

Jihočeská univerzita v Českých Budějovicích
Teologická fakulta
Katedra pedagogiky

Bakalářská práce

HODNOTY STŘEDOŠKOLSKÉ MLÁDEŽE

Vedoucí práce: Mgr. Žlábková Iva

Autor práce: Lucie Křížová

Studijní obor: PVČ, prezenční studium

Ročník: 3

Prohlašuji, že svoji bakalářskou práci jsem vypracovala samostatně pouze s použitím pramenů a literatury uvedených v seznamu citované literatury.

Prohlašuji, že v souladu s § 47b zákona č. 111/1998 Sb. v platném znění, souhlasím se zveřejněním své bakalářské práce, a to v nezkrácené podobě elektronickou cestou ve veřejně přístupné části databáze STAG provozované Jihočeskou univerzitou v Českých Budějovicích na jejích internetových stránkách.

23. dubna 2008

Děkuji vedoucí bakalářské práce Mgr. Ivě Žlábkové za cenné rady, připomínky
a metodické vedení práce.

OBSAH

ÚVOD	6
1 Hodnoty	9
1.1 Definice hodnot	11
1.2 Druhy hodnot	12
1.2.1 Normativní charakter hodnoty	14
1.3 Činitele ovlivňující hodnoty	15
2 Mládež	18
2.1 Adolescence	19
2.2 Sekulární akcelerace	20
2.3 Emoční vývoj	21
3 Hodnoty a mládež	23
3.1 Mládež a volný čas	24
3.1.1 Lidská osobnost a motivace	25
3.1.2 Druhy motivačních sil	26
3.2 Životní styl	27
3.3 Projev hodnot ve volnočasových aktivitách	29
4 Výzkumná sonda	29
4.1 Cíle výzkumu	30
4.2 Charakteristika výzkumného vzorku	31
4.3 Způsob výzkumu a výzkumné metody	32
4.4 Výsledky výzkumu	33
4.4.1 Cílové hodnoty	33
4.4.2 Instrumentální hodnoty	35
4.4.3 Ověření hypotéz	36

ZÁVĚR	38
Seznam použitých zdrojů	40
Přílohy	42
Abstrakt	47

ÚVOD

V dnešní době se stále více rodičů a pedagogů zajímá o správnou výchovu svých dětí, žáků a studentů. Chtějí vědět, co by měli své svěřence naučit, aby dokázali v našem světě a naší společnosti dobře žít a cítili se šťastně. Rádi by jim pomohli najít rovnováhu mezi jejich vlastními zájmy a tím, co po nich vyžaduje společnost. Výchovný úspěch závisí na jasných cílech a konzistentním přístupu, kdy uplatní hodnoty, které sami uznávají, a které jsou správné. Moudrost ověřená věky i naší osobní zkušeností nás učí, že individuální i společenské štěstí se spojuje s chováním založeným na jistých hodnotových zásadách. Mezi životem založeným na hodnotách a pocitem štěstí skutečně existuje vzájemná souvislost. I kdyby se nesnažili rodiče a učitelé předávat svým dětem a svěřencům žádné vlastní hodnoty, přesto je ještě v předškolním věku vědomě či nevědomě získají. Pochytí je od svých vrstevníků, z chování svého okolí, z televize a dalších médií, nejvíce však v rodině. Tyto hodnoty budou procházet určitými zkouškami v průběhu celého dětství, dospívající pak začnou bojovat o samostatnost a vytvoří si svůj vlastní hodnotový systém. Ten bude sice nezávislý na systému rodiny, ale obvykle se od něj, zejména v budoucnu, lišit nebude.

Kromě rodiny patří k jedné z dimenzí lidského bytí také oblast volného času. Způsob, kterým ho využívají, je jedním z důležitých ukazatelů životního stylu. Životní styl zahrnuje mimo jiné i hodnoty, které se projevují jak v chování, tak ve způsobu využívání a ovlivňování materiálních i sociálních podmínek. Každý člověk má tedy svůj individuální systém hodnot, který se utváří vlivem vlastních zkušeností, životních podmínek a aktivitou jedince.

Oblasti volného času se věnuji v soukromém i profesním životě. Patří sem zejména celoroční vedení oddílu a organizování letních dětských táborů pod zastřešením České táborské unie. Tato činnost je dlouhodobá a měla jistě vliv i na mé profesní zaměření. Po ukončení střední školy jsem působila v různých školských zařízeních, zaměřujících se na volnočasové aktivity, jako jsou např. školní klub a školní družina při ZŠ, dům dětí a mládeže a domov mládeže. Vzhledem k získaným zkušenostem vím, že aktivity v oblasti volného času jsou

propojeny s hodnotami každého člověka. Tato, i další výše uvedené skutečnosti, mě vedly ke zvolení tématu mé bakalářské práce. V souvislosti s mým současným působením v domově mládeže jsem se zaměřila zejména na věkovou kategorii středoškolské mládeže, tj. 15 - 20 let.

Text práce je rozdělen do čtyř základních částí: První obsahuje teoretické pojednání o vývoji a systému hodnot, které je spíše obecného charakteru. Zabývám se zde například definicí, funkcí a významem hodnot pro člověka jako lidskou bytost. Druhá část se, rovněž v teoretické rovině, zabývá osobností mladého člověka. Pojednává o vývojových změnách a problémech tohoto období a o hodnotách s tím spojených. Obě tyto kapitoly jsou východiskem pro třetí část práce, která je jejich propojením a zabývá se vztahem a souvislostí mezi hodnotovým systémem a mladými lidmi. Celou práci uzavírá čtvrtá část jejímž obsahem je výzkumná sonda, která byla uskutečněna v březnu 2008 v domově mládeže. Výzkum byl zaměřen na hodnotovou orientaci mládeže ve věku 15 - 20 let a zabýval se preferencí hodnot z hlediska žádaného stavu chování a konečného cílového stavu existence. Tento výzkum bude doufám přínosem nejen pro mě osobně, ale i pro edukační činnost pedagogických pracovníků domova mládeže.

Za metody použité při tvorbě práce lze považovat metody sběru a zpracování dat, které probíhaly v rámci výzkumu, tj. metody dotazníkové. Cílem práce je zmapování a objasnění poznatků ohledně lidských hodnot. A to nejen v rovině obecné, v rámci celé společnosti, ale i v rovině užší, konkrétnější a specifikované na určitou věkovou kategorii středoškolské mládeže. Uvedené informace jsou souhrnem poznatků a zkušeností získaných z dostupné literatury a z praktického působení v oblasti volnočasových aktivit.

Souhrn literatury, která byla podkladem pro mou práci, je uveden v závěru práce. Za základní pilíře je možno považovat „Psychologii hodnot“ jejímž autorem je Panajotis Cakirpaloglu a která se snaží proniknout do hlubin lidského jednání a odhalit postatu hodnotových priorit v jednání člověka. Další významnou knihou byla „Vývojová psychologie“ jejímiž autory jsou Josef Langmeier a Dana Krejčířová a která shrnuje hlavní poznatky o psychickém vývoji člověka a nabízí tak ucelený přehled o složité problematice vývoje jedince. Nelze opomenout ani

„Pedagogiku volného času“ od J. Pávkové s kolektivem a knihu „Děti, mládež a volný čas“ od B. Hofbauera. Poslední dvě uvedené publikace se jako jedny z mála zabývají pojmem volný čas a výchova mimo vyučování. Zaměřují se rovněž na otázky pedagogické komunikace a duševní hygieny ve specifické oblasti volnočasových zájmů a aktivit.

Důležitost a význam citovaných knih spatřuji především v tom, že pomocí poznatků a vědomostí osvojených jejich četbou, jsem získala podklad pro zpracování bakalářské práce, která se zabývá tématem hodnot středoškolské mládeže. Tyto vědomosti využiji rovněž ve svém soukromém i profesním životě.

1 HODNOTY

Existují nějaké opravdu univerzální hodnoty? Nepodmíněné, neměnné, nezávislé na jednotlivých druzích společnosti nebo náboženství? Lze najít univerzální pravidla chování, která jsou vždy správná a mohou být přijata jako dobrá nebo přinejmenším lepší než jejich opak? Sestavit seznam hodnot není jednoduché a výsledek bývá různorodý. Tato skutečnost je v souvislosti s tím, co je pro každého člověka důležité a co je tedy jeho skutečnou hodnotou.¹

I přes různé závěry shromážděné odborníky, stále nemůže teorie o hodnotách posloužit jako dostatečně vyvinutý systém, ze kterého lze vyvodit jasné a ověřitelné hypotézy o hodnotových osnovách chování a na těchto základech posléze vybudovat logické a uspokojivé vysvětlení cílevědomého jednání člověka. Stále chybí nejen obecná teorie o hodnotách, ale také ucelenější koncepce dílčích aspektů hodnot a hodnocení, zejména poznávacích procesů, emocí, motivací či vůle.²

Vrátíme-li se do minulosti je možno pozorovat, že hodnoty byly i dříve jedním z ústředních pojmů ve společenských disciplínách. Zájem o ně prudce vzrostl po druhé světové válce. Za tímto pozitivním trendem stála celá řada teoretických a praktických příčin. Důvody souvisejícími se vzrůstajícím zájmem o hodnoty a hodnocení, kterými se zabývá především sociální psychologie, však nejsou cílem této práce.

Vzhledem k souvislosti mezi hodnotami a vědou převládá v psychologii názor, že hodnotově neutrální věda neexistuje. Vědecká činnost tak jako každá jiná aktivita předpokládá orientaci v psychologii jedince směrem k naplnění jeho dominantní hodnoty. Zpravidla se to týká společenských věd, ačkoli jsou jejich ideálem přírodní disciplíny, zejména jejich hodnotová ryzost. Časté propojení společenských disciplín předpokládá jejich teoretickou i praktickou pružnost. Výsledkem je integrace individuálních, společenských a kulturních činitelů jednání. Toto stanovisko má jistě vliv na stoupající zájem o lidské hodnoty.

¹ Srov. EYROVI, L a R. *Jak naučit děti hodnotám*, s. 16.

² Srov. CAKIRPALOGLU, P. *Psychologie hodnot*, s. 9.

Lidské hodnoty a lidská hodnocení předpokládají cílevědomého jedince, který odpovědně rozhoduje a aktivně realizuje vlastní potřeby a cíle.³

Otázky týkající se stavu lidské společnosti silně zdůrazňují význam lidských hodnot a zájem o jejich poznání. Odcizení, apatie a různé stavy existenciální tísně obsahují nedostatek nebo krizi společenských a individuálních hodnot. Proto je tolik zdůrazňován význam obecné mentální hygieny lidí pro duševní zdraví ve smyslu budování a podpoření autonomních hodnotových orientací člověka. Pojem hodnota podřizuje ostatní pojmy, které rovněž pojednávají o dynamických a společenských vlastnostech člověka, jako jsou zejména dispozice, cíle, motivy, ideály a jiné.

Hodnoty také dostatečně reprezentují lidskou přirozenost. Ve srovnání s postoji, zájmy nebo míněním představují hodnoty poměrně stabilní dispozice. Avšak tyto stabilnější psychické jevy umožňují zaměření pozornosti na individuální systémy hodnot jako na subjektivně nejvýznamnější motivy cílevědomého jednání člověka. Hodnoty mohou tedy podněcovat chování nebo představovat konečný výsledek různých vlivů na jedince. Hodnotou je pak něco, k čemu směřuje naše snaha, co vede k našemu rozvoji. Pokud něco této snaze a našemu rozvoji škodí, jedná se o hodnotu zápornou.⁴

Pojem hodnota má velice výhodnou vlastnost, lze ji výstižně použít ve velice různorodých situacích. Vše co jedinec nebo společnost preferuje, např. inteligence, charakterové rysy, motivy, ideály, zájmy atd. obsahuje význam hodnoty. Hodnotami se mohou rovněž stát temperamentové rysy, charakteristiky emocionálního chování, fyzické vlastnosti a vše, k čemu směřuje lidské poznání.⁵

Hodnoty prostupují celou naši osobnost, určují také náš životní styl a jsou něčím, k čemu se vztahujeme. Hodnoty i zájmy mají stejný dispoziční základ, tj. vycházejí z potřeb.⁶

V souvislosti s hodnotami lze tedy hovořit o potřebách, kdy jako příklad může posloužit pyramida potřeb podle A. H. Maslowa, jenž uvádí potřeby

³ Srov. CAKIRPALOGLU, P. *Psychologie hodnot*, s. 11.

⁴ Srov. JANKOVSKÝ, J. *Etika pro pomáhající profese*, s. 42.

⁵ Srov. EYROVI, L a R. *Jak naučit děti hodnotám*, s. 39.

⁶ Srov. HUDEČEK, J. *Hodnotová orientace v motivační sféře osobnosti*, s. 50.

v následujícím pořadí: fyziologické potřeby, potřeba bezpečí a jistoty, potřeba náležitosti a lásky, potřeba úcty a uznání a potřeba seberealizace jako potřeba nejvyšší. Potřebu pocítuje člověk zpravidla jako prožitek napětí, který odpovídá určitému stavu nedostatku, k jehož vyrovnání potřeba směřuje.⁷

1.1 DEFINICE HODNOT

Názory odborníků a autorů dostupné literatury ohledně definování pojmu hodnota nejsou příliš jednoznačné, dochází k rozdílům v přístupech, kritériích a jistě i zkušenostech psychologů. Z možných příčin tohoto názorového nesouladu nelze vyloučit širší intelektuální vlivy, osobní preference a vlastnosti autorů zabývajících se touto tematikou. Analýza vybraných definic ilustruje pestré teoretické a pojmové pozadí.

V sociální psychologii je hodnota definována jako pojetí subjektivního ocenění nebo míra důležitosti, kterou jedinec přisuzuje určitým věcem a jevům. Z pedagogického hlediska jsou důležité hodnotové systémy mládeže a vzdělání jako společenská hodnota, tj. významnost, kterou společnost přisuzuje roli vzdělání pro život jedince a pro rozvoj společnosti.⁸

Například R. M. Williams definuje hodnoty jako koncepce žádoucnosti, které slouží v selektivním chování jako kritéria o preferenci, volbě či zdůvodnění pro navržené nebo reálné chování. Pojem žádoucnost chápe poněkud redukcionisticky, protože hodnoty ztotožňuje s nižším dynamickým pojmem selektivní preference.⁹

Jako další lze uvést definici Scheibeho, podle níž se hodnotové úsudky vztahují na to, co se přeje, co se považuje za nejlepší, co se miluje a co je třeba konat. Hodnoty sugerují přání, činnost, cíle, vášně, valence nebo morálku.¹⁰

⁷ Srov. JANKOVSKÝ, J. *Etika pro pomáhající profese*, s. 43.

⁸ Srov. HARTL, P. HARTLOVÁ, H. *Psychologický slovník*, s. 77.

⁹ Srov. CAKIRPALOGLU, P. *Psychologie hodnot*, s. 354.

¹⁰ Srov. Tamtéž, s. 354.

Další z autorů například říká, že hodnoty označují ideje nebo situace, o kterých existuje přesvědčení, že představují něco dobrého, žádoucího, něco k jehož realizaci je třeba směřovat. Existující přesvědčení o dobru však může mít různé významy: dobro jako ryze subjektivní kategorie nebo společenská či kulturní norma.¹¹

Některé definice zaměřují pozornost na obecnou integrující funkci hodnoty. Další z autorů Aport uvádí, že význam hodnot je důležitý pro systémovou integraci ústředních postojů nebo sentimentů, které určují prioritu mezi lidskými preferencemi, a také strukturu života. Jiné definice zdůrazňují praktický význam hodnot a rozlišují instrumentální a terminální hodnoty jako stabilní přesvědčení, že zvolené chování či existence je sociálně přijatelnější než opačné chování či existence. Uvedené definice tvrdí, že lidé jsou vlastníky hodnot, a nikoliv objektů z okolí. Instrumentální hodnoty se vztahují především na morálku a na vhodnost. Terminální hodnoty určují aktuální a budoucí cíle jedince.¹²

Normativní podstatu hodnot zdůrazňuje sociolog Mihailo Popovič. Hodnoty podle něj představují společenské standardy, kterými jsou regulovány činnosti a chování lidí ve společnosti. Hodnoty určují co je třeba dělat, oceňovat, k čemu směřovat, zatímco normy regulují jak, tj. způsob chování při realizaci hodnoty nebo jak obecně jednat.¹³

1.2 DRUHY HODNOT

Dělení hodnot do jednotlivých skupin není v dostupné literatuře zcela jednotné a ucelené. Všeobecně je můžeme rozdělit na absolutní a relativní, přímé nebo nepřímé. Oproti absolutním, věčným hodnotám, které jsou uznávány napříč všemi kulturami, vyvstaly hodnoty nové, relativní, jakoby nepravé. Vznikly třeba tím, že byly neseny mimo jiné uspokojováním individuálních či partikulárních zájmů

¹¹ Srov. CAKIRPALOGLU, P. *Psychologie hodnot*, s. 354.

¹² Srov. PRŮCHA, J. WALTEROVÁ, E. MAREŠ, J. *Pedagogický slovník*, s. 210.

¹³ Srov. CAKIRPALOGLU, P. *Psychologie hodnot*, s. 354.

jedinců a sociálních skupin. Podle obsahu můžeme dělit hodnoty například na estetické, etické či logické.¹⁴

Dalším možným členěním je členění dle vztahu hodnoty k danému objektu hodnocení na: 1) Hodnoty existující bez ohledu na subjekto-objektový vztah: tyto hodnoty jsou objektivní, obsažené jakoby v subjektu. Jsou však závislé na sociokulturních podmínkách, nejsou hodnotami absolutními. 2) Hodnoty obecně uznávané, ale subjektivně více či méně indiferentní: tlak společnosti může jedince často přimět k tomu, aby uznal hodnoty, které mu nejsou vlastní a s nimiž se neztotožňuje vůbec, nebo jen do určité míry. 3) Hodnoty subjektivně uznávané, ale současně osobně odmítané: tento postoj vyjadřuje, že člověk oceňuje jistý druh hodnot, ale osobně je pro něj nepřitažlivý. 4) Hodnoty subjektivně akceptované, přitažlivé, popř. i vyjadřované: při tomto vztahu objekt přijímá hodnoty za své, jsou regulátorem jeho činnosti a motivací. Nemusí jít tedy nutně o hodnoty absolutní a všeobecně uznávané.

Projev vyjadřování hodnot je různý. Může to být projev verbální, anebo je hodnotový postoj často vyjádřen nepřímou, ve formě volby jistých alternativ, hodnotově motivovaného chování nebo jednání, v podobě úsudků a gest.¹⁵

V. E. Frankl rozděluje hodnoty do tří základních oblastí. Jsou to tvůrčí hodnoty, zážitkové hodnoty a hodnoty postojové. Tvůrčí hodnoty vyjadřují životní styl, ve kterém se člověk uskutečňuje tím, že něco tvoří, snaží se naučit nějakou činnost. Důležité však není produkt tohoto tvoření, ale samotná činnost. Člověk jdoucí cestou zážitku se snaží realizovat a uspokojit v nějakém vztahu, někoho milovat a zakoušet určité hodnoty. Celkovým vyjádřením této bytosti je láska. Poslední cestou je cesta postoje. Člověk si ke každé situaci musí učinit nějaký postoj, nalézt smysl této situace. Jedině tak se může přes danou událost přenést.¹⁶

¹⁴ Srov. HARTL, P. *Psychologický slovník*, s. 63.

¹⁵ Srov. TONDL, L. *Hodnocení a hodnoty*, s. 33.

¹⁶ Srov. FRANKL, V.E. *Člověk hledá smysl*, s. 73-74.

1.2.1 NORMATIVNÍ CHARAKTER HODNOTY

Hodnotu nelze spojovat s pouhým zájmem, je třeba si uvědomit, že hodnota je vždy přijímána i jako norma a má tedy normativní charakter. Z praktického hlediska je důležité rozlišení na normy mravní a právní. Za mravní normu je většinou považováno jakési nepsané pravidlo, které platí v určité společnosti nebo skupině. Mravní norma je určována tradicí, zvykem a je podporována silou veřejného mínění.¹⁷

Je-li nějak člověk zřetelně hodnotově orientován, tedy má jasnou hodnotovou orientaci, považuje za správné i pro všechny ostatní, aby byli orientováni podobně jako on. Při pohledu na rozmanitost hodnotových oblastí se objevuje otázka, zda existují hodnoty bytostně lidské, prostřednictvím nichž je jednání člověka posuzováno jako dobré a správné. Takové hodnoty nazýváme mravními hodnotami. V posledních několika letech dochází k rozlišování pojmů na mravně správné a mravně dobré. V této souvislosti se pak hovoří o normativní etice. O mravně dobrém nebo špatném jednání lze mluvit teprve až tehdy, když si člověk zvolí vědomě něco jako mravně správné nebo nesprávné.¹⁸

V těch případech, kdy je nějaká norma vyhlášena příslušným veřejně oprávněným orgánem, stává se normou právní a může mít pak formu zákona. Plnění právní normy je záležitostí chování a jednání člověka a je posuzováno z hlediska znění příslušné normy – zákona. Překročení právní normy je trestné a míru sankcí posuzuje zpravidla soud.¹⁹

¹⁷ Srov. JANKOVSKÝ, J. *Etika pro pomáhající profese*, s. 46.

¹⁸ Srov. HUDEČEK, J. *Hodnotová orientace v motivační sféře osobnosti*, s. 201.

¹⁹ Srov. JANKOVSKÝ, J. *Etika pro pomáhající profese*, s. 46.

1.3 ČINITELE OVLIVŇUJÍCÍ HODNOTY

V průběhu života existuje celá řada činitelů, faktorů a psychologických příčin, které ovlivňují hodnoty jedince. Mezi ty nejzásadnější patří následující:

Princip dispozice představuje individuální vlastnost či tendenci člověka inklinovat k určitému typu chování. Osobnostní dispozice mají většinou určité společné vlastnosti, jako je důslednost v chování tzn., že za určitých podmínek dojde k očekávanému chování. Nebo předpoklad, že v organizmu nebo osobnosti existuje příčina, která určuje charakteristické chování. Hodnoty souvisí tedy s lidskou přirozeností a existují uvnitř osobnosti. Způsoby vyjadřování hodnot, jejich stabilita, způsob a intenzita změn a mnoho dalších vlastností jsou záležitostí jejich individuálních nositelů. Takto pojatá dispozice reguluje cílevědomou aktivitu jedince a je zdrojem aktuálních postojů.²⁰

Princip obecnosti těsně souvisí s pojetím o univerzálnosti lidských hodnot. Existují však užší obecné zákonitosti na úrovni jednoduchých postojů směřující k určení obsahu hodnot jako např. hodnoty náboženské nebo ekonomické. Jiná, širší kategorie upřesňuje úroveň obecnosti zkoumaných hodnot. Existují tendence sjednocovat hodnoty do obecnějších a složitějších celků.²¹

Otázka komplexního původu hodnot zahrnuje historické, sociální a jiné činitele, které vzájemným působením určují kvalitu života člověka a mají na nás nepopíratelný vliv. Historické podmínky mají rozhodující význam pro definování obsahu hodnotových systémů a orientací. Zanedbávat historii, kulturu či tradici znamená ignorovat vztahy mezi kulturním dědictvím a významnými aspekty hodnotové identity společnosti a jednotlivce. Do této kategorie nepatří však jen minulost, ale také např. obsahy denní politiky či médií, kde se může objevit událost, která ovlivní hodnotové orientace nejen jednotlivců, ale i větších sociálních celků jako jsou stát, sociální vrstva nebo etnikum.²²

Sociální podmínky tvoří další významnou oblast související s vytvářením hodnotového systému. Jsou to všichni socializační činitelé vývoje člověka a jeho

²⁰ Srov. CAKIRPALOGLU, P. *Psychologie hodnot*, s. 363.

²¹ Srov. Tamtéž, s. 364.

²² Srov. Tamtéž, s. 371.

vlastní osobnosti: rodina, sociální původ, styl života, vrstevnické zájmy a identifikace.

Rodinná příslušnost je stále jednou z nejvýznamnějších hodnot, protože určuje možnosti a meze individuálního vývoje. Rodina jako primární sociální skupina je pro rozhodující většinu mladých lidí také prvotním prostředím k utváření vlastní hierarchie hodnot. Rodina vytváří hmotné podmínky a sociální ochranu, začíná s výchovou a vzděláváním a rozvíjí mezilidské vztahy. Funkční rodina přináší dnes svým příslušníkům v mnoha směrech příznivější podmínky pro rozvoj osobnosti než kdykoli předtím.²³

Primární rodina se podílí na tvoření obsahu socializace, na budování hodnotového systému svých členů – na jeho charakteristikách a hierarchickém uspořádání. Vzájemné emocionální působení v rodině určuje kvalitu vztahů jejích členů vůči realitě, stanovení individuálních cílů a preferovaného chování. Citové vazby jsou hlavním činitelem rodinné soudržnosti i hodnotové orientace. Emocionální vřelost v rodině umožňuje snadnější mezigenerační hodnotový přenos, dodává individuální jistotu a zaručuje autentičnost osobnostního vývoje.²⁴

Toto přijetí v podstatě cizích hodnot za své je ovlivněno závislostí dítěte na jeho rodičích. Jejich chování je pro dítě zdrojem jistoty v případě souhlasu s jeho chováním nebo zdrojem nejistoty v případě nesouhlasu s jeho chováním. Proto se chová v souladu s tím, co na něm rodiče vyžadují. Kritériem jeho hodnot je stupeň, v jakém tyto hodnoty způsobují, že ho jiní milují, přijímají a respektují. Později se tato sociální závislost na rodičích rozšiřuje na jiné osoby, na vrstevníky, skupinu, jíž je dítě členem.²⁵

Vrstevnické skupiny mají většinou neformální charakter, vytvářejí je mladí lidé blízkého věku a obdobného zájmu, často téhož pohlaví a blízkého sociálního statusu. Vrstevnické skupiny vznikají nejprve v místě bydliště, později se dosah jejich působení zvětšuje. Tyto skupiny byly a dodnes jsou výrazem potřeby člověka navazovat neformální mezilidské kontakty. Příslušnost k takové skupině poskytuje zázemí a ochranu, kompenzuje sociální a citovou deprivaci, pomáhá

²³ Srov. HOFBAUER, B. *Děti, mládež a volný čas*, s. 22.

²⁴ Srov. HUDEČEK, J. *Hodnotová orientace v motivační sféře osobnosti*, s. 112.

²⁵ Srov. NAKONEČNÝ, M. *Psychologie osobnosti*, s. 42.

překonávat sociální izolaci a přispívá k osvojování pozitivních hodnot. V některých případech však působí opačným směrem. Důsledkem se pak stává antisociální a delikventní chování.²⁶

Vrstevnické zájmy charakterizují obecné tendence jednotlivých celků a skupin ke konkrétním hodnotám. Mezi zájmy a hodnotami existují shody, které se s příslušnými hodnotami prolínají. Identifikace s vrstevníky je projevem vědomí vlastní příslušnosti k určité sociální skupině, jedná se o charakteristiku vědomí s významným hodnotovým nábojem. Zejména v období adolescence se stávají vrstevnické skupiny díky své dynamice unikátním a nezastupitelným hodnotovým činitelem. Tyto skupiny, ať již existují uvnitř nějaké instituce, nebo vznikají zcela spontánně, jsou často nositeli určité zvláštní subkultury. Příslušnost k takové skupině může rozhodujícím způsobem určovat preferenci konkrétních hodnot a náplň volného času jedince. Přestože některé vrstevnické skupiny mohou představovat rizikové prostředí, je členství považováno za důležitý faktor zdravého vývoje jedince.²⁷

Sociální původ se rovněž podílí na vývoji hodnotového systému každého člověka. Není však správné tvrzení, že příslušnost k určité sociální třídě či vrstvě automaticky určuje osobnostní vlastnosti, postoje nebo hodnoty. Na neexistenci úplného vztahu mezi sociální příslušností a specifickým typem osobnosti včetně jeho hodnotové struktury poukazuje několik skutečností. Rozdíly a změny v oblasti příjmů, vzdělání, zaměstnání mění předpoklady stávající sociální pozice osoby a výsledkem je individuální orientace v hodnotovém systému každého člověka. Rovněž aktuální společenská situace ovlivňuje hodnotovou stabilitu a orientaci občanů. Například ekonomická prosperita státu má pozitivní vliv na životní úroveň všech sociálních vrstev. Hodnotová stejnorodost různých sociálních skupin lze ilustrovat i na událostech významných pro celý společenský systém. Například hrozba ozbrojeného napadení ze strany jiné země zmírňuje sociální rozdíly uvnitř společnosti, předpoklad hodnotové stejnorodosti všech občanů pro účinnou obranu země. Nepopiratelný je vliv i ostatních činitelů jako

²⁶ Srov. HOFBAUER, B. *Děti, mládež a volný čas*, s. 99.

²⁷ Srov. PÁVKOVÁ, J. a kol. *Pedagogika volného času*, s. 36.

jsou dědičné specifčnosti jedinců, individuální zkušenosti, vzdělání, profesionální pozice, etnické či náboženské příslušnosti apod.²⁸

Styl života bývá formován již v období raného dětství a jeho obsah určují materiální možnosti, tradice, hodnoty a zvyky rodiny, kde jedinec vyrůstá. Styl života však nelze použít jako synonymum pro hodnoty. Vhodnější je chápat hodnoty jako směrnice, cíle nebo přesvědčení, na nichž se zakládá lidská činnost. Stylem života lze pak označit vhodné chování, kterým lze hodnotu realizovat.²⁹

2 MLÁDEŽ

Výrazem mládež se rozumí sociální skupina tvořená lidmi ve věku přibližně 15–20 let, kteří již ve společnosti neplní role dětí, avšak společnost jim ještě nepřiznává role dospělých. Má charakteristický způsob chování a myšlení, jiný systém vzorů norem a hodnot. Každá generace mládeže reprodukuje některé kulturní hodnoty dané společnosti, jiné odmítá a vytváří hodnoty nové. Proto vzniká v průběhu socializace mládeže určité napětí, vyvolané její větší schopností prosazovat nové věci, ale menší ochotou společnosti tyto věci připustit.³⁰

Mladí lidé v tomto věku se pokládají za mládež rovněž podle běžného chápání a dokumentů mezinárodních organizací. Instrukce OSN pro statistiku a služby mládeži průběžně využívají tohoto společného vymezení, přihlížejí však také k jiným definicím uplatňovaným v některých zemích. Bílá kniha o mládeži Evropské komise (2001) do pojmu mládež zahrnuje rovněž mladé dospělé. Společným pojmem je mladá generace, podle obecně přijímaného pojetí je to velká, sociálně diferencovaná skupina osob, jež jsou spojeny dobově podmíněným stylem myšlení a jednání a prožívají podstatná období své socializace ve shodných historických a kulturních podmínkách.³¹

²⁸ Srov. ÇAKIRPALOGLU, P. *Psychologie hodnot*, s. 374.

²⁹ Srov. Tamtéž, s. 375.

³⁰ Srov. PRŮCHA, J. WALTEROVÁ, E. MAREŠ, J. *Pedagogický slovník*, s. 120.

³¹ Srov. HOFBAUER, B. *Děti, mládež a volný čas*, s. 22.

2.1 ADOLESCENCE

Tento termín je v české odborné literatuře definován jako období mezi pubescencí, které se vyděluje jako samostatná fáze, a ranou dospělostí. Dochází k nástupu sekundárních pohlavních znaků, k dosažení pohlavní zralosti, k dozrávání rozumových schopností a dotváření integrity osobnosti. Toto období lze věkově začlenit u dívek mezi 12. a 18. rok, u chlapců mezi 14. a 20. rok.³²

Jiná literatura hovoří o adolescenci jako o době, která zahrnuje zhruba 15. – 22. rok života, běžně bývá tato věková skupina označována jako mladiství, dorost nebo teenagers. V tomto vývojovém období našeho života není tělesný růst rovnoměrný a také zrání mozku pokračuje s určitými výkyvy.³³

V obecném smyslu toto období charakterizujeme jako období dospívání, které je provázeno celou řadou zásadních, významných a nápadných změn, které jistě souvisí hodnotami jedince. Tyto změny jsou biologického nebo psychického charakteru. Z biologického hlediska lze tento životní úsek ohraničit na jedné straně prvními známkami pohlavního zrání a znatelnou akcelerací růstu, na druhé straně dovršením plné pohlavní zralosti, reprodukční schopnosti a dokončením tělesného růstu.

Současně s biologickým zráním probíhá řada významných a nápadných psychických změn, které můžeme charakterizovat ohlášením nových pudových tendencí, celkovou emoční labilitou a zároveň nástupem vyspělého způsobu myšlení. Paralelně s tím dochází k novému sociálnímu zařazení jedince, které se odráží v odlišném očekávání společnosti, pokud jde o jeho chování, výkony, i měnící se pojetí vlastní role.³⁴

V adolescenci pokračuje budování identity, která již začíná mít pevnější základy. Na počátku tohoto období ještě často dospívající se svými rodiči soupeří, mezi 16. a 17. rokem se vazby s rodiči obnovují a zvyšuje se odpovědnost za vlastní chování a jeho důsledky. V poslední fázi formování identity se pak upevňuje vztah sám k sobě na základě pocitu vlastní jedinečnosti. Pro chlapce je

³² Srov. HARTL, P. HARTLOVÁ, H. *Psychologický slovník*, s. 18.

³³ Srov. LANGMEIER, J. KREJČÍROVÁ, D. *Vývojová psychologie*, s. 140.

³⁴ Srov. VÁGNEROVÁ, M. *Vývojová psychologie – dětství, dospělost, stáří*, s. 273.

významnou složkou budování jejich identity profesní orientace a kompetence k výkonu. Pro dívky je sebedefinování založeno zejména na mezilidských vztazích.³⁵

Mění se postavení jedince ve společnosti - došlo k přechodu ze základní školy na školu střední, mění se parta spolužáků a kamarádů, vznikají nové role. Začínají hlubší erotické vztahy, mění se zásadně sebepojetí. Toto období je také nazýváno obdobím emoční lability, zejména jeho první část. Pudový tlak spojený s pohlavním dozráváním přináší do života dospívajícího nové vnitřní podněty a činí ho přecitlivějším na různé podněty přicházející zvnějška. Dochází k častým a nápadným změnám nálad, zejména směrem k negativizmu. Typická je nestálost jednání, nepředvídatelnost reakcí a postojů. Citové projevy mají často podobu konfliktů, které bývají tak silné a nápadné, že daly podnět k označení celého období jako období bouří a krizí.³⁶

Potřeba citového vztahu a sociálního kontaktu je v adolescenci uspokojována hlavně mezi vrstevníky, vztahy se mění, jsou hlubší a trvalejší. Tato proměna je klíčová pro převzetí dalších rolí v dospělosti, ať už přátelských, rodinných nebo profesních. Členstvím ve vrstevnické skupině dospívající získá sociální status i pocit vlastní hodnoty a také možnosti různého způsobu trávení volného času. Ke konci období adolescence se dospívající dostává do stadia intimity, které pak vrcholí v mladší dospělosti.³⁷

2.2 SEKULÁRNÍ AKCELERACE

Tento pojem označuje urychlení růstu, tělesného vývoje a biologického zrání. Též urychlení vývoje rozumových schopností u určitých jedinců, při srovnávání s minulými generacemi. Týká se tedy vývoje tělesného i psychického a dochází k němu vlivem stále se zlepšujících podmínek našeho života, k nimž patří

³⁵ Srov. MACEK, P. *Adolescence- psychologické a sociální charakteristiky dospívajících*, s. 65.

³⁶ Srov. VÁGNEROVÁ, M. *Vývojová psychologie – dětství, dospělost, stáří*, s. 274.

³⁷ Srov. MACEK, P. *Adolescence- psychologické a sociální charakteristiky dospívajících*, s. 68.

dostatek proteinové výživy, ale i prodlužující se školní docházka, rozšiřující se informační síť, počítačová výuka apod.³⁸

Otázka, zda sekulární akcelerace tělesného vývoje přinesla s sebou také urychlení nástupu duševního vývoje, nebývá však v dostupné literatuře zodpovězena jednoznačně. Podle některých názorů je somatická akcelerace provázána opožděním psychického vývoje, podle jiných je akcelerace v obou směrech paralelní. Většina empirických nálezů ze studií, které srovnávají výkony dětí v inteligenčních testech a různých metodách zaměřených na vývoj osobnosti, nasvědčuje spíše druhému názoru.³⁹

Jestliže lze předpokládat, že častější pohlavní zrání souvisí s aktivací systému žláz s vnitřní sekrecí, pak vzniká nutně otázka, čím je zvýšená aktivace způsobena. Uvádí se mnoho možností, s největší pravděpodobností za tímto jevem stojí celá řada příčin moderní doby. Jsou to zejména mnohé podněty současné společnosti, časově omezené a dávkované zátěže, lepší výživa a hygiena, menší výskyt infekčních chorob, změněné klimatické poměry, větší množství slunečního záření, celkově změněná struktura společnosti apod. Jde tedy o celý komplex změn, k nimž od poloviny minulého století v rozvinutých průmyslových zemích docházelo.⁴⁰

2.3 EMOČNÍ VÝVOJ

Vzhledem k již zmíněným vývojovým změnám probíhajícím v období adolescence a v souvislosti s novým kolektivem spolužáků a novou společností kamarádů, dochází k zásadním a razantním postojům. Tyto postoje společně s dalšími okolnostmi mohou hrát značnou roli v hierarchii hodnot dospívajícího člověka. Ze sociálního hlediska dochází k uvolnění z přílišné závislosti na rodičích a na druhé straně k navazování významnějších a intimnějších vztahů s vrstevníky obou pohlaví. I když proces neustálého osamostatňování

³⁸ Srov. HARTL, P. HARTLOVÁ, H. *Psychologický slovník*, s. 25 a 709.

³⁹ Srov. LANGMEIER, J. KREJČÍŘOVÁ, D. *Vývojová psychologie*, s. 140

⁴⁰ Srov. Tamtéž, s. 141.

a rozšiřování sociálních vztahů nás provází celým životem, je období dospívání v tomto směru klíčové pro uspokojivé převzetí pozdějších základních rolí.⁴¹

Rodina poskytuje dítěti základní citovou jistotu a bezpečí ve všech životních událostech. Čím hlubší a méně konfliktní jsou vztahy v rodině, tím snáze probíhá i celý proces emancipace nutný pro osobní zrání. Ani v optimálních podmínkách není odpoutávání od rodiny vždy snadné, tím obtížnější je při nepochopení této vývojové situace ze strany rodičů. Tam, kde se nepodaří uvolnit dospívajícímu ze závislosti na rodičích, může docházet k nepříjemným situacím, které vedou k negativním reakcím vůči rodičům. Může dojít k nepochopitelné nenávisti a pohrdání. Dospívající sám nerozumí svým prudkým afektům a všelijak je dodatečně vysvětluje a zpravidla vykládá jako zaviněné nerozumným chováním rodičů.

Kvalitativně se mění také sociální role adolescenta. Jak role v rodině, kde adolescent již přestává být chápán jako dítě a získává práva i povinnosti dospělého člověka, tak v oblasti vzdělávání a profese, kde směřuje od role studenta k roli zaměstnance, případně k roli vysokoškolského studenta. Tato změna role nemusí být vždy jednoduchá. Role, které adolescent přijímá, mohou být ale někdy dvojznačné. Na jedné straně se po něm například v oblasti erotických vztahů vyžaduje zodpovědné chování a přijetí dospělé role, což znamená, že se nebude chovat promiskuitně a rizikově. Na druhé straně dospělá přijetí sexuality znamená, že nebude prožívat pocity viny ze sexuálního styku a při vstupu do manželství bude mít erotickou zkušenost a srovnání.⁴²

Dochází také k vývoji mravního usuzování, mravních norem a hodnot. Morálka dospívajícího je většinou morálkou absolutní. Normy, které přijme za vlastní, platí podle něj pro všechny a za všech okolností. Má tendenci vnímat svět černobíle a není schopen příliš přijímat kompromisy. Někteří dospívající jsou v morálním ohledu až nadměrně sebekritičtí, častěji se však kritika vztahuje na okolí, zejména na starší osoby a své rodiče. Mnohé z právě popsaných negativních projevů vývoje v tomto období jsou projevem nejistoty a úzkosti mladého člověka

⁴¹ Srov. LANGMEIER, J. KREJČÍŘOVÁ, D. *Vývojová psychologie*, s. 149.

⁴² Srov. HUČÍN, J. MACEK, P. *Dospívající hraje dvojí roli*, s. 3.

a projevem hledání vlastní identity. Hlavním cílem je snaha nalézt porozumění okolí a ujistit se o vlastní hodnotě. Této skutečnosti by měl být přístup rodičů, ale i pedagogů vždy přizpůsoben.⁴³

Přirozeným jevem je, že rozpor v pojetí hodnot mezi generacemi není ojedinělou záležitostí. Často může docházet k rozdílům mezi charakterem citových vztahů uznávaných mládeží, rodinou, širší skupinou nebo společností. Dospívající již není tak jednoznačně vázán na normy a hodnoty svých rodičů a stále častěji a kriticky je posuzuje. Paradoxem bývá, že je na svých rodičích přesto v mnoha ohledech závislý. Rodiče, kteří prosazují své názory a pravidla pouhou mocí, přílišných úspěchů ve výchově nedosáhnou, vyvolají spíše odpor a brzdí vývoj dospívajícího na vyšší úroveň morálního jednání.⁴⁴

3. HODNOTY A MLÁDEŽ

Hodnotový systém představuje individuální vůdčí linii, která usměrňuje chování člověka všude tam, kde nerozhodují jeho biologické pudy, zábrany nebo zdánlivě racionální uvažování. U mladých lidí převládá trend poklesu významu hodnot povinnosti a současný rozvoj hodnot zaměřených na sebe sama.⁴⁵

Hodnotový systém mládeže je hierarchicky uspořádaný seznam hodnot, který odráží důležitost hodnot sdílených určitou skupinou populace v příslušném věkovém období. Hodnotový systém současné české mládeže není odborně popsán, lze pouze předpokládat, že se vlivem nových politických a ekonomických podmínek odlišuje od dřívějšího systému.⁴⁶

Podle výzkumu, který provedl v roce 1996 P. Sak, byly na prvních místech v hodnotové hierarchii mládeže hodnoty jako je „zdraví“, „mír“ a „láska“. Pro respondenty se stalo zdraví předpokladem všech dalších aktivit a základního životního pocitu spokojenosti. Mír byl předpokladem života a rozvoje lidského

⁴³ Srov. PÁVKOVÁ, J. et al. *Pedagogika volného času*, s. 76.

⁴⁴ Srov. LANGMEIER, J. KREJČÍROVÁ, D. *Vývojová psychologie*, s. 159.

⁴⁵ Srov. VÁŽANSKÝ, M. *Základy pedagogiky volného času*, s. 48.

⁴⁶ Srov. PRŮCHA, J. WALTEROVÁ, E. MAREŠ, J. *Pedagogický slovník*, s. 78.

společensví a láska znamenala dynamizující sílu, která motivuje k aktivitám a vede k překonávání omezenosti individuálního ega.⁴⁷

Adolescent je ve svém životě absolutista. Chce žít podle absolutních hodnotových norem a trápí se, když těchto norem není schopen dosáhnout. Podle toho také přísně soudí autority, především své rodiče, učitele a vychovatele. Tento mravní absolutismus je později překonán, ale zůstává v dospělém člověku jako citlivý odpor k polopravdě a nespravedlnosti, jako popud k neustálému hledání něčeho lepšího.⁴⁸

3.1 MLÁDEŽ A VOLNÝ ČAS

Abychom pochopili utváření hodnot dnešních mladých lidí je třeba si definovat volný čas. Volný čas je doba, kdy člověk nevykonává činnosti pod tlakem závazků, jež vyplývají z jeho sociálních rolí. Někdy se také vymezuje jako čas, který zbývá po splnění pracovních i nepracovních povinností. Nejpřesnější je však jeho charakteristika jako činnosti, do níž člověk vstupuje s očekáváním, účastní se jí na základě svého svobodného rozhodnutí a která mu přináší příjemné zážitky a uspokojení. Za hlavní dimenze volného času můžeme považovat odpočinek, zábavu a rozvoj osobnosti. Plní tedy funkce biologické, sociální a pedagogické.⁴⁹

Volný čas dále představuje specifickou oblast lidského života, která přináší člověku příležitosti pro tvořivost, může být naplněn pocitem uspokojení, radosti, potěšení a štěstí. Volný čas nabízí možnost svobodné volby činností, poskytuje širokou škálu příležitostí pro seberealizaci. Umožňuje realizovat aktivity, které přispívají ke zvyšování kvality života každého člověka.

Volnočasové aktivity u některých adolescentů mají svá specifika, která jsou ovlivněna některými psychosociálními charakteristikami tohoto období. Mladý člověk v tomto věku je zaměřen na intenzivní prožitky a má potřebu neodkladného uspokojení. Proto jsou v adolescenci často vyhledávané různé

⁴⁷ Srov. SAK, P. *Proměny české mládeže*, s. 69.

⁴⁸ Srov. VÁGNEROVÁ, M. *Vývojová psychologie*, s. 321.

⁴⁹ Srov. HOFBAUER, B. *Děti, mládež a volný čas*, s. 99.

extrémní adrenalinové sporty, ale i různá forma sociálně - patologických jevů jako jsou drogy, alkohol, šikana apod. Dospívající se snaží vyznat sám v sobě, proto mezi zájmy převažují i ty, které mu umožňují svobodnější sebevyjádření. Například výtvarná, rukodělná činnost, literární tvorba, hudba apod. Tyto pokusy zpravidla nemívají velkou uměleckou hodnotu, ale mají velkou hodnotu výpovědi o jedinci jako takovém, o jeho vnitřním životě a prožívání. Mezi zájmy se také začíná objevovat sebevzdělávání, v četbě pak poezie a psychologické romány či dramata. Sport dostává rekreační funkci, mladý člověk se při sportu chce odreagovat, uvolnit se a odpočinout.⁵⁰

3.1.1 LIDSKÁ OSOBNOST A MOTIVACE

Před vlastním pojednáním o tom, jaké hodnoty a jakým způsobem ovlivňují oblast dnešní středoškolské mládeže, budou uvedeny obecné principy motivace a vztah motivace k volnému času a hodnotám.

Motivace je jedním ze základních lidských duševních procesů, doprovází každé jednání i chování. Pojem motivace není v psychologii jednoznačně definován, obvykle se tímto pojmem míní intrapsychický proces zvýšení nebo poklesu aktivity, mobilizace sil a energizace organismu. V zaměření motivace se uplatňuje osobnost jedince, jeho hierarchie hodnot i dosavadní zkušenost, schopnosti a naučené dovednosti.⁵¹

Podle dalšího autora v souvislosti s motivací existují dva základní aspekty lidského chování: 1. způsob jak se člověk chová, 2. proč se chová tak, jak se chová. Zatímco první aspekt je problematikou učení, druhý je problematikou motivace. Tak lze říci, že pojem motivace vyjadřuje proces utváření psychologických příčin chování. V pojetí, které by zahrnovalo širší parametry

⁵⁰ Srov. VÁGNEROVÁ, M. *Vývojová psychologie – dětství, dospělost, stáří*, s. 265 – 266.

⁵¹ Srov. HARTL, P. *Psychologický slovník*, s. 110.

chování z hlediska motivace, můžeme říci, že motivace je proces, který determinuje zaměření, intenzitu a trvání chování.⁵²

3.1.2 DRUHY MOTIVAČNÍCH SIL

Můžeme rozlišovat mezi motivačními stavy a motivačními vlastnostmi. Motivačním stavem je aktuální působení určitých motivačních sil, velikost těchto sil je závislá na vnějších a vnitřních podmínkách. „Motivační vlastnosti jsou trvalé charakteristiky osobnosti, které podmiňují nebo přímo určují, jak často, jak silně a jakým způsobem se bude v prožívání a chování lidí uplatňovat ta či ona motivační síla“.⁵³

Nejčastějšími motivy našeho chování jsou potřeby. Existují různá rozdělení potřeb, za základní je možno považovat dělení dle A. Maslowa. Tento autor hierarchizuje potřeby do základních skupin, o kterých bylo v této práci již v kapitole „Hodnoty“ pojednáno. Určujícími aspekty motivů je tedy vztah motivů k potřebám, prostřednictvím potřeb je zjišťován vztah k vnitřnímu světu norem a hodnot.⁵⁴

Pokud v osobnosti člověka některé tendence nějak se chovat převládají a dlouhodobě přetrvávají, pak hovoříme o zájmech. Vznikají hlavně v dětství a dospívání, v adolescenci se upevňují a jsou pak již poměrně stálé. Základem zájmů jsou opět potřeby, zvláště psychologické, které se konkretizují v podmínkách dané kultury. Zájem je trvalejší zaměření a poukazuje na to, že předmět zájmu odkrývá také nějaký stav potřeb. Zájem můžeme definovat jako odvozenou potřebu, která se uspokojuje prováděním určité činnosti. Ačkoli vzniká zájem na základě potřeb, má pak již svou samostatnost nezávisle na potřebách, a proto je snadno ovlivnitelný, např. pedagogickým působením či jinými vnějšími okolnostmi.⁵⁵

⁵² Srov. NAKONEČNÝ, M. *Obecná psychologie*, s. 84.

⁵³ ŘÍČAN, P. *Psychologie osobnosti*, s. 183

⁵⁴ Srov. HUDEČEK, J. *Hodnotová orientace v motivační sféře osobnosti*, s. 15.

⁵⁵ Srov. PÁVKOVÁ, J. et al. *Pedagogika volného času*, s. 96

Jako druhy motivů jsou často chápány postoje. Rozdíl je v tom, že motiv je příčinou nějakého chování, kdežto postoj je připravenost chovat se nějakým způsobem. Motivy i postoje mají však společný základ - hodnoty. Postoj je hodnotícím vztahem k nějaké skutečnosti, je v něm vyjádřena komplementarita poznávání a cítění člověka.⁵⁶

3.2. ŽIVOTNÍ STYL

Hodnoty mladých lidí ovlivňují jejich postoj k životu a dávají základní nasměrování chování a jednání. Jsou tedy integrální součástí životního stylu. Vliv hodnot na životní styl mládeže byl zkoumán za použití různých metod již od počátku 20. století. Za všechny jsou zde uvedeny dva příklady:

1) Zajímavým rozdělením životních stylů podle hodnotové orientace je rozdělení německého autora E. Sprangera. Ten vytvořil šestičlennou typologii, ve které jsou jednotlivé typy osobností a jejich životních stylů rozlišeny podle hodnotové orientace:⁵⁷

Teoretický typ – je zaměřen ve svém životě na hledání pravdy, k uvažování, k poznávání, ke kritice. Převahu má u něj racionalita a stejně tak pohlíží na všechny problémy. Ekonomický typ – měří všechno z hlediska užitečnosti. Na problémech posuzuje hlavně jejich praktickou stránku. Je zaměřen k prosperitě a kumulování majetku. Estetický typ – vidí nejvyšší hodnotu ve formě a harmonii. Bývá individualistický a soběstačný. Sociální typ – je altruista, vyznačuje se nesobeckým chováním. Jedinou správnou formou lidského vztahu je pro něj láska. Politický typ – pro tohoto člověka je nejvyšší hodnotou moc. Je to mocenský člověk, který v jakékoli činnosti vyhledává soutěž, vliv, možnost ovládat druhé. Náboženský typ – jeho hlavní hodnotou je jednota. Je zaměřen k absolutním hodnotám, hledá mystickou náboženskou zkušenost.

⁵⁶ Srov. ČÍŽKOVÁ, J. *Poznávání duševního života člověka*, s. 73

⁵⁷ Srov. ČÍŽKOVÁ, J. *Poznávání duševního života*, s. 75-76.

2) F.Romeiss-Stracke se zmínil o diferenciaci životních stylů, které berou v úvahu změněné poměry světa práce a volného času. Životní styly rozdělil podle tohoto klíče do tří základních proudů:

Pracovně orientovaný životní styl – základní hodnotou lidí žijících tímto životním stylem je jejich profese. Volný čas je chápán jen doplňkově, jako nezbytná rekreace a zotavení organismu, většina energie a tvořivé činnosti je věnována práci. Hedonistický životní styl – hodnoty jsou spatřovány především v rodině a ve volném čase. Svět takového člověka je polarizován. Práci bere jen jako nutnost k získání peněz a spíše se realizuje ve svém volném čase. Ten je pak prožíván jako protipól všedního dne. Celistvý životní styl – v tomto životním stylu je patrná snaha po jednotě v životě člověka. Je reakcí na předešlý životní styl. Člověk se snaží spojit oblast práce a volného času a právě v tomto propojení vidí hodnotu. Tento životní styl obsahuje i extrém profesionální práce, která naplňuje celý všední den i volný čas, ale také způsob života, kdy je vlastní výdělečná činnost uskutečňována během časového minima a člověk pak realizuje dodatečnou aktivitu ve zbylém čase.⁵⁸

H.W.Opaschowski doplňuje tuto triádu čtvrtým životním stylem. Je to volnočasově kulturní životní styl, ve kterém dojde v přístupu k volnému času oproti dřívějšímu pasivně konzumnímu k přístupu aktivnímu, kdy člověk se bude snažit aktivně rozvíjet svou osobnost, tvořit a naplňovat hodnoty. Ty už nejsou viděny v práci jako takové nebo ve volném čase, ale spíše v rozvíjení vlastní osobnosti. Tyto cenné zkušenosti pak bude moci využít i v pracovní době.⁵⁹

⁵⁸ Srov. VÁŽANSKÝ, M. *Základy pedagogiky volného času*, s. 50.

⁵⁹ Srov. Tamtéž, s. 50-51.

3.3 PROJEV HODNOT VE VOLNOČASOVÝCH AKTIVITÁCH

Vliv hodnot se odráží ve všech aspektech osobnosti, a tedy i při volbě volnočasových aktivit nebo způsobu jejich prožívání. Hodnoty ovlivňují chování v soukromí, v práci i ve volném čase, otázkou ale zůstává stupeň této regulace a adekvátnost hodnotové orientace vzhledem k reálnému chování osobnosti. Z toho usuzujeme také na stejný princip při chování ve volném čase.⁶⁰

Dle odborné literatury je možno rozlišit čtyři základní hodnotové orientace, se zřetelem k biologickým a psychologickým faktorům, vztahům k praktickým cílům a logickým zákonitostem. Jedná se o:

- orientaci na uspokojování potřeb, tj. tendence k získání komfortu a štěstí
- orientaci na sebeřízení, tj. tendence k zabezpečení se
- orientaci k expanzivní tvořivosti, tzn. včetně sebeaktualizace
- orientaci k vnitřní vyrovnanosti a souladu, tj. tendence k vnitřní integraci a duševnímu klidu⁶¹

Tyto orientace se také přirozeně uplatňují při volbě volnočasových zájmů a aktivit u mladých lidí. Například jedinec, který je svou hodnotovou orientací zaměřen na uspokojování potřeb, bude ve svém volném čase volit aktivity, zaměřené více konzumním a pasivním způsobem. Tento příklad je zjednodušený, protože při volbě aktivit ve volném čase vstupují další subjektivní i objektivní okolnosti.

4. VÝZKUMNÁ SONDA

Každé zkoumané téma, kterým se zabýváme, má zpravidla dvě složky. Teorii, tj. souhrn koncepcí, výroků, tvrzení, formulovaných problémů aj., které modelují určitou část reality a výzkum, který naplňuje teorii daty a poznatky o dané realitě. Obě složky jsou ve vzájemné interakci a vzájemně se podmiňují. Důvod a smysl

⁶⁰ Srov. HUDEČEK, J. *Hodnotová orientace v motivační sféře osobnosti*, s. 62.

⁶¹ Srov. Tamtéž, s. 58.

existence výzkumu je v tom, že produkuje poznatky o realitě pro různé typy adresátů a zároveň je prostředkem ke zdokonalování sebe sama.⁶²

K výběru tématu výzkumu mne kromě zaměření této práce motivovala potřeba ujasnit si hodnotovou orientaci v konkrétním vzorku respondentů, tj. ve skupině žáků ubytovaných v domově mládeže. Výzkumný problém jsem formulovala na základě prostudované literatury a několikaleté praxe v uvedeném zařízení. Hodnotová orientace dnešní mládeže, propojená zejména s činností ve volném čase se v posledních letech stala rovněž předmětem výzkumu celé řady odborníků. U nás je to například výzkum Petra Saka, který se zabývá dlouhodobě problematikou hodnotové orientace⁶³ nebo Petra Macka, který se zabývá psychologií adolescence a účastní se mezinárodních výzkumných projektů zaměřených na různé aspekty života mládeže.⁶⁴

4.1 CÍLE VÝZKUMU

Cílem výzkumu byla analýza hodnotové orientace středoškolské mládeže a byl zaměřen na preferenci určitých instrumentálních a cílových hodnot. Byly stanoveny cíle, které měly za úkol zjistit, jaké hodnoty obecně, a také ve volném čase, mezi vybraným vzorkem převládají. Cílem bylo rovněž charakterizovat hypotézy, které budou mít vliv na preferenci cílových hodnot. To znamená definovat předpoklad, že mezi dvěma či více soubory proměnných existuje nebo neexistuje vztah.⁶⁵

Na základě zkušeností získaných z literatury a praxe byly vytvořeny následující hypotézy:

⁶² Srov. PRŮCHA, J. *Moderní pedagogika*, s. 424.

⁶³ Srov. SAK, P. Svoboda jedince, odpovědnost společnosti. <http://knihovna.adam.cz/vyzkum99/>

⁶⁴ Srov. MACEK, P. *Adolescence – psychologické a sociální charakteristiky dospívajících*, s. 83.

⁶⁵ Srov. PRŮCHA, J. WALTEROVÁ, E. MAREŠ, J. *Pedagogický slovník*, s. 80.

- H1: Cílové hodnoty, které mají pro dospívající absolutní charakter, jako je „láska“ a „opravdové kamarádství“ budou preferovány bez ohledu na sociální prostředí.
- H2: Instrumentální hodnoty „poslušný“, „nezávislý“, „intelektuální“ budou měnit svou pozici v hierarchii hodnot v souvislosti s věkem.

4.2 CHARAKTERISTIKA VÝZKUMNÉHO VZORKU

Základní soubor pro výzkum tvořilo 200 žáků středních škol různého zaměření, ubytovaných v Domovu mládeže, Holečkova 2 v Českých Budějovicích. Jejich věková kategorie se pohybovala v rozmezí 15 až 20 let. Počet zastoupení respondentů z jednotlivých škol, poměr pohlaví a věkové rozložení ukazují následující tabulky:

Tabulka č. 1

<i>Typ školy</i>	<i>Frekvence</i>	<i>%</i>
Gymnázia	11	5,5
SPŠ Stavební	63	31,5
SPŠ Strojní	21	10,5
SŠ Obchodní	47	23,5
Obchodní akademie	21	10,5
SŠ Zdravotnická	13	6,5
ISŠ Stavební	8	4
SŠ cestovního ruchu	4	2
Ostatní SŠ	12	6
Celkem	200 respondentů	100 %

Tabulka č. 2

<i>Pohlaví</i>	<i>Frekvence</i>	<i>%</i>
Dívky	118	59
Chlapci	82	41
Celkem	200 respondentů	100 %

Tabulka č. 3

Věk	Frekvence	%
15	4	2
16	45	22,5
17	43	21,5
18	49	24,5
19	36	18
20	23	11,5
Celkem	200 respondentů	100 %

Na zpracování dotazníku měli respondenti jeden pracovní týden, tj. pět vyučovacích dnů. Mohli si vyčlenit individuální dobu, zejména se však jednalo o odpolední a večerní hodiny, tedy dobu volného času po návratu ze školy. Reakce žáků a jejich spolupráce s nimi byla uspokojivá, většinou projevíli přiměřený zájem. Autorce byl ze strany vychovatelů rovněž poskytnut dostatečný prostor pro zadání dotazníku a následný sběr dat. Během těchto aktivit nedošlo k žádným významným událostem, které by nějak mohly ovlivnit výsledky výzkumného šetření.

4.3 ZPŮSOB VÝZKUMU A VÝZKUMNÉ METODY

Vzhledem k výzkumným hypotézám bylo možné si pro výzkum vybrat z různých metod empirického výzkumu, které jsou zaměřené na sběr a analýzu dat. Při výzkumu bylo použito metody dotazníkového šetření, respondenti vyplňovali dotazník samostatně a anonymně. Dotazník byl zaměřen na preferenci určitých hodnot, tento dotazník byl původně sestaven M. Rokeachem. Spočívá v uspořádání souboru 18 instrumentálních (žádaný stav chování) a 18 cílových (žádaný konečný stav existence) hodnot do hierarchie dle důležitosti.⁶⁶ Rokeachův přístup předpokládá, že každá osoba se v socializačním procesu naučila souborům přesvědčení o modelech chování a o cílových stavech

⁶⁶ Srov. SVOBODA, M. et al. *Psychodiagnostika dětí a dospívajících*, s. 339 – 340.

existence, a že jednotlivci se mezi sebou neliší vyznáváním jednotlivých hodnot, nýbrž jejich uspořádáním do hierarchie.

Použití dotazníku jako výzkumné metody mělo určité výhody, ale zároveň i nevýhody. Mezi výhody patřila možnost oslovit velký počet respondentů a získat velké množství údajů v relativně krátkém čase. Nevýhodou byla značná subjektivita odpovědí respondenta a v důsledku toho snížená validita dotazníku jako výzkumné metody.

Výzkumem byla získána data od 200 respondentů, kteří mohli v dotazníku volit celkem z 36 položek. Tato data byla zpracována, byly vypočteny a graficky zpracovány základní frekvence odpovědí.

4.4 VÝSLEDKY VÝZKUMU

Údaje, které byly zjištěny pomocí dotazníku byly zaměřeny na dvě skupiny hodnot. Jednalo se o hodnoty, které jsou pro respondenty důležité z hlediska konečného stavu existence, tj. hodnoty cílové a hodnoty, které považují za žádaný stav chování, tj. hodnoty instrumentální.

V následujících kapitolách je grafické znázornění výsledků, grafy byly zpracovány v programu Excel a vyjádření hodnot na svislé kolmici představuje počet odpovědí v číslech.

4.4.1 CÍLOVÉ HODNOTY

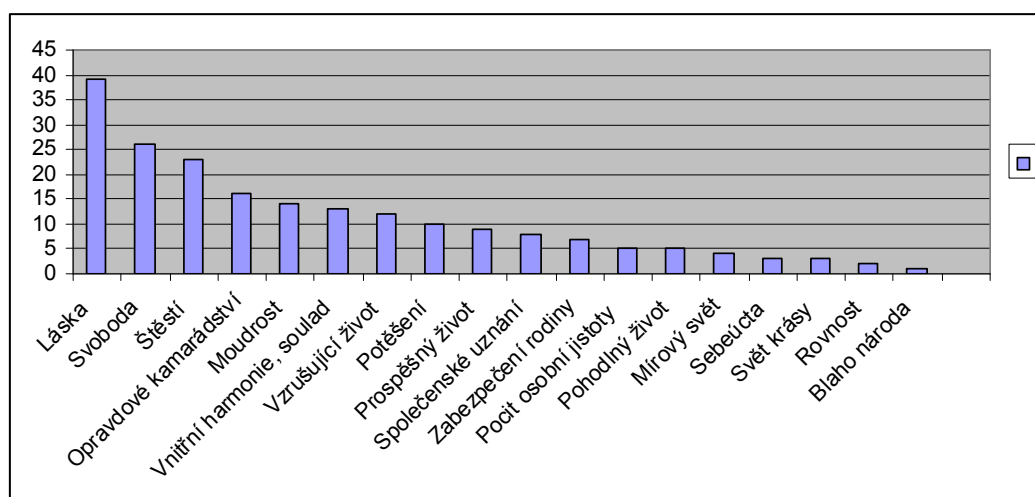
Orientace v oblasti cílových hodnot znamenala v podstatě postoj respondentů k různým životním situacím a stavům, které mají emotivní a sociální charakter. Jednalo se o preferenci důležitosti jedné hodnoty před druhou. S tím souvisel postoj respondentů, tj. vyjádření vztahu k určitému objektu, stavu nebo události. Při volbě záleželo především na osobnosti rozhodujícího člověka, na jeho věku, zralosti či životních zkušenostech.

Na grafu č. 1 je možno vidět preferenci cílových hodnot - průměrné postavení na škále 1 až 18 a důležitost těchto hodnot pro respondenty. Nejvyšší místo na škále získaly hodnoty „láska“, „štěstí“ a „opravdové kamarádství“. Tedy hodnoty, o nichž můžeme říci, že mají absolutní charakter. Tyto hodnoty jsou, každá jiným způsobem, vztaženy k subjektu. V preferenci těchto hodnot se respondenti mnoho nelišili. Hodnoty vztažené k sociální dimenzi jako „zabezpečení rodiny“, „prospěšný život“ nebo „společenské uznání“ byly zpravidla umístovány okolo středu hodnotící škály. Na posledních místech byly umístěny hodnoty částečně přesahující představu jedince jako „svět krásy“, „rovnost“ a „blaho národa“.

Toto postavení cílových hodnot na hodnotící škále odpovídá věkovému období respondentů. V tomto velmi emočně laděném období adolescence považují lásku, štěstí a opravdové kamarádství za velmi důležité a navzájem propojené hodnoty. Je zde vidět velký vliv vrstevnických skupin, které pro ně mají nesmírnou důležitost. Naopak blaho národa nebo rovnost nepřipadají současným dospívajícím příliš podstatné.

Graf. č. 1:

Preference cílových hodnot - průměrné postavení na škále 1 - 18



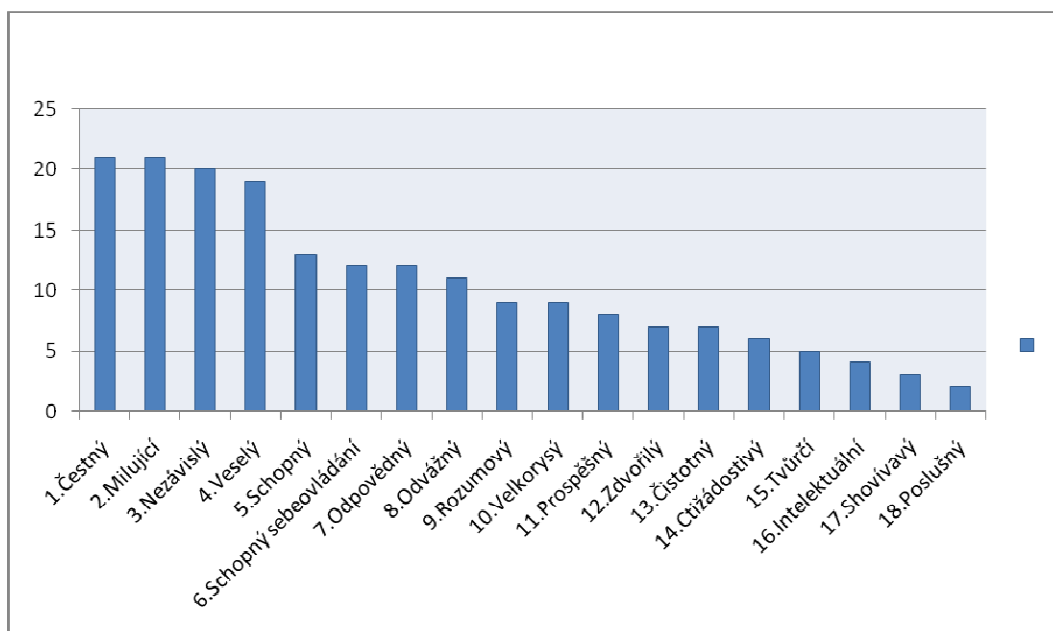
4.4.2 INSTRUMENTÁLNÍ HODNOTY

V oblasti instrumentálních hodnot přisuzovali respondenti různý význam hodnotám souvisejícím s chováním, které mají pro ně charakter žádaných vlastností. Ve fázi rozhodování, která pro mnohé byla těžší než u hodnot cílových, závisel postoj respondentů opět na vztahu k určitému objektu nebo osobě. Značnou roli zde hrál, tak jako v předchozím případě, věk a vyzrálost každé konkrétní osoby.

Na grafu č. 2 můžeme vidět průměrné postavení na škále instrumentálních hodnot od 1 do 18 a průměrnou odchylku, se kterou byly tyto hodnoty voleny. Mezi nejvýše postavené patří hodnoty „milující“, „veselý“ a „čestný“, tedy hodnoty, které jsou dnes mezi dospívajícími sociálně žádoucí. Mají pro ně velkou důležitost a jejich význam je prioritní. Mezi nejnižší postavené patří hodnoty „ctižadostivý“, „shovívavý“ a „poslušný“.

Graf. č 2:

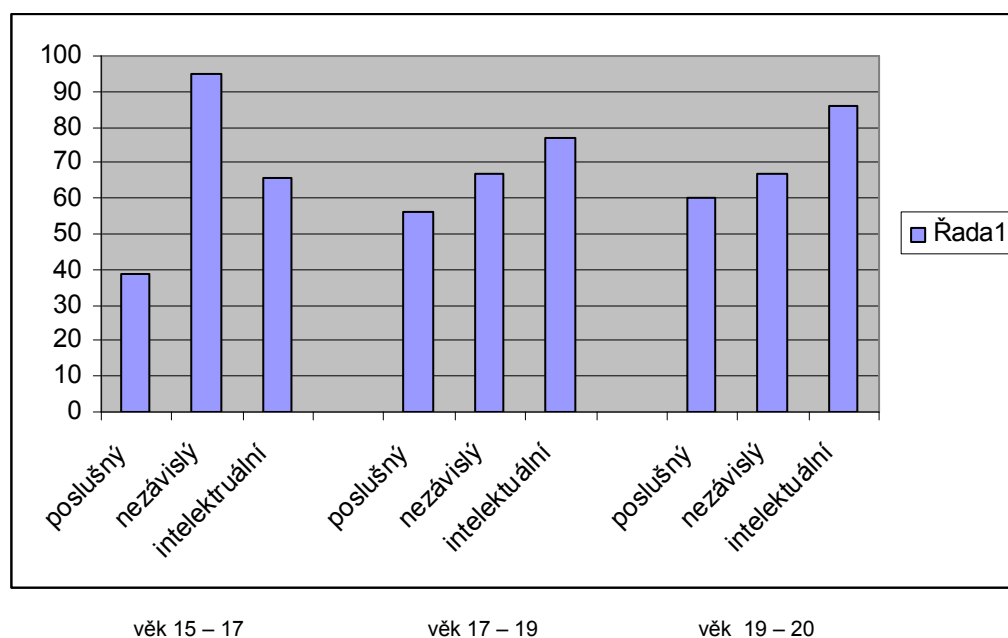
Preference instrumentálních hodnot - průměrné postavení na škále 1 – 18



Souvislost mezi věkem a preferencí určitých hodnot vyjadřuje graf č. 3. Je z něj patrné, že hodnoty „poslušný“ a „intelektuální“ nabývají na významu se stoupajícím věkem. Respondenti si uvědomují význam těchto hodnot až v době, kdy začnou pociťovat určitou odpovědnost za sebe a svůj soukromý i profesní život.

Naopak význam hodnoty „nezávislý“ se postupně snižuje. Přestože může dojít k rozdílnému výkladu tohoto pojmu, (nezávislost ekonomická, emoční, politická, sociální) touha po samostatnosti a vlastní odpovědnosti je zde patrná.

Graf č. 3: Vztah věku a preference určitých instrumentálních hodnot



4.4.3 OVĚŘENÍ HYPOTÉZ

Ze statistického šetření vyplynulo, že hypotéza č. 1 (cílové hodnoty, které mají pro dospívající absolutní charakter, jako je „láska“ a „opravdové kamarádství“ budou preferovány bez ohledu na sociální prostředí) byla ověřena. Z grafu č. 1

můžeme vidět, že hodnoty „láska“ a „opravdové kamarádství“ patří mezi nejvýše hodnocené. Hypotéza č. 2 (instrumentální hodnoty „poslušný“, „nezávislý“, „intelektuální“ budou měnit svou pozici v hierarchii hodnot v souvislosti s věkem) byla rovněž ověřena, jak můžeme vidět na grafu č. 3. Instrumentální hodnoty „poslušný“, „nezávislý“ a „intelektuální“ měnily v hierarchii hodnot svou pozici s přibývajícím věkem respondentů. Vysvětlit tento jev můžeme jednak pomocí vývojové psychologie (proměna hodnot v důsledku vývoje), jednak větší ovlivnitelností instrumentálních hodnot sociálními a demografickými charakteristikami.

Zájem respondentů o výsledky výzkumu vyvolal celou řadu následných diskusí, debat a rozhovorů na toto téma. Během nich jsem se záměrnou a nenásilnou formou zaměřila na diskusi o vítězných a hypotetických hodnotách. I touto formou došlo u částečného vzorku respondentů k ověření pravdivosti hypotéz.

ZÁVĚR

Tato práce se snažila o naznačení souvislostí mezi hodnotami mládeže a jejich utvářením během lidského vývoje. Podrobné pospání problematiky by bylo velice obsáhlé, proto byly nastíněny jen základní aspekty. Případná magisterská práce v navazujícím studiu by se měla zabývat podrobněji konkrétními hodnotovými orientacemi středoškolské mládeže.

Za cíl mé práce bylo stanoveno zmapování a objasnění poznatků ohledně hodnot, jak v rovině obecné, v rámci celé společnosti, tak v rovině užší, konkrétnější a specifikované na určitou věkově ohraničenou kategorii. Tento cíl byl, dle mého názoru, naplněn.

První část práce se zabývala obecným pojednáním o hodnotách jako takových, o tom co pro náš život znamenají a jak nás ovlivňují. Také zde došlo ke shrnutí okolností a psychických činitelů, kteří mají vliv na vytváření hierarchie hodnot. Vzhledem k tomu, že práce pojednává o hodnotách středoškolské mládeže, zaměřila jsem se ve druhé části na objasnění pojmu mládež, jak z hlediska definování, tak z hlediska nastínění základních vývojových a emočních změn tohoto období, které ovlivňují lidské chování, jednání a myšlení. Třetí část je propojením předchozích dvou a zabývá se hodnotovým systémem mládeže, zejména v oblasti volného času. Nastiňuje souvislost mezi trávením volného času a motivací jako prostředkem k uspokojování potřeb. Z toho vychází životní styl a volnočasové aktivity každého jedince, které beze sporu s hodnotami souvisí.

Výzkum, který byl předmětem čtvrté části, se zaměřil na preferenci konkrétních instrumentálních a cílových hodnot a proběhl formou dotazníkové metody. Díky zájmu respondentů obsáhl všechny ubytované žáky v domově mládeže. Za jeho uspokojivý průběh a organizaci sběru dat vděčím (kromě respondentů) zejména vychovatelům domova mládeže. Stanovený cíl výzkumu, tj. získat základní orientaci v hodnotové hierarchii respondentů a rovněž ověřit dané hypotézy, byl naplněn.

Ke zvolení tématu práce mě motivovalo mé vlastní profesní zaměření, tj. edukační působení v populaci středoškolské mládeže, a také osobní zájem

o oblast hodnotových priorit mládeže. Předpokládám, že získané poznatky a vědomosti, načerpané při zpracování bakalářské práce, budou v mnohém přínosem v mém působení v jakékoli oblasti života.

SEZNAM POUŽITÝCH ZDROJŮ (literatury):

- CAKIRPALOGLU, P. *Psychologie hodnot*. ISBN 80-7220-195-6.
- EYROVI, L. a R. *Jak naučit děti hodnotám*. Praha : Portál, 2007. ISBN 798-80-7367-275-1.
- GAVORA, P. *Úvod do pedagogického výzkumu*. Brno : Paido, 2000. ISBN 80-85931-79-6.
- GRECMANOVÁ, H., HOLOUŠOVÁ, D. *Pedagogika*. Olomouc : Západočeská univerzita, 2007. ISBN 978-80-7043-393-9.
- HARTL, P., HARTLOVÁ, H. *Psychologický slovník*. Praha : Portál, 2000. ISBN 80-7178-303-X.
- HOFBAUER, B. *Děti, mládež a volný čas*. Praha : Portál, 2004. ISBN 80-7178-927-5.
- HUČÍN, J., MACEK, P. *Dospívající hraje dvojí roli*. Praha : Portál, 1996. ISBN 80-7842-912-4.
- HUDEČEK, J. *Hodnotová orientace v motivační sféře osobnosti*. Praha: Academia, 1986. ISBN 80-7953-912-2.
- JANKOVSKÝ, J. *Etika pro pomáhající profese*. Praha : Triton, 2003. ISBN 80-7254-329-6.
- KOVÁŘ, L. *Moderní a zdravá kuchařka pro děti a mládež*. Brno : Principál, 2003. ISBN 80-86598-44-6.
- LANGMEIER, J., KREJČÍŘOVÁ, D. *Vývojová psychologie*. Praha : Grada Publishing, 1998. ISBN 80-7169-195-X.
- MACEK, P. *Adolescence – psychologické a sociální charakteristiky dospívajících*. Praha: Portál, 1999. ISBN 80-7176-931-5.
- MATOUŠEK, O., KROFTOVÁ, A. *Mládež a delikvence*. Praha : Portál, 2003. ISBN 80-7178-771-X.
- NAKONEČNÝ, M. *Obecná psychologie: sylabus přednášek*. Č. Budějovice : Jihočeská univerzita, 2006. ISBN 80-7040-922-3.

- NAKONEČNÝ, M. *Obecná psychologie*. Praha : Academia, 1995. ISBN 80-200-0525-0.
- PÁVKOVÁ, J. et al. *Pedagogika volného času*. 2. aktualit. Vyd. Praha: Portál, 1999. ISBN 80-7178-569-5.
- PLHÁKOVÁ, A. *Dějiny psychologie*. Praha : Grada Publishing, 2001. ISBN 80-247-0871-X.
- PRŮCHA, J. *Moderní pedagogika*. Praha : Portál, 2002. ISBN 80-7178-631-4.
- PRŮCHA, J. WALTEROVÁ, E. MAREŠ, J. *Pedagogický slovník*, Praha : Portál, 1995. ISBN 80 – 7178 – 029 - 4.
- VÁGNEROVÁ, M. *Vývojová psychologie*. Praha : Karolinum, 2007. ISBN 978-80-246-1318-5.
- VÁGNEROVÁ, M. *Vývojová psychologie: dětství a dospívání*. Praha : Karolinum, 2004. ISBN 978-80-246-1318-5.
- VÁŽANSKÝ, M. *Pedagogika volného času*. Brno : Print-Typia, 2001. ISBN 80-86384-00-4.
- ŘÍČAN, P. *Cesta životem*. Praha: Portál, 2004. ISBN 80-7367-124-7.
- ŘÍČAN, P. *Psychologie osobnosti*. Praha: Grada Publishing, 2007. ISBN 978-80-2471-174-4.
- SAK, P. *Proměny české mládeže*. Praha : Petrklíč, 2006. ISBN 80-7229-040-8.

PŘÍLOHA č. 1.

Dotazník : CÍLOVÉ HODNOTY

Věk:

Pohlaví:.....

Škola:.....

Označte podle osobní důležitosti uvedené hodnoty číslovkou od 1 do 18

Blaho národa

Láska

Mírový svět

Moudrost

Opravdové kamarádství

Pocit osobní jistoty

Pohodlný život

Prospěšný život

Potěšení

Rovnost

Sebeúcta

Společenské uznání

Svět krásy

Svoboda

Štěstí

Vnitřní harmonie, soulad

Vzrušující život

Zabezpečení rodiny

Dotazník: INSTRUMENTÁLNÍ HODNOTY

Věk:

Pohlaví:.....

Škola:.....

Označte podle osobní důležitosti uvedené hodnoty číslovkou od 1 do 18

Ctižádostivý

Čestný

Čistotný

Intelektuální

Milující

Nezávislý

Odpovědný

Odvážný

Poslušný

Prospěšný

Rozumový

Velkorysý

Veselý

Shovívavý

Schopný

Schopný sebeovládání

Tvůrčí

Zdvořilý

ABSTRAKT

KŘÍŽOVÁ, L. *Hodnoty středoškolské mládeže*. České Budějovice 2008. Bakalářská práce. Jihočeská univerzita v Českých Budějovicích. Teologická fakulta. Katedra pedagogiky. Vedoucí práce I. Žlábková.

Klíčová slova: hodnoty, hodnotová orientace, mládež, středoškolská mládež, volný čas, životní styl, výzkum.

Práce se zabývá analýzou hodnot středoškolské mládeže v České republice. Teoretická část charakterizuje hodnoty jako obecný pojem, jejich funkci a činitele, které je ovlivňují. Dále popisuje vývojové období adolescence, volný čas, životní styl a hodnotovou orientaci mládeže.

Praktická část obsahuje výzkumný projekt, jehož cílem byla analýza hodnotové orientace ubytovaných žáků, tj. vzorku středoškolské mládeže. Výzkum sledoval preferenci instrumentálních a cílových hodnot a ověření předem daných hypotéz.

THE ABSTRAKT

Křížová L., The value orientation of high school students. České Budějovice. 2008. Bachelor's work. The university of South Bohemia in České Budějovice. Theologic faculty. Department of Education. I. Žáková is the head of the bachelor's work .

Key words: values, value orientation, youth, high school students, free time, life style, research project

The project is about value orientation of high school students in Czech Republic. The theoretic part describes values in a general notion, their functions and agents, that influence them. In this part is also ephobic evolutionary period, free time, life style and value orientation of youth described.

The practical part of project is a research, in that I tried to analyse the value orientation of accomodated students that means a sample of high school students. The research followed the preference of instrumental and target values and it tried to verify given hypothesis in advance.