

**JIHOČESKÁ UNIVERZITA V ČESKÝCH BUDĚJOVICÍCH**

**ZDRAVOTNĚ SOCIÁLNÍ FAKULTA**

**Výskyt sociálně patologických jevů u dětí ve vztahu k zaměstnanosti  
členů rodiny**

**Diplomová práce**

**Jméno autora:** Bc. Jitka Komrsová

**Vedoucí práce:** Prof. MUDr. Miloš Velemínský, CSc.

**Datum odevzdání práce:** 28.5.2007

## **Appearance of socially-pathological events of children in relation to unemployment in the family**

The family is the most important place where a new person is formed and created. The aim of each parent is to bring up the adult and mature personality. In my diploma work on the topic „Appearance of socially-pathological events of children in relation to unemployment in the family“. I concentrated on finding out connections between employment of parents, appearance of socially-pathological events of their children and their pocket money. The basic complex was formed by respondents at the age of 15-20 years who live in the region of Klatovy, on a scale of 200 respondents. The aim of my theoretical part was a summary of information about the family, its housekeeping, about socially- pathological events, unemployment and spending leisure time of children. In my practical part I tried to find connections between the appearance of socially-pathological events, unemployment of parents and the pocket money of children.

The importance of my diploma work is especially in the possibilities to inform parents, teachers, educators and the public, which are interested in bringing up, about the proven results from the research work. These results showed that the socially - pathological events, have the connection with unemployment of parents, because their appearance was 30 per cent bigger in the family with unemployed parents. Employed parents more often give their children pocket money that leads to increased smoking. The amount of the pocket money doesn't influence the appearance of socially-pathological events because the important statistical difference in the amount of the pocket money in the group of respondents with the pocket money and the appearance of socially- pathological events in the general file wasn't proved.

Respondents who have experience with the unemployment of their parents are less satisfied in the family. Employed parents spend more leisure time with their children in the active way. These established facts can influence parents in their unbringing of their children. Knowledge and appreciation of connections of above - mentioned factors can lead up educators to the prevention of socially pathological events of children.

### Prohlášení

Prohlašuji, že svoji diplomovou práci jsem vypracovala samostatně pouze s použitím pramenů a literatury uvedených v seznamu citované literatury.

Prohlašuji, že v souladu s § 47 b zákona 111/1998 Sb. v platném znění souhlasím se zveřejněním své diplomové práce, a to v nezkrácené podobě elektronickou cestou ve veřejně přístupné databázi STAG provozované Jihočeskou univerzitou v Českých Budějovicích na jejich internetových stránkách.

V Českých Budějovicích 28.5.2007

Děkuji svému vedoucímu práce Prof. MUDr. Velemínskému, CSc. za odborné vedení diplomové práce, příjemnou a vstřícnou spolupráci a poskytnutí cenných rad.

## Obsah

Úvod.....	7
1. Současný stav.....	8
1.1. Rodina historie a současnost.....	8
1.2. Úloha rodiny, role matky, otce a dítěte v rodině.....	12
1.2.1 matka.....	14
1.2.2 otec.....	15
1.2.3 dítě.....	17
1.3 Výchova dětí.....	19
1.4. Sociální klima.....	23
1.4.1 Sociální hodnoty a normy.....	24
1.4.2 Klasifikace poruch chování.....	25
1.5 Stručný přehled sociálně patologických jevů.....	27
1.5.1 Lhaní.....	27
1.5.2 Záškoláctví.....	28
1.5.3 Útěky z domova a toulání.....	28
1.5.4 Krádeže.....	28
1.5.5 Násilí, agrese a šikana.....	29
1.5.6 Závislost na návykových látkách.....	32
1.5.7 Gambling.....	35
1.6 Finanční hospodaření rodiny.....	36
1.7 Nezaměstnanost a její vlivy v životě rodiny.....	38
1.7.1 Finanční dopady nezaměstnanosti.....	39
1.7.2 Zdravotní a psychické aspekty nezaměstnanosti.....	40
1.7.3 Sociální stránka problému nezaměstnanosti.....	40
1.8 Volný čas dětí a rodičů.....	42
2. Cíle práce a hypotézy.....	46
3. Metodika.....	47
4. Výsledky.....	51
5. Diskuse.....	72

6. Závěr.....	79
7. Klíčová slova.....	82
8. Seznam literatury.....	83
9. Seznam příloh.....	88

## Úvod

V praxi se na mě rodiče často obrací s žádostí o radu, která by okamžitě vyřešila jejich problémy. Nejraději by chtěli pro své dítě zázračnou pilulku, která by se každý den spolkla a vše bylo v pořádku. Výchova dětí je však složitější proces, někdy mi připadá jako balónek, který pozvolna nafukuješ. Jakou sílu a energii tomu věnuješ, tak ti balónek ve vzduchu létá. Pokud do něj nadýcháš vzduchu málo, nebo je nějakým způsobem vzduch zkažený, balónek se nevznese, plácá se u země a může někam narazit. Záleží i na kvalitě materiálu, z jakého je balónek vyroben, jaké je počasí a další vlivy mohou ovlivnit jeho let. Balónek se musí sám naučit kroužit, vyhýbat se vzdušným vírům. Může se někdy schovat rodičům pod deštník, ale ten deštník není pořád otevřený.

Možná, že jsem nezvolila úplně přesné přirovnání, ale výchova dětí je opravdu zodpovědný a nelehký úkol. Někdy ji rodiče sami nezvládnou a musí se obrátit na odborníky pro radu a pomoc. V mé diplomové práci se pokusím některé problémy spojené s výchovou dětí nastínit. Budu se snažit hledat souvislosti mezi výchovou dětí v rodině, sociálně patologickými jevy a zaměstnaností členů rodiny. Nelze však očekávat, že se mi podaří vygenerovat univerzální postup nebo návod pro vychovatele. Protože při výchově dětí se každý vychovatel musí řídit nejen rozumem, ale i srdcem.

Přeji všem rodičům, pedagogům a poradcům, aby předeštné situace a problémy s výchovou dětí nemuseli nikdy řešit.

## 1. Současný stav

### 1.1 Rodina historie a současnost

Rodina je malá primární společenská skupina, založená na svazku muže a ženy, na pokrevním vztahu rodičů a dětí či vztahu jej substituujícím, na společné domácnosti, jejíž členové plní společensky určené a uznávané role vyplývající ze soužití, a na souhrnu funkcí, jež podmiňují existenci tohoto společenství a dávají mu vlastní význam ve vztahu k jedincům i k celé společnosti /10/.

Toto jsem citovala jednu z mnoha definic rodiny jako pojmu. Tyto definice jsou různé, v něčem si jsou podobné, v něčem jsou jiné, především však vystihují vše, co si člověk představí pod pojmem „domov“. Každý má nějaký domov, místo, kde se narodil a vyrůstal. Většinou vlivem vzpomínkového optimismu si pamatuje pouze to hezké, nemilé a špatné zážitky časem zapomíná. Vzpomínek přibývá, z dítěte se stává dospělý člověk, který vyžívá, stárne a umírá. Tento lidský koloběh se neustále opakuje.

Rodinný cyklus :

- proces seznamování - námluvy, orientace jeden na druhého,
- manželství - společná domácnost, trávení volného času, tolerance,
- rozrůstání rodiny - péče o děti, partneři mají času na sebe,
- rodina s předškolákem,
- rodina se školákem,
- rodina s dospívajícím členem,
- konec orientace na děti - pocit prázdnoty, začátek profesní orientace,
- odchod do důchodu,
- odchod jednoho z partnerů,
- etapa rozpadu /38/.

Rodina je určité společenství lidí, v němž se setkávají dospělí s dětmi, vytváří se sociální vztahy. Je společensky schvalovanou formou stálého soužití. Její členové jsou spjati pokrevními vazbami, manželstvím, adopcemi a společnou domácností. Rodina je též společenskou institucí, kde jsou přesně vymezeny role, funkce a povinnosti



jednotlivých členů /38/.

Dříve byla rodina nezávislou jednotkou, všechny potřebné atributy k životu si vytvářela především sama. Typická rodinná formace v 18. a 19. století je rodina vícegenerační, rozšířená. Celý život člověka se prakticky odehrával v rodině. Jedinec ji nemusel nikdy opustit. Vše, co potřebovala k životu, si rodina sama vyráběla nebo směňovala.

Každý člen rodiny měl určeno, kterou funkci bude zabezpečovat, jaká je jeho úloha. Tyto role měly přesnou hierarchii a jejich změna se odehrávala pouze v čase. Výrazné dominantní postavení měl otec rodiny.

Velké změny v uspořádání rodiny a její funkcí přinesl technický pokrok a změna vlastnických vztahů. Dojde-li k narušení jakékoliv funkce je narušena stabilita rodiny jako celku. Rodina, která neplní své základní funkce, se nazývá dysfunkční. Pokud není plněna žádná funkce, jedná se o rodinu afunkční.

Funkce rodiny :

1. biologicko – reprodukční,
2. materiálně – ekonomická,
3. kulturně výchovná,
4. ochranná,
5. emocionální /10/.

Jak složitým vývojem procházela společnost, tak se ruku v ruce s ní vyvíjela i rodina. Tradiční uspořádání rodiny 2 + 2, rodiče a děti, se postupem času změnilo a v současné době je nejvíce zastoupeno rodin tříčlenných nebo dvoučlenných, kdy dítě vychovává pouze jeden rodič. Z celkového počtu narozených dětí je jedna třetina dětí narozených mimo manželství /29/.

Rodina je prostorem, ve kterém dochází k formování osobnosti člověka, tvorby lidského kapitálu, výchovy a růstu budoucích generací. V rodině jsou uspokojovány potřeby. Zpravidla ji hodnotíme z hlediska její funkčnosti.

Nedostatky ve funkci rodiny :

1. rodina není - osiřelé dítě,

2. rodina nebyla založena - děti narozené mimo manželství,
3. rodina rozpadlá rozvodem /9/.

Na rodinu a potažmo i na jednotlivce doléhají nejen vnitřní vlivy, ale i vlivy vnější - podnebí, hluk, čistota prostředí, výživa, kultura, kultura bydlení, zaměstnání, ekonomika země, politická situace, regionální politika a mnoho dalších a dalších faktorů.

Byl vypracován dotazník, který napomáhá vyhodnocení funkčnosti rodiny. Obsahuje osm položek, kdy se hodnotí vždy aktuální situace v rodině jednotlivého dítěte. Položky :

1. složení rodiny - formální vztahy mezi jednotlivými členy nukleární rodiny,
2. stabilita rodiny - vnitřní vztahy mezi jednotlivými členy rodiny,

rodina :

a/ pevná - svazky pevné, trvalé, vyvážené

b/ narušená - koheze rodiny zachována, soužití narušeno

c/ rozvrácená - vztahy narušeny, základy vážného rozpadu,

3. sociálně ekonomická situace rodiny - podpoložky /věk rodičů, rodinný stav, vzdělání, zaměstnání, příjem, bydlení a jeho charakteristika/ :

a/ velmi dobrá,

b/ dobrá,

4. osobnost rodičů :

tělesný a psychický stav rodičů se zřetelem k jejich společenské adaptaci, každý rodič je hodnocen zvlášť

-vyrovnaná osobnost

-rodič se závažnějšími odchylkami

-patologický stav osobnosti rodičů

5. sourozenci a jejich přítomnost v rodině mohou být dobrým socializačním prvkem, nebo naopak mohou vztahy mezi sourozenci a rodinou způsobovat závažné problémy. Sleduje se :

a/ počet sourozenců,

b/ stupeň tělesného a duševního postižení,

c/ stupeň poruchy jejich společenské adaptace,

6. osobnost dítěte a jeho tělesný a duševní vývoj :

a/ odpovídající normě,

b/ vážně narušen,

c/ těžké narušení,

7. zájem o dítě - pozitivní vztah rodičů k dítěti především v emocionální oblasti :

a/ opravdový až uspokojující - dobrý vztah mezi rodiči a dětmi,

b/ formální zájem - bez skutečného obsahu,

c/ nadměrný zájem - neadekvátní postoje rodičů a nároky na dítě,

d/ nedostatečný zájem - lhostejní rodiče, nerespektují potřeby a zájmy dítěte,

e/ nenávidný vztah - nepřátelské postoje, poškozování dítěte,

8. péče o dítě :

a/ velmi dobrá - rodina zabezpečuje potřeby dítěte,

b/ uspokojivá - drobné chyby, ale vývoj není zaručen,

c/ dostatečná péče - podstatnější chyby, které nejsou trvalého rázu,

d/ špatná péče - závažné chyby, poškozující vývoj dítěte,

e/ velmi špatná, nedostačující či traumatizující- řada trvalých chyb, nedostatků, záměrné poškozující dítě,

### *pásma funkčnosti rodiny*

každá položka je bodově hodnocena a celkový počet bodů je zařazen do pásma :

I. pásmo 0-4 body funkční rodina - zaručuje dobrý vývoj dítěte,

II. pásmo 5-9 bodů problémová rodina - porucha funkcí, které vážněji neohrožují rodinný systém a vývoj dítěte,

III. pásmo 10-14 bodů dysfunkční rodina - vážné poruchy funkcí ohrožujících a poškozujících rodinu,

IV. pásmo 15-24 bodů rodina afunkční - rodina přestává plnit základní účel /9/.

V současné době se hovoří o tom, že v české rodině dochází k oslabování

soudržnosti jednotlivých členů. Tento trend oslabování funkčnosti rodiny byl ve větší míře započat po roce 1989, kdy začalo působit řada nových „protirodinných“ tlaků a rizik. Mezi tyto faktory patří tlak médií, tlak na konzumní orientaci společnosti, vliv chudoby, nezaměstnanosti. Došlo k přerozdělení rolí muže a ženy v rodině. Byla oslabena role muže jako živitele, žena je více emancipována. Svoji úlohu sehrály i změny politické a ekonomické po roce 1989. Stoupají nároky na pracovní výkon, na vzdělání, důraz je kladen na individuum, na každého jedince. Společnost se stala postupně lhostejná k potřebám rodiny. Mění se postoje lidí, jejich hodnotová orientace. Dobrá rodina již není symbolem společenského úspěchu. V 70.- 80. letech se odborný zájem o rodinu začal přesouvat od patologie a problémů ke zdravému fungování. Tento trend pokračuje a plně si jej uvědomuje i MPSV. Proto v roce 2004 a 2005 vypracovalo národní koncepci na podporu rodinné politiky. Hlavním cílem této koncepce je přispívat k podpoře a fungování rodiny, která by měla vytvářet stabilní zázemí pro všechny své členy. Podpora prorodinného klimatu ve společnosti, finanční podpora rodin, popularizace rodičovství a prevence patologických jevů v rodině jsou jedny z oblastí, na které se Ministerstvo práce a sociálních věcí zaměřilo /29/.

Změny ve společnosti se také odrazily ve statistických údajích o rodině. Zvolna se posunul věk snoubenců, muži uzavírají sňatek ve věku 25 let, ženy 23 let. První dítě se ženám v České republice rodí ve věku 26 let a v průměru každá žena za svůj život porodí 1,28 dítěte. Porodnost v roce 2005 nepatrně stoupla od roku minulého. Narodilo se o 4,5 tisíce více dětí. V roce 1994 došlo ke zlomu, který pokračuje dosud. Poprvé se narodilo méně dětí než lidí umřelo /29/. Mezi další statistické ukazatele patří sňatečnost a rozvodovost. V České republice je každoročně vystaveno rozvodu svých rodičů 30 tisíc nezletilých dětí, 90 % z těchto dětí bývá svěřováno do péče matky /29/.

## *1.2 Úloha rodiny, role matky, otce a dítěte v rodině*

Základní rodina vzniká, a je potřeba stále tomu věřit, z lásky. Chová se, vyvíjí a reaguje jako živý systém, který je nutno vidět v celé složitosti a proměnlivosti jeho vnitřních vazeb i vnějších vztahů /47/. Na rodinu jsou kladeny velké nároky, kromě každodenních problémů je čas od času rodina vystavena i krizovým situacím. Krize je pro rodinu bodem obratu, dočasná dezorganizace a napjaté atmosféry. Manželská krize je situací narušení vnitřního nebo vnějšího přizpůsobení danému systému /38/. V takové situaci může někdy snadno docházet k rozhodům nebo rozvodům rodičů. Vzájemný partnerský vztah rodičů pozitivně ovlivňuje celkovou stabilitu a funkčnost rodiny. Průzkumy prokázaly, že v České republice převládá typ partnerského soužití, kdy o vážných otázkách rozhodují muž i žena společně. Forma manželství, která je předávána rodiči, hraje velkou roli. Děti se od svých rodičů učí chovat k partnerovi, k dětem.

Rozdělení rolí muže a ženy v rodině je poplatné některým přetrvávajícím stereotypům, které již nejsou opodstatněné. Muži se stále více chtějí zapojovat do výchovy svých dětí. Došlo i k určitému urovnání postavení muže a ženy po právní stránce při péči o dítě do věku čtyř let /29/.

Snaha státu je zmírnit rozdíly v životní úrovni bezdětných rodin a rodin s dětmi. Jedná se o populační politiku, která je státem uplatňována formou sociálních dávek, úlevami na daních, půjčkami na bydlení atd. Zhruba 84 % rodin s nezaopatřenými dětmi má nárok na přídavek na dítě, tedy jejich celkový příjem do rodiny je nižší než trojnásobek životního minima. Dříve mohly matky plně pečovat o své potomky pouze půl roku. V současné době je tato možnost dána nejen matkám, ale i otcům, a to do věku 4 let a v mimořádných případech až do 7 let věku dítěte. Rovněž finanční ohodnocení péče o dítě, jako práce, se změnilo a od roku 2007 se prakticky dostalo na úroveň minimální mzdy v České republice /29/.

Rodina ovlivňuje vývoj jedince od narození, vytváří citové vazby, které mají dlouhodobý vliv a zapisují se trvale do duševního života dítěte. Jedinec si s sebou

do života odnáší základní pojetí citů a modely chování jako své vlastní dispozice či sklony. Povětšinou je hlavou rodiny muž, zřídka žena. Otec je pak nositelem základních i méně důležitých životních a rodinných hodnot. Matka většinou tyto hodnoty střeží a kontroluje, zda jsou plněny a podává hlavě rodiny zprávy. Pokud se tedy dítě vyvíjí citově normálně, přetváří se do podoby harmonického člověka /48/.

### *1.2.1 Matka*

Vztah matky s dítětem je jeden z nejméně intimnějších vztahů, který v sobě nese silná citová pouta, plná radosti, lásky, nadšení, hrdosti a spokojenosti, ale i křehkosti a zranitelnosti. Matka je s dítětem od nejtěsnějšího věku v nejužším kontaktu. Učí dítě orientovat se v okolí, poznávat neznámé věci, dodává mu pocit jistoty a bezpečí /44/.

Žena zastávala a zastává mnoho rolí od role ženy, matky, manželky, babičky, pracovnice, družky atd. Dnešní žena se domáhá rovnoprávného postavení jako muž a to ve všech oblastech. Nejtěžší postavení má v oblasti zaměstnanosti. Její postavení na trhu práce není plně rovnocenné s postavením muže. Stále je možné setkat se s určitými disproporcemi ve finančním ohodnocení a funkčním zařazení. Přesto se postupem času žena uplatňuje ve všech typech zaměstnání. Zaměstnanost žen je ve světě 46 %. Pracovní aktivita žen v produkčním věku je rozdělena na tři období :

1. do svatby,
2. 21-30let, kdy se vdává a má malé děti,
3. okolo 40 let, kdy se plně realizuje v zaměstnání /48/.

Ženy tráví v zaměstnání stále více času, někdy může být ženou upřednostněna kariéra před mateřskou rolí. Provedenými výzkumy došli odborníci k překvapujícímu zjištění, že čas, který s dítětem tráví pracující žena, hlavně ze střední vrstvy, se jen velmi nepatrně liší od času stráveného s dětmi ženou nezaměstnanou /15/.

Nejvíce je tedy žena zatížena v období, kdy musí plnit několik rolí najednou, pečuje o děti, domácnost, je zaměstnána atd. V současné rodině se nedaří rozdělit běžnou práci a práci v domácnosti spravedlivě mezi oba partnery. Je pravdou, že angažovanost mužů v rodině je stále vyšší a vyšší. Čímž muž napomáhá ženě zmírnit

zátěž a umožňuje lepší slučitelnost profesní role ženy a role matky. Ženy si někdy domácnost zorganizují za pomoci dalších osob, babičky a dědečka, nebo osob cizích, formou placených služeb. Jiné matky se rozhodnou rezignovat na svoji kariéru a takzvaně obětovat se pro rodinu. Je však zjištěno, že ženy bez zaměstnání jsou nespokojené, nevyrovnané a mají sklon k depresím. Přezaměstnanost žen však byla považována v osmdesátých letech za jednu z příčin kriminality mládeže. Proto je potřeba vše důkladně zvážit a najít kompromis mezi spokojeností ženy a potřebami rodiny. Každý zaměstnavatel je také k matkám jinak vstřícný. V současnosti s vysokou mírou nezaměstnanosti se v České republice vytratila tolerantnost zaměstnavatelů vůči matkám. Dle našich zákonů nesmí zaměstnavatel odmítnout pracovníci z důvodu péče o malé děti, ale většinou se jedná o skrytý důvod neúspěchu uchazeče o zaměstnání /29/.

Založení rodiny a výchova dětí se v poslední době zdá pro někoho obtížná a zavazující, proto se rozhodne zůstat sám nebo jen s partnerem. Zaměstnání a kariéra je pro tyto lidi důležitější než rodinný život.

Formy ženského chování jsou vrozené, jiné se musí dívka určitým sociálním učením osvojit, proto velmi záleží na vzorcích rodiny, ve které žena vyrostla. Některé vzorce přijala a bude je i nadále uplatňovat ve svém životě, při výchově svých dětí /47/.

### *1.2.2 Otec*

Muž jako takový byl v minulosti považován za pána tvorstva. Byl to ten, kdo rodinu chránil, zabezpečoval jí potravu a žena se starala o potomstvo. S přechodem od kočovného způsobu života, ženy začaly úspěšně zvládat i některé mužské práce a povinnosti. Muž z důvodu ohrožení svého postavení začal ženu více kontrolovat a nastaly určité disproporce jejich původně rovnocenného postavení. V posledních letech však postavení muže a ženy doznalo řady změn. Již se netvrdí, že obě pohlaví jsou bez rozdílu stejná, tudíž mají stejné potřeby a možnosti. Odborníci přiznávají určité genderové odlišnosti, které se projevují ve způsobu myšlení, jednání a chování. Vše se odráží v odlišném přístupu otců a matek při výchově svých dětí /42/.

Dítě ke zdravému vývoji potřebuje nejen matku, ale i otce. Jejich partnerská

podpora při výchově dětí je velmi důležitá. Z většiny výzkumů, které se zabývaly poutem mezi matkou a dítětem je zřejmé, že otcové mohou plnit tutéž roli jako matky. Otec se stává pro své dítě vzorem a nositelem mužského chování, hlavně při výchově syna. Toleruje a preferuje u dítěte jiné vlastnosti než matka. Například odvahu, sílu, ovládnutí citů /22/.

Být silný je podstatnou složkou mužské identity čili mužnosti. Je to však současně nejlepší prevencí agresivních tendencí u mnohých chlapců /25/. Děti hledají v otci nejen autoritu, ale i osobu, která jim pomůže najít správnou cestu a udá směr života. Dětem imponuje otec, který si ví vždy rady, hraje si s nimi, dokáže jim poradit. Otec by neměl být pouze divákem v rodině, ale sám se tvořivě zapojovat do chodu domácnosti a výchovy dětí. Muži mají ke svým dětem podobný vztah, jaký měli k nim jejich otcové. Dle mínění matek, které se zúčastnily výzkumu, se nadprůměrně věnuje svým dětem 20,9 % otců, 30 % otců naopak podprůměrně a 30 % otců se dětem nevěnuje vůbec /18/.

Muž má rovněž vyšší ambice vyniknout ve svém zaměstnání, ve společnosti. Je ctižádostivější. Ale zároveň si uvědomuje, že potřeby bezpečí, lásky a jistoty mu uspokojuje rodina.

Někteří autoři rozlišují muže podle toho, jaký smysl dávají životu :

1. konzumenti - orientují se na majetek,
2. experimentátoři - vytvářejí díla, hodnoty bez ohledu na rodinu,
3. producenti - vidí smysl života v sociálních hodnotách /27/.

Typologií mužů a otců je velmi mnoho, nejsou jednotně zpracované a neustále se objevují nové.

Typologie otců :

- typ kamarád - přizpůsobí se dítěti řečí, gesty, stylem oblékání, jsou rovnocenní partneři,
- typ „pro mě za mě“- nestanoví žádné hranice, nezasahuje do výchovy,
- typ generál - přísný, kritizuje, trestá děti a hledá na nich chyby /42/.

Je prokázáno, že děti, které žijí bez svého biologického otce s vyšší



pravděpodobností žijí v chudobě a deprivaci. Mají problémy ve škole, vyjít s druhými lidmi. Někdy mají zdravotní potíže a bývají citově či sexuálně zneužívány. Mladí dospělí, kteří vyrostli bez svého biologického otce nezískají zamýšlenou kvalifikaci, budou nezaměstnaní, budou přistiženi při trestné činnosti. Toto jsou výsledky z výzkumné práce týmu Rebeccy O'Neillové /1/.

### *1.2.3 Dítě*

Dítě si nevybírá rodinu, v níž chce žít, ale rodí se do ní. V dnešní moderní společnosti se převážná část dětí rodí proto, že jsou rodiči chtěné. Prostřednictvím rodiny poznává dítě okolní svět, mezilidské vztahy. Uspokojuje své primární potřeby /potřeba jídla, tepla/ a další potřeby /jistoty bezpečí, sebeuspokojení, uznání/. Matka ovlivňuje vývoj jedince mnohem dříve a to již před narozením. Velké riziko pro plod představuje, pokud matka v období těhotenství užívá alkoholické nápoje nebo kouří. Zdravý vývoj dítěte je tedy dán nejen genetickou výbavou, ale i vlivy prostředí. Například nedostatečná výživa může ovlivnit zrání mozkové tkáně.

Dítě je v období novorozeneckém a kojeneckém silně závislé na matce a ostatních členech rodiny. Pokud dojde k odloučení od matky, může mít tento separační zážitek důsledek po celý jeho život. Citová vazba k matce znamená pro dítě pocit, že svět je bezpečné a zajímavé místo. Naopak špatně sycená vzájemná vazba vzbuzuje u dítěte pocit nebezpečí a chaosu /37/.

V období od jednoho roku se okruh sociálních vztahů a vazeb dítěte značně rozšiřuje. Dítě je stále závislé na matce, ale odloučení snáší již poměrně dobře. Pozvolna si buduje své místo a postavení v rodině. Osvojuje si normy chování, uvědomuje si, co je povoleno, co naopak potlačováno. Formuje si ego, stanovuje pravidla a mantinely. Utváří se jedna ze seberegulačních mechanismů - svědomí. Zhruba v předškolním období dochází k velkým změnám ve vývoji dítěte. Dítě vstupuje do předškolního zařízení, kde se setkává s novými autoritami. Musí se naučit respektovat a podřizovat tlaku skupiny, vnímá skupinovou kohezi a napětí. Zjistí, že zde má jiné postavení, než zastávalo v rodině. Má možnost sebehodnocení a sebepojetí. Dítě se naučí žít v kolektivu, spolupracovat s ostatními. Možné odmítání nebo nepřijetí

kolektivem může mít další následky pro zdárný vývoj jedince. Dále dítě nastupuje do základní školy, kde pokračuje korektivní proces jeho socializace. Mladší školní věk je spojen s osvojením si určitého rytmu ve škole, plnění školních povinností. Škola se stává významným výchovným místem a místem získávání dalšího vzdělávání. Aby všechny povinnosti dítě bez problémů zvládlo, musí být náležitě vyspělé a částečně i na tento krok rodinou připravené /22/.

Děti ve věku zhruba 8 - 12 let, střední školní věk, mají zvýšený zájem o rodinné vztahy a vazby. V tomto období dle psychologů nejhůře snášejí rozchod a rozvod rodičů /43/. Rodina poskytuje dítěti pocit jistoty a bezpečí. Čím hlubší vztahy jsou mezi dětmi a rodiči, tím snáze dítě prochází svým vývojem a to i v nejtěžším období, období dospívání. V tomto období se uvolňují těsné vazby na rodinu a více se dítě orientuje na přátele a kamarády. Dospívání je rozhodujícím obdobím pro převzetí pozdějších rolí. Každá rodina má určitá pravidla, normy, uznává žebříček hodnot, který předává svým potomkům.

Aby rodič lépe pochopil chování svého dítěte, musí mít na paměti rozdíly mezi chlapci a děvčaty.

Chlapci :

- bývají pohybově nadanější,
- vymýšlejí a hrají více her, k nimž potřebují více prostoru,
- cítí se bezpečněji a způsobilí, vyhledávají nezávislost /33/.
- projevují své pocity otevřeně,
- chlapci mívají 5x více problémů se školou a 10 x více problémů, s chováním ve škole /2/.

Děvčata :

- při plnění úkolů méně spěchají,
- více spoléhají na svých pět smyslů /7/.
- dokáží své city ukrývat, přetvařovat se.

Každé dítě je jedinečné, neopakovatelné, má své kouzlo, půvab /44/. Dítě samo o sobě není zlé, ale stává se takovým zásluhou těch, kteří se svým vztahem a výchovou k němu na tom podíleli. Proto se může dopouštět projevů asociálních nebo dokonce

antisociálních. U dítěte tedy není rozhodující, kdo je biologickým rodičem, ale psychické rodičovství založené na vnitřním, psychickém a citovém přijetí /4/.

### *1.3 Výchova dětí*

Odborníci, rodiče a vychovatelé se ptou, jaký podíl má na vývoji osobnosti dědičnost a jaký výchova? Odpověď není tak jednoznačná, každý vědní obor má jiný názor na determinality vývoje osobnosti dítěte. Biologové zdůrazňují velký vliv genetického základu. Psychologové a sociologové pokládají za důležitý vliv prostředí a výchovy na osobnost jedince.

Cílem každého vychovatele je vychovat dospělou a zralou osobnost. Výchova je tedy záměrné usměrňování chování a jednání jedince /53/. Základní kámen položí rodiče a další kamínky se přikládají během celého života. Vychovatel vytváří předpoklady k tomu, aby si dítě osvojilo určitý zvyk, způsob jednání a chování. Je-li chování dítěte posilováno a doprovázeno i emocionální reakcí. Dítě si toto chování zapamatuje a domnívá se, že bylo správné. Naopak, je-li jeho chování hodnoceno jako špatné, s negativní odezvou okolí, dítě se ho snaží vyvarovat /47/. Proto signály vychovatelů musí být pro dítě srozumitelné a jednoznačné.

Až do dvacátého století nepředstavovaly děti žádný problém. Dvě třetiny z nich umřely a ostatní se nepovažovaly za důležité. Chování lidí bylo regulováno autoritativně vyžadovanými normami /8/. Až do 1. pol. 20.stol. přetrvávala tradičně vysoká autorita a z ní vyplývající poslušnost dětí vůči rodičům, a to až do jejich dospělosti. Celá společnost se méně přeměňovala, technické a informační zdroje se nerozvíjely takovým tempem. Potřebné sociální dovednosti získával každý vesměs ve své rodině. Naučil se chovat ke starším, pečovat o děti, o nemocné, postižené, normy byly tvrdě vyžadovány. Děti měly řadu povinností v domácnosti, pomáhaly rodičům. V padesátých a šedesátých létech přišla éra, kdy se na děti začalo pohlížet jako na lidi. Posun v důrazu na dítě byl tak veliký, že se dítě stalo nejdůležitějším členem rodiny. To však nebylo dobré ani pro dítě samotné /57/.

V současné době jsou na děti kladeny vysoké nároky na sociální dovednosti,

vzdělání. Dítě nadále zůstává ve středu zájmů rodičů, ale hledá se rozumná střední cesta pro soužití rodičů a dětí. Rodič má také svá práva a dítě potřebuje autoritu. Příjmutí této nové filosofie vzájemného vztahu mezi rodiči a dětmi přináší oběma stranám zklidnění a kvalitnější prožití společného času /40/. U dětí došlo k prodloužení doby potřebné k dosažení vzdělání, čímž se prodloužila i doba závislosti dětí na rodičích, a tím i zodpovědnosti vychovatele, rodiče. Změnil se i přístup k plození potomka z kvantity na kvalitu - ne hodně dětí s malou péčí, ale málo dětí s maximálně možnou péčí. Dětem je zabezpečována veškerá péče a komfort. Mají k dispozici velký výběr zájmových aktivit, hraček, nových informací a zkušeností. Styly výchovy rozdělujeme na :

1. tvrdou výchovu
2. měkkou výchovu

Každý typ má své postuláty a nelze říci, která je lepší /57/. Dříve byly role rodičů rozděleny, uplatňovala se metoda cukru a biče. Jeden rodič byl zastánce měkké výchovy a druhý výchovy tvrdé. Je však lepší, pokud jsou oba rodiče vyrovnaní a jeden se nesnaží nahradit dětem to, co druhému rodiči chybí. Partnerská solidarita a jednotný přístup dodává vychovateli energii a rozhodnost, která je při výchově dětí potřebná /43/.

Vlivem měkké výchovy jsou však děti připraveny o své dětství. Dítě je přetíženo svobodami a absence bezpečně stanovených hranic mu zamezuje dozrát v osobnosti. Měkká výchova je nudná a vysilující pro obě strany.

Naopak rodiče, kteří jsou zastánci tvrdé výchovy, omezují své dítě příliš brzy. Nutí jej dodržovat jejich vlastní pravidla a zvyklosti. Rodičům často chybí láska a ohleduplnost. Děti mívají tvrdou výchovou narušenou sebedůvěru, životní elán a zdraví. Mohou být zakomplexovány /55/.

Výchova dětí odráží i kulturu společnosti a vztah společnosti k lidem, kteří se věnují výchově dětí. Výchovné cíle jsou ve většině rodin obdobné, rovněž výchovné prostředky - odměny a tresty jsou využívány přibližně stejně. Dítě se učí zachovávat kázeň stále stejnými metodami a způsoby. Jak ukazují studie, nezáleží u preference tělesných trestů, o jakou formu rodiny se jedná.

V podstatě platí dvě pravidla výchovy - vymezení limitů pro chování dítěte a důslednost. V praxi platí zásada dítě více chválit než odsuzovat, bez ohledu na věk dítěte /55/.

Další obecné principy, které výrazně zefektivní výchovu, pokud je bude vychovatel používat :

- princip přiměřenosti,
- individuální přístup,
- důslednost,
- jednota výchovného působení /57/.

Není důležité, aby byl otec s matkou ve všech otázkách výchovy zajedno. Je však nutné, aby jeden ustoupil bez zlosti a ponižování. Dítě se tím učí toleranci a respektu jiného názoru. Osobnost vychovatele je jeden z nejdůležitějších faktorů výchovy. Jeho autorita, životní filosofie, soustava hodnot, ideál spravedlnosti, to vše předává vychovatel, rodič svým dětem. Vždy je důležitější opravdový zájem o prožívání dítěte ze strany vychovatele. Jeden druhého musí mít rád, aby si mohli pomáhat, aby si mohli dělat radost, ale také, aby je mrzelo, když by snad jeden druhému ublížil. Autoritu vychovatele nejvíce podrývá nedůslednost, hlavně v používání trestů a odměn. Dítě špatně vnímá, pokud je jednou za věc chváleno a podruhé za to samé trestáno. Pochopí, když je trestáno za špatné chování, ale pokud je dítě trestáno podle nálady rodičů, nese trest jako nespravedlivý a tvrdý. Naopak pokud dítě trest očekává za špatné chování a on nepřijde, stává se nejisté. Vyvolá to u něj zmatek a domnívá se, že není bráno vážně /60/.

Dále autor popisuje, že je možné předcházet problémům při výchově dětí tím, že jsou pevně stanoveny hranice a dítě je předem seznámeno s podmínkami /60/.

Pokud dítě prokáže, že se umí mezi stanovenými hranicemi bezpečně pohybovat, může je vychovatel o kousek posunout. Za dodržení hranic by měl rodič poskytnout dítěti odměnu. Dát mu tolik volnosti, kolik odpovídá jeho schopnostem, aby dítě mělo příležitost dokázat, že si tuto svobodu zaslouží a že se s ní dokáže vypořádat.

V odměnách a trestech se nemá přehánět, většinou neznají míru ti vychovatele, kteří ve svém dětství trpěli nějakým nedostatkem.

Věci, které mají nejsilnější vliv na naše rodičovství :

1. vědomé vzpomínky a příklady, které nám dali rodiče,
2. představy o tom, co má být rodičovství,
3. normy a očekávání ze strany přátel a společenství, v němž žijeme,
4. rady z různých zdrojů /46/.

Někteří autoři rozdělují rodiče do tří skupin :

- rodič cihlová zeď - nenaslouchají dětem a jsou nepřizpůsobiví,
- rodič medúza - se podřizuje každému rozmaru dítěte,
- rodič s pevnou páteří - řeší i obtížné situace bez problému /22/.

Čtyři styly rodičovské výchovy :

- tradicionalistický - přijímají rodičovský styl od svých rodičů,
- rebelský - snaží se vše dělat opačně než dělali vlastní rodiče,
- kompenzační - rodiče nahrazují vše, co jim samotným v dětství chybělo,
- syntetizující - vybírají si to nejlepší z minulosti /42/.

Dle výzkumů bylo zjištěno, že rodiče používají mnoho stylů výchovy a trestů v závislosti na tom, co dítě provede. Dále bylo prokázáno, že nedbalá rodičovská výchova může mít za následek u dospělého, že funguje ve svém dalším životě podivně nebo až asociálně či antisociálně /21/.

Citová atmosféra v rodině, vzájemná úcta a porozumění mezi jednotlivými členy domácnosti ovlivňují přirozený výběr výchovných prostředků a dává celému výchovnému působení smysl.

#### 1.4 Sociální klima

Mezi různými sociálními skupinami v dané populaci se konstituují sociální vztahy. Tyto vazby vznikají nejen navenek, ale i uvnitř skupiny. Existuje určitá polarita těchto vztahů od kladných až silně negativních.

Sociální klima je produktem konfrontace subjektivního očekávání příslušníků sociálního systému se subjektivně zprostředkovanými objektivními poměry na daném teritoriu, v dané populaci, v sociálním kontextu /11/.

Sociální klima vyjadřuje určitou situaci, které odpovídají pocity jedince /stísněnost, nervozita, naopak bezstarostnost, klid, napětí, dusno/ z dané situace. Člověk je členem asi šesti skupin, kdy jedna z nejvýznamnějších je rodina. Každá skupina je tak kvalitní, jak kvalitní jsou její členové. Pod pojmem rodinné klima si tedy lze představit souhrn subjektivních pocitů, které jedinec prožívá při pobytu v rodině. Rodina nežije izolovaně, je zapojena do mnoha dalších společenských okruhů a existují individuální rozdíly mezi širší rodiny a rodinného zázemí. Širší rodinné zázemí je pro všestranný vývoj dítěte a jeho pocit životních jistot příznivější. Samozřejmě záleží na tom, jak dalece je širší rodina v kontaktu. Sociální sítě žen jsou více orientované na rodinu, příbuzenstvo a domácnost. Naopak sociální sítě mužů se mísí s pracovními sítěmi. Proto by muž měl být ve výhodě při hledání nového pracovního místa, neboť má více pracovních kontaktů. Při dlouhodobé nezaměstnanosti jsou však sociální sítě ve stejné skupině osob, tedy mezi nezaměstnanými a k nalezení pracovního místa nevedou /6/.

Sociální klima je relativně stálé a jakákoliv jeho změna není nikdy náhlá a projeví se vždy v začátcích konfliktu. Před změnou je patrný určitý přípravný proces. Při problému je pak narušena sféra lidských vztahů, ať formálních nebo neformálních, v systému komunikace a vedení lidí /59/. Sociální klima je tedy důležitým faktorem, určujícím způsob přijímání určité sociální situace a šíření informací o této situaci v určitém okruhu populace.

Sociální klima, ve kterém se jedinec pohybuje, ovlivňuje nepřímo i kvalitu života. Každý jedinec by si tedy měl uvědomit, že konflikty v sociální sféře, na rozdíl od ostatních konfliktů např. přírodních, ekonomických nebo společenských může,

určitým způsobem regulovat a ovlivňovat. Může se jim naučit předcházet nebo je lépe zvládat.

#### 1.4.1 Sociální hodnoty a normy

Každá společnost má určitá psaná a nepsaná pravidla, předpisy, očekávání, která vznikla postupně historickým vývojem. Tato pravidla jsou výrazem zájmu, potřeby člověka nebo společnosti. Existují ve všech oblastech. Mezi psané předpisy patří ústava, zákony, vyhlášky, nařízení. Nepsaná pravidla se odvíjejí z tradic a zvyklostí v dané společnosti.

Mravní normy si člověk nestanovuje sám, jedná se o normy společenské, které si jedinec během svého života osvojuje. Hovoříme o procesu socializace, kdy člověk prochází procesem osvojování a přijímání dovedností, které jsou pro život nezbytné. Dochází k tzv. *interiorizaci* – zvnitřnění určitých sociálních norem, postojů, hodnot, názorů a *exteriorizaci* osvojení si určitých forem chování, kterými člověk projevuje své postoje, hodnoty, názory. Jedná se o proces determinace, kdy působí vlivy vnitřní a vnější. Mezi základní faktory socializace jsou považovány dědičnost, přírodní a sociální prostředí a výchova /55/.

Socializace probíhá pomocí různých mechanismů. Některé mechanismy jsou příznačné pro období dětství např. hra, učení, jiné nastupují až v dospělosti - práce. Většinou se však prolínají identifikace vědomá, nevědomá, sugesce, imitace uvědomělá, záměrná /53/.

Interiorizace sociálních norem a hodnot probíhá u dětí prostřednictvím :

- jednání, které realizuje,
- identifikací s rodiči,
- ústních pokynů a návodů.

Člověk nemůže žít osamocen, jeho život probíhá v sociálních skupinách, v rodině, ve škole, v práci, v bydlišti, v partě atd. Vyvinul velkou schopnost nápodoby a nejmocnějším výukovým nástrojem je pro člověka příklad rodičů a učitelů /53/.

Základní stupně interiorizace hodnot a norem ve vývoji jedince :



1. znalost a chápání společenských pravidel,
2. uznání společenských pravidel,
3. pokládání pravidel za platná a závazná pro vlastní chování,
4. schopnost umět se podle pravidel chovat i v náročných životních situacích

Během procesu socializace jedince se utváří jeho hodnotový systém a orientace, která je výsledkem dlouhodobého procesu vzdělávání, výchovného působení rodiny, společenských institucí, práce a života. Promítá se do ní vliv osob, s kterými se jedinec stýká, životní zkušenosti, které přímo nebo nepřímo získává během individuálního vývoje. Proto se hodnotový systém jedince během času mění. Každá společnost, sociální skupina si vytváří svou vlastní hierarchii hodnot. Hodnotový systém by měl být pružný, relativně stálý a přinášet jedinci pocit uspokojení.

Na jedné straně existuje ve společnosti určitý řád, pravidla a normy a na straně druhé jsou formy jejich porušování a odchylky od nich. Nazýváme je termínem *deviace*, kdy se jedná o krádeže, podvody, záškoláctví, kriminalita, nevěra, užívání drog. Deviace je odchylka od normy, každé jednání, které většina členů společnosti považuje za porušení společně respektované normy /15/. Nebo je za deviaci považován odklon od průměrného intervalu v rozložení určité struktury či funkce, synonymum abnormalita /20/. Každá společnost má určitý obranný a kontrolní systém. Příčiny vzniku sociálních deviací lze rozlišit na vnitřní a vnější. Existuje mnoho teorií delikventního chování např. Durkheimova teorie anómie, teorie etiketace, racionální volby atd. Pojetí deviací se mění od jedné společnosti ke druhé. Obecně lze konstatovat, že sociální deviace představují domnělé porušení sociálního řádu /12/. Jedná se však o porušení většího charakteru, neboť nekonvenční jednání nepovažuje společnost za příliš důležité a buď jej toleruje nebo ignoruje. Problémy s dodržováním norem a pravidel mohou a mají i děti do věku patnácti let a mladiství, věk 15 - 18 let. Odchylky se prakticky vyskytují v každé společnosti. Bez respektu k sociálním normám by se jakékoliv lidské společenství změnilo na nepřehlednou vřavu a vznikalo by velké množství konfliktů. Rozhodnutí, zda je jednání považováno za přijatelné či nikoliv závisí zčásti na situaci a na účastnících.

#### *1.4.2 Klasifikace poruch chování*

I. dle společenské závažnosti :

- a. disociální - drobné prohřešky, jsou dočasné a lze je odstranit běžnými pedagogickými prostředky, jsou typické pro určitou věkovou skupinu,
- b. asociální - dochází k porušování společenského chování např. drogové závislosti, záškoláctví, jedinec poškozuje sám sebe, vylučuje se z prostředí, lze ovlivnit speciálními pedagogickými přístupy,
- c. antisociální - jedinec překračuje právní normy, ničí společenské hodnoty,

II.

- a. primární - poruchy chování,
- b. sekundární - poruchy osobnosti,

III. podle závažnosti postižení osobnosti poruchy chování plynoucí z deformace :

- a. celé osobnosti,
- b. jednoho nebo více povahových rysů /9/.

Poruchy chování často přerostou v delikventní chování. Delikventní chování je takové chování, jenž je předmětem stíhání a vyšetřování kontrolními institucemi /úřady, policií, soudy/. Rizikové faktory podporující výskyt delikventního chování u mladistvých provinilců se vztahují zejména k jejich rodinnému prostředí, vzdělání a životnímu stylu /58/.

Někdy může být delikvence osob zaměřena vůči rodině a vyjadřuje odplatu mladistvého vůči rodičům, kteří neuznávají jeho potřeby /4/. Sociologické faktory vzniku delikvencí mohou mít pouze primární význam a tvoří výchozí podmínky, při nichž se mohou snáze rozvinout psychologické tendence osobnosti jedince.

### *1.5. Stručný přehled sociálně patologických jevů*

Sociálně patologické jevy jsou dle R.Kohoutka společensky nežádoucí jevy např. nezaměstnanost, chudoba, vysoká rozvodovost, záškoláctví, lhaní a především společensky nebezpečné jevy např. šikana, násilí, vandalismus, kriminalita, gamblerství, drogové závislosti, alkoholismus /49/.

#### *1.5.1 Lhaní*

Záměrné tvrzení nepravdy. Většinou bývá ve spojitosti s ostatními sociálně patologickými jevy. Důležitý je věk dítěte, kdy se do věku šesti let lhaní nepovažuje za poruchu chování, neboť malé dítě nedokáže rozlišit představy od reality. Je to projev bujné fantazie. Pokud však vychovatel zjistí, že jde o lež, je narušen vzájemný vztah důvěry. Je potřeba zjistit, jaký má dítě důvod a motiv ke lži. Nejčastějším důvodem bývá :

- vyhnutí se trestu,
- obrana sebepojetí,
- demonstrace svého já, vytáhnutí se před ostatními, před dívkou,
- ochrana před zasahováním do soukromí,
- pomsta,
- žárlivost,
- podvod pro svůj prospěch,

90 % všech případů lhaní, které řeší poradenská praxe představují zapírání špatných známek, úkolů, přestupků, zapomenutí, ztráty /36/. Větším problémem jsou lži, kdy je obětí někdo jiný a dítě svádí vinu na druhého.

#### *1.5.2 Záškoláctví*

Záškoláctví je úmyslné zameškávání školního vyučování. Žák se z vlastní vůle vyhýbá pobytu ve škole. Často má souvislost se školní neúspěšností a negativním vztahem se spolužáky. Nebo naopak se může dítě ve škole nudit. Záškoláctví může také souviset s nevhodným a nekonstruktivním trávením volného času. Není považováno za závažný výchovný problém, pokud se neobjevuje ve velkém rozsahu.

Záškoláctví je však potřeba vnímat již při krátkodobé nedocházce, protože nám poukazuje na závažnější problémy dítěte. Jde o určitou formu sdělení. Naznačuje svému okolí, že se něco děje, že něco není v pořádku.

Záškoláctví má dvě formy : - impulsivní – neplánované,  
- účelové - plánované.

Může se prolínat s dalším sociálně patologickými jevy útěky, toulky /49/.

### *1.5.3 Útěky, toulání*

Útěky patří mezi závažné situace, které rodiče prožívají těžce. Neví, kde se dítě pohybuje a mají pocit úzkosti, nejistoty. Rovněž je forma reaktivní - na základě nějaké události např. vysvědčení a rafinovaná, kdy se dítě na útěk připravuje. Což mívá příčiny a motivy mnohem závažnější /39/.

Toulky jsou forma dlouhodobějšího útěku. Někdy dítě utíká ve skupině, partě. Toulky jsou většinou spojeny s citovou plochostí osobnosti a můžou souviset i s psychickou deprivací. Často se úteků dopouští děti z ústavních zařízení, i když zde mají nějakou citovou vazbu s vychovatelem, nedokáží tento vztah důsledně zpracovat. Dle výzkumu bylo zjištěno, že rodiče, kteří fyzicky týrají své děti, mají 6 x vyšší pravděpodobnost, že dítě uteče z domova /22/.

### *1.5.4 Krádeže*

Krádeží se předškolní děti dopouštějí většinou z důvodu touhy něco mít a dítě tuto touhu nezvládne regulovat. Krádeže jsou poplašným signálem, náznakem vnitřní nejistoty, se kterou se dítě nedokáže vyrovnat. U dětí školních se už krádeže považují za určitý přestupek. Dítě bere věci nebo peníze doma a rozdává je ostatním, kupuje si jejich přízeň. Většinou se jedná o neuspokojení v oblasti sociálních vztahů. Dítě hledá náhradní uspokojení mezi vrstevníky a nedokáže navázat sociální kontakt jiným způsobem. Někdy si za ukradené peníze nakupuje věci sobě, protože si kompenzuje strádání v citové oblasti. Nebo může dítě toužit po nějaké věci, která je v očích rodiče vnímána jako nepotřebná, nesmyslná. Dítě se také může snažit na sebe upozornit, cítí nezáměr ze strany rodičů o jeho osobu.

Mladiství si krádežemi chtějí získat místo v partě, imponovat ostatním. Nebo si krádežemi obstarávají peníze na cigarety, alkohol, drogy, hračky na automatech atd.

Zvláštní kapitolu krádeží tvoří kleptomanie, jedná se o neurotickou poruchu osobnosti, kdy má člověk neodolatelné puzení něco vzít. Jde o poměrně vzácnou poruchu a spadá do oblasti psychiatrie /55/.

#### *1.5.5 Násilí, agrese, šikana*

V poslední době roste zvláštní druh zlobivosti, agresivita. Každé dítě občas poruší nějaké pravidlo, hovoří se o zlobení. Zlobení je většinou reakcí na něco, na nějaký podnět, který nemusí být patrný. Dítě si svým chováním ověřuje mantinely ve své rodině. Zkouší, kam až může jeho chování zajít. Vznik přestupků je :

- chronický - opakovaně bije sourozence,
- epizodní - když je příležitost,
- fázové - spjaté s určitou fází vývoje /50/.

Je potřeba rozlišit, zda se již nejedná o agresivitu. Dítě napadá rodiče, vrstevníky, rozbíjí předměty, hračky. Někdy se může agresivita otočit i proti vlastní osobě. Dítě je na straně agresora nebo může být v pozici oběti. Agresoři projevují známky citové deprivace. Často se také mohly děti -agresoři setkat s brutalitou a agresí u svých rodičů, nebo byly doma vedeni přísným až vojenským drilem. Vyrůstaly v rodině s chladným až hostilním typem výchovy. Může se jednat i o poruchu osobnosti, kdy jedinec trpí pocity méněcennosti, anebo má sklon k předvádění. Rodiče většinou popírají, že by jejich dítě bylo schopno někomu ublížit. Ani sami agresoři nevidí na svém chování nic špatného. Odborníci hovoří o morální slepotě agresorů. 21% žáků je šikanováno každý den /39/.

Naopak obětem často chybí v dětství maskulinní vzor otce. Nebo bývají vychovávány přepečlivou, úzkostnou matkou. Některé oběti popisují své rodiče jako tvrdé, nepřátelské, kritické a znevažující jejich důstojnost. 68 % agresorů jsou chlapci /39/.

V současné době se zvyšuje agresivita v celé společnosti. Nebezpečí v kultu násilí a agrese se stává životním stylem. Media vysílají filmy s tematikou boje a násilí. Jsou

dostupné počítačové hry s prezentací boje, mučení a smrti. Agrese je násilný způsob dosahování cíle, naučený způsob chování, důsledek vnějších vlivů, kdy má jedinec zkušenost, že se jedná o účinnou formu jednání.

Typy agrese :

- aktivní - verbální nebo fyzický projev,
- pasivní - forma neúčasti, zanedbávání, přehlížení.

V kolektivech může dojít k narušení interpersonálních vztahů a objeví se opakované ubližování, které může být kombinováno s ponižováním a týráním. Tento druh agrese je vyhodnocován jako šikana. 40 % žáků je na školách šikanováno /61/.

Typy šikany :

- fyzická agrese a používání zbraní,
- slovní šikanování a zastrašování zbraní,
- krádeže, ničení a manipulace s věcmi,
- násilné manipulativní příkazy /19/.

Šikanování je určitá lidská strategie skrýt vlastní strach a zároveň využít strachu druhého. V šikanované skupině dochází tedy k rozdělení na skupiny, na jedny, kteří reagují silně a na druhé, kteří strach skrývají. Šikanování není záležitostí jedince, ale onemocnění celé skupiny. Neděje se ve vzduchoprázdnu, ale v kontextu skupinových vztahů. Mechanismus proměny zdravé skupiny v nemocnou je velmi složitý a pro mnohé nepochopitelný. Odborníci se domnívají, že hlavní vliv má skupinová dynamika, podle které se vytvářejí interpersonální vztahy a interakce osobností členů skupiny spolu s existencí a činností skupiny a silami z vnějšího prostředí.

5 vývojových stupňů šikany :

1. ostrakismus - zrod ostrakismu se může objevit v každé skupině fyzická agrese a přitvrzování manipulace- nejčastější příčiny přechodu - náročná životní situace, kumulace agresivnějších jedinců,
2. vytvoření jádra - utvoření úderné skupinky agresorů,
3. převzetí normy agresorů - pokračuje činnost jádra, není ve skupině silná pozitivní podskupina,

4. totalita, neboli dokonalá šikana /19/.

Typy iniciátorů šikanování :

1. hrubý, primitivní, impulsivní jedinec,
2. velmi slušný, kultivovaný, narcistický typ jedince,
3. srandista, dobrodružný, se značnou sebedůvěrou /24/.

Oběť je velmi obtížné charakterizovat, její výběr je naprosto nahodilý. Většinou to bývají jedinci, kteří na základě nějaké zkušenosti jsou nadměrně bojácní. Důležitá je i jejich vrozená slabá reaktivita v zátěžových situacích. Jestliže se někdo projevuje vztekem a agresí, je potřeba všimnout si, co vyjadřuje jeho tělo, gesta, tón hlasu. Typy hněvu :

- vztek - kdy si jednání vymyká kontrole, výsledkem jsou často slovní urážky nebo i fyzické násilí,
- zášť- zůstává pod povrchem, je méně nápadná, ale může být více ničujících, jedinec vře pod povrchem,
- rozhořčení - je hněv užitý k dobrému, nepřerůstá jedinci přes hlavu, zůstává pod kontrolou, snaží se napravit situaci, která se vyvíjí špatným směrem /14/.

Někdy může přerůst šikana až v přestupek, nebo trestný čin. Děti, které byly svědkem fyzického týrání u svých rodičů mají 11x vyšší pravděpodobnost, že budou užívat drogy a budou v týrání pokračovat v další generaci. Dle výzkumů nadace Naše dítě z června 2004 má z dětství zkušenost z fyzického týrání každý čtvrtý Čech ze vzorku 1104 osob ve věku 18 - 44 let /35/.

#### *1.5.6 Závislost na návykových látkách*

Zneužívání alkoholu a jiných drog patří k nejrozšířenějším poruchám chování. Vysoká míra benevolence společnosti vůči cigaretám a alkoholu dovedla Českou republiku do stavu, kdy Češi se stali třetími největšími pijany na světě. V průměru každý občan, i dítě, konzumuje ročně 160 litrů piva. 5 % manželství se rozvádí z důvodu opilství. Alkohol stojí v pozadí domácího násilí. Mládež alkohol nepovažuje

za drogu. Z výzkumů o kouření bylo zjištěno, že zkušenosti s kouřením má 34 % dětí do deseti let, 47 % kuřáků je mezi čtrnáctiletými, kdy týdně vykouří nejméně 5 cigaret /49/.

Situace v oblasti užívání drog v populaci v roce 2004 nezaznamenala oproti předchozím rokům žádnou významnou změnu. Na jedné straně roste experimentální a rekreační užívání konopných látek a extáze a na druhé straně dochází k poklesu užívání drog se závažnějšími zdravotními a sociálními důsledky. Podle celopopulační studie vyzkoušelo alespoň jednou v životě nelegální drogu 22 % dospělých ve věku 18 - 64 let. Ve výskytu smrtelného předávkování došlo od roku 2004 k nárůstu jak u opiátů tak u pervitinu. Dostupnost návykových látek v obecné i školní populaci je dle realizovaných výzkumů relativně vysoká. Alkohol a cigarety by dle výzkumu velmi snadno sehnalo 100 % 16letých, marihuanu přibližně 60 - 70% z nich. Vysoká je také subjektivně vnímaná dostupnost extáze, lysohlávek a dalších halucinogenů 20 – 30 % mezi 16letými. Rovněž mezi evropskou mládeží jsou velmi oblíbené pokusy s kouzelnými houbami. Z pilotního projektu vyplynulo, že mezi evropskou mládeží jsou lysohlávky velmi oblíbené, zvláště pro jejich dostupnost a nevyzpytatelnost /61/. Podle odhadů ČSÚ je v České republice ročně spotřebováno přibližně 11,5 tun konopných drog, 3,7 tun pervitinu, 2,2 tun heroínu /54/.

Pojem toxikomanie vyjadřuje skutečnost, že mezi člověkem a nějakou škodlivinou vznikl vztah charakterizovaný velmi intenzivním puzením až posedlostí. Za drogu je považována jakákoliv látka s psychotropním účinkem, která má vliv na chování a jednání člověka a může vyvolat závislost /17/.

Empiricky zjištěné důvody užívání drog:

- 100% lidí zneužívajících drogy má problémy s komunikací v rodině
- pro 100% drogově závislých lidí je užití drogy citovým východiskem
- 95% těchto lidí trpí pocitů méněcennosti a má potíže s vyjádřením
- 75% uživatelů drog neumí komunikovat s otci
- 65% uživatelů drog vyrůstalo v rodině, kde byl otec mimo domov
- 35% uživatelů drog prožilo ve svém životě velké zklamání /ztráta



zaměstnání, studia, zklamání rodičů /64/.

*Příčiny vzniku drogové závislosti - spojení*

**Droga + osobnost+ sociální prostředí+ podnět**

Typy drogových závislostí:

- morfinový
- barbituráto-alkoholový
- kokainový
- canabinogenní
- amfetaminový
- látkový
- halucinogenový
- tabakismus
- kofenismus
- závislost na analgetikách a antipyretikách

Druhy drog:

- opiáty
- stimulanty
- halucinogeny
- kanabinoidy
- těkavé látky
- léky
- alkohol
- nikotinové výrobky /16,17/.

O závislosti hovoříme, pokud se vyskytnou během jednoho roku 3 nebo více z následujících příznaků :

- silná touha nebo pocit puzení užívat látku/ craving = bažení/,
- potíže v sebeovládání při užívání látky,
- tělesné příznaky při odvykání,
- průkaz tolerance k účinku látky / = schopnost organismu snášet látku/,
- postupné zanedbávání jiných potěšení nebo zájmů,
- pokračování v užívání přes jasný důkaz zjevně škodlivých následků,

Za závislost se považuje stav vyplývající ze vzájemného působení mezi živým organismem a drogou :

- *psychická*- nutkání brát, neschopnost ovládnout se
- *fyzická*- při nepodání drogy se objevují příznaky subjektivní a objektivní –bolest hlavy, zvýšená teplota, třes, nauzea, deprese, halucinace, snížení hmotnosti, poruchy vědomí /16,17/

Rizikové faktory- na úrovni rodiny - nedostatek času na dítě, přehnaná přísnost ve výchově, nejasná pravidla chování členů rodiny, těžká finanční situace rodičů, duševní onemocnění rodičů, příklad rodičů v užívání návykových látek,

- zaměstnání - snadná dostupnost, snížená sociální kontrola, atypický způsob života, kulturní faktory,

- školy - vliv kolektivu, party, časté střídání škol, dostupnost.

Užívání drog, které nenaplnuje kritéria závislosti a není častější než jednou za týden, bývá označováno jako příležitostné užívání drog. Příležitostné nebo tzv. rekreační užívání drog je stále běžnější /65/. Pozoruhodné je, že uživatelé nepocházejí s marginalizovaných či sociálně deprivovaných skupin - naopak jsou to stále častěji mladí, aktivní, ve školách prospívající a relativně dobře hmotně zabezpečení lidé /31/.

Finanční situace uživatelů drog je obvykle velmi komplikovaná v důsledku zvýšené potřeby finančních prostředků na obstarání drogy. Z důvodů užívání drog je pro uživatele téměř nereálné udržet si stálé zaměstnání, které by je finančně zabezpečilo. Uživatel se pak dostává do situace, kdy nemá zaměstnání, většinou tím ztrácí i své bydliště, pohybuje se na ulici. Prostředky na obživu a drogy si obstarává trestnou činností nebo prostitucí. Do tohoto koloběhu je zatažena rodina uživatele, neboť ten má většinou trvalé bydliště u rodičů a je možné, že rodiče se pak stanou obětí exekutorů.

Dále mohou být lidé závislí na práci, na počítačových hrách a internetu, na sexu, automatech, na nakupování, na jídle- čokoláda, káva, coca cola /64/.

### *1.5.7 Gambling- patologické hráčství*

Většinou bývá v kombinaci s jiným sociálně patologickými jevy, a to s trestnou činností, krádežemi. Ke krádežím se rychleji uchylují mladiství hráči, protože nemají žádný majetek, úspory. Průměrný věk gamblerů je nízký, proto závislost na automatech vzniká velmi rychle. 9/10 patologických hráčů jsou muži. Bylo také zjištěno, že patologičtí hráči mají několik společných charakterových vlastností. Při testech prokazují patologičtí hráči vyšší míru rozhodnosti, ale naopak nižší schopnost řízení své osobnosti /64/.

### *1.6 Finanční hospodaření rodiny*

Se společenskou transformací a přechodem na tržní hospodářství se podstatně změnil prostor pro iniciativu a pracovní nasazení lidí. Zvýšila se naděje, že uplatnění schopností jedince se projeví ve výsledcích. Pozvolna mizí zdroje paternalismu a roste vědomí samostatnosti a odpovědnosti jedince samotného. Srozumitelnost podnikatelské činnosti je dána především osobní zkušeností, předané z generace na generaci. Česká společnost se zbavila podnikatelské sféry, v roce 1980 bylo 0,1 % soukromníků. Společnost se stala zaměstnaneckou. Došlo ke zrušení přirozeného vztahu mezi těmi, kteří tíhnou k převzetí rizik a k zodpovědnosti a těmi, kteří mají rádi větší jistoty s menšími riziky /10/. S transformací společnosti začala nově vznikat vrstva malého a středního podnikání. Při výzkumu zhruba 55 % podnikatelů uvedlo za důvody přechodu k soukromému podnikání, 10 % podnikatelů se rozhodlo podnikat z rodinných důvodů a z důvodu péče o děti a rodiče. 12 % podnikatelů si zvyšují životní úroveň své rodiny /47/.

Peníze však samy o sobě nezaručují lidem větší štěstí, spokojenost nebo zdraví /33/. Přístup k penězům si jedinec osvojuje už ve své rodině. Hospodaření je mnohem emocionálnější problémem a citlivějším, než je mnoho lidí ochotno připustit. Finanční a bytové poměry dle výzkumu nemají vliv na pevnost manželského svazku. Funkční rodina hospodaří s penězi systémem společné krabice nebo má v ruce finance žena /50/. Naopak v dysfunkčních rodinách není jasné, kdo hospodaří s financemi. Hospodaření je chaotické a finance se stávají často zdrojem a námětem sporů /52/. Domácnosti v České republice se přizpůsobují zahraničnímu trendu nakupovat vše na splátky a hypotéky. Dobrou metodou je vštěpování sebekázně, kontrola a vyžadování osobní zodpovědnosti /7/.

Mnoho rodičů si lásku svých dětí kupují. Ustupují, když dítě o něco žadoní. Přemírou dárků pěstují rodiče v dětech přílišné nároky. Později se jen velmi těžko nároky dětí brzdí. Velmi často se ve své praxi setkávám s otázkou rodičů ohledně kapesného dětí. Rodiče se domnívají, že není potřeba dávat dětem kapesné, protože co děti chtějí, to jim koupí. Při takovém postoji se však děti nenaučí vztahu k penězům, nenaučí se hospodařit. Rodiče tím drží dítě v nepřirozené závislosti, což mnozí

podvědomě chtějí. Odborníci se shodují, že dítě má mít peníze k dispozici v přiměřené výši pro svoji potřebu. Může si za ně kupovat co chce, plnit si osobní přání. Volné disponování s penězi přispívá k jeho zralosti a sebenalezení dítěte. Dítě poznává materiální hodnotu, dokáže porovnat hodnotu zboží a peněz. Rodiče výši kapesného podmiňují výkonem práce v domácnosti nebo školními výsledky. Kapesné by však mělo být pravidelné a ve stanovené výši, bez ohledu na další povinnosti a podmínky. Jednorázové dary neplní funkci, naučit hospodařit. Doporučuje se rozdělit částku kapesného na fixní a prémiovou, aby bylo možné využívat formu odměn a sankcí. Zde je však vhodné postupovat velmi citlivě, protože dítě se může domnívat, že požadavky rodičů jsou tak vysoké, že je splnit nikdy nemůže a účinek kapesného pak, jako forma nátlakového prostředku přestává fungovat. Vlivu materiálního lze využít u dětí jako odměnu a posílení nějakého chování. Není vhodné však s odměnou vyčkávat, nebo jí oddalovat a podmiňovat dalšími podmínkami, neboť dítě ztrácí motivaci a bez posilování nějakého chování dojde k jeho vyhasínání /7/.

Mladším dětem se doporučuje zvolit nižší výši kapesného v kratších intervalech a postupně přecházet s věkem na interval 1x za měsíc. Děti rády nakupují. Zde však nastupuje výchovný vliv rodičů, aby se dítě nestalo konzumentem. Rodič má dítěti vštěpovat i duchovní a společenské hodnoty, aby dítě nevnívalo pouze hodnoty materiální. Dle výzkumů peníze nemají žádný vliv na pocit štěstí /23/. Finanční nároky dospívajících činí ve Francii problémy ve 92 % rodin takzvané střední vrstvy. Největší zátěží rodinného rozpočtu bývá mobilní telefon, pak oblečení a až na třetím místě jsou aktivity ve volném čase. Průměrné kapesné dospívajících ve Francii vzrostlo za posledních 5 let o 35 % /63/.

### *1.7 Nezaměstnanost a její vlivy v životě rodiny*

Práce je zboží, s kterým člověk vstupuje na trh a dostává za něj určitou odměnu. Na trhu práce je však konkurenční prostředí a ne vždy je dané kvalifikace a dovedností na trhu práce potřeba. Pokud se tedy nabídka práce nestřetne s poptávkou na trhu práce, stává se jedinec nezaměstnanou osobou. Je nutné rozlišit, zda se jedná o nezaměstnanost dobrovolnou či nikoliv. Dobrovolně nezaměstnaní sice práci nemají, ale za současnou nabídku mzdy nejsou ochotni práci vykonávat. Naopak nedobrovolně nezaměstnaní by rádi pracovali, ale nemohou práci najít /32/. V každé ekonomice existuje určitá míra nezaměstnanosti. Výše nezaměstnanosti se však mění v čase a odlišné jsou i její příčiny. V zimě se nejvíce podílejí na procentu nezaměstnanosti, nezaměstnanost sezónní, která souvisí s druhem prací, které nejdou v zimních měsících vykonávat. Cyklická nezaměstnanost koreluje s hospodářským rozvojem společnosti a nejvíce roste počet nezaměstnaných v období recese hospodářství. Nezaměstnanost strukturální se projevuje při nesouladu nabídky a poptávky odborných znalostí na trhu práce a je důsledkem strukturálních změn v ekonomice. Ostatní nezaměstnanost je považována za přirozenou, kdy lidé plánovaně mění zaměstnání nebo pečují o děti, a po čase se zase vrací do pracovního poměru. Tato nezaměstnanost je nazývána frikční /6/.

Do roku 1989 problém nezaměstnanosti neexistoval. Byla povinnost pracovat a tato povinnost byla vynucována státní mocí. Pracující lidé měli jistotu sociální, ekonomickou i společenskou. Zaměstnavatel se po roce 1989 snažil odborníky a dlouhodobé zaměstnance udržet a provedl nejprve změny a přesuny pracovníků v rámci firmy. Později byl však okolnostmi donucen pracovníky stejně propustit. Nová ekonomická situace dala prostor iniciativě a podnikavosti lidí a začal se utvářet soukromý sektor. S postupným utvářením trhu práce rostla i mobilita pracovníků. Začalo docházet k přesunům pracovníků mezi firmami, profesemi, sektory. Jistotu zaměstnance vystřídala nejistota trhu práce /31/.

V roce 1991 začal platit zákon o zaměstnanosti a byly založeny nové správní úřady. Úřady práce jsou přímo řízeny Ministerstvem práce a sociálních věcí a poskytují služby v oblasti zaměstnanosti. Politika zaměstnanosti a strategie našeho státu vychází

z Národního plánu zaměstnanosti. Tento plán je analytickým materiálem, který vyhodnocuje nezaměstnanost a vytyčuje cíle na další období. Míra nezaměstnanosti v dané zemi dále odráží politickou, ekonomickou a sociální situaci. Její nízká míra přináší na trhu práce konkurenční ovzduší a zvyšuje motivaci lidí k práci.

Vstup České republiky do Evropské unie přinesl změny na trhu práce. Projevil se i v oblasti legislativní a došlo ke změně celého zákona o zaměstnanosti. Tyto změny by měly trh práce více zpružnit, umožnit práci na částečný pracovní úvazek. Jsou připravovány a realizovány programy ve spolupráci s evropskými fondy, které by měly přinést finance hlavně na aktivní politiku zaměstnanosti. Cílem každého státu je, aby míra nezaměstnanosti byla co nejnižší. Nezaměstnanost je spíše složitým společenským problémem. Míra nezaměstnanosti podle EUROSTAT, která se používá k mezinárodnímu srovnávání a vychází z výsledků za únor 2007 ČR 6,9 %, EU 7,7 %, Německo 7,8 %, Francie 9,5 %, Polsko 12,8 %, Rakousko 7,8 %, Slovensko 11,6 %. Míra mezinárodního srovnávání potvrzuje, že se míra nezaměstnanosti v České republice drží dlouhodobě pod průměrem Evropské unie.

Předpokládá se, že ekonomika nadále poroste, počítá se s přílivem zahraničního kapitálu a navázání na zahraniční trhy a tyto vlivy by měly pozitivně ovlivnit trh práce v České republice /31/.

### *1.7.1 Finanční dopady nezaměstnanosti*

Makroekonomicky se odráží procento nezaměstnaných na schopnosti ekonomiky vyrábět na hranici produkčních schopností a uspokojovat potřeby lidí na úrovni potencionálního produktu. Pokud tedy ve společnosti existuje dobrovolná nezaměstnanost není v zemi dostatečně využíván výrobní faktor práce. Mikroekonomicky se nezaměstnanost projevuje u každého jedince, protože se mu snižuje disponibilní důchod a tím i možnost uplatnit se na trhu výrobků a služeb. Práce s sebou přináší i vyšší sociometrický status rodiny. Sociální prestiž je připisována na základě zaujímané sociální pozice, výkonu určité sociální role, nebo je spojena s určitou osobou. Má-li rodič více finančních prostředků, může dítěti zajistit lepší životní podmínky /1/. Dostatek finančních prostředků totiž pravidelně znamená i lepší

životní úroveň a velmi často i zdravější životní styl. Dobrý životní standard vede i k delšímu životu a nejspíše i ke kvalitnějšímu. Rodič, který disponuje většími finančními prostředky, může dítěti zajistit- hodnotnější stravu, vyšší vzdělání, lepší podmínky pro rozvoj talentu, bohatší podněty- např. trávení volného času /1/. Pokud nezaměstnanost trvá delší dobu, vydá rodina většinu úspor na svoji obživu a zabezpečení nákladů na bydlení. Na ostatní sociální potřeby již nemá peníze. Může se rozhodnout řešit finanční situaci půjčkou nebo úvěrem a dostává se do dalších problémů spojených s jejich úhradou. Věřitelé žádají vrácení půjčky i úroků. Situace může vyvrcholit až exekucí a ztrátou majetku /6/.

### *1.7.2 Zdravotní a psychické aspekty nezaměstnanosti*

V začátcích každé nedobrovolné nezaměstnanosti si klade jedinec otázky proč zrovna já, obviňuje se, že je neschopný a nic neumí. Je nervózní, nemůže spát a hledá samotu. Mohou se objevit i zdravotní problémy, poruchy výživy a vyprazdňování. Zvyšuje se krevní tlak, projeví se ischemická nebo vředová choroba, celková vyčerpanost imunitního systému. Člověk je zmítán pocity nejistoty, obav z budoucnosti. Jedná se o náročnou životní situaci. Slabší jedinec může situaci řešit i za pomoci léků, v kombinaci s alkoholem a drogou. U některých jedinců se mohou objevit i suicidální tendence /5/.

### *1.7.3 Sociální stránka problému nezaměstnanosti*

Zda je nezaměstnanost i závažným společenským problémem, záleží také na délce jejího trvání. Čím je nezaměstnanost delší, tím se více nabalují problémy i v ostatních oblastech. Průběh krize u propuštěného pracovníka má určité fáze :

1. šok,
2. popření reality,
3. intruze/vnikání nutkavých myšlenek,
4. vyrovnání,
5. smíření s krizí /51/.

Nezaměstnaný je zhruba první tři měsíce aktivní, optimistický, myslí si, že brzy



najde nové zaměstnání. Pokud se mu to však nepodaří, dostává se do pasivity a zhruba po šesti měsících přestává práci i sám hledat. Celá situace nezaměstnaného se projeví i v jeho sociálních kontaktech. Přestává se stýkat a komunikovat s rodinou, s přáteli. Partner v domácnosti začíná také více tlačit na nezaměstnaného, protože si uvědomuje, že míra finanční zodpovědnosti leží plně na něm. Strach z nezaměstnanosti je podporován postojem společnosti k nezaměstnaným. Ztráta zaměstnání je spojena i se ztrátou určitého postavení, sociální role v sociální síti. Jedinec ztrácí denní režim a společenský status. Někteří nezaměstnaní začnou postrádat víru, že najdou novou práci. Stanou se tzv. odrazenými pracovníky /5/.

Práce v žebříčku hodnot dospělého člověka zaujímá vysokou pozici, stává se aktivitou, kterou jedinec vykonává celý život a věnuje jí životní energii. Umožňuje mu seberealizaci a sebeaktualizaci. Mladí lidé nesou problém nezaměstnanosti mnohem lépe. Dokáží pružněji reagovat na poptávku na trhu práce a rekvalifikovat se. Ve společnosti existují určité skupiny osob, které si hůře hledají zaměstnání - lidé se změněnou pracovní schopností, etnické skupiny, ženy pečující samy o děti, nebo o malé děti, absolventi, dlouhodobě nezaměstnaní. Síla prožitků a reakcí při ztrátě zaměstnání je odvislá od významu vlastní práce, způsobu zpracování krize /6/. Tedy i na psychických kvalitách, osobnostních vlastnostech a hodnotách jedince. Dále na zdravotním a tělesném stavu jedince a do jisté míry i na výši sociální podpory /6/.

### *1.8. Volný čas dětí a rodičů*

Volný čas je doba, po kterou patří člověk sám sobě, může se svobodně rozhodnout o činnostech, které mu přináší potěšení, odpočinek. Je osvobozen od všech povinností - pracovních, společenských /13/. Každý se tedy může rozhodnout, jak tento čas stráví, zda aktivním nebo pasivním způsobem. Den je rozdělen do tří částí, jednu třetinu prospíme, druhá je zaplněna prací a třetí odpočinkem. V době ztráty zaměstnání nabývá na významu smysluplná osobní aktivita ve volném čase. Pomáhá snížit u nezaměstnaných psychickou zátěž a stres. Nezaměstnanost a volný čas jsou dvě strany jedné mince. Nezaměstnanost je spojována s neužitečností, závislostí na druhých, s devalvací hodnoty času a s poklesem schopnosti přijímat zásadní rozhodnutí o svém životě. Volný čas je chápán jako zábava spojená s ekonomickou dostatečností a možnostmi ovlivňovat volbami svůj vlastní život /28/.

Volný čas nám může někdy způsobit problémy. Někdo jej má nedostatek, někdo neví čím jej má naplnit a může volit i nevhodné způsoby trávení volného času. Například sledováním televize se naše osobní spokojenost snižuje přibližně o 5 % za každou 1 hodinu /41/.

Chybná náplň volného času má negativní vliv na rozvoj morálních vlastností. Za optimální se považuje taková kombinace činností, při níž se naplňují tři základní funkce volného času:

- 1 odpočinek - relaxace fyzická a duševní
- 2 zábava - uspokojení potřeb
- 3 vlastní rozvoj člověka - rozum, cit, vůle

Dle výzkumu patří mezi nejčastější koníčky mužů zahradničení, četba, pobyt v přírodě, péče o zvířata. Ženy nejvíce tráví volný čas domácími pracemi a rodinou. Lidé s vyšším vzděláním mají zájem o sport. U lidí, kteří mají koníčka je o 6 % vyšší pravděpodobnost, že budou svůj život hodnotit kladně /28/. Práce v domácnosti dělá většinou žena, půl na půl s mužem vykonává domácí práce asi 13 % domácností. Bylo zjištěno, že v dysfunkčních rodinách nedělá muž nic. 60 % mužů doma zhruba pomáhá 1 hodinu denně, 14 % mužů doma nepřiloží ruku k dílu /27/. Každý člen rodiny by měl mít nějaké povinnosti a úkoly. Rozsah těchto povinností je rozložen dle možností

a schopností jednotlivých členů. Dospělý člen rodiny zabezpečuje rodinu finančně a domácí práce a ostatní povinnosti se mohou rozdělit mezi další členy rodiny. Mnoho rodičů se domnívá, že je dítě ještě malé a nemůže rodině nějak prospět, ale již od 4,5 roku může dítě začít doma pomáhat. Volba pracovních úkolů musí odpovídat věku, schopnostem a zručnosti dítěte. Práce jako taková by neměla být prostředkem trestání. Je jí nutné brát jako životní nutnost a samozřejmost. Nenásilné a postupné zvykání na povinnosti dětem později usnadní život a dospívající bude pak mít vytvořené návyky při nástupu do zaměstnání. Pomocí v domácnosti získávají zkušenost, získává vztah k rodičům, k hodnotám. Upevňuje to u nich vědomí sounáležitosti s rodinou a odpovědnosti k rodině. V minulosti měly děti povinnosti takového rozsahu, že dětství pro ně bylo v mnohém monotónní. Musely se starat o sourozence, sbírat dřevo, pást domácí zvířata a další a další povinnosti. V současnosti se však někteří rodiče potýkají s problémy opačnými, že jejich děti nemusí a ani nechtějí doma dělat nic.

Je vhodné najít hranici mezi rozsahem povinností a volným časem dítěte, aby dítě mělo čas na hru. Dítě předškolní vydrží vykonávat činnost soustředěně zhruba 10 minut. Povinnosti jsou domácí práce, které je potřeba vykonávat pravidelně. Některé matky nebo babičky děti obletují, čímž si uspokojují vlastní potřeby. Pomoc by však měl rodič vyžadovat a trvat na ni. Dítě nemá získat zkušenost z rodiny, že matka je tu proto, aby dítě obsluhovala, protože pak si tento vzorec chování a zvyk přináší do své rodiny a mohou nastat problémy.

Společné trávení volného času v rodinách ubývá, vytrácejí se společné činnosti, společná setkání /9/. Množství a kvalita společně tráveného času jsou kontaminovány řadou vnějších a vnitřních faktorů. Ve svém volném čase jsou děti odděleny od světa rodičů a volný čas tráví s kamarády, spolužáky, přáteli. 30% rodičů nemá přehled, co jejich dítě ve svém volném čase dělá.

Rodiče ze středních vrstev kladou důraz na rozvoj dítěte. Přejí si, aby jejich dítě bylo komunikativní, toužící po učení, bylo připraveno na kooperaci a bylo šťastné. V oblasti trávení volného času u svých dětí volí druh četby, televizních pořadů, konverzace /15/. Volba trávení volného času závisí tedy na osobních vlastnostech, věku dítěte, pohlaví a zvyklostech. Zájmy dětí se mohou později stát spouštěčem profesních

zájmů. Chlapci a dívky vyrůstající pouze s matkou mají problémy s vhodnou náplní volného času a při volbě povolání jsou také více nerozhodní /4/.

Vlivem společenských změn došlo ke změně forem trávení volného času. Dříve více rodin trávilo volný čas pobytem v přírodě a četbou knih. V současné době 94,2 % rodin sledují s dětmi televizi a video. Velké procento dětí hraje ve svém volnu počítačové hry. Děti sledují televizi 2 - 3 hodiny denně. Dívají se na pořady, které jim nejsou určeny. 20 % televizního vysílání je věnováno propagaci a reklamám /46/. Sledováním telenovel nemají děti představu o reálném světě. Kriminálky naopak potvrzují důležitost síly a oslavují kult násilí a agresivity a děti tento vzor mohou přejímat.

V období dospívání ustupují koníčky do pozadí. Dítě začíná více času věnovat shlukováním s vrstevníky, návštěvou klubů, barů a zábav. Klesá zájem o aktivity organizované rodiči, zvláště u chlapců, jejichž aktivity jsou diferencovanější. Chlapci, kteří aktivně sportují alespoň 2 x týdně, mají výrazně nižší tendenci k pití alkoholických nápojů /62/.

Děti se věnují v 30 % ve svém volném čase sportu, v 17 % výuce cizích jazyků a 15 % hudbě /60/.

Činnosti ve volném čase lze rozdělit do několika dimenzí :

1. činnosti z vlastní iniciativy,
2. tvořivé činnosti,
3. činnosti rozvíjející talent,
4. činnosti dosahující nějakého cíle,
5. fyzické činnosti,
6. společenské činnosti,
7. činnosti pomáhající druhým lidem,
8. samotářské činnosti,
9. činnosti související ze životním stylem,

Dítě se nesmí ve svém volném čase příliš nudit, ale také není dobré, aby mělo svůj volný čas přesně naplánovaný a zorganizovaný. Volná hra podporuje aktivitu a kreativitu dítěte. Dítě by mělo mít dostatek prostoru , aby mohlo růst a dospívat. Je

možné mu stanovit cíl, který by však měl být rozumný. Dítě se musí nejprve naučit postavit ptačí budku, než se pustí do výroby bicích hodin /22/.

## **2. Cíle práce a hypotézy**

### *2.1. Cíle*

1. Zjistit souvislost mezi nezaměstnaností členů rodiny a výskytem sociálně patologických jevů u dětí.
2. Zjistit souvislosti mezi nezaměstnaností v rodině, vyšší kapesného a výskytem sociálně patologických jevů.

### *2.2. Hypotézy*

1. U dětí nezaměstnaných rodičů se vyskytují sociálně patologické jevy.
2. Výše kapesného ovlivňuje u respondentů výskyt sociálně patologických jevů.

### 3. Metodika

Celkem se výzkumu zúčastnilo 200 respondentů. Cílová populace obou skupin byla tvořena respondenty ve věku 15 let až 20 let. Všichni respondenti měli trvalé bydliště na území místně příslušném obci a byli rozděleni do dvou základních skupin s označením římskými čísly I a II. Ve výzkumu byla použita metoda dotazování, technika dotazníku.

První skupinu I reprezentovali klienti, kteří jsou v evidenci městského úřadu, odboru sociálních věcí a zdravotnictví. Výběr souboru byl založen na základě vedení dokumentace na odboru sociálních věcí. Všechny respondenty jsem osobně kontaktovala, soubor byl tvořen 50 respondenty. Každý respondent vypracovával dotazník individuálně v klidné místnosti. Při jeho vyplňování byl kladen velký důraz dodržení anonymity klienta. Většina osob vyplňovala dotazník bez zábran, neměla žádné doplňující otázky. Jednalo se o klienty, s kterými již spolupracuji delší dobu, nebo jsem spolupracovala v minulosti a máme vytvořený určitý vzájemný vztah. Návratnost dotazníků byla 100 %.

Druhá kontrolní skupina II byla vybrána náhodným výběrem na základě dobrovolnosti a představovala 150 respondentů, zhruba jedna polovina respondentů byla osobně kontaktována. Ostatní byli osloveni prostřednictvím vrstevníků, spolužáků a učitelů. Soubor svým složením odpovídal struktuře běžné populace. Dotazník vypracovávali respondenti samostatně nebo ve třídě, což jim zaručovalo anonymitu. Spolupracovali velmi dobře, ochotně odpovídali na zadané otázky. Nebyl stanoven časový limit, ani jiná omezení. Pouze nebylo respondentům doporučeno konzultovat své odpovědi se spolužáky. Návratnost dotazníků byla nižší, ale dotazníky byly vyplněny tak, že nebylo nutné některé vyřadit pro neúplnost nebo nepřehlednost. Sběr dat probíhal v průběhu letních prázdnin až do konce října 2006.

Vzhledem k možnostem vyplývajících z praxe byla druhá skupina respondentů početnější. Otázky v dotazníku byly tvořeny tak, aby umožnily zvolit odpověď uzavřenou, nebo polootevřenou. Z důvodu validity a snadnějšího vyhodnocení výstupu z výzkumu.

Dotazník obsahoval 22 otázek. Cílem dotazníkového šetření bylo získat potřebné informace o struktuře respondentů - věk, pohlaví, dosažené vzdělání, o struktuře rodiny, ve které respondent vyrůstá nebo vyrůstal, zaměstnanosti rodičů a o rodinném klimatu. Otázky číslo 1 - 7.

Druhá část dotazníku je zaměřena na kapesné respondentů a kontrolu finančního hospodaření dětí. V dotazníku otázka číslo 8 - 9.

Oblast sociálně patologických jevů a jejich výskyt v rodině respondenta je obsažena v třetí části dotazníku, v otázce číslo 10 - 14 a 19 - 22. Trávení volného času respondentů a zájem rodičů o své děti se věnují otázky číslo 15 - 18.

Byly hledány významné souvislosti mezi zaměstnáním rodičů, kapesným a mezi výskytem sociálně patologických jevů u dětí.

Pro účely porovnání výše kapesného u respondentů s výskytem sociálně patologických jevů byli ze základního souboru N I, o rozsahu 50 respondentů vyčleněni pouze ti, kteří dostávají kapesné a zároveň se u nich vyskytují sociálně patologické jevy, velikost souboru N 38 respondentů. Taktéž byl rozdělen soubor N II o velikosti 150 respondentů. Z tohoto souboru byli vyčleněni pouze ti respondenti, kteří dostávají kapesné a vyskytují se u nich sociálně patologické jevy, velikost souboru N 29 respondentů.

K hledání souvislostí mezi nezaměstnaností v rodině, kapesným a sociálně patologickým jevy bylo nutné rozdělit soubor dle kritéria zaměstnanosti rodičů.

Ze základních souborů o velikosti I 50 respondentů a II 150 respondentů, tedy celkem 200 respondentů. Vznikly dva soubory N-nezaměstnaní. Tento soubor tvořili respondenti, jejichž oba rodiče, nebo alespoň jeden z nich jsou nezaměstnaní, velikost souboru 79 respondentů. Druhý soubor N - zaměstnaní oba rodiče. Tento soubor tvořili respondenti, jejichž rodiče jsou zaměstnaní, velikost souboru 121 respondentů. Toto dělení bylo dále využíváno při porovnávání trávení volného času dětí z rodin zaměstnaneckých a nezaměstnaných rodičů.

Z důvodu porovnání výše kapesného u dětí se zaměstnanými a nezaměstnanými rodiči bylo potřeba rozdělit soubor na respondenty, kteří dostávají kapesné. Ze základních souborů I a II, celkem 200 respondentů, tedy vznikly soubory N zaměstnaní



oba rodiče a dostávají kapesné o velikosti 89 respondentů a druhý soubor N - nezaměstnaní rodiče a respondenti, kteří dostávají kapesné N 54 respondentů. K posouzení výskytu sociálně patologických jevů a výše kapesného bylo zvoleno dělení na soubor celý 200 respondentů a soubor s respondenty s výskytem sociálně patologických jevů o velikosti 67 respondentů.

Dělení souboru :

1. základní a) I = 50 respondentů z evidence odboru soc. věcí

b) II = 150 respondentů, náhodný výběr

2. dle souvislostí

A) respondenti, kteří dostávají kapesné a mají výskyt sociálně patologických jevů a) N = 38

b) N = 29

B) respondenti dle zaměstnanosti rodičů

a) zaměstnaní rodiče N zam.= 121

b) nezaměstnaní rodiče N nezam.= 79

C) respondenti dostávající kapesné a dle zaměstnanosti rodičů

a) zaměstnaní rodiče N zam. = 89

b) nezaměstnaní rodiče N nezam. = 54

D) celý soubor a respondenti s výskytem sociálně patologických jevů

a) N = 200

b) N = 67

Při zpracování údajů jsem využila metody analýzy, kauzální a vztahové a snažila jsem se najít určité souvislosti mezi jednotlivými skutečnostmi. Všechny poznatky jsem se snažila vyjádřit pomocí statistických metod, kdy jsem vypočítala např. referenční meze kapesného, modus, což je hodnota, která se nejčastěji vyskytuje v daném souboru. Porovnávala jsem střední hodnoty kapesného. Statistická analýza byla provedena testy dvouvýběrovým F - testem a dvouvýběrovým t - testem s nerovností rozptylů, které umožňují porovnání souborů. Nejprve se stanoví dvě hypotézy, nulová a alternativní. Hypotéza nulová tvrdí, že efekt je nulový. Alternativní

hypotéza přesně vymezuje, do jaké situace se dostáváme, když nulová hypotéza neplatí.

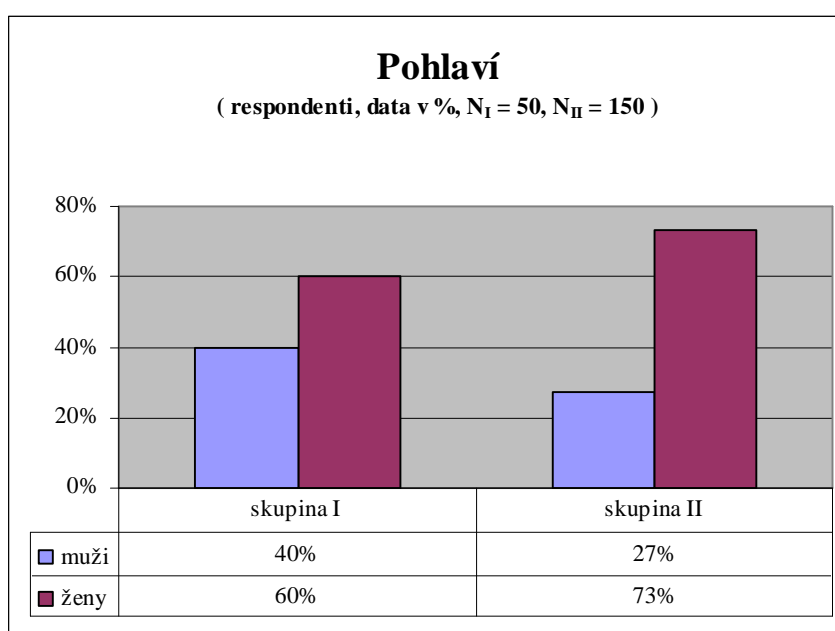
Stanoví se hladina významnosti  $\alpha$ . Pomocí F - testu se vypočte testovací statistika a kritické hodnoty, které ohraničují tzv. kritický obor testu. Tyto hranice ohraničují hodnoty testové statistiky, které jsou v rozporu s nulovou hypotézou. Pokud tato hodnota padne do kritického oboru, tj. překročí kritickou hodnotu, je hypotéza nulová zamítnuta. Pokud přijmeme nulovou hypotézu, pokračuje se dvouvýběrovým t-testem s rovností rozptylů, v opačném případě použijeme dvouvýběrový t-test s nerovností rozptylů. Tímto testem zjišťujeme rovnost rozdílů středních hodnot určité hodnoty (v tomto případě je rozdíl roven 0) dvou nezávislých výběrů. Dále se vypočtou kritické hodnoty, které ohraničují tzv. kritický obor testu. Pokud hodnota testovací statistiky padne do kritického oboru tj. překročí kritickou hodnotu je hypotéza nulová zamítnuta. V případě, že máme k dispozici p - value (dosažená hladina významnosti) není potřeba provádět výpočet kritických hodnot. Kdykoliv vyjde  $p \leq \alpha$ , zamítá se nulová hypotéza a přijímá se hypotéza alternativní. Čím je p - value menší, tím je nulová hypotéza méně udržitelná.

Závěrem statistické analýzy je tedy konstatováno, zda jsou porovnávané hodnoty statisticky významně odlišné, či nikoliv. Celý výpočet byl proveden v programu Excel. Údaje jsem zpracovala do tabulek a grafů, které byly také vytvořeny v programu Excel.

#### 4. Výsledky výzkumu

Výzkumu se celkem zúčastnilo 200 respondentů. Z tohoto bylo 70 % žen a 30 % mužů. Skupinu I tvořilo 50 respondentů, 60 % žen a 40 % mužů. Ve skupině II se zúčastnilo výzkumu 150 respondentů, 73 % žen a 27 % mužů. Přesné znázornění věkové stratifikace je uvedeno v grafu.

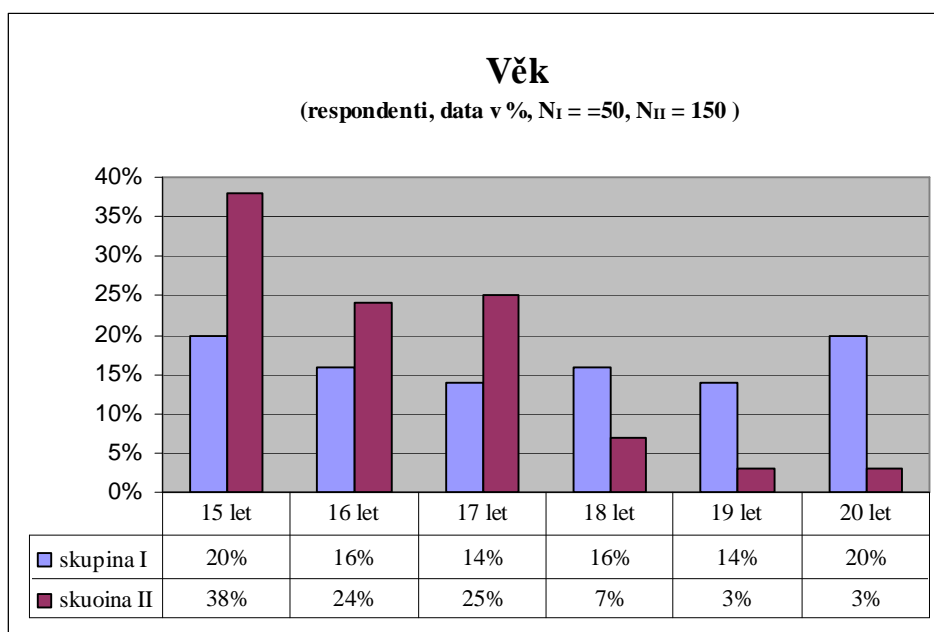
Graf 1



Zdroj : vlastní výzkum

Otázka 1,2 : Věk respondentů byl v celkovém souboru v rozpětí 15-20 let. Průměrná hodnota ve skupině I činila u respondentů 17,5 roku a ve skupině II 16,2. Modus, tedy nejčastější hodnota v souboru I 15 roků. V souboru II 15 let. Přesná věková stratifikace jednotlivých věkových skupin a jejich srovnání je uvedeno v následující tabulce a grafu.

Graf 2



Zdroj : vlastní výzkum

Tabulka 1

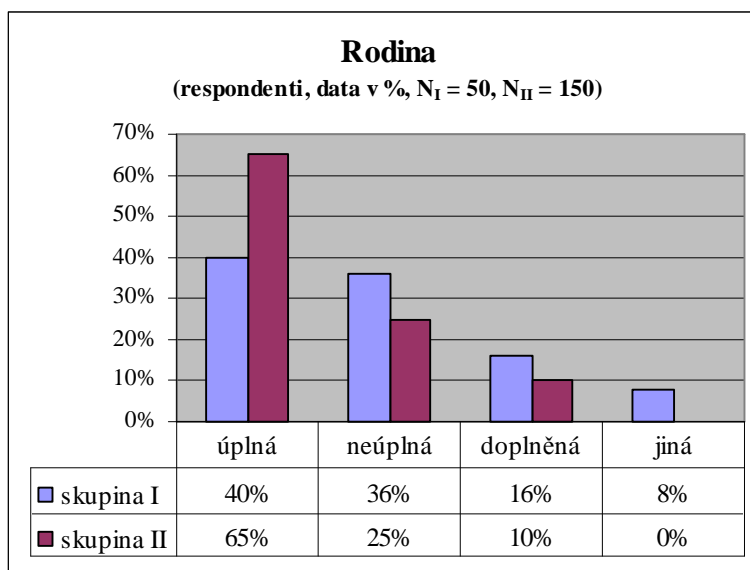
Střední hodnota	17,48	16,22
Medián	17,5	16
Modus	15	15
Směrodatná odchylka	1,81	1,28
Rozptyl	3,28	1,63
Špičatost	-1,38	0,78
Šikmost	0,02	1,04
Rozdíl max-min	5	5
Minimum	15	15
Maximum	20	20
Součet	1748	1622

Počet		100	100
Hladina	spolehlivosti		
(95,0%)		0,36	0,25

Otázka 3 : Respondenti ve skupině I mají ukončeno pouze základní vzdělání. Ve skupině II 5 respondentů uvedlo střední vzdělání. Vzhledem k cílové skupině respondentů a rozsahu souboru se nejedná o statisticky významný ukazatel.

Otázka 4 : Respondenti v I skupině vyrůstají ve 40 % v úplné rodině, 16 % v rodině doplněné. 36 % respondentů žije v rodině neúplné. Dále se vyskytl typ jiné možnosti soužití, které využilo 8 % respondentů. Zde byli zastoupeni ti respondenti, kteří žijí pouze u prarodičů nebo jsou v současné době v ústavní výchově. Ve skupině II žije 65 % respondentů v úplné rodině, 25 % v rodině neúplné a 10 % v doplněné rodině. Jiná forma soužití rodiny nebyla zjištěna. Viz následující graf.

Graf 3



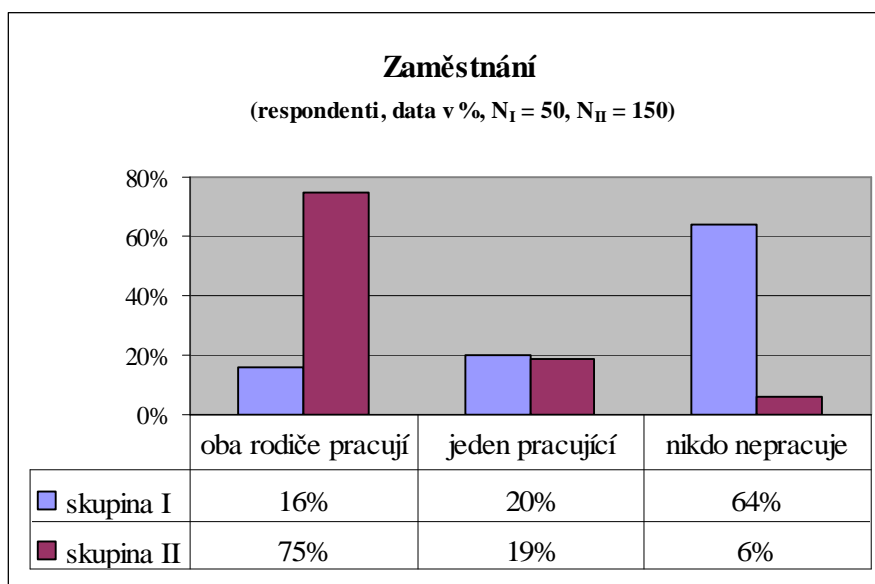
Zdroj : vlastní výzkum

Otázka 5 : Ve skupině I vyrůstá více jak 64 % respondentů v rodině, kde nikdo z rodičů

nepracuje, 20 % pracuje jeden rodič a v 16 % rodin respondentů v této skupině pracují oba rodiče.

Ve skupině II je nezaměstnaných rodičů u 6 % respondentů a naopak 75 % respondentů vyrůstá v rodině, kde pracují oba rodiče a 19 %, kde pracuje jeden rodič. Otázkou zůstává, pokud byl uveden v rodině jeden nezaměstnaný rodič a respondent žije v neúplné rodině, zda se jedná o rodiče, takzvané samoživitele, na kterého je rodina plně finančně odkázána, nebo o druhého rodiče, který si plní vůči respondentovi pouze stanovenou vyživovací povinnost. První možnost se týká problém nezaměstnanosti v rodině respondenta výrazněji a může mít větší vliv na rodinné klima. Pokud je však pouze soudně stanovena vyživovací povinnost, která je rodičem plněna bez ohledu na zaměstnanost rodičů, není nezaměstnanost rodiče významným faktorem. Tato skutečnost není ve výzkumu dotčena. Přesná stratifikace zaměstnanosti rodičů respondentů je uvedena v následujícím grafu.

Graf 4

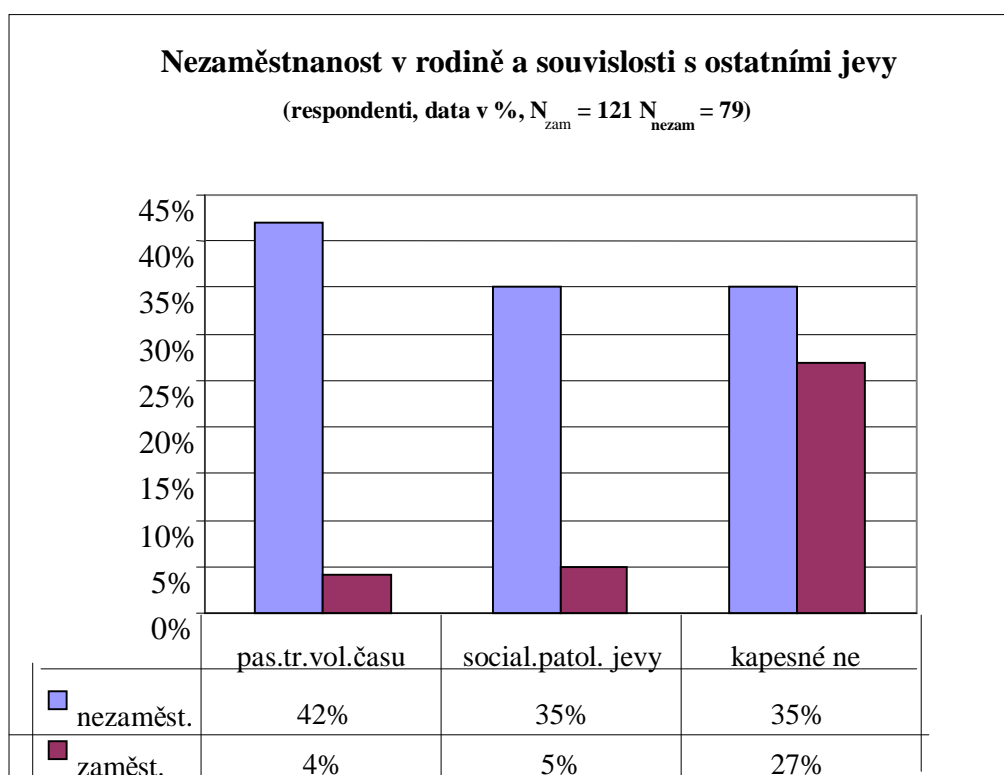


Zdroj : vlastní výzkum

Otázka 5, 8, 10 - 15, 19 - 22 : Soubor rozdělen na respondenty, v jejichž rodině je

jeden rodič nezaměstnaný nebo nikdo nepracuje a na soubor respondentů s pracujícími rodiči. Zjišťovala jsem některé související skutečnosti trávení volného času, výskyt sociálně patologických jevů a zda dostávají respondenti kapesné. 42 % respondentů s nezaměstnaným rodičem neuvedlo žádného koníčka nebo zálibu, které by se věnovali ve svém volném čase. Respondenti vyrůstající v rodině pracujících rodičů tráví pasivně volný čas ve 4 %. Výskyt sociálně patologických jevů byl ve skupině respondentů s nezaměstnanými rodiči 35 %. V druhé skupině, pracujících rodičů se děti dopouští sociálně patologických jevů v 5 %. Kapesné nedostává 35 % respondentů s nezaměstnanými rodiči a 27 % respondentů s pracujícími rodiči. Zjištěné skutečnosti jsou vyjádřeny v následujícím grafu.

Graf 5



Zdroj : vlastní výzkum

Otázka 6: Tato otázka měla odpovědět na míru spokojenosti respondentů v rodině

a zjistit jaké je rodinné klima v rodinách respondentů. Nejvyšší stupeň ohodnocení mohl respondent zvolit číslem 5. Tento stupeň by vystihuje pocit respondentů, kdy se cítí ve své rodině úplně super. Průměrná hodnota pro skupinu I byla spočítána na 3,4. Ve II skupině byla zjištěna průměrná hodnota 3,9. Lze tedy konstatovat, že spokojenost respondentů ve skupině II je nepatrně vyšší o 0,5 stupně než ve skupině I. Modus ve skupině I byl stupeň spokojenosti hodnocen 5 a ve skupině II hodnotou 4 a 5.

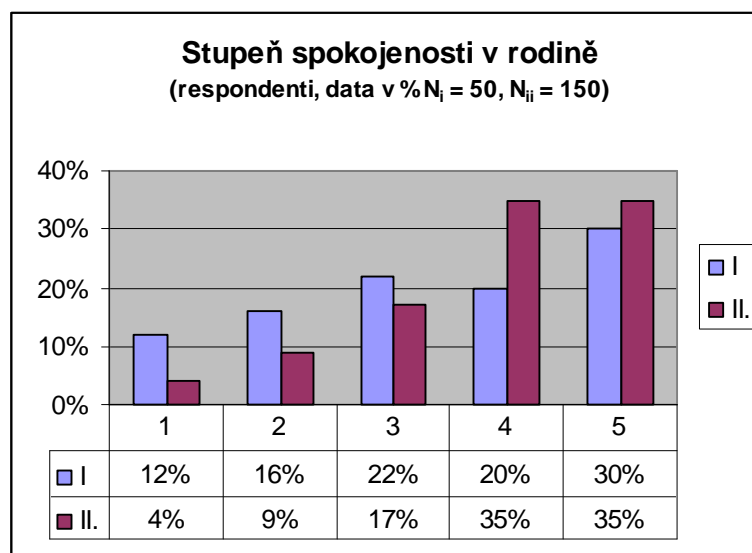
Tabulka 2

	I.skupina	II.skupina
Průměrná hodnota	3,424242	3,909091

Zdroj : vlastní výzkum

Přesné procentuální vyčíslení četnosti volby respondentů u jednotlivých stupňů jsou vyjádřeny v následujícím grafu.

Graf 6

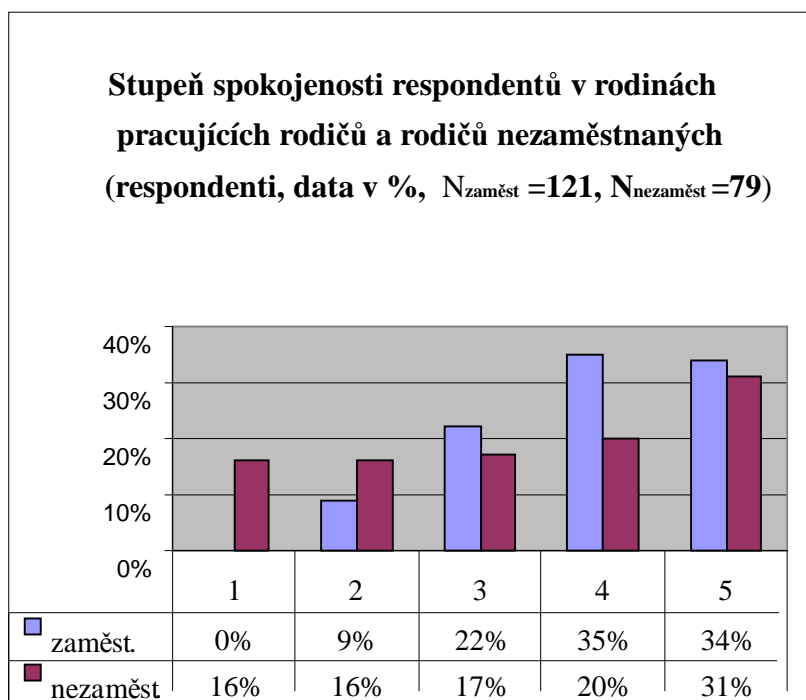


Zdroj : vlastní výzkum



Otázka 5, 6 : Srovnává spokojenost v rodině u respondentů v jejichž rodině se vyskytuje nezaměstnanost a v druhé skupině, kde pracují oba rodiče. Stupeň spokojenosti.

Graf 7



Zdroj : vlastní výzkum

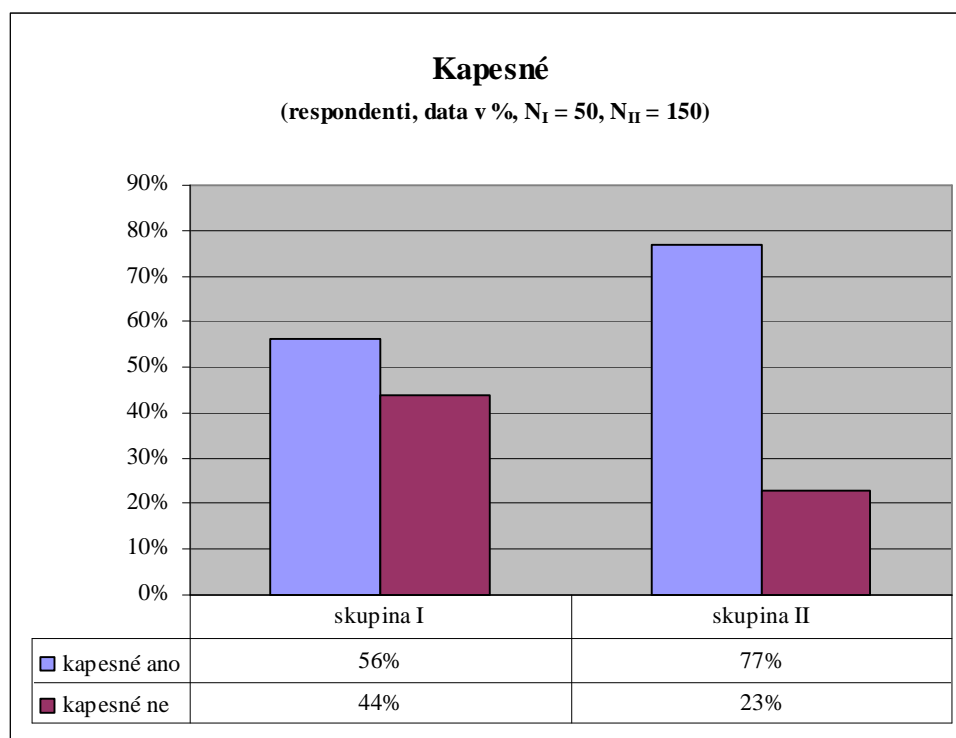
Tabulka 3

Zaměstnaní rodiče průměrná hodnota 3,959596, modus 4.

Nezaměstnaní rodiče průměrná hodnota 3,363636, modus 5.

Zdroj : vlastní výzkum

Graf 8



Zdroj : vlastní výzkum

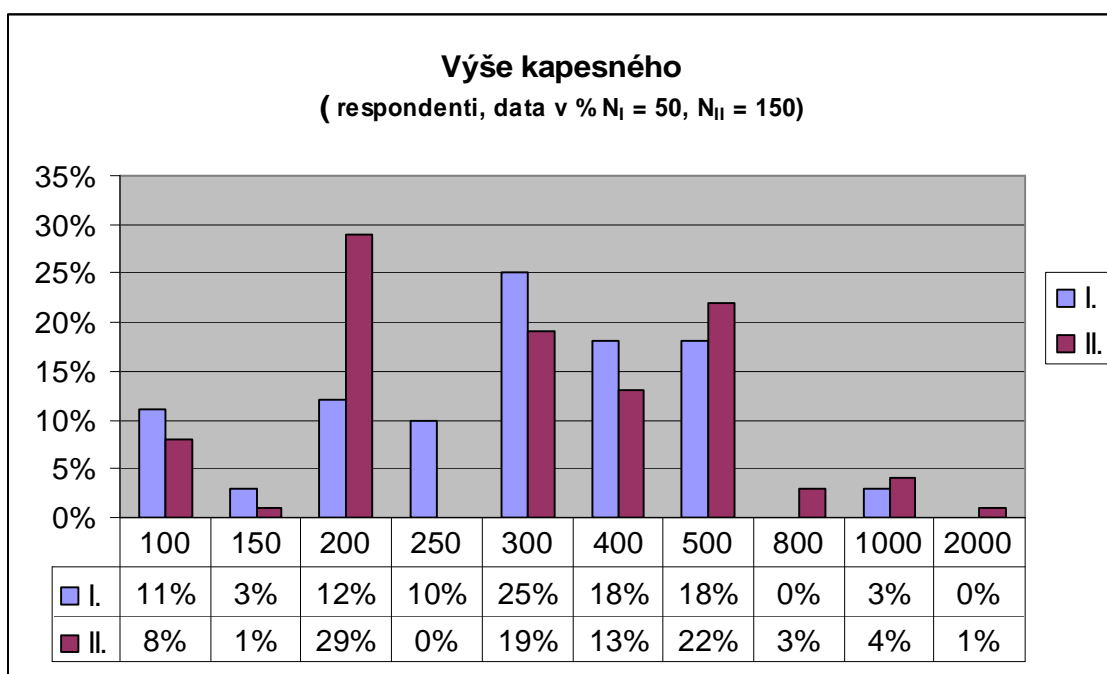
Otázka 8 : Kapesné ve skupině I dostává 56 % respondentů a ve skupině II 77 % respondentů. Průměrná hodnota ve skupině I 347 Kč ve skupině II 458 Kč. Modus, nejčastější hodnota výše kapesného ve skupině I je 300 Kč a ve skupině II. je 200 Kč. Referenční meze, minimální 100 a maximální 1000 Kč pro skupinu I a minimální hodnota 100 a maximální 2000 Kč pro skupinu II. Přesná stratifikace výše kapesného v následujícím grafu.

Tabulka 4

Průměrná hodnota kapesného ve skupině I 347,222 Kč

skupina II 458,823 Kč

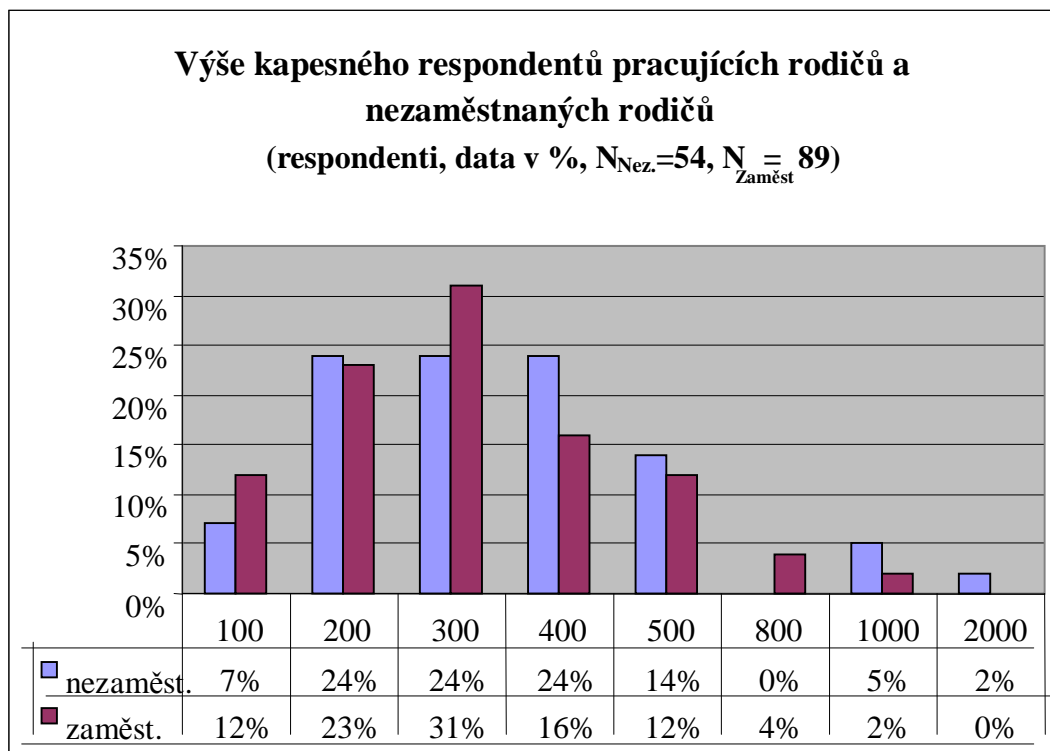
Graf 9



Zdroj : vlastní výzkum

Otázka 5, 8 : Výše kapesného u respondentů, v jejichž rodině je výskyt nezaměstnanosti je průměrná hodnota 383 Kč, nejčastější výše kapesného, modus ve skupině 200 - 400 Kč. V rodině respondentů se zaměstnanými rodiči je průměrná hodnota kapesného 327 Kč a nejčastější hodnotou, je kapesné ve výši 300 Kč.

Graf 10



Zdroj : vlastní výzkum

Tabulka 5 - testovací kritérium

$$H_0: \mu_1 - \mu_2 = d$$

$$H_1: \mu_1 - \mu_2 \neq d$$

$$F = \frac{\hat{s}_x^2}{\hat{s}_y^2}$$

$$W = (-\infty; F_{\alpha/2}) \cup (F_{1-\alpha/2}; +\infty)$$

$$F = 2,72055$$

$$W = (-\infty; 0.67284) \cup (1.48624; +\infty)$$

$$2,72 > 1,48$$

Hypotézu  $H_0$  nepřijímáme, proto zvolíme Dvouvýběrový t - test s nerovností rozptylů

Tabulka 6

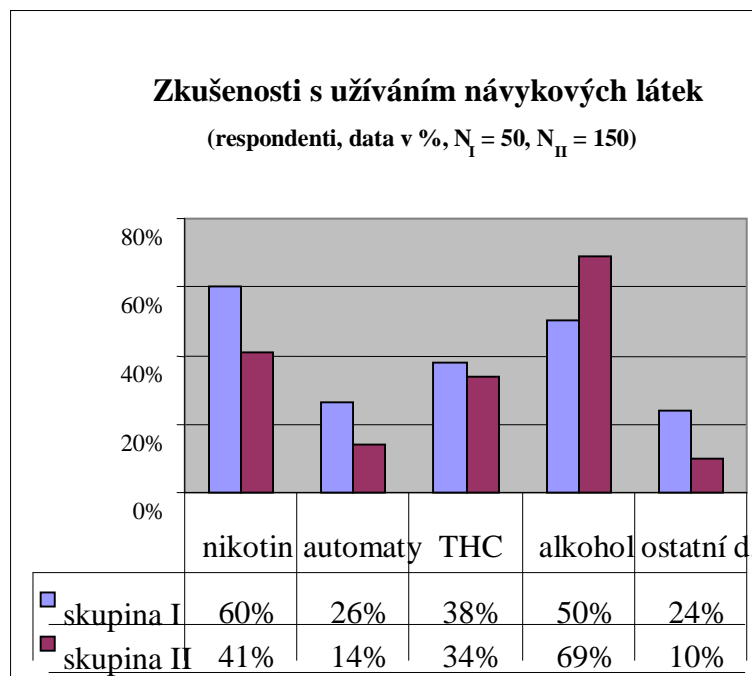
Dvouvýběrový t-test s nerovností rozptylů		
	<i>Nezaměst.</i>	<i>Zaměst.</i>
Stř. hodnota	383	327
Rozptyl	89506,06061	32900
P(T<=t) (1)	0,055699421	
t krit (1)	1,654254902	
P(T<=t) (2)	<b>0,111398841</b>	<b>P&gt;0,05</b>
t krit (2)	1,974622137	

Nelze zamítnout nulovou hypotézu,  $P = 0,11 > 0,05$

Zdroj : vlastní výzkum

S 95 % spolehlivostí bylo zjištěno, že se nejedná o statisticky významnou odlišnost ve výši kapesného mezi kapesným zjištěným v souborech s nezaměstnanými a se zaměstnanými rodiči.

Graf 11



Zdroj : vlastní výzkum

Otázka 10 - 14 : Zkušenosti respondentů s užíváním návykových látek jsou ve skupině I větší s užíváním marihuany, ostatních drog a hraní na automatech. Zároveň 60 % respondentů z této skupiny kouří cigarety a 50 % respondentů pije pivo. Ve skupině II je 41 % kouřících respondentů, zkušenosti s užíváním marihuany jsou v této skupině o 4 % nižší, než ve skupině I. Zkušenosti s užíváním drog ve skupině I 24 % a ve skupině II má 10 % respondentů. Na automatech hraje 26 % respondentů z I skupiny a 14 % ze skupiny II.

Otázka 8, 10 - 14: Nyní byli vyčleněni pouze ti respondenti, kteří dostávají kapesné a pijí pivo, kouří a mají zkušenosti s užíváním návykových látek a s hraním na automatech. Lze vyvodit, že tito respondenti část svého kapesného používají na zakoupení piva, cigaret, marihuany, anebo jej investují do hraní na hracích automatech. Celkem dostává kapesné 143 respondentů, tedy 72 % z celého souboru.

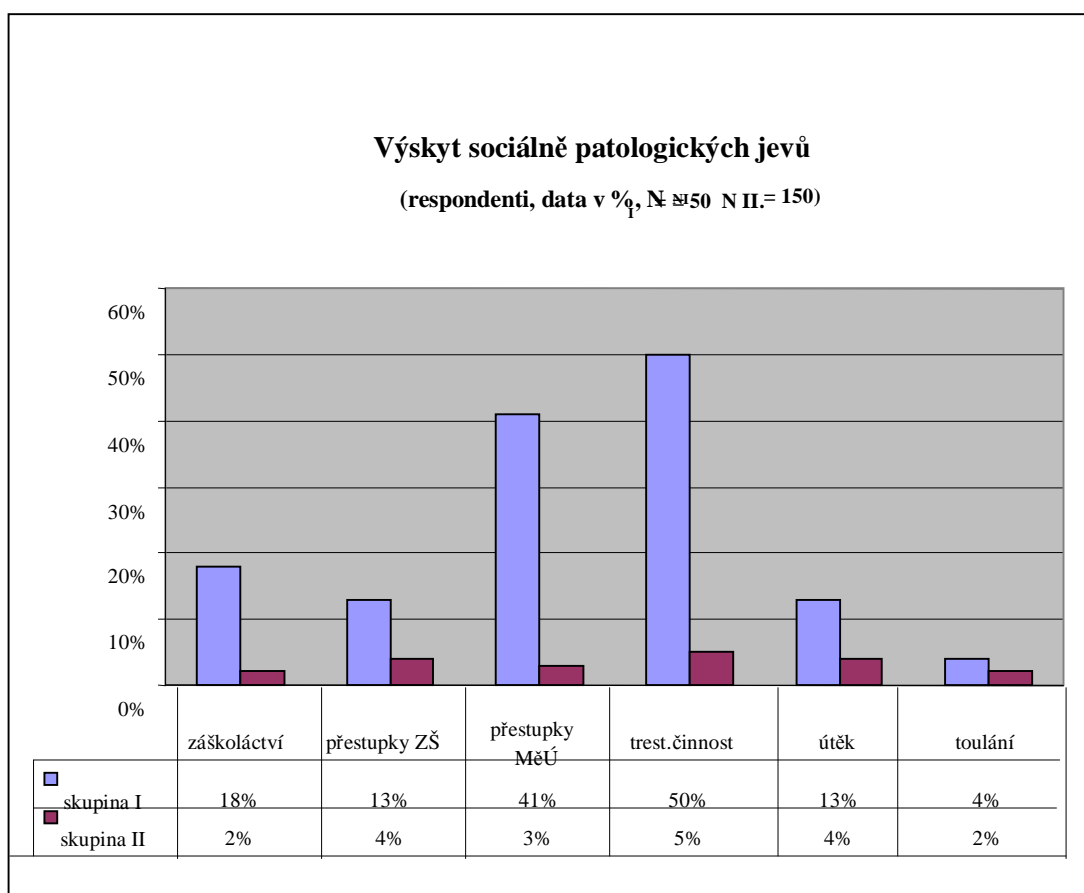
Respondenti, kteří dostávají kapesné, více kouří a to ve skupině I i II než respondenti celého souboru. Zkušenosti s užíváním marihuany jsou stejné u respondentů s kapesným i bez něho. Konzumace piva a hraní na automatech je u respondentů, kteří dostávají kapesné, nižší než u celkového souboru. Přesné procentuální zastoupení uvedeno v následující tabulce.

Tabulka 7

	I.skup. celý soubor	I. skup.resp. s kapesným	II. skup. celý soubor	II. skup.resp. s kapesným
Nikotin	60 %	67 %	41 %	77 %
THC	38 %	38 %	34 %	34 %
Alkohol	50 %	35 %	69 %	50 %
Hra na automatech	26 %	10 %	14 %	9 %

Zdroj : vlastní výzkum

Graf 12



Zdroj : vlastní výzkum

Otázka 19 - 22: Výskyt sociálně patologických jevů v každé skupině respondentů I a II je přesně procentuálně vyjádřen v následujícím grafu. V souboru I se sociálně patologické jevy vyskytly u 38 respondentů, 76 % souboru a ve skupině II je výskyt sociálně patologických jevů menší a to u 29 respondentů, 43,5 % souboru. Nižší výskyt sociálně patologických jevů je v souboru II a to ve všech zjišťovaných formách, záškoláctví, jednorázový útěk a opakované toulání, přestupky méně závažné, kterých se respondenti dopustili na základní škole. Přestupky závažnějšího charakteru,



projednávané na městském úřadu a trestná činnost řešená Policie ČR.

Při vyhodnocení výskytu sociálně patologických jevů dle pohlaví. Kouří 2/3 všech respondentů, z tohoto počtu je polovina mužů a druhá polovina žen. Stejný poměr je prakticky zastoupen i u konzumace piva. Zkušenosti s užíváním drog byly zjištěny u marihuany zhruba u 70 % mužů a 30 % žen. Sníženou známku v základní škole mělo 2 % žen a to pro méně závažné přestupky, nepřezutí, vyrušování. Na městském úřadu bylo projednáno pro přestupek 20 % žen. Ve 23 % byly ženy řešeny Policií ČR z důvodu spáchání trestného činu. Na 1/4 útěků a toulek se podílely ženy. Pro přehlednost znázorněno v následující tabulce.

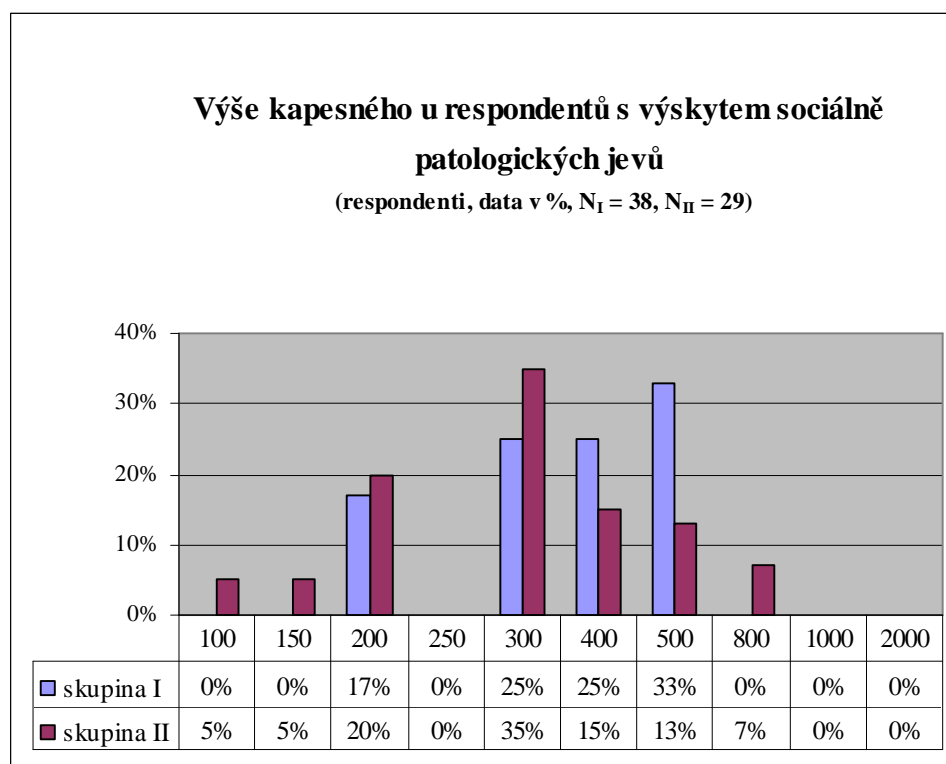
Tabulka 8

	Muži	Ženy
kouření	50%	50%
konzumace piva	50%	50%
zkušenosti s marihuanou	70%	30%
přestupek	80%	20%
trestná činnost	77%	23%
útěky	75%	25%

Zdroj: vlastní výzkum

Otázka 5, 10 - 14, 19 - 22: Porovnání a vzájemné souvislosti mezi výší kapesného respondentů celého souboru a respondentů, u kterých se vyskytly sociálně patologické jevy. Velikost souboru je 67 respondentů ze základního souboru I a II, kteří dostávají kapesné od rodičů a objevily se u nich sociálně patologické jevy, jedná se tedy o 34 % respondentů z celkového souboru.

Graf 13



Zdroj: vlastní výzkum

Průměrná hodnota kapesného celého souboru je 355 Kč a u respondentů s výskytem sociálně patologických jevů 368 Kč. Modus byla u kapesného ve skupině I 500 Kč a ve skupině II 300 Kč. Referenční meze výše kapesného jsou ve skupině I minimální referenční meze 200 Kč a maximální 500 Kč. Ve skupině II minimální 100 Kč a maximální 800 Kč.

Tabulka 9

$$H_0: \mu_1 - \mu_2 = d,$$

$$H_1: \mu_1 - \mu_2 \neq d$$

$$F = \frac{s_x^2}{s_y^2}$$

$$W = (-\infty; F_{\alpha/2}) \cup (F_{1-\alpha/2}; +\infty)$$

$$F = 0,25386$$

$$W = (-\infty; 0,67284) \cup (1,48624; +\infty)$$

Dvouvýběrový F test-  $F = 0,25386 < 0,67284$

Hypotézu  $H_0$  nepřijímáme, proto zvolíme Dvouvýběrový t- test s nerovností rozptylů

Tabulka 10

Dvouvýběrový t-test s nerovností rozptylů		
	<i>S VSPJ</i>	<i>Celý soubor</i>
Stř. hodnota	354,5	367,5
Rozptyl	16620,9596	65473,48485
t stat	-0,45371848	
P(T<=t) (1)	0,32535258	
t krit (1)	1,655357664	
P(T<=t) (2)	<b>0,65070516</b>	<b>P&gt;0,05</b>
t krit (2)	1,976345629	

Nelze zamítnout nulovou hypotézu,  $P= 0,65 > 0,05$

Zdroj : Vlastní výzkum

S 95 % spolehlivostí se nám nepodařilo prokázat, že se jedná o statisticky významnou odlišnost ve výši kapesného mezi celkovým souborem a souborem s výskytem sociálně patologických jevů a kapesným. Přesné procentuální rozložení výskytu sociálně patologických jevů v souboru s výskytem sociálně patologických jevů s kapesným a celým souborem je uvedeno v následujícím grafu. Vyšší výskyt ve skupině I. přestupků projednaných na MěÚ a ve II přestupky ZŠ a toulání v souboru s výskytem soc. patologických jevů a kapesným.

Tabulka 11

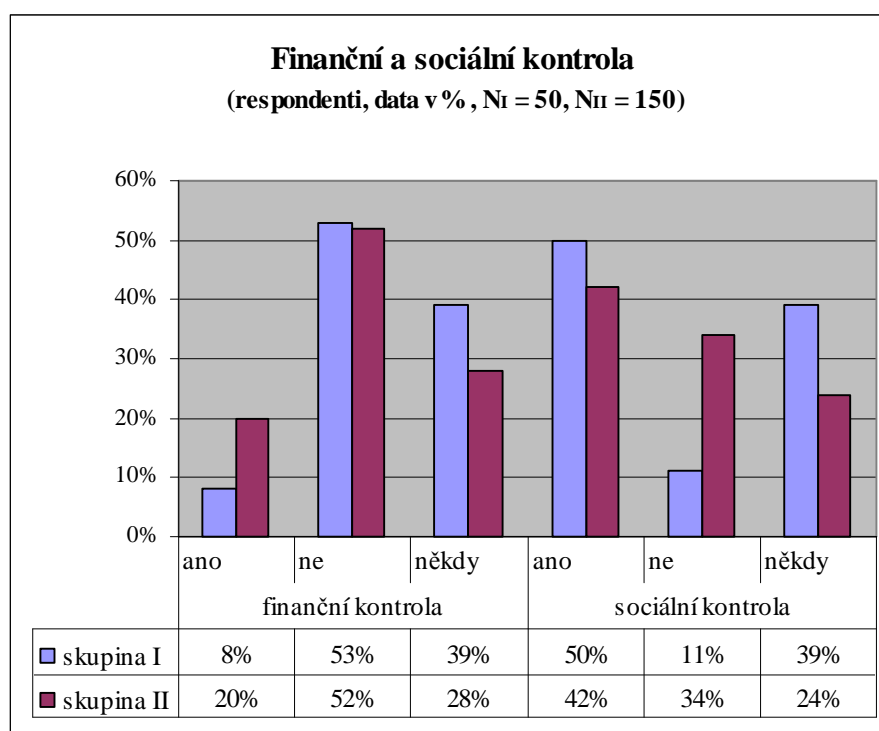
CS%/ VSPJ %	Záškol.	Přestup. ZŠ	Přestup. MěÚ	Trest. činnost	Útěky	Toulání
I.skup.	18/18	13/8	41/43	50/38	13/10	4/4
II.skup	2/0	4/6	3/3	5/5	4/2	2/4

Zdroj : Vlastní výzkum

CS - celý soubor, VSPJ - soubor s výskytem soc. patologických jevů a kapesným

Otázka 7, 9, 18: Finanční a sociální kontrola u respondentů ve skupině I a II. Za finanční kontrolu rodičů se považuje přehled o hospodaření dětí a zájem o nakládání s finančními prostředky pro vlastní potřebu, kapesným. Za sociální kontrolu je považován zájem ze strany rodičů a jejich kontrola s kým se děti stýkají a jak tráví volný čas. Ve skupině I se rodiče věnují sociální kontrole svých dětí v 50 % a 39 % jen někdy. 11 % rodičů neví, s kým se jejich dítě stýká, jak tráví volný čas. Hospodaření a finanční kontrolu provádějí rodiče respondentů v této skupině ve 8 % a někdy ve 39 %. 53 % rodičů respondentů z I skupiny se nezajímá, co si respondenti za kapesné nakupují. Ve skupině II 42 % rodičů vykonávají sociální kontrolu svých dětí a ve 24 % jen někdy. 34 % rodičů respondentů neprojevují opravdový zájem o své děti. Finanční kontrolu provádí pouze 20 % rodičů a v 28 % někdy v II skupině respondentů. 52 % rodičů respondentů z II skupiny neví, za co respondenti kapesné utrácejí.

Graf 14



Zdroj : vlastní výzkum

Otázka 15 : Trávení volného času a škála aktivit, kterým se respondenti věnují ve svém volném čase. Zjištěno, že v I skupině tráví aktivně volný čas 52% respondentů. Jedná se o různou škálu aktivit, které jsou však finančně velmi málo náročné - jízda na kole, plavání, fotbal. Dívky vykazují menší aktivitu než chlapci a jsou ve svém volném čase ve 2/3 pasivní. Nevěnují se žádnému koníčku ani zálibě.

Ve skupině II aktivním způsobem tráví volný čas 65 % respondentů. Škála výběru aktivit je v této skupině u obou pohlaví přibližně stejná, mnoho druhů a variant sportovních disciplín a to i finančně náročnější zájmy a organizované sporty. Například lyžování, posilovna, karate, házená, basketbal a další. Děvčata se více věnují tanci, hře na hudební nástroje a četbě knih. Pasivním způsobem tráví volný čas pouze 35 % respondentů, bez ohledu na pohlaví, tedy přibližně stejné procento chlapců i dívek. Přesné rozložení aktivit ve skupině I i II je uvedeno v následující tabulce.

Tabulka 12

Aktivity	I.skupina dívky	I.skupina chlapci	II. skupina dívky	II.skupina chlapci
Sport	X	X	X	X
Tanec		X	X	
Hudba, zpěv			X	X
Četba			X	
Péče o zvířata	X		X	X
PC			X	X
Ostatní	rallye		hasiči	čarodějnictví

Zdroj : vlastní výzkum

Otázka 16: Vyhodnocení skutečnosti s kým respondenti tráví volný čas, preferují respondenti odpověď s kamarády, nebo byly zvoleny dvě varianty s rodiči a kamarády.

V obou skupinách lze konstatovat, že 50 % respondentů tráví volný čas s kamarády a 21 % respondentů s rodiči. Ve skupině I. pouze 14 % respondentů tráví volný čas s rodiči a kamarády ve skupině II je to 23 % respondentů. Dále tráví v I skupině respondenti volný čas ve 14 % s cizími lidmi a ve stejném procentu se zvířaty. U druhé skupiny je tráven volný čas ve 3 % s cizími lidmi a se zvířaty. Pro přehlednost je vše shrnuto a vyčísleno v následující tabulce.

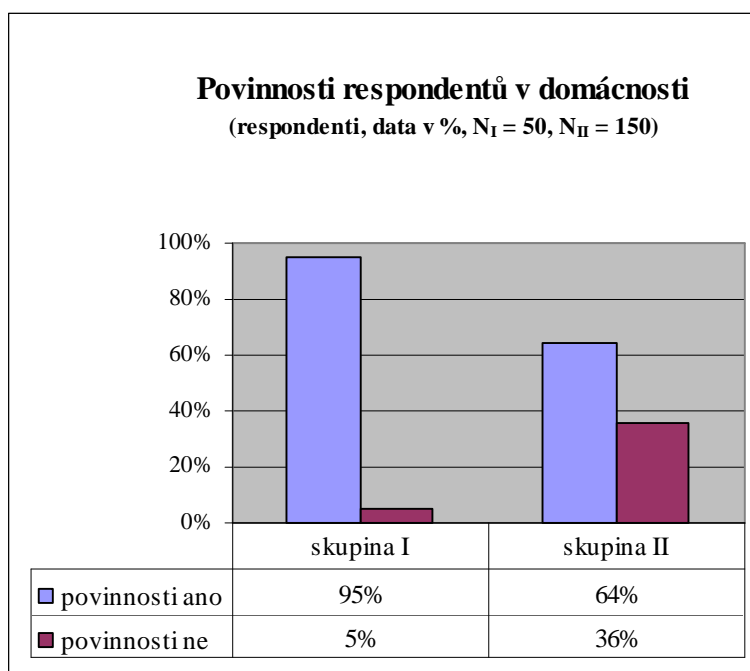
Tabulka 13

Trávení volného času	I. skupina	II. skupina
s rodiči	21 %	21 %
s kamarády	50 %	50 %
s cizími lidmi	14 %	3 %
s rodiči a kamarády	1 %	23 %
se zvířaty	14 %	3 %

Zdroj: vlastní výzkum

Otázka 17: Povinnosti v domácnosti v I skupině vykonává 95 % respondentů a ve skupině II 64 % respondentů. Tuto skutečnost lze hodnotit jako subjektivní pocit respondentů, zda cítí práci v domácnosti jako povinnost, či nikoliv.

Graf 15



Zdroj : vlastní výzkum

## 5. Diskuse

Nezaměstnanost je náročná životní situace, která ovlivňuje vývoj a funkčnost celé rodiny. Odráží se i v nejbližším okolí rodiny. V provedeném výzkumu byl zjištěn výskyt nezaměstnanosti zhruba u 55 % rodin respondentů. U respondentů evidovaných na odboru sociálních věcí, je alespoň jeden nepracující rodič v 84 % rodin.

Nezaměstnanost je velmi zátěžový faktor a u dospělých osob se dle Holmese a Raného podílí na vzniku stresu. Pokud je za jeden rok u jednotlivce celkové bodové ohodnocení jednotlivých situací vyšší než 150 - 300 bodů, jedná se o nadprůměrnou zátěž :

- rodič propuštěn ze zaměstnání 47 bodů,
- matka jde do zaměstnání 45 bodů,
- změna finančního stavu rodiny 38 bodů, /35/.

Lze tedy konstatovat, že více jak polovina respondentů, kteří se zúčastnili výzkumu, má zkušenosti s nezaměstnaností ve své rodině. Z výzkumu dále vyplynulo, že 97,5 % respondentů z celého souboru má ukončeno pouze základní vzdělání, jsou bez jakékoliv kvalifikace. Sociální status rodin nezaměstnaných je nižší nejen vlivem nezaměstnanosti. Rodiny jsou handicapované např. nízkou kvalifikací nebo zkušenostmi s nezaměstnaností z předchozích generací, nestabilními rodinnými vztahy /6/. Kdy rodina nebyla založena např. rodina svobodné matky, rodina rozpadlá rozvodem, smrtí jednoho partnera, rozchodem rodičů. 41 % respondentů z celého souboru vyrůstá v rodině neúplné, doplněné, nebo v jiném typu soužití. Po rodině je dalším velmi významným výchovným činitelem škola.

Je znám vztah mezi dosaženým vzděláním a nezaměstnaností. Docent Štěch z Pedagogické fakulty UK používá docela vystižné přirovnání: „Tak jako pro vrcholového sportovce je výrazným faktorem úspěchu jeho podpůrný tým /trenér, masér atd./, tak pro úspěch dítěte ve škole je důležité, jaké má rodinné zázemí, zda bude někdo z rodiny schopen doučit žáka“ /34/.

Jedinec se základním vzděláním vstupuje na trh práce ve věku patnácti let a není



plnohodnotným pracovníkem. Některé firmy se brání mladistvé zaměstnávat, protože mají zvláštní pracovní podmínky. Proto zůstávají minimálně jeden rok na pracovním úřadu jako uchazeči o zaměstnání. Jejich povinnosti jsou minimální a postupně se stávají dlouhodobě nezaměstnanou osobou, která si již zvykla být finančně závislá na rodičích nebo státu.

Dlouhodobě nezaměstnaný se usadí v novém životním stylu a nesnaží se vrátit zpět do normálního zaměstnání a životního cyklu. Rovněž okruh lidí, s kterými je takový jedinec v kontaktu, je velmi omezený. Vesměs se stýká zase jen s dlouhodobě nezaměstnanými, pro které se postupně kredit pracovat stal bezvýznamný. Změnila se i etika společnosti a práce jako taková, ztratila ve společnosti prestiž /28/. Majoritní společnost vnímá tendence a rozdíly specifického chování ve skupině nezaměstnaných a vyjadřuje určité obavy před delikventním chováním a distancí od osob, které se staly plně závislé na podporách státu /20/.

Vlivem tohoto nového zařazení a pozice se nezaměstnaný dostává do rizikového prostředí s vyšším výskytem sociálně patologických jevů. Výzkumy ukazují, že sepětí zdravotních problémů, zneužívání drog a nezaměstnanosti je velmi úzké /6/. Toto zjištění potvrdil i provedený výzkum, neboť výskyt sociálně patologických jevů u respondentů, jejichž rodiče pracují, je o 30 % nižší než v rodinách respondentů nezaměstnaných rodičů. Lze tedy obecně konstatovat, že nezaměstnanost v rodině zvyšuje výskyt sociálně patologických jevů u dětí, jedná se o vzájemnou souvislost.

Dále bylo výzkumem zjištěno, že respondenti vybrání náhodným výběrem konzumují pivo ve větší míře než respondenti v evidenci odboru sociálních věcí, ze skupiny s vyšším výskytem sociálně patologických jevů. Lze se tedy domnívat, že pití piva je pro dnešní mládež určitou normou, kterou přijala za standardní způsob chování. Mládež pití piva nevnímá již jako atraktivnější formu zábavy, která by jim mohla pomoci zvýšit jejich prestiž u vrstevníků.

Ale považuje za možnost zviditelnění v kolektivu kouření tabákových výrobků, marihuany, užívání ostatních drog a hraní na automatech. Ve všech zmiňovaných attributech byly zjištěny mezi respondenty určité zkušenosti. Větší zkušenosti mají respondenti s nezaměstnanými rodiči a výskytem sociálně patologických jevů.

Ve výzkumném souboru ženy konzumují pivo a kouří ve stejném procentuálním poměru jako muži. Výzkumu se zúčastnilo 40 % mužů a 60 % žen.

Z dotazníkového šetření dále vyplynulo, že nezaměstnané osoby volný čas nevěnují aktivní činnosti. Pasivním způsobem tráví volný čas 41 % respondentů z celého souboru a přibližně stejné procento respondentů nezaměstnaných rodičů. Volba aktivit respondentů ve volném čase je však u nezaměstnaných rodin ve velmi omezené škále. Je možné se domnívat, že se zde promítají problémy s nedostatkem finančních prostředků, nebo se může jednat o nižší míru osobních schopností.

Další z faktorů je určitá generační rodinná preference a zvyklost při trávení volného času nebo nedostatek jiných sociálních vztahů a sítí /62/. Nezaměstnaný se stále pohybuje ve stejné skupině lidí a upadá do stereotypů.

Lze tedy konstatovat, že ti respondenti, kteří preferují pasivní způsob trávení volného času, tak činí konstantně bez ohledu na zaměstnanost rodičů. Nezaměstnanost v rodině se však odráží ve formě trávení volného času u respondentů, kteří preferují aktivní způsob. Pracující rodiče umožňují svým dětem větší možnosti při volbě druhů a forem vyžití. Rodiče by měli trvat na tom, aby se dítě zapojilo do různých zájmových aktivit a podporovat je v nich. Každé sebemenší úsilí o zapojení dítěte do zájmové činnosti se později rodiči vrátí, dítě se dostává v dospívání do menších problémů /18/. V rodinách ve skupině II, tedy se 75 % zaměstnaností rodičů a s nižším výskytem sociálně patologických jevů, tráví rodiče o 22 % více volný čas se svými dětmi.

Dospívající, který se umí něčím zabavit a má nějakou činnost, která jej těší, projde pubertou jinak, než dítě, kterému tohle chybí. Ne vždy je to však dílem výchovy, aby se dítě pro něco nadchlo. Je to také zčásti podmíněno osobností každého dítěte. Dítě, které nemá do ničeho chuť, je problematické hlavně v období dospívání. Nechá-li se dítě v období dospívání dělat co chce, může se spojit se svými vrstevníky, s podobně smýšlející partou a dopouští se asociálního nebo antisociálního chování /25/.

Doporučuje se tedy rodičům dospívajících přesně vyměřit volný čas, aby neměli mnoho nudy a bezcílně zaměřený čas /25/.

Při výzkumu bylo zjištěno, že respondenti s výskytem sociálně patologických jevů tráví svůj volný čas o 13 % více pasivním způsobem než respondenti bez výskytu

sociálně patologických jevů. Pasivnější jsou ve svém volném čase dívky než chlapci.

Dnešní stát se lépe stará o nezaměstnané a nedochází u nich k chudobě. Stát je garantem životního minima, jako společensky uznávané minimální hranice příjmů občana.

Přesto je však vyšší životní úroveň pracujících rodičů a odráží se i ve zvýšených finančních prostředcích, které mají respondenti pracujících rodičů k dispozici. Ze zjištěných výsledků vyplynulo, že kapesné dostávají respondenti z celého souboru v 67 %. Respondenti pracujících rodičů dostávají kapesné o 8 % častěji. Respondenti s nezaměstnanými rodiči dostávají v průměru kapesné ve vyšší výši o 56 Kč. Bylo prokázáno, že se nejedná o statisticky významný rozdíl ve výši kapesného.

V rodině nezaměstnaných rodičů dostává kapesné zhruba stejné procento respondentů a to v nejčastější výši 400 Kč měsíčně. Lze se tedy domnívat, že respondenti nezaměstnaní ve věku 18 - 20 let, kteří jsou v evidenci odboru sociálních věcí a zdravotnictví, jsou zabezpečováni dávkou sociální péče a za kapesné považují finance, které dostávají od státu a rodiče jim část těchto peněz ponechávají k jejich potřebě.

Od roku 2007 došlo ke změně a nejsou zabezpečováni sociální dávkou. Dospívající považuje mezi věci, které vedou doma ke sporům - pořádek v pokoji, sledování televize, hospodaření s penězi, kamarádi, osobní volno a čas, kdy by měl jít spát /18/.

Za základní strategie, které mají naučit dítě hospodařit, považují odborníci účelné dávat dětem kapesné a i odpovědnost v zacházení s penězi a přejít od týdenního kapesného k měsíčním.

Nevydávat další nekontrolovatelné peníze, aby dítě mohlo samo plánovat. Určit raději vyšší částku pravidelného kapesného. Stejně by ji rodič vydal formou výdajů nekontrolovatelných. Je vhodné rozdělit částky kapesného na jednotlivé okruhy např. školní potřeby, oblečení, dary atd. /48 /.

Dle zjištěných informací z výzkumu lze vychovatelům doporučit dávat kapesné pravidelně v měsíčních intervalech, a to v rozmezí 250 - 300 Kč, které by měl dospívající ve věku 15 - 20 let jako finance pro svojí potřebu. Navýšit v případech

nutnosti dalšího stravování, jízdného a dalších nákladů. Dále zvolit prémiovou část kapesného ve výši 100 - 200 Kč závislou na plnění povinností v domácnost, školní úspěšnosti a dodržování domácích pravidel atd. Není vhodné nechat dítě nasáknout materialismem.

Dříve byla pro rodiče situace jednodušší, rodiče prostě některá přání svých dětí splnit nemohli, protože neměli peníze. Avšak v současné době si většina rodičů může dovolit koupit dětem hračky i vysoce nákladné. Dítěti, kterému dopřejeme příliš mnoho, ochuzujeme o radost /7/.

Při výzkumu bylo zjištěno, že respondenti, kteří dostávají kapesné ve větší míře kouří cigarety. Zkušenosti s marihuanou jsou stejné jako v celém souboru. Kapesné používají respondenti k nákupu cigaret ne však marihuany, anebo alkoholu a hře na automatech.

Průměrná hodnota výše kapesného je u respondentů s výskytem sociálně patologických jevů o 13 Kč nižší než u celého souboru. Bylo vypočítáno, že se nejedná o statisticky významnou odlišnost ve výši kapesného v souboru s výskytem sociálně patologických jevů a celého souboru.

U respondentů, kteří dostávají kapesné byl zjištěn vyšší výskyt sociálně patologických jevů ve skupině I v páchání přestupků, které byly projednány na městském úřadu. U souboru II vyšší výskyt přestupků, páchaných na základní škole a toulání. Toto zvýšení je zhruba 2 %, u porovnání ostatních sociálně patologických jevů je výskyt nižší nebo ve stejném rozsahu.

Za sociální kontrolu je považován zájem rodičů o problémy a starosti svých dětí. Sdílení volného času s nimi, přehled o pohybu ve volném čase a znalost s kým se děti stýkají a jakým aktivitám se ve svém volném čase věnují. Tato kontrola ze strany rodičů se nazývá rodičovský monitoring. Mezi chyby rodičů, kterých se rodiče při výchově svých dětí dopouštějí je jejich nedůslednost při kontrole dětí /18/.

Kontrolu rodičů a jejich monitoring lze ve výzkumném vzorku hodnotit jako dobrou. Zhruba 47 % rodičů v souboru I a II alespoň někdy kontroluje hospodaření svých dětí.

Sociální kontrolu svých dětí provádí alespoň někdy rodiče respondentů ve skupině

I v 89 % a ve skupině II 66 % rodičů. Lze se tedy domnívat, že se jedná o subjektivní pocit respondentů, nebo že rodiče dětí s menším výskytem sociálně patologických jevů nekontrolují své děti tolik, více jim důvěřují. Naopak rodiče ve skupině II projevují větší zájem o volný čas respondentů, tráví s nimi více času, ačkoliv jsou v 75 % zaměstnání oba rodiče a v 19 % pracuje jeden rodič.

Kontrola dětí, kam chodí, s kým se stýkají a jak se chovají se zdá některým rodičům zbytečná. Pokud však dítě ví, že bude kontrolováno má dobrý důvod odolat negativnímu tlaku vrstevníků. Kontrolovat není děti přehnaně chránit nebo sledovat každý jejich krok. Znamená to, rozumně se ujišťovat, že dítě je tam, kde by mělo být a dělá to, co by mělo dělat /18/.

Z výzkumu dále vyplynulo, že výchovné problémy respondentů započaly již ve školním věku. Jednalo se o méně závažné výchovné problémy, které se projeví na základní škole. U některých respondentů dále pokračovalo přestupkové a trestní řízení. Sociálně patologické jevy se vyskytly ve velmi častých variantách a kombinacích.

Klima v rodině je podmíněno pocitem bezpečí a jistoty u dětí. Tyto pocity patří mezi základní potřeby dle pyramidy potřeb psychologa A.Maslowa. Vytvoření bezpečného klimatu v rodině neznamena jen to, že by rodiče měli být na děti hodní, ale vytvoření pravidel soužití, spoluúčasti dětí na chodu rodiny, prostor pro vzájemnou komunikaci /22/.

Ve výzkumu respondenti ve skupině zaměstnaných rodičů hodnotili spokojenost v rodině v rozmezí 2 - 5. Naopak ve skupině nezaměstnaných rodičů bylo rozmezí stupně spokojenosti rovnoměrně rozloženo na škále 1 - 5. Tedy větší rozpětí a rozdíly ve spokojenosti v rodině mezi jednotlivými respondenty. Podle průměrných hodnot bylo zjištěno, že respondenti v souboru zaměstnaných rodičů a respondenti ze souboru II, tedy z převážně úplných rodin, s nižší nezaměstnaností rodičů a nižším výskytem sociálně patologických jevů, jsou v rodině více spokojeni.

Rodiče i ostatní vychovatelé by se měli při výchově dětí držet starého českého přísloví, které praví: „Jak se do lesa volá, tak se z lesa ozývá.“ Tedy jednat s dětmi tak, aby měly pocit, že rodiče o ně mají „opravdový zájem“. Neztrapňovat je před přáteli,

neznevažovat je. Protože rodiče nemohou chtít po svých dětech, aby jim projevovaly úctu, jestliže ji nebudou sami opětovat /1/.

## 6. Závěr

Závěr vychází ze získaných informací a lze říci, že se plně nepotvrdily moje hypotézy a očekávání.

### Hypotéza č.1 :

U dětí nezaměstnaných rodičů se vyskytují sociálně patologické jevy.

K posouzení hypotézy bylo použito otázek v dotazníku číslo 5, 10 - 14, 19 - 22.

Ve skupině I žije 84 % respondentů v rodině s nezaměstnaným rodičem, ve skupině II je pouze 25 % rodin s nezaměstnaným rodičem. Výskyt sociálně patologických jevů byl ve skupině I zjištěn u 36 respondentů, tedy 76 % souboru a ve skupině II se dopouští sociálně patologických jevů pouze 29 respondentů, což je 43,5 %.

Porovnání výskytu sociálně patologických jevů u respondentů s nezaměstnanými rodiči je 35 % a v rodině pracujících rodičů je pouze 5 %.

Lze tedy konstatovat, že výskyt sociálně patologických jevů u respondentů má vztahové souvislosti s výskytem nezaměstnanosti v rodině.

Hypotéza byla potvrzena.

### Hypotéza č. 2 :

Výše kapesného ovlivňuje u respondentů výskyt sociálně patologických jevů.

K posouzení hypotézy byly použity otázky v dotazníku 8, 10 - 14, 19 - 22.

Kapesné od rodičů dostává celkem 72 % respondentů výzkumného souboru. Z toho souboru 34 % respondentů dostává kapesné od rodičů a byl u nich zjištěn výskyt sociálně patologických jevů. Nejčastější hodnota kapesného, modus byla ve skupině I 500 Kč a ve skupině II 300 Kč. Referenční meze výše kapesného jsou ve skupině I minimální referenční meze 200 Kč a maximální 500 Kč. Ve skupině II minimální 100 Kč a maximální 800 Kč. Průměrná hodnota kapesného celého souboru je 368 Kč

a u respondentů s výskytem sociálně patologických jevů 355 Kč.

Dále bylo výzkumem zjištěno, že respondenti, kteří dostávají kapesné ve větší míře kouří cigarety. Zkušenosti s marihuanou jsou stejné jako v celém souboru. Kapesné používají respondenti k nákupu cigaret ne však marihuany, anebo alkoholu a hře na automatech. U respondentů s výskytem sociálně patologických jevů a kapesným byl o 2 % vyšší výskyt přestupků projednaných na městském úřadu v souboru I a v souboru II zvýšen výskyt přestupků páchaných na základní škole a toulání. Toto zvýšení je zhruba 2 %, u porovnání ostatních sociálně patologických jevů je výskyt nižší nebo ve stejném rozsahu. Nelze tedy obecně konstatovat, že kapesné ovlivňuje výskyt sociálně patologických jevů.

Výše kapesného nemá vliv na výskyt sociálně patologických jevů, neboť nebyla prokázána významná statistická odlišnost ve výši kapesného u celkového souboru a souboru s výskytem sociálně patologických jevů a kapesným.

Hypotéza nebyla potvrzena.



Zobecnění zjištěných výsledků :

Pracující rodiče tráví s respondenty více volného času a to aktivním způsobem, různou formou činností.

Respondenti pracujících rodičů se v rodině cítí více spokojeni a rodiče je také častěji finančně podporují a dávají jim kapesné v přiměřené výši. Kapesné nezvyšuje u respondentů konzumaci alkoholu ani hraní na automatech. Kapesné neovlivňuje spotřebu marihuany, ale zvyšuje spotřebu tabákových výrobků. Výše kapesného není ovlivněna výskytem sociálně patologických jevů u dětí, ani nezaměstnaností rodičů.

Respondenti se zaměstnanými rodiči se v menší míře dopouštějí sociálně patologických jevů. Ženy ve věku 15 - 20 let kouří a konzumují pivo ve stejném procentuálním zastoupení jako muži.

Shrnutí vyplývající z provedeného výzkumu s cílovou skupinou respondentů ve věku 15 - 20 let žijící v menším městě :

- hypotéza 1 byla potvrzena,
- hypotéza 2 nebyla potvrzena,
- cíle diplomové práce splněny,
- vyšší spokojenost dětí v pracujících rodinách,
- rodiče provádí dobrou finanční kontrolu svých dětí,
- ženy kouří a pijí pivo stejně jako muži,
- rodiče dávají svým dětem kapesné,
- kapesné nesvádí ke zvýšené konzumaci piva a hraní na automatech,
- kapesné vede ke zvýšenému kouření tabákových výrobků,
- výše kapesného není ovlivněna výskytem sociálně patologických jevů,
- výše kapesného není ovlivněna nezaměstnaností rodičů,
- zaměstnanost rodičů nesnižuje dobu trávení volného času s dětmi,
- zaměstnaní rodiče tráví volný čas s dětmi aktivním způsobem.

## **7. Klíčová slova**

*Rodina*

*Výchova*

*Volný čas*

*Sociálně patologické jevy*

*Nezaměstnanost*

## 8. Seznam použité literatury a zdrojů

1. Bakalář, E. *Rozvodová tematika a moderní psychologie*. 1.vyd. Praha: Karolinum, 2006.125s. ISBN 80-246-1089-2
2. Biddulph, S. *Proč jsou šťastné děti šťastné*. 1.vyd. Praha: Portál, 2000.140s. ISBN 80-7178-411-7
3. Blechová, Z. *Jak nejlépe porozumět dětem*. 1.vyd. Olomouc: Fontána, 2004.175s. ISBN 80-7336-154-X
4. Brierley, J. *7 prvních let života rozhoduje*. 2.vyd. Praha: Portál, 2000.111s. ISBN 80-7178-484-2
5. Brožová, D. *Společenské souvislosti trhu práce*. 1.vyd. Praha: Sociologické nakladatelství (Slon), 2003.140s. ISBN 80-86429-16-4
6. Buchtová, B. a kol. *Nezaměstnanost psychologický, ekonomický a sociální problém*. 1.vyd. Praha: Grada 2002. 237s. ISBN 80-247-9006-8
7. Dobson, J. *Láska a kázeň ve výchově dětí*. 1.vyd. Praha: Návrat domů, 1997.203.s. ISBN 80-85495-58-9
8. Dunovská, J. Dytrych, Z. Matějček, Z. *Týrané, zneužívané a zanedbávané děti*.1.vyd. Brno: Grada Publishing, 1995. 235s. ISBN 80- 7169-192-5
9. Dunovský, J. *Dítě a poruchy rodiny*. 1.vyd. Praha: Avicenum, 1986.138 s. ISBN 80-7169-356-3
10. Dunovský, J. *Sociální pediatrie*.1. vyd. Praha: Grada Publishing, 1999.284s. ISBN 80-7169-245-9
11. Dvořák, J. *Lidský faktor v řízení rizika a krizových situací*. 1.vyd. Praha: tiskárny VŠE, 1996. 62s.
12. Hamanová, J. *Rizikové chování v dospívání*. [online ]. [cit. 2006-10-21]. Dostupné z : <<http://www.cevap.cz/default.php?&ID=10>>
13. Hermochová, S. *Hry pro dospělé*.1.vyd.Praha: Grada Publishing, 2004.160s. ISBN 80-247-0817-5
14. Holstein, M.E. Cohen, W.E. Steinbroner, P.J. *Rozhodni se ...* 1.vyd. Praha: Ekon, 1996.168s. ISBN 80-7071-037-3

15. Jedlička, R. a kol. *Děti a mládež v obtížných životních situacích*. 1.vyd. Praha: nakl. Tiskárny MV, 2004.478 s. ISBN 80-7312-038-0
16. Kalina, K. a kol. *Drogy a drogové závislosti 1*. 1.vyd. Praha: PB tisk, 2002.318s. ISBN 80-86734-05-6
17. Kalina, K. a kol. *Drogy a drogové závislosti 2*. 1.vyd. PB tisk, 2002.342s. ISBN 80-86734-05-6
18. Koenig, L. J. *Chytrá výchova*.1.vyd. Praha: Portál, 2004.178s. ISBN 80-7178-780-9
19. Kolář, M. *Skrytý svět šikanování ve školách*. 2.vyd. Praha: Portál, 2000.127s. ISBN 80-7178-409-5
20. Koudelková, A. *Psychologické otázky delikvence*. 1.vyd. Praha: Victoria publishing, 1995.115s. ISBN 80-7187-022-6
21. Koukolí, F. Drtinová, J. *Vzpouza deprivantů*. 1.vyd. Praha: Makropulos, 1996.303s. ISBN 80-901776-8-9
22. Kropp, P. *Rodičem bez nerváků*. 1.vyd. Jihlava: NLN, 2001.210s. ISBN 80-7106-439-4
23. Křivohlavý, J. *Pozitivní psychologie*. 1.vyd. Praha: Portál, 2004.195s. ISBN 80-7178-835-X
24. Macek, P. *Adolescence*. 2.vyd. Praha: Portál, 2003. 140s. ISBN 80-7178-747-7
25. Matějček, Z. Dytrych, Z. *Jak a proč nás trápí děti*. 1.vyd. Praha: Grada Publishing, 1997. 192 s. ISBN 80-7169-587-4
26. Matějček, Z. *Na cestě k dospělosti*. [ online ]. [cit. 2006-10-21]. Dostupné z : <<http://www.cevap.cz/default.php&ID=12>>.
27. Matoušek, O. *Dospívání chlapců v Čechách a na Moravě*. 1.vyd. Praha: Portál, 1997.172s. ISBN 80-7178-121-5
28. Mareš, P. *Nezaměstnanost jako sociální problém*. 3.vyd. Praha: Slon, 2002. 174 s. ISBN80-86429-08-3
29. *Národní koncepce rodinné politiky*. [online],[cit. 2006-11-10]. Dostupné z

:<[http://www.mpsv.cz/files/clanky/2125koncepce rodina.pdf](http://www.mpsv.cz/files/clanky/2125koncepce%20rodina.pdf)>.

30. *New trend in magic mushrooms reflects young Europeans' appetite intense experiences.* . [online]. [cit. 2006-10-21]. Dostupné z: <[http://www.fesat.org/files/limes13\\_english.pdf](http://www.fesat.org/files/limes13_english.pdf)>.
31. *Nezaměstnanost v ČR.* [online]. [cit. 2006-10-30]. Dostupné z <<http://portal.mpsv.cz/sz/stat.>>.
32. *Nezaměstnanost.* [online] . [cit 2006-10-18] . Dostupné z : <[http://www.referaty.atlas.sk/odborne\\_humanitne/ekonomia/12682/nezamestnanost](http://www.referaty.atlas.sk/odborne_humanitne/ekonomia/12682/nezamestnanost) >.
33. Niven, D. *100 tajemství lidského štěstí.* 1.vyd. Praha: nakladatelství Portál, 2001.133s. ISBN 80-7178-522-9
34. Nováčková, J. *Mýty ve vzdělání.* 2.vyd. Praha: Sprála, 2003.44s. ISBN 80-901873-5-8
35. Novák, T. *Jak nezešít z dětí.* 1. vyd. Olomouc: Rubico 2004.118s. ISBN 80-7346-036-X
36. Opatřilová, D. *Pedagogicko- psychologické poradenství a intervence v raném a předškolním věku u dětí se speciálními vzdělávacími potřebami.* 1.vyd. Brno: Masarykova universita, 2006.291s. ISBN 80-210-3977-9
37. Piaget, J. Inhelderová, B. *Psychologie dítěte.* 2.vyd. Praha: Portál, 1997.144s. ISBN 80-7178-146-0
38. Plaňava, I. *Manželství a rodiny.* 1.vyd. Brno: Doplněk, 2000. 296s. ISBN 80-7239-039-2
39. *Projekt minimalizace šikany.* [online]. [cit. 2006-10-21]. Dostupné z : <<http://www.minimalizacesikany.cz/dokument.php3?id=8>>.
40. Průcha, J. *Moderní pedagogika.* 2.vyd. Praha: Portál, 2002.481s. ISBN 80-7178-631-4
41. Rheinwaldová, E. *Jak vychovat šťastné dítě.* 2.vyd. Praha: MOTTO, 1997. 247s. ISBN 80-85872-61-7
42. Rogge, J. Mahlerová, B. *Páni kluci.* 1.vyd. Praha: Mladá fronta, 2004. 138s. ISBN 80-204-1134-8
43. Ronenová, T. *Psychologická pomoc dětem v nesnázích.* 1.vyd. Praha: Portál,

- 2000.159s. ISBN 80-7178-370-6
44. Říčan, P. *Cesta životem*. 1.vyd. Praha: Portál, 2004. 390s. ISBN80-7178-829-5
45. Satirová, V. *Kniha o rodině*. 1.vyd. Praha: Institut V. Satirové, 1994. 350s. ISBN 80-901325-0-2
46. Severe, S. *Co dělat, aby se vaše děti správně chovaly*. 1.vyd. Praha: Portál, 2000. 194s. ISBN 80-7178-368-4
47. Sedláček, I. Sedláček, T. *Jak zvládnout práci i rodinu*. 1. vyd. Praha: Computer Press, 2002. 75 s. ISBN80-7226-598-9
48. Schneiderová, S. *Správné holky*.1.vyd. Praha: Mladá fronta, 2004. 144s. ISBN 80-204-1148-8
49. *Sociálně patologické jevy na školách*. [online]. [cit. 2006-11-10]. Dostupné z : <<http://www.msmt.cz/mladez/prevence-sp/>>.
50. Šíkl, J. *Adolescence jako narcistická krize*.1. vyd. Praha: Pedagogické nakladatelství, 2000. 27s.
51. Špatenková, N. *Krize psychologický a sociologický fenomén*. 1.vyd. Praha: Grada Publishing, 2004. 132s. ISBN 80-247-0888-4
52. Špatenková, N. *Krizová intervence pro praxi*. 1.vyd. Praha:Grada Publishing, 2004. 200s. ISBN 80-247-0586-9
53. Taubner, V. Janiš, K. *Učitel jako poradce*. 1. vyd. Hradec Králové, 1999. 62 s. ISBN 80-7041-159-7
54. *Těckavé látky, halucinogeny*. [online]. [cit. 2006-10-15]. Dostupné z : <[http://www.drogy-info.cz/index.php/info/legalni\\_drogy/](http://www.drogy-info.cz/index.php/info/legalni_drogy/)>.
55. Train, A. *Nejčastější poruchy chování dětí*. 1.vyd. Praha: Portál, 2001. 200 s. ISBN 80-7178-503-2
56. Trélaun, B. *Překonávání konfliktů v rodině*. 1.vyd. Praha: Portál, 2005. 143s. ISBN80-7178-935-6
57. Vaníčková, E. *Tělesné tresty dětí*. 1.vyd. Praha: Grada Publishing, 2004. 116s. ISBN 80-247-0814-0
58. Vizinová, D. Preiss, M. *Psychická trauma a jeho terapie*. 1.vyd. Praha: Portál, 1999.159s. ISBN 80-7178-284-X

59. Vodáčková, D. *Krizová intervence*. 1.vyd. Praha: Portál, 2002.543s. ISBN 80-7178-696-9
60. *Vybrané kapitoly ze sociální psychologie pro učitele*. 1.vyd. Plzeň: Západočeská universita, 1996. 92s. ISBN 80-7043-204-7
61. Vymětal, J. Rezková, V. *Rogersovský přístup k dospělým a dětem*. 2.vyd. Praha: Portál, 2001.236s. ISBN 80-7178-561-X
62. Wyckoff, J. Unellová, B. *Výchova bez křiku a pohlavků*. 1.vyd. Praha: Mladá fronta, 2002. 164 s. ISBN 80-204-1193-3
63. Zaartinotti.G, *The dimensional assessment of personality in pathologic andsocialgamblers* . [online]. [cit. 2006-10-21], Dostupné z : <<http://www.ncbi.nlm.gov/entrez/query.fcgi?pubmed.cz>>.
64. *Zaostřeno na drogy*. Úřad vlády ČR. Národní monitorovací středisko. Praha, 2006-2/06, /06. Vychází nepravidelně. 20s.

## **Seznam příloh**

Dotazník pro respondenty

Sdělení o statistických postupech

Sdělení o anglické verzi



Děvčata a chlapci,

chtěla bych Vás požádat o zamyšlení nad předkládanými otázkami v dotazníku. Přečtete si je, prosím pečlivě a zaškrtněte X jednu nebo více odpovědí, které se Vám zdají, že popisují Vaši situaci a atmosféru v rodině. Některé otázky Vám umožňují zvolit vlastní odpověď.

Ubezpečujeme Vás, že dotazník je anonymní a bude použit pouze k našemu výzkumu.

1. Věk .....
2. Pohlaví
  - a.  muž  žena
3. Ukončené vzdělání
  - a.  základní
  - b.  středoškolské
  - c.  jiný typ.....
4. Žijete v rodině ?
  - a.  úplné / rodiče a děti/
  - b.  neúplné / pouze matka nebo otec a dítě/
  - c.  doplněné / rodič, nevlastní rodič a dítě/
  - d.  jiný typ.....
5. Jsou rodiče zaměstnáni ?
  - a.  ano, oba
  - b.  pouze jeden (matka nebo otec)
  - c.  ne, nikdo nepracuje
6. Zakroužkuj na bodové stupnici jak se doma cítíš (5 je úplně super)  
1-----2-----3-----4-----5

7. Komu se nejčastěji svěřuješ se svými problémy?
- a.  rodičům
  - b.  sourozencům
  - c.  kamarádům
  - d.  někomu jinému, uveď komu.....

8. Dostáváš od rodičů měsíčně nějaké peníze, kapesné ?

- a.  ano                      b.  ne

Pokud ano, uveď v jaké měsíční výši 100 200 300 400 500 600 700 jiná výše.....

9. Kontrolují rodiče za co utrácíš peníze ?

- a.  ano                      b.  ne                      c.  občas

10. Kouříš ?

- a.  ano                      b.  ne

11. Piješ pravidelně pivo ( 1-2x týdně) ?

- a.  ano                      b.  ne

12. Zkusil jsi kouřit marihuanu ?

- a.  ano                      b.  ne

13. Zkusil jsi užívat jinou drogu ? (např. pervitin, extáze, kokain, heroin)

- a.  ano                      b.  ne

14. Hrál jsi na automatech ?

- a.  ano, pravidelně(1x týdně)

b.  ano, hraji občas

c.  ne , nehraji vůbec

15. Věnuješ se nějakému sportu nebo jinému koníčku?

- a.  ano                      b.  ne

jakému.....

16. S kým trávíš nejvíce volný čas, prázdniny?

- a.  s rodinou
- b.  s kamarády
- c.  s někým jiným, uveď s kým.....

17. Děláš doma nějaké domácí práce?

- a.  ano
- b.  ne
- c.  někdy

18. Musíš rodičům říci, kam jdeš a kdy se vrátíš?

- a.  ano
- b.  ne
- c.  někdy

19. Měl jsi na základní škole sníženou známku z chování?

- a.  ne
  - b.  ano
- uveď z jakého důvodu.....  
např. neomluvené hodiny, vyrušování, zapomínání, šikana

20. Byl jsi někdy projednáván na městském úřadě pro přestupek?

- a.  ano
  - b.  ne
- uveď za jaký.....

21. Řešila tvé chování Policie ČR?

- a.  ano
- b.  ne

22. Utekl jsi někdy z domova?

- a.  ne
- b.  ano, jedenkrát
- c.  ano, vícekrát

Děkuji za vyplnění Jitka Komrsová

Sdělení

Anglickou verzi summary v diplomové práci „Výskyt sociálně patologických jevů u dětí ve vztahu k zaměstnanosti členů rodiny“ jsem společně s pí Komrsovou revidovala.

Toto sdělení je vydáno na žádost pí Komrsové.

Mgr. Věra Pavlíčková

V Klatovech 30.4.2007