

**JIHOČESKÁ UNIVERZITA V ČESKÝCH BUDĚJOVICÍCH**

**ZDRAVOTNĚ SOCIÁLNÍ FAKULTA**

**Dobrovolnictví jako součást profesní přípravy studentů  
Zdravotně sociální fakulty Jihočeské univerzity**

**Bakalářská práce**

**Vedoucí práce: Mgr. Bohdana Břízová**

**Autor: Lucie Kučerová**

**2008**

## **Abstract**

Volunteering is currently establishing its place in the life of the general public in the Czech Republic. More and more students take part in volunteering programs. Volunteering has many positive sides for the organizations that involve volunteers in their activities as well as for their clients and it enriches the lives of volunteers themselves.

In the theoretical part of her work the author describes volunteering in the Czech Republic in the past and present. She investigates volunteering, the preparation of volunteers, their professional preparation during their studies and their supervision at the University of South Bohemia in České Budějovice.

The aim of the work is to map out the influence of active volunteering on the professional lives of the students of ZSF JU (Health and Social Department, University of South Bohemia). The next aim is to establish what students know about the possibilities of volunteering, what percentage of students are active volunteers and if they relate volunteering to their professional development.

The research method was asking questions, the technique was a questionnaire and a managed interview. The respondents were students of full-time studies at ZSF JU studying the following subjects: Rehabilitation and Psycho Social Care of Handicapped Children, Adults and Old Age People (both bachelor and master studies) and Prevention and Rehabilitation of Social Pathology.

The results of the research show that students are aware of the positive influence of volunteering on their professional development. They know the benefits of volunteering with regards to using knowledge obtained at school, learning new procedures and gaining new knowledge. The hypothesis "Students of ZSF JU are not aware of benefits of volunteering for their professional development" was rejected. The hypothesis "Taking part in volunteering programs helps students gain new skills" was proved.

The results of the research can be used as information and study material for the support of volunteering at and outside of ZSF JU. It can also help raise awareness of individual programs at ZSF JU and on the opportunities volunteering gives students.

### **Prohlášení**

Prohlašuji, že svoji bakalářskou práci jsem vypracovala samostatně pouze s použitím pramenů a literatury uvedených v seznamu citované literatury.

Prohlašuji, že v souladu s § 47b zákona 111/1998 Sb. V platném znění souhlasím se zveřejněním své bakalářské práce, a to v nezkrácené podobě elektronickou cestou ve veřejně přístupné části databáze STAG provozované Jihočeskou univerzitou v Českých Budějovicích na jejích internetových stránkách.

V Českých Budějovicích dne

podpis

## **Poděkování**

Ráda bych poděkovala Mgr. Bohdaně Břízové za vedení mé odborné práce, za cenné připomínky, podněty a rady, stejně jako za čas, který mi věnovala. Dále děkuji všem studentům a osloveným dobrovolníkům, kteří přispěli k vypracování mé bakalářské práce.

## **OBSAH**

ÚVOD.....	7
1. SOUČASNÝ STAV.....	8
1.1 Pojmy.....	8
1.2 Historie Dobrovolnictví v České republice.....	9
1.3 Dobrovolnictví v ČR dnes.....	10
1.4 Dělení dobrovolnictví.....	12
1.4.1 Dárcovství.....	12
1.4.2 Dobrovolná občanská výpomoc.....	12
1.4.3 Dobrovolnictví vzájemně prospěšné.....	13
1.4.4 Dobrovolnictví veřejně prospěšné.....	13
1.4.5 Dobrovolná služba.....	13
1.4.6 Dělení dobrovolnictví dle časového vymezení.....	14
1.5 Příprava dobrovolníků.....	14
1.6 Profesní příprava studentů.....	17
1.6.1 Význam praktické výuky.....	17
1.7 Zdravotně sociální fakulta Jihočeské univerzity.....	18
1.7.1 Odborná praxe a supervize na ZSF JU.....	19
1.7.1 Dobrovolnictví na ZSF JU.....	20
1.7.2 Dobrovolnické programy při ZSF JU.....	21
1.8 Supervize.....	24
1.8.1 Funkce supervize.....	25
1.8.2 Dělení dle účastníků.....	26
1.8.3 Supervize dobrovolné činnosti.....	27
2.CÍLE PRÁCE A HYPOTÉZY.....	29
2.1 Cíle práce.....	29
2.2 Hypotézy.....	29
3. Metodika.....	30
3.1 Použité metody.....	30
3.2 Charakteristika zkoumaného souboru.....	30

4. Výsledky.....	31
5. Diskuse.....	50
6. Závěr.....	58
7. Seznam použité literatury.....	60
8. Klíčová slova.....	65
9. Přílohy.....	66

## Úvod

S dobrovolnictvím jsem se poprvé setkala v patnácti letech, kdy jsem se skupinou přátel jela pomáhat při vyklízecích pracích na hradě Rabí. Neuvažovala jsem o tom jako o dobrovolnictví, vlastně jsem vůbec nevěděla, co to dobrovolnictví je. Měla jsem čas a možnost spolupracovat na údržbě hradu a má pomoc mohla urychlit a usnadnit práci těm, kteří o hrad pečovali profesionálně. Toto vědomí, chuť poznat hrad a jeho historii trochu více než běžný návštěvník a společnost ostatních mladých lidí mi stačily. Od té první návštěvy tam jezdím se stejnou skupinou mladých lidí každý rok.

Později jsem začala nárazově pomáhat při organizaci akcí pro děti v Protivíně a ve škole ve Vodňanech. Po nástupu na VOŠ jsem s kamarádkou chodila pomáhat do domácnosti matce dítěte s postižením a na vysoké škole jsem se stala dobrovolnicí v programu Canisterapie.

Až do nástupu na Zdravotně sociální fakultu Jihočeské univerzity v Českých Budějovicích (dále jen ZSF JU) jsem ale neuvažovala nad tím, že jsem dobrovolnice, ani co to znamená. Neprošla jsem školením, nedívala jsem se na internetové stránky dobrovolnických programů, ani jsem nehledala další možnosti dobrovolnictví. Tím spíše mě nenapadlo zamyslet se nad tím, co dobrovolnictví přináší mně, co jsem se naučila nebo si vyzkoušela v praxi.

Myslím, že je více mladých lidí, studentů, kteří o dobrovolnictví neuvažují, protože si neuvědomují jeho přínosy. Mnozí studenti cítí, že povinná praxe nestačí pro dostatečné praktické procvičení teoretických znalostí. I pokud ale jsou dobrovolníky, nespojují dobrovolnictví se svou profesní přípravou.

Svou prací bych ráda ukázala na důležitý podíl dobrovolnictví v běžném životě a na jeho pozitivní vliv na profesní rozvoj studentů - dobrovolníků. Na to, že pro studenty ZSF JU dobrovolnictví znamená nezastupitelnou možnost propojení teorie s praktickou činností. Rozšiřuje možnosti rozvoje dovedností potřebných pro jejich budoucí povolání, a to naprosto přirozeným způsobem.



## 1. SOUČASNÝ STAV

### 1.1 Pojmy

**Dobrovolník** je člověk, který bez nároku na finanční odměnu poskytuje svůj čas, svoji energii, vědomosti a dovednosti ve prospěch ostatních lidí či společnosti (Tošner, Sozanská, 2006).

**Dobrovolnictví** není obět', ale přirozený projev občanské zralosti. Přináší konkrétní pomoc tomu, kdo ji potřebuje, ale zároveň poskytuje dobrovolníkovi pocit smysluplnosti, je zdrojem nových zkušeností a dovedností a obohacím v mezilidských vztazích (Tošner, Sozanská, 2006).

Dobrovolnictví je svobodně zvolená činnost, konaná ve prospěch druhých bez nároku na odměnu. Dobrovolník dává část svého času, energie a schopností ve prospěch činnosti, která je časově i obsahově vymezena. Za tuto činnost nedostává finanční odměnu, ale často nedocenitelný dobrý pocit z pomoci ostatním, získává zkušenosti a nezávadka i přátelství ([www.dobrovolnik.cz](http://www.dobrovolnik.cz)).

Dobrovolnictví je často profesionálně organizováno, aniž by ztratilo svoji spontaneitu. Je pravidelným a spolehlivým zdrojem pomoci pro organizaci, která s dobrovolníky spolupracuje, a zároveň zdrojem nových zkušeností, zážitků i příležitostí pro osobní růst dobrovolníků (Tošner, Sozanská, 2006).

**Dovednost** je učením získaná dispozice ke správnému, rychlému a úspornému vykonávání určité činnosti vhodnou metodou (Hartl, Hartlová, 2000).

**Dobrovolnickou službou** je činnost, při níž dobrovolník poskytuje

- pomoc nezaměstnaným, osobám sociálně slabým, zdravotně postiženým, seniorům, příslušníkům národnostních menšin, imigrantům, osobám po výkonu trestu odnětí svobody, osobám drogově závislým, osobám trpícím domácím násilím, jakož i pomoc při péči o děti, mládež a rodiny v jejich volném čase (MV ČR, 2002),
- pomoc při přírodních, ekologických nebo humanitárních katastrofách, při ochraně a zlepšování životního prostředí, při péči o zachování kulturního

dědictví, při pořádání kulturních nebo sbírkových charitativních akcí pro osoby uvedené v písmenu a) (MV ČR, 2002),nebo

- pomoc při uskutečňování rozvojových programů a v rámci operací, projektů a programů mezinárodních organizací a institucí, včetně mezinárodních nevládních organizací (MV ČR, 2002).

Za dobrovolnickou službu uvedenou v odstavci 1 se nepovažuje činnost týkající se uspokojování osobních zájmů, anebo je-li vykonávána v rámci podnikatelské nebo jiné výdělečné činnosti anebo v pracovněprávním vztahu, služebním poměru nebo členském poměru (MV ČR, 2002).

Dobrovolnická služba je podle své povahy krátkodobá nebo,je-li vykonávána po dobu delší než 3 měsíce, dlouhodobá (MV ČR, 2002).

## **1.2 Historie Dobrovolnictví v České republice**

Dobrovolnictví má dlouhou tradici. Dalo by se o něm mluvit už ve chvíli, kdy první z lidí nezištně pomohl druhému. Postupně s rozvojem církevních organizací se rozvíjela dobrovolná činnost spojená s vírou a způsobem života, kdy pomoc druhým byla brána jako společenský standart.

Z původně jediných církevních organizací se dobrovolná činnost přenesla dále na spolky a v dnešní době na systém dobrovolnických center. (Tošner, Sozanská, 2006).

Spolková činnost a s ní související dobročinnost se rozvinula v českých zemích zejména v 19. století, kdy vznikla řada vlasteneckých spolků. Některé z nich přetrvaly až dodnes. Po vzniku samostatného Československa se dobročinnost ještě rozvinula. Vývoj byl přerušen nejprve německou okupací a později vznikem socialistického státu (Tošner, Sozanská, 2006).

Převzetí moci komunisty znamenalo konec snahám o svobodný rozvoj dobrovolných a zájmových organizací. Majetky nekomunistických sdružení byly zkonfiskovány, některé spolky ihned rozpuštěny, jiné násilně přetvořeny či nově vytvořeny. Ve všech oblastech dobrovolné činnosti byly zformovány jednotné organizace kontrolované komunistickou stranou. Ty pak byly sjednoceny do tzv. Národní fronty. Dobrovolná činnost, která jinak přispívá k rozvoji demokratické

společnosti a zvyšování účasti občanů na správě věcí veřejných, tak byla využita k budování socialismu prostřednictvím všudypřítomné ideologizace dobrovolné činnosti, "povinně dobrovolných" akcí a kontroly každé možnosti provozování nezávislých aktivit (www.dobrovolnik a).

Dobrovolnictví tak ztratilo spontánnost a skutečnou dobrovolnost. Pocit, že dobrovolnictví je něco nepříjemného, nuceného a ideologizovaného v mnoha lidech přetrvává dodnes (www.dobrovolnik a).

Rok 1968 znamenal určité „nadechnutí“, ale skutečná aktivizace a obnova občanských iniciativ nastala až v osmdesátých letech 20. století a zejména po listopadu 1989 (Tošner, Sozanská, 2006).

Po roce 1989 došlo v ČR k nebývalému rozvoji neziskového sektoru. Ve všech sdruženích a spolcích jsou nyní každoročně odpracovány desetitisíce hodin zdarma, což spolu se sbírkami finančními i věcnými přispívají ke zvýšení kvality života členů. Neziskový sektor – a s ním i dobrovolnictví – ale stále zůstává na okraji zájmu veřejnosti. Proto je důležitá publicita dobrovolné činnosti, která na příkladech ukazuje nejen užitek, jež z dobrovolné činnosti má její příjemce, ale také přínos, který dobrovolná činnost přináší dobrovolníkovi, ať už v šanci najít nové přátelské vztahy, získat zkušenosti a nové dovednosti, či aktivně přežít dobu dlouhodobější nezaměstnanosti (Tošner, Sozanská, 2006).

### **1.3 Dobrovolnictví v ČR dnes**

Dobrovolnictví dnes i u nás pomáhají koordinovat a propagovat profesionální dobrovolnická centra. Dobrovolnická centra jsou organizace, které zprostředkovávají příležitosti zájemcům o dobrovolnou činnost a vyhledávají dobrovolníky pro organizace, kteří je potřebují. Organizují také vlastní dobrovolnické programy (Matoušek, 2003a).

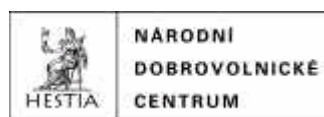
Cílem dobrovolnických center je metodická podpora organizací spolupracujících s dobrovolníky. Patří do něj zejména výběr, výcvik a supervize dobrovolníků, dále výcvik a supervize koordinátorů dobrovolníků a supervize organizace z hlediska dobrovolnictví, vydávání odborných publikací, pořádání seminářů a poradenství.

Dobrovolnická centra také zajišťují propagaci dobrovolnictví a vedení databází dobrovolníků i organizací s dobrovolníky spolupracujícími.

V zahraničí existuje mnoho takových center, která mají stejné funkce, většinou ale mají za sebou delší dobu fungování a lepší zázemí. Příkladem je The Volunteer Vancouver založený v roce 1943, který mimo jiné dobrovolníkům nabízí i využívání knihovny a internetové i tištěné časopisy (Volunteervancouver, 2007).

Od roku 1993 se u nás této oblasti věnuje HESTIA - Národní dobrovolnické centrum, které jako zastřešující organizace přispívá k profesionalizaci dobrovolnického managementu prostřednictvím svých programů ([www.dobrovolnik.b](http://www.dobrovolnik.b)).

Obrázek č. 1 - Logo NDC Hestia



Zdroj: (Steinbauer, Hestia)

Hestia také každoročně uděluje vybraným dobrovolníkům cenu Křesadlo. Křesadlo představuje symbolické poděkování dobrovolníkům. O udělení ceny Křesadlo rozhoduje komise složená ze zástupců neziskových organizací, novinářů a zástupců státní správy a samosprávy.

Obrázek č. 2 - Předávání ceny Křesadlo



Zdroj: (Steinbauer, 2007)

V roce 2002 vyšel první český zákon uceleněji upravující dobrovolnictví: Zákon č. 198 ze dne 24. dubna 2002 o dobrovolnické službě a o změně některých zákonů (zákon o dobrovolnické službě). Tento zákon upravuje podmínky, za kterých stát podporuje dobrovolnickou službu organizovanou podle tohoto zákona a vykonávanou dobrovolníky bez nároku na odměnu (MV ČR, 2002).

#### **1.4 Dělení dobrovolnictví**

Dobrovolnictví má řadu forem a vyskytuje se na mnoha místech, kde si jich často ani nevšimneme - pomůžeme-li sousedovi s nákupem do schodů nebo neznámému člověku přejít silnici, uklidíme-li před domem a prospějeme tak širšímu okolí. Každý člověk má vrozenou schopnost darovat dobrovolně a nezištně svůj čas a práci, lišíme se pouze v tom, do jaké míry a v jaké formě jsme ochotni tak činit ([www.dobrovolnik.cz](http://www.dobrovolnik.cz)).

##### **1.4.1 Dárcovství**

Dárcovství si již u naší veřejnosti našlo své místo. Pro stále více lidí je přirozené jednorázově přispívat na veřejně prospěšné účely či do sbírek pro obyvatele postižené přírodními katastrofami (Tošner, Sozanská, 2006).

Dárcovství je jedním z nejméně náročných způsobů, jak pomáhat. Darováním určité částky nebo koupí symbolického předmětu dárcem přispěje na konkrétní účel. Sbírkový a prodejní předmětů probíhají na ulicích, tak, aby se dárcům co nejvíce usnadnila možnost přispět. Typickými příklady jsou akce Bílá pastelka, Květinový den, Děti ulice a další.

##### **1.4.2 Dobrovolná občanská výpomoc**

Dobrovolná občanská výpomoc je tradiční součástí jakékoli společnosti již od prvopočátku její existence. Jedná se o systém vzájemných protislužeb, který se úspěšně rozvíjel v uplynulém období totalitní společnosti díky absenci normálně fungujícího trhu i služeb ([www.dobrovolnik.cz](http://www.dobrovolnik.cz)).

### **1.4.3 Dobrovolnictví vzájemně prospěšné**

Dobrovolnictví vzájemně prospěšné je činnost, kterou vykonávají členové určitého sdružení či klubu v zájmu realizace svých cílů a poslání. Jedná se o mnoho kulturních, sportovních, dětských a mládežnických organizací, kde určité skupiny občanů dobrovolně, sami pro sebe a své přátele realizují řadu aktivit (Tošner, Sozanská, 2006).

Patří sem i organizace, které se snaží pomáhat svým členům, kteří jsou nějakým způsobem ve společnosti znevýhodněni, ať již jsou to senioři (například Život 90), Romové (např. Nadace Tolerance, Člověk v tísni - Společnost při České televizi, Sdružení dětí a mládeže Romů, HOST nebo handicapovaní (např. Pražská organizace vozíčkářů, nadace Duha, Český paralympijský výbor ([www.dobrovolnik.cz](http://www.dobrovolnik.cz))).

### **1.4.4 Dobrovolnictví veřejně prospěšné**

Dobrovolnictví veřejně prospěšné vychází z ochoty občanů angažovat se svobodně a podle svého přesvědčení, ať již pro druhé nebo pro určité změny ve společnosti. Oproti vzájemně prospěšnému dobrovolnictví je u tohoto typu dobrovolnictví na prvním místě potřeba být užitečný svému okolí. Klasickým příkladem jsou dobrovolní dárci krve či horská služba, ale i skauting a YMCA. Po roce 1989 se u nás stala platformou pro tento typ dobrovolnictví řada nevládních neziskových organizací, které se snaží získat pro svoji činnost dobrovolníky z řad veřejnosti, ať již se jedná o jednorázové akce nebo dlouhodobou dobrovolnou spolupráci ([www.dobrovolnik.cz](http://www.dobrovolnik.cz)).

### **1.4.5 Dobrovolná služba**

Dobrovolná služba je obvykle dlouhodobý (až několikaměsíční) závazek věnovat se dobrovolné práci často mimo svoji zemi. Významnou roli v tomto druhu dobrovolnictví hraje příprava dobrovolníka na jeho budoucí činnost (Tošner, Sozanská, 2006).

V ČR se tento typ dobrovolnictví objevuje až po roce 1989, kdy k nám přijela řada dobrovolníků především z USA a západoevropských zemí, jejichž činnost byla zaměřena převážně na výuku jazyků. Postupem času vznikají i české organizace, které se věnují vysílání dobrovolníků do zahraničí, ať již na skupinové "pracovní tábory" či

na samostatné studijní a vzdělávací pobyty v humanitárních či ekologických organizacích ([www.dobrovolnik.cz](http://www.dobrovolnik.cz)).

#### **1.4.6. Dělení dobrovolnictví dle časového vymezení**

Dle Tošnera a Sozanské (2006) lze dobrovolnictví rozdělit z hlediska časového vymezení:

- Dobrovolné zapojení při jednorázových akcích – tyto akce jsou zároveň vhodnou formou k získávání nových dobrovolníků. V tomto případě nemusí být činnost dobrovolníka příliš formalizována, dohoda o jeho pomoci bývá jen ústní.
- Dlouhodobá dobrovolná pomoc – je poskytovaná opakovaně a pravidelně. Organizace obvykle do dobrovolníka již „investuje“ úvodní přípravu na jeho činnost, případně pojištění odpovědnosti za škody.
- Dobrovolná služba – dobrovolný závazek se dlouhodobě na dobu několika měsíců i let věnovat dobrovolné práci obvykle mimo svou zemi. Zde hraje významnou roli příprava dobrovolníka na jeho misi.

#### **1.5 Příprava dobrovolníků**

Dobrovolníci se mohou uplatnit ve všech oblastech lidské činnosti, jednou z nejpočetněji zastoupených je ale pro studenty ZSF JU nejbližší sociální a zdravotní oblast.

Zároveň je to oblast, kde využití dobrovolníků vyžaduje profesionální přístup, protože dobrovolníci zde vstupují do institucí, které fungují jako uzavřené systémy, ve kterých může dobrovolník působit zdánlivě jako cizorodý prvek. V těchto zařízeních je třeba připravit dobrovolníky na jejich činnost (Tošner, Sozanská, 2006).

Příprava dobrovolníka na jeho novou činnost je jednou z prvních věcí, které mohou mít na jeho rozvoj v souvislosti s dobrovolnictvím výrazný vliv.

Příprava, školení, výcvik dobrovolníků, ať to nazveme jakkoli, záleží na charakteru činnosti, kterou budou vykonávat. Jinak bude dobrovolník připravován na činnost při práci s dětmi v klubovně či na hřišti, jinak při zapojení do chodu nemocničního oddělení (Tošner, Sozanská, 2006).

Je výhodné před vlastní přípravou pozvat zájemce o dobrovolnou činnost na individuální nebo skupinové setkání, které slouží dobrovolníkovi k ujasnění jeho vlastní motivace a zájmu i k získání informací o možných činnostech. Pro organizaci je to možnost dobrovolníka lépe poznat a seznámit ho s konkrétními nabídkami a podmínkami (Tošner, Sozanská, 2006).

Například v programu Pět P výběr zájemců probíhá v několika na sebe navazujících fázích:

- a) orientační pohovor zájemce s regionálním koordinátorem projektu,
- b) psychologické posouzení uchazeče, včetně cílené psychologické diagnostiky,
- c) 30ti hodinový intenzivní kurz spojený se základním psychologickým posouzením předpokladů pro účast v programu (Černá, 2001).

Dobrovolník na takovémto setkání může dostat letáky, propagační materiál a kontakty i na koordinátory dalších dobrovolnických programů.

Výběr dobrovolníků před vlastní přípravou je vhodný v případě složitějších činností, kdy je třeba dobrovolníkům předat znalosti či dovednosti jako záruku jejich bezproblémového působení. Pro dobrovolníky, kteří jsou v procesu výběru rámcově seznámení s budoucí činností, připravíme vlastní školení či výcvik. Předpokládáme, že přípravě dobrovolníků předcházela výběr vhodných činností v organizaci. Podle jejich charakteru může příprava dobrovolníka trvat několik minut, hodinu i déle (Tošner, Sozanská, 2006).

Někdy je třeba, aby dobrovolníka absolvoval celodenní či víkendový výcvik (dobrovolníci v nemocnicích, v programu pět P, v programu žáci a studenti jako dobrovolníci a pod.), nebo dokonce dlouhodobou přípravu rozloženou do několika týdnů (dobrovolníci pro linky důvěry či některé typy dobrovolné služby (Tošner, Sozanská, 2006).

Příprava dobrovolníka obsahuje dvě složky, a to obecně dobrovolnickou a speciální či odbornou, vztahující se k charakteru jeho činnosti (Tošner, Sozanská, 2006).

1. obecná část přípravy: zde se dobrovolník dozví o svých možnostech a potřebách, ale také o závazcích a případných omezeních. Dobrovolník se seznámí s posláním a



úkoly organizace, s jejími specifiky, základními dokumenty, organizační strukturou, místem a svojí rolí v organizaci. Zároveň získá základní informace o tom, kdo je koordinátor či osoba, na kterou se může v případě potřeby obrátit, kdo jsou vedoucí pracovníci a jak vypadá běžný provoz organizace (Tošner, Sozanská, 2006).

2. odborná část přípravy: v odborné části se s dobrovolníky podrobně probírají jejich případné obavy a příprava se přibližuje co nejvíce tomu, co bude dobrovolník následně dělat. Při výcviku se často používá metoda hraní rolí, při které si dobrovolníci vyzkouší nejen svoji roli, ale i role klientů a spolupracovníků (Tošner, Sozanská, 2006).

V této fázi je také možné formou přednášek, besed a dalších aktivit (zabezpečených koordinátorem, supervizorem či externími lektory) dobrovolníky seznamovat s případnými úskalími, která může budoucí dobrovolnická činnost přinášet (Černá, 2001).

Výcvikem se tak dá předcházet nereálným očekáváním či budoucím nedorozuměním mezi dobrovolníkem, personálem i klienty (Tošner, Sozanská, 2006).

Už během výcviku mohou dobrovolníci získávat a procvičovat si potřebné dovednosti (např. sociálně psychologické, komunikační), navazují vztahy mezi sebou navzájem i ke koordinátorovi. Většinou projdou také psychologickým posouzením jejich osobnosti.

V programu Pět P takovýto výcvik probíhá zpravidla formou tří denního soustředění skupiny potenciálních zájemců o dobrovolnickou spolupráci pod vedením koordinátora a supervizora programu. Jeho hlavní náplní je praktický nácvik potřebných sociálně psychologických dovedností a získání základní teoretické výbavy. Součástí je také řešení modelových situací (Černá, 2001).

V jiných dobrovolnických programech může příprava probíhat ve formě opakovaných setkání nebo několikahodinové schůzky, během které se dobrovolníci dozví základní potřebné informace, vyzkouší si modelové situace, seznámí se s pravidly programu a se svou rolí a podobně.

V závislosti na konkrétním dobrovolnickém programu se budoucí dobrovolník dozví informace i o dalších pravidlech, kterými se bude řídit (kodex dobrovolníka, jeho práva a povinnosti) a možnostech dalšího rozvoje (informace o odborné literatuře, školeních a pod.).

## 1.6 Profesní příprava studentů

Důraz kladený různými školami na praktickou část výuky se různí.

Uznává se ale nutnost, aby výuka více odpovídala nárokům zaměstnání a aby přechod od vzdělávání k zaměstnání byl přímější. (Cocozza, 1992, Hens, 1995)

Změny v sociálním světě vyžadují, aby sociální pracovníci byli přizpůsobiví a měnili své techniky a metody intervence, aby byli schopni přehodnocovat cíle, které sledují, doplňovat svou přípravu a znovu promýšlet svou profesionální identitu. Z toho vyplývá, že je třeba obzvlášť zdůraznit význam praxe v odborné přípravě sociálních pracovníků. Chceme-li překročit pouhé doplňování informací, stává se praxe metodou výuky a konsolidací učení, něčím co vyžaduje přiměřenou pedagogiku. Kromě toho, že praxe rozšiřuje teoretickou přípravu a metodologii, kterou se student učí ve škole, uvádí ho také do kontaktu s realitou profese a umožňuje mu experimentovat. Je to tudíž aktivní metoda výuky, která klade na studenta tyto požadavky: pozorovat, jednat a reflektovat (Cocozza, 1992).

Sociální pracovníky by měl mít profesionální kompetence, které se dají shrnout jako:

- odbornost (souhrn vědomostí a dovedností)
  - vykonávání efektivních činností ve prospěch klienta
  - společenský status (vnímání profese společností)
  - profesionální status (rovnocenné postavení v týmu odborníků)
  - subjektivní spokojenost (hrdost na svojí profesi, vnitřní spokojenost)
- (Schavel, 2006).

### 1.6.1 Význam praktické výuky

V prvním plánu jde u studentů o to „osahat si“ co je to sociální práce, vyzkoušet sociální dovednosti, „vidět, jak to chodí“, poznat síť služeb, vytvořit si představu o náročnosti práce. K tomu zpravidla stačí, když po dostatečnou dobu studenti na pracovišti jsou, zapojují se do jeho chodu a jsou dost vnímaví (Havrdová, 1995).

Další rovina je v tom, jak si student v sociální práci uvědomuje sám sebe, svůj systém hodnot, jak se dokáže identifikovat s rolí sociálního pracovníka a jak se mu

objasňuje identita oboru. V tomto procesu reflexe již potřebuje vedení, nejlépe jak ze strany školy (supervize), tak ze strany pracoviště (konzultant jej upozorňuje na klíčové momenty, vyjasňuje rozpory, nejasnosti, rozšiřuje kontext porozumění konkrétní situace) (Havrdová, 1995).

Havrdová (1995) shrnuje roviny významu praktické výuky:

- seznámit se s realitou výkonu sociální práce,
- osvojit si praktické dovednosti,
- identifikovat se s profesí (hodnotami, normami, postoji),
- rozvinout sociální vnímavost a naučit se pracovat reflektujícím způsobem,
- integrovat a reflektovat teoretické a praktické aspekty sociální práce,
- osvojit si průběžné vyhodnocování činnosti a učení se z vlastního učení ve prospěch klientů.

Považuje se za užitečné vytvořit v 1. ročníku základ pro komunikační dovednosti (formou hraní rolí a dílen ve škole) a pro porozumění organizaci a síti služeb. Uzavřením třetího ročníku by měl být student připraven samostatně pracovat s klientem. Praxe by mu proto měla umožnit tuto schopnost získat a prokázat. Měl by mít možnost samostatně vést vlastní případ (Havrdová, 1995).

### **1.7 Zdravotně sociální fakulta Jihočeské univerzity (ZSF JU)**

Zdravotně sociální fakulta Jihočeské univerzity v Českých Budějovicích zahájila svou činnost v září roku 1990, nejprve jako součást Pedagogické fakulty, ale už od začátku následujícího akademického roku 1991/1992 se stala samostatnou fakultou. Zabývá se kompozicí zdravotní a sociální problematiky. Hlavním účelem této nové fakulty bylo propojení do té doby striktně oddělené oblasti sociální a zdravotní (Kováčová, 2007a).

Cílem ZSF JU je prezentovat ve vědecké i pedagogické činnosti metody orientované na uplatňování včasného, plynulého a koordinovaného postupu, sledujícího možnost optimálního začleňování lidí, postižených zdravotními handicapy do všech pro

ně obvyklých aktivit. Pro dosahování tohoto cíle jsou nutné odpovídající znalosti o prevenci, vzniku a minimalizaci následků nemoci. Dále jsou třeba vědomosti o možnostech, metodách a způsobech včasného diagnostikování a nakonec i finálního řešení. Zároveň je třeba znát vztahy k sociální oblasti. K těmto postupům a k co nejdokonalejší přípravě odborných pracovníků ve zdravotně sociální oblasti jsou koncipovány všechny studijní programy ZSF JU (Jihočeská univerzita v Českých Budějovicích. Zdravotně sociální fakulta) (viz příloha č.1).

Nyní má fakulta 13 kateder a Ústav sociální práce.

### **1.7.1 Odborná praxe a supervize na ZSF JU**

Studenti oborů Prevence a rehabilitace sociální patologie (dále jen PSP), Rehabilitační – psychosociální péče o postižené děti, dospělé a staré osoby – bakalářské studium (dále jen RPB) a Rehabilitační – psychosociální péče o postižené děti, dospělé a staré osoby, navazující magisterské studium (dále jen RPN) v rámci svého studia plní odbornou praxi na různých pracovištích (klinických, popř. individuálně vybraných a schválených). Vyzkouší si tak poměrně širokou škálu činností, které jim umožní vybraná pracoviště. Studenti plní praxi v oblasti zdravotně sociální, speciálně pedagogické, sociálně právní, sociální intervence a prevence sociální patologie, přičemž každá praxe má svoji náplň (viz příloha č.2). V rámci výběrové praxe si mohou zvolit oblast, která je jim nejbližší a té se věnovat více.

Během praxí studenti také povinně absolvují supervize, minimálně jednou za absolvovaný blok. Supervize při odborné praxi jsou skupinové, individuální supervize jsou možné po dohodě se supervizorem či supervizorkou buď po skupinové supervizi, nebo kdykoli je nutné během praxe řešit otázku, na kterou student na praxi narazil. V den supervize jsou studenti uvolňováni z pracoviště, na kterém praxi vykonávají.

Supervize se i zde mohou výrazně lišit. Jejich struktura a vedení závisí na supervizorovi a na složení supervidované skupiny studentů. I ale zde platí, že supervizor a supervidovaní se na první schůzce domluví na pravidlech průběhu jejich schůzek (vytvoří supervizní kontrakt). Čas a den pravidelné supervize je daný, studenti ho znají z rozpisu praxe. V případě nemoci, problémů s dopravou nebo žádosti o individuální

supervizi se student po dohodě se supervizorem dohodne na pracovišti o uvolnění z praxe.

Supervisor také přebírá a kontroluje vypracované kompetence (viz příloha č. 3) od studentů. Vypracování kompetencí a jejich schválení supervizorem je podmínkou pro udělení zápočtu. V supervizích odborných praxí je tak plněna funkce podpůrná, vzdělávací i řídicí. V případě, že student narazí na pracovišti na problém, který nedokáže sám řešit, obrací se s ním buď na garanta odborné praxe nebo znovu na supervizora, čímž je naplňována i funkce zprostředkování při řešení konfliktů.

### **1.8 Dobrovolnictví na Zdravotně sociální fakultě Jihočeské univerzity v Českých Budějovicích**

Rozvoj dobrovolnictví na ZSF JU nastal po roce 1998, kdy se vysoká škola poprvé setkala s dobrovolnickými programy a kdy zde začala cílená příprava pro vznik a rozvoj dobrovolnických programů. Po zmapování situace a navázání kontaktu s dalšími dobrovolnickými centry byl v roce 1999 zahájen dobrovolnický program Pět P při Ústavu sociální práce ZSF JU. Ústav se zaměřil na realizaci i řady dalších projektů ve spolupráci se studenty a v souvislosti s projektem Fondu rozvoje vysokých škol připravil podmínky pro vytvoření stabilizovaného dobrovolnického centra na ZSF JU. Jde o první pracoviště vysokoškolského typu v ČR, které realizuje projekty, jež v ostatních městech zaštiťují neziskové organizace (Tošner, Sozanská, 2006).

Činnost dobrovolníků probíhá nad rámec studijních povinností, v některých případech za ni mohou studenti získávat zápočet nebo ji mohou vykonávat v rámci odborné praktické výuky.

Typickým příkladem jsou canisterapeutické tábory, kde působí převážně pracovníci a studenti ZSF JU, kteří zajišťují a garantují odborný přístup k dětem. Studentům je zároveň práce s dětmi uznávána jako praxe (Kalinová, 2004).

### **1.7.1 Dobrovolnické programy při ZSF JU:**

V rámci Ústavu sociální práce ZSF JU se realizují následující centra a programy:

- Centrum prevence úrazů v Jihočeském kraji,
- Centrum rozvojové spolupráce a humanitární pomoci,
- Dobrovolnický program canisterapie,
- Centrum prevence kriminality,
- Centrum prevence vybraných společensky nežádoucích jevů,
- Univerzitní centrum pro seniory PATUP,
- Dobrovolnický program v Nemocnici České Budějovice, a.s.,
- Program Pět P.
- Centrum prevence civilizačních chorob ([www.zsf.jcu a](http://www.zsf.jcu.a))

Dobrovolníci se zapojují jen do některých z výše zmiňovaných programů a center. Níže se podrobněji věnuji programům, ve kterých dobrovolníci působí, nebo které jsou dobrovolníkům otevřené.

#### **Dobrovolníci v nemocnicích**

Tento program probíhá v Českých Budějovicích od února 2001. Spolupracují na něm Ústav sociální práce ZSF JU a Nemocnice České Budějovice, a.s.. Jako dobrovolníci se do programu zapojují studenti ZSF JU, kteří navštěvují onkologické oddělení a II. oddělení následné péče ([www.zsf.jcu g](http://www.zsf.jcu.g))..

Všichni dobrovolníci musí být starší 18 let, prochází výcvikem a podepisují smlouvu, protokol o mlčenlivosti a kodex dobrovolníka. Jednou měsíčně se zúčastňují supervizí.

Náplní jejich činnosti je:

- společnost u lůžka,
- výtvarná činnost,
- relaxační cvičení,
- doprovod na procházky a vyšetření,
- výuka cizích jazyků,
- vánoční besídky a koncerty (Čapková, 2007b).

## **Program Pět P**

Jde o preventivní volnočasový program určený dětem ve věku od 6 – 15 let. Pět P znamená Přátelství, Prevence, Pomoc, Péče a Podpora. Funguje na principu vytvoření kamarádského vztahu s dospělým dobrovolníkem, se kterým se dítě schází jednou týdně na dvě až tři hodiny po dobu minimálně jednoho roku. Dvojice spolu dělá to, co je baví. Program je určen dětem, které z nějakého důvodu potřebují kamaráda.

Program Pět P pochází z amerického programu Big Brothers Big Sisters a v České republice se realizuje již od roku 1996. Metodické vedení a podporu rozvoje nových center programu Pět P zajišťuje Národní dobrovolnické centrum (dále jen NDC) Hestia v Praze. V roce 2001 byla založena Asociace Pět P v ČR, která je zastřešujícím orgánem center programu Pět P a sdružuje koordinátory, supervizory i dobrovolníky programu Pět P. V současné době je do programu zapojeno 17 regionálních center (Břízová, 2007, [www.zsf.jcu.cz](http://www.zsf.jcu.cz) f.).

## **Canisterapie**

Canisterapie je jednou z metod psychosociální podpory zdraví klientů. Při praktikování canisterapie ZSF JU spolupracuje se sdružením Hafík. Canisterapeutický tým musí absolvovat speciální výcvik a zkoušky, aby byla zajištěna bezpečnost klienta i psa. Dobrovolníci prochází výcvikem a dochází na pravidelné supervize. Cílovou skupinou jsou klienti zařízení, která poskytují zdravotní či sociální služby. (Čapková, 2007b, ([www.zsf.jcu.cz](http://www.zsf.jcu.cz) b)).

Počet klientů projektu (klienti u nichž je realizována canisterapie) cca 50 – 60. Dobrovolníci jsou zapojeni do práce se seniory, s klienty s demencí, s Alzheimerovou chorobou. Mohou spolupracovat i s klienty dospělého a dětského věku s mentálním postižením, s dětskými klienty se smyslovým postižením, DMO, autismem a Hyperkinetickým syndromem (Eisertová, 2007).

V zařízení je při práci s klientem využívána spolupráce odborníka, jako je lékař, psycholog, sociální pracovník, ergoterapeut, fyzioterapeut atd. (Eisertová, 2007).

Dobrovolník při canisterapii splňuje podmínky pro výkon činnosti – je proškolen, pojištěn proti způsobení škody, má uzavřenou smlouvu o spolupráci a účastní se pravidelných supervizí (Velemínský a kol., 2007).

Dobrovolníci využívají své teoretické zkušenosti ze studia v praxi a naopak, zároveň na tuto problematiku zpracovávají bakalářské a diplomové práce (Eisertová, 2007).

### **Centrum prevence vybraných společensky nežádoucích jevů**

Centrum se zabývá tvorbou a realizací preventivních programů zaměřených na problematiku HIV/AIDS a obchod s lidmi a přednáškovou činností pro žáky základních škol, studenty středních škol i veřejnost. Další oblastí působnosti je tvorba a realizace programů primární prevence drogových závislostí. Cílovou skupinou jsou především žáci základních škol od 6. do 9. třídy. V této oblasti centrum umožňuje zapojení dobrovolníků.

([www.zsf.jcu.cz](http://www.zsf.jcu.cz))

### **Středisko prevence úrazů v Jihočeském kraji**

Hlavním cílem projektu je snižování rizik a následků úrazů a otrav a to zejména u nejrizikovějších věkových skupin (děti, dospívající, senioři) v Jihočeském kraji. Hlavní činností je příprava a aplikace preventivních programů se zaměřením na nejaktuálnější oblasti v jednotlivých věkových skupinách. Programy se pak realizují v mateřských školách, na základních školách, Domovech pro seniory, apod.. Středisko také vydává metodické a preventivní materiály. Cílem preventivních programů je zejména zvýšení informovanosti a praktické dodržování zásad bezpečného chování. Středisko spolupracuje se složkami Integrovaného záchranného systému na realizaci preventivních programů a akcí (např. Bezpečný cyklista na ZŠ, Den bez úrazů pro MŠ). Poskytuje přednáškovou činnost v institucích. Kromě aktivní realizace prevence je v rámci činnosti střediska prováděna vědecko-výzkumná a publikační činnost. Vítají zde zapojení dobrovolníků ([www.zsf.jcu.cz](http://www.zsf.jcu.cz) d).



Přesto zatím v rámci Střediska prevence úrazů v Jihočeském kraji dobrovolníci pravidelně nepracují, jednorázově se jedná o zapojení studentů ZSF v rámci jednorázových akcí pořádaných centrem, případně zapojení do výzkumu (sběr dat), a při realizaci prevence na školách (MŠ, ZŠ) (Čapková, 2007a).

### **Univerzitní centrum pro seniory PATUP**

Realizace projektu přispívá ke zvyšování kvality života seniorů žijících v domácnosti i seniorů umístěných v ústavní péči. Pomáhá ulevit rodinným pečovatelům starajícím se o lidi s demencí v rodinném prostředí. Cílovou skupinou jsou senioři, laičtí a profesionální pečovatelé, klienti s Alzheimerovou a Parkinsonovou chorobou a profesionálové věnující se seniorům – pro ně jsou připraveny odborné konzultace ([www.zsf.jcu.e](http://www.zsf.jcu.e)).

PATUP klientům nabízí poradenskou linku, osobní konzultace, poradenství, svépomocnou skupinu, veřejnou sbírku a informační kampaň ohledně demence a Alzheimerovy choroby, trénování paměti, reminiscenční terapii, tvořivé aktivity pro seniory, pečovatelskou službu, odborné konzultace pro profesionální i laické pečovatele. Umožňuje také videotrénink interakcí, dobrovolnou činnost studentů – dobrovolníků a přednáškovou činnost. Jedná se o pravidelné a jednorázové aktivity, individuální a skupinovou práci se seniory ([www.zsf.jcu.e](http://www.zsf.jcu.e)).

### **1.9 Supervize**

Chápání významu a úlohy supervizora se v různých zemích značně liší. Nejdelší tradice využívání supervize jako způsobu hodnocení a možnosti dalšího profesního růstu je v USA (Havrdová, 1995).

Supervize se v České republice poprvé objevila počátkem 60. let 20. století jako součást psychoterapeutických výcviků. Brzy se ale rozšířila i do dalších oborů a prosadila se i v sociální práci. Po roce 1989, v souvislosti s rozvojem dobrovolnictví, našla supervize své místo také v prostředí dobrovolnických programů (Břízová, 2007).

V supervizi se vychází ze zásady, že neexistují chyby, jen podněty k lepšímu řešení. Supervizor by měl vytvářet bezpečné prostředí, ve kterém supervidovaní

dobrovolníci mohou přistupovat k probíraným tématům po svém. Během supervize si dobrovolníci mohou ujasňovat své názory a pocity, sdílet své zážitky, kriticky uvažovat nad způsoby řešení různých situací jinými dobrovolníky i nad nedostatky v organizaci (Havrdová, 1995).

### **1.9.1 Funkce supervize**

Nejčastěji bývají uváděny tři funkce supervize: podpůrná, vzdělávací a řídicí. Někdy se k nim přidává ještě čtvrtá: zprostředkování při řešení konfliktů. Slučitelnost všech těchto funkcí je závislá na kontextu; nejvýraznější napětí je mezi funkcí řídicí a podpůrnou, a to především, je-li supervizor nadřízeným supervidovaného (Matoušek, 2003b).

Vzdělávací funkce supervize je součástí péče o sebe a umožňuje supervidovanému zůstat otevřený novému učení, a je také nepostradatelnou součástí jeho neustálého vývoje, jeho sebeuvědomění a odhodlání dále se vyvíjet (Břízová, 2006).

V některých prostředích může supervizor hrát roli učitele a pomáhá účastníkům rozebírat jejich práci s klienty (Hawkins, Shohet, 2004).

V neposlední řadě je supervize důležitým zdrojem informací pro supervizora, který může zároveň být nadřízeným supervidovaných (Hawkins, Shohet, 2004).

Zde se jedná o řídicí funkci supervize. Supervize hraje svoji základní roli jako zpětná vazba a komunikační kanál mezi vedoucími pracovníky, ostatními pracovníky organizace a klienty. Přínosné jsou také podněty a zpětné vazby od pracovníků o tom, co je dobré, co je potřeba změnit, případně, jak to udělat, aby jejich činnost byla efektivnější, případně úspornější. Takovéto informace od lidí, kteří mají s činností organizace vlastní zkušenost, jsou velice cenné a mohou výrazně přispět nejen ke zvyšování kvality služeb, ale také ke zlepšení a "pročištění" vztahů v týmu organizace (Břízová, 2006).

### 1.9.2 Dělení supervize podle počtu účastníků

Supervizi lze rozdělit i z hlediska počtu účastníků: na individuální, která je vhodná k řešení problémů, které se při skupinové supervizi nestihly, a skupinovou. Při individuální supervizi se řeší problémy osobní, takové, které dobrovolník nechtěl řešit ve skupině. Druhou formou je supervize skupinová – je základní a nejčastější formou supervize (Hawkins, Shohet, 2004).

Skupinová supervize je z hlediska využití času ekonomičtější, stále je totiž málo supervizorů s odpovídajícím vzděláním. Další výhodou je možnost využití podpory skupiny. Účastníci si navzájem sdělují své zkušenosti, úspěchy a nápady a zjišťují, že ostatní čelí stejným problémům (Hawkins, Shohet, 2004).

Individuální supervize spočívá v kontaktu, který se řídí předem danými pravidly, přítomen je supervizor a jeden supervidovaný. Úkolem individuální supervize je reflexe a podpora dalšího rozvoje pracovníka či dobrovolníka. Jde o pravidelné, popř. nárazové schůzky, které jsou časově vymezené a mají předem dohodnutý program. Při prvním setkání supervizor a supervidovaný (podobně jako při skupinové supervizi) sestavují supervizní dohodu, ve které jasně stanoví cíle i hranice postupu (Matoušek, 2003b).

Výhodou skupinové supervize (kromě výše jmenovaných) je navíc i v možnost těžit ze zpětné vazby ostatních supervidovaných. Umožňuje to snížit dominantní postavení supervizora a tím se snižuje nebezpečí přílišné vazby supervidovaného na supervizora (Hawkins, Shohet, 2004).

Supervidovaný si ve skupině také může vyzkoušet vlastní emoční reakce tím, že vidí, jak reagují ostatní členové skupiny na předkládanou otázku a porovnává jejich reakce se svými. Skupina nabízí také mnohem širší okruh zkušeností než by mohl nabídnout supervizor sám a je tak větší pravděpodobnost, že některý z účastníků se dokáže vcítit do role supervidovaného a jeho klienta (Hawkins, Shohet, 2004).

Ve skupině si supervidovaný může přehrát modelovou situaci s některým s dalších účastníků, hrajícího roli klienta. Supervidovaní se mohou učit z chování supervizora a z jeho způsobu vedení skupiny (Hawkins, Shohet, 2004).

Při skupinové supervizi musí supervizor zajistit, aby měl každý člen skupiny možnost se vyjádřit, díky většímu počtu účastníků je totiž na každého člena méně času.

Supervizor také musí zvolit vhodné metody supervize, použitelné ve skupině (Hawkins, Shohet, 2004).

Dynamika supervizí skupiny se může stát přínosem, pokud si ji supervidovaní uvědomují a využívají ji k růstu sebeuvědomování. Může ale být i brzdou supervize, pokud například ve skupině vládne soupeřivost (Hawkins, Shohet, 2004).

Nejčastější a stěžejní formou skupinové supervize je tzv. případová práce - rozbor konkrétních problémů a situací (Břízová, 2006).

Ke skupinové supervizi patří také tzv. tématické skupiny, kdy skupina formou diskuse řeší typický problém. (Břízová, 2006).

Vhodným doplňkem skupinové supervize mohou být i přednášky, besedy a skupinové diskuse k relevantním tématům jako jsou drogy, puberta, záškoláctví aj. (Břízová, 2006).

### **1.9.3 Supervize dobrovolnické činnosti**

Průběžná supervize dobrovolnické činnosti je nutností, bez níž by kvalitní činnost dobrovolníků byla nemyslitelná. Dle Tošnera a Sozanské, (2002), je supervize dobrovolníků komunikace dobrovolníka, respektive skupiny dobrovolníků, se supervizorem v neohrožujícím prostředí, které umožní dobrovolníkům konzultovat svoje postoje a pocity pramenící z jejich činnosti. Supervize zároveň chrání zájem klienta před případnými nevhodnými aktivitami dobrovolníka.

Supervize se samozřejmě mění v závislosti na druhu činnosti, kterou dobrovolník vykonává: výrazný rozdíl bude mezi supervizí dobrovolníků, kteří pomáhají s manuální prací či s administrativou, a dobrovolníků podílejících se na každodenním kontaktu s klientem v hospici (Břízová, Motlová, 2005).

V prvním případě dobrovolníci ocení možnost sejít se se zaměstnancem nebo pracovním kolektivem a vyměnit si zkušenosti a získat zpětnou vazbu. V tomto případě se nejedná o klasickou supervizi, přesto je důležitá pro motivaci dobrovolníků (Břízová, Motlová, 2005).

V druhém případě už je potřebná klasická supervize. Dobrovolník, který se dostává do kontaktu s klienty, může být vystaven situacím a otázkám, které potřebuje

prodiskutovat. V některých případech klient reaguje jinak, než jak dobrovolník předpokládá. Chová se odmítavě, není vděčný, nepamatuje si na dobrovolníka nebo na společné chvíle. Dobrovolník také může mít pocit, že už nemá co dávat, je vyčerpaný a ztrácí chuť dále pomáhat. V tomto okamžiku má supervize důležitou funkci jako podpora, jako možnost podívat se na věc s odstupem a hledat nová řešení (Břízová, Motlová, 2005).

Dobrovolník se také při řešení problémů a při otevírání různých otázek během supervizního sezení učí zůstat otevřený novým postupům. Vzdělávací funkce supervize zde dobrovolníkovi umožňuje dále se rozvíjet (Břízová, Motlová, 2005).

Supervize má ale důležitou roli i jako zdroj informací pro koordinátora. Ten se ze supervizí dozvídá, jaká je komunikace mezi dobrovolníky, organizacemi, klienty a pracovníky zařízení. Důležité jsou také podněty dobrovolníků ke zlepšení vlastní dobrovolnické organizace či programu, jak jejich činnost zefektivnit nebo učinit úspornější (Břízová, Motlová, 2005).

Supervizor může být externí i interní, supervize individuální i skupinová. Záleží na potřebách a možnostech dobrovolníků i organizace. Nejvýznamnějším negativem při využití externího supervizora je jeho neznalost problematiky, výhodou ale je, že má odstup od probíraného problému (Břízová, Motlová, 2005).

Interní supervizor problematiku zná a zná i dobrovolníky, klienty a spolupracující organizace. Problémem ale může být, že je příliš svázan se vztahy a probíraná otázka se ho může osobně dotýkat; takovém případě dobrovolníci často dané téma do supervize ani nepřinesou (Břízová, Motlová, 2005).

## **2. CÍLE PRÁCE A HYPOTÉZY**

### **2.1 Cíle práce**

Cílem práce je zmapovat, jaký vliv má aktivní dobrovolnická činnost studentů ZSF JU na jejich profesní rozvoj. Chtěla jsem zjistit, jaký mají studenti přehled o možnostech dobrovolnictví, jaké procento studentů je aktivními dobrovolníky a jestli dávají dobrovolnictví do vztahu ke svému profesnímu rozvoji.

### **2.2 Hypotézy**

- 1) Studenti ZSF JU neznají přínosy dobrovolnické činnosti pro jejich profesionální rozvoj.
- 2) Účast v dobrovolnických programech pomáhá studentům získat nové dovednosti.

### **3. Metodika**

#### **3.1 Použité metody**

Použila jsem metodu dotazování v technice dotazníku a řízeného rozhovoru, který byl použit jako doplňková technika. Hlavní i doplňkovou část výzkumu tvořila kvantitativní technika sběru dat. Dotazník pro studenty obsahoval 12 otázek, z nichž pět bylo polootevřených, ostatní uzavřené (příloha č. 4). Formulář pro řízený rozhovor obsahoval 12 otázek, u kterých bylo 9 uzavřených, v případě kladné odpovědi byly rozšířené o otevřenou upřesňující podotázku (příloha č. 5).

#### **3.2 Charakteristika zkoumaného souboru**

Respondenty byli všichni studenti prezenčního studia oborů Rehabilitační – psychosociální péče o postižené děti, dospělé a staré osoby v bakalářském (dále jen RPB) a magisterském (dále jen RPN) studiu a Prevence a rehabilitace sociální patologie (dále jen PSP), kteří byli ve škole přítomni v den výzkumu. Výzkum probíhal v budově ZSF JU. Data jsem sbírala osobně, dotazníky ve dvou ročnících RPB (3. RPB a 2. RPB) byly rozdány v listopadu 2007, ostatní jsem rozdala během února a března 2008.

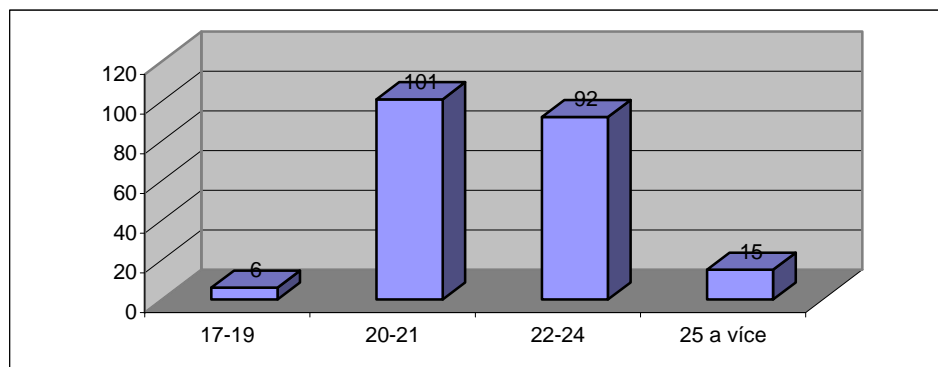
Rozdala jsem celkem 217 dotazníků, z nichž se mi vrátilo 216 (99,5%). Z vrácených dotazníků bylo 190 validních. 26 dotazníků bylo vyřazeno z důvodu neúplného vyplnění nebo chybného vyplnění (zaškrtnutí více možností u otázky s jedinou možnou odpovědí).

Respondenty řízených rozhovorů byli dobrovolníci v dobrovolnických programech Canisterapie, Dobrovolníci v Domově pro seniory Máj, Pět P, Dobrovolnický program v Nemocnici České Budějovice, a.s. a Trénování paměti.

Pro zpracování dat jsem použila přepočítání na procenta a grafy.

## 4. Výsledky

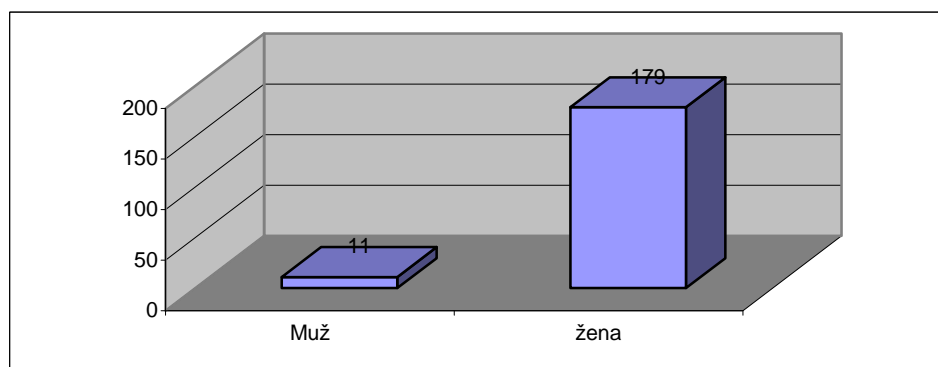
Graf č. 1: Věk respondentů



Zdroj: vlastní výzkum

Graf č.1 se vztahuje k otázce č. 1 (Kolik je vám let?). Ve věku 17-19 let bylo pouze 6 dotázaných (3%). Nejvíce respondentů (101, tj. 47%) je ve věku 20 – 21 let. Druhou nejvíce zastoupenou věkovou skupinou byli studenti ve věku 22 – 24 let (43%) Ve věku 25 a více let bylo 15 otázaných, tedy 7%.

Graf č. 2: Pohlaví respondentů

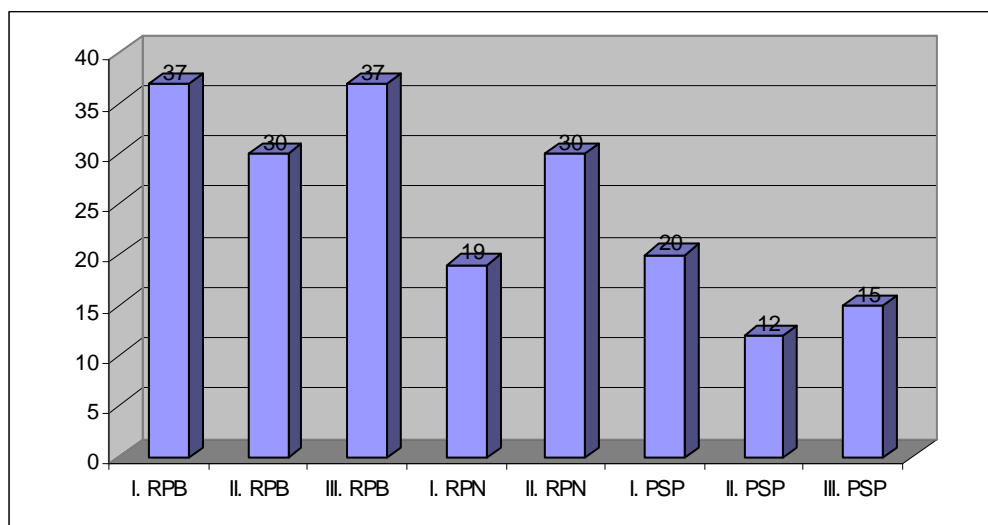


Zdroj: vlastní výzkum

Graf č. 2 se vztahuje k otázce č. 2 (Jste muž/žena). Většinu respondentů tvořili ženy (94%). Muži tvořili 6% dotázaných.



Graf č. 3: Počty studentů v jednotlivých oborech



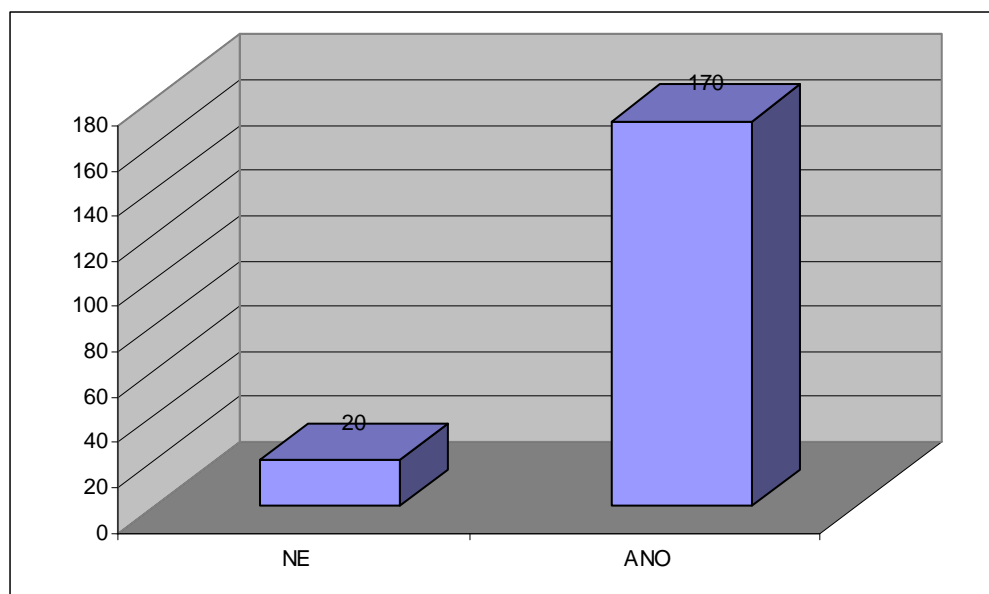
Zdroj: Vlastní výzkum

Graf č. 3 zobrazuje odpovědi na otázku č. 3 (Jaký obor a ročník studujete?).

Procentuální zastoupení respondentů podle jednotlivých oborů a ročníků je:

1. PSP: 20 respondentů (10%)
2. PSP: 12 respondentů (6%)
3. PSP: 15 respondentů (8%)
1. RPB: 37 respondentů (18%)
2. RPB: 30 respondentů (15%)
3. RPB: 37 respondentů (18%)
1. RPN: 19 respondentů (10%)
2. RPN: 30 respondentů (15%).

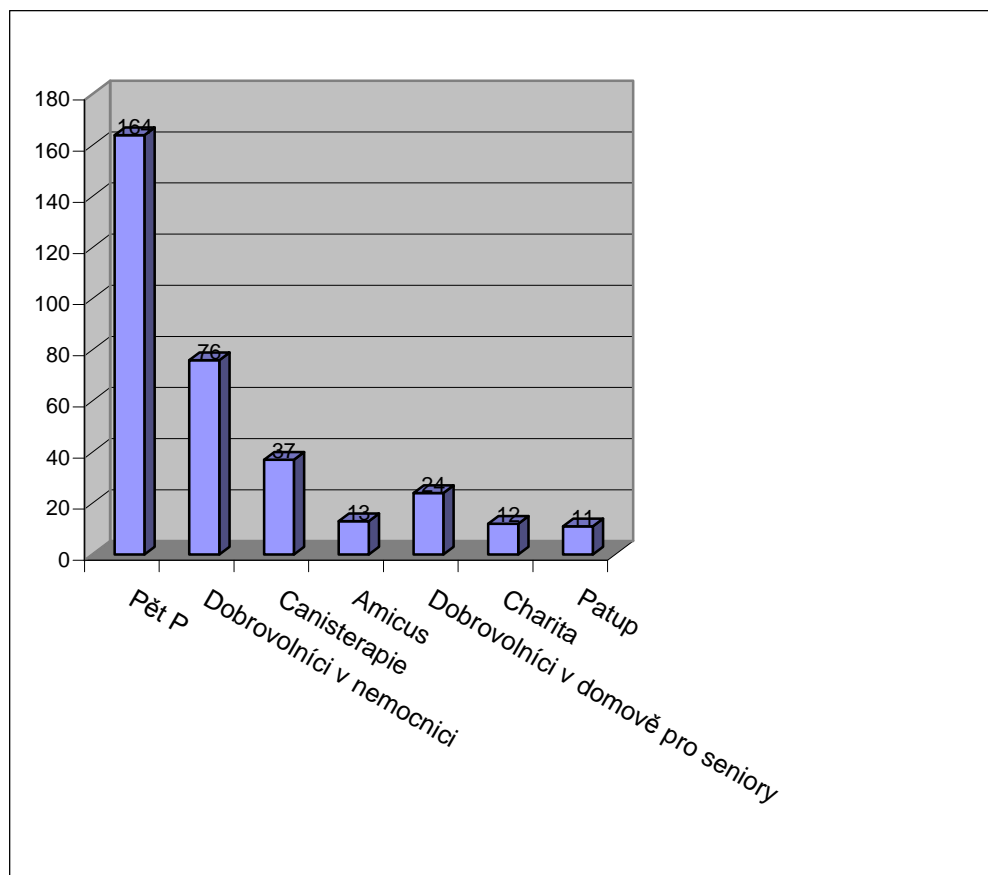
Graf č. 4: Znalost dobrovolnických programů



Zdroj: vlastní výzkum

Graf č. 4 se vztahuje k otázce č. 4 (Znáte nějaký dobrovolnický program?) Naprostá většina dotázaných (89%) uvedla minimálně jeden příklad dobrovolnického programu.

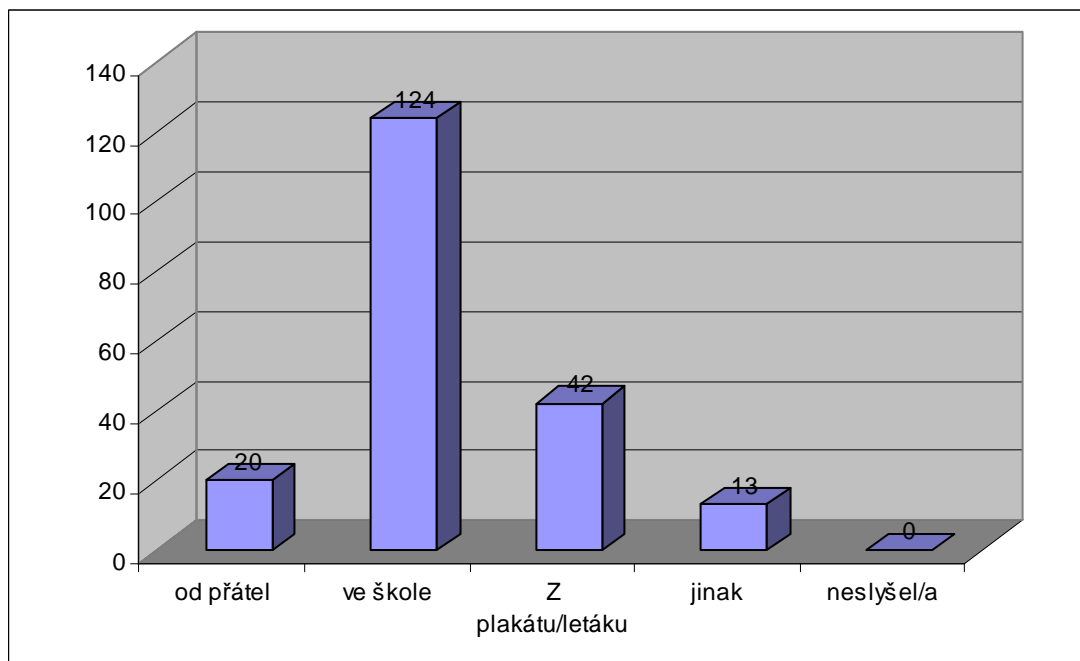
Graf č. 5: Nejčastěji uváděné dobrovolnické programy



Zdroj: vlastní výzkum

Graf č. 5 se vztahuje k otevřené části otázky č. 4 (Pokud znáte dobrovolnické programy, napište jaké). Z programů, které respondenti uváděli, byl nejčastější dobrovolnický program Pět P (znalo ho 86% dotázaných). Na druhém místě se umístil program Dobrovolníci v nemocnici (40%) a na třetím místě program Canisterapie (19,5%). Čtvrtým nejčastěji uváděným byl program Dobrovolníci v domově pro seniory (uvedlo 12,6% dotázaných). Zbývající programy, tedy Amicus (7%), Charita (6%) a PATUP (6%) byly uváděny zhruba stejně často.

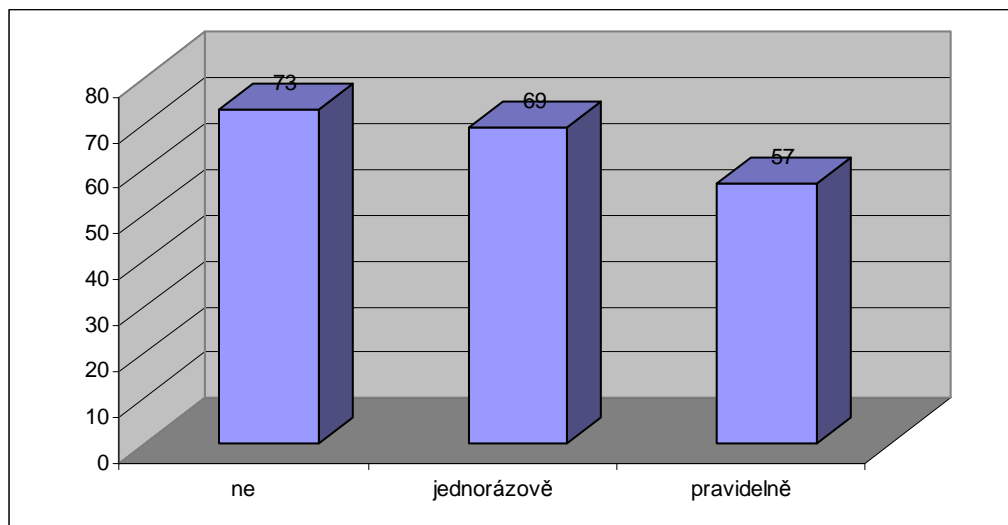
Graf č. 6: 1. informace o dobrovolnictví



Zdroj: vlastní výzkum

Graf č. 6 se vztahuje k otázce č. 5 (Z jakého zdroje jste se poprvé dozvěděli o dobrovolnictví?). V naprosté většině byly první informace o dobrovolnictví studentům sděleny ve škole (62%). 22% respondentů získalo své první informace o dobrovolnictví z plakátu nebo letáku. 10,5% se poprvé dozvědělo o dobrovolnictví od přátel, 7% se o něm dozvědělo jinak (nejčastěji z médií). Mezi respondenty se nenašel nikdo, kdo by o dobrovolnictví ještě nikdy neslyšel.

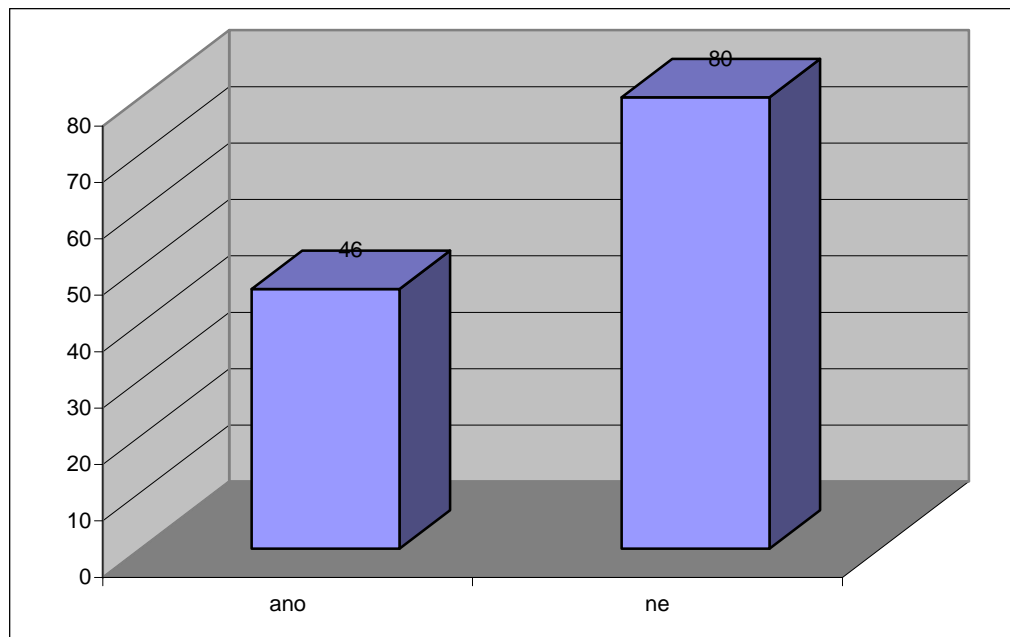
Graf č. 7: Účast na dobrovolné činnosti všeobecně



Zdroj: vlastní výzkum

Graf číslo 7 popisuje výsledky odpovědí na otázku číslo 6 (Účastnil/a jste se někdy nějaké dobrovolné činnosti?). Otázka zahrnovala jakoukoli činnost kdykoli během života respondentů. Nikdy v životě se dobrovolné činnosti nevěnovalo 36% studentů, alespoň jednorázově bylo dobrovolníky 35% respondentů a pravidelně po delší dobu se dobrovolnické činnosti věnuje 29% studentů.

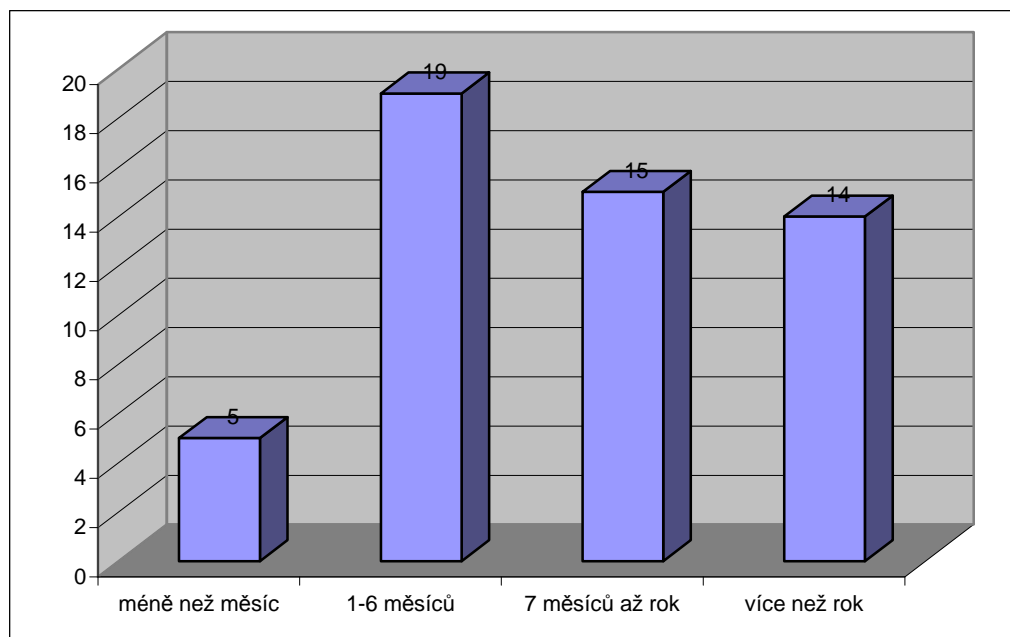
Graf č. 8: Současná účast na dobrovolnických činnostech



Zdroj: Vlastní výzkum

Graf č. 8 se vztahuje k otázce č. 7. Tato otázka (V současné době se věnujete dobrovolné činnosti?) byla určena pouze pro studenty, kteří už zkušenost s dobrovolnou činností měli. 63% dotázaných v současnosti žádnou dobrovolnou činnost nevykonává, pouze 37% v dobrovolnictví dál pokračuje.

Graf č. 9: Doba dobrovolné činnosti



Zdroj: vlastní výzkum

Osmá otázka se znovu týkala pouze studentů, kteří zkušenost s dobrovolnictvím mají a kteří jsou v současnosti aktivními dobrovolníky. Otázka zněla: Jak dlouho se podílíte na dobrovolné činnosti? Novými dobrovolníky, tj. takovými, kteří se dobrovolnictví věnují méně než měsíc, bylo 9% dotázaných. Více než měsíc, ale méně než půl roku se dobrovolnictví věnovalo 37% respondentů. 7 měsíců až jeden rok se na dobrovolnických činnostech podílelo 28% studentů a více než rok je dobrovolníky 26% dotázaných.

Tabulka č.1: Délka dobrovolné činnosti

	1. RPB - PS	1. PSP - PS	<b>Průměr prvních ročníků</b>	<b>Celkový průměr všech ročníků</b>
0 – 1 měsíc	9%	34%	<b>21,5%</b>	<b>9%</b>
1 – 6 měsíců	83%	33%	<b>58%</b>	<b>37%</b>
7 – 12 měsíců	0%	8%	<b>4%</b>	<b>28%</b>
Více než rok	0%	33%	<b>16,5%</b>	<b>26%</b>

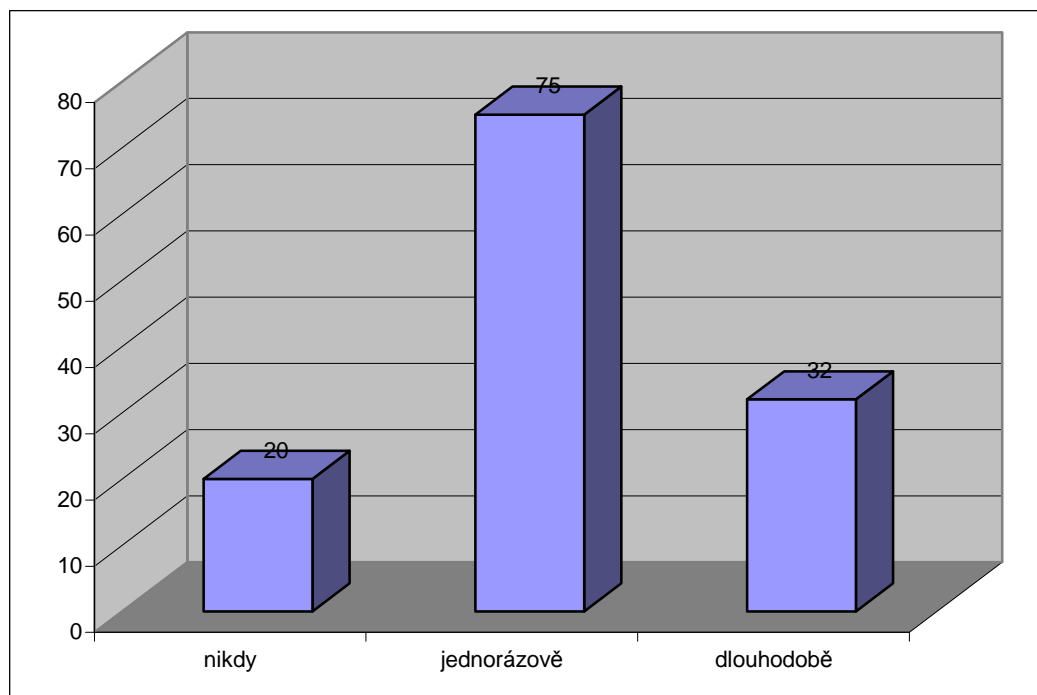
Zdroj: vlastní výzkum

Tabulka č. 1 se opět vztahuje k otázce č. 8. Zobrazuje rozdíl v době dobrovolné činnosti mezi celkovým průměrem všech dotázaných studentů bez ohledu na ročník studia a průměrem prvních ročníků. U prvních ročníků je vyšší procento začínajících dobrovolníků (21,5% dobrovolníků aktivních 0 – 1 měsíc, 58% dobrovolníků aktivních 1 – 6 měsíců). Zároveň je u prvních ročníků nižší procento studentů, kteří jsou dobrovolníky po delší dobu (4% dobrovolníků aktivních 7 – 12 měsíců a 16,5% dobrovolníků aktivních více než rok).

Z toho vyplývá, že studenti oborů RPB a PSP začínají ve větším procentu s dobrovolnictvím po nástupu na vysokou školu. Toto zjištění koresponduje s už zmíněným vysokým procentem respondentů, kteří se o možnosti dobrovolné činnosti poprvé dozví ve škole (viz graf č. 5).



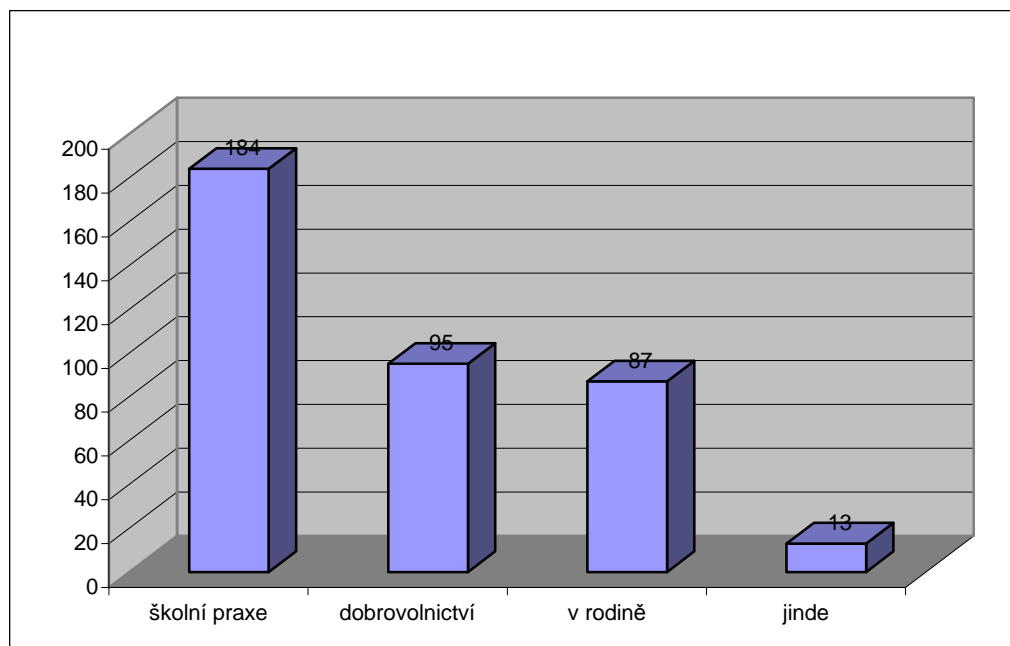
Graf č. 10: Dobrovolné aktivity v minulosti



Zdroj: vlastní výzkum

Graf č. 10 se vztahuje k otázce č. 9 (Podílel/a jste se v minulosti na dobrovolné činnosti?). Tato otázka byla určena respondentům, kteří už zkušenost s dobrovolnictvím mají. Zjišťovala, zda byli aktivními dobrovolníky po delší dobu nebo jen jednorázově a proč s dobrovolnictvím přestali. V minulosti (tedy předtím, než zahájili dobrovolnou aktivitu, které se věnují v současné době) dobrovolníky nebylo 16% dotázaných, jednorázově se dobrovolnických aktivit účastnilo 59% respondentů a dlouhodobě se v minulosti dobrovolnictví věnovalo 25% dotázaných.

Graf č. 11: Možnosti praktické činnosti



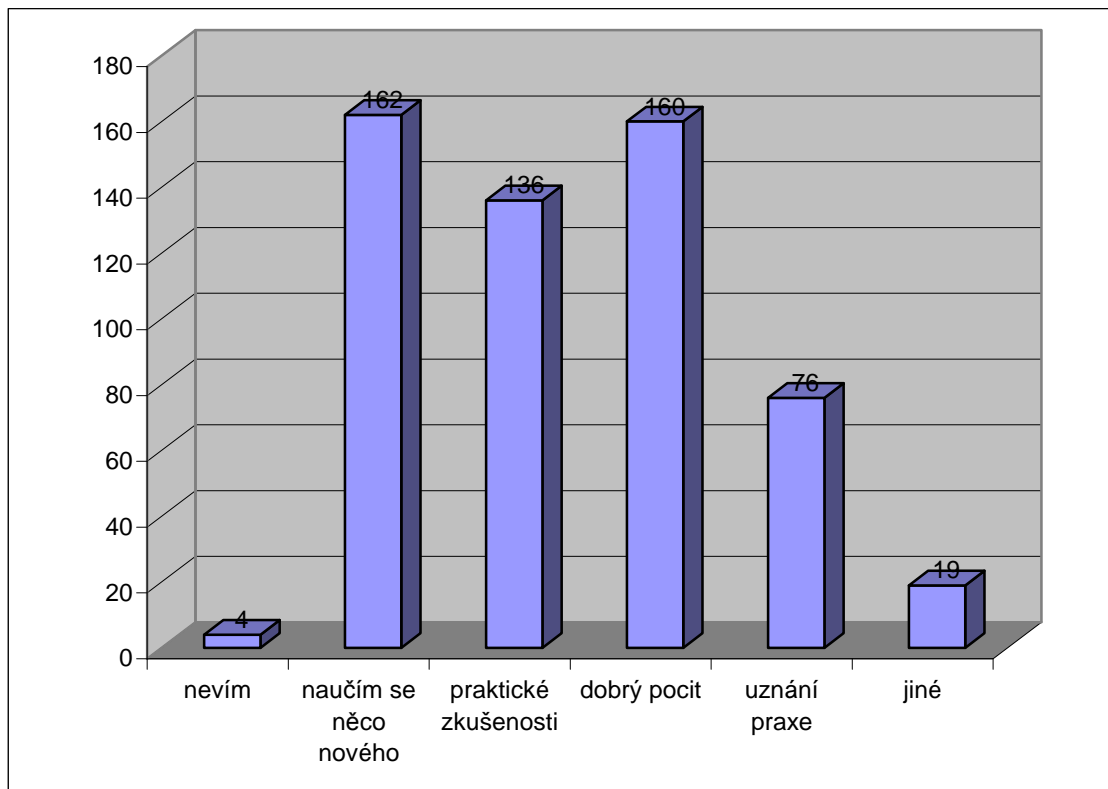
Zdroj: vlastní výzkum

Graf č. 11 se vztahuje k otázce č. 10 (Kde máte možnost si prakticky vyzkoušet a použít znalosti získané studiem na ZSF JU?).

V této otázce mohli studenti uvádět více možností. Většina respondentů více odpovědí skutečně uvedla, což se odrazilo na procentuálním zastoupení hodnot jednotlivých odpovědí.

184 respondentů (tedy 97% z celkového počtu dotázaných) uvedlo, že možnost praktické činnosti jim poskytuje praktická školní výuka. 95 (tj. 50% respondentů) si myslí, že dobrovolnictví jim umožňuje praktické použití znalostí ze studia. V rodině si získané znalosti může procvičit 87 (tedy 46%) dotázaných a 13 (což je 7% z celkového počtu) respondentů uvedlo jinou možnost.

Graf č. 12: Možné přínosy dobrovolnické činnosti



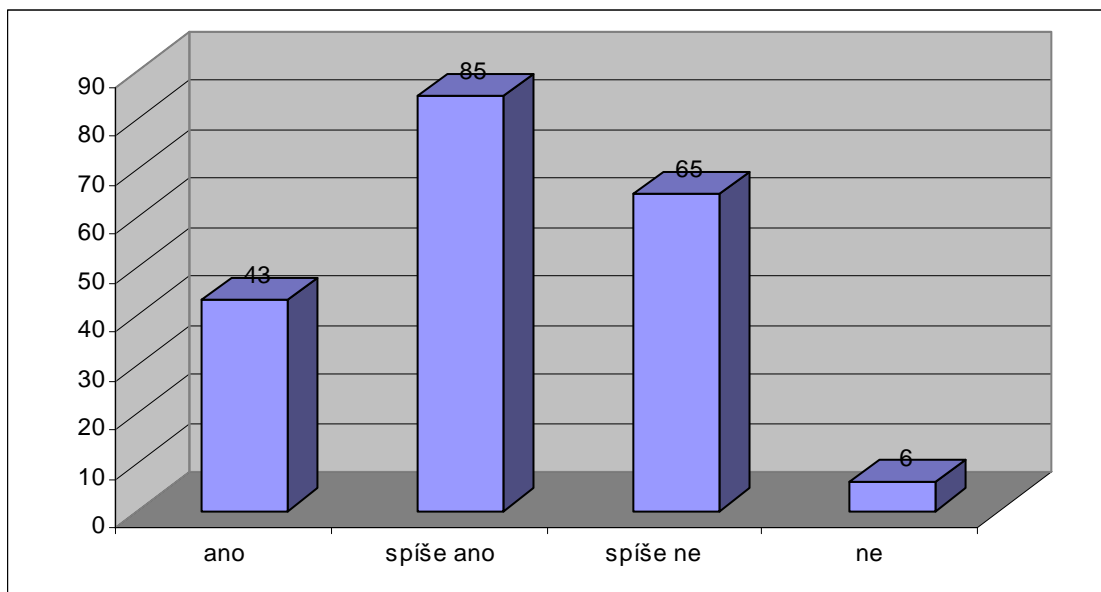
Zdroj: vlastní výzkum

Graf č. 12 se vztahuje k otázce č. 11 (Co konkrétně vám podle vašeho názoru zapojení do dobrovolnické činnosti může přinést?).

Znovu bylo možné uvést více odpovědí. Většina respondentů více odpovědí opět uvedla, což se odrazilo na procentuálním zastoupení hodnot jednotlivých odpovědí.

Nejčastěji uváděná odpověď byla „naučím se něco nového“ – uvedlo ji 162 (tedy 89% z celkového počtu) studentů. Téměř stejně často respondenti uváděli možnost „dobrý pocit“, uvedlo ji 160 (84%) dotázaných. 136 (tj. 72% z celkového počtu respondentů) si myslí, že dobrovolnictví jim umožní využít znalosti ze studia na ZSF JU v praxi. Možnost, že díky dobrovolnictví by si mohli zažádat o uznání školní praktické výuky, zaškrtnulo 76 (40%) respondentů. 19 (10% z celkového počtu) studentů uvedlo jiné možné přínosy dobrovolnictví a čtyři studenti (2%) uvedla, že neví, jaké přínosy by pro ně dobrovolnictví mohlo mít.

Graf č. 13: Názor na dobrovolnictví jako běžnou součást života

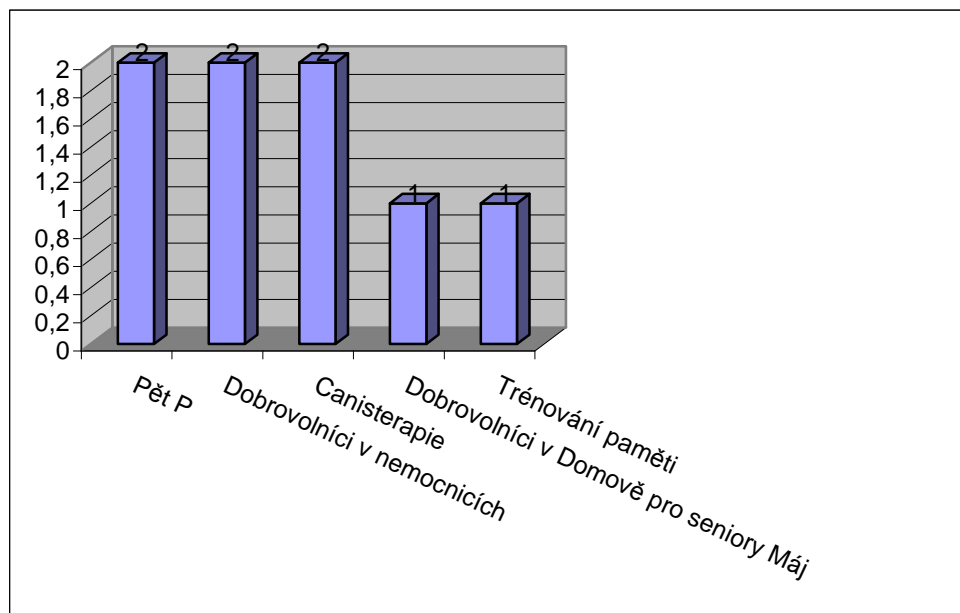


Zdroj: vlastní výzkum

Graf č. 13 se vztahuje k otázce č. 12 (Považujete dobrovolnictví za běžnou součást života?). Většina dotázaných (42%) považuje dobrovolnictví za spíše běžnou součást života. 33% si myslí, že dobrovolnictví spíše není běžné. 22% uvedlo, že dobrovolnictví je běžnou součástí života a 3% si myslí, že není.

## Výsledky řízených rozhovorů

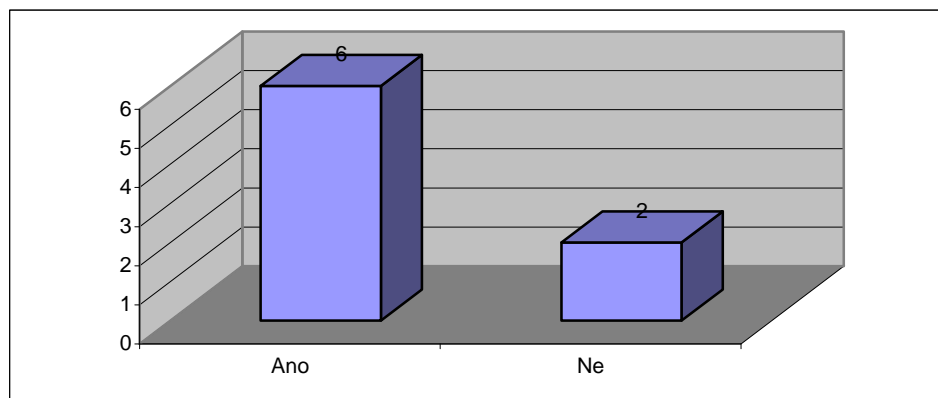
Graf č. 14: Dobrovolnické programy



Zdroj: vlastní výzkum

Graf č. 14 se vztahuje k první otázce řízeného rozhovoru (V jakém dobrovolnickém programu působíš?). V programu Pět P působili 2 respondenti (25%), v programu Dobrovolníci v nemocnicích 2 respondenti (25%) a v programu Canisterapie také 2 respondenti (25%). V programech Dobrovolníci v Domově pro seniory Máj působil jeden respondent (12,5%) a v programu Trénování paměti také 1 respondent (12,5%).

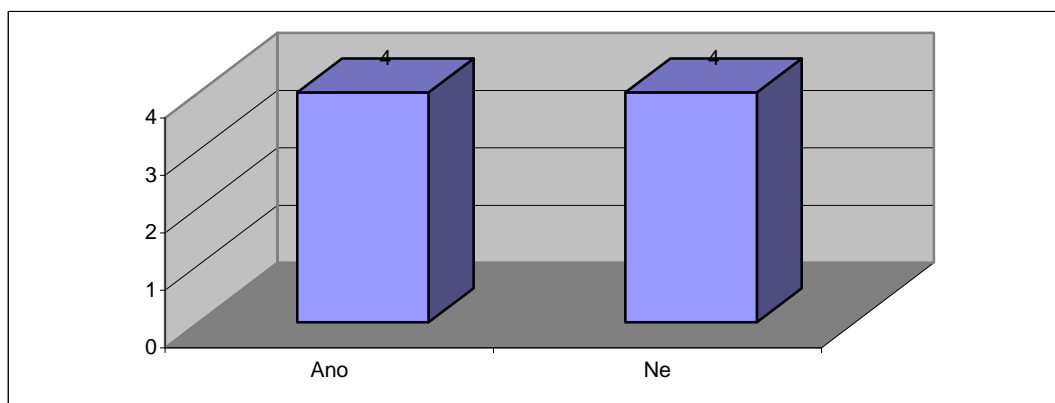
Graf č. 15: Přínosy výcviku



Zdroj: vlastní výzkum

Graf č. 15 se vztahuje k otázce č. 3 (Dal ti něco výcvik?). (Dle otázky č. 2 prošli výcvikem všichni dotázaní.) 75% dotázaných si myslí, že pro ně byl výcvik přínosem.

Graf č. 15: Přínosy supervizí

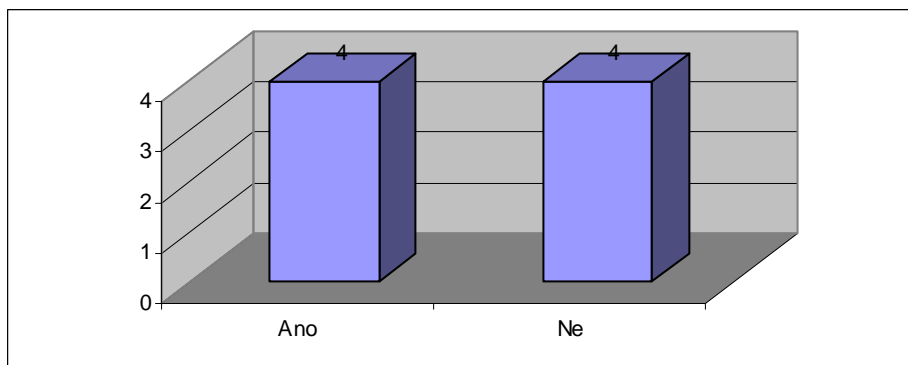


Zdroj: vlastní výzkum

Graf č. 15 se vztahuje k otázce č. 5 (Dávají ti něco supervize?). Podle otázky č. 4 všichni respondenti na supervize chodí. Polovina dotázaných považuje supervize za přínos, polovina respondentů si myslí, že supervize pro ně přínosem nejsou.

Na otázku č. 6 (Naučil/a ses při dobrovolné činnosti něco nového?) odpověděli všichni respondenti kladně.

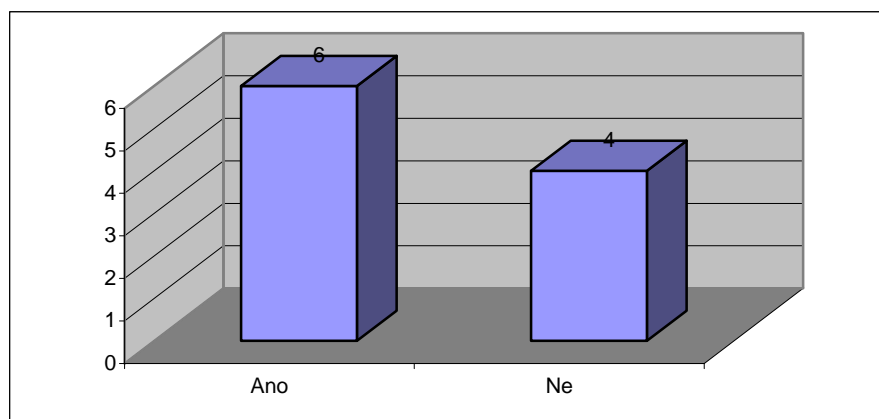
Graf č. 16: Praktické použití znalostí ze školy



Zdroj: vlastní výzkum

Graf č. 16 se vztahuje k otázce č. 7 (Mohl/a sis v dobrovolnictví vyzkoušet ve škole teoreticky zvládnuté postupy a informace v praxi?). 50% dotázaných uvedlo, že si mohlo během své dobrovolné činnosti vyzkoušet ve škole teoreticky zvládnuté postupy a informace v praxi, 50% respondentů uvedlo, že tuto možnost neměli.

Graf č. 17: Další učení ve spojení s dobrovolnictvím

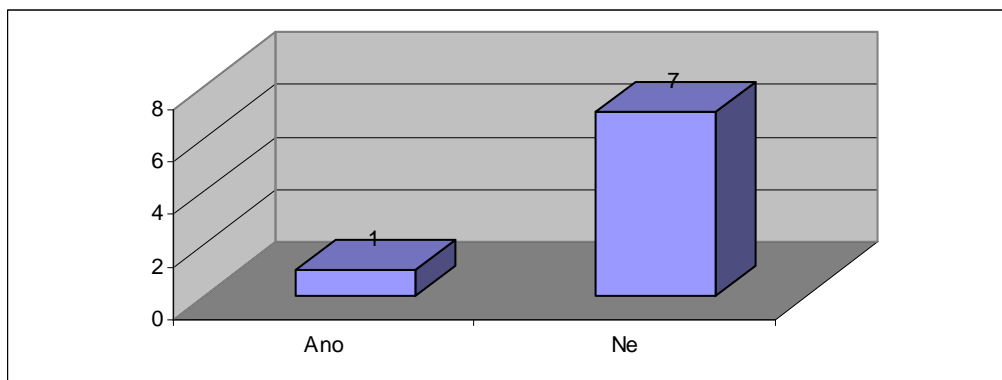


Zdroj: vlastní výzkum

Graf č. 17 se vztahuje k otázce č. 8 (Učil/a ses něco nového ve spojení s dobrovolnictvím? (Hlubší zájem o problematiku své oblasti dobrovolné činnosti)).

6 dotázaných (75%) se učilo něco nového, 25% respondentů uvedlo, že se ve spojení s dobrovolnictvím nic nového neučilo.

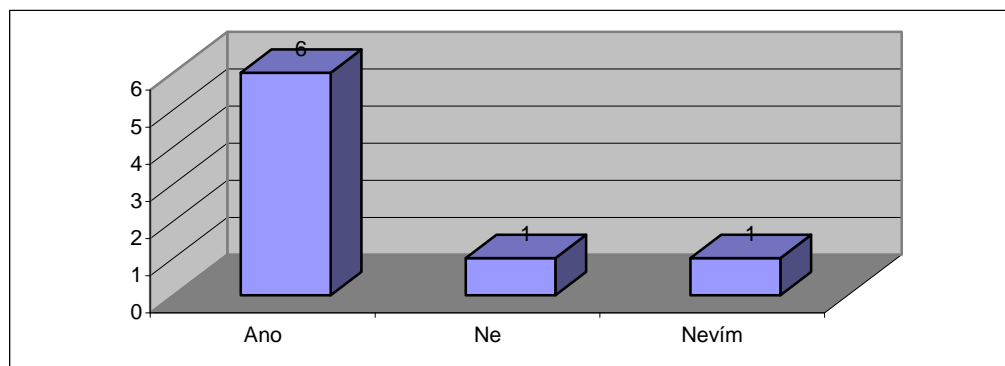
Graf č. 20: Konzultace



Zdroj: vlastní výzkum

Graf č. 20 se vztahuje k otázce č. 9 (Konzultuješ otázky vzešlé z dobrovolné činnosti s profesory při výuce či na konzultacích?). 87,5% dotázaných uvedlo, že tuto možnost nevyužívá. Pouze jeden dotázaný (12,5%) uvedl odpověď „ano“.

Graf č. 21: Použití zkušeností a znalostí z dobrovolnictví ve škole

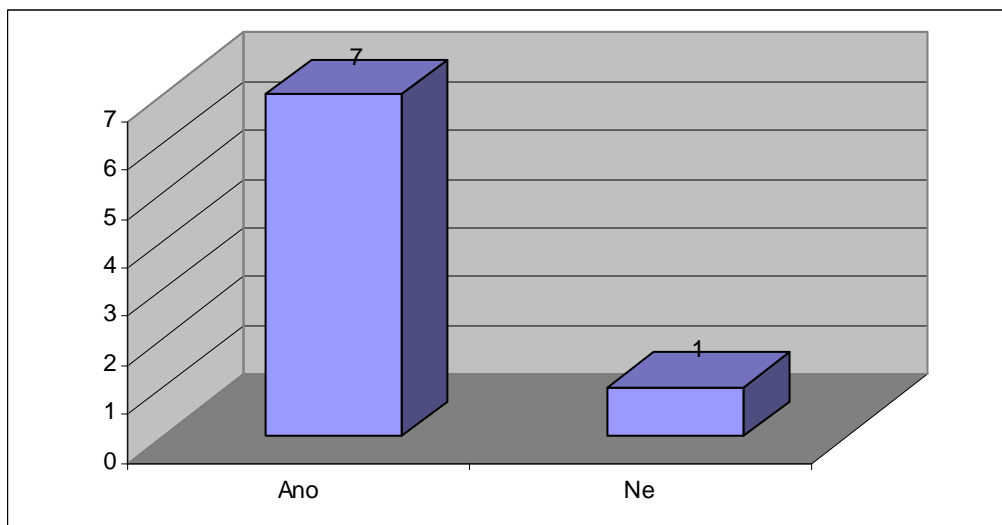


Zdroj: vlastní výzkum

Graf č. 21 se vztahuje k otázce č. 10 (Použil/a jsi někdy zkušenosti a znalosti z dobrovolnictví ve škole?). 75% dotázaných uvedlo možnost „ano“. Jeden dotázaný si myslí, že ne a jeden respondent si nebyl jistý.



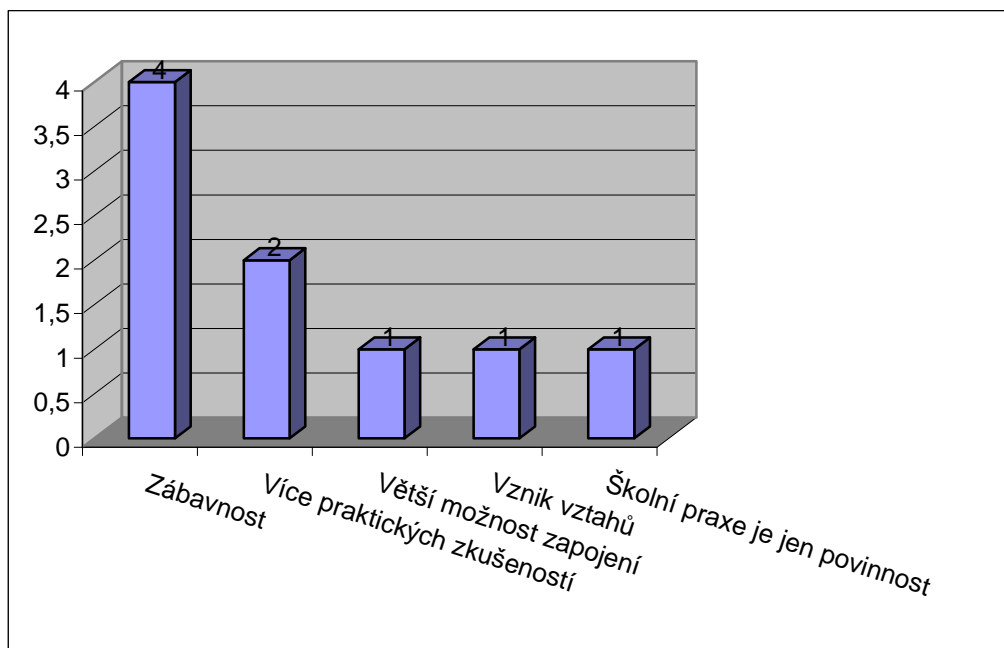
Graf č. 22: Budoucí profesní orientace



Zdroj: vlastní výzkum

Graf č. 22 se vztahuje k otázce č. 11 (Pomáhá ti dobrovolnictví ujasnit si, jaké oblasti se v budoucnosti chceš profesně věnovat?). 7 dotázaných (87,5%) uvedlo, že jim dobrovolná činnost pomohla ujasnit si jejich budoucí profesní orientaci. Jeden dotázaný (12,5%) uvedl, že dobrovolnictví mu nepomáhá si ujasnit, jaké oblasti se chce v budoucnosti věnovat.

Graf č. 23: Rozdíl mezi praktickou školní výukou a dobrovolnictvím



Zdroj: vlastní výzkum

Graf č. 23 se vztahuje k otázce č. 12 (Čím se pro tebe liší praktická výuka ve škole od dobrovolnictví?). Respondenti uváděli více rozdílů. Nejčastěji (u 4 respondentů) se objevil názor, že dobrovolná činnost je zábavná. Dva respondenti si myslí, že díky dobrovolnictví získávají více praktických zkušeností. Jeden respondent uvedl, že v dobrovolnickém programu má větší možnost zapojení než při praktické školní výuce. Jeden respondent uvedl, že dobrovolnictví se liší od praktické výuky vznikem vztahů a pro jednoho respondenta je rozdílem mezi dobrovolnictvím a praktickou školní výukou to, že školní praxe je povinnost.

## 5. Diskuse

Dobrovolnictví považuji za důležitou součást života studentů. Myslím si, že dobrovolnická činnost, stejně jako kvalitní výcvik a supervize, může výrazně přispět k profesní připravenosti studentů.

Mužů – respondentů dotazníkové části výzkumu bylo 11, tedy jen 6%. 94% respondentů tvořily ženy. Myslím, že toto rozdělení odpovídá zastoupení mužů a žen studujících v programech RPB, RPN a PSP.

Zastoupení respondentů v jednotlivých oborech zobrazuje graf č. 2. Nejvíce dotazníků jsem získala z oboru RPB, především z prvního a třetího ročníku.

Otázka č. 4 zjišťovala, znají-li studenti některé dobrovolnické programy a pokud ano, jaké. Pouze 11% procent dotázaných studentů uvedlo, že žádný dobrovolnický program nezná. Ostatní respondenti dobrovolnické programy znali a uvedli v průměru 2 příklady. Poměrně často se objevovaly záměny dobrovolnického programu za dobrovolnické organizace (dobrovolnické centrum Hestia), případně záměny programu za sdružení, které daný program provozuje (záměna programu Canisterapie za občanské sdružení Hafík ).

Jak uvádí Tošner a Sozanská (2006), dobrovolnická organizace je taková, která se zabývá převážně organizací dobrovolné činnosti.

Zároveň dobrovolnická organizace ale může zastřešovat jeden či více dobrovolnických programů. Předpokládám, že tento fakt, spolu s nedokonalou znalostí daného programu, je důvodem těchto záměn.

Mnohé dobrovolnické programy jsou studentům téměř neznámé, jiné se v dotazníku objevovaly až v 86% (program Pět P). Tyto méně známé programy by také mohly změnit svou strategii propagace – prezentovat se výrazněji na stránkách fakulty, využít možností seminářů či přednášek pro studenty a případně využít i možnosti vydat letáky či plakáty.

V otázce č. 5 jsem se ptala na zdroj prvních informací o dobrovolnictví. 62% dotázaných o dobrovolnictví poprvé slyšelo ve škole, 21% získalo své první informace o této oblasti z plakátu či letáku. Dle Tošnera a Sozanské (2006) se dobrovolnictví začalo v České republice znovu rozvíjet až po roce 1989, není tedy překvapující, že

studenti se o dobrovolnictví nedozvídají doma (tuto možnost uvedlo pouze 5 dotázaných). Stejní autoři dále zdůrazňují potřebu publicity dobrovolnictví s ohledem na nízkou informovanost české veřejnosti v porovnání se zahraničím. Z výsledků mého výzkumu vyplynulo, že studenti dotazovaných oborů a ročníků jsou o dobrovolnictví alespoň zběžně informováni. Myslím si, že v oblasti informovanosti došlo alespoň u studentů k výraznému posunu.

Otázka č. 6 zjišťovala, zda se respondenti už někdy účastnili dobrovolnické činnosti. Největší podíl dotázaných (36%) s dobrovolnictvím žádnou zkušenost nemělo. 35% se dobrovolné činnosti zúčastnilo jen jednorázově a 29% pravidelně. Toto zjištění koresponduje s Tošnerem a Sozanskou (2006), kteří uvádějí, že v české populaci je dobrovolnictví vnímáno stále ještě spíše negativně díky negativním zkušenostem z minulého režimu.

Objevil se rozdíl v počtech dobrovolníků mezi obory RPB a PSP. Procento respondentů, kteří s dobrovolnictvím žádnou zkušenost nemají, bylo v obou oborech téměř stejné (35% RPB a 34% PSP). Výraznější rozdíl byl v procentuálním zastoupení studentů, kteří se účastní jednorázových dobrovolnických aktivit (35% RPB a 44% PSP). Rozdíl byl také v kategorii pravidelné dobrovolné činnosti (30% RPB a 22% PSP). Je zajímavé, že pro studenty oboru PSP je atraktivnější jednorázová dobrovolná činnost, zatímco u studentů oboru RPB je častější zapojení do dlouhodobého dobrovolnického programu. Jednorázové dobrovolné akce předpokládají celkově menší nutnost aktivity a snahy ze strany dobrovolníka, jsou proto snáze dostupné a více dobrovolníky využívány. Otázkou ale zůstává, zda v menší dlouhodobé aktivitě studentů oboru PSP hraje roli pouze náročnost dobrovolnických programů, nebo je důvodem i menší propagace a podpora dobrovolníků z tohoto oboru. Informovanost o možnostech dobrovolné činnosti byla totiž u obou oborů srovnatelná.

Sedmá otázka byla určena pouze studentům, kteří už zkušenost s dobrovolnictvím mají. Zaměřovala se na dobrovolnickou aktivitu v současnosti. Zjistila jsem, že 63% dotázaných nebylo v době provádění výzkumu aktivními dobrovolníky.

Myslím si, že zde hraje roli náročnost dlouhodobé dobrovolné činnosti. Při jednorázovém zapojení dobrovolník nemusí v naprosté většině případů projít výcvikem, nemusí být pojištěný, prokazovat se výpisem z trestního rejstříku a podobně. Důležitým (a v dotazníku uváděným) faktorem ovlivňujícím dobrovolnou činnost je také nedostatek času. Studium zmiňovaných oborů je časově náročné, takže studenti, kteří navštěvují všechny přednášky a cvičení mají málo prostoru pro vlastní zájmové činnosti. Neláká je tedy zapojení do dobrovolnických programů, které by pro ně sice znamenaly přínosy v mnoha ohledech, ale také nutnost věnovat jim další čas.

Osmá otázka zkoumala dobu, po kterou se studenti dobrovolnictví aktivně věnují (Znovu se týkala jen studentů, kteří jsou dobrovolníky). 37% dotázaných aktivních dobrovolníků se dobrovolnictví věnuje 1 – 6 měsíců. Předpokládám, že vzhledem k době provádění výzkumu šlo o dobrovolnickou činnost zahájenou se začátkem akademického roku. Je otázkou, kolik dobrovolníků z této skupiny bude v dobrovolné činnosti pokračovat.

Druhá nejčastější odpověď byla 7 měsíců až rok (vybralo 28% dotázaných). Více než rok se dobrovolnické činnosti věnuje 26% respondentů; u této skupiny už byl výraznější přehled o dobrovolnických programech i o možných přínosech dobrovolnictví. Pouze 9% dotázaných aktivních dobrovolníků se dobrovolné činnosti začalo věnovat v posledním měsíci; znovu se dá předpokládat vliv nutnosti u některých programů projít výcvikem, než je dobrovolníkům dovolena alespoň pasivní účast na dobrovolné činnosti. Výcvik je nutností pro přípravu na dobrovolnickou činnost. Dle Koubové (2007) se 82% dobrovolníků domnívá, že je výcvik na dobrovolnickou činnost připravil. Stejná autorka dále uvádí jako přínosy výcviku praktickou přípravu, bližší vhlad do problematiky a poznání sebe sama, získání nových zkušeností.

Především u prvních ročníků může být důvodem nízkého počtu dobrovolníků jejich nedostatečná informovanost o dobrovolnictví. U prvních ročníků obou oborů je výrazně vyšší procento začínajících dobrovolníků (v rozmezí 0 – 1 měsíc a 1 – 6 měsíců), a nižší procento dobrovolníků s delší dobou aktivity (viz tabulka č. 1). Určitou roli může hrát i nižší věk, v některých programech je totiž podmínkou pro zařazení do dlouhodobé činnosti dosažení zletilosti.

Devátá otázka zjišťovala dobrovolnickou aktivitu respondentů v minulosti, případně důvody, proč svou aktivitu ukončili. Většina (59%) respondentů si v minulosti zkusila jednorázové dobrovolnické akce. 25% dotázaných se dobrovolnictví věnovalo dlouhodobě a 16% respondentů se v minulosti dobrovolnictví nevěnovalo vůbec.

Jako nejčastější důvody ukončení svých dobrovolných aktivit uváděli studenti nedostatek času, na druhém místě změnu školy a bydliště a na třetím zklamání v dobrovolné činnosti samotné (nesplňovala jejich očekávání, nebavilo je to). Myslím si, že poslední důvod ukončení dobrovolné činnosti by mohl být uváděn méně často, pokud by se zlepšila náplň dobrovolnických výcviků tak, aby dobrovolníci k samotné činnosti přistupovali s vědomím, co je čeká a co mají dělat. Stejně důležitá je také průběžná motivace dobrovolníků, poskytování zpětné vazby, komunikace s pracovníky v zařízení, kam dobrovolník případně dochází a role koordinátora dobrovolníků.

Změna školy nebo bydliště byla častým důvodem ukončení dobrovolných aktivit především u studentů prvních ročníků. V uvádění časových důvodů pro ukončení dobrovolné činnosti mezi jednotlivými obory a ročníky nebyl rozdíl.

V desáté otázce jsem zjišťovala názor a přehled studentů o možnostech praktického využití znalostí získaných studiem na ZSF JU. Respondenti mohli uvést více možností. V naprosté většině studenti uváděli, že si teoretické znalosti mohou vyzkoušet v praxi při praktické výuce v rámci studia (objevilo se v 97%). Druhou nejčastější možností bylo využití dobrovolné činnosti (50%).

Je zajímavé, že ačkoli si studenti tuto možnost uvědomují, využívají ji v tak malém procentu. Jak jsem uváděla výše, důvodem může být organizační a časová náročnost dobrovolné činnosti. Dalším důvodem je skutečnost, že pro českou veřejnost není běžné podílet se na dobrovolné činnosti. Určitou roli hraje i nepřipravenost a nedostatečné zkušenosti s dobrovolníky ze strany zařízení, která by dobrovolníky mohla využívat.

46% studentů si myslí, že znalosti ze studia může aplikovat do praxe ve své rodině. 7 zbývajících procent dotázaných tvořilo poměrně nesourodou skupinu možností; vícekrát se opakoval pouze názor „v práci“ a „nikde“.

Z uvedeného podle mého názoru vyplývá, že studenti považují dobrovolnictví za příležitost k využití svých znalostí ze studia a podle svých možností se do dobrovolnických programů zapojují ve spojení s informacemi získanými ve škole (předměty Dobrovolnictví, zooterapie).

Jedenáctá otázka byla zaměřená na názor respondentů na možné přínosy dobrovolné činnosti pro dobrovolníky. Chtěla jsem zjistit přehled studentů o možnostech, které jim dobrovolná činnost poskytuje. I v této otázce měli dotázaní možnost uvést více odpovědí. Nejčastější byly odpovědi b) naučí se něco nového (162 respondentů – 85%) a d) dobrovolník získá dobrý pocit (160 respondentů – 84%). Možnost vyzkoušet teoretické poznatky v praxi díky dobrovolnictví uvedlo 136 (72%) studentů a možnost uznání praktické výuky díky dobrovolné činnosti se objevila u 76 (40%) studentů. Toto procento ale také nepovažuji za příliš nízké, jednak vzhledem k faktu, že tuto možnost nemohou využívat všichni studenti – dobrovolníci a jednak proto, že studenti se do dobrovolné činnosti zapojují ze zájmu a ne proto, aby dosáhli této možnosti.

Z těchto výsledků vyplývá, že studenti považují dobrovolnictví za zdroj nových zkušeností a dovedností stejně jako dobrého osobního pocitu. Možnosti přímo spojené se studiem (tedy možnost vyzkoušet si znalosti ze studia v praxi a možnost požádat o uznání praktické výuky) byly uváděny v nižším počtu případů, stále ale často. Studenti dobrovolnou činnost vnímají v nižší míře jako příležitost pro svůj profesní rozvoj.

V poslední otázce dotazníku jsem se studentů ZSF JU ptala, jaký je jejich názor na místo dobrovolnictví v běžném životě. Chtěla jsem zjistit, zda je pro studenty normální být dobrovolníkem, popř. zda se běžně setkávají s dobrovolnictvím.

42% dotázaných uvedlo, že dobrovolnictví spíše je běžnou součástí života. Opačný názor (dobrovolnictví spíše není součástí běžného života) mělo 33% dotázaných. S tím, že dobrovolnictví do běžného života patří jasně souhlasilo 22% dotázaných, jasný nesouhlas vyjádřila 3% respondentů.

Podle těchto výsledků je jasné, že vnímání dobrovolnictví se u současné generace studentů posunulo vpřed s porovnáním s lety minulými, kdy, jak uvádí Tošner a Sozanská (2006) bylo dobrovolnictví v České republice ještě velice křehké a jeho

vnímání bylo změněné negativními zkušenostmi z minulého režimu. Stále ale není naprosto běžnou součástí života studentů.

V řízených rozhovorech jsem se zaměřila na dobrovolníky z nejnámějších dobrovolnických programů. Programy jsem vybrala na základě odpovědí na dotazníkovou otázku č. 4. Druhá a třetí otázka řízeného rozhovoru se zaměřovala na dobrovolnický výcvik (Prošel/a jsi výcvikem? Dal ti něco výcvik? Co?). Výcvikem prošli všichni dotázaní, 6 z nich si myslí, že pro ně byl výcvik přínosem. Respondenti se už ale odlišovali podle toho, co uváděli jako přínosy výcviku: Tři dotázaní uváděli, že se během výcviku dozvěděli další informace, dva uvedli navázání nových přátelství, dva dotázaní uvedli možnost praktického nácviku různých modelových situací. Jeden respondent uvedl, že pro něj výcvik znamenal nervové vypětí, tedy nic přínosného, a jeden dotázaný si nepamatoval, co přesně mu výcvik dal. Myslím si, že tyto výsledky se shodují s v dotazníku zjištěnými přínosy dobrovolnictví.

Čtvrtá a pátá otázka řízeného rozhovoru se zaměřovala na supervize. Supervizí se účastní všichni dotázaní, jenom polovina z nich si ale myslí, že jim supervize něco přináší. Z přínosů jmenovali respondenti možnost vypovědět, co je trápí, možnost porovnávat své zážitky a pocity s tím, co vypráví ostatní a příjemnou atmosféru a smích při supervizích. Stejně jako přínosy supervizí ale dobrovolníci vnímali negativa: chybí jim nezávislý supervizor, v některých programech jsou supervize vedené jen jako organizační schůzky a jeden respondent uvedl, že supervize je pro něj ztrátou času. Řekla bych, že to svědčí o nepříliš dobře vedených supervizích, zejména v některých programech by bylo třeba využít potenciál supervizí mnohem lépe.

Šestá otázka řízeného rozhovoru se zaměřovala na to, zda se dobrovolníci během své dobrovolné činnosti naučili něco nového. Všichni respondenti odpověděli kladně, lišili se v tom, co konkrétně poznali. Třikrát se objevil názor, že dobrovolnictví přineslo respondentům rozvoj organizačních schopností, zlepšení komunikace s vedoucími pracovníky v zařízení i s koordinátorem a samostatnost. Podle konkrétního programu a klientů se objevily názory, že se dobrovolníci naučili komunikovat s lidmi s postižením, se seniory a s nemocnými. Všimají si bariér a naučili se zpomalit a být trpěliví.



Jedenkrát se objevil i názor, že dobrovolnictví se stalo možností propojit teoretické poznatky s praxí.

I tyto výsledky potvrzují, že dobrovolnictví studentům může pomoci v profesním rozvoji, ale nejen v něm. Rozvinutí vlastností jako je trpělivost, samostatnost a schopnost přizpůsobit svou komunikaci a jednání potřebám toho, s kým jednáme, jsou neocenitelné v běžném každodenním životě. Dobrovolnictví je navíc nesrovnatelné a jakýmkoli kurzy nebo školeními v tom, že dobrovolník získává zkušenosti, znalosti a schopnosti přirozenou formou, s dobrým pocitem a s radostí.

Sedmá otázka řízeného rozhovoru navazovala na předchozí. Ptala jsem se, zda si dobrovolníci mohli vyzkoušet ve škole teoreticky zvládnuté postupy a informace v praxi. Polovina dotázaných uvedla, že ano. Jako příklad uváděli propojení se somatopedií, komunikačními dovednostmi a speciální pedagogikou. Zároveň je jasné, že v této oblasti záleží na konkrétní náplni dobrovolnické činnosti.

Osmá otázka řízeného rozhovoru se zaměřovala na dobrovolnictví jako motivaci pro další prohlubování znalostí. (Zněla: Učil/a ses něco nového ve spojení s dobrovolnictvím?) Šest z osmi dotázaných (tedy 75%) uvedlo, že ano. Konkrétně si studenti dohledávali informace o canisterapii, zdroje informací o konkrétní problematice, kterou se zabývali a v jednom případě se dobrovolnictví stalo motivací k bakalářské práci.

Tyto odpovědi znovu potvrzují, že dobrovolnictví může výrazným způsobem ovlivnit profesní rozvoj studentů. V tomto konkrétním případě se dobrovolnictví stalo motivací pro další učení, pro prohlubování znalostí a dovedností. Dobrovolnictví tedy působí i jako motivace pro studium.

Dále jsem se v řízeném rozhovoru ptala, zda dobrovolníci využívají možnosti konzultovat problémy, na které v dobrovolnictví narazili, s profesory ve škole. Tuto možnost využil pouze jeden dotázaný.

Myslím si, že studenti nejsou zvyklí konzultovat s profesory otázky a problémy, na které narazí jinde než při výuce. To považuji za velkou ztrátu pro studenty, kterým by profesori mohli pomoci buď přímým vysvětlením, nebo alespoň odkazem na literaturu, která se k danému problému či otázce váže.

Desátá otázka (Použil/a jsi někdy zkušenosti a znalosti z dobrovolnictví ve škole?) naznačila, že studenti jsou schopní využít své praktické zkušenosti z dobrovolnictví při výuce. 75% dotázaných už někdy využilo znalosti a zkušenosti, které získali v dobrovolné činnosti. Nejčastěji v seminárních pracích, referátech, bakalářské práci nebo jako příklad při výuce, řeší-li se příbuzná problematika. Studenti tedy nejčastěji využívají zkušenosti a znalosti z dobrovolnictví, mají-li zpracovávat vlastní práce.

Jedenáctá otázka řízeného rozhovoru ověřovala, zda dobrovolnictví může studentům pomoci ve výběru budoucího povolání. Dle výsledků (75% respondentů uvedlo, že ano) je jasné, že dobrovolnictví může pomoci zorientovat se v možnostech a povinnostech, které budou studenti ve svém budoucím zaměstnání mít. Respondenti uváděli i to, že jim dobrovolnictví pomohlo zjistit, která oblast je pro ně v budoucnosti nevhodná, které se věnovat nechtějí. V jednom případě dobrovolnictví respondentovi, který v tomto roce končí studium, pomohlo dokonce získat zaměstnání.

Jako poslední byla respondentům při řízeném rozhovoru položena otázka, jak se pro ně liší dobrovolnictví od praktické školní výuky. Největší rozdíl byl v tom, že dotázané jejich dobrovolná činnost baví, zatímco praktické výuky se účastní, protože musí. Na dobrovolnické činnosti respondenti také oceňují možnost propojení teorie s praxí, možnost získávat zkušenosti a vztahy. Zajímavý byl názor jednoho z respondentů, že při praktické výuce se často nemůže plně zapojit, zatímco v dobrovolné činnosti ano.

První hypotéza (Studenti ZSF JU neznají přínosy dobrovolnické činnosti pro jejich profesionální rozvoj.) byla vyvrácena. Studenti mají poměrně dobrý přehled o tom, co by jim dobrovolnictví mohlo přinést nejen po stránce profesního rozvoje.

Druhá hypotéza (Účast v dobrovolnických programech pomáhá studentům získat nové dovednosti.) byla potvrzena. Studenti uváděli možnost naučit se něco nového jako nejčastější možnost.

## 6. Závěr

Cílem práce bylo zmapovat vliv zapojení studentů ZSF JU do dobrovolnické činnosti v oblasti zdravotně sociální na jejich profesní rozvoj. Cíl práce byl splněn, povedlo se mi získat zajímavé výsledky.

Na základě výzkumu vyplynulo, že studenti mají poměrně dobrý přehled o možných přínosech dobrovolnické činnosti. Vědí o možnostech dobrovolnictví a znají i dobrovolnické programy. Chápu, že se mohou naučit něco nového i že si mohou prakticky procvičit znalosti získané studiem.

Respondenti si uvědomovali možnost získat nové dovednosti a nové poznatky. Dobrovolnictví dále přineslo dotázaným rozvoj organizačních schopností, zlepšení komunikačních dovedností a samostatnost.

Za zajímavé a průkazné dále považuji zjištění, že dobrovolnictví je motivací k dalšímu učení, k prohlubování znalostí a dovedností. Studenti takto získané zkušenosti a vědomosti využívají nejčastěji ve svých samostatných pracích.

Dobrovolnictví je navíc nesrovnatelné s jakýmkoli kurzy nebo školeními v tom, že dobrovolník získává zkušenosti, znalosti a schopnosti přirozenou formou, s dobrým pocitem a s radostí.

Dalším prokázaným přínosem dobrovolnictví pro studenty ZSF JU je role, kterou dobrovolnictví hraje v profesní orientaci. Díky dobrovolné činnosti si studenti mohli zjistit, které oblasti se v budoucnu skutečně věnovat chtějí a která je pro ně naopak nevhodná.

Na dobrovolnické činnosti respondenti také oceňují možnost propojit teorii s praxí, možnost získávat zkušenosti a vztahy.

Vzhledem k výše zmíněným přínosům dobrovolnictví a s ohledem na dobrou informovanost o možnostech dobrovolnictví považuji za alarmující nízké procento studentů, kteří se dobrovolnictví věnují. Myslím si, že současná generace studentů by měla být více aktivní a naučit se poskytovat svůj čas a schopnosti těm, kterým mohou pomoci, a zároveň využít tuto nezanedbatelnou možnost vlastního rozvoje.

Pro další zlepšování informovanosti studentů o možnostech, které jim dobrovolnictví poskytuje, je podle mého názoru nejefektivnější informování v rámci

výuky (volitelné předměty, přednášky, prezentace, konference, osobní výpovědi studentů – dobrovolníků a jiné).

Myslím si, že můj výzkum přinesl nové poznatky o vlivu dobrovolnické činnosti na profesní rozvoj studentů. Výsledky je možné použít pro zlepšování informovanosti studentů ZSF JU i veřejnosti a jako motivační materiál pro zapojení se do dobrovolnické činnosti. Výsledky je také možné použít pro zlepšení chodu dobrovolnických programů.

## Seznam použité literatury:

1. BŘÍZOVÁ, B.: *Supervize v dobrovolnickém programu Pět P*. In *Supervizia v sociálnej práci – súčasná praxe a perspektívy* (Sborník z mezinárodní konference) 2006. Malá Lučivná [online]. [15.4.2008]. Dostupný z <http://www.supervizia.yw.sk/index5.htm>
2. BŘÍZOVÁ, MOTLOVÁ.: *Supervize dobrovolnických programů v sociální práci*. In *Supervize v sociální práci a její institucionální souvislosti* (Sborník z mezinárodní konference) 2005. Ústí nad Labem, s. 38 – 42. ISBN 80-7044-698-6
3. HENS, H. (1995): *Essentials*. In HAVRDOVÁ, Z. *Praktická výuka sociální práce. Metodické náměty pro tříleté kvalifikační studium*. Praha, 1995. 40 stran (a 47 stran příloh). Program PHARE v České republice, Project of Improving the Work of the Coordination Council for Minimum Standarts in Social Work GTAF I I/WP 2/4A
4. COCOZZA, L. (1992): *La Hulpe Seminar – Social workers in the European Community*. In HAVRDOVÁ, Z. *Praktická výuka sociální práce. Metodické náměty pro tříleté kvalifikační studium*. Praha, 1995. 40 stran (a 47 stran příloh). Program PHARE v České republice, Project of Improving the Work of the Coordination Council for Minimum Standarts in Social Work GTAF I I/WP 2/4A
5. ČAPKOVÁ, M. RE: *Středisko prevence úrazů - dobrovolníci* [elektronická pošta]. Message to: Lucie Kučerová. 26.7. 2007a [cit. 9. 11. 2007]. Osobní komunikace.
6. ČAPKOVÁ, M. RE: *Centra - dobrovolníci* [elektronická pošta]. Message to: Lucie Kučerová. 24.7. 2007b, [cit. 10.11.2007]. Osobní komunikace.
7. ČERNÁ, L. A Kol. *Manuál programu Pět P (Big Brothers/Big Sisters )v České republice*. [online]. Vydáno 25.března 2001 [2.12.2007]. Dostupný z

<http://www.volny.cz/proso/cl13.htm>

8. Česko. Ministerstvo vnitra. *Zákon č. 198 ze dne 24. dubna 2002 o dobrovolnické službě a změně některých zákonů (zákon o dobrovolnické službě)* [online]. Ministerstvo vnitra, odbor prevence kriminality. [11.1.2008]. Dostupný z <http://www.mvcr.cz/prevence/dobrovol/zakon.html>.

9. DISMAN, M.: *Jak se vyrábí sociologická znalost*. Dotisk 3. vyd., Praha, Karolinum, 2002, 374 stran, ISBN 80-246-0139-7

10. HARTL, P., HARTLOVÁ, H.: *Psychologický slovník*. 1. vyd. Praha, Portál, s.r.o., 2000. 774 stran, ISBN 80-7178-303-X

11. HAVRDOVÁ, Z. *Praktická výuka sociální práce. Metodické náměty pro tříleté kvalifikační studium*. Praha, 1995. 40 stran (a 47 stran příloh). Program PHARE v České republice, Project of Improving the Work of the Coordination Council for Minimum Standarts in Social Work GTAF I I/WP 2/4A

12. HAWKINS, P. SHOHET, R.: *Supervize v pomáhajících profesích*. 1. vyd. Praha, Portál, s.r.o., 2004. 202 stran, ISBN 80-7178-715-9

13. *Jihočeská univerzita v Českých Budějovicích: Zdravotně sociální fakulta*. 1. vyd. TISKÁRNA, 2007. 40 stran, ISBN 978-80-7040-988-6

14. KALINOVÁ, V.: *Jak fungují dobrovolnické programy?*. In Mezinárodní seminář o zooterapiích 1. - 3. 7. 2005 v Brně: sborník příspěvků. Brno: sdružení Filia, s. 44 – 46. ISBN 80-239-5863-1

15. KALINOVÁ, V.: *Letní integrační canisterapeutické tábory ZSF JU*. In Sborník ze dvou celostátních seminářů věnovaných AAA a AAT 25. a 26. 9. 2004 v Mladé Boleslavi. Nezávislý chovatelský klub.

16. KOUBOVÁ, Š.: *Význam výcviku dobrovolníků ve zdravotně sociální sféře*. České Budějovice, 2007. bakalářská práce na ZSF JU. Vedoucí bakalářské práce Mgr. Bohdana Břízová

17. KOVÁČOVÁ, D. *Centra a projekty* [online]. Zdravotně sociální fakulta, JU v Českých Budějovicích, Jírovцова 24, 370 04 České Budějovice [3.4.2008a]. Dostupný z [http://www.zsf.jcu.cz/struktura/katedry/usp/centra\\_projekty/](http://www.zsf.jcu.cz/struktura/katedry/usp/centra_projekty/).

18. KOVÁČOVÁ, D. *Centrum prevence vybraných společensky nežádoucích jevů* [online]. Zdravotně sociální fakulta, JU v Českých Budějovicích, Jírovцова 24, 370 04 České Budějovice [3.4.2008c]. Dostupný z [http://www.zsf.jcu.cz/struktura/katedry/usp/centra\\_projekty/centrum\\_prev\\_spol\\_nezad\\_jevu/](http://www.zsf.jcu.cz/struktura/katedry/usp/centra_projekty/centrum_prev_spol_nezad_jevu/)

19. KOVÁČOVÁ, D. *Dobrovolnický program Canisterapie* [online]. Zdravotně sociální fakulta, JU v Českých Budějovicích, Jírovцова 24, 370 04 České Budějovice [3.4.2008b]. Dostupný z [http://www.zsf.jcu.cz/struktura/katedry/usp/centra\\_projekty/](http://www.zsf.jcu.cz/struktura/katedry/usp/centra_projekty/)

20. KOVÁČOVÁ, D. *Dobrovolnický program v Nemocnici České Budějovice, a.s.* [online]. Zdravotně sociální fakulta, JU v Českých Budějovicích, Jírovцова 24, 370 04 České Budějovice [3.4.2008g]. Dostupný z [http://www.zsf.jcu.cz/struktura/katedry/usp/centra\\_projekty/dobrovolnici\\_nemocnice/](http://www.zsf.jcu.cz/struktura/katedry/usp/centra_projekty/dobrovolnici_nemocnice/)

21. KOVÁČOVÁ, D. *Program pět P* [online]. Zdravotně sociální fakulta, JU v Českých Budějovicích, Jírovцова 24, 370 04 České Budějovice [3.4.2008f]. Dostupný z [http://www.zsf.jcu.cz/struktura/katedry/usp/centra\\_projekty/pet\\_p/](http://www.zsf.jcu.cz/struktura/katedry/usp/centra_projekty/pet_p/)
22. KOVÁČOVÁ, D. *Středisko prevence úrazů v Jihočeském kraji* [online]. Zdravotně sociální fakulta, JU v Českých Budějovicích, Jírovцова 24, 370 04 České Budějovice [3.4.2008d]. Dostupný z [http://www.zsf.jcu.cz/struktura/katedry/usp/centra\\_projekty/stredisko\\_prev\\_urazu/](http://www.zsf.jcu.cz/struktura/katedry/usp/centra_projekty/stredisko_prev_urazu/)
23. KOVÁČOVÁ, D. *Univerzitní centrum pro seniory PATUP* [online]. Zdravotně sociální fakulta, JU v Českých Budějovicích, Jírovцова 24, 370 04 České Budějovice [3.4.2008e]. Dostupný z [http://www.zsf.jcu.cz/struktura/katedry/usp/centra\\_projekty/univ\\_centrum\\_patup/](http://www.zsf.jcu.cz/struktura/katedry/usp/centra_projekty/univ_centrum_patup/)
24. MATOUŠEK, O.: *Slovník sociální práce*. Praha, Portál, 2003a. 1. vyd., 288 stran, ISBN 80-7178-549-0
25. MATOUŠEK, O. A KOL.: *Metody a řízení sociální práce*. Praha, Portál, 2003b. 1. vyd., 380 stran, ISBN 80-7178-548-2
26. Schavel, M.: *Kompetencie sociálneho pracovníka v intenciách prijatia supervíznej pomoci*. In *Supervizia v sociálnej práci – súčasná praxe a perspektívy* (Sborník z mezinárodní konference) 2006. Malá Lučivná [online]. [15.4.2008]. Dostupný z <http://www.supervizia.yw.sk/index5.htm>
27. STEINBAUER, O. *Aktuality: Deset oceněných převzalo Křesadlo* [online]. Hestia, občanské sdružení 5. 3. 2007 [cit. 4.4.2008]. Dostupný z <http://www.hest.cz/akt.shtml?x=1973158>



28. STEINBAUER, O. *Logo*. [online]. HESTIA, občanské sdružení [1.4.2008]. Dostupné z <http://www.hest.cz/#top>.
29. TOŠNER, J., SOZANSKÁ, O. *Dobrovolníci a práce s nimi v organizacích*. 2. vyd. Praha: Portál, s.r.o., 2006., 149 stran, ISBN 80–7367–178-6
30. TÓTHOVÁ, V.: *Studijní programy fakulty FZS* [online]. Zdravotně sociální fakulta, JU v Českých Budějovicích, Jírovцова 24, 370 04 České Budějovice [3.4.2008]. Dostupný z <http://www.zsf.jcu.cz/studium/studijni-programy-obory-kurzy/stag-window/>.
31. VELEMÍNSKÝ, M. A KOL.: *Zooterapie ve světle objektivních poznatků*. České Budějovice, Dona, 2007. 335 stran, ISBN 978-80-7322-109-6
32. 2007 Volunteer Vancouver: *Resources* [online]. Volunteer Vancouver, 1183 Melville Street, Vancouver, BC, Canada V6E 2X5 2007 [cit. 12.4.2008]. Dostupný z <http://www.volunteervancouver.ca/library/resources.asp>
33. WWW.DOBROVOLNIK.CZ. *Dobrovolnická centra a dobrovolnické programy v ČR* [online]. [11.3.2008b]. Dostupný z [http://www.dobrovolnik.cz/l\\_centra.shtml](http://www.dobrovolnik.cz/l_centra.shtml).
34. WWW.DOBROVOLNIK.CZ. *Druhy dobrovolnictví* [online]. [11.3.2008 c]. Dostupný z [http://www.dobrovolnik.cz/d\\_druhy.shtml](http://www.dobrovolnik.cz/d_druhy.shtml).
35. WWW.DOBROVOLNIK.CZ. *Pohled do historie dobrovolnictví v ČR* [online]. [11.3.2008a]. Dostupný z [http://www.dobrovolnik.cz/d\\_hist.shtml](http://www.dobrovolnik.cz/d_hist.shtml).
36. WWW.VOLNY.CZ.: *Kodex dobrovolníka programu PětP*. [online]. Vydáno 25.března 2001 [2.3.2008]. Dostupný z <http://www.volny.cz/proso/cl14.htm>

## **8. Klíčová slova**

Dobrovolník

Dobrovolnictví

Dovednost

Profesní příprava

## **9. Přílohy**

1. Studijní obory a programy ZSF JU
2. Náplně praxí
3. Seznam kompetencí
4. Dotazník
5. Formulář pro řízený rozhovor

## **Příloha č. 1: Nabízené studijní programy a obory:**

### **Bakalářské:**

- Rehabilitace obor Rehabilitační-psychosociální péče o postižené děti, dospělé a seniory – tříleté bakalářské studium v prezenční i v kombinované formě,
- Rehabilitace obor Prevence a rehabilitace sociální patologie – tříleté bakalářské studium v prezenční formě,
- Sociální politika a sociální práce obor Sociální práce ve veřejné správě – tříleté bakalářské studium v kombinované formě,
- Ošetrovatelství obor Všeobecná sestra – tříleté bakalářské studium v prezenční i v kombinované formě,
- Ošetrovatelství obor Porodní asistentka – tříleté bakalářské studium v prezenční i v kombinované formě,
- Specializace ve zdravotnictví obor Fyzioterapie – tříleté bakalářské studium v prezenční formě,
- Veřejné zdravotnictví obor Ochrana veřejného zdraví – tříleté bakalářské studium v prezenční formě,
- Specializace ve zdravotnictví obor Radiologický asistent – tříleté bakalářské studium v prezenční i v kombinované formě,
- Specializace ve zdravotnictví obor Zdravotní laborant – tříleté bakalářské studium v prezenční formě,
- Specializace ve zdravotnictví obor Zdravotnický záchranář – tříleté bakalářské studium v prezenční formě,
- Ochrana obyvatelstva obor Ochrana obyvatelstva se zaměřením na chemické, biologické, radiologické a jaderné noxy a výbušniny – tříleté bakalářské studium v prezenční i v kombinované formě,

### **Navazující magisterské:**

- Rehabilitace obor Rehabilitační-psychosociální péče o postižené děti, dospělé a staré osoby – dvouleté navazující magisterské studium v prezenční i v kombinované formě,
- Ošetrovatelství obor Ošetrovatelství ve vybraných klinických oborech – dvouleté navazující magisterské studium v prezenční formě,
- Veřejné zdravotnictví obor Odborný pracovník v ochraně veřejného zdraví – dvouleté navazující magisterské studium v prezenční formě ([www.zsf.jcu](http://www.zsf.jcu)).

## **Příloha č. 2: Náplně praxí**

### **Studijní program: Rehabilitace Studijní obor: Rehabilitační-psychosociální péče o postižené děti, dospělé a staré osoby**

---

#### **Náplň odborné praxe pro potřeby organizace přijímající studenty na praxi**

##### **VÝBĚROVÁ PRAXE**

1. Důkladně seznámit studenta s pracovištěm, jeho cíli, strukturou, způsobem fungování, vzájemnými vztahy, týmovou spoluprací.
2. Důležité je přímé řešení problému, projektu.
3. Umožnit studentovi aplikovat teoretické poznatky do praxe, zapojit se do řešení případů či výchovných projektů a hledat nové možnosti řešení.
4. Seznámit studenta s různými rolemi sociálního pracovníka či speciálního pedagoga – umožnit mu podílet se na řešení případů s klienty, navázat styk s jinými organizacemi, dokázat identifikovat svoji úlohu v týmu, být supervidovaný.
5. Vést studenta ke zdokonalení sociálních a komunikačních dovedností při jednání s klientem – sepsat anamnézu, vést dokumentaci, posoudit vhodnost přístupu ke klientovi, účinně komunikovat s klientem, orientovat se v potřebách klienta a stanovit plán pomoci nebo zpracovat výchovný projekt.
6. Učit studenta užívat správné metody práce s klienty, podporovat klientova práva, samostatnost a rozhodování.
7. Umožnit studentovi naučit se sbírat data, podkladové materiály, studovat literaturu k dalšímu profesnímu růstu, odborné a publikační činnosti.

**Studijní program: Rehabilitace**  
**Studijní obor: Rehabilitační-psychosociální péče o postižené děti, dospělé a staré osoby**

---

**Náplň odborné praxe pro potřeby organizace přijímající studenty na praxi**

**ZDRAVOTNĚ SOCIÁLNÍ PRAXE**

1. Seznámení studenta se zařízením – cíle, poslání, nabízené služby, zařazení v systému zdravotnických a sociálních zařízení, struktura, cílová skupina klientů.
2. Seznámení studenta se standardy kvality sociálních služeb a s ošetrovatelskými postupy na pracovišti.
3. Seznámení studenta se zdravotnickou problematikou – dokumentace, nejčastější dg., práce ošetrovatelského personálu, používané kompenzační a jiné pomůcky.
4. Seznámení studenta s náplní práce odborných zdravotnických a sociálních pracovníků a terapeutů, a to především díky aktivnímu zapojení studentů do jejich práce s klienty.
5. Seznámení studenta se sociální dokumentací.
6. Poskytnout studentovi prostor a odborné vedení k osvojení základních komunikačních dovedností (komunikace s jednotlivcem i skupinou) – navázat kontakt, naslouchat, poskytovat zpětnou vazbu, přizpůsobit komunikaci klientovi a podmínkám, poskytovat podporu, nabídnout prostor klientovi, motivovat, vyjednávat.
7. Seznámení studenta s konkrétními metodami sociální práce a technikami využívanými v praxi při práci s klienty.
8. Vést studenta k rozvíjení schopnosti rozpoznávat a vyhledávat souvislosti/vztahy mezi zdravotním handicapem a (možnými) sociálními problémy klientů a orientovat se v možnostech prevence jejich vzniku a zhoršení.
9. Pomoc při orientaci studenta v síti zdravotně sociálních služeb souvisejících s typem služby v zařízení, ve kterém student vykonává odbornou praxi.
10. Vést studenta k rozvíjení schopnosti rozpoznávat potřeby a možnosti/zdroje klientů vzhledem ke konkrétní situaci.
11. Student se podílí na základní ošetrovatelské péči i na sociální práci s klientem (např. ergoterapie, muzikoterapie, canisterapie, arteterapie, společenské hry, aktivizace klientů, a to při práci s jednotlivcem i se skupinou).

**Studijní program: Rehabilitace**  
**Studijní obor: Rehabilitační-psychosociální péče o postižené děti, dospělé a staré osoby**

---

**Náplň odborné praxe pro potřeby organizace přijímající studenty na praxi**

**SPECIÁLNĚ PEDAGOGICKÁ PRAXE**

1. Umožnit studentovi bezprostředně se podílet na přípravě a realizaci programu výchovné skupiny (pod supervizí kmenového pracovníka školy či školského zařízení).
2. Seznámit studenta se systémem práce ve speciálním školství.
3. Umožnit studentovi ověřit si v praxi teoretické poznatky vztahující se k problémům integrace dětí s postižením v podmínkách škol běžného typu.
4. Seznámit studenta s metodikou práce ve specializovaných třídách při základních školách (včetně legislativně technických otázek).
5. Umožnit studentovi proniknout do podstaty nutné vazby a propojení výukové a mimoškolní výchovné práce internátních zařízení (specifika podle typu, formy a rozsahu postižení).
6. Umožnit studentovi pochopit vhodné a možné atributy návaznosti profesní přípravy u dětí s postižením (kontraindikace oborů, bariéry apod.).
7. Umožnit studentovi pochopit principy metodiky reedukační, kompenzační a rehabilitační činnosti v ústavech pro výkon soudem nařízené výchovné péče - etopedická pracoviště.
8. Seznámit studenta s posláním, možnostmi, technikami práce, terénním kontaktem středisek výchovné péče pro děti a mládež (škola, rodiny, pracoviště sociální sféry - OSPOD, zájmové organizace apod.).
9. Umožnit studentovi zorientovat se v problematice přípravy vychovatele na přímou práci s dětmi (školní družina, internát, zájmová oblast, režimové složky, uplatňování netradičních forem práce).
10. Umožnit studentovi zvládnout základní orientaci v dokumentaci dětí a mladistvých, naučit se s tímto materiálem pracovat (důvěrnost informací, využitelnost).
11. Umožnit studentovi pochopit význam hodnocení ve speciálně pedagogické praxi.
12. Přímou praktickou formou seznámit studenta s technikami, výběrem a způsobem nabídky činností vhodných pro bezprostřední práci s dětmi s určitým typem postižení.
13. Umožnit studentovi ověřit si úroveň kontaktu příslušného zařízení se specializovanými pracovišti v dané lokalitě.
14. Umožnit studentovi posoudit a pro budoucí pracovní zařazení využít pozorovanou úroveň věcnosti kontaktu školy/ zařízení a rodiny.



15. Seznámit studenta se základním nárysem činnosti speciálně pedagogických center, blíže pak poznat především zásady a techniky práce v terénu (v rodině a jejím okolí).
16. Seznámit studenta s možným a vhodným pomůckovým vybavením, ověřit si jeho přímou využitelnost, vysledovat základní distribuční postupy
17. Umožnit studentovi porovnat míru aplikace platných školských předpisů v praxi školských institucí.

**Studijní program: Rehabilitace**  
**Studijní obor: Rehabilitační-psychosociální péče o postizené děti, dospělé a staré osoby**

---

**Náplň odborné praxe pro potřeby organizace přijímající studenty na praxi**

**SOCIÁLNĚ PRÁVNÍ PRAXE**

1. Seznámit studenta s organizační strukturou organizace, s jejími odděleními či odbory, s posláním, cíli, cílovou skupinou klientů, postavením a působností organizace v systému státní správy, vztahy k jiným subjektům, zdroji financování.
2. Vést studenta k znalosti právních předpisů, používaných tiskopisů, seznámit s vedením dokumentace, orientovat se v sociální práci, metodách a sociálních službách, které organizace používá.
3. Začlenit studenta do pracovního týmu a umožňovat mu spolupracovat na úkolech, samostatně plnit administrativní a organizační úkoly (telefonování, vedení dokumentace, sjednávání schůzek s klienty atd.).
4. Umožnit studentovi zúčastnit se sociálního šetření a terénní práce.
5. Poskytnout studentovi prostor a odborné vedení k prohloubení základních komunikačních dovedností s klienty (navázání kontaktu, naslouchání, poskytnutí zpětné vazby, přizpůsobení komunikaci klientovi a podmínkám, poskytovat podporu, nabídnout klientovi prostor, motivovat, vyjednávat).
6. Učit studenta přijímat, předávat konkrétní informace a zpracovávat zprávy (např. sociální šetření).
7. Poskytnout studentovi nezbytné podklady pro samostatné zpracování výstupů z praxe s adekvátním využitím teoretických přístupů a pojmů tak, aby prokázal integraci teorie a praxe.

**Studijní program: Rehabilitace**  
**Studijní obor: Rehabilitační-psychosociální péče o postižené děti, dospělé a staré osoby**

---

**Náplň odborné praxe pro potřeby organizace přijímající studenty na praxi**

**PRAXE V OBLASTI SOCIÁLNÍ INTERVENCE**

1. Seznámit studenta s organizační strukturou organizace, s posláním a jejími cíli, cílovou skupinou klientů, postavením a působností organizace v systému státní správy či neziskového sektoru, vztahy k jiným subjektům, zdroji financování.
2. Seznámit studenta s právními předpisy, používanými tiskopisy, s vedením dokumentace, pomoci mu zorientovat se v sociální práci, metodách a službách, které organizace poskytuje.
3. Začlenit studenta do pracovního týmu a umožnit mu spolupráci na úkolech, samostatně plnit administrativní a organizační úkoly (telefonování, vedení dokumentace, sjednávání schůzek s klienty, atd.).
4. Umožnit studentovi seznámit se s nepříznivou sociální situací klientů v daném zařízení  
(nepříznivá sociální situace = oslabení nebo ztráta schopnosti /z důvodu věku, nepříznivého zdravotního stavu, pro krizovou sociální situaci, životní návyky a způsob života vedoucí ke konfliktu se společností/ řešit vzniklou situaci tak, aby toto řešení vedlo k sociálnímu začlenění)
5. Umožnit studentovi zúčastnit se sociálního šetření a terénní práce.
6. Umožnit studentovi prohloubit základní komunikační dovednosti při práci s klienty (navázání kontaktu, aktivní naslouchání, poskytnutí zpětné vazby, přizpůsobení komunikace klientovi a podmínkám, poskytovat podporu, nabídnout klientovi prostor, motivovat, vyjednávat).
7. Vést studenta k užívání konkrétních metod sociální práce s klienty a technik používaných při práci s nimi.
8. Vést studenta k podporování klientových práv, jeho samostatnosti a rozhodování při řešení nepříznivé sociální situace.
9. Dát studentovi možnost a prostor naučit se přijímat, předávat konkrétní informace a zpracovávat zprávy (např. sociální šetření).
10. Umožnit studentovi zpracovat kompetence s adekvátním využitím teoretických přístupů a pojmů a prokázat tak integraci teorie a praxe.
11. Vést studenta k rozvoji schopností sbírat data, podkladové materiály, studovat literaturu vzhledem k dalšímu profesnímu růstu, odborné a publikační činnosti.

**Studijní program: Rehabilitace**  
**Studijní obor: Prevence a rehabilitace sociální patologie**

---

**Náplň odborné praxe pro potřeby organizace přijímající studenty na praxi**

**PRAXE PREVENCE SOCIÁLNÍ PATOLOGIE**

1. Seznámení se strukturou vybraného pracoviště, s jeho cíli, cílovými skupinami klientů, vazbami na síť institucí v regionu s obdobným odborným zaměřením, postavením pracoviště v systému státní správy a vztahy k neziskovým organizacím, k jiným subjektům, zdrojům financování.
2. Participace na postupech primární prevence (k redukci incidence, tj. např. ke snížení počtu nových uživatelů návykových látek, pachatelů trestné činnosti, bezdomovců a jiných marginalizovaných skupin, osvojení si praktických zásad preventivního působení v oblasti rizikové mládeže).

**Na pracovištích zaměřených na přímou práci s klienty:**

3. Seznámení se s dokumentací vedenou na pracovišti, se sociální anamnézou, s náplní práce sociálních pracovníků.
4. Seznámení se s konkrétními pracovními postupy a technikami využívanými při práci s klienty, osvojení si zpracovávání anamnéz, kazuistik s využitím získaných teoretických poznatků, osvojení si komunikačních dovedností v rámci samostatných činností s klienty i se skupinami klientů.
5. Možnost účastnit se sociálního šetření a terénní práce zahrnující screening a včasnou intervenci k redukci prevalence maladaptivních forem chování.
6. Vedení jednotlivých případů pod dozorem supervizora, zpracování výsledků vlastní činnosti do závěrečné zprávy.
7. Poznání poskytovaných služeb, základních technik a metod práce s klientem podporující jeho samostatnost, sebevědomí, schopnost rozhodování a přijímání odpovědnosti.
8. Seznámení se s rehabilitační a resocializační činností sociálního pracovníka v rámci komunit, tj. doléčovacích institucí pro sociálně maladaptované osoby.
9. Vypracování individuálního plánu resocializace, který by zahrnoval orientaci v potřebách klienta.

**Na pracovištích zabývajících se koordinací:**

10. Seznámení se s náplní práce protidrogového koordinátora/ koordinátora prevence a s jeho kompetencemi; vč. přípravy a realizace střednědobého plánu (jednotlivé postupy a techniky z oblastí monitorování, plánování, realizace a vyhodnocování přijatých opatření).

11. Seznámení se systémem prevence sociálně patologických jevů v regionu a s úkoly jednotlivých institucí v rámci tohoto systému; se způsoby koordinace činnosti těchto institucí.

### Příloha č. 3: Přehled kompetencí

#### Přehled kompetencí RPN

Číslo kompetence	Název kompetence	Splněno dne
1	Přizpůsobí komunikaci klientovi (věku, individualitě, atd.) a podmínkám	
2	Objasní klientovi jeho práva a možné způsoby jejich uplatnění	
3	Vhodnou formou zprostředkuje klientovi potřebné informace	
4	Rozezná odlišnosti v pohledech, hodnotách a cílech klienta, pracoviště a svých (příp. dalších zúčastněných – rodina, soud, opatrovník), bere je v úvahu a respektuje je	
5	Motivuje a vede klienta k rozvíjení jeho schopností a silných stránek	
6	Podporuje a motivuje klienta v překonávání překážek při dosahování jeho vlastních cílů, pomáhá mu nalézat různá řešení	
7	Vede klienta k samostatnému rozhodování s porozuměním důsledkům různých rozhodnutí	
8	Dohodne s klientem plán a dílčí kroky k dosažení cíle (s ohledem na postoj klienta, zdravotní a sociální aspekty jeho situace a případná rizika)	
9	Orientuje se v legislativních, společenských a organizačních podmínkách ovlivňujících danou situaci	
10	Vyhodnotí rizika na pracovišti a navrhne preventivní opatření k jejich předcházení	
11	Orientuje se v poskytovaných službách a metodách používaných na pracovišti	
12	Poskytne službu v souladu s dohodnutým postupem	
13	Přijme a poskytne zpětnou vazbu a konstruktivní kritiku (kolegové, školitel)	
14	Rozumí struktuře, cílům a hodnotám organizace	
15	Reflektuje činnost organizace a navrhne případné změny	
16	Charakterizuje pracovní tým a své místo v něm (struktura týmu, vztahy)	
17	Zhodnotí vlastní rozvoj a doloží schopnost učit se ze zkušenosti	
18	Pracuje s osobními stresy, jejich příčinami a dopady do pracovní činnosti	

## Přehled kompetencí PSP

Číslo kompetence	Název kompetence	Splněno dne
1	Poskytne klientovi sociální poradenství	
2	Orientuje se ve zdravotně sociálních aspektech klientovy situace	
3	Naváže a udržuje kontakt s klientem (nejen při rozhovoru, i při ošetrovatelské péči, oblékání, hře, atd.)	
4	Při interakci s klientem vytváří atmosféru důvěry, dbá přiměřených neverbálních projevů, poskytuje emoční podporu	
5	Podporuje klienta v rozeznávání a vyjadřování jeho schopností a silných stránek	
6	Přizpůsobí komunikaci klientovi (věku, individualitě, atd.) a podmínkám	
7	Jedná v souladu s právy klienta a etickým kodexem	
8	Poskytne klientovi prostor a podporuje jej při vyjadřování jeho potřeb, názorů, cílů	
9	Vhodnou formou zprostředkuje klientovi potřebné informace	
10	Zorientuje se v potřebách a možnostech klienta, jeho rodiny a širšího prostředí	
11	Plánuje, stanoví a formuje cíle klienta	
12	Poskytne klientovi přiměřenou zpětnou vazbu, vyžádá si zpětnou vazbu od klienta a pracuje s ní	
13	Získá, zaznamená a zpracuje informace z různých zdrojů	
14	Při práci s klientem rozezná rizikové faktory a přizpůsobí jim práci s ním	
15	Vykoná sociální šetření a zpracuje z něj záznam	
16	Seznámí se se smlouvou o poskytování služeb	
17	Uvědomuje si hranice ve vztahu mezi studentem a klientem	
18	Orientuje se v poskytovaných službách a metodách používaných na pracovišti	
19	Poskytne službu v souladu s dohodnutým postupem	
20	Rozumí struktuře, cílům a hodnotám organizace	
21	Umí rozpoznat sociálně patologické jevy	
22	Charakterizuje pracovní tým a své místo v něm (struktura týmu, vztahy)	
23	Zhodnotí vlastní rozvoj a doloží schopnost učit se ze zkušeností	
24	Uvědomuje si možné osobní stresy při výkonu praxe, jejich příčiny a projevy	
25	Rozezná u sebe i druhých předsudky a stereotypy, které negativně ovlivňují práci s klienty	

### Přehled kompetencí RPB

Číslo kompetence	Název kompetence	Splněno dne
1	Poskytne klientovi základní ošetrovatelskou péči s ohledem na jeho zdravotní stav a potřeby	
2	Orientuje se ve zdravotně sociálních aspektech klientovy situace	
3	Naváže a udržuje kontakt s klientem (nejen při rozhovoru, i při ošetrovatelské péči, oblékání, hře, ...)	
4	Při interakci s klientem vytváří atmosféru důvěry, dbá přiměřených neverbálních projevů, poskytuje emoční podporu	
5	Podporuje klienta v rozeznávání a vyjadřování jeho schopností a silných stránek	
6	Přizpůsobí komunikaci klientovi (věku, individualitě, ...) a podmínkám	
7	Jedná v souladu s právy klienta	
8	Poskytne klientovi prostor pro vyjádření jeho potřeb, názorů, cílů...	
9	Vhodnou formou zprostředkuje klientovi potřebné informace	
10	Zorientuje se v potřebách a možnostech klienta, jeho rodiny a širšího prostředí	
11	Pomůže klientovi formulovat a objasnit jeho cíle, zdroje a možné překážky při jejich dosahování	
12	Poskytne klientovi přiměřenou zpětnou vazbu, vyžádá si zpětnou vazbu od klienta a pracuje s ní	
13	Získá, zaznamená a zpracuje informace z různých zdrojů	
14	Při práci s klientem rozezná rizikové faktory a přizpůsobí jim práci s ním	
15	Vykoná sociální šetření a zpracuje z něj záznam	
16	Zpracuje záznam do dokumentace (dle pravidel pracoviště)	
17	Orientuje se v dokumentaci vedené na pracovišti, je schopen nalézt v ní potřebné informace	
18	Orientuje se v poskytovaných službách a metodách používaných na pracovišti (kompetence se prokazuje na každém pracovišti, kde student vykonává praxi)	
19	Poskytne službu v souladu s dohodnutým postupem	
20	Rozumí struktuře, cílům a hodnotám organizace	
21	Orientuje se v síti zdravotně sociálních služeb, dokáže těchto znalostí využít	
22	Charakterizuje pracovní tým a své místo v něm (struktura týmu, vztahy)	
23	Zhodnotí vlastní rozvoj a doloží schopnost učit se ze zkušeností (kompetence se prokazuje v závěru každého bloku praxí - je nezbytná pro udělení zápočtu)	
24	Uvědomuje si možné osobní stresy při výkonu praxe, jejich příčiny a projevy	
25	Rozezná u sebe i druhých předsudky a stereotypy, které negativně ovlivňují práci s klienty	



## Příloha č. 4: Dotazník

### Dotazník

Dobrý den, jmenuji se Lucie Kučerová a zpracovávám bakalářskou práci na téma „Dobrovolnictví jako součást profesního rozvoje studentů ZSF JU“. Pro tuto práci bych Vás chtěla poprosit o vyplnění následujícího dotazníku. Vyplňujte jej prosím hůlkovým písmem. Dotazník je anonymní a bude využit pouze pro vypracování bakalářské práce. Děkuji.

Lucie Kučerová

1) Je vám:

- a) 17 – 19 let
- b) 20 – 21 let
- c) 22 – 24 let
- d) 25 a více let

2) Jste:

- a) muž
- b) žena

3) Studujete:

- a) I. RPB      b) II. RPB      c) III. RPB      d) I. RPN      e) II. RPN
- A) I. PSP      B) II. PSP      C) III. PSP

4) Znáte nějaký dobrovolnický program?

- a) Ne
- b) Ano – napište jaký/é:

.....  
.....  
.....

5) O dobrovolnictví jste poprvé slyšel/a:

- a) od přátel
- b) ve škole
- c) z plakátu nebo letáku
- d) jinak (napište jak): .....
- c) zatím nikdy neslyšel/a

6) Účastnil/a jste se někdy nějaké dobrovolnické činnosti?

- a) ne, nikdy (pokračujte prosím otázkou č.10)
- b) ano, jednorázově
- c) ano, pravidelně

7) V současné době se podílíte na dobrovolnické činnosti:

- a) ano
- b) ne (pokračujte otázkou č. 9)

8) Jak dlouho se podílíte na dobrovolnické činnosti?

- a) méně než 1 měsíc
- b) 1 -6 měsíců
- c) 7 měsíců až 1 rok
- d) více než 1 rok

9) Podílel/a jste se v minulosti na dobrovolnické činnosti?

- a) ne, nikdy
- b) jednorázově
- c) dlouhodobě – přestal/a jsem, protože:

.....  
.....

10) Kde máte možnost si prakticky vyzkoušet a použít znalosti získané na studiu na ZSF JU (můžete zaškrtnout více možností)?

- a) na odborné praxi v rámci studia
- b) v dobrovolnickém programu
- c) v rodině, blízkém okolí
- d) jinde (napíšte kde) .....

11) Co konkrétně Vám podle Vašeho názoru zapojení do dobrovolnické činnosti může přinést (můžete zaškrtnout více možností)?

- a) nevím
- b) naučím se něco nového
- c) vyzkouším si znalosti ze studia v praxi
- d) dobrý pocit
- e) uznání praxe v rámci studia
- f) něco jiného (napíšte co) .....

12) Považujete dobrovolnictví za běžnou součást života?

- a) ano
- b) spíše ano
- c) spíše ne
- d) ne

## **Příloha č. 5: Formulář pro řízený rozhovor**

### **Řízený rozhovor**

- 1) V jakém dobrovolnickém programu působíš?
- 2) Prošla jsi výcvikem? (ano – ne)
- 3) Dal ti něco výcvik (ano – ne)? Co?
- 4) Chodíš pravidelně na supervize (ano – ne)?
- 5) Co ti dávají supervize?
- 6) Naučil/a ses při dobrovolné činnosti něco nového (ano – ne)? Co?
- 7) Mohl/a sis vyzkoušet ve škole teoreticky zvládnuté postupy a informace v praxi?
- 8) Učil/a ses něco nového ve spojení s dobrovolnictvím? (Hlubší zájem o problematiku své oblasti dobrovolné činnosti.)
- 10) Konzultuješ otázky vzešlé z dobrovolné činnosti s profesory při výuce či na konzultacích?
- 11) Použil/a jsi někdy zkušenosti a znalosti z dobrovolnictví ve škole?
- 12) Pomáhá ti dobrovolnictví ujasnit si, jaké oblasti se v budoucnosti chceš profesně věnovat?
- 13) Čím se pro tebe liší praktická výuka ve škole od dobrovolnictví?