

**JIHOČESKÁ UNIVERZITA V ČESKÝCH BUDĚJOVICÍCH
ZDRAVOTNĚ SOCIÁLNÍ FAKULTA**

**Role záchranářských a canisterapeutických psů v Integrovaném záchranném
systému v ČR**

Bakalářská práce

Autor: Jitka Smělá

Vedoucí práce: Doc. PhDr. Adéla Mojžíšová, Ph.D.

10. 5. 2008

Prohlašuji, že jsem bakalářskou práci na téma „Role záchranných a canisterapeutických psů v Integrovaném záchranném systému v ČR“ vypracovala samostatně pouze s použitím pramenů a literatury uvedených v seznamu citované literatury.

Prohlašuji, že v souladu s §47 zákona č. 11/1998 Sb. V platném znění souhlasím se zveřejněním své bakalářské práce, a to v nezkrácené podobě – v úpravě vzniklé vypuštěním vyznačených částí databáze STAG provozované Jihočeskou univerzitou v Českých Budějovicích na jejích internetových stránkách.

V Českých Budějovicích

.....

Podpis studenta

Touto cestou bych ráda poděkovala Doc. PhDr. Adéle Mojžíšové, Ph.D. za vedení mé práce, ale samozřejmě nesmím opomenout ani své konzultanty Jaroslava Sedláka a Andreu Tvrdou. Chtěla bych jim poděkovat za vstřícný přístup, pomoc, trpělivost a cenné informace, které mi poskytli. Poděkování též patří respondentům, kteří mi věnovali svůj čas při vyplňování dotazníků.

Abstract

Search and rescue dogs are part of the integrated rescue system (IRS) in the Czech Republic. Rescue and canistherapeutic dogs may be used in crisis management. But the problem is the lack of awareness as well as the lack of employment of the assistance offered by this auxiliary part of the IRS.

I decided to examine the current situation. In my thesis I give the survey of activities of the IRS with regard to the role of search and rescue dogs and canistherapeutic dogs.

The theoretical part is focused on the descripton of the main components of the IRS. I am concerned with the history of involvement search and rescue dogs and canistherapeutic dogs in the IRS, the methodology of their training, the choice of dogs apt at doing such a job, the target group and the cooperation with other components of the IRS.

In the practical part the data obtained by the method of quantitave research were evaluated. To get the data, the method of guided interview was used. The man interviewed was Mr Jaroslav Sedlak, the co-founder of the SZBK CR (the Union of rescue brigades of cynologists in the Czech Republic), the head of the ZBK (the Rescue brigade of cynologists) and the interational judge of the IRO (the International Rescue Dog Organization) as well as the FCI (the Internatinal Cynological Federation). Data obtained at interviewing him were analysed to give account of the coverage, types and frequency of employment of the SZBK CR in 2007. The quantitative questionnaire method was also used. The respondents were the main components of the IRS. The research showed to what degree staff members of the organizations mentioned were informed on search and rescue dogs role in the IRS in the Czech Republic.

I met the objective to describe the drawbacks of the IRS in the Czech Republic. The results of my research give insight into the well established, well equipped and well manned component of the IRS in the Czech Republic – the ZBK. Unfortunately, this useful part of the IRS staffed with volunteers has not been employed enough in the rescue services.

Obsah:

Úvod	7
1. Současný stav	8
<i>1.1 Složky Integrovaného záchranného systému v ČR</i>	8
1.1.1 Hasičské záchranné sbory	9
1.1.2 Zdravotnická záchranná služba	9
1.1.3 Policie ČR	10
<i>1.2 Canisterapie</i>	11
1.2.1 Metody canisterapie	11
1.2.2 Vhodnost psa pro canisterapii	12
1.2.3 Využití psa ve zdravotně sociální oblasti	12
<i>1.3 Canisterapie pro krizovou intervenci</i>	14
1.3.1 Základní terminologie	14
1.3.2 Metody krizové intervence	15
<i>1.4.2.1 Přímá krizová intervence</i>	<i>15</i>
<i>1.4.2.2 Stabilizačně krizová intervence</i>	<i>15</i>
1.3.3 Cílová skupina krizové intervence	16
1.3.4 Koordinace	16
1.3.5 Požadavky na canisterapeutický tým	16
<i>1.4 Záchranářská kynologie</i>	17
1.4.1 Historie Svazu záchranných brigád kynologů ČR	17
1.4.2 Svaz záchranných brigád kynologů ČR	18
1.4.3 Vhodnost psa pro záchranářský výcvik	20
1.4.4 Požadované nároky na psa	20
1.4.5 Metodika vyhledávání	21
<i>1.4.5.1 Vyhledávání v sutinách</i>	<i>21</i>
<i>1.4.5.2 Vyhledávání v terénu</i>	<i>22</i>
<i>1.4.5.3 Vyhledávání v lavinách</i>	<i>22</i>
<i>1.4.5.4 Vyhledávání ve vodě</i>	<i>23</i>
<i>1.4.5.5 Vyhledávání po stopě</i>	<i>23</i>

2. Cíle práce a hypotézy	24
3. Metodika	25
3.1 Použitá metoda	25
3.2 Charakteristika výzkumného vzorku	26
4. Výsledky	27
4.1 Výsledky řízeného rozhovoru	27
4.2 Výsledky dotazníkového šetření	30
5. Diskuze	52
5.1 Diskuze k řízenému rozhovoru	52
5.2 Diskuze k dotazníkovému šetření	52
6. Závěr	55
7. Seznam použitých zdrojů	56
8. Klíčová slova	59
9. Přílohy	60

ÚVOD

Tato bakalářská práce se zaměřuje na oblast záchranářské kynologie, její zmapování a vymezení rolí záchranářských a canisterapeutických psů. Ráda bych poukázala na organizační nedostatky při vyhledávání ztracených, utonulých a zasypaných osob sutinami nebo lavinou. Mnohdy bývá komunikace základních složek Integrovaného záchranného systému (Hasičské záchranné sbory, Zdravotnická záchranná služba, Policie ČR) a pomocných složek Integrovaného záchranného systému pomalá, čímž procento nalezení ztracené osoby živé, rapidně klesá. Záchranářští psi jsou samozřejmě vycvičeni k vyhledávání živých i mrtvých osob, ale často se stává, že jsou požádáni o pomoc až po několika dnech marného hledání základními složkami Integrovaného záchranného systému, a proto se není čemu divit, že nalezené osoby jsou většinou mrtvé. Je třeba upozornit, že i nalezení mrtvé osoby je velmi důležité především pro příslušníky rodiny, kteří i po oznámení tragické události mnohdy přijdou za členy záchranné kynologie a děkují jim, že jim bylo umožněno alespoň rozloučení se zesnulým.

Důležitou roli hraje i canisterapeutický tým pro krizovou intervenci, v překladu Animal Assisted Crisis Response, který pomáhá při koordinaci obětí katastrof a neštěstí na místě nehody. Napomáhá stabilizovat stav klidu, organizovat oběti do určité lokality, kde dochází k monitorování, a tím k předejití prohloubení šokového stavu a nastoupení eventuálního zkratového jednání. Cílovou skupinou pro canisterapeutický tým jsou děti, dospělí, senioři, jakožto oběti krize (požáru, výbuchu, sesuvů, zátop, teroristických útoků, kriminálních činů, nehod apod.) obytných a multifunkčních budov, ale i imigranti přepravovaní v nedůstojných podmínkách k náhradnímu ubytování na území České republiky. Pozitivní psychosociální účinky se projevují nejen u obětí krize, ale i u členů složek Integrovaného záchranného systému, kdy canisterapeutický tým vnáší do děje intervence část optimismu a předchází syndromu vyhoření.

1. Současný stav

1.1 Integrovaný záchranný systém ČR

Integrovaný záchranný systém (dále jen IZS) vznikl z každodenní potřeby činnosti záchranářů, kteří jsou potřeba především při složitých haváriích, nehodách a živelných pohromách, kdy je třeba zkoordinovat společnou činnost všech, kdo mohou svými silami a prostředky, kompetencemi nebo jinými možnostmi přispět k provedení záchrany osob, zvířat, majetku nebo životního prostředí. IZS je založen na spolupráci složek, orgánů státní správy a samosprávy, fyzických a právnických osob při společném provádění záchranných a likvidačních prací, tak aby nebyl nikdo, kdo pomoci může, opomenut a vzájemně si nikdo z nich nepřekážel. To je v hektickém období mimořádných událostí velice nesnadný úkol a je důležité, aby měl svá pravidla (Adamec, 2003).

IZS je komplex ochrany bezpečnosti a obrany před mimořádnými událostmi, který zajišťuje spolupráci mezi záchrannými, pohotovostními a odbornými složkami státní správy a samosprávy, fyzických a právnických osob a je garantován státem. Tento systém pracuje nejen v průběhu mimořádné události, ale také se podílí při likvidaci havárií, hromadných neštěstí a katastrof s hromadným výskytem zraněných, postižených, mrtvých nebo rozsáhlých ekologických haváriích a těžkých ztrátách na majetku. Ministerstvo vnitra ČR je garantem celého IZS, jehož společným telefonním číslem je číslo 112 (ZZS Pardubického kraje, 2007a).

Základními složkami IZS je zabezpečena nepřetržitá pohotovost pro příjem ohlášení vzniku mimořádné události, její vyhodnocení a neodkladný zásah v místě mimořádné události. Aby byl tento účel zajištěn, jsou veškeré síly a prostředky IZS rozmístěny po celém území České republiky. Součástí základních složek IZS jsou Hasičské záchranné sbory České republiky, jednotky požární ochrany zařazené do plošného pokrytí okresu jednotkami požární ochrany, Zdravotnická záchranná služba, Policie ČR (*Zákon o integrovaném záchranném systému*, 2007).

Podle specifických vlastností dané havárie (charakteru a rozsahu) působí v IZS ještě další složky, mezi ně patří zejména civilní obrana, hygienická služba, Báňská záchranná služba, radiační a monitorovací síť, letecká záchranná služba, jednotky pozorovatelů rizikové činnosti a další. Na záchranných a likvidačních pracích se mohou nemalou měrou podílet také různé dobrovolné a charitativní organizace, jakými jsou např. Český červený kříž, potápěči, Svaz záchranných brigád kynologů ČR aj. (Panocha, 1997).

1.1.1 Hasičské záchranné sbory ČR (HZS)

Jedním z nosných článků IZS je profesionální složka požární ochrany – Hasičský záchranný sbor ČR (dále jen HZS), řízený Ředitelstvím hasičského záchranného sboru MV ČR, které zároveň řídí i HZS na úrovni okresů a HZS statutárních měst. HZS jsou vybavené speciální technikou, záchrannými prostředky, a speciálně proškolenými příslušníky, kteří tvoří důležitou složku záchranného systému. Jejich nepřetržitá pohotovost a akceschopnost, zabezpečená dobrým výcvikem a organizací, zaručuje plně plošné pokrytí nejen při vzniklých požárech, ale i jiných nouzových stavech (Panocha, 1997).

1.1.2 Zdravotnická záchranná služba

Zdravotnická záchranná služba (dále jen ZZS) zajišťuje odbornou neodkladnou přednemocniční péči, která začíná přijetím tísňové výzvy a končí předáním postiženého do nemocniční péče. Podstatou práce ZZS je maximální přiblížení urgentní medicíny k postiženému a možnost provádět medicínské výkony, které zvyšují šanci postiženého na záchranu přímo v místě náhlé poruchy zdraví nebo ohrožení života. K zabezpečení zmíněných úkolů je vytvořena síť zařízení a pracovišť ZZS, kde řídicím prvkem celého záchranného řetězce je zdravotnické operační středisko, které vysílá výjezdové skupiny dle indikace výjezdu (Panocha, 1997).

1) Rychlá lékařská pomoc (dále jen RLP)

Tým RLP tvoří tříčlenná posádka skládající se z lékaře (minimálně I. atestace nebo odborné způsobilosti v oboru anesteziologie a resuscitace, chirurgie, vnitřní lékařství,

pediatrie nebo všeobecné lékařství), střední zdravotnický pracovník (sestra nebo zdravotnický záchranář) a řidič, případně řidič/záchranář (ZZS Pardubického kraje, 2007b).

2) Rychlá zdravotnická pomoc (dále jen RZP)

Tým RZP tvoří dvoučlenná posádka složená ze zdravotnického záchranáře a řidiče. RZP poskytuje neodkladnou přednemocniční péči při úrazových a neúrazových stavech, které jsou operačním střediskem vyhodnoceny jako místa výjezdu, kde se nevyžaduje zásah lékaře ZZS. Výjezdová skupina RZP si může kdykoliv vyžádat konzultaci o stavu pacienta s lékařem a dle potřeby i jeho přítomnost na místě zásahu. Při život ohrožujících stavech poskytne posádka RZP klientovi zdravotnickou péči včetně rozšířené kardiopulmonální resuscitace do příjezdu lékaře ZZS, všechny ošetřené klienty transportuje do nemocničního zařízení s definitivní péčí (ZZS Pardubického kraje, 2007c).

3) Rendez vous (dále jen RV)

Tým RV tvoří dvoučlenná posádka skládající se z lékaře a řidiče (střední zdravotnický pracovník nebo zdravotnický záchranář) (ZZS Pardubického kraje, 2007d).

1.1.3 Policie ČR

Policie ČR patří nejen mezi hlavní složky IZS, ale je i výkonným orgánem státní moci. Své specifické poslání plní nejen při ochraně pořádku, bezpečnosti občanů, ale i při ochraně majetku jak osobního, tak veřejného. Vzhledem ke své struktuře, pohotovosti a organizaci je předurčena plnit roli bezpečnostní složky i v době mimořádných událostí, a to za pomoci speciálně proškolených příslušníků Policie ČR. Hlavními úkoly policistů je zabezpečení daného prostoru, ve kterém došlo k mimořádné události; zajištění uvolnění cesty a vstupu pouze pro záchranné jednotky nebo osoby pověřené úkoly v rámci havarijních komisí a IZS; zabezpečení regulace dopravy pro přednostní přesun záchranných jednotek; zamezení vstupu nepovolaným osobám do uzavřeného prostoru; zabezpečování organizace průběhu provádění evakuačních opatření; provedení neodkladných opatření k zabezpečení úkolů pro práci vyšetřovatelů, kteří řeší příčiny vzniku krizové situace a jejich objasnění; plnění úkolů souvisejících

s identifikací mrtvých a zabezpečení ochrany majetku, zařízení a prostředků proti možnému zcizení a řešení úkolů souvisejících s kriminální činností v zasaženém prostoru (Panocha, 1997).

1.2 Canisterapie

Pojem canisterapie se vžil jako označení způsobu terapie, který využívá pozitivního působení psa na zdraví člověka. Pojem zdraví je zde chápán podle definice WHO (Světové zdravotnické organizace) jako stav psychické, fyzické a sociální pohody. Canisterapie se uplatňuje především jako pomocná (podpůrná) psychoterapeutická metoda při řešení různých situací, kdy jiné metody selhávají nebo je nelze použít (Galajdová, 1999).

1.2.1 Metody canisterapie

Canisterapii můžeme rozdělit na čtyři metody, podle nichž dosahuje svých cílů. První metodou je *Animal Assisted Activities* (dále jen AAA), jejíž hlavní náplní jsou aktivity za asistence zvířat, které umožňují kontakt člověka a zvířete, který je zaměřený na zlepšení kvality života klienta nebo přirozený rozvoj jeho sociálních dovedností (Freeman, 2007).

Druhou metodou je *Animal Assisted Therapy* (dále jen AAT), která v překladu znamená terapie za asistence zvířat. Při této metodě jde o cílený kontakt člověka a zvířete. AAT je zaměřena na podporu zlepšení fyzického nebo psychického stavu klienta (Freeman, 2007).

Další metodou je *Animal Assisted Education* (dále jen AAE), která se zaměřuje na přirozený nebo cílený kontakt člověka a zvířete s cílem rozšířit nebo zlepšit výchovu, vzdělávání nebo sociální dovednosti klienta. AAE je překládána jako vzdělávání za pomoci zvířat (Freeman, 2007).

Poslední uváděnou metodou je *Animal Assisted Crisis Response* (dále jen AACR), což je forma přirozeného kontaktu zvířete a člověka, který se ocitl v krizovém prostředí, zaměřená na odbourávání stresu a celkové zlepšení psychického nebo i fyzického stavu klienta. Canisterapeut musí mít pro tuto činnost dostatečnou praxi

a být plně proškolen v rámci IZS. Canisterapeutický tým musí být schopen samostatné práce za složitých podmínek a být obzvlášť odolný vůči stresu (Freeman, 2007).

Sdružení Elva-Help o.s. uvádí ještě jednu metodu canisterapie a to *Animal Assisted Person Assistance* (dále jen AAPA). AAPA je rehabilitačně-asistenční metodou pozitivního psychosociálního a fyziorehabilitačního působení na potřebné osoby a odlehčovací služba, prostřednictvím Canisasistenta - kynologa se středoškolským vzděláním a speciálně připraveného psa/feny. Jde tady o sociální službu (Tvrdá, 2007a).

1.2.2 Vhodnost psa pro canisterapii

O vhodnosti psa pro canisterapii lze obecně říci, že má na ni vliv výchova, socializace, prostředí, ve kterém pes žije, pozitivní a negativní zkušenosti s lidmi i psy, osobnost psovoda a samozřejmě genetické předpoklady daného psa. Povahové vlastnosti lze díky genetickým predispozicím pouze předpokládat. Zásadní je především přístup a výchova majitele, který vlastnosti a schopnosti svého psa může kladně či záporně ovlivnit. Velký význam v ovlivnění psa hraje i prostředí, s kterým je ve vzájemné interakci. Pořízení vhodného psa pro canisterapii není věc jednoduchá a jedním ze základních přístupů by měl být správný a cílený výběr, nikoli náhoda. Není nezbytně nutné, aby pes pro canisterapii byl s průkazem původu. Pokud se ale jedná o psa s průkazem původu, je zde určitá jistota o zdravotním stavu a povahových vlastnostech, neboť matka i otec museli splnit určitá povinná minima pro chovnost. Pokud vhodnost psa zaměříme přímo na realizaci praktické canisterapie, je při jejím provádění nezbytné respektovat sympatie a potřeby klientů v závislosti na odlišném exteriéru i velikosti terapeutického psa, proto je rozmanitost terapeutických psů jen přínosem (Eisertová, 2007).

1.2.3 Využití psa ve zdravotně sociální oblasti

Pes pomáhal ve zdravotně sociální oblasti již ve starém Řecku, kdy se využívala léčebná síla psích slin a účinky jeho hřejivé srsti. Po 1. světové válce byl započat výcvik psů pro válečné invalidy a pes si tak pomalu zvykal na roli vodícího či záchranářského

psa. V USA se následně začal pes uplatňovat i v dětské psychoterapii a postupem času se canisterapie stala významnou součástí zooterapie – petterapie (Piafa, 2000).

Dnes rozlišujeme několik možností využití psů ve zdravotně sociální oblasti, které můžeme rozdělit do čtyř skupin a to i psi kompenzující potřebnost osoby (psi servisní), psi asistující terapii (psi canisterapeutičtí), psi asistující včasné diagnostice (psi diagnostičtí) a psi život zachraňující (psi záchranářští). Jde zde z hlediska kynologického o formu humanitární kynologie, která se liší od dalších forem nejen metodami výcviku psa a svým výstupem¹ i cílem², ale i nutností speciálních školení a vzdělání samotného kynologa (v oboru zdravotním, sociálním a psychologickým apod.). Kontraindikacemi při využití psa ve zdravotně sociální oblasti je zejména kynofobie (kterou však lze za určitých podmínek pomocí canisterapie řešit), dále pak alergie spojené s kontaktem se psem (pokud jde o alergii na alergen vázaný na psí srst, pak je v některých případech možné využití psa vhodného plemene s takzvanou nealergenní srstí nebo bez srsti) a příslušnost k etniku či náboženské skupině, kde je pes vnímán jinak než v evropské kultuře (např. nečisté zvíře, zdroj potravy) (Tvrdá, Tichá, 2007).

Pes jako společník může různými způsoby pomáhat lidem, v překonávání různých bariér a ukazovat jim cestu životem z lepší stánky. Pes je vhodným partnerem k rozhovorům, jelikož má čas vyslechnout, nekritizuje a neposmívá se. Není-li po ruce člověk, kterému bychom se mohli svěřit, může jej tedy nahradit pes, který má navíc tu výhodu, že sdělená tajemství nikde nepoví. Má-li člověk dobrou nebo špatnou náladu, je-li zdravý nebo s handicapem, je mu pes stejně dobrým průvodcem v dobrých i zlých časech. Významným partnerem je pes pro staré lidi, kdy dochází ke zmírnění pocitu osamělosti. Pes je schopen udržet seniora v činnosti a zlepšit komunikační prostředí mezi lidmi a personálem v domovech stáří (Piafa, 2000).

¹ Výstup – pes je vycvičený pro pozitivní vliv na druhé osoby (pro účely humanitární kynologie)

² Cílem je integrace handicapované osoby prostřednictvím tohoto psa, nebo záchrana života pohřešované osobě v horském terénu prostřednictvím tohoto psa.

1.3 Canisterapie pro krizovou intervenci

Zakladatelkou AACR byla Cindy Ehlers po té, co se zúčastnila roku 1998 záchranné akce, kdy došlo ke střelbě na střední škole ve Springfieldu v Oregonu. Cindy Ehlers zjistila, že k efektivní terapii v krizových situacích a neštěstích pomocí zvířat je potřeba jejich zvláštní trénink. Od té doby se vyvíjely oficiální tréninkové protokoly a certifikáty pro zvířata asistující při krizové intervenci. Sama Cindy Ehlers založila organizaci Hope zabývající se AACR (Contact Us, 2007).

Canisterapeuté ELVA-HELP o. s. byli přijati do Humanitární sekce IZS po té, co představili vypracovanou metodiku canisterapie pro krizovou intervenci na Letním soustředění záchranářů na Orlíku konaného dne 2. – 5. 7. 2004. Této akce, kterou uspořádal Oblastní spolek Českého červeného kříže v Liberci, se zúčastnilo na 50 osob z řad záchranných týmů hasičů, vodních záchranářů, zdravotníků, potápěčské jednotky, kynologů záchranářů a canisterapeutů ELVA-HELP o. s.. Při tomto cvičení došlo k vzájemnému seznámení s technikou a metodami postupu při intervenci. Canisterapeuté zabývající se krizovou intervencí se díky tomuto cvičení zařadili do IZS jako skupina zmírňující dopad krizové situace. ELVA-HELP o.s. se nechala inspirovat činností amerických profesních kolegů (therapy dogs teams), kteří se podíleli na mírnění následků teroristického útoku v New Yorku aplikací terapie prostřednictvím speciálně cvičených a vedených psů a stala se tak průkopníkem canisterapie pro krizovou intervenci v České republice (Canisterapie, 2007).

1.3.1 Základní terminologie

Pro pochopení podrobnějších informací týkající se AACR je nutné upřesnit následující pojmy:

- *Canisterapeut* - plnoletá osoba, bezúhonná, školená jako kynolog specialista a zdravotník, osoba je majitelem speciálně cvičeného a atestovaného psa, která není osobou veřejně činnou, ale vždy podléhá instrukcím koordinátora IZS a zástupcům státní správy
- *Coterapeut* – pes (fena) vlohově, zdravotně a dovednostně vhodný, jehož schopnosti jsou ověřeny atestem a praxí

- *Krize* - náhlý vnější vliv ohrožení zdraví skupiny, který je způsobený přírodními vlivy, selháním lidského faktoru nebo vlivem sociálně a patologických jevů (výbušnina záměrně uložená ve veřejné budově, apod.)
- *Dopad krize* - negativní vliv působení krize na psychiku jehož projevem může být např. šok a posttraumatický stav oběti krize
- *Zdraví* – stav, kdy je člověk v fyzické, psychické a sociální pohodě (Tvrdá, 2005)

1.3.2 Metody krizové intervence

Zásah canisterapeutického týmu pro krizovou intervenci může trvat v rozmezí od několika hodin do několika měsíců intenzivní práce a odvíjí se od potřeby záchranného systému, možností a schopností canisterapeutického týmu (Freeman, 2007).

Metodu krizové intervence lze dále rozdělit na přímou a stabilizační a jejím hlavním rozdílem je, zda probíhá bezprostředně po vzniku krize, nebo je dlouhodobě aplikována obětem krize (Tvrdá, 2007b).

1.3.2.1 Přímá krizová intervence (dále jen PKI)

PKI působí bezprostředně nebo téměř bezprostředně po zásahu krize a mnohdy přímo v lokalitě krize. K akci je canisterapeut vyzván zástupcem IZS, který se dopraví na místo neštěstí, kde kontaktuje koordinátora akce a ten canisterapeutovi sdělí plánovaný průběh záchranné akce a její organizační vize. Canisterapeut je povinen plnit instrukce koordinátora /velitele/ záchranné akce a jednat podle jeho nařízení. Klíčovou otázkou pro canisterapeuta je získat základní fakta o neštěstí pro informovanost obětí, počet obětí, skladba obětí (pohlaví, věk, národnost), současná lokalita, budoucí lokalita (kam budou skupiny soustředěny) (Tvrdá, 2007b).

1.3.2.2 Stabilizačně krizová intervence (dále jen SKI)

SKI probíhá po aplikaci PKI, kdy canisterapeut dochází nadále za skupinou (oběti krize) na místo momentálního nebo náhradního ubytování. Canisterapeut je koordinátorem IZS informován o takové skupině nezávisle na jeho předchozím působení. Canisterapeut si domlouvá s kompetentní osobu v místě působení skupiny

data a hodiny vhodné pro terapii, která je aplikována přednostně u nejzranitelnějších ze skupiny /dětí, senioři/ běžnými technikami canisterapie (Tvrdá, 2007b).

1.3.3 Cílová skupina krizové intervence

Cílovou skupinu při aplikaci canisterapie pro krizovou intervenci tvoří osoby jimž hrozí krize, nebo se ocitly v její blízkosti až v jejím centru. Jsou jimi především děti, dospělí a senioři (jakožto oběti krize = požárů, výbuchů, sesuvů, zátop, vichřic, tornád, zemětřesení, teroristických útoků, kriminálních činů), ale i imigranti přepravovaní v nedůstojných podmínkách v náhradním (dočasném) ubytování na území ČR a osoby záchranných týmů a dobrovolníci, pomáhající s odbouráváním škod (Tvrdá, 2007b).

1.3.4 Kooperace

PKI a SKI spolupracuje s IZS ČR, do kterého mimo hlavní složky (ZZS, HZS, Policie ČR) patří také Český červený kříž, vodní záchranáři, záchranáři potápěči, vzdušní záchranáři, záchranáři horolezci, záchranáři kynologové a další aktuálně zúčastněné organizace a jednotlivci (psycholog, pyrotechnik, psychoterapeut, pracovníci a dobrovolníci intervenčně-humanitárních organizací (Tvrdá, 2005). Caniterapeut se stává součástí složky IZS, jejíž hlavní náplní je zajištění psychického zdraví všech osob v místě krize. Pokud není caniterapeut vyzván ke spolupráci s lékaři, sociálními pracovníky, krizovými poradci, duchovními a dobrovolnými poradci, tak může pracovat samostatně. Svou prací nesmí překážet ostatním složkám záchranného systému a musí být připraven na nečekané situace, abnormální reakce ze strany klientů a dbát na bezpečnost svou i svého zvířete. Dle možností caniterapeuta dochází k zaznamenávání práce a po skončení krize je zásah vyhodnocován společně s ostatními složkami záchranného systému (Freeman, 2007).

1.3.5 Požadavky na canisterapeutický tým

Vzhledem k náročnosti tohoto typu práce je nutné, aby měl caniterapeut dostatečnou praxi se širokou škálou klientů, výbornou znalost psychologie a byl plně

proškolen v rámci IZS. Canisterapeutický tým musí být schopen samostatné práce za složitých podmínek a být obzvlášť odolný vůči stresu (Freeman, 2007).

Aby canisterapeutický tým mohl dělat tuto práci, musí splňovat požadavky, jež jsou na psa kladeny. Patří mezi ně ovladatelnost na vodítku i bez vodítka, klid i na nepříjemném povrchu, odložení a klid u cizí osoby, klid v prašném, zakouřeném, mokřím, ...jinak extrémním prostředí a také se musí přímo účastnit při secvičení složek IZS. Je také vhodné, aby byl pes vybaven postrojem nejlépe s brašnami, kde má uložené drobnosti a hračky, díky nimž může canisterapeutický tým lépe navázat komunikaci a interakci s klienty (Tvrdá, 2007b).

1.4 Záchranářská kynologie

Již v období první světové války se stalo vyhledávání zraněných vojáků a jejich odtažení do bezpečí jedním z nejrozšířenějších druhů výcviku psů. V anglické literatuře dostali tito psi označení „mercy dogs“, což v překladu znamená - psi vykonávající skutky milosrdenství. Pod rouškou tmy vyráželi tito psi pátrat po zraněných mužích do země nikoho, dopravovali k nim vodu a léky a vraceli se zpátky, aby své psovody informovali o všem, co našli. Zvířata byla schopna přivést ke zraněným osobám vojáky s nosítky, díky kterým mohli být nemohoucí dopraveni do bezpečí, kde jim mohla být poskytnuta první pomoc. Psi byli cvičeni tak, aby nevzbuzovali pozornost nepřátel. Štěkání tedy bylo nepřijatelné. V mnoha případech šlo zejména o dokonalé záchranáře, kteří přinesením čepice nebo helmy objevených mužů podávali svým psovodům hlášení o nálezů zraněných vojáků (Hamerová, 2005).

1.4.1 Historie Svazu záchranných brigád kynologů ČR

První mezinárodní brigáda záchranných psů byla založena v roce 1961 v Holandsku na popud českého emigranta J.R.Tomana. Tento specializovaný oddíl psovodů hned od začátku vystupuje s heslem „Ve jménu člověka“. Snaha založit brigády záchranných psů proběhla na mnoha místech Československa. Vytvořit oficiální a všestranně vybavenou brigádu se však podařilo pouze v Příbrami, kde vznikla 2.5.1968 československá brigáda záchranných psů, jako státní projekt Základny

rozvoje uranového průmyslu Příbram 1. Tato brigáda byla na jeden rok vytvořena pro potřeby této instituce jako tématický úkol řešení ochrany horníků uranových dolů. Po roce působení této brigády byla činnost završena praktickými zkouškami psů v holandském Amsterdamu, vyhodnocena administrativně na úrovni generálního ředitelství a její činnost byla oficiálně ukončena. Díky této brigádě byly položeny základy tradice českého záchranářství, která začala tuto ideologii šířit dále. Vzápětí přijíždí do Českého Krumlova Georgij Pokrovskij, který byl členem příbramské skupiny a stává se prvním instruktorem vznikající jihočeské záchranné brigády. Na severu Čech a následně i na Moravě jsou ve stejné době zaznamenány obdobné pokusy. Tyto skupiny většinou nepůsobily příliš dlouho. Příčinou leckdy bylo krkolomné administrativní rozhodnutí. Do roku 1989 přežili pouze Jihočeši a to jen díky nejrůznějším zastřešujícím orgánům, jako Československý červený kříž, Svaz chovatelů či Svazarm. Záhy po tomto roce došlo k založení samostatného Svazu záchranných brigád kynologů České republiky. Trend současné existence a vývoje záchranného výcviku odstartoval rok 1972, kdy po zrušení příbramské brigády došlo k oficiálnímu vzniku 2. záchranné brigády na území Československa v Českém Krumlově. Od té doby nastal ve výcviku záchranných psů obrovský rozmach a kvalitativní skok. Postupem času došlo k mezinárodní spolupráci a čeští psi jsou dnes považováni za stabilní součást světové záchranářské výkonové špičky. Potvrzují to nejen stabilními úspěchy na mezinárodních závodech, ale především svými výkony při nasazeních v praxi, ať již v tuzemsku nebo v zahraničí. Češi byli rovněž jednou nejúspěšnější výpravou ze všech členských států mezinárodní záchranářské organizace IRO i při katastrofických událostech roku 1999 v Turecku a na Tchajwanu a nechyběli v dalších letech ani v Řecku, v Indii nebo v Alžíru či v Íránu (Sedlák, 2005).

1.4.2 Svaz záchranných brigád kynologů České republiky

Svaz záchranných brigád kynologů (dále jen SZBK) patří mezi dobrovolné organizace spolupracující s orgány IZS při záchranných pracích, pomocí speciálně vycvičených psů. Stal se členem Mezinárodní organizace záchranných psů (dále jen IRO – International Rettungshunde Organisation), která koordinuje činnost 42

organizací z celého světa. Věnuje se rozvoji a spolupráci záchranných týmů na mezinárodní úrovni a dále je členem Českomoravské kynologické unie a jejím prostřednictvím i členem Mezinárodní kynologické federace (dále jen FCI). SZBK se mimo sportovní činnosti zaměřuje především na praktickou zásahovou činnost při katastrofách, hromadných neštěstích, mimořádných událostech nebo při vyhledávání pohřešovaných osob v terénu nejen v rámci celé České republiky, ale i v nejnáročnějších podmínkách zahraničních misí po zemětřeseních kdekoli ve světě (Stanovy Svazu záchranných brigád kynologů České republiky, 2008).

Svémi výsledky si čeští záchranářští psi vydobyli pověst spolehlivých psů a psovodů nejen v tuzemsku, ale i v celé světové špičce a právě na jejich zkušenostech jsou stavěny další výcvikové cíle a požadavky na psy ve svazu. Psovodi SZBK ČR jsou povoláváni k zásahům při vyhledávání živých i mrtvých osob v průměru 20 až 26krát za rok. Byla zaznamenána celá řada úspěšných nálezů, ale bohužel ve většině případů jsou psovodi voláni k zásahům, až když naděje na záchranu téměř vyhasla (Sedlák, 2007a).

SZBK ČR je členěn do brigád v každém kraji, které fungují na území jednotlivých regionů. Činnost záchranných brigád kynologů je řízena prezidiem svazu voleným jedenkrát za 4 roky celostátním sjezdem. Současně je voleno pětičlenné předsednictvo, které slouží mezi sjezdy jako výkonný orgán. Pokud jsou záchranné týmy SZBK vyzvány k zásahu, je pro ně velmi důležitá úzká spolupráce s HZS, Policií ČR a všemi dalšími organizacemi podobného zaměření, jako je Horská služba, Vodní záchranná služba, Letecká záchranná služba, Adra, Český červený kříž a další (Představení organizace, 2008).

Každý ze členů SZBK ČR dělá tuto práci bezplatně. Svaz je registrován u ministerstva vnitra jako občanské sdružení. Pro činnost IZS je u ministerstva vnitra vytvořena Pohotovostní zásahová jednotka kynologů, jejíž obsazení je průběžně aktualizováno a vychází z tvrdých odborných, fyzických i psychologických prověrek týkajících se psů i psovodů. Pro zásahy v tuzemsku mají operační střediska HZS i Policie ČR k dispozici aktuální seznamy psovodů, kteří atestace splnili a jsou tedy pro zásahy k dispozici (Sedlák, 2007a).

1.4.3 Vhodnost psa pro záchranářský výcvik

Pro záchranářský výcvik je důležité identifikovat daný pach a určit jeho zdroj. Díky svému nejlépe vyvinutému smyslu, a to čichu, se právě pes osvědčil pro tuto práci. Pach se šíří především při pohybu a vše nehybné přijímá pach od okolí. Při pachových pracích má velký vliv počasí, ale především vítr, který způsobuje přemístění pachové stopy. Typ sněhu je důležité určit při lavinovém vyhledávání, kde se prachovým sněhem šíří pach lépe než sněhem mokrým s kousky ledu. U psa je proto důležité umístění a velikost nozder, jež zvyšuje jeho čichovou schopnost. Velikost čichové plochy v mozku u psa je 10,1% a u člověka 0,29%. Pes má kromě čichového ústrojí i větrící orgán, který slouží jako načichávací ústrojí, nebo-li pachová paměť, která je důležitá při rozlišování jednotlivých pachů. Pes je schopen rozeznat až 250 000 kombinací různých pachů. Literatura uvádí, že pachová citlivost fen je vyšší než u psů, ale samozřejmě záleží na ovulačním cyklu. Bylo také zjištěno, že při kastraci psa dojde ke snížení pachové citlivosti. Dalším vysoce vyvinutým smyslem psa je sluch, který předčí v mnoha směrech sluch člověka. Hranice slyšitelnosti u člověka se pohybuje v rozmezí od 20 Hz do 20 000 Hz, kdežto pes zachytí zvukové vlny s kmitočtem od 15 Hz do 40 000 Hz. Pro psa je také důležité rozlišení barvy a intonace hlasu. Uvádí se také, že lepší detekci zvuku zajišťují velké a vztyčené boltce. Horším smyslem psa v porovnání s člověkem je zrak a to přes den, za tmy a za šera dojde v tomto porovnání ke zlepšení. Pes také více vnímá pohyb a to i na velké vzdálenosti. Je zjištěno, že pes má v oku více tyčinek, reagujících na osvětlení, než čípků, sloužících pro ostrost a barvu. Barevné spektrum psa se pohybuje od fialové až do zelené. Lze ho přirovnat ke zraku barvoslepých lidí, ale s nižší ostrostití (Grandjean, 2000).

1.4.4 Požadované nároky na psa

Pro záchranářský výcvik nejsou preferována žádná speciální plemena psů, jedná se o příslušníky mnoha ras, často i křížence. Vždy se však vybírají jedinci s výraznými dispozicemi pro pachové práce, s vyrovnanými povahami, pevnými nervy a dobrým fyzickým fondem. Vhodní pro záchranářský výcvik jsou příslušníci skupiny pracovních plemen, kdy jde především o plemena německý ovčák, belgický ovčák, holandský

ovčák, francouzský ovčák, australský ovčák, dále pak boxer, knírač všech velikostí, erdelteriér, dobrman, rotvajler, z původně loveckých plemen pak retrívr, německý ohař, v posledních letech se osvědčily i pastevecká plemena jako je border kolie, celá řada dříve velmi málo využívaných plemen americký staford, americký pitbul, rhodéský ridgeback a následně celá škála nejrůznějších kříženců. V profesionálních složkách, jako je Policie ČR a Horská služba, jsou pro vyhledávání používáni především němečtí ovčáci a to pro jejich odolnost. Přednost se zde také dává psům než fenám, čímž jsou odstraněny problémy s háráním, které vylučuje možnost okamžitého využití feny (Sedlák, 2007b)

1.4.5 Metodika vyhledávání

Výcvik záchranářských psů je veden k vyhledávání živých i mrtvých osob v nejrůznějších prostředích. V zimních podmínkách dochází především k hledání osob zapadlých ve sněhu nebo zavalených v lavině a v letním čase pak k vyhledávání ztracených osob v nepřístupných terénech, kdy jde většinou o děti nebo starší osoby. Nejmladší kapitolu tvoří odvětví záchranářské kynologické činnosti, kterou je vyhledávání utonulých osob pod vodní hladinou za pomoci člunů, na jejichž přídi leží pes a čicháním po hladině lokalizuje utonulého. Vedením tohoto speciálního druhu výcviku jsou pověřeni Jihočeši, kteří na toto téma pořádají každoročně výcvikové kurzy vodních prací. Hlavní cíl záchranného výcviku psů tvoří především vyhledávání zavalených osob v sutinách nejrozmanitějšího druhu. Ve středoevropských podmínkách se jedná především o prohledávání zřícených rodinných domků, kde došlo k výbuchu plynu, sesuvy staveb, likvidace nejrůznějších továrních havárií apod. (Představení organizace, 2008).

1.4.5.1 Vyhledávání v sutinách

V sutinách pobořených domů dochází k vyhledávání zavalených osob, což je základním požadavkem pro práci záchranářského psa. Využitím čichových schopností psa lze nejen zjistit, kde se v rozbořeném domě nachází pohřešovaná osoba, ale i prověřit situaci, zda se ve zřícených budovách nacházel někdo v okamžiku neštěstí, a tím nám pomůže minimalizovat nebo zcela vyloučit toto podezření. Je zde kladen

velký důraz na samostatnost práce psa a jeho náruživost, protože se vychází z předpokladu možného nebezpečí dalšího zřícení zbytků budov a myslí se na bezpečí psovodů. Pes proto pracuje často sám a někdy i z dosti velké vzdálenosti od psovoda. Pokud pes identifikuje nález, je psem označován štěkotem a hrabáním. Spojení obou těchto způsobů je považováno za nejúčinnější, neboť je štěkot slyšet na dálku a hrabání zpřesňuje místo. Pes hrabe buď u hlavy pohřešované osoby nebo u místa jeho těla, které je nejbližší povrchu (Sedlák, 2007b).

1.4.5.2 Vyhledávání v terénu

Velkým pomocníkem se stále častěji stávají psi při prohledávání rozlehlých ploch a neprostupných terénů, kdy jde především o pátrání po zatoulaných dětech či starších osobách, které zcela ztratily orientaci. V zarostlých terénech by člověk sám mohl pohřešovanou osobu nepozorovaně minout, i kdyby byl v bezprostřední blízkosti. Proto je pátrání prováděno v rojnicích širokých podle počtu přítomných psovodů. Psovodi podle typu terénu pracují převážně v rozestupech asi 30 m od sebe. Před těmito psovody jsou jednotlivými psy prohledávány vymezené úseky systémem „cik-cak“. Je samozřejmě důležité, aby se okrajové partie vzájemně překrývaly. Rojnice vždy postupují zásadně proti větru a pokud je trasa křížována vodními toky (potůčky, říčky) dochází k dohledávání zásadně proti proudu (Sedlák, 2007b).

1.4.5.3 Vyhledávání v lavinách

Především v horských oblastech se jedná spíše o terénní vyhledávání ztížené v zimních podmínkách sněhem a mrazem. Pachové práce jsou v mrazech od minus dvaceti stupňů pro psa vzhledem k jeho jemné sliznici velmi nebezpečné. Pracovní postup je zde v zásadě shodný s letním prohledáváním terénu, avšak je důležité dávat pozor na zamrzlé plochy, sněhové převisy, závěje atd. V lavinových polích dochází k sondáži pátračů v těsně semknuté rojnici, kdy se provádějí co nejhustší sondáže. Je důležité, aby psi přicházející jako první a pátrači se sněhovými sondami postupovali až za nimi. Na rozdíl od prací v sutinách, kdy je nežádoucí, aby se pes rozptyloval okolními pachy, je v lavinovém poli nalezení a označení každé součásti výstroje pohřešovaného (čepice, lyže, šála, batoh) velmi ceněno. Zkušení členové Horské služby

jsou schopni na základě nálezu výstroje a parametrů konkrétní laviny vytipovat možné místo výskytu zasypané osoby (Sedlák, 2007b).

1.4.5.4 Vyhledávání ve vodě

Při pátrání po utonulých osobách leží pes se svým psovodem na přídi člunu, který systémem cik-cak křížuje vodní plochu buď proti větru a nebo proti proudu vody. Vodní plocha je předem geometricky rozdělena podle přírodních markantů³ na jednotlivé úseky, ať už pro jednoho nebo více psů pracujících současně. Pes čicháním po hladině lokalizuje přítomnost utonulé osoby na dně a označí místo nálezu buď štěkáním a nebo změnou chování, které musí psovod rozpoznat. Místo nálezu pro vytyčení bójkou upřesňuje psovod po důkladném zvážení okolních faktorů (předpokládaná hloubka, teplota vody, proudění), protože pes téměř nikdy neoznačí místo kolmo nad utonulým. Pach utonulého stoupá většinou v oválu, jenž je závislý na zmiňovaných faktorech a pes jako zdroj pachu označuje okraj tohoto oválu. Proto je nutné opakované značení z jiného směru stejným nebo překrytí jiným psem, aby mohlo být místo nálezu přesně okótoováno pro navazující práci potápěče, která je obtížná zejména při větších hloubkách přes tři metry (Sedlák, 2007b).

1.4.5.5 Vyhledávání po stopě

Záchranné stopování je založeno na identifikaci pohřešované osoby podle předmětu. Vyhledávání spočívá v tom, že pes nasumuje (načichá) pach této osoby z nabídnutého předmětu a podle něho vyhledává pachovou dráhu (stopu), kterou tento člověk v terénu zanechal. Jde o nejznámější, ale i nejméně používaný způsob hledání pohřešovaných osob, který lze použít pouze v přírodě, kdy je známo výchozí místo pohřešovaného (chata, stan). Ve většině případů dochází k směsici pachů, a pak je tento způsob obtížně proveditelný a je malá šance na úspěch. Pokud vyhledávání probíhá v čistém prostředí, např. při hledání ztraceného turistu, kde je minimum rušivých pachů, pak narůstá i jeho úspěšnost (Sedlák, 2007b).

³ Specifické vlastnosti (objektů) mající pro svůj nahodilý výskyt důležitý význam při identifikaci

2. Cíle práce a hypotézy

Cíl práce

Zmapování Integrovaného záchranného systému v České republice při vymezení role záchranných a canisterapeutických psů v tomto systému.

Hypotézy

Hypotéza 1: Pokrytí záchranných brigád kynologů v České republice je dobré.

Hypotéza 2: Základní složky Integrovaného záchranného systému České republiky nejsou informovány o využití canisterapeutických psů pro krizovou intervenci.

Hypotéza 3: Informovanost základních složek Integrovaného záchranného systému České republiky o využití záchranných psů je dobré.

3. Metodika

3.1 Použitá metoda

Pro výzkumnou část bakalářské práce byla použita kvantitativní metoda dotazování. Nezbytné informace pro dosažení vytyčeného cíle a hypotéz byly získány pomocí metody řízeného rozhovoru a dotazníkového šetření.

Řízený rozhovor byl veden s Jaroslavem Sedlákem spoluzakladatelem SZBK ČR a mezinárodním rozhodčím IRO i FCI, kdy pomocí následné sekundární analýzy dat bylo zjištěno pokrytí, četnost a typy praktických nasazení SZBK ČR v roce 2007 (Příloha č.1). Pomocí analýzy dat získaných z řízeného rozhovoru dojde k potvrzení nebo vyvrácení hypotézy 1.

Druhou použitou metodou bylo dotazníkové šetření, kde byla zjišťována míra informovanosti o roli záchranných a canisterapeutických psů v rámci IZS ČR. Dotazník obsahoval celkem 14 otázek (Příloha č.2). Bylo použito jak otázek uzavřených, tak i otevřených. Dotazník byl anonymní a výzkum byl proveden jednorázovým šetřením u zvolených složek IZS a byl realizován od listopadu 2007 do března 2008.

Otevřenou otázkou byla pouze otázka č.1, kde bylo zjišťována délka působnosti dotazovaných v jednotlivých složkách IZS.

U uzavřených otázek byly možnosti odpovědí sestaveny tak, aby mohla být zjištěna míra informovanosti. Jedná se o otázky v dotazníku č. 2, 3, 4, 5, 6, 7, 8, 9, 10,11,12, 13 a 14.

Všechny otázky v dotazníku jsou přímé otázky.

Otázkami č. 9, 10, 11, 12, 13 a 14 byla zjišťována informovanost o záchranných psech, čímž dojde k potvrzení nebo vyvrácení hypotézy 2. Otázky č. 2, 3, 4, 5, 6, 7 a 8 byly zaměřeny na zjištění informovanosti o AACR. Pomocí těchto otázek dojde k potvrzení nebo vyvrácení hypotézy 3.

Výzkumná data byla zpracována formou grafů pomocí Microsoft Office Excel 2003.

Úvodní část dotazníku zahrnovala představení tazatele, účel a cíl dotazníku, srozumitelné informace pro jeho vyplnění a poděkování.

3.2 Charakteristika výzkumného souboru

Monitoring informovanosti o roli záchranných a canisterapeutických psů byl prováděn u základních složek Integrovaného záchranného systému ČR. Dotazníkové šetření bylo provedeno v Českých Budějovicích, kde bylo rozdáno 60 dotazníků. 30 dotazníků bylo rozdáno na Zdravotnické záchranné službě Jihočeského kraje v Českých Budějovicích a vrátilo se jich 24. Hasičskému záchrannému sboru Jihočeského kraje v Českých Budějovicích bylo také doručeno 30 dotazníků a vrátilo se jich 21. U Policie Jihočeského kraje v Českých Budějovicích bylo rozdáno 20 dotazníků zásahové jednotce a 10 dotazníků psovodům a vrátilo se jich 28. Délka působnosti ani typ pracovního zaměření výzkumného souboru nebyla předem stanovena.

V průběhu dvou měsíců bylo rozdáno 90 dotazníků, jejichž návratnost činí 81% (73 dotazníků). Z dotazníků, které se mi vrátily, jsem byla nucena dva vyřadit pro jejich neúplné vyplnění. Výzkumný soubor byl tvořen 73 členy IZS – respondenti (100%).

4. Výsledky

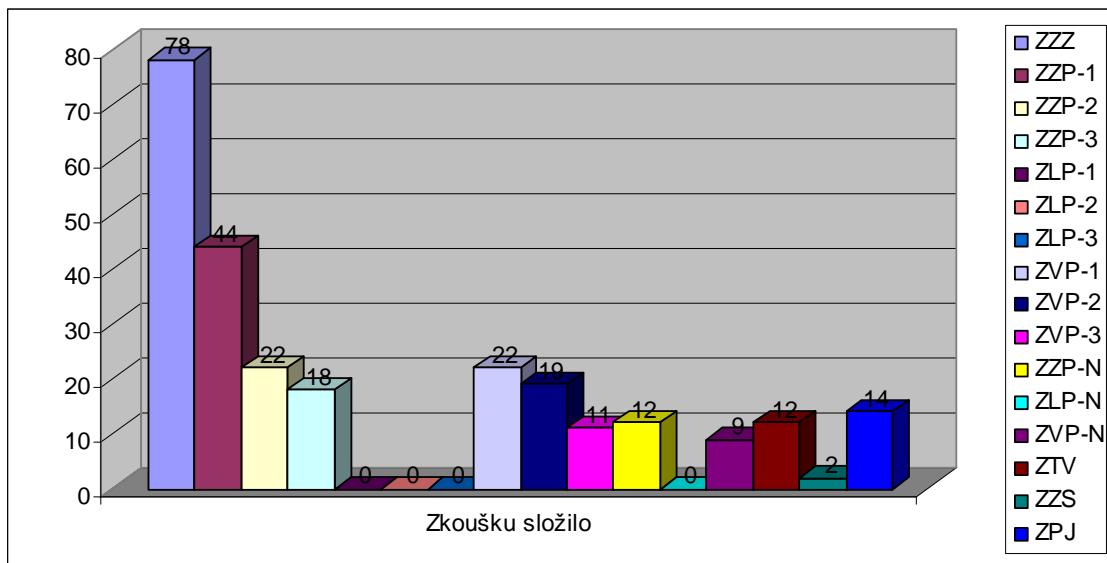
4.1 Výsledky řízeného rozhovoru

Při řízeném rozhovoru byly zjištěny informace týkající se Svazu Záchranných brigád kynologů ČR (dále jen SZBK ČR). Rozhovor byl veden s Jaroslavem Sedlákem spoluzakladatelem SZBK ČR, mezinárodním rozhodčím IRO i FCI, který vede i Pohotovostní jednotku.

Při řízeném rozhovoru bylo zjištěno, že jednotlivé záchranné brigády kynologů (ZBK) se vyskytují v každém kraji. V roce 2007 se SZBK ČR účastnil 13 praktických nasazení, kde v 11 případech byly účastníkem Jihočeská ZBK, v jednom případě ZBK Praha a v jednom případě ZBK Pardubice. Při těchto praktických nasazeních se v 12 případech hledaly mrtvé osoby a v jednom případě se jednalo vyhledávání osoby bez upřesnění životnosti. Vyhledávání probíhalo ve 4 případech v sutinách, ve 4 ve vodě a ve 3 případech šlo o smíšené vyhledávání, tedy budovy a terén. ZBK byly kontaktovány při praktických nasazeních v 11 případech Policií ČR a ve 2 případech HZS.

Pomocí řízeného rozhovoru byl dále zjištěn počet a typ složených zkoušek podle Zkušebního řádu SZBK ČR (Graf č.1) a podle Mezinárodního zkušebního řádu IPO-R v roce 2007 (Graf č. 2).

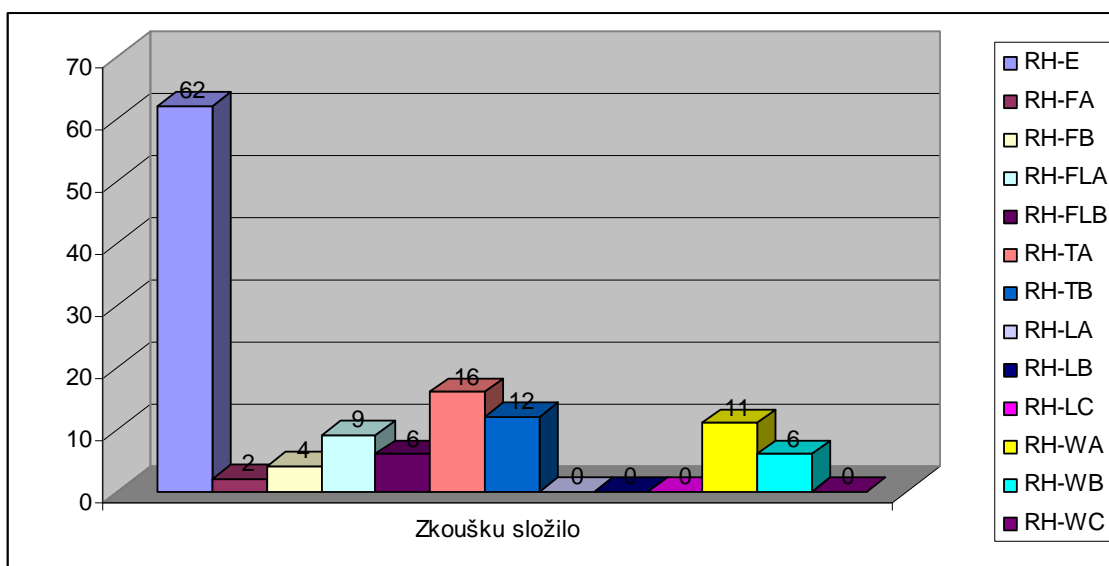
Graf 1: Přehled zkoušek podle Zkušebního řádu SZBK (v absolutních číslech)



Zdroj: Vlastní výzkum

Zkouška záchranné způsobilosti (ZZZ) byla splněná 78 psy a jejich psovody, Zkouška záchranných prací byla splněná 44 psy při plnění 1. stupně, 22 psy při plnění 2. stupně a 18 psy při plnění 3. stupně. Zkouška lavinových prací (ZLP) a noční zkouška lavinových prací (ZLP-N) se nemohly konat pro nedostatek sněhu. Zkoušku vodních prací (ZVP) splnilo 22 psů při plnění 1. stupně, 19 psů při plnění 2. stupně a 11 psů při plnění 3. stupně. Noční zkoušku záchranných prací (ZZP-N) splnilo 12 psů. Noční zkoušku vodních prací (ZVP-N) splnilo 9 psů. Zkoušku terénního vyhledávání (ZTV) složilo 12 psů. Zkoušku záchranného stopování (ZZS) složily 2 psi a zkoušku Pohotovostní jednotky (ZPJ) složilo 14 psů.

**Graf 2: Přehled zkoušek podle Mezinárodního zkušebního řádu IPO-R
(v absolutních číslech)**



Zdroj: Vlastní výzkum

Zkouška způsobilosti záchranného psa (RH-E) byla složena 62 psy. Zkouška záchranného psa stopaře (RH-F) byla v obtížnosti A složena 2 psy a v obtížnosti B 4 psy. Zkouška záchranného psa v plošném vyhledávání (RH-FL) byla v obtížnosti A složena 9 psy a v obtížnosti B 6 psy. Zkouška záchranného psa ve vyhledávání v sutinách (RH-T) byla v obtížnosti A splněna 16 psy a v obtížnosti B 12 psy. Zkouška záchranného psa latináře (RH-L) se nemohla konat pro nedostatek sněhu. Zkouška záchranného psa ve vodním vyhledávání byla v obtížnosti A splněna 11 psy, v obtížnosti B 6 psy a v obtížnosti C nebyla žádným psem splněna.

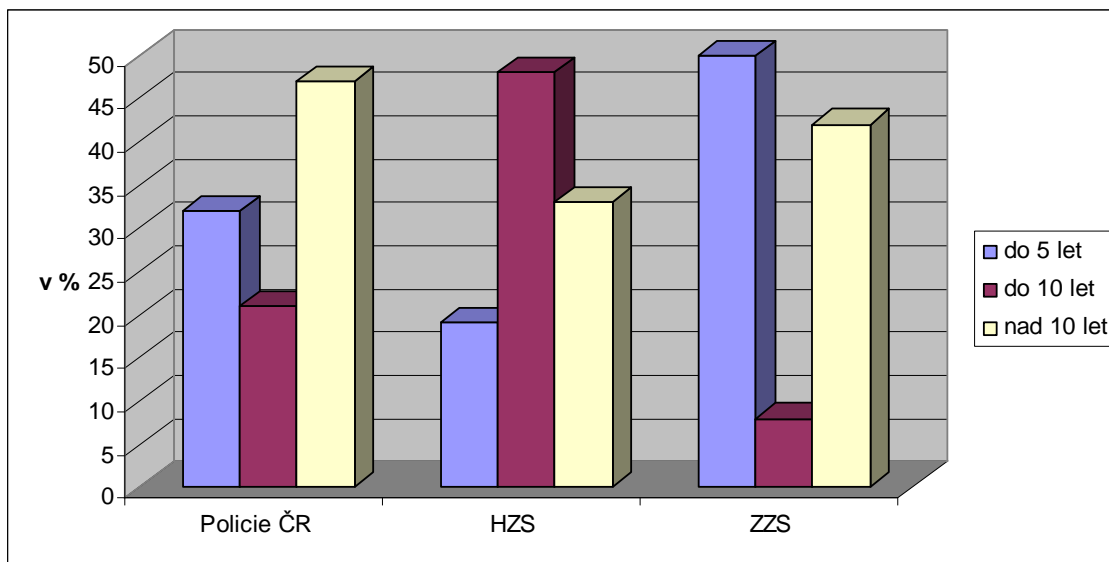
4.2 Výsledky dotazníkového šetření

Návratnost při dotazníkovém šetření se z celkového množství 90 dotazníků vrátilo 73 dotazníků což je 81%. Od Policie ČR se dotazníků vrátilo 28 což je 93%, od HZS se vrátilo 21 dotazníků což je 70% a od ZZS se vrátilo 24 dotazníků což je 80%.

4.2.1 Působnost v IZS

Pro stanovení délky působnosti v hlavních složkách IZS byly vymezeny tři kategorie. V první kategorii zaměstnanci působí v IZS maximálně 5 let, v druhé se vyskytují zaměstnanci působící v IZS od 5 do 10 let a ve třetí skupině jsou zaměstnanci působící v IZS více než 10 let.

Graf 3: Působnost základních složek v IZS (v procentech)

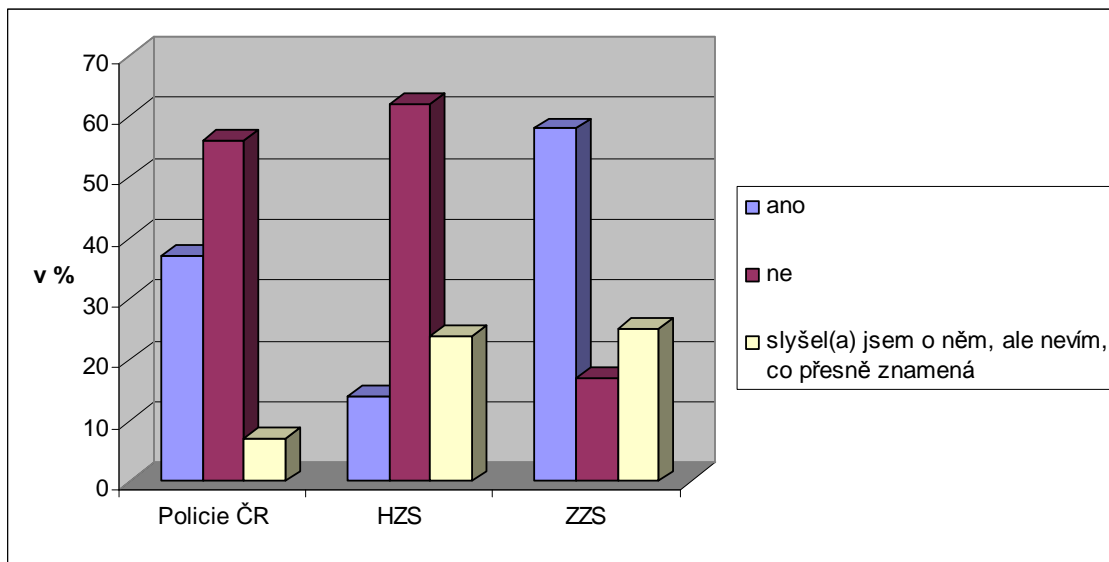


Zdroj: Vlastní výzkum

Podle grafu je zřejmé, že respondenti u Policie ČR měli zastoupení v kategorii do 5 let v 32% (9), v kategorii do 10 let v 21% (6) a v kategorii nad 10 let v 47% (13). Respondenti u HZS měli zastoupení v kategorii do 5 let v 19% (4), v kategorii do 10 let v 50% (10) a v kategorii nad 10 let v 35% (7). Respondenti u ZZS měli zastoupení v kategorii do 5 let v 50% (12), v kategorii do 10 let v 8% (2) a v kategorii nad 10 let v 42% (10).

4.2.2 Znalost pojmu canisterapie pro krizovou intervenci (dále jen AACR)

Graf 4: Znalost AACR složkami IZS (v procentech)

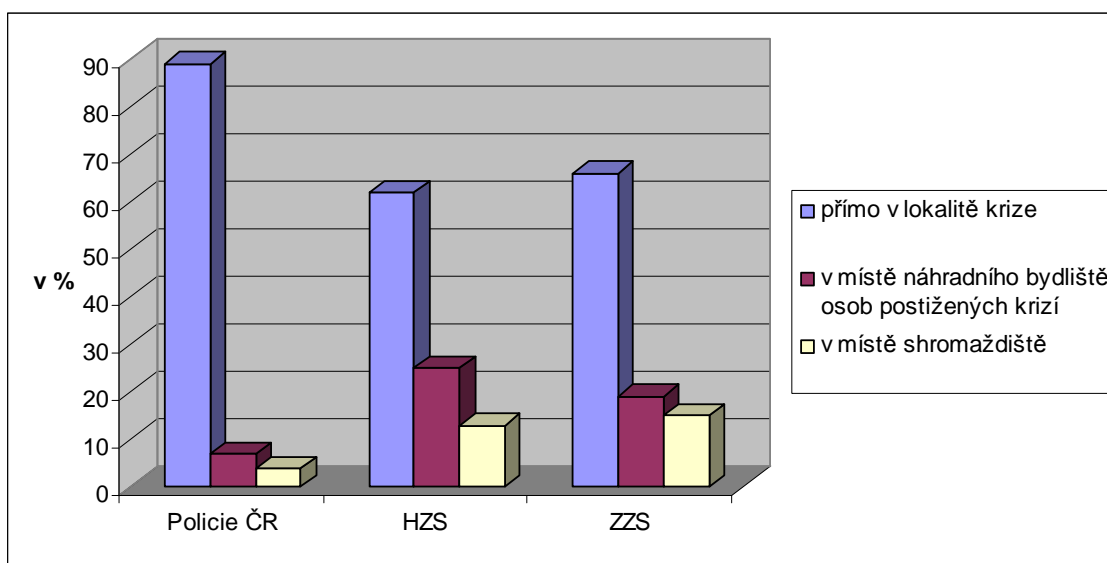


Zdroj: Vlastní výzkum

Podle výzkumu bylo zjištěno, že respondenti u Policie ČR znají pojem AACR v 37% (10), v 56% (15) pojem AACR vůbec neznají a v 7% (2) o pojmu AACR slyšeli, ale neví, co přesně znamená. HZS zná pojem AACR v 14% (3), v 62% (13) pojem AACR vůbec neznají a v 24% (5) o pojmu AACR slyšeli, ale neví, co přesně znamená. ZZS zná pojem AACR v 58% (14), v 17% (4) pojem AACR vůbec neznají a v 25% (6) o pojmu AACR slyšeli, ale neví, co přesně znamená.

4.2.3 Místo nasazení AACR

Graf 5: Místo nasazení AACR podle složek IZS (v procentech)

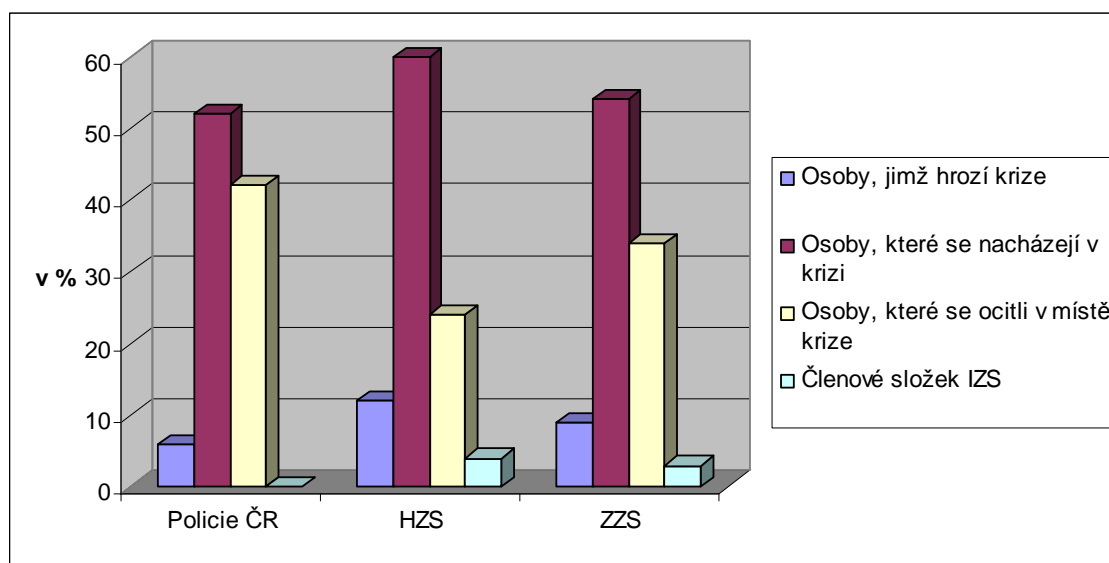


Zdroj: Vlastní výzkum

Podle výzkumu bylo zjištěno, že respondenti u Policie ČR si myslí, že se AACR provádí v 89% (25) přímo v lokalitě krize, v 7% (2) v místě náhradního bydliště osob postižených krizí a ve 4% (1) v místě shromaždiště. Respondenti u HZS si myslí, že se AACR provádí v 62% (15) přímo v lokalitě krize, v 25% (6) v místě náhradního bydliště osob postižených krizí a v 13% (3) v místě shromaždiště. Respondenti u ZZS si myslí, že se AACR provádí v 66% (18) přímo v lokalitě krize, v 19% (5) v místě náhradního bydliště osob postižených krizí a v 15% (4) v místě shromaždiště.

4.2.4 Cílová skupina pro AACR

Graf 6: Cílová skupina pro AACR podle složek IZS (v procentech)

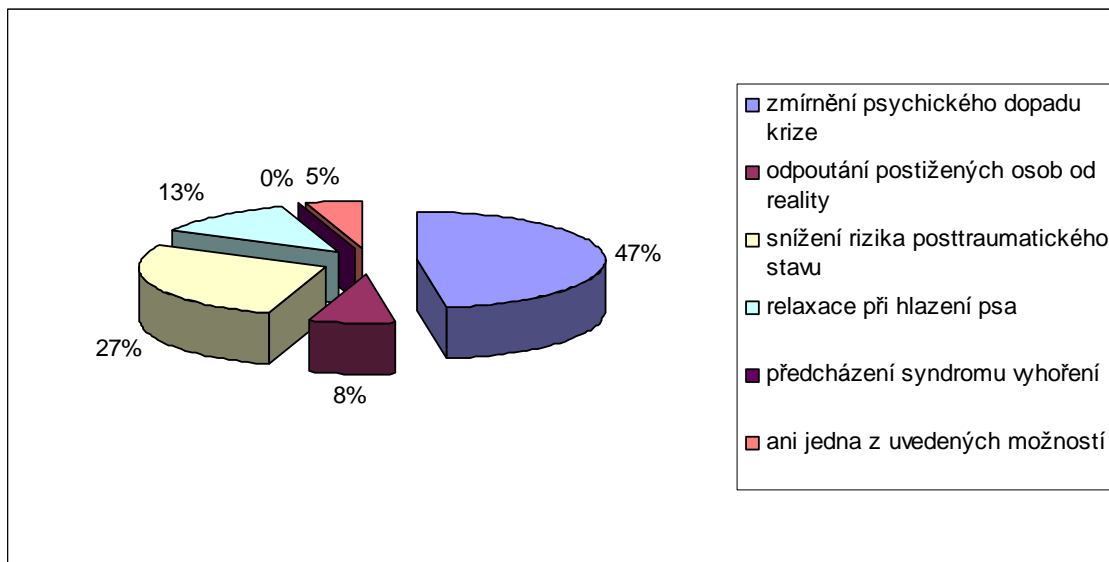


Zdroj: Vlastní výzkum

Podle výzkumu bylo zjištěno, že respondenti u Policie ČR si myslí, že se AACR provádí v 6% (2) u osob, jimž hrozí krize, v 52% (16) u osob, které se nacházejí v krizi, v 42% (13) u osob, které se ocitli v místě krize a nikdo z těchto respondentů si nemyslí, že by AACR bylo využíváno u členů složek IZS. Respondenti u HZS si myslí, že se AACR provádí v 12% (3) u osob, jimž hrozí krize, v 60% (15) u osob, které se nacházejí v krizi, v 24% (6) u osob, které se ocitli v místě krize a v 4% (1) u členů složek IZS. Respondenti u ZZS si myslí, že se AACR provádí v 9% (3) u osob, jimž hrozí krize, v 54% (17) u osob, které se nacházejí v krizi, v 34% (11) u osob, které se ocitli v místě krize a v 3% (1) u členů složek IZS.

4.2.5 Náplň AACR podle IZS

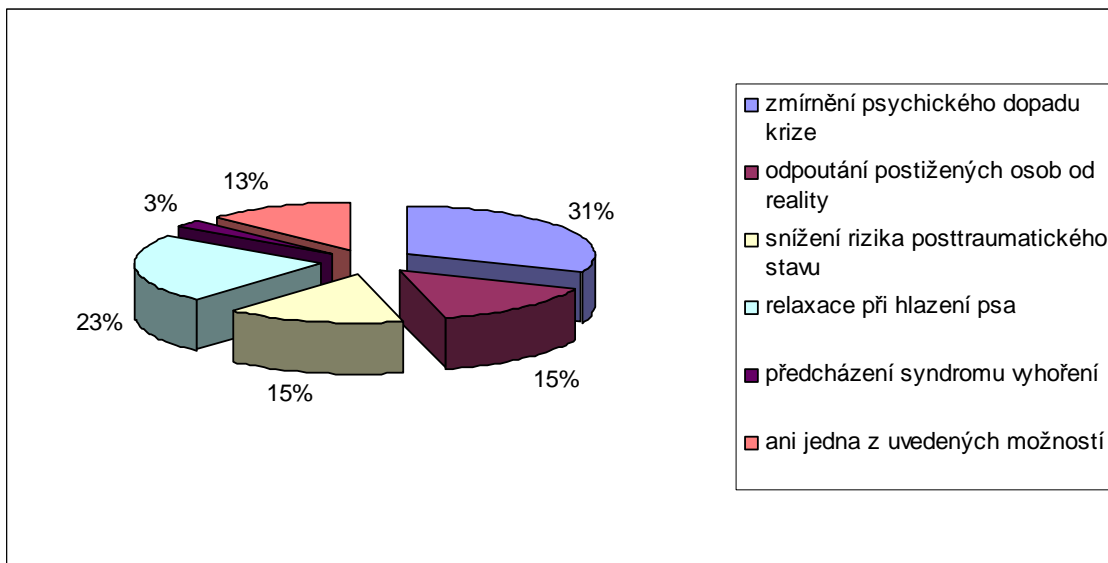
Graf 7: Náplň AACR podle Policie ČR (v procentech)



Zdroj: Vlastní výzkum

Podle výzkumu bylo zjištěno, že respondenti u Policie ČR si myslí, že náplň AACR je v 47% (19) zmírnění psychického dopadu krize, v 8% (3) odpoutání postižených od reality, v 27% (11) o snížení rizika posttraumatického stavu, v 13% (5) relaxace při hlazení psa, nemyslí si, že by pomocí AACR mohlo předcházet syndromu vyhoření a v 5% (2) není náplň AACR ani jedna z uvedených možností.

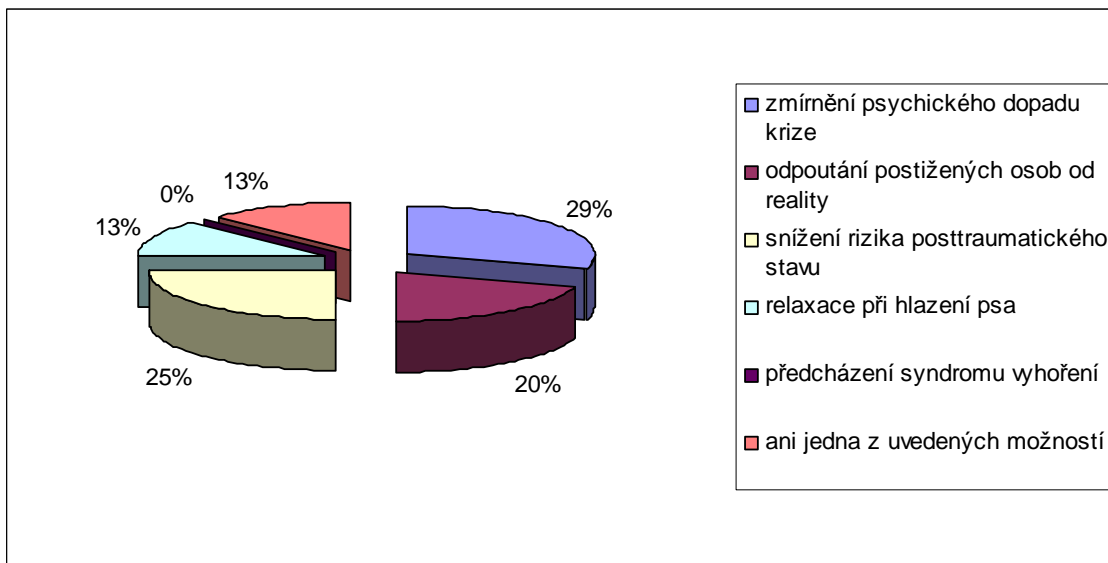
Graf 8: Náplň AACR podle HZS (v procentech)



Zdroj: Vlastní výzkum

Podle výzkumu bylo zjištěno, že respondenti u HZS si myslí, že náplň AACR je v 31% (12) zmírnění psychického dopadu krize, v 15% (6) odpoutání postižených od reality, v 15% (6) o snížení rizika posttraumatického stavu, v 23% (9) relaxace při hlazení psa, ve 3% (1) předcházení syndromu vyhoření a v 13% (5) není náplň AACR ani jedna z uvedených možností.

Graf 9: Náplň AACR podle ZZS (v procentech)

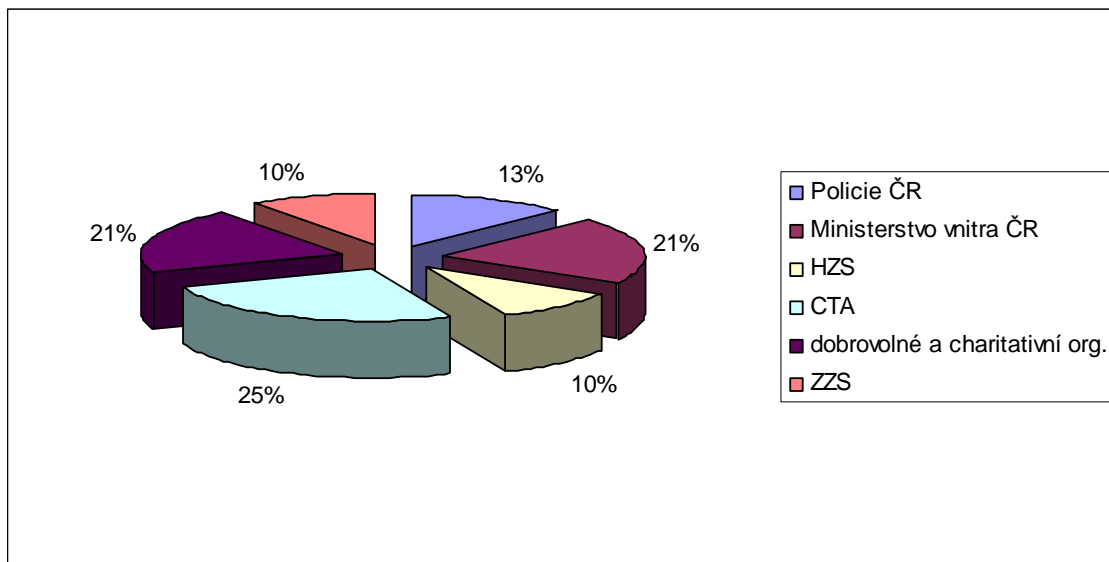


Zdroj: Vlastní výzkum

Podle výzkumu bylo zjištěno, že respondenti u ZZS si myslí, že náplň AACR je v 29% (12) zmírnění psychického dopadu krize, v 20% (8) odpoutání postižených od reality, v 25% (10) o snížení rizika posttraumatického stavu, v 13% (5) relaxace při hlazení psa, nemyslí si, že by pomocí AACR mohlo předcházet syndromu vyhoření a v 13% (5) není náplň AACR ani jedna z uvedených možností.

4.2.6 Žadatelé o spolupráci AACR podle IZS

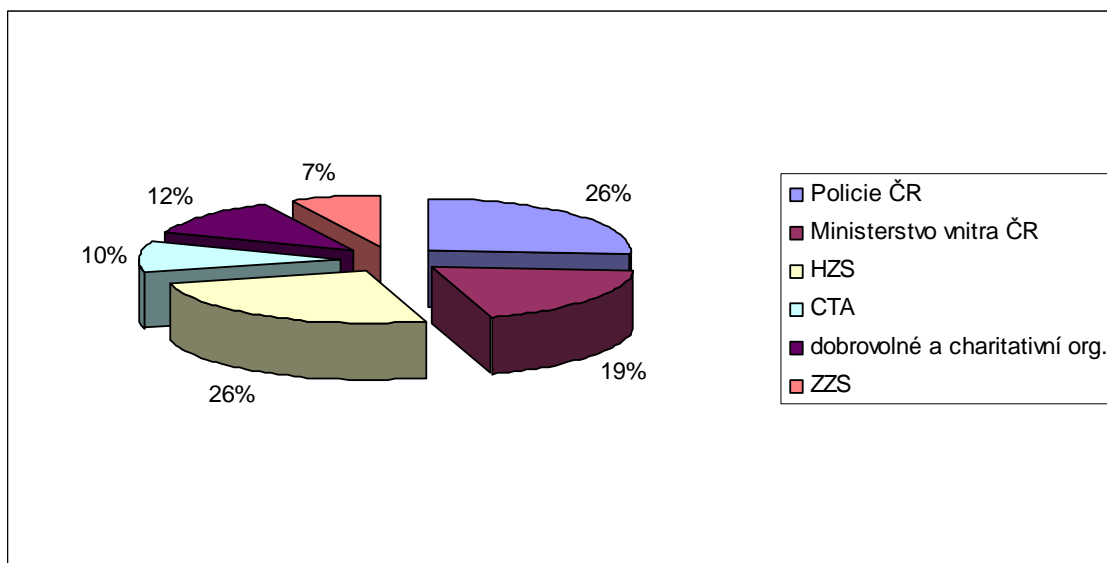
Graf 10: Žadatelé o spolupráci AACR podle Policie ČR (v procentech)



Zdroj: Vlastní výzkum

Podle výzkumu bylo zjištěno, že respondenti u Policie ČR si myslí, že o spolupráci AACR žádá v 13% (5) Policie ČR, v 21% (8) Ministerstvo vnitra ČR, v 10% (4) HZS, v 25% (10) CTA (Canisterapeutická asociace), v 21% (8) dobrovolné a charitativní organizace a v 10% (4) ZZS.

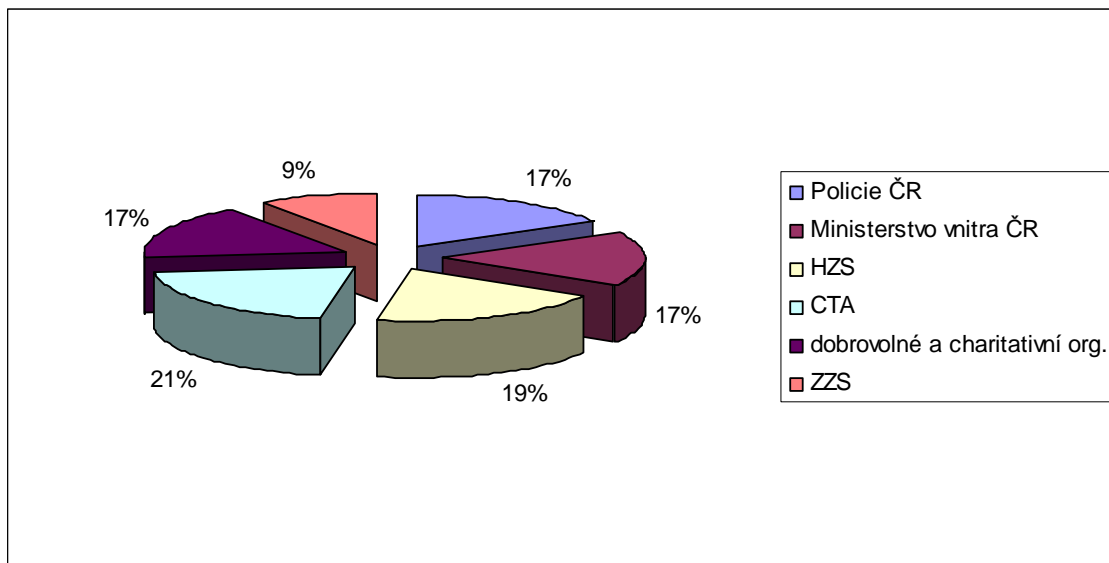
Graf 11: Žadatelé o spolupráci AACR podle HZS (v procentech)



Zdroj: Vlastní výzkum

Podle výzkumu bylo zjištěno, že respondenti u HZS si myslí, že o spolupráci AACR žádá v 26% (11) Police ČR, v 19% (8) Ministerstvo vnitra ČR, v 26% (11) HZS, v 10% (4) CTA (Canisterapeutická asociace), v 12% (5) dobrovolné a charitativní organizace a v 7% (3) ZZS.

Graf 12: Žadatelé o spolupráci AACR podle ZZS (v procentech)

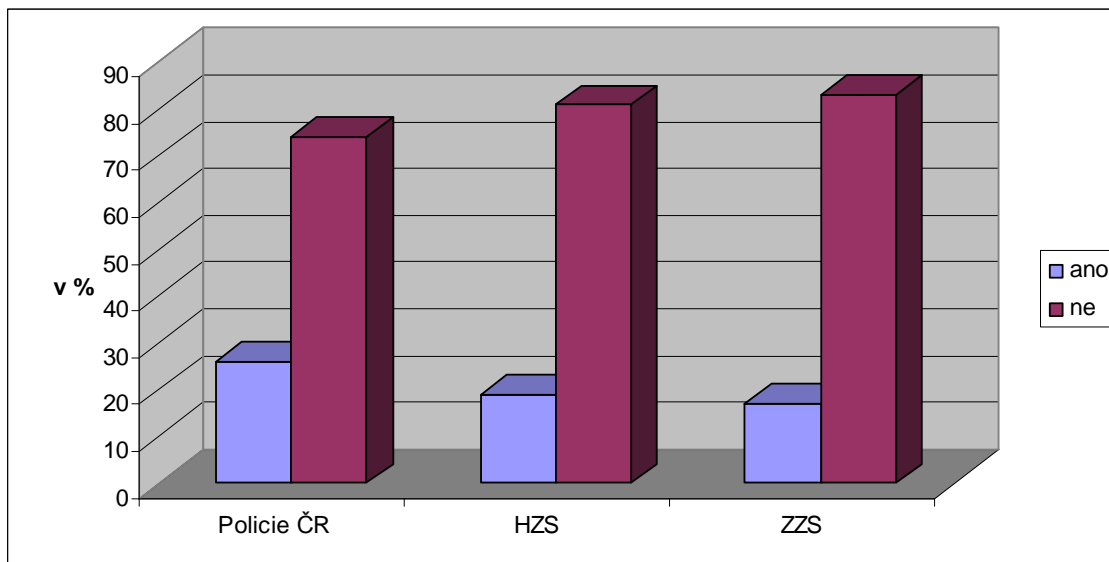


Zdroj: Vlastní výzkum

Podle výzkumu bylo zjištěno, že respondenti u ZZS si myslí, že o spolupráci AACR žádá v 17% (9) Policie ČR, v 17% (9) Ministerstvo vnitra ČR, v 19% (10) HZS, v 21% (11) CTA (Canisterapeutická asociace), v 17% (9) dobrovolné a charitativní organizace a v 9% (5) ZZS.

4.2.7 Praktické zkušenosti s AACR

Graf 13: Praktické zkušenosti složek IZS s AACR (v procentech)

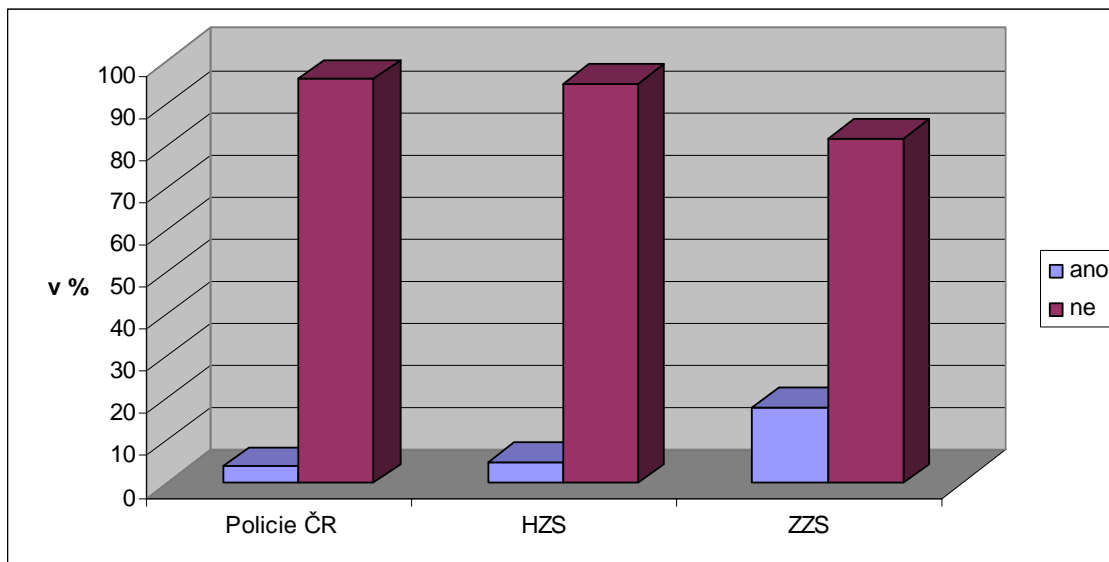


Zdroj: Vlastní výzkum

Podle výzkumu bylo zjištěno, že respondenti u Policie ČR měli možnost shlédnout AACR v 26% (7), v 74% (20) tuto možnost neměli. Respondenti u HZS měli možnost shlédnout AACR v 19% (4), v 81% (17) tuto možnost neměli. Respondenti u ZZS měli možnost shlédnout AACR v 17% (4), v 83% (20) tuto možnost neměli.

4.2.8 Informovanost o AACR

Graf 14: Informovanost o AACR podle IZS (v procentech)

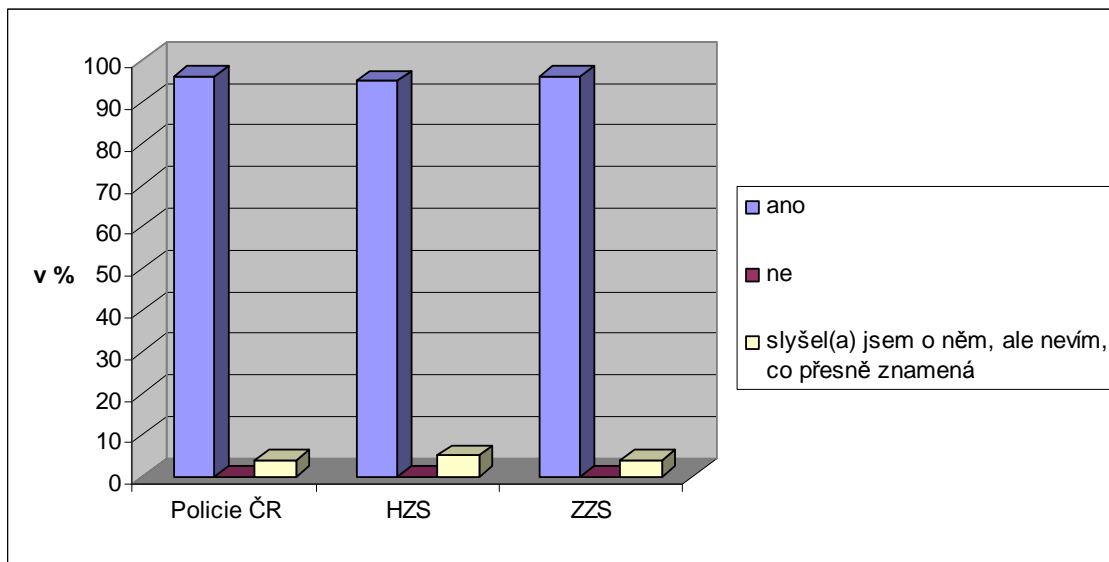


Zdroj: Vlastní výzkum

Podle výzkumu bylo zjištěno, že respondenti u Policie ČR uvádějí, že informovanost o AACR je dobrá v 4% (1) a v 96% (26) je informovanost malá. Respondenti u HZS uvádějí, že informovanost o AACR je dobrá v 5% (1) a v 95% (20) je informovanost malá. Respondenti u ZZS uvádějí, že informovanost o AACR je dobrá v 8% (2) a v 92% (22) je informovanost malá.

4.2.9 Znalost pojmu záchranářští psi

Graf 15: Znalost pojmu záchranářští psi podle složek IZS (v procentech)

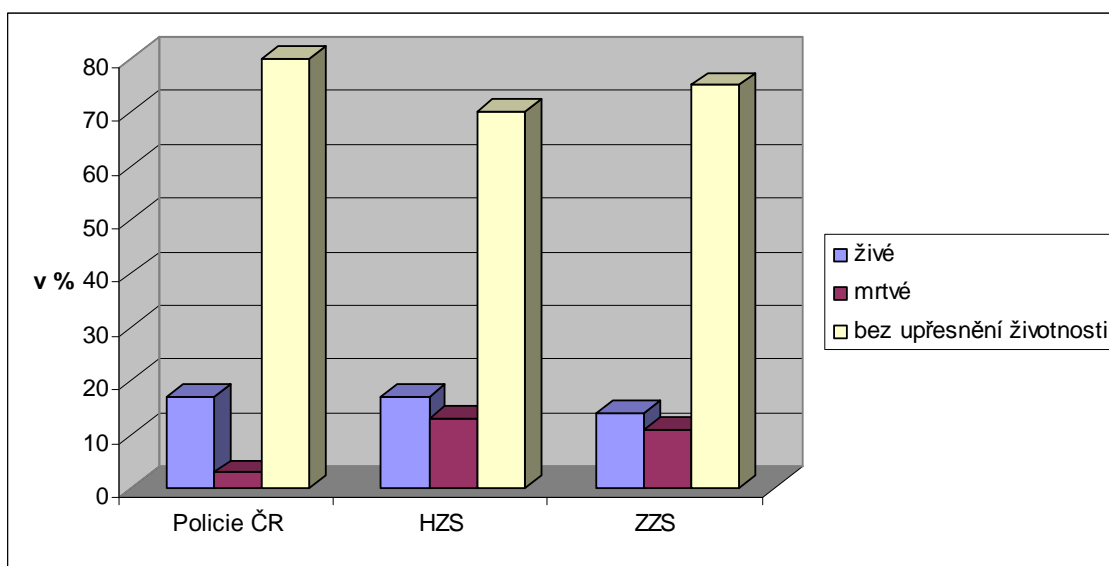


Zdroj: Vlastní výzkum

Podle výzkumu bylo zjištěno, že respondenti u Policie ČR znají pojem záchranářští psi v 96% (26), nikdo nevedl, že by tento pojem neznal a ve 4% (1) o pojmu záchranářští psi slyšeli, ale nevědí, co přesně znamená. Respondenti u HZS znají pojem záchranářští psi v 95% (21), nikdo nevedl, že by tento pojem neznal a v 5% (1) o pojmu záchranářští psi slyšeli, ale nevědí, co přesně znamená. Respondenti u ZZS znají pojem záchranářští psi v 96% (23), nikdo nevedl, že by tento pojem neznal a ve 4% (1) o pojmu záchranářští psi slyšeli, ale nevědí, co přesně znamená.

4.2.10 Typ hledaných osob

Graf 16: Typ hledaných osob podle složek IZS (v procentech)

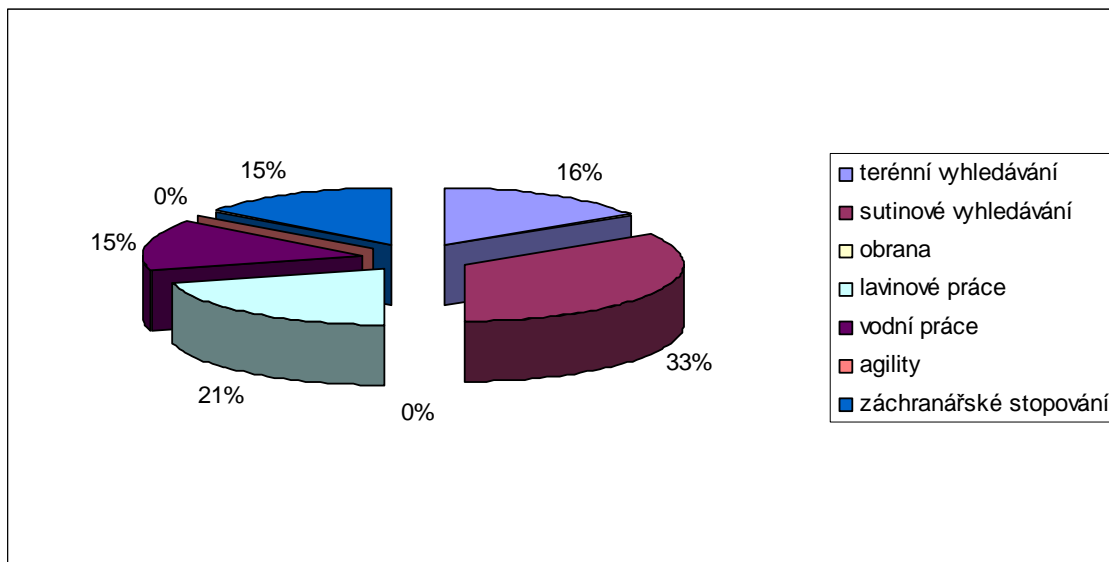


Zdroj: Vlastní výzkum

Podle výzkumu bylo zjištěno, že respondenti u Policie ČR si myslí, že vyhledávané osoby jsou v 17% (5) živí, v 3% (1) mrtví a v 80% (23) bez upřesnění životnosti. Respondenti u HZS si myslí, že vyhledávané osoby jsou v 17% (4) živí, v 13% (3) mrtví a v 70% (17) bez upřesnění životnosti. Respondenti u ZZS si myslí, že vyhledávané osoby jsou v 14% (4) živí, v 11% (3) mrtví a v 75% (21) bez upřesnění životnosti.

4.2.11 Metody vyhledávání záchranářských psů podle členů IZS

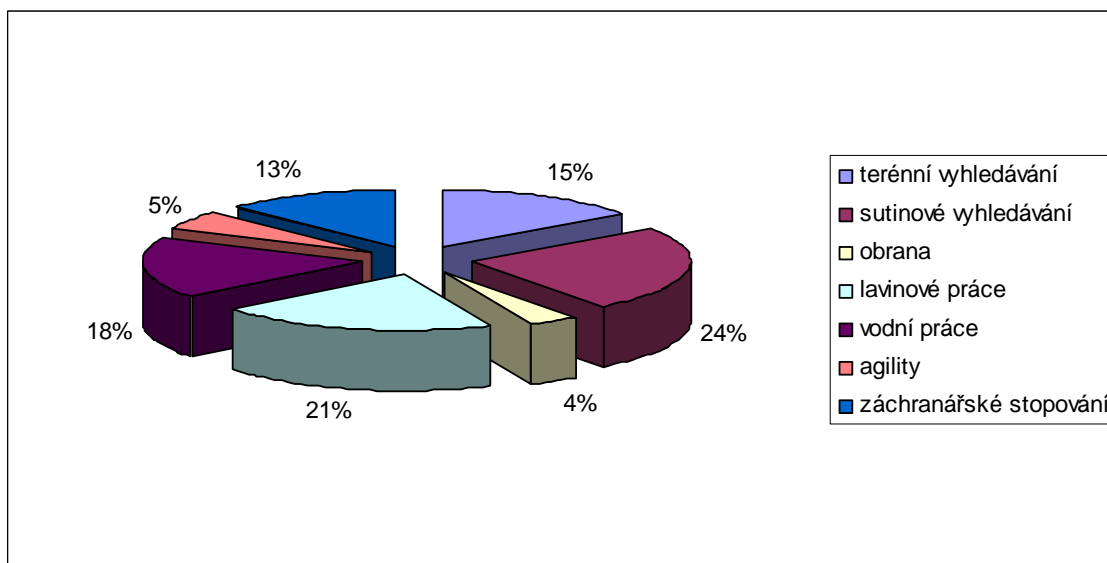
Graf 17: Metody vyhledávání podle Policie ČR (v procentech)



Zdroj: Vlastní výzkum

Podle výzkumu bylo zjištěno, že respondenti u Policie ČR si myslí, že záchranářští psi jsou cvičeni v 16% (11) na terénní vyhledávání, v 33% (23) na sutinové vyhledávání, nejsou cvičeni pro obranu, v 21% (14) jsou cvičeni nelavinové práce, ve 15% (10) na vodní práce, nejsou cvičeni pro agility a v 15% (10) jsou cvičeni pro záchranářské vyhledávání.

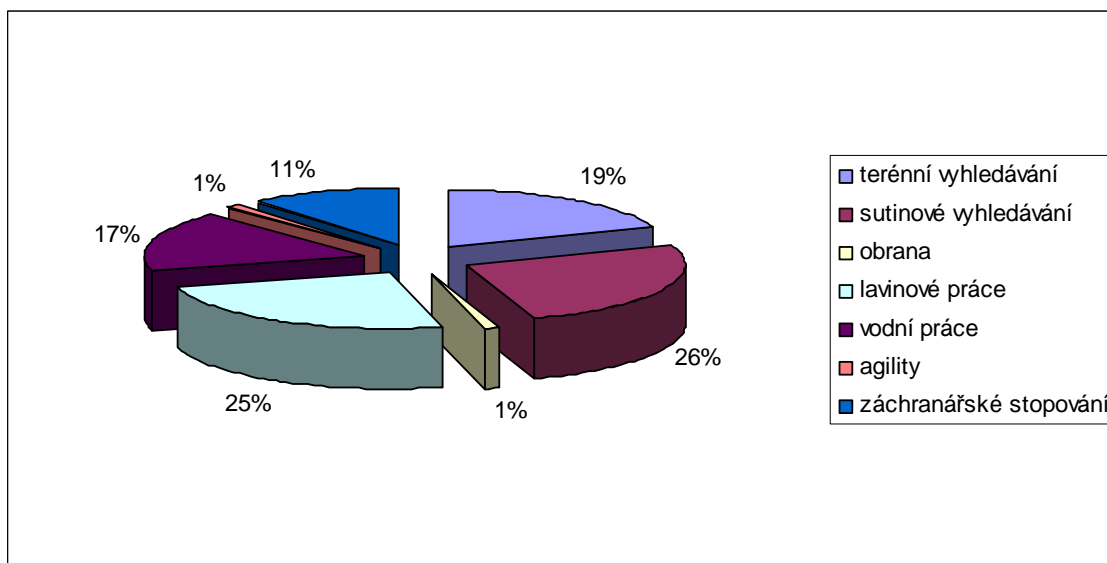
Graf 18: Metody vyhledávání podle HZS (v procentech)



Zdroj: Vlastní výzkum

Podle výzkumu bylo zjištěno, že respondenti u HZS si myslí, že záchranářští psi jsou cvičeni v 15% (12) na terénní vyhledávání, v 24% (19) na sutinové vyhledávání, ve 4% (3) na obranu, v 21% (16) na lavinové práce, ve 18% (14) na vodní práce, v 5% (4) pro agility a v 13% (10) jsou cvičeni pro záchranářské vyhledávání.

Graf 19: Metody vyhledávání podle ZZS (v procentech)

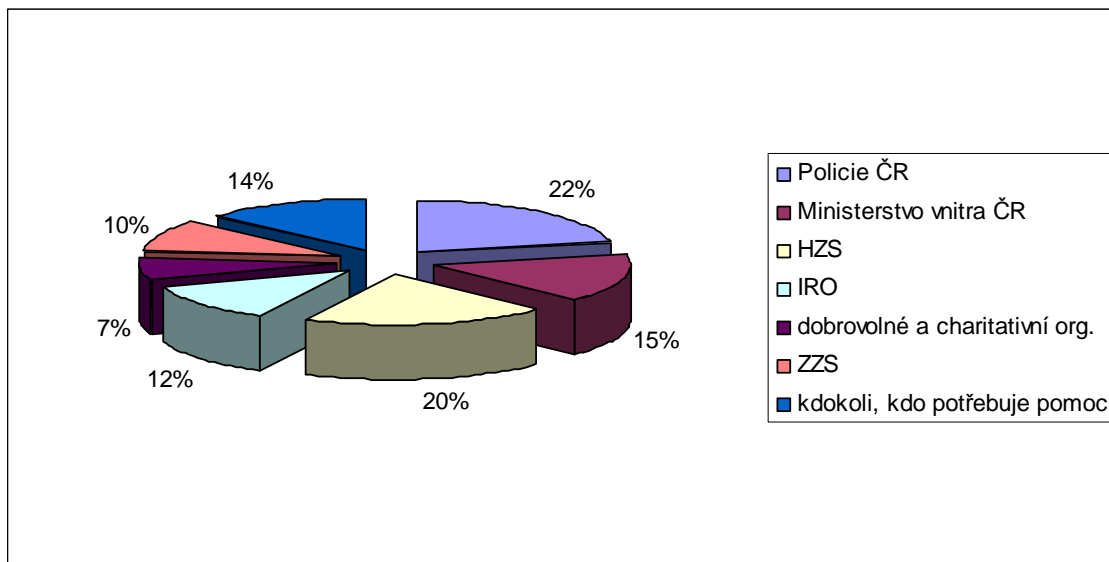


Zdroj: Vlastní výzkum

Podle výzkumu bylo zjištěno, že respondenti u ZZS si myslí, že záchranářští psi jsou cvičeni v 19% (17) na terénní vyhledávání, v 26% (23) na sutinové vyhledávání, v 1% (1) na obranu, v 25% (22) na lavinové práce, ve 17% (15) na vodní práce, v 1% (1) pro agility a v 11% (10) jsou cvičeni pro záchranářské vyhledávání.

4.2.12 Žadatelé o spolupráci záchranných psů podle členů IZS

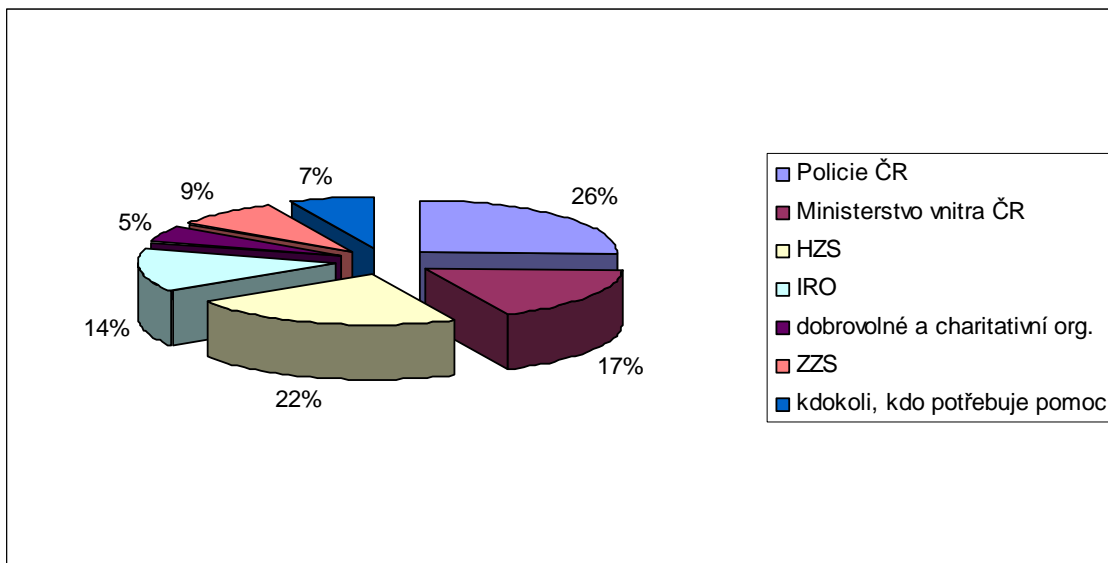
Graf 20: Žadatelé o spolupráci podle Policie ČR (v procentech)



Zdroj: Vlastní výzkum

Podle výzkumu bylo zjištěno, že respondenti u Policie ČR si myslí, že o spolupráci záchranných psů žádá v 22% (13) Policie ČR, v 15% (9) Ministerstvo vnitra ČR, v 20% (12) HZS, v 12% (7) IRO (Mezinárodní záchranná organizace), v 7% (4) dobrovolné a charitativní organizace, v 10% (6) ZZS a v 14% (8) kdokoli, kdo potřebuje pomoc.

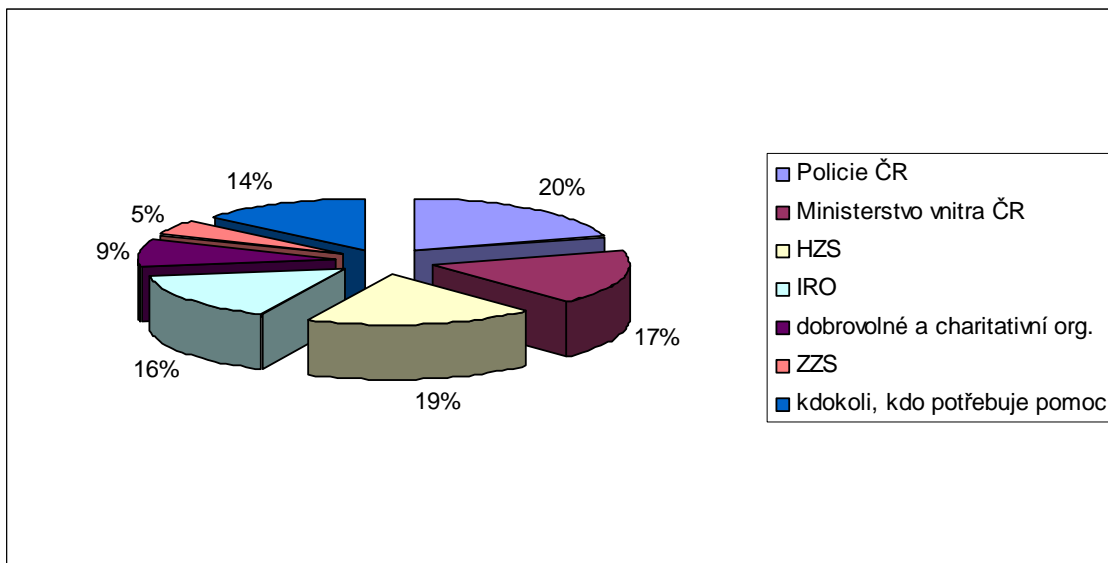
Graf 21: Žadatelé o spolupráci podle HZS (v procentech)



Zdroj: Vlastní výzkum

Podle výzkumu bylo zjištěno, že respondenti u HZS si myslí, že o spolupráci záchranářských psů žádá v 26% (15) Policie ČR, v 17% (10) Ministerstvo vnitra ČR, v 22% (13) HZS, v 14% (8) IRO (Mezinárodní záchranářská organizace), v 5% (3) dobrovolné a charitativní organizace, v 9% (5) ZZS a v 7% (4) kdokoli, kdo potřebuje pomoc.

Graf 22: Žadatelé o spolupráci podle ZZS (v procentech)

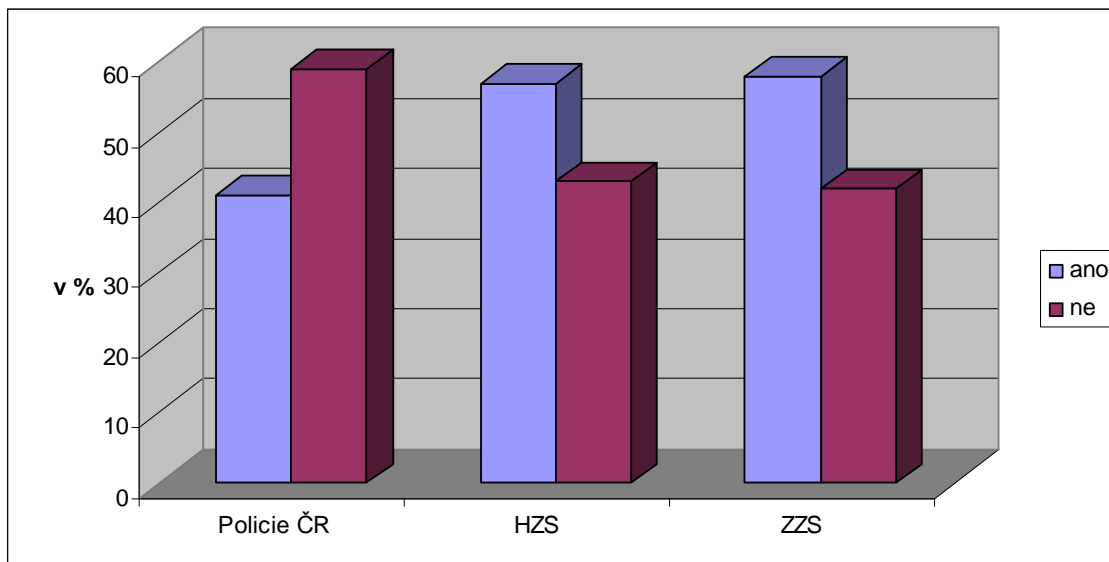


Zdroj: Vlastní výzkum

Podle výzkumu bylo zjištěno, že respondenti u ZZS si myslí, že o spolupráci záchranných psů žádá v 20% (12) Policie ČR, v 17% (10) Ministerstvo vnitra ČR, v 19% (11) HZS, v 16% (9) IRO (Mezinárodní záchranná organizace), v 9% (5) dobrovolné a charitativní organizace, v 5% (3) ZZS a v 14% (8) kdokoli, kdo potřebuje pomoc.

4.2.13 Praktické zkušenosti se záchranářskými psy

Graf 23: Praktické zkušenosti složek IZS se záchranářskými psy (v procentech)

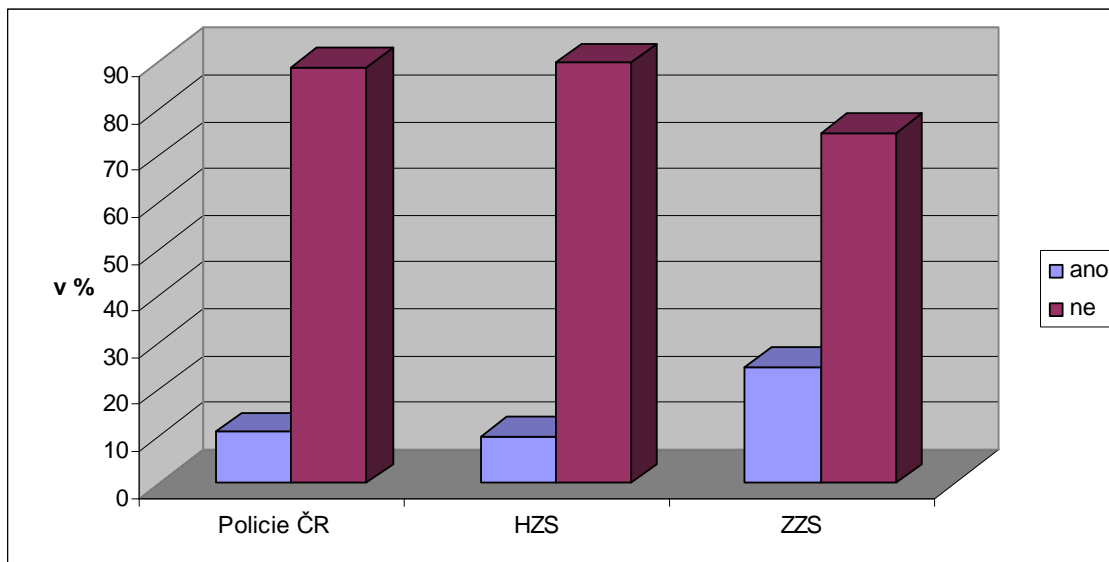


Zdroj: Vlastní výzkum

Podle výzkumu bylo zjištěno, že respondenti u Policie ČR měli možnost shlédnout práci záchranářských psů v 41% (11), v 59% (16) tuto možnost neměli. Respondenti u HZS měli možnost shlédnout práci záchranářských psů v 57% (12), v 43% (9) tuto možnost neměli. Respondenti u ZZS měli možnost shlédnout práci záchranářských psů v 58% (14), v 42% (10) tuto možnost neměli.

4.2.14 Informovanost o záchranářských psech

Graf 24: Informovanost o záchranářských psech podle IZS (v procentech)



Zdroj: Vlastní výzkum

Podle výzkumu bylo zjištěno, že respondenti u Policie ČR uvádějí, že informovanost o záchranářských psech je dobrá v 11% (3) a v 89% (24) je informovanost malá. Respondenti u HZS uvádějí, že informovanost o záchranářských psech je dobrá v 10% (2) a v 90% (19) je informovanost malá. Respondenti u ZZS uvádějí, že informovanost o záchranářských psech je dobrá v 25% (6) a v 75% (18) je informovanost malá.

5. Diskuze

Problematikou rolích záchranářských a canisterapeutických psů v Integrovaném záchranném systému České republiky se prozatím nikdo hlouběji nezabýval.

Při realizaci teoretické části bakalářské práce se autorka setkala s nedostatkem literatury související s touto problematikou, a tudíž byly internetové stránky hlavním zdrojem při získávání informací.

V této kapitole se autorka především zaměřila na zhodnocení prováděného výzkumu. Ke splnění cíle pomohlo zpracování dat získaných z řízeného rozhovoru a dotazníkového šetření. Dotazníky byly osobně předány základním složkám IZS v Českých Budějovicích. Tento zkoumaný vzorek byl vybrán pro velký podíl Jihočeské ZBK při praktických nasazeních (Příloha č. 3). Při realizaci výzkumné části byla autorka mile překvapena vysokou mírou návratnosti. Z rozdaných 90 dotazníků (100%) byla návratnost 73 dotazníků (81%).

5.1 Diskuze k řízenému rozhovoru

Pro potvrzení nebo vyvrácení hypotézy 1 byl důležitý řízený rozhovor s Jaroslavem Sedlákem, díky kterému byl zjištěn přehled o pokrytí ZBK v České republice. Bylo zjištěno, že ZBK se nacházejí v každém kraji, takže si autorka dovoluje tvrdit, že pokrytí České republiky ZBK je dobré. Dále bylo zjištěno, že nejčastěji využívanou ZBK při praktických nasazeních je Jihočeská ZBK. Při těchto praktických nasazeních se jednalo především o hledání mrtvé osoby, ale bylo provedeno i hledání po osobě bez upřesnění životnosti. Vyhledávání probíhalo v sutinách, ve vodě i ve smíšeném prostředí (vyhledávání v terénu a budovách). ZBK byly kontaktovány nejčastěji Policií ČR a dále pak HZS. Pomocí řízeného rozhovoru byl dále zjištěn počet a typ složených zkoušek podle Zkušebního řádu SZBK ČR (Graf č. 1) a podle Mezinárodního zkušebního řádu IPO-R (Graf č. 2) v roce 2007. Autorka se na základě získaných dat domnívá, že se v České republice nachází dostatek záchranných týmů, které díky své kvalifikaci jsou schopny poskytnout dostatečnou pomoc při hledání pohřešovaných osob. Po vyhodnocení analýzy dat je podle názoru autorky hypotéza č. 1 potvrzena (H1: Pokrytí záchranných brigád kynologů v České republice je dobré).

5.2 Diskuze k dotazníkovému šetření

Další metodou při získávání potřebných informací bylo dosaženo pomocí zpracování a vyhodnocení dat z dotazníkového šetření. Bylo zjištěno, že oslovení respondenti se vyskytují v složkách IZS v různé délce působnosti (Graf č. 3). Tato informace vede k zamyšlení, zda hraje důležitou roli délka působnosti respondentů ve složkách IZS. Největší zastoupení v hranici do 5 let měli respondenti na ZZS, v hranici od 5 do 10 let to byli respondenti HZS a v hranici nad 10 let to byli respondenti Policie ČR.

Pro potvrzení nebo vyvrácení hypotéz č. 2 a 3 bylo u respondentů důležité zjistit míru jejich informovanosti o AACR a o záchranářských psech. Dotazník byl sestaven tak, aby sami respondenti zhodnotili svou znalost o těchto pojmech a pomocí následujících otázek byla zjišťována skutečná informovanost.

Autorka se již od počátku psaní bakalářské práce domnívala, že o AACR nebudou složky IZS dostatečně informovány, což definovala i v hypotéze č. 2. Není se čemu divit, neboť se tato metoda canisterapie zařadila do IZS v roce 2004 poté, co na letním soustředění záchranářů na Orlíku předvedla svou metodiku (Canisterapie, 2007). Metodou AACR se v této době zabývá v České republice pouze organizace ELVA-HELP o. s., která působí v Libereckém kraji. Pokud se člověk nezaobírá touto problematikou, tak se od něho nemůže očekávat, že bude dostatečně informován. Proto je pro autorku této práce nesnadné zhodnotit, zda je o AACR poskytováno málo informací nebo nevědomost členů složek IZS souvisí spíše s nezájmem.

Na základě zjištěných informací se autorka domnívá, že byla hypotéza č. 2 potvrzena (H2: Hlavní složky Integrovaného záchranného systému České republiky nejsou informovány o využití canisterapeutických psů pro krizovou intervenci).

Při monitorování informovanosti složek IZS o záchranářských psech v Českých Budějovicích autorka předpokládala, že míra informovanosti bude vysoká. Autorka vycházela ze získaných informací, týkajících se praktických nasazení záchranářských psů v roce 2003 (Příloha č. 3), kde je Jihočeská ZBK na prvním místě v počtu praktických nasazeních.

Pro potvrzení nebo vyvrácení hypotézy č. 3 byla složkám IZS položena otázka, která zjišťovala znalost pojmu záchranářští psi. I přes to že většina respondentů odpověděla kladně, tak v následujících otázkách zaměřených na přezkoušení jejich tvrzení vyšlo, že ve skutečnosti nevědí, jakou roli záchranářští psi mají.

Podle výsledků řízeného rozhovoru záchranářští psi vyhledávají nejčastěji osoby mrtvé, dále pak osoby bez upřesnění životnosti a živé. Nejčastěji však respondenti uváděli, že záchranářští psi vyhledávají osoby bez upřesnění životnosti.

Ani při zjišťování typu výcviku záchranářských psů, který probíhá jako terénní a sutinové vyhledávání, ale i jako lavinové a vodní práce a záchranářské vyhledávání. (Sedlák, 2007b), nebyl uveden kompletní výčet. Naopak bylo mylně uváděno, že jsou tyto psi cvičeni na obranu a agility.

Respondenti byli také dotazováni, zda vědí, kdo je oprávněn požádat o spolupráci záchranářských psů. Správnou odpověď nelze přesně definovat, neboť o pomoc může požádat kdokoli, kdo pomoc záchranářských psů potřebuje. Podle získaných informací pomocí řízeného rozhovoru to v roce 2007 byla Policie ČR.

Složky IZS mají, podle odpovědí respondentů, možnost shlédnout práci záchranářských psů, ale nebývá tomu v praxi, ale spíše z médiích.

Stejně jako o AACR, tak i o záchranářských psech je podle respondentů poskytován nedostatek informací. Autorka je po vyhodnocení výzkumu stejného názoru, čímž došlo k vyvrácení hypotézy č. 3 (H3: Informovanost hlavních složek Integrovaného záchranného systému České republiky o využití záchranářských psů je dobrá).

6. Závěr

Cílem této bakalářské práce bylo zmapování Integrovaného záchranného systému v České republice, kde byla sledována role záchranných a canisterapeutických psů v tomto systému.

Autorka již od počátku psaní této práce předpokládala, že informovanost složek IZS o AACR bude malá, což bylo potvrzeno i výzkumem a došlo tím k potvrzení hypotézy 2. Z praxe bylo možné toto zjištění očekávat, neboť AACR se začlenila do IZS teprve roku 2004. Tato metoda canisterapie ještě nebyla použita v praxi a její secvičování se složkami IZS probíhá prozatím jen v Libereckém kraji. Autorka si myslí, že právě proto je o AACR malá informovanost.

ZBK se podle výzkumu vyskytují v každém kraji a počet jejich záchranných týmů vycházejícího ze zjištěných dat je podle autorky dostatečný. Tímto zjištěním došlo k potvrzení hypotézy 1. Autorka se také domnívá, že tyto záchranné týmy mají dostatek kvalifikace, aby byly schopny pomáhat při vyhledávání ztracených osob nejen v tuzemsku ale i v zahraničí. Měla by se zvýšit především informovanost složek IZS, které jsou oprávněné vyžádat si pomoc ZBK. Výzkum i samotné složky IZS poukazují na nedostatečnou informovanost, čímž došlo k vyvrácení hypotézy 3. Nejčastěji ZBK kontaktuje Policie ČR, ale nesmíme zapomenout ani na HZS. Pokud by byl HZS informován ve větší míře o tom, že smí tyto dobrovolné organizace povolat, mohlo by dojít k úzké spolupráci při záchranně lidských životů a snad i k jejich zvýšení. Pro ZBK je nejdůležitější, aby byly do záchranné akce povolány co nejdříve, kdy jsou ještě šance na nalezení živé osoby. Základní složky IZS se mylně domnívají, že by nejdříve měly vynaložit všechny své možné prostředky na nalezení pohřešované osoby a až poté, co nepřichází úspěch, kontaktují ZBK. Není tedy divu, že ZBK jsou přizvány až jako poslední a hledají nejčastěji osoby mrtvé.

Cíl této bakalářské práce byl splněn a jako řešení této problematiky autorka vidí nabídnutí základním složkám IZS informační materiál, kde by se jednotlivé složky dozvěděly více informací nejen o náplni záchranných a canisterapeutických psů, ale i o jejich praktickém nasazení, díky kterému by mohly lépe nahlédnout do této problematiky a pomoci při jejím řešení.

7. Seznam použité literatury

1. ADAMEC V. a kolektiv: *Integrovaný záchranný systém*. 1. vyd. VŠB-TU, Fakulta bezpečnostního inženýrství, Ostrava, 2003, ISBN 80-248-0428-X
2. EISERTOVÁ, J.: *Plemena psů využívaná pro canisterapii, výběr vhodných psů*. In *Zooterapie ve světě objektivních poznatků*, 1. vyd., nakl. Dona s.r.o., České Budějovice, 2007, s. 65-67, ISBN 978- 80-7322-109-6
3. FREEMAN, M.: *Terminologie v zooterapii*. In *Zooterapie ve světě objektivních poznatků*, 1. vyd., nakl. Dona s.r.o., České Budějovice, 2007, s. 30-37, ISBN 978- 80-7322-109-6
4. GALAJDOVÁ, L.: *Pes lékařem lidské duše a neb canisterapie*. 1. vyd. Grada Publishing s.r.o., Praha, 1999, 160 s. ISBN 80-7169-789-3
5. GRANDJEAN, D.: *Practical Guide for Sporting & Working dogs*. 1. vyd. Royal Canin Group, Paris, 2000, 415 s. ISBN 2-914193-02-5
6. HAMEROVÁ, B.: *Psi ve válce: Pravdivé příběhy o psí statečnosti v boji*. 1. vyd. Ivo Železný, Praha, 2005, 150 s. ISBN 80-237-3901-8
7. PIAFA: *Povídání o canisterapii*. Kolektiv autorů, Vyškov: Sdružení pro pomoc zdravotně postiženým „Piafa“, 2000, 48s.
8. PANOCHA, V.: *Integrovaný záchranný systém (IZS) v České republice*. 1. vyd. Armex, Trivis, Praha, 1997, 93 s. ISBN 80-902283-0-5
9. SEDLÁK, J.: *Brácha pes: v běhu života od prostého kamarádství k zachránci života*. 1. vyd. Svaz záchranných brigád kynologů ČR, České Budějovice, 2005, 151 s.
10. SEDLÁK, J.: 2007a studijní materiály byly poskytnuty z interních zdrojů, nepublikovány
11. SEDLÁK, J.: 2007b *Záchranářští psy*. In *Zooterapie ve světě objektivních poznatků*, 1. vyd., nakl. Dona s.r.o., České Budějovice, 2007, s. 65-67, ISBN 978- 80-7322-109-6
12. TVRDÁ, A.: *Mezinárodní seminář o zooterapiích k tvorbě metodiky: Tvorba norem praxe I. 1. – 3.7.2005 v Brně*. Sdružení Filia, Brno, 2005, s.48–52, ISBN 80-239-5863-1

13. TVRDÁ, A.: 2007a *Definice forem asistence psa při pozitivním působení na potřebné osoby a populaci*. studijní materiály byly poskytnuty z interních zdrojů, nepublikovány
14. TVRDÁ, A.: 2007b *Metodika canisterapie krizová intervence*. studijní materiály byly poskytnuty z interních zdrojů, nepublikovány
15. TVRDÁ, A. a TICHÁ V.: *Využití psa ve zdravotně sociální oblasti*. In *Zooterapie ve světě objektivních poznatků*, 1. vyd., nakl. Dona s.r.o., České Budějovice, 2007, s. 65-67, ISBN 978- 80-7322-109-6

Elektronické zdroje

16. *Canisterapie* [online]. aktualizace 21.7.2004. [cit. 2007-01-15]. Dostupné z WWW: <<http://www.stene.cz/view.php?cisloclanku=2004072101>>
17. *Contact Us* [online]. [cit. 2007-10-19]. Dostupné z WWW: <<http://www.animalassistedcrisisresponse.org/contactus>>
18. *Představení organizace* [online]. [cit. 2008-04-02]. Dostupné z WWW: <<http://www.zachranari.cz/index.html?str=organizace>>
19. *Stanovy Svazu záchranných brigád kynologů České republiky* [online]. aktualizace [cit. 2008-03-31]. Dostupné z WWW: <<http://www.zachranari-praha.org/?page=stanovy>>
20. TVRDÁ, A.: 2007c *Canisterapie* [online]. [cit. 2007-07-24]. Dostupné z WWW: <<http://www.stene.cz/view.php?cisloclanku=2004072101>>
21. *Zákon o integrovaném záchranném systému*. 239/2000 Sb. [online]. [cit. 2007-07-24]. Dostupné z WWW: <<http://www.mvcr.cz/sbirka/2000/sb073-00.pdf>>
22. *Zdravotnická záchranná služba Pardubického kraje* [online]. a2007 [cit. 2007-09-03]. Dostupné z WWW: <http://www.zzspak.cz/sub_pro_sirokou_verejnost/web_integrovaný_zachranny_systém/hlavni_slozky_izs.html>
23. *Zdravotnická záchranná služba Pardubického kraje* [online]. b2007 [cit. 2007-09-03]. Dostupné z WWW:

<http://www.zzspak.cz/sub_pro_sirokou_verejnost/web_vyjezdove_skupiny/rychla_lekarska_pomoc_rlp.html>

24. *Zdravotnická záchranná služba Pardubického kraje* [online]. c2007

[cit. 2007-09-03]. Dostupné z WWW:

<http://www.zzspak.cz/sub_pro_sirokou_verejnost/web_vyjezdove_skupiny/rychla_zdravotnicka_pomoc_rzp.html>

25. *Zdravotnická záchranná služba Pardubického kraje* [online]. d2007

[cit. 2007-09-03]. Dostupné z WWW:

<http://www.zzspak.cz/sub_pro_sirokou_verejnost/web_vyjezdove_skupiny/randez_vous_rv.html>

8. Klíčová slova

Klíčová slova, česky:

Informovanost

Integrovaný záchranný systém

Svaz záchranných brigád kynologů

Canisterapie pro krizovou intervenci

Key Words – English:

Awareness

Integrated Rescue System

Union of Rescue Brigades of Cynologists

Animal Assisted Crisis Response

9. Přílohy

č.1 – Řízený rozhovor

č.2 – Dotazníkové šetření

č. 3 – Praktická nasazení SZBK v roce 2003

č. 4 – Zkratky v SZBK ČR

č. 5 - Obrázky

Příloha č. 1

ŘÍZENÝ ROZHOVOR

Pokrytí, četnost a typy praktických nasazení SZBK ČR v roce 2007

- 1) Jaké je pokrytí České republiky záchrannými brigádami kynologů?
- 2) Kolikrát byl Svaz záchranných brigád kynologů ČR účasten v praktických nasazeních v roce 2007?
- 3) Které záchranné brigády kynologů se účastnily těchto praktických nasazení?
- 4) Jaké osoby se hledaly při praktických nasazeních?
 - živí
 - mrtví
 - bez upřesnění životnosti
- 5) V jakém terénu vyhledávání probíhalo?
- 6) Kým byly záchranné brigády kynologů kontaktovány, aby se zúčastnily praktických nasazeních?
- 7) Kolik bylo v roce 2007 složeno zkoušek podle Zkušebního řádu Svazu záchranných brigád kynologů ČR a v jakém zaměření?
- 8) Kolik bylo v roce 2007 složeno zkoušek podle Mezinárodního zkušebního řádu IPO a v jakém zaměření?

Příloha č. 2

DOTAZNÍK

Informovanost složek IZS o roli záchrannářských a canisterapeutických psů v IZS

Jmenuji se Jitka Smělá a studuji třetím rokem obor Zdravotnický záchranář. Své téma bakalářské práce jsem si zvolila Role záchrannářských a canisterapeutických psů v IZS v ČR. Ráda bych Vás tímto požádala o spolupráci při mapování informovanosti jednotlivých složek Integrovaného záchranného systému (dále jen IZS) ČR o dobrovolných organizacích spolupracujících s orgány IZS (záchrannářská kynologie, canisterapie v krizové intervenci). Jde mi především o to, zda je o této pomoci poskytováno dostatečné množství informací, zda hlavní složky IZS vědí, co je náplní práce těchto dobrovolných organizací a kdo je oprávněn tyto organizace požádat o pomoc. Byla bych Vám velmi vděčná, kdybyste mi chvilku věnovali a odpověděli mi na následující otázky.

(Je možné označit i více odpovědí.)

1) Jak dlouho působíte na nynějším pracovišti?

.....

2) Znáte pojem canisterapie – metoda krizové intervence (dále jen AACR)?

a) ano

b) ne

c) slyšel(a) jsem o něm, ale nevím, co přesně znamená

3) Kde probíhá nasazení psů cvičených pro AACR?

a) přímo v lokalitě krize

b) v místě náhradního bydliště osob postižených krizí

c) v místě shromáždění

- 4) Na koho se činnost AACR zaměřuje?
- a) osoby, jimž hrozí krize
 - b) osoby, které se nacházejí v krizi
 - c) osoby, které se ocitly v místě krize
 - d) členy složek IZS ČR
- 5) K čemu si myslíte, že slouží AACR?
- a) zmírnění psychického dopadu krize
 - b) odpoutání postižených osob od reality
 - c) snížení rizika posttraumatického stavu
 - d) relaxace při hlazení psa
 - e) předcházení syndromu vyhoření
 - f) ani k jedné z uvedených možností
- 6) Kdo si myslíte, že je oprávněn požádat o spolupráci AACR s ostatními složkami IZS?
- a) Policie ČR
 - b) Ministerstvo vnitra ČR
 - c) Hasičský záchranný sbor
 - d) CTA (Canisterapeutická asociace)
 - e) dobrovolné a charitativní organizace (Adra, Český červený kříž, ...)
 - f) Zdravotnická záchranná služba
- 7) Měli jste někdy možnost shlédnout práci psů vycvičených pro AACR?
- a) ano
 - b) ne
- 8) Myslíte si, že je dostatek informací o problematice AACR?
- a) ano
 - b) ne

- 9) Znáte pojem záchranářští psi?
- a) ano
 - b) ne
 - c) slyšel(a) jsem o něm, ale nevím, co přesně znamená
- 10) Jaké osoby záchranářští psi vyhledávají?
- a) živé
 - b) mrtvé
 - c) bez upřesnění životnosti
- 11) Pro jakou práci jsou záchranářští psi cvičeni?
- a) terénní vyhledávání
 - b) sutinové vyhledávání
 - c) obrana
 - d) lavinové práce
 - e) vodní práce
 - f) agilility
 - g) záchranářské stopování
- 12) Kdo si myslíte, že je oprávněn požádat o pomoc záchranářských psů při vyhledávání osob?
- a) Policie ČR
 - b) Ministerstvo vnitra ČR
 - c) Hasičský záchranný sbor
 - d) IRO (Mezinárodní záchranářská organizace)
 - e) dobrovolné a charitativní organizace (Adra, Český červený kříž, ...)
 - f) Zdravotnická záchranná služba
 - g) kdokoli, kdo potřebuje pomoc při hledání nezvěstné osoby

13) Měli jste někdy možnost shlédnout práci záchranářských psů?

- a) ano
- b) ne

14) Myslíte si, že je dostatek informací o problematice záchranářské kynologii?

- a) ano
- b) ne

Příloha č. 3

PRAKTICKÁ NAsAZENÍ SZBK V ROCE 2003

Psovodi byli přizváni celkem k	33 akcím	
v tuzemsku	31 akcí	
v zahraničí	2 akce	
Jednotlivé složky si vyžádaly psovody ke spolupráci:		
Policie ČR	19 akcí	
HZS	8 akcí	
MV ČR	2 akce	
IRO	2 akce	
HS	2 akce	
Členové jednotlivých ZBK se podíleli na akcích takto:		
ZBK Jihočeská	14 akcí	36 psovodů
ZBK Brno	6 akcí	14 psovodů
ZBK Olomouc	2 akce	2 psovodi
ZBK Středočeská	4 akce	8 psovodů
ZBK Ústí nad Labem	3 akce	4 psovodi
ZBK Karlovy Vary	1 akce	1 psovod

ZBK Praha	1 akce	1 psovod
ZBK Hradec Králová	2 akce	4 psovodi
Z hlediska dalších ukazatelů lze u jednotlivých řící:		
živé osoby se hledaly	4 akce	
mrtvé osoby	24 akcí	
bez určení životnosti předem	5 akcí	
hledání v sutinách či podobných terénech	8 akcí	
terénní vyhledávání	13 akcí	
vodní vyhledávání	8 akcí	
smíšené vyhledávání (terén-voda, terén-sutiny)	4 akce	

Zdroj: <http://www.zachranari.cz/index.html?str=praxe>

Příloha č. 4

ZKRATKY V SZBK ČR

FCI = Mezinárodní kynologické federace

IRO = Mezinárodní organizace záchranných psů

MSKS = Moravskoslezský kynologický svaz (sportovní kynologie)

MZŘ = mezinárodní zkušební řád

P ČMKU = předsednictvo Českomoravské kynologické unie

RH-E = zkouška způsobilosti záchranného psa podle MZŘ

RH-F A = zkouška záchranného psa stopaře typem obtížnosti A podle MZŘ

RH-F B = zkouška záchranného psa stopaře typem obtížnosti B podle MZŘ

RH-FL A = zkouška záchranného psa v plošném vyhledávání typem obtížnosti A podle MZŘ

RH-FL B = zkouška záchranného psa v plošném vyhledávání typem obtížnosti B podle MZŘ

RH-L C = zkouška záchranného psa lavináře s typem obtížnosti C podle MZŘ

RHT A = zkouška záchranného psa ve vyhledávání v sutinách typem obtížnosti A podle MZŘ

RHT B = zkouška záchranného psa ve vyhledávání v sutinách typem obtížnosti B podle MZŘ

RHT B = zkouška záchranného psa ve vyhledávání v sutinách typem obtížnosti B podle MZŘ

RH-W A = zkouška záchranného psa ve vodním vyhledávání s typem obtížnosti podle MZŘ

RH-W B = zkouška záchranného psa ve vodním vyhledávání s typem obtížnosti B podle MZŘ

RH-W C = zkouška záchranného psa ve vodním vyhledávání s typem obtížnosti C podle MZŘ

RH-W D = zkouška záchranného psa ve vodním vyhledávání s typem obtížnosti D podle MZŘ

SZBK = Svaz záchranných brigád kynologů

ZBK = záchranná brigáda kynologů

ZKO = základní kynologická organizace (cvičiště psů)

ZLP1-3 = zkouška lavinových psů 1.-3.stupně, přičemž zkoušky se musí splňovat postupně a vzestupně, tedy zkouška ZLP3 je z této série zkouškou nejnáročnější podle SZBK

ZLP-N = noční zkouška lavinových prací, prověřuje schopnosti psa vyhledávat zasypané osoby sněhem, přičemž zkouška je ztížena tmou podle SZBK

ZŘ = zkušební řád

ZTV = zkouška terénního vyhledávání je zkouškou záchranných psů podle SZBK

ZVP 1-3 = zkouška vodních prací 1.-3.stupně, prověřuje práci psa ve vyhledávání a záchraňování osob ve vodě podle SZBK

ZVP-N = noční zkouška vodních prací, prověřuje práci psa ve vyhledávání a záchraňování osob ve vodě, ztížena tmou podle SZBK

ZZP1-3 = zkouška záchranných prací 1.-3.stupně, přičemž zkoušky se musí splňovat postupně a vzestupně, tedy zkouška ZZP3 je z této série zkouškou nejnáročnější podle SZBK

ZZP-N = noční zkouška záchranných prací (psů) podle SZBK

ZZS = zkouška záchranného stopování podle SZBK

ZZZ = zkouška záchranné způsobilosti (psa), podle SZBK

Příloha č. 5

Ukázky AACR



Zdroj: <http://www.animalassistedcrisisresponse.org/>



Zdroj: <http://www.animalassistedcrisisresponse.org/images/TikvaNY.jpg>

Vyhledávání v sutinách



Zdroj: vlastní



Zdroj: http://www.zachranari-praha.org/fotogal_data.php?pes=1&part=070602

Vyhledávání v lavinách



Zdroj: interní materiály Jihočeské ZBK



Zdroj: vlastní materiál

Záchrana z vody



Zdroj: interní materiály Jihočeské ZBK



Zdroj: interní materiály Jihočeské ZBK

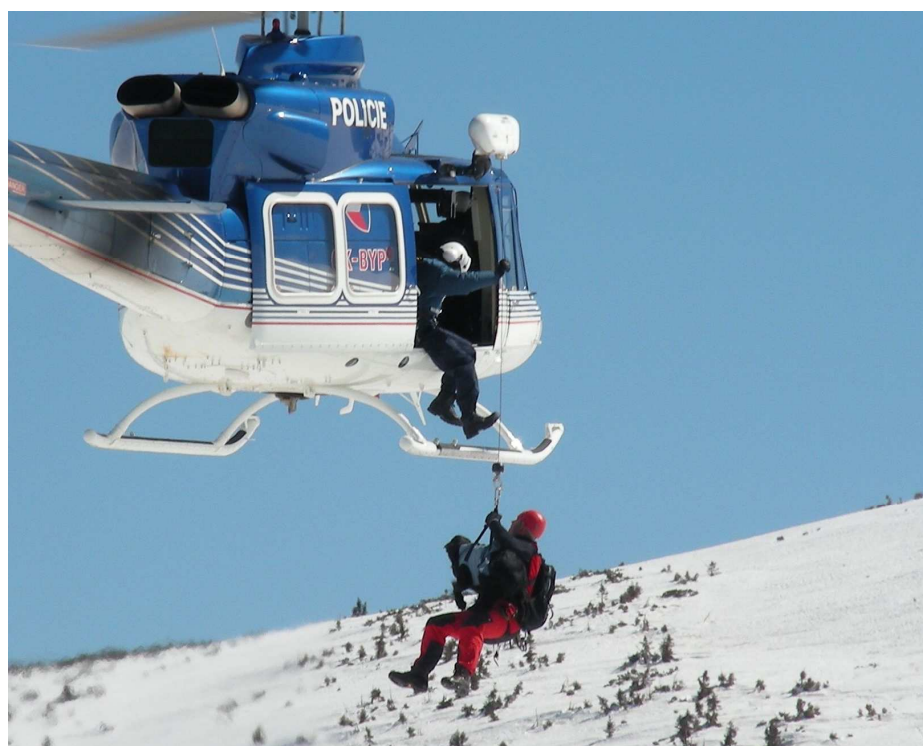


Zdroj: interní materiály Jihočeské ZBK

Vyhledávání po stopě



Zdroj: interní materiály Jihočeské ZBK



Zdroj: interní materiály Jihočeské ZBK



Zdroj: http://www.zachranari-praha.org/fotogal_data.php?pes=1&part=070218