

JIHOČESKÁ UNIVERZITA V ČESKÝCH BUDĚJOVICÍCH
ZDRAVOTNĚ SOCIÁLNÍ FAKULTA

Kvalita trávení volného času v současné české rodině

BAKALÁŘSKÁ PRÁCE

Vedoucí práce:

PhDr. Martina Hrušková, Ph.D.

Autor:

Veronika Salfická

Datum odevzdání práce: 18.8.2008

ABSTRACT

This thesis is focused on the attitude to leisure time in the history and nowadays, to its functions which are connected with a present men's personality development and on the way Czech families in the towns spend together their free time on weekdays, at weekends and on holidays.

The goal of this work is to map the quality of together spent free time of present town Czech families with nonaged children in the area of the town of Pardubice and its surroundings. The aim of this research work is how much of the free time families spend together and how they are able to make use of it. Within this work it is also investigated how often families spend their free time together on weekdays, at weekends and on holidays.

A method of interviews, tool of questionnaire was used for collection of primary data. There are thirty - five items in the questionnaire concerning structure of the family, place of residence, income and activities within together spent free time. The questionnaire was distributed among basic school and high school students and their parents and among parents of children in the kindergardens.

After processing of the collected data it was found out that watching TV is mostly chosen activity for together spent free time of the families in the evenings. At weekends they often go to the countryside, they visit their relatives or they go to the cinema. Mostly chosen sports activity is riding a bike. Winter holiday is often spent in the mountains, summer holiday is spent at the cottage or with relatives. Members of most of the families talk together on weekdays. The research work confirmed that there are no differences in the duration of together spent free time according to the income. But the way of spending of the free time is influenced by the income.

This research work reveals new information about quality of spending free time in families and differs from series of research work dealing with spending free time by individuals. The data output is possible to use for teaching within the subject Social Work and it can be published in a professional journal.

PROHLÁŠENÍ

Prohlašuji, že jsem bakalářskou práci na téma Kvalita trávení volného času v současné české rodině vypracovala samostatně pouze s použitím pramenů literatury uvedených v seznamu citované literatury.

Prohlašuji, že v souladu s § 47b zákona č. 111/1998 Sb. v platném znění souhlasím se zveřejněním své bakalářské práce, a to v nezkrácené podobě fakultou elektronickou cestou ve veřejně přístupné databázi STAG provozované Jihočeskou univerzitou v Českých Budějovicích na jejích internetových stránkách.

Datum: 18.8.2008

Podpis:

PODĚKOVÁNÍ

Chtěla bych touto cestou poděkovat vedoucí mé bakalářské práce PhDr. Martině Hruškové Ph.D.

Dále bych chtěla vyjádřit velký dík mým rodičům a bratrovi za výraznou podporu při studiu. Děkuji také Ing. Karlu Kupkovi Ph. D. za pomoc při zpracování dat.

OBSAH

1.	SOUČASNÝ STAV	7
1.1.	Rodina	7
1.1.1.	Historie rodiny	8
1.1.2.	Typy rodin.....	9
1.1.3.	Funkce rodiny	11
1.2.	Rodina a volný čas.....	17
1.3.	Volný čas	18
1.3.1.	Historie volného času.....	19
1.3.2.	Volný čas versus práce	21
1.3.3.	Rozvoj volného času v životě lidstva	22
1.3.4.	Funkce volného času.....	23
2.	CÍLE PRÁCE A HYPOTÉZY	25
2.1.	Cíl práce.....	25
2.2.	Hypotéza	25
3.	METODIKA	26
3.1.	Použitá metoda.....	26
3.2.	Charakteristika výzkumného souboru	27
4.	VÝSLEDKY	28
5.	DISKUZE	54
6.	ZÁVĚR	70
7.	SEZNAM POUŽITÝCH ZDROJŮ	71
8.	KLÍČOVÁ SLOVA	75
9.	PŘÍLOHY	76

ÚVOD

V dnešní době do jisté míry podceňovaný volný čas (ať už jeho nedostatkem z důvodu vysokého pracovního nasazení a přemírou času tráveného pracovní činností, nebo jeho chudou náplní) by neměl být chápán pouze jako jakýsi bonus k běžnému životu, ale měl by se stát plnohodnotnou součástí našeho života. Měli bychom vědět, že je nutné si vyšetřit část svého žití na volný čas a ten pak trávit kvalitně, plnohodnotně a aktivně.

A co si vlastně pod pojmem volný čas představit? Pro představu zde uvedu jednu z definic volného času: Je to čas, se kterým člověk může nakládat podle svého uvážení a na základě svých zájmů. Volný čas je doba, která zůstane ze čtyřadvaceti hodin běžného dne po odečtení času věnovaného práci, péči o rodinu a domácnost, péči o vlastní fyzické potřeby (včetně spánku). (24) A protože si činnosti svého volného času volíme dle svých zájmů, je takto strávený čas časem odpočinkovým. Výběrem činnosti tedy můžeme uplatnit tzv. svobodnou volbu, které se nám v jiných sférách života obvykle nepodaří dosáhnout.

Chceme-li se tedy zaměřit na společně trávený volný čas současné rodiny, je dle mého názoru velice důležité, jak tráví svůj volný čas její členové. Rodina jednotlivci umožňuje, aby v ní nalézal oporu, ztotožňoval se s ní, zároveň mu dává svobodu k tomu, aby si budoval a zachovával svou osobní odlišnost. Život v rodině se pohybuje mezi pólem sdílení a pólem osobního soukromí. (19)

Je tedy důležité, aby každý člen rodiny měl část svého volného času pro sebe, ale aby zároveň část svého volného času věnoval činnostem se svou rodinou. Individuální zájmy jednotlivých členů rodiny se ve volbě společně trávených činností dozajista musí promítnout. Skloubení zájmů všech členů rodiny - výsledná dohoda, týkající se společně tráveného volného času a činností, které se při něm budou provozovat, je velice důležitá pro fungování rodiny. Vidím v ní přínos pro posílení komunikace v rodině, pro učení se respektovat zájmy ostatních a být ochotný na ně přistoupit, nebo vytvořit určitý kompromis a nebo lépe dohodu.

Společně trávený volný čas dnešních rodin je tedy velice důležitý pro posilování vztahů v rodině a proto mě toto téma velice zaujalo.

1. SOUČASNÝ STAV

1.1. Rodina

Definujeme-li rodinu jako systém, můžeme využít nejjednodušší klasickou pracovní definici systému – „systém je soubor částí a vztahů mezi nimi“. (27)

V definici Sociologického slovníku se říká, že rodina je forma dlouhodobého solidárního soužití osob spojených příbuzenstvím a zahrnujícím přinejmenším rodiče a děti. Další znaky toho, co je rodina, jsou sociokulturně podmíněny. Patří k nim společné bydlení, příslušnost ke společné příbuzenské linii, společná produkce a konzumování statků. (14)

V Pedagogickém slovníku se můžeme dočíst, že rodina je nejstarší společenská instituce, která plní socializační, ekonomické, sexuálně-regulační, reprodukční a další funkce. Vytváří určité emocionální klima, formuje interpersonální vztahy, hodnoty a postoje, základy etiky a životního stylu. Z hlediska sociologického je formou začlenění jedince do sociální struktury. (24)

Rodina představuje skupinu osob přímo spjatých příbuzenskými vztahy, jejíž dospělí členové jsou odpovědní za výchovu dětí. Příbuzenství je vztah mezi jedinci, jenž vzniká buďto sňatkem nebo pokrevními vazbami v otcovské či mateřské linii. Manželství můžeme definovat jako sociálně akceptovaný a posvěcený sexuální svazek mezi dvěma dospělými jedinci. Sňatkem dvou partnerů se stávají příbuznými nejen oni sami, ale i jejich rodiče, sourozenci a další pokrevní příbuzní každého z nich. Vždy se rozlišuje mezi rodinou a širším příbuzenstvím. (21)

Rodina je základním činitelem demografického vývoje (rodinný cyklus vázaný na biologické fáze od narození po smrt), sociální struktury (sociální strukturu tvoří spíše síť vztahů rodin než jedinců), ekonomické (rodiny plní ekonomické funkce, jsou hospodařícími domácnostmi) i kulturní (diferencovaně reprodukují základní normy, hodnoty, kulturní vzorce společnosti). To podtrhuje, že rodina je nejen skupinou (formou vztahů členů a jejich organizace), ale i institucí (závazným systémem uspořádání a pravidel soužití). Zajišťuje kontinuální i diskontinuální společenské procesy, zabezpečuje pro jedince i společnost nejzákladnější funkce, zprostředkuje je

mezi individui a celkem společnosti. Poznatky o životní úrovni rodin, možnostech osobního a profesního růstu jejich členů, jejich kulturní úrovni, o problémech či deviacích a rozkladu rodin vypovídají o poměrech ve společnosti. (12)

Rodina je orientována k budoucnosti. Přípravuje v každé generaci lidskou pospolitost zítřka. Aby lidský rod dál trval podle řádu přírody, tedy nejen, aby byl zachován, ale aby se rozvíjel, aby lidstvo dosáhlo pokroku, je mu třeba prostředí, v němž nashromážděné dědictví minulých generací, jejich mravní odkaz mohou být odevzdány potomkům. (21)

Rodina, styčný bod života biologického, společenského i duchovního, je nerozlučitelně a současně zdrojem fyzické existence, stejně jako veškeré existence společenské a mravní. Narodit se v rodině, založit rodinu, to vždy znamená projev toho, že člověk není dovršenou totalitou bytí, která si sama dostačuje, že není absolutní hodnotou odloučenou od všeho ostatního, nýbrž že skutečně existuje pouze jako úběžník mnohostranných vztahů a že obohacovat své bytí znamená pro člověka rozšiřovat své vztahy k druhým. (21)

1.1.1. Historie rodiny

Dějiny současné rodiny se mohou rozdělit na dvě období. Od 19. století až do šedesátých let 20. století vidíme korelaci mezi vývojem instituce manželství a zaměřením na interpersonální vztahy. Nezpochybňovaný referenční model tvoří tři prvky: manželská láska, přísná dělba práce mezi mužem a ženou a pozornost věnovaná dítěti, jeho zdraví a jeho výchově. Během zhruba padesáti let (1918-1968) se požadavek, že muž má pracovat mimo domov, aby vydělal peníze na domácnost a žena zůstává doma, aby se co nejlépe postarala o děti, stává samozřejmostí ve všech sociálních vrstvách. (12)

Od šedesátých let je model ženy v domácnosti kritizován, především ženským sociálním hnutím – feminismem. Snižuje se stabilita manželství a rozvíjí se soužití mimo manželství. Manželství je většinovým řešením tehdy, když lidé chtějí mít dítě.

V rozporu s některými utopiemi z roku 1968 nebo s některými feministickými texty, které chtěly zničit měšťanskou a patriarchální rodinu, rodina nezmizela. Lidé

se totiž domnívají, že představuje jeden z ideálních prostředků, jak být šťasten, jak se realizovat. „Já“ dnes převažuje nad „my“, ale „já“ nevyžaduje zánik manželství nebo rodiny – právě naopak. (12) A přihlížejme i k tomu, že výzkumy byla prokázána nižší průměrná délka života lidí, kteří nežijí v rodině, oproti lidem, kteří mají úplnou fungující rodinu.

1.1.2. Typy rodin

Atomární rodina:

Termín nukleární rodina zavedl T. Parsons, který razil tezi, že v moderních společnostech se rozpadá soužití více generací pod jednou střechou, když mladí odcházejí od rodičů a zakládají vlastní domácnost. (12)

S tímto typem rodiny se můžeme setkat prakticky ve všech společnostech. (21) Je to rodina individualistická, dezintegrovaná a především městská, která vznikla jako důsledek upadajícího vlivu tradičního systému příbuzenství. Tvořena je rodiči a dětmi. Používá se též pojem *rodina nukleární*, *rodina manželská* (Durkheim) nebo *rodina párová*. (14) Typická manželská rodina žije v odděleném domě, oddělena od svých orientačních rodin a je ekonomicky nezávislá na jedné i druhé. (12)

V naší kulturní sféře je tato rodina chápána jako soužití manželského páru a jeho vlastních nebo adoptovaných dětí žijících ve stejné domácnosti. (25) Nukleární rodina nás ovlivňuje v našem životě nejvýrazněji. (12) Je základem, na němž je postavena rodina širší, jinak řečeno rodina rozšířená. (25)

Rozšířená rodina:

Rodina zahrnující i příbuzenstvo ze strany obou rodičů (prarodiče, bratři a sestry se svými manželskými partnery, tety, synovci apod.), přičemž všichni žijí ve společné domácnosti nebo alespoň velmi blízko. Sestává tedy více než ze dvou generací téže příbuzenské posloupnosti, čímž se liší od obvyklé nukleární rodiny. (14)

Širší rodina si významné funkce zachovává především v menších obcích, případně v kritických životních situacích. (12) Pak tedy jednou z výhod rozšířené rodiny je snadnější obrana před osobními krizemi, jako je úmrtí, rozvod, nemoc,

ztráta zaměstnání: více lidí z nejbližšího okolí má šanci nabídnout pomoc a emoční podporu. (25)

Neúplná rodina:

Rodina redukována rozvodem nebo smrtí otce, matky, obou rodičů, nebo tvořená svobodnou matkou a dítětem. (14)

Nevlastní rodina:

Rodina, ve které má alespoň jeden z partnerů děti z předchozího vztahu a tyto s ním žijí v jedné domácnosti s jeho novým partnerem. (14)

Orientační (primární) rodina:

Rodina, ve které jedinec vyrůstá. (14) V této rodině jsme objektem výchovy a většina z nás s touto rodinou zůstává v kontaktu mnohdy i proto, aby se postarala o zestárlé rodiče. (12)

Prokreační (sekundární) rodina:

Rodina, již jedinec zakládá v dospělém věku zpravidla uzavřením manželství a ve které se mu narodily děti. (14) Této rodině se také říká rodina reprodukční a sami v ní přebíráme rodičovské role. (12)

Uzavřený a otevřený rodinný systém

Velmi podstatnou charakteristikou rodinných systémů je míra jejich otevřenosti či uzavřenosti. Většina rodin balancuje úspěšně mezi oběma póly kontinua. V *uzavřenějším systému* se sice může někdo cítit bezpečněji, ale časem se tyto rodiny stávají rigidními, nejsou schopné reagovat přiměřeně na změny a neumožňují rozvoj svých členů. Snižuje se schopnost snášet stres, také kvůli nedostatku kontaktu s okolím až izolaci – rodina nemá dostatečnou podpůrnou síť a je zranitelnější v krizích. *Otevřené systémy* jsou adaptabilnější, schopné přijímat nové zkušenosti, měnit ty vzorce, které se ukážou jako nefunkční nebo nevhodné. Protože funguje výměna informací s okolím, mívá tato rodina dobrou podpůrnou síť, která umožní kompenzovat dočasné slabosti ve fungování rodiny. (27)

Ale musíme si uvědomit, že rodina není nikdy nedobytnou tvrzí, její vnější hranice má vždycky jistou propustnost. Nová doba posílila význam rodiny jako útočiště před veřejným světem. Rodina je víc než jindy protiváhou prostoru veřejného - rodina dává

možnost jiného než konzumního postoje. Rodina je společenství, které dává příležitost k uplatnění trvalých hodnot – protilehlých konzumnímu těkání od věci k věci, od místa k místu, od osoby k osobě. (19)

Harmonická, konsolidovaná a dysfunkční rodina

Důležitým aspektem fungování rodiny je její schopnost adekvátně regulovat mezigenerační vztahy. Základní hodnotové charakteristiky světa dětství, mládí a zralé dospělosti tak právě na půdě rodinných vztahů spoluutvářejí socializačně nezastupitelný proces osvojování si světa hodnot, norem, zvyků a obyčejů. V tomto kontextu můžeme hovořit o třech základních podobách rodiny:

1. *harmonická* – uspokojující organicky a vyváženě všechny potřeby svých členů
2. *konsolidovaná* – plní spíše ekonomické a sociální funkce, neuspokojuje však potřebu citové opory a respektu k individuálním potřebám a pomoci v mezních situacích
3. *dysfunkční* – vykazuje znaky základních generačních a partnerských rozporů v nesouladu mezi rodiči a dětmi (25)

Dnešní společnost je poznamenána rostoucím počtem *rodin s jedním dítětem* a zejména nárůstem počtu *dobrovolně bezdětných manželství*. Ženy ve jménu vlastní profesní kariéry „hromadně opouštějí domácnost“. (25) Protože současná česká rodina je rodinou zaměstnané ženy. (19) Bezdětná manželství jsou dnes mnohdy záměrným stavem, kdy manželé upřednostňují konzumaci materiálních požitků před nákladnou, zodpovědnou a často nesnadnou výchovou dítěte. Ale pro některá manželství jsou děti jediným zbývajícím poutem pro jeho udržení. Pouze čtvrtina evropských domácností dnes funguje ve své tradiční podobě: děti a oba rodiče. (25)

1.1.3. Funkce rodiny

Svou výchovnou funkci si dnes rodina podržela jen vůči nejmenším dětem. V ní se zdá nezastupitelná. Jinak je rodina místem uspokojování (a frustrování) citových potřeb, místem přerozdělování ekonomických hodnot, místem konzumu a rekreace. (19)

Pro jedince by měla být rodina, jako primární skupina, především emocionálním zázemím, pilířem bezpečí a jistoty, stimulace, podnětů a uznání, místem elementárních

zkušeností a základnou pro vstup do společnosti. Ovšem již tento výčet požadavků svědčí o obrovských nárocích, které jsou na rodinu kladeny. Vtírá se pak spíše pochybnost, nakolik jim je průměrná rodina za „normální situace“ s to dostat. (12)

Rodina dává především pocit klidu a oddechu, uklidnění a odpočinku, pocit místa, kde se hluk zvenčí tlumí, kde se člověk může vnitřně soustředit a zároveň se někomu otevřít, kde konečně ustává vyčerpávající napětí života činného a veřejného. (21)

Rodina předává nějakou tradici. V jistém smyslu bychom mohli mluvit o určitém nutně konzervativním aspektu rodiny. Avšak ona zmíněná tradice má být předána tak, aby umožnila tomu, kdo ji přijal, kritizovat ji, ba dokonce osvobodit se od ní. (21)

Rodina je základním kamenem sociální nerovnosti tím, že přenáší kulturní a sociální kapitál z generace na generaci, zejména z otců na syny a dcery, předává kulturní dědictví v jeho základní formě. Jsme si vědomi i toho, že její socializační funkce v mnohém přejímají skupiny vrstevníků a působnost masových komunikačních prostředků. Přitom je zcela evidentní, že i dělba práce vyvlastňuje řadu jejích původních funkcí vzdělávacích, ochranných a pečovatelských. Rodina tak dnes „rezignuje“ hlavně na svoji funkci reprodukční, socializační a sexuálně regulační. Je místem emotivního zázemí a připsaného sociálního statusu. (25)

Biologická a reprodukční funkce (včetně funkce ochranné)

Po staletí byla manželská rodina v našem kulturním okruhu legitimním rámcem sexuálních vztahů, a to při současném předpokladu, že hlavním smyslem sexuality je početí dětí. Zvláště tzv. sexuální revoluce šedesátých let 20. století a rozvoj antikoncepce zbavily sex fatálního následku těhotenství, a tak dovršily oddělení sexuality od manželského svazku. Novou legitimitu získala předmanželská sexualita, která je dokonce sexuology doporučována. V posledním desetiletí došlo k odkládání sňatků nejen na Západě, ale i u nás – průměrný věk prvního sňatku mužů se v roce 1991 blížil 25 letům, v roce 2000 stoupl na téměř 29, u žen se tento průměr zvýšil z 22 na 26,5 roku. Důvody hledáme v nových příležitostech mladých, někdy v nutnosti se ekonomicky zajistit na určité úrovni, jindy v růstu konzumních nároků, někdy i v sociální politice státu. (12)

Emocionální funkce a tvorba domova

Emocionální funkce patří dnes k nejzásadnějším a můžeme snad říci, že její význam roste. Historici rodiny ukazují na to, že po staletí byla rodina především hospodářící domácností a místem garantujícím každodenní přežití jejích členů. Rovněž založení rodiny se neopíralo tolik o emoční základy, jako spíše o ekonomické (někdy politické) nutnosti či zájmy. Modernizační procesy (zvláště zeslabení až zmizení produkční funkce rodiny), důraz na osobní vztahy, ideje liberalismu a „romantismu“ apod. postupně změnily manželský svazek na vztah vzniklý vzájemnou volbou partnerů, založený na sympatii, přitažlivosti a lásce. Vsuňme ovšem poznámku, že přesto nadále spontánně a mnohdy neuvědoměle fungují mechanismy výběru partnerů ze shodného či blízkého kulturního okruhu, společenské vrstvy či ekonomické třídy. Význam emočního základu rodiny byl posilován takovými akty, jakými byly zákaz dětské práce, povinná školní docházka či legální ochrana dětí a mládeže před negativními vlivy. Jimi se totiž měnila i pozice dítěte. Z „malého dospělého“, který se co nejdříve zapojoval do rodinného hospodářství, se stával objekt péče, ochrany a lásky. (12) Mateřská a rodičovská láska se v příručkách začala zdůrazňovat až po roce 1950. Rodiče mají být k dítěti pozorní a shovívaví. Mají mu poskytnout příležitost k experimentování, k uspokojení výzkumného pudu. (19)

Jádro soukromého prostoru, do kterého se člověk dnes a denně znovu vrací, tvoří rodina a její užší i širší mezilidské, duchovní a materiální prostředí, které ve svém komplexním působení vytváří prožitek domova. Hovoříme tedy o další funkci rodiny, která je úzce spjatá s funkcí emocionální a tou je *tvorba domova*. Jedinec se může v prostředí domova odreagovat z problémů, které vznikají mimo rodinu, na pracovišti, v politickém životě atd. Požadavky „vnějšího světa“ a pokles významu ostatních funkcí rodiny (kupř. ekonomické, vzdělávací) relativně funkci domova zvýrazňují, a tím kladou na rodinu mimořádné emocionální nároky, jimž ne každé rodinné soužití je s to dostát. (12)

Ekonomická funkce

Tato funkce rodiny po staletí patřila k nejvýznamnějším. Široká rodina byla životním prostorem, ve kterém byly tradicí posvěcovanou rodinnou dělbou práce

produkovány na různé úrovni statky nutné pro život (mnohdy přežití) členů rodiny. Většinová venkovská rodina představovala hospodářství, na němž se účastnili pod vedením hospodáře a hospodyně jejich děti, nesezdaní či chudší příbuzní, ale i čeledě, v rodině řemeslníka učňové, které jejich rodiče dali plně na starost mistrovi. Průmyslová revoluce a následný technologický a ekonomický rozvoj postupně a nenávratně likvidoval rodinné hospodářství a proměňoval většinu mužů z hospodářů, řemeslníků a živnostníků na dělníky a zaměstnance. Lze říci, že z „přirozené hlavy rodiny“, tj. rodinného hospodářství, se stává často „živitel“, jehož dosavadní um a dovednosti legitimující jeho postavení v rodině „znehodnotily“ nové technologie a závislé postavení. Z hospodyně, jejíž práce byla oceňována a v mnohém „posvěcována“ obřady a rituály, se stala „žena v domácnosti“, která vykonávala práce, které se začaly jevit jako druhořadé, jako práce navíc, neboť je nezhodnotil expandující trh. Ženy z nižších vrstev často odcházely pracovat jako služky, nebo pracovaly v továrnách. Avšak toto nebylo myslitelné pro ženy středních vrstev, které podnítily rozvoj hnutí za ženskou emancipaci, jejíž vznik do jisté míry ovlivnila i situace světových válek.

Ve druhé polovině 20. století rozhodující většina rodin ztratila svou úlohu hospodářsky produktivních jednotek. Téměř všichni práceschopní muži a radikálně rostoucí podíl žen významnou část produktivního života (s mezerami mateřství a nezbytné péče o nejmenší děti) plní své profesní role mimo rodinu. Rodina se stává jednotkou, v níž se statky získané mimo ni přerozdělují, upravují a především konzumují. Logicky se tak ale ztrácí funkce rodiny tradiční společnosti, kde byla rodina především ekonomickým garantem přežití, což ji drželo pohromadě. Odejmutí pracovní aktivity z rodiny mělo vliv na to, že se členové rodiny stále méně scházejí a jejich zájmy, postoje a orientace spjaté s profesí a volným časem se čím dál tím více rozrůžňují a realizují mimo rodinu samu.

Ve společnosti se v modernizačním procesu v mnohém rozvíjí potenciál každého jedince a posilují se i jeho jistoty v případě ohrožení. Relativně však klesá váha (vyjma krizí, hledání útočiště) toho, co je všem v rodině společné. Úsilí o hledání toho, co spojuje, co bude předmětem vzájemného sdílení a komunikace atd., které pak aktivně

znovu a znovu utváří onen pocit domova, je pak věcí vědomé a reflektované péče o rodinné soužití. (12)

Socializační a výchovná funkce

Z předešlých odstavců je zřejmé, že socializační, výchovnou a vzdělávací funkci měla v minulosti pouze rodina, k níž se postupem času přidávalo její blízké okolí a dále pak i okolí širší. K nejvýznamnějším změnám patří převzetí vzdělávací funkce školou a stále více dalšími předškolními a mimoškolními zařízeními a médii. V této době je také stále více socializace „poskytována“ vrstevnickou skupinou. Toto platí nejen u dětí, u kterých to jsou vrstevnické party a členství či nečlenství v nich, ale týká se to také dospělých, kteří mají možnost socializace v pracovním kolektivu. (12)

Nejcennějším statkem, který dnes rodina dětem předává, už není majetek, ale vzdělání. Svou úlohu zprostředkovatele kulturních hodnot tím rodina vykonává jen nepřímo, volbou školy. V ostatních případech ji vykonává v konkurenci s masovými sdělovacími prostředky. (19)

Plněním funkce socializační má rodina neobyčejně významnou pozici mezi všemi malými skupinami založenými na osobním vztahu. Tato klíčová role rodiny je spojena s její funkcí předávání návyků nutných pro život ve společnosti a pro styk mezi lidmi. (21)

Rodinné „my“ má tu charakteristickou vlastnost, že prvek individuální a sociální se v něm rozvíjejí úměrně. V rodinném společenství se člověk vnitřně prohlubuje tím víc, čím se socializuje. První zkušenost rodinného života spočívá pak v tom, že se nesmí uzavřít do své vlastní individuality, má-li zdravě růst a vyvíjet se, nýbrž má se realizovat jako část celku. Člověk se poznává ve své rodině tak, že chápe sám sebe jako bytost, jež za svou nejosobitější hodnotu vděčí svým bližním. (21)

Zpětná socializace – ti, kdo socializují druhé jsou jimi zpětně socializováni. Děti dnes běžně uvědoměle či neuvědoměle ovlivňují rodiče ve formách trávení volného času, stravovacích návycích, spotřebních vzorech, nákupních zvyklostech, technických dovednostech, využívání komunikačních technologií. (25)

I masová média posilují proces socializace, do jisté míry tedy socializaci působí. Platí to zejména o televizi. Jejím sledováním tráví mnoho dětí a mladých lidí víc času,

než studiem, pobytem na sportovištích či společnými aktivitami s přáteli. Televize umožňuje imitaci životních rolí, ale nedokáže účinně podporovat komplexnější a hlubší proces učení a vzdělávání se. (25) V tzv. vyspělých státech tráví některé děti více času před televizní obrazovkou než přímou komunikací s rodiči. (19)

Je jisté, že naplnění všech výše zmíněných funkcí spolu úzce vzájemně souvisí. (12)

1.2. Rodina a volný čas

Rodina je uzavřená společnost. Za jejími dveřmi se dějí často věci, které malé dítě nemůže chápat a které by dokonce ani chápat nemělo. Nemá se jak bránit negativním vlivům rodičů. Přijímá totiž bez přemýšlení ty pozitivní i negativní. (23)

Jak již bylo výše zmíněno, rodina předává určitou tradici. Rodina tedy zprostředkovává potomkům, další generaci, své návyky řešení různých situací, určité dovednosti a další. Mimo jiné však také ukazuje svým potomkům jak trávit svůj volný čas a je pak na nich, co si ze všeho, co jim rodiče předají, vezmou. (21)

Volný čas rodiny je komplexní, multidimensionální, spleť a dynamický fenomén. Výzkumy prokazují, že všechny společnosti mají určitou formu rodinného soužití, které má připravit děti na převzetí budoucích rolí a odpovědnosti v dospělosti. V rodinách probíhá proces učení, děti se tedy od svých rodičů učí. (2)

Rodina je prostředí, kde mnoho lidí rozvíjí své dovednosti, zájmy a záliby. Výzkumy dokazují, že mnoho žen a mužů zůstává u těch volnočasových aktivit, které započali již v raných fázích života. Nejvíce se na těchto aktivitách spolu s nimi podíleli jejich rodiče a vrstevníci, někdy tyto aktivity podmiňovala návštěva nějakého volnočasového zařízení. Povětšinou si tedy zachováváme podobné volnočasové aktivity z dětství do dospělosti. S postupujícím věkem se mění specifické aktivity, ale hlavní zaměření volného času, které si většina z nás nese již od dětství z rodiny, zůstává. (2)

Současná výchova v rodině je údajně velice liberální, někdy bývá sice označována jako demokratická, ale existují jisté rozdíly mezi demokratickou a liberální výchovou. Demokratická výchova má jasná pravidla, která jsou důsledně dodržována a vede dítě k vlastní zodpovědnosti za to, co dělá. Zato při liberální výchově nejsou dány dítěti jasné hranice, vše je mu v podstatě dovoleno a za nic se nemusí zodpovídat. (23)

1.3. Volný čas

Volný čas je oblastí živě se rozvíjející a současně přinášející řadu problémů. (13)

Volný čas je čas, se kterým může člověk nakládat podle svého uvážení na základě svých zájmů. Je to doba, která zůstane z 24 hodin běžného dne po odečtení času věnovaného práci, péči o rodinu a domácnost, péči o vlastní fyzické potřeby (včetně spánku). (23)

Volný čas (angl. leisure time, franc. le loisir) je čas, kdy člověk nevykonává činnosti pod tlakem závazků, jež vyplývají z jeho sociálních rolí, zvláště z dělby práce a nutnosti zachovat a rozvíjet svůj život. Někdy se vymezuje jako čas, který zbývá po splnění pracovních i nepracovních povinností – to je tzv. zbytková reziduální teorie volného času rozšířená zejména v německé literatuře (něm. Resttheorie). Přesnější a úplnější je však jeho charakteristika jako činnosti, do níž člověk vstupuje s očekáváními, účastní se jí na základě svého svobodného rozhodnutí a která mu přináší příjemné zážitky a uspokojení. (13)

Volný čas je opak nutné práce a povinností. Je to doba, kdy si své činnosti můžeme svobodně vybrat, děláme je dobrovolně a rádi a přinášejí nám pocit uspokojení a uvolnění.

Pod pojem volný čas se běžně zahrnuje odpočinek, rekreace, zábava, zájmové činnosti, zájmové vzdělávání, dobrovolná společensky prospěšná činnost i časové ztráty s těmito spojené. Do volného času nepatří sebeobsluha, základní péče o zevnějšek a osobní věci, povinnosti spojené s provozem rodiny, domácnosti, vzdělávání a práce a ztráty spojené s těmito činnostmi. Součástí volného času nejsou ani činnosti zabezpečující biologickou existenci člověka (jídlo, spánek, hygiena, zdravotní péče). Ale i z těchto činností si někteří lidé vytvoří svého koníčka, což je zřejmé např. ve vztahu k přípravě a konzumaci jídla. (22)

Volný čas je dnes významnou oblastí života a výchovy, časem očekávání a rizik. Mimořádný význam má pro děti a mládež, nejmladší a perspektivní součást společnosti, která spolu s generacemi dospělých a za jejich aktivního podílu zajišťuje jak kontinuitu, tak také nezbytnou inovaci dalšího vývoje. (13)

Volný čas je však také prostorem úskalí a nebezpečí – umožňuje, nebo dokonce sám vyvolává nicnedělání, životní nudu nebo vysloveně nežádoucí jednání vůči sobě, druhým lidem, majetku či přírodě. (13)

1.3.1. Historie volného času

Volný čas a systém jeho aktivit a institucí je dynamickou a málo ustálenou, mimořádně nadějnou a současně rizikovou oblastí života současného člověka. Ve srovnání s některými sociálními institucemi má za sebou relativně krátkou historii (přínejmenším jako obecně rozšířený a docenovaný jev). (13)

Jednotlivé vývojové stupně a jejich platné významy pro dnešní vysvětlování volného času vyplývají z následujícího rozčlenění:

- a) *epocha pohody jako etapa volného času* – volný čas jako neproduktivní činnost, která byla dopřána pouze úzké skupině obyvatelstva
- b) *volný čas jako období míru* – v období středověku jako období tržního míru obchodníků, pocestných a navrátilců z cest
- c) *humanistický volný čas* – ve středověku jako časový interval zvýšené svobody převážně pro obchodní oblast (pouze pro jednotlivce), poprvé byl vyjádřen zvýšený nárok na svobodu a nezávislost jedince
- d) *volný čas jako zbývající časový úsek* – období reformace
- e) *volný čas jako povinná doba* (školní pedagogika) – primární volný čas se objevil již před industrializací, totiž, ve škole a při vyučování
- f) *volný čas v době osvícenectví* – snaha prosadit úplnou a opravdovou svobodu člověka, založení v podstatě celého života na „čase svobody a volnosti“, jak prosazoval J. J. Rousseau
- g) *volný čas jako připravená doba* – během období protestantismu byla náplní tzv. hodin volna „rekreace“, během níž se však vykonávaly nutné úkony, volný čas jako časový prostor pro uvědomování si postavení jedince a náboženské rozjímání, volný čas jako doba odkázaná na „utváření“
- h) *volný čas jako doba zotavení* (první polovina 16. století a dále) – vedle „zaplacené pracovní doby“ vznikl tzv. nezaplacený pracovní čas, vznikl

pro Evropu typický ostrý protiklad mezi pracovním životem a soukromím, později byl pojem volný čas přenesen do světa ekonomiky, sociální péče a politiky, práce ve volném čase začala být odmítána

i) *volný čas jako doba jednání* – tři fáze vývoje volného času po druhé světové válce:

1. fáze (do 1950) – pro potřebu obnovy válkou zničeného hospodářství vzrostla týdenní pracovní doba, později docházelo k její redukci, co se týče počtu hodin denně, resp. týdně
2. fáze (do 1980) – práce postupně ztrácela dominantní postavení, pracovní činnost byla chápána jako (přechodné) zaměstnání, nezbytné k zabezpečení živobytí
- ve volném čase se objevovaly zcela odlišné „ctnosti“ (užívání a spotřeba, svoboda na úkor poslušnosti atp.)
3. fáze (od roku 1980) – práce postupně ztrácí svou důležitost, ale jedinec není připraven na optimální formy trávení volného času (20)

Přední francouzský sociolog volného času Joffre Dumazedier (1915-2002) pokládá sice volný čas za součást předchozích civilizací a nalézá ho již u aristokracie antického Řecka nebo v období renesance, jeho masový rozvoj však právem klade až do 19. a 20. století. Za základní rysy volného času pokládá: svobodnou volbu účasti na jeho aktivitách, bezprostřední „neužitečnost“ (neutilitárnost) a poskytování radosti i uspokojování osobních potřeb. Rostoucí měrou se v životě a proměně člověka a společnosti uplatňuje zvláště od druhé poloviny 20. století. Tehdy se jeho rozsah významně zvýšil, volný čas začal hrát významnější úlohu v životě společnosti. (13)

V případě průměrných lidí žijících ve středověku (venkované, řemeslníci a měšťané) se dá spíše hovořit o civilizaci práce než o civilizaci volného času, která se postupem času vytvořila a dnes se rozvíjí. (29)

Od šedesátých let 20. století se začíná objevovat názor, že volný čas se stává stále významnější součástí života dětí, mládeže a dospělých. Od té doby jsou totiž vytvářeny podmínky pro jeho rozšiřování. Zkracuje se pracovní doba, školní i pracovní týden byly

zkráceny na pět dní, vzrůstá počet středoškoláků a vysokoškoláků a jejich účast na aktivitách volného času též. (13)

Předělem v chápání volného času se stala 90. léta dvacátého století. Tehdy se totiž počalo rozšiřovat věkové, sociální a zájmové spektrum účastníku volného času. Volný čas prostupuje od této doby celý, výrazně se prodlužující lidský život. (13)

1.3.2. Volný čas versus práce

Sociologie se o čase, který máme k dispozici, zmiňuje jako o reakci na průmyslově pracovní období. Volný čas se stal aktuálním pro převažující část industrializované společnosti teprve zavedením osmihodinového pracovního dne (ve vyspělých zemích), to znamená od konce první světové války. (28)

Volný čas předpokládá jistou svobodu. Z tohoto hlediska představuje jeden z nejlepších společenských ukazatelů, mnohem lepší než práce, s níž je nerozlučně spjat. (29) Mezi předpoklady rozvoje volného času patřilo zkracování pracovní doby u dospělých (a jejího odstraňování u dětí a mladistvých), rozšiřování celkového objemu volného času celé populace (a v tom zvláště mladé generace) i kumulace volného času do měst, jejichž počet obyvatel v procesu urbanizace stále rostl celkově i vzhledem k celé populaci. (13)

Ve středověku byla letní pracovní doba 16 až 17 hodin denně a v zimě asi 12 hodin. (29) A ještě v první polovině 19. století činila průměrná denní pracovní doba 12-14 hodin. Po desetiletích sociálních bojů a úsilí o legislativní vymezení její maximální délka klesla postupem času až na 8 hodin denně a 48 hodin týdně. Kolem roku 1900 v Evropě převládal ještě šedesátihodinový pracovní týden; avšak již ve 30. letech 20. století byl v mezinárodním měřítku vytyčen požadavek jeho omezení na 40 hodin s výhledem dalšího snižování. Tyto snahy byly však přerušeny druhou světovou válkou a byly opět obnoveny v padesátých letech 20. století. V následujících letech začal postupný přechod k pětidennímu pracovnímu týdnu a v některých vyspělých státech, jako byly France či Itálie, se přistupovalo k pětatřicetihodinovému pracovnímu týdnu. (13)

V České republice bylo na konci 20. století volných od práce 112 dní v roce (tedy 31% jejich celkového počtu), průměrná pracovní doba činila v tomto období 8,5 hodiny v pracovních dnech, což znamená 5,9 hodiny na každý den v roce. Začaly se tak naplňovat prognózy z 60. let minulého století. Podle nich by při předpokládané délce lidského života osmdesáti let člověk věnoval 41% tohoto času biologickým potřebám, 53% péči o děti, cestě do práce a z práce a též volnému času, práci však pouze 6%. Rozsah práce by tak činil průměrně 3 hodiny na každý den v roce. (13)

Volný čas je stále považován za zbývající dobu po práci. Člověk má sice k dispozici více volného času, ale tato doba je silně závislá na práci. Volný čas tu však znamená zbytkový prostor, pouhý vedlejší produkt výdělečné práce. Chápe se jako samostatná část doby, která je společensky neproduktivní a tím nesmyslná, bezcenná, bez vlastní hodnoty. Společensky podstatně uznávanějším užitkem disponibilního času je „snaha“ být společníkem práci: volný čas jako příležitost k regeneraci, tělesnému a duševnímu obnovení pracovní síly; volný čas jako doba spotřeby, vytvářející práci i příjem; volný čas jako úsek vzdělávání ku prospěchu profese i pracovní činnosti. V technicky předimenzovaném a vysoce specializovaném světě práce, ale i ve volném čase, se nezdálo objevují stres a nuda, tenze, frustrace, konflikty.(28)

1.3.3. Rozvoj volného času v životě lidstva

Vývoj civilizace tak pro život člověka a jeho volný čas znamenal zásadní změny. Podstatně se rozšířil rozsah času života a to více než o polovinu a významně se proměnila i skladba tohoto času. Podíl času věnovaného životním potřebám se ustálil kolem 40%, další oblasti však prošly velkou změnou. Počet hodin práce se snížil nebo snížil skoro o čtvrtinu, podíl volného času naopak vzrostl nebo vzroste více než třikrát. Volný čas tak dnes ve struktuře lidského života zaujímá první místo, druhé si zachovávají základní životní potřeby a sféra práce se s velkým odstupem dostává až na místo poslední. (13)

Tento vývoj podnítilo několik faktorů, které se v průběhu let změnily. Bylo to především osvobození dětí od námezdní práce v průmyslu, zemědělství, řemeslech

a službách, dále pak prodlužování let školní docházky a profesní přípravy až do dospělosti, zkracování pracovní doby dospělých (což umožnilo lepší podmínky pro život rodin a pro výchovu dětí v nich), prodlužování délky života a růst počtu let strávených na odpočinku. Volný čas se stal celoživotním fenoménem, jehož význam stále roste. (13)

Rozvoj volného času v lidském životě zaznamenal mnoho paradoxů. Především pak to, že někteří lidé se snaží dnes svou práci rozšiřovat (práce přes čas nebo ve druhém zaměstnání, odmítání dovolených, nevyužití rodičovské dovolené apod.). Podobná tendence se týká i celých států, pro zvyšování efektivnosti ekonomiky dochází ke snaze opětovně prodloužit pracovní dobu. A obdobným směrem působí úvahy o opětovném zvýšení věkové hranice odchodu do důchodu. (13)

1.3.4. *Funkce volného času*

Jako hlavní funkce volného času se uvádějí: odpočinek (regenerace pracovní síly), zábava (regenerace duševních sil), rozvoj osobnosti (spoluúčast na vytváření kultury). (13)

Jednu z prvních souborných prací o volném čase dětí a mládeže vydal již před druhou světovou válkou Michel Damay. Vymezil v ní biologickou, sociální, politickou a pedagogickou dimenzi volného času. (13)

Podle poválečného vymezení Joffre Dumazediera psychologická funkce volného času vyrovnává zčásti vliv práce. Zahrnuje očekávání a naději; osvobození od požadavků pracovního procesu a dalších zátěží života; zábavu a rozptýlení, které přináší např. hra, divadlo nebo kino; rozvoj intelektuální, umělecký a fyzický, tvořivost a vzdělávání. (13)

Soudobý sociolog volného času Roger Sue jako funkce volného času uvádí tyto čtyři funkce:

1. *funkce psychosociologická* – uvolnění, zábava a rozvoj
2. *funkce sociální* – socializace
3. *funkce terapeutická* – zdravotní aspekt (smyslový rozvoj, prevence chorob apod.)

4. *funkce ekonomická* – pozitivní vliv volného času na rozvoj profese, výdaje vynakládané za aktivity volného času (13)

Horst W. Opaschowski komplexně vymezil funkce volného času takto:

1. *rekreace*
2. *kompensace* (zmírňuje frustrace a zklamání)
3. *výchova a vzdělávání*
4. *kontemplace* (pomáhá nalézt smysl života)
5. *komunikace* (rozvíjí komunikaci střetáváním s lidmi a vytvářením sociálních kontaktů)
6. *participace* (na určitém vývoji společnosti)
7. *integrace* (včlenění do společenských systémů a upevnění vztahů v rodině)
8. *enkulturace* (rozvíjí kulturní život jedince) (13)

2. CÍLE PRÁCE A HYPOTÉZY

2.1. Cíl práce

Cílem práce je zmapovat kvalitu společně tráveného volného času v současných městských českých rodinách s převážně nezletilými dětmi.

Společně tráveným volným časem je myšlen čas, který členové rodin tráví společně, jsou při něm v kontaktu, komunikují spolu a zvolí si společně co budou dělat.

2.2. Hypotéza

Kvalita trávení volného času současných městských českých rodin je závislá na příjmové kategorii rodin.

3. METODIKA

3.1. Použitá metoda

Teoretická část bakalářské práce byla zpracována pomocí sekundární analýzy dat. (16) Analýza byla prováděna z literárních i internetových zdrojů, z monografií, skript a internetových dokumentů. Tyto zdroje se týkaly rodiny a volného času.

Pro sběr primárních dat v praktické části byla použita metoda dotazování, technika dotazník. (16) Dotazníky byly distribuovány v březnu a dubnu 2008 do jedné mateřské školy, čtyř základních škol a dvou škol středních. Nejdříve byly vyhledány na internetu všechny školy v Pardubicích. Po telefonátech do většiny z nich byly vyřazeny ty školy, jejichž ředitelé neumožnili rozdání dotazníků. Někteří ředitelé zdůvodňovali toto odmítnutí neochotou rodičů vyplňovat jakékoli dotazníky, s čímž měli vlastní zkušenosti. Jiní nechtěli rodiče ani děti vyplňováním dotazníků zatěžovat. A další odmítli rozdat dotazníky ve škole, protože rodiče v uplynulých měsících již dotazníky vyplňovali.

Dotazníky byly dodány osobně přímo k řediteli škol, do kanceláře školy nebo některému z pracovníků školy, který byl k tomu určen. Dále byly dotazníky distribuovány do jednotlivých tříd prostřednictvím třídních učitelů, nebo byly dávány rodičům, kteří si přišli pro své děti. To vše se dělo již bez přítomnosti autorky. Do každé třídy bylo rozdáno 10 dotazníků, děti je odnesly domů a nechaly je vyplnit rodičům. Poté je zase odnesly zpět do školy a odevzdaly třídním učitelům.

Do škol, které byly ochotny dotazníky dětem rozdat, byly dotazníky doneseny 13. a 14. 3. 2008. Vybrány byly za 14 dní, 28. – 29. 3. 2008. Avšak návratnost dotazníků byla nedostačující, proto bylo nutno rozdat ještě nějaké. Tyto byly dodány do školy 21. 3. 2008 a vyzvednuty byly 11. 4. 2008.

Výsledky výzkumu byly zpracovány programem Excel a statistickým softwarem QC.Expert.

3.2. Charakteristika výzkumného souboru

Protože autorka pochází z Pardubic a je jí tento region blízký, rozhodla se, vybrat si pro svůj výzkum právě tuto oblast. Rozsáhlejší oblast si nezvolila proto, že chtěla získat data z menšího regionu, jež by se dala později porovnat s dalším výzkumem, který by se zaměřil na celý kraj, popřípadě více krajů.

Jako základní soubor byly vybrány městské rodiny žijící v Pardubicích a okolí. Avšak ve vyplněných dotaznících se objevily i rodiny žijící na vesnici. Ale i přes to by se dalo říci, že bylo zkoumáno to, co bylo zamýšleno zkoumat a proto je výzkum pokládán za validní.

Již v předchozí kapitole je uvedeno schéma výběru vzorku podle toho, jaké školy daly souhlas s distribucí dotazníků. Dotazníky byly distribuovány prostřednictvím Mateřské školy Koníček (20 dotazníků), Základní školy Pardubice - Spořilov (90 dotazníků), Základní školy Družstevní (40 dotazníků), Základní školy Pardubice - - Kyjevská (50 dotazníků), Základní školy Pardubice - Prodloužená (50 dotazníků), Gymnázia Pardubice - Dašická (40 dotazníků) a Labské hotelové střední odborné školy a Středního odborného učiliště Pardubice, s.r.o. (40 dotazníků). Dotazníky byly rozdány jednotlivým rodičům, žákům či studentům nahodile podle uvážení třídních učitelů a pracovníků škol.

4. VÝSLEDKY

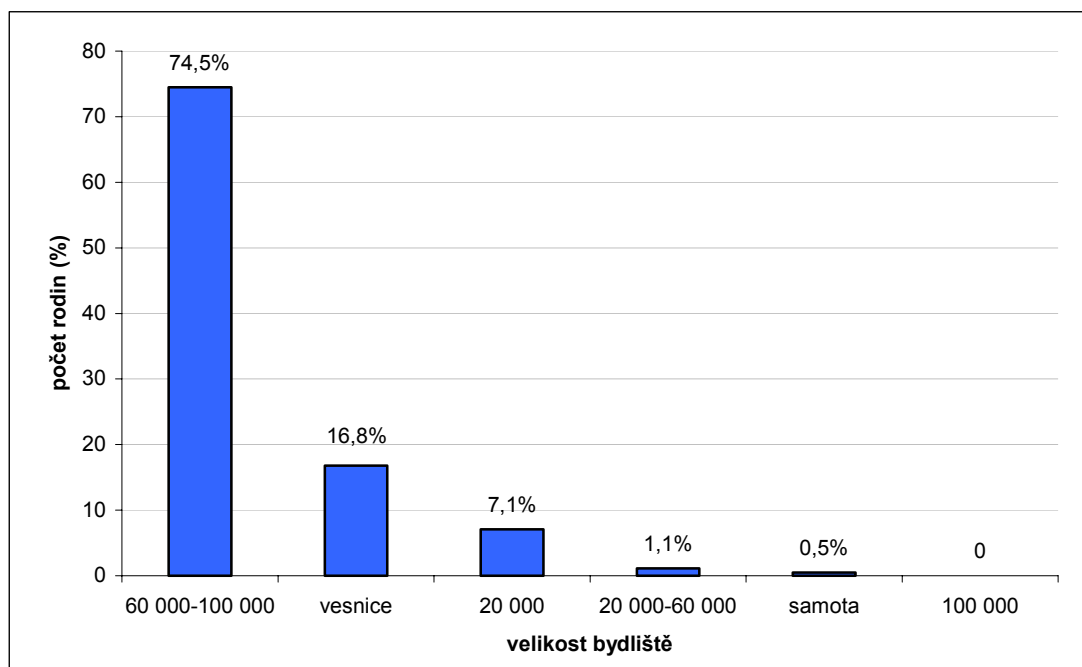
Distribučováno bylo 330 dotazníků a vrátilo se jich 207, návratnost tedy byla skoro 63%. Avšak z 207 navrácených dotazníků jich 13 nebylo vyplněných. Výzkumem tedy bylo zpracováno 184 dotazníků, 56% původně rozdaných.

Dotazník vyplňoval vždy jeden z rodičů, ten je v následujících kapitolách uváděn jako *respondent*. Tato osoba vyplňovala i údaje, které se týkaly jejího partnera a ten je v textu uváděn jako *partner*.

U všech grafů je uváděno procentuelní zastoupení různých skupin rodin z celkového počtu zkoumaných rodin, tedy ze 184 rodin (100%).

Na otázku číslo 1 „*Kde žijete?*“ odpovědělo 137 rodin (74,5%), že žije ve městě s počtem obyvatel od 60 000 do 100 000. Na vesnici žije 31 rodin (16,8%), 13 rodin (7,1%) žije ve městě s maximálním počtem obyvatel 20 000. Dvě rodiny (1,1%) odpověděly, že bydlí ve městě s počtem obyvatel od 20 000 do 60 000 a jedna rodina (0,5%) žije na samotě. Ve městě nad 100 000 obyvatel nežije ani jedna ze 184 rodin.

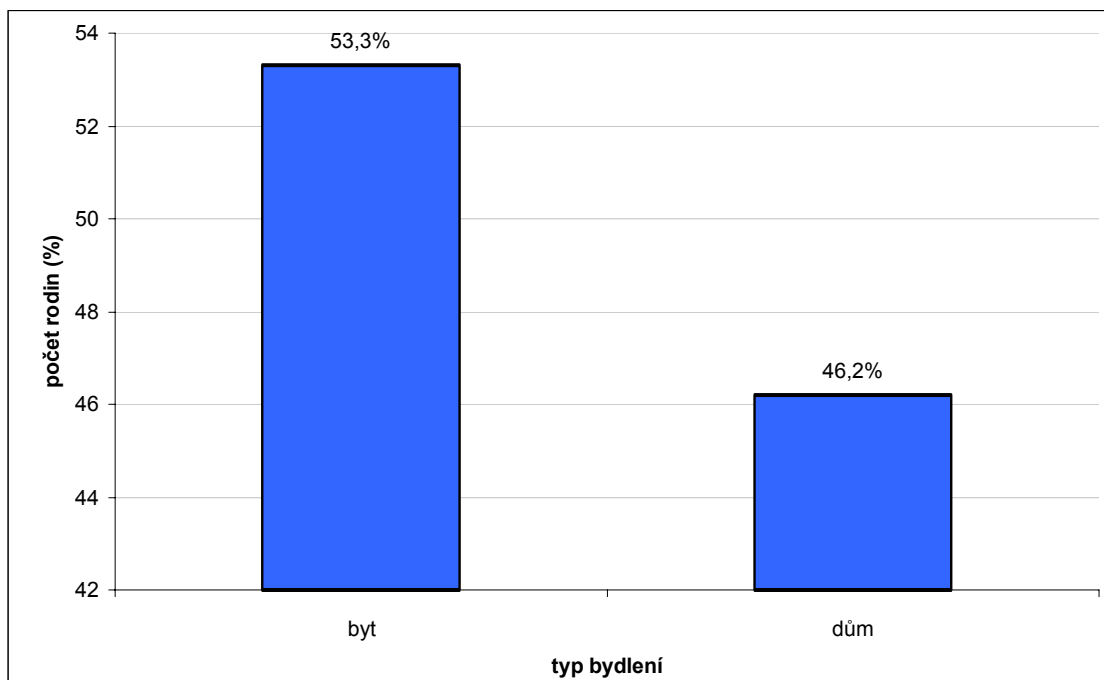
Graf 1: Rozdělení zkoumaného vzorku podle velikosti bydliště



Zdroj: vlastní výzkum

Jako odpověď na otázku číslo 2 „V jakém typu bydlení žije Vaše rodina?“ 98 rodin (53,3%) uvedlo jako typ bydlení byt a u 85 rodin (46,2%) byl typem bydlení rodinný dům.

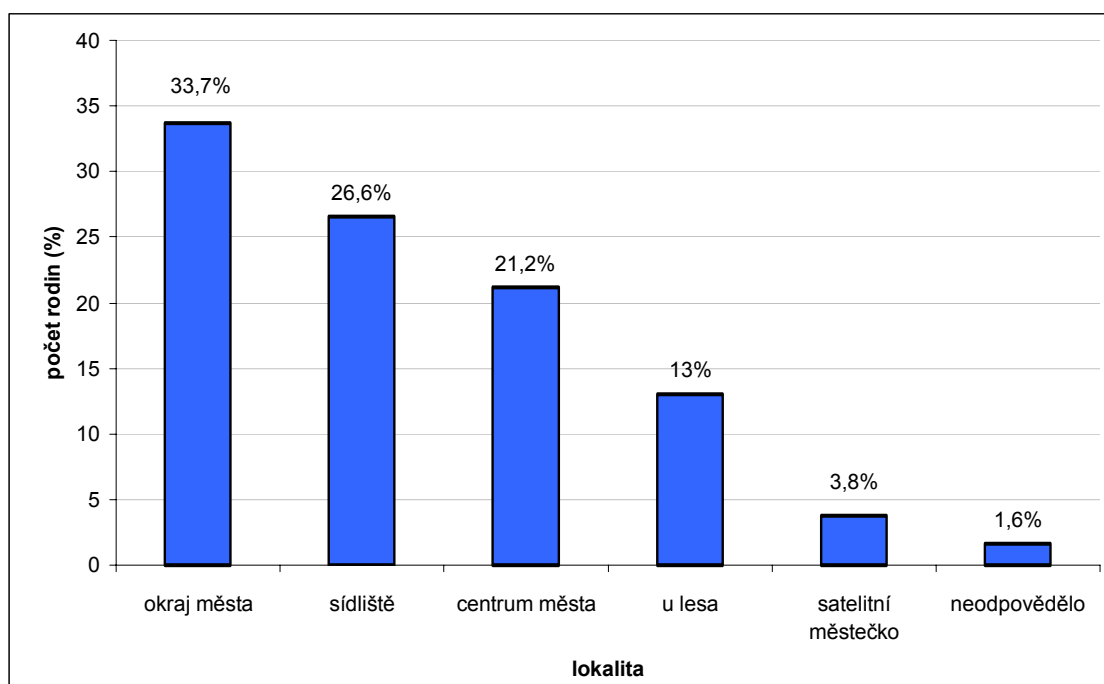
Graf 2: Rozdělení zkoumaného souboru podle typu bydlení



Zdroj: vlastní výzkum

U otázky číslo 3 „*Žijete:*“ nejvíce rodin uvedlo, že žije na okraji města, bylo jich 62 (33,7%). Druhou nejčastější lokalitou bylo sídliště, zde žije 49 rodin (26,6%), 39 rodin (21,2%) uvedlo, že bydlí v centru města a 24 rodin (13%) uvedlo bydliště v blízkosti lesa. V satelitním městečku žije 7 rodin (3,8%) ze zkoumaného souboru a 3 rodiny (1,6%) na tuto otázku neodpověděly.

Graf 3: Rozdělení zkoumaného souboru podle lokality bydliště

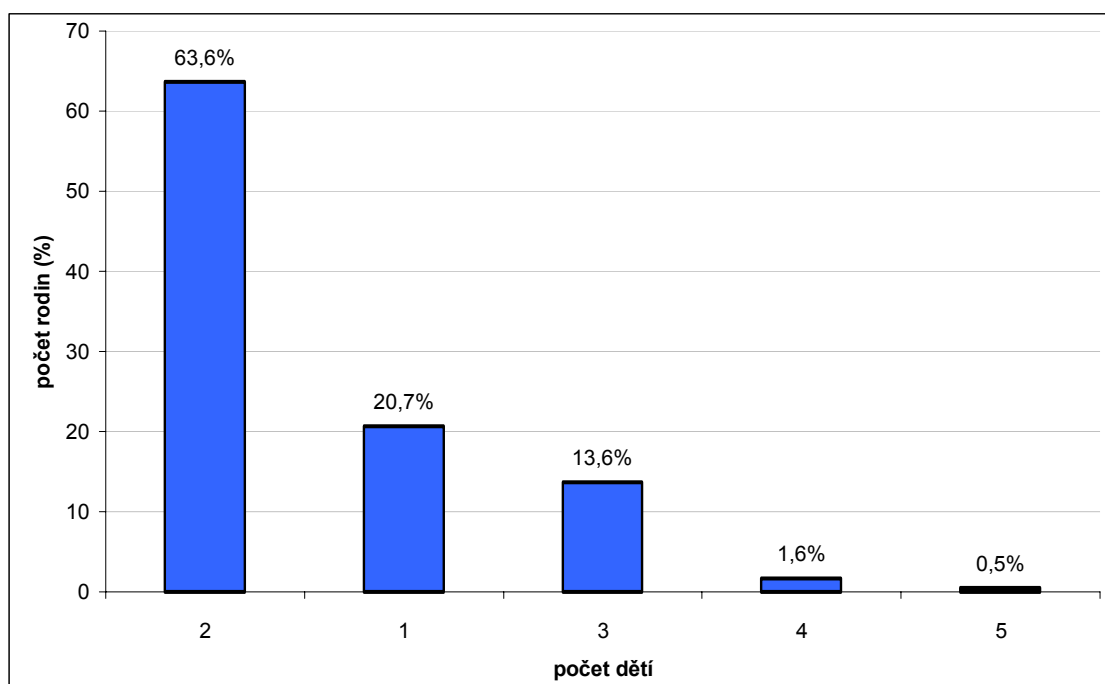


Zdroj: vlastní výzkum

Otázka číslo 4 „*Uved'te Váš věk*“ a otázka číslo 5 „*Uved'te věk Vašeho partnera*“ byla do výzkumu zařazena, aby mohlo být zjištěno, jestli jsou v rodině přítomni oba rodiče nebo jen jeden. Pokud tedy respondent na tuto otázku neodpověděl, dá se předpokládat, že rodina je neúplná. Z celkového počtu 184 rodin neodpovědělo na tuto otázku 27 respondentů a z toho můžeme usuzovat, že přibližně 15% rodin je neúplných.

Více než polovina z dotazovaných rodin má dvě děti, těchto rodin je 117 (63,6%). Rodiny s jedním dítětem, kterých je 38 (20,7%), jsou v tomto případě na druhém místě v četnosti. Přibližně sedmina rodin (13,6%) má tři děti. Zanedbatelné jsou pak počty rodin se čtyřmi a pěti dětmi. Se čtyřmi dětmi to byly 3 rodiny (1,6%) a s pěti dětmi to byla rodina jedna (0,5%).

Graf 4: Rozdělení zkoumaného souboru podle počtu dětí v rodině



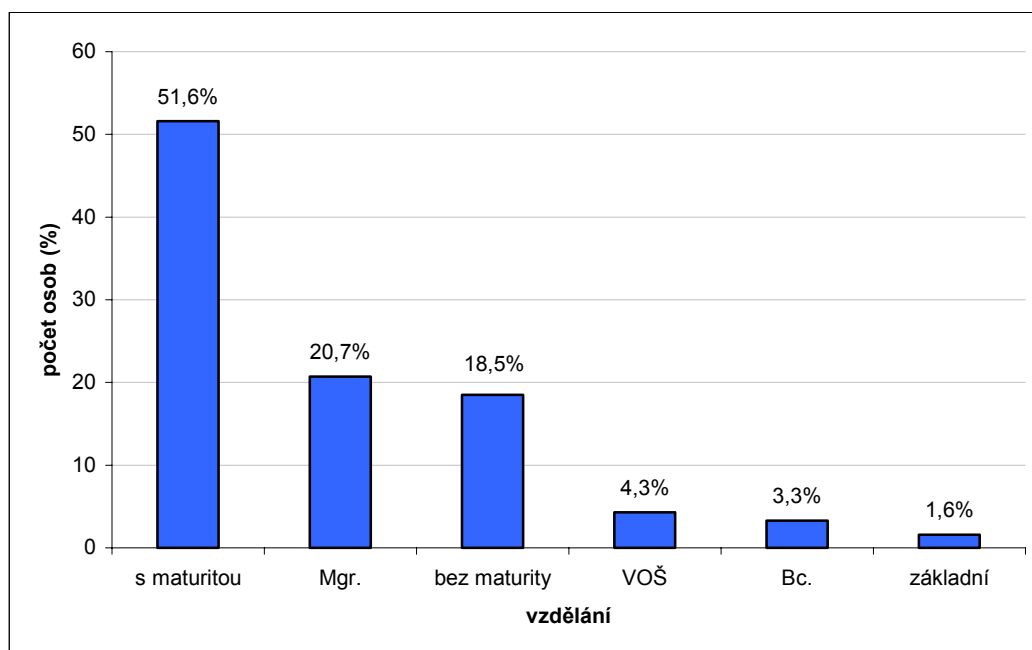
Zdroj: vlastní výzkum

U odpovědí na otázky číslo 7 „*Jaké je Vaše nejvyšší dosažené vzdělání*“ a otázky číslo 8 „*Jaké je nejvyšší dosažené vzdělání Vašeho partnera*“ se na prvních třech místech v četnosti vyskytovaly možnosti: středoškolské vzdělání s maturitou, středoškolské vzdělání bez maturity a magisterské vzdělání. Ve druhé trojici se pak vyskytovaly možnosti (seřazené podle pořadí): vzdělání vyšší odborné, bakalářské a základní.

U respondentů bylo pořadí následující: 95 (51,6%) z nich uvedlo středoškolské vzdělání s maturitou, 38 (20,7%) magisterské vzdělání, 34 osob (18,5%) uvedlo středoškolské vzdělání bez maturity, 8 odpovídajících (4,3%) uvedlo vzdělání vyšší odborné, 6 (3,3%) bakalářské vzdělání a 3 (1,6%) osoby uvedly základní vzdělání.

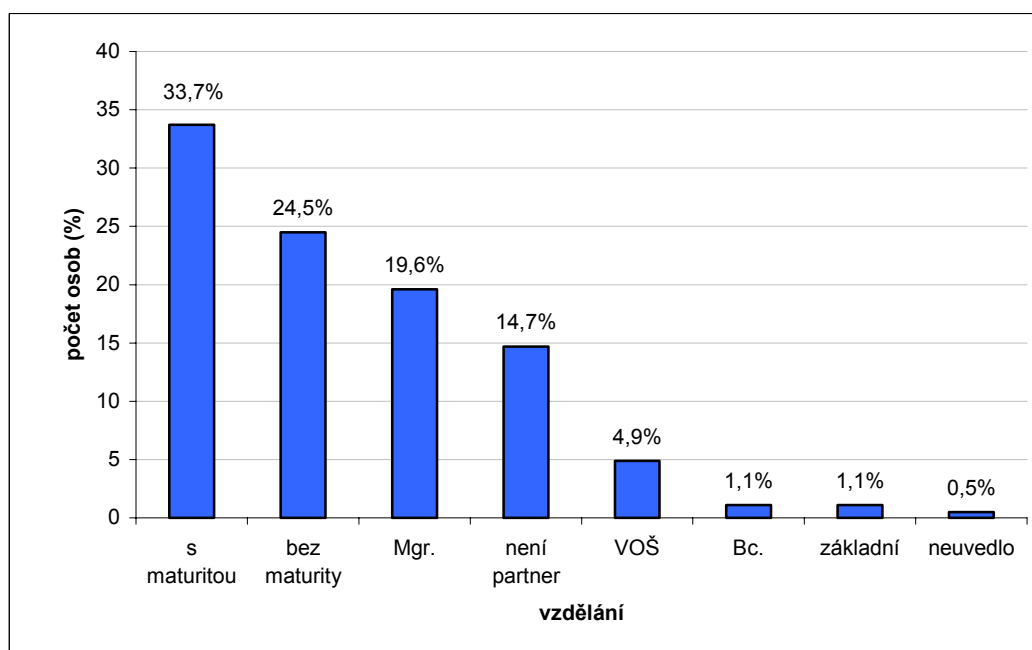
Partneři měli v 62 případech (33,7%) středoškolské vzdělání s maturitou, ve 45 (24,5%) středoškolské vzdělání bez maturity, 36 (19,6%) mělo magisterské vzdělání, 9 partnerů (4,9%) mělo vyšší odborné vzdělání a 2 případy (1,1%) byly současně u bakalářského a základního vzdělání. Sedmadvacetkrát nebylo vzdělání partnera uvedeno, protože 27 rodin (14,7%) je předpokládáno za rodiny neúplné (viz výše) a u jednoho dotazníku nebylo vzdělání partnera uvedeno vůbec.

Graf 5: Rozdělení zkoumaného souboru podle vzdělání respondenta



Zdroj: vlastní výzkum

Graf 6: Rozdělení vzorku podle vzdělání partnera



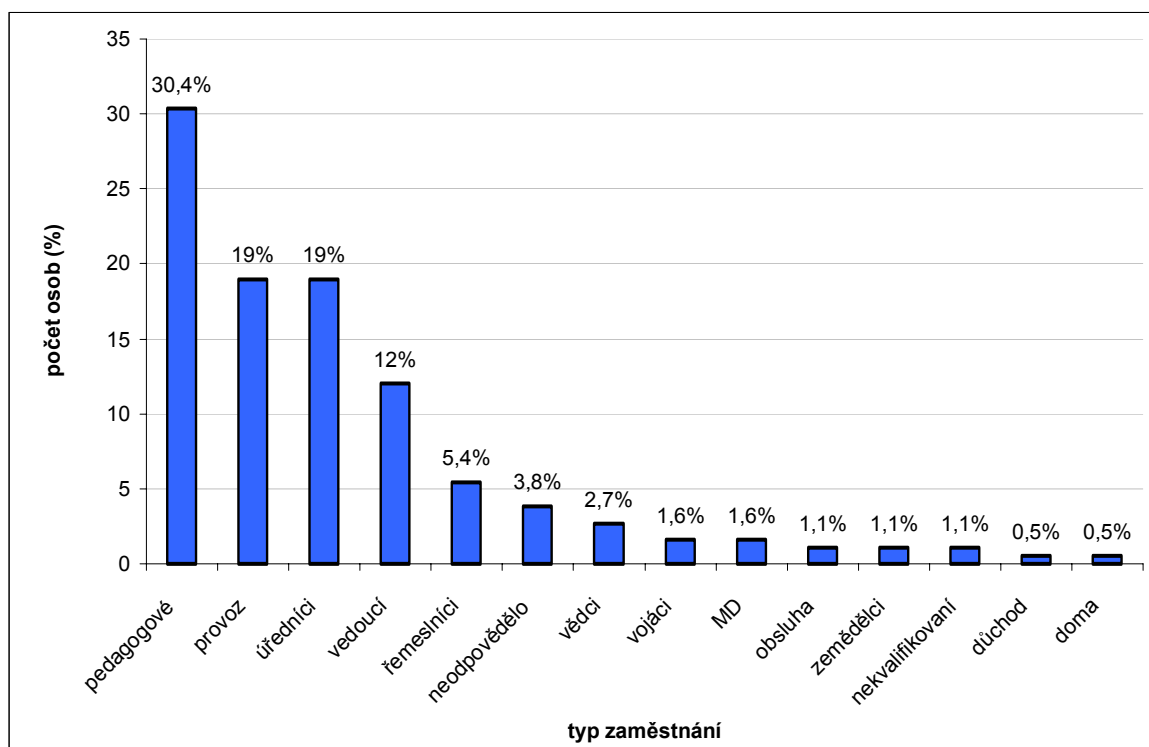
Zdroj: vlastní zdroj

Nejčastější zaměstnání, která se objevovala ve skupině respondentů byla zaměstnání ze skupiny *techničtí, zdravotničtí, pedagogičtí pracovníci a pracovníci v příbuzných oborech* - 56 respondentů (30,4%), *provozní pracovníci ve službách a obchodě* - 35 respondentů(19%), *nižší administrativní pracovníci* - 35 respondentů (19%), a *zákonodárci, vedoucí a řídicí pracovníci* - 22 respondentů (12%).

U partnerů se nečastěji objevovala zaměstnání ze skupiny *techničtí, zdravotničtí, pedagogičtí pracovníci a pracovníci v příbuzných oborech* - 40 partnerů (25,5%), *zákonodárci, vedoucí a řídicí pracovníci* - 35 partnerů(22,3%), *řemeslníci a kvalifikovaní výrobci, zpracovatelé a opraváři* - 28 partnerů (17,8%), *provozní pracovníci ve službách a obchodě* - 22 partnerů(14%). Sedmadvacet rodin (14,7%) je neúplných a 2 respondenti (1,1%) na tuto otázku neodpověděli.

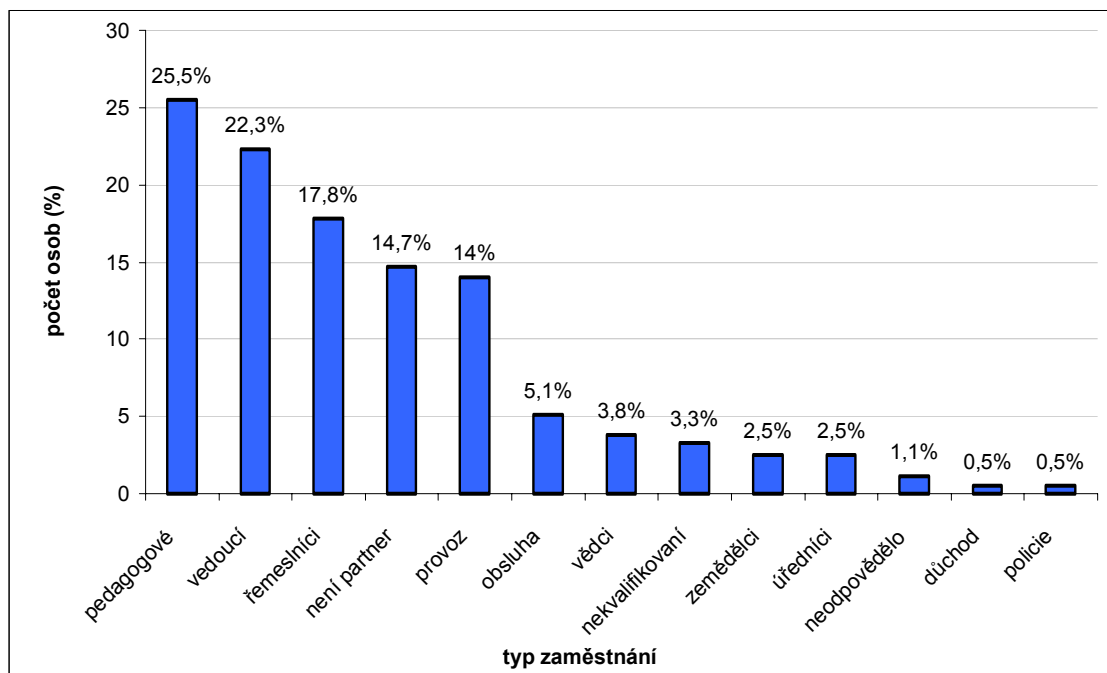
Vysvětlivky k popisu osy x *Grafu číslo 7 a 8* jsou uvedeny v *Příloze 2*.

Graf 7: Rozdělení zkoumaného souboru podle zaměstnání respondenta



Zdroj: vlastní výzkum

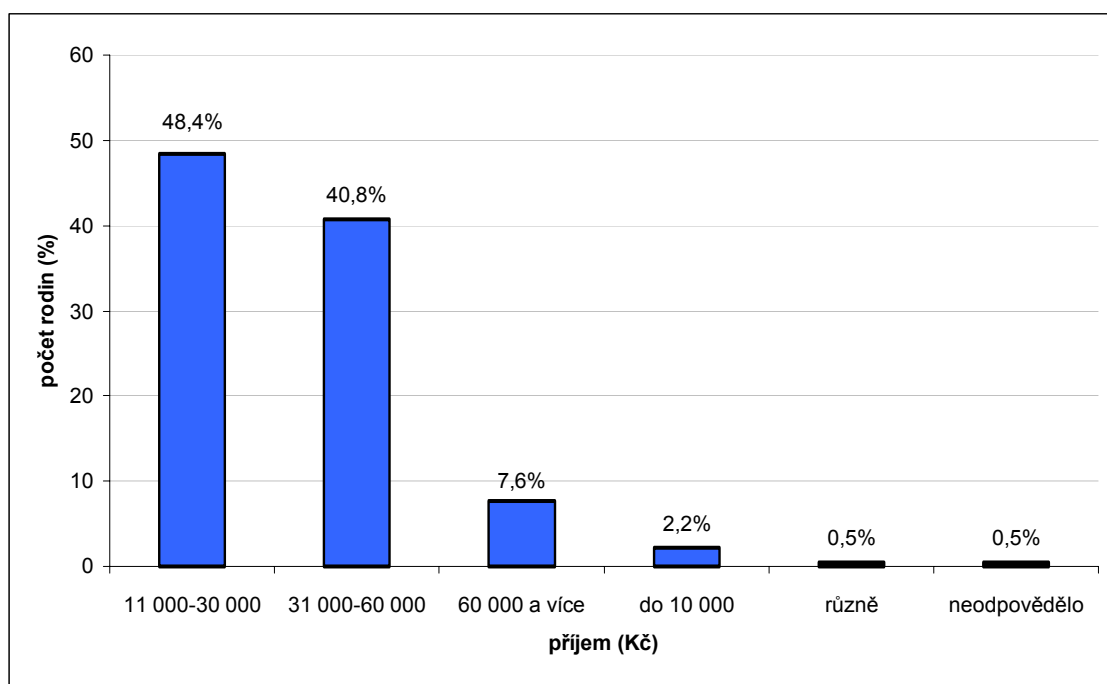
Graf 8: Rozdělení zkoumaného souboru podle zaměstnání partnera



Zdroj: vlastní výzkum

Otázka číslo 11 „*Jaký je průměrný měsíční příjem Vaší rodiny?*“ se zaměřila na příjmovou kategorii rodiny. V příjmové kategorii do 10 000 Kč se objevily 4 rodiny (2,2%), v kategorii od 11 000 Kč do 30 000 Kč to bylo nejvíce rodin – 89 (48,4%). V kategorii od 31 000 Kč do 60 000 Kč bylo 75 rodin (40,8%) a příjmy nad 60 000 Kč mělo 14 rodin (7,6%)

Graf 9: Rozdělení zkoumaného souboru podle příjmu

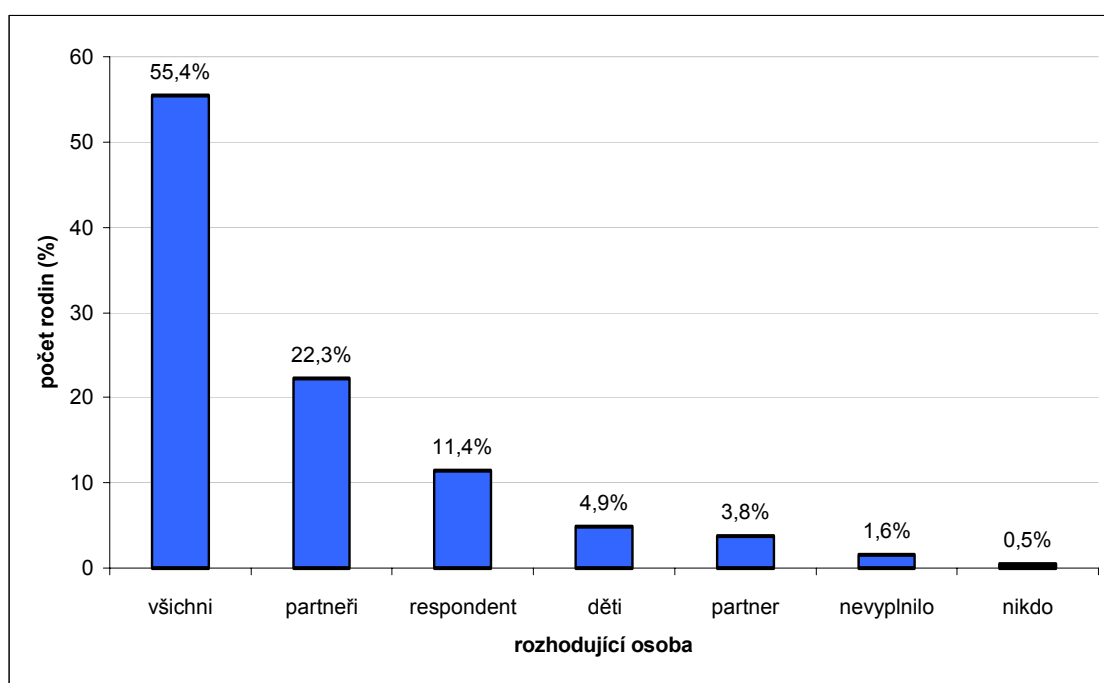


Zdroj: vlastní výzkum

V nadpoloviční většině rozhodují o trávení společného volného času všichni členové rodiny, je to ve 102 rodinách (55,4%). Druhou nejčastěji volenou možností byla možnost, že o společném volném čase rozhodují nejčastěji rodiče (partneři), ve 41 rodinách (22,4%) a ve 21 rodinách (11,4%) rozhoduje o tom, co bude rodina dělat při společném volném čase respondent.

Otázku nevyplnili 3 respondenti (1,6%) a v jednom případě o společném volném čase rodiny nerozhoduje nikdo (0,5%).

Graf 10: Rozdělení zkoumaného souboru podle toho, kdo rozhoduje o náplni společného volného času



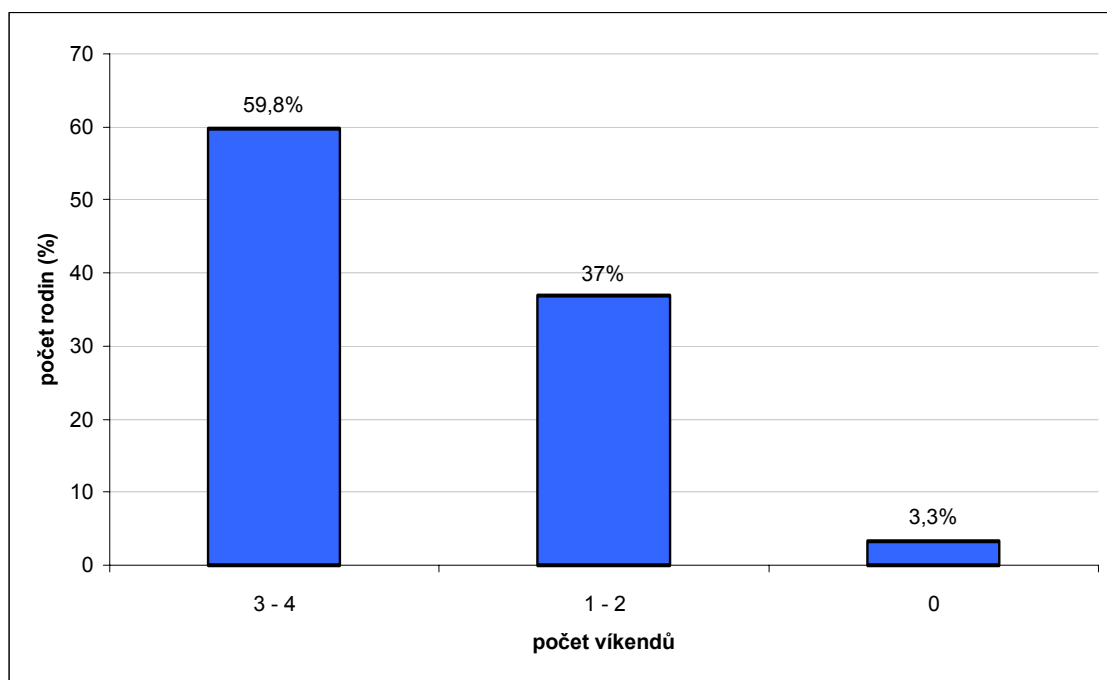
Zdroj: vlastní výzkum

U otázky číslo 13 „*Co nejčastěji děláte ve volném čase?*“ nejvíce rodin uvedlo jako nejčastější činnost (na 1. místě) sledování televize - 43 rodin (23,4%). Dále to byl sport, který byl na prvním místě uveden u 30 rodin (16,3%), vycházky byly nejčastější činností u 25 rodin (13,6%), hry a povídání u 23 rodin (12,5%), u 19 rodin (10,3%) to byly výlety a u 17 rodin (9,2%) byly na prvním místě návštěvy příbuzných. Nejméně byl jako nejčastější činnost uváděn nákup v supermarketu, 4 rodiny (2,2%) ho uvedly na prvním místě.

Jako nejméně častá činnost (tedy na 7. místě) u otázky číslo 13 „*Co nejčastěji děláte ve volném čase?*“ se vyskytoval nákup v supermarketu, ten si nejméně vybírá při trávení svého volného času 58 rodin (31,5%), 32 rodin (17,4%) uvedlo jako nejméně častou činnost sport. Dále byly uvedeny podle pořadí návštěvy příbuzných (19 rodin- 10,3%), vycházky (18 rodin - 9,8%), hry a povídání (16 rodin - 8,7%), televize (9 rodin - 4,9%), výlety (8 rodin - 4,3%).

Nejvíce rodin tráví společně 3 – 4 víkendy v měsíci, těchto rodin je 110 (59,8%). Více než třetina rodin tráví společně 1 – 2 víkendy v měsíci, je to 68 rodin (37%). Žádné společné víkendy nemá 6 rodin (3,3%).

Graf 11: Rozdělení zkoumaného souboru podle počtu společně strávených víkendů v měsíci



Zdroj: vlastní výzkum

Při odpovědi na otázku číslo 15 „*Pokud si vybíráte pro trávení těchto víkendů výlety, jsou:*“ si nejvíce rodin vybralo výlety do přírody – 62% rodin. Za památkami jezdí o víkendu 28,3% rodin. Za nákupy se o víkendu vydává 15,2% rodin, do města jezdí 13,6% rodin a do muzea pak 7,1% rodin. Na tuto otázku neodpovědělo 6,5% rodin a zbylé možnosti si vybralo méně než 3% rodin.

U této a následujících tří otázek si většina respondentů vybírala více než jednu možnost a proto součet počtů rodin je více než 100%.

Tabulka 1: Společné výlety rodin

Výlety	Počet rodin
do přírody	62,0 %
do města	13,6 %
za památkami	28,3 %
do muzea	7,1 %
za nákupy	15,2 %
za sportem	2,2 %
do bazénu	1,1 %
ke známým	1,1 %
na dětské akce	0,5 %
do zábavního centra	0,5 %
aktivní odpočinek	0,5 %
různé výlety	0,5 %
žádné výlety	0,5 %
neodpovědělo	6,5 %

Zdroj: vlastní výzkum

Nejčastější kulturní aktivitou volenou rodinami o víkendu je návštěva kina, tu si vybralo 60,9% rodin. Divadlo si vybralo 23,9% rodin, výstavy 14,1% rodin a koncert volí 9,8% rodin. Kulturním aktivitám o víkendu se nevěnuje 4,3% rodin.

Tabulka 2: Kulturní aktivity

Kulturní aktivita	Počet rodin
kino	60,9 %
divadlo	23,9 %
výstava	14,1 %
koncert	9,8 %
žádné	4,3 %
televize	1,1 %
muzikály	1,1 %
různé	1,1 %
neodpovědělo	8,7 %

Zdroj: vlastní výzkum

Pokud si rodiny vybírají o víkendu odjezd mimo domov, pak největší část z nich jezdí za příbuznými 44,6% rodin. Velká část rodin (37%) jezdí na chatu či chalupu, 28,3% rodin si vybírá odjezd do přírody a na venkov jezdí 8,2% rodin. Další možnosti se vyskytují v méně než 2%.

Tabulka 3: Odjezd rodin mimo domov

Místo odjezdu	Počet rodin
k příbuzným	44,6 %
na chatu	37,0 %
do přírody	28,3 %
na venkov	8,2 %
ke známým	1,6 %
různé	1,6 %
nikam	1,1 %
Zoo	0,5 %
neodpovědělo	3,8 %

Zdroj: vlastní výzkum

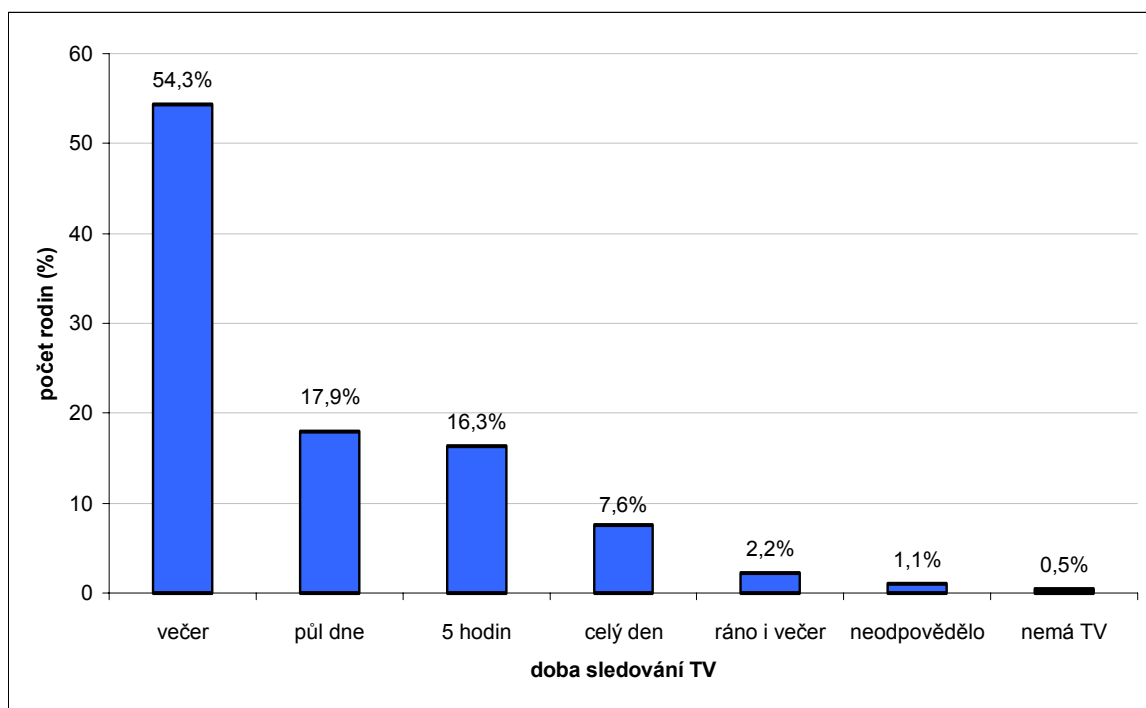
Jako nejčastěji vybíraná sportovní aktivita o víkendu byla jízda na kole, tu si zvolilo 66,3% rodin. Přibližně třetina rodin volí o víkendu lyžování (32,1%) a turistiku (31,5%). Bruslení si vybírá 21,7% rodin a různé sportovní aktivity volí 3,3% rodin.

Tabulka 4: Sportovní aktivity o víkendu

Sportovní aktivita	Počet rodin
jízda na kole	66,3 %
lyžování	32,1 %
turistika	31,5 %
bruslení	21,7 %
různé	3,3 %
tanec	1,1 %
plavání	1,1 %
jiné	1,1 %
koně	0,5 %
fotbal	0,5 %
neodpovědělo	0,5 %

Zdroj: vlastní výzkum

Graf 12: Rozdělení zkoumaného vzorku podle délky doby sledování televize



Zdroj: vlastní výzkum

Na otázku číslo 20 „*Sledujete pouze určité vybrané pořady?*“ odpovědělo kladně 146 respondentů, to znamená, že přibližně 79 % rodin sleduje v televizi pouze určité pořady. Záporně na tuto otázku odpovědělo 37 respondentů, tedy přibližně 20 % rodin sleduje vše co v televizi dávají a nevybírají si žádné určité programy. Jeden respondent (0,5%) na tuto otázku neodpověděl.

Z rodin, které si pořady v televizi vybírají si přibližně 69 % volí ke sledování zprávy, 66,5 % filmy, 53 % dokumenty, 27 % si vybírají pořady pro děti, 5,5 % seriály, 3,4 % sportovní přenosy, 1,5 % soutěže a přibližně 1% rodin si vybírají pořady pro zasmání.

Při odpovědi na otázku číslo 22 „*Díváte se na televizi po celý čas, co ji máte zapnutou?*“ volilo 137 rodin odpověď zápornou a 46 rodin odpověď kladnou. Pak tedy 74,5 % rodin televizi nesleduje po celou dobu, co je zapnuta a 25 % rodin ji sleduje po celou tuto dobu. Jedna rodina (0,5%) na tuto otázku neodpověděla.

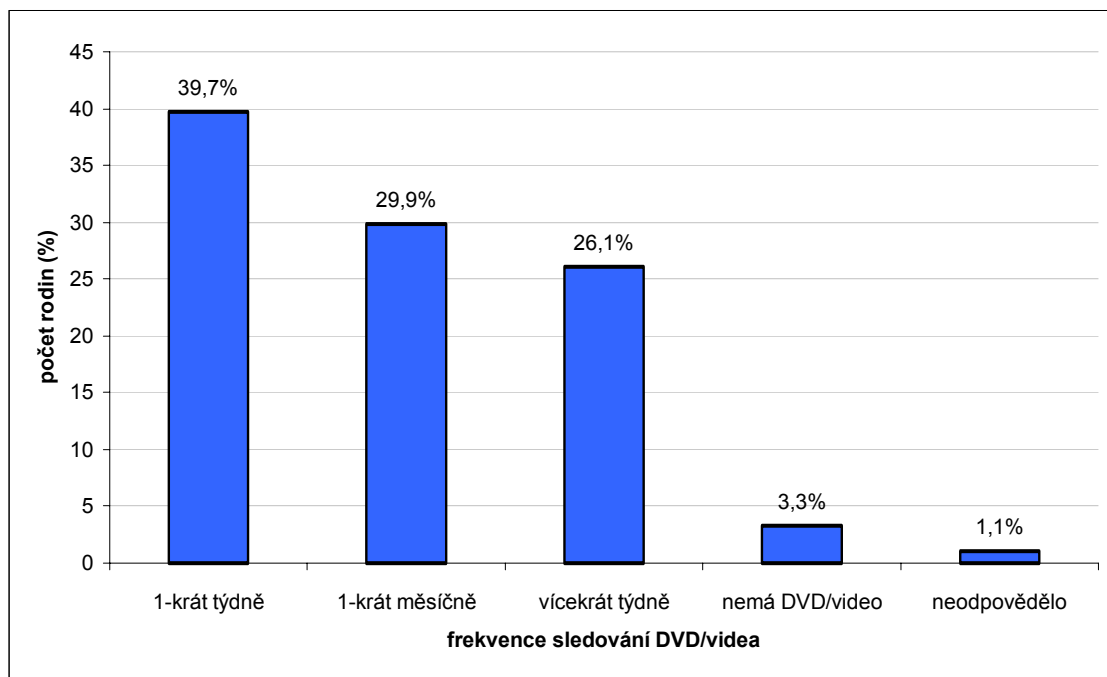
Pokud tedy rodina nesleduje televizi po celý čas jejího chodu, její členové u zapnuté televize vykonávají nějakou činnost. Některé uváděné činnosti vykonává pravděpodobně pouze jeden člen rodiny, jiné by mohla vykonávat celá rodina dohromady. Ze 137 rodin, které vykonávají při zapnuté televizi nějakou činnost, 43 rodin neodpovědělo a tento počet se rovná přibližně 31,5 % rodin.

Některý ze členů rodiny nebo všichni dohromady se tedy věnují těmto činnostem:

U všeho jsou uvedeny přibližné hodnoty. Domácí práce uvedlo 31,5 % respondentů, 9 % respondentů uvedlo vaření a také povídání, 6, 5 % při sledování televize uklízí, 6 % si čte a 5 % se věnuje žehlení. V případě 3,5 % rodin se nějaký člen věnuje počítači, 3 % rodin se zabývají jídlem a v tomtéž počtu rodin se některý člen věnuje práci. Učení a také spaní se věnují členové 1,5 % rodin. Cvičení, hry nebo koupaní dětí je činnost členů 1 % rodin.

Na otázku číslo 23 „*Pokud sledujete DVD či video, jak často?*“ si 73 rodin (39,7%) vybralo možnost jednou do týdne, 55 rodin (29,9%) se dívá na DVD či video jednou do měsíce. Vícekrát do týdne sleduje DVD či video 48 rodin (26,1%) a 6 rodin (3,3%) DVD ani video nemá.

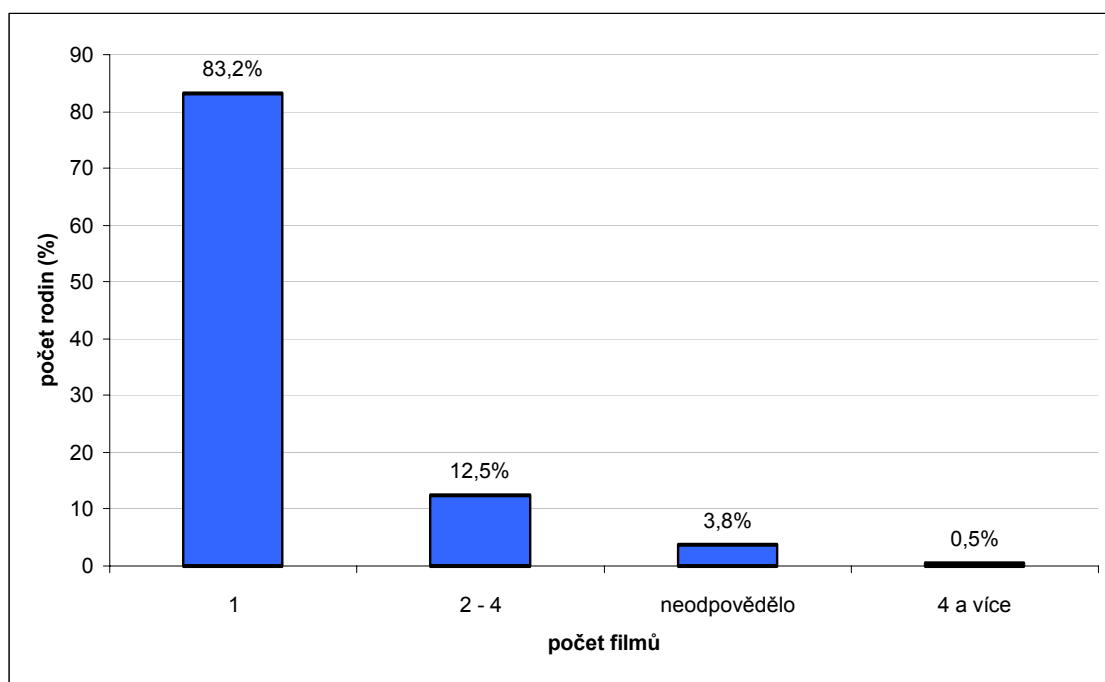
Graf 13: Rozdělení zkoumaného souboru podle frekvence sledování DVD/ videa



Zdroj: vlastní výzkum

Na otázku číslo 24 „*Pokud sledujete DVD či video, jak dlouho?*“ odpovědělo 153 rodin (83,2%), že shlédne pouze jeden film. Dva až čtyři filmy shlédne 23 rodin (12,5%) a čtyři a více filmů volí 1 rodina (0,5%).

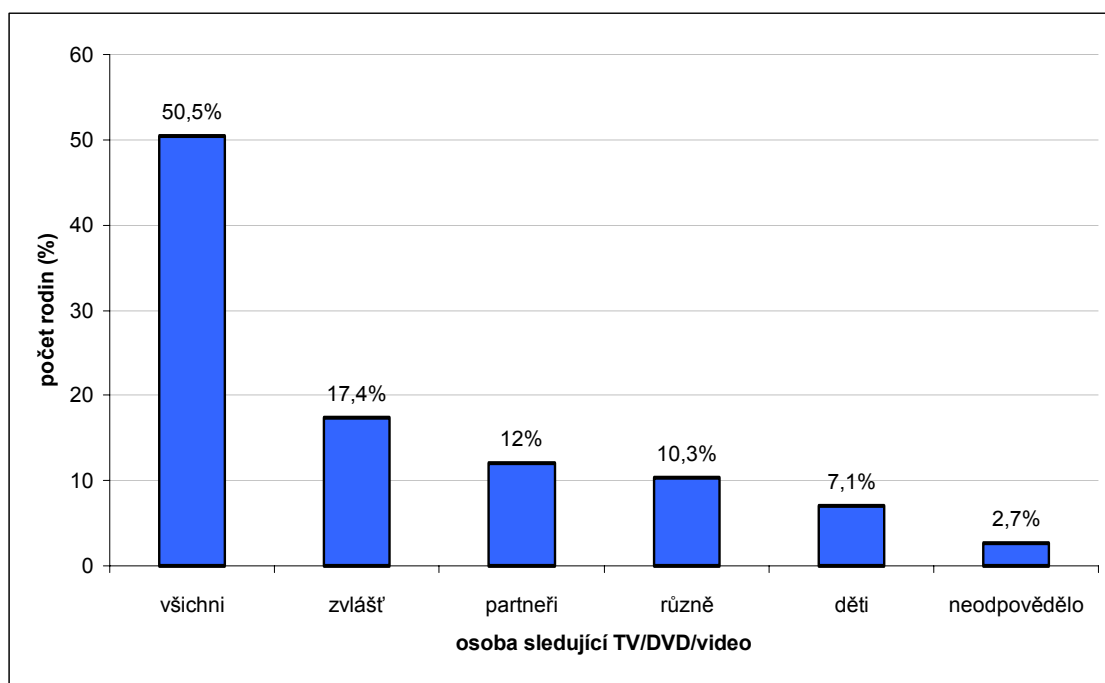
Graf 14: Rozdělení zkoumaného souboru podle počtu shlédnutých filmů



Zdroj: vlastní výzkum

Přibližně v polovině rodin (93 rodin – 50,5%) se na televizi, DVD či video dívají všichni členové rodiny. Zvlášť televizi, DVD nebo video sledují členové 32 rodin (17,4%). Ve 22 rodinách (12%) sledují televizi, DVD nebo video pouze rodiče (partneři) a ve 13 rodinách (7,1%) pouze děti. U 19 rodin (10,3%) se vyskytla odpověď různě, členové těchto rodin se tedy někdy dívají všichni společně, někdy pouze rodiče, někdy děti a někdy zvlášť.

Graf 15: Rozdělení zkoumaného souboru podle toho, kdo sleduje televizi, DVD/video

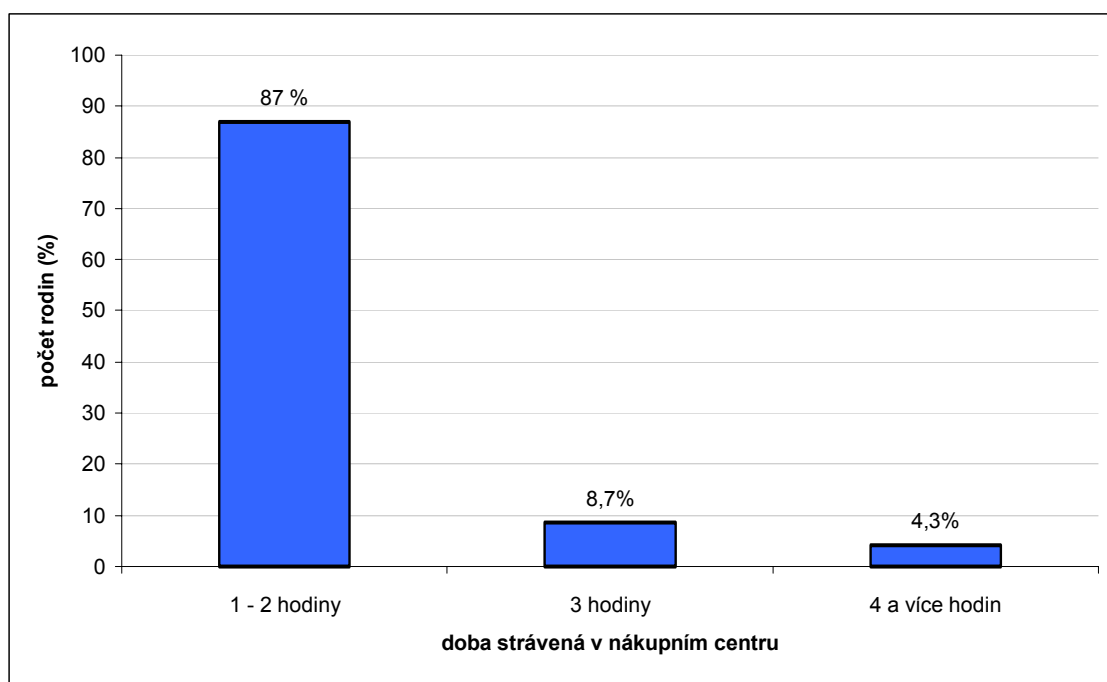


Zdroj: vlastní výzkum

Na otázku, jestli rodina jezdí společně na nákupy do nákupních center odpovědělo 92 respondentů kladně a 90 respondentů záporně a 2 respondenti (1,1%) neodpověděli na tuto otázku vůbec. Z toho tedy vyplývá, že 50 % rodin jezdí společně na nákupy do nákupních center a 49 % společně nejezdí nakupovat.

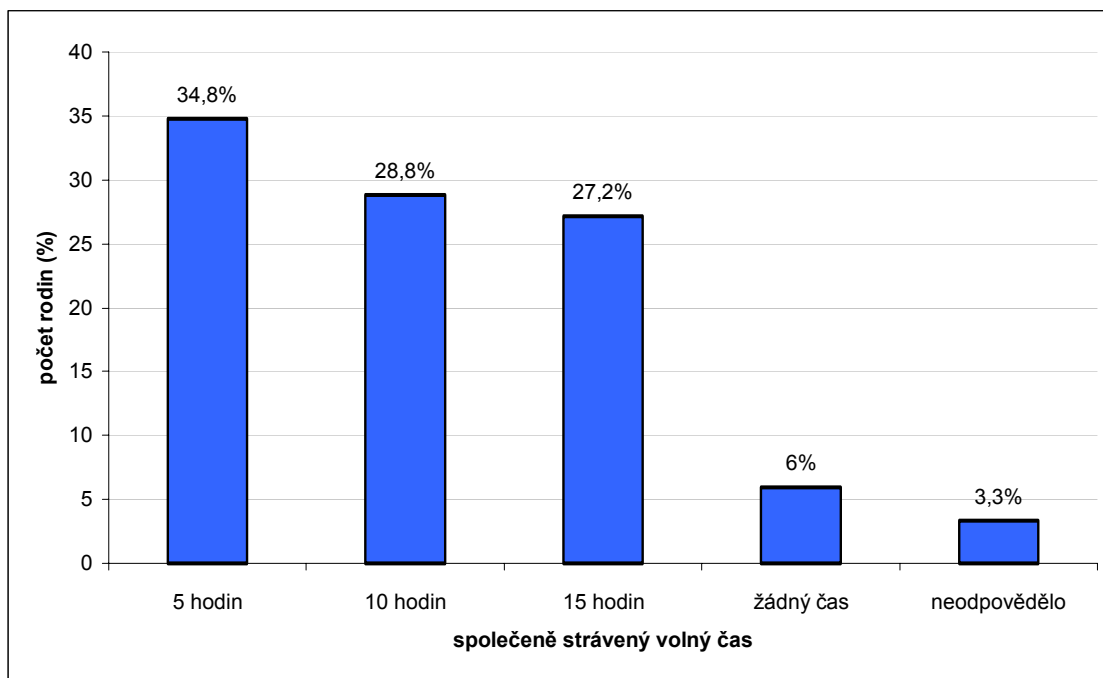
Z 92 rodin nakupujících společně jich 80 (87%) tráví v supermarketu pouze čas nutný k nákupu (1 – 2 hodiny), 8 rodin (8,7%) tam tráví 3 hodiny a 4 rodiny (4,3%) tráví společným nakupováním 4 hodiny. Pro přehlednost je níže uveden graf.

Graf 16: Rozdělení rodin nakupujících společně v nákupních centrech podle doby zde strávené



Zdroj: vlastní výzkum

Graf 17: Rozdělení zkoumaného vzorku podle společně stráveného volného času v běžném pracovním týdnu



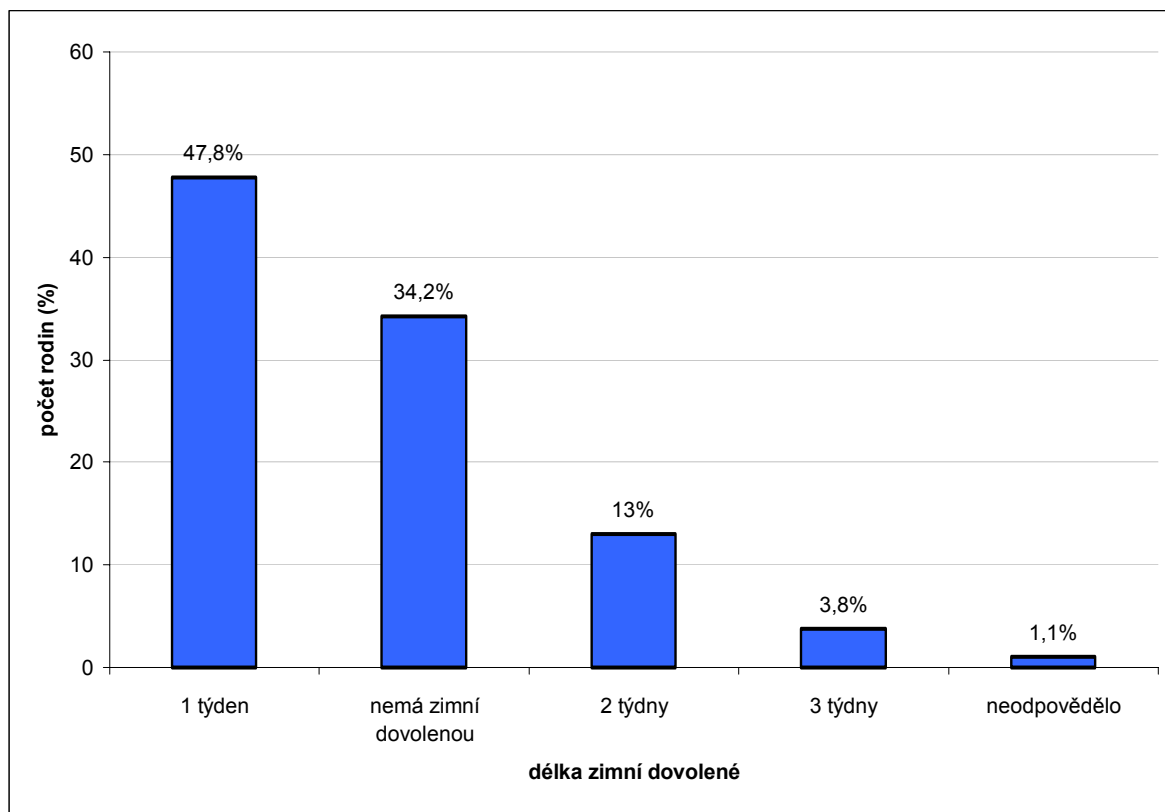
Zdroj: vlastní výzkum

Více než polovina respondentů uvedla při odpovědi na otázku číslo 28 „*Chodíte v tomto čase na vycházky?*“, že jejich rodina v tomto čase nechodí na vycházky, je to 112 rodin a ty tvoří 61 % z celého zkoumaného souboru. Na vycházky v tomto čase chodí 67 rodin, tedy 36 %. Na tuto otázku neodpovědělo 5 respondentů, tedy 3 %.

Při vyhodnocování otázky číslo 29 „*Hrajete společenské (stolní) hry*“ bylo zjištěno, že více než polovina, 57 % rodin, hraje ve volném čase běžného pracovního týdne stolní hry. Na tuto otázku odpovědělo záporně 42 % respondentů a 1 % respondentů na tuto otázku neodpovědělo vůbec.

Potěšující je, že většina rodin si ve volném čase v pracovním týdnu povídá. Na otázku číslo 30 „*Povídáte si (Vy společně s partnerem i s dětmi) alespoň jednou za den?*“ kladně odpovědělo 89 % respondentů. 9 % rodin si nepovídá a 2 % neodpověděla.

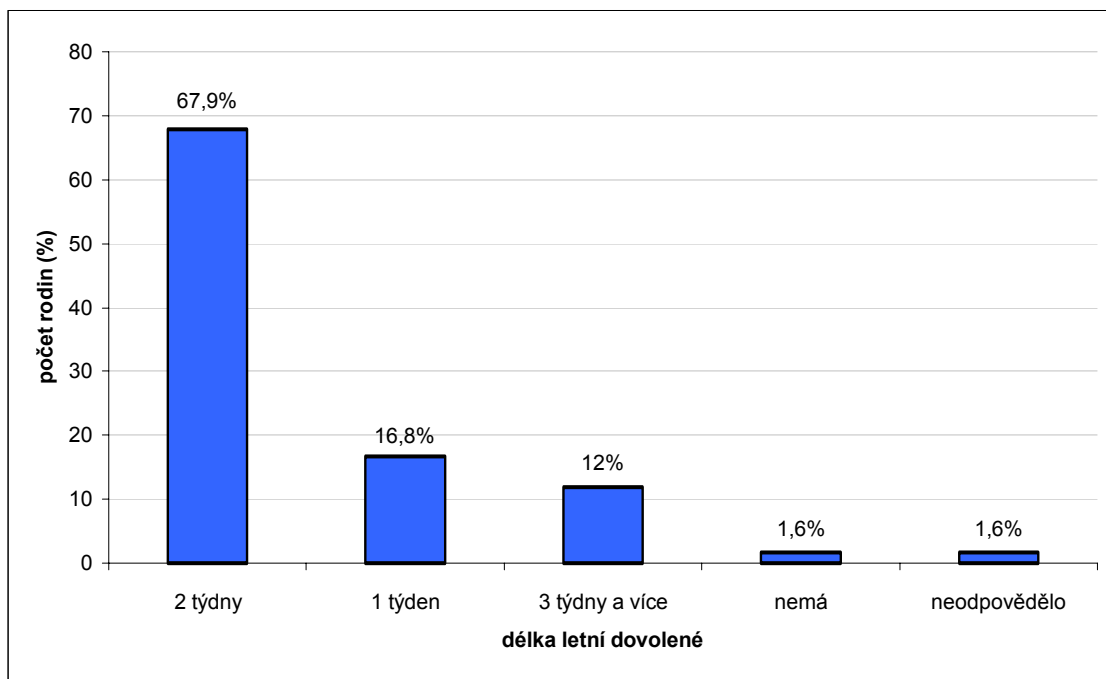
Graf 18: Rozdělení zkoumaného souboru podle délky zimní dovolené



Zdroj: vlastní výzkum

Z rodin, které uvedly, že na zimní dovolenou jezdí, jich přibližně 69 % jezdí na hory, 8 % na chatu či chalupu, 7 % zůstává doma, a 3 % rodin uvedla, že jezdí k příbuzným a 3 % rodin do zahraničí. Přibližně 9 % rodin nejezdí vždy na stejné místo a tyto rodiny uvedly, že zimní rodinnou dovolenou tráví různě.

Graf 19: Rozdělení zkoumaného souboru podle délky letní dovolené

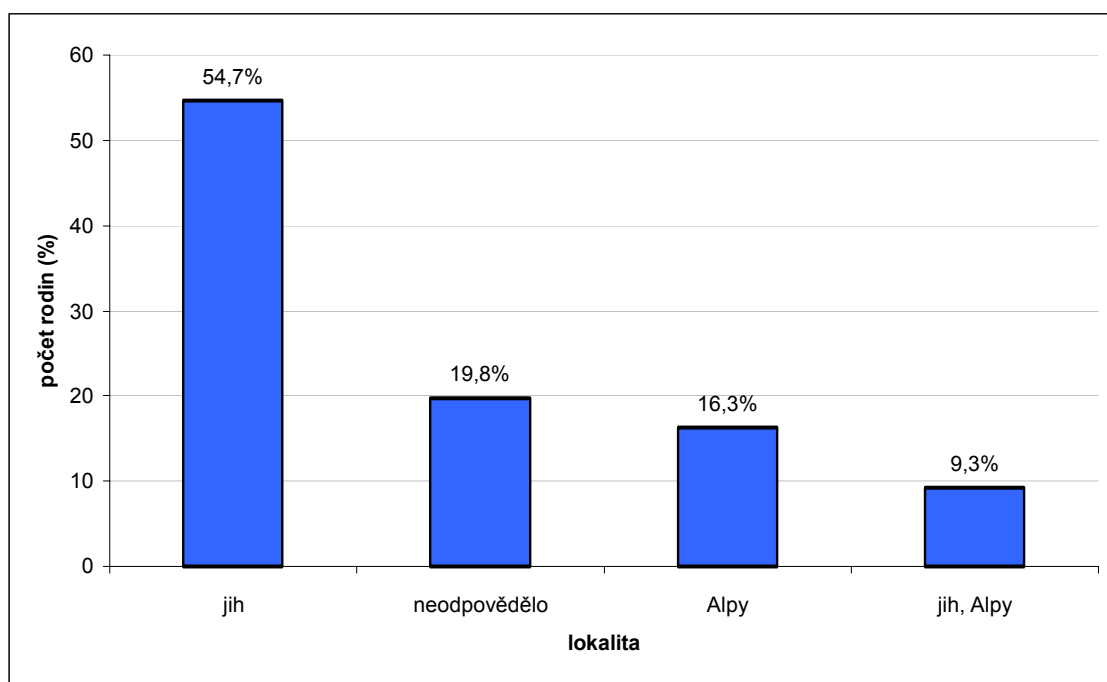


Zdroj: vlastní výzkum

Přibližně 24 % rodin uvedlo u otázky číslo 34 „*Kde ji trávíte?*“, že tráví svou společnou rodinnou letní dovolenou u moře, 11 % rodin doma, 40 % rodin bývá v tomto čase na chatě či chalupě. 30 % rodin uvádí, že jezdí na letní dovolenou k příbuzným a 7 % jich jezdí na hory stejné procento (7%) pak pobývá při své letní rodinné dovolené v České republice. Naopak v zahraničí tráví společnou letní dovolenou 4 % rodin. Dále se ještě objevily odpovědi jinde, v 1 % a různě, v 6 %. Na otázku, kde tráví letní dovolenou neodpovědělo přibližně 5 % respondentů.

Na otázku číslo 35 „*Pokud jezdíte při Vaší společné dovolené do zahraničí, kam nejčastěji?*“ uvedla více než polovina dotazovaných (54,7%), že jezdí pouze na jih. Na zahraniční dovolenou do Alp se vydává 16,3% rodin a obě odpovědi si vybralo 9,3% rodin.

Graf 20: Rozdělení zkoumaného souboru podle místa trávení rodinné dovolené v zahraničí



Zdroj: vlastní výzkum

5. DISKUZE

Nedá se tvrdit, že by některá ze součástí lidského života byla naprosto nejdůležitější. Pak tedy ani o volném čase to nemůžeme říci. Ale s jistotou můžeme konstatovat, že volný čas je jednou z důležitých součástí života člověka, nebo by jí alespoň měl být.

Data pro výzkum byla sbírána metodou dotazování, technikou dotazník. (16) Dotazník obsahoval 35 otázek a byl distribuován po domluvě s ředitelem či jiným pracovníkem základní, střední nebo mateřské školy. Z 330 distribuovaných dotazníků bylo vybráno zpět 207 dotazníků, návratnost tedy byla 63 %. Domnívám se, že to bylo způsobeno tím, že někteří rodiče dotazník odmítli vyplnit, někteří rodiče se nechtěli dotazníkem zaobírat. Dalším důvodem téměř poloviční návratnosti bylo pravděpodobně i to, že některé děti dotazník ztratily, nebo ho zapoměly přinést do školy ve stanovený termín. Přeci jen to byl pro žáky a studenty školní „domácí úkol“, který mnoho dětí odmítlo splnit jen z principu.

Při zpracovávání dat se objevil další očekávaný problém – některé dotazníky vyplnily samy děti, což bylo poznat z rukopisu, nebo z odpovědí. Důvodem této skutečnosti mohlo být to, že učitelé nepochopili požadavek, aby byl dotazník vyplněn rodičem dítěte. Více pravděpodobné však je, že se několik dětí domluvilo a společně dotazník vyplnily. Téměř deset dotazníků bylo totiž vyplněno dětským písmem a u otázky číslo 4 „*Uveďte Váš věk:*“ byl uveden věk 11 let.

Některé dotazníky byly vráceny nevyplněné. Domnívám se, že to byly právě ty dotazníky, které rodiče odmítly vyplnit, ale jejich děti je raději ve škole odevzdaly, aby jim z toho nevznikl problém u třídního učitele.

Dotazník byl koncipován tak, že prvních 6 otázek bylo identifikačních, týkaly se místa bydliště rodiny, věku a počtu jejích členů. Dalších pět otázek se týkalo vzdělání rodičů, jejich zaměstnání a příjmu rodiny. Zbytek otázek byl již zaměřen na společný volný čas rodin. Některé otázky v dotazníku byly uzavřené (1, 2, 3, 7, 8, 9, 10, 11, 35), některé byly polootevřené (15, 16, 17, 18, 21, 22, 32, 34). (16)

Do výzkumu se bohužel nepromítla situace sociálně slabých rodin případně rodin z vyloučených lokalit. Dotazník byl distribuován vždy pouze deseti žákům z každé třídy

a učitelé chtěli zajistit návratnost dotazníků tím, že je rozdali spíše spolehlivějším žákům, jejichž rodiče byli ochotni dotazníky vyplnit. Proto se nedostal do rukou dětem těch rodičů, kteří by se na dotazník vůbec nepodívali a rovnou by ho vyhodili do koše. Uznávám, že i mezi těmi, jež dotazník do rukou dostali, byli tací, kteří se na něj ani nepodívali. Myslím ale, že takových rodičů by bylo nejvíce v potencionálně nejhodnotnějších skupinách pro tento výzkum, které jsem uvedla na počátku odstavce.

Jak jsem původně předpokládala, nejvíce rodin (74,5%) uvedlo že žije ve městě od 60 000 do 100 000 obyvatel a naopak nejméně rodin žije ve městě od 20 000 do 60 000 obyvatel (1,1%) a na samotě (0,5%). Soubor všech zkoumaných rodin je rozdělen přibližně na dvě poloviny, pokud se zaměříme na to, jestli rodina žije v bytě či rodinném domě. Tento fakt mě opravdu překvapil, domnívala jsem se, že většinově budou zastoupeny rodiny, které žijí v bytě. Nejčastější lokalitou bydliště je okraj města (33,7% rodin) a méně častým je pak sídliště, centrum města, lokalita v blízkosti lesa a satelitní městečko, ve kterém žije pouze 3,8% zkoumaných rodin. Uvědomila jsem si až později, že výběr odpovědí na otázku týkající se lokality bydliště může být problematický. Myslím, že *sídliště* i *satelitní městečko* jsou dostatečně jasné pojmy. Je však věcí individuálního názoru, co si přesně vysvětlit pod pojmem *okraj města*, *centrum města* a *lokalita v blízkosti lesa*. Někdo bydlí 1 metr od lesa a uvede stejnou možnost jako ten, jehož bydliště je od lesa vzdáleno 1 kilometr nebo i více.

Pokud se dá usuzovat neúplnost rodiny z toho, že respondenti nevyplnili věk svého partnera, pak se dá říci, že 27 rodin (14,7%) je pravděpodobně neúplných. Tyto rodiny mohou být neúplné z různých důvodů: rodiny redukované rozvodem, smrtí otce, matky či obou rodičů, rodiny tvořené svobodnou matkou s dětmi. (14) Z tohoto počtu se tedy nedá usuzovat, kolik neúplných rodin vzniklo rozvodem partnerů. Sčítáním lidí, domů a bytů z roku 2001 bylo zjištěno, že rodin s nezaopatřenými dětmi je celkem 1 434 175 a z toho je 24% rodin neúplných a 76% rodin úplných. (5) Tyto údaje jsou velice přesné, protože zkoumaným vzorkem byla celá populace České republiky. Musí být vzato v potaz, že výzkum byl prováděn již před 7 lety a od té doby se situace změnila. Nevím však jistě, jestli by se v dnešní době nemělo vyskytovat více neúplných rodin. Je přeci všeobecně známo, že rozvodovost stoupá. Během roku 2007 bylo rozvedeno

31,1 tisíce manželství, což byl počet o 0,3 tis. nižší než v roce 2006. Ukazatel úhrnné rozvodovosti dosáhl stejně jako v roce 2006 hodnoty 48,7 % manželství končících rozvodem. (9) Zatímco na začátku 90. let to bylo „jen“ kolem 35% manželství. (15)

Rodina je forma dlouhodobého solidárního soužití osob spojených příbuzenstvím a zahrnujícím přinejmenším rodiče a děti. (14) A protože byl výzkum koncipován tak, že byly dotazníky distribuovány prostřednictvím škol (dětí, žáků a studentů), je jisté, že v každé zkoumané rodině se vyskytovalo alespoň jedno dítě. Rodiny se dvěma dětmi byly zastoupeny ve většině (63,6%) a rodin s jedním dítětem bylo 20,7%. Na rozdíl od výzkumu Českého statistického úřadu z roku 2006, ve kterém se počty rodin s jedním a dvěma dětmi lišily pouze o 4%. (8) Podle výsledků výzkumu této práce nejméně rodin vychovává čtyři a pět dětí. Což se shoduje s výše uvedeným výzkumem ČSÚ v tomto odstavci.

Pokud respondent uváděl svoje nejvyšší dosažené vzdělání a nejvyšší dosažené vzdělání svého partnera, pak se jako nejčastější odpověď objevovalo střední vzdělání s maturitou. Nejméně časté pak bylo vzdělání základní, které bylo uvedeno u 1,6% respondentů a 1,1% partnerů. Tyto výsledky částečně odpovídají i výsledkům ze Sčítání lidu, domu a bytů, kde je uveden nejvyšší počet osob s úplným středním vzděláním (tedy se vzděláním s maturitou). Avšak nejnižší počet osob uvedl při Sčítání lidu jako své nejvyšší dosažené vzdělání vysokoškolské bakalářské studium. Podíl osob s bakalářským vzděláním byl výrazně nižší než podíl osob se základním vzděláním, což neodpovídá výzkumu této bakalářské práce. (7) Zvyšování podílu bakalářských titulů se dá přisuzovat rozdělení vysokoškolského studia na bakalářské studium a na něj navazující studium magisterské. Někteří lidé se rozhodli ukončit své vzdělávání již bakalářským titulem. Jiní by sice chtěli pokračovat v dalším studiu, ale nepodařilo se jim projít přijímacím řízením.

Nejčastějším zaměstnáním je zaměstnání ze skupiny *techničtí, zdravotničtí, pedagogičtí pracovníci a pracovníci v příbuzných oborech*. Mezi nejméně častými zaměstnáními se u respondenta i partnera objevovala zaměstnání ze skupiny *kvalifikovaní dělníci v zemědělství, lesnictví a v příbuzných oborech (kromě obsluhy strojů a zařízení), vědečtí a odborní duševní pracovníci, pomocní a nekvalifikovaní*

pracovníci, příslušníci armády, obsluha strojů a zařízení. (4) Sčítání lidu Českého statistického úřadu se odlišuje v nejméně častých zaměstnáních, kde se vyskytují *kvalifikovaní dělníci v zemědělství, lesnictví a v příbuzných oborech (kromě obsluhy strojů a zařízení), pomocní a nekvalifikovaní pracovníci, příslušníci armády, ale také nižší administrativní pracovníci (úředníci) a zákonodárci, vedoucí a řídicí pracovníci.*

(6) Vysoký počet osob se zaměstnáním ze skupiny vedoucí a řídicí pracovníci u respondentů a partnerů ve výzkumu této bakalářské práce se dá prisuzovat tomu, že mnoho lidí nezná přesný význam spojení, které označuje výše zmíněnou skupinu zaměstnání a přeceňuje svou pozici v zaměstnání. Pak se tedy do této kategorie mohl zařadit poslanec nebo senátor ale také vedoucí některého oddělení v nákupním centru.

Nejčastěji byla zastoupena příjmová kategorie od 11 000 Kč do 30 000 Kč (48,4% rodin), příjmová kategorie od 31 000 Kč do 60 000 Kč byla zastoupena ve 40,8%. Nejméně byly zastoupeny kategorie nad 60 000 Kč (7,6%) a pod 10 000 Kč (2,2%). Tyto výsledky byly předvídatelné, protože se dá logicky vyvodit, že se bude vyskytovat méně rodin s velice nízkými příjmy a s vysokými příjmy. Již s přihlédnutím k výběru vzorku, který byl zaměřen především na to, aby v každé zkoumané domácnosti bylo alespoň jedno dítě a ne na rovnoměrné rozložení rodin do příjmových kategorií. Dalo by se říci, že výběr vzorku nebyl příliš správný, protože výzkum se zaměřuje na vztah aktivit trávení volného času a příjmových kategorií rodin. Ve dvou okrajových příjmových kategoriích (pod 10 000 Kč a nad 60 000 Kč) se vyskytuje velice málo zkoumaných rodin a z jejich počtu se nedá výsledek zobecnit. Týká se to především příjmové kategorie pod 10 000 Kč, která je zastoupena pouze čtyřmi rodinami. Tato chyba byla způsobena nedostatečnými zkušenostmi autorky bakalářské práce. Nezbyvá než se z chyb poučit a v příštím výzkumu zúžit výzkumný soubor.

Přibližně 15% rodin tráví společný volný čas takovou aktivitou, kterou vybere pouze jeden člen rodiny (jeden z rodičů). Nemyslím, že je dobré nechávat volbu pouze na jedné osobě, aniž by se k tomu ostatní nemohli vyjádřit. Doufám tedy, že zmíněná osoba navrhne svůj nápad a ostatní mohou nesouhlasit. Dovedu si totiž živě představit, jaké potíže mohou vzniknout, jestliže někdo činí to, co ho nebaví (především mladiství v pubescenčním a adolescenčním věku). Na druhou stranu je pravda, že je pohodlnější

nechat rozhodování jen na jednom členu rodiny a nemuset se starat o organizaci volného času, protože to může některé členy rodiny unavovat. Domnívám se, že příliš mnoho rodin (37%) nechává rozhodnutí pouze na rodičích a nedává prostor pro rozhodování dětem. Pouze 5% rodin umožňuje dětem, aby ony samy rozhodovaly o trávení společného volného času. Dotazníky byly distribuovány jen v jedné mateřské škole. Dalšími školami byly již takové, v nichž jsou děti ve věku, kdy by už mohly alespoň částečně rozhodovat o trávení volného času. Jako velice pozitivní vidím ten fakt, že ve více než polovině dotazovaných rodin (55,4%) se na rozhodování o činnostech ve volném čase podílí všichni členové rodiny.

Dalo se předpokládat, že sledování televize bude hrát velkou roli v trávení volného času. V sedmimístné škále byla na prvním, druhém nebo třetím místě tato činnost uvedena u 48% rodin a na posledním místě pouze u 5%. Celkově na třech posledních místech v oblíbenosti bylo sledování televize uvedeno u 29% rodin. Tato fakta tedy ukazují, že televize nehraje úplně nejvýraznější roli v životě české rodiny. To dokazuje i to, že více než polovina dotazovaných (54%) uvedla, že se jejich rodina dívá na televizi pouze večer. Avšak, když uvážíme, jak dlouhá je pracovní doba a v kolik se tedy živitelé rodiny vrací z práce domů, pak je normální, že televizi sledují pouze večer. S tím že ji zapnou hned poté, co přijdou z práce a televize hraje vlastně po celý čas, který tito členové rodin tráví doma. Když se na to budeme dívat zjednodušeně, pak nám bude připadat pozitivní, že více než polovina rodin tráví u televize pouze večery, ale jde také o bližší souvislosti. Například o to, jestli členové rodiny vykonávají při sledování televize nějakou další činnost. Tři čtvrtiny z počtu všech rodin (137 rodin) uvedly, že nesledují televizi po celý čas, co ji mají zapnutou. Z těchto rodin se tedy alespoň jeden člen věnuje nějaké jiné činnosti. A z těch rodin, které televizi sledují po celý čas, co ji mají zapnutou, je to *pouze večer* u 78% rodin a přibližně 20% těchto rodin sleduje televizi více než 5 hodin denně (5 hodin, půl dne nebo celý den). Celkem dobrým je i fakt, že bez mála 80% rodin si při sledování televize vybírá určité pořady.

Ze zkoumaného vzorku sleduje 96% rodin DVD nebo video a 83% rodin při jednom sledování těchto médií shlédne pouze jeden film. Dnešní doba nabízí levná filmová DVD na novinových stáncích a filmový průmysl chrlí stále více filmů. To spolu

s vysokými cenami vstupenek do kin, které jsou pro některé z rodin nedostupné, určuje vysoké procento rodin, které sledují DVD nebo video. Je pravda, že 61% rodin uvádí, že navštěvuje kino. Tato aktivita může být však jen sporadická a sledování videa či DVD se pak ukazuje jako varianta levnější i pohodlnější. Je dobré, že převážná většina rodin sleduje vždy pouze jeden film a nevěnuje této aktivitě více času.

Podle mého názoru se nedá sledování televize, DVD a videa považovat vždy za kvalitní náplň volného času. Jedná se o pasivní činnost, která mnohokrát nenabízí nic, co by mohlo dovednosti člověka nějakým způsobem rozvíjet. Ale i přes to je pro některé rodiny čas při sledování televize důležitý, protože se při něm sejdou všichni jejich členové. Jak vyplývá z výzkumu, polovina rodin uvádí, že televizi sledují nejčastěji všichni členové rodiny. A při sledování televize nemusejí mít oči upřené pouze na ni, ale mohou si při jejím sledování povídat, hrát společenské hry. Někdy to bohužel takto nebývá a pořad v televizi „vyhraje“ nad komunikací mezi členy rodiny.

Výrazný rozdíl mezi prvními třemi a posledními třemi místy na sedmimístné škále oblíbenosti (viz otázka 13: „*Co nejčastěji děláte ve volném čase? Seřad'te možnosti od nejčastější činnosti (1) po nejméně častou (7) číslicemi od 1 do 7.*“) se objevil u nakupování v supermarketu. Na prvním, druhém či třetím místě v oblíbenosti uvedlo návštěvu supermarketu 24% rodin. Kdežto na posledních třech místech v oblíbenosti (5., 6. a posledním 7. místě) byl nákup v supermarketu uveden u 53% rodin. Z toho je tedy patrné, že ani nakupování v supermarketech netvoří jednu z hlavních náplní volného času současných rodin. Důvodem může být nechuť nakupovat ve velkém a často přeplněném nákupním centru příliš často. Pak sem rodiny zavítají pouze na větší nákup jednou za týden nebo čtrnáct dní. Polovina rodin sice nerada jezdí společně na nákupy do supermarketu, ale přibližně v 50% zkoumaných rodin jezdí všichni členové společně nakupovat do nákupních center. Z těchto rodin jich v nákupním centru stráví hodinu až dvě (čas potřebný pro nákup) 87%, tři hodiny 9% a čtyři a více hodin 4%. Tuto činnost nepokládám za příliš kvalitní náplň volného času. Otázkou je, jestli se dá považovat čas strávený obstaráváním potravy a potřebných věcí za volný. Pokud tyto činnosti zařadíme do péče o rodinu, domácnost a základní potřeby, pak by nemohly být zařazeny do volného času. (24) Jde o to, jak to která rodina vnímá. Pokud jezdí

na nákupy s povinností nakoupit věci potřebné pro domácnost, což provozuje většina rodin (87%), které jezdí na nákupy společně, pak bychom to nemohli zařadit do jejich volného času. Ale je možné, že i tak si to mohou členové těchto rodin užít a odpočinout si při této činnosti. Navíc to podporuje spolupráci mezi členy rodiny a děti se při tom učí znát cenu peněz. Avšak pokud je tato činnost provozována příliš často, nebo příliš dlouhou dobu (13% rodin nakupujících společně nakupuje tři a více hodin), nemyslím, že je to dobrá aktivita pro trávení společného volného času. Nakupovat by měly pouze po dobu, kterou k tomu skutečně potřebují a ušetřený čas by mohly věnovat jiným činnostem.

Tři nebo čtyři víkendy v měsíci tráví společně 60% rodin a pouhá 3% rodin netráví ani jeden víkend společně. Myslím však, že 37% (sedmatřiceti procentní) zastoupení rodin, které tráví společně jeden nebo dva víkendy v měsíci, není dobrým jevem. Zevrubným pohledem je to téměř polovina rodin. Je velice příjemné zjištění, že pokud rodiny tráví společně víkendy, pak pouze 0,5% rodin uvedlo, že nejezdí v tomto čase na výlety. Ostatní si nejčastěji vyberou výlet do přírody (62%) a nebo za památkami (28%). Třetí nejčastější činností (15%) jsou nákupy, což nevidím jako úplně nejlepší jev, ale je nutné obstarat pro rodinu zázemí (potravu, ošacení, vybavení domácnosti) a na to je třeba si vyčlenit část svého volného času a někdy je třeba, aby se nákupů účastnili všichni členové rodiny. Je však sporné, jestli se nakupování dá zařazovat do volného času, viz výše.

Mezi nejčastější cíle rodin, které o víkendu odjíždějí mimo domov, patří návštěva příbuzných (45%), chata (37%), příroda (28%) a venkov (8%). Přičemž některé rodiny si vybraly více možností. Neočekávala jsem tak vysoké zastoupení u možnosti, že odjíždí za příbuznými. Zdá se, že téměř polovina rodin má dobré vztahy se svými příbuznými a udržují s nimi kontakt. Což je podle mého názoru velice dobré pro posilování vztahů v rodině.

U největšího počtu rodin je upřednostňováno jako kulturní aktivita o víkendu shlédnutí filmu v kině (61%), v nezanedbatelném počtu rodin i návštěva divadla (24%), výstav (14%) a koncertů (10%). Je pozitivní, že jen 4% rodin nežije o víkendů žádnou kulturní aktivitou. Z výsledků výzkumu sice nevyplývá, jak často rodiny takové aktivity

provozují, ale domnívám se, že je důležité, že se tak vůbec děje. Je to jeden z prostředků, jak se vymanit ze stereotypu běžného dne. Možnost jak se dostat do kontaktu se společenským prostředím, ať už s užším (kontakt s lidmi) nebo s širším (získání nových informací). Shlédnutím filmu, divadelní hry, výstavy, koncertu můžeme relaxovat a také rozvíjet svoji osobnost. Zajímavé je, že pouze 1% rodin uvedlo jako kulturní aktivitu sledování televize. Možná také proto, že nebyla v nabídce možností u dané otázky číslo 16: „*Pokud si vybíráte pro trávení těchto víkendů kulturní aktivity, jsou:*“ Popravdě řečeno, nenapadlo mě zařadit do možností odpovědí této otázky sledování televize. Je to sice médium spojené s kulturou lidstva, ale nedomnívám se, že by poskytovalo takové pořady, aby její sledování mohlo být považováno za kulturní aktivitu. Avšak je to pouze jeden z mnoha názorů, protože vnímání kultury je pro každého jiné.

Naprostá většina rodin si vybírá o víkendu více než jednu sportovní aktivitu. Jak se dalo již před vyhodnocením výsledků výzkumu předpokládat, nejoblíbenější sportovní aktivitou je jízda na kole (66%). Výběr turistiky a lyžování je přibližně vyrovnaný, tyto činnosti si vybírá zhruba 32% rodin. Zajímavým jevem je poměrně vysoký zájem o bruslení, které si vybírá 22% rodin. Potěšujícím zjištěním výzkumu je fakt, že pouze 1% rodin si pro trávení svých společných víkendů nevybírá žádnou sportovní aktivitu. Tedy 99% rodin si zvolí alespoň jednu z nabízených možností. Členové téměř všech zkoumaných rodin si zlepšují svoji kondici, utužují svoje zdraví, poznávají své okolí atd. Prostřednictvím sportu relaxují, učí se novým věcem.

Více než třetina zkoumaných rodin tráví společně pouze 5 hodin v pracovním týdnu (1 hodina/1 den) a 6% rodin spolu netráví žádný čas. Není tak nemožné, že spolu některé rodiny tráví společně jen tak málo času v týdnu. Mezi faktory, které to ovlivňují může patřit věk dětí, náročnost povolání rodičů, dojíždění za prací a do školy, prostředí domova, vztah rodičů, vztahy mezi dětmi a rodiči i mezi dětmi samotnými, bydliště apod. Pozitivním shledávám to, že více než polovina rodin hraje stolní hry (57%) a v převážné většině rodin si všichni členové povídají alespoň jednou za den (89%).

Průměrná délka zimní dovolené na jednu rodinu je jeden týden a letní dovolené dva týdny. Nejčastější cílovou destinací zimní dovolené jsou hory a letní dovolenou nejčastěji tráví rodiny na chatě či chalupě, u příbuzných a nebo u moře.

Z výzkumu tedy celkově vyplývá, že volného času, který sobě navzájem věnují členové zkoumaných rodin, není málo, ale není ho ani tolik, kolik by ho mohlo být. Na druhou stranu je nutné, aby každému členu rodiny zbyla část jeho volného času pro něj samého. A nezbývá než doufat, že každá rodina si svůj čas rozvrhne tak, jak jí to vyhovuje. Vloží si do něj ty aktivity, které členy právě té dané rodiny budou bavit a zajímat. A pak je tedy zbytečné spekulovat o tom, jestli je náplň společného volného času rodin kvalitní. Protože i pokud bude někdo zaplňovat svůj volný čas jakoukoli osobnost rozvíjející aktivitou a jeho samotného to nebude bavit, potom mu tato činnost nepřinese nic a naopak mu vezme část jeho dobré nálady. Podle mého názoru z výzkumu vyplývá, že se větší část rodin věnuje alespoň jedné aktivitě, která je pro její členy zábavou i přínosem.

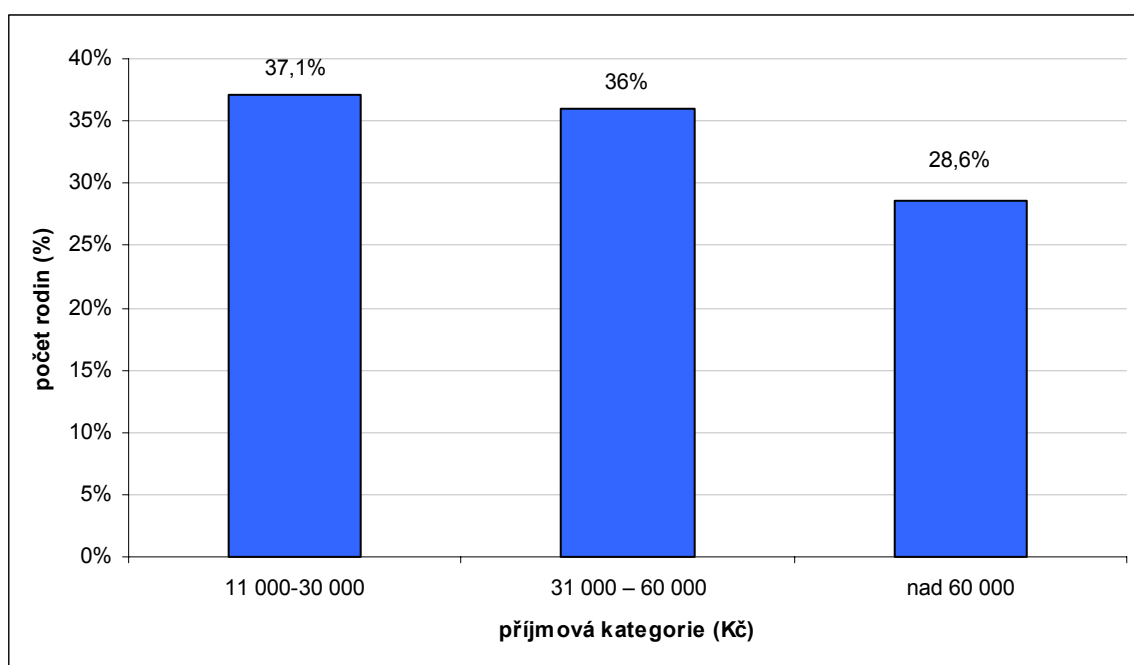
Již bylo uvedeno výše, že příjmová kategorie do 10 000 Kč byla ve zkoumaném vzorku zastoupena pouze čtyřmi rodinami, proto ji tedy nebude v přímém porovnávání srovnávat s ostatními kategoriemi, abych zjistila jejich odlišností v trávení společného volného času pro ověření stanovené hypotézy: *„Kvalita trávení volného času současných městských českých rodin je závislá na příjmové kategorii rodin.“*

. Příjmové kategorie (pod 10 000 Kč, od 11 000 do 30 000 Kč, od 31 000 do 60 000 Kč a nad 60 000 Kč) byly zvoleny úsudkem z údajů o příjmech jednotlivých osob Českého statistického úřadu.

V jedenadvaceti přímo porovnávaných otázkách dotazníku (viz Příloha 3), které se týkaly společného volného času, bylo celkem 96 možných odpovědí. Ze zpracovaných výsledků byly přímým porovnáváním hledány odlišnosti mezi příjmovými kategoriemi tak, že u každé možné odpovědi byl určen počet rodin v dané příjmové kategorii, které si tuto možnost vybraly. Tyto počty byly převedeny na procenta, poté byly zaznamenány do tabulek a porovnávány. Za odlišnou byla považována ta kategorie, která se lišila minimálně o 6% od ostatních dvou a tyto se od sebe nelišily o více než 6% (viz Graf 21). Podle tohoto hlediska se nejčastěji lišila

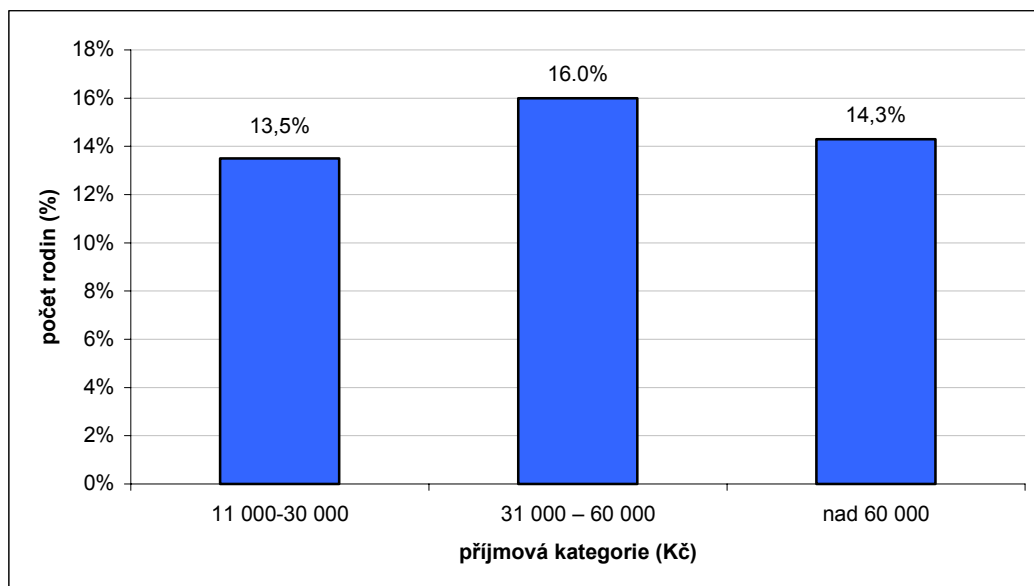
kategorie nad 60 000 Kč (ve 31 případech), dále v pořadí byla kategorie 11 000 - 30 000 Kč (v 19 případech) a nejméně se odlišovala kategorie 31 000 - 60 000 Kč (v 9 případech). Pokud bylo zastoupení rodin u všech kategorií podobné tak, že se ani jedna kategorie neodlišovala o 6% od žádné jiné, pak byly brány jako podobné (viz Graf 22). Těchto případů bylo 22. Pokud se lišily všechny kategorie od sebe navzájem o více než 6%, pak byly posuzovány jako odlišné (viz Graf 23). Tato varianta byla zastoupena v 15 případech.

Graf 21: Rozdělení souboru rodin, které tráví společně 1-2 víkendy v měsíci podle příjmové kategorie



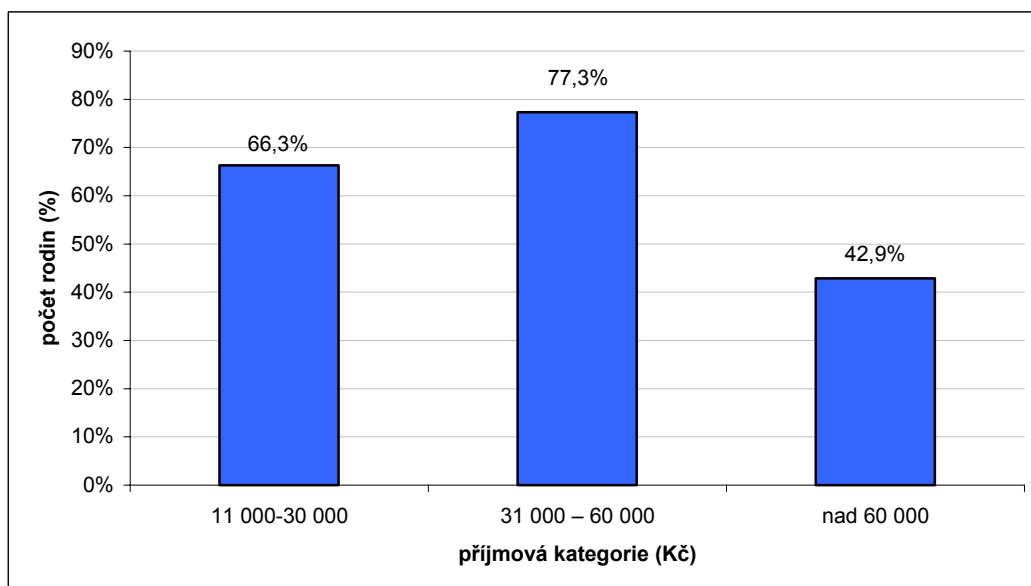
Zdroj: Vlastní výzkum

Graf 22: Rozdělení souboru rodin, které jezdí o víkendu na výlety na nákupy podle příjmové kategorie



Zdroj: Vlastní výzkum

Graf 23: Rozdělení souboru rodin, které jezdí na letní dovolenou na 2 týdny podle příjmové kategorie



Zdroj: Vlastní výzkum

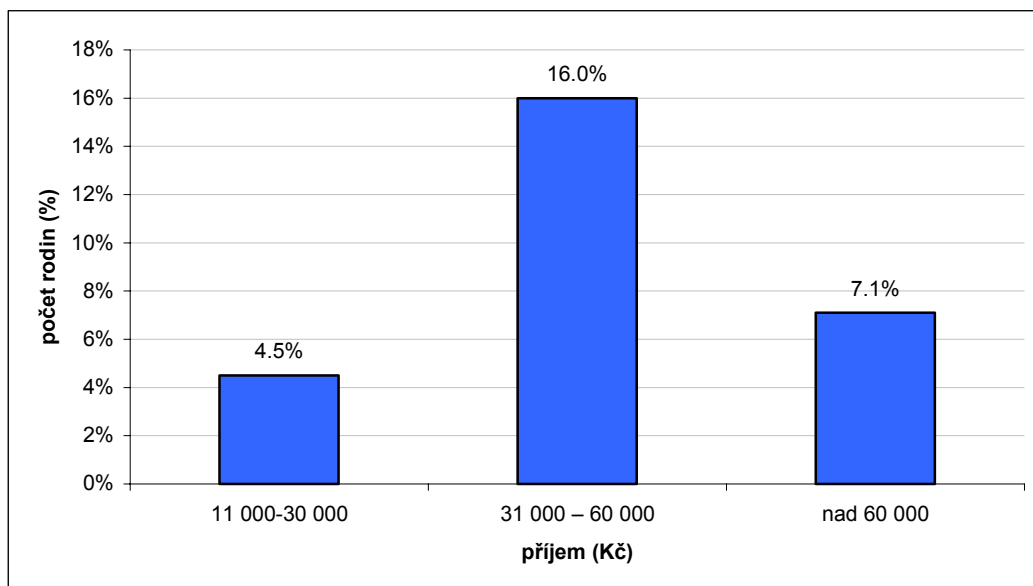
Jako nejvýraznější odlišnost jedné kategorie byla brána ta, při které zastoupení rodin v této kategorii tvořilo více než dvojnásobek procentuálního zastoupení rodin každé z ostatních dvou kategorií (viz Graf 24), nebo bylo menší než polovina každé z ostatních dvou (viz Graf 25). Přičemž tyto ostatní dvě kategorie se od sebe navzájem neodlišovaly v zastoupení rodin o více než 6%.

Kategorie 11 000 – 30 000 Kč se nejvýrazněji odlišovala od ostatních dvou ve výběru místa pro zimní a letní dovolenou a v počtu týdnů společné letní dovolené. Tato kategorie tráví svou dovolenou doma nebo u příbuzných než ostatní dvě, délka letní společné dovolené rodin z této kategorie je 1 týden a méně rodin si vybralo v dotazníku více možností pro trávení letní dovolené. To znamená, že tyto rodiny tráví svou dovolenou na stejném místě častěji, než rodiny z ostatních dvou kategorií. Zmíněná kategorie se také výrazně odlišovala od ostatních dvou tím, že v rodinách, které do ní spadají, nejčastěji rozhoduje o volném čase respondent.

Druhá kategorie 31 000 – 60 000 se příliš často výrazně neodlišovala. Výrazně vyšší počet rodin z této kategorie si vybírá jako kulturní aktivitu pro svůj volný čas o víkendu koncerty. Naopak v nižším počtu rodin než v ostatních dvou kategoriích rozhoduje o trávení volného času pouze jeden z rodičů.

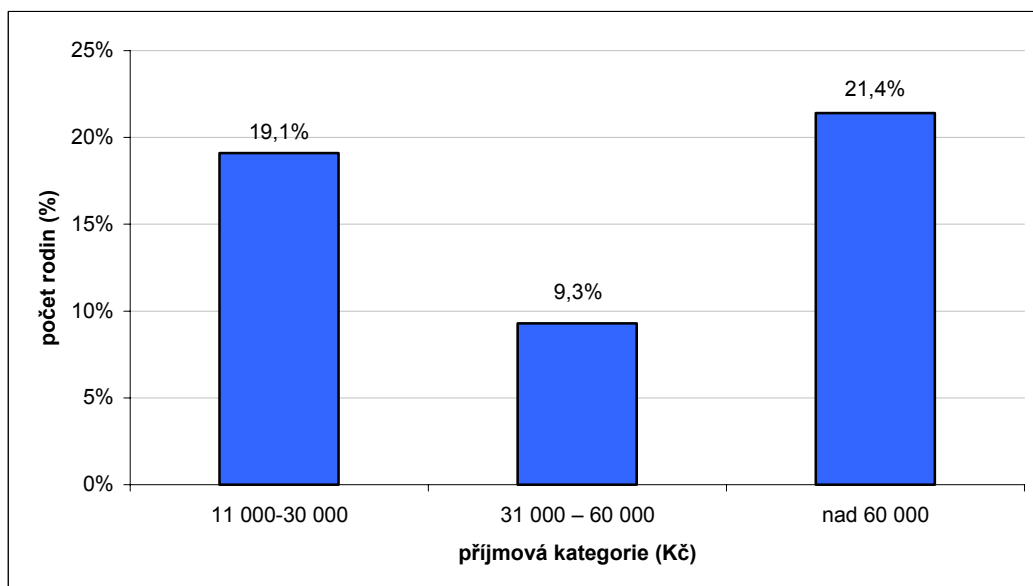
Jak bylo již zmíněno, nejčastěji se odlišovala příjmová kategorie nad 60 000 Kč, která se odlišovala často výrazně. Výrazně více rodin než v ostatních dvou kategoriích má 2 a 3 týdny společné zimní dovolené a tráví ji častěji v zahraničí. Ve více rodinách rozhoduje o trávení společného volného času partner. Rodiny také sledují častěji 4 a více filmů na DVD či videu než v ostatních dvou kategoriích. Televizi, DVD nebo video sledují ve více rodinách z této kategorie pouze partneři. Naopak méně často než ostatní dvě kategorie si vybírá tato za cíl výletů o víkendu památky, odjíždí o víkendu méně často za příbuznými. Při výběru odpovědi na otázku: „*Kolik hodin společného volného času tráví vaše rodina v běžném pracovním týdnu společně*“ méně rodin volilo odpověď 10 hodin.

Graf 24: Rozdělení souboru rodin, které chodí o víkendu na koncert podle příjmové kategorie



Zdroj: Vlastní výzkum

Graf 25: Rozdělení souboru rodin, ve kterých rozhoduje o trávení společného volného času jeden z rodičů podle příjmové kategorie



Zdroj: Vlastní výzkum

Z důvodu důslednějšího zpracování dat pro potvrzení hypotézy: „*Kvalita trávení volného času současných městských českých rodin je závislá na příjmové kategorii rodin.*“ byly dále výsledky výzkumu podrobeny vícerozměrné analýze, shlukové analýze a analýze kontingenčních tabulek.

Při vícerozměrné analýze bylo využito projekce dat a číselných proměnných do prvních dvou hlavních komponent, tzv. Biplot (11). K výpočtu bylo použito statistického software a výstupem byl graf Biplot (viz Příloha 4). Tento graf naznačuje negativní korelaci mezi skupinou proměnných jako sport, vycházky, výlety, kterou lze nazvat „pozitivní návyky“ a skupinou proměnných, kterou lze nazvat „negativní návyky“, nebo „konzumní způsob života“ jako doba strávená nákupem v supermarketu, sledování televize. To lze zjednodušeně říci tak, čím více si rodiny vybírají pro trávení svého společného volného času sport, vycházky a výlety, pak tráví méně času v supermarketu a sledováním televize. Jmenované proměnné (sport, vycházky, výlety, doba strávená v supermarketu, sledování televize) jsou relativně nezávislé na počtu a věku dětí, věkovém rozdílu dětí a věku rodičů. Úroveň vzdělání a výše platu mírně pozitivně koreluje s negativními návyky. To znamená, že čím vyšší je úroveň vzdělání rodičů a příjem rodiny tím delší dobu tráví rodiny nakupováním v supermarketu a sledováním televize. V grafu Biplot jsou barevně odlišeny dvě hlavní skupiny respondentů, které odpovídají výsledku shlukové analýzy (viz Příloha 5). Obě skupiny jsou přibližně stejně početné. Jak naznačuje graf Biplot a potvrzuje i korelační analýza kontingenčních tabulek, kreativní a pozitivní prostředí se vyskytuje spíše v rodinách s nižším vzděláním a nižším příjmem.

Hypotéza byla definitivně potvrzena statistickou metodou, která se nazývá Analýza kontingenčních tabulek. Cílem této analýzy bylo dokázat vliv příjmové kategorie na činnosti a způsobu trávení společného volného času v rodinách. Příjmy rodiny byly rozděleny do čtyř příjmových skupin: pod 10 000 Kč, 10 000-30 000 Kč, 30 000-60 000 Kč a nad 60 000 Kč měsíčně. Analýza kontingenčních tabulek zjišťuje nezávislost sledované veličiny na příjmové skupině. K výpočtu bylo použito statistického software. Testy prokázaly závislost všech testovaných proměnných

na příjmové kategorii na hladině významnosti $\alpha = 0,05$. Vybrané analýzou vytvořené tabulky jsou uvedeny v Příloze 6.

O trávení společného volného času rozhodují nejčastěji všichni členové rodiny. Vysoký počet rodin si vybírá jako častou činnost sledování televize, sport a vycházky. Méně často pak rodiny volily jako oblíbenou činnost nakupování v supermarketu.

Většina rodin tráví společně 3 - 4 víkendy v měsíci. O víkendu je nejoblíbenější výlet do přírody, za památkami a nejčastější kulturní aktivitou kino a divadlo. Pokud rodina odjíždí o víkendu mimo domov, pak je to zpravidla za příbuznými, na chatu, nebo do přírody. Nejčastějším sportem provozovaným o víkendu je jízda na kole.

Více než polovina rodin sleduje televizi pouze večer. Většina rodin, které sledují televizi, si vybírají jen některé televizní pořady. Nejvíce rodin volí ke sledování zprávy, filmy nebo dokumenty. Více než polovina rodin uvádí, že nesleduje televizi po celý čas, co je zapnuta. Přibližně stejný počet rodin sleduje DVD či video jednou za týden, jednou za měsíc, nebo vícekrát do týdne. Z toho nejvíce rodin, ale ne většina, sleduje DVD nebo video jednou do týdne. Nejčastěji rodiny shlédnou vždy pouze jeden film. V nadpoloviční většině sledují televizi, DVD nebo video všichni členové rodiny společně.

Polovina zkoumaného vzorku jezdí společně na nákupy do nákupních center a pozitivní je, že většina rodin zde tráví pouze čas nutný k nákupu. Jak již bylo výše uvedeno, nakupování v supermarketu není příliš oblíbenou činností.

Přibližně stejný počet rodin tráví společně v běžném pracovním týdnu 5, 10, nebo 15 hodin. Většina rodin v tomto čase nechodí na vycházky, hraje stolní hry a členové naprosté většiny rodin si alespoň jednou za den společně povídají.

Nejvíce rodin tráví společnou zimní dovolenou 1 týden, nebo ji nemá vůbec. Pokud na zimní dovolenou jezdí, pak nejčastěji na hory. Společná letní dovolená bývá nejčastěji dlouhá 2 týdny a rodiny ji často tráví na chatě, chalupě, nebo u příbuzných.

Vysoký počet respondentů a dostatečné množství informací získaných rozsáhlým dotazníkem umožnily získat nové informace o trávení volného času. Mnoho výzkumů týkajících se volného času se zabývá pouze tím, jakým způsobem tráví svůj volný čas jednotlivci, ať už to jsou děti či dospělí. Proto si myslím, že práce svým zaměřením

rozšiřuje informace o trávení volného času a přináší nové poznatky v oblasti trávení volného času v současné české rodině.

ZÁVĚR

Cílem práce bylo zmapovat kvalitu společně tráveného volného času v současných českých městských rodinách s převážně nezletilými dětmi. Tento cíl byl splněn, výzkumnou metodou dotazování bylo získáno mnoho zajímavých informací nejen o samotné struktuře současné rodiny a jejích příjmech, ale také o tom, jak tráví volný čas.

Výzkumem byla ovažována hypotéza: *„Kvalita trávení volného času současných městských českých rodin je závislá na příjmové kategorii rodin“*.

Pravdivost výše zmíněné hypotézy byla ověřována přímým porovnáváním aktivit volného času a množství společně tráveného volného času členů rodin v jednotlivých příjmových kategoriích. Pro potvrzení hypotézy bylo dále využito statistického software, jímž byly výsledky zpracovány do vícerozměrné, shlukové analýzy a analýzy kontingenčních tabulek. Těmito metodami byla pravdivost hypotézy potvrzena.

Zpracováním získaných dat bylo zjištěno, že nejčastějším druhem činností, které si vybírají rodiny pro trávení společného volného času při společných večerech, je sledování televize. Pokud mají rodiny společný víkend, nejčastěji jezdí do přírody, k příbuzným a chodí do kina. Nejčastější sportovní aktivitou je jízda na kole. Společnou zimní dovolenou často tráví na horách a letní dovolenou na chatě a u příbuzných. Ve většině rodin si spolu její členové v běžném pracovním týdnu povídají.

Práce rozšiřuje množství informací týkajících se trávení společného volného času v současné české rodině a může být využita jak odborníky tak laiky pro zvýšení povědomosti o této problematice. Též se může stát podkladem pro další výzkumy v oblasti sociálních věd a výsledky mohou být publikovány v odborném periodiku.

6. SEZNAM POUŽITÝCH ZDROJŮ

1. BRATKOVÁ, Eva. *Bibliografické odkazy pro seznamy a citace : oficiální výukové stránky Ústavu informačních studií a knihovnictví FF UK* [online]. c1996-2003, Poslední aktualizace: 2003-02-05 [cit. 2008-03-26]. Dostupné z WWW: <http://www1.cuni.cz/~brt/bibref/bibref.html>
2. CANADIAN PARKS AND RECREATION ASOTIATION (CPRA): *Family leissure, policy background, policy rationale* [online]. [cit. 2008-04-28]. Dostupné z WWW: <http://www.cpra.ca/UserFiles/File/EN/WordDocs/policies/FamilyLeisure.doc?PHPSSES SID=236a8a709fc8ec16668b4708d910d33f>
3. ČESKÝ STATISTICKÝ ÚŘAD (ČSÚ): *Domácnosti podle počtu nezaopatřených dětí a podle počtu pracujících členů* [online]. [cit. 2008-05-08]. Dostupné z WWW: [http://www.czso.cz/csu/2006edicniplan.nsf/t/B5002C52F6/\\$File/3012066a.pdf](http://www.czso.cz/csu/2006edicniplan.nsf/t/B5002C52F6/$File/3012066a.pdf)
4. ČESKÝ STATISTICKÝ ÚŘAD (ČSÚ): *Klasifikace zaměstnání* [online]. [cit. 2008-05-08]. Dostupné z WWW: http://www.czso.cz/csu/klasifik.nsf/i/kzam_systematicka_cast
5. ČESKÝ STATISTICKÝ ÚŘAD (ČSÚ): *Sčítání lidu, domů a bytů 2001 - Pramenné dílo - Cenzové domácnosti podle počtu členů a podle druhu domácnosti a počtu závislých dětí* [online]. [cit. 2008-05-09]. Dostupné z WWW: [http://www.czso.cz/csu/2005edicniplan.nsf/t/D600338AB0/\\$File/41320541.pdf](http://www.czso.cz/csu/2005edicniplan.nsf/t/D600338AB0/$File/41320541.pdf)
6. ČESKÝ STATISTICKÝ ÚŘAD (ČSÚ): *Sčítání lidu, domů a bytů 2001 - Pramenné dílo - Obyvatelstvo ekonomicky aktivní podle nejvyššího ukončeného vzdělání a podle hlavních tříd a vybraných tříd zaměstnání* [online]. [cit. 2008-6-11]. Dostupné v WWW: [http://www.czso.cz/csu/2005edicniplan.nsf/t/D60031D21B/\\$File/41320522.pdf](http://www.czso.cz/csu/2005edicniplan.nsf/t/D60031D21B/$File/41320522.pdf)

7. ČESKÝ STATISTICKÝ ÚŘAD (ČSÚ): *Sčítání lidu, domů a bytů 2001 - Pramenné dílo - Obyvatelstvo 15leté a starší podle věku, podle nejvyššího ukončeného vzdělání a podle pohlaví* [online]. [cit. 2008-6-11]. Dostupné v WWW:
[http://www.czso.cz/csu/2005edicniplan.nsf/t/D600313766/\\$File/41320513.pdf](http://www.czso.cz/csu/2005edicniplan.nsf/t/D600313766/$File/41320513.pdf)
8. ČESKÝ STATISTICKÝ ÚŘAD (ČSÚ): *Sčítání lidu, domů a bytů 2001 - Pramenné dílo - Složení domácností podle velikostních skupin obcí a podle hlavních charakteristik* [online]. [cit. 2008-6-11]. Dostupné v WWW:
[http://www.czso.cz/csu/2005edicniplan.nsf/t/D6003369EC/\\$File/41320539.pdf](http://www.czso.cz/csu/2005edicniplan.nsf/t/D6003369EC/$File/41320539.pdf)
9. ČESKÝ STATISTICKÝ ÚŘAD (ČSÚ): *RYCHLÉ INFORMACE* [ONLINE]. [CIT. 2008-05-09]. Dostupné z WWW:
[http://www.czso.cz/csu/csu.nsf/1e01747a199f30f4c1256bd50038ab23/659fb7187fa6efb1c12571da0046b459/\\$FILE/coby032008.doc](http://www.czso.cz/csu/csu.nsf/1e01747a199f30f4c1256bd50038ab23/659fb7187fa6efb1c12571da0046b459/$FILE/coby032008.doc)
10. FARKAŠOVÁ, B. KRČÁL, M. *Jak citovat: Projekt bibliografické citace dle normy ČSN ISO 690 a ČSN ISO 690-2* [online]. c 2004-2008, [cit. 2008-04-28].
Dostupné z WWW: <http://www.citace.com/clanky.php>
11. GABRIEL, K. R.: *The Biplot graphical display of matrices with application to principal component analysis*. Biometrika, 1971, 58, 3, s. 453
12. HAVLÍK, R. KOŤA, J. *Sociologie výchovy a školy*. 2. vyd. Praha: Portál, 2007. 174 s. ISBN 978-80-7367-327-7
13. HOFBAUER, B. *Děti, mládež a volný čas*. Praha: Portál, 2004. 1. vyd. 176 s. ISBN 80-7178-927-5
14. JANDOUREK, J. *Sociologický slovník*. Praha: Portál, 2001. 1. vyd. 288 s. ISBN 80-7178-535-0
15. KOLEV, P. *Každé druhé české manželství končí rozvodem* [online]. [cit. 2008-05-09]. Dostupné z WWW:
<http://www.tydenik-sondy.cz/verze2006/index.php?tid=n&cislo=200624&clanek=2006240104>

16. KOZLOVÁ, L. *Výzkum v sociální oblasti* [online]. [cit. 2008-04-23].
Dostupné z WWW: http://www.eamos.cz/amos/ksb/externi/ksb_305/index.htm
17. KUPKA, K. *osobní konzultace*
18. MAŘÍKOVÁ, H. ČERMÁKOVÁ, M. ŠANDEROVÁ, J. TUČEK, M. *Proměny současné české rodiny (Rodina-gender-stratifikace)*. 1. vyd. Praha: Sociologické nakladatelství, 2000. 170 s. ISBN 80-85850-93-1
19. MATOUŠEK, O. *Rodina jako instituce a vztahová síť*. Praha: Sociologické nakladatelství, 1997. 2. vyd. 144 s. ISBN 80-85850-24-9
20. MOŽNÝ, I. *Česká společnost*. Praha: Portál, 2002. 1. vyd. 208 s.
ISBN 80-7178-624-1
21. MUCHA, J. *Sociologie, základní texty*. Jesenice u Prahy: Tiskárna a vydavatelství, 2007. 3. vyd. 302 s. ISBN 978-80-86391-26-7
22. PÁVKOVÁ, J. HÁJEK, B. HOFBAUER, B. a kol. *Pedagogika volného času*. 3. vyd. Praha: Portál, 2002. 231 s. ISBN 80-7178-711-6
23. PROKEŠOVÁ, M. *Volný čas a co s ním*. Ostrava: Ostravská univerzita, Pedagogická fakulta 2004. 43 s.
24. PRŮCHA, J. WALTEROVÁ, E. MAREŠ, J. *Pedagogický slovník*. Praha: Portál, 2001. 3.vyd. 328 s. ISBN 80-7178-579-2
25. SEKOT, A. *Sociologie v kostce*. 3. vyd. Brno: Paido, 2006. 258 s.
ISBN 80-7315-126-X
26. SINGLY, F. de. *Sociologie současné rodiny*. 1. vyd. Praha: Portál, 1999.
128 s. ISBN 80-7178-249-1
27. SOBOTKOVÁ, I. *Psychologie rodiny*. 1.vyd. Praha: Portál, 2001. 173 s.
ISBN 80-7178-559-8
28. VÁŽANSKÝ, M. *Základy pedagogiky volného času*. 2. vyd. Brno: Print-Typia, 2001. 175 s. ISBN 80-86384-00-4

29. VERDON, J. *Volný čas ve středověku*. 2. vyd. Praha: Vyšehrad, 2003. 264 s.
ISBN 80-7021-543-7

7. KLÍČOVÁ SLOVA

Volný čas

Volnočasové aktivity

Dny pracovního týdnu

Víkendy

Dovolená

Příjem

8. PŘÍLOHY

Příloha 1: Dotazník

Příloha 2: Vysvětlivky k popiskům osy x *Grafů 7 a 8*

Příloha 3: Přímě porovnávané otázky z dotazníku

Příloha 4: Graf 26: Biplot pro číselné proměnné

Příloha 5: Graf 27: Shluková analýza číselných proměnných (dendrogram)

Příloha 6: Analýza kontingenčních tabulek vybraných činností a způsobů trávení společného volného času

Příloha 1: Dotazník

Dotazník na téma Kvalita trávení volného času v současné české rodině

Dobrý den,

Jmenuji se Veronika Salfická a jsem studentkou Zdravotně sociální fakulty Jihočeské univerzity v Českých Budějovicích. V rámci své bakalářské práce bych chtěla zjistit, jak dnešní české rodiny tráví svůj *společný volný čas* (společným volným časem je myšlen čas, který členové Vaší rodiny tráví společně – jsou při něm v kontaktu, komunikují spolu – a zvolí si společně, co budou dělat). Budu Vám velmi vděčná za zodpovězení otázek, které se týkají tohoto tématu. Dotazník je anonymní a zjištěné informace použiji pouze pro studijní účely. Děkuji.

Dotazník

1. *Kde žijete?*
 - a) ve městě do 20 000 obyvatel
 - b) ve městě od 20 000 do 60 000 obyvatel
 - c) ve městě od 60 000 do 100 000 obyvatel
 - d) nad 100 000 obyvatel
 - e) na vesnici
 - f) na samotě
2. *V jakém typu bydlení žije Vaše rodina?*
 - a) v bytě
 - b) v rodinném domě
3. *Žijete:*
 - a) na kraji města
 - b) v centru města
 - c) na sídlišti
 - d) v satelitním městečku
 - e) v blízkosti lesa
4. *Uved'te Váš věk*
5. *Uved'te věk Vašeho partnera (pokud žijete sám/sama, přejděte na další otázku)*
.....
6. *Kolik dětí máte? (podtrhněte pohlaví dítěte a napište jeho věk)*

chlapec - dívka	-	věk
chlapec - dívka	-	věk
chlapec - dívka	-	věk
chlapec - dívka	-	věk
chlapec - dívka	-	věk

7. *Jaké je Vaše nejvyšší dosažené vzdělání?*
- a) základní
 - b) střední s maturitou
 - c) střední bez maturity
 - d) vyšší odborné
 - e) bakalářské
 - f) magisterské a vyšší stupeň vzdělání
8. *Jaké je nejvyšší dosažené vzdělání Vašeho partnera? Pokud žijete sám/sama, přejděte na další otázku.*
- a) základní
 - b) střední s maturitou
 - c) střední bez maturity
 - d) vyšší odborné
 - e) bakalářské
 - f) magisterské a vyšší stupeň vzdělání
9. *V jaké oblasti pracujete Vy?*
- a) zákonodárci, vedoucí a řídicí pracovníci
 - b) vědečtí a odborní duševní pracovníci
 - c) techničtí, zdravotničtí, pedagogičtí pracovníci a pracovníci v příbuzných oborech
 - d) nižší administrativní pracovníci (úředníci)
 - e) provozní pracovníci ve službách a obchodě
 - f) kvalifikovaní dělníci v zemědělství, lesnictví a v příbuzných oborech (kromě obsluhy strojů a zařízení)
 - g) řemeslníci a kvalifikovaní výrobci, zpracovatelé, opraváři (kromě obsluhy strojů a zařízení)
 - h) obsluha strojů a zařízení
 - i) pomocní a nekvalifikovaní pracovníci
 - j) příslušníci armády
10. *V jaké oblasti pracuje Váš partner? Pokud žijete sám/sama, přejděte na další otázku.*
- a) zákonodárci, vedoucí a řídicí pracovníci
 - b) vědečtí a odborní duševní pracovníci
 - c) techničtí, zdravotničtí, pedagogičtí pracovníci a pracovníci v příbuzných oborech
 - d) nižší administrativní pracovníci (úředníci)

- e) provozní pracovníci ve službách a obchodě
- f) kvalifikovaní dělníci v zemědělství, lesnictví a v příbuzných oborech (kromě obsluhy strojů a zařízení)
- g) řemeslníci a kvalifikovaní výrobci, zpracovatelé, opraváři (kromě obsluhy strojů a zařízení)
- h) obsluha strojů a zařízení
- i) pomocní a nekvalifikovaní pracovníci
- j) příslušníci armády

11. *Jaký je průměrný měsíční příjem Vaší rodiny?*

- a) méně než 10 000 Kč
- b) 11 000 – 30 000 Kč
- c) 31 000 – 60 000 Kč
- d) více než 60 000 Kč

12. *Kdo z Vaší rodiny rozhoduje nejčastěji o tom, co budete dělat při společném volném čase?*

- a) Vy
- b) Váš partner
- c) děti
- d) společně s partnerem
- e) oba společně s dětmi/Vy společně s dětmi (pokud žijete s dětmi sám/sama)

13. *Co nejčastěji děláte ve volném čase? Seřad'te možnosti od nejčastější činnosti (1) po nejméně častou (7) číslicemi od 1 do 7.*

- a) sledujeme televizi
- b) jezdíme do supermarketu
- c) chodíme na vycházky
- d) jezdíme na výlety
- e) povídáme si a hrajeme hry
- f) jezdíme za příbuznými
- g) sportujeme

14. *Kolik víkendů v měsíci tráví vaše rodina společně (průměrně)?*

- a) 0
- b) 1 – 2
- c) 3 – 4

15. Pokud si vybíráte pro trávení těchto víkendů výlety, jsou:

- a) do přírody
- b) do města
- c) za památkami
- d) do muzea
- e) za nákupy
- f) jinam (kam?).....

16. Pokud si vybíráte pro trávení těchto víkendů kulturní aktivity, jsou:

- a) divadlo
- b) koncert
- c) kino
- d) výstavy
- e) jiné (jaké?)

17. Pokud si vybíráte pro trávení těchto víkendů odjezd mimo Váš domov, pak kam?

- a) na venkov
- b) k příbuzným
- c) na chalupu, chatu
- d) do přírody
- e) jinam (kam?).....

18. Pokud si vybíráte sportovní aktivity pro trávení společných víkendů, jaké?

- a) kolo
- b) brusle
- c) lyže
- d) turistika
- e) jiné (jaké?)

19. Pokud sledujete televizi míváte ji zapnutou:

- a) celý den
- b) půl dne
- c) pět hodin
- d) pouze večer
- e) pouze ráno
- f) nemáme doma televizi a nesledujeme ji

20. *Sledujete pouze určité vybrané pořady?*

- a) ano
- b) ne, sledujeme vše (neodpovídejte na otázku číslo 21)

21. *Jaké vybrané pořady sledujete?*

- a) pořady pro děti
- b) zprávy
- c) filmy
- d) dokumenty
- e) jiné (jaké?)

22. *Díváte se na televizi po celý čas, co ji máte zapnutou?*

- a) ano
- b) ne

Pokud ne, jaké činnosti se při tom nejčastěji věnujete?

23. *Pokud sledujete DVD či video, jak často?*

- a) jednou do týdne
- b) vícekrát do týdne
- c) jednou za měsíc
- d) nemáme video ani DVD (neodpovídejte na otázku 24)

24. *Pokud sledujete DVD či video, jak dlouho?*

- a) shlédneme jeden film
- b) shlédnete 2 – 4 filmy
- c) shlédnete více než 4 filmy

25. *Na televizi, video či DVD se díváte?*

- a) Vy s partnerem
- b) oba s dětmi/Vy s dětmi (pokud žijete s dětmi sám/sama)
- c) pouze děti
- d) každý zvlášť

26. *Jezdíte s celou rodinou do nákupních center?*

- a) ano
- b) ne

Pokud ano, jak dlouhou dobu tam trávíte?

- a) pouze dobu potřebnou pro nákup, asi hodinu až dvě
- b) tři hodiny
- c) čtyři a více hodin

27. *Kolik hodin společného volného času tráví vaše rodina v běžném pracovním týdnu společně?*

- a) netrávíme společně žádný volný čas
- b) asi 5 hodin
- c) asi 10 hodin
- d) asi 15 hodin a více

28. *Chodíte v tomto čase na vycházky?*

- a) ano
- b) ne

29. *Hrajete společenské (stolní) hry?*

- a) ano
- b) ne

30. *Povídáte si (Vy společně s partnerem i s dětmi) alespoň jednou za den?*

- a) ano
- b) ne

31. *Jak dlouhá obvykle bývá Vaše zimní společná rodinná dovolená?*

- a) nemáme společnou dovolenou v zimě
- b) 1 týden
- c) 2 týdny
- d) 3 týdny

32. *Kde ji trávíte?*

- a) doma
- b) na horách
- c) na chatě, chalupě
- d) u příbuzných
- e) jinde (kde?)

33. *Jak dlouhá obvykle bývá Vaše letní společná rodinná dovolená?*

- a) nemáme společnou letní rodinnou dovolenou
- b) 1 týden
- c) 2 týdny
- d) 3 týdny a více

34. *Kde ji trávíte?*

- a) u moře
- b) doma
- c) na chatě, chalupě
- d) u příbuzných
- e) jinde (kde?)

35. *Pokud jezdíte při Vaší společné rodinné dovolené do zahraničí, kam nejčastěji?*

- a) na jih, někam kde je teplo (k moři)
- b) do Alp, do Tater a podobně (spíše za poznáním)

Příloha 2: Vysvětlivky k popiskům osy x Grafů 7 a 8

(viz otázka 9: „V jaké oblasti pracujete Vy?“ a otázka 10: „V jaké oblasti pracuje Váš partner? Pokud žijete sám/sama, přejděte na další otázku.“ v Příloze číslo 1 Dotazník)

vedoucí = zákonodárci, vedoucí a řídicí pracovníci

vědci = vědečtí a odborní duševní pracovníci

pedagogové = techničtí, zdravotničtí, pedagogičtí pracovníci a pracovníci v příbuzných oborech

úředníci = nižší administrativní pracovníci (úředníci)

provoz = provozní pracovníci ve službách a obchodě

zemědělci = kvalifikovaní dělníci v zemědělství, lesnictví a v příbuzných oborech (kromě obsluhy strojů a zařízení)

řemeslníci = řemeslníci a kvalifikovaní výrobci, zpracovatelé, opraváři (kromě obsluhy strojů a zařízení)

obsluha = obsluha strojů a zařízení

nekvalifikovaní = pomocní a nekvalifikovaní pracovníci

vojáci = příslušníci armády

MD = mateřská dovolená

důchod = starobní důchodci

doma = nepracující

policie = příslušníci policie

Příloha 3: Přímou porovnané otázky z dotazníku

12. *Kdo z Vaší rodiny rozhoduje nejčastěji o tom, co budete dělat při společném volném čase?*
- a) Vy
 - b) Váš partner
 - c) děti
 - d) společně s partnerem
 - e) oba společně s dětmi/Vy společně s dětmi (pokud žijete s dětmi sám/sama)
14. *Kolik víkendů v měsíci tráví vaše rodina společně (průměrně)?*
- d) 0
 - e) 1 – 2
 - f) 3 – 4
15. *Pokud si vybíráte pro trávení těchto víkendů výlety, jsou:*
- g) do přírody
 - h) do města
 - i) za památkami
 - j) do muzea
 - k) za nákupy
 - l) jinam (kam?).....
16. *Pokud si vybíráte pro trávení těchto víkendů kulturní aktivity, jsou:*
- f) divadlo
 - g) koncert
 - h) kino
 - i) výstavy
 - j) jiné (jaké?)
17. *Pokud si vybíráte pro trávení těchto víkendů odjezd mimo Váš domov, pak kam?*
- f) na venkov
 - g) k příbuzným
 - h) na chalupu, chatu
 - i) do přírody
 - j) jinam (kam?).....

18. *Pokud si vybíráte sportovní aktivity pro trávení společných víkendů, jaké?*

- f) kolo
- g) brusle
- h) lyže
- i) turistika
- j) jiné (jaké?)

19. *Pokud sledujete televizi míváte ji zapnutou:*

- g) celý den
- h) půl dne
- i) pět hodin
- j) pouze večer
- k) pouze ráno
- l) nemáme doma televizi a nesledujeme ji

20. *Sledujete pouze určité vybrané pořady?*

- c) ano
- d) ne, sledujeme vše (neodpovídejte na otázku číslo 21)

Pokud sledujete DVD či video, jak často?

- e) jednou do týdne
- f) vícekrát do týdne
- g) jednou za měsíc
- h) nemáme video ani DVD (neodpovídejte na otázku 24)

24. *Pokud sledujete DVD či video, jak dlouho?*

- d) shlédneme jeden film
- e) shlédnete 2 – 4 filmy
- f) shlédnete více než 4 filmy

25. *Na televizi, video či DVD se díváte?*

- e) Vy s partnerem
- f) oba s dětmi/Vy s dětmi (pokud žijete s dětmi sám/sama)
- g) pouze děti
- h) každý zvlášť

26. Jezdíte s celou rodinou do nákupních center?

- c) ano
- d) ne

Pokud ano, jak dlouhou dobu tam trávíte?

- d) pouze dobu potřebnou pro nákup, asi hodinu až dvě
- e) tři hodiny
- f) čtyři a více hodin

27. Kolik hodin společného volného času tráví vaše rodina v běžném pracovním týdnu společně?

- e) netrávíme společně žádný volný čas
- f) asi 5 hodin
- g) asi 10 hodin
- h) asi 15 hodin a více

28. Chodíte v tomto čase na vycházky?

- c) ano
- d) ne

29. Hrajete společenské (stolní) hry?

- c) ano
- d) ne

30. Povídate si (Vy společně s partnerem i s dětmi) alespoň jednou za den?

- c) ano
- d) ne

31. Jak dlouhá obvykle bývá Vaše zimní společná rodinná dovolená?

- e) nemáme společnou dovolenou v zimě
- f) 1 týden
- g) 2 týdny
- h) 3 týdny

32. Kde ji trávíte?

- f) doma
- g) na horách
- h) na chatě, chalupě
- i) u příbuzných
- j) jinde (kde?)

33. *Jak dlouhá obvykle bývá Vaše letní společná rodinná dovolená?*

- e) nemáme společnou letní rodinnou dovolenou
- f) 1 týden
- g) 2 týdny
- h) 3 týdny a více

34. *Kde ji trávíte?*

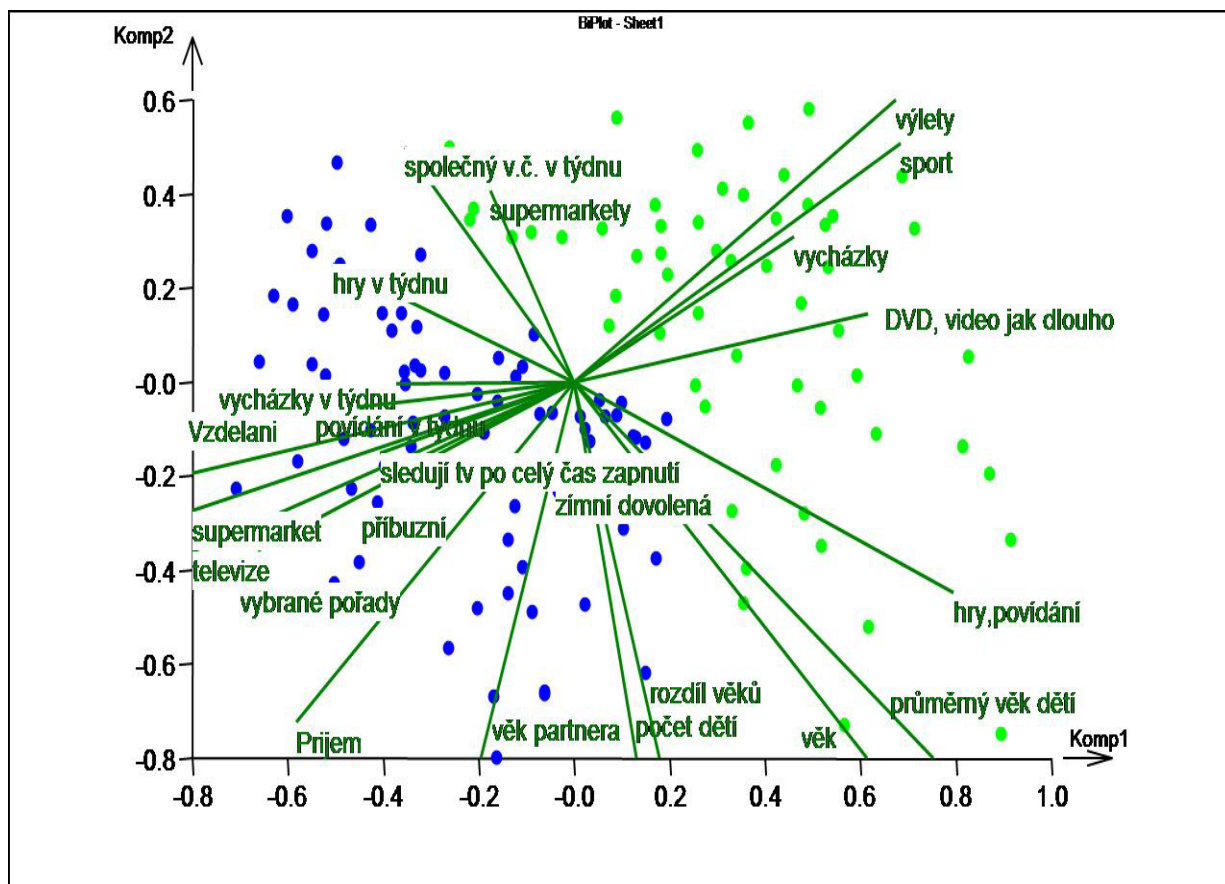
- f) u moře
- g) doma
- h) na chatě, chalupě
- i) u příbuzných
- j) jinde (kde?)

35. *Pokud jezdíte při Vaší společné rodinné dovolené do zahraničí, kam nejčastěji?*

- c) na jih, někam kde je teplo (k moři)
- d) do Alp, do Tater a podobně (spíše za poznáním)

Příloha 4: Biplot pro číselné proměnné

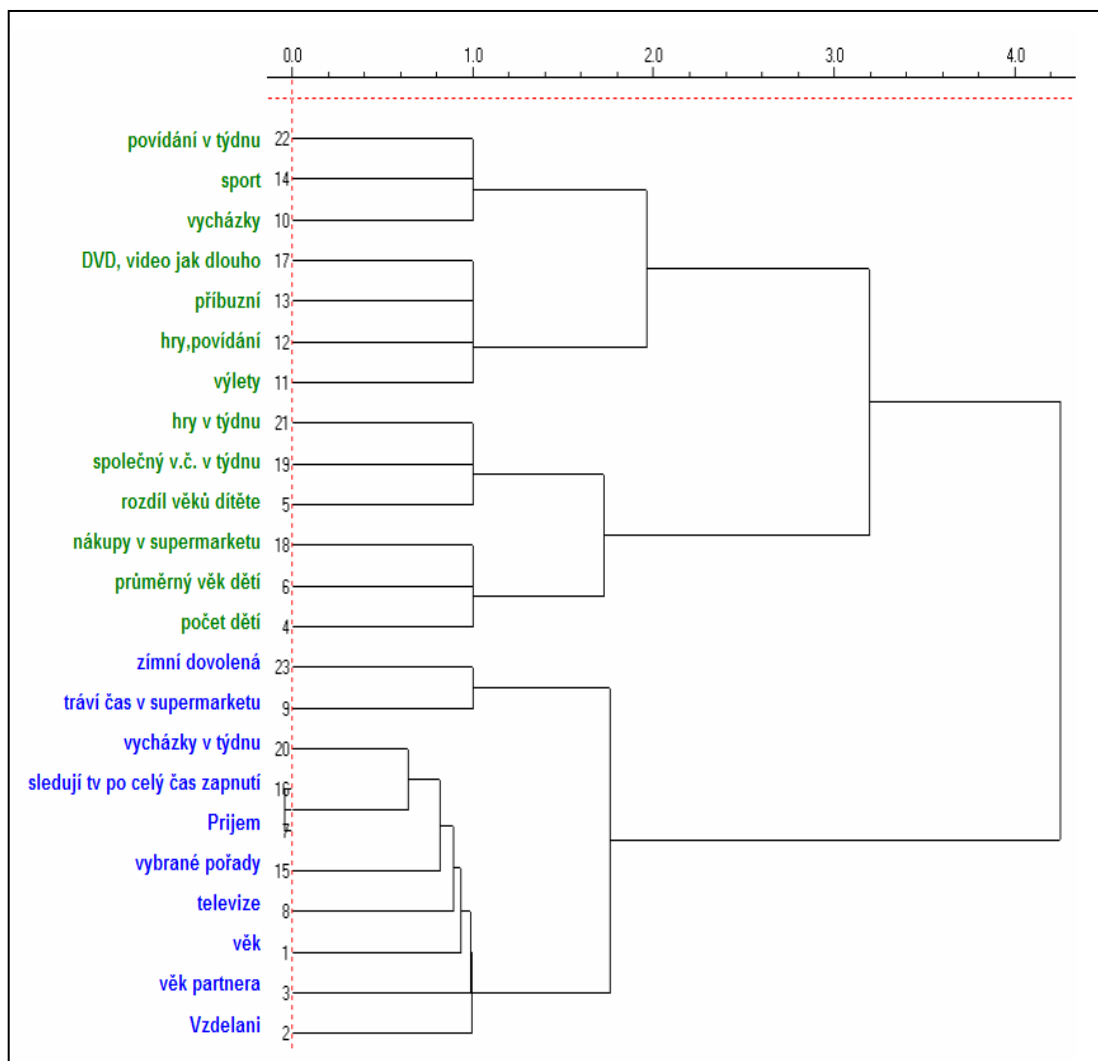
Graf 26: Biplot pro číselné proměnné



Zdroj: Vlastní výzkum

Příloha 5: Shluková analýza číselných proměnných (dendrogram)

Graf 27: Shluková analýza číselných proměnných (dendrogram)



Zdroj: Vlastní výzkum

Příloha 6: Analýza kontingenčních tabulek vybraných činností a způsobů trávení společného volného času

Tabulka 5: Proměnná – Společně strávené víkendy za měsíc

Název úlohy :	1-Vikendy				
Tabulka počtů	pod 10 000	11 000-30 000	31 000 - 60 000	nad 60 000	Celkem
0	0.0	3.4	2.7	7.1	13.2
Teoretické:	(3)	(3)	(3)	(3)	
1..2	50.0	37.1	36.0	28.6	151.7
Teoretické:	(38)	(38)	(38)	(38)	
3..4	50.0	60.7	61.3	64.3	236.3
Teoretické:	(59)	(60)	(59)	(59)	
Celkem	100.0	101.2	100.0	100.0	401.2
Tabulka poměrů a pravděpodobností	pod 10 000	11 000-30 000	31 000 - 60 000	nad 60 000	Celkem
0	0.0	0.0085	0.0067	0.0177	0.0329
Teoretické:	(0.008201)	(0.008299)	(0.008201)	(0.008201)	
1..2	0.1246	0.0925	0.0897	0.0713	0.3781
Teoretické:	(0.094246)	(0.095377)	(0.094246)	(0.094246)	
3..4	0.1246	0.1513	0.1528	0.1603	0.589
Teoretické:	(0.146805)	(0.148567)	(0.146805)	(0.146805)	
Celkem	0.2493	0.2522	0.2493	0.2493	1.0
Závěr	Nezávislost proměnných se zamítá				
Hladina významnosti	0.05				
Stupně volnosti	6.0				
Chi2 statistika	16.0623				
Kritická hodnota	12.5916				
p-hodnota	0.0134				

Zdroj: Vlastní výzkum

Tabulka 6: Proměnná – Doba strávená v supermarketu

Název úlohy :	Doba_v_SM				
Tabulka počtů					
	pod 10 000	11 000-30 000	31 000 - 60 000	nad 60 000	Celkem
0	25.0	42.7	52.0	57.1	176.8
Teoretické:	(44)	(44)	(44)	(44)	
1- 2 hodiny	75.0	52.8	38.7	35.7	202.2
Teoretické:	(51)	(51)	(51)	(51)	
3 hodiny	0.0	4.5	5.3	0.0	9.8
Teoretické:	(2)	(2)	(2)	(2)	
více než 4 hodiny	0.0	0.0	4.0	7.1	11.1
Teoretické:	(3)	(3)	(3)	(3)	
Celkem	100.0	100.0	100.0	99.9	399.9
Tabulka poměrů a pravděpodobností					
	pod 10 000	11 000-30 000	31 000 - 60 000	nad 60 000	Celkem
0	0.0625	0.1068	0.13	0.1428	0.4421
Teoretické:	(0.110555)	(0.110555)	(0.110555)	(0.110445)	
1- 2 hodiny	0.1875	0.132	0.0968	0.0893	0.5056
Teoretické:	(0.126438)	(0.126438)	(0.126438)	(0.126312)	
3 hodiny	0.0	0.0113	0.0133	0.0	0.0245
Teoretické:	(0.006128)	(0.006128)	(0.006128)	(0.006122)	
více než 4 hodiny	0.0	0.0	0.01	0.0178	0.0278
Teoretické:	(0.006941)	(0.006941)	(0.006941)	(0.006934)	
Celkem	0.2501	0.2501	0.2501	0.2498	1.0
Závěr	Nezávislost proměnných se zamítá				
Hladina významnosti	0.05				
Stupně volnosti	9.0				
Chi2 statistika	55.3646				
Kritická hodnota	16.919				
p-hodnota	0.0				

Zdroj: Vlastní výzkum

Tabulka 7: Proměnná - Společně strávený čas v běžném pracovním týdnu

Název úlohy :	Spol_Cas				
Tabulka počtů					
	pod 10 000	11 000-30 000	31 000 - 60 000	nad 60 000	Celkem
0	25.0	4.5	8.0	0.0	37.5
Teoretické:	(10)	(9)	(9)	(10)	
5 hodin	50.0	38.2	29.3	35.7	153.2
Teoretické:	(39)	(38)	(37)	(39)	
10 hodin	0.0	32.6	29.3	14.3	76.2
Teoretické:	(19)	(19)	(19)	(19)	
15 hodin	25.0	21.3	29.3	50.0	125.6
Teoretické:	(32)	(31)	(31)	(32)	
Celkem	100.0	96.6	95.9	100.0	392.5
Tabulka poměrů a pravděpodobností					
	pod 10 000	11 000-30 000	31 000 - 60 000	nad 60 000	Celkem
0	0.0637	0.0115	0.0204	0.0	0.0955
Teoretické:	(0.024342)	(0.023514)	(0.023344)	(0.024342)	
5 hodin	0.1274	0.0973	0.0747	0.091	0.3903
Teoretické:	(0.099444)	(0.096063)	(0.095367)	(0.099444)	
10 hodin	0.0	0.0831	0.0747	0.0364	0.1941
Teoretické:	(0.049462)	(0.047781)	(0.047434)	(0.049462)	
15 hodin	0.0637	0.0543	0.0747	0.1274	0.32
Teoretické:	(0.081529)	(0.078757)	(0.078186)	(0.081529)	
Celkem	0.2548	0.2461	0.2443	0.2548	1.0
Závěr	Nezávislost proměnných se zamítá				
Hladina významnosti	0.05				
Stupně volnosti	9.0				
Chi2 statistika	94.0556				
Kritická hodnota	16.919				
p-hodnota	0.0				

Zdroj: Vlastní výzkum

Tabulka 8: Proměnná – Vycházky v týdnu

Název úlohy :	Vych_t				
Tabulka počtů					
	pod 10 000	11 000-30 000	31 000 - 60 000	nad 60 000	Celkem
ano	75.0	30.3	41.3	42.9	189.5
Teoretické:	(48)	(47)	(46)	(48)	
ne	25.0	67.4	54.7	57.1	204.2
Teoretické:	(52)	(51)	(50)	(52)	
Celkem	100.0	97.7	96.0	100.0	393.7
Tabulka poměrů a pravděpodobností					
	pod 10 000	11 000-30 000	31 000 - 60 000	nad 60 000	Celkem
ano	0.1905	0.077	0.1049	0.109	0.4813
Teoretické:	(0.122258)	(0.119446)	(0.117368)	(0.122258)	
ne	0.0635	0.1712	0.1389	0.145	0.5187
Teoretické:	(0.131742)	(0.128712)	(0.126473)	(0.131742)	
Celkem	0.254	0.2482	0.2438	0.254	1.0
Závěr	Nezávislost proměnných se zamítá				
Hladina významnosti	0.05				
Stupně volnosti	3.0				
Chi2 statistika	42.4853				
Kritická hodnota	7.8147				
p-hodnota	0.0				

Zdroj: Vlastní výzkum

Tabulka 9: Proměnná – Stolní a společenské hry v běžném pracovním týdnu

Název úlohy :		Hry_t				
Tabulka počtů						
		pod 10 000	11 000-30 000	31 000 - 60 000	nad 60 000	Celkem
ano		75.0	61.8	56.0	21.4	214.2
Teoretické:		(55)	(54)	(54)	(51)	
ne		25.0	37.1	41.3	71.4	174.8
Teoretické:		(45)	(44)	(44)	(42)	
Celkem		100.0	98.9	97.3	92.8	389.0
Tabulka poměrů a pravděpodobností						
		pod 10 000	11 000-30 000	31 000 - 60 000	nad 60 000	Celkem
ano		0.1928	0.1589	0.144	0.055	0.5506
Teoretické:		(0.141553)	(0.139996)	(0.137731)	(0.131362)	
ne		0.0643	0.0954	0.1062	0.1835	0.4494
Teoretické:		(0.115516)	(0.114245)	(0.112397)	(0.107199)	
Celkem		0.2571	0.2542	0.2501	0.2386	1.0
Závěr		Nezávislost proměnných se zamítá				
Hladina významnosti		0.05				
Stupně volnosti		3.0				
Chi2 statistika		56.9226				
Kritická hodnota		7.8147				
p-hodnota		0.0				

Zdroj: Vlastní výzkum