

Jihočeská univerzita v Českých Budějovicích  
Teologická fakulta  
Katedra praktické teologie

BAKALÁŘSKÁ PRÁCE

PROSTOR CENTRA PRO RODINU TÁBOR

Vedoucí práce: Ing. Dr. Alois Křišťan, Th.D

Autor práce: Marie Sovadinová

Studijní obor: Sociální a charitativní práce

Ročník: čtvrtý

2009

Prohlašuji, že svoji bakalářskou práci jsem vypracoval/a samostatně pouze s použitím pramenů a literatury uvedených v seznamu citované literatury.

Prohlašuji, že v souladu s § 47b zákona č. 111/1998 Sb. v platném znění, souhlasím se zveřejněním své bakalářské práce, a to v nezkrácené podobě elektronickou cestou ve veřejně přístupné části databáze STAG provozované Jihočeskou univerzitou v Českých Budějovicích na jejích internetových stránkách.

8. června 2009

.....  
Marie Sovadinová

Děkuji vedoucímu bakalářské práce Ing. Dr. Aloisu Křišťanovi, Th.D  
za čas, cenné rady, připomínky a metodické vedení práce.

<b>Obsah</b> .....	<b>4</b>
<b>ÚVOD</b> .....	<b>6</b>
<b>1.Rodina jako sociální téma</b> .....	<b>8</b>
1.1 Rodina .....	8
1.1.2 Rodina a její funkce.....	9
1.1.3 Výchova v rodině .....	10
1.1.4 Rodina jako přirozená společnost .....	11
1.1.5 Rodina a sociální prostředí.....	12
1.1.6 Sociální síť rodiny.....	15
<b>2. Rodina jako pastorační téma</b> .....	<b>16</b>
2.1 Pastorece a pastorační péče.....	16
2.1.1 Současná rodina z pohledu pastorece.....	17
2.1.2 Sedm běžných chyb v pastoreci.....	20
2.1.3 Praktická teologie a sociální práce.....	21
2.1.4 Současný komplexní pohled na člověka.....	22
2.1.5 Dobré manželství .....	23
2.1.6 Idea funkční rodiny.....	26
<b>3. Praktická část - Příklad realizace CPR v Táboře</b> .....	<b>27</b>
3.1 Centra pro rodinu.....	27
3.1.2 Prorodinné aktivity.....	28
3.1.3 Rodinný stav v Táboře.....	29
3.1.4 Komunitní plánování a vznik CPR.....	31
<b>4. Výzkum – dotazník Prostor Centra pro rodinu</b> .....	<b>33</b>
4.1 Dotazník.....	33
4.1.2 Hypotézy.....	35
4.1.3 Vyhodnocení dotazníku.....	36
<b>ZÁVĚR</b> .....	<b>46</b>
Seznam použitých zdrojů.....	49
Seznam příloh .....	53
Příloha č. I.....	54
Příloha č.II.....	57

Příloha č.III.....	61
Abstrakt v českém jazyce.....	65
Abstrakt v anglickém jazyce.....	66

## ÚVOD

Téma Prostor Centra pro rodinu v městě Táboře, jsem volila z několika důvodů. Prvním důvodem je, že žiji v tomto městě, dalším, že jsem manželkou a matkou tří dětí a patřím do zdejší katolické farnosti. Život v rodině není nějaký samospádný proud, který sám plyne, ale okolnostmi a situacemi neustále prověřovaná skutečnost, která ne vždy končí dobře.

K úvahám o tématu práce mne vedly i pohledy na okolí. Proč tolik rodin v různých obdobích společného života krachuje? Co vede dva blízké lidi k tomu, že se rozhodnou odejít ze vztahu či od rodiny? Dá se tomu pomoci či této situaci předejít?

Cílem mé bakalářské práce je: *Jaký je prostor Centra pro rodinu v Táboře jako poskytovatele prorodinných aktivit*. Tento prostor mapuji na základě rozhovoru se zakladatelkou CPR Tábor, rozbořem komunitního plánování, sociodemografickou analýzou města Tábora a zejména pak dotazníkovým průzkumem, kterého se zúčastnilo celkem 103 respondentů.

Již třetím rokem jsem členkou týmu předmanželské přípravy. Úvahy okolo tohoto projektu se objevují i v mé práci. Zařazení do struktury bakalářské práce mne vedla zkušenost nejen vlastního života, ale i zprostředkovaná od druhých, kteří i se zpětnou pomocí těchto kurzů překonali problémy v manželství.

V předkládané práci zpracovávám téma rodiny z pohledu sociální práce i pastorační péče. V teoretické části rodina jako sociální téma nastiňuji pohled na rodinu v sociální oblasti. V kapitole rodina jako pastorační téma, shrnuji prostředky pastorační péče v pomoci rodině. Význam pastorační péče je zřejmý i z dotazníku a odpovědí v otázce č. 11. Propojení sociálního a pastoračního pohledu na rodinu je charakteristické právě pro Centra pro rodinu.

Kapitola Centra pro rodinu se zabývá vznikem CPR a jejich motivací k pomoci rodinám a nabízenými službami. Praktická část popisuje vznik CPR v Táboře, možnosti činnosti a současný stav rodiny v našem městě. Další částí je dotazníkové šetření, které se zabývá již samotným Centrem pro rodinu Tábor.

V této práci popisuji možnosti pomoci těm rodinám, které nejsou „ještě“ objektem zájmu sociálních institucí, které mají v sobě potenciál k růstu ke spokojené rodině a domnívám se, že takových rodin je většina. I tyto rodiny ale přesto prožívají starosti a problémy, jež je mohou do velkých neřešitelných situací dostat. Současně nejsou také ušetřeny krizí a šrámů, kdy pak někteří nevydrží a rodinu opustí, přestože by možná s vhodnou pomocí odchod z rodiny nevolili.

Chtěla bych předeslat, že se nesnažím následujícím textem udržet rodinu pohromadě za každou cenu. Je jasné, že někdy se objeví problémy takové velikosti ( násilí, závislosti atd.), že pak udržovat rodinu za každou cenu mnohdy hraničí s hazardováním s lidskými životy. Pak zodpovědné rozhodnutí k odchodu ze vztahu je často jediným řešením, jak život zachránit. Tyto situace jsou však tématem pro jinou práci.

## 1. Rodina jako sociální téma

### 1.1 Rodina - podle slovníku sociální práce je rodina :

v užším, tradičním pojetí skupina lidí spojená pouty pokrevního příbuzenství nebo právních svazků (sňatek, adopce). V širším pojetí se v současnosti za rodinu deklaruje i svazek volného soužití na základě vzájemné náklonnosti. Orientační rodina je ta, do které se člověk narodí, prokreační ta, kterou člověk založí.

List českých biskupů *Pokoj a dobro* definuje rodinu jako: „*Rodina je základní buňkou, v níž se vytváří a pokračuje vědomí osobní, občanské a národní identity. Je prostorem pro soužití generací a pro získávání zkušeností důležitých pro zaujímání postojů ve společnosti, přijímání mravních a duchovních zásad a tradic.*<sup>1</sup>

V současné době klesá počet dětí v rodině, roste věk uzavření prvního sňatku, roste počet rozvodů vzhledem k počtu uzavřených sňatků a počet nesezdaných soužití<sup>2</sup>. Podle statistik za poslední rok se 35,8% živě narozených dětí narodilo mimo manželství, celkem 21,3 tisíce.<sup>3</sup>

Za rodinu se považuje i domácnost s dětmi, kde je jen jeden rodič a to buď po smrti partnera, nebo rozpadu manželství či vztahu, nebo vytvořená zcela záměrně, kdy se matka svobodně rozhodne, že své dítě (děti) bude vychovávat sama (celkem 29,4% svobodných matek neuvedlo o otci svého dítěte údaje).<sup>4</sup>

Ve všech případech, kdy se v rodině objevuje cokoli, co přesahuje možnosti rodiny se s problémem vypořádat sama, stává se rodina sociálním tématem. Většina institucí a organizací se o rodinu začne zajímat až v situaci, kdy rodina potřebuje pomoc zvenčí, neboť se stává v tu chvíli neschopnou řešit své problémy sama. Vyskytne-li se v rodině problém, který je hoděn pozornosti sociálních úřadů, stává se rodina objektem sociálního systému – např. dávky, náhradní rodinná péče, osobní asistence, pečovatelská služba, raná péče. V rámci systému státní sociální podpory pak přídavek na dítě, porodné, rodičovský příspěvek,

---

<sup>1</sup> *Pokoj a dobro*, list k sociálním otázkám v České republice k veřejné diskuzi, str. 49 – 51

<sup>2</sup> Srov. Matoušek, O. *Slovník soc.práce* str.187

<sup>3</sup> Srov. *Pohyb obyvatelstva* dostupné na <http://www.czso.cz/csu/csu.nsf/informace/coby091108.doc>

<sup>4</sup> Srov. tamtéž



sociální příplatek, pohřebné a další. Možností pomoci rodině je mnoho - sociální, rodinné poradenství, intervence, krizová intervence, rodinné terapie, manželské poradenství...

### **1.1.2 Rodina a její funkce**

Každá rodina nějakým způsobem (někdy nedostačujícím) plní či neplní funkci biologickou, ekonomickou, výchovně socializační a emocionální.<sup>5</sup>

**Biologická funkce** – reprodukční, má velký význam pro společnost i jednotlivce, nejen jako zajištění pokračování rodu. I pro společnost je důležité, aby se rodily děti, které jsou pro rodiče nejen radostí i starostí, ale které až dorostou a stanou se dospělými, budou to ony, kdo bude zajišťovat svým rodičům i ostatním seniorům v populaci klidné stáří. Čím méně se bude rodit dětí, tím více bude mít společnost v budoucnosti problémů se zajišťováním podpory nejen rodinám, ale i ostatním skupinám ve společnosti. Tím se tato funkce velmi prolíná s ekonomickou.

**Ekonomická funkce** - zajišťuje všem členům rodiny minimálně základní životní potřeby, ideálně pak standard společnosti. Poruchy této funkce se pak dostávají v podobě nedostatku finančních prostředků, kdy rodina není schopna finančně zabezpečit své členy a stává se závislou na pomoci státu ( sociální příplatky, rodinné přídavky, dávky hmotné nouze...)

Tato funkce je ohrožena nezaměstnaností, zdravotním stavem členů rodiny, rozpadem rodiny, různými patologiemi, závislostmi.

**Emocionální funkce** - Tato funkce je velmi důležitá a nezastupitelná, poskytuje citové zázemí a ochranu před vnějším světem, pocit lásky a bezpečí, pomáhá člověku nalézat sám sebe, vlastní sebehodnocení, umožňuje zdravý vývoj dítěte, mladého člověka. Je stejně důležitá pro děti i dospělé. Pokud v rodině není tato

---

<sup>5</sup>Srov. Kraus, B. *Základy sociální pedagogiky* str. 47

funkce naplněna, dítě je ohroženo citovou deprivací, která může vést až ke konfliktům se společností. V současné době, kdy přibývá počet rozvedených a neúplných rodin, přibývá i deprivovaných dětí.<sup>6</sup> U dospělých členů rodiny (manželů) může nedostatek vyvolat odchod z rodiny a její následný rozpad.

**Socializačně výchovná funkce** – rodina je pro dítě první sociální skupinou, v níž se dítě učí přizpůsobovat ostatním lidem a okolí, osvojuje si návyky a správné chování. Tato funkce je důležitá pro budoucí život dítěte, až se jako dospělý osamostatní a povede svůj vlastní život.

### 1.1.3 Výchova v rodině

Výchova v rodině často vychází ze zažitých zkušeností z období dětství od svých rodičů, kterou si přenáší do své vlastní rodiny. Někdy model výchovy převzou naprosto a identifikují se tak s rodiči a jejich výchovou, jindy odmítají model vlastní rodiny po zkušenostech z dětství, kdy si nesou do života různá trápení, šrámy a traumata a hledají vlastní směr výchovy potomků. Přesto otisk rodičů, jejich výchova a pohled na svět je v každém zakořeněn tak silně, že to někdy vypadá, že: „si neseme své rodiče v batohu na zádech celý život“ (vypůjčené rčení od PhDr. Petra Goldmana z jeho přednášky na téma: O krásném manželství, kterému se nevyhnuly zlé věci, aneb jak zvládat krize, konané v Táboře).

#### Možné dělení výchovy

Existují různé přístupy k výchově a různá dělení, jedno z možných dělení typů výchovy:

**Demokratický přístup** k výchově, založený na partnerství, ale vymezující hranice chování dítěti a připouštějící možnou diskuzi, se zdá být z pohledu

---

<sup>6</sup> Srov. *Děti na psí knížku?* dostupné na [http://www.demografie.info/?cz\\_detail\\_clanku&artclID=534](http://www.demografie.info/?cz_detail_clanku&artclID=534)

výchovy dětí, jejich prospívání ve společnosti a vztazích prospěšný nejen pro dítě samotné, ale i pro jeho okolí.

**Liberalní** – vše je dovoleno, dítě je rozmazlováno, nezná hranice svého chování a neumí se tak následně pohybovat ve vztazích.

**Perfekcionistická** – na dítě jsou kladeny neúměrně vysoké nároky, v rodině je nadměrná kontrola, dítě není samostatné, následně je přetěžováno a velmi často trpí méněcenností a nulovou sebedůvěrou.

Podle J.Pelikána je výchova „*cílevědomým a záměrným vytvářením a ovlivňováním podmínek umožňujících optimální rozvoj každého jedince v souladu s individuálními dispozicemi stimulujícími jeho vlastní snahu stát se autentickou, vnitřně integrovanou a socializovanou osobností.*“<sup>7</sup>

Další typy výchovy ( z nichž některé jsou ve výsledku velmi problematické, spouštějí problémy v rodině a ta se pak následně stává objektem sociálního systému) již v této práci popisované nejsou, neboť se netýkají předmětu a zájmu této práce.

#### **1.1.4 Rodina jako přirozená společnost**

V rodině se vytváří osobnost člověka, jeho ctnosti, tvořivost, jeho sociální kompetence. Rodina je prostředí, kde k sobě nutně všichni členové musejí nacházet a vytvářet vztahy a nutně musejí komunikovat. Pokud je komunikace narušena, vznikají další problémy, které sice nemusí přerůst do stavu, kdy se o rodinu zajímají instituce, ale mohou zde napomoci např. poradny a další služby profesionálních institucí či dobrovolnické iniciativy (svépomocné skupiny).

Přirozené vazby v rodině narušuje současný životní styl a velká zaměstnanost rodičů, kteří nemají čas na sdílení mezi sebou, ani se svými dětmi. Čas, který si členové rodiny navzájem věnují, posiluje jejich pocit sounáležitosti. Je zároveň časem na předávání hodnot v rodině, vzorců chování, učí poznávat život. Před nástupem informačních technologií a moderních komunikačních prostředků měli lidé více času na sdílení se, neboť při komunikaci mezi sebou „přijímali“

---

<sup>7</sup> Pelikán, J. *Výchova jako teoretický problém.* str. 36

informace, které dnes člověk získá rychle přečtením novin či surfováním na internetu a necítí tak již potřebu komunikovat s druhými, jako jeho předci. Toto odcizení se jeden druhému neprospívá vztahům vedoucím k vytvoření pevné a dobré rodiny. Zvyšuje se orientace na individualitu a výkon, a to pak vytlačuje děti a rodinu na okraj zájmu.

Národní zpráva o rodině, která se zabývá rodinou a jejím postavením v současné společnosti (dostupná na webových stránkách Ministerstva práce a sociálních věcí), hovoří o tom, že:

*„Celková atmosféra v naší společnosti dosud nestaví rodinu do popředí; dobrá rodina již také není symbolem společenského úspěchu. Má-li být žádoucí změna v postavení a životních podmínkách rodin možná, musí dojít k celkové proměně této společenské atmosféry, ke kulturní změně, která vynese rodinu na výsluní pozornosti a péče. České rodiny nemají svého mluvčího s dostatečnou výbavou společenského vlivu. Neexistence velkých svépomocných rodinných organizací a malý vliv jiných prorodinných společenských subjektů se spolupodílely na tom, že oslabení přirozených funkcí rodiny v náhle vzniknuvším prostředí tržní ekonomiky a samosprávné demokracie bylo větší než ve srovnatelných zemích...<sup>8</sup> .*

V našem prostředí se v posledních letech tomuto tématu a pomoci rodinám věnují Centra pro rodinu, viz dále v kapitole 3.1 Centra pro rodinu.

### **1.1.5 Rodina a sociální prostředí**

Na to, aby rodina nebyla „objektem“ sociálních institucí, je třeba pracovat s rodinami a v rodině, již na jejich samém počátku. Ne každý si z vlastní rodiny nese do života zkušenost a zážitek spolupráce, sounáležitosti a vzájemného obdarování. Mnoho rodin trpí tím, že členové mezi sebou soupeří, kdo „získá“ větší díl výhod, a když se nedaří, prostě odejdou jinam. A zkouší to znovu, mnohdy se stejnými stereotypy chování.

Podle mého mínění současná společnost tím, jak se zaměřuje ocenění na výkon

---

<sup>8</sup>Srov. *Národní zpráva o rodině* dostupné na [http://www.mpsv.cz/files/clanky/2125/koncepce\\_rodina.pdf](http://www.mpsv.cz/files/clanky/2125/koncepce_rodina.pdf)

a úspěch individuality, na co největší prožitek a užívání si, odpírá a znemožňuje poznat členům svého společenství, co to je, žít ve spokojené rodině.

Podle Národní zprávy o rodině, nemá současná rodina žádného „mocného“, všemi respektovaného obhájce ve společnosti. Ani koncepce státu se nezaměřuje komplexně na mechanismy podporování dobře fungujících rodin. Nenavrhuje žádná řešení. Podle této zprávy je již vidno, že vláda v této zprávě je schopna popsat, jak to s rodinou v současnosti vypadá i předvídat, jaké následky to vše může mít, ale není schopna do reality uvést, jak to změnit<sup>9</sup>. Určitá představa jde spíše směrem, kterým se ubírají společnosti na západ od našich hranic- více matek navrátit do zaměstnání, péči o jejich děti svěřit osobám zvenčí, návrat kolektivní výchovy, vytváření tlaku na rodiny, který nutí členy rodiny pobývat většinu času mimo domov a tak nemají čas na upevňování vztahů. Vytvářejí se tím odstředivé síly, které bortí již tak chatrné základy. Návrat matky od rodiny do zaměstnání je i částečně snahou zdanit práci, která se koná v rodině a ze které „stát nic nemá“ a která se pohybuje na hranici šedé ekonomiky.<sup>10</sup>

Veškerá, či většinová pozornost a aktivita se soustředí na rodinu až ve chvíli, kdy se rodina dostane do problémů (vztahových, výchovných, finančních, sociálních).

L.Musil a J.Šrajcr v příspěvku *Změny sociálního prostředí a životní úkol rodiny*, kladou několik otázek o podpoře rodiny ze strany sociálního prostředí.

Brání některým členům rodiny ve zvládnání jejich naléhavých životních úkolů :

- Skutečnost, že rodině nejsou dostupné sociální služby, schopnost poskytnout členům rodiny přiměřenou pomoc?
- Skutečnost, že v lokalitě, kde rodina žije, není žádný vlivný subjekt ( místní politik, soc.pracovník, na podporu rodin zaměřená nevládní organizace, apod.), který by jí pomohl přiměřené služby zpřístupnit?
- Skutečnost, že se ani ve svém životě nesetkali s takovými představami o rodinném soužití, které by pro ně bylo přijatelné a uspokojující?
- Neschopnost dohodnout se mezi sebou na žádoucí podobě rodinného soužití

---

<sup>9</sup> Srov. *Národní zpráva o rodině* dostupné na [http://www.mpsv.cz/files/clanky/2125/koncepce\\_rodina.pdf](http://www.mpsv.cz/files/clanky/2125/koncepce_rodina.pdf)

<sup>10</sup>Srov. Keller, J. *Soumrak sociálního státu* str.142

a vzájemného chování, která je důsledkem nedostatku příležitostí seznámit se s takovými způsoby a vzory komunikace, jež by umožňovaly sbližování odlišných a různorodých představ?<sup>11</sup>

Mnohdy je příčinou „nezvládnání“ životních úkolů souhrn všech kombinací výše uvedených, nicméně jako nejdůležitější podmínku pro zvládnání situací bych viděla schopnost dohodnout se, komunikovat, mít dobré vzory a nebát se přijmout pomoc od druhého, mít možnost se na někoho obrátit ve svých problémech (rodina, přátelé, odborníci, církev...).

Schopnost rodiny zvládat životní úkoly ovlivňují jak vlastnosti jejich jednotlivých členů, tak i zdravotní stav, orientace v životě, příjmy, přátelé, ochota vnímat potřeby ostatních členů rodiny atd. I mechanismy, které si rodina vytváří (kultura komunikace, postupy rozhodování, koalice uvnitř rodiny, uspokojování potřeb všech členů rodiny...) a vzájemná očekávání všech členů rodiny, ovlivňují tuto schopnost.

Dle mého názoru neexistuje žádný univerzální recept, jak uchránit každou rodinu před problémy. Existují však možnosti, jak případným problémům čelit, jak je zvládnout společnými silami.

Možností pomoci stran sociální práce je mnoho, spolupráce s celou rodinou se však jeví jako nejúčinnější, jak v prevenci, tak v řešení problémů. Nikdy se problém netýká jen jednoho člena rodiny, ale vždy i jeho sociálního okolí a je pak důležité (nutné či žádoucí), nabídnout pomoc všem (např. otec, který přijde o práci a začne pít alkohol, jeho partnerka a děti, kteří tím trpí, jak se chránit, splácení dluhů, špatné vztahy, otcova léčba, nalezení zaměstnání a další...). Pokud pak partneři žijí v dalším svazku (tak se do rodiny počítají i partneři z předchozích vztahů, děti společné, vlastní a nevlastní, rodiče všech partnerů, případně další příbuzní, kteří mohou do vztahu zasahovat), dotýká se problém mnohem většího celku.

---

<sup>11</sup>Srov . Šrajer, J., Musil, L. (eds.) *Etické kontexty sociální práce s rodinou* kap.10 str.127- 131

### 1.1.6 Sociální síť rodiny

Aby rodina dobře a spokojeně prosperovala, je třeba, aby měla vybudované dobré sociální kontakty s okolím, tzv. sociální síť rodiny. Do sociální sítě se počítají rodiny na sobě závislé (partneři současní, či minulí, děti vlastní, nevlastní, společné, adoptované či v pěstounské péči, prarodiče atd.), nespříznění lidé (kamarádi, známí, přátelé, pracovníci – odborníci, kteří se s rodinou setkávají, či s ní pracují). Tato síť funguje nejen jako posilovač rodiny v dobách klidu, ale nejvíce důležitá je, když se rodina potká s problémem. V tu chvíli dobrá a co nejhustší sociální síť má schopnost zabránit vyhocení problému v rodině přes mez, kterou je rodina schopna unést. Např. pokud v rodině někdo vážně onemocní a rodina má dobré sociální vazby na příbuzné a okolí, je šance, že se vyrovná se situací a zvládne ji mnohem lépe, než kdyby v takové situaci byli členové rodiny sami.<sup>12</sup>

Dobře fungující rodina je postavena na pevném spojení muže a ženy, které přináší do rodiny atmosféru spolupráce a bezpečí, která je důležitá pro harmonický rozvoj dětí. Rodina formuje nejen děti, ale i dospělé. Vyšší míru spokojenosti s životem vyjadřují lidé, kteří žijí v rodině a trvalých partnerských vztazích.<sup>13</sup>

Přestože manželství má stále mezi lidmi vysoký status<sup>14</sup> a výzkumy ukazují, že nejmladší generace vnímá jako neoptimálnější soužití manželství, někde mezi plány do budoucna a uskutečněním se stane chyba a stále větší počet lidí žije v nesezdaném soužití, či zůstává single. I když podle 80% Čechů je jejich cílem založit stabilní manželství, rozvádí se přibližně každé druhé. Jak tomu napomáhá situace z rodin, kdy stále více mladých má zažitou zkušenost svých rozvedených rodičů, se lze dohadovat.<sup>15</sup>

---

<sup>12</sup>Srov. Matoušek, O. *Rodina jako instituce a vztahová síť*, str.84

<sup>13</sup> srov. *Národní týden manželství*, rozhovory. dostupné na [http://www.evalabusova.cz/rozhovory/p\\_smolka.php](http://www.evalabusova.cz/rozhovory/p_smolka.php)

<sup>14</sup> Srov. Možný, I. *Rodina a společnost* str.263

<sup>15</sup> Srov. Tamtéž str. 226

## 2. Rodina jako pastorační téma

### 2.1 Pastore a pastorační péče

Z latinského - **pastor** – pastýř – souhrn činností , v nichž církev dovnitř i navenek realizuje svoje poslání.

„ *Pas mé ovce* “ ( Bible Jan 21,7 )

Podle Bible byl člověk stvořen jako bytost určená pro vztah, nejen s Bohem, ale i s lidmi :

„ *Není dobré, aby byl člověk sám, učiním mu pomoc jemu rovnou* “ . ( Gn 2,18 )

„ *Proto opustí muž svého otce i matku a přilne ke své ženě a stanou se jedním tělem* “ .(Gn 2,24)

Dle Bible Bůh stvořil prvnímu muži Adamovi, ženu Evu. Člověk potřebuje druhé, potřebuje žít ve vztazích a potřebuje společenství druhých lidí.

W.Kasper v knize Teologie křesťanského manželství říká, že: „*Neexistuje zřejmě oblast lidského života na níž by tolik záviselo osobní štěstí a životní naplnění dnešního člověka, než právě oblast lásky muže a ženy, která získává trvalý tvar v manželství a rodině. ...V žádné jiné oblasti se také tak těsně nedotýká víra a život jako právě v manželství a rodině*“.<sup>16</sup>

Pastorační péče se zaměřuje na člověka nejen jako na jednotlivce, ale jako člověka, který žije ve vztazích a nabízí mu pomocnou ruku v jeho životě.

Pastorační péče o rodiny pak může napomáhat redukovat či eliminovat problémy v rodinách, které by je mohly uvrhnout do sociálních problémů. Zároveň pastorační péče může pomoci sociálnímu systému tím, že rodin, které by byly závislé na péči stran sociálních institucí může být s pomocí pastorační péče méně, než bez ní.

---

<sup>16</sup> Kasper, W. *Teologie křesťanského manželství* str. 5



### 2.1.1 Současná rodina z pohledu pastora

Podle listu českých biskupů *Pokoj a dobro* je současná rodina v ohrožení, tlaky které doléhají na rodinu ji v důsledku podřívají a oslabují. Manželství a rodina se stává velmi křehkým a zranitelným, stoupá neochota učinit rozhodnutí k trvalému svazku na celý život mezi partnery. Křesťanství a církve podtrhují důstojnost a svatost manželství. Rodina je chápána jako prostor vzniku osobních vztahů, osobnostního zrání, rozvoje odpovědnosti a zažívání sounáležitosti, věrnosti, odpouštění a lásky<sup>17</sup>

Několik otázek bez odpovědí, které mě napadají, když pozoruji situaci rodin :

- Jak zatraktivnit celoživotní svazek mezi mužem a ženou a rozhodnutí pro trvalé a věrné soužití mezi manželi v současné době, kdy je více než jindy ze všech stran člověk přesvědčován o své vlastní svobodě, individualitě, o rozhodování jen za sebe?
- Jak podporovat rodiny, když se téměř každé druhé manželství rozpadá?
- Jak podporovat ty, kteří „ještě“ žádné problémy nemají a jak pomoci těm, kteří problémy mají, aby je společně řešili?
- Jak podporovat rodiny ve spokojeném soužití, aby mohly předávat zkušenost rodiny dalším generacím?

Současná evropská civilizace prožívá rozpolcenost vůči rodině. Na jedné straně se označuje za humánní společnost směřující k ideálům, na druhé není schopna zajistit rodině prostor a podmínky pro naplňování hodnot většiny svých členů tak, aby je vytvářeli a žili ve šťastné rodině. Vliv médií a vzorů, které poskytují a vydávají za obraz úspěšnosti individualitu, požitky, sledování vlastních zájmů jednotlivce, je častým tématem diskuzí o stavu současné rodiny. Společností se také šíří skeptické postoje ke křesťanské etice a rodinnému životu. Současný vzrůst nároků na rodinu, na její komfort, velkou míru konzumu a finanční náročnost výchovy dětí způsobuje, že se někteří předem vzdávají a rodinu pro zdánlivou „náročnost“ nezaloží. Jiní nechtějí být omezováni ve svých příležitostech, nárocích a právech (nárůst tzv. singles – [nová sociální skupina],

---

<sup>17</sup> Srov. *Pokoj a dobro* list k sociálním otázkám v České republice k veřejné diskuzi, str. 49 - 51

spojuje je mladistvý životní styl, tvoří samostatnou jednočlennou domácnost, zpravidla jsou lépe finančně situovaní, věnují se sobě, svým zálibám, nežijí v sexuální abstinenci, ale nežijí také v dlouhodobých svazcích).<sup>18</sup> Konkurenční možnosti jednotlivce vytvářejí iluzi, že trvalý vztah a rodina nejsou potřebné, že si člověk vystačí sám, konzumováním vztahů, kdy druhý je chápán jen jako prostředek k sebe-obohacení, nikoli obráceně – tedy člověk jako osoba, aby byl pro druhé. V každé společnosti jsou však i jedinci, kteří se dobrovolně vzdávají rodiny pro své duchovní zaměření a službu ostatním.

Společnost, která jakoukoli hodnotu, tedy i vztahy, měří ekonomickým metrem, neumí vysvětlit, proč je něco lepší, když to vyžaduje investici citovou, vztahovou, osobní a často i odříkání si.

Jako účinná prevence proti rozpadu rodiny se nabízí pastorece a duchovní péče o členy rodiny. Mluvíme tak ale nejen o skupině věřících. I těm ostatním je dobré nabízet společenství a hodnoty těch, kteří si jsou jisti dobrou cestou, kterou se dali a znají prostředky k dosažení cíle. Mají na cestě již i zkušenosti, které jsou ochotni předávat druhým k možnosti vytvoření dobré fungující rodiny, tak, aby tato cesta byla pro ně v dnešním světě lákavá a zajímavá. Domnívám se ale, že v této skupině je stále před církví úkol, jak překonávat předsudky, které mnohdy brání tomu, aby lidé „z venčí“ církví nabízené služby přijímali a využívali. V pastoreci rodin je dobré hledat a rozvíjet formaci rodin skrze rodinná společenství, péči o rodiny ve zvláštních životních situacích, péči o rozvedené, osamělé, o ty, kteří se starají sami o děti.

V centru pozornosti by podle listu k sociálním otázkám českých biskupů *Pokoj a dobro*, měly být tři oblasti angažovanosti:

- 1/ Aktivní pomoc rodinám prostřednictvím, profesionální či dobrovolnické práce v prorodinných organizacích, které nabízejí služby, pomoc a podporu rodinám, či jejich jednotlivým příslušníkům (např. Centra pro rodinu).
- 2/ Oblast politiky- většina projektů a rozhodnutí se dotýká nějakým způsobem rodiny a tak by měl být vždy v popředí její prospěch, jde hlavně o morální podporu rodiny a její společenské ocenění.

---

<sup>18</sup> Srov. Možný I. *Rodina a společnost* .str.199-203

3/ Oblast vědy, výzkumu, vzdělání ( hodnocení a popularizace poznatků o důležitosti rodiny podmíněk k jejímu fungování). Rodina je nositelkou mnoha pozitivních hodnot, bylo by dobré a žádoucí poskytnout prostor pro předkládání manželských a rodinných příkladů, které mohou být nápomocí v ozdravení rodiny.<sup>19</sup>

Pro církev je pastorece rodiny důležitá, z rodiny vycházejí členové společnosti a na rodině nejvíce záleží, jakým hodnotám učí své potomky, kteří potom tvoří společnost. Církev neodmítá změnu, která prochází společností, jen trvá na základních a důležitých hodnotách a principech, které když společnost odmítne, dostane sama sebe do záhuby. Tak církev stále vnímá rodinu jako trvalý svazek mezi mužem a ženou s přítomností dětí.

Všeobecně se podceňuje budování vztahu s jednou zvoleným partnerem. Velké procento rozvádějících nepovažuje opouštěné manželství za úplně špatné, ale mají pocit, že jinde je čeká něco lepšího a nechtějí „ pracovat na současném vztahu“. Často je to zažitým příkladem z vlastní rozvedené rodiny, kde žili jako děti.

Prostředky pastorece by měly nabízet a podporovat prožitek, že vybudování dobrého a trvalého vztahu a rodiny sice něco stojí, ale že je MOŽNÉ a může být ÚSPĚŠNÉ.

Tak lze podporovat setkávání rodin, nabízet různé akce, kurzy, semináře, pomáhat s výchovou dětí, či podporovat poskytování sociální služby přes tzv.rodinné asistenty, kteří docházejí do rodin, které mají problémy a tam pomáhají dospělým „přijmout a naučit se roli rodiče a partnera“ i pomáhat s výchovou dětí.<sup>20</sup>

Svědectví z rodin, které se buď vyhnuly problémům, či jim, pokud nastaly, byly schopny čelit a ustát je, je velmi obohacující. Příklad druhých, kteří byli úspěšní v řešení problémů, dodává odvahu případným problémům se postavit a nevzdávat se. Manželství a rodiny mají šanci, pokud budou mít mladí lidé možnost se na manželství a rodičovství připravit. Potom setkání s případným

---

<sup>19</sup> Srov. *Život a poslání křesťanů v církvi a ve světě.* str. 86- 89

<sup>20</sup> Srov. *Rodinný sociální asistent.* dostupné na <http://www.triada-centrum.cz/?page=pss>

problémem či nedorozuměním neznamená opustit vztah či rodinu, nýbrž připravenost jej společně vyřešit. Mnohé rodiny se potýkají s problémy, které nejsou schopny samy vyřešit a potřebují odbornou pomoc.

Pastorační péčí se pak chápe jako starostlivost o potřebného člověka, která se ho dotýká a která přesahuje či obsahuje pomoc v sociální a zdravotní oblasti a která se vztahuje byť vzdáleně, k víře potřebného člověka či pomáhajícího.

Jde o jednání s člověkem, jeho respektování v jedinečnosti, doprovázení v potížích, nemocech, tak, aby člověk situaci zvládl lidsky a důstojně, aby se s ní vyrovnal, zpracoval ji, přijal, či jí čelil.<sup>21</sup>

Pro rodiny je zejména potřebná pastorační péče zaměřující se na manželství, výchovu dětí a vztahy v rodině.

### 2.1.2 Sedm běžných chyb v pastorači

Protože pastorační se setkává ve své činnosti „tváří v tvář“ druhému člověku, je třeba, aby ten, kdo je v pastorači činný, vládl mnoha kompetencemi a byl schopen druhému naslouchat a upozadovat sebe. Je velmi důležité pro toho, kdo o pomoc žádá, s jakým přijetím a reakcí od toho, kdo pomoc nabízí, se setká. Nevhodnou reakcí od pomáhajícího se může zcela zablokovat schopnost pomoci si u toho, kdo pomoc hledá.

Velmi dobře Daniel Green v knize *Vztah teologie a psychologie v pastoračním poradenství* popisuje sedm běžných chyb v pastorační péči, kterým by se nejen sociální, ale i pastorační pracovník (SPPk) měl vyvarovat.

Mezi ně patří : **neschopnost naslouchat** - která je nejběžnější chybou, **předkládat řešení - před řádným pochopením problému**, kdy SPPk na klienta vztahuje vlastní prožitky a potřeby, či přesvědčení , že jedním popisem lze objasnit všechny okolnosti,

**nedostatečné hranice** – vytyčení a respektování hranic a rolí přináší bezpečí všem a vytváří prostředí, ve kterém lze nabízet i přijímat,

---

<sup>21</sup>Srov. Opatrný, A. *Pastorační péče v sociální práci*. dostupný na <http://www.hospice.cz/pastorace.html>

**nezúčastněnost** – SPPk si musí udržovat zdravé hranice vůči klientovi, které jsou v souladu s jeho rolí, nezúčastněnost může napáchat stejné škody jako přílišné porušení hranic,

**znevažování vlastní pozice** – SPPk se může znevažováním vlastní pozice stát laxním či lhostejným vůči potřebám klienta, často pak špatně naslouchá a postrádá pevné hranice,

**vzbuzování nerealistických nadějí** - SPPk se musí naučit a snažit se vidět situaci tak realisticky, jak jen je to možné a nabízet jen reálné naděje, přičemž ideál je naučit se vidět tak, jak vidí „Bůh“,

**devalvace Božího působení v procesu změny** – přílišné zaměření na vlastní působení, úsilí a metody způsobí, že člověk bude hluchý vůči hlasu Ducha svatého a slepý k Božímu jednání, což není ničím jiným, než uvědomováním si vlastní přítomnosti v procesu a bytím ve vztahu s Bohem.<sup>22</sup>

Pastorační a sociální pracovník musí naslouchat , pochopit jedinečnost potřeb klienta a jejich prožívání a přistupovat k němu jedinečným způsobem, který odpovídá situaci a problémům jedinečného klienta,<sup>23</sup> tak i vnímat rodinu jako systém jedinců, kteří tvoří vzájemně propojený celek.

### 2.1.3 Praktická teologie a sociální práce

Opravdově žité křesťanství je jako voda přetékaná džbánem, která ovlažuje okolí. Tak i opravdově žité křesťanství se dostává mimo osobu na její okolí. Vede ke starosti o druhého člověka. Tento zájem pak jiné vede v touze po kvalifikované pomoci v sociální práci.

Praktická teologie tak nabízí motivaci i vnitřní zakotvení ve víře v sociální rovině.

Sociální pracovník by měl být schopen vyhodnotit situaci klienta z hlediska dysfunkce jeho sociálního fungování, měl by být schopen posloužit jako

---

<sup>22</sup>Srov. Green, D. *Vztah teologie a psychologie v pastoračním poradenství*, str.82-88

<sup>23</sup>Srov. tamtéž str.84

koordinátor tak, aby se klientovi dostalo patřičné, cílené intervence k pomoci zvládnání jeho sociálního fungování.

Praktická teologie a sociální práce jsou disciplíny, které jsou schopny vzájemně si pomáhat při naplňování svých cílů. Sociální práce se pak stává prostředkem pastorační práce v její diakonické ( služební) rovině. Pastorační péče učí vidět klienta jako celostní, komplexní bytost se všemi složkami lidského bytí. A přesto každého jako jedinečného, neuchopitelného v předvídatosti.<sup>24</sup>

Křesťanství má cenné dědictví v podobě zkušenosti péče o druhé a nabízí pomoc při léčení ran, které mají dnešní lidé ve vztazích.

#### **2.1.4 Současný komplexní pohled na člověka jako na bio- psycho – sociální jednotku**

s duchovní dimenzí umožňuje navracet pastorační péči tam, kam patří, tedy do života lidí.

Ukazuje, že pohled na člověka se skládá ze **čtyř složek lidského bytí**

**Biologická dimenze** – fyzická stránka člověka, fyzické možnosti a omezení

**Psychologická dimenze** – duševní stránka člověka, prožívání věcí, emocí, motivace, zájmy, sebehodnocení, poznávání, - možnosti a omezení

**Sociální dimenze** – vztahy mezi jednotlivci, mezi skupinami jednotlivců, procesy ve skupinách

**Spirituální dimenze** – myšlení člověka, otázka smyslu, otázky, které člověka přesahují- smrt, otázka bytí, existence člověka ( je něco či někdo nad člověkem?).

Tento komplexní pohled pomáhá sociální práci lépe pochopit výsledný obraz člověka a jeho fungování. Aby byl obraz celý, úplný, je třeba do něho pozvat i pastorální – praktickou teologii a pastorační péči. Pastorální teologie se setkává s člověkem na „poli“ náboženství, obřadů, vedení a řízení náboženské obce.

Praktická teologie je pojmem pro tutéž disciplínu, ale všímá si především životních situací člověka, ty pak teologicky promýšlí ve snaze člověku pomoci

---

<sup>24</sup> srov. Kříšťan, A. *Praktická teologie, pastorační práce a sociální práce - mezioborové souvislosti*, In: Martinek, M. a kol.: *Praktická teologie pro sociální pracovníky* s. 17

(motivace k pomoci, nabízet a poskytovat náměty k jednání, rozhodování).  
Tak se praktická teologie setkává se sociální prací.

### 2.1.5 Dobré manželství – fungující rodina?

Aby rodina dobře fungovala je třeba, aby i manželství bylo dobré, aby vztah manželů byl pěstován a ošetřován. Bez „práce na vztahu“ není možné budovat manželství ani rodinu. Takový vztah brzy zajde jako „květina“, která nemá dostatek vláhy“. Pokud ale partneři o vztah pečují, je dobrý vztah a tím i předpoklad dobré fungující rodiny možné vybudovat.

Určitými charakteristickými rysy manželství jsou -

- Úplnost (vzájemné darování se manželů duchovně i fyzicky)
- Nerozlučitelnost a věrnost (pro většinu lidí dnešní doby je tento bod těžko přijatelný, nepochopitelný a těžko uskutečnitelný, vztah se chápe jako „sdílení na dobu určitou“, křesťanské přesvědčení o nerozlučitelnosti manželství se zdá pro ně být příliš tvrdým).
- Jednota - stanou se „jedním tělem“<sup>25</sup> (partneři, kteří spolu žijí, k sobě určitým způsobem, více, či méně, přilnou). Tato jednota bývá patrná u párů, kteří spolu prožili celý život, kdy se zdá, jakoby se tělesné znaky i gesta, mimika a projevy promíchaly natolik, že si partneři bývají „podobní“. (Zde se nabízí podobenství - pokud se slepí dva papíry, těžko se odlepí od sebe, aniž by se poškodily, po roztržení již nebudou tím, co byly před tím).

Tak i partneři, kteří se rozejdou, nejsou již těmi samými celistvými a netknutými, jako byl papír před slepením.

Člověk se určuje a vymezuje prožíváním vztahů s druhými, v manželství a rodině člověk žije ve velmi blízkém vztahu s ostatními. Bere ze vztahu s druhými, ale zároveň musí i dávat, bez této rovnováhy není možné vybudovat fungující vztah ani rodinu. Pastorační péče pomáhá nalézat tuto rovnováhu v péči o manžele a rodiny.

---

<sup>25</sup> srov. Zeman, J. *Rodina jako kmenová buňka společnosti* In *Pozvání na cestu*. str.14

Jedním z prvků v této péči je předmanželská příprava pro páry, které se rozhodnou pro svatbu v kostele. Ne všichni, kdo mají svatbu v kostele, jsou věřící a přistupující k obřadu jako ke svátosti, mnozí volí kostel jako romantické místo, jako tradici v rodině, chtějí tak třeba udělat radost rodičům, či se vymezují vůči odosobněnému obřadu civilnímu.

Tak se možná poprvé a naposledy setkají s pastorační péčí, do které příprava na manželství patří. Důraz na lásku, úctu a věrnost, snaha o komunikaci, odpouštění, obnovování vztahu a pečování o něj, rodinný život, řešení konfliktů, vztahy v rodině, zodpovědný přístup k životu, výchova dětí, to jsou témata, se kterými se páry před vstupem do manželství setkávají společně s manželi či jednotlivci, kteří mají zkušenosti z rodinného života či odbornou erudici. Také realistický obraz života v manželství, který není ušetřen různých problémů, překážek, bolestí a starostí, je dobrým vstupem pro ty, kdo se rozhodnou pro společný život.

Lidé, a nejen mladí, kteří se rozhodnou pro společný život, a mají možnost setkání s manželi, kteří po letech společného života svědčí o tom, že fungující rodina je možná, mají mnohem více šancí projít nástrahami života společně. Pokud člověk ví o tom, že i jiní mají nebo měli problémy, které překonali a které je v důsledku posílily, má i více odhodlání problémy řešit a ne před nimi utíkat jinam. Nebo, v tom ideálním případě, problémům předcházet. Je i otázkou do diskuze, zda by takovou přípravu nebylo možné nabízet i párům, které se přikloní k civilnímu obřadu na úřadu. Marie Oujezdská z Národního centra pro rodinu na konferenci s názvem „ Manželství, rodina a stát ve 21. století“ v poslanecké sněmovně ČR , přednesla přednášku na téma „ Podpora státu při výchově k úspěšnému manželství“, která je zaměřená na předmanželskou přípravu, <sup>26</sup>kde je vznesen návrh na přípravu pro manželství nejen mezi lidmi, kteří se rozhodnou pro církevní svatební obřad.

Taková příprava eliminuje ve svém důsledku vznik problémů v rodině

---

<sup>26</sup> Srov. *Podpora státu při výchově k úspěšnému manželství* dostupné na [http://www.rodiny.cz/07/?pg=texty\\_prednasky](http://www.rodiny.cz/07/?pg=texty_prednasky)



( nevěra, rozvod, špatná výchova a vztahy mezi členy rodiny). Tyto problémy mnohdy vedou k únikům z rodiny (vyhledávání nevhodné společnosti- party, rizikovému chování- promiskuita, drogy, alkohol).Měla by i ukázat únosná a neúnosná rizika ve vztahu a případně tak i pomoci odejít ze vztahu ještě předtím, než vznikne manželství. To, že se snoubenci mohou dozvědět o manželství víc, než je obvyklé v naší společnosti, se stává onou preventivní aktivitou, která ve svém důsledku může pomoci zabránit sociálním problémům v rodině.

Dnešní společnost je s křesťanským prostředím v rozporu v pohledu na manželství v několika oblastech, které nechce přijmout (lépe řečeno, odmítá je). Např.: A/ celoživotní závazek tak, jak jej definuje církev, likviduje možnost seberealizace – naopak, schopnost přijmout závazek je podmínkou skutečné lidské zralosti a odpovědnosti, upevňování rodinného společenství je protiváhou ke stále většímu individualismu.

B/ nerozlučitelnost manželství je břímě – naopak, je ochranou před nestálostí lidí a ochraňuje děti vzešlé z manželství, vytváří pocit patření „někam“ a bezpečí pro všechny členy rodiny.

C/ na svoji lásku lidé nepotřebují papír – stoupá počet nesezdaných soužití, lidé si nárokují svobodu v každé situaci (tento bod souvisí úzce se dvěma předcházejícími). Oficiální stvrzení partnerského svazku – sňatek, vytváří pocit bezpečí, sounáležitosti.patření někam a k někomu. Reálné nároky života v manželství nelze vyzkoušet v nezávazném soužití.<sup>27</sup>

Současné době chybí a nedostávají se hodnoty jako je sdílení, solidarita mezi generacemi, obětavost, dobrovolné odříkání.

Jediným legitimním, společností uznávaným důvodem v současnosti k založení rodiny je láska. Rodina ovšem vzniká až narozením prvního potomka, do té doby lze hovořit jen o manželství. Ta nejpřirozenější věc na světě, kterou je mateřství, se stává vědomou volbou. Stoupá počet párů, které se rozhodují pro bezdětnost, upřednostňují svou vzájemnou svobodu před přijetím zodpovědnosti za potomky. Zároveň ale na druhé straně stoupá počet párů, které nemohou mít

---

<sup>27</sup> Srov.Zeman, J. *Rodina jako kmenová buňka společnosti* In *Pozvání na cestu* str.15

děti. Tato situace přináší mnoho bolesti a trápení a etických rozhodování pro páry, které také potřebují pastorační pomoc.<sup>28</sup>

Pastorační péče je tak zaměřena i na rodiny, které mají problémy, na rodiny v rozpadu, na rodiče, kteří zůstali se svými dětmi sami po odchodu či úmrtí partnera. Zcela specifická je skupina rozvedených a znovu občansky sezdaných, či těch, kteří žijí v nesezdaném svazku a přísluší ke katolické církvi, ke kterým by se měla zvláště upínat pastorační péče, pro jejich situaci nejen lidskou, ale i duchovní (např. přístup ke svatému přijímání, možnosti nalézt nového partnera či soužití nesezdaných partnerů, apod.). Odborníci i laici činní v pastorační péči o rodiny by měli disponovat vlastnostmi, které eliminují chyby v pastoraci popsané v kap.2.1.2. Sedm běžných chyb v pastoraci.

Odborná pomoc rodině doplněna citlivým vnímáním životní situace těch, kdo stojí před problémy v rodině tak podává pomocnou ruku těm, kdo ji potřebují.

### 2.1.6 Idea funkční rodiny

Kurs *Manželské večery*, který je britským projektem (a který v současnosti „běží“ i v Táboře), přichází s ideou funkční rodiny a v kursech pomáhá partnerům nalézat cesty k řešení situací, konfliktů a k vytváření dobře fungujícího vztahu a rodiny.

V onom ideálním případě by v každé dobře fungující rodině dle manželských večerů mělo být přítomno: – ocenění, pochvala, společenství, konverzace, povzbuzování, otevřenost, praktická pomoc, úcta, bezpečí, podpora, porozumění, plná pozornost a společný čas, schopnost řešit konflikty.<sup>29</sup>

Ve funkční rodině se (v ideálním případě) očekává dobré za dobré, všichni na sebe berou ohled a respektují se, mezi rodiči je pevné spojení, v rodině je jasné členění odpovědnosti, každý je jedinečný. Je jasná rovnováha mezi soukromím a sdílením, každý mluví sám za sebe, komunikuje se živě a aktivně, v rodině je přítomný humor, pozitivní atmosféra, radost ze vzájemného kontaktu.

---

<sup>28</sup>Srov. Pavelková, M. *Etické aspekty asistované reprodukce* In *Pastorální a etické výzvy v oblasti manželství, rodiny a sexuality* str.77

<sup>29</sup> Srov. *Manželské večery* – jak vybudovat celoživotní zdravé manželství str.13

Závažnější témata jsou v dikci rodičů, ale v rodině probíhá diskuze mezi všemi členy a na přání dětí bývá brán ohled. Neznamená to, že se v rodině neobjevují spory, ale pokud se objevují, je v rodině vůle je řešit a dohodnout se. Důležitým znakem funkčních rodin je odpovědnost vůči potřebám a zájmům kohokoli ze širší rodiny.

Zde je třeba namítnout, že každá rodina si svá měřítká vytváří sama, někdo tak může za ideál považovat sdílení se, jiný, že nemusí komunikovat a má „klid“, ve své podstatě však se mluví o rodině, která netrpí žádnou velkou dysfunkcí či patologií. Je tedy třeba i podotknout, že vytvoření funkční rodiny závisí i na „správném, či dobrém“ výběru partnera a to zase souvisí s výchovou a předáváním hodnot v rodině.

Je jasné, že toto je ideál, ke kterému se každý, více či méně, může, či nemusí přibližovat. Přesto však je tento projekt dobrým počinem pomoci rodinám, o čemž svědčí jeho rozšíření z Velké Británie i do dalších zemí. Někdy je to náročná cesta, která může trvat celý život, někomu se povede a někomu ne.. Na cestě k tomuto ideálu může být nápomocná jak sociální, tak pastorační péče a organizace zabývající se péčí o rodinu.

### **3. Praktická část - příklad realizace CPR v Táboře**

#### **3.1 Centra pro rodinu**

Jednou z organizací, kterou rodina zajímá ještě předtím, než se stane buď sama pro sebe, či své okolí problémovou a která často propojuje sociální a pastorační péči, je Centrum pro rodinu. První Centrum pro rodinu (CPR) bylo založeno v roce 1992 brněnským biskupstvím a jeho posláním je podpora rodiny. CPR hájí její zájmy a napomáhá rozvoji prorodinných služeb v místních komunitách. V současnosti je v České republice třináct Center a tábořské Centrum by se rádo stalo aktivním čtrnáctým. Všechna Centra jsou zastřešena Národním centrem pro

rodinu, které je nestátní neziskovou organizací. Má za cíl monitorování společenských podmínek vztahujících se k rodině, podporu prarodinných aktivit, podporu zdravých, fungujících rodin a pomáhá vytvářet prarodinné klima ve společnosti. Všechna Centra jsou pak sdružena do Asociace center pro rodinu.<sup>30</sup>

Centrum pro rodinu se snaží rozvíjet prarodinné aktivity, napomáhající rodinám vytvářet prostředí spolupráce a vzájemnosti, kde se pak každý člen cítí dobře a rodina je pak schopna si sama vytvářet mechanismy, které eliminují problémy, je schopna, pokud nastanou, pomoci si sama v jejich řešení, či se nebát říci o pomoc a vědět, kde onu pomoc nalézt. Ideálem by pak bylo pomoci rodinám naučit je žít společně tak, aby rodina byla schopna fungovat bez vnějších intervencí. Onou intervencí je myšlen jakýkoli zásah sociálních či jiných institucí do života rodiny. Situace jako je ztráta zaměstnání, nemoc či smrt v rodině a další nepředvídatelné události, nemůže člověk předem prakticky nijak ovlivnit, co může ale ovlivnit či měnit, je postoj k těmto situacím. Dále chování členů rodiny k sobě navzájem, jejich vztahy, zájmy, vzdělání, směřování do budoucnosti, které pak ovlivňuje jejich život.

Centra pro rodinu nabízejí možnosti a aktivity, které mohou pomoci ve zvládnutí problémů a nabízí i prostor pro duchovní směřování, kvalitu vztahů a tím i spokojenější život.

### **3.1.2 Prarodinné aktivity**

Prarodinné aktivity jako prevence problémů, které mohou rodinu potkat, mají místo v životě rodiny a mohou pomoci žít rodině tak, aby se nestala „objektem“ zájmu sociálních institucí.

Podle Národní koncepce rodinné politiky, která vychází z Národní zprávy o rodině z roku 2004 a od jejíhož vypracování uplynulo pět let, situace rodiny zůstává stejná. Rodina se jen velmi těžko dostává do popředí zájmu společnosti, rodí se stále méně dětí, více dětí se rodí do nesezdaných partnerství, přibývá

---

<sup>30</sup>Srov. <http://www.rodiny.cz/07/>

nemanželských dětí, rodiny se rozpadají a tlak na tradiční hodnoty, které po staletí držely rodinu pohromadě, je neúměrně vysoký.<sup>31</sup>

Prorodinné aktivity ve svém důsledku napomáhají členům rodiny uvědomovat si a prožívat své role způsobem, který zpevňuje rodinu, vytváří pocit bezpečí všem jejím členům a oni tak mohou opět upevňovat základy rodiny. Tyto aktivity chtějí ukázat cestu rodině a pomoci v tom, že je možné pracovat na tom, aby manželství a rodina bylo stabilní, dokonce, pokud stabilní není, jak ji stabilní učinit.

Jednou z takových aktivit jsou již zmiňované předmanželské a manželské kursy. Další možností je setkávání se nad různými tématy dotýkajícími se života rodiny, odborné přednášky a kursy (např. kurs efektivního rodičovství o výchově, přednášky o komunikaci mezi manžely, o krizích v životě člověka, či svědectví vydávaná druhými o vlastním životě), setkávání rodin, vytváření přátelství a vztahů mezi členy jednotlivých rodin, společné výlety, dovolené. Toto vše můžeme zahrnout do preventivní oblasti týkající se rodiny.

Prorodinné aktivity nesou v sobě poselství toho, že i konflikty a problémy lze řešit, že rodina je hodnota, pro kterou námaha vynaložená k jejímu fungování stojí za to, a že výsledek, v podobě spokojených členů, se mnohonásobně vrátí nejen rodině, ale i společnosti.

### **3.1.3 Rodinný stav v Táboře**

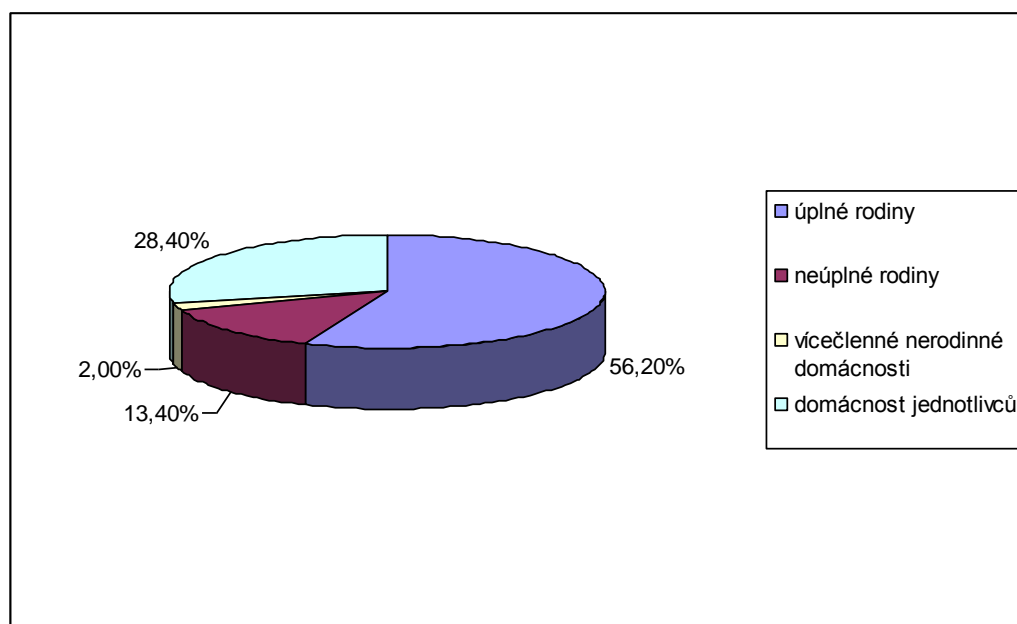
Pro svou práci jsem použila několik údajů ze Sociodemografické analýzy města Tábora, která byla vypracována v roce 2006 pro projekt „Komunitní plánování sociálních služeb města Tábora“.

Jako i v jiných místech naší republiky i v našem městě se demografické změny projeví na úbytku sňatků, zvýšil se počet partnerských vztahů, který není stvrzen manželstvím, je velké procento rozvodů. Také se v roce 2001 (kdy bylo Sčítání lidu, domů a bytů, ze kterého se čerpaly údaje) snížil počet úplných rodin vychovávajících děti, z 5478 na 4156, což je o 12% méně než v roce 1991, kdy

---

<sup>31</sup> Srov. *Národní zpráva o rodině* dostupné na [http://www.mpsv.cz/files/clanky/899/zprava\\_b.pdf](http://www.mpsv.cz/files/clanky/899/zprava_b.pdf)

bylo předchozí sčítání. Počet neúplných rodin s nezaopatřenými dětmi v roce 2001 činil 1299 domácností a stoupl téměř o 4% z celkového počtu rodin se zaopatřenými i nezaopatřenými dětmi od roku 1991, kdy neúplných rodin bylo 814. Tyto údaje kopírují stav celé společnosti, kdy se lidé odklánějí od rodiny jako priority svého života, a naopak se přiklánějí k individualismu. Zároveň se snižuje počet rodin s více dětmi. Úplných rodin je mírně nadpoloviční většina, tvoří jich 56,2%, ale oproti Jihočeskému kraji je v Táboře cca o 1% méně úplných rodin a naopak o 1% více rodin neúplných. Taktéž se každým rokem zvyšuje počet klientů manželské poradny a její kapacita tak přestává být dostatečná, bylo by tedy dobré, aby se ve městě objevila i další takováto služba manželům a rodinám v potížích.<sup>32</sup>



Graf č.1 Rozložení domácností v Táboře v procentech.

<sup>32</sup> Srov. *Sociodemografická analýza*. dostupné na <http://www.tabor.cz/docstore/1177943802.pdf>

### 3.1.4 Komunitní plánování a vznik CPR

Město Tábor v roce 2005 vypracovalo „Komunitní plán sociálních služeb“ pro roky 2005 – 2009, kde bylo i zkoumáno, jaké aktivity a služby pro různé skupiny obyvatel (zdravotně postižení, sociálně vyloučení, mládež, děti, rodina, nezaměstnaní, menšiny atd.) jsou v městě Táboře dostupné, jaké organizace pracují pro potřebné. A kde jsou prázdná místa, která by bylo dobré zaplnit.

V Táboře jako v každém městě, se věnuje sociálním otázkám a problémům v rodině Odbor sociálních věcí, který pracuje na sociálních tématech a jejich řešení, jedná se však spíše o „hašení požárů“ (např. OSPOD, dávky, kolizní pracovníci), nejedná se o prevenci předcházení problematických situací či chování jednotlivých členů rodiny a komplexní pomoc celé rodině.

Jiné organizace, většinou neziskové, se věnují volnočasovým aktivitám pro rodiče s malými dětmi (Rodičovské-dřívě Mateřské centrum Radost), dětem trávících volný čas na ulici (Cheiron-T), či dětem, mládeži a dospělým ohroženým drogou (Auritus), dále Fond ohrožených dětí či různé svépomocné skupiny (rodiče s postiženými a nemocnými dětmi). Pak jsou zde církve, které se věnují pastorační práci svých členů, ale zatím se nevěnují široké veřejnosti.

Členkou týmu komunitního plánování byla také JUDr. Eva Loskotová, která měla vizi prarodinného centra, Centra pro rodinu (CPR), které by nabízelo různé sociální i pastorační služby rodinám. Taková služba, či organizace v Táboře dosud chyběla. Po vyjednávání a přesvědčování členů komise komunitního plánování, neboť nebyl soulad v chápání prevence pro rodiny v podobě prarodinných aktivit, bylo Centrum pro rodinu zařazeno do komunitního plánu města na příští roky. Prevence v CPR je vnímána především službou posilovat fungující rodiny, aby se nestaly závislými na sociální síti a následně, které by mohly pomáhat těm rodinám, které se v problémech ocitly a samy je nejsou schopny vyřešit. Jako nejbližší spolupráci při vzniku CPR viděla ve spojení s katolickou církví, ke které se hlásí a se zdejší farností. Pohnutky, které ji vedly k založení Centra pro rodinu jsou v příloze č.II v rozhovoru o CPR. Centrum pro rodinu vzniklo 28.4.2008 a od té doby pomalu rozvíjí svou činnost pro obyvatele Tábora a jeho okolí.

Prvním počinem vztahujícím se k veřejnosti, byla přednáška PhDr. Petra Goldmana na téma: „O krásném manželství, kterému se nevyhnuly zlé věci, aneb jak zvládat krize“. Přednášku podpořil propagací odbor sociálních věcí, přišlo 170 lidí a měla nebyvalou odezvu u posluchačů s tím, že by rádi slyšeli pokračování, či přednášky na další rodinná témata.

V současnosti se CPR zapojilo do akce Manželské večery ve spolupráci s Církví bratrskou. Jedná se o sedm setkávání pro širokou veřejnost nad tématy dotýkající se vztahů v rodině, mezi manžely, řešení konfliktů, komunikace a dalších rodinných a vztahových témat pro manželské páry, které má mimořádný ohlas mezi veřejností, plánují se další „běhy“ těchto večerů. CPR pořádá pravidelné setkávání pro rodiny s dětmi i bez dětí, výlety, „tematická dopoledne“ pro jednotlivé členy i celé rodiny ve spolupráci s duchovními i laiky žijícími v rodině.

Velkou výzvou pro CPR je zřízení krizové linky pro mládež a rodinu, která ve městě chybí a spolupráce s dostupným odborníkem pro problémy v rodině. V současnosti jediná manželská poradna fungující ve městě svou kapacitou již nestačí. Manželské poradenství, Rodinný asistent a Kurs efektivního rodičovství jsou aktivitami, kterými by se CPR rádo zabývalo. V současnosti však chybí finanční prostředky a tím i pracovníci, kteří by se do těchto projektů zapojili. Chybí také sociální pracovníci, aby CPR mohlo žádat o registraci sociálních služeb, jako je např. osobní asistence, která je v našem městě taktéž nedostupná. Kombinace pastorační péče a sociální péče, která tu chybí, by mohla pomoci v mnoha problémech, které se v rodinách objevují.



## 4. Výzkum – dotazník Prostor centra pro rodinu

### 4.1. Dotazník

Pro praktickou část své bakalářské práce jsem zvolila kvantitativní metodu průzkumu formou písemného dotazníku. V dotazníku (příloha č.I), který měl čtrnáct otázek, jsem mimo jiné zjišťovala, jaká je informovanost o činnosti Centra pro rodinu mezi obyvateli Tábora, jaké aktivity by pro ně byly zajímavé a jakých by se, pokud by měli zájem, rádi účastnili, či zda vnímají preventivní aktivity jako přínos pro rodinu. Dotazník byl konzultován s členy CPR a na jejich žádost byly v dotazníku položeny i otázky, které nejsou již součástí této bakalářské práce, ale poslouží CPR pro jeho další plánované aktivity. Součástí dotazníku byly i otázky o spokojenosti v rodině a věková struktura respondentů.

Jako výstup dotazníku jsem potřebovala sondu asi od 60 lidí, osloveni byli náhodní kolemjdoucí na ulici vedoucí na náměstí na Starém městě, na Blanickém předměstí, sousedé a lidé z ulice mého bydliště, známí a dále rodiče 15 dětí z 1.třídy Církevní základní školy Orbis Pictus v Táboře. Dotazníky respondenti buď vyplnili a hned odevzdali, nebo je vhazovali do poštovní schránky našeho domu, některé se také vracely elektronickou poštou. Zde byla také anonymita zaručena, dotazníky přeposílal učitel od rodičů žáků. Dotazník byl anonymní a celý je k nahlédnutí v příloze.

Jsou zde položeny i otázky, jejichž odpovědi nejsou již relevantní pro tuto bakalářskou práci, ale budou sloužit pro informovanost Centra pro rodinu. Jiným otázkám se věnuje tato práce. V dotazníku nebylo zjišťováno, jak dlouho respondent žije v manželství a rodině, pouze byla položena otázka, zda se domnívá, že je jeho manželství spokojené a pokud ano, co je dle jeho mínění důvodem. Domnívám se, že otázka na délku manželství není podstatná, neboť vztah je proměnlivý v čase a tak se může stát, že na začátku vztahu i v jeho různém období může být spokojenost větší či naopak menší, než v dalších letech. I tato otázka byla vložena na žádost CPR.

Zajímalo mne, kolik lidí ví o existenci Centra pro rodinu v Táboře, tedy jaká je o CPR informovanost mezi obyvateli – v dotazníku otázka „**Víte, že v Táboře existuje prorodinné občanské sdružení „Centrum pro rodinu Tábor“?**

(otázka číslo 5).

Dále o jaké aktivity by měli obyvatelé Tábora v případě CPR zájem – **“Myslíte, že i když žijete (byste žili) ve spokojeném manželství a i rodinný život je (by byl) bezproblémový, byla by pro vás přínosná nějaká aktivita v rámci Centra pro rodinu “?** ( Otázka číslo 6)

Dále otázka, která rozvíjela odpověď ano či spíše ano u otázky číslo 6

**“Pokud ano či spíše ano, mohlo by to být “:**

- a) Přednášky na rodinná témata (např.vztahy, komunikace, výchova dětí, řešení konfliktů)?
- b) Výlety a jiné aktivity společně s dalšími rodinami?
- c) Kurzy předmanželské, manželské, rodinné výchovy”?( otázka číslo 7)

Další otázka - **“ V problematickém údobí mého manželství, by pro mě mohla být přínosná některá z následujících aktivit Centra pro rodinu Tábor”**

- a) jednorázové přednášky na témata z rodinného a manželského života, příp. na témata dále související
- b) semináře a kurzy na aktuální témata, dotýkající se manželství a rodin
- c) zájmová činnost pro kohokoli z rodiny (florbalový oddíl pro mládež, pěvecký sbor, turistický oddíl pro děti, bubnování...)
- d) pro páry před vstupem do manželství- předmanželská příprava “( otázka č.8)

A dále otázka - **“ Co by dle vás mohlo CPR nabídnout rodinám, které mají problémy- finanční, vztahové mezi manželi, sociální, ekonomické , existenciální “?**

- a) poradenství, vedení a pomoc
- b) kurzy k jednotlivým tématům- rodina, výchova, vztahy (krize vázané na období života- středního věku, když děti odejdou z domova atd).
- c) doprovázení v těžkých údobích života- ztráta zaměstnání, nemoc, rozpad manželství(otázka číslo 11)

Dále - “ **Domníváte se, že prorodinné aktivity- společné trávení volného času, osvětové a jiné akce, jsou přínosné pro život rodiny**”? (otázka číslo 13)

A poslední otázka vztahující se k tématu této práce - “**Jsou dle vašeho názoru v našem městě již takové aktivity**”? ( otázka číslo 14).

#### **4.1.2 Hypotézy**

Hypotéza je předpoklad o vztahu mezi proměnnými. Při výzkumu je buď potvrzena, částečně potvrzena nebo popřena.

Pro výstup dotazníkového šetření jsem pracovala s hypotézami:

##### **Hypotéza č. 1 (H1)**

**většina obyvatel města nemá povědomí o dostupnosti prorodinných aktivit**

Zdůvodnění H1:

Protože více se hovoří o prorodinných aktivitách spíše v rámci církví a jejich aktivit, předpokládám, že široká veřejnost povědomí o dostupnosti prorodinných aktivit ve městě nemá. Tedy, že více než polovina (většina) dotázaných nebude mít povědomí o dostupnosti prorodinných aktivit v městě Táboře.

##### **Hypotéza č. 2 (H2)**

**Většina obyvatel Tábora neví o existenci Centra pro rodinu**

Zdůvodnění H2:

CPR fakticky existuje od roku 2008 a pohybuje se zatím více v prostředí církví, je tedy předpoklad, že více než polovina (většina) dotázaných lidí neví o jeho činnosti, přestože CPR má ambice poskytovat své služby široké veřejnosti, tedy všem občanům města Tábora.

### Hypotéza č. 3 (H3):

**Prorodinné aktivity jsou respondenty vnímány jako přínos pro rodinu**

Zdůvodnění H3:

Je určitý předpoklad, že každý člověk ve své podstatě chce vytvářet dobrou, funkční rodinu a proto prorodinné aktivity bude vnímat jako přínos, přestože se mu nemusí podařit i při nejlepší vůli onu dobrou rodinu vytvořit.

#### 4.1.3 Vyhodnocení dotazníku

##### Věk respondentů

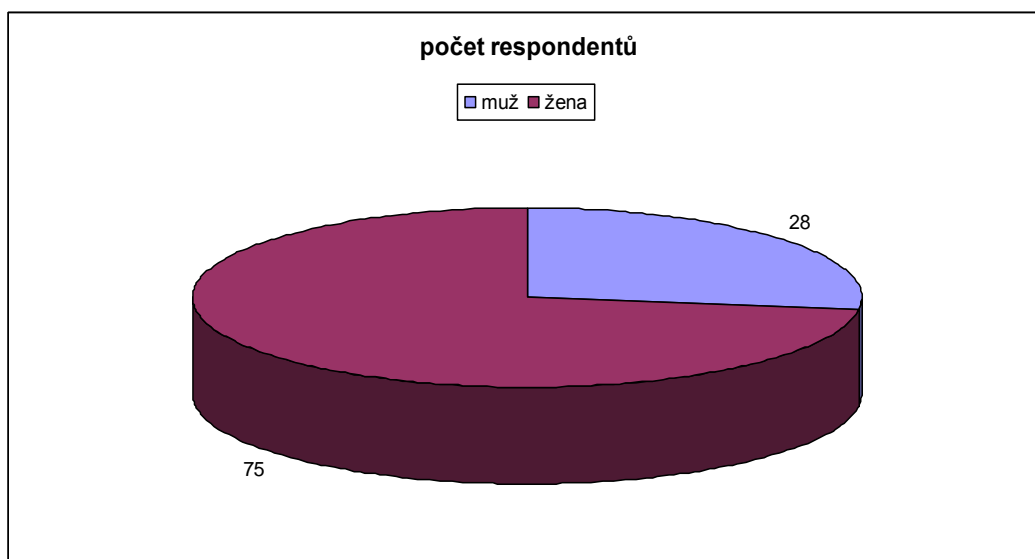
Věk respondentů byl v dotazníku rozdělen do tří kategorií : do 30let, od 30 do 44 let a od 45let a více - kopíroval tak mladší, střední a starší dospělost. Při rozdávání dotazníků nebyli cíleně respondenti vybíráni poměrově do skupin dle věku, částečně i proto, že v současnosti se nedá dobře odhadnout věk dle vzezření respondenta. Mnoho lidí vypadá mladších, než ve skutečnosti jsou. Výsledné rozdělení je tak v podstatě dílem „náhody“, přičemž v tomto náhodném výběru respondentů bylo nakonec 15 respondentů ve věku do 30 let, 65 respondentů ve věku 30 až 44 let a 23 respondentů od 45 let výše (viz graf č.2 ).



Graf č.2 Rozložení počtu respondentů podle věku

## Pohlaví respondentů

Pohlaví respondentů mělo být ideálně rozděleno na polovinu mužů a žen, ale navrátilo se více dotazníků od žen než mužů, přestože dotazníky byly rozdávány do párů. Zda je za tím neochota mužů odpovídat na osobní otázky, či jejich ostych odkrývat své pocity, zůstává nezodpovězeno. Z celkového počtu 103 respondentů, bylo tedy nakonec 75 žen a 28 mužů, tedy téměř tři čtvrtiny žen a jedna třetina mužů (viz graf č.3 ).



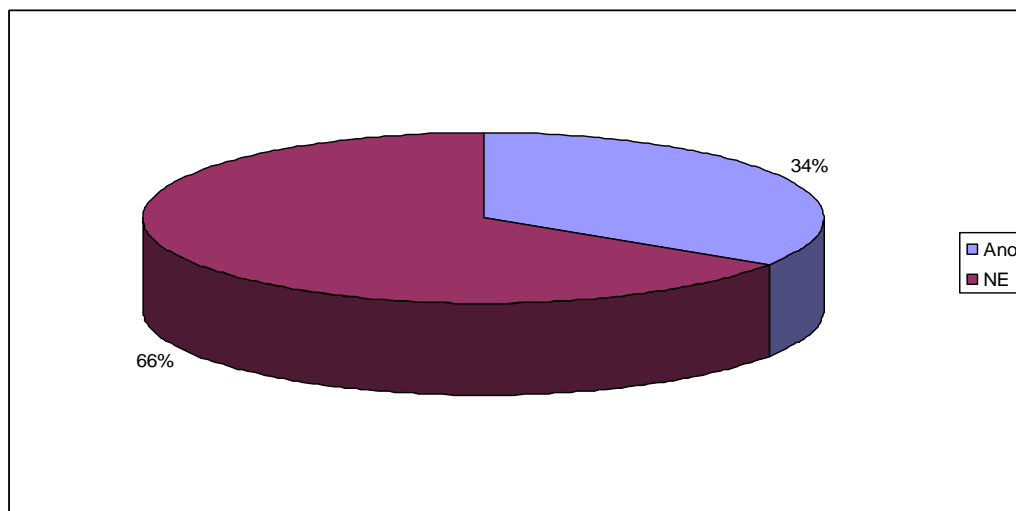
Graf č.3 Rozložení počtu respondentů podle pohlaví

## Povědomí obyvatel města Tábora o existenci CPR

Z odpovědi na otázku „Víte, že v Táboře existuje prorodinné občanské sdružení Centrum pro rodinu Tábor“?( otázka číslo 5 ) vyplývá, že 2/3 respondentů neví o existenci či činnosti CPR v Táboře (68 odpovědí Ne a 35 odpovědí Ano- graf č.4 ). Většinou je zde více než polovina odpovídajících respondentů.

## Většina obyvatel Tábora neví o existenci Centra pro rodinu – Hypotéza č.2

Hypotéza H2 potvrzena



Graf č.4 Povědomí o existenci Centra pro rodinu v Táboře mezi obyvateli města.

Ve skutečnosti je stav informovanosti obyvatel o existenci CPR pravděpodobně horší, než jak ukazuje graf, neboť mezi oslovenými respondenty byla i část lidí, patřících pravděpodobně k některé církvi ( lze tak usuzovat z dotazníků daných do Církevní základní školy Orbis Pictus). Lze tedy předpokládat, že v reálné situaci je to více než 2/3 obyvatel, kteří nemají povědomí o existenci CPR v Táboře.

Pro to, aby CPR mohlo rozvinout svou činnost ve městě, je pro něj do budoucna zcela zásadní zvýšit povědomí o svých aktivitách a existenci, jak v periodikách ( Noviny tábořské radnice, Tábořsko, Sedmička a další tisk vycházející ve městě a okolí), tak mezi lidmi. Je již v našem městě vyzkoušené, že největší účast měly vždy ty akce, u kterých byla reklama a pozvání učiněno osobně a ústně, je třeba více o činnosti CPR mluvit mezi lidmi.

V současnosti CPR připravuje internetové stránky sdružení, které budou poskytovat všechny informace o cílech, činnosti a všem okolo CPR. Bylo by

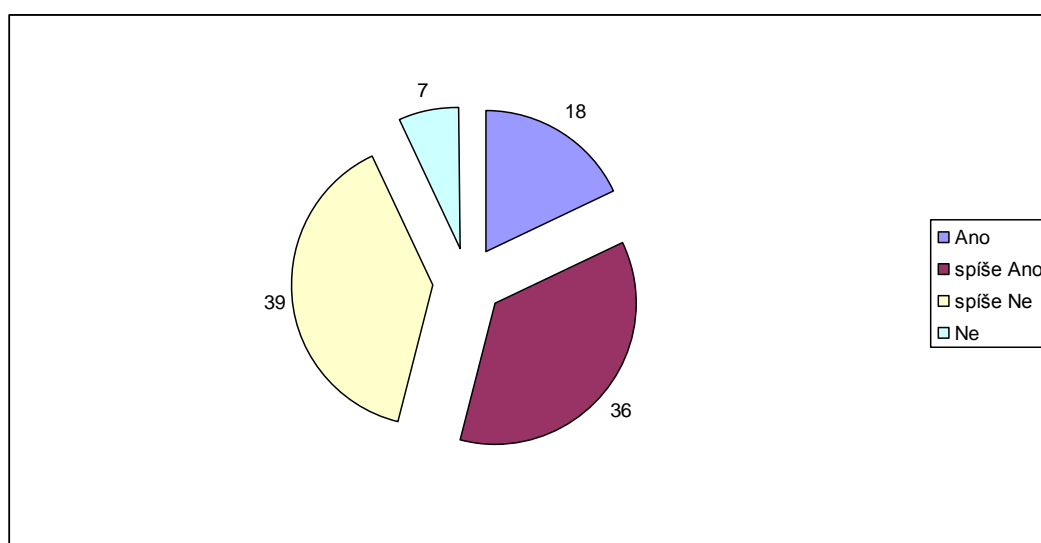
dobré, aby na tyto stránky byl odkaz i na stránkách města, církví, či dalších organizací, spojovaných se sociální prací, rodinou a pastorační péčí, aby návštěvníci webových stránek mohli dostat šanci se o činnosti CPR dozvědět. Předpokládá to komunikaci s ostatními organizacemi ve městě při propagaci CPR.

## **Přínosnost aktivity v rámci CPR pro respondenty**

Otázka č.6: „Myslíte, že i když žijete (byste žili) ve spokojeném manželství a i rodinný život je (by byl) bezproblémový, byla by pro vás přínosná nějaká aktivita v rámci Centra pro rodinu?“ (viz graf č.5). Zde odpovědělo z celkového počtu 103 respondentů 100.

18 respondentů odpovědělo Ano a 36 Spíše Ano, 39 odpovědělo Spíše Ne a 7 Ne. Tedy více respondentů odpovídajících na tuto otázku má zájem o účast na aktivitách CPR.

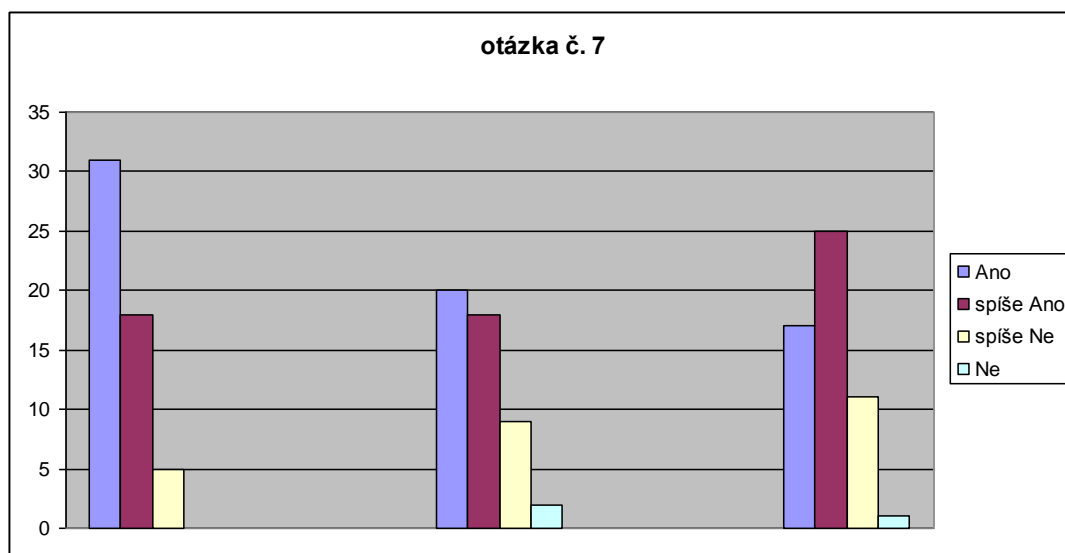
Skutečnost, že více než polovina dotázaných by považovala aktivitu CPR za přínosnou i v případě bezproblémového rodinného života lze hodnotit pozitivně. Další otázkou jsem se snažila zjistit, zda je některá oblast služeb CPR veřejností preferovaná.



*Graf č.5 Přínosnost aktivity v rámci CPR pro respondenty*

S odpovědí na tuto otázku souvisela i následující rozvíjející otázka č.7 , která se věnovala již konkrétní nabídce aktivit (služeb) CPR (viz graf č.6 ) Pokud byla odpověď Ano či Spíše Ano, mohlo by to být :

- a) Přednášky na rodinná témata ( např.vztahy, komunikace, výchova dětí, řešení konfliktů)?
- b) Výlety a jiné aktivity společně s dalšími rodinami?
- c) Kursy předmanželské, manželské, rodinné výchovy?



Graf č.6 Konkrétní nabídka služeb (aktivit) pro rodinu bez problémů

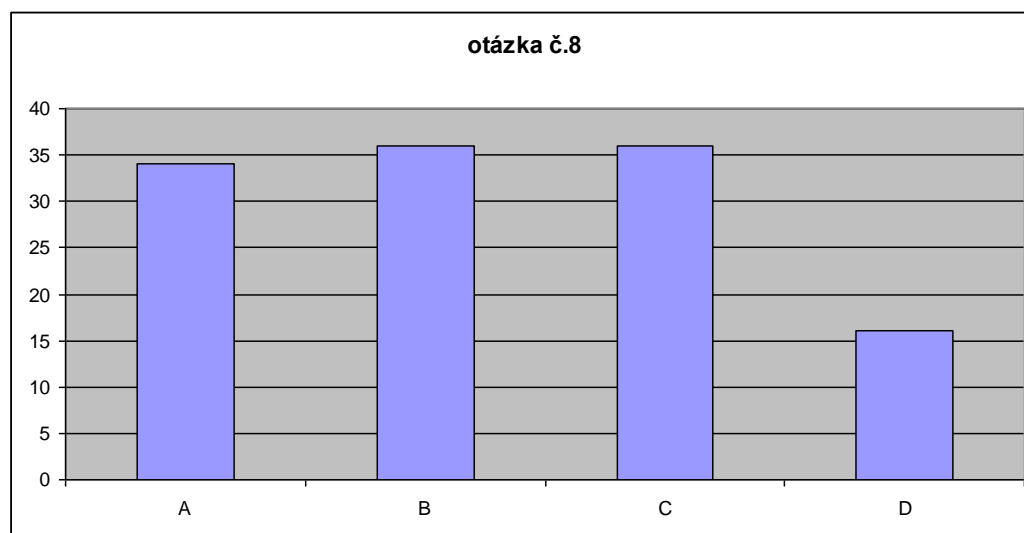
Respondenti měli možnost zaškrtnout 1 až 3 možnosti. Graf ukazuje, že největší zájem mezi respondenty byl o přednášky na rodinná témata (celkem 49 odpovědí Ano a Spíše Ano), o kursy předmanželské, manželské, rodinné výchovy (celkem 42odpovědí Ano a Spíše Ano). Z obou grafů je zřejmé, že se naplňuje záměr zakladatelky CPR Judr. Evy Loskotové. Je zde vidět poměrně velký zájem o témata související s rodinou a současně zájem o celé spektrum služeb CPR. Je tedy velkou příležitostí oslovit tu část veřejnosti, kterou tyto služby zajímají, tedy členy rodin.



## Konkrétní nabídka okruhu služeb pro respondentovu rodinu v problémech

V otázce č.8 : V problematičném období mého manželství by pro mne mohla být přínosná některá z následujících aktivit Centra pro rodinu Tábor, jsem se zaměřila na konkrétní nabídku pro rodiny .Respondenti měli možnost zaškrtnout 1 až 4 možnosti.

- a) Jednorázové přednášky na témata z rodinného a maželského života, příp.na témata dále související
- b) Semináře a kurzy na aktuální témata dotýkající se manželství a rodin
- c) Zájmová činnost pro kohokoli z rodiny (florbalový oddíl pro mládež, turistický oddíl pro děti, pěvecký sbor, bubnování ....)
- d) Manželská příprava



Graf č.7 Aktivity pro respondentovu rodinu v problémech

Na tuto otázku odpovědělo 34 respondentů kladně na možnost a) jednorázové přednášky, 36 respondentů odpovědělo za b) semináře a kurzy, 36 respondentů za c) zájmová činnost a 16 respondentů odpovědělo za d) manželská příprava. I zde je patrné, že respondenti mají zájem se účastnit aktivit a z grafu je zřejmé, že

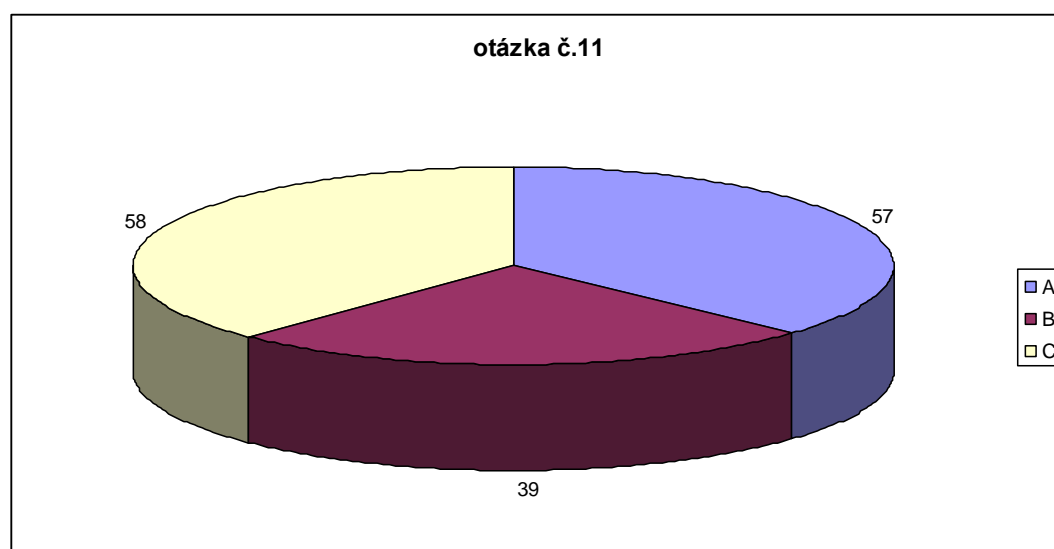
o první tři navržené aktivity je vyrovnaný zájem, tudíž by všechny tyto aktivity měly být součástí portfolia služeb CPR.

## Mínění respondentů o nabídce služeb pro rodiny v problémech

Další otázkou byla otázka č.11 (viz graf č.8 ).Na tu samou situaci jsem se v této otázce zaměřila z jiného úhlu pohledu - jak by pomoc vnímali směrem k druhým.

**„Co by podle vás mohlo CPR nabídnout rodinám, které mají problémy, vztahové mezi manželi, sociální, výchovné, ekonomické, existenciální?“**

- a) poradenství, vedení, pomoc
- b) kursy k jednotlivým tématům – rodina, výchova, vztahy, krize vázané na období života (středního věku, když odejdou děti z domova, atd.)
- c) doprovázení v těžkých údobích života – ztráta zaměstnání, nemoc, rozpad manželství



*Graf č.8 Nabídka služeb CPR pro rodiny, které mají problémy*

Zde se již plně objevuje zájem o sociální a pastorační služby, 57 respondentů by volilo poradenství, vedení a pomoc v problémech, 39 respondentů se přiklání ke kursům a přednáškám a 58 respondentů volilo doprovázení v těžkých údobích života. Respondenti mohli vybrat 1 až 3 možnosti a z odpovědí je patrné, že

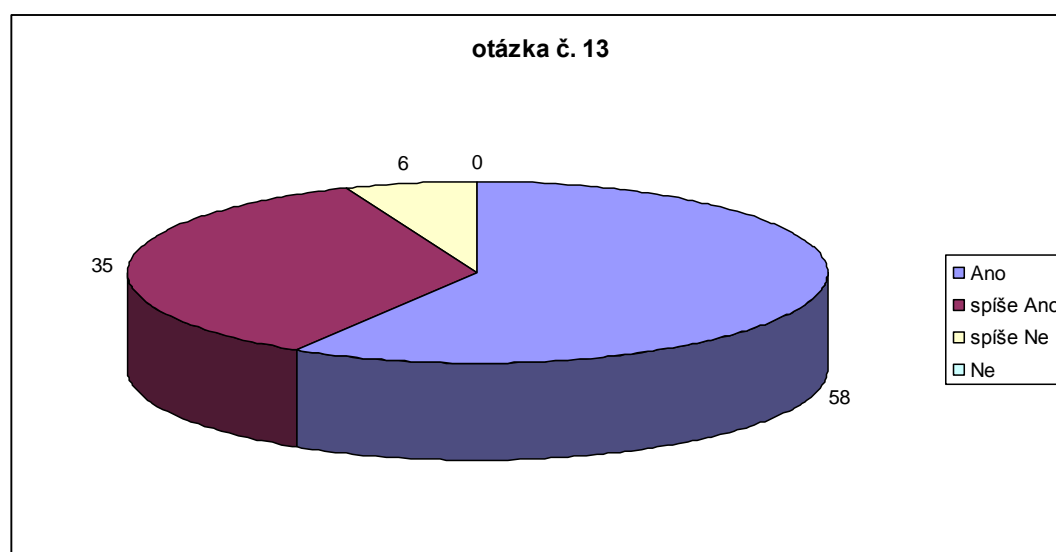
všechny varianty byly pro odpovídající zajímavé, přesto ale o jeden převažuje varianta c) doprovázení v těžkých údobích života- tedy zájem o pastorační péči. Je tu tedy prostor pro spolupráci s církvemi a duchovním vedením a společným vytvářením nabídky pro rodiny.

## Přínos prorodinných aktivit pro život rodiny

Další otázkou bylo : „**Domníváte se, že prorodinné aktivity – společné trávení volného času, osvětové a jiné akce, jsou přínosné pro život rodiny?**“(otázka č.13). Na tuto otázku odpovědělo 99 respondentů ze 103 celkově odpovídajících. Zde již naprostá většina volila ano či spíše ano – celkem 93 respondentů (viz graf č.9). Těmto prorodinným aktivitám se věnuje právě CPR, jiné organizace se zaměřují na jednotlivé okruhy a témata, ale komplexně se v našem městě žádná jiná organizace či seskupení rodině nevěnuje.

**Hypotéza H3 - Prorodinné aktivity jsou respondenty vnímány jako přínos pro rodinu**

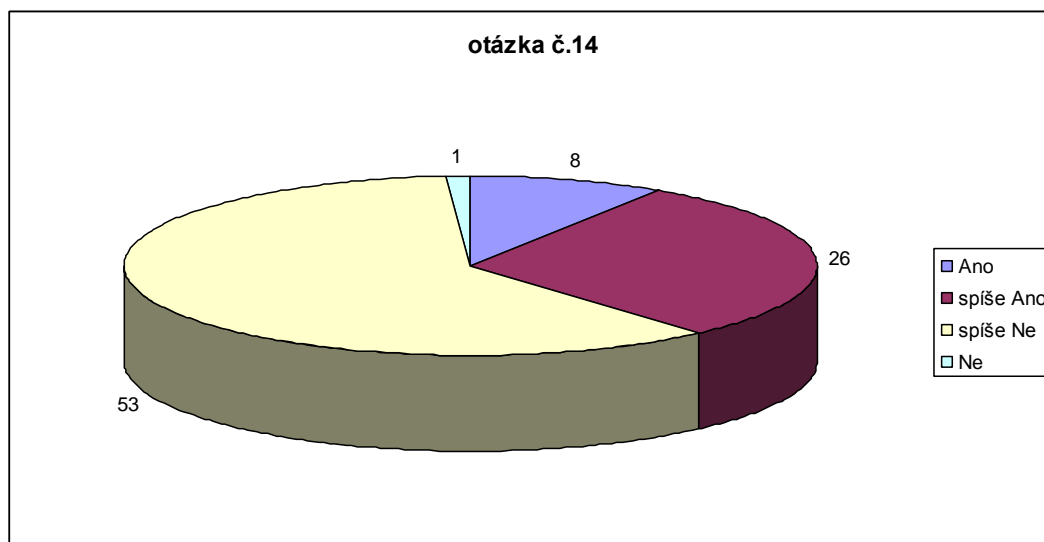
Hypotéza H3 potvrzena



Graf č. 9 Přínos prorodinných aktivit pro život rodiny

## Přítomnost prorodinných aktivit v Táboře

Otázka č.14 : „Jsou dle vašeho názoru v našem městě prorodinné aktivity, které jsou přínosné pro život rodiny?“(graf. č.10 )



Graf č. 10 Mínění obyvatel o přítomnosti prorodinných aktivit v Táboře

Zde bylo zkoumáno vnímání obyvatel Tábora týkající se přístupnosti prorodinných aktivit pro rodiny ve městě. Ze 103 celkových odpovídajících respondentů odpovědělo na tuto otázku 88 respondentů. Proč 15 respondentů tuto otázku minulo, není známo. Odpovědí na tuto otázku bylo v 53 případech Spíše Ne a v 1 případě Ne, tedy 54 respondentů se domnívá, že v našem městě není nabídka prorodinných aktivit. Proto je nutné zvýšit informovanost o těchto aktivitách a jejich nabídce pro veřejnost.

Tato oblast znamená určitou příležitost i pro užší spolupráci s odborem sociálních služeb v Táboře. V posledních letech došlo k posunu nahlížení na význam prorodinných aktivit v odboru sociálních služeb (svědčí o tom i zařazení do komunitního plánu a tomu předcházející diskuze- viz rozhovor, příloha č.II. ). Výsledky předchozích dvou otázek jasně shrnují, že o prorodinné aktivity je ze strany veřejnosti v Táboře zájem, ale současně existující bariéry v informování veřejnosti o těchto aktivitách. Proto nelze propagaci CPR omezit pouze na informování o jeho aktivitách s využitím novin a internetu (z CPR směrem

k veřejnosti) – ale jako významná se jeví i možnost spolupráce s odborem sociálních věcí a dalšími „institucemi“, které veřejnost může vnímat jako přirozeného „poskytovatele“ těchto služeb.

### **Hypotéza H1**

**většina obyvatel města nemá povědomí o dostupnosti proročinných aktivit**

H1 potvrzena

Opět záleží na informovanosti respondentů i na vhodné propagaci činnosti CPR. Pro ty, kdo patří do společenství církví v Táboře, není přístupnost proročinných aktivit neznámou, ale těm, kdo nejsou nikam začleněni, je třeba nabízet služby a aktivity pro rodiny mnohem více, než jak je činěno doposud, jak je popsáno u vyhodnocení grafu č.3 – Povědomí o existenci Centra pro rodinu v Táboře mezi obyvateli města.

## ZÁVĚR

Cílem této práce bylo: Jaký je prostor Centra pro rodinu v Táboře jako poskytovatele prorodinných aktivit. Prostor je zmapován nejenom na základě průzkumu se 103 respondenty, ale i na základě rozboru komunitního plánování (viz. 3.1.4 Komunitní plánování a vznik CPR) a na základě strukturovaného rozhovoru se zakladatelkou CPR Tábor (viz příloha č.II).

Obyvatelé Tábora vnímají prorodinné aktivity jako přínos pro život rodiny - dle dotazníkového průzkumu 93 respondentů volilo odpověď ANO či Spíše Ano na otázku „*Domníváte se, že prorodinné aktivity – společné trávení volného času, osvětové a jiné akce, jsou přínosné pro život rodiny?*“ (viz graf č.9). Při zkoumání již konkrétních aktivit vyzněl rovnoměrně zájem respondentů o vedení, poradenství a pomoc a doprovázení v těžkých údobích života, tedy propojení pastoračního vedení se sociální pomocí, konkrétně výsledky otázky č.11 (viz graf č.8 ). Zájem veřejnosti o prorodinné aktivity v „klidném“ období života rodiny i v obdobích „problémových“ odpovídá představám o rozvíjení aktivit CPR Tábor (viz. Stanovy CPR a rozhovor s jeho zakladatelkou).

Centrum pro rodinu má potenciál stát se součástí sociální nabídky pro širokou veřejnost. Přínos jeho služeb pro společnost, podle provedeného průzkumu, stoupá úměrně s propojením nabídky sociálních a pastoračních služeb. Jeho určitá výjimečnost mezi ostatními organizacemi spočívá v přístupu a pohledu na člověka, kdy hnacím motorem činnosti není jen humanismus, ale hlavně v pomoci člověku hlouběji a šířeji, kterou staví na základech křesťanství. Současná společnost potřebuje léčit nejen tělo, ale i duši a vztahy a k tomu může CPR přispět svou činností. Již v současnosti je nejvíce viditelný přínos CPR pro veřejnost v předmanželských přípravách. Často se stává při diskuzích se snoubenci, že vyjadřují „politování“ nad tím, že jejich rodiče neprošli takovou přípravou, která by je mohla třeba lépe připravit na reálný život v manželství a rodině. Podle jejich slov tak někteří jsou již rozvedení, či žijí „spíše vedle sebe, než spolu“.

Centrum pro rodinu v Táboře má pro svou činnost široký prostor působnosti. V Táboře stále chybí určité aktivity, jako např. osobní asistence, stále je žádoucí manželské poradenství, jelikož kapacita manželské poradny je nedostačující a potřebné rodiny stále přibývají. Na druhou stranu ale přibývají i rodiny (jak vyplynulo z dotazníkového průzkumu, u otázek, které byly položeny na žádost CPR), které jsou ochotny se s druhými podělit o své zkušenosti života rodiny a i tady lze vidět prostor pro činnost CPR, pro zapojování dobrovolníků do pastorační a sociální činnosti.

Více jak polovina respondentů si myslí, že prorodinné aktivity mohou být pro ně prospěšné i v období relativní spokojenosti jejich rodinného života, ale i zde je prostor pro osvětlování přínosu těchto aktivit v „dobách klidu v rodině“, které pak mohou pomáhat v časech méně poklidných. A lze tedy tak prorodinné aktivity zařadit mezi prevenci problémů rodin. Většina respondentů má zájem o aktivity pomoci rodině a tedy o širokou nabídku CPR. Zájem o jednotlivé oblasti služeb je více méně vyrovnaný a proto je i do budoucna rozumné rozvíjet celé portfolio těchto služeb.

Současné CPR potřebuje řešit dva zásadní problémy: nízkou informovanost a povědomí o jeho existenci a současně ekonomické zajištění provozu a služeb. 2/3 respondentů neví o existenci CPR v Táboře. Je tedy prioritním úkolem CPR více informovat o své činnosti veřejnost a poskytovat informace o připravovaných akcích i o akcích již proběhlých v regionálním tisku, na internetu, v církvích i ústně mezi obyvateli. CPR by mělo do budoucna lépe využívat potenciál spolupráce s odborem sociálních věcí a informovat o svých aktivitách i prostřednictvím této instituce či spolupracovat na nabídce aktivit.

Velkým problémem je ekonomické a tím i personální zajištění provozu a služeb CPR, které tak v současnosti nemůže stále a pravidelně nabízet služby profesionálů a většinu aktivit tak nabízí s podporou církve či s finanční pomocí odboru sociálních věcí města Tábora (např. přednášky odborníků). I zde do budoucna bude nutné nalézat zdroje k financování provozu a nabízených služeb pro rodinu zajištěných profesionály, formou dotací či grantů, nebo jiných cest (vlastní produkci, např. dílny?) apod.

Centrum pro rodinu v Táboře tak vyšlo na cestu v pomáhání rodinám i těm, kdo stojí před rozhodnutím rodinu založit či vstoupit do manželství. Za svůj cíl si zvolilo oslovit širokou veřejnost a poskytovat jí služby pomáhající rodině. Je tedy jen na něm a jeho členech, jak dalece se podaří cíl naplnit, jak dobře se podaří oslovit obyvatele města Tábora.

Podle Národní zprávy pro rodinu „*zatím nemá Česká republika svou vlastní, jasně koncipovanou rodinnou politiku*“, *spíše se jedná o jednotlivá prorodinná opatření.*<sup>33</sup>,

Centra pro rodinu, včetně tábořského, mohou k vytváření prorodinného klimatu a rodinné politiky přispět.

---

<sup>33</sup>Srov. *Národní zpráva o rodině* dostupná na [http://www.mpsv.cz/úfiles/clanky/899/zprava\\_b.pdf](http://www.mpsv.cz/úfiles/clanky/899/zprava_b.pdf)



## Seznam použitých zdrojů:

### Literatura

- 1) BENEDIKT XVI. *Encyklika Deus caritas es.*, přel.C.V.Pospíšil, Praha: PAULÍNKY, 2006. 63 s. ISBN 80-86949-03-6
- 2) *Bible. Písmo svaté Starého a Nového zákona.* Praha: ČESKÁ BIBLICKÁ SPOLEČNOST, 2007. ISBN 978-80-85810-58-5
- 3) DRYDEN, W. *Poradenství.* přel.I. Muller, 1.vyd. Praha: PORTÁL, 2008. 120 s.ISBN 978-80-7367-371-0
- 4) FIALOVÁ, L. HAMPLOVÁ, D. KUČERA, M. VZMĚTALOVÁ, S. *Představy mladých lidí o manželství a rodičovství.* 1.vyd. Praha: SLON, 2000. 163 s. ISBN 80-85850-87-7
- 5) GREEN, D.R. *Sedm běžných chyb v pastoračním poradenství, sborník evangelických teologů.* 1.vyd. Praha: NÁVRAT DOMŮ, 2004. 103 s. ISBN 80-7255-056-X
- 6) HARGAŠOVÁ, M. NOVÁK, T. *Předmanželské poradenství.* 1.vyd. Praha: GRADA, 2007. 144 s. ISBN 978-80-247-1730-2
- 7) JAN PAVEL II. *Dopis rodinám..* Praha: SEKRETARIÁT ČESKÉ BISKUPSKÉ KONFERENCE, 1994. bez ISBN
- 8) JAN PAVEL II. *Familiaris consortio.* přel. T. Brichtová, 2.vyd. Praha: ZVON, 1996. 101 s. ISBN 80-7113-161-X
- 9) JANKOVSKÝ, J. *Etika pro pomáhající profese.* 1.vyd. Praha: TRITON, 2003. 223 s. ISBN 80-7254-329-6
- 10) KASPER, W. *Teologie křesťanského manželství .* přel. K.Osolsobě, J. Hofmanová, J. 1.vyd. Brno: CDK,1997. 91 s. ISBN 80-85959-28-3
- 11) KELLER, J. *Nedomyšlená společnost.* 3.vyd. Brno: Doplněk, 1998. 128 s. ISBN 80-85765- 97-7
- 12) KELLER, J. *Soumrak sociálního státu.* 1.vyd. Praha: SLON, 2006. 157 s. ISBN 80-86429-41-5
- 13) KRAUS, B. *Základy sociální pedagogiky.* Praha: PORTÁL, 2008. 216 s. ISBN 978-80-7367-383-3

- 14) KŘIŠŤAN, A. *Praktická teologie, pastorace a sociální práce - mezioborové souvislosti*, In: Martinek, M. a kol.: *Praktická teologie pro sociální pracovníky* Praha 2008, ISBN 978-80-904137-2-6
- 15) *Manželské večery – jak vybudovat celoživotní zdravé manželství, příručka ke kurzu*. Přel. J. Frolík, dotisk. Praha: KMS, 2009. 103 s. ISBN 80-86449-29-7
- 16) MATOUŠEK, O. *Rodina jako instituce a vztahová síť*. 3.vyd. Praha: SLON, 2003. 161 s. ISBN 80-86429-19-9
- 17) MATOUŠEK, O. KOLÁČKOVÁ, J.KODYMOVÁ, P. (eds.) *Sociální práce v praxi*. 1.vyd. Praha: PORTÁL, 2005. 352 s. ISBN 80-7367-002-X
- 18) MATOUŠEK, O. a kol. *Základy sociální práce*. 2.vyd. Praha: PORTÁL, 2007. 312 s. ISBN 978-80-7367-331-4
- 19) MATOUŠEK, O. a kol. *Metody a řízení sociální práce* 1. vyd. Praha: PORTÁL, 2003. 384 s. ISBN 80-7178-548-2
- 20) MATOUŠEK, O. *Slovník sociální práce*. 1.vyd. Praha: PORTÁL, 2003. 288 s. ISBN 80-7178- 549-0
- 21) MOŽNÝ, I. *Česká společnost*. 1.vyd. Praha: PORTÁL, 2002. 208 s. ISBN 80-7178-624-1
- 22) MOŽNÝ, I. *Rodina a společnost*. 2.upravené vyd. Praha: SLON, 2008. 323 s. ISBN 978-80-86429-87-8
- 23) MLČOCH, L. a autorský tým, *Pozvání na cestu. příloha zpravodaje CSI*, Praha: nakl.neuvedeno, 2007. 37 s. ISBN 978-80-254-0339-6
- 24) NOVÁK, T. *Manželské a rodinné poradenství*. 1. vyd. Praha: GRADA, 2006. 108s. ISBN 80-247-1316-0
- 25) PAPEŽSKÁ RADA PRO SPRÁVEDLIVOST A MÍR, *Kompendium sociální nauky církve*. přel. C.V.Pospíšil, Kostelní Vydří: KARMELITÁNSKÉ NAKLADATELSTVÍ, 2008. 533 s. ISBN 978-80-7195-014-1
- 26) PELIKÁN, J. *Výchova jako teoretický problém*. Ostrava: AMOSIUM, 1995. 234 s. ISBN 80-8498-27-8
- 27) PLAŇAVA, I. *Manželství a rodiny- struktura, dynamika a komunikace*, Brno: DOPLNĚK, 2000. 204 s. ISBN 80-7239-039-2

- 28) *Pokoj a dobro list k sociálním otázkám v České republice k veřejné diskuzi* , vyd.neuvedeno Praha: SEKRETARIÁT ČESKÉ BISKUPSKÉ KONFERENCE, 2000. 63 s. bez ISBN
- 29) POSPÍŠIL, C.V. *Teologie služby* . vyd.neuvedeno. Kostelní Vydří: KARMELITÁNSKÉ NAKLADATELSTVÍ, 2002. 214 s. ISBN 80-7192-748-1
- 30) *Pozvání na cestu, Příspěvek k diskuzi o člověku, společnosti a smyslu života podle sociálního učení katolické církve*. Praha. CENTRUM PRO SOCIÁLNÍ OTÁZKY PŘI ČBK, 2007.36 s. ISBN 978-80-254-0339-6
- 31) RABUŠIC, L. *Kde ty všechny děti jsou?* 1.vyd. Praha: SLON. 2001. 265 s. ISBN 80-86429-01-6
- 32) *Rodina, manželství a „fakticky existující soužití“*. vyd.neuvedeno. Praha: SEKRETARIÁT ČESKÉ BISKUPSKÉ KONFERENCE, 2001. bez ISBN
- 33) SCHAFEROVÁ, E. *Co je rodina ?* Přel.E. Hoznauerová, 1.vyd. Praha: NÁVRAT DOMŮ,1995. 177 s. ISBN 80-85495-41-4
- 34) ŠRAJER, J. MUSIL, L.(eds.) *Etické kontexty sociální práce s rodinou*. 1.vyd. ALBERT,2008. 152 s. ISBN 978–80-7326-145-0
- 35) TUČEK, M. a kol. *Dynamika české společnosti a osudy lidí na přelomu tisícilet*. 1.vyd. Praha: SLON, 2003. 428 s. ISBN 80-86429-22-9
- 36) VYBÍRAL, J. *Pastorální a etické výzvy v oblasti manželství, rodiny a sexuality*. 1.vyd. Brno: CDK, 2008. 155 s. ISBN 978-80-7325-176-5
- 37) *Žeň veřejné diskuze k listu Pokoj a Dobro*. vyd.neuvedeno, Praha: SEKRETARIÁT ČESKÉ BISKUPSKÉ KONFERENCE, 2002. 48 s. bez ISBN
- 38) *Život a poslání křesťanů v církvi a ve světě*. závěrečný dokument Plenárního sněmu katolické církve v ČR , Kostelní Vydří: KARMELITÁNSKÉ NAKLADATELSTVÍ, 2007. 123 s. ISBN 978-80-7195-162-9

## Elektronické zdroje

- 1) Český statistický úřad. [on line] [cit.2009-22-5], dostupné na <http://www.czso.cz/csu/csu.nsf/informace/coby091108.doc>
- 2) Děti na psí knížku? [on line], [cit.2009-2-4], dostupné na [http://www.demografie.info/?cz\\_detail\\_clanku&artclID=534](http://www.demografie.info/?cz_detail_clanku&artclID=534)
- 3) Národní centrum pro rodinu. [on line], [cit.2009-4-5], dostupné na [http://www.rodiny.cz/07/?pg=texty\\_prednasky](http://www.rodiny.cz/07/?pg=texty_prednasky)
- 4) Národní týden manželství, rozhovory.[on line], [cit.2009-15-5] dostupné na [http://www.evalabusova.cz/rozhovory/p\\_smolka.php](http://www.evalabusova.cz/rozhovory/p_smolka.php)
- 5) Opatrný, A. Sborník přednášek. Pastorační péče v sociální práci.[on line], [cit.2009-14-5] dostupný na <http://www.hospice.cz/pastorace.html>
- 6) Podpora státu při výchově k úspěšnému manželství, Sborník přednášek o Rodinné politice, Národní zpráva o rodině. [on line], [cit.2009-24-4] dostupné na [http://www.mpsv.cz/files/clanky/899/zprava\\_b.pdf](http://www.mpsv.cz/files/clanky/899/zprava_b.pdf)
- 7) Příprava na manželství. [on line ], dostupné na [http://www.knihovna.net/KNIHA/0054\\_t01.htm](http://www.knihovna.net/KNIHA/0054_t01.htm)
- 8) Rodinný sociální asistent. o.s.Trialog – poradenské centrum, Brno [ on line ], [cit.2009- 19-5] dostupný na <http://www.triada-centrum.cz/?page=pss>
- 9) Pastorační péče. [on line] dostupná na [http://pastorace.cz/index.php?typ=texty&sel\\_char=P&sel\\_tema=167&sel\\_podtema=841&sel\\_text=2644](http://pastorace.cz/index.php?typ=texty&sel_char=P&sel_tema=167&sel_podtema=841&sel_text=2644)
- 10) Pastorační koncept. [on line], dostupné na <http://www.tf.jcu.cz/getfile/0f0b390d61f06e39>
- 11) Rodina a společnost. sborníky z konferencí, Rodinná politika a životní styl rodiny, [on line] , [cit.2009-11-5].dostupné na [http://www.rodiny.cz/07/?pg=texty\\_sborniky\\_z\\_konferenci](http://www.rodiny.cz/07/?pg=texty_sborniky_z_konferenci)
- 12) Sociodemografická analýza města Tábora. [on line], [cit.2009-16-5] dostupné na <http://www.tabor.cz/docstore/1177943802.pdf>
- 13) Zákon o rodině. [on line] dostupný na <http://www.zakonik.wz.cz/0226.htm>

## **Seznam příloh**

**Příloha č. I.** Dotazník

**Příloha č. II.** Rozhovor s Judr.Evou Loskotovou, zakladatelkou Centra pro rodinu  
Tábor

**Příloha č. III.** Stanovy o.s. Centrum pro rodinu Tábor

## **Příloha č. I. Dotazník k bakalářské práci Prostor Centra pro rodinu**

**1/** Domníváte se, že je vaše manželství spokojené? Spokojeností se pro tuto otázku rozumí „spokojenost s životním partnerem“; nejedná se o spokojenost s životem nebo se sebou v životě.

ANO      spíše ANO      spíše NE      NE

**2/** Prožíváte vy osobně své manželství jako bezproblémové?

ANO      spíše ANO      spíše NE      NE

Ano - Prožívám své manželství jako bezproblémové, protože:

- A) v manželství se s problémy podstatnými nesetkávám
- B) problémy, které se v manželství vyskytnou, dokážu s manželem (-kou) řešit
- C) se máme možnost na někoho obrátit (přátelé, rodiče, terapeut,... )

**3/** Pokud byste prožíval(a) manželské nedorozumění, pomohlo by Vám sdílení zkušeností s manželi, kteří podobný problém překonali?

ANO      spíše ANO      spíše NE      NE

**4/** Co považujete za „posilovače“ porozumění a spokojenosti v manželském a rodinném životě? Prosím napište :.....

**5/** Víte, že v Táboře existuje prorodinné občanské sdružení „Centrum pro rodinu Tábor“

ANO.....1 NE.....2

**6/** Myslíte, že i když žijete (byste žili) ve spokojeném manželství a i rodinný život je (by byl) bezproblémový, byla by pro vás přínosná nějaká aktivita v rámci Centra pro rodinu ?

ANO      spíše ANO      spíše NE      NE

**7/** POKUD ano či spíše ano, mohlo by to být :

a) Přednášky na rodinná témata( např.vztahy, komunikace, výchova dětí, řešení konfliktů)?

ANO      spíše ANO              spíše NE              NE

b) Výlety a jiné aktivity společně s dalšími rodinami?

ANO      spíše ANO              spíše NE              NE

c) Kurzy předmanželské, manželské, rodinné výchovy?

ANO      spíše ANO              spíše NE              NE

**8/** V problematickém údobí mého manželství, by pro mě mohla být přínosná některá z následujících aktivit Centra pro rodinu Tábor:

a) jednorázové přednášky na témata z rodinného a manželského života, příp. na témata dále související

b) semináře a kurzy na aktuální témata, dotýkající se manželství a rodin

c) zájmová činnost pro kohokoli z rodiny (florbalový oddíl pro mládež, pěvecký sbor, turistický oddíl pro děti, bubnování...)

d) manželská příprava

**9/** Máte životní zkušenosti, které byste byli ochotni sdílet s ostatními rodinami ?

ANO      spíše ANO              spíše NE              NE

**10/** O zkušenosti z jaké oblasti by se jednalo?

Prosím napište :

**11/** Co by dle vás mohlo CPR nabídnout rodinám, které mají problémy- finanční, vztahové mezi manželi, sociální, ekonomické , existenciální ?

a) poradenství, vedení a pomoc

b) kurzy k jednotlivým tématům- rodina, výchova, vztahy, (krize vázané na období života- středního věku, když děti odejdou z domova atd).

c) doprovázení v těžkých údobích života- ztráta zaměstnání, nemoc, rozpad manželství

**12/** Co by dle vás CPR mohlo nabídnout rodinám, které problémy nemají?

Prosím napište možnosti

**13/** Domníváte se , že prorodinné aktivity- společné trávení volného času, osvětové a jiné akce, jsou přínosné pro život rodiny?

ANO      spíše ANO              spíše NE              NE

**14/** Jsou dle vašeho názoru v našem městě již takové aktivity?

ANO      spíše ANO      spíše NE      NE

**14a/** Pokud si myslíte ano, spíše ano , napište prosím příklad

Jste : **muž** .....1 **žena**.....2

Patříte do věkové skupiny

**do 30 let**.....1      **31- 44 let** .....2      **45 -a více let** .....3



## Příloha č. II.

### Rozhovor s Judr.Evou Loskotovou zakladatelkou Centra pro rodinu Tábor, uskutečněný v březnu 2008

Kdy vás poprvé napadlo založit Centrum pro rodinu?

*Zhruba před 2roky začala se naplňovat vize Komunitního plánu Města Tábora pro sociální oblast. V tom čase Jiří Horecký (současný ředitel G-centra Tábor) vytipoval, oslovoval, ke spolupráci zval „kdekoho“ (to vyplývá z povahy komunitního plánu – ten spoluvytvářejí „poskytovatelé služeb“, „uživatelé“ a orgány samosprávy, tedy „Město“) ochotného a zároveň nějak včleněného do řetězce sociálních služeb ke spoluprotvoření. Mě Jiří zval jako zástupce ŘKC, pak se ukázalo, že i za komisi sociálně právní ochrany dětí. Dostala jsem na starost „moderování“ pracovní skupiny „Děti, mládež, rodina“. Zástupcům poskytovatelů (prvek „účasti uživatelů“, tedy děti a mládežníků byl včleněn v podobě výsledků ankety) byl dán velký prostor pro vyjádření vizí a projektů, cílů a snah (mj. se vycházelo ze SWOT analýzy, provedené na základě dotazníkového šetření), můj subjektivní dojem však byl, že jsme na takovou velkorysou možnost „nebyli připraveni“. Mnoho času při našich schůzkách zabrala pouhá „diagnostika“ nežádoucího stavu služeb v sociální oblasti v našem městě, tak jak ji vnímal ten či onen poskytovatel. Většinou by poskytovatelé byli ochotni vyjádřit výši prostředků k udržení stávajícího stavu (do kom.plánu to také patří). Však možnosti vyplývající z PODSTATY KP (prohloubení provázanosti služeb jednotlivých poskytovatelů a prohloubení jejich spolupráce) se nějak nedařilo naplňovat a vznikala „prázdný prostor“, příp. „prostor nikoho“. **Zde někde se zrodil záměr založit aktivity pro rodinu (y), které by rodině sloužily právě v době, kdy ještě FUNGUJE. Aktivity, které by rodinám pomáhaly posilovat, objevovat a utvrzovat vše dobré, zdravé a možné, co tvoří viditelně nebo i skrytě jejich duchovní a přirozené bohatství. Aktivity, které by zviditelňovaly fungující rodiny jako vzory jednání a života i pro další (méně „úspěšné“, hledající, tápající, bezradné, unavené, vzdávající...), aktivity hluboce přirozené, člověku vlastní, pro které v naší době nezbyvá čas. Tedy PREVENCE v pravém a hlubokém slova smyslu. Záměr se vtělil do OPATŘENÍ 1.2 KP (v naší pracovní skupině) pod názvem „Zřízení Centra pro rodinu (včetně možného zavedení služby pro řešení krizových jevů u dětí a mládeže). Prakticky od počátku toto opatření naráželo na výhrady dvojího typu: 1. že to není prevence a 2. neslouží to OHROŽENÝM LIDEM, neřeší to krizové jevy. Oponenti měli stále před očima děti, mládež a rodiny v krizových akutních situacích. Stále mluvili o důležitosti krizové a následné péče. Neviděli počátky a souvislosti, odkud se ti potřební berou,***

*kde už lze mluvit o prvopočátku pomoci(ve smyslu, že nemusím čekat na krizi, abych mohl pomáhat, sloužit...), neviděli nezbytnost kladného vzoru pro uzdravení „ne mocných“ ...*

Vnímáte CPR jako činnost farnosti nebo je to něco přes?

*NEPOCHYBUJI o CPR jako o organizaci (organismu) schopné zvat, oslovovat, připojovat nové a nové rodiny (ze stále vzdálenějších kruhů), o schopnosti sloužit stále širšímu okruhu potřebných. To vyplývá z podstaty „centra“, jeho aktivit i z hledání a touhy „uživatele“ ... ALE! Neumím si představit, že by takto krásné a životně důležité poslání mohla plnit organizace bez jasného a pevného jádra. Neumím si též představit, že by toto jádro netvořili lidé z farnosti, příp. spřátelení křesťané z jiné blízké církve (již v procesu tvorby Opatření 1.2 v KP se ukázalo, ač tomu stále moc nerozumím, že oprávněnost a opodstatněnost podpory rodiny v její „fungující fázi“, chápou snad jen křesťané, zvláště katolíci).*

Máte už nějakou ucelenou představu, jak by mělo CPR fungovat?

*Moje představy jsou tvarovány objektivně přicházejícími podněty a vlivy a pak zbytkem mé subjektivní touhy a vize jdoucí směrem pro rodinným. Do první skupiny patří např. pobídka Města, ať si podáme žádost o výpůjčku zřejmě vhodných prostor na vydařeném místě. Ve druhé skupině vidím projekt „rodinných sociálních asistentů“ (možná by to zaujalo Město) jako jeden z prvních. Využití „vypůjčeného“ prostoru pro zřízení knihovny (zaměřeno na křesťanskou, pedagogickou a souvislou knihu), stálý bazar dětského oblečení. Libor M. (psychiatr, přislíbil pomoc při zřízení „krizové intervence“, tedy projekt „zřízení služby pro řešení krizových jevů...“). A vůbec velká výzva: osobní asistence.*

Tedy CPR jako sociální i pastorační centrum?

*Podobně jako někde výše myslím, že existuje souvislost mezi schopností centra poskytovat pastorační služby farníkům i lidem v kruzích souvisejících a schopností zřídit a poskytovat sociální služby. CPR by mělo vždycky jasně vyjadřovat svoji souvislost (zdroj) s (ve) farností. To nemusí být hlásáno ze střeš, však minimálně přípravný tým by měl vědět, odkud se vzal, kde čerpá, co je skutečným zdrojem jeho služeb, jeho úspěchů. CPR ukazuje na farnost, farnost na církev, církev na Ježíše Krista. To by mělo být hlubokým vědomím zakládajícího člena (mj. i schopného a ochotného se za dílo a lidi v něm modlit; tedy chápajícího význam modlitby pro skutková snažení).*

Na které "cílové skupiny", bude činnost centra zaměřena?

*Cílení centra je široké. Už ve stanovách připravovaného sdružení stojí: „zaměřit se na vztahový a sociální rozměr lidské existence...“. Ekologové vyhlížejí „dobu*

ledovou“, řada lidí však vnímá, že v ní už vlastně jsme. Schopnost vytvářet mezilidské a sousedské vztahy chřadne; logika trhu směle válcuje solidaritu a sdílení mezi lidmi. V tomto smyslu připravované sdružení cílí ke komukoliv, kdo touží posilovat právě to chřadnoucí a má trochu odvahy „hýbat se proti trendu doby“. Protože tato aktivita v naší farnosti vychází z rodin, dá se čekat, že rodiny bude i oslovovat. Znamením jasné kvality centra by pak bylo zapojení našich seniorů. Jisté je, že centrum bude hledat sdělnost a nabídku pro všechny „jednotlivce“ (svobodné, rozvedené, vdovce, opuštěné a jiné "pustiníky"), právě pro ten zmiňovaný „mezilidský“ rozměr.

Jisté je mnoho těch, kteří by takovou pomoc potřebovali, jsou však na okraji, jakým způsobem chcete centrum propagovat? Myslíte, že dokážete překonat ostych potřebných k církevnímu "zařízení"?

Nepůjde o „církevní zařízení“ ve statutárním slova smyslu. T.č. se sdružujeme „volně“, aniž bychom měli právní subjektivitu a připravujeme zřízení občanského sdružení (tj. právnickou osobu). V Táboře mám v oblasti „propagace čehokoliv“ nejlepší zkušenost s ústním podáním (tedy doporučením, sdělováním pozitivní zkušenosti, zvaním). Osobně také trpím (podobně jako otázka) jistým „před porozuměním“, že co je církevní, nevyvolává nadšený souhlas. O to více mě pak překvapí samozřejmost a respekt, s nímž se setkávám (jako věřící a KC zastupující) např. u pracovníků státní správy nebo i běžně u lidí z mého okolí. Snad nejtěžší je právě lidi potřebné oslovovat, rodinné problémy se těžko odkrývají, lidé se jaksi předem bojí něco o sobě říkat, chtějí vypadat alespoň navenek silní, přitom skrývají nejrůznější bolesti, rodinné katastrofy i rozbušky připravené bouchnout... Možná to má co dělat i s atmosférou malého města: bát se říct pravdu, aby se o tom hned někde nemluvílo. Chápu tedy dobře, že centrum by mělo být azylem i v tomto slova smyslu?

Když se bavíme o Centru pro rodinu, je třeba brát v úvahu, že „vychází z farnosti“ Tuším, že řada lidí z naší farnosti má schopnost a dar „navazovat“ (oslovit) lidi i v obtížných životních situacích, lidi komplikované či sociálně potřebné. Pokud bychom však uvažovali o sociálních službách pro tyto skupiny lidí (tedy kvalifikovaně poskytované služby určené veřejnosti), bylo by na místě mj. rozvíjet spolupráci s Městem. Jisté je, že potřebné rodiny (např. otec a matka v souběhu s životními okolnostmi nedovedou zabezpečit základní potřeby svých dětí buď dočasně, nebo dlouhodobě) v Táboře žijí, a dá se tušit, že budou přibývat. Dost lidí, kteří se ocitají ve svízelných situacích, jsou „sociálně potřební“, sami vyhledávají pomoc, a kompetentní úřady o nich vědí. Určitě existuje mnoho skrytého a „potřebného“. Zde hodně zmáhá prostá přítomnost, pozornost a vnímavost vůči nejbližšímu okolí. Pokud vnímám a zajímám se o lidi, kteří kolem mě žijí, dá se v nějaké míře všimnout i vstoupit do míst, která nezvládají a kde jsou v pravém smyslu slova potřební. Matně si pamatuji slova z nějakého spisku – křesťan se o osudech bližních nedovídá proto, aby je rozebíral, přetřásal a hodnotil, nýbrž proto, aby je vtahoval do Boží přítomnosti, modlil se a hledal možnost nápravy. Tedy, nejsme v tom sami...

Pokud by CPR mělo vzniknout v tomto čase, začít svoji činnost, proč?

*Protože jsou tu reální potřební a patrně jsou tu i rodiny, které mají bohatství navíc, o něž se už mohou (při vší nedokonalosti) dělit a sdílet. I v Táboře přes všechny výborné snahy a úspěchy zůstávají „nepokrytá místa“.*

*Mj. už uváděné – rodinná sociální asistence, osobní asistence.*

Jak vypadá koordinace projektu CPR mezi Vámi a farářem Václavem, který spravuje farnost v Táboře?

*O všem nahoře popsaném je o. Václav průběžně informován. Mě těší jeho zřetelný a jasný zájem, však NEJSME spolupracovníky v pracovně právním smyslu, tedy nečekám, že např. o. Václav založí o.p.s. (není to jeho úkol). O to více mě překvapil jeho nástin CPR, včetně loga, rozpisu základních a víceméně stávajících aktivit a uvedení možného kontaktního místa. Od tohoto okamžiku tedy vnímám, že o. Václav může být ve věci CPR aktivní, pro mě však nikoli plánovitým (předpřipraveným či domluveným) způsobem. Na podstatu centra a zřejmě i na jeho aktivity a projevy máme, zdá se mi, stejný názor. Zčásti je to i logické, neboť při užití pojmu CPR, máme dnes vlastně na mysli skutečně existující pro rodinné aktivity farnosti Tábor. Neuvědomuji si, že bychom ve věci CPR měli v něčem zásadně odlišný názor.*

Co připomínky Města ke vzniku CPR?

*Zčásti to vyplývá z předchozího. Lze říci, že CPR jako způsob aktivity a služby pro rodinu není známý (hlavně v počátku, před 2 lety), není vžitý, běžný; není ani pro město jasné, co to pojmově znamená. Aktuálně se mi zdá, že Město je zvědavé na tuto aktivitu a chtělo by se dovídat více, avšak už skrze proces skutečného zrodu organizace.*

Děkuji vám za rozhovor.

## **Příloha č. III.**

### **Stanovy občanského sdružení Centrum pro rodinu „Tábor“**

#### **Článek 1 – Název, právní postavení, sídlo a působnost**

1. Centrum pro rodinu „Tábor“ (dále jen Centrum) je dobrovolné neziskové sdružení osob, které se angažují v oblasti řešení manželské, rodinné a sociální problematiky.
2. Sídlo sdružení: Děkanská 305/6, 390 01 Tábor.
3. Centrum je občanské sdružení podle zákona č. 83/1990 Sb. v platném znění.

#### **Článek 2 – Cíl, poslání a činnost Centra**

##### **Základní myšlenka**

**„Nečekejte na to, až vás někdo povede; začněte sami, člověk člověku.“**

1. **Cíl:** Podpora pozornosti k rodinnému, vztahovému a společenskému rozměru lidské existence ve výkonové společnosti; upevnění a obnova důležitosti manželství a rodiny jako základu zdravé společnosti; rozvíjení logiky sdílení a solidarity mezi jednotlivými generacemi.
2. **Poslání:**
  - příprava mladých lidí na manželství a rodičovství
  - hledání způsobů prevence a zvládnání krizových stavů v rodině
  - přispívání k obnově důvěry v manželství a rodinu ve společnosti
  - podpora sociálních programů pro rodiny i jednotlivce
  - nabídka programů pro volno časové aktivity dětí, mládeže i celých rodin
  - zajišťování osvětové a informační činnosti v oblasti manželské a rodinné problematiky
  - reflektování sociální potřeby a nalézání řešení.
3. **Činnosti:**
  - organizování setkání, přednášek, besed, seminářů a jiných aktivit zaměřených na rodinnou, manželskou a sociální problematiku k naplnění cíle Centra
  - pořádání volno časových aktivit a programů pro podporu rodinného a vztahového rozměru lidské přirozenosti, pro vytváření sousedských a mezilidských vztahů
  - podpora a pomoc rodinám neúplným
  - vydávání materiálů s manželskou, rodinnou a sociální problematikou
  - vyhledávání spolupracovníků a jejich vzdělávání
  - spolupráce s odborníky na manželskou, rodinnou a sociální problematiku
  - a s obdobně zaměřenými státními i nestátními institucemi, uplatňování námětů na rozvoj sociálních služeb.

### **Článek 3 – Členství**

Členem Centra se může stát osoba, která se ztotožňuje s cíli, posláním a činností Centra. Členem se může stát fyzická osoba i právnická osoba.

Členství v Centru je

- běžné
- činné

Běžného členství se nabývá podáním písemné přihlášky a následným přijetím radou. Běžní členové užívají všech výhod a práv členů, kromě práva volit a být voleni do orgánů sdružení a hlasovat na valné hromadě.

Činným členem se může stát každý běžný člen, který se aktivně podílí na činnosti Centra v souladu s jeho cílem a posláním. O přijetí za činného člena rozhoduje rada. Činní členové mají právo volit a být voleni do orgánů sdružení a hlasovat na valné hromadě. Činný člen pozbývá svých práv, jestliže se bez omluvy po dobu 6 měsíců aktivně nepodílí na činnosti Centra.

Členství schvaluje rada Centra. Členství může být ukončeno

- na základě písemného oznámení člena
- v případě hrubého porušení stanov občanského sdružení či společenských norem, na základě rozhodnutí rady
- úmrtím, zánikem právnické osoby, zánikem Centra.

### **Článek 4 – Organizační struktura Centra**

- 1. Předseda Centra**
- 2. Rada Centra**
- 3. Revizní komise**
- 4. Valná hromada**

#### **1. Předseda Centra**

Předseda Centra je statutárním orgánem sdružení. Předseda Centra je zároveň členem rady Centra.

Předseda Centra řeší praktické stránky provozu Centra (finance, rozpočet, apod.) a rozhoduje v podstatných otázkách činnosti Centra (náplň činnosti, řešení problémů, ...). Předseda Centra je povinen brát ohled na názor rady Centra a revizní komise, za Centrum však rozhoduje samostatně.

Předseda Centra je povinen pravidelně informovat o své činnosti radu Centra (alespoň 1x za 2 týdny) a revizní komisi (nejméně 1x za 2 měsíce).

## **2. Rada Centra**

Rada Centra je minimálně tříčlenná. Předseda Centra je zároveň členem rady Centra.

Rada Centra navrhuje činnost Centra, schvaluje členství v Centru, schvaluje rozpočet Centra.

Rada Centra jmenuje předsedu Centra a revizní komisi, přijímá nové členy rady a odvolává členy rady. V případě odstoupení všech členů rady Centra volí novou radu Centra valná hromada. Má právo svolat revizní komisi.

Rada Centra má právo vydat vnitřní řády pro činnost, praktický provoz a organizaci Centra. Má právo svolat revizní komisi.

Rada Centra rozhoduje o změně stanov Centra.

## **3. Revizní komise**

Revizní komise dohlíží na účelné hospodaření Centra a jeho orgánů zejména se zřetelem na dodržování obecně závazných právních předpisů a stanov Centra.

Revizní komise má minimálně 2 členy.

Funkční období trvá 3 roky, neurčí-li rada Centra jinak, přičemž členové Centra mohou funkci zastávat vícekrát za sebou.

Revizní komise zasedá podle potřeby.

Člen revizní komise nesmí být současně členem rady.

## **4. Valná hromada**

Valnou hromadu Centra tvoří shromáždění členů a svolává ji rada Centra minimálně jednou do roka.

Valná hromada má právo na informace o stavu činnosti a hospodaření Centra.

Valná hromada může dávat podněty k činnosti Centra radě.

Valná hromada má právo svolat revizní komisi Centra a dát revizní komisi podněty k řešení situace, stavu a činnosti Centra.

V případě odstoupení všech členů rady Centra volí novou radu valná hromada.

## **Článek 5 – Hospodaření Centra**

### **1. Zdroje příjmů**

Centrum financuje svoji činnost z dobrovolných příspěvků svých členů, dále z darů a příspěvků fyzických a právnických osob. Dalším zdrojem příjmů jsou státní, soukromé nebo nadační programy a granty pro oblast manželské, rodinné a sociální problematiky a pro práci s mládeží a dětmi.

Dárce (sponzor) Centra

Sponzor Centra je každý, kdo přispěje Centru finančním nebo věcným darem. Sponzor má právo určit účel, na který má být jeho dar použit. Tento účel musí být v souladu s článkem 2 – Cíl, poslání a činnost Centra, těchto stanov. Sponzor má právo znát přesný účel, na který byl jeho dar použit (pokud je možné tento účel v případě finančních prostředků zjistit).

## **2. Správa majetku a účetnictví**

Rada Centra určí osobu nebo osoby, které budou vést účetní evidenci. Rada Centra je odpovědná za správu majetku a vedení účetnictví.

Rada Centra je povinna pravidelně uveřejňovat výsledky hospodaření Centra, minimálně jednou do roka.

## **4. Ukončení činnosti**

V případě ukončení činnosti Centra rozhodne rada o rozdělení majetku Centra. Majetek Centra může být převeden v případě souhlasu příjemců na:

- jinou organizaci se stejným zaměřením
- obec (MěÚ)
- původního dárce v případě movitých a nemovitých věcí.
- místní církev

Rozdělení majetku schvaluje revizní komise.

## **Článek 6 – Zánik Centra**

Centrum může zaniknout sloučením s jiným sdružením s podobnou náplní činnosti nebo dobrovolným rozpuštěním. O sloučení nebo dobrovolném rozpuštění rozhoduje rada Centra.

V případě zániku Centra bude provedeno majetkové vypořádání.



## **ABSTRAKT**

SOVADINOVÁ, M. *Prostor Centra pro rodinu Tábor.*

České Budějovice 2009. Bakalářská práce. Jihočeská univerzita v Českých Budějovicích. Teologická fakulta. Katedra praktické teologie.

Vedoucí práce: A. Kříšťan

**Klíčová slova :** rodina, výchova, manželství, pastorec, prorodinné aktivity, Centrum pro rodinu

Bakalářská práce Prostor Centra pro rodinu Tábor se zabývá sociálním a pastoračním pohledem na rodinu a možnostmi pomoci rodinám prostřednictvím prorodinných aktivit. Popisuje vznik a rozvoj Centra pro rodinu v Táboře, jeho prostor, možnosti a další směřování i potenciální zájem obyvatel města o prorodinné aktivity. Pomocí dotazníkového průzkumu analyzuje a zabývá se možnostmi činností CPR v Táboře.

## **ABSTRAKT**

### **Tabor Family centre position.**

**Key words:** family, upbringing, marriage, pastoral care, family supporting activities, family centre.

My bachelor work “Tabor Family centre position” deals with the social and pastoral view on families and opportunities to help and uphold families via family supporting activities.

It analyses foundation and development of “The Tabor family centre”, its position (scope), opportunities and further orientation and also potential interest of habitants in family supporting activities. Via questionnaire research analyses and is dealing with opportunities of “The Tabor family centre” activities.