

JIHOČESKÁ UNIVERZITA V ČESKÝCH BUDĚJOVICÍCH
ZDRAVOTNĚ SOCIÁLNÍ FAKULTA



Informace v sociální síti pro občany ohrožené sociální exkluzí

BAKALÁŘSKÁ PRÁCE

Vedoucí práce: doc. Ing. Lucie Kozlová, PhD.

Autor práce: Eva Bazalová

květen 2009

Information in the social sphere for citizens jeopardized by a social exclusion

The research of my bachelor work was focused on the issue how much are information necessary and interesting for the people jeopardized by a social exclusion, if they properly get to them and if they have the right form. There are lots of information in the social sphere and they are important for all of us. From the questionnaires I gave to the people in the sanctuary House of St. Paul and in the streets of České Budějovice I received many answers significant for the knowledge of our community and for my job in public relations with Městská charita České Budějovice (a charitable non-governmental organization).

In theoretical part of my work I described general causes and specific problems associated with the life of the excluded citizens, especially their difficulties with the employment, health state, problems with information and communication barriers with organizations and institutions, examples of their excluded or homeless life, possibilities how to return to the common life. In relation to the social services I stated some fundamental legislature.

In the practical part I concentrated on the question of a passing and preferred forms of information among them. Answers I got brought me to improvements even in my job (for example a better marking to the sanctuary house from the railway station, maps on the web sites with a marking of the way and the bus stop, more brochures with information in the railway station). I learned that homeless people would be very glad to obtain some knowledge in the field of information technologies and I recommended Internet courses for them. I realized, that all the people living in the street, are interested in information and the most essential way, how to provide information to them, is a street-work.

Prohlašuji, že jsem bakalářskou práci na téma Informace v sociální síti pro občany ohrožené sociální exkluzí vypracovala samostatně pouze s použitím pramenů a literatury uvedených v seznamu citované literatury.

Prohlašuji, že v souladu s § 47b zákona č. 111/1998 Sb. v platném znění souhlasím se zveřejněním své bakalářské práce, a to v nezkrácené podobě/v úpravě vzniklé vypuštěním vyznačených částí archivovaných Zdravotně sociální fakultou elektronickou cestou ve veřejně přístupné části databáze STAG provozované Jihočeskou univerzitou v Českých Budějovicích na jejich internetových stránkách.

V Českých Budějovicích dne

.....

Podpis studenta

Na tomto místě bych chtěla poděkovat doc. Ing. Lucii Kozlové, PhD. za vedení mé bakalářské práce a její odbornou pomoc. Děkuji také řediteli Mgr. Aloisu Ambrožovi a všem spolupracovníkům Městské charity České Budějovice za vstřícnost, spolupráci a pomoc při mém výzkumu, a samozřejmě také všem, kteří se mnou spolupracovali byť jen vyplněním dotazníků a odpověďmi na mé otázky. Dále děkuji za ochotu paní ředitelce Bc. Jiřině Dudové z příspěvkové organizace Jeslová a azylová zařízení, která se mi věnovala a navštívila se mnou azylové bydlení pro ženy a umožnila mi s nimi rozmlouvat a diskutovat o problematice, kterou se má bakalářská práce pokouší objasnit a zmapovat.

Obsah:

Úvod	7
1. Současný stav sociální exkluze	8
1.1 Nezaměstnanost – zásadní problém	8
1.1.1 Chudoba – nouze	13
1.1.2 Sociální deviace	15
1.1.3 Sociální psychopatologie	16
1.2 Sociální vyloučení a legislativa	23
1.2.1 Listina základních práv a svobod	23
1.2.2 Další zákony pro sociálně ohrožené občany	24
1.2.3 Dávky, občanský zákoník a další legislativa	26
1.3 Bezdomovectví	28
1.4 Resocializace a konkrétní pomoc	31
1.4.1 Pomáhající organizace	31
1.4.2 Prevence	33
1.4.3 Role státní správy, samosprávy	35
1.4.4 Sociální práce	39
1.5 Informace v oblasti sociálně vyloučených	41
1.5.1 Informace v sociální sféře	41
1.5.2 Postoj a informovanost veřejnosti	44
2. Cíl práce a hypotézy	46
2.1 Cíl a dílčí cíle	46
2.2 Předpokládané hypotézy	46
3. Metodika	47
3.1 Použitá metodika	47
3.2 Charakteristiky výzkumných souborů	47
3.2.1 Charakteristika výzkumného souboru sociálně vyloučených osob	47
3.2.2 Charakteristika výzkumného souboru veřejnosti	48

4. Výsledky	
4.1 Náhled sociálně vyloučených osob na poskytované informace	49
4.2 Ověření míry zájmu o informace o sociálních službách a jejich formu	54
4.3 Výzkum mezi sociálně vyloučenými osobami dle otázek v dotazníku	56
4.4 Výzkum u vybraného vzorku veřejnosti dle otázek v dotazníku	67
4.5 Porovnání názorů osob vyloučených s názory osob z řad běžné veřejnosti	77
4.5.1 Příčiny bezdomovectví	77
4.5.2. Kdo by měl bezdomovcům pomáhat?	78
4.5.3 Vzájemný vztah bezdomovců a ostatních	79
5. Diskuse	80
6. Závěr	84
7. Klíčová slova	86
8. Seznam použitých zdrojů	90
9. Přílohy	94
9.1 Příloha č. 1: Bezdomovci – oběti i pachatelé	
9.2 Příloha č. 2: Dotazník pro sociálně vyloučené osoby	
9.3 Příloha č. 3: Dotazník pro blízkou veřejnost	

Úvod

Pro téma své bakalářské práce jsem se rozhodla z důvodu, že v době po sametové revoluci se u nás začaly vyskytovat jevy, které jsou velmi složitým problémem pro celou společnost, ovlivňují ji, mají své příčiny a důsledky, které nelze v životě nás všech opominout. Chci hovořit především o lidech, kteří se ocitají tzv. „na šikmé ploše“ se zacílením na ty, kteří se již dostali na její spodní okraj, či spíše je možné říci, že se ocitli na samém dně, tedy bez domova. A protože informace jsou hybnou silou světa, ve kterém žijeme, jsou nezbytné především i pro lidi sociálně vyloučené. Zajímalo mě, jakým způsobem se k nim informace dostávají, jak si je mezi sebou předávají, jaké informace jsou o nich veřejnosti dostupné. Věřím, že toto je námět, kterému by se mělo věnovat dostatek pozornosti. My, kteří problémy nemáme, tyto lidi vnímáme jako špinavé pobudy od nádraží či supermarketů, spící okolo teplovodů a pod mosty. Bezdomovci jsou pro nás ostatní lidé zanedbaní, zchátralí, nezaměstnaní, alkoholici, fyzicky i psychicky nemocní, tuláci, kriminálníci. Jejich společným znakem je absence domova. Je to asi hodně zkreslený pohled. Na základě křesťanské lásky k bližnímu máme pomáhat druhým – jak se tedy tohoto úkolu zhostit, abychom skutečně pomohli a těmto lidem přispěli k návratu do života? Je to vůbec možné, mají takoví lidé zájem o naši pomoc a jakou? Vadí jim postoj společnosti k nim samotným? V tomto tématu existuje spousta otázek, na které jsem se snažila nalézt odpovědi, jaké informace jsou pro jejich život důležité, a tak alespoň částečně přispět ke zlepšení jejich životních podmínek, či vůbec života nás všech. Zaměřila jsem se na to, že informací v sociální sféře je poměrně dostatek, nicméně jim chybí správná forma, jak se dostat k této cílové skupině. Myslím si, že lepší přístup ke způsobům, jak informace předávat, může být jedním z důležitých kroků návratu těchto osob z problematického prostředí sociálního vyloučení do běžného života.

Údaje pro výzkum jsem získávala především v rámci Městské charity České Budějovice, kde pracuji, a to v Domě sv. Pavla, kde klienti (muži starší 18 let, kteří se ocitli bez střechy nad hlavou) využívají především služeb azylového domu a nízkoprahového denního centra.

2. Současný stav sociální exkluze

1.1 Nezaměstnanost – zásadní problém

Nezaměstnanost je jeden z fenoménů, s nimiž se moje generace setkává až po listopadu 1989. Byli jsme vychováni v tom, že nezaměstnanost u nás neexistuje a je problémem kapitalistických zemí. S přerodem na tržní ekonomiku se situace změnila. Krátkodobá nezaměstnanost společnost příliš netrápí, to je celkem normální jev. Bohužel, v současnosti se značně rozšířila dlouhodobá nezaměstnanost a ta se stává i obtížným sociálním problémem, tj. obecně řečeno: čím déle jsou lidé bez zaměstnání, tím menší mají naději práci opět najít. Roste i průměrná délka jednotlivých případů dlouhodobé nezaměstnanosti.

V české kultuře je nezaměstnanost tíživým existenciálním zážitkem. Souvisí to s rolí práce a zaměstnání v naší kultuře. Vyloučení ze zaměstnání znamená ohrožení či přímo nemožnost uspokojovat své základní potřeby z důvodu nedostatečnosti finančních prostředků i emočního vyladění. Pracovní vztahy jsou i jedním ze zdrojů identity člověka a jeho psychické stability. Zaměstnání je i prostředkem společenského vzestupu, takže nezaměstnanost znamená ztrátu dosavadního statutu jedince. Hraje v naší kultuře roli ústřední instituce. Cíle, status, sociální kontakty, struktura našeho života i jednotlivých dnů jsou odvozovány z našeho zaměstnání. Naše vzdělání je chápáno jako příprava na zaměstnání, náš volný čas jako regenerace pro další práci v zaměstnání. Také moderní občanství, jako plnoprávné členství člověka ve společnosti, bylo od počátku svého rozvoje koncem 18. století postupně spojováno se statutem zaměstnané osoby. (37)

Křesťanská tradice je ve vztahu k práci poněkud rozporná, práce je však v ní významným prvkem. Na jedné straně je práce důsledkem dědičného hříchu, jenž byl potrestán mimo jiné ztrátou volného času. Na druhé straně se stává povinností a je na rozdíl od práce jako důsledku hříchu chápána jako příležitost podílet se na božím stvoření světa. V středověku to vyjádřil Tomáš Akvinský chápáním společnosti jako uzavřeného systému ve stabilní rovnováze, k jejímuž udržení přispívají jednotlivé skupiny svou prací. Lutherova a Kalvínova reformace znamenala explozi v individualizmu, úsilí o osobní výhody a

soutěživost. Podle Kalvína znamením předpokladu ke spasení člověka se stává hlavně ekonomický úspěch a úsilí o něj prostřednictvím tvrdé práce jako základní povinnosti křesťana – tak reformace přeměnila práci z pouhé povinnosti ve ctnost. V důsledku toho je práce v současných průmyslových společnostech distribuována převážně trhem práce a reprodukce je závislá na úspěšnosti transakcí na tomto trhu. V pracovně orientované společnosti, kde zahálka má stále příchuť hříchu, je od nezaměstnanosti osob obecně očekáváno, že budou aktivně hledat placenou práci. Ve skutečnosti lze říct, že lidé někdy říkají, že vše, co člověk potřebuje, je regulérní zaměstnání. Faktem je to, že lidé požadují řádný příjem.

Deprivace nezaměstnaných je spojena s jejich vyloučením ze sociálních vztahů a z konzumu jako aktivity moderní společnosti. Absolutní deprivace může být chápána jako existenční ohrožení, relativní deprivace jako psychické strádání, jež nezaměstnanost provází. Chudý není jednoduše ten, kdo stojí na „dně společnosti“, a chudoba není dána jen nedostatkem peněz. Je výrazem toho, že jednotlivec se porovnává se standardem úspěšnějších příslušníků své společenské vrstvy. Protože potřební mají právo na podporu, vědomí toho práva zmírňuje trapnost jejich postavení. Proto hloubka deprivace též závisí na postoji veřejnosti k nezaměstnanosti i na postoji blízkého okolí člověka (rodiny, úřadů, sousedů, s nimiž přijde do kontaktu). Finanční závislost na sociálním státu spíše než na mzdě se promítá do sociálního jednání – tj. je chápána jako zcela nežádoucí a patologický jev.

Dlouhodobá nezaměstnanost redukuje příležitosti, ale i aspirace. Jejím rysem jsou krátký časový horizont uvažování, nízké sebevědomí, dezintegrace přímých vztahů s příbuznými a sousedy, fatalistická mentalita. Prostřednictvím pasivních životních strategií brání dlouhodobě nezaměstnaným osobám se z nich vymanit. Vzniká tak uzavřený kruh, v němž se dlouhodobá nezaměstnanost reprodukuje.

Hledání práce může mít pro muže a ženy odlišný význam. Část žen je přesvědčena, že musí ustoupit před nároky nezaměstnaných mužů, jejichž potřeba nalézt práci je mnohem naléhavější. To souvisí s obecně přetrvávajícím obrazem

muže jako živitele rodiny. Je to dáno přetrvávajícími očekáváními společnosti i snahou žen vyhnout se stigmatu nezaměstnanosti tím, že dají přednost statutu ženy v domácnosti a matky.

Teoreticky mohou nezaměstnaní volit v průběhu dne mezi mnoha aktivitami. Rozsah činností, které by mohly práci nahradit, je velmi malý. Nezaměstnanost ústí do odcizení se pravidlům a životnímu stylu hlavního proudu společnosti, a tím je pro dlouhodobě nezaměstnané těžké si v tomto stavu udržet loajalitu ke společnosti. Často se ztrácí budoucnost a žije se v přítomnosti. To přináší nebezpečí náklonnosti k různým závislostem, extrémům, delikvenci, ale zejména sociální izolaci a kulturní a hodnotovou roztržku s pracující částí společnosti.

Významná role v naší společnosti je přisuzována vzdělávání (získávání informací) jako prevenci proti nezaměstnanosti. Je to ve skutečnosti příprava populace schopné přebírat složité aktivity v informační společnosti a je schopná se s nimi též vyrovnávat (přebírání hodnot volného času a schopnost tento čas smysluplně prožít i bez placeného zaměstnání). Prostředky vložené do boje s nezaměstnaností a jejími důsledky nejsou jen ekonomickou, ale i sociální a kulturní investicí. A to jak v tom smyslu, že investované prostředky musí být nejen ekonomického, ale i sociálního a kulturního charakteru (změna postoje veřejnosti k zaměstnání a nezaměstnanosti, změna životních strategií, vzdělávání apod.), tak i v tom smyslu, že efektivitu jejich vynaložení nelze poměřovat výlučně ekonomickými, ale také sociálními kritérii. (6)

Snížení úrovně nezaměstnanosti je dnes politická priorita. Problémem není jen zajištění globálního růstu počtu pracovních příležitostí, ale jejich odpovídající struktury. Boj s nezaměstnaností není jen otázkou vytváření nových pracovních míst. Společnost má různé možnosti – patří sem: vytváření nových pracovních míst a příležitostí, regulace trhu práce, legislativní regulace a podpora nezaměstnaným..

Páteří celé naší soustavy služeb zaměstnanosti jsou úřady práce, které se podílejí i na distribuci podpor v nezaměstnanosti. Úřad práce registruje uchazeče o zaměstnání a rozhoduje o podporách (přiznání či nepřiznání, zastavení nebo odejmutí). Zprostředkovává kontakt mezi uchazečem a zaměstnavateli a poskytuje

informace o možnostech zaměstnání a volných pracovních místech. Řídí také rekvalifikace, sleduje stav trhu práce a podněcuje i hmotně podporuje zřizování tzv. společensky účelných pracovních míst.

Jedním z trendů 90. let je rozvoj forem poradenství pro pracovní trh. Důraz je kladen na orientaci osob na trhu práce, na informace o pracovních příležitostech a možnostech rekvalifikace. Cílem je chránit občany před dlouhodobou nezaměstnaností, spojenou s narůstající demotivací pro hledání zaměstnání a s ignorováním příležitostí na trhu práce. Konzultační činnost a poradenství jsou nyní chápány jako klíčové faktory při vytváření efektivnějších programů distribuce práce; z hlediska nákladů a jejich vynakládání. Poradenství je velmi úzce spjato s rekvalifikací. Cílem rekvalifikace je dosáhnout zlepšováním kvality pracovní síly zvýšení její flexibility i pružnosti na trhu práce. Usnadnit přístup nezaměstnaného jedince k novému zaměstnání a přizpůsobit tak strukturu nabídky práce. Novým trendem je i přenesení důrazu na prvotní proces získávání kvalifikace, tedy na rozvoj vzdělávací soustavy. Jedná se především o snahu zvýšit flexibilitu vzdělávaných osob, případně usnadnit budoucí nezbytné rekvalifikací. (13)

Jedním z příkladů dobré praxe, který byl u nás zaveden v azylových domech je prodej časopisu Nový prostor – podporuje pocit potřebnosti člověka a dává mu možnost výdělků a integrace do společnosti. (20)

V České republice je hmotné zabezpečení v nezaměstnanosti upraveno zákonem 435/2004 Sb. o zaměstnanosti. Podpora je poskytována nezaměstnaným, kteří se registrovali na úřadu práce (pokud jim není úřadem do 7 dnů zprostředkováno nové pracovní místo). Po uplynutí 6 měsíců ztrácí nezaměstnaný nárok na podporu v nezaměstnanosti a jeho příjem je zajišťován prostřednictvím sociálních dávek. (38)

Zvláštností českého prostředí je míra nezaměstnanosti, která patří k nejnižším v Evropě; osciluje většinou okolo hodnoty 4%. Mezi registrovanými nezaměstnanými jsou hlavně lidé pro zaměstnavatele nezajímaví: zdravotně postižení, matky s malými dětmi, lidé propuštění z výkonu trestu, absolventi, osoby, které hledají práci s malou intenzitou, lidé společensky nepřizpůsobení, ale

i lidé u kterých se kumuluje více handicapů. Všichni patří mezi skupiny ohrožené společenským vyloučením.

Úřady práce zajišťují přímé zprostředkování práce. Veřejně prospěšné práce jsou organizované obcemi a slouží k zachování pracovní aktivity; využívají je zejména nekvalifikovaní uchazeči. Finančně podporována jsou společensky účelná pracovní místa, jsou-li zřízena nejméně na dva roky. Významná je podpora zřizování a provozu chráněných pracovišť a dílen pro osoby se změněnou pracovní schopností a pro těžce postižené. Úřední statistiky však nemohou postihnout dva významné aspekty: neregistrované nezaměstnané včetně osob žijících jen z příležitostných výdělků a nelegální práci. (8)

Lidé bez domova pracují většinou příležitostně a nelegálně. Sem patří i lidé, kteří přišli z jiné země za vidinou lepšího finančního zajištění. Stávají se nevolníky a pracují mnoho hodin denně, někdy jen za stravu nebo nevyhovující ubytování. Někteří zaměstnavatelé jen slibují a takový člověk se stává na svém zaměstnavateli závislým ve stálém očekávání nějakého příjmu. Bohužel, mnozí zaměstnavatelé zneužívají toho, že tito lidé si nikam stěžovat nepůjdou, protože nemají řádnou pracovní smlouvu. Další velkou obtíží je nehrazení zdravotního a sociálního pojištění. Především na zdravotní pojišťovně jim vzniká stále vyšší dluh. V případě zhoršení zdravotního stavu je těmto lidem poskytována jen základní lékařská pomoc, a proto jejich mnohé zdravotní problémy přechází do chronicity. V případě sociálního pojištění chybí jedinci odpracované roky a nevzniká mu nárok na starobní nebo invalidní důchod. (15)

Většina lidí, kteří se ocitnou bez domova, nezdržují se v místě trvalého bydliště, protože nechtějí nebo ani nemohou. Toto bývá překážkou při vyplácení sociálních dávek, neboť jsou vypláceny podle místa trvalého bydliště žadatele. Tito lidé si nemohou zapsat trvalé bydliště v ubytovacím zařízení, ve kterém se zdržují, protože tato možnost většinou neexistuje. Jedná se totiž o krátkodobé ubytovací služby, a tím pádem přidělení trvalého pobytu v tomto místě by nesplňovalo podmínky chodu a účelu zařízení. Tak bývají někteří vyloučeni z jakékoli finanční podpory od státu. Někteří lidé, kteří se ocitnou bez domova, si ani neuvědomují, že mají nárok dávky pobírat a mohou jimi plnit alespoň své základní potřeby. Jiní si o sociální dávky ani nežadají, protože se domnívají, že

jim nepomohou řešit jejich ekonomickou či celkovou sociální situaci. Největší část bezdomovců nečerpá sociální dávky z již uvedeného důvodu, a to trvalého bydliště v jiném městě. Překážkou v dojíždění do místa trvalého bydliště je jejich ekonomická situace, jelikož nemají prostředky na dopravu do příslušného úřadu nebo nemají zázemí pro telefonický či písemný kontakt s institucemi.

V případě rozhodování o přiznání sociální dávky mohou nastat tyto dvě překážky. Překážka na straně systému sociálního zabezpečení a překážka na straně bezdomovce. V prvním případě se jedná o složitost procesu žádosti – působí potíže i lidem v běžné situaci a pro bezdomovce může být překážkou přímo nepřekonatelnou. Navíc tito lidé mají neblahou zkušenost s úřady a negativním postojem vůči sobě, tudíž kontakt s jakýmkoli úředníky se snaží omezit na minimum. Cítí se stigmatizováni a nechtějí se se svým problémem svěřit jiným osobám. Překážkou na straně bezdomovců je především nevědomost spojená s nízkou komunikativní úrovní bezdomovců, nesoběstačnost při vyřízení si žádosti o dávky bez pomoci druhé osoby, rezignace na situaci. (29)

Uspokojení základních životních potřeb nás všech ve společnosti, i těch nejslabších, je předpokladem civilizovaného vývoje společnosti, nepředpokládá trend vyloučení. Základem je udržení zaměstnanosti a podpora pro vytváření nových pracovních míst v oblastech s vysokou nezaměstnaností, výraznější růst produktivity práce a vytvoření prostředí, které zabrání černému trhu.

1.1.1 Chudoba - nouze

S problémem nezaměstnanosti se pojí chudoba a rodinné krize. Jedním z hlavních důvodů, proč nezaměstnaní lidé či osoby ohrožené sociálním vyloučením vyhledávají sociální služby, jsou finanční potíže. Chudoba není kauzálně spojena s nezaměstnaností a vyskytuje se i v domácnostech zaměstnaných osob, které mají nízký příjem, velký počet dětí, podporují jiné členy svých sociálních sítí. (19)

Růst nezaměstnanosti vede k růstu chudoby. Představuje značnou ztrátu příjmů a tím relativně i absolutní pokles životní úrovně. Vytváří v rodinách

nezaměstnaných reálnou neschopnost udržet přiměřenou úroveň spotřeby i v takových základních potřebách, jako je obměna šatstva a množství i skladba potravin. Pro handicapované osoby je například ztráta zaměstnání či neschopnost ho najít prohlubováním jejich stigmatu. Možnosti sociálních služeb jsou na tomto poli omezené a nemohou být soustředěny na hlavní problém, totiž na nabídku zaměstnání pro tyto osoby. (13)

System dávek sociální pomoci obvykle jedince či domácnost podrží nad hranicí sociálního minima, nezbaví je však chudoby. Dávky sociální podpory umožňují, aby se lidé nemuseli řadit mezi chudé, mohou však do chudoby spadnout, kdykoliv ztratí nárok na sociální podporu. Být chudý znamená ve většině případů být deprivován. Život v chudobě bývá popisován jako permanentní fyzické a psychické strádání, ale nedostatek něčeho, co je v daném společenství obecně považováno za hodnotu. Ať je to adekvátní příjem, úcta či dobré zdraví. Klesá životní standard ve stravování, bydlení, vybavení domácnosti, trávení volného času, přístupu ke vzdělání apod. (14)

S věkem, nedostatkem vzdělání a hlavně s psychickým postižením a chorobou klesá adaptabilita občanů na nové společenské prostředí. Osamělost a anonymita města ji ještě více snižují. Slabší jednotlivci se tak snadno dostávají do nouze.

Hmotná nouze představuje sociální situaci člověka, jehož příjem nedosahuje životního minima, a svůj příjem nemůže zvýšit vlastním přičiněním, a tak je vážně ohroženo uspokojování jeho základních životních potřeb. Taková nouze může být krátkodobá, je-li poskytnuta včas účinná pomoc, v opačném případě se může změnit na sociální nouzi až společenské vyloučení.

V sociální nouzi je člověk, který pro svůj vysoký věk, nezletilost či zdravotní či jiný handicap, pro ztrátu soběstačnosti, pro samotu či dysfunkci rodiny, pro ohrožení třetí osobou či pro jiné závažné okolnosti není schopen uspokojit své vlastní potřeby. Sociální nouze může být dlouhodobá, může se vyvinout z hmotné nouze, ale i jinak (úrazem, úmrtím v rodině, násilným trestným činem). Nedostane-li člověk účinnou vnější pomoc, hrozí mu společenské vyloučení.

Jako morální nouzi lze označit sociální situaci člověka, který své základní potřeby uspokojuje nedůstojným způsobem, např. konzumací zbytků a odpadků či drobnou kriminalitou. Pomoc zde je nesnadnější než při hmotné či sociální nouzi – nestačí jen finanční pomoc, je potřebná osobní účast druhého člověka. Bez takové podpory může jít o stav trvalý, nevratný, končící společenským vyloučením.

Pojem společenské vyloučení či sociální exkluze je jev, který působí strukturální změny ve společnosti a ve svém důsledku ohrožuje její soudržnost. Začnou existovat tendence vylučovat určité skupiny osob z možných životních příležitostí. Nejzranitelnější jsou lidé zdravotně či společensky handicapovaní. Extrémním projevem takového vyloučení je bezdomovectví. (8)

1.1.2 Sociální deviace

Každé lidské společenství má zakořeněné určité normy, formální předpisy a neformální očekávání lidského chování. Na relativním dodržování těchto norem je založena sama existence společnosti, udržení sociálního konsensu. V existenci sociálních norem je vždy potencionálně i aktuálně obsažena možnost jejich nedodržování či porušování. Mnohdy paradoxně tendence k porušování některých norem vede ostatní k uvědomění si významu jejich dodržování (příklad – smrt bezdomovce před nemocnicí v Olomouci – poněkud nepřijatelný, ale přesto impuls k tomu, aby město začalo vynakládat velké prostředky na zdravotní péči o bezdomovce).

Sociální deviace znamená podstatnou odchylku od některé sociální normy (tzn. od zákona, ale i náboženské a etické nebo zvykové normy, obyčejům a rituálům společnosti). Lidské chování se může odchylovat od sociální normy jak ve smyslu jejího dodržování do krajnosti – pozitivní deviace (např. militantní abstinence), tak ve smyslu jejího absolutního porušení – negativní deviace (např. alkoholismus). V každé společnosti existuje ve vztahu k různým normám určitý toleranční limit, který je různý v různých společnostech, mění se i

v průběhu času. Dochází ke změnám ve vnímání určitých forem chování a jeho hodnocení. Homosexualita může být kodifikována jako trestný čin, ale jinde či jindy homosexuální partnerství může být uznáno jako jedna z legitimních forem partnerství. Při zkoumání sociálních deviací je třeba vycházet ze znalosti společenského normativního systému, struktury sociálních institucí, ale i znalostí o osobnostech jednotlivých aktérů. Jedná se o komplikovaný fenomén, jako je komplikované lidské chování, ve kterém nalézáme současně dobro i zlo. Termínem sankce označujeme všechny mechanismy, které vedou k posílení sociálních norem a konsensu ve společnosti – jak pozitivní, tak negativní. Uplatňování neformálních sankcí je důležitou součástí mezilidských vztahů a často mohou mít větší vliv než formální odměny nebo sankce. Sociální kontrolou pak rozumíme všechny mechanismy formální i neformální povahy, kterými se společnost chrání proti svým narušitelům v zájmu udržení sociálního konsensu, což je nezbytná podmínka pro fungování společnosti a její stabilitu. (17)

Je to také jeden z důvodů, proč jsem se v rámci svého výzkumu dotazovala na postoj k sociálně vyloučeným osobám i reprezentativního vzorku představitelů veřejnosti v Českých Budějovicích.

1.1.3 Sociální psychopatologie

Pro úplnost informací krátký exkurz do příčin sociálního vyloučení. Kromě nezaměstnanosti a chudoby k těmto příčinám patří zejména alkohol, drogy a poruchy osobnosti.

Alkohol má sociální funkci, konzumuje se při příležitostech, kdy je žádoucí, aby se člověk uvolnil, odreagoval a snadněji navazoval kontakty (např. na oslavách). Společnost ale očekává, že lidé vědí, kde leží hranice přijatelného chování. V české společnosti je tolerance k alkoholu velká, drobnější výkyvy nejsou považovány za závažné, a proto nejsou ani sankcionovány. Pokud člověk ztrácí schopnost svoje pití regulovat, shovívavý postoj končí; závislost tolerována není. Role alkoholika má nízký sociální status, postižení lidé jsou odmítáni, vystaveni opovržení a posuzováni jako nechutní. Závislost přináší sociální stigma, znehodnocení. Člověk závislý na alkoholu není schopen plnit základní sociální

role. Nerespektuje běžné normy a očekávání, vyvolává konflikty, a proto není okolím akceptován. Nedokáže adekvátně vnímat, jaký má alkohol vliv na jeho chování, ani správně interpretovat reakce ostatních lidí, nemá náhled na situaci.

Nedostatečná orientace nad situací i opakované nepříjemné zážitky spojené s odmítáním, kritikou, opovržením apod. posilují vnitřní nejistotu a úzkost alkoholika. Svět se mu jeví jako ohrožující a nespravedlivý a alkohol se pro něho stává jediným zdrojem radosti. Občas je sice schopen přiznat si svůj podíl viny, ale většinou nemá sílu řešit situaci jinak než další únikem do alkoholu. Alkohol též odstraňuje zábrany a narušuje schopnost sebeovládání. Proto se pod vlivem alkoholu zvyšuje riziko nehod, úrazů a materiálních škod. Intoxikace alkoholem je příčinou mnoha trestných činů. Vede k agresivním projevům, často se závažnými důsledky. Neléčený alkoholik často končí jako bezdomovec, neschopný se o sebe přijatelným způsobem postarat. Ztrácí soběstačnost a parazituje na společnosti. Stejně tak je to i v případě drogové závislosti. Každý člověk si může vytvořit svou závislost na psychoaktivní látce. Drogová závislost vzniká postupně, ale mnohem kratší dobu než závislost na alkoholu. Droga se stává dočasným řešením, které však dovede člověka k lhostejnosti k čemukoli. Závislý člověk ztrácí motivaci, bez drogy se neobejde. Buď ji akceptuje jako trvalou část svého života, anebo naopak se jí chce zbavit, protože se děsí dalšího rozpadu své osobnosti. Negativně se mění i jeho zevnějšek, droga poškozují psychické i biologické zdraví. Závislému člověku nakonec zbývá jen droga, všechno ostatní ztratil, zmizelo, přestalo mít význam. Takový člověk nemá budoucnost, neplánuje ji, neuvažuje o ní, nechce o ní nic vědět. Postupně je zatlačen do sociálně stigmatizující role narkomana. Mění se jeho životní styl, přestává respektovat příslušné normy, neplní svoje povinnosti. Mění se jeho vztahy s ostatními lidmi, jeho chování je pro jeho okolí většinou nepřijatelné. Závislý člověk se stává nespolehlivým, sobeckým a necitlivým k potřebám druhých. Ačkoli demonstruje svou svobodu, je v základních věcech odkázán na okolí, není soběstačný. Parazituje na rodině, protože v pokročilejší fázi není schopen pracovat, a pokud něco vydělá, utratí za drogu. Když nemá rodinné zázemí, parazituje na společnosti. Hodnota drogy je pro závislého tak silná, že je

pro její získání ochoten krást, prostituovat apod. Je schopen podvádět a využívat i blízké lidi. Takoví lidé se pak stávají závislí na podpoře a sociálních dávkách, později mohou skončit životem na ulici.

Mezi nezaměstnanými existuje malá a nesourodá skupina lidí, kteří práci nehledají. Společenská stigmatizace jim nevádí, protože mají jiné hodnoty. Profesní role ani sociální úspěšnost pro ně nejsou významné, preferují osobní svobodu a alternativní styl života. Jejich úroveň spotřeby je velmi nízká, dovedou své potřeby přizpůsobit omezeným finančním možnostem. Patří mezi ně i mnozí bezdomovci. Jde o sociální nestandardní, méně přizpůsobivou skupinu, která má někdy kriminální tendence.

Riziko nezaměstnanosti je zvýšené u lidí z nejnižší sociální vrstvy, u příslušníků různých minorit (u nás jde především o Romy) a přistěhovalců. Na pracovním trhu jsou přes kompenzační opatření státu výrazně znevýhodněni lidé se změněnou pracovní schopností v důsledku nemoci nebo postižení.

Bezdomovec může být osobou bez trvalého bydliště nebo tzv. osobou bez přístřeší, která sice oficiálně trvalé bydliště má, ale z nějakého důvodu jej nechce nebo nemůže užívat. Takový člověk obvykle nemá ani zaměstnání a rodinu, resp. jeho vztahy s příbuznými jsou natolik narušené, že zcela ztratily svou funkci. Nemá téměř žádné vazby ke společnosti, zůstává izolován na jejím okraji. Bezdomovectví je výsledkem generalizovaného psychosociálního selhání, spojeného se ztrátou komplexu běžných rolí. Takovým způsobem bývají obvykle postiženi lidé s dysfunkční osobností, s nedostatečnými kompetencemi a s negativními návyky. Ke vzniku tohoto sociálního jevu do značné míry přispívají ekonomické faktory, nezaměstnanost a růst chudoby. Příčiny bezdomovectví jsou však složitější, jsou ovlivněné mnoha dalšími faktory. Jedinci, u nichž je zvýšené riziko, že stanou bezdomovci, bývají komplexně, somaticky, psychicky i sociálně handicapováni. Původní rodina bezdomovců bývá dysfunkční nebo vůbec neexistuje. Jako děti byli vystaveni nezájmu, podceňování, nebo dokonce násilí a zneužívání; byli z rodiny vyhnáni nebo sami utíkali a toulali se. Rodina měla špatné bytové a materiální podmínky. Chybí jim jakékoli sociální zázemí. Kombinace různých zátěží vede ke generalizovanému sociálnímu selhání.

Příčiny bezdomovectví jsou tedy nejrůznější. Jednou z nich může být i určitá hrdost – než bych se doprošoval např. rodičů, svých dětí nebo sociálních pracovníků, tak raději půjdu na ulici. Může to být i jistá tvrdost, kdy rodiče řeknou svým dětem, že se mohou – po šlápnutí vedle s následným trestem – vrátit domů, až si najdou práci a budou se slušně chovat. Jsou i případy dívek, které těhotné vyženou rodiče z bytu. Další příčinou je nepřizpůsobení se překotnému tempu společnosti. Ale také existuje nechuť pravidelně pracovat, myslet na budoucnost a touha žít ze dne na den.

Postoj společnosti k bezdomovcům bývá ambivalentní, kombinací odporu a soucitu. Mnohdy převažuje negativní postoj spojený s odmítáním. Veřejnost je považuje za určitý sociální problém, s nímž je třeba něco udělat. Česká společnost sice nemá s bezdomovci tak dlouhou zkušenost, ale negativní postoj a opovržení těmito lidmi zde převažuje.

Pro lepší orientaci v dotaznících svého výzkumu bylo nezbytné poznat i osobnost bezdomovce a její typické znaky:

Schopnosti bezdomovců bývají smíšené, chybí jim základní kompetence, které jsou nezbytným předpokladem k přijatelné sociální adaptaci. Nedovedou účelněji jednat, potřebují pomoc od jiného člověka. Rovněž nemívají rozvinuté volní vlastnosti, nejsou schopni přiměřené autoregulace. Nedonutí se k účelnějšímu projevu, nejsou dostatečně odolní ani vytrvalí, nedovedou se ovládat. Přijatelnější způsob života je pro ně náročným úkolem, který nezvládnou. Příčinou snížení jejich schopnosti mohou být nedostatky vrozených dispozic i získaná postižení. Může jít např. o mentální retardaci, změny osobnosti nebo o demenci v důsledku dlouholetého abúzu alkoholu a drog. Dispozičním faktorem jsou i odlišné sociální zkušenosti (dlouhodobé uvěznění, ústavní výchova nebo léčba). Pobyt v institucích eliminuje běžné strategie chování a podporuje rozvoj nových, které jsou v běžném prostředí nefunkční. Častá je kombinace uvedených vlivů.

Bezdomovci se nedokáží adekvátně orientovat ve světě. Nechápují pravidla a normy, které regulují chování a vzájemné vztahy mezi lidmi, odmítají je, nejsou schopni se jimi řídit. Pro život bezdomovce na okraji společnosti tyto

normy vesměs nemají význam. Bezdomovci nejsou schopni poučení ze zkušenosti, ulpívají na nefunkčních způsobech chování, které jim připadají vhodné jen proto, že je používali vždycky. Selhávají, když se dostanou do potíží. Nejsou schopni prosadit svoje práva a často je ani neznají. K vyrovnání se zátěžemi užívají nepřiměřené a neúčelné způsoby. Cítí se zatíženi větším množstvím problémů, než je obvyklé, proto depresivní.

Bezdomovci mnohdy mají odlišné a většinou neuspokojené potřeby, leckdy na ně pod vlivem nepříznivých zkušeností rezignují. Bezdomovec často nic nechce, nic nečeká a domnívá se, že ani nemá cenu se o něco pokoušet. U mnoha bezdomovců dominuje postoj rezignace, apatie a fatalismu. Potřeba stimulace a získávání nových zkušeností je snížena. Pro lidi, kteří selhali takovým způsobem, že se z nich stali bezdomovci, nemá nová zkušenost žádný smysl; naopak bývá považována za nežádoucí, obtěžující či děsivou. Životní styl bezdomovce, ať už si jej zvolil sám nebo je důsledkem nezvládnutí základních sociálních požadavků, je typický maximálním zjednodušením. Jeho život je pouhým stereotypním vegetováním, často spojeným s užíváním alkoholu nebo drog. Pokud by měl mít život bezdomovce nějaký řád, musel by mu jej někdo vytvořit, a navíc by nesměl mít větší nároky. Jeho obrannou reakcí je nejčastěji rezignace.

Potřeba citového vztahu, jistoty a bezpečí nebývá uspokojována. Bezdomovec obvykle žádné stabilní a spolehlivé citové vztahy nemá. Nemá ani jistotu soukromí domova. Výsledkem strádání je otupělost, v lepším případě sentimentalita, která je jen povrchním emočním projevem. Mezi bezdomovci je vysoká četnost emočně deprivovaných lidí, kteří nikdy kvalitní domov neměli. Dlouhodobé citové strádání vede až k vyhasnutí této potřeby a k náhradnímu uspokojování na úrovni nižších potřeb, např. orální aktivity. Objevuje se idealizace minulosti, dětství a domova (pokud někdy nějaký existoval), bájivá lhavost jako obranná reakce.

V některých případech uspokojuje potřebu citové vazby zvíře, bezdomovci mívají psy. Zvíře plní roli společníka, blízké bytosti, která mnoho nevyžaduje, není kritická, přizpůsobí se tomuto stylu života a svému pánovi projevuje sympatii. Poskytuje to, co by mu neposkytl žádný člověk. Vztah ke zvířatům a

chování, jež z něho vyplývá, bývá různé. Mohlo by dobře demonstrovat míru citové otupělosti a emoční degradace. Někteří bezdomovci se o psa starají, jiní se k němu chovají agresivně a bezohledně, bijí jej a týrají.

Potřeba seberealizace bývá potlačena nebo zcela schází. Bezdomovec sociálně selhal a nemá ani velkou naději, že by mohl získat lepší sociální pozici v budoucnosti. S tím souvisí nízké sebevědomí a sebeúcta. Aspirační úroveň bezdomovců bývá hodně snížena, takový člověk se téměř všeho vzdává, nic nečeká a o nic neusiluje – jde o syndrom naučené bezmocnosti. Mnozí z nich akceptují rezignovaný postoj bez očekávání čehokoli. Jsou zvyklí zaujímat submisivní pozici, prostředky k životu získávají žebráním nebo jeho asertivnější variantou, vymáháním.

Potřeba otevřené budoucnosti je v rámci nepříznivé životní zkušenosti rovněž potlačena. Bezdomovci o budoucnosti neuvažují, nic neplánují, žijí přítomností. Jsou schopni uvažovat jen v krátkém časovém horizontu. Do budoucnosti nemají mnoho naděje, jeví se jim nepříznivá. Takový přístup souvisí s jejich neschopností řešit vlastní život jiným způsobem. Bezdomovectví je jen vzácně volbou, častěji je výsledkem celé řady selhání a následné rezignace na lepší alternativu.

Bezdomovci mívají nízké sebehodnocení, při posuzování vlastního života převažuje negativní bilance. Vinu za svoje selhání – v rámci obranných reakcí – přisuzují okolnostem či jiným lidem. Ve vztahu ke společnosti bývají paranoidně ukřivdění nebo rezignovaní. Užívají vesměs tzv. paliativní obrané strategie, která je typická tím, že neřeší problém, ale pouze omezuje jeho negativní následky.

Identita bezdomovce je typický přijetím negativního obrazu sebe sama a rezignací na změnu nebo pokusy o jeho zlepšení alespoň na symbolické úrovni. Prostředkem bývá bájevá lhavost. Stylizace a zkreslování reality není pravou lží, má primárně za cíl podporu sebeúcty a teprve sekundárně může jít o získání výhod.

Bezdomovectví je projevem selhání v oblasti socializace. Bezdomovci nejsou schopni zodpovědného chování, nedovedou se o sebe postarat standardním způsobem. Přijetí role ekonomicky nesoběstačného bezdomovce je projevem

rezignace. Z důvodů omezených kompetencí přetrvává závislost na společnosti a jejích institucích, tzn. na charitativní péči.

Vztahy bezdomovců s ostatními lidmi jsou velmi omezené. Významný je zejména nedostatek trvalejší a hlubší vazby s jakýmkoli člověkem. Převažují náhodné kontakty s podobnými lidmi. Jejich sdružování je obvykle účelové, vytvářejí jakési subkultury (např. na nádražích). Vztahy v těchto skupinách však bývají velmi povrchní, situační a jsou dány podobností role a statusu, je v nich zřejmá nedůvěra a nejistota. Nebývají individuálně výběrové, podstatný je pouze předpoklad přijetí, resp. odmítnutí.

V důsledku ztráty citově hlubších vazeb bývají bezdomovci emočně oploštělí, často necitliví i sami k sobě. Riziko vzniku takového postoje zvyšuje citová deprivace, závažná negativní zkušenost, duševní nemoc, závislost na drogách a z toho vyplývající egocentrismus a bezohlednost.

Lidmi z majoritní společnosti není bezdomovec akceptován a ví o tom (i když si tuto skutečnost často nechce přiznat). Vzhledem k tomu v jejich chování převažují extrémní varianty. Tendence k demonstraci submise (žebrání) a zdůraznění své bezmoci a závislosti, anebo latentní i reálná agrese proti lidem s lepší sociální pozicí, která má obranný charakter. Agrese bývá spojena s pocitem oprávněnosti požadavku podpory ve smyslu „Oni mají dost, tak mohou či musejí dát“.

Bezdomovci leckdy bývají nestandardní osobnosti, pro něž je typická nekonformnost, odmítání hodnot a norem majoritní společnosti. Z toho vyplývá preference alternativního, někdy až asociálního způsobu života. Mnohdy ovšem také konfabulují a tímto způsobem brání svou sebedůvěru. Nepřijatelné projevy chování a neschopnost respektovat běžná pravidla chování činí tyto lidi mnohdy sociálně neúnosné. Do této kategorie velmi často patří lidé, kteří strávili delší dobu ve vězení. Pobyt v takových zařízeních eliminuje běžné strategie chování a podporuje rozvoj strategií nových, které jsou v běžném prostředí nefunkční.

Často se bezdomovci stávají lidé trpící duševní chorobou, kteří nejsou po propuštění z léčebny vždy schopni přijatelné adaptace na běžné podmínky a na samostatný život. Riziko takového selhání zvyšovalo jejich útočnost, závislost na psychoaktivních látkách a nedodržování léčby. Mezi ženami, které žily jako

bezdomovci, byl výraznější výskyt psychóz a drogových závislostí. Často jde o kombinovaný handicap (např. duševní choroba a závislost na drogách). Bezdomovci se častěji uchylují k sebevraždě, jež je východiskem ze subjektivně nevládnuté situace. Bývají také pachateli i oběťmi násilí – viz Přílohu č. 1.

Styl života bezdomovců vede k rychlejšímu somatickému chátrání. Nedodržují základní hygienu, částečně proto, že k tomu nemají motivaci, a částečně kvůli nedostupnosti hygienického zařízení. Tito lidé se samozřejmě nestarají ani o svou životosprávu, jedí velmi nepravidelně a zpravidla to, co seženou. Jejich zažívací problémy bývají zhoršovány abúzem alkoholu nebo drog a masivním kouřením. Bývají podchlazení, svoje choroby přecházejí. Hospitalizace bývá jen dočasným řešením. Po propuštění z nemocnice se situace opakuje. Riziko předčasného úmrtí je značné (důsledky abúzu různých látek, smrt podchlazením v opilosti, v důsledku úrazu, celkového vyčerpání organismu apod.). Bezdomovci potřebují všestrannou sociální pomoc.

A tedy celkově - ztráta zaměstnání je zátěžovou situací, vyvolávající typické psychické, sociální i somatické reakce. Nezaměstnanost je spojena se ztrátou významné sociální role a se snížením sociálního statusu. Role nezaměstnaného má podřadný status a omezená privilegia. Negativní postoj společnosti je součástí celkové zátěže, kterou přináší tato role. Nezaměstnanost nezatěžuje jen jednotlivce, ale i celou jeho rodinu. Za určitých okolností může vést k jejímu rozpadu. (36)

1.2 Sociální vyloučení a legislativa

1.2.1 Listina základní práv a svobod

Změna politického klimatu po listopadu 1989 se dotkla každého občana České republiky. Zatímco schopní dokázali využít společenské a legislativní prostředí k užitku sobě i společnosti a jiní je nadměrně zneužívají jen k vlastnímu uspokojení, jsou ze i jiní lidé, méně schopní, kteří se neuměli a neumí pozitivním změnám přizpůsobit, anebo je vůbec ani nepochopili. Jsou to takoví lidé, kteří nedovedou uchopit odpovědnost za vlastní život za svou rodinu a marně hledají podporu z vnějšku. (8)

Citujeme-li z Listiny základních práv a svobod, lze zde k problému bezdomovectví najít především toto:

Čl. 3, odst. 1: „Základní práva a svobody se zaručují všem bez rozdílu pohlaví, rasy, barvy pleti, jazyka, víry a náboženství, politického či jiného smýšlení, národního nebo sociálního původu, příslušnosti k národnostní nebo etnické menšině, majetku, rodu nebo jiného postavení.“

Čl. 26, odst. 3: „Každý má právo získávat prostředky pro své životní potřeby prací. Občany, kteří toto právo nemohou bez své viny vykonávat, stát v přiměřeném rozsahu hmotně zajišťuje; podmínky stanoví zákon.“

Čl. 30, odst. 1: „Občané mají právo na přiměřené hmotné zabezpečení ve stáří a při nezpůsobilosti k práci, jakož i při ztrátě živitele.“

Čl. 30, odst. 2: „Každý, kdo je v hmotné nouzi, má právo na takovou pomoc, která je nezbytná pro zajištění základních životních podmínek.“

Čl. 31: „Každý má právo na ochranu zdraví. Občané mají na základě veřejného pojištění právo na bezplatnou zdravotní péči a na zdravotní pomůcky za podmínek, které stanoví zákon.“ (40)

Listina základní práv a svobod tak zaručuje občanům České republiky určitá práva. Pro bezdomovce, který spí na lavičce v parku a v kapse nemá občanský průkaz, však tato práva jako by neexistovala. I zdravotní péče je pro ně někdy téměř nedostupná, protože nemívají průkaz pojištěnce, ani většinou žádné jiné doklady, zato mají dluhy na pojistném na zdravotní pojištění. (24)

1.2.2 Další zákony pro sociálně ohrožené občany

Kromě výše citované Listiny základních práv a svobod, stojí v tomto tématu za zmínku:

Zákon č. 20/1966 Sb. o péči o zdraví lidu, kde je v § 9 uvedeno: „Občané mají právo na poskytování zdravotní péče podle ustanovení tohoto zákona, zákona o všeobecném zdravotním pojištění a předpisů vydaných k jejich provedení. Občanům.. se umožňuje volba lékaře... „. (41)

Zákon č. 550/1991 Sb. o všeobecném zdravotním pojištění, se vztahuje nejen na občany, ale na všechny osoby, které mají trvalý pobyt na území České republiky

(tedy i na cizince), a na osoby zaměstnané u zaměstnavatele, který má sídlo v České republice, i když nemají v České republice trvalý pobyt (§ 3, odst. 1). Všechny osoby, na které se zákon vztahuje, jsou pojištěnci. Pojištěnci (a jejich zaměstnavatelé) jsou současně plátcí pojistného, není-li plátcem stát (§ 6). V případě, kdy pojištěnec neplní svou povinnost platit pojistné (§ 7), má pojišťovna nárok na penále. Zákon jí ale neumožňuje odmítnout úhradu zdravotní péče, poskytnuté takovému pojištěnci. (47)

Zákon č. 100/1988 Sb. o sociálním zabezpečení, zaručuje právo na sociální zabezpečení všem občanům. (42) Sociální zabezpečení dle tohoto zákona zahrnuje důchodové zabezpečení a sociální péči. Zatímco podmínky pro vznik nároku na důchod ze sociálního zabezpečení lze snadno přesně formulovat v číslech (věk, odpracované roky, výše důchodu), pro vznik a rozsah sociální péče je třeba zkoumat komplexně sociální situaci a zdravotní stav občana či jeho rodiny. (2)

Pro sociální skupinu občanů, kteří jsou nejvíce ohroženi vyloučením ze společnosti a pro osoby společensky vyloučené je tento zákon jedinou českou právní normou, která definuje v § 90 a 91 „péči o občany, kteří potřebují zvláštní pomoc a o občany společensky nepřizpůsobené: Občanům, jejichž životní potřeby nejsou zabezpečeny příjmy z výdělečné činnosti nebo jinými příjmy, popřípadě dávkami, a příslušný orgán jim nemůže zajistit vhodné zaměstnání, poskytují příslušné orgány peněžité a věcné dávky. Občanům, kteří se přechodně ocitli v mimořádně obtížných poměrech nebo kteří v nich žijí, zejména v důsledku návyků pramenících z odlišného způsobu života v minulosti, se poskytuje výchovná a poradenská péče, další služby, věcné dávky, popřípadě peněžité dávky a bezúročné půjčky, aby mohli tyto poměry překonat, pokud s ostatními státními orgány, společenskými a jinými organizacemi poskytují péči občanům společensky nepřizpůsobeným (například občanům po skončení protialkoholního nebo protitoxikomanického léčení, po propuštění z výkonu trestu odnětí svobody), již se sleduje řešení sociálních důsledků jejich společenské nepřizpůsobenosti. Cílem této péče je vytvářet aktivní vztah těchto občanů k práci a společnosti a napomáhat k tomu, aby vedli řádný způsob života. Společensky nepřizpůsobeným občanům se poskytuje zejména pomoc při pracovním umístění, výchovná a

poradenská péče, pomoc při ubytování v zařízeních sociální péče, věcné dávky, popřípadě peněžité dávky a bezúročné půjčky. (8)

1.2.3 Dávky, občanský zákoník a další legislativa

Podmínky pro posuzování sociální potřeby a pro poskytování peněžitých a věcných dávek sociální péče stanoví zákon č. 482/1991 Sb. o sociální potřebnosti. Pro pomoc osobám na okraji společnosti lze uplatnit § 8a, odst. 1: „Občanu, který nespĺňuje podmínky pro poskytnutí dávek sociální péče podle tohoto zákona a jemuž hrozí vážná újma na zdraví, může být poskytnuta v nezbytném rozsahu pomoc, a to formou věcné nebo peněžité dávky, popřípadě služby sociální péče.“ (46)

Občanský zákoník, § 663 – 719 upravuje nájemní vztah k bytu: zejména § 685, odst. 1. „, Nájem bytu vzniká nájemní smlouvou“ ...“Nájem bytu je chráněn; nedojde-li k dohodě, lze jej vypovědět jen z důvodů stanovených v zákoně“. Vypovězení nájmu upravuje § 711, problematickým důvodem je e) ..,vyžaduje-li byt nebo dům opravy, při jejichž provádění nelze byt nebo dům delší dobu užívat.“ Zákonnou pojistkou je však povinné přivolení soudu ke každé výpovědi z nájmu bytu: „Pronajímatel může vypovědět nájem bytu jen s přivolením soudu...“. V případech, kdy nájemce nemůže svým jednáním ovlivnit výpovědní důvod a byl by výpovědí poškozen, má právo na přiměřený náhradní byt, příp. na náhradu stěhovacích nákladů. V některých dalších případech, kdy nájemce sám přivodí výpovědní důvod (hrubé porušování dobrých mravů v domě, neplacení nájemného), má právo na náhradní ubytování nebo náhradní byt nižší kvality. Občanský zákoník ochraňuje nájemní bydlení před případnou svévolí pronajímatele, upravuje možnost společného nájmu bytu manžely i přechod nájmu bytu při úmrtí nájemce nebo v případě, kdy nájemce opustí trvale společnou domácnost. Žádná zákonná úprava však nestanoví povinnost státu nebo obce dát bydlení občanu, který nebydlí, ať už vlastní byt ztratil nebo jej nikdy nezískal. (21)

Uplatnění práv sociálně vyloučených osob:

Úskalím zákona č. 435/2004 Sb. o zaměstnanosti ve vztahu k bezdomovcům jsou identifikační údaje v § 5, odst. a) 1., kdy je fyzická osoba identifikována jménem, příjmením, případně rodným příjmením, státním občanstvím, rodným číslem nebo datem a místem narození a bydlištěm. Přičemž bydliště je specifikováno v § 5 odst. b) 1. u státního občana České republiky jako adres místa trvalého pobytu na území České republiky. Místo trvalého bydliště je přitom u bezdomovců sporné a komplikované (fiktivní nebo v sídle příslušného městského úřadu).

Možno říci, že jakékoli uplatňování nároků a práv v sociální oblasti až na výjimky je fixováno na místo trvalého pobytu – rozhodující je evidence podle zákona č. 135/1982 Sb. o hlášení a evidenci pobytu občanů, § 4, odst. 1, kde stojí: „K trvalému pobytu musí být hlášen každý občan, a to v téže době pouze na jednom místě.“ (44) Člověk, který se ze subjektivního důvodu nechce nebo nemůže na místě svého trvalého bydliště zdržovat, ztrácí tak reálnou možnost přihlásit se k novému pobytu. Tím se oslabuje možnost uplatňování nároků a práv a v případě pozbytí dokladů ztrátou či krádeží (hlavně bezdomovci jsou často oběťmi drobné kriminality) se jejich práva stávají pouze teorií. Nemohou se ubytovat, zaměstnat, přihlásit na úřadu práce, nemají z čeho platit poplatky a pokuty za vystavení nových dokladů. Nemohou dokonce ani požadovat lékařskou péči hrazenou z všeobecného zdravotního pojištění, nemohou požádat o přezkoumání zdravotního stavu pro přiznání invalidního důchodu. Znovuzískání dokladů je zdlouhavé a vyloučený člověk si je bez vnější pomoci nedokáže obstarat. Často tím získá chorobnou obavu při jednání s úřady a institucemi včetně zdravotnických a sociálních zařízení. Vše bývá podrženo arogancí a pohrdavým postojem některých úředníků.

Bezdomovcům by měli zejména napomáhat zákony č. 117/1995 Sb., o státní sociální podpoře, zákon č. 110/2006 Sb., o životním a existenčním minimu a zákon č. 111/2006 Sb., o pomoci v hmotné nouzi. Tyto zákony by měly zajistit alespoň naplnění základních potřeb. Zákon o státní sociální podpoře zahrnuje podporu rodin s dětmi, ale také přispívá lidem v dalších sociálních situacích. Patří především sociální příplatek a příspěvek na bydlení jako prevence ztráty bydlení. Obce též poskytují vyloučeným osobám příspěvek na živobytí. Obecní úřady

poskytnou tuto dávku tomu, kdo je v hmotné nouzi a sám se z této situace nedokáže dostat. Špatně zaměstnatelní občané, tzn. zdravotně postižení, starobní důchodci, občané starší 65 let, kteří si nemohou vlastním přičiněním zvýšit příjem, dostanou dávky vyšší, než bezdomovec, který je práce schopný, ale záměrně se práci vyhýbá. (30)

Z výše uvedeného vyplývá ještě etická otázka: „Je možné někoho vyloučit z dostupné zdravotní péče, ze sociální péče či sociálního zabezpečení?“. Stát, dle mého mínění, musí najít způsob, jak zabránit, aby lidé byli vyloučeni ze zdravotní péče a musí nastavit mechanismus, kterým bude lidem bez domova poskytovat sociální pomoc (i když ne přímo finanční). A pokud toto vše bude nastaveno, je třeba zajistit předání těchto informací všem potřebným, abychom zabránili zdravotním, sociálním a dalším problémům, které při neexistenci základní pomoci ve jmenovaných oblastech mohou lidi srazit až na fyzické i duševní dno a vlastně je tak nepřímou donutit k permanentnímu „životu na ulici“? (8)

1.3 Bezdomovectví

„Bezdomovci jsou lidé, kteří se v určité chvíli dostali na životní křižovatku tak, jak je to u většiny z nás. Ale v této chvíli neměli blízko sebe rodinu, přátele, společnost anebo nechtěli slyšet názory druhých a vydali se na cestu, která vypadala zdánlivě pohodlná, ale nakonec je přivedla na ulici“. (23)

„Když jsem bez domova, jsem tedy bezdomovec a to i přesto, že většinou přespávám na ubytovně, tedy pokud na ni zrovna mám.“ Takto by na vaši otázku odpověděla většina občanů z této sociální skupiny obyvatel. (3)

Lidé, jak ženy tak muži, se řízením osudu mohou octnout tzv. „na ulici“ a stávají se z nich bezdomovci. Domov je místo, kde najdeme teplo, sucho, nasycení, odpočinek, hygienické zázemí, soukromí, uspokojujeme zde své vztahy a duchovní potřeby, máme k němu své klíče.

Počet bezdomovců lze jen obtížně určit, neboť tyto lidé často migrují. Pokud by mělo být uskutečněno centrální sčítání, potom by se muselo uskutečnit v jeden čas na celém území naší republiky, což je velmi náročné. Počty lůžek pro

bezdomovce je možné zjistit ze statistik Sdružených azylových domů. Opět to není vyčerpávající počet, protože musíme brát v úvahu bezdomovectví skryté – lidi, kteří žijí ve vybydlených bytech a nejrůznějších podnájmech, ženy a matky s dětmi, které momentálně snášejí týrání a žijí s agresorem ve společné domácnosti. Jsou to také mladí lidé ze zařízení pro mládež, kteří se stále více zadlužují a je jen otázkou času, kdy je exekutoři vystěhují. Nejhorší situace je u nás ve velkých městech a průmyslových zónách, např. na Ostravsku. Nejlepší situace je na jižní Moravě, kde funguje stále ještě tradiční model rodiny. Vzdát se rodičů nebo vyhodit dceru, která čeká nemanželské dítě, je zde pořád bráno jako ostuda celé rodiny.

Podle ETHOS (Evropské typologie bezdomovectví a vyloučení) existují čtyři typologie bezdomovectví: bez střechy, bez bytu (horší varianta), nejisté bydlení, nevhodné bydlení (lepší varianta). Lidé bez střechy a bytu většinou spí venku pod mostem, hledají úkryt kolem teplovodů, spí v dopravních prostředcích, ve squatech, hledají noclehárny či azylové domy. Často mění místo svého pobytu a nouzové prostory vyhledávají hlavně za mrazu a nepříznivých klimatických podmínek. Lidé bez bytu nemají vlastní bydlení – najdeme je v azylových domech s krátkodobým ubytováním, v noclehárnách, ve veřejných ubytovnách. V zahraničí pro ně existují ještě dvě kategorie, které nejsou v České republice, a to přechodné ubytování, které využívají hlavně senioři a zdravotně postižené osoby a dlouhodobé bydlení pro bývalé bezdomovce (u nás jsou zatím jen jakési pokusy o chráněné bydlení tohoto typu). (9)

U žen se většinou jedná o tzv. bezdomovectví skryté, protože většinou mají u sebe děti a hledají azyl v bytě u příbuzných či známých a přátel. Toto bydlení je však nejisté, založené většinou pouze na ústní dohodě. U mužů jsou to především jedinci po výkonu trestu či po propuštění z dětského domova, lidé kteří z různých důvodů přerušili vztahy a vazby s rodinou či ona s nimi, adolescenti na útěku z domova, ti, kteří nějakým způsobem přišli o práci i ubytování, nebo propuštění z psychiatrické léčebny a ti nepřizpůsobiví jedinci, kteří se uzavřeli sami do sebe a rezignovali na životní odpovědnost. Žijí v okolí nádraží, starých vagónech, ve sklepích, squatech, pod mosty a parovody, shlukují se u obchodních center, v metru...

Nemá-li bezdomovec trvalé bydliště, často se z různých důvodů zdržuje na jiném místě, než tam, kde je hlášen. Jako uchazeč o zaměstnání se však může registrovat jen u úřadu práce podle trvalého bydliště. Mnozí zákonné podmínky nesplňují, někteří mají chorobný strach z úřadů a úředníků nebo si nedovedou bez cizí pomoci uspořádat své záležitosti. Tím pádem nezískají právo na podporu v nezaměstnanosti, nemohou vykonávat veřejně prospěšné práce, ani být přijati na společensky účelné pracovní místo, nemohou se zúčastnit rekvalifikačních kurzů nebo praxe podporované úřadem práce, ani nemohou být zaměstnaní při změně pracovní schopnosti na chráněném pracovišti.

Problém s „přechodným pobytem“ lze ale řešit v souladu s ustanovením § 131 odst. 5 zákona č. 500/2004 Sb., správní řád – stačí, že se bezdomovec v uvedené místě „zdržuje“, nemusí být souhlas dotčeného úřadu. Podání žádosti o dávku v hmotné nouzi je ale nutné tam, kde má žadatel trvalý pobyt a potom se na jeho žádost postupuje tam, kde se zdržuje.

Lidé v zoufalé situaci mají pocit rezignace, který je někde hluboko uvnitř. Cítí, že perspektiva jejich další pouti životem je nejistá, nepřepokládají změnu a nevěří na zázraky. Po propuštění z vězení, když na člověka nikdo nečeká, ocitá se ve strachu o existenci. S nepatrnou sumou peněz, s potvrzením o propuštění z výkonu trestu se vydává do civilního života. Často jej provází starosti s nevyřízeným občanstvím, obavy o zápočtový list, občanský průkaz, nemá ubytování a kdy i potíže se šatstvem a obuví. Zjišťuje, že už se nevyzná v místech, která dříve znal, ceny se zvýšily. Není zaevidován, nenáleží mu nárok na dávku z pracovního úřadu či ze systému sociální pomoci. Má-li komplikace se zdravím, nemá nárok na léčení – není pojištěn. Bez ubytování, bez peněz a bez možnosti zaměstnání, vychutnává svou znovu nabytou svobodu někde na nádraží, v parku, pod schody či neznámo v jakém úkrytu.

Vstoupí-li bezdomovci do zákonného pracovně právního vztahu, pak jde většinou o dohodu o provedení práce, z níž nevyplývá zaměstnavateli povinnost placení nemocenského pojištění. Daleko častěji bývají bezdomovci zneužíváni při práci načerno. V případě jakéhokoliv onemocnění je pak bezdomovec bez prostředků, což mu přináší strádání zejména při dlouhodobém onemocnění léčením někde ve squatu či pod mostem apod.

Téměř každý bezdomovec si někdy přivydělával příležitostnou prací, někteří i celá léta. Samozřejmě pak nejsou účastníky důchodového zabezpečení a jejich sociální propad se prohlubuje. Vyloučení ze sociálního a důchodového zabezpečení, vyloučení z nemocenského pojištění, odepření pomoci ze všeobecného zdravotního pojištění a nedosažitelnost sociální péče – taková je odplata společnosti člověku, který se provinil tím, že nemá a třeba nikdy neměl schopnost účinně se obsloužit a obstarat své záležitosti. (8)

1.4 Resocializace a konkrétní pomoc

1.4.1 Pomáhající organizace

Po roce 1990 se poskytovateli sociálních služeb kromě státu, měst, obcí a okresních úřadů staly také církve, občanská sdružení, další nestátní neziskové organizace i fyzické osoby. Sociální služby se neobyčejně rozšířily, ale jejich rozvoj není příliš harmonizovaný a strukturovaný. Vznikly komplexy služeb s azylovým bydlením, domy na půl cesty, noclehárny, krizová a poradenská centra. (10)

Cílem každého resocializačního programu a předávání rad a informací je, aby dřívější bezdomovec našel smysl života, obnovil rodinné vztahy nebo našel nové partnerství či přátelství, aby získal přiměřené bydlení a měl zdroj příjmů k jeho udržení. K tomuto cíli má směřovat pomoc ve formě informací, které takové člověk musí obdržet. Přes veškerou snahu však zůstanou lidé nesamostatní, závislí, s poruchami osobnosti, kteří nedokáží tohoto cíle dosáhnout. I takoví však musí dostat příležitost žít v chráněném bydlení pro zdravotně postižení, v trvalém azylovém ubytování pro nesamostatné jedince či v domě pokojného stáří. A ti se o těchto možnostech musí dozvědět.

Na odstraňování bezdomovectví a šíření informací o tomto jevu v Evropě je zaměřena organizace FEANTSA (vznikla v roce 1991 a je poradním orgánem Evropského společenství a Evropského parlamentu) – přesvědčuje evropské instituce o nutnosti pomoci bezdomovcům a podporuje výměnu zkušeností a údajů mezi neziskovými organizacemi. EAPN je síť evropských sdružení, která bojují proti chudobě a společenskému vyloučení a je otevřena všem skupinám,

jejichž posláním je odvracet společenské vyloučení. Evropská federace potravinových bank FEBA sdružuje Potravinové banky proti hladu a plýtvání. Konečnými adresáty jejich potravinových balíčků jsou lidé žijící v hmotné nouzi a společenském vyloučení. ATD QUART MONDE je mezinárodní hnutí za odmítnutí a bídy a za práva člověka – pomáhá rodinám žijícím v extrémní bídě, vede boj za vymýcení bídy. EUR-HOPE NETWORK je evropská síť pro zdraví chudých a vyloučených, jejím prostředkem je spolupráce a výměna znalostí a informací mezi lidmi, kteří v této oblasti pracují.

Jednou z nejznámějších organizací v České republice je Naděje. Její integrační program je určen na pomoc lidem společensky vyloučeným a lidem, kterým společenské vyloučení bezprostředně hrozí. Součástí programu je okamžitá pomoc při uspokojení základních lidských potřeb, ale také nabídka ubytování a dlouhodobější pomoci, poradenství. Základem je prevence chudoby a osamělosti, sociálního vyloučení včetně jeho extrémní formy – bezdomovectví. Stálou ideou zůstává princip multietnicnosti, přístup ke každému klientovi je individuální, pomoc vždy adresná. (18)

Armáda spásy jako mezinárodní hnutí je součástí všeobecné křesťanské církve. Jejím posláním je kázat evangelium a naplňovat lidské potřeby bez jakékoli diskriminace. Duchovní práce je soustředěna do tzv. sborů, v jejichž čele stojí důstojníci Armády spásy. V současné době je v každém městě působení jeden sbor Armády spásy. Jednotlivá sociální zařízení jsou vedena zahraničními i českými odborníky. Sociální práce zahrnuje např. péči o bezdomovce, staré a nemocné občany, matky s dětmi, děti a mládež, ale i další formy pomoci podle aktuálních potřeb. (1)

V obvodu své působnosti zřizuje provozuje komunitní centra pro službu veřejnosti, která nabízejí prostory, kam může od pondělí do pátku přijít kdokoli, kdo hledá sociální pomoc, společenství v osamělosti či místo pro setkávání s druhými lidmi. Centra poskytují základní sociální služby, zprostředkovávají sociálně-právní poradenství, zvyšují kvalitu života marginalizovaných skupin obyvatelstva. Důležitým bodem koncepce Armády spásy je spolupráce s dalšími organizacemi zaměřenými na pomoc rizikovým skupinám obyvatel. Podobně působí a pracuje síť charit na celém území České republiky. Charitní služby

většinou též zahrnují služby pro seniory včetně charitních ošetrovatelských a pečovatelských služeb a pomoc cizincům v nouzi. (8)

Zastřešující organizací pro azylové domy je Sdružení azylových domů v ČR (S.A.D.) založené v roce 1994. V současnosti sdružuje více než 108 azylových domů nejrůznějších typů – obecních, nestátních i církevních. Členy S.A.D. jsou nejen nevládní neziskové organizace, ale také příspěvkové organizace zřizované městy a kraji. S.A.D. je jedinou organizací tohoto druhu v ČR a také aktivním členem mezinárodní organizace FEANTSA.

V České republice zatím zcela chybí systémová návaznost na sociální službu azylových domů. Pro většinu osob bez domova je nutno tuto návaznost hledat, a to ve formě sociálního bydlení či určité formy sociální služby spojené s bydlením. (7)

1.4.2 Prevence

Národní akční plán sociálního začleňování České republiky vychází ze Společného memoranda o sociálním začleňování. (27) Shrnuje nejdůležitější problémy, kterým Česká republika čelí v oblasti chudoby a sociálního vyloučení, zveřejňuje cíle a úkoly vedoucí k jejich odstranění. Je zpracován všemi členskými státy Evropské Unie a využíván i jako nástroj společné výměny informací a zkušeností dobré praxe. Vychází ze Společných cílů boje proti chudobě a sociálnímu vyloučení EU, které byly schváleny v roce 2000 na zasedání Rady Evropy v Nice a následně upraveny Výborem pro sociální ochranu. V Národním akčním plánu je apelováno především na prevenci fenoménu bezdomovectví, které je projevem extrémní chudoby a sociálního vyloučení. Je kladen důraz na celkovou strategii boje proti chudobě a podporu zaměstnanosti, podporu ohrožených skupin k udržení si bydlení a dále vytvoření sítě sociálních služeb včetně terénní práce. Na druhou stranu tento plán nestanoví jakým způsobem a v jakém časovém horizontu budou plněny stanovené cíle, kdo se jimi bude zabývat a kdo ponese odpovědnost. To vede ke ztížení řešení daných problémů stejně jako neurčení finančního rámce. (12)

NAPSI 2008 – 2010 si stanoví cíle v boji s chudobou a sociálním vyloučením na následující 3 roky (včetně roku 2010) na základě Společných cílů, které členské státy přijaly na jarním zasedání Evropské rady v roce 2006. V oblasti sociálního začleňování je cílem:

- a. zajistit dostupnost zdrojů, práv a služeb potřebných k účasti ve společnosti, prevence a řešení sociálního vyloučení a boj se všemi podobami diskriminace, které vedou k sociálnímu vyloučení;
- b. zajistit aktivní sociální začlenění pro všechny jak prostřednictvím podpory účasti na trhu práce, tak potíráním chudoby a sociálního vyloučení;
- c. zajistit, že politiky sociálního začleňování budou dobře koordinovány, aby došlo k zapojení všech úrovní vlády a relevantních aktérů, včetně lidí, kteří zažívají chudobu. Zajistit, aby politiky sociálního začleňování byly efektivní a účinné a byly zohledněny ve všech příslušných veřejných politikách, včetně hospodářských a rozpočtových politik, politik vzdělávání a odborné přípravy a programů strukturálních fondů (zejména Evropského sociálního fondu). (22)

Z mého pohledu a zjištěných skutečností vyvozují, že způsob, jak zabránit bezdomovectví, je v primární prevenci u obyvatelstva. Bezdomovectví nemá absolutní a univerzální řešení. Prevence je účinná, levná a podchytí problém v samém začátku. V rámci primární prevence je významná účinná podpora rodiny takového člověka – nenechá ho padnout na samé dno. Problémem jsou instituce pro děti, ze kterých se dle statistik rekrutuje cca 45% bezdomovců ročně. Důležitá je tedy podpora alespoň náhradní rodinné péče. Další komplikace, která může dostat člověk na ulici, je předluženost. Zde je velmi nutná osvěta o rizicích, jaké mohou napáchat dluhy. Společnosti Home Credit a Provident jsou v tomto případě velmi nechvalně známé. V oblasti primární prevence je důležitá dobrá publicita, osvěta a sociální práce, velký význam mají občanské iniciativy. Zvládnutí základních životních dovedností a samostatného jednání, je jedním ze základních kamenů úspěšného života v současné společnosti. Sekundární prevence u nás také chybí. Věřím, že i veřejná správa či spolupracující instituce by dokázali podchytit lidi, kteří začnou mít problémy s placením. V případě

včasné pomoci a sestavení splátkového kalendáře, lze takovým lidem pomoci dříve, než přijdou o své bydlení. Bohužel, neexistuje u nás tzv. sociální bydlení, které velmi dobře funguje např. v Rakousku. Chybí u nás též speciální pobytové služby pro seniory, zdravotně postižené, alkoholiky..., chybí návaznost podporovaného bydlení. Represe, tj. vystěhování z bytu bez faktické náhrady, v podstatě nic neřeší, jenom přesune problém. Také nikdo by neměl být vyloučen z dostupné zdravotní a sociální péče a ze sociálního zabezpečení. Je rovněž nutné najít kroky, jakým způsobem tuto problematiku v rámci bezdomovectví stát může ošetřit. (9)

Prevencí bezdomovectví nejsou zcela jistě holobyty. Uvržení rodin do prostředí, které připomíná prvorepublikové bydlení nejchudších, a hlavně absence jakýchkoli podpůrných programů snad může částečně působit jako strašák, ale určitě ne jako prevence. (23)

Měla by být též zajištěna spolupráce mezi státní správou, neziskovými organizacemi a komerčními společnostmi, která by pomohla k lepší přístupnosti potenciálních klientů na trh práce s možností zajištění vlastního zázemí. Měl by existovat celkový program pro lidi ohrožené akutním vystěhováním. Do něj by patřila opatření pro léčení závislostí, poskytování rodinného poradenství, předcházení domácímu násilí, vzdělávací programy, zajištění sociálních dávek, pomoc při sestavování rozpočtu domácnosti, hledání zdrojů k úhradě dluhů, pomoc při komunikaci s majitelem domu, jednorázové finanční pomoci či sestavení splátkových kalendářů. (29)

V rámci terciární prevence je významná podpora domácností, které již bydlení ztratily. Je třeba poskytovat sociální služby i v holobytech, ghettech, mít navazující terénní programy, pracovat s dětmi. Pomáhá také vznik sítě nízkoprahových zařízení. (9)

1.4.3 Role státní správy, samosprávy

Povinnosti veřejné správy a samosprávy vymezuje Ústava České republiky, Listina základních práv a svobod a další právní normy. Práva a povinnosti resortních ministerstev vymezuje zákon č. 2/1969 Sb. Tento zákon

ukládá povinnost zkoumat společenskou problematiku v oblasti působnosti jednotlivých ministerstev, vznášet a přijímat vhodná řešení a dále informovat veřejnost. Mezi povinnosti orgánů samosprávy patří péče o všestranný rozvoj občanů a hájení jejich zájmů. Do rozporu s tímto zákonem se mohou dostat, nedodrží-li své povinnosti, což je v případě bezdomovectví viditelné. Jednotliví aktéři na problému nespolupracují a přesunují problematiku na jiné či do jiných lokalit. (12)

Z pohledu samosprávy v Českých Budějovicích se bezdomovectví rozlišuje na zjevné, skryté a potencionální. Zjevnými bezdomovci jsou osoby bez přístřeší, trvalého bydliště, případně bez dokladů. Skrytí bezdomovci jsou ti, kteří nemají kde bydlet, ale nevyhledávají ubytování v azylových domech nebo žijí v místech, kde jsou jim tyto služby nedostupné. A potencionální bezdomovci žijí v místě svého bydliště, ale jsou ztrátou bydlení vážně ohroženi. Samospráva města se nejvíce zajímá o zjevné bezdomovce, neboť jsou nejviditelnější částí této populace, nemají trvalé bydliště a žijí na ulici a na nádražích. Občané města jsou s nimi denně konfrontováni, většinou negativním způsobem. Zjevní bezdomovci občas vyhledávají institucionalizovanou pomoc, tzn. že využijí služeb azylových domů – často v zimních měsících – a sociálních kurátorů. Informace o klientele těchto zařízení jsou evidovány, vymezují se společné charakteristiky a příčiny jejich situace, hledá se způsob východiska a řešení. Veškeré poznatky o problémech těchto lidí jsou čerpány především od těch, kteří tyto instituce využívají. Mezi zásadní problémy zjevného bezdomovectví z hlediska samosprávy patří nebezpečí zdravotních rizik sociálně patologických jevů (kriminality, drog), chudoba a s ní spojená sociální vyloučenost. Tyto aspekty pak negativně působí na veřejné mínění, silně zatěžují systém sociální pomoci a nedobře působí i na turistický ruch.

V rámci samosprávy se při řešení bezdomovectví využívá především Zákon č. 108/2006 Sb., kde je vymezena působnost (obecních úřadů s rozšířenou působností) při zajišťování sociálních služeb a financování sociálních služeb. Dle § 92 obec s rozšířenou působností zajišťuje poskytnutí sociální služby nebo jiné formy pomoci v nezbytném rozsahu, koordinuje poskytování sociálních služeb a poskytuje odborné sociální poradenství osobám ohroženým sociálním

vyločením. Také zajišťuje nezbytnost poskytnout sociální služby osobě umístěné ve zdravotnickém zařízení a zprostředkovává jejich poskytnutí. Podle § 94 obec tudíž zajišťuje potřeby poskytování sociálních služeb osobám na svém území, dostupnost informací o těchto službách na území města, spolupracuje s dalšími obcemi, kraji a poskytovateli sociálních služeb při zprostředkování pomoci a kontaktu mezi poskytovatelem a osobou. Může zpracovat střednědobý plán rozvoje sociálních služeb ve spolupráci s krajem, poskytovateli a uživateli. § 105 říká, že obec nebo kraj může poskytnout účelové dotace k financování sociální služby poskytovatelům sociálních služeb, kteří jsou zapsáni v registru.

V působnosti Statutárního města České Budějovice jsou tyto instituce, které se zabývají sociální problematikou – náměstek primátora, poradní orgány Rady města (sociální komise, subkomise pro sociální bydlení, bytová komise), oddělení sociální pomoci odboru sociální věcí magistrátu města a příspěvkové organizace. Jejich nástroji sociální pomoci jsou rozpočet, plánování sociálních služeb, dotační programy a nákup sociálních služeb od nevládních neziskových organizací.

Odbor sociálních věcí města (tj. v rámci správy přenesené působnosti) spravuje oddělení dávek hmotné nouze, které provádí sociální šetření, depistáže a výplaty těchto dávek. Oddělení sociální pomoci koordinuje spolupráci neziskových organizací na území města, poskytuje pomoc občanům s trvalým pobytem, má své sociální kurátory, provádí též sociální šetření a depistáž. Vede pracovní skupinu Rozvojového plánu sociálních služeb města a má na starosti dotační program města České Budějovice na podporu sociální oblasti. (4)

V našem městě se na poli práce s bezdomovci angažují především tyto organizace: nezisková nestátní organizace Městská charita České Budějovice – Dům sv. Pavla pro muže, kde je nízkoprahové centrum pro muže i ženy s možností hygieny, vaření, sociálního poradenství, je zde 15 krizových lůžek v noclehárně (pouze na přespání), azylový dům pro muže, kteří v rámci individuálního plánu pracují na své resocializaci a dům na půl cesty pro mladé muže po propuštění z dětských domovů. (39)

Město přímo spravuje příspěvkovou organizaci Jeslová a azylová zařízení - azylový dům pro ženy (azylové ubytování a pomoc při hledání východisek

z krizových situací klientek) a azylový dům na půl cesty Filia (azylové ubytování pro matky s dětmi a pro dívky po skončení ústavní výchovy). K dalším organizacím patří např. Jihočeská růže v Kostelci, kde je centrum pro matku a dítě a Český červený kříž se svým ošacovacím střediskem.

Z Rozvojového plánu sociálních služeb pro roky 2008 – 2013 vyplývá zaměření na kombinaci těchto cílových skupin a druhy poskytovaných sociálních služeb. Pracovní skupiny původního komunitního plánování zůstaly zachovány a přetransformují se na koordinační skupiny v sociální oblasti. Budou aktivizovány monitorovací a analytické skupiny, sociální situace města bude cyklicky mapována a budou zpracovávány analýzy včetně krátkodobých sociodemografických prognóz. Tento vývoj bude respektovat každoroční Akční plán sociálních služeb, grantovými schématy bude podporován vznik neexistujících a potřebných služeb, na druhou stranu dlouhodobým financováním budou zajištěny již existující potřebné sociální služby.

V souvislosti s bezdomovci byly v dotačním programu města vypsány tyto granty pro rok 2009: na prevenci sociálně patologických jevů byla alokována částka 500 000,- Kč, na mediální kampaň na podporu odbourávání negativních předsudků 200 000,- Kč, na zvýšení informovanosti o službách a jejich dostupnosti pro vybrané specifické cílové skupiny – 200 000,- Kč a na zamapování a monitoring potřeb specifických cílových skupin (osoby bez přístřeší, osoby závislé a menšiny) 300 000,- Kč.

Z perspektivy města mezi otázky řešení problému bezdomovců patří především problém implementace několika opatření, které se týkají především akceptace problematiky veřejností. V podstatě její uznání existence tohoto problému, který není svým významem marginální a který se může týkat poměrně široké skupiny lidí. Jen v tom případě bude bezdomovectví ve městě věnována větší pozornost také ze strany tvůrců a realizátorů sociální politiky. Měla by být před veřejností obhájena legitimita výdajů a opatření na problematiku bezdomovců, zdůrazněna solidarita a sociální smír ve společnosti. (26)

Co ze sociálních služeb v Českých Budějovicích chybí? Je to „starobinec“, tedy domov pro seniory, občany bez nároku na dávky důchodového zabezpečení, kteří žijí bez přístřeší a mají zdravotní problémy. Chybí „sociální bydlení“ –

malometrážní byty se základním vybavením (WC, sprcha) a samostatné noclehárny (nizkoprahová zařízení, která by nebyla součástí azylového bydlení).

1.4.4 Sociální práce

Stává se, že specifické skupiny vyloučeného obyvatelstva nevyhledávají služby v zařízeních, které by jim pomohly. Jsou to lidé např. příliš závislí na alkoholu, návykových látkách nebo si opatřili psa. To jsou důvody, které jim znemožňují ubytování např. v azylovém domě. V případě života v páru jim též v podobném zařízení není umožněn pobyt, takže žijí raději na ulici, ale spolu, preferují své soukromí a potřeby. Někteří si ani neuvědomí, v jak závažné situaci se ocitli a jsou přesvědčeni, že žádnou pomoc nepotřebují. Tím se ale dostávají do stále větší sociální izolace, která jim znemožňuje návrat do běžného života. Důvodem pobytu na ulici může být i strach z jednání s institucemi a pomluvy či fámy o špatných službách či osobní antipatie k sociálním pracovníkům, se kterými již přišli do kontaktu.

Sociální ochrana a služby pro bezdomovce jsou řazeny do kategorie sociální prevence. Napomáhají snížit riziko sociálního odloučení od společnosti v důsledku návyků a způsobu života, který vede ke konfliktu se společenskými normami. Sociální služby fungují prostřednictvím nizkoprahových denních center, nocleháren, azylových domů, domů na půl cesty a skrze terénní služby. Mezi další služby patří především poradenství a osvěta. (30)

Sociální práce, jako komplex formálních a neformálních postupů zaměřených na řešení a zmírňování sociálních problémů, je součástí sociální politiky. Původně byla vykonávána dobrovolně, a to individuálně i prostřednictvím různých charitativních organizací. Značný podíl sociální práce je upraven legislativně. Vlastní sociální práce představuje pomoc potřebným a sestává z mnoha rozdílných přístupů, specializovaných podle sociálních kategorií nebo podle typů sociálních problémů. (34)

Sociální pracovník může pomoci zejména prověřením toho, zda jednotlivé osoby čerpají skutečně všechny dávky a podpory, jež jsou oprávněny čerpat.

Informace představují moc a bohatství paradoxně i tam, kde je bída a nedostatek. Informace o rozsahu oprávnění dávek a péče jsou podmínkou jejich čerpání. Protože mnoho klientů sociálních služeb je těmito klienty mimo jiné pro neschopnost s informacemi zacházet, nemají často ani ponětí o rozsahu svých oprávnění. Komplikovanost systému dávek spolu s komplikovaností administrativy potřebné k poskytnutí dávek a nízká úroveň vzdělání a sociability je často vede k tomu, že neví o všech dávkách, k jejichž čerpání jsou oprávněni. Je to dáno i jejich snahou vyhýbat se stigmatizujícím situacím při žádostech o podporu. Nejde jen o plné čerpání dávek sociálního státu, ale i o čerpání podpor a dávek z místních, často účelových zdrojů. Sociální pracovníci mohou zprostředkovávat i finanční a věcnou pomoc z jiných zdrojů, zejména od charitativních organizací. V mnoha případech mohou zasahovat i radou do organizace rodinných rozpočtů, s nimiž si řada lidí v obtížné situaci neví rady. Dalším důvodem, proč lidé vyhledávají sociální služby, mohou být rodinné krize, ale nezaměstnanost je také významným faktorem růstu manželských krizí, krizí ve vztazích mezi rodiči a dětmi a i násilí a zneužívání dětí v rodinách. Ač je dostatek času na péči o své blízké, paradoxně klesá schopnost starat se o své nemohoucí členy.

Řada sociálních pracovníků má určité pochybnosti o tom, zda poradenství a informace, které poskytují, jsou reálným řešením jejich problémů. Protože pomáhat lidem akceptovat jejich situaci znamená jim pomáhat přizpůsobit se systému místo změny tohoto systému. Sociální pracovník se z tohoto hlediska pohybuje ve striktně vymezeném prostoru a hraje omezenou roli. Přesto je jeho práce velmi smysluplná. (12)

Terénní sociální práce je jedním z nejvýznamnějších a nejúčinnějších nástrojů, jak předcházet sociálnímu vyloučení jednotlivců, rodin či celých sociálních skupin z určitých interakcí a provozu sociálních institucí, které jsou ve společnosti přístupné většině. (33)

1.5 Informace v oblasti sociálně vyloučených

1.5.1 Informace v sociální sféře

Priorita potřebnosti informací v sociální sféře vychází ze zákona o sociálních službách (č. 108/2006). (43) V rámci Střednědobého plánu rozvoje sociálních služeb Jihočeského kraje pro rok 2008 – 2010 byla nedostatečná informovanost identifikována na všech úrovních a ve všech poptávaných skupinách – uživatelé, poskytovatelé, zadavatelé (obce), ale i veřejnost. Tato skutečnost je zaznamenána v článku 3.4 Hlavní priority – 7/3 Informovanost. Opatřením je šíření příkladů a poznatků dobré praxe informovanosti. Je potřebné zajištění odbornosti a srozumitelnosti předávaných informací a zohlednění specifických požadavků jednotlivých cílových skupin. Moje práce bude zaměřena na toto opatření, Aktivitu 7/3/4 – informace směrem k uživatelům služeb. Konkrétně k lidem bez domova či lidem sociálně vyloučeným a lidem ohroženým sociálním vyloučením, což je velmi specifická skupina osob. Situaci též popisuje Rozvojový plán Statutárního města České Budějovice na období 2008 – 2013 v článku 8.1.4. Zajišťování informovanosti o sociálních službách mezi veřejností. Na něj navazuje šetření ohledně potřebných sociálních služeb v našem městě, k němuž bych chtěla svým výzkumem přispět. (28)

Informace byly žádaným zbožím již v minulých staletích. V době, kdy se novinky šířily rychlostí koně, který nesl posla, ten, kdo se první dozvěděl např. o příjezdu lodí plné zlata, mohl získat netušené bohatství. V dobách, kdy neexistovaly noviny, bylo jakékoli tajemství v nepovolaných rukách mocnou zbraní. Tato fakta a zároveň trend současné doby, kdy informace jsou jednou z opravdu nejžádanějších a nejpodstatnějších hodnot současné společnosti, mě vedly k napsání této bakalářské práce. Doufám, že alespoň takto částečně přispěji ke zmapování lokální situace a budu moci rozšířit vědomosti sociálních pracovníků o způsob, jakou formou předávat informace osobám sociálně vyloučeným.

V letech po sametové revoluci začala postupně vznikat různá pomocná krizová centra jako např. Naděje spásy a azylové domy a především nevládní neziskové a charitní organizace začaly takto postiženým osobám poskytovat

součinnost a spolupráci při vyřizování jejich záležitostí, poskytovat jim informace nezbytné pro přežití a život v naší společnosti vůbec.

Dostupnost informací v sociální sféře se stále zlepšuje, nabídky sociálních služeb i pro osoby ohrožené sociální exkluzí se nachází především v průvodcích sociálních služeb a na webových stránkách měst, obcí a neziskových organizací. Nicméně existují pochybnosti, zda se informace především k osobám ohroženým sociální exkluzí či sociálně vyloučeným dostávají ve správné formě, protože ve stavu, kdy lidé rezignují na život a pravidla společnosti, ignorují i oficiální informační zdroje. Faktem je, že se zdá smysluplnější provádět kampaně v místech, kde se zdržují a pohybují a informace jim poskytovat jinak než oficiálními zdroji, např. pomocí terénního sociálního pracovníka, který bude komunikovat na jejich úrovni či pomocí kampaně s podáváním guláše na nádraží. V Praze vydalo Městské centrum sociálních služeb a prevence příručku „V Praze doma bez domova“. (35) Velmi oceňuji její zpracování z hlediska potřebných informací. V úvodu lze nalézt všechny praktické informace – o dokladech, hledání zaměstnání, o důchodu, o zdravotní péči a pojištění, o bezplatném zasílání pošty, krizových centrech, linkách bezpečí, poradnách, azylech, ubytovnách, kde najdou pomoc lidé závislí, kde jsou které soudy, kurátoři a úřady, je zde dokonce i nabídka kulturní. Tato první vlaštovka, která přilétá do oblasti sociálně vyloučených se snahou pomoci, by neměla zůstat osamocena, naopak by jejího příkladu měla následovat další velká česká města. Cílem práce je tedy vyhledat způsoby a formy nejvhodnějšího předávání informací cílové skupině osob sociálně vyloučených nebo ohrožených sociální exkluzí a najít případné příčiny jejich neinformovanosti.

V současnosti je vytvořen jednotný monitorovací systém (databázový software), které je k dispozici všem poskytovatelům služeb cílové skupiny sociálně vyloučených a díky vytvoření centrály pro sběr statistických dat se stal zdrojem relevantních statistických údajů. Systém New People Vision je používán v členských organizacích Sdružení azylových domů, které jeho vznik iniciovalo a jeho používání administruje. Také spravuje internetový informační portál www.bezdomovci.eu (3), který slouží jako zdroj informací k problematice bezdomovectví, rozcestník na další zdroje a jako komunikační fórum

poskytovatelů a uživatelů služeb. Sdružení azylových domů zahrnuje více než 100 zařízení poskytujících sociální služby v oblasti bezdomovectví. Jeho databázový informační systém New People Vision je univerzální pro všechna zařízení pracující s lidmi v tísní (muži, ženy, matky s dětmi, rodiny). Začal se používat v roce 2004 a nahradil původní program s názvem SAD. Systém umožňuje zaznamenávat a sledovat konkrétní osobu uživatele a údaje o něm, a také veškeré podstatné údaje pro poskytování služby. Z databáze uživatelů je možné vyfiltrovat jedince, kteří prošli zařízením v určitém časovém rozmezí, vybírat je podle místa bydliště, pohlaví, věkového složení a dalších ukazatelů.

Zmapování současné nabídky služeb poskytovaných službám bez přístřeší a využití jejich kapacity je obecně nutným základem pro vytvoření kvalitní politiky sociálních služeb a má vliv na efektivnější využití stávajících kapacit a jejich zkvalitnění. Kompletní aktualizovaný seznam organizací poskytujících sociální služby bezdomovcům je umístěn na internetovém informačním portálu www.bezdomovci.eu, realizovaném v rámci projektu Strategie sociální inkluze bezdomovců v ČR. Jsou v něm oddíly věnované též legislativě a dokumenty, které upravují zákonné normy v oblasti sociálních služeb a bezdomovectví, součástí je též široká nabídka literatury s danou tematikou. Na webových stránkách je interaktivní databáze poskytovatelů sociálních služeb pro bezdomovce, která umožňuje vyhledávání organizací podle regionů, typů zařízení, skupin uživatelů služeb a dalších vložených údajů.

Stěžejním spolupracovníkem pro azylové domy při zaměstnávání jejich klientů by měl být úřad práce. Přibližně v polovině případů to tak také je. Velmi důležité pro všechny organizace v sociální sféře je vědomí o tom, co která organizace dělá a předávání si nových informací. Je to podstatné, neboť ztráta zaměstnání je buď příčina, nebo následek bezdomovectví. Přitom jediný způsob, jak se z bezdomovectví dostat, je najít si práci a vydělat dostatek peněz na bydlení. Získání zaměstnání pro bezdomovce je velmi složité, navíc existují předsudky ze strany společnosti, tedy zaměstnavatelů vůči této komunitě. Prevence je zde lepší než zmírňování následků, a proto by bylo vhodné více se zajímat o lidi, kteří jsou bezdomovectvím ohroženi. Řešit jejich dluhy ještě před

vystěhováním z bytu pro neplacení, motivovat je ke vzdělání, zvýšit počet levných nájemních bytů, apod. (7)

1.5.2 Postoj a informovanost veřejnosti

Naše společnost bezdomovce spíše nepřijímá. V mnoha případech se setkáváme i s násilím na bezdomovcích. Běžná je drobná kriminalita, ale jsou zaznamenány i vraždy. Důvod, proč jim veřejnost nechce pomáhat, tkví hlavně v předsudcích. Tito lidé spí pod mostem, pijí krabicové víno, nepracují – jsou tedy oceňováni za flákače, kteří se pro takový život rozhodli sami, ať se také sami o sebe postarají. Proč by na mě měli doplácet daňoví poplatníci? Když občané slyší zprávy o konfliktech mezi bezdomovci, o nemocích, které roznášejí, o krádežích (většinou z hladu), vidí je zanedbané žebrat kolem supermarketů, vzniká v nich averze, která může vyústit až do xenofobie. (31) Také nic neřeší vyhánění bezdomovců z města či do jiné části města. Lod', která slouží pro ubytování bezdomovců a je v Praze na Vltavě, nepatří do žádné městské části. V posledních letech se především v Praze vyskytují případy, kdy jedna městská část vystěhuje „své bezdomovce“ do jiné části. To je samozřejmě jen přesunutí problému do kompetence někoho jiného. Myslím, že úkolem pracovníků, kteří se touto problematikou zabývají je vysvětlit všem ve svém okolí, proč je bezdomovcům třeba pomáhat. Všichni jsme lidé, musíme mít navzájem soucit a pochopení, máme odpovědnost za své bližní. Mizivá část těch, kteří se ocitnou na ulici, se tam dostala z vlastní vůle. Možná trochu vlastním přičiněním, ale kdo někdy neseleže? A když člověk začnou všichni odmítat, naráží na tisíce byrokratických a vztahových problémů, může ztratit sílu a vůli cokoli řešit. (9)

Veřejnost by měla být informována o fenoménu bezdomovectví, aby viděla, že situace lidí bez domova je stále závažným problémem, a to nejen pro samotné bezdomovce, ale i pro celou společnost. Byly již realizovány různé formy zviditelnění této problematiky, např. výroba a distribuce propagačních materiálů, publicita formou internetové prezentace, tiskové zprávy, prezentace na různých konferencích, plakátových kampaně.

Jak můžeme pomoci? Člověk, který se ocitne bez domova, potřebuje střechu nad hlavou, lůžko na přespání, potřebuje se nasytit, sehnat si práci. V neposlední řadě touží po empatii, protože nikdo z nás nechce zůstat sám, touží po někom, komu se může svěřit, kdo mu bude věřit, nabídne mu přátelský vztah. Sociální pracovníci takovým lidem pomáhají v rámci své profese a charitativní činnosti. Jak mohou pomoci ostatní? Vidím možnost v pomoci politiků, kteří mohou rozhodnout o financování a pomoci takovým lidem, o zjednodušení legislativy pro osoby bez domova. Vlivní občané také mohou veřejnosti nastavit jiný úhel pohledu na tuto problematiku, mohou ovlivnit i politickou scénu a poskytovat finanční podporu. A každý z nás jako občan může pomoci; již jen tím, že předem člověka neodsoudí a má-li možnost daru potravin či ošacení, pomůže svému bližnímu v nouzi. (9)

Vždy tu bude skupina lidí, kteří budou na ulici, a také zde vždy bude skupina lidí, kteří na ulici nebudou, a přesto jsou bezdomovci. Jsou jinde, a přesto je jejich životní problémy zařazují do problematiky bezdomovectví. (7)

2. Cíl práce a hypotézy

2.1 Cíl a dílčí cíle

Cílem mé bakalářské práce je vyhledat způsoby a formy nejvhodnějšího předávání informací cílové skupině osob ohrožených sociální exkluzí a najít případné příčiny neinformovanosti.

Dílčí cíle:

DC 1: zjistit náhled na způsob poskytování informací u sociálně vyloučených osob.

DC 2: ověřit si míru zájmu o informace o sociálních službách a jejich formu.

2.2 Předpokládané hypotézy

Hypotéza 1: Informace o sociálních službách se k osobám sociálně vyloučeným nedostávají ve správné formě.

Hypotéza 2: Lidé bez domova nemají o informace v sociálních službách zájem.

3. Metodika

3.1. Použitá metodika

Výzkum byl realizován kvantitativní formou na vybraném vzorku sociálně vyloučených osob a vybraném vzorku veřejnosti. Zvolenou metodikou v rámci hypotézy H1 byla metoda jednoduchého anonymního dotazníku se souborem většinou otevřených a polootevřených otázek a k jejich upřesnění bylo aplikováno dotazování formou řízeného rozhovoru. Nejprve jsem si udělala pilotáž s ověřením, zda mám dotazník správně sestaven. Po konzultaci se sociálními pracovníky, kteří s těmito osobami pracují, jsem jej zjednodušila a některé otázky upravila. V rámci průzkumu jsem si uvědomila, jak důležitý je i postoj veřejnosti k informovanosti o sociálním vyloučení a bezdomovectví v České republice, a že by bylo přínosné zjistit i pohled na sociálně vyloučené osoby ze strany veřejnosti. Sestavila jsem proto dotazník i pro veřejnost se základními otázkami jejich pohledu na tuto sociální problematiku.

3.2 Charakteristiky výzkumných souborů

3.2.1 Charakteristika výzkumného souboru sociálně vyloučených osob

Sociálně vyloučeným osobám, tj. bezdomovcům v Domě sv. Pavla, kteří tam využívají charitní služby azylového bydlení a nízkoprahového denního centra a také sociálně vyloučeným osobám, se kterými jsem se setkala na různých místech Českých Budějovic – např. na nádraží, u OD Prior, u Kauflandu, u kostela, na náměstí aj. jsem předala 40 dotazníků, vrátilo se mi jich 32. S většinou jsem též vedla rozhovor, abych si jejich odpovědi a stanoviska ujasnila. Dle vyjádření sociálních pracovníků, kteří s těmito osobami pracují, průměrně se v Českých Budějovicích vyskytuje 60 – 80 zjevných bezdomovců. Počty jsou již několik let ustálené a nevzrůstají. Můj dotazník tedy zahrnuje odpovědi asi jedné třetiny základního vzorku.

3.2.2 Charakteristika výzkumného souboru veřejnosti

Za základní vzorek veřejnosti jsem stanovila osoby v mém okolí – rodinu, známé, příbuzné, spolupracovníky, bývalé spolupracovníky, sousedy a další osoby, které se pohybují v mém okolí. Celkem jsem rozdala 150 dotazníků do mnou určeného základního vzorku osob z mého okolí, vrátilo se mi 93 dotazníků. návratnost zde byla menší, protože jsem všechny dotazníky nepředávala osobně, některé jsem dávala do schránek či předávala přes třetí osobu. Dle uvedených odpovědí usuzuji, že obsahují vypovídající postoje obyvatel Českých Budějovic k problematice bezdomovectví. V rámci hypotézy H2 jsem používala metodu doplňujícího rozhovoru při vyplňování dotazníku. Základní vzorky zkoumaných osob a výběrového vzorku se v podstatě shodují s počty u hypotézy H1.

Výzkumné šetření jsem započala v září 2008 a ukončila v lednu 2009.

4. Výsledky

4.1 *Náhled sociálně vyloučených osob na poskytované informace*

V rámci vyplňování dotazníků jsem vedla diskuse s muži, kteří našli azyl v Domě sv. Pavla, jsem kladla otázky ohledně jejich informovanosti – především jakým způsobem oni potřebují získat informace – tj. např. kde se mohou ubytovat, najít, umýt, získat radu, dávky, obstarat doklady apod. Dům sv. Pavla poskytuje čtyři služby – Nízkoprahové denní centrum, azylový dům a noclehárnu s krizovými lůžky, dům na půl cesty a terénní práci. Přímo na místě se jim věnují sociální pracovníci Městské charity České Budějovice, kteří pro ně obstarávají základní informace týkající se vyřízení dávek, dokladů, dluhů, uživatelé mají k dispozici internet. Bohužel velká část těch (80%), se kterými jsem mluvila hovořila velmi špatně o přístupu městských úředníků k nim. Z odpovědí vyznělo, že nejhorší služby jsou na úřadech velkých měst (konkrétně Praha, Ostrava – magistráty, úřady práce). Možná spíše než služby bylo kritizováno chování úředníků k těmto lidem, anebo alespoň jak ho tito lidé vnímají. Mají pocit pohrdání, odmítání, „posílání od čerta k ďáblu“, ale někdy i nekompetentnosti úředníků. Jeden muž dokonce znal své nároky i paragrafy zákona lépe, než úředníci sami. Na druhou stranu většinou kladně hovořili o kurátorech a chování úředníků na menších městech (25%). Zde získali pomoc celkem bez problémů. Pozitivní hodnocení též dostali služby zaměstnanců charit (100%). Někteří také s úřady neměli zkušenosti. Bylo evidentní, že přístup úředníků a spolupráce s neziskovými organizacemi, které se o sociálně vyloučené lidi starají, jsou v každém místě poněkud odlišné. Někde prý úředníci docházejí přímo do charitního zařízení a vyřizují základní poradenství, požadavky na dávky a obnovení dokladů na místě. Taková spolupráce státní správy a samosprávy je bezdomovci velmi ceněna, protože nemusí ve většinou neznámém městě hledat různá místa, kde se úřady nalézají a nemusí pátrat, do kterých dveří mají kde jít, a zda zrovna úředníci mají úřední den či nemají přestávku.

Z odpovědí na mé otázky dále vyplynulo, že opravdu nejvíce informací získá bezdomovec od osob na ulici, nejlépe od těch, kteří pobývají na vlakovém nádraží (90%). Také prý v jiných městech (konkrétně Hradec Králové) existuje

mnohem lepší informační systém pro osoby, které nemají kam jít – přímo na nádraží poutače s adresou azylového domu. Někteří hovořili i o svých zkušenostech při pobytu v zahraničí – jak v Evropě, tak USA, kde přímo od vlakového nádraží vedlo značení až k azylovému domu, na viditelných místech byly poutače s bezplatnou linkou, kam se obrátit, případně i s adresou. Sami, když prý přijedou do jakéhokoli neznámého města, by velmi ocenili takový informační systém. Mezi další zdroje informací, které je dovedli do azylového domu (kromě informací od úředníků a kurátorů) patří: Linka důvěry, telefonický dotaz na charitě. Co se týče Českých Budějovic přímo, bylo řečeno, že Dům sv. Pavla Městské charity České Budějovice se špatně hledá, je zastrčený v uličkách, kde se nově příchozí nevyzná, na nádraží není žádná informace. Ideální by byla na nádraží mapa s poutačem či reklamou, úplně nejlépe, kdyby azylový dům existoval někde hned vedle nádraží. V telefonním seznamu našeho města by také mělo být jasně uvedeno, kam se v kritickém případě obrátit, kam volat či kde hledat azylový dům nebo noclehárnu, kde je možné přespát. Konkrétně u Domu sv. Pavla, který provozuje Městská charita České Budějovice tato informace v telefonním seznamu chybí. Ve Zlatých stránkách pod A – azylovými domy lze najít jen azylové ubytování pro ženy v Žerotínově ulici. Dům sv. Pavla je uveden pod Charitními organizacemi. Dle osobní zkušenosti vím, že více informací lze získat přímo v sídlech charity či jiných neziskových a obecně prospěšných organizací, neboť zájemci o tuto službu mohou jejich pracovníci sdělit telefonní číslo charity nebo azylového domu či mu dát brožurku s kontakty a popisem služeb.

Z výše uvedeného předpokládám, že by bylo vhodné podobné letáčky dát do stojanů či informační kanceláře vlakového nádraží, a také do městského informačního centra. Protože jsem v průběhu minulého roku pracovala v oblasti práce s veřejností na Městské charitě, budu se snažit, abych dále ve své práci prosadila to, aby více informací se dostalo k uživatelům služeb v momentě, kdy je potřebují, aby byl vytvořen informační systém, případně reklama, která potřebné lidi odkáže z nádraží k azylovému domu. O propagaci našich služeb se samozřejmě Městská charita snaží v nejvyšší míře, informujeme instituce a spolupracující organizace. V případě sociálně vyloučených osob bych navrhovala

úzkou spoluprací s ČD. Pokud lidé, kteří potřebují nutně střechu nad hlavou dostanou takovou informaci, kde je možné se najít a vyspat včas, nebudou se také zbytečně zdržovat na nádraží. Tedy umístit reklamní poutače či cedule s informacemi – adresami, mapkami, telefonními čísly. Samozřejmě, nelze opominout ani azylová zařízení pro ženy, i když v současné době cítím, že existuje rozdíl mezi „mužským“ a „ženským“ bezdomovectvím. Muž většinou odejde z místa svého bydliště a hledá štěstí jinde. Žena většinou utíká z domova před agresorem, ale protože má s sebou často děti, nemůže utéci daleko od domova; může být vázána školou, potřebou příbuzných, kamarády dítěte, svými přítelkyněmi apod. U žen se jedná většinou o bezdomovectví latentní – mají-li možnost, přebývají u svých rodičů, příbuzných, přátel.

Na základě průzkumu v Azylovém domě pro ženy v Českých Budějovicích v Žerotínově ulici (patří pod Magistrát města Č. Budějovice), jsem se dozvěděla, že nejčastější zdroje informací, kam se obrátit a kde hledat azylové ubytování, jsou známí, rodina, sociální pracovníce na magistrátu, Poradna Eva, anebo zde ženy již byly, případně se o azylu dozvěděli z internetu. Dům lze najít poměrně snadno, protože je koncipován pro ženy z Českých Budějovic, které své město znají. Ve výjimečných případech tu ale samozřejmě najde azyl i „žena z venku“. V poradně pro ženy a v městském informačním středisku i u spolupracujících organizací jsou k dispozici letáčky s kontakty na toto zařízení. Samozřejmě základní informace, stejně jako u Domu sv. Pavla, lze nalézt na jejich webových stránkách, webu města a na informačním portálu a databázi služeb sociální prevence pro osoby ohrožené sociálním vyloučením: <http://sluzbyprevence.mpsv.cz/> a Sdružení azylových domů: www.azylovedomy.cz. K dispozici jim je zde sociální pracovníce, v brzké době bude pro uživatelky zaveden internet. Nejčastější informace a pomoc, které obyvatelky domova potřebují, je vyřízení sociálních dávek, především pomoci v hmotné nouzi, zprostředkování práce, řešení následného ubytování, péče o děti, hospodaření s finančními prostředky, případně i doprovod na instituce, pomoc se školní přípravou dětí a v kontaktech s rodinou.

Ženy jsou vedeny k tomu, aby si všechny tyto záležitosti vyřídili na úřadech sami, v nezbytném případě je vždy k dispozici pomoc sociální

pracovnice. Součástí domu v Žerotínově ulici je také nízkoprahová noclehárna, kde jsou krizová lůžka – např. pro případy domácího násilí (spolupráce s Intervenčním centrem Diecézní charity České Budějovice). Nejčastější příčinou pobytu žen v tomto zařízení je bytová otázka (nejčastěji jim byl zrušen nájem z důvodu neplacení nebo odešly po hádkách s partnerem, případně neměly kam jít po rozvodu). Stejně jako v Domě sv. Pavla, není nikomu z klientů povolena konzumace alkoholu před vstupem do zařízení. Zajímalo mě, jak je řešeno následné ubytování žen po odchodu z Azylového domu. Organizace má možnost zajistit uživatelkám podání žádosti na Magistrát města, potažmo Správu domů s.r.o., která může v rámci města zajistit malometrážní byty. V roce 2007 byl prý jeden byt takto zajištěn. Problém je v tom, že i když žena zde bydlí a sežene si práci, nikdy nebude mít dostatek peněz, aby si mohla koupit vlastní bydlení. Může odsud pokračovat do podnájmu, pronájmu či ubytovny a opět hrozí, že se časem dostane do dluhové spirály a vrátí se do azylového domu.

V tomto případě vidím také jako zásadní prevenci výstavbu sociálních bytů, kam by se klientky po odchodu z azylového bydlení mohly uchýlit a žít nějaký čas pod vedením sociálního pracovníka, který by byl nápomocen radou s praktickým životem a finančním hospodařením. Věřím, že tak po jednom až dvou letech takové „terapie“ by již žena byla schopna naučit se hospodařit a postavit se na vlastní nohy bez pomoci zvenčí. Dalším preventivním opatřením by měla být terénní práce u rodin s dětmi, kde se již začínají vyskytovat problémy naznačující rozpad rodiny či předluženost. Kdyby majitelé domů museli na magistrát hlásit výpovědi z bytů, bylo by možné s těmito lidmi včas začít pracovat, než přijdou o bydlení (např. finanční výpomocí, sestavením splátkového kalendáře). Primární prevencí je v této záležitosti osvěta jak pro majitele domů, tak jejich nájemníky, ale také bezplatné sociální poradenství v bytové otázce a při problémech s dluhy.

Podobně jako u Domu sv. Pavla se zde velmi často vyskytuje problém řešení zdravotních potíží. Existence ordinace „sociálního lékaře“ placeného pro tyto případy městem, by ženám pomohla v jejich nelehké situaci, neboť zdraví je základem života i možnosti pracovat a vydělat si tak na další živobytí. Zdravotní

pojištění si většinou obyvatelé azylových domů sami neplatí (buď platí stát, případně zaměstnavatel).

Dále jsem navštívila v rámci organizace Jeslová a azylová zařízení České Budějovice Azylový dům Filia v Nerudově ulici, který je pro rodiče s dětmi. Obyvatelky jsou většinou matky s dětmi, ale někdy se zde vyskytne i otec. V domě je také krizové ubytování a dům na půl cesty. I zde je poskytováno sociálními pracovníci poradenství, zaměřené především na dávky v hmotné nouzi, přídavky na děti aj. dluhy a možnost následného bydlení. Sociální pracovníce jsou ženám k dispozici, ve výjimečných případech se lze setkat i s negramotností. Uživatelky též mají možnost podat si žádost o byt na magistrátu. Příčina bezdomovectví u žen s dětmi je obdobná jako v Azylovém domě v Žerotínově ulici – nedostatek peněz na platbu nájmu, hádky s manželem či partnerem, alkoholismus partnera, případně i domácí násilí). Do AD Filia posílá potřebné ženy (muže) poradna, intervenční centrum, sociální pracovníci magistrátu. Součástí Azylového domu je také dům na půl cesty pro dívky, které opustí dětské domovy či výchovná zařízení. Mladé ženy však v tomto ubytování většinou nežijí dlouho, neboť jim vadí nedostatek soukromí a nemožnost pánských návštěv, tedy pak případného spoluzití s partnerem. Zařízení má kontakt s ostatními azylovými domy podobného typu v celé republice – tzn., že může v případě obsazenosti poslat ženy do jiného azylového domu, kde je v té době volno či naopak. Dle informací od sociálních pracovníků se počet žen každoročně zvyšuje – důvodem může být větší informovanost o tomto zařízení, zhoršení situace nízkopříjmových skupin obyvatelstva, především ve městě (ve vsích či menších městech lze lépe najít ubytování u přátel, levnější podnájem). Uživatelky si také mohou najít partnery, ke kterým se odstěhují. Společné bydlení může být řešeno i ubytovnou na Okružní ulici v Českých Budějovicích (patří Magistrátu města).

Opět z rozhovorů vyplynulo, že tato situace sociálně vyloučených žen by měla být řešena v komunitním plánu rozvoje města, kde by se nemělo zapomínat na sociální byty pro rodiče s dětmi, osvětu a bezplatné sociální poradenství v případě bytové otázky a dluhů.

4.2 Ověření míry zájmu o informace o sociálních službách a jejich formu

Z diskusí vedených se všemi tázanými, výše uvedeného a celého výzkumu vyplývá, že osoby sociálně vyloučené mají téměř ve 100% případů zájem o informace o sociálních službách i o jejich formu. V mnoha případech tázaní navrhovali zlepšení, která budou inspirací pro další práci v této oblasti. Nejdůležitější informace pro ně jsou ty, které se týkají získání peněz, ubytování, zaměstnání a sociálních dávek. Informace o pracovních agenturách či zaměstnavatelích, kteří jsou ochotni je zaměstnat, si mezi sebou většinou předávají sami. Myslím, že by bylo velmi vhodné, kdyby azylová zařízení a ubytovny spolupracovaly na tomto problému informovanosti a sami zaměstnavatelé by si tak mohli vyhledat pracovní sílu z řad těch, kteří o práci stojí. Zdůrazňuji aspekt spolupráce se sociálními pracovníky, neboť se často stává, že „nahaněči“ některých zaměstnavatelů si přímo na nádraží či jinde na ulici zjednájí pracovní sílu „načerno“ na jeden den. Večer se pak většinou stane, že člověk se už neukáže, nejsou peníze na zaplacení – a sociálně vyloučený občan pracoval celý den pro někoho zadarmo (nebereme-li ohled, že bez sociálního a zdravotního pojištění). V lepším případě pracují za stravu.

Z rozhovorů vyplynuly i velmi špatné zkušenosti s některými agenturami práce. Bohužel i se zaměstnavateli, které doporučil či byly v nabídce úřadu práce. Lidé si pak připadají zneužití a ztrácejí víru ve společnost, což se negativně odráží na jejich dalším životě. Informace o sociálních dávkách se prý dají nejlépe získat od našich rómských spoluobčanů, kteří se v nich dobře orientují. Velmi byly kvitovány služby právníků, kteří poskytují zdarma poradenství. Zde bych chtěla podotknout, že zlepšení vidím ve větší propagaci a rozšíření práce agentur a organizací nabízejících sociální poradenství bezplatně. Respondenti, se kterými jsem se setkala, nedokázali pojmenovat žádný takový zdroj informací v Českých Budějovicích.

Během dotazů na toto téma jsem narazila ještě na jeden zajímavý aspekt. Většina zaměstnavatelů si klade za podmínku vlastnictví mobilního telefonu, případně e-mailovou schránku. Jsou to záležitosti pro mnohé z nás již naprosto

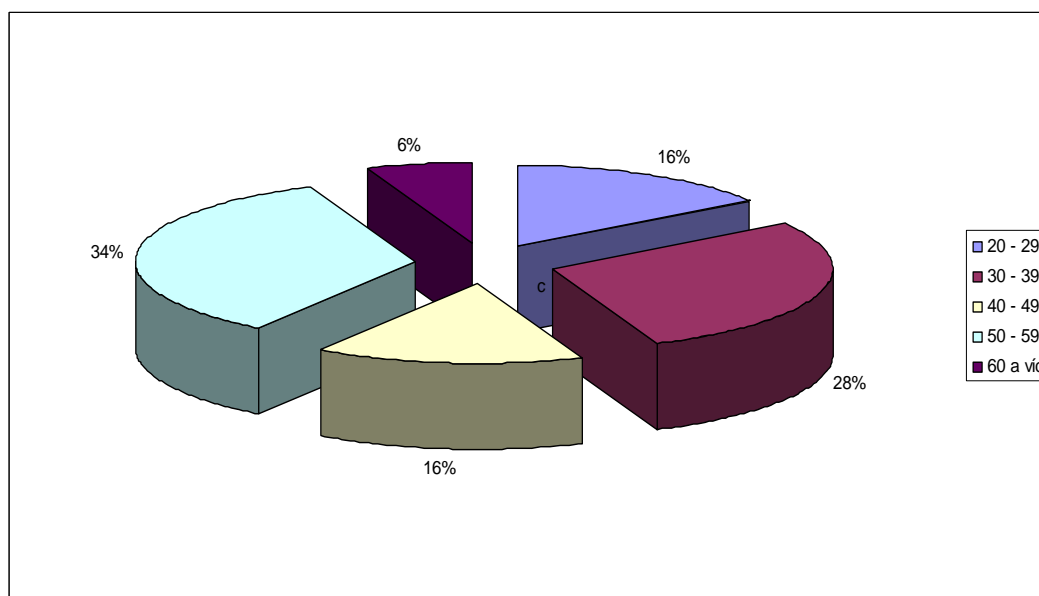
běžné, pro sociálně slabého či vyloučeného občana velmi komplikované. Pro některé je mobilní telefon příliš drahý nebo jim byl odcizen, někteří dokonce ani netuší, jak se ovládá. Většina mých respondentů neměla základní počítačovou gramotnost. Tzn., že vyhledávání zaměstnání na internetu či e-mailové odpovědi na různé pracovní nabídky jsou pro ně nezvladatelnou činností. Zde vidím možnost zlepšení. Kdyby azylové domy, nízkoprahová a podobná zařízení pořádaly kurzy, zaměřené na získávání zaměstnání a vedené zkušenými lektory, kteří by nezaměstnaným pomohli zorientovat se v portálech nabízejících práci, vytvoření agentů, kteří jim budou nabídky práce vyhledávat, zasvěcení do základní gramotnosti v psaní textů ve Wordu a e-mailů. Alespoň takovou základní znalost, jak si mohou u bezplatného poskytovatele zřídit e-mailovou adresu. Ať chceme nebo nechceme, žijeme v době, kdy se znalost všech těchto elektronických záležitostí – jak e-mailů, tak mobilů - stává podstatnou, možná i pro naše přežití či vyšší kvalitu života ve společnosti. V Domě sv. Pavla, kde probíhala většina mých rozhovorů, se takto domluvila skupinka asi šesti zájemců, vedená člověkem, který tyto znalosti má a je ochoten je předat druhým. Domluvili se na pravidelném termínu, kdy se budou školit v počítačových dovednostech, což mě velmi potěšilo. Lidé, kteří zde využívají pobytu v azylovém domě, jsou většinou tací, kteří azyl využívají jako odrazový můstek z problémů, do kterých se dostali a snaží se z nich dostat a posunout se celkově někam dál. Většina z nich si hledá práci a střecha nad hlavou je pro ně základem. Když k tomu mají dostatečnou podporu včetně dostatku informací, usnadní jim to odrazit se zpět vzhůru a plně se zapojit do společenského života.

4.3 Výzkum mezi sociálně vyloučenými osobami dle otázek v dotazníku

1. otázka: Věk ve výběrovém vzorku zkoumaných sociálně vyloučených osob

V rámci průzkumu jsem zjišťovala věk bezdomovců - jak v azylovém domě, tak z rozhovorů přímo na ulici. Nejvíce bezdomovců je ve věkové skupině nad 50 let, což je běžné, protože v tomto věku se již těžko shání zaměstnání. Naopak nejméně jich je ve skupině nad 60 let, protože v tomto věku již mohou být v důchodu, a tudíž sociálně lépe zabezpečení. Docela velký počet sociálně vyloučených osob je ve skupině nad 30 let, což mi není příliš jasné, neboť toto je nejproduktivnější věk v životě člověka, a tím pádem by se takový člověk měl dokázat o sebe postarat. Vysvětluji si to množstvím rozvodů a dluhů, které mohou být pro tento věk typické. Z níže uvedeného grafu vyplývá věková struktura takto: 16% osob ve věku 20 – 29 let, 28% ve věku 30 – 39, 16% 40 – 49 let, 34% (nejvíce) ve letech 50 – 59 a 6% v 60 letech a více.

Graf č. 1a: Věková struktura sociálně vyloučených osob ve výběrovém vzorku



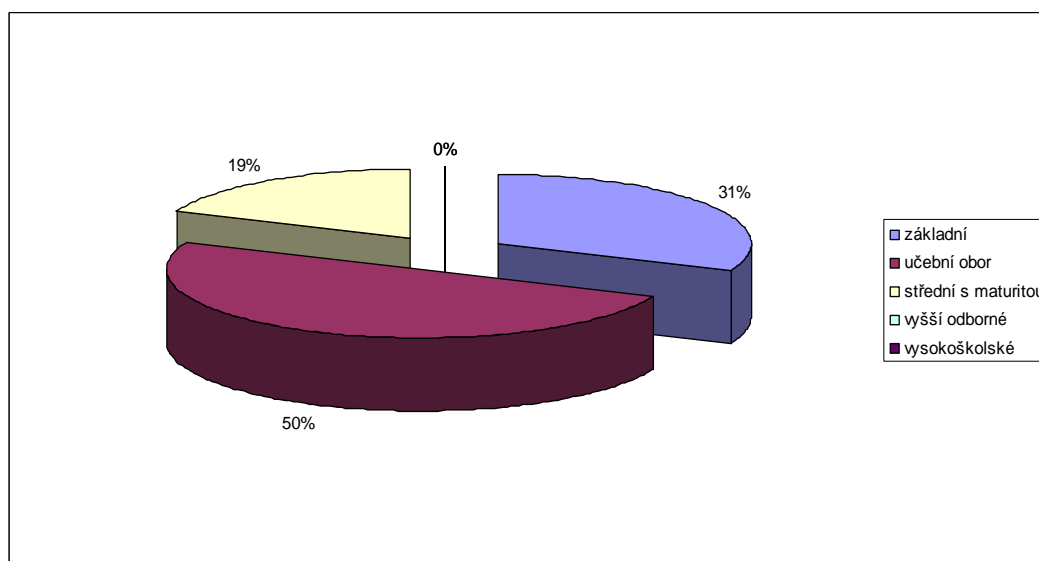
Zdroj: vlastní výzkum

2. otázka: Dosažené vzdělání respondentů

Nejvíce sociálně vyloučených osob má vzdělání na úrovni učební obor bez maturity. Druhou největší skupinou jsou lidé se vzděláním základním.

Ve zkoumaném vzorku se nevyskytlí osoby s vyšším odborným či vysokoškolským vzděláním, i když i tací jsou mi osobně známi. 50% respondentů uvedlo učební obor, 31% základní vzdělání a 19% střední vzdělání s maturitou.

Graf č. 2a: Dosažené vzdělání respondentů

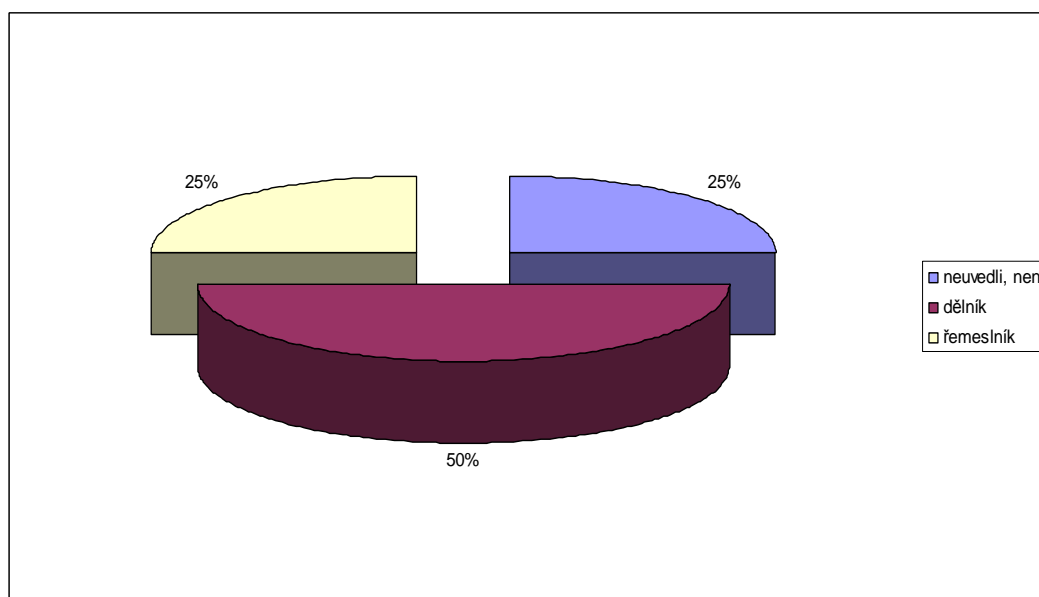


Zdroj: vlastní výzkum

3. otázka: Současná profese respondentů

Většina tázaných uvedla, že naposled pracovali jako dělníci nebo řemeslníci, někteří svou profesi vůbec neuvedli. 50% dotázaných je tedy v kategorii dělníků, 25% v kategorii řemeslníků a 25% nechtělo svou profesi uvést nebo již delší dobu nepracovali, a tudíž nevěděli, jak odpovědět.

Graf č. 3a: Profese respondentů

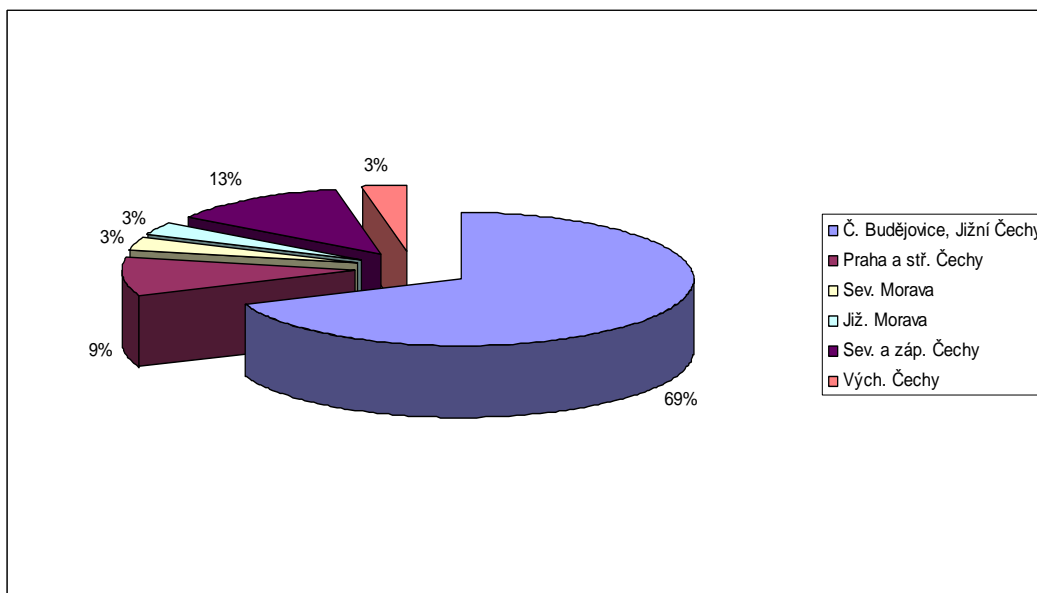


Zdroj: vlastní výzkum

4. otázka: Trvalé bydliště

Většina dotázaných bezdomovců (především obyvatel Domu sv. Pavla) v Českých Budějovicích má trvalé bydliště v jižních Čechách či přímo ve městě. Ostatní buď bydliště neuvědí, anebo mi oznámili, že jsou hlášeni na Magistrátu města České Budějovice. Další tázání byli povětšinou z Čech (středních, severních, západních). Je podstatné to, že mnoho z nich utíká z místa svého trvalého bydliště, kde je lidé znají, a to buď z pocitu studu či jiných nepříjemných pocitů se necítí v místě svého bydliště vítáni. Z odpovědí 69% uvedlo bydliště přímo v Českých Budějovicích či jižních Čechách, 13% bylo z Prahy a středních Čech, 9% ze severních a západních Čech a po 3% z východních Čech, severní Moravy a jižní Moravy.

Graf č. 4a: Trvalé bydliště

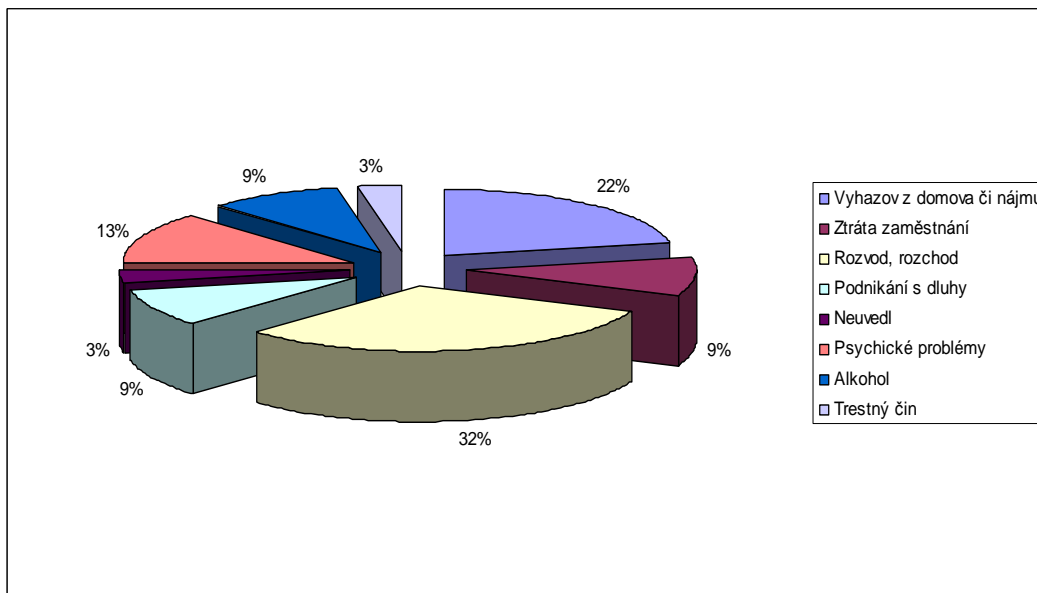


Zdroj: vlastní výzkum

5. otázka: Příčiny bezdomovectví

Za nejvíce uváděnou příčinu bezdomovectví lze uvést rozvod a na druhém místě psychické problémy a alkohol. Mezi další časté příčiny patří podnikání a na něj navázané dluhy, případně výpověď z nájmu. 32% odpovědí v dotazníku tedy uvádí rozvod a rozchod s ním spojené problémy s ubytováním, 22% vyhazov z domova či nájmu, což je v podstatě velmi podobné. 13% v příčině vidí psychické problémy, 9% ztrátu zaměstnání, 9% podnikání s dluhy a předluženost a dalších 9% alkohol. 3% označili za důvod svůj trestný čin a další 3% příčinu neuvedli.

Graf č. 5a: Příčiny bezdomovectví

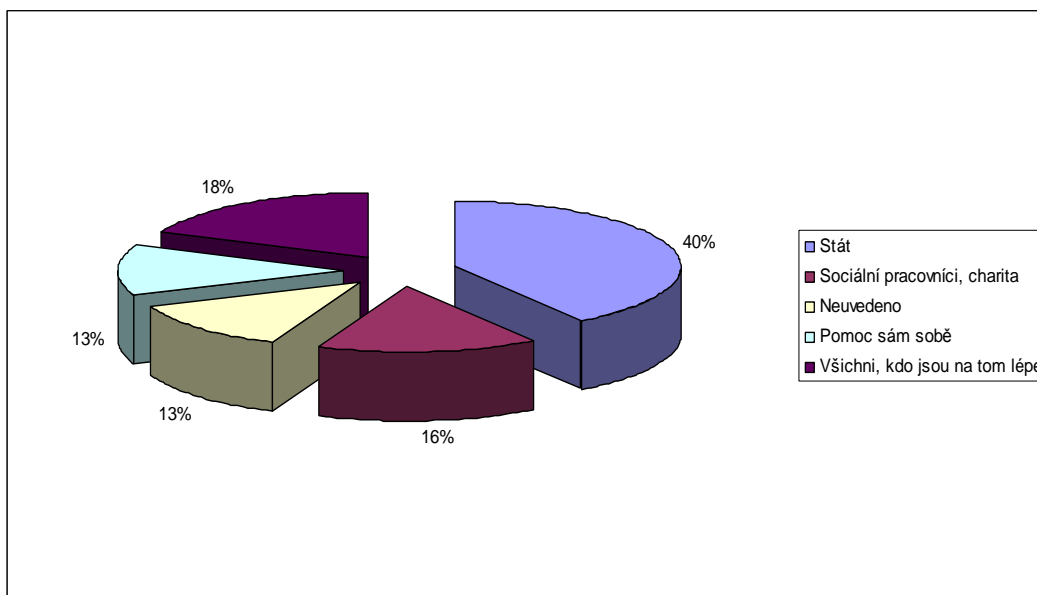


Zdroj: vlastní výzkum

6. otázka: Kdo by měl osobám sociálně vyloučeným pomáhat?

Na otázku, kdo by měl osobám sociálně vyloučeným pomáhat, jsem se dozvěděla tyto závěry: nejvíce stát, a pak ti, kdo se mají dobře a sociální pracovníci státních či charitativních organizací a vůbec všichni dobří lidé. 40% osob se shodlo, že by měl pomáhat stát, 16% si myslí, že pomáhat mají sociální pracovníci a charita, 18% tvrdí, že všichni ti, kdo jsou na tom finančně lépe. 13% občanů řeklo, že sociálně vyloučené osoby mají začít u sebe a pomoci si hlavně sami sobě a dalších 13% svůj postoj k této problematice nevedlo.

Graf č. 6a: Kdo by měl osobám sociálně vyloučeným pomáhat?

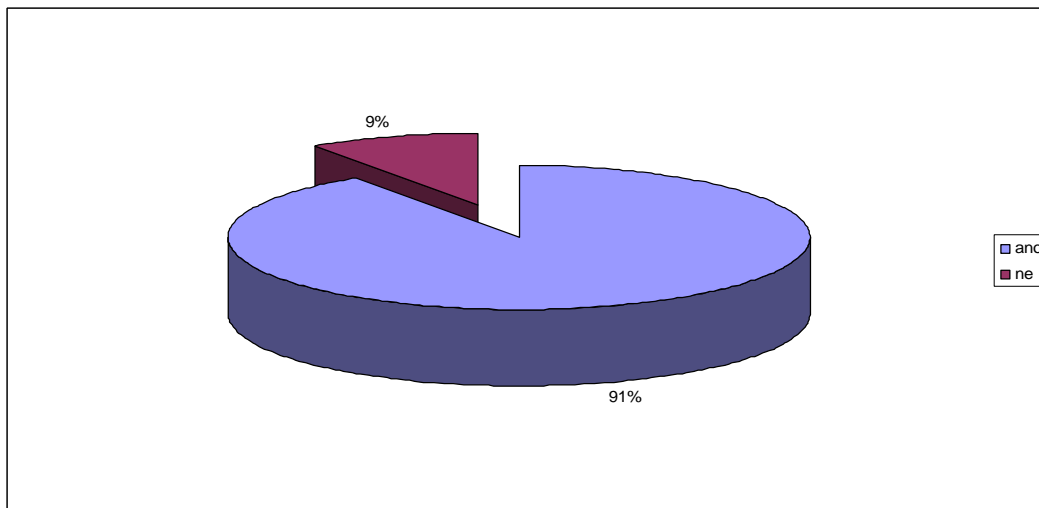


Zdroj: vlastní výzkum

Otázka č. 7: Znalost informací o azylovém bydlení v Českých Budějovicích

Většina lidí bez domova, kteří přijedou do Českých Budějovic, buď již o azylovém domě vědí nebo se poptají na nádraží, případně jsou do azylového domu posláni kurátory či sociálními pracovníky. Byl zde zmiňován nedostatek informačních cedulí nebo mapek z nádraží až do azylového domu, aby bylo snadnější ho najít. 91% z nich uvedlo, že o existenci azylového domu sv. Pavla v Českých Budějovicích vědí, 9% prohlásilo, že o něm neví.

Graf č. 7a: Znalost informací o azylovém bydlení v Českých Budějovicích

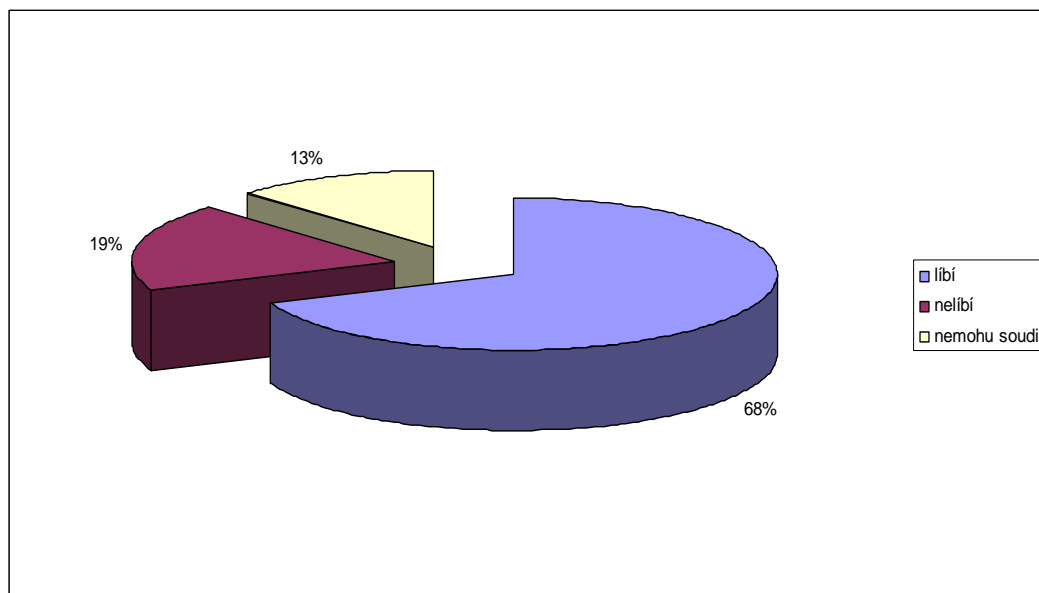


Zdroj: vlastní výzkum

Otázka č. 8: Zkušenosti z azylového bydlení

Lze konstatovat, že většině vyloučených osob se azylový dům zdá dobrou příležitostí pro začátek nové etapy života či pomoc v nouzové situaci, další si nejsou jisti či odmítají služby pro subjektivní pocit přísného režimu v těchto zařízeních. Někteří se k tomuto dotazu nechtěli vyjádřit. Jsou i tací, kterým nevyhovuje přístup sociálních pracovníků. 68% bezdomovců uvedlo, že jim takového služby vyhovují a jsou ochotni podřídit se místnímu režimu. 19% z nich bylo výslovně proti a 13% nechtělo situaci v azylovém bydlení vůbec posuzovat.

Graf č. 8a: Zkušenosti z azylového bydlení

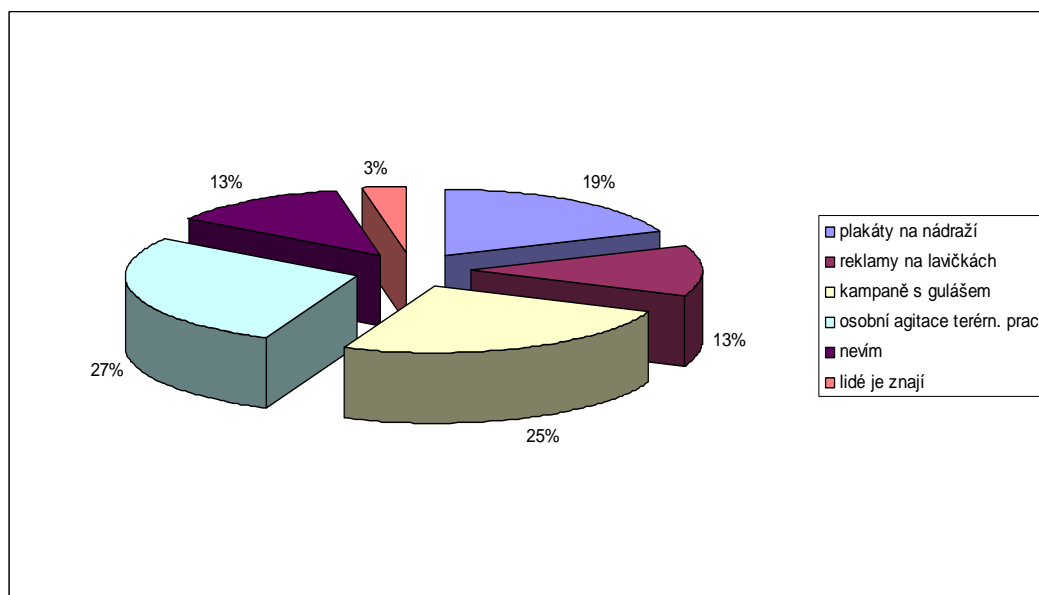


Zdroj: vlastní výzkum

Otázka č. 9: Propagace azylových zařízení

Dotaz zahrnoval několik možností (plakáty na nádraží, reklamy na lavičkách, gulášové kampaně, předávání informací při terénní práci sociálních pracovníků či uvedení dalších možností a nápadů. Z odpovědí vyplývá, že největšímu počtu respondentů by vyhovovaly propagační akce s nabídkou guláše či jiného občerstvení, uvítali by též plakáty na nádraží či reklamy na lavičkách. Osobně bych řekla, že celkově vítězí osobní agitace a vstřícný přístup sociálních pracovníků v terénu. Z grafu vyznívají tyto skutečnosti: 27% upřednostňuje agitaci v terénu od sociálních pracovníků, kteří je informují a upozorňují na vše, co potřebují. 25% by se rádo účastnilo kampaně s gulášem či jakýmkoli jiným občerstvením (což značí, že jídlo je vždy vítáno). 19% z nich by uvítalo plakáty a poutače na azylové bydlení přímo na nádraží, 13% reklamy na lavičkách, zatímco 13% si vůbec s propagací těchto služeb není jisto a neví, zda by je zveřejňovali. 3% tvrdí, že lidé na ulici se navzájem znají a veškeré potřebné rady a informace si předávají mezi sebou.

Graf č. 9a: Propagace azylových zařízení

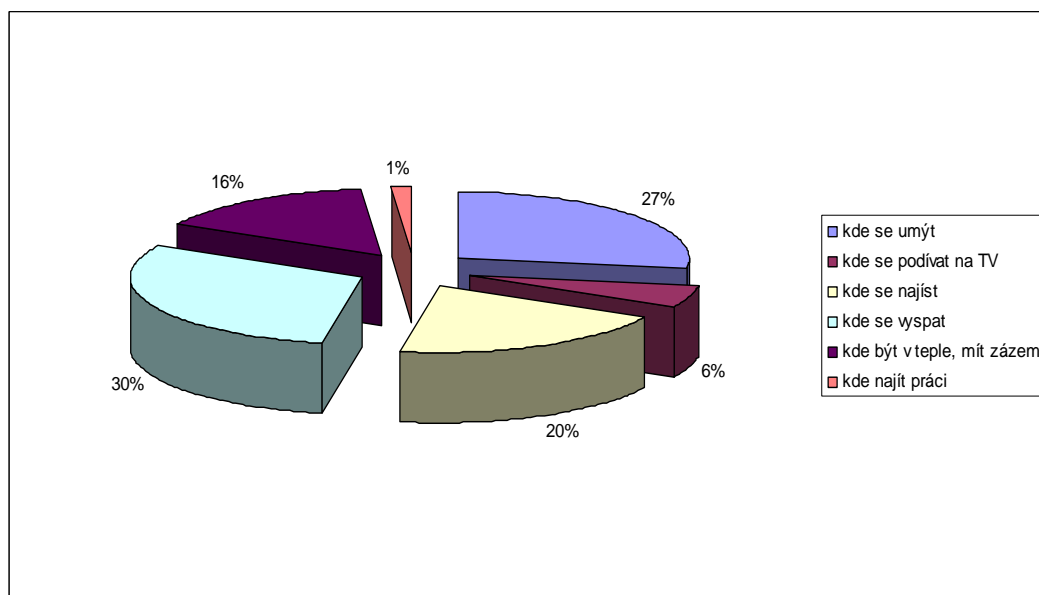


Zdroj: vlastní výzkum

Otázka č. 10: Existenčně důležité informace pro člověka, který se ocitne na ulici

Dle odpovědí lze říci, že nejdůležitější informací je ta, kde se umýt a vyspat, najíst, přespat v teple. Tedy biologické potřeby. Hned za nimi je otázka kde najít práci a získat dávky, tedy finanční prostředky pro přežití ve společnosti, případně nějakou radost ze života. 30% odpovědí uvádí jako nepodstatnější informaci o tom, kde se vyspat, 27% kde se umýt, 20% kde se najíst, 16% chce mít nějaké zázemí a místo, kde přečkat v teple, 6% se chce někde podívat alespoň na televizi. Pouze 1% za důležitou informaci bere takovou, kde si najít práci. Což je významné zjištění v tom, že někteří asi velkou motivaci k práci nemají. Pravda, že několik z nich uvedlo, že díky dluhům, které by museli splácet, raději nepracují, aby okamžitě o výdělek nepřišli. Na druhou stranu mohu otevřeně konstatovat, že při rozhovorech vedených v Domu sv. Pavla, mi mnoho respondentů odvětilo, že najít práci je pro ně velmi důležité a spadá to tedy do získání finančních prostředků pro přežití ve společnosti. A proto také v azylovém domě jsou, aby se ze své situace dostali. Zde je vidět rozdíl mezi těmi, kteří využívají služeb azylového domu a těmi, kteří žijí přímo na ulici.

Graf č. 10a: Existenčně důležité informace pro člověka na ulici

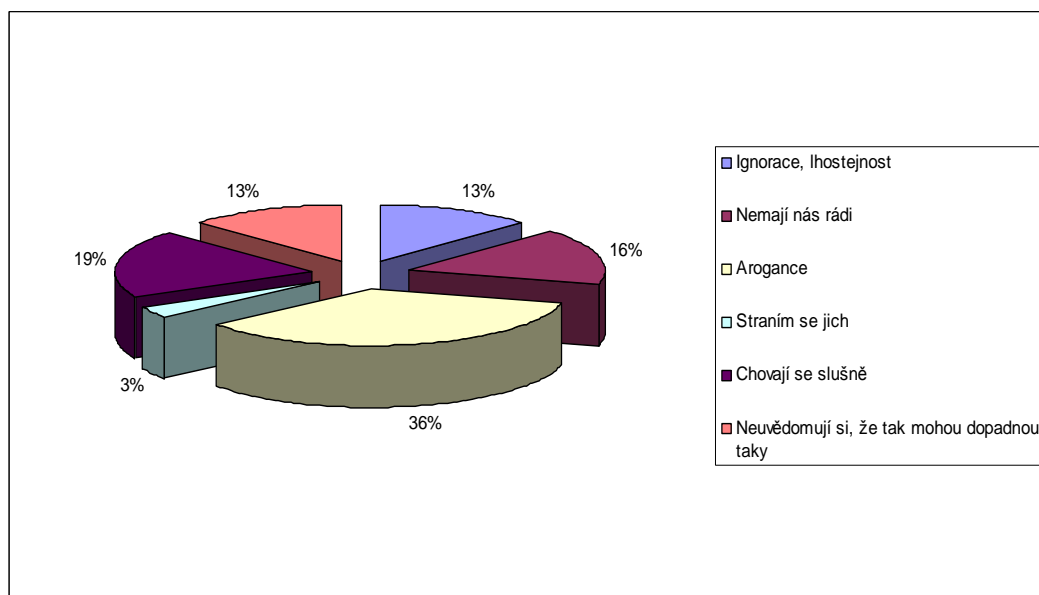


Zdroj: vlastní výzkum

Otázka č. 11: Přístup veřejnosti k osobám bez domova

Lidem sociálně vyloučeným nejvíce vadí arogance - přehlížení, pohrdání, štitivost, bezohlednost, někteří se proto raději lidí straní. Většina lidí je jinak ignoruje nebo se k nim chová poměrně slušně. 36% tedy jako největší problém vidí v aroganci a pohrdání vůči nim, 16% tvrdí, že je lidé vůbec nemají rádi. 19% naopak konstatuje, že většinou se k nim všichni chovají slušně. Po 13% respondentech uvádí, že občané si běžně neuvědomí, že by se do takové situace lehce mohli dostat sami a dalších 13% říká, že cítí vůči sobě ignoraci a lhostejnost. 3% se proto raději lidí straní, aby s nimi příliš nepřišli do styku.

Graf č. 11a: Přístup veřejnosti k osobám bez domova



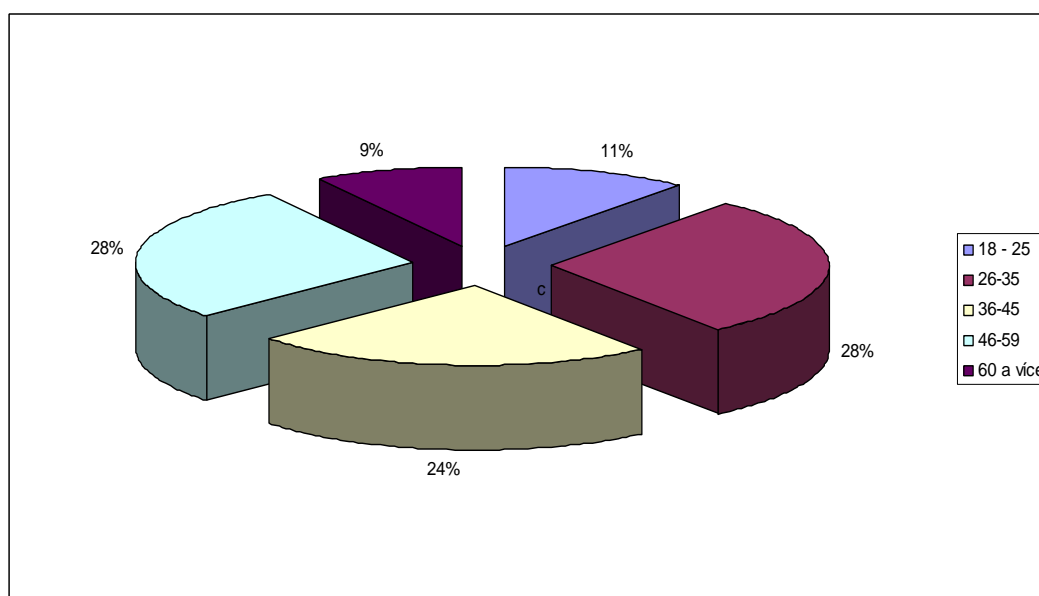
Zdroj: vlastní výzkum

4.4 Výzkum u vybraného vzorku veřejnosti dle otázek v dotazníku

1. otázka: Věk respondentů z výběrového vzorku veřejnosti

Ve výběrovém vzorku respondentů z řad veřejnosti jsem zahrnula složení běžné populace občanů z mého okolí (muži a ženy ze sousedství, ze školy, z práce, známí). Snažila jsem se obsáhnout všechny věkové kategorie. Dotazník vyplňovalo 11% osob ve věku 18 – 25 let, 28% ve věku 26 – 35 let, 24% ve věku 36 – 45 let, 28% ve věku 46 – 59 let, 9% nad 60 let.

Graf č. 1b: Věk respondentů z řad veřejnosti

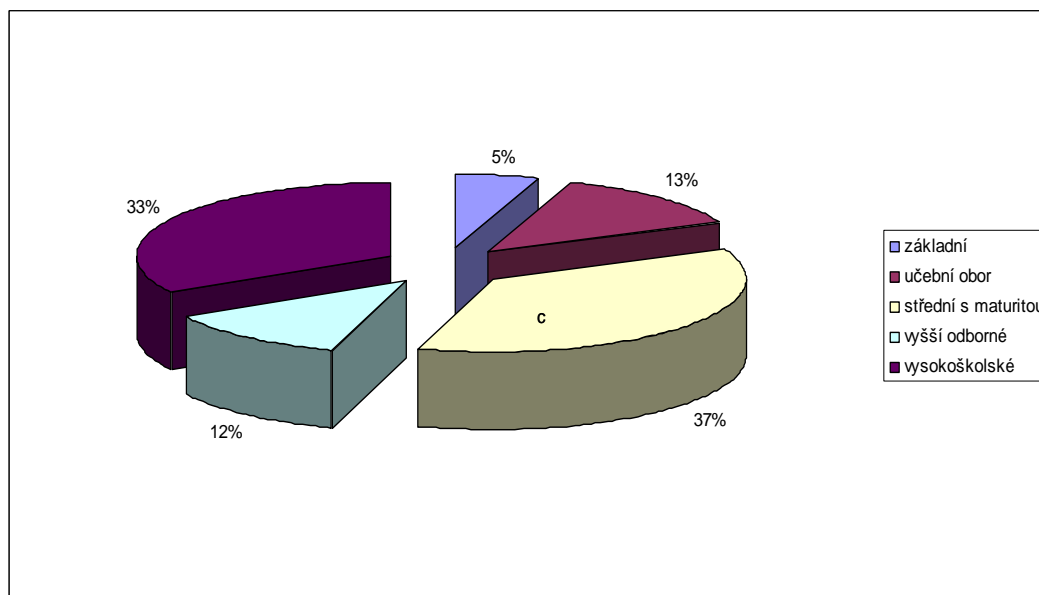


Zdroj: vlastní výzkum

Otázka č. 2: Vzdělání respondentů

Vzdělání výběrového vzorku respondentů odpovídá sociální vrstvě v Českých Budějovicích, ve které se každodenně pohybují. 5% dotazovaných uvedlo základní vzdělání, 13% vystudovalo učební obor, 37% mělo úplné střední vzdělání s maturitou, 12% vyšší odborné a 33% vysokoškolské.

Graf č. 2b: Vzdělání respondentů

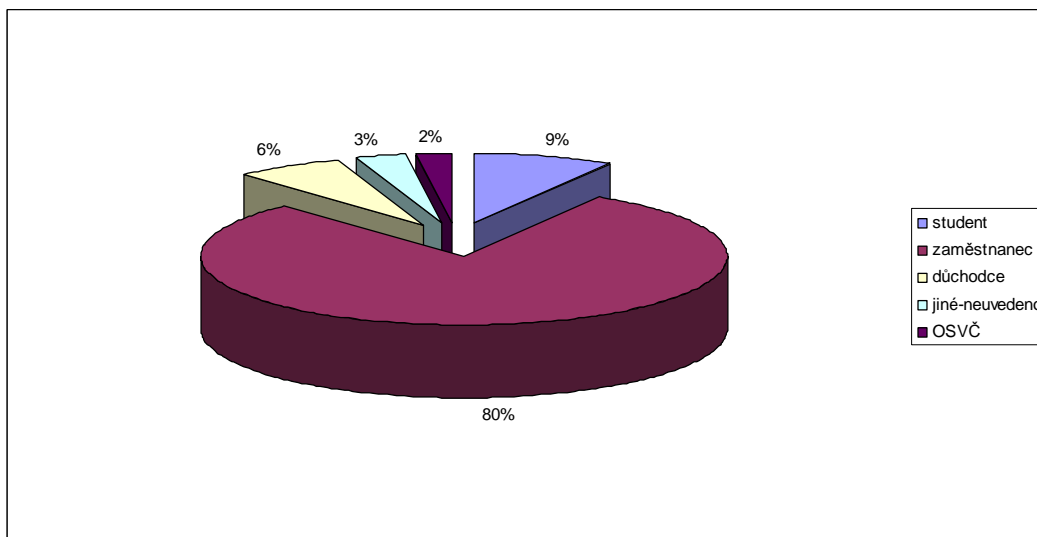


Zdroj: vlastní výzkum

Otázka č. 3: Profese dotazovaných

Ve výběrovém vzorku složení občanů Českých Budějovic z mého okolí jsou profese zastoupeny takto: 9% studenti, 80% zaměstnanci, 6% důchodci, 2% OSVČ, 3% neuvedli. (Tj. největší počet zkoumaných osob je v zaměstnaneckém poměru.) Přepokládám, že toto rozložení odpovídá běžnému stavu zaměstnanosti. Může se stát, že tato proporcionalita bude ohrožena hospodářskou krizí.

Graf č. 3b: Profese

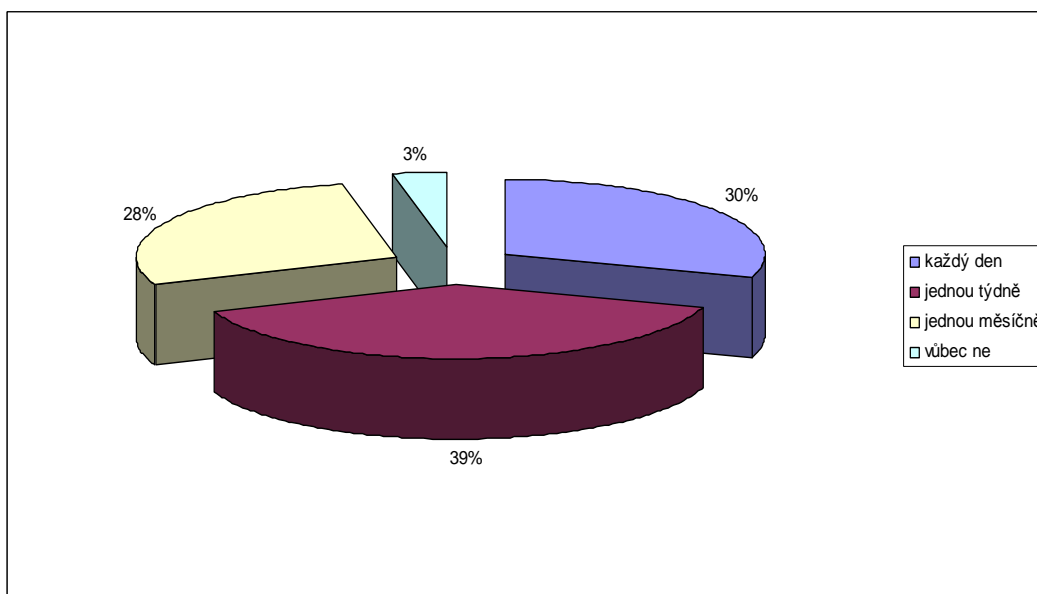


Zdroj: vlastní výzkum

Otázka č. 4: Četnost setkání s bezdomovci v Českých Budějovicích

Z průzkumu vyplývá, že nadpoloviční většina občanů Českých Budějovic se s osobami sociálně vyloučenými setkává denně či alespoň jedenkrát týdně. Tedy konkrétně 30% uvádí každý den, 39% jednou týdně, 28% jednou měsíčně, 3% osob uvedlo, že vyloučené osoby v našem městě nepotkává.

Graf č. 4b: Četnost setkání s bezdomovci v Českých Budějovicích

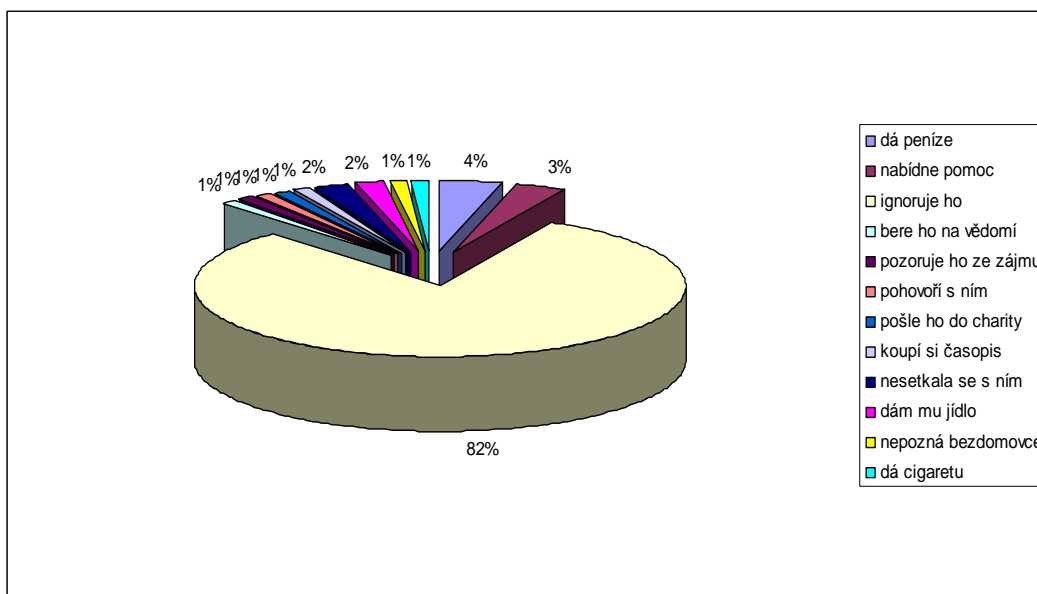


Zdroj: vlastní výzkum

Otázka č. 5: Reakce na setkání s bezdomovcem

Z průzkumu mezi občany uvedeného výběrového vzorku jasně vyplývá, že naprostá většina našich občanů lidi bez domova, kteří se pohybují na ulici, ignoruje – tak uvedlo 82% občanů. Po 1% občanů napsalo, že je bere na vědomí, pozoruje je ze zájmu, pohovoří s nimi, koupí si od nich časopis nebo je pošle do charity, případně jim dá cigaretu nebo vůbec nepozná, zda se jedná o bezdomovce. 2% osob dají bezdomovcům jídlo, taktéž 2% uvádí, že se s nimi blíže nesetkali. 3% jim nabídnou pomoc a 4% dají nějaké peníze. Z toho je jasný závěr, že převažuje vysokou měrou ignorance, jinak jsou reakce velmi rozmanité.

Graf č. 5b: Reakce na setkání s bezdomovcem



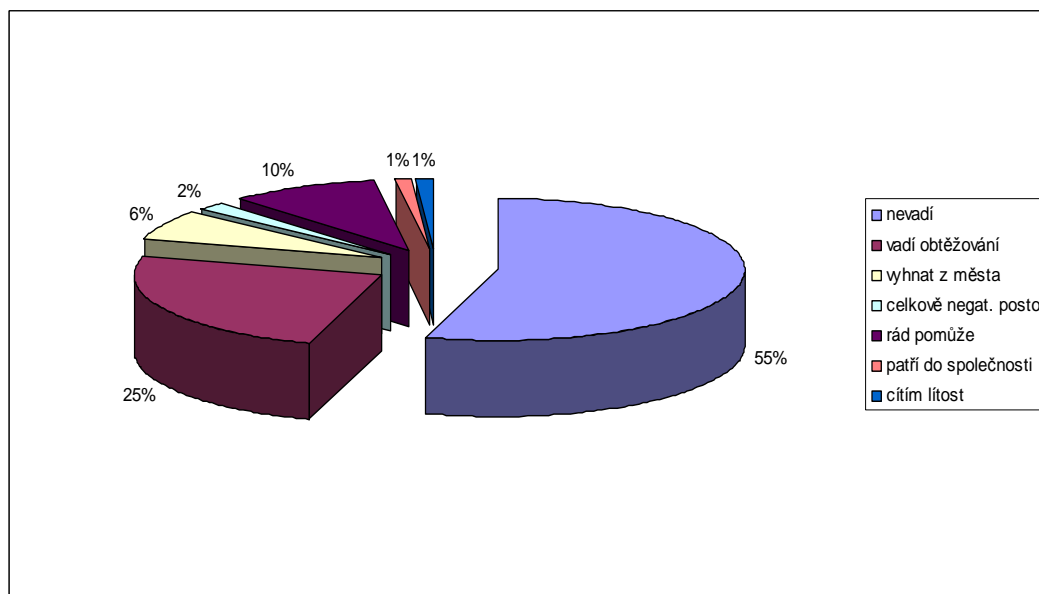
Zdroj: vlastní výzkum

Otázka č. 6: Pohled občana na sociálně vyloučené osoby

V této fázi průzkumu vychází najevo skutečnost, že sociálně vyloučení občané pohybující se na ulici více než polovině občanů nevadí, ale téměř třetině

občanů nevyhovuje jejich obtěžování na veřejnosti. Další pocity vůči nim jsou spíše ambivalentní. Nikdo nevedl, že si za své postavení mohou sami. 55% dotázaných tedy existence bezdomovců nevadí, 25% vadí jejich obtěžování. 10% uvedlo, že jim rádi pomohou, ale 6% by je vyhnalo z města. 2% dokonce uvádí absolutně negativní přístup k nim. Po 1% občanů uvedlo, že buď patří do každé společnosti anebo je jim jich líto.

Graf č. 6b: Pohled občana na sociálně vyloučené osoby



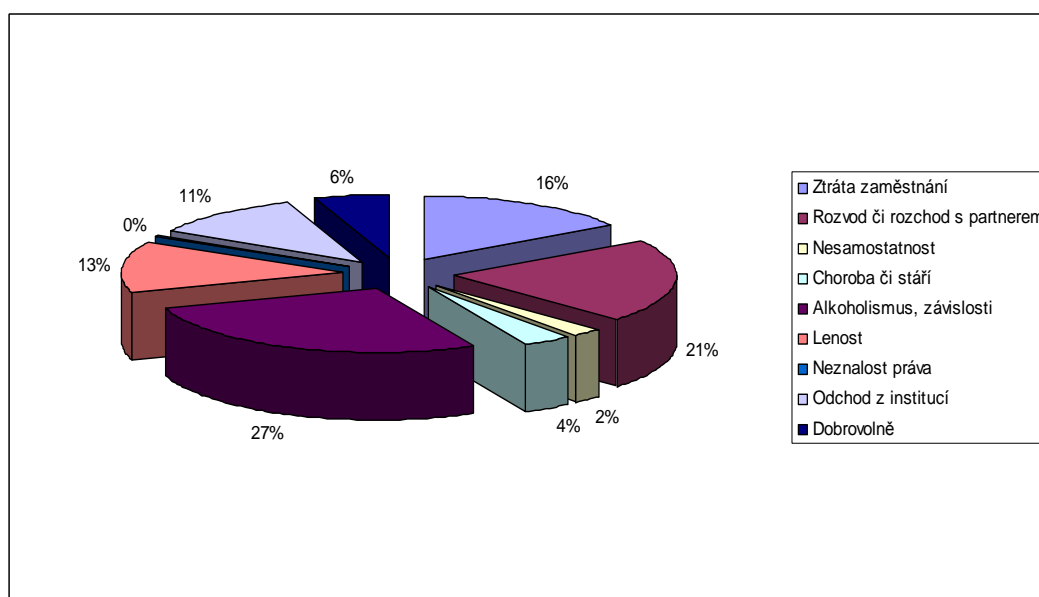
Zdroj: vlastní výzkum

Otázka č. 7: Příčiny bezdomovectví z pohledu běžného občana

Ze zkoumaného výběrového vzorku vyplývá, že téměř třetina všech občanů si myslí, že příčinou bezdomovectví je alkoholismus. Dalšími, poměrně silně zastoupenými důvody, jsou rozvod, nechuť pracovat (a pohodlnost a lenost) a ztráta zaměstnání. Dále je zastoupen odchod z institucí, tj. z léčebny, dětského domova, věznic aj. Někteří lidé si myslí, že sociálně vyloučení občané zvolili tento způsob „života pod hvězdami“ dobrovolně. Choroba a stáří či další důvody jsou zastoupeny minimálně. Z toho vyplývá, že většina občanů si plete příčinu s následkem, neboť u většiny bezdomovců je alkoholismus následkem jejich sociálního vyloučení. Alespoň to tak vyplývá z rozhovorů, které jsem s nimi

vedla. 27% respondentů tedy uvádí, že hlavní příčinou bezdomovectví jsou alkoholismus a závislosti a problémy z nich vyplývající. 21% uvádí rozvod či rozchod s partnerem a bytové potíže s tímto spojené. 16% označilo za příčinu ztrátu zaměstnání a 13% lenost a nechuť pracovat. 11% jako příčinu vidí odchod z institucí (výkonu trestu, dětského domova), 6% osob si myslí, že tito lidé jsou na ulici dobrovolně. 4% napsali neznalost zákonů a právních předpisů, 2% celkovou nesamostatnost a životní nepraktičnost.

Graf č. 7b: Příčiny bezdomovectví dle občanů



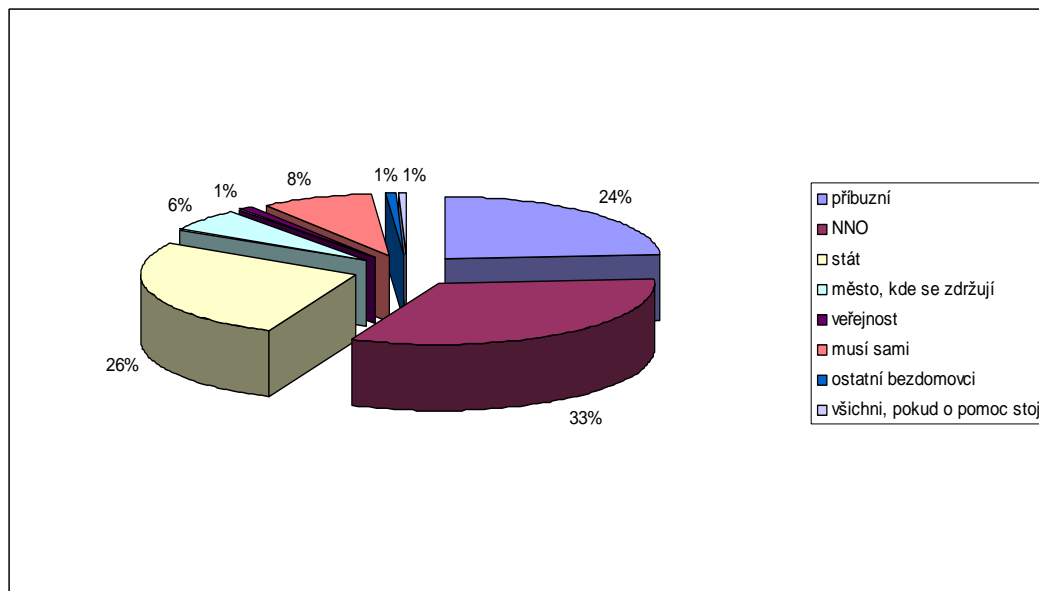
Zdroj: vlastní výzkum

Otázka č. 8: Kdo by měl bezdomovcům pomáhat?

Na tuto otázku vychází téměř procentuálně stejně podíl charity a státu, na druhém místě je pomoc příbuzných a odpověď, že by jim neměl pomáhat nikdo a musí si pomoci především sami. Dle rozhovorů, které jsem vedla, usuzuji, že opravdu důležitá je vlastní motivace každého člověka. Pokud chce a pracuje na sobě, má šanci se ze „dna“ dostat. I proto je tu charita a další organizace se svými sociálními pracovníky, kteří se snaží pomoci. Z dotazníků vyplynuly tyto názory: 33% lidí si myslí, že o bezdomovce se mají starat neziskové organizace. 26% uvádí stát, 24% vlastní rodinu a příbuzné. 8% uvedlo, že se musí postarat sami,

6% chce, aby se staralo město či obec, na jehož území se zdržují. Po 1% občanů odpovědělo, že by se měla postarat veřejnosti nebo ostatní bezdomovci.

Graf č. 8b: Kdo by měl bezdomovcům pomáhat?

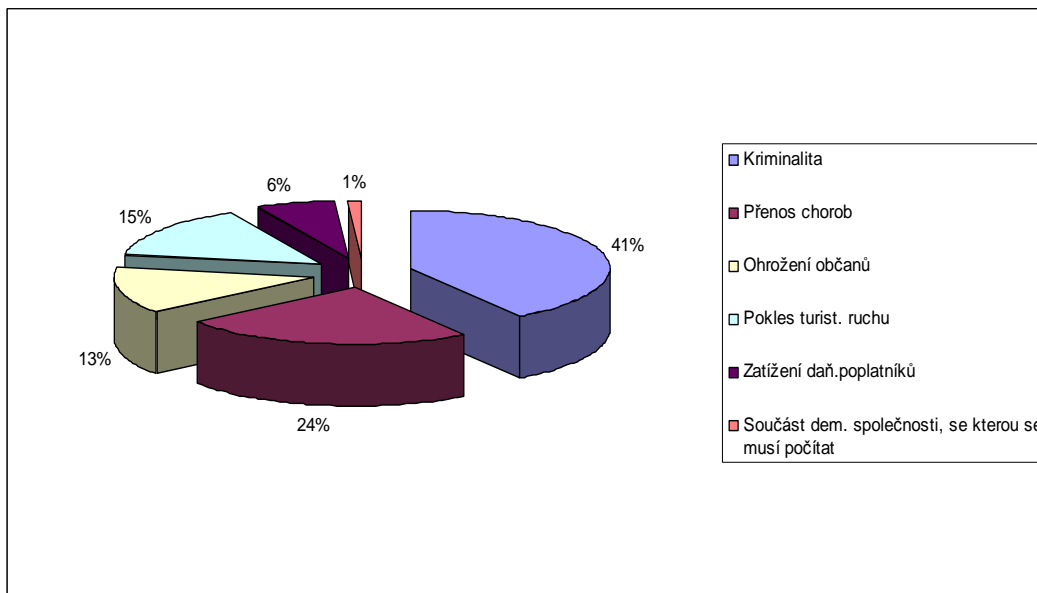


Zdroj: vlastní výzkum

Otázka č. 9: Problém bezdomovectví pro společnost

Z dotazů ve výběrovém vzorku vyplývá, že veřejnost – téměř polovina všech respondentů – vnímá bezdomovce jako potenciální problém a příčinu drobné kriminality. Dalším závažným ukazatelem je možnost rozšíření a přenosu různých chorob na další obyvatele města. Jejich výskyt na turisticky exponovaných místech může způsobovat dojem, že město se o své občany nedokáže postarat. Někteří občané cítí z jejich strany i možnost potenciálního ohrožení své vlastní osoby. Daňové zatížení nepředstavuje pro občany zas tak velkou zátěž. 41% respondentů uvádí, že takoví lidé jsou jednou z příčin drobné kriminality ve městě, 24% odpovědělo, že má obavy z přenosu různých chorob, 15% má strach z poklesu cestovního ruchu, 13% z přímého ohrožení občanů. 6% vyslovilo nepříjemný problém daňového zatížení pro takové spoluobčany, na rozdíl od nich 1% konstatovalo, že je to běžný úkaz v každé společnosti, se kterým je třeba počítat.

Graf č. 9b: Problém bezdomovectví pro společnost

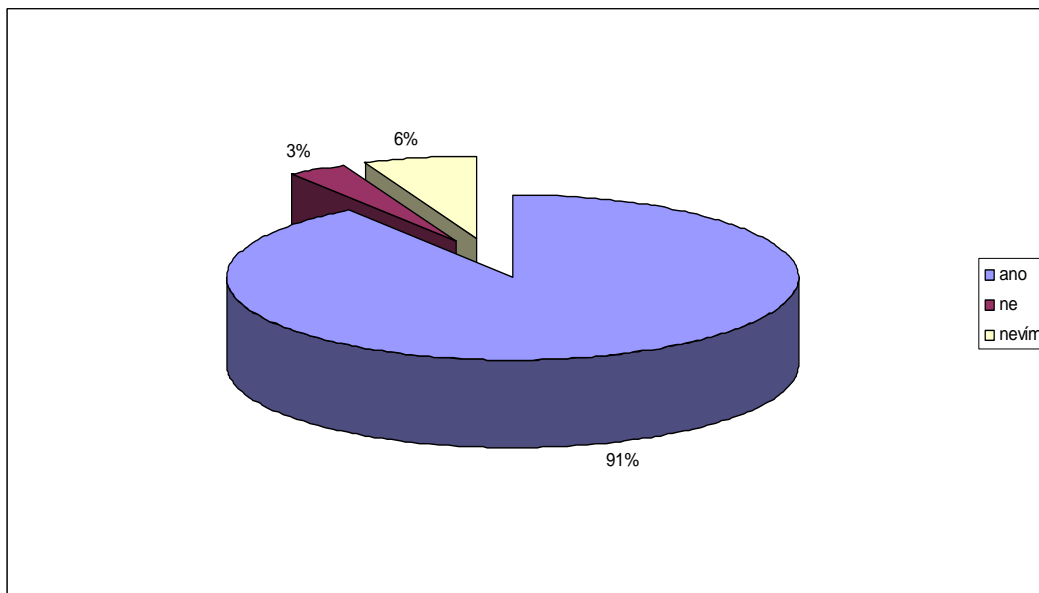


Zdroj: vlastní výzkum

Otázka č. 10: Možnost integrace bezdomovců do běžné společnosti

Z průzkumu výběrového vzorku je zřejmé, že respondenti velmi dobře chápou roli charitativních a neziskových organizací na tomto poli při procesu návratu sociálně vyloučených osob do běžné společnosti za předpokladu, že sami o návrat mají zájem a o něj usilují. Minimum občanů by v této záležitosti spoléhalo na stát, někteří neví a zanedbatelný počet je přesvědčen o nemožnosti integrace do společnosti zpět. 91% občanů si myslí, že integrace sociálně vyloučených osob do běžné společnosti je možná. 6% neví či si není jisto, 3% tvrdí, že integrace možná není.

Graf č. 10b: Možnost integrace bezdomovců do běžné společnosti



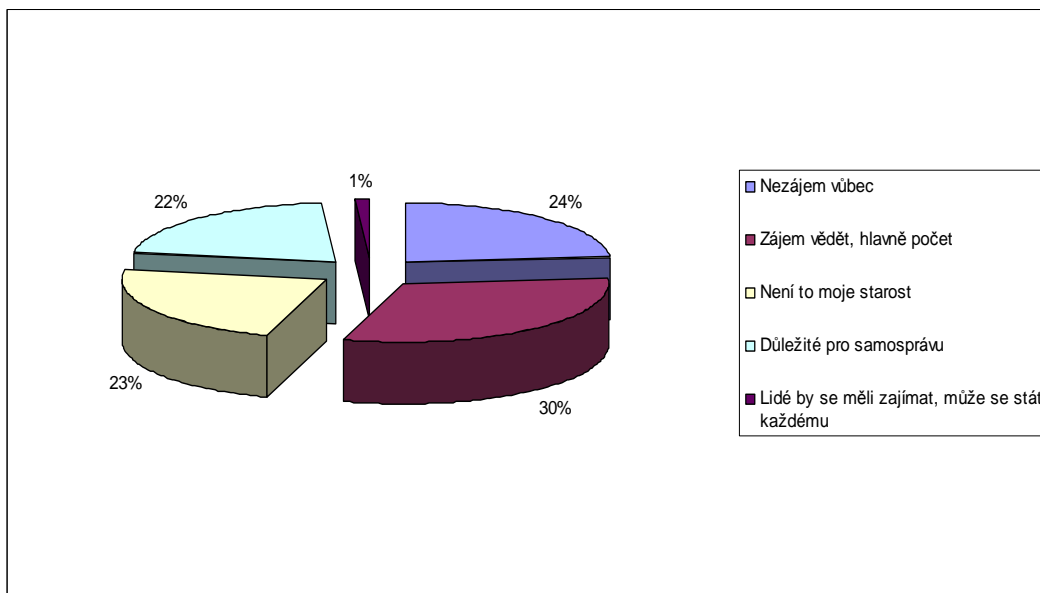
Zdroj: vlastní výzkum

Otázka č. 11: Důležitost informací o problematice sociálně vyloučených osob pro veřejnost

Jsou informace o bezdomovcích důležité pro veřejnost? Asi jsou opravdu důležité, neboť téměř třetina respondentů uvádí, že je tyto informace zajímaví, především co se týče počtu osob, které se pohybují bezprizorně po veřejných prostranstvích. Další, cca čtvrtina vůbec o tyto informace nemá zájem a podobně jsou na tom ti, kteří sice zájem mají, ale nehodlají se v této problematice nijak angažovat, ač je poslední dobou poměrně dostatečně medializovaná. Pětina všech občanů říká, že tyto údaje jsou důležité především pro samosprávu města, z čehož já soudím, že počítají, že město se o ně musí postarat. Z grafu je zřejmé, že 30% lidí se zajímá o bezdomovce, především jejich počet ve městě. 24% se na druhou stranu o tuto informaci nezajímá vůbec. 23% tvrdí, že to není jejich starost a že je existence takových lidí v podstatě nezajímá. 22% si myslí, že tato skutečnost je důležitou věcí samosprávy města, kterou by rada a zastupitelé měli řešit. 1%

občanů uvedlo, že sociální vyloučení může postihnout každého, a proto by každého měly zajímat příčiny i důsledky takového postavení.

Graf č. 11b: Důležitost informací o problematice sociálně vyloučených pro veřejnost



Zdroj: vlastní výzkum

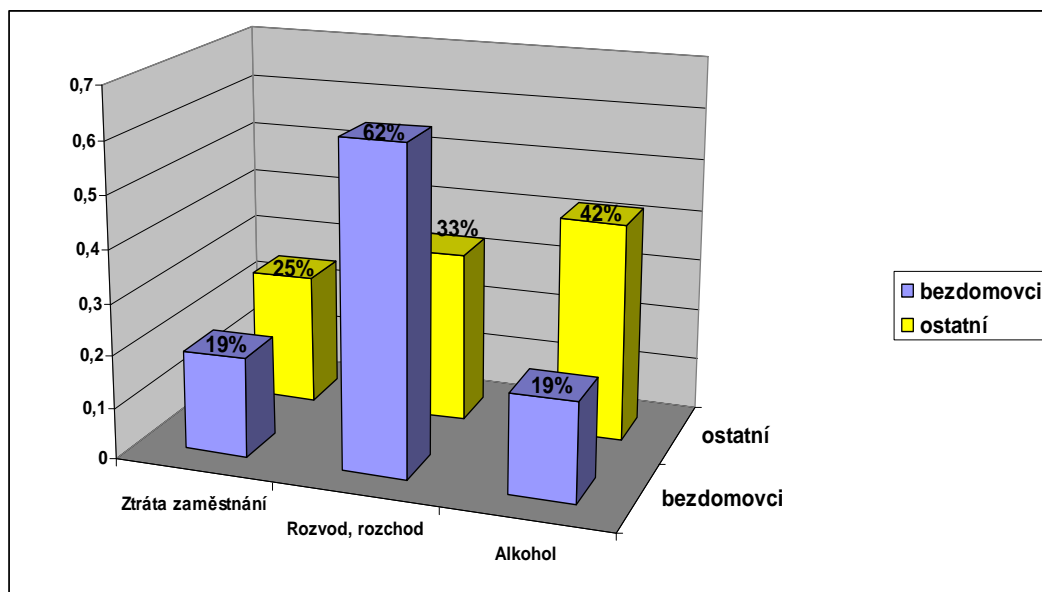
4.5 Porovnání názorů osob vyloučených s názory osob z řad běžné veřejnosti

Z prováděného výzkumu pro mě vyplynulo několik zajímavých srovnání, která zde uvádím:

4.5.1 Příčiny bezdomovectví

Při průzkumu byly oběma skupinám – bezdomovcům i ostatním položeny stejné otázky. Na otázku co je hlavní příčinou bezdomovectví se obě skupiny shodly na třech, zřejmě hlavních příčinách: ztráta zaměstnání, rozchod s partnerem a alkoholismus. Pořadí příčin je u skupin různé, sami bezdomovci uvádí jako nejčastější příčinu rozvod či rozchod s partnerem. Má to svou logiku, neboť následkem je bezprostřední ztráta domova.

Graf č. 1c: Příčina bezdomovectví

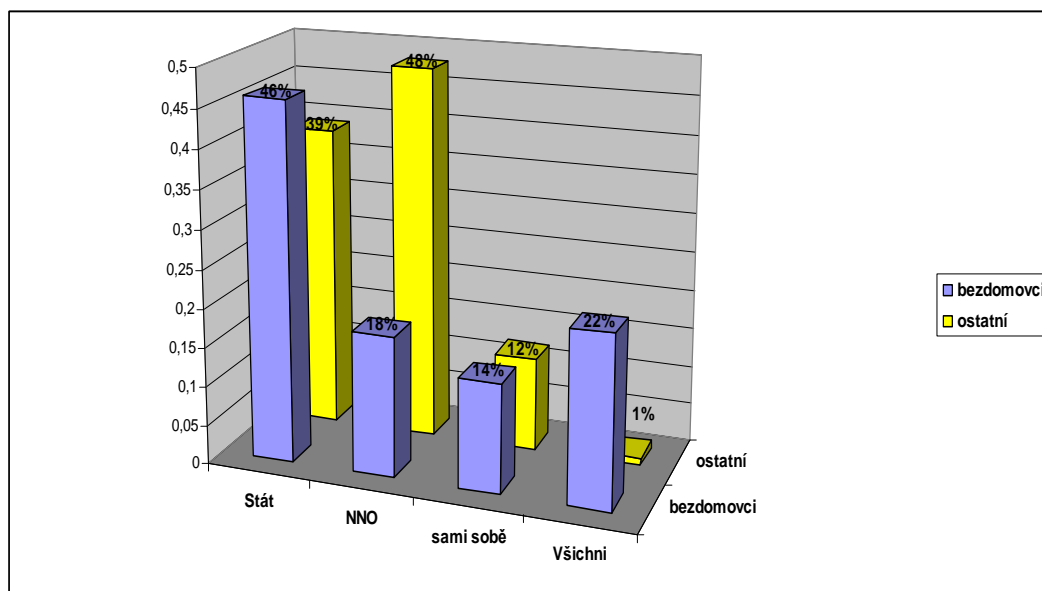


Zdroj: vlastní výzkum

4.5.2 Kdo by měl bezdomovcům pomáhat

Další odpovědi se shodovaly při položení otázky: „Kdo by měl bezdomovcům pomáhat?“ Zde bezdomovci jednoznačně preferují pomoc státu, zatímco u ostatních je tato možnost na druhém místě za pomocí neziskových organizací, která je u bezdomovců až na třetím místě. Sami bezdomovci mají představu, že pomoci by jim měli kromě státu všichni, kdo jsou na tom lépe.

Graf č. 2c: Kdo by měl bezdomovcům pomáhat



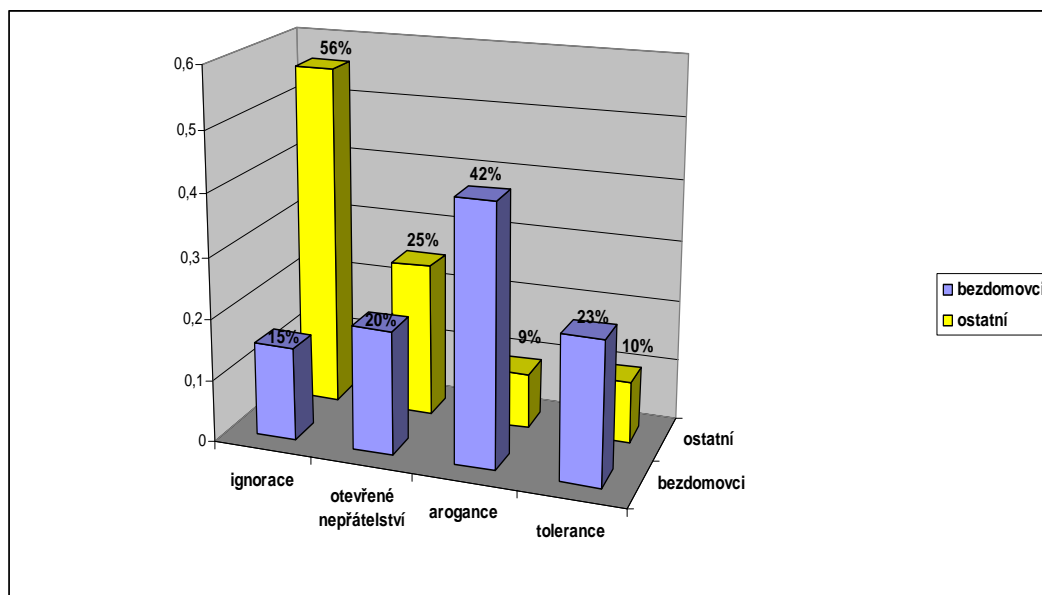
Zdroj: vlastní výzkum

4.5.3 Vzájemný vztah bezdomovců a ostatních

Srovnáním výsledků odpovědí na otázky týkající se vzájemných vztahů je zřejmé, že valná většina ostatní společnosti bezdomovce ignoruje a významná skupina k nim má otevřeně nepřátelský postoj. Jen malá část ostatní společnosti bezdomovce toleruje. Bezdomovci v téměř polovině případů uváděli aroganci a téměř ve třetině toleranci ze strany společnosti.

Z těchto výsledků je patrné, že většinová společnost si neuvědomuje bezdomovectví jako výrazný sociální problém celé společnosti, který je nutno permanentně řešit a nemá o problematice objektivní informace.

Graf č. 3c: Vzájemný vztah bezdomovců a ostatních



Zdroj: vlastní výzkum

5. Diskuse

V rámci řešení sociální devastace člověka je ještě vždy možné pomoci. Bez přijatelné podpory v opačném případě následuje devastace fyzická, dochází k deterioraci mozkových funkcí až k celkové devastaci jedince alkoholem. Na základě průzkumu, který jsem prováděla, bych se chtěla zmínit ještě o jedné věci, která mě zaujala. Vidím obrovské nedostatky ve zdravotní péči o bezdomovce. První problém vznikne většinou v případě, kdy bezdomovec se posadí v čekárně u lékaře. Dle rozhovorů již mnoha bezdomovcům se stalo, že ostatní lidé ho z čekárny v podstatě vyhodili. Neplatí-li si zdravotní pojištění, je čistě lékařova věc, jak se s tím vypořádá. Zdravotní pojištění sice není vázáno na trvalé bydliště, ale dávky v hmotné nouzi ano. Senior, který nemá doklady, nedostane důchod. Když takový člověk nemá zaměstnání či nemá žádný příjem, za co si může koupit léky? Já bych v tomto případě navrhovala zřízení instituce tzv. „sociálního lékaře“ placeného městem, obcí či krajem (podle rozsahu působnosti). Takový lékař by měl na starosti azylové domy, noclehárny a terénní pracovníci by k němu mohli vodit bezdomovce, kteří jsou na tom zdravotně špatně. Praxe říká, že v azylovém domě nelze ubytovat nemocného člověka – ale když skončí v mrazu na ulici a nemá kam jít? A jít do nemocnice jen s bércovými vředy, aby tam člověk měl lůžko, stravu a teplo, to v podstatě také nelze.

Návrhy na zlepšení situace v oblasti bezdomovectví:

Z faktů, které jsem se dozvěděla, usuzuji, že organizace a pracovníci, kteří se o bezdomovce starají, by měli častěji upozorňovat na případy jejich úmrtí a různých neštěstí a měli by s výsledky své práce seznamovat kompetentní orgány státní správy. Více by též měla být informována veřejnost na různých akcích, ať již jsou to výstavy fotografií z života bezdomovců či gulášové a koncertní akce, na které jsou pozváni jak představitelé města a široká veřejnost, a právě bezdomovci. Negativní události v životě bezdomovců by měly být využity k řešení problému, neboť mohou vytvořit atmosféru vhodnou k tomu, aby se problémem začal někdo zabývat. Důležitá je také spolupráce neziskových organizací a orgánů státní

správy při monitoringu problémů osob s bydlením a placením, a potažmo s bezdomovectvím na území celého města, případně kraje a na základě vyhodnocení těchto sledování zavést preventivní opatření vzniku bezdomovectví.

Velkou možností, jak bojovat s bezdomovectvím, vidím ve výškolení dostatečného množství sociálních pracovníků, tzv. streetworkerů, kteří se budou zabývat řešením problémů těchto rizikových skupin. Důležité je oslovit všechny, kteří potřebují psychologickou pomoc, i ty, kteří ji nehledají nebo odmítají. Důležité informace, které může terénní pracovník poskytnout bezdomovcům jsou např. krizová intervence - tj. pomoc při akutní ztrátě bydlení a doporučení dalšího postupu, poradenství a informace o psychotropních a omamných látkách, o alkoholismu a závislostech vůbec, se všemi riziky účinku, způsobu užívání a zdravotními a sociálními dopady.

Patří sem také informace a poradenství pro jejich blízké, případně příbuzné osoby. Streetworker by měl být schopen podat kompetentní informace a poradenství v oblasti sociální, zdravotní a právní problematiky, případně zprostředkovat kontakty s institucemi, zajistit obstarání dokladů, informací o dávkách a dalších potřebných krocích, které člověk v nouzi potřebuje. Streetworker musí být mobilní, neboť skupiny sociálně vyloučených často mění lokalitu svého přebývání či působení, především v souvislosti s ročním obdobím. Sociální pracovníci organizací, které se bezdomovectvím zabývají by zároveň měli podněcovat v institucích a správních orgánech zájem o tuto problematiku a hledat způsoby, jak může stát zajistit pro bezdomovce trvalé bydlení. Organizace by měly vyvíjet neustálý tlak na místní samosprávu, aby vyčlenila dotace na výstavbu a provoz sociálních bytů, azylového bydlení, lékařských středisek pro bezdomovce či sociálního lékaře, aby poskytla finanční prostředky na zvýšení sociálních pracovníků a streetworkerů, kteří budou pomáhat při vyřizování osobních dokladů a dalších náležitostí, průběžně informovat bezdomovce o všem, nač mají nárok a kde si opatřit nocleh, stravu, ošacení.

Hlavním problémem v otázce dokladů jsou rodný list a občanský průkaz. Lidé bez domova se většinou o tyto věci nestarají. Po nějaké době chtějí pomoc od státu v podobě sociálních dávek a vzniká problém, protože si sociální dávky nemohou vyzvednout na poště. Komplikací je také správní poplatek za vystavení

nového dokladu. Proto si někteří z nich nechtějí dát udělat občanský průkaz. K jeho vystavení potřebují také rodný list, který má minimální počet z nich. Pokud se jedná o vystavení duplikátu rodného listu, musí mít u sebe občanský průkaz – tím vzniká začarovaný kruh. Není výjimkou, že tito lidé přicházejí o doklady vícekrát za měsíc, bývají okradeni. Dochází také k prodeji vlastních osobních dokladů, neboť si tím snaží vydělat alespoň na jídlo. Tak se může stát, že jsou na ně uvaleny exekuce za dluhy, když někdo jiný jejich občanský průkaz zneužil na nákup např. drahé elektroniky.

Důležitá je také změna povědomí veřejnosti a jejího postoje k bezdomovcům, protože společnost je tvořena jedním každým z nás. Jako jedinec je člověk malý a slabý, s podporou ostatních silný a veliký. Proto je nutné díky lepší informovanosti a podávání nezkrasleného obrazu člověka bez domova, přispět k větší míře úsilí jednotlivých lidí tento problém řešit. Úspěšná intervence si žádá komplexnost péče a spolupráci mezi jednotlivými poskytovateli sociálních služeb. Zásadní je také kreativita sociálních pracovníků a jejich ochota přijímat i nové, netradiční postupy.

V závěru své diskuse srovnávám získané výsledky s názory Táni Průdkové a Přemysla Novotného v knize „Bezdomovectví“ z roku 2008. Tato publikace dle mého názoru velmi výstižně popisuje současný stav bezdomovectví v České republice a koresponduje s mými osobními poznatky během výzkumu; ukazuje nesnadný život lidí bez domova, zabývá se i legislativou a etickými hledisky sociální práce v této oblasti. Napomáhá také k objasnění pojmu bezdomovectví a zkoumá souvislosti spojené s tímto jevem v naší společnosti. Problém neřeší, nicméně se snaží zpracovat téma, které bylo u nás dlouhá léta neznámé, i když se týká zemí na celém světě. Je důležitým podkladem pro sociální práci s lidmi bez domova, neboť z ní jasně vyplývá, že žádné univerzální řešení bezdomovectví neexistuje a důležitá je odpovědnost každého člověka, jak naloží se svým životem. Při mém průzkumu jsem se setkala se základními dvěma typy lidí bez domova. Ti, kteří se ocitli v problémech a sami se chtějí z nich dostat – s pomocí lidí okolo se jim to povětšinou podaří. A ti, kteří z nějakých důvodů nezvládají či prostě vzdali snahu o integraci zpět do běžné společnosti. K těm by jejich okolí mělo být více vnímavé a pomáhat především těm, kteří se opravdu sami pomoci

nedovedou. Někdy je to obtížný úkol, zvláště u osob s duševní chorobou či dlouhodobě sociálně vyloučených. Tuto knihu bych velmi ráda doporučila všem studentům, kteří se s touto tematikou chtějí komplexně a blíže seznámit. Závěrem ocituji poslední větu, která vyjadřuje i mé mínění a smysl mé bakalářské práce: „Bez solidarity nás všech ti slabší, méně odolní a méně zdraví těžko přežijí“. (24)

6. Závěr

Z prováděného výzkumu vedeného u sociálně vyloučených osob v Českých Budějovicích, a to především bezdomovců, kteří jsou ubytováni v Domě sv. Pavla, vyplynulo několik významných aspektů, kterými jsem se mohla začít zabývat již v průběhu mého zaměstnání koncem roku 2008. Výsledky výzkumu jsem se snažila co nejdříve realizovat také v praxi. Prvním bylo zcela konkrétní označení či směrovka od českobudějovického nádraží k Domu sv. Pavla. Tuto směrovku jsem projednala s magistrátem města, odborem správy veřejných statků a bude zřízena v rámci celoměstského informačního systému (bílé písmo na hnědém podkladě) z Rudolfovske třídy k Domu sv. Pavla. Též jsem v rámci Městské charity probírala možnost umístění poutače na nádraží s uvedením adresy a telefonním číslem. O této reklamě budu ještě jednat s Českými drahami, závisí především na finanční dohodě v této věci. Naše grafické oddělení již připravuje její zpracování. V informační kanceláři na nádraží jsou také dostupné nově vyrobené letáčky s popisem všech služeb Domu sv. Pavla. Na webové stránky Městské charity jsem dala umístit mapičku, podle které je Dům sv. Pavla možné najít, včetně označení nejbližší autobusové zastávky. Další podstatný problém, který pro mě z tohoto výzkumu vyplynul je ten, že by sociální pracovníci měli také pracovat na zvýšení počítačové gramotnosti lidí bez domova. Práce s internetem, který je v současné době největším zdrojem všem informací, by měla být známa každému. Pokud si člověk, který hledá zaměstnání (což je pro všechny naprosto zásadní) umí zadat do vyhledávače, co hledá, a pak také případnou e-mailovou odpovědí reagovat na nabídku práce, má mnohem více možností než taková osoba, která tyto znalosti nemá. Nemluvě o informacích o dávkách, sociálních službách a dalších charitních a neziskových organizacích, které mohou být v určité chvíli pro něj velmi potřebné. Proto zastávám názor, že by měl být z kolektivu ubytovaných v azylovém domě vybrán člověk, který tyto znalosti má a je ochoten je předat ostatním, případně po domluvě se zkušenou IT firmou zajistit základní školení v oblasti používání internetu a elektronické pošty. V podstatě mohu říci, že informace jsou hybnou silou nejen v běžné společnosti, ale i mezi lidmi sociálně vyloučenými, kteří o ně mají zájem. Co se předávání

informací týče, nejpodstatnější roli zde hrají terénní pracovníci, kteří se dostávají mezi tyto osoby přímo na ulici a předají jim nejdůležitější informace nutné pro přežití. Měl by se zlepšit systém propagace neziskových společností nejlépe různými směrovkami a poutači, které tyto osoby nejspíše akceptují v hledání azylu. Měla by se též zvýšit informovanost široké veřejnosti o životě lidí sociálně vyloučených, pravděpodobně nejlépe formou médií, neboť nedostatek těchto informací způsobuje xenofobii a ignorantství. Svou prací jsem též chtěla přispět ke zvýšení informovanosti ostatních svých spoluobčanů o životě těchto lidí v našem městě. Takovou měrou bezdomovectví, jako je např. v Praze, České Budějovice netrpí a věřím, že Jihočeský kraj i českobudějovická radnice spolu s Městskou charitou úspěšně pracují na tom, aby tato problematika byla ve městě kvalitně řešena a zabezpečována. Tato sociální politika je samozřejmě také součástí komunitního plánování. S prognózou blížící se celosvětové krize by se problémy předluženosti, nezaměstnanosti, nouze a další mohly prohloubit, a protože sociálně vyloučené osoby jsou součástí každé společnosti, jak to bylo po celou historii lidstva, nelze jejich existenci opomíjet, ale je třeba ji neustále řešit; a také zkvalitňovat informovanost a provázanost informací v rámci celé sociální sítě, a jistě také poskytovat zprávy o jejich životě a problémech, které mají, směrem k široké veřejnosti.

7. Klíčová slova

AZYLOVÝ DŮM – Ubytovací zařízení pro osoby bez přístřeší, jež by těm klientům, kteří jsou pro změnu životního stylu motivováni, mělo umožnit integraci do společnosti, Proto v některých azylových domech klienti procházejí tzv. integračními stupni, tj. fázemi pobytu, během nichž si klient klade postupně náročnější cíle. Ve většině azylových domů je délka pobytu klienta omezena na několik měsíců. Výjimkou jsou tzv. emauzské domy, v nichž klienti mají povinnost pracovat a z takto vydělaných peněz přispívat na svoje ubytování a stravu. V tomto typu církevního zařízení není na klienta vyvíjen tlak, aby svůj životní styl měnil. V ČR jsou zřizovateli azylových domů většinou církve, méně často nestátní organizace, obce nebo státní orgány. Azylové domy jsou u nás, stejně jako jinde, koncipovány jako komfortnější než noclehárny; předpokládá se, že klienti mají zaměstnání (případně důchod) a mohou platit vyšší úhrady za noc než v noclehárně. Azylové domy poskytující služby v ČR nebyly informačně propojeny, což některým klientům umožňovalo stěhovat se z jednoho azylového domu do jiného a udržovat se tak s permanentní podporou společnosti v relativně příznivých podmínkách na jejím okraji. Hlavním problémem v této sféře je nyní v ČR nedostatek sociálních bytů, tj. obecních nebo státních bytů s regulovaným nájmem, kde by mohl člověk usilující o společenskou integraci trvale žít.

BEZDOMOVCI – Lidé žijící bez stálého bydlení a obvykle i bez stálého zaměstnání, odříznuti od zdrojů, které jsou běžně dostupné jiným občanům (včetně systému sociální podpory). Nejširší v Evropě užívaná definice zahrnuje mezi bezdomovce vedle osob bez střechy nad hlavou i osoby žijící v nedůstojných podmínkách, v ústavech a sociálních zařízeních, osoby, které nemají vlastní bydlení, a osoby, jimž hrozí ztráta bydlení (protože kupříkladu neplatí nájem). V zemích Evropské unie i u nás je bezdomovectví buď následkem rozpadu rodiny (který je zase následkem nezaměstnanosti, alkoholismu, duševní poruchy, somatické nemoci, ale také „pouhého“ konfliktu potřeb manželů) nebo

nevládnutím přechodu z institučního prostředí (dětské domovy, výchovné ústavy, věznice) do prostředí neústavního. Bezdomovci se soustřeďují ve větších městech, kde mají lepší podmínky k přežití (ubytovny, charitativní organizace poskytující stravu, nádraží, teplovodní šachty, ventilace metra apod. jako možná přístřeší v zimě). Vytváření si vlastní pouliční kulturu. Proti jiným občanům jsou bezdomovci několikanásobně znevýhodněni: obtížně hledají zaměstnání a zaměstnavatelé mohou zneužívat jejich situace (neuzavírají s nimi pracovní smlouvy, dávají jim minimální plat), obtížně komunikují s jakýmkoli orgány státu (mnozí nemají osobní doklady, které jim buď byly odcizeny, nebo jich ani nenabýli), běžná zdravotní péče je pro ně obtížně dostupná, protože neplatí zdravotní pojištění (ale jejich životní způsob je činí velmi zranitelnými v době nemoci a nepříznivého počasí), jsou obětmi šikanování ze strany policie. Protože se k nim společnost u nás chová nevnímavě až nepřátelsky, mají i oni nevnímavý a nepřátelský postoj k ní a také k sobě navzájem. Jistá podskupina bezdomovců usiluje o společenskou integraci, větší část tvoří podskupinu tzv. dobrovolných bezdomovců, kteří na jinou formu života již rezignovali – jejich ambice jsou nesouměřitelné s cíli lidí žijících ve většinovém proudu společnosti, tito bezdomovci si především chtějí opatřit jídlo, teplo, případně přístřeší. Česká legislativa označuje jako bezdomovectví stav lidí bez státní příslušnosti. Osoby bez přístřeší de iure v ČR neexistují, protože každý občan musí mít v dokladech zapsané trvalé bydliště. Přesto se v ČR běžně používá termín bezdomovci ve shora uvedeném významu.

HMOTNÁ NOUZE / ABSOLUTNÍ CHUDOBA – Takový stav nouze, kdy příjem posuzované osoby (případně příjem společní s ní posuzovaných osob) nedosahuje částek životního minima. Zároveň si tento člověk nemůže zvýšit příjem vzhledem ke svému věku, zdravotnímu stavu nebo z jiných vážných důvodů vlastním přičiněním, zejména vlastní prací nebo využitím majetku. Zabezpečení jeho základních životních potřeb je tak vážně ohroženo.

NEZAMĚSTNANOST – Stav, ve kterém člověk schopný práce a ochotný pracovat nemá placené zaměstnání. Obvykle používaným kritériem ochoty

pracovat jsou kontakty s úřadem práce, resp. s potencionálními zaměstnavateli. Pro společnost představuje dlouhodobá nezaměstnanost velkou ekonomickou zátěž; nezaměstnanému se vyplácejí dávky, stát za něj platí pojištění a státní rozpočet přichází o jeho daně z příjmu. Dlouhodobá nezaměstnanost se výrazně podílí na vzniku chudoby. Vytváří tlak na větší přerozdělování společenské produkce. Za vážný společenský problém se považuje nezaměstnanost přesahující 6 – 10%. Nezaměstnaný ztrácí rychleji profesionální dovednosti než návyk chodit do práce. Nezaměstnaným, kteří pojmají práci jako podstatný prvek své osobní identity, postupně klesá sebevědomí, objevují se u nich poruchy duševní rovnováhy, konflikty v rodině. Hlavními strategiemi boje s nezaměstnaností jsou kvalifikační a rekvalifikační programy, poskytování zvláštních služeb (informačních, poradenských, analytických) osobám hledajícím práci a podnikům hledajícím zaměstnance, vyrovnávání šancí v přístupu k zaměstnání, podpora tvorby pracovních příležitostí u soukromých zaměstnavatelů (např. formou daňových úlev), zřizování míst placených ze státního rozpočtu.

SOCIÁLNÍ POMOC – Peněžní nebo věcné dávky a služby poskytované za určitých podmínek, na základě určitých kritérií a průzkumu majetkových poměrů jednotlivcům nebo rodinám, které se nacházejí na spodní hranici příjmového žebříčku nebo pod určitou úroveň sociálního minima. Jsou to zejména tyto skupiny: dlouhodobě nezaměstnaní, rodiče pečující v neúplné rodině o děti, mladí lidé bez rodinného zázemí, uprchlíci, starší lidé.

SOCIÁLNÍ VYLOUČENÍ – Komplexně podmíněná nedostatečná účast jednotlivce, skupiny nebo místního společenství na životě celé společnosti, resp. nedostatečný přístup ke společenským institucím zajišťujícím vzdělání, zdraví, ochranu a základní blahobyt. Sociální vyloučení může mít různou úroveň a měnit se v čase. Fakticky znamená život v chudobě, bez účasti na trhu práce, bez přiměřeného bydlení, dostatečného příjmu, obvykle v izolaci či malé skupině podobně deprivovaných lidí pohybujících se na okraji společnosti. Dlouhodobý pocit, že člověk nemá ve společnosti místo, je zdrojem chronického stresu. Příčiny sahají od individuálních až po systémové. Konkrétněji nízké sebevědomí, nízký

příjem, nedokončené vzdělání, nedostatečné sociální dovednosti, špatné duševní i tělesné zdraví, špatné bydlení, vysoký věk, vysoká úroveň kriminality v místě, nefunkčnost rodiny, závislost na návykových látkách, nezaměstnanost, chybějící zdravotní a sociální pojištění. Boj proti sociálnímu vyloučení je jedním z cílů sociální politiky. Sociální vyloučení je komplexnější a přiměřenější než pojem chudoby, který jím je postupně nahrazován.

ZÁCHRANNÁ SOCIÁLNÍ SÍŤ – Systém státem garantovaného a institucionálně zajištěného sociálního zabezpečení, který integruje sociální pojištění, sociální podpory a sociální pomoc. Díky němu by se občan neměl dostat do stavu neúnosné nouze ani v dobách společenské transformace nebo ekonomické krize. (16)

8. Seznam použitých zdrojů

- 1) ARMÁDA SPÁSY ČR: *Co děláme*. [on-line] [cit. 2008-11-29] Dostupné z: www.armadaspasy.cz.
- 2) BÁRTLOVÁ, Sylva – SADÍLEK, Petr – TÓTHOVÁ, Valerie. *Výzkum a ošetrovatelství*. 1. vyd. Brno: Národní centrum ošetrovatelství a nelékařských zdravotních oborů, 2005. 146 s. ISBN 80-7013-416-X.
- 3) *Bezdomovci*. [on-line] 2005-2008. [cit. 2008-12-01] Dostupné z: www.bezdomovci.estranky.cz.
- 4) BÍNA, Miroslav. Problém bezdomovectví v Českých Budějovicích z pohledu samosprávy. In *1. českobudějovická konference o bezdomovectví „Jsme jen jeden svět“*. 21.10.2008. Autorův zápis přednášky.
- 5) BOLDIŠ, Petr. *Bibliografické citace dokumentů podle ČSN ISO 690 a ČSN ISO 690-2*, [on-line] konečná verze materiálů k 28.3.2006. [cit. 2008-11-30]. Dostupné z: <http://www.boldis.cz/>.
- 6) BUCHTOVÁ, Božena. *Nezaměstnanost: psychologický, ekonomický a sociální problém*. 1. vyd. Praha: Grada, 2002. 240 s. ISBN 80-247-9006-8.
- 7) CVEČEK, David a kol. *Návrh udržitelného rozvoje sociálních služeb pro bezdomovce: Projekt Strategie sociální inkluze bezdomovců v ČR*. 1. vyd., Praha: Grada, 2007. 104 s. ISBN-978-80-247-2348-8.
- 8) HRADECKÝ, Ilja – HRADECKÁ, Vlastimila. *Bezdomovství – extrémní vyloučení*. 1. vyd. Praha: Naděje, 1996. 90 s. Vydáno pro nekomerční využití, náklad 3000 výtisků. ISBN 80-902292-0-4.
- 9) HRADECKÝ, Ilja. Proč pomáhat lidem bez domova? In *1. českobudějovická konference o bezdomovectví „Jsme jen jeden svět“*. 21.10.2008. Osobní zápis přednášky.
- 10) KOZLOVÁ, Lucie, KUBELOVÁ, Veronika. *Jak psát bakalářskou a diplomovou práci*. 1. vyd. Č. Budějovice: ZSF JČU, 2008. 56 str. ISBN 978-80-7394-112-3.

- 11) KOZLOVÁ, Lucie. Sociální služby a jejich klasifikace. *Kontakt*. Č. Budějovice: ZSF JčU. 2/2004. s. 116 – 120. ISSN 1212-4117.
- 12) LANGEROVÁ, Lucie. *Bezdomovectví jako sociální fenomén naší doby*. Č. Budějovice: ZSF JčU. 2007, vedoucí práce: Doc. MUDr. Vladimír Vurm, CSc. Diplomová práce.
- 13) MAREŠ, Petr. *Nezaměstnanost jako sociální problém*. 1. vyd. Praha: Sociologické nakladatelství, 1994. 151 s. ISBN 80-901424-9-4.
- 14) MAREŠ, Petr. *Sociologie nerovnosti a chudoby*. 1. vyd. Praha: Sociologické nakladatelství, 1999. 248 s. ISBN 80-85850-61-3.
- 15) MAROON, Istifan – MATOUŠEK, Oldřich – PAZLAROVÁ, Hana. *Vzdělávání studentů sociální práce v terénu: Model pro supervizi*. Učební text. Praha: Karolinum, 2007. 141 s. ISBN 978-80-246-1307-9.
- 16) MATOUŠEK, Oldřich. *Slovník sociální práce*. 1. vyd., Praha: Portál, 2003. 288 s. ISBN-80-7178-549-0.
- 17) MUNKOVÁ, Gabriela. *Sociální deviace*. 1. vyd. Praha: Karolinum, 2004. 134 s. ISBN 80-246-0279-2.
- 18) NADĚJE: *O nás*. [on-line] 2006 [cit. 2008-11-29] Dostupné z: www.nadeje.cz.
- 19) NEVRTAL, Jindřich – BÁRTA, Milan. *Slovník státní sociální podpory*. Brno: CERM, 2000. 68 s. ISBN 80-7204-135-5.
- 20) NOVÝ PROSTOR: *Projekt NP*. [on-line] [cit. 2008-11-29] Dostupné z: www.novyprostor.cz.
- 21) Občanský zákoník, Praha: Prospektrum, 1991, 229 s. ISBN 80-85431-29-7.
- 22) ODBOR 22 MPSV: Národní akční plán sociálního začleňování 2008-2010 [on line] 18.2.2008 [cit. 2008-12-28] Dostupné z: <http://www.mpsv.cz/cs/5130>.
- 23) PLACHÝ, Antonín. Nejsme připraveni na bezdomovectví celých rodin. *Sociální práce, časopis pro teorii, praxi a vzdělávání v sociální práci*. Brno: Asociace vzdělavatelů v sociální práci. 4/2006. ISSN 1213-8204.
- 24) PRŮDKOVÁ, Táňa – NOVOTNÝ, Přemysl. *Bezdomovectví*. 1. vyd. Praha: Triton, 2008. 94 s. ISBN 978-80-7387-100-0.

- 25) PUNCH, Keith F. *Základy kvantitativního šetření*. 1. vyd. Praha: Portál, 2008. 152 s. Přeloženo z anglického originálu *Survey research – the basics*. ISBN 978-80-7367-381-9.
- 26) *Rozvojový plán sociálních služeb České Budějovice*. [on-line] 23.7.2008. [cit. 2008-12-28]. Dostupné z: <http://rpss.c-budejovice.cz/Stranky/default.aspx>
- 27) *Společné memorandum o sociálním začleňování*, Praha: MPSV, 2004. ISBN 80-86552-81-0.
- 28) *Střednědobý plán rozvoje sociálních služeb Jihočeského kraje 2008 – 2010*. 1. vyd. Č. Budějovice: VŠ evropských a regionálních studií, 2007. V rámci projektu „Společný komunitní plán Jihočeského kraje“, neprodejná publikace, 1700 výtisků. ISBN-978-80-86708-48-5.
- 29) ŠANDEROVÁ, Jadwiga. *Sociální stratifikace: Problém, vybrané teorie, výzkum*. Učební text. Praha: Karolinum, 2004. 172 s. ISBN 80-246-0025-0.
- 30) ŠUPKOVÁ Danuše a kol. *Zdravotní péče o bezdomovce v ČR*. 1. vyd. Praha: Grada, 2007. 64 s. ISBN 978-80-247-2245-0.
- 31) TICHÁ, Jana. *Sociální problematika mužského bezdomovectví*. Č. Budějovice: ZSF JčU, 2007. 75 s. Vedoucí práce: Mgr. Michaela Andrlíková. Diplomová práce.
- 32) Téma Deníku: Lidé bez domova jsou oběťmi, ale i pachateli. *DENÍK*, pátek 26. září 2008, str. 9, sekce 2.
- 33) *Terénní sociální práce v sociálně vyloučených lokalitách*. [on-line] 4.1.2006. [cit. 2008-11-03]. Dostupné z: <http://www.mpsv.cz/cs/2317>.
- 34) ÚLEHLA, Ivan. *Umění pomáhat: Učebnice metod sociální praxe*. Písek: Renesance, 1996.
- 35) *V Praze doma bez domova 2006: pouliční průvodce Prahou*. Praha: MCSSP, 2006. Adresář sociálních služeb a praktické rady pro osoby bez přístřeší, neprodejný.
- 36) VÁGNEROVÁ, Marie. *Psychopatologie pro pomáhající profese: Variabilita a patologie lidské psychiky*. 2. vyd. Praha: Portál, 2000. 444 s. ISBN 80-7178-496-6.
- 37) VEČEŘA, Miloš. *Sociální stát: východiska a přístupy*. 2. vyd. Praha: Sociologické nakladatelství, 2001. 112 s. ISBN 80-85850-6-8.

- 38) *Výplata mezd, sociální podpor a důchodů*. [on-line]. 2002-2007 [cit. 2008-10-22]. Dostupné z: <http://www.vyplata.cz/zamestnanec/hmotnezabezpeceni.php>.
- 39) *Výroční zpráva 2007: Městská charita České Budějovice*. České Budějovice: 2008. 22 s.
- 40) Zákon č. 2/1993 Sb., Listina základních práv a svobod, v platném znění
- 41) Zákon č. 20/1966 Sb. o péči o zdraví lidu, v platném znění
- 42) Zákon č. 100/1988 Sb. o sociálním zabezpečení, v platném znění
- 43) Zákon č.108/2006 Sb. o sociálních službách, v platném znění
- 44) Zákon č. 135/1982 Sb. o hlášení a evidenci pobytu občanů, v platném znění
- 45) Zákon č. 435/2004 Sb. o zaměstnanosti, v platném znění
- 46) Zákon č. 482/1991 Sb. o sociální potřebnosti, v platném znění
- 47) Zákon č. 550/1991 Sb. o všeobecném zdravotním pojištění, v platném znění

9. Přílohy

9.1 Příloha č. 1: *Bezdomovci – oběti i pachatelé*

Deník, pátek 26. září 2008, str. 9, sekce 2, Téma Deníku: Lidé bez domova jsou oběťmi, ale i pachateli.

Institut pro kriminologii a sociální prevenci (IKSP) nedávno zveřejnil u nás unikátní studii s názvem *Bezdomovectví a bezdomovci z pohledu kriminologie*. Je v ní konstatováno, že útoky na bezdomovce se množí. Jsou neoblíbeni, těžko se brání, a tak stávají vděčnými objekty k útokům. Začíná to být odporný brutální sport – tato situace se týká 45 tisícovek lidí bez přístřeší. Z více než stostránkové studie vyplývá, že obětí napadení se během svého života stalo až 40% bezdomovců obývajících azylové domy. Daleko horší situace je podle studie u nejohroženější skupiny bezdomovců, tedy lidí, kteří žijí 24 hodin bez střechy nad hlavou. Zjistit jakákoliv přesná čísla o této skupině je ale nemožné.

Zatímco mezi běžnou populací je odsouzených dlouhodobě méně než jedno procento, studie IKSP u obyvatel azylových domů našla 22% trestně stíhaných. Ke trestné činnosti se dokonce přiznalo plných 40% bezdomovců. Policisté říkají, že lidé bez domova nejčastěji páchají pouze drobnou trestnou činností, časté jsou v současné době i brutální případy násilí. Jak Institut ve studii uvádí, přes 40% bezdomovců trpí psychickým problémem a 27% bezdomovců se léčilo na psychiatrii. U lidí s poruchami chování, kteří mají sklony ke kriminalitě, podle studie platí, že jejich chování souvisí s chybnou adaptací na život, který od nich očekává většinová společnost.

V komunitě bezdomovců víceméně odpadá strach z ostudy ze spáchaného trestného činu a vzhledem k jejich životním podmínkám částečně odpadá i strach z trestu, protože ve věznici mohou získat střechu nad hlavou. V omezení bezdomovectví vidí IKSP součást prevence před kriminalitou. Problémy s bezdomovci se totiž v průběhu let zvyrazňují a ani výhledy do blízké budoucnosti nejsou příliš optimistické. Situaci by prý mohlo zlepšit, kdyby úřady preventivně více pracovaly s lidmi, kteří jsou bezdomovectvím vážně ohroženi.

Jedná se například o lidi, kteří dlouhodobě neplatí nájemné nebo opouštějí dětské domovy.

Pozoruhodnou skutečností také je, že nejčastějšími pachateli brutálních činů na bezdomovcích jsou policisté, kteří v incidentech s bezdomovci často užívají nepřiměřené násilí. Tuto šokující informaci uvádí nezisková organizace Bílý kruh bezpečí, která se zabývá pomoci obětem trestných činů. Někteří městští strážníci údajně například vyváží bezdomovce za město a tam problémy s nimi řeší za použití fyzického násilí.

Jiří Korbel: Bývalý bezdomovec: „pomoci jsem si musel hlavně sám..“

Z rozhovoru s jedním z bezdomovců vyšlo najevo, že mezi jednotlivými pobyty ve vězení žil v bezdomoveckých komunitách, ve kterých platí „zákon džungle“, kde panuje obrovská rivalita a nikomu se nedá věřit. Skupinky mezi sebou soupeří o zdroje obživy. Vůdčími osobnostmi bývají Romové a kamarádi se tam najít nedají. Je to podobné jako vztahy ve vězení, které jsou spíše na bázi vzájemné potřeby, nikoli přátelství. Jak se mu podařilo dostat se ze spáru bezdomovectví? Zásadním momentem pro něj bylo, že poprvé v životě mu někdo dal důvěru. Stalo se tak osobou soudkyně, která ho neposlala za jeho trestnou činnost do vězení, ale dala mu alternativní trest ve formě veřejně prospěšných prací. Její důvěru nechtěl tedy zklamat a od té doby nic neukradl. Důvěru a pomoc mu poskytli i sociální pracovníci v Charitě. Přesto říká, že si z 90% pomohl sám. Tím, že se snažil za každou cenu dostat ze své zoufalé situace. Stát prý mu nijak nepomohl, je prý o tom přesvědčen. (32)

9.2 Příloha č. 2: Dotazník pro sociálně vyloučené osoby

Dotazník

- 1) Věk:.....
- 2) Dosažené vzdělání:.....
- 3) Současná profese:
- 4) Trvalé bydliště:
- 5) Příčina bezdomovectví:.....
- 6) Kdo by měl bezdomovcům pomáhat:.....
- 7) Víte, kde je v Českých Budějovicích azylový dům?
- 8) Jaké máte zkušenosti z azylového bydlení?
- 9) Myslíte si, že ostatní lidi bez domova by do podobných zařízení přišli, kdyby:
 - a) byly na nádraží plakáty
 - b) byly reklamy na lavičkách
 - c) kdyby se tu občas rozdával guláš
 - d) kdyby někdo chodil mezi ty, co žijí na ulici, a o Domě sv. Pavla jim vyprávěl
 - e) uveďte další možnosti, co Vás napadá:.....
- 10) Které informace nebo rady potřebujete k životu nejvíc (zaškrtněte i více možností):
 - a) kde se umýt a vyspat
 - b) kde se najíst
 - c) kde mají levné pití a cigarety
 - d) kde získat nové doklady
 - e) kde najít práci
 - f) kdo mi poradí při jednání s institucemi (kde dostat dávky, co s dluhy apod.)
 - g) uveďte další možnosti, co Vás napadá:
- 11) Jaký je Váš názor na přístup veřejnosti k osobám bez domova?
.....

Děkuji za vyplnění dotazníku, jehož cílem je zmapovat formy předávání informací osobám sociálně vyloučeným. Dotazník je anonymní a bude pokladem pro výzkum, jehož cílem je navrhnout zlepšení v této oblasti. Děkuji za Váš čas jménem Městské charity České Budějovice a Zdravotně-sociální fakulty Jihočeské univerzity. Eva Bazalová

9.3 Příloha č. 3: Dotazník pro blízkou veřejnost

DOTAZNÍK

V rámci výzkumu prováděného pro Zdravotně-sociální fakultu Jihočeské univerzity České Budějovice si Vás dovoluji požádat o zodpovězení několika otázek. Tento anonymní dotazník by měl vypovídat o postoji naší veřejnosti k informacím o bezdomovectví. Děkuji.
Eva Bazalová

1. Věk respondenta
 - a) 18 – 25
 - b) 26 – 35
 - c) 36 – 45
 - d) 46 - 59
 - e) 60 a více
2. Vzdělání
 - a) základní
 - b) vyučen(a) s maturitou
 - c) středoškolské s maturitou
 - d) vyšší odborné
 - e) vysokoškolské
3. Profese
 - a) student
 - b) zaměstnanec
 - c) nezaměstnaný
 - d) OSVČ
 - e) důchodce
 - f) jiné.....
4. Jak často se setkáváte s bezdomovci v Českých Budějovicích?
 - a) každý den
 - b) jednou týdně
 - c) jednou měsíčně
 - d) vůbec ne
5. Když potkáte bezdomovce, tak
 - a) dám mu peníze
 - b) nabídnu mu pomoc
 - c) koupím si od něj časopis
 - d) ignoruji ho
 - e) jiné.....
6. Jak vnímáte bezdomovce?
 - a) nevadí mi
 - b) vadí mi, že mě obtěžují na různých veřejných místech
 - c) mám vůči nim celkově negativní postoj
 - d) měli by z města zmizet
 - e) rád bych jim pomohl(a)
 - f) pomáhám jim
 - g) jiné

7. Jaké jsou podle Vás nejčastější příčiny bezdomovectví? (až 3 možnosti)
- ztráta zaměstnání
 - rozvod či rozchod s partnerem
 - nesamostatnost
 - smrt někoho blízkého
 - choroba či stáří
 - závislost, hl. alkoholismus
 - lenost
 - neschopnost vyznat se v našem právním řádu
 - odchod z ústavních zařízení
 - dobrovolné rozhodnutí „žít pod hvězdami“
 - jiné.....
8. Kdo by měl bezdomovcům pomáhat? (2 možnosti)
- příbuzní
 - neziskové organizace
 - stát
 - obec, kde se zdržují
 - veřejnost
 - nikdo, musí se na vlastní nohy postavit sami
 - ostatní bezdomovci
 - jiné.....
9. Bezdomovectví je závažný problém pro naši společnost v:
- zvýšení drobné kriminality
 - zvýšení počtu přenosných chorob
 - nebezpečí pro osoby v parcích či na nádražích
 - snížení turistického ruchu
 - nedobrá vizitka města
 - zatížení daňových poplatníků
 - jiné.....
10. Vidíte možnost integrace bezdomovců zpět do společnosti s pomocí organizací, které se těmito službami zabývají:
- ano
 - ne
 - nevím
 - můj názor, navrhuji:.....
11. Zajímají Vás informace o bezdomovcích v Českých Budějovicích?
- ne, nezajímá mě to
 - zajímají mě informace o nich, hlavně počet
 - není to moje starost
 - je to důležité pro naši samosprávu
 - jiné.....