

JIHOČESKÁ UNIVERZITA V ČESKÝCH
BUDĚJOVICÍCH
ZDRAVOTNĚ SOCIÁLNÍ FAKULTA

**POSTOJ SVOBODNÝCH MLADÝCH ŽEN K INSTITUCI
MANŽELSTVÍ A K RODIČOVSTVÍ**

Bakalářská práce

Autor: Dagmar Cipínová

Vedoucí práce: Mgr. Veronika Kubelová

11. 5. 2009

Postoj svobodných mladých žen k instituci manželství a k rodičovství

Problematika manželství a partnerství je v současné době dosti ožehavé téma v souvislosti s narůstajícím počtem nesezdaných soužití, neúplných rodin či oddalováním rodičovství.

Na základě své bakalářské práce jsem proto chtěla zjistit názory a postoje současných svobodných mladých žen k problematice manželství a k rodičovství.

Informace potřebné pro zpracování bakalářské práce byly získány obsahovou analýzou sekundárních dat. Pro zmapování postojů vztahujících se k cílům a testování hypotéz byl proveden kvantitativní výzkum. Sběr dat byl realizován metodou dotazování s využitím techniky dotazníku, který obsahoval 26 otázek. Celkem bylo distribuováno sto čtyřicet dotazníků (100 %). Kompletně vyplněných a pro výzkum použitelných bylo sto pět (75 %). Dotazníkové šetření probíhalo v únoru a březnu roku 2009. Dotazníky byly anonymní, předem ověřené na vzorku respondentů v rámci provedeného předvýzkumu. Technika dotazníku byla určena k získání primárních dat u cílové populace získané náhodným výběrem respondentů svobodných mladých žen v okrese České Budějovice, podmínkou však bylo, aby ženy byly svobodné a bezdětné.

V souvislosti s cílem práce se dvě ze tří stanovených hypotéz nepotvrdily. Výsledky výzkumu však ukazují, že v manželství chce a zřejmě i bude žít větší část mladých žen, i když často až po fázi nesezdaného soužití. Vstup do manželství či nesezdaného soužití pak podstatně nezávisí na úrovni dosaženého vzdělání, určitou roli však může hrát délka studia. V souvislosti se založením rodiny již ale manželství není nezbytným předpokladem, ani momentem, který by v ženě vzbudil touhu po dítěti.

Výzkum dále potvrdil současný trend odkládání sňatků do vyššího věku i trend zvyšujícího se věku prvorodiček.

Výsledky práce mapují současnou situaci v oblasti postojů svobodných mladých žen k instituci manželství a k rodičovství. Jsou cenným zdrojem informací o plánovaném rodinném a reprodukčním chování. Mohou být také základem pro další studie a výzkumy v této oblasti. Rovněž mohou být použity jako studijní materiál v rámci výuky této problematiky.

The Attitudes of Young Single Women to the Institutions of Marriage and Parenthood

The issue of marriage and partnership seems to be a rather hot topic considering the number of trial marriages, incomplete families or postponed parenthoods.

My baccalaureate work deals with a research in the views and attitudes of nowadays young single women to the issues of marriage and parenthood.

The information for my baccalaureate work has been acquired using content analysis of secondary data. Quantitative research has been selected for the monitoring of attitudes related to the work's objectives as well as for the purposes of hypotheses testing. The data collection has been based on the method of interview and the questionnaire technique, the questionnaires containing 26 questions each. In total, one-hundred and forty questionnaires (100 %) have been distributed, one-hundred and five of them (75 %) being fully completed and usable for the research purposes. The questionnaire research was carried out in February and March 2009. The questionnaires were anonymous, pre-tested on a sample of respondents within a preliminary research. The questionnaire technique was designed in order to obtain primary data on the target population selected by random choice among young single women living in the District of České Budějovice, the only precondition being that the research was focussed exclusively on single and childless women.

Two of the three determined hypotheses could not be confirmed. The research results have shown that the majority of young women wish to live and obviously will live in a marriage, even if after the lapse of a certain period of trial marriage. Concluding an official marriage or entering into the trial marriage relationship are not predominantly dependent of the level of the education achieved, whereas the length of studies or professional training may play a certain role. As far as starting a family is concerned, marriage does not pose an essential pre-condition of triggering the wish in a young woman to have a baby.

The research has further confirmed the current trend of postponing marriages into a higher age as well as the rising age of women giving birth to their first baby.

The results of the presented work reflect the current situation in the attitudes of young single women to the institutions of marriage and parenthood. They present a valuable source of information related to family planning and reproductive behaviour. They may also serve for the purposes of further studies in this field or may be applied as study material within programmes focussed on the given issue.

Prohlášení

Prohlašuji, že jsem bakalářskou práci na téma Postoj svobodných mladých žen k instituci manželství a k rodičovství vypracovala samostatně pouze s použitím pramenů a literatury uvedených v seznamu citované literatury.

Prohlašuji, že v souladu s § 47b zákona č. 111/1998 Sb. v platném znění souhlasím se zveřejněním své bakalářské práce, a to v nezkrácené podobě/v úpravě vzniklé vypuštěním vyznačených částí archivovaných Zdravotně sociální fakultou elektronickou cestou ve veřejně přístupné části databáze STAG provozované Jihočeskou univerzitou v Českých Budějovicích na jejích internetových stránkách.

V Českých Budějovicích.....

.....

Poděkování

Na tomto místě bych chtěla poděkovat Mgr. Veronice Kubelové za její odborné vedení mé bakalářské práce a za všechny její připomínky a náměty.

Obsah

Úvod.....	8
1. Současný stav.....	9
1.1 Vývojový cyklus rodiny.....	9
1.1.1 Volba partnera.....	9
1.1.2 Sňatek.....	11
1.1.3 Manželství.....	12
1.1.4 Rodičovství.....	13
1.1.4.1 Rodičovské role.....	15
1.1.5 Rodina.....	15
1.1.5.1 Vývojové fáze rodiny.....	16
1.1.5.2 Funkce rodiny.....	17
1.1.5.3 Role muže a ženy v rodině.....	18
1.1.5.4 Typy rodin.....	19
1.1.6 Rozvodovost.....	20
1.2 Moderní rodina.....	22
1.2.1 Proměna současné rodiny.....	23
1.2.2 Současné rodinné společenství.....	25
1.2.3 Jak se rodina mění ve světě.....	26
1.3 Demografie sňatečnosti, vývoj sňatkového a reprodukčního chování.....	27
1.3.1 Sňatkový trh.....	30
1.4 Vzdělání jako faktor ovlivňující vstup do manželství.....	31
1.4.1 Vzdělávání žen a změna jejich postoje v české společnosti.....	32
1.5 Alternativní formy rodinného soužití jako nedobrovolná volba.....	34
1.5.1 Komuny, Kibucy.....	34
1.5.2 Neúplné rodiny, smíšené rodiny a rodiny s jedním rodičem.....	35
1.6 Nesezdané soužití a singles jako svobodná volba.....	37
1.6.1 Nesezdané soužití – pojem, výskyt ve společnosti.....	37
1.6.2 Výhoda či nevýhoda?.....	38

1.6.3 Singles.....	40
1.7 Postoje k manželství, nesezdanému soužití a rodičovství.....	42
1.8 Postavení žen na trhu práce.....	44
1.8.1 Vývoj pracovního uplatnění žen.....	44
1.8.2 Zaměstnaná žena a rodina.....	45
1.8.3 Gender a nerovnosti mezi pohlavími.....	47
2. Cíl práce a hypotézy.....	49
3. Metodika.....	50
3.1 Použitá metoda.....	50
3.2 Charakteristika cílové populace.....	50
4. Výsledky.....	52
4.1 Charakteristika sledovaného souboru, identifikační údaje.....	52
4.2 Výsledky dotazníkového šetření.....	53
5. Diskuze.....	76
6. Závěr.....	86
7. Klíčová slova.....	88
8. Seznam použitých zdrojů.....	89
9. Přílohy.....	94

Úvod

Partnerství a manželství je téma stále živé a blízké pro každou věkovou skupinu, která řeší v této oblasti své aktuální problémy, utváří si názory a postoje, bilancuje. Rodina stála odedávna v centru lidského života. Je tou nejpřednější hodnotou, která dává člověku pocit smysluplnosti jeho vlastní existence. Je opěrným bodem, který se po staletí neměnil a na který se lidé mohli v dobách temna či v jakékoli osobní krizi spolehnout. Až donedávna byla rodina příkladem morfostatické instituce, která chrání své členy, nemění svůj tvar ani vnitřní uspořádání. Ale můžeme to o rodině říci i dnes?

V celosvětovém měřítku se hovoří o krizi rodiny v souvislosti s velkým nárůstem rozvodovosti, vysokým počtem nemanželských dětí a neúplných rodin. Rovněž je ve hře nepříznivá ekonomická situace mladých rodin, trvalý nedostatek bytů a nezaměstnanost. Zdůrazňuje se také narušení tradičních forem rodinného soužití, upuštění od klasické dominantní role muže, nárůst mimomanželských sexuálních vztahů a tolerance k nim. Zakládají se rodiny programově bezdětné, nárok na rodinu uplatňují homosexuálové, těhotenství jsou přerušována.

Mnoho odborníků je přesvědčeno, že tato fakta znamenají otřes konceptu rodiny jako morfostatické instituce. Rodiče již často nejsou vzorem pro své děti, což potvrzuje odlišnost v rodinném chování generací v druhé polovině 20. století. Prognóza dalšího vývoje rodiny je tudíž nejistá.

S ohledem na výše zmiňovaná témata jsem se proto rozhodla, že svou bakalářskou práci zaměřím právě na problematiku partnerství, manželství a rodičovství. Měli bychom být současným vývojem rodiny znepokojeni či se jedná jen o jakousi přechodnou fázi, která ve svém důsledku nebude mít až takový vliv na vývoj lidského jedince?

Na základě své bakalářské práce jsem se proto snažila zjistit postoje dnešních mladých žen k problematice manželství a rodičovství. Myslí si dnešní mladé ženy, že manželství je již v dnešní době přežitek? Je jim lhostejné, zda své děti přivedou do manželství, či nikoli? Jsou jejich názory ovlivněny dosaženým vzděláním? Tato práce se snaží hledat na výše zmiňované otázky odpovědi.

1. Současný stav

1. 1 Vývojový cyklus rodiny

Rodinný cyklus představuje předávání a přejímání rolí různými členy rodiny, kteří jsou určeni k jejich výkonu, ale i uchovávání tradic a stereotypů za předpokladu biologické reprodukce rodiny. Většina rodin má i v dnešní době společný základní rámec rodinného cyklu, jehož stěžejní body představuje sňatek, narození dítěte a jeho předškolní věk, školní věk dětí a jejich odchod z domova. Ty také znamenají předěly mezi jednotlivými fázemi rodinného cyklu (23).

Každá rodina se přizpůsobuje změnám souvisejícím s rodinným cyklem, aby zvládla různé životní úkoly. Pokusy o jejich řešení jsou ovlivněny názory a postoji jednotlivých členů rodiny a také těmi, které jsou obecně platné v širší společnosti. Tento systém úkolů, pokusů o jejich řešení, výsledků a přesvědčení tvoří rodinný systém (32).

1. 1. 1 Volba partnera

Při volbě partnera hraje významnou roli soubor očekávání, která si mnohdy neuvědomujeme. Ne všechna očekávání se však při faktické volbě uskuteční. Muži kladou nezávisle na kulturní příslušnost důraz na vzhled a mládí partnerky. Ženy zase očekávají, že muž bude o něco starší a bude schopen rodinu ekonomicky zajistit. Obě pohlaví pak mají zájem na prosperitě a stabilitě rodiny, kterou spolu chtějí založit (24).

V partnerských vztazích se vyskytuje neuvědomělá tendence kopírovat model své vlastní primární rodiny, a to buď ten rodičovský, nebo sourozenecký. V prvním případě se jedinec učí své role na základě identifikace s rodičem stejného pohlaví. Naučená forma vztahu se pak stává ideálem. Ve fázi zamilování je jedinec schopen se části naučeného programu vzdát, ale po čase se vztahové schéma opět prosadí a tím může být dán základ ke konfliktům. Tento naprogramovaný systém se tedy může harmonicky realizovat jen s partnerem, který se rodiči opačného pohlaví podobá. Pro stabilitu vztahu má též význam, zda se v něm opakuje pozice, kterou partneři zaujímali,

pokud jde o pořadí a pohlaví mezi sourozenci. Interakce a spolupráce je například nejsnazší s osobou, která zaujímala komplementární pozici. Starší bratr, který měl mladší sestru, si může vytvořit nejstabilnější vztah se ženou, která měla sama staršího bratra. Vztah muže a ženy je pak tím úspěšnější, čím více je podoben jejich vztahům v primární rodině (19).

Různí lidé preferují různá místa k seznámení. Podle *F. de Singly* preferují veřejná místa spíše jednotlivci z nižších vrstev, neboť spoléhají na velký počet přítomných a možnost zvýšit šanci potkat někoho zajímavého. Vybraná místa, jako jsou setkání na koncertech či pracovní setkání, lákají spíše jedince s vyšší úrovní kulturního či školního kapitálu. Ti se raději vyhýbají příležitostem, kdy jedinec kvůli velkému množství zúčastněných musí často nechat seznámení náhodě.

Při výběru partnera lidé sledují zvláště jeho společenskou a kulturní hodnotu. Například lidé se středoškolským vzděláním si ve většině případů vyberou partnera se stejným vzděláním, jako mají oni sami, což vede k uzavírání spíše homogamních manželství. Stejná situace je také v oblasti kultury či vyznání. Sňatky takto homogamní jsou statisticky úspěšnější (5).

Dle *Možného* je významným faktorem také teritoriální blízkost. Mnoho lidí si totiž nachází partnera v rozsahu několika kilometrů od svého bydliště. U těch, kteří dojíždějí za prací, je pak tato pravděpodobnost nižší. Za důležitou považuje i věkovou homogamii, která se měnila v historickém kontextu. V současné době klesá průměrný věkový rozdíl mezi snoubenci a v roce 2004 u nás činil méně než 2,5 roku (25).

V dnešní době je hlavní podmínkou partnerství zamilovanost, tedy zvláštní stav vědomí, v němž jsme partnerem fascinováni a idealizujeme si ho. Naše vnímání je vysoce projektivní a výběrové, vnímáme jen to, co chceme vnímat. Stav intenzivní zamilovanosti přechází rychleji u mužů než u žen do střízlivějšího vědomí, v němž je možné partnera hodnotit realisticky. Zamilovanost usnadňuje sblížení a také rozhodování o případném sňatku (24).

1. 1. 2 Sňatek

V minulosti měl svatební obřad a postup mu předcházející mnoho funkcí. Jednou z nich bylo určení manželských rolí a umožnění zpracování protichůdných pocitů, které sňatek vyvolává jak u snoubenců, tak u jejich blízkých. Rodiče dali ke sňatku veřejný souhlas a veřejně bylo také dohodnuto hospodářské zajištění rodiny. Významnou roli měl družba, který vyjednával námluvy u nevěstinych rodičů a řídil v podstatě celý svatební den. Ten měl několik fází a odehrávalo se během něj mnoho tradičních rituálů.

Dnešní verze obřadu je oproti té tradiční dosti redukovaná. Partneři se v současnosti vybírají sami, formální námluvy téměř odpadly a mnoho párů čeká dítě již v době sňatku. Právní postavení muže a ženy je stejné. Za uzavření manželství nesou zodpovědnost jen sami snoubenci a už není nutný souhlas rodičů. Některé obřady, především ty církevní, si přesto zachovaly alespoň část magických rituálů (požehnání rodičů, házení rýže, únos nevěsty atd.). V pojetí svatby se odrazí hodnotová orientace rodin. Případné konflikty při domlouvání obřadu mohou předznamenat pozdější vážnější střety. Nově vznikající rodina počíná usilovat o vlastní rozhodovací autonomii. Průběh svatby může být důkazem o tom, nakolik se to novomanželům podařilo.

Sňatek znamená propojení dvou rodinných tradic. Člověk vstupuje do své prokreační rodiny, kterou je zapotřebí odlišit od rodiny orientační, v níž se narodil. Vliv rodiny orientační na prokreační je značný, neboť dítě se chová dle rodičovského vzoru. Pochází-li někdo z rodiny, kde měla hlavní postavení matka, a otec se podroboval, očekává stejné rozdělení rolí i ve svém manželství. Orientační rodina však není závazným vzorem. Důležité je, jak s tímto vzorem naloží generace potomků **(24)**.

Pro dospělého člověka se stává reprodukční rodina důležitější, neboť obvykle žije odděleně od té orientační a je na ní ekonomicky nezávislý. Dochází ke snížení významu mezigenerační závislosti. Citové uspokojení se navíc uskutečňuje především prostřednictvím vztahu k partnerovi a vlastním dětem **(5)**.

1. 1. 3 Manželství

Manželství znamená hlavně lásku. Drží jej pohromadě především vzájemná péče, potřeba, společný život a hodnoty dvou lidí, jež mohou překonat zranění, nezralost a sobectví a vytvořit něco lepšího, než co by dokázal člověk sám. Láska tvoří podstatu manželství (3).

Manželství je právní vztah zavazující muže a ženu ke společnému životu. V moderní západní společnosti je povolena pouze monogamie, ovšem s vyšší mírou tolerance k rozvodu a uzavření nového manželství. Na relativně nižší stabilitu mají vliv mnohé faktory, např. vysoká sociální mobilita, emancipace žen, omyl při výběru partnera atd. Společnost i přes historické změny stále vytváří normy, podle kterých manželství vzniká, probíhá a zaniká. Ekonomické a praktické důvody (studium, bytové obtíže) vedou četné páry k odkladu vstupu do manželství a k životu v nesezdaném soužití, přičemž sexuální vztahy jsou dnes vzhledem ke ztrátě vlivu církví na veřejné pojetí morálky společností převážně tolerovány. Roste též počet jedinců, kteří do manželství nevstupují, protože svobodný život považují za hodnotu podstatně vyšší (18).

Manželství je prostorem, kde mohou být snáze sami sebou díky pohledu svého partnera. Citová náklonnost mezi mužem a ženou pomáhá odkrýt identitu toho druhého skrytou pod maskami sociálních rolí. Rozhodující pro každého z partnerů je podpora, kterou čerpá z manželského života, pro vybudování své osobní identity. Manželské soužití tedy mění identitu partnerů, ať si toho jsou či nejsou vědomi a vytváří jakési manželské já.

Podle *E. Durkheima* je manželství téměř nerozlučitelné, vzájemné pouto mezi manželi a pocit sdíleného společenství jsou uvnitř páru velmi silné. Přesto se ale domnívá, že manželství je příliš pomíjivé na to, aby tomu tak bylo i v budoucnu. Manželé pak nebudou jeden druhému dostačujícím cílem (5).

1. 1. 4 Rodičovství

Etologové tvrdí, že rodičové chování je původnější než partnerské. Podle nich se svatební rituály zvířat vyvinuly z poskytování ochrany a výživy mláďatům a stále jsou v nich obsaženy prvky rodičovského chování. Stejně je tomu i u lidí, vždy jeden z partnerů péči poskytuje a druhý ji přijímá, i když vzhledem k situačnímu kontextu jde o péči neúčelnou. Rodičovské chování je u zvířat i u člověka ovlivněno hormonálně. Lidé se dokáží chovat rodičovsky poměrně brzy, asi okolo osmi let (24).

Předpokládalo se, že v procesu vzniku rodičovství hraje významnou roli tendence k zachování rodu, existence mateřského instinktu, který nutí ženu, aby v určitém období svého života pociťovala touhu naplnit jej početím dítěte. Tento koncept však přestává platit zvláště ve vyvinutých zemích, kde jej překrývají kulturní a psychosociální faktory. Nejde už jen o naplnění biologických potřeb, ale daleko složitějších potřeb psychických a sociálních, které mohou být s touto potřebou v rozporu (7).

V tradiční společnosti bylo rodičovství tou nejpřirozenější věcí. Dnes se ale pro většinu žen mateřství změnilo z přirozeného údělu v akt vědomé volby. Rodičovství představuje nejvýznamnější přechod v rodinném cyklu. Dochází k němu pod silným kulturním tlakem, působícím zvláště na ženu. Pokud se jednou dítě narodí, stává se člověk rodičem nezvratně (25).

V popředí procesu rozhodování o rodičovství je čistě individuální hodnocení pozitiv a negativ čili přínosů a obětí rodičovství. K pozitivům rodičovství může patřit zvláště rozvoj vztahů, a to jak k dítěti, tak partnerovi, osobní naplnění a pocit smysluplnosti života, pocit, že prostřednictvím dětí dojde k pokračování rodu. Rodičovství je také výzvou, která dává příležitost poznávat sebe i druhého tak, jak by to bez dítěte nebylo možné. Jako negativum mohou být pociťována tato fakta: zpomalení kariéry matky, finanční znevýhodnění, omezení osobní svobody v souvislosti s péčí o malé dítě a dopad na manželský vztah ve smyslu vyčerpanosti a případné emocionální labilitě ženy (32).

Z těchto důvodů dochází k odkládání rodičovství do pozdějšího věku, čímž se také zvyšuje emoční zralost rodičů. Tento odklad je v přímém vztahu k možnostem,

kteřé dřívě mladí lidé neměli, možnost vyššího vzdělávání, cestování a naplňování celé řady dalších potřeb. Pokud mladý pár uvažuje o tom, zda mít či nemít dítě, prochází složitým rozhodovacím procesem, ve kterém se střetávají jejich individuální osobnosti. Situace je často komplikována také tím, že žena přichází do jiného stavu neplánovaně a proti svým záměrům a fakt těhotenství pak tvoří základní východisko pro další uvažování (7).

Není tomu dlouho, co bylo v české společnosti rodičovství pojímáno za zcela přirozenou součást života mužů i žen. Na konci 80. let vstupovali mladí lidé do manželství ve velmi nízkém věku (21 až 23 let) a děti měli krátce po jeho uzavření. Podíl celoživotně bezdětných žen i mužů byl u nás jedním z nejnižších v Evropě. Aktuální výzkumy však naznačují, že se reprodukční chování velmi rychle mění. Rodičovství se totiž dostává do konfliktu s mnoha alternativními životními styly a mění se i sociální a ekonomické podmínky pro zakládání rodin. Roste také podíl dětí, které se rodí svobodným matkám a zvyšuje se počet mladých mužů a žen bez rodičovské praxe. Sociologická data vykazují významný genderový rozdíl v preferencích rodičovství. Mladí muži si častěji nejsou ohledně svých reprodukčních preferencí vůbec jisti (13).

Zajímavé jsou také důvody a rozdíly v načasování mateřství u mladších a starších matek. Ty mladší prožívají přání mít dítě jako instinkt či osud, zatímco starší spíše jako emocionální zralost, která následovala po dosažení ostatních životních cílů. Z tohoto hlediska jsou pak starší rodiče ve výhodě oproti těm mladším. Rozhodnutí, zda mít či nemít dítě, je však učiněno již mnohem dřívě. U žen, které mateřství odkládají, je naopak přítomen záměr stát se matkou, ale jeho realizace se odkládá. U některých žen ale nejde o záměr, ale prosazení životních okolností. Buď potkaly vhodného partnera až později, nebo měly dřívě problémy s početím (32).

Mezi překážky bránící rodičovství patří především neplodnost, odkládání rodičovství do vyššího věku a v neposlední řadě také dobrovolná bezdětnost. Důvodem je především preference životního stylu, jenž je s rodičovstvím neslučitelný. Někteří lidé akcentují potřebu nebýt zodpovědností připoután k někomu, kdo je na nich zcela závislý. Toto rozhodnutí ale nepředstavuje rezignaci na partnerský vztah, ba právě

naopak. Dítě je v tomto případě pocíťováno jako ohrožení jeho kvality a narušení harmonie mezi partnery (13).

1. 1. 4. 1 Rodičovské role

V procesu reprodukce má každé z pohlaví své specifické role. Hlavní úkol však spočívá na matce. Ta přivádí dítě na svět a má pro něj primární význam i po narození. Důležitá jsou zejména citová pouta, nepřítomnost matky má za následek citové strádání, deprivaci. Matka hraje také důležitou roli při včleňování dítěte do společnosti. Prostřednictvím matky se dítě setká s prvními zákazy a jimi provázenými frustracemi. Otec je tradičně považován za nositele autority a hlavní oporu rodinné harmonie, řídící se na rozdíl od matky racionálním rozhodováním. Jeho komunikace s dětmi není tak častá, což jeho autoritu zvyšuje. Pro socializaci dítěte je stěžejní poznání autority, nesmí však provokovat dítě ke vzpoře a odcizovat otce jako předmět identifikace. Otcova úloha směrem k matce spočívá v poskytování opory a bezpečí (15).

Postoje otce a matky k dítěti korespondují s potřebami dítěte. Posláním matky je dát dítěti v životě pocit bezpečí, posláním otce zase dítě učít a vést je k tomu, aby se umělo potýkat s problémy. Dozrálý člověk se nakonec dostane do stadia, kdy je sám sobě matkou a otcem. Nosí v sobě mateřské i otcovské vědomí a jejich syntéza je základem duševního zdraví a podmínkou dosažení zralosti (8).

1. 1. 5 Rodina

Rodinu lze chápat v několika různých souvislostech a také její vymezení není zcela jednoduché, jelikož existuje mnoho jejích podob i způsobů soužití. Je tedy lépe hledat jen ty nejdůležitější znaky, které by rodinu charakterizovaly ve vší její variabilitě.

„Rodina je malá primární společenská skupina, založená na svazku muže a ženy, pokrevním vztahu rodičů a dětí či vztahu jej substituujícím (osvojení), na společné domácnosti, jejíž členové plní společensky určené a uznané role vyplývající ze soužití a

na souhrnu funkcí, jež podmiňují existenci tohoto společenství a dávají mu vlastní význam ve vztahu k jedincům i celé společnosti“ (7).

Rodina se z hlediska lidského páru zakládá až narozením prvního dítěte. To je podstatný rozdíl oproti domácnosti, kterou mohou tvořit i lidé žijící v páru opačného i stejného pohlaví a která se zakládá také soužitím větší skupiny osob, ať už pokrevně spjatých či nikoli. Pro rodinu je však tento pokrevní svazek charakteristickou vlastností (26).

Jedno z hlavních posláních rodiny je poskytovat svým členům péči a ochranu, především v obdobích, kdy se o sebe nemohou postarat sami. Je podmínkou pro dobrý tělesný, duchovní a duševní rozvoj, dává pocit jistoty a bezpečí, vytváří domov. Dle potřeby se svému okolí otvírá či uzavírá, vytvářejíc v sobě svůj vlastní svět (7).

Rodina usnadňuje lidem péči o děti a jejich výchovu. Je prvním modelem společnosti, se kterým se dítě setkává. Formuje jeho osobní vývoj prostřednictvím rodinných norem a tradic. Rodina se snaží, aby dítě vstoupilo do společnosti s určitým druhem orientace. Dospělému člověku pak umožňuje přesahovat horizont vlastního života. Ten je v rodině potvrzován v roli sexuální a rodičovské. Vyvíjí se v souladu se svým partnerem. Všem svým členům poskytuje rodina domov, ve kterém je možné odkládat veřejné role, sdílet společnou radost i starost a v ideálním případě dává pocit bezpečného zázemí (24).

1. 1. 5. 1 Vývojové fáze rodiny

Rodina s předškolním dítětem

Vztah rodičů k dítěti vzniká již před porodem. Matka vnímá projevy dítěte dlouho před jeho narozením a ultrazvukovým vyšetřením se dá prokázat, že také dítě reaguje na matku a její emoce. První měsíce života dítěte jsou zcela pod matčiny vlivem, proto také nejprve vzniká emoční vazba mezi ním a matkou a teprve poté také s otcem a případnými sourozenci.

Narození dítěte znamená pro jeho rodiče ztrátu výlučnosti a intimity jejich vztahu. Manželství dostává novou dimenzi – sdílení zájmu o dítě a radost z jeho vývoje.

Toto období je někdy označováno za období první manželské krize. Rodina se dostává do zátěžové situace a partnerovy nedostatky začínají vystupovat do popředí, což také potvrzují rozvodové statistiky.

Rodina se školními a dospívajícími dětmi

Nástup dítěte do mateřské školy dovoluje jeho matce vrátit se do zaměstnání a pro něj samotné představuje přechod do nového sociálního prostředí, v němž platí jiná pravidla než v rodině. Atmosféru v rodině v období školní docházky ovlivňuje prospěch dítěte. Řada rodin se snaží o to, aby byly co nejlepší, zatímco jiné v tomto směru rezignují. Adolescence nemusí probíhat ve všech případech bouřlivě. Ve většině rodin nedojde k vážné roztržce a jen zcela výjimečně naruší dospívání dítěte pouta mezi generacemi.

Rodina opuštěná dětmi

V období, kdy dospělé děti opouštějí původní rodinu, se jejich rodiče mohou více věnovat svým zájmům. Někdy bohužel vedou potlačované rozdíly v hodnotách, které nyní vplynuly na povrch, až k rozvratu manželství (24).

Uplatňují se zde i psychoanalyticky popsané mechanismy. Otcové jen obtížně nesou odchod milované dcery, matky milovaného syna. Existují matky, které svému synovi zkazí každý milostný vztah, otcové zase nesnášejí své zetě. Krize pak nastává také v těch rodinách, jejich jediným tmelem byly děti (15).

Jelikož mají muži statisticky kratší život, končí vývoj rodiny obvykle vdovstvím. Starý člověk se ale v naší společnosti může dále uplatnit, například jako rádce a pomocník mladší generace své rodiny (24).

1. 1. 5. 2 Funkce rodiny

Rodina funguje v plném rozsahu, jen pokud uspokojuje potřeby každého svého člena, které jsou na ní kladeny jak jím samotným, tak celou společností. Aby existence rodiny měla smysl, musí plnit aspoň ty základní úlohy a funkce, které zabezpečují život člověka ve společnosti ve všech etapách jeho existence.

Řada funkcí se s vývojem rodiny postupně měnila, některé společně se změnami společenských podmínek ustupovaly do pozadí a jiné naopak nabývaly na důležitosti. Dnes určuje místo rodiny ve společnosti několik jejích základních funkcí. Jedná se o biologicko-reprodukční funkci, ekonomicko-zabezpečovací funkci, emocionální funkci a sociálně-výchovnou funkci (7).

1. 1. 5. 3 Role muže a ženy v rodině

Postavení žen doznalo v poslední době zásadních změn, což má také vliv na proměny rolí mužů a žen v rodině. Hospodářský rozvoj umožnil posun z důrazu na materiální hodnoty spjaté s tradiční rodinou, na otázky kvality života a sebevyjádření obou pohlaví. To se odráží v rozšíření alternativních forem partnerského soužití a posunem k větší univerzalitě mužské a ženské sociální role (17).

T. Parsons však považuje dělbu práce v rodině dle pohlaví za vysoce funkční. Muž v ní má za úkol postarat se o zaopatření příjmů, což mu také dodává oprávněnou autoritu. Žena má v rodině udržovat harmonické mezilidské vztahy a snažit se o to, aby se každý z členů podílel na vytváření rodinného života. Současná rodina však tomuto mnohdy neodpovídá (5).

V České republice jsou individuální zájmy žen realizovány stále ještě s ohledem na jejich rodinné role. Většina žen pokládá zájmy rodiny za své osobní a často vše podřizuje zájmu partnera a dětí. Vývoj západní rodiny spíše směřuje k rovnoprávnému chápání seberealizace včetně ekonomicky fungující dělby práce v domácnosti. V tomto směru se ale česká rodina odlišuje. Postavení ženy má v rodinách západního typu rovnoprávný charakter a asymetrický model dělby práce v rodině postupně mizí, zatímco u nás je spíše pravidlem (23).

1. 1. 5. 4 Typy rodin

Matriarchální rodina

Matriarchát je forma společnosti, kde vládne žena (matka). Je opakem patriarchátu. Žena je zde hlavou rodiny a může mít více manželů, majetek se dědí po ženské linii. Matriarchát je dodnes v některých státech střední Afriky či jižního Pacifiku. Podle *J. Bachofena* měl být matriarchát obdobím v pravěku, které předcházelo patriarchátu. V současné antropologii se termín matriarchát téměř neužívá a nahrazuje se pojmem matrilinearita, tj. uspořádání, kde se osobní status a privilegia, případně i majetek dědí v mateřské linii **(36)**.

Patriarchální rodina

Rodinná formace typická pro 18. a 19. století. Je rozšířená, skládá se z více než dvou generací příbuzných žijících buď ve stejné domácnosti, anebo velmi blízko sebe s výraznou dominancí otce – tzv. patriarchální moc **(10)**.

Stěžejní byla ekonomická aktivita rodiny. Prakticky vše, co bylo k životu potřebné, bylo vyrobeno v rodině. Odehrával se v ní celý život člověka, který nemusel rodinný kruh téměř opustit. Z těchto důvodů byla také značně stabilní. Usměrnování reprodukce se opíralo zvláště o předávání majetku, který rodina vlastnila. Porodnost byla velmi vysoká, avšak vysoká byla také celková úmrtnost, hlavně pak kojenecká. Citové vztahy v rodině byly dosti chudé a v podstatě závisely na složce ekonomické **(7)**.

Nukleární rodina

Ve společnosti se tento typ rodiny začíná objevovat v souvislosti s feministickým hnutím a přerodem rodinných partnerských vztahů v rovnocenné. Svůj podíl má také změna ekonomické aktivity rodiny, která je závislá na fungování celé společnosti. Stabilitu rodiny udržují hlavně emocionální vazby. Dochází k redukcí velikosti rodiny, která je tvořena prakticky jen rodiči s dětmi. Snižuje se také reprodukční aktivita rodiny vlivem plánování rodičovství. Děti se rodí převážně jako chtěné a soustřeďuje se na ně maximální pozornost. Hlavní funkcí rodiny se stává sociálně výchovná činnost, jelikož ty ostatní (vzdělavatelskou, kvalifikační) předala společnosti a ostatním institucím **(7)**.

Egalitární rodina

Označována také jako rodina demokratická či rovnostářská. Jedná s o typ rodiny, který je v současné západní společnosti převládající. Není v ní určen hlavní ani vedlejší prvek. V tomto typu rodiny jsou určité funkce převedeny na stát a rodina je ryze účelovou jednotkou (10).

Někteří autoři uvádějí, že se jedná v podstatě o rodinu moderní (viz výše), jiní se shodují, že jde o idealistický typ, kterému se dnešní rodiny snaží přiblížit.

1. 1. 6 Rozvodovost

Dlouhá staletí bylo manželství v evropském prostoru považováno za nezrušitelné, a pokud byl povolen rozvod, pak jen ve výjimečných případech. V dnešní době jsou země, kde je rozvod zakázán, naprostými raritami (např. Malta). Ve všech průmyslových zemích byl zpočátku rozvod možný pouze na základě žaloby. Aby se jeden z partnerů domohl rozvodu, musel druhého žalovat. První rozvody po vzájemné dohodě se objevují v některých zemích až v polovině 60. let. Postupně pak byly s různými obměnami prosazeny ve většině západních států (10).

Již po 1. světové válce ale došlo v mnoha evropských zemích k nárůstu rozvodovosti v souvislosti s přijetím liberálnějšího zákona. Vzestup byl zpočátku pozvolný, ale trvalý a v současnosti rozvodovost stále roste. V některých zemích překročil dokonce ukazatel obecné rozvodovosti hranici tří rozvodů ročně na tisíc obyvatel. V relaci na 100 uzavřených rozvodů to bylo 40 i více rozvodů ročně, takže rozvodem zanikalo zhruba 1,5 % existujících manželství za rok. Ukazatel hrubé rozvodovosti koresponduje v jednotlivých zemích například se snadností či obtížností dosáhnout rozvodu dle platného zákonodárství, ale také s některými specifickými faktory, jako například postojem katolické církve k této problematice, především v Polsku (16).

Na růstu rozvodovosti se podílí více faktorů, které souvisejí s širšími sociálními změnami. Manželství dnes již nesouvisí s potřebou předávat majetek a status z generace na generaci a s rostoucí nezávislostí žen pozbývá také dříve nutnou úlohu

ekonomického partnerství. Rozvod v dnešní době již nepředstavuje sociální stigma, což má svou nezanedbatelnou roli. Významná je také rostoucí tendence hodnocení partnerského svazku dle míry osobního uspokojení. Stoupající počet rozvodů tak nemusí znamenat nespokojenost se samotnou institucí manželství, ale spíše rostoucí snahu o dosažení smysluplného vztahu **(10)**.

V současnosti v mnoha rodinách slábne citové zázemí, čímž trpí zvláště děti. Přibývá také tzv. sociálně osiřelých dětí, které žijí po rozvodu jen s jedním z rodičů. Ke konci minulého století připadlo na jeden rozvod v přepočtu více než 1,10 těchto dětí. Tento jev je způsoben tím, že nejvyšší intenzita rozpadu manželství je ve třetím až šestém roce trvání manželství, tedy v době trvající reprodukce rodiny. Z různých výzkumů dokonce vyplývá určitá sociální „dědičnost“ rozvodovosti, kdy děti z rozvedené rodiny se často samy rozvádějí. Je to hlavně proto, že v době dospívání nezískaly představu o fungování rodiny, o rolích otce a matky **(16)**.

Nejbolestnější zkušenost si z celé situace ohledně rozvodu odnáší právě dítě. To je postaveno před fakt, že jeho rodiče se rozvádějí, je destabilizováno a připraveno o některé opěrné body, čímž trpí. Může-li si však být jisté, že ho rodiče mají rádi, má-li jeho každodenní život pevnou strukturu, najde si obvykle samo způsob, jak toto obtížné období překonat. Pokud to ale má dokázat, potřebuje, aby mu bylo vytvořeno příznivé prostředí, v němž nalezne nové opěrné body **(31)**.

Snížená stabilita rodiny je u některých mladých párů důvodem měnícího se postoje k manželství. Mnoho z nich vytváří neformální partnerské svazky a sňatek neuzavírají, neboť si jsou všech výše uvedených údajů velice dobře vědomi **(16)**.

1. 2 Moderní rodina

Jedním z projevů proměny tradiční rodiny v rodinu moderní je nahrazování manželského svazku novými formami partnerského soužití. Také dnešní moderní manželství se dá jen velmi těžko srovnávat s manželstvím tradičním. Kdo by dnes připustil, aby za něj rodiče rozhodli, koho si vezme za manžela či manželku? Přitom v minulosti toto bylo považováno za zcela normální. Dnes je však za dobré manželství považováno především to, které je rubem manželství tradičního. Důvodem k uzavření manželství je vzájemná láska muže a ženy, tedy právě to, co bylo kdysi pokládáno za překážku (17).

Současná západní rodina je monogamní, ale někteří autoři vzhledem k častosti rozvodů upřednostňují pojem seriální monogamie. Vysoká frekvence nevěř dovoluje dokonce hovořit o skryté polygamii. Dalším ze znaků současné rodiny je patrilinearita, což dokládá dědění majetku po otci. Zároveň se rodiny často usazují v blízkosti rodičů ženy, mají tedy tendenci k matrilokálnímu bydlení. Pomoc v domácnosti poskytují často ženy, zatímco angažovanost muže na chodu domácnosti je poměrně nízká. Z toho vyplývá, že současná rodina má více rysů matriarchálních, skutečnost je ale složitější. Ve vyspělých zemích rozhodují o zásadních ekonomických záležitostech častěji muži, ale ženy přesto řídí chod rodiny ve většině sfér. Muž se z rodiny vytrácí a stává se zastupitelným i v úloze živitele. Přesto se v mnoha ohledech chová jako jeho patriarchální předkové. Napětí mezi tradičními rolami mužů a žen a jejich změnami tak výrazně ovlivňuje současnou nestabilitu rodin (24).

V tradičních rodinách byly mezigenerační vztahy soustředěny na problém přenosu dědictví, při kterém otcové ztráceli svou dosavadní moc, a děti jim pak mohly vše oplatit. V současných rodinách už však výpomoci a služby nemají stejný cíl. Rodiče chtějí pomáhat dospělým dětem proto, že jim chtějí dát najevo své city a také proto, aby jim pomohli vést samostatný život.

Proměna rodiny je také charakterizována v závislosti na změně vztahů k dítěti. Děti již nejsou vnímány z hlediska případného dědictví, ale jsou hodnoceny samy za sebe jako osobnosti. Křestní jméno dítěte je v dnešní době individuálním znakem a je

samo o sobě v rodině hodnotou. Jako by bylo předjímání investic, které rodiče chtějí do dítěte vložit. Dříve se výchova dětí uskutečňovala skrze přímé učení. Děti byly posílány do jiné rodiny, aby se zde naučily způsobům chování či řemeslu a začaly pak svůj samostatný život. Na výchově dnešních dětí se v tomto smyslu podílí škola. Ta dnes ovlivňuje člověka od narození až po adolescenci, ba dokonce až do dospělosti (5).

1. 2. 1 Proměna současné rodiny

Po dlouhou dobu platilo, že rodina je pro sociologii příkladem morfostatické instituce. Jejím primárním účelem je vytvářet soukromý prostor, oddělený od světa veřejného. Chrání své členy, nemění svůj tvar ani vnitřní uspořádání. Dá se říci, že rodina se ve svých funkcích i základní struktuře příliš neliší od toho, jak vypadala na počátku naší civilizace a proto lze předpokládat stejné fungování a strukturu i po dalším století vývoje moderní společnosti. Toto přesvědčení platilo po celé 19. století a ještě i přes první polovinu 20. století. Radikální kritika rodiny ale prokázala, že tato instituce, která byla považována za jeden z nejstabilnějších výtvarů civilizace, se nejméně od konce první světové války podstatně změnila a nadále i mění. Nemění se marginálně, ale ve svých nejzákladnějších charakteristikách (26).

Dějiny současné moderní rodiny v západní společnosti lze pozorovat ve dvou etapách. Od konce 19. století až do šedesátých let 20. století byla instituce manželství zaměřena především na interpersonální vztahy. Klasická rodina byla založena na třech prvcích: manželská láska, přísná dělba práce mezi mužem a ženou a pozornost věnovaná dítěti a jeho výchově. Zcela běžné je také to, že muž pracuje mimo domov, aby vydělal peníze na obživu, a žena zůstává doma, aby se co nejlépe postarala o děti (5).

Přijetí liberálnějšího rozvodového zákonodárství v mnoha zemích po 1. světové válce se nějakou dobu na rozpadu rodin masově neprojevovalo. Docházelo však ke snižování počtu dětí v rodinách, přičemž tento pokles se projevil nejprve ve vyšších a středních vrstvách, později v celém městském obyvatelstvu a na venkově. Výraznější trendy redukce struktury rodin se projevovaly v zemích západní Evropy, v ostatních

evropských zemích se objevily mnohem později. Světová hospodářská krize ve 30. letech probíhající procesy urychlila **(16)**.

Prohlubující se dělba práce a rozvoj speciálních institucí znamená pro rodinu zánik řady tradičních funkcí. Tam, kde byla rodina kdysi nezastupitelná, přebírají odpovědnost specialisté a formální organizace. Škola přebírá vzdělávání dětí a masmédiá zase do jisté míry socializaci k respektovaným hodnotám a správnému životnímu stylu. Rodině zůstal konzum, zábava a především citové bezpečí, ve kterém je ovšem nenahraditelná **(25)**.

S nástupem feministického hnutí (60. léta) je model ženy v domácnosti kritizován. Zvyšující se vzdělání žen vede k jejich intenzivnějšímu zaměstnávání a hospodářské nezávislosti na mužích. Z patriarchálního typu rodiny se stává rodina nukleární. Přísné patriarchální vztahy v dřívějším rodinném systému se důsledně přeměňují v nové vztahy partnerské, egalitářské **(5)**.

Mění se také povaha práce, která je spíše manipulací se symboly a nevyžaduje tedy fyzickou zdatnost. Proto také ženy opouštějí domácnost a profesní kariéra se pro ně stává stejně důležitou jako pro muže. Léta věnovaná mateřství jsou sice významná, ale v prodlužujícím se životě už jen poměrně krátká epizoda. Obsah mužské a ženské role dostávají zcela nový obsah **(25)**.

Charakteristickými rysy evropských rodin po druhé polovině 20. století se staly značná volnost při uzavírání manželství, postupný vzestup rozvodovosti, rozvoj antikoncepce a plánování rodičovství, liberalizace umělých přerušování těhotenství a snížení průměrného počtu členů rodiny. V posledním období dále také častější vytváření partnerských svazků bez uzavření sňatku a s tím spojený vzestup podílu narozených dětí mimo manželství **(16)**.

Klesá také manželská stabilita, k čemuž přispěl zákonem umožněný rozvod vzájemnou dohodou. Více mladých párů začíná dávat přednost nesezdanému soužití. Instituce manželství sice nezaniká, v domácnostech také zůstává rozdělení rolí a funkcí, lze však říci, že větší část své legitimacy tato instituce ztratila. Mění se i rodinné vztahy, ve kterých je uplatňována autonomie jednotlivých jejích členů. Šťastná rodina je dnes méně přitažlivým ideálem, důležité je, aby byl člověk šťasten sám za sebe, avšak

v rámci rodiny. Druhou fází současné rodiny lze tedy charakterizovat třemi rysy: snížením závislosti ženy na muži, přetrváváním dělby domácích činností podle pohlaví, ale zvýšením tendence unikání této diferenciaci prostřednictvím kompromisů mezi manželi (5).

Tento prudký vývoj rodiny znamená především otřes konceptu rodiny jako morfostatické instituce. Ten je odvozen ze situace, že rodiče byli závazným vzorem pro nastupující generaci, kde nashromážděná zkušenost měla dlouhou platnost a předávala se z rodičů na děti. Odlišnost v chování generací v polovině 20. století vzrostla natolik, že rodina již nemůže být nadále považována za archetyp stability (26).

To všechno jsou velmi podstatné změny, hluboce zasahující sociální struktury společenství i všech jeho členů. Změny vyvolávají další a po rodině moderní přichází rodina postmoderní...(25).

1. 2. 2 Současné rodinné společenství

Současná situace ve vyspělých zemích je někdy nazývána také krizí rodiny v souvislosti s vysokou rozvodovostí, vysokým počtem nemanželských dětí a neúplných rodin či rodin doplněných, družských. Dále také zvyšujícími se počty týraných, zneužívaných a zanedbávaných dětí, dětskou kriminalitou, narůstající agresivitou a dalšími společensky nežádoucími jevy. Rovněž je ve hře nepříznivá ekonomická situace mladých rodin, trvalý nedostatek bytů a nezaměstnanost. Zdůrazňuje se také narušení tradičních forem rodinného soužití, upuštění od klasické dominantní role muže, nárůst mimomanželských sexuálních vztahů a tolerance k nim (7).

Zakládají se rodiny programově bezdětné, nárok na rodinu uplatňují homosexuálové, těhotenství jsou přerušována. Kromě bezdětných rodin přibývá neúplných rodin bez otců (rozvedené ženy, nebo cíleně vychovávající děti samy, v módě je také volné soužití). Za těmito trendy stojí liberální ideologie, zdůrazňování práv a svobody jedince. Prognóza dalšího vývoje rodiny je tudíž nejistá (15).

Dunovský je však přesvědčen, že se jedná spíše o adaptační proces probíhající ve velmi složitých podmínkách. Jeho vize budoucnosti rodiny je značně optimistická i tehdy, pokud budou existovat různé formy rodinného soužití (7).

1. 2. 3 Jak se rodina mění ve světě

V různých kulturách světa se stále můžeme setkat s velmi odlišnými rodinnými formacemi. V určitých oblastech, například v odlehlejších částech Asie, Afriky a Oceánie, se dodnes uplatňuje soužití v tradičních rodinách v téměř nezměněné podobě. Ve většině ostatních zemí však z různých důvodů dochází k velkým změnám. Hlavní příčinou lze spatřit v šíření západní kultury a s ní i západní představy romantické lásky, která se objevuje i v místech, kde byla dříve neznámá. Vliv má také centralizace vládní moci v oblastech, které se prvotně skládaly z autonomních jednotek, kde se vlády aktivně snaží změnit tradiční způsoby chování. Například v Číně a Mongolsku stát zasahuje do reprodukčního chování tím, že zavádí programy na podporu menších rodin, antikoncepce atd.

Trendy, ke kterým po celém světě dochází, jsou následující:

- dochází k poklesu významu rozšířených rodin a jiných příbuzenských skupin
- rozšíření tendence ke svobodné volbě manželského partnera
- větší autonomie žen při rozhodování jak ve věci samotného sňatku, tak i v rodinných záležitostech
- postupný zánik příbuzenských sňatků
- všeobecné uznávání práv dítěte.

Ve většině kultur je ale ještě stále praktikováno soužití v rozšířených rodinách a přetrvávají zde tradiční formy rodinného života. Všechny výše uvedené změny navíc probíhají na různých místech odlišným tempem (10).

1. 3 Demografie sňatečnosti, vývoj sňatkového a reprodukčního chování

V období komunismu byl pro Českou republiku, stejně jako pro ostatní státy socialistického bloku, příznačný nízký věk vstupu do manželství a po uzavření sňatku zpravidla v krátké době následovalo narození potomků. Rozvod manželství se v té době začal stávat přijatelným řešením manželských neshod a rozvedená žena měla dokonce ve společnosti vyšší status než ta, která do manželství nikdy nevstoupila. Partnerské soužití muže a ženy bez uzavření sňatku bylo tolerováno spíše u těch, kteří již manželstvím jednou prošli. První manželství byla výrazně podporována státem (výhodné novomanželské půjčky, snazší možnost získat byt a další). K přeměně reprodukčního chování došlo záhy po pádu komunistického režimu (17).

Také v zemích západní Evropy prodělala instituce rodiny během druhé poloviny 20. století zásadní proměnu. Dříve standardní model rodinného života: sňatek, založení společné domácnosti a narození dítěte ztratil nutnou závaznost. Nezanedbatelné množství lidí volí jinou posloupnost událostí či do manželského života ani nevstupuje, nesezdaná soužití se stala víceméně tolerovanou a v určité životní fázi také preferovanou formou partnerského života. Obdobný vývojem prošla v 90. letech i česká společnost, kde se celkový počet nově uzavíraných sňatků snížil o třetinu (z 81 tisíc v roce 1989 na 55 tisíc v roce 2000) a kde průměrný věk svobodné nevěsty vzrostl z 21,8 na 26,5 let a svobodného ženicha z 24,6 na 28,9 let. Z toho plyne významná změna struktury obyvatel podle rodinného stavu (11).

Podle nejnovějších dat Českého statistického úřadu došlo v posledních pěti letech k dalšímu posunu. V roce 2005 byl již průměrný věk nevěsty 28,1 let a průměrný věk ženicha 30,7 let (28).

Výzkum z roku 2006 pak prokázal, že většina Čechů by v budoucnu ráda uzavřela sňatek (42 %), třetina pak manželství neuznává (30 %) a téměř stejný podíl lidí v této otázce nemá zcela jasno (28 %). Z hlediska věku jsou v plánování sňatku nejaktivnější věkové skupiny 15-29 let, kde se kladně vyjádřilo 67 % mužů a 69 % žen. Ve věku 30-34 let se jedná jen o 36 % mužů a 32 % žen. V této skupině je též nejvíce osob, které se nedokázaly v souvislosti s touto otázkou rozhodnout (6).

V souvislosti s věkem, který je považován za ideální při vstupu do prvního manželství, převládá stále názor, že žena by měla uzavřít sňatek před 25. narozeninami. Myslí si to šest respondentů z deseti. Ještě v polovině 90. let se k tomuto názoru přikláněly tři čtvrti dotázaných. V případě mužů byl udáván vyšší věk, a to mezi 25 – 29 lety. Tato data byla získána šetřením z roku 2003 (34).

Co se týká svobodných lidí, jsou mezi nimi rozdíly podle stupně dosaženého vzdělání. Ve věku 25 let zůstávaly v roce 2001 svobodné tři čtvrtiny vysokošolaček, zhruba polovina žen s maturitou a základním vzděláním a jen třetina žen vyučených. U mužů v témže věku už vstoupila do manželství třetina vyučených mužů, čtvrtina těch s maturitou nebo základním vzděláním a zhruba 14 % vysokoškoláků. S rostoucím věkem dotazovaných se ale situace mění, vysokoškolsky vzdělaní lidé, kteří neuzavřeli sňatek z důvodu svých studií, postupně vstupují do manželství a jejich podíl se pak oproti ostatním skupinám dosti zvyšuje. Struktura formy rodinného soužití je zřejmá i z dalšího šetření ISSP z roku 2002, které zahrnovalo obě pohlaví. Ve věku 18-29 let žilo v manželství 25 % respondentů, 14 % bydlelo s partnerem ve společné domácnosti a 60 % žilo bez partnera. Každý pátý člověk, který nežil v manželství, tedy žil společně se svým přítelem/přítečkyní. V případě žen byly nejvýraznější rozdíly podle stupně dosaženého vzdělání. Ženy s nejnižším vzděláním žily nejčastěji mimo manželství, a to bez ohledu na počet dětí. Nejméně často pak volily neformální svazky matky s vysokoškolským vzděláním (17).

V šetření CVVM z roku 2005 byla respondentům pokládána otázka, která monitorovala, jaké důvody je vedou k uzavření či neuzavření sňatku. Dotazovaný musel uvést dvě příčiny, které nejvíce ovlivňují jeho názor na to, zda vstoupit do manželství. Analýza prokázala, že nejvíce osob spatřuje děti jako hlavní důvod vstupu do manželství. Dále bylo uváděno, že dva jsou lepší než jeden či názory, že člověk má v manželství stálého partnera, který mu dodává klid a jistotu. Druhá skupina výroků odráží určité liberálnější postoje českých obyvatel. Jedná se o názory, že je v pořádku, když spolu dva lidé žijí, aniž by plánovali sňatek, dále tvrzení, že pokud žijí oba rodiče se svými dětmi v jedné domácnosti, tak nemusí být manželé, či výrok, že manželství je zkrátka zbytečnou institucí (6).

Od roku 1989 se také rychle posouvá věk, kdy matky rodí své první dítě. Průměrný věk matky prvního dítěte vzrostl o více než tři roky, tedy z 22,5 let na 25,7 let. Ve věku 25 let zůstávala podle sčítání v roce 1991 bezdětná každá pátá žena, v roce 2001 již každá druhá. I v tomto případě hrálo významnou roli vzdělání. V roce 2001 byla matkou jen každá desátá vysokoškolačka, zatímco u žen se základním vzděláním jen každá druhá a u dívek se střední školou to byla každá třetí (17).

Výzkum CVVM z roku 2003 se mimo jiné zabýval také tím, za jaký je v naší společnosti považován ideální věk pro rodičovství. Za ideální věk matky při prvním porodu považovala většina respondentů rozmezí 25 – 29 let. Oproti tomu ještě v roce 1996 převládal názor, že ženy by měly poprvé rodit dříve než ve 25 letech. Prvorodičky třicetileté a starší upřednostňují pouze šest respondentů ze sta. Co se týká otcovství, je ideálním věkem pro nejvíce dotazovaných 30 let. Na odpovědi mělo nejvyšší vliv vzdělání, lidé s maturitou či s vyšším vzděláním častěji upřednostňovali vyšší věk rodičů. Názory se nelišily dle pohlaví respondentů a také vliv jejich věku byl nepatrný (34).

Prudký pokles počtu sňatků a plodnosti a nárůst množství nesezdaných soužití v České republice po roce 1989 vyvolal velký zájem mezi demografy a sociology. Bylo možné očekávat, že součástí společenské transformace bude i změna rodinného chování a již počátkem 90. let někteří demografové upozorňovali na fakt, že zhroucení komunistického režimu bude provázet i změna sňatkového a reprodukčního chování.

Autoři předpokládali, že model tradiční rodiny zakotvené na manželství si sice udrží ve společnosti dominantní postavení, uzavření sňatku se však posune do vyššího věku a část populace se rozhodne pro alternativní životní styl, například život bez sňatku, bez partnera nebo pro plánovanou bezdětnost. Zdůrazňovali přitom, že v určitých sociálních skupinách lze očekávat i nové hodnotové orientace, které nejsou úplně slučitelné s rodinným životem.

Fialová, Hamplová, Kučera a Vymětalová analyzovali postoje svobodných mladých lidí, svým výzkumem však nepotvrdili, že mladí lidé odmítají manželství a rodinný život. Jejich data ukazují, že mladí lidé mají poměrně velké hmotné aspirace, což může přispívat k odkladu sňatečnosti i odkladu narození dítěte (11).

1. 3. 1 Sňatkový trh

Sňatkový trh je označení sociálního prostoru, v němž dochází k setkávání, vzájemnému oceňování a třídění párů, které potencionálně směřují k manželství. Každý člen společnosti, který chce uzavřít sňatek, musí tímto prostorem projít. Někteří se na sňatkový trh po čase vracejí, a to buď po rozvodu či smrti partnera. Činnost zde uskutečňovanou nazýváme namlouváním. Je velmi náročná a komplikovaná a vkládáme do ní často ze sebe to nejlepší (25).

Situace na sňatkovém trhu je odlišná pro muže a ženy. Muži raději odkládají sňatek do vyššího věku, neboť mohou zvyšovat svůj socioekonomický status a okruh jejich potenciálních partnerek se rozšiřuje v souvislosti s nástupem dalších generací mladších žen. Vysoké procento žen klade důraz na svou kariéru, čímž posilují nejistotu týkající se jejich postojů a rolí, a proto je pro muže výhodnější čekat, až bude riziko volby nižší.

U žen je situace ještě složitější. Ty, které nehledají seberealizaci v zaměstnání nebo ve větší míře spoléhají na naplnění života v manželství, uzavírají manželství spíše v nižším věku. Také jejich hodnota na sňatkovém trhu spočívá v jejich nízkém věku, případném atraktivním vzhledu a orientaci na rodinu a domácnost. Druhý typ žen, usilující o vyšší socioekonomický status, má možnost volby. První může být život bez stálého partnera, neboť na něm jsou ve své podstatě nezávislé. Muže ke svému životu nepotřebují, a kdyby se k tomu rozhodly, mohou mít a vychovávat děti i bez něj. Další možností je sňatek a rodičovství odložit. Musí však brát v úvahu, že s rostoucím věkem ubývá počet svobodných partnerů. Výběr je ale rozšířen o ty rozvedené, popřípadě mladší muže, takže i tato volba se zdá být dobře uskutečnitelná (27).

1. 4 Vzdělání jako faktor ovlivňující vstup do manželství

Nejvyšší dosažené školní vzdělání je tradičně zahrnuto v sociologické literatuře mezi vysvětlující faktory demografického chování. Je to proto, že informace o něm jsou dobře dostupné a také se poměrně snadno měří. Vzdělání je oficiálním a sociálně uznávaným měřítkem kulturního kapitálu. Ovlivňuje kulturní a hodnotovou orientaci člověka a také jeho ekonomický potenciál.

Souvislost mezi dosaženým vzděláním a vstupem do manželství (potažmo nesezdaného soužití) je snadno pochopitelná. Sociální dospělost se v evropském kulturním kontextu chápe v souvislosti s dokončením školy a také vstup do manželství vyžaduje ekonomickou nezávislost. Kromě již zmíněných ekonomických překážek studium snižuje právě množství času, který člověk potřebuje pro vykonávání alternativních rolí jako je například role manželská a rodičovská. V dnešní společnosti přitom existuje mnoho podnětů pro to, aby mladí lidé dostudovali a odložili spíše manželskou a rodičovskou roli než studium. Vyšší vzdělání také zvyšuje budoucí možnost výdělků, životní úroveň a tedy i možnost založit vlastní domácnost.

V moderních evropských společnostech je výrazná tendence k pozitivnímu výběrovému párování a partnerské homogamii. Předčasný odchod ze studií tak může mimo jiné znamenat i to, že člověk ztratí své postavení na sňatkovém trhu a získá partnera s nižším vzděláním, než kterého by získal, kdyby tak neučinil. Důležité rovněž je, že lidé s odlišným vzděláním procházejí socializací v různých prostředích a liší se proto v hodnotách a životních cílech.

Hapmlová studovala životní cíle mladých svobodných lidí v České republice podle vzdělání a došla k závěru, že pro vyučené muže a ženy je materiální zázemí důležitější než význam rodiny, který naopak vysokoškolačky hodnotí ze všech vzdělanostních skupin nejvýše.

Oppenheimerová tvrdí, že lze předpokládat, že vzdělanější ženy budou sňatek odkládat, jelikož předčasné ukončení studia je stojí více než v minulosti, ale pokud dostudují, budou do manželství vstupovat s vyšší intenzitou než jejich méně vzdělané vrstevnice (11).

Data ISSP nepotvrzují, že by vstup do manželství či nesezdaného soužití podstatně závisel na úrovni dosaženého vzdělání, významnou roli však sehrává délka studia (12).

1. 4. 1 Vzdělávání žen a změna jejich postoje v české společnosti souvislosti se vzděláním

Společně s vývojem ženského hnutí se objevuje ve společnosti také úsilí o vyšší vzdělání žen. Na našem území působila ve 20. letech 19. století například M. D. Rettigová, která pořádala besídky pro mladé dívky, kde je nabádala ke vzdělávání. V téže době vstupují do literatury první ženy spisovatelky, především Božena Němcová, Sofie Podlipská či Eliška Krásnohorská. Roku 1871 založila Karolina Světlá Ženský výrobní spolek český, jehož cílem bylo vychovávat ženy k výdělečné práci. Byl to zároveň první ženský spolek v Čechách.

V 70. letech přicházely do praxe první absolventky učitelského ústavu. V té době začala Eliška Krásnohorská usilovat o zřízení dívčího gymnázia, snažila se pro tuto myšlenku vzbudit zájem a získat veřejné mínění. Věc dotáhla do konce roku 1880, kdy byla založena Minerva, první dívčí gymnázium ve střední Evropě. V témže roce podaly české ženy petici k Radě říšské, aby bylo ženám umožněno studium na vysoké škole. Tato iniciativa dosáhla úspěchu až mnohem později. Teprve roku 1897 bylo ženám povoleno jako řádným posluchačkám studium filosofie a roku 1900 i medicíny a farmacie. Skutečnost, že to byly právě české ženy, které se v rámci Rakouska-Uherska jako první domáhaly vysokoškolského vzdělání, zůstává významným historickým faktem.

Na přelomu 19. a 20. století se postavením žen zabýval také T. G. Masaryk, který mnohokrát formuloval své názory na roli ženy v rodině a veřejném životě. Byl přesvědčen, že muž a žena jsou si rovni a že není otázky ženské, jako není otázky jen mužské: je otázka společnosti. V roce 1903 vznikl v Praze ženský klub český, který se soustředil zejména na kulturní a osvětověpolitický život žen. K uplatnění žen ve veřejném životě a ve výdělečných zaměstnáních byl roku 1905 založen Výbor pro

volební právo žen, který vedla Eliška Plamínková. Vznik Československé republiky po první světové válce znamenal i zásadní změnu postavení žen ve státě. Do ústavy bylo také zakotveno, že výsady pohlaví se neuznávají. To byl výsledek snahy ženského hnutí z doby před první světovou válkou.

V roce 1918 bylo rozšířeno studium žen na všech fakultách vysokých škol. První lékařka promovala na našem území v roce 1902, první inženýrka a architektka v roce 1921, první doktorka práv pak v roce 1922. Ženy začaly postupně pronikat i do těch povolání, která byla dosud vyhrazena mužům. Jejich uplatnění ale nebylo samozřejmostí. Mzdy žen byly mnohem nižší než mzdy mužů a hospodářské umístění často problematické. Ve státních službách nacházely ženy uplatnění velmi pomalu a po značném úsilí. Přijetí ústavy nezměnilo myšlení lidí a tak důsledná rovnoprávnost nebyla skutečností. Proto založila v roce 1923 senátorka Plamínková Ženskou národní radu, jejímž účelem bylo uvést v praxi rovnoprávnost žen zaručenou ústavou. Její součástí byl i odbor pro vnitřní svobodu ženy, který analyzoval otázky spojené s idejemi feminismu.

Ženská národní rada byla během druhé světové války rozpuštěna, na její program však navázala Rada československých žen, ustavená v červnu 1945. Její předsedkyní se stala JUDr. Milada Horáková. Rada působila do února roku 1948, kdy komunistický puč zvrátil demokratický vývoj republiky. JUDr. Horáková byla po zmanipulovaném politickém procesu roku 1950 popravena. Po těchto událostech opustilo ženské hnutí ideje, z nichž kdysi vzniklo, a nová ženská organizace pouze přísluhovala komunistickému režimu. Ve svobodném světě mezitím vývoj pokračoval, probíhala zde vlna feminismu a rozšiřovaly se výzkumné sítě. Dochází ke zformulování kompetenčního rámce OSN, který se stal základem všech novodobých úmluv věnovaných problematice žen (14).

1. 5 Alternativní formy rodinného soužití jako nedobrovolná volba

Při vymezení rodiny hrají klíčovou roli rozmanité funkce rodiny, ve kterých je stěžejní reprodukce páru. Ta se promítá do všech ostatních funkcí – ekonomické, výchovné a emocionální. Z tohoto hlediska lze za rodinu považovat jen soužití dvou jedinců opačného pohlaví a jejich děti. Vše ostatní je označováno jako rodinné alternativy, které však něco podstatného nenaplňují, nejsou tedy skutečnou rodinou. Jejich vznik je podmíněn také současnou společenskou situací. Jejich rostoucí výskyt vypovídá o fázi celospolečenské dekadence. Ve fázích celospolečenského rozvoje je dle *L. Šulové* podobných alternativ totiž vždy méně, nebo se nevyskytují vůbec (21).

1. 5. 1 Komuny, kibucy

Jednou z nejstarších alternativ ke klasické rodině jsou tzv. *rodinné komuny*. Jejich zakládání bylo v dávné minulosti motivováno nábožensky. Základní rysem je uzavřenost vůči okolnímu světu a některé byly dokonce natolik radikální, že zcela potíraly existenci nukleární rodiny. Všichni muži zde byli považováni za manžely všech žen a výchova dětí byla také kolektivní. Ve dvacátém století vznikaly komuny i na nenáboženském základě, většina z nich byla odvozována z hnutí hippies. Tyto komuny však neměly dlouhého trvání, neboť zájem lidí o soužití v malých rodinách se prosadil nad zájmem společenství.

Výjimku tvoří izraelské *kibucy* zakládané na území, kde je okolní obyvatelstvo proti nearabským přistěhovalcům nepřátelsky naladěno. Původně byla jejich funkcí také obrana a v době svého největšího rozkvětu byla jejich členy desetina izraelské populace. Dnes se jejich velikost pohybuje mezi 50 až 2000 osob. Organizace tohoto společenství se podobá velké domácnosti. Ekonomické záležitosti jsou společné a kolektivní výchova dětí je uplatňována hned po jejich narození. Se svými rodiči je dítě v kontaktu jen večer a starší děti s nimi smí trávit sobotu. Kibuc tedy zachovává manželskou instituci a socializační funkci rodiny předává širšímu společenství. V posledních letech

je zde ale patrná tendence k většímu sblížení rodin. Děti více vyhledávají příležitost být se svou rodinou a pravidlo spávat v dětském domě je méně respektováno (24).

1. 5. 2 Neúplné rodiny, smíšené rodiny a rodiny s jedním rodičem

V současné době se také objevuje mnohem více rozvedených a znovu uzavíraných manželství. Roste množství nesezdaných párů, počet svobodných matek a rodin s jedním rodičem. Tyto rodiny jsou důsledkem nárůstu rozvodů a počtu žen, které mají děti mimo manželství. K tomu přispívá změna hodnocení stavu svobodné matky, které je v dnešní době poměrně benevolentní a mění se složení svobodných matek podle věku. Dříve to byly především velmi mladé ženy, které byly těhotenstvím zaskočeny. Nyní v našich podmínkách převažují ženy zralejší v období střední dospělosti, které jsou již finančně zajištěné (32).

V neúplných rodinách nemají děti možnost poznat pravdivý obraz muže a ženy. Pro přítomné rodiče je těžké mluvit pozitivně o tom, který odešel. Žena, která sama vychovává děti, musí vynaložit mnoho úsilí, aby jim muže nevykreslovala jako zlé. Často se stane, že matka staví svého syna do role manžela a tím mu neumožňuje být plně synem a sourozencem. Děti žijící s jedním rodičem nevidí v praxi vztah mezi mužem a ženou, vyrůstají bez pravdivého modelu, což platí i u rodičů stejného pohlaví. Pro dítě je prospěšné, jsou-li dospělí kolem něj otevření a beru-li na sebe zodpovědnost za své myšlenky a city. Od bývalých manželských partnerů se nedá očekávat, že budou nadále jeden druhého milovat, ale mohou být upřímní a nepřenášet své problémy na dítě. To je ten nejtěžší úkol, se kterým se tato rodina utkává (30).

Rodiny osamělých matek lze roztrždit do tří skupin. Jsou to osamělé matky, kterým manžel zemřel, tedy vdovy s dětmi. Postoje vůči nim jsou shovívavé a spíše litující, neboť vdovy si své postavení nezavinily. Dále osamělé matky, které mají děti z rozpadlého vztahu, příčinou rozvodu či rozchodu nesezdaného soužití. Názor společnosti na ně je ambivalentní, ale i přesto, že toto rodičovství není ideální, je v naší společnosti mnohdy nevyhnutelné. Poslední skupinou jsou ty ženy, které jsou záměrně svobodné a dítě mají s mužem, s nímž nikdy nepočítaly pro trvalý vztah. Dřívější

negativní konotace termínu svobodná matka slábne a i proto je tato skupina stále početnější. Pravdou však zůstává, že matky, které zůstávají samy s dětmi, se mohou setkávat s řadou problémů. Patří k nim praktické otázky financí, zaměstnání či vedení domácnosti, ale i osobní problémy jako změny v sebepojetí a ohrožení osobní identity.

Existují také rodiny osamělých otců, které z celkového počtu rodin s jedním rodičem tvoří 10%. Rodičovské chování těchto otců se více podobá chování matek pečujících o své děti než chování ženatých otců. Rodiny vedené osamělým otcem řeší odlišné problémy než ty s osamělou matkou. Po finanční stránce na tom bývají o něco lépe, častěji ale využívají placených služeb pro domácnost či k dětem a poměrně často se tyto muži stávají závislými na svých rodičích, kteří jim s péčí o děti pomáhají.

Další formou rodiny, jejíž výskyt je v současnosti častější, je rodina nevlastní. Tento termín označuje rodinu vzniklou po druhém či dalším sňatku alespoň jednoho z rodičů. Na rozdíl od biologických rodin neexistuje v těchto rodinách dostatek jasných pravidel vymezujících očekávané chování. To bývá příčinou zvýšeného stresu v nevlastních rodinách a velký úskalím jejich fungování **(32)**.

Počátky vzniku těchto rodin často spadají do velmi stresujícího období. K předchozímu rozchodu se přidává změna bydliště, zvyklostí a někdy také změna práce. Důsledky těchto změn, které se lidé zakládající novou rodinu rozhodli nebo museli uskutečnit, jsou provázeny nejistotou v citové oblasti a zranitelností ve finančních záležitostech. Situace je komplikována také tím, že v nové rodině spolu mohou žít vlastní, nevlastní a polorodí sourozenci. Status těchto dětí se ve vztahu k rodičům liší, vztahy nemusí být zcela symetrické **(31)**.

Výzkumy potvrzují, že soužití v tomto typu rodiny jsou ovlivněno předchozí zkušeností, aktuálními vývojovými úkoly celé rodiny i jejích jednotlivých členů. Důležité je především zaměření nevlastní matky či otce na budování pozitivního vztahu k dítěti, což je mnohdy velmi nesnadný úkol, ale na jeho úspěšném zvládnutí závisí kvalita rodinného života **(32)**.

1. 6 Nesezdané soužití a singles jako svobodná volba

1. 6. 1 Nesezdané soužití – pojem, výskyt ve společnosti

Nesezdané soužití je také označováno termínem kohabitace. Obé znamená stav, kdy spolu dvojice partnerů žije v sexuálním vztahu, aniž jsou manželi. Ve většině západních zemí počet takovýchto dvojic v poslední době vzrůstá. Pro mladé lidi se kohabitace obvykle stává experimentálním stádiem předcházejícím vstupu do manželství (10).

Podle *Oppenheimerové* je nesezdané soužití jedním ze způsobů, jímž mladí lidé odpovídají na rostoucí nejistotu ohledně ekonomických rolí. Tato forma soužití má totiž výhody manželství i svobodného stavu, jelikož nenese dlouhodobé závazky, ale zároveň umožňuje mladým lidem společný život. Dává také dostatek prostoru pro zjištění informací o partnerovi a pomáhá tak uskutečnit rozhodnutí, zda vstoupit do manželství či nikoliv.

Historicky se nesezdaná soužití (konkubinát) vždy vyskytovala v nižších a chudších vrstvách společnosti. Postupem času, především ve 20. století, se začala šířit z dělnických vrstev i do středních vrstev a vyšších kruhů a v některých zemích dokonce tyto vrstvy nakonec předčily ty nižší (11).

Jejich rozšíření v naší společnosti souvisí s otevřením ekonomické situace, možností cestovat a podnikat, dostupností univerzitního vzdělání. Mnoho mladých lidí začalo odkládat sňatek a rodičovství (25).

Situace je dnes v různých společnostech a kulturních prostředích mírně odlišná. Podle opakovaných analýz žijí v USA v nesezdaných soužitích lidé v horší ekonomické situaci, proto se usuzuje, že nesezdaná soužití jsou variantou partnerského života pro páry, v nichž muž dostatečně nevydělává. Naproti tomu ve Francii střední třídy dlouho odolávaly neformálním svazkům a volily manželství, nakonec však přijaly nesezdaná soužití ve větší míře než dělnické vrstvy a dnes je možné tato soužití spojovat spíše s vyššími vrstvami společnosti.

Také pro souvislost mezi vzděláním a tím, zda lidé žijí v manželství či nesezdaném soužití je národně specifická. Pro USA platí, že v nesezdaném soužití žijí spíše dvojice s nižším vzděláním. V případě Francie se souvislost se vzděláním buď nepotvrzuje, nebo právě naopak je zde tendence spojovat nesezdaná soužití s vyššími vzdělanostními skupinami. V některých evropských zemích pak vstupují do manželství bez předchozího nesezdaného soužití spíše ženy s nižším vzděláním, v jiných naopak ženy s tím nejvyšším (11).

V české společnosti představují nesezdaná soužití spíše předstupeň než alternativu manželského svazku. Neprojevila se ani souvislost mezi počátkem prvního partnerského soužití a vzděláním, což naznačuje, že všechny vzdělanostní skupiny sdílejí v našich podmínkách stejné kulturní vzorce, podle kterých se jejich první partnerství formují. Nesezdané soužití se stalo běžnou součástí partnerského života. Záleží jen na tom, zda a jak rychle se přemění na manželství. Založení společné domácnosti dnes přestává mít jasná pravidla a předmanželské nesezdané soužití se stalo běžnou součástí rodinného startu (12).

1. 6. 2 Výhoda či nevýhoda?

Dle *Vágnerové* umožňuje volné soužití plynulejší možnost adaptace na společný život. Není totiž považováno za definitivní, jelikož je zde přítomna možnost volby. Naopak je v nesezdaném soužití obtížnější dosáhnout takové intimity jako v manželství, protože nezahrnuje tolik sdílených oblastí. Může ale v postačující míře uspokojovat emocionální a sexuální potřeby, ale zároveň také vést k nespokojenosti s nejistotou situace. Představa mladých lidí, že nesezdané soužití je stabilnější a uspokojivější z hlediska naplnění vztahu, je dle autorky neoprávněná. Právě tento typ svazku se rozpadá mnohem častěji než manželství. Svou roli hraje i fakt, že není nutné potvrdit jeho rozpad institucionálně, složitou rozvodovou procedurou. Preference volných svazků poukazuje na obecný postoj k partnerství. Ti, kteří v něm žijí, jsou méně konvenční a manželství pro ně nepředstavuje takovou hodnotu. V nesezdaných soužitích se také rodí méně dětí, což může signalizovat, že jde o alternativu, která

s dětmi nepočítá. Bezdětnost může předznamenávat, že je toto soužití bráno jako přechodné či je tento partnerský vztah také méně funkční (35).

Partnerství je založeno na lásce, se kterou souvisí samozřejmě i závazek. Ten se skládá ze dvou neoddělitelných částí. Jsou to oddanost druhému a omezení. Vzájemná oddanost informuje o tom, do jaké míry jsou partneři ve vztahu citově angažováni. Omezení pak v pozitivním smyslu dvojici posiluje. Závazek přináší do vztahu dlouhodobou perspektivu, zároveň však znamená vzdát se dalších možností výběru. To platí především pro manželství, kde je tento fakt oproti kohabitaci více definitivní (33).

V zásadě lze rozlišit dva typy alternativních partnerských svazků. Prvním jsou tzv. předmanželská soužití, která lze chápat jako určitou formu namlouvání a chození. Stejně tak směřují buďto k rozchodu nebo ke svatbě. K té obvykle dochází ve chvíli, kdy se partneři rozhodnou pro dítě. Tento způsob soužití se zhruba od sedmdesátých let 20. století sává stále více oblíbený a rozšířený. Další typ je již skutečnou alternativou k manželství. Od předchozí formy se dá rozlišit především přítomností dětí. Trvalému životu v neformálních svazcích dávají přednost hlavně lidé, kteří již za sebou manželství mají, tedy rozvedení a ovdovělí.

V současné době se ve společnosti kromě těchto dvou modelů začíná objevovat další fenomén, který je v anglosaské literatuře označován jako „living apart together“. Partneři se ani po delší době nenastěhují do společné domácnosti, přestože jim to podmínky dovolují.

Páry, žijící ve faktických manželstvích jsou si spíše podobní se svobodnými než s vdanými (ženatými). Nesezdané svazky jsou také méně stabilní než manželství, a to i v případě, že jsou v rodině přítomny děti. Negativní vliv má dokonce i fakt, že lidé spolu žijí před vstupem do manželství. V tomto případě byla pozorována vyšší rozvodovost oproti těm, kteří vstoupili do manželství přímo.

Lidé, kteří dávají přednost před manželstvím nějaké z forem neformálního soužití, to vysvětlují různými důvody. Jedním z nich je případný snadnější rozchod. Vzdělanější ženy zdůrazňují rovnější rozdělení práce v domácnosti a celkovou větší rovnoprávnost, než jaká je v manželství. Dalším důvodem může být také nákladnost případných svateb (17).

Dnešní mladé ženy by rády získaly výhody manželského svazku, ale přitom se také chtějí vyhnout jeho nevýhodám. Nejde jim o finanční stránku, ale o budování osobní identity. Proto mnohé volí formu nesezdaného soužití alespoň na počátku vztahu, když ještě neuvažují o dětech. Poté je již manželský život více žádoucí, neboť dává člověku pocit, že není jen veřejnou osobou, která žije podle logiky zjištěného zájmu. Avšak i poté se najde skupina žen, která raději zůstává svobodnými (5).

1. 6. 3 Singles

Singles představují sociálně významný fenomén, který se začal objevovat teprve v posledních desetiletích a nabývá společensky na váze. U nás se pro tuto společenskou skupinu ještě neustavil český název. Jedná se o skupiny mladých lidí okolo dvaceti a třiceti let věku, kteří se již vzdělali původní rodině, nezaložili však ani rodinu vlastní. I v tradičních společnostech žili lidé, kteří zůstali celý život svobodní a bezdětní. Nebylo jich však mnoho a společnost pro ně měla institucionální zařazení. Ženy žily jako členky domácnosti u svých příbuzných a pomáhaly s výchovou dětí anebo odcházely do kláštera, kde hledaly uplatnění v duchovním životě. Muži kromě klášterů nacházeli své místo v armádě. Mnoho z nich také bylo také členy služebnictva a měli u svého pána často doživotní pozici.

Současní singles mají několik charakteristických znaků. Předně nevnímají svou situaci jako konečný stav, ale jako životní fázi, která se ale mnohdy prodlouží natolik, až se stane definitivou. Nemusí se opírat o institucionální zařazení, ale o své příjmy, které jim umožní žít ve vlastní domácnosti.

Vysvětlení rozšíření tohoto fenoménu je dvojitě. Poukazuje se na to, že současná ekonomika vyžaduje flexibilní pracovní sílu, schopnou stěhovat se za prací, zatížení s četnými přesčasy a dalšími, s rodinou neslučitelnými požadavky. Další vysvětlení je hledáno v tlaku kulturních norem na vytváření pohodlného životního stylu bez přejímání odpovědnosti. Singles je velmi obtížné jednoznačně sociologicky vymezit, ale všechny spojuje mladistvý životní styl a postoj nevázat se a mít děti. Otázkou zůstává, na jak dlouho jim to vydrží a zda se u nich touha po rodině vůbec objeví (25).

Odhaduje se, že v České republice žije až třetina lidí z celkové populace ve věku do 45 let bez stálého partnera. Proto přibývá výzkumů zaměřených na singles. Nevyplývají z nich však jednoznačné závěry. Je to také proto, že o singles přetrvává celá řada předsudků připisujících jim negativní vlastnosti (vysokou ambicióznost, touhu po osobním pohodlí, odmítání rodičovství). Nic z toho však potvrzeno nebylo. Pokud lze ale něco konstatovat, pak je to fakt, že naprostá většina singles svou samotu nevíta a většina z nich také věří, že nejde o doživotní stav. Velký rozdíl mezi singles a páry se ale ukázal v rovině psychologické, především v omezené schopnosti osamělých navazovat a udržovat intimní vztahy. Tzv. dobrovolní singles tvrdili, že vztahy jednoduše nevyhledávají, kdežto ti nedobrovolní přiznali obavu ze sblížení či možného neúspěchu. Tento závěr potvrdil i výzkum CVVM z roku 2004. Z rozhovorů vyplynulo, že život bez dlouhodobého vztahu s vyhlídkou na rodinu není životním cílem, spíše nevítanou shodou okolností, respektive následkem komplexních změn mentality a modelů převládajících po převratu v roce 1989 (22).

Vágnerová se pokusila vymezit výhody a nevýhody tohoto životního stylu. Podle ní, je výhodou života bez partnera především volnost a otevřenost novým zkušenostem. Dále pak také možnost zaměřit se na určitý preferovaný cíl a dosahovat v jeho plnění lepších výsledků. Naopak za nevýhody spatřuje riziko fixace takových strategií chování, které v soužití působí rušivě, návyk na určitý životní styl a neochota jej změnit, sociální izolace či riziko ztráty určitých životních příležitostí (35).

Sociolog *M. Tomášek* zastává názor, že singles je nutné přijmout jako nedílnou součást postmoderní společnosti. Stejně jako došlo k pluralizaci politické a společenské, dochází nyní také k pluralizaci v čistě privátní sféře. To se projevuje rozmanitostí životních stylů. Životní styl singles je jen jednou z možných variant, a někdy jen prostým určením osudu (22).

1. 7 Postoje k manželství, nesezdanému soužití a rodičovství

Jak už bylo zmiňováno v předchozích kapitolách, došlo v České republice během poslední dekády 20. století k významným změnám demografického chování. Tato skutečnost nabízí otázku, nakolik je posun způsobován změnou postojů a nakolik se jen lidé přizpůsobují novým společenským a ekonomickým podmínkám.

V šetření ISSP z roku 2002 byly zjišťovány postoje k manželství a ostatním typům rodinného uspořádání. Z odpovědí respondentů vyplývá následující. Téměř tři čtvrtiny dotazovaných zastává názor, že by si páry měly před vstupem do manželství vyzkoušet společné soužití. Polovina z nich dále schvaluje, aby spolu lidé žili, aniž by plánovali svatbu. Co se týká rodinného uspořádání po narození dítěte, čtyři z deseti dotazovaných si myslí, že jeden rodič může vychovávat dítě stejně dobře jako oba dva. Necelých 60 % respondentů si myslí, že by lidé, kteří chtějí mít děti, měli vstoupit do manželství. Názor, že lidé jsou obecně šťastnější v manželství, zastává 42 % dotázaných. Rozvod, jako nejlepší řešení manželských neshod, vnímá 60 % respondentů. Nejvíce lidí se ztotožňuje s výrokem, že sledovat děti, jak rostou, je největší radost v životě (90 % dotázaných). Více než polovina se také myslí, že lidé, kteří děti nemají, vedou prázdný život (17).

U jednotlivých názorů vyplývajících ze šetření se dá předpokládat, že se budou různit podle toho, jakými skupinami obyvatel byly podporovány. Předně zastávají odlišné postoje k otázkám rodiny muži a ženy. Ženy jsou více konzervativní, jelikož obvykle vkládají do rodinného života více, ale může tomu být i naopak. Muži jsou v současné době vytlačováni z rodin tím, jak se rozšiřují rozvody a nesezdaná soužití, proto mohou být více zaměřeni proti alternativám klasické rodiny. Muži mohou také snáze než ženy dosáhnout jak rodiny, tak úspěchů v pracovním životě. Také věk respondentů hraje významnou úlohu. S věkem stoupá konzervativnost postojů. Starší lidé prožili svůj život v období socialismu, kdy většina obyvatelstva vstoupila do manželství v nízkém věku a případná soužití lidí bez vstupu do manželství nebyla společností příliš tolerována. Faktem také je, že lidé žijící v manželství, obvykle zastávají konzervativnější pohled na svět, kdežto svobodní či rozvedení by měli být více

přístupní k alternativám. Další proměnnou je počet dětí. Velký rozdíl v názorech je mezi bezdětnými a těmi, kteří mají více dětí. Faktorem, který ovlivňuje postoje k manželství a rodičovství je i vzdělání či to, zda je respondent věřící.

Lidé schvalující nesezdané soužití byli převážně mladí, bezdětní a svobodní, sami obvykle žijící v neformálním svazku. Naopak nejmenší podpora byla ze strany lidí, kteří mají jen základní vzdělání a lidí věřících. Tato soužití schvalovali také více ti, kteří sami sebe zařazovali do vyšší sociální třídy. Starší respondenti a lidé žijící v manželství naopak podporovali výroky týkající se manželství. Lidé mající děti považují život v manželství za šťastnější a ve více případech si myslí, že by se děti měly rodit v manželství. Zajímavý je také fakt, že lidé s nižším vzděláním a z nižších společenských tříd méně často uznávají nesezdaná soužití a přitom je právě mezi nimi jejich největší výskyt. Naopak lidé s vyšším vzděláním mají menší pravděpodobnost, že založí rodinu mimo manželství (17).

1. 8 Postavení žen na trhu práce

Ženy tvoří polovinu světové populace a téměř 40 % placené pracovní síly. Bez jejich účasti je vývoj rozhodujících oblastí společnosti nemyslitelný. Současně jsou však nenahraditelné z hlediska reprodukce lidského rodu a péči o kvalitu populace. Spojení těchto dvou funkcí v reprodukčním procesu z nich činí svébytnou sociální skupinu, jež má klíčový význam pro přežití lidstva. Tomu však zdaleka neodpovídají jejich ekonomické, sociální a politické postavení v jednotlivých státech i celosvětovém měřítku. Ženy jsou skupinou, která podléhá diskriminaci, a to zejména v odepírání lidských práv, nerovností v pracovním poměru, ale i v občanskoprávních a rodinných záležitostech (14).

1. 8. 1 Vývoj pracovního uplatnění žen

Průmyslová revoluce měla na rodinu a zejména postavení žen v ní velký dopad. Všeobecně se zvedla životní úroveň a mnoho žen se stalo zcela závislých na zaměstnání mužů. Tato situace se změnila v období 2. světové války, kdy byly ženy zmobilizovány do průmyslu a služeb na místa mužů. Po jejím skončení však byly zatlačovány zpět do domácností (25).

Na počátku 70. let 20. století kladlo feministické hnutí velký důraz na ekonomickou nezávislost žen spjatou s jejich zaměstnáváním. V té době vstupovala do společnosti generace žen, které se nechtěly smířit s postavením, jaké měly jejich matky. Práci v domácnosti považovaly za stejně významnou a náročnou jako práci mužů v zaměstnání. V 90. letech se ženy ve vyspělých státech prosadily do všech úrovní řízení a dokázaly se etablovat i v profesích, které pro ně byly do té doby nepřístupné, avšak jen v omezené míře (23).

Práce, kterou dnes ženy vykonávají, se v žádném ohledu nedá srovnat s prací, kterou ženy vykonávaly v zemědělských společnostech. Dnešní ženy se nechávají zaměstnat někým, kdo nebývá jejich partnerem. Práce tak představuje mimo jiné

ochranu při eventuální mužově nezaměstnanosti a hlavně také možný způsob rodinné mobilizace pro úspěch dětí (5).

1. 8. 2 Zaměstnaná žena a rodina

V první polovině minulého století byly ve své podstatě formulovány tři postoje k zaměstnanosti vdaných žen, které dodnes pokrývají možná východiska k posuzování této problematiky. Zastánci konzervativního postoje jsou toho názoru, že vdané ženy nemají pracovat a matky pak zvláště ne. Ženy nemají mužům konkurovat v soutěži o pracovní místa, jelikož na nich leží odpovědnost živitelů rodiny. V současné době je tento postoj zatlačen do pozadí a prakticky nemá žádný vliv. Neokonzervativní pohled pokládá za odůvodněnou jen práci bezdětných žen. S příchodem dětí by však zaměstnání měly opustit a vrátit se do něj až když děti odrůstají a jejich péči tolik nepotřebují. Egalitární stanovisko pak poukazuje na devalvací ženské kvalifikace v době péče o děti. Pokud je mateřská fáze delší, ztratí žena výpadkem z profese kontakt s jeho dynamikou a může být odsouzena k méně kvalifikované práci. Takovýto nedostatek je pak neslučitelný s nárokem na rovnost životních šancí. Zastánci tohoto přístupu usilují o zapojení muže do péče o dítě a nejdůsledněji k tomu, aby převzal péči o něj po celou či část rodičovské dovolené.

Západní společnosti se nejprve pokoušely tento problém řešit tradiční cestou. Mateřství ženy ochrání nejlépe její manžel tím, že bude ekonomicky úspěšný a bude usilovat o vzestup statusu rodiny a o lepší vyhlídky pro děti. Česká společnost se po převratu v roce 1948 ubírala zcela jiným směrem. Pracovní mobilizace byla ženám předkládána jako prostředek k dosažení rovnosti. Program na osvobození žen od nevýhod mateřství realizoval výstavbu školek a jeslí, které přijímaly děti již od tří měsíců. O tom jejich vrstevnice v západních společnostech začínaly teprve snít. Časem se ale ukázalo, že mobilizace ženské pracovní síly je ekonomicky nevýhodná a náklady na jedno místo v jeslích jsou vyšší, než se předpokládalo. Kompromis přišel v polovině 60. let v podobě prodlužující se mateřské dovolené. Egalitární model začal být u nás

opouštěn v dobách, kdy v západní společnosti vyvstávala první generace žen odhodlaná jej prosadit **(25)**.

V současné době pracuje v evropských zemích po svatbě před narozením dítěte většina žen na plný úvazek (asi 70 %) a jen zanedbatelné množství je v domácnosti. Česká republika je ale výjimkou, na plný úvazek zde pracuje dokonce 90 % žen. Po narození dítěte a v době jeho předškolního věku je ve státech západní Evropy až 70 % žen v domácnosti, kdežto v postkomunistických zemích pracuje až 60 % žen na plný úvazek. V období školní docházky nejmladšího dítěte je situace obdobná, v západních státech zůstává v domácnosti ještě 50% žen, ale v postkomunistických zemích pracuje v průměru přes 70 % žen na plný úvazek. Konkrétně v České republice zůstává v tomto období v domácnosti jen 15 % žen **(23)**.

Pravdou však zůstává, že pro dítě je rozhodující láskyplný a trvalý vztah alespoň k jedné dospělé osobě. Zda se této úlohy zhostí otec či matka dítěte závisí na jejich vzájemné dohodě. Matka může od určitého věku dítěte k němu dále rozvíjet intimní vztah, i když se mu nevěnuje 24 hodin denně. Pro některé ženy však placené zaměstnání není plně slučitelné s mateřstvím. Jistá řešení také nabízí plovoucí pracovní doba či práce na částečný úvazek, která je ve vyspělých zemích považovaná za standardní. Naděje jsou také vkládány do mužů, kteří by po několika měsících převzali rodičovskou péči o dítě. Takových je ale poměrně málo **(25)**.

V roce 2003 bylo provedeno šetření CVVM týkající se otcovské a mateřské role v rodině. V souvislosti s rodičovskou dovolenou mužů si více než polovina respondentů myslela, že ji muži nevyužívají dostatečně. Naopak názor, že ji využívají přiměřeně, zaujal jen každý desátý dotázaný. Hlavní příčinou nedostatečného využívání rodičovské dovolené ze strany mužů je příjem, který je vyšší než příjem žen. Za ovlivňující faktory byly také uváděny pracovní okolnosti – charakter práce a možné problémy se zaměstnavatelem. Neméně podstatné bylo též možné nepochopení okolí **(29)**.

1. 8. 3 Gender a nerovnosti mezi pohlavími

Výraz gender vyjadřuje rozdíly mezi mužem a ženou, které nejsou biologické či genetické povahy, ale vznikají a jsou podmíněny kulturně, historicky a sociálně. Gender pak ovlivňuje a modifikuje individuální vlastnosti a schopnosti konkrétních mužů a žen, stejně tak i jejich postoje, názory, a chování směrem k vžitě normě pro jednotlivá pohlaví.

Právě z genderového hlediska je rodina sférou, ve které je zřejmá nerovnost muže a ženy, i přes všechny případné rovnosti v oblastech jiných. Rodina je strukturována a uspořádána právě na bázi jednotlivých pohlaví. Přenos majetku a kapitálu symbolické povahy mezi generacemi neprobíhá neutrálně, ale selektivně na genderové bázi. Socializace chlapců a dívek probíhá také odlišně, zpravidla nedosahují stejné úrovně profesního vybavení i jejich spotřeba se liší podle toho, zda se jedná o jedince mužského či ženského pohlaví.

Kromě této nerovnosti se v rodině uplatňuje i nerovnost partnerská, která představuje nerovnosti vázící se k dělbě práce v domácnosti a dělbě rolí, k dělbě práv, povinností a zodpovědnosti v rodině, k možnostem a šancím, které muži a ženy díky rodině mají či nemají.

S genderovými nerovnostmi se však nesetkáváme jen v rodině, ale doslova na každém kroku. Velmi patrné jsou v oblasti pracovního trhu, zaměstnání a pracovních příjmů. Při obsazování pracovních míst je obvykle dáována přednost mužům, kteří také mnohem častěji zastávají vedoucí pozice z důvodu předpokládaného vyššího pracovního nasazení, jemuž u žen brání jejich předpokládaná povinnost o péči o rodinu a děti. Ženy často tento stereotyp přijímají a pracují pak za nižší mzdu než muži. Muž je stále považován za živitele rodiny, a proto je mu také vyšší plat přisuzován automaticky, z titulu jeho pohlaví. Na druhé straně je tím vytvořen nerovný tlak na muže, aby vydělával co nejvíce, což mu do jisté míry brání podílet se na výchově dětí a chodu domácnosti a pokud jeho partnerka vydělává více, je také pod určitým psychickým tlakem. Ženy, které kombinují práci s rodinou, jsou sice schopny obstát

v náročné profesi, ale již ne dostát těm nárokům, které se týkají mobility, časových investic atd. **(23)**.

Pracovní kariéra ženy je z velké části ovlivněna přesvědčením mužů, že pro ženu je práce až na druhém místě po dětech. Ukázalo se, že žadatelky o zaměstnání byly vždy dotazovány, zda mají či chtějí mít děti. Podobně je tomu i při služebním postupu, kdy je považováno za pravděpodobné, že bez ohledu na postavení bude žena ochotna svou kariéru přerušit, aby pečovala o děti. Dokud bude většina populace považovat za samozřejmé, že rodičovské povinnosti nelze dělit rovným dílem, budou problémy zaměstnaných žen přetrvávat **(10)**.

Výsledky výzkumů ale dokazují, že ve společnosti tato spravedlnost pocíťována není. Muži i ženy jsou většinou přesvědčeni, že pohlaví má na výši platu pracovníka pouze malý vliv. Z výpovědí o zkušenostech s diskriminací v pracovní oblasti vyplývá, že ženy se s touto diskriminací setkávají zřídka nebo málokdy, muži ovšem nikdy **(23)**.

Touto problematikou se zabýval také výzkum CVVM z roku 2003. Z něj vyplynulo, že převážná část ekonomicky aktivních lidí hodnotí ve svých oborech možnosti uplatnění žen v porovnání s muži jako horší. S výjimkou obsazení vedoucích pozic, kde názor o větší šanci mužů zastává třípětinová většina respondentů, ovšem toto mínění nepřevažovalo nad podílem těch, kdo postavení mužů a žen vidí jako rovnocenné. Počet těch, kteří naopak považují za lepší postavení žen, jsou zanedbatelné **(4)**.

Z hlediska komplementarity rolí muže a ženy v rodině je nejúspěšnějším modelem model pracující ženy bez kariérových ambicí. Ten snižuje riziko konkurence ženy v pracovní sféře a je přijatelný a výhodný i pro ženy, které si chtějí tímto způsobem uchovat dominantní vliv na rozhodování a fungování rodiny **(23)**.

2. Cíle práce a hypotézy

Hlavním cílem bakalářské práce bylo zjistit postoj dnešních svobodných mladých žen žijících v Českých Budějovicích a okolí k instituci manželství a k rodičovství. Pro výzkum byly dále formulovány tři dílčí cíle, a to:

Zjistit, zda úroveň dosaženého vzdělání ovlivňuje názor svobodných mladých žen na vstup do manželství.

Zjistit výhody a nevýhody kohabitace muže a ženy a manželského svazku v současné společnosti z pohledu svobodných mladých žen.

Zjistit, zda vstup do manželství následně v mladé ženě vzbudí touhu po dítěti.

Problematika partnerství a manželství je v současné době dosti ožehavé téma. V celosvětovém měřítku se hovoří o krizi rodiny v souvislosti s velkým nárůstem rozvodovosti, vysokým počtem nemanželských dětí a neúplných rodin. Zdůrazňuje se narušení tradičních forem rodinného soužití či nárůst mimomanželských sexuálních vztahů a tolerance k nim. Na základě své bakalářské práce jsem chtěla zjistit, nakolik se tato fakta odrážejí v myšlení mladých žen v naší české společnosti. Považují současné mladé ženy manželství a klasickou formu rodiny za přežitek? Je jim lhostejné, zda své děti přivedou do manželství, či nikoli? Jsou jejich názory ovlivněny dosaženým vzděláním? Na tyto a mnohé další otázky jsem se snažila nalézt odpovědi ve svém výzkumu.

V souvislosti s cíli práce byly stanoveny následující hypotézy:

Hypotéza 1

Čím jsou ženy vzdělanější, tím později vstupují do manželství.

Hypotéza 2

Pro většinu svobodných mladých žen je manželství v dnešní době přežitkem.

Hypotéza 3

Pro více než polovinu svobodných mladých žen již není manželství důvodem k založení rodiny.

3. Metodika

3. 1 Použitá metoda

Informace potřebné pro zpracování bakalářské práce byly získány obsahovou analýzou sekundárních dat (odborná literatura, údaje CVVM a ČSÚ, sociologické studie, internetové zdroje apod.).

Pro zmapování postojů vztahujících se k cílům a testování hypotéz byl proveden kvantitativní výzkum. Sběr dat byl realizován metodou dotazování s využitím techniky dotazníku. Dotazníky byly anonymní, předem ověřené na vzorku respondentů v rámci provedeného předvýzkumu. Techniku dotazníku jsem zvolila především z hlediska vysoké efektivity sběru informací. V krátkém čase lze získat informace od velkého počtu jedinců, a to s nízkými náklady. Další předností je vyloučení efektu tazatele.

Technika dotazníku byla určena k získání primárních dat u cílové populace získané náhodným výběrem respondentů svobodných mladých žen v okrese České Budějovice.

V dotazníku byly použity uzavřené, polouzavřené a otevřené otázky. V hlavičce dotazníku byla uvedena žádost o jeho vyplnění, specifikace účelu a pokyny k jeho vyplnění. Celkem bylo položeno 26 otázek. První dvě otázky byly identifikační, týkaly se věku a nejvyššího dosaženého vzdělání respondentů. Další otázky pak zjišťovaly postoje a plány respondentů v oblasti partnerství, manželství a rodičovství.

3. 2 Charakteristika cílové populace

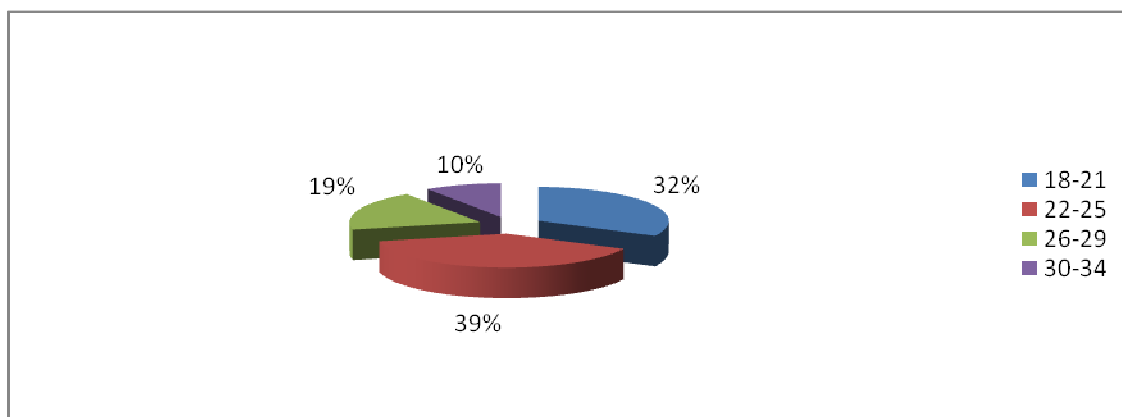
Výzkumný vzorek byl tvořen svobodnými mladými ženami z Českých Budějovic a okolí. Vzorek respondentů byl vybrán náhodně, podmínkou však bylo, aby ženy byly svobodné a bezdětné. Z hlediska věku jsem jako horní hranici stanovila věk 34 let. Tato hranice byla též použita v obdobných sociologických analýzách týkajících se reprodukčního chování mladé generace. Dále je také uváděna jako mezní věk v charakteristice mladého manželství jako jedné z etap manželství. Celkem bylo

rozdáno sto čtyřicet (100 %) dotazníků, přičemž kompletně vyplněných a pro výzkum použitelných jich bylo vráceno sto pět (75 %) dotazníků. Celková návratnost tedy činila 75 %. Dotazníkové šetření probíhalo v únoru a březnu roku 2009. Pro zpracování dat jsem použila výsečové a sloupcové grafy, výsledky tedy uvádím v procentech a počtech respondentů.

4. Výsledky

4.1 Charakteristika sledovaného souboru, identifikační údaje

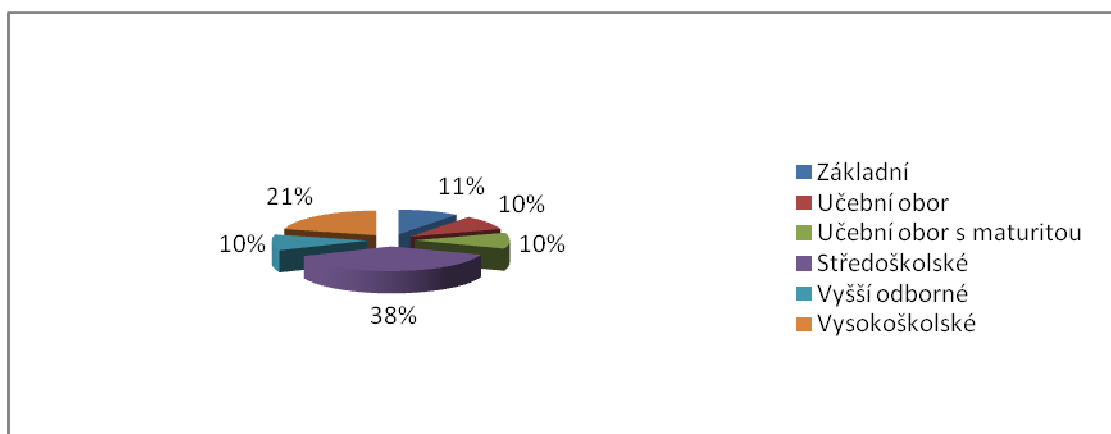
Graf 1: Struktura cílové populace dle věku



Zdroj: Vlastní výzkum

Ze 100 % dotazovaných bylo 39 % ve věku 22 – 25 let, 32 % ve věku 18 – 21 let, 19 % ve věku 26 – 29 let a 10 % ve věku 30 – 34 let.

Graf 2: Struktura cílové populace dle dosaženého vzdělání

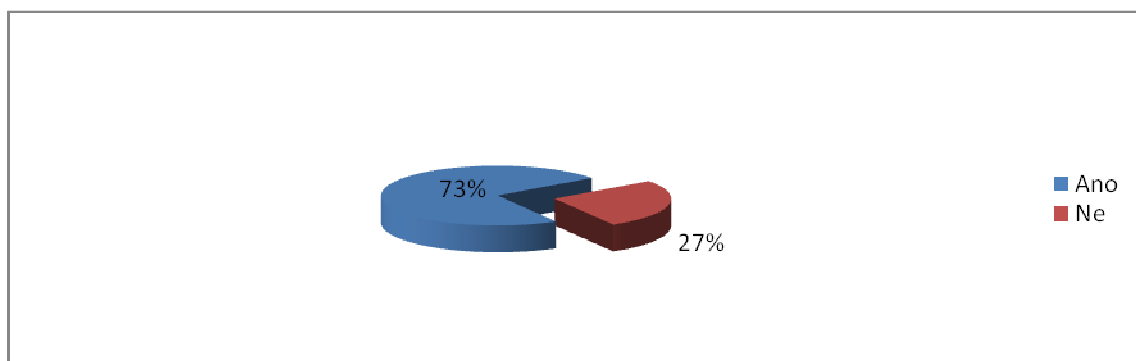


Zdroj: Vlastní výzkum

Ze 100 % dotazovaných mělo 38 % středoškolské vzdělání, 21 % vysokoškolské vzdělání, 11 % základní vzdělání, 10 % vystudovalo učební obor, 10 % vystudovalo učební obor s maturitou a 10 % respondentů mělo vyšší odborné vzdělání.

4.2 Výsledky dotazníkového šetření

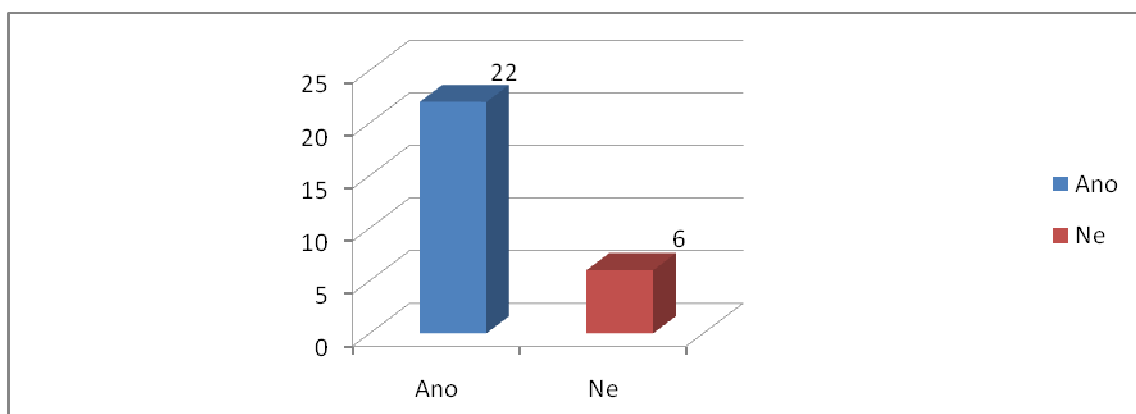
Graf 3: Partnerský život



Zdroj: Vlastní výzkum

Na otázku č. 3 „Máte v současné době partnera?“ odpovědělo kladně 73 % respondentek a 27 % respondentek bylo v současné době bez partnera.

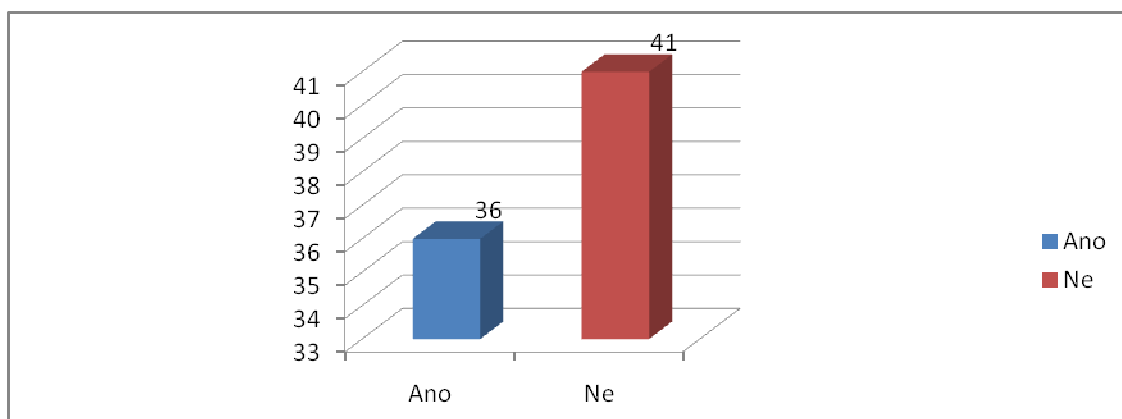
Graf 4: Trvalý vztah



Zdroj: Vlastní výzkum

Z celkového počtu 28 respondentek, které v současné době nemají partnera, mělo 22 respondentek již trvalejší vztah a 6 z nich ještě delší vztah neprožilo.

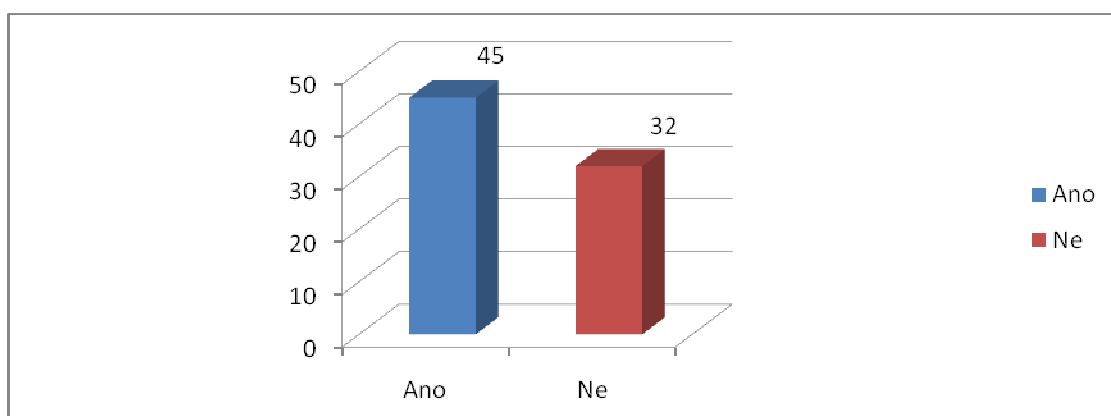
Graf 5: Soužití ve společné domácnosti



Zdroj: Vlastní výzkum

Na otázku „Žijete se svým partnerem ve společné domácnosti?“ odpovědělo z celkového počtu 77 žen, které mají v současné době partnera, 36 žen kladně a 41 žen se svým partnerem trvale nežila.

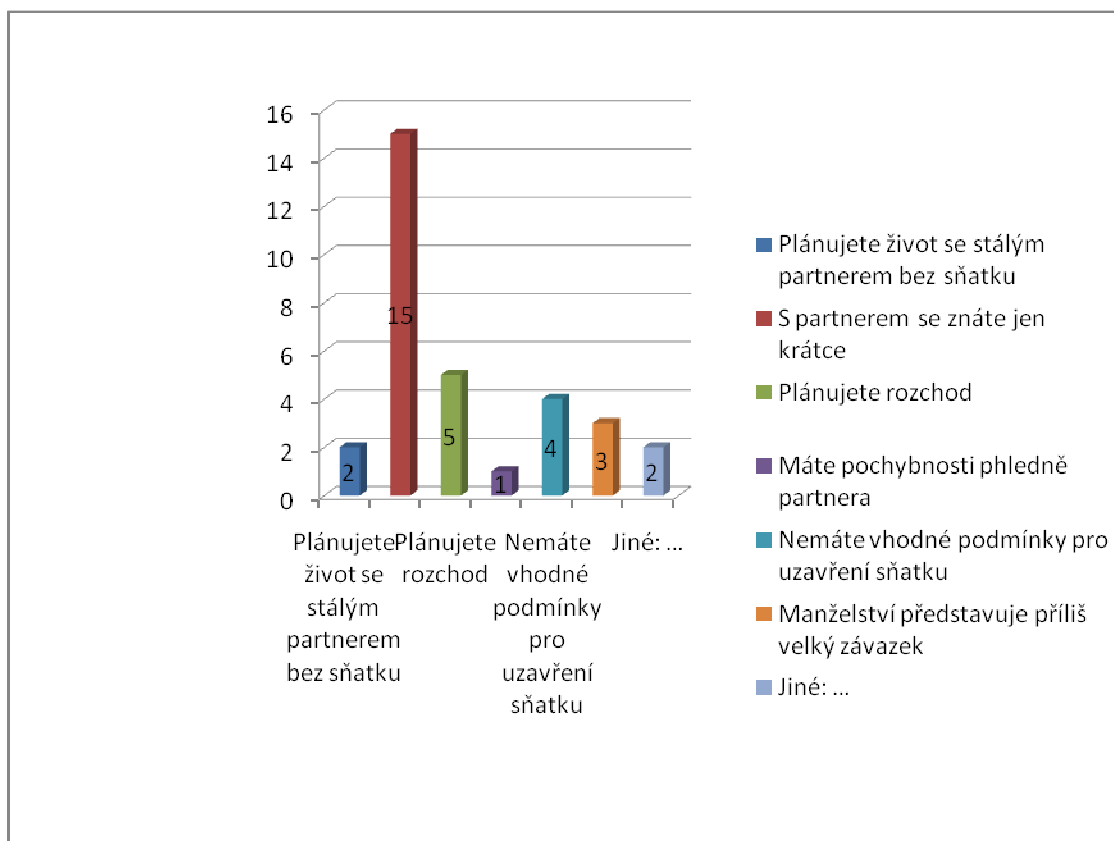
Graf 6: Sňatek se současným partnerem



Zdroj: Vlastní výzkum

Na otázku „Hodláte se současným partnerem uzavřít sňatek?“ odpovědělo 45 respondentek z celkového počtu 77 dotazovaných kladně a 35 respondentek o sňatku se současným partnerem neuvažovalo.

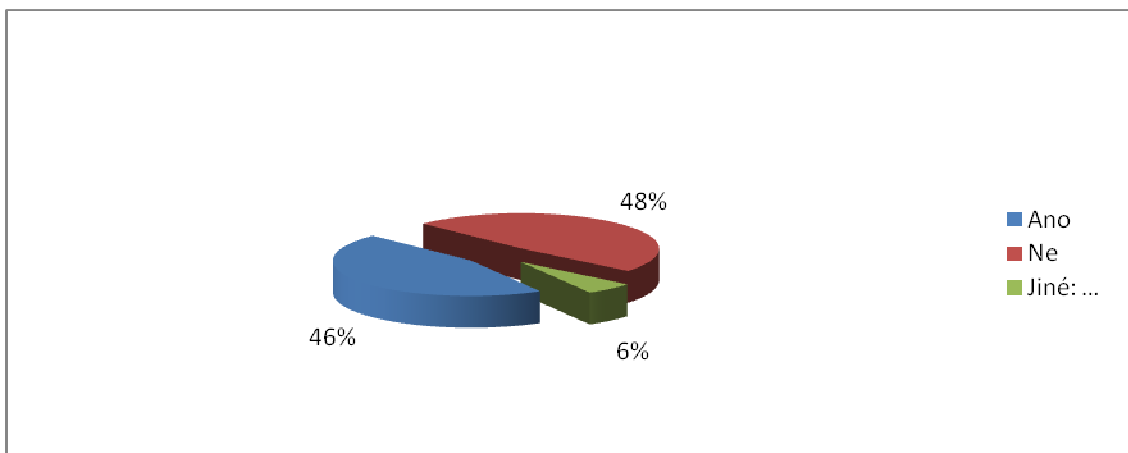
Graf 7: Důvody, pro které ženy nechtějí s partnerem uzavřít sňatek



Zdroj: Vlastní výzkum

Nejčastěji uváděným důvodem, pro který ženy nechtějí se současným partnerem uzavřít sňatek, byla krátká doba známosti, kterou uvedlo celkem 15 dotazovaných z celkového počtu 32 žen. Dále bylo uváděny tyto důvody: plánovaný rozchod (5 dotázaných), nevhodné podmínky pro uzavření sňatku (4 dotázané), velký závazek v podobě manželství (3 dotázané), plánovaný život se stálým partnerem bez sňatku (2 dotázané), pochybnosti ohledně partnera (1 dotázaná) a jako jiná odpověď bylo uvedeno, že o sňatku zatím ženy neuvažovaly (2 dotázané).

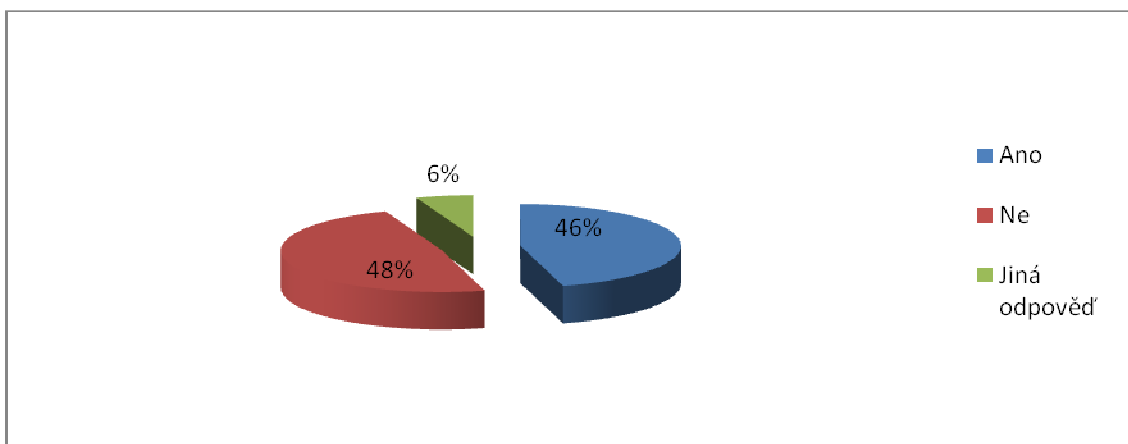
Graf 8: Manželství jako nezbytná součást završení vztahu



Zdroj: Vlastní výzkum

Na otázku č. 4 „Je pro Vás manželství nezbytnou součástí završení plnohodnotného vztahu?“ odpovědělo 48 % dotázaných žen záporně, 46 % dotázaných žen kladně a 6 % uvedlo, že v tomto nemá zcela jasno.

Graf 9: Narození dítěte a rodinný stav jeho rodičů

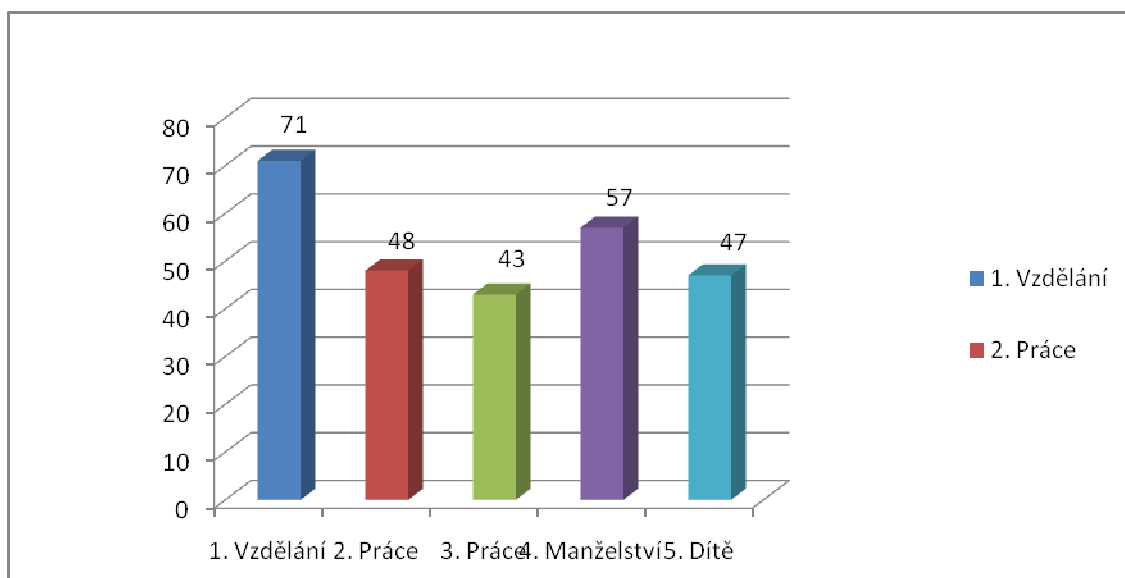


Zdroj: Vlastní výzkum

Na otázku č. 5 „Souhlasíte s názorem, že by se dítě mělo přivést na svět v manželství?“ odpovědělo 48 % respondentek záporně, 46 % respondentek kladně a 6 % uvedlo jinou odpověď (manželství nemá vliv na spokojenost dítěte – 2

respondentky, je to nepodstatné – 2 respondentky, v tomto nemám zcela jasno – 1 respondentka, „když to přijde, tak to přijde“ – 1 respondentka).

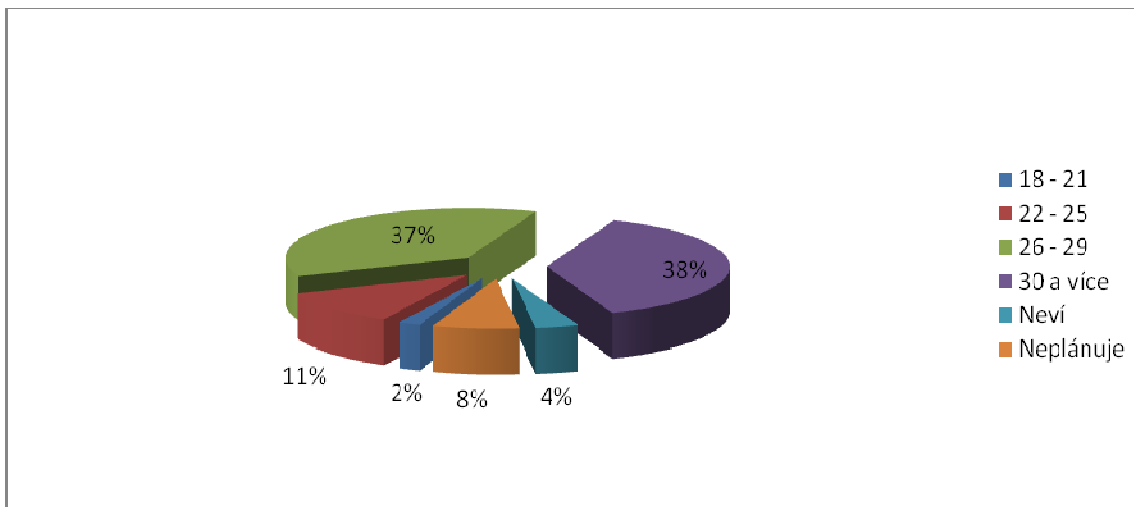
Graf 10: Ideální pořadí životních událostí



Zdroj: Vlastní výzkum

V otázce č. 6 „Seřad'te uvedené události od čísla 1 po číslo 5 tak, jak považujete za nejvhodnější, aby ve Vašem životě následovaly“, měly respondentky přiřazovat k jednotlivým událostem pořadí, které považují pro svůj život za ideální (pokud jim nějaká událost nepřipadala důležitá, přiřadily jí číslo 0). Nejčastěji by ženy chtěly dosáhnout nejprve žádoucího vzdělání (celkem 71 prvních míst ze 105 možných), poté pracovního uplatnění (celkem 48 druhých a 43 třetích míst ze 105 možných), dále uzavřít manželství (celkem 57 čtvrtých míst ze 105 možných) a na poslední místo přiřazovaly nejvíce narození dítěte (47 pátých míst ze 105 možných). V grafu jsou tedy zveřejněny nejčastější zvolené možnosti na danou otázku.

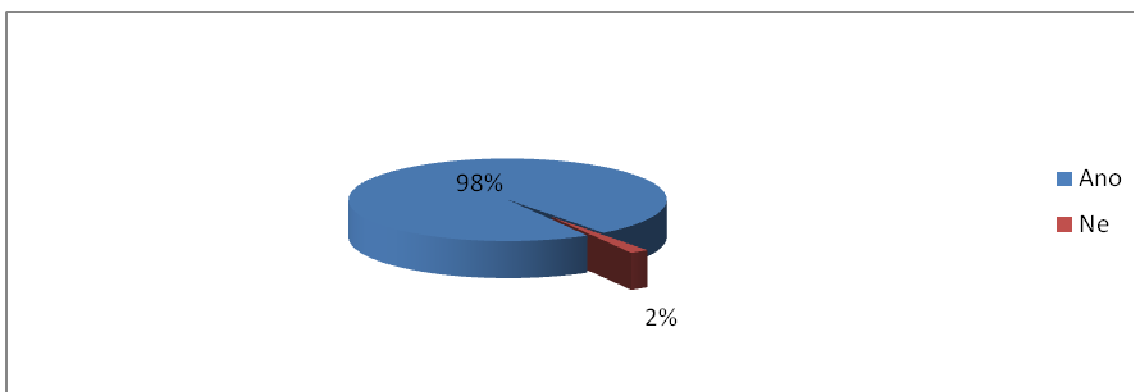
Graf 11: Ideální věk pro uzavření manželství



Zdroj: Vlastní výzkum

Na otázku č. 7 „V jakém věku byste chtěla uzavřít manželství?“ uvedlo 38 % dotázaných žen možnost 30 let a více, 37 % žen možnost 26 – 29 let, 11 % žen možnost 22 – 25 let, 8 % žen manželství neplánuje, 4 % žen zatím neví a 2 % žen by chtěla manželství uzavřít ve věku 18 – 21 let.

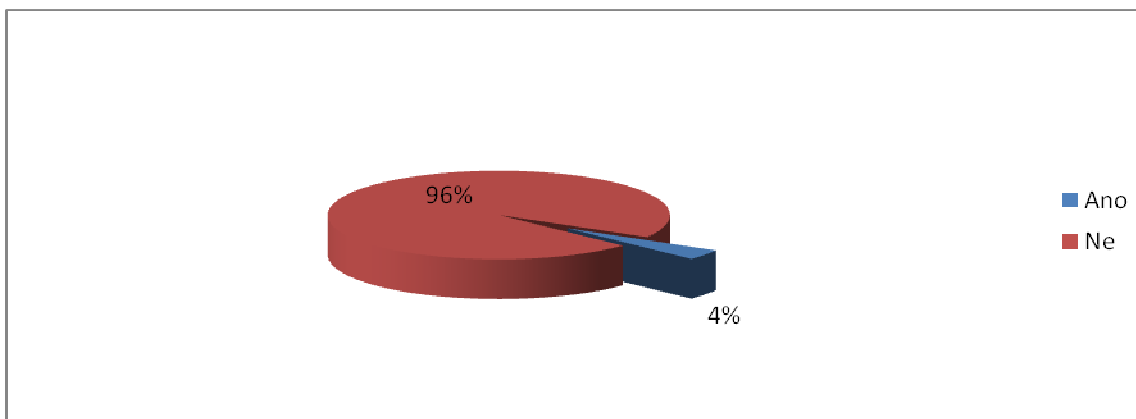
Graf 12: Soužití bez plánování sňatku



Zdroj: Vlastní výzkum

Na otázku č. 8 „Je v pořádku, že spolu lidé žijí, aniž by plánovali sňatek?“ odpověděla převážná většina respondentek variantou ano. Celkem to bylo 98 % žen. Pouhé 2 % žen s tímto nesouhlasí.

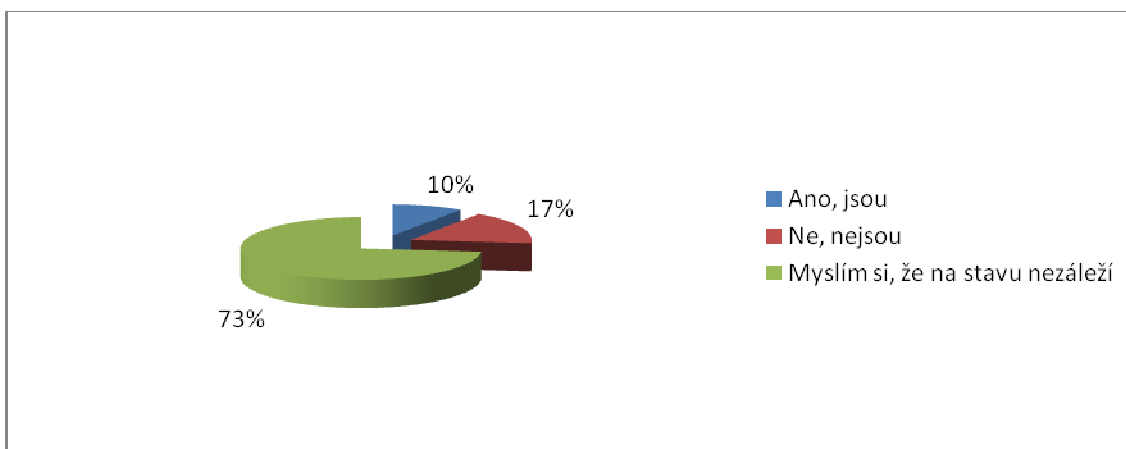
Graf 13: Názor na špatné manželství



Zdroj: Vlastní výzkum

Na otázku č. 9 „*Je špatné manželství lepší než žádné?*“ opovědělo 96 % respondentek variantou ano a 4 % respondentek naopak variantou ne.

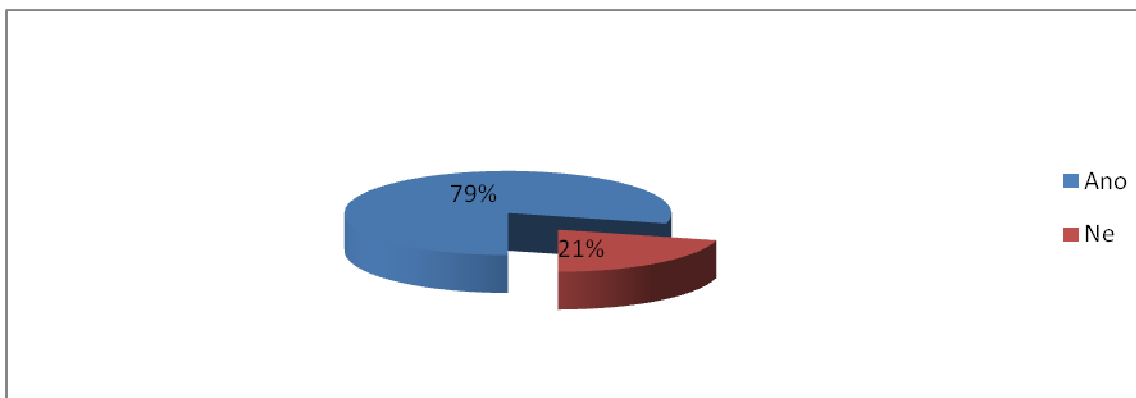
Graf 14: Rodinný stav a spokojenost žen



Zdroj: Vlastní výzkum

Na otázku č. 10 „*Myslíte si, že jsou vdané ženy spokojenější než svobodné?*“ odpovědělo 73 % dotazovaných žen variantou ano, jsou, 17 % žen variantou ne, nejsou a 10 % žen si myslí, že na stavu nezáleží.

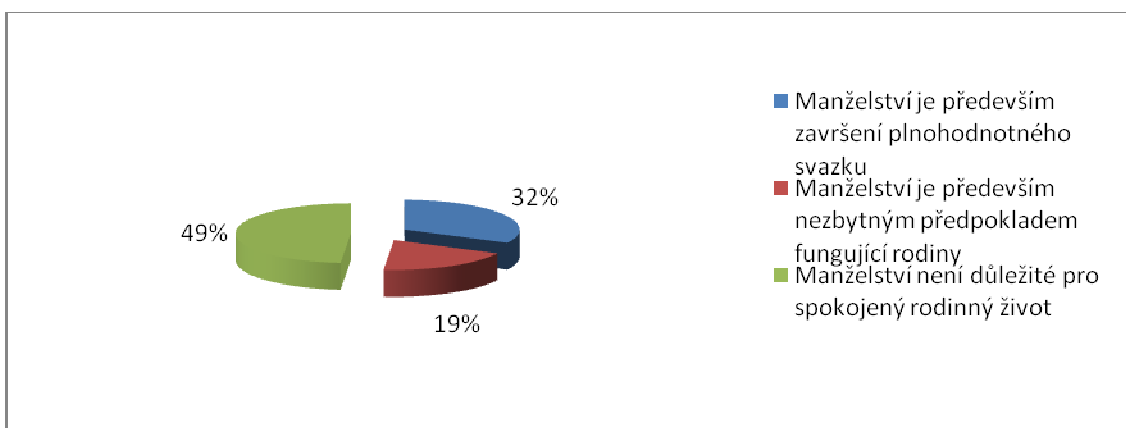
Graf 15 : Soužití s partnerem beze sňatku



Zdroj: Vlastní výzkum

Na otázku č. 11 „Dokážete si představit život s partnerem, aniž byste s ním uzavřela sňatek?“ odpovědělo 79 % respondentek variantou ano a 21 % respondentek variantou ne.

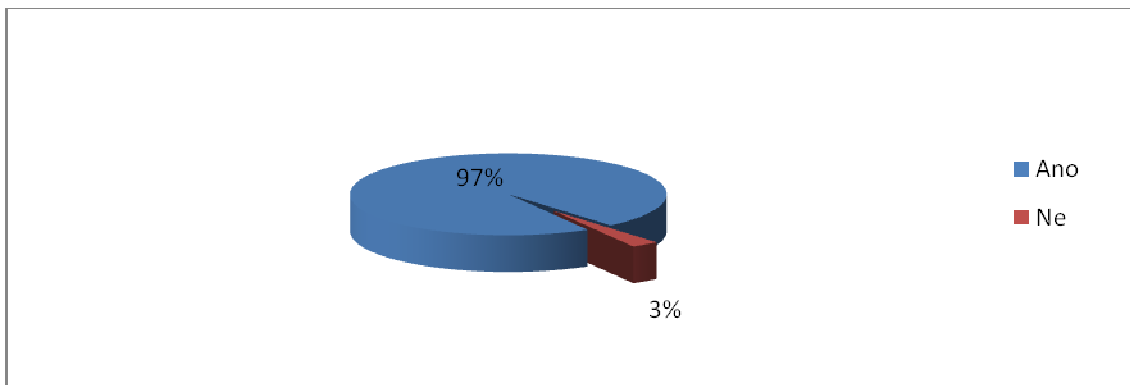
Graf 16: Názor na význam manželství



Zdroj: Vlastní výzkum

V otázce č. 12 „Se kterým z těchto výroků se nejvíce ztotožňujete?“ měly respondentky označit výrok, který jim byl nejbližší. Nejvíce žen, celkem 49 %, označilo výrok „Manželství není důležité pro spokojený rodinný život“, 32 % žen označilo výrok „Manželství je především završení plnohodnotného vztahu“ a 19 % žen se ztotožňuje s výrokem „Manželství je především nezbytným předpokladem fungující rodiny“.

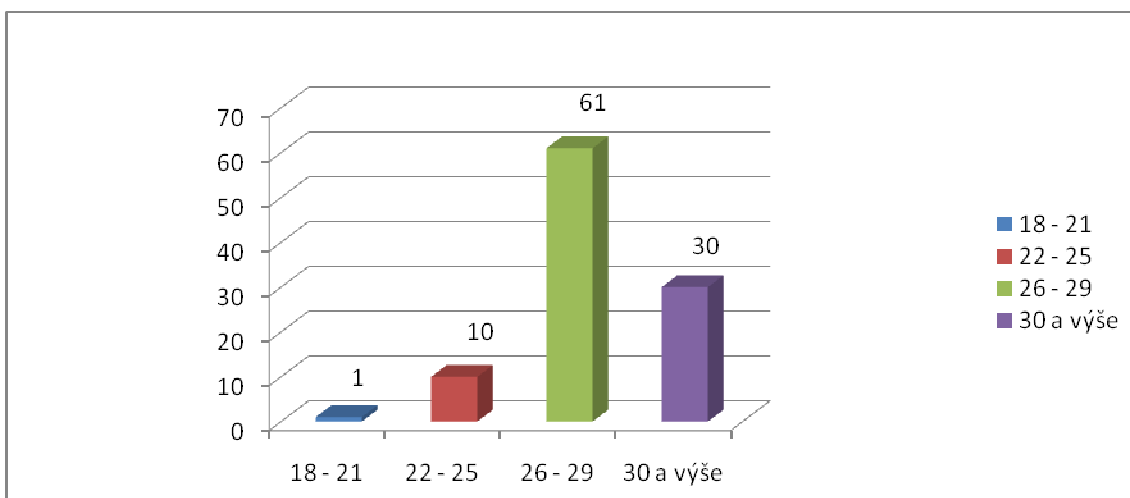
Graf 17: Plánování dítěte



Zdroj: Vlastní výzkum

Na otázku č. 13 „*Hodláte mít děti?*“ odpovědělo 97 % dotazovaných žen kladně a 3 % dotazovaných žen záporně.

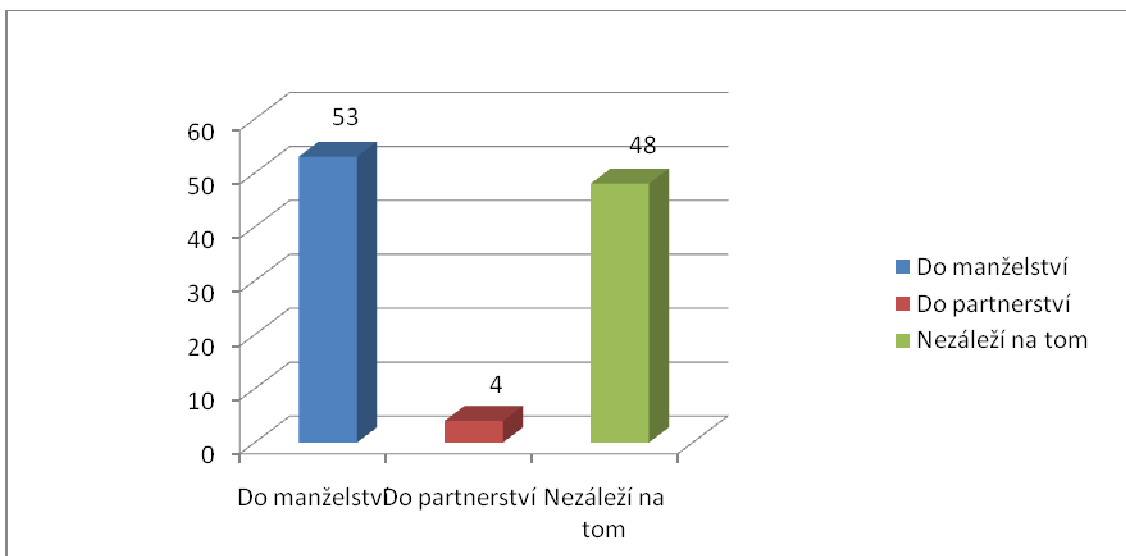
Graf 18: Ideální věk při narození prvního dítěte



Zdroj: Vlastní výzkum

Z celkového počtu 102 žen, které chtějí mít děti, hodlá 61 žen porodit dítě ve věku 26 – 29 let, 30 žen ve věku 30 let a výše, 10 žen ve věku 22 – 25 let a 1 žena ve věku 18 – 21 let.

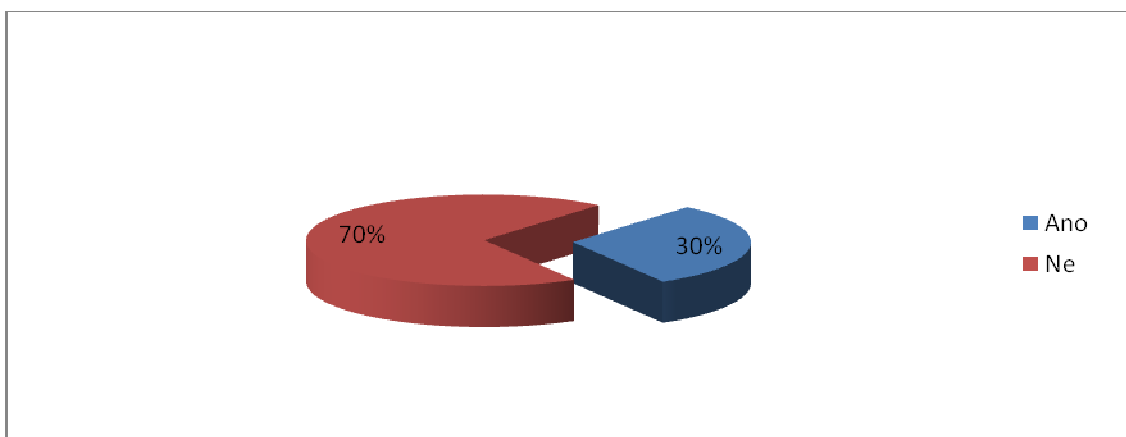
Graf 19: Dítě chcete přivést:



Zdroj: Vlastní výzkum

Z celkového počtu 102 žen, které chtějí mít děti, hodlá 53 žen přivést dítě do manželství, 12 žen do partnerství a 48 ženám na tom nezáleží.

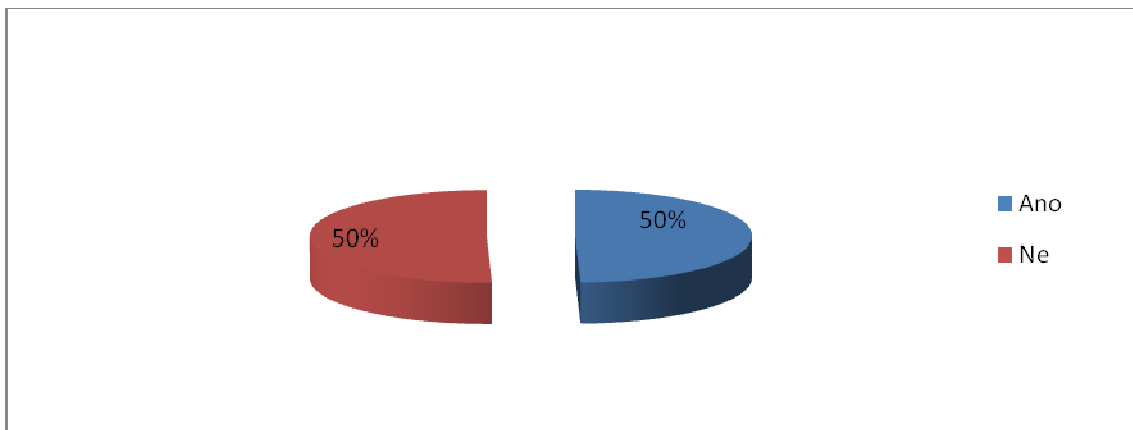
Graf 20: Nesezdané soužití a jeho vliv na prospěch dítěte



Zdroj: Vlastní výzkum

Na otázku č. 14 „Myslíte si, že nesezdané soužití je v dnešní době v neprospěch dětí?“ odpovědělo 70 % respondentek variantou ne a 30 % respondentek zvolilo variantu ano.

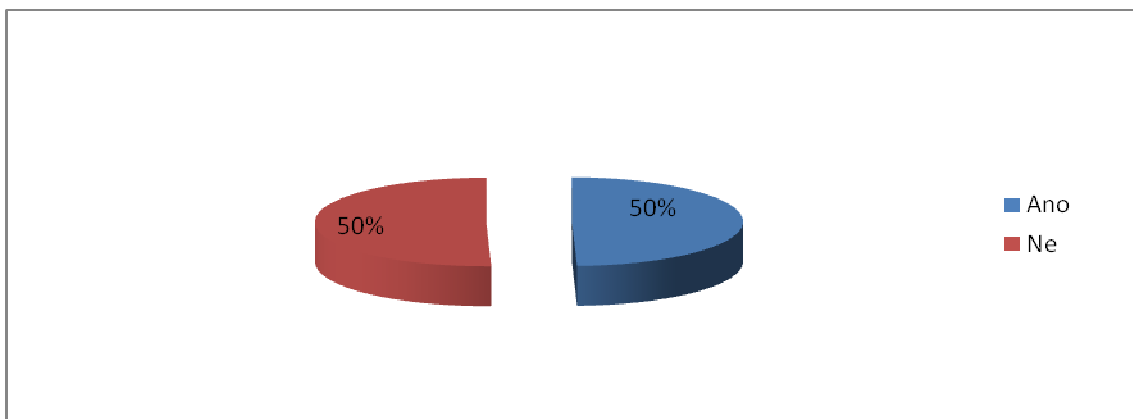
Graf 21: Význam manželství při narození dítěte



Zdroj: Vlastní výzkum

Na otázku č. 15 „Myslíte si, že by před narozením dítěte měli partneři uzavřít sňatek?“ odpovědělo 50 % respondentek variantou ano (respektive 52 ze 105 dotázaných) a 50 % respondentek variantou ne (respektive 53 ze 105 dotázaných).

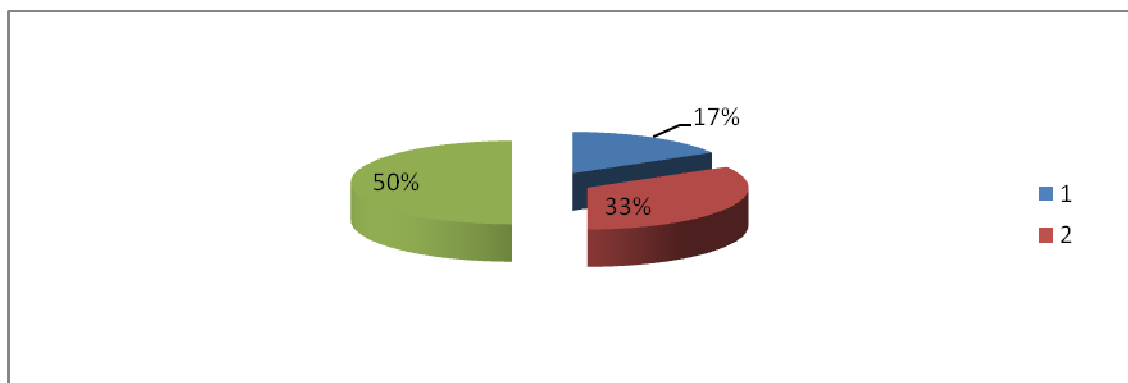
Graf 22: Možnost adopce



Zdroj: Vlastní výzkum

Na otázku č. 16 „Uvažovala jste někdy o možnosti adoptovat dítě?“ odpovědělo 50 % respondentek variantou ano (respektive 52 ze 105 dotázaných) a 50 % respondentek variantou ne (respektive 53 ze 105 dotázaných). Všechny ženy, které o adopci již uvažovaly, by dítě adoptovaly v případě, že by se jim nepodařilo mít vlastní.

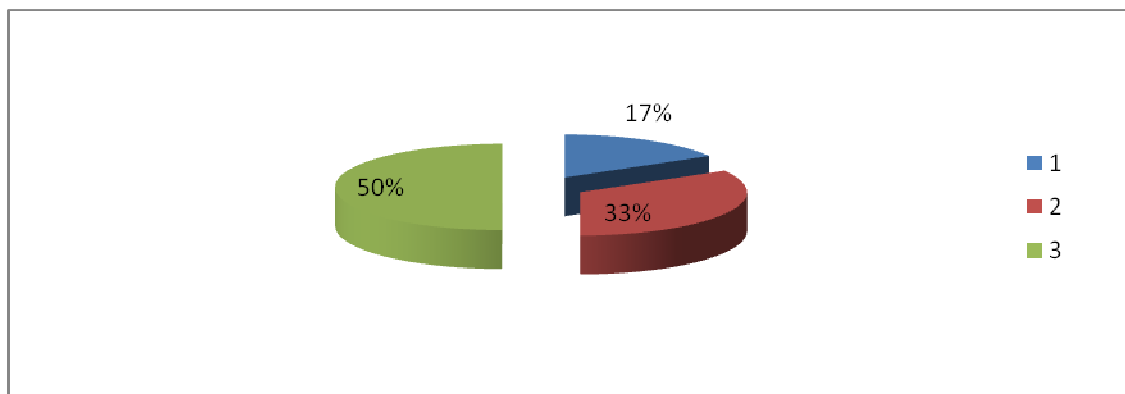
Graf 23: Hodnocení částí rodinného prostředí - rodina



Zdroj: Vlastní výzkum

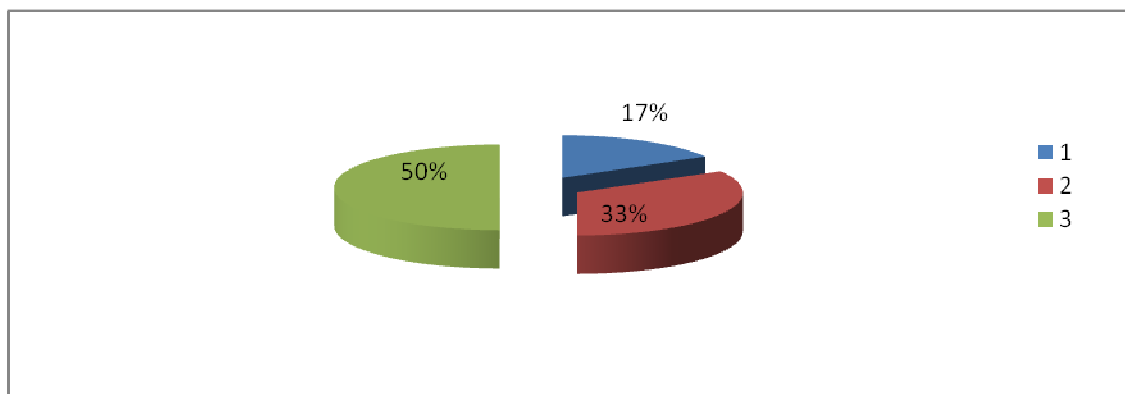
V otázce č. 17 „Ohodnoťte následující části rodinného prostředí podle toho, jakou důležitost jim přikládáte“, měly respondentky formou školních známek ohodnotit následující části rodinného prostředí: rodinu, dítě a partnera. Rodinu uvedlo na prvním místě 50 % respondentek (celkem 80 žen), na druhém místě 33 % respondentek (celkem 16 žen) a na třetím místě 17 % respondentek (celkem 9 žen). Dítě uvedlo na prvním místě 50 % respondentek (celkem 72 žen), na druhém místě 33 % respondentek (celkem 21 žen) a na třetím místě 17 % respondentek (celkem 12 žen). Co se týká partnera, toho uvedlo na prvním místě opět 50 % respondentek (celkem 80 žen), na druhém místě 33 % respondentek (celkem 16 žen) a na třetím místě 17 % respondentek (celkem 9 žen). Následující grafy znázorňují hodnocení důležitosti dítěte a partnera v rámci rodinného prostředí.

Graf 24: Hodnocení částí rodinného prostředí – dítě



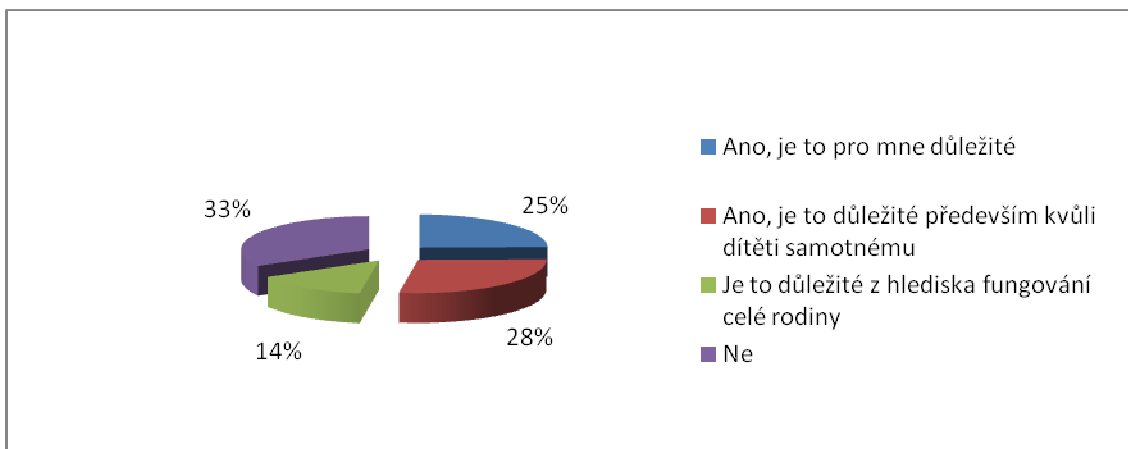
Zdroj: Vlastní výzkum

Graf 25: Hodnocení částí rodinného prostředí – partner



Zdroj: Vlastní výzkum

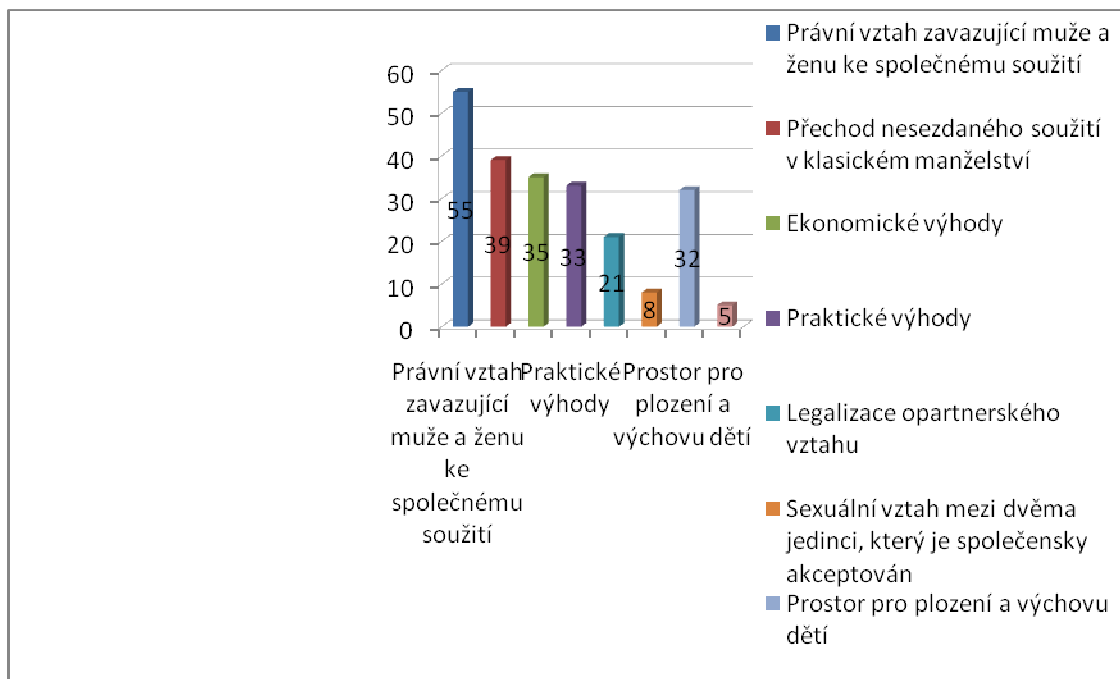
Graf 26: Hodnota partnera jako otce dítěte



Zdroj: Vlastní výzkum

Na otázku č. 18 „*Je pro Vás důležité, aby biologický otec Vašeho dítěte byl zároveň Vaším manželem?*“ odpovědělo 33 % respondentek variantou *ne*, 28 % respondentek zvolilo variantu *ano, je to důležité především kvůli dítěti samotnému*, 25 % respondentek zvolilo variantu *ano, je to pro mne důležité* a 14 % respondentek se přiklonilo k variantě *je to důležité z hlediska fungování celé rodiny*.

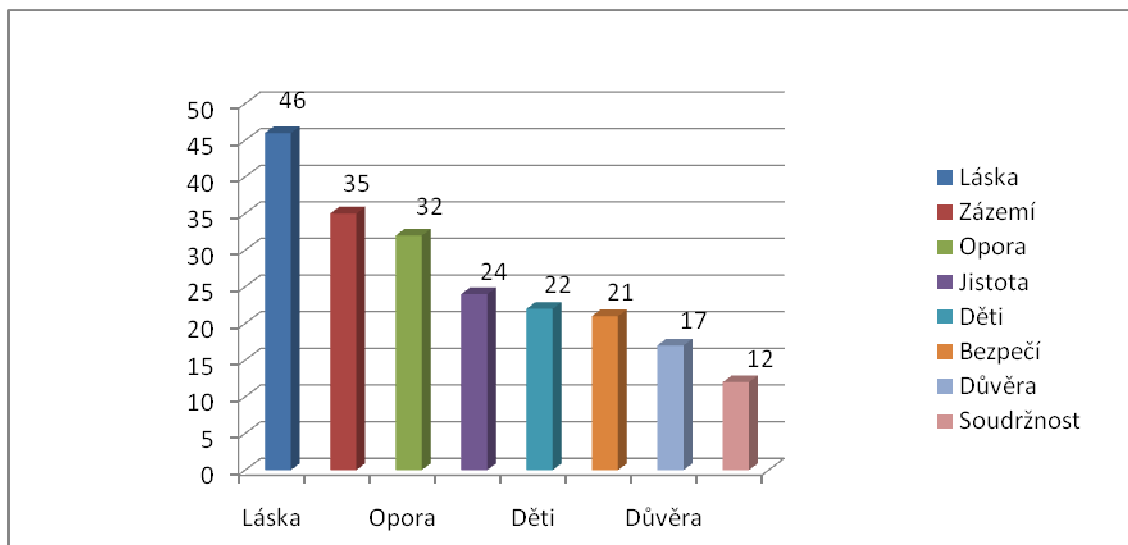
Graf 27: Charakteristika manželství



Zdroj: Vlastní výzkum

V otázce č. 19 „Co pro Vás představuje manželství?“ měly dotazované ženy označit libovolný počet možností, které by vystihly jejich představu o tom, co znamená manželství. Nejvíce označovanou byla varianta *právní vztah zavazující muže a ženu ke společnému soužití* (celkem 55 označení ze 105 možných), dále varianta *přechod nesezdaného soužití v klasické manželství* (celkem 39 označení ze 105 možných), poté *ekonomické výhody* (celkem 35 označení ze 105 možných), *praktické výhody* (33 označení ze 105 možných), *prostor pro plození a výchovu dětí* (celkem 32 označení ze 105 možných), *legalizace partnerského vztahu* (21 označení ze 105 možných) a *sexuální vztah mezi dvěma jedinci, který je společensky akceptován* (8 označení ze 105 možných). Jako jiné bylo například uváděno: *svazující a zbytečný vztah, z něhož plynou jen problémy* (2 označení).

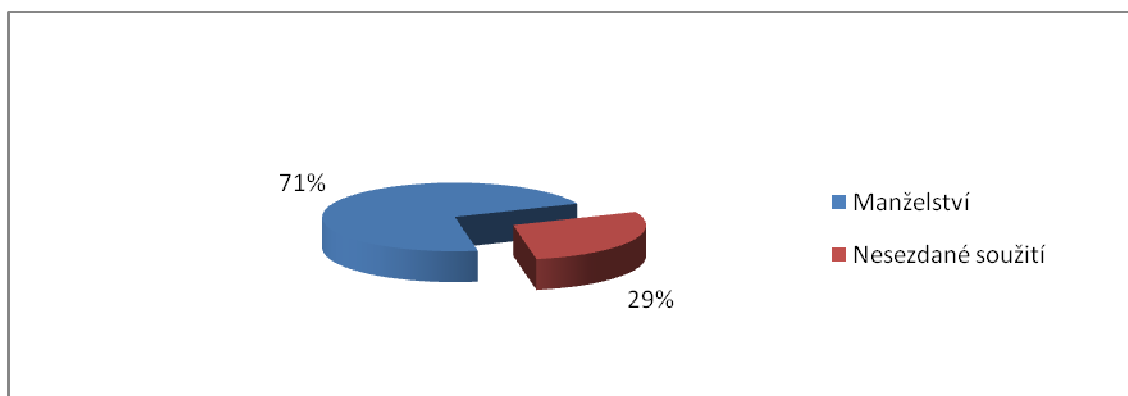
Graf 28: Význam rodiny



Zdroj: Vlastní výzkum

V otázce č. 20 „Co pro Vás znamená rodina?“ měly respondentky vypsát tři podle jejich názoru nejdůležitější znaky rodiny. Nejčastěji bylo uváděno: *láška* (46 odpovědí ze 105 možných), *zázemí* (35 odpovědí ze 105 možných), *opora* (32 odpovědí ze 105 možných), *jistota* (24 odpovědí ze 105 možných), *děti* (22 odpovědí ze 105 možných), *bezpečí* (21 odpovědí ze 105 možných), *důvěra* (17 odpovědí ze 105 možných) a *soudržnost* (12 odpovědí ze 105 možných).

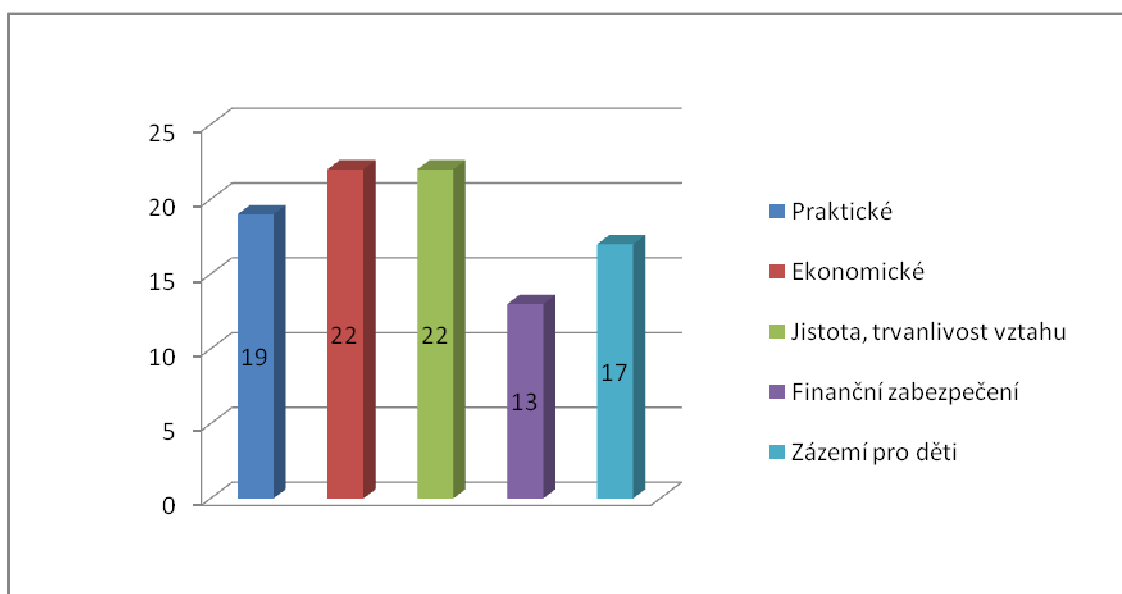
Graf 29: Názor na budoucí partnerský život



Zdroj: Vlastní výzkum

Na otázku č. 21 „Co si myslíte, ž je pro Vás do budoucna výhodnější?“ odpovědělo 71 % dotazovaných žen možnostmi manželství a 29 % dotazovaných žen se přiklonilo k možnosti nesezdaného soužití.

Graf 30: Výhody manželství

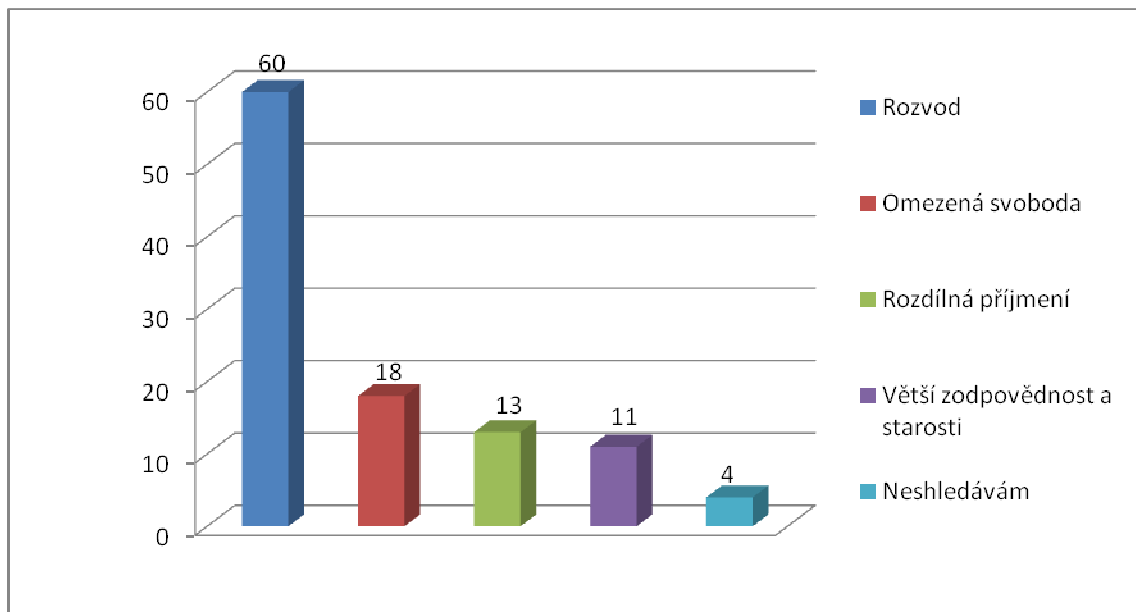


Zdroj: Vlastní výzkum

V otázce č. 22 „Vypište, jaké jsou podle Vás výhody a nevýhody manželství a nesezdaného soužití“ měly respondentky uvádět pro a proti manželství a kohabitace. Jako výhody manželství byly nejčastěji spatřovány: *ekonomické výhody* (22 odpovědí ze 105 možných), *jistota a trvanlivost vztahu* (22 odpovědí ze 105 možných), *praktické výhody* (19 odpovědí ze 105 možných), *zázemí pro děti* (17 odpovědí ze 105 možných) a *finanční zabezpečení* (13 odpovědí ze 105 možných).

Následující tři grafy se vztahují k téže otázce, ale pro přehlednost budou popsány samostatně.

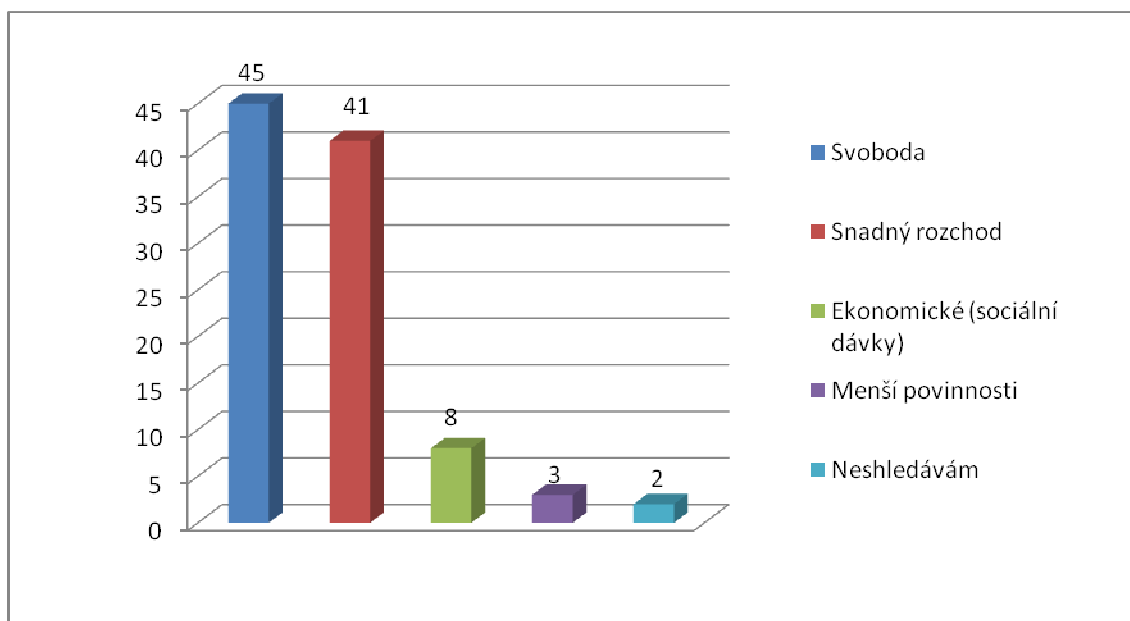
Graf 31: Nevýhody manželství



Zdroj: Vlatní výzkum

Největší nevýhodou manželství je dle respondentek *rozvod*, který se objevil celkem v 60 případech ze 105 možných. Dále bylo uváděno: *omezená svoboda* (18 odpovědí ze 105 možných), *rozdílné příjmení rodičů* (13 odpovědí ze 105 možných), *větší zodpovědnost a starosti* (11 odpovědí ze 105 možných) a 4 respondentky žádné nevýhody v manželství nespatřují.

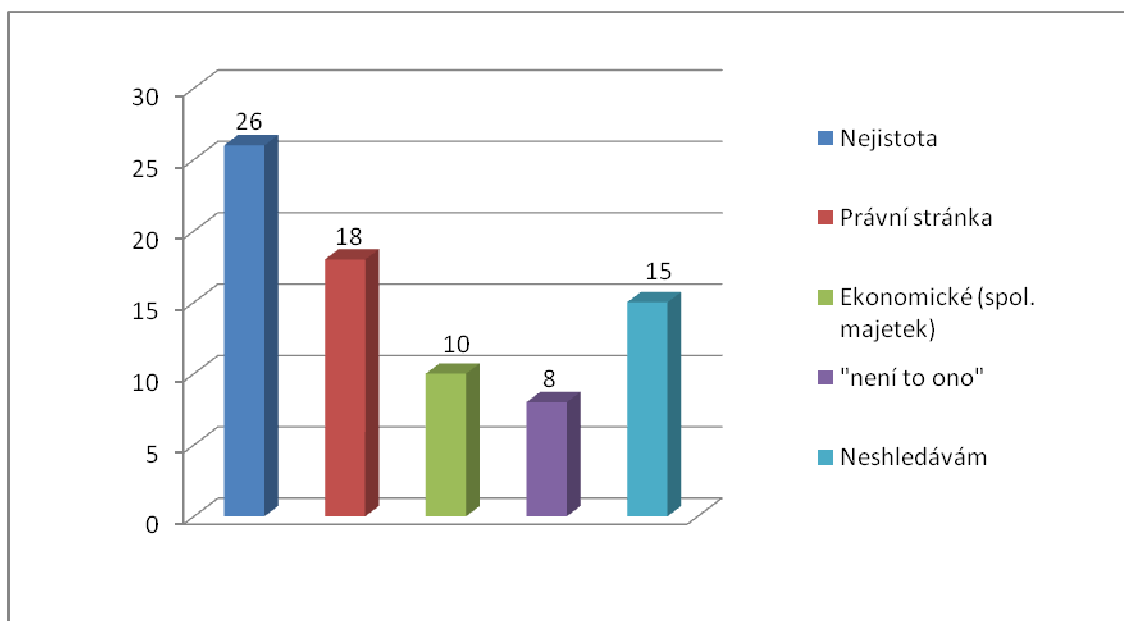
Graf 32: Výhody nesezdaného soužití



Zdroj: Vlastní výzkum

Největší výhodou nesezdaného soužití je dle respondentek *svoboda*, kterou uvedlo 45 dotázaných žen, následovaná *snadným rozchodem*, jež uvedlo 41 respondentek (obě ze 105 možných odpovědí). Dalšími uváděnými výhodami jsou: *ekonomické výhody* (8 odpovědí ze 105 možných), *menší povinnosti* (3 odpovědi ze 105 možných) a 2 respondentky v kohabitaci muže a ženy žádné výhody neshledávají.

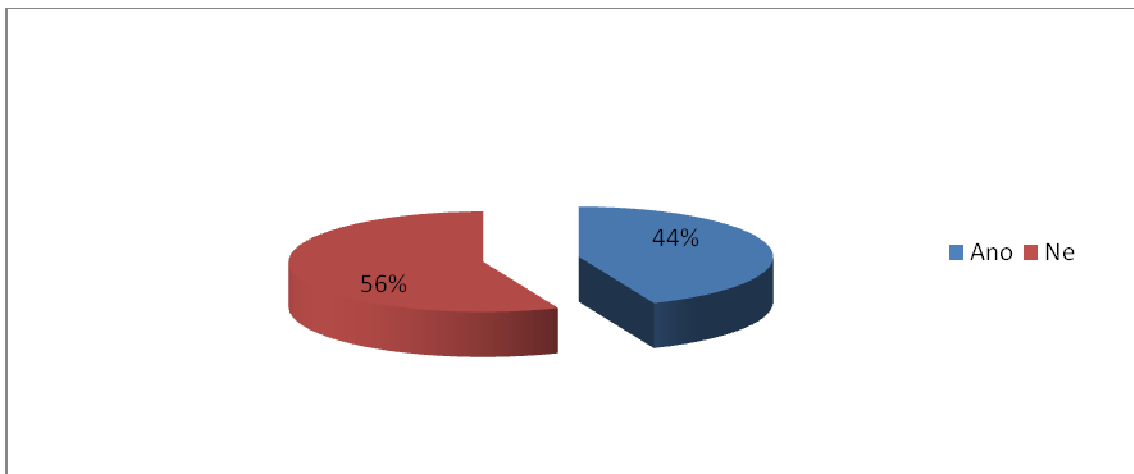
Graf 33: Nevýhody nesezdaného soužití



Zdroj: Vlastní výzkum

Nečastěji sledávanou nevýhodou kohabitance muže a ženy je *nejistota vztahu* (26 odpovědí ze 105 možných), dále pak *právní stránka* (18 odpovědí ze 105 možných) a *ekonomické nevýhody* (10 odpovědí ze 105 možných). Celkem 8 respondentek se dále shodlo, že kohabitace zkrátka „*není to pravé*“ a 15 respondentek nevýhody v kohabitaci muže a ženy nespatřuje.

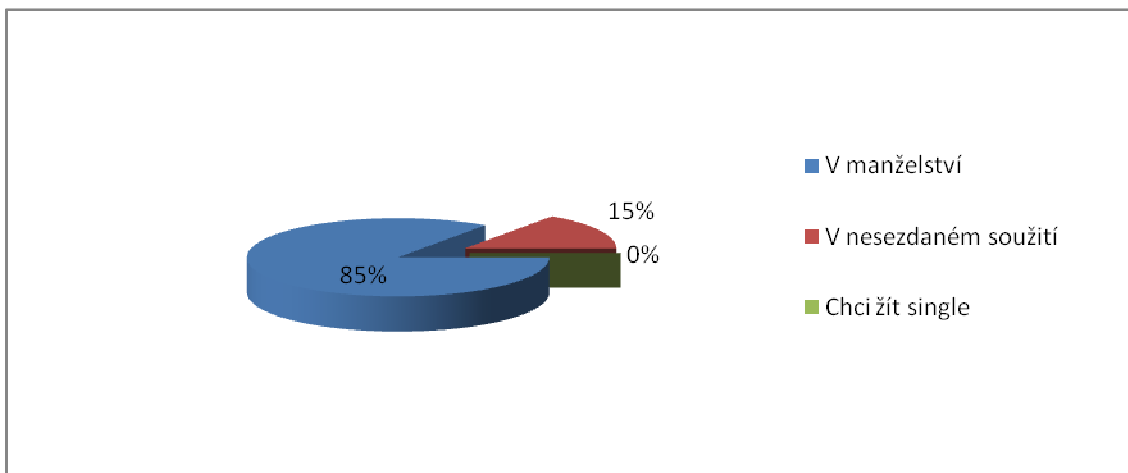
Graf 34: Manželství a touha po dítěti



Zdroj: Vlastní výzkum

Na otázku č. 23 „*Myslíte si, že vstup do manželství vzbudí u ženy touhu po dítěti?*“ odpovědělo 56 % dotazovaných žen záporně a 44 % dotazovaných žen kladně.

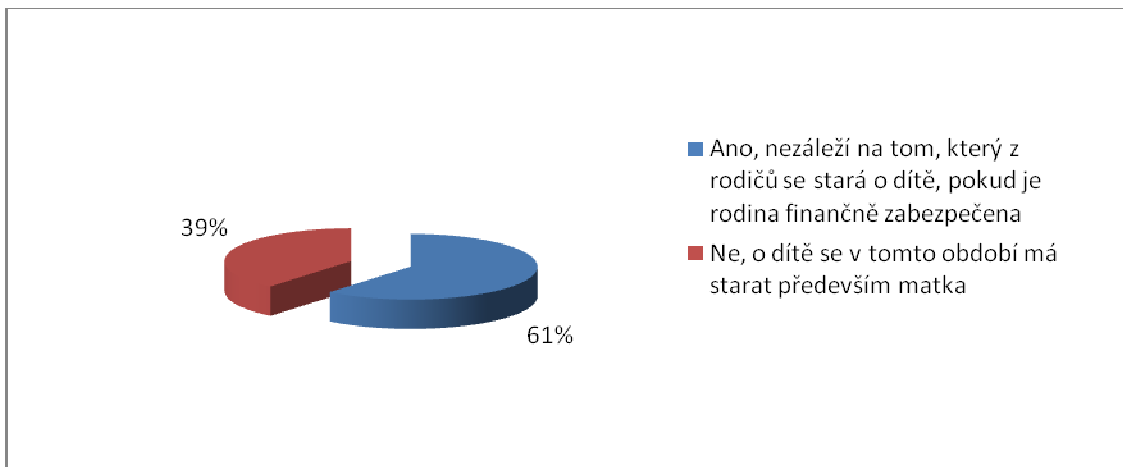
Graf 35: Představa partnerského soužití



Zdroj: Vlastní výzkum

Na otázku č. 24 „*Jaká je Vaše představa partnerského soužití? (po zbytek života)*“ uvedlo 85 % respondentek variantu manželství, 15 % respondentek variantu nesezdaného soužití a variantu životního stylu singles ne zvolila žádná respondentka.

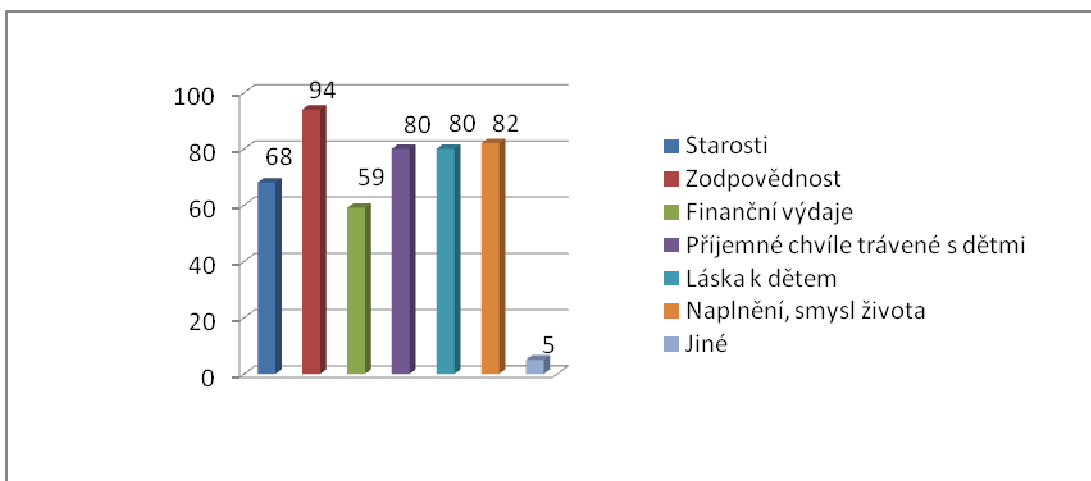
Graf 36: Partner na rodičovské dovolené



Zdroj: Vlastní výzkum

Na otázku č. 25 „Dokážete si svého partnera představit na rodičovské dovolené, zatímco byste sama chodila do práce?“ odpovědělo 61 % dotazovaných žen variantou ano, nezáleží na tom, který z rodičů se stará o dítě, pokud je rodina finančně zabezpečena a 39 % dotazovaných žen variantou ne, o dítě se v tomto období má starat především matka.

Graf 37: Charakteristika pojmu rodičovství



Zdroj: Vlastní výzkum

V otázce č. 26 „*Co Vás především napadá pod pojmem rodičovství?*“ měly respondentky vybrat libovolný počet možností, které podle jejich názoru charakterizují rodičovství. Nejčastější uváděná možnost byla *zodpovědnost* (94 ze 105 možných odpovědí), dále *naplnění, smysl života* (82 ze 105 možných odpovědí), *příjemné chvíle trávené s dětmi a láska k dětem* (shodně 80 ze 105 možných odpovědí), *starosti* (68 ze 105 možných odpovědí) a *finanční výdaje* (59 ze 105 možných odpovědí).

5. Diskuze

Instituce rodiny prodělala během druhé poloviny 20. století zásadní proměnu. Dříve standardní model rodinného života: sňatek, založení společné domácnosti a narození dítěte ztratil nutnou závaznost. Nezanedbatelné množství lidí volí jinou posloupnost událostí či do manželského života ani nevstupuje, nesezdaná soužití se stala víceméně tolerovanou a v určité životní fázi také preferovanou formou partnerského života (11).

K těmto faktům se také vztahuje cíl mé práce – zjistit postoje svobodných mladých žen k instituci manželství a k rodičovství.

Diskuze k hypotéze 1

Čím jsou ženy vzdělanější, tím později vstupují do manželství.

K posouzení hypotézy 1 bylo použito otázky č. 7 „V jakém věku byste chtěla uzavřít manželství?“

Nejčastěji uváděnou věkovou kategorií, ve které by ženy chtěly uzavřít manželství, je věk 26 – 29 let, a to bez ohledu na jejich dosaženém vzdělání. Následuje věková kategorie 30 let a výše, která byla na druhém místě uváděna u žen s vyučením, dále u žen, které vystudovaly učební obor s maturitou a vysokoškolsky vzdělaných žen. Ženy se základním vzděláním ji uvedly na třetím místě a středoškolsky vzdělané ženy spolu se ženami, které mají vyšší odborné vzdělání, tuto kategorii uvedly spolu s věkem 26 – 29 let na místě prvním. Třetí pozici zaujímá věková kategorie 22 – 25 let s podobným zastoupením odpovědí, přičemž tato kategorie byla uváděna na druhém místě jen u žen se základním vzděláním. Věkovou kategorii 18 – 21 let uvedly pouze 2 respondentky se základním vzděláním a 1 respondentka se středoškolským vzděláním. Manželství neplánují pouze 4 respondentky, a to jedna s vysokoškolským vzděláním, jedna vyučená a dvě se středoškolským vzděláním. Počet žen, které se v této souvislosti nedokázaly vyjádřit, činí celkem 8 žen (1 žena s vysokoškolským vzděláním, 1 žena, která vystudovala učební obor s maturitou a 6 žen se středoškolským vzděláním).

Z výše uvedeného je zřejmé, že rozdíly v odpovědích žen s určitým stupněm dosaženého vzdělání jsou minimální. Téměř všechny ženy bez ohledu na dosažené vzdělání uvedly, že manželství by chtěly uzavřít ve věku 26 – 29 let. **Hypotéza 1 nebyla souborem respondentů potvrzena.** V konečném důsledku ale záleží na tom, zda se v uvedeném věku respondentky opravdu vdají či nikoli.

V tomto ohledu mnou dosažené výsledky korespondují s výzkumem ISSP z roku 2002 (12), který nepotvrzuje, že by vstup do manželství či nesezdaného soužití podstatně závisel na úrovni dosaženého vzdělání, určitou roli však sehrává délka studia.

Diskuze k hypotéze 2

Pro většinu svobodných mladých žen je manželství v dnešní době přežitkem.

K posouzení hypotézy 2 byla použita otázka č. 24 „*Jaká je Vaše představa partnerského soužití? (po zbytek života)*“

Na tuto otázku odpovědělo 85 % dotazovaných žen možností manželství a 15 % dotazovaných žen se přiklonilo k možnosti nesezdaného soužití. Jako třetí možnost výběru byla uvedena varianta single, kterou však nezvolila ani jedna z dotazovaných žen.

V manželství by tedy chtělo žít téměř $\frac{3}{4}$ respondentek, což znamená, že **hypotéza 2 nebyla souborem respondentů potvrzena.**

V dotazníku byla použita ještě další otázka, která zjišťovala, zda současné mladé ženy chtějí žít v manželství či nikoliv. Byla jí otázka č. 21 „*Co si myslíte, že je pro Vás do budoucna výhodnější? (manželství x nesezdané soužití)*“. Odpovědi jsou oproti předcházející otázce mírně odlišné, k manželství se přiklonilo 79 % žen a nesezdané soužití zvolilo 21 % žen. Dle mého názoru je tento posun způsoben tím, jak položené otázky na respondentky působily. V otázce č. 24 je vyjádřena větší definitivita (soužití po zbytek života). Mladé ženy jsou tolerantnější k nesezdaným soužitím a mnohdy je také na počátku vztahu zvolí, ale při představě života s jedním partnerem po zbytek života se přiklánějí k možnosti manželství.

Podobné výsledky byly zjištěny také výzkumem CVVM z roku 2006 (6), který prokázal, že většina Čechů by v budoucnu ráda uzavřela sňatek (42 %), třetina pak manželství neuznává (30 %) a téměř stejný podíl lidí v této otázce nemá zcela jasno (28 %). Z hlediska věku jsou v plánování sňatku nejaktivnější věkové skupiny 15-29 let, kde se kladně vyjádřilo 67 % mužů a 69 % žen.

Diskuze k hypotéze 3

Pro více než polovinu svobodných mladých žen již není manželství důvodem k založení rodiny.

K posouzení hypotézy 3 bylo použito otázky č. 15 „*Myslíte si, že by před narozením dítěte měli partneři uzavřít manželství?*“

V souvislosti s touto otázkou si 52 respondentek myslí, že by před narozením dítěte měli partneři uzavřít manželství a 53 respondentek zastává názor, že uzavření manželství v tomto případě není nutné. Jedná se sice o velmi těsný výsledek, který však i tak znamená, že **hypotéza 3 byla souborem respondentů potvrzena.**

Mírně odlišné výsledky byly zaznamenány v šetření ISSP z roku 2002 (17), ve kterém necelých 60 % respondentů uvedlo, že by lidé, kteří chtějí mít děti, měli vstoupit do manželství.

Ve srovnání s šetřením ISSP je mnou zjištěný podíl žen, které zastávají názor, že před narozením dítěte mají partneři uzavřít manželství, menší. Může to být způsobeno tím, že v uvedeného šetření se účastnili muži i ženy, kdežto mého výzkumu pouze svobodné mladé ženy. Svůj vliv může mít i rozdíl 7 let od konání obou výzkumů, což by znamenalo, že generace současných mladých žen je v této otázce benevolentnější. Určitou roli hraje také rodinný stav respondentů, kdy dle zjištění Chaloupkové a Šalamounové (17) lidé žijící v manželství, obvykle zastávají konzervativnější pohled na svět, kdežto svobodní či rozvedení by měli být více přístupní k alternativám.

Diskuze k dílčím cílům bakalářské práce

Dílčím cílem práce bylo zjistit, zda úroveň dosaženého vzdělání ovlivňuje názor svobodných mladých žen na vstup do manželství.

Pro zjištění tohoto cíle byla použita otázka č. 24 „*Jaká je Vaše představa partnerského soužití? (po zbytek života)*“

V souvislosti s touto otázkou se 73 % žen se základním vzděláním přiklonilo k manželství a 27 % volilo variantu nesezdaného soužití. Ženy vyučené volily v 90 % případů variantu manželství v 10 % případů možnost nesezdaného soužití. Ženy, které vystudovaly učební obor s maturitou, by v 91 % případů chtěly žít v manželství a v 9 % případů raději v nesezdaném soužití. Středoškolsky vzdělané ženy zvolily v 80 % případů možnost manželství a ve 20 % případů možnost nesezdaného soužití. Ženy s vyšším odborným vzděláním chtějí v 91 % případů žít v manželství a 9 % případů v nesezdaném soužití. Vysokoškolsky vzdělané ženy zvolily v 86 % případů manželství a ve 14 % případů variantu nesezdaného soužití.

Ženy vyučené, ženy, které vystudovaly učební obor s maturitou, ženy s vyšším odborným vzděláním a vysokoškolsky vzdělané ženy zvolily možnost manželství v téměř shodném procentu případů (cca 90 %). U žen se základním a středoškolským vzděláním bylo tento podíl již menší, 73 % u žen se základním a 80 % u žen se středoškolským vzděláním. *Tyto výsledky jednoznačně neprokazují, že by úroveň dosaženého vzdělání ovlivňovala názor svobodných mladých žen na vstup do manželství.*

Mnou dosažené výsledky potvrzuje také Hamplová (12), podle které se neprojevila souvislost mezi počátkem prvních partnerských soužití a vzděláním, což naznačuje, že všechny vzdělanostní skupiny sdílejí v našich podmínkách stejné kulturní vzorce, podle kterých se jejich první partnerství formují. Nesezdané soužití se stalo běžnou součástí partnerského života. Záleží jen na tom, zda a jak rychle se přemění na manželství. Založení společné domácnosti dnes přestává mít jasná pravidla a předmanželské nesezdané soužití se stalo běžnou součástí rodinného startu.

Chaloupková a Šalamounová ve svém výzkumu z roku 2003 (17) naopak zjistily, že v případě žen, které vychovávají děti, v této souvislosti existují rozdíly podle stupně dosaženého vzdělání. Ženy s nejnižším vzděláním žily nejčastěji mimo manželství, a to bez ohledu na počet dětí. Nejméně často pak volily neformální svazky matky s vysokoškolským vzděláním.

Tato rozdílná zjištění mohou být způsobena tím, že mého výzkumu se účastnily pouze svobodné mladé ženy. Otázkou zůstává, k jakým zjištěním bych dospěla, kdybych zkoumala partnerské soužití žen, které již děti mají.

Dalším cílem práce bylo *zjistit výhody a nevýhody kohabitace muže a ženy a manželského svazku v současné společnosti z pohledu svobodných mladých žen.*

Pro zjištění tohoto cíle byla použita otázka č. 22 „*Vypište, jaké jsou podle Vás výhody a nevýhody manželství a nesezdaného soužití.*“

Jako *výhody manželství* byly nejčastěji spatřovány ekonomické výhody (například snadnější dostupnost půjček a hypoték), které byly uvedeny ve 22 případech. Ve stejném počtu byla jako výhoda manželství uvedena jistota vztahu ve smyslu jeho trvalosti (manželství se rozpadá v menší míře než nesezdané soužití). Praktické výhody byly uvedeny v 19 případech (například stejné příjmení rodičů či dostupnost informací o partnerovi v případě zdravotních obtíží). Jako výhodu manželství spatřovalo 17 respondentek zázemí pro děti. Finanční zabezpečení pak bylo uvedeno ve 13 případech. Pouze jedna respondentka spatřuje jako výhodu manželství možnost uzavření předmanželské smlouvy.

Za největší *nevýhodu manželství* byl jednoznačně označen rozvod, respektive komplikovanější rozchod partnerů v případě manželství, a to celkem v 60 případech. Další uváděnou nevýhodou byla omezená svoboda (18 případů), rozdílná příjmení rodičů (13 případů), větší zodpovědnost a starosti (11 případů) a ve 4 případech nebyly v manželství shledány žádné nevýhody. Tři respondentky pak jako nevýhodu manželství uvedly „jen jednoho partnera“.

Výhody nesezdaného soužití byly následující. Nejčastější uváděnou výhodou byla svoboda (45 případů) a v těsném závěsu pak snadný rozchod partnerů (41 případů). Ekonomické výhody (ve smyslu sociálních dávek) uvedlo 8 respondentek. Menší zodpovědnost než v manželství spatřují v nesezdaném soužití 3 respondentky. Pro dvě respondentky pak nepředstavuje nesezdané soužití žádnou výhodu.

Za největší *nevýhodu nesezdaného soužití* byla považována nejistota ve smyslu menší stability vztahu, která byla uvedena ve 26 případech. Další uváděnou nevýhodou byla právní stránka (například nedostupnost informací při zdravotních obtížích partnera, dědické právo atd.), která se vyskytla v 18 případech. Ekonomické nevýhody (například společný majetek) byly uvedeny v 10 případech. Celkem 8 respondentek uvedlo, že život v nesezdaném soužití zkrátka není to pravé a 15 respondentek pak uvedlo, že v nesezdaném soužití žádnou nevýhodu neshledává.

Dle odpovědí lze usuzovat, že současné mladé ženy jsou v tomto ohledu dosti prakticky orientované. Uvědomují si závažnost a zodpovědnost, kterou znamená manželství, ale také nejistotu a menší stabilitu nesezdaných soužití.

Souhlasím proto s Vágnerovou (35), která tvrdí, že právě nesezdané soužití se rozpadá mnohem častěji než manželství. Svou roli hraje i fakt, že není nutné potvrdit jeho rozpad institucionálně, složitou rozvodovou procedurou, což si uvědomují i současné mladé ženy. Preference volných svazků poukazuje na obecný postoj k partnerství. Ti, kteří v něm žijí, jsou méně konvenční a manželství pro ně nepředstavuje takovou hodnotu.

Dalším cílem práce bylo *zjistit, zda vstup do manželství následně v mladé ženě vzbudí touhu po dítěti.*

Pro zjištění tohoto cíle byla použita otázka č. 23 „*Myslíte si, že vstup do manželství vzbudí u ženy touhu po dítěti?*“

V souvislosti s touto otázkou nesouhlasí 56 % žen s tím, že by vstup do manželství následně vzbudil u ženy touhu po dítěti a naopak 44 % žen s tímto výrokem souhlasí.

Z toho vyplývá, že větší polovina žen zastává názor, že manželství již není momentem, který by v ženě vyvolal touhu po dítěti. Žádný z uvedených výzkumů se však zatím touto problematikou nezabýval.

Postoje svobodných mladých žen k rodičovství

Co se týká rodičovského chování, 48 % respondentek uvedlo, že nesouhlasí s názorem, že by se dítě mělo přivést na svět v manželství. Naopak 46 % respondentek s tímto názorem souhlasilo a 6 % respondentek uvedlo, že není podstatné, do jaké typu partnerského svazku se dítě narodí, ale podstatná je kvalita vztahu jeho rodičů. Odlišné hodnoty plynou z výzkumu ISSP z roku 2002 (17), ve kterém celkem 60 % dotazovaných uvedlo, že lidé, kteří chtějí mít děti, by měli vstoupit do manželství. V tomto ohledu znamená můj výzkum posun v postojích mladé generace směrem k tolerantnějšímu chápání tohoto problému.

Dítě pak chtějí mít 102 dotázané z celkového počtu 105 žen, přičemž 60 % z nich ve věku 26 – 29 let, 29 % ve věku 30 let a výše, 10 % ve věku 22 – 25 let a 1 % ve věku 18 – 21 let. Mé výsledky v tomto potvrzují výzkum CVVM z roku 2003 (34), který uvádí, že za ideální věk pro narození dítěte je v naší společnosti v současné době považován věk 25 – 29 let. Celkem 53 respondentek si přeje přivést dítě do manželství, 48 respondentkám na tom nezáleží a 4 respondentky chtějí přivést dítě striktně do partnerství.

Názor, že nesezdané soužití je v dnešní době v neprospěch dětí zastává 30 % respondentek. Uvedené důvody byly: dítě má vyrůstat v úplné rodině (13 odpovědí), menší stabilita rodiny a jistota pro dítě (10 odpovědí) a jiné příjmení rodičů (9 odpovědí). Neblahý vliv na prospěch dítěte pak v nesezdaném soužití nespaturuje 70 % respondentek, které jako důvody označily: záleží především na kvalitě vztahů v rodině (30 odpovědí), nevidím žádný důvod neprospěchu (23 odpovědí), fakt, že jsou rodiče sezdaní, nemá na štěstí dítěte žádný vliv (18 odpovědí) a některé nesezdané páry fungují lépe než manželé (2 odpovědi). O možnosti adoptovat dítě uvažovalo 52 z celkového počtu 105 dotazovaných žen. Důvodem by byl fakt, že by nemohly mít dítě vlastní.

V rámci částí rodinného prostředí, spatřovalo jako nejdůležitější část rodinu jako takovou 80 respondentek, dítě 72 respondentek a partnera opět 80 respondentek (pro zodpovězení mohly respondentky přiřadit první místo více částem rodinného prostředí). Na druhém místě byla rodina uvedena celkem v 16 případech, dítě v 21 případech a partner také v 16 případech. Třetí místo bylo rodině přiřazeno celkem devětkrát, dítěti dvanáctkrát a partnerovi opět devětkrát. V souhrnu se dá konstatovat, že ani jedna z uvedených částí rodinného prostředí nebyla pro dotázané ženy podstatnější než ty ostatní.

Pro 26 respondentek je důležité, aby biologický otec jejich dítěte byl zároveň jejich manželem. Pro 29 respondentek je to důležité především kvůli dítěti samotnému. Celkem 15 respondentek si myslí, že je to důležité z hlediska fungování celé rodiny a 35 respondentek nepřikládá důležitost tomu, aby biologický otec jejich dítěte byl zároveň jejich manželem. Poslední skupina žen jako zdůvodnění svého tvrzení uvedla, že důležité je, aby partner, který bude dítě vychovávat, hrál dobře svou roli otce bez ohledu na to, zda je biologickým otcem či nikoli nebo biologický otec dítěte může být partnerem, ale nemusí být manželem. Jako extrémní názor předkládám tvrzení jedné ženy, která uvedla, že kvůli dítěti manžela nepotřebuje.

Rodina představuje pro většinu dotazovaných žen nejčastěji zázemí (35 odpovědí), dále pak oporu (32 odpovědí), jistotu (24 odpovědí), děti (22 odpovědí), bezpečí (21 odpovědí), důvěru (17 odpovědí) a soudržnost (12 odpovědí). Odpovědi, které byly uváděny méně než desetkrát, v přehledu neuvádím. Ani jedna z respondentek si pod pojmem rodina nepředstavila nic negativního, což je na jednu stranu pozitivní zjištění, ale na druhou stranu lze z těchto odpovědí vyčíst určitou naivitu. Rodina a výchova dětí jistě představuje také určitý díl zodpovědnosti a starostí, což si v danou chvíli zřejmě respondentky neuvědomily. Zajímavé ale je, že při charakteristice pojmu rodičovství nejčastěji uvedly zodpovědnost (celkem 94 odpovědí). Může to být tím, že v této otázce mohly vybírat z uvedených možností, kdežto v předešlém případě musely odpovědi vypisovat. Rodičovství pak bylo dále charakterizováno jako smysl života (82 odpovědí), příjemné chvíle trávené s dětmi a láska k dětem (shodně 80 odpovědí) a starosti (68 odpovědí).

Dalším zjištěním je, že 61 % dotázaných žen si dokáže představit svého manžela na rodičovské dovolené, zatímco by samy chodily do práce, pokud by byla rodina finančně zabezpečena. Pouze 39 % dotázaných žen si myslí, že o dítě se v tomto období má starat především matka. V tomto případě jsou výsledky mého výzkumu téměř totožné s výsledky výzkumu CVVM z roku 2003(4), ve kterém 62 % ekonomicky aktivních respondentů bylo ochotno akceptovat muže na rodičovské dovolené. Faktem ale zůstává, že převážná většina mužů tohoto stále nevyužívá.

Preference životních událostí

Následující životní události měly respondentky seřadit tak, jak by si přály, aby v jejich životě následovaly. Uvedeno bylo: dosažení žádoucího vzdělání, narození dítěte, životní styl singles (tzn. doba bez stálých závazků vůči partnerovi, dětem, poznávání, zábava), pracovní uplatnění, manželství. Na první místo bylo nejčastěji přiřazeno dosažení žádoucího vzdělání (celkem v 71 případech ze 105 možných), na druhém a třetím místě pracovní uplatnění (48 krát na druhém a 43 krát na třetím místě), na čtvrtém místě manželství (57 uvedených případů) a na pátém místě narození dítěte (47 uvedených případů).

V první pěti nejčastěji uvedených možnostech se tedy nevyskytla možnost životního stylu singles. Neznamená to ale, že by se v odpovědích neobjevila. Pro upřesnění tedy předkládám druhý žebříček hodnot, konkrétně ty hodnoty, které byly uváděny na prvním až pátém místě jako druhé v pořadí.

Na prvním místě byl za dosažením žádoucího vzdělání uváděn životní styl singles (uveden ve 24 případech), stejně jako na místě druhém a třetím (konkrétně 25 krát na druhém a 22 krát na třetím místě). Na čtvrtém místě se pak objevilo narození dítěte (celkem 38 případů) a na pátém místě manželství (15 uvedených případů).

Při zhodnocení výsledků nemohu plně souhlasit s Hamplovou (11), která uvádí, že dříve standardní model rodinného života: sňatek, založení společné domácnosti a narození dítěte ztratil nutnou závaznost. Je pravdou, že většina žen by chtěla před založením rodiny dosáhnout žádoucího vzdělání a pracovního uplatnění, ale pokud toho

dosáhnou, tak se jejich životní cesta ubírá víceméně standardní cestou. Nemohou však opomenout ty ženy, které volí jinou posloupnost životních událostí zahrnující životní styl singles či narození dítěte v nesezdaném soužití, přesto je ale jejich podíl stále menší.

V této souvislosti uvádím také pohled svobodných žen na význam manželství. Ve výzkumu se měly přiklonit výroky o manželství, se kterým se nejvíce ztotožňují. Téměř polovina respondentek (celkem 49 %) si myslí, že manželství není důležité pro spokojený rodinný život, 39 % respondentek souhlasí s názorem, že manželství je především završením plnohodnotného svazku a 19 % se přiklonilo k výroku, že manželství je především nezbytným předpokladem fungující rodiny. První výrok reprezentuje poněkud liberálnější postoj, který neklade až takový důraz na význam manželství v rámci rodinného života a budou jej zastávat spíše jedinci, kteří preferují nesezdané soužití, anebo alespoň nejsou striktně proti němu. Druhé dva výroky vystihují tradičnější názory, přičemž první je spíše ideálním případem, kdežto druhý je více orientován pro rodinu.

6. Závěr

Bakalářská práce se zabývala rodinou, manželstvím, nesezdaným soužitím a alternativami rodinného soužití.

V této práci jsou uvedeny základní, ale přitom stěžejní údaje o rodině, manželství, nesezdaném soužití a alternativách rodinného soužití (viz kapitola Současný stav). Při tvorbě kapitoly Současný stav jsem využila mnoha aktuálních pramenů od významných odborníků, kteří se touto problematikou detailně zabývají.

Cílem práce bylo zjistit postoje svobodných mladých žen k instituci manželství a k rodičovství. Tento cíl byl splněn. Dílčím cílem práce bylo zjistit, zda úroveň dosaženého vzdělání ovlivňuje názor svobodných mladých žen na vstup do manželství. Ve výzkumu se neprojevila souvislost mezi počátkem prvních partnerských soužití a vzděláním, což naznačuje, že všechny vzdělanostní skupiny sdílejí v našich podmínkách stejné kulturní vzorce, podle kterých se jejich první partnerství formují. Dalším cílem práce bylo zjistit výhody a nevýhody kohabitace muže a ženy a manželského svazku v současné společnosti z pohledu svobodných mladých žen. Výsledky jsou uvedeny v kapitole Diskuse. Posledním cílem práce bylo zjistit, zda vstup do manželství následně v mladé ženě vzbudí touhu po dítěti. Z výzkumu vyplývá, že větší polovina žen zastává názor, že manželství již není momentem, který by v ženě vyvolal touhu po dítěti.

V souvislosti s cílem práce se dvě ze tří stanovených hypotéz nepotvrdily (viz kapitola Diskuze).

Mnou provedený výzkum předkládá postoje a názory současných svobodných mladých žen k instituci manželství a k rodičovství. Výsledky výzkumu ukazují, že v manželství chce a zřejmě i bude žít větší část mladých žen, i když často až po fázi nesezdaného soužití. Vstup do manželství či nesezdaného soužití pak podstatně nezávisí na úrovni dosaženého vzdělání, určitou roli však může hrát délka studia. V souvislosti se založením rodiny již ale manželství není nezbytným předpokladem, ani momentem, který by v ženě vzbudil touhu po dítěti. I když manželství a rodina v dnešní době

ztratily část své vážnosti, jsou stále nezastupitelným základem pro život jedince, prostorem pro uspokojování citových potřeb.

Výzkum dále potvrdil současný trend odkládání sňatků do vyššího věku i trend zvyšujícího se věku prvorodiček.

Výsledky práce mapují současnou situaci v oblasti postojů svobodných mladých žen k instituci manželství a k rodičovství. Jsou cenným zdrojem informací o plánovaném rodinném a reprodukčním chování současné mladé generace, ale slouží také pro srovnání regionálních či celonárodních trendů v oblasti partnerského soužití. Mohou být také základem pro další studie a výzkumy v této oblasti. Rovněž mohou být použity jako studijní materiál v rámci výuky této problematiky nebo jako doplnění pro odborníky věnující se oblasti partnerství a manželství.

7. Klíčová slova

Manželství

Nesezdané soužití

Postoj

Rodičovství

Rodina

Singles

Vzdělání

8. Seznam použitých zdrojů

1. BOLDIŠ, P. *Bibliografické citace dokumentu podle CSN ISO 690 a CSN ISO 690-2 (01 0197): část 1 - Citace: metodika a obecná pravidla* [online]. Verze 3.3. Poslední aktualizace 11.11.2004. [cit. 2008–11–12]. Dostupné z <<http://www.boldis.cz/citace/citace1.pdf>>.
2. BOLDIŠ, P. *Bibliografické citace dokumentu podle CSN ISO 690 a CSN ISO 690-2 (01 0197): část 2 – Citace: metodika a obecná pravidla* [online]. Verze 3.3. Poslední aktualizace 11.11.2004. [cit. 2008–11–12]. Dostupné z <<http://www.boldis.cz/citace/citace2.pdf>>.
3. CLOUD, H. – TOWNSEND, J. *Hranice v manželství*. 1.vyd. Praha: Návrat domů, 2007. 210 s. ISBN 80-7255-031-4.
4. ČERVENKA, J. *Rodičovská dovolená a postavení žen a mužů z hlediska možností ekonomického uplatnění* [online]. Poslední aktualizace 16.5.2003. [cit. 2008-11-19]. Dostupné z <<http://www.cvvm.cas.cz/index.php?lang=0&disp=zpravy&r=1&shw=100222>>.
5. DE SINGLY, F. *Sociologie současné rodiny*. Přel. Štěch, S. – Stašková, L. 1.vyd. Praha: Portál, 1999. 127 s. ISBN 80-7178-249-1.
6. DIMITROVÁ, M. *Manželství a jeho význam v pojetí české společnosti. Naše společnost* [online]. 2007, roč.5, č.2. [cit. 2008-12-22]. Dostupné z <http://www.cvvm.cas.cz/index.php?lang=0&disp=nase_spolecnost&r=1&offset=103&shw=100074>. ISSN 1214-438X.

7. DUNOVSKÝ, J. *Sociální pediatrie*. 1.vyd. Praha: Grada Publishing, 1999. 284 s. ISBN 80-7169-254-9.
8. FROMM, E. *Umění milovat*. 1.vyd. Praha: Simon and Simon Publishers, 1996. 125 s. ISBN 80-85637-26-X.
9. GIEST, B. *Sociologický slovník*. 1.vyd. Praha: Victoria Publishing, 1992. 647 s. ISBN 80-85605-28-7
10. GIDDENS, A. *Sociologie*. 1.vyd. Praha: Argo, 1999. 595 s. ISBN 80-7203-124-4.
11. HAMPLOVÁ, D. *České ženy: vzdělání, partnerství, reprodukce a rodina*. 1.vyd. Praha: Sociologický ústav AV ČR, 2003. 108 s. ISBN 80-7330-040-0.
12. HAMPLOVÁ, D. *Vstup do manželství a nesezdaného soužití v České republice po roce 1989 v souvislosti se vzděláním*. 1.vyd. Praha: Sociologický ústav AV ČR, 2003. 52 s. ISBN 80-7330-029-X.
13. HAŠKOVÁ, H. – POMAHAČOVÁ, J. *Rodičovství a bezdětnost ve vybraných časopisech pro ženy a muže*. 1.vyd. Praha: Sociologický ústav AV ČR, 2006. 107 s. ISBN 80-7330-111-3.
14. HAVELKOVÁ, H. a kol. *Lidská práva, ženy a společnost*. 1.vyd. Praha: Evropské středisko UNESCO pro výchovu k lidským právům, 1992. 96 s. ISBN 80-901221-0-8.
15. HINTNAUS, L. *Člověk a rodina: Smysl a funkce rodiny*. 1.vyd. České Budějovice: Jihočeská univerzita v Českých Budějovicích, 1998. 95 s. ISBN 80-7040-315-2.

16. HORSKÁ P. a kol. *Dětství, rodina a stáří v dějinách Evropy*. 1.vyd. Praha: Panorama, 1990. 480 s. ISBN 80-7038-011-X.
17. CHALOUPKOVÁ, J. – ŠALAMOUNOVÁ, P. *Postoje k manželství, rodičovství a k rolím v rodině v České republice a v Evropě*. 1.vyd. Praha: Sociologický ústav AV ČR, 2003. 60 s. ISBN 80-7330-062-1.
18. JANDOUREK, J. *Sociologický slovník*. 2.vyd. Praha: Portál, 2007. 285 s. ISBN 978-80-7367-269-0.
19. KRATOCHVÍL, S. *Manželská terapie*. 3.vyd. Praha: Portál, 2000. 264 s. ISBN 80-7178-332-3.
20. KOZLOVÁ, L. – KUBELOVÁ, V. *Jak psát bakalářskou a diplomovou práci*. 1.vyd. České Budějovice: Jihočeská univerzita v Českých Budějovicích, 2008. 56 s. ISBN 978-80-7394-112-3.
21. LABUSOVÁ, E. *Co znamená rodina?* [online]. Poslední aktualizace 12.02.2007 [cit. 2008-12-09]. Dostupné z <http://www.evalabusova.cz/ankety/co_znamenena_rodina.php>.
22. LABUSOVÁ, E. *Šťastní i nešťastní singles* [online]. Poslední aktualizace 17.11.2007. [cit. 2008-12-09]. Dostupné z <<http://www.evalabusova.cz/clanky/singles.php>>.
23. MAŘÍKOVÁ, H. a kol. *Proměny současné české rodiny*. 1.vyd. Praha: Sociologické nakladatelství, 2000. 170 s. ISBN 80-85850-93-1.
24. MATOUŠEK, O. *Rodina jako instituce a vztahová síť*. 3.vyd. Praha: Sociologické nakladatelství, 2003. 161 s. ISBN 80-86429-19-9.

25. MOŽNÝ, I. *Rodina a společnost*. 2.vyd. Praha: Sociologické nakladatelství, 2008. 323 s. ISBN 978-80-86429-87-8.
26. MOŽNÝ, I. *Sociologie rodiny*. 2.vyd. Praha: Sociologické nakladatelství, 2002. 250 s. ISBN 80-86429-05-9.
27. POLONCYOVÁ, J. *Rodinné chování mladé generace. Závěrečná zpráva z „Biografického chování mladé generace 2002“*. Praha: VÚPSV, 2002. 102 s.
28. PROCHÁZKOVÁ, K. *Svatby v české společnosti* [online]. Poslední aktualizace 29.11.2006. [cit. 2008-11-19]. Dostupné z <<http://www.cvvm.cas.cz/index.php?lang=0&disp=zpravy&r=1&shw=100625>>.
29. REZKOVÁ, M. *K otcovské a mateřské roli v rodině* [online]. Poslední aktualizace 17.10.2003. [cit. 2008-11-19]. Dostupné z <<http://www.cvvm.cas.cz/index.php?lang=0&disp=zpravy&r=1&shw=100278>>.
30. SATIROVÁ, V. *Kniha o rodině*. 2.vyd. Praha: Práh, 2006. 357 s. ISBN 80-7252-150-0.
31. SAUZEDE, J. – SAUZEDE A. *Spokojené soužití v nové rodině*. 1.vyd. Praha: Portál, 2007. 160 s. ISBN 978-80-7367-295-9.
32. SOBOTKOVÁ, I. *Psychologie rodiny*. 1.vyd. Praha: Portál, 2001. 176 s. ISBN 80-7178-559-8.
33. STANLEY, S. *What is it with men and commitment, anyway?* In Threshold, A magazine about marriage education, 2005, číslo 83: March, s. 8-9. ISSN 1036 1170.

34. ŠAMANOVÁ, G. – ŠALAMOUNOVÁ, P. Představy respondentů o partnerských vztazích a rodině. *Naše společnost* [online]. 2003, roč.1, č.3-4 [cit. 2008-12-23]. Dostupné z <http://www.cvvm.cas.cz/index.php?lang=0&disp=nase_spolecnost&r=1&offset=103&shw=100020>. ISSN 1214-438X>.
35. VÁGNEROVÁ, M. *Vývojová psychologie. Dětství, dospělost, stáří*. 1.vyd. Praha: Portál, 2000. 522 s. ISBN 80-7178-308-0.
36. Wiki otevřená encyklopedie. Matriarchát [online]. Poslední aktualizace 24.10.2008. [cit. 2009-01-22]. Dostupné z <<http://cs.wikipedia.org/wiki/Matriarchát>>.

9. Přílohy

Příloha 1: Dotazník o postoji svobodných mladých žen k instituci manželství a k rodičovství

Pokud jste odpověděla NE, uveďte, z jakého důvodu:

- plánujete život se stálým partnerem bez sňatku
- s partnerem se znáte jen krátce
- plánujete rozchod
- máte pochybnosti ohledně partnera
- nemáte vhodné podmínky pro uzavření sňatku
- manželství představuje příliš velký závazek
- jiné důvody (uveďte).....

4. Je pro Vás manželství nezbytnou součástí završení plnohodnotného vztahu?

- ANO NE

5. Souhlasíte s názorem, že by se dítě mělo přivést na svět v manželství?

- ANO NE

jiná odpověď:.....

6. Seřad'te uvedené události od čísla 1 po číslo 5 tak, jak považujete za nejvhodnější, aby ve Vašem životě následovaly (pokud nějakou událost nepovažujete pro Váš život za podstatnou, přiřad'te jí číslo 0):

- dosažení žádoucího vzdělání
- narození dítěte
- životní styl single (tzn. doba bez stálých závazků vůči partnerovi, dětem, poznávání, zábava)
- pracovní uplatnění
- manželství

7. V jakém věku byste chtěla uzavřít manželství?

8. Je v pořádku, že spolu lidé žijí, aniž by plánovali sňatek? (svou odpověď krátce zdůvodněte)

ANO

NE

důvod:.....
.....

9. Je špatné manželství lepší než žádné?

ANO

NE

10. Myslíte si, že jsou vdané ženy spokojenější než svobodné? (svou odpověď krátce zdůvodněte)

ano, jsou.....

.....

ne, nejsou.....

.....

myslím si, že na stavu nezáleží

11. Dokážete si představit život s partnerem, aniž byste s ním uzavřela sňatek?

ANO

NE

12. Se kterým z těchto výroků se nejvíce ztotožňujete?

manželství je především završením plnohodnotného svazku

manželství je především nezbytným předpokladem fungující rodiny

manželství není důležité pro spokojený rodinný život

13. Hodláte mít děti?

ANO

NE

a) Pokud ANO, v kolika letech chcete mít své první dítě?.....

b) Dítě chcete přivést:

- do manželství
- do partnerství (nesezdané soužití)
- nezáleží na tom

14. Myslíte si, že nesezdané soužití je v dnešní době v neprospěch dětí? (odpověď krátce zdůvodněte)

- ano.....
.....
- ne.....
.....

15. Myslíte si, že by před narozením dítěte měli partneři uzavřít manželství?

- ANO
- NE

16. Uvažovala jste někdy o možnosti adoptovat dítě?

- ANO
- NE

Pokud **ANO**, uveďte, co by Vás k tomu přimělo.....
.....

17. Ohodnot'te následující části rodinného prostředí podle toho, jakou důležitost jim při'kládáte (formou školních známek: 1-nejvíce důležité, 2-méně důležité, 3-nezáleží mi na tom)

RODINA	1	2	3
DÍTĚ	1	2	3
PARTNER	1	2	3

18. Je pro Vás důležité, aby biologický otec Vašeho dítěte byl zároveň Vaším manželem?

- ano, je to pro mne důležité
 - ano, je to důležité především kvůli dítěti samotnému
 - je to důležité z hlediska fungování celé rodiny
 - ne (uved'te proč):.....
-

19. Co pro Vás představuje manželství? (možnost více odpovědí)

- právní vztah zavazující muže a ženu ke společnému soužití
 - přechod nesezdaného soužití v klasické manželství
 - ekonomické výhody
 - praktické výhody
 - legalizace partnerského vztahu
 - sexuální vztah mezi dvěma jedinci, který je společensky akceptován
 - prostor pro plození a výchovu dětí
 - jiné (vypište).....
-

20. Co pro Vás znamená rodina? (vypište 3 nejdůležitější znaky rodiny).....

.....

21. Co si myslíte, že je pro Vás do budoucna výhodnější?

- manželství
- nesezdané soužití (kohabitanace)

22. Vypište, jaké jsou podle Vás výhody a nevýhody manželství a nesezdaného soužití

manželství

VÝHODY.....

.....

NEVÝHODY.....

.....

nesezdané soužití

VÝHODY.....

.....

NEVÝHODY.....

.....

23. Myslíte si, že vstup do manželství vzbudí u ženy touhu po dítěti?

ANO

NE

24. Jaká je Vaše představa partnerského soužití? (po zbytek života)

v manželství

v nesezdném soužití

chci žít single

25. Dokážete si svého partnera představit na rodičovské dovolené, zatímco byste sama chodila do práce?

ano, nezleží na tom, který z rodičů se stará o dítě, pokud je rodina finančně zabezpečena

ne, o dítě se v tomto období má starat především matka

26. Co Vás především napadá pod pojmem rodičovství (možnost více odpovědí)

- starosti
- příjemné chvíle trávené s dětmi
- zodpovědnost
- láska k dětem
- finanční výdaje
- naplnění, smysl života

jiné

(vypište).....

.....