

JIHOČESKÁ UNIVERZITA V ČESKÝCH BUDĚJOVICÍCH

Zdravotně sociální fakulta

BAKALÁŘSKÁ PRÁCE

2009

Marcela Šturmová

JIHOČESKÁ UNIVERZITA V ČESKÝCH BUDĚJOVICÍCH
ZDRAVOTNĚ SOCIÁLNÍ FAKULTA

**VLIV ZÁKONA O SOCIÁLNÍCH SLUŽBÁCH NA
HOSPODAŘENÍ CENTRA SOCIÁLNÍCH SLUŽEB
STAROMĚSTSKÁ**

Bakalářská práce

Doc. Ing. Lucie Kozlová, Ph.D.

Marcela Šturmová

11.5.2009

Abstract

A new Social Services Act has brought a lot of changes towards social services providers and users. This bachelor's work is focused on the study of economy and services provided by the Staroměstská Social Services Centre, a non-profit organisation. When the new Act came into force, two budgetary periods have been analysed and viewed from the aspect of radical changes which the Act has brought.

The aim of this study is to find out how much the new Social Services Act affects the economy of the Staroměstská Social Services Centre. This study contains mostly the financial analyses of the budget, costs and yields, structure and state of the staff and financial sources of the organisation.

Secondary and factual analyses of adequate document data have been applied in this study. I have used such reliable documents such as the document of foundation of the organisation, cost calculations, economy analyses, grant requests and personnel data.

The results of this study are a complete economic analysis of the 2006 – 2007 turning period containing budget calculation, state of the staff and ways of financing the organisation. Both hypotheses assumed at the beginning were proved. New legislation has improved covering the costs of social services and has raised income. At the same time the offer of social services in the Centre has been extended.

Abstrakt

Nový zákon o sociálních službách přinesl do oblasti poskytovatelů a uživatelů sociálních služeb spoustu nových změn. Bakalářská práce je zaměřena na rozbor hospodaření a rozsah poskytovaných služeb Centra sociálních služeb Staroměstská – příspěvkové organizace ve dvou rozpočtových obdobích, těsně na rozhraní vstupu platnosti nové legislativy do praxe a s ní související změny v hospodaření a poskytování sociálních služeb. Záměrem bakalářské práce je nastínění zásadních změn, které s sebou přinesl nový zákon o sociálních službách v této organizaci.

Cílem práce je zjištění vlivu nového zákona o sociálních službách na hospodaření organizace Centrum sociálních služeb Staroměstská. Z tohoto důvodu bylo potřeba se zaměřit především na finanční v oblasti rozpočtu, rozboru nákladů a výnosů, strukturu a stav pracovníků a zdroje financování v Centru sociálních služeb.

Zvolenou metodou při zpracování bakalářské práce je technika sekundární a obsahové analýzy dat adekvátních dokumentů týkajících se hospodaření Centra sociálních služeb Staroměstská. Pro psaní práce jsem využila zřizovací listinu organizace, rozpočty, rozbor hospodaření, žádosti o granty a personální data. Jedná se o zcela hodnověrné dokumenty.

Výsledkem bakalářské práce je pak důkladný rozbor hospodaření přelomových let 2006/2007 včetně tvorby rozpočtu, stavu pracovníků a možností financování organizace. Během práce se podařilo potvrdit obě předpokládané hypotézy. Se vstupem nové legislativy došlo ke zlepšenému pokrytí nákladů na provoz organizace a ke zvýšení tržeb. Zároveň se v Centru sociálních služeb rozšířila nabídka sociálních služeb.

Prohlášení

Prohlašuji, že jsem bakalářskou práci na téma Vliv zákona o sociálních službách na hospodaření Centra sociálních služeb Staroměstská vypracovala samostatně pouze s použitím pramenů a literatury uvedených v seznamu citované literatury.

Dále prohlašuji, že v souladu s § 47b zákona č. 111/1998 Sb. v platném znění souhlasím se zveřejněním své bakalářské práce, a to v nezkrácené podobě vzniklé vypuštěním vyznačených částí archivovaných Zdravotně sociální fakultou elektronickou cestou ve veřejně přístupné části databáze STAG provozované Jihočeskou univerzitou v Českých Budějovicích na jejích internetových stránkách.

V Českých Budějovicích 25.4.2009

.....

Marcela Šturmová

Poděkování

Na tomto místě bych chtěla velice poděkovat mé konzultantce Doc. Ing. Lucii Kozlové, Ph.D. za odborné rady, připomínky a metodické vedení bakalářské práce.

Poděkování patří také spolupracující organizaci Centru sociálních služeb Staroměstská a celé mojí rodině.

Obsah:

Úvod	7
1 Současný stav problematiky financování sociálních služeb	8
1.1 Centrum sociálních služeb – obecná charakteristika zařízení	8
1.2 Rozsah poskytovaných služeb	9
1.2.1 Domov pro seniory	10
1.2.2 Tísňová péče	10
1.2.3 Pečovatelská služba	11
1.2.4 Odlehčovací služby	12
1.3 Zákon o sociální zabezpečení	14
1.4 Zákon o sociálních službách	15
1.4.1 Typy sociálních služeb a úhrada jejich nákladů	15
1.4.2 Příspěvek na péči jako nový způsob financování v sociálních službách	17
1.4.3 Smlouva o poskytování sociálních služeb	18
1.4.4 Registrace poskytovatelů sociálních služeb	19
1.4.5 Vzdělání sociálních pracovníků	19
1.4.6 Financování sociálních služeb	20
1.4.7 Plán rozvoje sociálních služeb	21
2 Cíle práce a hypotézy	23
2.1 Cíle práce	23
2.2 Hypotézy	23
3 Metodika	24
4 Výsledky	25
4.1 Tvorba rozpočtu	25
4.1.1 Rozpočtový rok 2006	26
4.1.2 Rozpočtový rok 2007	27
4.2 Rozbor hospodaření	28
4.2.1 Rozbor nákladů a výnosů 2006	29
4.2.2 Rozbor nákladů a výnosů 2007	31

4.3 Pracovníci	34
4.3.1 <i>Struktura a počet pracovníků v roce 2006</i>	34
4.3.2 <i>Struktura a počet pracovníků v roce 2007</i>	35
4.4 Financování v organizaci	36
4.4.1 <i>Dotace zřizovatele a jiné zdroje 2006</i>	36
4.4.2 <i>Dotace zřizovatele a jiné zdroje 2007</i>	37
5 Diskuse	39
6 Závěr	42
7 Seznam použitých zdrojů	43
8 Klíčová slova	46
9 Přílohy	47

Úvod

Téma bakalářské práce jsem zvolila především na základě zkušeností a praxe z Centra sociálních služeb Staroměstská, kde jsem pracovala jako ekonomka – hlavní účetní. Mojí hlavní pracovní náplní na této pozici bylo samostatné vedení účetní jednotky včetně řešení případů porušení povinnosti podle zákona o účetnictví s příslušnými orgány, sestavování účetní uzávěrky, vedení účetních knih. Dále pak sestavování rozpočtů jednotlivých organizačních celků podle kalkulací, norem a potřeb včetně jejich rozpisů a zjišťování jejich plnění. Prověřování a zajišťování účetní správnosti vykazování rozpočtových prostředků a realizace rozpočtových změn.

V současné době je problematika hospodaření příspěvkových organizací velmi diskutovaným tématem v souvislosti s účinností nového zákona o sociálních službách, který nově definoval zařízení pro poskytování sociálních služeb (pro péči o seniory tak vznikl jednotný název - domovy pro seniory). V rámci tohoto zákona dochází k zásadním změnám principů organizace, ke změnám financování. V této souvislosti nastala řada zásadních problémů, s jejichž řešením se musí Centrum sociálních služeb potýkat.

Bakalářská práce si klade za cíl nastínění stavu hospodaření v Centru sociálních služeb před platností zákona o sociálních službách a těsně po vstupu jeho platnosti do praxe a porovnání zásadních změn v ekonomice a rozsahu poskytovaných služeb v této organizaci. Dále je cílem této práce její využití v praxi pro efektivnější hospodaření v organizaci.

Ve své práci jsem vycházela z materiálů Centra sociálních služeb, vlastních zkušeností a odborné literatury k dané problematice a to metodou sekundární a obsahové analýzy dat adekvátních dokumentů týkajících se hospodaření organizace.

Nejdříve se práce zabývá obecnou charakteristikou Centra sociálních služeb včetně výčtu a specifikaci poskytovaných služeb. Dále pak porovnání zásadních změn v segmentu systému sociální ochrany obyvatelstva a poté porovnáním vlastního hospodaření v Centru sociálních služeb převážně v přelomových letech vstupu platnosti nového zákona o sociálních službách do praxe – 2006/2007.

1 Současný stav problematiky financování sociálních služeb

1.1 Centrum sociálních služeb – obecná charakteristika

Centrum sociálních služeb Staroměstská je příspěvkovou organizací Statutárního města České Budějovice, která byla schválena usnesením Zastupitelstva města v roce 2001.

Provoz tohoto zařízení byl však zahájen již v roce 1990 jako domov-penzion pro důchodce, tehdy se jednalo o rozpočtovou organizaci města. Movitý i nemovitý majetek je ve vlastnictví zřizovatele. Je svěřen organizaci bezúplatně s přesně vymezenými právy a povinnostmi do vlastní správy k vlastnímu hospodářskému využití. Tato práva i povinnosti organizace vyplývají ze zřizovací listiny.



Zdroj : (1)

Domov se nachází v klidové zóně města České Budějovice na Pražském předměstí nedaleko kostela Sv. Prokopa ve Staroměstské ulici. Organizace poskytuje především pobytové služby původním obyvatelům domova – penzionu pro důchodce a seniorům

s trvalým pobytem na území města Českých Budějovic, kteří mají sníženou soběstačnost a potřebují pravidelnou pomoc jiné fyzické osoby. Minimální věková hranice pro přijetí klienta do zařízení je 65 let. Od roku 2007 Centrum sociálních služeb poskytuje pobytové a terénní služby sociální péče dle zákona 108/2006 Sb. o sociálních službách. Hlavním předmětem činnosti je domov pro seniory, odlehčovací pobyty, pečovatelská služba pro obyvatele Domu s pečovatelskou službou Nerudova, tísňová péče, poskytování obědů důchodcům z řad obyvatel města Českých Budějovic a poskytování rehabilitace pro obyvatele domova pro seniory a obyvatele DPS. Doplnkovou činností organizace je hostinská činnost, která je zaměřena především na vaření obědů pro externí strávníky. Doplnková činnost může být však vykonávána pouze k zajištění efektivního využívání zdrojů organizace při přednostním zajištění hlavní činnosti (1).

V současné době je kapacita zařízení 159 míst. Domov je stavebně rozčleněn na dva ubytovací bloky a stravovací provoz (varnu a jídelnu). Tyto dva bloky jsou propojeny spojovacím krčkem. V domově senioři najdou nejenom celou řadu služeb, ale i nejrůznější zájmové činnosti (1).

1.2 Rozsah poskytovaných služeb

Základní i fakultativní služby zajišťuje zařízení v úplném rozsahu svým odborným personálem. Zřizovací listinou je určen rozsah hlavní činnosti organizace. Jedná se o domov pro seniory, odlehčovací služby, pečovatelskou službu pro obyvatele Domu s pečovatelskou službou Nerudova a tísňovou péči. Dále jsou v domově smluvně zajišťovány tyto činnosti : pedikúra, maloobchod se smíšeným zbožím, kadeřnictví a ordinace praktického lékaře (1).

1.2.1 Domov pro seniory

Domov pro seniory poskytuje pobytové služby původním obyvatelům domova – penzionu Staroměstská a seniorům s trvalým pobytem na území města Českých Budějovic, kteří mají sníženou soběstačnost a potřebují pravidelnou pomoc jiné fyzické osoby. Dolní věková hranice pro přijetí klienta do zařízení je 65 let. Kapacita domova je 157 míst (1).

Posláním domova pro seniory je zajistit důstojné prostředí a zacházení s jeho obyvateli. Smyslem poskytovaných služeb je zabezpečit co největší fyzickou, psychickou a sociální pohodu uživatelům sociálních služeb a podporovat jejich schopnosti samostatného života. Velkou pozornost zde věnují i rodinám uživatelů. Cílem poskytovaných služeb je především péče podle jejich individuálních potřeb a pružné reagování na změny a požadavky. Dále pak předcházení zdravotním komplikacím, které hrozí u osob vyžadující péči druhé osoby. Smyslem služby je i zapojení uživatelů do běžného života včetně využívání veřejných míst a institucí a zabránění tak jejich izolaci. Personál se také snaží o udržení, případně zvýšení, soběstačnosti uživatelů. V domově se poskytují služby v co nejvyšší kvalitě (1).

Tato služba pak ale není určena pro osoby, jejichž zdravotní stav vyžaduje ústavní péči ve zdravotnickém zařízení. Osobám, které nejsou schopny pobytu z důvodu infekční choroby, závislosti na alkoholu či jiných návykových látkách, duševní poruchy, osoby neschopné kolektivního soužití a osoby vyžadující jiné druhy diet než racionální, jaterní nebo diabetickou (1).

1.2.2 Tísňová péče

Centrum sociálních služeb Staroměstská poskytuje tísňovou péči seniorům a občanům se zdravotním postižením, kteří jsou vystaveni stálému trvalému riziku ohrožení zdraví nebo života v případě náhlého zhoršení jejich zdravotního stavu. Služba je poskytována prostřednictvím centrálního dispečinku a elektronického systému

instalovaného v bytech uživatelů nepřetržitě 24 hodin denně. Posláním této služby je umožnit seniorům a občanům se zdravotním postižením klidný a bezpečný život v jejich domácím prostředí při maximálním snížení rizika poškození jejich zdraví nebo života. Cílem tísňové péče je snížit riziko poškození zdraví nebo života zajištěním nepřetržité a odborné pomoci a předejít zdravotním komplikacím, které mohou hrozit uživatelům v případě, že by jim včas nebyla poskytnuta odborná péče. Snahou je pak zabezpečit uživatelům co největší fyzickou, psychickou a sociální pohodu a umožnění jim bezpečný pobyt v jejich domácím prostředí (1).

Jak tato služba vlastně funguje? V bytě uživatele je nainstalován monitorovací systém – řídicí jednotka, tísňové tlačítko, mikrofon s reproduktorem a čidlo pohybu. Tísňové bezdrátové tlačítko má uživatel v bytě neustále u sebe. V případě potřeby stiskne tlačítko a tím dojde k automatickému spojení s centrálním dispečinkem, který je umístěn v Centru sociálních služeb. Přes tento mikrofon s reproduktorem se uživatel služby okamžitě dovolá pomoci a domluví se na její formě. Jedná se buď o výjezd zdravotní sestry, návštěvu sousedů, návštěvu blízké osoby, záchranné službě, policii nebo hasičů. Prostorové čidlo umístěné v bytě uživatele reaguje na pohyb osoby ve stanovených časových intervalech a předává signál na dispečink služby. Tím je zajištěna bezpečnost osoby i pro případ, že dojde k náhlému zhoršení zdravotního stavu a tlačítko uživatel nemá právě u sebe. Tato služba je poskytována dvěma typy přístrojů. Typ Danius - S funguje na principu vestavěné SIM karty a je určen pro majitele mobilních telefonů. Typ Aphis - ZS je určen pro bytové jednotky se zavedenou pevnou telefonní linkou. Výše úhrady za tuto službu je rozdílná právě v souvislosti s typem zařízení, který je uživateli nainstalován.

1.2.3 Pečovatelská služba

Centrum sociálních služeb poskytuje pečovatelské služby pro Dům s pečovatelskou službou Nerudova. Tento dům se nachází v těsném sousedství Centra sociálních služeb a je s ním propojen spojovacím krčkem. Cílem je poskytovat sociální služby v takové kvalitě, aby ji využívala více jak polovina obyvatel DPS Nerudova. Jedná se i o

uživatelé s vyšším stupněm závislosti na pomoci jiných osob do takové míry, aby mohli zůstat ve svém domácím prostředí. Snahou je podporovat soběstačnost uživatelů a rozvíjet jejich vlastní schopnosti při sebeobsluze a při péči o domácnost. Služby jsou poskytovány v rozsahu stanoveném dle zákona 108/2006 Sb. o sociálních službách a prováděcí vyhlášky 505/2006 Sb. v platném znění (1). Dům s pečovatelskou službou Nerudova, stejně jako jiné domy s pečovatelskou službou, není zařízením sociálních služeb, jde o byty zvláštního určení. Bydlení v tomto domě upravuje občanský zákoník a osoby zde bydlí na základě uzavřené nájemní smlouvy pro užívání bytu se Správou domů a bytů v Českých Budějovicích. Pečovatelskou službu v tomto domě ale v současné době nečerpá ani polovina občanů, kteří zde žijí (15).

Mezi základní činnosti těchto poskytovaných služeb patří pomoc při zvládnutí běžných úkonů péče o vlastní osobu, pomoc při osobní hygieně nebo poskytnutí podmínek pro osobní hygienu. Dále pak také poskytnutí stravy nebo pomoc při zajištění stravy, pomoc při chodu domácnosti a zprostředkování kontaktu se společenským prostředím. Uživatelům jsou také poskytovány fakultativní služby, především aktivizační činnosti, pomoc při uplatňování práv, oprávněných zájmů, při obstarávání osobních záležitostí a další. Cílovou skupinou jsou obyvatelé DPS Nerudova. Služby nejsou poskytovány osobám, které se chovají agresivně k personálu a těm, kteří porušují smlouvu o poskytování sociální služby (1).

1.2.4 Odlehčovací služby

Odlehčovací služby jsou určeny pro seniory s trvalým pobytem na území města Českých Budějovic, kteří mají sníženou soběstačnost a o které je pečováno v jejich přirozeném prostředí. Cílem poskytované služby je umožnit pečujícím osobám nezbytný odpočinek pro regeneraci jejich sil a k vyřízení nezbytných soukromých nebo úředních záležitostí, aby mohli svým seniorům i nadále zajišťovat potřebnou péči v jejich domácím prostředí. Služby jsou poskytovány dle platného zákona o sociálních službách a obsahují především tyto základní činnosti:

Pomoc při zvládnání běžných úkonů péče o vlastní osobu, pomoc při osobní hygieně nebo poskytnutí podmínek pro osobní hygienu, poskytnutí stravy nebo pomoc při zajištění stravy. Dále pak poskytnutí ubytování, zprostředkování kontaktu se společenským prostředím, sociálně terapeutické činnosti, pomoc při uplatňování práv, oprávněných zájmů a při obstarávání osobních záležitostí, výchovné, vzdělávací a aktivizační činnosti (1).

Hlavním cílem služby je poskytnout pečující osobě nezbytný odpočinek, uživatelům služby poskytnout péči dle jejich individuálních potřeb a pružně reagovat na změny a požadavky. Předcházet zdravotním komplikacím, které hrozí u osob vyžadující péči druhé osoby. Snahou je zapojit uživatele do běžného života včetně využívání veřejných míst a institucí a zabránit tak jejich izolaci. Kapacita odlehčovacích služeb v Centru sociálních služeb jsou dva jednolůžkové pokoje v přízemí jižního traktu. Každý pokoj má vlastní sociální zařízení, dále je vybaven šatní skříní, komodou, věšákem, polohovacím pečovatelským křeslem, polohovacím lůžkem, poličkou a stolem se židlemi.

Uvedené druhy sociálních služeb v Centru sociálních služeb Staroměstská jsou poskytovány v souladu s Listinou základních práv a svobod. Uživatelům služeb jsou zajišťovány služby dle jejich přání a individuálních potřeb. Služby mohou kdykoli ukončit nebo i přerušit. Uživatelé sami rozhodují o svém volném čase a i výběru nabízených aktivizačních činností. Personál Centra sociálních služeb motivuje uživatele k samostatnosti při provádění každodenních běžných činností. Uživatelé jsou informováni o možnosti využívání běžně dostupných zdrojů, na které byli zvyklí. Stále jsou v zařízení aktuálně zveřejňovány programy kulturních a společenských akcí pořádaných v Českých Budějovicích. V současné době tyto služby nejsou garantovány pro osoby hovořící jiným jazykem než českým.

1.3 Zákon o sociálním zabezpečení

Do 31.12.2006 platil již zmíněný zákon 100/1988 Sb. o sociálním zabezpečení, který definoval rozsah sociálního zabezpečení na důchodové zabezpečení, sociální péči a nemocenské pojištění osob samostatně výdělečně činných. Zároveň se zde zvyšoval důchod pro bezmocnost.

Bezmocnost zde byla definována jako stav, kdy fyzická osoba potřebuje trvalé ošetření a obsluhu jiné osoby při životních úkonech (21).

Bezmocnost byla rozdělena na 3 stupně: částečnou, převážnou a úplnou. Na důchod pro bezmocnost byl vázán příspěvek při péči o blízkou nebo jinou osobu. Tento příspěvek náležel občanovi pečujícímu celodenně a řádně o blízkou osobu, která byla převážně nebo úplně bezmocná nebo starší 80 let a částečně bezmocná (21).

Bezmocnost je v par. 2 vyhlášky č. 284/1995 Sb., kterou se provádí zákon o důchodovém pojištění, definována takto:

- (1) Částečně bezmocná je fyzická osoba (dále jen „osoba“), která potřebuje dlouhodobě pomoc jiné osoby při některých nezbytných životních úkonech, například při mytí, česání a oblékání. Za částečně bezmocnou se vždy považuje osoba prakticky nevidomá (18).
- (2) Převážně bezmocná je osoba, která potřebuje kromě pomoci uvedené v odstavci 1 pravidelnou pomoc, popřípadě soustavný dohled jiné osoby při hlavních životních úkonech, například při chůzi a při výkonu fyziologické potřeby. Za převážně bezmocnou se vždy považuje osoba úplně nevidomá (18).
- (3) Úplně bezmocná je osoba, která zcela pozbyla schopnost sebeobsluhy, potřebuje soustavné ošetřování a je odkázána trvale na pomoc jiné osoby při všech životních úkonech (18).
- (4) Podmínka osobní péče o blízkou bezmocnou osobu se při výkonu zaměstnání považuje za splněnou jen tehdy, je-li zaměstnání konáno při takovém zkrácení pracovní doby nebo za jiných obdobných podmínkách, které nebrání řádnému výkonu osobní péče (18).

1.4 Zákon o sociálních službách

Sociální služby, jak uvádí Kozlová, L. (5), donedávna upravené zastaralou legislativou, znaly před rokem 1989 pouze ústavní péči a pečovatelskou službu. Systém sociálních služeb prošel v posledních deseti letech zásadními změnami, které s sebou přinesly kvantitativní nárůst objemu do té doby poskytovaných služeb.

V souvislosti se zajišťováním základních životních potřeb, užívají nejčastěji sociálních služeb senioři a lidé se zdravotním postižením, jak uvádí Kozlová, L.(5).

Tento dlouho očekávaný zákon o sociálních službách, který vstoupil v platnost po cca 15-ti letech příprav a očekávání, upravuje systém sociální ochrany obyvatelstva (podmínky poskytování sociálních služeb, poskytování příspěvku na péči pro osoby v nepříznivé sociální situaci, stanovuje předpoklady, které jsou potřebné pro výkon povolání sociálních pracovníků, registrace poskytovatelů sociálních služeb, inspekce poskytování sociálních služeb, mlčenlivost atd.) (11).

Ke změně sociálních podmínek, jak uvádí Krebs. V., muselo nutně dojít v souvislosti se změnou podmínek politických (práva a svobody občanů) a ekonomických (rozvíjení tržní ekonomiky). Sociální reformu je proto potřeba chápat jako reformu kontinuální nikoli jednorázovou (8).

1.4.1 Typy sociálních služeb a úhrada jejich nákladů

Nový zákon o sociálních službách definuje tři typy sociálních služeb:

a) sociální poradenství, které je základní činností při poskytování všech druhů sociálních služeb. Všichni poskytovatelé jsou ho povinni zajistit. Jedná se o poskytování potřebných informací přispívajících k řešení nepříznivé sociální situace i o odborné poradenství poskytované prostřednictvím různých typů poraden (občanské, manželské, rodinné, atd.). Součástí poradenství je také půjčování kompenzačních pomůcek (23).

- b) služby sociální péče, které napomáhají osobám zajistit fyzickou i psychickou soběstačnost a umožnit tak těmto osobám co nejvyšší možné zapojení do běžného života ve společnosti. V případech, kdy toto znemožňuje vysoký věk nebo zdravotní stav, je cílem těchto služeb zajistit těmto osobám důstojné prostředí a zacházení (poskytují je např: domovy pro seniory, chráněná bydlení, denní a týdenní stacionáře, odlehčovací služby, tísňová péče, osobní asistence, průvodcovské služby a mnoho dalších) (23).
- c) služby sociální prevence, které mají napomoci zabránit sociálnímu vyloučení osob, které jsou nějak ohroženy pro vlastní krizovou sociální situaci, způsob života nebo životními návyky, sociálně znevýhodňující prostředí (poskytují je např: azylové domy, kontaktní centra, noclehárny, nízkoprahová zařízení, telefonická krizová pomoc, sociálně aktivizační služby, raná péče, atd.) (23).

Všechny tyto typy sociálních služeb jsou poskytovány třemi základními formami jako služby pobytové, ambulantní nebo terénní (11).

Pobytovými službami jsou služby spojené s ubytováním v zařízení sociálních služeb, jakými jsou domovy pro seniory a občany s fyzickým, mentálním či smyslovým znevýhodněním – penziony, chráněné bydlení, osobní asistence, pečovatelská služba a tísňové služba.

Ambulantními službami jsou služby související s řešením nebo zmírněním nepříznivé sociální situace. Jedná se o služby, za kterými osoba dochází nebo je doprovázena za účelem naplnění potřeb a zájmů.

Terénními službami jsou služby, na které jsou uživatelé svým dosavadním životem vázáni a jež jsou poskytovány v přirozeném prostředí.

Dle nového zákona mohou být pro poskytování sociálních služeb zřizována různá zařízení sociálních služeb. Vzájemnou kombinací těchto zařízení mohou vznikat mezigenerační a integrovaná centra (11). V novém zákoně o sociálních službách jsou také jasně definovány základní činnosti, které mohou být klientům poskytovány. Všechny sociální služby jsou podle tohoto zákona poskytovány buď bezplatně nebo za částečnou nebo plnou úhradu nákladů, které při službě vznikají (23). Které služby jsou

poskytovány bez úhrady, je zde jasně vymezeno, stejně tak jsou vymezeny služby, které si klient částečně nebo zcela hradí. Maximální výše úhrady služeb je však stanovena prováděcí vyhláškou tohoto zákona č.505/2006 Sb.

1.4.2 Příspěvek na péči jako nový způsob financování v sociálních službách

Nejvýznamnější změnu, kterou s sebou nový zákon přináší, je koncipování nové sociální dávky – příspěvku na péči. Touto dávkou je nahrazena výše zmíněná bezmocnost, která byla přiznávána a vyplácena do konce roku 2006. Příspěvek na péči je poskytován osobám závislým na pomoci jiné fyzické osoby při péči o osobu vlastní a při zajištění soběstačnosti. Péče o vlastní osobu se posuzuje na základě hodnocení schopností zvládnání jednotlivých úkonů, které jsou také stanoveny zákonem (11). Konkrétní způsob hodnocení je upraven také v prováděcí vyhlášce č. 505/2006 Sb.

Příspěvek na péči se poskytuje ve čtyřech úrovních dle typu závislosti, která je rozdělena do čtyř stupňů:

- a) stupeň I. - lehká závislost. Je přiznáván těm osobám, které potřebují každodenní pomoc nebo dohled při více než 12 úkonech péče o vlastní osobu (u osoby mladší než 18 let je to při 5 úkonech) (23).
- b) stupeň II. - středně těžká závislost. Je přiznáván osobám, které potřebují pomoc nebo dohled při více než 18 úkonech péče o vlastní osobu (u osoby mladší než 18 let je to při 10 úkonech) (23).
- c) stupeň III. - těžká závislost. Je přiznáván osobám, které potřebují pomoc nebo dohled při více než 24 úkonech péče o vlastní osobu (u osoby mladší než 18 let je to při 15 úkonech) (23).
- d) stupeň IV. - úplná závislost. Je přiznáván osobám, které potřebují každodenní pomoc nebo dohled při více než 30 úkonech péče o vlastní osobu (u osoby mladší než 18 let je to při 20 úkonech) (23).

Výše příspěvku se pak dle typu závislosti v současné době pohybuje ve výši 2, 4, 8, a 11 tisíc Kč a pro osoby mladší 18-ti let je příspěvek odstupňován ve výši 3,5,9 a 11 tisíc Kč.

Žadatel o příspěvek na péči je povinen pro stanovení stupně závislosti se podrobit sociálnímu šetření a vyšetření zdravotního stavu. O konkrétním stupni závislosti rozhoduje úřad práce. Příspěvek takto může být i nepřiznán, v případě již vypláceného příspěvku i odňat, pokud nastanou změny některých skutečností, které jsou pro jeho vyplácení nezbytné. Dle zákona se provádí i kontrola, zda byl příspěvek využit na zajištění pomoci a zda je pomoc poskytována této osobě odpovídající stanovenému stupni závislosti (11).

Výše příspěvku je pravidelně valorizována. Vyplácí jej obecní úřad obce s rozšířenou působností a to buď v hotovosti nebo na účet, který určí příjemce příspěvku (23).

V novém zákoně o sociálních službách je také několik přechodných ustanovení, jejichž cílem je usnadnění transformace celého systému. Mezi okruhy opatření patří i to, že stávající příjemci důchodu pro bezmocnost, který od 1.1.2007 zanikl, jsou považováni za osoby závislé na pomoci jiné fyzické osoby ve stupni dle toho, v jakém stupni bezmocnosti byli zařazeni (11).

Cílem zavedení příspěvku na péči dle Průši, L., jako nového nástroje financování v sociálních službách, je zabezpečení svobodné volby způsobu zabezpečení služeb, sjednocení podmínek pro získání veřejných prostředků všem subjektům za podmínek registrace. Dále je cílem zvýšit spoluúčast občana při řešení jeho sociální situace a zrušit paušalizovaný pohled na zdravotně postižené a seniory (11).

1.4.3 Smlouva o poskytování sociálních služeb

Poskytovatel sociální služby musí uzavřít s jejím uživatelem smlouvu. Na základě smlouvy je vlastně posíleno postavení člověka - uživatele, který má možnost sám spolurozhodovat o způsobu zabezpečení řešení své obtížné sociální situace. Smlouva, až na výjimky, musí být vždy uzavřena v písemné formě a musí obsahovat náležitosti

uvedené v zákoně. Poskytovatel sociálních služeb může odmítnout uzavření smlouvy s uživatelem jen v případě, že uvedenou službu neposkytuje, nemá dostatečnou kapacitu nebo zdravotní stav osoby vylučuje poskytnutí takové služby (11).

V takovém případě, na žádost uživatele, vydá poskytovatel sociální služby písemné oznámení, ve kterém je důvod odmítnutí uzavření smlouvy (23).

1.4.4 Registrace poskytovatelů sociálních služeb

Povinností každého poskytovatele sociálních služeb je registrovat se na příslušném krajském úřadě. Každý subjekt, který se chce registrovat a získat oprávnění k poskytování sociálních služeb musí splnit určité skutečnosti (písemné podání žádosti o registraci, bezúhonnost a odborná způsobilost, zajištění hygienických podmínek, zajištění materiálních a technických podmínek, vlastnické nebo jiné právo k objektu). Každá žádost o registraci musí obsahovat povinné údaje a doklady (23).

Kromě splnění těchto podmínek a požadavků, musí každý subjekt ke své registraci doložit finanční rozvahu se strukturou nákladů nezbytných k zajištění provozu daného subjektu. Každý poskytovatel je také povinen uzavřít pojistnou smlouvu pro případ odpovědnosti za škodu, která by mohla být způsobena při poskytování sociálních služeb. Na základě splnění všech těchto podmínek vydá krajský úřad poskytovateli rozhodnutí o registraci. Všichni tito registrovaní poskytovatelé jsou vedeni v registru poskytovatelů sociálních služeb, který vedou krajské úřady v listinné podobě a MPSV v elektronické podobě (11).

1.4.5 Vzdělání sociálních pracovníků

Ke zvýšení prestiže sociální práce a postavení sociálního pracovníka ve společnosti přispěje i povinnost sociálního pracovníka obnovovat, doplňovat a upevňovat si svoji kvalifikaci. Nový zákon o sociálních službách dělí tyto pracovníky do čtyř kategorií: sociální pracovníci, pracovníci v sociálních službách, zdravotničtí pracovníci a pedagogičtí pracovníci (11).

Sociální pracovníci vykonávají sociální šetření a zabezpečují sociální agendu, sociálně právní poradenství, depistážní činnosti, poskytování krizové pomoci, sociální poradenství a rehabilitaci. K výkonu povolání sociálního pracovníka je nutná bezúhonnost, zdravotní způsobilost, odborná způsobilost a způsobilost k právním úkonům. Odborná způsobilost musí být doložena vyšším odborným vzděláním se zaměřením na sociální práci, vysokoškolským vzděláním se zaměřením na sociální práci nebo absolvováním akreditovaných vzdělávacích kurzů (23).

Povinnost celoživotního vzdělávání se nevztahuje na pracovníky, kteří vykonávají přímou obslužnou péči, základní výchovnou nepedagogickou činnost nebo pečovatelskou činnost v domácnosti uživatele. Stejně jako sociální pracovník, tak i pracovník v sociálních službách musí být způsobilý k právním úkonům, bezúhonný, odborně a zdravotně způsobilý (23).

1.4.6 Financování sociálních služeb

Financování sociálních služeb je zajištěno příspěvkem na péči, úhradami od uživatelů a dotacemi ze státního rozpočtu. Tyto dotace náleží organizacím, které jsou zapsané v registru. Dotace je určena k financování běžných výdajů, které souvisejí s poskytováním sociálních služeb. Dotace jsou poskytovány prostřednictvím rozpočtů jednotlivých krajů. Žádosti o poskytnutí dotací na následující rozpočtové období musí krajské úřady předložit ministerstvu. Žádost musí obsahovat údaje vymezené zákonem (11).

Výše dotace jednotlivým krajům se stanovují na základě zpracovaného střednědobého plánu, počtu poskytovatelů sociálních služeb, kapacit sociálních služeb a hlavně celkového ročního objemu finančních prostředků pro příslušný rozpočtový rok, které jsou závazným ukazatelem (11).

Ze státního rozpočtu lze poskytnout účelovou dotaci také na podporu sociálních služeb celostátního či nadregionálního charakteru, na činnosti rozvojové povahy i na případné mimořádné situace (živelní pohroma, požár, průmyslová nebo ekologická havárie) (11).

Účelovou dotaci k financování běžných výdajů poskytovatelům sociálních služeb zapsaných v registru může poskytnout také obec nebo kraj (23).

Na poskytnutí dotace nebo i návratné finanční výpomoci není právní nárok (23), pokud tomu zvláštní právní předpis nestanoví jinak.

1.4.7 Plán rozvoje sociálních služeb

Na počátku roku 1999 došlo k přehodnocení systému sociální analýzy obce, která se původně měla stát podmínkou pro poskytování státních dotací na sociální aktivity obcí. Přehodnocení tohoto systému mělo zajistit ochranu uživatele sociálních služeb a eliminovat největší rizika. K tomuto byla nezbytná spolupráce všech zainteresovaných subjektů ve stanoveném území a hledáním jejich uspokojování využitím dostupných zdrojů. Tento proces byl označován jako „komunitní plánování“. Již na podzim roku 2005 vznikla první pracovní verze takzvaných Kapitól komunitního plánování, přičemž konečná verze byla vydána až v roce 2007 pod názvem Metodiky plánování sociálních služeb. Zpracováním těchto metodik bylo jedním z důležitých cílů celostátního projektu Zajištění místní a typové dostupnosti sociálních služeb (4).

Dle nového zákona o sociálních službách se používá termín „plán rozvoje sociálních služeb“. Tento plán je výsledek procesu aktivního zjišťování potřeb osob ve stanoveném území a hledání způsobu uspokojování těchto potřeb s využitím dostupných zdrojů. Obsahem je popis a analýza již existujících zdrojů a potřeb včetně ekonomického vyhodnocení, povinnosti zúčastněných subjektů, způsobu sledování plnění plánu a způsobu, kterým lze provést změny v poskytování sociálních služeb (6).

Plán rozvoje sociálních služeb by měl přispět ke zvýšení dostupnosti jednotlivých forem sociálních služeb a zároveň ke snížení rizika sociálního vyloučení. Koncipovaný plán obce by měl odrážet objektivní potřeby občanů daného území a poskytovat dostatek relevantních informací pro financování sociálních aktivit. Při koncipování tohoto plánu je nezbytné vycházet z analýzy demografického vývoje a prognózy vývoje obyvatelstva (11).

V rámci reformy veřejné zprávy byly sociální služby převedeny do samosprávné působnosti jednotlivých krajů a obcí. Tato skutečnost ale má za následek to, že s rostoucí vzdáleností od jednotlivých center roste nebezpečí sociálního vyloučení a klesá dostupnost veřejných služeb. Při přípravě regionálního plánu rozvoje sociálních služeb je vhodné zpracovat analýzu, která by měla zmapovat vybavenost daných obcí a jejich spádových území, porovnat zjištěné parametry s hodnotami vybavenosti okolních regionů, zdůvodnit odchylky, zmapovat neuspokojené potřeby občanů, analyzovat vazby sociálních služeb na navazující odvětví a analyzovat hlavní tendence vývoje jak u nás tak i v Evropě. Další částí regionálního plánu rozvoje je vytýčení krátkodobých, střednědobých a dlouhodobých cílů na území zkoumaného regionu.

Na základě statistických údajů o počtu starých a zdravotně postižených osob je při koncipování plánů nutné mít na zřeteli strukturu těchto osob, která je velmi diferencovaná podle druhu postižení a věku. Při koncipování sociálních služeb v obci je potřeba vždy vycházet z konkrétní sociální analýzy obce.

2 Cíle práce a hypotézy

2.2 Cíle práce

Cílem práce je zjištění vlivu nového zákona o sociálních službách na hospodaření organizace Centrum sociálních služeb Staroměstská. Z tohoto důvodu je potřeba se zaměřit na následující finanční aspekty: tvorbu rozpočtu let 2006 a 2007, rozbor nákladů a výnosů roku 2006 a 2007, struktura a počet pracovníků roku 2006 a 2007 a financování v organizaci v roce 2006 a 2007.

2.3 Hypotézy

H1: Přijetím nového zákona o sociálních službách 108/2006 Sb., došlo v organizaci CSS Staroměstská ke zlepšení pokrytí provozních nákladů a ke zvýšení tržeb.

H2: Přijetím nového zákona o sociálních službách se rozšířila nabídka sociálních služeb v organizaci CSS Staroměstská.

3 Metodika

Zvolenou metodou při zpracování bakalářské práce je především technika sekundární a obsahové analýzy dat adekvátních dokumentů týkajících se hospodaření Centra sociálních služeb Staroměstská. Jedná se především o tištěné dokumenty na papíře. Pro práci jsem využila hlavně oficiální zákony, vyhlášky a nařízení týkající se sociální sféry. Dále pak jsem použila neosobní dokumenty organizace, zřizovací listinu včetně jejích dodatků, rozpočty, rozborů hospodaření, účetní výkaznictví a personální data organizace. Jedná se výhradně o hodnověrné dokumenty.

4 Výsledky

4.4 Tvorba rozpočtu

Rozpočet je základem finančního hospodaření v této příspěvkové organizaci. Rozpočtovým obdobím je rozpočtový rok, který je shodný s rokem kalendářním. Rozpočet se sestavuje jako vyrovnaný, s výsledkem hospodaření ve výši 0,- Kč. Při zpracování rozpočtu se vychází z rozpočtového výhledu, který by měl obsahovat prognózu základních údajů o příjmech a výdajích, dlouhodobějších závazcích a pohledávkách, o možných finančních zdrojích a o potřebách dlouhodobě realizovaných záměrů. Celý rozpočtový proces probíhá v několika etapách:

- a) sestavení návrhu rozpočtu na příslušný kalendářní rok
- b) projednání a schválení rozpočtu zřizovatelem
- c) plnění rozpočtu organizací
- d) průběžná kontrola plnění zřizovatelem
- e) sestavení přehledu o skutečném vývoji plnění rozpočtu za uplynulé rozpočtové období
- f) projednání a následná kontrola se zřizovatelem organizace

Rozpočet se musí sestavovat reálně a pravdivě. Musí obsahovat reálný odhad příjmů a výdajů tak, aby bylo možné splnit rozpočet jako finanční plán bez výrazných odchylek. V plánovací praxi se postupuje většinou tak, že za první pololetí běžného rozpočtového roku se provede odhad očekávaného plnění nákladů a výnosů do konce roku. Na základě tohoto odhadu se naplánují náklady a výnosy na další rok s ohledem na vliv inflace a dalších faktorů, které ovlivňují hospodaření. Sestavený konečný návrh se předloží k projednání zřizovateli a poté ke schválení zastupitelstvu.

Rozpočtové prostředky mohou být použity jen v příslušném rozpočtovém roce a to k účelům, na které byly určeny. Po schválení rozpočtu zastupitelstvem je písemně upraven finanční vztah mezi zřizovatelem a příspěvkovou organizací (25).

Příspěvek na provoz od zřizovatele je zasílán vždy na začátku měsíce, na který náleží. V rámci příspěvku je stanovena výše na závazné ukazatele (běžné opravy a udržování, na pokrytí nákladů energie a na mzdové náklady). Případné změny závazných ukazatelů je možné provádět jen na základě schválení zřizovatelem a poté je nutné dodat zřizovateli novou tabulku upraveného rozpočtu. Pokud by došlo k nesplnění těchto podmínek, příspěvek by byl organizaci pokrácen až o částku, která by byla neoprávněně použita.

V případě, že by byl dosažen zlepšený hospodářský výsledek, takto získané finanční prostředky snížené o nevyčerpané prostředky závazných ukazatelů, se organizaci ponechávají do výše 50%. Zlepšeného hospodářského výsledku před zdaněním ale musí být dosaženo prokazatelně zlepšeným hospodařením organizace a nesmí být dosaženo na úkor plnění poslání stanoveného ve zřizovací listině. Zřizovatel dále stanovuje organizaci předložit zhodnocení hospodářského výsledku z úrovně účelového věcného plnění včetně rozvahy a výsledovky po uzavření prvního pololetí a dále pak předložit věcné zhodnocení hospodaření z pozice stanovených ukazatelů, rozvalu a výsledovky s návrhem na finanční vypořádání po uzavření celého účetního období (kalendářního roku).

4.4.2 Rozpočtový rok 2006

Sestavování rozpočtu na rok 2006 vycházelo, jako v předešlých letech, z dostupných informací z médií, z připravovaných legislativních změn, předpokládané míry inflace, deklarovaného zvýšení cen a pokynů zřizovatele k případné úpravě platů pro zaměstnance. Dále pak vycházelo z připravovaného rozšíření služeb organizace o tísňovou péči. Tato služba byla schválena jako priorita v Komunitním plánu sociálních služeb v Českých Budějovicích zastupitelstvem města. I přesto, že sestavování rozpočtu pro rok 2006 probíhalo v době, kdy nebyla známa důležitá kritéria, vycházel rozpočet z nejnutnějších potřeb organizace s ohledem na co největší míru úspornosti provozu.

Rozpočet na nákladovou položku materiálu představovala především výměna vaříčů v bytech klientů z důvodu konce jejich životnosti a vysoké poruchovosti. Další

navýšení pak představovaly náklady spojené se zřízením tísňové péče (nákup ochranných pracovních pomůcek pro nové zaměstnance, spotřeba pohonných hmot na zajištění výjezdů ke klientům, vybavení zázemí pro tuto novou stanici).

Příspěvek zřizovatele organizace na provoz oproti předešlému roku 2005 byl navýšen o 2 612 000 Kč a představoval především náklady spojené se zřízením zázemí pro tísňovou péči včetně platů pro nové kvalifikované zaměstnance pro tuto službu. Služba musí být poskytována kvalifikovaným zdravotnickým personálem a musí být zajištěna nepřetržitým 24 hodinovým provozem.

Při rozpočtování výnosů na rok 2006 se vycházelo především ze skutečnosti roku 2005, dále pak z předpokládaného zvýšení tržeb za stravování (které mělo být ovlivněno nárůstem ceny stravného), poplatků klientů tísňové péče za poskytovaný monitoring a další služby a pronájem kantýny.

V příloze č.1 je uveden rozpočet Centra sociálních služeb Staroměstská na rok 2006.

4.4.2 Rozpočtový rok 2007

Při sestavování rozpočtu na rok 2007 vycházela organizace jako v předešlých letech z dostupných informací z médií, připravovaných legislativních změn, předpokládané míry inflace, deklarovaného zvýšení cen a pokynů magistrátu města k případné úpravě platů pro zaměstnance. Dále pak organizace vycházela především ze zákona o sociálních službách, který měl nabýt účinnosti dnem 1.1.2007 a měl přinést s sebou zásadní změny v systému poskytování sociálních služeb a také nové povinnosti při zajišťování péče o klienty. Protože sestavování rozpočtu probíhalo v době, kdy nebyla k dispozici prováděcí vyhláška zákona o sociálních službách a další důležitá kritéria, vycházel rozpočet z nejnutnějších potřeb organizace při respektování maximální úspornosti.

Zvýšené náklady (a s tím související vyšší příspěvek zřizovatele na provoz) na rok 2007 představoval především mzdový nárůst pro pracovníky, kteří by měli zajistit nepřetržitý provoz stále více se rozšiřujícího oddělení s celodenní péčí. Zajištění nepřetržitého provozu představoval nárůst kvalifikovaného zdravotnického personálu

(o 3 zdravotní sestry, 1 ošetrovatelku, 1 sanitárku) a dále pomocný personál (nárůst o 1 prادلenu a 1 uklízečku). Protože zabezpečení celodenní péče představuje samozřejmě i celodenní stravování, žádalo se i na mzdové prostředky na navýšení o 1 kuchařku do stravovacího provozu.

Zároveň u všech druhů sociálních služeb, které organizace poskytuje, dle zákona o sociálních službách, patří do základních činností poskytovatele i sociální poradenství a sociálně terapeutické činnosti. Podle téhož zákona má tyto činnosti vykonávat pouze odborně způsobilý sociální pracovník s odpovídajícím vzděláním. Toto zajištění bylo také zároveň jednou z podmínek registrace poskytovatele sociálních služeb na Jihočeském krajském úřadě. Protože Centrum sociálních služeb Staroměstská od doby svého vzniku nemělo tuto pozici dosud vytvořenou, žádalo o zvýšení počtu pracovníků o 2 sociální pracovnice. Bylo to také z důvodu toho, že sociální agenda týkající se žádostí o umístění do CSS Staroměstská, která je velmi rozsáhlá a časově náročná, se od ledna 2007 měla přesunout ze sociálního odboru magistrátu města přímo do samotné organizace.

Další navýšení rozpočtovaných položek představovaly především zvýšené náklady na ochranné pracovní pomůcky, hygienické potřeby, desinfekční prostředky, drobný dlouhodobý majetek do nově zřizovaných pokojů, náklady na provoz automobilu pro Tísňovou péči, školení pracovníků dle nové legislativy, nárůstu cen energií, nezbytné opravy související s ještě převážně původním vybavení organizace a další.

V příloze č.2 je uveden rozpočet Centra sociálních služeb Staroměstská na rok 2007.

4.4 Rozbor hospodaření

Centrum sociálních služeb účtuje v soustavě podvojného účetnictví. Používá program Fenix, ve kterém je vedena i evidence dlouhodobého majetku, materiálně technické zásobování, knihy došlých i vydaných faktur a rozpočet. Účtuje se podle platné účtové osnovy a vnitřní směrnice. Při schválení nové legislativy se sepisují dodatky k již platným směrnici. Součástí směrnice o účetnictví a oběhu účetních

dokladů jsou i dohody o hmotné odpovědnosti a podpisové vzory. V dohodách je přesně stanoveno, kdo ručí za ceniny, pokladnu i za majetek.

Organizace vede účetní deník, pokladní deník, deník došlých a vydaných faktur.

Veškeré účetní doklady po přezkoumání podepisuje ředitelka organizace a hlavní účetní. Ředitelka se svým podpisem stvrzuje jako příkazce účetní operace.

V organizaci je 1x ročně prováděna řádná inventarizace majetku, závazků, pohledávek a peněžních prostředků. Zápisy z inventur včetně souhrnné zprávy organizace pak předkládá spolu s rozbohem hospodaření zřizovateli po uzavření účetního období.

Lze také konstatovat, že účetnictví souvisí s rozpočtem tak, že účty jsou tříděny v závislosti na plnění rozpočtu podle rozpočtové skladby. Přímá souvislost mezi rozpočtem a účetnictvím existuje. Rozpočet tak vychází z účetnictví a upravuje se o rozpočtové změny během účetního období.

4.2.1 Rozbor nákladů a výnosů 2006

V souladu s požadavkem zřizovatele byl po uzavření účetního období 2006 předložen rozbor hospodaření organizace. Příspěvek od zřizovatele na provoz byl meziročně vyšší o 2 300 000 Kč, z důvodů navýšení nákladů na mzdy pro pracovníky tísňové péče v souladu s platnou legislativou. I přesto, že v roce 2006 byl zahájen provoz tísňové péče, bylo potřeba dovybavit pracoviště, organizace nežádala během roku o navýšení dotace na provoz a náklady s tímto spojené uhradila v rámci svého schváleného rozpočtu. Zároveň se v tomto roce podařilo zřídit provozní prostory a pokoje pro nové oddělení s celodenní péčí (pro 6 klientů). I tyto náklady s tím spojené byly uhrazeny v rámci schváleného rozpočtu. Náklady organizace tohoto rozpočtového roku představovaly především výdaje na nezbytnou obnovu původního vybavení organizace a zároveň výdaje spojené s rozšířením nabídky sociálních služeb zařízení, což představovalo především vybavení povinných provozních prostor oddělení s celodenní péčí dle hygienicko-epidemiologických předpisů a kompletní vybavení šesti pokojů tohoto nového oddělení.

Výše nákladů na opravách strojů a zařízení a opravách budov odpovídalo 15-ti letům provozu a míře opotřebení a poruchovosti ještě původního vybavení. Podstatná část finančních prostředků určených na opravy ale byla použita na stavební práce prováděné na novém oddělení.

Další nákladovou položku – služby představovaly nezbytné výdaje potřebné k zajištění provozuschopnosti organizace (telefonní poplatky, poštovné, kulturní akce, odvoz odpadů, revize zařízení a ostatní služby). Významnou položku pak tvořil nákup nového softwaru a jeho instalace určeného k zajištění povinností, které vyplývaly z platné legislativy nového zákona o sociálních službách. Další nárůst pak také ovlivnily náklady spojené se zaškolením pracovníků.

Náklady na energie i přes zvýšení cen byly nakonec nižší oproti plánovanému rozpočtu z důvodu maximální úspornosti provozu zařízení.

Ani rozpočtované prostředky na mzdy nebyly v tomto roce překročeny.

V roce 2006 došlo k mírnému překročení plánovaných výnosů vzhledem k nárůstu poskytovaných služeb pro obyvatele Centra sociálních služeb. Tržby z prodeje služeb představovaly zejména:

- Příjmy z úhrad za pobyt a základní péči od obyvatel domova-penzionu
- Příjmy úhrad za další služby od obyvatel domova-penzionu
- Příjmy za stravovací služby od obyvatel domova-penzionu, od obyvatel DPS Nerudova, důchodců z terénu a od pečovatelských služeb na území města
- Příjmy za pečovatelské služby pro obyvatele DPS Nerudova
- Příjmy z rehabilitace
- Příjmy z tísňové péče
- Příjmy z oddělení celodenní péče
- Příjmy z nájmu bytu správce
- Příjmy z pronájmu nebytových prostor

Úhrady za pobyt a základní péči byly naplňovány vyrovnaně.

Příjmy za stravování byly překročeny mírně z důvodu maximálního využití kapacity stravovacího provozu a z důvodu nutného zajištění celodenního stravování pro klienty oddělení s celodenní péčí.

I přes nejasnosti při sestavování rozpočtu na rok 2006 se podařilo vcelku vyrovnaně naplňovat nákladovou i výnosovou část rozpočtu. K 31.12.2006 organizace vykázala zlepšený hospodářský výsledek v hlavní činnosti ve výši 77 486,71 Kč.

Organizace provozuje jako doplňkovou činnost hostinskou činnost pro rozšíření služeb svým obyvatelům, ale i pro veřejnost. Jedná se především o prodej obědů cizím strávníkům. Tato doplňková činnost byla k 31.12.2006 zatížena věcnou i osobní režii a vykázala hospodářský výsledek 18 827,63 Kč.

Hospodářský výsledek celé organizace za hlavní i doplňkovou činnost k 31.12.2006 byl vykázán ve výši 96 314,44 Kč.

Dále v tomto roce organizace hospodařila i s prostředky v rezervním a investičním fondu. Investiční fond byl v průběhu roku navýšen o příspěvek na nákup investic (automobilu, rekonstrukci centrální koupelny a termoventily na topení). Z vlastních prostředků investičního fondu pak byla financována výměna vzduchotechniky a klimatizace ve stravovacím provozu. Z tohoto fondu se rovněž uhradilo znovuzprovoznění a rozšíření již stávajícího tísňového systému v domově „sestra – klient,„. Jedná se o bezdrátové tlačítko, které může klient použít ke přivolání rychlé pomoci, pokud by u něj nastaly neočekávané zdravotní komplikace.

Rezervní fond organizace použila převážně na posílení fondu investičního spojenou s výměnou klimatizace a na rekonstrukci centrální koupelny v přízemí domova (nákup hydromasážní vany pro balneoterapii).

Výši skutečného naplňování schváleného rozpočtu v jednotlivých měsících na rok 2006 představuje příloha č.3.

Výši skutečného naplňování schváleného rozpočtu v nápočtu od počátku roku 2006 představuje příloha č. 4

4.2.2 Rozbor nákladů a výnosů 2007

Jak již bylo popsáno výše, s novou legislativou a s tím spojeným velice obtížným reálným odhadem při sestavování rozpočtu na tento zlomový rok, podařilo se organizaci vykázat neočekávaně vysoký zlepšený hospodářský výsledek. Příspěvek na

provoz od zřizovatele byl na tento rok oproti roku 2006 vyšší jen o 600 tis. Kč. Toto navýšení představovaly pouze náklady na mzdy pro pracovníky oddělení s celodenní péčí na zajištění nepřetržitého provozu. I přesto, že organizace provedla přestavbu v přízemí jižního traktu budovy a pořídila vybavení pro dalších osm pokojů s celodenní péčí, nežádala od zřizovatele navýšení dotace na provoz a náklady s tímto spojené uhradila v rámci svého schváleného rozpočtu z prostředků za tržby od klientů a zdravotních pojišťoven.

Nákladovou položku spotřebu materiálu představovaly především nákup drobného dlouhodobého majetku spojený s transformací zařízení, což představovalo především vybavení provozních prostor oddělení s celodenní péčí, prádelny, úložiště nebezpečného odpadu, kluboven a 8 nových pokojů.

Podstatnou část rozpočtované položky na opravách budov a zařízení pak představovaly finanční prostředky vynaložené na renovaci nábytku ve společných klubovnách na každém patře, osazení bezpečnostních madel na schodišti, výměnu podlahové krytiny včetně obložení na chodbě na novém oddělení, dále pak výměnu PVC na klubovnách a malování společných chodeb, kluboven a nově zřízených pokojů.

Finanční prostředky na službách byly čerpány s mírným navýšením. Zde se jednalo kromě zajištění běžné provozuschopnosti organizace také o další nákup softwaru a jeho instalace z důvodu nové legislativy a v neposlední řadě o zaškolování pracovníků.

Rozpočtované prostředky na nákup potravin byly čerpány vyrovnaně, náklady odpovídaly jak výši ceny potravin a stravovací jednotce, tak dietetickým normám.

Náklady na spotřebu energií byly nižší, než byl plánovaný rozpočet, z důvodu maximální hospodárnosti.

Ani výše schváleného mzdového fondu nebyla překročena. Naopak se podařilo na mzdovém fondu ušetřit více prostředků, než v minulých letech. Hlavním důvodem byla pomalejší transformace zařízení, než se původně předpokládalo, dalším důvodem byla snaha o maximální využití stávajícího personálu. Noví pracovníci byli přijímáni postupně až v době, kdy to bylo pro zajištění provozu a kvalitní péče nezbytné.

Výnosy v tomto roce ale byly plněny naprosto nevyrovnaně. Vzhledem k tomu, že nebylo možné při sestavování rozpočtu na toto účetní období provést reálný odhad toho,

co přinese do příjmů organizace nová legislativa, vracela organizace ke konci roku zřizovateli část příspěvku na provoz a to ve výši 3 000 000 Kč. Důvodem tak vysokého překročení výnosů byla provedená transformace zařízení na domov pro seniory a s tím spojené nové příjmy ze služeb. Nárůst více než o 100% oproti plánovanému rozpočtu přinesl především příspěvek na péči, dále pak tržby za pobyt, služby a stravování na oddělení s celodenní péčí. V organizaci jsou sepsána vnitřní pravidla pro výpočet plateb za ubytování a poskytované služby, která jsou v souladu se zákonem 108/2006 Sb. o sociálních službách spolu s prováděcí vyhláškou 505/2006 Sb. a na základě vnitřních kalkulací (především za stravování, praní prádla, pobytové náklady atd.). Tyto platby uživatelů vycházejí ze skutečných nákladů. Součástí položky ubytování, která je stanovena dle druhu bytové jednotky, jsou základní služby – především úklid a praní prádla. Náklady na ubytování a základní péči se od 1.2.2007 zvedla pro uživatele téměř o 100%. Tato úhrada byla stanovena dle skutečné kalkulace a byla v souladu s podpisem nové smlouvy na pobyt a základní péči. Úhrada za péči je ve výši přiznaného příspěvku na péči, který náleží v plné výši organizaci. Ti uživatelé, kteří příspěvek nepobírají, hradí úkony péče dle aktuálního platného sazebníku. Dle aktuálního sazebníku jsou také hrazeny fakultativní služby. Tyto služby byly oproti roku 2006 rozšířeny např. o pedikúru, masáže, balneoterapii, uložení depozit, úklid silně znečištěných ploch a údržbu domácích spotřebičů.

Velice významnou položku ve výnosech organizace tohoto roku sehrály i úhrady od zdravotních pojišťoven, které nebyly vůbec rozpočtovány. V době sestavování rozpočtu ještě nebylo vůbec jasné, jestli se podaří uzavřít smlouvu alespoň s některou ze zdravotních pojišťoven.

Z důvodu vykázaného vysokého zlepšeného výsledku hospodaření za 3.čtvrtletí, bylo nutné zpracovat reálný odhad výše výsledku hospodaření ke konci roku, aby bylo možné vrátit nepotřebnou část příspěvku na provoz zřizovateli. Toto vše se muselo uskutečnit do uzavření účetního období. Protože byl reálným odhadem vypočten zlepšený hospodářský výsledek zhruba ve výši 4 000 000 Kč, zřizovatel rozhodl k odvodu peněžních prostředků organizace ve výši 3 000 000 Kč. I poté vykázala organizace zlepšený hospodářský výsledek hlavní činnosti ve výši 1 287 002,09 Kč.

Doplňková činnost organizace byla k 31.12.2007 zatížena věcnou a osobní režii a vykazala předpokládaný výsledek hospodaření 15 437,78 Kč.

Hospodářský výsledek hlavní i doplňkové činnosti organizace tedy ke konci roku 2007 činil 1 302 439,87 Kč.

I v tomto roce organizace hospodařila s mimorozpočtovými prostředky. Investiční fond byl během roku navýšen příspěvkem od zřizovatele na nákup čistícího automatu na podložní mísy a na rekonstrukci 2 výtahů (osobního a nákladního). Dále pak byl fond navýšen o účelový dar 100 000 Kč na rozšíření systému Tísňová péče a dovybudování zastřešené terasy. Kromě účelové dotace na investice organizace proinvestovala část fondu po schválení zřizovatelem na dokončení oplocení pozemku, na zastřešenou terasu, na zpracování projektové dokumentace přestavby celého zařízení, na rekonstrukci stávajícího osvětlení společných prostor včetně osazení pohybových čidel a na opravy budov.

Rezervní fond byl použit na posílení fondu investičního na rekonstrukci výtahů. Zároveň do fondu během roku přibýly prostředky účelovými dary ve výši 25 000 Kč, které byly v tomto roce v plné výši čerpány.

Výši skutečného naplňování schváleného rozpočtu v jednotlivých měsících na rok 2007 představuje příloha č.5.

Výši skutečného naplňování schváleného rozpočtu v nápočtu od počátku roku 2007 představuje příloha č. 6

4.4 Pracovníci

4.3.1 Struktura a počet pracovníků v roce 2006

V souvislosti se zajištěním zcela nové služby v Českých Budějovicích bylo v organizaci kromě jiného v roce 2006 zřízeno 8 nových pracovních pozic na zajištění nepřetržitého provozu tísňové péče. Bylo potřeba zajistit kvalifikovaný zdravotnický personál. Šest zdravotních sester nastoupilo do pracovního poměru od 1.4.2006 a další dvě zdravotní sestry pak ve 2. pololetí tohoto sledovaného roku.

Na podzim roku 2006 byla v organizaci zřízena zde doposud zcela nová pracovní pozice sociálního pracovníka, která měla zajistit vykonávání nové agendy v souvislosti se vstupem nové legislativy platné od 1.1.2007. Sociální agendu a sociální poradenství začaly vykonávat dvě odborně způsobilé pracovnice s odpovídajícím vzděláním.

Rovněž kuchyně byla posílena o jednu kuchařku a jednu pomocnou kuchařku z důvodu rozbíhajícího se oddělení s celodenní péčí a s tím souvisejícím zajištěním celodenního stravování pro klienty tohoto nového oddělení. Celodenní stravu bylo možné ihned poskytovat i klientům z řad obyvatel bývalého domova – penzionu, ale ti o ni neprojeví zájem.

Během roku 2006 tedy přibylo do organizace 12 nových zaměstnanců. Vzhledem k tomu, že do konce roku 2005 pracovalo v organizaci od počátku jejího provozu cca 30 zaměstnanců, znamenal už tento rok v personálním zajištění velkou změnu.

Organizační struktura pracovníků roku 2006 je znázorněna v příloze č.7

4.3.2 Struktura a počet pracovníků v roce 2007

V souvislosti se zajištěním platné legislativy od 1.1.2007 došlo v tomto roce k postupnému nárůstu pracovníků dle předpokladů. Pracovníci, kteří měli postupně zajišťovat nepřetržitý provoz na oddělení s celodenní péčí byli nabíráni až v době, kdy to bylo skutečně potřeba. Na toto oddělení během roku postupně nastoupily zdravotní sestry, ošetrovatelky a sanitárky. Úklid nového oddělení i nadále zajišťovala uklízečka, která zároveň vykonávala úklid ve společných prostorách a kancelářích. Také prádelna a kuchyně byla posílena o jednu pracovní pozici .

Během roku 2007 se počet pracovníků zvýšil postupně o dalších 9 nových zaměstnanců. Z uvedených informací vyplývá, že během těchto dvou sledovaných let se personální obsazení v organizaci zvýšilo na téměř dvojnásobek.

Organizační struktura pracovníků roku 2006 je znázorněna v příloze č.8

4.4 *Financování v organizaci*

4.4.2 *Dotace zřizovatele a jiné zdroje v roce 2006*

Až do roku 2006 organizace v žádném roce nežádala o dotace ze státního rozpočtu a hospodařila vždy jen s příspěvkem na provoz od zřizovatele.

Centrum sociálních služeb se na rok 2006 pokusilo získat dotaci na lůžko ze státního rozpočtu, která byla ale určena pro domovy důchodců a ústavy sociální péče. V návaznosti na novelu zákona 218/2002 Sb. o rozpočtových pravidlech, Ministerstvo financí zpřesnilo podmínky pro poskytování dotací ze státního rozpočtu na provozy těchto zařízení, jejichž zřizovateli jsou obce. Tyto dotace byly určeny na lůžko na částečnou úhradu neinvestičních výdajů v domovech důchodců a ústavech sociální péče nikoli pro penzióny pro důchodce, tj. osoby soběstačné, jejichž zdravotní stav a věk umožňuje vést poměrně samostatný život, proto na tuto dotaci Centrum sociálních služeb nemělo nárok.

Usnesením zastupitelstva města České Budějovice v červnu 2006 byl rozšířen hlavní účel a předmět činnosti Centra sociálních služeb o provozování ošetrovatelského oddělení pro péči o obyvatele upoutané na lůžko nebo vyžadující jinou náročnou ošetrovatelskou péči a poskytování přechodných pobytů. Na základě předložené žádosti na Krajský úřad během tohoto roku, byla organizaci schválena a poté poskytnuta formou grantu finanční neinvestiční podpora na budování tohoto nového oddělení ve výši 83 300 Kč. Tyto finance byly čerpány v plné výši a byly použity na nákup dvou polohovacích postelí. Organizace v tomto roce nakoupila těchto postelí celkem deset, přičemž ostatní nakoupila v rámci svého zlepšeného hospodářského výsledku, stejně tak i ostatní vybavení nově zřizovaných pokojů. Organizaci se po celý rok dařilo hospodařit s co největší možnou úsporou. Důkazem toho bylo, že se podařilo v druhé polovině roku zprovoznit 6 pokojů na novém oddělení v rámci vlastních zdrojů, které měla organizace k dispozici z vlastních tržeb. Skutečně kalkulované náklady dle MPSV ČR na zřízení nového lůžka v té době činily 1 500 000 Kč nebo lůžka pořízeného rekonstrukcí ve

stávajícím objektu činila 900 000 Kč. Náklady na 1 lůžko v CSS Staroměstská tak byly zcela minimální a pohybovaly se kolem 220 000 Kč s tím, že byly využity již stávající vybavené prostory (prádelna, kuchyně, rehabilitace, společné prostory aj.).

Výše dotace na provoz od zřizovatele na rok 2006 byla čerpána v plné výši a činila 10 656 000 Kč.

4.4.2 Dotace zřizovatele a jiné zdroje v roce 2007

Ve 3. čtvrtletí roku 2006 již organizace podala řádnou žádost o dotaci na MPSV na rok 2007 dle pokynů poskytovatele. Žádost byla podána na všechny 4 typy poskytovaných sociálních služeb organizací. Protože musely být kvalifikovaně odhadnuty příjmy a výdaje organizace na následující účetní období dle jednotlivých typů služeb, provedlo vedení organizace kvalifikovaný odhad těchto nákladových a výnosových položek dle již připraveného celkového rozpočtu organizace ke schválení zřizovateli. Protože odhad mnoha nákladových položek nebylo možné určit úplně přesně, byly tyto položky vykalkulovány podle předem stanoveného klíče. Žádost na dotaci byla podána v řádném termínu a byla akceptována. Přesto ještě v 1. čtvrtletí roku 2007 nebylo vůbec zřejmé, zda bude organizaci dotace poskytnuta a v jaké výši. Rozhodnutí o poskytnutí dotace organizace obdržela až ke konci 2. čtvrtletí a část finančních prostředků obdržela organizace k možnému čerpání až na počátku 3. čtvrtletí. Přestože byla žádost podána na všechny služby, dotace z MPSV byla určena jen na domov pro seniory a pečovatelskou službu a celková částka nedosahovala ani ¼ požadovaných finančních prostředků.

Dle smlouvy o poskytnuté dotaci bylo nutné zajištění mnoha opatření k tomu, aby organizace neporušila rozpočtová pravidla a pravidla uvedená ve smlouvě a nepřišla tak o dotaci. Jako odpovědná osoba za přijaté prostředky a řádné hospodaření s nimi byla ustanovena ekonomka organizace. Bylo nutné pravidelné sledování čerpání prostředků

dotace (včetně dodržování struktury položek rozpočtu, dodržování účelu použití a dodržování % spoluúčasti). Během účetního období bylo potřeba zajistit průběžné účtování o prostředcích dotace vhodně zvolenou analytikou účtů tak, aby bylo možné prokázat čerpání a dodržení účelu použití pro zajištění průkaznosti účetních záznamů. Dále pak bylo nutné provést včasné vyúčtování čerpání dotace v termínu a podle pokynů poskytovatele.

V roce 2007, stejně jako v předchozím roce, byla na základě vyhlášeného grantového programu Krajského úřadu podána žádost na dotaci, ale tato nebyla v tomto roce úspěšná.

Dotace na provoz od zřizovatele na rok 2007 byl čerpána jen do výše 80 %. Již výše v podrobném rozboru nákladů a výnosů tohoto roku bylo uvedeno, že organizace ke konci účetního období vracela zřizovateli část příspěvku na provoz z důvodu nereálného odhadu výše tržeb v roce 2007 v souvislosti se vstupem platnosti nové legislativy.

Srovnání skutečné výše čerpání dotace na provoz od zřizovatele v obou sledovaných letech 2006 a 2007 představuje příloha č. 10.

5 Diskuse

Novým zákonem o sociálních službách zanikl status penzionů pro důchodce, kterým až do vstupu platnosti tohoto zákona bylo Centrum sociálních služeb Staroměstská. V domově nyní vlastně žijí dvě skupiny seniorů v rozdílné pozici. Jednu skupinu tvoří právě již zmínění senioři, kteří byli do zařízení přijati do 31.12.2006. Druhou skupinu průběžně doplňovanou, pak tvoří počínaje dnem 1.1.2007 nově příchozí senioři. Postupně by se ale měl početní rozdíl mezi těmito skupinami vyrovnávat až k cílovému datu 1.1.2010, kdy by v domově měly bydlet už jen osoby sociálně potřebné, které potřebují stálou pomoc jiné fyzické osoby a jsou bez výjimky příjemci příspěvku na péči. Vzhledem k tomu, že transformace zařízení z penzionu na domov pro seniory, by měla proběhnout do konce roku 2009, si myslím, že se nepodaří tohoto složení klientů do této doby dosáhnout. A protože je mezi uživateli domova ještě i nadále hodně těch, kteří nepobírají příspěvek na péči, je pro mnohé z nich problémem dosáhnout na předepsanou částku úhrady za pobyt a základní péči dle nové smlouvy. S podpisem nové smlouvy také souvisí objednávky úkonů osobní péče, které nejsou pro mnohé z nich potřebné, protože si je doposud mohou vykonávat sami. Dokonce mají někteří z nich pocit, že by je tato péče mohla i obtěžovat. Je pravda, že organizace mohla zmírnit dopad nového zákona na tyto klienty tím, že by využila překlenovací doby tří let a ještě nějakou dobu mohl trvat dřívější pobyt bez úprav, jako se dělo v některých ostatních zařízeních. Všichni původní obyvatelé, až na pár výjimek ale novou smlouvu nakonec podepsali z obav o svůj další pobyt v domově, na kterém byli a jsou i nadále závislí.

V zájmu stabilizace systému sociálních služeb dle Průši, L. je nutná změna podmínek pro výplatu příspěvku na péči a to především v tom, aby byla smluvně stanovena mezi poskytovatelem a uživatelem. Řada příjemců příspěvku totiž jeho poskytnutí nechápe jako prostředek ke zvýšení své životní úrovně, ale jako např. prostředek ke zvýšení úrovně své rodiny či rodiny svých dětí. Zhruba 70 % finančních prostředků vyplácených na příspěvku na péči, jak uvádí Průša, L., se nevrací zpět do

oblasti sociálních služeb. Tato skutečnost pak mnohdy vede k existenčním problémům mnoha poskytovatelů, především v terénních sociálních službách, ať už se jedná o nestátní neziskové organizace nebo příspěvkové organizace obcí a měst (13).

Na příspěvek na péči je nově navázáno financování poskytovatelů sociálních služeb, mezi nimi i domovů pro seniory a to stanovením cen těmito zařízeními za ubytování, stravu a za základní péči. Tyto ceny jsou dle zákona regulovány prováděcím předpisem, který by měl na zrušení automatické valorizace příspěvku na péči přiměřeně reagovat, tj.ceny nezvyšovat, respektive je zvýšit až po uskutečnění valorizace příspěvku na péči parlamentem. Tuto pojistku ale již navrhovaná novela zákona o sociálních službách neobsahuje, jak uvádí ve svých připomínkách Rada seniorů (14).

V organizaci je velice podrobně a zároveň i účelně vedena analytika účetnictví. Vzhledem k tomu, že v organizaci pracuje na pozici hlavní účetní – ekonom jen jedna osoba, bylo by vhodné snížení určitých administrativních nároků. Domnívám se, že takto podrobné sledování analytických účtů není pro efektivní hospodaření organizace nezbytné. Pro účely žádostí o dotace a granty je ale vždy potřeba důkladné rozklíčování jednotlivých nákladových a i výnosových položek pro jednotlivé typy služeb. Protože ale organizace vede účetnictví jako jeden celek, není toto rozdělení za současného stavu vedení účetnictví téměř možné. Proto jsou téměř vždy v žádostech uváděna čísla, která zle jen velice těžko posoudit jako objektivní.

Dle smlouvy o poskytnuté dotaci je vždy nutné sledování a dodržování pravidel uvedených ve smlouvě o poskytnuté dotaci, jakožto zajištění jejího pravidelné zaúčtování na zvláštní analytické účty, aby mohla být prokázána účelnost použitých finančních prostředků. Proto je potřeba poznamenat, že práce ekonoma–hlavního účetního je velice zodpovědná s potřebou maximální soustředěnosti, analytického a logického myšlení. Protože však s nástupem nové legislativy a s tím související nutností zřízení a obsazení nových pracovních pozic, dále pak s rozšířením agendy nových i stávajících pracovníků, vidím velký problém v tom, že stávající pracovní zázemí pro zaměstnance je naprosto nevyhovující. Z výše uvedených výsledků o počtu nových

pracovních pozic, které byly v organizaci během těchto sledovaných dvou let vytvořeny je zřejmé, že počet zaměstnanců se razantně zvýšil na téměř dvojnásobek původního obsazení, které bylo po celé roky od vzniku až do roku 2006 téměř neměnné a pohybovalo se okolo cca 30 zaměstnanců.

Přesto všechno se ale nesmí zapomenout ale na to, že jakkoli vedené účetnictví musí vždy umožnit vytěžit potřebné pravdivé a spolehlivé informace, které jsou obsaženy v účetních a finančních výkazech a musí být základem pro zasvěcené finanční řízení.

Praxe v poskytování dotací ukazuje, že nejsou respektovány základní principy dotačních řízení a že ve výších poskytnutých dotací existují mezi jednotlivými regiony značné rozdíly. Děje se tak nejen mezi regiony, ale také mezi organizacemi v závislosti na zvolené organizační struktuře (13). Centrum sociálních služeb Staroměstská tak v rámci dotačních řízení doposud stálo na nižších příčkách co do výše poskytované dotace. Výše poskytnuté dotace doposud nedosahovala zdaleka ani 50% z požadavku. Tento problém se týká také Centra sociálních služeb, neboť tam dotace nedosahovala ani zdaleka již zmíněných 50%.

Na základě výsledků bakalářské práce lze konstatovat, že obě stanovené hypotézy „Přijetím nového zákona o sociálních službách 108/2006 Sb., došlo v organizaci CSS Staroměstská ke zlepšení pokrytí provozních nákladů a ke zvýšení tržeb“ a „Přijetím nového zákona o sociálních službách se rozšířila nabídka sociálních služeb v organizaci CSS Staroměstská „, byly potvrzeny.

6 Závěr

V rámci stanoveného cíle jsem zhodnotila hospodaření přelomových let 2006/2007 v poskytování sociálních služeb z pozice ekonoma organizace Centra sociálních služeb. Domnívám se, že cíl práce byl splněn. Podařilo se podrobně nastínit nové možnosti a zdroje financování dle nového zákona o sociálních službách, ale zároveň také potřebné náklady spojené s postupnou transformací zařízení. Lze konstatovat, že nedávno zavedená legislativa zákona 108/2006Sb., o sociálních službách, má pozitivní i negativní vliv. Praxe postupně ukazuje, s čím vším se uživatel i poskytovatel sociální služby musí potýkat, co není v zákoně jasně vymezeno a definováno. V současné době se připravuje další novela tohoto zákona, která by měla vstoupit v platnost během roku 2009.

Zpracovaná bakalářská práce ověřila, že je potřeba v praxi vždy zohlednit zainteresovanost obou subjektů v sociálních službách, poskytovatele i uživatele. Na základě tohoto zjištění lze pak eliminovat případné nedostatky v poskytování sociálních služeb, které jsou potřeba k zajištění kvalitní a dostupné zdravotní a sociální péče.

Uvedenou bakalářskou práci lze použít pro efektivnější hospodaření v organizaci Centrum sociálních služeb Staroměstská.

7 Seznam použitých zdrojů

1. *Centrum sociálních služeb Staroměstská.* [online].[cit.2008-11-20].
Dostupné z: <http://www.staromestska.cz>
2. JAROŠOVÁ, M. Management sociálních služeb v příspěvkové organizaci. Diplomová práce, 2007.
3. Jihočeský kraj. *Informace - dotační a grantová řízení.* [online].[cit.2008-12-20].
Dostupné z: <http://www.kraj-jihocesky.cz>
4. Komunitní plánování sociálních služeb. *Metodiky pro plánování sociálních služeb* [online].2.3.2007[cit.2008-20-11].
Dostupné z: http://www.kpss.cz/index.php?art=publish&art_id=2&article=111
5. KOZLOVÁ, L. *Sociální služby.* 1.vydání. Praha: TRITON,2005. 79 s. ISBN: 80-7254-662-7
6. KOZLOVÁ, L.-PTÁK, P. Plánování sociálních služeb pro generaci 50 plus z pohledu samosprávných celků. In *Sborník V. mezinárodní konference.* Jihočeská univerzita v Českých Budějovicích. 2008. 145 s. ISBN : 978-80-7394-100-0
7. KRÁLOVÁ, J., RÁŽOVÁ, E. *Sociální služby a příspěvek na péči.* 1.vydání. Olomouc: Anag 2007. 350 s. ISBN: 978-80-7263-405-7
8. KREBS, V. a kolektiv. *Sociální politika.* 3. přepracované vydání. Praha: Aspi, 2005. 504 s. ISBN : 80-7357-050-5
9. MOTLOCH, J. *Účetnictví, rozpočtová pravidla, rozpočtová skladba.* Praha: Sagit, 2005. 432 s. ISBN : 80-7208-468-2
10. MPSV ČR. *Registr poskytovatelů sociálních služeb.* [online].[cit.2008-11-30].
Dostupné z: www.Registr poskytovatelů sociálních služeb na stránkách MPSV
11. PRŮŠA, L. *Ekonomie sociálních služeb.* 2.aktualizované a rozšířené vydání. Praha: Aspi, 2007. 179 s. ISBN: 978-80-7357-255-6
12. RŮŽIČKOVÁ, R. *Neziskové organizace: vznik, účetnictví, daně.* 9.vydání. Praha: Anag, 2007. 240 s. ISBN: 978-80-7263-404-0

13. WILDMANOVÁ, M. Veřejné politiky a jejich účinnost. In *Sborník příspěvků z mezinárodního vědeckého semináře pořádaného Katedrou veřejné ekonomie*. Brno, Masarykova univerzita, 2008. ISBN : 978-80-7399-345-0
14. Rada seniorů. *Připomínky Rady seniorů*. [online]. 19.4.2007 [cit.2008-11-20]. Dostupné z: <http://www.rscr.cz/prispevky/socialni%20reforma.pdf>
15. HAVLÍK, J. Problematika - generace 50 plus. In *Sborník V. mezinárodní konference*. Jihočeská univerzita v Českých Budějovicích. 2008. 145 s. ISBN: 978-80-7394-100-0
16. VILLNEROVÁ, M. *Řízení rozvoje neziskových organizací – občanské sdružení*. Bakalářská práce, 2007.
17. *Výzkumný ústav práce a sociálních věcí* [online].[cit.2008-11-30]. Dostupné z: <http://www.vupsv.cz>
18. *Vyhláška č. 284/1995 Sb.*, kterou se provádí zákon o důchodovém pojištění [online].[cit.2008-11-30]. Dostupné z: <http://aplikace.mvcr.cz/archiv2008/sbirka>
19. *Vyhláška č. 504/2002 Sb.*, kterou se provádějí některá ustanovení zákona č. 563/1991 Sb, o účetnictví, ve znění pozdějších předpisů [online].[cit.2008-12-10] Dostupné z: <http://aplikace.mvcr.cz/archiv2008/sbirka>
20. *Vyhláška 505/2006 Sb.*, kterou se provádějí některá ustanovení zákona o sociálních službách [online].[cit.2008-11-30]. Dostupné z: <http://aplikace.mvcr.cz/archiv2008/sbirka>
21. *Zákon č. 563/1991 Sb.*, o účetnictví, ve znění pozdějších úprav. [online].[cit.2008-11-30]. Dostupné z: <http://aplikace.mvcr.cz/archiv2008/sbirka>
22. *Zákon č. 108/1988 Sb.*, o sociálním zabezpečení [online].[cit.2008-11-30]. Dostupné z: <http://aplikace.mvcr.cz/archiv2008/sbirka>
23. *Zákon č. 108/2006 Sb.*, o sociálních službách [online].[cit.2008-12-10]. Dostupné z: <http://aplikace.mvcr.cz/archiv2008/sbirka>
24. *Zákon č. 568/1992 Sb.*, o daních z příjmů [online].[cit.2008-12-12]. Dostupné z: <http://aplikace.mvcr.cz/archiv2008/sbirka>

25. *Zákon č. 218/2000 Sb.* o rozpočtových pravidlech a o změně některých souvisejících zákonů (rozpočtová pravidla), ve znění pozdějších předpisů [online].[cit.2008-11-30]. Dostupné z: <http://aplikace.mvcr.cz/archiv2008/sbirka>
26. *Zákon č. 250/2000 Sb.* o rozpočtových pravidlech územních rozpočtů, ve znění pozdějších rozpočtů [online].[cit.2008-11-30].
Dostupné z: <http://aplikace.mvcr.cz/archiv2008/sbirka>

8 Klíčová slova

Centrum sociálních služeb Staroměstská

hospodaření

příspěvková organizace

služby

sociální

zákon

9 Seznam příloh

1. Rozpočet na rok 2006
2. Rozpočet na rok 2007
3. Plánovaný a skutečný rozpočet po měsících rok 2006
4. Plánovaný a skutečný rozpočet celoročně 2006
5. Plánovaný a skutečný rozpočet po měsících 2007
6. Plánovaný a skutečný rozpočet celoročně 2007
7. Organizační struktura pracovníků v roce 2006
8. Organizační struktura pracovníků v roce 2007
9. Počet pracovníků v letech 2006 a 2007
10. Čerpání dotace zřizovatele v letech

Příloha č.1 : Rozpočet na rok 2006

Věcný obsah	Rozpočet na rok 2006		
	Hlavní činnost	Doplňková činnost	Celkem
	tis. Kč	tis. Kč	tis. Kč
Náklady:			
Spotřeba materiálu	986	1	987
Spotřeba potravin	3230	25	3255
Spotřeba energie	2580	4	2584
Prodané zboží	0	0	0
Opravy a udržování	400	2	402
Ostatní služby	282	1	283
Mzdy	7739	9	7788
Ostatní osobní náklady	40	0	0
Zákonné sociální pojištění	2725	3	2728
Zákonné sociální náklady (FKSP)	155	0	155
Jiné ostatní náklady	80	0	80
Odpisy DNM a DHM	757	00	757
Náklady celkem:	18974	45	19019
Výnosy:			
Tržby z prodeje služeb	7930	60	7990
Tržby za prodané zboží	0	0	0
Úroky	40	0	40
Zúčtování fondů - použití FRM	250	0	250
Jiné ostatní výnosy	0	0	0
Dotace ze SR (MPSV)	83	0	83
Výnosy celkem:	8303	60	8363
Příspěvek na provoz (náklady - výnosy)	10671	-15	10656

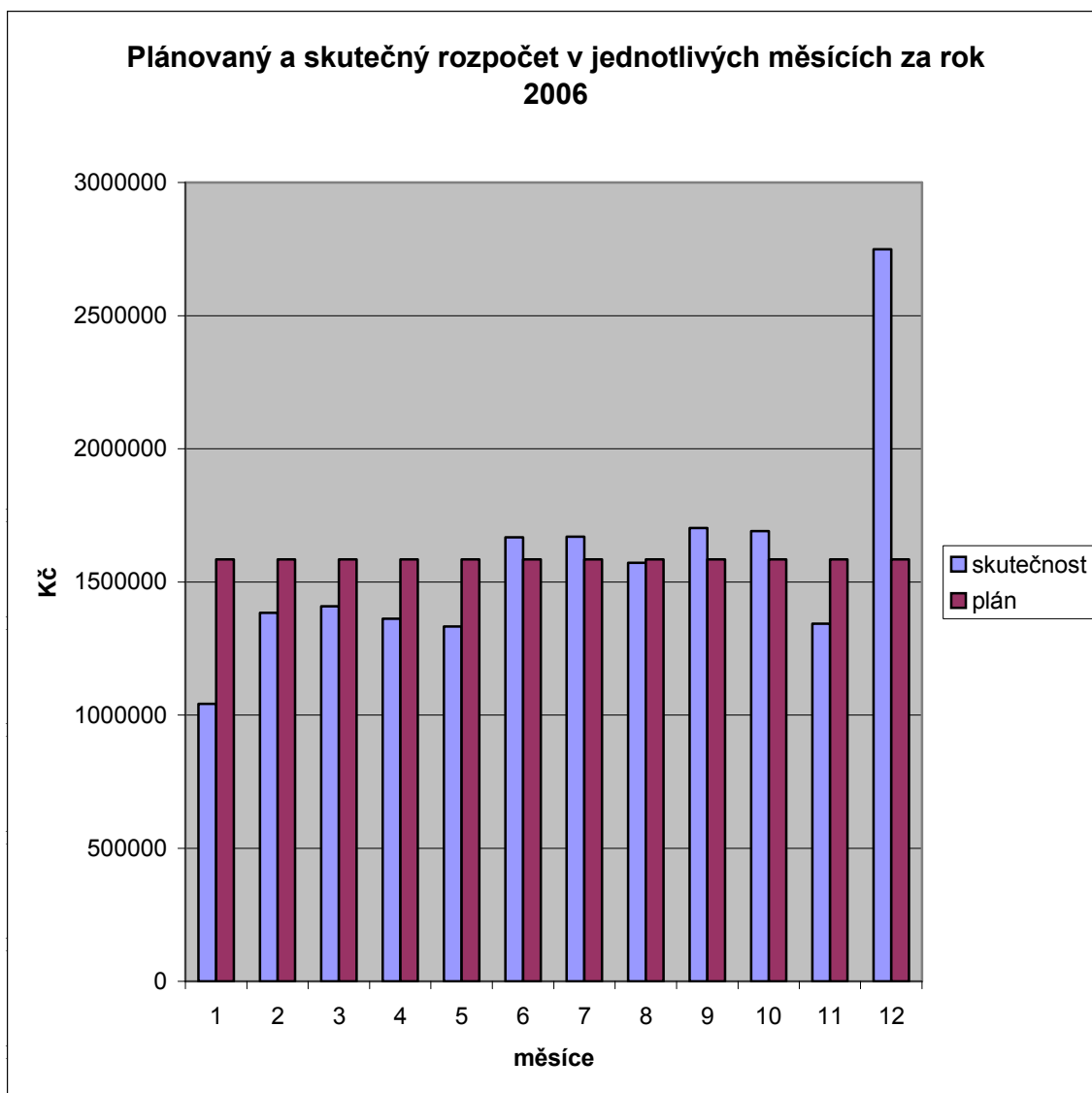
V uvedené tabulce jsou uvedeny všechny rozpočtované nákladové i výnosové položky na rok 2006 v tis.Kč. V levém sloupci jsou uvedeny hodnoty hlavní činnosti organizace, uprostřed hodnoty doplňkové činnosti a vpravo jsou hodnoty za organizaci celkem.

Příloha č. 2 : Rozpočet na rok 2007

Věcný obsah	Rozpočet na rok 2007		
	Hlavní činnost	Doplňková činnost	Celkem
	tis. Kč	tis. Kč	tis. Kč
Náklady:			
Spotřeba materiálu	2275	1	2276
Spotřeba potravin	3600	25	3625
Spotřeba energie	2796	4	2800
Prodané zboží	0	0	0
Opravy a udržování	608	2	610
Ostatní služby	678	1	679
Mzdy	10776	9	10785
Ostatní osobní náklady	40	0	40
Zákonné sociální pojištění	3785	3	3788
Zákonné sociální náklady (FKSP)	216	0	216
Jiné ostatní náklady	188	0	188
Odpisy DNM a DHM	920	0	920
Náklady celkem:	25882	45	25927
Výnosy:			
Tržby z prodeje služeb	12151	60	12211
Tržby za prodané zboží	0	0	0
Úroky	60	0	60
Zúčtování fondů - použití FRM	400	0	400
Jiné ostatní výnosy	0	0	0
Dotace ze SR (MPSV)	2000	0	2000
Výnosy celkem:	146110	60	14671
Příspěvek na provoz (náklady - výnosy)	11271	15	11256

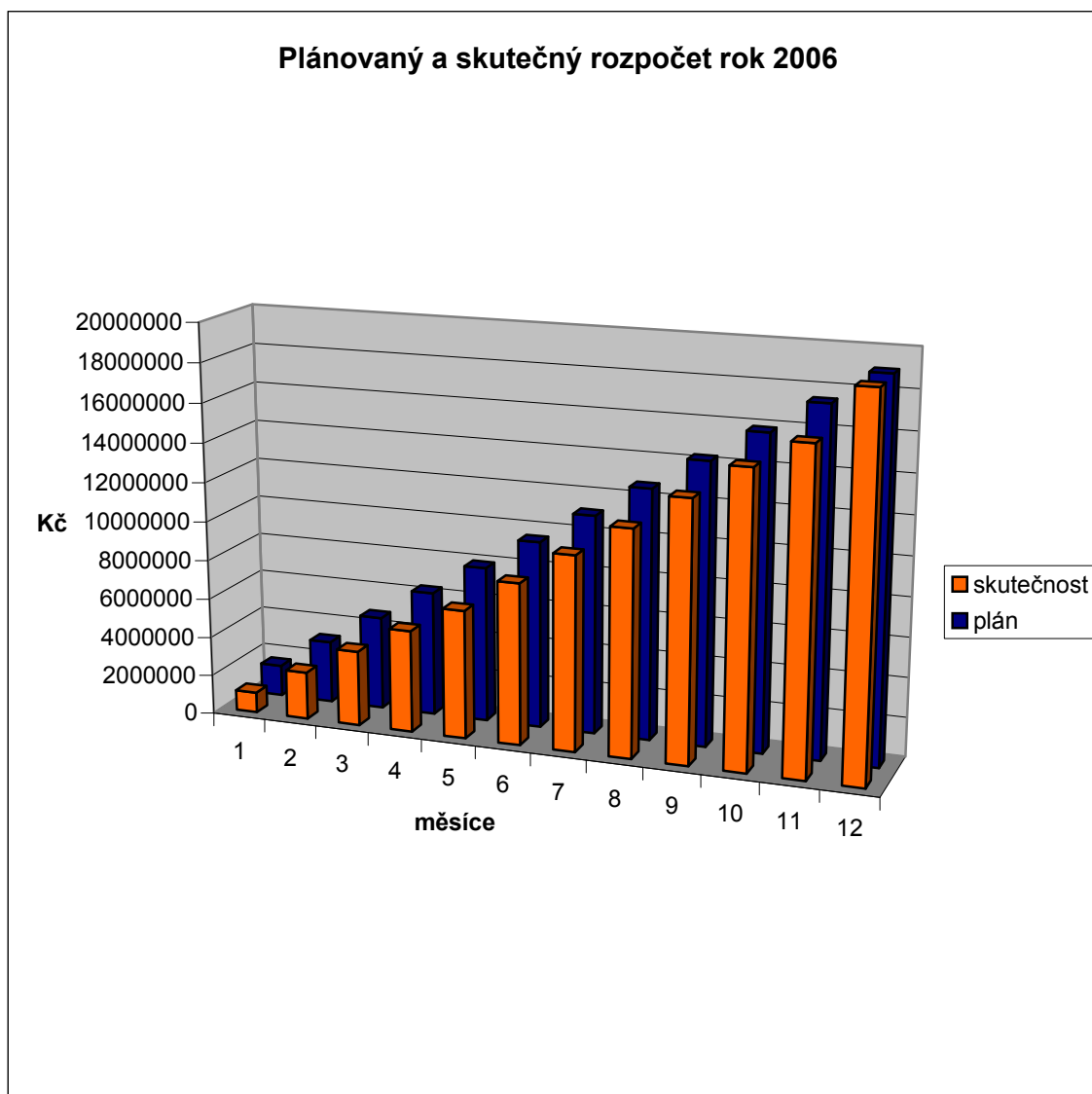
V uvedené tabulce jsou uvedeny všechny rozpočtované nákladové i výnosové položky na rok 2007 v tis.Kč. V levém sloupci jsou uvedeny hodnoty hlavní činnosti organizace, uprostřed hodnoty doplňkové činnosti a vpravo jsou hodnoty za organizaci celkem.

Příloha č.3: Plánovaný a skutečný rozpočet po měsících rok 2006



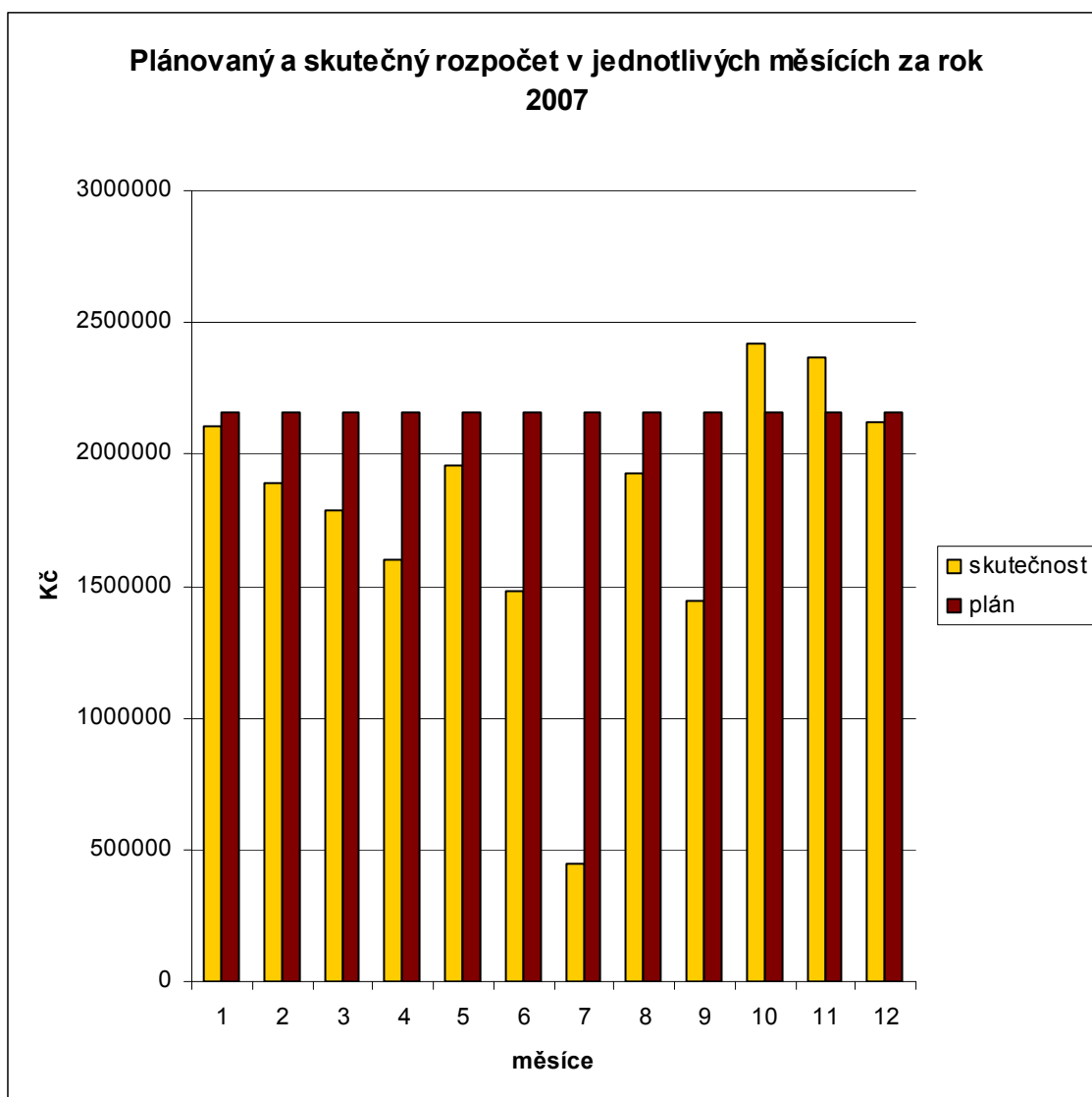
Příloha zobrazuje výši plánovaných a rozpočtovaných prostředků na jednotlivé měsíce roku 2006.

Příloha č.4: Plánovaný a skutečný rozpočet celoroč 2006



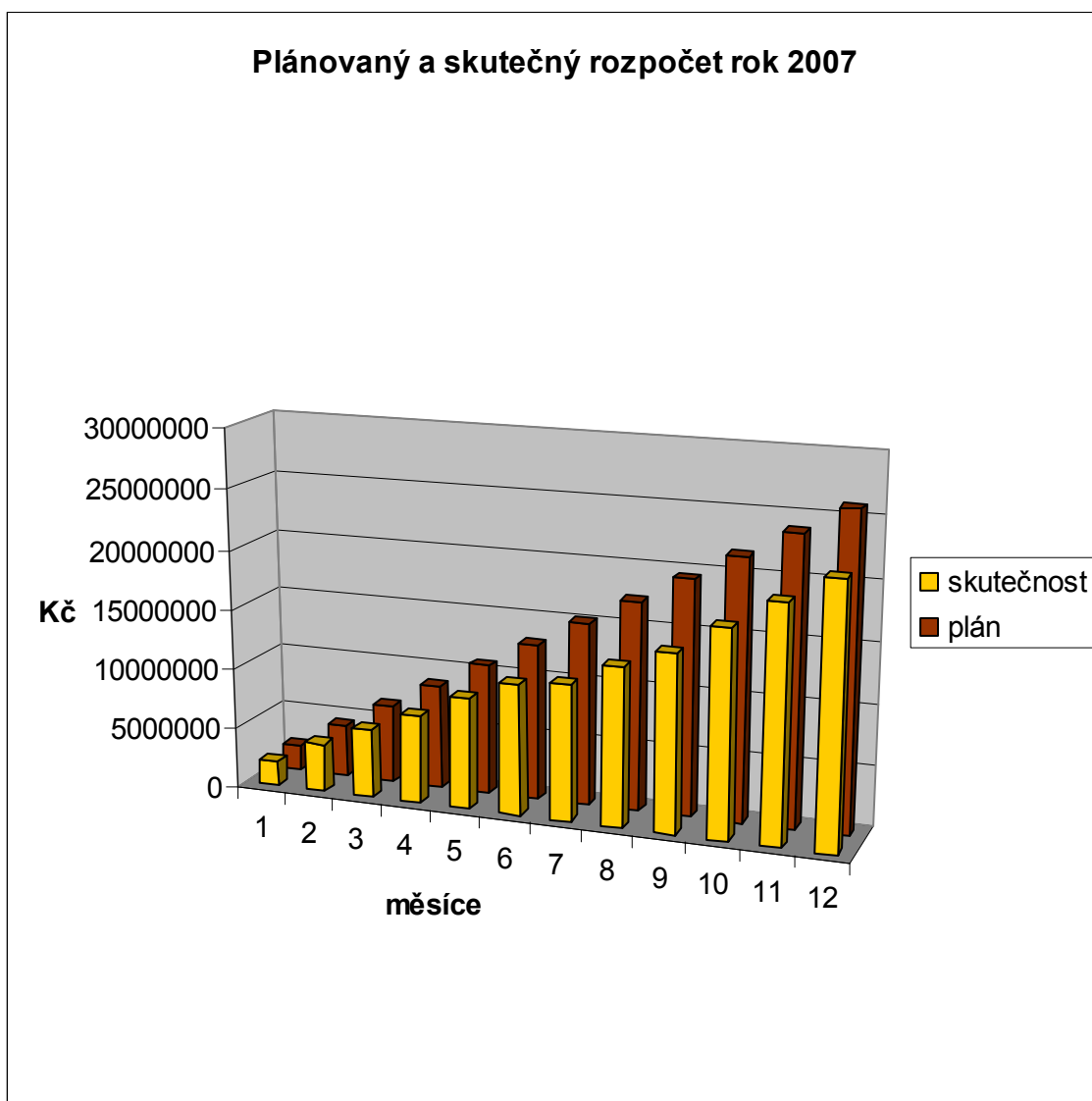
Uvedená příloha zobrazuje plánovanou a skutečnou výši naplňování plánovaného rozpočtu v jednotlivých měsících roku 2006. Každý měsíc je uveden v nápočtu od začátku roku.

Příloha č.5: Plánovaný a skutečný rozpočet po měsících 2007



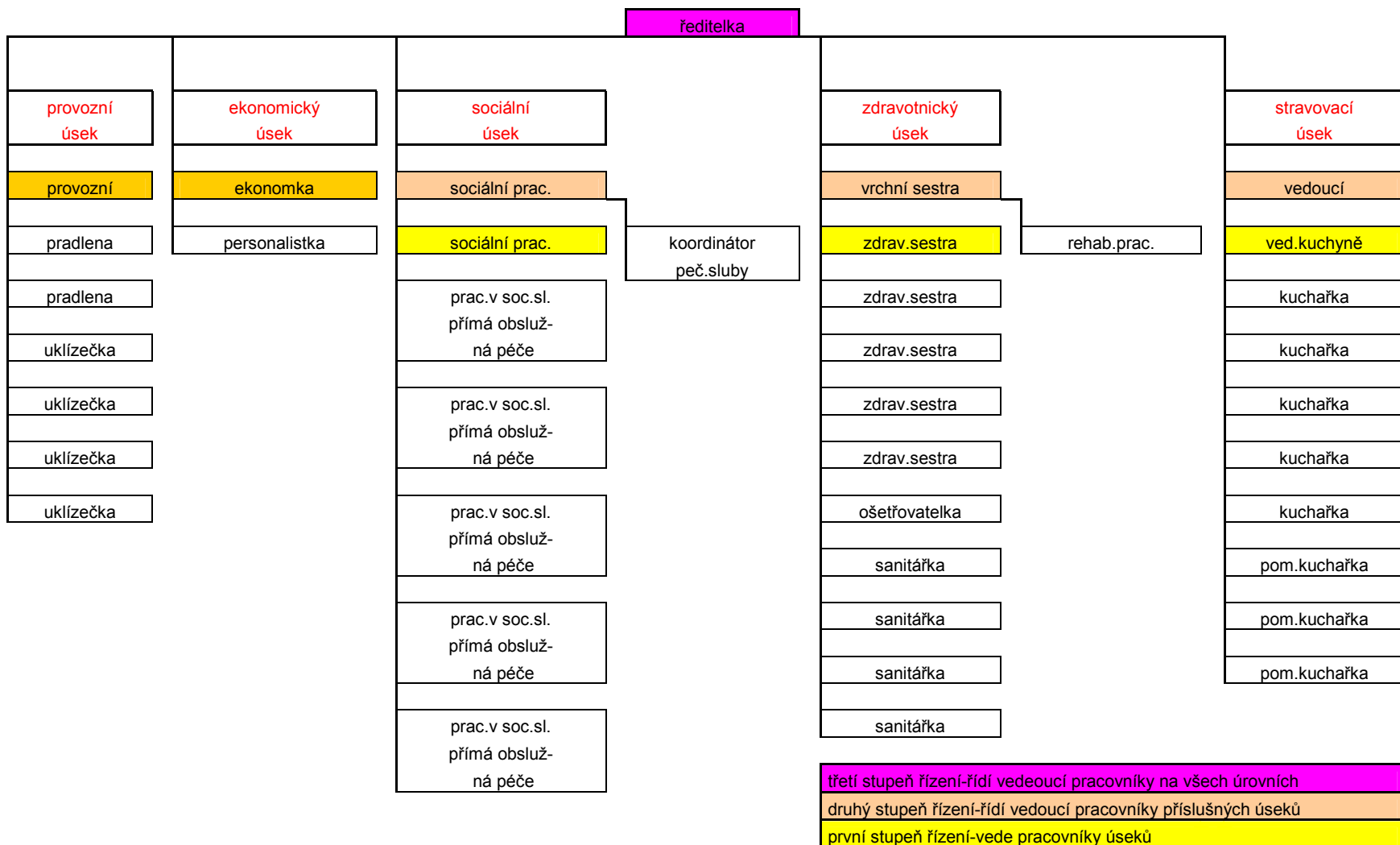
Příloha zobrazuje výši plánovaných a rozpočtovaných prostředků na jednotlivé měsíce roku 2007.

Příloha č.6: Plánovaný a skutečný rozpočet celoroč 2007

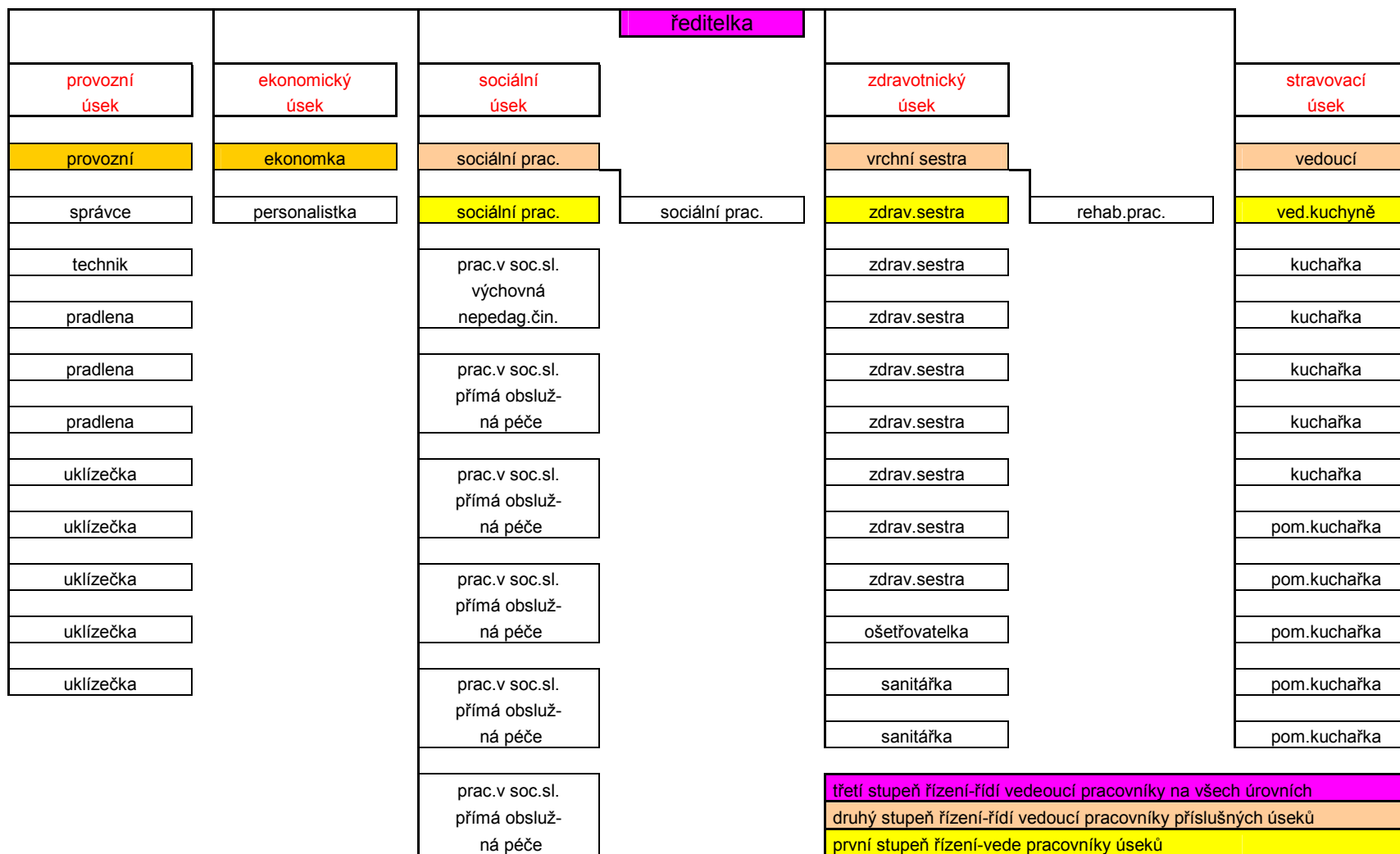


Uvedená příloha zobrazuje plánovanou a skutečnou výši naplňování plánovaného rozpočtu v jednotlivých měsících roku 2007. Každý měsíc je uveden v nápočtu od začátku roku.

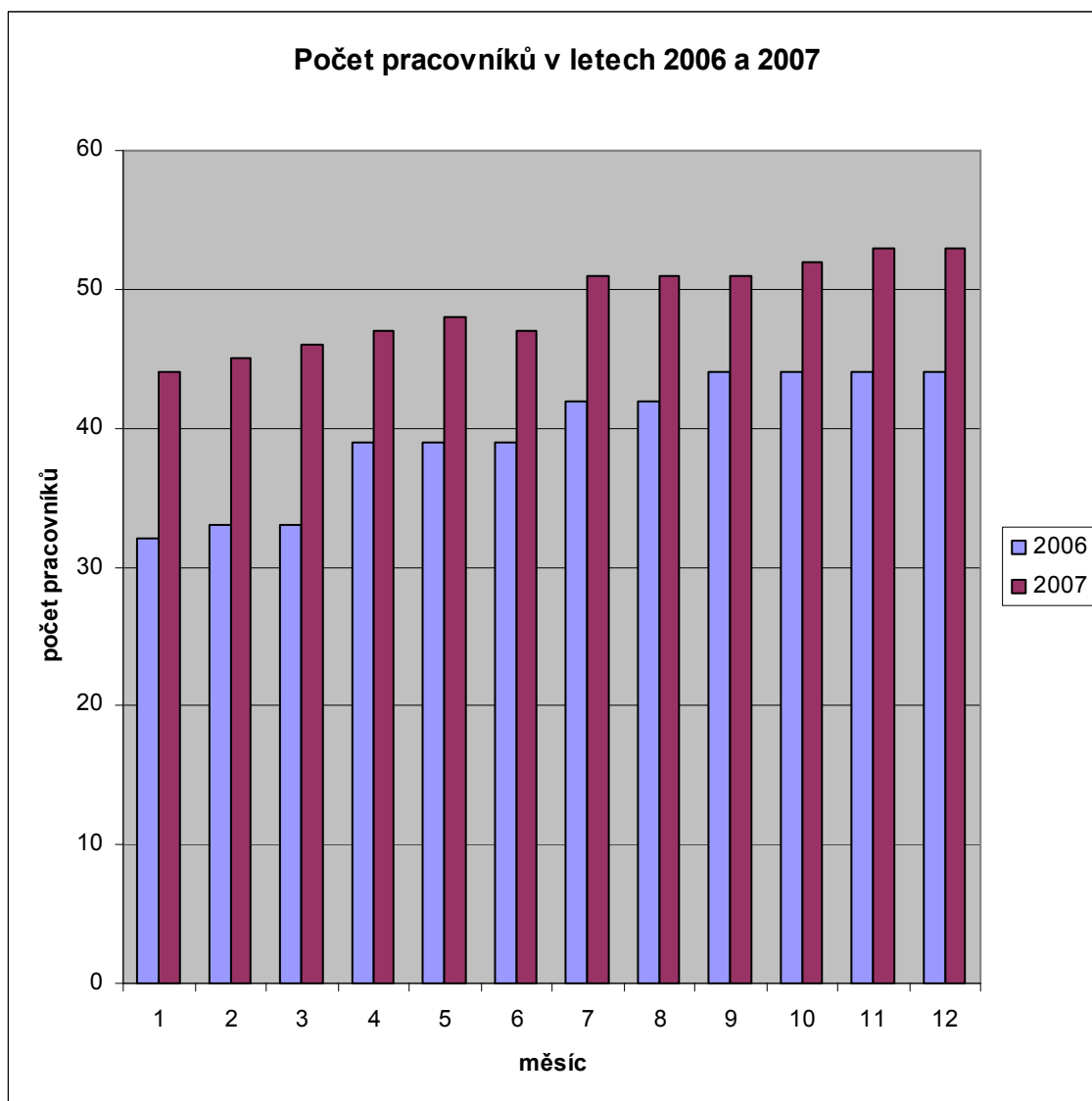
Příloha č. 7: Organizační struktura pracovníků v roce 2006



Příloha č. 8: Organizační struktura pracovníků v roce 2007

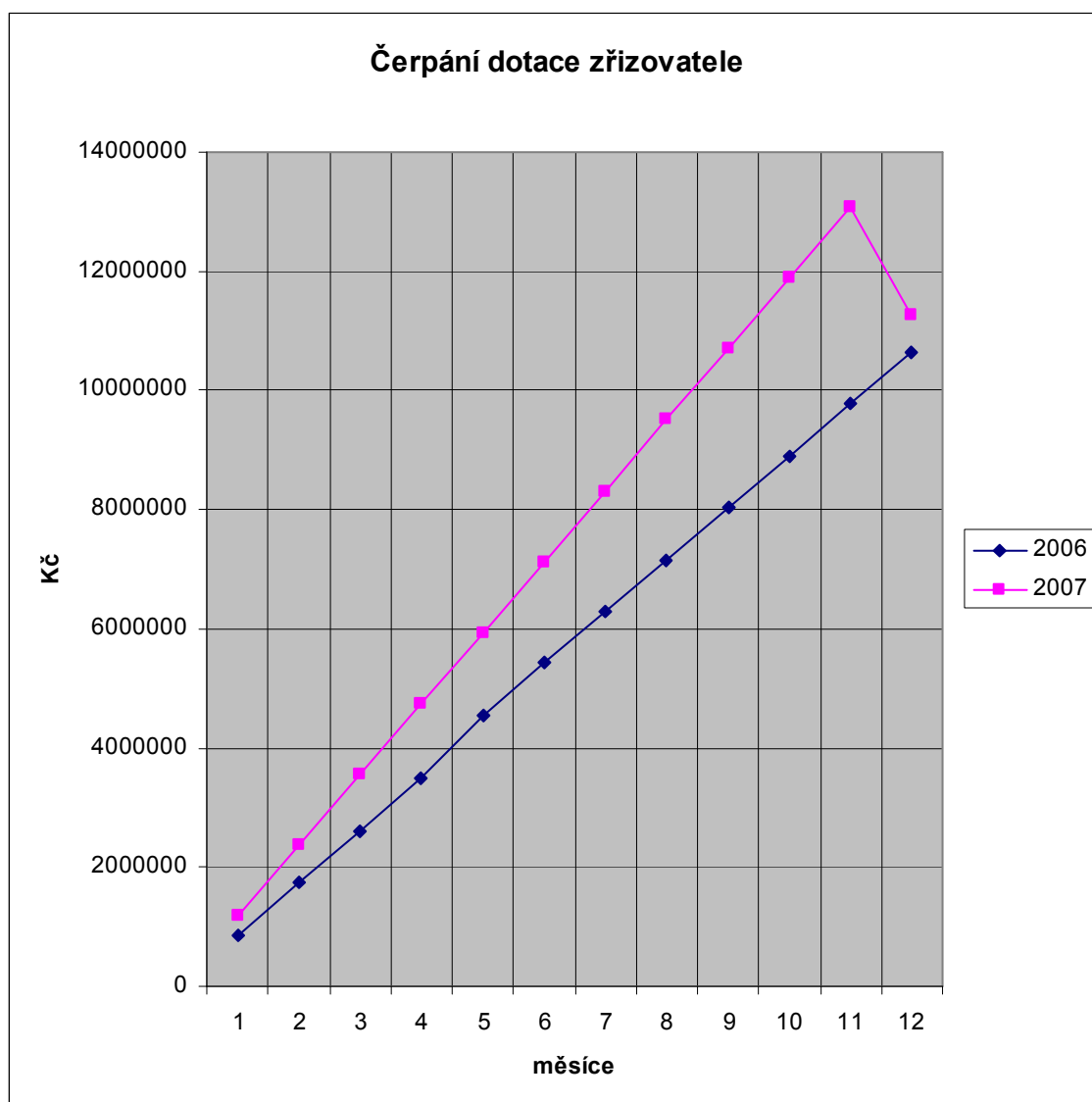


Příloha č. 9: Počet pracovníků v letech 2006 a 2007



Toto grafické znázornění je obrazem nárůstu nových pracovníků v obou sledovaných letech 2006 a 2007.

Příloha č. 10: Čerpání dotace zřizovatele v letech 2006 a 2007



Uvedený graf znázorňuje skutečnou výši čerpané dotace na provoz od zřizovatele v obou sledovaných rocích 2006 a 2007. Z uvedeného srovnání vyplývá, jak velký rozdíl činil nereálný odhad rozpočtovaného příspěvku v 1. roce po vstupu platnosti nové legislativy do praxe.