

**JIHOČESKÁ UNIVERZITA V ČESKÝCH BUDĚJOVICÍCH**  
**ZDRAVOTNĚ SOCIÁLNÍ FAKULTA**

**Integrace žáků se specifickými poruchami učení na středních školách  
na Strakonicku**

**Bakalářská práce**

**Vedoucí práce: Mgr.Dagmar Ženková**

**Zpracovala: Marta Závorová**

**datum: 11.5.2009**

## ABSTRAKT

Ve své bakalářské práci s názvem Integrace žáků se specifickými poruchami učení na středních školách na Strakonicku se zabývám problematikou jedince se specifickou poruchou učení.

V úvodu práce zmiňuji důležitost vzdělání pro jedince i společnost. Vzdělání hraje klíčovou roli při získávání znalostí, schopností a kompetencí, na základě kterých se pak jedinec může úspěšně podílet na rozvoji ekonomiky a společnosti.

V další části se věnuji současnému stavu dané problematiky. Počet dětí odcházejících studovat po ukončení základního vzdělání na střední odborné školy se zvyšuje. Ke studiu na tyto školy se hlásí i jedinci se specifickými poruchami učení. Specifická porucha učení znesnadňuje jedinci získávání poznatků a znalostí klasickými vzdělávacími postupy. Učitelé zastupují v procesu vzdělávání jedince hlavní pozici. Znalost problematiky specifických poruch učení je základní podmínkou úspěšného zařazení jedince s SPU do prostředí běžné střední školy.

V teoretické části práce se zabývám popisem specifických poruch učení, jejich druhy a projevy. Vysvětluji pojmy reedukace a integrace.

V praktické části práce stanovuji cíle práce a hypotézy šetření. Cílem práce je zjistit, jak a na jaké úrovni jsou vyučující těchto škol s problematikou seznámeni. Součástí výzkumu je zmapování studijních návyků žáků. Výzkumný soubor tvořili učitelé, výchovní poradci a žáci 4 středních odborných škol v regionu Strakonicka. Pro získání dat jsem použila metodu dotazníku. Jednotlivé dotazníky byly zaměřené na vyučující, výchovné poradce a studenty. Výsledky takto získaných dat jsem uspořádala do tabulek a grafů.

V závěru práce jsem zhodnotila výsledky šetření. Vytyčených cílů bylo dosaženo, hypotézy šetření byly potvrzeny. Učitelé na středních školách jsou s problematikou SPU méně obeznámeni.

## **ABSTRACT**

In my bachelor thesis, which is called Integration of students with specific learning disorders at secondary schools in the district of Strakonice, I deal with the issues of individuals with specific learning disorder.

In the introductory part I mention the importance of education for individuals and society. Education plays an important role for acquiring information, skills and competences, which are important for participation of the individual in development of economics and society.

In the next part I describe current state of this issue. The number of pupils who go to specialized secondary schools, after basic schools, is rising. Pupils with specific learning disorders apply for these schools as well. Specific learning disorders decrease individual's ability to get information and knowledge through classical educational methods. Teachers have the most important position in the process of education for individuals. Knowledge of specific learning disorders is crucial for successful integration of individuals with such problems into regular secondary schools.

In the theoretical part of my work, I describe specific learning disorders, their types and occurrence. I explain terms reeducation and integration.

In the practical part I set the goals of my work and hypotheses of investigation. The goal of this work is to find out if the teachers of secondary schools are familiar with specific learning disorders and at which level. Learning habits of students were also studied. The file which was studied was represented by teachers, educational counsellors and students of four secondary schools in the district of Strakonice. I used questionnaires for gathering information. These questionnaires were focused on teachers, educational counsellors and students. The results were transformed into tables and charts.

In the conclusion I evaluated the results of investigation. The goals which I set were reached. The hypotheses were confirmed. The teachers at secondary schools are not familiar with specific learning disorders.

Prohlašuji, že jsem bakalářskou práci na téma Integrace žáků se specifickými poruchami učení na středních školách na Strakonicku vypracovala samostatně pouze s použitím pramenů a literatury uvedených v seznamu citované literatury.

Prohlašuji, že v souladu s § 47b zákona č. 111/1998 Sb. v platném znění souhlasím se zveřejněním své bakalářské práce, a to v nezkrácené podobě/v úpravě vzniklé vypuštěním označených částí archivovaných Zdravotně sociální fakultou elektronickou cestou ve veřejně přístupné části databáze STAG provozované Jihočeskou univerzitou v Českých Budějovicích na jejich internetových stránkách.

V Českých Budějovicích.....

podpis studenta

#### Poděkování

Děkuji své vedoucí práce Mgr. Dagmar Ženkové za její laskavé, trpělivé a podnětné vedení při vypracování bakalářské práce a za čas, který mi věnovala.

## OBSAH

	<b>strana</b>
<b>ÚVOD</b>	
1. Současný stav .....	8
1.1 Integrace.....	10
1.2 Specifické poruchy učení.....	12
1.2.1 <i>Termonologie</i> .....	13
1.1.2 <i>Etiologie</i> .....	14
1.2.3 <i>Příčiny</i> .....	14
1.2.4 <i>Druhy a projevy SPU</i> .....	15
1.2.5 <i>LMD, ADHD, ADD</i> .....	19
1.2.6 <i>Diagnostika SPU</i> .....	21
1.2.7 <i>Reedukace</i> .....	22
1.3 Adolescence.....	23
2. Cíl práce a hypotezy.....	24
3. Metodika.....	25
3.1 Popis jednotlivých škol.....	28
4. Výsledky.....	30
4.1 Vyhodnocení šetření z dotazníku pro vyučující.....	30
4.2 Vyhodnocení šetření z dotazníku pro výchovného poradce.....	39
4.3 Vyhodnocení šetření z dotazníku pro studenty.....	43
5. Diskuse.....	63
6. Závěr.....	65
7. Klíčová slova.....	68
8. Seznam literatury.....	69
9. Přílohy.....	72

## ÚVOD

Když Marie Terezie v roce 1774 zavedla všeobecným školním řádem povinnou školní docházku, jistě netušila, jakou hodnotu bude mít vzdělání v lidském životě za více jak dvě a půl století. Bezplatné základní vzdělání ukotvila v roce 1948 i Všeobecná deklarace lidských práv; článek 26. Právo všech dětí na vzdělání je zajištěno v Listině základních práv a svobod, která je svým článkem 33 součástí Ústavy ČR. Právo na vzdělání je součástí hospodářských, sociálních a kulturních práv.

Přestože mnoho dětí a mladých lidí bere tuto školní docházku jako nutné zlo, je vzdělání dar, který jim v různých situacích pomáhá řešit obtíže, nacházet správná rozhodnutí a dává jim možnost stát se platným členem lidské společnosti. Dnešní svět je plný informací a umět s těmito informacemi pracovat je nanejvýše žádoucí. Informace je potřeba získat, utřídit, zpracovat a na základě předchozích zkušeností je použít. Tento celý proces se opakuje nespočetněkrát za minutu, za hodinu, za den, den po dni, měsíc po měsíci, rok co rok našeho života. Děje se tak neustále po celý náš život. A vůbec si neuvědomujeme, že se tak stále vzděláváme.

Svět mladých lidí je kromě informací, které na ně působí ze všech možných stran také plný emocí, úspěchů, zklamání, očekávání příštího.

Pracuji jako fyzioterapeut v ambulantní složce rehabilitační péče. Ještě před 10 lety byli mými klienty dospělí s různými obtížemi nebo děti s diagnózou vadného držení těla či skoliozy. V posledních letech mi však v ambulanci přibýlo studentů středních škol s potížemi bolestí hlavy a krční páteře. Za příčinu, která tyto potíže vyvolává, byl označen stres. Tyto zkušenosti mě přivedly k problematice specifických poruch učení a chování na středních školách. Pracuji v regionu Strakonicka, proto jsem i ke své práci zvolila tuto oblast.

## 1. SOUČASNÝ STAV

V současné době je problematika vzdělávání jedinců se specifickou poruchou učení (dále SPU) velmi diskutována a je v popředí zájmů rodičů těchto dětí a pedagogů. V podvědomí jak laické veřejnosti, ale i mnoha učitelů se nejvíce vztahuje k období docházky na 1. stupeň základní školy. Již méně však k dalším stupňům vzdělávacího procesu. Výzkumy ukázaly, že jedinec se SPU je touto poruchou ovlivněn i v dalších letech studia, tj. na 2. stupni základní školy, na střední, vyšší odborné i vysoké škole. Ke zvládnutí nároků, které škola na své studenty má, musí jedinec s SPU vynaložit o hodně více energie, aktivity a času, než jedinci, kteří nejsou touto poruchou ovlivněni. Pro práci s dětmi na základní škole jsou vypracovány k jednotlivým druhům poruch reedukační programy. Mnohé školy zřídily i speciální třídy – dyslektické třídy, ve kterých se systém výuky a používané metody liší od běžného vyučování. SPU způsobují obtíže nejen ve škole, ale i v sociokulturním prostředí a v profesionálním uplatnění daného jedince. Mají vliv na formování osobnosti jedince, který často trpí pocitem méněcennosti, sníženým sebepojetím a nižší sebedůvěrou. Tyto negativně vnímané pocity mohou vyústit až v psychosomatické onemocnění. Psychosociální postavení jedince je ovlivněno reakcemi spolužáků, učitelů a přístupem rodičů k jeho „neúspěchům“.

Vzdělávání v ČR legislativně upravuje zákon 561/2004 Sb. *o předškolním, základním, středním a vyšším odborném vzdělávání* (školský zákon) ze dne 24.9.2004. Navazují na něj vyhlášky důležité pro edukaci žáků se speciálními vzdělávacími potřebami a to vyhláška 72/2005 Sb. *o poskytování poradenských služeb ve školách a školských zařízeních* a vyhláška 73/2005 Sb. *o vzdělávání dětí, žáků a studentů se speciálními vzdělávacími potřebami a studentů mimořádně nadaných*.

Pokud je na základní škole dobře vedená reedukace a zároveň je dobrá spolupráce vyučujících s rodinou, žák s SPU zvládá nároky dané jednotlivými



vyučovacími předměty a po skončení základní školy odchází studovat na střední školu. Může volit mezi gymnáziem, středními odbornými školami a středními odbornými učilišti. Je snahou rodičů, aby jejich dítě studovalo a aby minimálním dosaženým vzděláním byla maturita. Jedinec se středním a vyšším vzděláním má teoreticky vyšší pravděpodobnost uspět na trhu práce. Podle údajů PPP ve Strakonících se počet žáků, kteří pokračují ve studiu na středních odborných školách, zvyšuje a zároveň roste i počet žáků s SPU studujících na těchto školách.

Našimi předními odborníky v této problematice jsou V. Mertin, Z. Michalová, O. Zelinková, M. Bartoňová, A. Kucharská a mnoho dalších se o tuto problematiku odborně zajímá.

Ve Velké Británii je více než 76 % studentů s SPU integrováno do běžných středních škol a pouze 1,1 % je zařazeno do speciálních škol.

## 1.1 INTEGRACE

Integrace je často používané slovo. Setkáváme se s ním v různých společenských, vědních, kulturních, politických, přírodních a technických oblastech našeho života. Vždy však má stálý význam, a to sjednocení, zapojení, začlenění nebo splynutí. Nejčastěji dnes slýcháme toto slovo v souvislosti s nenásilným a přirozeným začleňováním lidí se zdravotním znevýhodněním do společnosti tak, aby i oni byli platnou součástí naší společnosti. V konkrétní problematice SPU integrace znamená vzdělávání jedinců s touto poruchou v běžných školách s ostatními žáky. Dnes je postupně tento pojem nahrazován pojmem inkluze, který znamená rovnoprávný vztah, úplné začlenění jedince s poruchou do majoritní společnosti. Začlenění však předpokládá, aby v nás samých nebyly bariéry vůči plnému přijetí takto znevýhodněných jedinců. (Slowik, 2007)

Dříve bylo snahou společnosti, umísťovat jedince, kteří se odlišovali od majoritní části společnosti postižením tělesným, smyslovým, mentálním nebo psychickým, do ústavů, nebo je vzdělávat ve speciálních zařízeních a školách. Vývoj vztahu společnosti k postiženým jedincům byl ovlivněn strukturou společnosti v daném časovém období, způsobem myšlení, morálkou a normami společenského života. V pohledu na tuto problematiku došlo k velkému posunu a je dnes snahou znevýhodněné jedince vzdělávat v běžných školách. Tato snaha je přínosem pro obě skupiny jedinců v rámci integrace. Soužití zdravých jedinců s jedinci se speciálními vzdělávacími potřebami je i prostředkem výchovy k toleranci k odlišným jedincům v naší společnosti.

Podle směrnice MŠMT ČR k integraci dětí a žáků se speciálními vzdělávacími potřebami do škol a školských zařízení, č.j.: 13 700/2001-24 ze dne 6.6.2002 se v článku 1 rozumí pojmem dítě nebo žák se speciálními vzdělávacími potřebami dítě nebo žák se zrakovým, sluchovým, tělesným nebo mentálním postižením, s vadami řeči, s více vadami, s lékařskou diagnózou autismu, **se specifickými poruchami učení nebo chování**, dítě nebo žák zdravotně postižený

z důvodu dlouhodobé nebo chronické nemoci (dále jen žák), u kterého byly speciální vzdělávací potřeby zjištěny na základě speciálně pedagogického a psychologického vyšetření a jejich rozsah a závažnost opravňuje žáka k zařazení do režimu speciálního vzdělávání a čerpání navýšených finančních prostředků. (Michalová,2004)

V Metodickém pokynu ministryně školství, mládeže a tělovýchovy k vzdělávání žáků se specifickými poruchami učení nebo chování, č.j.:13 711/2001-24 se čl. III přímo dotýká vzdělávání žáků ve středních školách a vyšších odborných školách. Úspěšná integrace jedince se speciálními vzdělávacími potřebami do běžné školy je závislá na splnění ekonomických, organizačních a personálních podmínek.

## 1.2 SPECIFICKÉ PORUCHY UČENÍ

Specifické poruchy učení jsou vývojovou poruchou a projevují se narušením vývoje určitých schopností a dovedností. Souhrnně se toto označení používá pro celou řadu dílčích dysfunkcí. Specifické poruchy učení nejsou způsobené poškozením zraku, sluchu, motoriky, mentální retardací či psychickou poruchou nebo nepříznivými vlivy prostředí. (Matějček, 2006)

Specifické poruchy učení patří do souhrnného označení specifické poruchy učení a chování. Specifické poruchy učení v sobě zahrnují poruchy jednotlivých školních schopností a dovedností - dyslexii, dysgrafii, dysortografii, dyskalkulii, dyspinxii, dysmúzii, dyspraxii. Tyto poruchy jsou vlastní postiženému jedinci a předpokládají poruchu centrálního nervového systému. Poruchy primárně postihují rozvoj určité školní dovednosti, ale sekundárně se promítají do rozvoje celé osobnosti. SPU postihují jedince průměrně nebo nadprůměrně inteligentní. Jednotlivé poruchy se mohou vyskytovat jednotlivě, ale i v kombinaci více poruch najednou. Tito jedinci pak mohou mít významný problém v jedné nebo ve více oblastech učení.

Dříve se mělo za to, že jedinec se SPU se vyrovná svým vrstevníkům ve školní třídě do ukončení 1. stupně docházky na ZŠ. Dnes se odborníci zabývající se touto problematikou shodují na tom, že určité potíže si jedinec nese sebou i do dospělosti. 60 % dospělých špatných čtenářů má nediodagnostikovanou dyslexii (Zelinková, 2005).

### ***1.2.1 Terminologie***

Terminologie k označení této problematiky nebyla vždy jednotná. Dříve se používala k označení jakékoliv poruchy na poli školních dovedností označení dyslexie. Dnes se užívá v České republice označení „specifické poruchy učení a chování“. Americká literatura používá termín learning disability (porucha ve čtení), ve Velké Británii převažuje název specific learning difficulties (SLD), ve francouzštině se užívá pojmu dyslexie a v Německu je tato porucha označována jako Legasthenie. SPU se zabývá také 10. revize Mezinárodní klasifikace nemocí v oddíle Duševní poruchy a poruchy chování.

Jsou uváděny v kategoriích F80 - F89 Poruchy psychického vývoje. (MKN, 1992)

- F 80. Specifické vývojové poruchy řeči a jazyka
- F 81. Specifické vývojové poruchy školních dovedností
  - F 81.0. Specifická porucha čtení
  - F 81.1. Specifická porucha psaní
  - F 81.2. Specifická porucha počítání
  - F 81.3. Smíšená porucha školních dovedností
  - F 81.8. Jiné vývojové poruchy školních dovedností
  - F 81.9. Vývojová porucha školních dovedností nespecifikovaná
- F 82. Specifická vývojová porucha motorické funkce
- F 83. Smíšené specifické vývojové poruchy

### ***1.2.2 Etiologie SPU***

Předpokládá se, že ve školní třídě je průměrně 3 – 4 % dětí s určitou formou specifické poruchy učení. Pedagogové však uvádějí, že takových dětí může být až 20 %, protože ne všechny děti mají při své poruše stejné projevy a obtíže. Výskyt SPU jde napříč socioekonomickým spektrem společnosti. Chlapci jsou 4 - 10x více postiženi dyslexií než děvčata. Je to dáno silnější lateralizací mozku mužského oproti ženskému, který je považován za univerzálnější. Celkové zrání u dívek probíhá rychleji než u chlapců a je dříve dokončeno. (Michalová, 2004)

### ***1.2.3 Příčiny SPU***

Příčiny vzniku SPU se dělí podle období vzniku na :

1. prenatální - všechny faktory, které negativně ovlivňují vývoj plodu od početí do porodu
2. perinatální - všechny negativní a rizikové okolnosti probíhající při porodu nebo v období krátce po narození
3. postnatální - jako následek vážných onemocnění, úrazů

Podle Kučery se příčiny dělí na :

1. encefalopatickou - jako lehká mozková dysfunkce, postihuje asi 50% případů
2. hereditární - dědičná, ve 20% případů
3. smíšenou - kombinace LMD a dědičnosti, zastoupení v 15%
4. neurotickou a nezjištěné příčiny - u 15%

Podle stupně postižení se dělí na formu :

1. lehkou
2. střední
3. těžkou

Dispoziční příčiny :

1. genetické vlivy s odchylkami ve funkci CNS
2. lehká mozková postižení s netypickou dominancí mozkových hemisfér a odchýlnou organizací cerebrálních aktivit
3. nepříznivé vlivy v rodinného prostředí
4. podmínky školního prostředí

Nepříznivé vlivy rodinného a školního prostředí nejsou přímou příčinou SPU, ale mohou společně podmiňovat jejich projevy a negativně ovlivňovat školní výkonnost žáka. (Bartoňová, 2006)

#### ***1.2.4 Druhy SPU a jejich projevy***

Jednotlivé poruchy se mohou kombinovat jednak co do oblasti postižení, tak do stupně postižení jednotlivými poruchami. Výsledný obraz poruchy a její projevy jsou pak různé a negativně ovlivňují vzdělávání jedince ve všech školních předmětech.

#### ***Dyslexie***

Dyslexie je specifická neschopnost naučit se číst běžnými výukovými metodami. Specifická porucha čtení se projevuje neschopností naučit se číst, přestože se dítěti dostává běžného výukového vedení, má přiměřenou inteligenci a žije v prostředí,

které mu dává dostatek potřebných podnětů k žádoucímu společenskému a kulturnímu rozvoji. (Z.Žlab IN Michalová, 2006)

Dělení dyslexie podle A.Lalajevy (Zelinková, 2005)

Dyslexie může postihnout rychlost a správnost čtení nebo porozumění čtenému textu.

Dyslexie fonemická - je narušená schopnost zvládat hláskový systém jazyka.

Dyslexie optická - porušená zraková a prostorová analýza.

Dyslexie agramatická - jedinec má obtíže v osvojování gramatických forem.

Dyslexie sémantická - porucha se projevuje jako obtíže v chápání smyslu čteného textu.

Typické dyslektické projevy - obtížné rozlišování tvarů písmen, snížená schopnost spojovat zvukovou a psanou podobu hlásky, obtíže v rozlišování tvarově podobných písmen (b-d, s-z, t-j), nerozlišování hlásek zvukově si blízkých, obtíže v měkčení, nedodržování správného pořadí písmen ve slabice nebo slově, vynechávání písmen, slabik ve slově, domýšlení si koncovky slova, nedodržování délek samohlásek, neschopnost čtení s intonací, nepochopení obsahu čteného textu.

Školní důsledky dyslexie

U jedince s dyslexií tyto potíže mohou vést ke snížení celkového školního výkonu, rozvoji neurotických projevů, ke snížení sebehodnocení a sebedůvěry.

### ***Dysortografie***

Dysortografie je specifická porucha pravopisu, která se často vyskytuje současně s dyslexií a dysgrafií. Projevuje se specifickými projevy v pravopisu, např. záměnou tvrdých a měkkých slabik nebo sykavek, krátkých a dlouhých slabik a obtížemi při osvojování si gramatického učiva a aplikaci gramatických jevů.



### ***Dysgrafie***

Dysgrafie je specifická porucha psaní postihující grafickou stránku písemného projevu jedince. Písmo bývá neuspořádané, nečitelné, kostrbaté. Psaní je pomalé, neobratné a těžkopádné. Proces psaní jedince natolik vyčerpává, že se již není schopen soustředit na obsahovou a gramatickou stránku projevu. Převaha obtíží plyne z poruchy jemné motoriky. Jedinci s dysgrafií poměrně brzo začínají psát tiskacími písmeny, mají křečovitý úchop psacího náčiní, nepravidelné uspořádání písma na stránce vzhledem k pravému a levému okraji.

### ***Dyskalkulie***

Dyskalkulie je specifická porucha matematických schopností. Jedinci s touto poruchou nezvládají základní početní úkony, operace s čísly, matematické představy, prostorové představy.

Dělení dyskalkulie podle Košče (Zelinková, 2005):

- verbální dyskalkulie - porucha slovního označování množství a počtu předmětů, názvu číslic, číslovek, operačních znaků a matematických úkonů vůbec;
- praktognostická dyskalkulie - porucha manipulace s předměty nebo jejich symboly;
- lexická dyskalkulie - porucha čtení matematických symbolů;
- grafická dyskalkulie - je narušená schopnost psát číslice, operační znaky, kreslit geometrické tvary;
- ideognostická dyskalkulie - porucha chápání matematických pojmů a vztahů mezi nimi;
- operacionální dyskalkulie - projevuje se narušenou schopností uskutečňovat matematické operace, zaměňováním matematických operací a zvýšenou chybovostí v provádění jednoduchých matematických operací.

### ***Dysmúzie***

Dysmúzie je specifická porucha postihující schopnost vnímání a reprodukce hudby, jedinec má problémy v rozlišování tónů, nepamatuje si melodii, není schopen

reprodukovat rytmus. Nemá závažné dopady na výuku.

### ***Dyspinxie***

Dyspinxie je specifická vývojová porucha kreslení charakteristická nízkou úrovní kresby, potížemi s kombinací barev. Jedinec nedokáže převést představu z trojrozměrného prostředí na papír, má potíže s pochopením perspektivy.

### ***Dyspraxie***

Dyspraxie je specifická vývojová porucha motorické funkce. Nejvíce se projevuje při činnostech náročných na pohybovou rychlost a koordinaci. Zahrnuje syndrom neobratného dítěte, vývojovou poruchu koordinace, vývojovou dyspraxii. Jedinci s touto poruchou jsou často pomalí, neobratní, nešikovní.

### ***1.2.5 Lehká mozková dysfunkce, ADHD a ADD***

SPU se často vyskytují v kombinaci s dalšími poruchami a to s LMD, ADHD a ADD.

#### ***LMD - Lehká mozková dysfunkce***

Lehká mozková dysfunkce je označení pro řadu projevů dítěte na bázi strukturálních změn CNS, jež se odchyľují od běžné normy. Jeví se tak jako nezvyklé, nápadné a zvláštní (nápadně nerovnoměrný vývoj intelektových schopností, nápadností a poruchy v dynamice psychických projevů, hyperaktivita nebo hypoaktivita, nesoustředěnost, malá vytrvalost, impulzivita, překotnost, výkyvy nálad a duševní výkonnosti, tělesná neobratnost, poruchy vnímání). (Slowík, 2007)

Takovéto dítě je snadno unavitelné, má obtíže v organizaci svých aktivit.

#### ***ADHD - Attention Deficit Hyperactivity Disorders***

Syndrom poruchy pozornosti spojený s hyperaktivitou je vývojová porucha charakteristická tím, že dítě není schopno se soustředit po dobu odpovídající jeho věku, je zvýšeně aktivní a impulzivní. Tyto obtíže pak ovlivňují jeho interakci s rodinou, školou, kolektivem a společností.

Příčiny ADHD: 1. genetické vlivy

2. psychologické - nevhodné vedení ze strany rodičů a vychovatelů

Projevy ADHD

Základními projevy jsou obtíže s udržením pozornosti daným „směrem“, impulzivita - rychlé, neadekvátní reakce, špatné porozumění vlastním pocitům (často i neschopnost je verbalizovat), snížené sebehodnocení, vztahovačnost, hyperaktivita - neúčelné, nadbytečné pohyby, zvýšený řečový projev (jak hlasitost, tak množství, své činnosti doprovázejí zvuky a komentují je). Dalšími příznaky jsou snížené výkony ve škole, agresivita, problémy při navazování kontaktů s vrstevníky, nesnášenlivost, neschopnost

podřídít se autoritě a obecně uznávaným pravidlům, agresivní řešení interpersonálních vztahů.

### ***ADD - Attention Deficit Disorders***

Syndrom poruchy pozornosti (bez hyperaktivity) je vývojová porucha pozornosti, kdy jedinec má spíše potíže se zaměřením pozornosti na určitou činnost. Projevuje se hlavně v percepčně - motorických úkolech a v pomalosti při provádění kognitivních operací. Jedinec s ADD má obtíže v navazování sociálních kontaktů a ve školním prostředí se projevuje úzkostně.

### **1.2.6 Diagnostika SPU**

Diagnostiku jedince s obtížemi způsobenými SPU v České republice provádějí pedagogicko-psychologické poradny (dále PPP). PPP jsou samostatná školská poradenská pracoviště, která mají svou činnost vymezenou zákonem 561/2004 Sb. *o předškolním, základním, středním, vyšším odborném a jiném vzdělávání* (školský zákon) a vyhláškou 72/2005 Sb. *o poskytování poradenských služeb ve školách a školských poradenských zařízeních*. Poskytují služby pedagogicko-psychologického a speciálně pedagogického poradenství a pedagogicko-psychologickou pomoc při výchově a vzdělávání žáků. Služby poskytují dětem od 3 do 19 let věku, jejich rodičům a učitelům. Na diagnostice se podílí tým odborníků ve složení - psycholog, speciální pedagog, sociální pracovník. V případě potřeby spolupracují ještě s dalšími odborníky - neurologem, oftalmologem, foniatrem, pediatrem. Hlavní náplní činnosti PPP je diagnostika, intervence, reedukační péče, terapie a prevence.

Diagnostiku SPU můžeme rozdělit do 2 skupin.

1. skupina - diagnostika učitelská:

Pro posouzení obtíží jedince je velmi důležitá, protože učitel sleduje a zaznamenává výkon, dovednosti a schopnosti dítěte. Poznává, že jedinec má obtíže ve zvládnutí učiva oproti spolužákům.

2. skupina - diagnostika odborná v PPP:

Při úvodním vyšetření, které zahrnuje rozhovor s rodiči dítěte, se zjišťuje anamnéza - osobní, rodinná, zdravotní a anamnéza prostředí, rozhovor s dítětem a písemné sdělení vyučujícího, pokud byla návštěva PPP doporučena školou.

Mezi základní diagnostické prostředky patří speciální zkoušky - IQ test (stanovení inteligenčního kvocientu), ČQ (čtenářský kvocient - počet slov za 1.minutu čtení), úroveň písemného projevu (zhodnocení školních sešitů, psaní diktátu, přepisu a v 1. třídě i opisu), úroveň matematických schopností (testy na jednotlivé oblasti

matematických schopností), poruchy sluchového vnímání (testy pro sluchovou analýzu a syntézu), poruchy zrakového vnímání (vyšetření zrakové percepce a vizuomotorické koordinace), vyšetření laterality (zjišťuje se vztah mezi lateralitou ruky a oka), poruchy vnímání prostorové orientace, vyšetření představy prostoru, vnímání časové posloupnosti.

Zhodnocení výsledků testů s dalšími vyšetřeními vedou ke stanovení komplexní diagnózy na jejíž základě se pak stanoví postup terapie a reedukace. PPP vypracuje pro daného jedince poradenskou zprávu, ve které je zhodnocen stupeň poruchy a doporučen specifický postup při dalším vzdělávání jedince s SPU. Tato zpráva je zároveň podkladem pro zpracování individuálního vzdělávacího plánu pro integrovaného žáka na dané střední škole a v konkrétním vyučovaném předmětu.

### ***1.2.7 Reedukace***

Proces terapie jedinců s SPU není stejný jako u somatických onemocnění. Reedukace neboli náprava, kompenzace, korekce spočívá v odstranění nebo alespoň zmírnění obtíží, které daná porucha způsobuje. Reedukace je souhrn speciálně pedagogických postupů, kterými se zlepšuje a zdokonaluje výkonnost jiných funkcí než funkce postižené. Aby byla reedukace úspěšná musí se vycházet z celkové analýzy případu jedince, postupovat po malých krocích, práci zahájit na nižší úrovni, snažit se o zautomatizování, dodávat jedinci sebedůvěru, nechat ho prožít pocit úspěchu, reedukaci provádět pravidelně a pravidelně vyhodnocovat výsledky. (Michalová, 2004) Efektivní reedukace je výsledkem týmové spolupráce všech, kteří se podílejí na výchově a vzdělání jedince s SPU.

Dále je možno nabídnout žákovi s SPU určité úlevy v podobě využití PC k psaní poznámek, možnost kopírovat si zápisky z hodin při nečitelném písmu, preferovat ústní formu zkoušení před písemnou, delší časové dotace na splnění úkolu, využití diktafonu pro nahrání výkladu nové učební látky, písemné zkoušení formou předtištěných testů atd.

### 1.3 Adolescence

Adolescence je druhé období dospívání, kterým jedinec opouští dětství a vstupuje do dospělosti. Období pubescence je vymezeno 11. - 15. rokem. Adolescence začíná 15. rokem a trvá do 20 let. V této době je dosahováno plné reprodukční zralosti a dokončen somatický růst. Pro jedince je velmi důležité jeho měnící se postavení ve společnosti. (Langmeier, 2006) Opouští základní školu, kolektiv známých lidí a začíná si budovat vztahy v kolektivu novém. Výrazně se mění sebehodnocení a sebepojetí jedince, který si začíná vytvářet hlubší vztahy k opačnému pohlaví. Obtíže v koncentraci pozornosti, které bývají spojené s emoční nestálostí, ztěžují jedinci učení a dochází k výkyvům ve školním prospěchu. Na překonávání potíží vynaloží jedinec s SPU maximální úsilí. Dosahované výsledky však neodpovídají vynaložené snaze. Neúspěšný a odmítaný adolescent má potřebu zaujmout své okolí, dosáhnout alespoň nějakého ocenění i za cenu toho, že jej společnost ohodnotí negativně. Jeho konání např. vandalismus je pro společnost nepřijatelné, ale dotyčnému se dostalo pocitu seberealizace, protože okolí zaujal alespoň na chvíli.

## 2. CÍL PRÁCE A HYPOTÉZY

Cílem mé bakalářské práce bylo na základě teoretických znalostí praktickým šetřením na středních školách na Strakonicku zjistit, jak jsou obeznámeni učitelé s problematikou specifických poruch učení, jakým způsobem jsou v této problematice proškolení a které specifické obtíže znesnadňují žákům těchto škol studium. Součástí mé práce bylo zmapování studijních návyků žáků s SPU studujících na středních odborných školách. Pracovala jsem v režimu celého souboru a ne po jednotlivých školách.

Stanovené hypotézy šetření

Hypotéza č.1

Vyučující na středních školách jsou méně obeznámeni s problematikou specifických poruch učení než na ZŠ.

Hypotéza č.2

Studenti středních odborných škol mohou mít vzhledem ke studiu školy, která je zajímavá, dobré výsledky za předpokladu, že ke studiu přistupují zodpovědně.



### 3. METODIKA

V rámci mého šetření jsem použila metodu dotazníku, který jsem sestavila zvlášť pro výchovné poradce, pro vyučující a pro studenty. Pro dokreslení svého terénního šetření jsem navštívila PPP ve Strakonících a formou rozhovoru jsem se snažila získat další informace.

Metodu dotazníků jsem si vybrala proto, že jeho výhodou je oslovení velkého počtu respondentů najednou a možnost počítačového zpracování velkého množství dat, která jsem takto získala. Ke svému šetření jsem použila 3 dotazníky, které jsem sestavila tak, aby vyhovovaly mému záměru.

**Dotazník č. 1** byl pro vyučující (příloha č. 1) sestaven tak, aby mi poskytl co nejvíce informací o tom, do jaké míry mají vyučující přehled o problematice SPU. Při sestavování dotazníku jsem využila otázek polouzavřených s výběrem odpovědi z nabízených možností a otázek otevřených, na které mi měli vyučující v dotazníku písemně odpovědět. Celkem bylo rozdáno 100 dotazníků do 4 škol. Vrátilo se mi zpět 66 dotazníků.

**Tabulka 3 - 1: Návratnost dotazníků pro vyučující**

škola	počet rozdaných dotazníků	počet vrácených dotazníků	% návratnost
Travis- střední škola, Vodňany	25	17	68
VOŠ a SPŠ Volyně	25	19	76
SŠ a JŠ, Volyně	25	15	60
VOŠ a SPŠ Strakonice	25	15	60
<b>Celkem</b>	<b>100</b>	<b>66</b>	<b>66</b>

*Zdroj: vlastní výzkum*

**Dotazník č. 2** byl pro výchovného poradce školy (příloha č. 2) a sestavila jsem ho z otázek polouzavřených. Rozdala jsem 4 dotazníky na 4 školy, na každou školu 1 dotazník, navraceny mi byly 3 dotazníky.

**Tabulka 3 - 2: Návratnost dotazníků pro výchovného poradce**

škola	počet rozdaných dotazníků	počet vrácených dotazníků	% návratnost
Trivis - střední škola, Vodňany	1	0	0
VOŠ a SPŠ, Volyně	1	1	100
SŠ a JŠ, Volyně	1	1	100
VOŠ a SPŠ, Strakonice	1	1	100
<b>celkem</b>	<b>4</b>	<b>3</b>	<b>75,00%</b>

*Zdroj: vlastní výzkum*

**Dotazník č. 3** byl pro studenty (příloha č. 3) a sestával ze tří částí. Oddíl č. 1 - obecný, oddíl č. 2 - studijní návyky a oddíl č. 3 - práce ve škole. Při sestavování dotazníku jsem použila otázky uzavřené polouzavřené a otevřené. Celkem bylo rozdáno 100 dotazníků do 4 škol, zpět se mi vrátilo 73 dotazníků. Ze SŠ a JŠ ve Volyni mi bylo vráceno o 4 dotazníky více, než jsem škole poskytla.

**Tabulka 3 - 3: Návratnost dotazníků pro studenty**

škola	počet rozdaných dotazníků	počet vrácených dotazníků	% návratnost
Trivis- střední škola, Vodňany	25	10	40
VOŠ a SPŠ, Volyně	25	10	40

pokračování tabulky návratnost dotazníků pro studenty

<b>škola</b>	<b>počet rozdaných dotazníků</b>	<b>počet vrácených dotazníků</b>	<b>% návratnost</b>
SŠ a JŠ, Volyně	25	29	116
VOŠ a SPŠ, Strakonice	25	24	96
<b>celkem</b>	<b>100</b>	<b>73</b>	<b>73</b>

*Zdroj: vlastní výzkum*

### **3.1. Popis jednotlivých škol**

Pro své šetření jsem si vybrala 4 školy v oblasti Strakonicka, z nichž 1 má sídlo ve Vodňanech. Všechny školy poskytují úplné střední odborné vzdělání ve čtyřletých formách vzdělávání.

#### **TRIVIS - Střední škola veřejnoprávní Vodňany, s.r.o.**

Škola poskytuje úplné střední odborné vzdělání ukončené maturitní zkouškou v oboru Bezpečnostně právní činnosti ve vzdělávacím programu Veřejno právní ochrana. Studium je 4 leté v denní formě (kód 68 - 42-M/002) určené pro žáky s ukončenou základní docházkou. Škola dále poskytuje 3leté nástavbové studium v dálkové formě vzdělávání.

#### **VOŠ a SPŠ Strakonice**

Škola poskytuje úplné střední odborné vzdělání ukončené maturitní zkouškou v oborech Obalová technika, Strojírenství, Technické lyceum, Řízení jakosti ve strojírenství. Studium je 4leté v denní formě určené pro žáky s ukončenou základní docházkou. Její součástí je i VOŠ s oborem Výrobní technologie ve strojírenství.

#### **Střední škola a Jazyková škola s právem státní jazykové zkoušky Volyně**

Škola poskytuje úplné střední odborné vzdělání ukončené maturitní zkouškou v oborech Přírodovědné lyceum, Veřejnosprávní činnosti, Obchodněpodnikatelská činnost s novým názvem od 1.9.2009 Ekonomika a podnikání, Sociální péče - Sociálněsprávní činnosti. 4leté studium v denní formě je určeno pro žáky s ukončenou základní docházkou. Zároveň škola poskytuje vzdělání ve 3letých učebních oborech Cukrář a Prodavač zakončených závěrečnou zkouškou s obdržením výučního listu.

#### **Vyšší odborná škola a střední průmyslová škola, Volyně.**

Střední škola je součástí VOŠ a poskytuje úplné střední odborné vzdělání ukončené

maturitní zkouškou v Uměleckém oboru v programu Design interieru, v Technických oborech Využití dřeva v programu Interiérová tvorba, Navrhování nábytku a Dřevěné konstrukce a v oborech stavebních v programech Stavebnictví a Vnitřní prostředí budov. Je určena pro žáky s ukončenou základní docházkou.

Na školách pracují vyučující jako internisté, tj. škola je jejich zaměstnavatelem a vyučující vyučují na hlavní pracovní poměr, a externisté, kteří docházejí na vyučování z jiných pracovních aktivit pouze na přednášení odborných předmětů.

Jako výběrový soubor byli osloveni k vyplnění dotazníků vyučující, výchovný poradce a žáci z výše uvedených škol. Žáci studovali ve 4letých vzdělávacích oborech ukončených maturitní zkouškou a byla u nich diagnostikována SPU.

## 4. VÝSLEDKY ŠETŘENÍ

### 4.1 Výsledky šetření z dotazníku pro vyučující

#### Vyhodnocení otázky č. 1

Otázka č. 1 Co jsou specifické poruchy učení (dále SPU).....

Jako správná odpověď na tuto otázku, mělo být v odpovědi uvedeno **vývojová porucha**. Podle tohoto kritéria jsem také odpovědi hodnotila. Soubor tvořilo 66 dotázaných vyučujících.

Tabulka 4.1 - 1: Co jsou SPU

SPU jsou vývojová porucha	odpověď	%
zodpovězeno	5	8
zodpovězeno částečně	41	62
nezodpovězeno	20	30
<b>celkem</b>	<b>66</b>	<b>100</b>

*Zdroj: vlastní výzkum*

V odpovědi na tuto otázku pouze 8 % respondentů uvedlo, že SPU je vývojová porucha. 62 % respondentů ve svých odpovědích uvádělo různá vysvětlení co jsou SPU. Většina dotázaných uvedla, že je to porucha učení. 30 % respondentů odpověď neuvedlo vůbec.

Z uvedeného vyplývá, že jen 8 % dotázaných odpovědělo na otázku správně.

#### Vyhodnocení otázky č. 2

V otázce č. 2 měli respondenti uvést český název jednotlivých druhů SPU. Soubor

dotázaných tvořilo 66 vyučujících.

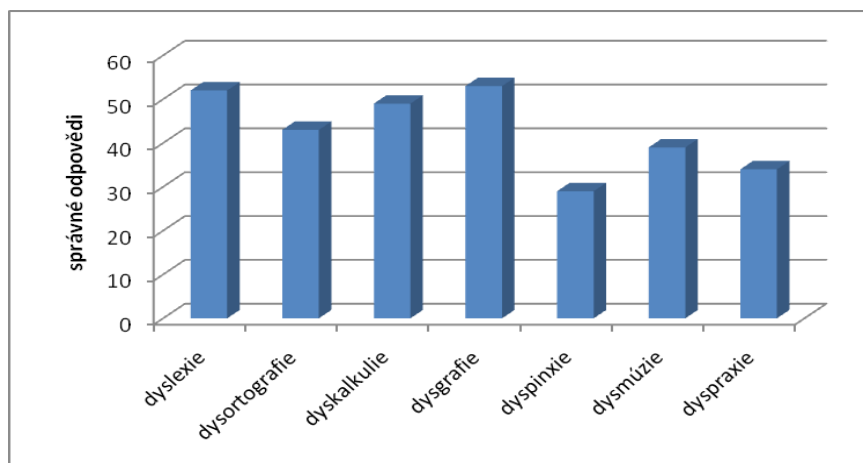
**Tabulka 4.1 - 2: Český význam jednotlivých SPU**

český význam	znali	%	neznali	%
1.dyslexie	52	79	14	21
2.dysortografie	43	65	23	35
3.dyskalkulie	49	74	17	26
4.dysgrafie	53	80	13	20
5.dyspinxie	29	44	37	56
6.dysmúzie	39	59	27	41
7.dyspraxie	34	52	32	48

*Zdroj: vlastní výzkum*

Na grafu je znázorněno, u kterých SPU znali respondenti český význam nejlépe.

**Graf 4.1 - 1: Uvedení českého významu k názvům SPU**



*Zdroj: vlastní výzkum*

Ze šetření vyplývá, že 80 % dotazovaných přiřadilo správně český význam

k dysgrafii, 79 % dotázaných přiřadilo správně český význam k dyslexii, 74 % dotázaných přiřadilo správně český význam k dyskalkulii. 65 % dotázaných přiřadilo správně český význam k dysortografii. 44 % dotázaných přiřadilo správně český význam k dyspinxii, 59 % dotázaných přiřadilo správně český význam k dysmúzií a 52 % dotázaných přiřadilo správně český význam k dyspraxii.

### Vyhodnocení otázky č. 3

Otázka č. 3 S problematikou SPU jsem seznámen(a) / nejsem seznámen(a). Soubor tvořilo 66 dotázaných vyučujících

**Tabulka 4.1 - 3: Seznámení s problematikou SPU**

<b>S problematikou SPU</b>	<b>odpovědi</b>	<b>%</b>
jsem seznámen(a)	44	67
nejsem seznámen(a)	22	33
<b>celkem</b>	66	100

*Zdroj: vlastní výzkum*

Z dotazovaných respondentů uvedlo 67 %, že jsou seznámeni s problematikou SPU a 33 % respondentů uvedlo, že seznámeni nejsou.

### Vyhodnocení otázky č. 4

Otázka č. 4 je zaměřena na formu, jakou byli respondenti seznámeni s problematikou SPU. Soubor tvořilo 44 dotazovaných vyučujících, kteří na otázku „S problematikou SPU " odpověděli „jsem seznámen“.



**Tabulka 4.1 - 4: Formy seznámení s problematikou SPU**

<b>S problematikou SPU jsem byl(a) seznámen(a) formou</b>	<b>odpovědi</b>
kurzu	10
samostudiem	29
konzultací v pedagog.psychol.poradně	10
konzultací s výchovným poradcem školy	8
konzultací s kolegy	17

*Zdroj: vlastní výzkum*

Ze 44 respondentů, kteří odpověděli na otázku č. 3, že jsou seznámeni s problematikou SPU, jich 29 uvedlo, že byli s touto problematikou nejčastěji seznámeni formou, samostudia. Dotazovaní mohli označit více forem.

#### **Vyhodnocení otázky č. 5**

Otázka č. 5 byla zaměřena na způsoby, kterými se učitelé dozví, že ve třídě, ve které vyučují, studují i žáci s SPU. Pokud žákovi byla diagnostikována SPU na ZŠ, zaznamenává se tato informace již na přihlášku dítěte na danou střední školu. Soubor tvořilo 66 dotazovaných vyučujících.

Vyučující mohli volit odpovědi z následujících možností :

- a) informaci se dozvím z přihlášky dítěte na školu
- b) žák dodá zprávu nebo výpis z dokumentace PPP
- c) žák přinese potvrzení až v době, kdy se studijní výsledky zhoršují

**Tabulka 4.1 - 5: Možnosti informovanosti o žákovi s SPU**

<b>možnosti</b>	<b>odpovědi</b>	<b>celkem zvoleno</b>
a	14	31
b	12	33
c	10	23
a+b+c	7	
a+b	9	
a+c	1	
b+c	5	
nezodpovězeno	8	8

*Zdroj: vlastní výzkum*

Nejvíce volenou možností odpovědi je možnost b), že žák dodá zprávu nebo výpis z dokumentace PPP.

#### **Vyhodnocení otázky č. 6**

Otázka č. 6 zjišťuje, kolik žáků zná jmenovitě učitel v ročníku, ve kterém vyučuje svůj předmět. Soubor tvořilo 66 dotázaných vyučujících.

**Tabulka 4.1 - 6: Znalost žáků s SPU jmenovitě**

<b>znám jmenovitě</b>	<b>odpovědi</b>	<b>%</b>
1 - 3 žáky	28	42,42
4 - 6 žáků	15	22,73
7 - 9 žáků	3	4,55
10 a více žáků	5	7,58
nezodpovězeno	15	22,73
<b>celkem</b>	<b>66</b>	<b>100,00</b>

*Zdroj: vlastní výzkum*

Z uvedené tabulky vyplývá, že nejvíce dotázaných respondentů a to 42 % zná jmenovitě 1 - 3 žáky s SPU v ročníku, ve kterém vyučují svůj předmět. 23 % dotázaných otázku nezodpovědělo.

### **Vyhodnocení otázky č. 7**

Otázka č. 7 zjišťuje, zda učitelé poskytují žákům s SPU ve svých vyučovacích hodinách úlevy a jaké. Soubor tvořilo 66 dotazovaných vyučujících. Vyučující v případě označení odpovědi a) poskytují úlevy, měli zároveň uvést, jaké úlevy poskytují. Jednotlivé formy úlev jsou zpracované v tabulce Nejčastěji poskytované úlevy.

**Tabulka 4.1 - 7: Poskytování úlev**

<b>Ve svých vyučovacích hodinách</b>	<b>odpověď</b>	<b>%</b>
poskytují úlevy( úlevy jsou uvedeny)	31	47
neposkytují úlevy	21	32
nezodpovězeno	14	21
<b>celkem</b>	<b>66</b>	<b>100</b>

*Zdroj: vlastní výzkum*

Z uvedené tabulky vyplývá, že 47 % dotázaných respondentů poskytuje úlevy ve svých vyučovacích hodinách, 32 % respondentů úlevy žákům s SPU neposkytuje a 21% dotázaných na otázku neodpovědělo.

V následující tabulce jsou uspořádány nejčastěji poskytované úlevy, tak, jak je vyučující nejčastěji uváděli. Počet jednotlivých úlev je zhodnocen pouze z dotazníků, ve kterých respondenti tyto úlevy podle pokynu uvedli.

**Tabulka 4.1 - 8: Nejčastěji poskytované úlevy**

<b>poskytované úlevy</b>	<b>uvedeno</b>
větší časová dotace na splnění úkolu	22
doplňovací diktáty a cvičení, upravené testy	12
ústní zkoušení	16
použití PC	8

*Zdroj: vlastní výzkum*

Z uvedeného je patrné, že nejčastěji poskytovanou úlevou ze strany vyučujícího je větší časová dotace na splnění zadaného úkolu.

### **Vyhodnocení otázky č. 8**

Otázka č. 8 je zaměřena na klasifikaci. Zjišťuje, zda učitelé zohledňují při klasifikaci obtíže u žáka s SPU a jak. Při zvolení odpovědi a) zohledňuji, měli vyučující uvést i způsob zohlednění žáka s SPU při klasifikaci. Soubor dotazovaných tvoří 66 vyučujících. Způsoby zohlednění jsou zpracovány v tabulce Způsoby úlev při klasifikaci uvedené vyučujícími

**Tabulka 4.1 - 9: Zohlednění žáka při klasifikaci**

<b>Při klasifikaci obtíže u žáka s SPU</b>	<b>odpověď</b>	<b>%</b>
zohledňuji( způsob zohlednění je uveden)	19	29
nezohledňuji	26	39
nezodpovězeno	21	32
<b>celkem</b>	<b>66</b>	<b>100</b>

*Zdroj: vlastní výzkum*

Ze šetření vyplývá, že 39 % učitelů nezohledňuje ve svých vyučovacích předmětech při klasifikaci obtíže žáka, které plynou z SPU, 29 % učitelů žáky při klasifikaci zohledňuje a 32 % dotázaných otázku nezodpovědělo. Pokud bychom hodnotili dotázané, kteří otázku nezodpověděli, dohromady s dotázanými, kteří uvedli, že nezohledňují obtíže žáka s SPU při klasifikaci, bylo by to plných 71 % vyučujících, kteří žáka s SPU při klasifikaci nezohledňují.

**Tabulka 4.1 - 10: Způsoby úlev při klasifikaci uvedené vyučujícími**

<b>Způsob poskytované úlevy</b>	<b>odpovědi</b>	<b>%</b>
mírnější klasifikace	12	63
nehodnocení chyb plynoucích z SPU	5	26
menší nároky	2	11
<b>celkem</b>	<b>19</b>	<b>100</b>

*Zdroj: vlastní výzkum*

Z dotázaných, kteří v odpovědi na otázku č. 8 uvedli způsob úlevy, jakou poskytují při klasifikaci žáků s SPU, 63 % uvedlo jako úlevu mírnější klasifikaci, 26 % uvedlo nehodnocení chyb plynoucích z dané SPU a 11 % uvedlo menší nároky na žáka.

### **Vyhodnocení otázky č. 9**

Otázka č. 9 se dotazuje zda je vyučující na dané SŠ veden jako interní, nebo externí vyučující. Soubor tvořilo 66 dotazovaných vyučujících.

**Tabulka 4.1 - 11: Zařazení vyučujícího na SŠ**

<b>Vyučuji na SŠ jako</b>	<b>odpovědi</b>	<b>%</b>
internista	60	91
externista	6	9
<b>celkem</b>	<b>66</b>	<b>100</b>

*Zdroj: vlastní výzkum*

Ze šetření vyplývá, že 91 % dotázaných vyučujících pracuje na SŠ jako interní vyučující, 9 % jako externí vyučující.

#### **Vyhodnocení otázky č. 10**

Otázka je zaměřena na individuální vzdělávací plán (IVP). Zjišťuje, zda jej vyučující vypracovávají nebo ne. Soubor dotazovaných tvořilo 66 vyučujících.

**Tabulka 4.1 - 12: Vypracování IVP**

<b>IVP pro žáka s SPU</b>	<b>odpovědi</b>	<b>%</b>
vypracovávám	16	24
nevypracovávám	50	76
nezodpovězeno	0	0
<b>celkem</b>	<b>66</b>	<b>100</b>

*Zdroj: vlastní výzkum*

Ze šetření vyplývá, že 76 % vyučujících IVP pro žáka s SPU nevypracovává a 24 % dotázaných vyučujících IVP vypracovává.

## 4.2 Výsledky šetření z dotazníku pro výchovného poradce

### Vyhodnocení otázky č. 1

Otázka č. 1 je zaměřena na osobní postoj žáka s SPU k dané problematice z pohledu výchovného poradce. Soubor tvořili 3 výchovní poradci. Dotazovaní mohli označit více vypovídajících odpovědí.

Otázka:

Žáci

- a) své diagnózy ( týkající se SPU) využívají v oblasti potíží pro zvládnání nároků, které na ně škola má
- b) dokáží své obtíže přiměřeně kompenzovat zvýšenou domácí přípravou
- c) své diagnózy zneužívají

**Tabulka 4.2 - 1: Postoj žáka s SPU**

postoj žáka s SPU	odpovědi
diagnózu SPU využije ke zvládnání nároků školy	1
kompenzuje potíže zvýšenou domácí přípravou	2
zneužití diagnózy SPU	2

*Zdroj: vlastní výzkum*

Nejvíce zvolenou odpovědí byla možnost b) a c). Vyučující mohli označit více možností. Z uvedeného plyne, že z pohledu výchovného poradce žáci s SPU kompenzují potíže v učení způsobené danou SPU zvýšenou domácí přípravou a své diagnózy někteří zneužívají jako omluvu pro své zhoršené studijní výsledky ve škole.

### Vyhodnocení otázky č. 2

Tato otázka je zaměřena na poskytování úlev vyučujícím žákovi s SPU, a to zda úlevy poskytují interní a externí vyučující stejně, nebo někteří z nich více. Soubor tvořili 3 výchovní poradci.

**Tabulka 4.2 - 2: Poskytování úlev**

Poskytnutí úlevy	odpověď	%
interními a externími vyučujícími stejně	0	0
spíše interními vyučujícími	3	100
spíše externími vyučujícími	0	0
<b>celkem</b>	3	100

*Zdroj: vlastní výzkum*

Ze šetření vyplývá, že úlevy dle výchovného poradce poskytují ve 100 % interní vyučující.

### Vyhodnocení otázky č. 3

Otázka č. 3 je zaměřena na poskytování úlev žákům s SPU. Soubor tvořili 3 výchovní poradci

**Tabulka 4.2 - 3: Poskytování úlev žákům vyučujícími**

Poskytnutí úlevy	odpověď	%
ano	3	100
ne	0	0
<b>celkem</b>	3	100

*Zdroj: vlastní výzkum*



Na danou otázku odpověděli dotázaní výchovní poradci, že vyučující žákům s SPU úlevy poskytují.

#### **Vyhodnocení otázky č. 4**

Otázka č. 4 je zaměřena na existenci reedukačních programů pro žáky s SPU na jejich SŠ. Soubor dotazovaných tvořili 3 výchovní poradci.

**Tabulka 4.2 - 4: Existence reedukačních programů na školách**

<b>Na naší škole jsou reedukační programy pro žáka s SPU</b>	<b>odpovědi</b>	<b>%</b>
ano	1	33,33
ne	2	66,67
<b>celkem</b>	<b>3</b>	<b>100,00</b>

*Zdroj: vlastní výzkum*

Z uvedeného šetření vyplývá, že pouze na jedné škole jsou reedukační programy pro žáky s SPU. Existence reedukačních programů na školách a speciální práce se žáky s SPU je důležitou složkou úspěšné integrace těchto jedinců na SŠ běžného typu.

#### **Vyhodnocení otázky č. 5**

Otázka č. 5 zjišťuje, zda vyučující na dané škole vypracovávají IVP. Soubor tvořili 3 výchovní poradci. Učitelé na tuto otázku odpověděli v 76 % odpovědí, že IVP nevypracovávají.

**Tabulka 4.2 - 5: Vypracování IVP**

<b>IVP na škole vyučující</b>	<b>odpovědi</b>	<b>%</b>
vypracovávají	1	33,33
nevypracovávají	2	66,67
<b>celkem</b>	<b>3</b>	<b>100,00</b>

*Zdroj: vlastní výzkum*

66,7 % dotázaných odpovědělo, že na jejich škole vyučující nevypracovávají IVP.

### **Vyhodnocení otázky č. 6**

Otázka č. 6 je dotazem na péči o žáky s SPU na dané SŠ. Zda na škole pracuje dyscentrum pro žáky s SPU nebo je touto péčí pověřen určitý pracovník. Soubor tvořili 3 výchovní poradci.

**Tabulka 4.2 - 6: Speciální péče o žáky s SPU**

<b>Na škole</b>	<b>odpovědi</b>	<b>%</b>
pracuje dyscentrum nebo je pověřený pracovník	2	66,67
není dyscentrum a ani s žáky nepracuje pověřený pracovník	1	33,33
<b>celkem</b>	<b>3</b>	<b>100,00</b>

*Zdroj: vlastní výzkum*

66,7 % dotázaných uvedlo, že na jejich škole pracuje dyscentrum nebo je pověřený pracovník, který se žáky s SPU pracuje.

### 4.3 Výsledky šetření z dotazníku pro studenty

Dotazník pro studenty je rozdělen do 3 částí. Oddíl 1 - obecný zahrnuje otázky č.1 - 10. Oddíl 2 - studijní návyky zahrnuje otázky č.11 - 14 a oddíl 3 - práce ve škole zahrnuje otázky č.15 - 23. Otázka č. 22 je kontrolní otázkou k otázce č. 9. Dotazník je tvořen otázkami otevřenými, polouzavřenými a uzavřenými.

#### Vyhodnocení otázky č. 1

Otázka č. 1 je zaměřena na určení období, kdy byl žák vyšetřen pro obtíže s učením v PPP. Soubor dotazovaných tvořili 73 žáci.

**Tabulka 4.3 - 1: Vyšetření v PPP**

V PPP jsem byl vyšetřen(a)	odpověď	%
na ZŠ	47	64
na SŠ	16	22
nezodpovězeno	10	14
<b>celkem</b>	<b>73</b>	<b>100</b>

*Zdroj: vlastní výzkum*

Ze šetření vyplývá, že 64 % žáků bylo vyšetřeno v PPP již v období docházky na ZŠ, 22 % bylo vyšetřeno v době studia na SŠ, 14 % otázku nezodpovědělo.

#### Vyhodnocení otázky č. 2

Otázka č. 2 byla do dotazníku zařazena k zjištění, zda i žák, který má diagnostikovanou SPU, zná název poruchy, která mu způsobuje obtíže v učení. Soubor dotazovaných tvořili 73 žáci a měli do otevřené otázky dopsat odpověď.

**Tabulka 4.3 - 2: Jednotlivé SPU označené žáky**

<b>Jednotlivé SPU</b>	<b>odpověď</b>
dysgrafie	31
dysortografi	21
dyslexie	36
dyskalkulie	10
nezodpovězeno	23

*Zdroj: vlastní výzkum*

Ze souboru 73 žáků na otázku odpovědělo 50 žáků. 36 žáků uvedlo jako odpověď dyslexii, 31 žáků uvedlo dysgrafii, 21 žáků uvedlo dysortografii a 10 žáků uvedlo dyskalkulii. Někteří žáci uváděli více než jednu poruchu. Ze šetření vyplývá, že nejvíce trpí žáci dyslexií, následuje dysgrafie, pak dysortografie a dyskalkulie.

### **Vyhodnocení otázky č. 3**

V otázce č. 3 měli žáci popsat, jak se projevovaly obtíže při učení ve škole. Opět je měli napsat jako odpověď otevřené otázky. Soubor dotázaných tvořili 73 žáci. Tabulka je sestavena podle uvedených obtíží tak, jak je žáci popisovali. Dotázaný nebyl limitován pouze jednou odpovědí.

**Tabulka 4.3 - 3: Projevy obtíží při učení , které uvedli žáci**

<b>Obtíže při učení</b>	<b>odpověď</b>
vynechávání písmen nebo slov	10
špatná paměť	3

pokračování tabulky 4.3 - 3 Projevy obtíží při učení, které uvedli žáci

<b>Obtíže při učení</b>	<b>odpověď</b>
potíže v učení jazyků	2
horší schopnost se soustředit	8
špatné čtení	16
záměna i a y	8
pomalé tempo práce	11
potíže v užívání diakritických znamének	6
nezodpovězeno	32

*Zdroj. vlastní výzkum*

Ze souboru odpovědělo 41 žáků. Tak, jak žáci uvedli, nejvíce obtíží jim dělalo čtení (uvedeno 16krát), pomalé tempo v práci ve škole (uvedeno 11krát), vynechávání písmen nebo slov (uvedeno 10krát), horší schopnost se soustředit (uvedeno 8krát), záměna i a y (uvedeno 8krát), potíže v užívání diakritických znamének (uvedeno 6krát), špatná paměť (uvedeno 3krát), potíže při učení jazyků (uvedeno 2krát). 32 dotázaných odpověď neuvedlo.

#### **Vyhodnocení otázky č. 4**

Otázka č. 4 zjišťuje, zda byl žák na ZŠ zařazen do dystřídy. Soubor dotazovaných tvořili 73 žáci.

**Tabulka 4.3 - 4: Zařazení do dystřídy**

<b>Na ZŠ jsem byl zařazen do dystřídy</b>	<b>odpověď</b>	<b>%</b>
ano	5	7

pokračování tabulky 4.3 - 4: Zařazení do dystřídý k vyhodnocení otázky č. 4.

Otázka č. 4 zjišťuje, zda byl žák na ZŠ zařazen do dystřídý. Soubor dotazovaných tvořili 73 žáci.

<b>Na ZŠ jsem byl zařazen do dystřídý</b>	<b>odpověď</b>	<b>%</b>
ne	59	81
nezodpovězeno	9	12
<b>celkem</b>	<b>73</b>	<b>100</b>

*Zdroj: vlastní výzkum*

Z uvedeného vyplývá, že 81 % dotázaných nebylo na ZŠ zařazeno do speciální třídy dys, 7 % bylo zařazeno do speciální třídy dys, 12 % dotázaných neodpovědělo na otázku..

#### **Vyhodnocení otázky č. 5**

Otázka č. 5 se dotazuje na docházku na reedukační programy na ZŠ. Soubor dotázaných tvořili 73 žáci.

**Tabulka 4.3 - 5: Docházka na reedukační programy na ZŠ**

<b>Na reedukační programy jsem na ZŠ docházel(a)</b>	<b>odpověď</b>	<b>%</b>
ano	17	23,29
ne	44	60,27
nezodpovězeno	12	16,44
<b>celkem</b>	<b>73</b>	<b>100,00</b>

*Zdroj: vlastní výzkum*

Z uvedeného vyplývá, že 60,3 % z dotázaných žáků na ZŠ na reedukační

programy nedocházelo, 23,3 % docházelo a 16,4 % neodpovědělo na otázku.

### Vyhodnocení otázky č. 6

Otázka č. 6 je zaměřená na výskyt obtíží s učením na SŠ. Soubor dotazovaných tvořilo 73 žáci.

**Tabulka 4.3 - 6: Obtíže s učením**

<b>Obtíže s učením mi studium na SŠ</b>	<b>odpovědi</b>	<b>%</b>
ztěžují	42	57
již obtíže nemám	21	29
nezodpovězeno	10	14
celkem	73	100

*Zdroj: vlastní výzkum*

Z uvedených hodnot v tabulce vyplývá, že 57 % dotázaných žáků obtíže s učením ztěžují studium na SŠ. 29 % dotázaných žáků uvedlo, že již při studiu obtíže nemají a 14 % dotázaných neodpovědělo.

### Vyhodnocení otázky č. 7

Otázka č. 7 je zaměřena na zjištění, zda byl žák vzhledem k potížím s učením vyšetřen dětským neurologem nebo psychologem a nebo nikoliv. Soubor dotazovaných tvořili 73 žáci.

**Tabulka 4.3 - 7: Vyšetření odborným lékařem**

<b>Pro potíže s učením jsem byl vyšetřen dětským neurologem nebo psychologem</b>	<b>odpověď</b>	<b>%</b>
ano	40	55
ne	25	34
nezodpovězeno	8	11
<b>celkem</b>	<b>73</b>	<b>100</b>

*Zdroj: vlastní výzkum*

Ze šetření vyplývá, že 55 % žáků bylo vyšetřeno dětským neurologem nebo psychologem pro potíže při učení. 34 % žáků vyšetřeno nebylo a 11 % žáků otázku nezodpovědělo.

#### **Vyhodnocení otázky č. 8**

Otázka č. 8 je zaměřena na diagnózu ADHD a ADD. Soubor tvoří žáci, kteří v předcházející otázce odpověděli, že pro potíže při učení byli vyšetřeni dětským neurologem nebo psychologem tj. 40 dotazovaných. ADHD - syndrom narušené pozornosti spojený s hyperaktivitou, ADD - syndrom narušené pozornosti.

**Tabulka 4.3 - 8: Diagnóza ADHD a ADD**

<b>Při vyšetření děts.neurologem nebo psychologem mi byla stanovena diagnóza</b>	<b>odpověď</b>	<b>%</b>
ADHD	10	25
ADD	18	45
nezodpovězeno	12	30
<b>celkem</b>	<b>40</b>	<b>100</b>

*Zdroj: vlastní výzkum*



Z uvedeného vyplývá, že u 25 % dotázaných byla stanovena diagnóza ADHD, u 45 % diagnóza ADD a 30 % dotázaných otázku nezodpovědělo.

### Vyhodnocení otázky č. 9

Otázka č. 9 je zaměřena na klasifikaci žáka učitelem. Soubor dotazovaných tvořili 73 žáci.

**Tabulka 4.3 - 9: Zohlednění potíží při klasifikaci**

<b>Při klasifikaci učitelé obtíže plynoucí z SPU</b>	<b>odpověď</b>	<b>%</b>
zohledňují	34	47
nezohledňují	26	36
nezodpovězeno	13	17
<b>celkem</b>	<b>73</b>	<b>100</b>

*Zdroj: vlastní výzkum*

Ze šetření vyplývá, že 47 % žáků má pocit, že při klasifikaci učitelé jeho obtíže způsobené SPU zohledňují. 36 % uvedlo, že učitelé obtíže nezohledňují a 17 % neodpovědělo.

### Vyhodnocení otázky č. 10

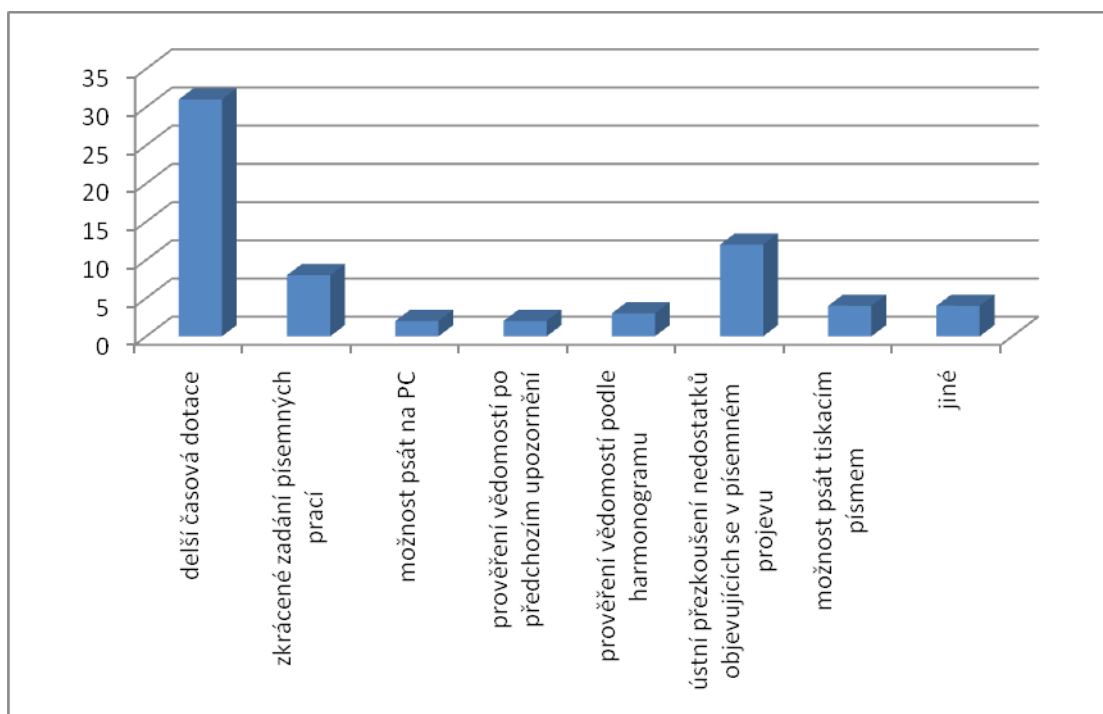
Otázka č. 10 hodnotí nejčastější způsob úlevy poskytnuté vyučujícím žákovi s SPU. Žáci měli možnost označit více možností. Soubor dotázaných tvořili 73 žáci.

**Tabulka 4.3 - 10: Způsob úlevy, hodnoceno žáky**

Způsob úlevy	odpověď
1. delší časová dotace	31
2. zkrácené zadání písemných prací	8
3. možnost psát na PC	2
4. prověření vědomostí po předchozím upozornění	2
5. prověření vědomostí podle harmonogramu	3
6. ústní přezkoušení nedostatků objevujících se v písemném projevu	12
7. možnost psát tiskacím písmem	4
8. jiné	4
nezodpovězeno	31

*Zdroj: vlastní výzkum*

**Graf 4.3 - 1: Nejčastěji poskytované úlevy**



*Zdroj: vlastní výzkum*

Ze šetření vyplývá, že nejčastěji poskytovaná úleva, kterou vyučující zohledňují žákovy obtíže způsobené SPU, je **delší časová dotace** na zadanou práci, uvedeno - 31x. Jako druhá nejčastěji poskytovaná úleva bylo uvedeno ústní přezkoušení nedostatků objevujících se v písemné práci - uvedeno 12x. 8x uvedli dotázaní žáci zkrácené zadání písemných prací, 4x byla uvedena možnost psát tiskacím písmem a 4x odpověď jiné. Pouze 2 dotázaní uvedli, že jim byla poskytnuta úleva ve formě možnosti psaní na PC a 2 dotázaní uvedli prověření vědomostí podle harmonogramu. Otázku nezodpovědělo 31 dotázaných.

### Vyhodnocení otázky č. 11

Otázka č. 11 je první otázkou z oddílu studijních návyků a zjišťuje pravidelnost v domácí přípravě na vyučování. Soubor dotazovaných tvořili 73 žáci

**Tabulka 4.3 - 11: Příprava na vyučování**

<b>Příprava na vyučování</b>	<b>odpověď</b>	<b>%</b>
pravidelná	31	43
nepravidelná	15	21
učím se těsně před zkouškou nebo písemnou prací	25	34
neučím se a spoléhám na náhodu a štěstí	1	1
nezodpovězeno	1	1
<b>celkem</b>	<b>73</b>	<b>100</b>

*Zdroj: vlastní výzkum*

Ze šetření vyplývá, že žáci se pravidelně připravují na vyučování v 43 %, 34 % se učí těsně před zkouškou, 21 % se připravuje na vyučování nepravidelně a 1 % dotázaných se neučí a spoléhá na náhodu a štěstí v případě zkoušení nebo písemné

práce. Otázku nezodpověl jeden dotázaný.

### Vyhodnocení otázky č. 12

Otázka se zaměřuje na zjištění kolik času žáci denně věnují domácí přípravě na následující vyučování. Soubor tvořilo 71 dotázaných, kteří jako odpověď na otázku č. 11 Na vyučování se připravuji zvolili možnost a), b), c). Na otázku měli žáci vypsát časový údaj, který odpovídá jejich přípravě. Pro zhodnocení získaných dat jsem časové údaje roztřídila do 3 skupin .

**Tabulka 4.3 - 12: Čas věnovaný domácí přípravě**

<b>Doma věnuji domácí přípravě</b>	<b>Odpověď</b>	<b>%</b>
méně než 1 hodinu	19	27
1 hodinu	12	17
více než 1 hodinu	40	56
nezodpovězeno	0	0
<b>celkem</b>	<b>71</b>	<b>100</b>

*Zdroj: vlastní výzkum*

Ze šetření vyplývá, že 56 % dotázaných se doma připravuje na vyučování více jak 1 hodinu, 27 % dotázaných věnuje domácí přípravě méně než 1 hodinu a 17 % dotázaných se připravuje 1 hodinu.

### Vyhodnocení otázky č. 13

Otázka č. 13 je zaměřena na počet opakování čtení textu tak, aby mu dotázaný plně porozuměl. Soubor dotazovaných tvořili 73 žáci, volba odpovědi byla ze 3 uvedených možností.

**Tabulka 4.3 - 13: Čtení textu k plnému porozumění**

<b>Kolikrát čtete text, abyste mu plně porozuměli</b>	<b>odpověď</b>	<b>%</b>
více než 3krát	15	21
3krát	28	38
méně než 3krát	30	41
nezodpovězeno	0	0
<b>celkem</b>	<b>73</b>	<b>100</b>

*Zdroj: vlastní výzkum*

Ze šetření vyplývá, že 41 % dotázaných čte text méně než 3x, 38 % dotázaných čte text 3x a 21 % dotázaných čte text více než 3x, aby mu plně porozuměli.

#### **Vyhodnocení otázky č. 14**

Otázka č. 14 je zaměřena na formu, kterou je dotázanému snazší porozumět neznámému textu. Soubor tvořilo 73 dotázaných, volba odpovědi byla ze 3 možností.

**Tabulka 4.3 - 13: Porozumění neznámému textu**

<b>Forma</b>	<b>odpověď</b>	<b>%</b>
tiché čtení textu	29	40
hlasité nebo polohlasité čtení textu	24	33
přednáška nebo čtení textu někým jiným	20	27
nezodpovězeno	0	0
<b>celkem</b>	<b>73</b>	<b>100</b>

*Zdroj: vlastní výzkum*

Ze šetření vyplývá, že 40 % dotázaných využívá formu tichého čtení, 33 % si potřebuje číst neznámý text nahlas nebo polohlasně a 27 % k porozumění neznámému

textu potřebuje přednášku nebo předčítání textu jinou osobou.

### Vyhodnocení otázky č. 15

Otázka č. 15 je první otázkou oddílu týkající se práce ve škole. Tato otázka je zaměřena na typ zkoušení, který žákovi více vyhovuje. Soubor tvořilo 73 dotázaných a volili ze 2 možností odpovědi.

**Tabulka 4.1 - 15: Typ zkoušení**

Typ zkoušení	odpověď	%
ústní	34	47
písemný	35	48
nezodpovězeno	4	5
<b>celkem</b>	<b>73</b>	<b>100</b>

*Zdroj: vlastní výzkum*

Ze šetření vyplývá, že preference jednotlivých typů zkoušení se od sebe moc neliší. Ústní zkoušení vyhovuje 47 % dotázaných, písemný typ zkoušení vyhovuje 48 % dotázaných. 5 % dotázaných na otázku neodpovědělo.

### Vyhodnocení otázky č. 16

Otázka č. 16 zjišťuje, zda žák zvládá samostatnou práci s textem z učebnice při práci ve vyučovacích hodinách. Soubor tvořilo 73 dotázaných, odpovědi volili ze 3 možností.

**Tabulka 4.3 - 16: Samostatná práce s textem z učebnice**

<b>Samostatnou práci s textem z učebnice</b>	<b>odpověď</b>	<b>%</b>
zvládám	38	52
zvládám s obtížemi a úsilím	32	44
nezvládám	3	4
nezodpovězeno	0	0
<b>celkem</b>	<b>73</b>	<b>100</b>

*Zdroj: vlastní výzkum*

Ze šetření vyplývá, že nejvíce dotázaných tj. 52 % samostatnou práci s textem z učebnice zvládá, 44 % sice tuto práci s textem z učebnice zvládá, ale s úsilím a obtížemi. 4 % dotázaných odpovědělo, že tuto práci s textem z učebnice nezvládá. Na danou otázku odpověděl plný počet dotázaných.

#### **Vyhodnocení otázky č. 17**

Otázka č. 17 je zaměřena na písemný projev. Zda žákovi více vyhovuje forma rukopisu nebo psaní na PC. Soubor dotázaných tvořili 73 žáci.

**Tabulka 4.3 - 17: Písemný projev**

<b>Při písemném projevu mi více vyhovuje</b>	<b>odpověď</b>	<b>%</b>
forma rukopisu	40	55
práce na PC	30	41
nezodpovězeno	3	4
<b>celkem</b>	<b>73</b>	<b>100</b>

*Zdroj: vlastní výzkum*

Ze šetření vyplývá, že více jak polovina (55 %) dotázaných uvedlo, že jim

při písemném projevu více vyhovuje forma rukopisu, 41 % uvedlo, že preferují práci na PC a 4 % dotázaných otázku nezodpovědělo.

### **Vyhodnocení otázky č. 18**

Otázka č. 18 je zaměřena na situaci, kdy vyučující diktuje poznámky k přednášce a zda žák stíhá si tyto poznámky zapsat. Soubor tvořilo 73 dotázaných žáků.

**Tabulka 4.3 - 18: Zápis poznámek z přednášky**

<b>Diktované poznámky z přednášky</b>	<b>odpověď</b>	<b>%</b>
si stíhám zapisovat	49	67
si nestíhám zapisovat	22	30
nezodpovězeno	2	3
celkem	73	100

*Zdroj: vlastní výzkum*

Ze šetření vyplývá, že 67 % dotázaných si stíhá psát poznámky k přednášce diktované vyučujícím, 30 % si nestíhá tyto poznámky zapsat a otázku neodpověděla 3 % dotázaných.

### **Vyhodnocení otázky č. 19**

Otázka č. 19 je zaměřena na možnosti získání poznámek k přednášce, pokud má žák nečitelné písmo. Soubor tvořili 73 dotázaní žáci. Odpověď volili ze 3 možností.



**Tabulka 4.3 - 19: Poznámky při nečitelném písmu**

<b>Při svém nečitelném písmu poznámky z přednášky</b>	<b>odpověď</b>	<b>%</b>
mohu psát na PC	14	19
mohu kopírovat poznámky	40	55
mám k dispozici audionahrávku	0	0
nezodpovězeno	19	26
<b>celkem</b>	<b>73</b>	<b>100</b>

*Zdroj: vlastní výzkum*

Ze šetření vyplývá, že 55 % žáků, kteří mají nečitelné písmo, si poznámky z přednášky kopíruje, 19 % si může poznámky psát na PC. Bylo také zjištěno, že žádný z respondentů nemá k dispozici audionahrávku. 26 % dotázaných neodpovědělo.

#### **Vyhodnocení otázky č. 20**

Otázka č. 20 je zaměřena na obtíže vyskytující se v psaném projevu žáka. Otázka byla postavena jako polouzavřená s výběrem více odpovědi ze 7 možností. Soubor tvořili 73 dotázaní žáci.

**Tabulka 4.3 - 20: Obtíže v psaném projevu**

<b>V psaném projevu</b>	<b>odpověď</b>
vynechávám diakritická znaménka	42
vynechávám písmena	36
občas píšu slova dohromady	21
zaměňuji tvrdé a měkké slabiky	23
dopouštím se gramatických chyb	47

Pokračování tabulky 4.3-20: Obtíže v psaném projevu k otázce č. 20, která je zaměřena na obtíže vyskytující se v psaném projevu žáka.

<b>V psaném projevu</b>	<b>odpověď</b>
pletu si číslice nebo zaměňuji některá písmena	14
nechybují	6
nezodpovězeno	0

*Zdroj: vlastní výzku*

Ze šetření vyplývá, že v psaném projevu se dotazovaní dopouštějí nejvíce gramatických chyb, což uvedlo 47 dotázaných, vynechávání diakritických znamének uvedlo 42 dotázaných, vynechávání písmen uvedlo 36 dotázaných. 23 dotázaných uvedlo, že zaměňují tvrdé a měkké slabiky. 21 dotázaných uvedlo, že v psaném projevu píší občas slova dohromady. 14 dotázaných uvedlo, že si pletou číslice nebo zaměňují písmena. 6 dotázaných uvedlo, že v písemném projevu nechybují. Otázka byla zodpovězena 100 % dotázaných.

### **Vyhodnocení otázky č. 21**

Otázka č. 21 je zaměřena na výkon žáka při písemné práci. Dotazovaní odpovídali výběrem ze 3 možných odpovědí. Soubor tvořili 73 dotázaní žáci.

**Tabulka 4.3 - 21: Dokončení písemné práce**

<b>Písemnou práci</b>	<b>odpověď</b>	<b>%</b>
stihnu dokončit v časovém limitu bez obtíží	16	22
stihnu dokončit, ale ne vždy	51	70
nestihnu dokončit	5	7

Pokračování tabulky 4.3 - 21: Dokončení písemné práce k otázce č. 21, dokončili-li žák písemnou práci.

<b>Písemnou práci</b>	<b>odpověď</b>	<b>%</b>
nezodpovědělo	1	1
<b>celkem</b>	<b>73</b>	<b>100</b>

*Zdroj: vlastní výzkum*

Ze šetření vyplývá, že plných 70 % dotázaných svou písemnou práci ne vždy stihne dokončit, 22 % písemnou práci dokončí v časovém limitu bez obtíží a 5 % dotázaných nestihne písemnou práci dokončit. 1 % dotázaných otázku nezodpovědělo.

### **Vyhodnocení otázka č. 22**

Otázka č. 22 je zaměřena na klasifikaci a je zároveň kontrolní otázkou pro otázku č. 9. Žák má odpovědět, zda je při klasifikaci zohledňován. Soubor tvořili 73 dotázaní žáci.. Ve sloupci s barevným pozadím uvádím pro porovnání výsledky z otázky č. 9

**Tabulka 4.3 - 22: Zohlednění při klasifikaci**

<b>Při klasifikaci</b>	odpověď	otázka č.9	%	otázka č.9 %
jsem zohledňován	28	34	38	47
nejsem zohledňován	38	26	52	36
nezodpovědělo	7	13	10	17
<b>celkem</b>	<b>73</b>	<b>73</b>	<b>100</b>	<b>100</b>

*Zdroj: vlastní výzkum*

Ze souboru 73 dotázaných uvedlo 52 %, že nejsou při klasifikaci

zohledňování, 38 % uvedlo, že jsou zohledněny jejich potíže při klasifikaci a 10 % dotázaných otázku nezodpovědělo.

Pro srovnání hodnot jsem vytvořila následující tabulku, ve které porovnávám vyhodnocení otázky týkající se zohlednění nebo nezohlednění žáka s obtížemi plynoucími ze SPU při klasifikaci. Porovnávám, jak na danou otázku odpověděli žáci a vyučující.

**Tabulka 4.3 - 23 Srovnání zohlednění při klasifikaci**

Při klasifikaci	žáci				učitelé			
	jsem zohledněn	nejsem zohledněn	nezodpovězeno	celkem	zohleňuji	nezohleňuji	nezodpovězeno	celkem
odpověď	28	38	7	<b>73</b>	19	26	21	<b>66</b>
%	38	52	10	<b>100</b>	29	39	32	<b>100</b>

*Zdroj. vlastní výzkum*

Z tabulky je patrné, že 52 % žáků uvedlo, že nejsou při klasifikaci zohledňováni, ale vyučující při klasifikaci nezohleňují své žáky pouze v 39 %.

### **Vyhodnocení otázky č. 23**

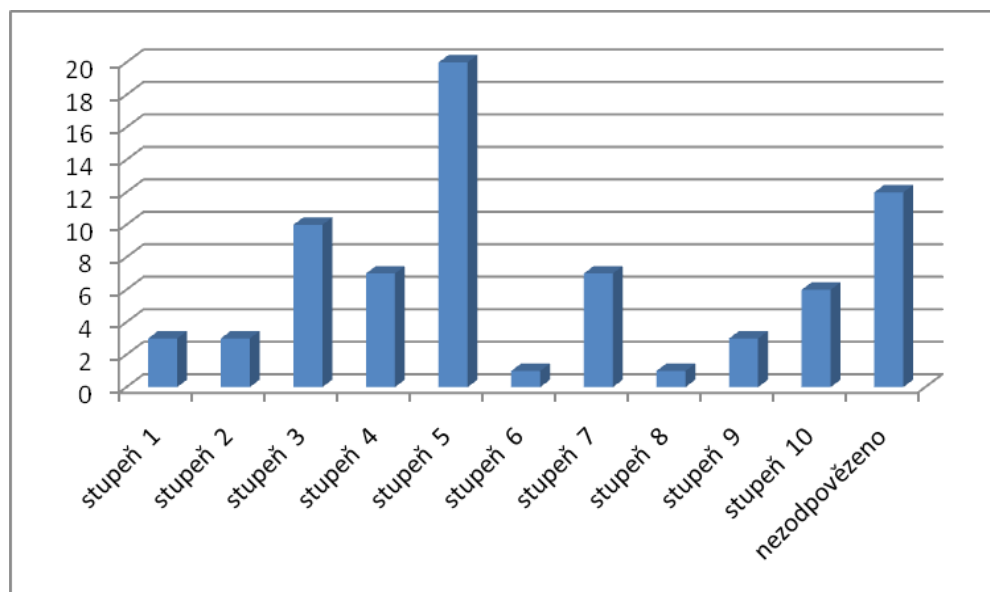
Otázka č. 23 je zaměřena na subjektivní hodnocení, kdy má žák na desetistupňové škále vyznačením příslušného stupně hodnotit, do jaké míry mu pomohla škola získat a prožít pocit úspěchu při studiu respektováním jeho potíží plynoucími ze SPU. Stupeň 1 - značí nejlepší hodnocení, stupeň 10 - nejhorší hodnocení. Soubor dotazovaných tvořili 73 žáci.

**Tabulka 4.3 - 24: Subjektivní pocit úspěšnosti**

subjektivní pocit úspěšnosti	odpověď	%
stupeň 1	3	4,11
stupeň 2	3	4,11
stupeň 3	10	13,70
stupeň 4	7	9,59
stupeň 5	20	27,40
stupeň 6	1	1,37
stupeň 7	7	9,59
stupeň 8	1	1,37
stupeň 9	3	4,11
stupeň 10	6	8,22
nezodpovězeno	12	16,44
<b>celkem</b>	<b>73</b>	<b>100,00</b>

*Zdroj: vlastní výzkum*

**Graf.4.3 - 2: Hodnocení pocitu úspěšnosti**



*Zdroj: vlastní výzkum*

27 % dotázaných označilo stupeň **5** z desetistupňové škály. 4 % dotázaných uvedlo stupeň 1 (nejlepší ohodnocení), tj. že jim škola svým přístupem a respektováním obtíží plynoucích ze SPU pomohla získat a prožít pocit úspěchu ze studia, 8 % dotázaných zvolilo stupeň 10.

## 5. DISKUSE

Při vstřícném, trpělivém a citlivém přístupu k žákům s SPU ze strany vyučujících mohou tito žáci úspěšně na střední škole studovat. Podstatnou roli v procesu integrace žáků s SPU do prostředí běžné střední školy sehraává nejenom odborné pedagogické vzdělání a proškolení v problematice SPU, ale i osobnostní postoj jednotlivých vyučujících k této problematice. Chuť a odvaha měnit zaběhnuté způsoby vyučování a vnášet do hodin nové prvky, vypovídají o kladném přístupu vyučujících. Výsledky šetření z dotazníku pro studenty ukazují, že více jak polovina dotázaných volí formu rukopisu a 41 % volí formu psaní na PC. Oproti tomu však pouze dva žáci uvedli jako formu poskytnuté úlevy možnost psát na PC. Otázkou zůstává, jak by se tento poměr odpovědí změnil, pokud by žákům byla široce nabídnuta možnost psát ve vyučovacích hodinách na PC na všech dotázaných školách a ve všech vyučovaných předmětech. Používání PC není ještě zcela běžné. Pravděpodobně jde o problém technický a organizační, nebo také nechut' změnit zaběhaný systém práce v hodinách. Ze šetření také vyplynulo, že pouze celá třetina dotázaných si nestihá zapsat diktované poznámky z přednášky, což jim výrazně znesnadňuje domácí přípravu na vyučování. Využití možnosti práce s audionahrávkou dané přednášky by jistě těmto žákům studium ulehčilo.

Pokud by žák trpěl těžší formou poruchy, který na ZŠ docházel na reedukační programy, mohl v rámci studia na SŠ navštěvovat reedukační programy na dané SŠ, jistě by se to projevilo pozitivně na jeho studijních výsledcích.

Střední odborné školy si žáci vybírají většinou podle odborného zaměření dané školy, které je jim blízké a které je určitým způsobem osloví. Na školách pracují jako externí vyučující odborných předmětů odborníci, kteří v daném oboru pracují. Do výuky by měli vnést poznatky z praxe k danému oboru, ale zároveň je potřeba si uvědomit, že zde vystupují také jako pedagogové. Proto i externí vyučující by měli být proškoleni v této problematice a seznámeni s odlišnostmi v přístupu k žákům s SPU. Domnívám se, že na SŠ z mého dotazovaného souboru pracuje více než jen 6 externistů,

kteří mi vrátili vyplněné dotazníky k šetření. Na jednu z oslovených škol jsem se musela vrátit. V první etapě rozdání dotazníků na školy mi dotazník vrátili pouze 4 vyučující.



## 6. ZÁVĚR

Ve své práci jsem si jako cíl zvolila zjistit, do jaké míry jsou obeznámeni učitelé na středních školách s problematikou specifických poruch učení, jakým způsobem jsou v této problematice proškolení a které specifické obtíže znesnadňují žákům těchto škol studium. Součástí mé práce bylo zmapování studijních návyků žáků s SPU studujících na středních školách.

Z výsledků šetření vyplývá, že učitelé na středních školách sice jsou s problematikou seznámeni, ale spíše povrchně. Repertoár úlev při specifických obtížích pramenících z jednotlivých druhů SPU byl velmi omezen a nejčastěji byla uváděna delší časová dotace na zadaný úkol.

Ve vytváření podmínek pro úspěšnou integraci jedinců se speciálními vzdělávacími potřebami má hlavní úlohu vedení školy. Téměř třetina dotázaných učitelů uvedla, že s problematikou SPU se seznámili samostudiem. Toto však předpokládá vlastní aktivitu a zájem o danou problematiku.. Pokud vyučující nemá zájem dozvědět se více informací, nic ho nenutí svůj postoj změnit. Je na vedení školy, aby proškolení zajistila pořádáním kurzů nebo školení. Bude-li žák na dané střední škole vnímat, že jsou jeho obtíže plynoucí z SPU respektovány, a přístup všech pedagogů bude profesionální, projeví se to pozitivním vlivem na sebedůvěru žáka a jeho sociální interakci ve skupině vrstevníků. Na rok 2009/2010 připravuje CERMAT testovací podobu nové maturitní zkoušky. I žáci s SPU, patřící do skupiny jedinců se speciálními vzdělávacími potřebami, budou tuto maturitní zkoušku skládat v nové podobě. Je nutný odborný a zodpovědný přístup učitelů k těmto žákům, aby je na společnou část nové maturity připravili. Systematická práce vyučujících s žáky s SPU po celou dobu jejich studia na dané SŠ povede ke zvýšení úspěšnosti v této zkoušce.

Většina žáků s SPU byla diagnostikována již na ZŠ. Určitá část studentů, kteří zvládnou vzdělání na ZŠ bez velkých obtíží díky výborné inteligenci, dobrým učebním návykům a pomoci ze strany rodiny, začne mít problémy se zvládnutím množství učiva až na střední škole. Zvýšený počet vyučovacích hodin, více předmětů,

více samostatné práce - zapisování poznámek z přednášek, zpracování seminárních prací - představují pro žáka novou a velkou zátěž, která se může projevit zhoršením prospěchu, zvýšenou únavou i dalšími problémy. Při vyšetření v PPP jsou takovým žákům diagnostikovány specifické obtíže až na SŠ. Nejčastějšími obtížemi, které žákům studium znesnadňují, jsou podle výsledků šetření obtíže dyslektické, následují dysgrafické, dysortografické a v nejmenší míře dyskalkulické.

Správné studijní návyky pomáhají k úspěšnému studiu v jakékoliv formě. Pro žáky s SPU je pravidelnost a systematičnost v přípravě na následující vyučování základní podmínkou zvládnutí nároků střední školy. Z výsledků mého šetření vyplynulo, že téměř polovina žáků se připravuje pravidelně a více jak polovina věnuje přípravě více než 1 hodinu denně. Při čtení neznámého textu, který slouží k získání nových poznatků, platí, že si ho přečteme 3x, abychom mu plně porozuměli. Podle výsledků šetření více jak 1/3 žáků tento postup zachovává, ale necelá 1/2 čte neznámý text méně než 3x. Způsob čtení textu (tiché čtení, nahlas nebo polohlasně, přednáška nebo čtení textu druhou osobou) zvolili žáci celkem rovnoměrně. Sestupně zvolili tiché čtení, hlasité nebo polohlasné čtení, přednášku nebo předčítání textu druhou osobou.

K potvrzení hypotézy č.1, že vyučující na středních školách jsou méně obeznámeni s problematikou specifických poruch učení než na ZŠ použiji výsledky šetření z dotazníku pro vyučující a to otázku č.1, kterou správně zodpovědělo pouze 8 % dotázaných. Přijetí faktu, že specifická porucha učení je vývojová porucha, je základní podmínkou správné orientace v této problematice. Dále výsledky otázky č. 7, že ve svých vyučovacích hodinách učitelé poskytují žákům s SPU úlevy a jaké. Je pravdou, že téměř 1/2 odpověděla, že poskytují úlevy, ale je také další pravdou, že učitelé využívají nejvíce zvýšené časové dotace na zadanou práci a ostatní možnosti využívají méně nebo vůbec nevyužívají. Výsledky u otázky č. 8 zda vyučující při klasifikaci obtíže zohledňují nebo ne, také povrzuji stanovenou hypotézu. Více jak 1/3 dotázaných uvedla, že žáky s SPU při klasifikaci nezohledňují a další 1/3 vůbec na danou otázku neodpověděla.

Potvrzení hypotézy č. 2, že studenti středních odborných škol mohou mít

vzhledem ke studiu školy, která je zajímavá, dobré výsledky za předpokladu, že ke studiu přistupují zodpovědně, potvrdily výsledky šetření z dotazníku pro studenty oddílu studijní návyky (oddíl 2), kdy se téměř polovina žáků připravuje na vyučování pravidelně a více jak polovina věnuje studiu a přípravě na následující vyučování více než 1 hodinu denně.

## 7. KLÍČOVÁ SLOVA

Adolescence

Integrace

Reedukace

Specifické poruchy učení

Adolescent

Integration

Reedukation

Specific disorders of learning

## 8. SEZNAM POUŽITÝCH ZDROJŮ

- BARTOŇOVÁ, M. (ed.). *Edukace žáků se speciálními vzdělávacími potřebami, Zaměření na edukaci žáků se specifickými poruchami učení*. 1.vyd. Brno: MSD, 2005. ISBN 80-86633-38-1
- BARTOŇOVÁ, M. *Kapitoly ze specifických poruch učení I*. Brno: Masarykova Univerzita-Pedagogická fakulta, 2007. 123 s. ISBN 978-80-210-3613-0
- BARTOŇOVÁ, M. - VÍTKOVÁ, M. *Strategie ve vzdělání dětí a žáků se speciálními vzdělávacími potřebami*. 2. přeprac. a rozš. vyd. Brno: Paido, 2007. ISBN 978-80-7315-158-4
- BARTOŇOVÁ, M. Základní problematika specifických poruch učení. In *Integrativní speciální pedagogika, Integrace školní a sociální*. 2.rozš. a přeprac. vyd. Brno: Paido, 2004. s.153- 168. ISBN 80-7315-071-9
- ČERNÁ, M. a kol. *Lehké mozkové dysfunkce*. 3.vyd. Praha: Karolinum, 2002. 219 s. ISBN 80-7184-880-8
- DOSTÁLOVÁ, M. Mohou dyslektici úspěšně studovat na střední škole? In *Specifické poruchy učení a chování - sborník 1999*. Praha: Portál, 1999. 141 s. ISBN 80-7178-294-7
- KAPRÁLEK, K. - BĚLECKÝ, Z. *Jak napsat individuální vzdělávací program*. 1. vyd. Praha: Portál, 2004. 144 s. ISBN 80-7178-887-2
- KOCUROVÁ, M. (ed.). *Speciální pedagogika pro pomáhající profese*. 1.vydání. Plzeň: Západočeská univerzita- Fakulta pedagogická, 2002. 209s. ISBN 80-7082-844-7
- KOLSTAD, R. - WILKINSON, M.M. - BRIGGS, L.D. Inclusion Programs for Learning Disabled Students in Middle Schools. *Edukation*, 1996/1997, roč. 117, č.3, s. 419-425
- KOZLOVÁ, L. - KUBELOVÁ, V. Jak napsat bakalářskou a diplomovou práci. 1.vyd. České Budějovice: Jihočeská Univerzita - Zdravotně sociální fakulta, 2008. 56 s. ISBN 978-80-7394-112-3
- KUCHARSKÁ, A. Specifické poruchy učení v systému pedagogicko-psychologického poradenství. *Pedagogika*, 1996, roč. 46, mimoř.č., s. 74-81.
- LANGMEIER, J., KREJČÍŘOVÁ, D. *Vývojová psychologie*. 2. aktualizované vydání. Praha: Grada, 2006. 368 s. ISBN 80-247-1284-9

- MATĚJČEK, Z. *Dyslexie*. 3.přepřacované a rozšířené vydání. Jinočany: HaH, 1995. ISBN 80-855787-27-X
- MATĚJČEK, Z. - VÁGNEROVÁ, M. (ed.) a kol. *Sociální aspekty dyslexie*. 1.vyd. Praha: Karolinum, 2006. 246 s. ISBN 80-246-1173-2
- MERTIN, V. Dyslektici a střední škola. *Rodina a škola*, 2001, roč. 48, č.12, s.7.
- MERTIN, V. *Individuální vzdělávací program*. 1.vyd. Praha: Portál, 1995. ISBN 80-7178-033-4
- MERTIN, V. - KUCHARSKÁ, A. Integrace žáků se specifickými poruchami učení - od stanovení kritérií k poskytování péče všem potřebným žákům. In *Zpravodaj Pedagogicko-psychologického poradenství*, 2007, roč. 2007, č. 50,s. 6-16.
- MICHALOVÁ, Z. Náměty pro nápravu specifických poruch učení na druhém stupni ZŠ. In *Specifické poruchy učení a chování - sborník 1995*. Praha:Dys, 1996.
- MICHALOVÁ, Z. *Specifické poruchy učení na druhém stupni ZŠ a na školách středních*. 2.vydání. Havlíčkov Brod : Tobiáš, 2004.114 s. ISBN 80-7311-021-0
- PIPEKOVÁ, J. (ed.). *Kapitoly ze speciální pedagogiky*. 2.přep. a rozšířené vydání. Brno: Paido, 2006. 408 s. ISBN 80-7351-120-0
- POKORNÁ, V. *Cvičení pro děti se specifickými poruchami učení*. 3.vyd. Praha: Portál, 2002. 153 s. ISBN 80-7178-326-9
- PRŮCHA, J., WALTEROVÁ, E., MAREŠ, J. *Pedagogický slovník*. 1.vydání. Praha: Portál, 1995. 322 s. ISBN 80-7178-029- 4
- PRŮCHA, J. *Přehled pedagogiky*. 2. aktualiz. vyd. Praha: Portál, 2006. 272 s. ISBN 80-7178-944-5
- RENOTIÉROVÁ, M., LUDÍKOVÁ, M. a kol. *Speciální pedagogika*. 4.vydání. Olomouc: Univerzita Palackého, 2006. 314 s. ISBN 80-244-1475-9
- SELIKOWITZ, M. *Dyslexie a jiné poruchy učení*. 2.vyd. Praha: Grada, 2000. 136 s. ISBN 80-7169-773-7
- SERFONTEIN, G. *Potíže dětí s učením a chováním*. 1.vyd. Praha: Portál, 1999. 152 s. ISBN 80-7178-315-3

SLOWÍK, J. *Speciální pedagogika*. 1.vydání. Praha: Grada, 2007. 160 s. ISBN 978-80-247-1733-3

TRAIN A. *Specifické poruchy chování a pozornosti*. 1. vyd. Praha: Portál, 1997. 168 s. ISBN 80-7178-131-2

ZELINKOVÁ, O. Jedinci s dyslexií na středních a vysokých školách. *Pedagogika*, 2002, roč. 52, č.3, s. 369-372. ISSN 3330-3815

ZELINKOVÁ, O. *Pedagogická diagnostika a individuální vzdělávací program*. 2.vydání. Praha: Portál, 2007. 207 s. ISBN 978-80-7367-326-0

ZELINKOVÁ O. *Poruchy učení: specifické poruchy čtení, psaní a dalších školních dovedností*. 10. zcela přep. a rozšířené vydání. Praha: Portál, 2003. 264s. ISBN 80-7178-800-7

Mezinárodní statistická klasifikace nemocí a přidružených zdravotních problémů. Desátá revize (MKN-10). Praha: ÚZIS, 1992. 646 s.

Metodický pokyn ministryně školství, mládeže a tělovýchovy k vzdělávání žáků se specifickými poruchami učení nebo chování, č.j.: 13 711/2001 24. Dostupné z <http://www.msmt.cz/vzdelavani/metodicky-pokyn-ministryne-skolstvi-mladeze-a-telovychovy-k-vzdelavani-zaku-se-specifickymi-poruchami-nebo-chovani>

Směrnice ministerstva školství, mládeže a tělovýchovy k integraci dětí a žáků se speciálními vzdělávacími potřebami do škol a školských zařízení, č.j.: 13 710/2001-24 ze dne 6.6. 2002. Dostupné z <http://www.msmt.cz/vzdelavani/smernice-msmt-k-integraci-deti-a-zaku-se-specialnimi-vzdelavacimi-potrebami-do-skol-a-skolskych-zarizeni>

## **9. PŘÍLOHY**

Seznam příloh:

1. Dotazník pro vyučující
2. Dotazník pro výchovného poradce
3. Dotazník pro studenty



Příloha č. 1 Dotazník pro vyučující

**Prosím o laskavé vyplnění dotazníku. Dotazník potřebuji k vypracování své bakalářské práce na téma „ Integrace žáků se specifickými poruchami učení na středních školách na Strakonicku “. Děkuji Vám za kladný přístup a zavazuji se, že dotazník je anonymní.**

**Závorová Marta  
3. ročník kombinovaného studia  
obor Rehabilitační – psychosociální  
péče o postižené děti, dospělé a staré  
osoby  
ZSF JCU České Budějovice**

## **Dotazník pro vyučující**

**1. Co jsou specifické poruchy učení ( dále SPU ).....**

**2. Napište český význam**

- a) dyslexie
- b) dysortografie
- c) dyskalkulie
- d) dysgrafie
- e) dyspinxie
- f) dysmuzie
- g) dyspraxie

**3. S problematikou SPU**

- a) jsem seznámen(a)
- b) nejsem seznámen(a)

**4. S problematikou SPU jsem byl seznámen formou**

- a) kurzu
- b) samostudiem
- c) konzultací v PPP
- d) konzultací s výchovným poradce školy
- e) konzultací s kolegy

**5. Jakým způsobem jsem seznámen s tím, že ve třídě ve které vyučuji, jsou žáci s SPU**

- a) informaci se dozvím z přihlášky dítěte na školu
- b) žák dodá zprávu nebo výpis z dokumentace PPP
- c) žák přinese potvrzení až v době, kdy se studijní výsledky zhoršují

**6. Kolik žáků s SPU znáte jmenovitě v ročníku , ve kterém vyučujete svůj předmět ?**

Uveďte počet.....

**7. Ve svých vyučovacích hodinách**

- a) poskytuji žákům s SPU úlevy – uveďte jaké
- b) neposkytuji žádné úlevy

**8. Při klasifikaci obtíže u žáka s SPU**

- a) zohledňuji a jak.....
- b) nezohledňuji

**9. Na škole vyučuji jako**

- a) interní vyučující
- b) externí vyučující

**10. Individuální vzdělávací plán**

- a) vypracovávám
- b) nevypracovávám

Příloha č. 2 Dotazník pro výchovného poradce

**Prosím o laskavé vyplnění dotazníku. Dotazník potřebuji k vypracování své bakalářské práce na téma „ Integrace žáků se specifickými poruchami učení na středních školách na Strakonicku “. Děkuji Vám za kladný přístup a zavazuji se, že dotazník je anonymní.**

**Závorová Marta  
3. ročník kombinovaného studia  
obor Rehabilitační – psychosociální  
péče o postižené děti, dospělé a staré  
osoby  
ZSF JCU České Budějovice**

## **Dotazník pro výchovného poradce**

### **1. Žáci**

- a) své diagnózy ( týkající se SPU) využívají v oblasti potíží pro zvládnání nároků, které na ně škola má
- b) dokáží své obtíže přiměřeně kompenzovat zvýšenou domácí přípravou
- c) své diagnózy zneužívají

### **2. Úlevy pro žáka s SPU poskytují**

- a) externí vyučující i interní vyučující stejně
- b) spíše interní vyučující
- c) spíše externí vyučující

### **3. Kolegové ve svých vyučovacích hodinách žákům s SPU**

- a) poskytují úlevy
- b) neposkytují úlevy

### **4. Na naší škole**

- a) jsou reedukační programy pro žáky s SPU
- b) nejsou reedukační programy pro žáky s SPU

### **5. Vyučující na naší škole**

- a) vypracovávají individuální vzdělávací plán
- b) nevypracovávají individuální vzdělávací plán

## **6. Na naší škole**

- a) je zřízeno dyscentrum nebo je pověřen pracovník, který o žáky s SPU pečuje
- b) není zřízeno dyscentrum , nepracuje zde s žáky s SPU žádný pracovník

Příloha č. 3 Dotazník pro studenty

**Prosím o laskavé vyplnění dotazníku. Dotazník potřebuji k vypracování své bakalářské práce na téma „ Integrace žáků se specifickými poruchami učení na středních školách na Strakonicku “. Děkuji Vám za kladný přístup a zavazuji se, že dotazník je anonymní.**

**Závorová Marta  
3. ročník kombinovaného studia  
obor Rehabilitační – psychosociální  
péče o postižené děti, dospělé a staré  
osoby  
ZSF JCU České Budějovice**

## **Dotazník pro studenty**

### **Oddíl 1. Obecný**

**1. Pro obtíže s učením jsem byl(a) vyšetřen(a) v Pedagogicko psychologické poradně**

- a) na základní škole.
- b) na střední škole.

**2. Jaká specifická porucha učení u Vás byla diagnostikovaná? Napište .....**

**3. Jak se projevovaly obtíže při učení ve škole? Vypište.....**

**4. Na ZŠ jsem byl (a) zařazen(a) na I.stupni nebo na II. stupni do speciální třídy dys.**

- a) ano
- b) ne

**5. Docházel(a) jsi na ZŠ na reedukační program?**

- a) ano
- b) ne

**6. Obtíže s učením mi studium na SŠ**

- a) ztěžují .
- b) již potíže nemám.

**7. Pro potíže s učením**

- a) jsem byl(a) vyšetřen(a) dětským neurologem nebo psychologem
- b) jsem nebyl(a) vyšetřen(a) dětským neurologem nebo psychologem

**8. Při vyšetření dětským neurologem nebo psychologem mi byla vyslovena diagnóza**

- a) ADHD – syndrom narušené pozornosti spojený s hyperaktivitou
- b) ADD – syndrom poruchy pozornosti

**9. Moje obtíže plynoucí ze specifické poruchy učení ( dále SPU ) vyučující při klasifikaci**

- a) zohledňují
- b) nezohledňují

**10. Jaký způsob úlevy vám vyučující poskytuje ?**

- a) delší časovou dotaci na práci
- b) zkrácené zadání písemných prací
- c) možnost psát na PC
- d) prověření vědomostí po předchozím upozornění
- e) prověření vědomostí podle domluveného harmonogramu
- f) ústní přezkoušení nedostatků objevujících se v písemném projevu
- g) možnost psát tiskacím písmem
- h) jiné

**Oddíl 2. - studijní návyky**

**11. Na vyučování se připravuji**

- a) pravidelně
- b) nepravidelně
- c) učím se těsně před zkoušením nebo písemnou prací
- d) neučím se a spoléhám na náhodu a štěstí

**12. Kolik času věnujete denně studiu a přípravě na následující vyučování.....**

**13. Kolikrát čtete text, abyste mu plně porozuměl(a)?**

- a) více než 3x
- b) 3x
- c) méně než 3x

**14. Porozumět neznámému textu je pro mě snazší**

- a) formou tichého čtení
- b) formou hlasitého nebo polohlasitého čtení textu
- c) formou přednášky nebo čte-li text někdo jiný

### **Oddíl 3. - práce ve škole**

**15. Jaký typ zkoušení vám více vyhovuje?**

- a) ústní
- b) písemný

**16. Samostatnou práci s textem z učebnic**

- a) zvládám
- b) zvládám s obtížemi a úsilím
- c) nezvládám

**17. Při písemném projevu mi více vyhovuje**

- a) forma rukopisu
- b) práce na PC

**18. V hodinách, kdy vyučující diktuje poznámky při přednášce**

- a) stíhám psát poznámky
- b) nestíhám psát poznámky

**19. Při mém nečitelném písmu si mohu poznámky z přednášky**

- a) psát na PC
- b) kopírovat poznámky
- c) mám k dispozici audionahrávky

**20. V psaném projevu**

- a) se dopouštím chyb vynecháváním diakritických znamének
- b) se dopouštím chyb vynecháváním písmen

- c) občas píšu slova dohromady
- d) zaměňuji tvrdé a měkké slabiky
- e) dopouštím se gramatických chyb
- f) pletu si číslice nebo zaměňuji některá písmena
- g) nechybují

**21. Písemnou práci**

- a) stihnu dokončit v časovém limitu bez obtíží
- b) stihnu dokončit, ale ne vždy
- c) nestihnu dokončit

**22. Při klasifikaci**

- a) jsem zohledňován
- b) nejsem zohledňován

**23. Do jaké míry ti pomohla škola získat a prožít pocit úspěchů při studiu respektováním tvých potíží plynoucích z SPU. Na desetistupňové škále ( kde 1 – nejlepší ohodnocení, 10 – nejhorší ohodnocení ) vyznač příslušný stupeň.**

1    2    3    4    5    6    7    8    9    10