

# Bakalářská práce

2008

Hana Kadlecová

Jihočeská univerzita v Českých Budějovicích  
Teologická fakulta  
Katedra praktické teologie

Bakalářská práce

KE ZMĚNÁM VE ZPŮSOBECH POHŘBÍVÁNÍ V ČR  
V POSLEDNÍCH DESETELETÍCH

Vedoucí práce: RSDr. Ján Mišovič, CSc.

Autor práce: Hana Kadlecová

Studijní obor: Sociální a charitativní práce

Ročník: třetí

2008

Prohlašuji, že svoji bakalářskou práci jsem vypracovala samostatně pouze s použitím pramenů a literatury uvedených v seznamu citované literatury.

Prohlašuji, že v souladu s § 47b zákona č. 111/1998 Sb. v platném znění, souhlasím se zveřejněním své bakalářské práce, a to v nezkrácené podobě elektronickou cestou ve veřejně přístupné části databáze STAG provozované Jihočeskou univerzitou v Českých Budějovicích na jejích internetových stránkách.

3. prosince 2008

.....

Děkuji vedoucímu bakalářské práce RSDr. Jánu Mišovičovi, CSc.  
za cenné rady, připomínky a metodické vedení práce.

# Obsah

ÚVOD:.....	6
<b>1. TEORETICKÁ ČÁST.....</b>	<b>8</b>
1.1. POHŘEB JAKO PŘECHODOVÝ RITUÁL.....	8
1.2. STRUČNÝ OBRAZ POHŘEBNÍCH OBŘADŮ V ČESKÉ SPOLEČNOSTI VE 20. STOLETÍ.....	10
1.3. PŘEHLED CÍRKEVNÍCH ÚKONŮ ZA LÉTA 1977 – 1988..... (JIHOČESKÝ REGION).....	15
1.4. ROK 1989 - ŠANCE NA ZMĚNU?.....	17
1.5. SOUČASNOST .....	19
1.6. SOUČASNÝ LEGISLATIVNÍ RÁMEC .....	22
1.7. DRUHY POHŘBŮ.....	24
1.7.1. CÍRKEVNÍ POHŘEB.....	24
1.7.2. POHŘEB ŽEHEM (KREMACI).....	27
1.7.3. ROZPTYL a VSYP.....	29
1.7.4. POHŘEB BEZ OBŘADU .....	30
1.8. PROBLÉMY POZŮSTALÝCH.....	32
1.8.1. PROCES TRUCHLENÍ.....	34
1.8.2. POMOC POZŮSTALÝM.....	36
1.9. ZÁVĚR TEORETICKÉ ČÁSTI.....	39
<b>2. PRAKTICKÁ ČÁST.....</b>	<b>42</b>
2.1. ZÁVĚR PRAKTICKÉ ČÁSTI.....	47
<b>3. ZÁVĚR.....</b>	<b>48</b>

## ÚVOD:

Tato práce je koncipována jako pohled na způsoby pohřbívání v České republice v posledních desetiletích. Podrobněji se zaměřuje na období od konce osmdesátých a počátku devadesátých let dvacátého století do současnosti. Jejím cílem je postihnout zásadní proměny ve způsobech pohřbívání v souvislosti se společenskými změnami, kterými Česká republika prošla. Otázkou, na kterou se snaží tato práce dát alespoň částečnou odpověď, je mimo jiné to, zda vůbec k nějakým zásadním změnám v pohřebních obřadech došlo, zda se nějak změnil preference lidí v přístupu k posledním věcem člověka a jak se případné změny odrážejí v názorech některých skupin obyvatelstva.

Pro zachycení situace v oblasti způsobů pohřbívání v minulých letech čerpám převážně z evidencí pohřebních služeb a krematorií, případně matrik farností a také z kvalifikovaných odhadů jejich zaměstnanců, získaných převážně v osobních rozhovorech s nimi. Primárním zdrojem informací z let osmdesátých a předešlých jsou pak svědectví dosud žijících pamětníků a situační zprávy okresních církevních tajemníků.

Součástí práce je také dotazníkové šetření, jehož cílem je postihnout názory na změny v pohřebních obřadech a možné příčiny těchto změn, a to jak z pohledu osob zasvěcených (kněží, jáhnů), tak z pohledu pracovníků pohřebních ústavů a krematorií. Tento výběr respondentů je dán faktem, že tyto skupiny obyvatelstva jsou v kontaktu s pohřebními obřady a tedy i s pozůstalými nejčastěji.

Práce se dotýká také současného fenoménu v České republice, a tím jsou pohřby bez obřadu. Zda jde skutečně o fenomén nový nebo existoval již dříve a zda případně souvisí se zrušením pohřebního od 1. ledna 2008, je jednou z podotázek této práce.

Nejde tedy ani tak o historický exkurs do způsobů pohřebních rituálů, jako spíše o postižení hlavních změn v pohřebních rituálech v relativně nedávné době a jejich odraz v současné společnosti.

Závěrem jen dodám, že k myšlence zvolit toto zajímavé téma jako námět bakalářské práce mě přivedl Mons. Jiří Paďour, OFMCap, biskup českobudějovický, když na pohřbu P. Vendelína Šimečka v Katovicích mimo jiné upozornil na špatný stav českého pohřebnictví a absenci úcty k lidskému životu obecně.

## 1. TEORETICKÁ ČÁST

### 1.1. POHŘEB JAKO PŘECHODOVÝ RITUÁL

Každá doba a každá společnost má své tradice, zvyky a rituály. Těm nejvýznamnějším z nich, které jsou pro život člověka zvláště důležité a zásadní, ale mnohdy i velmi bolestné, říkáme „přechodové rituály“. Setkáváme se s nimi všichni v podstatě už od narození a mnohdy si jejich důležitost a přesah ani neuvědomujeme. Každá důležitá událost v životě člověka a každý významný „přechod“ z jedné úrovně života na úroveň jinou, zpravidla vyšší, je tedy doprovázena nějakým rituálem, obřadem, který je symbolem přechodu od jednoho sociokulturního postavení ke druhému. Člověku má zaručit snazší přechod z jednoho období, místa nebo společnosti k další fázi života. Má zabránit dezorientaci a tím přispět k naplnění důležitých životních funkcí. Pokud člověk tyto důležité přechodové rituály pomíjí, ignoruje, dostaví se jako reakce na jejich absenci stres, pocit prázdnoty, ztráta vlastní identity.

K nejdůležitějším obřadům v životě společnosti bezesporu náleží pohřební obřad. Provází lidstvo od počátku jeho existence a jeho variabilita je obrovská. Jak uvádí A. van Gennep: „... každý ví, že nic se neliší podle národnosti, věku, pohlaví nebo společenského postavení jedince tolik jako pohřební rituály.“<sup>1</sup>

Pohřební obřady, stejně jako ostatní přechodové rituály (křest, svatba,...), procházejí proměnami v čase. Někdy jsou tyto proměny jen nepatrné, jindy zásadní. Tím, co všechny pohřební rituály spojuje napříč časem, je existence pozůstalých a jejich potřeba vyrovnat se se smrtí blízké osoby. „V době smutku příbuzní mrtvého tvoří zvláštní společnost, nacházející se mezi světem živých na jedné straně a světem mrtvých na straně druhé, z níž příbuzní mohou odejít více či méně rychle podle toho, jak úzce byli se zesnulým spřízněni.“<sup>2</sup>

Dnes se však objevuje zvláštní fenomén, a tím jsou pohřby bez obřadu. Sama jejich existence jako by popírala potřebu pozůstalých vyrovnat se se smrtí

---

1 GENNEP, A. *Přechodové rituály : Systematické studium rituálů*. Praha : NLN, 1996, s. 136. ISBN 80-7106-178-6.

2 tamtéž, s. 137.



svého bližního. Už samotný fakt, že téměř po stu letech bylo prakticky zrušeno pohřebné, o mnohém svědčí.<sup>3</sup>

Dalším znepokojujícím jevem je fakt, že samotný pohřeb jako by přestával být rituálem v pravém slova smyslu. Tedy něčím obřadným, posvátným, magickým a čistým, něčím co člověka přesahuje a zůstává v jeho mysli po dlouhou dobu. Tím se pohřbívání přesouvá postupně z oblasti posvátna do oblasti profánní. Změna proběhla zdánlivě rychle a nenápadně, ale tím spíš jsou patrné její dopady. „Přitom ještě na počátku 20. století málokdo umíral o samotě, bez duchovní pomoci kněze, bez asistence a projevů lásky společenství, k němuž celý život patřil.“<sup>4</sup> Umírání se dnes bere jako hrozba. Ne jako výzva. A už vůbec ne jako šance. Nabízí se otázka: kam až tento trend zajde? Či spíše: je možné zajít ještě dál?

---

3 zákon č. 261/2007 Sb. O stabilizaci veřejných rozpočtů, část patnáctá, § 47 Podmínky nároku na pohřebné.

4 ŠTAUD, D. *Naši předkové viděli ve smrti šťastnou chvíli* in *Katolický týdeník* č. 9/2008, s.4.

## 1.2. STRUČNÝ OBRAZ POHŘEBNÍCH OBŘADŮ V ČESKÉ SPOLEČNOSTI VE 20. STOLETÍ

Konec 19. a počátek 20. století je v českých zemích, pokud jde o pohřební obřady, obdobím, kdy je pohřební rituál aktem převážně soukromým. Přichází však první světová válka a přináší zásadní proměnu ve vnímání smrti. Začíná se objevovat střídavý postoj k posledním věcem člověka a s tím souvisejí i změny v pohřebních rituálech.

**V období první republiky** stále ještě převažují pohřby v kostele. Průběh pohřbu je tradiční a se zemřelým se loučí nejen úzká rodina, ale i celé společenství jemu blízkých osob. I v malých městech se ještě do začátku druhé světové války konají běžně pohřební průvody, doprovázející zemřelého na poslední cestě. Ve větších městech se však pomalu začíná situace měnit. Polovina dvacátého století je obdobím, kdy velké a slavnostní pohřby začínají mizet a smrt je postupně vytěšňována na okraj. Větší pozornost už vzbuzují snad jen pohřby význačných osobností. „Pohřeb už společnost nezastaví: smrt jednotlivce nenaruší její běh. Život ve městě plyne tak jako by nikdo neumíral.“<sup>5</sup>

V české společnosti se v období první republiky a následném začíná postupně šířit nový prvek v pohřbívání zemřelých – kremace. Její obliba stoupá zvláště ve městech a rozdíly v pohřebním ritu mezi městem a vesnicí tak začínají být patrnější. Vedle tradičního pohřbu církevního se tak objevuje staronový způsob – zpopelňování zemřelých (to je povoleno zákonem č. 180 Sb. ze dne 1. dubna 1919 po vzniku Československé republiky). Začínají vznikat první krematoria a tehdy ještě nikdo netuší, že jich jednou bude v naší zemi rovných dvacet sedm. (První krematorium je postaveno v Liberci a to již v roce 1915. Svou činnost zahajuje hned po schválení zákona v roce 1919).<sup>6</sup>

**Přichází rok 1948.** Nedávná válka, změna režimu a komunistická ideologie, snažící se od počátku o masivní sekularizaci národa, s sebou nese

5 ARIÉS, P. *Dějiny smrti II.* Praha : Argó, 2000, s. 318. ISBN 80-7203-293-3.

6 tzv. zákon „LEX KVAPIL“ z 1. dubna 1919 - §1 – Pohřbívání ohněm je dovoleno. §2 – Provedením zákona jest pověřen ministr zdravotnictví ve srozumění s ministrem vnitra a spravedlnosti.

některé významné změny. Smrt je vnímána jako něco, co je třeba ukrýt za zdi ústavů, o čem není vhodné mluvit, projev smutku není tolerován. Scherer k tomu dokonce uvádí: „...smrt nepředstavuje pro klasický marxismus žádný významný filosofický problém. Pokud je přesvědčený marxista konfrontován se smrtí, dokáže překonat všechny strach, když může zemřít v přesvědčení, že svou smrtí posloužil velké, společné věci osvobození lidstva.“<sup>7</sup>

**V padesátých letech** stát stále silněji útočí na kněze, ale i věřící. V duchu hesla „bijte pastýře, ovce se rozutečou“ se začíná situace pro tyto lidi výrazně přioštrovat. Historik Jiří Hanuš dodává: „společností se šíří strach, že křesťané budou postiženi. To za prvé. A za druhé: právo jako takové se stává třídní záležitostí a nikdo si už není jistý, za co může být potrestán.“<sup>8</sup> Komunismus má tedy výrazný vliv na ateizaci společnosti a na šíření atmosféry strachu. Snad proto dosahují pohřby žehem v padesátých letech masovějšího rozsahu. Pamětníci říkají, že v té době začínají na množství pohřbů žehem poukazovat i kněží, kteří v nich spatřují projev narůstajícího ateismu. Totalita pak sehrává v rozšíření tohoto způsobu určitě svou roli. Je silný tlak na to, aby pohřební obřady neprobíhaly v kostelích, a proto začínají růst další krematoria a obřadní síně. Má to být vlastně jakási náhražka kostelů. A přitom „podle sčítání lidu v roce 1950 se hlásilo: k církvi římskokatolické 76,42 % obyvatelstva, k církvi evangelické 8,77 % obyvatelstva, k církvi československé 7,60 %, k církvi pravoslavné 0,23 % a jiné celkem 6,85 % obyvatelstva“.<sup>9</sup> Je tedy zřejmé, že atmosféra strachu a nesvobody vykonala své. Svou roli sehrává i zřízení instituce církevních tajemníků, kteří dohlízejí na vše, co se kolem církevních obřadů děje a především zapisují, kdo se účastní bohoslužeb a svátostí. Tito lidé jsou pak evidováni a téměř jistě mohou počítat s nějakým způsobem sankce.... .

**Šedesátá a sedmdesátá léta** jsou obdobím, kdy obliba pohřbů žehem neustále roste. Pomalu se začínají stírat rozdíly mezi městem a venkovem.

---

7 SCHERER, G. *Smrt jako filosofický problém*. Karmelitánské nakladatelství : Kostelní Vydří, 2005, s. 231. ISBN 80-7192-914-X.

8 Z vystoupení historika Jiřího Hanuše v televizním magazínu „Historie.cs“.  
(ČT2, 7. srpna 2008).

9 NOVOSAD, J. *Štěpán Trochta - Svědek „T“* Praha : Portál, 2001, s. 79. ISBN 80-7178-591-1.

Přestože ale například církevní svatba v té době není téměř možná bez postihu, církevní pohřeb je jakžtakž tolerován, je spíše označován jako přežitek.

**Konec šedesátých a počátek sedmdesátých let** je však ve znamení naděje. Krátkodobě nastává jisté uvolnění, dochází dokonce k rehabilitaci některých dříve uvězněných a pronásledovaných z padesátých let, internovaní biskupové se smějí vrátit do čela svých diecézí. Toto období však netrvá dlouho... .

Přichází období tak zvané **normalizace** a komunistická strana neoponechává již nic náhodě. Objevují se pohřby, které probíhají zcela pod dohledem tehdejší státní moci, a to především pohřby tak zvaných „nepřátel státu“. Jde většinou o kněze, biskupy, osoby jakkoli spojené s odporem proti komunismu. Jako příklad si dovolím přiblížit atmosféru pohřbu kardinála Trochty v roce 1974: „Pohřeb byl stanoven na Velikonoční úterý 16. dubna. Informace o tom se šířily jen soukromě a telefonicky. V den pohřbu byly Litoměřice odříznuty od okolního světa. Na příjezdových cestách stály hlídky. Ti, kdo se přece jen do města dostali a směřovali ke katedrále, byli kontrolováni. Bylo zakázáno vyvěsit černé prapory na věžích kostelů a sloužit zádušní mše. Věřící a kněží z diecéze se nesměli zúčastnit pohřbu svého biskupa. Pohřební průvod městem byl zakázán. Přesto bylo přítomno asi tři tisíce osob.“<sup>10</sup> Dále je velmi stručně popsán průběh obřadu: „V katedrále před oltářem stála prostá rakev se zemřelým. Byla ozdobena jen malým věncem červených tulipánů, žlutých narcisů a kardinálským biretem. Mši svatou sloužil pražský arcibiskup Tomášek. Ostatní čeští ordináři koncelebrovali.“<sup>11</sup> Na pohřeb kardinála se sjelo mnoho zahraničních hostů (papežský nuncius, vídeňský kardinál, biskupové z Erfurtu, Mísně, Drážďan a další), ale nesměli koncelebrovat mši svatou. Dokonce jim bylo zakázáno i promluvit nad hrobem. Celý pohřeb probíhal v atmosféře strachu. K obřadu samotnému autor dále uvádí: „Rakev byla po zádušních obřadech vynesena z kostela a přenesena do neokrášleného obyčejného auta značky Škoda. Lidé nesměli jít průvodem na hřbitov vzdálený asi deset minut. I přes zákaz projevu se

---

10 NOVOSAD, J. *Štěpán Trochta – svědek „T“*. Praha : Portál, 2001, s. 235. ISBN 80-7178-591-1.

11 tamtéž, s. 235.

však s kardinálem Trochou krátce rozloučil kardinál Wojtyła a nazval ho mučedníkem.“<sup>12</sup>

## OSMDESÁTÁ LÉTA DVACÁTÉHO STOLETÍ

Tyto roky jsou obdobím, které je ve společnosti ve znamení sílící moci komunistických struktur. Počátek osmdesátých let je charakterizován snahou totalitního systému o co největší dohled prakticky nade vším. Tento trend se projevuje také v přístupu k pohřebnímu obřadu. Vznikají Sbory pro občanské záležitosti (dále SPOZ), které se snaží obměňovat, ne-li přímo vytvářet nové tradice. Kolem roku 1985 je typická tato posloupnost pohřebního obřadu: oznámení úmrtí zvonem, návštěva členů SPOZ u pozůstalých, kde jim projeví soustrast, následuje domluvení o průběhu pohřbu, oznámení úmrtí smutečním oznámením, na vesnici i místním rozhlasem, rozloučení se zemřelým u rakve ve smuteční síni (zde je patrná snaha o co největší sekularizaci – pohřeb církevní není vůbec zmíněn a to ani jako možná alternativa), následuje průvod na hřbitov a proslov nad hrobem. To vše s odkazem, že tento způsob pohřbu byl běžný především na vsi a v malých městech.<sup>13</sup>

Pamětníci přitom uvádějí, že nejmenším „prohřeškem“ proti tehdejšímu státnímu zřízení byl právě církevní pohřeb. Zatímco za církevní svatbu hrozilo až propuštění z práce a za křest byla výpověď z pracovního poměru téměř jistá, církevní pohřeb se konal sice často za dohledu okresního církevního tajemníka a byl evidován, ale žádné další sankce z něho většinou neplynuly.

Pro dokreslení atmosféry tehdejší doby uvádím část záznamu čtyřhodinové přednášky s. K. Hruzy, bývalého ředitele odboru církví MK ČSR, konané na Městské politické škole v Praze – Karlíně v povinném kursu pro bezpartijní vedoucí pracovníky ve stavebnictví. Přednáška se uskutečnila **koncem osmdesátých let** :“Církve mají pro svá působení na lidi rozsáhlý aparát. U nás

---

12 tamtéž, s. 235.

13 srov. FROLEC, V. Obřady a svátky Času života v současnosti in *Čas života*. Brno : Blok, 1985, s. 242.

v ČSSR působí celkem 4 860 duchovních (všech církví). Jde vesměs o lidi s vysokoškolským vzděláním, dobře na svá náboženská působení připravené. A co je nejhorší, jsou dokonce skutečně přesvědčení, že jejich názor je správný. Jsou to lidé bojující. Pracují proti našemu materialistickému filosofickému světovému názoru.“<sup>14</sup> Dále je zde uvedena statistika pohřbů, kterou uvádím i proto, že je na ní dobře patrné, že se liší počty církevních pohřbů v tehdejší ČSR a SSR:

Církevní pohřby:      v ČSSR – 69 % z celkového počtu pohřbů  
                             v ČSR – 50,6 % z celkového počtu pohřbů  
                             v SSR – 80,52 % z celkového počtu pohřbů

S. K. Hrůza tuto situaci komentuje následovně: „Je to především chyba ROH – nezajímá se dostatečně o zaměstnance, kteří již odešli do důchodu. Avšak velký kus práce už udělaly Sbory pro občanské záležitosti – docílily, že za posledních dvacet let se počet církevních úkonů snížil o 20 %. Dobré je, že tyto sbory dosahují toho, že civilní úkony mají hezčí estetickou úroveň než v kostele, ale není tomu tak všude.“<sup>15</sup>

Typickým znakem této doby je dále rostoucí počet pohřbů žehem. Velký podíl na tom jistě má i Spolek přátel žehu, vzniklý ze spolku Krematorium., ale také SPOZ. Jako doklad uvádím tabulku docenta Weise, zobrazující „přehled církevních úkonů v jihočeském regionu za léta 1977 – 1988“ (viz následující strana).<sup>16</sup> Vypovídá o postupném poklesu církevních pohřbů, ale mimo jiné i křtů a církevních sňatků.

---

14 <http://spcp.prf.cuni.cz/dokument/ateismus.htm>

15 tamtéž

16 WEIS, M. Pohřební obřady jako jeden z ukazatelů státem řízené ateizace české společnosti v letech tzv. normalizace in DOLISTA, J., SKOŘEPA, L., PÁNA, L. eds. *Člověk ve stínu svého konce. Studia II.* České Budějovice: VŠERS, 2007, s. 313. ISBN 978 – 80 – 86708 – 34 – 8.

Tabulka č. 1

1.3. PŘEHLED CÍRKEVNÍCH ÚKONŮ ZA LÉTA 1977 – 1988  
(JIHOČESKÝ REGION)

ROK	Počet narozených dětí/počet křtů	Počet povinných občanských sňatků/počet církevních sňatků	<b>Počet zemřelých/ počet církevních pohřbů</b>	Počet obyvatel v kraji/průměrná návštěvnost nedělních bohoslužeb
1977	12212/6129	5908/1455	<b>8849/6148</b>	680098/33011
1978	?/5812	?/1252	<b>?/5847</b>	?/30104
1979	11659/5427	5431/1037	<b>8759/5935</b>	688535/29041
1980	10537/4660	5022/927	<b>9074/5887</b>	?/28313
1981	9995/4236	4968/881	<b>8635/5482</b>	691812/26997
1982	9650/4105	5026/885	<b>8992/6155</b>	693165/28943
1983	9497/4079	5120/834	<b>9012/6000</b>	694122/28044
1984	9386/3743	5276/806	<b>8954/5628</b>	?/?
1985	9173/3427	5217/736	<b>8931/5586</b>	695792/25792
1986	9025/3197	5360/706	<b>9273/5783</b>	?/?
1987	9006/3296	5343/617	<b>8773/5207</b>	696097/25019
1988	89653/3130	5245/617	<b>8331/4707</b>	?/24065

Tyto údaje, přestože zahrnují pouze jihočeský region, o mnohém svědčí. Jsou obrazem situace v nejužších letech normalizace, kdy byla velmi přesně vedena evidence pohřbů, především církevních, protože ty vadily nejvíce.

Pokud se blíže podíváme na počty církevních pohřbů v jednotlivých letech v rámci jihočeského regionu, zjistíme, že zatímco jejich podíl koncem sedmdesátých a počátkem osmdesátých let činil téměř 70 % ze všech pohřbů, koncem osmdesátých let to bylo již jen kolem 60 % a v roce 1988 jen necelých 57 %. Ještě mnohem rychleji klesal počet křtů a církevních sňatků. Pokud připustíme, že počty zemřelých se pohybovaly na přibližně stejné úrovni (jen

s mírným poklesem, ať už byl způsoben čímkoli), o počtech církevních pohřbů toto rozhodně říci nemůžeme. Jejich pokles je očividný. Přesto však zůstává otázkou, proč pokles nebyl ještě markantnější, jako tomu bylo u církevních sňatků či křtů. Jak uvádím výše (s. 12 a 13), mohlo to snad být způsobeno tím, že církevní pohřeb byl jaksi menším prohřeškem než například křest či církevní svatba, ale důvodů by se jistě našlo více. Jistou roli například mohla hrát i osobnost jednotlivých církevních tajemníků, kteří tyto události sledovali. Docent Weis pak uvádí zajímavý komentář právě církevního tajemníka k uvedeným datům, ve kterém se tento tajemník pokouší vysvětlit, proč i ve vyspělé socialistické společnosti stále přežívají religiózní relikty minulosti: „..... na úseku církevních pohřbů je situace stále velmi nepříznivá a církevní pohřeb velmi často vyžadují i pozůstalí, kteří ve svém životě vůbec s církví nežijí. Často plní poslední přání zemřelého, velmi často je důvodem i to, že vlastní obřad rozloučení je při občanském pohřbu až příliš jednoduchý – nedostatek řečníků, chybí zpěváci, hudba apod. ...“<sup>17</sup>

K tomu bych jen dodala, že dnes je tomu, bohužel, přesně naopak: pozůstalí často neberou ohled na přání zemřelého a v jisté jednoduchosti a snad i neosobnosti pohřbu civilního spatřují spíše výhodu.<sup>18</sup>

---

17 WEIS, M. Pohřební obřady jako jeden z ukazatelů státem řízené ateizace české společnosti v letech tzv. normalizace in DOLISTA, J., SKOŘEPA, L., PÁNA, L. eds. *Člověk ve stínu svého konce. Studia II.* České Budějovice: VŠERS, 2007, s. 313. ISBN 978 – 80 – 86708 – 34 – 8.

18 Z osobních rozhovorů s p. Hoškem, majitelem pohřební služby Strakonice (nar. 1944) a Ing. ThMgr. et PaedMgr. Josefem Matějkou, pomocným jáhnem ve Volyni, Strakonících, Malenicích, Hošticích u Volyně a Paračově (nar. 1921).



#### 1.4. ROK 1989 - ŠANCE NA ZMĚNU?

Konec roku 1989 a listopadová revoluce znamená velký přelom v životě mnoha lidí. Hroučí se totalitní režim a lidé prožívají euforii. Změna, v níž doufali, se stává skutkem. Otvírají se hranice a otevírá se i spousta možností jak využít náhlou svobodu. Kostely se po letech normalizace začínají znovu plnit lidmi. Začíná stoupat i počet církevních pohřbů. Především v letech 1990 a 1991. Nárůst církevních pohřbů je však jen dočasný, stejně jako stoupající účast lidí na bohoslužbách. Rok 1992 je rokem přelomovým. Od tohoto roku se počty církevních pohřbů (ale i křtů a církevních sňatků) začínají snižovat.... viz tabulky docenta Weise<sup>19</sup>

Tabulka č. 2

Počet křtů v letech 1989 – 1994 (jihočeský region)

ROK	1989	1990	1991	1992	1993	1994
KŘTY	3796	5012	4689	4458	3995	3543

Tabulka č. 3

Počet církevních sňatků v letech 1989 – 1994 (jihočeský region)

ROK	1989	1990	1991	1992	1993	1994
SŇATKY	717	1361	1317	1262	946	838

Tabulka č. 4

**Počet církevních pohřbů v letech 1989 – 1994 (jihočeský region)**

ROK	1989	1990	1991	1992	1993	1994
POHŘBY	5550	5878	5982	5496	4676	4598

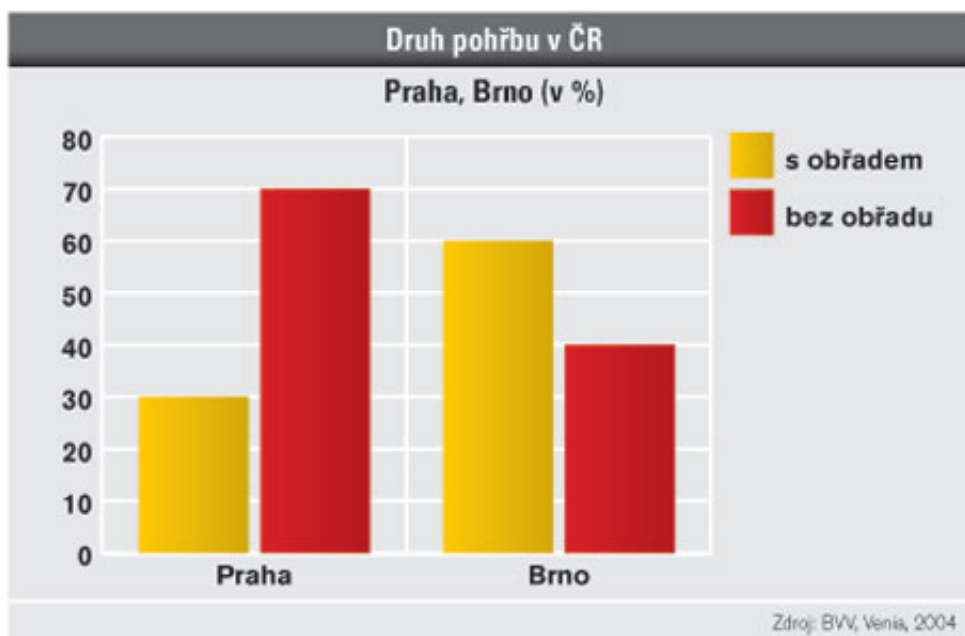
---

<sup>19</sup> Tamtéž, s. 314

Proč tomu tak je, zůstává otázkou. Dlouho očekávaná demokracie s sebou přinesla nejen svobodu, ale i značnou odpovědnost, a to nejen za sebe sama, ale i za ostatní.

Zprvu velké nadšení a možnost svobodného vyjádření vlastního názoru a náboženského vyznání je vystřídáno jakýmsi druhem lhostejnosti až apatie k věcem duchovním. S tím koresponduje i znovu stoupající počet pohřbů žehem. Objevuje se však i druh pohřbu do té doby ojedinělý, a tím je **pohřeb bez obřadu**. Jedná se vlastně o pohřeb žehem, ovšem bez účasti pozůstalých. (Podrobněji viz str. 30 – Pohřeb bez obřadu). Stoupající počty těchto pohřbů ukazuje graf č. 1 (jedná se o údaje z roku 2004):<sup>20</sup>

Graf č. 1



<sup>20</sup> <http://images.google.cz/imgres?imgurl=http://img.ihned.cz/attachment.php/20435485/7190ILKxj6mgU2cnudqOFhvsbHi>

## 1.5. SOUČASNOST

Současný stav, pokud jde o způsoby pohřbívání a postoje k nim, vůbec není lehké charakterizovat. Chybí časový odstup. Proto se jeví jako nejpříhodnější (a snad i nejobjektivnější) uvést **základní statistické údaje dokumentující současný přístup k posledním věcem člověka** (jedná se o údaje z roku 2005):<sup>21</sup>

V České republice zemře ročně téměř 110 000 lidí.

Na území Česka je přibližně 6 500 hřbitovů.

V Česku v současnosti působí celkem zhruba 400 pohřebních služeb.

Celkově v ČR podniká v oboru pohřebnictví více než 450 subjektů, které zaměstnávají kolem čtyř tisíc lidí.

Česká republika má 27 krematorií, která spalují až 76 % zemřelých.

Spolu s Japonskem tak drží Česká republika v tomto způsobu pohřbu světový primát.

Stále více se rozmáhá trend bezobřadních pohřbů. V Brně je takových pohřbů až 40 % (údaje z roku 2004 uvádějí „jen“ 30 % - viz graf výše) a v Praze dokonce 70 %.

Průzkumy v seniorských ústavech ukazují, že 95 % jejich obyvatel si přeje mít pohřeb, zatímco pozůstalí, např. děti či vnuci tvrdí, že si 40 % starých lidí pohřeb nepřálo.<sup>22</sup>

Tisíce lidí si nevyzvednou urnu s popelem, který končí v hromadných hrobech a konkrétní zemřelý člověk je rychle zapomenut.

Co dodat? Situace je to jistě nelichotivá. Navíc není bez zajímavosti, že v okolních postkomunistických zemích (Slovensko, Polsko) k tomuto jevu nedošlo. Slovensko termín bezobřadní pohřeb fakticky vůbec nezná, jelikož jej prakticky nepotřebuje a Polsko obdobně. To by nasvědčovalo podle mého názoru tomu, že hlavní roli při rozhodování o způsobu pohřbu hraje z velké části víra. Jak Slovensko tak Polsko jsou totiž země se silnou náboženskou tradicí. Naopak

<sup>21</sup> <http://www.umirani.cz/index/php?lang=cs&cmd=page&id=8&item=41>

<sup>22</sup> tamtéž

v bývalé NDR je situace obdobná situaci u nás. Pohřby žehem tvoří většinu a objevují se i pohřby bez obřadu.<sup>23</sup> Možných příčin však bude jistě více. K některým z nich se vyjadřují respondenti v dotazníkovém šetření (viz Praktická část).

Zda mohou za současný neutěšený stav v pohřebnictví třeba i některá legislativní opatření (například to, že v ČR nemají fyzické osoby pohřbívací povinnost...), zůstává otázkou.

Může za tak vysokým počtem pohřbů bez obřadu stát ještě něco jiného? Příčin bude bezesporu více. Už samo tabuizování smrti, přesun umírajících z domovů do nemocnic a ústavů, tedy mimo prostředí rodiny, posun ve vnímání starých a nemocných lidí, mnohdy až jejich znevažování a týrání... (viz nedávný případ z pražské Léčebny dlouhodobě nemocných v Chittussiho ulici na Praze 6)<sup>24</sup> To vše naznačuje, že k určitým změnám v posledních letech opravdu dochází a bylo by zvláštní, kdyby se tyto změny nepromítly i do oblasti pohřebních obřadů.

Je však situace opravdu tak alarmující? Názory se rozcházejí.<sup>25</sup> Zřejmě až čas ukáže, kdo má pravdu. Zda ti, kdo tvrdí, že situace nebyla nikdy tak špatná, nebo ti, kdo varují před vyvoláváním paniky a tvrdí, že média podávají zkreslující informace.

Co je však pro současnost typické je to, že projev zármutku a delší období nošení smutku u pozůstalých je považováno za nevhodné, ba dokonce za slabost. Dříve bylo běžné, že blízcí pozůstalí nosili na rukávu či klopě černou stužku. Pro ostatní to bylo znamením, že se k nim mají chovat citlivěji a s větším ohledem, protože ztratili někoho blízkého. Dnes tento zvyk už téměř neexistuje. Je to jen dokladem toho, že společnost je mnohem tvrdší, neúprosnější a vyžaduje, aby pozůstalý svým zármutkem nikoho neobtěžoval a své problémy si vyřešil doma, v soukromí. Parkes uvádí: „Nošení smutku poukazovalo na to, že se s určitými

---

23 z osobního rozhovoru s Mgr. S. Motyčkou (SPŽ) ze dne 21.6.2008

24 [http://zpravy.idnes.cz/za-zdmi-ldn-je-pacient-nula-zjistil-reporter-mf-dnes-fht-/domaci.asp?c=A080706\\_225553\\_doma](http://zpravy.idnes.cz/za-zdmi-ldn-je-pacient-nula-zjistil-reporter-mf-dnes-fht-/domaci.asp?c=A080706_225553_doma)

25 srov. rozhovor s Mgr. Motyčkou, s. 27

osobami musí jednat jinak než s ostatními. Od takových osob se neočekává, že budou veselé nebo se budou účastnit bezstarostných aktivit.“<sup>26</sup>

O neslušnosti smutku“ hovoří i P. Ariés: „Druhou velkou událostí současných dějin smrti (vedle jejího vypovězení ze společnosti) je odmítnutí a odstranění smutku.“<sup>27</sup>

---

26 PARKES, C. M. *Vereinsamung. Die Lebenskrise bei Partnerverlust*. Hamburg : Rowohlt Taschenbuch Verlag GmbH, 1978, s. 143. ISBN

27 ARIÉS, P. *Dějiny smrti II*. Praha : Argo, 2000, s. 334. ISBN 80-7203-293-3.

## 1.6. SOUČASNÝ LEGISLATIVNÍ RÁMEC

V České republice je v současné době základním legislativním opatřením upravujícím oblast pohřebnictví **zákon č. 256/2001 Sb. O pohřebnictví a o změně některých zákonů**, novelizovaný v březnu 2006. Tento zákon stanoví podmínky pro zacházení s lidskými ostatky, práva a povinnosti související s provozováním pohřební služby, prováděním balzamací a konzervací lidských pozůstatků a s provozováním krematorií a pohřebišť. Přestože jde o zákon poměrně nový, neukládá žádné fyzické osobě pohřbívací povinnost. Tuto povinnost mají naopak obce, na jejichž území člověk zemře. Jestliže tedy pohřeb do 96 hodin od úmrtí nikdo neobjedná a nepřihlásí se k němu, je ten, u koho je zemřelý uložen, povinen neprodleně oznámit tuto skutečnost obecnímu úřadu, v jehož obvodu k úmrtí došlo a tento úřad má následně povinnost zajistit pohřbení. Takový pohřeb se pak nazývá pohřeb *sociální*.

A jaké jsou dopady tohoto zákona? Například město Liberec v roce 2007 řešilo poslední záležitosti 33 „nechtěných“ nebožtíků. Ostrava měla za poslední tři roky celkem 190 případů, kdy se k zemřelému nikdo nepřihlásil. Přitom situace se týká nejen velkých měst, ale i obcí, zvláště těch, kde jsou zřízeny domovy důchodců. Například obec Mirošov na Rokycansku se rozhodla vyčlenit z rozpočtu padesát tisíc korun na tyto záležitosti. Ročně se totiž musí postarat až o deset zesnulých, ke kterým se nikdo nehlásí. O založení speciálního fondu už uvažuje i karlovarský magistrát.<sup>28</sup> A podobných případů je mnohem více.

Konkrétní způsoby provozování pohřebních služeb, provádění balzamací a konzervací a provozování krematorií upravuje **vyhláška č. 379/2001 Sb.** Ministerstva pro místní rozvoj ze dne 17. října 2001. Ta vymezuje obsah a rozsah specializované odborné přípravy k provozování těchto zařízení.<sup>29</sup>

---

28 Zpravodajové deníku: Další dopad reformy: šetří se na pohřbech in *Strakonický deník*, 2008, č. 15, s. 9.

29 V ČR zatím existuje pouze jediná střední škola, která připravuje budoucí zaměstnance těchto služeb, a tou je SIŠ ve Světlé nad Sázavou, kde studenti maturují přímo z předmětu pohřebnictví. Jedná se o tříletý obor a studenti kromě české legislativy musejí zvládnout nově i legislativu Evropské unie.

Situaci pozůstalých navíc poněkud zkomplikoval i nový **zákon č. 261/2007 Sb. O stabilizaci veřejných rozpočtů**, (lidově nazývaný jednoduše „Zákon o zrušení pohřebného“), ze dne 19. září 2007, který přesně stanovuje podmínky nároku na pohřebné. Tento příspěvek státu pozůstalým do té doby nejen částečně nahrazoval pozůstalým náklady spojené s pohřbem, ale byl snad i jakýmsi symbolickým vyjádřením účasti státu na smutku pozůstalého po úmrtí blízké osoby.<sup>30</sup>

Oč se přesně jedná? Část patnáctá, § 47 odst. 1 uvádí: „Nárok na pohřebné má osoba, která vypravila pohřeb a) dítěti, které bylo ke dni smrti nezaopatřeným dítětem nebo b) osobě, která byla ke dni smrti rodičem nezaopatřeného dítěte, jestliže dítě nebo osoba uvedená v písmenu „b“ měly trvalý pobyt na území České republiky.“<sup>31</sup>

Protože nový zákon vstoupil v platnost teprve počátkem roku 2008, nedomnívám se, že by po tak krátké době jeho fungování bylo možné objektivně zhodnotit, zda se nějak projevil v chování pozůstalých a zda přímo souvisí s nárůstem počtu pohřbů bez obřadu a pohřbů žehem, které jsou méně finančně náročné než pohřby s uložením do země. Lze však už nyní sledovat jistý posun právě k obřadům co nejlevnějším. Proto jsem vypracovala dotazník, v němž se nad některými otázkami spojenými právě se současnou situací v oblasti pohřbívání zamýšlejí jak osoby zasvěcené, tak pracovníci pohřebních služeb a krematorií (viz Praktická část). Pravdou ovšem zůstává, že celý problém by vyžadoval mnohem obsáhlejší samostatnou studii.

---

30 Pohřebné existovalo bezmála sto let. Dříve se ovšem nazývalo „úmrtné“. V době první republiky dosahovalo výše čtvrtiny ročního důchodu, který zemřelý pobíral. Automatickou dávkou se stalo po druhé světové válce. Hrazeno bylo z nemocenského pojištění. V roce 1948 přitom činilo (stejně jako koncem roku 2007) pět tisíc korun a měli na něj nárok nejen příbuzní, ale i druh nebo družka. Na prosté uhrazení nákladů pohřbu ve výši skutečných výloh (s maximálním limitem dva a půl tisíce korun) pak měla nárok jakákoli fyzická osoba, která obstarala a uhradila pohřeb.

31 <http://www.sagit.cz/pages/sbirkatxt.asp?zdroj=sb07261&cd=76&typ=r>

## 1.7. DRUHY POHŘBŮ

V současné době lze v České republice vybírat z několika možných způsobů rozloučení se se zemřelým. Tím základním, který má nejdelší tradici, je pohřeb církevní (do země), dalším způsobem je pohřeb občanský, tedy kremace, a to buď s obřadem nebo bez něho - pak mluvíme o pohřbu bez obřadu. Existuje však také další způsob a tím je tzv. rozptyl, případně vsyp. Někdy je také možno kombinovat rozloučení v síni s pohřbením do země.

K jednotlivým typům obřadů nyní trochu konkrétněji:

### 1.7.1. CÍRKEVNÍ POHŘEB

Je bezesporu rozloučením nejdůstojnějším. Nárok na církevní obřad má každý křesťan, stejně tak všichni katechumeni, tedy ti, kteří se připravují na přijetí křtu. Na základě svolení místního ordináře je možné církevně pohřbít také nepokřtěné děti, pokud jejich rodiče měli v úmyslu dát je pokřtít. Církevní pohřeb se povoluje také křesťanům – nekatolíkům, není-li dosažitelný jejich vlastní duchovní a není-li známo, že by si takový pohřeb nepřáli.<sup>32</sup>

Církevní právo vymezuje také situace, kdy je nutné církevní pohřeb a pohřební mši ze závažných důvodů zamítnout. Jedná se o případy těch, kteří se veřejně provinili ve vážné věci (veřejně prokazatelní odpadlíci, bludaři a rozkolníci, ti, kdo zvolili pohřeb žehem z důvodů opírajících křesťanskou víru a veřejní hříšníci, jejichž církevní pohřeb by vyvolal veřejné pohoršení) a zemřelí, aniž by jakkoli projevíli ochotu k obrácení a kajícnost.<sup>33</sup>

Pohřební obřad, zvláště pokud je spojen s pohřební mší, vede kněz. Obřad beze mše může konat i jáhen. Církev doporučuje pohřbívání těl zemřelých do země. Jde o velmi starobylý křesťanský zvyk, který první křesťané převzali od Izraelitů. Pro křesťany je tento způsob pohřbu nejen vyjádřením víry ve Vzkříšení, ale je také projevem úcty, která přísluší lidskému tělu jako chrámu Ducha svatého. I proto byl pohřeb do země po dlouhou dobu jediným správným způsobem pohřbívání.

---

32 CIC 1176 , 1183

33 CIC 1184



Dnešní církevní právo však povoluje (či spíše toleruje) nově také pohřeb žehem, nebyl-li zvolen z důvodů odporujících křesťanské nauce. Nepřípustným motivem je především odmítání víry v posmrtný život či ve vzkříšení.<sup>34</sup> Ze slavení pohřbů žehem má být však i nadále zřetelné, že církev dává přednost pohřbu do země před pohřbem žehem. Proto i Kodex církevního práva (dále CIC) „doporučuje zachovat zbožný zvyk pohřbívání zemřelých do země.“<sup>35</sup> Katechismus katolické církve pak o pohřbívání uvádí: „S těly zesnulých se má zacházet s úctou a láskou ve víře a v naději na vzkříšení. Pohřbívání mrtvých je jeden ze skutků tělesného milosrdenství; vzdává čest Božím dětem, chrámům Ducha svatého.“<sup>36</sup>

Jak probíhá církevní pohřební obřad? Pro obřad pohřbu je vyhrazena fialová nebo černá liturgická barva, která je vyjádřením smutku nad odchodem našich blízkých – pouze však smutku přirozeného, který není v protikladu s naší nadpřirozenou nadějí – a zároveň kajícínosti, s níž prosíme Boha o smilování a odpuštění hříchů. Výjimkou je pohřeb dítěte, kdy kněz či jáhen obléká roucho barvy bílé. Touto barvou se vyjadřuje skutečnost, že dítě zemřelo ve stavu křestní nevinnosti, hříchem dosud nepošpiněné a smrtí přešlo přímo do Boží náruče.

Současná liturgie zná tři způsoby pohřebních obřadů: první probíhá na třech místech: v domě zemřelého, v kostele a na hřbitově. Jeho součástí je zpravidla i průvod z kostela, kde se slouží pohřební mše, na hřbitov. Druhý způsob předpokládá obřady na dvou místech: ve hřbitovní kapli a u hrobu. Třetí způsob má obřady pouze na jednom místě, například v domě zemřelého. Pohřeb podle druhého a třetího způsobu je beze mše – pak se doporučuje sloužit pohřební mši před a nebo po pohřbu.

Ve všech případech má ale obřad podobné schéma. Skládá se z těchto částí: přivítání společenství, bohoslužba slova, (eucharistická oběť), poslední rozloučení.<sup>37</sup> Platí přitom některá pravidla. Například při pohřební mši se zemřelý

---

34 CIC 1176

35 CIC 1176 § 3

36 Katechismus katolické církve, Praha : Zvon, 1995, s. 562, článek 2300. ISBN 80-7113-132-6.

37 srov. tamtéž, s. 426, článek 1684 – 1690.

pokládá tak, jak to odpovídá jeho postavení v liturgickém shromáždění: věřící tváří k oltáři, biskup, kněz nebo jáhen tváří k lidu. Na rakev se pak pokládá evangeliář, Bible nebo kříž, kolem rakve se může rozmístit několik svící a k hlavě zemřelého se postaví paškál.

Církevní pohřební obřad má svou symboliku. Například *kropení těla svěcenou vodou* se koná na znamení křtu, jímž byl zesnulý přivtělen ke Kristu zemřelému a vzkříšenému. *Okuřování kadidlem* je projevem úcty k tělu, jež bylo chrámem Ducha svatého a jež bude znovu vzkříšeno k oslavení. *Paškál hořící u hlavy zemřelého* je symbolem zmrtvýchvstalého Krista, který vstal z mrtvých jako první z nás a provede zemřelého temnotou smrti do království věčného světla.

### 1.7.2. POHŘEB ŽEHEM (KREMACI)

Jedná se o dnes nejrozšířenější způsob pohřbu, jak bylo uvedeno výše. Proč jeho obliba neustále roste – to vyvolává více otázek než odpovědí. Proto jsem oslovila odborníky nejpovolanější – Společnost přátel žehu (dále SPŽ).<sup>38</sup>

Její současný ústřední tajemník – Mgr. Motyčka – rozhodně nesouhlasí s tím, že by v posledních letech stoupal počet pohřbů bez rozloučení. Doslova říká: „To, že nikdo není přítomen v síni či krematoriu při kremaci, neznamena, že by se jednalo o pohřeb bez obřadu. Navíc já osobně nemám termín obřad příliš rád. Říkejme raději pohřeb bez rozloučení. Jde o to, že kremace sice proběhne bez účasti rodiny, ta se pak se zemřelým ale rozloučí později. Média tuto situaci zkreslují. Samozřejmě, že existují pohřby bez rozloučení, ale těch je jen mizivé procento.“<sup>39</sup>

Na dotaz kolik je tedy dnes pohřbů bez rozloučení odpovídá: „Tohle Vám přesně neřeknu. Určitě nějaké jsou. Já naopak vidím velmi pěkná rozloučení při vsypu nebo rozptylu (viz dále). Tato rozloučení se dokonce někdy odkládají. Pokud třeba člověk zemře v prosinci, lednu, pak je možné odložit vsyp, případně rozptyl, například na dobu někdy kolem března, dubna. Pak jsme svědky velmi pěkných rozloučení, kdy se mnohdy sejde nejen rodina, ale i spousta přátel zesnulého. Někdy se účastní i duchovní. O pohřbu bez rozloučení tedy rozhodně nemůže být řeč.“<sup>40</sup>

Na dotaz ohledně nevyzvednutí urny po kremaci Mgr. Motyčka odpovídá: „Ano, jsou to smutné případy. Urna s popelem se pak ponechává ještě nějakou dobu v úschově pohřební služby či krematoria. Pokud si ji opravdu nikdo nevyzvedne, pak je společně s ostatními nevyzvednutými urnami uložena do hrobu při společném rozloučení. Opět platí, že někdy se tohoto společného pohřbení účastní místní duchovní a jde tak vlastně také o rozloučení...“

Jak tedy pohřeb žehem vypadá? Samotný proces kremace probíhá ve

---

38 SPŽ byla založena již více než před sto lety. Vznikla z původního spolku Krematorium, založeného již v roce 1909. Podrobnosti viz <http://www.pohreb.cz>

39 z osobního rozhovoru s Mgr. S. Motyčkou dne 21.6.2008 (Společnost přátel žehu).

40 tamtéž

spalovací peci v krematoriu. Tělo zemřelého je vystaveno proudu horkého vzduchu, takže vůbec nepřijde do kontaktu s ohněm. Vlastní proces kremace trvá asi 60 – 90 minut. Rakev se zesnulým musí být před umístěním ve spalovací peci opatřena značkou odolávající vysokým teplotám. Tato značka obsahuje číslo záznamu o zpopelnění. Po provedení kremace je popel zesnulého uložen do úředního obalu (obvykle jde o plastovou schránku; dříve používané plechové schránky korodovaly a popel se vysypával). Tento úřední obal (urna) je bezprostředně poté zapečetěn a označen identifikačním štítkem, který obsahuje číslo záznamu o zpopelnění, jméno zemřelého a místo a datum jeho narození a úmrtí. Všechna tato opatření mají zabránit případné záměně těl.

Urna s popelem zemřelého (u dospělé osoby je váha popela asi 1,5 – 2 kg) je poté předána pozůstalým a ti rozhodnou o způsobu jejího uložení. Urna může být uložena buď na hřbitově do hrobu (případně i s krátkým obřadem) nebo do urnového háje, případně kolumbária. Na žádost pozůstalých však může být také otevřena a proveden buďto vsyp na vsypové loučce hřbitova nebo rozptyl (viz dále). Někteří pozůstalí se rozhodnou pro uložení urny doma, což je samozřejmě možné. Jiní volí vsyp do země, ale na místě, které měl zemřelý za života rád nebo je pro pozůstalé symbolem jeho osoby.

### 1.7.3. ROZPTYL a VSYP

Jedná se vlastně o pohřeb žehem, který ale není zakončen předáním zpopelněných ostatků pozůstalým. Téměř na každém hřbitově se dnes nachází tzv. rozptylová loučka. Jde zpravidla o speciálně upravenou plochu, která je určena k poslednímu uložení popela. Popel se buďto rozsypává po ploše, nebo se využívají vpichy, kdy se popel vsypává do předem připravených kameninových nádob, které se překrývají dlažbou či kamenem v úrovni trávníku.

K úpravě rozptylové loučky: „tvoří ji většinou jednolitý vyšší trávník, ve kterém bývají někdy zasazeny šlapáky. Místně se mohou vkládat malé desky nebo kameny se jménem, jindy zase větší deska se seznamem jmen zesnulých. Někdy se jména neuvádějí vůbec. Na ploše může být umístěno menší symbolické výtvarné dílo. Řidčeji se na rozptylové loučce používá místo trávníku květinový záhon z trvalek a okrasných travin, doplněný vřesem a nízkými dřevinami. Rozptylová loučka se po obvodu ohraničuje hustou clonou vyšších stálezelených neopadavých výsadeb. Ráz loučky je dán vedením pohřebiště, do úpravy nelze volně zasahovat. Rozptylová loučka nabízí intimitu hájeného místa posledního odpočinku, ale jednotlivé zesnulé osoby se ve srovnání s osobním hrobem dostávají do výraznější až úplné anonymity.“<sup>41</sup>

Ještě je třeba dodat, že k tomuto způsobu pohřbu se často přiklánějí pozůstalí, kteří tím plní přání zemřelého nebo ti, kteří vědí, že nebudou mít možnost starat se o hrob (mnohdy ale proto, že se o hrob starat nechtějí).<sup>42</sup>

---

41 JANDOVSÁ, M. *Upravujeme hroby*. Praha : Brázda, 2002, s. 10 – 11. ISBN 80-209-0308-9.

42 z osobního rozhovoru s Mgr. Motyčkou – (Spolek přátel žehu).

#### 1.7.4. POHŘEB BEZ OBŘADU

Bylo již řečeno, že pohřeb je vždy vyjádřením alespoň elementární úcty k člověku, poslední službou milosrdenství, lásky a soucitu. Proto je až nepochopitelné, že mohou existovat lidé, kteří se dobrovolně vzdají možnosti rozloučit se se svým blízkým po jeho smrti. Pohřeb bez obřadu je záležitostí naší doby ať chceme nebo ne a je třeba to akceptovat.

Předseda Sdružení pohřebnictví v České republice a ředitel Pohřebního ústavu hlavního města Prahy Julius Mlčoch k tomu uvádí: „Podle pamětníků byly před rokem 1989 pohřby bez obřadu jen výjimečně. Většinou to byly sociální pohřby objednané sociálním odborem tehdejších Místních národních výborů. Nárůst těchto pohřbů je patrný v letech 1990 až tak do roku 1998. Pak se to ustálilo na 30 až 35 % z pohřbů. Důvody jsou různé. Případy, kdy zemřelý skutečně nikoho nemá, zůstávají; a to ať pohřeb zajišťuje obec nebo třeba soused..... . Osobně se domnívám, že možnosti, které nastaly po otevření hranic po roce 1989 jsou lákavější než negativní zážitek z posledního rozloučení. A nikdo lidem nevysvětlil, že i tento negativní zážitek je pro jejich psychické zdraví důležitý. To je můj názor z rozhovorů s pozůstalými.“<sup>43</sup> Pokud jde o přesnou definici pohřbu bez obřadu, Julius Mlčoch dále uvádí: „Pohřeb bez obřadu není nikde technicky nebo technologicky popsán. Vznikl na základě respektování přání objednatele, že nechce žádné společné rozloučení se zemřelým. Pohřeb bez obřadu je prakticky záležitostí kremačního pohřbu. U pohřbu do hrobu nebo hrobky jsem se s tím ještě neseťkal.“<sup>44</sup> Na dotaz jak přesně takový bezobřadní pohřeb probíhá, Julius Mlčoch odpovídá: “Průběh je jednoduchý. Pozůstalý dojde na Pohřební službu, objedná pohřbení a s tím spojené služby. Objednávka tedy většinou obsahuje rakev, převoz zemřelého, jeho uložení do rakve, uložení v chlazených prostorách do pohřbení, zpopelnění, urnu, případně nějaké další služby poskytnuté Pohřební službou. Cena se většinou pohybuje od deseti do třinácti tisíc korun (v Praze). Blízcí viděli zemřelého naposledy například ve zdravotnickém zařízení (předtím než zemřel) a pak dostanou až urnu se

---

43 přepis části elektronické komunikace s J. Mlčochem ze dne 30. 4. 2008

44 přepis části elektronické komunikace s J. Mlčochem ze dne 29. 4. 2008

zpopelněnými ostatky. Centrálně vedená statistika neexistuje. Pohřební služby odhadují, že v ČR je takto pohřbeno asi 25 % zemřelých. Větší procento je, samozřejmě, ve městech.<sup>45</sup>

Pro úplnost je třeba však ještě doplnit, že rozdíly v počtu bezobřadních pohřbů nejsou jen ve městech a vesnicích, ale významné rozdíly najdeme i mezi Čechami a Moravou. Na Moravě je procento pohřbů bez obřadu mnohem nižší a pohřby bez obřadu jsou spíše výjimkou. Například majitel Pohřebního ústavu v Rosicích pořádá na padesát pohřbů měsíčně. K tomu uvádí: “Kolem patnácti zesnulých ukládáme do země. Žádný pohřeb se samozřejmě neobejde bez řádného rozloučení.“ Hlavní důvod vidí v tradici, která se na Moravě dodržuje ve velké míře. A dodává: „Čím více na východ, tím je tato tradice silnější. Například na Hodonínsku lidé kopou hroby až v polovině případů.“<sup>46</sup> Zajímavostí jistě je, že pohřby bezobřadní se dnes od pohřbů s obřadem liší svou finanční náročností někdy jen poměrně málo. Pro lepší představu uvádím přehled současné finanční náročnosti pohřbu (viz Příloha č. 1).

---

45 Přepis části elektronické komunikace s J. Mlčochem ze dne 29. 4. 2008

46 [http://zpravy.idnes.cz/domaci.asp?r=domaci&c=A031031\\_202711\\_domaci\\_mad](http://zpravy.idnes.cz/domaci.asp?r=domaci&c=A031031_202711_domaci_mad)

## 1.8. PROBLÉMY POZŮSTALÝCH

Proč vlastně věnuji takovou pozornost existenci pohřbů bez obřadu? Zdálo by se, že je soukromou záležitostí pozůstalých, jaký druh pohřbu zvolí a zda se se zesnulým rozloučí nebo ne. Ale opak je pravdou. Ročně zemře v České republice více než sto tisíc lidí. Pokud připustíme, že smrt člověka zasáhne jeho nejbližší rodinu, tedy asi 4 až 5 lidí, jednoduchým výpočtem zjistíme, že ročně je zasaženo smutkem nad ztrátou blízké osoby téměř půl milionu lidí.

Ztrátu blízké osoby (životního partnera, dítěte,...) považují psychologové za nejsilnější stresor pro člověka vůbec.<sup>47</sup> Pozůstalí po úmrtí svého blízkého prožívají mnohdy nejtěžší chvíle svého života, chvíle velmi intenzivního zármutku a hlubokého smutku. O to těžší, že dnešní společnost je k projevům smutku a truchlení velice tvrdá a necitlivá. Vyjádření a jakékoliv projevy smutku na veřejnosti se zkrátka dnes považují za slabost a přecitlivělost. Zdá se, že se dnes považuje za naprosto normální, když se lidé v období smutku dokáží silou vůle a charakteru naprosto dokonale ovládnout. Neprojevují pak tedy svou bolest na veřejnosti a jen taktak se toleruje, když jí dají volný průchod v soukromí a potají.<sup>48</sup>

Někteří pozůstalí si pak „zakazují“ projevy smutku sami a snaží se unikat do hyperaktivity. Předstírají si, že se nic nestalo a dál vedou obvyklý život. Pokud smutku přece jen podlehnou, jsou okolím často v dobré víře tlačeni k tomu, aby jen tak neseděli a „něco dělali“, aby tak zahnali myšlenky na smrt a na definitivní odchod blízkého.

---

47 NAKONEČNÝ, M. *Encyklopedie obecné psychologie*. Praha : Academia, 2003, s. 41.  
ISBN 80-200-0625-7.

48 srov. GORER, G. *Death, Grief and Mourning in Contemporary Britain*. London : The Cresset Press, 1965. ISBN 0405095716. ISBN-13 : 978-0405095719.



To ale paradoxně vede k tomu, že se takto potlačovaný (Kubičková uvádí „larvovaný“)<sup>49</sup> zármutek může následně projevit neobvyklým chováním nebo se může vyskytnout ve formě psychiatrického nebo somatického symptomu (zoufalství, apatie, nespavost, sebeobviňování, odmítání potravy, suicidální úvahy...). Pokud symptomy přetrvávají déle, pak je třeba vyhledat odborníka (psychologa, psychiatra).

Jak těmto stavům předejít je nasnadě: projít procesem truchlení tak, jak to bylo po celé generace přirozené: rozloučit se se zemřelým důstojným pohřebním obřadem.

**Význam pohřebního rituálu** zmiňuje i sociolog J. Alan, když uvádí, že pohřební rituál je vlastně i ochranou před zármutkem a zoufalstvím. Navíc je výrazem uznání a ocenění života zemřelého. Doslova uvádí: „Pohřeb je vlastně situací, v níž člověk, který zemřel, umírá podruhé (možná i proto důstojnost pohřbu někdy převyšuje důstojnost umírání) – umírá pro ostatní, kteří – stejně jako on sám již dříve – hodnotí jeho život, bilancují jeho úspěchy a promarněné šance, kteří se také odmítají smířit s definitivním koncem, ale navíc prožívají stav blízký katarzi: uvědomují si intenzivně sebe a svůj život, své postoje a vztahy, své perspektivy.“<sup>50</sup>

Lidé, kteří se rozhodnou pohřbu se raději vyhnout a nechají například svého zemřelého rodiče jen zpopelnit zcela bez obřadu, tedy rozhodně nedělají dobře. Neprojevení alespoň elementární úcty mrtvému je nejen záležitostí odsouzeníhodnou, ale pro pozůstalé také potencionálně nebezpečnou. Je tím totiž narušen proces truchlení a následky se často neprojeví hned.

---

49 KUBÍČKOVÁ, N. *Zármutek a pomoc pozůstalým*. Praha : ISV, 2001, s. 25.  
ISBN 80-85866-82-X.

**Naděžda Kubičková** se dlouhodobě teoreticky i prakticky věnuje pomoci pozůstalým. Kromě svých školních prací na toto téma napsala i tuto knihu, v níž se zabývá fenoménem truchlení, jeho symptomy a také pomocí a poradenstvím pro pozůstalé. V současné době pracuje jako odborná asistentka katedry sociální práce Zdravotně sociální fakulty ostravské univerzity (sociální psychologie, psychosociální výcvik, psychosociální péče o geriatrické a dlouhodobě nemocné pacienty, krizová intervence). Je ředitelkou Univerzity třetího věku při UP Olomouc a odbornou asistentkou katedry sociologie a andragogiky Filosofické fakulty Univerzity Palackého v Olomouci.

50 ALAN, J. *Etapy života očima sociologie*. Praha : Panorama, 1989, s. 403 – 404.  
ISBN 80-7038-044-6.

### 1.8.1. PROCES TRUCHLENÍ

Tento proces má několik fází, kterými by si každý pozůstalý měl projít.

První období, které následuje bezprostředně po smrti blízkého člověka, je obdobím *konfuze*. Pozůstalí nevědí, co se s nimi děje, nechápou co se stalo a nechtějí si ztrátu blízkého uvědomit a připustit. Někdy se mohou chovat zmateně, stále čekají, že se jejich blízký vrátí. Problém často bývá i zařízení pohřbu, protože pozůstalý často není schopen postarat se ani sám o sebe. Tehdy je důležitá pomoc širší rodiny, případně přátel a příbuzných. Toto stadium zpravidla končí pohřbem, ale nemusí tomu tak být vždy.

Druhé stadium nazýváme stadium *exprese*. Začíná okamžikem, kdy jsou pozůstalí ochotni svůj problém pojmenovat. Sdělují, že jim někdo zemřel, jsou schopni i podat informace o tom, kdy, kde, proč... . Stále se však ptají proč se to stalo, proč je blízký opustil, proč už teď' .... . V tomto období mohou pro ně mít velký význam vyjádřené projevy soustrasti. Truchlící se chtějí zpravidla o svůj zármutek s někým podělit, ujistit se, že nejsou sami, komu zesnulý bude chybět. Pokud se stane, že v tomto bolestném období narazí na necitlivé a devalvující projevy, mohou se začít vyhýbat se sociálním kontaktům, mnohdy se až izolují od ostatních. Toto stadium je pro truchlící obdobím snad nejtěžším. Jsou nuceni přehodnotit svůj postoj ve vztahu k zemřelému, ale i k sobě a jiným lidem. Často při tom zažívají pocity lítosti, osamělosti, ale i hněvu, zoufalství a viny. Období depresivních stavů se střídají s obdobími, kdy je truchlící přesvědčen, že „už je to dobré“, „už to má za sebou“, ale zármutek a pocity osamělosti se znovu a znovu vracejí, často v době před usnutím či po probuzení. Toto stadium trvá zpravidla rok, ale jsou velké individuální rozdíly.

Třetí stadium , označované jako stadium *akceptace*, je obdobím, kdy pozůstalí pomalu přijímají skutečnost, že zůstali sami. Může se však stát, že k tomuto stadiu vůbec nedojdou. Pak se stává, že celý jejich další život se stane vlastně jakýmsi pomníkem zemřelému. Přestanou zcela myslet na sebe a mohou se u nich rozvinout patologické reakce na ztrátu. Naproti tomu ti, kteří se do

třetího stadia dostali a přijali smrt blízkého jako fakt, začínají si pomalu budovat novou identitu, nezávislou na zemřelém.<sup>51</sup>

Hlavním „úkolem“ truchlení je tedy především přijetí ztráty jako reality, prožití zármutku a zadaptování se ve světě, ve kterém zemřelý schází. Důležité je i citové odpoutání se od zemřelého a postupné investování citů do jiného vztahu.<sup>52</sup>

Truchlení a zármutek tedy rozhodně nejsou projevem slabosti. K životu člověka naprosto přirozeně patří, stejně jako smrt, a jsou jeho součástí. Současná doba však nemá pro tyto situace „vzory jednání“. Lidé kolem truchlících často nevědí jak reagovat na jejich zármutek, jak s truchlícími jednat. Důvodem snad může být nepříjemné připomenutí si vlastní smrtelnosti, strach ze smrti a umírání a v neposlední řadě i nezkušenost a nejistota.

---

51 srov. KUBÍČKOVÁ, N. *Zármutek a pomoc pozůstalým*. Praha : ISV, 2001, s. 37 – 42.  
ISBN 80-85866-82-X.

52 Srov. WORDEN, W, J. *Beratung und Therapie in Trauerfallen*. Seattle : Huber, 1999.  
ISBN 3456843895.

### 1.8.2. POMOC POZŮSTALÝM

Ne všichni pozůstalí potřebují ve svém zármutku a stesku profesionální pomoc. Mnozí se s ním vyrovnají sami nebo s pomocí přátel, širší rodiny, sousedů a blízkých. Ti, kterým se to nedaří nebo cítí, že se jejich zármutek jakýmkoli způsobem zkomplikoval a oni nevědí jak dál, vyhledávají odbornou pomoc. Ta je u nás poskytována především pracovníky krizových center, psychology, pracovníky hospiců, sociálními pracovníky, ale i azylovými domy, církevními zařízeními, pracovníky linek důvěry a podobně. Podle různých kritérií tedy v zásadě dělíme poskytovanou pomoc na pomoc *neformální* (rodina, sousedé, přátelé) a *formalizovanou* (lékařská, církevní a profesionální pomoc).<sup>53</sup>

Důležité je, aby ten, na koho se truchlící pozůstalý obrátí o pomoc, dokázal rozpoznat, zda se jedná o truchlení nekomplikované, běžné a zcela normální, kterým si musí projít každý, nebo o truchlení tzv. komplikované (patologické), které je nebezpečné tím, že může na pozůstalém zanechat trvalé následky v podobě jak psychických tak fyzických problémů.

Jak tedy poznat komplikované truchlení?

Vyznačuje se některými typickými příznaky. Patří k nim hlavně neschopnost pozůstalého hovořit o zemřelém, aniž by opět neprožíval velmi intenzivní smutek. Pozůstalý také zachovává všechny věci tak, jak je ponechal jejich blízký. Kubíčková tento jev označuje jako „mumifikaci“. Pozůstalý se také často odvrací od příbuzných a přátel a rezignuje aktivity, které mají nějaký vztah k zemřelému. Také stav sklíčenosti a silných pocitů viny je typický pro komplikované truchlení. Někdy se ale naopak můžeme setkat s falešnou euforií, která je známkou nezpracovaného zármutku. U pozůstalého se také může rozvinout strach ze smrti (thanatofobie) nebo z nemoci (nosofobie), na kterou zemřel jeho blízký.<sup>54</sup>

---

53 srov. KUBÍČKOVÁ, N. *Zármutek a pomoc pozůstalým*. Praha : ISV, 2001, s. 183.  
ISBN 80-85866-82-X.

54 Tamtéž, s. 163 – 165.

V tomto komplikovaném truchlení může pozůstalý setrvávat různě dlouhou dobu než se obrátí o pomoc. Profesionální pomoc je tedy často poskytována až poté, kdy selhala pomoc rodiny, blízkých a přátel... . Úlehla uvádí, že „proto je profesionální pomoc v životě člověka neobvyklá situace, neboť běžně své problémy řeší sám za přispění svého okolí, přátel a dalších neprofesionálů.“<sup>55</sup> Pomoc, kterou profesionálové nabízejí, má nejčastěji podobu terapie a poradenství. Oba způsoby pomoci přitom mají svá specifika:

### **Terapie**

Využívá se jí především u pozůstalých, kteří nemohou truchlit vůbec nebo naopak truchlí přehnaně a jejich zármutek je nezvykle dlouhý. Zaměřuje se hlavně na zvládnání a léčbu komplikovaných, patologických forem zármutku. Je proto záležitostí kvalifikovaných odborníků, hlavně psychiatrů a psychoterapeutů. Jde tedy o formu psychoterapie, ve které jsou pozůstalí povzbuzováni, aby své pocity a zármutek ventilovali a aby překonali fixace a bariéry, které jim brání v otevřeném vyjádření pocitů. To vše se děje nejlépe v prostředí empatické interakce mezi terapeutem a pozůstalým. Nutným předpokladem úspěšné terapie je tedy především důvěra mezi terapeutem a pozůstalým. Úspěšná může být například **terapie zaměřená na klienta (tzv. Rogersovská psychoterapie)**.

Cílem terapie pozůstalých je především identifikování a odstranění konfliktů, které vznikly v důsledku ztráty blízkého člověka a brání realizaci úloh truchlení. Proto je nutné, aby si pozůstalí připustili i nepříjemné myšlenky a pocity, kterým se doposud vyhýbali a potlačovali je. To je ale pro pozůstalé velmi bolestivé, a proto tato snaha vzbuzuje často odpor. Terapeut by však měl umět tuto situaci zvládnout, pomoci pozůstalému překonat odpor a zjistit, čemu se chce pozůstalý vyhnout. Platí zde totiž, že odpor má být sledován a má se s ním pracovat. To je ale možné právě jen v ovzduší důvěry a akceptace. Při velmi komplikovaném truchlení je přínosná a důležitá spolupráce s rodinou, případně širším sociálním okolím pozůstalého.

## Poradenství

Této formy pomoci pozůstalým lze využít u osob, které prožily ztrátu blízkého člověka relativně nedávno a na novou situaci se ještě nedokázaly zadaptovat. Je tedy vhodné spíše u případů nekomplikovaného truchlení. Ve své podstatě jde o doprovázení truchlícího procesem truchlení.

Truchlící už ví, že to, co se stalo, je definitivní, že to nelze změnit a že je třeba to přijmout jako fakt. Od doprovázejícího očekává pochopení, trpělivost a pomoc při překonávání zármutku. Očekává, že jej doprovázející vyslechne a že s ním může hovořit otevřeně, protože mu důvěřuje a cítí se s ním bezpečně. Očekává také povzbuzení, dodání odvahy a ujištění, že není sám.

Cílem poradenství je pomoci pozůstalým vyrovnat se se ztrátou blízkého a přijmout ji jako novou realitu, prožít si svůj zármutek v bezpečném prostředí a zadaptovat se na svět, ve kterém zemřelý schází. Pokud se toto podaří, následuje emocionální odpoutání se od zemřelého, které ale bývá pro mnohé truchlící z pochopitelných důvodů nejobtížnější. Neznamená to ovšem, že by pozůstalý na svého zemřelého zapomněl! Spíše to, že se znovu dokáže po určité době radovat ze života.<sup>56</sup> A to je také cílem doprovázení, respektive poradenství pozůstalých.

---

<sup>56</sup> Srov. WORDEN, W. J. *Beratung und Therapie in Trauerfallen*. Seattle : Huber, 1999, s. 45. ISBN 3456830912.

## 1.9. ZÁVĚR TEORETICKÉ ČÁSTI

### ZHODNOCENÍ ZMĚN V POHŘEBNÍCH OBŘADECH V OBDOBÍ OD KONCE OSMDESÁTÝCH LET DO SOUČASNOSTI

Pro hodnocení změn v pohřebních obřadech je třeba si uvědomit, že společnost reaguje na politické i ekonomické změny zpravidla pomaleji a se zpožděním a v podstatě žádné radikální předěly nezná. Její čas je pomalejší a pomalejší jsou tedy zákonitě i změny, a to jak v morálce a postojích, tak i v rituálech, které ji provázejí po celé generace.<sup>57</sup> Přesto lze některé změny nalézt. Současně s tím ale také najdeme některé rysy, které provázejí pohřební obřady napříč desetiletími a téměř se nemění.

#### **Co se nezměnilo?**

1. Samotné způsoby pohřbívání zemřelých se v průběhu posledních několika desetiletí měnily jen relativně málo. Dva základní způsoby pohřbívání, tedy ukládání do země a kremace, zůstávají stejné v téměř nezměněné podobě od poloviny dvacátého století dodnes.
2. Stejně tak se nezměnil fakt, že počty pohřbů žehem neustále stoupají (až k dnešním 75 – 78 % ze všech pohřbů).
3. Prakticky žádných změn nedoznala podoba úmrtního oznámení (parte).

#### **V jakých oblastech naopak ke změnám došlo?**

1. Především se změnil samotný přístup pozůstalých k poslednímu rozloučení se zemřelým. Mnohdy pozůstalí neprojeví ani elementární úctu zemřelému. Můj osobní názor je, že tomu tak může být částečně i proto, že smrt a umírání se přesunuly z prostředí domovů do nemocnic a tím se staly pro mnoho lidí vzdálenou událostí, kterou není třeba řešit. Navíc tím byl narušen denní kontakt s umírajícím a oslabena osobní odpovědnost,

---

<sup>57</sup> Srov. VEČERNÍK, J. Výzvy a pasti transformace in *Zpráva o vývoji české společnosti 1989 – 1998*. Praha : Academia, 1998, s. 291 – 294. ISBN 80-200-0703-2.

- kteřou převzaly instituce (nemocnice, pohřební služby,...).
2. Objevují se pohřby zcela bez rozloučení, což je evropská rarita.
  3. Obecně lze říci, že klesla ústa k lidskému životu, což dokladuje nejen existence pohřbů bez obřadu, ale i vysoké počty nevyzvednutých uren.
  4. Změnil se i přístup k pozůstalým. „Nenosí“ se smutek a pozůstalí jsou nuceni jej skrývat. Zármutek je považován za slabost. To následně vede k častým psychickým problémům.
  5. Neustále klesají počty církevních pohřbů a to paradoxně i v době, kdy se lidé už nemusejí obávat postihu.
  6. Téměř po stu letech bylo zrušeno pohřebné, přestože finanční náklady na vypravení pohřbu značně stouply.

Z výsledků teoretické části tedy vyplývá, že situace v oblasti pohřebnictví zejména v posledních desetiletích opravdu doznala jistých změn. Tyto změny jistě mají své příčiny, jejichž rozbor by si jistě zasloužil samostatnou studii. Nicméně nepotvrdilo se podezření, že obraz podávaný v médiích je výrazněji zkreslen. Zejména z rozhovorů s kvalifikovanými odborníky, (především s J. Mlčochem, předsedou Sdružení pohřebnictví v ČR a ředitelem Pohřebního ústavu hl. m. Prahy a z rozhovorů s Ing. ThMgr. et PaedMgr. Josefem Matějkou, pomocným jáhnem ve Volyni, Strakonicích, Malenicích, Hošticích u Volyně a Paračově) vyplývá, že situace v oblasti pohřbívání je možná ještě poněkud horší a počty pohřbů bez obřadu ještě vyšší než média prezentují.

Pan Matějka k tomu ještě dodává: „Hlavní problém a příčinu toho, že církevních pohřbů v současnosti ubývá, vidím v čím dál větší laicizaci společnosti. Lidé jsou lhostejní a řekl bych, že nejlhostejnější k náboženství obecně jsou lidé středního věku. Je to pochopitelné, vzhledem k charakteru doby, v níž vyrůstali. Proto vidím východisko a vkládám naděje do mladší generace, do dnešních dětí, kterým je osm, deset let a jsou vychovávány ve věřícím prostředí. Až tato generace doroste, situace se snad otočí. Dnes se dokonce i příbuzní doslova bojí svých zemřelých bližních. Byl jsem osobně přítomen situaci, kdy



příbuzní odevzdali klíče od domu pracovníkům pohřební služby se slovy: „Tady máte babičku, odvezte si ji, my s tím nechceme nic mít.“ Takový je stav dnešní společnosti.“<sup>58</sup>

Z tohoto pohledu se jeví velmi zvláštní (ojedinělý) postoj Mgr. S. Motyčky, předsedy Spolku přátel žehu, který naopak tvrdí, že pohřby bez obřadu u nás de facto neexistují...<sup>59</sup>

Tento výrazný rozpor v názorech mě přivedl ke snaze zmapovat situaci v oblasti pohřebnictví v mém bezprostředním okolí a ve spolupráci s panem Matějkou, kterému tímto velmi uctivě děkuji za ochotu, jsem vytvořila přehled o počtu církevních pohřbů v několika okolních farnostech a to od roku 1950 až do současnosti, aby byl patrný případný posun v preferencích jednotlivých způsobů pohřbívání (viz Přílohy, tabulky A, B, C a grafy A, B, C). Zjištěné údaje zcela potvrzují názor pana Matějky i pana Mlčocha a dávají za pravdu těm, kdo uvádějí, že situace je nepříznivá. Pokles počtu církevních pohřbů je velice velice výrazný.

O to zajímavější bude srovnání výsledků teoretické části s částí praktickou, ve které se respondenti v jednoduchém dotazníkovém šetření vyjadřují k situaci v pohřebnictví v České republice v posledních desetiletích a v současnosti... .

---

58 Z osobního rozhovoru s Ing. ThMgr. et PaedMgr. Josefem Matějkou, pomocným jáhnem ve Volyni, Strakonících, Malenicích, Hošticích u Volyně a Paračově (nar. 1921) dne 6.10.2008. (P. J. Matějka pracoval mimo jiné také 6 let u Pohřební služby Volyně.)

59 Srov. Rozhovor s p. Motyčkou s. 27.

## 2. PRAKTICKÁ ČÁST

Podstatou praktické části práce je **dotazníkové šetření**, jehož cílem bylo zjistit, jak vnímají současnou situaci v pohřebnictví a případné změny v pohřebních obřadech osoby, jejichž profese je s touto oblastí přímo spjata. Zvolila jsem proto jednak osoby zasvěcené (kněze a jáhny), jednak pracovníky pohřebních ústavů a krematorií, aby pohled nebyl jednostranný. Snažila jsem se přitom, aby byly rovnoměrně zastoupeny všechny věkové kategorie (od dvaceti let výše) a také různé oblasti naší země (jak Čechy tak Morava, jak malé obce tak města). Pokud jde o profesní zastoupení, i přes veškerou snahu se mi, bohužel, nepodařilo přimět ke spolupráci větší počet pracovníků pohřebních služeb a krematorií. Mezi dvaceti respondenty, kteří dotazník vyplnili, jsou jen čtyři. Důvod takové uzavřenosti vidím v tom, že na tomto poli vládne tvrdá konkurence a vzájemná nedůvěra... . Zjistila jsem, že s podobnou neochotou se při psaní své práce setkala i M. Dedková, která v roce 2005 oslovila celkem 20 krematorií a 15 pohřebních ústavů a odpověděla jí pouze 3 krematoria a 1 pohřební ústav.<sup>60</sup>

Třístránkový dotazník (viz Přílohy) sestával z celkem patnácti otázek, z nichž tři poslední otázky byly identifikační. Pro distribuci jsem zvolila dvě podoby – tištěnou a elektronickou.

V dotazníkovém šetření bylo rozesláno celkem 25 dotazníků. Zpět se jich vrátilo vyplněných celkem 20, tedy plných 80 %, z toho celkem 3 v elektronické podobě. Distribuce dotazníků probíhala zhruba od poloviny května 2008 do začátku července 2008. S přihlédnutím k velké pracovní vytíženosti většiny kněží jsem k vyhodnocování dotazníků přistoupila až poté, co se ani po třech měsících zbytek dotazníků nevrátil. Nejvýhodnější formou distribuce se ukázalo osobní doručení dotazníku, naopak nejméně se osvědčila forma elektronická, přestože jsem ji považovala původně za nejvýhodnější.

---

<sup>60</sup> DEDKOVÁ, M. *Proč už se neloučíme se zemřelými?* České Budějovice 2005. Bakalářská práce. Jihočeská univerzita v Českých Budějovicích. Teologická fakulta. Katedra teologické etiky, sociální etiky a etického vzdělávání. Vedoucí práce J. Šrajer.

K obsahovému rozboru dotazníkového šetření:

Úvod sondy se týkal pohřbů bez obřadu, respektive jejich počtu. Respondenti měli odpovědět na to, kolik si myslí, že je v naší zemi těchto pohřbů. Polovina odpověděla, že počet těchto pohřbů odhadují na 30 – 40 %, čtvrtina si myslí, že jich je asi kolem 20 %.

Dále konstatovali, že je to více než před rokem 1989. V převážné většině se shodli, když více než 85 % odpovědělo ANO.

Na otevřenou otázku, čím si vysvětlují stoupající počet pohřbů bez obřadu, odpovídali jen ti respondenti, kteří se vyjádřili kladně na předchozí otázku. Odpovídajících bylo tedy 17. Uvádím jejich odpovědi:

Kněz, 61+: „Odsunout vše, co je spojeno se smrtí.“

Jáhen 61+: „Upadá úcta k člověku, k životu a přesvědčení o věčnosti.“

Kněz, 61+: „Je to dobou, která je hektická a postupující sekularizací. Dnešní člověk se smrti bojí a dělá všechno proto, aby ji od sebe vytlačil a to často i u nejbližších příbuzných.“

Kněz, 51 – 60 let: „Viz kniha Ratzinger: *Eschatologie*, s. 45.“

Kněz, 51 – 60 let: „Pokles úcty k životním hodnotám.“

Kněz, 51 – 60 let: „Špatná morálka ve společnosti, absence svědomí.“

Kněz, 41 – 50 let: „Neúcta k lidskému životu.“

Pracovník krematoria, 51 – 60 let: „Materiální zaměření společnosti.“

Jáhen, 51 – 60 let: „Větší příklon k materialismu, rostoucí touha po svobodě, nezávislosti.“

Kněz, 41 – 50 let: „Ztráta víry, konzum = je ekonomicky ztrátové se s někým loučit.“

Kněz, 41 – 50 let: „Civilizační skepse.“

Kněz, 31 – 40 let: „Nevěřící prostředí.“

Kněz, 31 – 40 let: „Krise hodnot.“

Jáhen, 31 – 40 let: „Klesá úcta k lidskému životu.“

Kněz, 20 – 30 let: „Větším zaměřením člověka na osobní blahobyty.“

Jáhen, 20 – 30 let: „Lhostejnost, sobectví.“

Jáhen, 20 – 30 let: „Klesá úcta k člověku. Viz nedávná výstava Bodies v Praze.“

V hodnocení toho, zda jsou Češi ve srovnání s obyvateli okolních zemí zaměřeni více materiálně než duchovně, respondenti opakovaně odpovídali ve velké většině (opět 85 %) shodně, že SPÍŠE ANO. Zbytek respondentů odpověděl ROZHODNĚ ANO. NE neodpověděl nikdo.

Jeden z dotazů se týkal zrušení pohřebného k 1.1.2008. Respondenti odpověděli, že tento nový krok státu vnímají z více než 60 % ROZHODNĚ NEGATIVNĚ. Ostatní jej vnímají SPÍŠE NEGATIVNĚ.

Respondenti se snažili co nejpřesněji odhadnout náklady na pohřeb bez obřadu. Jejich odpovědi byly velmi překvapující. Přesně polovina uvedla, že tento pohřeb stojí od 5 001 do 8 000 korun, což odpovídá spíše spodní hranici nákladů na tento typ pohřbu. Asi čtvrtina odpovídajících uvedla, že je to pouhých 2 001 – 5 000 korun. Jen pětina respondentů odhadla skutečnou cenu pohřbu bez obřadu, tedy 8 001 – 10 000 korun.

Odpovědi na další otázku rozdělily respondenty na dvě stejné poloviny, když jedna z nich uvedla, že výše ceny pohřbu JE rozhodující pro způsob jeho vypravení, a druhá uvedla, že SPÍŠE NE.

Dotázaní se zamýšleli nad tím, zda má největší vliv na vztah člověka ke smrti výchova v rodině nebo například prostředí, věk, zdravotní stav, víra, kultura nebo finanční situace. Zde mohli odpovídající označit i několik možností, čehož využili všichni. Za nejdůležitější pro formování vztahu člověka ke smrti považuje 90 % respondentů VÍRU, KULTURU a VÝCHOVU V RODINĚ.

Respondenti dostali prostor k tomu, aby uvedli co si myslí o postoji většiny lidí u nás ke smrti. Odpovídali všichni respondenti. Jejich odpovědi byly následující:

Kněz, 61+: „Bojí se smrti.“

Kněz, 61+: „Brání se jí. Neradi o ní mluví a domnívají se, že to zatím nehrozí.“

Jáhen, 61+: „Nevyhnutelné skončení života, spíše lhostejný vztah, ve většině se nepočítá s věčností.“

Kněz, 51 – 60 let: „Viz bod č. 3, Ratzingerova *Eschatologie*, s. 45.“

Kněz, 51 – 60 let: „Rozpačitý, bezmocný, nevyrovnaný.“

Kněz, 51 – 60 let: „Lidé se smrti bojí a snaží se být i jen zmínce o ní vyhnout.“

Pracovník krematoria, 51 – 60 let: „Smrt je nedílnou součástí života, bohužel, klesá úcta k zesnulým a jejich odkazu.“

Jáhen, 51 – 60 let: „Počítají se smrtí, ale bojí se jí.“

Kněz, 41 – 50 let: „Negativní – strach před smrtí. Proto se o ní moc nemluví = TABU, balvan na cestě, nelze s ním hnout.“

Kněz, 41 – 50 let: „Vytěšňující.“

Kněz, 41 – 50 let: „Snaha utéct smrti tím, že na ni nebudou myslet vede až k tomu, že se lidé nechtějí účastnit ani pohřbu svých blízkých. Je to ostuda.“

Pracovník pohřební služby, 31 – 40 let: „Lidé neradi hovoří o smrti.“

Pracovník pohřební služby, 31 – 40 let: „Většinou záporný.“

Kněz, 31 – 40 let: „Záporný.“

Kněz, 31 – 40 let: „Smrt = tabu.“

Jáhen, 31 – 40: „Lidé se smrti bojí, nechtějí o ní mluvit.“

Pracovník krematoria, 20 – 30 let: „Postoj lidí se různí, většinou, myslím si, převládá strach ze smrti.“

Kněz, 20 – 30 let: „Tabu.“

Jáhen, 20 – 30 let: „Snaha vyhnout se smrti, nemluvit o ní, pokud možno ani na ni nemyslet.“

Jáhen, 20 – 30: „O smrti se nemluví. Nikdo se o ní nechce bavit, snad proto, aby nemusel myslet na vlastní smrtelnost.“

Sonda se snažila najít odpověď na to, zda si respondenti myslí, že téma smrti je u nás zatlačováno do pozadí. 90 % respondentů odpovědělo že ANO. NE odpověděli pouze dva respondenti, a to pracovníci krematoria.

Ti, kdo odpověděli na předchozí otázku kladně, se dále vyjádřili.

Odpovídalo tedy celkem 18 respondentů. Otázka zjišťovala, zda snaha zatlačovat téma smrti do ústraní je až současným trendem nebo zda se tak dělo i v minulosti.

Většina respondentů (75 %) odpověděla, že JDE O ZCELA NOVÝ JEV.

Asi 20 % si myslí, že se vyskytoval i v minulosti. Zbytek respondentů nedokázal situaci posoudit.

V závěru měli možnost dotázaní vyslovit své vlastní postřehy a zajímavá témata. Této možnosti využilo celkem 6 respondentů. Zde jsou jejich postřehy:

Kněz, 61+: „Strach ze smrti byl vždy. Ale dřív nebylo možné (za normálních okolností) pohřbít bez obřadu. Dnes ta možnost je, navíc levnější, rychlejší, (bez ztráty času) a někdy asi i nutností, když nebudou příspěvky na pohřebné.“

Kněz, 61+: „Téma je velmi široké a obsáhlé a je proto vhodným námětem pro bakalářskou práci.“

Jáhen, 61+: „Zajímavé by bylo srovnat počty lidí na pohřbech – ve městech chodí na pohřby lidí méně, na vsi více.“

Kněz, 51 – 60 let: „Srovnání města X vesnice.“

Kněz, 41 – 50 let: „Například *co znamená smrt?*“

Kněz, 20 – 30 let: „Jistě by bylo zajímavé zaměřit se i na způsob pohřbu: do země, kremace,...“

Poslední tři otázky byly identifikační. Odpověděli na ně všichni respondenti, tedy 11 kněží, 5 jáhnů a 4 pracovníci pohřebních služeb a krematorií, z nichž čtyřem bylo 20 – 30 let, pěti bylo 31 – 40 let, tři byli ve věku 41 – 50 let, pět respondentů patřilo do věkové kategorie 51 – 60 let a tři byli starší než 61 let. Z těchto respondentů celkem 9 uvedlo, že působí převážně na vesnici a 11 převážně ve městě. Domnívám se tedy, že šlo o poměrně vyrovnaný vzorek se zastoupením všech věkových kategorií. Je možná škoda, že šetření se nezúčastnila žádná žena. I v pohřebních službách a krematoriích pracují totiž převážně muži... .

## 2.1. ZÁVĚR PRAKTICKÉ ČÁSTI

Z výsledků sondy vyplývá, že obraz pohřebnictví v médiích není až tak výrazně zkreslen, jak uvedl Mgr. S. Motyčka. Respondenti ve své velké většině odpověděli, že si myslí, že bezobřadních pohřbů je dnes mnohem více než před rokem 1989. Většina uvedla, že se jejich počet pohybuje kolem 30 % - 40 %. Údaje v podstatě souhlasí s informacemi v médiích. Tento jev si respondenti vysvětlují úpadkem úcty k člověku, postupující sekularizací, poklesem úcty k životním hodnotám, materiálním zaměřením současné společnosti, špatnou morálkou, lhostejností a sobectvím. Velká většina respondentů (85 %) také uvedla, že si myslí, že Češi jsou ve srovnání s okolními zeměmi spíše více materiálně zaměřeni. Otázkou zůstává, proč je tomu tak. Mnozí dotázaní z řad kněží, jáhnů a pracovníků pohřebních ústavů také vnímá spíše negativně zrušení tzv. „pohřebního“, zvláště když finanční náročnost pohřbu je dnes značná. Pokud jde o to, zda je podle respondentů pro způsob vypravení pohřbu rozhodující výše ceny pohřbu, odpovědi se lišily. Zhruba polovina uvedla, že ano, polovina že ne. Největší vliv na postoj člověka ke smrti pak má podle respondentů především víra, kultura a výchova. Dle respondentů se většina lidí smrti bojí, proto o ní ani nemluví, brání se jí, domnívají se, že jim zatím nehrozí, mají z ní strach. Možná i proto se neúčastní často ani pohřbu svých nejbližších. Shodně bylo uvedeno, že téma smrti je podle nich zatlačováno do pozadí. Pouze dva (pracovníci krematoria a pohřebního ústavu) uvedli, že tomu tak není. Většina respondentů (75 %) uvedla, že zatlačování smrti do pozadí je trendem novým.

### 3. ZÁVĚR

#### KONFRONTACE VÝSTUPŮ TEORETICKÉ A PRAKTICKÉ ČÁSTI

Z výsledků teoretické části práce vyplynulo, že tím, co se nejvíce změnilo v posledních desetiletích v oblasti pohřbívání, je především postoj pozůstalých ke smrti a k pohřebnímu obřadu jako takovému. Ubývá církevních pohřbů a naopak se nově objevily pohřby zcela bez obřadu. Dotazníkové šetření tento trend potvrdilo s tím, že hlavní příčiny tohoto posunu mohou být především v převažujícím materiálním zaměření lidí, v klesající úctě k zemřelým, v postupující sekularizaci společnosti a úpadku morálních zásad. V posledních letech výrazně stoupla finanční náročnost pohřbu a současně s tím bylo k 1.1.2008 zrušeno pohřebné. To je jistě změna zásadní, ale dle poloviny respondentů není důvodem k poklesu pohřbů s obřadem. Naopak polovina respondentů se domnívá, že i finanční náklady spojené s pohřbem mohou být rozhodující pro způsob jeho vypravení. Můj osobní názor je, že na takové hodnocení je necelý rok po zrušení pohřebného brzy a je třeba s hodnocením vyčkat.

Celá práce vyznívá poněkud pesimisticky, ačkoli to rozhodně nebylo záměrem. Pohřební obřady v naší zemi se v podstatě nezměnily, změnil se však přístup některých lidí k nim. Po roce 1989 se nově objevily pohřby bez obřadu, do té doby výjimečné. Ubylo výrazně církevních pohřbů, naopak stoupl počet pohřbů žehem a vyšší je i množství nevyzvednutých uren. Psychologové varují, že tento trend není pro psychiku pozůstalých v žádném případě pozitivní. Nerozloučení se se zemřelým vede k psychickým problémům pozůstalých, které často trvají roky, nemluvě o tom, že rozloučení se se zemřelým je základním projevem úcty. Otázkou zůstává, jakým směrem se situace v oblasti pohřebních obřadů bude vyvíjet, zda bude bezobřadních pohřbů přibývat nebo naopak jejich počet klesne.

Závěrem dodávám, že v práci jsem se, vzhledem k povolenému rozsahu, nezabývala situací menšin a jejich přístupem k posledním věcem člověka. Touto oblastí by se mohla zabývat případně navazující magisterská práce ... .



## SEZNAM POUŽITÝCH ZDROJŮ:

- 1) ALAN, J. *Etapy života očima sociologie*. Praha : Panorama, 1989.  
ISBN 80-7038-044-6.
- 2) ARIÉS, P. *Dějiny smrti, díl 2: Zdivočelá smrt*. Praha : Argo, 2000.  
ISBN 80-7203-293-3.
- 3) DAVIES, D. J. *Stručné dějiny smrti*. Praha : Volvox Globator, 2007.  
ISBN 80-7207-628-4.
- 4) DEDKOVÁ, M. *Proč už se neloučíme se zemřelými?* České Budějovice 2005.  
Bakalářská práce. Jihočeská univerzita v Českých Budějovicích.  
Teologická fakulta. Katedra teologické etiky, sociální etiky a etického  
vzdělávání. Vedoucí práce J. Šrajer.
- 5) FROLEC, V. *Obřady a svátky Času života v současnosti* in *Čas života*,  
Brno : Blok, 1985.
- 6) GENNEP, A. *Přechodové rituály : Systematické studium rituálů*. Praha : NLN,  
1996. ISBN 80-7106-178-6.
- 7) GORER, G. *Death, Grief and Mourning in contemporary Britain..*  
London : The Cresset Press, 1965. ISBN 0405095716.
- 8) JANDOVSKÁ, M. *Upravujeme hroby*. Praha : Brázda, 2002.  
ISBN 80-209-0308-9.
- 9) *Katechismus katolické církve*. Praha : Zvon, 1995. ISBN 80-7113-132-6.
- 10) *Kodex kanonického práva*, Praha : Zvon, 1994. ISBN 80-7113-082-6.

- 11) KUBÍČKOVÁ, N. *Zármutek a pomoc pozůstalým*. Praha : ISV, 2001.  
ISBN 80-85866-82-X.
- 12) MATĚJŮ, P. et al. *Zpráva o vývoji české společnosti 1989 – 1998*.  
Praha : Academia, 1998. ISBN 80-200-0703-2.
- 13) NAKONEČNÝ, M. *Encyklopedie obecné psychologie*. Praha : Academia,  
2003. ISBN 80-200-0625-7.
- 14) NOVOSAD, J. *Štěpán Trochta : svědek „T“*. Praha : Portál, 2001.  
ISBN 80-7178-591-1.
- 15) PARKES, C. M. *Vereinsamung*. Hamburg : Rowohlt Taschenbuch GmbH,  
1978. ISBN 3499171309.
- 16) SCHERER, G. *Smrt jako filosofický problém*.  
Karmelitánské nakladatelství : Kostelní Vydří, 2005. ISBN 80-7192- 914-X.
- 17) ÚLEHLA, J. *Umění pomáhat..* Praha : Slon, 1999.  
ISBN 978-80-86429-36-6.
- 18) Vyhláška č. 379/2001 Sb. O provozování pohřební služby, provádění  
balzamac a konzervace a provozování krematoria in *Aktualizace k  
zákonům II/2001: sešit 7*. Olomouc : ROY, 2001. ISBN 80-86344-53-3.
- 19) WEIS, M. *Pohřební obřady jako jeden z ukazatelů státem řízené ateizace  
české společnosti v letech tzv. normalizace* in DOLISTA, J., SKOŘEPA,  
L., PÁNA, L. eds. *Člověk ve stínu svého konce. Studia II*. České Budějovice:  
VŠERS, 2007. ISBN 978 – 80 – 86708 – 34 – 8.
- 20) WORDEN, W. J. *Beratung und Therapie in Trauerfällen*. Seattle : Huber,  
1999. ISBN 3456830912.

#### POUŽITÉ NOVINOVÉ ZDROJE:

21) ŠTAUD, D. *Naši předkové viděli ve smrti šťastnou chvíli* in *Katolický týdeník* 9/2008.

22) Zpravodajové deníku: *Další dopad reformy: šetří se na pohřbech* in *Strakonický deník*, 15/2008.

#### POUŽITÉ ELEKTRONICKÉ ZDROJE:

1) <http://spcp.prf.cuni.cz/dokument/ateismus.htm>

2) <http://images.google.cz/imgres?imgurl=http://img.ihned.cz/attachment.php/20435485/7190ILKxj6mgU2cnudqOFhvsbHi><sup>1</sup>

3) <http://www.umirani.cz/index/php?lang=cs&cmd=page&id=8&item=41>

4) [http://zpravy.idnes.cz/za-zdmi-ldn-je-pacient-nula-zjistil-reporter-mf-dnes-fht-/domaci.asp?c=A080706\\_225553\\_doma](http://zpravy.idnes.cz/za-zdmi-ldn-je-pacient-nula-zjistil-reporter-mf-dnes-fht-/domaci.asp?c=A080706_225553_doma)

5) <http://www.sagit.cz/pages/sbirkatxt.asp?zdroj=sb07261&cd=76&typ=r>

6) <http://www.pohreb.cz>

7) [http://zpravy.idnes.cz/domaci.asp?r=domaci&c=A031031\\_202711\\_domaci\\_mad](http://zpravy.idnes.cz/domaci.asp?r=domaci&c=A031031_202711_domaci_mad)

## SEZNAM PŘÍLOH:

Příloha I .....	Jaké jsou dnešní náklady na pohřeb?
Příloha II.....	Tabulka A (počet církevních pohřbů ve Volyni v letech 1950 – 2007)
Příloha III.....	Graf A (počet církevních pohřbů ve Volyni v letech 1950 – 2007)
Příloha IV .....	Tabulka B (počet církevních pohřbů v Malenicích v letech 1950 – 2007)
Příloha V .....	Graf B (počet církevních pohřbů v Malenicích v letech 1950 – 2007)
Příloha VI .....	Tabulka C (počet církevních pohřbů v Hošticích u Volyně v letech 1950 – 2007)
Příloha VII .....	Graf C (počet církevních pohřbů v Hošticích u Volyně v letech 1950 – 2007)
Příloha VIII .....	Dotazník

## **PŘÍLOHY**

## PŘÍLOHA I

### JAKÉ JSOU DNEŠNÍ NÁKLADY NA POHŘEB?

Jak jsem uvedla výše, od 1. 1. 2008 bylo zrušeno pohřebné, tedy částka 5 000,- korun, kterou stát vyplácel tomu, kdo vypravil pohřeb.

Od 1. 1. 2008 tedy tato částka vyplácena není (s malými výjimkami – viz výše). Je proto třeba počítat s tím, že veškeré náklady spojené s pohřbením nese objednavatel pohřbu.

Jak vysoké tyto náklady jsou? Především je třeba zdůraznit, že částky se mohou lokálně výrazně lišit, přičemž rozdíly v řádu nejen sta, ale i tisíců korun nejsou výjimkou. Ceny je tedy třeba brát jako orientační.

Vykopání hrobu (existují zimní a letní ceny).....	od 3 500 Kč
Církevní rozloučení .....	0 až 1 000 Kč
Zpopelnění .....	od 1 500 Kč
Rakev jednoduchá .....	2 000 Kč
Rakev černá se zdobením .....	4 300 Kč
Urna .....	1 300 Kč
Provoz chladicí místnosti .....	od 1 300 Kč
Oblékání, uložení a úprava zemřelého .....	od 850 Kč
Pronájem pohřební síně .....	od 700 Kč
Pronájem katafalku .....	od 50 Kč
Tisk parte .....	od 400 Kč
Věnec .....	500 až 2 000 Kč
Smuteční kytice .....	400 Kč
Smuteční štít .....	od 50 Kč
Smuteční hudba .....	od 300 Kč
Civilní řečník .....	od 400 Kč

Další platbou je také kilometrovné, související s dovozem a odvozem těla zesnulého. Částka se výrazně liší podle měst a regionů.<sup>61</sup>

<sup>61</sup> <http://www.pohreb.cz>

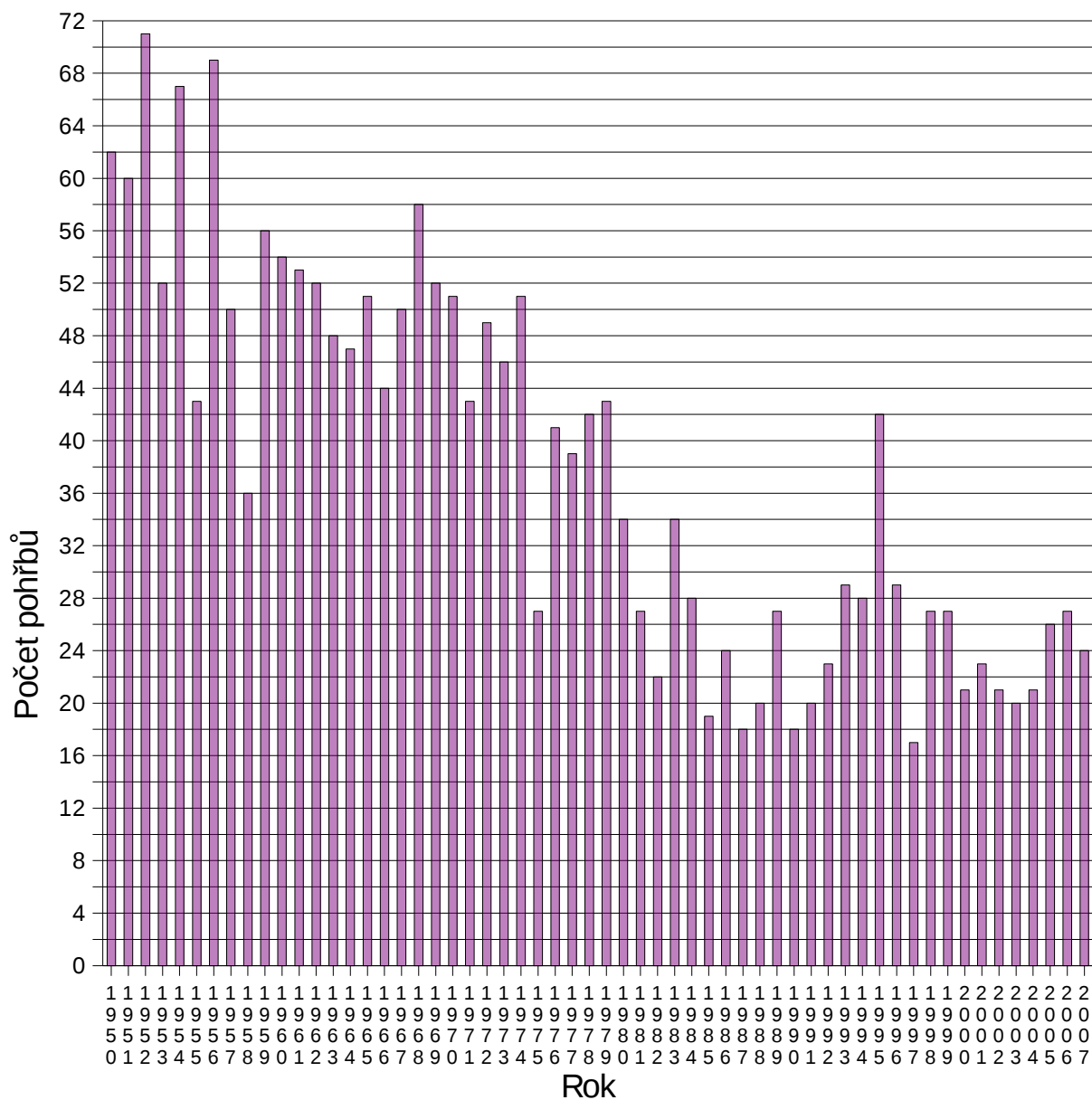
**PŘÍLOHA II - TABULKA A**

Počet církevních pohřbů ve Volyni v letech 1950-2007  
(okres Strakonice)

<b>ROK</b>	<b>POČET CÍRKEVNÍCH POHŘBŮ</b>	<b>ROK</b>	<b>POČET CÍRKEVNÍCH POHŘBŮ</b>
1950	62	1979	43
1951	60	1980	34
1952	71	1981	27
1953	52	1982	22
1954	67	1983	34
1955	43	1984	28
1956	69	1985	19
1957	50	1986	24
1958	36	1987	18
1959	56	1988	20
1960	54	1989	27
1961	53	1990	18
1962	52	1991	20
1963	48	1992	23
1964	47	1993	29
1965	51	1994	28
1966	44	1995	42
1967	50	1996	29
1968	58	1997	17
1969	52	1998	27
1970	51	1999	27
1971	43	2000	21
1972	49	2001	23
1973	46	2002	21
1974	51	2003	20
1975	27	2004	21
1976	41	2005	26
1977	39	2006	27
1978	42	2007	24

PŘÍLOHA III - GRAF A

Počet církevních pohřbů ve Volyni v letech 1950-2007  
(okres Strakonice)





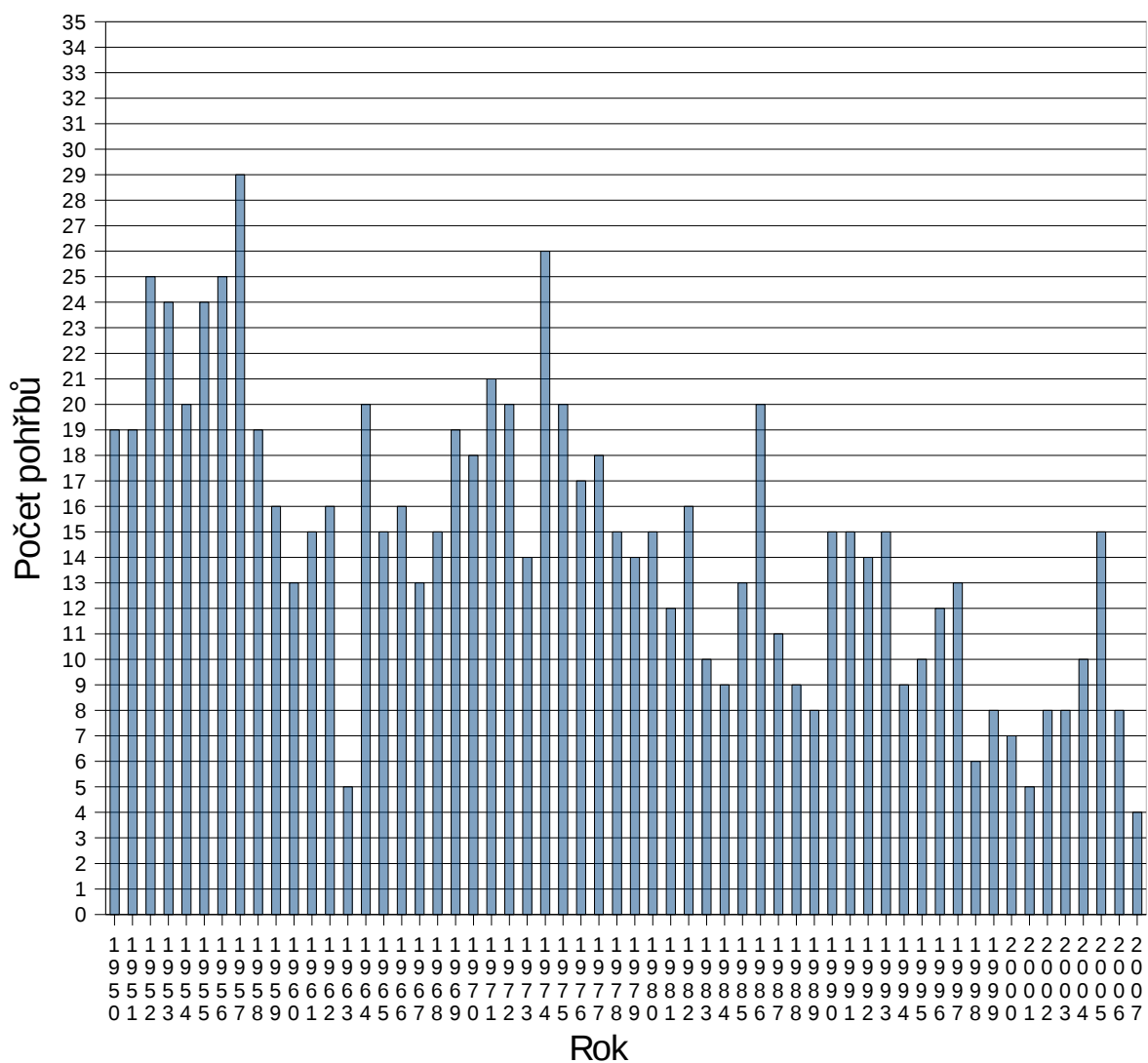
**PŘÍLOHA IV - TABULKA B**

Počet církevních pohřbů v Malenicích v letech 1950-2007  
(okres Strakonice)

<b>ROK</b>	<b>POČET CÍRKEVNÍCH POHŘBŮ</b>	<b>ROK</b>	<b>POČET CÍRKEVNÍCH POHŘBŮ</b>
1950	19	1979	14
1951	19	1980	15
1952	25	1981	12
1953	24	1982	16
1954	20	1983	10
1955	24	1984	9
1956	25	1985	13
1957	29	1986	20
1958	19	1987	11
1959	16	1988	9
1960	13	1989	8
1961	15	1990	15
1962	16	1991	15
1963	5	1992	14
1964	20	1993	15
1965	15	1994	9
1966	16	1995	10
1967	13	1996	12
1968	15	1997	13
1969	19	1998	6
1970	18	1999	8
1971	21	2000	7
1972	20	2001	5
1973	14	2002	8
1974	26	2003	8
1975	20	2004	10
1976	17	2005	15
1977	18	2006	8
1978	15	2007	4

PŘÍLOHA V - GRAF B

Počet církevních pohřbů v Malenicích v letech 1950-2007  
(okres Strakonice)



**PŘÍLOHA VI - TABULKA C**

Počet církevních pohřbů v Hořticích u Volyně v letech

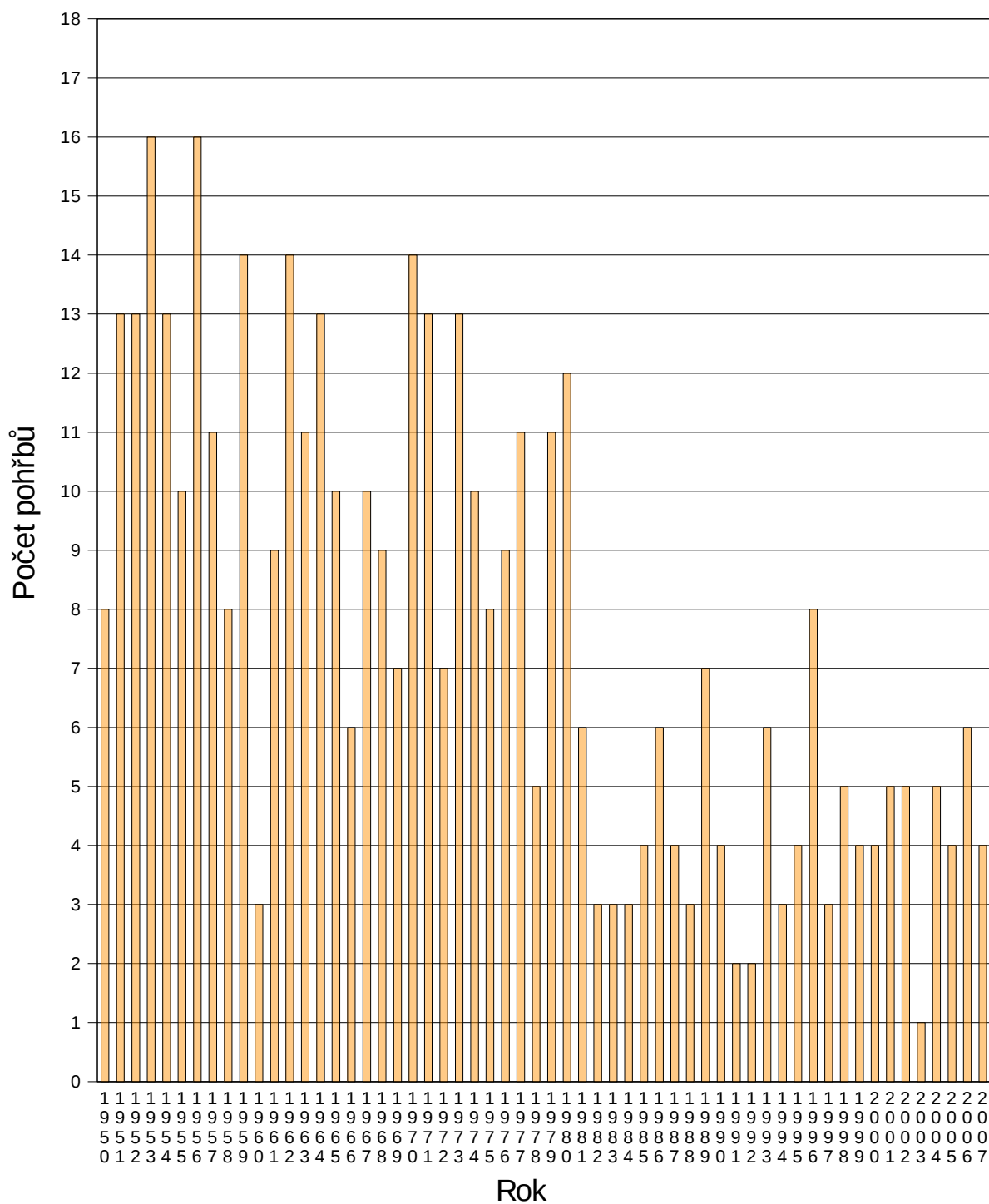
1950-2007

(okres Strakonice)

<b>ROK</b>	<b>POČET CÍRKEVNÍCH POHŘBŮ</b>	<b>ROK</b>	<b>POČET CÍRKEVNÍCH POHŘBŮ</b>
1950	8	1979	11
1951	13	1980	12
1952	13	1981	6
1953	16	1982	3
1954	13	1983	3
1955	10	1984	3
1956	16	1985	4
1957	11	1986	6
1958	8	1987	4
1959	14	1988	3
1960	3	1989	7
1961	9	1990	4
1962	14	1991	2
1963	11	1992	2
1964	13	1993	6
1965	10	1994	3
1966	6	1995	4
1967	10	1996	8
1968	9	1997	3
1969	7	1998	5
1970	14	1999	4
1971	13	2000	4
1972	7	2001	5
1973	13	2002	5
1974	10	2003	1
1975	8	2004	5
1976	9	2005	4
1977	11	2006	6
1978	5	2007	4

**PŘÍLOHA VII - GRAF C**

**Počet církevních pohřbů v Hošticích u Volyně v letech 1950-2007  
(okres Strakonice)**



## PŘÍLOHA VIII – DOTAZNÍK

### Dotazník

Prosím Vás o vyplnění následujícího dotazníku, který je distribuován především kněžím, jáhnům a zaměstnancům pohřebních služeb. Údaje, které v něm uvedete, budou sloužit jako podklad pro zpracování mé bakalářské práce na Teologické fakultě Jihočeské univerzity v Českých Budějovicích.

Váš názor je pro mě velice důležitý. Děkuji Vám.

Hana Kadlecová

-----

1. Kolik si myslíte, že je dnes v ČR pohřbů bez obřadu?

- a) 5%
- b) 10%
- c) 20%
- d) 30% - 40%
- e) 50% – 60%
- f) více než 60%
- g) nedokážu to odhadnout

2. Myslíte si, že je to více než před rokem 1989?

- a) ano
- b) ne
- c) je to přibližně stejné
- d) nevím, nedokážu to posoudit

3. Pokud ano, čím si tento jev vysvětlujete?

4. Máte pocit, že ve srovnání s okolními zeměmi jsou Češi zaměřeni více materiálně než duchovně?

- a) rozhodně ano
- b) spíše ano
- c) spíše ne
- d) rozhodně ne
- e) nevím, nedokážu to posoudit

5. K 1.1.2008 bylo v ČR zrušeno pohřebné. Nárok na pohřebné má od ledna 2008 už pouze ten, kdo vypravil pohřeb nezaopatřenému dítěti. Jak tento krok státu vnímáte?

- a) rozhodně pozitivně
- b) spíše pozitivně
- c) spíše negativně
- d) rozhodně negativně

6. Máte představu kolik dnes stojí pohřeb bez obřadu?

- a) asi 500 korun
- b) asi 1 001 – 2 000 korun
- c) asi 2 001 – 5 000 korun
- d) asi 5 001 – 8 000 korun
- e) asi 8 001 – 10 000 korun

7. Myslíte si, že výše ceny pohřbu může být určující pro způsob jeho vypravení?

- a) rozhodně ano
- b) spíše ano
- c) spíše ne
- d) rozhodně ne

8. Co myslíte, že má největší vliv na vztah člověka ke smrti? (můžete zatrhnout více možností):

- a) výchova v rodině
- b) prostředí
- c) věk
- d) zdravotní stav
- e) víra
- f) kultura
- g) finanční situace

9. Jaký je podle Vás vztah (postoj) většiny lidí u nás ke smrti?

10. Myslíte si, že je u nás téma smrti zatlačováno do pozadí?

- a) rozhodně ano
- b) spíše ano
- c) spíše ne
- d) rozhodně ne

11. Pokud ano, myslíte si, že je to současný trend?

- a) ano, jde o zcela nový jev
- b) ne, vyskytoval se i v minulosti
- c) nedokážu to posoudit

12. Chyběla Vám v dotazníku nějaká otázka? Pokud ano, zde je prostor pro Váš názor:

13. Jste:

- a) kněz
- b) jáhen
- c) pracovník pohřebního ústavu (služeb, krematoria,...)

14. Je Vám:

- a) 20 - 30 let
- b) 31 – 40 let
- c) 41 – 50 let
- d) 51 – 60 let
- e) 61 a více let

15. Působíte

- a) spíše na vesnici
- b) spíše ve městě

Děkuji Vám za spolupráci a za čas, který jste věnovali vyplnění tohoto dotazníku.

Hana Kadlecová  
Stavbařů 204  
Strakonice  
386 01.

Děkuji Vám za spolupráci a za Vaše názory.

## ABSTRAKT

KADLECOVÁ, H. *Ke změnám ve způsobech pohřbívání v ČR v posledních desetiletích*. České Budějovice 2008. Bakalářská práce. Jihočeská univerzita v Českých Budějovicích. Teologická fakulta. Katedra praktické teologie. Vedoucí práce J. Mišovič.

**Klíčová slova:** přechodové rituály, církevní pohřeb, kremace, pohřeb bez obřadu, s obřadem, pohřebné, zármutek, truchlení, tabuizace, pozůstalí, terapie, poradenství.

Práce se zabývá změnami ve způsobech pohřbívání v ČR v posledních desetiletích. Je rozdělena do dvou částí – teoretické a praktické. Teoretická část stručně shrnuje vývoj v oblasti pohřbívání od doby první republiky do současnosti (součástí jsou i rozhovory s pamětníky). Dochází k závěru, že k určitým změnám v oblasti pohřbívání došlo a to především v oblasti přístupu k pohřebním obřadům. Samotné dva základní způsoby pohřbívání (uložení do země, kremace) se změnily jen málo. Nově se objevily pohřby bez obřadu.

Praktická část obsahuje dotazníkové šetření. Respondenti (kněží, jáhni a pracovníci pohřebních služeb a krematorií) odpovídají na otázky spojené se změnami v přístupu ke smrti a pohřbívání v posledních letech. V závěru práce jsou výstupy z teoretické části konfrontovány s výsledky dotazníkového šetření. Obě části práce (teoretická i praktická) potvrzují, že tím, co se v posledních desetiletích změnilo v oblasti pohřbívání nejvíce, je přístup lidí. Respondenti pak kriticky poukazují na stav dnešní morálky, úpadek úcty k zemřelým a tabuizaci smrti.



## **Abstract**

### **On changes in the ways of burial in the Czech Republic in the last decades.**

**Key words:** cross-over rituals, church burial, cremation, burial without ceremony, with ceremony, burial allowance, grief, mourning, taboo, mourners, therapy, consultancy.

The work deals with changes in the ways of burial in the Czech Republic in the last decades. It has two parts – practical and theoretical. The theoretical part summarizes the evolution in the sphere of burial since the First Republic to the present days (this part contains interviews with witnesses). It leads to the conclusion, any changes have happened, mainly in the attitudes towards burial rituals. Two basic ways of burial (into the ground, cremation) have changed only a little. The new matter are burials without ceremony.

The practical part contains questionnaire research. Respondents (priests, deacons and employees of the undertaker's and crematories) made answers about changes in attitudes towards death and burial in the last years. At the end of the work the results of the theoretical part are confronted with the results of the questionnaire research. Both parts of the work (the theoretical as well as the practical) confirm the main changes in a sphere of burial are in attitudes of people. Respondents critically refer to state of contemporary morale, a decline of respect to the deceased and taboo of the death.