

Jihočeská univerzita v Českých Budějovicích
Teologická fakulta
Katedra praktické teologie

Bakalářská práce

Ženy ve vedoucích funkcích

Vedoucí práce: Mgr. Jana Šimečková

Autor práce: Tamara Kastnerová

Studijní obor: Sociální a charitativní práce

Forma studia: Prezenční

Ročník: 3.

2009

Prohlašuji, že svoji bakalářskou práci jsem vypracovala samostatně pouze s použitím pramenů a literatury uvedených v seznamu citované literatury.

Prohlašuji, že v souladu s § 47b zákona č. 111/1998 Sb. v platném znění, souhlasím se zveřejněním své bakalářské práce, a to v nezkrácené podobě elektronickou cestou ve veřejně přístupné části databáze STAG provozované Jihočeskou univerzitou v Českých Budějovicích na jejích internetových stránkách.

17. dubna 2009

Děkuji vedoucí bakalářské práce Mgr. Janě Šimečkové za cenné rady, připomínky
a metodické vedení práce.

OBSAH

ÚVOD	6
1 HISTORIE ŽEN VE SVĚTĚ	7
1.1 Žena v pravěku a přírodní žena	7
1.2 Žena ve starověku	9
1.3 Žena v Bibli	10
1.4 Žena ve středověku	10
1.5 Žena v novověku	11
1.6 Počátky diferenciacce a emancipace žen	12
1.7 20. století	12
2 HISTORICKÝ VÝVOJ POSTAVENÍ ŽENY V ČESKÉ SPOLEČNOSTI	14
2.1 Žena ve středověku	14
2.2 Žena v novověku	16
2.3 Žena ve 20. století	18
3 GENDER	20
4 ROVNOST MUŽŮ A ŽEN NA TRHU PRÁCE	24
5 VÝZKUM	28
5.1 Cíl výzkumu	28
5.2 Formulace hypotéz a jejich zdůvodnění	28
5.3 Metodika výzkumu	30
5.3.1 Metoda	30
5.3.2 Technika	30
5.3.3 Popis výzkumného terénu	31
5.4 Prezentace výsledků dotazníkového šetření	34
5.5 Verifikace hypotéz	42

ZÁVĚR	43
Seznam použité literatury	45
Seznam příloh	48
Přílohy	49
Abstrakt	65
Abstract	66

ÚVOD

Téma bakalářské práce jsem si vybrala již v loňském akademickém roce na jednom semináři. Téma mě zaujalo už tím, že jsem na základní škole také toužila být ženou ve vedoucí funkci. Svoji budoucnost jsem tehdy viděla v ředitelce hotelu. Nakonec jsem se rozhodla pro jiný obor, ale kdo ví, třeba jednou budu ženou ve vedoucí funkci.

Myslím si, že o tomto tématu se v dnešní době stále více diskutuje. Spousta mladých, ale i starších žen vstupuje na vysokoškolskou půdu, nemálo z nich i na ekonomické a technické obory, kde předpokládají, že se dostanou do vyšších funkcí v různých firmách. Stále více žen touží po kariéře a po vedoucí funkci a rozhodně se nespokojí pouze s rolí matky a manželky. Stejně to vidím i já.

Práci rozděluji na dvě části: teoretickou a praktickou. Cílem teoretické části je popsat situaci žen v průběhu lidských dějin ve světě a v české společnosti, jaké měly postavení, co bylo jejich povinností. Dále by se zde měly objevit i počátky prosazování žen. V teoretické části se také věnuji problematice genderu a rovnosti mužů a žen na současném trhu práce.

Pro praktickou část jsem připravila dotazník, který jsem rozeslala stovce žen. Zjišťovala jsem, jak se cítí ve své funkci, co musí obětovat, co by jim pomohlo apod. Pro zajímavost uvádím skutečné příběhy žen z historie i současnosti, které měly významný podíl na dění ve společnosti (viz příloha II).

K základní literatuře, ze které čerpám, patří Dějiny ženy od Stanislava K. Neumanna. Tato kniha dobře vystihuje postavení ženy v historii. Dále to je Eva nejen v ráji od M. Lenderové popisující život ženy v českých dějinách. Velmi zajímavá je i publikace Rod ženský od Vodákové A. a Vodákové O., která zpracovává téma ženy z různých pohledů a v různých situacích.

1 HISTORIE ŽEN VE SVĚTĚ

1.1 Žena v pravěku a přírodní žena

Celá sociální organizace v tomto období spočívala na příbuzenstvu a vyvrcholila v období, kdy se lidé začali usazovat, u prvních národů s mateřskoprávními řády. Na tomto kulturním stupni dosáhlo ženské pohlaví společensky nejvyššího postavení, jaké kdy vůbec mělo. Děti patřily mateřskému rodu a muž byl pouze přívěskem ženského kmene, od kterého si musel ženu vysloužit. Kolektivní jednotkou této sociální organizace byl tedy především mateřský rod. Muž i žena žili odděleně, každý ve svém mateřském rodě. Ženy už nechodily za mužem do jeho kmene, jejich děti nepatřily k mužově rodu, do kterého se předtím narodily, ale nyní muž přicházel do ženina rodu. Příbuznost se určovala podle matky, na otce se vůbec nebral ohled. Otec ani nebyl považován za spřízněného se svými dětmi, těm byl strýc z matčiny strany bližší než vlastní otec. Všechna práva, povinnosti a celé sociální postavení se určovalo a dědilo podle mateřského práva.¹

Jak tedy vzniklo mateřské právo? Muž měl luk, šíp a oštěp, první mezipohlavní dělba práce vznikla přirozeným způsobem mezi lovcem, který se staral o živočišnou potravu, a ženou, zabezpečující rostlinnou potravu. Muž často lovil v dalekých končinách, žena byla více doma a sbírala především plody a semena. Byla to její myšlenka, aby semena přinesená z dálky rozhodila poblíž do půdy, kterou předtím pro tyto účely upravila spálením dosavadní nežádoucí vegetace, čímž ji i pohnojila. Tak vynalezla zemědělství. První pole obhospodařovala také žena. A čím více tato pole zakládala, tím více ustupoval do pozadí mužův nejistý lovecký úspěch a žena nabývala hospodářské převahy, stávala se oporou v domácnosti, do které se muž vracel. Tehdy se stav v tlupě začal měnit. Ženy žily usazeněji než muži, kteří se potulovali jako lovci a bojovníci. Chtěl-li muž ženu, přicházel k ní a pobyl u ní. Když si muž chtěl vzít ženu k sobě, musel si ji vykoupit nebo vysloužit. S koupí to nebylo lehké, protože

¹ NEUMANN, S.K. *Dějiny ženy*. s. 57 - 58.

v této době ještě neexistovalo soukromé bohatství. Pokud si ji chtěl vysloužit, musel přesídlit do jejího rodu a rod ho potom mohl případným prodlužováním služební doby k sobě zcela připoutat.²

Žena učinila několik objevů, které sloužily k rozmnožení zdrojů výživy a přípravě potravin a které také vedly ke vzniku oděvu. Naučila se ze stromové kůry vyrábět látku. V kuchařství pokročila tím, že se naučila používat oheň přímo a mohla zanechat horké kameny. Naučila se zakopávat maso s rozpálenými kameny do země a získala tak lepší pečínku. Protože ještě neměla jiné nádoby, naučila se také ponořovat rozpálené kameny do velké skořápky s vodou a tím ji uvedla do varu. Začala napodobovat z hlíny skořápky jako misky, ve kterých uchovávala vodu, a tak mohla nádoby stavět rovnou na oheň. Přitom poznala, že vypálené nádoby se stávají tvrdšími. Tím postupným objevováním vznikly první náznaky hrnčičství. Žena se také naučila dělat primitivní koše z prutů a ohybných větví, tato technika ji potom přivedla na myšlenku, aby pletla rohože a podobné věci, hlavně rybářské sítě. Ženino primitivní hrnčičství vedlo i k vynálezu spojení tohoto řemesla s košíkářstvím. Košík byl uvnitř i zvenku vymazaný hlínou a poskytl tak nádobu k nejrůznějšímu použití. Nádoby uhlazovaly mušlemi, které často představovaly primitivní nože. Dále nosila vodu a dřevo, udržovala oheň, naučila se mlít zrna, strouhat kořeny, tlouci kukuřici atd.³

Po dlouhá tisíciletí byl základem společnosti rod, na konci pravěku se stal základem stát a rodina. Velkorodina, především ve vládnoucí třídě, nezahrnovala jen dospívající děti, vnoučata a vdané ženy, ale i otroky. Rodina se stala důležitým hospodářským činitelem, protože si sama vyráběla téměř vše, co potřebovala. Zemědělství a dobytkářství jí dodávalo suroviny pro domácí zpracování. Hlavním zaměstnáním ženy bylo předení, tkaní, pletení, šití a vaření; byla uvězněna v domácnosti a pole nechávala otrokům. Přes některé dozvuky mateřskopravního zřízení se stala zbožím a mužovou služkou; nastala doba patriarchálního mnohoženství.⁴

² NEUMANN, S.K. *Dějiny ženy*. s. 59.

³ Tamtéž, s. 104 – 106.

⁴ Tamtéž, s. 86.

1.2 Žena ve starověku

Zaměstnání ženy bylo podřadné, jejím údělem byly namáhavé domácí práce, jimiž každý pohrdal. Žena se stala jen služkou muže, rodičkou a kojnou jeho dědiců. Pokládali ji za nesamostatnou bytost, která celý život musí mít poručníka. Jako děvče byla pod vládou otce, jako žena pod vládou manžela, jako vdova přecházela někdy pod vládu syna.⁵

Řecká společnost věřila, že postavení žen a mužů předurčili bohové. Když chtěli lidé dostat zásoby pod střechu, potřebovali někoho, kdo by jim dělal práci venku. A když byly zásoby pod střechou, potřebovali někoho, kdo se postará o věci, které se venku dělat nedají. K tomu patří péče o novorozeňata, příprava pokrmů z plodin, jako i zhotovování oděvů z vlny. Jelikož práce v domě i práce mimo dům vyžadují činnost a dozor, bohové podle toho upravili i povahy lidí: povahu ženy pro věci a starosti v domě, mužovu pro věci a starosti mimo dům.⁶

Řecké ženy se nejčastěji vdávaly kolem patnácti let, jejich manželům bylo mezi dvaceti a třiceti lety. Teprve až když žena porodila první dítě, byla považována za plnoprávného člena své nové rodiny. Přestože žena měla na starost věci v domě, měla jako členka bohaté rodiny na pomoc otroky.⁷

Římské ženy ve veřejném životě nebyly zanedbávány, udržovaly si velký vliv. Ženy často rozhodovaly o obsazování úřadů nebo jiných postů v Římě a v provinciích. Byly podepsány pod volebními agitacemi na městských úřadech, napsaných na zdech pompejských domů. Zvláště ctižádostivě si počínaly manželky provinčních místodržitelů, na které nezřídka docházely stížnosti, že jsou panovačné, nespoutané a nevládnou jen nad domy a soudy, ale i nad vojskem, a že shromažďují zlato.⁸

⁵ NEUMANN, S.K. *Dějiny ženy*. s. 320.

⁶ Tamtéž, s. 431.

⁷ FREEMAN, CH. *Řekové*. s. 30.

⁸ NEUMANN, S.K. *Dějiny ženy*. s. 462.

1.3 Žena v Bibli

Žena se v Bibli tak často neobjevuje, a když už ji tam najdeme, tak se zjevuje jako negativní osoba. K nejznámější nechvalné roli patří postava Evy v rajském příběhu, díky které byl Adam s Evou vyhoštěni z ráje.⁹

V Bibli nalezneme i kladnější postavy žen. Některé dokázaly zabránit mužům v genocidách, zbytečných válkách a krveprolitích; jsou to i ženy – válečnice, které pro zachování rodu nasadily svůj vlastní život nebo použily zbraň v pravou chvíli. Pro biblické ženy bylo povinností plodit děti, tedy mužské potomky. Pokud žena z nějakého důvodu nemohla mít děti, znamenalo to pro ni hanbu – Boží trest před celou společností. Nejvíce kladně hodnocenou ženou je Panna Marie. Dodnes se v některých kulturách a náboženstvích objevuje tzv. mariánský kult.¹⁰

1.4 Žena ve středověku

Hradní paní v této době vedla domácnost. Feudální dvůr byl soběstačný, všechno se vyrábělo tam. Hradní pán se do hospodářství moc nemíchal, spíše vládl vojákům, koňům a zbraním. Oproti jemu žena vládla děvečkám, čeledínům a sedlákům. Hradní paní musela znát zákony, protože v nepřítomnosti svého manžela vynášela soudy, musela se vyznat v zemědělství, aby mohla dohlížet na rychtáře, musela něco vědět i o válečnictví, aby chránila hrad před napadením. Hradní paní se naučila hospodařit s penězi. Vždy jí musela zbýt nějaká část peněz na almužny, naučila se odhadovat výdaje domácnosti, peníze také musely vystačit na platy úředníků. Hradní paní měla při ruce mladé urozené dívky, které se u ní učily hospodaření a vedení domácnosti, hradního dvora. Až teprve ke konci středověku se postavení začalo měnit. Z hradu se stal obytný palác, rychtář a hospodyně se začali starat o správu a hospodaření paláce a statků. Dřívější

⁹ VODÁKOVÁ, A.; VODÁKOVÁ O. (eds.). *Rod ženský : Kdo jsme, odkud jsme přišly, kam jdeme?* s. 45.

¹⁰ Tamtéž, s. 47 – 50.

mocná hradní paní se změnila na ozdobný předmět a jejím úkolem bylo už jen rodit děti a vést společenský život.¹¹

V době založení francké říše měla žena už zcela podřízené postavení. Dívka byla povinna přinášet vodu na mytí, obsluhovat hosty, odstrojovat je, starat se o jejich koně a dovést je na lůžko. Vzdělání dcery bylo o něco lepší než vzdělání syna: byla vychovávána ke zbožnosti a učila se cizím jazykům. V rytířských dobách vznikl jakýsi kult ženy a ve vyšších šlechtických kruzích se žena stala středem bohatého společenského života, který sváděl mužská srdce a dráždil fantazii básníků. Ženy z těchto kruhů uměly psát a číst, měly jakési vědomosti, znaly hudbu a cizí jazyky, a přesto žily převážně ve své ženské komnatě. Od mládí se učily číst, šít a vyšívat, šily šaty pro sebe i pro muže; vyšívání tehdy mělo vysokou úroveň. Znaly také léčitelství a nejedna vznešená paní ošetřovala raněné rytíře.¹²

1.5 Žena v novověku

Se změnami, kterými si rodina prošla, se také velice změnil poměr mezi mužem a ženou, který přispíval k uvolnění manželství a rozkladu rodiny. Válka byla a je nepřítelem ženy. Bojovný a despotický duch, násilí a železná disciplína se ve válečném státě projevíly také v rodině. Muž měl v rukou veškerou moc, politické záležitosti i zákonodárství. Naproti tomu mírový stát, v němž měla převahu pokojná práce, byla ženě příznivější. Obchod a průmysl jí byly bližší než vojáctví a válka, ženská a mužská činnost si tu byly podobnější, a tím se sblížoval i jejich sociální význam. Velká část funkcí rodinné domácnosti přecházela na společnou organizaci.¹³ *„Ženská domácí činnost je omezenější, domácnost už pro ženu není povoláním vyplňujícím život, a tak je tisíce žen vedeno k výdělečné práci. Už třetina všech žen je dnes výdělečně činná a diferenciací ženy postupuje přes všechny umělé překážky. Tak se žena stává hospodářsky samostatná, není už*

¹¹ UTRIO, K. *Dcery Eviny : Historie evropské ženy*. s. 47.

¹² NEUMANN, S.K. *Dějiny ženy*. s. 612 – 614.

¹³ Tamtéž, s. 983 - 984.

*odkázána na muže, může se uživit sama a nemusí čekat, až muž otevře dlaň. Tím však bylo přetrženo jedno z nejsilnějších pout rodinného svazku.*¹⁴

*„Vzniká nový sociální kodex, jemnější pohlavní morálka. Žena už není mužovou poddanou, ale samostatnou osobností, která má stejnou svobodnou vůli jako muž. Obrat v poměru mezi mužem a ženou se tedy odráží i v zákonodárství. Přesto je na tom žena ještě právně proti muži hůř, přinejmenším v některých zemích. Politická práva, zejména hlasovací právo, jsou jí tu a tam dosud odpírána, takže veškeré zákonodárství i nadále setrvává v rukou mužů.*¹⁵

1.6 Počátky diferenciaci a emancipace žen

*„Ať byly obecné mravy a zákony jakékoliv, mohla se žena projevit, a často se také proti všem projevovala, jako rovnocenná osobnost, ale jen tam, kde byla hospodářsky samostatná nebo donucena pracovat a – vyniknout. Je nasnadě, že ve větším měřítku se to mohlo dít pouze v dobách rozkladu mužského panství nebo v dobách hospodářského převratu a přesunů moci. Vznik liberalismu, který bez svých hospodářských příčin a důsledků zůstal pouhou ideologií, se zároveň stal počátkem emancipačního ženského hnutí, a věk kapitalismu, který rozkládal všechny staré geneonomické formy, musel nutně vyvolat rychlou diferenciaci žen. Konec 18.století a počátek 19.století pro ženské hnutí znamenal dobu prvních reformních pokusů o výchovu ženského pohlaví se zřetelem k odborné práci. Vznikaly dívčí školy a měšťanské ženy začaly volat po právu na práci; téměř ve všech kulturních státech se to dělo zároveň.*¹⁶

1.7 20. století

Ve třicátých letech dorůstala nová generace žen, která poznala, jak náročná je úloha matky zaměstnané za pultem obchodu, v kuchyni, v dílně či na poli. Proto

¹⁴ NEUMANN, S.K. *Dějiny ženy*. s. 984.

¹⁵ Tamtéž, s. 984 – 985.

¹⁶ Tamtéž, s. 1005 – 1006.

bylo přirozené, že si matka přála, aby se její dítě mělo v životě lépe než ona. Co nestihla a čeho nedosáhla matka, mělo naplnit dítě. Pokud to jen bylo možné, dívka se vzdělávala. Třicátá léta zaznamenala návaly ženské studující mládeže. Vystudované pak směřovaly do úřadů a různých výtěžných povolání.¹⁷

Léta poznamenaná válkou byla pro postavení ženy ve společnosti velkou zkouškou, na níž prokázala to, co už stejně dávno věděla: že je s to nahradit muže v práci za nejtěžších podmínek. Válka otázky ohledně ženské zaměstnanosti a rovnosti s muži odsunula na pozdější dobu, na otázky nebyl čas. Muži z celé Evropy rukovali na fronty a ženy si emancipaci vyzkoušely se vším všudy. Pracovaly ve zbrojařském průmyslu, v potravinářství, těžkém kovoprůmyslu, nahrazovaly muže ve všech odvětvích, která dosud byla jen doménou mužů.¹⁸

¹⁷ NEUMANN, S.K. *Dějiny ženy*. s. 1035.

¹⁸ Tamtéž, s. 1037.

2 HISTORICKÝ VÝVOJ POSTAVENÍ ŽENY V ČESKÉ SPOLEČNOSTI

Historie českých žen od pravěku probíhala stejně jako všude jinde ve světě. Z dostupných pramenů se dočteme o české emancipaci, ženském feminizmu. Více se o českých ženách dozvídáme až z dob středověku a dále.

2.1 Žena ve středověku

Protiženské postoje, zakotvené v křesťanské společnosti od středověku, se během novověku zmírňovaly až do stadia vítězně postupující emancipace žen od přelomu 19. a 20. století. Nelichotivý pohled na ženy vyplýval ze záporného postoje k jejich tělesné zdatnosti, z podceňování jejich duchovna a intelektu. Společenská neplnoprávnost ženské populace je zřejmá například v písemných středověkých pramenech z časté identifikace ženy příbuzenskými vztahy k mužům, tj. jako dcery, manželky nebo vdovy toho či onoho muže. Opačná identifikace je vzácnější.¹⁹

Je třeba připomenout, že s projevem extrémní nenávisti vůči ženám se v českých zemích ve středověku nesetkáváme. Vděčíme za to pozdějšímu pronikání křesťanství, s kterým přicházel mariánský kult. Zájem církevního ústředí na rostoucím kultu P. Marie dosvědčuje latinský homiliář z poloviny 12. století, tzv. Homiliář opatovický, který široce rozebírá skutečnost, že prokletí Evy, která neposlušností zatratila celý svět, bylo smyto panenskou Marií, která poslušností vůči slovu Božímu tento svět spasila, když porodila božího syna.²⁰

Větší možnost pro společenskou angažovanost vyvolených katolických dam ve prospěch církve přinesl až konec 16. století, kdy začínalo v Čechách docházet k rozhodujícímu zápasu katolické a evangelické strany. Významnou reprezentantkou této angažovanosti byla silná osobnost Polyxeny z Lobkovic.²¹

¹⁹ LENDEROVÁ, M. *Eva nejen v ráji : Žena v Čechách od středověku do 19. století*. s. 13.

²⁰ Tamtéž, s. 19.

²¹ Tamtéž, s. 23.

Polyxena z Lobkovic, nebo ji můžeme najít i pod jménem Polyxena z Pernštejna, se narodila roku 1566 a údajně zemřela 24. května 1642. Jako věrná katolička věnovala roku 1628 klášteru bosých karmelitánů u kostela Panny Marie Vítězné voskovou sošku, tzv. Pražské Jezulátko. Podporovala jezuity, kapucíny, františkány a karmelitány. Její katolická víra vyvolala protireformační působení na jejích statcích, kdy potlačila povstání na svém panství v Litomyšli a v Roudnici. Na panství Vysoký Chlumeck povolala proti kacírům jezuitské misie. O Polyxeně se ještě více zmíním v příloze II.²²

V návaznosti na záporné názory církevních ideologů na ženy se vyvíjelo kanonické právo znevýhodňující jejich postavení v manželství. Některé ženy zůstávaly svobodné a jiné se podle svého společenského postavení uchýlovaly buď do kláštera nebo se stávaly členkami poloklášterních, bekyňských sdružení, která vznikala v ženských klášterech, ale ženy zde nežily jako jeptišky. Přesto většina žen nacházela své životní poslání v manželství a v rodinném soužití, které jim přinášelo mnoho povinností. Bez žen by nebyl ani muž, ale měl výhodu dominantního postavení v domě a v rodině. V duchu názorových stanovisek církevních autorit byla žena podřízena muži, který ji měl poučovat a vychovávat i s použitím fyzických trestů.²³

„Názory českých reformátorů na ženy, manželství a rodinu, souznějící s tradičním pojetím církve napovídaly, že ani husitství nepřinese ženám v zemi dvojí víry na žádné straně úlevu uvnitř manželských vztahů.“²⁴

Zvýhodněny byly ženy v manželství, které pocházely ze společensky nižších vrstev, protože měly svobodnější volbu životního partnera. Platilo to nejen v městském prostředí, ale ještě více na venkově. Zde byla žena rovnocenným partnerem muži při práci na poli, na louce, v sadě, ve stáji, při zpracování zemědělských produktů apod., stejně ve středověku jako dále v novověku.²⁵

²² *Wikipedie : otevřená encyklopedie* [online]. Posl. aktualizace 22.12.2008. [cit. 2009 – 03 - 23]. Dostupné na WWW : <http://cs.wikipedia.org/wiki/Polyxena_z_Lobkovic>.

²³ LENDEROVÁ, M. *Eva nejen v ráji : Žena v Čechách od středověku do 19. století*. s. 24 - 25.

²⁴ Tamtéž, s. 25.

²⁵ Tamtéž, s. 28 – 29.

„Pod tlakem církve, opírající se o vzor P. Marie, měla žena ve středověku dvě možnosti: zůstat pannou nebo být matkou, i když P. Marie – matka byla nedosažitelná a nedostižitelná v dvojjedinosti obou stavů. V prvním případě to znamenalo žít jako svobodná neprovdaná žena nebo se jako Kristova snoubenka uzavřít do klášterních zdí; v druhém případě, ve stavu manželském, měla žena věnovat svůj život domácnosti a rodině při podřízeném postavení vůči muži.“²⁶

2.2 Žena v novověku

V raně novověké společnosti měla žena stejné postavení jako ve středověku. Sféry mužských a ženských světů byly přísně odděleny, ale vyskytovaly se i výjimky, kde byly ženy postaveny na stejnou úroveň jako muži. Žena se například uplatnila v hospodářství, většinou ji k tomu donutila smrt manžela.²⁷

„Ve šlechtické a městske společnosti tuto možnost ženě zabezpečoval titul ‚mocná otcovská poručnice,‘ který muži na základě ustanovení zemského a městského práva udělovali pozůstalým chotím v testamentech. V zásadě tak přenechávali péči o rodinný majetek na bedrech manželky, a to až do doby plnoletosti svých mužských potomků. Zejména v měšťanském prostředí nebylo vůbec neobvyklé, že se vdova po smrti manžela uvázala v řemeslo a vládla mu, dokud se znova neprovdala, popřípadě dokud nedorostli potomci do plnoletosti. Mnohdy šlo i o řemesla veskrze mužská.“²⁸

Od 60. let 19. století začaly v Čechách vznikat ženské skupiny poskytující možnost vzdělání. Nastalo období rozvoje spolků, na kterém se podílela i ženská populace. Zapojení do společenského života a hájení vlastních zájmů platilo jen o úzkém kruhu žen z inteligentních a měšťanských rodin. Na venkov se ženské hnutí moc nedostalo a změna životního stylu se vůbec nedotkla žen z dělnických poměrů. Společenské vrstvy, které stály u počátečních emancipačních snah, samy sebe automaticky považovaly za nositelky zájmů českých žen. Ženské spolky se

²⁶ LENDEROVÁ, M. *Eva nejen v ráji : Žena v Čechách od středověku do 19. století*. s. 31.

²⁷ BŮŽEK, V.; KRÁL, P. (edd.). *Člověk českého raného novověku*. s. 28.

²⁸ Tamtéž, s. 28.

většinou scházely v bytech svých členek. Dýchánky a salonní schůzky obsahovaly možnost uplatnění ženám. Ty měly důležitou roli hostitelek, hovor se obvykle týkal témat, která byla ženám dostupná; příležitostí k prezentaci žen byla hudební a recitační vystoupení. Tato společenská setkání přispívala k vzájemným kontaktům stejně nebo podobně smýšlejících hostů a přinášela nové podněty. V rámci spolků byly často organizovány různé kursy, přednášky nebo byly zakládány vlastní školy, které přispěly k rozvíjení ženského hnutí a především ženské vzdělanosti.²⁹

„Střední dívčí školství, zahrnující dívčí gymnázia, vyšší dívčí školy a lycea se v rámci habsburské monarchie nikdy nestalo součástí státního vzdělávacího systému. Kromě gymnázií se dívky vzdělávaly také na českých lyceích, která financovaly obce, spolky a církev. Rostoucí zájem dívek a žen o středoškolské a vysokoškolské studium mohl být uspokojen díky po léta trvajícím nezměrnému úsilí žen, demokraticky orientovaných politiků a zároveň vstřícnému přístupu mnohých ředitelů středních škol, včetně vedení univerzity, kteří se zasadili o rozšiřování nabídky oborů, jež mohly ženy studovat. Česká společnost na přelomu 19. a 20. století byla ochotná akceptovat ženu pracující v domácnosti (služky), v průmyslu a v zemědělství. Ale žena, která absolvovala střední nebo dokonce vysokou školu, a chtěla být činná v povoláních donedávna vykonávaných pouze muži, byla málokdy přijímána s pochopením.“³⁰

O ženských spolicích ze 60. let 19. století platí, že se orientovaly na oblast charitativní, vzdělávací a nikdy nevznášely požadavky politického rázu, například získání volebního práva nebo možnost členství v politických stranách. Politika byla až do konce 19. století považována za doménu mužů, o volební právo pro ženy začal usilovat teprve Ženský klub český založený roku 1903. K prvním úkolům ženských spolků patřily praktické záležitosti – zajištění podpory chudým a neúplným rodinám, zřizování škol, hledání práce pro chudé ženy a dívky.³¹

²⁹ BAHENSKÁ, M. *Počátky emancipace žen v Čechách : Dívčí vzdělávání a ženské spolky v Praze v 19. století.* s. 53 – 54.

³⁰ MALÍNSKÁ, J. *Do politiky žena nesmí – proč? Vzdělání a postavení žen v české společnosti v 19. a na počátku 20. století.* s. 109 – 111.

³¹ BAHENSKÁ, M. *Počátky emancipace žen v Čechách : Dívčí vzdělávání a ženské spolky v Praze v 19. století.* s. 58.

2.3 Žena ve 20. století

V 50. letech 20. století nabyla emancipace svého vrcholu a také velmi rychle skončila. Došlo k tomu skrze eliminaci demokratického smýšlení formou politických procesů, které vyvrcholily popravou čtyř osob. Mezi nimi byla i právnička Milada Horáková, odvážná žena, odbojářka, která byla pět let vězněna nacisty, a demokratka, která svou práci orientovala i na rovnoprávnost žen. Komunisté vyzvedli ženu jako důležitou pracovní sílu, která má národní hospodářství pomoci postavit na nohy. Postavení ženy ve společnosti nebylo otázkou žen samotných, jejich svobodného rozhodování, ale předmětem politických diskusí, do nichž ženy neměly možnost prakticky zasahovat. Po únoru 1948 byly ženy hromadně vyzvány, aby se zapojily do budování socialismu s tím, že společnost jim pro pracovní uplatnění vytvoří maximální podmínky. K tomuto účelu jim v květnu 1948 byla ústavním zákonem přiznána rovnoprávnost. Postupně klesaly platy mužů, takže zaměstnanost žen se z hlediska rodinného rozpočtu stala povinností. Slíbený rozvoj služeb pokračoval neuspokojivě a pomalu. Výchova dalších generací k rodičovství byla opomenuta úplně.³²

Koncepce rovnosti mezi muži a ženami byla převzata ze Sovětského svazu. Tuto rovnost mohly ženy ze západních států jen závidět. Žena byla s mužem postavena na stejnou úroveň, ovšem jen po stránce materiální a pracovní. Samotným ženám, ale ani mužům, se tímto však život nezlepšil. Myšlenka, že emancipace nespočívá jen v paragrafech, ale v respektování rozdílnosti pohlaví, které je podmíněno vyjasněním si mezilidských vztahů, posílením rodinného života, nemohla být v komunismu naplněna.³³

V SSSR byla emancipace žen z hlediska zaměstnání dotažena do důsledků: ženy byly v této zemi zaměstnávány jako sazečky a dělnice v těžebním a těžkém průmyslu. Komunisté, kteří kopírovali Sovětský svaz, odkazovali československou veřejnost na fotografie krásných žen při práci na stavbě moskevského metra, se sbíječkami v rukou a vrtačkami. Politici se snažili celkem

³² NEUMANN, S.K. *Dějiny ženy*. s. 1039 – 1040.

³³ Tamtéž, s. 1040.

nepokrytě, v zájmu společnosti, prosadit ženy v takových zaměstnáních jako je například zedník. A tak se uvědomělé ženy v 50. letech hrdě draly na místa mužů. Zednice, hornice, slévačky, jeřábnice nebyly výjimkou. Ženy lámaly pracovní rekordy a teprve postupně zjišťovaly, pro jaká povolání se jejich pohlaví skutečně hodí a na jaká by měly vzhledem ke své biologické odlišnosti spíše zapomenout. Ty nejpracovitější ženy, které plnily plány nad sto procent, měly šanci získat titul „úderník práce.“³⁴

Základní podmínkou k dosažení rovnoprávnosti žen a mužů jsou stejné šance pro získání práce. Tyto šance jsou podmíněny přístupem ke vzdělání a uvádění rovných podmínek do praktického života. V socialistických zemích bylo umožněno poskytnutí stejných podmínek pro odbornou přípravu ženám jako mužům. Dívky měly možnost hlásit se na jakoukoli školu. Neobvyklé nebylo ani přijímání dívek na obory technického zaměření, která přesto zůstávala doménou mužů. Například školy „rodinného typu“ byly zrušeny hned po válce, což zase diskriminovalo dívky, které by se raději orientovaly na rodinu a mateřství. Takováto orientace byla ale pokládána za druhořadou a doháněla se v rámci tzv. „druhé směny,“ po osmi a půl hodinové směně v zaměstnání mimo domov.³⁵

³⁴ NEUMANN, S.K. *Dějiny ženy*. s. 1042.

³⁵ Tamtéž, s. 1045.

3 Gender

Na začátku této kapitoly vysvětlím pár důležitých pojmů.

„Gender/rod. Dobou a kulturou formovaná očekávání vztahující se k roli mužů a žen ve společnosti – k tomu, jaké společenské pozice mají zastávat, jaké činnosti jsou jim dovoleny a jaké ne, jak mají být hodnoceni(y) za určité chování. Mezi nimi má zvláštní význam představa o normálních vztazích mezi muži a ženami, nazývaná někdy genderová/rodová smlouva. Uvedená očekávání zásadním způsobem modifikují vrozené pohlavní dispozice mužů a žen, protože jsou předávána výchovou. V současnosti se rychle mění, avšak ne zcela stejně ve všech typech západní společnosti a ve všech vrstvách jedné společnosti. Jsou předmětem výzkumu (tzv. rodová studia, gender studies) i politických programů feminizmu.“³⁶

„Gender mainstreaming – systematické prosazování priorit a potřeb žen a mužů ve všech druzích politik a opatření s cílem dosáhnout rovnosti žen a mužů.“³⁷

„Genderový management/Management genderových vztahů – zabývá se postavením žen a mužů v organizaci. Souvisí především s personální prací.“³⁸

S rozvojem moderní společnosti došlo k zásadnímu přehodnocení všeho, co lidé do dnešní doby považovali za nezpochybnitelné pravdy. Proces přehodnocování se nevyhnul ani otázkám týkající se tzv. genderového řádu, tedy představám o mužích, ženách a jejich vztazích a postavení ve společnosti. V sociálním životě se vyskytují dva základní univerzální aspekty:

- 1) genderová rozdílnost – skutečnost, že v každé známé společnosti jsou lidé děleni na základě genderu na ženy a muže a od tohoto dělení se odvíjí jejich postavení, povinnosti a možnosti,

³⁶ MATOUŠEK, O. *Slovník sociální práce*. s. 72.

³⁷ FEMINISMUS.CZ. *Slovníček pojmů*. [online]. Posl. aktualizace 2003. [cit. 2009 – 03 - 28]. Dostupné na WWW : <http://www.feminismus.cz/slovnicek.shtml>.

³⁸ Tamtéž.

- 2) genderová dominance – skutečnost, že v každé známé společnosti jsou zdroje (symbolické, mocenské, ekonomické aj.) rozděleny mezi skupiny vymezené na základě genderu nerovně.³⁹

Podle tradičního modelu zaujímají vedoucí pozice muži, mají k tomu i biologické předpoklady. Muži jsou obdařeni silou, očekává se od nich nezávislost, mají tendenci brát a ovládat, mají větší potřebu se prosazovat, usilovat o moc, jsou zaměřeni na výkon aj. Pokud tedy žena chce zastávat jejich funkci, musí si některé dovednosti osvojit. Například jestliže má požadované vzdělání, měla by se naučit více prosazovat, více si věřit, mít větší sebevědomí.⁴⁰

Gender se projevuje v jazyku, například v českém jazyce dvojice slov znamená totéž, ale ženský rod má negativní citové zabarvení, například čaroděj – čarodějka, zmužilý – zženštilý). Genderová asymetrie a „mužkostřednost“ se také projevuje v náboženském církevním učení (Otec, Syn i Duch svatý), v médiích aj.⁴¹

Současné genderové uspořádání společnosti, které nahlíží na ženy a muže jako na rozdílné skupiny s odlišnými vlastnostmi a schopnostmi vyplývajícími z biologie, znevýhodňuje jak ženy, tak muže. Takové ženy a takoví muži, jejichž dispozice nekorespondují s dominantními genderovými představami, mají ztíženou cestu k životnímu naplnění. V případě žen jsou znevýhodněny ženy, které nechtějí či nemohou být matkami, které se chtějí věnovat své profesní kariéře, které inklinují k technickým oborům. Mezi muži zažívají obtíže ti, kteří neusilují o pracovní úspěchy, kteří chtějí pečovat o rodinu a domácnost, které těší pracovat s malými dětmi. Pravdou ale je, že znevýhodnění žen je více viditelnější a diskutovanější.⁴²

Gender je nejen koncept vztahový, ale i sociální. Muže a ženy děláme my sami tím, jak se oblékáme, mluvíme, chováme atd. Pravidla a normy sociálního jednání se učíme od útlého dětství v rámci socializace. Při komunikaci s děvčaty

³⁹ PAVLÍK, P. Ženy a muži v genderové perspektivě : Gender přináší nový pohled. In SMETÁČKOVÁ, I. *Příručka pro genderově citlivé vedení škol*. s. 7 – 8.

⁴⁰ VÁGNEROVÁ, M. *Vývojová psychologie II. : Dospělost a stáří*. s. 35 – 36.

⁴¹ PAVLÍK, P. Ženy a muži v genderové perspektivě : Gender přináší nový pohled. In SMETÁČKOVÁ, I. *Příručka pro genderově citlivé vedení škol*. s. 10 – 11.

⁴² Tamtéž, s. 11.

mají rodiče, širší rodina, vyučující tendenci používat emociálně zabarvená slova, kupují se jim panenky, kuchyňky, kočárky. Výchova chlapců je méně emocionální a méně orientovaná na verbální komunikaci. Prostřednictvím hraček chlapce stimulujeme v technických dovednostech.⁴³

„Pro úplnost je třeba dodat, že jako jedinci s konkrétními genderovými identitami žijeme a vzájemně interagujeme v rámci společenských institucí (rodina, škola, pracovní trh atd.). V nich je gender rutinně používán jako organizační princip. Genderově strukturované instituce se pak k ženám a mužům chovají rozdílně a vesměs nerovně. Například na pracovním trhu jsou ženy a muži jaksi automaticky směřováni do rozdílných a nerovných povolání a pracovních pozic, přičemž ve většině případů jsou muži zvýhodňováni před ženami.“⁴⁴

Zdroje genderových nerovností spočívají v systému sociálních praktik, jejichž prostřednictvím se lidská společnost utváří a reprodukuje. Michele Barrett definuje pět základních okruhů těchto praktik:

- 1) organizace a ekonomické zajištění domácích prací,
- 2) systém výrobních vztahů a dělby práce,
- 3) podíl a účast na politické moci,
- 4) systém vzdělání,
- 5) kulturní procesy související se sexualitou a rozmnožováním.⁴⁵

Za hlavní sociální překážku uplatnění žen v práci a kariéře lze označit problém kombinace pracovních a rodinných povinností. Na trhu práce, zejména na řídicích pozicích, je práce definována tak, jako by rodina neexistovala. Podle současného nastavení genderových stereotypů je práce a rodina v životě ženy v konfliktu a žena je stavěna před nutnost volby.⁴⁶

Zásadní změnu chování na poli genderového uspořádání vztahů můžeme očekávat od nové nastupující generace mužů a žen, zejména od nejvzdělanější části. Mladí vysokoškoláci se v dnešní době neliší svými ambicemi, pracovními

⁴³ PAVLÍK, P. Ženy a muži v genderové perspektivě : Gender přináší nový pohled. In SMETÁČKOVÁ, I. *Příručka pro genderově citlivé vedení škol*. s. 11.

⁴⁴ Tamtéž, s. 12.

⁴⁵ KRÍŽKOVÁ, A.; PAVLICA, K. *Management genderových vztahů : Postavení žen a mužů v organizaci*. s. 20.

⁴⁶ Tamtéž, s. 77.

aspiracemi a ani životními cíli. Pro vzdělané dívky už není manželství a rodina jedinou možností v jejich životě, natož prioritou jejich života. S jejich nástupem na pracovní trh by se ženám mohla zvýšit šance společensky se uplatnit, mužům by se otevřel větší prostor pro seberealizaci v soukromé sféře. V budoucnu by se mohlo stát, že žena bude už normálně angažovaná ve veřejném životě, zatímco pro muže by se mohlo stát normální i to, že se stanou pečujícími otci.⁴⁷

⁴⁷ VODÁKOVÁ, A.; VODÁKOVÁ, O. (eds.). *Rod ženský : Kdo jsme, odkud jsme přišly, kam jdeme?* s. 111.

4 Rovnost mužů a žen na trhu práce

Rovnost mužů a žen tvoří jeden ze čtyř základních pilířů Evropské unie.⁴⁸

Rovné zacházení s muži a ženami v Evropském právu znamená, že neexistuje diskriminace z důvodů pohlaví, ani přímá ani nepřímá, a to i zprostředkovaně s ohledem na manželský stav. Povinnost zacházet rovně je mířena zaměstnavateli a vztahuje se jen na oblast vztahů při provádění pracovní činnosti. Tento princip ale nemusí platit vždy a všude. Biologické odlišnosti mužů a žen zakládají nutnost existence specifické ochrany žen v pracovních vztazích z důvodů těhotenství a mateřství.⁴⁹

Situaci žen a mužů na trhu práce v České republice komplikuje nutnost žen řešit vztah mezi mateřskou a profesní rolí. Z dlouhodobějšího hlediska roste počet žen, které volí variantu profesního života. Mezi tyto ženy patří hlavně mladší a vysoce kvalifikované ženy. V posledních letech mají vzdělané ženy větší profesní ambice, zvyšují se nároky na povolání a napětí na trhu práce.⁵⁰

Úspěšnost na trhu práce ženám zaručí vyšší orientace na obory dosud považované za mužské a na nově vznikající specializace. Základem segregace trhu práce jsou odlišné vzdělanostní a profesní plány žen a mužů a jejich nerovný přístup k řídicím funkcím a s tím spojené rozdíly v konkrétním pracovním zařazení. Malé zastoupení žen v řídicích funkcích je odrazem jejich nižších aspirací i předpojatosti veřejnosti a patří mezi oblasti zjevných genderových rozdílů, a to v rozporu s vyrovnáváním vzdělanostní úrovně a formální rovnoprávností mužů a žen. Nerovnosti v účasti na rozhodování vznikají v odlišné cestě žen a mužů k vyšším pracovním pozicím. Vedle subjektivních bariér, které se projevují v nižších aspiracích žen, přispívá k dané situaci jejich dvojí role jako je přerušování kariéry, nižší výkon. Vliv má i výběr rozdílných oborů studia na středních a vysokých školách chlapci i dívkami. Chlapci se více orientují na vyučení a dívky většinou nastupují na střední školy s úplným vzděláním. Tyto

⁴⁸ KROUPOVÁ, A. *Rovné příležitosti pro ženy a muže na trhu práce : metodická příručka*. s. 3.

⁴⁹ Tamtéž, s. 10.

⁵⁰ Tamtéž, s. 13.

aspekty předurčují orientaci na určitá zaměstnání, a tím i uplatnitelnost na trhu práce či možnost kariérního vzestupu.⁵¹

Vzdělanostní úroveň žen je v České republice vysoká a přispívá k udržení jejich vysoké zaměstnanosti, přestože využití vzdělanostní úrovně a specializace je u žen nižší než u mužů. Celý systém odborného vzdělávání se mění postupně. Pro ženskou populaci je příznivá dnešní vyšší variabilita studijních možností. Tu umožňuje nově zaváděné post-sekundární vzdělávání na vyšších odborných školách, stejně jako tzv. stavebnicové studium na vysokých školách a získání vzdělání na úrovni bakalářské, magisterské a doktorandské.⁵²

Jak už jsem psala výše, chlapci se spíše hlásí na střední odborná učiliště a dívky na gymnázia a střední odborné školy. Chlapci se zajímají o technické obory, dívky o humanitní a společenskovední obory. Specifická oborová orientace dívek se přenáší i do nabídky ženské pracovní síly a šancí žen na trhu práce. Na trhu práce se dnes uplatňují i některé dělnické kvalifikované profese a vysokoškolské vzdělání.⁵³

Vzdělání je prostředkem, jak prosazovat změny chování, postojů, norem a hodnot, které ovlivňují vžité role mužů a žen ve společnosti. V rámci odborného vzdělávání je třeba vést výuku směrem ke změně oborových preferencí a v této souvislosti se zaměřit i na rodinu. Rozhodující roli na různých stupních školního vzdělání hrají učitelé, vychovatelé a další vzdělavatelé. I jejich příprava se musí změnit, protože se jinak bude nepříznivý vztah všeobecné vzdělanosti vedoucí k profesní segregaci v neprospěch žen dále reprodukovat. Ale i působení médií, umění, kultury a vědy přispívá k udržování stereotypního nazírání na role mužů a žen a jen v malé míře působí na vytváření rovných příležitostí pro obě pohlaví. Odstranění kulturních předsudků a společenských stereotypů v médiích, v počítačově medializovaných informacích, v reklamách a ve vzdělávacích materiálech je naléhavé. Úspěchem je vydání statistické publikace Českého statistického ústavu *Ženy a muži v číslech* a webová stránka Ministerstva práce a sociálních věcí. V dnešní době je zapotřebí medializovat skutečný obraz

⁵¹ KROUPOVÁ, A. *Rovné příležitosti pro ženy a muže na trh práce : metodická příručka*. s. 15.

⁵² Tamtéž, s. 64.

⁵³ Tamtéž, s. 65.

o postavení a rolích obou pohlaví. Prostřednictvím médií ovlivňovat veřejné mínění a šířit povědomí o potřebě zlepšit podmínky pro rovnost příležitostí mužů a žen, prostřednictvím komunikačních médií pomoci vytvářet kulturu vzdělávání jako celoživotní společenské hodnoty.⁵⁴

„Situaci žen v členských státech Evropské unie bylo sice dosaženo výrazného pokroku, ale v denní praxi ženy a muži nepožívají stejných práv. Přežívající nízké zastoupení a násilí vůči ženám ukazují, že ještě stále existují strukturální nerovnosti. Tuto situaci je možné účinně zlepšit integrováním rovnosti pohlaví do politiky, která má přímý nebo nepřímý účinek na život žen a mužů. Starosti, potřeby a aspirace žen by měly být brány v potaz v návrzích na uskutečňování politiky a měla by jim být přikládána stejná důležitost jako starostem mužů.“⁵⁵

V denním životě ještě stále existuje mnoho žen, které působí na tzv. sekundárním trhu práce. Muži zase spíše působí na primárním trhu práce. Sekundární trh práce se vyznačuje horšími pracovními příležitostmi, nižší prestiží, menšími možnostmi kariérního růstu. Ženská pracovní síla je brána jako druhořadá. Na českém trhu práce stále přežívá ze strany zaměstnavatelů stereotyp zaměstnanec – muž, zaměstnankyně – žena. Ženská pracovní síla je považována za málo kompetentní, málo výkonnou, málo stabilní z důvodu plánovaného rodičovství.⁵⁶

Ženy v České republice patří vzhledem k Evropě k pracovně nejvytíženějším. Na řídicích pozicích tvoří skoro jednu třetinu všech zaměstnaných žen. Ale pouze 4% žen působí na nejvyšších pozicích vedoucích řídicích pracovníků. Prezidenty průmyslových podniků jsou muži, naproti tomu ředitelkami hotelů, různých podniků, které se zabývají více službami, jsou ženy.⁵⁷

K vyšším a více placeným místům ženám brání různé bariéry. Například společenské bariéry, mezi které patří příležitosti v přístupu ke vzdělání, zaměstnání, genderové stereotypy. Dále jsou to informační bariéry, kdy veřejnost

⁵⁴ KROUPOVÁ, A. *Rovné příležitosti pro ženy a muže na trhu práce : metodická příručka*. s. 73.

⁵⁵ Tamtéž, s. 76.

⁵⁶ VODÁKOVÁ, A.; VODÁKOVÁ, O. (eds.). *Rod ženský : Kdo jsme, odkud jsme přišly, kam jdeme?* s. 186.

⁵⁷ KRÍŽKOVÁ, A. Jaké je postavení českých žen v řídicích pozicích? In SOKAČOVÁ, L. *Ženy v řídicích pozicích*. s. 11.

není dostatečně informována o tom, jaké je zastoupení mužů a žen ve vedoucích a řídicích funkcích. Další bariérou je segregace pracovního trhu. Ženy se nejčastěji uplatňují ve feminizovaných, méně prestižních a méně finančně výhodných oborech a pozicích.⁵⁸

Pro mnohé pracující ženy je výkon placené práce nástrojem osamostatnění, finanční nezávislosti na rodičích či na partnerovi. Jejich práce se stává zdrojem finančního zabezpečení nejen jich samotných, ale někdy i celé rodiny. Díky zaměstnání ženy získají mnoho cenných profesních a osobních kontaktů, navozují přátelství a jiné intimní vztahy. Placená práce tvoří u žen důležitou složku jejich identity. Přestože u většiny českých žen je na prvním místě rodina, neumějí si svůj život bez práce představit. Ke svému životu práci potřebují.⁵⁹

⁵⁸ KRÍŽKOVÁ, A. Jaké je postavení českých žen v řídicích pozicích? In SOKAČOVÁ, L. *Ženy v řídicích pozicích*. s. 13.

⁵⁹ VODÁKOVÁ, A.; VODÁKOVÁ, O. (eds.). *Rod ženský : Kdo jsme, odkud jsme přišly, kam jdeme?* s. 194.

5 Výzkum

5.1 Cíl výzkumu

Cílem mého výzkumu je pomocí anonymního dotazníku zjistit, jak ženy vnímají svůj profesní a soukromý život ve vedoucí funkci.

5.2 Formulace hypotéz a jejich zdůvodnění

Hypotéza č. 1 (dále jen H1)

Předpokládám, že ženy budou více zanedbávat soukromý život ve prospěch firmy, svého zaměstnání a většina nebude umět rozdělit čas mezi soukromý a profesní život.

Zdůvodnění:

V kapitole 3 uvádí Křížková (2004), že za hlavní sociální překážku uplatnění žen v práci a kariéře lze označit problém kombinace pracovních a rodinných povinností. Na trhu práce, zejména na řídicích pozicích, je práce definována tak, jako by rodina neexistovala. Podle současného nastavení genderových stereotypů je práce a rodina v životě ženy v konfliktu a žena je stavěna před nutnost volby.

Tato hypotéza se vztahuje k otázkám č. 9, 10 a 11.

Otázka č. 9: Stýkáte se s podřízenými i mimo pracovní dobu?

Otázka je polootevřená, dotazované ženy mají na výběr z 5 možností, kde u páté možnosti mohou napsat jiný způsob setkávání s podřízenými. Otázka se k H1 váže tím, zda se ženy setkávají s podřízenými i mimo pracovní dobu na úkor soukromého života.

Otázka č. 10: Máte i nějaký čas vyhrazený pro své zájmy? Pokud ano, uveďte pro jaké.

Otázka je opět polootevřená, ženy mají na výběr ze dvou možností: Ano a Ne, kde u možnosti ano mohou uvést konkrétní koníček. Vzhledem k H1 by mělo vyplynout, jestli si dotazované ženy najdou i čas na své zájmy, koníčky.

Otázka č. 11: Co zanedbáváte kvůli své kariéře? Uveďte konkrétně, v čem je zanedbáváte a jak často.

Otázka je též polootevřená. Otázka má 3 části: Rodina, Přátelé a Koníčky a u každé části mají ženy odpovědět, v čem je zanedbávají a jak často (často, někdy, vůbec). Myslím si, že ženy stále preferují na prvním místě rodinu, takže ji nebudou tolik zanedbávat. Na druhou stranu si ale myslím, že v dnešní době a společnosti si budou umět rozvrhnout čas tak, aby nezanedbávaly ani rodinu ani práci.

Hypotéza č. 2 (dále jen H2)

Předpokládám, že vzhledem k některým nerozvinutým schopnostem se ženy ve vedoucích funkcích budou cítit hůře a svoji roli budou chápat jako těžší.

Zdůvodnění:

V kapitole 3 uvádí Vágnerová (2007), že podle tradičního modelu zaujímají vedoucí pozice muži, mají k tomu i biologické předpoklady. Muži jsou obdařeni silou, očekává se od nich nezávislost, mají tendenci brát a ovládat, mají větší potřebu se prosazovat, usilovat o moc, jsou zaměřeni na výkon aj. Pokud tedy žena chce zastávat jejich funkci, musí si některé dovednosti osvojit. Například jestliže má požadované vzdělání, měla by se naučit více prosazovat, více si věřit, mít větší sebevědomí.

Tato hypotéza se vztahuje k otázkám č. 13, 14 a 15.

Otázka č. 13: Cítíte se v pozici šéfa dobře? U obou variant uveďte proč.

Otázka je polootevřená. Ze dvou nabízených možností (Ano, Ne) si mohou zvolit jednu či obě dvě odpovědi a napsat, proč se tak cítí. Cílem otázky je zjistit, jak se ženy v pozici šéfa cítí a to nejen z hlediska jejich případných nerozvinutých schopností, ale i z jiného hlediska (například se necítí dobře v kolektivu spolupracovníků, podřízených).

Otázka č. 14: a) Které vlastnosti a dovednosti by měl podle Vás mít správný šéf?

b) A které z těchto vlastností máte?

Otázka je zcela otevřená. Pomocí otázky bych chtěla zjistit, jak si jsou ženy vědomy toho, že v některých schopnostech nevynikají tak dobře jako například muži.

Otázka č. 15: V čem si myslíte, že to má žena – šéf těžší?

Tato otázka je také otevřená. Odpovědi se budou týkat i obtížnosti profese, což bude souviset s určitými schopnostmi, které musí mít ženy ve vedoucích funkcích na rozdíl od ostatních žen.

5.3 Metodika výzkumu

5.3.1 Metoda

Při výzkumu jsem použila kvantitativního výzkumu, kde byla použita explorativní metoda sběru dat a při zpracovávání výsledků jsem užila matematicko – statistickou metodu.

Explorativní metoda je empirickou metodou. Je to metoda dotazovací, mezi které patří ústní dotazování formou rozhovoru, besed; písemné dotazování pomocí dotazníků, anket; řízené standardizované dotazování a volné formy. Metoda byla použita na vybraných respondentkách – ženách ve vedoucích funkcích v Karlovarském kraji.

Pomocí matematicko – statistické metody jsem vyhodnocovala jednotlivé uzavřené otázky a analyzovala otevřené otázky dotazníkového šetření.

5.3.2 Technika

Pro výzkum bylo použito programové dotazování pomocí písemného dotazníku. Dotazník byl anonymní. Kvůli předpokládané vytíženosti byl počet otázek přiměřený, otázky byly stanovené pro jasné, krátké odpovědi. Kvůli úspoře času mého i respondentek a kvůli velké vzdálenosti jsem dotazníky rozesílala e-mailem. Vždy jsem k tomu přiložila průvodní dopis.

Dávala jsem přednost polytomickým otázkám. Používala jsem uzavřené, otevřené a polootevřené otázky. Také jsem samozřejmě do dotazníku vložila identifikační otázky (viz příloha I).

„Dotazník je nástroj sociologického, především kvantitativně orientovaného výzkumu. Formulář určený respondentovi a obsahující otázky a varianty odpovědí nebo vymezující místo na spontánní odpověď. U standardizovaného rozhovoru používá tazatel arch pro rozhovor. Dotazník je velmi rozšířeným nástrojem používaným při dotazování v sociologickém výzkumu, protože umožňuje u reprezentativního souboru poměrně snadnou kontrolu reprezentativity a rychlé zpracování dat. Jeho nevýhodou je však to, že neposkytuje respondentovi široký prostor pro vyjádření a je použitelný pouze v prostředí, které je výzkumníkům relativně dobře známé.⁶⁰

5.3.3 Popis výzkumného terénu

Výzkum byl prováděn v únoru – březnu 2009 v Karlovarském kraji, převážně ve zdejších třech okresních městech (Karlovy Vary, Sokolov, Cheb).



Rozloha: 3 314 km² (4,25% rozlohy ČR)

Počet obcí: 132

Počet měst: 30

Počet obyvatel: 304 602 obyvatel (stav k 31.12.2006)

Karlovarský kraj je známý svým lázeňstvím. Vyskytuje se zde tzv. lázeňský trojúhelník (Karlovy Vary, Mariánské Lázně, Františkovy Lázně), ale jsou tu i další lázeňská města jako Jáchymov, Lázně Kynžvart. S lázeňstvím je spojena i výroba lázeňských

⁶⁰ JANDOUREK, J. *Sociologický slovník*. s. 66.

oplatek. Karlovy Vary jsou proslulé bylinným likérem Becherovka, uměním sklářů společnosti Moser a Mezinárodním filmovým festivalem. S rozšířeným cestovním ruchem díky lázeňství je na území Karlovarského kraje dostatečná nabídka kulturních zařízení a památkových zón. Celkem je v Karlovarském kraji 11 divadel, 26 kin, 60 muzeí a galerií.

Z uvedeného popisu výzkumného terénu vyplývá, že je Karlovarský kraj zaměřen na cestovní ruch a lázeňství a je zde tedy mnoho firem poskytujících různé služby (například hotely, domovy pro seniory, úklidové firmy aj.).

Dotazník jsem rozesílala 100 ženám ve vedoucích funkcích, převážně k nim patřily starostky, ředitelky školských zařízení, ředitelky organizací. Validních dotazníků se vrátilo 38. Součástí dotazníků byly i 4 identifikační otázky pro lepší charakteristiku dotazovaných žen.

Tabulka č. 1: Věk

Věk	Absolutní vyjádření	Vyjádření v procentech
18 - 30	3	7,89%
31 - 40	8	21,05%
41 - 50	16	42,11%
51 - 60	11	28,95%
61 a více	0	0,00%
Celkem	38	100,00%

Vzorek respondentek se nejvíce pohybuje ve věku 41 – 50 let (42,11%). Nejméně žen se pohybuje ve věku 61 a více let (0,00%) a 18 – 30 let (7,89%). Zvláště ta nejmladší skupina zřejmě vypovídá o tom, že do vedení se derou převážně starší, zkušenější ženy.

Tabulka č. 2: Rodinný stav

Rodinný stav	Absolutní vyjádření	Vyjádření v procentech
Svobodná	3	7,89%
Vdaná	27	71,05%
Rozvedená	6	15,79%
Vdova	2	5,26%
Celkem	38	100,00%

Většina žen ve vedoucích funkcích je vdaná (71,05%). Pouze malá část dotazovaných žen je svobodná (7,89%) nebo jsou vdovy (5,26%).

Tabulka č. 3: Počet dětí

Počet dětí	Absolutní vyjádření	Vyjádření v procentech
Bezdětná	4	10,53%
1 - 2	27	71,05%
3 a více	7	18,42%
Celkem	38	100,00%

Většina dotazovaných žen stejně jako většina žen v české společnosti má 1 – 2 děti (71,05%). Pouze 10,53% žen jsou bezdětných, mezi které patří ženy ve věku 18 – 30 let a 31 – 40 let. Je to dáno společností celého světa, kdy si ženy nejdříve budují kariéru a poté zakládají rodinu.

Tabulka č. 4: Nejvyšší dosažené vzdělání

Vzdělání	Absolutně	Vyjádření v procentech
Střední s výučním listem	0	0,00%
Střední s maturitou	14	36,84%
Vyšší odborné vzdělání	0	0,00%
Vysokoškolské vzdělání	24	63,16%
Celkem	38	100,00%

Jak vidíme, většina žen má vysokoškolské vzdělání (63,16%). Ani jedna z žen nemá střední školu s výučním listem či vyšší odborné vzdělání (v době studia těchto žen VOŠ nebyly rozšířené). Je vidět, že vyšší vzdělání je nutný předpoklad pro vedoucí funkci.

V rámci dotazníkového šetření jsem koncem měsíce ledna 2009 rozeslala pilotáž 8 ženám ve vedoucích funkcích v Karlovarském kraji. Cílem pilotáže bylo zjistit nedostatky a chyby dotazníku. Přestože se mi nevrátilo všech 8 pilotážních dotazníků, doplnila jsem jednu otázku o nápady dotazovaných žen. Jednalo se o otázku č. 5: Jak jste získala vedoucí funkci?, kde jsem doplnila další dvě možnosti: volbou a založením vlastní firmy.

5.4 Prezentace výsledků dotazníkového šetření

Tabulka č. 5: Otázka č. 1: Jaké je Vaše současné pracovní zařazení?

Současné pracovní zařazení	Absolutní vyjádření	Vyjádření v procentech
Starostka	8	21,05%
OSVČ	2	5,26%
Ředitelka společnosti	3	7,89%
Ředitelka MŠ	6	15,79%
Vedoucí odboru	3	7,89%
Ředitelka školy	7	18,42%
Ředitelka organizace	5	13,16%
Ředitelka lékařského zařízení	1	2,63%
Ředitelka hotelu	1	2,63%
Zástupce ředitele	1	2,63%
Manažerka	1	2,63%
Celkem	38	100,00%

Největší skupinou respondentek, kterým jsem rozesílala dotazníky, byly starostky menších měst Karlovarského kraje. Tato skupina patří mezi nejpočetnější skupinu vrácených, validních dotazníků (21,05%). Hned za ní jsou ženy ve funkcích ředitelek škol (18,42%), ředitelek MŠ (15,79%), ředitelek organizací (13,16%).

Tabulka č. 6: Otázka č. 2: Kolik let už pracujete v dané firmě, organizaci, instituci?

Počet odpracovaných let u firmy	Absolutní vyjádření	Vyjádření v procentech
0 - 5 let	11	28,95%
6 - 10 let	8	21,05%
11 - 15 let	4	10,53%
16 - 20 let	6	15,79%
21 - 25 let	3	7,89%
26 - 30 let	2	5,26%
nad 30 let	4	10,53%
Celkem	38	100,00%

Nejpočetnější skupinou jsou ženy, které u dané firmy, organizace, instituce pracují 0 – 5 let (28,95%). Znamená to, že vedoucí funkce není nutně spojená s dlouhodobým působením v dané organizaci. Dále jsou to ženy s odpracovanými léty v rozmezí 6 -10 let (21,05%) a 16 – 20 let (15,79%). Nejméně zastoupenou skupinou jsou ženy s odpracovanými léty mezi 26 – 30 lety (5,26%).

Graf č. 1: Otázka č. 3: Kolik let pracujete ve vedoucí funkci?



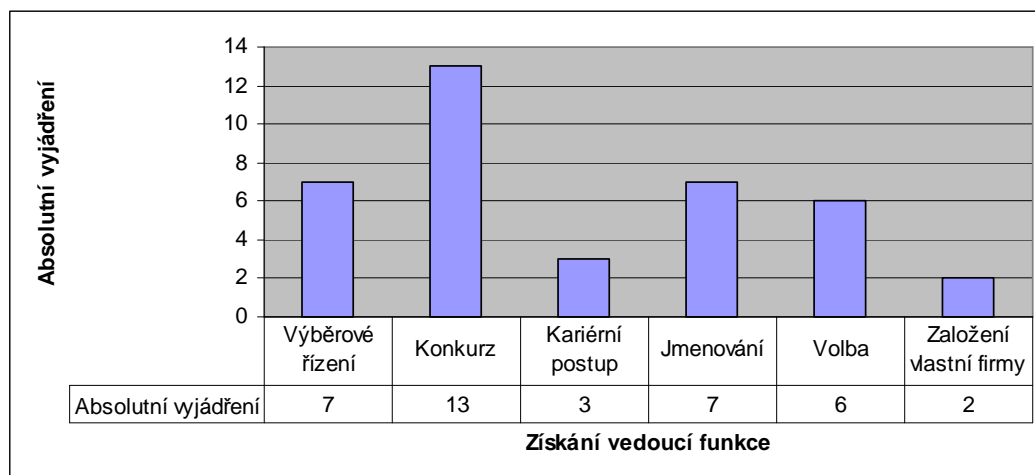
Z uvedeného grafu lze vyčíst, že nejvíce žen je zastoupeno ve skupině 0 – 5 let ve vedoucí funkci (17 žen). Zastoupení v jednotlivých skupinách je seřazeno sestupně. Nejmenší skupina je nad 30 let ve vedoucí funkci (0 žen), což je dáno asi i dobou 70. let, kdy se ženy málokdy vyskytovaly ve vedoucích funkcích.

Tabulka č. 7: Otázka č. 4: Jaké povolání jste vykonávala před získáním vedoucí funkce?

Předchozí pracovní zařazení	Absolutní vyjádření	Vyjádření v procentech
Referentka	4	10,53%
OSVČ	4	10,53%
Agronomka	1	2,63%
Učitelka MŠ	7	18,42%
Učitelka ZŠ	7	18,42%
Vedoucí oddělení	4	10,53%
Zástupce ředitele	6	15,79%
Lékařka	1	2,63%
Účetní	2	5,26%
Technik	1	2,63%
Redaktorka	1	2,63%
Celkem	38	100,00%

V dřívějším zaměstnání vykonávalo nejvíce žen pozici učitelky MŠ (18,42%) nebo ZŠ (18,42%). Určitou podstatnou část zastupují také ženy v pozicích zástupců ředitele (15,79%).

Graf č. 2: Otázka č. 5: Jak jste získala vedoucí funkci?



Z uvedeného grafu vyčteme, že nejvíce žen se dostalo na vedoucí funkci konkurzem (13 žen). Ženy se také dostávaly do vedoucích funkcí výběrovým řízením (7 žen) nebo jmenováním (7 žen). Nejméně žen se pouští do založení vlastní firmy (2 ženy).

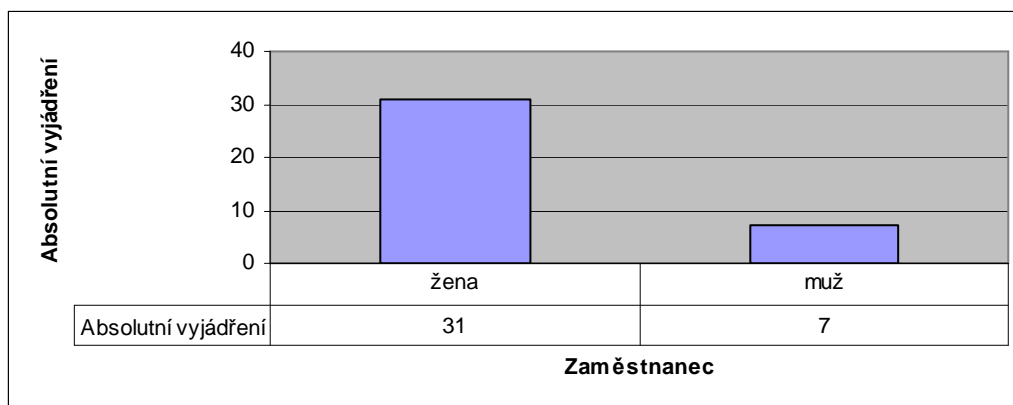
Tabulka č. 8: Otázka č. 6: Kolik máte spolupracovníků?

Počet spolupracovníků	Absolutní vyjádření	Procentní vyjádření
0 - 10	15	39,47%
11 - 20	9	23,68%
21 - 50	8	21,05%
51 - 100	5	13,16%
nad 100	1	2,63%
Celkem	38	100,00%

Z celkového počtu validních dotazníků se nejvíce spolupracovníků vyskytuje v rozmezí 0 – 10 spolupracovníků (39,47%). Určitá část žen má i 11 – 20 spolupracovníků (23,68%) a 21 – 50 spolupracovníků (21,05%). Zatím není

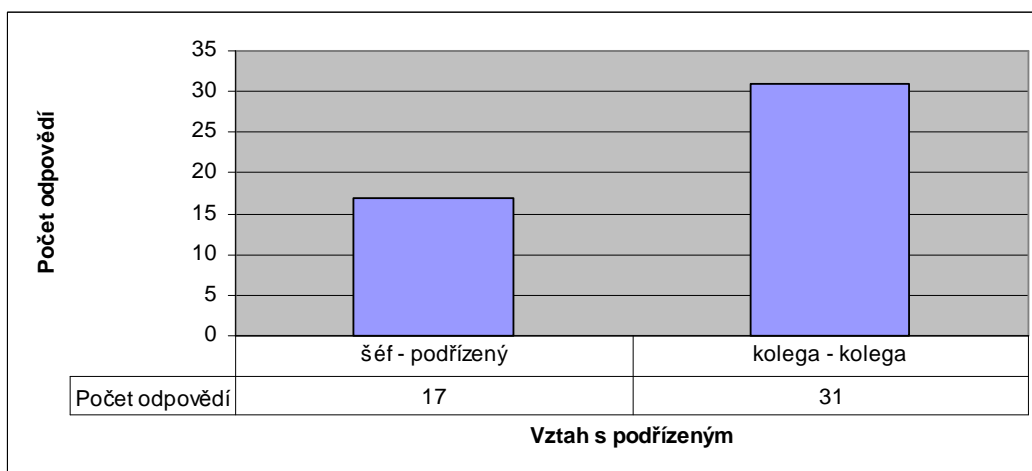
zvykem, aby ženy běžně řídily velké kolektivy a navíc se v Karlovarském kraji firmy s velkým počtem zaměstnanců nevyskytují.

Graf č. 3: Otázka č. 7: Pracuje ve Vaší organizaci více žen či mužů?



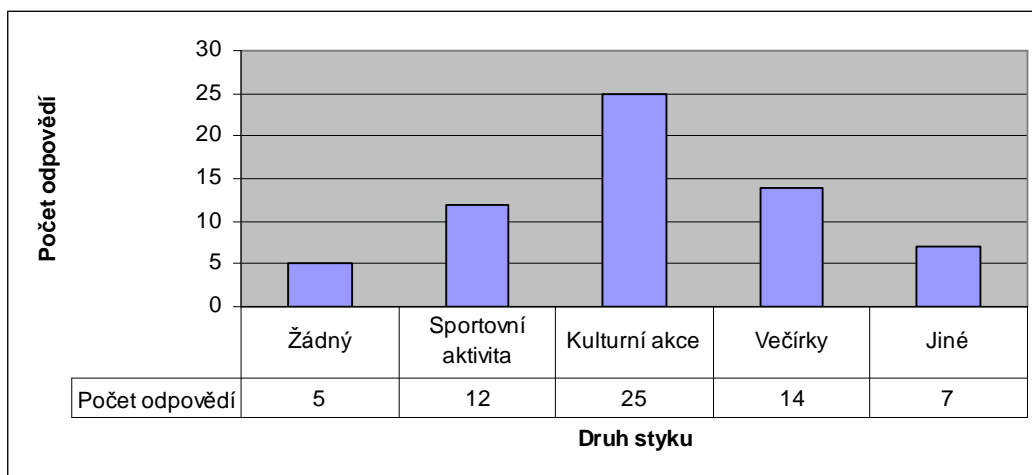
Podle grafu můžeme usoudit, že ženy řídí opět více kolektivy žen (31 žen).

Graf č. 4: Otázka č. 8: Na jaké úrovni máte vztahy s podřízenými?



Celkový počet validních dotazníků byl sice 38, ale 10 žen zvolilo obě možnosti. Přesto nejvíce žen uvedlo, že s podřízenými mají vztahy na úrovni kolega – kolega (31 žen). Tam, kde ženy uvedly obě možnosti, ještě dodaly, že je to dle situace, jak s kterými, dle závažnosti řešeného problému či dle osobní kvality spolupracovníků.

Graf č. 5: Otázka č. 9: Stýkáte se s podřízenými i mimo pracovní dobu?



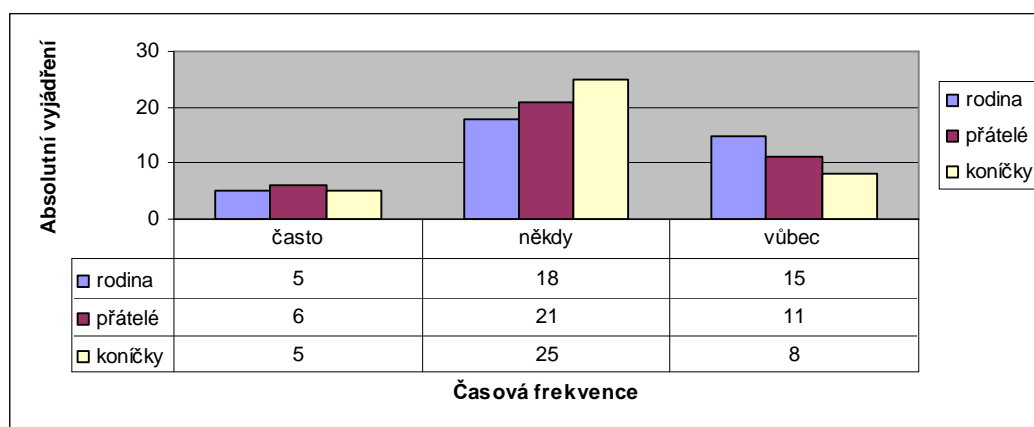
Tato otázka je jednou z otázek, kde se dalo uvést více odpovědí. Celkem zde ženy uvedly 63 odpovědí, z toho 17 žen odpovědělo víckrát. V možnosti Jiné ženy uváděly mimopracovní vztahy, prázdninová setkání, mimoškolní akce, poděkování, narozeniny, rodinná setkání, přátelská posezení.

Tabulka č. 9: Otázka č. 10: Máte i nějaký čas vyhrazený pro své zájmy? Pokud ano, uveďte pro jaké.

Zájmy	Počet odpovědí
Žádné	3
Sport	27
Kultura	13
Rodina, přátelé	5
Cestování, turistika	9
Četba	7
Zahrada	4
Ostatní	8

Jen 3 starostky uvedly, že čas na své zájmy nemají, a 23 žen uvedlo více zájmů. Jedna ze starostek uvedla, že čas na své zájmy nemá, protože práce pro veřejnost člověka naplno pohltí, pokud chce realizovat projekty ve prospěch ostatních. V ostatních zájmech ženy uváděly hru na nástroj, ruční práce, fotografování, zvířata, studium. Nejvíce se ženy věnují sportu. Je vidět, že si většina žen dokáže najít čas na své zájmy i ve vedoucích funkcích.

Graf č. 6: Otázka č. 11: Co zanedbáváte kvůli své kariéře? Uveďte konkrétně, v čem je zanedbáváte a jak často.



Z grafu vyčteme, že nejvíce žen zanedbává svoji rodinu, přátele, koníčky jen někdy (18, 21, 25). Zatímco často je zanedbává jen nepatrná část žen (5, 6, 5). Ženy rodinu, přátele, koníčky zanedbávají většinou z důvodů časové náročnosti svého povolání. Místo přátel někdy spíše upřednostňují rodinu a práci, ale také uvádí, že jejich spolupracovníci jsou zároveň jejich přáteli. V dotaznících se objevují i odpovědi, že práce je jejich koníčkem.

Tabulka č. 10: Otázka č. 12: S kým probíráte závažná pracovní rozhodnutí?

S kým	Počet odpovědí	Vyjádření v procentech
Sama	12	26,67%
S kolegy	33	73,33%
Celkem	45	100,00%

Přestože validních dotazníků bylo 38, označených odpovědí bylo 45. 7 žen zaškrtnulo obě dvě možnosti. Ale jak vidíme v tabulce, velká většina žen (73,33%) se raději radí s kolegy. Některé ženy uvedly, že se radí i s rodinou, pokud se jich to týká.

Tabulka č. 11: Otázka č. 13: Cítíte se v pozici šéfa dobře? U obou variant uveďte proč.

Odpověď	Počet odpovědí	Vyjádření v procentech
Ano	33	68,75%
Ne	15	31,25%
Celkem	48	100,00%

Opět můžeme vidět, že celkový počet odpovědí neodpovídá počtu validních dotazníků. 10 žen uvedlo obě odpovědi. K odpovědi Ano nejčastěji ženy uváděly, že mohou ovlivňovat věci směrem, o kterém jsou přesvědčeny, že jsou správné; mohou se tak lépe rozvíjet, uplatňovat dosavadní praxi, organizační schopnosti; rády jednájí s lidmi. K odpovědi Ne uváděly, že se jim nelíbí dělat nepopulární rozhodnutí či někomu něco vytknout; musí řešit spory zaměstnanců a kvůli finanční krizi řešit ekonomické dopady vůči zaměstnancům; některým ženám vadí administrativa, byrokracie.

Tabulka č. 12.: Otázka č. 14, a) Které vlastnosti a dovednosti by měl podle Vás mít správný šéf? b) A které z těchto vlastností máte?

Vlastnost	Počet odpovědí
Rozhodnost	16
Org. a řídicí schopnost	15
Pracovitost, tvořivost	7
Důslednost	8
Porozumění, empatie, dobrý psycholog, umění naslouchat	18
Smysl pro spravedlnost	10
Odbornost	8
Autorita (přirozená)	7
Komunikační schopnosti (jednání s lidmi)	18

Ženy ve vedoucích funkcích vypsaly mnoho vlastností. Nejvíce se shodly na vlastnostech komunikační schopnosti (18x), porozumění, empatie, dobrý psycholog, umění naslouchat (18x), rozhodnost (16x) a organizační a řídicí schopnost (15x). Mezi další vlastnosti, které uváděly, patřily být nepovýšený, pokorný, slušný, zodpovědný, spolehlivý, čestný, spolupracovat s kolegy, vystupovat na úrovni. U druhé otázky ve většině případů uváděly, že mají všechny vlastnosti, které uvedly, nebo na nich pracují, snaží se je mít nebo se v nich zlepšují.

Tabulka č. 13: Otázka č. 15: V čem si myslíte, že to má žena – šéf těžší?

Těžkost	Počet odpovědí
Hlavní tíha starostí o rodinu	10
Obecně nedůvěra ve schopnosti ženy - šéfa	8
Postoj mužů vůči ženě ve funkci šéfa, muži ji neberou za partnera sobě rovného	10
Nižší finanční ohodnocení	3
Nemá to těžší	9
Větší průbojnost, více dříť kvůli prosazení	4
Péče o zevnějšek	2

U této otázky si nejvíce žen myslí, že to má žena – šéf těžší v tom, že nese hlavní tíhu starostí o rodinu (10 žen) a že je to dáno i postojem mužů vůči ženám ve funkci šéfa a že ji muži neberou za partnera sobě rovného (10 žen). Zajímavý je i větší počet žen, které si myslí, že to žena – šéf nemá v životě těžší (9 žen). Jde převážně o ženy, které jsou ve věku 41 – 50 let. Ženy také dále uváděly, že to má žena – šéf těžší, když má malé děti; že společnost toleruje patriarchální princip a žena je citlivější. Líbily se mi dvě odpovědi, kde ženy psaly, že čeští muži trpí podivnými komplexy nadřazenosti, a proto mají problém s uznáváním toho, že ženy mohou být dokonce lepší než oni; že žena to má těžší v tom, že není muž.

Tabulka č. 14: Otázka č. 16: Co by Vám ulehčilo soukromý či profesní život?

Ulehčení	Počet odpovědí
Paní v domácnosti, na hlídání dětí	6
Méně administrativy	6
Lepší zákony	5
Více času	5
Kvalifikovaní spolupracovníci, lepší pracovní tým	9
Vyšší plat, existenční jistota	2
Zlepšení mezilidských vztahů	6

Ženy nejčastěji uváděly zlepšení mezilidských vztahů (6x), méně administrativy (6x) či kvalifikovaní spolupracovníci a lepší pracovní tým (9x). V soukromém životě by se jim hodily paní v domácnosti, hlídání dětí (6x), více času (5x). Mezi další odpovědi, které se už nevešly do tabulky, patří méně závisti, hlouposti mezi lidmi, přetvářky, více přátelských vztahů, zlepšení komunikace.

5.5 Zhodnocení stanovených hypotéz

Hypotéza č. 1 (dále jen H1)

Předpokládám, že ženy budou více zanedbávat soukromý život ve prospěch firmy, svého zaměstnání a většina nebude umět rozdělit čas mezi soukromý a profesní život (otázky č. 9, 10 a 11).

Z grafu č. 5 lze vyčíst, že v otázce č. 9 ženy nejčastěji uváděly, že se se svými podřízenými scházejí i mimo pracovní dobu, ale na akcích, které se prolínají s jejich soukromým životem. V naší zemi je běžné, že se přátelské vztahy navazují na pracovišti. Proto se dá říci, že ženy nezanedbávají svůj soukromý život. Tento fakt moji stanovenou hypotézu nepotvrzuje.

Z tabulky č. 9 je jasně vidět, že většina žen má čas na své koníčky. Odpovědi u otázky č. 10 H1 nepotvrzují.

U otázky č. 11 je vidět, že většina žen si umí svůj čas rozdělit mezi soukromý a profesní život. Z přiloženého grafu č. 6 tedy vyplývá, že H1 se mi nepotvrdila.

Hypotéza č. 1 se mi nepotvrdila.

Hypotéza č. 2 (dále jen H2)

Předpokládám, že vzhledem k některým nerozvinutým schopnostem se ženy ve vedoucích funkcích budou cítit hůře a svoji roli budou chápat jako těžší (otázky č. 13, 14 a 15).

Z otázky č. 13 vyplývá, že většina žen se cítí ve své pozici dobře, což dokládá i tabulka č. 11. Tato otázka se mi vzhledem k H2 nepotvrdila.

V tabulce č. 12 jsou uvedeny důležité vlastnosti pro práci ve vedení. V odpovědích u otázky č. 14 b) si velká většina oslovených žen myslí, že značnou část uvedených vlastností má. Odpovědi uvedené v tabulce č. 12 nesouhlasí s H2.

Otázka č. 15 referuje o tom, v čem to mají ženy v pozici šéfa těžší. Uvedené odpovědi se týkají starání se o rodinu, menšího finančního ohodnocení, postoji mužů k ženám. Menší část žen se vyjádřila, že to žena těžší nemá.

Hypotéza č. 2 se mi spíše nepotvrdila.

ZÁVĚR

Přínos své práce vidím v uvědomění si, že se ženy nehrouť z vedoucí funkce, že ji rády přijímají a nedělají ji na úkor své rodiny. Samozřejmě problémy se vyskytují, ale ženy jsou ochotné s nimi bojovat. Dále se vzdělávají, pečují o sebe a své zdraví, nezapomínají na své koníčky. Bojují se stereotypy a některé už je ani nevnímají.

V této práci jsem se snažila přiblížit problematiku žen ve vedoucí funkci. Také jsem ji chtěla ukázat na konkrétních příkladech, protože si myslím, že takové příklady ukážou někdy mnohem více než teorie.

Práci jsem rozdělila do dvou částí. První část je teoretická. Popisuje situaci žen v průběhu lidských dějin ve světě a v české společnosti, jakou zaujímaly roli, co bylo jejich povinností. Dále se zde zmiňuji o počátcích emancipace, vzniku ženských spolků. Teoretická část se také věnuje problematice genderu a rovnosti mužů a žen na současném trhu práce.

V druhé části, která je praktická, jsem vytvořila dotazníkové šetření. Dotazník jsem rozeslala stovce žen v Karlovarském kraji. Zjišťovala jsem, jak se cítí ve své funkci, co musí obětovat, co by jim pomohlo apod. Jako dobré znamení přijímám fakt, že se mi nepotvrdila ani jedna z hypotéz. Z šetření vyplynulo, že se ženy cítí ve své funkci dobře a zvládají ji díky vlastnostem, které mají nebo které si osvojily pro vedoucí funkci. Také jsem zjistila, že ženy si umějí rozdělit čas mezi profesní a soukromý život, ať už jde o rodinu nebo jen o koníčky.

Do přílohy jsem pro zajímavost vložila skutečné příběhy žen z historie i současnosti, které měly významný podíl na dění ve společnosti. Společně s oslovenými ženami ukazují, že ženy se prosadit umí, dokážou nést zodpovědnost za své činy a schopnostmi se vyrovnají mužům. Není jediný důvod je podceňovat a přehlížet.

Podle mého názoru je žena ve vedoucí funkci více vidět, ale také je více zranitelnější než muž už jen tím, že je výjimkou. Díky dnešní společnosti, společenskému tlaku a hlavně díky Evropské unii velké rozdíly v počtu žen a mužů ve vedoucích funkcích mizí. Všechny členské země Evropské unie mají

povinnost bojovat se stereotypy týkající se žen ve vedoucích funkcích. Myslím si, že během pár let tyto problémy vymizí.

Má práce by mohla být motivací pro ženy, které se teprve do vedoucí funkce chystají či se pro ni rozhodují. Také může být obohacující i pro samotné studenty různých oborů, které toto téma zajímá.

Seznam použité literatury

Monografické publikace:

BAHENSKÁ, M. *Počátky emancipace žen v Čechách : Dívčí vzdělávání a ženské spolky v Praze v 19. století*. Praha : Libri, 2005. ISBN 80 – 7277 – 241 – 4.

BUREŠOVÁ, J. *Proměny společenského postavení českých žen v první polovině 20. století*. Olomouc : Univerzita Palackého v Olomouci, 2001. ISBN 80 – 244 – 0248 – 3.

BŮŽEK, V.; KRÁL, P. (edd.). *Člověk českého raného novověku*. Praha : Argo, 2007. ISBN 978 – 80 – 7203 – 694 – 3.

FREEMAN, CH. *Řekové*. Praha : Knižní klub, 1996. ISBN 80 – 7176 – 368 – 3.

JANDOUREK, J. *Sociologický slovník*. Praha : Portál, 2001. ISBN 80 – 7178 – 535 – 0.

KROUPOVÁ, A. *Rovné příležitosti pro ženy a muže na trhu práce : metodická příručka*. Praha : SVLP, 2001. ISBN 80 – 902345 – 5 – 0.

KŘÍŽKOVÁ, A.; PAVLICA, K. *Management genderových vztahů : Postavení žen a mužů v organizaci*. Praha : MANAGEMENT PRESS, 2004. ISBN 80 – 7261 – 117 – 8.

KŘÍŽKOVÁ, A. Jaké je postavení českých žen v řídicích pozicích? In SOKAČOVÁ, L. *Ženy v řídicích pozicích*. Praha : Gender studies, 2005. s. 11 – 19. ISBN 80 – 86520 – 13 – 7.

LENDEROVÁ, M. a kol. *Eva nejen v ráji : Žena v Čechách od středověku do 19. století*. Praha : Karolinum, 2002. ISBN 80 – 246 – 0375 – 6.

MALÍNSKÁ, J. *Do politiky prý žena nesmí – proč? : Vzdělání a postavení žen v české společnosti v 19. století a na počátku 20. století*. Praha : SLON, 2005. ISBN 80 – 86429 – 42 – 3.

MATOUŠEK, O. *Slovník sociální práce*. Praha : Portál, 2003. ISBN 80 – 7178 – 549 – 0.

NEUMANN, S.K. *Dějiny ženy*. Praha : BETA, 2000. ISBN 80 – 242 – 0249 – 2.

PAVLÍK, P. Ženy a muži v genderové perspektivě : Gender přináší nový pohled. In SMETÁČKOVÁ, I. *Příručka pro genderově citlivé vedení škol*. Praha : Otevřená společnost, 2007. s. 7 – 13. ISBN 978 – 80 – 87110 – 01 – 0.

UTRIO, K. *Dcery Eviny : Historie evropské ženy*. Havlíčkův Brod : Hejkal, 1994. ISBN 80 – 901646 – 0 – 9.

VÁGNEROVÁ, M. *Vývojová psychologie II. : Dospělost a stáří*. Praha : Univerzita Karlova, 2007. ISBN 978 – 80 – 246 – 1318 – 5.

VODÁKOVÁ, A.; VODÁKOVÁ, O. (eds.). *Rod ženský : Kdo jsme, odkud jsme přišly, kam jdeme?* Praha : SLON, 2003. ISBN 80 – 86429 – 18 – 0.

Jiné zdroje:

Wikipedie : otevřená encyklopedie [online]. Posl. aktualizace 22.12.2008. [cit. 2009 – 03 - 23]. Dostupné na WWW : http://cs.wikipedia.org/wiki/Polyxena_z_Lobkovic>.

FEMINISMUS.CZ. *Slovníček pojmů*. [online]. Posl. aktualizace 2003. [cit. 2009 – 03 - 28]. Dostupné na WWW : <http://www.feminismus.cz/slovnicek.shtml>.

SEZNAM PŘÍLOH

Příloha I – Dotazník

Příloha II – Příběhy žen z historie i současnosti

Příloha III – Rozhovor s Vlastou Parkanovou

Dostupné na WWW :

[http://ona.idnes.cz/telo-je-nakonec-stejne-jenom-nosicem-duse-fpw-
/ona_ony.asp?c=A060821_220319_ona_ony_web](http://ona.idnes.cz/telo-je-nakonec-stejne-jenom-nosicem-duse-fpw-/ona_ony.asp?c=A060821_220319_ona_ony_web).

Příloha III – Tabulka zaměstnanců podle hlavních tříd zaměstnání

Dostupné na WWW :

http://www.feminismus.cz/download/brozura_konference_05_zeny_v_ridicich_pozicich.pdf.

PŘÍLOHA I – DOTAZNÍK

Dotazník

Ženy ve vedoucích funkcích

Dobrý den. Právě se Vám do rukou dostal dotazník týkající se žen ve vedoucích funkcích. Všechny údaje zde uvedené jsou naprosto anonymní a můžu Vás ujistit, že všechny zjištěné informace budou použity výhradně jako podklad pro výzkum k bakalářské práci.

1. Jaké je Vaše současné pracovní zařazení?

.....
.....

2. Kolik let už pracujete v dané firmě, organizaci, instituci?

.....

3. Kolik let pracujete ve vedoucí funkci?

- a) 0 – 5 let
- b) 6 – 10 let
- c) 11 – 20 let
- d) 20 – 30 let
- e) 30 a více let

4. Jaké povolání jste vykonávala před získáním vedoucí funkce?

.....

5. Jak jste získala vedoucí funkci?

- a) výběrovým řízením
- b) konkurzem
- c) kariérním postupem
- d) jmenováním

- e) volbou
- f) založením vlastní firmy

6. Kolik máte spolupracovníků?

.....

7. Pracuje ve Vaší organizaci více

- a) mužů,
- b) žen?

8. Na jaké úrovni máte vztahy s podřízenými?

- a) šéf – podřízený
- b) kolega – kolega

9. Stykáte se s podřízenými i mimo pracovní dobu?

- a) ne
- b) ano, sportovní aktivity
- c) ano, kulturní akce
- d) ano, pořádání večírků
- e) ano, jiné:

10. Máte i nějaký čas vyhrazený pro své zájmy? Pokud ano, uveďte pro jaké.

- a) ano -
- b) ne

11. Co zanedbáváte kvůli své kariéře? Uveďte konkrétně, v čem je zanedbáváte a jak často.

- a) rodinu -
- A) často
- B) někdy
- C) vůbec

b) přátele -

A) často

B) někdy

C) vůbec

c) koníčky -

A) často

B) někdy

C) vůbec

12. S kým probíráte závažná pracovní rozhodnutí?

a) sama

b) s kolegy

13. Cítíte se v pozici šéfa dobře? U obou variant uveďte proč.

a) ano,

b) ne,

14. a) Které vlastnosti a dovednosti by měl podle Vás mít správný šéf?

.....
.....
.....

b) A které z těchto vlastností máte?

.....
.....

15. V čem si myslíte, že to má žena – šéf těžší?

.....
.....

16. Co by Vám ulehčilo soukromý či profesní život?

.....
.....
.....

Věk: a) 18 – 30 let

b) 31 – 40 let

c) 41 – 50 let

d) 51 – 60 let

e) 61 a více let

Rodinný stav: a) svobodná

b) vdaná

c) rozvedená

d) vdova

Počet dětí: a) bezdětná

b) 1 – 2 děti

c) 3 a více dětí

Nejvyšší dosažené vzdělání: a) ukončené střední s výučním listem

b) ukončené střední s maturitou

c) ukončené vyšší odborné vzdělání

d) ukončené vysokoškolské vzdělání

Děkuji za Váš čas a za pravdivé vyplnění dotazníku.

Tamara Kastnerová, studentka JČU - TF

PŘÍLOHA II – PŘÍBĚHY ŽEN Z HISTORIE I SOUČASNOSTI

Polyxena z Lobkovic

V kapitole 2.1 jsem se zmínila o Polyxeně z Lobkovic. Zde její osobnost více rozvedu. Polyxena z Lobkovic se narodila roku 1566 jako druhé dítě Vratislava z Pernštejna a Marie Manriquezové. Svě dětství prožila na litomyšlském zámku. Rozvinula svůj velký smysl pro kulturní věci, naučila se cizím řečem, společenské obratnosti. Ve svých 16 letech ztratila otce, ale stále měla matku, která střídavě žila na litomyšlském zámku a v hradčanském pernštejnském paláci nad Jelením příkopem. Vedle své matky se z Polyxeny stala obletovaná šlechtična, která se stala středem pozornosti.¹

Jako jediná z dcer se provdala do Čech. Ve svých 20 letech si vzala nejbohatšího pána v zemi, rožmberského vladaře Viléma, který už byl trojnásobným vdovcem a byl v pokročilém věku. Byl to sňatek z rozumu, aby tím Polyxena zachránila ubývající rodové bohatství. Po svatbě se z Polyxeny stala první dáma českého království. Většinou pobývala na zámku v Roudnici.²

Polyxena ovdověla roku 1592, jako dědictví po svém muži dostala Roudnici, kterou si velmi oblíbila a kterou ovládala jako samostatná vladařka. Roku 1603 se provdala podruhé za nejvyššího českého kancléře Zdeňka Vojtěcha z Lobkovic. Polyxeně bylo 37 let a Zdeňku Vojtěchovi 35 let. Z jejich spojení se vyvinulo ideální manželství, jejich povahy i cíle se vzájemně doplňovaly. Oba byli oddaní katolíci. Svě volné chvíle trávili na Roudnici, více času tu ale trávila samotná Polyxena, která držela zdejší hospodářství pevně v rukou. Také dojížděla na litomyšlský zámek, kde převzala veškeré hospodářství za nedospělého synovce Vratislava. Přestože měla velké výdaje na reprezentaci a dary církvi, dokázala našetřit peníze na koupi nových statků. Polyxena dělila své pracovní dny mezi

¹ STLOUKAL, K. Polyxena z Lobkovic. In KAREŠOVÁ, Z.; PRAŽÁK, J. *Královný a kněžny české*. s. 218. Praha : X – Egem, Nova, 1996. ISBN 80 – 7199 – 010 – 8.

² Tamtéž, s. 218.

Prahu a venkov, kde byla mnohem více zaměstnána. Po šestiletém manželství se jim konečně narodil jediný potomek, syn Václav Eusebius.³

S vítězstvím Habsburků po bitvě na Bílé hoře přišla vrcholná doba pro rodinu Lobkovicových. Zdeněk Vojtěch z Lobkovic se stal knížetem a vladařem lobkovického domu, dostal řád zlatého rouna. Polyxena začala výhodně skupovat statky, které měly milionové hodnoty. Po skoupení nejbližších statků začala své poddané uvádět na správnou víru. Všude dosadila purkrabí a hejtmany, aby přinutila lid k víře po dobrém i násilím. Díky velkému bohatství mohla Polyxena zahrnovat katolickou církev různými dary. Nechala vybudovat katolickou tiskárnu v Roudnici, aby mohla šířit katolickou literaturu. Nejslavnějším darem byla vosková soška božského dítěte, věnovaná v roce 1628 karmelitánům do kostela Panny Marie Vítězné. Sláva tohoto pražského Jezulátka obešla celý svět.⁴

V roce 1628 umřel Zdeněk Vojtěch z Lobkovic a Polyxena z Lobkovic zemřela 24. května 1642 v Praze ve svých 76 letech.⁵

V raném novověku se začaly zakládat rozsáhlé knihovny. Jednou takovou knihovnou je i lobkovická knihovna založená již ve 14. století. Knihovna dnes obsahuje na 65 000 svazků. Základ knihovny tvoří knihy předního představitele českého humanismu 15. a 16. století, spisovatele a básníka Bohuslava Hasištejnského z Lobkovic. Právě díky Polyxeně se do knihovny dostaly i knihy Pernštejnů, významné španělské listy její matky, španělské šlechtičny Marie Manrique de Lara y Mendoza. V knihovně také najdeme životopisy svatých, díla antických autorů, historické, lékařské, zeměpisné a cestopisné spisy, španělsko – italský slovník. Všechny knihy nechala opatřit bibliofilskými vazbami s vlastním supralibros.⁶

³ STLOUKAL, K. Polyxena z Lobkovic. In KAREŠOVÁ, Z.; PRAŽÁK, J. *Královny a kněžny české*. s. 220 - 221. Praha : X – Egem, Nova, 1996. ISBN 80 – 7199 – 010 – 8.

⁴ Tamtéž, s. 222 - 223.

⁵ Tamtéž, s. 223 - 224.

⁶ BŮŽEK, V.; KRÁL, P. (edd.). *Člověk českého raného novověku*. s. 404. Praha : Argo, 2007. ISBN 978 – 80 – 7203 – 694 – 3.

Coco Chanel

Coco Chanel si jako jedna z prvních nechala ostříhat vlasy nakrátko a odhalila kolena, aby byly přiznány skutečné křivky ženského těla. Coco Chanel se pravým jménem jmenovala Gabrielle Bonheur Chanel. Narodila se 19.8.1883 ve Francii. Po smrti matky a zmizení otce vyrůstala se svými čtyřmi sourozenci v sirotčinci a později v klášteře, kde se jí dostalo vzdělání; ale vždy věděla, že z chudoby se dá dostat jen prací. Vždy bojovala za své sny a názory.⁷

Nějaký čas svého dětství a mládí strávila společně se svojí „tetou“ Adriennou (byla jen o rok mladší) u tety Julie. Teta Julie měla šikovné ruce. Měla velkou fantazii v přešívání různých věcí. Coco Chanel se naučila šít už v klášteře, ale velmi obdivovala tetinu fantazii a zručnost. Zde se tedy Coco začala inspirovat a učit předělávat různé kousky oblečení, ale i klobouky. Ve dvaceti letech obě děvčata šla pracovat do obchodu s oděvy, který velmi často navštěvovali vlivní a bohatí lidé. Po nějaké době Coco samotné šití omrzelo a společně s Adriennou se přestěhovaly do jiného města. Zde sice také šily, ale také si přivydělávaly v místním šantónu.⁸

Snažila se prosadit jako zpěvačka v kabaretu (odtud její přezdívka „Coco“). Už zde se mezi ostatními děvčaty vyjímal svým stylem oblékání, proto nakonec odjela do Paříže, kde se chtěla prosadit jako oděvní návrhářka. K tomuto povolání ji přivedli její přátelé, kterým se líbily její klobouky, které si Coco sama vyráběla. Svůj první butik otevřela v roce 1912. Navrhovala elegantní a pohodlné oblečení, které i sama nosila. Její oblečení bylo určeno nejen aristokracii a bohatým paničkám, ale i všem ženám. Svými revolučními změnami v dosavadní módě si získala slávu v Paříži i v celém světě. Oblékala mnoho hvězd, za zmínku třeba stojí první dáma Ameriky Jacquelin Kennedyová, Andrey Hepburn. Také se přátelila s významnými lidmi jako je Picasso, Max Jakob či Igor Stravinski. Legendárním se stal i její parfém Chanel No. 5 z roku 1921 s kubistickým

⁷min.inka. *Coco Chanel* [online]. Posl. aktualizace 21.4.2007. [cit. 2009 – 02 - 25]. Dostupné na WWW : <<http://niksied.blog.cz/0704/coco-chanel>>.

⁸ CHARLES-ROUXOVÁ, E. *Coco Chanel*. s. 69 – 76. Praha : Československý spisovatel, 1993. ISBN 80 – 202 – 0392 – 3.

flakonem. V tomto parfému byly poprvé použity syntetické prvky, které byly dosud odmítány. Pro shrnutí uvádím, co přinesla móda Coco Chanel. Jsou to krátké vlasy u žen, parfém Chanel No. 5, jednoduché společenské šaty („malé černé“), dámský tvídový kostým vestového střihu se zapínáním na knoflíky, prvky pánské módy v ženském šatníku, kalhoty pro ženy, odhalená kolena, lakovaná bílá obuv s černou špičkou, sportovní tříčtvrťový dámský kabát, kalhoty do zvonu. Coco Chanel zemřela v roce 1971 v 88 letech. Její značku převzal v roce 1983 módní designér Karl Lagerfeld.⁹

Alžběta II.

Anglická královna Alžběta II. je také zároveň „ženou ve vedoucí funkci.“ Královna Alžběta II. se narodila 21.4.1926 ve Velké Británii a byla pokřtěna jako Alžběta Alexandra Marie. Je dcerou Jiřího VI. a Alžběty Bowes – Lyon. Pochází s dynastie windsorské. Alžbětě se dostalo soukromé výchovy, zajímala se hlavně o historii a hudbu. Šance, že se jednou stane královnou celé Velké Británie, byla malá. Byla totiž prvním dítětem vévody z Yorku, který byl královým bratrem. Alžbětin strýc, král Edward VII. v roce 1936 abdikoval, aby se mohl oženit s neurozenou a dvakrát rozvedenou Wallis Simpsonovou. Tím se Alžbětin otec, princ Albert, dostal na anglický trůn jako Jiří VI. a Alžběta se zároveň stala dědičkou trůnu.¹⁰

Jako každý anglický mladý člověk se chtěla zapojit do Pomocné územní služby. V březnu 1945 byla povýšena na druhého důstojníka a poslána do výcvikového střediska pro mechanizovanou dopravu č. 1. Zde se naučila řídit ambulanci, autobus, nákladní auto a absolvovala kurs o technických problémech.¹¹

Během 2. světové války se angažovala ve službě Koruně, ve které pracovala ještě více razantněji i po válce. Roku 1947 se provdala za poručíka Philipa Mountbattena, který patřil do příbuzenstva řecké královské rodiny. Roku 1948 se

⁹ min.inka. *Coco Chanel* [online]. Posl. aktualizace 21.4.2007. [cit. 2009 – 02 - 25]. Dostupné na WWW : <<http://niksied.blog.cz/0704/coco-chanel>>.

¹⁰ HRABÁLEK, M. Alžběta II. In *Panovníci.cz*. [online]. Posl. aktualizace 2009. [cit. 2009 – 03 - 25]. Dostupné na WWW : <<http://www.panovnici.cz/alzbeta-II>>.

¹¹ PARKER, J. *Královna*. s. 12. Praha : Ivo Železný, 1996. ISBN 80 – 237 – 1949 – 1.

manželům narodil syn Charles, dva roky nato princezna Anna. Další dvě děti porodila Alžběta už jako anglická královna. V roce 1960 to byl syn Andrew, roku 1964 syn Edward.¹²

V únoru 1952 zemřel Alžbětin otec, král Jiří VI., a Alžběta usedla na britský trůn jako Alžběta II. 2.6.1953 byla Alžběta korunována ve Westminsterském opatství. Ve svých 25 letech se stala 42. panovníkem a 6. královnou. Pravomoci panovníka ve Velké Británii jsou velmi omezené a Alžběta má jen malý vliv na rozhodování o důležitých věcech. Reprezentační funkci ale plní skvěle a na celém světě se stává populární. Alžběta se snažila dobře vychovávat své děti, velký důraz kladla na jejich vzdělání. Ale její státnické povinnosti ji znemožňovaly věnovat se výchově svých dětí ve větším měřítku.¹³

V dubnu roku 1975 se královna Alžběta II. společně se svým manželem, princem Philipem, vydala do Hongkongu a Japonsku s kampaní „Kupujte britské zboží,“ která měla pomoci vyrovnat tehdejší britský platební deficit. Ve všech obchodních centrech v Japonsku a Hongkongu se konala výstava „Made in Britain.“ Celkem bylo otevřeno 75 britských obchodních a kulturních výstav. Sama královna propůjčila 23 obrazů ze své sbírky pro výstavu britského umění, při každé příležitosti propagovala britský průmysl. Japonské noviny ji označily za nejelegantnější britskou prodavačku. Pokroky, kterých dosáhla královna v Japonsku a Hongkongu, potěšily britského premiéra Harolda Wilsona. Ten společně s britskou vládou sháněl jakýkoli příspěvek ke zlepšení děsivého stavu domácí ekonomiky.¹⁴

V současnosti se řadí Alžběta mezi tři nejdéle vládnoucí monarchy světa. V letošním roce oslavila Alžběta své 83. narozeniny a koukneme-li se na její matku, která zemřela ve 101 letech, můžeme očekávat, že i královna Alžběta II. bude panovat své zemi ještě dlouho.¹⁵

¹² HRABÁLEK, M. Alžběta II. In *Panovníci.cz*. [online]. Posl. aktualizace 2009. [cit. 2009 – 03 - 25]. Dostupné na WWW : <<http://www.panovnici.cz/alzbeta-II>>.

¹³ Tamtéž.

¹⁴ PARKER, J. *Královna*. s. 199 – 200. Praha : Ivo Železný, 1996. ISBN 80 – 237 – 1949 – 1.

¹⁵ HRABÁLEK, M. Alžběta II. In *Panovníci.cz*. [online]. Posl. aktualizace 2009. [cit. 2009 – 03 - 25]. Dostupné na WWW : <<http://www.panovnici.cz/alzbeta-II>>.

Vlasta Parkanová

Vlasta Parkanová je odstupující místopředsedkyní vlády a ministryní obrany ČR. Narodila se 21. listopadu 1951 v Praze. Vystudovala gymnázium v Táboře, Právnickou fakultu na Univerzitě Karlově a v rigorózním řízení na Právnické fakultě v Praze jí byl udělen titul JUDr. Mluví dvěma světovými jazyky, angličtinou a ruštinou. Svou profesní kariéru začala jako podnikový právník v zemědělských organizacích, v roce 1989 se stala spoluzakladatelkou Občanského fóra v Táboře. Dva roky působila jako poslankyně Federálního shromáždění, byla členkou branného a bezpečnostního výboru, mandátového a imunitního výboru a také se stala členkou komise pro dohled nad odsunem sovětských vojsk. V roce 1992 byla ředitelkou odborů na MZV ČR a MV ČR. Od roku 1998 je poslankyní za KDU-ČSL, kde se roku 2006 stala předsedkyní poslaneckého klubu. Mezi léty 1998 - 2002 byla předsedkyní výboru pro obranu a bezpečnost, 2002 - 2004 se stala předsedkyní české delegace při parlamentním shromáždění NATO, od 2003 do 2006 byla předsedkyní ústavně právního výboru. Od roku 2006 je místopředsedkyní výboru pro obranu, místopředsedkyní ústavně právního výboru. 9. ledna 2007 byla zvolena do funkce ministryně obrany ČR, v této funkci skončila v dubnu 2009. 23. ledna 2009 byla jmenována Místopředsedkyní vlády ČR.¹⁶

Vlasta Parkanová nastupovala do vlády se třemi prioritami: boj proti korupci, úspěšnost zahraničních misí a péče o veterány. Ve svém působení ve vládě dokázala zastavit nákup transportérů. Zahraniční mise probíhají úspěšně, jsou minimální ztráty na životech. Nejtěžší prioritou je péče o veterány. Samo ministerstvo nemá ani odhadovaný počet českých veteránů, přesto se snaží pro ně pořádat různé akce s pomocí armády.¹⁷

Více o Vlastě Parkanové je v přiloženém rozhovoru, viz příloha III.

¹⁶ Ministerstvo obrany České republiky. *Místopředsedkyně vlády a ministryně obrany ČR JUDr. Vlasta Parkanová*. [online]. Posl. aktualizace 2004. [cit. 2009 – 03 - 28]. Dostupné na WWW : <http://www.army.cz/scripts/detail.php?id=3679>.

¹⁷ RAŠEK, A. Dobrý rok Vlasty Parkanové (MFDnes 23.01.2008). In *Vlasta Parkanová : Není spravedlnosti bez odvahy*. [online]. Posl. aktualizace 23.1.2008. [cit. 2009 – 03 - 29]. Dostupné na WWW : <http://www.parkanova.cz/dobry-rok-vlasty-parkanove-mfdnes-23012008>.

6 Tělo je nakonec stejně jenom nosičem duše

22. srpna 2006

„I žena, která vydělává víc než její manžel, potřebuje citové zázemí,“ říká Vlasta Parkanová. Jaké prožila dětství, co by změnila na svém mateřství a proč se nepovažuje za feministku?



foto: Lucie Robinson, MF DNES

„Jo, to je jedna z těch slušnějších,“ zněly všechny hlasy okolo, když jsem zmiňovala, že jdu dělat interwiev s političkou Vlastou Parkanovou. „Slušnější“ politička ovšem rozhovor zahájila poznámkou: „Dnes možná v politice skončím, protože zabiju jednoho člověka!“ Do tří do rána totiž pózovala fotografce ONA DNES a na sedmou ráno se hnala do parlamentu na schůzi imunitního výboru. Dotyčný si bohužel popletl hodinu začátku a poslal Vlastu Parkanovou do téměř spícího parlamentu. A tak si potencionální ministryně obrany sotva na hodinku zdřímla.

Když už jste kvůli focení nespala, užila jste si ho aspoň?

Užila. Fotografka pořád dokola vychvalovala soulad křivky mého nosu a brady. Přesně to, z čeho jsem měla v mládí mindráky. Další důkaz, jak je všechno relativní.

V osmnácti, v devatenácti jsem proseděla rande ve strnulých pózách s jako že ležérně podepřenou hlavou, abych rukama maskovala svůj děsnej profil. A nic. Za hvězdu jsem teď, když jsem se se svojí tváří konečně sžila a nos mne už vůbec nebere. Tělo je nakonec stejně jenom nosičem duše.

Vy si evidentně píseň Sweet Seventeen - sladkých sedmnáct - nostalgicky nepobrukuje...

Ne, moje dospělost je i se všemi starostmi a nerváky výrazně lepší než dětství a rané mládí.

Proč?

Narodila jsem se v padesátých letech svobodné matce. Dnes je jiná doba. Nikdo nemanželský původ neřeší. Dokonce se do rodin bez sňatku rodí 30 procent dětí, protože svatbu rodiče považují za formalitu. V mém dětství jsem byla široko daleko s tímhle ostudným škraloupem jediná. Totální bílá vrána. Maminka mne odjela porodit do Prahy a pak se se mnou vrátila k rodičům do Tábora. O tom, jak se na ženy jejího osudu nahlíželo, svědčí její naprostá neochota mi o otci cokoli říct. Nepomohlo, ani když začala ono téma otevírat i moje dcera a ptala se po dědečkovi. Máma reagovala pláčem, že mi zkomplikovala život. Přitom pro mne dělala první poslední a já ženy, jako je ona, považuji za hrdinky. Až teď vím, o co to měla všechno těžší než my, které jsme mohly v kritických chvílích chytnout za ruku svého muže. Ten nátlak do pocitů viny a hanby na maloměstě byl za jejího mládí tak silný, že mu máma uvěřila.

Dítě, kterému začne život takhle zostra, má dvě možnosti: buď ho to vyřídí, anebo naopak vybudí. Vy působíte tím druhým dojmem. Jak sama sebe hodnotíte?

Na jednu stranu jsem byla v něčem vyspělejší než vrstevníci. Na druhou stranu naopak zaostalejší, zeslabenější. Jako když máte jednu nohu vytrénovanou sportem a druhou nemocnou a slabou. Ve výsledku nejdete rovně, ale napadáte.

V čem jste kulhala vy?

V sebevědomí. Odvržené dítě pracuje se směsicí protichůdných pocitů: komplexů, trucu a velké touhy po přijetí a uznání. Tak vy jste mě podceňovali a odstrkovali? Počkejte, já vám ukážu!

To, že je pohodové dětství nejlepší přípravkou na budoucnost, všichni teoreticky víme. Protože si však nevybíráme a pracujeme s tím, co je, odnesla jste si něco z oné zkušenosti do vrcholné politiky?

Nevnímám ani pracovní, ani soukromý svět černobíle. Nebo že je složený jen z jedné, maximálně dvou vrstev. Tak jako já mám svůj skrytý příběh, přistupuji k lidem, že i oni mají své skryté příběhy. Vadí mi klišé a paušalizování. Můj otec lidsky selhal a nechal maminku na holičkách. Kdybych podle něj měřila všechny muže, nikdy se nevdám a manželství mi nevydrží třicet let. Stejně tak bych nemohla dělat politiku a vlastně nic, kde se muži vyskytují. Proto mi i vadí, když někdo paušálně prohlásí: Všichni muži jsou gauneři a slaboši. Nebo: Všichni politici lžou a kradou. Jak to ví? On všechny zná? Minimálně mne ne. S mámou jsme například žily v hrozném suterénním bytě bez tekoucí vody, pak v jiném, o dvě patra výš, ale vždy se společným záchodem přes chodbu. Alimenty otec neplatil, velice složitě je vymáhala soudně. Proto si v duchu vždycky povzdechnu, když mi někdo, kdo možná nikdy nezažil zdaleka tak skromné poměry jako já v dětství, začne líčit, jak se má hrozně a co my politici víme, jak se žije obyčejným lidem.

Když jsme u toho vyjíždění, v momentě, kdy jste byla nominovaná na post ministryně obrany, objevily se na internetu různé nelichotivé názory na vaši osobu. Jak přijímáte ataky v rámci politických bojů i nenávistné výlevy z venku?

Zvyknete si. Nebo spíš se učíte je nepouštět k sobě.

Což se mi daří se střídavým úspěchem. Můj muž nebo dcera by mohli vyprávět. Politika je konfliktní, stresové, konfrontační prostředí plné podpásovek. Kdyby mi někdo řekl, že jsem neschopná, do očí, tak je to nepříjemné, ale ocením, že šel do útoku čelem. Nikdo takový se mi takto nepostavil. Lidi, co se anonymně ukájejí na internetu nebo pletichaří zezadu, jsou zbabělci a tím, že je budu řešit, vlastně docílí toho, co chtějí.

Proč si myslíte, že se zrovna vám podařilo zachovat si i jako jedné z mála z oboru dobrou pověst? Přitom to v žádném případě není proto, že byste pasivně seděla v koutě podle vzorce: kdo nic nedělá, nic nezkazí.

Tohle mi připadá trochu jako otázka: Čím to, že jste tak skvělá? Na to se špatně odpovídá. Ale dobrá, možná mě ovlivnil právě ten pocit z dětství, že lidí, kterým na mně záleží, je mnohem méně než prstů na jedné ruce. Ten pocit se mnou šel tak dlouho, až jsem si na něj zvykla a přijala ho jako svou součást. Nebojím se mít jiné názory než většina. Ani se mi nechce chovat se jako většina. Vlastně se dost divím, že mě politika dávno nevyplivla pryč. Svět je nastavený přijímat spíš tuctovost a klíšé.

Ve zjevu, v jednání, v používání naučených frází.

Když se kouknete na modelky, tak jsou až na výjimky, jako je třeba Tereza Maxová, skoro zaměnitelné.

Krásné, ale stejné. Co vybočuje, znejistuje.

Před volbami se vždy konají celonárodní závody VVDZ (vlez voličům do zadnice). Pan Kalousek odchytil ženy s kytičkou před kostelem. Jiní nalévají polévky. Pan Topolánek se i s rodinou nechal fotit na billboard. Kde je podle vás hranice politikovy osobní hrdosti? A může ji vůbec mít, aniž by se ohrozil?

Každý má tu hranici zábran nebo ostychu nastavenou někde jinde. Někdo se cítí přirozeně při rozdávání guláše, jiný rozdává kytky. Pro mě je těžko přijatelné odchylovat lidi za rukáv a vnučovat jim letáky před hypermarkety. Kontakt s lidmi musí být přirozený a musí vycházet z oboustranného zájmu. To je pro mě hranice, za kterou nemůžu, a ani nechci jít. Navíc si myslím, že politik, který ze sebe dělá pár týdnů před volbami kašpara, právem ztrácí kredit a sklízí posměch.

Vaše dcera Adélka se však kdysi též prezentovala v předvolebním čase v médiích.

To bylo tak. Nova natáčela - samozřejmě těžce komerční - pořad Děti známých

rodičů a oslovila i naši rodinu.

Když už nabídka přišla, nechala jsem rozhodnutí plně na Adélce. Protože po mně zdědila zvědavost a já jí navíc vždycky říkala, že poznáváním nových věcí riskuje maximálně zklamání, do pořadu šla. Myslela jsem si, že tím to skončí. Ale Adélka je pro média docela zajímavý objekt, a tak se v nich čas od času objevuje dodnes. Naproti tomu můj muž jakékoliv zviditelňování - s výjimkou jednoho letošního rozhovoru pro časopis Instinkt - striktně odmítnul. Oba přístupy, Adélčinu vstřícnost i manželovu zdrženlivost, plně respektuji.

Jste jakožto žena, která odešla do vrcholné politiky, když bylo dceři jedenáct let, feministka?

Sama sebe bych tak asi neoznačila. Ale připouštím, že když někdo zvenčí vyhodnocuje můj způsob života, tak se tak jevím. Přesněji řečeno: ne jako feministka, ale jako hodně emancipovaná žena. To podle mne není totéž. Mně vyhovuje propojování vybojovaných nároků, o kterých se předcházejícím generacím žen ani nesnilo, s tím hezkým z klasického rozdělení rolí. Ideální je spojovat z obou proudů nejlepší prvky, nebo se o to aspoň pokoušet, protože ideálu nedosáhnete nikdy. Nemám prostě ráda hysterii a feminismu v Čechách škodí hysterická uštěkanost.

Co tím míníte?

Byla jsem nesmírně nadšená z dokumentu Olgy Sommerové O čem sní ženy. Ale pak to téma začala autorka rozmělnovat. Z nějakého důvodu prezentuje dál a dál samé ukřivděné a ještě ukřivděnější ženy a v jejich pocitech frustrace je podle mého pocitu podporuje. Z na začátku nosného a záslužného tématu se stala karikatura. Nejsem schopna přijmout, aby se žena, které nevyšel život, jak si představovala (a komu z nás tak úplně vyšel), ustanovila jako nějaká naše mluvčí!

Co považujete z patriarchátu za prvek, který stojí za to respektovat?

Muž jako ochránce rodinného krbu a žena jako udržovatelka ohně. To je pro mě symbolický obraz, který může nabrat mnoho podob. I žena, která je silná, prosadí se v mužském prostředí, vydělává víc než partner, potřebuje mít citové zázemí. Aspoň já ano a velmi silně.

Dnešní názorový trend je: mateřství je vlastně vedlejšák ke kariéře a zvládne se levou zadní! Dva měsíce s miminem doma bohatě stačí, pak by matce utekla kariéra. Jaká je vaše zkušenost?

Neodvážuji se radit. Jestli něčeho nepřestanu do smrti litovat, je to, že jsem dala dceru do jeslí a pak i do školky. Adélku jsem nejdřív ráno obtížně budila, pak odcházela s nechtí. A to vše ještě v nervózním spěchu. Dneska to zpětně považuji za zločin. Odpoledne ve školce nikdy neusnula a koukala z okna, kdy už přijdu. Dodnes společně vzpomínáme, že jsme si nejvíc užily, když mi doktor napsal paragraf a já s ní mohla zůstat doma. Ona neměla ráda školku, já práci

podnikové právničky. Můj plat byl tak prťavý, že ani finanční přínos nestál za řeč, takže to celé vůbec nedávalo smysl. Ale neustála jsem tehdejší tlaky a názor, že žena, která ‚nedělá‘, je příživnice. Trošku mne omlouvá kontext doby.

V sedmdesátých a raně osmdesátých letech se mateřství nepovažovalo za práci. Tedy přesně řečeno, nepovažovalo se za nic. Jenomže na to si musí přijít každá žena sama. A sama také platí za jakékoliv rozhodnutí v tomto směru. Stejně jako třeba já, i když pozdě bych honím.

Proč se jiné političky tváří, jaká je to pohoda kloubit svoji profesi i soukromí? Handicapovalo by je to v očích mužských kolegů?

Možná to tak některé vnímají, ale také je pravda, že neexistuje stejná startovní čára. Jiné podmínky pro práci má politička-matka Pražáčka, která může zapojit babičky a chůvy, může si na otočku zaskočit i přes den domů a hlavně se tam vrací každý večer. A jiné přespolní, které pendlují mezi bydlištěm a Prahou, což klade pochopitelně mnohem vyšší nároky i na jejich manžely. Tato rozpolcenost je dlouhodobě velmi únavná, kdo někdy dojížděl byt jen deset kilometrů za prací, ví, o čem mluvím, tím spíše ten, kdo dojíždí kilometrů sto. Nikdo také předem neví, co to dlouhodobě udělá s rodinnými vztahy. Proto jsem odpůrkyní kvót žen do politiky, mimo jiné proto, že by stejně došlo k selekci podle místa bydliště.

Vy sama jste velmi otevřená žena. Jste pro otevřené informace o zdraví a finančních poměrech politiků?

Jsem pro zcela otevřený přístup ve všem! Je mi sympatické, že si každý americký občan může přečíst, že jde jejich senátor na operaci s prostatou. Jestli by tahle informace měla snížit jeho vážnost, tak asi nepracoval dobře. Respekt se přece buduje na něčem jiném. Sama klidně přiznám, že mi je padesát. Pro ženu zlomové období a poměrně těžké zadání pro další život. Netajím se s tím, že mě štve, že je mládí, myslím to fyzické, definitivně fuč. A že zrovna teď těžce bojuji s poruchou spánku, což je velice nepříjemné a na kráse mi to nepřidává. A co? Přece to, že mě ráno někdo vidí s kruhy pod očima, nemá vliv na můj charakter ani na práci. Od nikoho nežádám žádné úlevy, ale nebudu se ke všem svým starostem ještě stylizovat.

Máte ještě vůbec čas a chuť na zpívání?

Chybí oboje. Až letos v létě, kdy mě nespavost trápila už nesnesitelně, jsem si znovu uvědomila, jakou má hudba pro mě léčivou sílu a ráda se k ní vracím.

PŘÍLOHA III – TABULKA ZAMĚSTNANCŮ PODLE HLAVNÍCH TŘÍD ZAMĚSTNÁNÍ

Tabulka 1:
Zaměstnanci podle hlavních tříd zaměstnání 2004 v tis. a %

KZAM	Ženy počet	Ženy v %	Muži počet	Muži v %
1 – zákonodárci, vedoucí a řídicí pracovníci	81,1	27,8	210,7	72,7
2 – vědeckí a odborní duševní pracovníci	255,9	51,3	243,2	48,7
3 – techničtí (zdravotničtí, pedagogičtí) pracovníci	510,0	52,4	453,9	47,6
4 – nižší administrativní pracovníci	300,1	80,4	73,1	19,6
5 – provozní pracovníci ve službách a obchodu	371,7	64,3	208,1	35,7
6 – dělníci v zemědělství a lesnictví	32,6	40	49,0	60
7 – řemeslníci, výrobci a zpracovatelé	112,8	12,5	792,2	87,5
8 – obsluha strojů a zařízení	166,7	26,4	454,3	74,6
9 – pomocní a nequalifikovaní pracovníci	210,8	60,5	137,5	39,5
0 – příslušníci armády	1,2	52	21,5	95

Vzhledem k tématu bakalářské práce nás zajímá první řádek, ze kterého je vidět obrovský rozdíl v počtu mužů (72,7%) a žen (27,3%) na vedoucích pozicích v roce 2004. Můžeme jen doufat, že se situace mění k lepšímu.

ABSTRAKT

KASTNEROVÁ, T. *Ženy ve vedoucích funkcích*. České Budějovice 2009. Bakalářská práce. Jihočeská univerzita v Českých Budějovicích. Teologická fakulta. Katedra praktické teologie. Vedoucí práce Mgr. Jana Šimečková.

Klíčové pojmy: vedoucí pozice, ženy, muži, gender, rovnost mužů a žen, trh práce.

Práce je rozdělena do dvou částí: teoretická a praktická. Teoretická si klade za cíl popsat situaci žen v průběhu lidských dějin ve světě a v české společnosti, jaké měly v jednotlivých etapách postavení, roli, co měly za úkol. Objevují se zde i počátky prosazování žen. Dále se tato část věnuje problematice genderu a rovnosti mužů a žen v současnosti na trhu práce.

Praktickou část tvoří dotazníkové šetření, jehož cílem je zjistit, jak se ženy ve své funkci cítí, jak ji vnímají, jak zvládají svůj profesní a soukromý život. Samotný výzkum se týkal žen ve vedoucích funkcích v Karlovarském kraji.

V přílohové části najdeme čtyři významné ženy v různých historických etapách. Jsou to Polyxena z Pernštejna, návrhářka Coco Chanel, anglická královna Alžběta II. a bývalá ministryně obrany Vlasta Parkanová, u které je přiložen i rozhovor.

ABSTRACT

KASTNEROVÁ, T. *Women in leadership positions*. České Budějovice 2009. Bachelor's Thesis. Jihočeská University in České Budějovice. Faculty of Theology. Department of Applied Theology. Advisor Mgr. Jana Šimečková.

Keywords: leadership positions, women, men, gender, gender equality, labor market.

The thesis is composed of two sections: theoretical study and field inquiry.

The theoretical study is an attempt to describe the situation of women throughout human history as well as in the Czech society; their roles, positions and tasks at various stages. Included is the beginning of women's emancipation. Further, this section looks at the issues of gender and gender equality in Today's labor market.

The field inquiry comprises of a poll conducted among women in leading business rolls in the Karlovy Vary region. The poll asks the women about their perception of their position, and how they manage the demands of their professional and private life.

The appendix focuses on four influential women at various historical stages. Polyxena of Pernštejn, designer Coco Chanel, Queen Elizabeth II. of England, and former Czech defense minister Vlasta Parkanová (interview included).