

JIHOČESKÁ UNIVERZITA V ČESKÝCH BUDĚJOVICÍCH

ZDRAVOTNĚ SOCIÁLNÍ FAKULTA

**Příčiny vyjímání dětí z rodinného prostředí do dětského domova v
Žichovci v roce 2007**

Bakalářská práce

Vedoucí práce:
PhDr. Miloslav Dědič

Vypracovala:
Lenka Kapraľová

Abstrakt

Bakalářská práce *Příčiny vyjímání dětí z rodinného prostředí do dětského domova v Žichovci v roce 2007* je zaměřena na zmapování okolností umístění dětí do dětského domova v Žichovci za rok 2007, identifikování a popsání faktorů, které se pravděpodobně nejčastěji v tomto roce podílely na umístění dětí v zařízení.

K dosažení cílů bylo použito kvalitativní metody a to především sběru dat, které byly získávány z osobních dokumentací dětí přijatých v roce 2007, v celkovém počtu 26 dětí, ve věkovém rozmezí od 5 do 17 let. Druhou metodou bylo několik případových studií ilustrujících různorodost příčin umístění dětí v dětském domově.

Teoretická část: náhradní výchovná péče, ústavní výchova a její fungování v různých zařízeních jako jsou diagnostický ústav, dětský domov, dětský domov se školou, výchovný ústav, rodina a její úloha, význam sociálně právní ochrany dětí.

Představení dětského domova v Žichovci (historie, poslání, organizace, personální činnost, klientela).

Praktická část: Zjištění příčin umístění dětí v dětském domově v Žichovci v roce 2007 za pomoci využití kvalitativní metody sběru dat, získávaných z osobních dokumentací dětí, které byly přijaty v roce 2007 do dětského domova v celkovém počtu 26 dětí, ve věkovém rozmezí od 5 do 17 let a s pomocí několika drobných případových studií, ilustrujících různorodost příčin umístění dětí v dětském domově.

Nejčastějším příčinou vyjímání dětí z rodinného prostředí do dětského domova v Žichovci v roce 2007 byly především výchovné problémy dětí a to především z neúplných či doplněných rodin, sociálně spíše slabších.

Tato bakalářská práce by měla podat ucelenější informaci o příčinách vyjímání dětí z rodinného prostředí pro účely dětského domova a také všem, kteří v těchto typech zařízení pracují a lidem, kteří se o tuto problematiku zajímají.

Abstract

My baccalaureate work "*The Causes of Taking Children out from their Families and Placing them in the Žichovec Children's Home in 2007*" is focused on the monitoring of circumstances related to the placement of children in the Žichovec Children's Home in 1997, on the identification and description of factors resulting in the placement of children in the said home.

The analysis was based on the quantitative method, predominantly the collection of data acquired from the personal documentation of children enrolled in the course of 2007, 26 in total, their age ranging between 5 and 17. The other method consisted in several case studies illustrating the broad range of causes of the placement of children in this institution.

Theoretical section: alternative educational care, institutional care and its functioning in different kinds of institutions like diagnostic institute, children's home, children's home with its own school, corrective institution for children, family and its role, the significance of social and legal protection of children.

The presentation of the Žichovec Children's Home (history, organization, human resources, clients).

Practical section: The determination of the causes of the placement of children in Žichovec in 2007 using the quantitative method of data collection, the acquisition of personal documentation of children enrolled in the institution in the course of 2007 (totaling 26), their age ranging between 5 and 17 years. The practical section was supplemented with several case studies illustrating the broad range of causes of the placement of children in this institution.

The most frequent cause of taking children out from their families and placing them in the Žichovec Children's Home in 2007 have been behavior problems of children originating predominantly from incomplete or newly supplemented families with low income standards.

This baccalaureate work should provide a more detailed information on the causes of taking children out of their families in order to be placed in a children's home for the purposes of the staff of such types of institutions as well as of all those who are interested in this issue.

Prohlášení:

Prohlašuji, že jsem bakalářskou práci na téma „Příčiny vyjímání dětí z rodinného prostředí do dětského domova v Žíchovcích v roce 2007“ vypracovala samostatně pouze s použitím pramenů a literatury uvedených v seznamu citované literatury.

Prohlašuji, že v souladu s § 47b zákona č. 111/1998 Sb. v platném znění souhlasím se zveřejněním své bakalářské práce, a to v nezkrácené podobě fakultou elektronickou cestou ve veřejně přístupné části databáze STAG provozované Jihočeskou univerzitou v Českých Budějovicích na jejích internetových stránkách.

Souhlasím s použitím práce k vědeckým účelům.

V Prachaticích dne 01. 04. 2009

.....
Lenka Kapraňová

Poděkování:

Děkuji vedoucímu práce PhDr. Miloslavu Dědičovi za věnovaný čas, obětavou pomoc a věcné připomínky ke zpracování bakalářské práce.

Obsah

| | | |
|------------|---|-----------|
| | Úvod | 7 |
| 1 | Současný stav | 8 |
| 1.1 | Ústavní výchova | 8 |
| | <i>1.1.1 Předběžné opatření</i> | 8 |
| 1.2 | Školská zařízení | 9 |
| | <i>1.2.1 Diagnostický ústav</i> | 9 |
| | <i>1.2.2 Dětský domov</i> | 10 |
| | <i>1.2.3 Dětský domov se školou</i> | 11 |
| | <i>1.2.4 Střediska výchovné péče</i> | 12 |
| | <i>1.2.5 Členění středisek výchovné péče</i> | 13 |
| 1.3 | Orgán sociálně právní ochrany dětí (OSPOD) | 13 |
| | <i>1.3.1 Cíle OSPOD</i> | 14 |
| | <i>1.3.2 Agenda OSPOD</i> | 15 |
| | <i>1.3.3 Kurátor pro mládež</i> | 16 |
| 1.4 | Dětství | 17 |
| | <i>1.4.1 Potřeby dětí</i> | 17 |
| | <i>1.4.2.1 Biologické potřeby dětí</i> | 17 |
| | <i>1.4.2.2 Psychické potřeby dětí</i> | 18 |
| | <i>1.4.2.3 Potřeby sociální</i> | 19 |
| | <i>1.4.2.4 Potřeby vývojové</i> | 19 |
| 1.5 | Rodina | 19 |
| | <i>1.5.1 Základní funkce rodiny</i> | 20 |
| | <i>1.5.2 Typy rodin</i> | 21 |
| | <i>1.5.3 Rozdělení rodin dle funkce</i> | 22 |
| | <i>1.5.3.1 Funkční rodina</i> | 22 |
| | <i>1.5.3.2 Problémová rodina</i> | 22 |
| | <i>1.5.3.3 Dysfunkční rodina</i> | 22 |
| | <i>1.5.3.4 Afunkční rodina</i> | 23 |
| | <i>1.5.4 Vliv rodiny na dítě</i> | 23 |

| | | |
|------------|--------------------------------------|-----------|
| 1.6 | Dětský domov Žichovec | 25 |
| 1.6.1 | <i>Historie Dětského domova</i> | 25 |
| 1.6.2 | <i>Poslání dětského domova</i> | 26 |
| 1.6.3 | <i>Organizace dětského domova</i> | 27 |
| 2 | Cíl práce | 28 |
| 3 | Metodika výzkumu | 29 |
| 4 | Výsledky | 30 |
| 4.1 | <i>Základní charakteristika dětí</i> | 31 |
| 4.1.1 | <i>Pohlaví a věk dětí</i> | 31 |
| 4.1.2 | <i>Etnicita dětí</i> | 31 |
| 4.1.3 | <i>Složení rodin</i> | 32 |
| 4.1.4. | <i>Kvalita výchovného prostředí</i> | 35 |
| 4.1.5 | <i>Výchovné styly rodičů</i> | 36 |
| 4.1.6 | <i>Vzdělání matky, otce</i> | 37 |
| 4.1.7 | <i>Zaměstnanost rodičů</i> | 38 |
| 4.1.8 | <i>Ekonomická situace rodiny</i> | 39 |
| 4.1.9 | <i>Bydlení</i> | 40 |
| 4.1.10 | <i>Důvody podání návrhu OSPOD</i> | 41 |
| 5 | Diskuze | 43 |
| 6 | Závěr | 45 |
| 7 | Seznam | 47 |
| 8 | Klíčová slova | 49 |
| 9 | Přílohy | |

Úvod

Problematika ústavní výchovy je v dnešní době velmi frekventovaným pojmem, jemuž je věnována řada knižních publikací či článků v odborných i laických časopisech. Co se stane, že je i v dnešní době dítě vyjmuta z rodinného prostředí a umístěno do dětského domova je určitě otázkou každého člověka, který se nějakým způsobem nad tímto tématem zamýšlel.

Cílem mé bakalářské práce bylo zmapovat okolnosti umístění dětí do dětského domova v Žichovci za rok 2007, identifikovat a popsat faktory, které se pravděpodobně nejčastěji v tomto roce podílely na umístění dětí v zařízení. K dosažení cílů bylo použito kvalitativní metody a to především sběru dat, které byly získávány z osobních dokumentací dětí přijatých v roce 2007, v celkovém počtu 26 dětí, ve věkovém rozmezí od 5 do 17 let. Druhou metodou bylo několik případových studií ilustrujících různorodost příčin umístění dětí v dětském domově. V bakalářské práci je od jakýchkoliv identifikujících údajů upuštěno z důvodů absolutní anonymity. Tato bakalářská práce by měla podat ucelenější informaci o příčinách vyjímání dětí z rodinného prostředí pro účely dětského domova a také všem, kteří v těchto typech zařízení pracují a lidem, kteří se o tuto problematiku zajímají.

1 Současný stav

V České republice žije kolem 1% dětí, které nemohou vyrůstat ve vlastní rodině. Z toho drtivá většina dětí svoji rodinu má, ta se o dítě ale nemůže, nechce nebo neumí postarat. Kromě různých forem náhradní rodinné péče existují také školská zařízení pro výkon ústavní výchovy, kde je v současnosti umístěno kolem 8 000 dětí. (19)

Do ústavní výchovy se svěřují děti s trojím typem rodinného „zázemí“ Rodiče se: nemohou o dítě starat – jde o více či méně objektivní důvody (úmrtí, vážná choroba, rodiče jsou ve výkonu trestu), nechtějí o dítě starat – reálně se jej zřeknou nebo ho odloží (do dětského domova, k příbuzným), častěji však pouze imitují péči, nemají citovou vazbu k dítěti a nenaplnují jeho základní potřeby, neumějí o dítě postarat – mají sice materiální podmínky, které jim umožňují se o dítě postarat, ale z nějakých důvodů to nedokážou a výchovu dítěte nezvládají. (14)

1.1 Ústavní výchova

Ústavní výchova má i přes řadu odpůrců svoje opodstatnění a to zvláště v případech, kdy je nutné ihned odejmout dítě z rodiny a teprve potom rozhodnout o formě náhradní péče. O nařízení ústavní nebo ochranné výchovy může rozhodnout pouze soud podle zákona o rodině v občansko-právním řízení nezletilému do 18 let věku a to jen v případě, že je vážně ohrožen nebo narušen zdravý vývoj a výchova dítěte. Většina dětí přichází do dětských domovů na základě rozhodnutí soudu o nařízení ústavní výchovy, ochranné výchovy nebo předběžného opatření. Předběžné opatření soud vydává do 24 hodin a to v situaci, kdy je vážně ohroženo zdraví dítěte, a nabývá účinnosti okamžitě. Ochrannou výchovu může nařídit soud, pokud v trestním řízení odsuzuje mladistvého, o jehož výchovu není řádně postaráno, nebo jehož dosavadní výchova byla zanedbána, nebo to vyžaduje prostředí, v němž mladistvý žije. (12, 15, 19)

1.1.1 Předběžné opatření

Předběžné opatření je vydáváno soudem v případě nebezpečí z prodlení či při řešení nenadálé akutní situace jedince ocitne-li se bez jakékoliv péče, je-li ohrožen život či je

vážně ohrožen či narušen jeho další vývoj. Předběžné opatření má krátkodobé poslání, je následně soudem dořešeno, může být zrušeno či soud nařídí ústavní výchovu. (12, 15, 19)

1.2 Školská zařízení

Školským zařízením pro výkon ústavní nebo ochranné výchovy jsou dle příslušného zákona č. 109/2002: Diagnostický ústav, Dětský domov, Dětský domov se školou
Výchovný ústav.

Školskými zařízeními pro *preventivně výchovnou péči* jsou střediska výchovné péče, která dětem s projevy chování a sociálně rizikovým vývojem poskytují na základě smlouvy s jejich zákonnými zástupci speciálně pedagogickou a psychologickou pomoc v rámci ambulantních, nebo pobytových výchovně terapeutických programů. Důležité místo v tomto systému zauímají diagnostické ústavy. (12, 15, 18, 19)

1.2.1 Diagnostický ústav

Jde o diagnostické zařízení prvního kontaktu pro děti, které mají být umístěny v zařízeních pro výkon ústavní nebo ochranné výchovy.

Diagnostický ústav plní úlohy:

Diagnostické - vyšetření úrovně dítěte formou pedagogických a psychologických činností.

Vzdělávací - zjišťuje se úroveň dosažených znalostí a dovedností, stanovují a realizují se specifické vzdělávací potřeby.

Terapeutické, které prostřednictvím pedagogických a psychologických činností směřují k nápravě poruch v sociálních vztazích a v chování dítěte

Výchovné a sociální - vztahují se k osobnosti dítěte, k jeho rodinné situaci a nezbytné sociálně-právní ochraně dětí, podle potřeby je zprostředkováváno zdravotní vyšetření dítěte.

Organizační - související s rozmísťováním dětí do návazných zařízení v územním obvodu DU vymezeném ministerstvem školství, popřípadě i mimo územní obvod, spolupracuje s orgánem sociálně právní ochrany dětí (12, 15)

Koordinační - směřující k prohloubení a sjednocení odborných postupů ostatních

zařízení, k ověřování jejich účelnosti a ke sjednocení součinnosti s orgány státní správy a dalšími osobami, zabývajícími se péčí o děti

Do diagnostického ústavu jsou přijímány děti na základě žádosti rodičů, nebo zákonných zástupců, tedy na dobrovolný pobyt tzn., že realizuje i preventivně výchovnou péči nebo na základě rozhodnutí soudu. Podle věku se člení na dětské diagnostické ústavy a diagnostické ústavy pro mládež.

Dětský diagnostický ústav (přijímány jsou děti, které nemají ukončenou povinnou školní docházku)

Diagnostický ústav pro mládež (přijímány jsou do péče děti s ukončenou povinnou školní docházkou). Pobyt dítěte zde trvá zpravidla 8 týdnů. Během diagnostického pobytu jsou děti podrobeny komplexnímu vyšetření z hlediska zdravotního, psychologického, speciálně pedagogického, také zde probíhá sociální šetření. Kromě diagnostického vyšetření se během pobytu začíná s procesem resocializace u dětí s výchovnými a jinými problémy. Kromě sociálních a speciálních pedagogů a vychovatelů pracuje s dětmi také psycholog a psychiatr a odborný zdravotnický pracovník. Na základě výsledků diagnostických, vzdělávacích, terapeutických, výchovných a sociálních činností, které jsou součástí KOMPLEXNÍHO vyšetření zpracovává DŮ tzv. KOMPLEXNÍ DIAGNOSTICKOU ZPRÁVU s návrhem specifických výchovných a vzdělávacích potřeb (program rozvoje osobnosti) (12, 15) Po skončení dvouměsíčního diagnostického pobytu jsou děti rozmístovány do různých typů školských zařízení. V diagnostickém ústavu pracuje tým odborníků (psycholog, etoped), kteří posoudí rozsah poruchy a stanoví prognózu dítěte, zároveň navrhují opatření pro další výchovně vzdělávací činnost. (12, 15)

1.2.2. Dětský domov

V ČR rozlišujeme dva typy dětských domovů, dětský domov internátního a dětský domov rodinného typu. Dětský domov internátního typu se dnes už téměř nevyužívá. Tato alternativa ústavní péče je užívána zejména pro děti, u kterých se předpokládá krátkodobý pobyt a brzký návrat do rodiny. Přijímány jsou většinou děti ve věku povinné školní docházky, výjimečně mladší. (12, 15)

Do dětského domova jsou přijímány děti, které nemají závažné poruchy chování. Do dětského domova mohou být umíst'ovány děti ve věku zpravidla od 3 do 18 let, v některých případech až do věku 26 let. V Dětském domově jsou děti umíst'ovány do rodinných skupin většinou po 6 až 8. Sourozenci se zpravidla zařazují do jedné rodinné skupiny. Dětský domov zajišťuje náhradní výchovnou péči v zájmu zdravého vývoje, řádné výchovy a vzdělání dětem na základě soudního rozhodnutí o nařízení ústavní výchovy nebo předběžného opatření, které nemají závažné poruchy chování. Dětský domov pečuje o děti podle jejich individuálních potřeb, plní zejména úkoly výchovné, vzdělávací a sociální. Posláním DD je vytvořit optimální podmínky pro všestranný rozvoj svěřených dětí, připravit je na samostatný život, vytvořit stabilní prostředí, které má nahradit rodinu buď trvale, nebo jen na krátkou dobu. Je zde dbáno, aby se dítěti dostávalo uspokojení citových potřeb. Nesmírně důležitá je úloha při vytváření citové atmosféry, při níž dochází k pevnějším citovým vztahům, při nichž dítě postupně získává pocit důvěry, bezpečí a jistoty.

Děti docházejí do škol, které nejsou součástí dětského domova, starší eventuelně dojíždějí do učiliště nebo střední školy. Někteří studenti mohou přes týden bydlet na internátě nebo na kolejích a do domova se vrací na víkend jako k rodině. (6, 12)

1.2.3 Dětský domov se školou

Dětský domov se školou zajišťuje péči o děti:

- a) S nařízenou ústavní výchovou, mají-li závažné poruchy chování, nebo které pro svou přechodnou či trvalou duševní poruchu vyžadují výchovně léčebnou péči
- b) S uloženou ochrannou výchovou
- c) Jsou-li nezletilými matkami - s nařízenou UV, či uloženou OV - (spolu s jejich dětmi, které nemohou být vzdělávány ve škole, jež není součástí dětského domova se školou).

Do dětského domova se školou mohou být umíst'ovány děti zpravidla od 6 let do ukončení povinné školní docházky. Pokud pominou důvody pro docházku dítěte do školy při DDS, lze dítěti umožnit plnění povinné školní docházky ve škole mimo zařízení. Nemůže-li se dítě po ukončení povinné školní docházky pro pokračující

závažné poruchy chování vzdělávat ve střední škole mimo zařízení nebo neuzavřeli pracovní vztah, je přeřazeno do výchovného ústavu. (12, 15)

1.2.4 Střediska výchovné péče (SVP)

SVP je specifickým zařízením v rámci prevence, které kromě ambulantní a internátní péče poskytuje i poradenskou péči dětem, mladistvým, jejich rodičům, učitelům a dalším případným zájemcům.

Jeho cílem: je zachytit první signály problémů či potíží v procesu psychického vývoje jedince, poskytnout mu radu nebo systematickou péči a tím **předejít** vážným problémům, jakým jsou kriminalita, toxikomanie, psychické poruchy aj. Středisko poskytuje **okamžitou pomoc** v naléhavých případech, jakou jsou krizová situace, selhání rodičovské funkce, reaktivní útoky apod. (12, 18)

Střediska výchovné péče:

- Jsou od roku 1991 součástí sítě institucí preventivně výchovné péče.
- Provádí činnost diagnostickou, poradenskou, psychoterapeutickou, výchovnou a vzdělávací.
- Pobyt ve středisku je dobrovolný a je možný pouze na základě písemné dohody se zákonnými zástupci klienta.
- Nenahrazují jiná školská výchovná zařízení (především pro výkon ústavní a ochranné péče), ale doplňují jejich služby a zároveň spolupracují s dalšími zařízeními preventivně výchovné péče v resortu MŠMT a MPSV.
- Jsou jednou z forem sociálně výchovné pomoci dětem, mladistvým, rodinám a dalším výchovným subjektům. (16, 22)
- Poskytují preventivně výchovnou péči klientům, u nichž je dominantní porucha chování, ale ještě nenastal důvod k nařízení ústavní nebo uložení výchovné péče.
- Poskytují pomoc zejména v případech výskytu školních, rodinných či psychických problémů, zneužívání návykových látek, gamblerství, projevů sociality, usilují o eliminaci poruch chování. (12, 18)

1.2.5. Členění středisek

A) Oddělení **ambulantní** (poskytuje klientům výchovně vzdělávací péči v pracovních dnech v rozsahu nejméně 8 hodin denně, poskytuje poradenskou podporu klientům v tíživých životních situacích, doporučuje na základě výsledků a průběhu dosavadní péče vhodnou další návaznou péči a zařazení klienta do oddělení celodenního či internátního, podle potřeby realizuje pobytové, výchovné a terapeutické programy v délce do 7 dnů (účast je u nezletilého podmíněna souhlasem zákonného zástupce), poskytuje následnou výchovně vzdělávací péči klientům po ukončení pobytu v celodenním nebo internátním oddělení-zpravidla po dobu jednoho roku. (12, 18)

B) Oddělení **celodenní** (poskytuje klientům souvislou výchovně vzdělávací péči a též stravování v pracovních dnech, nejméně v rozsahu 8 hodin denně, nejdéle však do 19 hodin. Základní organizační jednotkou je výchovná skupina (v případě společných činností,), oddělení i skupina pracují formou koedukace. (12, 18)

C) Oddělení **internátní** (poskytuje klientům po dobu jejich pobytu ve středisku nepřetržitou výchovně vzdělávací péči, ubytování a stravování a zajišťuje dohled nad plněním individuálního vzdělávacího plánu, pokud byl kmenovou školou žáka vypracován, organizační jednotkou je koedukovaná výchovná skupina. Péče o bezpečnost klientů je v době od 20 hodin do 8 hodin zajišťována zpravidla asistentem pedagoga, výchovně vzdělávací péči ve výchovné skupině zajišťuje nejméně jeden pedagogický pracovník. (12, 18)

1.3 Orgán sociálně právní ochrany dětí (OSPOD)

Předním hlediskem sociálně právní ochrany dětí je zajištění práva dítěte na jeho příznivý vývoj a řádnou výchovu, ochranu oprávněných zájmů dítěte a působení směřující k obnově narušených funkcí rodiny. (1)

Sociálně právní ochranu dětí řeší zákon číslo 359/1999 Sb., o sociálně právní ochraně dětí, ve znění pozdějších předpisů. Na její realizaci se významným dílem podílejí obecní úřady obcí s rozšířenou působností, zejména odbory sociálních věcí, oddělení sociálně právní ochrany. (1, 7)

Zákon v § 6 odst. 1 vymezuje okruh dětí, na které se sociálně právní ochrana zaměřuje

především. Jde o děti:

- jejichž rodiče zemřeli, neplní povinnosti plynoucí z rodičovské zodpovědnosti nebo vykonávají či zneužívají práva plynoucí z této zodpovědnosti,
- které byly svěřeny do výchovy jiné fyzické osoby než rodiče, pokud tato osoba neplní povinnosti plynoucí ze svěřeni dítěte do je jí péče,
- které vedou zahálčivý, nemravný život, zejména zameškávají školní docházku, nepracují, požívají alkohol či jiné návykové látky, živí se prostitucí, spáchaly trestný čin nebo čin jinak trestný,
- které se opakovaně dopouštějí útěku od rodičů nebo jiných osob zodpovědných za jejich vývoj,
- na kterých byl spáchán trestný čin ohrožující život, zdraví, jejich lidskou důstojnost, jmění či podezření ze spáchání takového činu, pokud tyto skutečnosti trvají po takovou dobu nebo jsou takové intenzity, že nepříznivě ovlivňují vývoj dětí anebo jsou příčinou nepříznivého vývoje dětí. (1, str. 46)

1.3.1 Cíle OSPOD

Orgán sociálně právní ochrany dětí má především za cíl:

- Chránit práva dítěte na příznivý vývoj a řádnou výchovu
- Chránit oprávněné zájmy dítěte, včetně ochrany jeho jmění
- Působení směřující k obnovení narušených funkcí rodin

1.3.2 Agenda OSPOD

Orgán sociálně právní ochrany dětí zajišťuje především tyto agendy:

- terénní sociální pracovnice
- pracovnice pro náhradní rodinnou péči
- kurátor pro mládež

Terénní sociální pracovnice samostatně vykonává sociální agendu na úseku péče o rodinu a děti v rozsahu daném zákonem o sociálně právní ochraně dětí, zákonem o rodině a souvisejícími právními normami. Pracovnice v rámci sociálně právní ochrany dětí poskytují pomoc při sepsání a podání návrhů k soudu. Zajišťují sociálně právní

poradenství včetně doporučení či zprostředkování odborné nebo specializované pomoci a služby jinými institucemi. Zvláštní pomoc je věnována osamělým matkám, těhotným ženám ve složité životní situaci a sociálně potřebným občanům.

V občanskoprávním řízení, týkajících se nezletilých, vykonávají na základě ustanovení soudu nebo okresního státního zastupitelství funkci kolizního opatrovníka. V rámci této funkce se osobně zúčastňují řízení u soudů a notáře, kde figurují jako účastník řízení. Tím požívají veškerá práva stanovená zákonem - vyjadřovat se k projednávané věci, dávat návrhy. Při jednáních hájí zájmy nezletilých, a to v řízení opatrovnickém, občanskoprávním, dědickém - před soudem i u notáře, trestním, detenčním, případně kolizní opatrovník figuruje jako účastník přezkumného správního řízení. Sociální pracovníci jsou oprávněni podávat soudu návrhy a podněty na zahájení řízení, jsou-li v zájmu dětí. Zúčastňují se soudních jednání. (1, 7, 20)

Terénní sociální pracovníce rovněž provádějí prošetření prostředí tak, jak to umožňuje zákon - v případě zajištění ochrany života nebo zdraví dítěte, ochrany jeho práv nebo právem chráněných zájmů v prostředí, kde dítě žije, především v jeho bydlišti, škole nebo pracovišti, a to za účelem zjištění, zda je o něj dobře pečováno (§ 52 zákona o sociálně právní ochraně dětí). Místní šetření jsou prováděna na základě žádostí soudu, sdělení občanů, organizací i na základě anonymních oznámení popřípadě z vlastní iniciativy. (1, 7, 20)

V případech, kdy je zdraví, život nebo příznivý vývoj nezletilých vážně ohrožen, podávají sociální pracovníci k soudu návrh na nařízení předběžného opatření dle § 76a občanského soudního řádu ve znění pozdějších předpisů. O návrhu je okresní soud povinen rozhodnout do 24 hodin od jeho podání a případně provést výkon rozhodnutí. Výkon rozhodnutí zajišťuje soud, který si zpravidla vyžádá asistenci pracovníka OSPOD. (20)

Sociální pracovníci vyhledávají děti, jejichž rodiče nebo jiné osoby zodpovědné za jejich výchovu, neplní své povinnosti uložené zákonem, případně výchovu dětí ohrožují nebo narušují. Pracovník OSPOD s těmito osobami pracuje a působí na ně tak, aby došlo k odstranění příčin a důsledků těchto nedostatků.

Vyskytují-li se připomínky k péči rodičů o děti, je možné přikročit k výchovným opatřením - napomenutí, dohled nad nezletilým, uložení omezení. O nich rozhoduje na návrh OSPOD soud, nebo při méně závažných nedostatcích přímo obecní úřad. Výsledkem jednání jsou zpravidla rozhodnutí, jejichž plnění sociální pracovníci kontrolují, tzn. provádějí návštěvy v domácnosti, spolupracují se zúčastněnými orgány a organizacemi. Pokud je výchovné opatření nařízeno soudem (např. stanoven dohled nad výchovou dětí), OSPOD podává o průběhu a účelu opatření pravidelné zprávy. (20)

Sociální pracovníci na žádost výchovných zařízení, kde jsou umístěny děti s nařízenou ústavní výchovou nebo ochrannou výchovou, prověřují prostředí a podmínky v rodinách, vyjadřují se ke krátkodobému propuštění dětí z ústavní péče. Jedná se zejména o vyjadřování k udělování tzv. dovolenek na dobu školních prázdnin, svátků a víkendových pobytů dětí v původní rodině. V rámci práce s rodinami, jejichž děti jsou umístěny ve výchovných zařízeních, se pracovníci snaží motivovat rodiče k tomu, aby zlepšil své podmínky tak, aby nařízená ústavní výchova dětí mohla být soudem zrušena a děti se mohly vrátit do původního prostředí rodiny. (20)

Pracovníci OSPOD spolupracují s Policií ČR a orgány činnými v trestním řízení. V případě podezření na spáchání trestného činu na dítěti dávají sociální pracovníci podněty k prošetření, zda nedošlo k naplnění skutkové podstaty trestného činu. Další spolupráce je realizována formou účasti při výsleších nezletilých jak na policii, tak u soudních jednání v rámci trestního řízení.

Pracovníci OSPOD jsou povinni nejméně jednou za tři měsíce navštěvovat děti, kterým byla nařízena ústavní výchova. Jsou v osobním kontaktu s dítětem, jeho rodiči nebo osobami odpovědnými za jejich výchovu a volí prostředky působení tak, aby účinně působily k odstranění důvodu umístění dítěte do ústavního zařízení. Sledují také vývoj dětí, které byly svěřeny do péče jiné fyzické osoby než rodiče a jsou povinni vykonávat návštěvy nejen v rodině, ale i v jiném prostředí, kde se dítě zdržuje. (20)

1.3.3 Kurátor pro mládež

Kurátor pro mládež je státní úředník, jehož úkolem je zabývat se dětmi z nefunkčních rodin, dětmi, které vedou zahálčivý či nemravný život, dětmi zanedbávajícími školní

docházku, požívajícími alkohol nebo jiné návykové látky, dětmi které spáchaly před dovršením 15 let čin jinak trestný, dětmi utíkajícími z domova i dětmi na nichž byl spáchán trestný čin. Státní úředník má poskytnout pomoc při překonávání nepříznivých sociálních podmínek a výchovných vlivů s cílem umožnit dítěti začlenění do společnosti. Kurátor sleduje, jak tyto děti využívají volný čas, s kým se stýkají, sledují u nich projevy nesnášenlivosti a násilí. Má jim nabízet kvalitní volnočasové programy, spolupracuje se školami a dalšími subjekty., které s dětmi pracují. Brání pronikání nepříznivých vlivů na děti jimi dosud nezasažené, věnuje zvláštní pozornost dětem z rodin s nízkou sociální úrovní apod. Kromě toho se účastní trestních řízení vedených proti mladistvým, má spolupracovat s věznicemi při řešení sociálních problémů mladistvých. Je v osobním styku s dítětem a osobami odpovědnými za jeho výchovu a pokud možno řeší problémy dítěte v prostředí, kde vznikly. (8)

1.4 Dětství

Dětství je jedna z nejdůležitějších a nejsledovanějších etap v životě člověka. Je to období, ve kterém dochází k vytváření vztahů s okolím, k získávání návyků, které si člověk většinou udržuje po celý svůj život, je to období učení a začleňování se do společnosti, tedy socializace. Toto období je právem označováno za klíčové v životě člověka. Protože k socializaci a osvojování dovedností a návyků dochází vždy v interakci s ostatními lidmi, v nějaké skupině, mají pro děti velký význam instituce, ve kterých se v době utváření svého vlastního já pohybují, tedy mateřská škola, základní škola, ale především rodina. V rodině většina dětí poznává základní vzorce chování, v rodičích má své vzory chování, učí se navazovat kontakt s okolím, komunikovat, jednat i spolupracovat. Jaké vztahy a vazby v ní vytvořené a jaké poměry v ní panují, to určitým způsobem definuje budoucí chování dítěte. (10)

1.4.1 Potřeby dětí

Potřeby jsou závislé především na věku, pohlaví, zdravotním stavu a prostředí, ze kterého dítě pochází. Základní potřeby dítěte dělíme na:

Biologické

Psychické

Sociální

Vývojové (6)

1.4.2.1 *Biologické potřeby:*

- Odpovídající výživa dle věku, množství a kvality
- uspokojování hygienických požadavků - *čistota, teplo, světlo atd.*
- potřeba dostatečné obranyschopnosti - *tedy očkování*
- stimulace - *dostatek adekvátních podnětů pro nervovou soustavu a s tím související pohybový rozvoj*
- preventivní a kurativní péče, rehabilitační, příp. resocializační péče

Uspokojování psychických potřeb umožňuje dítěti nejenom se přiměřeně rozvíjet v oblasti intelektu, citů a vůle, ale i v chování, interakci s okolím, chápání sebe a lidí, společenských hodnot i celého prostředí, jehož je dítě důležitou součástí. (7, 10)

1.4.2.2 *Psychické potřeby*

- potřeba náležitého přívodu podnětů - tedy stimulace v pravý čas, v patřičném množství a kvalitě. (10)
- potřeba smysluplnosti světa - tím je na mysli ta skutečnost, aby se ze spousty podnětů, které dítě přijímá, staly poznatky a zkušenosti. K je třeba určitý smysl a řád, podněty musí být postupně organizovány a zpracovávány. Jestliže jsou podněty dítěti předkládány v určitém logickém sledu a dítě je odměňováno sympatickou pozorností vychovatelů, pak se proces učení může rozvíjet celkem snadno jako jistá samozřejmost. (7,10)
- potřeba jistoty – je uspokojována především ve vztazích dítěte k dospělým vychovatelům. Výzkumy ukázaly, že dítě velmi nutně potřebuje jistotu v tom, jak dospělý jedinec zareaguje v daných situacích. Tzn., tomu že může na základě svých zkušeností reakci rodiče (vychovatele) předpokládat. (7, 10)
- potřeba vlastní identity-vlastního „já“ – vlastní společenské hodnoty- které se za normálních podmínek objevuje mezi druhým a třetím rokem života. Dítě si vytváří představu o sobě podle toho, jak jej lidé přijímají, jak hodnotí jeho projevy, co oceňují, co odmítají apod. Jde především o lidi nejbližší a jejich názory. Takto utvářená identita

(případně sebevědomí) ovlivňuje jeho prožívání společenských vztahů a vývoj jeho společenských postojů v dalších vývojových fázích. (7, 10)

- potřeba otevřené budoucnosti – jasné životní perspektivy. Je to potřeba v živočišné říši typická pouze pro člověka. Otevřená budoucnost nás motivuje k aktivitě, činorodosti, kdežto uzavřená budoucnost k apatii, zoufalství, beznaději. Tato potřeba se nejvíce rozvíjí v mladším dospívání, vrcholu dosahuje v době vrcholu reprodukce, ve stáří se opět zkracuje. Psychická deprivace se může projevit tehdy, když není jedinec dlouhodobě uspokojován ve svých psychických potřebách, které jsou nezbytné pro adekvátní rozvoj jeho osobnosti. Může dojít k tomu, že nebude schopen se přizpůsobit, bude se chovat atypicky, někdy až asociálně.

1.4.2.3 Potřeba sociální

- sociální potřeby – Sociální potřeby se často dávají dohromady s psychickými potřeby a označují se jako psychosociální. Nicméně člověk je tvor společenský a s tím souvisí i požadavek optimální socializace, jež bez uspokojování základních sociálních potřeb je nereálná.

- potřeba lásky a bezpečí
- potřeba přijetí dítěte
- identifikace s ním
- rozvinutí všech jeho sil a schopností

1.4.2.4 Potřeba vývojová

- Vývojové potřeby – Potřeby dítěte se, jak je výše uvedeno, mění v čase s růstem a vývojem dítěte, jeho zvláštnostmi. Důležitým aspektem je motivace, která vede jedince k vyhledávání a poznávání nových skutečností, poznatků a činností. (7, 10)

1.5. Rodina

Rodinu můžeme chápat jako malou primární skupinu, založenou na svazku muže a ženy, na vztahu rodičů a dětí, na společné domácnosti. Její členové plní společensky určené a uznávané role, vyplývající ze soužití a souhrnu funkcí, jež podmiňují existenci

tohoto společenství a dávají mu vlastní význam ve vztahu k jedincům a celé společnosti. Rodina je nejstarší základní společenskou skupinou či společenstvím, které je nejtěsněji spjaté nejrůznějšími vztahy uvnitř i navenek. Toto společenství má svou historii, prochází neustálými změnami co do své velikosti, významu i začlenění do společnosti. Adaptuje se přitom na její nejrůznější proměny či vývojové stupně. (4)

Rodina je nejvýznamnější sociální skupinou, která zásadním způsobem ovlivňuje psychický vývoj dítěte. Člověka provází nebo se ho alespoň dotýká ve všech fázích jeho života. (13)

Rodina může být definována i jako – institucionální zajištění lidské reprodukce, které je legitimní v dané společnosti, anebo společností uznávaný způsob, jak mít děti a vychovávat je. Rodina je univerzální lidská instituce a zároveň i prvotní příčinou sociální nerovnosti. To se projevuje v oblastech jako: reprodukční chování, rozdílný způsob péče o děti i povaha výbavy v podobě kulturního a sociálního kapitálu. Rodina působí jako nejmocnější prvek, který se staví proti dnešnímu úsilí západních společností vyrovnat lidské šance alespoň v době sociálního startu. (8)

1.5. 1 Základní funkce rodiny

Biologicko-reprodukční funkce - zabezpečuje udržení života početím a porozením nového člověka. Někdy se označuje jako funkce sexuální, čímž se naznačuje oddělení sexuálních aktivit „pro radost“ od sexuálních aktivit pro „reprodukcí“. Vztah muže a ženy tu v podstatě nachází svůj vlastní smysl. Vznikne-li z něj nový jedinec, pak nachází novou genetickou výbavu. Tato funkce se sice může uplatnit mimo rodinu, a však v rodině nabývá svůj plný význam. Nejde jen o to přivést dítě na svět, ale zabezpečit mu nezbytné podmínky pro život a jeho další vývoj. (4)

Ekonomicko-zabezpečovací funkce - tato funkce se nevztahuje pouze na dítě v rodině, ale na všechny její členy. V minulosti byla zvláště důležitá její výrobní složka. V současné době se stala rodina spíše spotřební jednotkou, zcela závislou na výrobní činnosti společnosti. Ovšem i dnešní rodina si udržuje určité prvky výroby, za které lze především pokládat vnitřní činnosti rodiny, vytvářející její hmotné zajištění. Zabezpečovací funkce se týká i oblasti materiální, ale postupně přechází do oblasti

sociální, duševní a duchovní. V nejširším pojetí má tedy také poskytovat svým členům životní jistoty. (4)

Funkce emocionální - je zcela vázána k plně rozvinutému jedinci, pro něhož citový vztah není ničím chvilkovým, ale trvalou bází jistoty a citový zázemím pro všechny její členy. Emocionalita se tak stává nejdůležitějším kohezivním faktorem rodiny. Ovšem poslední dobou v tomto směru vystupují v některých kruzích opět faktory hmotné povahy. Současně se stává jednou z nejdůležitějších podmínek či příčin, ale také jedním z následků společenské existence. Je potřebná jak pro děti, stejně tak pro dospělé, i když v různé podobě. Přitom je třeba zdůraznit, že zájem o dítě a sledování jeho prospěchu pramení především z emocionality, zajišťující harmonický život rodiny i pocit celkového uspokojení a životního naplnění pro všechny její členy. (4)

Funkce socializačně výchovná - pozitivní emocionální vztahy i celková atmosféra v rodině se stávají východiskem pro nejvýznamnější rodinnou funkci. Ta také zabezpečuje společenskou kontinuitu. Spočívá v opravdovém zájmu o dítě a kvalitní péči o ně, v jeho výchově, v jeho přijetí takové jaké je. Dále je nutné porozumění v jeho vývoji potřeb a požadavků, které je nutno včas, náležitým způsobem a s plným zaujetím uspokojovat. Nezbytné je také rozvíjet všechny schopnosti a síly dítěte. Při tom vždy prosazovat jeho nejlepší zájem a prospěch, ochraňovat jej před nepříznivými situacemi a učit je, aby bylo samo schopno jim čelit a překonávat je. (3)

Hlavním bodem této funkce je v podstatě prosazování a ochrana dětských práv, tak jak jsou obsaženy v Úmluvě o právech dítěte. (4)

1.5.2 Typy rodin

Přirozená rodina - jedná se o rodinu, ve které muž a žena počali a zplodili dítě, o které se starají až do dospělosti. (11)

Neúplná rodina – jeden z rodičů rodinu opustí, rozvede se nebo zemře a celá výchova spočívá na bedrech druhého rodiče. (11)

Smíšená rodina – případ, kdy jsou děti vychovávány nevlastními, adoptivními či homosexuálními rodiči nebo pěstouny. (11)

Rodiny, které vzniknou dalšími sňatky, se z různých hledisek odlišují od rodin

přirozených (biologických). Tyto rodiny chtějí, co nejrychleji žít klidně a normálně. Právě to však bývá zdrojem obtíží. Jeden nebo oba partneři mají za sebou vlastní rodinné historie. Respektovat je v nové rodině není vždy snadné. Není ani lehké získat si prostor pro přínos k nové rodinné kultuře. V běžném modelu se muž připojuje k rodině ženy s jejími dětmi a tradicemi. Takový model bývá snazší, než když vstupuje nová žena do rodiny otce s dětmi. (2)

Institucionální rodiny - v tomto případě se skupiny dospělých starají o skupiny dětí jako v ústavech, společenstvích nebo rozšířených rodinách. (11)

1.5.3 Rozdělení rodin podle funkčnosti

Posuzování funkčnosti rodiny vyžaduje delší přímý kontakt s rodinou, čas a dovednosti, které se dají získat pouze tréninkem. (7)

Při posuzování funkčnosti rodiny využíváme tato kritéria - jakou má rodina stabilitu, formální strukturu, zda je v situaci, která členům umožňuje sociální zabezpečení posuzuje se osobnost rodičů a jejich zájem o dítě, v neposlední řadě hodnotíme péči o dítě (3)

1.5.3.1 Funkční rodina

V této rodině je zajištěn dobrý vývoj dítěte a jeho kladný prospěch. (4)

1.5.3.2 Problémová rodina

Rodina, kde se vyskytují závažnější poruchy některých nebo všech funkcí. Tyto poruchy však vážněji neohrožují rodinný systém či vývoj dítěte. Rodina je schopna tyto problémy vlastními silami řešit. Nebo je kompenzuje pomocí případné jednorázové či krátkodobé porady zvenčí. Pro pracovníky orgánů sociálně právní ochrany dětí představují tyto rodiny potřebu zvýšené pozornosti a sledování. (4)

1.5.3.3 Dysfunkční rodina

V takové rodině se vyskytují vážné poruchy některých nebo všech funkcí rodiny. Ty bezprostředně ohrožují nebo poškozují především vývoj a prospěch dítěte a také rodinu

jako celek. Tyto poruchy již rodina není schopna zvládnout sama, a proto je nutno učinit řadu opatření zvenčí, známých pod pojmem sanace rodiny. Toto pásmo je nejsvízelnější, protože jde o to, kam až takovou rodinu podporovat a od kdy se postavit v zájmu dítěte proti ní. (4)

1.5.3.4 Afunkční rodina

Poruchy jsou tak velkého rázu, že rodina přestává plnit svůj základní úkol a dítěti závažným způsobem škodí nebo je dokonce ohrožuje v samotné existenci. Sanace takové rodiny je bezpředmětná a zbytečná. Jediným řešením, které dítěti může prospět, je vzít ho z této rodiny a umístit do rodiny náhradní, popř. není-li to možné, najít jiné řešení. (4)

1.5.4 Vliv rodiny na dítě

Rodina má pro dítě nezastupitelný význam. Dítě se do ní rodí, dostává od svých rodičů genetickou výbavu, která má rozhodující vliv na celkový rozvoj jeho osobnosti. Vliv je znatelný především v nejranějším období jeho dětství. K tomu dochází jak v oblasti somatické, duševní tak i sociální. Společenská adaptace dítěte a jeho začleňování do společnosti se děje v rodině a rodinou. V kontaktu s blízkým prostředím si dítě vytváří jakýsi vnitřní obraz světa. Ten do jisté míry odpovídá tomu, jak je dítěti realita předkládána a jak svět vidí rodiče. Rodina tak určuje společenský status dítěte, ten má vliv na sebeuvědomění a na jeho sociální prestiž. Prostřednictvím rodiny si dítě uvědomuje své místo a svou roli ve společnosti. (4)

Rodina zásadním způsobem ovlivňuje psychický vývoj dítěte, je pro něj nejvýznamnější sociální skupinou. Všichni členové rodiny jsou ve vzájemné interakci, a tak se často i nevědomě, vzájemně ovlivňují a přizpůsobují. Rodina dítěti individualizovaně a pro ni typickým způsobem zprostředkovává sociokulturní zkušenosti. (17)

Rodina je důležitá, protože dítěti poskytuje základní zkušenosti, které ovlivňují způsob, jakým bude chápat různé informace a jak na ně bude reagovat. Jednotliví členové rodiny a vztahy mezi nimi slouží jako model, který dítě napodobuje, eventuálně se s nimi může identifikovat. Pro dítě je rodina důležitým zdrojem informací, které

zobecňuje a očekává, že se stejným způsobem budou chovat všichni lidé. Dítě si tak osvojí určitý způsob interpretace různých sociálních signálů, vzorce chování, které se ukázaly jako účelné, či jsou vyžadovány. Naučí se projevovat svoje city, názory apod. Rodina dítě ovlivňuje biologicky i sociálně. Rodiče děti vychovávají podle svých schopností. Vývoj dětí je závislý na osobnosti i na míře vzdělanosti rodičů, jež jsou alespoň z části spoluurčeny genetickými předpoklady. To vše se odrazí i v jejich výchovném přístupu. Rodiče, kteří dosáhli vyšší sociokulturní úrovně, bývají v tomto směru motivovanější a považují vzdělání svých dětí za důležité. (17)

Pro dítě je rodina významným prostředím, které by mělo sloužit jako citové zázemí, zdroj jistoty a bezpečí. Rodina modifikuje základní postoj dítěte ke světu. Vysokou měrou se podílí na rozvoji pocitů sebejistoty a sebedůvěry, na nichž závisí uplatnění schopností dítěte. Jeho výkon, při školních i volnočasových aktivitách, není jen záležitostí kompetencí, ale i způsobu jejich využití. Rodinné prostředí určuje, které schopnosti a dovednosti jsou ceněny nebo naopak, co je považováno za zbytečné. Odráží se zde hodnotový systém rodičů i jejich celková úroveň, resp. nejen rodičů, ale všech dospělých členů rodiny. Rodinné prostředí posiluje rozvoj důležitých schopností a dovedností dítěte, a cíleně nerozvíjí ty, které jsou nevýznamné. Některé schopnosti i dovednosti může dokonce dítě potlačovat. Význam určitých kompetencí rodiče zdůrazňují různým způsobem – verbálními projevy, ale i svým vlastním chováním. Dítě je napodobuje. Hodnocením dětských projevů (odměnami a tresty) dítěti pomáhá, aby se v situaci orientovalo. (8)

Rozvoj dětské osobnosti ovlivňuje styl rodinné výchovy. Jako nejvýhodnější se ukázala kombinace rodičovské lásky a disciplíny, fungující jako opora a výzva. Dále propojení individuální citové vazby s tolerancí k individualitě a k vývojově přiměřenému odpoutávání. Požadavky rodiny, spojené s poskytnutím opory při zvládnání těchto nároků přispívají k rozvoji dětských kompetencí, sebedůvěry a cílevědomosti. (17)

Rodina uvádí dítě rozhodujícím způsobem do lidské společnosti, učí je základním způsobům společenského chování a předává mu základní kulturní statky společenství. (16)

1.6 Dětský domov Žichovec

Dětský domov Žichovec je obklopený přírodou v malebném údolí řeky Blanice, nedaleko historického města Prachatic.

1.6.1 Historie dětského domova v Žichovci

Původní budova mlýna Neudorf sloužila od roku 1927 jako zotavovna pražské vinohradské spořitelny. V roce 1952 se stává vlastníkem budovy stát, tehdy Okresní národní výbor Prachatic. Na základě potřeby prachatického okresu zajistit vzdělávání a odpovídající podmínky dětem, které vyžadovaly zvláštní péči, byla v listopadu 1956 vybrána budova zotavovny v Žichovci jako vhodný objekt k zřízení zvláštní školy s internátem. Škola zahájila svou činnost 16. Ledna 1957 a byla tehdy dvoutřídní. Postupně jak přibývalo na okrese zvláštních škol, byly do zvláštní školy internátní zařazovány děti s nařízenou ústavní výchovou z celých jižních Čech. Úkolem zařízení se kromě vzdělání, stává i náhradní rodinná péče, zajištění hmotného a sociálního zabezpečení dětí s nařízenou ústavní výchovou ve věku od šesti do osmnácti let, případně devatenácti let. V této době zde bylo 35 dětí. Prvním ředitelem zde byl pan František Vavruška, v roce 1966 Jan Novotný, od roku 1968 do roku 1977 zastával funkci ředitelem Václav Novotný, do roku 1988 pak Ladislav Dolejšek. 15. Listopadu téhož roku byla pověřena funkcí ředitelky Mgr. Irena Danková, která zde působí do současné doby.

Od roku 1990 do současnosti proběhlo v dětském domově mnoho stavebních úprav nejen interiéru domova, ale i náročnější akce-vybudování ČOV, vodovodní a plynové přípojky ze Strunkovic nad Blanicí, v délce téměř jednoho kilometru. V září 2001 se stává zřizovatelem DD Krajský úřad - Jihočeský kraj.

Od roku 1966 získává toto zařízení statut Dětského domova se speciálními školami. Součástí se stává ještě odloučené pracoviště OÚ v Husinci, dobíhající obor švadlena byl nahrazen dvouletým oborem Sklářská výroba. Pro absolventy zvláštních škol byla otevřena tříletá praktická škola se zaměřením na kuchařské práce. Pro malý počet uchazečů bylo toto odloučené pracoviště zrušeno v roce 2001. V současné době slouží budova v Husinci azylovému domu Rybka.

O rok později v srpnu 2002 byl DD zasažen ničivou povodní. Voda dosahovala výše téměř dvou metrů. Zcela zničeno bylo veškeré provozně technické zázemí domova, hřiště a přilehlý areál. Díky mnoha dárcům a srdečným postojem a pracovním nasazením ředitelky DD Mgr. Ireny Dankové se podařilo vše zrekonstruovat a vybudovat domov, hřiště i areál ještě hezčí. Rozsáhlé úpravy objektu DD a hřiště byly ukončeny v roce 2004.

V následujících letech byla ve spolupráci s Obecním úřadem ve Strunkovicích opravena přístupová komunikace, celý areál byl oplocen, byly provedeny zahradnické úpravy.

1.6.2 Poslání dětského domova

Dětský domov zajišťuje dětem náhradní výchovnou péči v zájmu zdravého vývoje, řádné výchovy a vzdělávání na základě soudního rozhodnutí o nařízení ústavní výchovy. Posláním DD je vytvořit optimální podmínky pro všestranný rozvoj svěřených dětí, připravit je na samostatný život, vytvořit stabilní prostředí, které má nahradit rodinu buď trvale, nebo jen na krátkou dobu. Je zde dbáno, aby se dítěti dostávalo uspokojení citových potřeb. Nesmírně důležitá je úloha při vytváření citové atmosféry, při níž dochází k pevnějším citovým vztahům, při nichž dítě postupně získává pocit důvěry, bezpečí a jistoty.

Dětský domov se snaží dětem nahradit rodinné prostředí a vytvořit jim podmínky pro jejich rozvoj, vyrovnat se s vlastní minulostí, překonávat problémy a připravit je na plnohodnotný život ve vlastní rodině.

1.6.3 Organizace péče o děti v zařízení

Děti přicházejí do dětského domova zpravidla prostřednictvím dětského diagnostického ústavu. Po příchodu dětí z dětského diagnostického ústavu jsou zařazovány děti do jednotlivých rodinných skupin s přihlédnutím k sourozeneckým vztahům, zdravotním, výchovně vzdělávacím potřebám a zájmům dítěte. Kapacita dětského domova je celkem 32 dětí. Děti jsou ubytovány v rodinných skupinách. Jsou zde čtyři rodinky po 8 dětech, ve věku od 3 do 18 let. Na každé rodince je obývací pokoj a kuchyň s jídelním koutem, ložnice o dvou až třech lůžkách, a sociální zařízení.

Kromě vychovatelů dětem pomáhají kuchařky, prادلena a údržbář. Dále pomáhá sociální pracovnice a ekonomka. Běžný den se v domově od toho rodinného zase tolik neliší. V době školní docházky vstávají kluci a holky v půl sedmé, o víkendu v devět hodin ráno. Po příchodu ze školy si děti připraví úkoly a věnují se činnosti podle potřeby a zájmu. Navštěvují je i kamarádi ze školy a společně si hrají nebo odcházejí do blízké vesnice za sportovním vyžitím.

K převažujícím činnostem patří ty, které pozitivně ovlivňují socializaci dětí. Kromě přípravy na vyučování a zájmových aktivit se děti se svými tetami a strejdy věnují péči o chod domácnosti a společně se podílejí na vkusném dotváření svého domova a jeho okolí.

2 Cíl práce

Cílem mé bakalářské práce bylo zmapovat okolnosti přijetí dětí do ústavní péče dětského domova v Žíchovci u Prachatic v Jižních Čechách v roce 2007, identifikovat a popsat faktory, které se pravděpodobně nejčastěji v tomto roce podílely na umístění dětí v zařízení.

3 Metodika výzkumu

3.1 *Použité metody a techniky výzkumu*

K dosažení cílů v rámci výzkumu byly použity metody sekundární a obsahové analýzy dat osobních dokumentací dětí přijatých v kalendářním roce 2007 do Dětského domova Žichovec u Prachatic. Dokumentace, které byly objektem mé práce, byly katalogové listy celkem 26 dětí, ve věkovém rozmezí od 5 do 17 let, obsahující záznamy zpráv z dětského diagnostického ústavu, orgánu sociálně právní ochrany dětí a soudů.

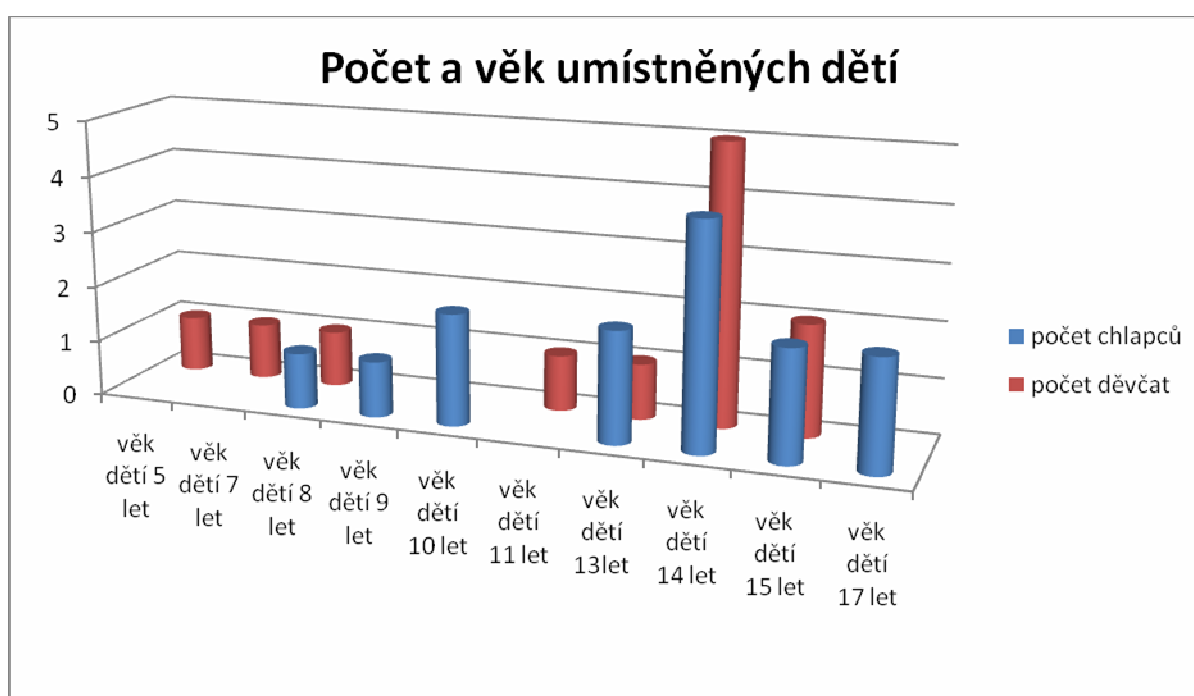
Druhá metoda zahrnuje případové studie, které ilustrují různorodé příčiny umístění dětí v Dětském domově Žichovec.

4 Výsledky

4.1. Základní charakteristiky dětí

4.1.1 Pohlaví a věk dětí:

Graf: 1 Pohlaví a věk



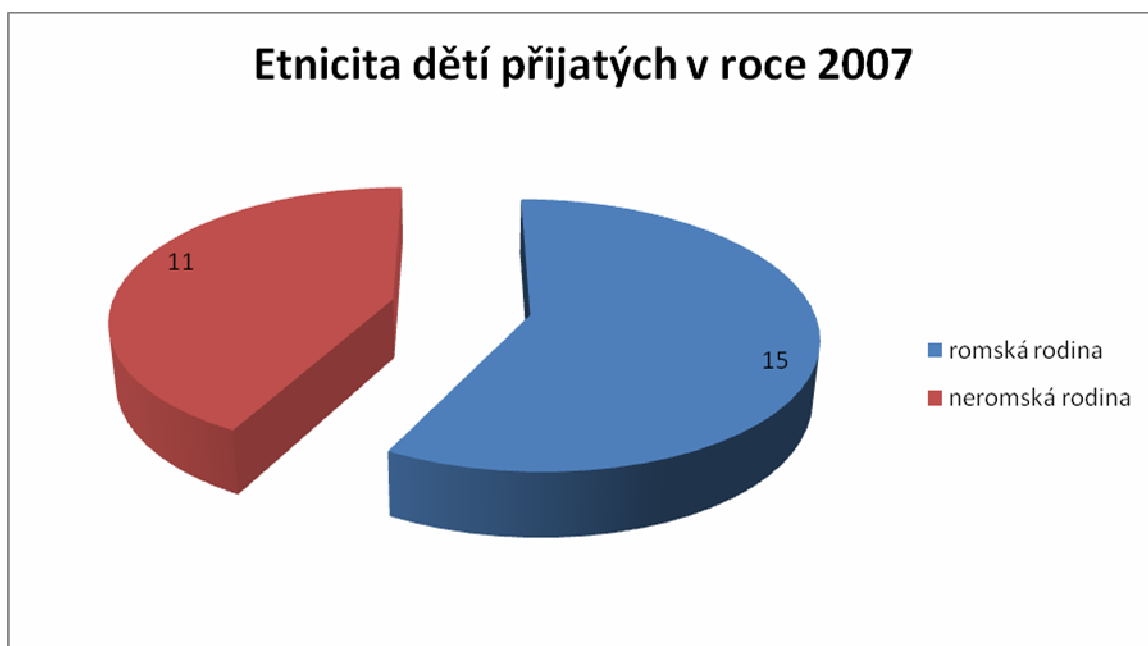
Zdroj: vlastní výzkum

Během roku 2007 bylo do dětského domova v Žichovci na základě předběžného opatření nebo nařízení ústavní výchovy umístěno celkem 26 dětí z toho 14 chlapců a 12 dívek ve věkovém rozmezí od 5 do 17 let.

4. 1. 2 Etnicita

Zabývání se etnickým faktorem je v posledních letech považováno za poněkud „riskantní“ - je možné se tím vystavit riziku obvinění z nekorektnosti, ne-li přímo z rasové předjatosti. Tím více to platí u tak citlivých témat, jakými je bezpochyby umístování dětí do ústavní výchovy. Přesto si myslím, že etnicita, tedy příslušnost k romské minoritě, je výrazným, především sociokulturním determinantem a bylo by nesolidní tento fakt přehlížet. Právě proto, že jsem nehledala faktory „rasové“, ale kulturně sociální povahy, v počtu přijatých dětí jsem odlišila děti přijaté z romské rodiny.

Graf: 2 Etnicita



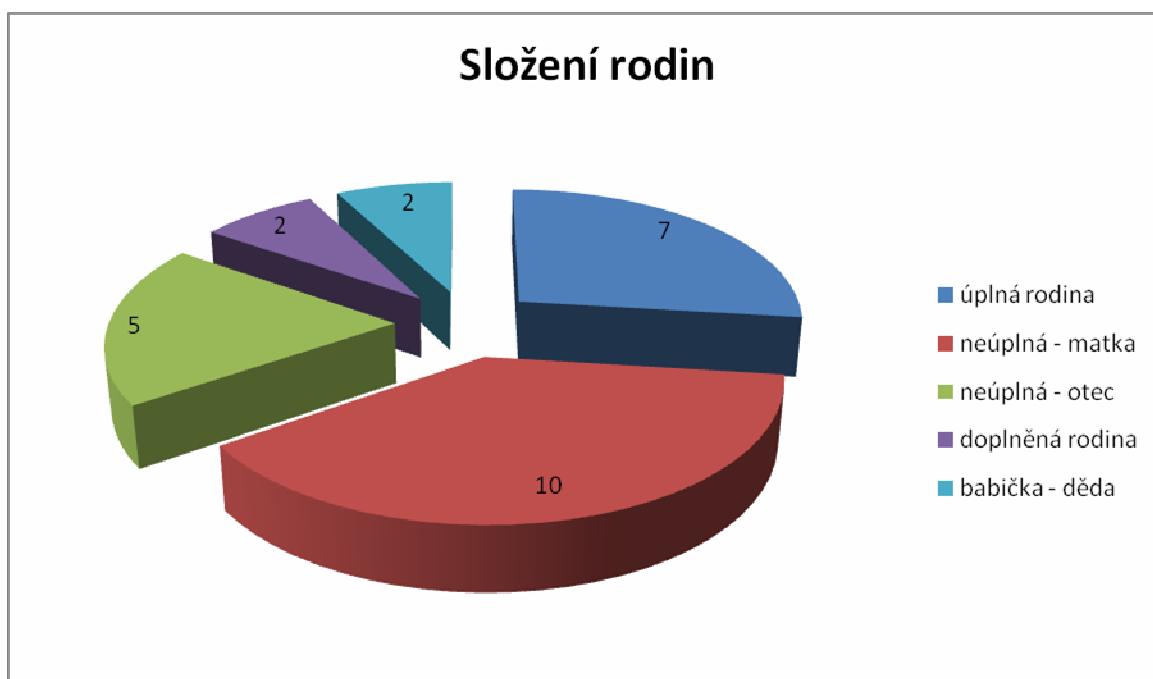
Zdroj: vlastní výzkum

Z grafů vyplývá, že více procent zastoupení dětí tvořily děti romského původu, ale ne ve značné míře. Tím poukazují na to, že nejsou do ústavní péče přijímány jen děti romského původu, jak často bývá v mylných představách.

Klíčový význam rodiny pro vývoj dítěte a její význam v socializačním procesu je dostatečně znám. Rodinné prostředí se nemalou mírou podepisuje na vývoji dítěte. Proto jsem se pokusila zmapovat rodinné prostředí přijatých dětí.

4. 1. 3 Složení rodiny

Graf: 3 Složení rodin



Zdroj: vlastní výzkum

Jak ukazuje tabulka, před umístěním dětí do DD žilo v úplné rodině pouze 7 dětí. 10 dětí žilo pouze s vlastní matkou. Za povšimnutí též stojí soužití vlastního otce s dítětem. To tedy naznačuje, že rodiny dětí jsou nestabilní a že rodinu opouštějí sice častěji muži, ale ani odchody matek nejsou vzácným jevem.

Převážná část dětí žila v určité abnormální situaci, což znamená, že buď nežily ve formálně úplné rodině svých rodičů tj. rodiče jsou svobodní, rozvedení, ovdovělí nebo je rodina doplněna novým partnerem apod.), nebo je vychováváno někým jiným než

rodičem např. prarodičem. O většinu sledovaných dětí se starala sama matka. Otec býval mnohdy pouze formálním vychovatelem.

Pro ilustraci možných důvodů umístění dětí do zařízení v kontextu situace konkrétního dítěte jsem vybrala několik případových studií, které vysvětlují a dávají nahlédnout do této problematiky. Všechny jsou plně anonymní.

Následující případová studie je příkladem nezvládnuté výchovy matky po rozvodu, kdy otec se o výchovu dcery nezajímal.

Kasuistika č. 1

Čtrnáctiletá Eva se narodila v úplné rodině, matka 33 let, základní vzdělání, skladnice, otec 37 let, základní vzdělání, dělník. Byla převážně vychovávána matkou. V jejich 7 letech se rodiče rozvedli. Rozvod rodičů byl doprovázen úpornými hádkami. Matka se jeví jako neprůbojná žena, která postrádá schopnost vhodného přístupu k dceři. Jednak jí nedovede dostatečně zprostředkovat lásku, a zajistit klidné rodinné zázemí, jednak není schopna být dostatečně důsledná s přiměřenou dávkou přísnosti. Děvče samo soudí, že jí matka příliš dovolovala. Rodina byla neúplná, ale matka však žila postupně s několika partner.y Po rozvodu nechávala často svou dceru o samotě v noci doma a přespávala u přítele. Eva došla k závěru, že o ní matka nemá zájem, na přítele matky žárlila. V té době s ní začaly výchovné problémy. V 8. ročníku se děvčete prospěch velmi zhoršoval. Matka byla pozvána do školy, při návštěvě s pláčem sdělovala učitelce problémy, které s dcerou má: je vzdorovitá, nechce se učit, odmlouvá, má konflikty s dospělými. Na dívku se množily stížnosti. Dívka stále odmítala plnit pokyny učitelů, nenosila učební a pracovní pomůcky, na konci roku byla hodnocena sníženou známkou z chování. Matka připustila, že výchovu nezvládá, omluvila to nedostatkem času na výchovu. Souhlasila s dobrovolným pobytem dívky v dětském diagnostickém ústavu, dívka zde byla od..., do..., kdy pobyt předčasně na žádost matky ukončila. Chování dívky se, ale nezměnilo.

Ze strany OSPOD bylo rodinné prostředí hodnoceno jako málo podnětné, matka nebyla ve výchově důsledná, dívka jí nerespektovala. Jako vzor jí sloužily dívky s výchovnými problémy ze sociokulturně slabé rodiny, se kterými se přátelila. Dne...nabylo právní

moci rozhodnutí o nařízení ústavní výchovy nad nezletilou. Řízení bylo zahájeno na podnět pracovníků OSPOD. Důvodem rozhodnutí bylo dlouhodobé závadové chování dívky a dalším závažným faktem bylo její těhotenství. Dívka se podrobila přerušení těhotenství. Vzhledem k nízkému věku dívky byla celá záležitost nahlášena prostřednictvím OSPOD na policii.

Eva se má tendenci zlepšovat, stále však je třeba jí vést a povzbuzovat. Značná nechuť ke školnímu vyučování v podmínkách před umístěním do ústavu se v ústavní zařízení zmenšila, některé vyučující předměty jí dokonce baví.

4. 1. 4 Kvalita výchovného prostředí

Samotná neúplnost rodiny nemusí být z výchovného hlediska fatální, pokud osamocení rodič volí vhodnou výchovnou strategii. Tato schopnost je však postrádána u většiny rodičů sledovaných dětí.

Kauzistika č. 2

Nezletilá C.D., nar....je žákyní 8. třídy a ve 2. pololetí školního roku zameškala celkem 191 hodin, z toho 72 neomluvených. Matka uvedla, že má s dcerou velké výchovné problémy. Ta nechodí do školky, doma jí lže, vymýšlí si, vzala peníze babičce a vzala peníze i z pokladničky své mladší sestry. Několikrát nespala doma, toulala se a vracela v pozdních hodinách. C. D. doma matce sdělí, že odchází ke kamarádce, ale matka kamarádce nevolá, ani rodičům, aby si ověřila zda tam její dcera skutečně je. O víkendech se dcera vrací domů kolem 23 hodiny, matka sdělila, že se neobává o dceru ani přes to, že v tuto dobu již nejezdí autobusy a nezletilá musí jít přes město sama v noci pěšky. Neučinila ani žádné opatření k tomu, aby si ověřila, zda je u své kamarádky či zda náhodou nechodí po městě. S nezletilou byl veden výchovný pohovor, ale zlepšení chování bylo jen krátkodobé. Nezletilá odmítá pravidelně chodit do školy a nepomáhá ani to, že matka osobně nezletilou, před školu vodí. Nezletilá autoritu matky jakkoli nerespektuje. Nezletilá sama uvedla, že skutečně má výchovné problémy, skutečně chodí domů pozdě, bere peníze jak své sestře, tak babičce, odmítla však specifikovat, na jaké účely je použila. Nezletilá i odmítla vysvětlit důvod, proč nechodí do školy a jenom obecně uvedla, že volný čas tráví s partou. Byt matky byl na základě šetření shledán v pořádku a čistotě. Matka je zaměstnána, do zaměstnání dochází pravidelně a o mladší dceru je pečováno bez problému, i ze strany školky nejsou žádné připomínky. Otec se o dceru nezajímá ani nikdy nezajímal, nikdy ji nějak nekontaktoval a nepodílel se na výchově nezletilé, jeho adresu matka neznala a ani soudu se nepodařil zjistit trvalý pobyt otce. S nezletilou byl veden výchovný pohovor, ale zlepšení chování bylo jen krátkodobé. U nezletilé proběhl i dobrovolný diagnostický pobyt, na jehož konci byla matka i dcera seznámeny s tím, že v případě recidivy se již nejeví jiné vhodné řešení než nařízení ústavní výchovy.

4. 1. 5 Výchovné styly rodičů

Ve většině případů dětí umístěných v DD byla hlavním socializačním činitelem, zejména matka. V těchto rodinách často absentuje - ať už částečně nebo trvale otec (i v případech formálně úplných rodin byla z větší části zajišťována výchova dítěte převážně matkou). Z těchto důvodů jsem se snažila z dokumentací dětí postihnout některé přístupy matek k dětem podrobněji.

Zjistila jsem, že pro matky, kde se objevoval výchovný problém dítěte je příznačnější být nedůsledná, nechávat dítě bez dozoru, zanedbávat péči o ně, častěji omlouvaly jejich prohřešky.

Z uvedených skutečností je zřejmé, že výchovné působení (někdy spíše „nepůsobení“) matek na dítě je velmi často nevhodné. Uvědomíme-li si kombinaci výchovné nedůslednosti, zanedbávání a často i nelásky nebo lhostejnosti vůči dítěti, nemůžeme reálně očekávat jiný než problematický vývoj takového jedince. Zvláště, přičteme-li k tomu neadekvátní reakce na chování dítěte a často špatný osobní příklad.

Výchovné působení otců je obdobné jako u matek. Otcové poněkud častěji děti trestali a méně často omlouvali prohřešky jejich dětí. Jinak stejně jako matky byli nedůslední a zanedbávali péči.

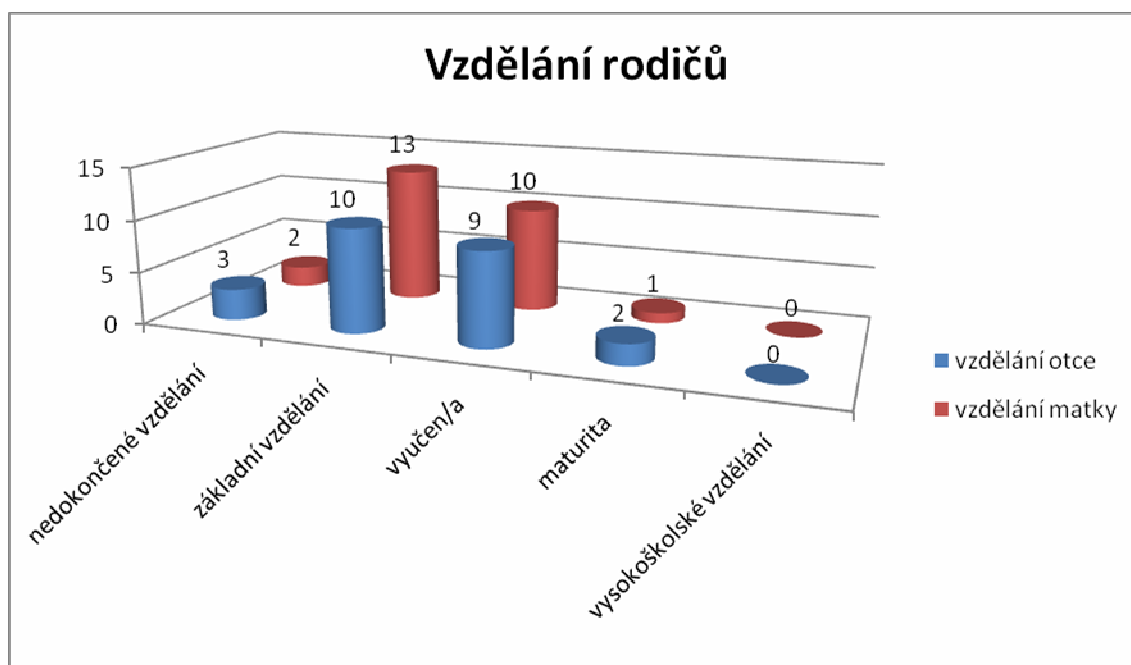
Kasuistika č. 4

L. V., nar... Otec navštěvoval zvláštní školu, později se vyučil klempířem, matka bez vyučení. Otec zaměstnán jako dělník, matka nezaměstnána. Nezl. L.V. časté půjčování peněz od kamarádů, později i starších osob, které nevracela. Lhaní, záškoláctví. Pokud se doma otec dozvěděl o půjčování peněz v okolí, místo domluvy volil tresty, někdy až velmi nepřiměřené, kdy dívka musela být hospitalizována v nemocnici.

Rodinu finančně zabezpečoval, ale chod domácnosti nechával na matce, která domácí práce zvládala jen velmi těžce. Proto svou dceru často stavěla do role, kterou měla matka zvládat sama. L.K. se musela starat o své mladší sourozence a ve volném čase se starala o hospodářství.

4. 1. 6 Vzdělání matky a otce

Graf: 4 Vzdělání rodičů



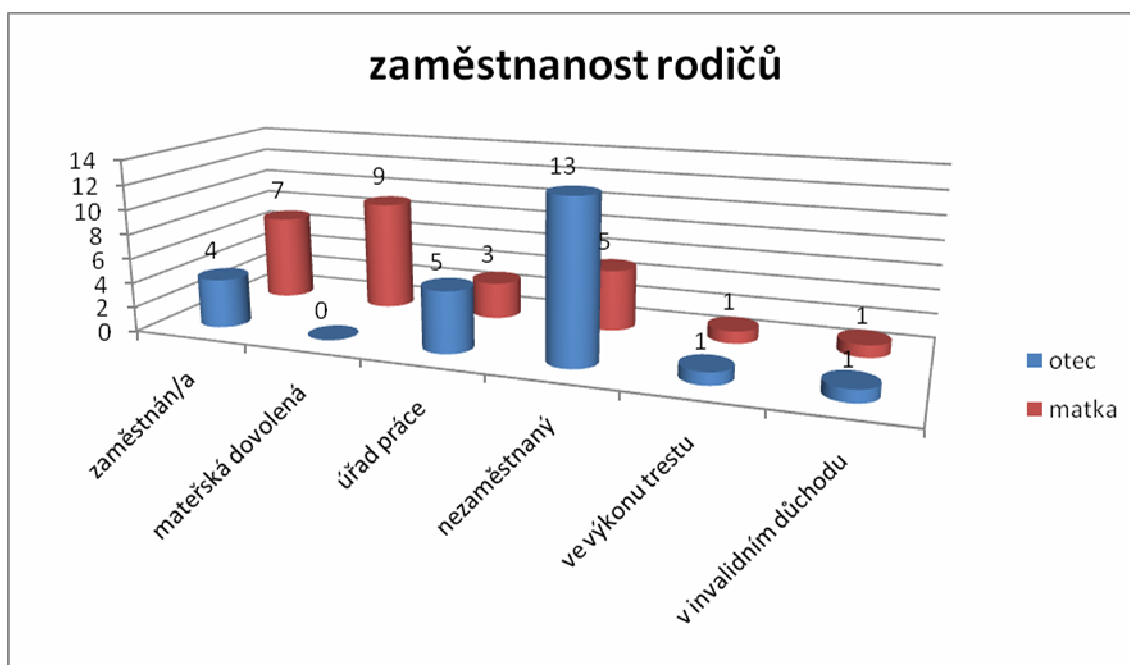
Zdroj: vlastní výzkum

Z tohoto přehledu je zřejmé, že sledovaní rodiče umístěných dětí mají nízké vzdělání. Výchovně působící faktor. Vyšší dosažené vzdělání u rodičů si dovoluji považovat za výrazně výchovně působící faktor. Ve skupině rodičů s nižším vzděláním je výrazně vyšší počet dětí s poruchami chování. Vysvětlení tohoto jevu vidím ve snížených výchovných schopnostech rodičů s nízkým dosaženým vzděláním, samozřejmě ve spojení s dalšími sociokulturními charakteristikami rodin méně vzdělaných osob.

Nízkému vzdělání rodičů umístěných dětí odpovídá jejich profesní zařazení, kdy naprostá většina z nich je dělnické profese. Faktický způsob obživy však zdaleka ne vždy odpovídá původní profesi, zaměstnáno je pouze 7 matek z celkového počtu 26 umístěných dětí, ještě méně je zaměstnáno otců, jen 4 z celkového počtu 26 umístěných dětí, zbytek rodičů je buď vedeno na úřadě práce nebo oficiálně nepracují, nebo jsou v invalidním důchodu, nebo ve výkonu trestu, řada matek je na mateřské dovolené.

4. 1. 7 Zaměstnanost rodičů

Graf: 5 Zaměstnanost rodičů



Zdroj: vlastní výzkum

Z výše uvedeného přehledu je zřejmé, že u rodičů sledovaných dětí je často negativní, v lepším případě průměrný vztah k práci. Negativní vzory chování rodičů ve vztahu k práci považují za významný nepříznivý výchovný faktor, který má s velkou pravděpodobností dopad na chování jejich dětí a přizpůsobení se jejich povinnostem.

4. 1. 8 Ekonomická situace rodiny

V životě dítěte hrají svou významnou roli i faktory hmotné povahy, tedy ekonomický status rodiny a s ním související úroveň zabezpečení potřeb dítěte.

U rodin svěřených dětí do péče DD se často vyskytovaly případy vzrůstající nezaměstnanosti a návyku některých jedinců spoléhat téměř ve všem na péči státu. Je skutečností, že někteří jedinci mají z různých příčin snížené schopnosti postarat se sami o sebe a o svoji rodinu. Stát by měl takovým lidem pomáhat, ovšem nikoli už těm, kteří se sami starat nechtějí a na systému státní sociální péče parazitují. Problémem je, jak tyto dvě skupiny ekonomicky slabých jedinců od sebe odlišit a jaké nástroje pro nápravu situace volit.

Z celkem 26 přijatých dětí v roce 2007 bylo jen jedno dítě z ekonomicky silné rodiny. Ostatní děti pocházely z velmi podprůměrně situovaných rodin. Souvisí to samozřejmě se všemi výše uvedenými handicapy rodičů umístěných dětí: zvláště s nízkým vzděláním, finančně málo ohodnocenou profesí, a přístupem k práci.

Kasuistika č. 5

E. F., nar.

Rodina žila poměrně skromně, matka byla nezaměstnaná, jediným příjmem do domácnosti byl otcův plat. Otec však v roce... zemřel a údajně po sobě zanechal značné dluhy a rodina přišla o byt. Matka s dítětem přespávala v opuštěném domě, bez základních sociálních a hygienických podmínek. Údajně v domku, kde nebyla elektřina ani voda. Nezletilý docházel do školy nepravidelně a scházely mu základní pomůcky k výuce. Oblékán byl nepřiměřeně k počasí. Matka nejevila zájem o nabízenou pomoc a odmítala situaci řešit. Nepřijímala ani nabízené práce, a pokud přece jenom do zaměstnání nastoupila, vydržela zde jen pár týdnů.

4. 1. 9 Bydlení

Úzkou souvislost s hmotným zázemím rodiny má charakter jejího bydlení. Nekvalitní, především stísněné bytové poměry mohou mít negativní vliv na psychosociální vývoj dítěte.

Kasuistika č. 6

Nezl., N. S., narozen...

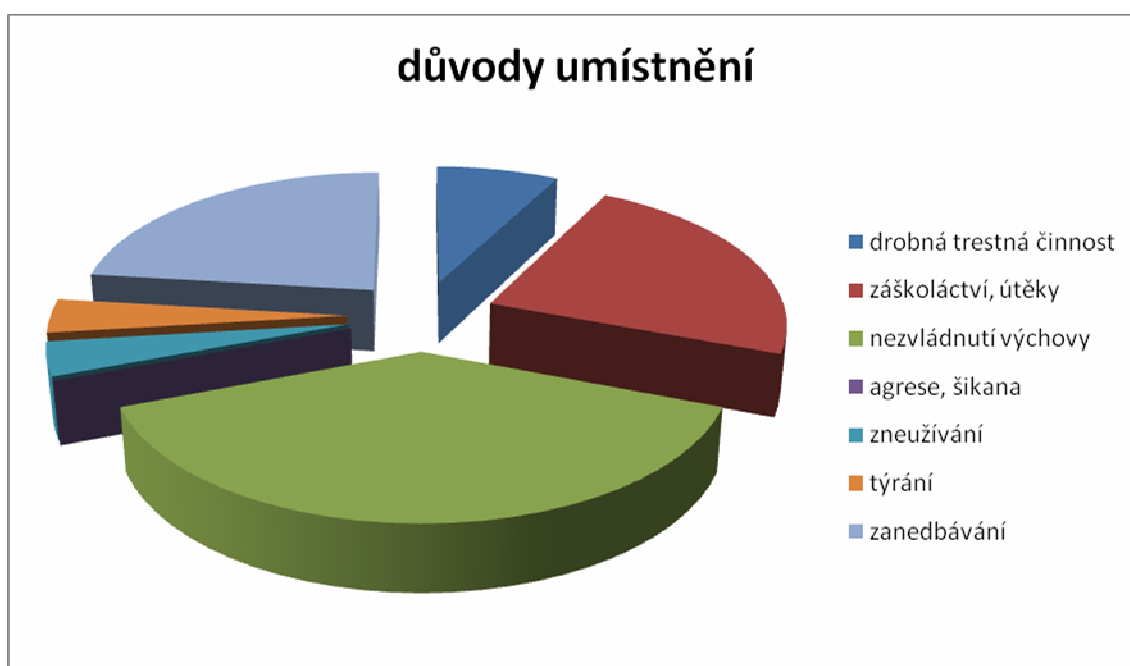
Rodina nezletilého byla problematickou, kterou se úřad zabýval opakovaně, když bylo zjištěno, že především hygienická úroveň vedení domácnosti bylo dlouhodobě velmi špatné. N. S. byl nepřiměřeně trestán. Otec na nezl. křičel, používal vulgarismů při jeho oslovování. Nezletilému vadil křik, nepořádek, značný zápach. Dítě se nacházelo v situaci, kdy ho nebylo možné nadále ponechat v péči rodičů, kteří svým přístupem ohrožovali zdraví nezletilého a jeho zdraví vývoj do budoucna. Nezletilý byl slovně napadán a zejména životní podmínky a prostředí byly pro jeho další vývoj naprosto nevyhovující.

4. 1. 10 Důvody podání návrhu OSPOD

Pokud výchovné zásahy rodičů, školy a sociálních služeb nemají patřičný efekt a situace dítěte nebo rodiny je stále špatná, do řešení problémů zasahuje obvykle soud. Soud z podnětu OSPOD rozhodne o pobytu dítěte ve výchovném ústavním zařízení. Pobytu ve výchovném zařízení předchází časově omezený pobyt v dětském diagnostickém ústavu, kde se kompetentní pracovníci blíže seznámí s osobností dítěte a jeho sociální rodinou a rodinnou situací a navrhnou typ vhodného ústavu, do kterého má dítě přejít.

Níže jsem vypsal faktory, které k zařazení dítěte do DD vedly. Je důležité přihlédnout k tomu, že mnohdy se různé důvody umístění prolínají, kombinují, což nebylo možné s přesností kvalitně popsat, proto jsem se snažila zaznamenat nejvýznamnější problém v konkrétních případech.

Graf: 6 Důvody umístění



Zdroj: vlastní výzkum

Touto cestou jsem zjistila, že velmi frekventovaným důvodem umístění dítěte do DD bylo především záškoláctví, útěky z domova a nezvládnutí výchovy rodičů, která

s tímto jevem blízce souvisí. Dále zanedbávání dítěte, kdy se objevuje především špatná péče o dítě, ponechávání ho bez zajištění základních potřeb. Příčinou je ekonomická slabost rodiny, početnost rodiny nebo i nízká mentální úroveň rodičů. Závažné důvody umístění zneužívaných a týraných dětí byly již početně méně frekventované.

5 Diskuze

K zodpovězení otázky *příčin vyjímání dětí z rodinného prostředí do dětského domova v Žichovci v roce 2007* byla předmětem souboru mého výzkumu dokumentace dětí, které byly přijaty v kalendářním roce 2007 do dětského domova v Žichovci na základě předběžného opatření nebo nařízení ústavní výchovy v celkovém počtu 26 dětí z toho 14 chlapců a 12 dívek ve věkovém rozmezí od 5 do 17 let. Dokumentace dětí obsahovala zprávy z OSPOD, DDU a soudů. Dále jsem uvedla několik případových studií, ilustrujících různorodost příčin umístění dětí v dětském domově. Mou prací mohu skutečně potvrdit tvrzení, že většina dětí svoji rodinu má, ale z různých příčin se o děti starat nemohou, neumějí nebo nechtějí. Ve své práci jsem se setkala s typem rodinného zázemí, kdy dítě bylo odebráno z rodiny proto, že by se rodina starat nemohla pouze v pár případech. Ve větší míře se objevovala situace, kdy se rodina nechtěla, v častějších případech neuměla postarat, což potvrzuje tvrzení odborníků, že rodiče častěji pouze imitují péči, nemají citovou vazbu k dítěti a nenaplnují jeho základní potřeby, z nějakých důvodů to nedokážou a výchovu dítěte nezvládají. (14)

Z výzkumu vyplývá, že k zanedbání dochází nejčastěji v rodinách s nízkou socioekonomickou úrovní, kde dítě vyrůstá obvykle v materiálně a hygienicky nezabezpečených podmínkách, bez dostatku vzdělanostně-kulturních vlivů a výchovných podnětů. Ve své práci uvádím etnicitu dětí, chtěla jsem tím poukázat na to, že nejsou do ústavní péče přijímány jen děti romského původu, jak často bývá v mylných představách. Je třeba podotknout i to, že někdy i při zřejmých příznacích zanedbávání může být dítě subjektivně spokojené, ale nízká socioekonomická úroveň rodin bývá často spojena s dalšími nepříznivými vlivy, jako je alkoholismus, nestálost prostředí, promiskuitní sexuální vazby. Je velmi obtížné posoudit, do kdy je možné a účelné rodinu ještě podporovat a kdy je už třeba se postavit proti ní a hájit zájmy dítěte jeho přemístěním do náhradního domova. Často se jedná o rodiče, kteří účelně předstírají zájem o nápravu, ale žádné změny nejsou schopni ani ochotni. Ústavní výchova není samozřejmě optimálním řešením, ale v mnohých případech může být východiskem. Na jedné straně chrání dítě od rozvráceného rodinného systému a

poskytuje kvalitní sociální zabezpečení, na straně druhé vytyčuje i normy, prostřednictvím kterých si část dětí poprvé uvědomuje odpovědnost za své chování.

6 Závěr

Naprosto převážnou většinou případů tvořily děti, jejichž důvodem návrhu bylo nejčastěji záškoláctví, drobná trestá činnost, nezvládnutí výchovy rodiči. V některých případech měly značný vliv i důvody sociální, většinou se jednalo o rodiny s nízkým socioekonomickým standardem rodiny, neschopné zajistit náležité podmínky pro výchovu dítěte. Základním faktorem rodinné anamnézy je úplnost rodiny, převážná část dětí žila v neúplné rodině. Rodiče dětí byli z hlediska vzdělanosti spíše na nižší úrovni. Vzdělanostní úrovni odpovídalo i profesní zařazení. Výchovné působení matek (jako hlavních činitelů výchovy v neúplných rodinách, ale i formálně úplných rodinách) bylo problematické, byly vesměs nedůsledné ve výchově, málo dítě kontrolovaly a měly častější tendenci zanedbávat péči o něj. Výchovné styly otců vykazovaly obdobné rysy, tito pouze častěji děti trestali. Ekonomická situace sledovaných rodin korespondovala s profesním profilem a častou nezaměstnaností rodičů. Z ekonomicky nadprůměrné rodiny bylo přijato pouze jedno dítě, ostatních 25 dětí pocházelo z výrazně podprůměrně situované rodiny. S nižším socioekonomickým statutem souvisely i bytové podmínky, v nichž rodina žila.

Na základě výše uvedených poznatků mohu vyslovit hypotézu, že nejčastějším příčinou vyjímání dětí z rodinného prostředí do dětského domova v Žichovci v roce 2007 byly především výchovné problémy dětí a to především z neúplných či doplněných rodin, sociálně spíše slabších. Většina z dětí se dopouštěla záškoláctví, kouření, experimentování s drogou, potulování, nerespektování autority. Děti často přebíraly vzory ve vlastní rodině, ta především používala nevhodné pedagogické postupy, výchova byla nedůsledná, často chyběl zájem ze strany rodičů. Ústavní výchova byla vyslovena nad poměrně stejným počtem chlapců i dívek.

Jednou z hypotéz je i to, že za umístěním dětí do ústavní péče v roce 2007 často stál nízký socioekonomický standart rodiny, související především s nízkým vzděláním, finančně málo ohodnocenou profesí, a přístupem k práci rodičů. Úzkou souvislost s hmotným zázemím rodiny má charakter jejího bydlení. Nekvalitní, především stísněné bytové poměry mohou mít negativní vliv na psychosociální vývoj dítěte.

V současné době je z 26 přijatých dětí za rok 2007 stále v zařízení 13 z těchto dětí. Osmi dětem byla ústavní výchova zrušena, z těchto osmi dětí se tři děti vrátily zpět do své původní rodiny a pět dětí bylo svěřeno do pěstounské péče. Pět dětí bylo přerazeno do výchovného ústavu, z důvodů narůstání závažného chování.

Závěrem mé práce vnímám jako velmi důležité zdůraznit, že na začátku všeho stojí rodina, která předává dětem způsoby chování, které používá dále ve svém životě a při výchově svých dětí. Proto je důležité přistupovat k výchově dítěte velmi zodpovědně, být dobrým rodičem, abychom, se mohli stát babičkou či dědečkem dobrých vnoučat, kteří opět předají to kladné a pozitivní co mohli v dětství poznat dál.

A v tom vidím hlavní nesmrtelnost, to, že mohu ovlivnit v kladném smyslu žití dalších generací bez slz a myslím si, že to platí pro všechny, kterým budoucnost není lhostejná.

Svou práci jsem chtěla zmapovat a podrobněji objasnit příčiny pro, které se děti dostávají do péče ústavu, nejen pro účely dětského domova v Žižkovci, ale i pro širokou veřejnost, která si někdy otázku příčin umístování dětí do dětských domovů položila. Často jsem se setkávala s názorem, že ústavní péče je velmi negativní zkušeností v životě dítěte, které jí muselo projít. Patřila jsem mezi ně, ale po zkušenostech a pečlivém zhodnocení jednotlivých případů mohu konstatovat, že v některých situacích i tento typ poskytnutí ochrany dítěti může vnést do života dítěte kladný směr. Věřím, že si dítě může z dětského domova odnést kromě správných návyků i správné názory na život, které ho pozitivně ovlivní i v budoucnu.

7 Seznam použitých zdrojů

1. BECHYŇOVÁ, V., KONVIČKOVÁ, M., *Sanace rodiny*. 1. vyd. Praha: Portál, 2008. ISBN 978-80-7367-392-5.
2. GJURIČOVÁ, Š., KUBIČKA, J. *Rodinná terapie. Systematické a narativní přístupy*. 1. vyd. Praha: Grada Publishing, 2003. 184 s. ISBN 80-247-0415-3.
3. DUNOVSKÝ, J. *Dítě a poruchy rodiny*. 1. vyd. Praha: Avicenum, 1986. 140 s. ISBN 08-040-86.
4. DUNOVSKÝ, J. a kol. *Sociální pediatrie*. 1. vyd. Praha: Grada Publishing, 1999. 279 s. ISBN 80-7169-254-9.
5. JANSKÝ, P. *Problémové dítě a náhradní výchovná péče ve školských zařízeních*. 1. vyd. Hradec Králové: Nakladatelství GAUDEAMUS, ISBN 80-7041-114-7.
6. KUKLA, L. *Úvod do sociální pediatrie*. 1. Vyd. Jihočeská univerzita v Českých Budějovicích, Zdravotně sociální fakulta 2007. 11s. ISBN 978-80-7040-990-9.
7. MATOUŠEK, O. *Metody a řízení sociální práce*. 1. vyd. Praha: Portál, 2003. ISBN 80-7178-548-2.
8. MATOUŠEK, O. *Sociální práce v praxi*. 1. vyd. Praha: Portál, 2005. 270 s. ISBN 80-7367-002-x.
9. MOŽNÝ, I. *Rodina a společnost*. 1. vyd. Praha: Sociologické nakladatelství SLON, 2006. 311 s. ISBN 80-86429-58-X.
10. NOSÁL, I. (ed.) *Obrazy dětství v dnešní české společnosti. Studie ze sociologie dětství*. 1 vyd. Brno 2004: Vydalo nakladatelství Barrister a Principal. ISBN 80-86598-80-2.
11. SATIROVÁ, V. *Kniha o rodině*. 2. vyd. Praha: Práh, 2006. 357 s. ISBN 80-72-57-150-0.
12. SLOMEK, Z. *Etopedie (skripta) ZSF JU, České Budějovice 2006*.
13. SOBOTKOVÁ, I. *Psychologie rodiny*. 1. vyd. Praha: Portál, 2001. 176 s. ISBN 80-7178-559-8.

14. ŠKOVIERA, A. *Dilemata náhradní výchovy*. 1. vyd. Praha: Portál, 2007, ISBN 978-80-7367-318-5.
15. ŠVANCAR, Z., BURIÁNOVÁ, J. *Speciálně pedagogické problémy ústavní a ochranné výchovy*. 1. vyd. Praha: Státní pedagogické nakladatelství, 1988. ISBN 14-363-88.
16. LANGMEIER, D., KREJČÍŘOVÁ, D. *Vývojová psychologie*. 4. vyd. Praha: Grada, 2006, ISBN 80-247-1284-9.
17. VÁGNEROVÁ, M. *Vývojová psychologie I. Dětství a dospívání*. 1. vyd. Praha: Karolinum, 2005, ISBN 80-246-0956-8.
18. VOCÍLKA, M. (ed.) *Náplň činnosti středisek výchovné péče, péče pro děti a mládež*. 2. vyd. Praha: TECH-MARKET 1996. ISBN 80-902134-5-6.
19. <http://vzd.cz//category/tema/statistiky>
20. <http://www.znojmocity.cz>

8 Klíčová slova

dětství

dětské potřeby

dětský domov

dětský domov se školou

diagnostický ústav

kurátor pro mládež

rodina

sociálně právní ochrana dětí

středisko výchovné péče

školská zařízení

ústavní výchova

výchovný ústav

9 Přílohy









