

**Jihočeská univerzita v Českých Budějovicích**  
**Zdravotně sociální fakulta**

**Porovnání problematiky asistenčních psů v České republice a  
Rakousku**

**Diplomová práce**

**Datum : 25.5.2009**

**Vedoucí práce :**  
**Mgr. Jaroslava Eisertová**

**Autorka:**  
**Bc. Lucie Kocarová**

## **Abstrakt :**

V současné době nenalezneme v platných právních předpisech České republiky pojem „asistenční pes“. Nyní právě téma asistenční pes nabývá na aktuálnosti především díky opakujícím se podnětům jak ze strany zdravotně handicapovaných lidí, tak ze strany výcvikových organizací těchto psů.

Diplomová práce se zaměřuje na porovnání metodických, ekonomických a legislativních aspektů problematiky asistenčních psů v České republice a v Rakousku. Práce je složena z teoretické a praktické části.

Teoretická část se zaměřuje na asistenční psy, jejich dělení a využití. Přehled problematiky je datován od počátku kontaktu psa a člověka až po jeho cílený výcvik a využití pro znevýhodněné občany. Dále jsou zde zmíněna plemena vhodná pro využití na poli asistenčních psů, jejich výcvik a organizace jak z České republiky, tak z Rakouska, které se tímto výcvikem zabývají. Zmíněna je také legislativa a etický kodex týkající se asistenčních psů.

Praktická část obsahuje spolupracující organizace, jejich podrobný popis a polostrukturované rozhovory s nimi. Na základě polostrukturovaných rozhovorů zařazených do záznamových tabulek, jsou pro přehlednost výzkumu, vyhodnoceny jednotlivé otázky samostatně. Dále jsou zde, díky poskytnutým materiálům od spolupracujících subjektů, ucelené náhledy na jednotlivé organizace. Doplnující metodou je fotodokumentace, která je zařazena jako příloha k práci.

Výsledky výzkumu ukázaly, že ochota organizací ke spolupráci na podobném výzkumu je jednoznačně lepší v České Republice než v Rakousku. Oproti tomu zase tolerance veřejnosti vůči asistenčním psům je v Rakousku vyšší než v České Republice. Dále pak obě země spojuje nedostatečná, až nulová legislativa týkající se asistenčních psů. I přes usilovnou snahu českých organizací změnit tento problém, je legislativní zaštitění asistenčních psů stále na mrtvém bodě, ale tolerance veřejnosti se díky jejich snaze stále zlepšuje. Také po finanční stránce jsou stále větší problémy v České republice než v Rakousku. Dále výzkum ukázal, že metodika organizací v České republice se shoduje s metodikou v Rakousku, obě země mají svůj výcvik postaven na pozitivních metodách. Legislativní aspekty problematiky asistenčních psů v České republice a v Rakousku se neliší, ale Rakousko to kladně dohání mentalitou národa.

**Abstraction :**

Currently, the term “assistance dog” does not exist in the valid legal regulations of the Czech Republic. However, the issue of assistance dog is now gaining importance and topicality owing to the repeated initiatives not only from the side of the disabled but also from the side of organizations specializing in training of these dogs.

This master thesis focuses on comparison of methodical, economical and legislative aspects of the issue of assistance dogs in the Czech Republic and Austria. The work consists of a theoretical and practical part.

The theoretical part focuses on assistance dogs, their classification and use. The analysis of the issue reaches from the first dated contacts between a man and a dog to the special training and use of dogs to assist disabled people. Further, breeds suitable to be used as assistance dogs are presented as well as the methods of their training. Organizations specializing in this kind of training in the Czech Republic and in Austria are listed. Mentioned are also the legislation and ethical code regarding assistance dogs.

The practical part presents the individual organizations, including their detailed description and semi-structured interviews with their members. Based on these interviews organized into data tables, the individual questions are presented and discussed separately to facilitate orientation in the topic. Further, owing to the material provided by the responding subjects, this part brings complex views of the individual organizations. A complementing method is the photodocumentation which is enclosed as an appendix.

The results of the research have revealed that the willingness of various organizations to participate in this kind of research is decidedly better in the Czech Republic than in Austria. On the contrary, the public acceptance of assistance dogs is higher in Austria than in the Czech Republic. In both countries, the legislative regarding assistance dogs is insufficient almost to the point of nonexistence. In spite of the intensive effort of Czech organizations to change this situation, the legislative acknowledgment of assistance dogs does not show any signs of progress, but the public tolerance of them is improving thanks to this initiative. The financial aspects of this issue are also more promising in Austria than in the Czech Republic. Further, the research has shown that the methods of training are similar in Austria and the Czech Republic and that in both countries the training is based on positive methods. The legislative aspects of the issue of assistance dogs do not substantially differ in the two countries but Austria has an extra asset in the mentality of its people.

**Prohlašuji, že svoji diplomovou práci na téma „Porovnání problematiky asistenčních psů v České republice a Rakousku“ jsem vypracovala samostatně pouze s použitím pramenů a literatury uvedených v seznamu citované literatury.**

**Prohlašuji, že v souladu s § 47b zákona č. 111/1998 Sb. v platném znění, souhlasím se zveřejněním své diplomové práce, a to v nezkrácené podobě elektronickou cestou ve veřejně přístupné části databáze STAG, provozované Jihočeskou univerzitou v Českých Budějovicích na jejích internetových stránkách.**

**V Českých Budějovicích, 25.5.2009**

**Podpis :**

**Ráda bych touto cestou poděkovala vedoucí diplomové práce Mgr. Jaroslavě  
Eisertové za odborné vedení a všestrannou pomoc.**

## Obsah :

Úvod.....	8
<b>1 Současný stav dané problematiky.....</b>	<b>8</b>
1.1 Pes a člověk – od historie po současnost.....	9
1.2 Zooterapie.....	12
1.3 Využití psa ve zdravotně sociální oblasti.....	15
1.4 Asistenční pes.....	18
1.4.1 Rozdělení asistenčních psů.....	19
1.4.2 Příprava a výcvik asistenčního psa.....	21
1.4.3 Potenciální vlastníci asistenčního psa.....	27
1.5 Sociální přínos psů.....	28
1.6 Organizace zabývající se výcvikem asistenčních psů.....	30
1.6.1 Organizace v České republice.....	31
1.6.2 Organizace v Rakousku.....	33
1.7 Legislativa České republiky týkající se asistenčních psů.....	37
1.8 Legislativa Rakouska týkající se asistenčních psů.....	40
1.9 Etický kodex ve vztahu k asistenčním psům.....	40
<b>2 Cíl práce.....</b>	<b>43</b>
2.1 Dílčí cíle.....	43
<b>3 Metodika.....</b>	<b>44</b>
3.1 Metody výzkumu.....	44
3.2 Charakteristika výzkumného souboru.....	44
3.3 Vlastní realizace výzkumu.....	44
<b>4 Výsledky.....</b>	<b>47</b>
4.1 Záznamové tabulky polostandardizovaného rozhovoru.....	47
4.2 Základní informace o spolupracujících organizacích v České republice.....	66
4.2.1 Helppes.....	66
4.2.2 Pomocné tlapky.....	68
4.2.3 Pes pomůže.....	71
4.2.4 ELVA HELP.....	73

4.2.5 <i>Pes pro tebe</i> .....	75
4.3 Základní informace o spolupracujících organizacích v Rakousku.....	77
4.3.1 <i>Servicehund</i> .....	77
4.3.2 <i>Partner-Hunde</i> .....	78
4.3.3 <i>Freunde der Rehabilitationshunde Europas (Reha-Hunde)</i> .....	80
4.4 Tabulka porovnání metodických, ekonomických a legislativních aspektů problematiky asistenčních psů v České republice a Rakousku.....	82
<b>5 Diskuze</b> .....	83
<b>6 Závěr</b> .....	89
<b>7 Seznam použité literatury</b> .....	90
<b>8 Klíčová slova</b> .....	96
<b>9 Přílohy</b> .....	97

## Úvod

Již asi 12.000 nebo i více let doprovází pes člověka. Během prvních tisíciletí ne jako užitkové zvíře, ale jako sociální druh, společník. Za tu dobu se vytvořila mezi člověkem a psem určitá „sociální symbióza“, která je v takovéto míře mezi člověkem a domácím zvířetem opravdu jedinečná (8).

Téma porovnání problematiky asistenčních psů v České republice a Rakousku si autorka vybrala proto, že ji velmi zajímá problematika terapeutického využití psů a psů ve zdravotně sociální oblasti. Zčásti tak navazuje na svou bakalářskou práci, která se týkala Canisterapie.

Cílem je zjistit a porovnat metodické, ekonomické a legislativní aspekty problematiky asistenčních psů v České republice a Rakousku. Práce je složena z teoretické a praktické části.

Teoretická část se zaměřuje na asistenční psy, jejich dělení a využití. Zmínka je od počátku kontaktu psa a člověka až po jeho cílený výcvik a využití pro znevýhodněné občany. Dále jsou zde zmíněna plemena vhodná pro využití na poli problematiky asistenčních psů, jejich výcvik a organizace, které se tímto výcvikem zabývají. Zmíněna je také legislativa a etický kodex týkající se asistenčních psů.

Praktická část obsahuje všechny spolupracující organizace, jejich podrobný popis a polostandardizované rozhovory s nimi. Na základě polostandardizovaných rozhovorů zařazených do záznamových tabulek, jsou vyhodnoceny jednotlivé otázky zvlášť. Pomocí sekundární analýzy dat jsou zde, také díky poskytnutým materiálům od organizací, ucelené náhledy na jednotlivé organizace, které byly ochotny spolupracovat.

## 1 Současný stav dané problematiky

V současné době téma asistenční pes nabývá na aktuálnosti především díky opakujícím se podnětům jak ze strany zdravotně znevýhodněných lidí, tak ze strany výcvikových organizací těchto psů (63).

Termín asistenční pes vysvětluje výcviková organizace Pomocné tlapky buď jako souhrnný název pro psy pomáhající všem zdravotně postiženým, nebo pro psy, pomáhající tělesně postiženým (38). Asistenční psi pomáhají osobám se specifickými



potřebami kompenzovat jejich handicap (51). Definice termínu asistenční pes je vysvětlována pokaždé trochu jinak, ale podstata je vždy stejná.

Bohužel oproti výcviku psů pro nevidomé, na který přispívá stát, jsou asistenční psi, jejichž výcvik je daleko náročnější a delší, financováni ze sponzorských darů a dotací (38).

V současné době nenalezneme v platných právních předpisech České republiky pojem „asistenční pes“. Výzkumný ústav práce a sociálních věcí v Praze, se mimo jiné v tomto roce zabývá problematikou asistenčních psů z pohledu současných podpor ve vztahu k subjektům výcviku psů a ve vztahu k jejich uživatelům. Hlavním cílem je snaha o legislativně uchopitelnou definici tzv. asistenčního psa a vymezení jasné cílové skupiny uživatelů. Dále je snaha o shromáždění údajů o nákladech na výcvik a také údajů o subjektech výcviku (13).

V současné době se touto problematikou zabírá stále více lidí a především se těší zájmu mladé generace. Přibývá zájemců o praxi, ale i o studijní zaměření tohoto typu a také vznikají výzkumné práce, které pomáhají tuto problematiku lépe definovat, rozšiřovat a dostat do povědomí společnosti (25).

### **1.1 Pes a člověk - od historie po současnost**

Pes byl domestikován před více jak čtrnácti tisíci lety. Ze všech zvířat žijících s člověkem, mají psi nejlepší schopnost porozumět lidským sociálním signálům a dokonce dosahují lepších výsledků než lidoopy (46).

O počátcích soužití člověka a psa se ví velice málo, přestože pes jako průvodce člověka byl znám už v dávné historii, kdy se s člověkem spojil dobrovolně a postupně trvale zdomácněl. Pes i člověk měli ze soužití oboustranné výhody. Pes člověku pomáhal při lovu, byl hospodářským zvířetem, tahal náklady a stal se ochráncem. Člověk poskytoval psovi potravu a ochranu před silnějšími nepřáteli. Pes tak postupně začal být na člověku závislý a včlenil se do běžného života lidské společnosti (31).

Od samého začátku soužití s prehistorickým člověkem plnil kromě funkce pomocníka i funkci hygienickou a společenskou. Pro tuto skutečnost svědčí různé archeologické nálezy, jako například společné pohřbívání (24).

Náznaky nejstaršího spojení mezi člověkem a psem pocházejí z doby asi před 30 000 lety. Nejstarší důkaz toho, že psi sloužili spíše jako společníci, než jako potrava, pochází z hrobky objevené v severním Izraeli, která obsahovala pozůstatky člověka a psa. Těla byla uspořádána tak, že ruka člověka spočívala na psovi, což mohlo zdůrazňovat spojení mezi oběma jedinci (12).

V historii byl pes velice uctíván a byl stavěn na kultovní úroveň bohů, což je známo z Egypta. Antičtí Řekové a Římané zase přidělovali psům významné role průvodců svých bohů. Obdobu nacházíme v Persii a Indii. U jihoamerických Inků byli psi uctíváni jako strážci a průvodci podsvětím. Téměř u všech národů byl pes oblíbeným tvorem, jen některá náboženství, jako například Islám, považují dodnes psa za nečistého. Zpočátku se k tomuto názoru přiklánělo i křesťanství, přesto jsou mnozí svatí na vyobrazeních provázeni psem (31).

Úcta ke psům byla velice dobře vyjádřena v Chammurabiho zákoníku, který opravdu pamatoval na spravedlnost ke psům. Špatné zacházení bylo totiž trestáno veřejným bičováním (12).

V těsném soužití se zvířaty, které bylo podmínkou přežití v složitých přírodních podmínkách, člověk brzy zaznamenal také možnosti léčebného využití zvířete. Například živočišné teplo, antibiotika ve slinách, účinky antidepresivní i antistresové (24).

Systematické využití psů v léčebných zařízeních ve Francké říši je zmiňováno již v 8. století našeho letopočtu (31). Asi nejstarší dochovaná kresba, kde pes doprovází člověka, s největší pravděpodobností nevidomého, je z Číny, datovaná do 13. století (15). Obecně známé je využití záchranářských psů v klášteře svatého Bernarda ve Švýcarsku, nebo nasazení psů k léčbě duševně nemocných v anglickém klášteře v New Yorku v 18. století (31). V 19. století vzniklo v německém Bethelu centrum pro epileptiky, které využívalo také léčebných sil psů (24). Po první světové válce se v Německu rozmáhá výcvik psů pro vojáky, kteří přišli v bojích o zrak, ve Francii a v dalších evropských zemích byli psi používáni k rehabilitaci válečných zranění (12).

Po ukončení války zkoušeli v německé armádě vojenští kynologové přecvičovat psy vojenské veterány pro osleplé vojáky. Z této solidární činnosti uvnitř armády se

postupně stal samostatný obor, který začala postupně rozšiřovat a budovat američanka Dorothy Harrison Eustisová. Z jejího popudu vzniklo v německé Postupimi první výcvikové centrum vodících psů pro nevidomé. Poté se věnovala osvětě této činnosti ve své zemi a vznikla první škola pro výcvik s názvem The seeing eye, která existuje dodnes a je nejstarší školou pro výcvik vodících psů na světě (15).

V 60. letech 20. století publikoval americký psychiatr Boris Levinson své zkušenosti se zvířaty podporovanou terapií u svých pacientů (31). Byl to právě on, kdo poprvé popsal využití psa v dětské psychoterapii (12). Roku 1982 stanovil metodologické zásady nové vědní disciplíny – „pet-facilitated therapy“ – zvířaty podporované terapie (24).

V roce 1978 byl i u nás oficiálně započat výcvik vodících psů výrobním podnikem Meta Praha. V roce 1985 byl založen klub držitelů vodících psů, ve kterém se sdružují nevidomí majitelé vodících psů. Velkým krokem dopředu byl pak rok 1989, kdy pád komunistického režimu umožnil kontakty se zahraničím a tím získávání nových informací v oboru (15).

V roce 1989 byla ve Velké Británii založena Mezinárodní federace vodících psů, která měla za cíl určit a uplatnit uznávané standardy v chovu, výcviku předávání psů a péči o zrakově postižené klienty (24). Jejím členem se české Středisko výcviku vodících psů stalo roku 1997 (15).

Roku 1992 vznikla mezinárodní asociace IAHAIO (International Association of Human – Animal Interaction Organizations), zabývající se oblastí výzkumu i praktické aplikace aktivity se zvířaty. Tato organizace koná každé tři roky celosvětovou konferenci. Česká Republika je jejím členem od roku 1995 (24).

V květnu roku 1995 byla za účelem šíření a prohlubování myšlenky pozitivního vlivu soužití lidí se zvířaty založena AOVZ (Asociace zastánců odpovědného vztahu k malým zvířatům) (9).

## **1.2 Zooterapie**

V současné době je nesporné propojení problematiky asistenčních psů a zooterapie, proto je uváděno její vymezení.

Zooterapie je oborem, který se v České republice konstituoval po roce 1989 (57).

Zooterapie je zvířaty podporovaná terapie. Je to souhrnný termín pro rehabilitační metody a metody psychosociální podpory zdraví, které jsou založeny na využití vzájemného pozitivního působení mezi člověkem a zvířetem (10). Hlavním a rozhodujícím faktorem léčení je zde člověk – terapeut, respektive léčebný tým (32). Jde o pozitivní až léčebné působení zvířete na člověka. Může se jednat o zlepšení paměti, motoriky, komunikace nebo zmírnění stresu. Zvíře je zde v roli prostředníka (koterapeuta) (10). Zvíře zahrnuje veškeré prostředky rehabilitačního procesu aktivizace v průběhu nemoci (32).

Kladem zooterapie je respektování přírodních zákonů v procesu léčení, fyziologické nastartování aktivačních procesů v rámci ucelené rehabilitace. Dlouhodobě udržuje fyzickou i psychickou kondici. U psychických problému zkracuje období akutní a prodlužuje období remise. Tím výrazně snižuje náklady na farmakoterapii (32).

Určitým rizikem je dosud nestandardní postavení zooterapie jako celku, který není ve všech pohledech vědecky podložen a nejsou ověřeny standardy jednotlivých metod. Obor není uveden v základních modalitách zdravotní péče a není jednoznačně uznávanou terapeutickou metodou. Pro využití zooterapie ve zdravotnických službách chybí legislativní zázemí a jiné normy. Tím vzniká komplikovaná právní i názorová problematika, která není v mnoha směrech v souladu se současným systémem zdravotní péče (7).

Zooterapie se dělí podle několika kritérií. Základní dělení je dle zvířecího druhu, dle metody a dle formy realizace (10).

### ***Definice dle zvířecího druhu***

Canisterapie – motivačně až léčebně zaměřený kontakt člověka v nepříznivé životní situaci a otestovaného psa (38). Canisterapie je jednou z metod rehabilitace,

kteřá slouží k podpoře bio-psycho-sociálního zdraví lidí všech věkových kategorií. Je u ní využívána interakce mezi člověkem a psem (10).

Felinoterapie – podpůrná léčba somatických a zejména psychických poruch kontaktem s kočkami (16). Je tedy založena na kontaktu člověka s kočkou, při němž dochází k vzájemnému pozitivnímu působení (10).

Hiporehabilitace - využití koně v rámci zooterapie. Je to souhrnný název pro formy ježdění na koni jako součásti komplexní rehabilitace. Je používána jako fyzioterapeutická metoda, dále pak léčebně-psychologické ježdění jako metoda léčby v psychosociální oblasti. Pojem parajezdecktví je sportovní aktivita spojená s jízdou na koni (10). Pro svou komplexnost je tedy hiporehabilitace určena pro širokou škálu klientů s fyzickými, psychickými a výchovnými problémy (29).

Dále sem můžeme zařadit delfinoterapii, lamaterapii, insektoterapii a ornitoterapii. Další zvířecí druhy jsou využívány bez upřesněného označení (10).

### ***Definice dle metody***

**Animal Assisted Activities** (dále jen AAA) – aktivity za asistence zvířat poskytují příležitost pro motivační, výchovný, odpočinkový nebo terapeutický prospěch zaměřený na zvýšení kvality života daného jedince a přirozený rozvoj jeho sociálních dovedností. Odehrávají se v různých terapeutických prostředích a jsou vedeny speciálně vyškoleným profesionálem nebo dobrovolníkem za účasti speciálně vybraných zvířat (12). Cíle si definuje zoterapeut ve spolupráci s osobami pečujícími o klienta. Hlavním cílem je obecná aktivizace klienta (10). Výsledky lze vyjádřit pouze v pojmech radosti, spokojenosti a štěstí (19).

AAA lze rozdělit na formu

- pasivní, kdy pes má pozitivní efekt již pouhou svou přítomností v určitém prostředí (23)

- interaktivní, kdy dochází k vzájemné interakci mezi klientem a zvířetem (dělí se na rezidentní a návštěvní formu)

a) Forma rezidentní, kdy zvíře je trvale umístěno v zařízení a pečují o něj klienti nebo personál (8). Rezidentní AAA vyžaduje pečlivou přípravu a zvážení možností zařízení

vzhledem k potřebám zvířete. Je důležité, aby bylo zajištěno krmení, bezpečnost, procházky, spánek, atd. (12).

b) Forma návštěvní, kdy do zařízení dochází v pravidelných intervalech dobrovolník se svým zvířetem (nejčastěji jednou týdně na 40 minut až jednu hodinu), tato forma je v zařízeních s náročnou ošetrovatelskou péčí vítanější (8).

**Animal Assisted Therapy** (dále jen AAT) – je to cílený kontakt člověka a zvířete, zaměřený na zlepšení psychického nebo fyzického stavu klienta (2). Tato terapie pomocí zvířat je zvířaty asistovaná terapie (8). Jde o cílenou intervenci, při které je zvíře nedílnou součástí terapeutického procesu. Je poskytována a vedena zdravotnickým profesionálem se speciálními odbornými znalostmi (12). AAT má stanovený cíl. Je zde specifikován požadavek, který je potřeba dosáhnout (například zvýšení sociálních dovedností, hybnosti, verbální komunikace, atd.). Terapie asistovaná zvířaty je zaměřena na podporu zlepšení v oblasti tělesných, sociálních a kognitivních funkcí. Výsledky jsou objektivně pozorovatelné a měřitelné. Proces terapie je dokumentován a vyhodnocován (19). Cíle definuje personál, který je obeznámen s cíly celkové léčby klienta. Hlavním cílem je podpora procesu léčby nebo rehabilitace (10).

**Animal Assisted Education** (dále jen AAE) – vzdělávání za pomoci psů (2). Je to přirozený nebo cílený kontakt člověka a zvířete zaměřený na rozšíření nebo zlepšení výchovy, vzdělávání a sociálních dovedností klienta. Cíle specifikuje pedagogický personál ve spolupráci se zooterapeutem. Cíle jsou stanoveny buď pro skupinu studentů nebo individuálně u klientů se specifickými poruchami učení, výchovnými problémy, atd. Hlavním cílem je přirozené zvýšení motivace k učení a osobnímu rozvoji (10).

**Animal Assisted Crisis Response** (dále jen AACR) – krizová intervence za pomoci zvířat. Jde o přirozený kontakt zvířete a člověka, který se ocitl v krizovém prostředí. Je zaměřena na odbourávání stresu a celkové zlepšení psychického nebo fyzického stavu daného klienta (1). Náplň činnosti ovlivňuje momentální krizové situace, jako je například přírodní katastrofa, teroristický útok, kriminální čin, atd. Cíle definuje sám zoterapeut případně ve spolupráci s pracovníkem krizové intervence, na základě aktuální potřeby klienta. Hlavním cílem je podpora procesu stabilizace stavu klienta (10).

### ***Formy využívané v rámci AAA, AAT, AAE***

Návštěvní forma – pravidelné návštěvy zooterapeutického týmu v zařízení nebo v domácnosti klienta. Návštěvní program může být realizován jak dobrovolníky, tak odborníky (21). Je to nejrozšířenější forma. Alternativou může být docházení klienta za zvířetem (10).

Jednorázové aktivity – zooterapeutický tým se může podílet na veřejných prezentacích, ukázkách, setkáních nebo přednáškách. Aktivity a metody se odvíjejí od momentálních potřeb publika (10).

Pobytový program – jednorázový nebo pravidelný pobyt klientů v prostředí, kde se provozuje zooterapie (8). Můžou to být například tábory, pobyty na ekofarmách, statcích, výcvikových střediscích, či v jiných sídlech společností nabízejících zooterapeutické služby (21).

Rezidentní program – trvalé držení zvířete, převzetí zvířete klientem, ať už zařízením nebo jednotlivcem, který si přeje provozovat zooterapeutickou činnost (10). Zodpovědná osoba v rámci své profese koordinuje kontakt zvířete s klientem (8).

### **1.3 Využití psa ve zdravotně sociální oblasti**

V rámci využití psa ve zdravotně sociální oblasti se v současné době přistupuje k následujícímu rozdělení.

- a) psi servisní (kompenzující potřebnost osoby)
- b) psi canisterapeutičtí (asistující terapii)
- c) psi diagnostičtí (asistující včasné diagnostice)
- d) psi záchranářští (zachraňující životy) (52)

#### ***a) Psi servisní***

Tito psi pomáhají osobám se specifickými potřebami kompenzovat jejich handicap (52). Mohou částečně nahradit službu osobních asistentů nebo rodinných příslušníků a snížit závislost tělesně postižených na jejich péči (38).

Mezi psi servisní patří psi asistenční, kteří pomáhají osobám s tělesným postižením, nejčastěji vozíčkářům. Psi manipulují s předměty, dveřmi, vypínači, při

ztrátě nějakého předmětu nebo pomáhají při pádu z vozíku. Každý pes je cvičen pro specifické úkony podle individuálních potřeb daného klienta, který bude majitelem psa. Pes tak kompenzuje dovednosti, které klient není schopen sám zvládnout. Je velice nutná spolupráce cvičitele psa s klientem po celou dobu výcviku, protože z hlediska rehabilitace je důležité aby pes nedělal to, co klient zvládá sám (52).

Výcvik těchto psů je velice náročný a na rozdíl od výcvikových psů pro nevidomé se na něj nevztahuje státní příspěvek. Proto činnost společností zabývajících se tímto výcvikem, je financována ze sponzorských darů, příspěvků různých institucí, fondů a nadací (38).

#### Psi vodící

Vodící psi pomáhají osobám se zrakovým postižením, zejména těm se zbytky zraku a nevidomým. Psi tak kompenzují zrak člověka, kterým přijímá stěžejní množství informací ze svého okolí (52). Vodící pes podporuje zrakově postižené lidi v oblasti mobility, kompenzuje problémy vnímání nevidomých a umožňuje jim bezpečný pohyb v známém i cizím prostředí. Předvýchova vodícího psa, testy a základní výcvik poslušnosti je stejný jako u ostatních typů psů, ale jeho odborný výcvik je mnohem náročnější a intenzivnější (36).

#### Psi signální

Tito psi mají širší možnost využití. Nahrazují některý z lidských smyslů (kromě zraku) a upozorňují je na určité vjemy. Osobám se sluchovým postižením označují srozumitelným způsobem různé zdroje zvuků, osobám přecitlivělým na určité chemikálie koncentraci látky v okolí, osoby trpící epileptickými záchvaty upozorňují na blížící se záchvat, osoby trpící diabetem na hypoglykémii nebo hyperglykémii, atd. V případě záchvatu může pes pouze upozorňovat, nebo dokonce zavolat pomoc (52). Tito psi slouží především sluchově postiženým, které upozorňují například na zvonek u dveří, budík, alarm, pláč dítěte, na osobu volající jméno neslyšícího, na signální zařízení v kuchyni, atd. (38).



### ***b) Psi canisterapeutičtí***

Canisterapeutičtí psi jsou velmi specifickou skupinou pomáhajících psů. Canisterapie může být prováděna formou individuální či skupinovou. (52).

Canisterapie klade důraz především na řešení problémů psychických, citových a sociálně integračních. Působení na fyzické zdraví člověka je u ní tak pouze druhotné a zahrnuje spíše motivaci k rehabilitaci a povzbuzení imunity prostřednictvím psychiky (12).

Canisterapie má široké uplatnění jako podpůrná, doplňková a alternativní metoda s různou mírou zastoupení v celé řadě oblastí, které pečují o lidské zdraví. Slovo canisterapie pochází z latinského canis (pes) a terapie (léčba). Canisterapie je tedy speciálním typem léčby, při níž se efektivně využívá etologie a fyziologie psa (33). Využívá tedy pozitivního působení psa na zdraví člověka, přičemž pojem zdraví je myšlen přesně podle definice World Health Organization (WHO), jako stav psychické, fyzické a sociální pohody (12).

Svoji postatou spadá canisterapie do sociální rehabilitace, jejímž úkolem je rozvíjet či získat potřebné dovednosti, které klient v průběhu nemoci či v důsledku rozvoje handicapu ztratil. Přispívá k učení se novým dovednostem, jimiž bude klient schopen v budoucnu zčásti či plně kompenzovat svůj handicap (33).

Zde provádí výcvik canisterapeutický tým, kam patří psovod a pes (52).

### ***c) Psi diagnostičtí***

Psi dokáží svým čichem u člověka rozeznat některé projevy nemocí nebo psychosomatických stavů dříve, než se klinicky projeví a než je možno je diagnostikovat pomocí různých laboratorních a jiných vyšetření. Tato metoda je v zahraničí nazývána Applied Animal Behaviour Science (AABC). Pracovně nazývána „pet-scan“ nebo „alert-pet“. Jedná se o dva typy výcviku psů (52).

První jsou psi cvičení k detekci přítomnosti nemoci přímo u klientů nebo prostřednictvím odebraných vzorků tělních tekutin, dechu, stěrů apod., a to prostřednictvím čichu. Tito psi tak mohou doplnit diagnostický systém a také díky

okamžitě reakci urychlit nástup terapie. Tento typ výcviku psa se opírá o odborný výběr psa, cílenou socializaci a výchovu a o speciální výcvik (52).

Druhým typem jsou psi speciálně vycvičení k varování před nástupem záchvatu. Tito psi jsou speciálně vybíráni a testováni na senzitivitu vůči projevům nemoci konkrétního klienta (52).

#### ***d) Psi záchranářští***

Jedná se o speciálně vycvičené psy pro vyhledávání a označení pohřešované osoby v terénu, sutinách budov, sněhové lavině, ve vodě, atd. Čeští psi jsou dnes považováni za součást světové záchranářské špičky (52).

V poslední době se zvyšují požadavky jak na psovody tak na jejich psy. Vstoupil v platnost nový zkušební řád a přibýlo více zkoušek. Od roku 2008 se koná závod záchranářských psů pod názvem „Pohár výcvikářů“, kde se prověřují schopnosti jak psů záchranářů, tak jejich psovodů (43).

Záchranářský výcvik je podle osobních vlastností a schopností psů specifikován do několika výcvikových směrů, které se navzájem prolínají (52).

### **1.4 Asistenční pes**

Je to takový pes, který je v každodenním styku s klientem bez zásahu třetí osoby a je vycvičen na pomoc zdravotně postiženým osobám. Už od 60. let se v USA využívají asistenční psi jako součást osobní asistence vozíčkářů. Oproti asistenci člověka má psí asistent několik výhod, zejména tu, že nenarušuje soukromí klienta a zůstává s ním stále. Kvalitně vycvičený asistenční pes ulehčí například vozíčkáři každodenní život složený z množství, pro zdravého člověka jednoduchých, úkonů, které však pro vozíčkáře mohou představovat velkou námahu (36).

Asistenční psi mohou částečně nahradit službu osobních asistentů nebo rodinných příslušníků a snížit závislost tělesně postižených na jejich péči. Výrazně zvyšují samostatnost a sebevědomí postižených, umožňují jim se aktivně a plnohodnotně zapojit do běžného života a zlepšit navazování komunikace s okolím. Bohužel oproti výcviku psů pro nevidomé, který hradí stát, jsou asistenční psi financováni ze sponzorských darů a dotací (38).

#### 1.4.1 Rozdělení asistenčních psů

*a) vodící pes pro nevidomé* – pes je vycvičen k navigaci v prostoru, dokáže najít určené místo, převést nevidomého přes silnici apod. (38). Zde je velmi důležitá spolupráce psa a člověka. Velmi záleží na ochotě psa a člověka vytvořit dvojici, ve které jsou oba důležitým faktorem (54). Pes musí být schopen sám zhodnotit situaci a v případě, že je pro nevidomého nebezpečná, nesmí uposlechnout povelu a sám vyvede nevidomého na bezpečné místo (35). Pes zde oproti slepecké holi dokáže dát nevidomému člověku větší nezávislost, včas ho varuje před nebezpečím, dá mu pocit jistoty v davu, umožňuje mu rychlejší a bezpečnější pohyb, je mu přítelem a napomáhá k lepší identifikaci nevidomého s veřejností (12).

*b) asistenční pes pro tělesně postiženého* – pes je vycvičen podle konkrétního typu tělesného postižení klienta. Hlavním smyslem výcviku je pomoci postiženému k větší samostatnosti, umožnit mu samostatný pohyb mimo domov apod. (38). Pomáhá klientovi v běžných, ale pro některé tělesně postižené příliš náročných, úkonech, jako je třeba otevírání a zavírání dveří, pomoc při svlékání a hlavně podávání různých předmětů (35). Například pes pro vozíčkáře v sobě spojuje roli praktického pomocníka s rolí společníka a důvěrníka. Také je příznivé, že lidé upoutaní na vozík často shledávají, že fyzické úsilí, které musí vyvinout, aby se postarali o svého psa, jim pomáhá lépe se vyrovnat se situací (12).

*c) balanční pes* – pes, který díky speciálnímu výcviku a postroji dokáže pomáhat osobě, která má potíže s rovnováhou. Pes je vycvičen k vybalancování chůze, pomoci při nástupu do autobusu apod. (38).

*d) šikovný společník* – tito psi jsou umístováni do domácností s velmi těžce postiženými klienty, kteří by sami nemohli dávat psům povely, to obstará osoba pečující o postiženého (38). Postavení psa, jako společníka člověka, krásně vyjádřil český spisovatel světového věhlasu Karel Čapek, který klasifikoval psa jako živého tvora, jehož základním posláním je dělat člověku radost.

Pouze přítomnost psa může mít pro tyto klienty protiúzkostný a protistresový charakter (12). Zde pomáhá jednak působení zvířete coby bioenergetického zdroje, probouzejícího vlastní léčitelské schopnosti jiného organismu, dále jde o využití

blahodárných účinků soužití se zvířaty na pohybový a kardiovaskulární aparát člověka a také silné působení hmatové stimulace na psychiku. Dochází k aktivaci pozitivních citů, pocitů radosti a potěšení (15).

*e) signální pes pro neslyšícího* – pes je vycvičen na upozorňování neslyšícího na zvuky v jeho okolí. (38) Takovýto pes také dokáže svému majiteli podat, co mu upadne, protože neslyšící si často nevšimne, že mu něco spadlo (35). Signální pes zvyšuje nezávislost, soběstačnost a sebedůvěru neslyšícího. Zde tak neslyšící získává větší pocit bezpečí a jistoty. Pes je zde nepostradatelným společníkem a prostředníkem ke komunikaci s vnějším slyšícím světem (12).

*f) signální pes pro alergiky* – pes je vycvičen k identifikaci pachů, které způsobují postiženému záchvaty astmatického typu (38). Tento pes se dá také využít při ztrátě čichu člověka. Psi zde mohou plnit úlohu nejen praktického pomocníka a společníka, ale hlavně dokáží upozornit například na únik plynu nebo zápach kouře a například spícího člověka v případě nebezpečí probudit (12).

*g) signální pes pro osoby se záchvatovitými onemocněními* – pes předem vycítí nadcházející epileptický záchvat a postiženého na něj upozorní. V případě záchvatu je schopen i přivolat pomoc (38). Epilepsie a jiné záchvaty jsou velice závažná onemocnění, atak záchvatu přichází zcela nečekaně, v nevhodnou chvíli a na nevhodném místě. Je prokázáno, že pouhá přítomnost a navázání co nejužšího vztahu se psem, je pro postiženého záchvatovitým onemocněním ohromným přínosem a balzámem na jeho psychiku. Forem a příčin záchvatů epilepsie je mnoho a je známo, že některé z nich dokáže pes rozpoznat i dopředu. To znamená, že v některých případech může pes svého majitele upozornit 5 - 20 minut předem na blížící se záchvat, a tím mu poskytnout čas, aby vyhledal bezpečné místo a nebo někoho upozornil, že potřebuje pomoci (35). Je několik teorií, které vysvětlují tuto pozoruhodnou schopnost psa. Jedna tvrdí, že pes díky vynikajícímu čichu reaguje na změny pachu potu člověka na začátku záchvatu, kdy už se v podvědomí rozbíhá záchvat. Jiná teorie zase vychází z výborného pozorovacího talentu psa, který postřehne drobné změny chování svého pána, které vždy provází počátek záchvatu. Podle další teorie vnímají psi změny elektromagnetického pole člověka, tak by se dal epileptický záchvat přirovnat k elektromagnetické bouři. Pes tak

svým dokonalým sluchem a čichem může zaznamenat změnu elektromagnetického vlnění (12).

*h) vodící pes pro pacienta se ztrátami paměti* – pes je vycvičen k orientaci v okolí bydliště klienta tak, aby ho dokázal bezpečně dovést domů, pokud se není schopen sám zorientovat (38).

*ch) pes poskytující emocionální podporu* – pes určený osobám trpícím psychologickými poruchami, kvůli kterým se obávají sami vycházet z domova a zapojovat se do běžného života. Pes snižuje dezorientaci a přináší pocit bezpečí v neznámém prostoru (38). Pes není náladový jako člověk, a proto kladně ovlivňuje psychický a fyzický stav člověka. Například nemocní lidé chovající zvířata mají nižší hladinu krevních tuků, cukru a nižší krevní tlak než lidé, kteří nechovají žádné zvíře. Chovaná zvířata mají také antidepresivní účinek, protože dokáží milovat člověka s naprosto nepředstíranou láskou. Když vyzívají ke hře, vynucují si pozornost a zmírňují tak psychické napětí a úzkost (31). Například v psychiatrii se ukázaly výsledky pozorování související s pravidelnou péčí o zvíře jako velmi pozitivní. Brzy se vytvořila vazba mezi člověkem a zvířetem a odpovědnost, kterou tento vztah vyvolal, pacientovi pomohla k rozvinutí důvěry k druhým lidem a k pozitivnímu přístupu k životu (17).

#### **1.4.2 Příprava a výcvik asistenčního psa**

Pes musí splňovat, před zařazením do výcviku, tyto podmínky a požadavky:

- 1) Povahové vlastnosti – vyrovnaná povaha, bez známek agresivity nebo bázlivosti, lhostejný k sluchovým, zrakovým a čichovým vjemům, nekonfliktní k lidem i ke zvířatům.
- 2) Zdravotní předpoklady – bez zjevných známek onemocnění, pes musí absolvovat veterinární vyšetření a nesmí být zatížen onemocněním kyčelních kloubů, loktů, ramen, příp. páteře - vyšetření RTG, musí být klinicky zdrav (interní vyšetření) a musí mít negativní výsledek vyšetření očního pozadí.
- 3) Svým konstitučním typem musí odpovídat požadovanému druhu výcviku (35).

### ***Příprava psa***

Pes jako průvodce člověka musí v první řadě projevit zájem o kontakt s člověkem (40). Důležitá je spolehlivost, dobrácká a vstřícná povaha, s dobrou fyzickou a psychickou dispozicí. Tyto vlastnosti je možno velmi dobře poznat již u štěněte ve stáří 2-3 měsíce (23).

Výběru zvířete je třeba věnovat zvýšenou pozornost. Pokud je původ zvířete neznámý, je obtížné získat některé důležité informace o jeho chování či zdraví. Čím více informací o původu zvířete, tím lépe je možné předpovědět budoucí úspěšnost interakce s klientem (39). Blízký kontakt mezi člověkem a psem je v jeho prvních týdnech života rozhodující pro pozdější vztah k lidem (40).

Celá příprava začíná již výběrem rodičů budoucích asistenčních psů. Limitujícími faktory pro budoucího asistenčního psa jsou především povahové vlastnosti a zdraví (54). Každý mladý pes, než je zařazen do výcviku, projde RTG vyšetřením loketních a kyčelních kloubů, očním vyšetřením a laboratorním vyšetřením na funkci vnitřních orgánů (55). Štěňata jsou vybírána již ve věku 7 až 8 týdnů a první fáze trvá do 1 roku psa, kdy musí nasbírat co nejvíce zkušeností. V této době mají štěňata v péči dobrovolní spolupracovníci. Jsou to lidé ve velkých městech, kteří se snaží vychovat ze štěněte poslušného, zkušeného, zdravého a psychicky otužilého psa (54). Vychovatelé by všeobecně měli být starší 18 let. U mladších zájemců se vyžaduje souhlas a podpora rodiny. Štěně v předvýchově by mělo být jediným mladým psem (pod 12 měsíců) v rodině vychovatele (38).

Pes je vybaven pracovní vestou, na které je napsáno, že se jedná o psa ve výcviku a pečovateli vlastní služební průkaz cvičitele. Nehledě na zákony a předpisy, které platí pro psy obecně, se tyto lidé se štěňaty dostanou všude, kde je občané pustí. Štěňata ve výchově navštěvují co nejvíce možných míst, kam s ním později bude chodit jejich nový majitel. Do výchovy mladého psa patří i základní výcvik, jako je přivolání psa, chůze na vodítku, aportování a poslušnost a ovladatelnost psa. Přes veškerou snahu a péči není každý pes ve výcviku úspěšný. Důvodem mohou být zdravotní problémy či povaha, takový pes se tak stane běžným domácím mazlíčkem (54).

Štěně v předvýchově potřebuje kombinaci lásky a disciplíny. Je třeba si uvědomit, že asistenční pes není hlídačem, takže se už u štěnat potlačují jakékoli známky agresivity. Klade se důraz na dobré chování v cizím prostředí, v kontaktu s dětmi, ostatními psy nebo v dopravních prostředcích apod. (38). Povaha psa by měla odpovídat povaze člověka, aby byl pes schopen s člověkem spolupracovat. Výcvik trvá obvykle asi deset měsíců, kdy se sleduje jeho povaha a po celou dobu je pod důkladným veterinárním dohledem (55). Účelem předvýchovy je vychovat sebevědomého, ničím nestresovaného psa zvyklého řešit běžné životní situace (37). Základem výcviku je schopnost psa dlouhodobě se soustředit a nerozptylovat se okolím, což je důležité hlavně u psa vodícího (55). Rozvážný pes člověka nezklame, dokud mu k tomu nedá sám důvod (40).

### ***Výcvik***

Je-li pes ze zdravotního a povahového hlediska v pořádku, je zařazen do výcviku obvykle ve věku 11 až 15 měsíců. (55). Nejdříve se musí zjistit co psa nejvíce motivuje, například pamlsky, pochvala, hračka, apod. V této fázi se pes učí speciálním dovednostem dle potřeb klienta. V další fázi výcviku se pes setkává se svým novým pánem, který si také musí osvojit jisté dovednosti (53).

Nový majitel se musí naučit používat povelovou techniku, ovládání svého psa, zvyknout si na jeho reakce, starat se o něj, vědět jak chválit a trestat, apod. Pes si zase musí zvyknout na nového majitele, přijmout ho, reagovat na jeho povel a hlas (56).

Pak společně oba několik dní se učí co se naučili, vzájemně se poznávají a budují si mezi sebou pouto. Vybudování pevného vztahu je velmi důležité pro vytvoření budoucího spolehlivého týmu na celý život (53). Pro zdárnou spolupráci se psem musí tedy každý žadatel o psa podstoupit aktivní přípravu, jedině tak získá potřebné informace. Zároveň je důležité, aby každý žadatel předal co nejvíce informací o sobě. Také povaha psa a klienta by měla pasovat k sobě (55).

Při každém výcviku, který vyžaduje aktivní spolupráci psa, se nesmí zapomínat, že ani nejhodnější pes nemá pocit povinnosti a spolupracuje pouze pokud mu to působí radost (28). Velmi důležitá je také schopnost psovoda reagovat na změny

v projevech psa v rámci probíhající terapie, protože se tak předchází syndromu vyhoření u psa (48).

Je nutné také zvážit, zda je konkrétní zvíře pro člověka vhodné. Z výzkumů vyplývá, že lidé, kteří se ke svým zvířatům hodí lépe, se cítí lépe mentálně a mají i menší počet tělesných potíží. Sociální podpora a náklonnost jsou spojovány s mentálním zdravím (39).

Výcvik asistenčního psa stojí 150 000 – 200 000 Kč. Pes je vybírán pro konkrétního člověka, proto je výcvik přizpůsoben jeho individuálním potřebám a je velice náročný. Pokud takový pes předčasně zemře, je ukraden nebo nějak poškozen, nemá klient na nového psa právo, dokud neuplyne příslušná doba pro tzv. opotřebení pomůcky. Jelikož je pes v zákoně stále veden jako věc (31).

### ***Závěrečná zkouška***

Nakonec je závěrečná zkouška, kde se testují dovednosti psa a soulad s klientem přímo v terénu (30). Praktická výuka probíhá pod dohledem odborníka v místě bydliště klienta (56). Po skončení závěrečné zkoušky je pes předán novému majiteli. Je to slavnostní společenská událost, které jsou přítomni všichni členové týmu, kteří se účastnili výcviku – chovatel, vychovatel, cvičitelé, dobrovolníci, rodiny a sponzoři (30).

Podmínky pro úspěšné složení závěrečné zkoušky se ověřují přímo v klientově bydlišti. Zkouška se skládá ze tří částí. První část se týká základní poslušnosti psa, kde musí prokázat znalost základních povelů, jako je sedni, lehni, zůstaň, apod. Druhá část prověřuje chování psa na rušných a frekventovaných místech, protože asistenční pes se nesmí nechat rozptýlit zvuky a pachy kolem něj, jinými psy, či projíždějícími auty. A třetí část ověřuje speciální dovednosti získané během speciálního výcviku. Jsou to různé individuální dovednosti dle potřeb klienta, ale například schopnost podání předmětu je povinná pro všechny asistenční psy. Při závěrečné zkoušce musí pes předvést alespoň pět cviků, aby zkoušku úspěšně složil (53).



### ***Vhodné plemeno***

Rozdíly v povaze mezi jednotlivými plemeny jsou dány a nejdůležitějšími faktory jsou vlastní ochota ke spolupráci s člověkem a tolerance k lidem, psům i jiným zvířatům. Plemena používaná pro výcvik jsou především labradorský retriever, zlatý retriever, německý ovčák, belgický ovčák, kolie, atd. (54).

Kromě běžně využívaných plemen se může stát asistenčním psem pes jakéhokoliv jiného i malého plemene. Zde je jediným kritériem individuální potřeba klienta. Jsou-li požadavky relativně nenáročné, je možné vycvičit i malého psa. Z malých plemen se dobře osvědčili například pudlové, pražští krysaříci, jezevčíci, japan chinové, trpasličí špicové a atd. (9).

Vlastnosti pro výcvik jsou přesně popsány ve standardu č. 5 Mezinárodní federace vodících psů: Vyrovnaný temperament se šťastnou povahou, přátelský ke zvířatům i lidem, schopný výcviku a přizpůsobivý. Reagující na lidský hlas, ochotný se zavděčit a vyhledávající společnost lidí. Schopný se učit a držet dobrou koncentraci i v přítomnosti jiných zvířat, především psů. Přizpůsobivý jakýmkoliv změnám prostředí anebo držitele. Nízké lovecké sklony, motivace k práci, ale ne hyperaktivní. Nepříjemné je přílišné čuchání nebo slídění psa. Neměl by vykazovat ani přílišnou reakci na pohazení nebo dotyk nebo vykazovat extrémní reakci na zvuk nebo další méně příjemné podněty. Ne bázlivý, zdravě nedůvěřivý, ne příliš nervózní nebo podezřívavý, v žádném ohledu agresivní, příliš dominantní a nemělo by se mu dělat špatně při cestování (54).

### **Příklady některých plemen**

*Golden Retriever (zlatý retriever)* – tolerantní a dobře zvladatelný, poslušný inteligentní a vyjadřuje přirozenou pracovní schopnost. Navíc je laskavý, přátelský a důvěřivý (35). Zlatý retriever má vyrovnaný temperament, to znamená, že není ani hektický a ani nervózní. Je velmi živý a veselý, dokáže se velmi rychle přizpůsobit každodenním situacím a to s velkou pohodou a bez bázně. Dokáže se nadchnout pro mnohá zaměstnání, má velikou radost z pohybu a ještě ve vysokém věku je velmi hravý. Retriever vyniká dokonalou chutí k poslušnosti a je velmi snadno ovladatelný. Je velmi

vázán na člověka a miluje když se může účastnit všech aktivit svojí lidské smečky. Čím více je integrován do rodinného života, tím více je s člověkem spojen a rád se mu podřídí (35).

*Rotvajler* – není cíleně vybírané plemeno, ale i zde se najdou jedinci, kteří splňují všechny podmínky pro tak náročnou práci, jako je asistenční pes. Ve sdružení Helppees, které má velké zkušenosti s asistenčním výcvikem i netradičních plemen psů, už v roce 2004 předávali prvního asistenčního psa plemene rotvajlera pro sedmiletou holčičku. Dalším pes stejného plemene, kterého později vycvičilo sdružení Helppees, se stal prvním asistentem pro kardiaka (35).

*Švýcarský bílý ovčák* – Je temperamentní, živý, vyniká svou osobností, má silné nervy a není agresivní. Je klidný a sebevědomý a zachovává si přirozený odstup, který vylučuje spontánní přátelství k cizím lidem. Tento pes je velice inteligentní a snadno se učí novým povelům. Má živou a značně temperamentní povahu, typická je jeho neutuchající bdělost (35).

*Labradorský retriever* – má velmi dobrou povahu. Vyniká výborným čichem, je milovníkem vody, je velmi adaptibilní, oddaný společník, inteligentní, čilý, bystrý, poslušný a oddaný. Má laskavou povahu, bez agresivity nebo nevhodné bázlivosti (42).

*Německý ovčák* – je povahově vyrovnaný, pevných nervů, sebevědomý, absolutně přirozený, zcela dobromyslný, ale pozorný a ovladatelný. Je znám svoji inteligencí, talentem k jakémukoliv výcviku, oddaností a vytrvalostí. Je nenáročný, snášenlivý k okolí a velice učenlivý (42).

*Flat coated retriever* – Tento hladkosrstý retriever je nejživější ze všech retrievrů, ale je to i plemeno nejcitlivější a také nejelegantnější. Používá se jako pes lovecký, slepecký, společenský, pes pro tělesně postižené i jako vyhledávač drog. Hravou povahu si zachovává velmi dlouho. Teprve ve kolem 2-3 roku se uklidní, ale jeho povaha zůstane veselá a přátelská. Typickým znakem tohoto plemene je neustálé vrtění ocasem, kterým dává najevo svou živou optimistickou povahu (4).

*Border kolie* - je velmi živý a temperamentní pes, rychlý, vytrvalý a věrný společník. Mírný a přátelský je k lidem i ke zvířatům. Svému pánovi je mimořádně oddán, takřka neustále ho fixuje pohledem a reaguje na sebemenší podnět z jeho strany.

Patří k nejinteligentnějším psům vůbec, učí se s velkou chutí a prací je doslova posedlý. Je nejen vynikajícím pastýřem a hlídačem, ale také věrným přítelem. Dobře se cítí mezi dětmi. Ochotně plní jakékoliv příkazy zadané člověkem, ale miluje svobodný pohyb (42).

*Krátkosrstá kolie* - je nekonfliktní, velice přizpůsobivá, milá a inteligentní. Je veselý, vyrovnaný a hravý povahy, společenská a přítulná. Silně se upíná na svého pána a je velice oddána své rodině. Dobře vychovaná kolie je příjemný společník, snadno se učí základním povelům, ale obstojí i při složitější povelové technice. Je ochotná pro svého pána udělat cokoli, proto se využívá i jako asistenční a slepecký pes. Výborně se uplatní i jako záchranářský pes. Má dobrý čich a její hmotnost jí dovoluje snadno se pohybovat v nejrůznějších terénech (44).

*Australský labradoodle* – je to kříženec labradora a pudla, je vhodný k dětem a velmi snadno se cvičí. Dobře vychází s jinými psy, je velmi přátelský a věrný. Je také velmi chytrý, společenský a hravý. Rychle se učí neobvyklé nebo zvláštní úkoly. Je aktivní, ochotný ke spolupráci, ale potřebuje pevný řád (42).

*Barevný boloňský psík* – je velmi hravý a mazlivý plemeno, jakákoliv agresivita je mu naprosto cizí a velmi dobře se snáší s ostatními zvířaty. Pro svoji milou povahu je používán v canisterapii (20).

#### **1.4.3 Potenciální vlastník asistenčního psa**

Žádat o přidělení asistenčního psa má právo každá osoba se zdravotním postižením (36). Každá organizace si pak podle sebe specifikuje, kdo může žádat konkrétně přímo jejich sdružení.

Na základě vyplněné žádosti příslušné organizace se tak žadatel stává oficiálním zájemcem o asistenčního psa a na základě pořadníku je mu pes po určité čekací době přidělen. Po zápisu do pořadníku musí zájemce organizaci sdělit co nejpodrobnější informace nezbytné k porozumění jeho postižení a potřebám. Získání podrobnějších informací je nutné k správnému výběru psa a ideálnímu typu výcviku (35).

Poté proběhne pohovor zájemce s psychologem, fyzioterapeutem a cvičitelem, kde se klient dozví potřebné informace. Zjistí co se bude muset naučit a jaké náležitosti

k péči o psa zajistit. Na základě pohovoru je nebo není zájemce doporučen k převzetí psa (38).

Po vybrání vhodného cvičitelského týmu je zájemce zaškolen jak psa využívat a jak o něj pečovat. Následuje výběr vhodného psa a společné secvičování psa a klienta.

V druhé fázi dorazí klient do organizace na delší dobu, asi na pět dní a je proškolen v oblasti povelování, zdravotědy a péče o psa, učí se ho ovládat a využívat jeho naučených dovedností (35).

Poslední fáze probíhá už v místě bydliště klienta, kde proběhne potřebné doladění konkrétnějších věcí (38).

### **1.5 Sociální přínos psů**

Zvířata obohacují život lidí a fungují jako co-terapeuti pro ty, kteří jsou závislí na svém prostředí, a to jsou hlavně děti, handicapovaní občané a staří lidé. Jedinými omezeními, které vylučují z této terapie jsou alergie na zvířecí srst nebo patologický strach ze psů, který by spíše mohl vést ke zhoršení stavu klienta (33).

V psychiatrii se ukázaly výsledky pozorování související s pravidelnou péčí o zvíře (krmení, kartáčování, cvičení, atd.) jako velmi pozitivní. Brzy se vytvořila vazba mezi člověkem a zvířetem a odpovědnost, kterou tento vztah vyvolal, pacientovi pomohla k rozvinutí důvěry k druhým lidem a k pozitivnímu přístupu k životu (17).

Hlavním stimulem nástupu u ozdravných procesů je jednak působení zvířete coby bioenergetického zdroje, probouzejícího vlastní léčitelské schopnosti jiného organismu, dále jde o využití blahodárných účinků soužití se zvířaty na pohybový a kardiovaskulární aparát člověka a také silné působení hmatové stimulace na psychiku. Dochází k aktivaci pozitivních citů, pocitů radosti a potěšení (26).

Všem druhům psích pomocníků je společné, že pomáhají handicapovaným, bez rozdílu věku či pohlaví, k návratu do aktivního života, v zapojení do vzdělávacího či pracovního procesu a do běžného života, jsou "komunikačním mostem" na veřejnosti, zvyšují soběstačnost a sebevědomí svých majitelů, jsou připraveni ke službě pro svého majitele 24 hodin denně, většina z těchto psů napomáhá rozvíjení jemné i hrubé motoriky, prohřívání spastických svalů apod. (35).

Člověk který chová zvířata, za ně přebírá plnou odpovědnost. Zvířata jsou odkázána na svého pána, jsou na něm závislá. To zvyšuje sebevědomí chovatele. Tím, že jsou chovatelé nuceni vyhovět potřebám zvířat – umožnit jim pohyb ve volném prostoru, v přírodě, krmit je, hrát si s nimi, ošetřovat je v nemoci, starat se o jejich denní hygienu, zlepšují si fyzickou kondici a udržují si schopnost postarat se o sebe do vysokého věku. (31). Partnerství se psem pomáhá vytrhnout ze samoty a vytváří impuls ke změně životního stylu klienta. Pes vyžaduje dodržování pravidelného denního režimu a nutí osoby s handicapem k cílenému a soustředěnému chování bez ohledu na věk i potíže (63).

Dále pak například domácí zvířata jsou vítaným předmětem rozhovorů mezi lidmi. Zlepšují tak kolektivní psychickou atmosféru ve zdravotnických zařízeních, v domovech pro seniory i v domácnostech. Protože zvířata vyžadují dodržování pravidelného denního rytmu, nutí klienty, pacienty nebo osoby s handicapem k cílenému a soustředěnému chování, a to bez ohledu na věk. Například nemocní lidé chovající zvířata mají nižší hladinu krevních tuků, cukru a nižší krevní tlak než lidé, kteří nechovají žádné zvíře (31).

I mnohé studie ve světě naznačují a také potvrzují, že vliv zvířat má mnohé výhody pro lidské zdraví a fyzickou i psychickou kondici (14).

Pes může být vynikajícím společníkem i v zařízeních pro dospívající děti. Různá zařízení pro rizikovou mládež dokáží obstarat základní potřeby jako jídlo, přístřeší a ochranu, ale tyto děti potřebují také lásku a pocit sounáležitosti. A zde právě zrovna takový pes přiroste k dětskému srdci nejvíce. Obklopení takovouto láskou má pak svůj účel i smysl. Je prokázán pozitivní vliv psů na rizikovou a ohroženou mládež, kdy přítomnost psa snižuje agresivní chování, zvyšuje sebekontrolu a podněcuje snahu pomáhat jiným (3).

Dále pak byl prokázán pozitivní vliv na děti trpící sluchovou vadou, které mají problémy se zařazením do školní docházky. Takové děti mohou být nesoustředěné, frustrované až agresivní, introverti s násilnickými sklony se špatnou sebekontrolou. Přítomnost psa dle studií takové děti zklidní, jsou méně agresivní, více soustředěné, otevřené okolí, více spolupracují a zvedne se tak jejich sebevědomí (27).

Sociálně facilitační úloha zvířat spočívá v chování, při kterém mohou zvířata zlepšit úroveň kontaktů a komunikace mezi lidmi. V takových případech zvířata fungují jako spouštěcí mechanismy vedoucí k naplnění sociálních potřeb lidí (39).

V zařízeních i v domácnostech, kde se rozhodli pro chov zvířat a terapií prostřednictvím zvířat, klesá spotřeba antidepressiv, plen i donucovacích, uklidňujících a omezujících prostředků, jako jsou pouta, svěrací kazajky, lůžkové klece, uzavřená oddělení a podobně. Přítomnost zvířat ve zdravotnických a sociálních zařízeních a domovech pro seniory zmírňuje potíže s adaptačním stresem nově přichozích klientů, a ty, kteří v těchto zařízeních pobývají dlouhodobě, motivují zvířata k aktivnímu způsobu života. Velmi pozitivní je i skutečnost, že jsou zvířata využívána jako téma v arteterapii a při rozšiřování další zájmové činnosti například při sportu, fotografování, modelování a podobně (31).

Ve zdravotnických zařízeních se často vyskytují obavy, že pes může do tak sterilního prostředí vnést nějaké nemoci, ale pravdou je, že mnohdy hrozí větší riziko infekce pro psa, než pro samotného pacienta. Proto by se měl brát také ohled na psa a pouštět ho k člověku až poté, co je jeho nakažlivá choroba залéčena (64). Je pouze třeba dodržovat hygienické zásady z důvodu nebezpečí zoonóz (nemoci zvířat přenosné přirozenou cestou na člověka) (22).

## **1.6 Organizace zabývající se výcvikem asistenčních psů**

Jednotná pravidla pro výcvik asistenčních psů nejsou stanovena. Jsou pouze stanoveny cviky a dovednosti, které by měl asistenční pes zvládnout. V České republice se výcvikem asistenčních psů nezabývá mnoho subjektů. Jde především o neziskové organizace a to, občanská sdružení a obecně prospěšné společnosti, dále subjekty na základě živnostenského oprávnění k výchově a výcviku psů. Kvalitu výcviku pak dokládají členstvím v některých národních a mezinárodních organizacích, jejichž požadavky na nové členy jsou velmi náročné a tím zaručují, že jejich členové provádějí opravdu kvalitní výcvik (30).

## **1.6.1 Organizace v České republice**

### ***Helppes***

Helppes je nezisková organizace, která pomáhá osobám se zdravotním postižením na cestě k integraci, soběstačnosti a samostatnosti, pomocí speciálně vycvičených psů a poskytuje zcela komplexní soubor souvisejících služeb - od zaškolení žadatele o speciálně vycvičeného psa, přes proškolení klienta až po následný servis po celou dobu aktivní služby psa. Helppes má profesionální tým pracovníků a odborníků nejen na výcvik psů, ale i pracovníků s odborným zaměřením na práci s osobami se zdravotním postižením (35).

Tato organizace sídlí v Praze a je členem nejrůznějších mezinárodních organizací zabývajících se psími pomocníky (53).

Helppes pomáhá osobám se zdravotním postižením, držitelům průkazů ZTP, ZTP/P, příp. TP - osobám zcela nebo částečně upoutaným na invalidní vozík, osobám s těžkým tělesným postižením, osobám se zrakovým a sluchovým postižením, osobám trpícími záchvatovými onemocněními, jako jsou kardiaci, epileptici, narkoleptici apod. Dále pak osobám s kombinovanými handicapy (35).

### ***Pomocné tlapy***

Je to obecně prospěšná společnost ve Starém Plzenci, která se zabývá chovem, předvýchovou, výcvikem a předáváním asistenčních psů od roku 2001. Vycvičení psi jsou předáváni zdarma do dlouhodobého užívání tělesně postiženým lidem, zejména částečně nebo zcela upoutaným na invalidní vozík, ale i nevidomým, neslyšícím a lidem se záchvatovými onemocněními. Užitečná je také činnost na poli osvěty z hlediska soužití zdravých a handicapovaných lidí a využití asistenčních psů pro jejich snadnější integraci do společnosti. Součástí je práce s dětmi a mládeží, především formou besed s praktickými ukázkami ve školách a na různých akcích tělesně postižených. (38).

Společnost odborně připravuje a vzdělává chovatele, cvičitele a administrativní pracovníky. Dále podporuje úpravu a aktivně se účastní na tvorbě zákonných norem týkajících se problematiky asistenčních psů (53).

### ***Pes pomůže***

Toto občanské sdružení vzniklo roku 2001. Jeho cílem je poskytování informací o možnostech využití speciálně cvičených psů pro zdravotně postižené lidi a organizační i finanční zajištění odborného výcviku pro konkrétní klienty.

Dalším cílem je zajišťování zvláštních potřeb lidí trpících zdravotním postižením, které je v různé míře omezuje a neumožňuje jim žít plnohodnotným životem. Zaměřuje se na pomoc nevidomým a lidem, kteří jsou z různých důvodů upoutáni na vozík či lůžko. Patří sem vozíčkáři s různým stupněm nehybnosti nebo lidé s poruchou rovnováhy, lidé dlouhodobě nemocní a lidé s mentálním postižením. Posláním sdružení je zajištění asistenčních, vodících a terapeutických psů pro osoby, které o takového psa projeví zájem.

Konkrétní náplní činnosti sdružení jsou: pořízení vhodných psů nebo jejich vlastní chov a odchov, jejich zdravotní kontrola, posouzení cvičitelem, speciální výcvik a výchova psů, jejich ubytování, stravování a potřebná veterinární péče. Zakoupení nebo zhotovení pomůcek a nástrojů potřebných k cvičení a držení psů. Nedílnou součástí práce sdružení je testování potenciálních zájemců o psa, zda jsou vhodnými adepty pro držení takového psa, jejich školení a předávání vycvičených psů cvičitelem psa přímo v bydlišti zájemce o psa. Dále sdružení zajišťuje zvláštní postroje pro psy, úpravu a přizpůsobení kompenzačních pomůcek a uzpůsobení interiéru obydlí klienta (36).

### ***ELVA HELP***

Organizace vznikla 21.3.2002, původně sídlila v Lysé nad Labem a zaměřovala se pouze na přípravu vodících psů pro nevidomé, od roku 2004 se zaměřuje na přípravu asistenčních psů pro jinak než zrakově postižené osoby. Od roku 2006 sídlí společnost v Liberci.

Od roku 2007 je organizace registrována Ministerstvem práce a sociálních věcí jako řádný poskytovatel sociálních služeb. Má vypracovány Standardy kvality sociálních služeb, Etický kodex, Metodiku ELVA HELP, což je metodika poskytovaných služeb.



Posláním je snaha pomoci potřebným lidem, všech věkových kategorií i typů a stupňů postižení, integrovat se do společnosti zejména formou speciální sociální pomoci terénní služby canisasistence po celé ČR, která je poskytována členy - kompetentními pracovníky v sociálních službách a jejich cíleně připravenými psy. Canisasistence je charakteru zejména aktivační služby a odlehčovací služby spolu s dalšími navazujícími službami převážně v rámci sociální prevence a odborného poradenství na celostátní úrovni (34).

### ***Pes pro tebe***

Jde o občanské sdružení sídlící v Praze, které se zabývá výcvikem psů pomáhajících zdravotně postiženým. Cvičí se zde převážně psi pro nevidomé, ale již zde bylo vycvičeno i několik asistenčních psů pro osoby s tělesným postižením (53).

Organizace je členem mezinárodní organizace ADEu (Assistance Dogs Europe), která zajišťuje kontrolu úrovně, spolupráci a výměnu zkušeností mezi organizacemi, které se zabývají výcvikem psů pro handicapované (37).

## **1.6.2 Organizace v Rakousku**

### ***Servicehund***

Servicehund sídlí v městečku Neudörfl a.d. Leitha a zabývá se zejména výcvikem servisních psů, školením o jejich výcviku, poradenstvím v oblasti komunikace se psem a zvládnání stresu ze strany psa i klienta.

Hlavním principem na kterým je založena tato organizace je absolutní zákaz násilí na psovi a to jak při výcviku, tak poté u budoucího majitele. Organizace si vyhrazuje právo kontrolovat psa i po předání, zda na něm není pácháno násilí a v případě nespokojenosti s kontrolou pak okamžitě ukončit spolupráci, odebrat psa a případně podniknout nezbytné právní kroky.

Pro úspěšné absolvování výcviku je, kromě závěrečné zkoušky, nezbytná kvalitní veterinární péče, široký sociální kontakt, kvalitní výživa a nadstandardní péče o psa. Po předání psa klientovi získává asistenční pes určité výsady nad psy ostatními.

Nemusí nosit náhubek ani vodítko a má volný vstup téměř do všech veřejných zařízení, kam to nemá výslovně zakázáno.

Cvičitelé si stále rozšiřují své znalosti na různých školeních a díky neustálé praxi se stávají fundovanými odborníky (47).

### ***Partner-Hunde***

Organizace se sídlem v Nußdorfu u Salzburgu, se zabývá výcvikem psů pro lidi s různým postižením, jako jsou vozíčkáři, neslyšící, diabetici, epileptici a podobně. Prostřednictvím dlouholeté intenzivní spolupráce s různými kluby, nadacemi a společnostmi získala organizace štědré sponzory, díky nimž může plně fungovat a pomáhat lidem. Stále se také objevují noví a noví jedinci, kteří se také podílejí na financování prostřednictvím své tvořivé činnosti a osobní angažovanosti. Je členem ADEu.

Týmy této organizace jsou uznávanou součástí rakouské společnosti. Dostává se jim různých výsad. Pes je zaznamenán na invalidní kartu klienta a je tak právně uznán. Dále mají generální povolení ke vstupu do rehabilitačních center a nemocnic. Tito asistenční psi mají zdarma dopravu ve všech veřejných dopravních prostředcích v Rakousku. A dále jsou tito psi zdarma ubytováni se svými pány v hotelech. Asistenční psi se tak stále více dostávají do podvědomí široké veřejnosti.

Tato organizace má tzv. Pečeť kvality, což je ocenění kvality Mezinárodní asociací asistenčních psů. Díky ní jsou dány a zajištěny standardy kvality. Kontrola kvality se vztahuje na vnitřní správu organizace, což jsou pracovní dokumenty, registrační listy, protokoly, výběr týmů a podobně. Dále jsou pak kontrolovány tréninkové metody, praxe cvičitelů, bezbariérové přístupy, bezpečnostní standardy. Tato pečeť kvality má platnost 5 let a v současné době ji má pouze 22 škol na světě (41).

### ***Freunde der Rehabilitationshunde Europas (Reha – Hunde)***

Jedná se o nezávislou organizaci z Vídně, která se zabývá pomocí lidem se smyslovým a tělesným postižením a záchvatovitým onemocněním a provádí to pomocí psích pomocníků.

Tato organizace má specifické zájmy upozornit na psy jako na pomocníky s duší a ne jako na pouhou kompenzační pomůcku. Jejich cílem se tedy stává boj za práva těchto psů, jako například zlegalizovat přístupová oprávnění pro psy, získat příspěvek od státu na výcvik psa a dostat ho do povědomí vyspělé společnosti jako rovnoprávného pomocníka člověka a ne jako věc bez duše.

Organizace cvičí psi slepecké, signální a servisní. Tyto psy nazývají Rehabilitatinshund, protože tito psi k rehabilitování vlastně pomáhají a dávají člověku velký kus nezávislosti. Netvrdí, že psi jsou zázračná zvířata, ale potvrzují a rozšiřují, že jejich přínos je značný.

Organizace cvičí buď vlastní psy, nebo může vycvičit přímo vlastního psa klienta. V případě vycvičení vlastního psa klienta se provádí školení psa i jeho majitele společně, jsou mu poskytnuty všechny dostupné informace a také má možnost výměny informací mezi lidmi, kteří jsou na tom podobně. Také se organizace snaží řešit problémy klientů v přístupových právech psů do veřejných budov (11).

### ***Blinden-Führhund-Schule***

Blinden-Führhund-Schule se zabývá výcvikem vodících a asistenčních psů a sídlí v Loipersbachu.

Cvičí zejména zlaté retrievery, labradorské retrievery za pomoci zkušených trenérů. Všichni psi jsou kontrolováni zkušenými veterináři a je u nich hodnocena zdravotní způsobilost k výkonu funkce vodícího a asistenčního psa. O psa si může zažádat kdokoliv, komu může být čtyřnohý společník nějak užitečný.

Cílem výcviku psa pro slepého člověka je hlavně zvýšení jeho mobility, prostřednictvím kvalitně vycvičeného psa, dále zvýšení kvality života a bezpečnosti v silničním provozu, více autonomie a nezávislosti na pomoci druhých. Pes tak pomáhá překonávat překážky, zlepšuje orientaci člověka v prostoru, snižuje u něj stres a nejistotu v neznámém prostředí. Psi se učí vyhledávat a upozorňovat na chodníky, vyhnout se nežádoucím překážkám, ať už na zemi, či ve vzduchu, vyhledávat a využívat schody, výtahy a dveře. Dokáží upozornit na lavičky v parku pro posazení klienta a

převádějí klienty bezpečně přes silnici. Dále pomáhají například při nastupování do autobusu a provázejí klienty po všech veřejných budovách.

Více nezávislosti získávají i jinak handicapovaní lidé prostřednictvím dobře vyškolených asistenčních psů. Psi jsou vyškoleni tak, aby pomáhali zdravotně postiženým osobám na vozíku s nezbytnými denními úkony, které by jinak sami nezvládli. Přináší jim předměty, otevírají a zavírají dveře, obsluhují zvonky i světla a dokáží sehnat pomoc v případě nouze (6).

### ***Blindenführhundeschule Bürger***

Jedná se o organizaci sídlící na farmě v Horním Štýrsku, která se zabývá chovem, výběrem, výcvikem a odbornou přípravou psů pro zdravotně postižené občany. Tato farma, o rozloze 3000 m<sup>2</sup>, je ideálním místem pro výcvik psů. Způsob přípravy psů stojí na moderních kynologických výzkumech. Tato škola byla založena v roce 1988, a je členem Mezinárodní federace škol vodících psů pro nevidomé, díky čemuž jsou zajištěny standardy kvality chovu a humánního zacházení se psi (5).

Na této škole pracuje tým odborníků se speciálním vzděláním pro výcvik vodících a asistenčních psů. Jsou to lidé s letitými zkušenostmi s výcvikem psů, jejichž snahou je vycvičit kvalitní a výkonné psy. Tým je skvěle vyškolen, je dynamický a flexibilní, takže výsledkem dokonalé spolupráce bývá inovativní výsledek.

Psi jsou umístěni střídavě ve vyhřívaných psích boudách a v domě cvičitele. Psi cvičí specializovaný a odborně vyškolený tým, který se skládá ze čtyř pracovníků a dvaceti členů pomocného personálu.

Finálně vycvičený pes je pak určen pro nevidomé, slabozraké, vozíčkáře, neslyšící a podobně, a snaží se jim tento handicap alespoň z části kompenzovat, ale zároveň se snaží o zachování určité samostatnosti a rozvinutí autonomie. U nevidomých lidí je nezbytným pomocníkem při pohybu v silničním provozu, ale u každého klienta asistuje u všech běžných denních činností a v neposlední řadě je veselým společníkem v samotě. Ale je také velmi důležité vědět, že pes za člověka nepřebírá veškerou zodpovědnost, jak si někteří klienti mylně myslí.

Výcvik psů probíhá vždy individuálně, dle přání a potřeby klienta a návrhů samotných trenérů.

Tato organizace je financována díky sponzorů, jednotlivcům, firmám a obchodníkům, kteří poskytují jak finanční prostředky, tak materiál a služby (5).

### ***RDA – Rehabilitation Dogs of Austria***

Tato organizace sídlí v Horním Rakousku a jejím cílem je pomáhat lidem se zdravotním postižením, a to především prostřednictvím jejich speciálně vybraných a vyškolených psů. Snaží se o zkvalitnění života klientů a dosažení vyšší sebeúcty. Pes pro ně pak má být přítelem, pomocníkem a partnerem pro život.

Cvičí servisní psi pro tělesně a zdravotně postižené, signální psy, psi pro neslyšící a pro lidi se záchvatovitým onemocněním.

Štěňata jsou nakupována od renomovaných chovatelů. Náklady na štěně se pohybují, v závislosti na rase, přibližně mezi 580 – 1 460 Euro. Pes je vycvičen pro každého člověka individuálně v závislosti na jeho potřebách. Odborný výcvik trvá nejméně 6 měsíců. Pes je odevzdán klientovi nejdříve ve věku 18 měsíců.

Náklady na samotný výcvik se potom pohybují mezi 4 300 – 8 800 Euro. Požadované peníze jsou získávány od sponzorů a dárců (45).

Tato organizace mě velmi zaujala, ale dle dostupných informací a na základě nulové odezvy jsem usoudila, že již byla zrušena.

### **1.7 Legislativa České republiky týkající se asistenčních psů**

V roce 1995 proběhla v Ženevě mezinárodní konference IAHAIO o vztahu mezi zvířaty a lidmi. Jejím praktickým přínosem bylo hlavně ustanovení Směrnice k pomocným a terapeutickým činnostem prováděným za účasti zvířat. Spočívala ve výzvě k legislativnímu umožnění léčebného využívání zvířat a zajištění podmínek pro soužití s nimi. V současné době není podpůrné a léčebné využívání zvířat samostatně legislativně řešeno. Existují pouze právní normy, které se řeší například chování lidí ke zvířatům či vstup zvířat do prostor obecně (52).

Z pohledu práva České republiky je pes bohužel pouze věc! Může být tedy předmětem smlouvy kupní, darovací, zástavní apod. Majitel psa má právo se rozhodnout o jeho umístění do útulku či dokonce jeho usmrcení, dle mnoha případů téměř beztrestně! Přesto však pro majitele psů platí některé specifické povinnosti vyplývající z toho, že pes je současně také živý tvor. Tyto povinnosti, ale i práva jsou zakotveny v právních normách České republiky (9).

Právní normy z hlediska ochrany zvířat lze rozdělit na přímé a nepřímé. Přímou ochranu zvířat zahrnuje zákon č. 246/1992 Sb., na ochranu zvířat proti týrání, ve znění pozdějších předpisů (65). Dále sem patří také trestní zákon. Nepřímou ochranu zvířat zahrnují právní přepisy, které upravují zacházení se zvířaty nebo stanoví způsob a podmínky chovu a plemenitby zvířat. Stanovují také základní pravidla péče o zvířata. Snaží se o předcházení poškození zdraví, utrpení nebo narušení pohody (49).

Vyhláška 182/1991 Sb., kterou se provádí Zákon o sociálním zabezpečení obsahuje paragraf 33 – Jednorázové příspěvky na opatření zvláštních pomůcek, který říká, že úplně nebo prakticky nevidomým občanům lze hradit výdaje spojené s výcvikem a odevzdáním vodícího psa až do výše obvyklých nákladů, což se bohužel netýká psa asistenčního ale pouze vodícího (60). Asistenční psi nejsou totiž uznáni jako zdravotní nebo kompenzační pomůcka. Výcvik asistenčního psa přijde až na 200 tisíc korun, proto organizace zabývající se výcvikem těchto psů, musí využívat sponzorských darů a dotací (38).

Paragraf 46, stejné vyhlášky, se zabývá Příspěvkem pro úplně nebo prakticky nevidomé občany. Z tohoto paragrafu vyplývá, že úplně nebo prakticky nevidomému vlastníku vodícího psa může pověřený úřad poskytnout příspěvek na krmivo pro tohoto psa, a to ve výši 800 Kč měsíčně, což se znovu týká pouze psa vodícího (60).

Zákon 229/2003 Sb., kterým se mění zákon č. 565/1990 Sb. O místních poplatcích zase říká, že poplatek ze psů se platí ze psů starších 3 měsíců. Od poplatku ze psů je osvobozen držitel psa, kterým je osoba nevidomá, bezmocná a osoba s těžkým zdravotním postižením, které byl přiznán III. stupeň mimořádných výhod podle zvláštního právního předpisu, osoba provádějící výcvik psů určených k doprovodu těchto osob, osoba provozující útulek zřízený obcí pro ztracené nebo opuštěné psy nebo

osoba, které stanoví povinnost držení a používání psa zvláštní právní předpis (66). V tomto zákoně se již dá vyčíst jistý náznak týkající se asistenčního psa.

Vyhláška č. 137/2004 Sb. se zabývá právem přístupu do veřejných prostor a hromadných dopravních prostředků. Vyhláška však garantuje pouze přístup do restaurací a jídelen, do provozoven holičství, kadeřnictví, manikúry, pedikúry, kosmetických, masérských, regeneračních nebo rekondičních služeb. Uvádí se zde, že vstupovat do konzumační části provozovny může vodící pes doprovázející nevidomou osobu a pes speciálně vycvičený pro doprovod osoby s těžkým zdravotním postižením. Vstup ostatních zvířat do konzumační místnosti provozovny, která poskytuje služby v rámci hostinské živnosti, je možný jen se souhlasem provozovatele (62). Zde je náznak označení asistenčního psa zmínkou o psovi speciálně vycvičeném pro doprovod osob s těžkým zdravotním postižením.

Přístup psa do restaurací povolují jejich majitelé nebo provozovatelé. Existují restaurace, kam psa pustí bez problémů a jiné vstup psa zakazují. Paradoxně vstup psa zakazují restaurace nižší cenové relace, zatímco ty luxusnější vám dají pro psa i misku s vodou. V cizině je situace úplně jiná, například v Rakousku, Německu či Francii. Tam je naprosto běžné, že vás pes doprovází téměř všude. Naštěstí u nás mohou psi do stále více a více zařízení, jako jsou zoologické zahrady, zámky apod. (9). Jakoby přístup ke psům odrážel vyspělost a úroveň národa.

Vyhláška 175/2000 Sb. se týká přepravního řádu pro veřejnou drážní a silniční osobní dopravu. Zde se říká, že vodícího psa doprovázejícího nevidomou osobu, jakož i služebního psa nelze z přepravy vyloučit ani jeho přepravu odmítnout (59). V této vyhlášce se s asistenčními psy vůbec nepočítá.

Vyhláška 347/2002 Sb. O hygienických požadavcích na prodej potravin a rozsahu vybavení prodejny podle sortimentu prodávaných potravin, pamatuje na psi vodící i asistenční. V paragrafu 10 se říká, že vstup vodícího psa, doprovázející nevidomou osobu a asistenčního psa doprovázející osobu s těžkým zdravotním postižením do prodejního prostoru se povoluje (61).

## **1.8 Legislativa Rakouska týkající se asistenčních psů**

V Rakousku je hlavním zákonem týkajícím se psů Bundesbehindertengesetz, konkrétně §39a, je to však zase bohužel zákon týkající se konkrétně psů slepeckých, protože legislativa se v Rakousku zatím také asistenčními psy nezabývá, i když se na takovém zákoně již usilovně pracuje.

Tento zákon říká, že vhodným slepeckým psem může být pes, který je prokazatelně zdravý a schopný absolvovat speciální výcvik, zejména pokud jde o poslušnost a o schopnost vedení. Zvláštní důraz se klade především na psy pomáhající nevidomým a silně zrakově postiženým lidem.

Dále říká, že slepecký pes je určen zejména pro osoby se smyslovým postižením a pomáhá jim zejména v oblasti mobility. Pes tak v podstatě podporuje vnímání problémů nevidomých nebo silně zrakově postižených lidí, kteří se na něho spoléhají. Umožňuje jim tak bezpečný pohyb jak v známém, tak i v neznámém prostředí.

Finanční podporu na koupi a výcvik slepeckého psa poskytuje stát a to s ohledem na kladné hodnocení a společné stanovisko odborníků, kteří usoudí, že nevidomý člověk takového psa opravdu využije a potřebuje. Hodnocení se také zaměřuje na poslušnost, chování a schopnost vedení psa a funkční souhru nevidomých nebo silně zrakově postižených lidí se psem, kteří se o něj budou starat (11).

## **1.9 Etický kodex ve vztahu k asistenčním psům**

Protože se etický kodex asistenčních psů velmi prolíná s kodexem canisterapeutických psů, následující řádky jsou jakýmsi výtahem toho nejlepšího z poznatků obou odvětví.

Stejně jako ve všech ostatních pomáhajících profesích, tak i v oblasti terapeutického využití psa je nevyhnutelné uznání a respektování základních etických principů, které pomohou k udržení a zvyšování kvality (50). Proto byl roku 2006 zkompletován etický kodex zooterapie (25).

Etické otázky se v souvislosti s využitím zvířat v zooterapii vynořují stále častěji a naléhavěji. Je třeba důsledněji hájit potřeby zvířat, protože jejich příliš dlouhá angažovanost v terapiích je stresem, který urychluje jeho stárnutí a vznik nemocí. Má-li



člověk navázat a udržovat dobrý partnerský vztah se psem, musí nejen respektovat jeho fyziologické potřeby a dbát o jeho zdravotní stav a fyzickou kondici, ale musí rovněž poznat specifičnosti jeho chování a respektovat jeho individualitu (58).

Etický kodex by měl podle Denisy Šoltésové, která navrhla etický kodex canisterapie, zahrnovat osobnostní a profesionální kompetence zooterapeuta, jeho základní práva a povinnosti, dále pak zodpovědnost zooterapeuta ve vztahu ke kolegům a smluvním organizacím a v neposlední řadě zodpovědnost ve vztahu ke své profesi (50).

### ***Etický kodex***

- je nutno chránit psi během výcviku a výkonu služby před přílišnou fyzickou a psychickou zátěží a fyzickým a psychickým strádáním
- pracovník výcviku je povinen dodržovat zákon č. 246/1992 Sb., na ochranu zvířat proti týrání
- pes může být zařazen do výcviku až po odborném posudku, kdy se zjišťuje vhodnost povahy, fyzická a psychická zdatnost a zdravotní předpoklady
- do výcviku je pes zařazen po fyzickém a psychickém dozrání, což je u každého psa individuální
- v případě neschopnosti klienta se o psa důkladně starat, je možno přistoupit k odebrání psa
- pro psy musí být během výcviku zajištěna minimalizace stresu, umístění v kotcích by mělo být jen po dobu nezbytně nutnou, pravidelné procházky, prostorné, světlé a čisté kotce
- pracovník má povinnost vůči zvířeti přehodnotit, zda je konkrétní úkon opravdu v zájmu psa, když ten se mu brání či negativně reaguje (strach, bolest)
- pes má právo být dočasně nebo trvale vyřazen z činnosti pro změny ve fyzické nebo psychické kondici
- pes má právo na zajištění velmi kvalitní osobní i veterinární péče v oblasti prevence a léčby, preventivní kontroly a očkování musí být plněny dle zákona
- pes má právo na intenzivní kontakt s majitelem

- po tréninku má pes právo na fyzický a psychický odpočinek, dostatek vody a potravy dle jeho individuálních potřeb (35)
- pes má právo na odborné vedení
- k výkonu činnosti má pes právo být citlivě připraven (34)

## **2 Cíl práce**

Cílem práce je zjistit a porovnat metodické, ekonomické a legislativní aspekty problematiky asistenčních psů v České republice a Rakousku.

### **2.1 Dílčí cíle**

V rámci diplomové práce byl výzkum rozdělen do následujících dílčích cílů :

- zjištění legislativního zaštitění asistenčních psů v České republice a Rakousku
- vyhledání a specifikování jednotlivých organizací, které se zabývají výcvikem asistenčních psů v České republice
- vyhledání a specifikování jednotlivých organizací, které se zabývají výcvikem asistenčních psů v Rakousku
- následné porovnání fungování problematiky asistenčních psů v České republice a Rakousku

### **3 Metodika**

#### **3.1 Metody výzkumu**

Pro výzkum byla využita metoda pozorování, technika zúčastněného pozorování, metoda analýzy dokumentů, technika sekundární analýzy dat a metoda dotazování, technika polostandardizovaného rozhovoru a metoda CAMI (dotazování emailem). Jako doplňující metoda byla zvolena metoda fotodokumentace.

K naplnění výzkumného cíle práce byl použit kvalitativní výzkum.

#### **3.2 Charakteristika výzkumného souboru**

Zkoumaným souborem byly organizace věnující se problematice asistenčních psů v České republice a Rakousku. Do výzkumu byly zařazeny ty organizace, které projevíly ochotu ke spolupráci. V České republice to byli ELVA HELP, Pes pomůže, Helpes, Pomocné tlapy a Pes pro tebe. V Rakousku pak Servicehund, Partner-Hunde a Freunde der Rehabilitationshunde Europas (Reha-Hunde).

#### **3.3. Vlastní realizace výzkumu**

Výzkum byl realizován od září 2008 do dubna 2009.

Autorka studiem odborné literatury, časopisů, internetových zdrojů a pomocí emailové korespondence vyhledala ty organizace v Rakousku a České republice, které se zabývají problematikou asistenčních psů.

Následně autorka oslovila a kontaktovala všechny zjištěné organizace a na základě souhlasu ke spolupráci je zařadila do výzkumu. V České republice přislíbily spolupráci všechny oslovené organizace – ELVA HELP, Pes pomůže, Pes pro tebe, Helpes a Pomocné tlapy. V Rakousku pak pouze tři z pěti oslovených. Autorka oslovila Servicehund, Partner-Hunde, Freunde der Rehabilitationshunde Europas (Reha-Hunde), Blinden-Führhund-Schule a Blindenführhundeschule Bürger. Spolupracovat byly ochotny Servicehund, Partner-Hunde a Freunde der Rehabilitationshunde Europas (Reha-Hunde).

Od každé z vybraných organizací byly zjištěny potřebné informace pomocí dotazování emailem. Některé z nich autorka navštívila osobně, pořídila fotodokumentaci a provedla polostandardizovaný rozhovor. Výsledky rozhovoru pak byly vloženy do tabulky záznamového listu, kde tak vznikl ucelený přehled odpovědí jednotlivých spolupracujících organizací, který byl doplněn informacemi získanými metodou analýzy přístupných dokumentů poskytnutých od organizací. Polostandardizovaný rozhovor obsahoval tyto otázky :

1. Jaká plemena nejčastěji cvičíte?
2. Jak vysoké máte náklady na výcvik asistenčního psa?
3. Z jakých zdrojů je financován výcvik psů?
4. Jaké pracovní postupy používáte pro výcvik asistenčních psů? (metody výcviku)
5. Kolik zájemců evidujete ročně?
6. Potýkají se noví majitelé s nějakými problémy, co se týče pohybu psa ve veřejných dopravních prostředcích či jiných veřejných prostorech?
7. Potýkáte se vy s nějakými problémy při samotné přípravě psa? Jestli ano, s jakými?
8. V legislativě je vodící pes uváděn jako kompenzační pomůcka. Domníváte se, že je třeba změnit toto legislativní zakotvení?
9. Jaké podmínky by měl před zahájením činnosti splnit zájemce, který se chce věnovat výcviku asistenčních psů?
10. Kolik zaměstnanců má vaše organizace?
11. Kde a jak získáváte psy pro výcvik?
12. Kde je pes umístěn po dobu předvýchovy?
13. V kolika měsících u psů zahajujete výcvik?
14. Kde je pes po dobu výcviku umístěn?
15. Jste členem nějaké asociace, národní či mezinárodní? Jaké?
16. Skládají psi zkoušku před předáním klientovi? Jakou?
17. Jaké jsou profese (funkce) vašich zaměstnanců?
18. Jak vypadá vaše další spolupráce s klientem po předání psa?
19. Kdo může být potenciálním žadatelem o psa?

Od všech organizací ochotných spolupracovat byla vyžádána přístupná dokumentace a použita metoda analýzy dokumentů. Vznikl tak ucelený přehled o jednotlivých organizacích. Na základě záznamových tabulek byly vyhodnoceny všechny otázky, z nichž pak vyplynuly požadované informace.

Osobní návštěva v České republice byla provedena v organizaci Helpes, Pomocné tlapky a Pes pomůže. Při těchto příležitostech byla pořízena fotodokumentace a autorka mohla nahlédnout blíže do problematiky výcviku a chodu organizací.

Osobní návštěva v Rakousku bohužel autorce nebyla umožněna, protože spolupráce s těmito organizacemi byla velmi složitá, ale možnost návštěvy byla přislíbena alespoň do budoucna.

## 4 Výsledky

### 4.1 Záznamové tabulky polostandardizovaného rozhovoru

	<b>1. Jaká plemena nejčastěji cvičíte?</b>
<b>Helpes</b>	zlatý a labradorský retriever
<b>Pomocné tlapky</b>	labradorský, zlatý a flat-coated retriever
<b>Pes pomůže</b>	labradorský a zlatý retriever
<b>ELVA HELP</b>	labradorský retriever, pudl, australský labradoodle, barevný boloňský psík
<b>Pes pro tebe</b>	border kolie, labradorský retriever, zlatý retriever, krátkosrstá kolie
<b>Servicehund</b>	labradorský a zlatý retriever, kříženci těchto plemen
<b>Partner-Hunde</b>	kříženec labradorského a zlatého retrievera, labradorský retriever, krátkosrstá kolie
<b>Reha-Hunde</b>	labrador, zlatý retriever, kříženci těchto plemen, německý ovčák, královský pudl

#### Česká republika

V České Republice jsou nejčastěji využívaným plemenem pro výcvik asistenčního psa zlatí a labradorští retrieveri. Je to zejména pro jejich mírnou a přátelskou povahu a brilantní učenlivost. Hlavním stimulem pro toto přátelské a společenské plemeno je vyhovět svému pánovi a velmi dobře se u zmíněného plemene uplatňuje metoda motivace.

Pokud by však zájemce o asistenčního psa trpěl alergií, tak je možné mu vycvičit plemeno jiné, pro něj vhodnější, například královského pudla, jehož srst není alergenní.

Výběr psa je většinou na klientovi, ale je vždy omezen nabídkou organizace, jen v případě vážného problému se shání pes jiný.

#### Rakousko

Také v Rakousku je favorizovaným plemenem zlatý a labradorský retriever, ideálně však kříženec této rasy. Navíc však využívají například německého ovčáka.

	<b>2. Jak vysoké máte náklady na výcvik asistenčního psa?</b>
<b>Helpes</b>	190 000 Kč
<b>Pomocné tlapky</b>	200 000 Kč
<b>Pes pomůže</b>	180 000 – 200 000 Kč
<b>ELVA HELP</b>	30 000 – 180 000 Kč
<b>Pes pro tebe</b>	180 000 – 194 000 Kč
<b>Servicehund</b>	30 000 - 300 000 Kč
<b>Partner-Hunde</b>	50 000 – 300 000 Kč
<b>Reha-Hunde</b>	300 000 – 750 000 Kč

### **Česká republika**

Náklady na výcvik asistenčního psa se u všech oslovených organizací pohybují mezi 30 000 a 200 000 Kč. Částka za výcvik psa není pevně daná a je vždy odvislá od konkrétního typu výcviku pro konkrétního klienta. Nejnákladnější je výcvik psa vodícího a nejméně zase výcvik psa společníka. Náklady na psa asistenčního jsou také velice vysokou částkou, a protože na tento výcvik stát nepřispívá, musí si organizace shánět peníze sami.

### **Rakousko**

U oslovených organizací v Rakousku se náklady na výcvik snaží minimalizovat, ale i při navýšení nákladů není problém se sehnáním sponzora. Minimalizace nákladů na výcvik je díky naprosto dokonalé spolupráci všech zúčastněných. Každému zájemci je určen výcvik na míru a pes se učí ty dovednosti, nutné pro konkrétního klienta. Na rozdíl od České republiky je z velké části na klientovi, jak nákladný chce výcvik mít.

Ty renomovanější organizace jsou schopny vydat za výcvik až 750 000 Kč! Je to hlavně díky veřejným a soukromým dotacím a také díky vlastní snaze sehnat kapitál.



	<b>3. Z jakých zdrojů je financován výcvik psů?</b>
<b>Helpes</b>	granty, dotace, veřejné sbírky, sponzorské dary, benefice
<b>Pomocné tlapky</b>	sponzorské dary, granty, dotace měst, veřejné sbírky (dárcovské SMS), prodej předmětů, apod.
<b>Pes pomůže</b>	sponzorské dary od firem, drobní dárci, granty nadace O2
<b>ELVA HELP</b>	MPSV ČR, fondy krajů, nadace, dárci, příspěvkové akce
<b>Pes pro tebe</b>	sponzoři
<b>Servicehund</b>	samofinancování
<b>Partner-Hunde</b>	sponzoři
<b>Reha-Hunde</b>	dotace, samofinancování

### **Česká republika**

V České republice stojí financování výcviku psů na sponzorských darech, dotacích a veřejných sbírkách. Záleží tedy na aktivitě samotné organizace jak velkou část finančních prostředků si je schopna sehnat a samozřejmě také na ochotě sponzorů jak velkou částku jsou schopni a ochotni věnovat. Znamená to tedy, že samotný výcvik asistenčních psů je bohužel zcela závislý na laskavosti a vstřícnosti lidí. Stát přispívá jen sporadicky, formou dotací či grantů.

### **Rakousko**

Oproti tomu rakouské organizace spoléhají spíše na samofinancování, ale sponzoři jsou také důležitou složkou financování. Případně záleží na samotném klientovi zda si on sám je ochoten v případě nadstandardních požadavků doplatit alespoň určitou částku. Spoluúčast na financování výcviku ze strany klienta je celem běžná, ale v České Republice ne příliš oblíbená.

Také dotace od soukromého či veřejného sektoru jsou hojně využívány a částky jsou to někdy opravdu vysoké. Každá z organizací již má většinou své stálé sponzory a na oplátku jim různou formou zajišťuje reklamu apod.

	<b>4. Jaké pracovní postupy používáte pro výcvik asistenčních psů? (metody výcviku)</b>
<b>Helppes</b>	pozitivní metody, clicker, psychologie
<b>Pomocné tlapky</b>	liší se dle potřeb klienta – hlavně motivace a důvěra
<b>Pes pomůže</b>	každý cvičitel má své know-how
<b>ELVA HELP</b>	individuální dle potřeb klienta
<b>Pes pro tebe</b>	základy stojí na motivaci psa, důležitá je práce s radostí
<b>Servicehund</b>	pozitivní metody
<b>Partner-Hunde</b>	pozitivní metody
<b>Reha-Hunde</b>	pozitivní metody

### **Česká republika**

Metody výcviku se u jednotlivých organizací v České republice liší, ale všem je společný základní kámen, kterým je pozitivní motivace psa a pozitivní metody vůbec. Pozitivní metody jsou založeny na práci s psychikou psa. Mezi pozitivní metody patří například clicker metoda, metoda napodobovací, metoda chuťově dráždivá, ale je také možné mezi pozitivní vedení psa zařadit i metodu kontrastní. Pozitivních metod je používáno ve výcviku zejména proto, že psa jednou bude ovládat člověk, který není zkušeným kynologem a navíc má vždy nějaké zdravotní omezení, takže je omezen i v ovládní psa. Proto není možné používání metod donucovacích.

### **Rakousko**

Stejně tak v Rakousku se drží metod pouze pozitivních a naprosto odmítavý postoj mají k donucovacím metodám.

	<b>5. Kolik zájemců evidujete ročně?</b>
<b>Helppes</b>	25 - 30
<b>Pomocné tlapky</b>	24
<b>Pes pomůže</b>	8 - 10
<b>ELVA HELP</b>	3 - 4
<b>Pes pro tebe</b>	3
<b>Servicehund</b>	5-10
<b>Partner-Hunde</b>	10 - 15
<b>Reha-Hunde</b>	10-12

### **Česká republika**

V České republice se stále zvyšuje zájem o asistenční psy, ale vzhledem k zatím stále nízké informovanosti lidí o jejich možném využití není zase tak velký odběr psů od výcvikových organizací. Počet zájemců za rok u našich největších organizací se pohybuje mezi 3 – 30 zájemci. V tomto směru má nejvíce zájemců občanské sdružení Helppes a hned za ním jsou Pomocné tlapky. Nejméně zájemců má, dle zjištěných informací, občanské sdružení Pes pomůže. Je jisté, že kdyby byla informovanost široké veřejnosti větší, zájem o výcvik asistenčních psů by vzrostl. Nízký zájem také může být způsoben tím, že asistenční pes není ošetřen zákonem a na příspěvky na krmivo a na jiné výhody vlastník psa nemá právo.

### **Rakousko**

Zájemců o asistenční psy v Rakousku ročně je přibližně stejně jako u nás, ale zdá se, že je informovanost široké veřejnosti lepší než v České republice a také legislativní řešení je již na dobré cestě, přestože ještě není právně platné.

	<b>6. Potýkají se noví majitelé s nějakými problémy, co se týče pohybu psa ve veřejných dopravních prostředcích či jiných veřejných prostorech?</b>
<b>Helppes</b>	ano – zejména v oblasti přístupových práv do veřejných míst, včetně lázeňských pobytů a nošení náhubků ve veřejných hromadných dopravních prostředcích (hlavně dálkové autobusové spoje)
<b>Pomocné tlapy</b>	ne – jen výjimečně narazí na člověka, který jim zkomplikuje život, postoj lidí k asistenčním psům se za posledních 8 let výrazně zlepšil
<b>Pes pomůže</b>	ano – problémy nastávají ve všech typech veřejných prostor, paradoxně nejméně ve zdravotnických zařízeních, za uzákonění přístupových práv psů intenzivně bojujeme
<b>ELVA HELP</b>	ano – zejména ve školských zařízeních
<b>Pes pro tebe</b>	ano – řidiči v MHD vyžadují náhubky i u asistenčních psů
<b>Servicehund</b>	ne
<b>Partner-Hunde</b>	ne
<b>Reha-Hunde</b>	ne

### **Česká republika**

V této otázce se organizace v České republice a Rakousku velmi rozchází. Téměř jednoznačně se organizace v České republice shodují na tom, že mají noví majitelé psů problémy se svými psy například co se týče přístupu do veřejných budov a veřejných dopravních prostředků. Po psovi je v autobuse vyžadován náhubek, přestože právě tento pes je vycvičen k podávání upadlých věcí či jiné asistenci při které je náhubek nepřipustný. Nehledě na to, že v mnohým případech ani není klient díky svému handicapu schopen psovi náhubek nasadit či sundat.

### **Rakousko**

Zato v Rakousku se nový vlastník psiho pomocníka s takovými problémy vůbec nepotýká, přestože to tam také ještě není zaštitěno v zákoně. Rakouská veřejnost je v tomto více benevolentnější a tolerance je jak ze strany obyčejných lidí, tak ze strany státu. Pes zde může vstoupit téměř do jakékoliv restaurace a ještě je mu okamžitě donesena miska s vodou. Nikoho nezarazí ani pes bez náhubku v autobuse či na poště. Takovéto maličkosti klientovi velice usnadní život a přestože Rakousko také stále čeká na úpravu zákona o asistenčních psech, tak zde to již dobře funguje i bez něj.

	<b>7. Potýkáte se vy s nějakými problémy při samotné přípravě psa? Jestli ano, s jakými?</b>
<b>Helppes</b>	ano – trenéři mají obdobné problémy jako klienti – v oblasti přístupových práv psů do veřejných míst a hromadných prostředků
<b>Pomocné tlapky</b>	ne – za posledních 8 let je vše v pořádku
<b>Pes pomůže</b>	ne – cvičitelé chodí na předem vytipovaná místa, kde přítomnost psa není problém
<b>ELVA HELP</b>	finanční problémy, dědičné vady psů, problémy se vstupem na poštu
<b>Pes pro tebe</b>	ano – problémy je se vstupem do veřejných prostor při výcviku, argumenty jsou takové, že cvičitel jako naprosto zdravý člověk, nepotřebuje psí doprovod!
<b>Servicehund</b>	ne
<b>Partner-Hunde</b>	spíše ne
<b>Reha-Hunde</b>	spíše ne, jen jsou těžko ovlivnitelné psychické či fyzické dispozice psa

## Česká republika

Také samotné výcvikové organizace v České republice mají problémy během výcviku. Týkají se především přístupových práv do veřejných budov a hromadných dopravních prostředků. Organizace se tomu snaží předejít tak, že si předem vytipovávají a domlouvají místa, kam se psem půjdou a kde jim nebudou dělat problémy. Ale toto není řešení, protože, bohužel, klient nechodí jen na předem vytipovaná místa a s nepříjemnými problémy se pak musí potýkat sám.

Dalším problémem, který se občas vyskytne všude, jsou finance, ale to se organizace snaží řešit sami pomocí sponzorů.

Dobrou zprávou je, že občanské sdružení Pomocné tlapky uvádí, že za posledních 8 let zaznamenalo snížení problémů s přístupovými právy jak u svých klientů, tak i při samotném výcviku. Takže to vypadá, že je vše na dobré cestě.

## Rakousko

Tato otázka je v Rakousku opět téměř bez problémů. Problémy s přístupovými právy při výcviku organizace nemají, stejně tak finanční problémy se téměř nevyskytují. Jen se občas vyskytnou problémy s psychickým či fyzickým stavem štěněte.

	<b>8. V legislativě je vodící pes uváděn jako kompenzační pomůcka. Domníváte se, že je třeba změnit toto legislativní zakotvení?</b>
<b>Helpes</b>	ano – je zapotřebí mnoho změn a úprav, podle právních norem ČR asistenční pes dosud vůbec neexistuje
<b>Pomocné tlapky</b>	ano – vodící pes jako kompenzační pomůcka je pro nás nepřijatelné označení, nehledě na to že asistenční pes v zákoně vůbec není
<b>Pes pomůže</b>	ano – v zákoně je jen vodící pes jako kompenzační pomůcka, asistenční naprosto chybí
<b>ELVA HELP</b>	ano – pozici neživé bytosti si pes nezaslouží
<b>Pes pro tebe</b>	ano – ať už zastává funkci pro člověka jakoukoliv
<b>Servicehund</b>	ne není třeba – spíše by se to mělo dostat do povědomí všech lidí
<b>Partner-Hunde</b>	ano – je to živá bytost, která pomáhá člověku jak jen může
<b>Reha-Hunde</b>	ano – zvíře s takovou duší není věc!

### Česká republika

Organizace v České republice se domnívají, že je třeba změnit legislativní zakotvení vodícího psa jako kompenzační pomůcky. Je to hlavně proto, aby se tak změnil i náhled veřejnosti a zákonodárců na psa jako takového. Už jen to, že vůbec veřejnost a zákonodárci dokáží přijmout označení živého tvora jako věci, je zarážející. Proto je i snaha o prosazení privilegií asistenčních psů těžší, protože jsou vlastně zákonodárci žádáni o to dát výjimečná práva věci. Zní to smutně, ale je to tak. Organizace se také shodují na tom, že nejen asistenční a vodící pes by si zasloužil označení živého tvora, ale i každý jiný pes, ať už má pro člověka funkci jakoukoliv. Od toho se také odvíjí neskutečné příběhy lidí, kteří psa týrají či dokonce zabijí a ještě jim to přijde jako zábava.

### Rakousko

V Rakousku se také spíše přiklání ke změně tohoto legislativního zakotvení, ale také se objevuje názor, že by stačilo, aby se tento názor dostal do povědomí veřejnosti. Je pravda, že změna zákona ještě neznamená automatické obrácení k lepšímu. Svět stejně pak tvoří lidé v něm, a pokud oni psa přestanou brát jako věc, tak již není třeba tolik trvat na legislativě. Naštěstí v Rakousku už toto pomalu začíná fungovat. Například Partner-Hunde je organizací, jejíž psi mají opravdu výsadní postavení ve společnosti. V Rakousku se vodícími psy zabývá zákon Bundesbehindertengesetz.

	<b>9. Jaké podmínky by měl, před zahájením činnosti, splnit zájemce, který se chce věnovat výcviku asistenčních psů?</b>
<b>Helpes</b>	vysoký cit pro psa, výborná znalost teorie výcviku, znalost anatomie a vyšší nervové činnosti psa, ideální je dostatečná výcviková zkušenost s více plemeny a ve více odbornostech ve výcviku, dále pak nutnost dalšího vzdělávání s ohledem na individuální potřeby klientů
<b>Pomocné tlapy</b>	důležitý je tým odborníků, který je schopen společnými silami dosáhnout požadovaného cíle
<b>Pes pomůže</b>	to není podstatné – vizitkou je perfektně vycvičený pes
<b>ELVA HELP</b>	zkušenosti s chovem a výcvikem psů, praxe v canisterapii (zaručuje přímou znalost kontaktu s osobami s postižením), vzdělání zdravotní či sociální nebo psychologické, dobrá znalost sociálního zákona
<b>Pes pro tebe</b>	to není podstatné, hlavní je výsledek
<b>Servicehund</b>	výborné kynologické znalosti, dostatečná praxe, rozsáhlé trenérské školení
<b>Partner-Hunde</b>	odborné znalosti a dostateční praxe v oboru
<b>Reha-Hunde</b>	odborné znalosti jak z kynologie, tak ze souvisejících oborů, praxe

### Česká republika

Organizace v České republice se v této otázce rozcházejí, jedna část tvrdí, že k zahájení výcviku asistenčních psů jsou třeba výborné znalosti kynologie, zkušenosti a patřičné vzdělání. Druhá část tvrdí, že na vzdělání ani zkušenostech nezáleží, ale podstatný je výsledek, kterým má být perfektně vycvičený pes. Oba názory jsou bezpochyby opodstatnělé. Vzdělání a zkušenosti jistě ovlivní kvalitu výcviku, ale pokud člověk nemá know how, není to k ničemu.

### Rakousko

Oproti tomu v Rakousku jsou jednotní v tom, že když chce někdo začít s výcvikem asistenčního psa, musí k tomu mít odborné znalosti, zkušenosti nabyté praxí a rozsáhlé trenérské školení.

	<b>10. Kolik zaměstnanců má vaše organizace?</b>
<b>Helpes</b>	6 na HPP a 6 na DPP
<b>Pomocné tlapy</b>	1 na HPP a 16 na DPP
<b>Pes pomůže</b>	žádné – členové sdružení pracují jako dobrovolníci, cvičitelé jsou OSVČ
<b>ELVA HELP</b>	1 na HPP a 2 na DPP + 5 dobrovolníků
<b>Pes pro tebe</b>	žádné – jsou to samí externisté
<b>Servicehund</b>	1 + dobrovolníci
<b>Partner-Hunde</b>	6
<b>Reha-Hunde</b>	žádné – cvičitelé jsou OSVČ

### **Česká republika**

Co se týče počtu zaměstnanců organizací cvičících asistenční psi v České republice, je to velmi rozdílné. Počty zaměstnanců se pohybují mezi 1 – 6 zaměstnanci na plný úvazek a 2 – 16 na úvazek částečný. Každá z organizací pak kolegy doplňuje z řad OSVČ a dobrovolníků.

### **Rakousko**

V Rakousku je situace podobná. Oficiálně zaměstnaných je ale méně, spíše to vše stojí na OSVČ a dobrovolnících.



	<b>11. Kde a jak získáváte psy pro výcvik?</b>
<b>Helpes</b>	od známých a osvědčených chovatelů a spolupracujících kynologů
<b>Pomocné tlapky</b>	95 % vlastní odchov a 5% nákup dospělých jedinců
<b>Pes pomůže</b>	je to věcí cvičitelů – vlastní odchov, dar chovatele sdružení, nebo je běžný nákup dospělého psa
<b>ELVA HELP</b>	odkup od rodin, minimálně vlastní odchov
<b>Pes pro tebe</b>	od vybraných a ověřených chovatelů
<b>Servicehund</b>	psi dodávají sami klienti
<b>Partner-Hunde</b>	vlastní chov (80%) a nákup od chovatelů
<b>Reha-Hunde</b>	to je věcí samotných trenérů – mají své stálé chovatele

### **Česká republika**

V České republice si organizace shání psy nejčastěji od vytipovaných a ověřených chovatelů, se kterými mají dobré a dlouholeté zkušenosti. Další alternativou získávání psů je vlastní odchov, který preferují zejména Pomocné tlapky. Tato metoda je velice praktická, je dobré mít psa pod dohledem již od narození. Další způsoby jsou spíše okrajové, jsou to například odkup dospělých jedinců nebo sponzorský dar.

### **Rakousko**

V Rakousku se přiklání také k odkupu od ověřených chovatelů, kteří jsou zárukou kvalitního psa. Jedna z organizací však výhradně využívá psy svých klientů, které po dosažení potřebného věku vycvičí dle požadavků tohoto klienta. Tato metoda je výhodná zejména v tom, že se tak ušetří za nákup psa od speciální chovné stanice. Partner-Hunde se zase přiklání k vlastnímu odchovu psů, který preferuje zejména proto, že tak má psa pod dohledem již o d raného věku a základy výcviku začínají již zde.

<b>12. Kde je pes umístěn po dobu předvýchovy?</b>	
<b>Helppes</b>	v rodině zkušených kynologů – protože to, co pes získá do 1 roku života je to nejdůležitější, proto je důležitá přítomnost profesionála již od počátku
<b>Pomocné tlapky</b>	v bytě předvychoovatele
<b>Pes pomůže</b>	u předvychoovatelů či přímo u cvičitelů
<b>ELVA HELP</b>	v bytě předvychoovatele
<b>Pes pro tebe</b>	v bytě předvychoovatele
<b>Servicehund</b>	u majitele (klienta)
<b>Partner-Hunde</b>	v bytě předvychoovatele
<b>Reha-Hunde</b>	v bytě předvychoovatele

### **Česká republika**

Na umístění psa po dobu předvýchovy se shodly všechny organizace v České republice stejně. Preferován je pobyt psa v domácnosti dobrovolníka (převychoovatele), který provádí předvýchovu psa před samotným výcvikem. Jen Helppes však dbá na to, aby tento dobrovolník byl zkušený kynologem. Tím nelze říci, že ostatní organizace dobrovolníka vybírají nahodile. Každý z nich je ověřený a vyškolený a musí splňovat určité požadavky organizace.

### **Rakousko**

V Rakousku je situace stejná. Předvýchova se zde provádí také u vybraného předvychoovatele, který je pečlivě vybírán danou organizací a musí splňovat přísná kritéria. Jen jedna organizace má jiný názor. Servicehund umísťuje své psi po dobu předvýchovy přímo k budoucímu majiteli. Je to hlavně proto, že u této konkrétní organizace je cvičený pes přímo majetkem tohoto klienta již od počátku.

	<b>13. V kolika měsících u psů zahajujete výcvik?</b>
<b>Helppes</b>	10 – 15 měsíců
<b>Pomocné tlapky</b>	ne dříve než 12 měsíců – feny okolo 13. měsíce, psi okolo 14. měsíce
<b>Pes pomůže</b>	cca 12 měsíců
<b>ELVA HELP</b>	cca 14 měsíců
<b>Pes pro tebe</b>	cca 12 měsíců, u některých plemen později dle potřeby
<b>Servicehund</b>	cca 12 měsíců
<b>Partner-Hunde</b>	cca 12 měsíců, předvýchovu v 5 týdnech
<b>Reha-Hunde</b>	cca 12 měsíců

### **Česká republika**

Výcvik se u asistenčních psů zahajuje ve všech organizacích v České republice po dosažení jednoho roku věku psa. Ve výjimečných případech zahajuje Helppes výcvik dříve, pokud se pes zdá opravdu důkladně připraven. Nejde jednoznačně říci, kdy je přesně dobré zahájit u psa výcvik, protože každý pes je jiný a vyžaduje individuální přístup, ale nemělo by to být dříve než po dosažení dvanácti měsíců. Například Pomocné tlapky ještě zohledňují zda se jedná o psa či fenu, kdy u fen se může začínat dříve.

### **Rakousko**

Počátek výcviku asistenčních psů v Rakousku se shoduje s počátkem výcviku v České republice. S výcvikem se také začíná ve dvanácti měsících psa, ale ne striktně, vždy se zohledňuje konkrétní jedinec. Pokud by ještě připraven nebyl, chvíli se počká, doladí se podrobnosti a případně se pes vyřadí z výcviku.

	<b>14. Kde je pes po dobu výcviku umístěn?</b>
<b>Helpes</b>	část ve výcvikovém centru a část u cvičitele v bytě
<b>Pomocné tlapky</b>	v bytě cvičitele
<b>Pes pomůže</b>	v bytě s cvičitelem
<b>ELVA HELP</b>	u cvičitele v bytě, nejčastěji ale přímo u klienta
<b>Pes pro tebe</b>	v bytě cvičitele, případně asistenta cvičitele
<b>Servicehund</b>	u klienta
<b>Partner-Hunde</b>	u cvičitele a v tréninkovém centru dle potřeby
<b>Reha-Hunde</b>	u cvičitele

### **Česká republika**

Po dobu výcviku jsou psi v České republice umístění nejčastěji u svých cvičitelů v bytě, výjimečně přímo ve výcvikovém centru v kotci. Pouze občanské sdružení ELVA HELP nechává své psi po dobu výcviku nejčastěji přímo u klienta, kterému je pes určen. Obě řešení mají své pro a proti, proto nelze jednoznačně říci, které z nich je lepší. Když je pes u klienta již během výcviku, lépe si na sebe zvykají, ale hrozí zde riziko, že by mohl být narušen výcvik.

### **Rakousko**

I v Rakousku se drží obou alternativ a to jak umístění psa po dobu výcviku v domácnosti cvičitele, tak i umístění přímo u klienta. Dávají však přednost domácnosti cvičitele, kdy je větší jistota, že výcvik nebude ničím narušen.

	<b>15. Jste členem nějaké asociace, národní či mezinárodní? Jaké?</b>
<b>Helppes</b>	ano – ADEu (Assistance Dogs Europe), ADI (Assistance Dogs International), ČKS (Český kynologický svaz)
<b>Pomocné tlapky</b>	ano – ADEu (Assistance Dogs Europe)
<b>Pes pomůže</b>	ne
<b>ELVA HELP</b>	ADEu – v procesu, ESAAT (European Society for Animal Assisted Therapy) – v procesu, IZS ČR (Integrovaný záchranný sbor České republiky), APOA (Asociace pro osobní asistenci), registrovaný poskytovatel sociálních služeb Odborného poradenství a Sociální rehabilitace
<b>Pes pro tebe</b>	ADEu
<b>Servicehund</b>	Freunde der rehabilitationshunde Österreich, Tiere Helfen Leben – Therapiehund, Österreichischer Retriever Club, VÖHT – Vereinigung Österreichischer Hundetrainer
<b>Partner-Hunde</b>	ADEu, ADI
<b>Reha-Hunde</b>	ADEu

### **Česká republika**

Kromě jedné organizace v České republice, jsou všechny členy mezinárodních organizací, jako je například ADEu. Navíc Helppes a ELVA HELP jsou členy i organizací národních, jako například ČKS. Členství v těchto organizacích zaručuje u dané organizace kvalitu fungování a je tak zárukou dobrého výsledku. Ale na druhou stranu i organizace, která není členem významné národní či mezinárodní organizace, může podávat skvělé výsledky a mít prestiž v celé zemi. Jediný Pes pomůže není členem žádné z organizací, ani národní ani mezinárodní.

### **Rakousko**

Oproti tomu v Rakousku má každá organizace členství v mezinárodní či národní organizaci. Na tomto členství si velmi zakládají a považují to jako precizní prezentaci své organizace.

	<b>16. Skládají psi zkoušku před předáním klientovi? Jakou?</b>
<b>Helpes</b>	ano – test chování na veřejnosti se samotným klientem, individuální zkoušku dle handicapu budoucího majitele (zkouška asistenčního psa pro vozíčkáře, pro klienta se záchvatovitým onemocněním, canisterapeutická,...), zkušební komisi tvoří členové ČKS
<b>Pomocné tlapy</b>	ano – mezinárodně uznávané testy přístupu do veřejných prostor, testy dovedností psa
<b>Pes pomůže</b>	ano – zkoušku dovedností dle specifikace daného klienta
<b>ELVA HELP</b>	ano – Atest týmu asistenčního psa (klient + pes)
<b>Pes pro tebe</b>	ano
<b>Servicehund</b>	ano – pod dohledem sociálního a zdravotního úřadu
<b>Partner-Hunde</b>	ano
<b>Reha-Hunde</b>	čtyřtýdenní secvičení s novým majitelem

### **Česká republika**

V každé z organizací v České republice probíhá, vždy na konci výcviku, závěrečná zkouška, potvrzující schopnost psa začít kvalitně sloužit člověku. Vždy se jedná o zkoušku, kde se testuje základní poslušnost psa, jako jsou základní povely a poté jeho dovednosti naučené přímo pro klienta. Většina organizací také praktikuje Test přístupu do veřejných prostor. Součástí závěrečné zkoušky je také secvičení týmu – pes a klient.

Základním účelem zkoušek je prověřit vycvičenost a způsobilost psů pro současný účel svého pracovního zařazení a použití. Náročnost těchto zkoušek plně odpovídá podmínkám a potřebám handicapovaných a je zárukou, že pes, který úspěšně ukončí speciální výcvik danou zkouškou, posouzenou nezávislým odborníkem, bude platným pomocníkem v jejich životě.

### **Rakousko**

V Rakousku také pes definitivně odchází ke klientovi až po složení závěrečné zkoušky, která spočívá v kontrole základních cviků poslušnosti psa a také v secvičení klienta a psa. Na vše zde dohlíží sociální s zdravotní úřad Rakouska.

	<b>17. Jaké jsou profese (funkce) vašich zaměstnanců?</b>
<b>Helpes</b>	management a organizační tým organizace, vedoucí výcviku, metodici a asistenti výcviku, sociální pracovník, pracovníci v sociálních službách, asistenti pro osoby se zdravotním postižením, psycholog, původní profese jsou nejrůznějšího zaměření – ekonom, kuchař, OSVČ, chemik, řidič,...
<b>Pomocné tlapky</b>	máme jak odborníky (fyzioterapeut, psycholog, veterinář, účetní, sociální pracovník,...), tak i laiky ve výcviků psů (voják, dietní sestra, učitel,...), ale nejdůležitější je perfektní výsledek, kterého dosáhnou, aniž by bylo jejich povolání přímo zaměřeno na danou oblast, jsou to všichni špičkový kynologové.
<b>Pes pomůže</b>	jsou to cvičitelé mající i další povolání mimo obor
<b>ELVA HELP</b>	sociální pracovník, 2 kliničtí psychologové
<b>Pes pro tebe</b>	nemohu sdělit
<b>Servicehund</b>	OSVČ
<b>Partner-Hunde</b>	kynolog, cvičitel, asistent cvičitele, veterinář
<b>Reha-Hunde</b>	OSVČ

### **Česká republika**

Co se týče zjišťování profesí stálých zaměstnanců výcvikových organizací, byla to pro organizace celkem nepříjemná otázka. Profese a funkce zaměstnanců těchto občanských sdružení jsou velmi pestré. Vyskytují se tam sociální pracovníci, psychologové, veterináři, účetní, fyzioterapeuté, ale i chemik, řidič, kuchař apod. Z toho vyplývá, že ne každý zaměstnanec je z oboru kynologie, ale ani z oboru příbuzného, přesto to není žádnou překážkou v kvalitním fungování organizace. Někteří také provádí výcvik psů jako vedlejší činnost vedle své hlavní práce.

### **Rakousko**

V Rakousku se těmito organizacím věnují pouze odborníci z oblasti kynologie a mají to jako své jediné zaměstnání, kterému se plně věnují. Pracují jako OSVČ.

	<b>18. Jak vypadá vaše další spolupráce s klientem po předání psa?</b>
<b>Helppes</b>	prvních šest měsíců zaslání zpráv o činnosti psa každý měsíc, později jednou za rok, dále pak vyžadujeme jednou za rok zprávu od ošetřujícího veterinárního lékaře o zdravotním a kondičním stavu psa, pravidelná setkávání s klienty, rekondiční pobyty, sportovní a volnočasové společenské aktivity, častá komunikace telefonem, emailem, u dětských klientů zpětná vazba od odborných lékařů, terapeutů, a o vlivu asistenčního psa na zdravotní a psychický stav klienta
<b>Pomocné tlapy</b>	poradenství po celou dobu držení psa (i po dovršení seniorského věku), zdarma zásilková služba finančně dotovaného krmiva a potřeb psa, rekondiční pobyty s nazkoušením dovedností psa spojené s kompletní veterinární prohlídkou, setkávání na různých akcích, pomoc při zdravotních problémech psa, k dispozici je klientům psycholog, který pomáhá řešit problémy klientů i rodinných příslušníků, jinak vycházíme vstříc klientovi po celou dobu a v jakékoliv oblasti s kterou se na nás obrátí
<b>Pes pomůže</b>	po předání monitorujeme soužití klienta a psa, cvičitelé poskytují doživotní poradenský servis.
<b>ELVA HELP</b>	spolupráce končí až smrtí psa, probíhá emailem, telefonem, skypem i osobně dle potřeby klienta, klienti jsou vyzýváni k hodnocení stavu vývoje psychiky psa, zdraví psa a jeho dovedností, ale i své psychosociální a zdravotní situace
<b>Pes pro tebe</b>	každý rok probíhá soustředění držitelů psů, kde mají možnost zdokonalit dovednosti svých psích asistentů
<b>Servicehund</b>	všestranná pomoc po celou dobu držení psa
<b>Partner-Hunde</b>	ano – jsou pravidelná setkání, prvních 6 měsíců třikrát, poté jednou za rok a v případě problému kdykoliv
<b>Reha-Hunde</b>	poradenství i pomoc kdykoliv a kdekoliv

### **Česká republika a Rakousko**

Spolupráce organizace s klientem, jak v České republice, tak i v Rakousku, i po předání psa jednoznačně pokračuje ve všech organizacích a to stoprocentně.

Klient v tom nikdy nezůstává sám a po předání psa pak má možnost kvalitní spolupráce se zařízením od kterého psa dostal. Dostane se mu rady ve všech oblastech dané problematiky, má možnost účastnit se různých setkání a také se dostane do komunity lidí s podobnými problémy. Ale přesto klient nemá jen výhody, ale také musí plnit určité povinnosti vůči psovi, které si organizace hlídají. Například musí zajistit psovi pravidelnou veterinární péči a vhodné životní podmínky.

Tato problematika se řeší stejně jak v Rakousku, tak i České republice.



<b>19. Kdo může být potenciálním žadatelem o psa?</b>	
<b>Helppes</b>	držitel průkazu ZTP, ZTP/P, ojediněle držitel průkazu TP
<b>Pomocné tlapy</b>	každý člověk, který psa kvůli svému znevýhodnění potřebuje a je schopen využít jeho pomoci.
<b>Pes pomůže</b>	asistenční pes - člověk s poruchou pohybového aparátu, dle rozsahu vodící pes – člověk s poruchou zraku, dle rozsahu terapeutický pes – člověk dlouhodobě nemocný, s psychickou poruchou apod. každá žádost se však posuzuje s ohledem na využití psa a jeho prospěšnost zájemci.
<b>ELVA HELP</b>	žádat může kdokoliv, šetřením jsou pak vyloučeny ty osoby, které nemají faktickou potřebnost
<b>Pes pro tebe</b>	žádat může člověk s prokazatelným těžkým tělesným postižením, doloženým lékařskou zprávou
<b>Servicehund</b>	každý kdo má vhodného psa a splnitelné požadavky
<b>Partner-Hunde</b>	každý držitel průkazu ZP
<b>Reha-Hunde</b>	každý, komu pes může pomoci

### **Česká republika**

Žadatelem o psa může být téměř kdokoliv, ale některé organizace si tuto problematiku blíže specifikují. Například Helppes má své žadatele omezeny jen na držitele průkazů ZTP, ZTP/P a TP, dále pak Pes pomůže má přesně specifikováno jakého psa může jaký člověk dostat. Jinak ostatní organizace jsou tolerantnější a žádat u nich může každý člověk, který by nějak mohl asistenčního psa využít ve svůj prospěch. Každá žádost se posuzuje individuálně a nikdy není předem dáno, zda žadatel psa dostane či ne.

### **Rakousko**

To v Rakousku nemají žadatelé téměř žádná omezení, psa může dostat každý, kdo si o něj zažádá a má k tomu opodstatněný důvod.

## **4.2 Základní informace o spolupracujících organizacích v České republice**

### **4.2.1 Helppes**

Helppes je nezisková organizace (občanské sdružení) se sídlem v Praze, která pomáhá osobám se zdravotním postižením na cestě k integraci, soběstačnosti a samostatnosti. Provádí to pomocí speciálně vycvičených psů a poskytuje zcela komplexní soubor souvisejících služeb - od zaškolení žadatele o speciálně vycvičeného psa, přes proškolení klienta až po následný servis po celou dobu aktivní služby psa. Poskytuje služby pomocí profesionálního týmu pracovníků a odborníků nejen na výcvik psů, ale i pracovníků s odborným zaměřením na práci s osobami se zdravotním postižením.

Posláním organizace je integrace osob se zdravotním postižením do společnosti a kolektivu, jejich návrat do aktivního života, zařazení do vzdělávacího či pracovního procesu, rozšíření možností při sebeobsluze, získání větší soběstačnosti, nezávislosti, sebevědomí, svobody a bezpečí. To vše pomocí speciálně vycvičených psů.

Sdružení je členem hned tří organizací. ADEu (Assistance Dogs Europe), ADI (Assistance Dogs International), ČKS (Český kynologický svaz). Výcvik psů je financován z darů, grantů, veřejných sbírek, beneficí apod. Organizace má 6 zaměstnanců na HPP a 6 zaměstnanců na DPP. Ročně je evidováno 25 – 30 žádostí od zájemců o psa, kde žadatelem může být držitel průkazu ZTP, ZTP/P, ojedinele pak TP.

#### ***Výcvik***

Nejčastěji jsou k výcviku vybíráni zlatí a labradorští retrieveri. Náklady na samotný výcvik psa se pohybují okolo 190 000 Kč, bez ohledu na typ výcviku. Psy pro výcvik jsou získáváni od osvědčených chovatelů a spolupracujících kynologů. Do předvýchovy jde štěně ihned po převzetí od chovatele, a to na 8-10 týdnů. Vychovatelé musí mít alespoň základy z oboru kynologie a zkušenosti v oboru. Jejich věk by měl být minimálně 18 let. Mezi vychovatelem a organizací je sepsána smlouva, která určuje práva a povinnosti obou zúčastněných stran. Vychovatelům je poskytován příspěvek na výživu a veterinární péči a také na pomůcky spojené se svěřením psa. Štěně se tam musí naučit základy poslušnosti, chování v bytě, hygienické návyky a podobně.

Výcvik u psů začíná mezi 10 a 15 měsícem věku, kdy část výcviku tráví ve výcvikovém centru a část pak u trenéra v bytě. Výcvik trvá 6 – 8 měsíců ve výcvikovém centru a pak asi 3 týdny v místě bydliště klienta, kde dochází k secvičování pod dohledem cvičitele.

Pro výcvik jsou používány pozitivní metody, clicker a psychologie. Pozitivní metody jsou založeny na práci s psychikou psa. Mezi pozitivní metody patří právě clicker metoda, což je metoda napodobovací, metoda chuťově dráždivá a také metoda kontrastní. Metody donucovací jsou nepřipustné.

Během výcviku se vyskytují občasné problémy v oblasti přístupových práv do veřejných prostor, včetně lázeňských pobytů. Dále jsou také problémy s nucením nošení náhubků pro asistenční psi zejména v dálkových spojích autobusové dopravy. S obdobnými problémy se potom může potýkat i klient.

Před finálním předáním klientovi pes skládá zkoušku dle typu handicapu budoucího majitele. Pokud má klient kombinovaný handicap, pes skládá zkoušek více, většinou dvě – např. zrakově postižený vozíčkář, který má asistenčního vodícího psa, má psa, který musí složit zkoušku jak psa asistenčního, tak zkoušku psa vodícího, asistenční canisterapeutický pes (většina dětských klientů) má složenu zkoušku asistenční i canisterapeutickou apod. Zkoušky posuzují nezávislí rozhodčí Klubu speciálního výcviku ČKS (někdy též nazýváni posuzovatelé či zkušební komisaři), kteří nejsou zaměstnanci organizace a jsou odměňováni za výkon rozhodčího. Klient se psem absolvuje také Test chování psa na veřejnosti, který je mezinárodně uznávaný a prověřuje schopnosti klienta mít psa plně pod kontrolou a využívat naučených schopností psa.

Předáním psa klientovi spolupráce organizace s klientem nekončí. Prvních 6 měsíců zasílá klient společnosti každý měsíc zprávy o činnosti psa, později se frekvence snižuje na jedenkrát za rok. Jednou za rok je pak povinná zpráva od ošetřujícího veterinárního lékaře psa o zdravotním a kondičním stavu. Dále se konají pravidelná setkání s klienty ve formě rekondičních pobytů, sportovních, volnočasových a společenských aktivit. Běžná je také komunikace telefonem a emailem, kdy jsou zodpovězeny všechny dotazy ze strany klienta. U dětských klientů je pak vyžadována

zpětná vazba od jejich odborných lékařů a terapeutů o vlivu asistenčního psa na zdravotní a psychický stav klienta.

### ***Jak si zažádat?***

Na základě projevení zájmu o psa ze strany klienta dojde k jeho kontaktování ze strany společnosti. Zpočátku je zaslána žádost a domluvena informativní schůzka, kde je přítomen klient, odborník z oblasti výcviku psů, sociální pracovník a psycholog. Klient poskytne nezbytné informace o sobě a také jemu jsou poskytnuty všechny potřebné informace o využití asistenčního psa, péči o něj a také o povinnostech klienta samého. Za pomoci sociálního pracovníka pak klient vyplní žádost o psa a klient je tak zařazen do pořadníku. Po uznání žádosti je mu vybrán vhodný typ psa a začne výcvik šitý přímo na míru jak klientovi tak psovi. Doba po kterou se čeká na psa se pohybuje mezi 6 – 9 měsíci.

### **4.2.2 Pomocné tlapky**

Je to obecně prospěšná společnost sídlící ve Starém Plzenci, která se zabývá chovem, předvýchovou, výcvikem a předáváním asistenčních psů od roku 2001. Vycvičení psi jsou předáváni zdarma do dlouhodobého užívání tělesně postiženým lidem, zejména částečně nebo zcela upoutaným na invalidní vozík, ale i nevidomým, neslyšícím a lidem se záchvatovými onemocněními. Užitečná je také činnost na poli osvěty z hlediska soužití zdravých a handicapovaných lidí a využití asistenčních psů pro jejich snadnější integraci do společnosti. Součástí je práce s dětmi a mládeží, především formou besed s praktickými ukázkami ve školách a na různých akcích tělesně postižených.

Společnost odborně připravuje a vzdělává chovatele, cvičitele a administrativní pracovníky. Dále podporuje úpravu a aktivně se účastní na tvorbě zákonných norem týkajících se problematiky asistenčních psů.

Působení organizace je celostátní, se snahou pomoci každému, kdo se na ni obrátí. Význam mají však i aktivity regionální. Společnost je členem organizace ADEu (Assistance Dogs Europe).

Činnost je financována ze sponzorských darů od firem, jednotlivců, z grantů (nadace, firemní granty), z darů, dotací měst a městských obvodů (cca 2%), vlastní výdělečná činnost (cca 20%) a od roku 2008 z veřejné sbírky – dárcovské DMS. Dále sem patří prodej předmětů ve spojitosti s čtyřletým projektem s kapelou Čechomor a pojišťovnou Kooperativa.

Společnost má jednoho zaměstnance a 16 spolupracovníků – externistů. Ročně je evidováno cca 24 žádostí o přidělení psa. O psa může žádat každý člověk, který psa kvůli svému znevýhodnění potřebuje a je schopen využít jeho pomoc.

### ***Výcvik***

Společnost Pomocné tlapy cvičí pouze retrievery. (labradorské, zlaté, flat-coated)

Samotný výcvik asistenčního psa stojí průměrně 200 000 Kč. U každého individuálního psa se to lehce liší, jelikož každý pes i klient je jiný. Liší se například veterinární náklady, cestovné a částka na ubytování cvičitele, dále pak závisí na druhu postižení klienta a šikovnosti samotného psa.

Psi jsou získáváni převážně z vlastního odchovu, výjimečně dojde k nákupu dospělého jedince. Výcvik je zahájen nejdříve kolem 12. měsíce psa, kdy pes však musí být mentálně vyzrálý. Během výcviku je pes umístěn v domácnosti cvičitele.

Na samém počátku je důkladné vytipování vhodných rodičů psa, z ohledem na temperament, povahu, průkaz původu, apod. Po porodu pak proběhne výběr štěněte a to je pak v osmi týdnech předáno do adoptivní rodiny. Adoptivní rodina pak podává měsíční hlášení z výchovy a účastní se setkání chovatelů.

Mezi 12. a 15. měsícem je pes převzat do výcviku. Pes prochází měsíční zkušební dobou, kdy absolvuje potřebné zdravotní a povahové testy. Až poté je zařazen do denního výcviku dle potřeb klienta. Samotný výcvik trvá 6-8 měsíců.

Po vybrání vhodného cvičitelského týmu je zájemce zaškolen jak psa využívat a jak o něj pečovat. Následuje výběr vhodného psa a společné secvičování psa a klienta.

V druhé fázi dorazí klient do organizace na delší dobu, asi na pět dní a je proškolen v oblasti povelování, zdravotní péče o psa, učí se ho ovládat a využívat jeho naučených dovedností.

Poslední fáze probíhá už v místě bydliště klienta, kde proběhne potřebné doladění konkrétnějších věcí.

Metody výcviku jsou jakýmsi řádem této organizace, stále stejné postupy s konkretizací pro individuální psy. Důležitá je především motivace a důvěra.

Jako jedna z mála organizací se při výcviku neseťká s žádnými problémy či negativními reakcemi okolí.

Před předáním psa klientovi skládá pes zkoušku, a to mezinárodně uznávané Testy přístupu do veřejných prostor a testy dovednosti psa.

Po předání pak pokračuje spolupráce ve formě poradenství po celou dobu držení psa, zdarma funguje zásilková služba finančně dotovaného krmiva, potřeb psa, rekondiční pobyty s nazkoušením dovedností psa spojené s kompletní veterinární prohlídkou, setkávání na různých akcích a pomoc při zdravotních problémech psa. K dispozici je klientům psycholog, který pomáhá řešit problémy klientů i jejich rodinných příslušníků.

### ***Jak si zažádat?***

Žádat o přidělení asistenčního psa má právo každá osoba se zdravotním postižením. Na základě vyplněné žádosti příslušné organizace se tak stává oficiálním zájemcem o asistenčního psa a na základě pořadníku je mu pes po určité čekací době přidělen. Po zápisu do pořadníku musí zájemce organizaci sdělit co nejpodrobnější informace nezbytné k porozumění jeho postižení a potřebám. Získání podrobnějších informací je nutné k správnému výběru psa a ideálnímu typu výcviku.

Poté proběhne pohovor zájemce s psychologem, fyzioterapeutem a cvičitelem, kde se klient dozví potřebné informace. Zjistí tak, co se bude muset naučit a jaké náležitosti k péči o psa zajistit. Na základě pohovoru je nebo není zájemce doporučen k převzetí psa.

### 4.2.3 Pes pomůže

Toto občanské sdružení se sídlem v Hliněném Újezdu u Horažďovic, vzniklo roku 2001, s cílem poskytování informací o možnostech využití speciálně cvičených psů pro zdravotně postižené občany. Jeho cílem bylo také organizačně i finančně zajistit odborný výcvik pro konkrétní klienty.

Snahou organizace je zajišťování zvláštních potřeb lidí trpících zdravotním postižením, které je v různé míře omezuje a neumožňuje jim žít plnohodnotným životem. Zaměřuje se na pomoc nevidomým a lidem, kteří jsou z různých důvodů upoutáni na vozíček či lůžko. Patří sem vozíčkáři s různým stupněm nehybnosti nebo lidi s poruchou rovnováhy, lidé dlouhodobě nemocní a lidé s mentálním postižením. Posláním sdružení je zajištění asistenčních, vodících a terapeutických psů pro osoby, které o takového psa projeví zájem.

Konkrétní náplní činnosti sdružení jsou: pořízení vhodných psů nebo jejich vlastní chov a odchov, jejich zdravotní kontrola, posouzení cvičitelem, speciální výcvik a výchova psů, jejich ubytování, stravování a potřebná veterinární péče. Zakoupení nebo zhotovení pomůcek a nástrojů potřebných k cvičení a držení psů. Nedílnou součástí práce sdružení je testování potenciálních zájemců o psa, zda jsou vhodnými adepty pro držení takového psa, jejich školení a předávání vycvičených psů cvičitelem psa přímo v bydlišti zájemce o psa. Dále sdružení zajišťuje zvláštní postroje pro psy, úpravu a přizpůsobení kompenzačních pomůcek a uzpůsobení interiéru obydlí klienta.

Výcvik psů je financován díky drobným dárcům, sponzorským darům od firem a grantům Nadace O2. Oficiální zaměstnance nemá organizace žádné, zato má spoustu dobrovolníků a cvičitelů (OSVČ). Ročně společnost eviduje 8 – 10 žádostí. Již několik let nijak výrazně nepropaguje možnost pořízení psa, zájemci se hlásí na základě referencí od stávajících klientů. Potenciálním žadatelem o psa asistenčního může být člověk s poruchou pohybového aparátu, o psa vodícího člověk s poruchou zraku a o psa terapeutického člověk dlouhodobě nemocný, s psychickou poruchou apod. Každá žádost se posuzuje s ohledem na využití psa a jeho prospěšnost zájemci.

## ***Výcvik***

Nejčastěji jsou cvičeni labradorští a zlatí retrieveri. Náklady na výcvik jsou 100 000 Kč na terapeutického psa a 180 – 200 000 Kč na psa asistenčního. Psi pro výcvik jsou získáváni buď z vlastního odchovu, darem od chovatele či nákupem dospělého psa. Výcvik se zahajuje kolem 12. měsíce věku psa a ten žije po celou dobu v bytě se cvičitelem. Metody výcviku jsou know-how každého z cvičitelů, vizitkou je jim pak precizně vycvičený pes.

Štěňata žijí v domácnosti cvičitele, kde probíhá i předvýchova. Tam se postupně naučí hygienickým návykům a vnímání běžného života v rodině i ve městě. Účelem předvýchovy je vychovat nestresovaného psa, zvyklého řešit běžné životní situace. Kolem jednoho roku věku psa u něj proběhnou fyzické a psychické testy a zdravotní prohlídka. V tuto dobu se právě zvažuje přidělení psa žadateli na základě zjištěných kritérií. Samotný výcvik trvá přibližně 6 měsíců, kdy se naučí konkrétním dovednostem potřebným k dokonalé symbióze s klientem. Po odborném výcviku následuje fáze secvičování klienta a psa a následné předání v místě bydliště.

Během výcviku se cvičitelé nesetkávají téměř z žádnými problémy ze strany veřejnosti, ale je to také proto, že chodí na předem vytipovaná a domluvená místa. Oproti tomu klienti už musí chodit naprosto všude, proto se i zde vyskytují problémy v přístupu do veřejných prostor. Paradoxně nejmenší odpor a tedy největší pochopení se jim dostává ve zdravotnických zařízeních. Nejsou to sice problémy časté, ale sama organizace se snaží bojovat za uzákonění přístupových práv asistenčních psů.

Před předáním psa klientovi skládá pes Zkoušku dovedností dle specifikace daného klienta.

Po předání je soužití psa a klienta nadále monitorováno a cvičitelé poskytují doživotní poradenský servis nově vzniklému týmu pes a klient.

## ***Jak si zažádat?***

V případě zájmu kontaktuje klient organizaci a po vzájemné dohodě je mu zaslán dotazník, který pak klient zašle vyplněný a podepsaný zpět. Následuje osobní schůzka, kde se vytvoří ucelený náhled na situaci a potřeby klienta. Po vzájemné



dohodě a upřesnění požadavků je vybrán vhodný pes, který je pak na míru vycvičen pro klienta.

#### **4.2.4 ELVA HELP**

Organizace vznikla 21.3.2002, původně sídlila v Lysé nad Labem a zaměřovala se pouze na přípravu vodících psů pro nevidomé, od roku 2004 se zaměřila i na přípravu asistenčních psů. Od roku 2006 sídlí společnost v Liberci.

Od roku 2007 je organizace registrována Ministerstvem práce a sociálních věcí jako řádný poskytovatel sociálních služeb. Má vypracovány Standardy kvality sociálních služeb, Etický kodex, Metodiku ELVA HELP, což je metodika poskytovaných služeb.

Posláním je snaha pomoci potřebným lidem všech věkových kategorií i typů a stupňů postižení. Snaží se je integrovat se do společnosti zejména formou speciální terénní služby canisasistence po celé ČR, která je poskytována kompetentními pracovníky v sociálních službách a jejich cíleně připravenými psy. Canisasistence je charakteru zejména aktivizační služby a odlehčovací služby spolu s dalšími navazujícími službami převážně v rámci sociální prevence a odborného poradenství na celostátní úrovni.

Hlavním cílem organizace je rozvoj a udržení samostatnosti osob, rozvoj stávajících dovedností a schopností klienta vedoucích k samostatnosti a integraci do společnosti. Zaměřuje se tedy na aktivizaci, sociální rehabilitaci a podporu samostatnosti.

Organizace je členem IZS ČR (Integrovaný záchranný sbor ČR), APOA (Asociace pro osobní asistenci) a v jedné z jejích organizací je členství v ADEu (Assistance Dogs Europe), ESAAT (European Society for Animal Assisted Therapy) a je registrovaným poskytovatelem služeb odborného poradenství a sociální rehabilitace. Výcvik psů je financován díky MPSV ČR, fondům kraje, nadacím, dárcům a příspěvkovým akcím. Co se týče zaměstnanců, má organizace 1 na HPP, 2 na DPP a 5 dobrovolníků. Ročně jsou evidováni průměrně 4 zájemci o pořízení asistenčního psa. Žadatelem může být naprosto kdokoliv, ale šetřením jsou pak vyloučeni osoby, které nemají faktickou

potřebnost (vidící osoba nemůže obdržet vodícího psa, osoby s alergií či fóbií nebo osoby žijící rizikovým způsobem života ohrožující je samé či potenciálního psa také nemohou psa dostat).

### ***Výcvik***

Nejčastěji je cvičen labradorský retriever, dále pak velký pudl (vhodný zejména pro alergiky na protein v psí srsti), australský labradoodle a barevný boloňský psík. Náklady na výcvik se pohybují mezi 30 000 Kč – 180 000 Kč. Pro výcvik jsou psi odkupováni od rodin zhruba v deseti měsících. Samotný výcvik je pak zahájen individuálně podle toho jak jedinec rychle dospívá, nejčastěji pak ve 14 měsících.

Nejprve proběhne šetření u klienta a pokud je mu schválena žádost, začne se pro něj cvičit pes. Je přesně definována zakázka a proběhne upřesnění požadavků. Důležitá je také úprava prostředí a nalezení vhodného psa. Po secvičení psa s klientem proběhne zkouška a poté oficiální předání klientovi.

Noví majitelé se bohužel potýkají s určitými problémy, jako jsou omezení ve veřejných prostorech, nejvíce pak ve školských zařízeních.

Při výcviku samotném se vyskytují problémy minimálně, snad jen co se týče psů s dědičnými a vrozenými vadami. Jeden čas byl také problém se vstupem psa na pobočku pošty, ale po vzájemné domluvě se vše vyřešilo. Větším problémem je stále nedostatek finančních prostředků.

Před předáním psa klientovi skládá pes i klient Atest týmu asistenčního psa. Komise je složena z odborníků na konkrétní postižení klienta a z kynologů, kteří posoudí zda je pes opravdu ovladatelný a typologicky vhodný.

Po předání psa klientovi zůstává organizace v neustálém kontaktu s majitelem až do samé smrti psa. Kontakt probíhá emailem, skypem, telefonem i osobně. Klienti jsou vyzýváni k hodnocení stavu psychiky psa, jeho zdraví i dovedností. Také je od nich požadováno zhodnocení vlastní psychosociální a zdravotní situace.

### ***Jak si zažádat?***

Základem je projevení zájmu o psa emailem či telefonicky. Zájemce nejprve kontaktuje vedení organizace a vyžádá si potřebné informace a poté si zažádá prostřednictvím formuláře o psa. V žádosti uvede základní informace o sobě, své rodině a o tom jakou má představu o jeho budoucím psím pomocníkovi a podobně.

#### **4.2.5 Pes pro tebe**

Je to občanské sdružení sídlící v Praze, které se zabývá výcvikem psů pomáhajícím zdravotně postiženým. Cvičí se zde převážně psi pro nevidomé, ale již se začalo s výcvikem asistenčních psů pro osoby s tělesným postižením.

Organizace je členem mezinárodní organizace ADEu (Assistance Dogs Europe), která zajišťuje kontrolu úrovně, spolupráci a výměnu zkušeností mezi organizacemi, které se zabývají výcvikem psů pro handicapované.

Výcvik psů je financován ze sponzorských darů, ale většinou je bohužel částka nedostačující. Organizace nemá žádné oficiální zaměstnance, protože všichni její pracovníci jsou externisté. Počet zájemců o psy se každým rokem velmi liší, v průměru jsou to tři předání psi za rok. Požádat o psa může kdokoliv s prokazatelným těžkým tělesným postižením, doloženým lékařskou zprávou.

### ***Výcvik***

Nejčastěji jsou cvičeni border kolie, labradorský retriever a krátkosrstá kolie. Náklady na výcvik se pohybují mezi 180 000 Kč – 194 000 Kč. Psi jsou nakupováni ve věku dvou měsíců u vybraných chovatelů, kteří se již organizaci po předchozí zkušenosti osvědčili. Výcvik je u psů zahajován nejčastěji v jednom roce věku, ale u plemen, která dospívají později i v roce a půl.

Neosvědčenějším stimulem pro výcvik psa se organizaci stala pozitivní motivace psa a práce s radostí.

Důležitý je už výběr štěněte, kdy se klade důraz na to, aby to byl vyrovnaný jedinec s přátelským vztahem k lidem a zájmem o přinášení předmětů ze kterého vyroste zdravý a vyrovnaný pes. Předvýchova začíná ve věku dvou měsíců v rodině

předvychovatele, kde se štěně učí základním hygienickým návykům, základům poslušnosti, chůzi na vodítku a cestování dopravními prostředky. Převychovatelé se pravidelně účastní kontrolních setkání, kde se prověřuje povaha psa, kontrolují se jeho dovednosti a připravenost pro následný výcvik. Ve věku sedmi měsíců prochází štěně zdravotními testy.

Samotný výcvik pak probíhá u kvalifikovaného cvičitele, kde se pes učí speciálním dovednostem důležitým pro konkrétního klienta.

Co se týče problémů se kterými se potýkají klienti, pár se jich zde také naskytne. Klienti si často stěžují, že řidiči veřejných dopravních prostředků vyžadují náhubek i u vodících a asistenčních psů.

Samotní cvičitelé se také setkávají s určitými problémy, jako jsou zákazy vstupu do veřejných prostor s odůvodněním, že přece vidící člověk nemá právo s vodícím psem ve výcviku vstupovat tam, kam běžný člověk se psem jinak nemůže.

Před předáním psa skládá pes zkoušku u komisaře konkurenční organizace zabývající se stejnou činností.

Po předání psa stojí další spolupráce na každoročním soustředění držitelů vodících a asistenčních psů, kde mají klienti možnost zdokonalit dovednosti svých psů.

### ***Jak si zažádat?***

V případě zájmu se klient obrátí na organizaci a vyplní žádost o přidělení psa a poté je vyškolen jak se o něj starat a co může od psa očekávat. Klient musí počítat s tím, že se mu od základů změní život a pokud ani po zjištění všech kladů a záporů nezmění názor, tak jsou podniknuty všechny kroky k vybrání a následnému výcviku psa. Vhodný pes se vybírá podle stáří, problémů, aktivity a povahy klienta.

## **4.3 Základní informace o spolupracujících organizacích v Rakousku**

### **4.3.1 Servicehund**

Servicehund sídlí v městečku Neudörfel a zabývá se zejména výcvikem servisních psů, školením o jejich výcviku, poradenstvím v oblasti komunikace se psem a zvládnutím stresu ze strany psa i klienta.

Hlavním principem na kterém je založena tato organizace, je absolutní zákaz násilí na psovi, a to jak při výcviku, tak poté u budoucího majitele. Organizace si vyhrazuje právo kontrolovat psa i po předání, zda na něm není páčáno násilí a v případě nespokojenosti s kontrolou pak okamžitě ukončit spolupráci, odebrat psa a případně podniknout nezbytné právní kroky.

#### ***Výcvik***

Nejčastěji cvičenými plemeny jsou zlatý retriever a labradorský retriever, nelépe však kříženec těchto ras. Výcvik psa stojí v přepočtu kolem 300 000 Kč, ale vždy je snaha minimalizace nákladů díky dokonalé spolupráci klienta a organizace. Psi jsou získáváni od samotných klientů. Výcvik se zahajuje ve věku 1 roku psa.

Než vůbec samotný výcvik začne, musí pes projít vstupní veterinární prohlídkou a testy povahy, což provádí vyškolený veterinář. První vyšetření by mělo proběhnout do roka a druhé před závěrečnou zkouškou. Minimální věk psa by měl být v době druhého vyšetření 18 měsíců. Pokud pes nesplňuje některá kritéria, není hned zavržen, ale dostane ještě druhou šanci po absolvování jakého si pokusu o nápravu.

Výcvik provádí speciálně vycvičený tým, s cílem vycvičit psi pro pomoc klientům v jejich každodenním životě. Týmu nejde o to aby pes dělal vše za klienta, ale aby pes podporoval klienta v jeho samostatnosti a byl mu psychickou oporou. Tedy pes má být pro klienta nejen partnerem, ale i přítelem. Cíle týmu je naučit psa například podávat předměty, sundávat boty a ponožky, otevírat dveře a okna, ovládat vypínače, přenášet jídlo v pytlíčcích neporušené, použít tlačítka na telefonu v případě nouze, stisknout alarm, naložit a vyložit pračku a spoustu dalších užitečných věcí.

Při práci se psy jsou použity různé motivační techniky a vše probíhá pomocí metody clicker. Důležité je vědět, že pes nejraději spolupracuje na bázi legrace a

vzrušení. Práce je založena na důvěře mezi psem a psovodem a jejich individuálním plánem. Jedním ze základních prvků, který se bere v úvahu při přípravě tréninku, je dokonalá znalost charakteru konkrétního psa. Celkový plán výcviku a jeho doladění probíhá na úvodní schůzce psovodů, kde se pracuje s videem z výcviků a které se pak analyzuje. To napomůže zindividualnění výcviku pro konkrétního psa a přizpůsobení jeho potřebám.

Pro úspěšné absolvování výcviku je, kromě závěrečné zkoušky, kde se secvičuje klient a pes, nezbytná kvalitní veterinární péče, široký sociální kontakt, kvalitní výživa a nadstandardní péče o psa. Po předání psa klientovi získává asistenční pes určité výsady nad psy ostatními. Nemusí nosit náhubek ani vodítko a má volný vstup téměř do všech veřejných zařízení, kam to nemá výslovně zakázáno.

Předáním psa ale spolupráce organizace a klienta nekončí. Organizace a klient jsou neustále v kontaktu a organizace napomáhá klientovi řešit problémy a umožňuje mu účast na různých akcích a setkáních.

### ***Jak si zažádat ?***

Zažádat o výcvik psa může každý, kdo cítí potřebu pomoci od speciálně vycvičeného psa. Je třeba si konkrétního psa sám obstarat, a poté zažádat o jeho výcvik u vedení organizace. Na úvodní schůzce jsou projednány všechny důležité okolnosti výcviku psa, potřeby klienta a očekávání, která klient od psa i organizace má. Po domluvě a specifikaci potřeb je sepsána smlouva a výcvik psa může začít.

### **4.3.2 Partner-Hunde**

Organizace se sídlem v Nußdorfu u Salzburgu se zabývá výcvikem psů pro občany s různým postižením, jako jsou vozíčkáři, neslyšící, diabetici, epileptici apod. Prostřednictvím dlouholeté intenzivní spolupráce s různými kluby, nadacemi a společnostmi získala organizace štědré sponzory, díky nimž může plně fungovat a pomáhat lidem. Stále se také objevují noví a noví jedinci, kteří se také podílejí na financování prostřednictvím své tvořivé činnosti a osobní angažovanosti. Organizace je členem ADEu (Assistance Dogs Europe) a ADI (Assistance Dogs International).

Týmy této organizace jsou uznávanou součástí rakouské společnosti. Dostává se jim různých výsad. Pes je zaznamenán na invalidní kartu klienta a je tak právně uznán. Dále mají generální povolení ke vstupu do rehabilitačních center a nemocnic. Tito asistenční psi mají zdarma dopravu ve všech veřejných dopravních prostředcích v Rakousku. A dále jsou tito psi zdarma ubytováni se svými pány v hotelech. Asistenční psi se tak stále více dostávají do podvědomí široké veřejnosti.

Tato organizace má tzv. Pečeť kvality, což je ocenění kvality Mezinárodní asociací asistenčních psů. Díky ní jsou dány a zajištěny standardy kvality. Kontrola kvality se vztahuje na vnitřní správu organizace, což jsou pracovní dokumenty, registrační listy, protokoly, výběr týmů a podobně. Dále jsou pak kontrolovány tréninkové metody, praxe cvičitelů, bezbariérové přístupy a bezpečnostní standardy. Tato pečeť kvality má platnost 5 let a v současné době ji má pouze 22 škol na světě.

### **Výcvik**

Nejčastěji jsou cvičeni zlatí retrieveři, labradorští retrieveři a královští pudlové, kdy výcvik začíná ve věku 10 – 12 týdnů., formou předvýchovy. Jinak samotný výcvik začíná po dovršení 1 roku psa. Před výcvikem je pes důkladně prohlédnut veterinářem a je zhodnocen jeho zdravotní stav a charakterové rysy. V intenzivním dvoutýdenním semináři se naučí žadatel soužití se psem. Pes je předán po úspěšném složení závěrečné zkoušky pře nezávislou komisí a za přítomnosti mnoha hostů, jako jsou členové organizace, sponzoři, sponzorské rodiny, dobrovolníci, bývalí klienti a podobně.

Psi prochází základním výcvikem a dále pak výcvikem speciálním, kde je výcvik zaměřen již konkrétně na potřeby individuálního klienta. Pes se učí podávat předměty, otevírat dveře a zásuvky, používat vypínače, rozepínat zipy a jiné konkrétní dovednosti na žádost klienta. Klient se tak stává co nejméně závislým na jiných lidech a obstarává si základní denní úkony pouze za asistence psa.

Před předáním psa klientovi je u psa provedena závěrečná zkouška jeho dovedností, důležitých především pro konkrétního klienta, a to pod přísným dohledem odborné komise.

Po předání psa spolupráce klienta a organizace dále trvá a to formou pravidelných setkání, prvních 6 měsíců třikrát, poté jednou za rok a v případě problému kdykoliv.

### ***Jak si zažádat?***

Po podání žádosti o psa je s klientem sjednána schůzka je proveden vstupní pohovor a vneseny požadavky. Organizace se snaží vyjít vstříc všem přáním a potřebám žadatele, ale také jsou mu předloženy jeho povinnosti vůči psovi. Důraz je vždy kladen na zdravý psa, jak fyzické, tak psychické. Klient musí být připraven převzít za psa plnou zodpovědnost a musí být připraven dát mu dostatek lásky a kvalitní život. Důležité také je, aby se klient a pes dokonale sžili. Když klient se vším souhlasí, dostane registrační formulář, který vyplní a stává se tak oficiálním čekatelem na psa. Čekací doba je v průměru 6 – 15 měsíců.

### **4.3.3 Freunde der Rehabilitationshunde Europas (Reha-Hunde)**

Jedná se o nezávislou organizaci z Vídně, která se zabývá pomocí lidem se smyslovým, tělesným a záchvatovitým onemocněním a provádí to pomocí psích pomocníků.

Tato organizace má specifické zájmy upozornit na psy jako na pomocníky s duší a ne jako na pouhou kompenzační pomůcku. Jejich cílem se tedy stává boj za práva těchto psů, jako například zlegalizování přístupových oprávnění pro psi, získání příspěvků od státu na výcvik psa a snaží se dostat tuto problematiku do povědomí vyspělé společnosti. Dalším cílem je propagace psa jako rovnoprávného pomocníka člověka a ne jako věc bez duše.

Organizace cvičí psi slepecké, signální a servisní. Tito psy jsou nazýváni Reha-Hunde, protože tyto psi k rehabilitování vlastně pomáhají a dávají člověku velký kus nezávislosti. Organizace netvrdí, že psi jsou zázračná zvířata, ale potvrzují a rozšiřují, že jejich přínos je značný.

Organizace cvičí buď vlastní psy, nebo může vycvičit přímo psa klienta. V případě vycvičení vlastního psa klienta se provádí školení psa i jeho majitele



společně, jsou mu poskytnuty všechny dostupné informace a také má možnost výměny informací mezi lidmi, kteří jsou ve stejné situaci. Také se organizace snaží řešit problémy klientů v přístupových právech psů do veřejných budov.

Organizace má také poradní funkci, kdy posuzuje žádosti o signální a servisní psy i jiným organizacím.

### **Výcvik**

Nejčastěji cvičenými plemeny v této organizaci jsou zlatý a labradorský retriever, kříženci těchto plemen, německý ovčák a pudl. Výdaje za výcvik psa se pohybují v přepočtu mezi 300 000 – 750 000 Kč. Částka se mění dle požadavků a náročnosti výcviku. Psi jsou nakupováni od ověřených chovatelů a je vždy věcí cvičitele samotného, kde si psa obstará. Výcvik je zahájen, když pes dosáhne 1 roku věku.

Nejprve proběhne předvýchova v rodině předvychovele, kde je pes naučen základním návykům a povelům. Předvychovelem musí být zkušený kynolog, který psa nezkaží, protože vše špatné, co se mu dostane v tak útlém věku, se jen těžko odnaučí.

Následuje výcvik dle individuálních požadavků klienta a také od toho se odvíjí jeho délka. Výcvik psa je postaven na pozitivních metodách, kdy není používáno žádné násilí, jen povelové metody a motivační techniky.

Během výcviku se nevyskytují téměř žádné problémy, snad jen co se týče běžných zdravotních problémů psa.

Před předáním psa klientovi je nutné, aby pes prošel závěrečnou zkouškou toho, co se naučil. Všechny své dovednosti si tak ověří při čtyřtýdenním secvičování se svým novým pánem.

Následná spolupráce po předání psa spočívá v odborném poradenství týkajícím se práv a povinností všech zúčastněných osob. Klient se může na organizaci obrátit s jakýmkoliv problémem či dotazem.

**4.4 Tabulka porovnání metodických, ekonomických a legislativních aspektů asistenčních psů v České republice a Rakousku.**

	<b>Česká republika</b>	<b>Rakousko</b>
<b>Legislativní aspekty</b>	Asistenční pes není v české legislativě zakotven vůbec. Okrajově ho zmiňují jen některé zákony. Vodící pes sice v zákoně je, ale je brán jen jako kompenzační pomůcka. Díky tomu i na asistenčního psa nahlíží veřejnost jako na věc.	V legislativě Rakouska také není asistenční pes uveden, ale už dlouho se na takovém zákoně usilovně pracuje. Naštěstí zde veřejnost psa jako věc nevnímá a nahlíží se na něj jako na užitečného pomocníka člověka.
<b>Metodické aspekty</b>	Pozitivní metody	Pozitivní metody
<b>Ekonomické aspekty</b>	Na financování organizací se podílejí sponzoři, sami organizace a výjimečně stát prostřednictvím dotací. Náklady na psa se pohybují mezi 30 000 Kč – 200 000 Kč.	Na financování organizací se podílejí z velké části sponzoři a organizace si vypomáhá samofinancováním. Náklady na psa se pohybují mezi 30 000 Kč – 750 000 Kč.

## 5 Diskuze

Zvířata obohacují lidský život a fungují jako terapeuti pro ty, kteří jsou závislí na svém prostředí, a to jsou hlavně děti, handicapovaní spoluobčané a staří lidé. Role psů se svými typickými rysy uspokojuje mnoho základních psychických potřeb. Nejvýznamnějším přínosem je dodání citové jistoty a bezpečí (33). S tímto tvrzením musím jenom souhlasit. Přestože si lidé pořizují asistenční psy hlavně kvůli kompenzování jejich tělesného handicapu, není to jediná výhoda, který jim z partnerství se psem plyne. Na mnohých dalších výhodách se shodují jak výcvikové organizace, tak i jejich klienti. Přítomnost psa dodává klientovi také dostatek sebevědomí a pocit bezpečí, ať už je to na ulici mezi lidmi, či jen doma v bytě, kde dělá pes klientovi společnost v případě samoty. Proto se organizace při výcviku nezaměřují pouze na striktní povely a dovednosti, které má pes umět, ale také je jeho podstatnou součástí vychovat ze psa přítulného a věrného společníka pro nového klienta.

Významný a nezastupitelný prvek v péči o dítě s postižením představuje jeho rodina (18). Pokud je tím kdo potřebuje asistenčního psa malé dítě, je důležitá i spolupráce rodičů. A to hlavně z důvodu toho, že si rodiče musí uvědomit, že je tu najednou psí pomocník a díky němu se dítě osamostatňuje. Rodiče musejí tak dát dítěti alespoň trochu nezávislosti a pochopit, že pocit jistoty a bezpečí mu z části dá i pes.

Při výcviku psa by neměl pes být brán jako nástroj k něčemu, ale jako partner při něčem. (48) Tohle tvrzení se při výzkumu potvrdilo, protože každá z organizací se snaží při výcviku asistenčních psů využívat pouze pozitivní metody a motivační techniky a nikdy ne metody donucovací. Z toho tedy vyplývá, že pes by neměl být brán jako pomůcka k dosažení cíle, ale jako partner, který nám k tomuto cíli dopomůže díky kvalitní spolupráci.

Cvičitel, který pracuje se živým tvorem, nemůže přistoupit na pouhé plnění předem naplánované činnosti. Návody, techniky a cvičení by neměli být dogmatem, ale jen alternativou (48). S tímto tvrzením také musím souhlasit, protože mi všechny organizace potvrdily, že sice mají základní metody, kterých se při výcviku drží, ale samotný průběh výcviku s jeho individualitami je know how samotných cvičitelů. V neposlední řadě je podstatným článkem zasahujícím do průběhu výcviku také

samotný klient pro kterého se pes cvičí. Je to hlavně proto, že sám klient si zde řekne co od psa potřebuje a na čem bude založeno jejich partnerství.

Také schopnost okamžitě reagovat na změny v projevech psa při výcviku je důležitá vzhledem k hrozícímu syndromu vyhoření, který se nevyhýbá ani psům (48). Výzkum metod výcviku jednotlivých organizací také ukázal, že i na tuto problematiku se bere zřetel. V průběhu výcviku není přesně dána jeho délka v hodinách, je pouze na cvičiteli a jeho úsudku jak dlouhý naordinuje psovi výcvik. Cvičitel by měl znát psa natolik, aby byl schopen poznat, kdy už je toho na psa moc. Zde se mi zdá být tato metoda trochu nespolehlivá, protože pes si sám neřekne, že už potřebuje odpočinek. Dle mého názoru cvičitel pouze typuje jak se asi pes v danou chvíli cítí. Syndromu vyhoření u psa ale také mohou přecházet již výše zmíněné pozitivní metody a motivační techniky využívané při výcviku, díky nimž pes trénuje s chutí a na výcvik se těší. Motivace je zde pro psa tím hlavním stimulem proč se snaží s člověkem spolupracovat. Ať už jde o pamlsek či o pouhé pohlazení.

Nízký počet neslyšících klientů, kterým pomáhá signální pes, způsobuje jednak malá informovanost této skupiny postižených, ale také velká nabídka různých kompenzačních pomůcek, které dokáží pomoc asistenčního psa v některých činnostech zastoupit (63). Zde bych souhlasila jen z části. Myslím, že neslyšící jsou opravdu málo informovaní o tom, jak a s čím by jim mohl asistenční pes pomoci. Je to také tím, že ani sami organizace zabývající se výcvikem těchto psů, nepropagují možnosti pomoci neslyšícím. Není to tak, že by sami nechtěly, jen to nikdy není přímo řečeno a neslyšící si tak ani neuvědomí, že by tuto službu mohli využít. Je také pravdou, že mají dostatek kompenzačních pomůcek, ale na druhou stranu žádná z těchto pomůcek nenahradí psa jako společníka a věrného partnera.

Partnerství se psem pomáhá k vytržení člověka ze samoty a vytváří impuls ke změně životního stylu klienta. Pes vyžaduje pravidelný denní režim a nutí osoby s handicapem k cílenému chování bez ohledu na věk či handicap (63). Toto je pravda, kterou snad potvrdí každý majitel psa. Díky psovi se klient s handicapem udržuje v kondici jak fyzické, tak i psychické, je nucen se o psa starat a ne jen využívat jeho výhod. V parku při venčení jsou si všichni majitelé psů rovni a nikdo se nepozastaví nad

tím, že je některý z nich třeba na vozíčku. Hned se tu naskytne téma k hovoru a k litování sebe sama není čas. Procházky se tak stávají společenskou událostí, na kterou se všichni zúčastnění těší.

Na výcvik vodících psů lze podle vyhlášky č. 182/1991 Sb., poskytnout příspěvek na úhradu výdajů spojených s výcvikem a odevzdáním vodícího psa úplně nebo prakticky nevidomým občanům (60). Toto je sice chvályhodné, ale bohužel se to netýká asistenčních psů. Asistenční pes není v zákoně uveden vůbec, pouze ho okrajově některé zmiňují. Například jediná Vyhláška 347/2002 Sb., O hygienických požadavcích na prodej potravin a rozsahu vybavení prodejny podle sortimentu prodáváných potravin, zmiňuje jako jediná přímo asistenčního psa a povoluje mu přístup do prodejních prostor prodejny. Dále pak ještě Vyhláška č. 137/2004 Sb., která se zabývá právem přístupu do veřejných prostor a hromadných dopravních prostředků zmiňuje náznakem asistenčního psa a to pouze formou, že pes speciálně vycvičený pro doprovod osoby s těžkým zdravotním postižením může vstupovat do konzumační části provozovny.

Na úhradě asistenčního psa se nejvíce podílejí sponzoři, nadace, občanská sdružení, dotace MPSV a také samotný výcvikový subjekt (63). Tohle tvrzení výzkum potvrdil, protože by výcvikové organizace opravdu bez sponzorů a dotací nemohly existovat. Je smutné že tak užitečný subjekt, jako je výcviková organizace asistenčních psů, musí doslova žebrot o každou finanční pomoc, aby ona sama mohla předávat pomoc dál. Vždyť zde se nejedná o výdělečnou organizaci, ale o organizaci, která chce pomáhat ostatním. Takové věci by se měly podporovat.

Výcvik asistenčního psa přijde až na 200 tisíc korun (38). Opravdu je v České republice horní hranicí za výcvik asistenčního psa částka 200 000 Kč, ale výdaje za výcvik psa jsou velice různé a záleží na tom pro koho se pes cvičí, jak dlouho výcvik trvá a podobně. Jelikož každý pes i každý klient je jiný, především se liší např. veterinární náklady, náklady na cestovné, náklady se také liší od druhu postižení a od šikovnosti psa. Oproti tomu výzkum ukázal, že náklady na výcvik psa v Rakousku se liší. Jedna z neprestížnějších organizací v Rakousku vydává za výcvik jednoho psa v přepočtu až 750 000 Kč. Zde je na zamyšlenou, zda je tato částka tak vysoká proto, že na ní prostě jen organizace má peníze či proto zda je to nutnost. Vždyť proč dávat za

výcvik psa skoro milion korun, když je možné kvalitně psa vycvičit i za mnohem menší částku.

Pes je zákonem oficiálně označen jako věc (31). S tímto opravdu nevhodným označením nesouhlasí jak výcvikové organizace a jejich klienti, tak i široká veřejnost. Označení vodícího psa jako kompenzační pomůcky není o moc lepší, a proto se snaží všechny organizace bojovat proti tomuto označení a vydobýt tak pro asistenčního psa lepší postavení. Zvíře s duší, které dokáže tolik pomoci člověku, si zaslouží o mnoho lepší označení a zacházení se spoustou výhod jako výraz naší vděčnosti.

Osoby využívající asistenční psy musejí řešit problémy související se vstupem do veřejných prostor a dopravních prostředků (63). Tato problematika se mi také bohužel potvrdila téměř u všech organizací. Klienti si velmi často stěžují na to, že je nechtějí se psem vpustit na poštu nebo k doktorovi. Také se často vyskytují problémy během přepravy autobusem. Řidič nechce psa vpustit do autobusu bez náhubku a vůbec už ho nezajímá, že právě pes je ten, kdo klientovi podává upadlé věci apod. Nehledě na to, že v mnohých případech ani není v silách a možnostech klienta psovi náhubek nasadit či sundat. Řešení těchto problémů není jenom ve změně zákona, ale i ve změně myšlení lidí. I oni musí pochopit, že asistenční pes má svá práva. Dokud bude pes v zákoně uveden jen jako věc, budou se k němu lidé tak i dál chovat. Problémy se vstupem do restaurací a jiných veřejných budov a dopravních prostředků se ale téměř vyhýbá Rakousku. Občas se takový nějaký problém vyskytne, ale je to spíše výjimečně. Je to spíše mentalitou lidí, protože na zákonech týkajících se asistenčních psů se v Rakousku teprve pracuje.

Rozdíly v povaze mezi jednotlivými plemeny psů jsou dány a nejdůležitějšími faktory jsou vlastní ochota ke spolupráci s člověkem a tolerance k lidem, psům i jiným zvířatům. Plemena používaná pro výcvik psů jsou především labradorský retriever a zlatý retriever (54). Tady bych souhlasila jen z části. Výzkum ukázal, že nejčastěji využívanými plemeny pro výcvik asistenčních psů jsou zlatí a labradorští retrieveri, nebo kříženci těchto plemen, ale hojně jsou také využívány kolie, pudlové a labradoodle. Výzkum ale neprokázal, že by byli psi vybíráni podle toho, že jsou rozdíly v povaze mezi jednotlivými plemeny psů dány předem. Organizace sice mají

svá oblíbená plemena, ale vycvičí psa téměř jakéhokoliv. Nikdy není nic předem dáno, opravdu záleží jen na individualitě každého jedince a jeho charakterových a povahových dispozicích. Například v Rakousku se hojně používá k výcviku i německý ovčák, který se v České republice využívá spíše jako služební pes.

Při porovnávání výsledků získaných z České republiky a Rakouska bylo zjištěno, že metodické aspekty výcviku asistenčních psů jsou v obou zemích stejné, liší se pouze v drobných know how jednotlivých konkrétních cvičitelů. Všechny oslovené organizace se shodly na využívání pozitivních metod a motivačních technik a jednoznačně odmítly donucovací metody.

Při porovnávání ekonomické stránky dané problematiky bylo zjištěno, že výdaje za výcvik psa jsou v Rakousku vyšší než v České republice. Nezdá se však že by to bylo díky nutnosti vydat až skoro milion korun za výcvik, ale spíše tím, že ta možnost v Rakousku je. Dále pak zde je problematika získávání těchto financí, kde výzkum ukázal, že obě země získávají peníze stejným způsobem. Jsou to sponzorské dary, dotace, granty a jako doplněk samofinancování. Zde je jediným rozdílem výše těchto darů, která je v Rakousku podstatně vyšší, ale je to tím, že Rakousko je celkově bohatší země.

Při porovnávání legislativní stránky dané problematiky bylo zjištěno, že ani v České republice ani v Rakousku legislativa nezmiňuje asistenčního psa, takže ani jeho práva nejsou nikde vyznačena. Zde je pak ale rozdíl v praktické stránce této věci. Přestože ani v Rakousku není asistenční pes uveden v zákoně, jsou jeho přístupová práva omezována naprosto minimálně a nikdo se nepodivuje nad tím, že pes přijde s pánem do restaurace, nemocnice či na poštu. Nehledě na to, že málokterý řidič autobusu je tak neinformovaný, že požádá handicapovaného člověka aby dal psovi náhubek. Zde se má ještě Česká republika hodně co učit.

Myslím, že nad touto problematikou by se měli zamyslet jak čeští zákonodárci tak široká veřejnost. Nikdo z nás si asi neuvědomuje, jak důležitým společníkem a asistentem je pro handicapovaného člověka asistenční pes.

Zjištěná data by mohla posloužit jako informační materiál pro praktikující organizace v České republice a zároveň budou výsledky nabídnuty výzkumnému ústavu

MPSV, který v současné době problematiku asistenčních psů legislativně řeší. V neposlední řadě by uvedené informace mohli využít i případní zájemci o asistenční psy.

Dle uvedených výsledků výzkumu lze vyslovit hypotézy :

Metodické aspekty problematiky asistenčních psů v České republice a v Rakousku se neliší.

Ekonomické aspekty problematiky asistenčních psů v České republice a v Rakousku se liší jen z části.

Legislativní aspekty problematiky asistenčních psů v České republice a v Rakousku se neliší. V Rakousku je však evidentní pozitivnější a vstřícnější postoj k asistenčním psům z řad široké veřejnosti.



## **6 Závěr**

Cíl práce byl splněn, protože byly porovnány metodické, ekonomické i legislativní aspekty problematiky asistenčních psů v České republice a Rakousku.

Výsledky ukazují, že metodika výcviku psů v České republice je v podstatě stejná jako v Rakousku. Rozdíly jsou jen v know how jednotlivých cvičitelů. Dále pak výsledky ukázaly, že ekonomické aspekty této problematiky se v některých bodech liší, a to hlavně v tom, že výdaje za výcvik psa jsou v Rakousku podstatně vyšší. Jinak obě země získávají peníze ze sponzorských darů, grantů, dotací a podobně. Výsledky legislativní problematiky daného problému jsou překvapující, protože dle přesvědčení mnohých lidí jsou tam asistenční psi ošetřeni v zákoně a jsou jim dána různá privilegia. Ale není tomu tak. Legislativa ani v Rakousku nezaštiťuje asistenční psy a rozdíly, které jsou viditelné v praxi, dělá samotná veřejnost, která zaujímá vstřícnější postoj.

## 7 Seznam použité literatury

- (1) AACR v ČR. *Canisterapie – krizová intervence*. (online). Platný <http://www.aacr.estranky.cz/stranka/o-co-jde->, listopad 12, 2008
- (2) Assistance Dogs Europe. (online). Platný <http://www.assistancedogseurope.org>, květen 18, 2008
- (3) Bergin, B. Training service dogs rehabilitates at-risk teens. In *People and Animals: A Timeless Relationship, Conference Handbook 6th – 9th October 2004*, Glasgow, 2004. s. 64. ISBN 0-9548001-0-9
- (4) Betafor. (online). Platný <http://betafor.unas.cz/FCR-historie.php>, březen 3, 2009
- (5) Blindenführhundesschule Berger mit uns führhund unterwegs. (online). Platný <http://www.blindenfuehrhundeschule-buerger.de/>, březen 1, 2009
- (6) Blinden-Führhund-Schule. (online). Platný <http://www.blindenhund.at/>, březen 23, 2009
- (7) Doležal, J. Zoorehabilitace a aktivity se zvířaty pro rozvoj osobnosti z pohledu zdravotnického, etického a legislativního. In *Terapie a asistenční aktivity lidí za pomoci zvířat : Sborník příspěvků z odborná konference s mezinárodní účastí pořádané 16. - 17. 4. 2008 v Praze*, 1. vyd. Praha: ČZU, 2008. s. 20 – 21. ISBN 978-80-213-1773-4
- (8) Eisertová, J. *Vliv canisterapie na klienta s hyperkinetickým syndromem*. České Budějovice, 2004. 65 s. Ročníková práce na Zdravotně sociální fakultě Jihočeské univerzity v Českých Budějovicích. Vedoucí práce Ing. Renata Švestková Ph. D.
- (9) Frančevová, E., Hutařová. I. Co je vlastně asistenční pes?. 1. vyd. Praha: Japan chin a spol. v životě zdravotně postižených, 2005. 128 s. ISBN 80-903705-0-0
- (10) Freeman, M. Terminologie v zooterapii. In *Zooterapie ve světle objektivních poznatků*. České Budějovice: DONA, 2007, s. 30 – 37. ISBN 978-80-7322-109-6
- (11) Freunde der Rehabilitationshunde Europas. (online). Platný <http://www.reha-dogs.org/>, březen 16, 2009
- (12) Galajdová, L. *Pes lékařem lidské duše aneb Canisterapie*. 1. vyd. Praha: Grada Publishing, 1999. 160 s. ISBN 80-7169-789-3
- (13) Galetová, Z. Problematika asistenčních psů. In *Terapie a asistenční aktivity lidí za pomoci zvířat: Sborník příspěvků z odborná konference s mezinárodní účastí pořádané*

16. - 17. 4. 2008 v Praze, 1. vyd. Praha: ČZU, 2008. s. 43 – 45. ISBN 978-80-213-1773-4
- (14) Guest, M.C. The social and psychological effect of the supply of hearing dogs for people who are deaf and hard of hearing, In *People and Animals: A Timeless Relationship, Conference Handbook 6th – 9th October 2004*, Glasgow, 2004. s. 65. ISBN 0-9548001-0-9
- (15) Historie výcviku vodících psů. *Svět psů 11/2007*. Praha: Minerva CZ, 2007. s. 60 – 61. ISSN 1211-2976
- (16) Hybšová, D. Felinoterapie, metodika a praktické zkušenosti. In *Pravda o zooterapii: Sborník příspěvků z celostátní konference pořádané dne 25.11.2003 v Hluboké nad Vltavou, České Budějovice: Jihočeská univerzita*, 2004. s. 7 – 15. ISBN 80-7040-675-5
- (17) Chmelová, M., Máchal, P., Dostálová, L. Aktivní komunikace se psem v kazuistice dětí se speciálními potřebami. In *Pravda o zooterapii: Sborník příspěvků ze dvou celostátních konferencí pořádaných dne 27.11.2001 v Hluboké nad Vltavou a dne 18.12.2002 v Ústavu sociální péče v Českých Budějovicích, České Budějovice : Jihočeská univerzita – ZSF*, 2003. s. 17 – 25. ISBN 80-7040-608-9
- (18) Jankovský, J. *Ucelená rehabilitace dětí s tělesným a kombinovaným postižením*. 2. vyd. Praha: Triton, 2006. 163 s. ISBN 80-7254-730-5
- (19) Kalinová, V. Standardy v canisterapii. In *Sborník příspěvků z Mezinárodního semináře o zooterapiích k tvorbě metodiky pořádaného ve dnech 25. – 27.6. 2004 v Brně*, Brno: Sdružení Filia, 2004. s. 36 – 38. ISBN 80-239-3591-7
- (20) Klub chovatelů bišonků. (online). Platný <http://kchb.dogweb.info/index.php?clanek=26>, únor 3, 2009
- (21) Kocarová, L. *Canisterapie u dětského klienta*. České Budějovice, 2007. 64 s. Bakalářská práce na Zdravotně sociální fakultě Jihočeské univerzity v Českých Budějovicích. Vedoucí bakalářské práce Mgr. Věra Tichá Ph.D.
- (22) Kolektiv autorů a konzultantů: *Slovník cizích slov*. Praha: Encyklopedický dům, 1998. 366 s. ISBN 80-90-1647-8-1

- (23) Kolektiv autorů : *Povídání o Canisterapii*, nakl.: Ve Vyškově: sdružení pro pomoc zdravotně postiženým PIAFA, 2000, ISBN 80-238-6089-5
- (24) Lacinová, J. Historický vývoj zooterapie a její současný stav. In *Zooterapie ve světle objektivních poznatků*. České Budějovice: DONA, 2007, s. 27 - 29. ISBN 978-80-7322-109-6
- (25) Lacinová, J. Současný stav problematiky v ČR. *Kontakt 2/2008: Odborný a vědecký časopis pro zdravotně sociální otázky*, České Budějovice: Jihočeská univerzita – ZSF, 2008. s. 91 – 93. ISSN 1212-4117
- (26) Lacinová, J. Canisterapie v praxi. In *Pravda o zooterapii: Sborník příspěvků ze dvou celostátních konferencí pořádaných dne 27.11.2001 v Hluboké nad Vltavou a dne 18.12.2002 v Ústavu sociální péče v Českých Budějovicích*, České Budějovice: Jihočeská univerzita – ZSF, 2003. s. 6-8. ISBN 80-7040-608-9
- (27) Lasne, S. A social assistance dog operates with hard of hearing children suffering from related disorders. In *People and Animals: A Timeless Relationship, Conference Handbook 6th – 9th October 2004*, Glasgow, 2004. s. 66. ISBN 0-9548001-0-9
- (28) Lorenz, K. *Život se psem není pod psa*. 1. vyd. Praha: Granit, 1997, 128 s. ISBN 80-85805-57-X
- (29) Matičková, M. Mapování zařízení zabývajících se hiporehabilitací v ČR. In *Pravda o zooterapii: Sborník příspěvků z celostátní konference pořádané dne 25.11.2003 v Hluboké nad Vltavou*, České Budějovice: Jihočeská univerzita, 2004. s. 16 – 20. ISBN 80-7040-675-5
- (30) Mejtová, J. *Pes jako pomocník člověka s postižením*. České Budějovice, 2006. 65 s. Diplomová práce na Zdravotně sociální fakultě Jihočeské univerzity v Českých Budějovicích. Vedoucí práce Ing. Renata Švestková Ph. D.
- (31) Nerandžič, Z. *Animoterapie aneb Jak nás zvířata umí léčit*. 1. vyd. Praha: Albatros, 2006. 159 s. ISBN 80-00-01809-8
- (32) Nerandžič, Z. Zooterapie v kontextu ucelené rehabilitace. In *Pravda o zooterapii: Sborník příspěvků ze dvou celostátních konferencí pořádaných dne 27.11.2001 v Hluboké nad Vltavou a dne 18.12.2002 v Ústavu sociální péče v Českých*

*Budějovicích*, České Budějovice : Jihočeská univerzita – ZSF, 2003. s 9. ISBN 80-7040-608-9

(33) Novotná, D., Zourková, M. Canisterapie aneb jak může pes léčit. In *Pravda o zooterapii: Sborník příspěvků z celostátní konference pořádané dne 25.11.2003 v Hluboké nad Vltavou*, České Budějovice: Jihočeská univerzita, 2004. s. 30-34. ISBN 80-7040-675-5

(34) Občanské sdružení ELVA HELP. (online). Platný <http://handicap-help.liberec.net>, listopad 2, 2008

(35) Občanské sdružení Helppes. (online). Platný <http://www.helppes.cz>, listopad 5, 2008

(36) Občanské sdružení Pes pomůže. (online). Platný <http://www.pes-pomuze.com>, listopad 2, 2008

(37) Občanské sdružení Pes pro tebe. (online). Platný <http://www.pesprotebe.com>, listopad 2, 2008

(38) Občanské sdružení Pomocné tlapky. (online). Platný <http://www.pomocnetlapky.cz>, říjen 11, 2008

(39) Odendaal, J. *Zvířata a naše mentální zdraví*. 1. vyd. Praha: Nakladatelství Brázda. 2007, 176 s. ISBN 978-80-209-0356-3

(40) Otterstedt, C. *Tiere als therapeutische Begleiter*. Stuttgart: Kosmos, 2001. 214 s. ISBN 3-440-08988-6

(41) Partner-Hunde Österreich. (online). Platný <http://www.partner-hunde.org/>, březen 20, 2009

(42) Pavlovská – Kuntová, D., Doležal, *Atlas psů*. V. České Budějovice: DONA, 1996. 198 s. ISBN 80-85463-77-6

(43) Pohár výcvikářů. *Svět psů 7/2008*. Praha: Minerva CZ, 2008. s. 38 – 39. ISSN 1211-2976

(44) Povaha krátkosrsté kolie. (online). Platný [http://www.enjoyme.websnadno.cz/Povaha\\_Kratkosrste\\_kolie.html](http://www.enjoyme.websnadno.cz/Povaha_Kratkosrste_kolie.html), březen 3, 2009

(45) Rehabilitation Dogs of Austria. (online). Platný <http://www.kronline.at/nboa/>, březen 10, 2009

- (46) Řičánková, V. Etiologie psa. In *Zooterapie ve světle objektivních poznatků*. České Budějovice: DONA, 2007, s. 54 – 59. ISBN 978-80-7322-109-6
- (47) Servicehund.at. (online). Platný z <http://www.servicehund.at/>, březen 11, 2009
- (48) Suda, S. Od technik ke vztahu. *Kontakt 2/2008: Odborný a vědecký časopis pro zdravotně sociální otázky*, České Budějovice: Jihočeská univerzita – ZSF, 2008. s. 89 – 90. ISSN 1212-4117
- (49) Svobodová, I., Tichá, V. Zákony v zoorehabilitační praxi v podmínkách ČR. In *Mezinárodní seminář o zooterapiích. Tvorba norem praxe I.: Sborník příspěvků ze semináře pořádaného ve dnech 1. – 3.7.2005 v Brně*, Brno: Sdružení Filia, 2005. s. 26 – 30. ISBN 80-239-5863-1
- (50) Šoltésová, D. Návrh etického kodexu pre canisterapiu. *Kontakt 2/2008: Odborný a vědecký časopis pro zdravotně sociální otázky*, České Budějovice: Jihočeská univerzita – ZSF, 2008. s. 21. ISSN 1212-4117
- (51) Tiere als Therapie. (online). Platný <http://www.tierealstherapie.org>, květen 18, 2008
- (52) Tvrdá, A., Tichá, V. Využití psa ve zdravotně sociální oblasti. In *Zooterapie ve světle objektivních poznatků*. České Budějovice: DONA, 2007, s. 114 – 124. ISBN 978-80-7322-109-6
- (53) Vanišová, I. *Informovanost o možnostech využití asistenčního psa*. České Budějovice, 2006. 65 s. Bakalářská práce na Zdravotně sociální fakultě Jihočeské univerzity v Českých Budějovicích. Vedoucí bakalářské práce Mgr. Věra Tichá Ph.D.
- (54) Výchova štěňat a dorostu 1. *Svět psů 1/2008*. Praha: Minerva CZ, 2008. s. 40 – 41. ISSN 1211-2976
- (55) Výchova štěňat a dorostu 2. *Svět psů 2/2008*. Praha: Minerva CZ, 2008. s. 70 – 71. ISSN 1211-2976
- (56) Výchova štěňat a dorostu 3. *Svět psů 3/2008*. Praha: Minerva CZ, 2008. s. 68 – 69. ISSN 1211-2976
- (57) Vízdalová, H., Dušková, M. Principy vědeckého výzkumu v zooterapii. In *Pravda o zooterapii: Sborník příspěvků z celostátní konference pořádané dne 25.11.2003*

v *Hluboké nad Vltavou*, České Budějovice: Jihočeská univerzita, 2004. s. 21 – 24. ISBN 80-7040-675-5

(58) Vízdalová, H. Welfare zvířat v zooterapii. In *Mezinárodní seminář o zooterapiích. Tvorba norem praxe I.: Sborník příspěvků ze semináře pořádaného ve dnech 1. – 3.7.2005 v Brně*, Brno: Sdružení Filia, 2005. s. 17 – 19. ISBN 80-239-5863-1

(59) Vyhláška Ministerstva dopravy České republiky č.175/2000 Sb., O přepravním řádu pro veřejnou drážní a silniční osobní dopravu

(60) Vyhláška Ministerstva práce a sociálních věcí České republiky č. 182/1991 Sb., kterou se provádí zákon o sociálním zabezpečení

(61) Vyhláška 347/2002 Sb., O hygienických požadavcích na prodej potravin a rozsahu vybavení prodejny podle sortimentu prodávaných potravin

(62) Vyhláška Ministerstva zdravotnictví České republiky č. 137/2004 Sb., O hygienických požadavcích na stravovací služby a o zásadách osobní a provozní hygieny při činnostech epidemiologicky závažných

(63) Výsledky dotazníkového šetření držitelů asistenčních psů. *1 Mužes 17/2009*, Praha : Sdružení přátel Konta BARIÉRY, o.s., 2009. s. 22 – 24. ISSN ?

(64) Widder, H. Animals for therapy. *CZE-NE-KA 21/2007*. Varšava: CZE-NE-KA, 2007. s. 6-7. ISSN 1641-0152

(65) Zákon číslo 149/2004 Sb., Na ochranu zvířat proti týrání, v platném znění

(66) Zákon č. 229/2003 Sb., O místních poplatcích, v platném znění

## **8 Klíčová slova**

asistenční pes, zákon, výcvik, nezisková organizace



## **9 Přílohy**

Příloha č. 1 – Fotodokumentace k organizaci Helpes

Příloha č. 2 – Fotodokumentace k organizaci Pomocné tlapky

Příloha č. 3 – Fotodokumentace k organizaci Pes pomůže

Příloha č. 4 – Fotodokumentace k organizaci ELVA HELP

Příloha č. 5 – Fotodokumentace k organizaci Pes pro tebe

Příloha č. 6 – Fotodokumentace k organizaci Servicehund

Příloha č. 7 – Fotodokumentace k organizaci Partner-Hunde

Příloha č. 8 – Fotodokumentace k organizaci Reha-Hunde

Příloha č. 9 – Ukázka žádosti o asistenčního psa

## Příloha č. 1 – Fotodokumentace k organizaci Helppes

Foto č. 1 – archiv Helppes (pes ve službě)



Foto č. 2 – vlastní foto (výstava Nonhandicap) – ukázka povelů



Foto č. 3 – vlastní foto (výstava Nonhandicap) – stahování rukavice



Foto č. 4 – vlastní foto (výstava Nonhandicap) – podání peněženky



## **Příloha č. 2 – Fotodokumentace k organizaci Pomocné tlapy**

Foto č. 1 – archiv Pomocných tlapek (pes ve výcviku)



Foto č. 2 – archiv Pomocných tlapek (pes ve službě)



Foto č. 3 – foto poskytnuté klientem (odpočinek po práci)



Foto č. 4 – foto poskytnuté klientem (pes nese páníčkovi bažanta)



Foto č. 5 - foto poskytnuté klientem (ranní hygiena)



Foto č. 6 - foto poskytnuté klientem (pomoc při epileptickém záchvatu)

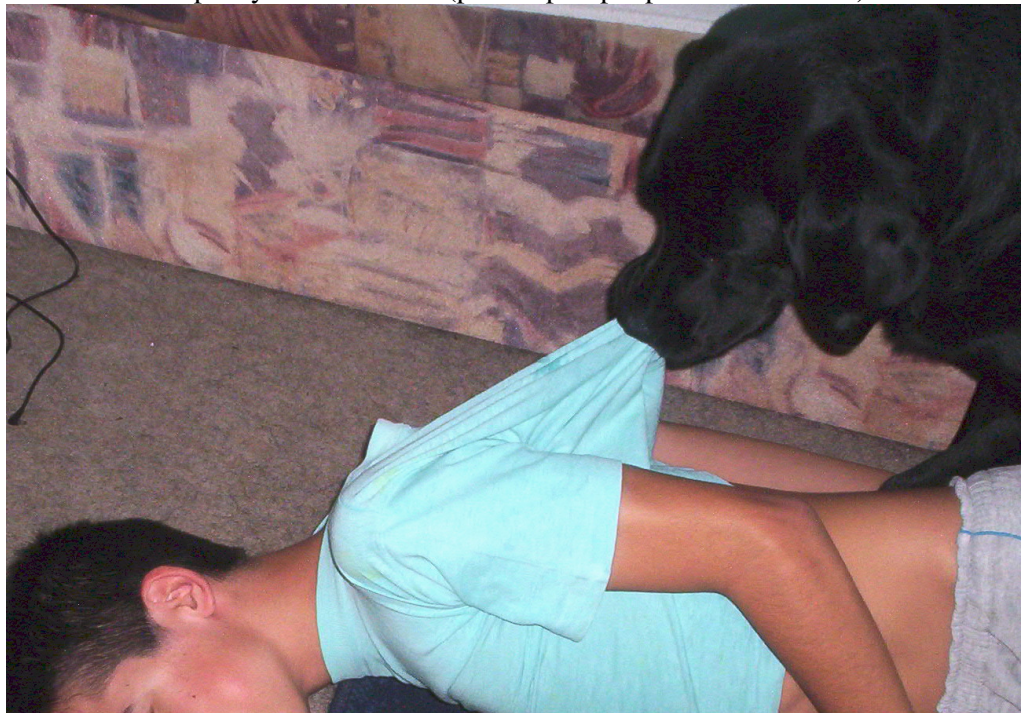


Foto č. 7 - foto poskytnuté klientem (pomoc při epileptickém záchvatu – stabilizovaná poloha při záchvatu)



### Příloha č. 3 – Fotodokumentace k organizaci Pes pro tebe

Foto č. 1 – archiv organizace (psi ve výcviku) – border kolie



Foto č. 2 – vlastní foto (výstava Nonhandicap) – krátkosrstá kolie



Foto č. 3 – vlastní foto (výstava Nonhandicap) – labradoodle ve výcviku



Foto č. 4 – vlastní foto (výstava Nonhandicap) – labradoodle s paničkou





## Příloha č. 4 – Fotodokumentace k organizaci ELVA HELP

Foto č. 1 – archiv organizace (předváděcí akce)



Foto č. 2 – archiv organizace (pes ve výcviku)

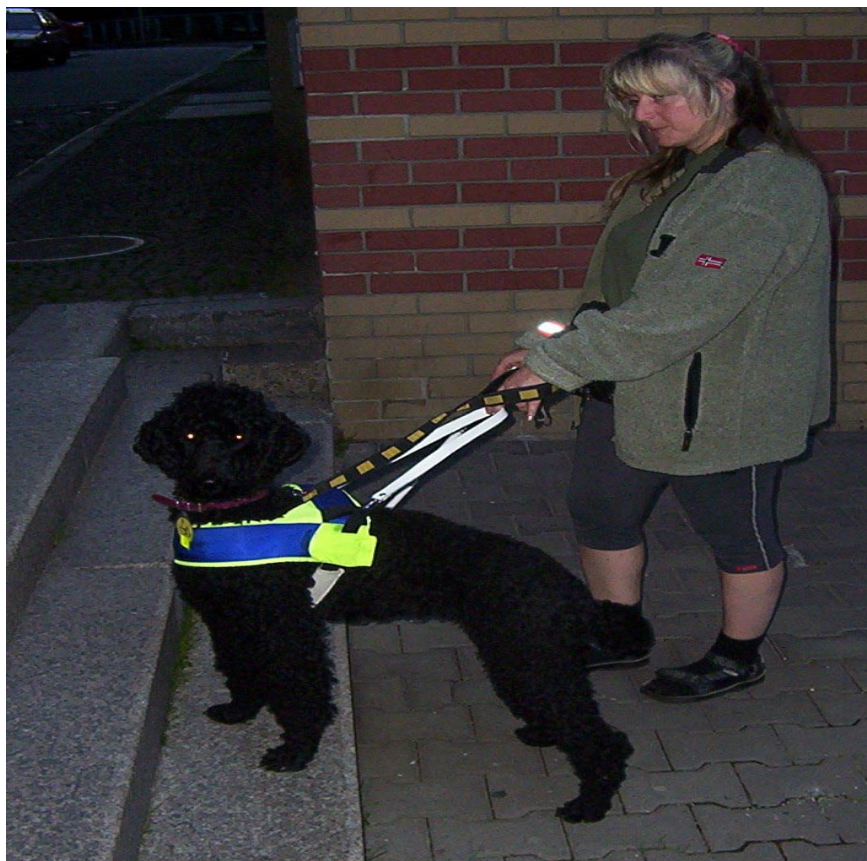


Foto č. 3 – archiv organizace (velký pudl)



## **Příloha č. 5 – Fotodokumentace k organizaci Pes pomůže**

Foto č. 1 – archiv organizace (podání rukavice)



Foto č. 2 – archiv organizace (otevírání dveří)



Foto č. 3 – archiv organizace (pes jako asistent vozíčkáře)



Foto č. 4 – archiv organizace (pes jako společník)



## Příloha č. 6 – Fotodokumentace k organizaci Servicehund

Foto č. 1 – archiv organizace (pes ve výcviku)



Foto č. 2 – archiv organizace (pes ve výcviku)



Foto č. 3 – archiv organizace (otevírání dveří)



Foto č. 4 – archiv organizace (pes ve výcviku)



## Příloha č. 7 – Fotodokumentace k organizaci Partner-Hunde

Foto č. 1 a č. 2 – archiv organizace (psi ve výcviku)



Foto č. 3 – archiv organizace (pes a páníček při hře)



Foto č. 4 – archiv organizace (příprava na procházku)



Foto č. 4 – archiv organizace (pomoc při ranní hygieně)





**Příloha č. 8 – Fotodokumentace k organizaci Freunde der Rehabilitationshunde Europas (Reha-Hunde)**

Foto č. 1 – archiv organizace (pes ve výcviku)



Foto č. 2 – archiv organizace (pes ve výcviku)

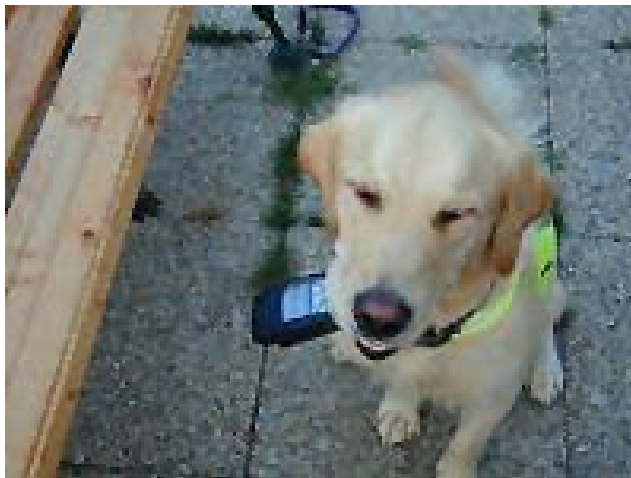


Foto č. 3 – archiv organizace (pes u nové paničky)





# HELPPES

Centrum výcviku psů pro postižené o.s.  
Mikovcova 9/531, 120 00 Praha 2  
mobil: 603 769 864  
IČ: 26550105 DIČ: CZ 26550105  
Číslo účtu: 175188017/0300  
www.helppes.cz [info@helppes.cz](mailto:info@helppes.cz)

## Dotazník pro žadatele o poskytování sociální služby - závazná objednávka psiho asistenta

### 1. Osobní údaje žadatele

Pohlaví (muž / žena)

Jméno: ..... Příjmení: .....

Datum narození: ..... Číslo OP: ..... Výška:

..... Váha: .....

Typ průkazu – TP, ZTP, ZTP/P / Číslo průkazu: ..... Stupeň závislosti dle

ZSS: .....

Trvalé bydliště:

město/obec ..... Ulice/číslo ..... PSČ .....

Kontaktní adresa / přechodné bydliště: (uved'te pouze v případě, že není shodná s adresou trvalého bydliště) .....

...

Název, adresa, telefon a mail zaměstnavatele/školy (jestliže pracujete nebo studujete)

.....

.....

Zákonný zástupce:

Jméno: ..... Příjmení: ..... Číslo

OP: .....

Adresa, telefon, mail:

.....

.....

.....

Vztah k žadateli: .....

**Kontakt na osobu blízkou:** (pokud není shodná se zákonným zástupcem)

**Jméno:** ..... **Příjmení:** .....

**Adresa, telefon, mail:**

.....  
.....  
.....

**O organizaci Helpes jsem se dozvěděl/a:** (vhodné, prosíme, zaškrtněte a případně upřesněte)

pomocí médií – internet, TV, rozhlas / od známých / při veřejné prezentaci organizace Helpes / ve speciálním zařízení, které navštěvuji / jinak.....

## **2. Údaje o zdravotním postižení žadatele**

**Jaké je Vaše hlavní postižení? Jsem:** (vhodné, prosíme, zaškrtněte a případně upřesněte)

**tělesně postižený**

vozíčkář.....

chodící.....

chodící s oporou.....

**zrakově postižený**

zcela nevidomý.....

pouze světlocit.....

se zbytky zraku.....

**sluchově postižený**

zcela neslyšící (jednostranně/oboustranně) .....

se zbytky sluchu.....

jsem schopen/a se domluvit pouze znakovou řečí **ano / ne**

jsem schopen se domluvit pomocí naslouchadla **ano / ne**

jsem schopen řeči – dávání zvukových srozumitelných povelů **ano / ne**

**záchvatové onemocnění**

epilepsie, narkolepsie, diabetes, kardio, jiné - specifikujte.....

**kombinované postižení - specifikujte**

.....

**Mé zdravotní postižení je způsobeno:**

**vrozené / úrazem / nemocí** (- jakou - specifikujte)

.....

**jiné**.....

**Věk, ve kterém mé postižení vzniklo:**.....

**Můj zdravotní stav se:**

zlepšuje / zhoršuje / je stabilizován / pozdější zhoršování není vyloučeno / jiné.....

### **Vzhledem k mému zdravotnímu handicapu využívám tyto pomůcky a metody:**

(vhodné, prosíme, zaškrtněte a případně upřesněte a doplňte)

mechanický vozík / elektrický vozík / kočárek / chodítka / francouzské hole / hůl / zvedací zařízení / plošinu / protézu / bílou hůl / červeno-bílou hůl / PC s hlasovým výstupem / čtecí lupu / Braillovu abecedu / Lormovu abecedu / naslouchadla / znakovou řeč /

jiné.....

### **K mému zdravotnímu stavu dále uvádím tyto důležité skutečnosti:**

(vhodné, prosíme, zaškrtněte a případně upřesněte a doplňte)

Trpím těmito problémy: deprese / zvýšené emoce / citlivost na teplo/ chlad / křehké kosti /spastické křeče / chronické bolesti / kožní přecitlivělost / alergie / poruchy rovnováhy / poruchy koordinace / záchvaty / jiné.....

**V minulosti či v současnosti jsem byl/a léčen/a na psychiatrii ano / ne**

**V minulosti či v současnosti jsem byl/a závislá/y na návykových látkách ano / ne**

V případě, že uvádíte výše ano, prosíme upřesněte, zda se jednalo o:

léky – jaké.....

drogy – jaké.....

alkohol / jiné.....

(vhodné, prosíme, zaškrtněte a případně upřesněte a doplňte)

Dále, prosíme, uveďte, zda-li jste byl/a léčen/a **ano / ne**

a zda jste v současné době vyléčen/a ze závislosti na návykových látkách **ano / ne**

### **3. Rodinné zázemí a životní styl žadatele**

**Žiji:** (vhodné, prosíme, zaškrtněte, případně upřesněte a doplňte, u dětí uveďte jejich počet a věk)

sám / s rodinou (*manžel/ka, partner/ka, rodiče, sourozenci*)

bez dětí / s dětmi...../ děti mě pouze navštěvují.....

Mám další domácí zvířata doma / ve svém bezprostředním okolí

(*pes / fena – plemeno, stáří, kočka, drůbež, jiná zvířata - upřesněte*):.....

další důležité údaje:.....

**Využívám asistenční služby ano / ne** v rozsahu.....hodin měsíčně

Tyto služby mě poskytuje:

rodina / registrovaný poskytovatel sociálních služeb /jiné.....

**Bydlím:** (vhodné, prosíme, zaškrtněte a případně upřesněte a doplňte)

velké město / malé město / předměstí / sídliště / vesnice / samota /

jiné.....

velký byt / malý byt / rodinný dům / panelový/cihlový dům / ubytovna / chráněné bydlení /

jiné.....

s / bez možnosti bezpečného volného výběhu pro psa / zahrada oplocená/neoplocená /

jiné.....

Byt/dům je vlastnictvím mým a mé rodiny **ano / ne**

V případě, že uvádíte ne, souhlasí s pořízením psího pomocníka majitel objektu **ano / ne**

**Způsob mého cestování:** (vhodné, prosíme, zaškrtněte a případně upřesněte a doplňte)

*denně / často / občas / výjimečně*

*autem / autem, řízeným jinou osobou / vlakem / autobusem / tramvají / trolejbusem / metrem /*

*jinak.....*

**Mé záliby / koníčky:** (vhodné, prosíme, zaškrtněte a případně upřesněte a doplňte)

*sport – specifikujte / turistika / hudba / tanec / ruční práce – specifikujte / počítačové hry / četba /*

.....

...

.....

...

#### **4. Psí pomocník, o kterého žádáte:**

**O asistenčního / vodícího / signálního psa jsem již žádal/a u jiné organizace **ano / ne****

V případě, že jste o psího pomocníka žádal/a u jiné organizace, uveďte důvod, proč objednávka nebyla uskutečněna:

má žádost byla zamítnuta – uveďte důvod:.....

žádost jsem sám/sama odvolal/a – uveďte důvod:.....

**Žádám o psa:**

**Plemeno:** ..... **Pohlaví:** ..... **Barva:** .....

**Pokud žádáte o zařazení do výcviku vlastního psa, uveďte:**

Jméno psa:..... Chovná stanice:.....

Plemeno:..... Datum narození psa:.....

Číslo tetování/čipu:.....Číslo

zápisu:.....

**Typ výcviku:** (vhodné, prosíme, zaškrtněte a případně upřesněte a doplňte)

*vodící pes pro zrakově postižené / asistenční pes pro tělesně postižené – vozíčkáře / asistenční balanční*

*pes pro tělesně postižené / asistenční signální pes pro neslyšící / asistenční signální pes pro záchvatová*

*onemocnění / asistenční canisterapeutický pes / asistenční pes pro kombinované postižení /*

**Požadavky na speciální výcvik psího pomocníka:** (*uveďte přesně Vaši představu o tom, jak Vám bude pes nápomocen*)

.....

.....

.....

**Můj psí pomocník bude bydlet:**

v bytě / jinak – popište

jak.....

#### **5. Práva a povinnosti žadatele**

*Žadatel se tímto zavazuje, pokud bude jeho žádost přijata a bude s ním sepsána Smlouva o poskytování sociální služby, k převzetí objednaného asistenčního psa a zároveň čestně prohlašuje, že nemá a po dobu trvání výcviku si ani nepodá další žádost o asistenčního/vodícího/signálního psa (dále jen AP/VP) u jiného subjektu.*

*Žadatel výslovně souhlasí s tím, že veškeré jeho osobní údaje uvedené v tomto dotazníku a případně další dokumentaci, je Helpes - Centrum výcviku psů pro postižené o. s. oprávněno zpracovávat a uchovávat za účelem zahájení řízení o poskytnutí AP/VP a poskytování sociálních služeb s tím spojených. Tyto údaje slouží pouze k vnitřním účelům Helpes - Centra výcviku psů pro postižené o. s., jako je výběr vhodných klientů, výcvik psa pro individuální potřeby klienta, zvážení, zda bude klient schopen se psem spolupracovat a poskytnout mu vhodné prostředí a dostatečnou péči apod. Za těmito účely budou údaje používány pracovníky Helpes - Centrum výcviku psů pro postižené o. s., vázanými mlčenlivostí a po předání psa budou bezpečným způsobem archivovány v souladu se zákonem č. 101/2000 Sb. Údaje z tohoto dotazníku mohou být poskytnuty třetí osobě (většinou subjektu, podílejícímu se na financování AP/VP) pouze se souhlasem žadatele.*

*Žadatel souhlasí s tím, že obrazové a zvukové záznamy, na kterých figuruje, mohou být použity pro potřeby předávajícího.*

*Financování: u psů vodících má žadatel nárok na proplacení zvláštní pomůcky – vodícího psa a poskytnutí příspěvku 800,- Kč měsíčně na výživu vodícího psa, takže si žádost podává ze zákona, u psů asistenčních/signálních tento nárok ze zákona nevyplývá. Žadatel o AP se zavazuje, že požádá sociální odbor v místě svého trvalého bydliště o příspěvek na pořízení zvláštní pomůcky dle vyhlášky č. 182/1991 Sb., §46.*

*V případě převzetí vlastního psa žadatele do výcviku, se žadatel zavazuje hradit veškeré náklady, spojené s veterinárními zákroky a vyšetřeními, nutnými pro zařazení psa do výcviku, hradit náklady na péči, výživu a veterinární zákroky a léčbu psa, po dobu jeho výcviku (je konkretizováno ve smlouvě o převzetí psa do výcviku).*

*Žadatel je povinen před uzavřením Smlouvy o poskytování sociální služby se osobně sejit s poskytovatelem a jeho odbornými pracovníky a dodat veškerou potřebnou dokumentaci. Helpes - Centrum výcviku psů pro postižené o. s. se zavazuje, v případě uzavření Smlouvy o poskytování sociální služby, k poskytování bezplatné sociální služby po celou dobu činné služby psa. Podmínkou pro přijetí žádosti na AP/VP je držitelství průkazu ZTP, ZTP/P, výjimečně TP a vyjádření a posudek odborného lékaře/specialisty v příslušném oboru. Klient má právo na informace týkající se průběhu výcviku a informace o zdravotním stavu psa. Helpes - Centrum výcviku psů pro postižené o. s. se zavazuje, že každý předaný pes je průběžně, po celou dobu výcviku pod veterinárním dohledem, jsou provedeny zdravotní testy, včetně RTG vyšetření s oficiálním vyhodnocením na postih DKK a DKL, vyšetření s oficiálním vyhodnocením PRA CEA, každý pes je kastrován a je mu vystaveno „Osvědčení o zdravotním stavu psa“, jehož součástí jsou kopie vyhodnocení RTG DKK a DKL a PRA CEA. Každý předaný pes musí složit příslušnou zkoušku a Test chování psa na veřejnosti před nezávislým posuzovatelem Českého kynologického svazu. Klient je povinen dodržovat Smlouvu o poskytování sociální služby, včetně Protokolu o předání AP/VP, včetně zaslání pravidelných Zpráv o činnosti a zdravotním stavu AP/VP a Zákon na ochranu zvířat proti týrání č. 246/1992 Sb. a ve znění Zákona č. 77/2004 Sb. a zúčastnit se slavnostního předání svého AP/VP. Porušení dodržování daných zákonných norem, standardů a smluv, může být důvodem pro ukončení poskytování sociální služby.*

*Helpes - Centrum výcviku psů pro postižené o. s. má právo žádost o AP/VP zamítnout a neuzavřít se žadatelem Smlouvu o poskytování sociální služby, o čemž žadatele vyrozumí.*

## **6. Čestné prohlášení žadatele/zákonného zástupce**

*Čestně prohlašuji, že veškeré údaje, uvedené v tomto dotazníku jsou pravdivé a nezamlčel/a jsem žádné podstatné skutečnosti.*

*Beru na vědomí a souhlasím s výše uvedenými právy a povinnostmi.*

*Jsem si vědom/a, že budu muset respektovat a zajistit všechny životní potřeby psa, dodržovat Zákon na ochranu zvířat, že budu muset vynaložit nemalé finanční prostředky na zajištění plnohodnotného života mého psiho pomocníka, že budu povinen/a si počínat jako právoplatný majitel psa a neomezovat a respektovat okolí a veřejnost.*

*Pokud se žadatel neumí nebo se nemůže podepsat, případně neumí číst, musí být jeho podpis nahrazen úředním podpisem v souladu s §40 odst. 5 Občanského zákoníku..  
Pokud je žadatel nezletilý, zbaven způsobilosti k právním úkonům nebo pod nařízenou kontrolou, musí žádost podepsat zákonný zástupce žadatele.*

**Datum, místo:** ..... **Podpis žadatele:**  
.....

**Podpis zákonného zástupce:** .....

**Žádost přijata dne:**..... **Podpis a**  
**razítko:**.....

**Žádost přijata / zamítnuta - důvod**