

Jihočeská univerzita v Českých Budějovicích
Zdravotně sociální fakulta

Kriminalita a delikvence mládeže na základních školách v okrese Klatovy

Diplomová práce

Jméno autora: Václava Bláhová, Bc.

Vedoucí práce: Milan Kučera, JUDr., Ph.D.

Datum odevzdání práce: 25.5.2009

Kriminalita a delikvence mládeže na základních školách v okrese Klatovy

Diplomová práce se zabývá kriminalitou a delikvencí mládeže na základních školách Klatovska. V teoretické části je stručně popisován *zákon č. 218/2003 Sb., o soudnictví ve věcech mládeže* a dále vnitřní i vnější faktory, které by mohly mít vliv na sociálně patologické chování mladého jedince. Studie zpracovává současnou strukturu kriminality mládeže v České Republice, vývojové tendence dané problematiky v období několika posledních let a okrajově je srovnává v rámci Evropské Unie. Možnosti intervence v práci s rizikovou mládeží v resortu školství, policie a soudnictví pojednává další kapitola.

Cílem celé práce je zmapování výskytu spíše bagatelní kriminality a delikvence mládeže na základních školách Klatovska z hlediska genderu, protože se domnívám, že tento ukazatel se jednoznačně podílí na struktuře sociálně patologického chování mládeže.

Výzkumem bylo zjišťováno povědomí mládeže o odpovědnosti za své činy a také to, kterých činů a deliktů se nejvíce dopouštějí. Ke sběru dat byl použit anonymní dotazník s 32ti uzavřenými, polootevřenými a otevřenými otázkami, který byl předložen 303 respondentům na 5ti základních školách, a to v 7., 8. a 9. ročnících. Z celkového počtu žáků bylo 49% dívek a 51% chlapců. Školy byly záměrně vybrány tak, aby splňovaly zadání diplomové práce, tedy byla zohledněna otázka genderu. Cílem dotazníku bylo zjistit, jakého sociálně patologického jednání se žáci na základních školách dopouštějí a na základě tohoto zjištění vyvodit závěr, zda intervence v oblasti práce s rizikovou mládeží je na Klatovsku dostatečná.

Výsledky vlastního výzkumu v některých oblastech korespondovaly s daty přístupnými u kurátora pro mládež. Zejména se potvrdilo, že často dochází k řízení motorového vozidla bez řidičského oprávnění a konzumaci alkoholu. Dotazníkovým šetřením byla prokázána neznalost věkové hranice odpovědnosti za své činy, ascendance drobných krádeží, agresivita vůči spolužákům a konzumace ilegálních drog.

Z výzkumu lze vyvodit závěr, že intervence a práce s takto ohroženou mládeží je na Klatovsku v oblasti protidrogové prevence a terapie nedostatečná, stejně jako

prevence drobných krádeží, konzumace alkoholu, šikany a řízení motorového vozidla bez řidičského oprávnění.

K eliminaci tohoto patologického jednání zřejmě dojde, pokud bude zajištěn bližší kontakt mezi žáky škol a preventisty, popřípadě dalších složek, jako je Policie ČR, protidrogoví koordinátoři a sociální pracovníci.

Crime and juvenile delinquency in basic schools in the Klatovy District

This dissertation looks at crime and juvenile delinquency in basic schools in the Klatovy District. The theoretical section gives a concise appraisal of Act No. 218/2003 Coll., on Juvenile Justice, as well as the internal and external factors potentially influencing the socially pathological behaviour of young people. The study examines current patterns of youth criminality in the Czech Republic and developing trends connected with the issue over recent years, which it then briefly compares to the wider EU experience. The possibilities for intervention work by government departments dealing with education, the police and the justice system with young people at risk is studied in the subsequent chapter.

The overall aim of the dissertation is to map the occurrence of predominantly minor offences and juvenile delinquency at basic schools in the Klatovy District in terms of gender, as I suspect that this indicator will feature strongly in the structure of socially pathological youth behaviour.

Research was used to determine young people's awareness regarding liability for their actions, and what kinds of offences or delinquent activities they most frequently perpetrate. An anonymous questionnaire with 32 closed, half-open and open format questions was used to collect data, and was presented to 303 respondents in years 7, 8 and 9 at five different basic schools. Of the total number of students, 49% were female and 51% male. Schools were deliberately chosen to fulfil the task set by the dissertation, i.e. the question of gender was a primary concern. The aim of the questionnaire was to find out what kinds of socially pathological activities are perpetrated by youths at basic school, and based on the subsequent findings, to decide whether current intervention work with young people at risk in the Klatovy District is sufficient.

The research itself corresponds in several areas with data available from the Youth Crime Prevention Officer. In particular, it confirms that delinquency often involves driving motor vehicles without driving licences and the consumption of alcohol. The survey investigation demonstrated young people's ignorance of the various

age thresholds of criminal liability for their actions, the ascendancy of petty theft, aggression towards classmates and the consumption of illegal drugs.

The research points to the conclusion that intervention and work with these groups of young people at risk in the Klatovy District, in terms of preventing illegal drug use and therapy, is insufficient, which similarly applies to the prevention of petty theft, consumption of alcohol, bullying and driving without a valid licence.

The elimination of such pathological behaviour will only be successful provided that closer contact is established between school students and prevention workers (school psychologists, counsellors, etc.), as well as other potential organisations, such as the Czech Police, anti-drug co-ordinators and social workers.

Prohlášení

Prohlašuji, že jsem diplomovou práci na téma: „ Kriminalita a delikvence mládeže na základních školách v okrese Klatovy“ vypracovala samostatně pouze s použitím pramenů a literatury uvedených v seznamu citované literatury.

Prohlašuji, že v souladu s § 47b zákona č. 111/1998 Sb. v platném znění souhlasím se zveřejněním své diplomové práce, a to v nezkrácené podobě elektronickou cestou ve veřejně přístupné části databáze STAG provozované Jihočeskou univerzitou v Českých Budějovicích na jejich internetových stránkách.

V Českých Budějovicích 25.5.2009

Poděkování

Děkuji svému vedoucímu práce, JUDr. Milanu Kučerovi, Ph.D., za pomoc při zpracování. Dále děkuji paní Vlastě Polívkové, kurátorce pro mládež na městském úřadě v Klatovech, za cenné informace a konzultace týkající se této problematiky.

OBSAH

ÚVOD.....	7
1. SOUČASNÝ STAV	8
1.1 Historie.....	8
1.2 Základní pojmy	9
1.2.1 <i>Mládež</i>	9
1.2.2 <i>Mladistvý</i>	9
1.2.3 <i>Dítě</i>	10
1.2.4 <i>Kriminalita</i>	10
1.2.5 <i>Delikvence</i>	11
1.2.6 <i>Kriminologie</i>	11
1.2.7 <i>Trestný čin</i>	12
1.2.8 <i>Pachatel trestné činnosti</i>	12
1.2.9 <i>Oběť trestné činnosti</i>	13
1.3 Soudnictví ve věcech mládeže	13
1.3.1 <i>Trestní odpovědnost</i>	14
1.3.2 <i>Ochrana soukromí</i>	15
1.3.3 <i>Sankce opatření</i>	15
1.3.4 <i>Řízení ve věcech mládeže, vazba</i>	16
1.3.5 <i>Řízení ve věcech dětí mladších patnácti let</i>	17
1.4 Příčiny kriminality mládeže.....	18
1.4.1 <i>Endogenní faktory</i>	18
1.4.1.1 <i>Dědičnost</i>	19
1.4.1.2 <i>Pohlaví</i>	19
1.4.1.3 <i>Osobnost</i>	20
1.4.1.4 <i>Gender</i>	22
1.4.1.5 <i>Adolescence</i>	22
1.4.1.6 <i>Agrese mládeže</i>	23
1.4.2 <i>Exogenní faktory</i>	25

1.4.2.1	Vliv rodinného prostředí.....	25
1.4.2.2	Vliv školy a školního prostředí.....	26
1.4.2.3	Vliv skupiny a vrstevnické party	29
1.4.2.4	Vliv médií	32
1.5	Struktura kriminality a mládeže.....	33
1.5.1	Struktura kriminality mládeže v ČR.....	33
1.5.2	Struktura kriminality mládeže v zemích EU	35
1.5.3	Struktura kriminality a delikvence mládeže v okrese Klatovy	35
1.6	Prevence kriminality	37
1.6.3	System intervence v České Republice	37
1.6.3.1	Školství.....	38
1.6.3.2	Policie	38
1.6.3.3	Odbor sociálních věcí a zdravotnictví	39
1.6.3.4	Probační a mediační služba ČR.....	39
1.6.3.5	Sociální služby pro mládež	40
1.6.4	Pohled do budoucnosti – „System včasné intervence“	42
2.	CÍL PRÁCE A HYPOTÉZY	43
2.1	Cíl práce.....	43
2.2	Hypotézy	43
3.	METODIKA	44
3.1	Metodika výzkumu	44
3.2	Charakteristika souboru	46
4.	VÝSLEDKY	47
5.	DISKUSE.....	83
6.	ZÁVĚR	90
7.	SEZNAM POUŽITÝCH ZDROJŮ	93

8. KLÍČOVÁ SLOVA	101
9. PŘÍLOHY	102

ÚVOD

Kriminalita a delikvence mládeže na základních školách je stále více diskutovaným tématem, a to nejen v médiích, ale i mezi širokou veřejností. Proč k tomuto jevu dochází a stává se pro společnost stále více závažnějším, může objasnit tato práce, která o dané problematice uvažuje globálně.

Ze statistických přehledů Ministerstva vnitra se lze dočíst, že kriminalita mládeže, co se do počtu týče, od roku 2003 klesá. Jedná se především o pokles napadení a loupežných přepadení, která se ale v policejních záznamech objevují stále nejvíce. V poslední době je tendence páchaní násilných trestných činů vyšší. O příčinách lze jen spekulovat. Osobně se domnívám, že tento jev je způsoben častější prezentací takovýchto činů v médiích, nedostatečnou funkcí rodiny a celkovým hektickým stylem života dnešní společnosti.

Během studia na Jihočeské univerzitě mi bylo umožněno praktikovat na Odboru zdravotnictví a sociálních věcí v Klatovech, kde jsem se s problematikou rizikového chování mládeže seznámila. Překvapující pro mě byl vysoký výskyt tohoto jevu právě na Klatovsku, kde žiji. Zároveň jsem si vědoma, že zjevná delikvence je jen malou částí té celkové, a proto jsem se rozhodla zmapovat vlastním výzkumem a přímým kontaktem s mládeží na základních školách strukturu latentní delikvence.

Smyslem a cílem práce je získat konkrétní informace o páchaných činech a deliktech od žáků základních škol z hlediska genderu. Sekundární analýza získaných dat během praktikování mi sice poskytla velké množství informací, ale ty pro moji práci nebyly dostatečné. Dospěla jsem tedy k vlastnímu výzkumu založeném na sběru dat právě od žáků základních škol, což může objektivně poukázat na stav tohoto problému a pomoci tak v boji s tímto daným jevem.

Práce s rizikovou mládeží je nesporně důležitou investicí do budoucnosti naší společnosti. Jak se stavíme k prevenci, ale také k práci s touto specifickou skupinou, je naší vizitkou. Podejme mládeži pomocnou ruku a pomozme jí chápat dnešní svět plný shonu a stresu. Jedině tak vychováme kvalitní budoucí generaci, jež bude správné modely jednání předávat dál.

1. SOUČASNÝ STAV

V dnešní době se intenzivně zvyšuje výskyt delikventního chování mládeže, a to nejen v ČR, ale i ve všech vyspělých zemích světa. Jinak tomu není ani v okrese Klatovy. Můžeme se domnívat, že nárůst těchto sociálně patologických jevů zapříčiňují mnohé endogenní a exogenní faktory, které jsou pro výskyt rizikového jednání podstatné (40).

1.1 Historie

Kriminalita a delikvence provází lidstvo na každém kroku. Výjimku nečiní ani kriminalita páchaná dětmi a mladistvými. V mnoha spisech ze středověku, jako jsou „smolné“ nebo „černé“ knihy a další prameny hrdelního soudnictví, se lze dočíst, že i malé děti často kradly a byly prostředníky různých loupežnických skupin. K tomuto jevu docházelo z důvodu hladu a chudoby v nízkých společenských vrstvách a častému osíření mladých jedinců v těžké době středověku. Takový mladý člověk byl pak snadnou kořistí pro zvrácenou společnost a jí byl také zneužíván k protisociálnímu jednání.

Jak probíhaly soudy a trestání v dřívějších dobách nám představují knihy, do kterých zapisovali slovo od slova písaři v mučírňách. Lze tu najít mnoho zajímavostí o zvyklostech tehdejší justice a také skryté či otevřené sdělení o organizaci společnosti a jejím právním vědomí (18).

První zmínky o vzniku specifického zákona, který se zabýval odpovědností mládeže za protiprávní činy, lze datovat do roku 1931, kdy na našem území platil *zákon 48/1931 Sb., o trestním soudnictví nad mládeží*, jež stanovil hranici trestní odpovědnosti na 14 let. Nynější zákon ve věcech mládeže z části čerpal z tohoto zákona a z části byl doplněn o nové poznatky a zkušenosti států, v nichž byl podobný zákon schválen již dříve. Jedná se o země jako je např. Nizozemsko (1921), Dánsko (1922), Německo

(1923), Švédsko (1924), Španělsko (1925), Itálie (1926), Francie (1927) a Rakousko (1928). Tento zákon však platil jen do roku 1938 (2).

1.2 Základní pojmy

Pro správnou orientaci v problematice kriminality a delikvence mládeže je třeba ujasnit některé pojmy, a to zejména „*mládež*“, „*mladistvý*“ a „*dítě*“. Tyto výrazy lze chápat v mnoha pohledech. Mezinárodní organizace a česká justice přistupují k definicím těchto termínů diferenciatně. Je třeba podotknout, že i u nás, v České Republice, není výklad jednotný.

1.2.1 Mládež

Naše soudní instituce považuje termín mládež za nadřazený pojem pro dvě věkové skupiny. První skupinu tvoří děti mladší patnácti let, druhou skupinu zastupují mladiství (26, 27). V mezinárodních dokumentech pro mladé lidi tento výraz používáme pro všechny osoby do doby dovršení osmnáctého roku života bez vymezení dolní hranice (49).

1.2.2 Mladistvý

Výraz mladistvý je používán v souladu s naší trestněprávní úpravou. Je to člověk od patnáctého do osmnáctého roku života, je spojen s počátkem trestní odpovědnosti fyzické osoby. Na rozdíl od dospělého má sníženou trestní odpovědnost (27, 49).

1.2.3 Dítě

V mezinárodní úmluvě se dítětem rozumí každá lidská bytost mladší osmnácti let, pokud podle právního řádu, jenž se na dítě vztahuje, není zletilosti dosaženo dříve (10).

V České Republice můžeme z právního hlediska podle *zk. 218/2003 Sb., o odpovědnosti mládeže za protiprávní činy a o soudnictví ve věcech mládeže a o změně některých zákonů*, považovat za dítě osobu mladší patnácti let, a která v době spáchání činu jinak trestného nedovršila patnáctý rok svého života (27). Orgány činné v trestním řízení používají pro dítě i označení nezletilý (40).

1.2.4 Kriminalita

Kriminalita je úhrn činů uvedených v trestním zákoně obvykle popisovaných podle prostoru, času, rozsahu, struktury a pohybu. V obecném slova smyslu je to zločinnost, tedy společenský jev, kterým se rozumí souhrn trestné činnosti. Kriminalita mládeže je součástí celkové kriminality a zahrnuje jednání osob do věku 18 let, jehož důsledkem je překročení právních norem, což je charakteristické pro trestný čin (45). Pojem kriminalita používáme i jako synonymum výrazu skutečná kriminalita a lze ji dělit do několika skupin:

- *kriminalita bagatelní* – společensky nepříliš závažná kriminalita, která je na hranici mezi přestupkem a trestným činem,
- *kriminalita latentní* – kriminalita, jež nebyla zjištěna orgány činnými v trestním řízení,
- *kriminalita registrovaná, zjevná* – kriminalita, jež byla registrována a je vykazována ve statistických údajích (9, 40).

1.2.5 Delikvence

Širším pojmem než kriminalita je delikvence, neboť označuje činnost porušující nejen právní, ale i společenské normy. Moderní psychopatologie, ale i sociální vědy, hovoří o delikvenci jako o poruchách chování, které se dělí do tří úrovní. Podle stupně závažnosti lze rozeznat poruchy antisociální, asociální a disociální (45). Ve stejném smyslu používáme výraz delikventní chování či jednání (40).

- *antisociální chování* – je nejzávažnější poruchou chování vyznačující se porušováním společenských i právních norem. Antisociálně jednající individuum má z této činnosti prospěch a pozitivní pocit. Do této skupiny poruch jednání řadíme ublížení na zdraví, zneužití, krádež, loupež, vandalství, výtržnictví a vraždu,
- *asociální chování* – je méně závažnější poruchou chování, která sice nekoresponduje se společensky uznávanými normami, ale ještě se nejedná o přestupky. Tento jedinec postrádá sociální cítění, vyčleňuje se ze společnosti, ale zároveň proti ní nevystupuje. Mechanismem této poruchy je psychický či fyzický únik projevující se především touláním, útěky, záškoláctvím, toxikománií i sebepoškozováním,
- *disociální chování* – jedná se o poruchu kolísající mezi normou a patologií a je typickou pro určité věkové období. Projevuje se krátkodobými excesy v chování, např. v období puberty. Nejtypičtějšími projevy této poruchy je lhaní, nekázeň, vzdorovitost, zlozvyky a dětská neposlušnost (36).

1.2.6 Kriminologie

Kriminologie je věda o zločinnosti, o jejích pachatelích, obětech a o její kontrole. Samotné slovo kriminologie je odvozeno od latinského *crimen* (zločin) a řeckého *logos* (učení). Kriminologie je multidisciplinární nauka čerpající z poznatků

sociologie, psychologie, psychiatrie, kriminalistiky, pedagogiky, trestního práva, statistiky a dalších oborů (15, 31).

Současně je kriminologie vědou empirickou zkoumající kriminalitu jako reálný jev. Výsledky kriminologického poznání slouží především zákonodárným orgánům, justičním orgánům a dalším orgánům sociální kontroly (31, 79).

1.2.7 Trestný čin

Trestný čin, který je u mladistvých pachatelů nazýván provinění, je v českém trestním právu jediným základem trestní odpovědnosti. Chápeme jej jako ucelenou množinu přesně vymezených znaků, jež musí být naplněny v zákonem předpokládané míře, a to v době spáchání skutku, v němž je trestný čin spatřován.

Výklad trestného činu je uveden v § 3, 1 a 2 odst. trestního zákona: „*Trestným činem je pro společnost nebezpečný čin, jehož znaky jsou uvedeny v trestním zákoně.*“

Trestným činem je jen čin úmyslný, není-li v trestním zákoně uvedeno, že jej lze spáchat i z nedbalosti (26, 28).

1.2.8 Pachatel trestné činnosti

V trestním zákoně nalezneme definici pachatele v ustanovení § 9 odst.1. Podle tohoto ustanovení je pachatelem trestného činu ten, kdo trestný čin spáchal sám. Pachatelem trestného činu je fyzická osoba naplňující svým jednáním všechny znaky trestného činu. V době spáchání trestného činu daná osoba dovršila věk požadovaný zákonem a byla příčetná, nebo ve stanovených případech vykazovala zvláštní vlastnost, způsobilost či postavení (26, 28, 60).

1.2.9 Oběť trestné činnosti

Oběť je osoba bezprostředně dotčena trestným činem osobou blízkou, osobou právnickou nebo společností, a to na zdraví, životě, majetku, cti, svobodě nebo na jiných právech (26,28).

Zákon poprvé v našem právním řádu zakotvuje pojem „oběť trestné činnosti“ v § 2 odst. 1 trestního zákona (27).

1.3 Soudnictví ve věcech mládeže

Dne 1. ledna 2004 nabyl účinnosti zákon č. 218/2003 Sb., o odpovědnosti mládeže za protiprávní činy a o soudnictví ve věcech mládeže a o změně některých zákonů. Tento zákon mění a doplňuje českou právní úpravu sankcionováním mládeže a řízením ve věcech mladistvých (27).

Vznik tohoto zákona byl nutný z hlediska jeho absence. Byl zapotřebí zákon, který by citlivě pracoval s delikvencí mládeže a umožňoval by jí zvláštní zacházení s přihlédnutím k tak nízkému věku (27).

Účel tohoto zákona, jenž podle důvodové zprávy náleží v tom, že mládež je základní skupinou, na kterou je třeba zaměřit pozornost celé justice i společnosti tak, aby každý z této skupiny, kdo se dopustil protiprávního jednání, ať už se jedná o mladistvého a nebo o dítě mladšího patnácti let, byl projednán podle tohoto zákona.

Zákon o soudnictví ve věcech mládeže se hlásí k restorativní justici zaměřené do budoucnosti na rozdíl od stávajícího systému orientovaného ke spáchanému trestnému činu a okolnostem, které zde byly v době jeho spáchání (27).

Zákon vyjadřuje potřebu zvláštní péče, kterou je třeba v celospolečenském zájmu věnovat mládeži. Specializace orgánů a osob provádějících úkony v trestním řízení týkající se mládeže, jako jsou soudci, státní zástupci a úředníci Probační a mediační služby musí mít dostatečné znalosti a životní zkušenosti zaručující splnění výchovného účelu řízení. Zákon říká, že politické, národní, sociální nebo náboženské

smýšlení mladistvého, jeho rodiny nebo způsob výchovy nemůže být důvodem k uložení opatření podle zákona o soudnictví ve věcech mládeže. Opatření uložená podle tohoto zákona musí přihlížet k osobnosti mladistvého, jeho věku a rozumové a mravní vyspělosti, zdravotnímu stavu, rodinným a sociálním poměrům a musí být přiměřená k povaze spáchaného činu (27).

Tento specifický zákon pracuje se zásadami *nullum crimen sine lege, nulla poena sine lege* a vyjadřuje ji v § 3 odst. 1 cit. zák. jako prvou ze základních zásad vyjmenovaných v tomto zákoně (jedině zákon stanoví, která činnost je trestná, a jakým trestem se postihuje). Jedná se o pravidla ústavněprávní úrovně a jsou obsažena i v článku 39 LPS („*Jen zákon stanoví, které jednání je trestným činem a jaký trest, jakož i jiné újmy na právech a majetku, lze za jeho spáchání uložit.*“) a v článku 40 odst. 6 LPS („*Trestnost činu se posuzuje a trest se ukládá podle zákona účinného v době, kdy byl trestný čin spáchán. Pozdějšího zákona se použije, jestliže je to pro pachatele příznivější.*“) (14, 24).

Ze zásady *nullum crimen sine lege, nulla poena sine lege* vyplívá požadavek na zákaz analogie a retrospektivy v neprospěch pachatele. To znamená, že je zakázáno zpětného působení trestního zákona, který zhoršuje postavení pachatele. Na spáchání činu se použije toho zákona, který byl účinný v době spáchání činu. Novější zákon se použije, a to ve všech směrech, je-li to pro pachatele příznivější, i když byl trestný čin spáchán za účinnosti starého zákona (55).

1.3.1 Trestní odpovědnost

Trestní odpovědnost nastává dnem následujícím po dni patnáctých narozenin dle § 89 odst 15 tr. zk. Zákon o soudnictví ve věcech mládeže přinesl modifikaci trestní odpovědnosti mladistvého pachatele jako provinění. Tato modifikace trestní odpovědnosti spočívá v tom, že mladistvý (tj. osoba, která v době spáchání provinění dovršila patnáctý rok svého věku a nepřekročila rok osmnáctý), který v době spáchání činu nedosáhl takové rozumové a mravní vyspělosti, aby mohl rozpoznat nebezpečnost pro společnost, není za tento čin trestně odpovědný. Případná nezralost musí být

podstatná a zásadní, tj. taková, že mladistvý nedosahuje takového stupně vývoje, jakého dosahují zpravidla jeho vrstevníci. Pojetí provinění je totožné s pojetím trestného činu dospělého pachatele a musí splňovat dvě podmínky: čin musí vykazovat znaky uvedené v zákoně (formální znak) a současně musí být nebezpečný pro společnost. Pro posuzování provinění platí zásadně trestní zákon s odchylkami stanovenými v zákoně o soudnictví ve věcech mládeže (27, 53).

1.3.2 Ochrana soukromí

Ochrana soukromí mládeže a možnost utajení informací týkajících se provinění do pravomocného skončení trestního stíhání upravuje § 52, § 53 a § 54 zk.o soudnictví ve věcech mládeže. Jisté srovnání nám poskytne Evropská úmluva o lidských právech v čl. 6, podle které mohou být tisk a veřejnost vyloučeni během procesu, jestliže to vyžadují zájmy nezletilých. Se zásadou ochrany soukromí mladistvého souvisí i presumpce nevinu (27).

1.3.3 Sankce opatření

Opatření je monistický systém sankcí zařazující vedle sebe opatření výchovná, ochranná a trestní. Opatření ukládána mladistvým jsou vytvořena pro sociální a duševní rozvoj mladistvého se zřetelem k dosaženému stupni rozumového a mravního vývoje, osobnostním vlastnostem, k rodinné výchově a k prostředí mladistvého, z něhož pochází. V opatření shledáváme výchovu a nápravu narušených jedinců, jejich sociální integraci a reintegraci, orientujeme se zejména na budoucnost proviněných (27).

- *výchovná opatření* v systému sankcí pro mladistvé představují nejmírnější druh a mají roli pomocné trestné represe. Řadíme k nim dohled probačního úředníka (§ 16), probační program (§ 17), výchovné povinnosti (§ 18), výchovná omezení (§ 19)

a napomenutí s výstrahou (§ 20) obsažené v zákoně o soudnictví ve věcech mládeže. Pro uložení a výběr výchovného opatření je důležitá znalost osobnosti mladistvého (27),

- *ochranná opatření* řadí trestní zákon mezi prostředky, které slouží k dosažení účelu trestního zákona. Jsou určitou újmou a omezením osobní svobody a práv toho, komu jsou ukládána. Aplikace výchovných opatření sleduje především prevenci, odstranění nebo částečné snížení rizika dalšího porušení zákona. Soud pro mládež může nařídit ochrannou výchovu ve výchovných zařízeních. Za předpokladu převýchovy mladistvého, jež proběhla do té míry, že jeho chování neohrožuje společnost, může se ústavní ochranná výchova přeměnit na dohled probačního úředníka nebo využít jiných výchovných opatření (27, 53).
- *trestní opatření* ukládá soud za spáchané provinění mladistvému, a to ve formě obecně prospěšných prací, peněžitého opatření, peněžitého opatření s podmíněným odkladem, propadnutí věci, zákazem činnosti, vyhoštěním, odnětím svobody podmíněně na zkušební dobu, odnětí svobody na zkušební dobu s dohledem a odnětím svobody nepodmíněně. Pro použití trestních opatření platí zásada, že mohou být použita v případě, jestliže jiná opatření by zřejmě nevedla k dosažení účelu zákona. Odnětí svobody nepodmíněně je nejvyšším opatřením pro mladistvého odsouzeného, přistupuje se k němu jen ve zcela výjimečných případech. Trestní sazby se u mladistvých snižují na polovinu oproti sazbám u dospělých (27).

1.3.4 Řízení ve věcech mládeže, vazba

Zákon říká, že o všech proviněních mladistvého a proti všem mladistvým, jejichž provinění spolu souvisí, se koná společné řízení, pokud to je vhodné z hlediska všestranného a objektivního objasnění věci, hospodárnosti a rychlosti řízení s přihlédnutím k osobám mladistvých, ohledně nichž se koná společné řízení. Pokud zákon o soudnictví ve věcech mládeže nestanoví jinak, může se použít v trestním řízení

ve věcech mládeže vazba. Atributem vazby je dočasná ztráta osobní svobody obviněného. Je závažným zásahem do občanských práv a svobod zaručených ústavou a do vazby lze vzít jen tu osobu, proti které bylo zahájeno trestní stíhání. Důvodem vzetí do vazby je podezření na uprchnutí či skrývání obviněného, že bude ovlivňovat svědky nebo spoluobviněné nebo bude trestnou činností opakovat (27).

1.3.5 Řízení ve věcech dětí mladších patnácti let

Hlava třetí zákona o soudnictví ve věcech mládeže se zabývá řízením ve věcech dětí mladších patnácti let. Dítětem se v tomto zákoně rozumí člověk, který nedovršil v době spáchání trestného činu patnáctý rok života svého věku a tudíž není podle zákona trestně odpovědný. Trestní odpovědnost začíná až dnem, který následuje po dni patnáctých narozenin pachatele. Ustanovení § 89 rozlišuje podle povahy provinění činy dětí mladších patnácti let na činy jinak trestné a na ostatní protiprávní činy. Proti dítěti, které se dopustilo činu jinak trestného, lze použít opatření potřebná k jeho nápravě, výchově a ochraně. Toto opatření může uložit soud mládeže, a to buď dohledem probačního pracovníka, zařazením do terapeutického, psychologického nebo jiného vhodného výchovného programu ve středisku výchovné péče upravující *zk. č. 109/2002 Sb., o výkonu ústavní výchovy nebo ochranné výchovy ve školských zařízeních a o preventivně výchovné péči ve školských zařízeních a o změně dalších předpisů*, a nebo ochrannou výchovou (27).

1.4 Příčiny kriminality mládeže

Jev patologického chování mládeže doprovází lidstvo odnepaměti. Otázkou však je, zda se vyskytovalo v takové míře jako je tomu dnes. Současnost vrhá mladé jedince do dravé a hektické doby plné materiálních hodnot a lákavých požitků, které nejsou všem stejně dostupné. Mladý člověk se cítí být touto skutečností frustrován, a proto chce jakýmkoliv způsobem těchto lákadel moderní doby dosáhnout, a to i za cenu protiprávního jednání (23).

Trestná činnost dětí a mladistvých se v mnoha ohledech liší od trestné činnosti ostatních věkových skupin pachatelů (35, 37). To je dáno stupněm psychického a somatického vývoje, vlastnostmi, zkušenostmi i motivy k páčání trestné činnosti (51).

Existují jisté vnitřní a vnější faktory, o kterých lze hovořit, že tento jev zapříčiňují (25, 40). Obecně je můžeme rozdělit na faktory ekonomické, politické a sociální, jež se prolínají, a proto vždy o příčinách delikvence mládeže uvažujeme globálně (17).

1.4.1 Endogenní faktory

Mezi vnitřní faktory ovlivňující chování jedince bez pochyby patří genetické faktory, pohlaví, osobnost a proces socializace jedince, a to zejména v adolescentním věku (25).

Svou nezastupitelnou roli má i prenatální vývoj dítěte a postoj matky k těhotenství. Např. bylo zjištěno, že kouření těhotných žen má souvislost s násilnou trestnou činností jejich synů (21).

1.4.1.1 Dědičnost

Důvodem patologického chování mládeže mohou být různé příčiny. Mnohé studie ukazují na signifikantní korelace mezi delikvencí mládeže a jistými genetickými determinanty prokazovanými při empirických výzkumech, jako byl např. Goddardův genealogický výzkum amerických rodin, kde se vyskytlo delikventní chování (39). Tato práce začala připouštět vliv genetických faktorů na delikventní chování a později jej i potvrzovat. Novější empirické výzkumy spíše hledají souvislosti mezi delikventním chováním mládeže a jistými biologickými znaky určujícími osobnost (13).

Britští vědci zjistili, že gen, označovaný jako MAO-A, který má v mozku funkci řídit enzymy korigující agresí, má vliv na kriminální jednání jedince. Není to ale jediný předpoklad vedoucí k tomuto patologickému jevu. Většinou až ve spojení s jinými vnějšími faktory, jako je nedostatečná výchova v rodině a častý pocit smutku v dětství, se vliv tohoto genu projevuje. Bylo prokázáno, že muži, kteří mají tento gen obsažen ve své DNA, páchají trestné činy desetkrát více než muži bez přítomnosti tohoto genu (34).

1.4.1.2 Pohlaví

Pohlaví, jako konstituční faktor, hraje velkou roli ve výskytu delikventního chování mládeže. Ve všech zemích světa je kriminalita chlapců podstatně vyšší než kriminalita dívek. V policejních statistikách se můžeme dočíst o poměru stíhaných chlapců a dívek 4:1. Někteří vědci se domnívají, že u mužů je uplatňována přirozená přímá agresivita, která by mohla být ovlivňována mužským hormonem testosteronem působícím na mozek a na drsný vzhled těla (40).

V západní společnosti se začínáme setkávat s nárůstem kriminality u dívek. Lze se domnívat, že tento jev nastává v důsledku emancipace dívek a žen, které mnohem více chtějí a jsou i nuceny začlenit se do postindustriální společnosti 20. a 21. století. Stále je ale mužská kriminalita podstatně vyšší. Výjimku tvoří pouze prostitute. Tento

trend má podobný vývoj jako alkoholismus, kuřáctví a užívání drog ve vyspělých zemích světa.

Výzkumy provedené na mladých lidech ocitajících se v nápravných zařízeních prokazují sníženou schopnost rozumových dovedností. Výraznější rozumový deficit zaznamenáváme u dívek s prvky delikventního chování než-li u chlapců. Celkové rozdíly mezi delikventními a nedelikventními jedinci ze stejného sociálního prostředí ukazují snížení rozumových schopností v testech IQ v průměru o osm bodů než u nedelikventních jedinců (40, 46).

1.4.1.3 Osobnost

Moderní psychologie se stále více odkloňuje od univerzálních osobnostních rysů delikventní mládeže páchající trestné činy, které jsou v odborných kruzích kritizovány. V dnešní době se přistupuje k testům komplexně popisujícím osobnost. Psychologie využívá např. k testování osobnostních rysů Minnesotský osobnostní dotazník (MMPI) zkoumající škálu psychopatie a Kalifornský osobnostní dotazník (CPI) vyjadřující škálu socializovanosti. Pomocí MMPI byla dokázána přítomnost psychopatie u delikventní mládeže a CPI test zjistil, že socializovanost, sebekontrola a odpovědnost je u mladistvých delikventů téměř nulová. Tyto dva testy jsou dnešní odbornou společností pokládány za nejspolehlivější ukazatele osobnosti delikventní mládeže a můžeme o nich mluvit jako o škálách delikvence (40).

Osobnost kriminálně jednajícího mladistvého lze zkoumat mnohem komplexněji pomocí Freiburského osobnostního dotazníku (FPI), který je zaměřen na nervozitu, spontánní agresivitu, reaktivní agresivitu, depresivitu, vzrušivost, společenskost, mírnost, extroverzi, emocionální labilitu a maskulinitu. Výsledek tohoto testu prováděném na mladistvých vězňech delikventech však vyšel pozoruhodně. Odporoval stereotypu nevypočitatelně agresivního mladistvého zločince. Lze to vysvětlit tím, že respondenti záměrně při testu lhali, aby se jevíli v lepším světle.

A však nelze brát výsledky těchto a mnoha dalších testů za zcela směrodatné. Musíme brát v potaz i roli dítěte ve škole a v rodině, a pak lze předpovídat jeho tendence k delikventnímu jednání.

Studie založené na popisu chování delikventů uvádí, že společným znakem osobnosti, který se podílí na kriminálním chování mládeže, je impulzivita a její souvislost s hyperaktivitou (ADHD). Tito jedinci dávají přednost okamžitému uspokojení před vzdáleným, hledí do budoucna přemrštěně optimisticky, což může být v důsledku jejich nekomplexního pohledu na svět. Delikventně jednající lidé mají negativní sebehodnocení, neváží si sebe sama a nemají o své osobě jasnou představu. Je ale zajímavé, že malé množství delikventně jednajících mladistvých má naopak sebehodnocení velmi vysoké, což může být z důvodu jejich agresivity. Jedná se o delikventy, kteří spáchali svůj první čin a nebyli příliš potrestáni. Opakovaně trestaní si jsou vědomi svého sníženého sociálního statutu, a proto se hodnotí negativně (40).

Typicky jsou u delikventně jednající mládeže zhoršené komunikační dovednosti a způsob vedení konfliktů. Mají nižší schopnost vnímání lidského jednání a konflikty řeší agresivně a nekonstruktivně (52).

Studie prováděná na české mládeži ve věku 12 až 16 let prokázala signifikantní korelace mezi přítomností depresivních symptomů a problémovým chováním mládeže, a to v oblasti sociálních problémů, problémů s pozorností, problémů s myšlením, agresivního a delikventního chování (8). Takovéto jednání delikventní mládeže mnozí autoři vysvětlují tím, že lidé s nízkým sebehodnocením si potřebují zvýšit své sebevědomí kriminálním činem z toho důvodu, že běžným, společensky přijatelným způsobem, jako je studium, sportovní činnost a partnerské vztahy, jim není umožněno (40, 80).

Mladiství pachatelé vykazují jisté psychologické rysy, které jsou odlišné od nedelikventní mládeže. Tito pachatelé mají snížené sebeovládání, nižší toleranci k chování jiných lidí, mají nižší odpovědnost za své chování, jsou velmi impulzivní, hůře navazují mezilidské vztahy, mívají pocit nadřazenosti a bývají velmi sebestřední. Tyto odchylky od normy jsou patologické a mohou korespondovat s mnohými psychiatrickými diagnózami jako je např. psychopatie (23).

Delikventní jedinci mají výrazně kvalitněji vyvinutý nonverbální způsob komunikace, což může souviset s jejich postoji k učením a škole. Často se můžeme setkat s vůdci delikventně jednajících skupin, kteří mají nadprůměrnou sociální inteligenci (40, 67).

1.4.1.4 Gender

Termín gender pochází z angličtiny a používá se k označení kulturně a sociálně vytvořených rozdílů mezi muži a ženami. V současné době je hojně diskutovaným tématem a jeho vliv na naši společnost začíná být velmi výrazný. V průběhu socializace dochází k osvojování genderových stereotypů a rolí, jež jsou typické pro ženský či mužský typ chování. Na rozdíl od pohlaví nejsou tyto rozdíly univerzální a v různých kulturách se významně liší (7, 64).

1.4.1.5 Adolescence

Termín adolescence pochází z latinského *adolescere*, což lze přeložit jako vyrůstati či mohutněti (1,66).

Dospívání je obdobím, kdy člověk již není dítětem a ještě není dospělým. Je někým „jiným“ – „jinochem“, jak to výstižně formulovala staročestina. Myšlení adolescenta se mění, stává se abstraktním a kritickým. Vlivem hormonálních změn v organismu dochází k hledání sebe sama, získávání nové identity. Dospívání přináší nové výzvy a možnosti, ale také hrozby a ohrožení (38).

V dnešní, postindustriální, době evidujeme stále větší nárůst různých forem maladjustovaného až patologického chování adolescentů. Jsou zaznamenávány výrazné sklony k citové chudobě, což může mít za následek až některé formy specifických poruch chování (1, 80).

Světová zdravotnická organizace (WHO) zařadila tyto poruchy školní, sociální a profesní adaptace do kategorie psychosociálních problémů adolescentů, jež jsou typické pro adolescentní krizi, kterou můžeme klasifikovat do tří skupin:

- *pasivní forma* - zahrnující stupně únikových reakcí útky z domova, záškoláctvím až suicidálním jednáním,
- *agresivní forma* - projevující se vandalismem, degradací slabších jedinců a delikvencí,
- *kompromisní forma* - představující projevy instability chování a konzum návykových látek. Těžké sociální poruchy nejsou přítomny.

Vývojovou krizi adolescence nelze považovat za něco patologického. Je to spíše zákonitý jev, který současná psychologie chápe jako rozpor mezi aktuální realitou a tím, čeho je třeba dosáhnout. Pokud není tato krize zvládnuta a jedinec reálně nezmění sebe sama, může se adolescentní krize nadále rozvíjet až v sebedestrukci a agresi obrácenou proti celé společnosti (80).

Adolescence není jen přípravou na dospělost, ale i samostatnou životní etapou, která má u každého jedince individuální průběh. Vztah dospělé populace k dospívajícím je podstatný a měl by adolescentům pomoci zpracovávat jejich vnitřní pocity, vychovávat je v emocionálně zralé osobnosti a vytvářet tak podmínky pro kultivované dospívání dětí (1, 38).

1.4.1.6 Agrese mládeže

Agrese je jednání ohrožující jinou osobu, společenské hodnoty, popř. přírodu. Agresí jedinec prosazuje sebe na úkor druhých, nerespektuje přirozená práva jiných, ponižuje a pokořuje ostatní. Specifickou skupinou je agrese proti vlastní osobě, projevující se pocity viny a sebepoškozováním (77). Agresivita mládeže bývá daleko více spojována s agresivitou chlapců, než-li s agresivitou dívek (16).

Agresivita dopadá na dnešní mladou společnost ze všech stran. Už výběrem hraček a her lze tento jev ovlivnit. Jisté rysy chlapecké agresivity můžeme pozorovat v dětských hrách, kde si mladí hoši hrají na vojáky, na mistry bojových umění a mnoho dalších podobných her, kde není nouze o fyzickou a slovní agresivitu. Berme to do jisté míry jako přirozený projev maskulinity, kde chlapec plní svou roli lovce a ochránce. Je však zcela nezbytné mu vysvětlit, že zbraně nejsou jen hračky, lidé z nich mají strach a dokáží zabíjet (40, 62).

Agresivita dívek je na vzestupu a je znepokojující, protože místo toho, aby přirozenou agresivitu chlapců dívky tlumily, iritují ji. Dívky projevují mnohem větší slovní agresivitu, a to i vůči svým rodičům.

Se zvyšujícím se věkem agresivita graduje, a některé dívky, zvláště ty méně rozumově zdatné, inklinují k páchání sociálně patologických činů. Děvčata už si nechtějí hrát jen s miniaturami domácích spotřebičů a panenkami, co vypadají jako miminka. Mají úplně nový vzor. např. panenku „*Barbie*“, erotickou a dominantní, která je velmi oblíbená a původně byla určena pro dívky od deseti let. Dnes si s ní však hrají holčičky mnohem mladší, a to i kolem tří let. Model chování, který nabízí malé dívence, není stát se budoucí matkou, ale být svobodnou ženou, která má svůj vůz, koně a letadlo. Dívky pak žijí ve snu o luxusu a kráse a ve vyšším věku může být pro ně kruté vyrovnání se s realitou, že život není „*Barbie*“ (16).

Některé počítačové hry, především s násilnou tematikou, mohou v dětech evokovat negativní pocity a vést k nápodobě agresivních vzorců jednání. Nejvíce nebezpečné hry jsou ty, které nutí hráče identifikovat se se zápornými postavami, např. zločinců. Výzkumy prováděné na hráčích počítačových her zjistily, že bezprostředně po ukončení hry je zvýšen stupeň agresivity a pro jedince frustrované či predisponované psychopatií, jsou účinky počítačového násilí nebezpečnější. Hráč těchto her komunikuje s počítačem a naopak, stává se aktivním, a proto je počítačové násilí nebezpečnější než televizní, kde je divák pouze pasivním příjemcem (19).

Agresivním se dítě stává kvůli nedostatku slovní komunikace nikoliv volbou své hry (16). Důležitým faktorem pro prevenci agresivního chování mládeže je rodičovský

monitoring a dostatečná pomoc při rozvoji vhodných zájmů a způsobu trávení volného času (33).

1.4.2 Exogenní faktory

Osobnost v průběhu života prochází socializací pod vlivem rozmanitých podmětů, včetně lidských činností, které nazýváme výchovou. Veškeré tyto faktory působící zevně na jedince ovlivňují jeho chování a přístup k životu. Výraz vnější faktory je velmi obecným termínem popisujícím všechny věci, rostliny, zvířata a lidi, které člověka obklopují, proto k nim přistupujeme globálně (25, 30).

1.4.2.1 Vliv rodinného prostředí

Pohled na rodinu jako na společenskou instituci už není zdaleka takový, jaký býval. V současnosti je vše jinak. Společnost se neustále vyvíjí stejně tak, jako i postoje k rodině.

V západoevropských státech dochází k výraznému snižování sňatečnosti, porodnosti a počtu narozených dětí v manželství. Narůstá rozvodovost a počet nových sňatků je nepatrný. Počty domácností, kde žije jen jedna osoba narůstá. Např. v Německu je to už 30% všech domácností. Tento demografický vývoj výrazně ovlivňuje i náš stát a podobné tendence jsou viditelné i na českých demografických křivkách. Rodinné vazby ztrácejí na významu. Zde se promítá emancipace dnešních žen. Ženy touží po pracovní kariéře, vstoupily na pracovní trh a netouží po klasické roli ženy v domácnosti. Uplatňují se v politice a ve veřejné sféře, kterou ovlivňují (40).

Tradiční rodina ztrácí na významu, její hodnoty se mění a přizpůsobují se západnímu světu. Největším vkladem do budoucnosti dítěte nejsou již hmotné statky, ale vzdělání. S tím souvisí narůstání požadavků na dítě a přesunování odpovědnosti výchovy z rodin na školské instituce (40.).

Klasická rodina – *otec, matka, děti, popř. třetí generace* – není v dnešní společnosti zcela obvyklá. Rozvedených domácností s dětmi, kde funkci obou rodičů plní jen matka, přibývá. Tyto děti, a jsou to více chlapci, pak vykazují ve škole horší studijní výsledky, mají více psychických a zdravotních problémů a také více střetů se zákonem, než-li děti z úplných rodin. Přítomnost otce v rodině chlapce výrazně brání delikvenci syna. Můžeme to přisuzovat vzoru otce, jeho autoritě (29, 40).

V západním světě se setkáváme s fenoménem přebírání funkce rodiny státem. V některých rodinách činí sociální dávky jediný finanční příjem, což může mít i demotivační efekt. Např. ve skandinávských zemích dělá stát z výchovy dětí jedním rodičem ekonomicky lukrativnější projekt, než z rodin úplných. Stávající český sociální systém zabezpečení má podobné tendence.

Funkce rodiny se zhoršuje. Sociálně patologických jevů v tomto důsledku přibývá a společnost se bude čím dál tím více potýkat s řešením sociálních problémů vzniklých v tomto důsledku (68).

1.4.2.2 Vliv školy a školního prostředí

Institut školy neplnil nikdy jen funkci vzdělávací, ale byl vždy kladen důraz i na socializaci a osobnostní a morální vývoj studenta. Od školy se vždy a všude čekalo mnohem více, než jaké byly její kompetence. Škola nemá za úkol jen kvalifikovat děti pro budoucí povolání, ale také je má vychovat k občanské angažovanosti, a to ve spolupráci s rodinou, což není vždy jednoduché. Klade se silný důraz na individualitu jedince, která ve třídách s třiceti žáky není zcela reálná (40). V současnosti se uplatňují tři filozofie vzdělávání, které jsou :

- *progresivismus* - prosazující osobnostně orientované vzdělávání a výuku šitou na míru každému jednotlivci pomáhající mu k pochopení současného života, sebe sama i druhých,

- *konstrukcionismus* - vytvářející sociálně orientované kurikulum podle odhadu vývojových trendů společnosti a jako cíl si stanovuje v dětech touhu provádět společenských změny,
- *esencialismus* - jehož cílem je předat tradiční znalosti, dovednosti a postoje, které podle zastánců tohoto směru představují jádro západní kultury a v minulosti se osvědčil (5).

V našich školských podmínkách se v posledních letech uplatňuje progresivismus a rekonstrukcionismus, což je očekávaná reakce na dlouhodobě centralizované školství a příliš závazné osnovy, jimiž byl pedagogům zužován prostor pro tvořivost v minulých politických režimech. Naopak např. v USA se v současnosti klade důraz na esencialismus, protože žáci amerických škol při mezinárodních testech osvojených znalostí dopadají velmi špatně (3, 5).

Naše školství je stále řízeno centrálně, což z části spoutává pedagogy v uplatňování nových edukačních přístupů. Moderní přístup, pedagogický konstruktivismus, se začíná uplatňovat i na českých školách a to formou školních vzdělávacích programů (5).

Školní prostředí, ať chceme či ne, se stává jakousi živnou půdou pro vznik jak přirozených tak i patologických skupin. To, že se děti dělí na dívky a chlapce, je zcela fyziologické, ale vznik asociálních part, které mohou shledávat své uspokojení třeba v šikaně a záškoláctví, je špatné. Příčinou vzniku těchto subkultur může být neangažovanost pedagoga, který preferuje či zatracuje některé děti. Segregace málo nadaných žáků jen stupňuje jejich inklinaci k rizikovému chování nebo je stigmatizuje k tomu, aby se staly oběťmi šikany nebo provozovateli záškoláctví (4, 32).

Šikana je jakékoliv chování, jehož záměrem je ublížit jedinci, ohrožit nebo zastrašovat jiného jedince, případně skupinu. Je to cílené a obvykle opakované užití násilí jedincem nebo skupinou vůči jednotlivci či skupině, kteří se neumí nebo z nejrůznějších důvodů nemohou bránit. Zahrnuje jak fyzické útoky v podobě bití, vydírání, loupeží, poškozování věcí druhé osobě, tak i útoky slovní v podobě nadávek,

pomluv, vyhrožování či ponižování. Může mít i formu sexuálního obtěžování až zneužívání (47, 76).

Šikanování je zhoubnou nemocí společnosti. S šikanou se můžeme setkávat celý život, a to mezi sourozenci, ve školách (*bullying*), v zájmových skupinách, v zaměstnání (*mobbing*), mezi partnery (*domestic violence*), ale i ve zdravotnických a sociálních zařízeních. Je všudypřítomná, nebezpečná a naše společnost o ni nejeví dostatečný zájem a často ji ani nerozpozná (32).

Šikanování, a to zejména na základních školách, se stalo vážnou epidemií mezi českou mládeží. Obdobný je výskyt šikany i v dalších vyspělých zemích světa. Byly provedeny mnohé studie o výskytu sociálně patologického jevu šikany, a však přesný rozměr této malignity nelze stanovit. Je to z toho důvodu, že mnohá šikana je protagonisty velmi dobře skrývána a ze strany poškozovaných utajována obavou z dalších a silnějších ataků (4).

Šikanování lze chápat jako jisté nemocné chování, kdy jeden nebo více žáků úmyslně, většinou opakovaně týrá a zotročuje spolužáka či spolužáky a používá k tomu agresi a manipulaci.

Jev šikanování je velice závažné a protispolečenské jednání. Aby bylo včas a správně diagnostikováno, musí se společnost zaobírat jeho globálním pojetím a zaujmout na něj trojrozměrný praktický pohled. (32).

Záškoláctví definujeme jako útěk ze školní výuky a nebo jako nedostavení se do školy bez omluvy. Záškoláctví se dopouští stále mladší žáci, a to buď ve skupinách či individuálně v rozmezí několika hodin až měsíců. Tito žáci se často dopouští antisociálního a asociálního jednání. Záškoláctví může být spouštěcím mechanismem dalších poruch chování mládeže. Příčinou záškoláctví bývá strach. Strach ze zkoušení, učitele, spolužáků, ale i šikany (47).

Škola může napomáhat k zvyšování sociálně patologického chování tím, jaká je její reakce na asociální chování svých žáků. Vyšetřování, udělování sankcí a jejich dodržování napoví dalším dětem, jak škola zachází s takovými jedinci. Dítě si dokáže pak samo uvědomit, co škola ještě toleruje a co už ne, a podle toho jednat. Tento

moment je velice důležitý a zlomový pro další jednání žáků, a to v negativním i pozitivním slova smyslu (4).

K dokonalé diagnostice a tím i léčbě a prevenci jevu šikany či záškoláctví je nezbytně nutná orientace v této problematice. Bez těchto znalostí nelze s těmito jevy bojovat (4, 32).

1.4.2.3 Vliv skupiny a vrstevnické party

Dnešní mládež tráví stále více času ve formálních skupinách v kolektivních zařízeních, ale i ve skupinách neformálních, např. v místě bydliště. Tyto skupiny jsou mnohem větší než rodina, a dítě se tak dostává do intenzivní interakce s vrstevníky. Lze jen spekulovat zda se jedná o integraci demokratickou, nebo zda jsou pro ni vhodným přirovnáním nemilosrdné „*zákony džungle*“, jak soudí konzervativní kritici soudobé civilizace (40).

Novodobá kriminologie zdůrazňuje, že kriminalita mládeže je páchána skoro vždy v neformálních vrstevnických skupinách, které jsou tvořeny spolužáky ze škol a svěřenci docházkových a pohybových zařízení pro rizikovou mládež (22, 52).

Pro rizikovou mládež z dysfunkčních rodin je vrstevnická skupina důležitější než pro mladé lidi vyrůstající v rodinách, jež dětem poskytují dostatečnou míru podpory a vedle toho jim přiměřeně vytyčují meze dovoleného chování (40). A však i pro dítě vychované funkční rodinou představuje každá skupina stresující nárok obstát v očích vrstevníků jako někdo, kdo sdílí její hodnoty. Nároky na konformitu jsou ve vrstevnické skupině mládeže obvykle vyšší než ve všech jiných skupinách. Zahrnují způsob vyjadřování, úpravu zevnějšku, druh preferované hudby, způsob chování k opačnému pohlaví, postoj ke škole, k rodičům, k penězům, k sexualitě, ke kouření, k drogám, k alkoholu a atd. (29, 35).

Stoupá počet experimentů mladistvých s alkoholem. K hlavním důvodům patří nuda, zvědavost a snaha začlenit se do skupiny svých kamarádů. Nejvíce případů opilosti mládeže se vyskytují na konci školního roku a během prázdnin. Mnohé případy končí i ztrátou vědomí a hospitalizací v nemocnici. Alkohol je přitom pro děti velmi nebezpečný. Už v malých dávkách hrozí onemocnění jater a nervového systému.

Největším problémem je jeho dostupnost a chápání opilosti ve vrstevnických partách jako jistou prestiž (41).

Zvědavost a touha poznat něco nového je hnací silou pro většinu české mládeže k experimentu s nelegální drogou. Příležitost k vyzkoušení drogy přichází nejvíce v partě od kamaráda. Často se jedná o marihuanu, kterou dnešní mladí považují za zcela bezpečnou. Už si ale neuvědomují, že se mohou stát oběťmi mnohem silnějších preparátů, jako je např. heroin (50).

U dětí frustrovaných nízkou podporou rodiny je pravděpodobné, že potřeba přijetí vrstevnickou skupinou bude intenzivnější než u dětí s dobrým rodinným zázemím. Studie zabývající se vrstevnickou konformitou mládeže z hlediska její struktury, zdrojů a vztahu k rizikovému chování zjistila, že jedinec s vysokou mírou vrstevnické konformity v sexuální oblasti a užívající návykové látky se vyznačoval nižší vělostí, zájmem a konzistencí ve výchově (29). Na tyto děti má parta velký vliv a také je zneužívá. Delikventní skupiny u nás vznikají skoro vždy z podskupin mladých lidí, kteří se dobře znají z jedné instituce a začínají se vymykat běžným mechanismům sociální kontroly, vytvoří si vlastní hodnotové preference a chovají se vysoce autonomně, a nebo, což je méně časté, se kontrole vymknou jen v době svého volna (40).

Některé party jsou ke své kriminální činnosti přivedeny tím, že tráví čas v rizikovém prostředí, jako jsou herny a diskotéky, a záhy se jim na tento způsob života přestane dostávat prostředků. Začnou si je opatřovat drobnými krádežemi, jež mohou přerůst v organizované akce. U nás je tento delikt nejtypičtější. Jiné party vede ke kriminalitě nuda, tedy nedostatečně vyplněný volný čas (25).

V roce 1996 byl v Praze proveden výzkum padesáti pěti skupin mládeže, jež se pohybovali v prostředí heren a diskoték. Bylo dokázáno, že třicet osm těchto skupin, prokazatelně překračovalo zákon, a to zejména pácháním trestné činnosti krádeže (36).

V neformálních skupinách může docházet k šikanování mezi jejími jednotlivými členy a vznikat tak porucha vztahů ve skupině. Neděje se jen ve vztahu agresor a oběť, ale v kontextu konkrétní skupiny. Tyto vztahy mají svoji vlastní dynamiku a procházejí jistými stádii od ostrakismu, přes fyzickou manipulaci a přitvrzování manipulace, až ke

klíčového momentu šikany, kdy dochází k přijetí normy agresorů v podobě totality nebo dokonalé šikany (32).

1.4.2.4 Vliv médií

Televize a další média trvale mění způsob, kterým jedinec vnímá okolní svět. Útok na emoce je obrovský. Díky tomu, že děti neustále v televizi nebo různých bulvárních časopisech pozorují vraždy, loupeže, krádeže a jiné formy násilí, citově otupují (16).

Kolumbijská univerzita v New Yorku prováděla longitudinální výzkum o vlivu televizního násilí na rozvoj agresivity dětí. Tato studie, sledující vzorek 707 dětí po dobu 17 let, je nejrozsáhlejší studií, která byla dosud uskutečněna. Americká televize ukazuje během večerního vysílání denně průměrně sedm vražd a tři až čtyři násilné činy. Výstupy této studie jsou alarmující. Vědci došli k závěru, že třetina dětí, které v průměru sledovaly televizi více než tři hodiny denně, spáchala nebo spáchá v adolescentním věku nějaký násilný trestný čin. Chlapci se přitom televizním vysíláním nechají ovlivnit více než dívky (40).

Z hlediska psychologie je třeba přihlížet i k sociálně ekonomickému prostředí dítěte a k jeho rodinné anamnéze, což také z velké míry ovlivňuje agresivitu jedince. Je tedy velmi pravděpodobné, že čím delší čas bude dítě trávit před televizní či počítačovou obrazovkou, začne být jeho chování násilné, protože se zde může vytvářet psychologický jev nápodoby (19, 20).

Média nejsou jen zdrojem násilí. Vhodně vybrané programy a dostatečná kontrola nad dětmi by měly postačit k prevenci rizikového jednání, která mohou média vyvolávat (16).

1.5 Struktura kriminality a mládeže

1.5.1 Struktura kriminality mládeže v ČR

Dnešní svět je plný spěchu a stresu.. Rodiny již netráví většinu času společně, rodiče jsou velmi často intenzivně pracovní vyčerpáni a děti tráví poměrně velkou část volného času s kamarády a spolužáky a stávají se členy různých part. Rodinné vazby a historie pak nemají příliš velkou šanci se utvářet, což brání dětem zařazovat své prožitky do kontextu zkušeností své vlastní rodiny (29).

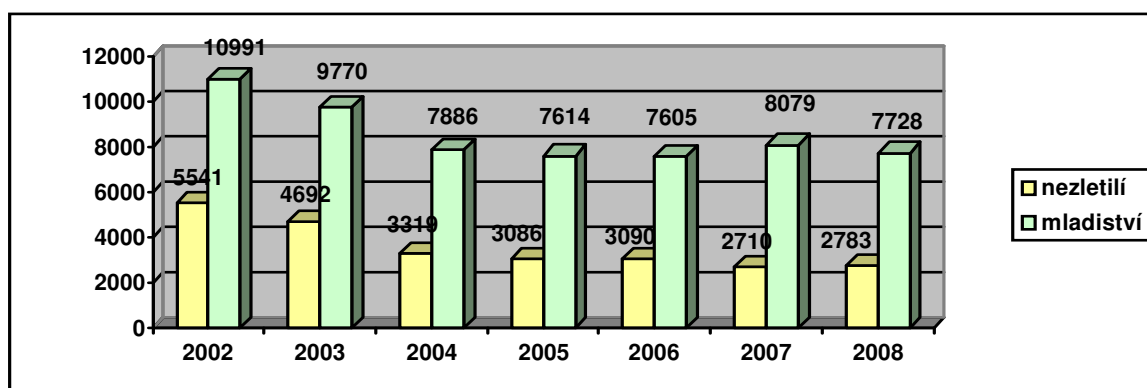
Sociálně patologické jevy mládeže mají velké rozpětí co se závažnosti týče. Mezi nejčastější činy můžeme řadit krádeže různé intenzity, ale také závažné případy násilné trestné činnosti, jako jsou loupežná přepadení. Současná společnost se cítí být ohrožena a je znepokojena podílem dětí a mladistvých na majetkové i násilné trestné činnosti (78).

V publicistických a odborných statích o kriminalitě jsou uváděny statistiky, o kterých se můžeme domnívat, že jsou objektivním obrazem trestné činnosti. Ty však zachycují jen určité aspekty kriminality a jsou odkázány na různé zdroje dat. Nejvyužívanější přehledy kriminality jsou *Statistické sestavy útvaru evidencí a statistik Policejního prezidia* a *Kapesní ročenky kriminality v ČR* vydávaných ministerstvem vnitra (78).

V roce 2003 došlo k novelizaci přestupkového zákona, který zvýšil hranici škody, od které se jedná o trestný čin, z 2000 Kč na 5000 Kč. V tomto období se začíná snižovat kriminalita mládeže. Jestli tento jev nastal z tohoto důvodu, a nebo opravdu kriminalita nezletilých a mladistvých klesá, je otázkou. Policisté si snížení kriminality vysvětlují především zvýšenou prevencí právě na školách, kde pořádají různé semináře a seznamují mládež s možnými následky trestné činnosti (12).

Policejní statistiky nám ukazují, že za posledních šest let registrovaná kriminalita dětí a mladistvých klesá (graf 1.5.1). Zatímco od roku 2002 do roku 2004 se jedná o pokles markantní, od roku 2005 do současnosti se příliš nesnižuje, udržuje se na poměrně stejné úrovni. Oceňme alespoň fakt, že se kriminalita nezvyšuje (54,).

Graf 1.5.1: Prokázaná trestná činnost mládeže v ČR v letech 2002 – 2008



Zdroj: Statistické sestavy útvaru evidencí a statistik Policejního prezidia (54)

Napadení a loupežná přepadení se v policejních záznamech objevují nejvíce. Na druhé straně statistik, tedy činy konané nejméně, jsou vraždy a sexuální trestné činy, i když v poslední době je tendence páchaní násilných trestných činů vyšší a počty případů nenásilné kriminality klesají (61).

Tabulka 1.5.1: Počet kriminálních skutků spáchaných mládeží v období od 1.1.2008 do 31.12.2008

TSK	Název	Spácháno skutků		Stíháno, vyšetřováno osob	
		Nezletilí 1-14	Mladiství 15-17	Nezletilí 1-14	Mladiství 15-17
101-106	Vraždy	3	6	4	7
111-190	Násilné činy	499	958	552	857
201-290	Mravnostní činy	93	155	84	146
311-390	Krádeže vloupáním	549	1426	563	1052
411-490	Krádeže prosté	733	2163	550	1439
511-590	Majetkové činy	1409	3844	1295	2718
611-644	Ostatní kriminální činy	500	1083	590	976
801-809	Hospodářské činy	65	153	44	140
Celková kriminalita		2783	7728	2723	6014

Zdroj: Policejní prezidium ČR, statistický výkaz č. 1 – kriminalita za období od 1.1.2008 do 31.12.2008 (69-75)

1.5.2 Struktura kriminality mládeže v zemích EU

Porovnání České Republiky a zemí Evropské unie ukazují, že trendy v oblasti kriminality mládeže v těchto státech mají podobný charakter. Převážnou část násilné trestné činnosti na území EU páchají nejvíce mladí muži, ale v některých státech je dívky dohánějí. Z toho vyplývá, že prvenství mužského pohlaví v kriminalitě mládeže se pomalu stává minulostí (6).

I v zemích EU jsou nejvíce páchány činy typu krádeží a loupeží. Nejméně jsou prokázané sexuální trestné činy. Tuto statistickou podobnost můžeme přisuzovat otevřeným hranicím a stejnou dostupností vymožeností současné doby (6).

1.5.3 Struktura kriminality a delikvence mládeže v okrese Klatovy

Sociálně patologické chování mladých lidí se vyskytuje na celém území České Republiky. Klatovský okres, ve srovnání s jinými, nijak nevyčňuje co se kriminality a delikvence mládeže na základních školách týče.

Z dostupných zdrojů, a to zejména z vedených statistik kurátora pro mládež na Odboru sociálních věcí a zdravotnictví v Klatovech, se lze podrobně dočíst o struktuře tohoto patologického jednání mládeže žijící v tomto okrese.

Z aspektu gender jednoznačně vyplývá, že chlapci jsou oproti dívkám nejčastějšími iniciátory rizikového chování. Tento trend je patrný ve všech vyspělých zemích světa. Chlapci mají ve svých záznamech vedených kurátorem pro mládež nejvíce uvedeno řízení motorového vozidla bez řidičského oprávnění, konkrétně automobilu. Nechybí zde ani drobné krádeže v obchodech, křivá výpověď, kouření marihuany a konzumace alkoholu. V ojedinělých případech se vyskytují i loupeže, napadení a dokonce i zhářství. Chlapci často mají i výchovné problémy. Zejména se jedná o agresivitu ve škole a doma, toulání, útesy a záškoláctví. Dívky jsou na tom se svým chováním s porovnáním s chlapci obdobně, pouze v menším počtu. V několika ojedinělých případech se vyskytlo podezření na těhotenství před 15. rokem života.

Registrovaná kriminalita a delikvence je však pouze částí té celkové, a proto je třeba pátrat i po té latentní. Jedině tak se ukáže opravdová struktura tohoto jevu což nám umožní proti patologickému chování mládeže bojovat.

1.6 Prevence kriminality

Prevence kriminality by měla zajistit dostatečnou úroveň centralizace, informovanost a koordinaci. Důležité je vytvoření vzoru náhradní rodiny a podpora neziskového sektoru, jako primárního aktéra v implementaci sociální prevence. Systém prevence kriminality mládeže by se měl zakládat na jasně definované strategii prevence a indikátorech hodnocení dlouhodobých následků preventivních aktivit na společnost. Při detekování rizikového chování mládeže je nutné získávat informace v kontextu, protože jedině tak dosáhneme potřebného preventivního opatření (81).

Aby mohl být vytvořen úspěšný systém prevence kriminality nezáleží pouze na politických a ekonomických faktorech, ale také na tradicích, historii a vývoji trestního práva v každé zemi (6).

1.6.3 Systém intervence v České Republice

V České republice existují celé řady institucí, zařízení a organizací, které se z nejrůznějších stran zabývají rizikovými skupinami mládeže. Jsou to sociální pracovníci oddělení péče o rodinu a dítě okresních úřadů, sociální pracovníci oddělení sociální prevence, kurátoři pro mládež, vznikl nový institut sociálních asistentů - terénních pracovníků působících mezi rizikovou mládeží, pracovníci Probační a mediační služby, protidrogoví koordinátoři, protidrogoví koordinátoři školských úřadů, manažeři pro prevenci kriminality, poradny pro manželství, rodinu a mezilidské vztahy a pedagogicko psychologické poradny (41).

Celé stovky terénních sociálních pracovníků pracují při městských a magistrátních úřadech a pomáhají tak v boji s kriminalitou mládeže (48).

1.6.3.1 Školství

Ministerstvo školství, mládeže a tělovýchovy zřizuje *Institut pedagogicko-psychologického poradenství*, který vydává metodické postupy pro výchovné poradenství. Pracovníci v oblasti pedagogicko-psychologického poradenství se řídí *zákonem č. 561/2004 Sb. o předškolním, základním, středním, vyšším odborném a jiném vzdělávání*, který určuje úlohu školských poradenských zařízení poskytujících informační, diagnostickou a poradenskou činnost. Působnost těchto institucí je velice široká. Její činnost lze rozdělit na řešení problémů výchovných a vzdělávacích.

Školská poradenská zařízení dle zk. č. 561/2004 Sb. spolupracují se zdravotníky, a to nejvíce pediatry, psychiatry a neurology, dále s orgány sociálně právní ochrany dětí a orgány péče o mládež a rodinu. Výjimku nečiní ani správa sociálního zabezpečení, soudy a policie (5, 63).

Tento systém pomáhá vytvářet multidisciplinární týmy pracovníků, kteří jsou schopni individuálního přístupu k jedinci s projevy sociálně patologického jednání a vybrat vhodný způsob intervence, který by vedl ke zmírnění či odstranění tohoto negativního jevu (3).

1.6.3.2 Policie

V Policii ČR je od okresního stupně řízení republikové policie na každém útvaru policista, který se mimo jiné zabývá i prevencí kriminality dětí a mládeže. Vznikla tak celostátní integrovaná síť specialistů na odhalování trestné činnosti mládeže (43).

V problematice kriminality mládeže Policie ČR spolupracuje s kurátorem pro mládež, který je vždy přítomný při výslechu mladistvého, který se dopustil trestné činnosti.

Své zastoupení má i Městská policie, která svou přítomností v ulicích působí autoritativně a může odradit mládež od kouření, alkoholu, drog, vandalismu, šikany apod. (53).

1.6.3.3 Odbor sociálních věcí a zdravotnictví

Obce s rozšířenou působností a na úřadech městských částí statutárních měst mají své pracovníky na odboru sociálních věcí a zdravotnictví, kteří mají v kompetenci sociální péči a prevenci. Z pohledu práce s rizikovou mládeží je nejdůležitější činnost sociálně právní ochrany dětí a kurátor pro mládež (25). Tyto dva subjekty spolupracují se školami, policií, poradnami, soudy pro mládež, Probační a mediační službou a rodinou. Jsou k dispozici 24 hodin denně pro případ zadržení nezletilého policií, kdy musí být přítomni výslechu (42).

V nedávné době vznikly *Komise sociálně právní ochrany dětí*, které tvoří vysoce profesionální tým pracovníků zabývajících se jednotlivými případy rizikové mládeže a řeší tak případy zcela individuálním přístupem, což vede ke kvalitnější a konkrétnější intervenci.

Na tomto odboru je poskytováno bezplatné poradenství v sociální problematice, je zde možnost návaznosti na další instituce, jako jsou poradny a různé neziskové organizace zabývajících se problematikou kriminality mládeže (59).

1.6.3.4 Probační a mediační služba ČR

Novou institucí na poli trestní politiky je Probační a mediační služba ČR vycházející ze dvou profesí, a to sociální práce a sociálního práva. PMS usiluje o prospěšné řešení konfliktů spojených s trestnou činností a o výkon alternativních trestů a opatření s ohledem na poškozené a prevenci kriminality. Stěžejními cíly si stanovila integraci pachatele, participaci poškozeného a ochranu společnosti (57).

Specifickou činností PMS je práce s mladistvými a dětmi zajišťovanou specialisty na práci s mládeží dle zákona č. 218/2003 Sb. o soudnictví ve věcech mládeže. Jedná se o výkon výchovných a trestních opatření jako je dohled probačního pracovníka a společensky prospěšné činnosti.

Prioritou této instituce je co nejrychlejší vstup do případu už během přípravného řízení. Rychlé vyřešení konfliktu, včasná intervence, náhrada škody poškozenému a udělení opatření jsou další činnosti tohoto zařízení.

Je výhodou, že poskytované služby jsou bezplatné, a že na PMS se může obrátit jak samotný mladistvý, jeho zákonní zástupci tak i poškozený, což opět urychluje řešení celé situace a vede k zmírnění následků pro pachatele i pro poškozeného (56).

Probační a mediační služba ČR zajišťuje vykonávání *Probačních programů pro mladistvé* (např. Právo pro každý den), které uloží soud pro mládež nebo v přípravném řízení státní zástupce. Do těchto programů vstupují mladiství od 15. roku života, a to s plným souhlasem vlastní osoby. Účast na programu může mladistvý kdykoliv ukončit, ale také musí plnit dané povinnosti, které jsou předem stanoveny. Úkolem pracovníka PMS je integrace a resocializace pachatele do sociálního prostředí a obnovení jeho sociálních vazeb v kontextu. Aby bylo možné takový úkol naplnit, musí být vytvořen transparentní a flexibilní systém, který nabídne jasně definované, dostupné, kvalitní a účinné programy sociálních služeb, které budou odrážet současnou úroveň poznání v této oblasti.

Zákon č. 218/2003 Sb. o soudnictví ve věcech mládeže pamatuje i na osoby mladších patnácti let, které nemohou být zařazeny do *Probačních programů pro mladistvé*. V těchto případech jsou ukládána opatření, a to zařazení do terapeutického, psychologického nebo jiného vhodného výchovného programu ve středisku výchovné péče dle § 93 odst. 1 písm. b. tohoto zákona.

Existence PMS a *Probačních programů pro mladistvé* je nedílnou součástí systému uplatňování alternativních trestů k potrestání v souladu s přístupem restorativní justice (58).

1.6.3.5 Sociální služby pro mládež

Ministerstvo práce a sociálních věcí, nestátní neziskové organizace a fyzické osoby, dále obce a kraje jsou poskytovateli sociálních služeb, nejen v oblasti práce s mládeží.

Zákon č. 108/2006 Sb. o sociálních službách nabízí mládeži služby v oblasti sociálního poradenství a sociální prevence. Tyto služby mohou mít terénní, ambulantní či pobytový charakter (65).

Oblast sociálního poradenství dle § 37 zk. č. 108/2006 Sb. o sociálních službách zahrnuje základní a odborné sociální poradenství. Základní poradenství je poskytováno všemi sociálními službami a poskytovatelé jsou ze zákona povinni tuto činnost zajistit. Odborné poradenství je zaměřeno na konkrétní potřeby skupiny a osoby. V oblasti kriminality mládeže to jsou rodinné poradny, poradny pro mezilidské vztahy, poradny pro oběti trestných činů a domácího násilí, které zajišťují sociálně terapeutické činnosti, zprostředkování kontaktu se společenským prostředím a pomoc při uplatňování práv (63, 65).

Služby sociální prevence zabraňují sociálnímu vyloučení a jejich cílem je pomoc osobám překonávat nepříznivé sociální situace a bránit společnost před nežádoucími společenskými jevy, což nalezneme v § 53 zk. č. 108/2006 Sb. o sociálních službách. K těmto účelům je využívána raná péče (§ 54), telefonická krizová pomoc (§ 55), azylové domy (§57), domy na půl cesty (§ 58), kontaktní centra (§ 59), krizová pomoc (§ 60), intervenční centra (§ 60a), nízkoprahová zařízení pro děti a mládež (§ 61), služby následné péče (§ 64), sociálně aktivizační služby pro rodiny s dětmi (§ 65), terapeutické komunity (§ 68), terénní programy (§ 69) a sociální rehabilitace (§ 70) (65).

Na území ČR je mnoho sociálních služeb pro mládež, a však jejich rozložení není zcela adekvátní k potřebám dnešní společnosti. Proto je nezbytně nutné vytvářet kvalitní komunitní plánování ve spolupráci se školami a různými organizacemi, jako je např. Charita Česká republika tak, aby byla zajištěna dostatečná intervence a prevence v oblasti práce s rizikovou mládeží (11).

1.6.4 Pohled do budoucnosti – „*Systém včasné intervence*“

Česká Republika se v posledních letech potýká s vysokou úrovní kriminality mládeže. Zároveň existuje mnoho institucí zabývajících se delikvencí, avšak jejich spolupráce není vždy ideální. Různé orgány a instituce řeší jednotlivé problémy individuálně, často o sobě nevědí. Z tohoto důvodu vzniká „*Systém včasné intervence*“, jehož cílem je propojení všech institucí působících na poli sociální prevence a sociální rehabilitace tak, aby vznikl fungující systém, jehož efektivitu lze měřit a hodnotit. Po ověření projektu by měla být zvažována jeho institucionalizace v meziřesortním systému péče o delikventní a predelikventní mládež (44).

Intervence v oblasti kriminality mládeže v ČR spolupracuje s Mezinárodním centrem pro prevenci kriminality (ICPC), který má za úkol výměnu zkušeností a znalostí mezi vládami. ICPC pomáhá při zvyšování veřejné bezpečnosti a snižování kriminality a násilí zaváděním preventivních koncepcí, strategií a opatření do praxe. ČR takto pracuje v rámci organizace „*Systém včasné intervence*“ (SVI). Experimentální ověření projektu „*Systém včasné intervence*“ proběhlo v rámci komplexního součinnostního programu prevence kriminality na místní úrovni v Ostravě. Dosáhlo výborných úspěchů a začíná se uplatňovat i v jiných lokalitách (6).

Nejdůležitějším pilířem SVI je zrychlení a zprůchodnění komunikace zejména mezi Policií ČR, orgány sociálně-právní ochrany dětí a justičními složkami, které vede k pružnému reagování na případy delikventního jednání dětí a na podezření z trestné činnosti páchané na dětech. Tento systém umožňuje častější a včasnější ukládání opatření, která řeší chování mládeže v predelikventním stadiu. Shromážděné informace k jednotlivým případům jsou objektivnější a umožňují tak komplexní pohled na delikventního jedince a jeho rodinu. K zavedení tohoto systému nejvíce přispívá Probační a mediační služba ČR (43).

2. CÍL PRÁCE A HYPOTÉZY

2.1 Cíl práce

Cíl č. 1: Teoreticky popsat možné příčiny mající vliv na kriminalitu a delikvenci mládeže na základních školách.

Cíl č. 2: Zmapovat latentní kriminalitu a delikvenci mládeže na základních školách Klatovska.

Cíl č. 3: Zmapovat služby pro mládež na Klatovsku ohroženou sociálně patologickými jevy.

2.2 Hypotézy

Hypotéza č. 1: Předpokládám, že výskyt latentní kriminality a delikvence mládeže na základních školách je u chlapců a dívek stejný.

Hypotéza č. 2: Předpokládám, že prevence a intervence v oblasti práce s rizikovou mládeží je na Klatovsku dostatečná.

3. METODIKA

3.1 Metodika výzkumu

K ověřování hypotézy č. 1 byla ve výzkumné části diplomové práce použita kvantitativní metoda šetření zaměřena na bagatelní a latentní kriminalitu a delikvenci. Jako nejvhodnější metoda sběru dat měl být původně použit dotazník, který by vyplňovali výchovní poradci či preventisté na jednotlivých základních školách. A však po pilotním ověření na náhodně zvolené škole tento typ sběru dat nedopadl dobře. Bylo zjištěno, že výchovní poradce neměl dostatečný přehled o kriminalitě a delikvenci žactva na své škole, kterou jsem si sama předem ověřila sekundární analýzou dat. Přistoupila jsem tedy k bližšímu kontaktu se studenty, a to tak, že dotazník vyplňovali oni sami. Došlo k ověření funkčnosti dotazníku, který již dopadl mnohem lépe, přímo nad mé očekávání.

Otázky na záznamovém archu byly stanoveny tak, aby odpovídaly současnému trendu v oblasti sociálně patologického chování mládeže na základních školách. V úvodu archu se představuji respondentovi, seznamuji ho s účelem tohoto dotazníku, s jeho dobrovolným vyplněním a anonymitou. Dotazník je rozdělen do dvou částí, přičemž v první sekci jsou otázky členěny na jednotlivé skupiny otázek zaměřených k určitému problému, a to ke krádeži, šikaně, užívání legálních a ilegálních drog, počátku sexuálního života, řízení motorového vozidla bez řidičského oprávnění, poškozování cizí věci a výtržnostem. Identifikaci respondenta jsem záměrně zařadila až na konec dotazníku, a to z důvodu lepšího zaujetí pro vyplňování jednotlivých otázek a vtažení do problematiky. Celkový počet otázek je 32. Otázky jsou uzavřené, polootevřené, otevřené i ve formě škály.

K ověřování hypotézy č. 2 jsem použila sekundární analýzu dat. Získala jsem informace na Odboru sociálních věcí a zdravotnictví v Klatovech, konkrétně od kurátorky pro mládež. Dále jsem samostatně pátrala po všech sociálních službách a

dobrovolných zařízení pro mládež na Klatovsku, a to s pomocí Internetu, odborné literatury a lidí zainteresovaných do této problematiky.

3.2 Charakteristika souboru

Pro splnění první hypotézy bylo osloveno několik základních škol na Klatovsku. Jako kritéria jsem si stanovila přítomnost druhého stupně, konkrétně 7., 8., a 9. ročníků, a potřebnou míru hustoty zalidnění dané lokality, aby byla zajištěna objektivnost výzkumu. Ve městě Klatovy jsem oslovila dvě z celkových pěti základních škol, a to ZŠ Tolstého v Klatovech (150 respondentů) a ZŠ TGM v Klatovech (70 respondentů). Dále byly dotazníky rozdány v ZŠ Švihov u Klatov (80 respondentů), ZŠ Janovice nad Úhlavou (90 respondentů) a ZŠ Strážov (42 respondentů). Celkově bylo osloveno 5 základních škol a rozdáno 432 dotazníků.

Téměř na všech vybraných základních školách jsem se setkala s kladným přijetím dotazníku a se zvědavostí ředitelů, jak výzkum dopadne. Pouze jedna škola se stavěla k dotazníku negativně, a to z důvodu popírání jakékoliv kriminality a delikvence v jejich zařízení. Po vzájemné diskusi ředitel základní školy přislíbil spolupráci. Tento problém se vyskytl v nejmenší testované škole, ZŠ Strážov.

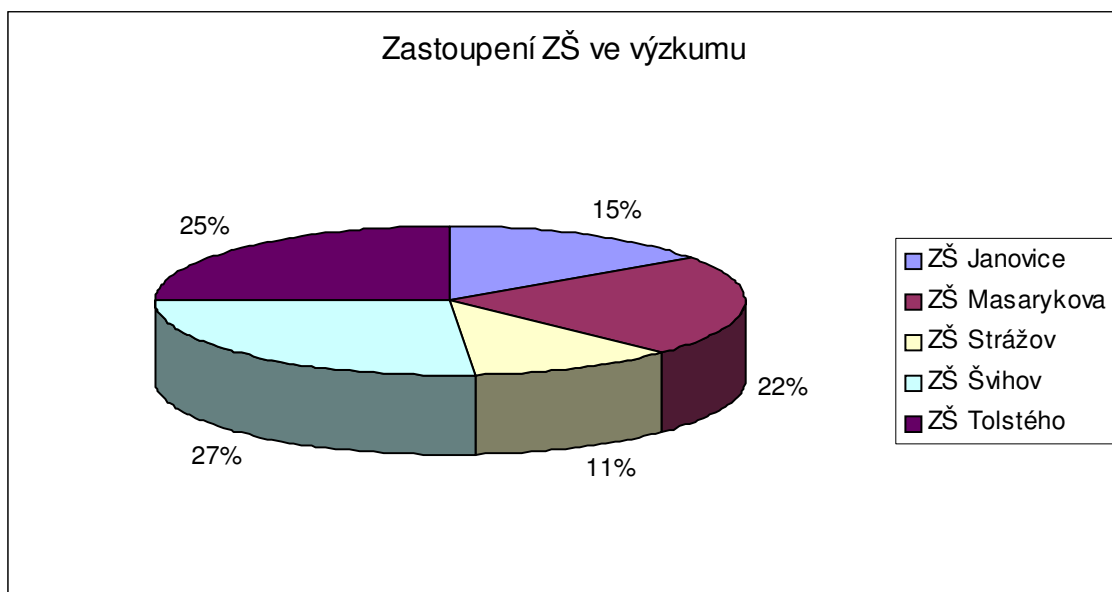
Z celkového počtu rozdaných dotazníků (432) bylo zpět odevzdáno 303. K výzkumu bylo použito 100% vrácených dotazníků.

Aby mohla být splněna hypotéza č. 2, musela být nejprve stanovena přesná rozloha okresu Klatovy. Jako cílovou lokalitu jsem zvolila Klatovy – obec s rozšířenou působností III. typu. V této oblasti jsem aktivně vyhledávala veškeré sociální služby a dobrovolnická zařízení pro cílový soubor, kde je prováděna prevence a intervence v oblasti sociálně patologického jednání mládeže. Použita byla sekundární analýza dat.

Sumarizace těchto speciálních zařízení byla, až na pár výjimek, poměrně jednoduchá. Pouze u několika zařízení bylo těžké dopátrat, zda ještě fungují a vykonávají svou činnost. Během tohoto výzkumu bylo zjištěno, že neprobíhá pravidelná aktualizace funkčnosti těchto institucí.

4. VÝSLEDKY

Graf č. 4.1: Jednotlivá zastoupení základních škol Klatovska ve výzkumu (v %)



Zdroj: Vlastní výzkum

Pro výzkum zabývající se problematikou kriminality a delikvence mládeže bylo osloveno pět základních škol na Klatovsku. Z 27 % se na výzkumu podílela ZŠ Švihov u Klatov, z 25 % ZŠ Tolstého v Klatovech, z 22 % ZŠ TGM v Klatovech, z 15 % ZŠ v Janovicích na Úhlavou a z 11 % ZŠ Strážov u Klatov.

Graf č. 4.2: Genderové rozdělení respondentů (v %)

(Otázka č. 32: Pohlaví?)

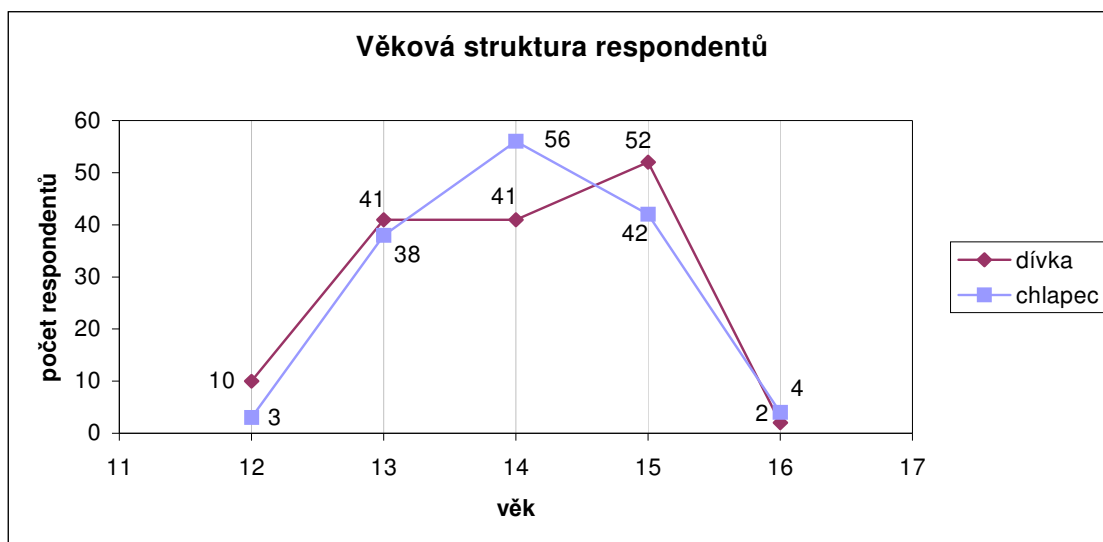


Zdroj: Vlastní výzkum

Celkově bylo k výzkumu použito 303 vyplněných dotazníků, z čehož 49 % respondentů byli chlapci a 51 % respondentů byly dívky.

Graf č. 4.3: Věková struktura respondentů základních škol na Klatovsku

(Otázka č. 30: Kolik ti je let?)

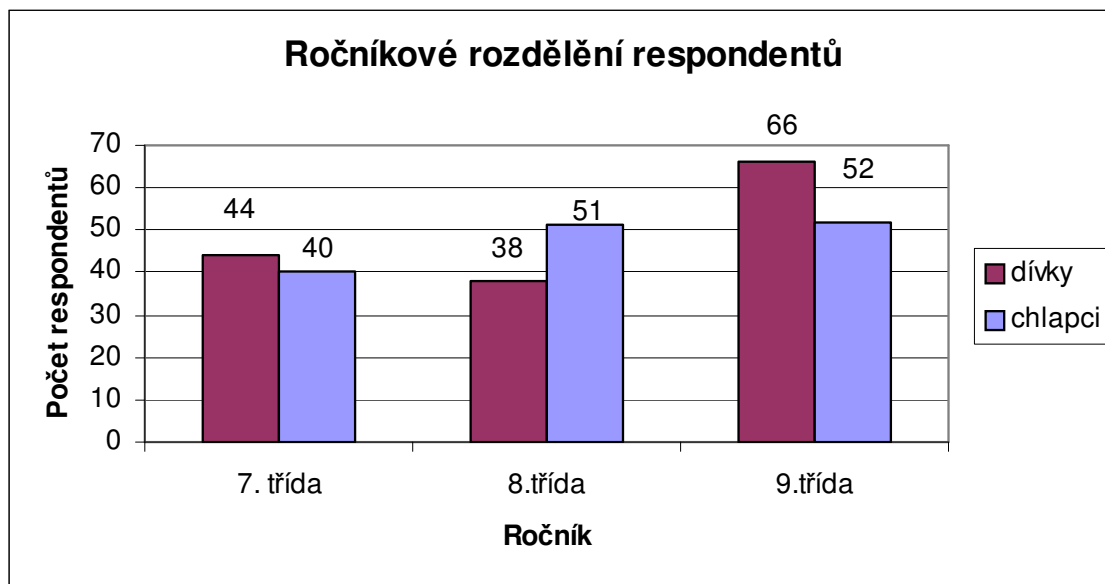


Zdroj: Vlastní výzkum

Ve výzkumu byl u chlapců nejvíce zastoupen věk 14 let (56 respondentů) a u dívek věk 15 let (52 respondentů). Z celkového počtu chlapců byl dále nejvíce udáván věk 15 let (42 respondentů), 13 let (38 respondentů), 12 let (3 respondenti) a 16 let (2 respondenti). U dívek byl trend obdobný, a to věk 14 let (41 respondentů), 13 let (41 respondentů), 12 let 10 (respondentů) a 16 let (2 respondenti). Průměrný věk dotazovaných dívek byl 13,96 a chlapců 14,04 let.

Graf č. 4.4: Ročníkové rozdělení respondentů

(Otázka č. 31: Do jaké chodíš třídy?)

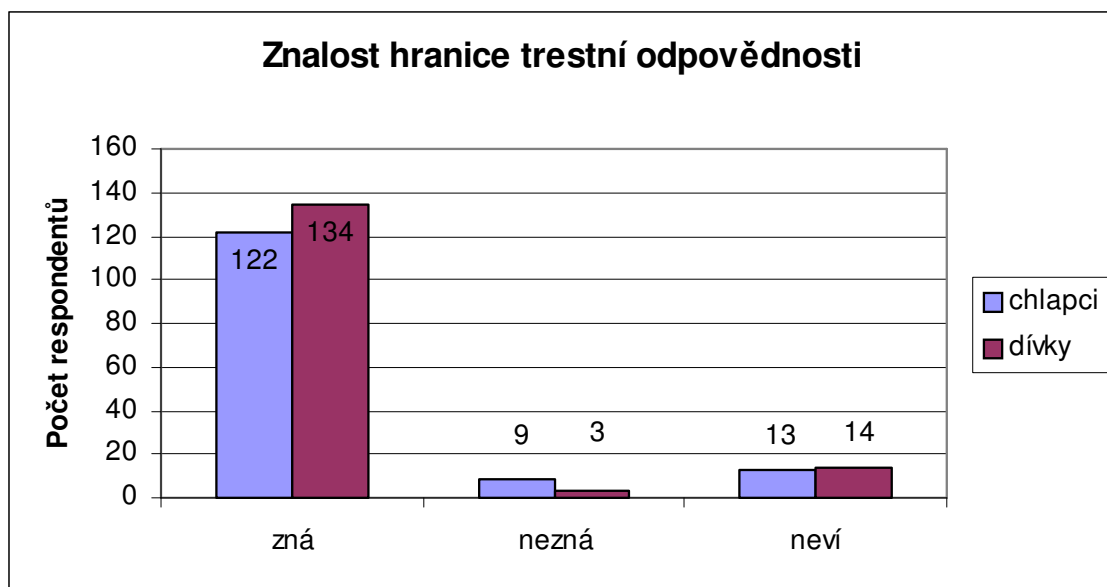


Zdroj: Vlastní výzkum

Ve výzkumu nejvíce figurovali žáci 9. ročníků, a to 66 dívek a 52 chlapců. V 8. ročníku odpovídalo více chlapců (51), dívek bylo méně (38). Počet dotazovaných v 7. ročníku byl 44 dívek a 40 chlapců.

Graf č. 4.5: Povědomí mládeže o výši hranice odpovědnosti za své činy

(Otázka č. 1: Znáš věkovou hranici odpovědnosti za své činy?)

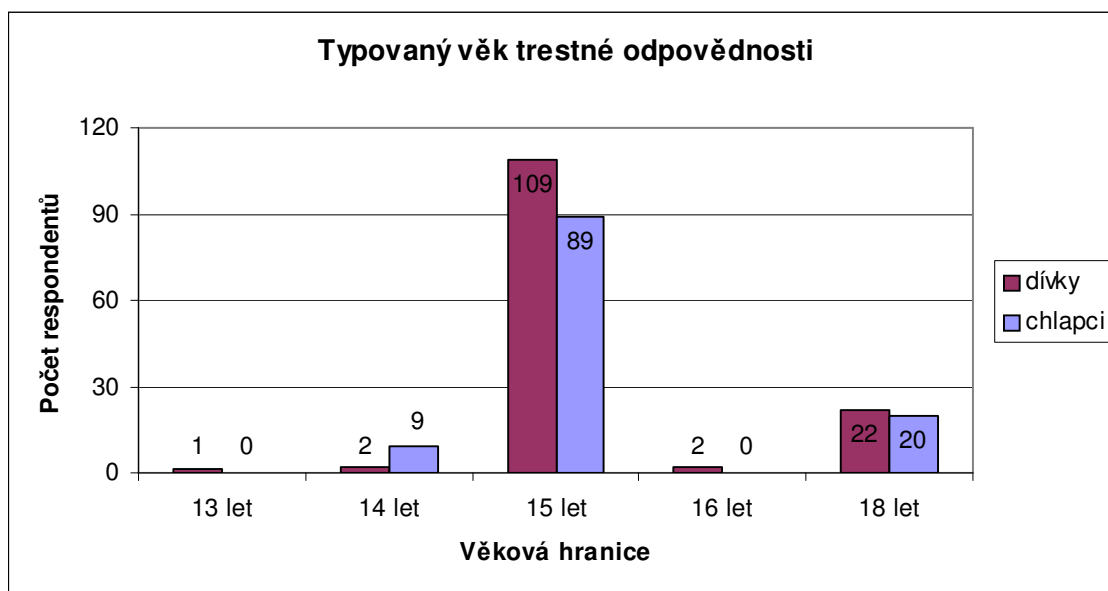


Zdroj: Vlastní výzkum

134 dívek a 122 chlapců odpovědělo, že znají hranici odpovědnosti za své činy. Pouze 9 chlapců a 3 dívky přiznali, že tuto hranici neznají. Možnost „nevím“ využilo 13 chlapců a 14 dívek.

Graf č. 4.6: Typovaný věk odpovědnosti za své činy

(Otázka č. 2: Pokud ano, kolik si myslíš, že je to let?)

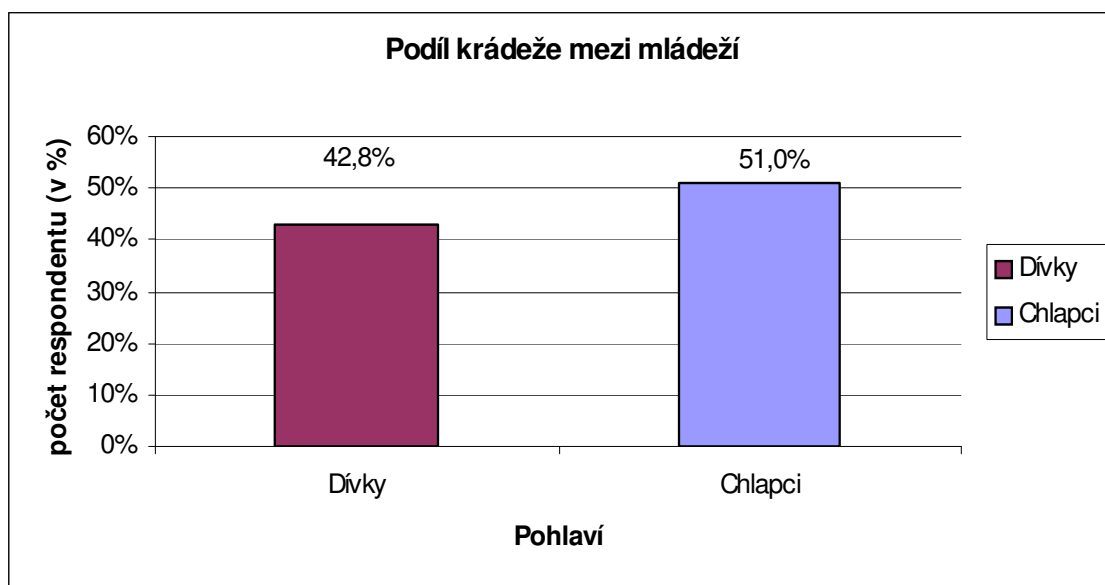


Zdroj: Vlastní výzkum

Pouze 109 dívek a 89 chlapců znalo hranici trestní odpovědnosti za své činy. 22 dívek a 20 chlapců typovalo, že tato hranice je až 18 let. Ostatní hodnoty nejsou signifikantní.

Graf č. 4.7: Výskyt krádeží u mládeže základních škol na Klatovsku (v %)

(Otázka č. 3: Ukradl/a jsi ve svém životě něco?)

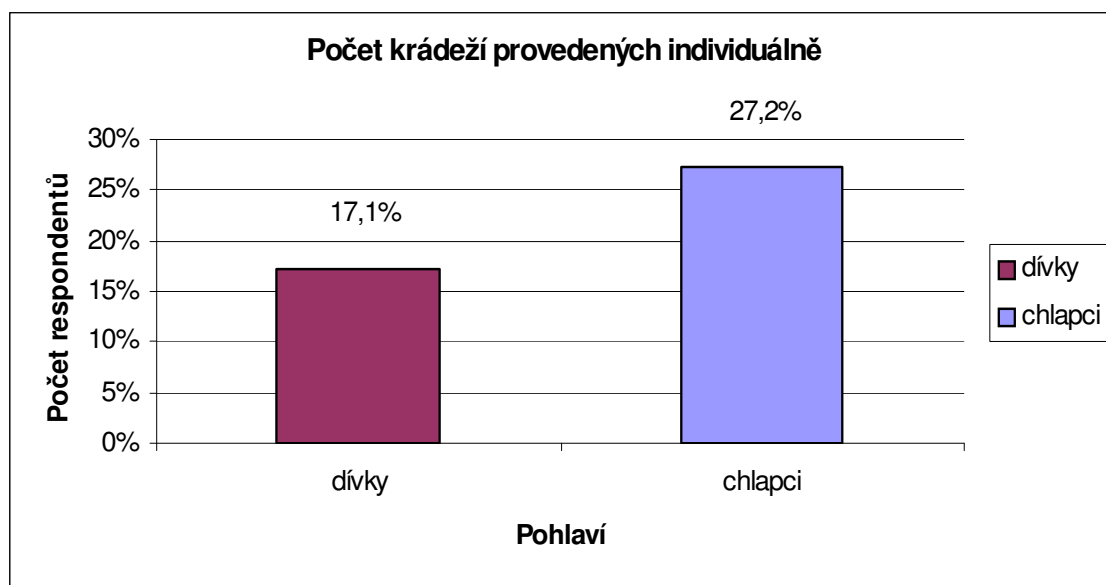


Zdroj: Vlastní výzkum

Z celkového počtu dotázaných chlapců celých 51 % respondentů přiznalo, že někdy něco ukradli. U dívek je situace o 8,2 % lepší, tedy 42,8 % děvčat už někdy něco ve svém dosavadním životě ukradly.

Graf č. 4.8: Krádež spáchána jednotlivcem (v %)

(Otázka č. 4: Pokud ano, kradl/a jsi...?)

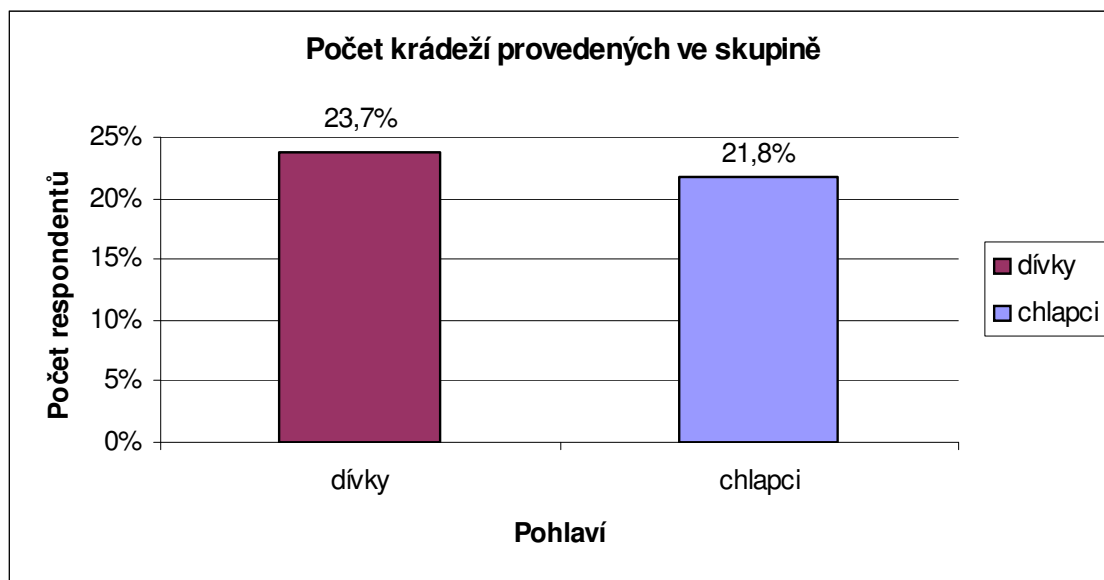


Zdroj: Vlastní výzkum

Individuálně spáchaných krádeží se u chlapců na základních školách vyskytuje více, a to o celých 10,1 %. Z celkového počtu dotázaných chlapců 27,2 % kradlo individuálně a z celkového počtu dotázaných dívek samostatně něco odcizilo 17,1 %.

Graf č. 4.9: Krádeže spáchané ve skupině (v %)

(Otázka č. 4: Pokud ano, kradl/a jsi...?)

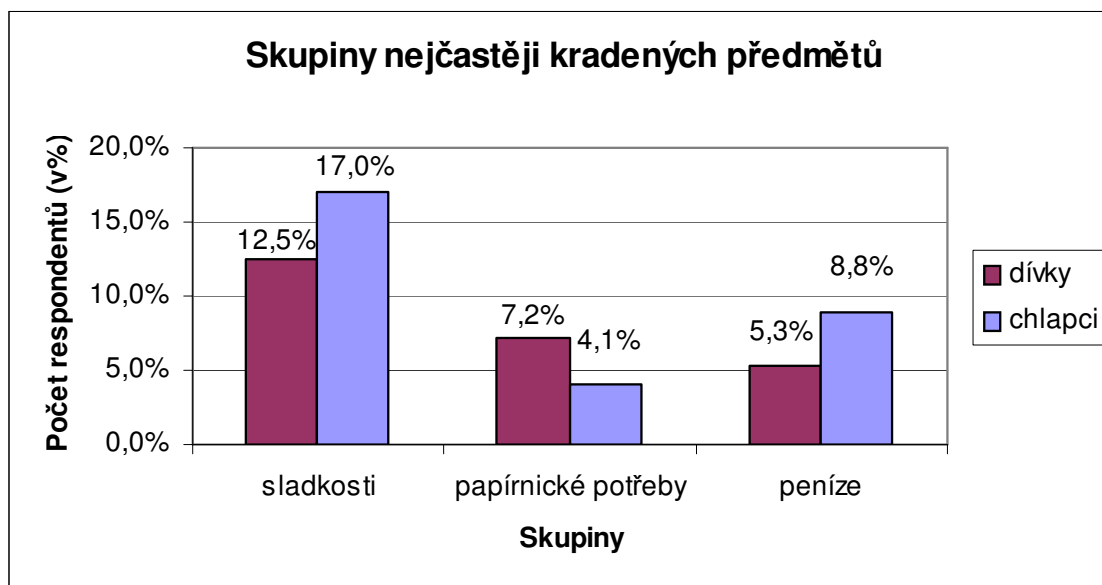


Zdroj: Vlastní výzkum

V krádežích páchaných ve skupině vedou dívky s 23,7 % z celkového počtu dotázaných dívek. Chlapci ve skupině kradou méně, pouze 21,8 % z celkového počtu dotázaných hochů.

Graf č. 4.10: Předměty, které mládež nejvíce odcizuje (v %)

(Otázka č. 5: Co jsi ukradl/a?)

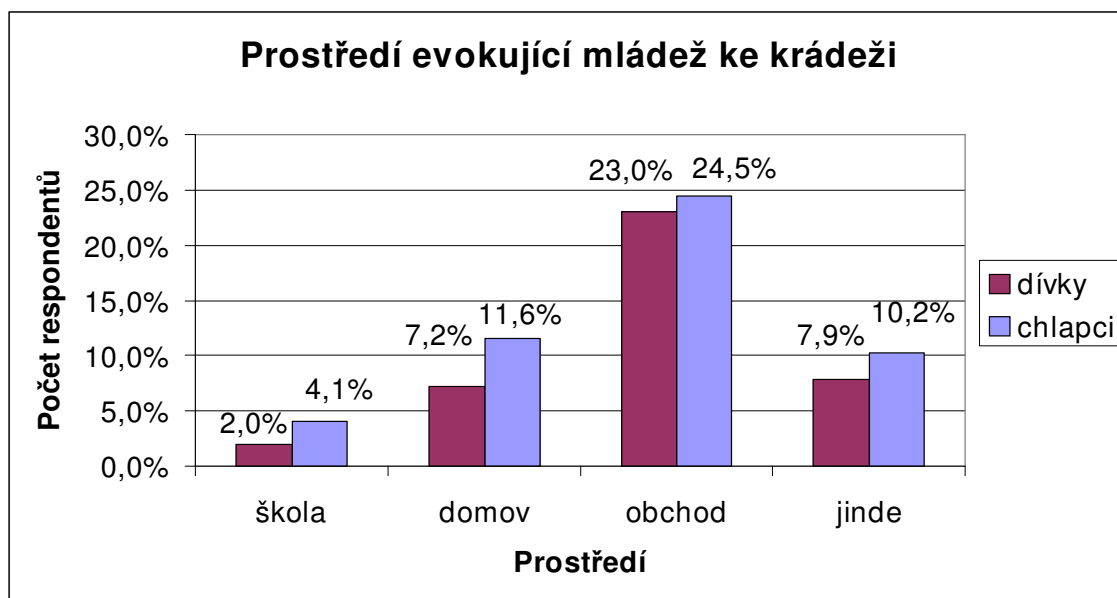


Zdroj: Vlastní výzkum

Z celkového počtu dotázaných dívek nejvíce ke krádeži lákají sladkosti, a to ve 12,5 %. Na druhém místě jsou papírnické potřeby s 7,2 % a následují peníze v 5,3 % případech. Chlapci také nejvíce kradou sladkosti (17 %). Peníze odcizilo již 8,8 % respondentů a papírnické potřeby jsou zastoupeny jen ve 4,1 %.

Graf č. 4.11: Prostředí evokující mládež základních škol Klatovska ke krádeži (v %)

(Otázka č. 6: Kde jsi kradl/a?)

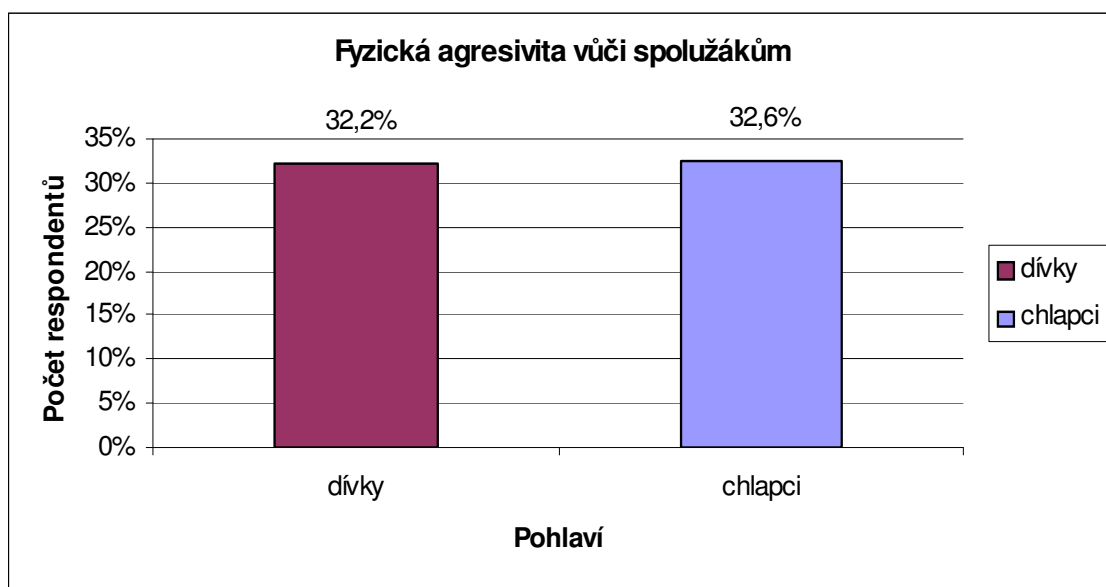


Zdroj: Vlastní výzkum

Prostředí, které nejvíce láká mládež ke krádeži, je obchod. U chlapců se jedná o 24,5 % a u dívek 23,0 % případů. V domácím prostředí je tento počet u chlapců 11,6 % a u dívek 7,2 %. Na školní půdě kradou více chlapci, a to v 4,1 % případů, dívky ve 2,0 % případů. Možnost „jinde“ zvolilo 10,2 % chlapců a 7,9 % dívek.

Graf č. 4.12: Projevená fyzická agresivita vůči spolužákům žáky základních škol Klatovska (v %)

(Otázka č. 7: Ublížil/ jsi fyzicky svému kamarádovi/kamarádce?)

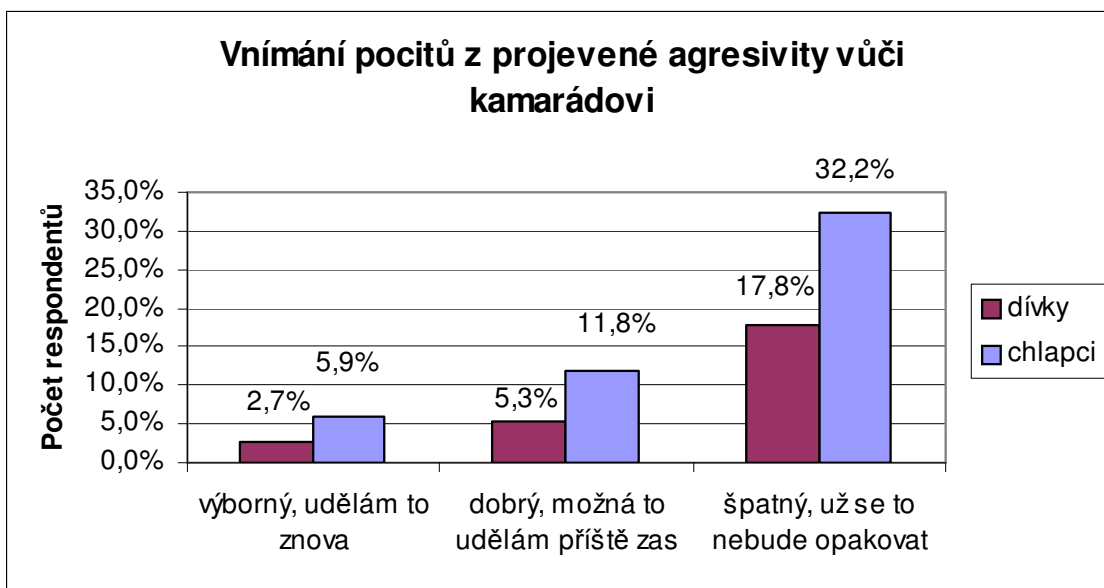


Zdroj: Vlastní výzkum

Z celkového počtu dotázaných dívek již 32,2 % fyzicky napadlo své spolužáky. U chlapců se tento jev vyskytl v 32,6 % z celkového počtu všech dotázaných chlapců. Rozdíl ve fyzické agresivitě je pouhých 0,4 %.

Graf č. 4.13: Vnímání pocitů z projevené fyzické agresivity žáky základních škol Klatovska (v %)

(Otázka č. 8: Pokud ano, měl/a jsi z toho jaký pocit?)

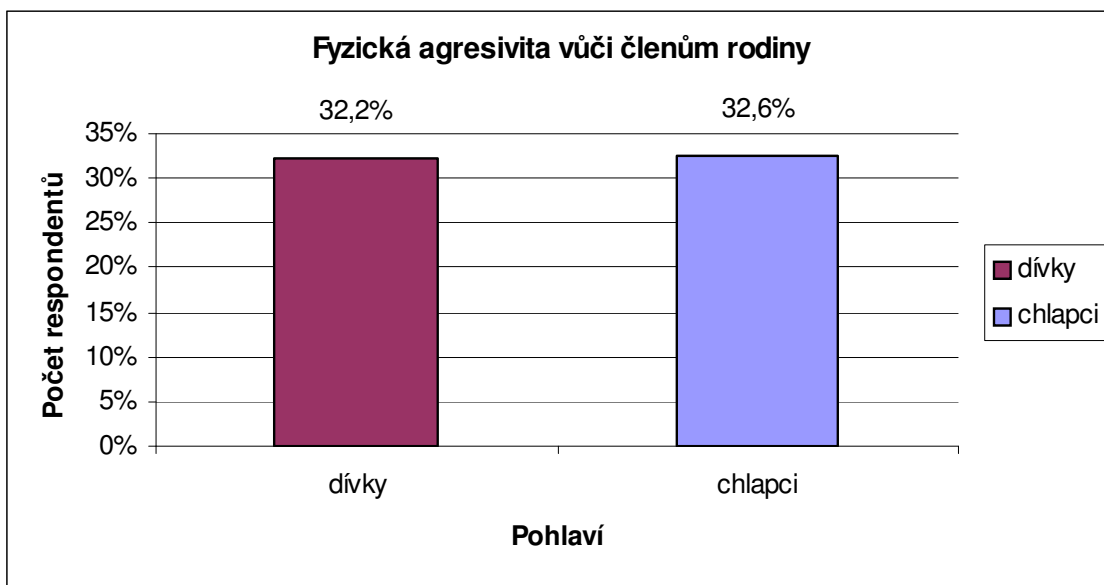


Zdroj: Vlastní výzkum

32,2 % chlapců a 17,8 % dívek mělo z tohoto typu agresivity špatný pocit a už nikdy se tak nechtějí chovat. Dobrý pocit zaznamenalo 11,8 % chlapců a 5,3 % dívek. Výborný pocit a s cílem agresivně jednat opakovaně odpovědělo 5,9 % chlapců a 2,7 % dívek.

Graf č. 4.14: Fyzická agresivita mládeže navštěvující základní školy Klatovska vůči členům své rodiny (v %)

(Otázka č. 9: Napadl/a jsi fyzicky člena své rodiny?)

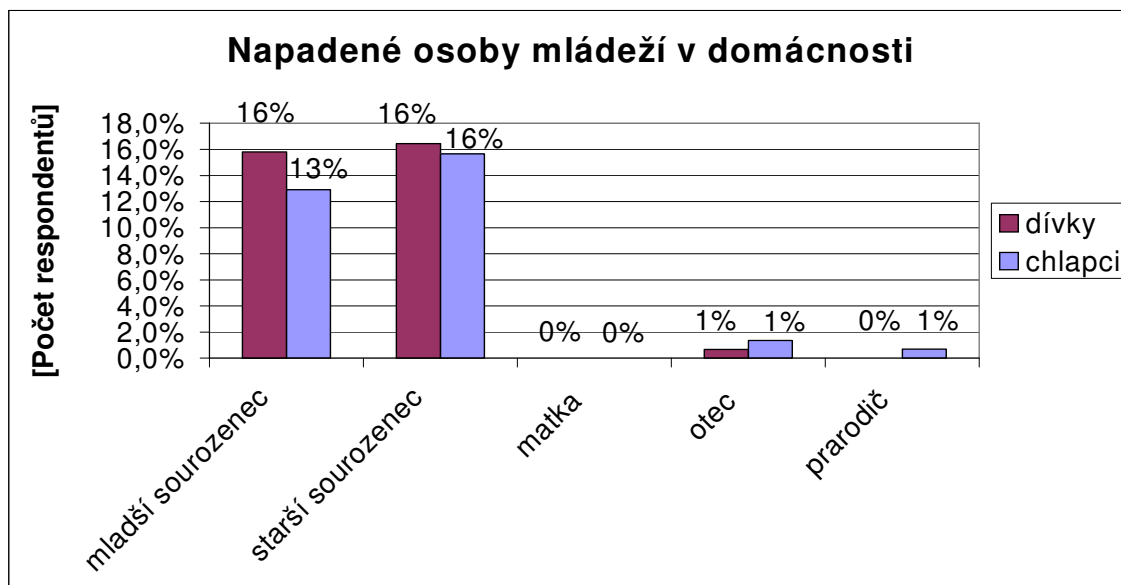


Zdroj: Vlastní výzkum

Z celkového množství dotázaných dívek celých 32,2 % už někdy fyzicky napadlo některého člena ze své rodiny. U chlapců je tento počet 32,6 %. Rozdíl činí pouhých 0,4 %.

Graf č. 4.15: Nejvíce napadané osoby žáky základních škol na Klatovsku v kruhu rodiny (v %)

(Otázka č. 10: Pokud ano, koho jsi ze své rodiny fyzicky napadl?)

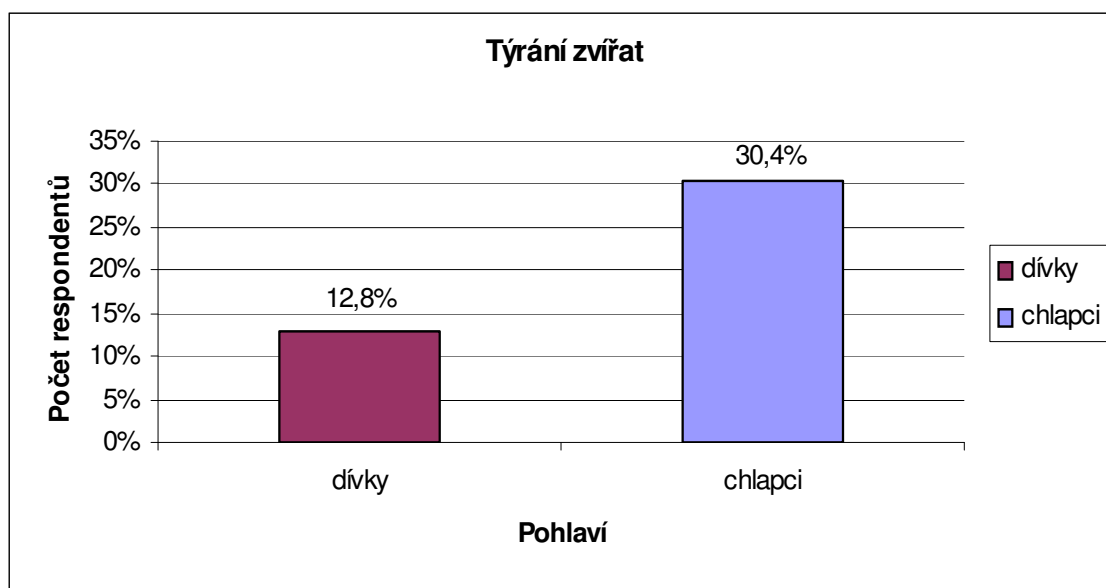


Zdroj: Vlastní výzkum

Ze všech dotázaných dívek 16 % fyzicky ublížilo svému mladšímu a staršímu sourozenci. V 1% došlo k napadení otce. Chlapci nejvíce volili možnost napadení staršího sourozence, a to v 16 %. Mladší sourozenec byl napaden v 13 %, otec a prarodič pouze v 1%. Matka u obou pohlaví nebyla napadena nikdy.

Graf č. 4.16: Fyzická agresivita žáků základních škol Klatovska namířena vůči zvířeti (v %)

(Otázka č. 11: Ublížil/a jsi zvířeti?)

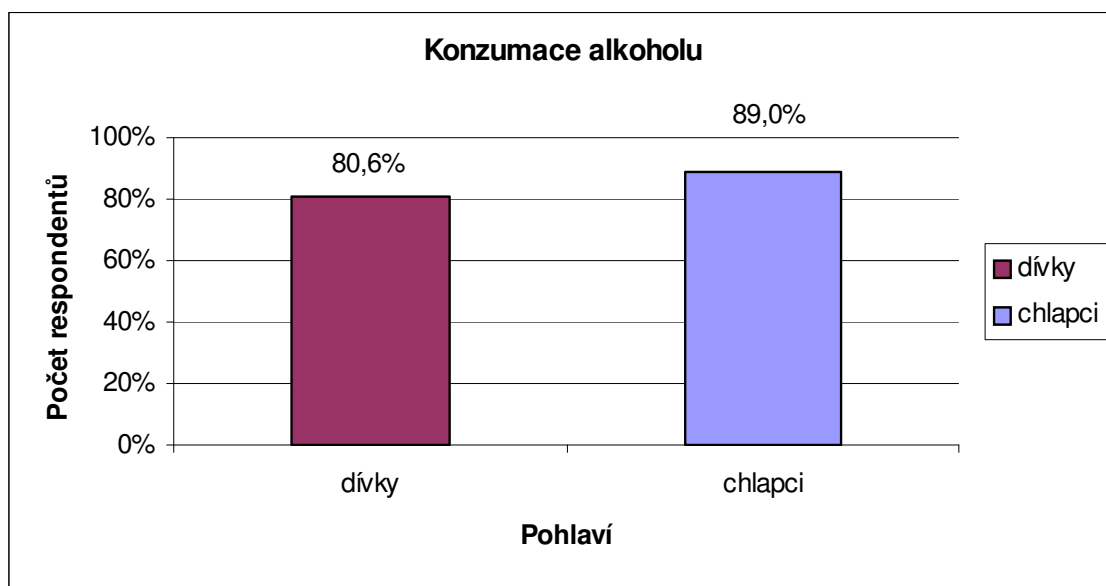


Zdroj: Vlastní výzkum

Ze všech dotázaných chlapců 30,4 % odpovědělo, že už někdy fyzicky ublížili nějakému zvířeti. Dívky tento projev agresivity uplatnily mnohem méně, a to pouze v 12,8 % případů ze všech dotázaných respondentů ženského pohlaví.

Graf č. 4.17: Konzumace alkoholu osobami mladšími 18ti let na základních školách Klatovska (v %)

(Otázka č. 12: Pil/a jsi už alkohol?)

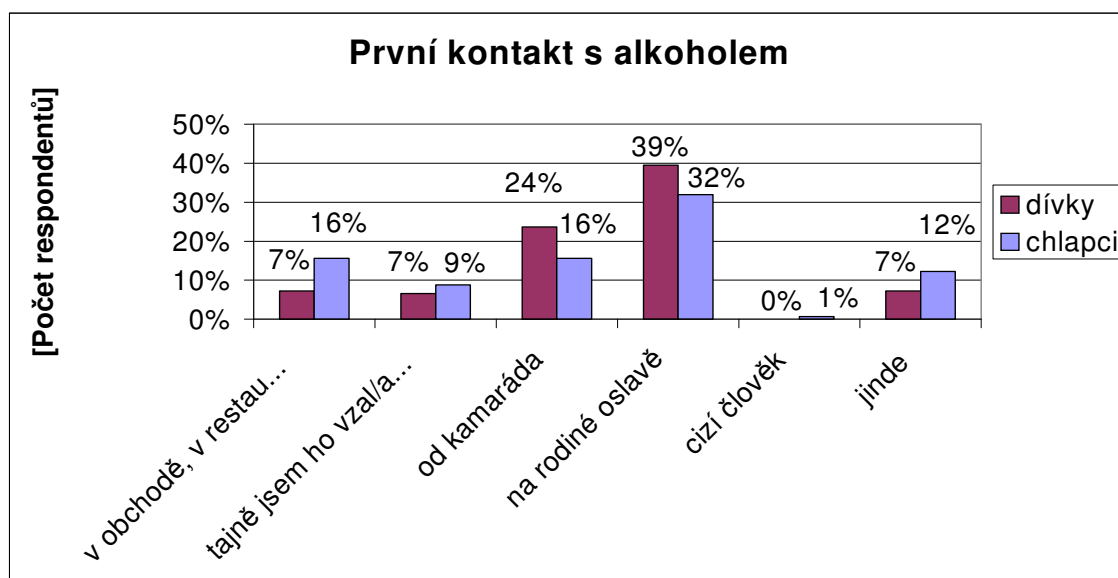


Zdroj: Vlastní výzkum

Ze všech dívek vyplňujících dotazník odpovědělo, že pily alkohol, neuvěřitelných 80,6 %. U chlapců je tento počet o 8,8 % vyšší, a to v 89 % případech.

Graf č. 4.18: První kontakt s alkoholem osob mladších 18ti let na základních školách Klatovska(v %)

(Otázka č. 13: Pokud ano, jak jsi se k alkoholu dostal/l?)

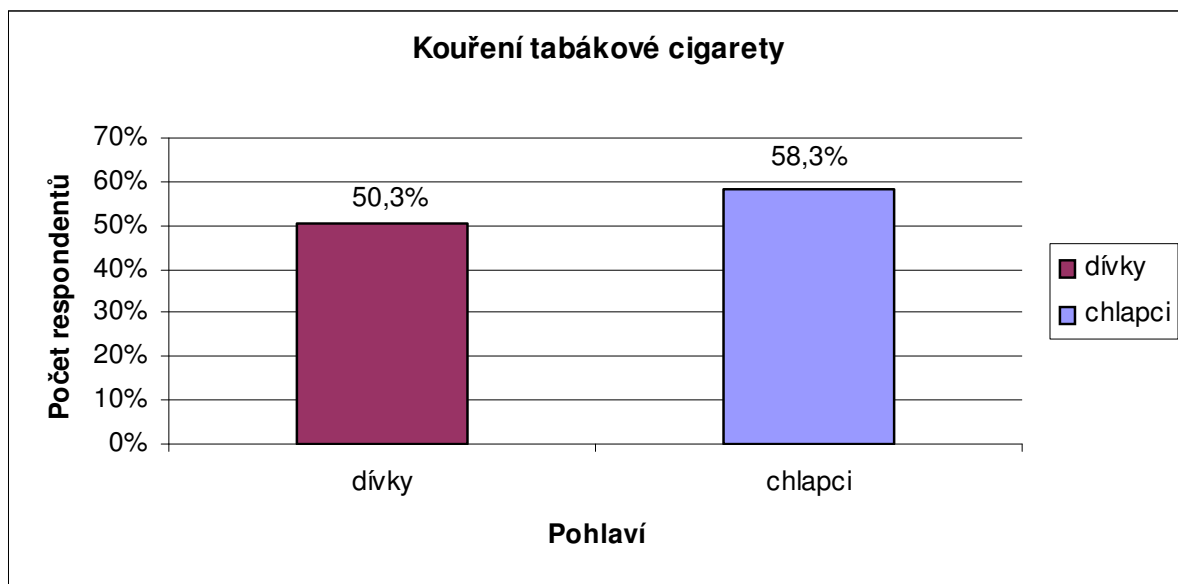


Zdroj: Vlastní výzkum

Ze všech dotázaných dívek se prvně setkala s alkoholem 39 % respondentek na rodinné oslavě, ve 24 % případů jim alkohol nabídl kamarád a v 7 % jej tajně sebraly, koupily v obchodě a restauraci nebo zvolily možnost jinde. Chlapci se prvně k alkoholu také dostali na rodinné oslavě, a to v 32 % případů. 16 % chlapců se s alkoholem poprvé setkalo v obchodě či restauraci a také v 16 % jim byl nabídnut kamarádem. Tajně ho odcizili doma v 9 % případů a možnost jinde využilo 12 % respondentů. Pouze v 1 % chlapcům nabídl alkohol cizí člověk.

Graf č. 4.19: Kouření tabákových cigaret u žáků základních škol (v %)

(Otázka č. 14: Kouřil/a jsi už tabákovou cigaretu?)

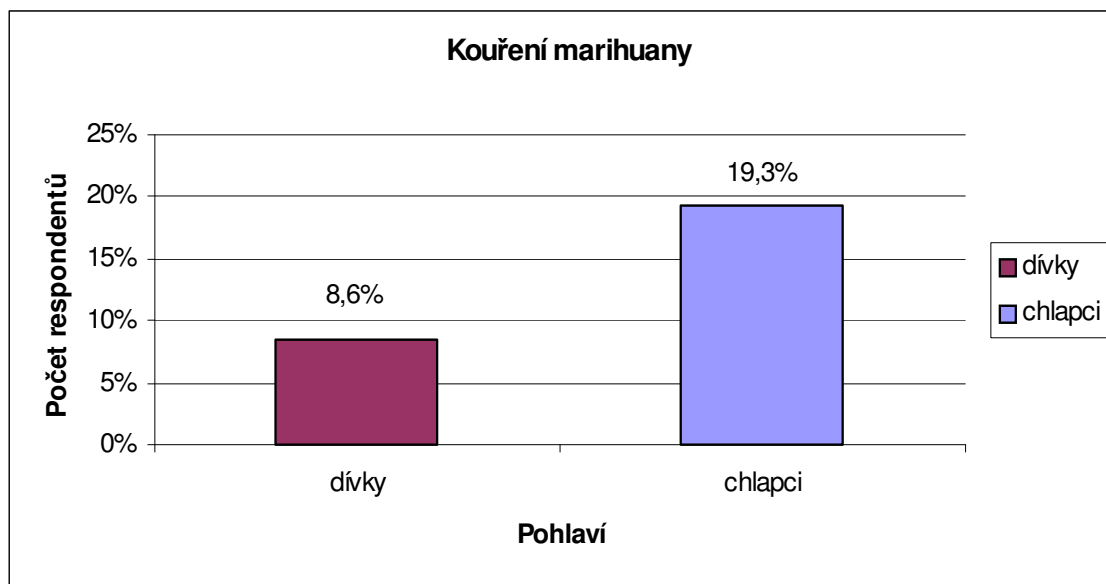


Zdroj: Vlastní výzkum

Tabákovou cigaretu vyzkoušelo na základních školách Klatovska již 58,3 % chlapců. Dívky, které alespoň jednou kouřily tabákovou cigaretu, bylo 50,3 % z celkového počtu dotázaných respondentů ženského pohlaví.

Graf č. 4.20: Kouření marihuany žáky na základních školách Klatovska

(Otázka č. 15: Vyzkoušel/a jsi marihuanu?)

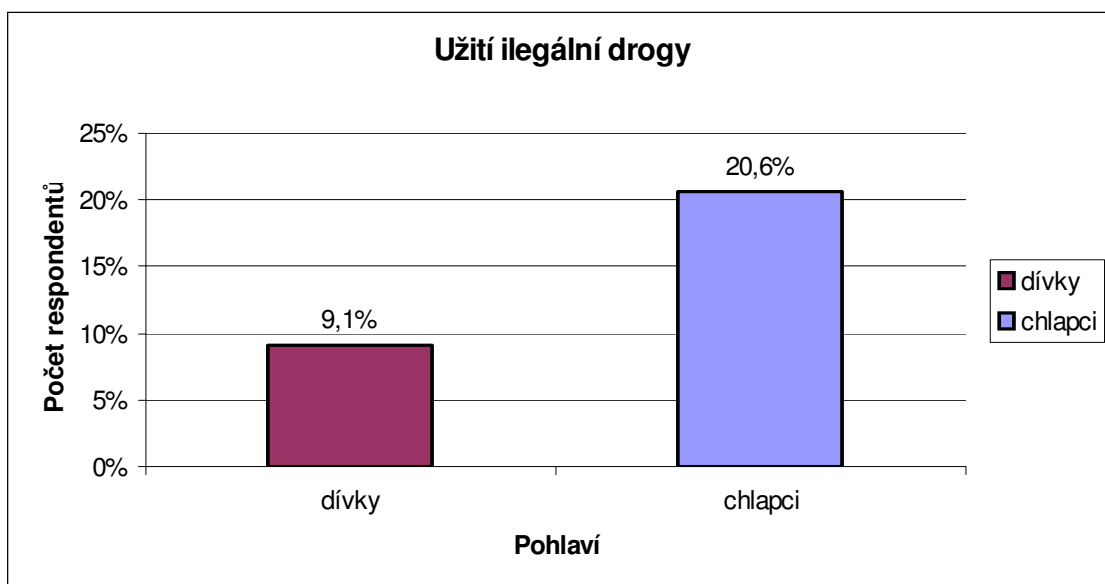


Zdroj: Vlastní výzkum

Již celých 19,3 % chlapců navštěvujících základní školy na Klatovsku, vyzkoušelo marihuanu. Konzumaci této ilegální drogy přiznalo 8,6 % dotázaných dívek.

Graf č. 4.21: Užití ilegální drogy žáky základních škol Klatovska (v %)

(Otázka č. 16: Vyzkoušel/a jsi jinou nezákonnou drogu než marihuanu?)

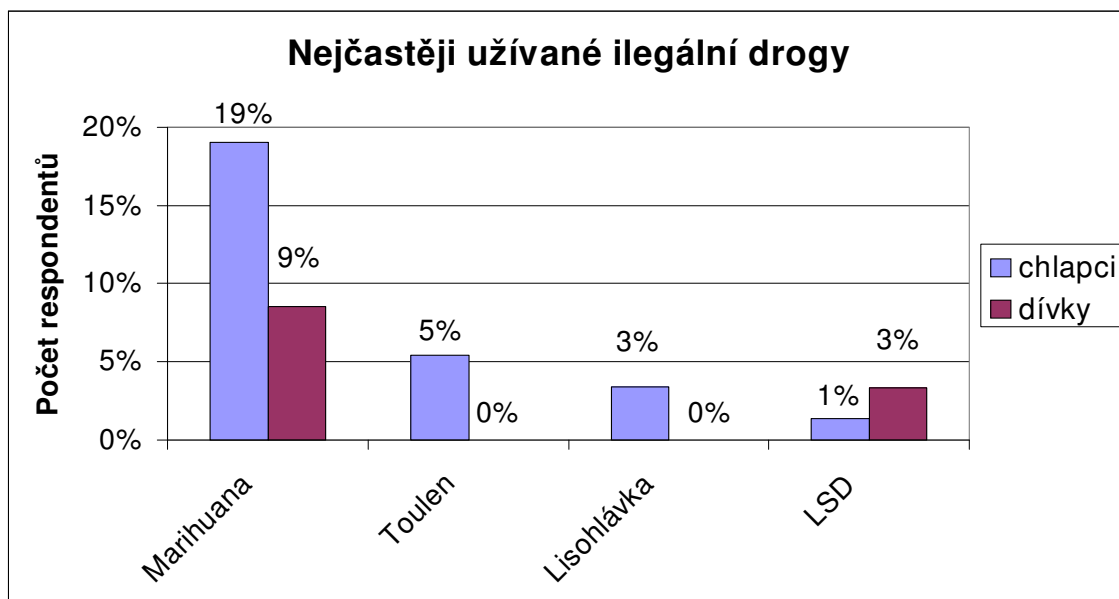


Zdroj: Vlastní výzkum

Na základních školách Klatovska užilo jinou ilegální drogu než marihuanu 20,6 % chlapců. Dívek bylo více jak o polovinu méně, a to 9,1 % z dotázaných respondentů ženského pohlaví.

Graf č. 4. 22: Užívané nezákonné drogy žáky základních škol na Klatovsku (v %)

(Otázka č. 17: Pokud jsi vyzkoušel/a jinou nezákonnou drogu než marihuanu, napiš jakou.)

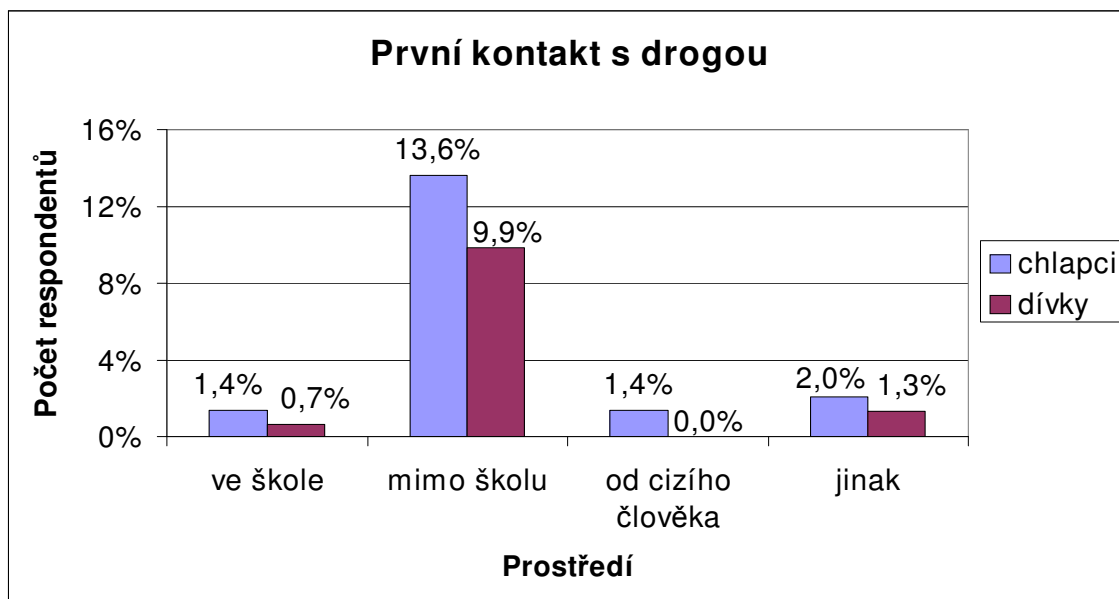


Zdroj: Vlastní výzkum

V grafu lze porovnat užití marihuany a jiných ilegálních drog žáky základních škol Klatovska. Chlapci vyzkoušeli v 5 % případů Toulén, ve 3 % případů halucinogenní houby a v 1 % případů dokonce i LSD. Dívky experimentovaly pouze s LSD, a to 3 %.

Graf č. 4.23: První kontakt s nezákonnou drogou žáků základních škol Klatovska
(v %)

(Otázka č. 18: Jak jsi se k nezákonné droze dostal/a?)

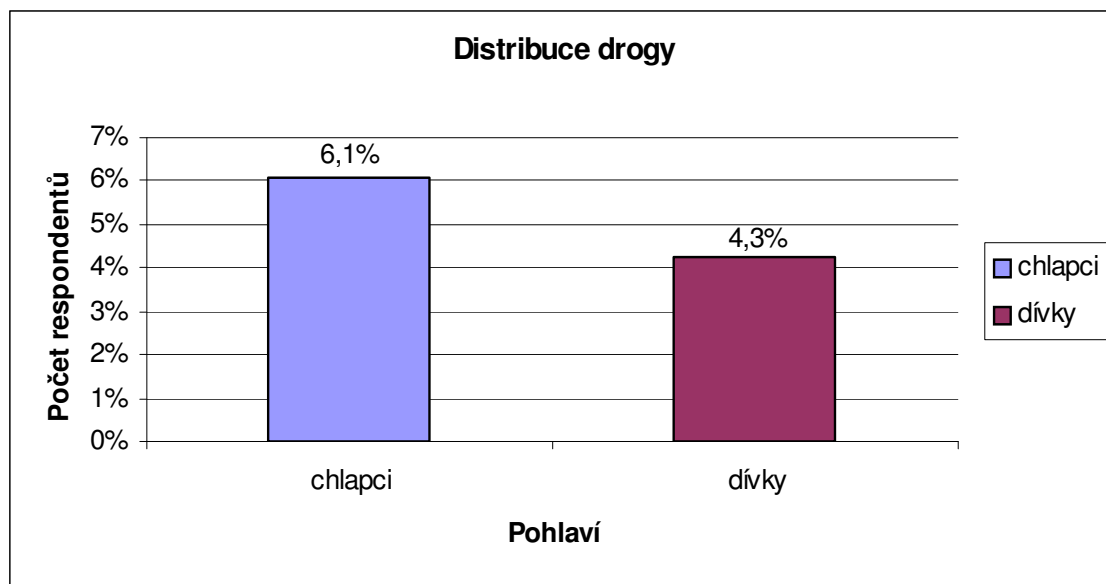


Zdroj: Vlastní výzkum

13,6 % chlapců a 9,9 % dívek se prvně setkalo s ilegální drogou mimo svoji školu. Ve škole jim byla tato droga nabídnuta u chlapců v 1,4 % případů a u dívek v 0,7 % případů. Chlapci se setkali i s nabídnutím drogy od cizího člověka, a to v 1,4 %. Možnost „jinak“ využilo 1,3 % dívek a 2 % chlapců.

Graf č. 4.24: Distribuce drogy žáky základních škol na Klatovsku (v %)

(Otázka č. 19: Nabídl/a jsi ty někomu drogu?)

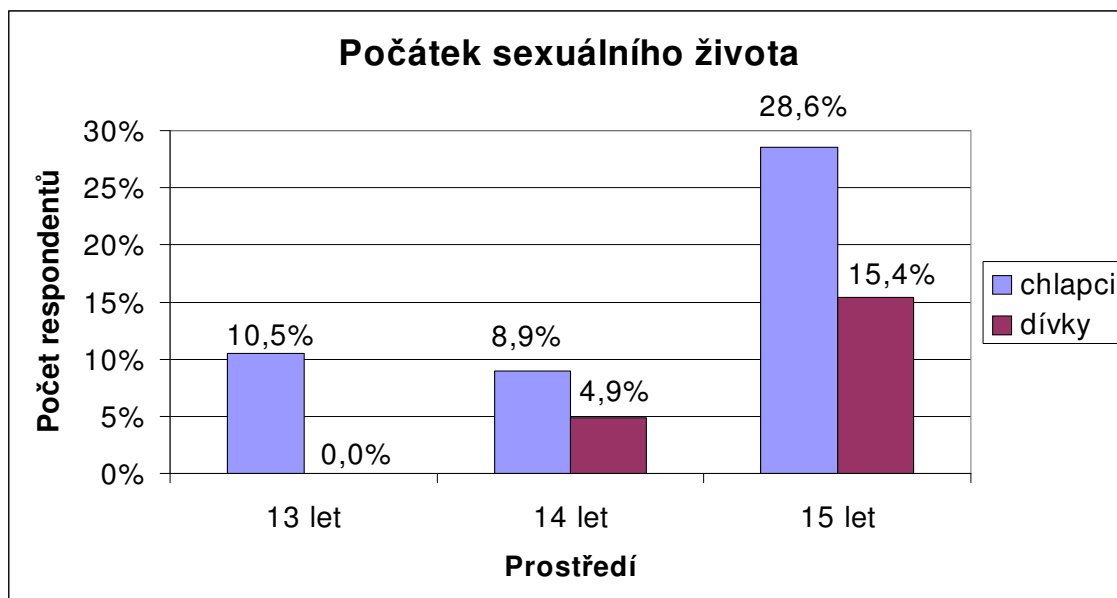


Zdroj: Vlastní výzkum

Na základních školách Klatovska distribuovalo ilegální drogu již 6,1 % dotázaných chlapců a 4,3 % dotázaných dívek.

Graf č. 4.25: Zahájení sexuálního života žáky základních škol na Klatovsku (v %)

(Otázka č. 20: Měla/a jsi pohlavní styk?)

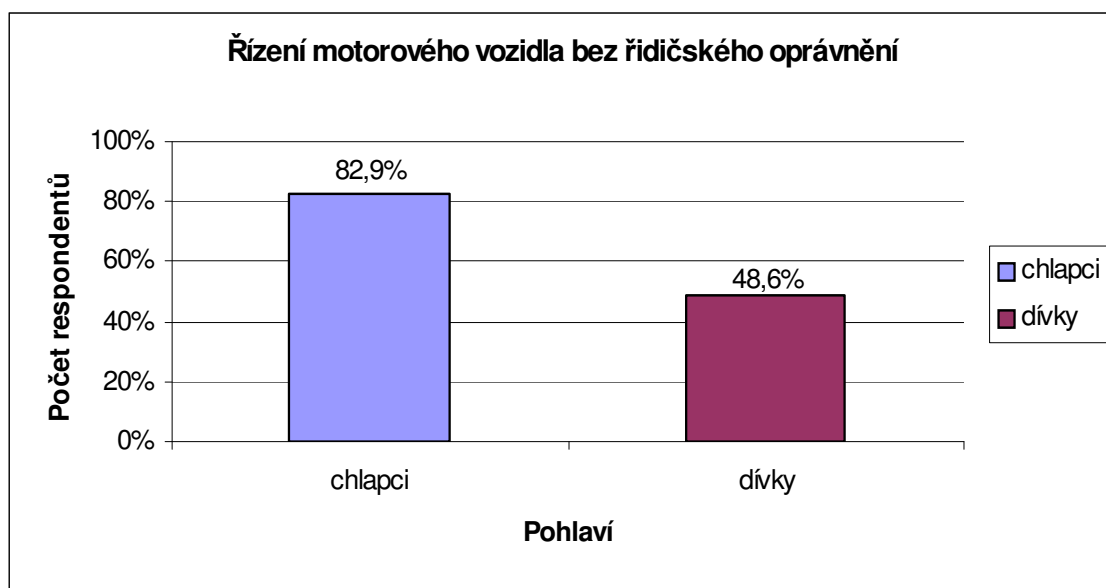


Zdroj: Vlastní výzkum

Sexuální život před 15. rokem života zahájilo ve věku 13ti let 10,5 % chlapců. Ve 14ti letech to bylo v 8,9 % chlapců a ve 4,9 % případů dívek. Na 15. rok života si počkalo 28,6 % chlapců a 15,4 % dívek.

Graf č. 4.26: Řízení motorového vozidla bez řidičského oprávnění žáky základních škol na Klatovsku (v %)

(Otázka č. 21: Řídil/a jsi motorové vozidlo bez řidičského oprávnění?)

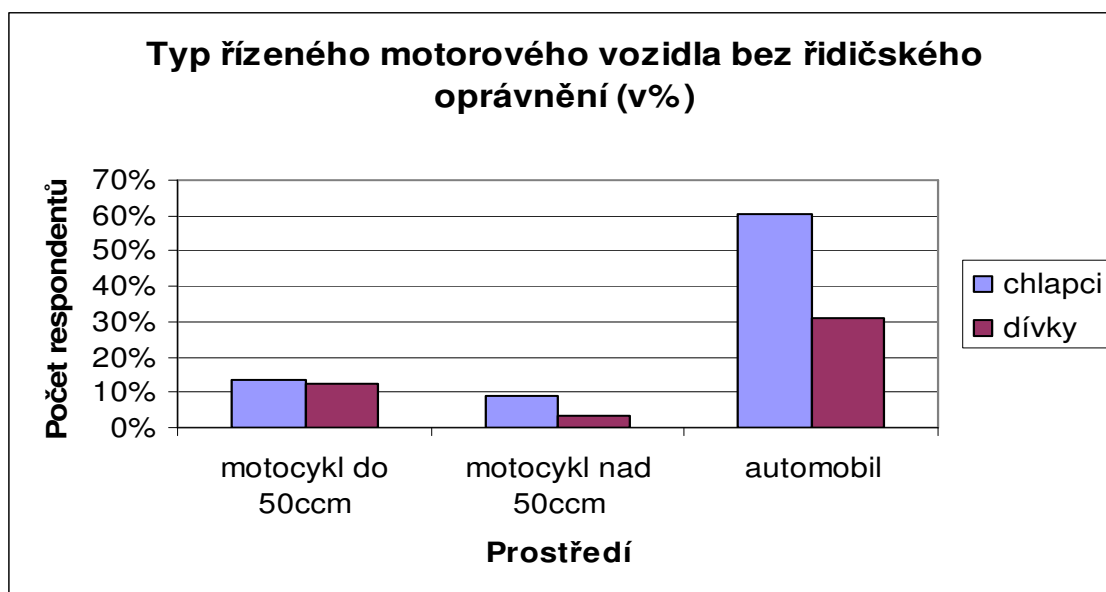


Zdroj: Vlastní výzkum

Motorové vozidlo řídilo bez řidičského oprávnění 82,9 % chlapců a 48,6 % dívek základních škol Klatovska. Rozdíl činí celých 34,3 %.

Graf č. 4.27: Řízená motorová vozidla žáky základních škol Klatovska bez řidičského oprávnění (v %)

(Otázka č. 22: Pokud jsi řídil motorové vozidlo bez řidičského oprávnění, napiš jaké.)

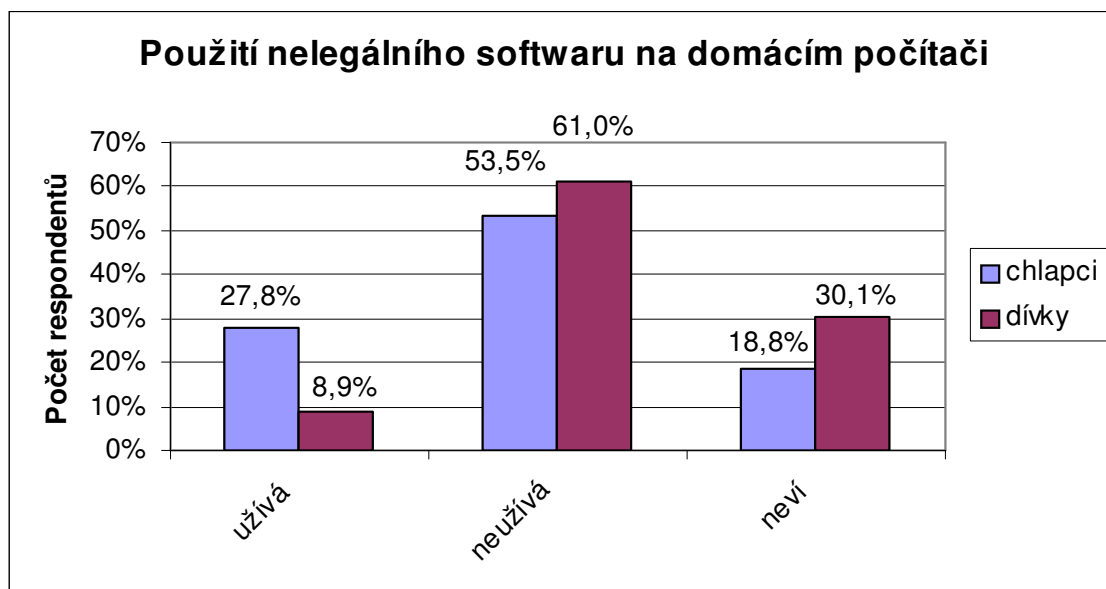


Zdroj: Vlastní výzkum

Nejvíce řídili motorová vozidla bez řidičského průkazu chlapci. V 60,5 % se jednalo o automobil, v 13,6 % to byl motocykl do 50 cm³ a v 8,8 % byl řízen motocykl nad 50 cm³. Dívky řídily bez řidičského oprávnění nejvíce také automobil v 30,9 %, v 12,5 % řídily motocykl nad 50 cm³ a v 12,5 % motocykl do 50 cm³.

Graf č. 4.28: Používání ilegálního softwaru na domácím počítači žáky základních škol Klatovska (v %)

(Otázka č. 23: Používáš na svém počítači nezákonný software?)

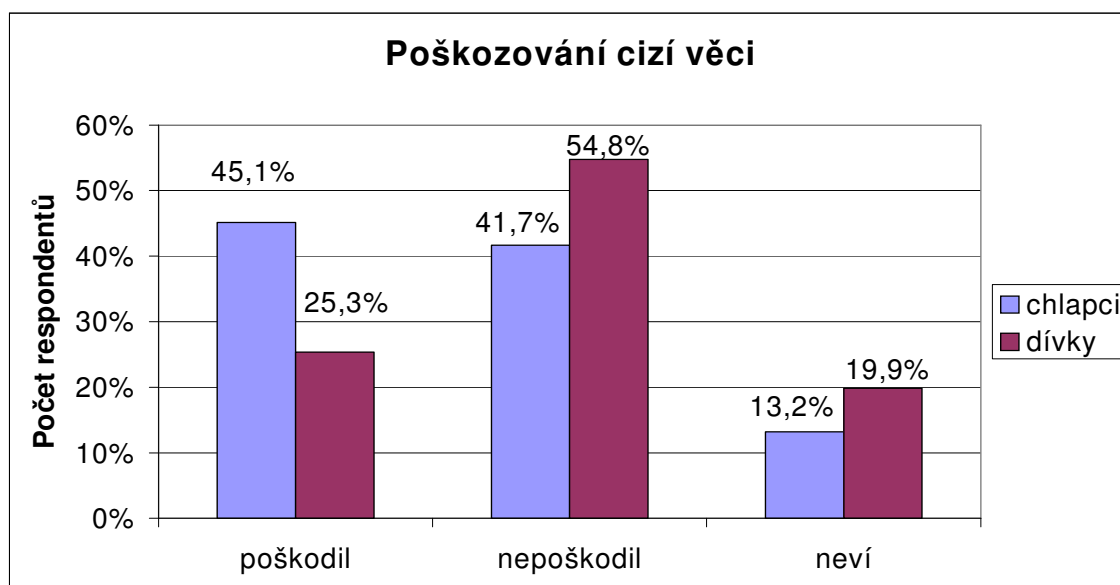


Zdroj: Vlastní výzkum

Ilegální software má ve svém domácím počítači 27,8 % chlapců a 8,9 % dívek ze základních škol Klatovska. 53,5 % chlapců a 61 % dívek má doma na svém soukromém počítači pouze legální softwaru. Možnost „nevím“ zvolilo 18,8 % chlapců a 30,1 % dívek.

**Graf č. 4.29: Počet případů poškozování cizí věci žáky základních škol Klatovska
(v %)**

(Otázka č. 24: Poškodil/a jsi úmyslně cizí věc?)

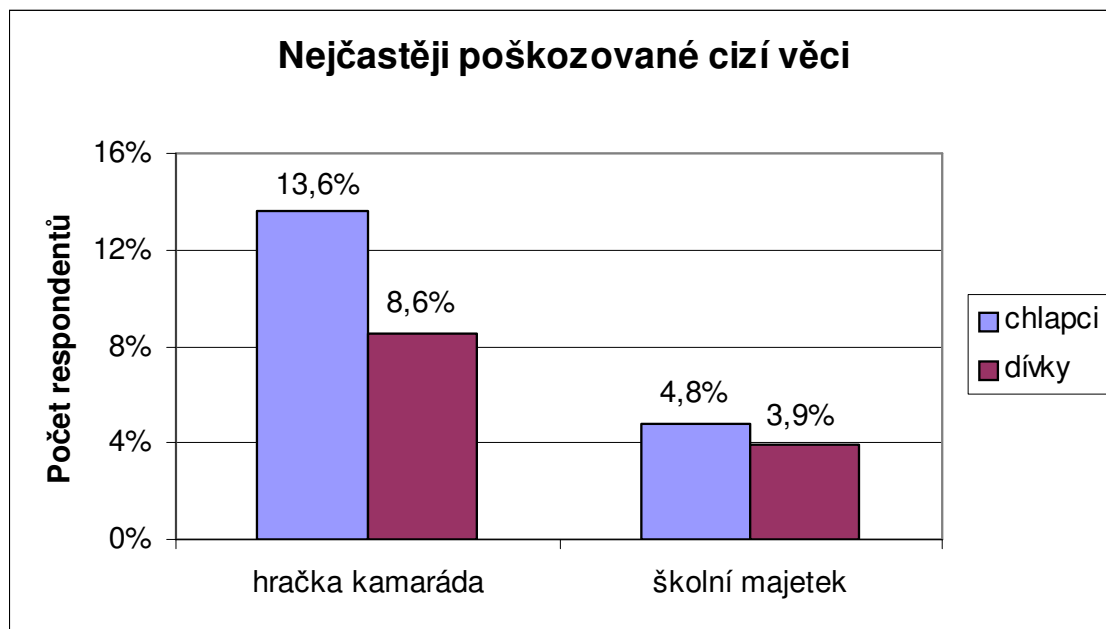


Zdroj: Vlastní výzkum

V 45,1 % případů poškodili chlapci nějakou cizí věc. U dívek se jedná o 25,3 % tohoto sociálně patologického jevu. O tom, že nikdy nepoškodili cizí věc je přesvědčeno 54,8 % chlapců a 41,7 % dívek. Únikovou možnost „nevím“ vybralo 13,2 % chlapců a 19,9 % dívek.

Graf č. 4.30: Nejčastěji poškozovaná cizí věc žáky základních škol Klatovska (v %)

(Otázka č.25: Pokud jsi poškodil cizí věc, napiš jakou.)

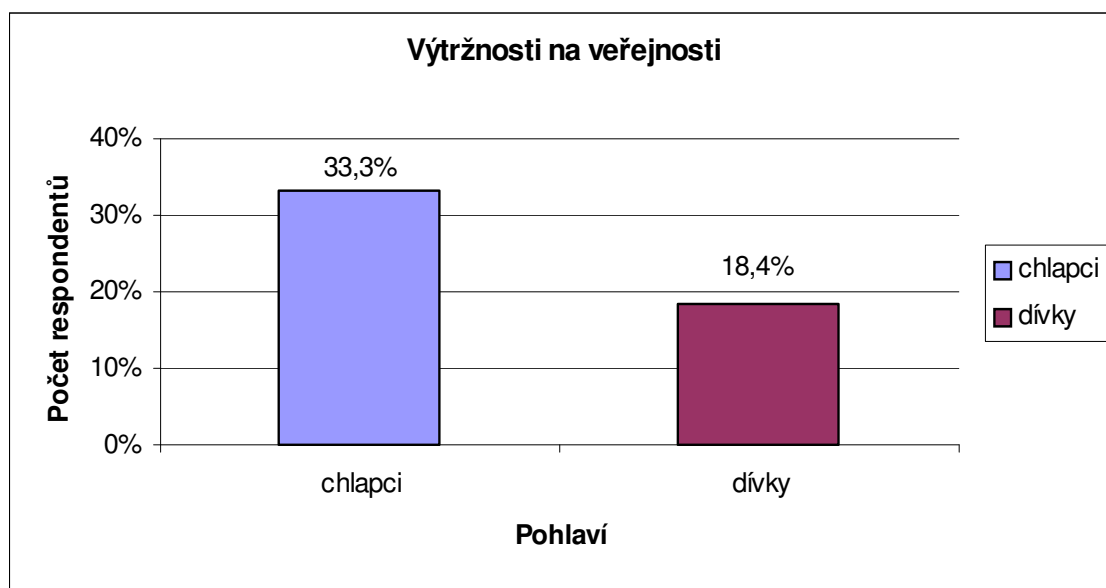


Zdroj: Vlastní výzkum

Nejvíce byly žáky základních škol Klatovska poškozovány hračky svého kamaráda. U chlapců tento počet činil 13,6 % a u dívek 8,6 %. Na druhém místě je poškozování školního majetku. Chlapci takto škodili své základní škole v 4,8 % a dívky v 3,9 % případů

**Graf č. 4.31: Výtržnosti prováděné žáky základních škol Klatovska na veřejnosti
(v %)**

(Otázka č. 26: Prováděl/a jsi výtržnost na veřejnosti?)

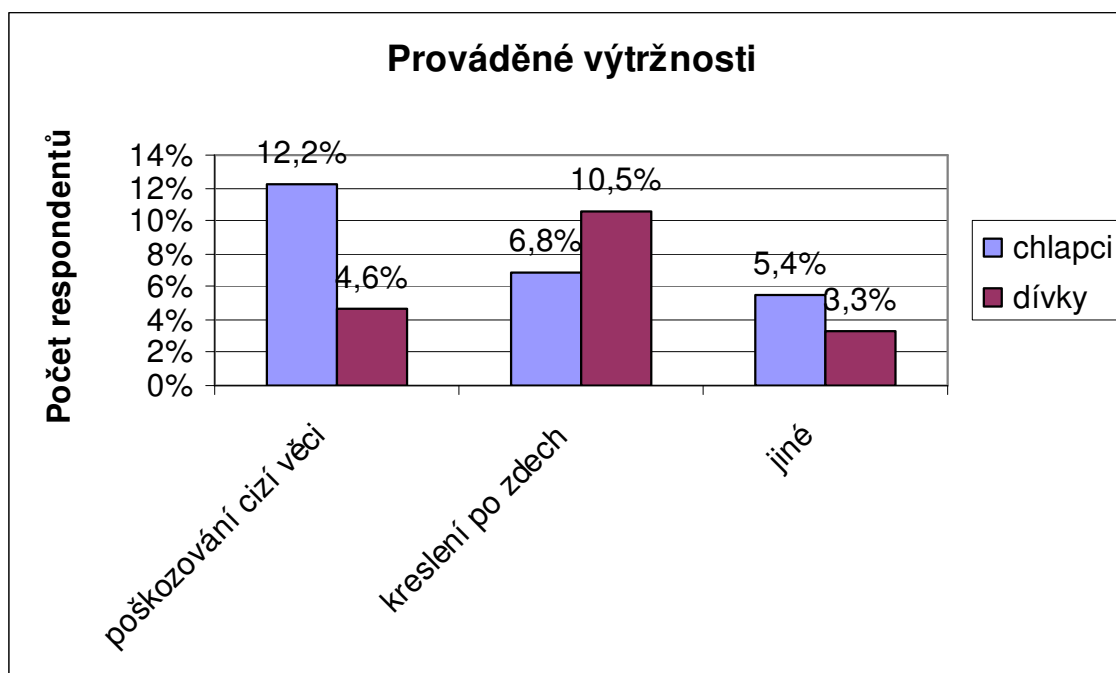


Zdroj: Vlastní výzkum

Z celkového počtu všech dotázaných chlapců odpovědělo 33,3 %, že někdy provádělo výtržnost na veřejnosti. Dívky zvolily možnost „ano“ pouze v 18,4 % případů.

Graf č. 4.32: Nejčastěji prováděné výtržnosti (v %)

(Otázka č. 27. Pokud jsi prováděl výtržnost na veřejnosti, napiš jakou.)

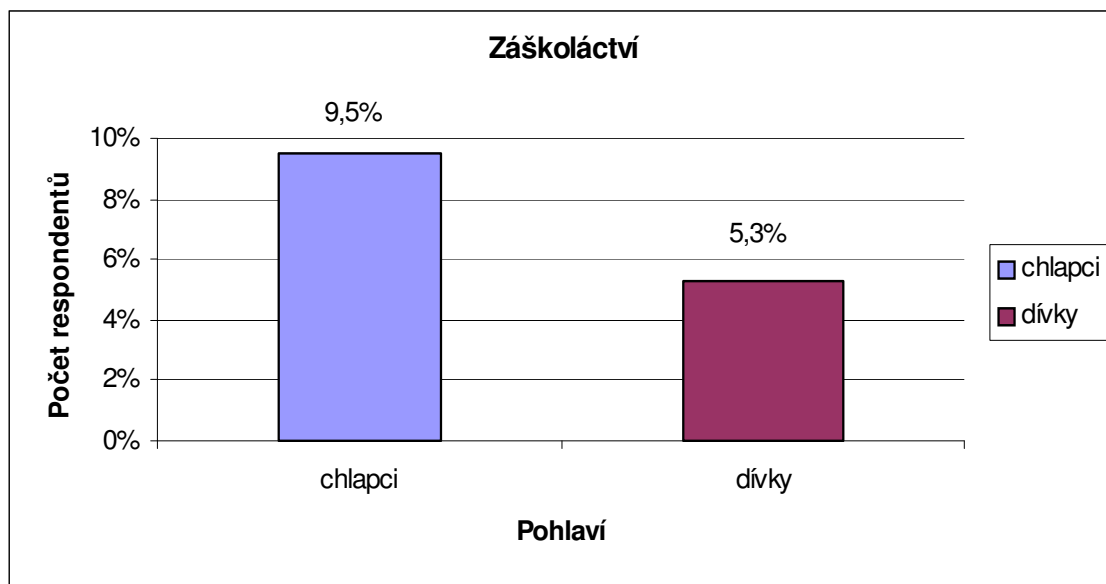


Zdroj: Vlastní výzkum

Jako nejčastěji prováděnou výtržnost uváděli chlapci poškození cizí věci (12,2 %) a dívky kreslení po zdech (10,5 %). Dívky uvedly poškození cizí věci pouze v 4,6 % a chlapci kreslení po zdech jen v 6,8 % případů.

Graf č. 4.33: Výskyt jevu záškoláctví žáků základních škol Klatovska (v %)

(Otázka č. 28: Byl/a jsi za školou?)

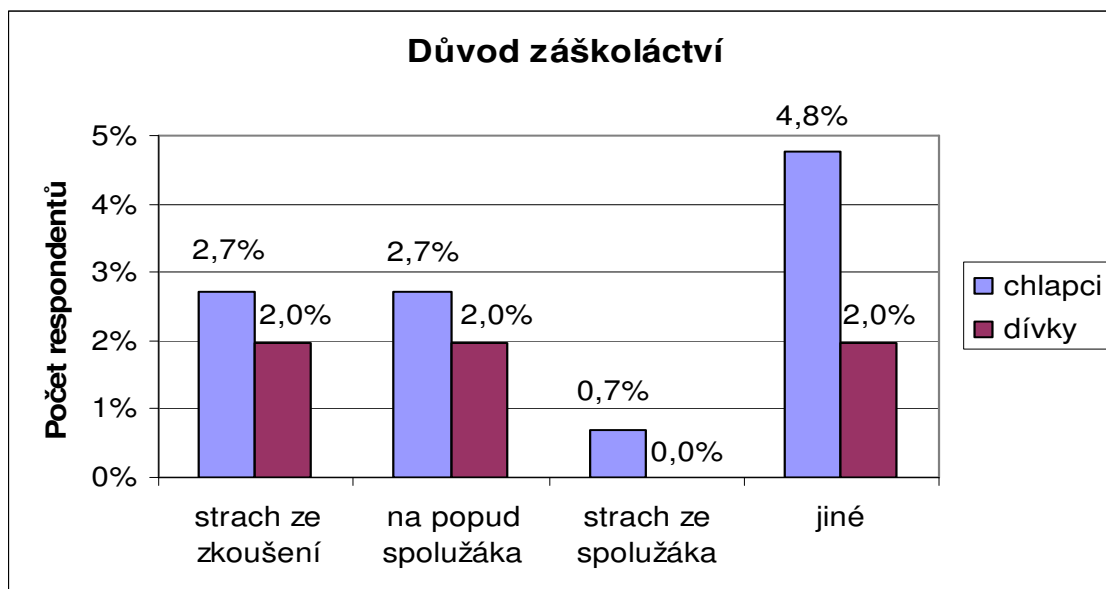


Zdroj: Vlastní výzkum

9,5 % hochů z celkového počtu dotázaných chlapců přiznalo, že někdy byli za školou. Dívky byly za školou pouze v 5,3 % případů.

Graf č. 4.34: Příčina záškoláctví žáků základních škol Klatovska (v %)

(Otázka č. 29: Pokud ano, z jakého důvodu jsi byl/a za školou?)



Zdroj: Vlastní výzkum

Chlapci chodí za školu ve 2,7 % z důvodu strachu ze zkoušení, ve stejném počtu na popud kamaráda a v 0,7 % z důvodu strachu ze spolužáka. U dívek se objevuje záškoláctví ve 2 % na popud kamaráda a strachu ze zkoušení. Strachem ze spolužáka trpělo 0,7 % dívek. Odpověď „jiné“ zaškrtnulo 4,8 % chlapců a 2 % dívek.

Tabulka č. 4.1 Přehled dostupných služeb pro mládež na Klatovsku

Název zařízení		Sídlo	Cílová skupina	Působnost zařízení	Zřizovatel
1.	Poradna pro rodinu, manželství a mezilidské vztahy	Klatovy	Jednotlivci, partneři, rodiny	Klatovy a okolí	Město Klatovy
2.	Domov sv. Zdislavy pro matky s dětmi v tísní	Klatovy	Matky s dětmi, těhotné ženy	Klatovy a okolí	Oblastní charita Klatovy
3.	Probační a mediační služba ČR, středisko Klatovy	Klatovy	Obvinění či poškození v průběhu trestního řízení	Soudní okres Klatovy	Ministerstvo spravedlnosti ČR
4.	Pedagogicko-psychologická poradna Plzeň, pracoviště Klatovy	Klatovy	Děti a jejich rodiče	Plzeňský kraj	Plzeňský kraj
5.	Středisko výchovné péče	Domažlice	Mládež s negativními projevy chování bez důvodu pro výkon ústavní výchovy	Plzeňský kraj	Dětský diagnostický ústav Plzeň
6.	Psychologická poradna	Klatovy	Klienti potřebující psychologickou pomoc	Klatovy a okolí	Soukromá osoba

	Název zařízení	Sídlo	Cílová skupina	Působnost zařízení	Zřizovatel
7.	Dům dětí a mládeže Klatovy	Klatovy	Mládež, která chce aktivně vyplnit svůj volný čas	Klatovy a okolí	Plzeňský kraj
8.	Kaplanka	Plánice	Děti od předškolního věku do 12 let	Plánice a okolí	Oblastní charita Klatovy
9.	Network East-West	Domažlice	Ženy ohrožené prostitucí	Domažlice, Klatovy, Tachov	Občanské sdružení
10.	Centrum protidrogové prevence a terapie	Plzeň	Lidé potřebující poradenství v oblasti závislosti na ilegálních drogách	Klatovy	Obecně prospěšná společnost
11.	Sociální poradna pro občany	Klatovy	Lidé v obtížné sociální situaci	Klatovy a okolí	Oblastní charita Klatovy
12.	YMCA – Křesťanské sdružení mladých lidí	Klatovy	Děti a mládež – prevence soc. patologických jevů ve volném čase	Klatovy a okolí	YMCA – Křesťanské sdružení mladých lidí
13.	Chapadlo – nízkoprahové zařízení, poradna	Klatovy	Děti a mládež ohroženy sociální exkluzí	Klatovy a okolí	Diecézní charita Plzeň
14.	Odbor zdravotnictví a sociálních věcí	Klatovy	Preventivní činnost, poradenství, péče	Klatovy a okolí	Klatovy

Zdroj: Vlastní výzkum, Průvodce sociálními službami na Klatovsku (78)

5. DISKUSE

Kriminalita a různé projevy rizikového jednání mládeže narůstají, a to nejen u nás, v České Republice, ale také ve všech vyspělých zemích světa. Toto maligní onemocnění společnosti ohrožuje stále mladší generace a vede k její dekadenci.

Objektem výzkumu této diplomové práce na téma „*Kriminalita a delikvence mládeže na základních školách Klatovska*“ bylo zjistit, jakého sociálně patologického jednání se žáci z aspektu genderu navštěvující základní školy v tomto regionu dopouštějí a zda je v této problematice dostatečná prevence a intervence v rámci okresu Klatovy.

K dosažení těchto cílů bylo nutné stanovit si kvalitní hypotézy. H 1: Předpokládám, že kriminalita a delikvence mládeže na základních školách je u chlapců častější a H 2: Předpokládám, že intervence v oblasti práce s rizikovou mládeží je na Klatovsku dostatečná.

K ověření první hypotézy bylo zvoleno anonymní dotazníkové šetření na vybraných základních školách v okrese Klatovy. Pro spolupráci byli osloveni ředitelé těchto institucí, sekundárně vyučující občanské výchovy. K ověření hypotézy číslo 2 byl proveden vlastní výzkum ve formě sběru dat z dostupných zdrojů.

Otázky identifikačního charakteru byly záměrně zařazeny na konec dotazníku z toho důvodu, aby vznikl větší zájem respondentů o jeho vyplnění. V diplomové práci jsou tyto otázky pro větší přehlednost zpracovány jako první. Výsledky výzkumu ukazují jednotlivé grafy. Pro snadnější orientaci jsou doplněny o danou otázku.

Graf č. 4.1 znázorňuje rozdělení respondentů podle vybraných základních škol. Celkově bylo osloveno pět základních škol na Klatovsku. Z 27 % se na výzkumu podílela ZŠ Švihov u Klatov, z 25 % ZŠ Tolstého v Klatovech, z 22 % ZŠ TGM v Klatovech, z 15 % ZŠ v Janovicích na Úhlavou a z 11 % ZŠ Strážov u Klatov. Graf č. 4.2 ukazuje rozdělení dotazovaných dle pohlaví. Pro můj výzkum bylo důležité, aby každé pohlaví bylo zastoupeno rovnoměrně, což se téměř podařilo. Z celkového počtu 303 respondentů bylo 49 % chlapců a 51 % dívek. Věková struktura dotazovaných je znázorněna v grafu č. 4.3, kde se můžeme dočíst, že největší počet dotazovaných bylo

ve věku 14ti a 15ti let. K vyplnění dotazníku byli osloveni žáci 7. (88), 8. (89) a 9. (138) ročníků (graf č. 4.4).

Otázka č. 1 (graf č.4.5) zjišťovala povědomí mládeže o odpovědnosti za své činy. Bylo zjištěno, že tato hranice 15ti let není všem školákům známa. Pouze 122 chlapců a 132 dívek znali správnou odpověď. 17 dívek a 22 chlapců se přiznali, že tuto hranici neznají. Sociálně patologické chování mládeže může být z části způsobeno právě i touto neznalostí, jelikož se tito jedinci domnívají, že se jim z právního hlediska nemůže nic stát.

Další otázky se zabývaly jednotlivými skupinami rizikového a protispolečenského jednání. Na úvod jsem se ptala respondentů, zda někdy něco ukradli (graf č. 4.7). Bylo pozoruhodné, že ke krádeži jakéhokoliv typu se přiznala malá část dotazovaných. Chlapci se ke krádeži přiznali v 51 % případů a dívky o něco méně, a to v 42,8 %, přičemž je obecně známo, že každý člověk již někdy něco ukradl, a to zvláště v dětském věku. Rozdíl v počtu krádeží z aspektu gender není markantní, jak bychom se mohli domnívat. Tento jev zapříčiňuje negativní postindustriální emancipace dívek a žen, na kterou se odkazuje i Matoušek (40). Velmi zajímavé byly výsledky, jež pojednávaly o krádežích páchaných ve skupinách či individuálně. Ve skupině dvou a více osob se krádeže dopouští více dívky, a to v 23,7 %. Samostatně dívky kradou podstatně méně, pouze v 17,1 % případů. Domnívám se, že tato skutečnost je zapříčiňována silným vlivem vrstevnické skupiny a touhou dívek být něčím zajímavé. U hochů je rozdíl mezi individuální a skupinovou krádeží opačný. 27,2 % chlapců někdy něco ukradli samostatně a ve skupině v 21,8 % případů. Tuto skutečnost porovnávají grafy č 4.8 a č. 4.9. Myslím si, že chlapci kradou více individuálně z toho důvodu, že po takto spáchané krádeži se cítí silněji, pro ně mužněji. Mezi předměty, jež současná krádež má v oblibě odcizovat, patří sladkosti a papírnické potřeby. Peníze jsou odcizovány méně, a to u chlapců v 8,8 % a u dívek v 5,3 % případů (graf č. 4.10). Krádeže jsou většinou páchany z hlouposti, jelikož sladkosti a papírnické potřeby jsou snadno dostupné a ani jejich potřebnost není významná. Krádeží se dnešní mládež navštěvující základní školy nejvíce dopouští v obchodech, doma a ve školách (graf č. 4.11) což koresponduje s výsledky grafu č. 4.10.

Další skupina otázek pátrala po fyzické agresivitě vůči svému okolí. Agresivita jako sociálně patologický jev se stále více stává součástí života mládeže na základních školách. Nejčastěji se jedná o agresivitu fyzickou projevenou vůči různým předmětům, zvířatům a lidem. Poškození cizího majetku je jedním projevem agresivity. 45,1 % chlapců a 25,3 % dívek poškodili někdy cizí věc (graf č. 4. 29). Mezi předměty, které bývají terčem poškození patří různé hračky spolužáků a školního zařízení (graf č. 4.30). Fyzickou agresivitu mládeže namířenou proti svým kamarádům považujeme za jistý typ šikany, o čemž hovoří i Kolář (32). Šikana je velkým problémem ve školách. Je těžko odhalitelná a tudíž bojovat s ní je velmi obtížné. Graf č. 4.12 nám ukazuje, že velká část dotázaných již někdy fyzicky napadla své kamarády. U chlapců je tento ukazatel významnější (47,2 %). Mnozí autoři jako Matoušek (40) a Vágnerová (66) tento jev připisují mužskému hormonu testosteronu a jeho vlivu na drsný vzhled těla. Dívky jsou z genderového hlediska brány jako citlivější a jemnější pohlaví, což tento graf potvrzuje, i když tato hodnota není zrovna nemalá. Celých 21,9 % dívek projevily fyzickou agresivitu namířenou na svého kamaráda. Jaký pocit měla mládež z takto projevené agresivity znázorňuje graf č. 4.13, kde je zjevné, že z takového agresivního jednání měla většina respondentů velmi špatný pocit a už se nechce nikdy takto chovat, což je pozitivní. Je smutné, že žáci základních škol, i když v ojedinělých případech, fyzicky napadají členy svých rodin, a to nejen sourozence (graf č. 4. 14 a 4.15). V několika málo případech vyplulo na povrch fyzické napadení otce a dokonce i prarodiče. Sourozenci jsou mnohem častěji fyzicky napadáni dívkami, což je také zajímavé. Týrání zvířat je doménou chlapců (graf č. 4.16). Z celkového počtu všech dotázaných chlapců se 30,4 % přiznali, že někdy fyzicky ublížili zvířeti. Dívky jsou na tom podstatně lépe, pouze v 12,8 % případů došlo k týrání zvířete. Tato skutečnost je zarážející. Proč takto mladí jedinci napadají němé tváře? Snad proto, že se zvíře neumí bránit a je snadným cílem.

Nedílnou součástí dotazníkového šetření bylo zjišťování konzumace legálních a ilegálních drog žactvem základních škol. Otázka č. 12 (graf č. 4.17) byla do dotazníku zařazena proto, aby bylo zjištěno, zda současná mládež na základních školách má zkušenost s konzumací alkoholu. Výsledky otázky týkající se této problematiky jsou

alarmující. 80,6 % dívek a 89 % chlapců mají alespoň jednu zkušenost s alkoholem. Proč tento jev nastává je zajímavější ještě více. Ze všech dotázaných dívek se poprvé setkaly s alkoholem 39 % respondentek na rodinné oslavě, ve 24 % případů jim alkohol nabídl kamarád a v 7 % jej tajně sebraly, koupily v obchodě a restauraci. Chlapci se prvně k alkoholu také dostali na rodinné oslavě, a to v 32 % případů. 16 % chlapců se s alkoholem poprvé setkali v obchodě či restauraci a také v 16 % jim byl nabídnut kamarádem. Tajně ho odcizili doma v 9 %. Pouze v 1 % chlapcům nabídl alkohol cizí člověk (graf č. 4.18). Je smutné, že první kontakt mladého jedince s alkoholem je ilegální, a že právě rodina je iniciátorem tohoto prvního experimentu. Dále je nutno poukázat na to, že alkohol v obchodech a restauracích je pro mládež relativně dostupnou záležitostí. 7 % dívek a 16 % chlapců tento stav potvrdili. Prodejci alkoholu si jsou jistě vědomi, že prodejem alkoholu osobám mladším 18ti let jednájí protiprávně, a však vidina zisku je pro ně významnější. Zabránění takto protiprávnímu jednání lze jen intenzivními kontrolami a velmi vysokými postihy provozovatelů obchodů a restaurací kde k prodeji alkoholu mládeži dochází. Další, pro dospělé legální drogou, jsou tabákové cigarety. Tabákovou cigaretu vyzkoušelo na základních školách Klatovska již 58,3 % chlapců. Dívek, které alespoň jednou kouřily tabákovou cigaretu, bylo 50,3 % (graf č. 4.19). Opět můžeme diskutovat o tom, jak se mládež k tabákovým výrobkům dostala. Zřejmě bychom došli ke stejným závěrům jako je tomu u alkoholu.

Bohužel se současné mládeži na základních školách nevyhnula ani hrozba ilegálních drog. Říká se, že „zakázané ovoce nejvíce chutná“, čímž ilegální droga pro mládež je. Zvědavost je vlastnost každého jedince, ale u dětí je výraznější a potlačit ji bývá nelehké. S experimentováním s ilegálními drogami jednoznačně vedou chlapci, a to 20,6 %. Dívky nezákonnou drogu vyzkoušely o něco méně (9,1 %)(graf č. 4.21). Jak se mladý člověk k droze dostal ilustruje graf č. 4.23. 13,6 % chlapců a 9,9 % dívek se prvně setkali s ilegální drogou mimo svoji školu. Domnívám se, že se jedná většinou o prostředí, kde se mládež kumuluje, a to zejména městské parky a restaurace a herny typu „non stop“. Nejvíce jsou ohroženi jedinci bez dostatečného rodičovského monitoringu, jako jsou děti velmi pracovně vytížených rodičů či z rodin jinak patologických. Ve škole byla tato droga nabídnuta chlapcům v 1,4 % případů a dívkám

v 0,7 % případů. Respondenti, kteří již někdy vyzkoušeli ilegální drogu, měli za úkol napsat jakou. V grafu č. 4.22 lze porovnat nejčastěji užívané ilegální drogy žáky základních škol Klatovska. Chlapci v 5 % případů vyzkoušeli inhalační drogu Toluen, ve 3 % případů halucinogenní houby a v 1 % dokonce i dietylamid kyseliny lysergové (LSD). Dívky experimentovaly pouze s LSD, a to ve 3 %. S kanabinoidy, konkrétně s marihuanou, má mládež na základních školách Klatovska největší zkušenosti. Již celých 19,3 % chlapců a 8,6 % dívek vyzkoušelo marihuanu (graf č. 4.20). Celkové porovnání zkušenosti s marihuanou a dalšími nezákonnými drogami nalezneme v grafu č. 4.22. Žáci na základních školách Klatovska dokonce i distribuovali, konkrétně 6,1 % chlapců a 4,3 % dívek. Intervenci v oblasti drogové scény na Klatovsku zajišťuje *Centrum protidrogové prevence a terapie* se sídlem v Plzni. Poskytuje poradenství v oblasti závislosti na ilegálních drogách, a však terénní pracovníci jsou v Klatovech k dispozici jen jednou týdně.

Sex a sexualita jsou nedílnou součástí života. Naše legislativa stanovila hranici pro možnost legálního zahájení pohlavního života na 15 let. V médiích, ale i v korektních záznamech např. lékařů či sociálních pracovníků vídáme, že pohlavní život někteří jedinci zahájí i dříve. Sexuální život před 15. rokem života započalo ve věku 13ti let 10,5 % chlapců. Ve 14ti letech to bylo v 8,9 % chlapců a ve 4,9 % případů dívek. Na 15. rok života si počkalo 28,6 % chlapců a 15,4 % dívek (graf č. 4.25). Na našich školách, ale i v domácnostech se sex a sexualita v převážné většině považují za tabu, i když jsou patrné jisté tendence k otevřenosti této oblasti. Zvědavá mládež zná mnoho podrobností o pohlavním styku, ale již nemá potřebu znát důsledky nevhodného sexuálního chování. Je zapotřebí dbát na prevenci pohlavně přenosných chorob, nežádoucích těhotenství, ale také na dětskou pornografii a prostituci. Tato oblast je velice rozsáhlá, proto jsem se ve své diplomové práci zaměřila pouze na zahájení pohlavního života, což může naznačit, v jakých oblastech této problematiky je nutná intervence. Na Klatovsku je intervence a prevence v problematice sexuality mládeže situována do škol a rodin. Z veřejných institucí, mimo poraden, je k dispozici *Network East-West*, který pomáhá prostituujícím ženám a Domov sv. Zdislavy pro matky s dětmi v tísní, který mohou využít těhotné dívky v tísní.

Dalším alarmujícím výsledkem šetření po užívání ilegálních drog je řízení motorového vozidla bez řidičského oprávnění. Motorové vozidlo řídilo bez řidičského oprávnění 82,9 % chlapců a 48,6 % dívek základních škol Klatovska. Zde je rozdíl mezi pohlavími celých 34,3 % (graf č. 4.26). 60,5 % chlapců řídilo automobil, 13,6 % motocykl do 50 cm³ a 8,8 % motocykl nad 50 cm³. Dívky řídily bez řidičského oprávnění také nejvíce automobil, a to v 30,9 %, v 12,5 % řídily motocykl nad 50 cm³ a v 12,5 % motocykl do 50 cm³ (graf č. 4.27). Opět se odkazují na nedostatečný monitoring rodičů. Jedinou možnou intervencí v této oblasti je výraznější spolupráce základních škol s Dopravní Policií ČR, která se na základních školách specializuje spíše na cyklisty.

V dnešní době se hojně diskutuje i o užívání ilegálních softwarů a tím o porušování autorských práv. Tento jev zkoumala otázka č. 23 a graf č. 4. 28. Ilegální software má ve svém domácím počítači 27,8 % chlapců a 8,9 % dívek ze základních škol Klatovska. Mezi ilegální softwary lze řadit pirátské kopie počítačových aplikací, počítačových her, písní, filmů apod. K tomu, aby nedocházelo k porušování autorského zákona mládeží je nutné, aby zákon neporušovali i rodiče, což je konkrétně v pořizování ilegálních kopií těžké, protože mnoho rodin vlastní alespoň jednu pirátskou kopii filmu či hudby. Děti pak považují počítačové piráctví za legální, protože jej vidí doma u svých vzorů.

Jedním z dalších deliktů mládeže na Klatovsku bývají různé druhy výtržností. Z celkového počtu všech dotázaných chlapců odpovědělo 33,3 %, že někdy provádělo výtržnost na veřejnosti. Dívky zvolily možnost „ano“ pouze v 18,4 % případů (graf č. č. 31). Opět zde převažuje chlapecká delikvence jako v mnohých případech uváděných výše. Nejčastějšími typy takto delikventního chování je u chlapců poškozování cizí věci (12,2 %) a u dívek kreslení po zdech (10,5 %) (graf č.4.32).

Záškoláctví jako sociálně patologický jev se na základních školách Klatovska, zejména u dívek, příliš nevyskytuje. K záškoláctví se ve výzkumu přiznalo 9,5 % hochů z celkového počtu dotázaných chlapců. Dívky byly za školou pouze v 5,3 % případů. Co mládež vede k tomu, aby takto jednala znázorňuje graf č. 4.33.. Převážný počet chlapců (2,7 %) a celá 2 % dívek byli za školou z důvodu strachu ze zkoušení. Příčinou

může být neadekvátní přístup pedagogů k jednotlivci či vyžadování perfektních výsledků rodiči. Záškoláctví není doménou žáků s výchovnými či jinými problémy, ale i žáků nadaných či průměrných, na které jsou kladeny velmi vysoké nároky.

Sociálně patologické chování, jak vyplývá z výsledků výzkumu, je stále doménou chlapců, i když je dívky, zejména v kouření tabákových cigaret (graf č. 4.19), pití alkoholu (graf č. 4.17) a fyzické agresivitě (graf č. 4.12), dohánějí.

6. ZÁVĚR

Sociálně patologické chování mládeže je v současném světě stále více diskutovaným tématem. S tímto jevem se setkáváme téměř ve všech vyspělých zemích světa, tudíž o něm můžeme hovořit jako o globalizaci kriminality a delikvence dnešní mládeže.

Výskyt rizikového chování, ať chceme či ne, výrazně zasahuje a ovlivňuje naše životy. Má nemalé sociální, zdravotní a ekonomické dopady zatěžující celou společnost. V boji proti tomuto malignímu onemocnění mládeže pracují mnozí odborníci jako jsou psychologové, pedagogové, sociální pracovníci, policisté apod., kteří vytvářejí celé multidisciplinární týmy renomovaných specialistů.

V diplomové práci bylo stanoveno hned několik cílů současně, a to z toho důvodu, aby došlo ke kompletnímu zmapování této problematiky včetně její prevence a terapie. Cílem č. 1 byla sumarizace možných endogenních a exogenních faktorů mající vliv na vznik sociálně patologického chování mládeže, což je převážným obsahem teoretické části diplomové práce. Po nastudování dostupných zdrojů mohlo dojít k plnění dalšího cíle, který měl za úkol zmapovat latentní kriminalitu a delikvenci na základních školách Klatovska. Z výsledků dotazníkového šetření byly pak vyvozeny závěry o dostatečnosti intervence a prevence pro mládež ohroženou sociálně patologickými jevy.

Z výzkumu vyplynulo, že převážné většině kriminality a delikvence lze předcházet, a to dostatečným vyplňováním volného času dnešní mládeže, kvalitním a citlivým rodičovským monitoringem a pečlivým komunitním plánováním. K takovéto prevenci přispívají mnohé klatovské organizace zabývající se vyplňováním volného času mládeže. Radíme sem různé školské instituce (např. Dům dětí a mládeže) nebo organizace vykonávající svou službu dle zk. č. 108/2008 Sb., o sociálních službách, které mohou být i církevního typu (např. Kaplanka Plánice). Komplexnější péči poskytují organizace s návazností na další instituce. V Klatovech se jedná o nízkoprahové centrum Chapadlo, které ale nabízí svou službu jen několik hodin týdně.

Další organizace pracující na Klatovsku, které poskytují mládeži prevenci a intervenci jsou přehledně znázorněny v tabulce č. 4.1.

Hypotéza H2: Předpokládám, že prevence a intervence v oblasti práce s rizikovou mládeží je na Klatovsku dostatečná, se potvrdila jen z části. V některých oblastech rizikového chování mládeže je intervence dostatečná, a to především ve vyplňování volného času, což vede k prevenci sociálně patologického chování. Prevence a intervence drogové závislosti, konzumace alkoholu či kouření tabákových cigaret je nedostatečná. Tuto skutečnost potvrzuje i můj výzkum zabývající se danou problematikou. Velký problém je i časté řízení motorových vozidel bez řidičského oprávnění. Z toho vyplývá, že činnost Dopravní Policie je nedostatečná a je nutná náprava např. různými semináři na základních školách a častějšími kontrolami na silnicích.

Hypotéza H1: Předpokládám, že výskyt latentní kriminality a delikvence mládeže na základních školách je u chlapců a dívek stejný, se nepotvrdila. I když v některých případech je výskyt chlapecké a dívčí delikvence a kriminality na Klatovsku téměř srovnatelný. Chlapci přesto stále v sociálně patologickém chování vedou. Domnívám se, že je to způsobeno jak biologickými tak i genderovými vlastnostmi. Chlapec (muž) je od přírody drsnější a agresivnější než něžné dívky (ženy).

Došla jsem tedy k závěru, že kriminalita a delikvence mládeže na základních školách v okrese Klatovy je stále doménou chlapců, i když v dnešních odborných kruzích se hovoří o emancipaci dívek a žen i v tomto ohledu. Prevence a intervence sociálně patologických jevů mládeže je na Klatovsku nedostatečná, a to zejména v její nekomplexnosti. Institucí zabývajících se vyplňováním volného času a sociálním poradenstvím je dostatek, ale takových, které řeší konkrétní sociálně patologický jev, je málo. Např. v oblasti experimentování s legálními a ilegálními drogami, krádežemi a častému řízení motorových vozidel bez řidičského oprávnění.

Diplomová práce může být využita ke komunitnímu plánování v okrese Klatovy, jelikož poskytuje informace o latentní kriminalitě a delikvenci na základních školách. Dokazuje přítomnost poměrně vysokého rizikového chování žáků navštěvujících

základní školy, což lze považovat za jakýsi varovný signál k tomu, aby se začalo pracovat na jeho nápravě.

Domnívám se, že k dosažení nižšího výskytu kriminality a delikvence na Klatovsku by přispělo kvalitnější a cílenější komunitní plánování a spolupráce školských, zdravotnických, sociálních institucí a také samozřejmě justice a Policie ČR. Mám na mysli systematičtější propojení škol, pedagogicko-psychologických poraden, Policie ČR, Probační a mediační služby, kurátora pro mládež apod.

Vím, že kriminalita a delikvence mládeže nikdy nezmizí, ale také vím, že dostatečnou prevencí a následnou intervencí sociálně patologického chování současné mládeže, se alespoň zmírní.

7. SEZNAM POUŽITÝCH ZDROJŮ

1. ARLT, Mariane. *Pubertät ist, wenn die Eltern schwierig werden..* [s.l.] : [s.n.], 2008. 134 s. ISBN 978-3-451-05077-0.
2. ARNAU, F. *Oko zákona*. 1. vyd. Praha : Themis , 1998. 343 s. ISBN 80-85821-58-3.
3. BENDL, Stanislav. *Neukázněný žák : Cesta institucionální pomoci*. 1. vyd. Praha : ISV nakladatelství, 2004. 100 s. ISBN 80-86642-34-4.
4. BENDL, Stanislav. *Prevence a řešení šikany ve škole*. Praha : ISV, 2003. 197 s. ISBN 80-86642-08-9.
5. BERTRAND, Y. *Soudobé teorie vzdělávání*. Oldřich Selucký. 1. vyd. Praha : Portál, 1998. 248 s. ISBN 80-7178-216-5.
6. CEJP, Martin, et al. *Tvorba a realizace projektu prevence kriminality mládeže : Studijní materiál pro projekt vzdělávání poskytovatelů sociálních služeb v oblasti prevence kriminality a sociálního začlenění mládeže*. Egle Havrdová. [s.l.] : [s.n.], 2007. 185 s. Dostupný z WWW: <[http://prevence.cpvpcz / images/stories/skoleni_1/skoleni_1new/publikacefinalversion_szkv.pdf](http://prevence.cpvpcz/images/stories/skoleni_1/skoleni_1new/publikacefinalversion_szkv.pdf)>.
7. CURRAN, J. Daniel; RENZETTI, M. Claire. *Ženy, muži a společnost*. Praha : Karolinum, 2005. ISBN 80-246-0525-2. s. 644.
8. ČERMÁK , Ivo, KLIMUSOVÁ , Helena, VÍZDALOVÁ, Hana. *Deprese v dětství a její vztah k problémům chování*. *Československá psychologie* : Časopis pro psychologickou teorii a praxi. 2005, 49, 3, s. 223-236.
9. ČÍRTKOVÁ , L. *Kriminální psychologie*. 1. vyd. Praha : Eurounion, 1998. 255 s. ISBN 80-85858-70-3.
10. *Dětská práva : Šance a hrozby dospívání* [online]. 2002-2006 [cit. 2009-03-09]. Dostupný z WWW: <<http://www.detskaprava.cz/poznej/dospivani.htm>>.
11. *Diecézní charita České Budějovice : Výroční zpráva 2006*. Diecézní charita České Budějovice. 2006- . České Budějovice :

12. DOUBRAVA, Lukáš. Trestných činů mládeže je méně, kriminality asi o moc ne : Změna přestupkového zákona situaci zkreslila. *Učitelské noviny* [online]. 2003, č. 31 [cit. 2009-03-09]. Dostupný z WWW: <<http://www.ucitelskenoviny.cz/clanek.php?vydani=31&rok=03&PHPSESSID=c490189122c248a63f31283fccffc93f>>.
13. DVOŘÁČEK , Z. Bezpečnost dítěte, využití některých prostředků a postupů operativně pátrací činnosti při odhalování kriminality mládeže a trestné činnosti páchané na mládeži. In *Aktuální poznatky z činnosti služby kriminální policie a vyšetřování na úseku mládeže..* 1. vyd. Praha : Policejní akademie ČR, 2007. s. 23-41. ISBN 978-80-7251-2.
14. Evropská Úmluva o ochraně lidských práv a základních svobod ve znění protokolu 3,5 a 8 [online]. [2006] [cit. 2009-01-10]. Dostupný z WWW: <Evropska Umluva o ochrane lidskych prav a zakladnich svobod ve zneni protokolu 3,5 a 8>.).
15. FELTES, Thomas. Kriminologie Lexikon. 4. Auflage. Heidelberg : Kriminalistik Verlag, 1991. 389 s. ISBN 3-7832-0989-7.
16. FIELD, Evelin. *Bully blocking*. [s.l.] : [s.n.], 2007. 311 s.
17. FITZGERALD, Marian, STEVENS, Alex, HALE, Chris. Přehled znalostí o násilí mezi mládeží : Trendy, strategie a reakce v členských státech EU. Agentura Pylon. 1. vyd. Praha : Institut pro kriminologii a sociální prevenci, 2006. 127 s. ISBN 80-7338-049-.
18. FRANCEK, J. *Dějiny loupežnictva*. 1. vyd. [s.l.] : Rybka Publishers , 2002. 370 s. ISBN 80-86182-66-5.
19. GOLLIN, Eugene. *Malformations of development : biological and psychological sources and consequences* . New York : Academic Press, 1984. 385 s. ISBN 0122896300.
20. HÁLA, Jaroslav. Psychosociální práce s maladjustovanými osobami : Rozšířený sylabus přednášek. [s.l.] : [s.n.], [200-]. 42 s. Dostupný z WWW: <www.sweb.cz/penologie.hala>.
21. HAYESOVÁ, Nicky. Základy sociální psychologie. Přel. Irena Štěpaníková. 2. vyd. Praha : Portál, 2000. 165 s. ISBN 80-7178-415-X.

22. HOFBAUER, B. *Děti, mládež a volný čas*. 1. vyd. Praha : Portál, 2004. 176 s. ISBN 80-7178-927-5.
23. HOLAS, Jakub, VEČERKA, Kazimír. Základní rysy delikvence mladistvých v Č R. *Kriminalistika* : Čtvrtletník pro kriminalistickou teorii a praxi [online]. 2007, č. 3 [cit. 2009-01-26].
24. Institut pro kriminologii a sociální prevenci [online]. [2007] [cit. 2009-02-08]. 38. Dostupný z WWW: <<http://www.ok.cz/iksp/kriminologie.html>>. Parlament České Republiky : Poslanecká sněmovna [online]. 2006 [cit. 2009-01-10]. Dostupný z WWW: <<http://www.psp.cz/docs/laws/listina.html>>.)
25. JEDLIČKA, R., et al. *Děti a mládež v obtížných životních situacích*. 1. vyd. Praha: Themis, 2004. 487 s. ISBN 80-7312-038-0.
26. JELÍNEK, J., et al. Trestní zákon a trestní řád : Poznámkové vydání s judikaturou. 24. aktualiz. vyd. Praha : Linde, 2006. 1055 s. ISBN 80-7201-618-0.
27. JELÍNEK, J., MELICHAROVÁ, D. *Zákon o soudnictví ve věcech mládeže : (zákon č. 218/2003 Sb., o odpovědnosti mládeže za protiprávní činy a o soudnictví ve věcech mládeže a o změně některých zákonů) s poznámkami a judikaturou*. 1. vyd. Praha : Linde Praha, 2004. 144 s. ISBN 80-7201-493-5.
28. JELÍNEK, Jiří, et al. Trestní zákon, trestní řád. 25. vyd. Praha : Linde, 2007. 1088 s. ISBN 80-7201-675-4.
29. JELÍNEK, Martin, et al. Vrstevnická konformita jako faktor rizikového chování mladistvých: struktura, zdroje, dopady. *Československá psychologie* : Časopis pro psychologickou teorii a praxi. 2006, roč. 50, č. 5, s. 393-404.
30. KAČÁNI, Vladislav, MIKLOŠ, Ján. Rodina, výchova, delikvencia. Bratislava : Smena, 1975. 133 s., 8.
31. KAISER, G. *Kriminologie*. 1. vyd. Praha : C.H.Beck , 1994. 268 s. ISBN 80-7179-002-.
32. KOLÁŘ, M. *Bolest Šikanování : Cesta k zastavení epidemie šikanování ve školách*. 1. vyd. Praha : Portál, 2001. 256 s. ISBN 80-7178-513-X.

33. KREJČÍ, Ivan. *Nezoufejte! Jsou ještě horší děti než ty vaše. : aneb Balzám na duši zdecimovaných rodičů..* 1. vyd. Praha : Ivo Železný, 2001. 157 s. Český humor. ISBN 80-237-3677-9.
34. Kriminální sklony se skrývají v genech. *Policista* [online]. 2008, č. 6 [cit. 2009-01-12], s. 10-10. Dostupný z WWW: <<http://web.mvcr.cz/archiv2008/casopisy/policista/index.html>>.
35. LABÁTH, L., et al. *Krizová mládež.* 1. vyd. Praha : Sociologické nakladatelství, 2001. 157 s. ISBN 80-85850-66-4.
36. LANGER, Stanislav. *Mládež problémová, její typy a možnosti uplatnění.* Hradec Králové:Kotva,1994. 463s. ISBN 80-900254-3-9.
37. LINEDECKE, C. *Vraždící děti.* 1. vyd. Praha : Columbus, 1994. 294 s. ISBN 80-901696-4-3.
38. MACEK, P. *Adolescence.* 2. rozš. vyd. Praha : Portál, 2003. 141 s. ISBN 80-7178-747-7.
39. MAREŠOVÁ, A. Příčiny a podmínky kriminality mládeže. In *Aktuální poznatky z činnosti služby kriminální policie a vyšetřování na úseku mládeže..* 1. vyd. Praha : Policejní akademie ČR, 2007. s. 13-19. ISBN 978-80-7251-2.
40. MATOUŠEK, O., KROFTOVÁ, A. *Mládež a delikvence : Možné příčiny, struktura, programy prevence kriminality mládeže.* 2. vyd. Praha : Portál, 2003. 335 s. ISBN 80-7178-771-X. *Ministerstvo vnitra České Republiky* [online]. 2008 [cit. 2008-11-25]. Dostupný z WWW: <<http://www.mvcr.cz/clanek/navrh-systemoveho-pristupu-k-peci-o-detske-a-mladistve-delikventy-priloha-1.aspx>>.
41. MIHALCO, Zdeněk. *České děti: Největší opilci v Evropě.* Aktuálně.cz [online]. 2006 [cit. 2009-03-12]. Dostupný z WWW: <<http://aktualne.centrum.cz/domaci/spolecnost/clanek.phtml?id=209050>>.
42. Ministerstvo práce a sociálních věcí : Sociální služby [online]. 2007 [cit. 2009-03-13]. Dostupný z WWW: <<http://www.mpsv.cz/cs/9>>.
43. Ministerstvo vnitra České Republiky : Bezpečnost a prevence [online]. 2008 , 2006 [cit. 2009-01-12]. Dostupný z WWW: <<http://web.mvcr.cz/archiv2008/bezpecnost/delikventi.html>>.

44. Ministerstvo vnitra České Republiky : Návrh systémového přístupu k péči o dětské a mladistvé delikventy - Příloha 2 [online]. 2008 [cit. 2009-01-12]. Dostupný z WWW: <<http://www.mvcr.cz/clanek/navrh-systemoveho-pristupu-k-peci-o-detske-a-mladistve-delikventy-priloha-2.aspx>>.
45. *Národní informační centrum pro mládež* [online]. 2006 [cit. 2008-11-29]. Dostupný z WWW: <<http://www.icm.cz/kriminalita-a-delikvence-charakteristika>>.
46. NIKL, J. *Sociálně patologické jevy u dětí a mládeže se zaměřením na jejich prevenci*. 1. vyd. Praha : Policejní akademie ČR, 2000. 100 s. ISBN 80-7251-033-9.
47. *Občanské sdružení proti šikaně* [online]. 2003 , 31.5.2003 [cit. 2008-10-29]. Dostupný z WWW: <11. http://www.sikana.cz/sikana_prav_rozb.html#definice >.
48. ODBOR , 22. Ministerstvo práce a sociálních věcí : Základní informace o komunitním plánování sociálních služeb [online]. 2005 , 15.6.2005 [cit. 2009-03-13]. Dostupný z WWW: <<http://www.mpsv.cz/cs/858>>.
49. Odbor prevence kriminality ministerstva vnitra ve spolupráci s českou sekcí Mezinárodní ochrany dětí a Fondem ohrožených dětí. *Práva dítěte v dokumentech*. Koblová S., Mišurcová V.. 1. vyd. Praha : Themis, Tiskárny MV, p. o., 1998. 94 s. ISBN 80-8521-56-7.
50. PAŠKOVÁ, J. Drogy-info.cz [online]. 2003 [cit. 2009-03-12]. Dostupný z WWW: <http://www.drogy-info.cz/index.php/info/monitor/domaci_media/2003/vyber_z_domaciho_tisku_2003_03_03_3_brezna_2003#22400>.
51. PEŠOVÁ, Ilona, ŠAMALÍK, Miroslav. *Poradenská psychologie pro děti a mládež*. 1. vyd. Praha : Grada Publishing, a. s., 2006. 152 s. ISBN 80-247-1216-4.
52. PLŠKOVÁ, A. *Kriminalita páchaná dětmi a na dětech; : Sborník příspěvků z kurzu k problematice mládeže, který se konal dne 25.1.2007 v Policejní akademii ČR v Praze*. In *Aktuální poznatky z činnosti služby kriminální policie a vyšetřování na úseku mládeže*. vc 1. vyd. Praha : Policejní akademie ČR, 2007. s. 7-9. ISBN 978-80-7251-2.
53. Policie České Republiky : Právní předpisy [online]. 2008 [cit. 2009-03-12]. Dostupný z WWW: <<http://www.policie.cz/clanek/vybrane-zakony-cr-815149.aspx>>.

54. Policie České Republiky : Statistické přehledy kriminality [online]. 2008 [cit. 2009-03-12]. Dostupný z WWW: <<http://www.policie.cz/clanek/statisticke-prehledy-kriminality-725362.aspx>>.
55. Portál veřejné správy České Republiky [online]. 2003-2009 [cit. 2009-01-10]. Dostupný z WWW: <http://portal.gov.cz/wps/portal/_s.155/701/.cmd/ad/.c/313/.ce/10821/.p/8411/_s.155/701?PC_8411_number1=218/2003&PC_8411_l=218/2003&PC_8411_ps=10#10821>.
56. Probační a mediační služba České Republiky : mladiství a děti [online]. [2008] [cit. 2009-03-13]. Dostupný z WWW: <http://www.pmscr.cz/scripts/index.php?id_nad=21>.
57. Probační a mediační služba České Republiky : poslání a cíle [online]. [2008] [cit. 2009-03-13]. Dostupný z WWW: <http://www.pmscr.cz/scripts/index.php?id_nad=21>.
58. Probační a mediační služba České Republiky : probační programy pro mladistvé [online]. [2008] [cit. 2009-03-13]. Dostupný z WWW: <http://www.pmscr.cz/scripts/index.php?id_nad=21>.
59. Průvodce sociálními a doprovodnými službami na Klatovsku : Komunitní plánování sociálních služeb. Klatovy : Martin Kříž - Arkáda, 2007. 64 s.
60. REDAKCE EPRAVO.CZ (MOL). Epravo.cz : Pachatelství přímé a nepřímé [online]. 1999-2009 [cit. 2009-01-13]. Dostupný z WWW: <<http://www.epravo.cz/top/clanky/pachatelstvi-prime-a-neprime-7850.html>>. ISSN ISSN 1213-189.
61. ROŠLAPILOVÁ, Jana. Regionální rozdíly v trestné činnosti dětí a mladistvých : Srovnání okresů České Budějovice a Teplice. Prevence úrazů, otrav a násilí. 2008, roč. 4, č. 1, s. 32-40. Dostupný z WWW: <<http://www.zsf.jcu.cz/struktura/utvary/edicni-oddeleni/periodika/prevence-urazu-otrav-a-nasili/jednotliva-cisla-podle-rocniku/2008/>>.
62. ŘÍČAN, Pavel. Agresivita a šikana mezi dětmi: jak dát dětem ve škole pocit bezpečí. Praha : Portál, 1995. 95 s. ISBN 80-7178-049-9.

63. Sagit, nakladatelství ekonomické a právní literatury Ostrava : sbírka zákonů [online]. 1996-2009 [cit. 2009-03-12]. Dostupný z WWW: <<http://www.sagit.cz/pages/sbirkatxt.asp?zdroj=sb99359&cd=76&typ=r>>.
64. ŠMAUSOVÁ , Gerlinda. Cec-wys [online]. 2006 [cit. 2008-06-18]. Dostupný z WWW: <<http://www.cec-wys.org/prilohy/1dc3aec4/Kdopak%20by%20se%20genderu%20bal.pdf>>.
65. ÚZ číslo 617 : Sociální zabezpečení. Ostrava : Sagit, 2007. 256 s. ISBN 978-80-7208-625-2.
66. VÁGNEROVÁ, Marie. Vývojová psychologie I. : Dětství a dospívání. Kelner Pavel. 1. vyd. Praha : Univerzita Karlova v Praze Nakladatelství Karolinum, 2005. 480 s. ISBN 80-246-0956-8.
67. VEČERKA, K., et al. *Mladiství pachatelé na prahu tisíciletí*. Praha : Institut pro kriminologii a sociální prevenci, 2004. 139 s. ISBN 80-7338-033-1.
68. VEČERKA, Kazimír. *Prevence kriminality v teorii a praxi*. Praha : Odbor prevence kriminality MV ČR, 1997. 152 s. ISBN 80-85821-48-6.
69. VILD, Tom. Ministerstvo vnitra : Archiv červen 2008 - statistiky [online]. 2005 [cit. 2009-01-12]. Dostupný z WWW: <http://web.mvcr.cz / archiv2008 / statistiky/krim_stat/2002/index.html>.
70. VILD, Tom. Ministerstvo vnitra : Archiv červen 2008 - statistiky [online]. 2005 [cit. 2009-01-12]. Dostupný z WWW: <http://web.mvcr.cz / archiv2008 / statistiky/krim_stat/2003/index.html>.
71. VILD, Tom. Ministerstvo vnitra : Archiv červen 2008 - statistiky [online]. 2005 [cit. 2009-01-12]. Dostupný z WWW: <http://web.mvcr.cz / archiv2008 / statistiky/krim_stat/2004/index.html>.
72. VILD, Tom. Ministerstvo vnitra : Archiv červen 2008 - statistiky [online]. 2005 [cit. 2009-01-12]. Dostupný z WWW: <http://web.mvcr.cz / archiv2008 / statistiky/krim_stat/2005/index.html>.
73. VILD, Tom. Ministerstvo vnitra : Archiv červen 2008 - statistiky [online]. 2005 [cit. 2009-01-12]. Dostupný z WWW: <http://web.mvcr.cz / archiv2008 / statistiky/krim_stat/2006/index.html>.

74. VILD, Tom. Ministerstvo vnitra : Archiv červen 2008 - statistiky [online]. 2005 [cit. 2009-01-12]. Dostupný z WWW: <http://web.mvcr.cz / archiv2008 / statistiky/krim_stat/2007/index.html>.
75. VILD, Tom. Ministerstvo vnitra : Archiv červen 2008 - statistiky [online]. 2005 [cit. 2009-01-12]. Dostupný z WWW: <http://web.mvcr.cz / archiv2008 / statistiky/krim_stat/2008/index.html>.
76. Wikipedie : otevřená encyklopedie [online]. 2009 , 11.2.2009 [cit. 2009-01-13]. Dostupný z WWW: <<http://cs.wikipedia.org/wiki/%C5%A0ikana>>.
77. Wikipedie : otevřená encyklopedie [online]. 2009 , 8. 1. 2009 [cit. 2009-01-13]. Dostupný z WWW: <<http://cs.wikipedia.org/wiki/Agrese>>.
78. ZAPLETAL, J. *Aktualizace statistických údajů o kriminalitě*. 1. vyd. Praha : Policejní akademie ČR, 2003. 76 s. ISBN 80-7251-113-0.
79. ZAPLETAL, J., et al. *Kriminologie*. 1. vyd. Praha : Policejní akademie ČR, 2002. 184 s. ISBN 80-7251-103-3.
80. ZÁŠKODNÁ, H. *Sociální deviace dětí a mládeže*. 1. vyd. Ostarva : Ostravská univerzita Filozofická fakulta , 1998. 94 s. ISBN 80-7042-519-9.
81. ZOUBKOVÁ, I. *Kontrola kriminality mládeže*. 1st edition. Dobrá Voda : A. Čeněk , 2002. 231 s. ISBN 80-86473-08-2.

8. KLÍČOVÁ SLOVA

Delikvence

Dítě

Klatovy

Kriminalita

Mládež

Mladiství

Sociálně patologické chování

Základní škola

9. PŘÍLOHY

Příloha č. 1: dotazník

Příloha č. 2: informační leták Oblastní charity Klatovy

Příloha č. 3: mapa okresu Klatovy

Příloha č. 4: informační leták centra protidrogové prevence a terapie

Příloha č. 1

Jmenuji se Václava Bláhová a studuji na Zdravotně sociální fakultě Jihočeské univerzity v Českých Budějovicích obor Rehabilitace – psychosociální péče o postižené děti, dospělé a staré osoby. Vyplněním tohoto dotazníku pomůžete ke zpracování výzkumu diplomové práce na téma: Kriminalita a delikvence mládeže na základních školách Klatovska. Získaná data budou použita k prevenci rizikového chování mládeže v tomto regionu. Veškeré údaje, které uvedete v dotazníku, jsou plně anonymní.

Otázky uvedené v dotazníku jsou dvojího typu. U předem stanovených možností vyberte vždy jen jednu variantu a u doplňujících otázek vypište vaši odpověď.

Děkuji za spolupráci a za pravdivé odpovědi.

1. Znáš věkovou hranici odpovědnosti za své činy?

- Ano
- Ne
- Nevím

2. Pokud ano, kolik si myslíš, že je to let?

3. Ukradl/a jsi ve svém životě něco?

- Ano
- Ne

4. Pokud ano, kradl/a jsi...:

- Sám/a
- S kamarádem/kamarádkou

5. Co jsi ukradl/a?

6. Kde jsi kradl/a?

- Ve škole
- Doma
- V obchodě
- Jinde

7. Ublížil/a jsi fyzicky svému kamarádovi/kamarádce?

- Ano
- Ne

8. Pokud ano, měl/a jsi z toho jaký pocit?

- Výborný, udělám to znova
- Dobrý, možná to udělám příště zas
- Špatný, už se to nebude opakovat

9. Napadl/a jsi fyzicky člena své rodiny?

- Ano
- Ne

10. Pokud ano, koho jsi ze své rodiny fyzicky napadl?

- Mladšího sourozence
- Staršího sourozence
- Matku
- Otce
- Babičku nebo dědečka

11. Ublížil jsi zvířeti?

- Ano
- Ne

12. Pil/a jsi už alkohol?

- Ano
- Ne

13. Pokud ano, jak jsi se k alkoholu dostal/a?

- Sam/a jsem si ho koupila v obchodě, restauraci
- Tajně jsem ho vzal/a rodičům
- Nabídl/a mi kamarád/kamarádka
- Nabídli mi jej na rodinné oslavě
- Nabídl mi jej cizí člověk
- Jinak.....

14. Kouřil jsi už tabákovou cigaretu?

- Ano
- Ne

15. Vyzkoušel/a jsi marihuanu?

- Ano
- Ne

16. Vyzkoušel/a jsi jinou nezákonnou drogu než marihuanu?

- Ano
- Ne

17. Pokud jsi vyzkoušel/a jinou nezákonnou drogu než marihuanu, napiš jakou.....

18. Jak jsi se k nezákonné droze dostal/a?

- Ve škole od kamaráda
- Mimo školu od kamaráda
- Nabídl mi ji cizí člověk
- Jinak.....

19. Nabídl/a jsi ty někomu drogu?

- Ano
- Ne

20. Měl/a jsi pohlavní styk?

- Ano
- Ne

21. Řídil/a jsi motorové vozidlo bez řidičského oprávnění?

- Ano
- Ne

22. Pokud jsi řídil motorové vozidlo bez řidičského oprávnění, napiš jaké.

- Motocykl do 50cm³ (tzv. malý)
- Motocykl nad 50cm³ (tzv. velký)
- Automobil nebo jiné motorové vozidlo

23. Používáš na svém počítači nezákonný software?

- Ano
- Ne
- Nevím

24. Poškodil/a jsi úmyslně cizí věc?

- Ano
- Ne
- Nevím

25. Pokud jsi poškodil cizí věc, napiš jakou.

26. Prováděl jsi výtržnost na veřejnosti?

- Ano
- Ne
- Nevím

27. Pokud jsi prováděl výtržnost na veřejnosti, napiš jakou.

- Rozbíjení a ničení cizího majetku
- Kreslení po zdech
- Jinou

28. Byl/a jsi za školou?

- Ano
- Ne
- Nevím

29. Pokud ano, z jakého důvodu jsi byl/a za školou?

- Měl/a jsem strach ze zkoušení
- Navedl mě k tomu kamarád/kamarádka
- Měl/a jsem strach z kamaráda, kamarádky
- Jiný.....

30. Kolik ti je let?

31. Do jaké chodíš třídy?.....

32. Pohlaví

- Dívka
- Chlapec

Příloha č. 2

Zařízení Oblastní charity
na mapě Klatov

Legenda:

- ① Ředitelství OCH, Domov pokojného stáří Naší Paní, Charitní pečovatelská služba
- ② Domov sv. Zdislavy pro matky s dětmi v tísní
- ③ Klub pro děti a mládež "Chapadlo"
- ④ Sociální poradna, Osobní asistence, Charitní ošetřovatelská služba

Regionální mapa
Oblastní charity Klatovy

Oblastní charita Klatovy
ředitelka: Bc Marie Malkusová
tel.: 376 709 311
Měchurova 317, 339 01 Klatovy

kontaktní adresa:
Václavská 12, 339 01 Klatovy
číslo účtu: 9784380267/0100
IČO: 66388830
Měchurova 317, 339 01 Klatovy
www.charitakt.cz
CHARITA CESTA NADĚJE A POMOCI

PRINCIPY POSKYTOVANÝCH SLUŽEB

- důsledně dodržovat lidská práva a základní svobody osob
- dbát na zachování lidské důstojnosti
- jednat podle pravidel slušného chování
- motivovat k aktivnímu přístupu při řešení nepříznivé sociální situace a podpořit Vás zvýšit samostatnost a nezávislost při jejím řešení
- partnerský vztah a individuální přístup pracovníků
- přizpůsobení sociální služby dle Vašich přání, možností a schopností
- naslouchat a respektovat Vaše rozhodnutí
- podat ruku tam, kde to sami již nezládáte
- na principech křesťanské lásky

Domov sv. Zdislavy pro matky s dětmi v tísní

Úhrady za poskytované služby:

gravidní žena.....	100,- Kč
matka s dětmi.....	70,- Kč
1. dítě v rodině.....	40,- Kč
2.a 3. dítě v rodině.....	30,- Kč
další dítě v rodině.....	20,- Kč

další fakultativní služby

kapacita: 25 uživatelů

kontaktní adresa:
Měchurova 317
339 01 Klatovy
tel.: 376 323 210, 731 433 085
e-mail: dmd@charitakt.cz

vedoucí projektu:
Jaroslava Smolíková Dis.

Domov sv. Zdislavy pro matky s dětmi v tísní

Posláním domova pro matky s dětmi v tísní je poskytnout bezpečné útočiště matkám s dětmi, těhotným ženám a nezletilým matkám v tíživé životní situaci. Snahou je zvýšit jejich aktivitu a zapojení při řešení vzniklé situace a prostřednictvím ubytování a poradenství je podpořit při osamostatňování a začleňování do společnosti.

Komu jsou služby určeny:
Matkám s dětmi, těhotným ženám a nezletilým matkám v nepříznivé sociální situaci.

Cíle našeho zařízení:
Podpořit uživatelský při reálném posouzení svých možností řešit životní situaci. Pomoci jim uplatnit svá práva, oprávněné zájmy a obstarat si osobní záležitosti. Posílit uživatelský při utváření a rozvoji vzájemných vztahů a vazeb s dětmi. Osvojit si zásady a principy každodenní péče o děti, domácnost a hospodaření s finančními prostředky.

Sociální poradna

Sociální poradna usiluje o zvýšení informovanosti a samostatnosti občanů v nepříznivé sociální situaci, osob oslabených zdravotním postižením nebo znevýhodňujícím prostředím, poskytnutím odborné pomoci a podpory při aktivním řešení této situace.

Komu jsou služby určeny:
Občanům v nepříznivé sociální situaci, osobám oslabeným zdravotním postižením nebo znevýhodňujícím prostředím.

Cíle našeho zařízení:
Podpořit uživatele při hledání řešení nepříznivé sociální situace a motivovat je k samostatnému prosazování svých práv a oprávněných zájmů. Aktivizace uživatelů při hledání optimálního řešení zadlužených domácností. Doprovod na jednání s institucemi. Poskytnout pomoc zorientovat se v systému sociálních dávek a služeb regionu a při řešení mezigeneračních, sousedských vztahů a rozvodové problematiky.

Sociální poradna



Úhrady za poskytované služby:
služby jsou poskytovány bezplatně

Konzultační hodiny:
Po: 9.00 - 16.00 hod.
Út - Pá: dle domluvy

kapacita: 200 uživatelů/rok

kontaktní adresa:
Videňská 9
339 01 Klatovy
tel.: 376 382 040, 731 433 044
e-mail: poradna@charitakt.cz

vedoucí projektu:
Mgr. Jitka Komrsová

Klub pro děti a mládež "CHAPADLO"

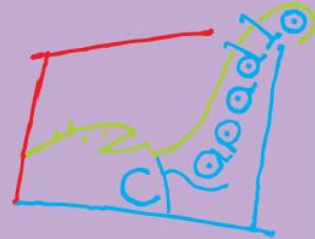
Naším posláním je nabídnout dospívající mládeži ohrožené společensky nežádoucími jevy možnosti aktivního trávení volného času a dostupné poradenství, které by podporovaly změny v jejich životním stylu a usnadňovaly zapojení do běžného života svých vrstevníků.



Komu jsou služby určeny:
Děti a mládež ve věku 12-23 let, ohrožené společensky nežádoucími jevy, vedoucí rizikový způsob života anebo opouštějící zařízení pro výkon ústavní, ochranné výchovy nebo výkonu trestu.

Cíle našeho zařízení: Vytvořit bezpečné prostředí pro mládež s nabídkou aktivního trávení volného času a snížit tak dopad rizik trávení volného času na ulici. Pomoci uživatelům přijmout odpovědnost za své rozhodnutí a osvojit si návyky a principy zdravého životního stylu. Poskytnout individuální poradenství, které by aktivizovalo uživatele při samostatném rozhodnutí řešit životní situaci a při hledání životního směru.

Klub pro děti a mládež "CHAPADLO"



kapacita: 15 osob v danou chvíli

kontaktní adresa:
Náměstí Míru 63
339 01 Klatovy
tel.: 376 383 133, 731 433 044
e-mail: chapadlo@charitakt.cz

vedoucí projektu:
Mgr. Jitka Komrsová

Příloha č. 3



**TERÉNNÍ
PROGRAM**

CENTRUM
PROTIDROGOVÉ
PREVENCE
A TERAPIE, o.p.s.

Služby pro uživatele drog a jejich blízké



na telefonu: www.cppt.cz

724 969 028

Po - Pá /10:00 - 20:00/ kromě státních svátků