

**JIHOČESKÁ UNIVERZITA V ČESKÝCH BUDĚJOVICÍCH
ZDRAVOTNĚ SOCIÁLNÍ FAKULTA**

**Sanace rodiny z pohledu sociálních pracovníků orgánu sociálně-právní
ochrany dětí**

Diplomová práce

Autor : Bc. Eliška Felendová

Vedoucí práce: Mgr. Johana Mertová

2009

Abstrakt

V diplomové práci jsem se zaměřila na problém sanace rodiny z pohledu sociálních pracovníků orgánu sociálně-právní ochrany dětí obecních úřadů obcí s rozšířenou působností a na spolupráci s nestátními neziskovými organizacemi při ozdravování rodiny. Soustředila jsem se především na terénní sociální práci. Popsala jsem způsob sociální práce s rodinou, kterou vykonává orgán sociálně-právní ochrany dětí obecních úřadů obcí s rozšířenou působností a soubor činností, které jako pomoc rodině poskytují složky státu a neziskové organizace. Rovněž jsem se zaměřila na způsob, jak v jednotlivých krajích České republiky spolupráce probíhá, jak je hodnocena a zda je dostatek nestátních neziskových organizací, které se věnují terénní sociální práci.

Cílem mé práce bylo zmapovat spokojenost sociálních pracovníků orgánu sociálně-právní ochrany dětí obecních úřadů obcí s rozšířenou působností v ČR s kvalitou práce s rodinami, které evidují a spolupráci obecních úřadů obcí s rozšířenou působností ČR s nestátními neziskovými organizacemi, které se podílejí na sociální práci s problémovými rodinami.

Zvolenou metodikou, která ověřila předpokládané hypotézy, byl kvantitativní výzkum. Byla využita technika dotazníku.

Na začátku diplomové práce byly stanoveny následující hypotézy, které se potvrdily:

1. většina vedoucích orgánu sociálně-právní ochrany dětí se domnívá, že na terénní sociální práci není dostatečný časový prostor.
2. většina vedoucích orgánu sociálně-právní ochrany dětí si myslí, že počet terénních pracovníků orgánu sociálně-právní ochrany dětí není dostatečný.
3. sociální pracovníci orgánu sociálně-právní ochrany dětí ČR v rámci sanace rodiny spolupracují s nestátními neziskovými organizacemi.

Diplomovou práci bude možno využít jako ucelený přehled problematiky sanace rodiny z pohledu sociálních pracovníků orgánu sociálně-právní ochrany dětí a může sloužit jako podnět pro sociální pracovníky i nestátní neziskové organizace k rozvoji další spolupráce.

Abstract

In my degree work I focused on the issue of stabilization of families from the point of view of social workers from departments of social and legal protection of children in municipal authorities in towns with extended responsibilities and on cooperation with non-governmental, non-profit organizations in the process of stabilizing families. I focused mostly on social work in the field. I described methods of social work with families carried out by departments of social and legal protection of children from municipal authorities in towns with extended responsibilities and the assistance provided to families by government bodies and non-profit organizations. I also focused on the method of cooperation in individual regions of the Czech Republic, on its assessment and on the fact whether there is a sufficient number of non-governmental, non-profit organizations which specialize in social work in the field.

The purpose of my work was to map out the satisfaction of social workers employed by departments of social and legal protection of children in municipal authorities in towns with extended responsibilities in the Czech Republic with the quality of work with the families which the authority has in the register and the cooperation between municipal authorities with extended responsibilities in the Czech Republic and non-governmental, non-profit organizations which participate in the social work with problematic families.

The methodology which verified the assumed hypotheses was quantitative research. I used the questionnaire technique.

At the beginning of my degree work the following hypotheses were determined and these were confirmed:

1. most managers of departments of social and legal protection of children think that they are not allocated enough time to carry out social work in the field.
2. most managers of departments of social and legal protection of children think that the number of employees of the department of social and legal protection of children who work in the field is not sufficient.

3. social workers from departments of social and legal protection of children in the Czech Republic cooperate with non-governmental non-profit organizations in the process of stabilization of families.

The degree work can be used as a summary of the issue regarding stabilization of a family from the point of view of social workers employed by the department of social and legal protection of children and it could initiate the development of more advanced cooperation between social workers and non-governmental, non-profit organizations.

Prohlášení

Prohlašuji, že jsem diplomovou práci na téma „Sanace rodiny z pohledu sociálních pracovníků orgánu sociálně-právní ochrany dětí“ vypracovala samostatně pouze s použitím pramenů a literatury uvedených v seznamu citované literatury.

Prohlašuji, že v souladu s § 47b zákona č. 111/1998 Sb. v platném znění souhlasím se zveřejněním své diplomové práce, a to v nezkrácené podobě elektronickou cestou ve veřejně přístupné části databáze STAG provozované Jihočeskou univerzitou v Českých Budějovicích na jejích internetových stránkách.

V Českých Budějovicích 12. 8. 2009

Poděkování

Touto cestou bych ráda vyjádřila upřímné poděkování vedoucí mé diplomové práce Mgr. Johaně Mertové za cenné rady a připomínky. Mé velké díky také patří nejbližší rodině za všestrannou podporu během celého studia.

OBSAH

ÚVOD	8
1. SOUČASNÝ STAV	9
1.1 Sanace rodiny	9
1.2 Faktory ovlivňující sanaci rodiny	13
1.3 Posouzení rodiny a rizikových faktorů	14
1.4 Rodina s dítětem vhodná k sanaci	15
1.5 Rodina s dítětem nevhodná k sanaci	17
1.6 Sociální práce	18
1.6.1 Metody sociální práce v rámci sanace rodiny	18
1.7 Sociálně-právní ochrana dětí	20
1.8 Činnosti orgánu sociálně-právní ochrany dětí obecního úřadu obce s rozšířenou působností	23
1.8.1 Práce s rodinou	23
1.8.2 Administrativa na úseku sociálně-právní ochrany dětí	26
1.8.2.1 Spisová dokumentace	28
1.8.2.2 Statistika	30
1.9 Komise pro sociálně-právní ochranu dětí	31
1.10 Osoby pověřené k výkonu sociálně-právní ochrany dětí	32
1.11 Uspořádání státní správy v oblasti sociálně-právní ochrany dětí	34
1.12 Nestátní neziskové organizace	38
1.12.1 Střep o.s. - České centrum pro sanaci rodiny	39
1.12.2 Fond ohrožených dětí, o.s.	41
1.12.3 Diecézní charita České Budějovice	42
2. CÍLE PRÁCE A HYPOTÉZY	43
2.1 Cíle práce	43
2.2 Hypotézy	43

3. METODIKA	44
3.1 Použitá metoda	44
3.2 Charakteristika souboru	46
4. VÝSLEDKY	47
5. DISKUSE	59
6. ZÁVĚR	69
7. Seznam použitých zdrojů	73
8. Klíčová slova	80
9. Přílohy	81

Úvod

Problematika sanace rodiny je dnes často diskutované téma. Jedná se o veškerou sociální práci s rodinou, kterou vykonává nejen orgán sociálně-právní ochrany dětí obecních úřadů obcí s rozšířenou působností, ale i soubor činností, které jako pomoc rodině poskytují složky státu a neziskové organizace. Cílem je zachování rodiny, její ozdravení a zajištění jejího dalšího fungování.

Sociální pracovnice se věnují šetřením v rodinách, navštěvují nezletilé děti v zařízeních pro výkon ústavní výchovy i v zařízeních pro děti vyžadující okamžitou pomoc, dělají s dětmi pohovory, docházejí k soudům a na jednání s různými institucemi, ale jsou zatíženy i řadou administrativních činností. Terénní sociální pracovníci spolupracují s řadou státních i nestátních organizací, které se specializují na přímou práci s rodinami.

Téma Sanace rodiny z pohledu sociálních pracovníků orgánu sociálně-právní ochrany dětí jsem si vybrala, protože se ve svém zaměstnání zabývám rodinnou problematikou již řadu let a možnosti ozdravení rodinného prostředí mě zajímají. Práci s rodinami, které jsou dysfunkční, jsem měla možnost poznat z pohledu ozdravování partnerských vztahů i z hlediska dětí a jejich výchovy. Cílem vždy bylo ozdravit rodinu, pomoci jí překonat krizi a obnovit narušené funkce. Rodina se pak stala opět pevným bodem v životě dětí, které v ní vyrůstaly.

Již ve své bakalářské práci jsem se zabývala problematikou sociálně-právní ochrany dětí, ale byla zaměřena na syndrom vyhoření a jeho prevenci u sociálních pracovníků a pracovníků orgánu sociálně-právní ochrany dětí. Při výzkumu se potvrdila skutečnost, že sociálních pracovníků je málo vzhledem k počtu rodin, se kterými pracují a časová dotace pro sanaci rodiny je nedostatečná. V diplomové práci se chci zaměřit na to, jak rodinu sanuje orgán sociálně-právní ochrany dětí, kolik času věnuje návštěvám v rodinách a zda spolupracuje při ozdravování rodin s nestátními neziskovými organizacemi. Zároveň mě zajímá, jak v jednotlivých krajích spolupráce probíhá, jak je hodnocena a jestli je dostatek nestátních neziskových organizací, které se věnují terénní sociální práci.

Diplomová práce je o mých kolegyních, které terénní sociální práci stále vykonávají, a o nestátních neziskových organizacích, které jim v ozdravování rodin pomáhají. Je také o tom, jak se na různých místech naší republiky spolupracuje s nestátními neziskovými organizacemi při sanaci rodin, jaká jsou očekávání a zda jsou naplněna.

1. Současný stav

1.1 Sanace rodiny

Rodina je skupina lidí, kteří jsou spojeni pokrevními pouty nebo poutem právních svazků (sňatek, adopce). V širším smyslu je rodina i skupina lidí, která se jako rodina deklaruje na základě vzájemné náklonnosti. Širší pojetí rodiny se začalo užívat ve Spojených státech amerických, ale rozšiřuje se i do některých států Evropské unie. Rodina plní řadu funkcí, z nichž některé během vývoje předala státu a stala se tím na něm závislejší a ztratila svou samostatnost a nezávislost. V západních zemích se rodina začala měnit v 60. letech 20. století, kdy začal klesat počet dětí v rodině, ale naopak se zvyšoval věk pro uzavření prvního sňatku, rostl počet rozvodů vzhledem k počtu uzavřených manželství a zvyšoval se počet nesezdaných soužití. Zvyšoval se počet matek samoživitelek, i počet rodin, které jsou dobrovolně bezdětné. Narůstal také počet lidí žijících v netradičních formách rodiny. Stále více si lidé cení osobní svobody a snaží se o co nejlepší uplatnění na trhu práce. (22)

Někteří odborníci se domnívají, že forma rodiny v tradičním smyslu mizí, ale není ještě zcela jasné, jak bude vypadat nová forma rodiny. Přední český sociolog Ivo Možný zastává názor, že rodinu tvoří manželé, tedy rodiče a děti. Pro ostatní typy soužití doporučuje označení domácnost. Za ostatní typy soužití můžeme považovat partnerství, i osob stejného pohlaví, bezdětné páry, které jsou manželi. Rodinu tvoří dle Možného sezdaní rodiče a děti. (16)

V sociální oblasti se stát zaměřuje zejména na podporu osob či skupin v nepříznivé životní situaci, ohrožených sociálním vyloučením. Jen v pozadí zatím zůstává podpora zdravé a fungující rodiny, ačkoliv rodina je, byť rozšířena o řadu nových forem partnerství a soužití, stále považována za základ společnosti. Z těchto důvodů se musí společnost začít orientovat na pomoc zdravé rodině, protože v té vyrostou zdravé děti – noví občané. Podpora rodiny je součástí investic do lidského kapitálu. (40)

Sanace rodiny byla v českém prostředí definována Oldřichem Matouškem (2003). Sanaci můžeme chápat jako podporu rodiny, její ozdravení. Jedná se o postupy,

které podporují fungování rodiny a které jsou opakem postupů vyčleňujících některého člena rodiny z důvodu, že někoho ohrožuje, případně kvůli tomu, že je sám někým z rodiny ohrožen. (2)

V současné době převládá v západních zemích názor, který se promítá i praxe sociální práce, že sanace rodiny by měla být metodou první volby u většiny případů, kdy je sociální služba kontaktována z důvodu ohrožení dítěte nebo v případě výskytu domácího násilí. (22)

Sociální pracovníci orgánu sociálně-právní ochrany dětí jsou v praxi konfrontováni zejména s případy, kdy je ohrožen zdárný vývoj dítěte, jeho zdraví, v krajních případech je ohroženo i na životě. Zanedbávání dítěte, jeho týrání či sexuální zneužívání je velmi často v rodinách doprovázeno i domácím násilím mezi rodiči nebo dalšími rodinnými příslušníky. (2)

Sanace je přijetí opatření k nápravě, ozdravení, ale může být chápána i jako vyléčení. (18)

Cílem sanace rodiny je předcházet, zmírnit nebo eliminovat příčiny ohrožení dítěte a poskytnout rodičům i dítěti pomoc a podporu, aby byla zachována celá, úplná rodina a aby bylo odvráceno odebrání dítěte z rodinného prostředí a jeho přechod do zařízení pro výkon ústavní výchovy. V případě, že již došlo k odebrání dítěte z rodiny a jeho umístění do zařízení pro výkon ústavní výchovy, je cílem sanaci rodiny napomoci rodině vytvořit si vhodné podmínky pro výchovu dítěte a navrácení dítěte zpět z ústavní péče do jeho přirozeného prostředí. Ačkoliv v mnoha případech není možné navrácení dítěte zpět k jeho rodině, může sanace napomoci k utvoření takových podmínek, které připouštějí alespoň pobyt dítěte po omezenou dobu v domácím prostředí. Jedná se o víkendy, prázdniny, svátky apod. Rodina potřebuje cítit podporu ve svém konání, aby po odebrání dítěte z rodiny neupadla v nečinnost, jak se to v praxi často děje. Je nepochybné, že pro dítě je nejlepší úplná rodina, ta je také předmětem snažení, ale ne ve všech případech je možné udržet rodinu pohromadě. Odchodem dítěte z rodiny dochází v mnoha případech k rozpadu celé rodiny, rozcházejí se i rodiče nebo se rozcházejí rodič s partnerem, se kterým dítě vychovával. V řadě případů může mít rozchod na rodiče kladný vliv. Jestliže odejde rodič, který páchal v rodině domácí násilí, požíval nadměrně

alkohol, drogy nebo byl patologickým hráčem, druhému rodiči se uleví a je schopen začít znova. K tomu však potřebuje podporu. V mnoha případech chybí zajištěné bydlení, materiální vybavení, finance, ale také sebevědomí a vědomí toho, že může dokázat začít žít sám, s čistým štítem. V budoucnu si rodič může najít nového partnera a vybudovat novou rodinu a vytvořit takové prostředí a podmínky, aby se k němu mohly do výchovy navrátit i nezletilé děti. **(3)**

Jestliže z rodiny odejde jeden z rodičů, častěji je to otec, je kontakt otce s dětmi stavěn jako priorita a to i před blahem dítěte. Nesmí dojít k přerušení všech styků, potom je náprava mnohem horší, protože celý proces ozdravování rodinného prostředí se prodlužuje a problémy se během doby vyostřily. **(13)**

Sociální pracovník potřebuje najít silné stránky klientů – rodinných příslušníků zařazených do programu sanace, na nichž lze začít stavět. Sociální pracovník pomáhá klientovi vidět, že má síly a zdroje, z nichž lze čerpat. Pokud je klient motivován ke změně a je podporován při jejím provádění, je naděje, že se sanace rodiny podaří. Sanace rodiny nekončí návratem dítěte ze zařízení pro výkon ústavní výchovy, bylo-li tam umístěno, ale pokračuje i nadále, aby příznivé podmínky pro vývoj dítěte byly i nadále zachovány. **(51)**

Sanace rodiny je soubor služeb a programů, které jsou poskytovány zejména biologické rodině dítěte. Sanace rodiny je jednou ze složek aktivizačních služeb pro rodiny s dětmi v souladu se zákonem č. 108/2006., Sb, o sociálních službách, ve znění pozdějších předpisů. **(3)**

Sociálně aktivizační služby pro rodiny s dětmi obsahují řadu činností, jedná se o pomoc při uplatňování práv, oprávněných zájmů a při obstarávání osobních záležitostí, o sociálně terapeutické činnosti, zprostředkování kontaktu se společenským prostředím a vzdělávací, aktivizační a výchovné činnosti. Služby jsou bezplatné a mohou je využívat potřební občané bez ohledu na svou finanční situaci. Jedná se o služby terénní i ambulantní. **(57)**

Problematikou rodiny se již v minulosti zabývali Dunovský, Dytrych a Matejček a charakterizovali ji jako jednu z forem terapie. Sanace rodiny je výchovné působení v rodině na její členy jednotlivě i na rodinné společenství jako celek, s pokusem o její

zachování nebo obnovení. To ovšem předpokládá vymýtit nepříznivé vlivy, které působí na rodinu nebo v rodině samé a posilovat kladné jevy. Základem je hodnocení vztahů v rodině i objektivizace získaných pozorování. Na hodnocení se podílí všichni členové multidisciplinárního týmu i rodinní příslušníci, kterých se celá situace nejvíce dotýká. Nejsou opomenuty ani nezletilé děti, jejich názor je brán v úvahu a vyjadřují se k situace dle svých rozumových schopností. S dětmi je hovořeno odborníky přiměřeně jejich věku, všechna opatření jsou jim také vysvětlena, jestliže to je možné vzhledem k jejich věku a rozumovým schopnostem. (7)

Proces ozdravování rodiny je možné definovat jako soubor opatření sociálně-právní ochrany dětí, sociálních služeb a dalších opatření a programů, které jsou poskytovány nebo ukládány zejména rodičům a dítěti, jehož sociální, biologický a psychologický vývoj je ohrožen. (2)

Sanace rodiny se vyznačuje několika základními znaky:

- a) rodiče i děti vědí, že jsou zařazeni do programu sanace rodiny, jsou s tím srozuměni, podíleli se aktivně na sestavení plánu sanace a souhlasí s ním
- b) Sanační plán obsahuje cílový stav situace rodiny a jednotlivé kroky, které vedou k cílovému stavu
- c) Plán sanace obsahuje dohodnutý časový úsek, který je předběžný pro dosažení cíle
- d) Je dohodnut způsob hodnocení práce a její efektivity, všem jsou známa pravidla a podmínky hodnocení včetně časových úseků, po jejichž uplynutí bude docházet k hodnocení
- e) Pro sanaci rodiny je vytvořen multidisciplinární tým, který má svého koordinátora. Všichni zúčastnění znají své role v týmu, jsou s nimi srozuměni a znají pravidla, podle kterých se sanace provádí

Multidisciplinární tým, který se je sestaven pro sanaci rodiny je složen z řady odborníků. Podle potřeby zahrnuje tým různé profese a zaměření pracovníků, jedná se o psychologa, dětského lékaře, učitele, speciálního pedagoga, soudce, probačního úředníka, mediátora. Ve všech případech je však tým složen z terénního sociálního pracovníka orgánu sociálně-právní ochrany dětí, pracovníka centra pro sanaci

rodiny a je-li dítě umístěno v zařízení pro výkon ústavní výchovy nebo v zařízení pro děti vyžadující okamžitou pomoc, má v týmu vždy místo zástupce tohoto zařízení. Multidisciplinární tým je schopen posoudit dítě a jeho situaci všestranně a správně určit diagnózu. Podle zahraničních i českých zkušeností je nejefektivnější multidisciplinární diagnostický přístup. (60)

Historicky se většina přístupů v sociální práci s rodinami se zaměřuje na individuální patologie a řešení problémů, kdy za problém považuje člena rodiny, který má příznaky činitele rodinných dysfunkcí. Teprve moderní pojetí sanace rodiny nabízí své služby celé rodině komplexně a věnuje se jí jako celku. (9)

1.2 Faktory ovlivňující sanaci rodiny

Sanaci rodiny ovlivňuje řada faktorů, které je třeba brát v úvahu při práci s rodinami a věnovat jim náležitou pozornost.

Aktuální sociální situace je situace v době, kdy je rodina zařazena do sanačního programu a je spolu s ní tvořen sanační plán. Zjišťují se rizikové faktory, posuzuje se úroveň rozvoje dítěte, jeho situace v primární i širší rodině, sociální vazby na další osoby, zároveň se posuzuje i fyzické a psychické zdraví dítěte. Předmětem posuzování není jen dítě, ale i jeho rodiče, hodnotí se schopnost rodičů zajistit odpovídající péči a výchovu dítěte. Zjišťuje se, které instituce již s rodinou pracovaly, jaké byly jejich výsledky a zda výsledky byly dlouhodobějšího charakteru nebo jen krátkodobé. Do posouzení aktuálního stavu patří i soudem uložená opatření (napomenutí, dohled, nařízení ústavní výchovy nezletilému dítěti), vydání předběžného opatření, rozsudky, které již byly vydány a týkají se rodinné situace a to rozsudky pravomocné i rozsudky, které dosud nenabýly právní moci. V úvahu se berou i návrhy podané k soudu a probíhající jednání v těchto návrzích. (2)

Rizikové faktory je možné rozdělit do dvou skupin, na rizikové faktory rodiny a rizikové faktory prostředí.

Rizikovými faktory rodiny jsou rodiče nezletilých dětí, které mají zpravidla nízké vzdělání, jdou dlouhodobě nezaměstnaní, žijí dlouhodobě na nebo pod hranicí

životního minima. Rizikové jsou rodiče, kteří sami vyrůstali v dysfunkční rodině, byli umístěni v zařízeních pro výkon ústavní výchovy, jejich rodiče je týrali, zneužívali, zanedbávali. Riziková je i rodina, která již v minulosti dala souhlas s osvojením svých dětí. Nepochybným rizikem je zneužívání alkoholu, drog, páchání trestné činnosti. (3)

Prostředí, kde rodina žije je dalším rizikovým faktorem. Samotné bydlení není otázkou sanace rodiny, ale společné bydlení celé rodiny v jednom bytě, přiměřené podmínky pro život a výchovu dětí jistě tvoří významnou skutečnost při sanaci. Rodina může bydlet ve vlastním domě (velice zřídka), ve vlastním či městském bytě, spíše se však jedná o podnájem, různé typy ubytoven a v neposlední řadě i azylové domy. V azylových domech nežije rodina pohromadě, jsou azylové domy pro matky s dětmi a zvláště azylové domy pro muže. Nutnost oddělit otce od zbytku rodiny nese řadu úskalí, které rodina těžko zvládá. V některých případech rodina nesnese odloučení a najde si společné bydlení i za cenu nepřiměřených podmínek. Jedná se zejména o přemrštěně vysoké nájemné, které rodina není schopna hradit a dostává se do dalších potíží. Ženy provozují prostituci, muži hrají na automatech, aby případnou výhrou pomohli rodině k penězům, ale opak je pravdou. Krize v rodině se díky nepříznivé finanční situaci prohlubuje a dochází k páchání trestné činnosti, kterou v mnoha případech páchají nezletilé děti pod dohledem a návodem svých rodičů. (2)

1.3 Posouzení rodiny a rizikových faktorů

Posouzení rizikových faktorů probíhá v týmech různými způsoby, v praxi neexistuje mnoho standardizovaných materiálů, podle kterých by měl tým postupovat. Jednou ze standardizovaných metod je Ontarijský index zanedbání péče (Child Neglect Index). Index zanedbání péče byl vypracován týmem Trocmého z Torontské univerzity v Kanadě pro odborníky působící v oblasti péče o dítě s cílem poskytnout ověřený a jednoduše použitelný nástroj ke specifikaci typu a závažnosti zanedbávání. Český překlad Ontarijského indexu zanedbání využívá ve své praxi sdružení STŘEP – České centrum pro sanaci rodiny. (60)

K posouzení se používá hodnocení šesti kritérií péče o dítě. Jedná se o dohled, který dítě má, hygienu a ošacení, výživu, péči o fyzické zdraví, péči o duševní zdraví, péči o

rozvoj osobnosti, do kterého patří i vzdělávání. Sociální pracovník hodnotí všech šest kategorií na stupnici konzistentní, nekonzistentní a zcela nekonzistentní. Všechna kritéria jsou hodnocena přehledně, na jednom listu papíru. Pro objektivní vyplnění dotazníku musí mít sociální pracovník možnost jednat s rodinou opakovaně, navštěvovat ji v jejím přirozeném prostředí a pozorovat ji. Roli při hodnocení hraje i věk dítěte, jehož podmínky jsou posuzovány. Jiné nároky vzhledem k věku má batole a jiné školák. Po vyplnění dotazníku je přehledně vidět nejslabší stránky rodiny a je možné se na ně zaměřit. Také se dá vysledovat, která témata jsou pro rodinu obzvláště citlivá. Pro posouzení úspěšnosti práce se dotazník vyplňuje na počátku práce s rodinou i na jejím konci. (60)

Hodnocení rodiny je proces, který nemá jasně stanoven začátek ani konec, jedná se o proces průběžný. Diagnóza rodiny je chápána jako nikoli jako výsledek práce profesionála, ale jako výsledek spolupráce profesionála s motivovanou rodinou. Diagnostika vzniká na základě určité teorie, ale musí obsahovat i empirický základ. V neposlední řadě je výsledek ovlivněn i zkušeností pracovníka, který hodnocení provádí. Kvalitní diagnostika je nezbytným předpokladem k další práci s rodinou. Podle ní se určí efektivní způsob intervence. (45)

1.4 Rodina s dítětem vhodná k sanaci

Ozdravování přirozeného prostředí dítěte je proces užitečný, ale nedá se využít pro každou rodinu s nezletilým dítětem. Existují však situace v rodinách, kdy je poměrně velká naděje na úspěšnou sanaci nebo má smysl se o ni pokusit. I když někteří rodiče nepřijmou nabídku na sanaci rodiny již v okamžiku, kdy se jeví jako vhodná, může dojít k tomu, že svou aktuální situaci přehodnotí a dojdou k závěru, že sanace je jednou z možností, jak vytvořit dítěti vhodné domácí prostředí a vychovávat ho v jeho přirozeném prostředí. Řada rodičů si vážnosti situace nepřipouští do okamžiku, kdy je jejich potomek umístěn do zařízení pro výkon ústavní výchovy nebo do zařízení pro děti vyžadující okamžitou pomoc. V některých případech umístí rodiče do zařízení pro děti vyžadující okamžitou pomoc nebo do dětského diagnostického ústavu na dobrovolný pobyt, někdy i požádají soud o nařízení ústavní výchovy, neboť nejsou schopni vytvořit

pro dítě přijatelné podmínky. Běžné jsou situace, kdy dítě je v zařízení pro výkon ústavní výchovy nebo v zařízení pro děti vyžadující okamžitou pomoc na základě předběžného opatření, které vydal soud. Návrh na předběžné opatření zpravidla podá orgán sociálně-právní ochrany dětí obecního úřadu obce s rozšířenou působností a to v případech, kdy je dítě bez jakékoliv péče nebo jsou-li jeho život nebo příznivý vývoj vážně ohroženy nebo narušeny. Nezletilým dětem může soud nařídit i ústavní výchovu a jejich rodiče se až v tomto okamžiku rozhodnou pro sanaci rodiny. Na ozdravení je možné začít pracovat, pokud je rodina motivována. Zpočátku nemusí být cílem multidisciplinárního týmu přímo navrácení dítěte do rodiny, ale alespoň vytvoření takových podmínek, které by dovolily dítěti pobývat u rodičů, případně prarodičů či dalších rodinných příslušníků – již zletilých sourozenců. Pokud se podaří udržet kontakt s biologickou rodinou, provést opatření, která dovolují dítěti trávit volný čas doma, je možné začít pracovat na vytváření takových podmínek, které umožní dítěti plný návrat domů. Ani po návratu dítěte domů nekončí práce na sanaci rodiny. Změny, které v rodině byly nastoleny je třeba udržet, případně provádět další pozitivní opatření. Rodina potřebuje i nadále podporu a pomoc. Snad i ve zvýšené míře, neboť se může chybně domnívat, že navrácení dítěte je stav neměnný. Opak je pravdou, není neobvyklé, že se po určité době situace v rodině zase vyhroť a dítě je opět umístěno do zařízení pro děti vyžadující okamžitou pomoc nebo do zařízení pro výkon ústavní výchovy. (2)

Vhodnou dobou pro sanaci je i umístění dítěte do pěstounské péče. Pěstounskou péči mohou poskytovat manželské páry nebo jednotlivci nebo může být vykonávána v zařízení pro výkon pěstounské péče. Institut pěstounské péče počítá s dočasností tohoto opatření a v budoucnu je možné navrácení dítěte do jeho biologické rodiny. Pěstouni umožňují dětem, které jsou jim svěřeny do péče kontakt s biologickými rodiči v rozsahu, který je přiměřený k dané situaci a je projednán zpravidla s orgánem sociálně-právní ochrany dětí obecního úřadu obce s rozšířenou působností. (56)

Sanovat je vhodné vlastní rodinu dítěte, pokud zdravotní, psychická a sociální situace vykazuje konkrétní rizika a nedojde-li při sociální práci s rodinou v průběhu minimálně tří měsíců ke zlepšení, nebo pokud nastane zhoršení situace u dítěte

samotného nebo jeho sourozenců. Během třech měsíců sociální práce se rozumí docházení terénní sociální pracovnice do rodiny a její pomoc rodině. (2)

Pracovat s rodinou se jeví jako užitečné i v případech, kdy se dítě dosud nenarodilo. Rodiče nejsou zralí pro rodičovství pro svůj nízký věk, nezletilí mohou být oba rodiče nebo jeden z nich. V současné době je trend uzavírat manželství ve zralejším věku a také věková hranice, kdy jsou přiváděny děti na svět se zvyšuje. Tím se mění situace, která byla v dřívějším Československu. Československo mělo v Evropě jeden z nejnižších věkových průměrů uzavírání prvního sňatku (kolem 20 let), přesto i dnes se najdou mladí lidé, kteří mají děti a případně uzavírají manželství v ranném věku. Dále jsou nepřipraveni pro rodičovství rodiče, kteří byli sami zanedbáváni, popřípadě vyrůstali v zařízení pro výkon ústavní výchovy. (20)

1.5 Rodina s dítětem nevhodná k sanaci

Jsou případy, kdy není vhodné dítě navracet do jeho biologické rodiny a v těchto případech se sanace rodiny nedoporučuje. Jestliže je na základě znaleckého posudku nedoporučen kontakt rodičů s dítětem vůbec. Jedná se o případy, kdy je dítě obětí zvlášť krutého zacházení ze strany rodičů. Rizikovými faktory zanedbávání, týrání a zneužívání dětí jsou často okolnosti zahrnující určitou patologii na straně rodičů, vulnerabilitu dítěte a krizovou situaci, ve které se rodina nachází. (10)

Nevhodná rodina pro sanaci je ta, jejíž členové jsou závislí na alkoholu nebo na nealkoholových drogách a odmítají se podrobit léčbě. Nevhodná je rodina, kdy rodiče jsou psychiatricky nemocní, odmítají spolupracovat s lékařem i s multidisciplinárním týmem, který sanaci provádí. Psychopatologie rodičů ve smyslu vážné duševní poruchy se vyskytuje v méně než 10% případů. Častěji je zastoupena osobností patologie rodičů s rysy nezralosti, narcistické patologie, egocentrismu a nedostatečnou sebekontrolou. (10)

V případech, kdy jsou rodiče částečně zbaveni způsobilosti k právním úkonům a nesouhlasí se spoluprací se sanačním týmem, případně s opatrovníkem, který je pro sanaci rodiny, není vhodné rodinu sanovat. Způsobilost fyzické osoby k právním úkonům může být na základě rozhodnutí soudu omezena, jestliže to vyžaduje ochrana

zájmů jak ostatních subjektů tak samotné fyzické osoby, které chybí určitý stupeň intelektuálního a volního vývoje pro dostatečnou ochranu všech zájmů. (42)

Je třeba vzít v úvahu, že trestná činnost zaměřená vůči dětem se odehrává především v rodině, a je tedy vysoce latentní. Z tohoto důvodu je třeba pečlivě posuzovat, zda je rodina vhodná k sanaci nebo nevhodná. Do rodinného prostředí se z venku proniká obtížně, týrání, zanedbávání či zneužívání může být po dlouhou dobu skryto nebo má tendenci se opakovat. (27)

1.6 Sociální práce

Profesionální sociální pracovníci jsou zaměstnáváni sociálními subjekty, aby realizovali jejich sociální cíle, programy, plány či projekty, tj. poskytovali sociálním objektům (klientům) předměty (služby a dávky) k uspokojování určitých sociálních potřeb. (24)

Specifikem profese sociální práce je požadavek osobního nasazení pracovníků při řešení problémů klientů. Princip kontrolovaného osobního zaujetí spolu s požadavkem hodnotové neutrality klade značné nároky na emocionální rovnováhu a výkonovou výdrž sociálních pracovníků. (41)

1.6.1 Metody sociální práce v rámci sanace rodiny

Při sanaci rodin jsou využívány různé metody sociální práce a činnosti, které vedou k ozdravení, jedná se o:

- a) řízený rozhovor
- b) motivační rozhovor
- c) sociální šetření
- d) pozorování
- e) nácvik sociálních dovedností
- f) nácvik rodičovských dovedností

- g) jednotlivé prvky mediace
- h) videotrénink interakcí
- i) psychoterapeutické služby
- j) pobyt dítěte mimo domov
- k) management dalších služeb **(3)**

Pobyt dítěte mimo domov může být sporný. Prospěšný je v případech, kdy je dobrovolný a přechodný. Dítě může pobývat v zařízení pro děti vyžadující okamžitou pomoc, v dětském diagnostickém ústavu, zařízení pro výkon ústavní výchovy, ve středisku výchovné péče, pokud umožňuje dobrovolné pobyty. Dítě může být během pobytu v zařízení vyšetřeno odborníky a může být zpracována diagnostická zpráva, která je důvěrná a může být velice užitečná pro další práci s nezletilým dítětem. Během pobytu v zařízení není přerušena práce s rodinou, ale naopak je intenzivní. Dítě není v zařízení osamoceno, je navštěvováno rodiči i dalšími příbuznými a nechápe svůj pobyt v zařízení jako křivdu, kterou mu způsobili rodiče či členové sanačního týmu. **(2)**

Za základní metodu při práci s rodinou je návštěva v rodině. Návštěvy v rodině mají tradici trávající bezmála sto let. Při návštěvě rodiny může sociální pracovník pozorovat rodinu v jejím přirozeném prostředí. Při neohlášené návštěvě je konfrontován se životním stylem rodiny, s jejím denním rytmem. Zatímco řada pracujících a většina lidí obecně jde již skoro z práce, v některých rodinách se teprve vstává a to včetně malých dětí, které chodí spát pozdě stejně jako jejich rodiče. Tato fakta rodiče málokdy prozradí při běžném pohovoru v kanceláři. Stejně jako další skutečnosti mající přímý vliv na chod rodiny např. způsob nakupování, vaření jídla, péči o domácnost. Často až při šetření v rodině zjistí sociální pracovník skutečnost, že rodina nemá přístup k vodě, je odpojen elektrický proud či plyn. Nejen havarijní stav domácnosti vychází při návštěvě najevo, často se projeví, že rodina nemá žádné finanční prostředky na nákup základních potravin a tak prostě nejí. Z hlediska nezletilých dětí jde o situace, kdy mohou být i přímo ohroženy na životě, zdraví nebo řádném vývoji. **(45)**

Při návštěvách v rodině se zároveň utváří i vztah mezi rodinou a sociálním

pracovníkem. Záleží na obou stranách, zda bude naplněn důvěrou. V počátcích obě strany přistupují k té druhé opatrně. Rodina sociálního pracovníka či pracovníci ještě nezná, v řadě případů byla rodina v minulosti konfrontována s jiným sociálním pracovníkem a od toho současného očekává i stejný styl práce. Není-li přístup k rodině stejný, klienti často sami o tomto hovoří, srovnávají. Buď si nového sociálního pracovníka chválí, sdělují mu, že je hodnější, má pro ně větší pochopení, nemají z něho strach, většinou se však jedná o snahu manipulovat s pracovníkem. V druhém případě při návštěvách sdělují klienti pracovníkovi, že „jejich“ předchozí sociální pracovník pro ně měl více pochopení, řadu věcí jim toleroval, půjčoval jim finanční prostředky či je jinak hmotně zajišťoval. Pokud se jim tohoto nedostává, začínají i vyhrožovat, že si budou stěžovat na postupy terénního sociálního pracovníka, budou žádat jeho odvolání z jejich případu, předají celou věc médiím. Důležitost terénní sociální práce potvrzují i zkušenosti ze Slovenské republiky, kde řešení problémů dysfunkčních rodin postavili na práci v terénu. Sociální pracovnice docházejí k rodinám do jejich bytů a jejich klienty je celá rodina. Poskytují především poradenství, vyjednávají a intervenují. Všechny informace, které sociální pracovnice získají o rodině jsou důvěrné, dbá se na důstojnost klienta. Hlavním cílem je motivace rodiny ke změně životního stylu. (26)

1.7 Sociálně-právní ochrana dětí

Počátek veřejné správy ve prospěch sociálně potřebných osob a institucionalizované sociálně-právní ochrany dětí na území našeho státu lze datovat od roku 1863, kdy byl vydán říšský zákon domovský č. 5 říšského zákoníku. Na říšský domovský zákon navázal v roce 1868 zemský zákon chudinský pro Čechy č. 59. Oba zákony upravovaly oblast péče o chudé, včetně léčení v nemocnicích, péči o výchovu a výživu chudých dětí, ale i fungování zařízení pro nápravu zanedbaných dětí. Opuštěné a osiřelé děti byly svěřovány do pěstounských rodin nebo do sirotčinců, dětských domovů, azylů a útulků. Každá domovská obec měla povinnost postarat se o všechny své obyvatele. Zákonem č. 62 z roku 1901 byla provedena reorganizace a chudinská péče přešla na vyšší útvary veřejné správy. O děti se nestaraly jen orgány veřejné

správy, ale také dobrovolné organizace. Od roku 1904 vznikaly okresní komise pro péči o mládež. Komise se tvořily ze zástupců dobrovolníků spolupracujících s orgány samosprávy. Komise měly patronát nad potřebnými dětmi, ze sbírek financovaly stravování dětí a rozdělovaly ošacení a obuv. Po roce 1918 bylo na území naší republiky značné množství sirotků, o které pečovaly státní instituce i dobrovolníci. Velký význam v péči o ohrožené děti měly zejména dobrovolnické organizace. (49)

Od vzniku Československa se datuje zájem státu o ochranu dětí. Vznikala ministerstva jako samostatné ústřední orgány. Stát nadále pověřoval komise pro péči o mládež, ale dal jim nový název – okresní péče o mládež a zemské komise byly přejmenovány na zemská ústředí péče o mládež. Na konci 20. let 20. století bylo 220 okresních péčí o mládež a v každé zemi zemské ústředí péče o mládež. Činnost okresních péčí o mládež byla široká, zahrnovala pomoc těhotným ženám před porodem, ženám, a to zejména svobodným matkám, v době po porodu, pomoc a právní ochranu dětem opuštěným, osiřelým, nemanželským, dětem z rozvedených manželství, dětem v péči cizích osob, dětem ohroženým vlastní rodinou. Dále činnost okresních péčí zahrnovala i pomoc mladistvým delikventům. Pozornost byla věnována i volbě povolání a byly vedeny útulky pro nezaměstnaný dorost. (49)

Za 2. světové války se sociálně-právní ochrana dětí nerozvíjela, ale byla i nadále poskytována pomoc ohroženým dětem v rámci možností protektorátu. Po válce byly v sociálně-právní ochraně dětí přijaty významné zákony. Jedná se o zákon č. 7/1946 Sb., o hromadném poručenství, zákon č. 48/1947 Sb., o organizaci péče o mládež a zákon č. 69/1952 Sb., o sociálně-právní ochraně mládeže. (49)

Zákon č. 69/1952 Sb., o sociálně-právní ochraně mládeže říká, že je-li třeba dítě svěřit do péče nahrazující péči rodičů, bude umístěno zásadně do péče kolektivní; jinak lze dítě umístit jen v rodině, která skýtá záruku, že dítě bude vychováváno k lásce k lidově demokratickému státu, a která je schopna mu poskytnout prostředí příznivé po všech stránkách pro jeho rozvoj, a to zpravidla u toho, kdo dítě osvojí. (55)

Změna politických poměrů v Československu přinesla i změnu v péči o nezletilé děti. Přednost má vždy kolektivní výchova, ustupuje se od pěstounských rodin, kterým byly dříve děti svěřovány do péče. Orgán vykonávající péči o dítě byl přejmenován na

úřadovnu ochrany mládeže. Úřadovny se příliš vlastní sociální práci nevěnovaly, spíše byly nápomocné soudům. V roce 1956 byla úřadovny ochrany mládeže zrušeny a péče o dítě byla přenesena na národní výbory. Sociálně-právní ochranu dětí ve vztahu k cizině zajišťovalo Ústředí pro mezinárodněprávní ochranu mládeže v působnosti Ministerstva spravedlnosti. (49)

Zákon č. 94/1963 Sb., o rodině, ve znění pozdějších předpisů upravil zásahy státní moci do rodinných vztahů ze strany národních výborů i soudů. Zvláštní předpisy, které upravovaly sociálně-právní ochranu dětí byly zrušeny. Na základě zákona č. 2/1969 Sb., o zřízení ministerstev a jiných ústředních orgánů státní správy České socialistické republiky, ve znění pozdějších předpisů, bylo zřízeno Ministerstvo práce a sociálních věcí České socialistické republiky. Pod Ministerstvo práce a sociálních věcí České republiky je do současnosti začleněna i péče o rodinu a děti. (54)

Zákon č. 121/1975 Sb., o sociálním zabezpečení upravil sociální péči pro různé skupiny občanů a do sociální péče byla zahrnuta i sociálně-právní ochrana dětí jako služba sociální péče. (49)

V roce 1999 byla přijata zvláštní právní úprava sociálně-právní ochrany dětí a je jí zákon č. 359/1999Sb., o sociálně-právní ochraně dětí, ve znění pozdějších předpisů. Ochrana dětí se v České republice věnuje zvláštní pozornost. Rodina a rodičovství, právo na výchovu dětí rodiči je pod ochranou zákona. Ochrana základních práv a svobod soudní mocí zaručuje zákon č. 1/1993 Sb., ústava České republiky, ve znění pozdějších předpisů v článku č. 4. Práva jsou deklarována v Listině základních práv a svobod, článek 30 Listiny je věnovaný rodině a dětem a zdůrazňuje právo dětí na rodičovskou výchovu a péči. Dalším významným dokumentem je Úmluva o právech dítěte, kterou je Česká republika vázána od 1. 1. 1993. Zájem dítěte je na prvním místě a jeho ochrana se uskutečňuje prostřednictvím zákonodárných orgánů, soudů, správních orgánů i veřejnými či soukromými zařízeními sociální péče. Za optimální pro zdravý vývoj dítěte je rodinné prostředí, které dítěti poskytuje péči, lásku, porozumění a atmosféru štěstí. (3)

Veřejné orgány a instituce by měli zohledňovat práva dětí při přijímání rozhodnutí. Všichni odborníci, zejména ti, kteří jsou s dětmi v každodenním kontaktu

(včetně sociálních pracovníků, soudců, učitelů, policistů apod.), jednotlivci (především rodiče) a podnikatelský sektor mají společnou zodpovědnost za blaho dětí. Práva dětí se týkají především samotných dětí, ale jen málokdo z nich svá práva zná a umí je naplňovat. Děti potřebují mít přístup k informacím o svých právech, mít možnost je naplňovat a k tomu by měly být vedené. Děti nesmí mít práva jen formálně, musí je prakticky uplatňovat. K tomu je potřebují znát. Edukace v tomto ohledu bude dlouhodobý proces, který má česká společnost teprve před sebou. **(35)**

Jedním z prvořadých zájmů dítěte je vyrůstat ve funkční rodině, jak to deklaruje i přijatý český zákon o sociálně-právní ochraně dětí. **(21)**

Sociálně-právní ochrana dětí je upravena zákonem č. 365/1999 Sb. o sociálně-právní ochraně dětí, ve znění pozdějších předpisů (dále jen zákon). Sociálně-právní ochranou dětí se rozumí ochrana práva dítěte na příznivý vývoj a řádnou výchovu, ochrana oprávněných zájmů dítěte i jeho jmění, ochrana směřující k obnovení narušených funkcí rodiny. Cílem ochrany dítěte je jeho blaho a zájem. **(58)**

1.8 Činnosti orgánu sociálně-právní ochrany dětí obecního úřadu obce s rozšířenou působností

1.8.1 Práce s rodinou

Hlavní těžiště práce sociálních pracovníků orgánu sociálně-právní ochrany dětí by mělo spočívat v terénní sociální práci, při které zejména vyvíjí preventivní a poradenskou činnost, setkávají se s případy ohrožených dětí poskytují ohroženým dětem sociálně-právní ochranu podle pravomocí daných jim zákonem, prověřují věrohodnost sdělení o případech dětí, na které se sociálně-právní ochrana zejména zaměřuje. Zvyšování podílu terénní sociální práce je pozitivní a tento trend lze sledovat i dlouhodobě. Pro srovnání je možné použít počet návštěv v rodinách, které sociální pracovnice orgánu sociálně-právní ochrany dětí vykonaly v letech 1985 a 2000. V roce 1985 evidoval orgán sociálně-právní ochrany dětí (tehdy oddělení péče o děti) 543 555 rodin a vykonal 148 719 návštěv v rodinách. V roce 2000 bylo orgánem sociálně-právní

ochrany dětí evidováno 654 716 rodin a bylo vykonáno 308 968 návštěv. Z výše uvedených údajů vyplývá, že se zvyšuje počet rodin, které jsou v evidenci orgánu sociálně-právní ochrany dětí, ale zároveň dochází k růstu terénní sociální práce. (49)

Sociální pracovníce orgánu sociálně-právní ochrany dětí jsou dle zákona č. 359/1999 Sb., o sociálně-právní ochraně dětí, ve znění pozdějších předpisů, povinné vyhledávat ohrožené děti a provádět opatření k jejich ochraně. O těchto dětech se sociální pracovníce dozvídají různými způsoby. Některé rodiny s dětmi samotné vyhledávají orgán sociálně-právní ochrany dětí a požádají o radu. V tomto případě přichází zpravidla část rodiny (obvykle rodič s dítětem nebo sami rodiče) v akutní situaci bez objednání. Situaci potřebují řešit okamžitě, krize v rodině dostoupila pomyslného vrcholu a je nutné ihned přistoupit k jednání. V některých případech se situaci podaří zvládnout a není nutná již další návštěva, ale tak tomu není často. V mnoha případech se pouze dohodne další postup, rodině je doporučeno obrátit se případně na další instituce dle potřeby, jedná se o soud, matriku, pedagogicko-psychologickou poradnu, policii, okresní státní zastupitelství, dětský diagnostický ústav apod. (52)

V mnoha případech dochází k prvnímu kontaktu rodiny a sociální pracovníce prostřednictvím telefonického hovoru, kdy se rodič dožaduje rychlého pozvání k jednání. Rodinné problémy se dotýkají předrozvodové, rozvodové nebo porozvodové situace, náhlého úmrtí v rodině nebo rodinného tajemství – odhalení adopce, vězení rodiče. (52)

Na orgán sociálně-právní ochrany dětí se obracejí i děti, neboť mají právo požádat o pomoc i bez vědomí rodičů či jiných osob odpovědných za jejich výchovu. Tohoto práva děti v praxi využívají. Obracejí se na orgán sociálně-právní ochrany dětí se svými problémy. Vždy je třeba brát dítě vážně, protože i na první pohled banální případ neposkytování kapesného se může vyvinout v závažný rodinný problém. (58)

Dále se orgán sociálně-právní ochrany dětí kontaktuje s rodinami prostřednictvím žádostí soudu či jiných institucí, které žádají provést šetření v rodině a podat zprávu. Na rodinu upozorňuje Policie České republiky, pokud v rodině zasahovala a je důvodné se domnívat, že rodina vyžaduje další péči s ohledem na

nezletilé děti. S rodinou bývá navázán kontakt na základě upozornění dětského lékaře, mateřské školy, základní školy, popřípadě dalších typů školských zařízení, upozornění sousedů i anonymního oznámení, které může být provedeno písemně nebo telefonicky. Každé upozornění je nutné prověřit, zanedbání by mohlo mít nedozírné následky. **(49)**

Orgán sociálně-právní ochrany dětí poskytuje poradenství, které můžeme rozdělit na základní a odborné. Součástí odborného poradenství jsou i terapeutické činnosti. V tomto smyslu jde především o oblast rodiny a manželských či partnerských vztahů, důsledků zdravotního postižení, problematiky pachatelů trestné činnosti a delikventních jedinců, drogových a jiných závislostí, tzv. následná péče týkající se osob, které odcházejí z ústavní nebo ochranné výchovy a pěstounské péče. Patří sem i oblast životních krizí, rozvodové situace. Na nezletilé děti je zaměřeno odborné poradenství ve vztahu k jejich týrání, zneužívání a při hrubém zanedbání péče. **(21)**

Obecní úřad obce s rozšířenou působností v rámci svých poradenských činností pořádá přednášky a kurzy zaměřené na řešení výchovných, sociálních a jiných problémů, které souvisí s výchovou dítěte či s péčí o dítě. Přednášky a kurzy mohou vést zaměstnanci obecního úřadu obce s rozšířenou působností nebo za tímto účelem obecní úřad obce s rozšířenou působností uzavře smlouvu s fyzickou nebo právnickou osobou. Využití odborného poradenství může být na bázi dobrovolnosti, ale může být i přikázáno. Obecní úřad obce s rozšířenou působností může rodičům uložit povinnost využít pomoc odborného poradenského zařízení, jestliže nebyla dítěti poskytnuta odborná pomoc a dítě ji nezbytně potřebuje, nejsou-li rodiče schopni řešit výchovné problémy bez odborného poradenství (úprava styku rodiče s dítětem, spor o úpravě výchovných poměrů. Podmínkou pro vydání rozhodnutí o uložení povinnosti vyhledat odborné poradenství je, aby odbornou poradenskou činnost obecní úřad obce s rozšířenou působností předtím doporučil. **(58)**

Orgán sociálně-právní ochrany dětí obecního úřadu obce s rozšířenou působností je povinen poskytnout rodiči pomoc po umístění dítěte do zařízení pro výkon ústavní výchovy, nebo do zařízení pro děti vyžadující okamžitou pomoc, spočívající především v pomoci uspořádat rodinné poměry, které by umožnily návrat dítěte do rodiny, při řešení životní a sociální situace, včetně hmotné úrovně rodiny,

v pomoci při spolupráci s orgány sociálního zabezpečení a dalšími státními a jinými orgány. (58)

Povinnost využít odborné poradenství se ukládá rodičům, ale může být uložena i jiným osobám odpovědným za výchovu (Vyžaduje-li to zájem dítěte, může soud svěřit dítě do výchovy jiné fyzické osoby než rodiče, jestliže tato osoba poskytuje záruku jeho řádné výchovy a se svěřením dítěte souhlasí. Při výběru vhodné osoby dá soud přednost zpravidla příbuznému dítěte. (56)

Výchovná opatření může uložit obecní úřad, pokud tak neučinil soud. Jestliže obecní úřad vydá rozhodnutí o uložení výchovného opatření (napomenutí, omezení, dohled), zašle opis rozhodnutí na obecní úřad obce s rozšířenou působností.

Orgán sociálně-právní ochrany dětí podává soudu návrhy ve prospěch dětí. Jedná se o návrh na rozhodnutí o splnění podmínky osvojení, která spočívá v nezájmu rodičů, návrh na omezení, zbavení nebo pozastavení rodičovské zodpovědnosti, návrh na nařízení, prodloužení a zrušení ústavní výchovy, návrh na svěřením dítěte do péče zařízení pro děti vyžadující okamžitou pomoc, na prodloužení doby trvání péče v zařízení a na zrušení rozhodnutí o svěřením dítěte do zařízení pro děti vyžadující okamžitou pomoc. Dále podává návrhy na výchovná opatření a další návrhy, které jsou v zájmu nezletilých dětí. Sociální pracovníci orgánu sociálně-právní ochrany dětí jsou povinny podat soudu neprodleně návrh na vydání předběžného opatření, jestli se ocitlo dítě bez jakékoliv péče nebo je-li jeho život či příznivý vývoj vážně ohrožen nebo narušen. Obecní úřad obce s rozšířenou působností vykonává funkci opatrovníka a poručníka a činí neodkladné úkony v zájmu dítěte. (58)

Činnost orgánu sociálně-právní ochrany dětí je rozsáhlá, důraz je kladen na prevenci nikoliv na represii. Blaho dítěte je předním zájem sociálně-právní ochrany dítěte a cílem je jeho zdravý vývoj ve zdravé rodině.

1.8.2 Administrativa na úseku sociálně-právní ochrany dětí

Administrativní činnost na úseku sociálně právní ochrany dětí je upravena v zákoně č. 359/1999 Sb., o sociálně-právní ochraně dětí, ve znění pozdějších předpisů a také v Instrukci MPSV ČR č. 21 – 42246/2002 ze dne 29. 10. 2002.

Vedení evidence a spisové dokumentace je upraveno v zákoně č. 359/1999 Sb., o sociálně-právní ochraně dětí, ve znění pozdějších předpisů (dále jen zákon č. 359/1999 Sb.).

Obecní úřad obce s rozšířenou působností vede evidenci dětí, jimž byl ustanoven opatrovníkem nebo poručníkem a dětem uvedeným v § 6 odst. 1 zákona č. 359/1999 Sb. V § 6 odst. zákona č. 359/1999 Sb., jsou uvedeny děti, na něž se sociálně-právní ochrana zaměřuje. Jedná se o děti:

- jejichž rodiče zemřeli
- ☞ jejichž rodiče neplní povinnosti plynoucí z rodičovské zodpovědnosti, nevykonávají nebo zneužívají práva plynoucí z rodičovské zodpovědnosti. - které byly svěřeny do výchovy jiné fyzické osoby než rodiče, pokud tato osoba neplní povinnosti plynoucí ze zákona.
- ☞ které vedou zahálčivý nebo nemravný život, zejména zanedbávají školní docházku, nepracují, požívají alkohol nebo návykové látky, živí se prostitucí, spáchaly trestný čin nebo, jde-li o děti mladší než patnáct let a jimi spáchaný trestný čin by jinak byl trestným činem, opakovaně nebo soustavně páchají přestupky nebo jinak ohrožují občanské soužití.
- ☞ které opakovaně utíkají od rodičů nebo jiných fyzických či právnických osob odpovědných za jejich výchovu.
- ☞ na kterých byl spáchán trestný čin ohrožující život, zdraví, lidskou důstojnost, mravní vývoj nebo jmění, nebo je podezření ze spáchání takového činu.
- ☞ které jsou na základě žádostí rodičů nebo jiných osob odpovědných za jejich výchovu opakovaně umístovány do zařízení zajišťujících nepřetržitou péči o děti nebo jejich umístění v těchto zařízeních je delší než šest měsíců.
- ☞ které jsou ohrožovány násilím mezi rodiči nebo jinými osobami odpovědnými za jejich výchovu, popřípadě násilím mezi dalšími fyzickými osobami.
- ☞ které jsou žadateli o azyl a jsou odloučeny od svých rodičů nebo osob, které jsou odpovědné za jejich výchovu, pokud tento stav trvá po takovou dobu nebo je takové intenzity, že nepříznivě ovlivňuje vývoj dětí nebo může být příčinou nepříznivého vývoje dětí. **(58)**

1.8.2.1 Spisová dokumentace

O všech výše uvedených dětech je vedena spisová dokumentace na orgánem sociálně-právní ochrany dětí. Spis je tvořen zejména osobními údaji dětí, jejich rodičů, údaji o výchovných poměrech, záznamy s výsledky šetření v rodině, záznamy o jednání s rodiči či jinými osobami, dále je tvořen originály a kopiemi podání soudům a dalším státním orgánům, písemnými vyhotoveními rozhodnutí soudů, správních orgánů a orgánů činných v trestním řízení. **(58)**

Dokumentace je písemná, mohou ji tvořit záznamy na technických nosičích dat, mikrografické záznamy, tištěné produkty optického archivačního systému, tištěné i fotografické produkty jiné výpočetní techniky místo originálu listiny, podle jehož obsahu byly vytvořeny, pokud z povahy věci nevyplývá, že je nutno uchovat originál nebo ověřenou kopii. Mimo spisové dokumentace vede obecní úřad obce s rozšířenou působností, orgán sociálně-právní ochrany dětí také písemnosti, které se nevydávají žádnému orgánu nebo právnické či fyzické osobě. Vydat je lze jen soudu nebo státnímu zastupitelství a to jen v případě, že v těchto písemnostech jsou údaje týkající se trestního stíhání. **(58)**

Blíže je vedení spisů a evidence upraveno v Instrukci MPSV ČR č. 21 – 42246/2002 ze dne 29. 10. 2002 (dále jen Instrukce). Instrukce upravuje rozsah evidence dětí a obsah dokumentace o dětech vedené orgány sociálně-právní ochrany dětí a obsah písemných materiálů o žadatelích o osvojení a o svěřením dítěte do pěstounské péče. V díle prvním, článku 1 se stanoví, že obecní úřad obce s rozšířenou působností vede evidenci dětí uvedených v § 54 zákona č. 359/1999 Sb. A dále říká, že je vedena základní a pomocná evidence.

Díl druhý Instrukce stanoví, které děti se zařazují do základní evidence a co tvoří základní evidenci.

Díl třetí Instrukce upravuje pomocnou evidenci a spis Nom.

Pomocnou evidenci tvoří:

- 1) rejstřík Nom a spis Nom
- 2) rejstřík dětí vhodných k osvojení
- 3) rejstřík dětí vhodných ke svěřením do pěstounské péče

- 4) rejstřík dětí svěřených do výchovy jiné fyzické osoby než rodiče
 - 5) rejstřík dětí, jimž byl obecní úřad obce s rozšířenou působností ustanoven poručníkem
 - 6) rejstřík dětí, u nichž probíhá řízení o ručení či popření otcovství a u nichž byl obecní úřad obce s rozšířenou působností ustanoven opatrovníkem
 - 7) rejstřík dětí, u nichž bylo rozhodnuto o výchovném opatření
 - 8) rejstřík dětí umístěných v zařízeních pro výkon ústavní nebo ochranné výchovy
 - 9) rejstřík dětí svěřených do péče zařízení pro děti vyžadující okamžitou pomoc
 - 10) rejstřík dětí s opakovanými poruchami v chování a jednání
 - 11) rejstřík dětí mladších patnácti let podezřelých ze spáchání činu, který by jinak byl trestným činem
 - 12) rejstřík dětí, proti kterým bylo zahájeno trestní nebo přestupkové řízení
 - 13) rejstřík dětí ve výkonu trestu odnětí svobody
 - 14) rejstřík dětí, jejichž rodiče nevykonávají nebo zneužívají práva plynoucí z rodičovské odpovědnosti, na kterých byl spáchán trestný čin ohrožující život, zdraví, jejich lidskou důstojnost nebo jmění, nebo je podezření ze spáchání takového činu
- Pracovníci orgánu sociálně-právní ochrany dětí musejí řádně vést všechny výše uvedené rejstříky, dopisovat do nich aktuální údaje, vyřazovat z nich děti dle Instrukce. Vedení spisové dokumentace je kontrolováno stejně jako výkon sociálně-právní ochrany dětí krajským úřadem. **(12)**

Na některých obecních úřadech obcí s rozšířenou působností vedou pracovníci orgánu sociálně-právní ochrany dětí ještě další rejstříky, které jim usnadňují orientaci v situaci.

V protokolu z kontroly vykonané Krajským úřadem Jihočeského kraje, odborem sociálních věcí a zdravotnictví na obecním úřadě obce s rozšířenou působností, odboru školství, sociálních věcí a zdravotnictví v Českém Krumlově ze dne 2. 3. 2004 je uvedeno, že pracovnice orgánu sociálně-právní ochrany dětí vedou navíc tyto rejstříky:

- 1) rejstřík přijetí souhlasu s osvojením
- 2) rejstřík postoupených spisů
- 3) seznam dětí v pěstounské péči **(37)**

Do spisové dokumentace vedené dle Instrukce se zařazují záznamy ze šetření, z telefonických hovorů, záznamy o jednání na úřadě s klienty, zprávy k soudu, policii, státnímu zastupitelství a dalším orgánům a osobám, které se podílejí na sociálně-právní ochraně dětí nebo se jejich činnost nějakým způsobem záležitostí nezletilých dětí dotýká.

Sociální pracovníce také odpovídají na dopisy z krajského úřadu a MPSV ČR atd.. (12)

1.8.2.2 Statistika

Každoročně je zpracovávána statistika. MPSV ČR zašle na obecní úřad obce s rozšířenou působností tiskopis, který je nutné vyplnit. Roční výkaz o sociálně-právní ochraně dětí se člení do třinácti oddílů.

Sleduje se:

- ∞ počet evidovaných dětí na oddělení sociálně-právní ochrany
- ∞ umístování dětí a mladistvých do náhradní rodinné, ústavní a ochranné výchovy
- ∞ klienti kurátora pro mládež a jím řešené případy (se člení na trestnou činnost, přestupky, výchovné problémy, dohledy, uložená výchovná opatření, návrh na předběžné opatření a návrh na ústavní výchovu), rodinné zázemí kurátora pro mládež,
- ∞ náhradní rodinná péče
- ∞ výchova a výkon dohledu
- ∞ rozhodovací činnost obce a krajského úřadu
- ∞ poradenská a výchovná činnost
- ∞ počet přijetí souhlasu rodičů k osvojení
- ∞ počet soudních jednání, ve kterých sociální pracovníci zastupovali nezletilé děti
- ∞ počet jednání u jiných institucí, ve kterých sociální pracovníci zastupovali nezletilé děti
- ∞ počet vykonaných návštěv v rodině
- ∞ počet podnětů či oznámení podaných na policii
- ∞ počet návrhů nebo podnětů podaných orgánem sociálně-právní ochrany dětí soudu na

omezení rodičovské zodpovědnosti, zbavení rodičovské zodpovědnosti, pozastavení rodičovské zodpovědnosti, napomenutí, dohled, nařízení ústavní výchovy, zrušení ústavní výchovy, určení nezájmu rodičů o dítě, vydání předběžného opatření podle § 76a OSŘ (zde se rozlišuje, kolika návrhů soud vyhověl a kolik jich zamítl), prodloužení ústavní výchovy, přeměnu ochranné výchovy v ústavní výchovu, prodloužení ochranné výchovy, upuštění od výkonu ochranné výchovy, propuštění z ochranné výchovy, podmíněné propuštění mimo výchovné zařízení při uložení ochranné výchově, určení otcovství

∞ počet týraných a zneužívaných dětí

∞ počet přestupků

∞ údaje o dětech s nařízenou ústavní nebo uloženou ochrannou výchovu umístěnými v ústavních zařízeních.

∞ stav zaměstnanců na OSPOD k 31. 12. , jde o počet zaměstnanců a jejich vzdělání

(39)

Aby mohl být řádně vyplněn roční výkaz, musí pracovníci orgánu sociálně-právní ochrany dětí vést přesné záznamy a evidenci.

1.9 Komise pro sociálně-právní ochranu dětí

Pro zkvalitnění práce s rodinou přispěl zákon č. 359/1999 Sb., o sociálně-právní ochraně dětí, ve znění pozdějších předpisů, i zřízením komise pro sociálně-právní ochranu dětí, jejímž úkolem je koordinace sociálně-právní ochrany dětí ve správním území obecního úřadu obce s rozšířenou působností. Komise jsou povinné pro všechny obecní úřady obcí s rozšířenou působností a jsou složeny z odborníků různých profesí, jedná se například o sociálního pracovníka, pediatra, pedagogického pracovníka, právníka. Současná právní úprava umožňuje přizvat k jednání komise také soudce, státní zástupce a další osoby dle potřeby. Komisi je doporučeno pořádat případové konference, na kterých se projednávají případy týrání, zanedbávání a zneužívání a pohled řady odborníků umožňuje vytvářet účinné postupy terapie dítěte a rodiny. **(58)**

Komise existovaly již před účinností zákona o sociálně-právní ochraně dětí. Jejich účelem bylo rozhodování o výchovných opatřeních podle zákona č. 94/1963 Sb.,

o rodině, ve znění pozdějších předpisů. Účinností zákona č. 359/1999 Sb., o sociálně-právní ochraně dětí, ve znění pozdějších předpisů, byla odebrána komisím kompetence rozhodovat o výchovných opatřeních a na mnoha, v té době okresních úřadech, došlo poklesu významu komisí. Bezprostředně po vstupu zákona v účinnost docházelo na mnoha okresních úřadech k faktickému zániku komisí, které přestaly plnit svoji funkci. **(49)**

1.10 Osoby pověřené k výkonu sociálně-právní ochrany dětí

Zákon o sociálně-právní ochraně dětí umožňuje poskytovat sociálně-právní ochranu fyzickým nebo právnickým osobám, které mají k výkonu sociálně-právní ochrany dětí pověření. O vydání pověření rozhoduje na základě žádosti fyzické nebo právnické osoby krajský úřad, který je místně příslušný. Místní příslušnost se řídí sídlem právnické osoby nebo trvalým pobytem fyzické osoby. Pro udělení pověření musí žadatel splnit následující podmínky (je nutné je doložit):

- doklad o registraci, popřípadě o zápisu do příslušného rejstříku
- doklad o vzdělání
- výpis z rejstříku trestů ne starší 3 měsíců
- posudek příslušného orgánu hygienické služby o zajištění odpovídajících podmínek pro výkon sociálně-právní ochrany
- doklad o vlastnickém nebo užívacím právu k prostorám, v nichž bude sociálně-právní ochrana poskytována
- potřebné materiální a technické podmínky pro poskytování sociálně-právní ochrany a provozování zařízení sociálně-právní ochrany. **(11)**

Zákon nestanoví jen podmínky, které je nutné splnit pro vydání pověření, ale přesně specifikuje i činnosti, na které se pověření vztahuje.

1. Vyhledávání dětí, na které se sociálně-právní ochrana zaměřuje (§ 6 odst. 1 zák. č. 359/1999 Sb., o sociálně-právní ochraně dětí)

2. Pomoc rodičům při řešení výchovných nebo jiných problémů souvisejících s péčí o dítě
3. Poskytování nebo zprostředkovávání rodičům poradenství při výchově a vzdělávání dítěte a při péči o dítě zdravotně postižené
4. Pořádání v rámci poradenské činnosti přednášek a kurzů zaměřených na řešení výchovných, sociálních a jiných problémů souvisejících s péčí o dítě a jeho výchovou
5. Činnost zaměřenou na ochranu dětí před škodlivými vlivy a předcházení jejich vzniku
6. Zřizování a provoz zařízení odborného poradenství pro péči o děti
7. Zřizování a provoz zařízení sociálně výchovné činnosti
8. Zřizování a provoz zařízení pro děti vyžadující okamžitou pomoc
9. Zřizování a provozování výchovně rekreační tábory pro děti
10. Zřizování a provozování zařízení pro výkon pěstounské péče
11. Poskytování pěstounům v zařízení, jehož jsou zřizovateli, výchovnou a poradenskou péči při výkonu pěstounské péče, a sledování výkonu pěstounské péče
12. Převzetí zajišťování přípravy fyzických osob vhodných stát se osvojiteli nebo pěstouny k přijetí dítěte do rodiny, kterou jinak zajišťuje krajský úřad
13. Navrhování obecnímu úřadu obce s rozšířenou působností fyzických osob vhodných stát se pěstouny v zařízení pro výkon pěstounské péče
14. Vyhledávání fyzických osob vhodných stát se osvojiteli nebo pěstouny a jejich oznamování obecnímu úřadu obce s rozšířenou působností
15. Vyhledávání dětí vhodných k osvojení nebo ke svěřením do pěstounské péče a jejich oznamování obecnímu úřadu obce s rozšířenou působností
16. Poskytování fyzickým osobám vhodným stát se osvojiteli nebo pěstouny a osvojitelům nebo pěstounům poradenskou pomoc související s osvojením dítěte nebo svěřením dítěte do pěstounské péče

V rámci jednoho pověření k výkonu sociálně-právní ochrany dětí lze vykonávat více činností. **(33)**

Práce osob pověřených k výkonu sociálně-právní ochrany dětí výrazně přispívá ke zlepšení sociálně-právní ochrany dětí. Pověřené osoby mají dostatečný časový prostor pro práci s ohroženými dětmi a jejich rodinami. V případě, že rodina potřebuje pomoci nebo poradit při řešení výchovných a jiných problémů s dětmi, má rodič nebo osoba odpovědná za výchovu dítěte možnost obrátit se na odbor sociálních věcí obecního úřadu obce s rozšířenou působností v místě svého bydliště, kde je v případě potřeby předán dále kontakt na pověřenou osobu. **(28)**

Přehledný seznam osob pověřených k výkonu sociálně-právní ochrany dětí je možné nalézt na webových stránkách Ministerstva práce a sociálních věcí ČR. Seznam je seříděn podle krajů, nechce-li rodina v počátku kontaktovat sociální pracovníci orgánu sociálně-právní ochrany dětí, může se obrátit na pověřenou osobu. V Jihočeském kraji má pověření k výkonu sociálně-právní ochrany dětí např. Švagr, o.s., Arkáda, o.s., Farní charita Veselíčko, domov Sv. Alžběty pro matku a dítě, Krizové centrum pro děti a rodinu v Jihočeském kraji o.s.. **(30)**

1.11 Uspořádání státní správy v oblasti sociálně-právní ochrany dětí

Orgány sociálně-právní ochrany dětí jsou podle zákona č. 359/1999 Sb., o sociálně-právní ochraně dětí, ve znění pozdějších předpisů:

- a) krajské úřady
- b) obecní úřady obcí s rozšířenou působností
- c) obecní úřady
- d) Ministerstvo práce a sociálních věcí České republiky
- e) Úřad pro mezinárodněprávní ochranu dětí

Sociálně-právní ochranu dále zajišťují:

- a) obce v samostatné působnosti
- b) kraje v samostatné působnosti
- c) komise pro sociálně-právní ochranu dětí
- d) další právnické a fyzické osoby, jsou-li výkonem sociálně-právní ochrany pověřeny **(58)**

Na sanaci rodiny se podílejí všechny orgány sociálně-první ochrany dětí, avšak nejvíce jsou s rodinami v přímém kontaktu orgány sociálně-právní ochrany dětí obecních úřadů obcí s rozšířenou působností. Je tomu tak od 1. 1. 2003, kdy došlo k reformě veřejné správy a nově vznikly obecní úřady obcí s rozšířenou působností, které nahradily okresní úřady. Obecních úřadů obcí s rozšířenou působností je vyšší počet než byl počet okresních úřadů a jejich cílem bylo být lidem blíže, umožnit jim snadnější dostupnost.

Ačkoliv od reformy veřejné správy neuběhla dlouhá doba (5 let), hovoří se o vytvoření nového úřadu – Národního úřadu pro sociální správu a zaměstnanost. Kritika nedostatečného zajištění zejména terénní sociální práce na místní úrovni a roztržitost celého systému sociálně-právní ochrany byla jedním z důvodů, proč měl být tento úřad vytvořen. Tato koncepce vychází z podobného uspořádání jako na Slovensku, kde funguje již několik let a v praxi se osvědčila. S centralizací agendy dávek sociální péče a sociálně-právní ochrany dětí nesouhlasily některé kraje. Ministerstvo práce a sociálních věcí ČR se rozhodlo dále s nimi jednat a snažit se najít optimální řešení pro všechny strany. Jednotná státní práva by přinesla centralizaci informací a decentralizaci činností, na prvním místě by došlo k posílení terénní sociální práce. **(50)**

Spojení výkonu státní správy a samosprávy v oblasti sociálně-právní ochrany dětí se v praxi ukázalo jako nevhodné. Vytvořením jednoho sociálního úřadu by došlo k odstranění současné roztržitosti sociálně-právní ochrany dětí. Tato změna měla mimo jiné výrazně přispět k podpoře a sanaci rodin ohrožených odebráním dítěte do ústavní výchovy. Zastavení tohoto záměru je nečekané vzhledem k tomu, že zřízení Národního úřadu schválila vláda v září 2007 a v současnosti již existuje paragrafové znění návrhu zákona. Po více než roce příprav se tak problém vrací na samý začátek. Zastavení prací na vytvoření Národního úřadu potvrdil ministr Nečas v pátek 25.ledna 2008. Z jeho vyjádření bylo také zřejmé, že ministerstvo nemá jasnou představu, jak uvedené problémy v oblasti sociálně-právní ochrany dětí dále řešit. **(61)**

Proti vytvoření nového úřadu pro zaměstnanost se postavili hejtmani, kteří jsou členy občanské demokratické strany. Nejostřeji se ozval Libor Lukáš ze Zlínského kraje a uvedl, že vytváření samostatného sociálního úřadu se jeví jako zcela nevhodné

z pohledu efektivit a řízení. Neuplynula příliš dlouhá doba od reformy veřejné správy, kdy došlo ke zřízení krajských úřadů a obecních úřadů. Cílem změn bylo přiblížit se občanovi a provést decentralizaci. Nový úřad by se stal centrálním, navíc by neúnosně jeho vznik zatížil státní pokladnu. (50)

Česká republika je ze strany Evropské unie kritizována za vysoký počet dětí v ústavní výchově i za odebrání dětí z rodin ze sociálních důvodů. Pochybení spočívající především v nedostatečné terénní sociální práci, nedostatečné sanaci rodiny jsou konstatována i v rozsudích Evropského soudu pro lidská práva.

Anna Šabatová, zástupkyně veřejného ochránce práv (2001 – 2007), předsedkyně Českého helsinského výboru (43) se ve své práci setkává především se dvěma okruhy podnětů namítajících nedostatky v práci orgánů sociálně-právní ochrany dětí. První okruh problémů by se dal shrnout jako nedostatečné působení sociálně-právní ochrany k obnovení narušených funkcí rodiny, v případech rodin na pokraji sociálního vyloučení, rodin, v nichž rodiče v důsledku nedostatečných rodičovských kompetencí nejsou schopni vykonávat řádně rodičovskou zodpovědnost. V podnětech se často objevuje klasické schéma, kdy orgán sociálně-právní ochrany dětí nedostatečně reaguje ve fázích, kdy by mohl nápravy docílit méně invazivními zásahy, načež se situace eskaluje tak, že je nutné přistoupit k odebrání dítěte a jeho umístění v náhradní péči. Druhým okruhem problémů jsou případy, kdy rodiče vzájemně bojují o styk s dítětem. (1)

V lednu 2009 vláda České republiky schválila Návrh opatření k transformaci a sjednocení systému péče o ohrožené děti. Byla provedena analýza současného stavu institucionálního zajištění péče o ohrožené děti a na jejím základě byl vytvořen návrh opatření ve spolupráci ministerstva školství, mládeže a tělovýchovy, ministerstva zdravotnictví, ministerstva spravedlnosti, ministerstva vnitra a ministryně pro lidská práva a národnostní menšiny a zástupců samosprávy (Asociace krajů ČR a Svaz měst a obcí ČR). Činnost byla koordinována ministerstvem práce a sociálních věcí.

Návrh opatření k transformaci a sjednocení systému péče o ohrožené děti lze shrnout do několika základních bodů:

- orgán sociálně-právní ochrany dětí jako činitel prevence, podpory a pomoci

- orgán sociálně-právní ochrany dětí a další subjekty systému péče o ohrožené děti pracují v terénu
- efektivita je v prevenci a spolupráci
- všestranná podpora lidských zdrojů zaručí dobrou práci ve prospěch ohrožených dětí
- dítě má vyrůstat v biologické rodině, pokud to není v rozporu s jeho zájmem
- dítě má právo na spoluúčast a vyjádření svého názoru

Byl vypracován soubor opatření, které mají přispět ke zlepšení sociálně-právní ochrany dětí:

- sjednocení postupů všech pracovníků v péči o ohrožené děti bez ohledu na rezortní příslušnost, vymahatelnost součinnosti rezortů a subjektů systému péče
- multidisciplinární spolupráce
- síť informací pro rodinu, kterou bude garantovat stát a bude rodině vždy k dispozici
- individuální plán pro rodinu
- komunitní plánování
- prevence selhávání rodiny a předcházení rizik, vytvoření systému efektivní prevence s cílem snížení počtů dětí v ústavní výchově, alternativní modely péče o děti
- sjednocení rodiny, právo dítěte na kontakt s rodinou
- legislativa
- financování
- lidské zdroje
- prosazení nového vymezení sociální práce např. zařazením pracovníků orgánu sociálně-právní ochrany dětí mezi terénní pracovníky (nikoliv mezi úředníky veřejné správy). „Pozvednutí“ sociální práce, popř. definování postavení pracovníka orgánu sociálně-právní ochrany dětí jako „koordinátora (manažera) sociálně-právní ochrany dětí“, který ve spolupráci s dalšími subjekty péče o ohrožené děti vede proces stabilizace rodiny a dítěte.

Na návrh opatření k transformaci a sjednocení systému péče o ohrožené děti bude navazovat Národní akční plán k transformaci a sjednocení systému péče o ohrožené děti, který bude předložen vládě do 30. 6. 2009 a bude obsahovat konkrétní kroky i termíny. (44)

1.12 Nestátní neziskové organizace

Na sanaci rodiny se významně podílejí i nestátní neziskové organizace. Neziskové organizace umožňují soukromým osobám podílet se na veřejném životě a pracovat v oblastech, kde státní instituce nefungují vůbec nebo nefungují optimálně. Pro neziskovou organizaci je charakteristické, že nevytváří zisk k přerozdělování mezi své vlastníky, správce nebo zakladatele, ale zisk, jestliže ho vytvoří, musí vložit zpět k rozvoji organizace a plnění jejích cílů. Neziskové organizace působí v mnoha oblastech lidského života, např. v sociální oblasti, v práci s dětmi a mládeží, ve zdravotnické péči, v ochraně životního prostředí apod. (29)

Poslankyně Věra Jakoubková vyjádřila v rozhovoru pro časopis *Neziskovky.cz*, co si přejí lidé slyšet od neziskových organizací. Lidé chtějí slyšet, že je neziskovky potřebují, že nejsou uzavřené, že jsou tu pro ně. A také chtějí znát, čím se organizace zabývá, jaké je její poslání, jaké má výsledky. Aby to bylo pro lidi měřitelné, aby lidi pak mohli říct, udělaly kupu práce. Aby dokázali organizaci ztotožnit se svými lidmi, aby organizace měla své tváře a spolehlivé lidi. Klienti, tedy i rodiny, které mají problémy, raději vyhledají pomoc organizace, kde jim budou lidé sympatičtí, budou mít pocit, že je potřebují, jsou tu pro ně a jsou ochotni jim naslouchat a následně i pomoci. Při sanaci rodiny je nutná detailní znalost rodinného prostředí, dochází k návštěvám přímo v rodinném prostředí, proto je optimální, pokud rodina považuje pracovníka, který jim pomáhá za svého člověka. (48)

Existují čtyři typy neziskových organizací, každá z nich je zřízena na základě jiného právního předpisu:

1. občanské sdružení – zákon č. 83/1990 Sb., o sdružování občanů, ve znění pozdějších předpisů

2. obecně prospěšná společnost – zákon č. 248/1995 Sb., o obecně prospěšných společnostech, ve znění pozdějších předpisů
3. nadace a nadační fond – zákon č. 227/1997 Sb., o nadacích a nadačních fondech, ve znění pozdějších předpisů
4. církevní právnické osoby – zákon č. 3/2002 Sb., o církvích a náboženských společnostech, ve znění pozdějších předpisů (Přehled základních typů nestátních neziskových organizací v ČR) **(38)**

Počet nestátních neziskových organizací se každý rok zvyšuje. Od roku 1990, kdy začaly vznikat můžeme sledovat jejich nárůst každým rokem. V září 2008 bylo registrováno v České republice 64 538 občanských sdružení, 406 nadací, 1 090 nadačních fondů, 1 628 obecně prospěšných společností a 4 399 evidovaných právnických osob. **(46)**

Neziskové organizace se zapojují snad do všech oblastí lidského života. Část z nich se věnuje sociální práci v jejím širokém pojetí. Lze najít organizace, které pracují s problémovými rodinami v terénu, poskytují poradenství i praktickou pomoc a spolupracují se státními institucemi při sanaci rodin. Z hlediska sociálně-právní ochrany dětí se nejvíce angažují a mezi nejznámější patří občanské sdružení Střep, Fond ohrožených dětí, o.s., a Charita Česká republika.

1.12.1 Střep o.s. - České centrum pro sanaci rodiny

Občanské sdružení bylo založeno 2. června 1995 a jeho cílem bylo implementovat Úmluvu o právech dítěte do české legislativy a do terénní praxe. Své aktivity zaměřuje občanské sdružení na cílovou skupinu, jíž jsou děti od narození do 15 let a jejich rodiny.

První Středisko pomoci dětem a rodinám STŘEP otevřel v dubnu 1997 v Praze. Pracovali zde dva zaměstnanci na 1,5 úvazku a velká většina odborné veřejnosti myšlenky systematické pomoci (tzv. sanace) rodin ohrožených dětí nevěřila. Od té doby se postupně rozšířil počet středisek o další dvě a jeho devět zaměstnanců se den co den na hlavní pracovní poměr věnuje desítkám dětí, jejich rodičům a sourozencům tak, aby

se situace u nich doma zlepšila a nemusely být odebrány do ústavů, nebo aby se mohly vrátit bezpečně zpátky domů. Statistiky jednoznačně potvrzují, že má sanace rodin ohrožených dětí smysl. Stovky dětí se do ústavů nikdy nedostaly, desítky dětí se mohly bezpečně vrátit domů bez toho, že by bylo nutné jejich další umístění. Občanské sdružení se angažuje v návratu dětí domů k rodičům a podporuje kontakty rodičů s dětmi, které jsou umístěné v zařízeních pro výkon ústavní výchovy, v zařízeních pro děti vyžadující okamžitou pomoc, důraz klade i na kontakt rodičů s dětmi, které jsou v pěstounské péči. (47)

Pracovníci Střepu s dalšími odborníky – sociálními pracovníky orgánu sociálně-právní ochrany dětí, pracovníky dětských diagnostických ústavů, dětských domovů, vytvořili kartičky, které jsou určeny rodičům dětí, které jsou umístěné v ústavních zařízeních. Kartičky jednoduchou formou informují rodiče, co je pro jejich děti důležité, jak se vyznat v situaci, vysvětlují důležitost udržení kontaktu mezi rodinou a dítětem. Kartičky jsou vytvořeny v různých verzích, jak to odpovídá konkrétní situaci dítěte a jeho rodiny, obsahují důležité kontakty např. na orgán sociálně-právní ochrany dětí, dětský diagnostický ústav apod. (63)

V souladu se svým posláním vyvíjí občanské sdružení následující činnost:

- poskytuje sociální služby a probační programy výše uvedené cílové skupině dětí a rodin
- za tímto účelem zřizuje Střediska pomoci dětem a rodinám na území ČR, případně jiná účelová zařízení dle rozsahu získaného pověření či akreditace ústředními či krajskými orgány
- hájí zájmy jmenované cílové skupiny a usiluje o dodržování a aktualizaci jejich práv v kontextu společenských změn souvisejících se vstupem ČR do Evropské unie
- podporuje vznik a rozvoj nových sociálních služeb a programů v rámci ČR, které jsou v souladu s posláním sdružení
- spolupracuje s ústředními orgány státní správy, s orgány krajů, obcí s přenesenou působností, a dalšími státními, městskými, nestátními a soukromými

institucemi, které se zabývají sociálně-právní ochranou a výkonem ústavní výchovy dětí

- realizuje vzdělávací a výcvikové programy pro odbornou a laickou veřejnost
- realizuje výzkumné programy
- pořádá semináře a odborné konference
- publikuje články a vydává účelové publikace
- navazuje kontakty se státními institucemi a jinými organizacemi s obdobnými cíly v ČR i v zahraničí **(32)**

1.12.2 Fond ohrožených dětí, o.s.

Dne 2. dubna 1990 vznikl Fond ohrožených dětí registrací stanov ministerstvem vnitra jako celostátní nezisková společenská organizace na pomoc týraným, opuštěným a jinak sociálně ohroženým dětem. **(19)**

Fond ohrožených dětí je občanské sdružení, které má pověření k výkonu sociálně-právní ochrany dětí a provozuje ke dni 1. 7. 2008 22 poboček, 6 azylových domů s kapacitou 120 míst a 17 rodinných zařízení pro děti vyžadující okamžitou pomoc Klokánek s kapacitou 350 míst. **(59)**

Činnost Fondu ohrožených dětí směřuje především na pomoc týraným a jinak sociálně ohroženým dětem, zaměřuje se na terénní sociální práci a sanaci rodin. Vyhledává náhradní rodiny pro obtížně umístitelné děti, provozuje krizovou linku pro ženy, které tají své těhotenství a porod. Dále provozuje Klokánky, azylové domy pro rodiny s dětmi a pro mládež bez domova. Poskytuje poradenství a hmotnou pomoc potřebným rodinám. V neposlední řadě se angažuje v osvětě a snaží se o zlepšení legislativy a praxe v oblasti sociálně-právní ochrany dětí.

Fond ohrožených dětí se podílí na sanaci rodin a věnuje se ve velké míře terénní sociální práci. Zaměřuje se na vyhledávání a včasné odhalení případů ohrožených dětí s cílem, je-li to možné, sanovat rodinné prostředí tak, aby v něm děti mohly zůstat. Jedná-li se o akutní závažné ohrožení dítěte a sanace rodiny nepřichází v dohledné době v úvahu, snaží se nabídnout pro dítě přechodné rodinné prostředí v zařízení pro děti vyžadující okamžitou pomoc. Není-li možná sanace rodiny v akutní fázi rodinné krize,

nevzdávají se pracovníci Fondu ohrožených dětí a zvažují možnosti sanace rodiny v pozdější době, kdy dojde ke zklidnění situace. Fond ohrožených dětí při sanaci rodiny úzce spolupracuje s orgány sociálně-právní ochrany dětí, dalšími orgány a institucemi, které se zabývají sociálně-právní ochranou dětí. Jestliže o to rodiče nebo orgány sociálně-právní ochrany dětí požádají, provádí Fond ohrožených dětí bezplatnou mediaci rozvodových sporů. Na základě soudního rozhodnutí asistuje u problematických styků rodičů s nezletilými dětmi. **(31)**

1.12.3 Diecézní charita České Budějovice

Diecézní charita České Budějovice je církevní právnickou osobou podle Kodexu kanonického práva (kánon 114, 116) a je součástí (útvarem) římskokatolické církve registrované v České republice podle zák. č. 3/2002 Sb. o církvích a náboženských společnostech, ve znění pozdějších předpisů, od níž odvozuje svou právní subjektivitu, a evidované rovněž podle zák. 3/2002 Sb., o církvích a náboženských společnostech, ve znění pozdějších předpisů. Nezisková humanitární organizace poskytuje sociální i zdravotní služby v Jihočeském kraji. Jejím cílem je pomáhat lidem bez ohledu na jejich rasu, náboženské vyznání či národnost. **(36)**

Pomoc směřuje k matkám s dětmi v tísní, ohroženým ženám, lidem bez přístřeší, osobám se zdravotním a mentálním postižením, sociálně slabým rodinám, drogově závislým, ohrožené mládeži, starým a nemocným lidem, osobám, které se ocitly v osobní krizi, migrantům a uprchlíkům, vězňům, osobám odsouzeným k alternativním trestům a vracejícím se z výkonu trestu. Služby, které diecézní charita poskytuje jsou terénní i mobilní, dále provozuje poradny, stacionáře, přechodná ubytování apod. **(14)**

Ve svých projektech se charita zaměřuje i na sanaci rodiny. Jedná se o projekt Šance pro každého, jehož náplní je přímá terénní sociální práce s rodinou v domácím prostředí. Na práci s rodinami se intenzivně podílí Poradna Eva pro ženy a dívky, která poskytuje v rámci své sociální služby „Sociálně aktivizační služby pro rodiny s dětmi“ a nabízí svým klientským rodinám dobrovolníka pro volnočasové aktivity s dětmi. Pracovníci diecézní charity nejen docházejí přímo do rodin, kde pomáhají, podle svých možností, nejen radou, ale i prakticky a materiálně, ale pracují i s dětmi a učí rodiče, jak

se lépe starat o děti, jakou péči věnovat jejich rozvoji, důraz je kladen na získávání vzdělání. Diecézní charita spolupracuje s orgánem sociálně-právní ochrany dětí Magistrátu města České Budějovice, s pedagogicko-psychologickou poradnou a dalšími odborníky dle potřeb klienta. (62)

2. Cíle práce a hypotézy

2.1 Cíle práce

Prvním cílem práce je zmapovat spokojenost sociálních pracovníků orgánu sociálně-právní ochrany dětí obecních úřadů obcí s rozšířenou působností v ČR s kvalitou terénní sociální práce s rodinami, které evidují.

Druhým cílem je zmapovat spolupráci obecních úřadů obcí s rozšířenou působností ČR s nestátními neziskovými organizacemi, které se podílejí na sociální práci s problémovými rodinami.

2.2 Hypotézy

Na základě daných cílů a vlastních zkušeností z praxe byly stanoveny následující hypotézy:

H1: Většina vedoucích orgánu sociálně-právní ochrany dětí se domnívá, že na terénní sociální práci není dostatečný časový prostor.

H2: Většina vedoucích orgánu sociálně-právní ochrany dětí si myslí, že počet terénních pracovníků orgánu sociálně-právní ochrany dětí není dostatečný.

H3: Sociální pracovníci orgánu sociálně-právní ochrany dětí ČR v rámci sanace rodiny spolupracují s nestátními neziskovými organizacemi.

3. Metodika

3.1 Použitá metoda

Před zahájením vlastního výzkumu jsem se důkladně zamyslela nad jednotlivými cíli a hypotézami a prostudovala jsem potřebnou literaturu, aby výzkum naplnil všechny předpoklady reliability a validity. Dalším krokem byla volba výzkumné metody a techniky a stanovení výběrového souboru.

K ověření hypotéz byla zvolena kvantitativní metoda. Ke sběru dat byla použita technika dotazníku. Dotazník tvořil soubor 12 otázek, které jsou předem vypracovány na formuláři. Menší počet otázek byl zvolen záměrně, neboť z praxe je známo, že respondenti vyplní spíše kratší dotazník, který je časově příliš nezatíží. V dotazníku nebyly použity identifikační otázky, neboť z došlých odpovědí se dalo snadno rozpoznat podle internetové adresy, ze kterého obecního úřadu obce s rozšířenou působností se dotazník navrátil. Respondenti byli ujištěni, že jejich odpovědi budou použity pouze pro diplomovou práci a veškeré dopovědi jsou považovány za důvěrné.

Koncepce dotazníku zahrnuje problémy, na které hledáme odpověď. Používané otázky jsou uzavřené, které mají předem stanovené možnosti odpovědi a polozavřené, které jsou kombinací otevřené a uzavřené otázky. Nejčastěji se jedná o doplnění v otázce variantou „jiná odpověď“. Zároveň byli respondenti již v úvodu vyzváni, že v případě, kdy se jim bude nabízená odpověď jevit jako svazující, mohou se volně vyjádřit. (15)

Důležitým okamžikem bylo zajištění technického zabezpečení celého projektu. Po dobrých zkušenostech s rozesláním dotazníku e-mailovou poštou, které jsem měla při zpracování bakalářské práce, jsem se rozhodla pro její opětovné užití. Se získáváním e-mailových adres vedoucích pracovníků orgánu sociálně-právní ochrany dětí obecních úřadů obcí s rozšířenou působností mi pomohla kolegyně z Krajského úřadu Jihočeského kraje. E-mailové adresy jsem získala na celou republiku s výjimkou hlavního města Praha, kdy se sociální pracovnice příslušného krajského úřadu jasně vyjádřila, že si nepřeje, aby byli kontaktováni a o vyplnění dotazníku žádání pražští vedoucí orgánu sociálně-právní ochrany dětí, neboť jsou již tak zahlceni pracovními

úkoly a nemají časový prostor na činnost navíc. Při zadávání dotazníku jsem respektovala tento požadavek.

V České republice je celkem 14 krajů, v rámci výzkumu bylo osloveno 13 krajů. Jednotlivé kraje se liší podle počtu obecních úřadů obcí s rozšířenou působností, které mají ve svém správním obvodu. Ve 13 krajích bylo dotázáno celkem 204 obecních úřadů obcí s rozšířenou působností. Z počtu 204 obecních úřadů obcí s rozšířenou působností vykonává sociálně-právní ochranu dětí 203 obecních úřadů obcí s rozšířenou působností. V Jihomoravském kraji vykonává sociálně-právní ochranu dětí pro správní území Kuřimi Městský úřad ve Šlapanicích na základě veřejnoprávní smlouvy.

Vzhledem k tomu, že sestavení dotazníku je náročným úkolem, který můžeme podpořit provedením pilotáže nebo předvýzkumu **(17)**

K předběžnému ověření vhodnosti zvolené techniky – předvýzkumu byly vybrány tři obecní úřady obcí s rozšířenou působností v Jihočeském kraji – Vodňany, Trhové Sviny a Český Krumlov. Vedoucí pracovnice orgánu sociálně-právní ochrany dětí tří výše uvedených úřadů dotazník vyplnily a obratem zaslaly zpět. Zároveň konstatovaly, že je srozumitelný a s jeho vyplňováním neměly žádné problémy. Dotazníky byly dále zpracovány, neboť dotazník zůstal beze změn.

Otázky byly položeny jednorázově 27. 12. 2008 prostřednictvím e-mailové pošty vedoucím pracovníkům a pracovnícím orgánu sociálně-právní ochrany dětí obecních úřadů obcí s rozšířenou působností České republiky s výjimkou hlavního města Prahy z výše uvedených důvodů. V úvodu dotazníku se autorka představila, vysvětlila k čemu dotazník slouží a požádala o vyplnění a zaslání vyplněného dotazníku zpět opět e-mailovou poštou. Protože k obecným zásadám patří vedle dobrovolné účasti respondentů i závazek badatele nezpůsobit respondentům žádnou škodu či újmu **(17)**, byli v úvodu dotazníku všichni respondenti ubezpečeni, že údaje v dotazníku nejsou sice anonymní, ale důvěrné a výsledky šetření budou použity pouze pro tuto diplomovou práci.

Vyplněné dotazníky zaslalo zpět 144 respondentů z 203 oslovených, návratnost byla 71%.

3.2 Charakteristika souboru

Výzkumný soubor je tvořen 144 vedoucími pracovníky a pracovníci orgánů sociálně-právní ochrany dětí obecních úřadů obcí s rozšířenou působností České republiky.

Zastoupení podle krajů: 16 respondentů z celkového počtu 17 obecních úřadů obcí s rozšířenou působností (94%) je z Jihočeského kraje, 15 respondentů z celkového počtu 20 obecních úřadů obcí s rozšířenou působností (75%) je z Jihomoravského kraje, 6 respondentů z celkového počtu 7 obecních úřadů obcí s rozšířenou působností (86%) je z Karlovarského kraje, 10 respondentů z celkového počtu 15 obecních úřadů obcí s rozšířenou působností (67%) je z Královehradeckého kraje, 7 respondentů z celkového počtu 10 obecních úřadů obcí s rozšířenou působností (70%) je z Libereckého kraje, 19 respondentů z celkového počtu 26 obecních úřadů obcí s rozšířenou působností (73%) je ze Středočeského kraje, 12 respondentů z celkového počtu 15 obecních úřadů obcí s rozšířenou působností (80%) je z kraje Vysočina, 17 respondentů z celkového počtu 21 obecních úřadů obcí s rozšířenou působností (81%) je z Moravskoslezského kraje, 7 respondentů z celkového počtu 13 obecních úřadů obcí s rozšířenou působností (54%) je z Olomouckého kraje, 8 respondentů z celkového počtu 15 obecních úřadů obcí s rozšířenou působností (53%) je z Pardubického kraje, 9 respondentů z celkového počtu 15 obecních úřadů obcí s rozšířenou působností (60%) je z Plzeňského kraje, 10 respondentů z celkového počtu 16 obecních úřadů obcí s rozšířenou působností (62,5%) je z Ústeckého kraje, 8 respondentů z celkového počtu 13 obecních úřadů obcí s rozšířenou působností (62%) je ze Zlínského kraje.

Tabulka č. 1: Zastoupení respondentů podle krajů

Kraj	Jihočeský	Jihomoravský	Karlovarský	Královehradecký	Liberecký
Počet OÚ celkem	17	20	7	15	10
Zúčastnilo se	16	15	6	10	7
Účast v %	94	75	86	67	70

Kraj	Moravskoslezský	Olomoucký	Pardubický	Plzeňský	Středočeský
Počet OÚ celkem	21	13	15	15	26
Zúčastnilo se	17	7	8	9	19
Účast v %	81	54	53	60	73

Kraj	Ústecký	Vysočina	Zlínský
Počet OÚ celkem	16	15	13
Zúčastnilo se	10	12	8
Účast v %	62,5	80	62

(Zdroj: Vlastní výzkum)

4. Výsledky

Otázka číslo 1:

Domníváte se, že počet terénních sociálních pracovníků orgánu sociálně-právní ochrany dětí na Vašem úřadě je dostatečný vzhledem k počtu rodin, se kterými pracují?

Nejvíce respondentů se domnívá, že počet sociálních pracovníků orgánu sociálně-právní ochrany dětí je spíše nedostatečný (53 dotazovaných, 37%), za nedostatečný počet pracovníků považuje 48 dotázaných (33%), následují respondenti, kteří považují počet pracovníků za spíše dostatečný 28 (19,5%), pouze 15 dotázaných

(10,5%) považuje počet terénních sociálních pracovníků orgánu sociálně-právní ochrany dětí za dostatečný vzhledem k počtu rodin, se kterými pracují.

Tabulka č. 2: Dostatečnost počtu sociálních pracovníků

	ano	spíše ano	spíše ne	ne
Počet respondentů	15	28	53	48
%	10,5	19,5	37	33

(Zdroj: Vlastní výzkum)

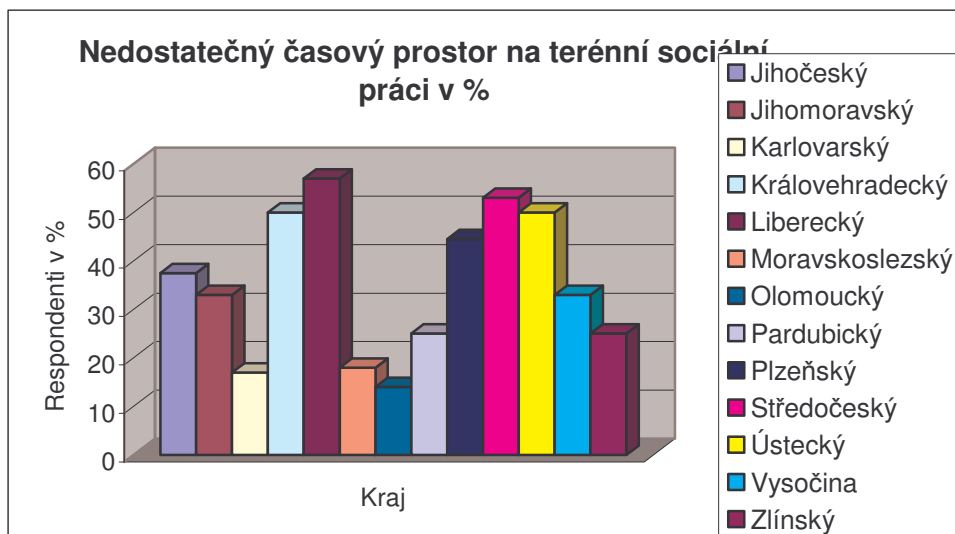
Otázka číslo 2:

Mají pracovníci Vašeho oddělení dostatečný časový prostor pro terénní sociální práci?

Pouze 3% dotázaných (5 respondentů) se domnívá, že pracovníci jejich oddělení mají dostatečný časový prostor pro výkon terénní sociální práce, 21% (30 respondentů) považuje časový prostor za spíše dostatečný. Nejvíce respondentů (57 dotazovaných, 40%) považuje časový prostor za spíše nedostatečný a 52 dotázaných (36%) považuje časový prostor pro terénní sociální práci za nedostatečný.

Nejméně času na terénní sociální práci pociťují v Libereckém kraji (57% dotázaných v tomto kraji), následují kraje Středočeský (53%) a Královehradecký s Ústeckým (oba 50% respondentů). Naopak nejlépe s časem na terénní sociální práci je na tom kraj Olomoucký (14% dotázaných), a následují kraje Karlovarský a Moravskoslezský.

Graf č. 1



(Zdroj: Vlastní výzkum)

Otázka číslo 3:

Jste spokojen-a s kvalitou poskytování terénní sociální práce Vaším oddělením? Jestliže jste spíše nespokojen-a či nespokojen-a, rozved'te, prosím, důvody své odpovědi.

S kvalitou poskytování terénní sociální práce je spokojeno 37 dotázaných (26%), 78 respondentů (54%) je spíše spokojeno. Nespokojeno je 6 respondentů (4%) a spíše nespokojeno s kvalitou poskytování terénní sociální práce je 23 dotázaných (16%). Dotazovaní uváděli nejčastější překážky při poskytování terénní sociální práce a mohli uvádět ve svých odpovědích i více důvodů najednou.

Důvody, které respondenti uváděli, pokud nejsou spokojeni s kvalitou poskytování terénní sociální práce (seřazeny od nejčtenějších po nejméně četné):

- nedostatek času na práci v terénu
- nedostatek pracovníků
- nedostatek dopravních prostředků, neexistence funkce řidiče na úřadě
- kumulace funkcí

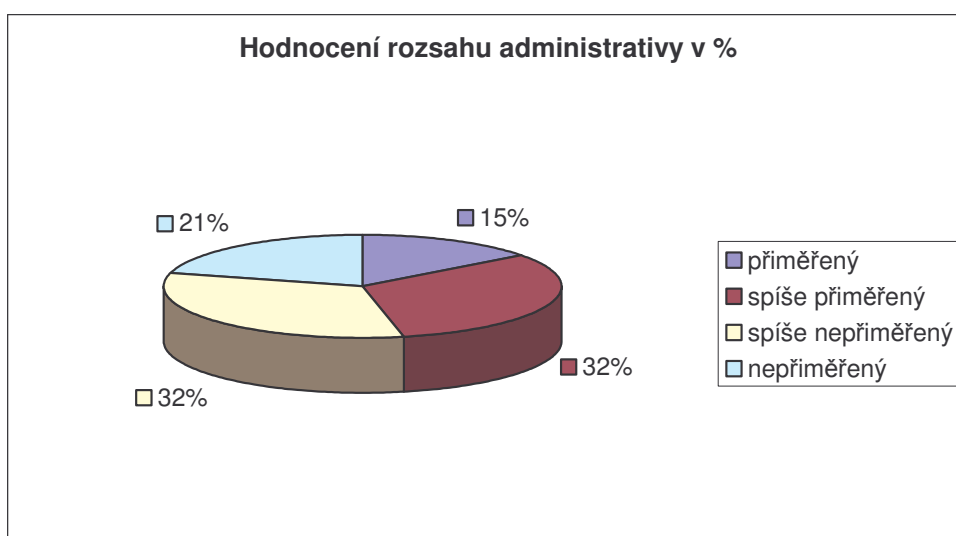
- velký počet případů, které musí pracovníci řešit
- nedostatek sociálních služeb v regionu
- nedostatek nestátních neziskových organizací, které by spolupracovaly v terénu
- nedůvěra nadřízených orgánů i občanů
- legislativa chrání rodiče, nikoliv děti
- obavy škol, lékařů, sousedů, široké rodiny cokoliv nahlásit
- problémové lokality

Otázka číslo 4:

Domníváte se, že rozsah administrativy při výkonu sociálně-právní ochrany dětí je přiměřený?

15% dotázaných (21 respondentů) se domnívá, že rozsah administrativy je přiměřený, za spíše přiměřený ho považuje 32% dotázaných (46 respondentů). Naopak za spíše nepřiměřený považuje rozsah administrativy 32,5% (47 respondentů) a za nepřiměřený 20,5% (30 dotázaných).

Graf č. 2



(Zdroj: Vlastní výzkum)

Otázka číslo 5:

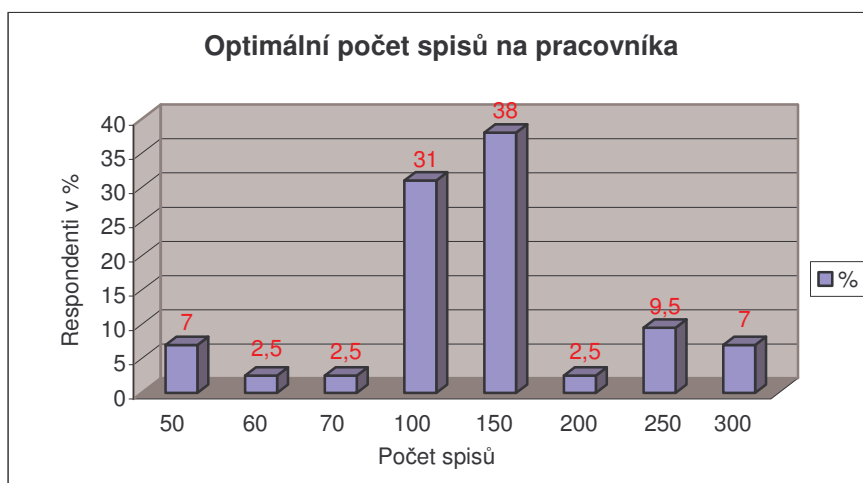
Domníváte se, že by měl být stanoven počet spisů připadajících na jednoho pracovníka? Pokud odpovíte ano, uveďte, prosím, jaký počet spisů připadajících na jednoho pracovníka považujete za optimální.

50 dotázaných (35%) se domnívá, že počet spisů připadajících na jednoho pracovníka by spíše stanoven být neměl. 42 dotázaných (29%) se naopak domnívá, že by měl být stanoven počet spisů, které připadají na pracovníka. 33 dotázaných (23%) se přiklání k názoru, že by počet spisů měl být spíše stanoven, pouze 19 dotázaných (13%) se nedomnívá, že by měl být stanoven počet spisů připadajících na jednoho pracovníka.

V případě, kdy respondenti, uvedli, že by měl být stanoven počet spisů připadajících na jednoho pracovníka, byli požádáni, aby uvedli optimální počet.

50 spisů na jednoho pracovníka považuje za optimální 7% dotazovaných (3 respondenti), 60 spisů si přeje 2,5% (1 respondent), 70 spisů také 2,5% (1 dotazovaný). Vedení 100 spisů se jeví jako optimální 31% (13 dotázaných), 150 spisů by uvítalo 38% (16 respondentů). 2,5% (1 respondent) si přeje 200 spisů na pracovníka, 9,5% (4 dotazovaní) vedení 250 spisů a 7% (3 respondenti) se domnívají, že optimální je, aby jeden pracovník vedl 300 spisů.

Graf č. 3



(Zdroj: Vlastní výzkum)

Otázka číslo 6:

Jste spokojen-a se současným uspořádáním státní správy (obecní úřady obcí s rozšířenou působností, krajské úřady)? Pokud odpovíte, že jste nespokojen-a, uveďte, prosím, zda máte návrhy na zlepšení.

Se současným uspořádáním státní správy je spokojeno 33 dotázaných (23%), spíše spokojeno je 56 respondentů (39%), spíše nespokojeno je 25 dotázaných (17%) a nespokojeno se současným uspořádáním státní správy je 30 dotázaných (21%).

Dotázaní, kteří uvedli, že nejsou spokojeni se současným uspořádáním státní správy na obecní úřady obcí s rozšířenou působností a krajské úřady, napsali následující návrhy na zlepšení či připomínky k současnému stavu (seřazeny od nejčtetnějších po nejméně čtené):

- vytvořit sociální úřad
- vytvořit úřad pro mládež
- chybí jednotný systém výkonu sociálně-právní ochrany dětí
- neslučovat samosprávu a přenesenou působnost v jednom úřadě, sociální pracovníci jsou nyní závislí na rozumu radních, pracovníci jsou nedocenění, sociální práce je degradována
- orgán sociálně-právní ochrany dětí by měl patřit výhradně pod státní správu bez návaznosti na samosprávu
- navrátit se k okresním úřadům a jejich územní působnosti, na okresních úřadech nebyly kumulované funkce
- krajské úřady by měly mít maximálně 140 pracovníků, jak bylo slíbeno
- orgán sociálně-právní ochrany dětí by v budoucnu neměl patřit pod „úřady práce“
- současné uspořádání vede k velkému dojíždění veřejnou hromadnou dopravou k soudům a dalším institucím, vede k velkým časovým ztrátám

Otázka číslo 7:

Uvítal-a byste vznik samostatného sociálního úřadu? Pokud odpovíte ano, uveďte, prosím, z jakého důvodu.

45 dotázaných (31%) by uvítalo vznik samostatného sociálního úřadu, dalších 42 dotázaných (29%) by spíše jeho vznik uvítalo. 37 respondentů (26%) by vznik samostatného sociálního úřadu spíše neuvítalo a pouze 20 respondentů (14%) je proti vzniku samostatného sociálního úřadu.

Důvody uváděné pro vznik samostatného sociálního úřadu:

- sjednocení systému poskytování sociálně-právní ochrany dětí, jednotné postupy
- nezávislost
- žádné zásahy do výkonu sociálně-právní ochrany dětí ze strany samosprávy, sociálně-právní ochranu dětí by měl vykonávat stát (stejně jako stát má policii a soudy)
- elektronické propojení – výhodné i pro klienty, nejen pro pracovníky
- přehled o výplatě sociálních dávek rodinám
- snížené množství agendy, zjednodušená agenda
- kvóty na počet pracovníků orgánu sociálně-právní ochrany dětí
- docenění pracovníků, vyšší odbornost
- sociální pracovníci budou dělat svou práci, nikoliv práci pro samosprávu
- více finančních prostředků pro výkon sociálně-právní ochrany dětí
- sociální úřad v místě bývalého okresního úřadu a vytvoření detašovaných pracovišť dle potřeb regionu
- města nemají zájem o sociální problematiku

Otázka číslo 8:

Co považujete za současný největší problém při výkonu sociálně-právní ochrany dětí?

Dotazovaní dostali možnost výběru z několika možností a byl jim poskytnut i prostor pro uvedení problému, který oni sami považují za palčivý. Možné bylo zvolit více problémů, čehož většina respondentů využila.

58% dotázaných (84 respondentů) považuje za největší problém při výkonu sociálně-právní ochrany dětí nedostatek času na terénní práci např. z důvodu dojíždění k soudu. 55% (79 dotazovaných) vidí největší problém v nedostatku pracovníků, 40% (58 respondentů) v nadměrné administrativě a 18% dotázaných (26 respondentů) v zákonných normách.

Problémy při výkonu sociálně-právní ochrany dětí uváděné respondenty:

- špatná vymahatelnost dětských práv
- tolerance společnosti vůči špatným rodičům
- nespolupracující rodiče
- nedostatečná práce soudů
- státoprávní uspořádání
- chybí specializovaná pracoviště – střediska okamžité pomoci, internátní střediska výchovné péče, chybí pobytová zařízení pro nezletilé uživatele drog
- nedostatek času na sociální práci
- není specifikováno vzdělání sociálních pracovníků orgánu sociálně-právní ochrany dětí
- nedostatečné ohodnocení, nejen finanční
- nárůst úkolů a kompetencí
- není vymezeno, zda sociální pracovníků orgánu sociálně-právní ochrany dětí je opravdu sociální pracovník nebo úředník obce na úseku sociálně-právní ochrany dětí
- nedostatek sociálních služeb
- nedostatek sociálních bytů
- sociální pracovníci trpí syndromem vyhoření

- nadměrná časová prodleva v práci policie a soudů
- svízelná spolupráce s dalšími institucemi
- negativně laděná prezentace sociální práce v médiích
- slabý důraz na prevenci sociálně-patologických jevů
- nedostatek výchovných ústavů v regionu, časově náročné pravidelné dojíždění za dětmi umístěnými v zařízeních pro výkon ústavní výchovy
- vysoké procento sociálních pracovníků si dálkově doplňuje vzdělání na vysokých školách, nutné časté zástupy
- potřeba věnovat se intenzivně závažným případům, chybí návazné služby

Otázka číslo 9:

Spolupracujete v rámci sanace rodiny s nestátními neziskovými organizacemi?

109 dotazovaných (76%) spolupracuje v rámci sanace rodiny s nestátními neziskovými organizacemi, 35 respondentů (24%) s nimi nespolupracuje.

V případě, kdy respondenti, uvedli, že spolupracují s nestátními neziskovými organizacemi na sanaci rodiny, byli požádáni, aby uvedli, se kterými konkrétními neziskovými organizacemi spolupracují.

48 dotázaných uvedlo, že spolupracuje s Fondem ohrožených dětí, 40 dotázaných spolupracuje s charitou, 21 respondentů s krizovými centrem a 12 dotázaných s občanským sdružením Střep. Dále respondenti spolupracují s následujícími organizacemi:

Jihočeský kraj: Spirála, o.s., Portus

Jihomoravský kraj: Psychocentrum Domeček, K- centrum, Spondej, Bílý kruh bezpečí, pedagogicko-psychologické poradny, odborná poradenská zařízení, azylová zařízení

Karlovarský kraj: Útočiště o.p.s., Cheb, Kotec, o.s.

Středočeský kraj: Rozum a cit, Člověk v tísni, Pět P, poradny a azylová zařízení

Kraj Vysočina: Ječmínek o.s., Žďár nad Sázavou, Ezop – Sdružení Nové Město na Moravě, Fokus Vysočina, DMT, Logos – psychosociální poradna, Střed o.s.

Moravskoslezský kraj: Poradna Elpis, Poradna pro ženy a dívky, Středisko dětí a mládeže Michala Magdona v Ostravě, Chráněné pohotovostní zařízení pro mládež v krizové situaci, Bunkr klub mladých, Stanice pečovatelské služby pro děti rodin v krizi v Ostravě, Zařízení pro děti vyžadující okamžitou pomoc, Slezská diakonie, Středisko integrace menšin, Romodrom, Ave o.s., Dům na půli cesty Heřmánek v Karviné, Diakonie ČCE

Olomoucký kraj: Elim, Dětský svět, občanská poradna

Plzeňský kraj: Kotec – protidrogové centrum, Salesiáni, rodinné poradny

Ústecký kraj: Spirála, Člověk v tísni, White light o.s., YMCA, Démostenes, Dobrovolnické centrum, Poradna pro mezilidské vztahy, Drug-out klub, Poradna Medicin – rodinná mediace

Otázka číslo 10:

Spolupracujete v rámci sanace rodiny s nestátními neziskovými organizacemi, které vykonávají terénní sociální práci?

60% dotazovaných (86 respondentů) uvedlo, že spolupracuje s nestátními neziskovými organizacemi, které vykonávají terénní sociální práci, 40% respondentů (58 dotazovaných) nespolupracuje na sanaci rodiny s nestátními neziskovými organizacemi vykonávajícími terénní sociální práci.

V případě, kdy respondenti, uvedli, že spolupracují s nestátními neziskovými organizacemi, které vykonávají terénní sociální práci na sanaci rodiny, byli požádáni, aby uvedli, se kterými konkrétními neziskovými organizacemi spolupracují.

48 dotazovaných uvedlo, že spolupracuje s Fondem ohrožených dětí, 40 respondentů spolupracuje s charitou, 21 s krizovými centrem a 12 s občanským sdružením Střep. Dále respondenti spolupracují s následujícími organizacemi:

Karlovarský kraj: Útočiště o.p.s. Cheb, Kotec o.s.

Středočeský kraj: Rozum a cit, K-centrum

Kraj Vysočina: Střed o.s., Ezop – Sdružení Nové Město na Moravě, Ječmínek o.s., Žďár nad Sázavou

Moravskoslezský kraj: Slezská diakonie, Centrom o.s., Sdružení sociálních asistentů

Ústecký kraj: Spirála, Člověk v tísni, Poradna Medicin, YMCA, Démosthenes, Dobrovolnické centrum, Poradna pro mezilidské vztahy, Drug-out klub, K-centrum Chomutov, White light o.s., Diakonie Most

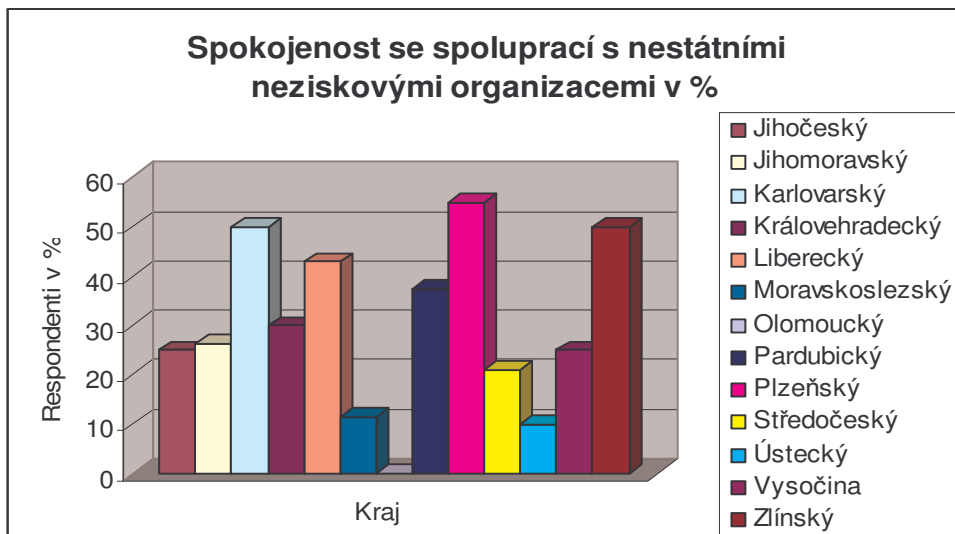
Otázka číslo 11:

Jste spokojen-a se spoluprací s nestátními neziskovými organizacemi?

74 dotázaných (51%) je spíše spokojeno, 39 dotázaných (27%) je spokojeno se spoluprací s nestátními neziskovými organizacemi. 20 respondentů (14%) je spíše nespokojeno a 11 respondentů (8%) je nespokojeno se spoluprací s nestátními neziskovými organizacemi.

Nejvíce spokojenosti se spoluprací s neziskovými organizacemi vyjadřuje Plzeňský kraj (55% respondentů), dále jsou spokojeni sociální pracovníci v krajích Karlovarském a Zlínském (oba shodně 50%). Nespokojený je i kraj Olomoucký (zde respondenti poukazovali na nedostatek kvalitních organizací, se kterými by mohli účinně spolupracovat), dále menší spokojenost se projevuje v Ústeckém a Moravskoslezském kraji. Nehodnotí spolupráci s nestátními neziskovými organizacemi jako vyloženě špatnou, ale ve většině případů se drží hodnocení na úrovni spíše spokojeni.

Graf č. 4



(Zdroj: Vlastní výzkum)

Otázka číslo 12:

Uvítal-a byste vznik další organizace, které by se věnovaly terénní sociální práci?

Většina respondentů (59%, 85 dotázaných) by uvítala nebo spíše uvítala (36 dotázaných, 25%) vznik dalších organizací, které by se věnovaly terénní sociální práci. 21 respondentů (15%) by vznik dalších organizací zabývajících se terénní sociální prací spíše neuvítalo a pouze 1% (2 respondenti) si nepřejí vznik dalších nestátních neziskových organizací zaměřených na terénní sociální práci.

Tabulka č. 3 : Potřeba vzniku dalších nestátních neziskových organizací zaměřených na terénní sociální práci

	ano	spíše ano	spíše ne	ne
Počet respondentů	85	36	21	2
%	59	25	15	1

(Zdroj: Vlastní výzkum)

5. Diskuse

Výzkumu se zúčastnilo celkem 144 obecních úřadů obcí s rozšířenou působností.

S počtem terénních sociálních pracovníků orgánu sociálně-právní ochrany dětí je nespokojeno či spíše nespokojeno celkem 70% vedoucích pracovníků orgánu sociálně-právní ochrany dětí. Pouze 10,5% vedoucích pracovníků se domnívá, že počet sociálních pracovníků je dostatečný vzhledem k počtu rodin, se kterými pracují.

Na nedostatek terénních sociálních pracovníků orgánu sociálně-právní ochrany dětí poukazuje i fakt, že pouze 3% vedoucích oddělení sociálně-právní ochrany dětí se domnívá, že sociální pracovníci mají dostatečný časový prostor pro výkon terénní sociální práce. Na rozdíl od terénní sociální práce se sociální pracovníci ve vysoké míře zabývají administrativní prací. Pracovníci vedou evidenci a spisovou dokumentaci v souladu s Instrukcí MPSV ČR, kterou je stanoven rozsah a obsah, zpracovávají zprávy pro soud, policii a další orgány. Vyřizují zároveň nezbytnou korespondenci, zejména zprávy pro krajský úřad, MPSV ČR apod. (12) Z vlastní zkušenosti terénní sociální pracovníci mohou říci, že pracovníci orgánu sociálně-právní ochrany dětí jsou pověřováni vyplňováním různých dotazníků a často zpracovávají různé statistické jevy, které souvisejí s výkonem sociálně-právní ochrany dětí.

Souhlasím se Špeciánovou, že hlavní těžiště práce sociálních pracovníků orgánu

sociálně-právní ochrany dětí by mělo spočívat v terénní sociální práci, při které vyvíjí především preventivní a poradenskou činnost, poskytují ohroženým dětem sociálně-právní ochranu podle pravomocí daných jim zákonem, prověřují věrohodnost sdělení o případech dětí, na které se sociálně-právní ochrana zaměřuje. (49)

Vedoucí pracovníci orgánu sociálně-právní ochrany dětí sice nejsou spokojeni s počty pracovníků svých oddělení, domnívají se, že sociální pracovníce mají nedostatečný časový prostor pro výkon sociálně-právní ochrany dětí, přesto jsou spokojeni s kvalitou poskytování terénní sociální práce (spokojeno je 26%, spíše spokojeno je 54% respondentů). Dotazovaní uváděli, že práci jejich kolegů lze hodnotit jako kvalitní. Problém však je ve velké vytíženosti sociálních pracovníků. Nikde není stanoven limit spisů, které může jeden pracovník vyřizovat. Z tohoto důvodu na mnoha obecních úřadech obcí s rozšířenou působností dochází ke snižování počtu terénních sociálních pracovníků, přestože počet evidovaných rodin roste. Pověřené obecní úřady při svém vzniku stanovily počty sociálních pracovníků orgánu sociálně-právní ochrany dětí podle velikosti správního obvodu, který vznikl po rozpadu správních celků okresních úřadů, a nebral v úvahu problémové lokality a v současné době si nepřipouští možnost, že dochází k nárůstu počtu rodin, které jsou v evidenci orgánu sociálně-právní ochrany dětí a roste i procento případů, které si vyžadují pro svou složitost větší časovou dotaci. Nedá se než souhlasit s Matouškem, který uvádí, že soustavná práce s rodinami vyžaduje, aby se jeden kvalifikovaný pracovník současně zabýval maximálně několika rodinami a věnoval se jim podle potřeby i několik měsíců (21), ale praxe je bohužel jiná.

Dalšími uváděnými důvody proč jsou spokojeni s kvalitou nikoliv s kvantitou terénní sociální práce jsou následující: nedostatek sociálních služeb v regionu, zároveň chybí nestátní neziskové organizace, které by se podílely na práci s rodinou. Sociální pracovníce jsou při výjezdech do terénu omezovány nedostatkem osobních automobilů, navíc na řadě pověřených obecních úřadů neexistuje funkce řidiče. Sociální pracovníce si musí samotné řídit, často jezdí pouze jedna. V zimních měsících proto nedochází tak často k výjezdům do horských a podhorských oblastí naší republiky. Z vlastní praxe vím, jak pouhá přítomnost řidiče před domem klientů odrazovala některé agresivní

klienty od atakování sociálních pracovníků. V případě nouze volal řidič ze služebního vozu policii, pokud se sociální pracovníce nevracely z návštěvy v rodině v dohodnutém časovém horizontu a byl pracovníci upozorněn, že tato situace může nastat, vzhledem k tomu, že klientka byla např. duševně nemocná. Terénní sociální práci ztěžuje i nedůvěra občanů ve státní správu a nedůvěra nadřízených orgánů ve vlastní pracovníky a podřízené. Občané mají obavu cokoliv nahlásit, byť anonymně, školy a školská zařízení se obávají, že pokud něco nahlásí, žáci od nich odejdou, což zejména v malých školách může být likvidační. Legislativa nahrává spíše rodičům, kteří páchají provinění na svých dětech než aby chránila děti samotné, případně osoby, které dětem pomáhají.

Z výzkumu prováděného v Jihočeském kraji v roce 2007 v rámci bakalářské práce na téma Syndrom vyhoření u terénních sociálních pracovníků orgánu sociálně-právní ochrany dětí bylo zjištěno, že 69% dotazovaných pracovníků se terénní sociální práci věnuje méně než 10 hodin týdně, přitom za optimální by považovali pracovat v terénu 26 - 30 hodin v týdnu (48% dotazovaných). Naproti tomu všichni respondenti uvedli, že administrativní práci vykonávají více než 10 hodin týdně. 7% dotázaných ji vykonává v rozsahu 11 - 15 hodin týdně, 17% dotazovaných v rozmezí 16 - 20 hodin týdně, 62% respondentů v rozsahu 21 - 25 hodin v týdnu, 12% dotazovaných se věnuje administrativě 26 - 30 hodin týdně a 2% respondentů dokonce více než 25 hodin týdně.

(8)

Situace v České republice v roce 2009 se příliš nezměnila od situace v Jihočeském kraji v roce 2007, pokud vezmeme v úvahu, že 53% dotazovaných považuje rozsah administrativy při výkonu sociálně-právní ochrany dětí za nepřiměřený. Zbýlých 47% dotazovaných považuje administrativu při výkonu sociálně-právní ochrany dětí za přiměřenou, ale většinou s komentářem, že podrobné vedení záznamů a pečlivé vypracovávání zpráv o dětech a jejich rodinách je ku prospěchu dětí a zároveň slouží jako ochrana sociálních pracovníků.

Již několik let se mezi sociálními pracovníci diskutuje o tom, zda by měl být stanoven počet spisů připadajících na jednu pracovníci a kdo by měl limit stanovit. Vedoucí pracovníci orgánu sociálně-právní ochrany dětí, kteří odpovídali v

dotazníkovém šetření, nejsou v této otázce za jedno. 52% vedoucích pracovníků se domnívá, že by měl být stanoven počet spisů připadajících na jednoho sociálního pracovníka a 48% se domnívá, že tento limit by neměl být stanoven. Zastánci stanovení limitu argumentují, že by nedocházelo k takovému zahlcení sociálních pracovníků, jak se nyní děje, obecní úřady obcí s rozšířenou působností by byly nuceny přijmout nové sociální pracovníce. V počtu spisů připadajících na pracovníka se však liší. Pokud by měl být počet stanoven, byl by za optimálních podmínek v rozsahu 100 až 150 na jednoho sociálního pracovníka. Odpůrci stanovení limitu poukazují na fakt, že každá rodina vyžaduje jinou intervenci, práce s jednotlivými rodinami se liší časovou náročností. Rodina se stanoveným dohledem vyžaduje pravidelnou péči, sociální pracovníce dělají s dětmi pohovory, dotazují se na jejich prospěch ve škole, dotazují se dětského lékaře, zda rodiče s dítětem docházejí na pravidelné prohlídky apod. a v neposlední řadě především docházejí přímo do rodiny. V kontrastu s touto časově náročnou sociální prací je např. rodina, která se dožaduje pouze schválení právního úkonu za nezletilé dítě, kdy se sociální pracovníce klienty zaobírá jen zlomek času a spis jako neživý povede v evidenci do zletilosti dětí.

Reforma veřejné správy ukončila k 31.12. 2003 činnost okresních úřadů a nově začaly sociálně-právní ochranu dětí provádět obecní úřady obcí s rozšířenou působností. Při vzniku nového uspořádání se předpokládalo, že v sociálně-právní ochraně dětí dojde k přiblížení sociálních pracovníků jejich klientům, bude snadnější dostupnost, pro občany se toto řešení jevílo jako výhodné. Skeptici poukazovali, že při výkonu sociálně-právní ochrany dětí budou velké časové ztráty v důsledku dojíždění sociálních pracovníků na jednání k soudům a dalším institucím, které si ponechaly svá sídla v bývalých okresních městech, dojde ke snížení počtu sociálních pracovníků a zároveň již tehdy poukazovali někteří na nevhodné spojení státní správy a samosprávy v jednom úřadě. Respondenti byli dotázáni, jak jsou spokojeni se současným uspořádáním státní správy. 62% dotázaných uvedlo, že je spokojeno či spíše spokojeno se současným stavem. Zbýlých 38% je nespokojeno či spíše nespokojeno a pro svou nespokojenost uvádějí řadu důvodů a zároveň nabízejí řešení. Respondentka z Plzeňského kraje zaujímá následující stanovisko: "pokud mohu srovnávat, tak kdysi práce na okresním

úřadě, oddělení péče o děti, mi byla bližší, terénní práce byla efektivnější, na oddělení bylo více odborných pracovníků, lépe se řešily komplikované případy rodin. Problém je s obecním úřadem obce s rozšířenou působností, kde jsou dva pracovníci orgánu sociálně-právní ochrany dětí, k tomu ještě vzdálené dojíždění k soudům, kumulované agendy, kdy pracovník orgánu sociálně-právní ochrany dětí nevykonává jen agendu sociálně-právní ochrany, ale např. část agendy jiné, např. kurátořinu pro dospělé". Stejného názoru je řada dotazovaných. Volají po obnovení okresních úřadů a zejména po striktním oddělení státní správy a samosprávy. Na některých úřadech se zastupitelé domnívají, že sociální pracovníci orgánu sociálně-právní ochrany dětí jsou úřednice, které mohou podle potřeb územního celku vykonávat nejrozmanitější administrativu a práci pro samosprávu. Vzhledem k tomu, že vedoucí pracovníci, kteří reagovali na dotazníkové šetření, jsou si vědomi toho, že návrat k okresním úřadům je sice možný, ale je k němu potřebná politická vůle, tak vidí řešení současné situace ve vytvoření nových sociálních úřadů. Celkem se pro jejich vznik vyjádřilo 60% dotázaných. V důvodech, proč by bylo vhodné vytvářet zcela nový úřad se respondenti v zásadě shodují. Jednotnost celé sociální problematiky, propojenost jednotlivých složek, které vykonávají sociální politiku, přínos pro klienty, kteří by našli vše pod jednou střechou. Oddělení výkonu státní správy od samosprávy se také jeví jako velice důležité, protože by přineslo nezávislost. V jednom počítačovém systému by bylo propojení sociálně-právní ochrany dětí i třeba dávek státní sociální podpory, sociální pracovníci by měly přístup do systému a mohly by cíleněji poskytovat poradenství i konkrétní pomoc, při dobrém nastavení celého programu by ubylo administrativy.

Celý projekt sociálního úřadu by bylo ještě před jeho vznikem nutné řádně připravit, aby při realizaci bylo minimálně chyb. Základem by byla kvalitní organizace a také stanovení kvót na počet terénních sociálních pracovníků orgánu sociálně-právní ochrany dětí. Sociální pracovníci by byly plně kvalifikované, na vysoké odborné úrovni, ale za to by se jim mělo dostat docenění jejich práce a to i po stránce finanční. Vytvoření nového úřadu by bylo finančně pro stát náročné, odhaduje se, že v prvním roce by náklady na fungování nového úřadu měly činit 4,33 miliardy korun. Zhruba 2,16 miliardy by měly pokrýt dosavadní výdaje na státní správu, zbytek by měl zajistit

státní rozpočet. **(53)**

Výkon sociálně-právní ochrany dětí je ztěžován řadou faktorů. Pokud bychom je měli seřadit, tak nejvíce potíží přináší nedostatek času na terénní práci a to především proto, že sociální pracovnice dojíždějí k soudu na jednání do vzdálených měst. Běžně jedna cesta trvá 40 minut osobním automobilem. Ten však nemá sociální pracovnice ve většině případů volně k dispozici a musí využít veřejnou hromadnou dopravu. Musí dojet na zastávku, přepravit se, dojet k soudu a přepravit se zpět na pracoviště. Z osobní zkušenosti je mi známo, že někteří soudci berou na dojíždějící pracovnice ohled a nařizují jednání v časové návaznosti, ale nečiní tak všichni soudci a také je běžnou praxí, že souběžně probíhá více soudních jednání. Sociálních pracovnic musí být tedy i soudu víc, popřípadě se musejí na jednání omlouvat a to jistě není v zájmu nezletilých dětí. Klienti také většinou upřednostňují, pokud je u soudního projednávání jejich případu sociální pracovnice, kterou znají a ke které docházejí na úřad nebo naopak ona dochází k nim do rodiny.

Na nedostatek sociálních pracovnic poukazuje 79 respondentů, tohoto nedostatku si je vědomo i Ministerstvo práce a sociálních věcí ČR, neboť na tento problém poukázal i ministr Nečas ve svém příspěvku na konferenci „Práva dětí v Evropské unii“, která proběhla 3. července 2007 v Praze, kde uvedl, že jedna sociální pracovnice v České republice má na starost průměrně 370 klientů (dětí a jejich rodin) – kvalitní sociální práci tak lze zajistit jen obtížně. **(25)**

V některých regionech je i nedostatek nestátních organizací, které by mohly účinně nahradit sociální práci s rodinou. **(34)**

Dalšími problémy, se kterými se orgány sociálně-právní ochrany dětí v současnosti potýkají jsou odchod zkušených sociálních pracovnic, které nemají dostatečné vzdělání, ale zase mají výbornou praxi. Velké procento sociálních pracovnic si vzdělání doplňuje studiem při zaměstnání a musí se z důvodu studia uvolňovat z práce, dovolenou čerpají rovněž ke studiu, pořádně si neodpočinou, jsou přetíženy, stresované a vystavené zvýšenému riziku syndromu vyhoření. Špatná vymahatelnost dětských práv, ale naopak vysoká tolerance společnosti k nekvalitním rodičům, kteří své děti týrají, nedostatečná a hlavně pomalá práce soudů, nedostatek specializovaných

pracovišť na sanaci rodiny, nedocení sociální práce a v neposlední řadě mediální obraz sociálně-právní ochrany dětí. Sociální pracovnice je zpravidla vykreslena jako úplatná, neschopná a ovlivnitelná úřednice s velkou mocí, která rodinám nechce pomáhat, ale naopak spíše škodit. Zákonné normy procházejí sice novelizací, ale reakce na aktuální stav společnosti má zpoždění, chybí kvalitní metodické vedení ze strany krajských úřadů i Ministerstva práce a sociálních věcí ČR, při práci s rodinami není důraz kladen na prevenci, ale naopak na represii.

V souvislosti s platností zákona č. 108/2006 Sb., o sociálních službách, ve znění pozdějších předpisů, dotačními podmínkami MPSV a novým trendem komunitního plánování na úrovni obcí vznikají nestátní neziskové organizace, případně i obecní organizace poskytující sociálně aktivizační služby pro rodiny, které jsou nástrojem sanace rodin. (2)

S nestátními neziskovými organizacemi při sanaci rodiny spolupracuje 76% dotazovaných. Nejčastěji spolupracují s Fondem ohrožených dětí (46% dotazovaných), Charitou (44% respondentů), s krizovými centry spolupracuje 32% dotazovaných, 9% dotazovaných s občanským sdružením Střep. Obecní úřady obcí s rozšířenou působností spolupracují na sanaci rodin i s dalšími neziskovými organizacemi. Tyto organizace zpravidla nemají celorepublikovou působnost, ale fungují jen na regionální úrovni. Kvalita jejich práce je však hodnocena kladně, prokazují velkou znalost místních poměrů a jsou schopny aktuálně reagovat na potřeby občanů v dané oblasti. Terénní sociální práci vykonává menší procento nestátních neziskových organizací než sociální práci a také jen 60% respondentů vykonávajících sociálně-právní ochranu dětí spolupracuje na terénní sociální práci s nestátními neziskovými organizacemi. Opět se jedná o Fond ohrožených dětí, Charitu, krizová centra a občanské sdružení Střep. I v oblasti terénní sociální práce operuje řada nestátních neziskových organizací s regionální působností. Spolupráce orgánu sociálně-právní ochrany dětí s nestátními neziskovými organizacemi při sociálně-právní ochraně dětí je ze strany sociálních pracovníků hodnocena jako přínosná. 78% respondentů je s mírou spolupráce spokojeno a přeje si v ní nadále pokračovat. Domnívám se, že pracovníci neziskových organizací i orgánu sociálně-právní ochrany dětí se navzájem osobně znají, bezproblémově spolu

komunikují, mají možnost setkávat se a tím je dán předpoklad k dobré praxi. To vede i k tomu, že 84% dotázaných si přeje vznik dalších neziskových organizací, které by se věnovaly terénní sociální práci.

Hypotéza H1 zněla: Většina vedoucích orgánu sociálně-právní ochrany dětí se domnívá, že na terénní sociální práci není dostatečný časový prostor. Tři čtvrtiny respondentů (76%) považují časový prostor pro terénní sociální práci za nedostatečný (36% respondentů se domnívá, že je nedostatečný, 40% respondentů, že je spíše nedostatečný).

Sociálně-právní ochrana dětí by v první řadě měla stavět na terénní sociální práci. Sociální pracovníce by se měla pohybovat v terénu, znát přirozené prostředí nezletilých dětí, jimž sociálně-právní ochranu poskytuje. Měla by mít možnost poznat nejen primární rodinu dítěte, ale i širší rodinu a podle potřeby s ní pracovat. Hypotéza H1 se potvrdila.

Nedostatek času jako hlavní problém výkonu sociálně-právní ochrany dětí vidí 58% dotázaných. Důvody jsou různé, nedostatečný počet terénních sociálních pracovníků, složitá a rozsáhlá administrativa, časové ztráty při přesunech z místa na místo, úkoly zadávané sociálním pracovníkům samosprávou apod. Problémem je, pokud na obecním úřadu obce s rozšířenou působností pracuje malý počet sociálních pracovníků (např. 2), jeden musí být v kanceláři úřadu pro klienty a druhý musí na jednání k soudu, na policii a na práci v terénu dochází minimálně. Z tohoto důvodu část sociálních pracovníků volá po obnovení okresních úřadů, kdy orgán sociálně-právní ochrany dětí býval lépe početně zastoupen, byla větší možnost výjezdů do terénu i zastupitelnosti mezi pracovníci. V roce 2006 byl v Jihočeském kraji proveden výzkum mezi terénními sociálními pracovníci a pracovníky orgánu sociálně-právní ochrany dětí obecních úřadů obcí s rozšířenou působností a bylo zjištěno, že výkon terénní sociální práce považuje za dostatečný pouze 5% respondentů, za spíše dostatečný 33% dotázaných, za spíše nedostatečný 50% respondentů a za nedostatečný 12% respondentů. (8)

Situace s nedostatkem času na výkon terénní sociální práce tedy není nová, ale bohužel je stále opomíjená. Nedochozí k navýšení počtu terénních sociálních pracovníků,

není stanoven limit, kolik rodin má mít sociální pracovníce na starosti, není stanoven počet dohledů na jednu sociální pracovníci, popřípadě nejsou uskutečněna další opatření, aby sociální pracovníce nebyly zahlceny vysokým počtem klientů.

Sanace rodiny je založena právě na práci s rodinou přímo v terénu. Nestačí hovořit s rodiči v kanceláři na příslušném úřadě, v horším případě se s nimi setkávat u soudních jednání, ale tím, že příslušná sociální pracovníce rodinu navštíví a povede ji, bude mít větší naději na úspěch při ozdravování rodinného prostředí.

Důležitou podmínkou pro sanaci rodiny je nejen „formálně splněná“ multidisciplinární spolupráce, ale její zásadní kvalitou je partnerský přístup mezi všemi členy týmu a jejich přijetí principu sanace rodiny – pomoc dítěti prostřednictvím pomoci jeho rodině. (2)

Hypotéza H2 zní: Většina vedoucích orgánu sociálně-právní ochrany dětí si myslí, že počet terénních pracovníků orgánu sociálně-právní ochrany dětí není dostatečný. Hypotéza se potvrdila, neboť 33% dotázaných považuje počet terénních sociálních pracovníků za nedostatečný a 37% za spíše nedostatečný. Je jistě alarmujícím faktem, že celých 70% respondentů považuje počet terénních sociálních pracovníců orgánu sociálně-právní ochrany dětí obecních úřadů obcí s rozšířenou působností za nedostatečný. Vezmeme-li v úvahu fakt, že jedna sociální pracovníce v České republice má na starost průměrně 370 klientů. (34) Prakticky vede jedna sociální pracovníce okolo 370 spisů, nelze se divit, že samotné sociální pracovníce a jejich přímí nadřízení (vedoucí orgánu sociálně-právní ochrany dětí obecních úřadů obcí s rozšířenou působností) se domnívají, že jejich počet je nedostatečný. Při takovém zatížení je velice obtížné věnovat se sanaci rodiny na úrovni, jakou by se představovaly terénní sociální pracovníce. Sociální pracovníce se věnuje nejen terénní sociální práci, ale vše musí řádně administrativně zpracovat, vypracovat příslušné zprávy pro soud, policii a další instituce a ještě se účastní soudních jednání. Řada respondentů poukázala na skutečnost, že sociální pracovníce studují při zaměstnání často vysokou školu, aby splnily vysoké požadavky na kvalifikaci, načež se musí na oddělení vzájemně zastupovat, není dostatek aut, aby mohly sociální pracovníce podle potřeb dojíždět na šetření do rodin, na pohovory s nezletilými dětmi do škol i zařízení pro výkon ústavní péče. Zanedbatelné

není ani dojíždění na soudní jednání. Časové ztráty na cestách vedou k ještě větší časové tísní při sanaci rodiny a tak je pouhých 10,5% dotázaných spokojeno s počtem terénních sociálních pracovníků orgánu sociálně-právní ochrany dětí. Musím proto souhlasit s Bechyňovou, která poukazuje na nutnost navýšení počtu zaměstnanců (sociálních pracovníků určených pro práci s rodinou), neboť v sociální oblasti platí možná více než jinde, že kvalita končí s kvantitou. (2)

Hypotéza H3 zní: Sociální pracovníci orgánu sociálně-právní ochrany dětí ČR v rámci sanace rodiny spolupracují s nestátními neziskovými organizacemi.

Hypotéza se potvrdila, neboť 76% respondentů odpovědělo, že v rámci sanace rodiny spolupracuje s nestátními neziskovými organizacemi. Respondenti byli pro upřesnění dotázáni, kolik z nich spolupracuje s nestátními neziskovými organizacemi, které vykonávají terénní sociální práci. V případě terénní sociální práce s problémovými rodinami je číslo spolupracujících nižší (60% dotázaných), ale přesto se domnívám, že míra spolupráce je poměrně vysoká. Kladně hodnotí spolupráci s nestátními neziskovými organizacemi 79% respondentů a 84% dotázaných si přeje vznik dalších neziskových organizací, které by se věnovaly terénní sociální práci.

Souhlasím s tvrzením, že neziskové organizace musí být schopny jasně říct, co je jejich posláním a jaké mají výsledky. (48) Pokud se takto otevřeně staví vůči klientům i vůči sociálním pracovníkům orgánu sociálně-právní ochrany dětí, je to prvním krokem k navázání kvalitní spolupráce, která se může nadále rozvíjet. Prospěch je na straně pracovníků i klientů. Domnívám se, že je důležité vždy si dobře vyjasnit pozice a popřípadě upravit mantinely po vzájemné dohodě. Problémem při spolupráci neziskových organizací a orgánu sociálně-právní ochrany dětí mohou být i mezilidské vztahy mezi pracovníky. Výše uvedené mohu potvrdit z vlastní. Nepochota obou stran zasednout k jednomu stolu a jednat, může vést nejen k celkovému odmítání spolupráce s určitou nestátní neziskovou organizací ze strany orgánu sociálně-právní ochrany dětí, ale na druhé straně k mediální válce, při které se nestátní nezisková organizace snaží zcela znevážit a napadnout práci státní instituce s rodinou. Bohužel média zpravidla poukazují na vzájemnou rivalitu subjektů vykonávajících sociálně-právní ochranu a nejsou schopna poskytnout veřejnosti obrázek, že spolupráci orgánu sociálně-právní

ochrany dětí a nestátní neziskové organizace je nejen možná, ale i oběma stranami vítaná a pro klienty přínosná.

Výše uvedené vyžaduje nejen navázání plodné spolupráce s různými organizacemi, které se zabývají sanací rodiny, ale i velkou časovou dotaci pro samotnou práci v terénu, navázání vztahu s rodinou a budování důvěry.

6. Závěr

Cílem mé práce bylo zmapovat spokojenost sociálních pracovníků orgánu sociálně-právní ochrany dětí obecních úřadů obcí s rozšířenou působností v České republice s kvalitou práce s rodinami, které evidují a zmapovat spolupráci obecních úřadů obcí s rozšířenou působností ČR s organizacemi, které se podílejí na sociální práci s problémovými rodinami. Použila jsem kvantitativní metodu a ke sběru dat byla použita technika dotazníku. Oslovila jsem všechny vedoucí pracovníky a pracovnice orgánů sociálně-právní ochrany dětí obecních úřadů obcí s rozšířenou působností České republiky s výjimkou hlavního města Prahy.

Stanovila jsem si celkem tři hypotézy. K ověření hypotéz byla použita technika dotazníku. Ačkoliv byli osloveni všichni vedoucí pracovníci a pracovnice orgánů sociálně-právní ochrany dětí obecních úřadů obcí s rozšířenou působností mimo hlavního města Prahy, vyplněný dotazník zaslalo zpět 144 respondentů. Návratnost dotazníku byla 71%.

Hypotéza H1 zněla: Většina vedoucích orgánu sociálně-právní ochrany dětí se domnívá, že na terénní sociální práci není dostatečný časový prostor.

Tři čtvrtiny respondentů (76%) považují časový prostor pro terénní sociální práci za nedostatečný (36% respondentů se domnívá, že je nedostatečný, 40% respondentů, že je spíše nedostatečný). Sociálně-právní ochrana dětí by v první řadě měla stavět na terénní sociální práci. Sociální pracovnice by se měla pohybovat v terénu, znát přirozené prostředí nezletilých dětí, jimž sociálně-právní ochranu

poskytuje. Měla by mít možnost poznat nejen primární rodinu dítěte, ale i rodinu širší a podle potřeby s ní pracovat. Hypotéza H1 se potvrdila.

Hypotéza H2 zněla: Většina vedoucích orgánu sociálně-právní ochrany dětí si myslí, že počet terénních pracovníků orgánu sociálně-právní ochrany dětí není dostatečný.

33% dotázaných považuje počet terénních sociálních pracovníků za nedostatečný a 37% za spíše nedostatečný. 10,5% se domnívá, že počet terénních sociálních pracovníků je dostatečný a 19,5% dotázaných se jeví počet terénních sociálních pracovníků a pracovníků jako spíše dostatečný. Hypotéza H2 se potvrdila.

Hypotéza H3 zněla: Sociální pracovníci orgánu sociálně-právní ochrany dětí ČR v rámci sanace rodiny spolupracují s nestátními neziskovými organizacemi.

Výzkumem se ukázalo, že 76% respondentů spolupracuje v rámci sanace rodiny s nestátními neziskovými organizacemi a 24% dotázaných nespolečně spolupracuje s nestátními neziskovými organizacemi na sanaci rodiny. Nejčastěji spolupracují s Fondem ohrožených dětí, Charitou a krizovými centry. Dalšími partnery při sanaci rodiny jsou nestátní neziskové organizace, které působí v jednotlivých regionech ČR. Hypotéza H3 se potvrdila.

Práce může sloužit jako shrnutí informací o problematice sanace rodiny z pohledu sociálních pracovníků a pracovníků orgánu sociálně-právní ochrany dětí obecních úřadů obcí s rozšířenou působností a povede ke zvýšené informovanosti o stavu spolupráce mezi nestátními neziskovými organizacemi a orgány poskytujícími sociálně-právní ochranu dětí. Práce může být využita terénními sociálními pracovníky obecních úřadů obcí s rozšířenou působností, kteří vykonávají sociálně-právní ochranu dětí a jejich vedoucími. Dále může být využita pracovníky krajských úřadů, kteří metodicky vedou pracovníky obecních úřadů obcí s rozšířenou působností a s výsledky práce je mohou seznámit na poradách a školeních, mohou s výsledky práce seznámit i své kolegy a nadřízené, kteří se zabývají sociální prací. Opomenout nelze ani možnost využití práce pracovníky Ministerstva práce a sociálních věcí ČR. Terénní sociální pracovníci a pracovníci poukazují na velké množství agendy, kterou musí zpracovávat. Toto může posloužit jako podnět, neboť ministerstvo má ve své pravomoci směrnicemi

určit základní rozsah vedené spisové dokumentace a způsoby jejího vedení. Rovněž fakt, že není stanoven limit pro počet spisů, které vede jeden sociální pracovník, je alarmující. Z praxe je mi práce známo, že sociální pracovnice orgánů sociálně-právní ochrany dětí obecních úřadů obcí s rozšířenou působností mají odlišný počet případů, které mají ve své péči. Pracovnice, které mají menší počet evidovaných rodin mají více času na přímou práci s klienty a dá se předpokládat, že budou terénní sociální práci provádět precizněji.

Poznatky v práci poukazují na velkou osobní angažovanost terénních sociálních pracovníků, kteří se přes různé problémy, se kterými se potýkají, snaží poskytovat kvalitní sociální práci a v praxi realizovat sanaci rodiny. Ozdravení přirozeného prostředí dítěte a umožnění mu, aby vyrůstalo ve své primární rodině, by mělo být předním hlediskem sociálně-právní ochrany dětí. Zákon ukládá, aby na prvním místě při péči o dítě bylo jeho blaho. A blahem dítěte lze chápat zdravý vývoj, přirozený růst a vývoj v harmonickém prostředí úplné rodiny.

Diplomová práce může být využita i pracovníky nestátních neziskových organizací, kteří se v nemalé míře podílejí na sanaci rodiny. Jejich angažovanost a spolupráce s orgány, které poskytují sociálně-právní ochranu dětí, je nepochybným přínosem pro celou společnost. Vysoké osobní nasazení pracovníků neziskových organizací i terénních sociálních pracovníků vede k úspěchům v jejich práci. Společnost by měla být informována o spolupráci, která vyústí v ozdravení rodiny, měla by být informována o mnoha případech, kdy se podaří rodinu zachránit, zatím je však většinou informována jen o nezdarech. Sociální práce potřebuje zvýšit svůj morální kredit a dostat se více do povědomí veřejnosti. K tomu může být práce přínosná, protože výzkum, který je v práci prezentován, zahrnuje celou republiku a dokazuje, že spolupracují státní orgány i nestátní neziskové organizace.

Dále mohou sebrané informace sloužit jako opěrný bod pro další výzkumy v oblasti sanace rodiny. Práce poukazuje na skutečnost, že je nedostatečný počet terénních sociálních pracovníků orgánu sociálně-právní ochrany dětí vzhledem k počtu rodin, které vedou v evidenci a pracují s nimi. Upozorňuje na časovou tíseň při přímé

práci s rodinami i na spolupráci orgánu sociálně-právní ochrany dětí a nestátních neziskových organizací při sanaci rodin.

Pro zlepšení sociální práce s rodinami lze doporučit navýšení počtu terénních sociálních pracovníků orgánu sociálně-právní ochrany dětí obecních úřadů obcí s rozšířenou působností a stanovení počtu spisů připadajících na jednoho pracovníka. Mimo to považuji za důležité zlepšení pohledu na práci sociálních pracovníků z pohledu veřejnosti a zvýšení prestiže výkonu tohoto povolání. V neposlední řadě by zvýšené motivaci ke kvalitní práci bylo i lepší finanční ohodnocení a podpora pracovníků ze strany zaměstnavatele. Sociální pracovníci by měly mít možnost dalšího vzdělávání a aktivně se bránit syndromu vyhoření.

7. Seznam použité literatury

1. BAJER, P. Sociální práce s rodinou nekončí okamžikem umístění dítěte v ústavní výchově Sociální práce/Sociálna práce, 2005. č 2. s. 121-123. ISSN 1213-6204
2. BECHYŇOVÁ, V., KONVIČKOVÁ, M. Sanace rodiny. 1. vyd. Praha: Portál, 2008. 152s. ISBN 978-80-7367-392-5
3. BECHYŇOVÁ, V. a kol. Syndrom CAN a způsob péče o rodinný systém. 1. vyd. Praha: Ireas, 2007. 236 s. ISBN 978-80-86684-47-5
4. BOLDIŠ, P. Bibliografické citace dokumentu podle ČSN ISO 690 a ČSN ISO 690-2: Část 1 – citace: metodika a obecná pravidla. [online].[citováno dne 7. 2. 2009]. Dostupné z <http://www.boldis.cz/citace/citace1.pdf>
5. BOLDIŠ, P. Bibliografické citace dokumentu podle ČSN ISO 690 a ČSN ISO 690-2: Část 2 – Modely a příklady citací u jednotlivých typů dokumentů. [online].[citováno dne 7. 2. 2009]. Dostupné z <http://www.boldis.cz/citace/citace2.pdf>
6. DISMAN, M. Jak se vyrábí sociologická znalost. 3. vyd. Praha: Karolinum, 2002. 374s. ISBN 80-246-0139-7
7. DUNOVSKÝ, J., DYTRYCH, Z., MATĚJČEK, Z. a kol. Týrané, zneužívané a zanedbávané dítě. 1. vyd. Praha: Grada, 1995. 248 s. ISBN 80-7169-192-5
8. DVOŘÁKOVÁ, E. Syndrom vyhoření u terénních sociálních pracovníků orgánu sociálně-právní ochrany dětí. České Budějovice: JU.ZSF.katedra sociální práce a sociální politiky, 2007. 52s., 1 příloha. vedoucí práce Mgr. Mertová J.

9. EARLY, T. Valuing Families: Social Work Practice with Families from a Strengths Perspective [online].[citováno dne 5. 5. 2009].Dostupné z <http://www.highbeam.com/doc/1G1-60470924.html>
10. GJURIČOVÁ, Š. a kol. Podoby násilí v rodině. 1. vyd. Praha: Vyšehrad, 2000. 104 s. ISBN 80-7021-416-3
11. Informace pro žadatele o postupu při vydání pověření k výkonu sociálně-právní ochrany dětí [online].[citováno dne 5. 2. 2009].Dostupné z <http://www.mpsv.cz/cs/981>
12. Instrukce Ministerstva práce a sociálních věcí, č.j. 21-42246/2002 ze dne 29. 10. 2002
13. KAVEMANN, B. Kinder und häusliche Gewalt [online]. [citováno dne 5. 2. 2009].Dostupné z https://www.berlin.de/imperia/md/content/lb-lkbgg/praevention/haeuslichegewalt/erscheinungsformen/03_kavemann.pdf
14. Kdo jsme [online].[citováno dne 14. 2. 2009].Dostupné z <http://www.charitacb.cz/index.php?id=&site=stranky&element=8>
15. KOZLOVÁ, L. Výzkumné přístupy [online].[citováno dne 3. 2. 2009].Dostupné z http://www.eamos.cz/amos/ksb/externi/ksb_305/index.htm
16. KRAMULOVÁ, D. Česká rodino, kam kráčíš? Děti a my, 2008. č. 6. s. 21. ISSN 0323-1879
17. KUČHTA, J., VÁLKOVÁ, H. a kol. Základy kriminologie a trestní politiky. 1. vyd. Praha: C. H. Beck, 2005. 544 s. ISBN 80-7179-813-4

18. LINHART, J. Slovník cizích slov pro nové století. 1. vyd. Litvínov: Dialog, 2004. 413s. ISBN 80-85843-61-7
19. Malé ohlédnutí po 15 letech. Zpravodaj FOD, 2005. č. 1. s.1
20. MATĚJČEK, Z., DYTRYCH, Z. Krizové situace v rodině očima dítěte. 1. vyd. Praha: Grada, 2002. 128 s. ISBN 80-247-0332-7
21. MATOUŠEK, O. Metody a řízení sociální práce. 1. vyd. Praha: Portál, 2003. 384 s. ISBN 80-7178-548-2
22. MATOUŠEK, O. Slovník sociální práce. 1. vyd. Praha: Portál, 2003. 288 s. ISBN 80-7178-549-0
23. MATOUŠEK, O. a kol. Sociální služby. 1. vyd. Praha: Portál, 2007. 184 s. ISBN 978-80-7367-310-9
24. MATOUŠEK, O. Základy sociální práce. 1. vyd. Praha: Portál, 2001. 312s. ISBN 80-7178-473-7
25. MORA VCOVÁ, E. Na MPSV proběhla konference „Práva dětí v Evropské unii“ [online].[citováno dne 7. 5. 2009].Dostupné z <http://www.mpsv.cz/cs/4356>
26. MYDLÍKOVÁ, E. Příprava sociálních pracovníků na terénnu sociální práci s dysfunkčnou rodinou Sociální práce/Sociální práca, 2008. č. 2. s. 133 – 135. ISSN 1213-6204
27. NOVOTNÝ, O., ZAPLETAL, J. a kol. Kriminologie. 2. vyd. Praha: Aspi, 2004. ISBN 80-7357-026-2

28. Ochrana dětí [online].[citováno dne 5. 2. 2009].Dostupné z <http://www.clovek-cloveku.cz/view.php?cisloclanku=2008040009>
29. O neziskových organizacích [online].[citováno dne 7. 2. 2009].Dostupné z <http://neziskovky.cz/cz/fakta/neziskovy-sektor-v-cr/co-to-je-neziskovy-sektor/>
30. Osoby pověřené k výkonu sociálně-právní ochrany dětí [online].[citováno dne 5. 2. 2009].Dostupné z <http://www.mpsv.cz/cs/984>
31. Pomoc sociálně ohroženým dětem a rodinám, Žabka, 2008. s.6
32. Poslání a činnost sdružení [online].[citováno dne 7. 2. 2009].Dostupné z <http://www.strep.cz/poslani.php>
33. Pověření k výkonu sociálně-právní ochrany dětí [online].[citováno dne 5. 2. 2009].Dostupné z <http://www.kr-kralovehradecky.cz/scripts/detail.php?id=4600>
34. Práva dětí a jejich ochrana v České republice [online].[citováno dne 5. 5. 2009].Dostupné z <http://www.mpsv.cz/cs/4356>
35. Práva dětí se týkají nás všech. 7 dobrých důvodů proč budovat Evropu pro děti a s dětmi. Národní strategie prevence násilí na dětech. Praha. 2008
36. Právní postavení [online].[citováno dne 14. 2. 2009].Dostupné z <http://www.charitacb.cz/index.php?id=&site=stranky&element=8>
37. Protokol o kontrole výkonu sociálně-právní ochrany dětí na Městském úřadě v Českém Krumlově ze dne 2. 3. 2004

38. Přehled základních typů nestátních neziskových organizací v ČR [online].[citováno dne 7. 2. 2009].Dostupné z http://neziskovky.cz/_dataPublic/attachments/8f3c1565ac59b57dfae4f9a797c6ac8e/prehled_typu_NNO.pdf
39. Roční výkaz o výkonu sociálně právní ochrany dětí za rok 2006 V (MPSV) 20-01
40. Rodinná politika na úrovni krajů a obcí. 1. vyd. Praha: MPSV ČR, 2008. 30s. ISBN 978-80-86878-82-9
41. ŘEZNÍČEK, I. Metody sociální práce. 1. vyd. Praha: Slon, 2000. 75s. ISBN 80-85850-00-1
42. Řízení o zbavení způsobilosti k právním úkonům [online].[citováno dne 27. 1. 2009].Dostupné z <http://www.epravo.cz/top/clanky/rizeni-o-zbaveni-zpusobilosti-k-pravnim-ukonum-6982.html>
43. S Annou Šabatovou o české zkušenosti [online].[citováno dne 6. 2. 2009]. Dostupné z http://www.respekt.cz/rozhovory-detail.php?sel_id=169
44. Sjednocení systému péče o děti [online].[citováno dne 6. 2. 2009]. Dostupné z <http://socialnirevue.cz/item/sjednoceni-systemu-pece-o-deti/category/socialni-prace>
45. SOBOTKOVÁ, I. Psychologie rodiny. 1. vyd. Praha: Portál, 2001. 176 s. ISBN 80-7178-559-8

46. Statistika počtu nestátních neziskových organizací v letech 1990 – 2008 [online].[citováno dne 7. 2. 2009]. Dostupné z http://neziskovky.cz/_dataPublic/attachments/c620436f3a83b4dd33395137be7e8ec8/stat_NNO_tabulka_1990_2008.pdf
47. Střep, české centrum pro sanaci rodiny [online].[citováno dne 7. 2. 2009]. Dostupné z <http://www.strep.cz/>
48. ŠEDIVÝ, M. Neziskové organizace jsou poklad. Neziskovky.cz. Dakacom.Praha. 2008. č. 6. s. 8 – 10. ISSN 1803-1420
49. ŠPECIÁNOVÁ, Š. Ochrana týraného a zneužívaného dítěte. 1. vyd. Praha: Linde, 2003. 156 s. ISBN 80-86131-44-0
50. ŠVEŘEPA, M. Otázka roku: Nový sociální úřad ano, či ne [online].[citováno dne 27. 1. 2009].Dostupné z <http://socialnirevue.cz/item/otazka-roku-novy-socialni-urad-ano-ci-ne/category/socialni-politika>
51. ÚLEHLA, I. Umění pomáhat. 1. vyd. Písek: Renaissance, 1996
52. VODÁČKOVÁ, D. Krizová intervence. 1. vyd. Praha: Portál, 2002. 544 s. ISBN 80-7178-696-9
53. WEIKERT, P., OBYT, P. Nečas buduje nový velkouřad [online].[citováno dne 5. 5.2009].Dostupné z http://www.tyden.cz/rubriky/domaci/necas-buduje-novy-velkourad_23741.html
54. Zákon o zřízení ministerstev a jiných ústředních orgánů státní správy České republiky [online].[citováno dne 23. 1. 2009]. Dostupné z <http://ley.cz/?s147&q147=all>

55. zákon č. 69/1952 Sb., o sociálně-právní ochraně mládeže [online].[citováno dne 23. 1. 2009]. Dostupné z [http://abonent.lexdata.cz/lexdata/sb_free.nsf/c12571cc00341df100000000000000000/c12571cc00341df1c](http://abonent.lexdata.cz/lexdata/sb_free.nsf/c12571cc00341df10000000000000000/c12571cc00341df1c)
56. zákon č. 94/1963 Sb., o rodině, ve znění pozdějších předpisů
57. zákon č. 108/2006 Sb., o sociálních službách, ve znění pozdějších předpisů
58. zákon č. 359/1999 Sb., o sociálně-právní ochraně dětí, ve znění pozdějších předpisů
59. Založení a poslání FOD [online].[citováno dne 7. 1. 2009]. Dostupné z https://www.alliance-healthcare.cz/wps/themes/html/AllianceHealthcare/pdm/brozura-final_08.pdf
60. Zanedbání péče o dítě a kulturní rozdíly [online].[citováno dne 7. 1. 2009]. Dostupné z <http://www.portal.cz/scripts/detail.php?id=25669>
61. Zastavení projektu Národního úřadu: krok zpět pro rodiny v sociální nouzi [online].[citováno dne 4. 1. 2009]. Dostupné z <http://blisty.cz/2008/1/28/art38604.html>
62. Závěrečná zpráva o realizaci projektu Dobrovolnické centrum při Diecézní charitě v Českých Budějovicích za rok 2007 [online].[citováno dne 14. 2. 2009]. Dostupné z <http://www.charitacb.cz/index.php?id=&site=stranky&kategorie=3&element=90>
63. Zpráva o činnosti za rok 2007 [online].[citováno dne 14. 2. 2009]. Dostupné z <http://www.strep.cz/pdf/vz2007.pdf>

8. Klíčová slova

Administrativa

Nezisková organizace

Rodina

Sanace

Spisová dokumentace

9. Přílohy

Příloha 1: Dotazník

Příloha 2: Přehled obecních úřadů obcí s rozšířenou působností

Pokud odpovíte ne, uveďte, prosím, zda máte návrhy na zlepšení.....
.....

7. Uvítal-a byste vznik samostatného sociálního úřadu?

a) ano b)spíše ano c)spíše ne d)ne
Pokud odpovíte ano, uveďte, prosím, z jakého důvodu.....

8. Co považujete za současný největší problém při výkonu sociálně-právní ochrany dětí?

- zákonné normy
- nedostatek pracovníků
- nedostatek času na terénní práci např. z důvodu dojíždění k soudu
- nadměrná administrativa
- jiné, uveďte,
prosím.....

9. Spolupracujete v rámci sanace rodiny s nestátními neziskovými organizacemi?

a) ano b) ne

Pokud odpovíte ano, uveďte, prosím, se kterými

- krizové centrum
- Fond ohrožených dětí
- Střep
- Charita

- jiné, uved'te,
prosím.....

10. Spolupracujete v rámci sanace rodiny s nestátními neziskovými organizacemi, které vykonávají terénní sociální práci?

- a) ano b) ne

Pokud odpovíte ano, uved'te, prosím, se kterými

- krizové centrum
- Fond ohrožených dětí
- Střep
- Charita
- jiné, uved'te,
prosím.....

11. Jste spokojen-a se spoluprací s nestátními neziskovými organizacemi?

- a) ano b)spíše ano c)spíše ne d)ne

12. Uvítal-a byste další organizace, které by se věnovaly terénní sociální práci?

- a) ano b)spíše ano c)spíše ne d)ne

Děkuji za čas, který jste věnovali vyplnění dotazníku a přeji hezký den.

Příloha č. 2: Přehled obecních úřadů obcí s rozšířenou působností

Jihočeský kraj

Blatná
České Budějovice
Český Krumlov
Dačice
Jindřichův Hradec
Kaplice
Milevsko
Písek
Prachatice
Soběslav
Strakonice
Tábor
Trhové Sviny
Třeboň
Týn nad Vltavou
Vimperk
Vodňany

Plzeňský kraj

Bílovice
Domažlice
Horažďovice
Horšovský Týn
Klatovy
Kralovice
Nepomuk
Nýřany
Plzeň
Přeštice
Rokycany
Stod
Stříbro
Sušice
Tachov

Karlovarský kraj

Aš
Cheb
Karlovy Vary
Kraslice
Mariánské Lázně
Ostrov
Sokolov

Ústecký kraj

Bílina
Děčín
Chomutov
Kadaň
Litoměřice
Litvínov
Louny
Lovosice

Liberecký kraj

Česká Lípa
Frýdlant
Jablonec nad Nisou
Jilemnice
Liberec
Nový Bor
Semily
Tanvald

Pardubický kraj

Česká Třebová
Hlinsko
Holice
Chrudim
Králíky
Lanškroun
Litomyšl
Moravská Třebová

Most
Podbořany
Roudnice nad Labem
Rumburk
Teplice
Ústí nad Labem
Varnsdorf
Žatec

Turnov
Železný Brod

Pardubice
Polička
Přelouč
Svitavy
Ústí nad Orlicí
Vysoké Mýto
Vamberk

Královehradecký kraj

Broumov
Dobruška
Dvůr Králové n. Labem
Hořice
Hradec Králové
Jaroměř
Jičín
Kostelec nad Orlicí
Náchod
Nová Paka
Nové Město n. Metují
Nový Bydžov
Rychnov nad Kněžnou
Trutnov
Vrchlabí

Moravskoslezský kraj

Bílovec
Bohumín
Bruntál
Český Těšín
Frenštát p. Radhoštěm
Frýdek – Místek
Frýdlant nad Ostravicí
Havířov
Hlučín
Karviná
Kopřivnice
Kravaře
Krnov
Nový Jičín
Odry
Opava
Orlová
Ostrava
Rýmařov
Třinec, Vítkov

Zlínský kraj

Bystřice pod Hostýnem
Holešov
Kroměříž
Luhačovice
Otrokovice
Rožnov pod Radhoštěm
Uherský Brod
Uherské Hradiště
Valašské Klobouky
Valašské Meziříčí
Vizovice
Vsetín
Zlín

Olomoucký kraj

Hranice
Jeseník
Konice
Lipník nad Bečvou Litovel
Mohelnice
Olomouc
Přerov
Prostějov
Šternberk
Šumperk
Uničov
Zábřeh

Jihomoravský kraj

Blansko
Boskovice
Brno
Břeclav
Bučovice
Hodonín
Hustopeče
Ivančice
Kuřim
Kyjov
Mikulov
Moravský Krumlov
Pohořelice
Rosice
Slavkov u Brna
Šlapanice
Tišnov
Veselí nad Moravou
Vyškov
Znojmo
Židlochovice

kraj Vysočina

Bystřice n. Pernštejnem
Havlíčkův Brod
Humpolec
Chotěboř
Jihlava
Moravské Budějovice
Náměšť nad Oslavou
Nové Město na Moravě
Pacov
Pelhřimov
Světlá nad Sázavou
Telč
Třebíč
Velké Meziříčí
Žďár nad Sázavou

Středočeský kraj

Benešov

Beroun

Brandýs nad Labem – Stará Boleslav

Čáslav

Černošce

Český Brod

Dobříš

Hořovice

Kladno

Kolín

Kralupy nad Vltavou

Kutná Hora

Lysá nad Labem

Mělník

Mladá Boleslav

Mnichovo Hradiště

Neratovice

Nymburk

Poděbrady

Příbram

Rakovník

Říčany

Sedlčany

Slaný

Vlašim

Votice