

Jihočeská univerzita v Českých Budějovicích

Zdravotně sociální fakulta

BAKALÁŘSKÁ PRÁCE

**Názor obyvatel Jihočeského kraje na činnost základních složek
integrovaného záchranného systému**

Vedoucí práce: Ing. Ladislav Karda

Autor: Ilona Dušková

Datum odevzdání: 6. 5. 2010

ABSTRACT

South Bohemian region inhabitants' opinion on activities of the Integrated Rescue System basic components

The main objective of this study was to identify and evaluate the opinion of the South Bohemian region inhabitants on activities of the Integrated Rescue System basic components. The objective of the research was to carry out an analysis of data obtained through the questionnaire survey and evaluate the outcomes showing the view of the South Bohemian region inhabitants of activities of the Fire and Rescue Service, the Emergency Medical Service of the South Bohemian region and the Police of the Czech Republic. This information also reflects the opinion of individual districts of the South Bohemia region population on the Integrated Rescue System as a whole. A questionnaire survey seemed to be the best way how to get relevant information. The research sample size was 40 respondents from each of the seven South Bohemian districts, a total of 280 respondents.

The results of this research prove that for approximately one half of the respondents the Emergency Medical Service is the crucial component of the Integrated Rescue System in terms of health, life and property protection. One quarter of respondents believe that lives of South Bohemian inhabitants are being adequately protected by the Emergency Medical Service. But on the part of respondents the greatest respect out of all the basic components gets the Fire and Rescue Service of the Czech Republic. The vast majority of respondents guess that the South Bohemian region is sufficiently protected in the event of an emergency by the Fire and Rescue Service of the South Bohemia region. Although the vast majority of respondents concur that due to Police they feel rather secure, a quarter of respondents do not sufficiently trust the Police operating in the place of their residence. I believe that research in this field is very important and necessary as an important feedback for the assessment of the basic components of the Integrated Rescue System effectiveness.

Prohlašuji, že jsem bakalářskou práci na téma *Názor obyvatel Jihočeského kraje na činnost základních složek integrovaného záchranného systému* vypracovala samostatně a použila jen pramenů, které cituji a uvádím v příložené bibliografii. Souhlasím s použitím práce k vědeckým účelům.

Prohlašuji, že v souladu s § 47 b zákona č. 111/1998 Sb., o vysokých školách v platném znění souhlasím se zveřejněním své bakalářské práce, a to v nezkrácené podobě Zdravotně sociální fakultou elektronickou cestou ve veřejně přístupné části databáze STAG provozované Jihočeskou univerzitou v Českých Budějovicích na jejích internetových stránkách.

V Českých Budějovicích

.....

podpis studenta

Děkuji panu Ing. Ladislavu Kardovi za metodické vedení, odbornou pomoc a cenné rady při vypracování této bakalářské práce.

OBSAH

Úvod	8
1. Současný stav	9
1.1 Mimořádné události	9
1.1.1 Základní pojmy	9
1.1.2 Druhy a příklady mimořádných událostí	10
1.2 Ochrana obyvatelstva	10
1.3 Integrovaný záchranný systém	12
1.3.1 Stálé orgány IZS.....	14
1.3.2 Složky IZS	15
1.3.2.1 Základní složky IZS	15
1.3.2.2 Ostatní složky IZS	16
1.3.3 Princip financování IZS	16
1.4 Základní složky IZS	17
1.4.1 Hasičský záchranný sbor ČR a jednotky požární ochrany	17
1.4.1.1 Generální ředitelství HZS ČR	18
1.4.1.2 Hasičský záchranný sbor kraje	19
1.4.1.3 Jednotky požární ochrany	19
1.4.2 Zdravotnická záchranná služba	21
1.4.2.1 Členění ZZS	22
1.4.3 Policie ČR	24
1.4.3.1. Organizace a řízení Policie ČR	25
1.5 Komunikace složek IZS	27
1.6 Tísňová volání.....	28
1.6.1 Jednotné evropské číslo tísňového volání 112	29
2. Cíl práce a hypotéza	31
2.1 Cíl práce	31
2.2 Hypotéza	31

3. Metodika	32
3.1 Dotazník	32
3.2 Charakteristika souboru	32
3.3 Vlastní postup	33
4. Výsledky	34
4.1 Základní charakteristiky souboru	34
4.1.1 Pohlaví respondentů	34
4.1.2 Věkové kategorie respondentů	35
4.1.3 Vzdělání respondentů	36
4.1.4 Znalost základních složek IZS	37
4.2 Zdravotnická záchranná služba	38
4.2.1 Dostatečná ochrana zdraví a života obyvatel Jihočeského kraje ZZS	38
4.2.2 Zvolené číslo k přivolání ZZS	39
4.2.3 Ohrožení života či zdraví s nutností přivolání ZZS	40
4.2.3.1 Doba dojezdu ZZS po zavolání na tísňovou linku	41
4.2.3.2 Spokojenost s péčí ZZS	42
4.2.3.3 Názor na přístup posádky ZZS	43
4.2.4 Jiné zkušenosti se ZZS a názor na přístup posádky	44
4.2.5 Názor na kvalitu činnosti ZZS v Jihočeském kraji	46
4.2.6 Dostatečná vybavenost ZZS v Jihočeském kraji	47
4.2.7 Možnosti zlepšení práce ZZS v Jihočeském kraji	48
4.3 Hasičský záchranný sbor Jihočeského kraje	50
4.3.1 Dostatečná ochrana obyvatel HZS kraje při mimořádné události	50
4.3.2 Zvolené číslo k přivolání hasičů	51
4.3.3 Obava obyvatel z ohrožení	52
4.3.4 Ohrožení života či majetku s nutností zásahu HZS kraje	53
4.3.4.1 Doba dojezdu HZS po zavolání na tísňovou linku	54
4.3.4.2 Spokojenost se zásahem jednotky HZS kraje	55
4.3.4.3 Názor na přístup příslušníků HZS kraje	56
4.3.5 Jiné zkušenosti s HZS kraje a názor na přístup příslušníků	57

4.3.6	Názor na kvalitu činnosti HZS kraje v posledních 5 letech	59
4.3.7	Dostatečná vybavenost HZS kraje	60
4.3.8	Možnosti zlepšení práce HZS v Jihočeském kraji	61
4.4	Policie ČR	63
4.4.1	Názor na míru kriminality v Jihočeském kraji v posledních 5 letech	64
4.4.2	Dostatečná ochrana obyvatel Jihočeského kraje Policií ČR	64
4.4.3	Důvěra v Policii ČR v Jihočeském kraji	65
4.4.4	Zvolené číslo k přivolání Policie ČR	66
4.4.5	Obyvatelé Jihočeského kraje jako oběti trestného činu	67
4.4.5.1	Nahlášení trestného činu Policii ČR	68
4.4.5.2	Názor na přístup Policie ČR při vyšetřování trestného činu	69
4.4.6	Doba dojezdu Policie ČR po zavolání na tísňovou linku.....	70
4.4.7	Jiné zkušenosti s Policií ČR a spokojenost s přístupem policistů.....	71
4.4.8	Názor na kvalitu činnosti Policie ČR v posledních 5 letech	73
4.4.9	Dostatečná vybavenost Policie ČR v Jihočeském kraji	74
4.4.10	Možnosti zlepšení práce Policie ČR v Jihočeském kraji	75
4.5	Porovnání základních složek IZS.....	77
4.5.1	Nejdůležitější složka IZS z hlediska ochrany zdraví, života a majetku.....	77
4.5.2	Základní složka IZS s nejnáročnějším rozsahem práce	78
4.5.3	Základní složka IZS s největším respektem obyvatelstva.....	79
4.5.4	Nejrizikovější povolání ze základních složek IZS	80
4.6	Základní shrnutí vybraných výsledků výzkumu	81
5.	Diskuse	82
6.	Závěr	85
7.	Klíčová slova	87
8.	Seznam použitých zdrojů	88
9.	Přílohy	92

ÚVOD

Žijeme v době, jejíž nedílnou součástí jsou neočekávané mimořádné události, které mohou více či méně ovlivnit zdraví nebo život každého z nás. Mimořádnou událostí může být jak škodlivé působení sil a jevů vyvolaných činností člověka, tak přírodními vlivy nebo havárie. Ke zmírnění následků těchto nepříznivých událostí přispívá především činnost základních složek integrovaného záchranného systému (dále jen „IZS“), kterými jsou Hasičský záchranný sbor České republiky (dále jen „HZS ČR“) a jednotky požární ochrany zařazené do plošného pokrytí území kraje (dále jen „jednotky PO“), Zdravotnická záchranná služba (dále jen „ZZS“) a Policie České republiky (dále jen „Policie ČR“).

Obyvatelé Jihočeského kraje se v posledních letech několikrát přesvědčili o naléhavé potřebnosti bezproblémově fungujícího IZS, ať už to bylo při ničivých povodních či tragických nehodách. Lidstvo je v současnosti čím dál tím častěji ohrožováno mimořádnými událostmi a stává se stále více zranitelnější. A právě činnost složek IZS je důležitým předpokladem ochrany životů, zdraví a majetku obyvatel Jihočeského kraje. I pro mne je pocit bezpečí velmi důležitý, a proto jsem se do této problematiky snažila nahlédnout ve své bakalářské práci, jejímž cílem je vyhodnotit názor obyvatel Jihočeského kraje na činnost základních složek IZS při ochraně jejich zdraví, života a majetku při mimořádných událostech.

Jsem přesvědčena, že výzkum v této oblasti je velice důležitý a nezbytný, neboť představuje významnou zpětnou vazbu z hlediska hodnocení efektivity základních složek IZS.

1. SOUČASNÝ STAV

1.1 Mimořádné události

Občané našeho státu mají právo na zdravý a bezpečný život a přiměřenou ochranu svého majetku. Přesto je řada situací a negativních jevů - mimořádných událostí, kdy je toto právo narušeno [23].

1.1.1 Základní pojmy

Mimořádná událost je škodlivé působení sil a jevů vyvolaných činností člověka, přírodními vlivy, a také havárie, které ohrožují život, zdraví, majetek nebo životní prostředí a vyžadují provedení záchranných a likvidačních prací.

Záchranné práce jsou činnosti k odvrácení nebo omezení bezprostředního působení rizik vzniklých mimořádnou událostí, zejména ve vztahu k ohrožení života, zdraví, majetku nebo životního prostředí, a vedoucí k přerušení jejich příčin.

Likvidační práce jsou činnosti k odstranění následků způsobených mimořádnou událostí, přičemž následky se rozumí účinky (dopady) působící na osoby, zvířata, věci a životní prostředí [26].

Mimořádné události ovlivňují a budou stále více ovlivňovat naše životy, zdraví, majetek a životní prostředí. Klimatické změny, průmyslová revoluce i sociálně patologické jevy lidské společnosti, kriminalita, terorismus a další jevy, ovlivňují rozsah a množství mimořádných událostí a jejich negativních dopadů na lidskou společnost a tím i na budoucnost našich dětí. Nejčastější dopady mimořádných událostí jsou na životy, zdraví, bezpečnost obyvatelstva a jeho psychické strádání. Mimořádné události dále negativně působí na životní prostředí a na ekonomiku. Odvrácení se od přírody přináší svou daň. Rostoucí závislost na technice nás činí čím dál zranitelnějšími [23].

Při vzniku mimořádné události mohou nastat dvě situace. První je charakterizovaná tím, že vzniklou mimořádnou událost lze zvládnout běžnými (standardními) opatřeními státu, tj. vyčleněnými výkonnými složkami, zdroji a prostředky v souladu s platnými právními předpisy. V praxi to znamená s využitím sil a prostředků složek IZS. Za této situace není vyhlášen žádný z krizových stavů. Druhá situace je charakterizovaná tím, že mimořádná událost vyvolala takový stav, kdy bylo nutné vyhlásit jeden z krizových stavů a bylo třeba použít nadstandardních opatření státu, tj. omezit na nezbytně nutnou dobu a v nezbytně nutném rozsahu práva zaručená Listinou základních práv a svobod a použít nadstandardní zdroje, síly a prostředky k řešení vzniklé situace. Právě takováto situace je označována jako situace krizová. Zjednodušeně lze tedy říci, že krizová situace na základě mimořádné události vzniká, kdežto krizový stav je vyhlášován [5].

1.1.2 Druhy a příklady mimořádných událostí

1) Živelní pohroma [26]

- a) povodeň
- b) zemětřesení
- c) velký sesuv půdy
- d) sopečný výbuch
- e) orkán, tornádo
- f) extrémní chlad a teplo
- g) pád meteoritu
- h) velký lesní požár

2) Havárie

- a) havárie v chemickém provozu
- b) radiační havárie
- c) ropná havárie
- d) dopravní nehoda
- e) zřícení domu

3) Ostatní události

- a) teroristický čin
- b) sabotáž
- c) zhářství

1.2 Ochrana obyvatelstva

Ochrana životů, zdraví a majetkových hodnot je spolu se zajištěním svrchovanosti, územní celistvosti a ochranou demokratických základů České republiky základní povinností, a tedy i funkcí státu [1]. Aby společnost dokázala úspěšně

vzdorovat nástrahám života, které mohou přijít nečekaně a ohrožovat naše zdraví, životy, majetek a životní prostředí, musí mít vytvořeno odpovídající právní prostředí, vytvořený účinný záchranný systém, odborně připravené záchranáře a řídicí pracovníky, mít k dispozici moderní a účinnou techniku, vyvíjet účinnou přípravu obyvatelstva k sebeochraně a vzájemné pomoci při vzniku mimořádných událostí [26].

Ochrana obyvatelstva má čtyři základní fáze [27]:

1. Fáze realizace prevence, informování a přípravy obyvatelstva (týká se běžných nebezpečí, mimořádných událostí i krizových situací).
2. Fáze hrozby mimořádné události.
3. Fáze vzniku mimořádné události.
4. Fáze odstraňování následků mimořádných událostí.

Rok 2001 byl začátkem pozitivních změn v oblasti ochrany obyvatelstva v České republice. Byl ukončen převod výkonu státní správy ve věcech civilní ochrany z působnosti Ministerstva obrany do působnosti Ministerstva vnitra. Nabyly účinnosti tzv. krizové zákony. Těmito zákony byly vymezeny úkoly státních orgánů a orgánů územních samosprávných celků při přípravě na mimořádné události a při provádění záchranných a likvidačních prací, práva a povinnosti právnických osob, podnikajících fyzických osob a fyzických osob při mimořádných událostech. V dalších letech byla schválena koncepce ochrany obyvatelstva a koncepce vzdělávání v oblasti krizového řízení a zahájena její realizace. Tím byly vytvořeny podmínky pro kvalitní fungování IZS [26].

Opatření ochrany obyvatelstva jsou uskutečňována složkami IZS, zejména HZS ČR. IZS koordinuje činnosti a postupy jeho jednotlivých složek při přípravě na mimořádné události, při záchranných a likvidačních pracích a při ochraně obyvatelstva před a po dobu vyhlášení stavu nebezpečí, nouzového stavu, stavu ohrožení státu a válečného stavu. Základním předpokladem pro efektivní realizaci opatření ochrany obyvatelstva je jejich zapracování v havarijních a krizových plánech a plánech obrany. Odpovědnost za jejich provádění je rozdělena nejen na orgány státní správy

a samosprávy, ale také na právnické, podnikající fyzické a fyzické osoby, jinými slovy je věcí nás všech [2].

Před novými globálními hrozbami v oblasti tzv. měkké bezpečnosti není uchráněn téměř žádný stát. Efektivně čelit těmto hrozbám vyžaduje co nejužší spolupráci všech zainteresovaných složek v rámci ochrany obyvatelstva při zachování ústřední řídicí a koordinační činnosti státu a při zachování plné odpovědnosti nižších stupňů veřejné správy při těch druzích ohrožení, které jsou danému stupni veřejné správy adekvátní a na něž je její příslušný stupeň připraven a zejména schopen reagovat [4].

Ochrana obyvatelstva je legislativně upravena zákonem č. 239/2000 Sb., o IZS a o změně některých zákonů, ve znění pozdějších předpisů (dále jen „zákon č. 239/2000 Sb.“). Vyhláška Ministerstva vnitra č. 380/2002 Sb., k přípravě a provádění úkolů ochrany obyvatelstva obsahuje podrobné rozpracování úkolů v oblasti informování obyvatelstva, evakuace, varování, ukrytí a zřizování zařízení civilní ochrany [2].

1.3 Integrovaný záchranný systém

IZS je efektivní systém vazeb, pravidel spolupráce a koordinace záchranných a bezpečnostních složek, orgánů státní správy a samosprávy, fyzických a právnických osob při společném provádění záchranných a likvidačních prací a přípravě na mimořádné události [16].

IZS vznikl z potřeby každodenní činnosti záchranářů, zejména při složitých haváriích, nehodách a živelních pohromách, kdy je třeba organizovat společnou činnost všech, kdo mohou přispět k záchraně osob, zvířat, majetku nebo životního prostředí. Je to systém spolupráce a koordinace složek, orgánů státní správy a samosprávy, fyzických a právnických osob při společném provádění záchranných a likvidačních prací.

IZS je v ČR budován od roku 1993. Základním právním předpisem pro IZS je nyní zákon č. 239/2000 Sb. IZS je systém s nástroji spolupráce a modelovými postupy součinnosti mezi základními složkami IZS a je součástí systému pro zajištění vnitřní bezpečnosti státu [19].

Podrobnosti o záchranných a likvidačních pracích jsou definovány výše uvedeným zákonem, který vymezuje [6]:

- a) použití IZS,
- b) složky IZS a jejich působnost,
- c) působnost a pravomoc správních úřadů,
- d) práva a povinnosti právnických a fyzických osob.

Z hlediska podstaty celého systému je rozhodujícím faktem, že IZS není žádnou institucí nebo právnickou osobou. Jde tedy jen o předem stanovená pravidla pro koordinaci a řízení spolupráce při provádění záchranných a likvidačních prací [17].

Úrovně koordinace záchranných a likvidačních prací [6]:

1. **Taktická** – na místě zásahu, kde se mimořádná událost projevuje svými účinky nebo kde se projevy mimořádné události předpokládají. Zde za záchranné a likvidační práce odpovídá velitel zásahu.
2. **Operační** – tzn. úroveň operačních středisek IZS, přičemž operační střediska HZS ČR jsou současně operačními a informačními středisky IZS. Operační střediska zajišťují trvalou obsluhu linek tísňového volání (112, 150, 155, 158) a jsou pro každého občana místem, kde může přivolat pomoc v nouzi. Operační a informační středisko IZS má mezi ostatními operačními středisky koordinační roli. Na žádost velitelů zásahů povolává ostatní složky IZS podle poplachového plánu IZS.
3. **Strategická** – představuje přímé zapojení starosty obce s rozšířenou působností, hejtmana kraje nebo Ministerstva vnitra do koordinace záchranných a likvidačních prací. To nastává v situaci, kdy velitel zásahu o jejich koordinaci požádá a v případě hejtmana kraje a Ministerstva vnitra také, když je mimořádná

událost ohodnocena 3. a zvláštním stupněm poplachu dle poplachového plánu IZS. Ke svému rozhodování využívají jako poradní orgán krizové štáby.

1.3.1 Stálé orgány IZS

Odbor operačního řízení a komunikačních a informačních systémů HZS kraje odpovídá za plnění úkolů v rámci operačního řízení jednotek PO a složek IZS, za výstavbu a provoz informačních a komunikačních sítí, zabezpečení provozu jednotného systému varování a za krizovou komunikaci. Odbor se vnitřně dělí na oddělení krajské operační a informační středisko (dále jen „KOPIS“) a oddělení komunikačních a informačních systémů (dále jen „KIS“).

Stálými orgány pro koordinaci složek IZS jsou operační a informační střediska IZS, kterými jsou operační a informační střediska HZS krajů – KOPIS. Organizační součástí KOPIS je pracoviště telefonního centra tísňového volání 112 [21].

Oddělení KOPIS plní zejména následující úkoly [25]:

- a) zabezpečuje a organizuje výkon služby na KOPIS,
- b) přijímá a vyhodnocuje zprávy o požárech a jiných mimořádných událostech, vysílá stanovené síly a prostředky jednotek PO a složek IZS, právnických a fyzických osob ve prospěch záchranných a likvidačních prací dle poplachového plánu IZS, požárního poplachového plánu, předurčenosti jednotek PO, typových plánů složek IZS a dohod o spolupráci,
- c) zpracovává a zabezpečuje pravidla součinnosti operačních středisek základních a ostatních složek IZS,
- d) poskytuje informační podporu nasazeným jednotkám PO a složkám IZS, orgánům krizového řízení a územním správním úřadům,
- e) podílí se na shromažďování a vyhodnocení statistických údajů o požárech a událostech řešených v rámci PO a IZS,

- f) spolupracuje s bezpečnostní radou kraje a krizovým štábem kraje při řešení mimořádných událostí a krizových situací,
- g) shromažďuje, statisticky vyhodnocuje a analyzuje v rámci kraje údaje o požárech, jiných mimořádných událostech, o činnosti jednotek PO a IZS, o závažných haváriích a o vyhlášených krizových stavech a technických zásazích,
- h) provádí varování a vyrozumění obyvatelstva.

1.3.2 Složky IZS

V závislosti na působení při záchranných a likvidačních pracích rozlišujeme [6]:

- a) základní složky IZS,
- b) ostatní složky IZS.

1.3.2.1 Základní složky IZS

Základními složkami IZS jsou HZS ČR a jednotky požární ochrany zařazené do plošného pokrytí území kraje, ZZS a Policie ČR [11].

Základní složky IZS jsou páteří systému, neboť zajišťují [6]:

- c) nepřetržitou pohotovost pro příjem ohlášení vzniku mimořádné události,
- d) vyhodnocení mimořádné události, tím se rozumí odhad ohrožení vyplývající z mimořádné události a odhad potřebných sil a prostředků,
- e) neodkladný zásah v místě mimořádné události, za tímto účelem rozmisťují základní složky IZS své síly a prostředky po celém území ČR.

1.3.2.2 Ostatní složky IZS

Ostatními složkami IZS, které lze využít k záchranným a likvidačním pracím, jsou [6]:

- a) vyčleněné síly a prostředky ozbrojených sil (Armáda ČR),
- b) ozbrojené bezpečnostní sbory (kromě Policie ČR),
- c) ostatní záchranné sbory (kromě HZS ČR),
- d) orgány ochrany veřejného zdraví (např. orgány hygieny), v době krizových stavů se stávají ostatními složkami IZS také odborná zdravotnická zařízení na úrovni fakultních nemocnic pro poskytování specializované péče obyvatelstvu,
- e) havarijní, pohotovostní, odborné a jiné služby,
- f) zařízení civilní ochrany,
- g) neziskové organizace a sdružení občanů.

Ostatní složky IZS poskytují při záchranných a likvidačních pracích plánovanou pomoc na vyžádání (tj. předem písemně dohodnutý způsob poskytnutí pomoci) [26]. Složka, která uzavře dohodu o plánované pomoci na vyžádání, je zahrnuta do poplachového IZS kraje, pokud ji uzavře s HZS kraje nebo ústředního poplachového plánu IZS, pokud ji uzavře s MV - generálním ředitelstvím HZS ČR. Poplachový plán IZS je jakýmsi registrem ostatních složek IZS [6].

1.3.3 Princip financování IZS

Základním aspektem IZS je skutečnost, že žádná složka či součást IZS neztrácí svojí účastí v IZS právní subjektivitu ani princip dosavadního samostatného financování. Požadavky na vybavení jednotlivých složek proto nelze zahrnovat do výdajů na vybudování IZS. Výjimku tvoří vybavení složek sloužící výhradně pro společné potřeby složek nebo pro koordinaci IZS, např. vybavení operačního

a informačního střediska, spojení apod. Krajský úřad uplatňuje požadavek na tyto prostředky prostřednictvím Ministerstva vnitra [17].

1.4 Základní složky IZS

1.4.1. Hasičský záchranný sbor ČR a jednotky požární ochrany

HZS ČR je zřízen ze zákona č. 238/2000 Sb., o HZS ČR a o změně některých zákonů, ve znění pozdějších předpisů. Jeho základním posláním je chránit životy a zdraví obyvatel a majetek před požáry a poskytovat účinnou pomoc při mimořádných událostech.

HZS ČR plní úkoly v rozsahu a za podmínek stanovených zvláštními zákony na úseku [6]:

- a) požární ochrany,
- b) IZS,
- c) ochrany obyvatelstva,
- d) krizového řízení
- e) civilního nouzového plánování.

HZS ČR je hlavním koordinátorem a páteří IZS. V praxi to mj. znamená, že pokud zasahuje více složek IZS, na místě zásahu většinou velí příslušník HZS ČR, který řídí součinnost složek a koordinuje záchranné a likvidační práce. Operační a informační středisko IZS kraje povolává a nasazuje potřebné síly a prostředky jednotlivých složek IZS v konkrétních lokalitách. Na strategické úrovni je pak IZS koordinován krizovými orgány krajů a Ministerstva vnitra [16].

HZS ČR má v současnosti stěžejní roli i v přípravách státu na mimořádné události. Od roku 2001, kdy došlo ke sloučení HZS ČR s Hlavním úřadem civilní

ochrany, má HZS ČR ve své působnosti i ochranu obyvatelstva - podobně, jako tomu je i v některých dalších evropských státech [20].

HZS ČR tvoří [10]:

- a) Generální ředitelství HZS ČR, které je součástí Ministerstva vnitra,
- b) Hasičské záchranné sbory krajů,
- c) Záchranný útvar HZS ČR Hlučín,
- d) Střední odborná škola požární ochrany a Vyšší odborná škola požární ochrany ve Frýdku-Místku.

1.4.1.1 Generální ředitelství HZS ČR

Generální ředitelství HZS ČR plní zejména následující úkoly [9]:

- a) schvaluje koncepci činnosti HZS ČR a kontroluje plnění jeho úkolů,
- b) plní úkoly ke koordinaci příprav na nevojenské krizové situace a úkoly civilního nouzového plánování, ochrany obyvatelstva, civilní ochrany a IZS,
- c) předkládá Ministerstvu financí návrh rozpočtu záchranného sboru a návrh na poskytnutí dotací občanským sdružením,
- d) zřizuje operační a informační středisko generálního ředitelství,
- e) kontroluje připravenost a akceschopnost jednotek HZS krajů,
- f) zajišťuje mezinárodní spolupráci HZS ČR.

1.4.1.2 Hasičský záchranný sbor kraje

V čele HZS kraje je ředitel Hasičského záchranného sboru kraje (dále jen „krajský ředitel“). Krajského ředitele jmenuje a odvolává ministr vnitra.

HZS kraje tvoří:

1. Krajské ředitelství HZS kraje.
2. Územní odbory HZS kraje s jednotkami HZS kraje.
3. Vzdělávací, technická a účelová zařízení zřizovaná HZS kraje.

Organizační součástí HZS kraje jsou na úrovni okresů nebo území složených z několika okresů územní odbory HZS kraje. Počet územních odborů tedy nemusí být shodný s počtem okresů a některé malé HZS krajů do budoucna územní odbory zřejmě zruší. HZS kraje je správním úřadem, přičemž vykonává státní správu v oblasti IZS, požární ochrany, ochrany obyvatelstva a krizového řízení ve správním obvodu, kterým je území kraje. Sídlo kraje je zároveň sídlem hasičského záchranného sboru kraje. Jednotky HZS kraje jsou na území kraje dislokovány na stanicích. Rozmístění stanic, vnitřní organizaci, početní stav a předurčenost jednotek pro záchranné práce určuje generální ředitelství [6].

1.4.1.3 Jednotky požární ochrany

V České republice jsou následující druhy jednotek PO [6]:

1. **Jednotka HZS kraje**, která je složena z hasičů - příslušníků určených k výkonu služby na stanicích hasičského záchranného sboru kraje.
2. **Jednotka hasičského záchranného sboru podniku**, která je složena z hasičů - zaměstnanců právnické osoby nebo podnikající fyzické osoby, kteří vykonávají činnost v této jednotce jako své zaměstnání.

3. **Jednotka sboru dobrovolných hasičů obce**, která je složena z hasičů - členů, kteří zpravidla nevykonávají činnost v této jednotce PO jako své zaměstnání.
4. **Jednotka sboru dobrovolných hasičů podniku**, která je složena z hasičů - členů, avšak zaměstnanců právnické osoby nebo podnikající fyzické osoby, kteří zpravidla nevykonávají činnost v této jednotce PO jako své zaměstnání.
5. **Vojenská hasičská jednotka**, která má obdobné postavení jako jednotka sboru dobrovolných hasičů podniku, přičemž zřizování, vnitřní organizaci, vybavení a výkon služby v ní stanoví Ministerstvo obrany.

Každý druh jednotky PO má svou operační hodnotu. Tato hodnota vypovídá o schopnosti jednotky požární ochrany provádět činnost při zdolávání požárů a záchranných pracích při živelních pohromách a jiných mimořádných událostech a při ochraně obyvatelstva.

Operační hodnotu jednotky PO tvoří [6]:

- a) doba výjezdu po vyhlášení poplachu,
- b) územní působnost.

A. Doba výjezdu

Doba výjezdu je časový úsek od vyhlášení poplachu pro určené síly a prostředky požární ochrany po výjezd z místa jejich dislokace. Tento časový úsek je pro různé druhy jednotek PO stanoven právním předpisem a je maximálně [7]:

- a) 2 minuty pro jednotky PO složené výlučně z hasičů z povolání,
- b) 10 minut pro jednotky složené výlučně z hasičů, kteří nevykonávají službu v jednotce jako své povolání,
- c) 5 minut pro jednotky PO složené z hasičů uvedených v předchozích dvou bodech nebo hasičů, kterým byla určena pracovní pohotovost mimo pracoviště.

B. Územní působnost

Územní působnost je optimální vzdálenost pro dojezd určitého druhu jednotky PO k místu zásahu, která vymezuje teritorium jejího standardního působení, tzv. hasební obvod. Doba dojezdu jednotky do místa zásahu je závislá zejména na vzdálenosti místa dislokace jednotky od místa zásahu, dopravních podmínkách (charakter terénu, hustota dopravy, apod.) a povětrnostních podmínkách [6]. Při stanovení územní působnosti jednotek PO se vychází ze statistické analýzy zásahů jednotek PO a v úvahu jsou vzaty i zkušenosti z ostatních evropských států [18].

1.4.2 Zdravotnická záchranná služba

Základním právním předpisem ZZS je vyhláška Ministerstva zdravotnictví č. 434/1992 Sb., o ZZS, ve znění pozdějších předpisů. Koncepce ZZS vychází z potřeby zajistit funkčně provázaný systém poskytující přednemocniční neodkladnou péči (dále jen „PNP“) [6]:

- a) na místě vzniku náhlého ohrožení života nebo zdraví a
- b) během přepravy postiženého jednotlivce do zdravotnického zařízení a jeho předání do odborného zařízení, které je schopno danou poruchu zdraví zvládnout.

PNP je definována jako péče o postižené na místě jejich úrazu nebo náhlého onemocnění, v průběhu jejich transportu k dalšímu odbornému ošetření a při jejich předání do zdravotnického zařízení [8].

PNP je poskytována při stavech, které [35]:

- a) bezprostředně ohrožují život postiženého,
- b) způsobí bez rychlého poskytnutí odborné první pomoci trvalé následky,
- c) mohou vést prohlubováním chorobných změn k náhlé smrti,
- d) působí náhlé utrpení a bolest,

e) působí změny chování a jednání, ohrožující postiženého nebo jeho okolí.

System ZZS je koncipován na principu návaznosti a doplňování možností jednotlivých úrovní poskytujících PNP a na principu plošného pokrytí celého území ČR [6]. Síť ZZS je organizována tak, aby byla zabezpečena dostupnost PNP a její poskytnutí do 15 minut od přijetí tísňové výzvy [22].

1.4.2.1 Členění Zdravotnické záchranné služby

Síť zařízení a pracovišť ZZS

A. Územní středisko záchranné služby

Zřízení Územního střediska záchranné služby (ÚSZS) náleží do působnosti kraje. Je strukturálně členěno do oblastních středisek ZZS a dále do jednotlivých výjezdových stanovišť [34].

Činnost ÚSZS je zpravidla následující [6]:

- a) koordinace všech článků PNP ve spádové oblasti,
- b) provozování výjezdových skupin rychlé lékařské pomoci a rychlé zdravotnické pomoci,
- c) provozování letecké záchranné služby,
- d) provozování dopravní zdravotní služby při akutních transportech,
- e) zajišťování součinnosti ZZS v rámci IZS,
- f) repatriace zraněných do a ze zahraničí,
- g) další činnosti související se zajišťováním PNP.

B. Oblastní středisko záchranné služby

Oblastní středisko záchranné služby (OSZS) zajišťuje přednemocniční neodkladnou péči ve své spádové oblasti odpovídající zpravidla okresům [34].

Minimální organizační struktura je

- a) řídicí úsek,
- b) operační středisko,
- c) výjezdové skupiny.

Vnitřní členění ZZS:

A. Operační středisko, které [6]:

- a) přijímá nepřetržitě tísňové výzvy k poskytnutí PNP, které vyhodnocuje a podle stupně naléhavosti a závažnosti stavu rozhoduje o nejvhodnějším způsobu poskytnutí PNP,
- b) ukládá po vyhodnocení tísňové výzvy podle stupně naléhavosti a konkrétní provozní situace úkoly jednotlivým výjezdovým skupinám ZZS.

B. Výjezdové skupiny, které mají povahu [35]:

- a) **rychlé zdravotnické pomoci** (dále jen „RZP“), v níž je nejméně dvoučlenná posádka složená z řidiče a zdravotnického záchranáře,
- b) **rychlé lékařské pomoci** (dále jen „RLP“) s nejméně tříčlennou posádkou. Členy posádky jsou řidič, zdravotnický záchranář a lékař,
- c) **letecké záchranné služby** (dále jen „LZS“), v níž je zdravotnická část posádky nejméně dvoučlenná ve složení zdravotnický záchranář a lékař.

Rozhodnutí o vyslání jednotlivých výjezdových skupin je výhradně v kompetenci dispečera. V případech, kdy reálně hrozí nebo došlo k selhání základních životních funkcí (dýchání, krevní oběh, vědomí), je na místo události vysílána posádka

RLP nebo LZS. Tyto stavy však tvoří necelých 10 % všech výjezdů ZZS. V ostatních případech může být pacient kvalifikovaně ošetřen posádkou RZP [35].

1.4.3 Policie ČR

Policie ČR je jednotný ozbrojený bezpečnostní sbor. Od ledna 2009 nabyt účinnosti zákon č. 273/2008 Sb., o Policii ČR [24]. Úkolem Policie ČR je chránit bezpečnost osob a majetku a veřejný pořádek, předcházet trestné činnosti, plnit úkoly podle trestního řádu a další úkoly na úseku vnitřního pořádku a bezpečnosti svěřené jí zákony, přímo použitelnými předpisy Evropských společenství nebo mezinárodními smlouvami, které jsou součástí právního řádu [12].

Hlavní náplň činnosti Policie ČR [28]:

- a) chrání bezpečnost osob a majetku,
- b) zajišťuje veřejný pořádek,
- c) bojuje proti terorismu,
- d) odhaluje trestné činy, zjišťuje jejich pachatele,
- e) v trestním řízení vystupuje jako policejní orgán,
- f) zajišťuje ochranu státních hranic,
- g) zajišťuje ochranu ústavních činitelů a bezpečnost chráněných osob,
- h) zajišťuje ochranu zastupitelských úřadů, ochranu sídelních objektů Parlamentu, prezidenta republiky, Ústavního soudu, Ministerstva zahraničních věcí, Ministerstva vnitra a dalších objektů zvláštního významu,
- i) dohlíží na bezpečnost a plynulost silničního provozu a spolupůsobí při jeho řízení.

1.4.3.1 Organizace a řízení Policie ČR

Policie ČR je podřízena Ministerstvu vnitra. Ministr vnitra ukládá Policii ČR úkoly prostřednictvím Policejního prezidia. V čele Policejního prezidia ČR stojí policejní prezident. Policejní prezident je představeným všech policistů, s výjimkou policistů povolaných k plnění úkolů v Ministerstvu vnitra. Policejního prezidenta jmenuje a odvolává ministr vnitra se souhlasem vlády ČR. Policejní prezident odpovídá za činnost policie ministrovi vnitra [6]. Policejní prezident jmenuje a odvolává ředitele stojící v čele jednotlivých policejních služeb. Ředitele má i útvar ochranné služby, který zajišťuje ochranu českého prezidenta a ochranu příslušných objektů. Se jmenováním a odvoláním tohoto ředitele musí souhlasit prezident republiky [28].

Organizačně tvoří Policii ČR [31]:

a) **Policejní prezídium ČR,**

b) **Útvary Policie ČR s působností na celém území ČR:**

- útvar odhalování nelegálních výnosů a daňové kriminality
- útvar pro odhalování organizovaného zločinu
- útvar pro odhalování korupce a finanční kriminality
- útvar zvláštních činností
- útvar speciálních činností
- národní protidrogová centrála
- útvar pro ochranu ústavních činitelů ochranné služby
- útvar pro ochranu prezidenta ČR ochranné služby
- letecká služba
- služba cizinecké a pohraniční policie
- útvar rychlého nasazení
- úřad dokumentace a vyšetřování zločinů komunismu
- kriminalistický ústav

c) **Útvary Policie ČR** s územně vymezenou působností,

- k 1.1.2009 bylo zřízeno 8 Krajských ředitelství policie (hlavního města Prahy se sídlem v Praze, Středočeského kraje se sídlem v Praze, Jihočeského kraje se sídlem v Českých Budějovicích, Západočeského kraje se sídlem v Plzni, Severočeského kraje se sídlem v Ústí nad Labem, Východočeského kraje se sídlem v Hradci Králové, Jihomoravského kraje se sídlem v Brně, Severomoravského kraje se sídlem v Ostravě),
- do 31.12.2012 bude zřízeno zbývajících 6 Krajských ředitelství policie (Pardubického kraje se sídlem v Pardubicích, Zlínského kraje se sídlem ve Zlíně, kraje Vysočina se sídlem v Jihlavě, Libereckého kraje se sídlem v Liberci, Karlovarského kraje se sídlem v Karlových Varech, Moravskoslezského kraje se sídlem v Olomouci).

Policie ČR je podřízena Ministerstvu vnitra ČR. Trestnou činnost policistů prověřuje Inspekce policie, dříve Inspekce ministra vnitra, vyšetřování policistů provádí státní zástupce [28].

1.5 Komunikace složek IZS

Významným nástrojem při koordinaci IZS, a to jak ve fázi příprav na mimořádnou událost, tak ve fázi provádění záchranných a likvidačních prací, je systém krizové komunikace.

Krizovou komunikací se rozumí přenos informací mezi státními orgány, územními samosprávnými orgány a mezi složkami IZS, za využití následujících prostředků hlasového i datového přenosu informací [6]:

- a) **účelové telekomunikační sítě Ministerstva vnitra**, které zabezpečují hlasovou a datovou komunikaci a připojení hromadné radiokomunikační sítě IZS,
- b) **hromadné radiokomunikační sítě IZS** provozované ministerstvem pod názvem PEGAS, k běžnému provozu složek jako jediného radiokomunikačního prostředku se používá tam, kde byl ukončen přechod z radiokomunikačních technologií do hromadné sítě,
- c) **veřejné mobilní telekomunikační sítě**, ve kterých je spojení jistěno v rámci regulačních opatření uplatněním přednostního spojení,
- d) **záložní rádiové sítě** v přímém režimu na určeném kmitočtu, případně v režimu umožňujícím propojení,
- e) **spojek nebo vytvořené rádiové sítě** pro tranzitní přenos zpráv, které se použijí při selhání všech technologií, nebo
- f) **mobilní telekomunikační sítě a zařízení**, jejichž nasazení může povolit velitel zásahu nebo územně příslušné operační a informační středisko IZS při nedostatečné kapacitě standardně používaných spojovacích prostředků, např. mobilní buňky operátorů pro lokální posílení kapacity mobilní sítě.

V oblasti rádiové komunikace je potřebné, aby rádiový systém pro IZS poskytoval tyto základní služby [30]:

- a) pokrytí území státu v co největším rozsahu kvalitním rádiovým signálem,

- b) dispečerský způsob provozu v rádiových sítích bez omezení počtu účastníků,
- c) přímé součinnostní vazby mezi libovolným rozsahem skupin uživatelů z okruhu všech útvarů a složek IZS s možností pružných změn v organizaci rádiového provozu,
- d) přenos datových zpráv mezi mobilními uživateli navzájem i mezi mobilním účastníkem a dispečerem,
- e) bezpečnostní volání - přenos signálu nouze,
- f) selektivní volba účastníků nebo jejich skupin.

1.6 Tísňová volání

Tísňovým voláním se rozumí bezplatná volba čísel, která jsou stanovena v číslovacím plánu a uvedena v telefonních seznamech a která je nutno pro záchranu lidských životů, zdraví nebo majetku zpřístupnit. K těmto číslům je garantován bezplatný a nepřetržitý přístup, bez použití mincí či karet. Poskytovatel veřejné telefonní služby je povinen svým uživatelům bezplatně umožnit přístup ke stanoveným číslům tísňového volání [16].

V České republice jsou pro tísňová volání vyhrazena tato telefonní čísla:

- **150** hasiči,
- **155** ZZS,
- **158** Policie ČR,
- **156** Obecní (městská) policie.
- **112** Jednotné evropské číslo tísňového volání.

Přístup k těmto telefonním číslům je zcela bezplatný z pevných telefonních linek, mobilních telefonů i z veřejných telefonních automatů [3].

1.6.1 Jednotné evropské číslo tísňového volání 112

V roce 1991 Rada Evropských společenství vydala rozhodnutí č. 91/396/EEC ze dne 29. července 1991 o zavedení jednotného evropského čísla tísňového volání. Stalo se tak především z důvodu usnadnění komunikace s tísňovými službami v rámci Evropské unie, protože došlo k výraznému nárůstu soukromých i služebních cest v rámci Evropy. Každý stát používá svá vlastní tísňová čísla, která cizinec mnohdy nezná a při zavolání má většinou jazykové problémy. Na uvedeném čísle musí být zabezpečeno, že zpráva o mimořádné události bude přijata a bude zabezpečena příslušná reakce. Způsob zabezpečení a odbavení má být upraven tak, aby nejlépe odpovídal národní organizaci nouzových systémů.

Povinnost zavést jednotné evropské telefonní číslo tísňového volání byla uložena všem členským státům s tím, že do konce roku 1996 musí být ve všech státech plně funkční. Pro přístup k tomuto tísňovému volání bylo stanoveno telefonní číslo 112.

V souvislosti se snahou České republiky zapojit se do evropského integračního procesu byly také v ČR zahájeny kroky k zavedení jednotného evropského čísla tísňového volání jako jedné z podmínek členství v Evropské unii. Na základě rozhodnutí Českého telekomunikačního úřadu proto bylo uvolněno telefonní číslo 112, na kterém byla do roku 1998 provozována služba informace o přesném čase.

Realizace zavedení jednotného evropského čísla tísňového volání 112 v České republice proběhla na základě usnesení vlády č. 391/2000 ze dne 19. dubna 2000, ve znění usnesení vlády č. 350/2002 ze dne 3. dubna 2002. Vybudováno bylo 14 telefonních center tísňového volání, jejichž testovací provoz byl ukončen v červnu 2004 [16]. Volání na tísňovou linku 112 je zdarma. Linka je dostupná i z mobilních telefonů a umožňuje též určení polohy volajícího [13].

Reprezentanti Evropské komise, Evropského parlamentu a Rady EU podepsali v únoru 2009 trojstrannou deklaraci, ve které oficiálně ustanovili 11.2. jako významné

datum - „Evropský den 112“, jenž by měl být vzhledem k potřebě zvýšit informovanost o lince 112 každý rok připomínán v Bruselu i členských státech EU [15].

2. CÍL PRÁCE A HYPOTÉZA

2.1 Cíl práce

Hlavním cílem této práce bylo zjistit a vyhodnotit názor obyvatel Jihočeského kraje na činnost základních složek IZS. Celý výzkum byl směřován tak, aby po provedení analýzy údajů získaných dotazníkovým šetřením byly získány informace o pohledu obyvatel Jihočeského kraje na práci Hasičského záchranného sboru Jihočeského kraje (dále jen „HZS kraje“), ZZS Jihočeského kraje a Policie ČR. Zároveň tyto informace odráží názor obyvatel jednotlivých okresů Jihočeského kraje na IZS jako celek.

2.2 Hypotéza

Činnost základních složek IZS je předpokladem bezpečnosti obyvatelstva.

3. METODIKA

Dotazníkové šetření se k průzkumu týkajícího se názoru obyvatel Jihočeského kraje na činnost základních složek IZS jeví jako nejvhodnější forma zjištění potřebných informací.

3.1 Dotazník

Nejdříve byl vytvořen dotazník (viz příloha 1) s celkovým počtem 41 uzavřených otázek s alternativním výběrem možných odpovědí a 7 polouzavřených otázek, které vznikly přidáním varianty „jiné“ do uzavřené otázky a umožnily tak respondentovi volně vyjádřit svůj názor.

Struktura dotazníku

1. Otázky týkající se základní charakteristiky respondenta.
2. Otázky týkající se HZS kraje .
3. Otázky týkající se ZZS.
4. Otázky týkající se Policie ČR.
5. Otázky týkající se srovnání základních složek IZS.

3.2 Charakteristika souboru

Základní soubor tvořili obyvatelé Jihočeského kraje dle následujících okresů:

1. České Budějovice
2. Český Krumlov
3. Jindřichův Hradec
4. Písek
5. Prachatice
6. Strakonice
7. Tábor

Velikost výběrového souboru byla 40 respondentů z každého ze sedmi okresů Jihočeského kraje, tedy celkem 280 respondentů.

Pro získání údajů od respondentů byla následně využita internetová aplikace Google Docs, která umožní elektronický dotazník nejen vytvořit a zveřejnit, ale také zaznamenávat získaná data. Náhodně vybraným respondentům z každého okresu byl v období leden – únor 2010 rozeslán pomocí e-mailu hypertextový odkaz. Po kliknutí na tento příslušný odkaz se respondentům zobrazil výše zmíněný dotazník.

3.3 Vlastní postup

K vyhodnocení získaných dat a vytvoření grafů byl použit software MS Excel. Výběrový soubor byl v níže uvedených tabulkách rozčleněn podle jednotlivých okresů Jihočeského kraje na:

1. České Budějovice (v tabulkách dále jen „ČB“)
2. Český Krumlov (v tabulkách dále jen „ČK“)
3. Jindřichův Hradec (v tabulkách dále jen „JH“)
4. Písek (v tabulkách dále jen „PI“)
5. Prachatice (v tabulkách dále jen „PT“)
6. Strakonice (v tabulkách dále jen „ST“)
7. Tábor (v tabulkách dále jen „TA“)

Ve výsledcích byly použity hodnoty týkající se počtu respondentů:

- n = počet respondentů (výběrový soubor)

4. VÝSLEDKY

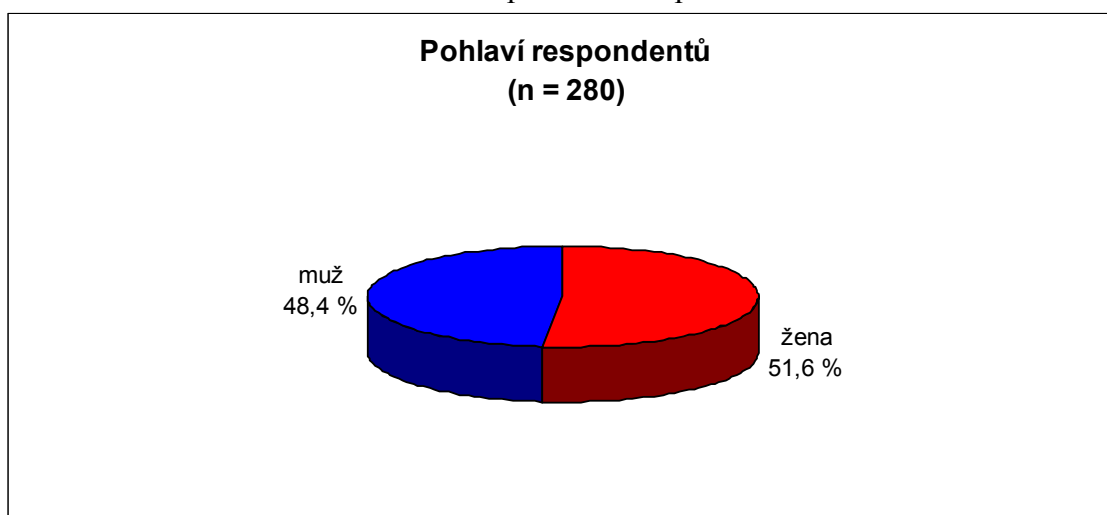
4.1 Základní charakteristiky souboru

4.1.1 Pohlaví respondentů

Tabulka 1: Respondenti dle pohlaví (podle okresů)

	%							Celkem
	ČB	ČK	JH	PI	PT	ST	TÁ	
žena	58,7	35,0	34,5	58,3	41,7	49,1	62,5	51,6
muž	41,3	65,0	65,5	41,7	58,3	50,9	37,5	48,4
celkem	100,0	100,0	100,0	100,0	100,0	100,0	100,0	100,0

Graf 1: Respondenti dle pohlaví



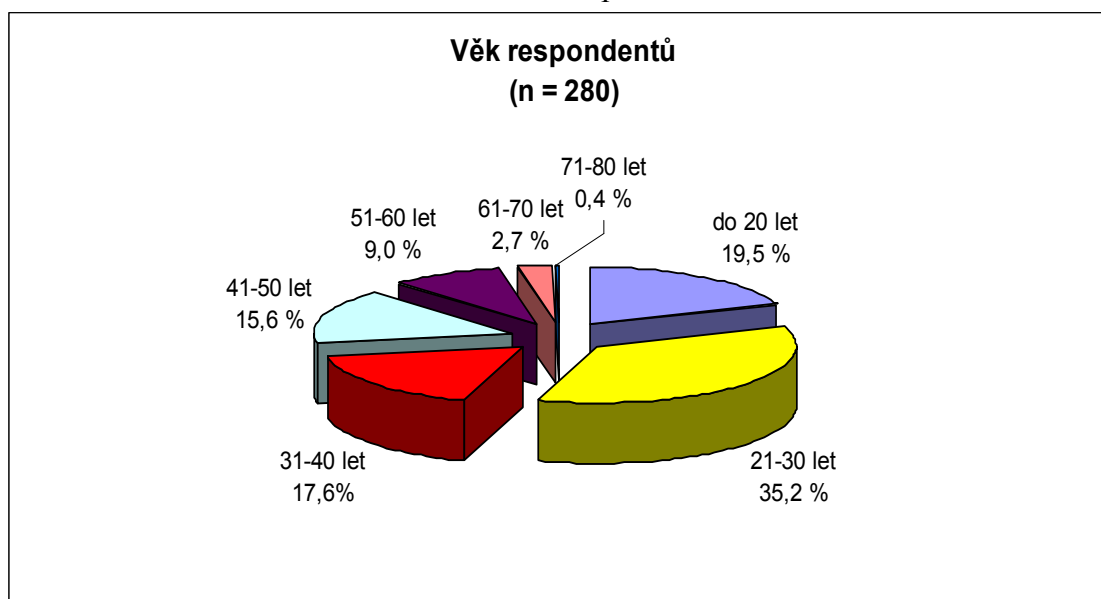
Z grafu 1 vyplývá, že mezi respondenty převažovaly ženy (téměř 52 %) nad muži (48,4 %). Dotazník vyplnilo více žen z okresů Č. Budějovice, Písek a Tábor. Naopak mezi respondenty z okresů Č. Krumlov, J. Hradec, Prachatice a Strakonice bylo více mužů (viz tabulka 1).

4.1.2 Věkové kategorie respondentů

Tabulka 2: Respondenti dle věkových kategorií (dle okresů)

	%							Celkem
	ČB	ČK	JH	PI	PT	ST	TÁ	
do 20 let	23,1	10,0	10,3	8,3	25,1	30,9	0	19,5
21-30 let	36,5	30,0	34,5	25,1	33,3	36,4	37,4	35,2
31-40 let	11,5	20,0	24,2	50,0	25,0	16,4	16,7	17,6
41-50 let	17,3	25,0	10,3	8,3	8,3	10,9	25,0	15,6
51-60 let	7,7	10,0	20,7	8,3	0	3,6	16,7	9,0
61-70 let	2,9	5,0	0	0	8,3	1,8	4,2	2,7
71-80 let	1,0	0	0	0	0	0	0	0,4
celkem	100,0	100,0	100,0	100,0	100,0	100,0	100,0	100,0

Graf 2: Věk respondentů



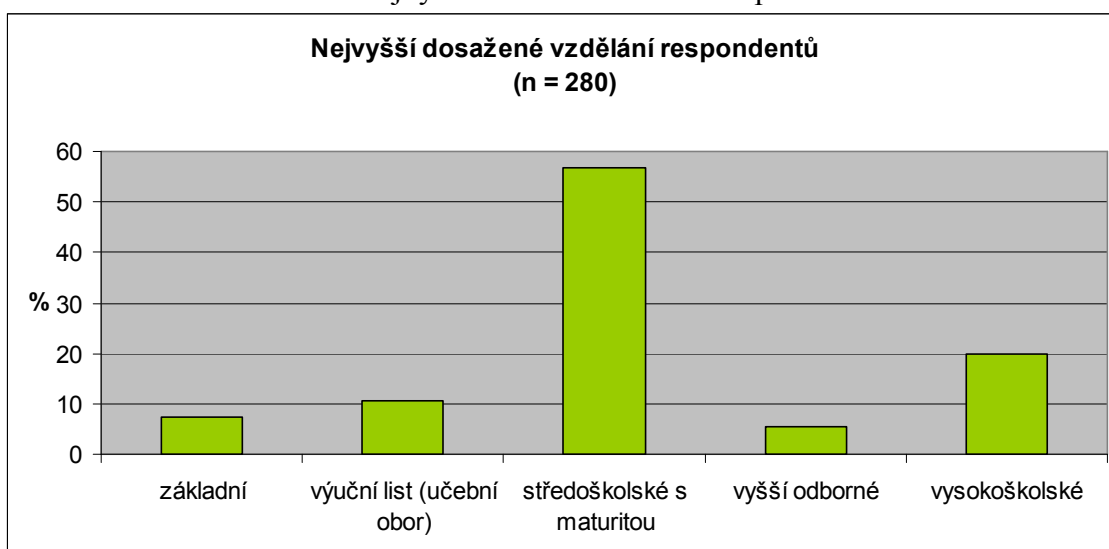
Z grafu 2 je patrné, že přibližně 35 % respondentů bylo ve věkové kategorii 21 - 30 let. Respondentů do 20 let bylo zhruba 20 %, věk mezi 31 - 40 let uvedlo v dotazníku okolo 18 % dotázaných, téměř 16 % respondentů náleželo do věkové kategorie 41 - 50 let. Další kategorie byly zastoupeny menším počtem respondentů.

4.1.3 Vzdělání respondentů

Tabulka 3: Nejvyšší dosažené vzdělání respondentů (dle okresů)

	%							Celkem
	ČB	ČK	JH	PI	PT	ST	TÁ	
základní	9,6	5,0	0	0	0	12,7	0	7,4
výuční list (učební obor)	8,7	15,0	27,6	8,3	0	5,5	0	10,5
středoškolské s maturitou	57,6	65,0	55,2	75,1	0	56,3	33,3	56,6
vyšší odborné	2,9	10,0	6,9	8,3	0	7,3	8,3	5,6
vysokoškolské	21,2	5,0	10,3	8,3	0	18,2	58,4	19,9
celkem	100,0	100,0	100,0	100,0	0	100,0	100,0	100,0

Graf 3: Nejvyšší dosažené vzdělání respondentů



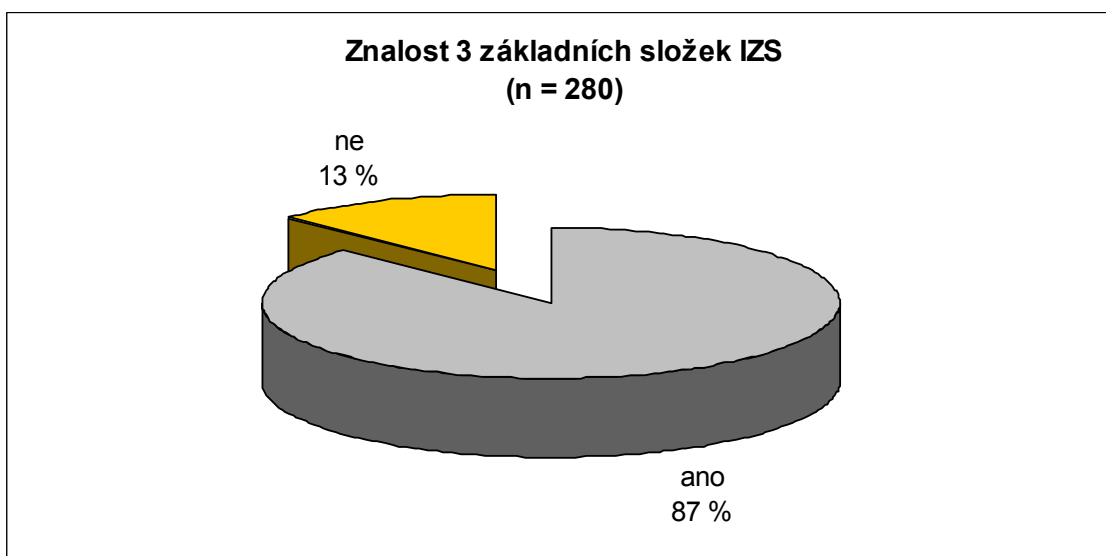
Více než jedna polovina respondentů uvedla, že jejich nejvyšším dosaženým vzděláním je středoškolské vzdělání s maturitou. Přibližně 20 % respondentů vystudovalo vysokou školu. Zhruba 11 % respondentů získalo výuční list a okolo 7 % respondentů má základní vzdělání (viz graf 3).

4.1.4 Znalost základních složek IZS

Tabulka 4: Znalost tří základních složek IZS (dle okresů)

	%							Celkem
	ČB	ČK	JH	PI	PT	ST	TÁ	
ano	85,0	83,7	96,6	91,7	83,3	89,1	87,5	87,0
ne	15,0	16,3	3,4	8,3	16,7	10,9	12,5	13,0
celkem	100,0	100,0	100,0	100,0	100,0	100,0	100,0	100,0

Graf 4: Znalost tří základních složek IZS



Na otázku, zda respondenti znají 3 základní složky IZS, odpovědělo ano celkem 87 % dotázaných. Naopak 13 % respondentů tyto složky neznalo (viz graf 4). Z hlediska okresů Jihočeského kraje na tom byli nejlépe respondenti z J. Hradce (viz tabulka 4). Téměř 97 % z nich znalo základní složky IZS. Tyto tři základní složky naopak neznalo nejvíce dotázaných z okresu Prachatice (16,7 %) a Č. Krumlov (16,3 %).

4.2 Zdravotnická záchranná služba

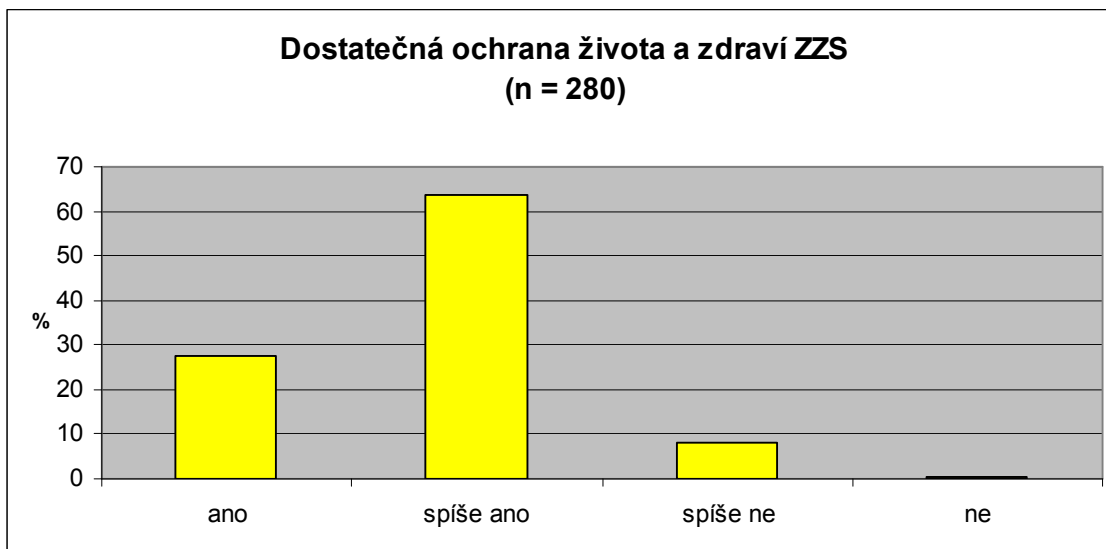
Následující tabulky a grafy se týkají názoru obyvatel Jihočeského kraje na práci ZZS.

4.2.1 Dostatečná ochrana zdraví a života obyvatel Jihočeského kraje ZZS při náhlém ohrožení

Tabulka 5: Dostatečná ochrana zdraví a života ZZS při náhlém ohrožení (dle okresů)

	%							
	ČB	ČK	JH	PI	PT	ST	TÁ	Celkem
ano	28,9	20,0	24,2	41,7	33,3	21,8	37,5	27,7
spíše ano	66,3	65,0	72,4	50,0	58,4	61,9	54,2	63,7
spíše ne	4,8	15,0	3,4	8,3	8,3	14,5	8,3	8,2
ne	0	0	0	0	0	1,8	0	0,4
celkem	100,0	100,0	100,0	100,0	100,0	100,0	100,0	100,0

Graf 5: Dostatečná ochrana zdraví a života ZZS při náhlém ohrožení



Přibližně 64 % respondentů odpovědělo na otázku týkající se dostatečné ochrany a zdraví ZZS v Jihočeském kraji „spíše ano“. O dostatečné ochraně zdraví a života obyvatel je přesvědčena zhruba jedna čtvrtina dotázaných. Někteří respondenti (8,2 %)

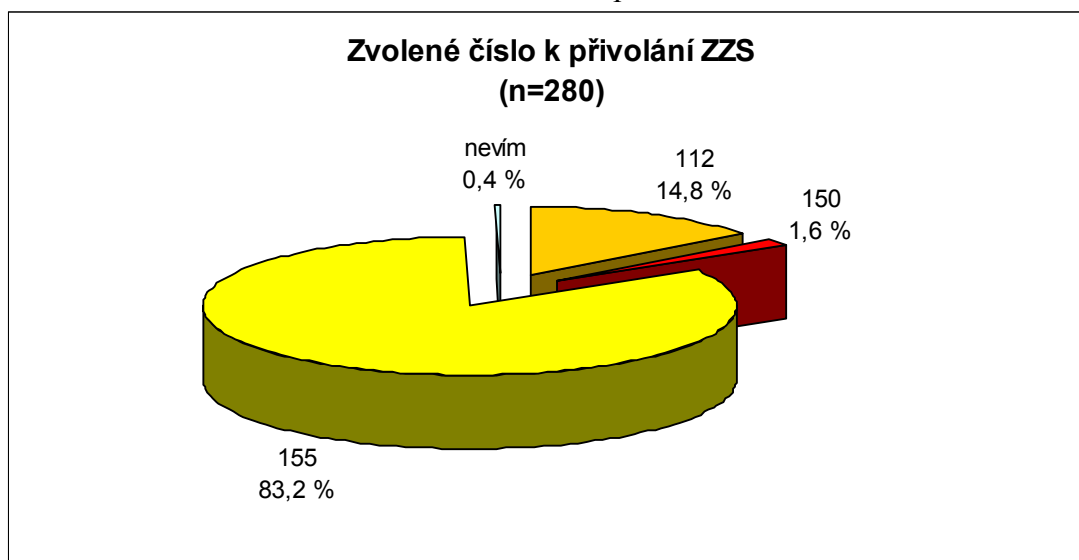
o dostatečné ochraně spíše pochybují. Jen necelé jedno procento dotázaných si myslí, že životy obyvatel Jihočeského kraje nejsou ZZS chráněny v dostatečné míře (viz graf 5).

4.2.2 Zvolené číslo k přivolání ZZS

Tabulka 6: Zvolené číslo k přivolání ZZS (dle okresů)

	%							Celkem
	ČB	ČK	JH	PI	PT	ST	TÁ	
112	21,1	15,0	10,3	8,3	0	10,9	12,5	14,8
150	0	10,0	3,4	0	0	1,8	0	1,6
155	77,9	75,0	86,3	91,7	100,0	87,3	87,5	83,2
158	0	0	0	0	0	0	0	0
nevím	1,0	0	0	0	0	0	0	0,4
celkem	100,0	100,0	100,0	100,0	100,0	100,0	100,0	100,0

Graf 6: Zvolené číslo k přivolání ZZS



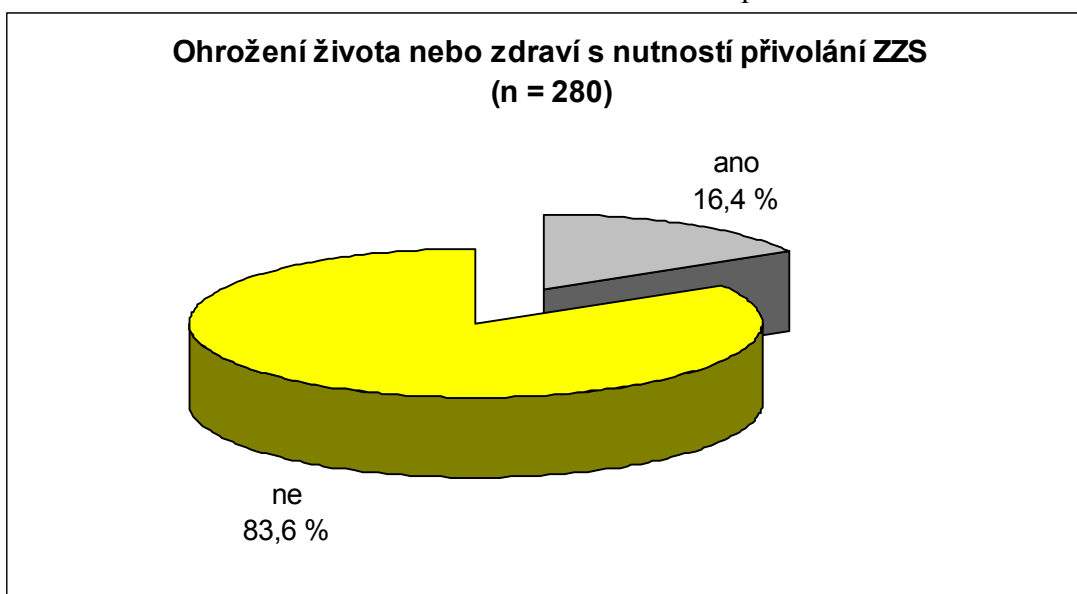
Sanitku by 83 % respondentů v případě nutnosti přivolalo správným číslem 155. Jednotné evropské číslo tísňového volání 112 by vytočilo téměř 15 % respondentů (viz graf 6). Jen málo dotázaných (0,4 %) neznalo správné číslo pro přivolání ZZS.

4.2.3 Ohrožení života či zdraví s nutností přivolání ZZS v posledních 5 letech

Tabulka 7: Ohrožení života či zdraví s nutností přivolání ZZS (dle okresů)

	%							Celkem
	ČB	ČK	JH	PI	PT	ST	TÁ	
ano	40,0	17,3	13,8	16,7	16,7	12,7	4,2	16,4
ne	60,0	82,7	86,2	83,3	83,3	87,3	95,8	83,6
celkem	100,0	100,0	100,0	100,0	100,0	100,0	100,0	100,0

Graf 7: Ohrožení života či zdraví s nutností přivolání ZZS



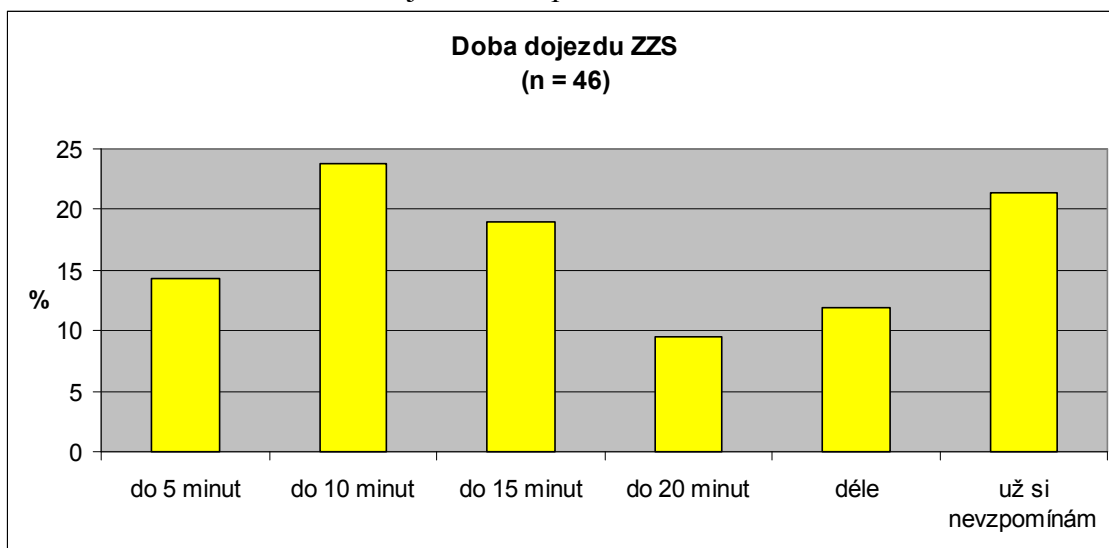
Život nebo zdraví zhruba 16 % dotázaných byl v posledních 5 letech ohrožen natolik, že musela být přivolána ZZS. Naopak téměř 84 % respondentů dosud nepotřebovalo rychlou zdravotnickou pomoc (viz graf 7). ZZS byla přivolána k celkem 40 % respondentů z okresu Č. Budějovice. Nejméně využilo pomoci ZZS přibližně 4 % respondentů z okresu Tábor (viz tabulka 7).

4.2.3.1 Doba dojezdu ZZS po zavolání na tísňovou linku

Tabulka 8: Doba dojezdu ZZS po zavolání na tísňovou linku (dle okresů)

	%							Celkem
	ČB	ČK	JH	PI	PT	ST	TÁ	
do 5 minut	5,6	12,5	25,0	50,0	0	28,6	0	14,4
do 10 minut	27,8	0	50,0	0	50,0	14,2	100,0	23,8
do 15 minut	11,1	25,0	0	50,0	50,0	28,6	0	19,0
do 20 minut	22,1	0	0	0	0	0	0	9,5
déle	16,7	25,0	0	0	0	0	0	11,9
už si nevzpomínám	16,7	37,5	25,0	0	0	28,6	0	21,4
celkem	100,0	100,0	100,0	100,0	100,0	100,0	100,0	100,0

Graf 8: Doba dojezdu ZZS po zavolání na tísňovou linku



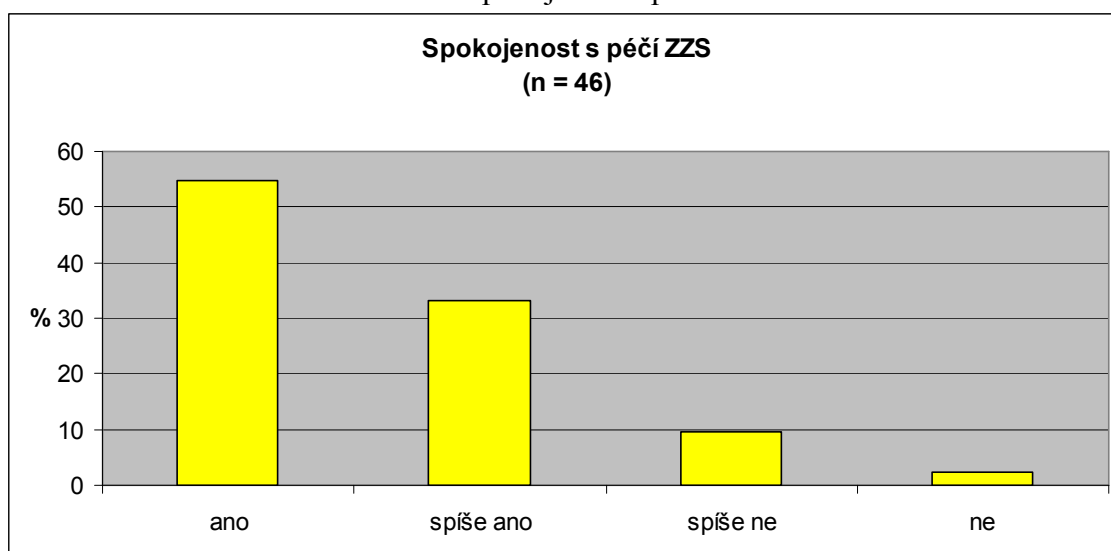
Celkem pro 46 respondentů musela být v posledních 5 letech přivolána ZZS. Přibližně 24 % z nich uvádí, že sanitka dorazila do 10 minut od zavolání na tísňovou linku. Zhruba 21 % respondentů si už přesně na dobu dojezdu nevzpomíná. Do 15 minut přijela ZZS pro 19 % respondentů, okolo 14 % dotázaných čekalo na ZZS méně než 5 minut. Necelých 10 % respondentů v dotazníku uvedlo, že sanitka přijela do 20 minut, zhruba 12 % respondentů čekalo na ZZS déle (viz graf 8).

4.2.3.2 Spokojenost s péčí ZZS

Tabulka 9: Spokojenost s péčí ZZS (dle okresů)

	%							Celkem
	ČB	ČK	JH	PI	PT	ST	TÁ	
ano	55,6	50,0	75,0	50,0	50,0	57,1	0	54,8
spíše ano	33,3	12,5	25,0	50,0	50,0	42,9	100,0	33,3
spíše ne	11,1	25,0	0	0	0	0	0	9,5
ne	0	12,5	0	0	0	0	0	2,4
celkem	100,0	100,0	100,0	100,0	100,0	100,0	100,0	100,0

Graf 9: Spokojenost s péčí ZZS



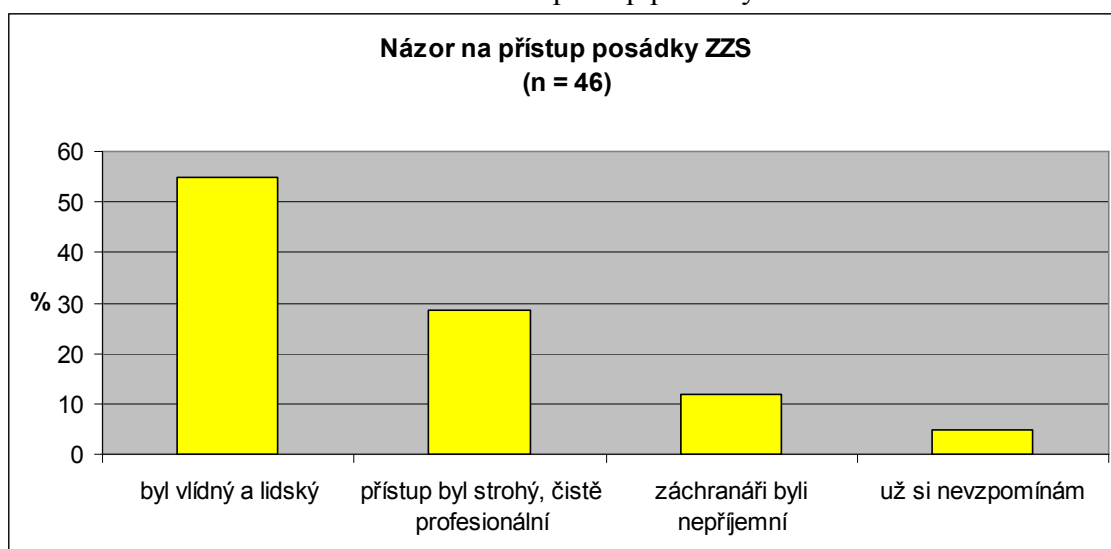
Z celkového počtu 46 respondentů, kteří v posledních 5 letech potřebovali pomoc ZZS, byla více než jedna polovina spokojena s péčí ZZS. Spíše spokojena byla jedna třetina dotázaných. Naopak přibližně 10 % respondentů bylo spíše nespokojeno. Zhruba 2 % respondentů bylo s péčí ZZS zcela nespokojeno (viz graf 9). Spíše nespokojeni byli jen respondenti z okresů Č. Krumlov (25 %) a Č. Budějovice (11,1 %). Nespokojeni s péčí ZZS byli pouze respondenti z okresu Č. Krumlov (12,5 %).

4.2.3.3 Názor na přístup posádky ZZS

Tabulka 10: Názor na přístup posádky ZZS (dle okresů)

	%							Celkem
	ČB	ČK	JH	PI	PT	ST	TÁ	
byl vlídný a lidský	50,0	50,0	50,0	100,0	0	71,4	100,0	54,8
přístup byl strohý, čistě profesionální	33,3	37,5	25,0	0	0	28,6	0	28,6
záchranáři byli nepříjemní	11,1	12,5	0	0	100,0	0	0	11,9
už si nevzpomínám	5,6	0	25,0	0	0	0	0	4,7
jiné	0	0	0	0	0	0	0	0
celkem	100,0	100,0	100,0	100,0	100,0	100,0	100,0	100,0

Graf 10: Názor na přístup posádky ZZS



Více než jedna polovina z celkového počtu 46 respondentů, ke kterým byla přivolána ZZS, uvádí, že přístup posádky ZZS byl vlídný a lidský. Zhruba 30 % dotázaných je přesvědčeno, že přístup posádky byl strohý a čistě profesionální. Podle přibližně 12 % respondentů byli záchranáři ZZS nepříjemní (viz graf 10).

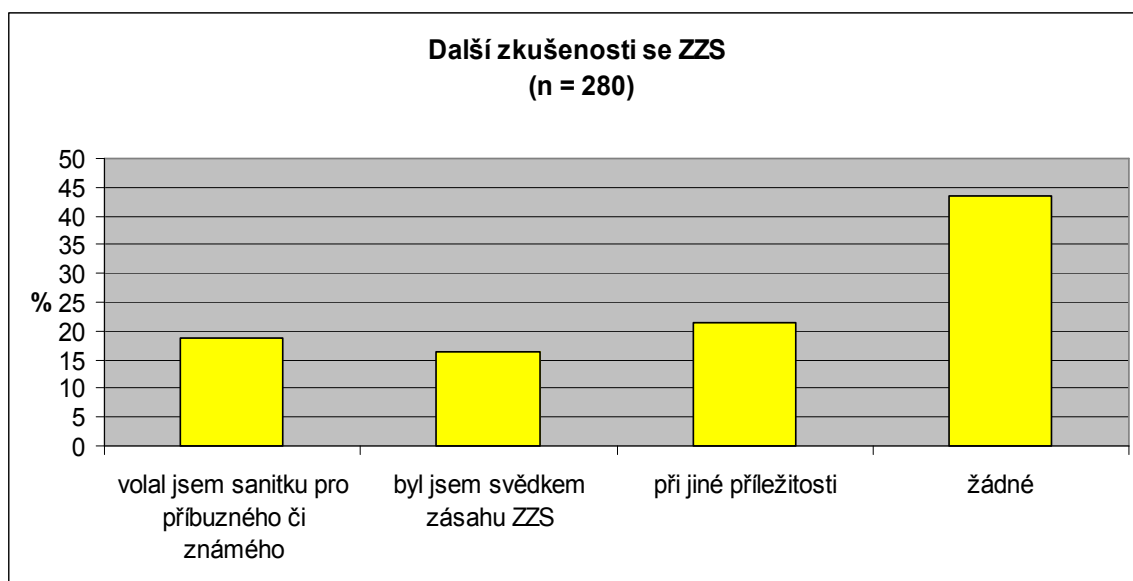
4.2.4 Jiné zkušenosti se ZZS a názor na přístup posádky

Otázka zněla: Přišel/přišla jste v posledních 5 letech do styku s pracovníky ZZS při jiné příležitosti než je výše zmiňované ohrožení Vašeho zdraví či života?

Tabulka 11: Jiné zkušenosti se ZZS (dle okresů)

	%							Celkem
	ČB	ČK	JH	PI	PT	ST	TÁ	
volal jsem sanitku pro příbuzného či známého	27,6	15,0	15,4	20,8	25,0	16,7	20,0	18,8
byl jsem svědkem zásahu ZZS	31,0	5,0	12,5	4,2	8,3	25,0	25,5	16,4
ano, při jiné příležitosti	20,7	30,0	16,3	25,0	25,0	25,0	25,5	21,5
ne	20,7	50,0	55,8	50,0	41,7	33,3	29,0	43,3
celkem	100,0	100,0	100,0	100,0	100,0	100,0	100,0	100,0

Graf 11: Jiné zkušenosti se ZZS



Přibližně 43 % dotázaných nemá žádné další zkušenosti se ZZS. Zhruba 19 % respondentů volalo sanitku pro příbuzného nebo známého a okolo 16 % respondentů

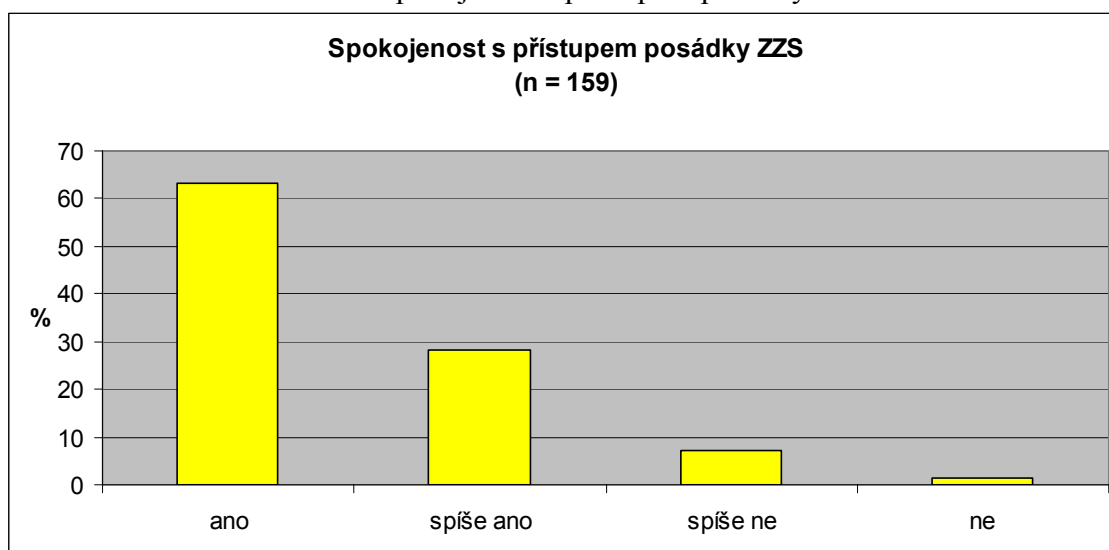
bylo svědkem zásahu ZZS. Při jiné příležitosti se s ZZS setkala téměř 22 % dotázaných (viz graf 11).

Otázka zněla: Pokud ano, byl/a jste spokojen/a s přístupem záchranářů či lékařů?

Tabulka 12: Spokojenost s přístupem posádky ZZS (dle okresů)

	%							Celkem
	ČB	ČK	JH	PI	PT	ST	TÁ	
ano	63,0	60,0	85,0	62,5	42,9	53,8	72,7	63,1
spíše ano	26,2	20,0	15,0	25,0	57,1	41,0	9,1	28,4
spíše ne	6,5	20,0	0	12,5	0	5,2	18,2	7,1
ne	4,3	0	0	0	0	0	0	1,4
celkem	100,0	100,0	100,0	100,0	100,0	100,0	100,0	100,0

Graf 12: Spokojenost s přístupem posádky ZZS



Celkem 159 respondentů se setkala se ZZS při jiné příležitosti než byla záchrana jejich života. Při této zkušenosti bylo přibližně 63 % spokojeno s přístupem posádky ZZS (viz graf 12). Okolo 28 % dotázaných bylo spíše spokojeno, naopak spíše nespokojeno s přístupem posádky bylo přibližně 7 % respondentů. Nespokojenost v dotazníku vyjádřilo jen málo respondentů (1,4 %).

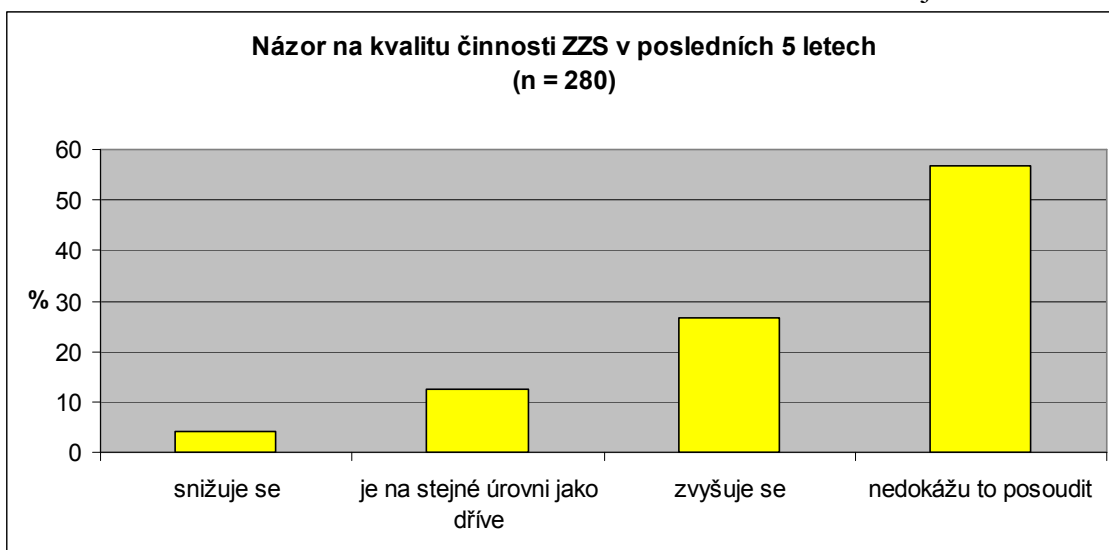
4.2.5 Názor na kvalitu činnosti ZZS v Jihočeském kraji

Otázka zněla: Za posledních 5 let se podle Vás kvalita činnosti ZZS v Jihočeském kraji?

Tabulka 13: Názor na kvalitu činnosti ZZS v Jihočeském kraji (dle okresů)

	%							Celkem
	ČB	ČK	JH	PI	PT	ST	TÁ	
snižuje se	6,7	5,0	0	0	16,7	1,8	0	4,3
je na stejné úrovni jako dříve	9,6	10,0	13,8	8,3	25,0	12,7	20,8	12,5
zvyšuje se	24,0	30,0	41,4	50,0	8,3	23,7	20,8	26,6
nedokážu to posoudit	59,7	55,0	44,8	41,7	50,0	61,8	58,4	56,6
celkem	100,0	100,0	100,0	100,0	100,0	100,0	100,0	100,0

Graf 13: Názor na kvalitu činnosti ZZS v Jihočeském kraji



Více než polovina dotázaných nedokázala posoudit, jaký je vývoj kvality činnosti ZZS v Jihočeském kraji v posledních 5 letech. Podle přibližně jedné čtvrtiny respondentů se kvalita činnosti ZZS zvyšuje. Okolo 13 % respondentů si myslí, že činnost ZZS je na stejné úrovni jako dříve. Zhruba 4 % dotázaných jsou přesvědčena, že kvalita činnosti ZZS v Jihočeském kraji se snižuje.

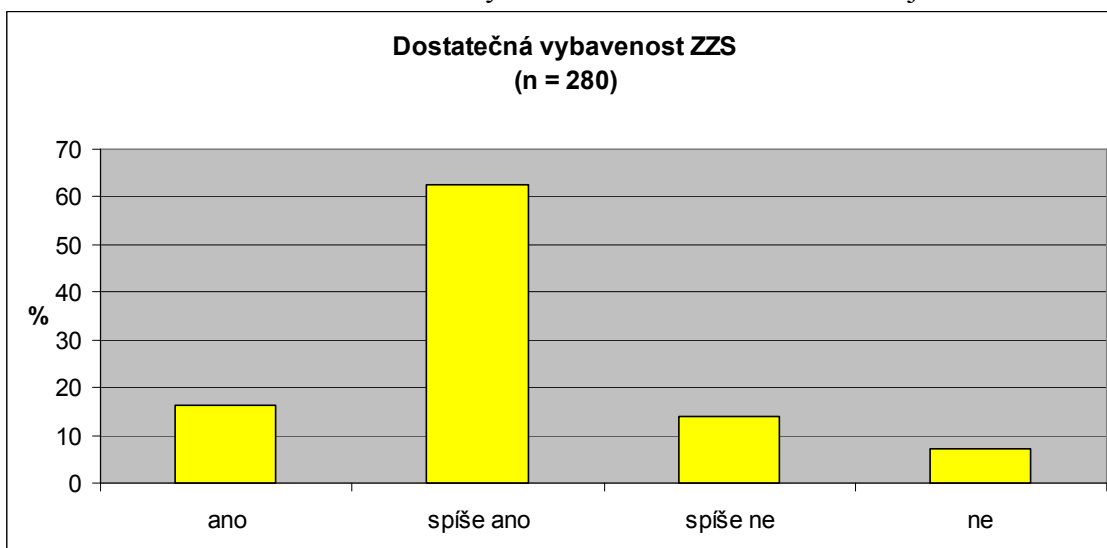
4.2.6 Dostatečná vybavenost ZZS v Jihočeském kraji

Otázka zněla: Je podle Vás ZZS v Jihočeském kraji dostatečně vybavena (sanitky, stanoviště, zdravotnické přístroje, apod.)?

Tabulka 14: Dostatečná vybavenost ZZS v Jihočeském kraji (dle okresů)

	%							Celkem
	ČB	ČK	JH	PI	PT	ST	TÁ	
ano	14,5	25,0	24,1	25,0	16,7	10,9	16,7	16,4
spíše ano	64,4	45,0	51,7	75,0	66,7	67,3	62,5	62,5
spíše ne	9,6	25,0	20,7	0	8,3	16,3	20,8	14,1
ne	11,5	5,0	3,4	0	8,3	5,5	0	7,0
celkem	100,0	100,0	100,0	100,0	100,0	100,0	100,0	100,0

Graf 14: Dostatečná vybavenost ZZS v Jihočeském kraji



Na otázku, zda je ZZS v Jihočeském kraji dostatečně vybavena např. sanitkami nebo zdravotnickými přístroji, odpovědělo přibližně 63 % „spíše ano“. Okolo 16 % si myslí, že ZZS je dostatečně vybavena. O dobré vybavenosti pochybuje zhruba 14 % respondentů, 7 % dotázaných je přesvědčeno, že ZZS v Jihočeském kraji je zcela nedostatečně vybavena (viz graf 14). Nejvíce respondentů ze všech okresů v dotazníku ohledně dostatečné vybavenosti ZZS uvedlo možnost „spíše ano“. O nedostatečné

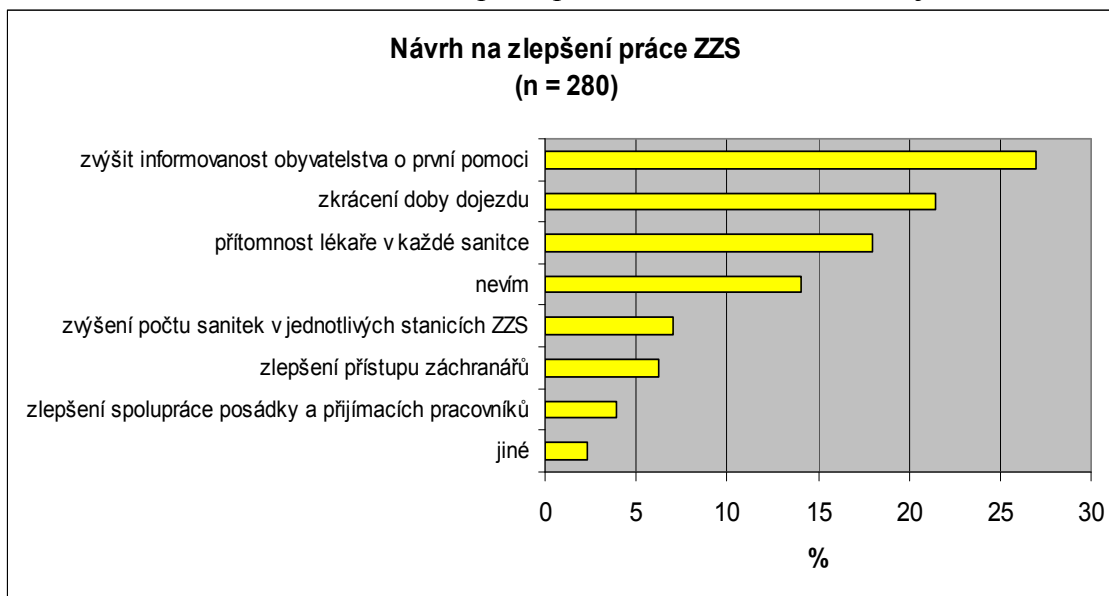
vybavenosti je přesvědčeno přibližně 12 % respondentů z okresu Č. Budějovice a okolo 8 % dotázaných z okresu Prachatice (viz tabulka 14).

4.2.7 Možnosti zlepšení práce ZZS v Jihočeském kraji

Tabulka 15: Možnosti zlepšení práce ZZS v Jihočeském kraji (dle okresů)

	%							
	ČB	ČK	JH	PI	PT	ST	TÁ	Celkem
přítomnost lékaře v každé sanitce	18,3	20,0	31,0	16,8	8,3	14,5	12,5	18,0
zkrácení doby dojezdu ZZS	18,3	15,0	27,6	33,3	41,7	27,3	4,2	21,5
zlepšení přístupu záchranářů	8,7	5,0	0	8,3	0	5,5	8,3	6,3
zlepšení spolupráce posádky sanitky a přijímacích pracov.	7,7	0	0	0	0	1,8	4,2	3,9
zvýšení počtu sanitek ve stanicích	4,8	15,0	13,8	0	16,7	1,8	12,5	7,0
zvýšit preventivně výchovnou činnost u obyvatelstva o předlékařské první pomoci	20,2	25,0	13,8	33,3	16,7	41,8	41,7	27,0
nevím	19,2	20,0	13,8	8,3	8,3	5,5	12,5	14,1
jiné	2,8	0	0	0	8,3	1,8	4,1	2,2
celkem	100,0	100,0	100,0	100,0	100,0	100,0	100,0	100,0

Graf 15: Možnosti zlepšení práce ZZS v Jihočeském kraji



Přibližně jedna čtvrtina dotázaných je přesvědčena o tom, že by ZZS v Jihočeském kraji mohla přispívat ke zvýšení povědomí o první pomoci u obyvatelstva. Zhruba 22 % dotázaných by přivítala zkrácení doby dojezdu ZZS k jednotlivým případům a 18 % si myslí, že by měl být v každé sanitce lékař. Někteří respondenti (7 %) navrhnou zvýšit počet sanitek v jednotlivých stanicích ZZS. Přibližně 6 % respondentů by zlepšilo přístup záchranářů k pacientům a necelá 4 % dotázaných by zlepšila spolupráci posádky sanitky a přijímacích pracovníků nemocnic.

4.3 Hasičský záchranný sbor Jihočeského kraje

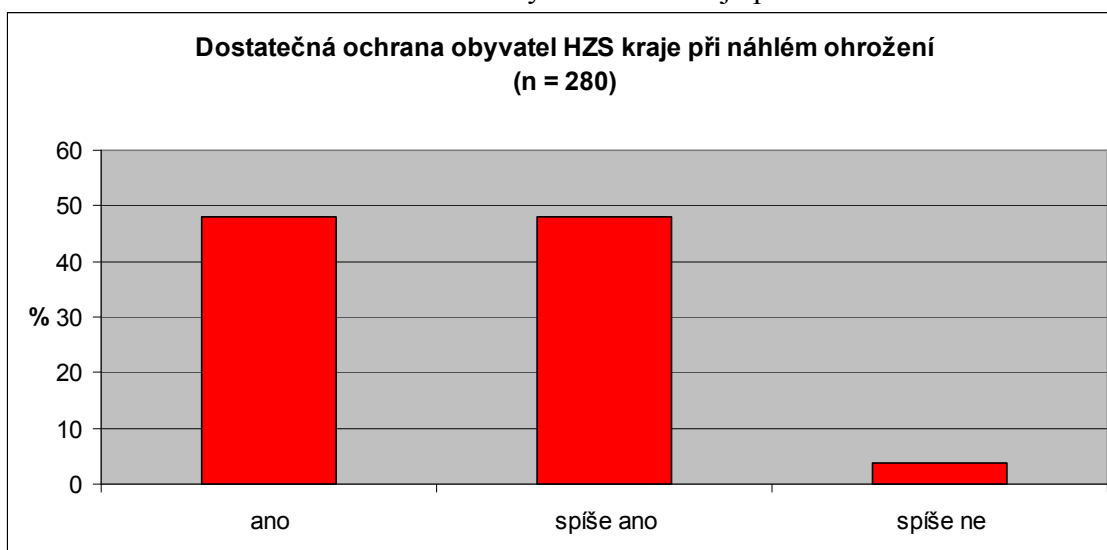
Následující tabulky a grafy se týkají názoru obyvatel na práci HZS kraje.

4.3.1 Dostatečná ochrana obyvatel HZS kraje při mimořádné události

Tabulka 16: Dostatečná ochrana obyvatel HZS kraje (dle okresů)

	%							Celkem
	ČB	ČK	JH	PI	PT	ST	TÁ	
ano	40,4	45,0	51,8	75,0	75,0	45,5	58,4	48,0
spíše ano	54,8	50,0	44,8	25,0	25,0	52,7	33,3	48,0
spíše ne	4,8	5,0	3,4	0	0	1,8	8,3	4,0
ne	0	0	0	0	0	0	0	0
celkem	100,0	100,0	100,0	100,0	100,0	100,0	100,0	100,0

Graf 16: Dostatečná ochrana obyvatel HZS kraje při náhlém ohrožení



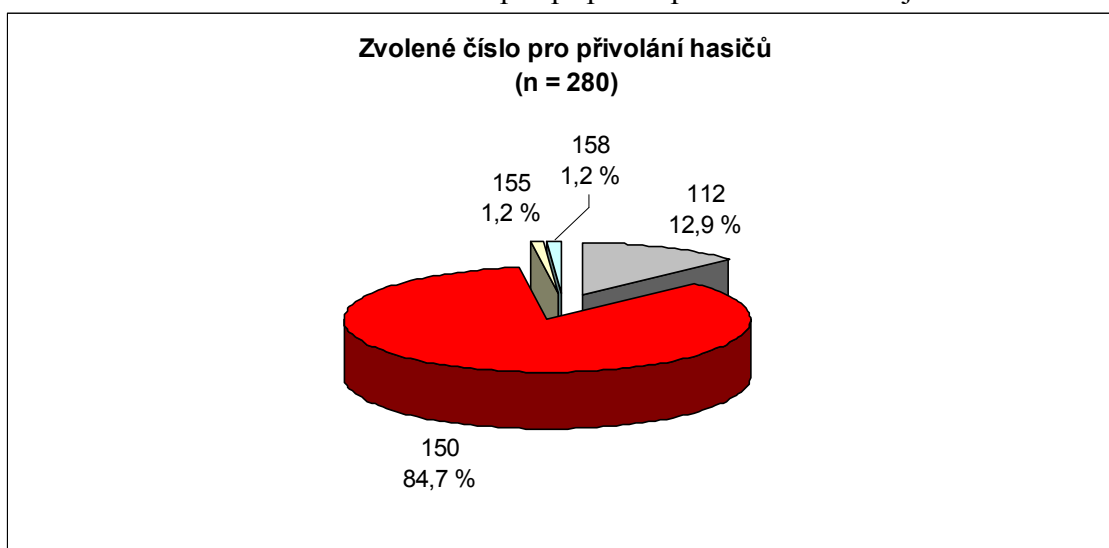
Na otázku, zda jsou obyvatelé v Jihočeském kraji dostatečně chráněni HZS kraje při náhlém ohrožení mimořádnou událostí, odpovědělo 48 % respondentů ano a 48 % spíše ano. Podle 4 % dotázaných v případě mimořádné události nejsou obyvatelé dostatečně chráněni HZS kraje (viz graf 16).

4.3.2 Zvolené číslo k přivolání hasičů

Tabulka 17: Zvolené číslo pro případné přivolání hasičů (dle okresů)

	%							
	ČB	ČK	JH	PI	PT	ST	TÁ	Celkem
112	16,3	10,0	3,4	8,3	8,3	12,7	16,7	12,9
150	79,8	80,0	96,6	91,7	91,7	87,3	83,3	84,7
155	1,0	10,0	0	0	0	0	0	1,2
158	2,9	0	0	0	0	0	0	1,2
nevím	0	0	0	0	0	0	0	0
celkem	100,0	100,0	100,0	100,0	100,0	100,0	100,0	100,0

Graf 17: Zvolené číslo pro případné přivolání HZS kraje



Na číslo 150 by volalo 85 % respondentů v případě nutného zásahu jednotky PO. Jednotné evropské číslo tísňového volání 112 by využilo přibližně 13 % respondentů. Jen málo dotázaných neznalo správné číslo pro přivolání hasičů (viz graf 17).

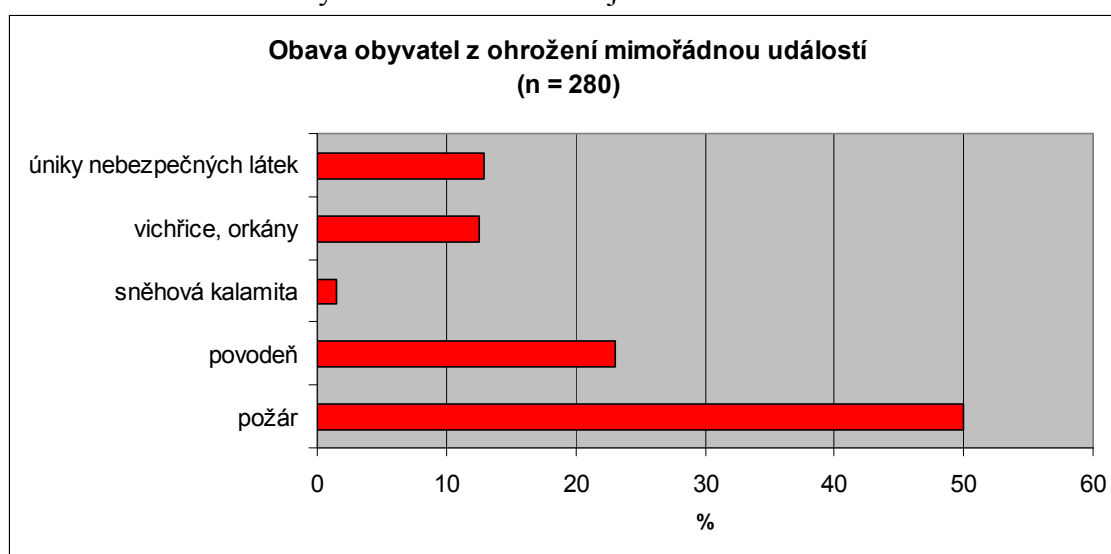
4.3.3 Obava obyvatel z ohrožení mimořádnou událostí nebo krizovou situací

Otázka zněla: Jaké mimořádné události nebo krizové situace se nejvíce obáváte?

Tabulka 18: Obava obyvatel z ohrožení mimořádnou událostí (dle okresů)

	%							
	ČB	ČK	JH	PI	PT	ST	TÁ	Celkem
požár	51,0	55,0	44,8	50,0	58,4	47,3	50,0	50,0
povodeň	22,1	20,0	17,3	33,3	25,0	21,8	33,3	23,0
sněhová kalamita	2,9	5,0	0	0	0	0	0	1,6
vichřice, orkány	9,6	10,0	24,1	8,4	8,3	14,5	12,5	12,5
úniky nebezpečných látek	14,4	10,0	13,8	8,3	8,3	16,4	4,2	12,9
celkem	100,0	100,0	100,0	100,0	100,0	100,0	100,0	100,0

Graf 18: Obava obyvatel Jihočeského kraje z ohrožení mimořádnou událostí



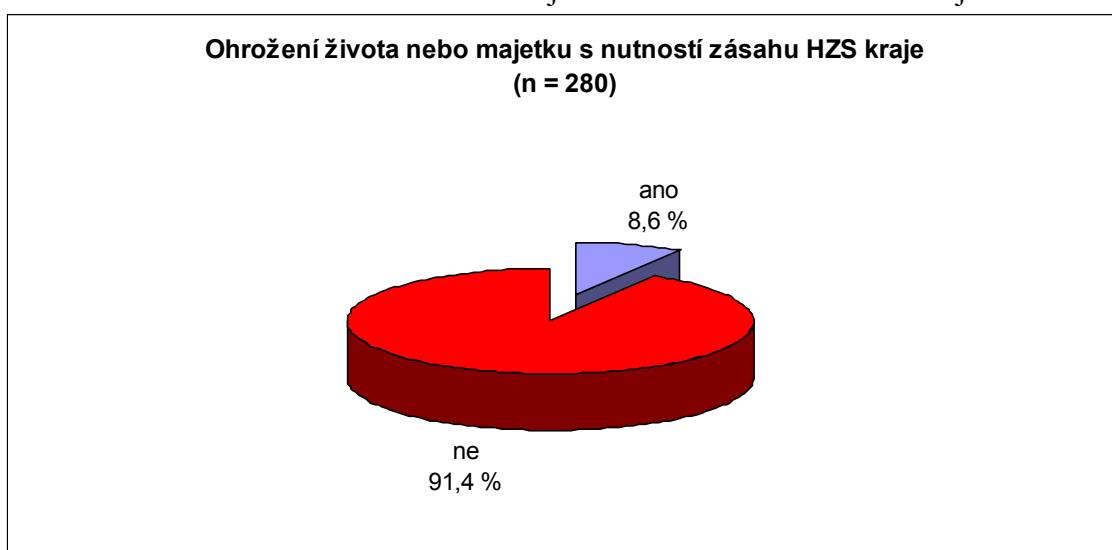
Jedna polovina dotázaných se z mimořádných událostí, jejichž řešení je v kompetenci HZS kraje, nejvíce obává požáru (viz graf 18). Na pomyslném druhém místě je povodeň (23 % respondentů). Přibližně 13 % respondentů se shodně obává úniku nebezpečných látek a vichřice nebo orkánu. Sněhovou kalamitu v dotazníku uvedlo jen málo respondentů (1,6 %).

4.3.4 Ohrožení života či majetku s nutností zásahu HZS kraje v posledních 5 letech

Tabulka 19: Ohrožení života či majetku s nutností zásahu HZS kraje (dle okresů)

	%							
	ČB	ČK	JH	PI	PT	ST	TÁ	Celkem
ano	21,0	7,6	6,9	0	7,3	7,9	0	8,6
ne	79,0	92,4	93,1	100,0	92,7	92,1	100,0	91,4
celkem	100,0	100,0	100,0	100,0	100,0	100,0	100,0	100,0

Graf 19: Ohrožení života či majetku s nutností zásahu HZS kraje



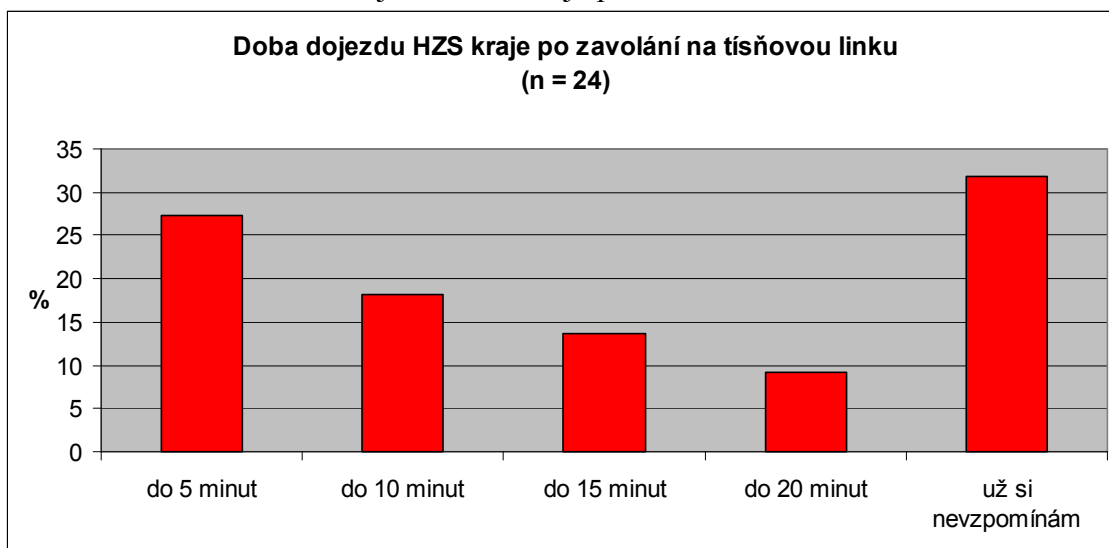
Z grafu 19 je patrné, že život nebo majetek téměř 9 % dotázaných byl v posledních 5 letech ohrožen natolik, že museli být přivoláni hasiči. Naopak přes 91 % respondentů dosud nepotřebovalo přivolat k zásahu HZS kraje. Zatímco nejčastěji byl zásah hasičů nutný u respondentů z okresu Č. Budějovice (21 %), Strakonice (7,9 %) a Č. Krumlov (7,6 %), žádný dotázaný z okresu Písek a Tábor HZS kraje dosud nevolal.

4.3.4.1 Doba dojezdu HZS kraje po zavolání na tísňovou linku

Tabulka 20: Doba dojezdu HZS kraje po zavolání na tísňovou linku (dle okresů)

	%							Celkem
	ČB	ČK	JH	PI	PT	ST	TÁ	
do 5 minut	20,0	0	50,0	0	0	50,0	0	27,3
do 10 minut	20,0	0	0	0	100,0	17,0	0	18,2
do 15 minut	20,0	33,3	0	0	0	0	0	13,6
do 20 minut	0	0	50,0	0	0	16,5	0	9,1
déle	0	0	0	0	0	0	0	0,0
už si nevzpomínám	40,0	66,7	0	0	0	16,5	0	31,8
celkem	100,0	100,0	100,0	0	100,0	100,0	0	100,0

Graf 20: Doba dojezdu HZS kraje po zavolání na tísňovou linku



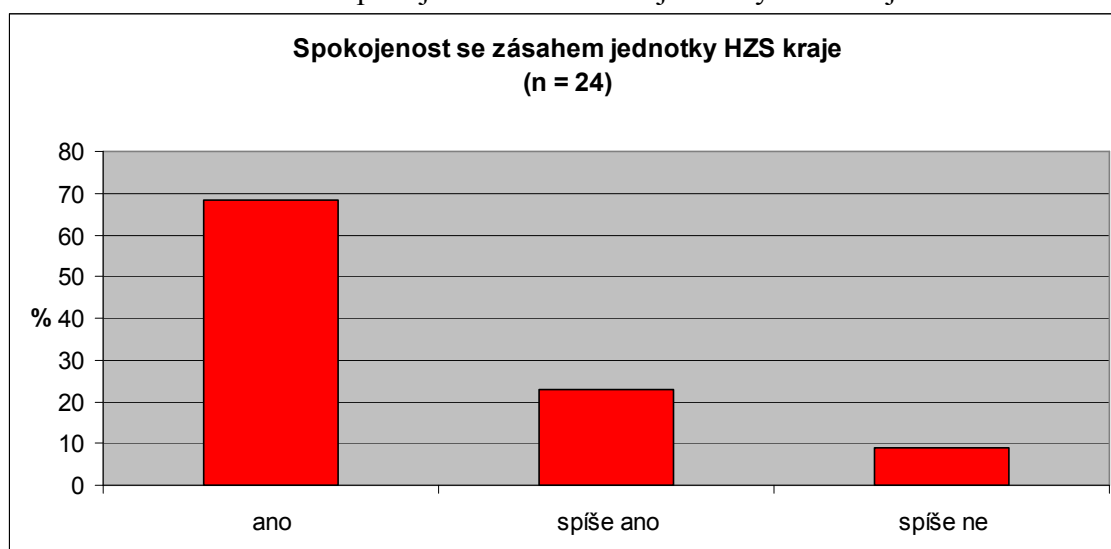
V posledních 5 letech volalo HZS kraje celkem 24 respondentů. Přibližně 27 % z nich v dotazníku uvedlo, že jednotka HZS kraje dorazila do 5 minut od zavolání na tísňovou linku. Do 10 minut přijeli hasiči ke zhruba 18 % respondentů a okolo 14 % dotázaných čekalo na HZS kraje méně než 15 minut. Přibližně 9 % respondentů uvedlo, že hasiči přijeli do 20 minut. Okolo 32 % respondentů si v současné době už přesně na dobu dojezdu HZS kraje nevzpomíná (viz graf 20).

4.3.4.2 Spokojenost se zásahem jednotky HZS kraje

Tabulka 21: Spokojenost se zásahem jednotky HZS kraje (dle okresů)

	%							Celkem
	ČB	ČK	JH	PI	PT	ST	TÁ	
ano	70,0	100,0	100,0	0	0	50,0	0	68,2
spíše ano	20,0	0	0	0	0	50,0	0	22,7
spíše ne	10,0	0	0	0	100,0	0	0	9,1
ne	0	0	0	0	0	0	0	0
celkem	100,0	100,0	100,0	0	100,0	100,0	0	100,0

Graf 21: Spokojenost se zásahem jednotky HZS kraje



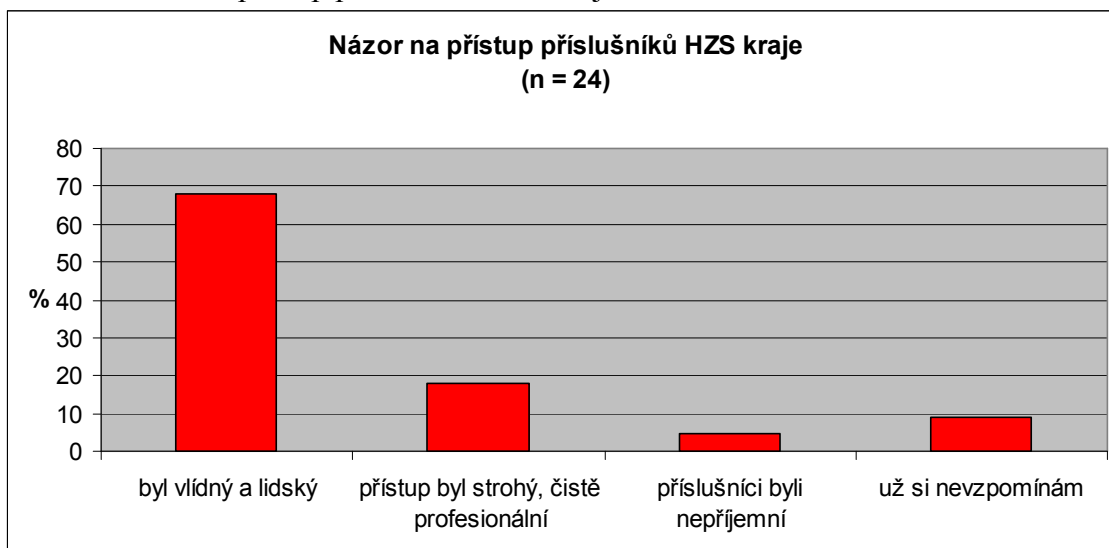
Přibližně 68 % dotázaných z celkového počtu 24 respondentů, kteří v posledních 5 letech přivolali hasiče, bylo spokojeno se zásahem jednotky HZS kraje. Spíše spokojeno bylo přibližně 23 % respondentů. Naopak okolo 9 % respondentů bylo spíše nespokojeno (viz graf 21). Nikdo z dotázaných neuvedl nespokojenost se zásahem jednotky HZS kraje.

4.3.4.3 Názor na přístup příslušníků HZS kraje

Tabulka 22: Názor na přístup příslušníků HZS kraje (dle okresů)

	%							Celkem
	ČB	ČK	JH	PI	PT	ST	TÁ	
byl vlídný a lidský	60,0	66,7	100,0	0	0	83,3	0	68,2
přístup byl strohý, čistě profesionální	30,0	0	0	0	0	16,7	0	18,2
příslušníci byli nepříjemní	0	0	0	0	100,0	0	0	4,5
už si nevzpomínám	10,0	33,3	0	0	0	0	0	9,1
jiné	0	0	0	0	0	0	0	0
celkem	100,0	100,0	100,0	0	100,0	100,0	0	100,0

Graf 22: Názor na přístup příslušníků HZS kraje



Zhruba 68 % respondentů (z celkového počtu 24 respondentů, u kterých zasahoval HZS kraje) v dotazníku uvedlo, že přístup hasičů byl při zásahu vlídný a lidský. Přibližně 18 % dotázaných si myslí, že přístup hasičů byl strohý a čistě profesionální. Někteří respondenti si už na přístup jednotky HZS kraje přesně nevzpomínají (9,1 %). Podle zhruba 5 % respondentů byli hasiči nepříjemní (viz graf 22).

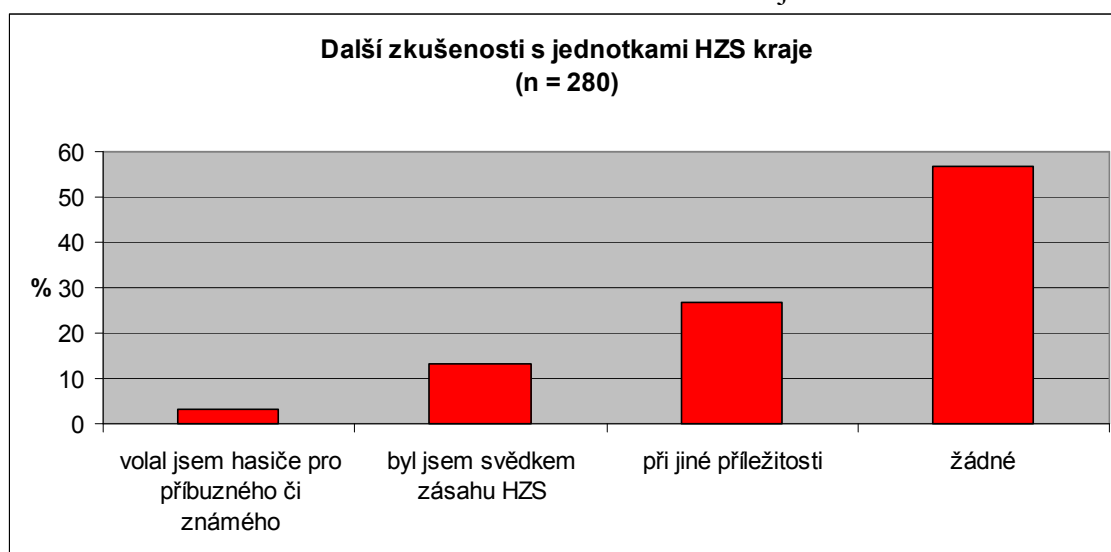
4.3.5 Jiné zkušenosti s HZS kraje a názor na přístup příslušníků

Otázka zněla: Přišel/přišla jste v posledních 5 letech do styku s příslušníky HZS kraje při jiné příležitosti než je výše zmiňované ohrožení Vašeho života či majetku?

Tabulka 23: Jiné zkušenosti s HZS kraje (dle okresů)

	%							Celkem
	ČB	ČK	JH	PI	PT	ST	TÁ	
volal jsem hasiče pro příbuzného či známého	8,3	0	0	3,8	0	3,6	8,3	3,1
byl jsem svědkem zásahu HZS	33,3	10,0	31,0	4,9	12,5	16,4	16,7	13,3
při jiné příležitosti	16,7	35,0	37,9	16,3	33,3	36,4	33,3	27,0
žádné	41,7	55,0	31,1	75,0	54,2	43,6	41,7	56,6
celkem	100,0	100,0	100,0	100,0	100,0	100,0	100,0	100,0

Graf 23: Jiné zkušenosti s HZS kraje



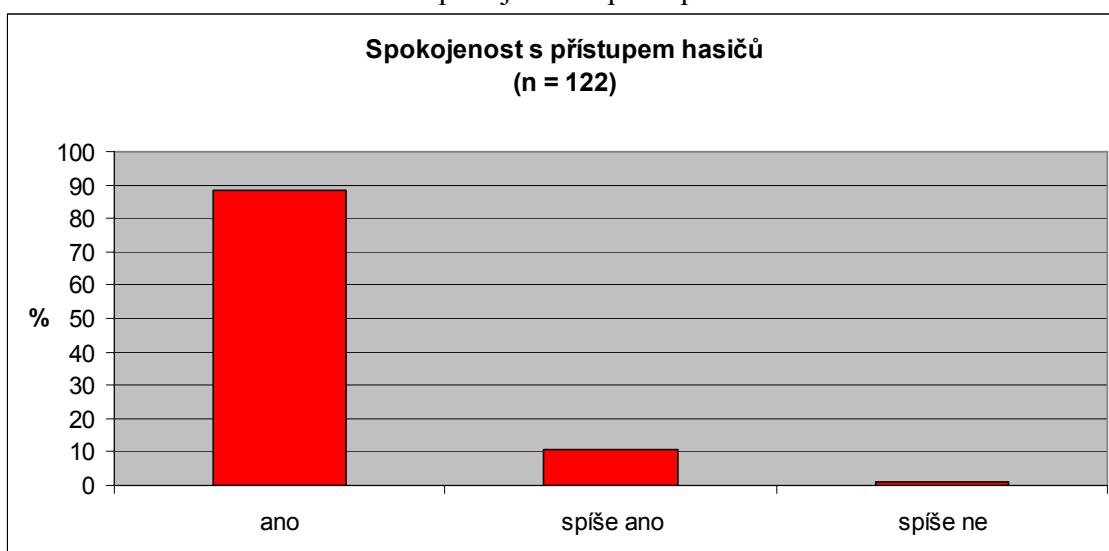
Zhruba 57 % dotázaných nemá žádné další zkušenosti s HZS kraje. Přibližně 13 % respondentů bylo svědkem zásahu HZS kraje a okolo 3% respondentů volalo hasiče pro příbuzného nebo známého. Při jiné příležitosti se s HZS kraje setkala 27 % dotázaných (viz graf 23).

Otázka zněla: Pokud ano, byl/a jste spokojen/a s přístupem příslušníků HZS kraje při této příležitosti?

Tabulka 24: Spokojenost s přístupem hasičů (dle okresů)

	%							Celkem
	ČB	ČK	JH	PI	PT	ST	TÁ	
ano	92,4	100,0	80,0	71,4	71,4	90,3	100,0	88,3
spíše ano	3,8	0	20,0	28,6	28,6	9,7	0	10,8
spíše ne	3,8	0	0	0	0	0	0	0,9
ne	0	0	0	0	0	0	0	0
celkem	100,0	100,0	100,0	100,0	100,0	100,0	100,0	100,0

Graf 24: Spokojenost s přístupem hasičů



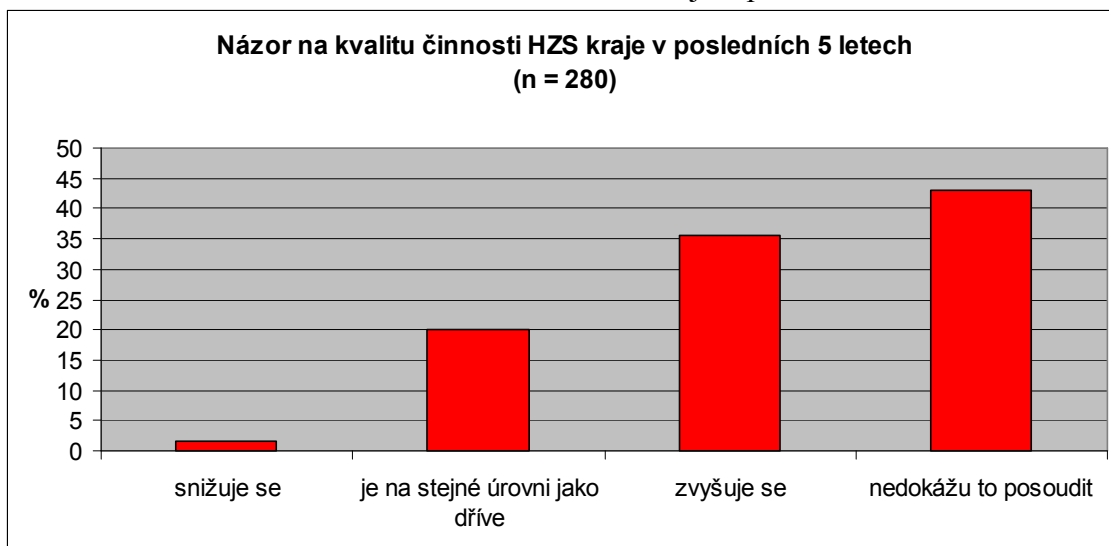
Celkem 122 respondentů přišlo do styku s HZS kraje při jiné příležitosti než bylo výše zmíněné ohrožení jejich života či majetku. Při této příležitosti bylo s přístupem hasičů spokojeno přibližně 88 % dotázaných (viz graf 24). Okolo 11 % respondentů bylo spíše spokojeno. Spíše nespokojenost v dotazníku vyjádřil jen malý počet dotázaných (0,9 %).

4.3.6 Názor na kvalitu činnosti HZS kraje v posledních 5 letech

Tabulka 25: Názor na kvalitu činnosti HZS kraje v posledních 5 letech (dle okresů)

	%							Celkem
	ČB	ČK	JH	PI	PT	ST	TÁ	
snižuje se	1,0	0	0	8,3	8,3	1,8	0	1,6
je na stejné úrovni jako dříve	16,3	10,0	31,1	25,0	16,7	23,6	20,8	19,9
zvyšuje se	28,9	50,0	44,8	41,7	41,7	34,6	37,5	35,5
nedokážu to posoudit	53,8	40,0	24,1	25,0	33,3	40,0	41,7	43,0
celkem	100,0	100,0	100,0	100,0	100,0	100,0	100,0	100,0

Graf 25: Názor na kvalitu činnosti HZS kraje v posledních 5 letech



V grafu 25 je vidět, že 43 % dotázaných nedokáže posoudit, jaký je vývoj kvality činnosti HZS Jihočeského kraje za posledních 5 let. Podle přibližně jedné třetiny respondentů se kvalita činnosti HZS kraje zvyšuje. Zhruba 20 % respondentů je přesvědčeno, že činnost hasičů v Jihočeském kraji je na stejné úrovni jako dříve. Někteří z dotázaných si myslí, že se kvalita činnosti HZS kraje snižuje (1,6 %).

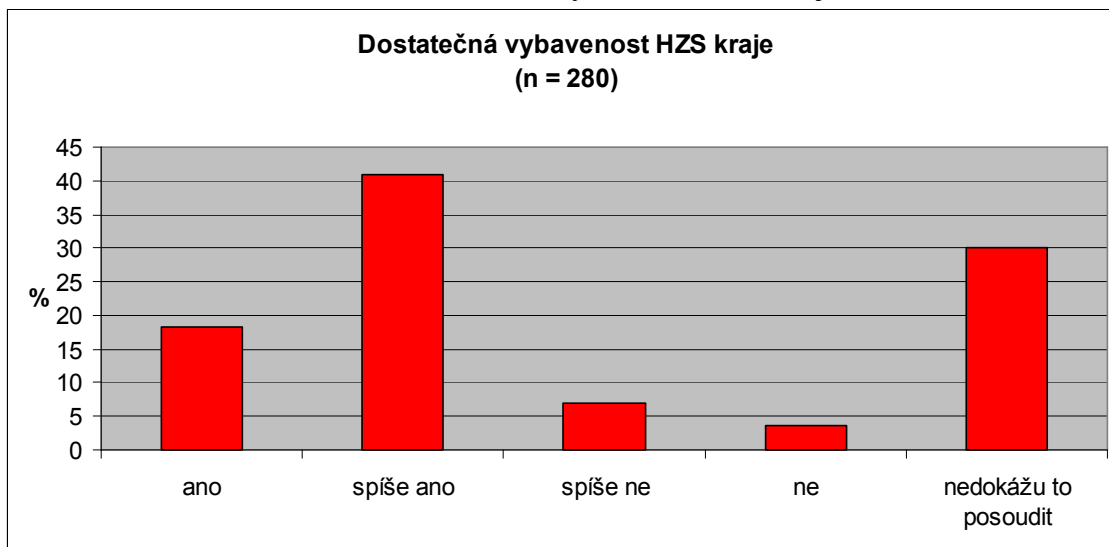
4.3.7 Dostatečná vybavenost HZS kraje

Otázka zněla: *Je podle Vás HZS kraje dostatečně vybaven (požární stanice, mobilní technika, technické prostředky, apod.)?*

Tabulka 26: Dostatečná vybavenost HZS kraje (dle okresů)

	%							Celkem
	ČB	ČK	JH	PI	PT	ST	TÁ	
ano	12,5	30,0	27,6	50,0	25,0	12,7	16,7	18,4
spíše ano	40,4	35,0	34,5	33,3	41,7	43,6	54,1	41,0
spíše ne	4,8	0	10,3	8,3	16,7	7,3	12,5	7,0
ne	1,9	5,0	0	0	8,3	9,1	0	3,5
nedokážu to posoudit	40,4	30,0	27,6	8,4	8,3	27,3	16,7	30,1
celkem	100,0	100,0	100,0	100,0	100,0	100,0	100,0	100,0

Graf 26: Dostatečná vybavenost HZS kraje



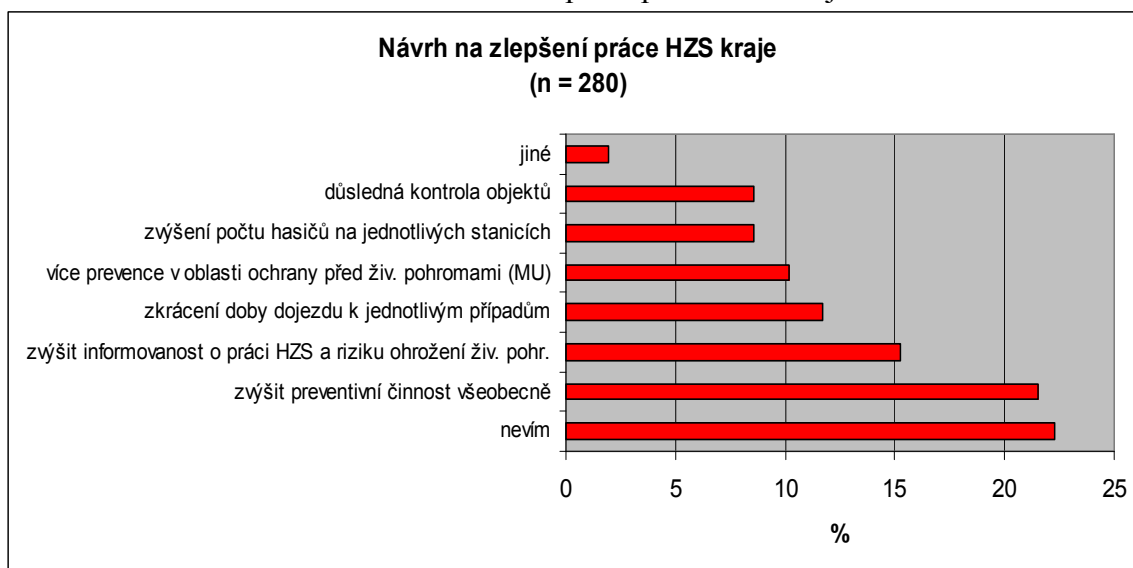
Na otázku, zda jsou hasiči v Jihočeském kraji dostatečně vybaveni, odpovědělo 41 % respondentů „spíše ano“ (viz graf 26). Zhruba 18 % respondentů je přesvědčeno o dostatečné vybavenosti HZS kraje. Celkem 7 % dotázaných uvedlo v dotazníku možnost „spíše ne“. Jen málo respondentů (3,5 %) je toho názoru, že hasiči v Jihočeském kraji nejsou dostatečně vybaveni (stanice, technické prostředky, apod.).

4.3.8 Možnosti zlepšení práce HZS v Jihočeském kraji

Tabulka 27: Možnosti zlepšení práce HZS kraje (dle okresů)

	%							Celkem
	ČB	ČK	JH	PI	PT	ST	TÁ	
zvýšení počtu hasičů na stanicích	6,7	5,0	17,2	8,3	16,7	3,6	16,7	8,6
zkrácení doby dojezdu	12,5	5,0	10,3	25,0	0	16,4	4,2	11,7
zvýšit informovanost o práci HZS a riziku ohrožení	15,3	20,0	13,8	0	25,0	16,4	12,5	15,2
více prevence v oblasti ochrany před živ. pohromami (MU)	8,7	5,0	0	8,3	16,7	18,2	12,5	10,2
zvýšit preventivní činnost všeobecně	21,1	35,0	17,2	25,0	16,7	21,8	16,7	21,5
důsledná kontrola objektů	8,7	0	6,9	16,7	8,3	3,6	25,0	8,6
jiné	1,0	5,0	0	0	16,6	1,8	0	2,0
nevím	26,0	25,0	34,6	16,7	0	18,2	12,4	22,2
celkem	100,0	100,0	100,0	100,0	100,0	100,0	100,0	100,0

Graf 27: Možnosti zlepšení práce HZS kraje



Přibližně 22 % respondentů si myslí, že by se HZS v Jihočeském kraji měl více zaměřit na preventivní činnost týkající se mimořádných událostí. Zhruba 15 % dotázaných navrhuje zvýšení informovanosti o práci HZS kraje a o riziku ohrožení obyvatelstva živelními pohromami. Zkrácení doby dojezdu k jednotlivým zásahům by ocenilo přibližně 12 % respondentů. Další návrhy byly zastoupeny menším počtem respondentů, někteří z dotázaných toto nedokázali posoudit (viz graf 27).

4.4 Policie ČR

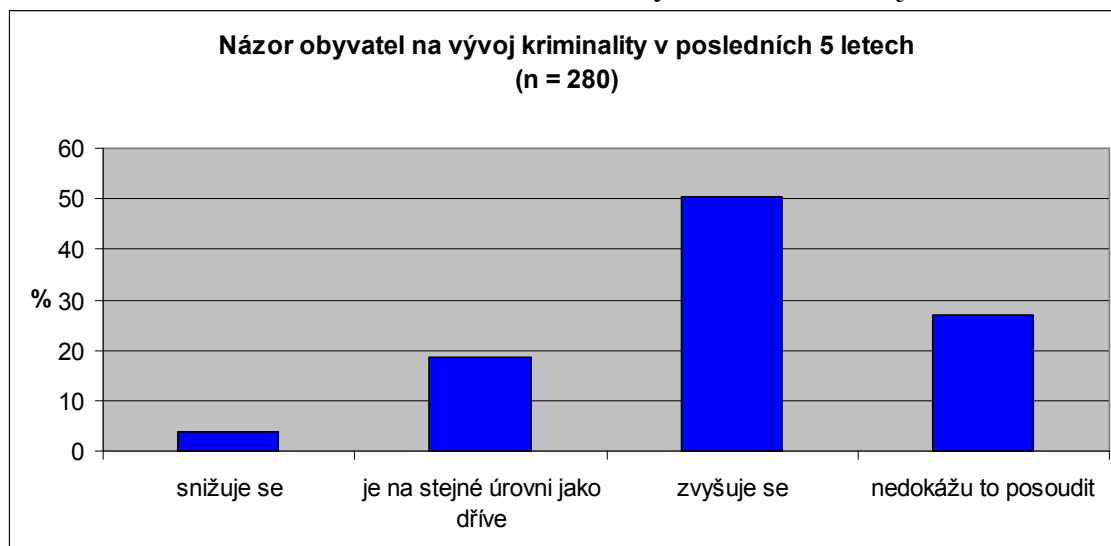
Následující tabulky a grafy se týkají názoru obyvatel Jihočeského kraje na práci Policie ČR.

4.4.1 Názor na míru kriminality v Jihočeském kraji v posledních 5 letech

Tabulka 28: Názor na míru kriminality v Jihočeském kraji (dle okresů)

	%							
	ČB	ČK	JH	PI	PT	ST	TÁ	Celkem
snižuje se	3,9	5,0	3,4	0	8,3	1,8	8,3	3,9
je na stejné úrovni jako dříve	17,3	15,0	13,9	16,7	25,0	25,5	16,7	18,8
zvyšuje se	59,6	25,0	51,7	66,6	50,0	40,0	45,8	50,4
nedokážu to posoudit	19,2	55,0	31,0	16,7	16,7	32,7	29,2	27,0
celkem	100,0	100,0	100,0	100,0	100,0	100,0	100,0	100,0

Graf 28: Názor na míru kriminality v Jihočeském kraji



Jedna polovina respondentů je přesvědčena, že v posledních 5 letech se míra kriminality v Jihočeském kraji zvyšuje. Přibližně 19 % dotázaných si myslí, že kriminalita je na stejné úrovni jako dříve. Jen okolo 4 % respondentů si myslí, že se

míra kriminality v Jihočeském kraji snižuje. Někteří z dotázaných toto nedokáží posoudit (viz graf 28).

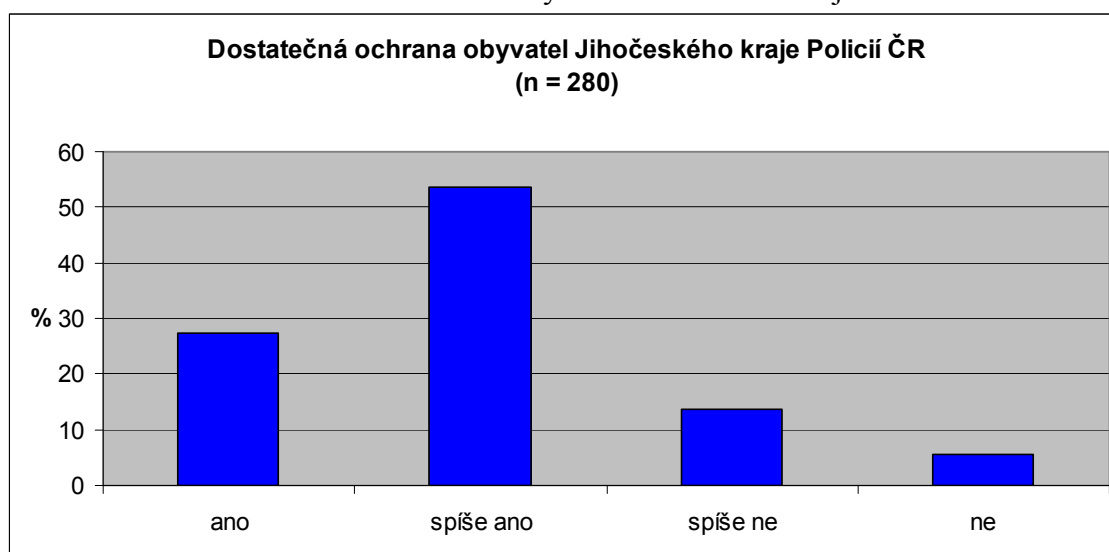
4.4.2 Dostatečná ochrana obyvatel Jihočeského kraje Policií ČR

Otázka zněla: *Myslíte si, že jste ve Vašem městě dostatečně chráněni Policií ČR?*

Tabulka 29: Dostatečná ochrana obyvatel Jihočeského kraje Policií ČR (dle okresů)

	%							
	ČB	ČK	JH	PI	PT	ST	TÁ	Celkem
ano	23,1	30,0	37,9	25,0	25,0	30,9	25,0	27,3
spíše ano	48,1	60,0	48,3	66,7	58,4	54,5	66,7	53,5
spíše ne	18,2	0	13,8	8,3	8,3	14,6	8,3	13,7
ne	10,6	10,0	0	0	8,3	0	0	5,5
celkem	100,0	100,0	100,0	100,0	100,0	100,0	100,0	100,0

Graf 29: Dostatečná ochrana obyvatel Jihočeského kraje Policií ČR



Na otázku, zda se respondenti cítí v místě svého bydliště dostatečně chráněni Policií ČR, odpovědělo přibližně 54 % z nich „spíše ano“. Zcela chráněno Policií ČR se cítí okolo 27 % dotázaných. Necelých 14 % v dotazníku uvedlo „spíše ne“ a zhruba 6 % je přesvědčeno, že ve svém městě či obci nejsou dostatečně chráněni Policií ČR (viz

graf 29). V rámci všech okresů Jihočeského kraje uváděli respondenti nejčastěji odpověď „spíše ano“. Naopak nedostatečně chránění Policií ČR se cítí především respondenti z okresu Č. Budějovice (viz tabulka 29).

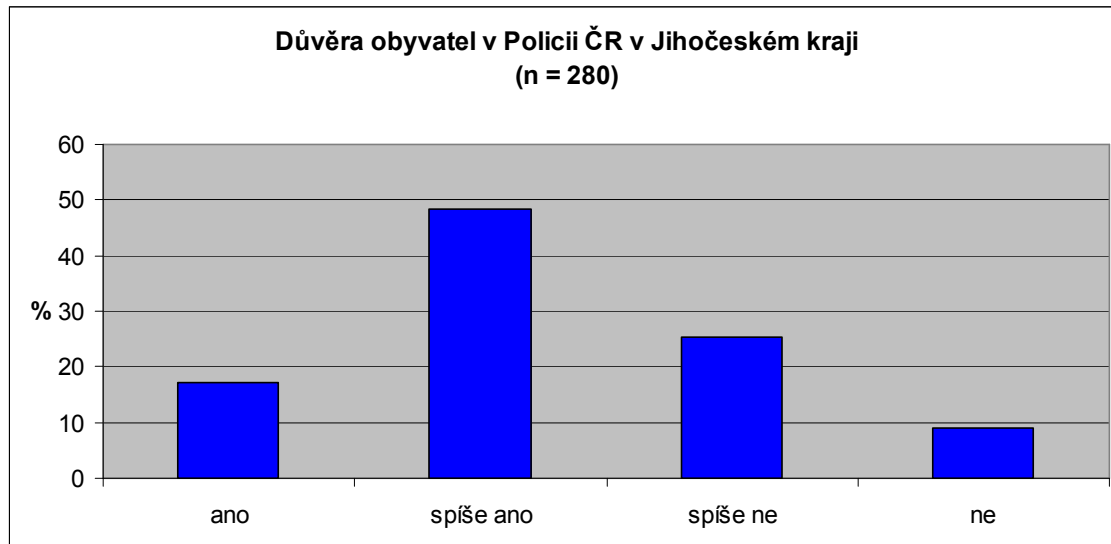
4.4.3 Důvěra v Policii ČR v Jihočeském kraji

Otázka zněla: Důvěřujete Policii České republiky v místě Vašeho bydliště?

Tabulka 30: Důvěra v Policii ČR v Jihočeském kraji (dle okresů)

	%							Celkem
	ČB	ČK	JH	PI	PT	ST	TÁ	
ano	12,5	30,0	24,1	0	33,3	20,0	12,5	17,2
spíše ano	41,3	45,0	51,7	91,7	25,0	56,3	50,0	48,4
spíše ne	35,6	15,0	20,8	0	41,7	16,4	20,8	25,4
ne	10,6	10,0	3,4	8,3	0	7,3	16,7	9,0
celkem	100,0	100,0	100,0	100,0	100,0	100,0	100,0	100,0

Graf 30: Důvěra v Policii ČR v Jihočeském kraji



Přibližně 48 % dotázaných v dotazníku vyjádřilo názor, že spíše důvěřují Policii ČR v místě svého bydliště. Naopak jedna čtvrtina respondentů má k Policii ČR spíše

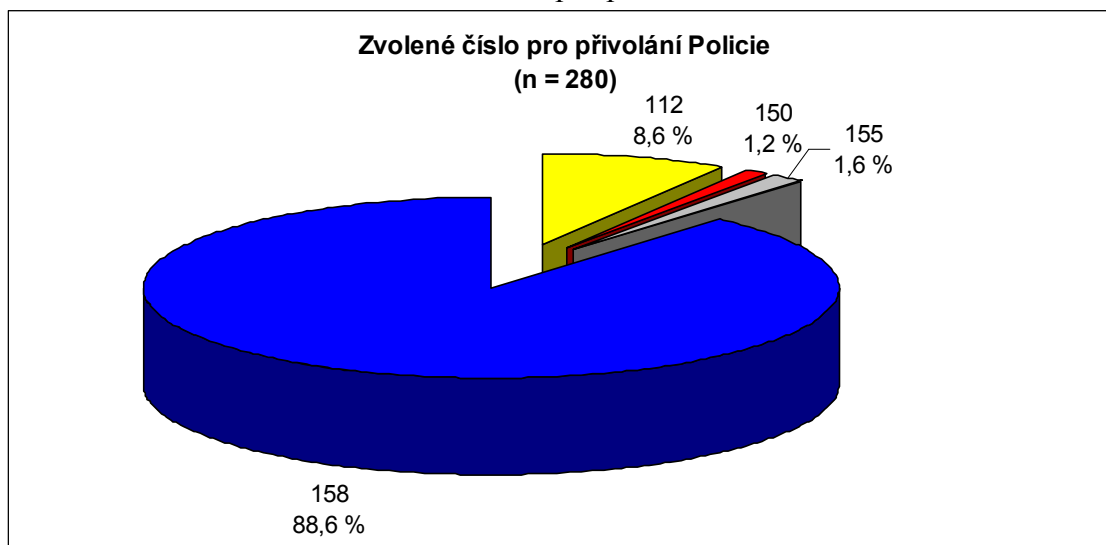
nedůvěru. Policie ČR má plnou důvěru zhruba 17 % respondentů, 9 % dotázaných je však zcela opačného názoru a Policii ČR v místě bydliště nedůvěřuje (viz graf 30).

4.4.4 Zvolené číslo k přivolání Policie ČR

Tabulka 31: Zvolené číslo pro přivolání Policie ČR (dle okresů)

	%							Celkem
	ČB	ČK	JH	PI	PT	ST	TÁ	
112	8,7	15,0	6,9	8,3	0	9,1	8,3	8,6
150	2,9	0	0	0	0	0	0	1,2
155	1,9	0	0	8,3	8,3	0	0	1,6
158	86,5	85,0	93,1	83,4	91,7	90,9	91,7	88,6
nevím	0	0	0	0	0	0	0	0
celkem	100,0	100,0	100,0	100,0	100,0	100,0	100,0	100,0

Graf 31: Zvolené číslo pro přivolání Policie ČR



Policii ČR by v případě nutnosti přivolalo 88 % respondentů číslem 158. Jednotné evropské číslo tísňového volání 112 by využilo 9 % respondentů. Jen málo respondentů neznalo správné číslo na tísňovou linku Policie ČR (viz graf 31).

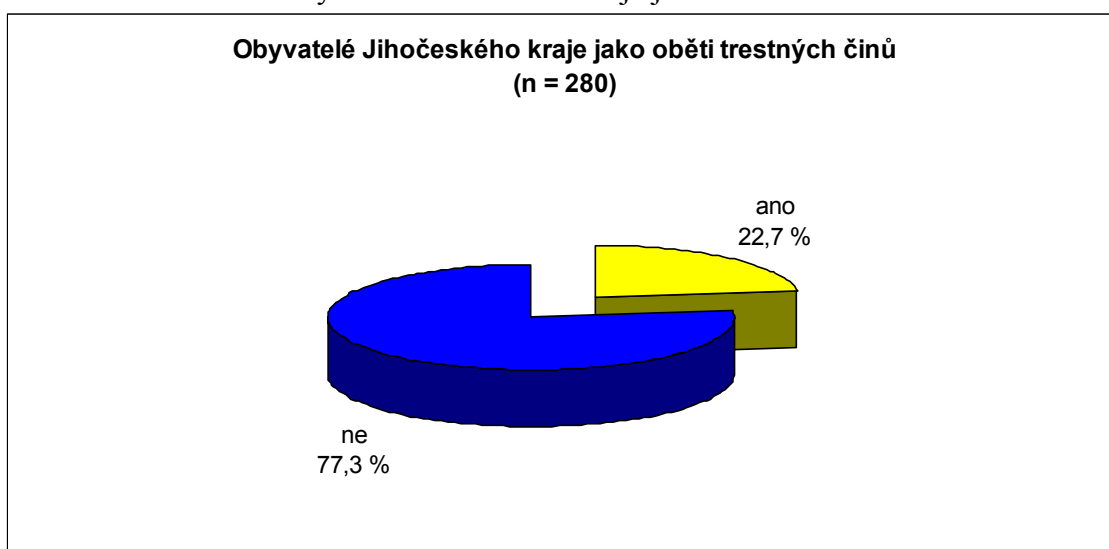
4.4.5 Obyvatelé Jihočeského kraje jako oběti trestného činu

Otázka zněla: *Stal/a jste se v posledních 5 letech obětí trestného činu?*

Tabulka 32: Obyvatelé Jihočeského kraje jako oběti trestného činu (dle okresů)

	%							
	ČB	ČK	JH	PI	PT	ST	TÁ	Celkem
ano	40,0	25,0	10,3	16,7	19,8	18,2	12,5	22,7
ne	60,0	75,0	89,7	83,3	80,2	81,8	87,5	77,3
celkem	100,0	100,0	100,0	100,0	100,0	100,0	100,0	100,0

Graf 32: Obyvatelé Jihočeského kraje jako oběti trestného činu



Z grafu 32 vyplývá, že téměř 23 % respondentů se v posledních 5 letech stalo obětí trestného činu. Jak je vidět v tabulce 32, toto zjištění se nejvíce týkalo dotázaných z okresu Č. Budějovice (40 %) a Č. Krumlov (25 %). Naopak nejméně obětí trestného činu je mezi dotázanými z okresu J. Hradec (10,3 %) a Tábor (12,5 %).

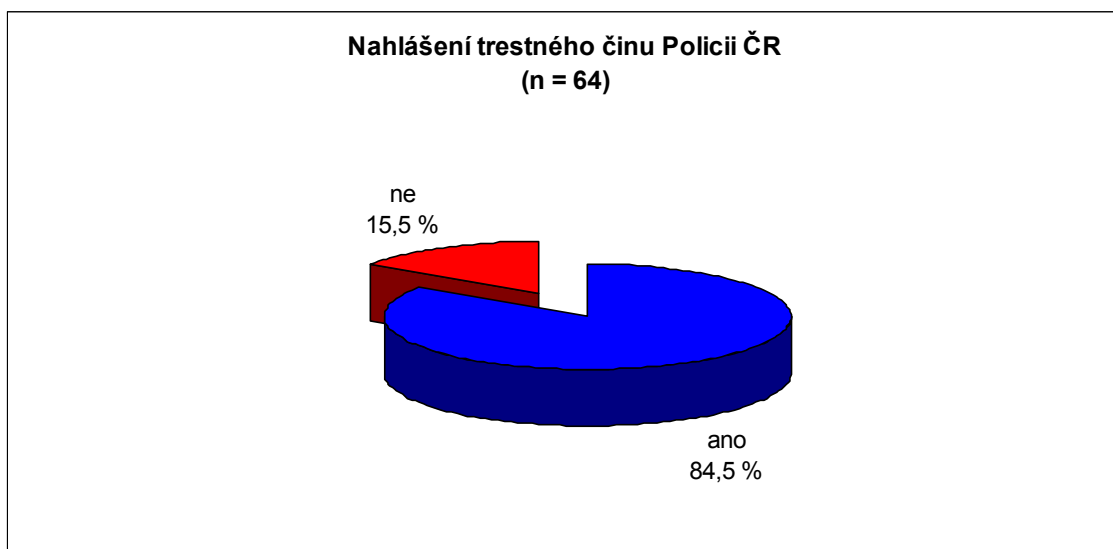
4.4.5.1 Nahlášení trestného činu Policii ČR

Otázka zněla: *Hlásil/a jste trestný čin Policii ČR v Jihočeském kraji?*

Tabulka 33: Nahlášení trestného činu Policii ČR (dle okresů)

	%							Celkem
	ČB	ČK	JH	PI	PT	ST	TÁ	
ano	87,1	83,3	100,0	100,0	66,7	80,0	66,7	84,5
ne	12,9	16,7	0	0	33,3	20,0	33,3	15,5
celkem	100,0	100,0	100,0	100,0	100,0	100,0	100,0	100,0

Graf 33: Nahlášení trestného činu Policii ČR



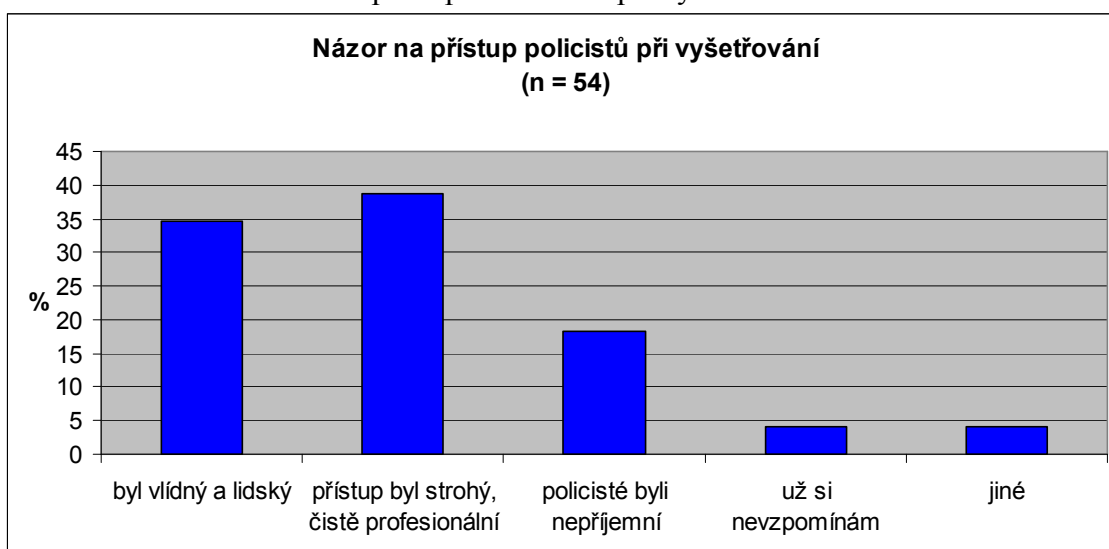
Z celkového počtu 64 respondentů, kteří se v posledních 5 letech stali obětí trestného činu, nahlásilo Policii ČR tento trestný čin přibližně 85 % respondentů. Naopak zhruba 15 % dotázaných tak neučinilo (viz graf 33).

4.4.5.2 Názor na přístup Policie ČR při vyšetřování trestného činu

Tabulka 34: Názor na přístup Policie ČR při vyšetřování trestného činu (dle okresů)

	%							Celkem
	ČB	ČK	JH	PI	PT	ST	TÁ	
byl vlídný a lidský	33,3	40,0	33,3	0	50,0	37,5	50,0	34,7
přístup byl strohý, čistě profesionální	29,6	60,0	66,7	100,0	50,0	25,0	50,0	38,7
policisté byli nepříjemní	29,6	0	0	0	0	12,5	0	18,4
už si nevzpomínám	3,8	0	0	0	0	12,5	0	4,1
jiné	3,7	0	0	0	0	12,5	0	4,1
celkem	100,0	100,0	100,0	100,0	100,0	100,0	100,0	100,0

Graf 34: Názor na přístup Policie ČR při vyšetřování trestného činu



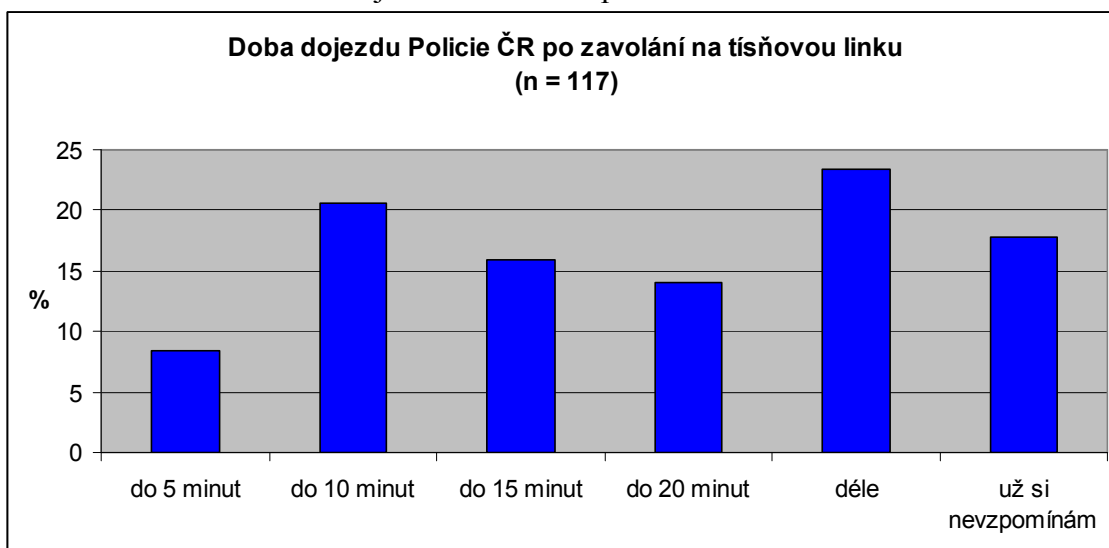
Přibližně 39 % dotázaných z celkového počtu 54 respondentů, kteří trestný čin ohlásili, uvedlo, že přístup policistů při vyšetřování byl strohý, čistě profesionální. Podle jedné třetiny respondentů byl přístup policistů vlídný a lidský. Naopak pro 18 % dotázaných byli policisté nepříjemní. Někteří respondenti si už nevzpomínají (viz graf 34).

4.4.6 Doba dojezdu Policie po zavolání na tísňovou linku

Tabulka 35: Doba dojezdu Policie ČR po zavolání na tísňovou linku (dle okresů)

	%							Celkem
	ČB	ČK	JH	PI	PT	ST	TÁ	
do 5 minut	8,7	0	11,1	12,5	0	13,6	0	8,4
do 10 minut	6,5	10,0	55,6	25,0	37,5	31,8	25,0	20,6
do 15 minut	17,5	30,0	0	12,5	25,0	13,6	0	15,9
do 20 minut	21,7	10,0	11,1	0	12,5	4,5	25,0	14,0
déle	21,7	30,0	22,2	37,5	0	22,7	50,0	23,4
už si nevzpomínám	23,9	20,0	0	12,5	25,0	13,6	0	17,7
celkem	100,0	100,0	100,0	100,0	100,0	100,0	100,0	100,0

Graf 35: Doba dojezdu Policie ČR po zavolání na tísňovou linku



V posledních 5 letech volalo hlídku Policie ČR celkem 117 respondentů. Přibližně 23 % z nich v dotazníku uvedlo, že doba dojezdu policistů byla delší než 20 minut od zavolání na tísňovou linku. Do 10 minut přijela hlídka k přibližně 21 % respondentů a okolo 16 % dotázaných čekalo na policisty méně než 15 minut. Celkem 14 % respondentů uvedlo, že hlídka Policie ČR přijela do 20 minut. Zhruba 8 % respondentů udalo dobu dojezdu menší než 5 minut. Okolo 18 % respondentů už si nevzpomíná (viz graf 35).

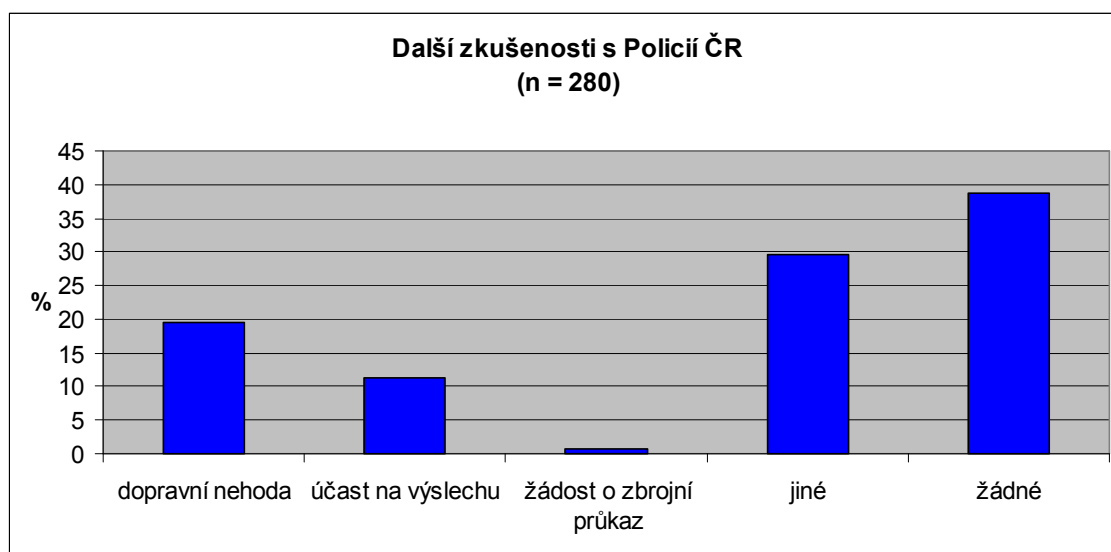
4.4.7 Jiné zkušenosti s Policií ČR a spokojenost s přístupem policistů

Otázka zněla: Přišel/přišla jste v posledních 5 letech do styku s příslušníky Policie ČR při jiné příležitosti než je výše zmiňované vyšetřování trestného činu?

Tabulka 36: Jiné zkušenosti s Policií ČR (dle okresů)

	%							Celkem
	ČB	ČK	JH	PI	PT	ST	TÁ	
dopravní nehoda	37,9	15,0	19,2	8,3	16,7	14,6	33,3	19,5
účast na výslechu, svědectví	3,5	10,0	15,4	8,3	8,3	12,7	0	11,4
žádost o zbrojní průkaz	0	0	0	0	0	3,6	0	0,8
jiné	31,0	30,0	20,2	37,6	50,0	38,2	33,3	29,7
ne	27,6	45,0	45,2	45,8	25,0	30,9	33,4	38,7
celkem	100,0	100,0	100,0	100,0	100,0	100,0	100,0	100,0

Graf 36: Jiné zkušenosti s Policií ČR



Přibližně 39 % dotázaných nemá žádné další zkušenosti s Policií ČR. Zhruba 20 % respondentů přišlo s Policií ČR do styku při dopravní nehodě, další respondenti

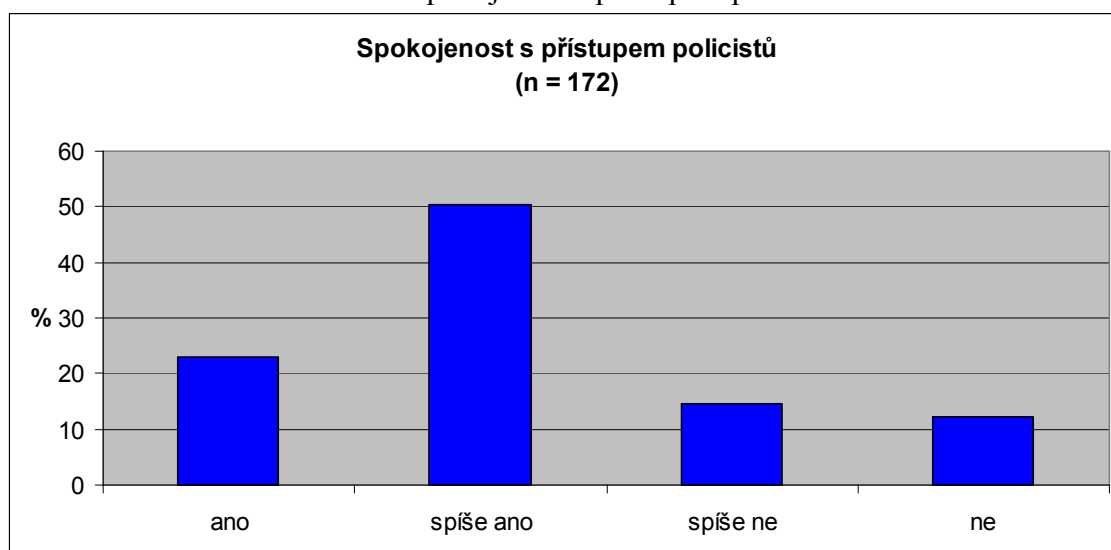
(11,4 %) se účastnili výslechu či byli svědky. Při jiné příležitosti se s policisty setkala okolo 30 % dotázaných (viz graf 36).

Otázka zněla: Pokud ano, byl/a jste spokojen/a s přístupem policistů?

Tabulka 37: Spokojenost s přístupem policistů (dle okresů)

	%							Celkem
	ČB	ČK	JH	PI	PT	ST	TÁ	
ano	24,6	27,3	23,8	0	11,1	31,6	7,7	22,9
spíše ano	38,6	54,5	61,9	50,0	66,7	47,3	76,9	50,3
spíše ne	12,2	18,2	9,5	25,0	22,2	15,8	15,4	14,7
ne	24,6	0	4,8	25,0	0	5,3	0	12,1
celkem	100,0	100,0	100,0	100,0	100,0	100,0	100,0	100,0

Graf 37: Spokojenost s přístupem policistů



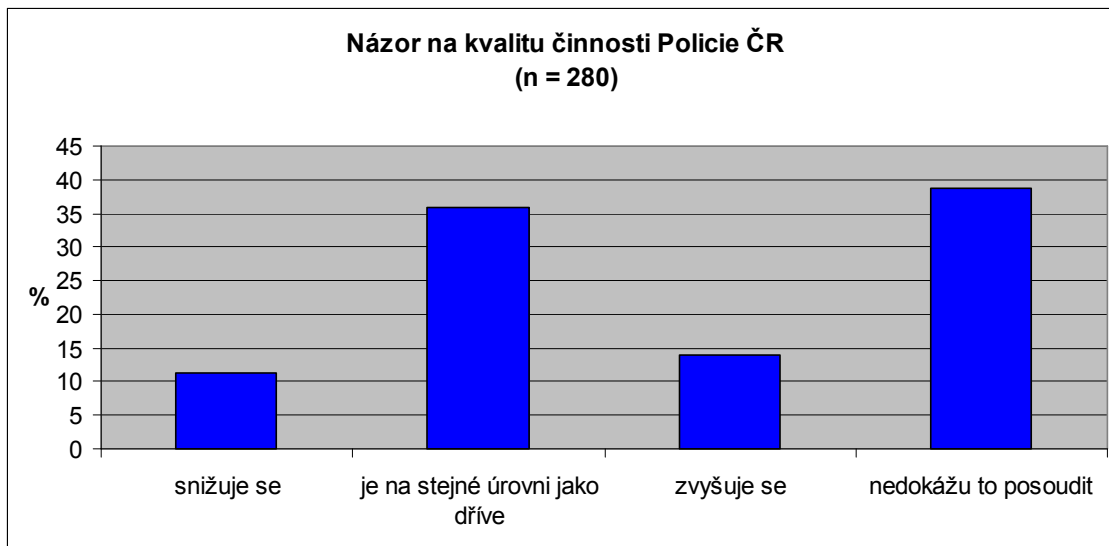
Celkem 172 respondentů přišlo do styku s policisty při jiné příležitosti než byl výše zmíněný trestný čin spáchaný na jejich osobě. Při této příležitosti byla s přístupem policistů spíše spokojena jedna polovina dotázaných. Okolo 23 % respondentů bylo s přístupem policistů zcela spokojeno. Odlišný názor má necelých 15 % dotázaných, ti byli spíše nespokojeni. Nespokojenost v dotazníku vyjádřilo zhruba 12 % respondentů (viz graf 37).

4.4.8 Názor na kvalitu činnosti Policie v posledních 5 letech

Tabulka 38: Názor na kvalitu činnosti Policie ČR v Jihočeském kraji (dle okresů)

	%							Celkem
	ČB	ČK	JH	PI	PT	ST	TÁ	
snižuje se	16,4	0	0	16,7	16,7	9,1	12,5	11,3
je na stejné úrovni jako dříve	29,8	45,0	41,4	41,6	33,3	36,4	45,9	35,9
zvyšuje se	14,4	20,0	17,2	16,7	16,7	10,9	8,3	14,1
nedokážu to posoudit	39,4	35,0	41,4	25,0	33,3	43,6	33,3	38,7
celkem	100,0	100,0	100,0	100,0	100,0	100,0	100,0	100,0

Graf 38: Názor na kvalitu činnosti Policie ČR v Jihočeském kraji



Téměř 39 % dotázaných nedokáže posoudit, jaký je vývoj kvality činnosti Policie ČR v Jihočeském kraji v průběhu posledních 5 let. Podle přibližně jedné třetiny respondentů je práce Policie ČR na stejné úrovni jako dříve. Okolo 14 % respondentů je přesvědčeno, že kvalita činnosti Policie ČR se v Jihočeském kraji zvyšuje. Zcela opačného názoru je přibližně 11 % respondentů, kteří v dotazníku uvedli snižující se kvalitu činnosti Policie ČR (viz graf 38).

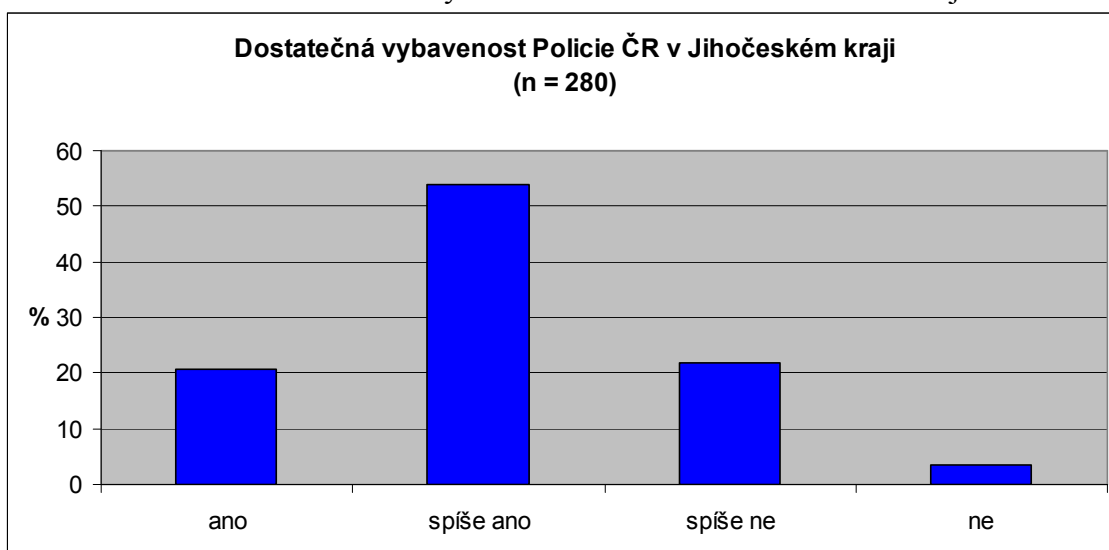
4.4.9 Dostatečná vybavenost Policie ČR v Jihočeském kraji

Otázka zněla: Je podle Vás Policie České republiky dostatečně vybavena (auta, služebny, zbraně, technika apod.)?

Tabulka 39: Dostatečná vybavenost Policie ČR v Jihočeském kraji (dle okresů)

	%							
	ČB	ČK	JH	PI	PT	ST	TÁ	Celkem
ano	16,4	15,0	24,2	25,0	16,7	29,1	20,8	20,7
spíše ano	53,8	75,0	51,7	50,0	58,3	50,9	45,9	53,9
spíše ne	24,0	5,0	24,1	25,0	25,0	16,4	33,3	21,9
ne	5,8	5,0	0	0	0	3,6	0	3,5
celkem	100,0	100,0	100,0	100,0	100,0	100,0	100,0	100,0

Graf 39: Dostatečná vybavenost Policie ČR v Jihočeském kraji



Na otázku, zda je Policie ČR v Jihočeském kraji dostatečně vybavena, odpověděla více než jedna polovina respondentů „spíše ano“ (viz graf 39). Naopak zhruba 22 % respondentů v dotazníku uvedlo možnost „spíše ne“. Přibližně 21 % dotázaných se shodlo na dostatečné vybavenosti Policie ČR v Jihočeském kraji. Jen málo respondentů (3,5 %) je toho názoru, že Policie ČR není v Jihočeském kraji dostatečně vybavena např. auty, technikou, atd.

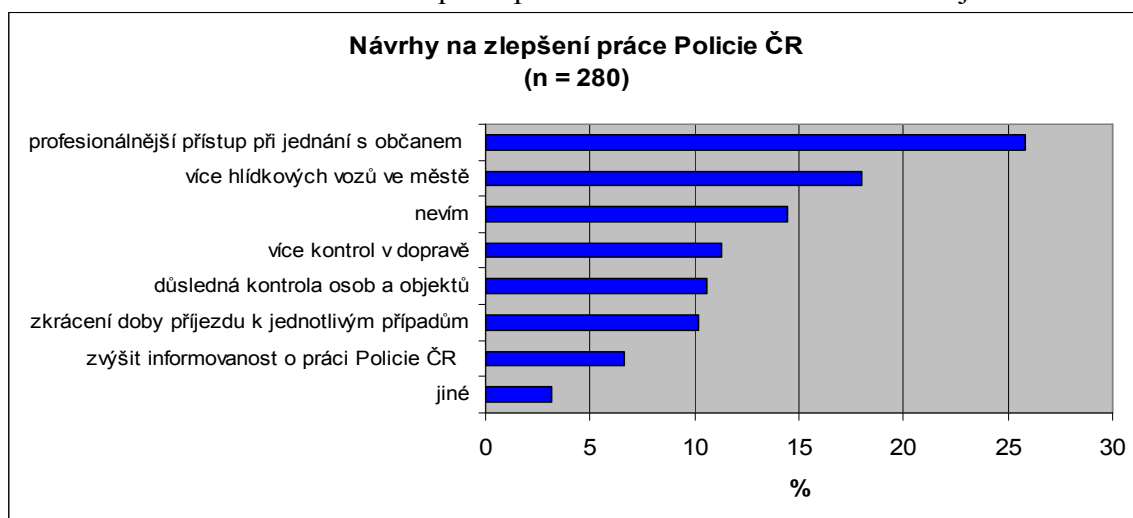
4.4.10 Možnosti zlepšení práce Policie ČR v Jihočeském kraji

Otázka zněla: V čem by se podle vašeho názoru mohla zlepšit práce Policie ČR v Jihočeském kraji?

Tabulka 40: Možnosti zlepšení práce Policie ČR v Jihočeském kraji (dle okresů)

	%							Celkem
	ČB	ČK	JH	PI	PT	ST	TÁ	
více hlídkových vozů ve městě	18,3	25,0	20,7	8,3	8,3	18,2	16,7	18,0
zkrácení doby dojezdu	10,6	0	10,3	16,7	8,3	10,9	12,5	10,2
zvýšit informovanost o práci Policie ČR	4,8	5,0	6,9	16,7	8,3	7,3	8,3	6,6
profesionálnější přístup při jednání s občanem	27,9	25,0	24,1	25,1	33,3	20,0	29,2	25,8
důsledná kontrola osob a objektů	9,6	10,0	6,9	8,3	8,3	12,7	16,7	10,5
více kontrol v dopravě	6,7	15,0	20,7	8,3	16,8	16,4	4,2	11,3
jiné	4,8	5,0	0	8,3	0	1,8	0	3,1
nevím	17,3	15,0	10,4	8,3	16,7	12,7	12,4	14,5
celkem	100,0	100,0	100,0	100,0	100,0	100,0	100,0	100,0

Graf 40: Možnosti zlepšení práce Policie ČR v Jihočeském kraji



Jedna čtvrtina respondentů je přesvědčena, že by Policie ČR v Jihočeském kraji měla profesionálněji přistupovat k jednání s občany. Více hlídkových vozů ve městě by přivítalo 18 % respondentů. Přibližně 11 % dotázaných si myslí, že by mělo být více policejních kontrol v dopravě a doba dojezdu k jednotlivým případům by mohla být kratší. Zhruba 10 % respondentů v dotazníku označilo zkrácení doby dojezdu k jednotlivým případům. Další respondenti (6,6 %) by zvýšili informovanost obyvatel o práci Policie ČR (viz graf 40).

4.5 Porovnání základních složek IZS

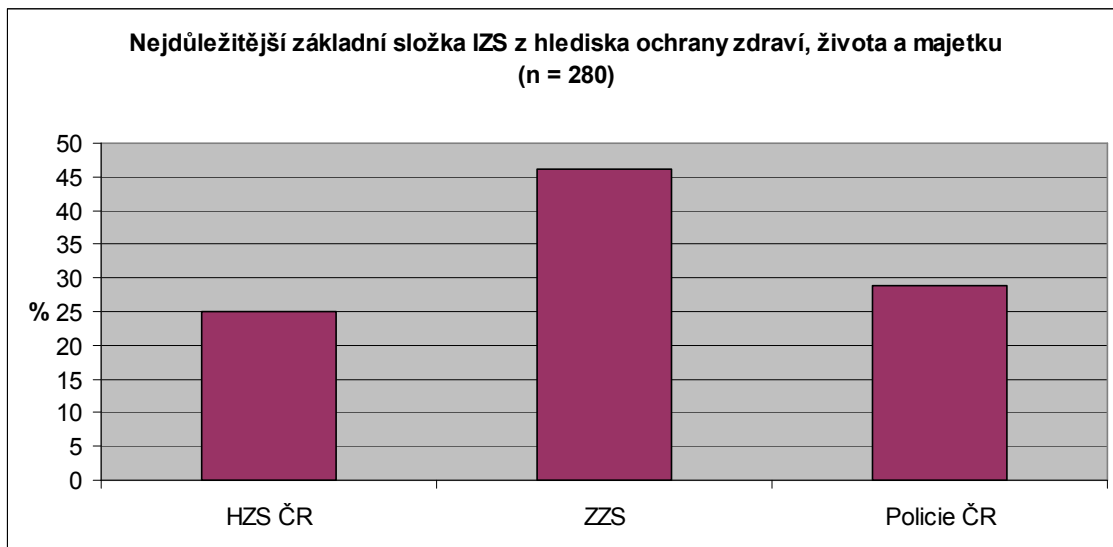
4.5.1 Nejdůležitější základní složka IZS z hlediska ochrany zdraví, života a majetku obyvatelstva

Otázka zněla: Která ze základních složek IZS je podle Vás nejdůležitější z hlediska ochrany zdraví, života a majetku obyvatelstva?

Tabulka 41: Nejdůležitější základní složka IZS z hlediska ochrany zdraví, života, majetku

	%							Celkem
	ČB	ČK	JH	PI	PT	ST	TÁ	
HZS ČR	19,2	35,0	34,5	33,3	25,0	23,6	29,2	25,0
ZZS	52,9	30,0	34,5	41,7	33,3	45,5	54,1	46,1
Policie ČR	27,9	35,0	31,0	25,0	41,7	30,9	16,7	28,9
celkem	100,0	100,0	100,0	100,0	100,0	100,0	100,0	100,0

Graf 41: Nejdůležitější základní složka IZS z hlediska ochrany zdraví, života a majetku



ZZS je pro zhruba 46 % respondentů nejdůležitější základní složkou IZS z hlediska ochrany zdraví, života a majetku obyvatelstva. Naopak téměř 29 %

respondentů se shodlo na tom, že nejdůležitější základní složkou IZS je Policie ČR. Na stranu HZS ČR se přiklání jedna čtvrtina respondentů (viz graf 41).

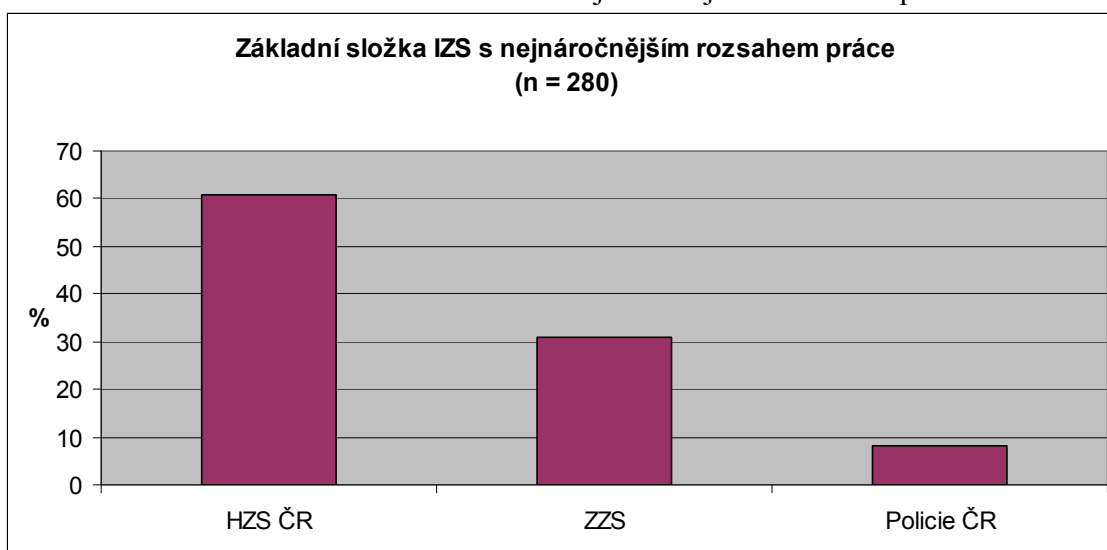
4.5.2 Základní složka IZS s nejnáročnějším rozsahem práce

Otázka zněla: Která ze základních složek IZS má podle Vás nejnáročnější rozsah práce?

Tabulka 42: Základní složka IZS s nejnáročnějším rozsahem práce (dle okresů)

	%							Celkem
	ČB	ČK	JH	PI	PT	ST	TÁ	
HZS ČR	53,9	65,0	65,5	75,0	41,7	67,3	70,8	60,9
ZZS	39,4	30,0	27,6	16,7	25,0	25,4	20,8	30,9
Policie ČR	6,7	5,0	6,9	8,3	33,3	7,3	8,4	8,2
celkem	100,0	100,0	100,0	100,0	100,0	100,0	100,0	100,0

Graf 42: Základní složka IZS s nejnáročnějším rozsahem práce



Okolo 61 % respondentů je přesvědčeno, že ze všech základních složek IZS má právě HZS ČR nejnáročnější rozsah práce (viz graf 42). Zhruba 31 % dotázaných si myslí, že nejnáročnější rozsah práce má ZZS. Na pomyslném třetím místě skončila Policie ČR (8,2 %).

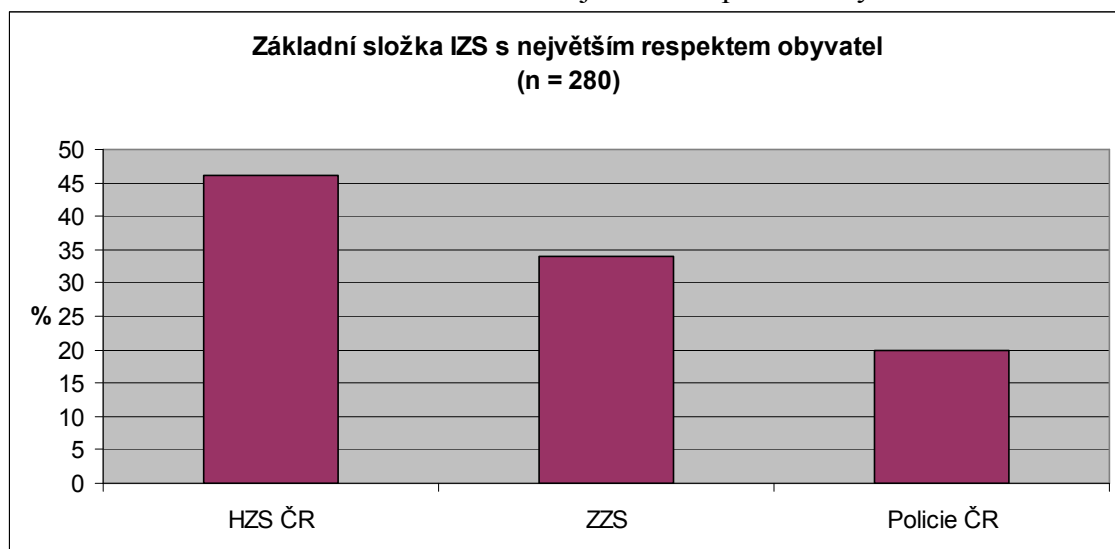
4.5.3 Základní složka IZS s největším respektem obyvatelstva

Otázka zněla: Která základní složka IZS má u Vás největší respekt?

Tabulka 43: Základní složka IZS s největším respektem obyvatelstva (dle okresů)

	%							Celkem
	ČB	ČK	JH	PI	PT	ST	TÁ	
HZS ČR	38,5	40,0	65,5	50,0	58,4	41,8	62,5	46,1
ZZS	40,3	25,0	13,8	25,0	8,3	47,3	25,0	34,0
Policie ČR	21,2	35,0	20,7	25,0	33,3	10,9	12,5	19,9
celkem	100,0	100,0	100,0	100,0	100,0	100,0	100,0	100,0

Graf 43: Základní složka IZS s největším respektem obyvatelstva



Ze základních složek IZS má u dotázaných největší respekt HZS ČR (46,1 %). Pro 34 % respondentů je nejrespektovanější složkou ZZS. Zhruba 20 % dotázaných uvedlo Policii ČR (viz graf 43).

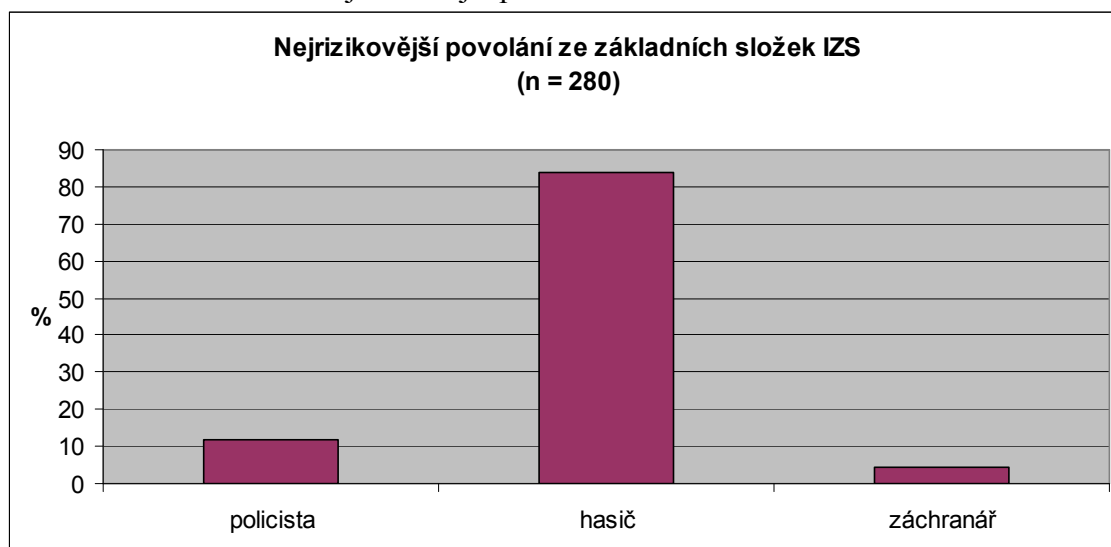
4.5.4 Nejrizikovější povolání ze základních složek IZS

Otázka zněla: Kdo má podle Vás nejrizikovější povolání?

Tabulka 44: Nejrizikovější povolání ze základních složek IZS (dle okresů)

	%							
	ČB	ČK	JH	PI	PT	ST	TÁ	Celkem
policista	9,6	15,0	10,3	8,3	33,3	12,7	8,3	11,7
hasič	85,6	80,0	89,7	83,4	66,7	81,8	87,5	84,0
záchranář	4,8	5,0	0	8,3	0	5,5	4,2	4,3
celkem	100,0	100,0	100,0	100,0	100,0	100,0	100,0	100,0

Graf 44: Nejrizikovější povolání ze základních složek IZS



Z grafu 44 je patrné, že 84 % respondentů se shodlo na tom, že nejrizikovější povolání ze základních složek IZS má hasič. Zhruba 12 % dotázaných si naopak myslí, že je to povolání policisty. Záchranáře ZZS uvedlo v dotazníku přibližně 4 % respondentů.

4.6 Základní shrnutí vybraných výsledků výzkumu

V níže uvedené tabulce jsou porovnány nejdůležitější výsledky výzkumu dle jednotlivých zkoumaných složek IZS.

Tabulka 45: Přehled vybraných výsledků dle jednotlivých základních složek IZS

	Možné odpovědi	%		
		ZZS	HZS kraje	Policie ČR
správně zvolené číslo k přivolání složky	155	83,2	-	-
	150	-	84,7	-
	158	-	-	88,6
doba dojezdu	do 5 min.	14,4	27,3	8,4
	do 10 min.	23,8	18,2	20,6
	do 15 min.	19,0	13,6	15,9
	do 20 min.	9,5	9,1	14,0
	déle než 20 min.	11,9	0	23,4
spokojenost se zásahem	ano	54,8	68,2	22,9
	spíše ano	33,3	22,7	50,3
	spíše ne	9,5	9,1	14,7
	ne	2,4	0	12,1
názor na přístup příslušníků/ členů posádky	byl vlídný a lidský	54,8	68,2	34,7
	přístup byl strohý, čistě profesionální	28,6	18,2	38,7
	příslušníci byli nepříjemní	11,9	4,5	18,4
kvalita činnosti složky v posledních letech	snižuje se	4,3	1,6	11,3
	je na stejné úrovni jako dříve	12,5	19,9	35,9
	zvyšuje se	26,6	35,5	14,1
	nedokážu to posoudit	56,6	43,0	38,7
technická vybavenost	ano	16,4	18,4	20,7
	spíše ano	62,5	41,0	53,9
	spíše ne	14,1	7,0	21,9
	ne	7,0	3,5	3,5

5. DISKUSE

Česká republika si 11. 2. 2010 poprvé připomněla „Evropský den 112“, jež byl vyhlášen ke zdůraznění významu jednotného evropského čísla tísňového volání 112. Jak již bylo zmíněno výše, s pomocí tohoto čísla se občané dovolají záchranářům téměř v celé Evropě. Ve všech členských státech EU se uskutečnil v lednu 2009 výzkum veřejného mínění, jehož cílem bylo zjistit nejen míru znalostí obyvatel EU o lince 112, ale také to, jak obyvatelé vnímají její důležitost a jak často je užívána. Z výsledků výzkumu vyplynulo, že 58 % občanů ČR - nejvíce v Evropě - zná jednotné evropské číslo tísňového volání 112. Celkem 46 % Čechů se v průběhu předchozích dvanácti měsíců setkala s informacemi o lince 112 (průměr v celé EU byl 21 %) a více než polovina Čechů si myslí, že obyvatelstvo je dostatečně informováno o existenci jednotného evropského čísla tísňového volání 112 (průměr celé EU je 30 %) [14].

Z výzkumu EU vyšla Česká republika jako národ s největším povědomím o lince 112, přesto z výsledků této práce, která se týká názoru obyvatel Jihočeského kraje na základní složky IZS, lze vyvodit závěr, že lidé dávají k přivolání hasičů, ZZS a Policie ČR přednost národním tísňovým linkám 150, 155 a 158. Pro přivolání sanitky by číslo 112 zvolilo přibližně 15 % respondentů a hasiče by tímto číslem v případě nutného zásahu volalo zhruba 13 % dotázaných. Pouze 9 % respondentů by tísňovou linku 112 využilo k přivolání Policie ČR. Pro přivolání základních složek IZS v dotazníku tísňovou linku 112 uváděli především respondenti z věkové kategorie 21 - 30 let. Zdá se, že starší generace občanů ČR má o lince 112 méně informací a tolik ji nevyužívají. Jsou známy případy, kdy si někteří důchodci chtěli přes linku 112 například dobít kredit svého mobilního telefonu.

Téměř jedna polovina respondentů (46 %) v tomto průzkumu vyslovila názor, že nejdůležitější základní složkou IZS z hlediska ochrany zdraví, života a majetku je podle nich ZZS. Záchranáři se v současnosti nesetkávají jen se slovy díky od zachráněných pacientů, ale jsou velmi často slovně či fyzicky napadáni. Zvláště v posledních letech je

situace vážná a proto se stále častěji ozývá návrh poskytnout zaměstnancům ZZS statut veřejného činitele. Jsem toho názoru, že statut veřejného činitele tento problém nevyřeší. Některým občanům totiž zcela chybí respekt a vztah k povolání záchranáře. Proto zcela souhlasím s výrokem českého lékaře MUDr. Karadzose [29], který si nedovede představit, že by v jeho rodné vlasti, Řecku, napadl pacient lékaře, neboť tam požívá veliké úcty. Platí tam nepsané pravidlo: „Ty mě vyléčíš a já mohu v klidu žít a hlavně pracovat“. Tyto negativní jevy jsou podle MUDr. Karadzose obrazem celé české společnosti, která se silně zvlgarizovala. Důsledkem toho je, že i nejmladší generace získává negativní návyky svých blízkých (napadání učitelů atd.).

Z výsledků tohoto výzkumu dále vyplývá, že ze základních složek IZS má u dotázaných obyvatel Jihočeského kraje největší respekt HZS ČR (46,1 %). Respondenti se také shodují na tom, že hasiči mají nejnáročnější rozsah práce ze všech základních složek IZS. Těmto zjištěním odpovídají i statistické údaje týkající se zásahů HZS Jihočeského kraje při mimořádných událostech v letech 2008 a 2009. Jednotky PO zasahovaly v roce 2009 u celkového počtu 7 685 událostí [32]. To znamená 6 % nárůst zásahů oproti roku 2008. Hasiči nejčastěji zasahovali u technických havárií, dopravních nehod a požárů. Rok 2009 byl charakterizován poklesem počtu požárů, zásah jednotek PO byl naopak oproti roku 2008 častěji nutný u dopravních nehod a úniků nebezpečných látek. Jistě potěšujícím zjištěním je fakt, že se jedna třetina dotázaných shoduje na tom, že kvalita činnosti HZS kraje se v posledních 5 letech zvyšuje. Převážná většina dotázaných je dále přesvědčena, že Jihočeský kraj je HZS kraje dostatečně chráněn při náhlém ohrožení mimořádnou událostí.

Kriminalita v Jihočeském kraji v roce 2009 ve srovnání s rokem 2008 poklesla [33], přesto polovina dotázaných subjektivně pociťuje v posledních letech spíše její nárůst. Zajímavým zjištěním je jistě fakt, že i přes pokles kriminality neustále rapidně klesá v Jihočeském kraji důvěra obyvatel v Policii ČR. Pro policisty nedopadlo lichotivě ani srovnání základních složek IZS. Policisté mají u dotázaných nejmenší respekt. Jsem toho názoru, že by policisté měli svoji práci brát jako poslání. Jen tak mohou

v budoucnu získat zpět takový respekt, jaký mělo například četnictvo ve 30. letech minulého století.

6. ZÁVĚR

Z výsledků této práce, jejíž hlavním cílem bylo zjistit a vyhodnotit názor obyvatel Jihočeského kraje na činnost základních složek IZS při ochraně jejich zdraví, života a majetku při mimořádných událostech či krizových situacích, vyplývají níže uvedená zjištění. Ta se týkají jednotlivých základních složek IZS a na jejichž základě lze konstatovat, že vytyčeného cíle práce bylo dosaženo.

Jedna čtvrtina dotázaných je přesvědčena, že zdraví a životy obyvatel jižních Čech jsou dostatečně chráněné ZZS. Z výsledků výzkumu dále vyplývá, že v posledních 5 letech musela být sanitka přivolána pro 16 % respondentů. Jedna čtvrtina z nich uvedla, že sanitka dorazila do 10 minut od zavolání na tísňovou linku. Respondenti se dále shodují na tom, že přístup záchranářů byl vlídný a lidský a vyjadřují svou spokojenost s přístupem posádky ZZS. Více než čtvrtina respondentů si myslí, že v posledních 5 letech se práce ZZS v Jihočeském kraji zlepšuje.

Převážná většina dotázaných se shoduje na tom, že Jihočeský kraj je v případě mimořádné události dostatečně chráněn HZS kraje. Obyvatelé jižních Čech se dle výsledků tohoto průzkumu nejvíce obávají požárů a povodní. Za posledních 5 let volalo hasiče 9 % respondentů. Více než čtvrtina z nich uvedla, že hasiči dorazili do 5 minut od tísňového volání. S následným zásahem HZS kraje pak dotázaní nejčastěji vyjadřovali spokojenost, přístup hasičů byl podle nich vlídný a lidský. Více než jedna třetina respondentů je přesvědčena, že činnost HZS kraje je v současnosti na mnohem lepší úrovni než v dřívějších letech.

Polovina respondentů se přiklonila k názoru, že v posledních 5 letech se míra kriminality v Jihočeském kraji zvyšuje. I když se převážná část dotázaných shoduje na tom, že zásluhou Policie ČR se cítí spíše bezpečně, čtvrtina respondentů Policii ČR v místě svého bydliště příliš nedůvěřuje. Téměř čtvrtina z těch respondentů, kteří v posledních 5 letech volali Policii ČR, uvedla, že doba dojezdu byla delší než

20 minut. Přibližně jedna čtvrtina dotázaných se v posledních 5 letech stala obětí trestného činu. Respondenti se nejčastěji shodují na tom, že přístup policistů při vyšetřování byl strohý a čistě profesionální. Jedna třetina dotázaných je přesvědčena, že práce Policie ČR v Jihočeském kraji je v současné době na stejné úrovni jako dříve.

Pro přibližně jednu polovinu dotázaných je z hlediska ochrany zdraví, života a majetku obyvatelstva nejdůležitější základní složkou ZZS. Ze všech základních složek má však u respondentů největší respekt HZS ČR. Respondenti se dále shodují na tom, že právě rozsah práce HZS ČR je nejnáročnější. Převážná většina dotázaných je také přesvědčena, že povolání hasiče je v rámci základních složek IZS nejrizikovější.

Z celkového vyhodnocení vyplývá pozitivní zjištění, že základní složky IZS chrání obyvatelstvo spolehlivě, jsou dostatečně vybaveny technikou a mají respekt. Závěry této práce lze využít pro zlepšení organizace služby jednotlivých složek IZS, aby jejich vnímání obyvateli Jihočeského kraje bylo ještě na vyšší úrovni.

Hypotéza

Na základě výsledků výzkumu názoru obyvatelstva Jihočeského kraje na práci základních složek IZS lze hypotézu „činnost základních složek IZS je předpokladem bezpečnosti obyvatelstva“ potvrdit.

7. KLÍČOVÁ SLOVA

Hasičský záchranný sbor ČR

Integrovaný záchranný systém

Mimořádná událost

Policie ČR

Zdravotnická záchranná služba

8. SEZNAM POUŽITÝCH ZDROJŮ

- [1] *Hasičský záchranný sbor České republiky*. Praha: Ministerstvo vnitra – GŘ HZS ČR, 2009. 20 s. ISBN 978-80-86640-80-8.
- [2] KRATOCHVÍLOVÁ, Danuše. *Ochrana obyvatelstva*. Ostrava: Sdružení požárního a bezpečnostního inženýrství, 2005. 140 s. ISBN 80-86634-70-1.
- [3] LEPEŠKA, Jaroslav. *Víš, odkud voláš o pomoc na tísňovou linku 112?*. Praha: Ministerstvo vnitra – GŘ HZS ČR, 2008. 30 s. ISBN 978-80-86640-98-3.
- [4] LINHART, Petr; ŠILHÁNEK, Bohumil. *Ochrana obyvatelstva v Evropě*. Praha: Ministerstvo vnitra GŘ HZS ČR, 2005. 196 s. ISBN 80-86640-55-8.
- [5] MARTÍNEK, Bohumír; ADAMEC, Vilém; HANUŠKA, Zdeněk. *Řešení mimořádných událostí a krizových situací*. Praha: Ministerstvo vnitra – GŘ HZS ČR, 2006. 33 s. ISBN 80-86640-64-7.
- [6] ŠENOVSKÝ, Michail; ADAMEC, Vilém; HANUŠKA, Zdeněk. *Integrovaný záchranný systém*. Ostrava: Sdružení požárního a bezpečnostního inženýrství, 2005. 157 s. ISBN 80-86634-65-5.
- [7] Vyhláška č. 247/2001 Sb., o organizaci a činnosti jednotek požární ochrany.
- [8] Vyhláška MZ č. 434/1992 Sb., o zdravotnické záchranné službě, ve znění pozdějších předpisů.
- [9] Zákon č. 133/1985 Sb., o požární ochraně, ve znění pozdějších předpisů.
- [10] Zákon č. 238/2000 Sb., o Hasičském záchranném sboru České republiky a o změně některých zákonů, ve znění pozdějších předpisů.
- [11] Zákon č. 239/2000 Sb., o integrovaném záchranném systému a o změně některých zákonů, ve znění pozdějších předpisů.
- [12] Zákon č. 273/2008 Sb., o Policii České republiky, ve znění pozdějších předpisů.
- [13] *112, the single European emergency number* [online]. 2008, 2010 [cit. 2010-03-10]. EUROPA – Press releases. Dostupné z WWW: <<http://europa.eu/rapid/pressReleasesAction.do?reference=MEMO/08/358&format=HTML&aged=0&language=EN&guiLanguage=en>>.

- [14] *Celoevropský výzkum veřejného mínění* [online]. 2009, 2010 [cit. 2010-03-20]. HZS ČR. Dostupné z WWW: < <http://www.hzscr.cz/clanek/celoevropsky-vyzkum-verejneho-mineni-cr-je-v-tisnove-lince-112-vzorem-pro-celou-evropu.aspx> >.
- [15] *Evropané si připomenou Evropský den 112* [online]. 2009, 2010 [cit. 2010-03-15]. HZS ČR. Dostupné z WWW: < <http://www.hzscr.cz/clanek/evropane-si-pripomenou-evropsky-den-112.aspx>>.
- [16] *Integrovaný záchranný systém* [online]. 2008, 26.6.2009 [cit. 2010-02-24]. HZS ČR. Dostupné z WWW: <<http://www.hzscr.cz/clanek/integrovaný-zachranny-system.aspx>>.
- [17] *Integrovaný záchranný systém* [online]. 2008, 2010 [cit. 2010-03-01]. Dostupné z WWW: < <http://www.google.cz/3298063/integrovaný-zachranny-system.doc>>.
- [18] *Integrovaný záchranný systém* [online]. 2009, 2009 [cit. 2010-03-05]. Rescue 112. Dostupné z WWW: <<http://www.rescue112.cz/izs>>.
- [19] *Integrovaný záchranný systém a jeho význam* [online]. 2006, 2009 [cit. 2010-02-24]. Okno do kraje. Dostupné z WWW: <http://www.oknodokraje.cz/article/2220.integrovaný-zachranny-system-a-jeho-vyznam/>>.
- [20] *IZS a jednotky požární ochrany* [online]. 2007, 2010 [cit. 2010-03-03]. HZS Jihomoravského kraje. Dostupné z WWW: < <http://www.firebrno.cz/zs-a-jednotky-pozarni-ochrany>>.
- [21] *IZS a operační řízení* [online]. 2008 [cit. 2010-03-01]. HZS Zlínského kraje. Dostupné z WWW: < <http://www.hzs-zlkraje.cz/launch.php?s=page&ID=24>>.
- [22] *Krizová připravenost* [online]. 2008, 15.12.2008 [cit. 2010-03-05]. Ministerstvo zdravotnictví. Dostupné z WWW: < <http://www.mzcr.cz/Odbornik/Pages/862-dotazy.html>>.
- [23] *Mimořádné události* [online]. 2009, 2009 [cit. 2010-02-21]. Záchranný kruh. Dostupné z WWW: <http://www.zachrannykruh.cz/mimoradne_udalosti/mimoradne_udalosti_zakladni_pojmy.html>.

- [24] *Nový zákon o Policii ČR* [online]. 2009 [cit. 2010-03-06]. Nakladatelství Sagit. Dostupné z WWW: < http://www.sagit.cz/pages/uz.asp?tema_id=1563&cd=168&typ=r&det=1654&levelid=643722>.
- [25] *Oddělení KOPIS* [online]. 2006 [cit. 2010-03-03]. HZS kraje Vysočina. Dostupné z WWW: < <http://www.hasici-vysocina.cz/index.php?menu=88>>.
- [26] *Ochrana člověka za mimořádných událostí* [online]. Praha: Ministerstvo vnitra - GŘ HZS ČR, 2003 [cit. 2010-02-21]. Dostupné z WWW: <<http://www.hzscr.cz/docDetail.aspx?docid=19010&docType=&chnum=2>>.
- [27] *Ochrana obyvatelstva* [online]. 2009, 2009 [cit. 2010-02-21]. Záchranný kruh. Dostupné z WWW: < http://www.zachranny-kruh.cz/mimoradne_udalosti/ochrana_obyvatelstva.html>.
- [28] *Policie České republiky* [online]. 2010, 2003-2010 [cit. 2010-03-06]. Novinky.cz. Dostupné z WWW: <<http://tema.novinky.cz/policie-ceske-republiky>>.
- [29] *Přísnější tresty za napadení záchranářů* [online]. 2010 [cit. 2010-03-20]. Rescue 112. Dostupné z WWW: < <http://diskuze.rescue112.cz/nazory-samotnych-zachranaru>>.
- [30] *Radiokomunikační projekt pro IZS* [online]. 2000, 1997 - 2003 [cit. 2010-03-10]. Telekomunikační systém M6500. Dostupné z WWW: < http://www.matra.cz/tiskomnc/zprava_pegas.htm>.
- [31] SOÓKY, Lukáš . *Služba pořádkové policie a služba dopravní policie v rámci Policie ČR* [online]. Brno, 2009. 60 s. Bakalářská práce. Právnická fakulta Masarykovy univerzity. Dostupné z WWW: <http://is.muni.cz/th/244958/pravf_b/text_prace.doc?info=1&zpet=http://theses.cz/hledani/?search=lukášsooky&start=1>.
- [32] *Statistická ročenka 2009 Česká republika* [online]. Praha: Ministerstvo vnitra - GŘ HZS ČR, 2009 [cit. 2010-03-21]. Dostupné z WWW: < <http://www.hzscr.cz/clanek/statisticke-rocenky-hasicskeho-zachranneho-sboru-cr.aspx>>.

- [33] *Statistický přehled kriminality 2009* [online]. 2009, 2010 [cit. 2010-03-21]. Policie ČR. Dostupné z WWW: < <http://www.policie.cz/clanek/statisticke-prehledy-kriminality-725362.aspx>>.
- [34] *Územní středisko záchranné služby* [online]. 2010 [cit. 2010-03-06]. ÚSZS Moravskoslezského kraje. Dostupné z WWW: < <http://www.uszsmsk.cz/Default.aspx?mainhref=oNas> >.
- [35] *Zdravotnická záchranná služba* [online]. 2010, 4.1.2010 [cit. 2010-03-05]. Wikipedia. Dostupné z WWW: < http://cs.wikipedia.org/wiki/Zdravotnicka_zachranna_sluzba>.

9. PŘÍLOHY

Příloha 1: Dotazník výzkumu

Příloha 1: Dotazník výzkumu

1. Jste?

1. Žena
2. Muž

2. Označte prosím svou věkovou kategorii:

1. do 20 let
2. 21-30 let
3. 31-40 let
4. 41-50 let
5. 51-60 let
6. 61-70 let
7. 71-80 let
8. 81 a víc let

3. Jaké je Vaše nejvyšší dosažené vzdělání?

1. Základní
2. Středoškolské s maturitou
3. Výuční list
4. Vyšší odborné
5. Vysokoškolské

4. V jakém okrese žijete?

1. Č. Budějovice
2. Č. Krumlov
3. J. Hradec
4. Písek
5. Prachatice
6. Strakonice
7. Tábor

5. Znáte tři základní složky Integrovaného záchranného systému?

1. Ano (vypište prosím).....
2. Ne

Zdravotnická záchranná služba

6. Jsou podle Vás obyvatelé Jihočeského kraje dostatečně chráněni Zdravotnickou záchrannou službou při náhlém ohrožení života nebo zdraví?

1. Ano
2. Spíše ano
3. Spíše ne
4. Ne

7. Jaké číslo budete volat v případě ohrožení života nebo zdraví?

1. 112
2. 150
3. 155
4. 158
5. Nevím

8. Byl Váš život nebo Vaše zdraví v posledních 5 letech ohroženo natolik, že musela být přivolána rychlá zdravotnická pomoc?

1. Ano -> pokračujte otázkou č. 9
2. Ne -> pokračujte otázkou č. 12

9. Vzpomenete si, za jak dlouho po zavolání na tísňovou linku sanitka dorazila?

1. Do 5 minut
2. Do 10 minut
3. Do 15 minut
4. Do 20 minut
5. Déle
6. Už si nevzpomínám

10. Byl/a jste jako pacient spokojen s péčí Zdravotnické záchranné služby?

1. Ano
2. Spíše ano
3. Spíše ne
4. Ne

11. Jaký je Váš názor na přístup posádky Zdravotnické záchranné služby?

1. Byl vlídný a lidský
2. Přístup byl strohý, čistě profesionální
3. Záchranáři byli nepřijemní
4. Už si nevzpomínám
5. Jiné (vypište prosím).....

12. Přišel/přišla jste v posledních 5 letech do styku s pracovníky Zdravotnické záchranné služby při jiné příležitosti než je výše zmiňované ohrožení Vašeho zdraví či života?

1. Ano, volal jsem sanitku pro příbuzného či známého
2. Ano, byl jsem svědkem zásahu Zdravotnické záchranné služby (např. při dopravní nehodě)
3. Ano, při jiné příležitosti (vypište).....
4. Ne -> pokračujte prosím otázkou č. 14

13. Byl/a jste spokojen/a s přístupem záchranářů či lékařů?

1. Ano
2. Spíše ano
3. Spíše ne
4. Ne

14. Za posledních 5 let se podle Vás kvalita činnosti Zdravotnické záchranné služby v Jihočeském kraji:

1. Snižuje se
2. Je na stejné úrovni jako dříve
3. Zvyšuje se
4. Nedokážu to posoudit

15. Je podle Vás Zdravotnická záchranná služba v Jihočeském kraji dostatečně vybavena (sanitky, stanoviště, zdravotnické přístroje, apod.)?

1. Ano
2. Spíše ano
3. Spíše ne
4. Ne
5. Nedokážu to posoudit

16. Co si myslíte o sanitkách, jejichž posádka je tvořena jen záchranáři bez lékaře?

1. Myslím si, že v každé sanitce by měl být kromě záchranářů i lékař.
2. Nevadí mi to, přítomnost lékaře ve všech sanitkách by byla personálně neúnosná, záchranáři jsou dostatečně vyškoleni k předlékařské pomoci.
3. Nedokážu to posoudit.

17. V čem by se podle vašeho názoru mohla zlepšit práce Zdravotnické záchranné služby v Jihočeském kraji?

1. Přítomnost lékaře v každé sanitce
2. Zkrácení doby dojezdu k jednotlivým případům
3. Zlepšení přístupu záchranářů k pacientům
4. Zlepšení spolupráce posádky sanitky a příjímacích zdravotníků při předání pacienta do nemocnice
5. Zvýšení počtu sanitek v jednotlivých stanicích ZZS
6. Zvýšit preventivně výchovnou činnost u obyvatelstva o předlékařské první pomoci
7. Nevím
8. Jiné (vypište prosím).....

Hasičský záchranný sbor ČR

18. Jsou podle Vás obyvatelé Jihočeského kraje dostatečně chráněni Hasičským záchranným sborem (při náhlém ohrožení požárem, dopravní nehodou, zřícením konstrukcí, únikem nebezpečné látky, ...)

1. Ano
2. Spíše ano
3. Spíše ne
4. Ne

19. Na jaké číslo zavoláte, chcete-li přivolat hasiče?

1. 112
2. 150
3. 155
4. 158
5. Nevím

20. Byl Váš život či majetek v posledních 5 letech ohrožen natolik, že musel zasahovat Hasičský záchranný sbor?

1. Ano -> pokračujte otázkou č. 21
2. Ne -> pokračujte otázkou č. 24

21. Vzpomenete si, za jak dlouho po zavolání na tísňovou linku hasiči dorazili?

- | | | |
|----------------|----------------|----------------------|
| 1. Do 5 minut | 3. Do 15 minut | 5. Déle |
| 2. Do 10 minut | 4. Do 20 minut | 6. Už si nevzpomínám |

22. Byl/a jste spokojen se zásahem jednotky Hasičského záchranného sboru?

- | | | | |
|--------|--------------|-------------|-------|
| 1. Ano | 2. Spíše ano | 3. Spíše ne | 4. Ne |
|--------|--------------|-------------|-------|

23. Jaký je Váš názor na přístup příslušníků Hasičského záchranného sboru při zásahu?

1. Byl vlídný a lidský
2. Přístup byl strohý, čistě profesionální
3. Příslušníci byli nepříjemní
4. Už si nevzpomínám
5. Jiné (vypište prosím).....

24. Přišel/přišla jste v posledních 5 letech do styku s příslušníky Hasičského záchranného sboru při jiné příležitosti než je výše zmiňované ohrožení Vašeho života či majetku?

1. Ano, volal jsem hasiče pro příbuzného či známého
2. Ano, byl jsem svědkem zásahu HZS Jihočeského kraje
3. Ano, při jiné příležitosti (vypište).....
4. Ne -> pokračujte prosím otázkou č. 26

25. Byl/a jste spokojen/a s přístupem příslušníků Hasičského záchranného sboru při této příležitosti?

- | | | | |
|--------|--------------|-------------|-------|
| 1. Ano | 2. Spíše ano | 3. Spíše ne | 4. Ne |
|--------|--------------|-------------|-------|

26. Za posledních 5 let se podle Vás kvalita činnosti HZS Jihočeského kraje:

- | | |
|-----------------------------------|-------------------------|
| 1. Snižuje se | 3. Zvyšuje se |
| 2. Je na stejné úrovni jako dříve | 4. Nedokážu to posoudit |

27. Je podle Vás Hasičský záchranný sbor Jihočeského kraje dostatečně vybaven (požární stanice, mobilní technika, technické prostředky, apod.)?

- | | | | | |
|--------|--------------|-------------|-------|-------------------------|
| 1. Ano | 2. Spíše ano | 3. Spíše ne | 4. Ne | 5. Nedokážu to posoudit |
|--------|--------------|-------------|-------|-------------------------|

28. Jaké mimořádné události nebo krizové situace se nejvíce obáváte?

- | | | |
|------------|---------------------|-----------------------------|
| 1. Požár | 3. Sněhová kalamita | 5. Úniky nebezpečných látek |
| 2. Povodeň | 4. Vichřice, orkány | |

29. V čem by se podle vašeho názoru mohla zlepšit práce Hasičského záchranného sboru Jihočeského kraje?

1. Zvýšení počtu hasičů na jednotlivých hasičských stanicích
2. Zkrácení doby dojezdu k jednotlivým případům
3. Zvýšit informovanost o práci HZS a riziku ohrožení živelními pohromami
4. Více prevence v oblasti ochrany před živelními pohromami
5. Zvýšit preventivní činnost všeobecně
6. Důsledná kontrola objektů
7. Jiné (vypište prosím).....
8. Nevím

Policie ČR

30. Co si myslíte o míře kriminality v Jihočeském kraji v posledních 5 letech?

- | | |
|-----------------------------------|-------------------------|
| 1. Snižuje se | 3. Zvyšuje se |
| 2. Je na stejné úrovni jako dříve | 4. Nedokážu to posoudit |

31. Myslíte si, že jste ve Vašem městě dostatečně chráněni Policií ČR?

1. Ano 2. Spíše ano 3. Spíše ne 4. Ne

32. Jakého trestného činu se v místě svého bydliště nejvíce obáváte?

1. Krádež automobilu, kola 6. Z násilnění
2. Vykradení bytu, chaty 7. Sexuálního obtěžování
3. Kapesních krádeží 8. Podvodu
4. Loupežného přepadení 9. Vandalismu
5. Fyzického napadení 10. Zneužití osobních dat

33. Jaké číslo budete volat, když chcete zavolat Policii ČR?

1. 112 2. 150 3. 155 4. 158 5. Nevím

34. Stal/a jste se v posledních 5 letech obětí trestného činu?

1. Ano -> pokračujte prosím otázkou č. 35
2. Ne -> pokračujte prosím otázkou č. 38.

35. Hlásil/a jste trestný čin Policii ČR v Jihočeském kraji?

1. Ano -> pokračujte prosím otázkou č. 37
2. Ne -> pokračujte prosím otázkou č. 36

36. Proč ne?

1. Nemám důvěru v Policii ČR
2. Výsledky a protokoly by byly jen ztrátou času
3. Styděl/a jsem se
4. Myslím si, že by pachatel stejně nebyl dopaden
5. Jiné.....

37. Jaký je Váš názor na přístup Policie ČR k Vám při vyšetřování tohoto trestného činu?

1. Byl vlídný a lidský
2. Přístup byl strohý, čistě profesionální
3. Policisté byli nepřijemní
4. Už si nevzpomínám
5. Jiné (vypište prosím).....

38. Přišel/přišla jste v posledních 5 letech do styku s příslušníky Policie ČR při jiné příležitosti než je výše zmiňované vyšetřování trestného činu?

1. Ano, dopravní nehoda
2. Ano, účast na výslechu, svědectví
3. Ano, žádost o zbrojní průkaz
4. Ano, jiné (vypište).....
5. Ne -> pokračujte prosím otázkou č. 40

39. Byl/a jste spokojen/a s přístupem policistů?

1. Ano 2. Spíše ano 3. Spíše ne 4. Ne

40. V případě, že jste někdy volal/a Policii, za jak dlouho po zavolání na tísňovou linku hlídka dorazila?

1. Do 5 minut 3. Do 15 minut 5. Déle 7. Zatím jsem hlídku Policie nevolal
2. Do 10 minut 4. Do 20 minut 6. Už si nevzpomínám

41. V čem by se podle vašeho názoru mohla zlepšit práce Policie ČR v Jihočeském kraji?

1. Více hlídkových vozů ve městě
2. Zkrácení doby příjezdu k jednotlivým případům
3. Zvýšit informovanost o práci Policie ČR a bezpečnostních problémech ve městě
4. Profesionálnější přístup při jednání s občanem
5. Důsledná kontrola osob a objektů
6. Více kontrol v dopravě
7. Jiné.....
8. Nevím

42. Za posledních 5 let se podle Vás kvalita činnosti Policie ČR v Jihočeském kraji:

1. Snižuje se
2. Je na stejné úrovni jako dříve
3. Zvyšuje se
4. Nedokážu to posoudit

43. Důvěřujete Policii České republiky v místě Vašeho bydliště?

1. Ano
2. Spíše ano
3. Spíše ne
4. Ne

44. Je podle Vás Policie České republiky dostatečně vybavena (auta, služebny, zbraně, technika apod.)?

1. Ano
2. Spíše ano
3. Spíše ne
4. Ne
5. Nedokážu to posoudit

Integrovaný záchranný systém – všeobecné otázky

45. Která ze základních složek IZS je podle Vás nejdůležitější z hlediska ochrany zdraví, života a majetku obyvatelstva?

1. Hasičský záchranný sbor ČR
2. Zdravotnická záchranná služba
3. Policie ČR

46. Která ze základních složek IZS má podle Vás nejnáročnější rozsah práce?

1. Hasičský záchranný sbor ČR
2. Zdravotnická záchranná služba
3. Policie ČR

47. Která základní složka IZS má u Vás největší respekt?

1. Hasičský záchranný sbor ČR
2. Zdravotnická záchranná služba
3. Policie ČR

48. Kdo má podle Vás nejrizikovější povolání?

1. Policista
2. Hasič
3. Záchranář Zdravotnické záchranné služby