

Jihočeská univerzita v Českých Budějovicích
Fakulta zdravotně sociální

Kriminalita dětí a mládeže – aspekty kriminality dětí a mládeže
v okrese Český Krumlov

Bakalářská práce

Vedoucí práce:
Ing. Mgr. Rudolf Zbín

Autor práce:
Pavel Žahourek

2. května 2010

ABSTRAKT

Nowadays, the juvenile delinquency is the frequently discussed issue, because it increases the brutality and the irresponsibility and the share of juvenile offenders on committing crimes. That is why my bachelor's work deals with the juvenile delinquency as one form of the criminality and further in one chapter, I deal with the delinquency at the Český Krumlov District. At the introduction of the work, the basic regular expressions are defined, because these are always necessary to define at the introduction of the work, as they are going to be used further. This work is focused especially on the conditions and the causes of the delinquency and at the conclusion, there are described the kinds and the forms of the prevention, that could be the decision point of the solution of the juvenile delinquency issue. I also deal with the enumeration of the organs of the criminality checks, I pay especially attention to the Police of the Czech Republic and its cooperation with other organs.

The bachelor's work contents also the research that was conducted in the form of questionnaire and its aim was to try to outline the development of the juvenile delinquency in the Český Krumlov District and to find out the opinions on this issue from the experts working at the professional police service and that deal with the juvenile delinquency. I addressed personally in the form of anonymous questionnaires basically all experts on the youth at the Territorial Department of the Police of the Czech Republic in Český Krumlov including the experts on youth from the District Departments of the Police of the Czech Republic within the stated territorial department in the number of 16 policemen. The questions were focused on the prevention in general and on their opinions and pieces of knowledge from previous praxis and what are their suggestions of further possible solution in the field of the precautionary measures. The bachelor's work fulfilled the given aim. The results of the work could be useful when the new programs of the criminality prevention will be formed. Further, on the base of the research results, I would pay more attention to more qualitative acquaintances of the police experts on the youth with the functioning prevention programs.

Prohlášení

Prohlašuji, že jsem bakalářskou práci na téma „Kriminalita dětí a mládeže – aspekty kriminality dětí a mládeže v okrese Český Krumlov“ ve společnosti vypracoval samostatně a použil jen pramenů, které cituji a uvádím v seznamu použitých zdrojů.

Prohlašuji, že v souladu s § 47b zákona č. 111/1998 Sb. v platném znění souhlasím se zveřejňováním své bakalářské práce, a to v nezkrácené podobě ve veřejně přístupné části databáze STAG provozované Jihočeskou univerzitou v Českých Budějovicích na jejích internetových stránkách. Souhlasím s využitím práce k vědeckým účelům.

V Kaplici 2. května 2010

.....

Poděkování

Rád bych poděkoval svému vedoucímu práce, panu Ing. Mgr. Rudolfu Zbínovi za poskytnutou metodickou pomoc při vypracování této práce, ale především za trpělivost a shovívavost při dokončování bakalářské práce.

OBSAH

ÚVOD.....	8
1 SOUČASNÝ STAV	11
1.2 Vymezení základních pojmů.....	11
1.2.1 Zletilý.....	11
1.2.2 Nezletilý.....	11
1.2.3 Dítě.....	12
1.2.4 Osoba mladší 15 let.....	12
1.2.5 Mladistvý	13
1.2.6 Mládež	13
1.2.7 Disociální, asociální a antisociální chování.....	13
1.2.8 Delikvence	14
1.2.9 Protiprávní jednání.....	15
1.2.10 Kriminalita	15
1.3 Podmínky kriminality mládeže.....	16
1.4 Etiologie – kriminogenní faktory.....	17
1.5 Kontrola kriminality.....	20
1.5.1 Prevence.....	21
1.5.1.1 Členění prevence.....	22
1.5.2 Represe.....	25
1.5.3 Subjekty kontroly.....	26
1.6 Kontrola kriminality a Policie ČR	27
1.6.2 Opatření preventivního charakteru	28
1.6.3 Proškolení zákona č. 218/2003 Sb.....	32
1.6.4 Součinnost s ostatními subjekty.....	33
1.6.4.1 Sociální kurátoři pro mládež.....	33
1.6.4.2 Probační a mediační služba České republiky	34
1.6.4.3 Ostatní subjekty	35
1.6.5 Kriminalita mládeže na okrese Český Krumlov	35
2 CÍL PRÁCE A HYPOTÉZY	47
2.1 Cíl práce.....	47
2.2 Hypotézy	48
3 METODIKA.....	49
4 VÝSLEDKY	51
4.1 Výsledky výzkumu pomocí dotazníků	51
5 DISKUZE	58

6 ZÁVĚR	64
7 KLÍČOVÁ SLOVA.....	66
8 SEZNAM POUŽITÝCH ZDROJŮ.....	67
9 PŘÍLOHY.....	70

ÚVOD

Kriminalita je celosvětový problém, před kterým nelze zavírat oči. Trestná činnost dětí a mládeže, jako jedna z forem kriminality, je v současné době vážným a hodně diskutovaným celospolečenským problémem, neboť obětí kriminálního činu se může stát téměř každý z nás. Proto je nutné obrátit svoji pozornost již na nejmladší generaci, a v budoucnu by se měla věnovat větší pozornost snížení a omezení kriminality páchané dětmi a mládeží. Motivy, pohnutky a příčiny, které vedou mládež k protispolečenskému chování, jsou různorodé.

V současné době je kriminalita dětí a mládeže úzce spjata nejen se změnou společenského systému v naší společnosti, žebříčkem hodnot a priorit, a samotnou strukturou společnosti, ale zejména se zázemím a výchovou v rodině, se zájmovou činností mládeže a využitím jejího volného času. V neposlední řadě také s postavením v partě, požíváním různých drog a pitím alkoholu, přístupem k internetu, volným přístupem k obrazovým a tiskovým informacím v médiích, kde se často objevují témata s násilím.

Téměř každý z nás se s tímto tématem již setkal, ať už z doslechu, nebo osobně. Kriminalita dětí a mládeže začíná být v dnešní uspěchané době fenoménem, který se čím dál častěji dostává do povědomí občanů nejen díky médiím, ale také vlastním zjištěním každého z nás. Jedná se o oblast, která v současné době velmi zaměstnává policejní praxi a vzhledem ke svému současnému velkému rozšíření a závažnosti je třeba i této oblasti věnovat náležitou pozornost ze strany orgánů činných v trestním řízení.

Na růstu počtu mladistvých pachatelů mají vliv také příhodnější podmínky pro působení kriminogenních faktorů, když roste zejména počet těch, kteří páchají trestnou činnost opakovaně. Ze zkušenosti kriminalistů vyplývá, že až 60% těch, kteří spáchali svůj první trestný čin před dosažením osmnáctého roku věku, spáchá v budoucnu další trestný čin, a až 20% těch, kteří byli odsouzeni k trestu odnětí svobody, spáchá do dvou let od propuštění stejný trestný čin (2).

Při volbě tématu své bakalářské práce jsem vycházel ze své profese, neboť jsem

zaměstnán u Policie České republiky na Územním odboru Služby kriminální policie a vyšetřování v Českém Krumlově jako policejní komisař, kde s kriminalitou dětí a mládeže, potažmo s jejich jiným delikventním chováním přicházím do styku, byť v menší míře. Pracuji totiž na oddělení hospodářské kriminality, přičemž tuto trestnou činnost páchají převážně osoby dospělé. Nicméně toto téma mě zajímá i osobně, neboť jsem rodič a mám děti ve věku 18 let. Při tvorbě této bakalářské práce jsem hojně využil odbornou literaturu, kterou uvádím v závěru práce, když v současné době existuje celá řada publikací o kriminalitě dětí a mládeže. Další důležité informace jsem čerpal z tisku, internetu i časopisů.

V první části své bakalářské práce se zaměřuji na vysvětlení některých základních pojmů spojených s uvedenou problematikou. Dále zde popisuji druhy kriminálního prostředí a subjekty kontrolní činnosti nejen v rámci Policie ČR, ale i dalších spolupracujících státních i nestátních institucí. S těmito subjekty souvisí především preventivní činnost, která je jedním z hlavních úkolů uvedených subjektů. V další části své práce pak popisuji prevenci, její členění, formy a druhy preventivních opatření, třídění prevence podle jednotlivých metod a úrovní aktivit.

V další části práce popisuji vývoj kriminality dětí a mládeže v okrese Český Krumlov a spolupráci s Probační a mediační službou v témže regionu s uvedením metod, postupů a prostředků používaných při odhalování, objasňování a dokumentování kriminality mládeže, opatření zaměřených na předcházení a prevenci kriminality mládeže a trestné činnosti páchané na mládeži a v neposlední řadě také spolupráci a součinnost s dalšími zainteresovanými subjekty.

Cílem bakalářské práce je v obecné rovině se zabývat základními pojmy, zmapovat dostupné informace o tomto druhu kriminality a pokusit se o zhodnocení jejího vývoje a současné situace. Jedním z úkolů bude také definovat konkrétní formy preventivní činnosti pracovníků Policie České republiky na daném úseku činnosti, vymežit součinnost a spolupráci s dalšími subjekty v rámci jejich působení a zhodnotit příčiny, podmínky a faktory ovlivňující kriminalitu dětí a mládeže.

Součástí práce je výzkumné šetření, které bylo provedeno formou dotazníků na jednotlivých pracovištích Policie ČR v rámci Územního odboru Český Krumlov, když

potřebné údaje byly získány od specialistů na trestnou činnost mládeže z řad policistů. Hlavním cílem bylo zjištění současného stavu z hlediska dostatečného nebo naopak nedostatečného působení preventivně výchovné činnosti Policie ČR v rámci svých preventivních programů působících na děti a mládež.

1 SOUČASNÝ STAV

1.2 Vymezení základních pojmů

Nejprve bude nutné vymezit si základní pojmy, se kterými se budeme v této práci nadále setkávat. Níže uvedené základní pojmy vychází zejména z diferenciací věkových hranic pro účely trestního řízení v souvislosti s posuzováním otázek trestní odpovědnosti, nicméně ve výčtu pojmů jsou uvedeny i pojmy z oblasti občanskoprávní (1). Přesné vymezení a stanovení pojmů je přitom nezbytné pro správné pochopení celé problematiky.

1.2.1 Zletilý

Zletilý (míněno „zletilá osoba“) je základní pojem z oblasti občanskoprávní. Vyjadřuje způsobilost fyzické osoby vlastními právními úkony nabývat práva a brát na sebe povinnosti v plném rozsahu (tzv. způsobilost k právním úkonům). Zletilosti nabývá každý občan dosažením 18. roku svého věku, nebo též uzavřením manželství před 18. rokem věku po dovršení 16. roku svého věku.

1.2.2 Nezletilý

Nezletilým (míněno „nezletilá osoba“) je pak logicky ta fyzická osoba, která nedovršila 18. roku svého věku, příp. která nenabyla zletilosti dříve uzavřením manželství. Je to tedy každá fyzická osoba v období od svého narození do nabytí zletilosti.

Pojem nezletilý je užíván různými subjekty v různých oborech činnosti různě, ať už správně či nesprávně. S pojmem nezletilý se velice často setkáváme zejména v praxi orgánů činných v trestním řízení (zejména policejních orgánů), když v souvislosti s trestním řízením se pod pojmem nezletilý nesprávně zahrnují osoby trestně neodpovědné z důvodu svého věku, tedy osoby mladší 15 let.

Z hlediska použitých zdrojů pro vypracování této práce, jimiž budou v nemalé míře statistiky vypracované orgány Policie ČR, které pojmu „nezletilý“ používají výhradně jako synonymum pro osoby trestně neodpovědné pro nedostatek věku, bude v dalších částech práce tohoto pojmu užito v duchu policejní praxe k označení osoby mladší 15 let přesto, že po obsahové stránce nejde o jedno a to samé.

1.2.3 Dítě

Podle Úmluvy o právech dítěte (18) se dítětem rozumí každá lidská bytost mladší 18 let, pokud podle právního řádu, jenž se na dítě vztahuje, není zletilosti dosaženo dříve. Zde nalézáme jakousi analogii k pojmu nezletilé osoby.

Trestní řád jako základní právní norma upravující soudní trestání sice pojmu dítě nepoužívá, nicméně nový trestní zákoník (23) ve svém ustanovení § 126 přesně definuje, že dítětem se rozumí osoba mladší osmnácti let, pokud trestní zákon nestanoví jinak.

Další zákon, který se částečně zabývá vymezením uvedeného pojmu je Zákon o soudnictví ve věcech mládeže, když v ustanovení § 2 písm. c) je uvedeno, že dítětem mladším 15 let se rozumí ten, kdo v době spáchání činu jinak trestného nedovršil 15. rok věku (25). Koho považuje za dítě obecně však tento zákon neřeší, a proto je nutné při aplikacích této normy vycházet z obecného vymezení pojmu dítě v trestním zákoníku.

1.2.4 Osoba mladší 15 let

Jak již bylo uvedeno, věková hranice 15 let je z hlediska trestního práva velice významná, neboť vyjadřuje takové časové období v životě jedince, ve kterém je vzhledem ke svému věku beztrestný, byť se dopustí činu jinak trestného.

1.2.5 Mladistvý

Mladistvý je pojem trestněprávní i trestně správní. S dovršením 15. roku věku je spojena odpovědnost fyzické osoby jak za spáchané trestného činu (resp. provinění), tak i za přestupek. Podle Zákona o odpovědnosti mládeže za protiprávní činy a o soudnictví ve věcech mládeže (25) je za mladistvého označován ten, kdo v době spáchání provinění dovršil 15. rok a nepřekročil 18. rok svého věku (§ 2 písm. d)).

1.2.6 Mládež

Mládež jako taková je spojována s různými věkovými kategoriemi v závislosti na předmětu a rozsahu zkoumání jednotlivých vědních oborů. Všeobecně se za mládež označují osoby mladší 18 let svého věku (3). Stejně tak bude mládež chápána i pro potřeby této práce.

1.2.7 Disociální, asociální a antisociální chování

Poruchy chování lze charakterizovat jako odchylky v oblasti socializace, kdy jedinec není schopen respektovat normy chování na úrovni odpovídající jeho věku, eventuelně úrovni rozumových schopností. Dispozice k poruchám chování je multifaktoriální. Projeví se zde jak biologické předpoklady, tak vliv mnoha sociálních faktorů (19).

Poruchy chování se člení podle různých hledisek. Z hlediska speciálně pedagogického zde zahrnujeme všechny odlišnosti počínaje nápadným chováním, odchylkami typickými pro jednotlivá věková období a projevující se disociálním chováním, přes asociální poruchy až k antisociálnímu chování, které může mít charakter dětské delikvence nebo kriminality mladistvých (19).

Disociální chování je nejmírnější forma poruchy chování. Nejčastěji se objevuje u neurotických problémových klientů. Je to chování nepřizpůsobivé, nepřiměřené,

avšak bez výraznější agrese. V tomto směru disociálním chováním rozumíme i výkyvy v chování projevující se dočasně a které jsou příznačné danému věku jedince. Jedná se například o nepřizpůsobivost, zlovyky, vzdorovitost, negativismus, lhostejnost. Disociální chování se rozchází s normami následkem pokřivených hodnot a sociálních vztahů (16). Nejčastěji se objevuje v rodinné nebo školní výchově a dá se zvládnout přiměřenými pedagogickými postupy a nenabývá sociální dimenze. Často jde o projevy charakteristické pro určitá vývojová období jedince, které mají přechodný ráz a mohou vymizet samy nebo za pomoci odborníků (19).

Asociální chování je v rozporu se společenskou morálkou vzhledem k nedostatečnému nebo dokonce chybějícímu sociálnímu cítění. Jedinec porušuje společenské normy, normy morálky dané společnosti, ale jejich intenzitou ještě nepřekračuje právní předpisy. Škodí většinou sám sobě (alkoholismus, záškoláctví, toxikomanie). Je zde patrný vzestupný trend tohoto chování. Náprava vyžaduje speciální pedagogický přístup. Asociální chování často přerůstá v chování antisociální (19).

Antisociální chování zahrnuje veškeré protisociální jednání bez ohledu na věk, původ a intenzitu činu. Svými důsledky poškozuje společnost i jedince, ohrožuje nejvyšší hodnoty včetně lidského života. Porušuje zákony dané společností a jeho náprava je možná pouze prostřednictvím ústavní péče, ať již jsou to zařízení školská nebo věznic. Patří sem veškerá trestná činnost (19).

1.2.8 Delikvence

Všechny lidské společnosti měly a mají normy určující žádoucí chování lidí. Je to rozsáhlý soubor psaných i nepsaných pravidel a zvyklostí. Normy i sankce za jejich porušení jsou určovány hodnotovými důrazy určité společnosti. S rozvojem společnosti některé normy získávají kodifikovanou podobu zákonů. Uplatňováním zákonů se zabývá stát, respektive jeho specializované orgány.

Delikvence je širším pojmem než kriminalita, neboť označuje nejen činnosti porušující normy právní, ale i normy společenské - tedy normy v širším úhlu pohledu.

Delikventní jednání se tak vztahuje i na děti a mladistvé, kteří se tak stávají delikventy.

Motivovat mravně narušenou mládež ke změnám v chování a ke vzdělávání by měla být hlavní cesta, jak ovlivnit jedince. Nezájem společnosti může vyústit až v delikvenci mládeže. Někteří autoři (Vojtková, 2005) rozlišují termín dětská delikvence (delikvence mládeže do 15 let) a juvenilní delikvence (delikvence mládeže od 15 do 18 let). V kriminologii a kriminalistické praxi se však někdy můžeme setkat s termínem delikvence pouze pro označení protispoločenské činnosti mládeže ve věkové kategorii do 15 let a u věkové kategorie 15-18 let s termínem kriminalita mládeže (21).

1.2.9 Protiprávní jednání

Protiprávním jednáním rozumíme takové lidské chování, které je v rozporu se stanovenou právní normou. Může spočívat jak v činnosti tak i v nečinnosti subjektu, a může být buď zaviněné nebo nezaviněné. Protiprávnost přitom vyjadřuje porušení právní povinnosti.

Podle toho, jak bude klasifikováno protiprávní jednání (tj. jestli se bude jednat o trestný čin, správní delikt, soukromoprávní či jiný delikt), můžeme klasifikovat i druhy jednotlivé druhy právní odpovědnosti. Rozlišujeme tak odpovědnost trestněprávní, správněprávní, disciplinární a odpovědnost za soukromoprávní delikt.

1.2.10 Kriminalita

Kriminalita patří mezi závažné sociálně-patologické jevy, které narušují harmonický vývoj společnosti. Je tedy pro společnost dysfunkční a společensky škodlivá, neboť narušuje základní pravidla společenského řádu a lidského soužití, působí společnosti i státu značné materiální škody, způsobuje jednotlivým obětem škody fyzické, psychické a společenské. Kriminalita navíc vyvolává ve společnosti atmosféru strachu, nejistoty a nedůvěry (12).

Kriminalita je úhrn činů uvedených v trestním zákoně obvykle popisovaných

podle prostoru, času, rozsahu, struktury a pohybu.

Z hlediska popisného (statistického) je potom kriminalita mládeže součástí kriminality celkové. Zahrnuje především jednání mladistvých osob, jehož důsledkem je porušení společenských zájmů na takové úrovni společenské škodlivosti, který je charakteristický pro trestný čin (resp. provinění). Jelikož se trestného činu nemůže pro nedostatek věku dopustit nikdo před dovršením 15. roku svého věku, používá se u této věkové kategorie mládeže pojmu čin jinak trestný. Kriminalitou mládeže tedy rozumíme souhrn všech provinění mladistvých osob a činů jinak trestných spáchaných osobami (dětmi) mladšími 15 let.

1.3 Podmínky kriminality mládeže

Skupinu jevů, které působí na vývoj kriminality a ve svém důsledku napomáhají nebo ulehčují spáchání kriminálního deliktu, označujeme jako podmínky kriminality. Jsou to především vlivy, které působí objektivně v daném období, čase, či klimatu. Podmínky ke spáchání kriminálního deliktu jsou však výrazně ovlivněny konkrétní osobou, která tuto podmínku musí vnímat jako příležitost k překročení mezi dovoleného jednání a chování. U jiné osoby přitom může stejná podmínka působit jako překážka spáchání kriminálního deliktu.

Za podmínky trestné činnosti považujeme zejména situace (okolnosti), které usnadňují dané příčině její další působení. Mezi příčinou a podmínkou je však i užší, vzájemně zaměnitelný vztah. Neřešená podmínka kriminality se může stát příčinou a naopak (např. neúčinný trest může vyvolat recidivní trestnou činnost apod.). Poznání v této oblasti se neustále vyvíjí, mění a doplňuje. Vycházíme z toho, že trestný čin je výsledkem interakcí mezi člověkem jako subjektem a různými objekty jeho prostředí, tedy produktem kombinace vlivů osobnostních a situačních.

Poznání a analýza příčin kriminality jsou přitom východiskem pro činnost orgánů usilujících o omezování a předcházení negativním společenským jevům, neboť umožňují nejen kvalifikovaně odhadnout (prognózovat) možný vývoj kriminality,

snadněji nalézt pachatele, a správně orientovat a soustředit svoji činnost, ale v neposlední řadě též volit efektivní prostředky k omezování kriminality a jejímu předcházení.

1.4 Etiologie – kriminogenní faktory

Pojem etiologie kriminality označuje nauku o vnitřních a vnějších příčinách kriminality. Jak uvádí někteří autoři (Chmelík, 1998), určujícími faktory pro stanovení příčin a podmínek páchaní trestné činnosti mládeže jsou zejména vývojové zvláštnosti člověka a mikrostruktura, ve které se mládež pohybuje. Jde o dva soubory vnitřních a vnějších faktorů, na základě nichž je formován hodnotový systém, sociální orientace, postoje k lidem, a další charakterové atributy osobnosti člověka (10).

Mezi **vnitřní faktory** ovlivňující kriminalitu dětí a mládeže řadíme dědičnost, biologické, psychologické a psychopatologické faktory, různé psychické poruchy a anomálie (3).

Mezi **vnější faktory** pak řadíme vlivy nejbližšího okolí, jako je rodina, vrstevníci, dále školní vlivy a v neposlední řadě také celospolečenské, politické, kulturní a jiné vlivy (3).

Dalších faktorů ovlivňujících kriminalitu dětí a mládeže je celá řada, proto se v níže uvedeném přehledu zabývám popisem jen těch nejdůležitějších. Pro odhalování příčin trestné činnosti mají podstatný vliv zejména faktory:

- a) spočívající v jednotlivci,
- b) působící uvnitř rodiny,
- c) působící ve společnosti a
- d) ostatní.

Ad a) Při výčtu příčin kriminality dětí a mládeže je třeba začít od biologického základu

lidí, neboť každý člověk si při svém narození přináší na svět určité dispozice a genetické vybavení a přichází na svět do konkrétních sociálních podmínek. Nejde přitom jen o determinanty, které mají vztah k duševnímu životu. V úvahu je nutno brát i biologické anomálie či odlišnosti poznamenávající vzhled člověka nebo jeho zdravotní stav (3).

Na kriminalitu mládeže mají vliv i psychologické aspekty, jako je temperament, motivace, inteligence a další.

Ad b) Dalším faktorem ovlivňujícím příčiny kriminality je bezesporu rodinné prostředí. Rodinná výchova je základem socializace člověka, má určující význam při formování osobnosti mladého člověka a je rozhodující i pro jeho mravní vývoj. Lze konstatovat, že nestabilní rodinné zázemí vytváří rizikové předpoklady kriminální kariéry dítěte. Rodina je totiž prvním prostředím a systémem, se kterým se dítě ve svém životě setkává. Charakter rodinného zázemí je určen zejména způsobem jeho vzniku, tj. připraveností a nepřipraveností rodičů na výchovné poslání, což souvisí s jejich věkem, úkoly a rolí v rodině, alkoholismem, toxikomanií, sociální a ekonomickou úrovní atd. (3).

U faktorů působících uvnitř rodiny bylo zjištěno, že jednotlivé rodiny mají odlišné názory na výchovu svých potomků a dále pak i na jednotlivé výchovné metody. Tyto názory přitom nejsou odlišné jenom mezi rodinami, ale zejména pak mezi společenskými vrstvami. Negativní prostředí v rodině tak ovlivňují takové faktory, jako je sociálně-ekonomický status rodiny, existenční nejistota a nezaměstnanost, sociální postavení rodiny ve společnosti, alkoholové a nealkoholové závislosti, rozvody rodičů, nechtěné těhotenství a v neposlední řadě absence pomoci ze strany sociálních institucí. Podle některých autorů (NAKONEČNÝ, 1998) ovlivňují prostředí v rodině také samotné vztahy rodičů k dítěti jako jsou projevy lásky, nelásky a ambivalence, a s tím spojené přijímání, nebo odmítání dítěte, a dále způsoby a míra kontroly dítěte, spojené s užíváním a způsobem trestání. V neposlední řadě mezi faktory působícími uvnitř

rodiny lze zařadit i kohezivitu (soudržnost) rodiny a její konstelace, zejména zda se jedná o úplnou či neúplnou rodinu. Například švýcarský psycholog E. Frey (1951) zjistil, že jen 1/7 mladistvých delikventů pochází ze spořádaných rodin. Naproti tomu 2/3 těchto delikventů pochází ze špatných až velmi špatných rodinných poměrů, které jsou definovány různými konflikty v rodině a deficitními výchovnými praktikami (9).

Ad c) Faktory působící ve společnosti jsou závislé zejména na celkové úrovni společnosti, její kultuře, struktuře, demografických podmínkách, legislativní úpravě, míře trestné činnosti ve společnosti a práci orgánů činných v trestním řízení i dalších instancí kontroly a prevence trestné činnosti (3).

Dalším elementem působícím na psychiku jedince je předškolní zařízení a škola. Zde se dítě, často poprvé, setkává s přímým působením společenských norem a hodnot platných v okolním sociálním světě. Neukázněné nebo jinak zanedbané dítě může být vytlačováno na okraj třídy, dochází k vytvoření bariéry, což později vede až k záškoláctví. Dítě následně prožívá neradostný život a často hledá útočiště mezi obdobně postiženými vrstevníky (7).

Ad d) Dále je třeba zmínit volný čas, neboť se ukazuje, že ve volném čase se dráha mladého člověka výrazně dotváří. Jedinec se řídí svými touhami a potřebami, které jsou primárně závislé na jeho vnitřních hodnotách a normách, které si vytvořil v průběhu socializace. Je třeba zajistit pozitivní motivaci ohrožené mládeže k hodnotnému či smysluplnému prožívání volného času, ať již v rodině, ve škole či zájmových organizacích apod.

Nedostatečné a neúplné vzdělání je dalším určujícím faktorem. Řada delikventní mládeže nemá ukončeno ani základní vzdělání a jsou podprůměrné inteligence s nedostatkem sebekritičnosti nebo s pocitem podceňování. To bývá často spojeno se snahou upoutat na sebe pozornost za každou cenu.

Svou negativní roli také sehrává nedostatek životních zkušeností, neschopnost

adaptace mladého člověka v novém prostředí, změna stylu života, neschopnost správně a rychle reagovat na některé situace a podněty. Zejména zvládnutí krizových situací je závislé mimo jiné i na potřebných dovednostech a návycích, které u mladého člověka bývají nedostatečně rozvinuty. Příčinou pro páchaní kriminálních deliktů je také recidiva, alkoholismus a jiná toxikomanie.

O vlivu médií, zejména televize a internetu, na socializaci dnešních dětí a mládeže ve vyspělých zemích není pochyb. Děti a dospívající sledují televizi a pracují s internetem již několik hodin denně. Oproti tomu mimoškolním aktivitám se věnují o to méně. Škodlivé účinky na děti a mládež může mít jak fiktivní násilí resp. naturalisticky popisované násilí skutečné, tak i nejasná hranice mezi tím, co se opravdu stalo a co nadsadili pro větší účinnost autoři pořadu (7).

1.5 Kontrola kriminality

Pod pojem kontrola kriminality řadíme jak její represi, tak její prevenci. Oba pojmy přitom může namísto termínem kontrola zastřehit pojem boj s kriminalitou. Represe i prevence jsou odlišné formy kontroly kriminality, které se však musí prolínat a doplňovat. V souvislosti s prevencí kriminality je třeba mít na zřeteli, že kriminalita je jen jedním (ačkoliv nejpodstatnějším nebo nejextrémnějším) projevem, respektive druhem sociální patologie. K dalším sociálně-patologickým jevům patří například drogová závislost a alkoholismus, prostituce, sebevražednost anebo další sociální jevy, které se odchyľují od normálu do té míry, že překračují rámec jejich běžné variability. Všechny sociálně - patologické jevy jsou vzájemně propojené, neexistují izolovaně. Např. vznik drogové závislosti většinou souvisí s různými druhy majetkové kriminality apod. To znamená, že ani prevence kriminality se nemůže posuzovat izolovaně, ale v kontextu s dalšími sociálně - patologickými jevy (30).

1.5.1 Prevence

Potřeba preventivního přístupu k sociálně patologickým jevům je dána praxí. Ukazuje se, že se až nápadně opakují některá osobnostní témata a sociální důsledky, podmínky, za nichž daný jev vzniká i způsoby, jakými na ně společnost reaguje (20). Kromě pojmu prevence je v literatuře používán také pojem profylaxe. Oba lze významově charakterizovat jako předcházení nebo ochranu (13).

Pojem prevence kriminality je v odborné literatuře často chápán velmi různě. Prevence kriminality je speciální oblastí uskutečňování prevence v obecném smyslu slova. Jejím předmětem je předcházení kriminalitě.

Prevence kriminality představuje záměrné, cílevědomé, plánovité a koordinované působení na příčiny a podmínky kriminality s cílem odstranit je, anebo vhodným výběrem forem a metod působení je alespoň z části eliminovat, případně jejich negativní projevy omezit, a současně podporovat vytváření antikriminogenních podmínek.

Do oblasti prevence kriminality patří opatření, jejichž cílem či zamýšleným důsledkem je zmenšování rozsahu a závažnosti kriminality, ať již prostřednictvím omezení kriminogenních příležitostí, nebo působením na potenciální pachatele a oběti trestných činů. Prevence tedy představuje pokus eliminovat trestnou činnost ještě před jejím započítím nebo před jejím pokračováním (13).

Mezi zásady a postupy prevence patří zejména:

- teoretická analýza působení prostředí na rozvoj osobnosti (rodina, lokalita, vrstevnická skupina),
- diagnostikování (dobře znát) skupiny či jedince,
- navození atmosféry důvěry,
- jednání na partnerské úrovni (zachovat si autoritu),
- spojení teorie s realitou (doplnění o příklad ze života),
- nezastrašovat, vážít míru nebezpečnosti jevu,

- pružně reagovat na vzniklé situace a snažit se o autentičnost.

1.5.1.1 Členění prevence

Prevenci lze klasifikovat několika způsoby. Preventivní aktivity se uskutečňují na úrovni celostátní, regionální, či místní. Hlavní cílovou skupinou jsou osoby či skupiny ohrožené sociálně – patologickými jevy, případně osoby s kriminální zkušeností, jako je mládež, skuteční či potenciální pachatelé, atp. (8).

Členění podle metod

1) diagnostické metody

- snahou je zmapovat situaci a vyhledat rizikové jedince,
- pořádání depistáží – snahou je odvést jedince ze špatného prostředí,
- první kontakt zprostředkuje tzv. streetworker.

2) programy, projekty

- mají osvětový charakter - jsou pořádány různé programy, besedy, přednášky,
- aktivizující programy - mají za úkol nejen poučovat, ale i zapůsobit, zacloumat jedincem - jsou to různé exkurze, dramatizace (hraní scének), peer programy (působení mezi vrstevníky),
- snižování dostupnosti a přístupnosti negativních jevů - např. alkoholu,
- snaha změnit celospolečenské klima - např. omezení reklam na cigarety
- snaha regulovat volný čas mládeže - rozšiřování kroužků, aby se mládež nenudila, užitečné naplnění volného času je nejúčinnější prevencí (17).

Členění podle rozsahu (pro kolik lidí)

- individuální - působení na jedince (př. rodiče),
- skupinová - ve školách,

- sociální - celospolečenská média.

Členění podle obsahu

- komplexní - míněná obecně, předcházení nebezpečí,
- specifická - protidrogová, protialkoholová, proti kouření apod.

Členění podle struktury

1) Sociální prevence je všeobecnou prevencí všech sociálně - patologických jevů (13). Podstatou je vytváření příznivých společenských podmínek v oblasti ekonomické, sociální, kulturní, výchovně vzdělávací, v oblasti zaměstnanosti, vytváření podmínek pro využití volného času, rozvoj životní úrovně, duchovní rozvoj, humanizace a zkvalitňování způsobu života společnosti jako celku, sociálních skupin, jakož i socializace a sociální integrace každého jednotlivce. Znamená zejména změnu nepříznivých společenských, ekonomických, kulturních a dalších podmínek prostředí, které se stávají kriminogenními faktory. V souvislosti se sociální prevencí jde tedy o to, aby se člověk nestal pachatelem trestného činu, anebo aby v páchání trestné činnosti nepokračoval (20).

2) Situační prevence se zaměřuje na odstraňování příležitostí, podmínek a situací, které vedou pachatele k protiprávnímu jednání. Představuje volbu a realizaci nejrůznějších organizačních, ekonomických a technických opatření při využití všech možností klasické, technické, fyzické a režimové ochrany. Vychází ze skutečnosti, že určité druhy kriminality se objevují v určitém čase, na určitých místech, za určitých okolností, a že se jí dopouštějí určití pachatelé. Situační prevence je orientovaná na ochranu veřejného pořádku, bezpečnosti, zdraví, života a majetku občanů. Využívá takové formy ochrany, jako jsou mechanické zábranné prostředky, bezpečností uzamykatelné systémy, bezpečnostní systémy dveří, mříže, bezpečnostní fólie, trezory, bezpečnostní schránky, elektrická zabezpečovací signalizace, elektrická požární signalizace, kamerové

monitorovací systémy, pulty centralizované ochrany. Tuto prevenci zajišťuje především policie, armáda nebo zaměstnanci soukromých bezpečnostních služeb. Situační prevence je velmi efektivní zejména v oblasti majetkové trestné činnosti, ale také v oblasti ochrany života a zdraví osob (12, 22).

3) Viktimní prevence sleduje cíl, jak se nestát obětí trestného činu. Zahrnuje tzv. bezpečnostní chování včetně přiměřeného reagování v situaci ohrožení kriminalitou. Viktimogenním faktorem se může stát také některá sociální charakteristika člověka. Jako příklady ohrožení kriminalitou se uvádí nositelství určité funkce ve veřejném životě anebo příslušnost k určité sociální skupině (národu, rase), věkové skupině (děti, mládež, senioři) případně profesi (pokladník, poštovní doručovatel, policista apod.) (12, 22).

Členění podle úrovně aktivit

1) Primární prevence - cílem je předcházet negativním jevům tak, aby nevznikaly vůbec. Je orientována na celou společnost, její instituce a občany. Působí na ty, kteří ještě nejsou zasaženi (zahrnuje posilování odolnosti, obranyschopnosti). Spočívá převážně v optimalizaci životních podmínek, zvláště sociálních, ale i materiálních. Zahrnuje výchovné, vzdělávací, osvětové a poradenské aktivity, přičemž velká pozornost je věnována aktivitám zaměřeným na volný čas. Uskutečňuje se v prostředí rodiny, školy a komunity a je zpravidla prováděna rodiči, učiteli či vrstevníky. Primární prevence je směřována na populaci jako celek nebo na určité vybrané, tzv. „cílové“, skupiny. V tom je rozdíl oproti prevenci sekundární a terciární, které mají individuální charakter a jsou zaměřeny na jednotlivce, který je již v nějakém stupni delikvence. Primární prevence se však ve svém důsledku také zaměřuje na jednotlivce, kdy však jeho chování, názory a postoje ovlivňuje prostřednictvím jeho skupiny či společenství. Primární – konečná nebo cílová skupina – označuje skupinu či populaci, jejímuž páchání trestné činnosti chceme předejít, tedy konkrétně děti a mládež (4).

2) Sekundární prevence - je orientovaná na potencionálně ohrožené jedince a skupiny, ať již jako pachatele, či oběti a jejich vyhledávání. Zaměřuje se též na ochranu materiálních hodnot, které jsou častěji objektem zájmu delikventů. Cílem je předejít rozvoji a šíření jevů, aniž ještě došlo ke specifickým projevům kriminálního jednání jedince. Prevence je zaměřena i na rizikové faktory, které se vyskytují v sociálním prostředí a ve vztazích, ve kterých děti žijí (5, 12).

3) Terciární prevence - je to působení snažící se minimalizovat již existující problémy. Cílem je předcházení nejtěžším důsledkům u jedinců, kteří jsou již zasaženi delikventním chováním tak, aby nedošlo k úplnému odpadnutí, a zajistit jim včasnou odbornou pomoc. Zaměřuje se také na eliminaci recidivy kriminality, na sociálně negativní chování, na minimalizaci škod, na resocializaci kriminálně narušených mladých osob. Za terciární prevenci jsou označovány postupy realizované v různých specializovaných institucích. Terciární prevence se soustředí na předcházení kriminální recidivy u pachatele a viktimologické recidivy u oběti. Uskutečňuje se působením na pachatele ve výkonu trestu, ukládáním ochranných a jiných opatření a prováděním postpenitenciární péče. Co se oběti týče, jedná se i o předcházení sekundární viktimizaci, o napravení následků trestného činu a o poskytnutí potřebné pomoci a podpory (5, 12).

1.5.2 Represe

Pojmem, který bezprostředně souvisí s pojmem prevence, je represe. Represe kriminality vyjadřuje potlačení kriminality za použití násilných, zákonných prostředků. Zaměřuje se na důsledky kriminogenního vývoje, zatímco prevence je zaměřena na samotné kriminogenní faktory, respektive příčiny a podmínky kriminality. Účinná prevence snižuje potřeby represe, která zpětně prevenci pozitivně posiluje.

V našich společenských podmínkách zatím jednoznačně převažují přístupy represivního charakteru, avšak ukazují se jako málo účinné. V jiných státech se oproti

tomu výrazněji prosazuje tendence preferovat prevenci kriminality. Ta se jeví jako účinnější a perspektivnější.

1.5.3 Subjekty kontroly

Mezi subjekty, které se zabývají prevencí, můžeme zařadit řadu institucí, ať už veřejnoprávním, či soukromých. Mezi státní orgány zaměřující se na prevenci kriminality mládeže řadíme především:

- 1) Republikový výbor pro prevenci kriminality, který odpovídá za úroveň konkrétních preventivních programů, zaměřených na nejohroženější lokality a nejrizikovější skupiny, kde je zařazena i mládež.
- 2) Ministerstvo vnitra, které se zaměřuje především na projekty ke snižování trestné činnosti mládeže na místní úrovni, na zkvalitňování práce policie na úseku odhalování trestné činnosti mládeže a spáchané mládeží.
- 3) Ministerstvo spravedlnosti, které se zabývá problematikou zacházení s mladistvými delikventy v oblasti legislativy, a snaží se vytvářet podmínky pro aplikaci alternativních trestů.
- 4) Ministerstvo práce a sociálních věcí, které svou činnost soustřeďuje zejména na zlepšování a rozšiřování standardní sociální práce. Je to sociální práce s dětmi a mladými lidmi z rizikových prostředí, jakož i s těmi, kteří vykazují znaky delikventních jednání.
- 5) Ministerstvo školství, mládeže a tělovýchovy, které se orientuje na zkvalitnění výchovného působení školy na mládež a děti.
- 6) Ministerstvo zdravotnictví, které se specializuje na léčbu pachatelů trestné činnosti

s duševní poruchou a na léčbu drogově závislých.

7) Pracoviště sociálních věcí při krajských, městských a obecních úřadech, a obecních úřadech obcí s rozšířenou působností, kde preventivní činnost realizují různí sociální pracovníci, kurátoři, romští poradci, apod.

8) Probační a mediační služba ČR, která se specializuje na začlenění pachatele do společnosti prevencí kriminality a ochrannou společností a podporou a pomocí obětem trestných činů.

9) Policie České republiky, Městská policie.

1.6 Kontrola kriminality a Policie ČR

Prevence kriminality patří k stěžejním úkolům všech zainteresovaných organizací, protože zejména u kriminality mládeže se nám ukazuje jako nejvíce účinná.

Nezastupitelné místo v prevenci kriminality má policie. V současné době policie prochází krizí autority, důvěra veřejnosti v ní je otřesena a jen pozvolna se toto bude obnovovat. Navíc naše policie nemá v oblasti prevence kriminality téměř žádné tradice a zkušenosti, neboť až dosud byla orientována jen represivně (14).

Policie v demokratickém státě má svoji nezastupitelnou funkci. Vedle odhalování a vyhledávání trestných činů, zjišťování jejich pachatelů, a spolupůsobení při zajišťování veřejného pořádku, policie zejména chrání bezpečnost osob a majetku. Základní prvky prevence lze spatřovat v samotné náplni práce policie, pokud je profesně vykonávána. Je to dáno především tím, že vědomí možnosti vyhnout se postihu se projevuje jako okolnost, která výrazným způsobem ovlivňuje rozhodnutí spáchat trestný čin.

Subjekty, které se zabývají prevencí výskytu sociálně - patologických jevů u Policie České republiky jsou v první řadě všichni policisté (§ 17 a) odstavec 1,5 zákona č. 273/2008 o Policii České republiky) (27). Především se však jedná

o specialisty na mládež u služby kriminální policie a vyšetřování (dále jen „SKPV“), kteří jsou odborně školeni a při své činnosti se řídí závazným pokynem policejního prezidenta č. 8/2002, kterým se upravuje činnost SKPV na úseku kriminality mládeže, ale i trestné činnosti páchané na mládeži (29).

1.6.2 Opatření preventivního charakteru

K předcházení a odhalování kriminality na problematice mládeže využívají specialisté SKPV všech forem a metod policejní práce včetně operativně pátrací činnosti, přičemž získávají poznatky z vlastních i zahraničních policejních zdrojů a od všech subjektů, které se podílejí na výchově mládeže nebo na péči o ní.

Za tímto účelem navazují a udržují úzký kontakt zejména s orgány sociálně - právní ochrany dětí, školskými úřady (koordinátor prevence), školami, jejich zařízeními, orgány České školní inspekce, zdravotnickými zařízeními a jejich pracovníky, a ostatními subjekty působícími v oblasti péče o mládež (výchovné, probační, charitativní, vzdělávací, zájmové a jiné organizace).

Zvláštní pozornost specialisté SKPV na mládež věnují při prevenci kriminality mládeže a trestné činnosti páchané na mládeži zejména:

- a) pokračující a opakované kriminalitě páchané mládeží, závadovými skupinami mládeže a trestné činnosti páchané na mládeži,
- b) případům, kdy byla kriminalita mládeže spáchána pod vlivem alkoholu, omamných nebo psychotropních látek,
- c) dětem, u nichž se již v předškolním nebo školním věku projevují sklony k závadovému chování, kriminalitě a útekům z domova, se zaměřením na odhalení příčin, které k tomuto jednání vedou,
- d) vyhledávání závadových jednání, kdy dochází k ohrožení života, zdraví nebo majetku dětí a ke zneužívání jejich práv,
- e) osobám, které překročily osmnáctý rok věku, u nichž však vzhledem k jejich

psychické a mentální úrovni, k prostředí, v němž se pohybují, nebo k jejich dosavadnímu chování lze předpokládat účast na kriminalitě mládeže,

f) zjišťování pachatelů trestné činnosti páchané na mládeži,

g) bez zbytečných průtahů prováděnému šetření kriminality mládeže a spolupráci s orgány sociálně-právní ochrany dětí za účelem zajištění souběžných výchovných opatření,

h) svěřencům výchovných zařízení zadrženého při útěku, kteří se již v minulosti dopustili kriminality (29).

S opatřeními zaměřenými na prevenci kriminality mládeže samozřejmě úzce souvisí zaměření specialistů na mládež.

Specialista SKPV by si měl systematicky získávat, osvojovat a prohlubovat znalosti sociálně - patologických jevů ovlivňujících zdravý duševní a mravní vývoj mládeže, a ověřených metod jejich předcházení, způsobů a forem kriminality mládeže, různých forem závadného chování mládeže a závadového jednání a trestné činnosti související s toxikomanií a prostitucí, závadného chování mládeže, jejich styků a vlivů, které na ní působí, míst, kde se mládež schází, připravuje nebo páchá kriminalitu.

Domnívám se, že k preventivním opatřením patří i včasné odhalování kriminogenních faktorů a situací, jejichž eliminace učiní nápravu a resocializaci pachatelů tak, aby se trestná činnost již neopakovala. Sem patří zejména péče o rodinu, školská výchova, aktivní způsob trávení volného času, vytváření pracovních příležitostí, a pomoc mládeži, jejíž životní podmínky jsou špatné nebo kteří bojují s alkoholem či drogami. Dále sem patří zvýšení efektivity práce orgánů činných v trestním řízení, posílení výchovného účelu trestního řízení, zvýšení počtu výchovných zařízení pro mládež atd.

V rámci preventivní aktivity Policie České republiky učinil v roce 1998 ministr vnitra zásadní krok ve prospěch policejní prevence, když konstituoval metodickou radu

pro Preventivně informační skupiny Policie České republiky. Jejím prvořadým úkolem bylo upravit zásady činnosti policejních preventivně informačních skupin. Tyto zásady se staly jedním ze základních východisek pro policejní práci v oblasti předcházení kriminalitě. Pokyn ukládá povinnost preventivně informačních skupin zohledňovat při své činnosti všechny aspekty ovlivňující bezpečí občanů, odhalovat příčiny a reagovat na okolnosti, které tvoří nežádoucí bariéry mezi policií a veřejností. Pokyn vymezuje povinnosti pracovníků skupin vycházet při své práci i z potřeb jednotlivých služeb policie a z celkové bezpečnostní situace v teritoriu. Preventivně informační skupiny mají působit v oblasti informační, poradenské, analytické a dokumentační. Zajišťují především úkoly ve styku s médii a veřejností, spolupracují s orgány státní správy a v jednotlivých regionech se podílejí i na analytické činnosti. Hlavní těžiště profesionální policejní preventivní činnosti spočívá na Preventivně informačních skupinách na úrovni územních odborů (bývalých okresních policejních ředitelstvích). Poskytují přednášky a poradenství pro děti a mládež v oblasti předcházení trestné činnosti a prevence dopravní nehodovosti (30).

Přestože existuje metodický pokyn ministra vnitra k činnosti preventivně informačních skupin, tak ve skutečnosti je preventivní činnost těchto skupin velice sporadická a liší se podle jednotlivých územních odborů policie. Při zpracování preventivních programů v rámci územních odborů policie je vždy důležitá osoba pracovníka preventivně informační skupiny. Na jeho schopnostech vymýšlet nové programy a podílet se na jejich zpracování a prezentaci pak závisí celá činnost na úseku prevence. Jak je uvedeno v pokynu ministra, tak tento pracovník by měl dokázat odstranit bariéry mezi policií a veřejností a samozřejmě i dalšími složkami policie. Právě tento pracovník by se měl aktivně podílet na aplikaci nových nápadů a podnětů při práci s dětmi a mládeží. Opakované přednášky jednoho preventivního programu, připraveného na centrální úrovni, ztrácejí po čase svůj smysl. Je potřeba se zaměřit na nové prvky a formy prezentace preventivních programů tak, aby zaujaly ty, kterým je preventivní program určen.

Jedním z preventivních programů preventivně informačních skupin policie, který je využíván na základních školách již několik let, je „*Ajaxův zápisník*“. Tento preventivní

program využívá v rámci své činnosti pracovní sešity, pomocí kterých by se žáci měli aktivně účastnit preventivních přednášek. Témata jsou rozdělena podle měsíců školního roku a jsou zaměřena na problematiku dopravy, kriminality, drog, alkoholu, šikany, ale i vlastní bezpečnosti (17).

V rámci Územního odboru Policie České republiky v Českém Krumlově byl jejími pracovníky vytvořen preventivní program s názvem „*J sme Vám bliž*“. Tento preventivní program je zaměřen na přiblížení práce policie dětem a mládeži, a to na různých akcích pořádaných pro širokou veřejnost. Dále je tento program zaměřen na přednášky pro žáky základních škol s tematikou rasizmu, šikany, xenofobie a lidských práv. V rámci tohoto preventivního programu byla zpracována metodika přednášek a pomocné pracovní sešity pro přímé zapojení dětí do přednášek. Přednášky a akce probíhají v průběhu celého roku. Reakce veřejnosti a pedagogických pracovníků jsou většinou pozitivní.

Dalším preventivním programem připraveným tehdejšími Okresními ředitelstvími Policie České Budějovice a Národní protidrogovou centrálou je preventivní program s názvem „Malá policejní akademie“, zaměřený na záškoláctví, šikanu, požívání alkoholu a drog, gamblerství (6).

Policie České republiky by však měla v rámci preventivních programů věnovat více pozornosti mládeži ve věku patnáct až osmnáct let. Preventivní aktivity zaměřené na střední školy a odborná učiliště téměř neexistují. Této skupině mladých lidí by se měly daleko více věnovat preventivní pracovníci, a to nejen ze strany Policie České republiky, ale i dalších institucí včetně probační a mediační služby (26).

1.6.3 Proškolení zákona č. 218/2003 Sb.

Od 1. ledna 2004 nabyl účinnosti nový zákon č. 218/2003 Sb., o odpovědnosti mládeže za protiprávní činy a o soudnictví ve věcech mládeže a o změně některých zákonů, (dále jen „ZSVM“), který nově upravuje problematiku delikvence mládeže. Smyslem nové právní úpravy v samostatném kodexu je komplexně upravit hmotně právní i procesně právní aspekty trestání mladistvých, nově konstituovat systém speciálních soudů mládeže a jasně vymezit účel reakce státu na trestnou činnost mládeže.

Účelem zákona bylo upravit podmínky odpovědnosti mládeže za protiprávní činy uvedené v trestním zákoně, opatření ukládaná za takové protiprávní činy, postup, rozhodování a výkon soudnictví ve věcech mládeže. Projednáváním protiprávních činů, kterých se dopustily děti mladší patnácti let a mladiství, se sleduje, aby se na toho, kdo se takového činu dopustil, užilo opatření, které účinně přispěje k tomu, aby se nadále páčání protiprávního činu zdržel a našel si společenské uplatnění odpovídající jeho schopnostem a rozumovému vývoji a podle svých sil a schopností přispěl k odčinění újmy vzniklé jeho protiprávním činem. Řízení musí být vedeno tak, aby přispívalo k předcházení a zamezování páčání protiprávních činů (25).

Podle § 93 ZSVM je tak sice umožněno dětem mladším patnácti let, které se dopustí činu jinak trestného, uložit některá opatření (dohled probačního úředníka, zařazení do terapeutického, psychologického nebo jiného vhodného výchovného programu ve středisku výchovné péče a ochranou výchovu), ale jejich účinnost není zcela dostačující.

Mezi klienty diagnostických a výchovných ústavů patří převážně mladí lidé, u nichž se vytvořil silný obranný mechanismus. Citové strádání nahrazují intenzivním vnějším vzrušením, mezi něž nejčastěji patří požívání návykových látek, ale i samotná trestná činnost. Obvyklé konflikty s rodiči mají za výsledek podezření, nedůvěru a obavu z dospělých.

Aby mohli specialisté na mládež SKPV vykonávat činnost s dětmi a mladistvými, musí být proškoleni mj. i ze ZSVM, kdy po úspěšném absolvování kurzu získávají certifikát, opravňující je prošetřovat trestnou činnost mládeže.

1.6.4 Součinnost s ostatními subjekty

Policie České republiky v boji s trestnou činností mládeže nejvíce spolupracuje zejména se sociálními kurátory pro mládež, kteří působí na odděleních sociální prevence a sociálně právní ochrany při městských úřadech a s Probační a mediační službou České republiky.

1.6.4.1 Sociální kurátoři pro mládež

Vlastní náplň práce (činnosti) kurátora tvoří terénní sociální případová práce, která zahrnuje celé spektrum sociálně - patologických jevů. Sociální kurátoři pro mládež se zabývají dětmi a mladistvými, kteří se dopustili trestné činnosti nebo mají závažné výchovné problémy. Dětem a jejich rodinám poskytují sociálně právní poradenství, sociálně výchovnou péči a pomoc, spolupracují s ostatními zainteresovanými institucemi, účastní se soudního řízení ve věcech trestních i občanskoprávních (28).

Spolupráce policistů s orgány sociálně - právní ochrany dětí při služebních úkonech a ostatní činnosti směřující k ochraně mládeže spočívá především:

- a) v poskytování údajů potřebných pro realizaci sociálně - právní ochrany a v oznamování případů, kdy se jeví potřebné poskytnout mládeži sociálně právní ochranu,
- b) v účasti v odborných komisích k řešení problematiky mládeže a při preventivně - výchovných akcích,

- c) v podílu na monitorování vybraných závadových jednání,
- d) v účasti zástupce orgánů sociálně-právní ochrany dětí jako třetí osoby při služebním úkonu,
- e) v součinnosti na úseku repatriace mládeže a při poskytování sociálně právní ochrany ve zvláštních případech.

1.6.4.2 Probační a mediační služba České republiky

Posláním orgánů Probační a mediační služby České republiky je začlenění mladistvého pachatele zpět do společnosti, řešení jeho konfliktů, výkon a kontrola uložených alternativních trestů uložených mladistvému pachateli. Výkon činnosti Probační a mediační služby České republiky v praxi potom spočívá převážně v kontrole uložených výchovných, ochranných a trestních opatřeních (26).

Pokud specialista na mládež SKPV zahájí trestní stíhání proti mladistvému, doručí orgánům Probační a mediační služby České republiky usnesení o zahájení trestního stíhání (24).

V této fázi se tyto orgány většinou dozví o vyšetřování mladistvého policií a o spáchaném trestném činu (přechinu). Probační a mediační služba České republiky zkontaktuje obviněného mladistvého a poškozeného, zprostředkuje konzultaci na středisku a nabídne jim spolupráci. Mimo to zjišťuje okolnosti, postoj, rodinné poměry, trestní minulost mladistvého. Následně po zjištění všech okolností navrhne řešení situace a vypracuje písemnou zprávu pro státní zastupitelství či soud, ve které mimo jiné navrhuje výchovná opatření či odklon v trestním řízení. V neposlední řadě nabízí mladistvému opatření k nápravě či prevenci ve formě účasti na různých programech (např. probační program Právo pro každý den, různé sociální výcviky či psychologické poradenství). Cílem absolvování programu je snížit riziko opakování trestné činnosti prostřednictvím zvyšování právního vědomí a odpovědnosti.

Probační a mediační služba České republiky pracuje jednak s klientem, a jednak s rodinou, blízkým sociálním prostředím, a zejména se školskými zařízeními, orgány sociálně právní ochrany dětí a orgány činnými v trestním řízení, u kterých zpětně ověřuje

účinnost programů a údajů a společně se podílí na postupech řešení. Orgány činné v trestním řízení také pravidelně informuje o své činnosti a výsledcích své práce.

1.6.4.3 Ostatní subjekty

Policisté rovněž spolupracují se školami a jinými výchovnými zařízeními, zejména s jejich specializovanými pracovníky (výchovnými poradci, školními preventisty, metodiky prevence), pedagogicko - psychologickými poradnami apod.. Pozornost věnují zejména vyhledávání případů dětské šikany, záškoláctví, zneužívání návykových látek, majetkové kriminality ze strany dětí a jiného závadového jednání. Podílí se na preventivně výchovných akcích (přednášky, besedy, ukázky apod.) určených pro výchovné pracovníky, rodiče a děti. K dětem umístěným v zařízeních provádějí v souvislosti s jejich zjištěnou kriminalitou šetření, s pracovníky zařízení projednávají opakovaně hlášené útěky a společně navrhují opatření k omezení těchto úteků. Po vypátrání dětí informují pracovníky zařízení o okolnostech útěku k přijetí vlastních opatření (29).

Jako důležité se jeví úzká spolupráce se státními zástupci, se zákonnými zástupci mládeže, mládežnickými organizacemi, charitativními institucemi apod. Myslím si, že součinnost na požadované úrovni je dobrá a kvalitní, spolupráce všech zainteresovaných složek je jedním z hlavních předpokladů úspěšného boje s kriminalitou mládeže vůbec. Nelze také opomenout nezanedbatelnou preventivní stránku této součinnosti a spolupráci s ostatními subjekty.

1.6.5 Kriminalita mládeže na okrese Český Krumlov

Početně nejvýznamnější skupinu nezletilých a mladistvých pachatelů¹ trestné činnosti v okrese Český Krumlov tvoří pachatelé, kteří se dopouštějí majetkové trestné

¹ Zde srovnej kapitulu 1.2 Vymezení základních pojmů, zejména vymezení pojmů nezletilý, mladistvý a mládež pro potřeby této práce.

činnosti, především krádeží a podvodů. Majetková trestná činnost páchaná dětmi a mladistvými se zásadně neodlišuje od stejné trestné činnosti páchané dospělými pachateli. Pro motivaci trestné činnosti mládeže je charakteristické, že v mnoha případech se jedná o nezralost, kdy tito jedinci nejsou schopni náležitě vysvětlit pohnutku své činnosti. Jako příčinu lze však uvést vedení konzumního způsobu života nebo touha vyrovnat se svým vrstevníkům, kteří již mají s trestnou činností zkušenosti či touha po dobrodružství (1).

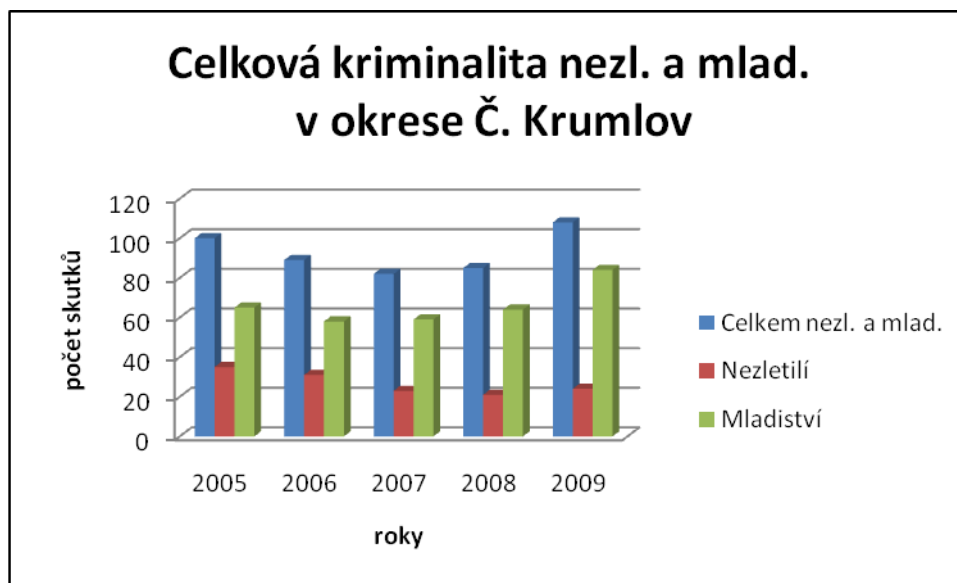
Vývoj kriminality (počty spáchaných skutků) a podíl nezletilých a mladistvých na kriminalitě v okrese Český Krumlov za vybrané období let 2005 až 2009 představují následující tabulky a grafy (15). Z hlediska aktuálnosti jsem vybral období posledních pěti let.

Tabulka č. 1 – celková kriminalita v okrese Český Krumlov za období let 2005 až 2009 a podíl nezletilých a mladistvých na jejím páchání

Celková kriminalita v okrese Č. Krumlov	2005	2006	2007	2008	2009
Zjištěno skutků	899	950	908	822	788
Z toho nezl. a mlad. celkem	100	89	82	85	108
Podíl nezletilých a mladistvých v %	10,89	9,13	8,49	9,71	10,57
Z toho nezletilí	35	31	23	21	24
Z toho mladiství	65	58	59	64	84

Zdroj: Policejní prezidium ČR, statistické výkazy

Graf č. 1 – celková kriminalita nezletilých a mladistvých v okrese Český Krumlov za období let 2005 až 2009 a konkrétní podíl nezletilých a mladistvých na jejím páchání



Zdroj: Policejní prezidium ČR, statistické výkazy

Zhodnocení:

Počet skutků spáchaných nezletilými se po roce 2005 postupně snižuje. Mírný nárůst počtu spáchaných trestných činů je patrný v roce 2009, nicméně nedosahuje hodnoty z počátku sledovaného pětiletého období.

U mladistvých pachatelů trestných činů je situace poněkud odlišná než u nezletilých. U těchto mladistvých delikventů se počet spáchaných trestných činů za sledované pětileté období postupně zvyšuje. Vyjma období roku 2006, kdy byl zaznamenán pokles spáchaných trestných činů oproti sledovanému období roku 2005.

Objasnění trestných činů nebývá většinou záležitostí několika hodin nebo dnů. Mnohdy se jedná o několik týdnů, měsíců nebo i let. Z tohoto důvodu je potřeba posuzovat počty spáchaných trestných činů nezletilých a mladistvých z roku 2009 s rezervou. Dá se předpokládat, že dodatečným objasněním některých trestných činů

z tohoto sledovaného období, se jejich počet může ještě zvýšit.

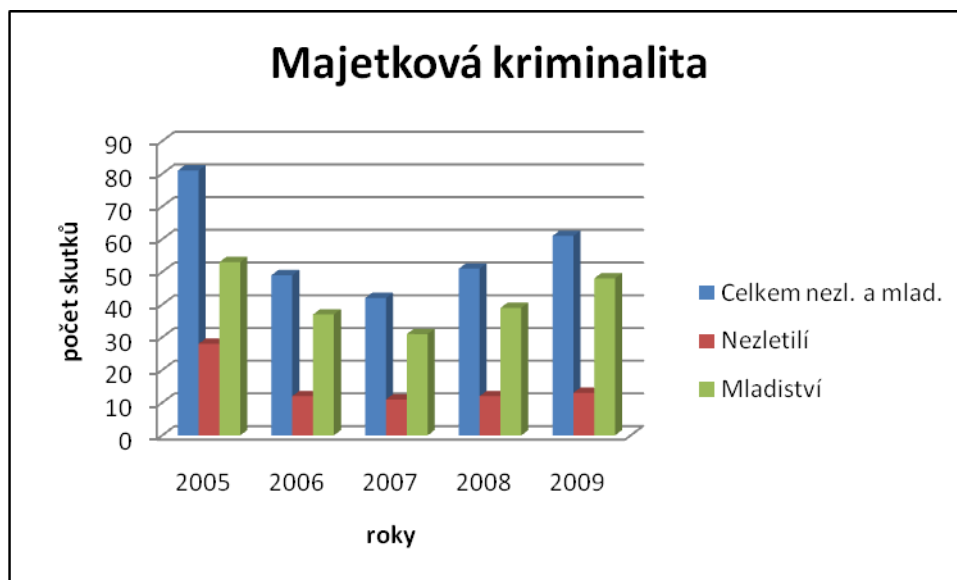
Majetkovou trestnou činnost můžeme rozdělit do dvou základních oblastí. Jsou to krádeže prosté a krádeže spáchané vloupáním. Mezi majetkovou trestnou činnost můžeme zařadit i trestnou činnost charakteru podvodného jednání. Ostatní trestná činnost, která útočí na majetek ať již soukromý či veřejný, je v porovnání s krádežemi a podvody zastoupena jen velmi malým dílem.

Tabulka č. 2 – majetková kriminalita v okrese Český Krumlov za období let 2005 až 2009 a podíl nezletilých a mladistvých na jejím páčání

Majetková kriminalita	2005	2006	2007	2008	2009
Zjištěno skutků	324	231	220	214	173
Z toho nezl. a mlad. celkem	81	49	42	51	61
Podíl nezletilých v %	8,19	4,78	4,51	5,08	6,25
Podíl mladistvých v%	15,50	14,74	12,70	16,53	23,08
Z toho nezletilí	28	12	11	12	13
Z toho mladiství	53	37	31	39	48

Zdroj: Policejní prezidium ČR, statistické výkazy

Graf č. 2 – celková majetková kriminalita nezletilých a mladistvých v okrese Český Krumlov za období let 2005 až 2009 a konkrétní podíl nezletilých a mladistvých na jejím páchání



Zdroj: Policejní prezidium ČR, statistické výkazy

Zhodnocení:

Krádeže spolu s podvody jsou ve spektru trestných činů zastoupeny asi 65%. Jinými slovy můžeme říci, že více než každý druhý trestný čin je krádeží nebo podvodem. Kriminalita v této oblasti je velice rozsáhlá a velmi těžko se jí orgánům činným v trestním řízení daří dokazovat. Celkové počty spáchaných majetkových trestných činů se až do roku 2008 neustále snižovaly. V roce 2009 zaznamenáváme nárůst této trestné činnosti. Největším problémem Českokrumlovska jsou v posledních letech krádeže věcí z osobních vozidel, jízdních kol a vloupání do rekreačních objektů a to zejména v rekreační oblasti Lipenska. U nezletilých a mladistvých je situace v podstatě obdobná.

Krádeže se u nezletilých snížily za poslední roky téměř o polovinu. Těžiště krádeží prostých spáchaných nezletilými se přesunulo z krádeží jízdních kol na krádeže zboží v obchodech. Celková majetková trestná činnost nezletilých má za poslední čtyři

roky neustále klesající tendenci mimo roku 2009, kdy došlo k mírnému nárůstu. Trestná činnost podvodného charakteru nebyla u nezletilých za posledních pět let zaznamenána.

Celková majetková trestná činnost mladistvých má v posledních pěti letech značně kolísavou tendenci. Nicméně můžeme říci, že majetková kriminalita mladistvých delikventů se v roce 2009 v porovnání s rokem 2005 nepatrně snížila. Pokud jde o krádeže spáchané vloupáním, napadají mladiství pachatelé zejména rekreační objekty, restaurace a kiosky s občerstvením. U krádeží prostých jsou již několik let beze změny na čelním místě podle četnosti skutků krádeže zboží v obchodech a supermarketech. Trestná činnost podvodného charakteru u mladistvých byla ve sledovaném období zaznamenána ojedinele.

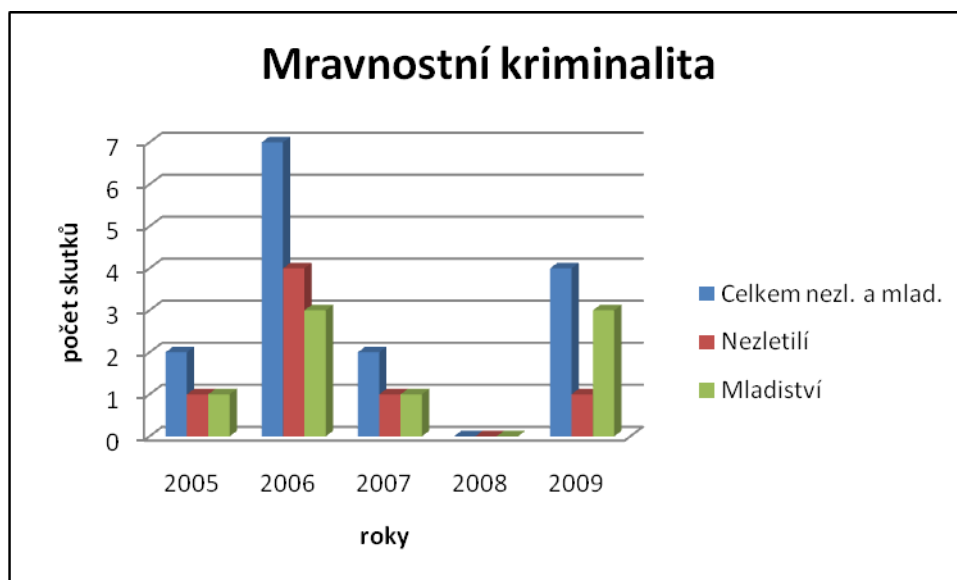
Do skupiny mravnostních deliktů zahrnují policejní statistiky takovou trestnou činnost, kterou lze charakterizovat jako znásilnění, pohlavní neuzívání, ohrožování mravnosti, ohrožování pohlavní nemocí, týrání svěřené osoby, kuplířství, omezování osobní svobody. Tato trestná činnost je v mnoha případech latentní.

Tabulka č. 3 – mravnostní kriminalita v okrese Český Krumlov za období let 2005 až 2009 a podíl nezletilých a mladistvých na jejím páčání

Mravnostní kriminalita	2005	2006	2007	2008	2009
Zjištěno skutků	22	20	12	21	17
Z toho nezl. a mlad. celkem	2	7	2	0	4
Podíl nezletilých v %	4,55	18,18	8,33	0,00	5,56
Podíl mladistvých v%	4,55	13,64	8,33	0,00	16,67
Z toho nezletilí	1	4	1	0	1
Z toho mladiství	1	3	1	0	3

Zdroj: Policejní prezidium ČR, statistické výkazy

Graf č. 3 – celková mravnostní kriminalita nezletilých a mladistvých v okrese Český Krumlov za období let 2005 až 2009 a konkrétní podíl nezletilých a mladistvých na jejím páchání



Zdroj: Policejní prezidium ČR, statistické výkazy

Zhodnocení:

Mravnostní trestná činnost sama o sobě většinou nezpůsobuje větší hmotné škody. Objektem této trestné činnosti bývá většinou lidská důstojnost, svoboda rozhodování, zdraví či řádný mravní vývoj dětí.

U nezletilých má tento druh trestné činnosti podle policejních statistik za posledních pět let stagnující tendenci mimo roku 2006, ve kterém došlo k mírnému nárůstu této trestné činnosti. Uvedené počty spáchaných skutků za sledované období jsou nízké a dokonce v roce 2008 nebyl zaznamenán žádný případ této trestné činnosti.

Mravnostní trestná činnost mladistvých na okrese Český Krumlov vykazuje v rámci policejní statistiky, stejně tak jako mravnostní trestná činnost nezletilých, velmi malé počty případů a v podstatě tyto počty za celé sledované období pěti let stagnují.

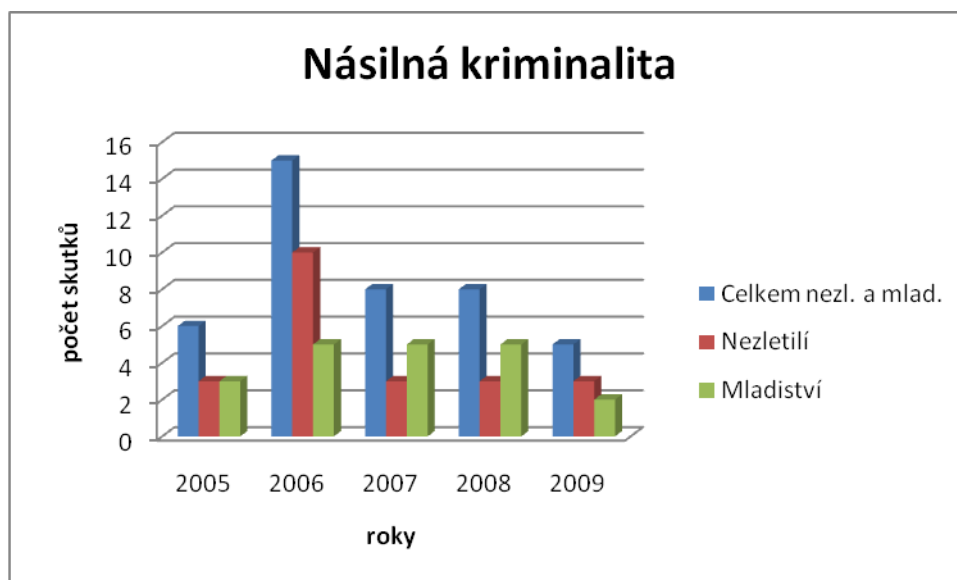
Do skupiny násilné trestné činnosti zahrnují policejní statistiky následující trestnou činnost: vražda loupežná, vražda sexuální, vražda z osobních vztahů, vražda novorozence matkou, ublížení na zdraví s následkem smrti, ublížení na zdraví, nedovolené přerušování těhotenství, rvačka, loupež s pohrůžkou násilí, loupež s použitím násilí, vydírání, únos, útok na veřejného činitele, zavlčení do ciziny, šíření poplašné zprávy.

Tabulka č. 4 – násilná kriminalita v okrese Český Krumlov za období let 2005 až 2009 a podíl nezletilých a mladistvých na jejím páčání

Násilná kriminalita	2005	2006	2007	2008	2009
Zjištěno skutků	131	134	89	86	100
Z toho nezl. a mlad. celkem	6	15	8	8	5
Podíl nezletilých v %	2,29	7,35	3,26	3,33	2,56
Podíl mladistvých v%	2,29	3,68	5,43	5,56	1,72
Z toho nezletilí	3	10	3	3	3
Z toho mladiství	3	5	5	5	2

Zdroj: Policejní prezidium ČR, statistické výkazy

Graf č. 4 – celková násilná kriminalita nezletilých a mladistvých v okrese Český Krumlov za období let 2005 až 2009 a konkrétní podíl nezletilých a mladistvých na jejím páchání



Zdroj: Policejní prezidium ČR, statistické výkazy

Zhodnocení:

Násilná trestná činnost je jednou z nejzávažnějších. Objektem bývá většinou život či zdraví člověka. Pozitivní je, že objasněnost násilné trestné činnosti je poměrně vysoká. V okrese Český Krumlov se podle policejní statistiky tato objasněnost pohybuje okolo 85 %. Znepokojující je však skutečnost, že ačkoliv se počet násilné trestné činnosti rok od roku snižuje nebo stagnuje, hmotné škody vzniklé touto formou páchané trestné činnosti se neustále zvyšují.

Nejvyšší kriminalita nezletilých za posledních pět let byla v roce 2006. V posledních třech letech poklesla více jak o jednu třetinu a na těchto hodnotách stagnuje až do posledního sledovaného roku 2009. Za posledních pět let nezletilí nespáchaly žádnou vraždu, počet úmyslných ublížení na zdraví se však zvyšuje.

Vývoj násilné kriminality páchané mladistvými odpovídá i celkovému vývoji

kriminality v této oblasti. Značný nárůst násilné kriminality páchané mladistvými zaznamenaly policejní statistiky v roce 2006. Naopak rok 2009 vykazuje její hluboký pokles.

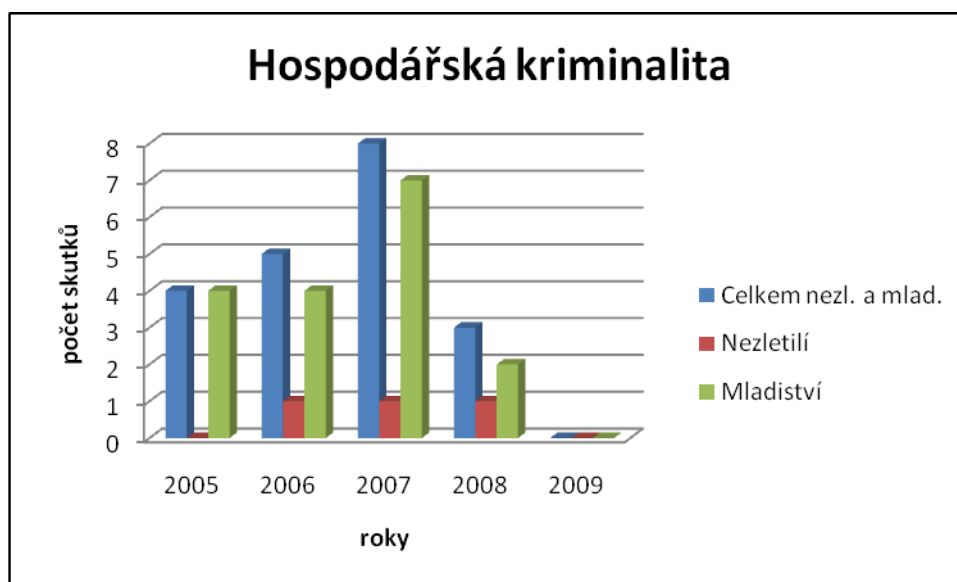
Do skupiny hospodářské trestné činnosti zahrnují policejní statistiky trestnou činnost, kterou lze označit jako trestné činy v souvislosti s porušováním autorských práv, neoprávněným držením platební karty a podvodná jednání.

Tabulka č. 5 – hospodářská kriminalita v okrese Český Krumlov za období let 2005 až 2009 a podíl nezletilých a mladistvých na jejím páchání

Hospodářská kriminalita	2005	2006	2007	2008	2009
Zjištěno skutků	168	230	202	97	74
Z toho nezl. a mlad. celkem	4	5	8	3	0
Podíl nezletilých v %	0,00	0,43	0,45	0,99	0,00
Podíl mladistvých v%	2,38	1,73	1,98	1,98	0,00
Z toho nezletilí	0	1	1	1	0
Z toho mladiství	4	4	7	2	0

Zdroj: Policejní prezidium ČR, statistické výkazy

Graf č. 5 – celková hospodářská kriminalita nezletilých a mladistvých v okrese Český Krumlov za období let 2005 až 2009 a konkrétní podíl nezletilých a mladistvých na jejím páchání



Zdroj: Policejní prezidium ČR, statistické výkazy

Zhodnocení:

Velký podíl na páchání hospodářské trestné činnosti mládeží má současný způsob jejich života. Velký rozmach počítačové techniky a její dostupnost pro široké spektrum dnešní mládeže je tím důkazem. Zvláště pak u trestného činu porušování autorských práv hraje značnou roli rozšíření internetu a s tím spojená dostupnost produktů chráněných autorským právem. Současná mládež umí velmi dobře zacházet s výpočetní technikou, a tedy pro ni není žádný problém získat nelegální software, film nebo hudební nahrávku, a následně ji dále distribuovat prostřednictvím počítačové sítě.

U skupiny nezletilých pachatelů zaznamenávají na Českokrumlovsku policejní statistiky za sledované pětileté období pouze nepatrný výskyt této trestné činnosti. V roce 2005, stejně tak jako v roce 2009, dokonce nebyl zaznamenán žádný případ v rámci okresu Český Krumlov.

Na rozdíl od nezletilých, má hospodářská kriminalita mladistvých na okrese Český Krumlov do roku 2007 ostře stoupající tendenci. Následující rok 2008 však již vykazuje značné snížení této trestné činnosti o zhruba tři čtvrtiny oproti roku 2007. V roce 2009 pak již nebyl zaznamenán žádný případ.

2 CÍL PRÁCE A HYPOTÉZY

2.1 Cíl práce

Nejen z policejní praxe, ale i z odborné literatury je zřejmé, že mládež je nejohroženější skupinou s negativními dopady v rámci páchaní trestné činnosti a to zejména ve věkovém období od 12 do 18 let. Podle statistických údajů se ukazuje, že trend páchaní trestné činnosti a to zejména majetkového charakteru je nejvýraznější ve věku 15 až 18 let. Alarmující je však zjištění, že věk prvního páchaní trestné činnosti se snižuje pod patnáctý rok věku. Cílem prevence, o které jsem pojednal v předchozí kapitole, je pochopení motivace mladých lidí a příčin, které je vedou k páchaní trestné činnosti. Jedná se o dlouhodobý, systematický a náročný proces. Při vytváření preventivních programů je nutné přihlížet ke skutečnosti, že každé konkrétní prostředí má svá specifika. Jednotný model účinné prevence proto nelze aplikovat plošně.

Cílem této práce je vyhodnocení trestné činnosti na území okresu Český Krumlov spáchané dětmi a mládeží a dále nastínění možného směru pro zpracování metodiky účinné prevence v boji proti kriminalitě dětí a mládeže.

V praktické části své práce jsem se proto rozhodl vyhodnotit zkušenosti specialistů na mládež z řad policistů s preventivní činností v trestním řízení, na základě nichž bych potom mohl usuzovat na účinnost jednotlivých preventivních opatření do takové míry, až by se daly formulovat závěry o možných posunech v oblasti prevence.

Pro další úvahy nad daným tématem tak bud nezbytně nutné zjistit skutečnosti týkající se následujících okruhů (otázek).

- 1. Jsou současné formy prevence, jejich zaměření a četnost dostačující ?*
- 2. Jaká je obeznámenost specialistů na mládež s preventivními opatřeními?*
- 3. Má preventivní činnost pozitivní vliv na páchaní trestné činnosti mládeží?*

2.2 Hypotézy

a) Základní hypotézy:

1. Těžiště řešení problematiky delikvence dětí a mládeže z celospolečenského hlediska spočívá v posílení prevence.
2. S ohledem na charakter této problematiky je třeba přijímat Policií ČR adekvátní systémové kroky nabízející dlouhodobé řešení, nikoliv jen krátkodobé.

Z těchto základních hypotéz pak plynou, resp. s nimi úzce souvisí, následující dílčí (pracovní) hypotézy:

1. Krátkodobé kroky na úseku prevence kriminality mládeže nejsou efektivní.
2. Přiměřená medializace kriminality mládeže může zabránit jejímu páchání ostatními vrstevníky

3 METODIKA

Pro zjištění dat týkajících se zkušeností jednotlivých policejních specialistů jsem zvolil metodu kvantitativního a kvalitativního výzkumu, za pomoci dotazníků. Dotazník je svým obsahem zaměřený na problém vymezený v hypotézách této práce, oslovuje určitý vymezený okruh osob z řad policistů specialistů na mládež, a je zaměřen na preventivní opatření vůči žákům základních škol a studentům středních škol se sídlem v Českém Krumlově. Důvodem pro užití dotazníků jako metody výzkumu byla snaha o oslovení co možná největšího počtu respondentů z řad policejních specialistů zabývajících se trestnou činností dětí a mládeže a aplikací preventivní činnosti v rámci předcházení páchaní trestné činnosti touto skupinou osob. Dotazníky jsou anonymní. Dotazník obsahuje celkem 17 otázek zaměřených do dvou okruhů. První okruh otázek se zaměřuje na rozdělení pohlaví, věku, délce služby, praxe v policejní práci a služebního zařazení. Druhý okruh je zaměřen na názory a zkušenosti respondentů s prováděním preventivní činnosti s jejich návrhy na možná další preventivní opatření.

Na základě uskutečněného výzkumu pomocí dotazníků budou potvrzeny či vyvráceny základní hypotézy týkající se dané problematiky. Zodpovězením jednotlivých otázek bude možno získat ucelenější přehled o znalostech a představách o dalších možných preventivních opatřeních, která by v kladném slova smyslu zlepšily preventivní působení na sledovanou skupinu osob, a ověřit skutečnost, zda respondenti mají nebo nemají zkušenosti s aplikací preventivních opatření. Dále bude získán obraz o tom, jaký vztah a názor mají respondenti k současným preventivním opatřením, k jejich formám, četnosti a kvalitě. Také bude získán obraz o přínosu preventivní činnosti a jejího působení na děti a mládež ze strany respondentů.

Výzkum byl uskutečněn na vzorku 16 respondentů formou anonymních dotazníků. V podstatě byli osloveni všichni specialisté na mládež Územního odboru Policie ČR v Českém Krumlově včetně specialistů na mládež z Obvodních oddělení Policie ČR v rámci uvedeného územního odboru. Výše uvedený počet respondentů je dán specializací policistů, neboť ne všichni policisté služebně zařazení na Územním

odboru Český Krumlov specializaci na mládež mají.

Dotazníky jsem rozdál jednotlivým respondentům osobně s tím, že respondenti byli požádáni o to, aby vyplnili dotazníky pravdivě. V úvodu dotazníku jsem se respondentům představil a sdělil jim, za jakým účelem jsem je požádal o vyplnění tohoto dotazníku s tím, že byli informováni o tom, že dotazník je zcela anonymní. Zároveň jsem respondenty požádal o pravdivé vyplnění předloženého dotazníku.

Některé otázky nabízejí pouze jednu možnou odpověď. Část otázek byla volena tak, aby bylo možno vybrat odpověď z více možností. U některých otázek přicházela možnost varianty volné odpovědi s tím, aby respondent vyjádřil konkrétní skutečnost nebo údaj, pokud bude ochoten. U všech typů otázek budou odpovědi respondentů zpracovány procentuálně.

Vzor nevyplněného dotazníku je v příloze č. 1. Vzor vyplněného dotazníku je v příloze č. 2.

Výzkum proběhl v měsíci březen 2009.

4 VÝSLEDKY

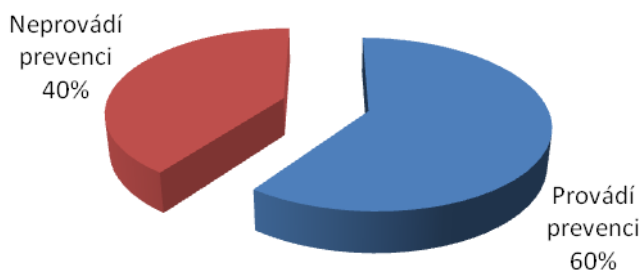
4.1 Výsledky výzkumu pomocí dotazníků

Z 16 rozdaných dotazníků byla skutečná návratnost 16 zodpovězených dotazníků, což činí 100 %. Tuto návratnost jsem předpokládal, vzhledem k jeho osobnímu předávání jednotlivým respondentům.

S ohledem na procento návratnosti, je na místě předpokládat, že dotazník nečinil potíže co do srozumitelnosti a jeho vyplnění respondenti zvládli bez větších problémů. Do zpracování bylo tedy zahrnuto všech 16 vyplněných dotazníků.

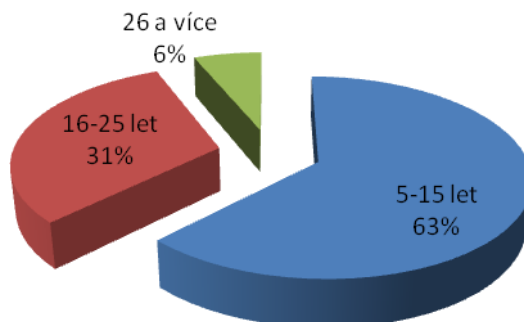
Z provedeného výzkumu vyplývá, že ze zkoumaného počtu respondentů, specialistů na mládež z řad policistů Územního odboru Český Krumlov se s aktivní účastí na preventivní činnosti setkalo pouze 60 % dotazovaných (viz. graf č. 6).

Graf č. 6: Aktivní účast respondentů na preventivní činnosti



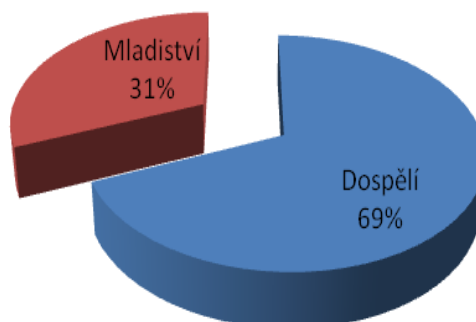
Nejčastěji uváděnou věkovou skupinou jsou specialisté s policejní praxí 5 až 15 let, jak je patrné z procentuálního vyjádření (viz. graf č. 7), což podle mého názoru je příznivé zjištění, protože preventivní činnost pro děti a mládež provádí specialisté, kteří již mají dostatečné zkušenosti z policejní praxe.

Graf č. 7: Zastoupení respondentů podle délky policejní praxe



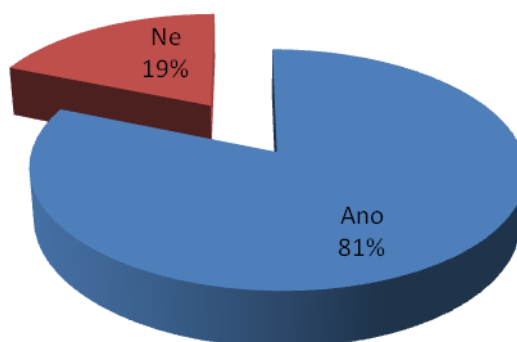
Znepokojivým zjištěním je, že ač jsou tito specialisté na mládež pravidelně odborně proškolení, zabývají se převážně trestnou činností dospělých osob a to z důvodu velké pracovní vytíženosti a nedostatku policistů na jednotlivých pracovištích (viz. graf č. 8). Tyto důvody mají negativní dopad na provádění samotné preventivní činnosti jednotlivých specialistů, kdy bylo zjištěno, že preventivní činností se z řad policejních specialistů osobně zabývá pouze 31 % respondentů.

Graf č. 8: Podíl specialistů na mládež zabývajících se trestnou činností dětí a mládeže



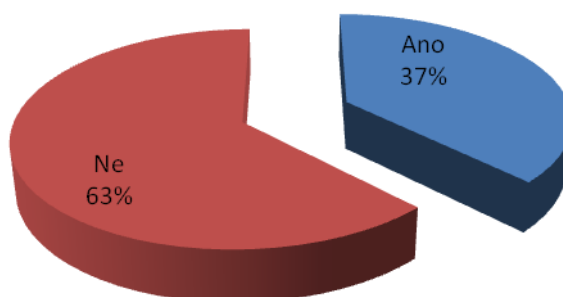
Více jak 81 % respondentů uvedlo, že podle jejich názoru by více preventivních opatření měla vliv na snížení kriminality mládeže (viz. graf č. 9).

Graf č. 9: Odpovědi respondentů na otázku, zda více preventivních opatření má vliv na snížení kriminality mládeže

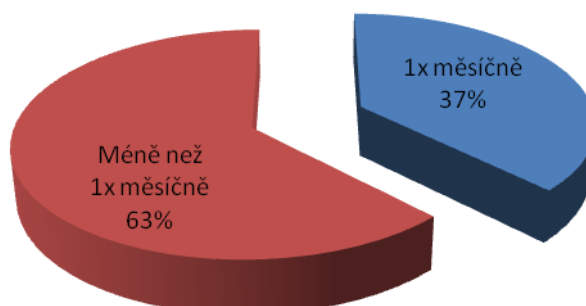


K otázce „*Jak často Vy osobně v rámci výkonu své funkce vykonáváte prevenci v souvislosti s delikvencí mládeže?*“ pouze 37 % respondentů odpovědělo, že se osobně účastní preventivních programů určených dětem a mládeži (viz. graf č. 10). Celých 37 % dotazovaných uvedlo, že preventivní činnosti provádí pouze jednou měsíčně a 63 % dotazovaných uvedlo, že se preventivní činnosti věnují méně než jednou měsíčně (viz. graf č. 11). Tato skutečnost úzce souvisí s vysokou administrativní zátížeností policistů, kteří většinu své pracovní doby využívají k zpracovávání spisových materiálů a v důsledku toho se mohou méně často v terénu zabývat preventivní činností.

Graf č. 10: Vlastní zkušenost respondentů s prováděním prevence



Graf č. 11: Četnost prováděné preventivní činnosti

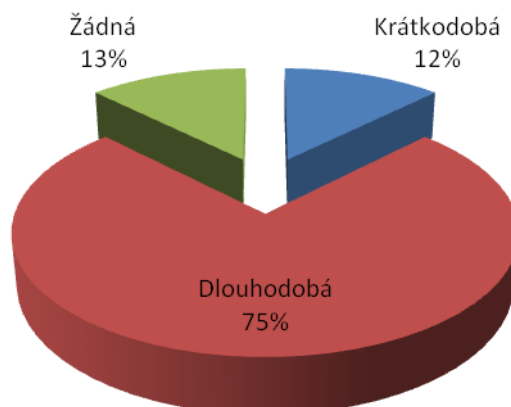


Na otázku „*Jaká konkrétní preventivní opatření by v rámci své činnosti pro cílovou skupinu dětí a mládeže navrhovali?*“, uvedlo necelých 80 % respondentů, že preferují preventivní programy s aktivní účastí jedinců cílové skupiny. Mezi preventivní opatření patří zejména přednášky a semináře s uváděním konkrétních případů a aktivní účast jednotlivců z řad cílové skupiny na preventivních programech.

Rovněž tak 90 % respondentů spolupracuje s dalšími organizacemi na prevenci mládeže.

Na otázku „*Jakou formu prevence preferujete?*“, odpovědělo 75 % respondentů, že preferují dlouhodobou prevenci s ohledem na systematické dlouhodobé působení na děti a mládež (viz. graf č. 12). Cílem prevence je mimo jiné i pochopení motivace mladých lidí a příčin, které je vedou k páčání trestné činnosti. Je zřejmé, že se nejedná o proces jednoduchý a neměnný, naopak jde o nepřetržitý, dlouhodobý a náročný proces. Aby mohl být takový proces účinný, musí se jej účastnit veškeré zainteresované složky, kam patří zejména rodina, školní prostředí a výuka, činnost Probační a mediační služby ČR, orgány sociálně právní ochrany dětí, střediska výchovné péče o děti a mládež, ale i státních zastupitelství a soudy.

Graf č. 12: Podíl preference respondentů krátkodobé a dlouhodobé prevence

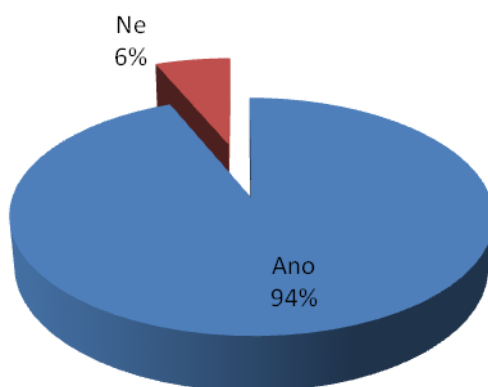


Jednotný model účinné prevence však neexistuje. Děti totiž bydlí v rozdílných lokalitách, které se vyznačují různými specifiky. Je zřejmé, že děti vyrůstající na vesnici a zde navštěvující základní školu, žijí do jisté míry v jakémsi uzavřeném prostředí a chovají se tedy a projevují jiným způsobem, než se chovají a projevují děti vyrůstající ve velkých městech plných nejrůznějších negativních vlivů, a to zejména s ohledem na vlivy různých skupin a part vedoucím k zvýšenému riziku kriminality.

K otázce „*Myslíte si, že neveřejné projednání a povinnost mlčenlivosti*

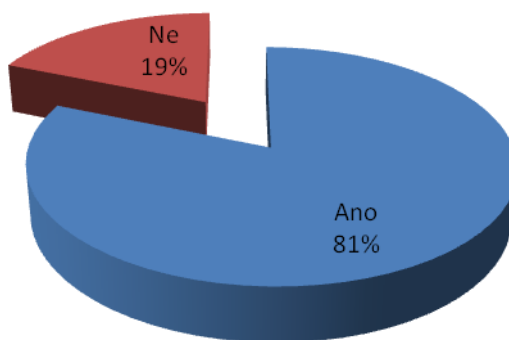
v souvislosti s řízením ve věcech mládeže, neposkytuje zpětnou vazbu v rámci preventivního působení na ostatní z řad dětí a mládeže?“, odpovědělo celých 94 % respondentů, že ano (viz. graf č. 13). Z tohoto lze usoudit, že přiměřená medializace trestné činnosti dětí a mládeže, s uvedením uložených sankčních opatření, by do jisté míry v rámci primární prevence kladně ovlivnila ostatní mládež a od zamýšleného páchání trestné činnosti by je mohla odradit.

Graf č. 13: Názor respondentů na medializaci trestné činnosti páchané dětmi a mládeží



Téměř shodně 81 % respondentů (viz. graf č. 14), se vyjádřilo kladně k otázce „*Myslíte si, že vyšetřování, trestné činnosti páchané mládeží, Policií ČR, je dostatečnou prevencí pro ostatní děti a mládež, alespoň pro prvotrestané?“, Z uvedeného tedy vyplývá, že i samotné vyšetřování trestné činnosti Policií ČR a následné ukládání sankcí příslušnými soudy je do jisté míry preventivním opatřením například pro vrstevníky těchto delikventů, či ostatní členy party (skupiny).*

Graf č. 14: Podíl respondentů s názorem, že vyšetřování trestné činnosti je dostatečnou prevencí pro ostatní děti a mládež



5 DISKUZE

Jak již bylo uvedeno v předchozích kapitolách této práce, nejohroženější skupinou s negativními dopady v rámci páchaní trestné činnosti jsou děti a mládež ve věkovém období 12 až 18 let, přičemž podíl na páchaní trestné činnosti a to zejména majetkového charakteru této skupiny osob, je nejvýraznější ve věku 16 až 18 let. Ovšem v posledních letech výrazně stoupá kriminalita páchaná dětmi s věkovou hranicí pod patnáct let, což je znepokojivé zjištění.

Stanovená první základní hypotéza vztahující se k těžišti problematiky delikvence dětí a mládeže z celospolečenského hlediska spočívající v posílení prevence se potvrdila. Jak vyplývá z provedeného výzkumu mezi policisty specialisty na mládež, je zřejmé, že celkem 81 dotazovaných cítí potřebu zintenzivnit, konkretizovat a posílit preventivní činnost a to zejména v oblasti primární prevence. Preventivní program tedy musí být konkrétní, srozumitelný a přímo určený cílové skupině, na kterou je program orientován tak, aby jeho obsah dokázal co nejvíce tuto cílovou skupinu zaujmout.

Preventivní aktivity cílené proti kriminalitě mládeže však vždy vyžadují respektování základních práv dětí a práva na soukromí jejich rodin. Právo dítěte je třeba dodržovat od primární prevence až po prevenci terciární, od vyhledávání ohrožených dětí a jejich rodin, až po zacházení s provinilými dětmi (Zoubková, 2002). S tímto názorem se plně ztotožňuji, jelikož preventivní programy a celá preventivní činnost je založena na dobrovolnosti a vyvolání aktivní účasti jedinců cílové skupiny. Striktní nařizování nebo pohrůzkami možných sankcí při neúčasti nebo neaktivitě na preventivních programech by nebylo dosaženo požadovaného efektu.

Stanovená druhá základní hypotéza o přijímání adekvátních systémových kroků nabízejících v oblasti preventivní činnosti dlouhodobé řešení, nikoliv jen krátkodobých, se rovněž potvrdila. Jak vyplývá z provedeného výzkumu mezi policisty specialisty na mládež je zřejmé, že 75 % dotazovaných upřednostňuje dlouhodobou prevenci, 13 % dává přednost krátkodobé prevenci a 13 % neprovádí prevenci žádnou. Jako důvod preference dlouhodobé prevence pak tyto dotazovaní uvedli, že krátkodobé působení v oblasti prevence nepřináší požadovaný efekt.

S tímto závěrem se plně ztotožňuji. Podle mého názoru jednorázové akce, nebo pouhé poskytování informací v rámci přednášky bez možnosti diskuse je málo účinné a nedosahuje cíleného efektu. Naopak dlouhodobé, systematické, interaktivní a zážitkové působení na cílovou skupinu přináší pozitivní výsledky. V tomto směru se potvrdila i dílčí, pracovní hypotéza, že krátkodobé kroky na úseku prevence kriminality mládeže nejsou efektivní.

K otázce „*Jak často provádíte prevenci?*“, uvedlo 37,5 % dotázaných, že provádí prevenci jednou za měsíc a 62,5 % z nich, že provádí prevenci méně často než jednou za měsíc. Tento negativní jev úzce souvisí s vysokou administrativní zátížeností policistů.

Myslím si, a z vlastní zkušenosti mohu potvrdit, že v současné době jsou kladeny na policisty, a to zejména z řad kriminální policie a vyšetřování, vysoké nároky související se stále narůstající administrativní činností, které se pak negativně projevují při provádění preventivní činnosti v terénu. Preventivní činnost je tedy v důsledku nadměrné administrativní činnosti méně častá a nepravidelná.

K otázce „*Myslíte si, že neveřejné projednání a povinnost mlčenlivosti v souvislosti s řízením ve věcech mládeže neposkytuje zpětnou vazbu v rámci preventivního působení na ostatní z řad dětí a mládeže?*“, uvedlo 15 respondentů (94 % dotázaných), že neveřejné projednání a povinnost mlčenlivosti neposkytuje zpětnou vazbu v rámci preventivního působení. Tato otázka úzce souvisí s ustanovením § 52 a násl. ZSVM, (25). V řízení ve věcech dětí mladších 15 let pak platí, že pokud soud pro mládež nerozhodne jinak, tak jednání soudu ve věcech uložení opatření dítěti (přiměřeně i mladistvému), které se dopustilo činu jinak trestného, je vždy neveřejné. Tedy že z jednání soudu je z důvodu ochrany práv a zájmů dítěte zásadně vyloučena jakákoliv veřejnost (FRYŠTÁK a kol., 2009).

Tato omezení jsou striktně dána zákonem. Nicméně z policejní praxe vyplývá, že neveřejnost takového projednání vzbudí u ostatních vrstevníků dítěte (resp. mladistvého) dojem, že se vlastně nic nestalo a že jim tedy nehrozí žádné sankce

v případě, že budou páchat trestnou činnost.

Druhá dílčí pracovní hypotéza o tom, že přiměřená medializace kriminality mládeže může zabránit jejímu páchání ostatními vrstevníky se sice potvrdila, ale realizace a implementace tohoto závěru do praxe naráží právě na výše uvedené legislativní ustanovení. Otázkou pak zůstává, do jaké míry zveřejnit takovou trestnou činnost a jaké informace o pachateli vlastně poskytnout veřejnosti, aby nedošlo k jejich zneužití.

Na otázku „*Myslíte si, že vyšetřování trestné činnosti páchané mladistvými Policií ČR, je dostatečnou prevencí pro ostatní děti a mladistvé, alespoň pro prvotrestané?*“, odpovědělo 81 % dotázaných, že se ztotožňuje s názorem, že vyšetřování Policií ČR je v takových případech dostatečnou prevencí, a to zejména pro prvotrestané jedince, když pouze 19 % dotázaných tento názor nesdílí. Každý jedinec je jedinečnou osobností s vrozenými a získanými vlastnostmi, na kterého vedle dědičnosti, biologických, psychologických a psychopatologických faktorů působí také rodina, vrstevníci, škola atd. Každý jedinec tedy prožívá vyšetřování jeho trestné činnosti do jisté míry odlišně. Značnou měrou může takového jedince ovlivnit i individuální přístup policejního orgánu při vyšetřování, kdy je potřeba ze strany policejního orgánu před samotným úkonem odhadnout a navodit přiměřenou atmosféru, která bude mít pozitivní vliv na dítě nebo mladistvého. Jak je známo z odborné literatury a závazných pokynů upravujících postup při výslechu dětí, je pro volbu přiměřeného postupu při výslechu dítěte důležité i vhodně zvolená výslechová místnost, případně též celková upravenost a pokud možno civilní oděv vyslychajícího. Tento postup výslechu je specifický pro děti mladší než 14 let a je upraven v ustanovení § 102 zákona číslo 140/1961 Sb., o trestním řízení soudním (trestní řád), ve znění pozdějších předpisů (24).

První dílčí úkol, který jsem si v rámci provedeného výzkumu stanovil, tedy zjištění „*Zda současné formy prevence, jejich zaměření a četnost jsou dostačující*“, se podařilo splnit. Oslovení respondenti prokázali standardní znalosti týkající se forem prováděné prevence, když v podstatě všichni dotazovaní uvedli, že nejčastější

prováděnou formou prevence jsou přednášky a semináře na základních školách, a že jejich okruh zaměření je nejčastěji počítačová kriminalita, drogová a alkoholová závislost, doprava nebo šikana. Co se týče četnosti prováděné prevence, je tato na velmi nízké úrovni, když více jak polovina dotázaných uvedla, že provádí preventivní činnost méně než jednou měsíčně, což je alarmující zjištění.

Otázkou vymezenou v druhém dílčím úkolu, tedy „*Jaká je obeznámenost specialistů na mládež s preventivními opatřeními?*“, se taktéž podařilo zodpovědět. Většina oslovených respondentů v tomto případě v dotaznících uváděla, že se o preventivní opatření aktivně zajímají. Více jak dvě třetiny dotázaných není spokojena se současnými preventivními programy, jejich intenzitou a konkrétností k určité cílové skupině.

Třetí dílčí úkol, kterým jsem si stanovil v rámci dotazníkového šetření zjistit „*Zda má preventivní činnost pozitivní vliv na páchání trestné činnosti mládeží?*“, se mi také podařilo splnit. Téměř tři čtvrtiny oslovených respondentů se v rámci svých vyjádření v dotazníkových otázkách zaměřených na uvedenou problematiku vyjádřilo kladně k pozitivnímu vlivu prevence na páchání trestné činnosti mládeží. Z odpovědí jednotlivých respondentů vyplývá, že se v podstatě shodují v názoru, že účinnost prevence a splnění jejího účelu spočívá v pozitivním ovlivňování cílové skupiny, tedy těch, na které je prevence zaměřena. Ovšem, jak již bylo zmíněno v předchozích kapitolách, prevence není jen jednorázová záležitost, ale intenzivní a dlouhodobý proces. Aby byla prevence účinná, je potřeba neustále hledat nové a nové formy preventivních programů s novými a nevšedními prvky, které jsou schopny jedince v cílové skupině zaujmout. Nelze se spokojit jen s opakováním přednášek a seminářů s obecnými informacemi a statistikami. Velkou roli v této oblasti také sehrávají preventivní programy zaměřené na volnočasové aktivity, aby se mládež neorientovala na páchání trestné činnosti z důvodů nudy, řešení svých osobních problémů nebo ve snaze obstát mezi svými vrstevníky v partě.

Preventivní program musí mít své předem definované cíle a měl by se věnovat

komplexně nejen samotné prevenci trestné činnosti mládeže, ale i sociálně patologickým jevům v celé jejich šíři.

Základním předpokladem pro to, aby byl preventivní program účinný je, že musí splňovat předem stanovené podmínky pro jeho uskutečňování.

Jedním z takových předpokladů je určení cílové skupiny, na kterou je orientován, tedy například děti na prvním či druhém stupni základních škol, nebo učni na středních odborných učilištích, či studenti středních škol.

Dalším předpokladem pak je intenzivní, systematické a dlouhodobé působení na takovou cílovou skupinu. Žádoucího efektu zpravidla nepřinášejí jednorázové přednášky nebo semináře, které se zaměřují zpravidla na pouhé poskytování obecných informací o kriminalitě mládeže.

V neposlední řadě je potřebné si předem stanovit a definovat cíle programu. Tyto je potřeba zaměřit na podporu odhalování vlastních pozitivních osobnostních zdrojů a možností jedinců v cílové skupině. Dále pak je to orientace na posilování sociálních dovedností a osobní odpovědnosti, podporu sebevědomí a pozitivního vzoru. V neposlední řadě jde o zaměření se na konkrétní tematické oblasti jako je například „počítačová kriminalita“ a s ní související porušování autorských práv, „drogy a alkohol“ a další konkrétní kriminalitu a s ní souvisejícími rizikovými faktory.

Jednotlivé preventivní programy musí být také průběžně vyhodnocovány z hlediska jejich účinnosti.

Při shromažďování podkladů k mé práci jsem získal informace o preventivních programech realizovaných Policií České republiky, jako jsou například preventivní program „*Ajaxův zápisník*“ nebo preventivní program „*Malá policejní akademie*“, realizovaný Policií České republiky, Krajským ředitelstvím Jihočeského kraje, Územním odborem služby kriminální policie a vyšetřování České Budějovice ve spolupráci s Národní protidrogovou centrálou. V rámci těchto preventivních programů jsou využívány pracovní sešity, pomocí kterých se děti a mládež aktivně účastní preventivních přednášek. Témata jsou rozdělena podle měsíců školního roku a jsou

zaměřena na problematiku dopravy, kriminality, drog, alkoholu, šikany, ale i vlastní bezpečnosti. Nelze však opomenout, že u preventivních programů bychom vždy měli vycházet z osobnosti dítěte a mladého člověka. Program by měl být postaven tak, aby je dítě, případně skupina dětí nebo mládeže, bylo schopno vzhledem ke svým rozumovým schopnostem vnímat a chápat.

Dále pak je policisty zařazenými na Obvodním oddělení Policie České republiky realizován preventivní program „*Jsmě Vám blíž*“. Tento program je zaměřen na žáky základních škol s tématy trestná činnost mládeže, šikana, xenofobie, ale také na přiblížení práce policie mládeži. Program je realizován jak formou přednášek, při kterých jsou využívány pracovní sešity pro aktivní zapojení dětí do řešeného konkrétního úkolu zadaného jim přednášejícím, tak formou ukázek práce policie. Tyto akce probíhají nejen ve školách, ale i na různých akcích pořádaných pro veřejnost. Tento preventivní program se setkal se širokým pozitivním ohlasem ze strany rodičů, pedagogů, ale i samotných dětí, kterým je tento preventivní program určen.

Podle mého názoru určitým negativem v preventivní činnosti Policie ČR je skutečnost, že preventivní programy jsou zaměřeny většinou na děti z prvních a druhých stupňů základních škol a pro mládež na středních školách a odborných učilištích tyto preventivní programy takřka neexistují. Myslím si, že právě pro tuto cílovou skupinu je potřeba preventivní činnost zintenzivnit a připravit preventivní programy odpovídající této věkové skupině mládeže.

Bohužel však neexistuje zaručený recept na to, jak trestnou činnost dětí a mládeže eliminovat. Žádné zaručené metody prevence neexistují. Některé mechanismy, kterými se dá trestná činnost dětí a mládeže alespoň snížit však existují. Velice zásadní a důležitou roli na tomto úseku „hraje“ právě již zmíněná prevence.

6 ZÁVĚR

Lidé se dopouštění trestné činnosti v každém věku, nejvíce však v mládí a v rané dospělosti. Stávající česká úprava trestního práva umožňuje trestně stíhat jen mladistvé pachatele, kteří v době spáchání činu dovršili věku patnáct let. Přes to, že se může jevit trend vývoje na úseku odhalování a objasňování kriminality mládeže podle statistických údajů jako klesající nebo stagnující, je tento jev pouze zdánlivý. Při posuzování současného stavu, ale i předpokládaného budoucího vývoje, je zapotřebí mít vždy na paměti, že tato oblast kriminality se vyznačuje vysokou latencí, jejíž výše je ovlivněna nízkou kriminální citlivostí společnosti vůči kriminalitě mládeže a také nízkou úrovní právního vědomí.

Z hlediska vhodných systémových kroků na úseku prevence kriminality mládeže se přitom jeví nutnost neustále zdokonalovat v teoretické rovině specialisty na mládež z řad Služby kriminální policie a vyšetřování včetně policistů ze základních útvarů tedy, z Obvodních oddělení Policie ČR, kteří se zabývají odhalováním, objasňováním a dokumentováním této trestné činnosti. Současně je zapotřebí vybavit tyto útvary Policie ČR potřebnou informační technologií a dalšími technickými prostředky pro účinný boj s pachateli v této oblasti. Dále je zapotřebí provádět pravidelná školení se zaměřením na nové metody, postupy a trendy používané při odhalování a objasňování této trestné činnosti.

Dle mého názoru je třeba také zlepšit součinnost specialistů služby kriminální policie a vyšetřování se všemi orgány zabývajícími se mládeží, především státním zastupitelstvím, orgány sociálně právní ochrany dětí, Probační a mediační službou České republiky, pedagogy ve školách, ale i zákonnými zástupci mládeže. Velký důraz je třeba klást na preventivní činnost, a to zejména v rodinách a ve škole, samozřejmě ve spolupráci s dalšími orgány a institucemi. Také je třeba ale uvést, že velkou roli hrají finanční a materiální možnosti všech zainteresovaných subjektů, což je v dnešní době jeden z největších problémů.

Cílem prevence není jenom snížení kriminality mládeže, ale i zapojení společnosti do tohoto procesu, její ochrana a také zlepšení vzájemné komunikace mezi spolupracujícími subjekty. Boj proti kriminalitě mládeže nabývá stále na větším společenském významu. Kriminální aktivity v této oblasti mají bezesporu negativní vliv na celkové hodnocení České republiky v zahraničí, zejména pak v rámci Evropské unie. S ohledem na charakter této problematiky je třeba přijímat adekvátní systémové kroky nabízející dlouhodobé a systematické řešení boje proti kriminalitě mládeže.

7 KLÍČOVÁ SLOVA

delikvence

dítě

kriminalita

mladistvý

mládež

prevence

trestná činnost

8 SEZNAM POUŽITÝCH ZDROJŮ

1. ČÍRTKOVÁ, L., ČERVINKA, Fr. *Forenzní psychologie*, Praha: SUP – Port, 1994. 61 s. ISBN 80-9178-485-3
2. GJURIČOVÁ, J. *Aktuální stav a východiska ke snižování trestné činnosti dětí a mládeže*. Policista č. 1, příloha 1. Praha: Ministerstvo vnitra ČR, 1999.
3. CHMELÍK, J. *Trestná činnost mládeže a páchána na mládeži*. 2. upr. vydání. Praha: Ministerstvo vnitra ČR, 1998. 122 s.
4. KALINA, K a kol. *Drogy a drogové závislosti, Mezioborový přístup*, část 1,2. Praha: Úřad vlády České republiky, Národní monitorovací středisko pro drogy a drogové závislosti, 2003. 319 s., 343 s. ISBN 80-86734-05-6.
5. KUČHTA, J. a kol. *Kriminologie (I. část)*. Masarykova univerzita, Brno, 1993. ISBN 80-210-0616-1
6. MACÁK, P. *Kriminalita mládeže*. České Budějovice, 2009. Bakalářská práce na Pedagogické fakultě Jihočeské Univerzity na katedře Sociální pedagogiky. Vedoucí bakalářské práce Jan Hejda.
7. MATOUŠEK, O. KROFTOVÁ, A. *Mládež a delikvence*. Praha: Portál, 2003. str. 101-102. ISBN 80-7178-771-X.
8. Ministerstvo vnitra České republiky. Bezpečnost a prevence. *Prevence kriminality*, 2010 [on line]. Dostupné z:
<http://www.mvcr.cz/clanek/prevence169232.aspx>
9. NAKONEČNÝ, M. *Základy psychologie*. Praha 2: Academia, vydání 1., 1998. 590 s. ISBN 80-200-0689-3
10. NEZKUSIL, J. *Československá kriminologie*. Praha: Panorama, 1978. 270 s.

11. NOVOTNÝ, O., ZAPLETAL, J. a kol. *Kriminologie*. Praha: ASPI Publishing, s.r.o., 2004, s. 20-21.
12. NOVOTNÝ, O. ZAPLETAL, J. a kol. *Kriminologie*. 2. přeprac. vyd. Praha: ASPI, 2004. ISBN 80-7357-026-2
13. Organizace preventivní činnosti. *Svitavy – projekty prevence kriminality*. [on line]. Dostupné z: http://www.svitavy.cz/pkb/projekty/index.php?sk=vl_org
14. OSMANČÍK, O. *I nejmodernější vězení zůstává pouze nejdražší školou zločinu*. Prevence kriminality. Sborník, Praha: Atlas, 1992, str. 3
15. Policejní prezidium ČR, statistické výkazy celková kriminalita na okrese Č.K Dostupné na intranetu <http://eportal.pcr.cz/Statistiky.asp>
16. Poruchy socializace, Microsoft, powerpoint_MXV Dostupné z: www.recepis.cz/ke_stazeni/poruchysocializace.pdf
17. Typy projektů prevence kriminality, Ministerstvo vnitra, odbor prevence kriminality, Praha, listopad 2007, s. 4-5
18. Úmluva o právech dítěte, Sdělení federálního ministerstva zahraničních věcí, č. 104/1994 Sb.
19. VÁGNEROVÁ, M. *Psychologie pro pomáhající profese: variabilita a patologie lidské psychiky*, vyd. 3 Praha: Portál, 2002. 444s. ISBN 80-7178-678-0
20. VÍTKOVÁ, M. *Integrativní, Speciální pedagogika : Integrace školní a sociální*. 2. rozšířené a přepracované vydání. Brno : Paido, 2004. 463 s. ISBN 80-7315-071-9.
21. VOJTKOVÁ, V. *Kapitoly z etopedie I. : Přístupy k poruchám emocí a chování*

v současnosti. Brno: Masarykova univerzita, 2006. 72 s. ISBN 80-210-3532-3.

22. ZAPLETAL, J. a kol. *Prevence kriminality*. 3. přeprac. vyd. Praha: PAČR v Praze, 2008. 108 s. ISBN 978-80-7251-270-6

23. Zákona č. 40/2009 Sb., trestní zákoník, ve znění pozdějších předpisů.

24. Zákon č. 141/1964 Sb., o trestním řízení soudním (trestní řád), ve znění pozdějších předpisů.

25. Zákon č. 218/2003 Sb., o odpovědnosti mládeže za protiprávní činy a o soudnictví ve věcech mládeže a o změně některých zákonů (zákon o soudnictví ve věcech mládeže), ve znění pozdějších předpisů.

26. Zákon č. 257/2000 Sb. o probační a mediační službě, ve znění pozdějších předpisů, [on line]. Dostupné z: <https://www.pmscr.cz/zakladni-dokumenty/zakon-o-probacni-a-mediacni-sluzbe/>

27. Zákon č. 273/2008 o Policii České republiky, ve znění pozdějších předpisů.

28. Zákon č. 359/1999 Sb. o sociálně právní ochraně dětí, ve znění pozdějších předpisů, [on line]. Dostupné z: <http://zakony-online.cz/?s149&q149=all>

29. Závazný pokyn policejního prezidenta ze dne 21.1.2002 č. 8/2002, kterým se upravuje systém práce a postupy příslušníků Policie České republiky při odhalování a dokumentování kriminality dětí a trestné činnosti páchané na mládeži.

30. ZOUBKOVÁ, I. *Kontrola kriminality mládeže*. Dobrá Voda u Pelhřimova: Vydavatelství a nakladatelství Aleš Čeněk, 2002. 231 s. ISBN 80-86473-08-2

9 PŘÍLOHY

Příloha 1 - Vzor nevyplněného dotazníku včetně průvodního dopisu užitého v rámci uskutečněného výzkumu.

Dotazník pro specialisty na mládež z řad Policie ČR

Dobrý den,

jmenuji se Pavel Žahourek, jsem studentem Zdravotně sociální fakulty Jihočeské univerzity v Českých Budějovicích, studijní obor Sociální práce ve veřejné správě. Pro bakalářskou práci na téma Kriminalita dětí a mládeže - aspekty kriminality dětí a mládeže v okrese Český Krumlov potřebuji provést kvantitativní výzkum týkající se dané problematiky. Proto si Vás dovoluji požádat o vyplnění tohoto dotazníku, který je zcela anonymní. Výstupy z dotazníku budou použity pro zpracování bakalářské práce. Dotazník je zaměřen na zjištění, zda preventivní činnost pracovníků Policie ČR zabývající se kriminalitou dětí a mládeže je prováděna dostatečně na požadované úrovni.

Chci požádat každého z Vás, kdo bude ochoten tento dotazník vyplnit a pomoci mi tak při zpracování podkladů pro mou práci, aby si pozorně přečetl každou otázku a na tuto pravdivě odpověděl. Vyhovující odpověď prosím zaškrtněte nebo doplňte

Děkuji Vám za vyplnění a tím za pomoc při provádění výzkumu k mé bakalářské práci.

Pavel Žahourek

1. Věk:

- a) od 20 do 25 let
- b) od 26 do 35 let
- c) od 36 a více

2. Délka služby u Policie ČR:

- a) 5 až 15 let
- b) 16 až 25 let
- c) 26 a více let

3. Na jakém útvaru Policie ČR jste zařazen?

- a) Obvodní oddělení
- b) Služba kriminální policie a vyšetřování

4. Jste:

- a) muž
- b) žena

5. Jak dlouho působíte na svém současném pracovišti?

- a) 3 až 10 let
- b) 11 až 15 let
- c) 16 a více let

6. Při své práci se zabýváte převážně trestnou činností páchanou:

- a) dospělými pachateli trestné činnosti
- b) mladistvými pachateli trestné činnosti

7. Myslíte si, že je prevence ze strany Policie ČR na českokrumlovsku dostatečná, pokud ne, tak uveďte proč: _____

8. Vykonáváte vy osobně v rámci výkonu své funkce prevenci v souvislosti s delikvencí mládeže (přednášky, semináře, jednorázové akce předvádění policejní činnosti):

a) ano

b) ne

9. Pokud ano, tak jaké a jak často _____

10. Myslíte si, že více preventivních opatření by měla vliv na snížení kriminality mládeže

a) ano

b) ne

11. Pokud ano, jaká konkrétní preventivní opatření by jste navrhli, pokud ne, tak proč:

12. Jaké konkrétní kroky Vaše pracoviště (OOP, SKPV) činí v rámci prevence v souvislosti s delikvencí mládeže:

13. Spolupracujete s jinými dalšími organizacemi na prevenci mládeže, jak často a s jakými organizacemi? _____

14. Jakou formu prevence poskytujete? _____

15. Provádíte spíše krátkodobou nebo dlouhodobou prevenci, jakou formu prevence preferujete a proč? _____

16. Myslíte si, že neveřejné projednání a povinnost mlčenlivosti v souvislosti s řízením ve věcech mládeže neposkytuje zpětnou vazbu v rámci preventivního působení na ostatní z řad dětí a mladistvých?

a) ano

b) ne

17. Myslíte si, že vyšetřování trestné činnosti páchané mladistvými Policií ČR je dostatečnou prevencí pro ostatní děti a mladistvé, alespoň pro prvotrestané?

a) ano

b) ne