

**JIHOČESKÁ UNIVERZITA V ČESKÝCH BUDĚJOVICÍCH
ZDRAVOTNĚ SOCIÁLNÍ FAKULTA**

**Vývoj právní úpravy rodičovského příspěvku
v letech 1996 – 2009**

Bakalářská práce

Autor: Helena Fléglová

Vedoucí práce: JUDr. Martin Šimák, Ph.D

6. 5. 2010

Development of legal regulations of parental allowance in 1996 - 2009

Abstract

The system of the state social support was established on 1st October 1995 when Act No. 117/1995 Coll. on social state support took effect.

This Bachelor's thesis, the title of which is "Development of legal regulations of parental allowance in 1996 – 2009“, is focused on the key benefit of the state social support - the parental allowance. It is a benefit independent on the height of income of the qualified person and is intended for a parent who personally and duly cares for a child while meeting other requirements needed to draw this allowance such as child's age and health condition. The introduction of the parental allowance pursued an aim to make care for a child better and to improve social conditions of families with small children. The aim of the thesis is to map the development of the parental allowance since its beginning and to point out pros and cons of the legal regulations contained in Act No. 117/1995 Coll., on state social support.

Since 1995 the legal regulations of the parental allowance have undergone a lot of more or less fundamental changes. Originally the height of the allowance was dependent on the living minimum and on the fact whether a parent is supported or not. Afterwards the amount of the allowance was determined by the height of the average salary in the non-productive sphere of the economy. The last big change brought about an allowance provided at several rates that are set at fixed amounts according to duration of drawing whereas the parents elect the period and amount of the allowance. In January 1998 a new system was established - a child may attend a day care centre or other pre-school facility in the maximum range stipulated by law, without a parent losing a claim to the payment of the parental allowance. The law has not forgotten about disabled children and their parents. It goes without saying that a disabled child requires more financial resources from a family. The attitude to the earning power of a parent has changed as well. Since January 2008 parents have been able to select the period of the parental allowance providing they are entitled to get a maternity benefit. Experience has shown

that it was a correct step. The parents who had been working before their child was born have a better position.

The purpose of the thesis was fulfilled: the most important changes of the legal regulations of the parental allowance have been mapped and analyzed in details since the parental allowance was established in 1995. Then based on the analysis of documents, it was found out that the last amendment to Act No. 117/1995 Coll., on state social support effective as of 1st January 2008, had led to better directness of the allowances and to stagnation of the volume of financial resources used for payments.

Key words: child, parent, parental allowance, state social support, living minimum

Abstrakt

Systém státní sociální podpory vznikl dne 1. 10. 1995 s nabytím účinnosti zákona č. 117/1995 Sb., o státní sociální podpoře. Tato bakalářská práce, jejíž název je „Vývoj právní úpravy rodičovského příspěvku v letech 1996 – 2009“, pojednává o klíčové dávce systému státní sociální podpory – rodičovském příspěvku. Jedná se o dávku nezávislou na výši příjmu oprávněné osoby a je určena rodiči, který celodenně a řádně pečuje o dítě a přitom splňuje i další podmínky pro jeho čerpání, jako je například věk dítěte nebo jeho zdravotní stav. Zavedení rodičovského příspěvku sledovalo zkvalitnění péče o děti a zlepšení sociální situace rodin s malými dětmi. Cílem práce je zmapovat vývoj rodičovského příspěvku za dobu existence této dávky a poukázat na klady a zápory právní úpravy, obsažené v zákoně č. 117/1995 Sb., o státní sociální podpoře.

Od roku 1995 prošla právní úprava rodičovského příspěvku řadou více i méně zásadních změn. Původně se jednalo o dávku, jejíž výše byla závislá na životním minimu a zaopatřenosti či nezaopatřenosti rodiče. Následně se výše dávky odvozovala od výše průměrné mzdy v nevýrobní sféře národního hospodářství. Konečně poslední velká změna přinesla pevně stanovenou výši dávky v několika úrovních a rychlostech čerpání, přičemž závisí na rozhodnutí rodičů, jakou výši dávky a dobu čerpání si zvolí. V lednu 1998 byl zaveden nový prvek – totiž možnost, aby děti navštěvovaly, v zákonem stanoveném maximálním rozsahu, mateřskou školu nebo jiné předškolního zařízení, aniž by současně došlo ke ztrátě nároku na výplatu rodičovského příspěvku. Zákon nezapomněl ani na zdravotně postižené děti a jejich rodiče. Není totiž pochyb o tom, že existence zdravotního postižení u dítěte zvyšuje finanční náklady celé rodiny. Změnil se i pohled na výdělečnou činnost rodiče. Od ledna 2008 se mohou rodiče v případě, že jim vznikl nárok na peněžitou pomoc v mateřství, rozhodnout a provést volbu délky čerpání rodičovského příspěvku. Praxe ukázala, že to byl krok správným směrem. Jsou zvyhodněni rodiče, kteří před narozením dítěte pracovali.

Realizací cílů práce byly podrobně zmapovány a analyzovány nejdůležitější změny právní úpravy rodičovského příspěvku od jeho zavedení v roce 1995 až do současnosti. Dále bylo analýzou dokumentů zjištěno, že poslední novelizace zákona č. 117/1995 Sb.,

o státní sociální podpoře, účinná od 1. 1. 2008, vedla ke zvětšení adresnosti dávek a stagnaci objemu vynaložených finančních prostředků na jeho výplatu.

Klíčová slova: dítě, rodina, rodičovský příspěvek, státní sociální podpora, životní minimum.

Prohlášení

Prohlašuji, že jsem bakalářskou práci na téma *Vývoj právní úpravy rodičovského příspěvku v letech 1996 – 2009* vypracovala samostatně, pouze s použitím pramenů a literatury uvedených v seznamu citované literatury.

Prohlašuji, že v souladu s § 47b zákona č. 111/1998 Sb., o vysokých školách, v platném znění, souhlasím se zveřejněním své bakalářské práce, a to v nezkrácené podobě v úpravě vzniklé vypuštěním vyznačených částí archivovaných Zdravotně sociální fakultou elektronickou cestou ve veřejně přístupné části databáze STAG provozované Jihočeskou univerzitou v Českých Budějovicích na jejích internetových stránkách.

V Českých Budějovicích 3. května 2010

podpis studenta

Poděkování

Děkuji svému vedoucímu práce panu JUDr. Martinu Šimákovi, Ph.D. za užitečné rady, věnovaný čas a pomoc při zpracování mé bakalářské práce. Dále děkuji všem pracovníkům státní sociální podpory, kteří mi poskytli informace a cenné rady.

Obsah

1	System státní sociální podpory v České republice.....	10
1.1	Historický vývoj státní sociální podpory	11
1.1.1	Historický vývoj státní sociální podpory do roku 1990.....	11
1.1.2	Sociální reforma po roce 1990.....	13
1.2	Sociálně ekonomické souvislosti vzniku státní sociální podpory.....	14
1.3	Platná právní úprava státní sociální podpory	14
1.3.1	Cíle a účel státní sociální podpory	15
1.3.2	Prameny státní sociální podpory	15
1.3.3	Dávky státní sociální podpory.....	16
1.3.4	Organizace státní sociální podpory	19
1.3.5	Řízení o dávkách státní sociální podpory	19
1.3.6	Financování státní sociální podpory	20
2	Rodičovský příspěvek	22
2.1	Historický vývoj dávky	22
2.2	Rodičovský příspěvek dle zákona č. 117/1995 Sb.....	23
2.2.1	Rodičovský příspěvek k 1. 10. 1995	23
2.2.2	Změny rodičovského příspěvku v letech 1996 – 2009	25
2.2.2.1	Změny rodičovského příspěvku v letech 1996 - 2000	25
2.2.2.2	Změny rodičovského příspěvku v letech 2001 – 2005	26
2.2.2.3	Změny rodičovského příspěvku v roce 2006	27
2.2.2.4	Změny rodičovského příspěvku v roce 2007	27
2.2.2.5	Změny rodičovského příspěvku v roce 2008	28
2.2.2.6	Změny rodičovského příspěvku v roce 2009	31
2.2.3	Rodičovský příspěvek a Evropská unie	31
2.2.4	Rodičovský příspěvek v zemích Evropské unie	33
3	Analýza rodičovského příspěvku	36
3.1	Výše rodičovského příspěvku	36
3.2	Čerpání rodičovského příspěvku v okrese Tábor.....	38
3.2.1	Objem vyplacených finančních prostředků.....	38

3.2.2	Počet vyplacených dávek rodičovského příspěvku.....	40
3.2.3	Srovnání počtu vyplacených dávek rodičovského příspěvku ve vybraných okresech v letech 2007 – 2009	41
3.2.4	Srovnání objemu finančních prostředků ve vybraných okresech	42
3.3	Srovnání mzdy a rodičovského příspěvku	44
3.4	Kontrolní činnost	45
3.5	Muži na rodičovské dovolené	45
4	Závěr	47
5	Seznam použitých zdrojů	50
6	Klíčová slova	54
7	Seznam zkratk	55
8	Přílohy	56

Úvod

K základním cílům dnešního sociálního zabezpečení patří regulace odpovědnosti osoby za svoji vlastní budoucnost. Je to také stanovení míry a určité formy sociální solidarity a prosazování a ochrana lidských práv. Odpovědnost jedince vychází z principu subsidiarity, který říká, že každý z nás nejprve odpovídá sám za sebe s ohledem na věk a zdravotní stav. Když řešení tíživé životní situace není v jeho silách, měla by mu pomoci jeho rodina a teprve potom by mu měl pomoci stát. V životě každého z nás nastávají události, které nejsme schopni vlastními silami a prostředky zvládnout a obracíme se s žádostí o pomoc nejenom k našim nejbližším, ale i na státní instituce. Mateřství a rodičovství mezi tyto události bezpochyby patří.

Negativní projevy ekonomické transformace 90. let vedly k vypracování nového systému sociální ochrany. Jedním ze tří pilířů sociální ochrany obyvatel se stala státní sociální podpora. Jejím hlavním úkolem bylo zejména vyřešení finančního zabezpečení rodin s malými dětmi. Zde je uplatňován princip solidarity bezdětných rodin s rodinami s dětmi a vysokopříjmových rodin s rodinami s nízkými příjmy.

Jedna z nejdůležitějších dávek státní sociální podpory - rodičovský příspěvek - měla představovat určitou formu sociální mzdy, kterou si stát platí své občany za to, že pečují o novou generaci občanů určitého státu. Lékařské, psychologické, pedagogické a sociologické průzkumy potvrdily, že první roky života dítěte jsou rozhodující pro jeho fyzický a psychický vývoj. V tomto raném období se formuje i charakter člověka. Správný rozvoj osobnosti dítěte tak může zajistit pouze dobré rodinné prostředí a dobrá péče rodičů. I rozborů zaměstnanosti matek malých dětí ukazují, že jejich ekonomická činnost je problematická a často působí zaměstnavatelům potíže. Tyto děti jsou často nemocné, matky zůstávají s nimi často doma a z těchto důvodů zaměstnavatelé neradi matky malých dětí zaměstnávají. Rodiče pobírající rodičovský příspěvek tak využívají možnost se dětem věnovat celodenně a řádně, někdy i na úkor svého výdělků i kariérního postupu. Podmínky pro vznik nároku na rodičovský příspěvek byly během času rozvolněny a tato skutečnost byla mezi obyvatelstvem přijata kladně. Koncepce rodičovského příspěvku byla změněna a ze sociální mzdy, která měla kompenzovat ztrátu

na výdělků (zpravidla ženě) se stal příspěvek na péči o dítě – pečující rodič může pracovat a dítě, o které je pečováno, může v omezeném rozsahu navštěvovat předškolní zařízení.

Rodičovský příspěvek jako státní nároková dávka měl zkvalitnit individuální péči o dítě, zrovnoprávnit oba rodiče v péči o dítě a snížit podíl dětí v jeslích. Výše rodičovského příspěvku byla koncipována na částku životního minima, jeho úroveň měla zajistit výživu a základní potřeby rodiče pečujícího o dítě. Rodičovský příspěvek patří mezi tzv. netestované dávky, to znamená, že k podmínkám nároku nepatří zjišťování výše příjmů oprávněné osoby nebo celé rodiny. Zákon nezapomněl ani na rodiče pečující o děti se zdravotním postižením.

Za dobu účinnosti zákona o státní sociální podpoře se dávka velmi změnila. Navíc od ledna 2008 vstoupila v účinnost novela zákona č. 117/1995 Sb., o státní sociální podpoře. Přinesla změnu v možnosti volby rodiče v délce pobírání rodičovského příspěvku od dvou do čtyř let. Výplata rodičovského příspěvku velmi zatěžovala státní rozpočet a zákonodárci se touto změnou pokusili trend velké finanční zátěže zmírnit.

Problematiku státní sociální podpory a její dávky rodičovského příspěvku jsem si vybrala proto, že se domnívám, že pro moji profesi pracovníka odboru státní sociální podpory je velmi důležité se orientovat v možnosti poskytování jak všech dávek státní sociální podpory, tak v celé sociální oblasti. Zajímavé je i sledování zatížení státního rozpočtu výplatou tak důležité dávky státní sociální podpory, jakou rodičovský příspěvek bezesporu je. Sociální události, jako jsou nemoc, úraz, ztráta živitele, mateřství, stáří, jsou problémy každé společnosti a každá společnost je musí řešit. Jenom forma a úroveň řešení jsou rozdílné a závisí především na stupni rozvoje společnosti. Formy ekonomické činnosti ovlivňují jak způsob, tak i úroveň života pracujících členů společnosti, i těch, kteří pracovat nemohou z důvodu nízkého nebo vysokého věku, z důvodu nemoci, úrazu, invalidity nebo mateřství. Z tohoto hlediska je rodičovský příspěvek nepochybně stěžejní dávkou systému sociálního zabezpečení, resp. státní sociální podpory. Cílem bakalářské práce je analyzovat právní úpravu rodičovského příspěvku od doby jeho vzniku až

do současnosti, a dále objem finančních prostředků, vynaložených na výplatu dávky ze státního rozpočtu.

1 Systém státní sociální podpory v České republice

Výchova dítěte během prvních let života mimo rodinu je velmi obtížná. Všechny známé společnosti, které se pokoušely o nahrazení rodiny jinou institucí, uznaly po určité době nenahraditelnost rodiny a od takových pokusů ustoupily (např. jesle, dětská oddělení izraelských kibuců). Rodina je pro dítě unikátní a nenahraditelná. Dítě je v současné době především citovou investicí. Z pouze ekonomického hlediska je dítě investice obrovská a nevratná. Ve vyspělých zemích se rodí dětí stále méně. Důvodů je několik – velké finanční zatížení, lenost, pohodlnost, neochota „obětovat se“, neochota založit rodinu. V moderní sociální politice za rodinu pokládáme ty, kteří spolu bydlí a hospodaří. Jsou to manželé, partneři s dítětem nebo dětmi. Pokud použijeme výraz domácnost, jejím jádrem je úplná nebo neúplná rodina **(11)**. Finanční náklady, které souvisejí se založením rodiny, hlavně s narozením dítěte a péčí o toto dítě, nemůže rodina mnohdy krýt z vlastních úspor ani vlastním příjmem rodičů, protože jejich příjem je omezen společensky žádoucí péčí o dítě. Životní úroveň rodin s dětmi je nižší, než životní úroveň rodin, které děti nevyživují. Proto v soudobých západních společnostech přebírá na sebe část starostí o rodiny s dětmi stát **(13)**.

Dávky státní sociální podpory představují ucelený systém pomoci určený převážně rodinám, a to rodinám s nezaopatřenými dětmi. Oprávněnými osobami jsou ve většině případů rodiče těchto nezaopatřených dětí, osoby, které se za rodiče považují nebo samy tyto děti. Zákon o státní sociální podpoře sjednotil dosavadní roztříštěnou právní úpravu podpory státu rodinám s dětmi a hlavně sjednotil plátce dávek. Do nabytí účinnosti zákona o státní sociální podpoře byly některé dávky vázány na nemocenské nebo důchodové pojištění. Také poskytovatelé dávek byli různí – zaměstnavatelé, okresní úřady, okresní správy sociálního zabezpečení, pověřené úřady, ozbrojené složky. Zákon o státní sociální podpoře nabyl částečně účinnosti 1. října 1995. Bylo to pro dávky poskytované bez ohledu na výši příjmu (dávky netestované) a od 1. ledna 1996 pro dávky poskytované na výši příjmu (dávky testované).

Základním východiskem systému státní sociální podpory je princip participace. Prostřednictvím systému státní sociální podpory (dále jen SSP) stát přispívá rodinám v případě sociální situace, na jejíž řešení rodina vlastními silami a prostředky nestačí. Tento nový systém také uplatňuje princip solidarity ve dvou rovinách. První rovina je princip solidarity mezi vysokopříjmovými rodinami a rodinami s nízkými příjmy. Druhou je solidarita bezdětných rodin s rodinami s dětmi. Uvedený přístup odráží současně adresnost i univerzalitu dávek. Vytvořila se tak skupina dávek s univerzálním nárokem a skupina dávek, na které vzniká nárok jen v případě, že příjmy rodiny nepřesáhnou určenou hranici. Náklady na státní sociální podporu hradí stát **(1)**.

Došlo nejenom ke změně konstrukce jednotlivých dávek, ale dochází i ke změně poskytovatele dávek. Je to velmi významná změna – dávky poskytované rodinám s dětmi byly vypláceny zaměstnavatelskými organizacemi a okresními správami sociálního zabezpečení. Plošné poskytování dávek přechází v adresné a tento přechod je doprovázen sledováním a vyhodnocováním velkého množství údajů, které už mají charakter osobních údajů a tím pádem byly chráněny zákonem č. 256/1992 Sb., o ochraně osobních dat v informačních systémech. Tento zákon byl v roce 2000 nahrazen zákonem č. 101/2000 Sb., o ochraně osobních údajů. Z tohoto důvodu bylo nutné pověřit výplatou dávek SSP okresní úřad jako nejnižší článek státní správy. To umožnilo garantovat, že žadatelé dostanou dávky, na které mají nárok, včas. Takže vytvoření nových kontaktních míst na okresních úřadech přispělo ke zvýšení sociálních jistot **(10)**.

1.1 Historický vývoj státní sociální podpory

1.1.1 Historický vývoj státní sociální podpory do roku 1990

Systém státní sociální podpory má své kořeny už v 18. století. S rozpadem feudálního zřízení ztratila šlechta své postavení i své možnosti a byrokratický personál začal spravovat stát. V roce 1771 vydala Marie-Terezie pensijní normál, který zabezpečil vdovy a sirotky po státních úřednících, kteří neměli žádný majetek **(9)**. Druhý pensijní normál vydal její syn, Josef II., v roce 1781 a zabezpečil jím práce neschopné

zaměstnance po minimálně deseti letech služby. Tyto předpisy stanovily určité dávky pro oprávněné osoby a byly financovány ze státní pokladny. Tento krok položil základ sociálnímu zaopatření, ale omezil se pouze na státní zaměstnance. V roce 1883 došlo v Německu k uzákonění povinného nemocenského pojištění, které bylo v následujících letech rozšířeno o úrazové pojištění, starobní a invalidní pojištění. Podle realizátora, kancléře Otty von Bismarcka, byla reforma nazývána Bismarckova reforma. Tímto byly založeny základy tzv. bismarckova modelu sociálního pojištění. V této době byl předsedou rakousko-uherské vlády JUDr. Eduard hrabě von Taaffe, který prosadil zavedení povinného sociálního pojištění v tzv. Předlitavsku, kam náležely i české země. V rámci tzv. Taafeho reformy byl v roce 1888 přijat zákon o úrazovém pojištění dělníků a zákon o nemocenském pojištění a v roce 1889 zákon o bratrských pokladnách. Nemocenské pojištění platili pojištěnci i zaměstnavatelé **(8)**.

Tyto systémy byly státem zřízeny a kontrolovány, financování bylo průběžné – z vybraného pojistného se rovnou financovaly dávky. Tak v 19. století došlo k položení základů moderní sociální koncepce, ze které se vychází dodnes.

Po 1. světové válce převzala nově vzniklá Československá republika od Rakouska Uherska právní předpisy ze sociální oblasti. V roce 1924 byl přijat zákon o pojištění zaměstnanců pro případ nemoci, invalidity a stáří. Byl to skvěle připravený právní předpis a spojil nemocenské a důchodové pojištění **(9)**. Z pojištění se poskytovaly dávky v době nemoci, mateřství, invalidity, stáří, osiření a ovdovění. Mateřství začalo být vnímáno jako sociální událost. Po 2. světové válce, přes velmi komplikovanou sociální situaci, bylo zákonodárství v sociální oblasti převzato z prvorepublikového období. V roce 1948 byl přijat zákon o národním pojištění, který vycházel z principu národního pojištění sira Williama Beveridge. V roce 1956 byl přijat zákon č. 54/1956 Sb., o nemocenském pojištění zaměstnanců, který s mnoha doplňky platil až do roku 1988. V roce 1964 v rámci druhé sociální reformy byl přijat zákon o sociálním zabezpečení, který byl až v roce 1988 nahrazen novým zákonem. Jeho některá ustanovení platí doposud **(8)**. Zákon o nemocenském pojištění zaměstnanců byl v roce 1968 doplněn zákonem č. 88/1968 Sb., o prodloužení mateřské dovolené, o dávkách a mateřství a o přídavicích na děti z nemocenského pojištění. Upravoval nejenom dávky v mateřství,

ale i některé další rodinné dávky. V následujících letech nové zákony prováděly jen dílčí změny, koncepce zůstávala stejná. Na konci 80. let se systém sociálního zabezpečení vyznačoval výsadní rolí státu, financováním ze státního rozpočtu, centralizací, avšak nejednotností a roztržitostí právní úpravy hlavně u rodinných dávek a nerovností účastníků (9).

1.1.2 Sociální reforma po roce 1990

Socialistická sociální politika zdůrazňovala zaměstnanost žen – matek jako hlavní výraz rovnosti žen s muži. Upřednostňovala se zaměstnanost žen – matek. Opatření, jako vznik jeslí a školek, umožňovala matkám zůstat v pracovním procesu. ČSSR dospěla dokonce k nejvyšší zaměstnanosti žen v Evropě. Kompenzací k tomu byl ženám nabízen dřívější odchod do důchodu (5). Např. bezdětná žena odcházela do důchodu v 57 letech, žena se dvěma dětmi v 55 letech, se 3 - 4 dětmi v 54 letech.

V roce 1990 byl současně s ekonomickou reformou připravován a vládou přijat i scénář sociální reformy. Scénář byl přijat jako ochranný program (sanační a garanční – měl podpořit ekonomickou reformu), ne jako program orientovaný ke komplexnímu zdokonalení celého sociálního systému. Položil tak základy k vybudování sociální politiky nového typu, vytvořil chybějící sociální instituce (např. úřady práce), instituty (např. životní minimum) a mechanismy (např. valorizace). K tomuto účelu bylo přijato několik zákonů. Scénář sociální reformy se podílel na budování záchranné sociální sítě. Nově vytvořený systém měl odpovídat potřebám tržní ekonomiky a zároveň být v souladu s právem platným v Evropské unii (11).

Sociální reforma sledovala tři cíle:

- pluralizaci – občané se měli starat o svoji vlastní budoucnost a být za ni odpovědní (pluralizovat subjekty a formy sociálního zabezpečení)
- privatizaci – sociálních institucí, občanovi vrátit odpovědnost
- demokratizaci – správu sociálních věcí se vrátit těm, kterých se týká (5).

Naplnění těchto cílů spočívalo na čtyřech základních programových pilířích: politika zaměstnanosti, politika pracovních příjmů, rodinná politika a politika sociálního

zabezpečení. V rodinné politice dochází ke zrovnoprávnění mateřství se zaměstnáním, zavádí se rodičovský příspěvek jako rodinný příjem rodiče (matky nebo otce), který pečuje o dítě (22).

1.2 Sociálně ekonomické souvislosti vzniku státní sociální podpory

Nedílnou součástí celkových společensko-politických a ekonomických změn u nás v 1. polovině 90. let byla rozsáhlá sociální transformace. Systém sociálního zabezpečení, který u nás v té době platil, byl ve svých principech koncipován ve 2. polovině 50. let – tedy v době, kdy existovaly zcela jiné představy o řízení společnosti. Dřívější systém zahrnoval více než 60 sociálních dávek a některé sociální situace řešil duplicitně.

Tento složitý systém neřešil řadu sociálních situací, jejichž důsledky ve vyspělých zemích patřily ke standardnímu okruhu, které sociální dávky řeší. Nebyly stanoveny stejné podmínky pro muže a pro ženy a jednotlivé dávky měly konstantní úroveň (neexistovala pravidla pro jejich valorizaci) (10).

Dávky, jež byly poskytovány do roku 1995 (do doby vzniku SSP), byly poskytovány z různých systémů. Jejich právní úprava byla nepřehledná a v řadě případů neodpovídala potřebám současného vývoje. V souvislosti s valorizačními úpravami byly v polovině 90. let postupně měněny základní principy jejich rekonstrukce tak, aby zavedení systému státní sociální podpory do praxe bylo co nejjednodušší (11).

1.3 Platná právní úprava státní sociální podpory

Základním východiskem systému státní sociální podpory je princip participace, tedy fakt, že prostřednictvím systému SSP bude stát přispívat rodinám v případě sociální situace, na jejíž řešení rodina vlastními silami a prostředky nestačí. Tento nový systém uplatňuje princip solidarity ve dvou rovinách. První rovina je princip solidarity mezi vysokopříjmovými rodinami a rodinami s nízkými příjmy. Druhou je solidarita bezdětných rodin s rodinami s dětmi. Uvedený přístup odráží současně adresnost i univerzalitu. Vytvořila se tak skupina dávek s univerzálním nárokovým příjmem

a skupina dávek, na které vzniká nárok jen v případě, že příjmy rodiny nepřesáhnou určenou hranici. Náklady na státní sociální podporu hradí stát **(1)**.

1.3.1 Cíle a účel státní sociální podpory

Státní sociální podpora byla zavedena v roce 1995 zákonem č. 117/1995 Sb. jako soustava zaopatřovacích dávek, které byly poskytovány ze státního rozpočtu určitým skupinám osob. Některé dávky jsou poskytovány bez testování (bez ověřování) příjmů nebo majetkových poměrů. Tyto dávky se poskytují ze zákona na základě splněných podmínek (jedná se o tzv. kategorický přístup k dávkám), jde o zaopatřovací dávky „par excellence“. Některé dávky jsou však testovány (ověřovány), přiznány úředním výkonem – jde o sociální pomoc, při níž se uplatňuje tzv. individuálně selektivní přístup.

Ve státní sociální podpoře nacházíme nové pojmové znaky:

- kdo je povinný - zákon upravuje redistributivní systém,
- zákon přesně stanoví rozsah osob – okruh společně posuzovaných osob,
- zákon stanoví věcný rozsah - podmínky vzniku, trvání nároku, výši dávky,
- v žádném případě poživatel dávky nepřispívá zpátky do systému,
- celý systém je financován ze státního rozpočtu **(24)**.

Podle slovníku je státní sociální podpora vyplácená z prostředků státu jednotlivcům i rodinám, pokud jejich příjem nestačí na krytí nákladů na stravování a na další základní potřeby **(12)**.

1.3.2 Prameny státní sociální podpory

Pod pojmem prameny práva rozumíme formy, ve kterých je právo obsaženo. Pramen práva představuje pravidla chování subjektů, obsahuje pravidla chování vydaná nebo uznaná státem a jejich dodržování je státem garantováno. Nejdůležitějším pramenem českého práva sociálního zabezpečení je Ústava České republiky a dále Listina základních práv a svobod – hlava čtvrtá, článek 32, bod 5 – rodiče, kteří pečují o děti,

mají právo na pomoc státu (LZPS). Další prameny práva v oblasti státní sociální podpory tvoří:

- zákon č. 117/1995 Sb., o státní sociální podpoře, ve znění pozdějších předpisů,
- zákon č. 110/2006 Sb., o životním a existenčním minimu, ve znění pozdějších předpisů,
- zákon č. 500/2004 Sb., správní řád, ve znění pozdějších předpisů,
- vyhláška Ministerstva práce a sociálních věcí 207/1995 Sb., kterou se stanoví stupně zdravotního postižení a způsob jejich posuzování pro účely dávek státní sociální podpory (ve znění 156/1997 Sb.),
- vyhláška Ministerstva školství, mládeže a tělovýchovy č. 322/2005 Sb., kterou se stanoví, které další studium, popř. výuka, se pro účely SSP a důchodového pojištění považuje za studium na středních nebo vysokých školách **(6)**.

Mezi prameny práva v oblasti SSP patří i dokumenty světového významu jako např.:

- Všeobecná deklarace lidských práv – hovoří o právu každého člověka na sociální zabezpečení ze strany státu (vyhlášené VS 10. 12. 1948),
- Úmluva o minimálních normách sociálního zabezpečení č. 102 – upravuje minimální standardy jednotlivých sociálních událostí, tedy i dávky v mateřství, dávky poskytované rodinám),
- Úmluva o ochraně mateřství č. 103,
- Úmluva o právech dítěte,
- Evropská úmluva o sociálním zabezpečení č. 68,
- Evropská sociální charta **(24)**.

1.3.3 Dávky státní sociální podpory

Dávky státní sociální podpory jsou peněžité a obligatorní. To znamená, že na ně vzniká nárok pouze splněním všech zákonem stanovených podmínek. Rozdělujeme je na:

1. Dávky poskytované v závislosti na výši příjmu (testované)

Přídavek na dítě je obligatorní peněžitá opakující se dávka, která je určena nezaopatřeným dětem. Dávka se poskytuje v závislosti na výši příjmu rodiny, jedná se tedy o dávku testovanou. Poskytuje se pouze v případě, že rozhodný příjem rodiny není vyšší než součin dávky životního minima rodiny a koeficientu 2,4. Je nárokem nezaopatřeného dítěte. Do dosažení zletilosti žádá o dávku zákonný zástupce a po dosažení zletilosti žádá o dávku samo zletilé dítě. Dávka je stanovena pevnou částkou. V současné době činí 500 Kč pro dítě do 6 let věku, 610 Kč pro dítě ve věku od 6 do 15 let a 700 Kč pro dítě od 15 do 26 let. Je to nejčastěji poskytovaná dávka. Pokud je dítě v plném přímém zaopatření ústavního zařízení, náleží dávka tomuto zařízení **(8)**.

Sociální příplatek je obligatorní peněžitá opakující se dávka, poskytuje se v závislosti na příjmu rodiny, jedná se tedy o dávku testovanou, účelem této dávky je přispět rodinám s nízkými příjmy na náklady vzniklé s výchovou a výživou nezaopatřených dětí. Nárok na příplatek má rodič, který pečuje alespoň o jedno nezaopatřené dítě (neplatí u dětí v pěstounské péči a u dětí v plném přímém zaopatření ústavu). Příjem rodiny nesmí přesáhnout koeficient 2,00 životního minima rodiny. Životní minimum rodiny se zvyšuje v případech uvedených v zákoně o státní sociální podpoře **(27)**.

Příspěvek na bydlení je obligatorní peněžitá opakující se dávka, poskytuje se v závislosti na příjmu rodiny, jedná se tedy o dávku testovanou. Od 1. ledna 2007 došlo k zásadní změně právní úpravy této dávky, nové pojetí životního minima neobsahuje částku na vedení domácnosti. Koncepce vychází ze zásady, že každá osoba nebo rodina vynakládá na bydlení pouze část svých příjmů. Za sociálně únosné zákon považuje, aby rodina vynakládala na náklady spojené s bydlením 30 % a v Praze 35 % svých příjmů. Byly stanoveny také normativní náklady jako průměrné náklady na bydlení. Nárok na tento příspěvek má vlastník nebo nájemce bytu, který je trvale v bytě hlášen **(8)**.

2. Ostatní dávky - nezávislé na příjmu (netestované)

Rodičovský příspěvek je dávka, která není poskytovaná v závislosti na výši příjmu rodiny a v dalších kapitolách bude podrobně popsána.

Dávky pěstounské péče jsou obligatorní dávky státní sociální podpory a jsou určeny k zajištění pěstounské péče. Jsou to dávky netestované. S ohledem na jaký účel se poskytuje, se tak jedná o velmi významnou dávku.

Dávkami pěstounské péče jsou dávky: příspěvek na úhradu potřeb dítěte - opakující se dávka, výše absolutní částky je závislá na věku dítěte. Zohledňuje se zdravotní stav dítěte). Odměna pěstouna - opakující se dávka, výška dávky za kalendářní měsíc je rovna částce životního minima. Poskytuje se pěstounovi za výkon pěstounské péče. Příspěvek při převzetí dítěte - jednorázová dávka, výška dávky je stanovena absolutní částkou (8 000, 9 000 a 10 000) podle věku dítěte. Příspěvek na zakoupení motorového vozidla (jednorázová dávka. Odměna pěstouna ve zvláštních případech (pěstoun nemůže být po celý měsíc výdělečně činný a pečuje alespoň o 3 děti nebo o jedno dítě, které je závislé na pomoci jiné fyzické osoby minimálně ve II. stupni – středně těžká závislost).

Porodné je jednorázová obligatorní peněžitá dávka. Jejím účelem je přispět na zvýšené náklady, které vznikly v souvislosti s narozením dítěte. Od 1. ledna 2008 je výše dávky stanovena pevnou částkou 13 000 Kč na každé narozené dítě **(24)**.

Pohřebné je jednorázová obligatorní peněžitá dávka. Nárok na tuto dávku má osoba, která vypravila pohřeb nezaopatřenému dítěti, nebo osobě, jež byla rodičem nezaopatřeného dítěte. Vyplácí se pouze v případě, že zemřelé dítě nebo zemřelý rodič měli trvalý pobyt na území České republiky.

Některé dávky v průběhu účinnosti zákona o státní sociální podpoře zanikly; jsou to: *Příspěvek na dopravu* byl nárokem nezaopatřeného dítěte, které mimo obec trvalého pobytu plnilo školní docházku (dávka netestovaná) nebo se připravovalo na budoucí povolání na střední nebo vysoké škole a součin životního minima a příjmu rodiny nepřesahoval koeficient 2,00 (dávka testovaná). Tato dávka se v současné době již neposkytuje.

Zaopatřovací příspěvek byla dávka, na kterou měla nárok manželka vojáka nebo dítě vojáka, pokud muž konal vojenskou základní službu nebo náhradní vojenskou službu. Dávka se v současné době neposkytuje **(8)**.

1.3.4 Organizace státní sociální podpory

Státní správu podle zákona o státní sociální podpoře vykonávají orgány státní sociální podpory:

- úřady práce,
- Úřad práce hlavního města Prahy,
- krajské úřady,
- Magistrát hlavního města Prahy,
- Ministerstvo práce a sociálních věcí České republiky.

Výkon působnosti orgánů hlavního města Prahy a krajských úřadů je výkonem přenesené působnosti. Státní správu vykonávají také úřady práce ve správních obvodech stanovených zvláštním právním předpisem. Na území hlavního města Prahy vykonává státní správu Úřad práce hlavního města Prahy. Krajské úřady vykonávají správu ve správních obvodech úřadů práce, které spadají do správního obvodu krajského úřadu (1).

V prvním stupni provádějí státní sociální podporu úřady práce a v hlavním městě Praze Úřad práce hlavního města Prahy, ve druhém stupni – jako orgány odvolací – působí krajské úřady a Magistrát hlavního města Prahy.

Státní správu ve státní sociální podpoře vykonává i Ministerstvo práce a sociálních věcí České republiky. Vytváří potřebné informační systémy státní sociální podpory, shromažďuje a ukládá informace do těchto informačních systémů, řídí tyto systémy a plní úkoly, které vyplývají z práva Evropských společenství.

1.3.5 Řízení o dávkách státní sociální podpory

Řízení o přiznání dávky státní sociální podpory zahájí úřad práce na základě písemné žádosti oprávněné osoby podané příslušnému úřadu státní sociální podpory na předepsaném tiskopise Ministerstva práce a sociálních věcí ČR (příloha 5). Zákon stanoví přesné náležitosti žádosti. V řízení se používají zpravidla listinné důkazy (9). Podání je právní úkon, proto musí být žadatel osoba způsobilá k právním úkonům, tj. zletilá. V řízení o rodičovském příspěvku a porodném zákon o státní sociální podpoře

stanoví odchylku pro nezletilého rodiče staršího 16 let. Přiznává mu právo jednat a být i příjemcem těchto dávek. Obecně za osobu, která není způsobilá k právním úkonům, jedná její zákonný zástupce (1).

V případě změny výše již přiznané dávky nebo o jejím odnětí nebo zastavení její výplaty může úřad státní sociální podpory řízení zahájit buď na návrh oprávněné osoby, nebo z moci úřední. Např. řízení o volbě nároku na rodičovský příspěvek může zahájit jenom rodič, který uplatnil nárok na rodičovský příspěvek a v době volby nároku má na rodičovský příspěvek nárok. Volba nároku se provádí na základě písemné žádosti oprávněné osoby a volbu nároku již nelze změnit.

Úřad státní sociální podpory žadateli písemně oznámí přiznání dávky a její výši. V případě, že dávku nepřizná, vydá o tom rozhodnutí. Proti oznámení může podat žadatel písemnou námitku, o které musí úřad písemně rozhodnout do 30 dnů a vydat o tom rozhodnutí. Zákon přesně stanoví, ve kterém případě vydává úřad rozhodnutí. Je to např. když dávka nebyla přiznána, výplata dávky byla zastavena, jde o přeplatek na dávce (23).

O odvolání proti rozhodnutí úřadu práce rozhoduje ve správním řízení krajský úřad, rozhodnutí úřadů městských částí hlavního města Prahy přezkoumává Magistrát hlavního města Prahy. Odvolání nemá odkladný účinek.

Zákon o státní sociální podpoře upravuje i prekluzivní lhůty pro zánik nároku na dávky (zánik na jejich výplatu). Obecná prekluzivní lhůta je pro opakující se dávky tříměsíční a jednoletá pro dávky jednorázové (27).

1.3.6 Financování státní sociální podpory

Jedním ze základů financování sociální správy je princip subsidiarity. Ze státního rozpočtu jsou financovány aktivity, na které nejsou jiné zdroje. Státní rozpočet financuje všechno, co mu stanoví zákon. Způsob financování ze státního rozpočtu stanoví rozpočtová pravidla.

Jeden ze způsobů financování je systém průběžného financování - systém financování rozpočtovou technikou (*pay as you go*). V tomto případě se dávky v daném období

vyplácejí přímo z příspěvků vybraných v tomto období. Osou metody průběžného financování je rozpočet, v němž se bilancují příjmy a výdaje pro každé finanční období (např. účetní, rozpočtové). Důležité je, aby rozpočet nebyl deficitní. Na příjmové straně musí státní rozpočet vybrat prostředky od těch, od kterých předpokládá, že je poskytnou. Na výdajové straně je důležité předpovědět pravděpodobné náklady (vývoj demografie). Některé náklady se dají odhadnout (výše inflace, míra nezaměstnanosti) **(23)**.

Výhodou průběžného financování je to, že je založeno na „průběhu“ finančních prostředků – finanční prostředky dopraví od jednoho subjektu (od toho, kdo platí pojistné) ke druhému subjektu (tomu, kdo čerpá ze systému). Další výhodou tohoto systému je i jeho finanční spolehlivost, nedá se v podstatě „vytunelovat“. V současné době se ale nejedná o stabilní systém, jeho negativní stránkou je citlivost na demografický vývoj. V případě, že těch, kteří přispívají do systému, není výrazně více, než těch, kteří čerpají, dostává se systém do problémů a musí být dofinancován státním rozpočtem. Tento systém je používán nejenom u nás, ale i v jiných evropských státech **(9)**.

Financování systému státní sociální podpory probíhá ze státního rozpočtu (podle § 1 odst. 2 zákona o SSP). Organizace celého systému SSP je plně v rukou státního orgánu, úřadu práce. Systém státní sociální podpory je univerzální systém, kterým se uskutečňují sociální transfery ze státního rozpočtu směrem ke všem skupinám obyvatel. Na dávky státní sociální podpory se neplatí pojistné **(24)**.

2 Rodičovský příspěvek

2.1 Historický vývoj dávky

Od 1. 10. 1971 byl účinný zákon 107/1971 Sb., který v zájmu zlepšení populačního vývoje poskytoval ženám, které se věnovaly péči o dítě a v době péče neměly příjem z žádné pracovní činnosti, mateřský příspěvek **(31)**. Tento příspěvek byl určen ženám, pečujícím o dítě do jednoho roku. Na dítě do dvou let náležel v té době příspěvek pouze v případě, že se jednalo o dítě narozené před 1. 1. 1988. Do tří let věku dítěte náležel příspěvek pouze v případě, že žena pečovala o dítě narozené po 31. 12. 1987 a ještě o:

- další dítě do skončení povinné školní docházky,
- dítě invalidní, vyžadující stálou péči,
- dítě, které žena převzala do trvalé péče, nahrazující péči mateřskou,
- ženu svobodnou, ovdovělou, rozvedenou,
- ženu, jejíž manžel se připravuje na budoucí povolání nebo je poživitelem invalidního důchodu.

Na tento příspěvek měla nárok žena, která o dítě celodenně a řádně pečovala a před narozením dítěte se pravidelně podrobovala péči o těhotné ženy ve zdravotnických zařízeních a dítě bylo občanem Československé socialistické republiky a žilo na jejím území **(32)**.

Ke zlepšení podmínek rodin, které pečovaly o malé děti, se od 1. 10. 1990 poskytuje místo mateřského příspěvku *příspěvek rodičovský*. Nárok na tento příspěvek měl rodič (tzn. i otec dítěte), který celodenně a řádně pečoval alespoň o jedno dítě ve věku do tří let nebo do sedmi let, jestliže se jednalo o dítě dlouhodobě těžce zdravotně postižené a vyžadovalo mimořádnou péči. Příspěvek náležel v případě, že rodič v době péče o dítě neměl nárok na mzdu nebo jiný příjem z výdělečné činnosti ani nepobíral dávky nemocenského pojištění. Tento zákon rovněž upravoval pobírání rodičovského příspěvku v případě, že rodič dítěte byl výdělečně činný – mohl být zaměstnán pouze na dvě hodiny denně nebo jeho příjem po odečtení daní nepřesáhl 1 800 Kč měsíčně **(21, 32)**.

2.2 Rodičovský příspěvek dle zákona č. 117/1995 Sb.

2.2.1 Rodičovský příspěvek k 1. 10. 1995

Zákon č. 117/1995 Sb., o státní sociální podpoře, stanovil, že nárok na rodičovský příspěvek měl podle § 30 zákona 117/1995 Sb. rodič, který celodenně a řádně pečuje o alespoň jedno dítě buď do čtyř let věku nebo do sedmi let věku v případě, že se jedná o dítě dlouhodobě zdravotně postižené nebo dítě dlouhodobě těžce zdravotně postižené. Za rodiče se pro účel poskytování rodičovského příspěvku považuje také osoba, která dítě převzala do trvalé péče nahrazující péči rodičů např. osvojené dítě, dítě jednoho z manželů, dítě, kterému rodič zemřel (17).

Takový rodič nesměl mít v kalendářním měsíci, v němž pobíral rodičovský příspěvek např. příjem z výdělečné činnosti, nesměl pobírat dávky nemocenského pojištění nebo hmotné zabezpečení uchazečů o zaměstnání. Při příjmu z výdělečné činnosti náležel rodičovský příspěvek rodiči pouze tehdy, pokud jeho příjem pocházel ze závislé činnosti, která byla sjednána nejvýše na dobu dvou hodin denně, nebo čistý příjem rodiče nepřesáhl částku na osobní potřeby tohoto rodiče podle zákona o životním minimu. Jednalo se o částku 1 680 Kč. Pokud rodič, který pobíral rodičovský příspěvek, byl osoba samostatně výdělečně činná, náležel mu tento příspěvek pouze v měsíci, ve kterém nebyl povinen platit zálohu na důchodové zabezpečení a v době, kdy neplatil zálohy, nebyl výdělečně činný. Při poskytování této dávky netestujeme příjem rodiny (26).

Výše rodičovského příspěvku za kalendářní měsíc činil součin částky na osobní potřeby rodiče a koeficientu 1,1 (tabulka 1).

Tabulka 1 - Výše rodičovského příspěvku v Kč

rodič	částka ŽM	násobek	Výše rodič. příspěvku v Kč
zaopatřený	1 680	1,1	1 848
nezaopatřený	1 780	1,1	1 958

Zdroj: zákon č. 117/1995 Sb., o státní sociální podpoře

Pokud v době nároku na rodičovský příspěvek pobíral rodič dávky nemocenského pojištění, jejichž výše byla nižší než rodičovský příspěvek, náležel takovému rodiči rodičovský příspěvek pouze ve výši rozdílu mezi tímto příspěvkem a dávkami. Nárok na dávku vzniká dnem, ve kterém byly splněny všechny podmínky stanovené zákonem. Nárok na výplatu dávky vzniká dnem podání žádosti o dávku. Nárok na dávku zaniká uplynutím tří let ode dne, za který dávka náleží. Nárok na dávku není předmětem dědictví. Dávka se zaokrouhluje na celé koruny nahoru a nevyplácí se do ciziny. Příslušný pro její výplatu je okresní úřad, místní příslušnost se řídí místem, kde je oprávněná osoba přihlášená k trvalému pobytu. V případě rodičovského příspěvku je příslušná osoba rodič dítěte nebo zvláštní příjemce. Tito jsou povinni dávku použít ve prospěch oprávněné osoby (27).

2.2.2 Změny rodičovského příspěvku v letech 1996 – 2009

Rodičovský příspěvek během let 1996 – 2009 prošel řadou zásadných změn.

Tabulka 2 - Vývoj rodičovského příspěvku

Kalendářní rok	Právní úprava	Účinnost zákona od	Koeficient	částka rodičovského příspěvku v Kč zaopa/nezaopta
1995	245/1994 Sb.	1.10.1995	1,1	1848 / 1958
1996	281/1995 Sb.	1.1.1996	1,1	1980 / 2090
1996	219/1996 Sb.	1.10.1996	1,1	2112 / 2233
1997	123/1997 Sb.	1.7.1997	1,1	2222 / 2343
1998	42/1998 Sb 242/1997Sb	1.4.1998	1,1	2343 / 2475
2000	56/2000 Sb.	1.4.2000	1,1	2409 / 2541
2001	333/2001 Sb.	1.10.2001	1,1	2552 / 2695
2004	453/2003 Sb. 237/2004 Sb.	1.5.2004	1,54	3573 / 3773
2005	664/2004 Sb	1.1.2005	1,54	3635 / 3835
2006	505/2005 Sb	1.1.2006	1,54	3696/ 3897
2007	112/2006 Sb.	1.1.2007	není násobek	7582
2008	261/2007 Sb.	1.1.2008	není násobek	3800/7600/11400
2009, 2010	414/2008 Sb.	1.1.2009	není násobek	3 000

Zdroj: zákon č. 117/1995 Sb., o státní sociální podpoře

2.2.2.1 Změny rodičovského příspěvku v letech 1996 - 2000

Nejzásadnější změnu tohoto období přinesl rok 1998 – dítě mohlo navštěvovat jesle, mateřskou školu nebo jiné obdobné zařízení pro děti předškolního věku nejvýše 3 kalendářní dny v kalendářním měsíci. Za návštěvu bylo považován každý kalendářní den bez ohledu na to, jak dlouho výše uvedené zařízení dítě navštívilo. Rodiči, který platil ve školce pouze udržovací poplatek, rodičovský příspěvek náležel. Rodič, jehož dítě pravidelně navštěvovalo školku nebo obdobné předškolní zařízení tři dny

v kalendářním měsíci, nemusel pravidelně dokládat potvrzení o návštěvě dítěte. Rodič sám má ohlašovací povinnost **(1)**.

Čtyři hodiny denně mohlo navštěvovat předškolní zařízení dítě, které bylo buď samo dlouhodobě zdravotně postižené nebo dlouhodobě těžce zdravotně postižené, nebo dítě, jehož rodiče (příp. osamělý rodič) mají zdravotní postižení zraku a sluchu 50 % a více. Zastupování v řízení o dávkách státní sociální podpory je upraveno odchylně od správního řádu. Zákon o státní sociální podpoře stanoví odchylku pouze pro nezletilého rodiče staršího 16 let, kterému je přiznáno právo jednat v řízení o rodičovský příspěvek a porodné. Zároveň je i příjemcem těchto dávek. Od 1. 1. 1998 byla omezena výdělečná činnost rodiče pouze výší příjmu. Příjem nesměl překročit částku životního minima a ostatní osobní potřeby rodiče. Upravovalo se také pobírání rodičovského příspěvku v případě, pokud byl rodič ze zdravotních důvodů v ústavní péči zdravotnického zařízení. Pokud byl rodič v tomto ústavním zařízení déle jak 3 měsíce, počínaje 4. kalendářním měsícem rodičovský příspěvek nenáležel **(2)**. Zákonem č. 42/1998 Sb., o životním minimu, se od 1. 4. 1998 zvedla částka na osobní potřeby rodiče a rodičovský příspěvek se zvýšil na částku 2 343 Kč pro zaopatřeného rodiče a 2 475 Kč pro nezaopatřeného rodiče.

2.2.2.2 Změny rodičovského příspěvku v letech 2001 – 2005

Změnu do systému státní sociální podpory přinesla realizace druhé fáze reformy veřejné správy, která zrušila okresní úřady. Byl to významný zásah do organizačního zabezpečení celého sociálního systému. Od 1. 1. 2003 začaly vyplácet dávky SSP referáty státní sociální podpory pověřených obecních úřadů v bývalých okresních městech.

Na základě negativních poznatků v rámci kontrolní a metodické činnosti ministerstva práce a sociálních věcí byla výplata dávek státní sociální podpory od 1. 4. 2004 přenesena zpět na státní orgán - na úřady práce **(19)**.

Novela zákona již neobsahovala jednu z podmínek nároku na rodičovský příspěvek. Touto podmínkou byla výdělečná činnost. Od 1. 1. 2004 mohl rodič pobírající rodičovský příspěvek být výdělečně činný a jeho příjmy nebyly sledovány. Zrušilo se také zúčtování rodičovského příspěvku pro osoby samostatně výdělečně činné. Další z podmínek, která

se pro nárok přestala zkoumat, byl nárok na hmotné zabezpečení uchazečů o zaměstnání a příspěvky, které náležejí občanům se změněnou pracovní schopností v době jejich pracovní rehabilitace. Od 1. 5. 2004 se zákonem č. 237/2004 Sb., o státní sociální podpoře, zvýšila výše rodičovského příspěvku tím, že se změnil koeficient z 1,10 na 1,54 **(14)**.

2.2.2.3 Změny rodičovského příspěvku v roce 2006

Zákon č. 109/2006 Sb. odebral rodičovský příspěvek rodiči, který pečoval o dítě, kterému byl přiznán podle zákona č. 108/2006 Sb. příspěvek na péči ve výši podle II. stupně (středně těžká závislost), III. stupně (těžká závislost) a IV. stupně (úplná závislost), rodičovský příspěvek. Diskriminaci rodičů pečujících o děti, na které je přiznán příspěvek na péči, odstranil zákon č. 585/2006 Sb. Stanovil těmto rodičům rodičovský příspěvek ve výši rozdílu mezi rodičovským příspěvkem a příspěvkem na péči, minimálně však polovinu rodičovského příspěvku **(27)**.

Od 1. 1. 2006 mohlo dítě ve věku 3 - 4 roky navštěvovat mateřskou školku nebo obdobné zařízení v rozsahu nepřevyšujícím 4 hodiny denně v tomtéž kalendářním měsíci, aniž by to ovlivnilo pobírání dávky. Pro dítě, které nedosáhlo věku tři roky, byla umožněna návštěva ve školce nebo obdobném zařízení v rozsahu 5 kalendářních dnů v kalendářním měsíci.

2.2.2.4 Změny rodičovského příspěvku v roce 2007

Další změnu přinesl zákon č. 112/2006 Sb., který zásadním způsobem změnil výši rodičovského příspěvku od 1. 1. 2007. Zmizel násobek koeficientu a částky na osobní potřeby rodiče. Orgány SSP přestala zajímat zaopatřenost nebo nezaopatřenost pečujícího rodiče. Výše rodičovského příspěvku za kalendářní měsíc činila od 1. ledna do 31. prosince 40 % průměrné měsíční mzdy v nepodnikatelské sféře za kalendářní rok, který předchází o 2 roky ten rok, ve kterém se rodičovský příspěvek poskytoval. Tento údaj zveřejnil Český statistický úřad. Výše příspěvku činila 7 582 Kč. Příjmy rodiče nebyly sledovány, pečující rodič si mohl zlepšit sociální situaci rodiny výdělečnou činností. Péče o dítě musela být v době výdělečné činnosti rodiče zajištěna jinou zletilou osobou. Dítě, které dovršilo 3 roky věku, může navštěvovat mateřskou školku nebo jiné obdobné

zařízení nejvýše 4 hodiny denně. Dítě do 3 let může navštěvovat jesle nebo jiné předškolní zařízení maximálně 5 dní v kalendářním měsíci (příloha 7) **(18)**.

2.2.2.5 Změny rodičovského příspěvku v roce 2008

Dnem 1. 1. 2008 nabyl účinnosti zákon č. 261/2007 Sb., o stabilizaci veřejných rozpočtů. Zásadně se změnil i zákon o SSP, u rodičovského příspěvku dochází k obrovským změnám.

Tento nový zákon upravil nárok na rodičovský příspěvek tak, aby se pečující rodič mohl sám rozhodnout, po jakou dobu bude rodičovský příspěvek pobírat a v jaké výši. Nárok na rodičovský příspěvek se od 1. 1. 2008 přiznává na nejmladší dítě v rodině. Vybraná volba je nezměnitelná, rodič ji nemůže uplatnit zpětně ani v případě střídání rodičů v pobírání rodičovského příspěvku (příloha 6). Jak ukazuje tabulka č. 3, nový zákon rozlišuje 3 pevné výše rodičovského příspěvku **(2)**.

1. zvýšená výměra – 11 400 Kč měsíčně,
2. základní výměra – 7 600 Kč měsíčně,
3. snížená výměra – 3 800 Kč měsíčně.

Tyto jednotlivé výměry se přesně váží k době pobírání příspěvku. Zákon rozlišuje čtyři doby čerpání rodičovského příspěvku:

1. do 2 let věku dítěte,
2. do 3 let věku dítěte,
3. do 4 let věku dítěte,
4. do 7 let věku dítěte (u dětí DZP a DTZP) **(8)**.

Čerpání rodičovského příspěvku do 2 let věku dítěte:

Volbu nároku rodičovského příspěvku na dítě do 2 let věku ve zvýšené výměře 11 400 Kč měsíčně může provést pouze rodič, kterému vznikl nárok na peněžitou pomoc v mateřství ve výši minimálně 380 Kč za kalendářní den. Tato podmínka se považuje za splněnou i v případě, že rodičem je muž. Volba nároku musí být provedena do konce kalendářního měsíce následujícího po měsíci, v němž dítě, které založilo nárok na rodičovský příspěvek, dosáhlo 22 týdnů života (31 týdnů v případě, že se narodily

současně dvě nebo více dětí). Celkový objem vyplacených finančních prostředků činí 216 600 Kč **(15)**.

Čerpání rodičovského příspěvku do 3 let věku dítěte

Volbu nároku do 3 let věku dítěte v základní výměře 7 600 Kč měsíčně může provést pouze rodič, kterému vznikl nárok na peněžitou pomoc v mateřství nebo nemocenské dávky v souvislosti s porodem dítěte. Volba musí být provedena do konce kalendářního měsíce, ve kterém dítě dosáhlo 21. měsíce života. Celkový objem vyplacených finančních prostředků činí 235 600 Kč.

Čerpání rodičovského příspěvku do 4 let věku dítěte

Volba nároku na čerpání rodičovského příspěvku se neprovádí. Na čerpání má automaticky nárok rodič, který neprovedl volbu do 2 nebo 3 let věku dítěte a měl nárok na PPM a rodič, kterému nárok na PPM nevznikl a tudíž možnost volby neměl. Do 21 měsíců života věku dítěte je výše rodičovského příspěvku 7 600 Kč, od této doby do 4 let věku dítěte náleží rodičovský příspěvek ve výši 3 800 Kč měsíčně. Celkový objem vyplacených finančních prostředků činí 224 200 Kč **(15)**.

Čerpání rodičovského příspěvku do 7 let věku dítěte

Nárok na rodičovský příspěvek do 7 let věku v základní výměře – tj. 7 600 Kč má rodič, který pečuje o dítě, které bylo posouzené jako dítě dlouhodobě zdravotně postižené nebo jako dítě dlouhodobě těžce zdravotně postižené (II. nebo III. stupeň nepříznivého zdravotního stavu). Nárok rodiči vzniká dnem zjištění tohoto zdravotního stavu. Za tento den se považuje také den podání žádosti o posouzení nepříznivého zdravotního stavu. Podmínky v tomto případě jsou splněny i tehdy, pokud dítě s nepříznivým zdravotním stavem není nejmladším dítětem v rodině. Tomuto dítěti nebyl přiznán nárok na příspěvek na péči podle zákona č. 108/2006 Sb. o sociálních službách **(14)**.

Další možnosti čerpání rodičovského příspěvku

Dítě je pro účely dávek státní sociální podpory uznáno jako dlouhodobě zdravotně postižené nebo dlouhodobě těžce zdravotně postižené podle vyhlášky Ministerstva práce a sociálních věcí ČR č. 205/1995 Sb., kterou se stanoví stupně zdravotního postižení

a způsob jejich posuzování pro potřeby státní sociální podpory. Pokud je dítěti podle zákona č. 108/2009 Sb., o sociálních službách, přiznán pouze I. stupeň závislosti (lehká závislost), tento příspěvek na péči je ve výši 3 000 Kč. Vzhledem k souběhu rodičovského příspěvku a příspěvku na péči činí polovina výše dávky rodičovského příspěvku 3 800 Kč. Jelikož však výše rodičovského příspěvku musí být minimálně ve výši rozdílu mezi rodičovským příspěvkem a příspěvkem na péči a příspěvek na péči je nižší než polovina rodičovského příspěvku, náleží rodičovský příspěvek ve výši 4 600 Kč. Pokud je příspěvek na péči přiznán ve II., III. nebo IV. stupni závislosti, je výše příspěvku vyšší než polovina rodičovského příspěvku, rodičovský příspěvek náleží ve výši 3 800 Kč, tj. ve výši poloviny (2, 30).

Tabulka 3 - Možnost čerpání rodičovského příspěvku

Forma čerpání rodičovského příspěvku	Věk dítěte				
	0 - 22 týdnů	22 týdnů - 21 měsíců	21 - 24 měsíců	24 - 36 měsíců	36 - 48 měsíců
Rychlejší čerpání	PPM min. 380 Kč/denně	zvýšená výměra 11400 Kč	zvýšená výměra 11400 Kč		
Klasické čerpání	PPM	základní výměra 7600 Kč	základní výměra 7600 Kč	základní výměra 7600 Kč	
Pomalejší čerpání (po PPM)	PPM	základní výměra 7600 Kč	snížená výměra 3800 Kč	snížená výměra 3800 Kč	snížená výměra 3800 Kč
Pomalejší čerpání (nárok na PPM nevznikl)	základní výměra 7600 Kč	základní výměra 7600 Kč	snížená výměra 3800 Kč	snížená výměra 3800 Kč	snížená výměra 3800 Kč

Zdroj: Práce a sociální politika (nezahrnuje dobu čerpání do 7 let věku u dětí DZP a DTZP)

Pokud doba pobytu rodiče nebo dítěte, které zakládá nárok na rodičovský příspěvek ve zdravotnickém zařízení ze zdravotních důvodů převyšuje tři kalendářní měsíce, tak počínaje čtvrtým kalendářním měsícem příspěvek nenáleží. Nárok opět vzniká po ukončení pobytu v tomto zařízení (14).

2.2.2.6 Změny rodičovského příspěvku v roce 2009

Zákon č. 187/2006 Sb., o nemocenském pojištění, ve znění pozdějších předpisů, upravuje od 1. 1. 2009 i nárok na peněžitou pomoc v mateřství pojištěnce. Zákon o SSP vytvářel určitou fikci, na jejímž základě bylo možno přiznat rodičovský příspěvek v širším rozsahu i rodiči – muži, ale tato právní úprava byla v zákoně o nemocenském pojištění od 1. 1. 2009 zrušena. Takový postup vyplývá také z toho, že existuje pouze peněžitá pomoc v mateřství, ne jenom peněžitá pomoc **(1)**.

Dnem 1. 1. 2009 nabývá účinnosti zákon č. 414/2008 Sb., který mění zákon č. 117/1995 Sb., o státní sociální podpoře. Rozšiřuje nárok na rodičovský příspěvek rodičů dětí s nepříznivým zdravotním stavem II. a III. stupně podle vyhlášky MPSV č. 207/1995 Sb. – od 7 do 10 let věku dítěte od 1. 1. 2009 do 31. 12. 2009 a od 7 do 15 let věku dítěte, vzniká nárok na rodičovský příspěvek od 1. 1. 2010. Podmínkou poskytnutí rodičovského příspěvku v nižší výměře je nepříznivý zdravotní stav a tomuto dítěti staršímu 7 let nenáleží příspěvek na péči podle zákona č. 108/2006 Sb., o sociálních službách. Výše rodičovského příspěvku je 3 000 Kč.

Doba, po kterou dítě dlouhodobě zdravotně postižené nebo dítě těžce dlouhodobě zdravotně postižené může navštěvovat jesle, mateřskou školku nebo jiné zařízení pro děti předškolního věku, byla prodloužena na 6 hodin denně **(8)**.

2.2.3 Rodičovský příspěvek a Evropská unie

Dnem 1. 5. 2004 se Česká republika stala členem Evropské unie. Sociální oblast – tedy i státní sociální podpora je regulována právními předpisy Evropských společenství, zejména Nařízením 1408/71 a Nařízením 574/1972. Nařízení jsou přímo závazná a orgány odpovědnými za provádění sociálního zabezpečení přímo aplikovatelná – mají přednost před ustanoveními národních právních předpisů. Proto je nutné i při posuzování nároku na dávku státní sociální podpory rodičovský příspěvek posoudit, zda žadatel nebo jeho rodinní příslušníci jsou občany jiného členského státu Evropské unie, příp. zda je v jiném státě Evropské unie uvedenými osobami vykonáváno zaměstnání, pobírání důchod nebo dávky v nezaměstnanosti. Rovněž je nezbytné zjistit, jaký druh rodinných dávek je v jiném státě Evropské unie touto rodinou pobírán. Zjištění všech těchto

skutečností je důležité pro konečné posouzení příslušnosti konkrétního státu unie k výplatě rodičovského příspěvku (2).

K zajištění sociální ochrany pracovníků, kteří migrují z jednoho členského státu do jiného, je třeba, aby předpisy Společenství přihlédly k rodinným dávkám pracovníka ve smyslu jeho nároku na rodinné dávky v příslušném nebo domovském státě. Je správné, aby v rámci volného pohybu pracovníků si ti, jichž se to týká, podrželi svoje nároky na rodinné dávky. K vzájemné výměně informací mezi státy Evropské unie slouží formuláře E 401 a E 411 (příloha 3 a příloha 4).

Předpisy Společenství o sociálním zabezpečení se týkají všech národních legislativ v těchto oblastech:

- nemoc a mateřství,
- dávky v případě invalidity,
- starobní důchody,
- dávky pro pozůstalé,
- pracovní úrazy a nemoci z povolání,
- pohřebné,
- podpory v nezaměstnanosti a
- rodinné dávky.

Nezáleží na tom, zda jsou tyto dávky a podpory financovány z příspěvků, ani zda jsou vypláceny zaměstnavateli, institucemi sociálního zabezpečení nebo orgány veřejné správy. Nařízení č. 1408/71 zajišťuje, aby pozitivní nebo negativní kolize zákonů nemohla nastat. Předpis stanoví kritéria, podle kterých lze aplikovat pouze jednu národní legislativu, přičemž obecným pravidlem je, že se uplatňuje legislativa země, kde zaměstnaná nebo samostatně výdělečně činná osoba pracuje, bez ohledu na místo jejího trvalého pobytu (14). Od 1. 5. 2010 nabylo účinnosti Nařízení č. 883/2004 a k němu prováděcí Nařízení č. 987/2009 o koordinaci systémů sociálního zabezpečení. Přineslo změnu i pro již vyplácené rodičovské příspěvky v rámci EU. Žádosti se budou posuzovat podle toho, zda žadatelka (žadatel), která je občankou České republiky, zde skutečně žije

nebo jí tu trvá pracovní poměr. V případě, že bude žít v jiném státě EU a tady je hlášena pouze k trvalému pobytu, nebude to dostačující pro to, aby byl rodičovský příspěvek i nadále vyplácen.

2.2.4 Rodičovský příspěvek v zemích Evropské unie

Rodičovský příspěvek je poskytován rodičům pouze v některých zemích Evropské unie. Některé země tuto dávku nemají nebo je poskytována pouze ve velmi omezeném rozsahu, např. Anglie, Belgie, Finsko, Itálie, Kypr, Portugalsko, Řecko, Švédsko. Některé země mají dávku obdobnou jako Česká republika, např. Francie, Rakousko, Německo, Slovensko, a některé dávku měly, ale po velmi krátké době ji zrušily. Dávku podobnou rodičovskému příspěvku mělo např. i Irsko.

Dávka v Irsku

Irská rodinná dávka *Early Childcare Supplement* byla zavedena 1. dubna 2006. Dávka byla vyplácena na každé dítě do 6 let věku, které dostávalo *Child Benefit* (obdoba našeho přídatku na dítě). Dávka byla vyplácena zpětně čtvrtletně a do ledna 2008 činila 1 000 Euro ročně (83 Euro měsíčně). Od ledna 2008 činila 1 100 Euro ročně, od března 2009 byla dávka snížena opět na 83 Euro měsíčně a vyplácela se do pěti let věku dítěte. Od května do prosince 2009 byla dávka snížena na 41,50 Euro měsíčně. Naposledy byla dávka vyplácena za listopad v prosinci 2009 a od ledna 2010 byla dávka zrušena. Od ledna 2010 je obdobná dávka na děti ve věku od tří let a tří měsíců do čtyř let a šesti měsíců zcela změněna, změnil se její název i příjemce (26).

Dávka v Německu

Německo má rodinnou dávku pod názvem *Erziehungsgeld*. Nárok na tento mateřský příspěvek má matka i otec, kteří po narození dítěte sami své dítě opatrují a vychovávají, nepracují více než 30 hodin týdně, žijí s dítětem ve společné domácnosti a mají trvalé bydliště nebo pravidelný pobyt v Německu. Nárok na mateřskou je v prvních 14 měsících života dítěte, každý z rodičů má nárok minimálně na 2 měsíce, maximálně na 12 měsíců čerpání. Např. matka čerpá první až dvanáctý měsíc života dítěte, otec 13. a 14. měsíc. Je také možnost pobírání dávky oběma rodiči současně – např. prvních 7 měsíců. Tím je

14 měsíců vyčerpáno. Pobírání dávky se dá také prodloužit na 24 měsíců při pobírání poloviční výše dávky. Výše dávky činí 67 % čistého měsíčního příjmu pečujícího rodiče před porodem, nejvýše však 1 800 Euro. Pro nepracujícího rodiče činí dávka 300 Euro. Pokud je příjem rodiče nižší jak 1 000 Euro, dochází k procentuálnímu vyrovnání. V případě pracujícího pečujícího rodiče se dávka vypočítává z maximální výše příjmu 2 700 Euro. Při vícečetných porodech se dávka navyšuje o 300 Euro. Rodiny s více dětmi mohou požádat o sourozenecký bonus, kterým se dávka navýší o 10 %, nejvýše však o 75 Euro (34).

Dávka v Rakousku

Rakousko má ve svém sociálním systému rodičovský příspěvek pod názvem *Kinderbetreuungsgeld*. Prošel určitými úpravami a od ledna 2010 platí tyto nové paušální varianty:

1. 30 + 6 měsíců (při nároku obou partnerů) 426 Euro,
2. 20 + 4 měsíce (při nároku obou partnerů) 624 Euro,
3. 15 + 3 měsíce (při nároku obou partnerů) 800 Euro,
4. 12 + 2 měsíce (při nároku obou partnerů) 1 000 Euro.

Nová varianta závislá na výšce příjmu 12 + 2 měsíce (při nároku obou partnerů) – příjem nesmí přesáhnout 80 % z posledního čistého příjmu (minimálně 1 000 Euro, maximálně 2 000 Euro). Je také nová flexibilní hranice příjmu při všech paušálních variantách. Výhody těchto modelů ocení hlavně lépe vydělávající ženy a i muži mají menší ztráty příjmu. Rodiče se mohou lépe vracet do pracovního života. Otcové tímto získávají silný fixační podnět v čase mateřství. Je také zaveden nový příplatek k základní částce při vícečetných porodech (dvojčata, trojčata). Ke každé paušální variantě bude vypláceno 50 % základní částky (3).

Dávka na Slovensku

Rodičovský příspěvek je na Slovensku sociální dávkou, kterou stát poskytuje oprávněné osobě (rodiči) po dobu, po kterou řádně pečuje o dítě. Podmínkou nároku je péče o dítě do tří let věku nebo do šesti let věku, pokud se jedná o dítě, jehož zdravotní stav je dlouhodobě nepříznivý. Další podmínkou pro vznik nároku je trvalý pobyt na území

Slovenské republiky. Základní výše rodičovského příspěvku činí 164,22 Euro měsíčně. 256 Euro se vyplácí do dovršení dvou let věku dítěte, pokud před vznikem nároku na rodičovský příspěvek byla vyplácena mateřská (dávka obdobná peněžité pomoci v mateřství v ČR). Pokud mateřská nedosahuje této výše, je oprávněné osobě rozdíl do 256 Euro doplácen. Výše rodičovského příspěvku je upravována od 1. ledna opatřením MPSVR SR. Rodičovský příspěvek vyplácí úřad práce, sociálních věcí a rodiny podle místa trvalého bydliště oprávněné osoby **(16, 25)**.

3 Analýza rodičovského příspěvku

K analýze rodičovského příspěvku jsem si vybrala následující problémy:

- výše rodičovského příspěvku od roku 1995 až do roku 2009,
- čerpání rodičovského příspěvku v okrese Tábor v letech 1996 – 2009, objem vyplacených finančních prostředků v jednotlivých letech a počet vyplacených dávek v jednotlivých letech a čerpání rodičovského příspěvku v okrese Tábor a čtyřech okresech České republiky se srovnatelným počtem obyvatel,
- vývoj průměrné mzdy, minimální mzdy a rodičovského příspěvku,
- kontrolní činnost v oblasti plnění podmínek ze strany poživatelů rodičovského příspěvku,
- muži na rodičovské dovolené.

3.1 Výše rodičovského příspěvku

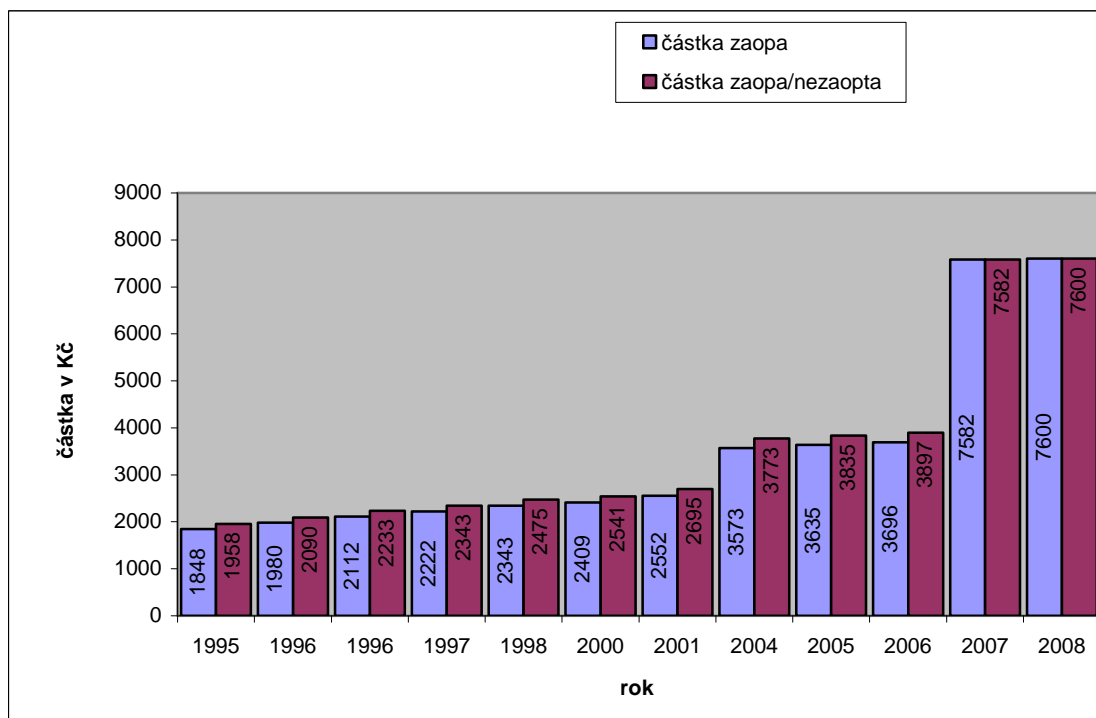
Od nabytí účinnosti zákona o státní podpoře až do konce roku 2003 činila výše rodičovského příspěvku pouze násobek částky potřebné k zajištění výživy a ostatních základních potřeb rodiče podle zákona o životním minimu a koeficientu 1,1. Rozlišovalo se, zda se jednalo o rodiče zaopatřeného nebo nezaopatřeného. Výše dávky se v tomto období pohybovala od 1 848 Kč do 2 252 Kč u nezaopatřeného rodiče a od 1 958 Kč do 2 695 Kč u rodiče zaopatřeného.

V roce 2004 byl tento koeficient upraven z 1,1 na 1,54 násobku životního minima. V tomto období činila výše dávky od 3 573 Kč do 3 696 Kč u rodiče zaopatřeného a od 3 773 Kč do 3 897 Kč u rodiče nezaopatřeného (Příloha 1).

Od roku 2007 výše rodičovského příspěvku činila) 40 % průměrné měsíční mzdy v nepodnikatelské sféře za kalendářní rok, který přechází o 2 roky ten rok, v němž, se rodičovský příspěvek poskytuje. Tímto byl odstraněn rozdíl v poskytování dávky zaopatřenému či nezaopatřenému rodiči. Dávka se výrazně zvýšila. Došlo k výraznému zatížení státního rozpočtu na výplatu této dávky.

Od 1. ledna 2008 se výše dávky mění minimálně pouze v případě, že rodič využije možnost volby rodičovského příspěvku a zvolí si klasické čerpání (graf 1). V tomto případě se ale dávka vyplácí pouze do tří let věku dítěte.

Graf 1 - Výše rodičovského příspěvku



Zdroj: zákon č. 117/1995Sb., o státní sociální podpoře

V grafu 1 není zahrnuta varianta rychlejšího čerpání rodičovského příspěvku, kdy měsíční výše dávky činí 11 400 Kč a dávka se vyplácí pouze do 24 měsíců věku dítěte. Není zahrnuta ani varianta pomalejšího čerpání rodičovského příspěvku po peněžité pomoci v mateřství do tří let věku dítěte ani varianta, kdy nárok na peněžitou pomoc nevznikl. V těchto případech se dávka vyplácí v základní výměře do 21 měsíců věku dítěte a ve snížené výměře do 48 měsíců věku dítěte.

3.2 Čerpání rodičovského příspěvku v okrese Tábor

3.2.1 Objem vyplacených finančních prostředků

V období let 1996 – 2009 se neměnila jenom právní úprava rodičovského příspěvku, měnil se i objem finančních prostředků potřebných na jeho výplatu. V roce 1996 bylo v okrese Tábor celkově vyplaceno 29 035 556 Kč, ale už v následujícím roce se částka zvýšila na 76 022 915 Kč. V roce 1998 a 1999 je objem finančních prostředků téměř vyrovnaný. V roce 2000 se objem vyplacených finančních prostředků nepatrně snížil oproti roku 1999. V letech 2000 – 2001 došlo opět k mírnému nárůstu. V roce 2003 se čerpání opět mírně snížilo. V roce 2004 se zvedl koeficient na 1,54 a objem finančních prostředků překročil stomilionovou hranici – bylo vyplaceno 101 276 800 Kč. V roce 2005 a 2006 se zvýšil objem finančních prostředků potřebných na výplatu rodičovského příspěvku. Od roku 2007 se rodičovský příspěvek přestal nevyplácet na základě koeficientu životního minima. Výše dávky byla závislá na průměrné mzdě v nevýrobní sféře. Měsíční dávka se zvýšila na 7 582 Kč. Celkový objem vyplacených finančních prostředků v roce 2007 činil 276 500 580 Kč. Jednalo se o výrazný nárůst a zatížení výdajové stránky státního rozpočtu. Schválený zákon o stabilizaci veřejných rozpočtů měl přinést změny, které se pozitivně odrazí v čerpání finančních prostředků. Celkový objem finančních prostředků potřebných na vyplacení se snížil v roce 2008 na 266 582 207 Kč a následně roce 2009 na 264 411 005 Kč. Tímto je zřejmé, že byl splněn účel zákona o stabilizaci veřejných rozpočtů (tabulka 4 a graf 2).

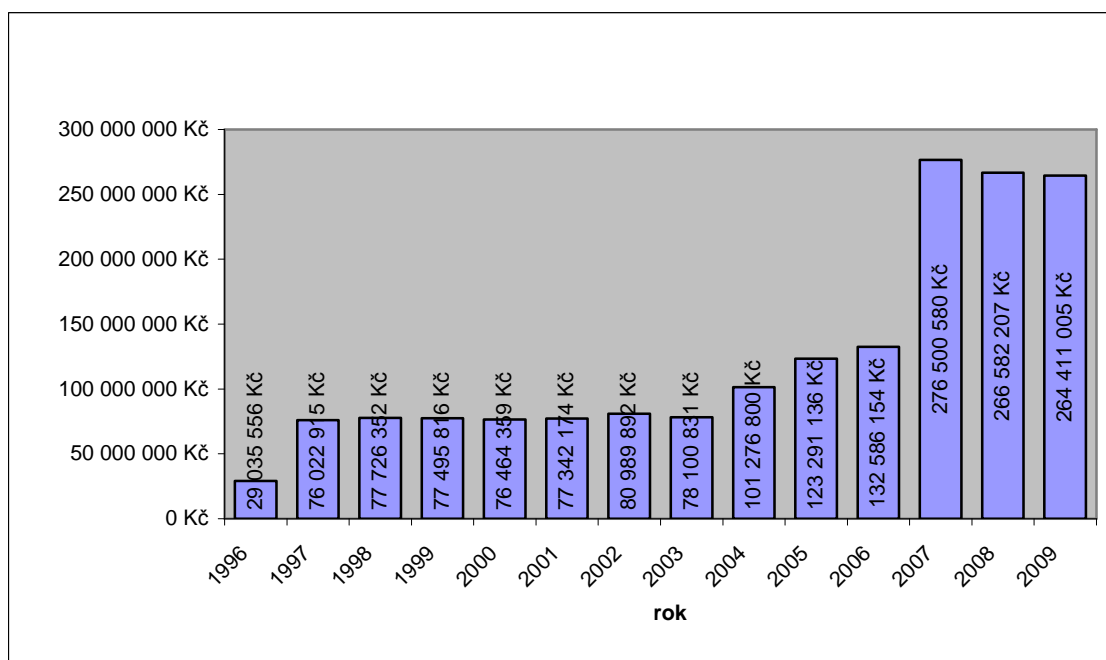
V letech 1996 – 2009 se také změnilo čerpání finančních prostředků potřebných na výplatu rodičovského příspěvku vyjádřených v procentech. V letech 1996 - 2004 činil asi 25 – 29 % celkového objemu finančních prostředků vynaložených na výplatu všech dávek státní sociální podpory. V letech 2005 – 2006 činil 40- 41 %. Ale v letech 2007 – 2009 už činil 60 – 70 % celkového objemu finančních prostředků (tabulka. 4).

Tabulka 4 - Přehled vyplaceného objemu finančních prostředků v roce 1996 - 2009

rok	výše rodičovského příspěvku	výše v procentech
1996	29 035 556 Kč	26,84%
1997	76 022 915 Kč	26,65%
1998	77 726 352 Kč	26,72%
1999	77 495 816 Kč	25,27%
2000	76 464 359 Kč	24,51%
2001	77 342 174 Kč	24,72%
2002	80 989 892 Kč	24,53%
2003	78 100 831 Kč	25,22%
2004	101 276 800 Kč	28,94%
2005	123 291 136 Kč	39,58%
2006	132 586 154 Kč	40,87%
2007	276 500 580 Kč	60,07%
2008	266 582 207 Kč	68,33%
2009	264 411 005 Kč	70,13%

Zdroj: MPSV

Graf 2 - Objem vyplacených finančních prostředků v letech 1996 - 2009



Zdroj: MPSV

3.2.2 Počet vyplacených dávek rodičovského příspěvku

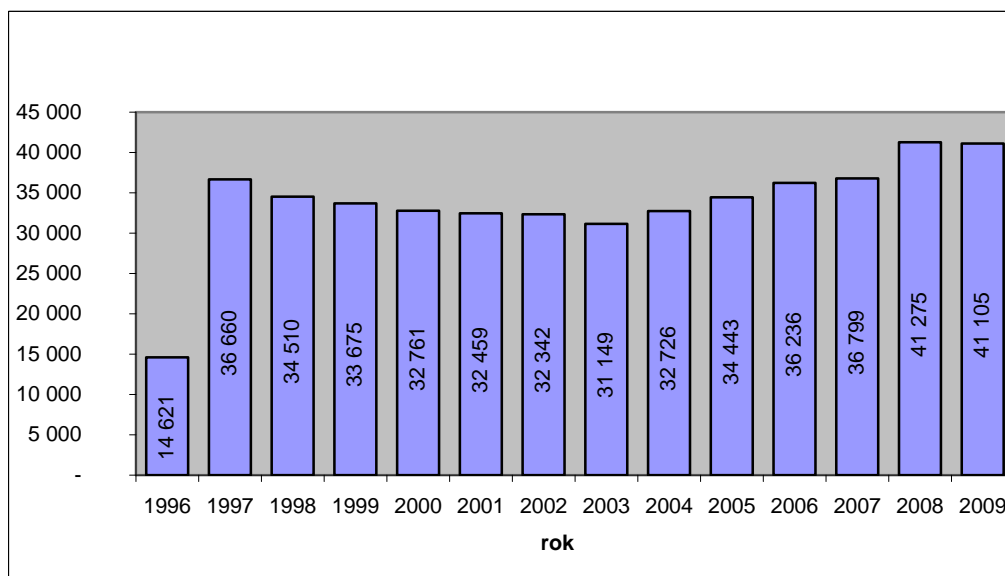
V období let 1996 – 2009 se vyvíjel i počet vyplacených dávek rodičovského příspěvku. V roce 1996 bylo v okrese Tábor celkově vyplaceno 14 621 dávek rodičovského příspěvku, v roce 1997 to už bylo 36 660 dávek za rok. V roce 1998 se počet vyplacených dávek snížil. Tento trend trvá až do roku 2003. V roce 2004 se počet vyplacených dávek zvýšil na 32 726. V roce 2005 a 2006 se zvýšil počet vyplacených dávek. V roce 2007 se vyplatilo 36 799 dávek, v roce 2008 to bylo 41 275 a v roce 2009 to bylo 41 105 dávek. Ve zvýšeném počtu vyplácených dávek se odrazila zvýšená porodnost (tabulka 5 a graf 3).

Tabulka 5 - Počet vyplacených dávek a objem finančních prostředků 1996 - 2009 v okrese Tábor

Tábor		
rok	počet dávek	objem vyplacených fin. prostředků
1996	14 621	29 035 556 Kč
1997	36 660	76 022 915 Kč
1998	34 510	77 726 352 Kč
1999	33 675	77 495 816 Kč
2000	32 761	76 464 359 Kč
2001	32 459	77 342 174 Kč
2002	32 342	80 989 892 Kč
2003	31 149	78 100 831 Kč
2004	32 726	101 276 800 Kč
2005	34 443	123 291 136 Kč
2006	36 236	132 586 154 Kč
2007	36 799	276 500 580 Kč
2008	41 275	266 582 207 Kč
2009	41 105	264 411 005 Kč

Zdroj: MPSV

Graf 3 - Počet dávek rodičovského příspěvku v letech 1996 – 2009 v okrese Tábor



Zdroj: MPSV

3.2.3 Srovnání počtu vyplacených dávek rodičovského příspěvku ve vybraných okresech v letech 2007 – 2009

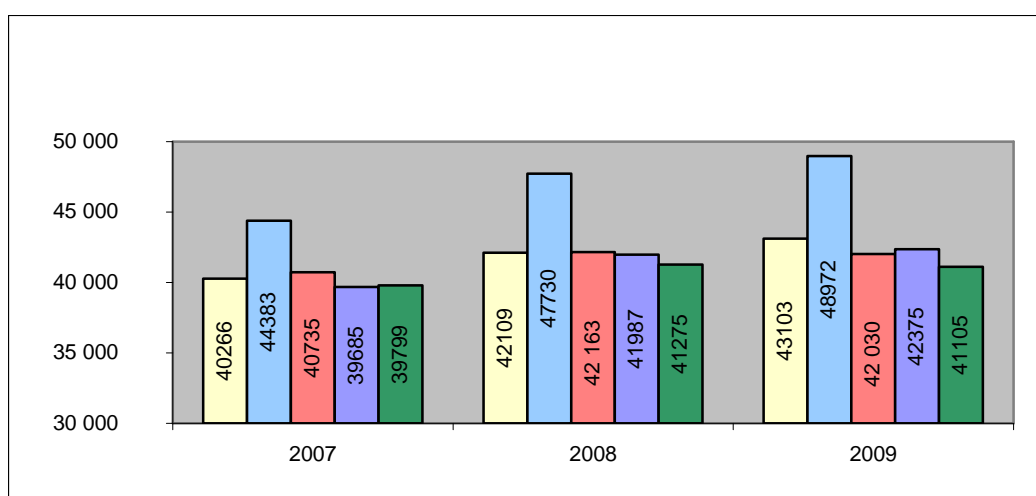
Pro srovnání, zda je situace ve vyplácení rodičovského příspěvku v celé České republice stejná, jsem zvolila čtyři další okresy se zhruba stejným počtem obyvatel, jako má okres Tábor, a sice okresy Blansko (106 248 obyvatel), Česká Lípa (103 990 obyvatel), Chrudim (104 351 obyvatel), Kroměříž (107 875 obyvatel) a Tábor (102 778 obyvatel). Počet obyvatel uvádí ČSÚ k 31.12.2008. Ze srovnání vyplývá, že nejvyšší počet dávek rodičovského příspěvku v letech 2007 - 2009 byl vyplacen v okrese Česká Lípa. V okresech Tábor a Chrudim měl počet dávek rodičovského příspěvku od nabytí účinnosti zákona č. 261/2007 Sb., o stabilizaci veřejných rozpočtů, klesající tendenci, v ostatních okresech počet vyplacených dávek stoupl (tabulka 6 a graf 4). Odrazil se vliv demografických změn, jako je např. zvýšená porodnost.

Tabulka 6 - Počet dávek rodičovského příspěvku v letech 2007 - 2009 ve sledovaných okresech

	2007	2008	2009
Blansko	40 266	42 109	43 103
Česká Lípa	44 383	47 730	48 972
Chrudim	40 735	42 163	42 030
Kroměříž	39 685	41 987	42 375
Tábor	39 799	41 275	41 105

Zdroj: MPSV

Graf 4 - Objem finančních prostředků na výplatu rodičovského příspěvku v letech 2007 - 2009 ve sledovaných okresech



Zdroj: MPSV

3.2.4 Srovnání objemu finančních prostředků ve vybraných okresech

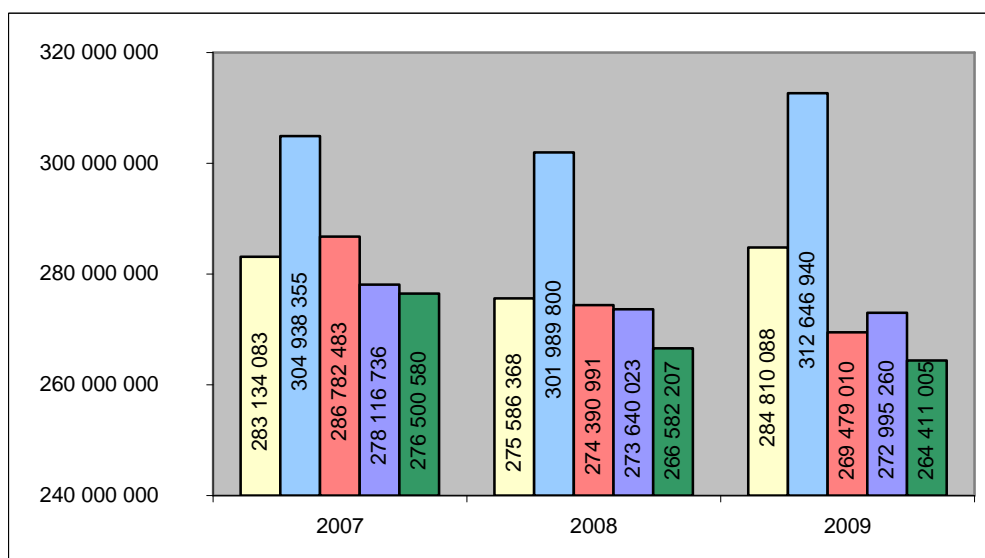
Vlivem zákona č. 261/2007 Sb., o stabilizaci veřejných rozpočtů, objem finančních prostředků potřebných na výplatu rodičovského příspěvku ve všech sledovaných okresech snížil. Účel zákona byl v roce 2008 splněn. V roce 2009 ale došlo v okrese Blansko a Česká Lípa k opětovnému navýšení finančních prostředků, dokonce i překročení objemu vyplacených finančních prostředků z roku 2007. Je to reakce na zvýšený počet vyplacených dávek. V okresech Chrudim, Kroměříž a Tábor k navýšení nedošlo (tabulka. 7 a graf. 5).

Tabulka 7 - Objem finančních prostředků na výplatu rodičovského příspěvku v letech 2007- 2009 ve sledovaných okresech

	2007	2008	2009
Blansko	283 134 083	275 586 368	284 810 088
Česká Lípa	304 938 355	301 989 800	312 646 940
Chrudim	286 782 483	274 390 991	269 479 010
Kroměříž	278 116 736	273 640 023	272 995 260
Tábor	276 500 580	266 582 207	264 411 005

Zdroj: MPSV

Graf 5 - Objem finančních prostředků na výplatu rodičovského příspěvku v letech 2007 - 2009 ve sledovaných okresech



Zdroj: MPSV

3.3 Srovnání mzdy a rodičovského příspěvku

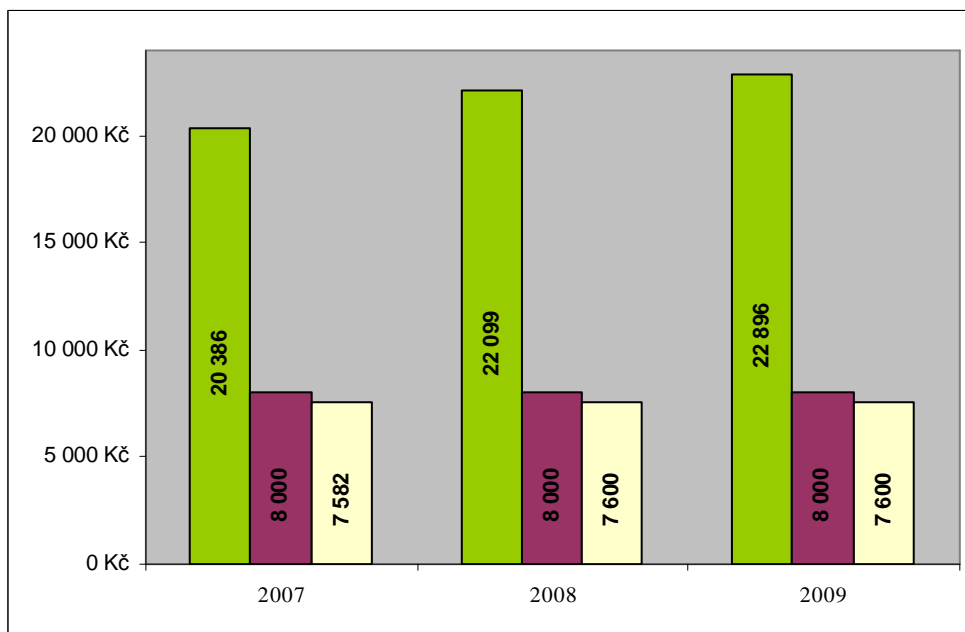
V letech 2007 – 2009 nedošlo ke změně minimální mzdy, rodičovský příspěvek se zvyšuje v případě základní výměry jenom nepatrně (ostatní varianty nejsou v tabulce zaznamenány). Průměrná mzda se po celé výše uvedené období zvyšovala (tabulka 8, graf 9, příloha 2).

Tabulka 8 - Vývoj minimální, průměrné mzdy a rodičovského příspěvku

	2007	2008	2009
Minimální mzda	8 000 Kč	8 000 Kč	8 000 Kč
průměrná mzda	20 386 Kč	22 099 Kč	22 896 Kč
výše rodič. příspěvku	7 582 Kč	7 600 Kč	7 600 Kč

Zdroj: ČSÚ

Graf 6 - Srovnání mzdy a rodičovského příspěvku



Zdroj: ČSÚ

V případě, že se pečující rodič vrací do pracovního procesu na méně kvalifikované místo a jeho příjem je pouze minimální mzda, finanční situace rodiny se nezmění. Naopak u rodiče, který se vrací do pracovního poměru a jeho příjem je průměrná mzda, dojde k výraznému zlepšení finanční situace rodiny.

3.4 Kontrolní činnost

Kontrolní činnosti jsou oprávněny vykonávat orgány úřadu státní sociální podpory, které o dávce rozhodují nebo ji vyplácejí. Přezkoumávají však jenom správnost a úplnost podkladů předložených právníckými a fyzickými osobami. Podklady, které předkládá jiný státní orgán, nejsou kompetentní přezkoumávat. V případě pochybností nebo zřejmých nepřesností v předloženém dokladu mohou tento jiný státní orgán na nepřesnosti upozornit.

Zaměstnanci zařazení v kontrolních orgánech státní sociální podpory mají oprávnění ke kontrolní činnosti u právníckých nebo fyzických osob ve vztahu k údajům, které jsou tyto osoby povinny sdělovat. Banky jsou ale s ohledem na bankovní tajemství povinny předkládat pouze údaje o svých zaměstnancích.

Při kontrolní činnosti jsou zaměstnanci orgánu státní sociální podpory oprávněni při zjištění porušení povinností udělovat zaměstnancům fyzických a právníckých osob pokutu až do výše 2 000 Kč, a to opětovně.

Kontrolní činnost u rodičovského příspěvku:

Každoročně se provádí kontrola návštěvy dětí v mateřské školce nebo jiném předškolním zařízení. Školská zařízení sdělují jména, příjmení a datum narození dětí mladších tří let, které navštěvují jejich zařízení v době delší jak 5 dní v kalendářním měsíci a stejné údaje u dětí starších čtyř let, které navštěvují jejich zařízení v rozsahu delším jak 4 hodiny denně. V kalendářním měsíci, v němž dítě dosáhne 3 let věku, se musí rodič rozhodnout, jakou variantu docházky do školky zvolí. Pokud dítě nastoupí do mateřské školky v den svých třetích narozenin, může toto zařízení navštěvovat bez omezení počtu dní 4 hodiny denně (2).

3.5 Muži na rodičovské dovolené

Podle údajů Ministerstva práce a sociálních věcí České republiky je v současné době asi 6 000 mužů na rodičovské dovolené. Je to velmi zajímavé téma. Iva Šmídová ve své

knize *Pečovatelská otcovství: zkušenost a genderové vztahy* zpracovala empirický výzkum této problematiky. Výzkumný vzorek tvořilo pět rodičovských párů, kde o děti celodenně pečují otcové a matky jsou živitelkami rodin. Ve většině případů mají vysokoškolské vzdělání. Je to velmi malý vzorek, ale nepochybně vypovídající o pohledu otců i naší společnosti na otázku, zda je otec ochoten a schopen se o malé dítě starat.

Z knihy vyplynulo následující: hlavní podmínkou převzetí celodenní péče o dítě otcem je vyšší příjem nebo jistější zaměstnání matky. Primární pečovatelskou osobou ale zůstává matka, i když o dítě většinu času pečuje otec. Od otců se neočekává obětování se dítěti, spíše se předpokládá slučitelnost potřeb dítěte a otce. Otcové, kteří se s matkou střídají na rodičovské dovolené, narušují zvyklosti a nesplňují očekávání společnosti, střídající se partneři na rodičovské dovolené, byli schopni pochopit situaci toho druhého, pečující otcové nepřevzali kompletní starost o domácnost, matky zažívají pocit nejistoty z neplnění své primární pečovatelské mateřské role a bojují s pocitem, že nejsou dobré matky (20). Podle těchto poznatků je zřejmé, že postavení matky v rodině je stěžejní a špatně nahraditelné. Na pracující matce, i přes veškerou pomoc otce, zůstává větší díl starostí o celou rodinu.

4 Závěr

Vytvoření systému státní sociální podpory bylo rozsahem i technickým řešením nejvýznamnějším transformačním opatřením v rekonstrukci celého systému sociálního zabezpečení na systém sociální ochrany v uplynulých letech (10).

System státní sociální podpory byl částečně zaveden s účinností od 1. 10. 1995. Jeho dávka rodičovský příspěvek byla jedním z opatření státu na podporu rodin s malými dětmi. Je to univerzální dávka, která se poskytuje rodiči, který pečuje o dítě bez ohledu na výši jeho příjmu nebo příjmu celé rodiny. Doba možnosti poskytování rodičovského příspěvku je nejdelší v celé Evropě. Rodičovský příspěvek byl zaveden z důvodu zkvalitnění individuální péče o malé děti, zlepšení sociální situace rodin s malými dětmi a zrovnoprávnění obou rodičů při péči o ně. Dalším důvodem bylo i snížení počtu dětí v jeslích a mateřských školách. V současné době to přináší velký problém. Z důvodu čtyřletého rodičovského příspěvku klesl počet dětí v mateřských školách a jiných předškolních zařízeních. Obce jako zřizovatelé reagovaly tak, že školky zrušily. Zpravidla matky – pečovatelky rády zůstávaly s dítětem doma a samy zajišťovaly péči o dítě i o rodinu. Situace se během posledních let změnila. Změnou v roce 2008 došlo k vyplácení rodičovského příspěvku ve více úrovních, rodič se rozhoduje, jak dlouhou dobu bude o dítě pečovat. Pokud matka pobírala peněžitou pomoc v mateřství a mohla volit, zpravidla zvolila tříletou variantu klasického čerpání. Finančně je tato varianta nejpříznivější a tříleté dítě školku zvládne. Příjem matky je ve většině rodinných rozpočtů těžce nahraditelná položka. Obce na tuto skutečnost nereagovaly a počet školek se nezvýšil. Rodiny se nyní dostávají do těžké situace – doba pobírání rodičovského příspěvku skončila, a pokud se matka chce vrátit do pracovního poměru, má velký problém s umístěním dítěte ve školce. Alespoň v Táboře taková situace nastala. Vzhledem k tomu, že se jedná o dávku netestovanou, zvyšuje se kontrolní činnost úřadů práce. Docházka dětí do mateřských škol a jiných předškolních zařízení se každoročně sleduje a kontroluje. Úřady práce jsou podle zákona o státní sociální podpoře oprávněny tuto kontrolu provádět. Informační systém státní sociální podpory, který zpravuje Ministerstvo práce a sociálních věcí České republiky, vede celostátní systém

předškolních a školních zařízení. V tomto systému jsou zařazeny zařízení obcí, krajů, ministerstev o ostatních fyzických a právnických osob. V okrese Tábor se jedná celkem o 40 zařízení, z toho je 38 zařízení zřízeno obcemi a 2 zařízení jsou zřízeny jiným subjektem. Jedná se o Mateřskou školu Diakonie ČCE Rolnička Soběslav a Církevní mateřskou školu v Táboře. Pečlivá kontrola se provádí ve všech zařízeních. Každoroční kontrolní činnost orgánů státní sociální podpory prokazuje nutnost této činnosti, rodiče nedodržují povolenou dobu návštěvu dítěte v předškolním zařízení. Míra zavinění se nezkoumá, vzniklý přeplatek musí uhradit rodič.

Nově zavedený systém třírychlostního čerpání rodičovského příspěvku umožňuje větší svobodu volby rodičů vybrat takový model péče o děti, který bude vyhovovat jejich potřebám. Umožňuje také vytvořit podmínky pro pružnější skloubení kariéry s výchovou dětí. Tento systém odpovídá moderním mezinárodním trendům péče o malé děti. Žádná z variant rychlostního čerpání rodičovského příspěvku není prvoplánově zvýhodněna, protože celkové objemy vyplacených peněz jsou přibližně stejné, nejvyšší je u klasického čerpání. Pro rodiče, kteří se chtějí rychle vrátit do práce nebo mít další dítě krátce po sobě, je výhodná varianta rychlejšího čerpání **(15)**.

Přestože právní úprava předpokládala mírné snížení celkového objemu výdajů na rodičovský příspěvek, tento systém stále patří mezi nejvstřícnější v Evropě v porovnání délky doby pobírání rodičovského příspěvku a výši rodičovského příspěvku k průměrné mzdě. Možnost čtyřletého pobírání rodičovského příspěvku není zavedena nikde jinde v Evropě, v řadě zemí je kratší než jeden rok.

Zvýšení rodičovského příspěvku v roce 2007 znamenalo mimořádné navýšení sociálních výdajů státního rozpočtu. Mezi rokem 2006 a rokem 2007 se zvýšily sociální výdaje více jak 2,5krát. Ani nejbohatší státy si nedovolí platit čtyřletý rodičovský příspěvek ve výši 40 % průměrné mzdy v nevýrobní sféře. Vazba na průměrnou mzdu znamenala nárůst výše dávky a s tím spojených financí ze státního rozpočtu. Vzhledem k tomu, že vývoj mzdy se nedá ovlivnit, ukázala se tato vazba jako neobjektivní. Výše výdělku příjemců rodičovského příspěvku, kteří nemají dostatečnou kvalifikaci ve svém zaměstnání podobné výše výdělku ani nedosáhnou.

Vázání rychlejšího čerpání rodičovského příspěvku na výši peněžité pomoci v mateřství bylo opatření proti možnému zneužívání této varianty (1).

Při srovnání počtu vyplacených dávek ve sledovaných okresech a zároveň sledování zatížení výdajové strany státního rozpočtu, bylo přijetí zákona o stabilizaci veřejných rozpočtů nutné. V roce 2008 došlo ve všech sledovaných okresech ke snížení objemu vyplacených dávek při zvýšeném počtu vyplacených dávek. V roce 2009 se počet vyplacených dávek snížil pouze v okresech Chrudim a Tábor, objem vyplacených finančních prostředků se v tomto roce snížil i v okrese Kroměříž. V okresech Česká Lípa a Blansko došlo v roce 2009 k nárůstu jak počtu vyplacených dávek, tak se zvýšil i objem vyplacených finančních prostředků.

Zpráva o základních tendencích příjmové a výdajové situace domácností ČR v 1. – 3. čtvrtletí 2009 obsahuje i údaje o výdajích na státní sociální podporu. V uvedeném období došlo ke snížení nominální i reálné úrovně celkového objemu dávek státní sociální podpory. Pokles byl ovlivněn snížením výdajů na testované dávky. Objem prostředků vyplácených formou rodičovského příspěvku stagnoval. Za celou republiku bylo vyplaceno 21,5 mld. Kč, což činilo 70 % celkového objemu dávek státní sociální podpory (14). Úsporný balíček v gesci MPSV ČR platný od 1. 1. 2010 pro rodičovský příspěvek žádné změny nepřinesl.

Cílem této bakalářské práce byla analýza vývoje rodičovského příspěvku od roku 1996 do roku 2009, analýza objemu výdajů státního rozpočtu na výplatu rodičovského příspěvku v jednotlivých letech v okrese Tábor a analýza počtu vyplacených dávek a objem vynaložených finančních prostředků na rodičovský příspěvek v okrese Tábor s několika okresy s přibližně stejným počtem obyvatel.

Byla bych ráda, kdyby moje práce přispěla ke vzdělávacím účelům a taky nyní i nastávajícím maminkám ke zvýšení jejich informovanosti o možnosti volby při čerpání rodičovského příspěvku jak u zdravých dětí, tak i u dětí u kterých došlo po posouzení zdravotního stavu ke stanovení jednoho ze tří stupňů zdravotního postižení.

5 Seznam použitých zdrojů

1. ARNOLDOVÁ, A. *Vybrané kapitoly ze sociálního zabezpečení 1.* 3. vydání. Praha: Univerzita Karlova v Praze – Nakladatelství Karolinum, 2007. 614 s. ISBN 978-80-246-1393-2
2. BŘESKÁ, N. - BURDOVÁ, E . - VRÁNOVÁ, L. *Státní sociální podpora s komentářem a příklady 2008.* 12. vydání. Olomouc: ANAG, 2008. 224 s. ISBN 978-80-7263-467-5
3. Bundesministerium für Wirtschaft, Familie und Jugend *Einkommensabhängiges Kinderbetreuungsgeld* cit. 2010-03-21]. Dostupné z: <http://www.bmwfj.gv.at/Familie/FinanzielleUnterstuetzungen/>
4. *Veřejná databáze Českého statistického úřadu* [on-line]. Praha Český statistický úřad ČR. [cit. 2009-11-02]. Dostupné z: URL< <http://vdb.czso.cz/vdbvo/>
5. FRANCOVÁ, H. – NOVOTNÝ, A. *Sociální politika v základech*, 1. vydání, Praha: TRITON, 2008.192 s. ISBN 978-80-7387-125-3
6. GREGOROVÁ, Z. - GALVAS, M. *Sociální zabezpečení.* 2. aktualizované a doplněné vydání. Brno: Masarykova univerzita Brno, 2000. 280s. ISBN 80-210-3686-9
7. HUBÍK, S., *Hypotéza.* 1. vydání. České Budějovice: Jihočeská univerzita, Zdravotně sociální fakulta, 2006. 80 s. ISBN 80-7040-842-1
8. KAHOUN, V. et.al *Sociální zabezpečení vybrané kapitoly.* 1. vydání. Praha:TRITON, 2009. 445 s. ISBN 978-80-7387-346-2

9. KOLDINSKÁ, K. *Sociální právo*. 1. vydání. Praha: C. H. Beck, 2007, 191 s. ISBN 978-80-7179-620-6
10. KREBS, V. – PRUŠA, L. *Státní sociální podpora*. Praha: GRADA Publishing, spol. s r. o., 2002, 136 s. ISBN 80-247-0065-4
11. KREBS, V. et.al. *Sociální politika*. 4. vydání. Praha: ASPI a.s., 2007, 504 s. ISBN 978-80-7357-276-1
12. MATOUŠEK, O. *Slovník státní sociální podpory*. 1. vydání. Praha: PORTÁL 2003. 288 s. ISBN 80-7178-549-0
13. MATOUŠEK, O. et.al. *Metody a řízení sociální práce*. 1. vydání. Praha: PORTÁL, 2003. 384 s. ISBN 80-7178-548-2
14. Ministerstvo práce a sociálních věcí: *Státní sociální podpora*. [on-line]. [cit.2009-11-01]. Dostupné z: URL< <http://www.mpsv.cz/>
15. Ministerstvo práce a sociálních věcí Změny se týkají šesti oblastí sociálního systému Státní sociální podpora rodičovský příspěvek *Práce a sociální politika*, ročník 4, číslo 12, prosinec 2007 ISSN 0049-0962
16. MOLNÁROVÁ, M. *Rodičovský příspěvek a příspěvek na starostlivost o dítě*. [on-line]. [cit. 2009-11-02]. Dostupné z: URL<<http://www.upsvar.sk/rsi/rsi.nsf/0/362faebcdd984f94c12575520023ce4e/>
17. NEVRTAL, J. - BÁRTA, M. *Slovník státní sociální podpory*. 1. vydání. Brno: CERM 2000. 68 s. ISBN 80-7204-135-5

18. PETRÁŠEK, J. *Sociální politika*. 1. vydání. Praha: Univerzita Jana Amose Komenského Praha 2007. 118 s. ISBN 978-80-86723-41-9
19. PRUŠA, L. *Ekonomie sociálních služeb*. 2. vydání. Praha ASPI 2007. 180 s. ISBN 978-80-7257-255-6
20. ŠMÍDOVÁ, I. *Pečovatelská otcovství: zkušenost a genderové vztahy*. 1. vydání. Brno Institut pro výzkum reprodukce a integrace společnosti FSS MU 2008, s. 90. ISBN 978-80-7399-406-8.
21. TOMEŠ, I. Úvahy nad současnou reformou podpory rodin. *Fórum sociální politiky*, Praha: VÚPSV, ISSN 1802-5854, srpen 2008, ročník 2., č. 4 (červenec – srpen), s. 21 – 25
22. TOMEŠ, I., *Sociální politika teorie a mezinárodní zkušenost*. 2. vydání. Praha. SOCIOKLUB 2001, s. 262. ISBN 80-86484-00-9
23. TOMEŠ, I. et. al. *Sociální správa*. 1. vydání. Praha: PORTÁL 2002. 304 s. ISBN 80-7178-560-1
24. TRÖSTER, P. *Právo sociálního zabezpečení*. 4. vydání. Praha: C. H. Beck, 2008, 404 s. ISBN 978-80-7400-032-4
25. Ústredie práce, sociálnych vecí a rodiny *Rodičovský príspevok*[cit. 2010-03-21]. Dostupné z: <http://www.upsvar.sk/socialne-veci-a-rodina/statne-socialne-davky>
26. Department of Social and Family Affairs *Changes in Child Benefit and Early Childcare Supplement – 2009*. [cit. 2010-03-21]. Dostupné z: <http://www.welfare.ie/EN/Topics/Budget/bud09/Pages/>

27. Zákon č. 117/1995 Sb., o státní sociální podpoře, ve znění pozdějších předpisů
28. Zákon č. 110/2006 Sb., o životním a existenčním minimu, ve znění pozdějších předpisů
29. Zákon č. 100/1988 Sb., o sociálním zabezpečení, ve znění pozdějších předpisů
30. Zákon č. 108/2006 Sb., o sociálních službách, ve znění pozdějších předpisů
31. Zákon č. 107/1971 Sb. o mateřském příspěvku
32. Zákon č. 382/1990 Sb., o rodičovském příspěvku
33. ZÁVITKOVSKÝ, A. Nejčastější otázky týkající se volby čerpání rodičovského příspěvku. *Fórum sociální politiky*, Praha: VÚPSV , ISSN 1802-5854, únor 2008, ročník 2., č. 1 (leden – únor 2008), s. 26 – 27
34. Zentrum Bayern Familie und Soziales *Gesetz zum Elterngeld und zur Elternzeit* [cit. 2010-03-21]. Dostupné z: <http://www.zbfs.bayern.de/elterngeld/>

6 Klíčová slova

Dítě

Rodič

Rodičovský příspěvek

Státní sociální podpora

Životní minimum

7 Seznam zkratk

č.	číslo
Sb.	Sbírky
SSP	Státní sociální podpora
ČSSR	Československá socialistická republika
LZPS	Listina základních práv a svobod
VS	Valné shromáždění
ŽM	životní minimum
Zaopa / nezaopa	zaopatřený / nezaopatřený
DZP	dítě zdravotně postižené
DTZP	dítě těžce zdravotně postižené
PPM	peněžitá pomoc v mateřství
MPSV	Ministerstvo práce a sociálních věcí
MPSVR SR	Ministerstvo práce, sociálních věcí a rodiny Slovenskej republiky
ČSÚ	Český statistický úřad
ČCE	Českobratrská církev evangelická
EU	Evropská unie
mld.	miliard
s.	strana
cit.	citováno

8 Přílohy

Seznam příloh

Příloha 1	Výše rodičovského příspěvku v letech 1995 - 2008
Příloha 2	Srovnání průměrné mzdy, minimální mzdy a rodičovského příspěvku 2006 - 2009
Příloha 3	Formulář E 401
Příloha 4	Formulář E 411
Příloha 5	Žádost o rodičovský příspěvek
Příloha 6	Žádost o rozhodnutí o volbě
Příloha 7	Potvrzení o návštěvě jeslí, mateřské školky
Příloha 8	Potvrzení o nároku na dávky

Příloha 1

Tabulka 9 - Výše rodičovského příspěvku v letech 1995 - 2008

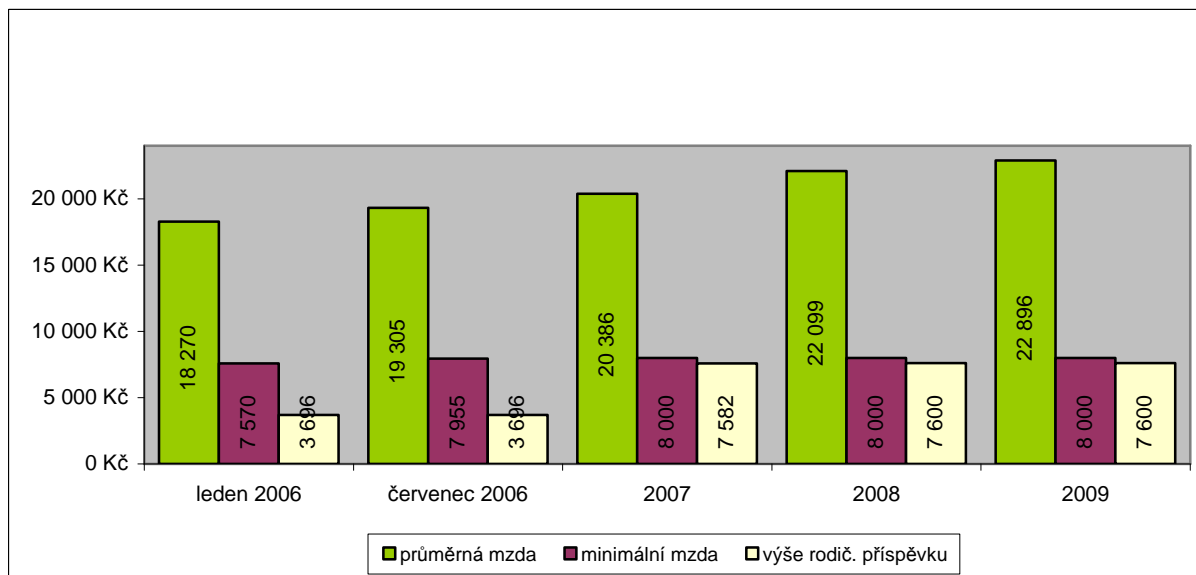
rok	právní úprava	účinnost od	koef. nás ŽM	výše ŽM zaop	výše ŽM nezaop	částka zaopa	částka zaopa/nezaopat
1995	245/1994	1.10.1995	1,1	1680	1780	1 848	1 958
1996	281/1995	1.1.1996	1,1	1800	1900	1 980	2 090
1996	219/1996	1.10.1996	1,1	1920	2030	2 112	2 233
1997	123/1997	1.7.1997	1,1	2020	2130	2 222	2 343
1998	42/1998	1.4.1998	1,1	2130	2252	2 343	2 475
2000	56/2000	1.4.2000	1,1	2190	2310	2 409	2 541
2001	333/2001	1.10.2001	1,1	2320	2450	2 552	2 695
2004	237/2004	1.5.2004	1,54	2320	2450	3 573	3 773
2005	664/2004	1.1.2005	1,54	2360	2490	3 635	3 835
2006	505/2005	1.1.2006	1,54	2400	2530	3 696	3 897
2007	112/2006	1.1.2007	není	3126	3126	7 582	7 582
2008	261/2007	1.1.2008	není	3126	3126	7 600	7 600

Zdroj: vlastní

Tabulka 9 ukazuje, jak se mění výše rodičovského příspěvku od doby svého vzniku až do roku 2008. V letech 1995 – 2006 je výše dávky závislá na zaopatřenosti či nezaopatřenosti rodiče a výši životního minima. Od roku 2007 výška životního minima nemá na výšku rodičovského příspěvku žádný vliv.

Příloha 2

Graf 7 - Srovnání průměrné mzdy, minimální mzdy a rodičovského příspěvku 2006 - 2009



zdroj: MPSV

Výška průměrné mzdy se v uvedeném období neustále zvyšuje, kdežto minimální mzda se zvýšila pouze v roce 2007. Základní výměra rodičovského příspěvku se od roku 2008 taky nezměnila.

Příloha 3 - Formulář E 401

SPRÁVNÍ KOMISE
PRO SOCIÁLNÍ ZABEZPEČENÍ MIGRUJÍCÍCH
PRACOVNÍKŮ

Viz „instrukce“ – str. 4

E 401 (1)

Příloha 3

POTVRZENÍ TÝKAJÍCÍ SE SKLADBY RODINNÝCH PŘÍSLUŠNÍKŮ PRO ÚČELY PŘÍZNÁNÍ RODINNÝCH DÁVEK

Nařízení 1408/71: článek 73; článek 74; článek 77; článek 78
Nařízení 574/72: článek 86.2; článek 88; článek 90; článek 91; článek 92

A. Žádost o potvrzení

1. Zaměstnaná osoba Osoba podporující sirotka Důchodce (soustava pro zaměstnané osoby) (*)
 Samostatně výdělečně činná osoba Sirotek Důchodce (soustava pro OSVČ) (*)

1.1 Příjmení (1a) _____

1.2 Jméno _____ Dřívější příjmení (1a) _____ Místo narození (2) _____

1.3 Datum narození _____ Pohlaví _____ Státní příslušnost _____

1.4 Identifikační číslo/číslo pojištění (2) _____

1.5 Občanské postavení svobodný/á ženatý/vdaná vdova/vdovec
 rozvedený/á odloučený/á (*) spolubydlící (*) (*)

1.6 Adresa v zemi bydliště rodinných příslušníků:
Ulice _____ Číslo _____
Poštovní směrovací číslo _____ Město _____ Stát _____

2. Manžel/ka Manžel/ka rozvedený nebo odloučený/á pracovníka nebo důchodce
 Pozůstalý rodič (*) Spolubydlící partner (*) (*)

2.1 Příjmení (1a) _____

2.2 Jméno _____ Dřívější příjmení (1a) _____ Místo narození (2) _____

2.3 Datum narození _____ Pohlaví _____ Státní příslušnost _____ Identifikační číslo/číslo pojištění (2) _____

2.4 Adresa:
Ulice _____ Číslo _____
Poštovní směrovací číslo _____ Město _____ Stát _____

2.5 Má výdělečně zaměstnání? Ano Ne

3. Jiná osoba nebo osoby než manžel, v jejichž domácnosti rodinní příslušníci bydlí

3.1 Příjmení (1a) _____

3.2 Jméno: _____ Dřívější příjmení (1a) _____ Místo narození (2) _____

3.3 Datum narození _____ Pohlaví _____ Státní příslušnost _____ Identifikační číslo/číslo pojištění (2) _____

3.4 Rodinný vztah k dítěti nebo dětem _____

3.5 Adresa:
Ulice _____ Číslo _____
Poštovní směrovací číslo _____ Město _____ Stát _____

3.6 Má výdělečně zaměstnání? Ano Ne

POTVRZENÍ TÝKAJÍCÍ SE SKLADBY RODINNÝCH PŘÍSLUŠNÍKŮ PRO ÚČELY PŘIZNÁNÍ RODINNÝCH DÁVEK
PODLE POLSKÉHO PRÁVA

Nařízení 1408/71: článek 73; článek 74; článek 77; článek 78
Nařízení 574/72: článek 66; článek 88; článek 90

Použije se pro účely poskytování rodinných dávek podle polských právních předpisů.
Tento formulář vyplní instituce členského státu jiného, než je kompetentní stát (*).

1.	Hrubý příjem osob uvedených v bodech 1, 2 a 4 formuláře E 401 v období od <input type="text"/>		
	do <input type="text"/> v členském státě jiném než kompetentním (²)		
	Osoby uvedené v bodě 1 formuláře E 401	Osoby uvedené v bodě 2 formuláře E 401	Dítě/děti (osoby uvedené v bodě 4 formuláře E 401)
1.1	Příjem z výdělečné činnosti	<input type="text"/>	<input type="text"/>
1.2	Další příjmy z profesionálních činností (OSVČ)	<input type="text"/>	<input type="text"/>
1.3	Dávky sociálního zabezpečení — rodinné dávky:	<input type="text"/>	<input type="text"/>
1.4	Přijaté výživné (³)	<input type="text"/>	<input type="text"/>
1.5	Příjmy celkem	<input type="text"/>	<input type="text"/>
1.6	Výživné placené ve prospěch jiné osoby (⁴)	<input type="text"/>	<input type="text"/>
1.7	Příspěvky na sociální pojištění	<input type="text"/>	<input type="text"/>
1.8	Daň z příjmu fyzické osoby (PIT)	<input type="text"/>	<input type="text"/>

2.	Instituce členského státu jiného než kompetentní stát (¹)		
2.1	Jméno	<input type="text"/>	
2.2	Adresa (⁵)	<input type="text"/>	
2.3	Referenční číslo spisu	<input type="text"/>	
2.4	Razítko	2.5 Datum	<input type="text"/>
		2.6 Podpis:

Příloha 4 - Formulář E 411

SPRÁVNÍ KOMISE
PRO SOCIÁLNÍ ZABEZPEČENÍ
MIGRUJÍCÍCH PRACOVNÍKŮ

Viz instrukce – str. 4

E 411 (1)

Příloha 4

ŽÁDOST O INFORMACE O NÁROKU NA RODINNÉ DÁVKY V ČLENSKÝCH STÁTECH, KDE RODINNÍ PŘÍSLUŠNÍCI BYDLÍ

Nařízení 1408/71: článek 76
Nařízení 574/72: článek 10

A. Žádost o potvrzení

Kompetentní instituce odpovědná za vyplácení rodinných dávek v členském státě, v němž pracuje osoba zaměstnaná nebo samostatně výdělečně činná, a která si přeje zjistit, zda existuje nárok na rodinné dávky v členském státě bydliště rodinných příslušníků, vyplní dvě kopie části A a pošle je instituci místa bydliště rodinných příslušníků.

1. Zaměstnaná osoba Samostatně výdělečně činná osoba

1.1 Příjmení ^(1a) _____

1.2 Jméno _____ Dřívější příjmení ^(1a) _____ Místo narození ⁽²⁾ _____

1.3 Datum narození _____ Pohlaví _____ Státní příslušnost _____ Identifikační číslo/číslo pojištění ⁽³⁾ _____

1.4 Adresa ⁽⁴⁾ _____

2. Manžel (dřívější manžel) nebo jiné osoby, jejichž nárok na rodinné dávky v místě bydliště rodinných příslušníků je třeba ověřit.

2.1 Příjmení ^(1a) _____

2.2 Jméno _____ Dřívější příjmení ^(1a) _____ Datum narození _____ Identifikační číslo/číslo pojištění ⁽³⁾ _____

2.3 Adresa ⁽⁴⁾ _____


2.4 Vztah k rodinným příslušníkům uvedeným v položce 3: _____

2.5 Období, za které jsou informace požadovány _____

3. Rodinní příslušníci ⁽⁶⁾

	Příjmení ^(1a)	Jméno	Datum narození	Vztah ⁽⁵⁾	Současné místo bydliště ⁽⁷⁾	Identifikační číslo/číslo pojištění ⁽³⁾
3.1						
3.2						
3.3						

Příloha 5 - Žádost o rodičovský příspěvek

 RODIČOVSKÝ PŘÍSPĚVEK		podací razítko
Příloha 5 Tiskopis prosím vyplňte čitelně		
<h3>Žádost o rodičovský příspěvek</h3>		
A. Žadatel – rodič¹⁾:		
Příjmení:	Jméno:	Titul:
Rodné příjmení ²⁾ :	Rodné číslo v ČR ³⁾ :	Nárok na PPM ⁴⁾ :
Trvalý pobyt: Obec:	Část obce:	
Ulice:	Č. p.:	Č. orient.: PSČ:
Telefon:	E-mail:	
B. Dítě, o které osobně, celodenně a řádně pečují a žádám na ně rodičovský příspěvek: Uvedte: <ul style="list-style-type: none"> nejmladší dítě v rodině <ul style="list-style-type: none"> do čtyř let věku do sedmi let věku, které je dlouhodobě zdravotně postižené nebo dlouhodobě těžce zdravotně postižené do patnácti let věku, které je dlouhodobě zdravotně postižené nebo dlouhodobě těžce zdravotně postižené a nenáleží mu příspěvek na péči dlouhodobě zdravotně postižené nebo dlouhodobě těžce zdravotně postižené dítě, které není nejmladší v rodině, pokud <ul style="list-style-type: none"> je do sedmi let věku a nejmladší dítě v rodině nezakládá nárok na rodičovský příspěvek nebo by na nejmladší dítě náležel rodičovský příspěvek ve snížené výměře je od sedmi do patnácti let věku, nenáleží mu příspěvek na péči⁵⁾ a na jiné dítě v rodině nenáleží rodičovský příspěvek 		
Příjmení:	Jméno:	
Rodné číslo v ČR ³⁾ :	Zdrav. p. ⁶⁾ :	Společně ⁷⁾ :
Místo pobytu ⁸⁾ : Obec:	Část obce:	
Ulice:	Č. p.:	Č. orient.: PSČ:
C. Druhý rodič¹⁾: Podpisem stvrzuje druhý rodič správnost a úplnost uvedených údajů a dává souhlas s tím, aby státní orgány a další právnické a fyzické osoby sdělily příslušnému úřadu, který o dávce rozhoduje nebo jí vyplácí, údaje v rozsahu potřebném pro rozhodování o dávce, její výši a výplátě.		
Příjmení:	Jméno:	Titul:
Rodné příjmení ²⁾ :	Rodné číslo v ČR ³⁾ :	Nárok na PPM ⁴⁾ :
Místo pobytu ⁸⁾ : Obec:	Část obce:	
Ulice:	Č. p.:	Č. orient.: PSČ:
Podpis:		
1) Rodičem se pro účely rodičovského příspěvku rozumí též osoba, která převzala dítě do trvalé péče nahrazující péči rodičů. Za dítě převzaté do trvalé péče nahrazující péči rodičů se považuje dítě osvojené, dítě, jež bylo převzato do této péče na základě rozhodnutí příslušného orgánu, dítě, jehož rodič zemřel, a dítě manžela nebo partnera. 2) Kolonku Rodné příjmení vyplňte pouze v případě, že se liší od příjmení. 3) Cizinci, pokud nemají v ČR přiděleno rodné číslo, uvedou v kolonce Rodné číslo v ČR datum narození ve tvaru den, měsíc, rok a pohlaví ve tvaru: M nebo Ž (muž nebo žena). 4) Do kolonky Nárok na PPM zapíšete ANO , pokud má rodič nárok na peněžitou pomoc v mateřství, nemocenské poskytované v souvislosti s porodem a náhradou mzdy podle § 192 zákoníku práce. V ostatních případech kolonku proškrtněte. 5) Podle zákona č. 108/2006 Sb., o sociálních službách, ve znění pozdějších předpisů. 6) Do kolonky Zdrav. p. zapíšete ANO , pokud se jedná o dítě dlouhodobě zdravotně postižené nebo dlouhodobě těžce zdravotně postižené. V ostatních případech kolonku proškrtněte. 7) Do kolonky Společně zapíšete ANO , pokud se dítě narodilo současně s dalším dítětem. V ostatních případech kolonku proškrtněte. 8) Adresu místa pobytu vyplňte pouze v případě, že se liší od adresy trvalého pobytu žadatele.		
Tisk: Moraviapress, a. s. Břeclav – vzor 2010		PROSÍM OBRAŤTE 10 01 01 101

D. Všechny ostatní děti v rodině do čtyř let věku a dlouhodobě zdravotně postižené nebo dlouhodobě těžce zdravotně postižené do patnácti let věku, přičemž z dětí od sedmi let věku uveďte jen ty, kterým nenáleží příspěvek na péči⁹⁾:

č.	Příjmení	Jméno	Rodné číslo v ČR ³⁾	Zdrav. p. ⁶⁾	Společně ⁷⁾
1.					
2.					
3.					
4.					
5.					

E. Žádám o přiznání dávky ode dne:

. . 20

F. Dávku mi zasílejte:

Zaškrtněte prosím jednu z následujících čtyř variant a do příslušné tabulky uveďte doplňující informace.

na účet u peněžního ústavu v ČR vedeném v CZK:

Číslo účtu:	Kód banky:	Specifický symbol ⁹⁾ :
-------------	------------	-----------------------------------

na účet zahraničního peněžního ústavu v EU:

Příjemce	IBAN:	Měna:
	Název:	
	Adresa: Město:	Stát:
(uveďte alespoň město a stát)		
Banka příjemce	BIC/SWIFT:	
	Název:	
	Adresa: Město:	
(uveďte alespoň město)		

poštovní poukázkou na adresu trvalého pobytu v ČR

poštovní poukázkou na jinou adresu v ČR:

Obec:	Část obce:
Ulice:	Č. p.: Č. orient.: PSČ:

G. Údaje o společně posuzovaných osobách pro účely vyplácení dávek v rámci Evropské unie:

Zaškrtněte prosím jednu ze dvou následujících variant.

Pro žadatele, jeho manžela/manželku nebo druhu/družku, pro všechny jejich nezaopatřené děti a pro ostatní osoby, které s nimi patří do okruhu osob společně posuzovaných¹⁰⁾, platí:

- jsou hlášeny k trvalému pobytu na území České republiky¹¹⁾,
- neprobírají dávku v nezaměstnanosti nebo důchod v jiném státě Evropské unie,
- nejsou občany jiného členského státu Evropské unie,
- nejsou osobami bez státní příslušnosti nebo uprchlíky bydlícími v jiném členském státě Evropské unie a na území České republiky pracujícími, studujícími nebo žijícími.

Neplatí předchozí varianta.

9) Kolonku **Specifický symbol** vyplňte pouze v případě Československé obchodní banky pro účty s číslem 6699.

10) § 7 zákona č. 117/1995 Sb., o státní sociální podpoře, ve znění pozdějších předpisů.

11) § 3 zákona č. 117/1995 Sb., o státní sociální podpoře, ve znění pozdějších předpisů.

H. Prohlášení žadatele:

O dítě uvedené v části B osobně celodenně a řádně:

Zaškrtněte prosím jednu z následujících dvou variant.

pečuji

nepečuji, protože jsem já nebo dítě uvedené v části B ze zdravotních důvodů v ústavní péči zdravotnického zařízení déle než 3 kalendářní měsíce

Dále prohlašuji, že

Zaškrtněte prosím jednu z následujících tří variant.

dítě nenavštěvuje jesle, mateřskou školu nebo jiné obdobné zařízení pro děti předškolního věku, ani přípravnou třídu základní školy nebo školu poskytující základní nebo střední vzdělání

dítě navštěvuje jesle, mateřskou školu nebo jiné obdobné zařízení pro děti předškolního věku v rozsahu, který je z hlediska nároku na výplatu rodičovského příspěvku přípustný¹²⁾

dítě navštěvuje přípravnou třídu základní školy nebo školu poskytující základní nebo střední vzdělání

Dále prohlašuji, že pro dítě uvedené v části B platí

Zaškrtněte jednu z následujících tří variant:

náleží mu příspěvek na péči⁵⁾, a to ve výši: Kč

bylo zahájeno řízení o poskytnutí příspěvku na péči⁵⁾ a dosud nebylo rozhodnuto

nenáleží mu příspěvek na péči⁵⁾, ani nebylo zahájeno řízení o jeho poskytnutí

Prohlašuji, že veškeré údaje uvedené v této žádosti jsou pravdivé a jsem si vědom(a) případných následků, které by pro mne z nepravdivě uvedených údajů vyplývaly.

Podpisem dávám svůj výslovný souhlas k tomu, aby státní orgány a další právnické osoby a fyzické osoby sdělily příslušnému úřadu, který o dávce rozhoduje nebo ji vyplácí

- údaje o přihlášení se k trvalému pobytu
- údaje o místě pobytu dítěte
- skutečnosti prokazující nepříznivý zdravotní stav dítěte uvedeného v části B, pokud je u něj uvedeno zdravotní postižení
- údaj o tom, zda a po jakou dobu dítě navštěvuje jesle, mateřskou školu nebo jiné obdobné zařízení pro děti předškolního věku nebo přípravnou třídu základní školy nebo školu poskytující základní nebo střední vzdělání
- údaje o nároku na peněžitou pomoc v mateřství, nemocenské poskytnuté v souvislosti s porodem a náhradou mzdy podle § 192 zákoníku práce a jejich výši

Jsem si vědom(a) povinnosti písemně ohlásit příslušnému úřadu, který o dávce rozhoduje, do osmi dnů změny ve skutečnostech rozhodných pro trvání nároku na dávku, její výši a výplatu.

V	dne	. 20	Podpis žadatele:
---	-----	------	------------------

K žádosti prosím doložte:


- pro všechny uvedené osoby průkaz totožnosti, u dětí do 15 let rodný list
- pokud některý z rodičů má nárok na peněžitou pomoc v mateřství, nemocenské poskytnuté v souvislosti s porodem a náhradou mzdy podle § 192 zákoníku práce, **Potvrzení o nároku na dávky (náhrady) ovlivňující nárok a výši rodičovského příspěvku**
- je-li dítě uvedené v části B zdravotně postižené **Potvrzení o zdravotním stavu**
- **Potvrzení o návštěvě jeslí, mateřské školy nebo jiného obdobného zařízení pro děti předškolního věku**, pokud je dítě uvedené v části B navštěvuje
- **Doplňující údaje o společně posuzovaných osobách pro účely vyplácení dávek v rámci EU**, pokud jste v části G zaškrtl(a) druhou variantu.

Máte možnost ovlivnit výši rodičovského příspěvku a dobu, po kterou vám může být poskytován, a to uplatněním žádosti na formuláři **Žádost o rozhodnutí o volbě nároku na rodičovský příspěvek**.

Formuláře všech uvedených potvrzení a dokladů najdete na internetové adrese <http://portal.mpsv.cz/forms> nebo si je vyzvednete na pracovišti příslušného úřadu, který o dávce rozhoduje. Na toto pracoviště se také obraťte, pokud budete mít při vyplňování pochybnosti.

¹²⁾ Za přípustný rozsah návštěvy jeslí, mateřské školy nebo jiného obdobného zařízení, kterým lze zajistit péči o dítě, se pro účely rodičovského příspěvku považují tyto případy:
- dítě, které nedosáhlo 3 let věku, navštěvuje jesle, mateřskou školu nebo jiné obdobné zařízení pro děti nejvýše 5 kalendářních dnů v kalendářním měsíci, není-li dále stanoveno jinak; návštěvou dítěte v jeslích, mateřské škole nebo v obdobném zařízení pro děti v kalendářním dnu se rozumí každý den, kdy dítě v jeslích nebo jiném uvedeném zařízení pro děti pobývá, bez ohledu na délku tohoto pobytu,
- dítě, které dosáhlo 3 let věku, navštěvuje v tomtéž kalendářním měsíci mateřskou školu nebo jiné obdobné zařízení pro děti předškolního věku v rozsahu nepřevyšujícím 4 hodiny denně nebo nejvýše 5 kalendářních dnů; pro návštěvu dítěte v mateřské škole nebo jiném obdobném zařízení pro děti předškolního věku v rozsahu 5 kalendářních dnů platí, že návštěvou se rozumí každý den, kdy dítě v zařízení pobývá bez ohledu na délku tohoto pobytu,
- dítě pravidelně navštěvuje léčebně rehabilitační zařízení nebo mateřskou školu zřízenou pro zdravotně postižené děti nebo třídu mateřské školy zřízenou pro zdravotně postižené děti nebo jesle se zaměřením na vady zraku, sluchu, řeči a na děti tělesně postižené a mentálně retardované v rozsahu nepřevyšujícím 4 hodiny denně,
- dítě dlouhodobě zdravotně postižené nebo dlouhodobě těžce zdravotně postižené pravidelně navštěvuje jesle, mateřskou školu nebo jiné obdobné zařízení pro děti předškolního věku v rozsahu nepřevyšujícím 6 hodin denně,
- dítě navštěvuje jesle, mateřskou školu nebo jiné obdobné zařízení pro děti předškolního věku v rozsahu nepřevyšujícím 4 hodiny denně a jestliže stupeň zdravotního postižení zraku nebo sluchu obou rodičů (osamělého rodiče) je v rozsahu 50 % a více.

Příloha 6 - Žádost o rozhodnutí o volbě

		VOLBA RODIČOVSKÉHO PŘÍSPĚVKU	
Příloha 5		podací razítko	
Tiskopis prosím vyplňte čitelně			
Žádost o rozhodnutí o volbě nároku na rodičovský příspěvek			
Pokud budete chtít pobírat rodičovský příspěvek do 21 měsíců věku dítěte v základní výměře a následně do 4 let věku dítěte ve snížené výměře, tuto žádost nepodávejte.			
A. Žadatel – rodič, který uplatnil nárok na rodičovský příspěvek:			
Příjmení:	Jméno:	Titul:	
Rodné příjmení ¹⁾ :	Rodné číslo v ČR ²⁾ :		
B. Dítě, u kterého provádím volbu (nejmladší dítě v rodině):			
Příjmení:	Jméno:	Rodné číslo v ČR ²⁾ :	
C. Volba nároku na rodičovský příspěvek ³⁾ : Zaškrtněte prosím jednu z následujících dvou variant.			
<input type="checkbox"/> do 2 let věku dítěte ve zvýšené výměře ⁴⁾			
<input type="checkbox"/> do 3 let věku dítěte v základní výměře ⁵⁾			
D. Prohlášení žadatele:			
Prohlašuji, že mi není známo, že na výše uvedené dítě byla již provedena volba nároku na rodičovský příspěvek. ⁶⁾ Veškeré údaje uvedené v této žádosti jsou pravdivé a jsem si vědom(a) případných následků, které by pro mne z nepravdivě uvedených údajů vyplývaly. Podpisem dávám svůj výslovný souhlas k tomu, aby státní orgány a další právnické osoby a fyzické osoby sdělily příslušnému úřadu, který o volbě rozhoduje - údaje o nároku na peněžitou pomoc v mateřství nebo nemocenské poskytované v souvislosti s porodem a jejich výši			
V	dne	. 20	Podpis žadatele:
K žádosti prosím doložte:			
• Potvrzení o nároku na dávky (náhrady) ovlivňující nárok a výši rodičovského příspěvku			
Formuláře všech uvedených potvrzení a dokladů najdete na internetové adrese http://portal.mpsv.cz/forms nebo si je vyzvednete na pracovišti příslušného úřadu, který o dávce rozhoduje. Na toto pracoviště se také obraťte, pokud budete mít při vyplňování pochybnosti.			
1) Kolonku Rodné příjmení vyplňte pouze v případě, že se liší od příjmení.			
2) Cizinci, pokud nemají v ČR přiděleno rodné číslo, uvedou v kolonce Rodné číslo v ČR datum narození ve tvaru den, měsíc, rok a pohlaví ve tvaru: M nebo Ž (muž nebo žena).			
3) Volbu nároku je oprávněn provést jen rodič, který uplatnil nárok na rodičovský příspěvek na uvedené dítě a v době volby nároku má na rodičovský příspěvek nárok.			
4) Volbu můžete provést: - jestliže Vám vznikl nárok na peněžitou pomoc v mateřství ve výši nejméně 380 Kč za kalendářní den z důvodu porodu nebo převzetí uvedeného dítěte, - nejpozději do konce druhého kalendářního měsíce následujícího po kalendářním měsíci, v němž uvedené dítě dosáhlo 22 týdnů života nebo 31 týdnů života, narodily-li se zároveň 2 nebo více dětí.			
5) Volbu můžete provést: - jestliže Vám vznikl nárok na peněžitou pomoc v mateřství nebo nemocenské poskytované v souvislosti s porodem z důvodu porodu nebo převzetí uvedeného dítěte, - nejpozději do konce kalendářního měsíce, v němž uvedené dítě dosáhlo 21 měsíců věku.			
6) Volbu nároku nelze měnit, a to ani rodičem, který převzal dítě do péče poté, kdy už byla volba nároku provedena. Volbu nelze provést zpětně.			
Tisk: Moraviapress, a. s. Brno 2009		09 01 01 119	

Příloha 7- Potvrzení o návštěvě jeslí, mateřské školky

Tiskopis prosím vyplňte čitelně

Příloha 7

podací razítko

Potvrzení o návštěvě jeslí, mateřské školy nebo jiného obdobného zařízení pro děti předškolního věku

A. Dítě, které zařízení navštěvovalo:

Příjmení:	Jméno:	Rodné číslo v ČR ¹⁾ :
-----------	--------	----------------------------------

B. Potvrzení vydává zařízení:

Název:	IČ:
Adresa: Obec:	Část obce:
Ulice:	Č. p.: Č. orient.: PSČ:

C. Typ zařízení:
Zaškrtněte prosím jednu z následujících variant.

mateřská škola

jesle

jiné obdobné zařízení pro děti předškolního věku, přičemž se jedná nejedná o léčebně rehabilitační zařízení nebo mateřskou školu zřízenou pro zdravotně postižené děti nebo třídu mateřské školy zřízenou pro zdravotně postižené děti nebo jesle se zaměřením na vady zraku, sluchu, řeči a na děti tělesně postižené a mentálně retardované

D. Potvrzení platí pro měsíc: / 20

E. Rozsah návštěvy:
Dítě, pro které se vydává toto potvrzení, v uvedeném měsíci
Zaškrtněte prosím jednu z následujících tří variant.

navštěvovalo zařízení nejvýše 5 kalendářních dnů, a to bez ohledu na délku doby trvání návštěvy

navštěvovalo zařízení v rozsahu nepřevyšujícím 4 hodiny denně
Pokud dítě dosáhlo 3 let věku právě v měsíci, pro který se potvrzení vydává, uveďte kolikátého dne v tomto měsíci dítě navštívilo místo poprvé.
Den první návštěvy: / 20

navštěvovalo zařízení v rozsahu převyšujícím 4 hodiny, ale nepřevyšujícím 6 hodin denně²⁾

F. Toto potvrzení se vydává pro příslušný úřad, který o dávce rozhoduje, za účelem stanovení nároku na dávku rodičovský příspěvek.

V	dne	. 20
---	-----	------

podpis/razítko

Formuláře všech uvedených potvrzení a dokladů najdete na internetové adrese <http://portal.mpsv.cz/forms> nebo si je vyzvednete na pracovišti příslušného úřadu, který o dávce rozhoduje. Na toto pracoviště se také obraťte, pokud budete mít při vyplňování pochybnosti.

¹⁾ Cizinci, pokud nemají v ČR přiděleno rodné číslo, uvedou v kolonce **Rodné číslo v ČR** datum narození ve tvaru den, měsíc, rok a pohlaví ve tvaru: M nebo Ž (muž nebo žena).

²⁾ Rodičovský příspěvek náleží, jestliže dítě je dlouhodobě zdravotně postižené nebo dlouhodobě těžce zdravotně postižené.

Tisk: Moraviapress, a. s. Břeclav – vzor 2009 09 01 01 211

Příloha 8 Potvrzení o nároku na dávky ovlivňující nárok a výši



Příloha 8
Tiskopis prosím vyplňte čitelně

podací razítko	

Potvrzení o nároku na dávky (náhrady) ovlivňující nárok a výši rodičovského příspěvku

A. Rodič, pro kterého se vydává potvrzení:

Příjmení:	Jméno:	Rodné číslo v ČR ¹⁾ :
-----------	--------	----------------------------------

B. Dítě, které zakládá nárok na níže uvedené dávky:

Pokud se dítě ještě nenarodilo, část B nevyplňujte.

Příjmení:	Jméno:	Rodné číslo v ČR ¹⁾ :
-----------	--------	----------------------------------

C. OSSZ (PSSZ) potvrzuje, že výše uvedené ženě:

V případě, že se potvrzení vydává pro muže, část C nevyplňujte.

Zaškrtněte prosím jednu z následujících dvou variant a doplňte příslušné údaje.

vznikl nárok na peněžitou pomoc v mateřství

Od: Do: Denní výše peněžité pomoci v mateřství: Kč

vznikl nárok na nemocenské poskytované v souvislosti s porodem

Příjmy získané z náhrady mzdy za dobu prvních 14 dnů dočasné pracovní neschopnosti v souvislosti s porodem podle § 192 zákoníku práce potvrďte v části E.

Od: Do: Denní výše nemocenské: Kč

D. OSSZ (PSSZ) potvrzuje, že výše uvedenému muži:

V případě, že se potvrzení vydává pro ženu, část D nevyplňujte.

Vznikl nárok na peněžitou pomoc v mateřství

Od: Do: Denní výše peněžité pomoci v mateřství: Kč

V dne

podpis a razítko plátce

1) Cizinci, pokud nemají v ČR přiděleno rodné číslo, uvedou v kolonce **Rodné číslo v ČR** datum narození ve tvaru den, měsíc, rok a pohlaví ve tvaru: M nebo Ž (muž nebo žena).