

JIHOČESKÁ UNIVERZITA V ČESKÝCH BUDĚJOVICÍCH
ZDRAVOTNĚ SOCIÁLNÍ FAKULTA

**Marihuana a její užívání studenty středních škol v Moravských
Budějovicích**

Bakalářská práce

Vedoucí bakalářské práce:

Mgr. Pavel Vácha

2010

Autor práce:

Veronika Dobešová

Abstrakt

Marihuana a její užívání studenty středních škol v Moravských Budějovicích

Bakalářská práce se zabývá užíváním marihuany u středoškolské mládeže v Moravských Budějovicích. Tato látka je po alkoholu a tabáku nejrozšířenější návykovou látkou dle prevalence v České republice. Abúzus marihuany je v dnešní době aktuální celosvětový společenský problém, kdy experimentování s ní je doménou čím dál tím mladších dětí. U teenagerů se stala nezbytnou módní záležitostí a její užívání je pro ně zcela „normální“. Marihuana je slovo, které se dnes a denně skloňuje ve všech pádech. Současná mladá společnost o ní získává sice spoustu informací z médií a internetu, ale často jde o informace ne zcela objektivní. Řada jedinců není dostatečně informovaná o legislativě či problémech, jež marihuana bezesporu způsobuje. Děti a mladiství obratně odůvodňují užívání marihuany nejen mezi sebou, ale i před rodiči, kteří často mají mnohem méně znalostí než jejich potomstvo.

Teoretická část práce popisuje nejen důvody a spouštěče vedoucí děti a mladistvé k užívání marihuany, ale zaměřuje se i na genderovské rozdíly, vznik závislosti, způsob a četnost užití či na rizika související s užíváním marihuany. Podkapitola práce je věnována i teorii vstupní drogy, za kterou je marihuana hojně považována. Závěr teoretické části bakalářské práce je pak zaměřen na prevenci na školách a na legislativu.

Cílem šetření bakalářské práce je zjistit rozsah, zkušenosti a důvody vedoucí středoškolské studenty k užívání kanabinoidů a zároveň rozpoznat zkušenosti studentů dle jednotlivých typů škol. Z důvodu zjištění cílů byly stanoveny tři hypotézy, pro jejichž vyvrácení či potvrzení byl zvolen kvantitativní výzkum technikou dotazování a formou anonymních dotazníků. Dotazník obsahoval celkem 29 otázek a zaměřoval se na sběr informací týkajících se např. zdrojů, od nichž studenti marihuanu získávají, na důvody vedoucí k užívání, celkové zkušenosti s užitím Cannabis – frekvence, způsob či věk prvního užití. Další otázky se pak zaměřily na získání dat, které se týkají informovanosti v oblasti legislativy, zkušeností s jinou nelegální drogou a konzumace marihuany s drogou či alkoholem. Výzkumný soubor tvořili studenti

Gymnázia, Střední odborné školy a Středního odborného učiliště v Moravských Budějovicích.

V rámci výzkumu byla první hypotéza, jež předpokládala větší zkušenost s marihuanou u studentů na učilišti než u gymnazistů, potvrzena. Stejně tak druhá hypotéza byla potvrzena. Ta předpokládala vyšší frekvenci užívání marihuany u studentů učiliště než u studentů gymnázia. Předpokládaná poslední hypotéza o častějším užívání marihuany chlapci než dívkami, byla též verifikována.

Výsledky práce je možno použít pro zkvalitnění a zefektivnění primární prevence na středních školách, pro potřeby dalšího výzkumu, vědeckých a odborných publikací nebo pro potřeby výuky. V neposlední řadě i pro potřeby laické a odborné veřejnosti.

Abstrakt

Marihuana a její užívání studenty středních škol v Moravských Budějovicích

The Bachelor's work deals with the use of cannabis in secondary school students in Moravské Budějovice. This stuff, together with alcohol and tobacco, belongs to prevalent addictive drugs in the Czech Republic. Cannabis abuse has become a social problem all over the world as younger and younger children have been trying it. Cannabis seems to be a commonly used hot ticket nowadays. All media offer a load of information but not all of them are quite correct. There is insufficient awareness of legislation and problems which cannabis can cause. Children and youth justify the drug use to parents who often know hardly anything about the problem.

The theoretical part presents reasons and starters leading children to the cannabis use as well as gender differences, abuse appearance, ways and frequency of the drug use and the risks connected with all of it. One sub-chapter contains information about cannabis as an entrance drug. The theoretical part ends with prevention in schools and legislation.

The bachelor's work is aimed at the extend, experience and reasons for secondary school students' use of cannabinoids and the differences between secondary schools. To find out the situation there were three hypotheses stated. Quantitative research techniques such as asking questions and anonymous questionnaires were used. The questionnaire contained 29 questions focused on collecting information about sources the students have cannabis from, reasons for the drug use, personal experience with cannabis – frequency, way and the age of the first drug use. Other questions paid attention to the awareness of legislation, experience of other illegal drugs and simultaneous consumption of cannabis and alcohol or other drugs. The survey was conducted among the students of three secondary schools (grammar, vocational and apprentice) in Moravské Budějovice.

The research has proved the first hypothesis in which more experience with cannabis in students of the apprentice school compared to those of the grammar school was supposed. Also second hypothesis has been proved. It stated that the

apprentice school students use cannabis more often than the grammar school students. The last hypothesis that boys use cannabis more often than girls has also been verified.

The findings can be used to improve and streamline the primary prevention at secondary schools, to help further research and professional surveys, to be implemented in the school education, and finally, it is a source of information for both laymen and professionals.

Prohlášení:

Prohlašuji, že jsem bakalářskou práci na téma Marihuana a její užívání studenty středních škol v Moravských Budějovicích vypracovala samostatně pouze s použitím pramenů a literatury uvedených v seznamu citované literatury.

Prohlašuji, že v souladu s § 47b zákona č.111/1998 Sb. v platném znění souhlasím se zveřejněním své bakalářské práce, a to nezkrácené podobě elektronickou cestou ve veřejně přístupné části databáze STAG provozované Jihočeskou univerzitou v Českých Budějovicích na jejích internetových stránkách.

V Českých Budějovicích

.....

podpis studenta

Poděkování:

Na tomto místě bych ráda poděkovala vedoucímu bakalářské práce Mgr. Pavlu Váchovi za cenné rady, připomínky a metodické vedení práce a Mgr. Pavle Sapíkové za podporu a jazykovou korekturu. Taktéž děkuji všem středním školám v Moravských Budějovicích za možnost realizace výzkumu.

Obsah:

Úvod 9

1. SOUČASNÝ STAV	11
1.1 Konopí v České republice	11
1.2 Marihuana a společnost	12
1.3 Marihuana jako droga	13
1.3.1 Druhy konopných drog a způsob užití.....	14
1.3.2 Projevy intoxikace.....	15
1.4 Marihuana a dospívající	16
1.4.1 Důvody a spouštěče zneužívání konopných drog středoškoláky.....	18
1.4.2 Genderovské rozdíly.....	21
1.5 Užívání versus užití marihuany	22
1.5.1 Závislost na marihuaně.....	24
1.5.2 Základní modely drogové závislosti.....	25
1.5.3 Teorie „vstupní drogy“.....	27
1.6 Rizika spojená s užíváním marihuany	27
1.7 Prevence na školách	30
1.8 Legislativa v České republice	32
2. CÍL PRÁCE A HYPOTÉZY	36
2.1 Cíl práce	36
2.2 Hypotézy	36
3. METODIKA	37
3.1 Použitá metoda	37
3.2 Charakteristika výzkumného souboru	38
3.3 Realizace výzkumu	38
4. VÝSLEDKY	39
5. DISKUZE	68
6. ZÁVĚR	79
7. SEZNAM POUŽITÝCH ZDROJŮ	81
8. KLÍČOVÁ SLOVA	86
9. PŘÍLOHY	87

ÚVOD

Marihuana je stará jako lidstvo samo. Je neoddělitelnou součástí dnešní reality, a to i proto, že látky měnící vědomí jsou pro lidstvo odjakživa přitažlivé a jedince láká je vyzkoušet.

Současná situace ve společnosti je alarmující hlavně z toho důvodu, že neustále narůstá počet lidí užívajících marihuanu a věk těchto mladistvých se rapidně snižuje. Období dospívání je vrcholně důležité a je de facto stratem do budoucího života. Teenagerovská populace charakteristická definováním sebe sama a formováním vlastní identity považuje užívání marihuany za úplně normální, za „IN“. Aktuálnost tématu spatřuji i ve skutečnosti, že v prostředí mladých lidí je marihuana stále častěji vyhledávaná a ať chceme nebo ne, je velice snadno dostupná, poměrně levná a zpočátku uspokojuje potřeby mladého jedince. Vzrušujícím je pak i samotný fakt, že je nelegální a společností zakázaná. Podstatný problém související s marihuanou je i v její propagaci formou atributů, módních doplňků či upomínkových předmětů běžného života s motivem marihuanového listu, který velmi často může být předmětem k identifikaci s určitou skupinou vrstevníků. Nebezpečí vyvstává u mladistvých i v rychlejším a snazším rozvoji závislosti, s čímž souvisí i následné problémy spojené se zdravotní i psychickou stránkou jedince, jakož i s problémy v rodinném prostředí, problémy ve škole a se zákonem.

Riziko užívání kanabinoidů nespočívá pouze v podceňování její nebezpečnosti rostoucí zejména díky zvyšujícímu se množství účinné látky THC, ale i v její nenáročnosti na pěstování či neznalosti legislativy týkající se zneužívání marihuany.

Marihuana je droga, o níž se vede řada debat a diskuzí. Na jedné straně stojí skupina zastánců, kteří bojují za zlegalizování nechvalně známé drogy. Na straně druhé pak jedinci považující marihuanu za nebezpečnou stejně jako ostatní drogy, ba dokonce zákeřnější ve vztahu marihuana jako vstupní droga ukazující mladistvým cestu do světa drog.

Výběr tématu „Marihuana a její užívání studenty středních škol v Moravských Budějovicích“ jsem volila nejen proto, že se mě úzce dotýká jak z profesního

tak z osobního života, ale zejména z důvodu samotného regionu, ve kterém žiji. Vysočina patří k lokalitám, v nichž má marihuana výborné podmínky pro pěstování a právě kanabinoidy jsou jako základní drogy uváděny ve vysokém procentu výskytu na Vysočině. Okolí Moravskobudějovicka je oblastí, kde se marihuana hojně objevuje právě mezi mládeží. Průměrný věk zneužívání marihuany mládeží je podle výzkumů 15-19 let. Pro výše zmíněné důvody jsem se tudíž rozhodla zjistit, jaká je situace na středních školách v Moravských Budějovicích, kdy cílovou skupinu pro bakalářskou práci tvořili respondenti ve věku 15-19 let.

Užívání drog je v České republice jakož i v jiných zemích realitou, která postihuje nejen samotného uživatele a jeho rodinu, ale de facto celou společnost. A právě na společnosti a široké veřejnosti záleží, jak se k problematice marihuany postaví a jak bude situaci řešit.

1. SOUČASNÝ STAV

1.1 Konopí v České republice

Konopné drogy jsou staré jako lidstvo samo. Patří k nejstarším užívaným látkám sloužícím ke změně stavu vědomí a k léčebným účelům. Prapůvodní domovinou konopí je Asie, konkrétně Himaláje, odkud se pro svou nenáročnost na pěstování rozšířilo po celém světě, včetně České republiky (15).

Dle indické tradice je pak konopí nejen afrodisiakem, ale také darem od Bohů zvyšující odvahu, rozkoš a sexuální touhu (53).

Konopí jako droga se rozmohlo zejména od druhé poloviny 20. století, kdy během hnutí beatníků a hippies rychle získává na popularitě. Od této doby patří na Západě k životnímu stylu mladistvých a stává se ihned po alkoholu a tabáku třetím nejčastějším druhem zneužívané drogy (13).

V naší republice jsou první zmínky o zneužívání marihuany sice již z 30. let 20. století, ale tehdy se objevilo pouze pár případů kouření marihuany. Pro své psychoaktivní účinky se začalo konopí u nás užívat ve větší míře až v 80. letech minulého století, kdy byl také proveden výzkum, z něhož vyšlo najevo, že co do kvality a množství účinné látky THC je marihuana vypěstovaná na Moravě mnohem silnější než ta, co se dovážela z ciziny. Opravdový boom nastal po roce 1989, kdy se stalo zneužívání marihuany módní záležitostí, vcelku pak i běžným doprovodem různých společenských akcí. Od roku 1991 se stává po dlouhých letech faktického nezájmu reprezentantem všeho zlého (12, 37).

Konopí se začalo pěstovat nejen na nelegálních „políčkách“, ale i doma v květináčích a objevem nových postupů a technik na pěstování se postupně zvyšovalo i množství účinné látky THC (12).

Vhodné evropské podmínky napomáhají k pěstování konopí ve všech koutech naší země. Nejlépe se mu však daří na severní či jižní Moravě. A právě zde dosahuje konopí nejvyšší kvality co do množství psychoaktivních látek (15).

1.2 Marihuana a společnost

Současná společnost stále více ovlivňuje podvědomí mladých lidí, způsob jejich vnímání, volby a chování. Spousta teenagerů disponuje většími finančními prostředky, které vynakládají na řadu nejrůznějších produktů, jež jim nabízejí masmédiá a současný trh. Podrobné návody, jak konopí pěstovat a jak z něj připravovat drogy, propagování marihuany formou atributů, módních doplňků či upomínkových předmětů běžného života s motivem marihuanového listu, mohou být velmi často pro jedince předmětem k identifikaci s určitou skupinou vrstevníků. Sdělovací prostředky, zejména pak internet, seznamují mladé jedince s informacemi typu - kde si marihuanu opatřit či jak z ní vyrobit chutný pokrm, z něhož zažije konzument „nejúžasnější a senzační pocity“. Nebezpečím jsou i některá zaměstnání typu barmanky či servírky (31, 32).

Podceňování konopných drog, zlehčování jejich rizik, neznalost legislativy, ale i nedostatečná informovanost rodičů týkající se problematiky marihuany a hašiše vede ke skutečnosti, že je marihuana nejrozšířenější návykovou látkou po alkoholu a tabáku v České republice (5, 32).

Podle Výroční zprávy z roku 2007 jsou kanabinoidy (marihuana a hašiš) základní drogou pro 813 mužů a 268 žen na 100 000 obyvatel, přičemž z věkových skupin konopné drogy nejvíce zneužívají mladiství ve věku 15-19 let. Co se marihuany týče, v jejím užívání dominují spíše muži, a to v 85,3 %. První užití kanabinoidů neboli přírodních konopných drog je ve věku 12-13 let (43, 5).

Dalším velkým problémem je pak polytoxikomanie, tedy zneužívání marihuany a hašiše v kombinaci s jinými drogami, nejčastěji s pervitinem a alkoholem (43).

Již před deseti lety poukazoval primář Psychiatrické léčebny Bohnice Karel Nešpor na fakt, že konzumování marihuany je mnohem rozšířenější mezi učňovskou mládeží, relativně méně často pak mezi gymnazisty. Stejně tak toto tvrzení uvádí ve své zprávě Evropská školní studie o alkoholu a jiných drogách (5, 31). V procentuálním zastoupení je to za rok 2007 56,1 % na SOU/SOŠ, 47,2 % na SOŠ s maturitou a 33,5 % na gymnáziích (5).

1.3 Marihuana jako droga

Dle světové zdravotnické organizace (WHO), která přijala definici drogy v roce 1969, lze drogu v širším slova smyslu chápat jako každou látku, ať již syntetickou či přírodní, jež po vpravení do živého organismu dokáže pozměnit jednu nebo více jeho funkcí a splňuje dva základní požadavky (21, 36, 59):

„1. Má tzv. psychotropní účinek, tj. ovlivňuje nějakým způsobem naše prožívání okolní reality, mění naše vnitřní naladění – jednoduše působí na psychiku člověka.

2. Může vyvolat závislost, má tedy něco, co se z nedostatku vhodnějšího pojmenování někdy označuje jako „potenciál závislosti“ (37, str.9).

Marihuana a hašiš jsou v literatuře řazeny do skupiny měkkých, lehkých nebo dříve uváděných látek s „akceptovatelným rizikem“ (37). Tyto měkké drogy jsou často užívány z „rekreačních“ důvodů a jejich charakteristikou je, že nejsou provázeny silnými odvykacími příznaky, ale mohou mít dlouhodobé účinky a jsou psychicky návykové. To znamená, že jsou sice „měkké“, ale ne bezpečné. Marihuana, hašiš a zřídka hašišový olej spadají do skupiny kanabisových preparátů (19, 51). V rámci rodu Cannabis patří mezi psychoaktivní konopí cannabis indica (konopí indické), cannabis sativa (konopí seté) a cannabis ruderalis (konopí rumištní) (7).

Hlavní účinnou psychoaktivní látkou, jejíž nejvyšší obsah je v pryskyřici samičích květů konopí, je THC (delta-9-trans-tetrahydrokanabinol) ukládající se v tukových tkáních a při jejím zvýšeném užívání se může prokazovat v játrech, rozmnožovacích orgánech a mozku až jeden měsíc (26, 9).

Co se týče obsahu THC v jednotlivých konopných drogách, obsahuje dle Martina Bootha marihuana okolo 5-10% THC, hašiš až 40% a hašišový olej až 85% THC (3).

1.3.1 Druhy konopných drog a způsob užití

I přesto, že je marihuana považována za drogu nelegální, společností netolerovanou, je trendem současných teenagerů považovat její užívání za zcela normální, a kdo alespoň jednou za život marihuanu nekouřil, není „IN“.

Marihuanou se rozumí usušené a rozmělněné květy (tzv. palice) s okvětními lístky ze samičí rostliny, z nichž nebyla extrahována pryskyřice. Zejména typem odrůdy a způsobem pěstování mají pak samičí květy různé aroma, velikost, barvu a konzistenci. Také obsah THC se odvíjí od pěstování, resp. šlechtění marihuany, přičemž na specializovaném trhu a s vysoce propracovanými metodami je možno získat marihuanu s množstvím THC až okolo 20%. Průměrný obsah THC v evropských zemích je 2-10% (36, 26, 17).

Pro marihuanu se užívají slangové názvy, které obratně a s oblibou dospívající říkají. Patří mezi ně výrazy, jako je „ganja, tráva, hulení, zelí, skunk, marjánka, mařka, špek“ apod. (26).

V souvislosti s konopím pak existuje i geneticky šlechtěná marihuana pěstovaná za speciálních podmínek v indoor prostorech, tzv. „skunk“. Nejčastěji se pěstuje v hydroponických sklenících nebo jednoduše v bytě pod speciální lampou. Může být pětikrát až desetkrát silnější než obyčejná marihuana (7, 26).

I přesto, že děti a mladiství užívají z konopných drog nejvíce marihuanu, existuje určité procento dospívajících, kteří vyzkoušeli i hašiš. Obvyklým způsobem užití je kouření (36, 15).

Nutné je pak alespoň zmínit i třetí formu konopných drog stojících mimo zákon. Je jím hašišový olej, zvaný též jako medový (3).

Adolescenti také velice rádi užívají méně obvyklé formy drog z konopí, mezi které zařazujeme např. konopné mléko, jež se vyrábí varem mléka či smetany s konopím, a takto připravené se dále užívá k výrobě nejrůznějších pokrmů nebo se přímo pije. Při této perorální aplikaci, tedy požitím a následným vstřebáním, se příznaky dostavují pomalu a nepravidelně, řádově do 30 minut. Doba trvání je pak

až 5 hodin. Nebezpečím, zejména u mladistvých a nezkušených, je snazší možnost předávkování, jelikož konzument většinou nezná přesné množství, jež požil (18, 26).

Nejobvyklejším a nejrozšířenějším způsobem je však užívání marihuany a hašiše kouřením. Celý postup spočívá v rozmělnění konopných „palic“, tedy květů s okvětními lístky, popř. i s listy a ubalení tzv. jointa (ručně ubalené marihuanové cigarety, slangově brko, špek). Často, avšak není to podmínkou, se do jointu přimíchá i tabák, aby cigareta lépe hořela, popřípadě se do iontu nadrobí i hašiš (26, 6).

Jelikož se na současném trhu objevují i nejrozmanitější pomůcky a finty k užívání marihuany a současná generace mládeže je natolik schopná pracovat s internetem, je tedy zcela běžné, že si děti a mladiství najdou nejrůznější growshopy, kde lze nakoupit skleněnky (šlukovky), dýmky, vodní dýmky, fajfky či bonga a vaporizéry, pomocí nichž je možno marihuanu nebo hašiš kouřit (26, 6)

Očekávané účinky se při kouření dostávají poměrně rychle, řádově jde o desítky sekund až minut a trvají zpravidla jednu až tři hodiny (26).

Jelikož žijí kuřáci konopí v mylném domnění, že dým z marihuany se má vdechovat hlouběji do plic a snažit se tento dým zadržet po co možná nejdelší dobu pro zvýšení jeho účinku, dostávají při vykouření jednoho konopného jointu do plic přibližně čtyřikrát víc dehtu než po jedné tabákové cigaretě (13).

1.3.2 Projevy intoxikace

V souvislosti s užíváním marihuany u dospívajících je nutno zmínit i projevy intoxikace konopnými drogami, jelikož právě pro zážitky a pocity, jež teenagerům zprvu droga nabízí, je marihuana mladistvými tak vyhledávaná.

Kvalita marihuanového rauše je přímo i nepřímo podmíněna mnoha faktory, zejména množstvím, druhem a způsobem konzumace marihuany či hašiše, případnou kombinací s další drogou, ale i aktuální náladou uživatele, prostředím a sociálním settingem během intoxikace (7, 37, 48).

V klinickém obrazu intoxikace konopnými drogami dominují účinky stimulační, sedativní nebo halucinogenní (18).

Mezi známky akutní intoxikace kanabinoidy patří tachykardie, zarudlé spojivky, suchost v ústech a zvýšená chuť k jídlu, neovladatelná nutkání smát se („vysmátost“), dále halucinace se zachovalou orientací, zrakové, sluchové a hmatové iluze, jasnější vnímání barev a zvuků, prodloužený rekreační čas, zhoršený úsudek a pozornost, pocit zpomalení času, podezíravost a úzkost, euforie, pasivita, přemýšlivost (vnitřní aktivita) a bezstarostnost. Prostřednictvím marihuany může konzument dosáhnout „čehokoli“, je dostatečně sebejistý, má pocit, že je všechno snadné, a o případném riziku vůbec nepřemýšlí (18, 29, 7, 51, 48).

Dlouhodobí uživatelé pak mohou cítit často ospalost, poruchy paměti či ztrátu motivace. Postupně tráví méně času péčí o svůj zevnějšek, jsou podráždění, mají horší schopnost soustředit se, horší prospěch ve škole, neochotní přebírat zodpovědnost, dojde k celkovému zpomalení životního rytmu, ztrátě kvalitních zájmů, kolísání nálad, osobnostním změnám a citovému otupění, agresivitě a neklidu. Při nadměrném užívání dojde k narušení motorických funkcí, k depersonalizaci, objevují se halucinace či paranoia a výjimkou není ani panika či mírné delirium (7, 29, 18).

Přestože nebyla zaznamenána smrt z předávkování konopnými drogami, jsou i marihuana a hašiš škodlivé, a i když pomalu, tak přesto vedou k rozvoji závislosti. Dochází k celkovému chátrání organismu, které se projevuje fyzickou sešlostí s morálními defekty a změnami charakterových vlastností (47, 15, 53).

1.4 Marihuana a dospívající

Období dospívání je možno rozdělit do dvou etap, na období pubescence (od 11 do 15 let) a období adolescence (od 15 do 20-22 let), kdy je jedinec označován i jako dorostenec či teenager (23, 16).

Dospívání je přechodnou dobou mezi dětstvím a dospělostí doprovázenou komplexní proměnou osobnosti ve všech oblastech, tedy somatické, psychické i sociální (52).

V Eriksonově pojetí je pak období charakterizováno výrazem: „*Já jsem to, čemu věřím.*“ (14, str.63).

Konkrétní kulturní a společenské podmínky podmiňují průběh dospívání a plynou z nich požadavky a očekávání od společnosti. Dospívání je označováno za období vrcholně důležité, kritické a pracovité a je charakterizováno definováním sebe sama, formováním vlastní identity, jakož i pohlavním dozráváním, sexuální aktivitou, vytvářením si svého systému hodnot a přesvědčení, nových sociálních rolí či vnímáním svého místa ve společnosti, avšak na druhou stranu sociální i emocionální nezralostí (52, 14, 18, 11).

Na své cestě od nezralého a závislého jedince k jedinci soběstačnému – dospělému - využívají teenageři všechny světem nabízené možnosti, ke kterým bohužel patří i negativní jevy společnosti – návykové látky, pomocí nichž se jedinec stává ve své referenční skupině a pod tíhou společenského tlaku „COOL“ (18, 16).

Užívání drog je často atraktivní právě proto, že je sociálně odmítáno. Pro dospívající je kouření marihuany považováno za běžné a normální a řada mladých lidí ho nepovažuje za škodlivé. Je pro ně společenským rituálem (51, 9).

Velkým problémem, který si ovšem adolescenti neuvědomují a nepřipouští, je fakt, že toto období, kdy se „tráva“, nechvalně známá svou schopností tlumit motivaci, začne kouřit, je rozhodující pro vzdělání a vývoj jedince (9).

Závislost na návykových látkách se u dospívajících vytváří mnohem rychleji, je zde vyšší riziko nebezpečného chování pod vlivem drogy. Patrné je u mladistvých zneužívajících návykové látky zřetelné zaostávání v psychosociálním vývoji. Problémy v různých oblastech života, jako je rodina, škola, kriminalita, vznikají i při „pouhém“ experimentování. Dochází i k tendenci častého kombinování a zneužívání širšího spektra návykových látek. Co se týče recidivy u dětí a mladistvých, jsou poměrně časté s dlouhodobou prognózou (30).

V knize Karola Turčeka jsou mladiství toxikomani popisováni jako osoby inklinující k *„nezávislosti, sú orientovaní na seba a svoje problémy, okolitý svet ich nezaujímá, odmietajú hodnoty týkajúce sa všetkých ľudí a spoločnosti, neusilujú sa uplatniť. Sú málo priateľskí a málo komunikatívni, ťažko nadväzujú kontakty. Majú nízku dominanci, malú schopnosť predvídať dôsledky svojho konania.“* (46, str.106).

1.4.1 Důvody a spouštěče zneužívání konopných drog středoškoláky

Na různé lidské problémy je nutné dívat se z pohledu bio-psycho-socio-spirituálního. Tudíž můžeme říci, že i vznik drogové závislosti je podmíněn nepříznivou souhrou nejrůznějších tělesných, psychických, sociálních i duchovních činitelů (35).

Konzumace drog je problém vyvstávající z mnoha dílčích příčin ve společnosti, dané kultuře, ale i v rodině i samotné osobnosti uživatele. Proto pokud chceme zjistit povahu problému dítěte či mladistvého nebo jeho rodiny, je důležité přestat hledat jednoznačného viníka, neboť univerzální příčina užívání drog neexistuje (10).

Důvodem užívání návykových látek je vlastně princip odměny, která je ale v souvislosti s drogou „umělá“, což znamená, že je rychlejší a jednodušší (18).

Užívání marihuany i ostatních nelegálních návykových látek je pro adolescenty něčím tajemným, exotickým, nepoznaným a novým a to i proto, že je zákonem zakázané, trestné a nelze vyvrátit fakt, že některé účinky drogy mohou uspokojit aktuální potřeby daného teenagera, například zapomenout, uvolnit se, navázat komunikaci s ostatními lidmi, prosadit se apod. (10).

Důležitou součástí abúzu drogy vedoucí k návyku je motivace, která je Jiřím Hellerem dělena na (11):

- a) Motivaci fyzickou – fyzické uspokojení, uvolnění, odstranění problémů s přáním získat více energie
- b) Motivaci senzorickou (smyslová) – souvisí se stimulací zraku, chuti, sluchu, hmatu a s potřebou smyslově-sexuální stimulace
- c) Motivaci sociální – identifikovat se s určitou subkulturou, prosadit si sociální změny, uniknout z „nesnesitelného“ prostředí
- d) Motivaci interpersonální (vztahová) – získat uznání vrstevníků, komunikovat s nimi, zapadnout do jejich party, vzdorovat autoritám
- e) Motivaci intelektuální – zkoumat své vlastní vědomí a podvědomí, uniknout nudě, řešit umělé problémy
- f) Motivaci emocionální (pocitová) – řešení špatné nálady, úzkosti, psychické bolesti

- g) Motivace kreativně estetická – zvýšit prožitek z umění, rozšířit a ovlivnit svoji představivost
- h) Motivaci politickou – nedodržovat společenská pravidla, měnit drogovou legislativu
- i) Motivaci filozofickou – hledání smyslu života a osobní identifikace, objevování nových pohledů na svět
- j) Motivaci spirituálně mystickou – komunikovat s bohem, získávat vyšší moc
- k) Motivaci specifickou – získání ocenění od vrstevníků, prožít dobrodružství (11).

Jedním z mnoha faktorů podílejících se na zneužívání marihuany a hašiše, jakož i jiných drog, je obrovský vliv party a vrstevníků, kteří bývají často pro jedince prvním zdrojem marihuany. Dospívající má tendenci se svým kamarádům a spolužákům vyrovnat, překonat je anebo alespoň upoutat jejich pozornost. Snaží se je napodobit, jindy se od nich odlišit či je prostě předstihnout. Pro dítě je velmi těžké odolat tlaku vrstevníků, zachovat si svoji vlastní identitu a žít tak, jak chtějí rodiče – zdravě a správně. Nejrizikovější skupinou mladých lidí jsou pak ti, kteří považují braní drog za normální, a jedinci, již drogy neužívají, jsou pro ně středem posměchu, ponížení a odmítnutí. Názory a pravidla některé skupiny jsou pro daného náctiletého tak silné, že touha k nim patřit, být oceňován a obdivován předčí i názory a vzorce chování rodičů, jež v dané chvíli vidí zkresleně (10).

Ve „feťáckém“ světě pozná mnoho nových kamarádů, kteří jsou pro něj zajímaví nejen svými názory, ale i nezvyklým chováním a postojem k životu a světu a bude si vychutnávat pocity úspěchu, uznání a zadostiučinění, vlastní výjimečnosti, jinakosti a zajímavosti (35).

Významným spouštěčem je i vliv školy a rodiny. Z důvodu pracovního vytížení rodičů není v současné době výjimkou, že čas, jenž tráví rodiče s dítětem, se smrskne do jedné, maximálně dvou hodin denně. Většinu svého času tráví kromě vrstevníků a party také ve škole a právě podle K. Nešpora je i vliv školy jedním z důvodů, kdy začne brát dítě drogu. Chodí-li dítě do školy s nechutí, odporem nebo strachem, komunikují-li pedagogové s rodiči pouze přes poznámky anebo trápí-li dítě pocit neúspěšnosti, nepochopení, jednostranného přetěžování, nadměrné náročnosti či nudy,

jedná se o chyby, které pravděpodobně povedou u dospívajícího ke zneužívání návykových látek. Pokud samotné účinky marihuany jedince uspokojí a „zapadnou“ do jeho momentálních potřeb, je více pravděpodobné, že v jejím užívání bude i nadále pokračovat, ba dokonce zkoušet i další nelegální nealkoholové drogy. Je tudíž nutné nepředpokládat, že prostředí školy je pro dítě bezpečné, a nespolehat na to, že v té či oné škole není šikana, drogy či další nebezpečí (10, 31).

Rodiče by také neměli věřit nesmyslnému argumentu, s nímž často mladí přicházejí, že marihuana je přírodní, a tudíž méně škodlivá než cigarety a i přes dosažení plnoletosti nadále zajišťovat přiměřený dohled nad dítětem, mluvit s ním o ožehavých tématech, přičemž je třeba dát dospívajícímu prostor pro vyjádření svých názorů a pocitů. Rodiče často neznají partu, s níž se dítě stýká a nepodporují ho dostatečně v pěstování kvalitních zájmů (31, 9).

Nadneseně řečeno, rodina by měla být bezpečným přístavem, kde se jeden může spolehnout na druhého. To, zda se z dítěte stane či nestane toxikoman, je podstatně významně ovlivňováno rodiči, v nichž vidí vzor. Drogově závislé dítě je pak chápáno i jako příznak špatného fungování celé rodiny, přičemž nezáleží na tom, zda jde o rodinu zdánlivě fungující či vážně narušenou či rozvrácenou (9, 10, 35, 46).

Lidé, kteří berou drogy, jsou často jedinci, jejichž primárním problémem nejsou ony návykové látky, ale úplně jiné potíže, z nichž se dostávají zdánlivě právě díky drogám. Nejsou schopni vyřešit svůj problém jinak než konzumací drog (19).

Konopné drogy patří mezi látky, které jsou lehce k dostání, relativně levné, a skutečnost, že jejich užívání je zakázané, dodává dětem a dospívajícím pocit vzrušení a je skvělým prostředkem vzpoury (9).

Je nutné si uvědomit, že „pojídání zakázaného ovoce“ je sice vzrušující, ale zneužívání ilegálních drog je natolik riskantní a nepředvídatelnou záležitostí, že člověk nikdy neví, v jakém stavu se bude po požití drogy nacházet (9).

1.4.2 Genderovské rozdíly

V rámci abúzu marihuany je nutno zmínit i rozdíly v užívání mezi chlapci a dívkami. Pojem „gender“ vystihuje rozdíl mezi mužem a ženou, v reálné praxi upozorňuje především na tzv. „ženskou otázku“ a popisuje postoje a chování žen (16).

Ve 2. polovině 20. století dochází k výrazné změně postavení žen ve společnosti – stávají se nezávislé ekonomicky, právně i společensky. Žena získává nové sociální role, plní nové úkoly a přijetím nového životního stylu se dostává do pravidelného kontaktu s alkoholem a drogami, které jdou ruku v ruce se společenskými postavením žen (11).

Zásadním rozdílem u žen zneužívajících návykovou látku je fakt, že jsou více stigmatizované a jejich problémy jsou tabuizované, skrývané a méně uvědomované, narozdíl od problémů mužů (18).

Psychiatr a psychoterapeut Kamil Kalina píše ve své knize Základy klinické adiktologie o „dvojí deviaci“, kdy je žena – uživatelka drog vnímána společností jako dvojí deviant. V první řadě je deviantní nejen pro samotné zneužívání drog, ale zároveň zklamala ve své ženské roli, čímž je společností odsouzena (18, 16).

Co se týče experimentování s marihuanou či drogami obecně, je věk děvčat nižší než věk chlapců. Zjištěná skutečnost je výsledkem toho, že dívky mají starší partnery, kteří je mohou uvést do světa drog (16).

Ženská populace je vůči návykovým látkám opatrnější a zdrženlivější, o čemž svědčí i fakt relativně menšího počtu drogových uživatelék v porovnání s muži (30).

Hlavní rozdíly v užívání drog u ženské populace popisuje řada autorů, mezi něž patří mimo jiné K. Kalina či K. Nešpor:

- Návykových potíží, jakož i zdravotních škod, přibývá u žen podstatně rychleji a dříve než u mužů.
- U žen návykové látky působí silněji, a to především z důvodů spočívajících ve velikosti jater, kdy ženská játra jsou mnohem menší, ženy mají nižší hmotnost, vyšší obsah tuku v těle a nižší aktivitu příslušných enzymů.

- Ženy často čelí sociálnímu odsouzení ze strany společnosti i rodiny, přičemž rodiny, popř. děti závislých žen trpí podstatně více, než pokud je závislý muž.
- Závislá žena či dívka bývá často týrána, fyzicky napadána a sexuálně zneužívána.
- Ke specificky ženským problémům pak patří riziko poškození plodu v těhotenství, poruchy chování, následně poruchy osobnosti a častější sexuální poruchy.
- Ženy páchají mnohem méně trestných činů na rozdíl od mužů, ale finanční prostředky na drogy si častěji opatřují díky prostituci (18, 30, 16).

K prokázaným genderově specifickým faktorům u žen patří častější problémy s duševním zdravím, např. úzkost, deprese, posttraumatická stresová porucha či porucha příjmu potravy (11, 18).

1.5 Užívání versus užití marihuany

Ve společnosti existuje velmi široké spektrum uživatelů kopečných drog a vzhledem k jejich velkému počtu a věkovému rozložení není snadné je jakkoli charakterizovat. Nicméně pojem užití konopné drogy je definován jako jednorázová konzumace, neboli úzus nebo „mírná“ konzumace bez jakýchkoli škodlivých následků, respektive řečeno experimentování, rekreační či příležitostné požití (18, 37, 59).

Oproti tomu abúzus – zneužívání - je Tomášem Zábranským definováno jako *„konzumace jakékoliv drogy (omamné či psychotropní látky) za účelem, lišícím se od účelu, jenž byl zamýšlen, ve způsobu konzumace nebo v množství.“* (54, str.17).

Nadměrné užívání drog či jejich zneužívání v nepřijatelné situaci (jakou je např. těhotenství) ovlivňuje nepříznivě psychiku i somatiku vývoje člověka (36, 59).

Stadia užívání jsou u řady autorů různě pojmenována, avšak princip je vždy stejný (54, 51):

1. Stadium experimentování:

Experimentátor bere drogu s druhými, kteří mu ji nabídnou. Z důvodů užití převažuje nuda, zvědavost, potřeba něčeho nového, vzrušujícího a tabuizovaného. Zdraví, školní způsobilost ani výkon nejsou však narušeny (51, 54).

V období dospívání hraje právě experimentování významnou roli. Mladý jedinec zkouší nové věci, zjišťuje či ostatním dokazuje, kdo vlastně je, co chce či naopak nechce (10).

Experimentujících, resp. občasných konzumentů je mnohem více než drogově závislých. Řada z nich postupem času v souvislosti s dospíváním a změnou životního stylu ztratí o experimentování zájem. Nikdy však nelze odhadnout, kdo závislosti propadne a kdo ne, proto je aktuální tématem drog se zabývat, jelikož statistiky svědčí o obrovském zájmu o experimentování zejména u mládeže (51, 10, 19, 36).

2. Stadium aktivního vyhledávání:

Jedná se již o pravidelné užívání, kdy se dospívající vyděluje od původního okruhu lidí a sdružuje se s lidmi, již marihuanu a hašiš užívají, pěstují či prodávají. Braní drogy je spojeno s určitými momenty či intervaly (každý pátek večer na diskotéce apod.). S postupem času začnou být ony důvody bezvýznamné. Jedinec má vlastní zdroje a zásoby drogy. Nepopírá sice, že drogu užívá, ale bagatelizuje závažnost situace. Mění se jeho chování, dochází k úbytku zájmů, peníze utrací za drogy. Dostavují se první dojezdy a zdraví je narušeno (54, 51, 10).

3. Stadium zaujetí drogou:

Narůstá spotřeba drogy i utrácení peněz za ně, zadlužuje se. V této fázi návykového užívání se distancuje od původního prostředí. Ve škole podává horší výkony, je neupravený, nezodpovědný a nespolehlivý. Návykovou látku teenager potřebuje, aby byl vůbec schopný normálně fungovat (54, 51).

4. Stadium závislosti:

Terminální fáze, v níž dochází k poškození somatiky, psychiky i sociální stránky. Dojde k celkovému úpadku osobnosti a rozpadu sociálních vazeb (51).

1.5.1 Závislost na marihuaně

Podle 10. revize Mezinárodní klasifikace nemocí je závislost definována jako „skupina fyziologických, behaviorálních a kognitivních fenoménů, v nichž užívání nějaké látky nebo třídy látek má u daného jedince mnohem větší přednost než jiné jednání, kterého si kdysi cenil více. Centrální popisnou charakteristikou syndromu závislosti je touha brát psychoaktivní látky, alkohol nebo tabák.“ (30, str.9).

Definitivní diagnóza závislosti by se obvykle měla stanovit pouze tehdy, jestliže během jednoho roku došlo ke třem nebo více z následujících jevů (26, 30):

- a) silná touha nebo pocit puzení užívat látku
- b) potíže v sebeovládání při užívání látky
- c) tělesný odvykací stav
- d) průkaz tolerance k účinku látky
- e) postupné zanedbávání jiných potěšení nebo zájmů
- f) pokračování v užívání přes jasný důkaz zjevně škodlivých následků

Dle MKN – 10 se jednotlivé druhy závislostí kódují. Závislost na kanabinoidech je pod číslem F12.2 (30).

Podle Hajného je drogová závislost onemocnění, charakteristické naléhavou touhou po účincích drogy, již nemocný užívá, ačkoli si tím ubližuje (10).

I přesto, že názory řady autorů píšících a zabývajících se studiem marihuany se liší v tom, zda marihuana vyvolává či nevyvolává závislost, Paul Goodyer marihuanu za návykovou považuje, a to jak po stránce psychické závislosti, tak fyzické (32, 9, 4).

O psychické závislosti píše i K. Nešpor či K. Kalina, kteří se shodují v názoru, že u 8-10 % dlouhodobých uživatelů konopných drog se psychická závislost dostaví (15).

Fyzickou závislost Goodyer definuje stejně jako závislost na jakémkoliv jiné droze – tělo si jednoduše na přítomnost návykové látky v organismu tak zvykne, že není schopno bez ní fungovat (9).

Psychická závislost na drogách se projevuje těžce přemožitelnou touhou užít danou drogu, navíc doprovázenou potřebou užít ji opakovaně. Negativní projevy

podrážděnosti a neklidu pak vyvolává i samotná představa, že by snad svou drogu neměl (51).

Se závislostí v neposlední řadě souvisí i sociální závislost, kdy je jedinec na skupině lidí, v níž se droga distribuuje a zároveň kolektivně konzumuje, sociálně závislý. Vzniká osobitý způsob komunikace a slangové vyjadřování. Společenská závislost je zpravidla spojená s ritualizací (techno-scéna apod.). Člověk je izolovaný od lidí, kteří by mu mohli pomoci. Tato závislost tedy v sobě zahrnuje i široké spektrum chování, jež je v rozporu s běžným fungováním ve škole, zaměstnání i rodině (10, 21).

Naopak jakýmsi zastáncem konopí je Rowan Robinson, dle kterého je konopí naprosto neškodné: „...*nevytváří fyzickou závislost, abstinční symptomy, silnou psychickou závislost ani potřebu uživatele zvyšovat dávky s postupujícím návykem na drogu.*“ (39, str.134).

1.5.2 Základní modely drogové závislosti

I přesto, že nelze jednoznačně určit predisponovanou osobnost, jež by se stala drogově závislou, existuje řada přístupů k řešení protidrogové politiky či modelů vzniku závislosti. V České republice je dnes používán bio-psycho-socio-spirituální model související se specifickými reakcemi a změnami na úrovni neurobiologie člověka (15).

Biologická dimenze:

Jakákoliv návyková látka po vstupu do mozku způsobí hluboké změny kognitivních funkcí, afektů i chování. Za biologické determinanty lze považovat některé problematické okolnosti v době gravidity matky dítěte. Příkladem může být situace, kdy sama těhotná matka je toxikomanka a v důsledku toho se plod setkával s účinky návykových látek ještě před narozením (15)

Psychologická dimenze:

Na psychologické úrovni se zkoumají psychogenní vlivy a faktory pro rozvoj závislosti, které je možno nalézt již v době nitroděložního vývoje dítěte. V době postnatální pak záleží např. na úrovni péče o harmonický vývoj dítěte, na uspokojování jeho potřeb apod., kdy neuspokojování může vést k negacím ve smyslu úzkosti,

deprese. Nízké sebehodnocení, zlost či zášť vůči ostatním je negativním psychologickým důsledkem (41, 15, 50).

Sociální dimenze:

S úrovní sociální souvisí narůstající se sociální problémy, s nimiž se drogově závislý potýká. Trpí okruh blízkých osob, objevuje se frustrace, zlost, strach, nenávisť s pocity viny, lítost. V dnešní době se stále častěji mluví o rozpadu rodin, rodiče nemají dostatek času pro mladé, kteří často vyhledávají identifikační vzory – silné jedince mimo rodinu. Touží po pocitu sounáležitosti a směřují k nezávislosti. Specifičtější problémem je pak situace, při níž jedinec vyrůstá v rodině, v které žije závislá osoba, ať již na alkoholu nebo drogách. Užívání drog u mladistvých v sobě nese problémy související se školou – záškoláctví, zhoršení prospěchu, vyloučení ze školy spojené s dalšími sociálními důsledky týkajícími se neschopnosti najít a udržet si zaměstnání, nedostatku financí, rozporů se zákonem a celkovou nedůvěrou ke společnosti, ale i rezignace a stigmatizace okolního prostředí ve vztahu k závislému jedinci (15, 50).

Spirituální dimenze:

O existencionální úroveň byl bio-psycho-sociální model rozšířen před několika lety. Zabývá se duchovním vývojem člověka, který bezpochyby s jedincem jako celkem souvisí. Podle K. Kaliny je spiritualitou vztah jedince k tomu, co ho přesahuje, k čemu se vztahuje jako k řádu, ideji a nejvyšší autoritě. Mladistvý uživatel návykových látek prožívá intenzivní pocity prázdnoty, odcizení a izolace, ztrácí smysl a účel života a jediné, co naplní klientovu prázdnotu, je droga, a to i přesto, že tato úleva je jen dočasná (15, 50).

Dalším modelem je model znázorňující vztah mezi drogou, jejím uživatelem a prostředím, ve kterém dochází k oné interakci ve vztahu jedinec a droga. Blahoslav Kraus pak tento model rozšiřuje vedle osobnosti (faktory somatické a psychické), drogy (faktory farmakologické) a prostředí (faktory enviromentální) o faktor precipitační, tedy podnět (spouštěč, jakým je zvědavost, nuda apod.) (21, 15).

Někteří slovenští autoři pak model vzniku závislosti rozšiřují ještě o pátý faktor - frekvenci (častost), jelikož čím častěji se dítě či teenager s návykovou látkou setkává, tím je vyšší pravděpodobnost vzniku závislosti (21).

1.5.3 Teorie „vstupní drogy“

Vstupní, průchozí nebo také tzv. iniciační droga je látka tvořící předstupeň k užívání jiných, nebezpečnějších drog. Nejčastěji je za vstupní drogu považována marihuana, od ní následuje přechod k návykovým látkám s vyšším rizikem, tzv. tvrdým drogám. Toto tvrzení však není jednoznačně prokázáno (30).

I přesto, že výzkumy prováděné u dětí a dospívajících v České republice ukazují, že okolo 90% mladých lidí se dostalo k pervitinu a heroinu přes marihuanu, neznamená to, že je marihuana vstupní drogou. Stejně tak skutečnost, že má někdo zkušenost s průchozí drogou, neznamená, že se nutně stane závislým na jiné droze (42, 33, 10).

Faktem ale je, že setkání se vstupní drogou v mladém věku toto riziko zvyšuje a že téměř každý, kdo užívá tvrdé drogy, požil jako první nelegální drogu marihuanu (33, 7, 19).

1.6 Rizika spojená s užíváním marihuany

Rizika a problémy u uživatelů marihuany souvisí s oblastí sociální, zdravotní, bezpečnostní, ekonomickou i politickou (47)

Jako u každých drog dochází i u marihuany ke zdravotním rizikům, jež si řada zastánců konopí nepřipouští. V první řadě je snad nejdůležitější zmínit riziko související s kouřením marihuany a hašiše. Dle výzkumů je pravděpodobnost výskytu rakoviny při kouření marihuany pětkrát až desetkrát vyšší než u běžných tabákových výrobků (13, 7).

Zdravotní důsledky plynoucí z užívání konopných drog působí na celou řadu tělesných orgánů a funkcí. Kromě negativního vlivu na celý dýchací systém ovlivňují nepříznivě i srdce (zejména u lidí se srdečním onemocněním), růst a tělesnou hmotnost, gastrointestinální trakt, imunitní systém. Velkým nebezpečím, jak už bylo zmíněno výše, je i vznik rakoviny, a to nejen plic. Přestože není působení marihuany na oblast pohlavního systému muže a ženy až tak dobře probádána, je vědecky prokázáno, že u zvířecích samců snižuje produkci spermatu a u žen může ovlivňovat pohlavní

funkce, ale dosud není jasné, při jak velkých dávkách konopných drog (22, 47). Některá zdravotní rizika související s kouřením dané drogy jsou sice nejasná (např. efekt odolnosti vůči infekcím apod.), nicméně zdravotní rizika tu jsou a nelze je nijak popřít (26).

U zdravotních komplikací je nutno zmínit tzv. bad trip. Ten je možno definovat u subkultury uživatelů konopných drog jako jakoukoliv psychickou komplikaci akutní intoxikace konopnými drogami (od dystrofie a depresivního syndromu až po delirantní stav či panickou epizodu). Uživatelem je prožíván nepříjemně a jeho základní znaky jsou odlišné od efektu, jenž jedinec očekává. Mezi nejčastější nežádoucí účinky patří úzkost a panika, paranoia, zmatenost, depersonalizace, halucinace a iluze, kognitivní poruchy, a jak již bylo řečeno, agresivita, zhoršené psychomotorické funkce a zvýšené riziko provokace psychóz u predisponovaných osob (26, 10). I přesto, že existuje řada autorů, již jednoznačně popírají možnost vzniku psychického onemocnění v důsledku užívání marihuany, psychiatr a psycholog Fr.-Christopher Göhlert souhlasí s vyvoláním psychické epizody při jednorázové či chronické konzumaci konopných drog (8).

Nejen se zdravotním rizikem, ale i s legislativou a nezákonností souvisí fakt, že po vykouření jednoho jointu bude u jedince zhoršena na 24 hodin schopnost bezpečně řídit motorové vozidlo. Tudíž úrazy nebo dopravní nehody, při nichž je jedinec pod vlivem marihuany nebo hašiše, ať už v autě, motocyklu či na kole, nejsou ojedinělými případy (31, 33). Množství dopravních nehod způsobených v důsledku užívání návykových látek se v posledních letech neustále zvyšuje a je pravděpodobné, že i nadále zůstane jednou z hlavních příčin silničních nehod (45).

Tento velký problém se pojí i s pojmem flashback neboli opětovné prožití stavu jako při intoxikaci, ovšem bez užití drogy. Flashbacky jsou typické právě u drog s halucinogenními účinky, mezi něž patří i konopné drogy. I přesto, že má flashback velmi krátké trvání, může být nebezpečným právě v době, kdy se má jedinec plně soustředit například na ono řízení vozidla (19).

Rizikem spojeným s užíváním konopných drog je páčání kriminálních činů. Nejen ono řízení pod vlivem návykové látky, ale i nedovolené pěstování, přechovávání v množství větším než malém a šíření toxikomanie jsou trestným činem spadajícím

do trestního zákoníku. Toto nezákonné jednání souvisí se změnou osobnosti uživatele, jenž ztrácí zábrany, je bezohledný, egocentrický a neschopný ovládat se, ale zejména s finanční náročností (56, 51).

Jak již bylo zmíněno na začátku kapitoly, patří mezi problémy toxikomanie i rizika sociální oblasti a s ní ruku v ruce jdoucí problémy ekonomické. Uživatelé konopných drog nejsou schopni ve stavu akutní intoxikace vykonávat činnost vyžadující intelektuální výkon. Mladiství, kteří dlouhodoběji zneužívají návykové látky, včetně marihuany, zaostávají za vrstevníky ve vzdělání, sociálních dovednostech i pracovních návycích. V průběhu svého krátkého života nestačili získat dostatečnou, ba dokonce žádnou profesní kvalifikaci, tudíž jsou i jejich finance, kvalifikace a zkušenosti omezené a jsou odkázáni na své rodiče, popř. sourozence. Další problém vyvstává ze stigmatizace, kdy jsou společností odsunuti bez výjimek na „okraj“ společnosti a následně sociálně izolováni. V důsledku rychlejšího vzniku a rozvoje závislosti u dospívajících a s ní související negativní změny osobnosti jsou tyto příčiny důvodem, proč získá člověk velmi rychle nálepku narkomana, který není pro společnost přijatelný (51, 33, 13, 59).

Sociální důsledky spočívají v neplnění povinností, jež se od jedince očekávají, teenager nerespektuje příslušné normy, přestává chodit do školy, zaměstnání. Neschopnost soustředit se a plnit požadovaný výkon vedou k nezaměstnanosti, vyhození ze školy a ztrátě sociálních rolí (51).

Závislost na návykových látkách je závažným problémem, který se týká nejen „postiženého“ jedince, ale zasahuje do celé společnosti, jež je velmi často málo informována a seznámena s problematikou zneužívání návykových látek. Česká populace i veřejné mínění nahlíží na problém drog jako na něco, co se jich v žádném případě netýká. Opak je ovšem pravdou. Nejen uživatel, společnost, ale i rodina je zatížena danou situací. Soužití ve společné domácnosti s osobou závislou na droze je pro rodiče a blízké psychicky i fyzicky vyčerpávající a náročné (36).

V neposlední řadě je zasažena oblast finanční, kdy ekonomické důsledky ovlivňují jedince i celou společnost. Jedinec okrádá nejen sebe, ale i své bližní (36).

Negativní důsledky plynoucí z užívání drog jsou u mladistvých mnohem závažnější a náprava pak mnohem složitější (51).

1.7 Prevence na školách

Drogy a problémy s nimi spojené mají vliv na celou společnost a je pouze na nás, jak se s touto skutečností vyrovnáme a smíříme (37).

Prevence je kontinuální proces, jehož cílem je ovlivnit zdraví pomocí vhodného životního stylu, skrze uspokojování fyziologických, psychických i sociálních potřeb.

Aby byla prevence účinná, nesmí docházet k zastrašování nebo přikazování či vymyšlení si smyšlených příkladů, ale naopak skutečnosti mají být pravdivě vysvětleny, objasněny, popř. má být poukázáno na jiné možnosti. Zjistí-li totiž teenager po jednom z experimentů že marihuana splňuje vše to, co si přeje, dojde k tomu, že mladistvý přestane důvěřovat veškerým autoritám, institucím a odborné literatuře zabývající se tematikou marihuany a bude je považovat za nevěrohodné a lživé. Je nutné informovat mladistvé nejen o negativních účincích kanabinoidů, ale seznámit je i s pozitivní stránkou drog, kterou bezpochyby zpočátku mají. Nadále je však nezbytné poukazovat a intenzivně vyzdvihoval negace drog, které zásadně a bez výjimek ovlivní jeho budoucí život (40, 11, 21).

Prevence na školách vyžaduje dlouhodobé a systematické působení. Programy v sobě zahrnují nejen předávání informací, ale též prostřednictvím filmů, her či ex-userů zajišťují živější kontakt se světem drog a s následky, jež drogy způsobují. Další důležitou složkou programů je pak zaměření se na odstranění příčin spojených s experimentováním a závislostmi na návykových látkách (10).

Preventivní program na škole by měl být charakteristický nejen svou efektivností, ale měl by být prováděn odborníky a profesionály ve svém oboru. Jeho efektivnost spočívá zejména v následujícím – program odpovídá věku, zabývá se legálními i nelegálními návykovými látkami, je soustavný, dlouhodobý a komplexní, nabízí vhodné možnosti, jak zvládat komplikace života, spolupracuje s rodiči a dalšími

organizacemi a rizikovým dětem poskytuje pomoc cíleně s ohledem na jejich specifické individuální potřeby (33, 16).

Za účinný protidrogový program na školách zodpovídá ředitel dané školy, stejně jako za informování rodičů o obsahu daného protidrogového programu. Ředitel spolu s metodikem prevence spolupracuje s dalšími subjekty řešícími problematiku drog na školách. Zásadní úlohou metodika prevence je realizace a prevence protidrogového působení na děti a mládež, zajišťování vhodných materiálů a zdrojů informací týkajících se poskytování pomoci či využití sociálních služeb. Ve své činnosti vychází z materiálu Ministerstva školství, mládeže a tělovýchovy (25).

S neustále se zvyšující dostupností a následným zneužíváním návykových látek stále mladších jedinců je realizace preventivních strategií, přístupů a metod záležitostí nejen odborníků, pedagogických pracovníků, psychologů, speciálních pedagogů, psychiatrů, sociologů apod., ale především rodičů, a tudíž celé společnosti. A jelikož plní škola nejen funkci vzdělávací, ale i výchovnou, je nezbytná její spolupráce s dalšími subjekty (25).

Prevence aplikovaná ve školách je prevence primární. Klade si za cíl: „*odradit od prvního užití drogy nebo alespoň co nejdéle odložit první kontakt s drogou. Specifickým cílem je předcházet užívání mezi rizikovou mládeží.*“ (18, str.18). Cílovou skupinou je doposud nezasažená populace (18, 17, 54).

Prevenici je nezbytné provádět odborně, citlivě, s osobním zaujetím. Jak uvádí ve svém článku Vácha, nevhodnou a nesprávně provedenou preventivní činností můžeme naopak vyvolat v teenagerovi spouštěč zvědavosti, frajeřiny a touhu po neobvyklých zážitcích (11, 49).

V primární prevenci je možno rozlišit dva základní přístupy – specifickou a nespecifickou primární prevenci (50).

Smysl specifické primární prevence spočívá v podpoře sociálně přijatelných postojů a chování mladistvých, osvojování jejich dovedností, zamýšlení se nad názory apod. Příkladem oné prevence může být nácvik odmítnutí nabízené drogy, nácvik asertivity či odolání tlaku vrstevníků, což pro mnohé teenagery není vždy tak zcela jednoduché. Specifická primární prevence nabízí možnost stanovení a dosažení

reálných cílů, a to pomocí nejrůznějších workshopů, seminářů, nácviků přehrávání rolí nebo brainstormingu (50).

Cílem nesespecifické je pak naprosté a totální odrazení jedince od užívání návykových látek pomocí správných informací či vhodného zaměstnání bohatou škálou aktivit. V oblasti nesespecifické primární prevence pak působí zejména streetworkeri, centra volného času určená pro neorganizovanou skupinu dětí a mládeže a v neposlední řadě i „Go-programy“ a adaptační kurzy (50).

Specifická primární prevence se dělí do tří podskupin. Jedná se o prevenci všeobecnou (zaměřenou na širší populaci bez zjevných známek rizikového chování), selektivní (pro cílovou skupinu, u níž je předpoklad rizikového chování, kterému chceme zabránit) a indikovanou primární prevenci (včasnou intervenci určenou dětem a mladistvým, u kterých ještě není možno diagnostikovat škodlivé užívání či závislost, ale vykazují již některé varovné znaky rizikového chování) (34, 24).

Jelikož jsou určujícím činitelem pro celkovou efektivitu primární prevence u dětí rodiče, je zapotřebí provádět též prevenci pro dospělou – rodičovskou populaci, která často v preventivním dění selhává. Mladiství často poukazují na jev, že informovanost jejich rodičů v oblasti drog je minimální či zkreslená, a tudíž mladiství nepovažují argumentaci rodičů za věrohodnou (49).

V rámci účinné prevence je též důležité eliminovat nežádoucí a zkreslené informace o marihuaně, s nimiž se děti setkávají v médiích, na webových stránkách, periodikách apod. (prodrogové kampaně, Vaříme z konopí) a které negativně ovlivňují chápání dětí a mladistvých v tom smyslu, že jakákoliv konzumace marihuany je v naší společnosti zcela normální a vyhovující (49).

1.8 Legislativa v České republice

Problémem souvisejícím s dnešní mládeží užívající nelegální drogy je i neznalost zákonných předpisů. Současná teenagrovská populace si totiž nepřipouští fakt, že by si život mohli zkomplikovat i po stránce legislativní.

Česká republika je jednou ze zemí, která v rámci OSN podepsala tři úmluvy týkající se omamných a psychotropních látek:

- Jednotná úmluva o omamných látkách z roku 1961 (vyhláška č. 47/1965 Sb., ve znění sdělení č. 458/1991 Sb.)
- Protokol o změnách Jednotné úmluvy o omamných látkách sjednaný v roce 1972
- Úmluva o psychotropních látkách z roku 1971 (vyhláška č. 62/1989 Sb.)
- Úmluva OSN proti nedovolenému obchodu s omamnými a psychotropními látkami z roku 1988 (sdělení č. 462/1991 Sb.) (15).

Řada zákonů významných pro drogovou problematiku v České republice byla přijata v druhé polovině 90. let. Patří sem zákon č. 61/1996 Sb., proti legalizaci výnosů z trestné činnosti („praní špinavých peněz“), zákon č. 167/1998 Sb., o návykových látkách a o změně některých dalších předpisů, kde se o kanabis hovoří v §15, §24, §36, a zákon č. 200/1990 Sb., o přestupcích - § 30 (57, 15).

Do roku 2009 pamatoval na drogy trestní zákon č. 140/1961 Sb., který ve svých §§187, 187a, 188 a §188a nerozlišoval mezi marihuanou a ostatními návykovými látkami. Trestným činem byla nedovolená výroba, držení a šíření toxikomanie (55).

Vnitrostátní právní úprava pojednávající o drogách, platná a účinná od roku 2010, je trestní zákoník č. 40/2009 Sb., věnující se problematice drog v paragrafech:

- § 274 Ohrožení pod vlivem návykové látky
- § 283 Nedovolená výroba a jiné nakládání s omamnými a psychotropními látkami a jedy
- § 284 Přechovávání omamné a psychotropní látky a jedu
- §285 Nedovolené pěstování rostlin obsahujících omamnou nebo psychotropní látku
- § 286 Výroba a držení předmětu k nedovolené výrobě omamné a psychotropní látky a jedu
- § 288 Šíření toxikomanie
- Nově se nachází v trestním zákoníku v § 288 Výroba a jiné nakládání s látkami s hormonálním účinkem (56, 44).

V seznamu zakázaných nelegálních látek v trestním zákoníku najdeme i marihuanu, za niž se pro účely trestního zákoníku dle Nařízení vlády č. 455/2009 Sb., v příloze č. 1, bodu A, č. 1. považují „rostliny konopí (*Cannabis sp.*) - všechny druhy a odrůdy, které obsahují více než 0,3 % látek ze skupiny tetrahydrokanabinolů z celkové hmotnosti rostliny.“

Nařízení vlády č. 455/2009 Sb., v příloze 2., bodu A, informuje také o hodnotách určujících množství větší než malé, které je důležité pro posouzení trestného činu či přestupku. Za množství větší než malé se u marihuany považuje více než pět rostlin *Cannabis* (27).

V Nařízení vlády č. 467/2009 Sb., jsou vypsány hodnoty omamných a psychotropních látek, jež se jako drogy vyskytují na české drogové scéně. Množství větší než malé je u marihuany více než 15g sušiny a nejmenší množství účinné látky THC, které marihuana musí obsahovat, aby byla považována za drogu, je 1,5g delta 9 THC (28).

Jak vyplývá ze zákona, neoprávněné přechovávání a pěstování marihuany pro vlastní potřebu je sice zakázané a postižitelné, ale dle trestního zákoníku se posuzuje pouze v případě držení množství většího než malého. V případě malého množství se postupuje dle přestupkového zákona. Za neoprávněné přechovávání a pěstování malého množství může přestupkový zákon uložit pokutu až do výše 15 000 Kč (57,56).

Co se týče dalšího způsobu nakládání s konopnými drogami a rostlinami, jako je např. dovoz, vývoz či prodej, nerozlišuje zde zákon mezi jednotlivými drogami – postih za konopné drogy je v těchto případech stejný jako za jakoukoliv jinou návykovou látku. Široká veřejnost často žije v mylném domnění, že obdarování někoho jiného marihuanou není trestné. Opak je ovšem pravdou. Nezáleží na tom, zda někdo marihuanu druhému prodal za peníze či nikoliv. V zákoně se jasně říká „kdo jinému opatří“, „nabídne“ (56).

V rámci problematiky abúzu marihuany u mladistvých (osob od 15 do 18 let) se postupuje dle *lex specialis*, tedy dle zvláštního zákona č.218/2003 Sb., o soudnictví

ve věcech mládeže. V případě, že je mladistvý shledán soudem vinným, je mu uloženo opatření, přičemž zákon rozeznává tři druhy – výchovné, ochranné a trestní (58).

Mladiství se dle onoho zákona nedopouští trestného činu, ale provinění a trestní sazby dle trestního zákoníku jsou pak u mladistvých sníženy na polovinu, avšak horní hranice nesmí převyšovat pět let a dolní hranice jeden rok. Snížený o polovinu v poměru k dospělým je i alternativní trest obecně prospěšných prací, jenž je možno mladistvému uložit ve výši od 50 do 150 hodin (58).

Nutností je též přihlížet mimo jiné k rozumové a mravní vyspělosti mladistvého, jakož i k závažnosti spáchaného činu (58).

2. CÍL PRÁCE A HYPOTÉZY

2.1 Cíl práce

Cílem práce je zjistit rozsah, zkušenosti a důvody užívání kanabinoidů u studentů středních škol a zároveň zjistit zkušenost studentů s marihuanou na jednotlivých typech středních škol.

2.2 Hypotézy

H 1: Studenti středního odborného učiliště mají větší zkušenosti s marihuanou než studenti gymnázia.

H 2: Studenti středního odborného učiliště vykazují vyšší frekvenci užití marihuany než studenti gymnázia.

H 3: Chlapci užívají marihuanu častěji než dívky.

Stanovené hypotézy byly prověřeny dotazníkem (příloha 1).

3. METODIKA

3.1 Použitá metoda

Vlastní výzkum probíhal kvantitativní metodou technikou dotazování. Ke sběru dat byly použity anonymní dotazníky. Dotazník je chápán jako písemný způsob dotazování složený z jasně formulovaných, srozumitelných a jednoduchých otázek, na něž odpovídá respondent upřímně a bez dlouhého přemýšlení (38).

Dotazníky byly rozdány na všech středních školách v Moravských Budějovicích – na gymnázium, střední odbornou školu a střední odborné učiliště, přičemž žádná z měřených škol nechce být v práci identifikována.

Efektivnost dotazníku a srozumitelnost otázek byla ověřena předvýzkumem, který byl proveden u 8 studentů střední odborné školy a středního odborného učiliště.

Dotazník obsahoval 29 otázek, uzavřených a polouzavřených, a respondent vybíral jednu či více variant odpovědí, popř. vypsál variantu jinou. Celá struktura dotazníku je konstruována do čtyř pomyslných částí. První část se týká základních identifikačních údajů (věk, pohlaví a bydliště). Ve druhé části jsou položeny otázky týkající se rodinného prostředí, základních informací o marihuaně či reakce respondentů na nabídku marihuany. Třetí část se zaměřuje na rozsah výskytu marihuany, způsob užití či věk prvního užití. V závěru dotazníku jsou pak otázky zjišťující znalost legislativy či možnost vzniku jakéhokoliv problému při dlouhodobém užívání marihuany, jakož i užití jiné nelegální návykové látky.

Pro zpracování získaných dat byla použita kontingenční tabulka, do které byla data zanesena a sumarizována v prostředí MS Windows Excel a zde následně zpracována do podoby grafů a tabulek pro vyšší přehlednost. Výsledky jsou v grafech uváděny v procentech, v tabulkách jsou interpretována v absolutních číslech. V rámci sloupcových a výsečových grafů jsou pak jednotlivé výsledky a hodnoty komparovány.

Nejen spolupráci jednotlivých škol, ale i samotných studentů lze hodnotit jako vynikající.

3.2 Charakteristika výzkumného souboru

Základní výzkumný vzorek (212 respondentů) byl tvořen třemi soubory - vzorkem A syceným studenty ze Středního odborného učiliště, vzorkem B studenty ze Střední odborné školy a vzorkem C studenty z Gymnázia v Moravských Budějovicích.

Respondenti byli vybráni kvótním výběrem, kdy kvótami byl věk, pohlaví a střední škola. Připravené dotazníky byly určeny pro věkovou skupinu 15-19 let, kdy průměrný věk všech studentů byl 17,55 let. (tabulka 1). Dotazník byl rozdán studentům 2. - 4. ročníků. Co se týče struktury respondentů dle gender, z celkového počtu 212 dotázaných bylo 103 chlapců (49 %) a 109 dívek (51 %).

3.3 Realizace výzkumu

Dobrovolně bylo vyplněno celkem 255 dotazníků se 100% návratností, pro výzkum jich bylo použito však 212. Na gymnáziu jich bylo rozdáno 57, z toho 5 dotazníků bylo vyřazeno. Na střední odborné škole jich bylo rozdáno 51 a vyřazeno jich bylo 10. Na středním odborném učilišti pak bylo dotázáno 147 respondentů, přičemž pro neúplné či zjevně nepravdivé uvedení údajů jich bylo vyřazeno 28 (tabulka 1). Oněch 15 dotazníků (z gymnázia a střední odborné školy) bylo náhodným výběrem vybráno a vyřazeno, aby bylo dosaženo poměrného zastoupení respondentů z hlediska pohlaví v jednotlivých podsouborech.

Dotazníkové šetření proběhlo po osobní domluvě s řediteli škol v předem dohodnutém termínu, v prostředí všech tří škol během jednoho týdne. Informování o této skutečnosti byli i třídní učitelé jednotlivých tříd.

V úvodu byl respondentům poskytnut dostatek informací, jež se vyplňování dotazníku týkaly, a byli upozorněni na anonymitu, která zaručuje větší upřímnost odpovědí. Dotazník byl rozdán osobně, čímž se zajistila 100% návratnost distribuovaných dotazníků. Na jejich vyplňování měli studenti dostatek času a po jeho zpracování byl ihned odevzdán.

4. VÝSLEDKY

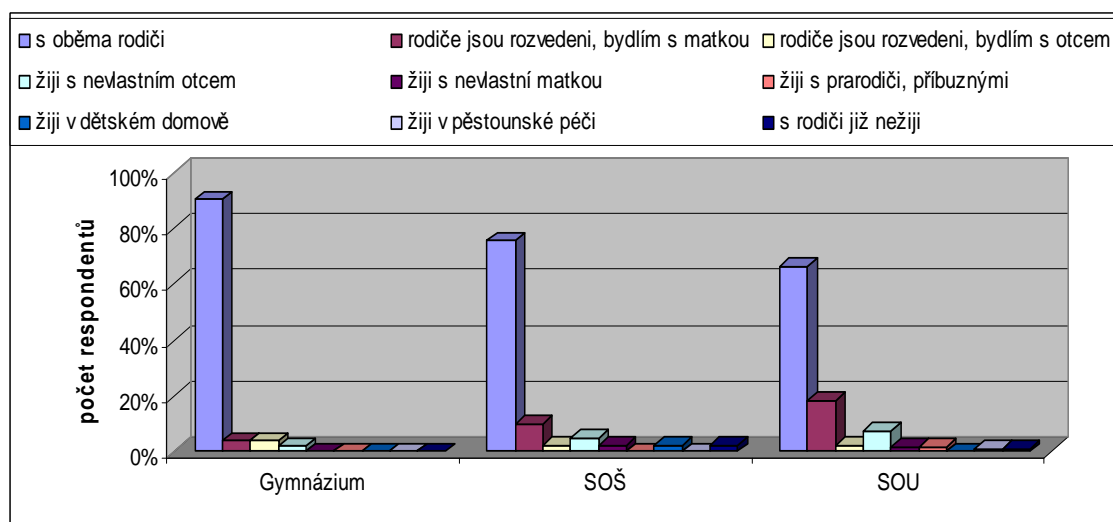
Výsledky provedeného výzkumu jsou prezentovány pomocí grafického znázornění získaných dat a jejich slovním doprovodem.

TABULKA 1 – Charakteristika souboru (v absolutních číslech)

	Gymnázium	Střední odborná škola	Střední odborné učiliště	Celkem	Celkem (%)
Chlapci	24	18	61	103	49%
Dívky	28	23	58	109	51%
Celkem studentů	52	41	119	212	100%
Průměrný věk studentů	17,69	17,24	17,53	17,55	

Zdroj: Vlastní výzkum

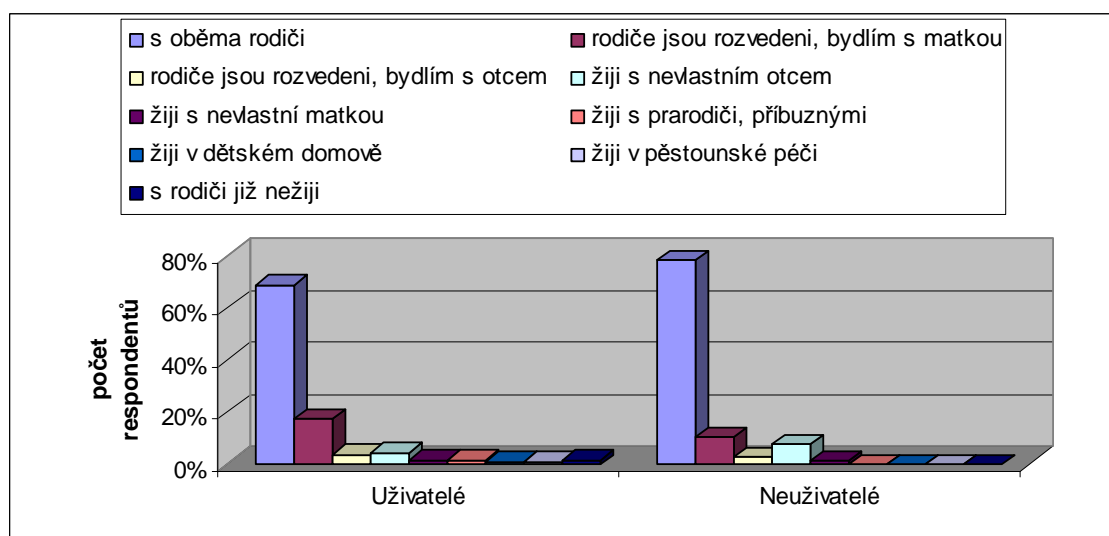
GRAF 1: Úplnost rodiny respondentů (v %)



Zdroj: Vlastní výzkum

Z celkového počtu dotázaných respondentů žije většina v úplné rodině s oběma rodiči, konkrétně 90% respondentů na gymnáziu, 76% na střední odborné škole (dále jen SOŠ) a 66% na středním odborném učilišti (dále jen SOU). Jako druhé v pořadí je nejvíce zastoupeno soužití s matkou po rozvodu rodičů, přičemž nejvíce je tato situace zřejmá na SOU, a to v 18%, následně na SOŠ v 10% a na gymnáziu 4%. Soužití s otcem po rozvodu rodičů je zastoupeno ze 2% na SOŠ i na SOU, 5% na gymnáziu. S nevlastním otcem žije celkem 8% respondentů ze SOU, 5% ze SOŠ a 2% z gymnázia. S nevlastní matkou, prarodiči, v dětském domově či pěstounské péči z respondentů gymnázia nežije nikdo. Na SOŠ žijí s nevlastní matkou 2% respondentů, s prarodiči, příbuznými 0%, v dětském domově 2%, v pěstounské péči 0%. Na SOU sdílí společnou domácnost s nevlastní matkou 2% studentů, 2% s prarodiči, příbuznými, 0% v dětském domově, 1% v pěstounské péči. Co se týče žití respondentů mimo domov – na gymnáziu 0%, na SOŠ 2% a na SOU 1% dotázaných.

GRAF 2: Úplnost rodiny respondentů z hlediska uživatel x neuvítel (v %)

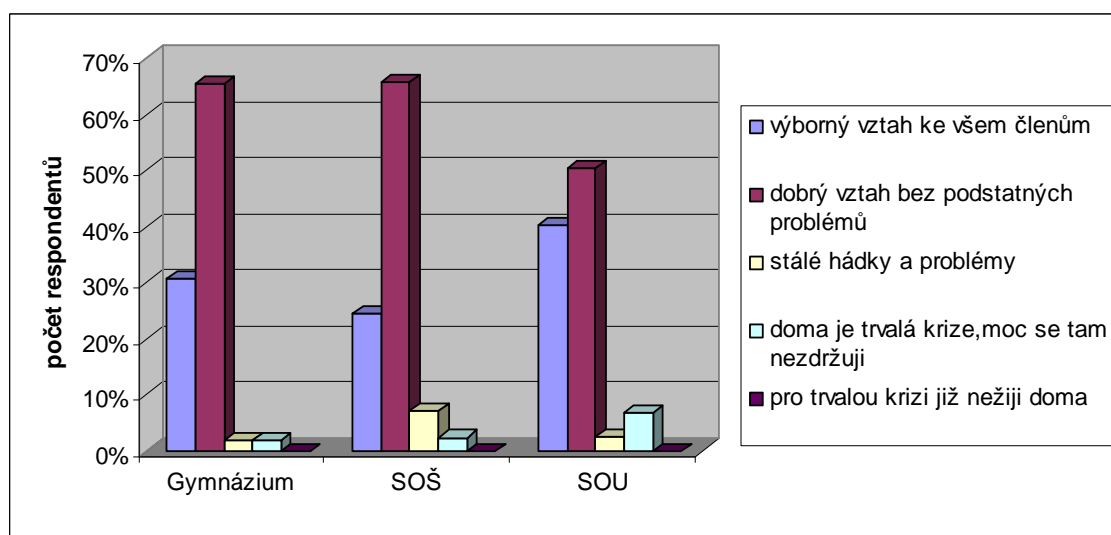


Zdroj: Vlastní výzkum

Soužití s oběma rodiči uvádí 69% uživatelů a 78% neuživatelů. Po rozvodu rodičů bydlí s matkou 17% uživatelů a 10% neuživatelů, s otcem žijí 4% uživatelů a 3% neuživatelů. Společnou domácnost s nevlastním otcem sdílí 4% uživatelů a 8%

neuživatelů. S nevlastní matkou žije pouhé 1% uživatelů i neuživatelů marihuany. Co se týče žití mimo domov, bez rodičů, přiznává 1% uživatelů. 1% uživatelů pak uvádí soužití s prarodiči, v dětském domově a v pěstounské péči.

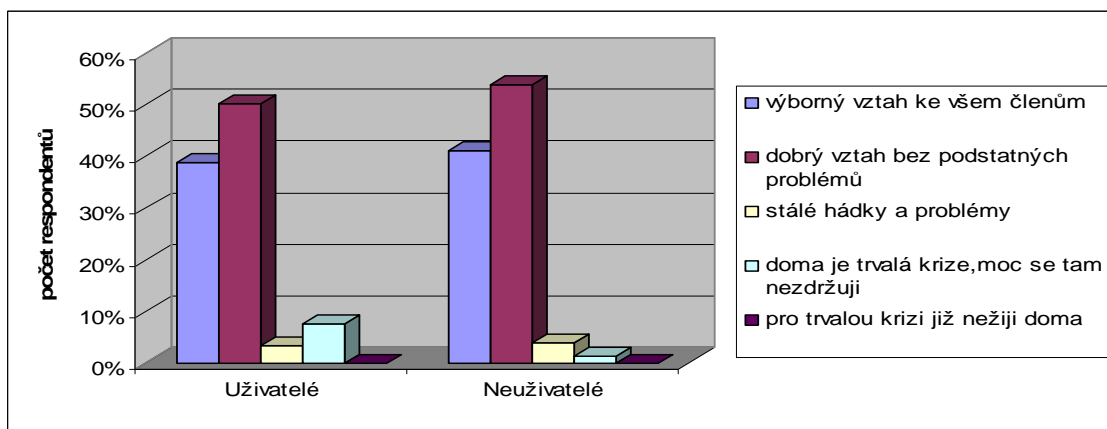
GRAF 3: Hodnocení rodinného prostředí respondenty (v %)



Zdroj: Vlastní výzkum

Celkem 65% respondentů na gymnáziu, 66% na SOŠ a 50% na SOU hodnotí vztah ke své rodině jako dobrý, bez podstatných problémů. De facto o polovinu méně respondentů, tedy 31% na gymnáziu, 24% na SOŠ a 40% na SOU hodnotí vztah k rodině jako výborný. Stálé hádky a problémy jsou na gymnáziu zastoupeny ve 2%, na SOŠ v 7%, na SOU ve 3%. Trvalá krize se vyskytuje u 2% na gymnáziu i SOŠ a v 7% pak na SOU. Žádný z dotázaných klientů nehodnotí svůj vztah k rodině jako trvalou krizi, pro kterou by již nežil doma.

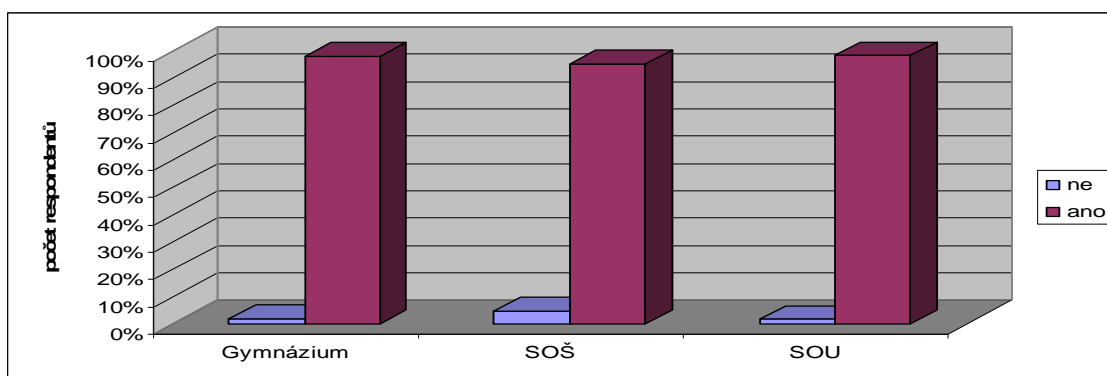
GRAF 4: Hodnocení rodinného prostředí respondenty z hlediska uživatelů a neuserů (v %)



Zdroj: Vlastní výzkum

Co se týče rodinného prostředí, v němž respondenti žijí, uživatelé marihuany jej hodnotí trochu jinak než neuživatelé. Normální vztah bez podstatných problémů má celkem 50% uživatelů a 54% neuživatelů. Výborný vztah ke všem členům rodiny uvádí 39% uživatelů a 41% neuživatelů. Stále hádky a problémy jsou zastoupeny stejně u uživatelů i neuživatelů ve 4%. Trvalá krize, pro niž se respondent doma moc nezdržuje, se častěji vyskytuje u uživatelů marihuany, a to v 8%. U neuživatelů je to pouhé 1% respondentů. Nikdo z respondentů nevedl, že doma z důvodu nesnesitelné krize již nežije.

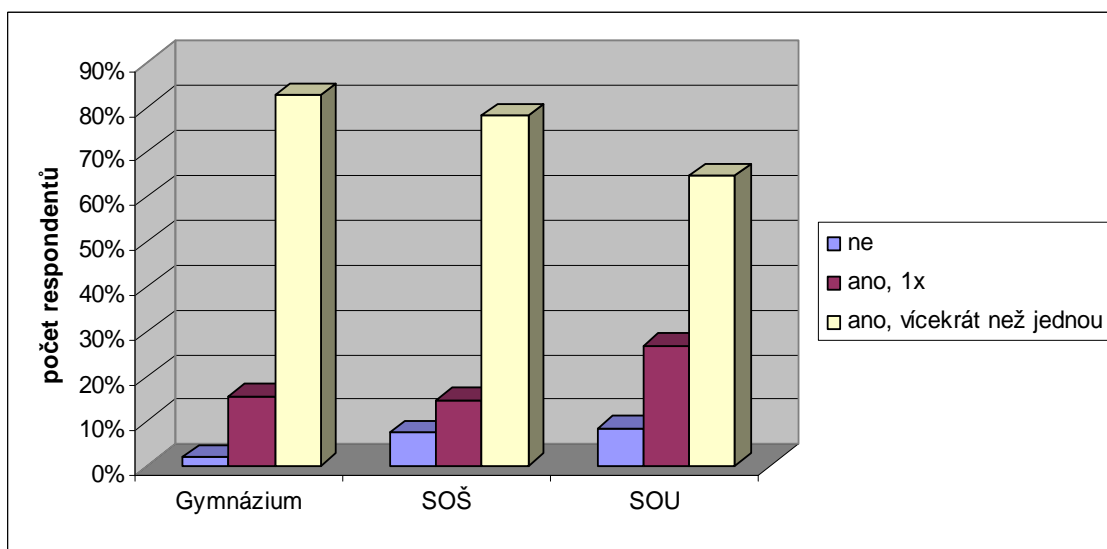
GRAF 5: Znalost pojmu marihuana respondenty (v %)



Zdroj: Vlastní výzkum

Většina studentů jednotlivých škol ví, co je marihuana. Pouze 2% na gymnáziu, 5% na SOŠ a 2% na SOU dle odpovědi neví, za co je marihuana považována.

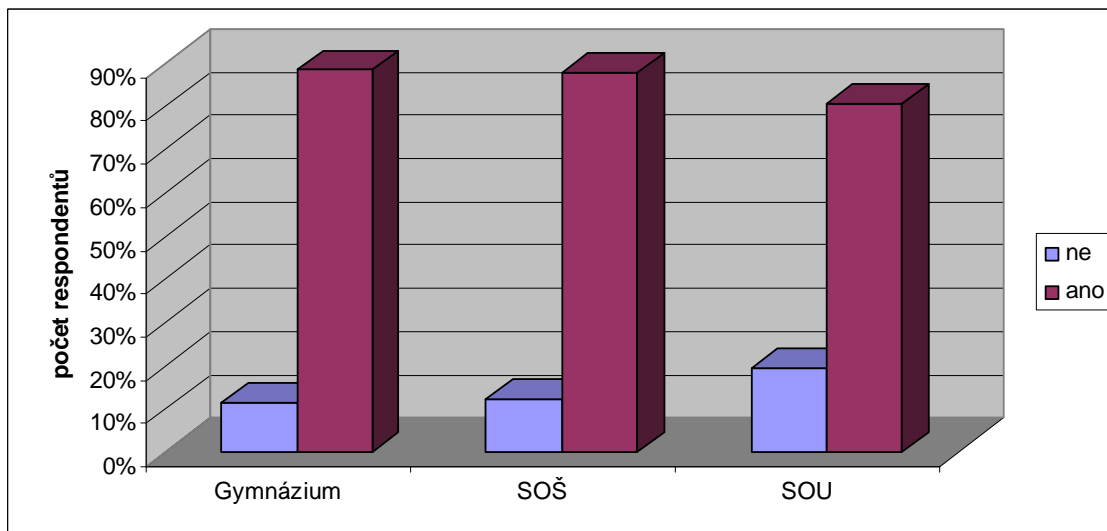
GRAF 6: Účast na přednášce či jiné preventivní aktivitě týkající se drogové problematiky (v %)



Zdroj: Vlastní výzkum

Účast na přednáškách či preventivních aktivitách podstoupila markantní většina studentů. Jednu přednášku si vyslechlo 15% na gymnáziu i na SOŠ a 27% studentů na SOU. Víc jak jedné preventivní aktivity či přednášky se zúčastnilo celkem 83% na gymnáziu, 78% na SOŠ a 65% na SOU. Pouze 2% na gymnáziu, 7% na SOŠ a 8% na SOU se nezúčastnilo žádné preventivní přednášky či aktivity týkající se drogové problematiky.

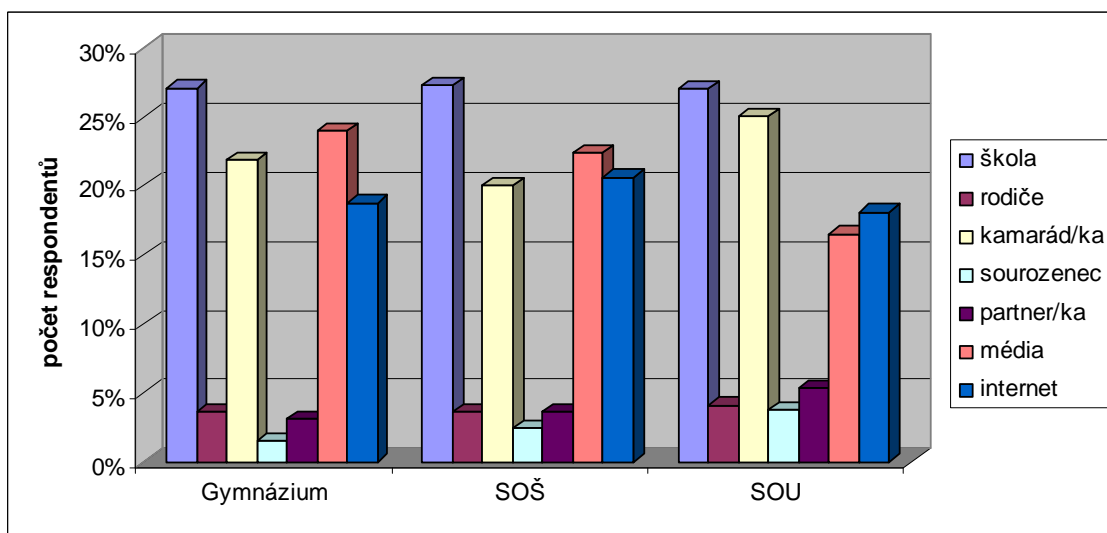
GRAF 7: Objektivnost informací o problematice konopných drog (v %)



Zdroj: Vlastní výzkum

Co se týče objektivnosti informací o marihuaně, 88 % studentů gymnázia a studentů SOŠ a 81% studentů SOU se domnívá, že má nezkrácené a pravdivé informace o Cannabis. 12% na gymnáziu, 12% na SOŠ a 19% na SOU pak odpovědělo negativně – nemá objektivní informace.

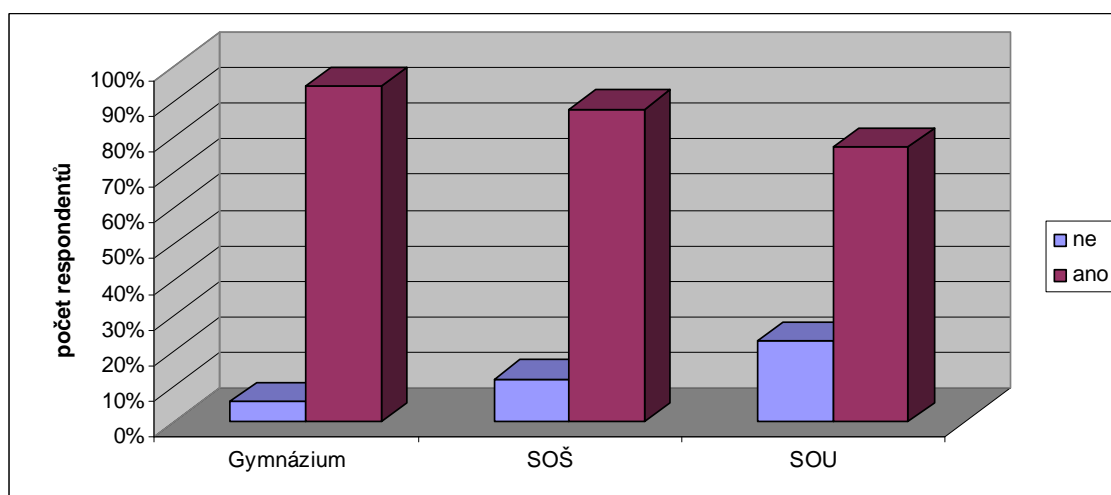
GRAF 8: Zdroje získaných informací (v %)



Zdroj: Vlastní výzkum

Jako nejčastější zdroj informací o marihuaně uvádí respondenti školu, a to ve 27% na všech tří školách. Druhým významným zdrojem jsou pak kamarádi a média. Informace od kamarádů získalo 22% respondentů na gymnáziu, 20% na SOŠ a 25% respondentů na SOU. Média informují zejména 24% studentů gymnázia, 22% studentů SOŠ a 17% studentů SOU. Ruku v ruce s médii jde pak i internet, na němž informace získalo 19% gymnazistů, 31% studentů SOŠ a 18% studentů SOU. V menší míře jsou pak jako zdroj informací zastoupeni partneři či partnerky, od nichž má informace 3% gymnázia, 4% SOŠ a 5% SOU. Jako nevýznamný zdroj uvádí studenti rodiče a sourozence. Rodiče jsou zdrojem informací pro 4% studentů všech tří škol. Sourozenci pak pro 2% respondentů na gymnázia, 2% na SOŠ a 4% na SOU.

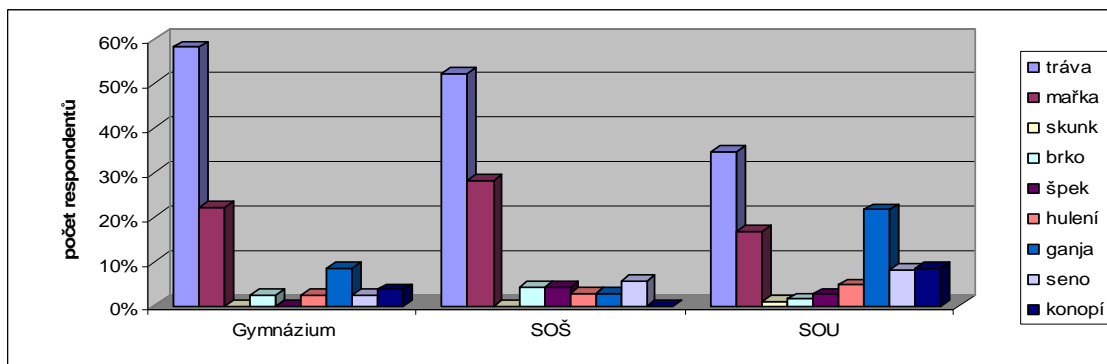
GRAF 9: Znalost jiného (slangového) názvu pro marihuanu (v %)



Zdroj: Vlastní výzkum

Z celkového počtu 212 dotázaných studentů zná 94% gymnazistů, 88% studentů SOŠ a 77% studentů SOU jiný (slangový) název pro marihuanu. Pouze 6% na gymnáziu, 12% na SOŠ a 23% na SOU nezná jiný výraz.

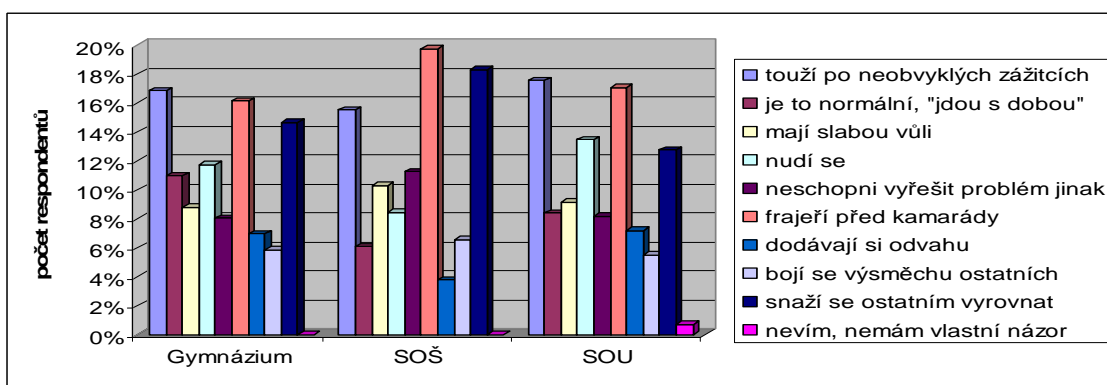
GRAF 10: Slangové názvy uváděné respondenty (v %)



Zdroj: Vlastní výzkum

Název, jenž klienti znají nejčastěji, je „tráva“. Tento výraz uvedlo z celkového počtu odpovědí celkem 58% gymnazistů, 52% studentů SOŠ a 35% studentů SOU. Druhým častým názvem pak byla „mařka, marijánka“ objevující se ve 22% na gymnáziu, ve 28% na SOŠ a v 17% na SOU. Na SOU studenti hojně používají i název „ganja“, a to ve 22%, na gymnáziu v 9% a na SOŠ ve 3%. 9% učňů a 4% gymnazistů uvádí slangový název „konopí“ a poměrně dost respondentů též uvádí výraz „seno“ – 2% gymnazistů, 6% studentů SOŠ a 8% učňů. Ostatní slangové názvy jsou zastoupeny v menší míře. Necelých 10% respondentů ze všech tří škol pak udává výrazy, které nelze považovat za relevantní.

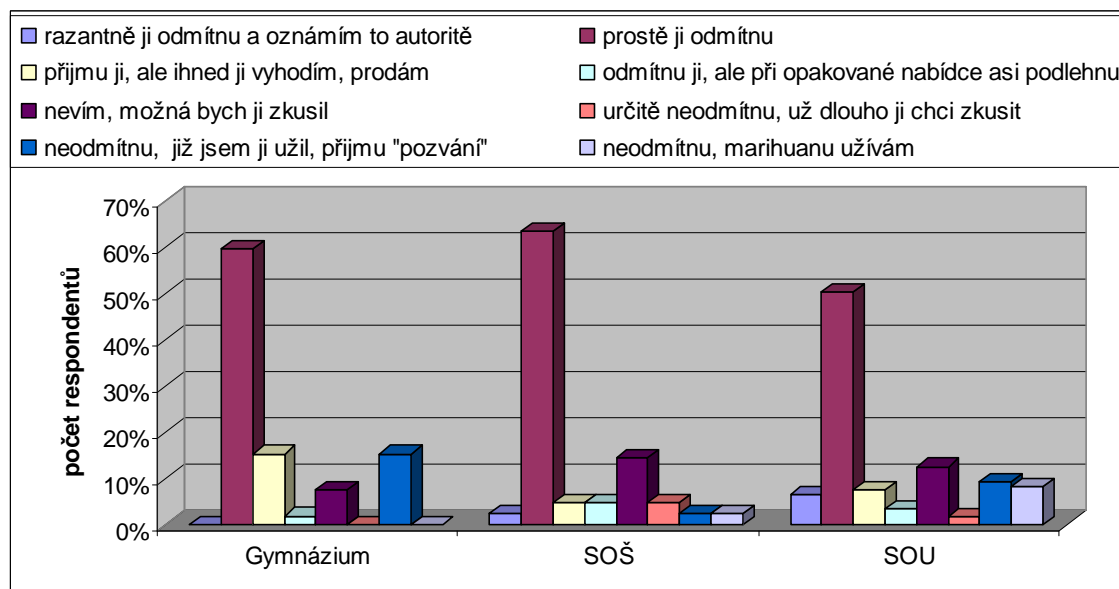
GRAF 11: Důvody, o nichž se respondenti domnívají, že vedou jedince k užívání marihuany (v %)



Zdroj: Vlastní výzkum

Za nejčastější a nejsilnější motivační faktor a spouštěč užívání marihuany považují studenti frajeřinu před kamarády. Tento důvod užívání je zastoupen v 16% na gymnáziu, ve 20% na SOŠ a v 17% na SOU. Jako další významný faktor je uváděna touha po neobvyklých zážitcích – 17% na gymnáziu, 15% na SOŠ, 18% na SOU a dále snaha vyrovnat se ostatním – 15% na gymnáziu, 18% na SOŠ, 13% na SOU. Nudu považuje za spouštěč 12% gymnazistů, 8% studentů SOŠ a 13% studentů SOU. Slabá vůle jako motiv je zastoupena poměrně stejně na všech školách – u 10% středoškoláků a 9% gymnazistů a učňů. Část studentů – 11% gymnazistů, 6% studentů SOŠ a 8% učňů, poukazuje také na fakt, že užívání marihuany je normální a uživatelé „jdou s dobou“. Neschopnost vyřešit problém jiným způsobem je důvodem pro 11% studentů SOŠ a 8% gymnazistů a učňů. 4% studentů SOŠ a po 7% studentů na gymnáziu a SOU se domnívá, že užívání marihuany dodává jedinci odvalu. V neposlední řadě pak 7% studentů SOŠ a 6% gymnazistů a studentů SOU považuje za spouštěč i strach jedince z výsměchu ostatních. 1% učňů nemá vlastní názor.

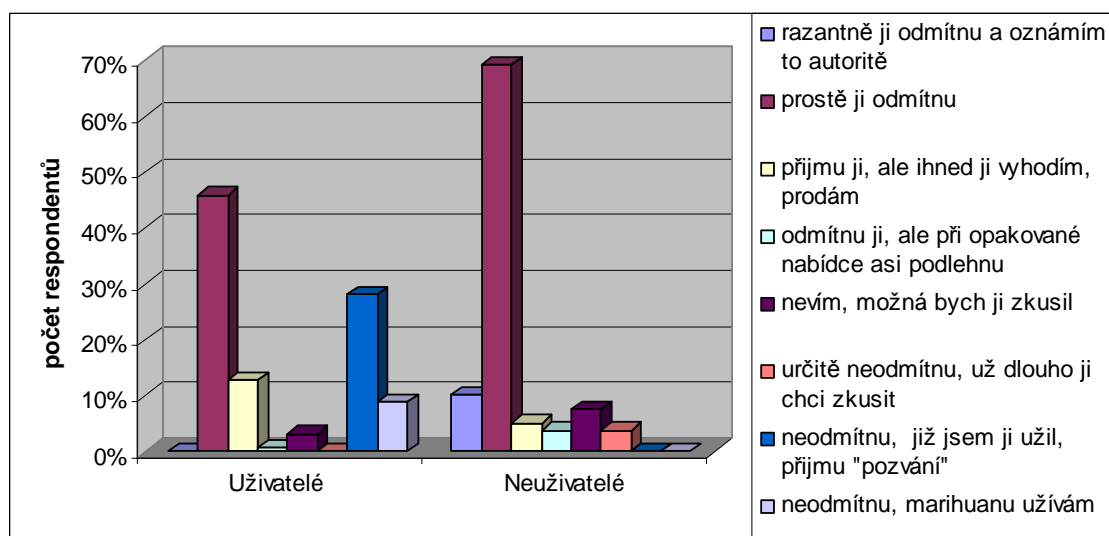
GRAF 12: Reakce respondentů na nabídku marihuany (v %)



Zdroj: Vlastní výzkum

Při nabídce marihuany ji 60% na gymnáziu, 63% na SOŠ a 50% na SOU prostě odmítne. Odmítnutí marihuany s následným oznámením autoritě by praktikovalo 0% gymnazistů, 2% studentů na SOŠ a 7% studentů na SOU. Marihuanu přijme, ale v zápětí vyhodí či prodá celkem 15% na gymnáziu, 5% na SOŠ a 8% dotázaných na SOU. O možnosti zkusit ji uvažuje 8% studentů na gymnáziu, 15% studentů SOŠ a 13% studentů SOU. „Pozvání“ na marihuanu pak přijme 15% gymnazistů, 2% studentů SOŠ a 9% učňů. Strach z toho, že by při opakované nabídce podleli a marihuanu užili, má celkem 2% na gymnáziu, 5% na SOŠ a 3% na SOU. Výjimku tvoří pak 5% studentů SOŠ a 2% učňů, kteří chtějí marihuanu už dlouho zkusit. Pro pravidelné užívání marihuanu neodmítne 2% studentů SOŠ a 8% studentů SOU.

GRAF 13: Reakce respondentů na nabídku marihuany z hlediska rozdělení na uživatele a neuživatele (v %)

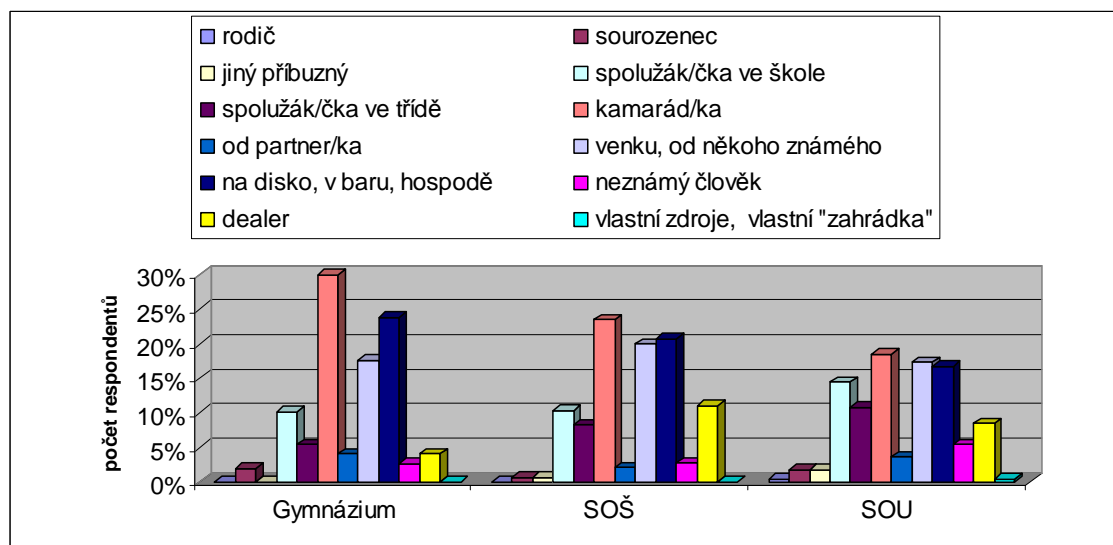


Zdroj: Vlastní výzkum

Následující graf rozděluje chování respondentů na uživatele a neuživatele, kdy 10% neuživatelů marihuanu razantně odmítne a oznámí situaci autoritě. Zásadně marihuanu odmítne 45% uživatelů (což je konkrétně 29% studentů, kteří marihuanu užili celkem 1x, a dále uživatelé, kteří marihuanu sice konzumovali, ale dnes ji již neužívají) a 69% neuživatelů. Přijme, ale v zápětí vyhodí či prodá marihuanu 13%

uživatelů a 5% neuživatelů. Při opakující se nabídce by podlehla 4% neuživatelů. Nad možností vyzkoušet marihuanu uvažuje 8% neuživatelů. O jejím vyzkoušení dlouze uvažují 4% neuživatelů. Pozvání přijme 28% uživatelů a marihuanu rovněž z důvodu užívání neodmítne 9% uživatelů.

GRAF 14: Zdroj získání marihuany (v %)

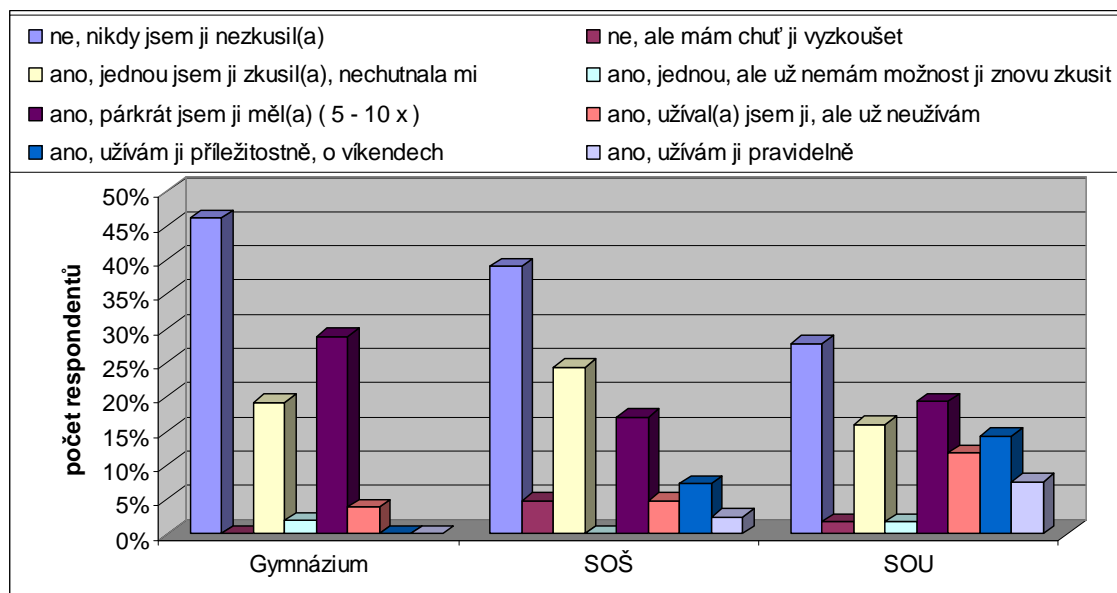


Zdroj: Vlastní výzkum

Marihuanu studenti získávají nejčastěji od kamaráda/ky. Kamarád je nejspolehlivějším zdrojem pro 30% respondentů na gymnáziu, pro 23% na SOŠ a pro 19% respondentů na SOU. Dalším významným zdrojem je diskotéka či bar, kde by marihuanu získalo 24% gymnazistů, 21% studentů SOŠ a 17% učňů. Venku, od někoho známého získá drogu 18% z gymnázia, 20% z SOŠ a 17% z SOU dotázaných studentů. Spolužák ve škole je zdroj pro 10% gymnazistů a středoškoláků a pro 14% učňů. Marihuanu lze získat i od spolužáka ze třídy, a to v 5% na gymnáziu, 8% na SOŠ a 11% na SOU. Od dealera by získalo marihuanu 4% gymnazistů, 9% studentů SOŠ a 11% učňů. Neznámý člověk je zastoupen ve 3% na gymnáziu a SOŠ a v 5% na SOU. Partner/ka by byl(a) zdrojem pro 4% respondentů z gymnázia a učiliště a pro 2% studentů SOŠ. Od sourozence by marihuanu mohla získat 2% z gymnázia a SOU, 1% z SOU a od jiného příbuzného 1% SOŠ a 2% SOU. Rodič by pak mohl být

zdrojem marihuany pro 1% na učilišti (konkrétně 2 studenti). Na učilišti 1% (2 studenti) získají marihuanu z vlastních zdrojů, jak uvedli „z vlastní zahrádky“.

GRAF 15: Užití marihuany (v %)



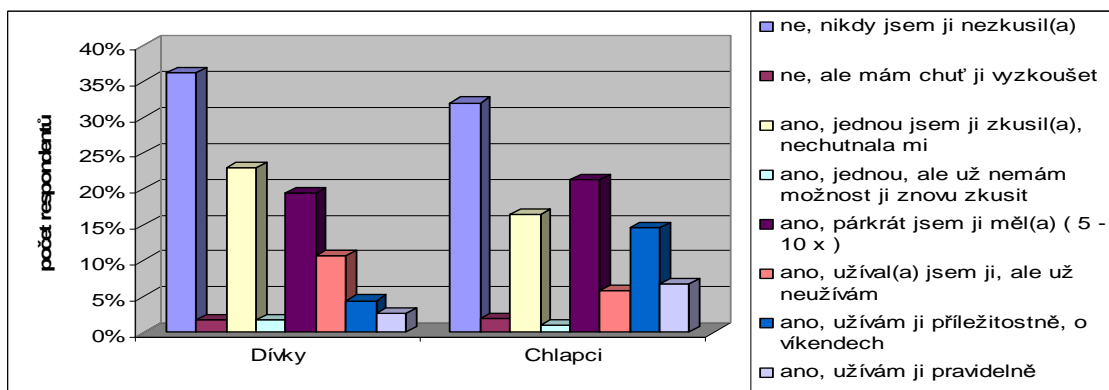
Zdroj: Vlastní výzkum

Z celkového počtu 212 respondentů marihuanu užilo nebo užívá 63% a 37% studentů marihuanu nikdy neužilo (z toho 5 studentů má chuť ji vyzkoušet).

Dle jednotlivých typů škol marihuanu neužilo 48% na gymnáziu, 39% na střední škole a 28% na učilišti. Chuť marihuanu vyzkoušet pociťuje 5% studentů na SOŠ a 2% studentů na SOU.

Marihuanu zkusilo a nechutnala jim celkem 19% gymnazistů, 24% studentů SOŠ a 16% učňů. Možnost znovu ji vyzkoušet nemají 2% studentů gymnázia a učiliště. Z uživatelů již v současnosti marihuanu neužívají 4% studentů gymnázia, 5% studentů střední odborné školy a 12% studentů učiliště. Na užití marihuany 5- 10x odpovědělo kladně celkem 27% gymnazistů, 17% studentů SOŠ a 19% učňů. Příležitostně, zejména o víkendech, užívá marihuanu 7% studentů SOŠ a 14% studentů učiliště. Pravidelné užívání pak přiznala 2% středoškoláků a 8% učňů, u gymnazistů pravidelný uživatel není.

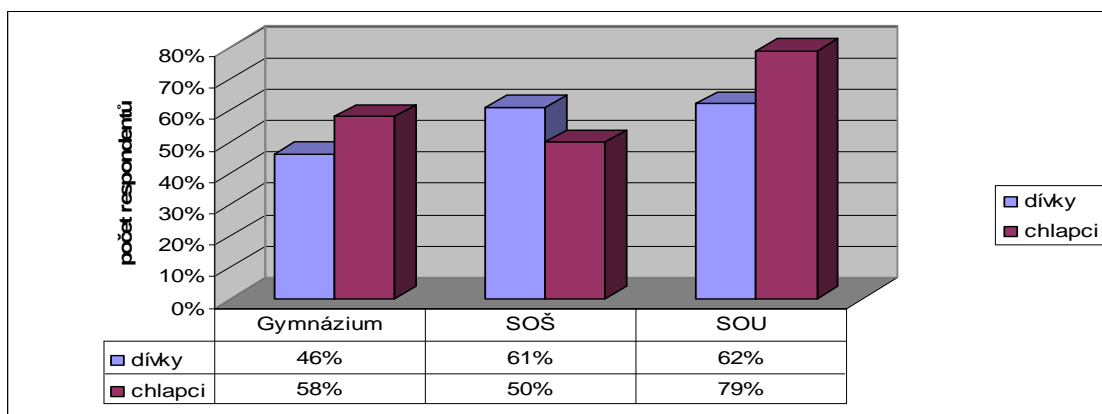
GRAF 16: Užití marihuany ve vztahu dívky x chlapci (v %)



Zdroj: Vlastní výzkum

Z grafu vyplývá, že marihuanu nikdy nezkusilo 36% dívek a 32% chlapců. Nulovou zkušenost do současnosti sice udávají 2% dívek i chlapců, ale mají chuť marihuanu vyzkoušet. 23% dívek a 17% chlapců ji jednou zkusili, ale nechutnala jim. Jedno užití uvádí i 2% dívek a 1% chlapců, ale tito respondenti nemají možnost marihuanu znovu zkusit. Častěji než jednou konzumovalo marihuanu celkem 19% dívek a 21% chlapců. Také 11% dívek a 6% chlapců marihuanu užívalo, ale v současnosti ji už neužívají. Příležitostné a víkendové užívání udává 4% dívek a 15% chlapců. Pravidelnou konzumaci uvádí 3% dívek a 7% chlapců.

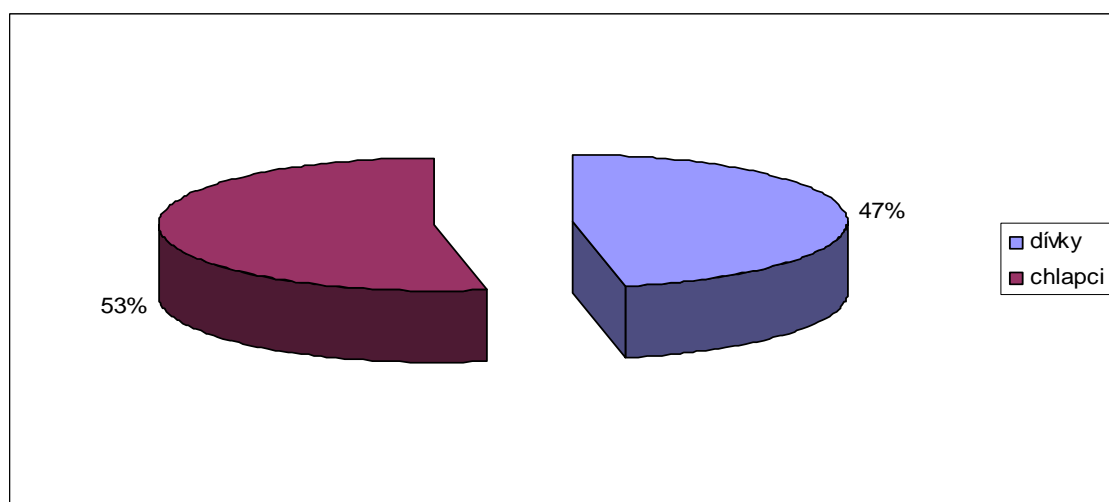
GRAF 17: Celkový počet respondentů, již marihuanu užívají, popř. užili – ve vztahu k pohlaví a jednotlivým typům škol (v %)



Zdroj: Vlastní výzkum

Co se týče užívání marihuany ve vztahu k gender, z výzkumu je patrné, že rozdíly nejsou až tak markantní. Na gymnáziu užívají marihuanu častěji chlapci než dívky, a to v poměru 58%: 46%. Na střední odborné škole užívá více dívek než chlapců, v poměru 61%: 50%. Na středním odborném učilišti je rozdíl mezi pohlavím nulový. Poměr v užívání u dívek a chlapců na středním odborném učilišti je pak 62% u dívek: 79% u chlapců.

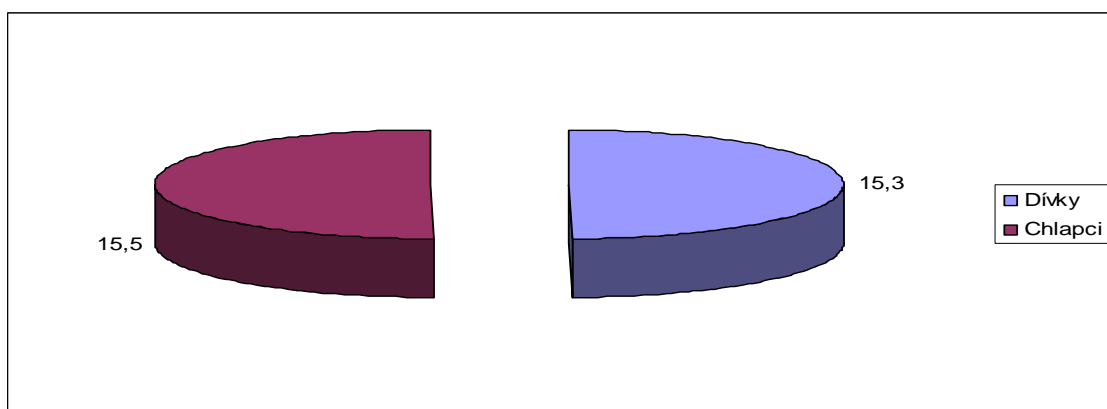
GRAF 18: Celkový počet respondentů, již marihuanu užívají, popř. užili – ve vztahu k pohlaví (v %)



Zdroj: Vlastní výzkum

Z celkového počtu dotázaných uživatelů (63%) přiznává užití marihuany 53% chlapců a 47% dívek.

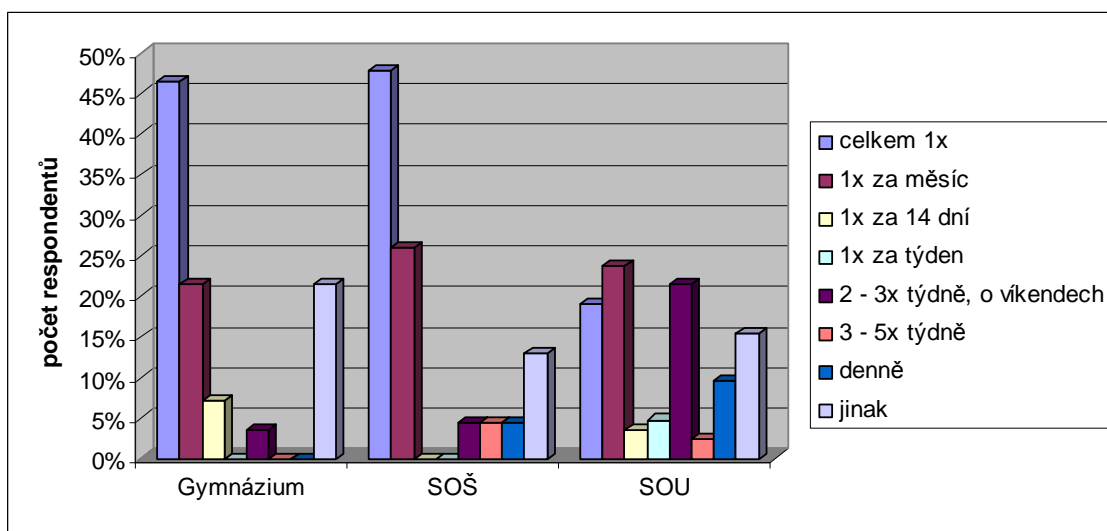
GRAF 19: Průměrný věk prvního užití ve vztahu k pohlaví (v absolutních číslech, věk)



Zdroj: Vlastní výzkum

Průměrný věk prvního užití marihuany je u dívek nižší (15,5 let) než u chlapců (15,3 let).

GRAF 20: Frekvence užívání marihuany respondenty (v %)



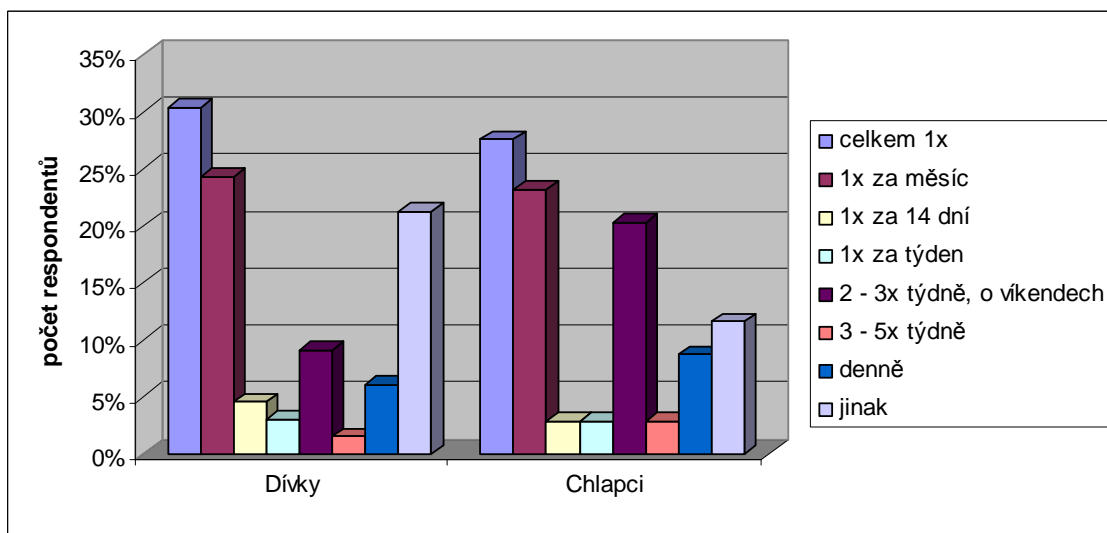
Zdroj: Vlastní výzkum

Z celkového počtu dotázaných marihuanu užilo či užívá 63%. Frekvence užívání marihuany je obdobná u studentů gymnázia a střední odborné školy. V porovnání

s učilištěm je frekvence velmi odlišná. Celkem 1x do současné doby užilo marihuanu 44% studentů gymnázia, 48% studentů SOŠ a 19% studentů učiliště. Užití marihuany 1x za měsíc je podobné u všech tří škol – 22% na gymnáziu, 26% na SOŠ a 24% na učilišti. 1x za dva týdny užije marihuanu 7% gymnazistů a 4% učňů. 1x týdně ji pak konzumují pouze 5% učňů. K víkendovému užívání či 2-3x týdně se hlásí 4% gymnazistů a studentů SOŠ a 21% učňů. Konzumaci 3-5x týdně přiznává 4% studentů SOŠ, 2% učňů a denní užití je typické pro 4% studentů SOŠ a 10% učňů. Jak konzumace 3-5 týdně, tak denní užití se na gymnáziu nevyskytuje.

23% gymnazistů, 15% studentů SOŠ a 17% studentů učiliště uvedlo frekvenci užití jiným způsobem. Na gymnáziu tři respondenti užívají marihuanu 2x za rok a tři respondenti při akcích (narozeninové oslavy) a v době letních prázdnin. Na SOŠ dva respondenti užívají marihuanu v době letních prázdnin nepravidelně. Na učilišti je to pak sedm dotázaných, kteří marihuanu užívají v době letních prázdnin a na akcích (oslavy, narozeniny apod.), pět respondentů 1x za půl roku a jeden student uvedl užití marihuany celkem 2x.

GRAF 21: Frekvence užívání marihuany ve vztahu k pohlaví (v %)

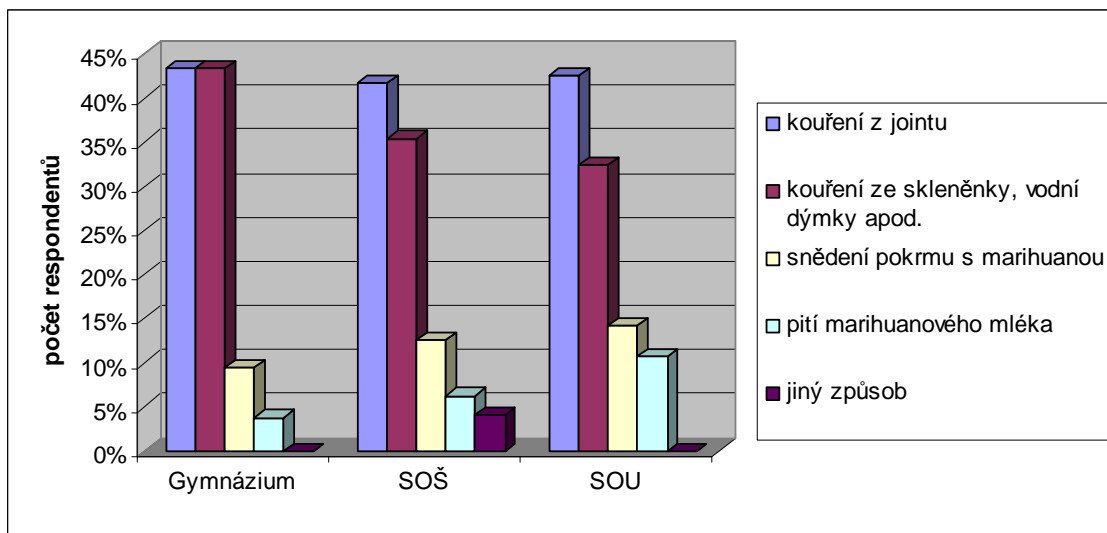


Zdroj: Vlastní výzkum

Celkem 1x užilo marihuanu 30% dívek a 29% chlapců. Konzumaci 1x měsíčně přiznává 24% dívek a 23% chlapců. Konzumaci 1x za dva týdny udává 5% dívek a 3% chlapců. Jednou týdně užívá marihuanu 3% dívek i chlapců. Rozdíly jsou viditelné v užívání marihuany 2 -3x týdně, de facto o víkendech, kde dominují chlapci – 20%, oproti dívkám s 9%. Konzumaci 3-5x týdně přiznává 2% dívek a 3% chlapců. Denní užití je doménou chlapců – 9% a u dívek 6%.

Jinou frekvenci užívání pak doznává 21% dívek a 12% chlapců. Nejčastěji se jedná o konzumaci marihuany v době letních prázdnin či při oslavách a na akcích, anebo užití marihuany 1x za půl roku.

GRAF 22: Způsob užití marihuany (v %)

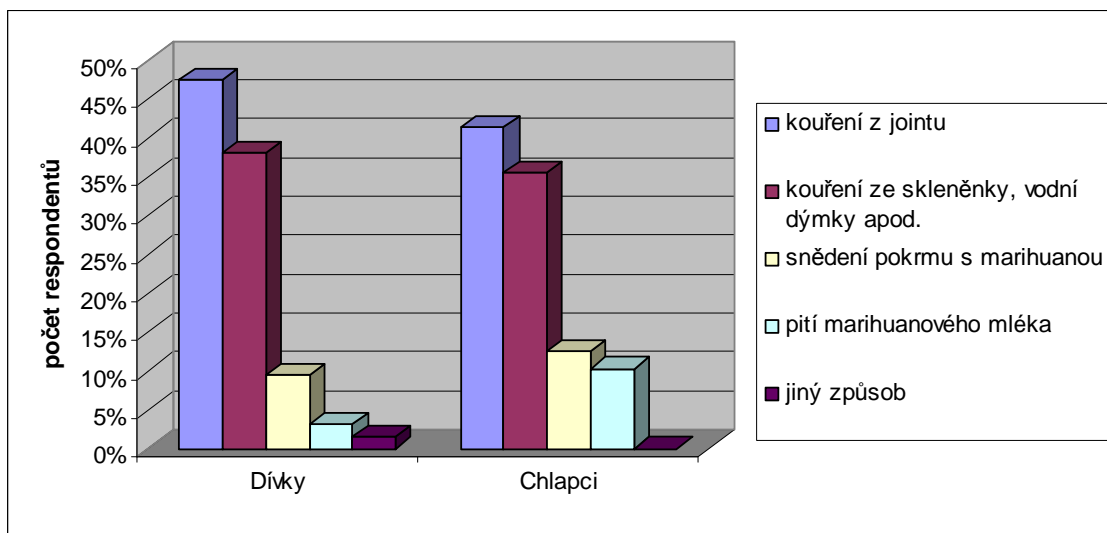


Zdroj: Vlastní výzkum

Nejčastějším způsobem užití marihuany je kouření, a to jak z jointu, tak ze skleněčky, vodní dýmky apod. Na gymnáziu je kouření z marihuanové cigarety a skleněčky vyrovnáno – 43%. Na SOŠ kouří z jointu 42% a na SOU 43%. Pomůcky ke kouření marihuany používá 35% studentů SOŠ a 32% učňů. Experimentování s pokrmem a pitím obsahujícím marihuanu je typičtější pro učiliště a nejméně typické pro gymnázium. Snědení pokrmu s marihuanou uvedlo 9% na gymnáziu, 13% na SOŠ a 14% na SOU, marihuanové mléko pila 4% na gymnáziu, 6% na SOŠ a 11% na SOU.

Co se týče jiného způsobu, na střední odborné škole dva respondenti uvedli, že marihuanu užívají pouze jako lék - konopné masti ze zdravotních důvodů.

GRAF 23: Způsob užití marihuany ve vztahu k pohlaví (v %)

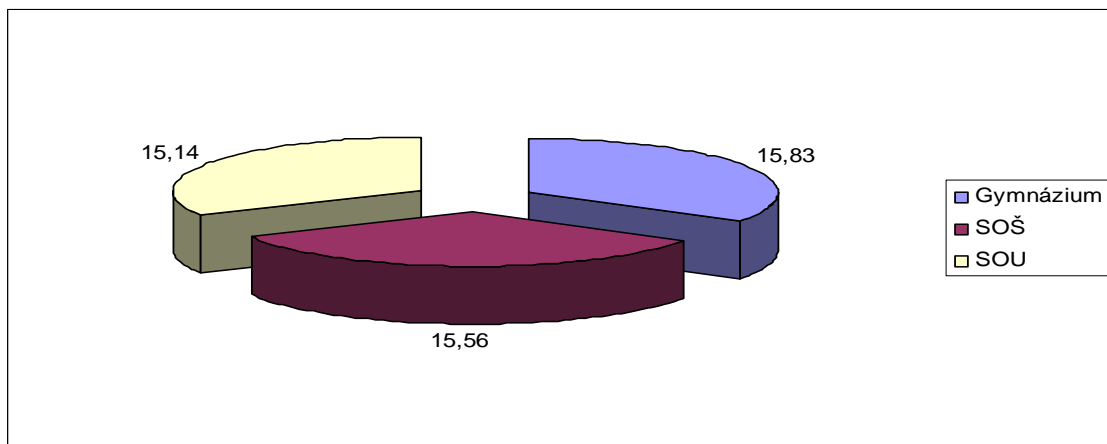


Zdroj: Vlastní výzkum

48% dívek kouří marihuanu z jointu a 38% ze skleněnky, vodní dýmky či jiných nástrojů ke kouření. U chlapců je tento způsob užití zastoupen obdobně: 41% kouří z jointu a 36% z pomůcek ke kouření. V experimentování se způsobem užití marihuany jsou zběhlejší chlapci. Pokrm s marihuanou konzumovalo celkem 13% chlapců a 10% dívek a marihuanové mléko pilo 10% chlapců a pouhé 3% dívek.

V rámci výzkumu vyšlo také najevo, že 2% dívek (konkrétně dvě studentky) užívají marihuanu ze zdravotního důvodu – jako konopnou mast pro dermatické onemocnění.

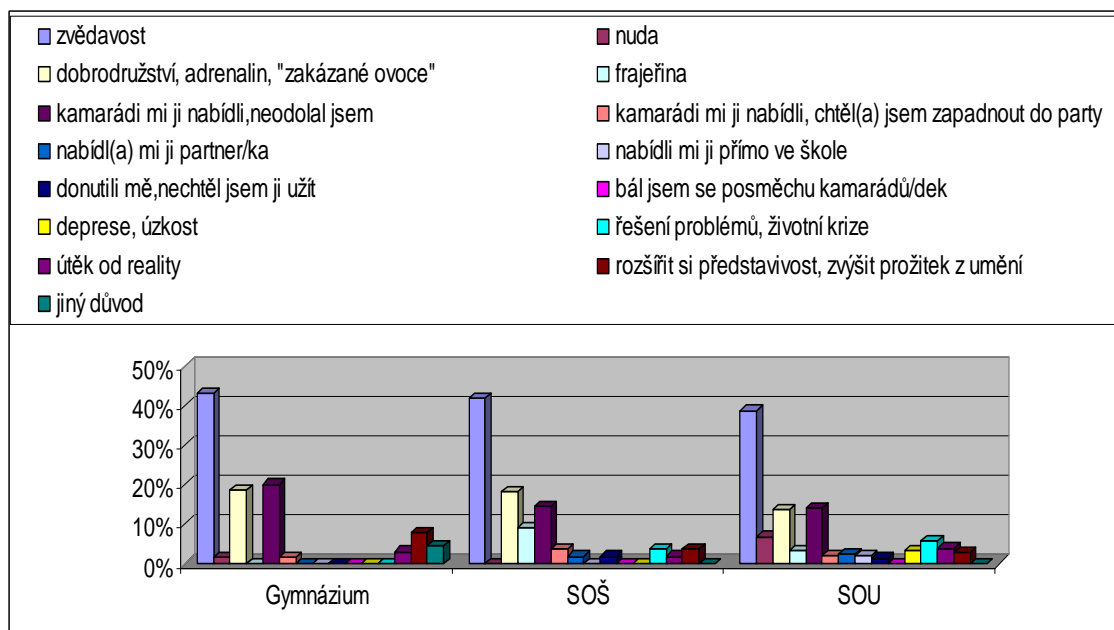
GRAF 24: Průměrný věk prvního užití marihuany (v absolutních číslech, věk)



Zdroj: Vlastní výzkum

Průměrný věk první zkušenosti s užitím marihuany je u dotázaných respondentů dle výzkumu mezi 15 – 16 rokem s tím, že u gymnazistů je vyšší než u studentů učiliště.

GRAF 25: Důvody vedoucí respondenty k užívání, popř. užití marihuany (v %)



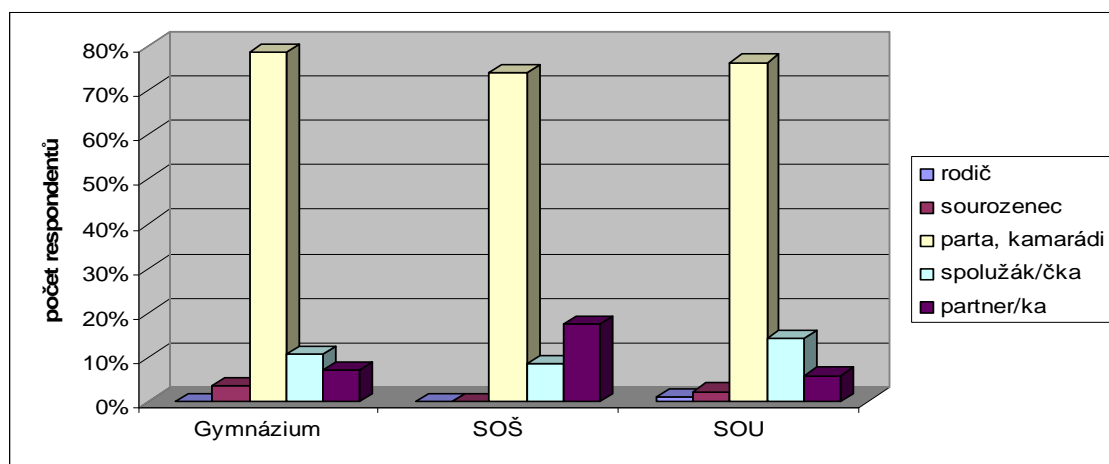
Zdroj: Vlastní výzkum

Nejčastějším důvodem vedoucím k užití marihuany je dle výsledků zvědavost, a to v 43% u gymnázia, 42% u SOŠ a 39% u SOU. Zhruba ve stejném procentuálním

zastoupení je udáván jako důvod adrenalin, „zakázané ovoce“ s nabídkou od kamarádů, které nelze odolat. V 18% uvádí gymnazisté a studenti SOŠ „zakázané ovoce“, studenti učiliště tento důvod uvádí ve 14%. Nabídce od kamarádů neodolalo 20% gymnazistů, 15% studentů SOŠ a 14% učňů. Pro rozšíření představitivosti marihuany užilo 8% gymnazistů, 4% studentů SOŠ a 3% studentů učiliště. Nudu jako spouštěč uvádí zejména studenti SOU v 7% a studenti SOŠ ve 2%. Pro řešení problémů užívají marihuanu opět zejména studenti SOU (6%) a studenti SOŠ (4%). Pro únik z nesnesitelné reality užila marihuanu 3% gymnazistů, 2% studentů SOŠ a 4% učňů. Zajímavostí je např. užití marihuany z důvodu deprese a úzkosti, což uvádí pouze studenti učiliště (3%). Z donucení pak marihuanu užili studenti SOŠ (2%) a učni (1%).

5% gymnazistů uvádí také jiný důvod vedoucí k užití marihuany - jedna studentka se snažila pochopit, co její kamarádku vede k nadužívání marihuany a u dvou respondentů byla důvodem opilost, nevěděli, co dělají.

GRAF 26: Člověk, s nímž respondent marihuanu užil poprvé (v %)

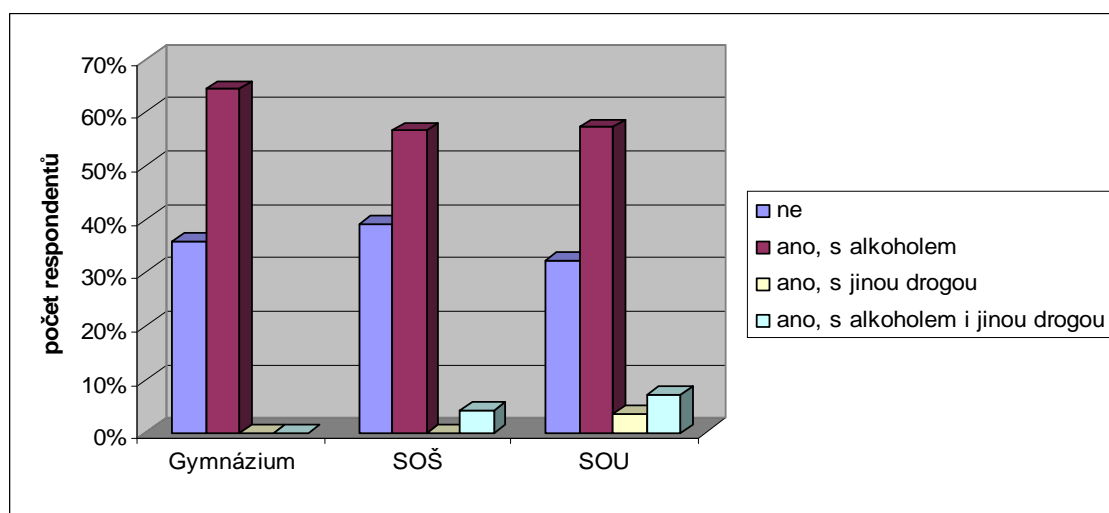


Zdroj: Vlastní výzkum

Studenti marihuanu poprvé okusili nejčastěji se svými kamarády/kami, partou. V procentuálním zastoupení je to konkrétně 79% na gymnáziu, 74% na SOŠ a 76% na SOU. 11% gymnazistů, 9% středoškoláků a 14% učňů se svým spolužákem a 7% gymnazistů, 17% studentů SOŠ a 6% učňů se svým partnerem/kou. Rodič

a sourozenec je zastoupen jen v malém procentu, pouze na učilišti uvedl jeden student první užití marihuany s rodičem. Sourozence uvedli respondenti jenom ve 4% na gymnáziu a ve 2% na učilišti.

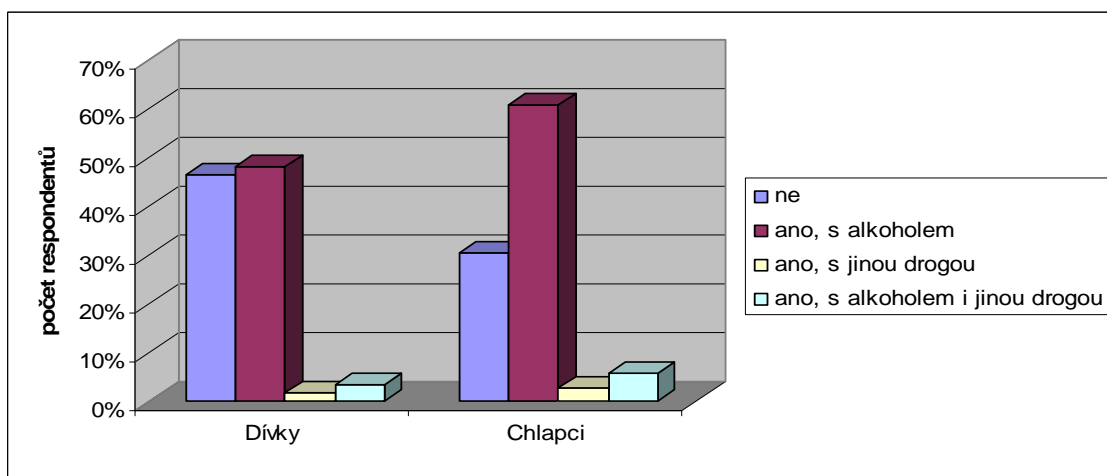
GRAF 27: Kombinace marihuany s alkoholem, popř. s jinou drogou (v %)



Zdroj: Vlastní výzkum

Kombinaci marihuany s alkoholem přiznává celkem 64% studentů gymnázia, 57% studentů střední odborné školy a 57% studentů učiliště. 36% gymnazistů, 39% studentů SOŠ a 32% učňů uvádí, že marihuanu nikdy s alkoholem ani jinou drogou nekombinovali. Jak vyplývá z výsledků výzkumu, kombinace s jinými drogami se vyskytuje nejvíce na učilišti, méně na střední odborné škole a v žádném případě na gymnáziu. Na SOŠ přiznala kombinaci s jinou drogou a alkoholem 4% (1 student) – užití marihuany v kombinaci s LSD a pervitinem. Na středním odborném učilišti kombinuje marihuanu s jinou drogou 4% respondentů (4 studenti), s jinou drogou a současně s alkoholem kombinuje marihuanu 7%. V těchto případech se jedná o kombinace s hašišem, s lysohlávkami, s LSD a s extází.

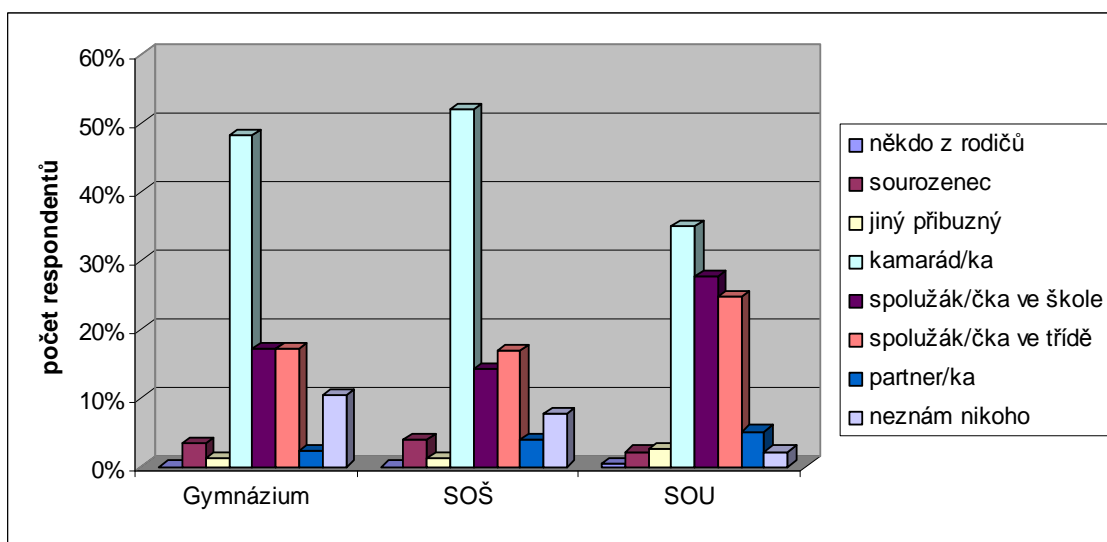
GRAF 28: Kombinace marihuany s alkoholem, popř. s jinou drogou, ve vztahu k pohlaví (v %)



Zdroj: Vlastní výzkum

Jak je patrné z grafu, chlapci kombinují marihuanu s alkoholem častěji, a to v 61%, dívky 48%. Užití samotné marihuany bez kombinace alkoholu či jiné drogy udává 46% dívek a 30% chlapců. S drogou marihuanu kombinuje 2% dívek a 3% chlapců. Současnou kombinaci s alkoholem i drogou přiznávají 4% dívek a 6% chlapců.

GRAF 29: Užití marihuany někým z respondentova okolí (v %)

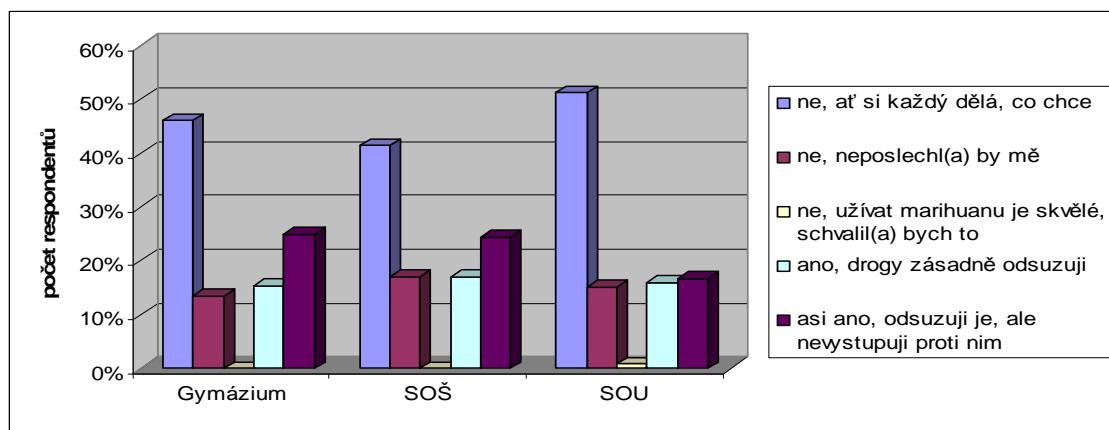


Zdroj: Vlastní výzkum

Známým člověkem, jenž v okolí studenta marihuanu užívá, je v největším počtu kamarád/ka. Konkrétně je to 48% na gymnáziu, 52% na střední škole a 38% na učilišti. 17% gymnazistů, 14% studentů SOŠ a 28% učňů zná také spolužáka ze školy, který marihuanu konzumuje, 17% gymnazistů a studentů SOŠ a 25% učňů zná i spolužáka ve třídě. 2% gymnazistů, 4% studentů SOŠ a 5% učňů uvádí partnera/ku. Sourozence zmiňují 3% gymnazistů, 4% studentů SOŠ a 2% učňů, 1% gymnazistů a studentů SOŠ a 3% učňů pak také jiného příbuzného. Rodiče uvádí opět jeden respondent na SOU.

10% gymnazistů, 8% studentů SOŠ a 2% učňů neznají žádného člověka, jenž by užíval marihuanu.

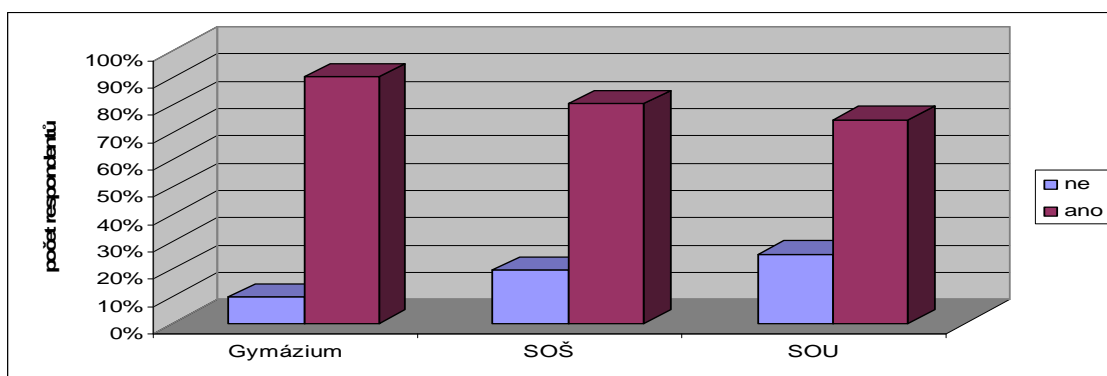
GRAF 30: Odrazování kamaráda či kohokoliv jiného od užití (užívání) marihuany (v %)



Zdroj: Vlastní výzkum

Výsledky poukazují na skutečnost, že pouze 32% všech dotázaných studentů by kamarádovi či komukoliv jinému užívání marihuany rozmlouvalo. Zbylých 68% respondentů nikoliv. 46% gymnazistů, 41% studentů SOŠ a 51% učňů se domnívá, že si má dělat každý, co chce. 13% gymnazistů, 17% studentů SOŠ a 15% učňů si myslí, že by je dotýčný neposlechl. 15% na gymnáziu, 17% studentů střední odborné školy a 16% na učilišti drogy zásadně odsuzuje. 25% gymnazistů, 24% studentů SOŠ a 17% učňů pak drogy sice odsuzuje, ale nevystupuje proti nim.

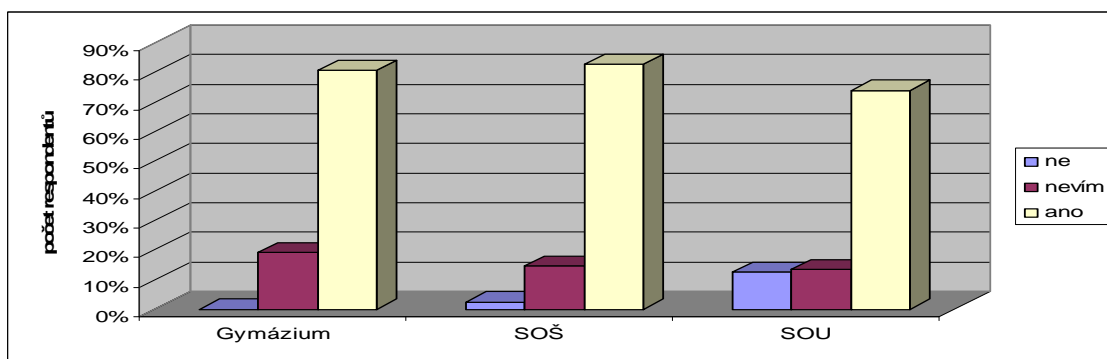
GRAF 31: Zákony o omamných a psychotropních látkách se vztahují i na marihuanu (v %)



Zdroj: Vlastní výzkum

10% gymnazistů, 20% studentů SOŠ a 25% učňů se domnívá, že zákony o omamných a psychotropních látkách se na marihuanu vůbec nevztahují. Značná část dotázaných studentů, 90% gymnazistů, 80% studentů SOŠ a 75% učňů však vyjadřuje souhlas.

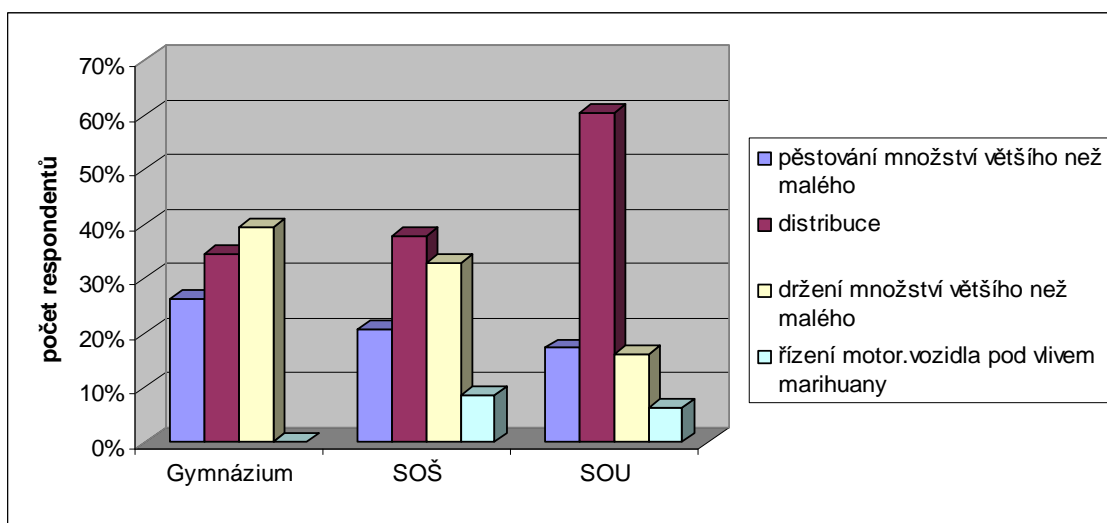
GRAF 32: Za manipulaci s marihuanou mohou být trestně stíhán(a) (v %)



Zdroj: Vlastní výzkum

Převážná většina respondentů souhlasí s možností trestního stíhání za manipulaci s marihuanou. Konkrétně se jedná o 81% gymnazistů, 83% studentů SOŠ a 74% učňů. Pouze 2% na SOŠ a 13% na učilišti s trestním stíháním nesouhlasí. 19% gymnazistů, 15% studentů SOŠ a 13% učňů neví.

GRAF 33: Respondenti považují za manipulaci s marihuanou, za niž může být jedinec trestně stíhán (v %)

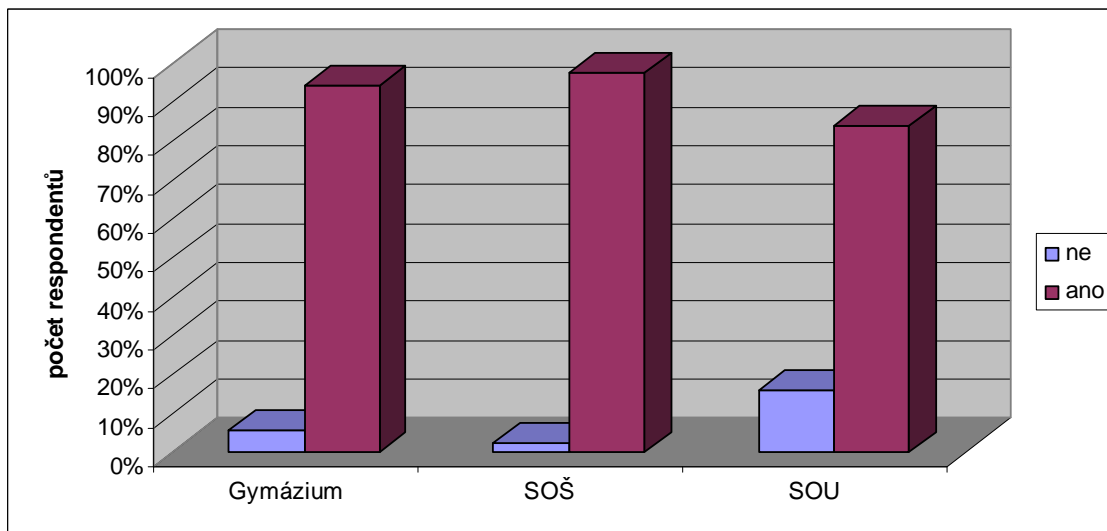


Zdroj: Vlastní výzkum

Z celkového počtu 77% respondentů, kteří v předchozím grafu odpověděli kladně, jich 25% gymnazistů, 21% studentů SOŠ a 16% studentů SOU považuje za manipulaci s marihuanou pěstování množství většího než malého; 33% gymnazistů, 38% studentů SOŠ a 56% studentů SOU uvedlo distribuci. Trestní stíhání za držení množství většího než malého uvádí 38% na gymnáziu, 33% na SOŠ a 15% na SOU. Zajímavostí je, že řízení motorového vozidla pod vlivem marihuany uvádí pouze studenti na střední odborné škole v 9%, na učilišti v 6% a na gymnáziu tuto variantu neuvedl žádný z dotázaných.

11% všech respondentů udává odpovědi, které nebyly zastoupeny v dostatečné míře a nelze je považovat za relevantní.

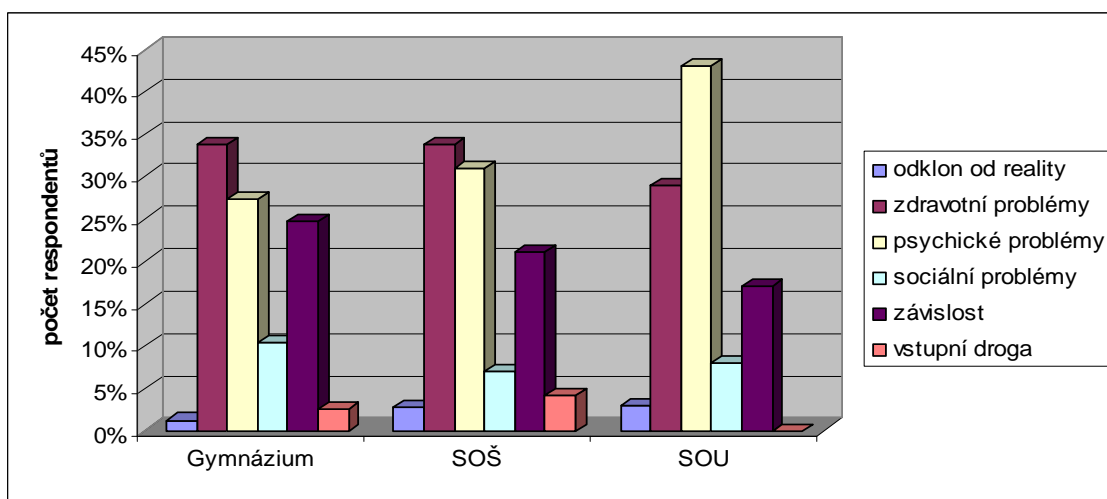
GRAF 34: Dlouhodobé užívání marihuany způsobuje problémy (v %)



Zdroj: Vlastní výzkum

Se způsobením problémů vzniklých v důsledku abúzu marihuany souhlasí 94% studentů gymnázia, 98% studentů střední odborné školy a 84% studentů učiliště. 6% gymnazistů, 2% studentů SOŠ a 16% učňů se pak domnívá, že žádné problémy neexistují.

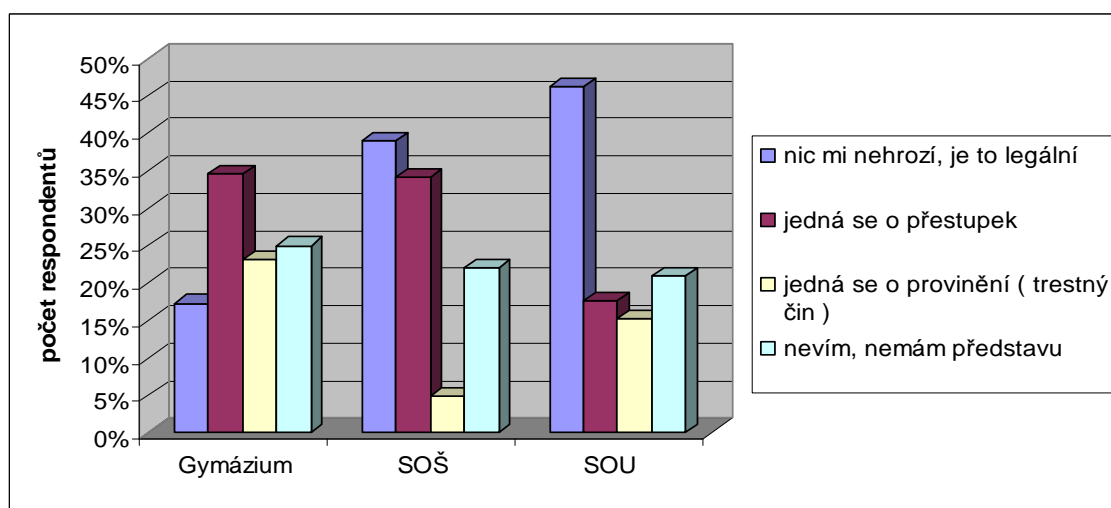
GRAF 35: Komplikace a problémy způsobené užíváním marihuany uváděné respondenty (v %)



Zdroj: Vlastní výzkum

Na zdravotní problémy poukazují 34% studentů gymnázia i střední odborné školy a 29% studentů učiliště. Se vznikem psychických problémů pak souhlasí 27% na gymnáziu, 31% na střední odborné škole a 43% na učilišti. Sociální problémy zaznamenalo 10% gymnazistů, 7% studentů SOŠ a 8% studentů SOU. Poměrná část studentů poukázala i na vznik závislosti, konkrétně 25% gymnazistů, 21% studentů SOŠ a 17% studentů SOU. Za vstupní drogu považují marihuanu pouhá 3% gymnazistů a 4% studentů střední odborné školy. Ostatní dodané odpovědi nebyly dostatečně zastoupeny, aby bylo možno považovat je za relevantní, přičemž tato hranice byla stanovena na 5% odpovědí.

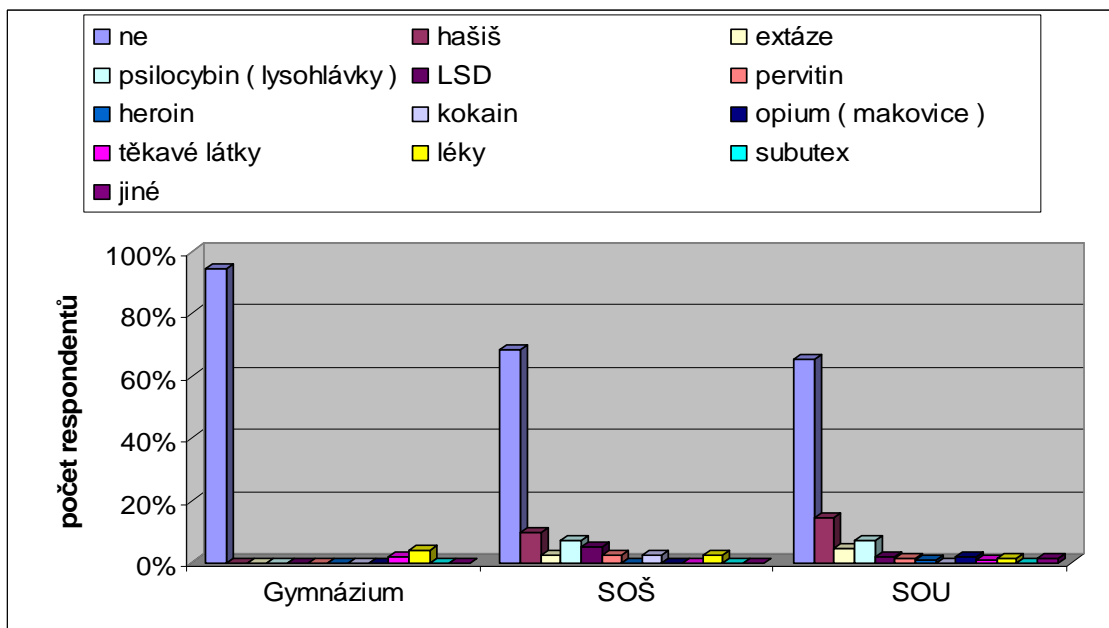
GRAF 36: Pokud budu pěstovat 5 rostlin marihuany pro vlastní potřebu, tak (v %)



Zdroj: Vlastní výzkum

Z grafu vyplývá zajímavá skutečnost týkající se informovanosti studentů o legislativě. Nic mi nehrozí, je to legální uvádí 17% na gymnáziu, 39% na SOŠ a 46% na SOU. 35% gymnazistů, 34% studentů SOŠ a 18% učňů správně konstatuje, že se jedná o přešupek. Pěstování 5 rostlin marihuany považuje za trestný čin, resp. provinění, 23% gymnazistů, 5% studentů SOŠ a 15% učňů. 25% gymnazistů, 22% studentů SOŠ a 21% učňů pak nemá představu, neví.

GRAF 37: Zkušenost respondentů s jinou návykovou látkou (v %)



Zdroj: Vlastní výzkum

Celkem 94% gymnazistů, 68% studentů SOŠ a 69% učňů odpovědělo, že nevyzkoušelo žádnou z uvedených návykových látek. Žádný z dotazovaných studentů gymnázia neužil hašiš, extázi, lysohlávky, LSD, heroin, kokain, opium, subutex ani nic jiného. Hašiš vyzkoušelo 10% studentů SOŠ a učňů, extázi 2% studentů SOŠ a 4% učňů. Psilocybin (lysohlávky) konzumovalo 7% studentů střední odborné školy i učňů. LSD 5% studentů SOŠ a 2% učňů. Šňupání pervitinu uvádí 2% na SOŠ a 1% na SOU, heroin pouze 1% (1 student) na učilišti. Užití kokainu pak přiznalo 2% na střední odborné škole (1 student). Užití opia (makovice) udávají 2% respondentů na učilišti. Užití těkavé látky uvádí 2% gymnazistů a 1% učňů. Konzumaci léků udává 4% studentů gymnázia, 2% studentů střední odborné školy a 1% studentů učiliště. Užití subutexu neuvádí nikdo z dotazovaných.

Na SOU odpověděli dva respondenti, že užili kromě vypsanych návykových látek i šalvěj divotvornou.

Průměrný věk užití návykových látek (tabulka 2)

TABULKA 2 – Průměrný věk (v absolutních číslech)

	Gymnázium	SOŠ	SOU	Průměrný věk celkem
hašiš	x	15,3 let	15,3 let	15,3 let
extáze	x	15 let	15,1 let	15 let
lysohlávky	x	15 let	16 let	15,5 let
LSD	x	16 let	15,7 let	15,8 let
pervitin	x	x	16 let	16 let
heroin	x	x	16 let	16 let
kokain	x	17 let	x	17 let
makovice (opium)	x	x	16,5 let	16,5 let
těkavé látky	14,5 let	x	13 let	13,7 let
léky	18 let	15,5 let	17 let	16,8 let
subutex	x	x	x	x
šalvěj divotvorná	x	x	16,5 let	16,5 let

Zdroj: Vlastní výzkum

V rámci průměrného věku užívání jiných nelegálních návykových látek mimo marihuanu, je průměrný věk respondentů většinou vyšší, než průměrný věk užívání marihuany. Výjimku tvoří těkavé látky, kdy průměrný věk zneužívání této drogy je nižší. Co se týká hašiše, extáze, lysohlávek a LSD pohybuje se průměrný věk též mezi 15 a 15,8 rokem - stejně jako průměrný věk u marihuany.

5. DISKUZE

Cílem bakalářské práce bylo zjištění zkušeností, rozsahu a důvodů užívání marihuany středoškoláky a zároveň komparace zkušeností s užíváním marihuany na jednotlivých typech škol, tedy na Gymnáziu, Střední odborné škole a Středním odborném učilišti v Moravských Budějovicích, přičemž žádná z měřených škol nechce být v práci identifikována. Domnívám se, že cíl bakalářské práce byl naplněn.

V návaznosti na cíle práce byly předem stanoveny tři hypotézy, které byly v průběhu výzkumného šetření verifikovány či falzifikovány. První hypotéza předpokládala větší zkušenost s marihuanou u studentů na učilišti než u gymnazistů. Druhá předpokládala vyšší frekvenci užívání marihuany u studentů učiliště než u studentů gymnázia a předpoklad třetí spočíval v tvrzení, že chlapci zneužívají marihuanu častěji než dívky.

Pro zjištění dat byla použita technika dotazování formou anonymních dotazníků, na jejichž vyplnění se podílelo celkem 255 respondentů, přičemž k výzkumu jich bylo použito 212, čili 103 chlapců (49%) a 109 dívek (51%). Průměrný věk respondentů byl 17,55 let (tabulka 1).

První část, která byla dotazníkovým šetřením sledována, je zaměřena na rodinné prostředí a soužití respondenta v něm (graf 1). Řada autorů uvádí, že rozvod je pro dítě spouštěcí kritická událost, jež může u jedince evokovat užívání návykových látek (35). Nešpor (29) pak konstatuje, že de facto nezáleží na tom, zda dítě pochází z rodiny úplné či neúplné, rozvedené. Závislost na droze může potkat kohokoliv. Z grafu 2 je patrné, že rozdíly mezi uživateli a neuživateli marihuany ve vztahu k soužití v rodině úplné či rozvedené, nejsou až tak markantní. Soužití v rozvedené rodině uvádí 21% uživatelů a 13% ne uživatelů marihuany.

Drogově závislé dítě je často chápáno jako příznak špatného fungování celé rodiny (9,10). Z grafu 3 je zřejmé, že extrémně vážné neshody v rodině se nevyskytují ve velké míře u nikoho z dotázaných studentů všech tří škol. Avšak nejkladněji hodnotí vztah ke své rodině studenti gymnázia (96%). Trvalou krizi v rodině udávají zejména studenti středního odborného učiliště (7%). Nicméně uživatelé marihuany přiznávají

častěji hádky, problémy a trvalou krizi ve své rodině oproti neuživatelům (graf 4), v čemž se shodují s výše uvedenými autory.

Marihuana je třetí nejužívanější drogou (15). Znalost toho, co marihuana je či není, má celkem 98% všech dotázaných respondentů. Pouhá 2% netuší, za co je marihuana považována (graf 5), což je v dnešní době velmi překvapivé.

S neustále stoupajícím výskytem užívání marihuany stále mladší populací je nezbytnou nutností realizace primárních preventivních programů. Ty nejsou ovšem doménou pouze odborníků či rodiny, ale především školy a celé společnosti (25). Včas zahájená primární prevence je prvním krokem k úspěchu a měla by přicházet 2-3 roky před vlastním experimentem (15). I přesto, že se většina studentů, na gymnáziu 98%, na SOŠ 93% a na SOU 92%, zúčastnila alespoň jedné preventivní aktivity, jež se drogové problematiky týkala, stále je zde 17% těch, kteří se po celou dobu studia nesetkali s žádnou primární prevencí (graf 6).

Jak vyplývá z grafu 8, častým zdrojem získání informací o marihuaně je internet, popř. média. Avšak ani podle Nešpora (31,32) nejsou ony zdroje pro jedince až tak objektivní, i přes to, že se většina dotázaných respondentů (84%) domnívá, že má nezkrácené informace (graf 7). Stejněho názoru je Vácha (50). Podle něj naopak informace získané skrze internet přispívají k faktu, že řada dospívajících považuje drogy za symbol svobody a osobní volnosti. Dalším významným zdrojem, kde respondenti informace získali, je škola, a to ve 27% na všech třech školách. Škola patří mezi významný faktor, jelikož nabízí studentům objektivní znalosti o problematice marihuany a snaží se eliminovat nežádoucí a zkreslené informace, jež získávají právě z internetu a médií (49). Z grafu 8 je patrná i zajímavá skutečnost, že 4% dotazovaných získalo informace od svého partnera/rky. Přestože by měli patřit rodiče k významným a hlavním zdrojům, kde jedinec informace o kanabinoidech získá, označila je v dotazníku pouhá 4% respondentů. Jak vyplývá z grafu, i dle Nešpora (32), děti a mladiství své rodiče nepovažují za významný zdroj, a to zejména z důvodu nedostatečné informovanosti rodičů o problematice drog. Mladiství často poukazují na jev, že informovanost jejich rodičů v oblasti drog je minimální či zkreslená, a tudíž

mladiství nepovažují argumentaci rodičů za věrohodnou, a proto tyto informace velmi často vytěsňují (49).

Slangové vyjadřování je zpravidla spojeno s ritualizací v rámci vlastního začlenění mezi vrstevníky a s jejich socializací (10,21). Podle Nešpora (29) děti a mladiství s oblibou užívají „svůj slovník“, jemuž rodiče obvykle nerozumějí. Z celkového počtu dotazovaných respondentů jich pouze 9% nezná slangový název pro marihuanu (graf 9). V rámci dotazníkového šetření uváděli respondenti slangové výrazy marihuany. Nekreativnější bylo střední odborné učiliště. Gymnázium a střední odborná škola se ve výrazech, co se týče procentuálního zastoupení, celkem shodovala (graf 10).

Následující blok otázek byl již směřován konkrétněji k užití, popř. užívání marihuany. Týkal se reakcí respondentů na nabídku marihuany, důvodů vedoucích k jejímu užití, frekvence užívání či jakým způsobem marihuanu respondenti užili.

Ve své práci jsem se zaměřila na reakce jednotlivých respondentů na nabídku marihuany. Chování respondentů při nabídce marihuany znázorňuje graf 12. Graf 13 pak daný jev zkoumá z hlediska uživatelů a neuživatelů marihuany. Uklidňující skutečností je, že víc jak polovina dotázaných by v současné době marihuanu odmítla. Samozřejmě se to týká zejména studentů, kteří nemají naprosto žádnou zkušenost s marihuanou, studentů, již užili marihuanu celkem jedenkrát anebo studentů, kteří marihuanu sice užívali, ale v současné době ji už nekonzumují. Mezi neuživateli marihuany se pak nachází 12% těch, kteří by marihuanu chtěli vyzkoušet. Z celkového vzorku však 37% respondentů marihuanu neodmítne, poněvadž jsou její pravidelní uživatelé.

Všichni dotazovaní studenti, ať již uživatelé i neuživatelé, uvádějí jako zdroj získání marihuany nejčastěji kamarády, graf 14 (30% na gymnáziu, 23% na střední odborné škole a 19% na učilišti). V tomto směru se výsledky shodují i s názorem Nešpora (29), jenž považuje právě za nejdostupnější zdroj zisku marihuany partu a vrstevníky. Marihuanu by značná část respondentů získala i venku od známého člověka, anebo v baru, na diskotéce apod. Nutné je zaměřit se i na fakt, že nemalé procento studentů (15% gymnazistů, 18% studentů střední odborné školy a 25% učňů)

by získalo marihuanu i na půdě školy, což je podle mne velmi alarmující údaj. V tomto případě jsou výsledky výzkumu odlišné od výsledků uváděných Váchou (49). Nutné je si uvědomit, že mladiství tráví zhruba 6 – 8 hodin denně ve škole, tudíž i toto výchovné prostředí může na mladistvého působit v negativním slova smyslu a i zde může dojít k rozvoji specifických forem rizikového chování (34). I přesto, že dealeři nejsou tak často zdrojem získání marihuany (10), 24% z celkového počtu dotázaných respondentů jej jako zdroj uvedlo.

S grafem 14 de facto souvisí i graf 26 týkající se lidí, s nimiž respondenti užili marihuanu poprvé. V naprosté většině je prvním člověkem opět kamarád, parta, a to jak u studentů gymnázia a střední odborné školy, tak u studentů středního odborného učiliště. V menší míře pak respondenti uvádějí spolužáka či partnera/rku. Rodiče označuje pouze jeden dotázaný na středním odborném učilišti.

Dle studie ESPAD (5) z roku 2007 má na Vysočině 38% studentů zkušenost s užitím marihuany, přičemž celorepublikově užilo marihuanu 41,5% středoškoláků. Alarmujícím bylo zjištění, že z celkového počtu 212 respondentů marihuanu užilo nebo užívá 63% a naprosto nulovou zkušenost přiznává pouze 37% dotázaných (graf 15). V rámci jednotlivých typů škol užilo marihuanu nejvíce studentů na středním odborném učilišti (70%). Stejný názor, že největší zkušenosti s marihuanou mají studenti učiliště, vyslovuje i Nešpor a Evropská školní studie o alkoholu a jiných drogách (5,31). Na střední odborné škole přiznalo užití, popř. užívání marihuany 56%. Nejméně zkušeností s marihuanou mají studenti gymnázia (52%). 4% gymnazistů, 5% studentů SOŠ a 12% studentů učiliště udává, že marihuanu v současnosti již neužívá. Experimentování s marihuanou se těší obrovskému zájmu především u mladistvých. Jak uvádí (10) či (51), experimentujících, resp. občasných konzumentů je mnohem více než drogově závislých. To potvrzují i výsledky výzkumu, kdy užití jednou, max. 10x přiznává 48% gymnazistů, 41% studentů střední odborné školy a 37% studentů učiliště (graf 15). Víkendové a pravidelné užívání je doménou středního odborného učiliště (22%). Graf 15 spolu s následujícími grafy 22 a 27 potvrzují první hypotézu, jež předpokládala větší zkušenosti s marihuanou u studentů středního odborného učiliště než u studentů gymnázia.

Grafy 16 a 17 poukazují na rozdíly v užití a užívání ve vztahu k pohlaví i v rámci jednotlivých typů škol. Průzkum z roku 2007 (5) sice uvádí, že vyšší zkušenosti s drogami celkově mají chlapci oproti dívkám, avšak co se marihuany týče, jsou ony mezipohlavní rozdíly zcela setřeny. Toto tvrzení se prokázalo i v rámci výzkumu bakalářské práce. I přestože rozdíly nejsou až tak markantní, graf 18 nám ukazuje, že chlapci mají vyšší zkušenost s marihuanou (53%) na rozdíl od dívek (47%). Graf 17 poukazuje na odlišnosti ve vztahu k jednotlivým typům škol, kdy na gymnáziu a učilišti ve zkušenostech s užitím marihuany sice převažují chlapci, avšak na střední odborné škole je tomu naopak. Zejména pomocí grafu 18, ale též díky grafu 16 a 17 je verifikována i třetí hypotéza. Ta předpokládala častější užití marihuany mezi mužským pohlavím, tedy chlapci než mezi dívkami.

Podle Výroční zprávy z roku 2007 (43) je věk prvního užití mezi 15 a 19 rokem nezávisle na pohlaví. V rámci výzkumného šetření byla respondentům položena i otázka prvního užití marihuany a průměrný výsledek se v rámci jednotlivých škol mírně odlišoval. Graf 24 znázorňuje jednotlivé hodnoty - na gymnáziu byl průměrný věk prvního užití nejvyšší – téměř 16 let, tzn., že gymnazisté začínají s marihuanovými experimenty nejpozději. Průměrný věk studentů středního odborného učiliště byl 15,5 let a u studentů středního odborného učiliště činil 15 let.

V rámci skutečnosti je nutné zmínit se i o věku prvního užití marihuany ve vztahu k pohlaví (graf 19), kdy věk dívek je nižší než věk chlapců – 15,3 let u dívek a 15,5 let u chlapců. Tato skutečnost je dána především tím, že dívky mají často starší partnery, kteří je mohou snáze seznámit se světem drog (16).

Graf 20 poukazuje na frekvenci užití v rámci jednotlivých typů škol. Jak je z výsledků patrné, studenti gymnázia a střední odborné školy přiznávají užití marihuany celkem jedenkrát, popř. užití jednou za měsíc. Rozdíl je viditelný oproti učilišti, kde už je o mnoho více studentů užívajících marihuanu víkendově až denně. Výraznější zkušenosti a častější užívání drog je v současné době charakteristické zejména pro učiliště, čímž se potvrzuje druhá stanovená hypotéza, jež předpokládala právě vyšší četnost užívání marihuany mezi učňovskými studenty oproti gymnazistům. Vznik rizikových faktorů je podmíněn nižší úrovní vzdělání či nižší úrovní sociální

aspirace (5). Z grafu vyplývá, že na gymnázium žádný z dotázaných neužívá marihuanu 3-5x týdně ani denně. Na střední odborné škole se již studenti s vyšší frekvencí užívání marihuany nacházejí, jsou to řádově 4% těch, již marihuanu konzumují víkendově, 3-5x týdně a 4% denně. Na učilišti přiznává denní užívání 10% respondentů, čímž se potvrzuje výzkum Evropské školní studie o alkoholu a jiných drogách (5). V rámci mezipohlavního zastoupení z grafu 21 je vidno, že chlapci dominují v užívání marihuany 2-3x týdně, víkendově i v denním užívání.

Současná doba a trh nabízí teenagerům spoustu nejrozmanitějších pomůcek, jako jsou skleněčky, dýmky, vodní dýmky, vaporizéry apod., umožňující mladistvým užít marihuanu jakýmkoliv způsobem, a mladiství velice rádi a ze zvědavosti zkoušejí nové praktiky (26). Klasický způsob užití marihuany, tedy skrze marihuanovou cigaretu, uvádí respondenti nejčastěji (43). O něco méně pak studenti marihuanu užívají pomocí skleněnek, vodních dýmek apod. (graf 22). Co se týče dalšího způsobu užívání marihuany, tedy konzumace pokrmu s marihuanou či pití marihuanového mléka, dominují zde studenti středního odborného učiliště, čímž se nám i v rámci onoho grafu potvrzuje 1. hypotéza. V mezipohlavním rozlišení je kouření jakýmkoliv způsobem zastoupeno u chlapců i dívek téměř stejně. Rozdíl je při konzumaci marihuany jako součásti pokrmů či marihuanového mléka, kdy tyto způsoby užití preferují častěji chlapci (graf 23).

Motivů užití marihuany je celá řada (11). Hlavním principem je však princip odměny, která přichází po užití jakékoliv drogy okamžitě a snadno (18). Motivační faktory vedoucí respondenty k užívání, popř. užití marihuany znázorňuje graf 25. Mezi nejčastější spouštěč patří zvědavost, nuda nebo neefektivní trávení volného času, což souvisí i s rodinným prostředím (nedostatečné vzájemné vazby mezi dítětem a rodičem, nedostatek času, jenž rodič tráví se svým potomstvem, rozvodovost či nefunkčnost rodiny) (49). V tomto směru souhlasí i výsledek výzkumného šetření bakalářské práce, kdy markantní část dotazovaných-uživatelů marihuany uvedlo jako důvod užití marihuany zvědavost, a to téměř v obdobném procentuálním zastoupení na všech tří školách (41%). Touhu po dobrodružství a vzrušení ze „zakázaného ovoce“ uvedlo 18% gymnazistů a studentů SOŠ a 14% učňů. Podobné procentuální zastoupení

vykazuje varianta, při níž marihuanu respondentovi nabídli kamarádi a respondent nabídce neodolal. Zde opět vyplývá, že vliv kamarádů a party je pro dospívajícího jedince obrovský a jedinci z větší části nejsou schopni odolat tlaku vrstevníků (18,10). Zajímavostí je, že depresi a úzkost jako důvod uvádí pouze studenti učiliště, kteří také v největším počtu užívají marihuanu k řešení svých životních problémů a krizí. Zde si pak můžeme povšimnout i grafu 3, který znázorňuje, že na středním odborném učilišti je největší počet studentů hodnotících svůj vztah k rodině jako trvalo krizi. Na gymnáziu neudal jako důvod depresi a úzkost ani jeden respondent. Naopak na gymnáziu udává 8% respondentů, že marihuanu užíli pro zvýšení prožitku z umění či pro rozšíření si představivosti.

V návaznosti na předchozí graf považuji za nutné zmínit i odpovědi na otázku položenou v dotazníku zaměřující se též na důvody, o nichž se mladiství, ať už uživatelé či neuživatelé, domnívají, že vedou konzumenta k užívání marihuany. Odpovědi jsou znázorněny v grafu 11. Nejvíce respondentů se domnívá, že hlavním důvodem užití marihuany je frajeřina. Častou domněnkou studentů je pak i touha po neobvyklých zážitcích, což koreluje s tvrzením Hajného (10), jenž udává jako jeden z hlavních důvodů zvědavost, tajemno a exotiku spojenou s nelegální drogou. Tuto variantu uváděli i respondenti v předchozím grafu, tudíž zde je opět shoda. Hojně uváděným důvodem je i vliv party a vrstevníků, vůči kterému je pro jedince velmi obtížné odolat. Mladistvý chce často do party kamarádů zapadnout, nechce být terčem výsměchu, tudíž marihuanu užije i přesto, že jeho samotného nikterak neláká (10). Vliv party a vrstevníků považují za hlavní nejen respondenti odpovídající na otázku týkající se domněnky, které důvody by mohly vést jedince k abúzu marihuany, ale korelují i s výsledky vyplývajícími v předchozím grafu, kde jsou znázorněny důvody uživatelů samotných.

Jako důvod označili respondenti i nudu. V tomto případě je opět shoda s grafem 25 i shoda s autory uvedenými výše.

Mezi nejrizikovější skupinu mladých lidí řadí potom Hajný ty (10), kteří považují braní marihuany za zcela běžné a normální.

Dalším velkým problémem je pak polytoxikomanie, tedy zneužívání marihuany a hašiše v kombinaci s jinými drogami, nejčastěji s pervitinem a alkoholem (43). Právě dospívající jsou experty v kombinování marihuany s alkoholem, u dívek převládají pak i kombinace s tlumivými léky (32). Shodné výsledky vyplývají i z mého výzkumu, přičemž výsledky jsou znázorněny v grafu 27, kdy celých 59% ze všech dotázaných uživatelů kombinuje marihuanu s alkoholem. Tato polytoxikomanie je výraznější u studentů gymnázia (64%), u studentů střední odborné školy a středního odborného učiliště je to 57%. 34% všech dotázaných respondentů – uživatelů - marihuanu a alkohol nekombinuje. Kombinaci marihuany s jinou drogou přiznávají zejména studenti učiliště, na rozdíl od gymnazistů, kde na tuto variantu neodpověděl nikdo. Jak již bylo zmíněno výše, i zde se projevuje potvrzení předpokladu 1. hypotézy. Výsledky o kombinaci marihuany s jinou drogou se mírně liší od odborných výzkumů, jelikož nejčastější uváděnou drogou, s níž marihuanu studenti konzumují, není pervitin, ale lysohlávky a hašiš. Porovnání kombinace marihuany s alkoholem či jinou drogou ve vztahu k pohlaví je patrné v grafu 28. Odtud vyplývá, že častější kombinaci přiznávají chlapci na rozdíl od dívek. I přesto, že rozdíl není až tak patrný, v kombinaci marihuany s jinou drogou převládají opět chlapci.

Alarmujícím zjištěním je skutečnost, že téměř absolutní většina studentů zná někoho ze svého okolí, kdo marihuanu užívá, popř. užíval (graf 29). Tato situace je nebezpečná zejména v tom smyslu, že může mít pro respondenta motivačně prodrogový charakter. Jak již totiž bylo zmíněno, dospívající jsou snadno a velmi rychle ovlivnitelní svými kamarády a názory party jsou mnohdy tak silné, že jedinec má nesmírnou chuť a touhu patřit k oné „vyvolené skupině“ (10). Z celkového počtu dotázaných respondentů jich 41% přiznává, že jejich kamarád/ka užívají, popř. užili marihuanu. 23% respondentů uvádí jako známou osobu spolužáka ve škole a 22% udává spolužáka ve třídě. Pouhých 5% dotázaných studentů nezná nikoho, kdo by v jeho okolí jakkoliv marihuanu užil.

V rámci další výzkumné otázky, kdy odpovědi jsou znázorněny v grafu 30, mělo být zjištěno, zda respondent svému kamarádovi, popř. komukoliv jinému, užití marihuany rozmluví či nikoliv. Užívání marihuany je pro adolescenty něčím tajemným,

exotickým, nepoznaným a novým a to i proto, že je zákonem zakázané, trestné a nelze vyvrátit fakt, že některé účinky drogy mohou uspokojit aktuální potřeby daného teenagera, například zapomenout, uvolnit se, navázat komunikaci s ostatními lidmi, prosadit se apod. (10). A právě onen fakt může být důvodem, proč student nevymluví kamarádovi či známému užívání marihuany. Dalo by se říci, že se student pouze snaží dopřát svému kamarádovi takové zážitky, které pocíťoval on sám. Variantu „ať si dělá každý, co chce, je to jeho věc a užití marihuany bych mu nerozmlouval“ uvedla téměř polovina všech dotázaných respondentů. Naopak 32% drogy odsuzuje, tudíž by její konzumaci svému příteli začali vymlouvat.

Poslední třetina výzkumného dotazníku byla zaměřena spíše na otázky zjišťující informovanost nebo naopak neinformovanost respondentů z oblasti legislativy či problémů způsobených marihuanou.

I přesto, že valná část respondentů souhlasí (nejvíce studenti z gymnázia, nejméně pak studenti ze středního odborného učiliště), že se zákony o omamných a psychotropních látkách vztahují i na marihuanu (graf 31), nemají studenti relevantní informace o platné legislativě týkající se ilegálních drog. Podle nařízení vlády z roku 2010 je marihuana součástí seznamu zakázaných nelegálních látek v trestním zákoníku (27). Respondentům byla v návaznosti na legislativu a marihuanu položena též otázka (graf 32), zda za manipulaci s marihuanou může být jedinec trestně stíhán, a pokud ano, tak v jakých případech. Přestože markantní část vyslovila souhlas a vypsala možnosti, při níž je možné trestní stíhání, 15% respondentů neví. S trestním stíháním za jakoukoliv manipulaci s marihuanou nesouhlasí převážně studenti učiliště (13%, studenti SOŠ ve 2%). Dalo by se tedy říci, že z výzkumu bakalářské práce je patrné, že většina středoškolských studentů má povědomí o drogové legislativě. Graf 33 poukazuje v přehledu, jaké nejčastější odpovědi respondenti uváděli. Varianty odpovědí na gymnáziu a střední odborné škole se velmi podobaly. Ze všech odpovědí převažovala distribuce marihuany. Tuto variantu vypisovali nejvíce studenti středního odborného učiliště. Podle trestního zákoníku je neoprávněné přechovávání a pěstování v množství větším než malém, dovoz, výroba či prodej trestným činem (56). Trestným činem je i řízení motorového vozidla, přičemž schopnost bezpečně řídit motorové

vozidlo je po užití jointu zhoršena až na 24 hodin (31). Daný trestný čin vztahující se na problematiku drog, tedy i marihuany, je definován jako ohrožení pod vlivem návykové látky (56). Na tuto skutečnost poukazuje pouhých 5% studentů. Udivujícím pro mne byl fakt, že nadpoloviční většina, kdo odpovídali kladně na otázky znázorněné v grafech 31 a 32, používali pojem množství větší než malé, přesto však netušili, co je za množství větší než malé považováno. Je tedy patrné, že studenti mají sice povrchní teoretické znalosti, ale v praxi je neumějí používat. O této skutečnosti nás přesvědčuje i graf 36 znázorňující odpovědi respondentů na otázku „*Co mi hrozí, pokud budu pěstovat 5 rostlin marihuany s obsahem víc než 0,3% THC*“. Celých 38% všech dotázaných respondentů odpovědělo, že postih není z důvodu legality žádný. Tato odpověď je nejvíce zastoupena u studentů učiliště, méně u studentů střední odborné školy a nejméně ji zvolili gymnazisté. Správnou odpověď, tedy přestupek, vybralo 25% respondentů, hlavně studenti gymnázia a střední odborné školy. Z těchto výsledků tudíž vyplývá, že nejlépe informovaní jsou studenti gymnázia. Důležitost znalosti zákonů spatřuji zejména ve vztahu k páčání trestné činnosti související s marihuanou.

Rizika a problémy u uživatelů marihuany souvisí s oblastí sociální, zdravotní, bezpečnostní, ekonomickou i politickou (47). Se vznikem problémů a komplikací po dlouhodobém užívání marihuany souhlasí dle výzkumného šetření bakalářské práce i převážná většina dotázaných, graf 34 a 35. Nejčastěji byly jmenovány zdravotní a psychické problémy. Závislost uvádí čtvrtina dotázaných respondentů. Vznik psychické závislosti u 8 – 10% dlouhodobých uživatelů uvádí i Kalina (15). Za vstupní drogu pak marihuanu považuje sice pouhých 5 dotázaných, ale i Nešpor (30) vidí možnost přechodu od marihuany k tvrdým drogám. Ve shodě se sekvenční teorií jsou i výsledky ESPAD (5), kdy i v rámci jejich šetření vychází marihuana jako nejčastější první nelegální droga. Jako základní droga je pak marihuana uváděna v 12,8% všech léčených uživatelů drog (43).

V rámci výzkumného šetření své práce byla respondentům položena i otázka týkající se zkušenosti s jinou nelegální návykovou látkou mimo marihuanu, kdy výsledky jsou promítnuty v grafu 37. Nadneseně řečeno největší zkušenosti mají studenti středního odborného učiliště, avšak v porovnání se střední odbornou školou

nejsou rozdíly až tak patrné. Nejlépe vychází z výzkumu studenti gymnázia. Nejvíce uváděnou návykovou látkou, již studenti zkusili, byl hašiš. Přestože jsou uváděny jako nejčastěji užívané nelegální drogy po marihuaně sedativa a následně těkavé látky, halucinogeny (LSD a lysohlávky) a až poté extáze a pervitin, výzkumy bakalářské práce jsou mírně odlišné (5). Respondenti uvádějí po hašiši nejčastěji lysohlávky, po nich následuje extáze a LSD, potom pervitin a léky. Průměrný věk prvního užití jednotlivých látek je zaznamenán v tabulce 2.

6. ZÁVĚR

Bakalářská práce byla zaměřena na problematiku zneužívání marihuany středoškolskou mládeží ve městě Moravské Budějovice. Celá práce se týkala problematiky definované v cíli, jehož snahou bylo zjistit rozsah, zkušenosti a důvody vedoucí středoškolské studenty k užívání kanabinoidů a současně rozpoznat zkušenosti studentů dle jednotlivých typů škol. Domnívám se, že cíl práce byl naplněn.

S ohledem na cíle bakalářské práce byly stanoveny tři hypotézy, které se v průběhu výzkumného šetření potvrdily.

Hypotéza H1 předpokládala, že větší zkušenost s marihuanou mají studenti učiliště oproti studentům gymnázia, což se potvrdilo. Větší zkušenosti mají studenti učiliště např. v kombinaci marihuany současně s alkoholem a jinou drogou (11%), přičemž na gymnáziu onu kombinaci neudává žádný z dotázaných. Vyšší zkušenost přiznávají studenti učiliště oproti vrstevníkům z gymnázia i ve způsobu užití kanabinoidů, a to užitím per os, tedy ústy.

Hypotéza H2 předpokládající vyšší frekvenci užívání marihuany u studentů učiliště než u studentů gymnázia byla též potvrzena. Gymnazisté sice s užíváním marihuany mají také své zkušenosti, ale četnost užívání je mnohem nižší. Přiznávají buď, že marihuanu užili celkem jedenkrát, popř. ji užívají jednou měsíčně. Rozdíl vůči učňům je dosti značný. Častost užívání marihuany je u studentů učiliště vyšší, tzn. pravidelné užívání od 2-3x za týden až po denní užití.

Hypotéza H3 předpokládala, že marihuanu častěji užívají chlapci než dívky. Opět se hypotéza potvrdila, přestože rozdíly vyplývající z výzkumu nejsou mezi pohlavími až tak markantní. Prvenství chlapců však nespočívá pouze v jejich častějším užití marihuany, ale i ve větších zkušenostech a častějším experimentování s marihuanou, např. ve způsobu užívání marihuany či v jejím kombinování s alkoholem a jinými drogami.

Z výše uvedených výsledků vyplývá, že užívání marihuany je typické pro všechny střední školy. Užití marihuany na gymnáziu přiznává polovina dotázaných

respondentů, o něco více pak studenti střední odborné školy a celé dvě třetiny dotázaných studentů na učilišti marihuanu užilo, popř. užívá..

Jedním z důležitých námětů pro další práci, jemuž by bylo zapotřebí věnovat se v návaznosti na danou problematiku, je např. informovanost středoškolských studentů o platné legislativě.

Poznatky, které práce přinesla, jsou prospěšné nejen pro širokou laickou veřejnost, ale bezpochyby i pro jednotlivé školy, jež se výzkumu účastnily. Získané údaje konkrétněji zjistili situaci na středních školách na Moravskobudějovicku. Dále je možno výsledků využít i pro zkvalitnění a zefektivnění primární prevence, zaměřené na rizikové chování, prováděné na středních školách. V neposlední řadě lze výzkum využít i pro potřeby dalšího výzkumu, vědecké či odborné publikace nebo pro potřeby výuky.

7. SEZNAM POUŽITÝCH ZDROJŮ

1. BOLDIŠ, P. *Bibliografické citace dokumentů podle CSN ISO 690 a CSN ISO 690-2 (010197): část 1 – Citace: metodika a obecná pravidla*. Verze 3.3, [on-line]. 11.11.2004. [cit. 2009-11-10]. Dostupné na WWW: < <http://www.boldis.cz/citace/citeca.pdf> >
2. BOLDIŠ, P. *Bibliografické citace dokumentů podle CSN ISO 690 a CSN ISO 690-2 (010197): část 2 – Citace: modely a příklady u jednotlivých typů dokumentů*. Verze 3.0, [on-line]. 11.11.2004. [cit. 2009-11-10]. Dostupné na WWW: < <http://www.boldis.cz/citace/citeca.pdf> >
3. BOOTH, M. *Konopí: dějiny*. 1. vyd. Praha: BB/art, 2004. 367 s. ISBN 80 7341 348-5.
4. *Cannabis*. [online]. 2009. [cit. 2009-12-11]. Dostupné a WWW: <<http://www.sag-nein-zu-drogen.de/drogen-a-z/cannabis/>>
5. CSÉMY, L., CHOMYNOVÁ, P., SADÍLEK, P. *Evropská školní studie o alkoholu a jiných drogách (ESPAD)*. [online]. 2008. [cit. 2009-12-6]. Dostupné na WWW: <<http://img.sidliste.cz/download/ESPAD-2007.pdf>>
6. GABRHELÍK, R., MIOVSKÝ, M., ZÁBRANSKÝ, T., KUBŮ, P. *Inhalační vzorce užívání konopných drog a parafernálie využívaná za tímto účelem. Adiktologie*. 2008, roč. 8, č. 2, s. 99-105. ISSN 1213-3841.
7. GANERI, A. *Drogy: od extáze k agonii*. 1. vyd. Praha: AMULET, 2001. 149 s. ISBN 80-86299-70-8.
8. GÖHLERT, CH., KÝHN, F. *Od návyku k závislosti*. 1. vyd. Praha: Ikar, 2001. 144 s. ISBN 80-7202-950-9.
9. GOODYER, P. *Drogy + teenager*. 1. vyd. Praha: Slovanský dům, 2001. 162 s. ISBN 80-86421-44-9.
10. HAJNÝ, M. *O rodičích, dětech a drogách*. 1. vyd. Praha: Grada, 2001. 136 s. ISBN 80-247-0135-9.
11. HELLER, J., PECINOVSKÁ, O. *Závislost známá neznámá*. 1. vyd. Praha: Grada Publishing, 1996. 168 s. ISBN 80-7169-277-8.

12. HONEJ, P. *Konopí u nás*. [online]. 2000. [cit. 2009-11-14]. Dostupné na WWW: <http://www.biotox.cz/enpsyro/pj3kcanhis_4.html#kun >
13. IVERSEN, L. *Léky a drogy: průvodce pro každého*. 1. vyd. Praha: Dokořán, 2005. 143 s. ISBN 80-7363-061-3.
14. JANKOVSKÝ, J. *Etika pro pomáhající profese*. 1. vyd. Praha: Triton, 2003. 223 s. ISBN 80-7254-329-6.
15. KALINA, K. *Drogy a drogové závislosti: mezioborový přístup 1*. 1. vyd. Praha: Úřad vlády ČR, 2003. 319 s. ISBN 80-86734-05-6.
16. KALINA, K. *Drogy a drogové závislosti: mezioborový přístup 2*. 1. vyd. Praha: Úřad vlády ČR, 2003. 343 s. ISBN 80-86734-05-6.
17. KALINA, K. et al. *Glosář z oblasti drog a drogových závislostí*. [online] 2009 [cit. 2009-11-28] Dostupné na WWW: <http://www.kcentrumnoe.cz/cze/index.php?action=subject_publication>
18. KALINA, K. *Základy klinické adiktologie*. 1. vyd. Praha: Grada, 2008. 388 s. ISBN 978-80-247-1411-0.
19. Kolektiv autorů SANANIM. *Drogy: otázky a odpovědi*. 1. vyd. Praha: Portál, 2007. 198 s. ISBN 978-80-7367-223-2.
20. KOZLOVÁ, L, KUBELOVÁ, V. *Jak psát bakalářskou a diplomovou práci*. 2. vyd. České Budějovice: Jihočeská univerzita v Českých Budějovicích, 2009. 55 s. ISBN 978-80-7394-155-0.
21. KRAUS, B., HRONCOVÁ, J. et al. *Sociální patologie*. 1. vyd. Hradec Králové: Gaudeamus, 2007. 325 s. ISBN 978-80-7041-896-3.
22. KRMENČÍK, P. Somatická rizika spojená s kouřením marihuany. *Adiktologie*. 2008, roč. 8, č. 2, s. 113-123. ISSN 1213-3841.
23. LANGMEIER, J., KREJČÍŘOVÁ, D. *Vývojová psychologie*. 1. vyd. Praha: Grada Publishing, 1998. 343 s. ISBN 80-7169-195-X.
24. MINISTERSTVO ŠKOLSTVÍ MLÁDEŽE A TĚLOVÝCHOVY ČR. *Strategie prevence rizikových projevů chování u dětí a mládeže v působnosti rezortu MŠMT na období 2009-2012*. [online] 2009 [cit. 2010-10-03]. Dostupné na

WWW: <<http://www.msmt.cz/socialni-programy/strategie-prevence-socialne-patologickych-jevu-u-deti-a>>

25. MINISTERSTVO ŠKOLSTVÍ MLÁDEŽE A TĚLOVÝCHOVY ČR. *Pedagogové proti drogám: program preventivních aktivit uplatňovaných ve školách a školských zařízeních*. Praha: MŠMT, 1999. 44 s.
26. MIOVSKÝ, M. *Konopí a konopné drogy: adiktologické kompendium*. 1. vyd. Praha: Grada, 2008. 533 s. ISBN 978-80-247-0865-2.
27. *Nariadení vlády č. 455/2009 Sb., kterým se pro účely trestního zákoníku stanoví, které rostliny nebo houby se považují za rostliny a houby obsahující omamnou nebo psychotropní látku a jaké je jejich množství větší než malé ve smyslu trestního zákoníku.*
28. *Nariadení vlády č. 467/2009 Sb., kterým se pro účely trestního zákoníku stanoví, co se považuje za jedy a jaké je množství větší než malé u omamných látek, psychotropních látek, přípravků je obsahujících a jedů.*
29. NEŠPOR, K. *Alkohol, drogy a vaše děti*. [online] 2009 [cit. 2009-11-27]. Dostupné na WWW: <<http://www.drnespor.eu/knizkycz.html>>
30. NEŠPOR, K. *Návykové chování a závislost*. 3. aktual.vyd. Praha: Portál, 2007. 170 s. ISBN 978-80-7367-267-6.
31. NEŠPOR, K. *Vaše děti a návykové látky*. 1. vyd. Praha: Portál, 2001. 157 s. ISBN 80-7178-515-6.
32. NEŠPOR, K., CSÉMY, L. *Průchozí drogy: co by měli vědět rodiče a další dospělí, kteří se starají o děti a dospívající*. [online] 2009 [cit. 2009-11-21] Dostupné na WWW: <<http://www.drnespor.eu/addictcz.html>>
33. NEŠPOR, K., CSÉMY, L., PERNICOVÁ, H. *Jak zůstat fit a předejít závislostem*. 1. vyd. Praha: Portál, 1999. 112 s. ISBN 80-7178-299-8.
34. NEŠPOR, K., CSÉMY, L., PERNICOVÁ, H. *Problémy s návykovými látkami ve školním prostředí: časná a krátká intervence*. [online] 2010 [cit. 2010-02-20] Dostupné na WWW: <<http://www.drnespor.eu/addictcz.html>>
35. PEŠEK, R., VONDRÁŠKOVÁ, A., VESELÝ, O. *Drogová závislost aneb rychlý běh po krátké trati: poradenská příručka pro děti, dospívající a jejich rodiče*.

- [online]. 2009. [cit. 2009-11-21]. Dostupné na WWW:
<http://www.kcentrumnoe.cz/cze/index.php?action=subject_publication>
36. PETR, P., KALOVÁ, H., CHMELAŘOVÁ, V., ZDRAŽILOVÁ, A. *Prolegomena k farmakologii drogových závislostí*. 2. dopl.vyd. České Budějovice: VŠERS, 2007. 64 s. ISBN 80-86708-31-4.
 37. PRESL, J. *Drogová závislost*. Praha: Maxdorf, 1994. 87 s. ISBN 80-85800-18-7.
 38. REICHEL, J. *Kapitoly metodologie sociálních výzkumů*. 1. vyd. Praha: Grada Publishing, 2009. 192 s. ISBN 978-80-247-3006-6.
 39. ROBINSON, R. *Velká kniha o konopí*. 1. vyd. Praha: Volvox Globator, 1997. 281 s. ISBN 80-7207-046-0.
 40. ROSENBAUM, M. *Bezpečnost především: realistický přístup k dospívajícím a drogám*. [online] 2008 [cit. 2009-11-21] Dostupné na WWW: <<http://www.adiktologie.cz/download/1760/bezpecnost-predevsim-web.pdf>>
 41. ROTGERS, F. et al. *Léčba drogových závislostí*. 1. vyd. Praha: Grada Publishing, 1999. 264 s. ISBN 80-7169-836-9.
 42. SANANIM. *Konopné drogy*. [online] 2002. [cit. 2009-10-30]. Dostupné na WWW: <<http://www.drogovaporadna.cz/rubrika.php?rubrika=2>>
 43. STUDNIČKOVÁ, B., BENÁKOVÁ, Z., ŠEBLOVÁ, J., ZEMANOVÁ, R. *Incidence, prevalence, zdravotní dopady a trendy léčených uživatelů drog: výroční zpráva ČR-2007*. Praha: Hygienická stanice hl.m.Prahy, 2008. 204 s.
 44. ŠÁMAL, P. et al. *Trestní zákoník II.: velké komentáře*. 1. vyd. Praha: C.H.Beck, 2010. 3285 s. ISBN 978-80-7400-178-9.
 45. ŠUCHA, M. Problematika návykových látek a bezpečnosti v dopravě. *Adiktologie*. 2008, roč. 8, č.4, s 202-203. ISSN 1213-3841.
 46. TURČEK, K. Psychopatologické a sociálno-patologické prejavy detí a mládeže. 2. prep.dopl.vyd. Bratislava: IRIS, 2003. 168 s. ISBN 80-88778-99-9.
 47. TYLER, A. *Drogy v ulicích: mýty-fakta-rady*. 1. vyd. Praha: IŽ, 2000. 426 s. ISBN 80-237-3606-X.
 48. VACEK, J. Prožitek akutní intoxikace konopnými drogami. *Adiktologie*. [online]. 2009. [cit. 2009-10-30]. Dostupné na WWW:

< <http://www.adiktologie.cz/publications/cz/232/883/Prozitek-akutni-intoxikace-konopnymi-drogami.html> >

49. VÁCHA, P. *Efektivní prevence drogových závislostí*. [online] 2007 [cit. 2010-02-20] Dostupné na WWW: <http://www.prevence.net/Science/vacha_03.pdf>
50. VÁCHA, P. *Přístupy k řešení drogové problematiky*. [online] 2007 [cit. 2010-02-20] Dostupné na WWW:<http://www.prevence.net/Science/schwarcvacha_01.pdf>
51. VÁGNEROVÁ, M. *Psychopatologie pro pomáhající profese*. 3. rozš.vyd. Praha: Portál, 2004. 870 s. ISBN 80-7178-802-3.
52. VÁGNEROVÁ, M. *Vývojová psychologie I.: dětství a dospívání*. 1. vyd. Praha: Karolinum, 2005. 467 s. ISBN 80-246-0956-8.
53. VALÍČEK, P. et al. *Rostlinné omamné drogy*. 1. vyd. Benešov: START, 2000. 191 s. ISBN 80-86231-09-7.
54. ZÁBRANSKÝ, T. *Drogová epidemiologie*. 1. vyd. Olomouc: Univerzita Palackého, 2003. 95 s. ISBN 80-244-0709-4.
55. *Zákon č. 140/1961 Sb., trestní zákon, v platném znění do 31.12. 2009.*
56. *Zákon č. 40/2009 Sb., trestní zákoník, v platném znění.*
57. *Zákon č. 200/1990 Sb., o přestupcích, v platném znění.*
58. *Zákon č. 218/2003 Sb., o odpovědnosti mládeže za protiprávní činy a o soudnictví ve věcech mládeže a o změně některých zákonů, v platném znění.*
59. ZÁŠKODNÁ, H. *Pojetí závislosti na návykových látkách*. Ostrava: Scholaforum, 1997. 27 s. ISBN 80-86058-36-0.
60. ZSF JU. *Akademický rok 2009/2010*. České Budějovice: Jihočeská univerzita v Český Budějovicích, Zdravotně sociální fakulta. 2009. 503 s.

8. KLÍČOVÁ SLOVA

Adolescent

Důvody

Legislativa

Marihuana

Prevence

Střední škola

Užívání

9. PŘÍLOHY

Příloha 1: Dotazník

Příloha 1: DOTAZNÍK

Zdravím všechny teenagery.

Jsem studentkou Jihočeské univerzity v Českých Budějovicích, zdravotně sociální fakulty, oboru Prevence a rehabilitace sociální patologie. Protože chodím do 3. ročníku, píši bakalářskou práci, jejíž součástí je výzkum týkající se tématu „*Marihuana a středoškolská mládež*“. Proto Vás všechny prosím o zodpovědné vyplnění dotazníku, kde stačí odpovědi zakroužkovat. =o)

Dotazník je ANONYMNÍ – NEPODEPISUJ SE !

Uváděj odpovědi na všechny otázky upřímně a žádnou prosím nevynechej !

1) *Jsi:* A) muž
 B) žena

2) *Kolik je ti let?* A) 15 let
 B) 16 let
 C) 17 let
 D) 18 let
 E) 19 let
 F) 20 let a více

3) *Kde trvale žiješ?* A) venkov
 B) město do 5 000 obyvatel
 C) město od 5 001 do 10 000 obyvatel
 D) město od 10 001 do 50 000 obyvatel
 E) město od 50 001 do 100 000 obyvatel

4) *V jaké rodině žiješ?*
A) s oběma rodiči
B) rodiče jsou rozvedení, bydlím s matkou
C) rodiče jsou rozvedení, bydlím s otcem
D) žiji v rodině s nevlastním otcem
E) žiji v rodině s nevlastní matkou
F) žiji s prarodiči, příbuznými
G) žiji v dětském domově
H) žiji v pěstounské péči
CH) v současnosti už s rodiči nežiji
I) jiné (vepiš)

12) Znáš jiný (slangový) název pro marihuanu?

- A) ne
- B) ano (napiš název)

13) Proč si vlastně myslíš, že lidé začnou užívat marihuanu (nebo jakoukoliv jinou drogu)? (vyber jednu nebo více z možností)

- A) touží po neobvyklých zážitcích
- B) je to pro ně normální, tzv. „jdou s dobou“
- C) mají slabou vůli, např. odmítnout
- D) nudí se
- E) jsou neschopní vyřešit problém jiným způsobem
- F) frajeří před kamarády, spolužáky
- G) dodávají si odvalu (lépe navozují kontakt, snáz osloví holku/kluka apod.)
- H) bojí se, že by se mu/jí ostatní kamarádi/spolužáci vysmáli
- CH) snaha vyrovnat se kamarádovi/dce a zapadnout např. do party
- I) nevím, nemám vlastní názor

14) Kdyby mi někdo nabízel marihuanu, tak ji:

- A) razantně odmítnu a oznámím to nějaké autoritě (rodičům, učiteli, lékaři apod.)
- B) prostě ji odmítnu
- C) přijmu ji, ale ihned ji vyhodím, prodám
- D) odmítnu ji, ale nejsem si jistý(á), zda bych při opakované nabídce nepodleh
- E) nevím, možná bych ji zkusil
- F) určitě neodmítnu, už dlouho ji chci zkusit
- G) neodmítnu, již jsem marihuanu užil, přijmu „pozvání“
- H) neodmítnu, marihuanu užívám (at' už víkendově nebo pravidelně)
- CH) jiné (vepiš)

15) Od koho bys marihuanu získal(a)? (vyber jednu nebo více z možností)

- A) od rodičů
- B) od sourozence
- C) od jiného příbuzného
- D) od spolužáka/čky ve škole
- E) od spolužáka/čky ze třídy
- F) od kamaráda/ky
- G) od partnera/ky
- H) venku, od někoho známého(např. v parku, na festivalu)
- CH) na diskotéce, v baru, hospodě od kamaráda/ky nebo spolužáka/ky
- I) od neznámého člověka
- J) od dealera
- K) od někoho jiného (vepiš)

16) Vyzkoušel(a) jsi někdy marihuanu?

- A) ne, nikdy jsem ji nezkusil(a)
- B) ne, ale mám chuť ji vyzkoušet
- C) ano, jednou jsem ji zkusil(a), ale nechutnala mi
- D) ano, zkusil(a) sem ji jednou, ale už nemám možnost ji znovu zkusit
- E) ano, párkrát jsem ji měl(a) (5 – 10 x)
- F) ano, užíval(a) jsem ji, ale už neužívám
- G) ano, užívám ji příležitostně, o víkendech (na akcích)
- H) ano, užívám ji pravidelně

POKUD JSI MARIHUANU NIKDY NEUŽIL(A), PŘESKOČ K OTÁZCE 23.

17) Pokud marihuanu užíváš, popř. jsi ji užíval(a), tak jak často?

- A) celkem 1x
- B) 1x za měsíc
- C) 1x za 14 dní
- D) 1x za týden
- E) 2-3x týdně, o víkendech
- F) 3-5x týdně
- G) denně
- H) jinak (vepiš)

18) Pokud jsi marihuanu užil(a), jakým způsobem to bylo? (vyber jednu nebo více z možností)

- A) kouření z jointu
- B) kouření z vodní dýmky, skleněny apod.
- C) snědením pokrmu s marihuanou (koláčky, buchty apod.)
- D) pitím marihuanového mléka
- E) jiný způsob (vepiš)

19) V kolika letech jsi užil(a) marihuanu poprvé? (vepiš věk)

20) Co tě vedlo k tomu, vyzkoušet marihuanu? (vyber jednu nebo více z možností)

- A) zvědavost, chuť ji vyzkoušet
- B) nuda
- C) dobrodružství, adrenalin, „zakázané ovoce“
- D) z frajeřiny, „vytáhnout“ se před ostatními
- E) kamarádi mi ji nabídli, neodolal jsem, měl jsem chuť ji zkusit
- F) kamarádi mi ji nabídli a já jsem chtěl(a) zapadnout do jejich kolektivu
- G) nabídl(a) mi ji partner/ka
- H) nabídli mi ji přímo ve škole
- CH) donutili mě kamarádi, spolužáci, nechtěl(a) jsem ji užít
- I) nechtěl(a) jsem, aby se mi kamarádi smáli, že jsem „srab“, obava ze zesměšnění
- J) deprese, úzkost
- K) řešení problémů (se školou, partnerem/kou...), životní krize
- L) útěk od reality
- M) rozšířit si svoji představitost, zvýšit prožitek z umění
- N) jiný důvod (vepiš)

21) *S kým jsi marihuanu užil(a) poprvé?*

- A) s rodičem
- B) se sourozencem
- C) se svou partou, kamarády
- D) se spolužákem
- E) s partnerem/kou
- F) marihuanu jsem nikdy nekouřil(a)
- G) s někým jiným (vepiš s kým)

22) *Kombinuješ nebo jsi kombinoval(a) někdy marihuanu s alkoholem, popř. s jinou drogou?*

- A) ne
- B) ano, s alkoholem
- C) ano, s jinou drogou (vepiš jakou)
- D) ano, s alkoholem i s jinou drogou (vepiš jakou)

23) *Znáš někoho ve svém okolí, kdo marihuanu užívá? (vyber jednu nebo více z možností)*

- A) někdo z rodičů
- B) sourozenec
- C) jiný příbuzný
- D) kamarád/ka (např. z party ...)
- E) spolužák/čka ve škole
- F) spolužák/čka ve třídě
- G) partner/ka
- H) neznám nikoho

24) *Rozmlouval(a) bys někdy svému kamarádovi/dce (nebo komukoliv jinému) kouření marihuany?*

- A) ne, je to jeho věc, ať si každý dělá, co chce
- B) ne, neposlechl(a) by mě
- C) ne, užívat marihuanu je skvělé, schválil(a) bych mu/jí to
- D) ano, drogy zásadně odsuzuji
- E) asi ano, odsuzuji je, ale nevystupuji proti nim

25) *Vztahují se podle tebe zákony o omamných a psychotropních látkách i na marihuanu?*

- A) ne
- B) ano

26) *Můžeš být za manipulaci s marihuanou trestně stíhán(a)?*

- A) ne
 - B) nevím
 - C) ano, vepiš, v jakém případě
-

OTOČ →

27) *Domníváš se, že dlouhodobé užívání marihuany způsobuje nějaké problémy?*

A) ne, nezpůsobuje žádné problémy

B) ano (vepiš, jaké): 1.

2.

3.

28) *Pokud budu pěstovat 5 rostlin marihuany s obsahem víc než 0,3% THC pro vlastní potřebu, tak:*

A) mi nic nehrozí, je to legální

B) se jedná o přestupek

C) se jedná o provinění (u dospělých se jedná o trestný čin)

D) nevím, nemám představu

29) *Vyzkoušel(a) jsi někdy nějakou jinou návykovou látku než marihuanu (mimo kávu, tabák a alkohol)? (vyber jednu nebo více z možností)*

A) ne

B) hašíš, věk prvního užití, způsob užití

C) extázi, věk prvního užití, způsob užití

D) psilocybin (lysohlávký) věk prvního užití,
způsob užití

E) LSD, věk prvního užití, způsob užití

F) pervitin, věk prvního užití, způsob užití

G) heroin, věk prvního užití, způsob užití

H) kokain, věk prvního užití, způsob užití

I) opium (makovice), věk prvního užití, způsob užití

J) těkavé látky, organická rozpouštědla (toluen, poppers, ředidla apod.)
věk prvního užití, způsob užití

K) léky s psychotropním účinkem (barbituráty, benzodiazepiny – Diazepam, Apaurin,
Hypnogen, Rohypnol, Neurol apod.)

věk prvního užití, způsob užití

L) subutex, věk prvního užití, způsob užití

M) jinou (vepiš)

*Všem Vám moc děkuji za ochotu a věnovaný čas a přeji úspěšné studium
Dobešová Veronika*

(Zdroj: Vlastní výzkum)