

JIHOČESKÁ UNIVERZITA V ČESKÝCH BUDĚJOVICÍCH
ZDRAVOTNĚ SOCIÁLNÍ FAKULTA

TENDENCE K FILANTROPII U STŘEDOŠKOLÁKŮ

Bakalářská práce

Vedoucí práce:

Doc. PhDr. Helena Zášková, Csc.

Autor:

Šárka Vondrová

5. 5. 2010

Abstrakt

Tendence k filantropii u středoškoláků

Bakalářská práce se teoreticky a prakticky zabývá mírou tendencí k filantropii u středoškoláků. Filantropie vyjadřuje dlouhodobý závazek k veřejným hodnotám a veřejnému prospěchu a jde o formu prosociálního chování motivovanou osobní sociální odpovědností za dobrý chod společnosti jako celku. Teoretická část se zabývá vývojem filantropie a jejími druhy, motivací k dobročinnosti, morálkou ale i vývojem osobnosti v období dospívání. Cílem práce je rámcově změřit a popsat tendence k filantropii u středoškoláků podle předem stanovených kritérií (například religiozity, pohlaví, charakteru vzdělávání respondentů).

Pro zjištění tohoto cíle byl zvolen kvantitativní výzkum. Ke sběru dat byla použita technika dotazníku. Pro jeho konstrukci byla použita „Škála filantropie“ (The Philanthropy Scale), autorů T. Schuyta, J. Smita a R. Bekkerse v pracovním převodu H. Záškové (2008, 2009) a vybrané otázky z výzkumu „Fenomén filantropie: Postoje veřejnosti k dárcovství“ od M. Hladké. Dotazník byl doplněn otázkami ke zjištění některých sociodemografických ukazatelů. Zkoumaný soubor byl tvořen 80 studenty a učiteli středních škol.

Z výsledků práce vyplynulo, že středoškolští studenti vykazují průměrné tendence k filantropii a že faktory jako pohlaví a typ školy na tyto tendence nemají vliv. Vyšší tendence k filantropii se objevily u respondentů, kteří věří v Boha. Rozdíl však nebyl natolik markantní, aby potvrdil stanovenou hypotézu, že příslušnost k církvi zvyšuje tendence k filantropii.

Filantropii není v naší literatuře dosud věnována dostatečná pozornost. Přínos práce proto vidím především v možnosti využití jejích výsledků pro potřeby dalších výzkumů.

Summary

Tendency to philanthropy in secondary school students

The Bachelor Thesis deals theoretically and practically with the level of tendencies to philanthropy in secondary school students. Philanthropy expresses long-term commitment to public values and public benefit and it is a form of pro-social behaviour motivated by personal social responsibility for good operation of the society as a whole. The theoretical part deals with the development of philanthropy and its kinds, motivation to charity, moral, but also with the development of personality during adolescence. The goal of the Thesis is to measure generally and describe tendencies to philanthropy in secondary school students according to preset criteria (e.g. religiousness, gender, character of education of the respondents).

Quantitative research was selected to ascertain this goal. Questionnaire method was used for data collection. "The Philanthropy Scale" by T. Schuyt, J. Smit and R. Bekkers in working translation by H. Zášková (2008, 2009) and selected issues from the research called "Philanthropy phenomenon: Attitudes of the public to donorship" by M. Hladká were used to elaborate the questionnaire. The questionnaire was completed by questions to ascertain some socio-demographic indicators. The research set consisted of 80 students and apprentices of secondary schools.

The results of the Thesis showed that secondary school students display average tendencies to philanthropy and that factors like gender and school type do not influence such tendencies. Higher tendencies to philanthropy were displayed by respondents who believe in God. But the difference was not so marked to confirm the hypothesis that Church membership increased tendencies to philanthropy.

Our literature has not been paying sufficient attention to philanthropy so far. That is why I see the benefit of my Thesis particularly in the opportunity to use its results for the needs of further research.

Prohlášení:

Prohlašuji, že jsem bakalářskou práci na téma Tendence k filantropii u středoškoláků vypracovala samostatně pouze s použitím pramenů a literatury uvedených v seznamu citované literatury.

Prohlašuji, že v souladu s § 47b zákona 111/1998 Sb. v platném znění souhlasím se zveřejněním své bakalářské práce, a to v nezkrácené podobě elektronickou cestou ve veřejně přístupné části databáze STAG provozované Jihočeskou univerzitou v Českých Budějovicích na jejích internetových stránkách.

V Českých Budějovicích dne 5. 5. 2010

.....
podpis studenta

Poděkování:

Touto cestou bych chtěla poděkovat doc. PhDr. Heleně Záškové, CSc. Za odborné vedení práce, cenné rady, připomínky a trpělivý přístup.

Obsah

Obsah	6
Úvod.....	7
1 SOUČASNÝ STAV	8
1.1 Vysvětlení základních pojmů.....	8
1.2 Vývoj filantropie a její druhy	9
1.2.1 Firemní filantropie	11
1.2.2 Individuální filantropie.....	12
1.3 Filantropie a altruismus	12
1.3.1 Altruistické chování	13
1.3.2 Reciproční altruismus	14
1.4 Motivace a potřeby	15
1.4.1 Motivace	15
1.4.2 Teorie motivace.....	16
1.4.3 Psychosociální potřeby.....	17
1.4.4 Sociálně motivované chování a prosociální chování	18
1.4.5 Základní typy motivací k dobrovolnictví	19
1.5 Morálka	20
1.5.1 Mravní vývoj	20
1.6 Vývoj osobnosti v období dospívání	21
2 CÍL PRÁCE A HYPOTÉZY	23
2.1 Cíl práce	23
2.2 Hypotézy	23
3 METODIKA	24
3.1 Použitá metodika	24
3.2 Charakteristika výzkumného vzorku	25
4 VÝSLEDKY.....	26
5 DISKUZE	43
6 ZÁVĚR	47
7 SEZNAM POUŽITÝCH ZDROJŮ	48
8 KLÍČOVÁ SLOVA.....	52
9 PŘÍLOHY	53

Úvod

V posledních desetiletích došlo k výraznému rozvoji dobročinnosti, který šel ruku v ruce s vývojem legislativy upravující neziskový sektor. Filantropii jako významné charakteristice v sociální interakci však není v naší literatuře dosud věnována dostatečná pozornost. Přestože v některých zemích Evropské unie výzkumy filantropie již v posledních letech proběhly (např. Holandsko). Tyto studie ukazují, že hlavní důvod filantropie spočívá v nesobeckých altruistických motivech, v osobní zodpovědnosti za dobrý chod společnosti a solidaritě se slabšími spoluobčany.

Právě tato skutečnost, že filantropie u nás stojí zatím na pokraji zájmu, mě vedla k tomu, abych si toto téma zvolila. V praktické části své bakalářské práce se pokusím zjistit míru tendencí k filantropii u středoškoláků s ohledem na faktory, jakými jsou pohlaví, typ školy nebo víra v Boha. Z tohoto důvodu bude proveden kvantitativní výzkum formou dotazníku u studentů gymnázií a učňů středních odborných učilišť.

V teoretické části mé práce bych se ráda věnovala vývoji filantropie a jejími druhy a samozřejmě motivy, které vedou jedince k tomu, aby pomáhal druhým. K lepšímu pochopení dané problematiky jistě nebude od věci se zmínit také o morálních hodnotách a morálním vývoji jedince a samozřejmě i o vývoji v období dospívání.

1 Současný stav

1.1 Vysvětlení základních pojmů

V úvodu mé bakalářské práce bych ráda vysvětlila dva klíčové pojmy, které jsou obsaženy už v samotném názvu práce *Tendence k filantropii u středoškoláků* a které se objevují v celém jejím průběhu.

Tendence

Hartl a Hartlová (2002) definují pojem tendence v psychologickém slovníku jako: „*směr snažení; náchyllost, sklony, ať již vrozené jako instinkty, nebo získané či vypěstované během života, jako například umělecký sklon.*“

Filantropie

Původ slova filantropie můžeme objevit v řeckém slově *filein* (milovat) a *anthrōpos* (člověk). Lze ho přeložit jako lásku k člověku, lidumilnost, dobročinnost nebo bratrskou pomoc bližnímu (Hladká, 2009a). „*Filantropie vyjadřuje dlouhodobý závazek k veřejným hodnotám – veřejnému prospěchu. Jde o formu prosociálního chování, kterou motivuje osobní sociální odpovědnost za dobrý chod společnosti jako celku,*“ (Zášková, 2008). Jde o soukromou a dobrovolnou aktivitu jedince pro veřejnou věc zahrnující chování, které přesahuje běžné mezilidské vztahy. Zahrnuje takové aktivity jako věnování času, peněz a věcí pro dobro jiného člověka nebo společenských skupin (Zášková, Mlčák, 2009). Přestože má filantropie v naší historii dlouhou tradici, samotný pojem je dnes znám především díky dárcovství větších firem tzn. *firemní filantropii* (viz. Kapitola Firemní filantropie).

1.2 Vývoj filantropie a její druhy

V předchozí kapitole jsem uvedla, že filantropii můžeme přeložit jako lásku k člověku, lidumilnost či bratrskou pomoc bližnímu. Podíváme-li se ale do starého Řecka, zjistíme, že chápání dobra nebylo spojené ani tak s lidským soucitem, jako spíše s obětavými činy ve prospěch „polis“ (Hladká, 2009a). Dnes je pomoc potřebným společností chápána jako jedna z občanských ctností a kořeny filantropie, tak jak ji chápeme dnes, najdeme již v židovské a křesťanské morálce a nezáleží na tom, zda jsme věřící či nikoliv (Sozanská, Tošner, 2002).

V historii byla pomoc potřebným, nemocným a chudým závislá na příspěvcích těch nejbohatších a na pomoci církve. V současné době je filantropie úzce propojena s neziskovým sektorem, který zahrnuje občanská sdružení, účelová zařízení církví, obecně prospěšné společnosti (Hladká, 2009a). Tyto nestátní neziskové organizace se zaměřují nejen na pomoc lidem sociálně vyloučeným, nemocným, ale i na ochranu životního prostředí, na ochranu lidských práv, na podporu kulturních památek a umění či na rozvoj vědy a výzkumu (Sozanská, Tošner, 2002).

V české historii hrál neziskový sektor významnou roli již v minulém století, kdy se podílel nejen na liberalizaci státní moci nebo na emancipaci národní, kulturní ale i politické (př. národní obrození). Z pohledu filantropie byl neziskový sektor důležitý také při poskytování služeb. Ve třicátých letech 20. století byla řada ústavů a zařízení spravována ale i vlastněna různými nadacemi a spolky. Katolická Charita spravovala více jak 170 ústavů (Ministerstvo vnitra České republiky, 2000).

Změna nastala nástupem fašistického a komunistického režimu, kdy svobodná iniciativa občanů nebyla žádoucí. Nestátní neziskové organizace, které fungovaly i v době socialismu, byly řízeny Národní frontou a podléhaly kontrole Komunistické strany Československa (Ministerstvo vnitra České republiky, 2000).

Situace se začala měnit opět po roce 1989, kdy bylo zakládáno velké množství neziskových organizací. Pro představu, v roce 1990 bylo zaregistrováno přibližně 2 500 občanských sdružení, ale o devět let později, tedy v roce 1999, to bylo již 71 000 právnických osob (občanská sdružení, účelová zařízení církví, obecně prospěšné

společnosti, nadace a nadační fondy) (Ministerstvo vnitra České republiky, 2000).

Různé typy organizací vznikaly současně s tím, jak se vyvíjela legislativa. Na počátku byl zákon č. 83/1990 Sb., o sdružování občanů, který umožnil zřízení občanských sdružení. Na něj navázal zákon č. 308/1991 Sb., o svobodě víry a postavení církvi a náboženských společností, který umožnil zřízení účelových zařízení církvi, a zákon č. 248/1995 Sb., o obecně prospěšných společnostech. Nadace vznikaly na základě zákona č. 227/1997 Sb., o nadacích a nadačních fondech (Ministerstvo vnitra České republiky, 2000).

V současné době je filantropie v České republice legislativně podpořena především Zákonem o nadacích a nadačních fondech, Zákonem o daních z příjmů a Zákonem o dobrovolnické službě (Hladká, 2009a).

Zákon o nadacích a nadačních fondech říká, že nadace a nadační fond jsou účelová sdružení majetku zřízená pro dosahování obecně prospěšných cílů (rozvoj duchovních hodnot, ochrana lidských práv nebo jiných humanitárních hodnot, ochrana přírodního prostředí, kulturního dědictví, rozvoj vědy, vzdělání, tělovýchovy a sportu). Nadačním darem je vše, co je poskytnuto nadaci nebo nadačnímu fondu třetí osobou za účelem, pro který byla nadace či nadační fond zřízen (Zákon č. 227/1997 Sb.).

Zákon o daních z příjmů říká, že dárce má možnost odečíst si poskytnuté dary ze základu daně. (Zákon č. 586/1992 Sb.) Otázkou je, zda tyto daňové úlevy opravdu motivují potenciální dárce k poskytnutí daru a zda nějak ovlivňují výši poskytnutého daru. V České republice žádný výzkum na toto téma neproběhl, ale podle praxe v jiných zemích s již rozvinutou filantropií je patrné, že daňové úlevy samy o sobě nevedou k vyšší míře dárcovství (Hladká, 2009a).

Zákon o dobrovolnické službě vymezuje dobrovolnictví jako činnost, při níž dobrovolník poskytuje pomoc sociálně potřebným, pomoc při přírodních, ekologických nebo humanitárních katastrofách, při péči o zachování kulturního dědictví, pořádání charitativních akcí apod. (Zákon č. 198/2002 Sb.).

1.2.1 Firemní filantropie

Přestože v české historii sehrál neziskový sektor ve vývoji filantropie důležitou roli, svou nezastupitelnou úlohu v jejím rozvoji má bezesporu i ziskový sektor, tzn. dárcovství firem neboli *firemní filantropie*.

Firemní filantropie se do českého povědomí dostává až s příchodem nadnárodních firem, které se staly prvními většími přispěvateli nadací a neziskových organizací. Dnes nejen zahraniční, ale i tuzemské firmy zakládají své vlastní nadace a nadační fondy (Hladká, 2009a). Příkladem je Nadace České spořitelny, která vznikla za účelem podpory projektů v oblasti kultury, vzdělání a vědy, veřejných a sociálních záležitostí, zdravotní péče, charity, komunálních aktivit, sportu a ekologie a podpory jednotlivců v jejich tíživých životních nebo sociálních situacích způsobených nepředvídanými událostmi (Česká spořitelna a.s., 2008).

Jiné firmy podporují konkrétní oblast společně s již existující nadací, jako je tomu u T-mobilu (Hladká, 2009a). Cílem Fondu T-mobile pro regiony je zvyšovat kvalitu života převážně v místech, kde společnost T-Mobile působí.

Firmy se mohou rozhodnout i pro podporu více neziskových organizací, s jejichž pomocí realizují vybrané projekty, příkladem může být Bílý kruh bezpečí a Philip Morris ČR a.s. (Hladká, 2009a).

V České republice rozvoj firemní filantropie a filantropii obecně již 10 let úspěšně podporuje občanské sdružení Fórum dárců, jehož členy jsou nadace, nadační fondy a firemní dárci. Fórum dárců poskytuje s ohledem na firemní filantropii nejen poradenství v právní oblasti (podmínky založení nadace, daňové poradenství), ale pomáhá i s výběrem vhodného projektu (Fórum dárců, 2010).

„Stěžejními okruhy našeho zájmu jsou v současnosti posílení nadací a nadačních fondů, vytváření podmínek firemního dárcovství, jako nedílné součásti společenské odpovědnosti firem a zlepšování legislativního prostředí pro filantropii,“ (Fórum dárců, 2010).

1.2.2 Individuální filantropie

Naproti firemní filantropii stojí filantropie individuální, která se přímo týká tématu mé práce a její cílové skupiny, tzn. středoškoláků. Jak už jsem se zmínila, dobročinnost má v naší společnosti dlouhou tradici, která vychází především z náboženství (Tošner, Sozanská, 2002).

Jak napovídá již název sám, individuální filantropie zahrnuje zdroje poskytované od individuálních dárců. Její součástí jsou veřejné sbírky, dobročinné akce, členské příspěvky, dárcovské SMS, srážky ze mzdy a DMS (Hladká, 2009a). DMS, neboli dárcovským textovým zprávám se v posledních letech dostává čím dál tím větší pozornosti (Hladká, 2009, 12). To souvisí i s rozšířením mobilních telefonů a s jednoduchostí tohoto způsobu pomoci.

Získávání finančních prostředků oslovováním jednotlivých potenciálních dárců je pro neziskové organizace jedna z nejstabilnějších metod. Oslovování individuálních dárců patří proto mezi jejich hlavní úkoly (Hladká, 2009a). Úspěch (tzn. množství získaných dárců) je podmíněn nejen dobrým jménem a důvěryhodností té dané organizace, ale i celkovým dojmem, kterým neziskové organizace působí na společnost.

1.3 Filantropie a altruismus

Nad filantropií je možné se zamyslet i z pohledu altruismu. Evoluční sociální psychologie ji vysvětluje právě prostřednictvím altruistického chování a recipročního altruismu a vychází především z evoluční biologie. Hewstone a Stroebe ve své knize *Sociální psychologie* (2006) prostřednictvím evoluční sociální psychologie naznačují, jak z na první pohled sobeckého procesu přirozeného výběru může vzejít princip pomoci či kooperace.

1.3.1 Altruistické chování

„Pojmem altruistické chování se v biologii označuje proces, při němž jedno zvíře posiluje zdatnost druhého zvířete navzdory možné ztrátě vlastní zdatnosti,“ (Hewstone, Stroebe, 2006). Takovéto chování nalezneme i u lidí například v situaci, kdy věnují peníze pouličnímu žebrákovi. Z pohledu sociální psychologie je pro altruistické chování typická empatie a zaujímání hlediska druhého s cílem pomoci druhému člověku, přestože pomáhající není povinen pomoci. Altruistické chování lze ze značné části vysvětlit příbuzenským vztahem a snahou zachovat vlastní rod, respektive genetickou informaci. Skutečnost, proč si pomáhají i jedinci bez příbuzenského, vztahu se snaží objasnit reciproční altruismus (Hewstone, Stroebe, 2006).

Teorie sociálních norem se na altruistické jednání dívá z pohledu sociálních očekávání. Ta vycházejí právě ze sociálních norem, které lze chápat jako předpisy správného a očekávaného chování v určitých situacích. Touto normou může být například rovnováha mezi pomocí přijatou a poskytnutou nebo norma sociální odpovědnosti. Ta je použita v případě, kdy lidé pomáhají těm, o kterých si myslí, že se do tíživé situace nedostali vlastní vinou, přestože nelze očekávat budoucí návratnost pomoci (Mlčák, 2007).

Altruismus tak lze vysvětlit jako potřebu pomáhat druhým a starat se o ně, přičemž společnost klade jedinci podmínku: pokud chce zůstat její součástí, musí se chovat altruisticky. Člověk se však nechová altruisticky jen za účelem přežití, ale i z důvodu dobrých vztahů s ostatními, z potřeby být jimi akceptován a tím si utvrzovat vlastní hodnotu. To člověka motivuje žít v okruhu jemu blízkých lidí, se kterými má dobré vztahy, založené na vzájemné pomoci (Vágnerová, 2005).

Podle výše uvedeného není divu, že se psychologové a sociologové nejsou schopni shodnout v názoru, zda existuje čisté altruistické chování. Jinak řečeno, jestli je možná taková pomoc druhému člověku, která nepředpokládá vlastní zisk, ba dokonce počítá i s možnými ztrátami a značným úsilím ze strany pomáhajícího. Většina se přiklání k názoru, že to není možné, protože i v tomto případě je odměnou pomáhajícímu dobrý pocit, tzn. že do toho šel s tímto cílem, a tudíž už je to podloženo

přirozenými egoistickými motivy (Mlčák, 2007).

Toto pojetí lze podpořit i emocionální aktivací. K té může dojít u přihlízejících, kteří jsou svědky zoufalé, mimořádné situace, do které se dostal jiný člověk. Tato aktivace je příčinou impulzivní, naléhavé touhy pomoci. K samotné pomoci ovšem dochází proto, že tuto potřebu (touhu pomoci) jedinec vnímá jako nepříjemnou a tak ji eliminuje tím, že druhému pomůže. Právě z tohoto důvodu je možné pomoc druhým chápat jako sobecky motivovanou. Pomáhající se snaží vyhnout pocitům viny z důvodu nečinnosti a odměnou je mu „čisté svědomí“ (Hill, 2004).

Naproti tomu ti, kteří věří ve schopnost člověka jednat altruisticky, se domnívají, že je založeno spíše na emocionálních a impulzivních motivech a ne na chladné kalkulaci (Hill, 2004).

Altruistické chování tak podle některých autorů vychází ze sobeckých motivů nebo z tlaku společnosti, z jejích norem a hodnot, které předurčují, jak by se měl jedinec chovat. Podle jiných je založeno na dobrovolném konání ve prospěch druhých, přičemž odměnou je pomáhajícímu pouze vnitřní pocit uspokojení (Mlčák, 2007).

1.3.2 Reciproční altruismus

„Reciproční altruismus: Altruistické chování zvířete či člověka, platí-li pravděpodobnost, že se příjemce pomoci v budoucnosti zachová k poskytovateli altruisticky.“ (Hewstone, Stroebe, 2006)

S recipročním altruismem souvisí teorie sociální směny, která předpokládá, že jedinec se snaží v interakci s druhými lidmi dosáhnout co největších zisků a odměn se současným vynaložením co nejmenších nákladů. Tento princip člověk nemusí uplatňovat zcela vědomě, může jít o nevědomé vyhodnocování situace. (Mlčák, 2007).

Jedinec je ochotný pomáhat za podmínky, že se mu skutek vyplatí, lépe řečeno, že mu příjemce pomoc oplatí. Dalším předpokladem je, jak jsem se již zmínila výše, míra vynaloženého úsilí a zisků vyplývajících z pomoci. Čím jsou nižší náklady na pomoc a vyšší zisky z ní vyplývající, tím vyšší je ochota pomoci. To samozřejmě

vyklučuje jako předmět pomoci jedince, kteří jen přijímají, ale neoplácejí. Reciproční altruismus se proto nejlépe uplatňuje v malých skupinách a komunitách a reciprocita (vzájemnost) má významnou úlohu v partnerských vztazích a vztazích mezi kolegy na pracovišti (Hewstone, Stroebe, 2006).

„Recipročním altruismem se dají vysvětlit city jako vděčnost, přátelství, soucit, důvěra, rozhořčení, pocit viny, moralistická agrese, včetně schopnosti znepokojit se nad nespravedlností. Je-li teorie recipročního altruismu pravdivá, pak lze morálním altruismem vysvětlit nejen původ našich názorů na spravedlnost, mravní city, ale i existenci našich právních systémů,“ (Zášková, 2008).

1.4 Motivace a potřeby

V předchozích kapitolách jsem se snažila za pomoci evoluční sociální psychologie nastínit možné kořeny filantropie. Nyní bych se zaměřila na motivaci, lidské potřeby a sociálně motivované chování.

1.4.1 Motivace

Motivace patří mezi intrapsychické procesy, přičemž jejím zdrojem je vnitřní (psychický, ale i somatický stav) a vnější situace člověka (Nakonečný, 1997). Tyto zdroje lze nazývat motivy. Motivy pohánějí lidské chování, určují jeho směr, intenzitu a dobu trvání, která je zpravidla ukončena uspokojením potřeb, které ho vyvolaly, tedy dosažením cíle. V souvislosti s vnitřní situací jedince mluvíme o potřebách, které aktivizují lidské chování. Z pohledu vnějšího prostředí, se jedná o incentive, neboli vnější motivy (pobídka k určitému vhodnému typu chování udaná okolím člověka). Ty vedou ke vzniku potřeby a z ní plynoucího motivu. Motivy vznikají vzájemnou interakcí vnitřních a vnějších podnětů. Pokud je vnitřní potřeba silná, může vést k určitému typu chování bez dalších podnětů z vnějšku. V případě, že je tato potřeba

slabá, je nutné k aktivizaci chování silný podnět z prostředí (Vágnerová, 2005). Vnitřní situací může být pocit hladu, potřeba spánku nebo společenského uznání. Vnější situace člověka je dána působením okolí, jde o stimulaci k určitému chování. Podnětem z vnějšku se může stát dobré jídlo, ale pro sytého člověka se motivem pravděpodobně nestane. Tímto stimulem mohou být peníze, dobré známky či odměny (Nakonečný, 1997).

Chování člověka a motivace jsou závislé i na jeho morálních hodnotách a systému hodnot. Jsou z tohoto hlediska posuzovány buďto jako přijatelné či nepřijatelné (Nakonečný, 1997). Každý člověk si v průběhu života v závislosti na získaných zkušenostech utváří a neustále mění svůj hodnotový systém, přičemž právě hodnotové preference určují směr a cíl lidského chování (Kavalíř, 2005). Hodnotami mohou být objekty, situace nebo aktivity a stávají se jimi tehdy, pokud mohou vést k uspokojení subjektivně důležitých potřeb. Pak se stávají normami chování. V závislosti na těchto normách pak na jedince působí motivy. Různé motivy a potřeby proto působí na každého člověka jiným způsobem. U někoho může potřeba sociálního ocenění (tedy kladného hodnocení ze strany společnosti) vyvolat zaměření na vlastní výkon a dosažení úspěchu, u jiného nesobecké altruistické chování (Vágnerová, 2005).

1.4.2 Teorie motivace

Nyní bych ráda zmínila několik teorií, které se zabývají problematikou motivace a lidskými potřebami a mohou tak pomoci poodhalit možné motivy dobročinnosti.

Teorie vycházející z důrazu na psychosociální potřeby

Jedna z teorií vycházející z důrazu na psychosociální potřeby považuje za motiv, který nejvýznamněji ovlivňuje lidské chování, potřebu dosažení úspěchu. Podle této teorie vede neúspěch, tedy neuspokojení této potřeby, nejen k pocitu méněcennosti, ale zároveň se stává podnětem k sebeprosazení a dosažení úspěchu i v jiné oblasti. Jde o znovunalezení ztraceného sebevědomí a kladného sebehodnocení (Vágnerová, 2005).

Humanisté považovali za nejdůležitější potřebu seberealizace. Pro psychickou vyrovnanost je nezbytné uspokojení potřeby kladného sebehodnocení a potřeby být akceptován druhými. Ve chvíli, kdy dochází k rozporu mezi těmito dvěma potřebami, vzniká úzkost a ta vede k obranným mechanismům (Vágnerová, 2005).

Logoterapeutický směr vidí jako nejdůležitější potřebu smysl života, přičemž snaha o jeho nalezení je hlavním úkolem jedince. Dosažení cíle vede ke štěstí a lze ho dosáhnout třemi způsoby, a to utrpením, zážitky pravých hodnot (jsou spojené s kladným postojem ke světu) a samotnými skutky jedince, které nevedou jen k osobnímu uspokojení, ale mají i nějakou pozitivní hodnotu pro druhé (Vágnerová, 2005).

Teorie vycházející z komplexního pojetí potřeb

A. Maslow rozdělil lidské potřeby do několika skupin. Uspokojení nižších potřeb (fyziologické potřeby a potřeba bezpečí), vede ke snaze po naplnění vyšších potřeb (láska, úcta, uznání). Výše je potřeba sebeaktualizace, sebeuskutečnění a nakonec potřeba transcendece (Fürst, 1997).

Erich Fromm považoval za důležité vztahy mezi jedincem a okolím. Potřeby dělil do dvou skupin: potřeby být něčeho součástí a zároveň zůstat autonomní a potřeby poznání a porozumění. Cílem je najít ve svém životě smysl, dát mu určitý směr (Vágnerová, 2005).

1.4.3 Psychosociální potřeby

Psychosociální potřeby jsou z části vrozené a jejich vývoj je utvářen vlivem prostředí, resp. společnosti. Lze je rozdělit do několika skupin: potřeba bezpečí, stimulace, poznání a potřeba sociálních kontaktů. Poslední skupina, potřeba sociálních kontaktů, je založena v první řadě na vztazích k druhým lidem, ve kterých člověk prosazuje různé tendence, jako např. patřit do nějakých skupin, touha někomu vládnout, dominovat a pečovat o něj nebo naopak potřeba nechat se vést. Tyto tendence je možné

dále rozdělit na čtyři protiklady: dominance a submise, hostilita a láska, autonomie a sounáležení, egocentrismus a altruismus (Vágnerová, 2005).

1.4.4 Sociálně motivované chování a prosociální chování

Podle Nakonečného (1997) je sociálně motivované chování takové, které má jasný sociální cíl (tím může být komunikace a sdružování). Sociálními motivy jsou potřeba kontaktu, uznání, moci, něžnosti, nápodoby apod. Druhy sociálně motivovaného chování jsou např. sociální kontakt, sociální vazby a prosociální chování. Teprve v předškolním věku je dítě schopno vzdát se něčeho, co je mu příjemné, ve prospěch někoho, koho má rádo nebo koho lituje. Do té doby ho charakterizuje egocentrismus. Za pomoci lásky nebo lítosti dítě odrůstá egoismu a přibližuje se altruistickému chování a nezištnosti. Tento přechod však nenastane u všech. Někteří lidé zůstávají egoističtí a dospějí jen k formálním projevům altruismu, motivovaným pouhým sobectvím (Nakonečný, 1997). Zdá se však, že je to v souladu s vývojem společnosti, která vlivem rozvíjející se ekonomiky posledních dvaceti let klade důraz právě na individualismus, asertivitu, egoismus a obecně na chování zaměřené na úspěch a zisk (Mlčák, 2007).

Psychologie tedy rozlišuje dvě regulativní funkce osobnosti. První je egocentrická regulace, jejímž cílem je vzrůst vlastního já a uplatňuje se v ní zaměření asertivní a obranné. Druhá regulace, prosociální, se zaměřuje na blaho druhých lidí a na blaho společenských skupin (Nakonečný, 1997).

Prosociální chování vychází ze schopnosti člověka přinášet oběti. Důležitou roli zde hraje nejen systém hodnot jednotlivce, ale i vliv společenských norem a očekávání. Toto jednání nepřináší materiální zisk, ale duchovní uspokojení, dobrý pocit z vykonaného (Nakonečný, 1997). Se schopností přinášet oběti souvisí i tzv. pohotovost k pomoci (ochota pomoci a rychlost pomoci). Ta se snižuje v závislosti na počtu dalších lidí, tzn. čím více přihlížejících, tím menší je pravděpodobnost, že někdo z nich zasáhne a přispěchá oběti na pomoc. Jedinec přenáší odpovědnost na ostatní přihlížející

(Hill, 2004).

Další faktor, který má vliv na pohotovost k pomoci, je skutečnost, zda pomáhající zná důvod své pomoci a míra vynaloženého úsilí (Nakonečný, 1997). Zdá se však, že nejdůležitější roli hraje empatie (schopnost vcítit se do pocitů a situace druhého), tzn. čím více se jedinec dokáže vcítit do situace a pocitů trpícího, tím pohotovější je k pomoci (Buda, 1994).

1.4.5 Základní typy motivací k dobrovolnictví

V této kapitole bych ráda uvedla tři základní typy motivací k dobrovolnictví, které ve své knize *Dobrovolníci a metodika práce s nimi v organizacích* (2002) uvádí Tošner a Sozanská. Podle nich působí u konkrétních jedinců všechny níže uvedené typy motivace zároveň, ale každá v jiné míře s tím, že jedna má vždy dominantní vliv. I když se tyto motivace týkají konkrétně dobrovolnictví, mám za to, že je lze vztáhnout i na dobročinnost obecně.

Konvenční či normativní motivace je dominantní motivací u 41 % českých dobrovolníků. Častější je u starších lidí (nad 60 let) a věřících. Opírá se o křesťanskou morálku a o představy o správném způsobu chování. Je vedena normami nejbližšího okolí, nebo obecnými neformálními pravidly chování v dané společnosti. Tato motivace vychází z vnějšího okolí jedince, který pomáhá proto, že je to tak správné. Tato motivace je nejvíce patrná mezi příbuznými a v nejbližší přirozené komunitě (Sozanská, Tošner, 2002).

Reciproční motivace spojuje dobrovolnou práci s vlastním prospěchem. Vlastním prospěchem je zde myšleno získávání nových zkušeností, navazování nových vztahů nebo využití vlastních schopností (Sozanská, Tošner, 2002). Tuto motivaci lze vysvětlit za pomoci recipročního altruismu, který předpokládá pomoc v případě, že vynaložené úsilí na ni není příliš vysoké, ale zato zisky jsou velké (Hewstone, Stroebe,

2006). Rozhodující vliv má u 37 % českých dobrovolníků a převažuje u mladých lidí do 30 let, kteří mají ateistický pohled na svět. Reciproční motivace se nejvíce uplatňuje v dobrovolnictví vzájemně prospěšném (Sozanská, Tošner, 2002).

Nerozvinutá motivace je postavena na třech základních pilířích: víře ve smysluplnost dobrovolné činnosti, důvěře v danou organizaci a pocitu, že se jedinec prostřednictvím dobrovolné činnosti podílí na šíření dobré myšlenky. Nerozvinutá motivace je dominantní u 23 % českých dobrovolníků a častější u vysokoškolských studentů a lidí ve věku 46ti až 60ti let. Tato motivace, pokud ji lze brát jako altruistickou, má nejbliže k dobrovolnictví veřejně prospěšnému (Sozanská, Tošner, 2002).

1.5 Morálka

Morálku popisuje Jankovský (2003, str. 24) jako: „*soubor uznávaných mravních norem vyplývajících z určitého chápání mravních hodnot, z jejich povahy a hierarchie.*“ Tento soubor norem se odvíjí od historie a kultury té dané země a je neustále kontrolován jednak vnitřně (svědomím člověka), ale také z vnějšku (sociální kontrola). Morálka posuzuje chování jedince kritériem dobra a zla porovnáním s lidským svědomím. Přirozená morálka je založena na povinnosti člověka řídit se pravidlem nechovat se k druhým tak, jak nechce, aby se chovali druzí k němu (Jankovský, 2003).

1.5.1 Mravní vývoj

V každé době se objevují názory, že dnešní společnost upadá a lidé se stále méně starají jeden o druhého, mají menší úctu ke stáří, ke společenským hodnotám apod. Pokud tomu tak opravdu je, původ bychom měli hledat již u dětí a jejich mravního vývoje a svědomí.

Shapiro (2004) uvádí, že pozitivní mravní vývoj (tzn., aby se jedinec stal mravným) závisí na emocích a chování, jakými jsou pomáhání, pečování a zájem o druhé, altruistické chování, tolerance a především snaha o dodržování společenských pravidel. Dalším předpokladem jsou emoční a sociální dovednosti. Je to rozpoznání dobrého od špatného a jednání v souladu s tím, co jedinec vnímá jako dobré. Upřímný zájem o druhé, ohleduplnost k nim a smysl odpovědnosti nejen za sebe, ale i za druhé. Při překročení morálních pravidel by se mělo „ozvat svědomí“, tzn. pocit studu, strachu, viny, rozhořčení či pohrdání. Mravní vývoj utvářejí jak pozitivní emoce (především schopnost empatie a potřeba či instinkt pečovat o druhé), tak i emoce negativní (strach z trestu, odmítnutí, pocit viny, stud) (Shapiro, 2004).

Podle Mlčáka (2007) je možné altruismus a výchovu k němu považovat za účinnou prevenci vůči přílišnému egoismu, asociálnímu a rizikovému chování. Také z výzkumů různých světových kultur vyplývá, že mravní vývoj lze značně ovlivnit způsobem výchovy dítěte a vštěpovaným žebříčkem hodnot (Shapiro, 2004). Filantropii, jako formu prosociálního chování, je možné brát jako naučený způsob chování a je tedy možné ho ovlivnit výchovou (Kubicová, Záškodná, 2007).

1.6 Vývoj osobnosti v období dospívání

K lepšímu pochopení tendencí k filantropii konkrétně u středoškoláků je podle mého názoru důležité se ve stručnosti zmínit i o vývoji osobnosti v období dospívání a charakterizovat ho z pohledu kulturních a sociálních vztahů.

Dospívající člověk se začleňuje do společnosti a současně si vytváří svůj vlastní hodnotový systém a vlastní názory na svět kolem sebe. Důležitým se pro něj stává definovat sebe sama v rámci společnosti. V souvislosti s tím se více zajímá o mezilidské vztahy a o sociální oblast (Jankovský, 2003). Začleňujícím prvkem a novými hodnotami se pro dospívající stává poctivost a opravdovost, které hrají významnou roli při střetu dospívajícího s různými hodnotovými systémy (Macek, 1999).

Nezanedbatelnou roli v utváření vlastního žebříčku hodnot a morálky má i nový

formálně abstraktní způsob myšlení, který umožňuje dospívajícímu kritický přístup k vlastnímu i cizímu myšlení. Dovoluje srovnávat současný stav s tím, co by mohlo nebo mělo být. Důsledkem je kritičnost, nespokojenost či zklamání nad stávající situací. Není divu, že v období dospívání dochází častěji k mravním soudům. Dospívající dokáže posoudit sám sebe, své pocity a myšlenky z pohledu druhého člověka. To mu dovoluje je analyzovat je a kriticky hodnotit. „*Tak je možné větší uplatnění vzájemnosti (reciprocity) jako principu spravedlnosti,*“ (Langmeier, Krejčířová, 1998).

Vzhledem k výše uvedenému není proto překvapivé, že v adolescenci má jedinec značný zájem o ideologické hodnoty, ať už náboženské, politické nebo intelektuální (Erikson, 1999).

2 Cíl práce a hypotézy

2.1 Cíl práce

Cílem práce je rámcově změřit a popsat tendence k filantropii u středoškoláků podle předem stanovených kritérií (například religiozity, pohlaví, charakteru vzdělávání respondentů).

2.2 Hypotézy

Hypotéza H1: Středoškolští studenti vykazují průměrnou tendenci k filantropii.

Hypotéza H2: Mezi chlapci a děvčaty nejsou významné rozdíly ve filantropii.

Hypotéza H3: Tendence k filantropii nejsou ovlivněny charakterem vzdělání.

Hypotéza H4: Příslušnost k církvi zvyšuje tendenci k filantropii.

3 Metodika

3.1 Použitá metodika

Výzkum byl proveden za pomoci kvantitativní strategie. Ke sběru dat byla použita technika dotazníku (viz Příloha 2). Při plánování způsobu získávání výsledků bylo přihlédnuto k metodologii psychologického výzkumu od J. Ferjenčíka (2000). Pro účely zjištění míry tendencí k filantropii byly ke konstrukci dotazníku použity „Škála filantropie“ (The Philanthropy Scale, viz Příloha 1), autorů T. Schuyta, J. Smita a R. Bekkerse (2006) v pracovním převodu H. Záškodné (2008, 2009) a vybrané otázky z výzkumu „Fenoménu filantropie: Postoje veřejnosti k dárcovství“ od M. Hladké (2009b).

Dotazník měří 3 složky filantropie, které T. Schuyt, J. Smit a R. Bekkers považují za osu struktury fenoménu filantropie. První složku tvoří tendence k mezigenerační solidaritě, druhou složku zájem o pokles sociální koheze a třetí přijetí osobní zodpovědnosti.

Respondenti odpovídali pomocí pětistupňové Likertovy škály: naprosto souhlasím (5 bodů), spíše souhlasím (4 body), nevím (3 body), spíše nesouhlasím (2 body), naprosto nesouhlasím (1 bod) (Hayes, 2007). Souhlas s tvrzeními z grafů 11, 13, 15 a 17 značí nedostatek sociální zodpovědnosti. Tato tvrzení byla také hodnocena pomocí pětistupňové škály, přičemž naprostý souhlas odpovídal 1 bodu a naprostý nesouhlas 5 bodům.

Dotazník byl doplněn otázkami ke zjištění některých sociodemografických ukazatelů (pohlaví, typ školy, religiozita). Dotazník byl anonymní a respondentům byl rozdán osobně, což zaručilo stoprocentní návratnost. Vyřazeno bylo celkem 12 dotazníků. Důvodem k vyřazení bylo jeho neúplné vyplnění nebo neodpovídající věk respondenta. Výsledky byly zpracovány elementární statistikou (průměry, procenta).

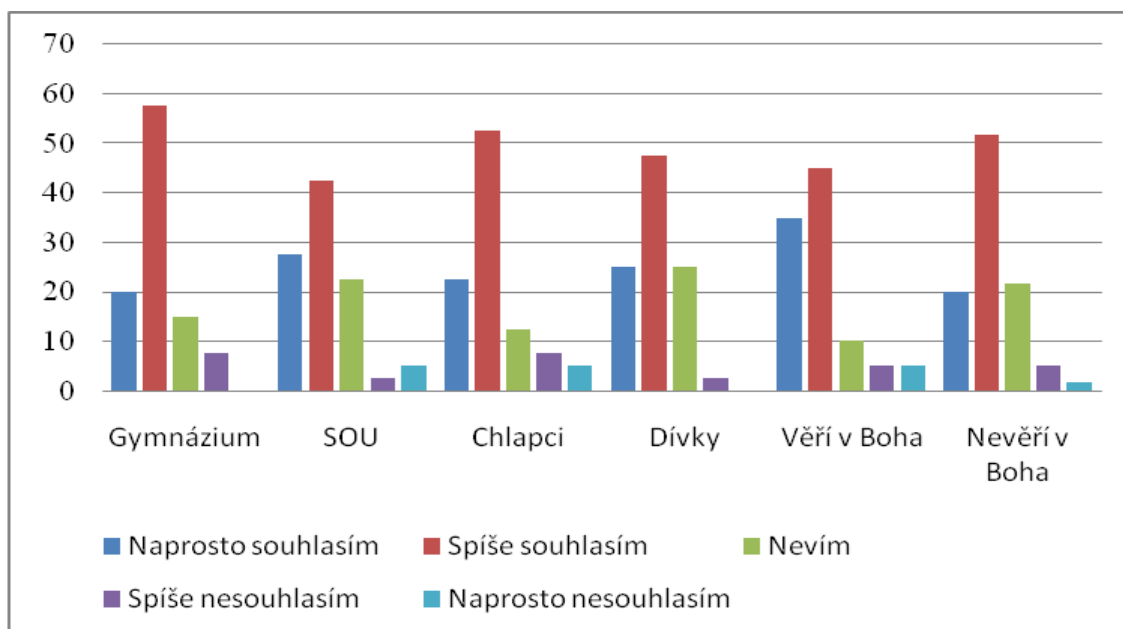
3.2 Charakteristika výzkumného vzorku

Výzkumný soubor zahrnoval 80 studentů a učňů středních škol v Českých Budějovicích ve věku od 17ti do 19ti let. Školy byly vybrány náhodně a stejně tak i jednotlivé třídy, ve kterých byl dotazník rozdán. Polovinu respondentů tvořili studenti gymnázia a druhou polovinu učni ze středních odborných učilišť. Z obou typů škol byl vybrán stejný počet chlapců a dívek.

4 Výsledky

Výzkumný soubor zahrnuje 40 studentů gymnázia a 40 učňů ze středních odborných učilišť v Českých Budějovicích ve věkovém rozmezí 17ti až 19ti let. Z celkového počtu 80ti respondentů je 40 dívek a 40 chlapců. 20 respondentů uvedlo, že věří v Boha, 60 respondentů je nevěřících.

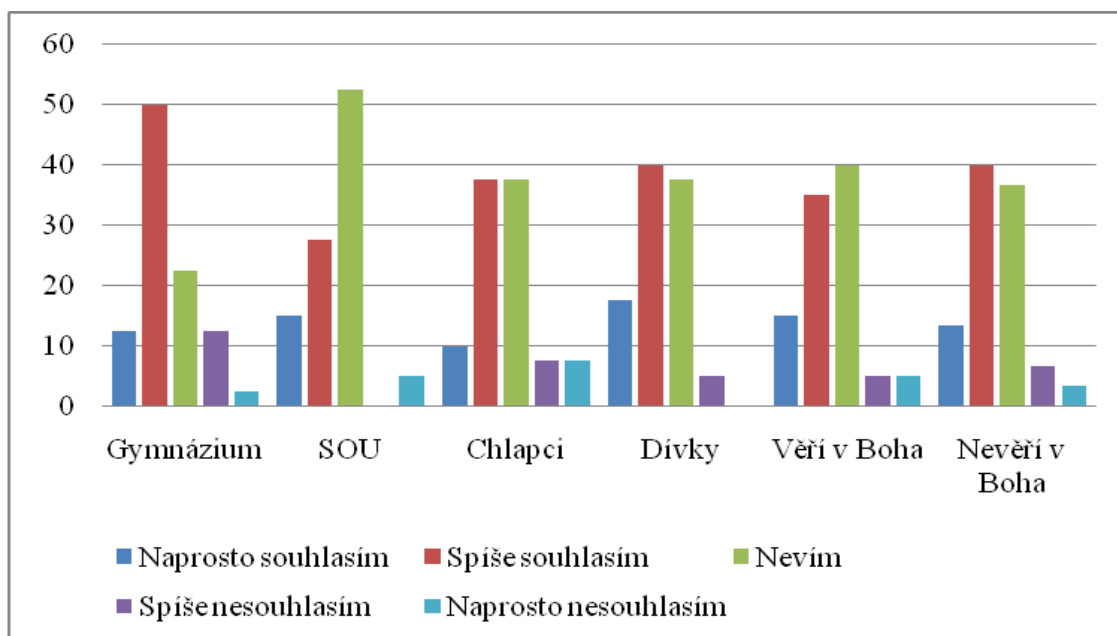
Graf 1: Darovat peníze potřebným je morálně správné.



Zdroj: vlastní výzkum

Ze skupiny studentů gymnázia s tvrzením 7,5 % spíše nesouhlasilo a 15 % nevědělo. Z učňů 22,5 % nevědělo a 5 % naprostou nesouhlasilo. Chlapci ze 7,5 % spíše nesouhlasili a z 5 % naprostou nesouhlasili. 25 % dívek nevědělo. U skupiny věřících 5 % spíše nesouhlasilo a 5 % naprostou nesouhlasilo. Z těch, kteří nevěří v Boha 21,7 % nevědělo a 5 % spíše nesouhlasilo. S tvrzením souhlasil větší počet studentů gymnázia (77,5 %) než učňů středních odborných učilišť (70 %). Mezi chlapci (75 %) a dívkami (72,5 %) nebyl výrazný rozdíl. Nejvíce respondentů souhlasilo ze skupiny věřících (80 %). U chlapců bylo zároveň nejvíce nesouhlasných odpovědí (12,5 %).

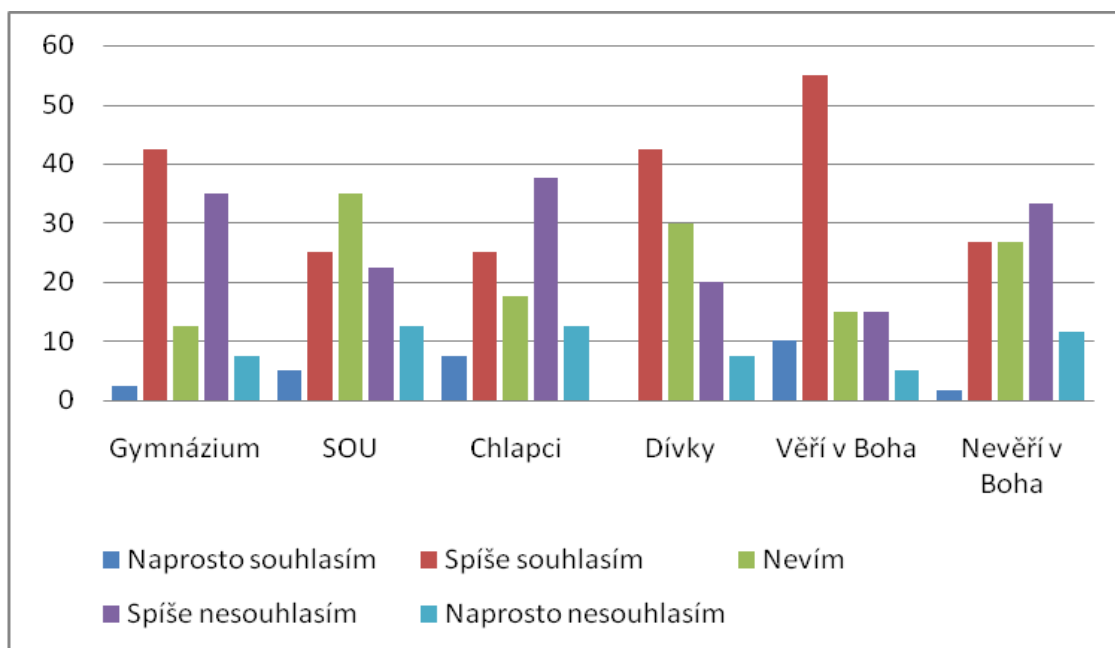
Graf 2: Činnost neziskových organizací je pro společnost potřebná, proto je správné je finančně podporovat.



Zdroj: vlastní výzkum

Ze studentů gymnázia s tímto tvrzením 12,5 % naprosto souhlasilo, 50 % spíše souhlasilo a 22,5 % nevědělo. Z učňů středních odborných učilišť 15 % naprosto souhlasilo, 27,5 % spíše souhlasilo a 52,5 % nevědělo. Ze skupiny chlapců 10 % naprosto souhlasilo, 37,5 % spíše souhlasilo a 37,5 % nevědělo. Z celkového počtu dívek 17,5 % naprosto souhlasilo, 40 % spíše souhlasilo a 37,5 % nevědělo. Ze skupiny věřících 15 % naprosto souhlasilo, 35 % spíše souhlasilo a 40 % nevědělo. Z těch, kteří nevěří v Boha s tvrzením 13,3 % naprosto souhlasilo, 40 % spíše souhlasilo a 36,7 % nevědělo. S tvrzením naprosto nesouhlasilo 2,5 % studentů gymnázia, 5 % učňů, 7,5 % chlapců, 5 % věřících a 3,34 % nevěřících. Souhlasili více studenti gymnázia (62,5 %) oproti učňům (42,5 %) a dívky (57,5 %) v porovnání s chlapci (47,5 %). Rozdíl mezi věřícími a nevěřícími respondenty nebyl velký (3,3 %). Více nesouhlasných odpovědí se objevilo u studentů gymnázia (15 %) než u učňů středních odborných učilišť (5 %) a u chlapců (15 %) než u dívek (5 %). Mezi respondenty, kteří věří v Boha, a nevěřícími nebyl rozdíl.

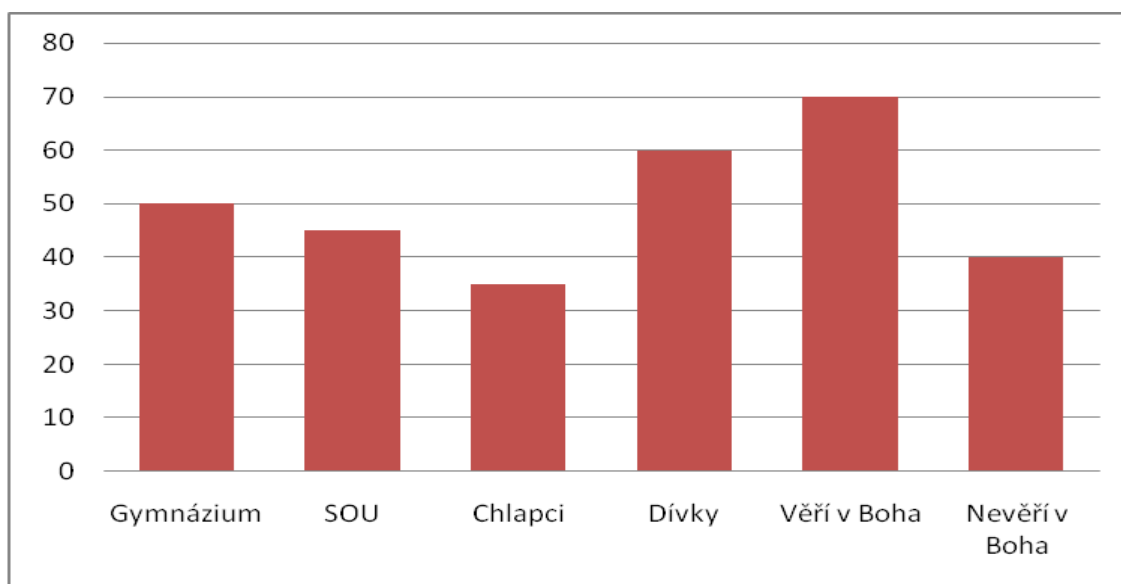
Graf 3: Věřím neziskovým organizacím, že získané peníze nebo dary, půjdou na slibované účely.



Zdroj: vlastní výzkum

Z celkového počtu studentů gymnázia s tvrzením 42,5 % spíše souhlasilo, 12,5 % nevědělo a 35 % spíše nesouhlasilo. Z počtu učňů středních odborných učilišť 25 % spíše souhlasilo, 35 % nevědělo a 22,5 % spíše nesouhlasilo. Z chlapců 25 % spíše nesouhlasilo, 17,5 % nevědělo a 37,5 % spíše souhlasilo. Ze skupiny dívek 42,5 % spíše souhlasilo, 30 % nevědělo a 20 % spíše nesouhlasilo. Z počtu středoškoláků, kteří věří v Boha, 55 % spíše souhlasilo, 15 % nevědělo a 15 % spíše nesouhlasilo. Z nevěřících 26,67 % spíše souhlasilo, 26,67 % nevědělo a 33,34 % spíše nesouhlasilo. Naprosto s tvrzením souhlasilo 2,5 % studentů gymnázia, 5 % učňů, 7,5 % chlapců, 10 % věřících a 1,67 % nevěřících. Nejvíce souhlasili věřící (65 %), naproti tomu nevěřící (28,3 %). Dívky (42,5 %) důvěřovali více v porovnání s chlapci (32,5 %) a studenti gymnázia (45 %) v porovnání s učni (30 %). Nejvyšší míru nedůvěry, tzn. nesouhlas s tvrzením, projeví chlapci (50 %), dívek bylo méně (27,5 %). Rozdíl se objevil i mezi věřícími (20 %) v porovnání s nevěřícími (45 %) a studenty gymnázia (42,5 %) oproti učňům (35 %).

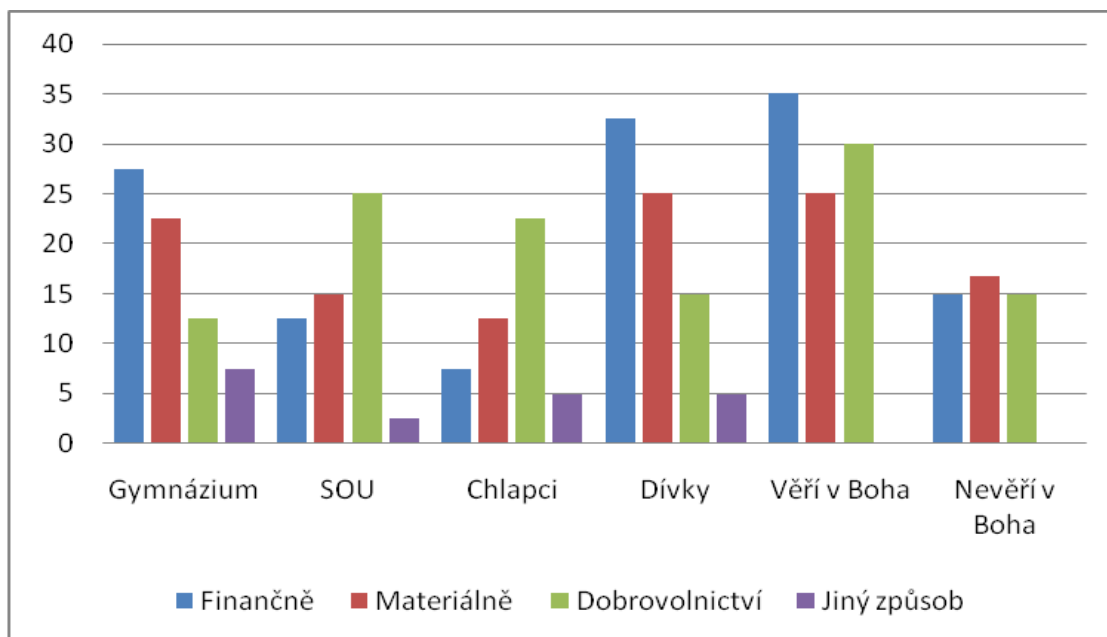
Graf 4: Podporuji dobročinné akce, obecně prospěšné aktivity, apod.



Zdroj: vlastní výzkum

Podle výsledků z grafu dobročinné akce, obecně prospěšné aktivity apod., podporuje 50 % studentů gymnázia, 45 % učňů středních odborných učilišť, 35 % chlapců, 60 % dívek, 70 % středoškoláků, kteří věří v Boha, a 40 % respondentů, kteří v Boha nevěří. Nejvíce se dobročinným aktivitám věnuje skupina věřících (70 %). Naproti nim stojí skupina respondentů, která nevěří v Boha (40 %). Rozdíl mezi středoškoláky, kteří jsou věřící a kteří v Boha nevěří je 30 %. Více podporují dobročinnost dívky (60 %) v porovnání s chlapci (35 %). Rozdíl mezi skupinou dívek a chlapců činí 25 %. Rozdíl mezi respondenty s odlišným typem škol činil jen 5 %, přičemž studenti gymnázia podporují dobročinné akce více. Z grafu vyplývá, že nejméně dobročinné akce či obecně prospěšné aktivity podporují chlapci (35 %). Naopak nejvíce se dobročinnosti věnuje skupina respondentů, která věří v Boha (70 %). Rozdíl mezi těmito dvěma skupinami respondentů je 35 %.

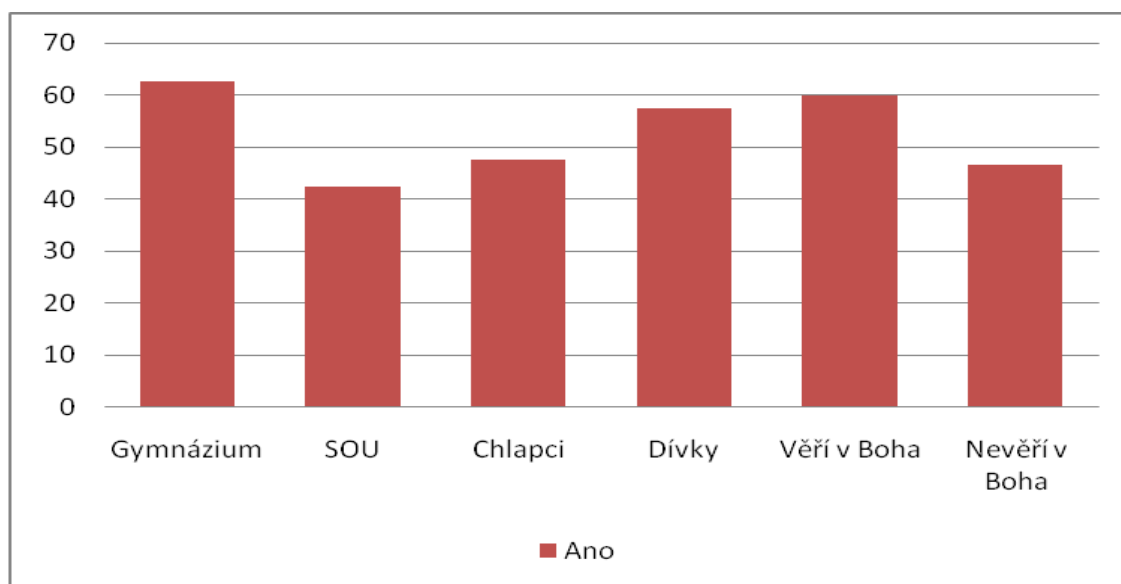
Graf 5: Způsob podpory dobročinných akcí, obecně prospěšných aktivit, apod.



Zdroj: vlastní výzkum

Studenti měli možnost zvolit více odpovědí současně. Z celkového počtu studentů gymnázia 27,5 % uvedlo způsob finanční podpory, 22,5 % materiální podpory a 12,5 % uvedlo dobrovolnictví. Ze skupiny učňů uvedlo 12,5 % finanční formu podpory, 15 % materiální a 25 % zvolilo dobrovolnictví. Z chlapců 7,5 % podporuje dobročinnost finančně, 12,5 % materiálně a 22,5 % formou dobrovolnictví. Ze skupiny dívek 32,5 % podporuje dobročinnost finančně, 25 % materiálně a 15 % formou dobrovolnictví. Ze středoškoláků, kteří věří v Boha, uvedlo 35 % způsob finanční podpory, 25 % materiální a 30 % zvolilo dobrovolnictví. Z počtu středoškoláků, kteří nevěří v Boha, podporuje 15 % finančně, 16,7 % materiálně a 15 % formou dobrovolnictví. Studenti gymnázia volí častěji finanční (27,5 %) a materiální podporu (22,5 %). Učni volí častěji formu dobrovolnictví (25 %). Dívky spíše přispívají finančně (32,5 %) a materiálně (25 %) na rozdíl od chlapců, kteří volí především dobrovolnictví (22,5 %). Skupina věřících podporuje zhruba stejnou mírou finančně (35 %) a formou dobrovolnictví (30 %). Respondenti, kteří v Boha přispívají téměř stejnou měrou finančně (15 %), materiálně (16,7 %) a formou dobrovolnictví (15 %).

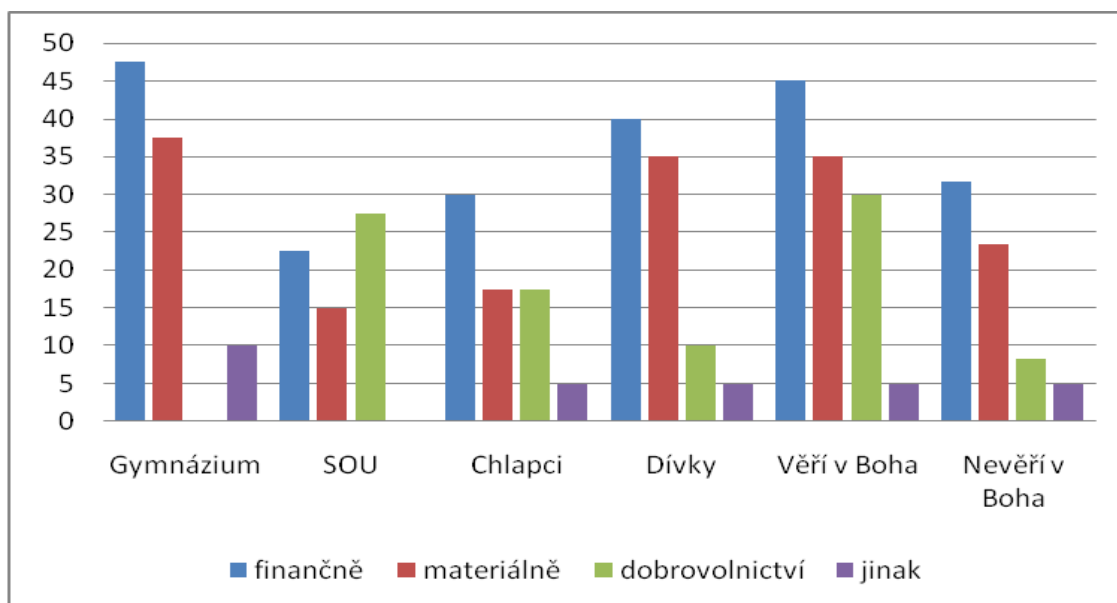
Graf 6: Podporují Tvoji rodiče dobročinné akce, obecně prospěšné aktivity, apod.?



Zdroj: vlastní výzkum

Na otázku kladně odpovědělo 62,5 % studentů gymnázia, 42,5 % učňů středních odborných učilišť, 47,5 % chlapců, 57,5 % dívek, 60 % středoškoláků, kteří věří v Boha a 46,7 % ze skupiny nevěřících. Největší rozdíl se objevil u rodičů středoškoláků v závislosti na typu školy, kdy více podporují dobročinnost rodiče studentů gymnázia (62,5 %). Proti nim stojí rodiče učňů středních odborných učilišť (42,5 %). Rodiče dívek podporují dobročinné akce a obecně prospěšné aktivity o 10 % více než rodiče chlapců. Dobročinnosti se více věnují rodiče respondentů, kteří věří v Boha než středoškoláků, kteří v Boha nevěří. Rozdíl mezi těmito dvěma skupinami je 13,3 %. Z grafu lze vyčíst, že nejvíce podporují dobročinné akce nebo obecně prospěšné aktivity rodiče studentů gymnázia. Naopak nejméně se dobročinnosti věnují rodiče učňů středních odborných učilišť. Rozdíl mezi nimi činí 20 %.

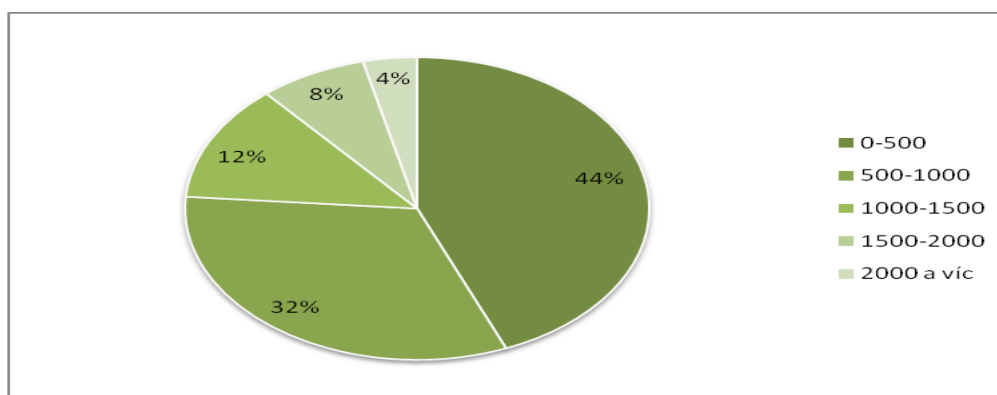
Graf 7: Jakým způsobem Tvoji rodiče podporují dobročinné akce, obecně prospěšné aktivity, apod.?



Zdroj: vlastní výzkum

Z celkového počtu studentů gymnázia uvedlo 47,5 % způsob finanční podpory a 37,5 % materiální. Z učňů středních odborných učilišť zaškrtno 22,5 % finanční podporu, 15 % materiální a 27,5 % dobrovolnictví. Z chlapců zvolilo 30 % finanční způsob podpory, 17,5 % materiální a 17,5 % dobrovolnictví. Z dívek uvedlo 40 % finanční podporu, 35 % materiální a 10 % dobrovolnictví. Z celkového počtu věřících zaškrtno 45 % finanční podporu, 35 % materiální a 30 % dobrovolnictví. Ze skupiny středoškoláků, kteří nevěří v Boha uvedlo 31,7 % způsob finanční, 23,4 % materiální a 8,3 % dobrovolnictví. Rodiče dívek oproti rodičům chlapců volí častěji formu finanční (o 10 %) a materiální podpory (o 17,5 %) a méně se věnují dobrovolnickým aktivitám (o 7,5 %). Rodiče učňů oproti rodičům studentů gymnázia dosahují nižších hodnot jak u finanční podpory (o 25 %) tak i materiální (o 22,5 %). Skupina věřících oproti nevěřícím dosahuje vyšších hodnot ve způsobu finanční podpory (o 13,3 %), materiální (o 11,6 %) i v dobrovolnictví (o 21,7 %).

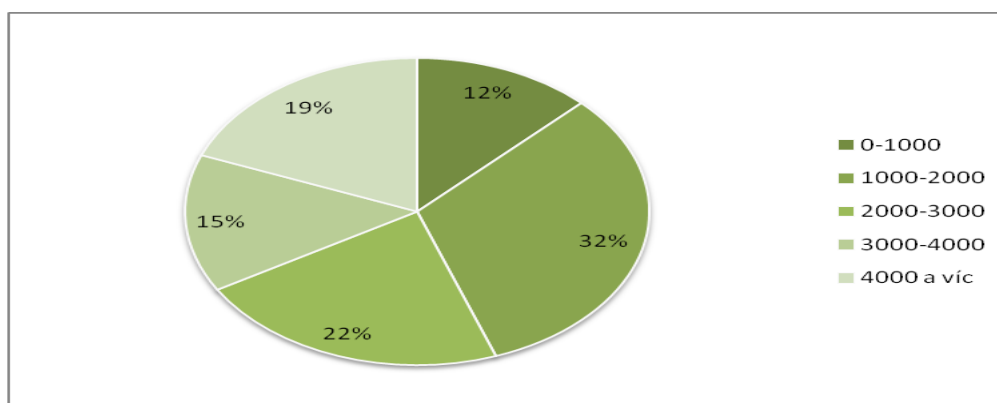
Graf 8: Průměrná měsíční částka kapesného (bez částky na cestu do školy a stravování).



Zdroj: vlastní výzkum

Výše kapesného po odečtení částky na cestu do školy a peníze na stravování se pohybuje u 44 % do 500 Kč, 32 % uvedlo částku mezi 500 až 1000 Kč. Více jak 1000 Kč dostává 23,5 % respondentů.

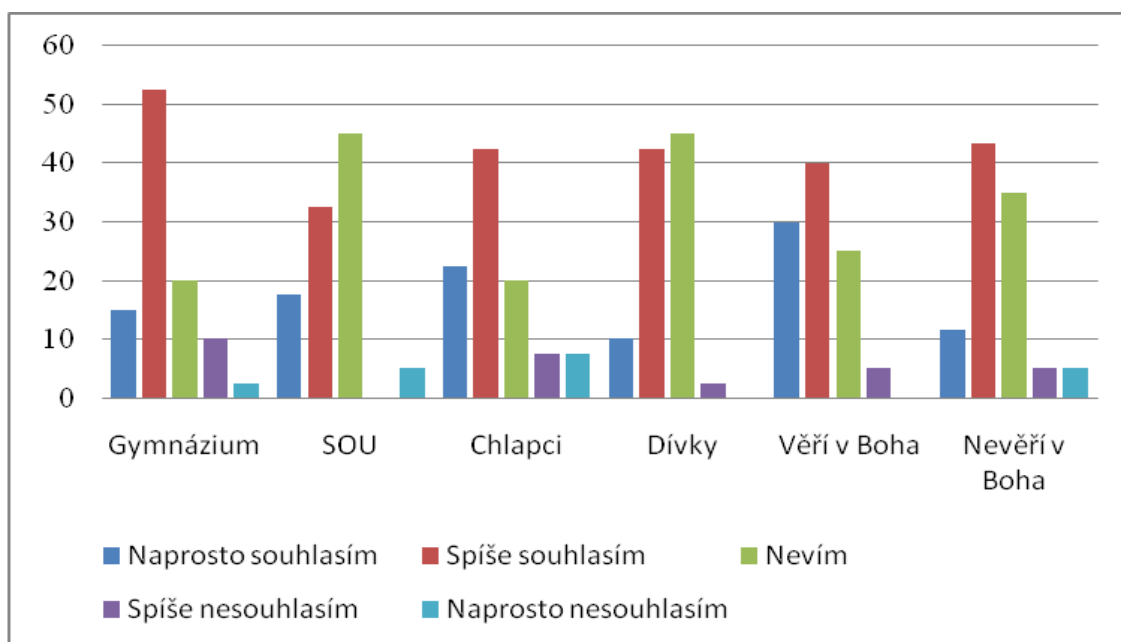
Graf 9: Průměrný měsíční výdělek z celoroční brigády.



Zdroj: vlastní výzkum

Pravidelnou celoroční brigádou si přivydělává 39 % středoškoláků. Z tohoto celkového počtu si 32 % respondentů vydělává mezi 1000 a 2000 Kč měsíčně, 22 % od 2000 do 3000 Kč, 15 % mezi 3000 a 4000 Kč a 19 % více jak 4000 Kč měsíčně.

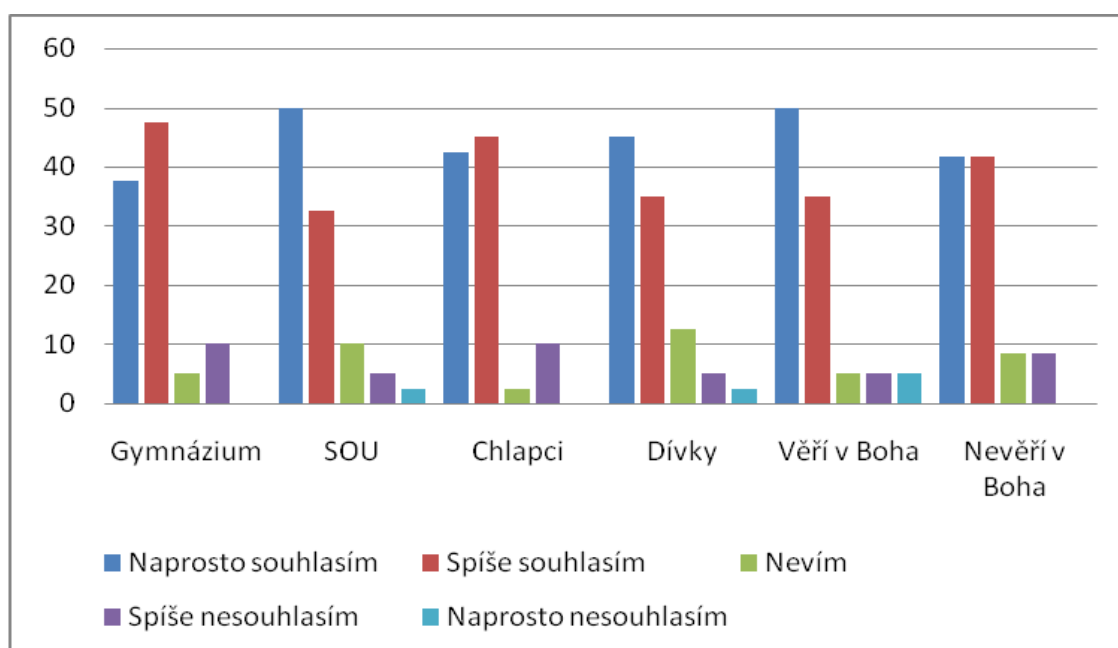
Graf 10: Musíme tento svět zanechat příštím generacím jako lepší místo.



Zdroj: vlastní výzkum

Z celkového počtu studentů gymnázia s tvrzením 15 % naprosto souhlasilo, 52,5 % spíše souhlasilo, 20 % nevědělo. Z učňů středních odborných učilišť 17,5 % naprosto souhlasilo, 32,5 % spíše souhlasilo a 45 % nevědělo. Chlapci z 22,5 % naprosto souhlasili, z 42,5 % spíše souhlasili a z 20 % nevěděli. Ze skupiny dívek 10 % naprosto souhlasilo, 42,5 % spíše souhlasilo a 45 % nevědělo. Ze středoškoláků, kteří věří v Boha 30 % naprosto souhlasilo, 40 % spíše souhlasilo a 25 % nevědělo. Z celkového počtu nevěřících 11,7 % naprosto souhlasilo, 43,3 % spíše souhlasilo a 35 % nevědělo. Naprosto nesouhlasilo 2,5 % studentů gymnázia, 5 % učňů středních odborných učilišť, 7,5 % chlapců a 5 % respondentů, kteří nevěří v Boha. Vyšší míra souhlasu se objevila u chlapců (65 %) než u dívek (52,5 %), u studentů gymnázia (67,5 %) než u učňů středních odborných učilišť (50 %) a u věřících (70 %) oproti nevěřícím (55 %). Zároveň projevilo svůj nesouhlas více chlapců (15 %) v porovnání s dívkami (2,5 %), více studentů gymnázia (12,5 %) oproti učňům středních odborných učilišť (5 %) a více nevěřících (10 %) oproti věřícím (5 %).

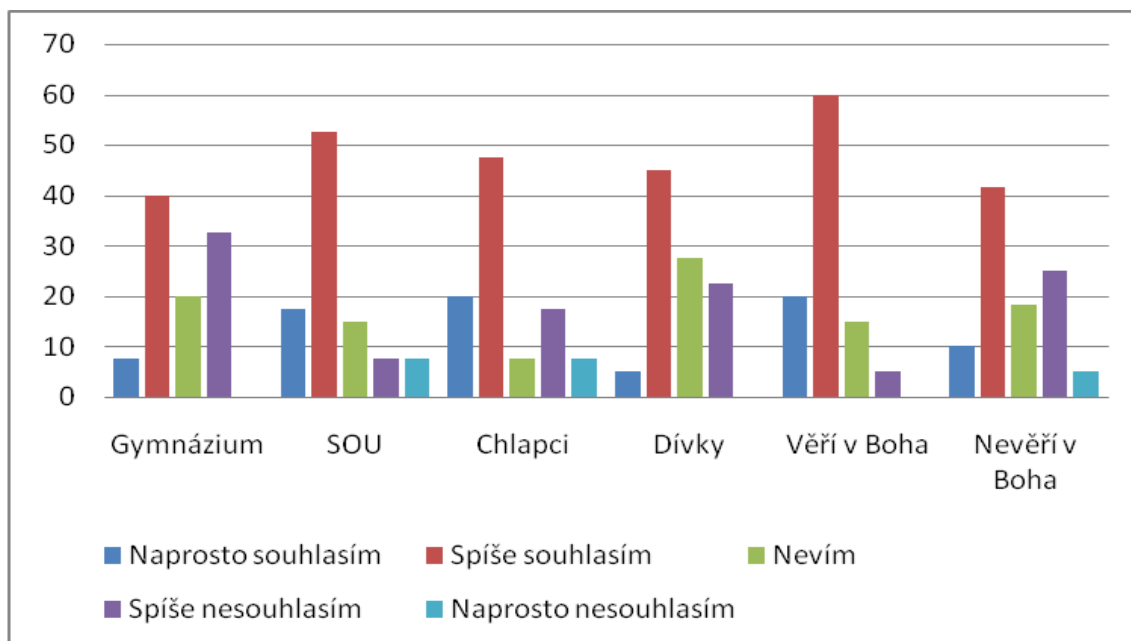
Graf II: Každá generace musí řešit své vlastní problémy.



Zdroj: vlastní výzkum

Z celkového počtu studentů gymnázia s tímto tvrzením 37,5 % naprosto souhlasilo, 47,5 % spíše souhlasilo a 10 % spíše nesouhlasilo. Skupina učňů středních odborných učilišť z 50 % naprosto souhlasila, z 32,5 % spíše souhlasila a z 10 % nevěděla. Z počtu chlapců 42,5 % naprosto souhlasilo, 45 % spíše souhlasilo a 10 % spíše nesouhlasilo. Z dívek 45 % naprosto souhlasilo, 35 % spíše souhlasilo a 12,5 % nevědělo. Ze skupiny věřících 50 % naprosto souhlasilo, 35 % spíše souhlasilo a 10 % spíše nesouhlasilo nebo naprosto nesouhlasilo. Z respondentů, kteří nevěří v Boha 41,7 % naprosto souhlasilo, 41,7 % spíše souhlasilo a 8,3 % spíše nesouhlasilo. Téměř většina respondentů (84 %) projevila souhlas s tímto tvrzením a jen 7,5 % uvedlo, že neví. Rozdíly mezi jednotlivými skupinami respondentů v hodnotě celkového souhlasu či nesouhlasu se pohybovaly většinou do 4 %. Odpověď neví zvolilo o 10 % více dívek než chlapců a o 5 % více učňů středních odborných učilišť než studentů gymnázia.

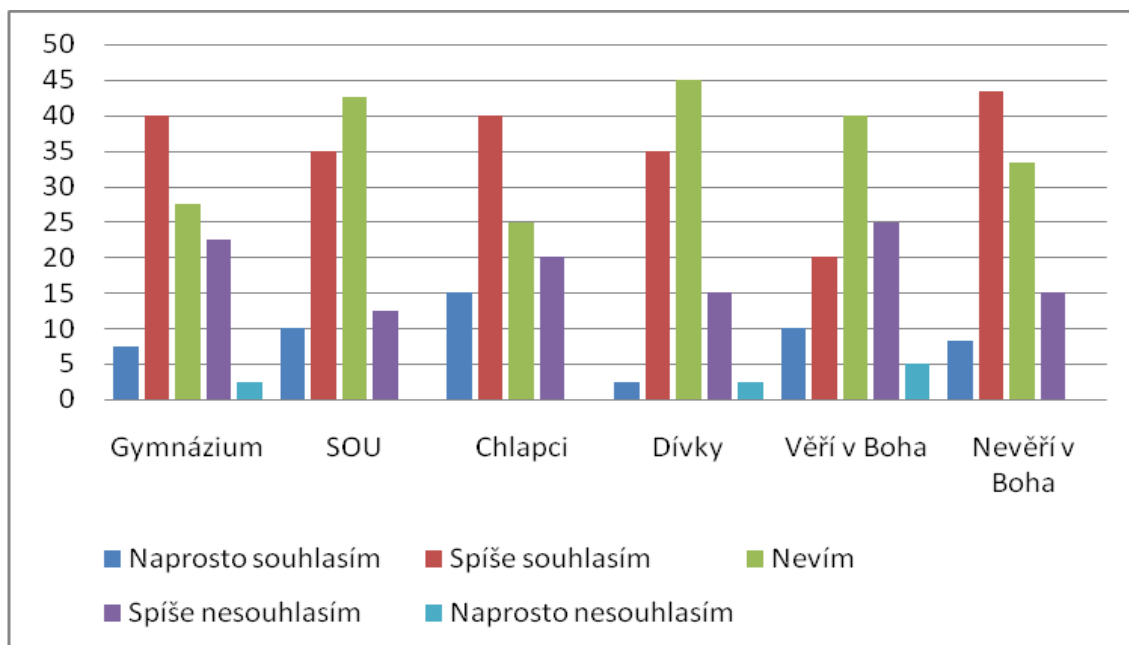
Graf 12: Naše společnost je v nebezpečí, protože dnešní lidé se starají méně jeden o druhého.



Zdroj: vlastní výzkum

Z celkového počtu studentů gymnázia s tvrzením 40 % spíše souhlasilo, 29 % nevědělo a 32,5 % spíše nesouhlasilo. Ze skupiny učňů středních odborných učilišť 17,5 % naprosto souhlasilo, 52,5 % spíše souhlasilo, 15 % nevědělo a 15 % spíše nesouhlasilo nebo naprosto nesouhlasilo. Z chlapců 20 % naprosto souhlasilo, 47,5 % spíše souhlasilo, 17,5 % spíše nesouhlasilo a 7,5 % naprosto nesouhlasilo. Z dívek 45 % spíše souhlasilo, 27,5 % nevědělo a 22,5 % spíše nesouhlasilo. Z celkového počtu respondentů, kteří věří v Boha 20 % naprosto souhlasilo, 60 % spíše souhlasilo, 15 % nevědělo a jen 5 % spíše nesouhlasilo, nikdo naprosto nesouhlasil. Ze skupiny nevěřících 10 % naprosto souhlasilo, 41,7 % spíše souhlasilo, 18,3 % nevědělo a 25 % spíše nesouhlasilo. S tvrzením souhlasilo o 28,3 % více věřících než nevěřících. Naopak více těch, kteří nesouhlasili, bylo ve skupině nevěřících, a to o 25 %. Více souhlasili učni středních odborných učilišť (70 %) oproti studentům gymnázia (47,5 %). Rozdíl mezi těmito dvěma skupinami je 22,5 %. S tvrzením souhlasilo o 17,5 % více chlapců než dívek.

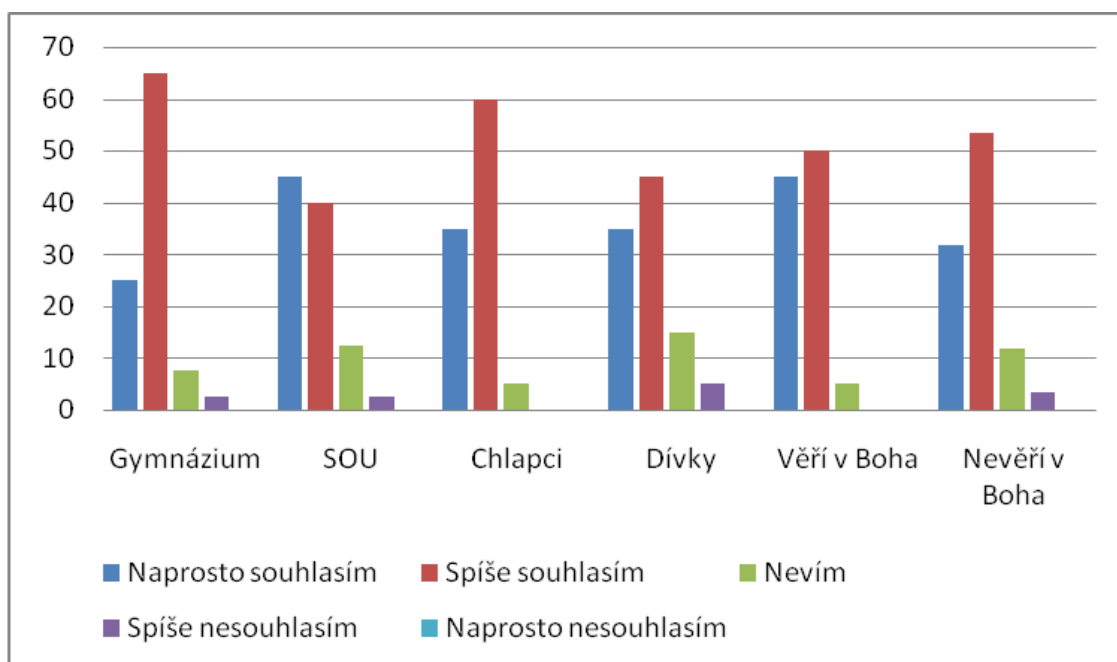
Graf 13: Historie prokázala, že společnost bude stále existovat i když se lidé zajímají stále méně jeden o druhého.



Zdroj: vlastní výzkum

Z celkového počtu studentů gymnázia s tvrzením 7,5 % naprosto souhlasilo, 40 % spíše souhlasilo, 27,5 % nevědělo a 22,5 % spíše nesouhlasilo. Z učňů 10 % naprosto souhlasilo, 35 % spíše souhlasilo, 42,5 % nevědělo a 12,5 % spíše nesouhlasilo. Z chlapců 15 % naprosto souhlasilo, 40 % spíše souhlasilo, 25 % nevědělo a 20 % spíše nesouhlasilo. Z dívek 35 % spíše souhlasilo, 45 % nevědělo a 15 % spíše nesouhlasilo. Ze skupiny věřících 10 % naprosto souhlasilo, 20 % spíše souhlasilo, 40 % nevědělo a 25 % spíše nesouhlasilo. Z celkového počtu nevěřících 8,3 % naprosto souhlasilo, 43,3 % spíše souhlasilo, 33,3 % nevědělo a 15 % spíše nesouhlasilo. Téměř polovina všech respondentů projevila souhlas (46,3 %) a přibližně jedna pětina (18,8 %) nesouhlas, zbytek (34,9 %) se nemohl rozhodnout. Významnější rozdíl v počtu respondentů, kteří souhlasili, se objevil v závislosti na víře v Boha (věřící: 30 %, nevěřící: 51,7 %), přičemž rozdíl mezi nimi je 21,7 %. Svůj nesouhlas projevilo o 12,5 % více studentů gymnázia než učňů a o 15 % více věřících než nevěřících.

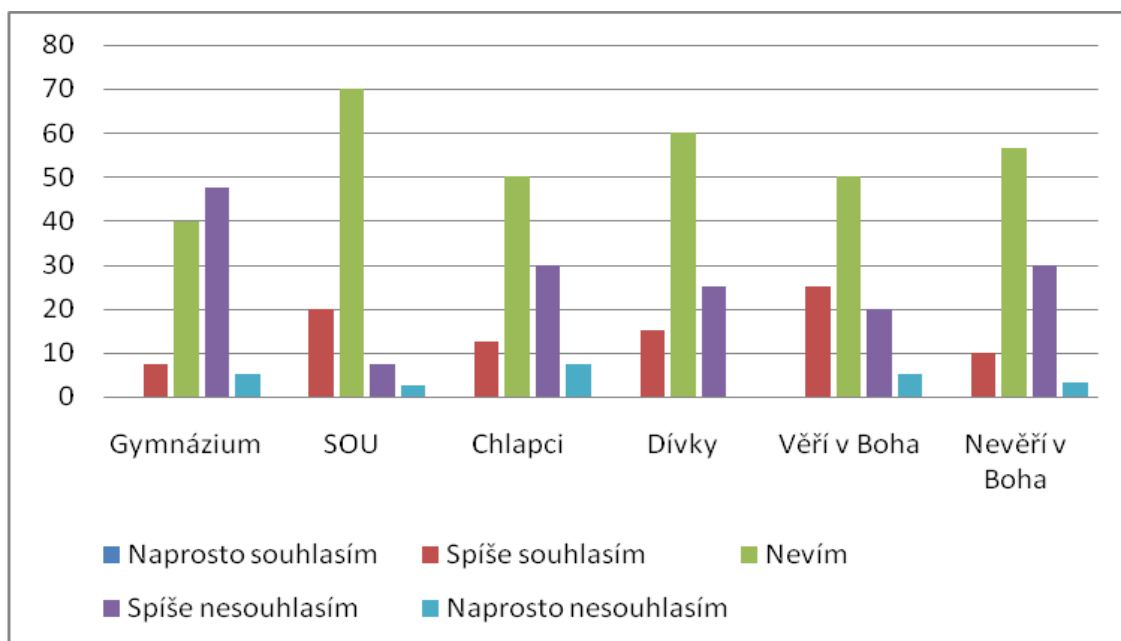
Graf 14: Svět potřebuje zodpovědné občany.



Zdroj: vlastní výzkum

Z celkového počtu studentů gymnázia s tímto tvrzením 25 % naprosto souhlasilo, 65 % spíše souhlasilo a 7,5 % nevědělo. Ze skupiny učňů středních odborných učilišť 45 % naprosto souhlasilo, 40 % spíše souhlasilo a 12,5 % nevědělo. Z chlapců 35 % naprosto souhlasilo, 60 % spíše souhlasilo a 5 % nevědělo. Z dívek 35 % naprosto souhlasilo, 45 % spíše souhlasilo a 15 % nevědělo. Z celkového počtu věřících 45 % naprosto souhlasilo, 50 % spíše souhlasilo a 5 % nevědělo. Ze skupiny respondentů, kteří nevěří v Boha 31,7 % naprosto souhlasilo, 53,3 % spíše souhlasilo a 11,7 % nevědělo. Spíše nesouhlasilo 2,5 % studentů gymnázia, 2,5 % učňů středních odborných učilišť, 5 % dívek a 3,3% nevěřících. Z respondentů nikdo neodpověděl, že s tvrzením naprosto nesouhlasí. Souhlasilo o 15 % více chlapců než dívek, o 5 % více studentů gymnázia než učňů středních odborných učilišť a o 10 % více respondentů, kteří věří v Boha než nevěřících. Odpověď neví zvolilo o 10 % více dívek než chlapců, o 6,7 % více nevěřících oproti věřícím a o 5 % více učňů než studentů gymnázia.

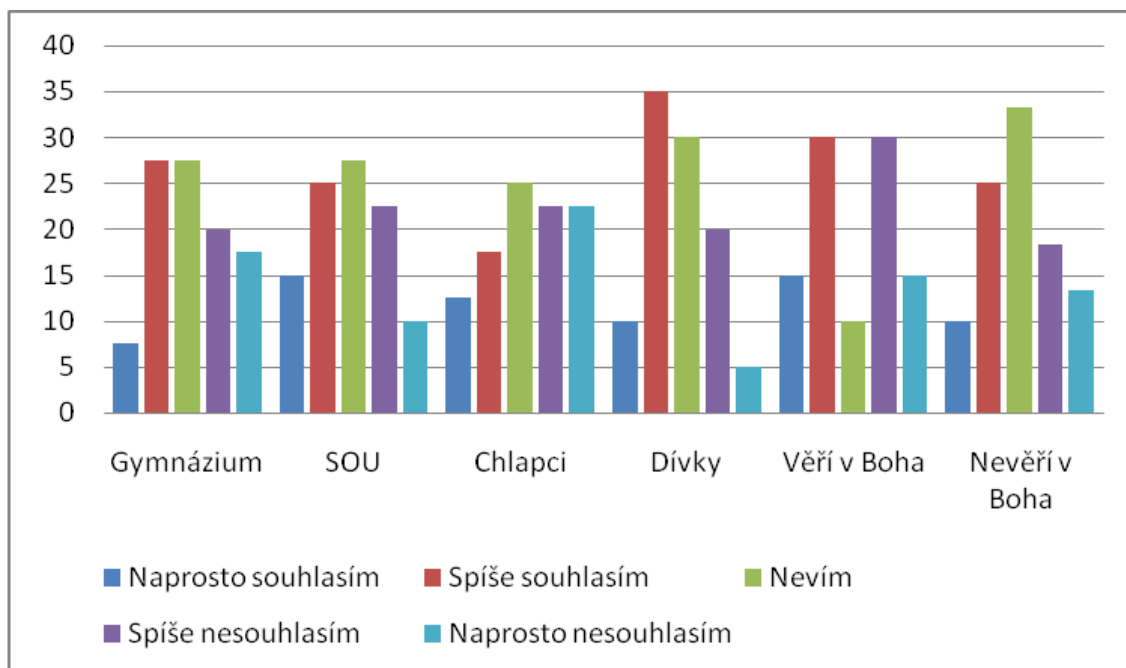
Graf 15: Společnost spoléhá (při péči o ty, kteří potřebují pomoc) na mezinárodní politiku a korporace a to je správné.



Zdroj: vlastní výzkum

Z celkového počtu respondentů nikdo nezvolil odpověď naprosto souhlasím. Z celkového počtu studentů gymnázia s tímto tvrzením 7,5 % spíše souhlasilo, 40 % nevědělo, 47,5 % spíše nesouhlasilo a 5 % naprosto nesouhlasilo. Z učňů středních odborných učilišť 20 % spíše souhlasilo, 70 % nevědělo, 7,5 % spíše nesouhlasilo a 2,5 % naprosto nesouhlasilo. Ze skupiny chlapců 12,5 % spíše souhlasilo, 50 % nevědělo, 30 % spíše nesouhlasilo a 7,5 % naprosto nesouhlasilo. Z dívek 15 % spíše souhlasilo, 60 % nevědělo a 25 % spíše nesouhlasilo. Z počtu středoškoláků, kteří věří v Boha 25 % spíše souhlasilo, 50 % nevědělo, 20 % spíše nesouhlasilo a 5 % naprosto nesouhlasilo. Z celkového počtu nevěřících 10 % spíše souhlasilo, 56,7 % nevědělo, 30 % spíše nesouhlasilo a 3,3 % naprosto nesouhlasilo. Souhlas s tvrzením vyjádřilo o 15 % více věřících než nevěřících a o 12,5 % více učňů než studentů gymnázia. Naproti tomu nesouhlasilo o 42,5 % více studentů gymnázia než učňů, o 8,3 % více nevěřících než věřících a o 12,5 % více chlapců než dívek. Více jak polovina všech respondentů (55 %) se nemohla rozhodnout.

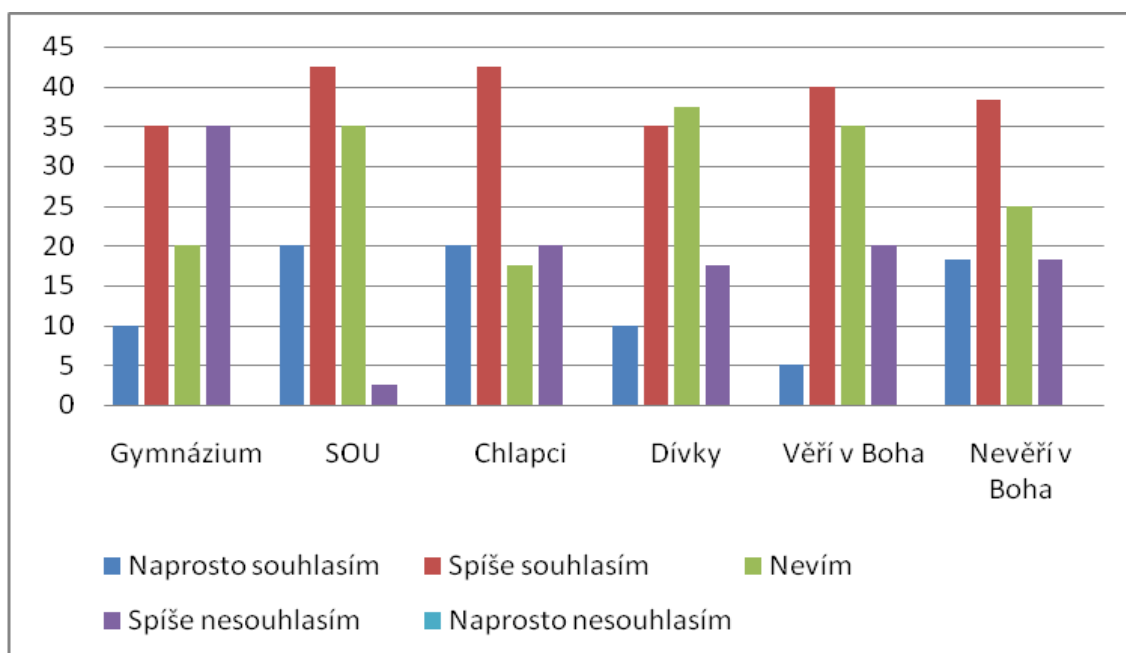
Graf 16: Dávám peníze na dobročinné účely, a to bez ohledu na vládní politiku.



Zdroj: vlastní výzkum

Z celkového počtu studentů gymnázia s tímto tvrzením 7,5 % naprosto souhlasilo, 27,5 % spíše souhlasilo, 27,5 % nevědělo, 20 % spíše nesouhlasilo a 17,5 % naprosto nesouhlasilo. Z učňů 15 % naprosto souhlasilo, 25 % spíše souhlasilo, 27,5 % nevědělo, 22,5 % spíše nesouhlasilo a 10 % naprosto nesouhlasilo. Z chlapců 12,5 % naprosto souhlasilo, 17,5 % spíše souhlasilo, 25 % nevědělo, 22,5 % spíše nesouhlasilo a 22,5 % naprosto nesouhlasilo. Z dívek 10 % naprosto souhlasilo, 35 % spíše souhlasilo, 30 % nevědělo, 20 % spíše nesouhlasilo a 5 % naprosto nesouhlasilo. Ze skupiny věřících 15 % naprosto souhlasilo, 30 % spíše souhlasilo, 10 % nevědělo, 30 % spíše nesouhlasilo a 15 % naprosto nesouhlasilo. Z počtu nevěřících 10 % naprosto souhlasilo, 25 % spíše souhlasilo, 33,3 % nevědělo, 18,3 % spíše nesouhlasilo a 13,3 % naprosto nesouhlasilo. Ze všech středoškoláků 37,5 % souhlasilo a 35 % nesouhlasilo. Souhlas vyjádřilo o 15 % více dívek než chlapců, o 5 % více učňů středních odborných učilišť než studentů gymnázia a o 10 % více respondentů, kteří věří v Boha než nevěřících.

Graf 17: Charita a veřejný prospěch (lidé v sociální nouzi, lidé, kteří potřebují pomoc) by měly být podporovány především státem a ne občany nebo neziskovými organizacemi.



Zdroj: vlastní výzkum

Ze studentů gymnázia s tvrzením 10 % naprosto souhlasilo, 35 % spíše souhlasilo, 20 % nevědělo a 35 % spíše nesouhlasilo. Z celkového počtu učňů 20 % naprosto souhlasilo, 42,5 % spíše souhlasilo, 35 % nevědělo a 2,5 % spíše nesouhlasilo. Z chlapců 20 % naprosto souhlasilo, 42,5 % spíše souhlasilo, 17,5 % nevědělo a 20 % spíše nesouhlasilo. Z dívek 10 % naprosto souhlasilo, 35 % spíše souhlasilo, 37,5 % nevědělo a 17,5 % spíše nesouhlasilo. Z celkového počtu věřících 40 % spíše souhlasilo, 35 % nevědělo a 20 % spíše nesouhlasilo. Ze skupiny nevěřících 18,3 % naprosto souhlasilo, 38,3 % spíše souhlasilo, 25 % nevědělo a 18,3 % spíše nesouhlasilo. Většina respondentů (53,8 %) vyjádřila souhlas a jen přibližně jedna pětina (18,8 %) nesouhlas. Souhlasilo o 17,5 % více učňů než studentů gymnázia, o 17,5 % více chlapců než dívek a o 11,7 % více nevěřících než věřících. Nesouhlas vyjádřilo o 32,5 % více studentů gymnázia než učňů.

Tabulka 1: Vyhodnocení tendencí k filantropii prostřednictvím „Škály filantropie“ od T. Schuyta, J. Smita a R. Bekkerse podle pohlaví, typu školy a víry v Boha.

Složka filantropie	Gymnázium	SOU	Chlapci	Dívky	Věří v Boha	Nevěří v Boha
Tendence k mezigenerační solidaritě	2,8	2,7	2,7	2,7	2,9	2,7
Zájem o pokles sociální koheze	3	3,1	3	3,1	3,6	2,9
Přijetí osobní zodpovědnosti	3,3	3,1	3,2	3,3	3,3	3,2
Celková filantropie	3	3	3	3	3,3	2,9

Zdroj: vlastní výzkum

Struktura filantropie je složena ze tří oblastí: tendence k mezigenerační solidaritě, zájem o pokles sociální koheze a přijetí osobní zodpovědnosti. Tabulka 1 předkládá jednak dosažené hodnoty jednotlivých složek filantropie a jednak celkové filantropie a shrnuje tak výsledky z grafů 10 až 17.

Tendence k mezigenerační solidaritě je tvořena tvrzeními z grafů 10 a 11 (př. musíme tento svět zanechat příštím generacím jako lepší místo.) Zájem o pokles sociální koheze tvoří tvrzení z grafů 12 a 13 (př. Naše společnost je v nebezpečí, protože dnešní lidé se starají méně jeden o druhého.) Přijetí osobní zodpovědnosti tvoří čtyři tvrzení z grafů 14 až 17 (př. svět potřebuje zodpovědné občany.)

Z tabulky lze vyčíst, že nejvyšším hodnotám odpovídá zájem o pokles sociální koheze (3,6) a to u skupiny věřících, která zároveň dosáhla nejvyšší hodnoty celkové filantropie (3,3). Skupina respondentů, kteří nevěří v Boha dosahuje nejnižší celkové hodnoty filantropie (2,9), ostatní skupiny dosahují stejných hodnot (3). Ze všech tří částí filantropie odpovídala nejvyšším hodnotám složka přijetí osobní zodpovědnosti (hodnoty všech skupin respondentů se pohybovaly mezi 3,1 – 3,3). Nejnižším hodnotám odpovídala složka tendence k mezigenerační solidaritě (2,7 – 2,9).

5 Diskuze

Filantropie vyjadřuje dlouhodobý závazek vůči veřejnému prospěchu a její klíčové motivy spočívají v cítění občanských povinností a v sociální odpovědnosti za dobrý chod společnosti jako celku. Právě tyto motivy jsou však zřídka předmětem studií. Většina předchozích výzkumů zaměřených na dobročinnost zkoumala osobní motivy k prosociálnímu chování v mezilidských vztazích (Bekkers, Schuyt, Smit, 2006).

Cílem mé práce bylo zjistit tendence k filantropii u středoškoláků, k čemuž mi sloužila především „Škála filantropie“, kterou sestavili T. Schuyt, J. Smit a R. Bekkers a s jejíž pomocí v letech 2002 a 2004 provedli výzkum v Holandsku. Výsledky ukázaly, že v rozmezí dvou let je sociální odpovědnost relativně stabilní hodnotou, která souvisí s ostatními typy prosociálních motivů a má důležitý význam pro filantropii. Občané přijímající odpovědnost za dobrý chod společnosti a veřejný prospěch pravděpodobněji přispívají na různé typy charity. Hodnota sociální odpovědnosti se výrazněji projevuje u věřících, u lidí, kteří častěji navštěvují bohoslužby, u manželů a také u vysokoškolsky vzdělaných. Vyšší vzdělání má u lidí vliv na vyšší míru sociální odpovědnosti nejen pro jejich inteligenci ale i z důvodu vyššího sociálního statutu. Na druhé straně, zvýšení příjmů nad úroveň ostatních s podobným sociálním statutem a inteligencí, má vliv na snížení pocitu zodpovědnosti za dobrý chod společnosti (Bekkers, Schuyt, Smit, 2006).

Škála filantropie se skládá z osmi tvrzení a zaměřuje se na tři oblasti, které jsou považovány za aspekty sociální odpovědnosti.

První složku této škály tvoří tendence k mezigenerační solidaritě, která měří ochotu převzít intergenerační závazky a nepřímo vyjadřuje intenzitu vazeb napříč generacemi. Je tvořena tvrzeními z grafů 10 a 11. Z výsledků vyplynulo, že 59 % středoškoláků se domnívá, že bychom měli zanechat svět příštím generacím jako lepší místo a 33 % v tomto ohledu ještě nemá jasno. Konkrétně projevíli vyšší míru souhlasu chlapci oproti dívkám, studenti gymnázia v porovnání s uční a věřící oproti nevěřícím. Rozdíl se pohyboval mezi 10 a 15 %. Převážná většina (84 %) respondentů je toho názoru, že každá generace musí řešit své vlastní problémy. Celkové hodnoty tendence

k mezigenerační solidaritě (shrnuje je Tabulka 1) u jednotlivých skupin respondentů dosahují od 2,7 do 2,9, (kdy průměr je 3), což by mohlo znamenat spíše nižší zájem o problémy příštích generací a menší pocit odpovědnosti za ně a také menší intenzitu vazeb mezi generacemi.

Druhou složku, zájem o pokles sociální koheze, tvoří tvrzení z grafů 12 a 13 a zjišťuje, co si respondenti myslí o tom, že lidé se dnes zajímají o druhé méně než dříve. Celých 59 % souhlasí, že naše společnost je v nebezpečí z důvodu zmenšujícího se zájmu lidí jeden o druhého. Téměř polovina respondentů (46 %) se domnívá, že historie prokázala, že společnost bude i přesto nadále existovat. Nejméně optimistická byla v tomto případě skupina věřících. Celkové hodnoty této složky filantropie se u většiny respondentů pohybují od 2,9 do 3,1; výrazný rozdíl se objevil u skupiny věřících (3,6). To může mít příčinu právě v náboženské morálce, která předpokládá zájem jednotlivce o blaho druhých lidí a pomoc potřebným.

Třetí složkou je přijetí osobní zodpovědnosti za veřejný prospěch a tvoří ji čtyři tvrzení z grafů 14 až 17. Dosahuje nejvyšších hodnot, a to od 3,1 do 3,3. Většina respondentů (88 %) si myslí, že je třeba, aby lidé byly zodpovědnými občany, ale více jak polovina (54 %) má pocit, že charita a veřejný prospěch by měly být podporovány zejména státem a ne soukromými osobami nebo neziskovými organizacemi. 55 % nemá názor na to, zda je správné, že společnost (při péči o ty, kteří potřebují pomoc) spoléhá na mezinárodní politiku a korporace a 31 % nesouhlasí. Bez ohledu na vládní politiku přispívá na dobročinné účely 40 % respondentů, 35 % však tento faktor bere v úvahu.

Celková filantropie nezávisle na pohlaví či typu školy dosáhla hodnoty 3, tzn. průměru. Pokud bereme v úvahu víru v Boha, pak věřící vykazují vyšší míru tendencí k filantropii než nevěřící (věřící: 3,3; nevěřící: 2,9).

Příčinu nižších hodnot lze vidět v masivní globalizaci, jejímž vlivem se dnešní společnost štěpí na jednotlivce a ztrácí tak svou integrační funkci. Nelze přehlédnout ani individualismus, egocentrismus, orientaci na úspěch a materiální zisk. Na to vše klade dnešní společnost důraz. Další možnou příčinou je atomizace společnosti na jednotlivce, ke které dochází v západní společnosti (Mlčák, 2007).

Výzkum od M. Hladké (2009b) ukazuje, že většina lidí má kladný postoj

k dárcovství a podporu dobročinných účelů vidí zčásti jako morální povinnost. Nemají však jasno v tom, kdo by ty, co jsou v nouzi, měl podporovat především, tzn. jestli stát, neziskové organizace nebo občané. To samé platí i o podpoře neziskových organizací. O jejich činnosti si lidé myslí, že je potřebná a že by proto měla být podporována. Jakmile se ale jedná o to, přispět na konkrétní věc, chtějí mít nějakou záruku, že peníze půjdou tam, kam mají (Hladká, 2009b).

K podobným výsledkům jsem dospěla v Grafu 1, z něhož vyplývá, že většina respondentů (73,8 %) si myslí, že darovat peníze potřebným, je morálně správné. Podle Grafu 2 si většina respondentů není jistá (37,5 %) nebo souhlasí (52,5 %) s tvrzením: Činnost neziskových organizací je pro společnost potřebná, proto je správné je finančně podporovat.

Graf 3 ukazuje, do jaké míry respondenti věří neziskovým organizacím, že získané peníze nebo dary půjdou na slibované účely. Výsledky značí nejednotnost názorů. Nejvíce ovlivňujícím faktorem byla v tomto případě víra v Boha. Věřící vykazovali větší důvěru v neziskové organizace.

Graf 4 navazuje na předchozí grafy a ukazuje, kolik procent respondentů podporuje dobročinné akce, obecně prospěšné aktivity, apod. Nejvýznamnějším faktorem se stala víra v Boha, kdy nejvíce podporuje skupina věřících (70 %), kteří mají zároveň i největší důvěru v neziskové organizace, jak vyplývá z předchozího grafu. Navíc podle výsledků mého výzkumu dosáhli nejvyšších hodnot celkové filantropie. To odpovídá i závěrům, ke kterým došli T. Schuyt, J. Smit a R. Bekkers: občané přijímající odpovědnost za dobrý chod společnosti a veřejný prospěch pravděpodobněji přispívají na různé typy charity (T. Schuyt, J. Smit a R. Bekkers, 2006). Ke stejným výsledkům dospěla i H. Zášková (2008), která zkoumala filantropii u vysokoškolských studentů: víra v Boha a kontakt s církví formou bohoslužeb lehce zvyšovaly tendence k dobročinnosti.

Graf 5 předkládá způsob podpory dobročinných akcí a obecně prospěšných aktivit. Sto procent je v tomto případě vždy celá skupina respondentů (př. skupina dívek, skupina věřících, apod.) a zahrnuje tím pádem i ty, co se dobročinnosti žádným způsobem nevěnují. Z grafu lze vyčíst, že středoškoláci podporují dobročinnost stejnou

měrou finančně, materiálně a formou dobrovolnictví.

Graf 6 ukazuje, kolik respondentů uvedlo, že jejich rodiče se věnují nějakým způsobem dobročinnosti. Rozdíly mezi školami, pohlavími a skupinou věřících a nevěřících odpovídají i rozdílům v míře podpory dobročinnosti u samotných respondentů. Jinak řečeno, více se dobročinnosti věnují např. studenti gymnázia i jejich rodiče, oproti učňům a jejich rodičům a stejně tak rodiče věřících oproti rodičům nevěřících.

Graf 7 znázorňuje rozložení způsobů podpory dobročinnosti u rodičů respondentů. Sto procent je v tomto případě znovu celá skupina respondentů (př. skupina dívek, skupina věřících, apod.). Nejvíce zastoupená je finanční podpora, následuje materiální a nakonec dobrovolnictví.

Graf 8 znázorňuje výši průměrného měsíčního kapesného respondentů pro jejich osobní potřebu, tzn. po odečtení nákladů na dopravu a na stravování. Graf uvádím pro celý výzkumný soubor, protože jsem nezaznamenala významné rozdíly ve výši částek mezi různými skupinami respondentů. Nejvíce středoškoláků dostává takové kapesné, které většinou akorát pokryje jejich náklady. 39 % uvedlo, že si přivydělává pravidelnou celoroční brigádou. Z tohoto souboru všem učňům, kteří mají celoroční brigádu, zbývá částka kapesného pro osobní potřebu mezi 0 a 1000 Kč. Stejná částka zbývá i dvěma třetinám studentů gymnázia, kteří si pravidelně přivydělávají. To znamená, že 31 % studentům, kteří si vydělávají, vychází částka čistého kapesného (příjem z brigády se do něj nezapočítává) nižší jak 1000 Kč.

6 Závěr

Cílem mé bakalářské práce bylo zjistit míru tendence k filantropii u středoškoláků. V teoretické části své bakalářské práce jsem se zabývala pojmem filantropie, jejím vývojem a jejími druhy. Také jsem se zaměřila na altruismus, motivy lidského jednání, morálku, morální vývoj jedince a samozřejmě i vývoj osobnosti v období dospívání.

Praktická část vycházela z následujících hypotéz:

Hypotéza H1: Středoškolští studenti vykazují průměrnou tendenci k filantropii.

Hypotéza H2: Mezi chlapci a děvčaty nejsou významné rozdíly ve filantropii.

Hypotéza H3: Tendence k filantropii nejsou ovlivněny charakterem vzdělání.

Hypotéza H4: Příslušnost k církvi zvyšuje tendenci k filantropii.

První hypotéza byla potvrzena. Středoškoláci podle výsledků mého výzkumu opravdu vykazují průměrné tendence k dobročinnosti.

Druhou hypotézu se také podařilo potvrdit. Chlapci i děvčata dosahují stejných hodnot v celkové filantropii. Rozdíl mezi nimi v jednotlivých složkách je zanedbatelný.

I třetí hypotézu bylo možné potvrdit. Tendence k filantropii u studentů gymnázia i učňů středních odborných učilišť dosáhly stejných hodnot. Rozdíly v jednotlivých složkách filantropie byly i v tomto případě minimální.

Čtvrtá hypotéza byla vyvrácena. Přestože věřící vykazovali vyšší hodnoty jak v konkrétních složkách filantropie, tak i celkově v tendencích k dobročinnosti, jsem toho názoru, že rozdíl nebyl natolik významný, aby potvrdil danou hypotézu.

Domnívám se, že cíl práce, tzn. zjistit míru tendencí k filantropii u středoškoláků, se mi podařilo splnit.

Vzhledem ke skutečnosti, že výzkum filantropie je u nás teprve v počátcích, vidím přínos své práce v prvé řadě v možnosti jejího využití pro další zpracování dané problematiky a výzkum.

7 Seznam použitých zdrojů

- 1) BEKKERS, R.; SCHUYT, T.; SMIT, J. *Constructing a Philanthropy-scale: Social Responsibility and Philanthropy*. [online]. 2006 [cit. 2010-2-25]. Dostupné z: <<http://www.fss.uu.nl/soc/homes/bekkers/philscale.pdf>>
- 2) BOLDIŠ, P. *Bibliografické citace dokumentů podle ČSN ISO 690 a ČSN ISO 690-2: Část - Citace: metodika a obecná pravidla*. [online] c1999-2004, Datum poslední revize 11.11.2004 [cit. 2009-10-31]. Dostupné z: <<http://www.boldis.cz/citace/citace1.pdf>>
- 3) BOLDIŠ, P. *Bibliografické citace dokumentů podle ČSN ISO 690 a ČSN ISO 690-2: Část 2 - Modely a příklady citací u jednotlivých typů dokumentů*. [online] c1999-2004, Datum poslední revize 11.11.2004 [cit. 2009-10-31]. Dostupné z: <<http://www.boldis.cz/citace/citace2.pdf>>
- 4) BUDA, B.: *Empatia. Psychológia vcítenia a vžitia sa do druhého*. 1. vyd. Nové Zámky: Psychoprof, 1994. 340 s. ISBN 80-967148-0-5
- 5) ČESKÁ SPOŘITELNA A.S. *Statut nadace České spořitelny ve znění dodatku č. 10*. [online]. 2008 [cit. 2010-2-25]. Dostupné z: <<http://www.nadacecs.cz/cz/index.php?page&id=4>>
- 6) ERIKSON, E. H.; ERIKSON, J. M. *Životní cyklus rozšířený a dokončený: doplněné vydání o devátém stupni vývoje od Joan M. Eriksonové*. 9. doplněné vyd. Praha: Nakladatelství Lidové noviny, 1999. 128 s. ISBN 80-7106-291-X
- 7) FERJENČÍK, J.: *Úvod do metodologie psychologického výzkumu: jak zkoumat lidskou duši*. 1. vyd. Praha: Portál, 2000. 255 s. ISBN 80-7178-367-6

- 8) FÓRUM DÁRCŮ. *O nás*. [online]. 2010 [cit. 2010-2-20]. Dostupné z: <<http://www.donorsforum.cz/o-nas>>
- 9) FÜRST, M. *Psychologie*. 1. vyd. Olomouc: Votobia, 1997. 263 s. ISBN 80-7198-199-0
- 10) HARTL, P.; HARTLOVÁ, H. *Psychologický slovník*. 1. vyd. Praha: Portál, 2000. 776 s. ISBN 80-7178-303-X
- 11) HAYES, N. *Základy sociální psychologie*. 4. vyd. Praha: Portál, 2007. 166 s. ISBN 978-80-7367-283-6
- 12) HEWSTONE, M.; STROEBE, W. *Sociální psychologie*. 1. vyd. Praha: Portál, 2006. 776 s. ISBN 80-7367-092-5
- 13) HILL, G.: *Moderní psychologie: hlavní oblasti současného studia lidské psychiky*. 1. vyd. Praha: Portál, 2004. 280 s. ISBN 80-7178-641-1
- 14) HLADKÁ, M. 2009a. *Teoretické vymezení filantropie v kontextu dnešní společnosti*. [online]. 2009 [cit. 2010-2-20]. Dostupné z: <http://www.e-cvns.cz/soubory/Znojmo_2009.pdf>
- 15) HLADKÁ, M. 2009b. *Fenomén filantropie: Postoje veřejnosti k dárcovství*. [online]. 2009 [cit. 2010-2-25]. Dostupné z: <http://www.e-cvns.cz/soubory/2Prispevek_Hladka.pdf>
- 16) JANKOVSKÝ, J. *Etika pro pomáhající profese*. 1. vyd. Praha: Triton, 2003. 223 s. ISBN 80-7254-329-6
- 17) KAVALÍŘ, P.: *K problematice výzkumu hodnot a hodnotových preferencí*. In

Československá psychologie, 2005, roč. 49, č. 4, s. 333-340.

- 18) KOZLOVÁ, L.; KUBELOVÁ, V. *Jak psát bakalářskou a diplomovou práci*. 2. vyd. České Budějovice: Jihočeská univerzita v Českých Budějovicích: Zdravotně sociální fakulta, 2009. 55 s. ISBN 978-80-7394-155-0
- 19) KUBICOVÁ, A., ZÁŠKODNÁ, H.: *Výchova k prosociálnímu chování*. CD sborník z mezinárodní konference: Výchova ke zdraví a kvalita života, s.1-7, Hluboká nad Vltavou: JU České Budějovice a Zdravotní ústav České Budějovice 2007.
- 20) LANGMEIER, J.; KREJČÍŘOVÁ, D. *Vývojová psychologie*. 2. aktual. vyd. Praha: Grada Publishing, 2006. 368 s. ISBN 80-247-1284-9
- 21) MACEK, P. *Adolescence: psychologické a sociální charakteristiky dospívajících*. 1. vyd. Praha: Portál, 1999. 208 s. ISBN 80-7178-348-X
- 22) MINISTERSTVO VNITRA ČESKÉ REPUBLIKY. Organizovaná filantropie po roce 1990: Sdružení lidí nebo majetku? *Veřejná správa* [online]. 2000, roč. 3, č. 29 [cit. 2010-3-9]. Dostupné z: <<http://aplikace.mvcr.cz/archiv2008/casopisy/s/2000/0029/29pri12.html>>
- 23) MLČÁK, Z.: *Altruistické jednání a možnosti jeho rozvoje v podmínkách současné české školy*. In E. Řehulka et al.: *School and health 21* (2). Brno, Paido, Masarykova univerzita 2007, CD ROM, s. 1 – 8.
- 24) NAKONEČNÝ, M. *Motivace lidského chování*. 1. vyd. Praha: Academia, 1997. 270 s. ISBN 80-200-0592-7
- 25) SHAPIRO, L. E. *Emoční inteligence dítěte a její rozvoj*. 2. vyd. Praha: Portál,

2004. 267 s. ISBN 80-7178-964-X

26) SOZANSKÁ, O.; TOŠNER, J. *Dobrovolníci a metodická práce s nimi v organizacích*. 1. vyd. Praha: Portál, 2002. 152 s. ISBN 80-7178-514-8

27) VÁGNEROVÁ, M. *Základy psychologie*. 1. vyd. Praha: Karolinum, 2005. 356 s. ISBN 80-246-0841-3

28) ZÁŠKODNÁ, H. *Filantropie u vysokoškolských studentů*. In AUSPICIA, 2008, roč. 5, č. 2, s. 124-129. ISSN 1214-4967

29) ZÁŠKODNÁ, H., MLČÁK, Z.: *Osobnostní aspekty prosociálního chování a empatie*. 1. vyd. Praha: Triton, 2009. 392 s. 978-80-7387-306-6

30) *Zákon č. 227/1997 Sb., o nadacích a nadačních fondech, v platném znění*

31) *Zákon č. 586/1992 Sb., o daních z příjmů, v platném znění*

32) *Zákon č. 198/2002 Sb., o dobrovolnické službě, v platném znění*

8 Klíčová slova

Altruismus

Filantropie

Morálka

Motivace

Tendence

9 Přílohy

Příloha č. 1: Škála filantropie T. Schuyta, J. Smita a R. Bekkerse

Příloha č. 2: Dotazník

Příloha č. 1: Škála filantropie od T. Schuyta, J. Smita a R. Bekkerse

Table 1. The Philanthropy Scale

The next set of questions are about what people motivates to give money to charitable causes. We present to you a set of statements. To what extent do you agree with each of these statements?

Response categories: 1 – disagree completely; 2 – disagree; 3 – neither disagree, nor agree; 4 – agree; 5 – agree completely

-
1. We have to leave this world a better place for the next generation.
 2. Each generation has to solve its own problems. *
 3. Society is in danger because people are less concerned about each other nowadays.
 4. History proves that society will also continue to exist when people are less concerned about each other. *
 5. The world needs responsible citizens.
 6. The world community relies on international politics and corporations, and that is a good thing. *
 7. I give money to charitable causes, no matter what the government does.
 8. Charity and public benefit should be supported by the government, and not by citizens and business corporations. *
-

* indicates that agreeing with the statement represents a lack of social responsibility among citizens

Příloha č. 2: Dotazník

Dobrý den,

jmenuji se Šárka Vondrová a studuji na Zdravotně sociální fakultě Jihočeské univerzity v Českých Budějovicích. Chtěla bych Tě poprosit o vyplnění tohoto dotazníku, který bude podkladem pro mou bakalářskou práci na téma: Tendence k filantropii u středoškoláků.

Dotazník si, prosím, nejprve pozorně přečti a následně u každé otázky vyber odpověď a označ ji. Dotazník je anonymní a bude použit pouze pro mou práci.

Vybranou odpověď zakroužkuj.

Děkuji za vyplnění.

Šárka Vondrová

- 1 Pohlaví:
 - a) muž
 - b) žena

- 2 Věk:
 - a) 15 – 17
 - b) 17 – 19
 - c) 20 a víc

- 3 Bydlíš v okrese a kraji:
Okres:
Kraj:

- 4 Škola:
 - a) Střední odborné učiliště
 - b) Gymnázium

- 5 Věříš v Boha?
 - a) ano
 - b) ne

- 6 Navštěvuješ bohoslužby?
 - a) ano
 - b) ne

- 7 Musíme tento svět zanechat příštím generacím jako lepší místo.
 - a) naprosto souhlasím
 - b) spíše souhlasím
 - c) nevím
 - d) spíše nesouhlasím
 - e) naprosto nesouhlasím

- 8 Každá generace musí řešit své vlastní problémy.
- a) naprosto souhlasím
 - b) spíše souhlasím
 - c) nevím
 - d) spíše nesouhlasím
 - e) naprosto nesouhlasím
- 9 Naše společnost je v nebezpečí, protože dnešní lidé se starají méně jeden o druhého.
- a) naprosto souhlasím
 - b) spíše souhlasím
 - c) nevím
 - d) spíše nesouhlasím
 - e) naprosto nesouhlasím
- 10 Svět potřebuje zodpovědné občany.
- a) naprosto souhlasím
 - b) spíše souhlasím
 - c) nevím
 - d) spíše nesouhlasím
 - e) naprosto nesouhlasím
- 11 Společnost spoléhá (při péči o lidi, kteří potřebují pomoc) na mezinárodní politiku a korporace a to je správné.
- a) naprosto souhlasím
 - b) spíše souhlasím
 - c) nevím
 - d) spíše nesouhlasím
 - e) naprosto nesouhlasím
- 12 Darovat peníze potřebným je morálně správné.
- a) naprosto souhlasím
 - b) spíše souhlasím
 - c) nevím
 - d) spíše nesouhlasím
 - e) naprosto nesouhlasím
- 13 Dávám peníze na dobročinné účely, bez ohledu na vládní politiku.
- a) naprosto souhlasím
 - b) spíše souhlasím
 - c) nevím
 - d) spíše nesouhlasím
 - e) naprosto nesouhlasím

- 14 Charita a veřejný prospěch (lidé v sociální nouzi, ti, kteří potřebují pomoc), by měly být podporovány především státem a ne občany nebo neziskovými organizacemi.
- a) naprosto souhlasím
 - b) spíše souhlasím
 - c) nevím
 - d) spíše nesouhlasím
 - e) naprosto nesouhlasím
- 15 Historie prokázala, že společnost bude stále existovat i když se lidé zajímají stále méně jeden o druhého.
- a) naprosto souhlasím
 - b) spíše souhlasím
 - c) nevím
 - d) spíše nesouhlasím
 - e) naprosto nesouhlasím
- 16 Činnost neziskových organizací je pro společnost potřebná, proto je správné je finančně podporovat.
- a) naprosto souhlasím
 - b) spíše souhlasím
 - c) nevím
 - d) spíše nesouhlasím
 - e) naprosto nesouhlasím
- 17 Věřím neziskovým organizacím, že získané peníze nebo dary, půjdou na slibované účely.
- a) naprosto souhlasím
 - b) spíše souhlasím
 - c) nevím
 - d) spíše nesouhlasím
 - e) naprosto nesouhlasím
- 18 Podporuješ nějak dobročinné akce, obecně prospěšné aktivity, atd.
- a) ano
 - b) ne
- 19 Jakým způsobem je podporuješ? (můžeš zakroužkovat i více odpovědí)
- a) finančně
 - b) materiálně (dary, oblečení, hračky...)
 - d) dobrovolnictví (členství v dobrovolnických programech, akcích...)
 - e) jinak – jak:

- 20 Podporují Tvoji rodiče dobročinné akce, obecně prospěšné aktivity, atd.?
a) ano
b) ne
- 21 Jakým způsobem je podporují? (můžeš zakroužkovat i více odpovědí)
a) finančně
b) materiálně (dary, oblečení, hračky...)
c) dobrovolnictví (členství v dobrovolnických programech, akcích...)
d) jinak – jak:
- 22 Kolik je průměrná měsíční částka tvého kapesného (nepočítej částku na cestu do školy, peníze za obědy)?
a) 0 – 500 Kč
b) 500 – 1000 Kč
c) 1000 – 1500 Kč
d) 1500 – 2000 Kč
e) 2000 a víc
- 23 Přivyděláváš si peníze brigádou?
a) ne
b) ano, ale jen o prázdninách
c) ano, přivydělávám si v průběhu celého roku
- 24 Pokud si zaškrtn/a, že si přivyděláváš pravidelnou brigádou, kolik si průměrně vyděláš měsíčně?
a) 0 – 1000 Kč
b) 1000 – 2000 Kč
c) 2000 – 3000 Kč
d) 3000 – 4000 Kč
e) 4000 a víc

Děkuji Ti za úplné a pravdivé vyplnění a za čas, který jsi tomuto dotazníku věnoval/a.