

Jihočeská univerzita v Českých Budějovicích
Zdravotně sociální fakulta

DOMÁCÍ NÁSILÍ Z POHLEDU ADOLESCENTA

Bakalářská práce

vedoucí práce
Mgr. Veronika Benešová

autor práce
Jana Burianová

7. 5. 2010

Abstract

Domestic violence from the view of an adolescent

I consider the domestic violence to be one of the cruellest abuses of a man to another man, above all for the reason it happens between close people. It is scary, that in the place, where one should feel the most safely, it comes to a violence and harm. The domestic violence occurs everywhere, regardless the social status, education, age, sex etc. This thesis is focused on adolescents, because I am interested in the fact what information and views they have and how much they are interested in the problem of the domestic violence. Then I focused a part of the thesis on an opinion of adolescents on the corporal punishment during the upbringing. The punishments in the upbringing are increasingly becoming a more discussed and hot topic and there are many different opinions on them.

The theoretical part was aimed for relevant information related to the domestic violence and the upbringing.

A main goal of the thesis was to map an awareness of adolescents on the issue of the domestic violence; a partial goal was to find out their views on the corporal punishments in the upbringing. At the same time the thesis examined two advanced hypotheses. An interrogation method by the help of questionnaires was chosen to verify the hypotheses. They were addressed to adolescents aged from 17 to 20 years old studying the region of the Bohemian Highland. The research sample for the data collecting consisted of 168 respondents in total.

The hypothesis No. 1 supposed that girls have a greater knowledge about the issue of the domestic violence than boys. This hypothesis was confirmed. The hypothesis No. 2 supposed that adolescents do not agree with physical punishments in the upbringing. The hypothesis No. 2 was not confirmed. Respondents largely agree with the corporal punishments, if they are reasonable (a slap) or earned.

The bachelor thesis offers current data on the domestic violence, awareness and opinions of the adolescents. It points out where it is necessary to increase the awareness of the adolescents on the domestic violence issues. The thesis can be used by a

professional and lay public, which is interested in the domestic violence and it can be a basis for further studies or researches in that area.

Prohlášení

Prohlašuji, že jsem bakalářskou práci na téma Domácí násilí z pohledu adolescenta vypracovala samostatně pouze s použitím pramenů a literatury uvedených v seznamu citované literatury.

Prohlašuji, že v souladu § 47b zákona č. 111/1998 Sb. v platném znění souhlasím se zveřejněním své bakalářské práce, a to v nezkrácené podobě/v úpravě vzniklé vypuštěním vyznačených částí archivovaných Zdravotně sociální fakultou elektronickou cestou ve veřejně přístupné části databáze STAG provozované Jihočeskou univerzitou v Českých Budějovicích na jejích internetových stránkách.

V Českých Budějovicích dne 7. 5. 2010

.....

Děkuji vedoucí práce Mgr. Veronice Benešové za metodické vedení práce, Doc.MUDr. Lubomíru Kuklovi, CSc. za cenné rady, připomínky a čas, který práci věnoval. Poděkování patří také mým rodičům za umožnění studia na vysoké škole a všem blízkým za jejich podporu a pomoc.

OBSAH

ÚVOD	8
1. SOUČASNÝ STAV	10
1.1 Domácí násilí	10
1.1.1 Vymezení základních pojmů	11
1.1.2 Formy domácího násilí	11
1.1.3 Příčiny a rizikové faktory domácího násilí	13
1.1.4 Znaky domácího násilí.....	14
1.1.4.1 <i>Cyklus domácího násilí</i>	14
1.1.5 Oběti domácího násilí	17
1.1.5.1 <i>Děti</i>	17
1.1.5.2 <i>Mladiství</i>	20
1.1.5.3 <i>Ženy</i>	21
1.1.5.4 <i>Muži</i>	22
1.1.5.5 <i>Senioři</i>	23
1.1.5.6 <i>Jedinci se specifickými potřebami</i>	24
1.1.6 Pachatelé domácího násilí.....	24
1.1.7 Důsledky domácího násilí.....	26
1.2 Legislativa.....	27
1.2.1 Nejdůležitější legislativní opatření v oblasti domácího násilí	27
1.2.2 Sociálně právní ochrana dětí.....	28
1.3. Formy pomoci.....	29
1.3.1 Práce s oběťmi domácího násilí.....	29
1.3.2 Organizace pomáhající obětem domácím násilím, Intervenční centra	30
1.3.3 Práce s agresory	31
1.4. Prevence domácího násilí	32
1.4.1 Prevence domácího násilí u dětí a dospívajících	34
1.5. Výchova	35
1.5.1. Vliv výchovy na utváření osobnosti mladého člověka	35

1.5.2 Typy výchovy	36
1.5.3 Odměny a tresty	37
1.5.3.1 Fyzické tresty ve výchově	37
1.5.4 Hranice mezi tělesnými tresty a fyzickým týráním	38
2. CÍLE PRÁCE A HYPOTÉZY	39
2.1. Cíle práce	39
2.2. Hypotézy práce	39
3. METODIKA	40
3.1. Použitá metoda sběru dat	40
3.2. Charakteristika výzkumného souboru	41
4. VÝSLEDKY	42
5. DISKUZE	75
6. ZÁVĚR	89
7. SEZNAM POUŽITÝCH ZDROJŮ	91
8. KLÍČOVÁ SLOVA	99
9. PŘÍLOHY	100

ÚVOD

Tématem mé bakalářské práce je „Domácí násilí z pohledu adolescenta“. O tuto problematiku jsem se začala zajímat ve chvíli, kdy jsem měla možnost vyslechnout příběhy několika obětí domácího násilí. Dříve jsem považovala domácí násilí za agresivní chování jednoho z partnerů, ale také za slabost oběti a její nechuť změnit své trápení. Až později jsem pochopila, že tato problematika není nikterak jednoduchá a že je zastřena v mnoha předsudcích společnosti. Domácí násilí se může dít kdekoliv, bez ohledu na rasu, sociální status, věk či pohlaví. O téma domácího a partnerského násilí se zajímám, protože jsem přesvědčena, že není věcí soukromou. Nesouhlasím s tímto násilím a vidím jej jako jedno z nejkřutějších chování člověka k člověku, a to především proto, že se děje mezi nejbližšími lidmi. Rodina se v tu chvíli mění z místa bezpečí, klidu a podpory v místo strachu, ubližování a ponižování. Měli bychom si uvědomit, že se s násilím mohou setkat lidé v našem okolí, naši blízcí, naše děti, ale i my samotní. Domácí násilí postihuje nejen přímou oběť, ale celou rodinu a zanechává nejen fyzické známky na těle, ale i na duši. Má negativní vliv na vývoj dítěte či dospívajícího včetně transgeneračního přenosu násilí, kdy se násilí stává začarovaným kruhem.

V dnešní době vidí společnost tento jev jako nepřijatelný, porušující lidská práva. Existuje mnoho organizací, které se věnují této problematice. Vznikají zákony na ochranu před domácím násilím. Avšak domácí násilí se stále děje a je mnohem více rozšířeným jevem než se většina z nás domnívá. Je potřeba, aby byli lidé schopni podat pomocnou ruku obětem domácího násilí, se zájmem a pochopením. Je také nutné věnovat se jedincům, kteří domácí násilí způsobují.

Bakalářskou práci jsem zaměřila na adolescenty ve věku od 17 do 20 let. Domnívám se, že je důležité zmapovat jejich informovanost a názory o domácím a partnerském násilí. Tito mladí lidé jsou v životní fázi, ve které se snaží osamostatnit, jejich vztahy s rodiči se po období pubescence ustalují a často dospívající vstupují do partnerských vztahů. Jsou to právě oni, kteří se s násilím mezi nejbližšími již setkali, nebo mohou setkat. Znamenají tedy potenciální oběti, ale i agresory. Jak vidí domácí

násilí dívky, které se stávají v dospělém věku nejčastějšími oběťmi, na druhé straně jak chlapci, kteří znamenají v dospělosti nejčastější pachatele domácího násilí? Do jaké míry jsou ovlivněny předsudky, které se stále proplétají v názorech společnosti a vlastní zkušeností z primární rodiny? Podle mého názoru je důležité, aby mladí lidé přemýšleli nad tímto patologickým jevem, aby o něm věděli, byli schopni si na něj utvořit názor a byli schopni vyhledat pomoc (sobě či jiným). Společnost doposud podceňuje fakt, že by se mladí lidé mohli setkat s násilím ve vztahu. Málokdo si spojuje období začínajícího vztahu se strachem a násilím. Avšak tento jev se děje. Je potřeba, aby dospívající měli dostatečný zdroj informací, který v nich probudí nesouhlas s násilím a zájem o tuto problematiku.

V souvislosti s domácím násilím jsem se věnovala tělesným trestům ve výchově. Užívání tělesných trestů je dnes často diskutovaným tématem, někteří jej vidí jako nepřijatelné selhání rodičů, jiní jako nutnost k účelné výchově. Od dob, kdy byly tělesné tresty běžnou součástí nejen rodinné výchovy, uplynula řada let, avšak dokáže česká společnost vychovávat s naprostou absencí tělesných trestů? V rámci výzkumu jsem se snažila zjistit, jakou výchovu upřednostňují mladí lidé, kteří se sami stanou rodiči. Do jaké míry jsou ovlivněni výchovou svých rodičů a jaké mají názory na fyzické tresty ve chvíli, kdy stojí na rozhraní mezi dětstvím a dospělostí? Považují tělesné tresty za normu, nebo za násilné jednání?

1. SOUČASNÝ STAV

1.1 Domácí násilí

Domácí násilí je specifický druh násilí, při kterém dochází k útoku na důstojnost člověka, jeho zdraví a může vyústit až v ohrožení života. Vyskytuje se ve všech zemích, sociálních vrstvách, bez ohledu na etnikum, úroveň vzdělanosti, náboženské vyznání, rasu, věk či profesi účastníků domácího násilí. Domácího násilí se nejčastěji dopouštějí muži vůči ženám, ale obětí může být kdokoliv (31, 42).

V dřívějších dobách byla společnost přesvědčena, že násilí v rodině je věcí soukromou, kterou si musí rodina vyřešit sama. Někteří lidé se domnívali, že se násilné jednání může vyskytovat pouze u nižší sociální vrstvy, mezi určitými minoritami či jedinci s psychickými problémy.

Jeden z prvních nesouhlasů s domácím násilím a přístupem společnosti se vyvinul díky feministickým hnutím v USA. Ta od sedmdesátých let minulého století začala upozorňovat na ženy, které se stávají oběťmi domácího násilí. V naší zemi se díky aktivitám různých organizací začala problematika domácího násilí řešit po roce 1989 (29, 57).

V dnešní době existuje mnoho organizací pracujících s účastníky domácího násilí a informujících širokou veřejnost o této problematice. Obecně je k dispozici mnoho výzkumů, odborných textů a studií, které se zaměřují na domácí násilí páchané na ženách a dětech. Stále se však nevěnuje dostatečná pozornost dospívajícím, mužům, seniorům a jedincům se specifickými potřebami, kteří se oběťmi domácího násilí stávají též.

Vedle práce mnoha institucí, včetně intervenčních center, je v České republice mnoho zákonných opatření, jež se vyjadřují k právům a povinnostem občanů nebo ke konkrétním jevům páchaného násilí (př. Listina základních práv a svobod, Úmluva o právech dítěte, nový trestní zákoník č. 40/2009 Sb. či zákon č.135/2006 Sb., o ochraně před domácím násilím).

1.1.1 Vymezení základních pojmů

Násilí jako takové definuje Světová zdravotnická organizace jako vědomé použití fyzické síly či moci proti vlastní osobě, jiné osobě, skupině či komunitě, a to síly, která má či bude mít za následek zranění, smrt, psychickou újmu, narušení vývoje osobnosti anebo deprivaci (59). Použitím fyzické síly se rozumí fyzické, sexuální a psychické zneužívání, ale také vyhrožování, zastrašování, činy z nedbalosti a další jevy, které oběť poškozují (24).

Samotné domácí násilí lze vymezit jako opětovné, dlouhodobé násilí fyzického, psychického, sexuálního, sociálního či ekonomického charakteru, které se děje v soukromí mezi blízkými osobami, se stupňující se intenzitou a které vede k rozdělení rolí na násilnou a ohroženou osobu, kdy postupně mizí schopnost násilí včas zastavit a vhodným způsobem vyřešit narušený vztah (2, 10).

Někteří odborníci rozdělují domácí násilí na partnerské a mezigenerační. Mezigenerační probíhá mezi rodiči a dětmi nebo naopak. Partnerské násilí se děje v soukromí mezi heterosexuálními či homosexuálními partnery (29).

V souvislosti s domácím násilím je důležité zdůraznit pojmy primární a sekundární viktimizace. Viktimizace znamená děj zraňování a poškozování osoby. Primární viktimizace je dění, při kterém se jedinec stává obětí násilí. Sekundární viktimizace značí druhotné poškození oběti, např. vlivem neprofesionálního přístupu odborníků, kteří pracují s oběťmi domácího násilí, dalším zdrojem sekundární viktimizace mohou být média a okolí oběti (11).

1.1.2 Formy domácího násilí

Fyzické násilí

Fyzické násilí většinou zanechává stopy na těle v podobě poranění, podlitin, zlomenin nebo popálenin. Mezi projevy tohoto druhu násilí se řadí fackování, bití pěstmi nebo předměty, kopání, kousání, škracení, dušení, spoutání, tahání vlasů, přinucení k užití drog, popálení ohněm či cigaretou a další (9).

Psychické násilí

Často označované jako „neviditelné násilí“, doprovází další formy týrání. Může se projevovat zastrašováním a vyhrožováním, při kterém agresor užívá např. hroživá gesta, kterými může oběť skrytě ovládat i mezi ostatními, ničí její osobní věci nebo ubližuje jiným v její přítomnosti, dále také kritizuje, ponižuje (např. zpochybňuje mentální zdraví oběti, nadává ji, zesměšňuje ji), vydírá (např. tělesným ublížením, sebevraždou), nadměrně oběť kontroluje, izoluje od společnosti a usiluje o její nesamostatnost (2, 9).

Sociální násilí

Sociální násilí zahrnuje omezování osobní svobody a sociálních kontaktů. Konkrétně pachatel zakazuje oběti telefonovat, sledovat média, navštěvovat své blízké apod. Usiluje o to, aby oběť byla pod neustálým dohledem (2).

Ekonomické násilí

Ekonomické násilí se projevuje omezováním přístupu ke zdrojům financí a vynuceným získáním finančních prostředků nebo majetku od oběti (2).

Sexuální násilí

Za sexuální násilí je považována kterákoliv sexuální činnost uskutečněná proti vůli oběti. Jedná se o nucený nátlak k pohlavnímu styku, análnímu styku, pohlavnímu styku v přítomnosti jiných osob, pohlavnímu styku s použitím různých pomůcek, sledování pornografie a dalším násilným činnostem (9).

V průběhu let dochází k dalšímu dělení forem a variant domácího násilí. Jsou stanoveny určité vzorce násilného chování v rodině, které napomáhají rozlišit typ domácího násilí a stanovit vhodný postup intervence vůči aktérům domácího násilí. Uvedu zde alespoň některá členění.

Finská autorka Piispa (2002) dle empirického výzkumu rozlišuje 4 typy domácího násilí. Jsou jimi *událost v minulosti* (jedná se o nejméně ohrožující stav; násilí se vyskytuje ojediněle), *psychické násilí*, *nedlouhá historie násilí* (značí opakovaný cyklus násilného chování) a *partnerský terorismus* (nejvážnější projev násilí, který poškozují oběť, a to i nepřímo – tedy např. děti) (10).

Autorky Johnson a Leone (2005) z USA poukazují na dvě schémata domácího násilí, která jsou vytvořena dle motivace agresora k násilnému projevu: *intimní terorizování* značí kruté a dlouhodobé násilí. Agresor si tak zabezpečuje nadvládu nad obětí, razantně odmítá odchod partnerky. Druhé *situční nebo obyčejné párové násilí* vzniká v souvislosti s rozpory mezi partnery. Je zde absence těžkých fyzických projevů vůči oběti či kontrola nad obětí.

C. Helfferich (2006) v kvalitativním výzkumu „Vykázání: poradenství a pomoc“ vymezuje 4 základní vzorce domácího násilí:

Schéma rychlý odchod se děje u krátkodobého vztahu. Násilí se rychle stupňuje a oběť agresora často opouští.

Vzorec nová šance bývá častěji u dlouhodobého vztahu. Opakuje se zde cyklus domácího násilí, ale oběť si nepřejde a není schopná opustit násilníka.

Pokročilé stádium procesu odloučení znamená uvažování oběti o odchodu z násilného prostředí. Tomuto rozhodnutí však předchází dlouhodobé a stupňující se násilí.

Ambivalentní vazba může vyústit až ve vznik syndromu týraného partnera (10).

1.1.3 Příčiny a rizikové faktory domácího násilí

V dnešní době se objevuje mnoho spekulací o rizikových faktorech a příčinách domácího násilí. Někteří lidé svádí domácí násilí na mnohé mýty, které v této oblasti existují (viz Příloha 1). Faktory dříve považované za hlavní etiologie domácího násilí jsou po mnoha průzkumech viděny jako podněty doprovázející toto jednání, avšak nevypovídající o samotných příčinách domácího násilí. Jedná se například o závislosti,

nezaměstnanost jednoho z partnerů, konflikty ve vztazích, stres či přijetí navyklých schémat chování z původní rodiny apod. **(10, 7)**.

Za rizikové faktory se považují situace, kdy je jedinec materiálně nebo jinak závislý na svém partnerovi, kdy potenciální násilník nutí ohroženou osobu zůstat doma, dále závislost na alkoholu, drogách, patologická žárlivost, přítomnost psychických či zdravotních potíží **(31, 6)**.

V současnosti existuje snaha najít etiologii domácího násilí ve třech přístupech: Zdroje násilí v psychopatologii hledá *psychologický přístup* **(10)**. *Feministický přístup* poukazuje na genderové odlišnosti – tedy úsilí mužů (jakožto nejčastějších násilníků) ovládat své ženy **(29)**. *Sociologický přístup* zaměřuje svoji pozornost na sociální jevy a rodinu v dnešní společnosti **(10)**.

V praxi je často užíván tzv. *integrující modul*. Ten se snaží o komplexní souhrn jevů, které souvisejí s domácím násilím. Zabývá se celospolečenskými činiteli, konkrétními situacemi rodin, činností institucí v souvislosti s domácím násilím, vztahy mezi členy rodiny a individuálními faktory obětí a pachatelů domácího násilí **(10)**.

1.1.4 Znaky domácího násilí

Domácí násilí má jasně vyhraněné role oběti a agresora, dochází k němu nejenom v rodinném prostředí, ale také mezi partnery, kteří např. žijí odděleně. Násilné projevy se dějí v soukromí, opakovaně a dochází k progresivnímu nárůstu intenzity násilí **(33)**.

1.1.4.1 Cyklus domácího násilí

Americká psycholožka Lenore Walkerová je zakladatelkou pojmu „*cyklická teorie násilí*“. Cyklus zahrnuje opakující se etapy, které se dějí v násilném vztahu **(6)**. Tento cyklus však nemusí být přítomen u každého domácího násilí.



Zdroj: Vargová, Vavroňová: *Od dobrého úmyslu k dobré spolupráci*

Na počátku tohoto cyklu dochází k růstu napětí mezi partnery. Oběť bere často vinu na sebe a snaží se předcházet vyhroceným situacím. Ženy, které jsou obětí domácího násilí dlouhodobě, tuší, co bude následovat. Mnoho z nich se proto pokusí o vyprovokování agresora a urychlení tak palčivého strachu, který je provázen úzkostným napětím a očekáváním (7).

NARŮSTÁNÍ TENZE	
OBĚŤ	PACHATEL
Pečující, ochotná, souhlasící Dělá cokoli proto, aby „udržela klid“ Potlačuje hněv Omlouvá partnerovo chování Za násilí viní vnější okolnosti Přisuzuje si odpovědnost za partnerovo chování, kryje jeho chování Odcizení se od okolí, stažení se do sebe Nárůst stresu, úzkosti, strachu	Nízká míra hněvu Verbální agrese, pokořování Lehčí fyzické násilí a ponižování, které se stává častějším Vzrůstá potřeba kontroly a žárlivost Jiné chování doma a jiné na veřejnosti Narůstá obava z možnosti odchodu oběti Zvyšuje se agresivita a frustrace

Zdroj: Marvánová - Vargová a kol.: *Partnerské násilí*

Druhá fáze je plná krutého jednání násilníka, který nechá své agresi volný průběh. Probíhá v soukromí a nebývá příliš dlouhá.

NÁSILNÝ AKT	
OBĚŤ	PACHATEL
Pasivní přijímání Naučená bezmocnost: pocit, že nemá žádný význam pokoušet se uniknout nebo se bránit Emoční zhroucení (o 24-48 hodin později) Disociace, neochota uvěřit tomu, co se stalo, rezervovanost Deprese, apatie Minimalizace zranění Izolace, odkládání vyhledání pomoci Snížení sebeúcty	Nedostatek kontroly, nepředvídatelnost Násilné projevy tenze, záchvaty zuřivosti Touha „dát oběti lekci“ Omlouvání vlastního chování, obviňování oběti Kontrola nad ukončením této fáze Emocionální vyčerpání Snížení sebeúcty

Zdroj: Marvánová – Vargová a kol.: *Partnerské násilí*

Po agresí přichází fáze usmiřování, omluv a slibů agresora. Oba partneři toto období vidí jako šanci na změnu a právě v této chvíli často oběť agresorovi podléhá a odpouští mu.

OBDOBÍ KLIDU	
OBĚŤ	PACHATEL
Ztotožnění se s rolí oběti, viktimizace Pocity viny při představě odchodu od partnera Přebírání odpovědnosti za násilí, víra ve změnu partnera Posílení přesvědčení zůstat s partnerem Ambivalentní vztah sama k sobě Cítí se potřebná, hodnotná	Milující, vlídný, kající se Prosí o odpuštění Slibuje, že už se to nikdy nebude opakovat Závislost na opětovném přijetí a odpuštění Ambivalentní vztah k sobě samému

Zdroj: Marvánová – Vargová a kol.: *Partnerské násilí*

Ovšem celý cyklus se po určitém čase znovu opakuje. Často začíná výčitkami a sváděním viny na oběť (29).

1.1.5 Oběti domácího násilí

Obětí domácího násilí se může stát kdokoliv – děti, dospívající, ženy, muži, senioři, či lidé se specifickými potřebami.

Komplexními faktory, které souvisejí s oběťmi trestného činu, se zabývá vědní disciplína zvaná viktimologie. Jejím polem působnosti je oběť (včetně nepřímé), vztahy mezi účastníky násilí, viktimizace, pomoc oběti a prevence trestných činů.

V souvislosti s oběťmi trestných činů se objevuje mnoho jejich typologií. U domácího násilí je známa oběť *zúčastněná* (násilí probíhá v intimním vztahu), anebo *skrytá* (násilí se děje beze svědků) (57).

1.1.5.1 Děti

Rodina má vliv na dítě od počátku jeho vývoje. Právě perioda od narození do puberty je obdobím nejsilnějšího stupně socializačního procesu, kdy si jedinec osvojuje určité vzorce chování, názory, hodnoty a postoje k životu i k budoucím rolím ve svém životě. Je tedy velmi důležité, v jakém prostředí tento jedinec vyrůstá a jakým způsobem bude ovlivňováno utváření jeho lidské osobnosti. Např. emoční přijetí od rodičů posiluje růst sebejistoty a sebeúcty dítěte v budoucích letech (29, 50).

Pokud je rodina dysfunkční a dítě vyrůstá v neuspokojivých podmínkách, kde je přítomno domácí násilí, stává se samotnou obětí tohoto násilí. Je narušeno uspokojování jeho potřeb a dochází k ohrožení současnými okolnostmi, ale i následky, které se mohou projevit v jeho dospělosti (29). Může dojít k poruše ovládnutí vlastních emocí, navazování vztahů vzhledem ke společnosti i sobě samému, sebehodnocení, psychických funkcí (18). Děti se mohou s násilným modelem ztotožnit a může dojít k tzv. transgeneračnímu přenosu násilí (44, 50, 51).

Děti mohou být oběťmi domácího násilí přímo i nepřímo. Přímá viktimizace značí přímý útok agresora na dítě. Nepřímou viktimizací se rozumí být přítomen domácímu násilí (11). Světová zdravotnická organizace definovala násilí mezi rodiči jako psychické týrání dětí. Často pachatel ubližuje oběti právě skrz dítě. Tento stav se nazývá Meadein komplex (12).

Mnoho výzkumných prací zjišťuje, jaké důsledky má domácí násilí na děti. Ovšem většina těchto výzkumů má vyhraněné role domácího násilí – matka rovná se oběť, otec je násilník. Někteří odborníci přitom upozorňují, že i tyto situace hrají důležitou roli, protože potomci vnímají násilí mezi rodiči s ohledem na svou příslušnost k mužskému či ženskému pohlaví.

Silně stresující jsou pro dítě takové situace, kdy matka spolu s dítětem prchá před domácím násilím, pokud dítě na vlastní oči vidí fyzické útoky na rodiče, stres a strach se projevuje i při zásahu policie či při setkání s pachatelem po odloučení rodičů **(10)**.

Syndrom CAN

Za týrání, zneužívání a zanedbávání dítěte považuje Dunovský a kol. „*jakékoliv nenáhodné, preventabilní, vědomé (případně i nevědomé) jednání rodiče, vychovatele anebo jiné osoby vůči dítěti, jež je v dané společnosti nepřijatelné nebo odmítané a jež poškozuje tělesný, duševní i společenský stav a vývoj dítěte, popřípadě způsobuje jeho smrt*“ **(17, s. 21)**.

Hlavním vystižením syndromu CAN je necitlivý a bezohledný vztah k dítěti s cílem upokojení potřeb násilníka. Jedná se o takové chování násilníka, které se u dítěte projeví nepříznivými příznaky ve formě psychického či fyzického poškození. Násilí znamená pro dítě komplexní zátěž a může ohrožovat až samotnou existenci dítěte **(50)**.

Týrání, zneužívání a zanedbávání se vztahuje k tělesným, psychickým i sexuálním faktorům násilí vůči dítěti. Tělesné a psychické násilí zahrnuje podobné projevy, které jsou již zmíněny. Sexuální zneužívání dětí s sebou přináší specifické problémy a reakce, kterým bych ráda věnovala pozornost.

Sexuální zneužívání dítěte členem rodiny lze považovat za nejzávažnější formu sexuálního zneužívání dětí. Rodiny incestní jsou takové, ve kterých dochází k opakovanému sexuálnímu zneužívání jednoho nebo i více dětí **(58)**.

U dětí, jež se staly obětí sexuálního zneužívání, se objevuje mnoho příznaků. Většina z nich začíná sexuální život dříve než ostatní, často střídají sexuální partnery.

U dětí v předškolním věku může docházet ke změnám chování, masturbaci, sexuálním hrám, které neodpovídají věku, dále k narušení spánku, aj.

Děti školního věku se mohou zhoršit v prospěchu, izolovat od ostatních, dalšími projevy mohou být poruchy chování, ubližování si, promiskuita, prostituce a delikventní chování.

Pubescenti mohou mít sny se sexuálním podtextem, deprese, agresivní chování, sebevražedné sklony a problémy s plněním školních povinností.

Sexuální zneužívání zahrnuje přímé činy (např. pohlavní zneužití, znásilnění, orální sex, anální sex, incest), nepřímé činy (např. nucení ke sledování pornografie, exhibice před dítětem) a vykořisťování (26).

Mezi zvláštní formy syndromu CAN patří systémové týrání, sekundární viktimizace, organizované zneužívání dětí, rituální zneužívání, sexuální turismus, Múnchhausenův syndrom v zastoupení (rodičovské předstírání či zveličování zdravotního nebo psychického onemocnění dítěte a vyžadování vyšetření a terapie s nejčastějším cílem získat určité výhody) (38, 55).

Následkem syndromu CAN může být depersonalizace, derealizace, agresivní chování, úzkost, sociální izolace, psychosomatické i neurotickými projevy a další příznaky shodující se s posttraumatickou stresovou poruchou či disociační poruchou (38).

Syndrom dětského přizpůsobení pohlavnímu zneužití (Child sexual abuse accomodation syndrome).

Jedná se o stav, který vznikne ve chvíli, kdy se dítě svěří se sexuálním zneužíváním a jeho tvrzení je považováno za nepravdivé, nebo chce zneužívaná oběť ochránit rodinu a proto odvolá přiznané.

Syndrom zahrnuje fáze utajování (často pod vlivem vyhrožování či podplácení násilníkem), bezmocnost, svedení a přizpůsobení (přesuny pocitů viny z agresora na oběť, idealizace rodičů, projevuje se depresí, delikventním chováním vůči společnosti apod.), opožděné, konfliktní a nepřesvědčivé odhalení (oběti se nevěří, často z důvodu

pozdního nahlášení), odvolání výpovědi (vztek na pachatele a rodinu přechází do stádia ochrany rodiny **(55)**).

1.1.5.2 Mladiství

Přímými či nepřímými oběťmi domácího násilí se mohou stát také adolescenti. Nejen u dětí, ale i u nich může tento stresující fakt znamenat určitý vliv na vývoj hodnot a postojů **(10)**. Mladiství se mohou setkat, vůči své osobě, nejčastěji s násilím fyzickým, psychickým a sexuálním. Poslední zmíněné násilí může způsobit zvýšené sexuální chování, prostituci, agresi, deprese, užívání drog, sebepoškozování a pokusy o sebevraždu **(58)**.

V souvislosti s dospívajícími je znám pojem „*Dating Violence*“, který definuje Ministerstvo spravedlnosti USA jako páchaní nebo hrozbu aktu násilí jednoho člena nemanželského páru na člena druhého. Jedná se o páry heterosexuální i homosexuální **(46)**.

V české terminologii se užívá pojem partnerské násilí. Vyskytuje se mezi mladými páry. K projevům násilí může dojít u krátkodobého i dlouhodobého vztahu **(45)**. Mnohé studie dokazují, že násilníkem bývá většinou mladý muž. Ten je často patologicky žárlivý, náladový, přecitlivělý, svádí vinu na „celý svět“, chová se hrubě k okolí, zneužil bývalých partnerů, užívá drogy aj. **(47)**. Vlastní projev násilí je charakteristický nepřirozenou kontrolou a snahou vlastnit partnera, vyhrožováním, urážením, nucením k záškoláctví i odchodu ze školy, snahou izolovat partnera od rodiny, fyzickým násilím či sexuální agresí **(13)**.

Společnost tento jev podceňuje. Dospívající dívky jsou přitom zranitelné, často s neupevněným sebevědomím, nedostatečnými partnerskými zkušenostmi, snahou o osamostatnění se od rodičů, pod tlakem vrstevníků a příčinu narušení vztahu hledají v mnoha předsudcích a mýtech o domácím násilí. Většina z nich nezná pojem „*Dating Violence*“. Mladí násilníci se mnohdy domnívají, že mají právo kontrolovat svoji partnerku, že ona je povinna plnit jejich nároky a svým agresivním chováním si chtějí získat respekt nejen u dívky, ale také mezi ostatními, např. spolužáky **(46)**.

1.1.5.3 Ženy

Deklarace OSN o odstranění násilí páchaného na ženách, přijatá Valným shromážděním OSN na konci roku 1993, definuje násilí na ženách jako „každý projev rodově podmíněného násilí, který má nebo by mohl mít za následek tělesnou, sexuální, nebo duševní újmu, nebo utrpení žen, včetně hrozby takovými činy, zastrašováním a úmyslné omezování osobní svobody, a to jak ve veřejném, tak soukromém životě“ (57, s. 16).

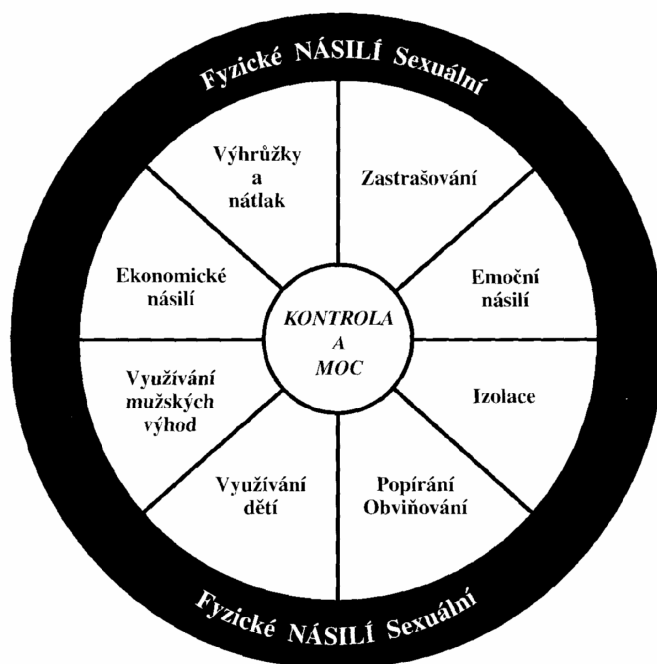
Většina výzkumů vypovídá o tom, že nejčastějšími oběťmi domácího násilí jsou ženy. Problematika násilí páchaného na ženách souvisí s otázkou tzv. gendrem podmíněného násilí, které se odehrává mezi partnery (29).

Násilí páchané na ženách je celosvětovým problémem. Proto se mnoho mezinárodních organizací, které se věnují lidským právům, snaží upozornit na tento jev a vytváří mnoho aktivit pro jeho odstraňování. Touto problematikou se zabývá například Organizace Spojených národů v oblasti lidských práv a vydala proto mnoho právních ustanovení týkající násilí páchaného na ženách. Patří sem např. Charta OSN, Všeobecná deklarace lidských práv, Mezinárodní pakt o občanských a politických právech, Mezinárodní pakt o hospodářských, sociálních a kulturních právech, Úmluva o potlačování obchodu s lidmi a využívání prostituce druhých osob, Úmluva o odstranění všech forem diskriminace žen, Úmluva proti mučení a jinému krutému, nelidskému či ponižujícímu zacházení nebo trestání a další (19).

25. listopad je mezinárodním dnem za odstraňování násilí páchaného na ženách. Cílem je upozornit veřejnost o stálé přítomnosti a rozšířenosti tohoto jevu (60). Vyjadřuje se také solidarita s oběťmi domácího násilí. Lidé si nasazují fialově-bílé stužky. Fialová barva značí rány (modřiny), bílá připomíná ženy, které v důsledku násilí zemřely.

Legislativní usnesení Evropského parlamentu ze dne 26. listopadu 2009 o odstranění násilí páchaného na ženách upozorňuje na veškeré aspekty související s násilím na ženách a podněcuje členské státy, aby zlepšily vnitrostátní právní ustanovení a politiky zaměřené proti veškerým projevům tohoto násilí (19).

Násilí na ženách se projevuje ve všech zmíněných formách, při kterých chce agresor ovládnout oběť. Následující obrázek, tzv. „Kolo kontroly a moci“, znázorňuje tyto projevy (29).



Zdroj: Marvánová-Vargová a kol. Partnerské násilí

1.1.5.4 Muži

Muži mohou být, stejně jako ostatní, obětí domácího násilí. Vlivem tělesné síly muže nedochází k častým fyzickým projevům násilí, ale objevují se formy další.

Společnost si je vědoma, že se domácí násilí děje, avšak muže jako oběť příliš neakceptuje. Tento postoj je zapříčiněn mnoha faktory. Jsou to určité mýty a předsudky, které mají spojitost s genderovými stereotypy a které vedou k názoru, že obraz muže jako oběti je rozporný a proto i společensky často nepřijatelný.

Mnoho mužů nevyhledá odbornou pomoc a právě v tom tkví nedostatečná zjištělnost výskytu domácího násilí na mužích (6).

1.1.5.5 Senioři

Hlavními riziky vzniku domácího násilí páchaného na seniorech je jejich věk a s tím často spojený zhoršený zdravotní stav, narušení kognitivních či komunikačních funkcí, mobility, soběstačnosti a závislost na násilníkovi (2).

Syndrom EAN (Elder Abuse and Neglect) znamená nevhodné zacházení s osobami staršími 60 let nebo celkově oslabenými z důvodu vyššího věku nebo zdravotních potíží, kdy se tyto osoby stávají oběťmi tělesného, psychického, materiálního, sociálního či sexuálního týrání, zanedbávání a opuštění. Syndrom zahrnuje násilí, které se může odehrávat v sociálních či zdravotních zařízeních, ale také se může jednat o domácí násilí (61).

Formy a charakter násilí páchaného na seniorech v domácím prostředí jsou shodné s obecným rozdělením. Ráda bych zde zdůraznila sociální a ekonomické násilí, jež se často vyskytuje.

Ekonomické násilí je protiprávní nebo nevhodné vymáhání finančních prostředků a zdrojů seniora. Násilník nutí seniora k sepsání závěti, vymáhá převod nemovitostí apod. (24). Může sem spadat také neochota blízkých osob, které se starají o finance seniora, podílet se na financování např. zdravotní péče, potravy a dalších nákladů.

Při sociálním násilí dochází k zanedbávání seniora, kdy jsou neuspokojovány potřeby jedince (např. nedostatečné zajištění potravy, informací, nemožnost sdělit své pocity, apod.) (61).

Mnoho odborníků vidí domácí násilí na seniorech jako těžko zjištělný problém. Hlavním rizikem je sociální izolace seniora (způsobená např. zhoršením zdravotního stavu), anonymita jedince ve velkých městech a snížený zájem populace o rozvíjení osobních vztahů. Senioři o násilí často mlčí, mnohdy nechtějí připustit, také sami sobě, že jim jejich potomek ubližuje. Stydí se za tento fakt a mají pocit pochybení z výchovy vlastních potomků. Často se obávají, že by je rodina umístila do domova pro seniory anebo jiného zařízení a ukončila s nimi veškeré styky (6, 61).

1.1.5.6 Jedinci se specifickými potřebami

O násilí na jedincích se specifickými potřebami neexistuje příliš informací. Násilí může probíhat nejen v domácím prostředí, ale také v různých sociálních a zdravotních zařízeních.

Hlavním problémem tohoto jevu je častá závislost na pomoci a péči násilníka. Agresor může být ošetřovatelem oběti a jedinec tak často ztrácí možnost vyhledat pomoc, nebo se nedokáže násilníkovi ubránit. Dalším specifikem je mnoho bariér při vyhledání pomoci či nepochopení násilného jednání např. u mentálního postižení **(53)**.

Nejvíce ohroženy násilím jsou ženy a dívky se speciálními potřebami. Dle dokumentů Evropského parlamentu (2007), který se zabýval Úmluvou OSN o právech osob se zdravotním postižením, se až osmdesát procent žen se zdravotním postižením stává oběťmi násilí.

Dle amerických výzkumů z roku 2000 a 2003 jsou také více ohroženy děti s určitými speciálními potřebami. Například některé děti s poruchami řeči se setkávají se zanedbáváním, děti s poruchami chování a s mentálním postižením jsou častěji ohroženy tělesným a sexuálním násilím **(42)**.

1.1.6 Pachatelé domácího násilí

Rozeznání osobnosti agresora a jeho motivace k násilí jsou významné pro předcházení dalších projevů násilí vůči ohrožené osobě a pro možnosti nápravy i terapie

Avšak potvrzené typologie pachatelů domácího násilí nejsou přesně vymezeny. Jednou z hlavních příčin je nedostatečný výzkum, kdy odborníci nemají přístup ke všem jedincům, kteří se dopouštějí domácího násilí. Existující výzkumy se navíc zaměřují především na násilníky muže a chybí tedy výčet dalších typů jedinců způsobujících domácí násilí **(10)**.

Pachatelé domácího násilí mohou být různé osobnostní typy. Studie věnující se pachatelům domácího násilí čerpají ze tří zdrojů výzkumu **(31)**.

Kriminologický výzkum se věnuje vlivu negativních sankcí, jež jsou zdrojem trestu za násilné chování. Pokud je agresor silně spjat se sociálním okolím, tím hůře reaguje na tyto tresty.

Dalším zdrojem údajů jsou samy oběti. Díky jejich zprostředkovaným informacím lze stanovit typologie pachatelů domácího násilí. Například Pat Cravenová rozděluje osm typů agresorů domácího násilí: surovec, žárlivec, špatný otec, lhář, vyděrač, sexuální násilník, pán domu a psychický tyran (31).

Osobností násilníka jako takovou se zabývají psychologicky zaměřené výzkumy. Přihlížejí také k psychopatologickému aspektu.

V 90. letech vznikaly výzkumy, které se snažily vymanit některé typy pachatelů domácího násilí z psychiatrických diagnóz (10). Gottman (1995) rozděluje dva typy agresorů: *Instrumentální typ* je charakteristický antisociálním jednáním, sociálním sadismem a výbojností. *Impulzivní typ* značí sníženou schopnost kontroly nad svým jednáním a výbušnost.

Holtzworth-Munroe (1994) se věnoval psychologickému obrazu násilníka. Na základě psychologické teorie osobnosti vyčlenil distanční a proximální činitele. *Distanční faktory* zahrnují dědičné vlivy, prožitky z dětství a zkušenosti v souvislosti s vrstevníky. *Proximální faktory* obsahují vazby ke společnosti, sociální dovednosti, stanoviska k ženám a vůči násilí.

V poslední době existuje snaha o členění násilníků pro praktický účel. *Obecná klasifikace* zahrnuje:

- jedinec „dvojitá tvář“ nebo také „čistý domácí agresor“, jehož násilné chování se vyskytuje pouze v soukromí
- generalista - antisociální jedinec; své násilné chování produkuje v soukromí i na veřejnosti
- pachatel domácího násilí závislý na určité droze
- situační domácí agresor; jeho násilné jednání vyvolávají určité konflikty v rodině
- násilník s příznaky poruch osobnosti (10, 31).

1.1.7 Důsledky domácího násilí

Domácí násilí může způsobovat u oběti mnoho následků. Mimo tělesná poranění při fyzickém projevu násilí dochází k psychickému poškození, to se projevuje depresemi, narušením vlastního sebevědomí, nedůvěrou, pocitem silného strachu, nespavostí, až sebevražednými sklony. Oběť žije v permanentním stresu a v očekávání dalšího násilného chování pachatele. Stres může vést k různým somatickým projevům např. ke kardiovaskulárním či gastrointestinálním komplikacím, vyčerpanosti, bolestem hlavy a celkově vyšším sklonem k onemocnění **(31, 7)**.

Specifické syndromy viktimizace zahrnují celkové změny, které se objevují u obětí v důsledku násilí. Mezi tyto syndromy lze zařadit syndrom obětí znásilnění, syndrom týrané ženy a syndrom týraného a zneužívaného dítěte **(11)**.

Syndrom týrané ženy

Veřejnost se domnívá, že dospělá žena má mnoho možností, jak se ubránit domácímu násilí (např. odchodem od násilníka, sdělením na policii, vyhledáním pomoci v různých organizacích apod.). Avšak v důsledku domácího násilí může dojít k rozvoji syndromu týrané ženy. Tento pojem znamená změnu v duševním stavu a v myšlenkových pochodech vlivem domácího násilí. Syndrom vzniká až po delším trvání násilí, kdy se opakuje cyklus domácího násilí. Není však pravidlem, že se vyskytne u každé oběti domácího násilí.

Projevy tohoto jevu mohou být různé. Patří k nim akceptování násilí, transformace postojů a hodnocení (např. naučená bezmocnost, sebeobviňující reakce), psychické změny (např. deprese, porucha spánku, úzkost), naučená pasivita, popírání násilí, stálá vazba k násilníkovi s opakovanými útoky a návraty k němu, strach ze ztráty dětí, sociální izolace a další.

Dnes je znám i pojem syndrom týraného partnera, který zdůrazňuje, že oběť může být i kdokoliv jiný než žena **(11, 50)**.

1.2 Legislativa

Obecně problematika domácího násilí zasahuje především do Listiny základních práv a svobod, Úmluvy o právech dítěte, občanského práva, zákona o rodině, zákona o Policii ČR, zákona o přestupcích, zákona o sociálních službách, do trestního zákoníku a dalších.

1.2.1 Nejdůležitější legislativní opatření v oblasti domácího násilí

Zcela novou možností řešení domácího násilí se stal zákon č. **135/2006 Sb.**, kterým se změnilo některé zákony v oblasti ochrany před domácím násilím. Od 1. 1. 2007 je policie ospravedlněna vykázat pachatele domácího násilí ze společně obývaného bytu či domu na dobu 10 dnů. Primárním cílem vykázání je ochrana ohrožených osob (**33**).

Vykázání je nově upraveno s účinností od 1. 1. 2009 v zákonu č. **273/2008 Sb., o Policii České republiky**, ve znění pozdějších předpisů, konkrétně v §§ 44 až 47 (vykázání za rok 2009 viz Příloha 2, vykázání od roku 2007 do roku 2009 viz Příloha 3, vykázání v roce 2010 viz Příloha 4).

Podle § 44 odst. 1 zákona o Policii ČR je policista oprávněn, lze-li na základě zjištěných skutečností, zejména s ohledem na předcházející útoky, důvodně usoudit, že se osoba dopustí nebezpečného útoku proti životu, zdraví anebo svobodě, zvláště závažného útoku proti lidské důstojnosti, vykázat z bytu nebo domu společně obývaného s útokem ohroženou osobu, jakož i z bezprostředního okolí toho, kdo je podezřelý z takového jednání. Vykázání osoby lze provést i v její nepřítomnosti. Dle odstavce 2 téhož paragrafu trvá vykázání 10 dnů ode dne jeho provedení.

Dle § 45 odst. 1 je vykázaná osoba povinna opustit neprodleně vymezený prostor, nevstupovat do něj, nevyhledávat a nenavazovat kontakt s ohroženou osobou a vydat veškeré klíče, které má od společného obydlí.

Dle § 46 policista poučí ohroženou osobu mimo jiné o možnosti spolupráce v rámci psychologických či sociálních služeb v oblasti pomoci obětem násilí (**40**).

Od 1. 1. 2010 je v platnosti *trestní zákoník č. 40/2009 Sb.* Pachatel domácího násilí se může v rámci rodiny nebo partnerského vztahu dopouštět těchto trestných činů:

§ 198 Týrání svěřené osoby - kdo týrá osobu, která je v jeho péči nebo výchově, bude potrestán odnětím svobody na jeden rok až pět let, avšak na dvě léta až osm let pokud spáchá tento čin surovým či mučivým způsobem, způsobí-li těžkou újmu na zdraví, na více osobách, nebo po delší dobu a na pět až dvanáct let pokud tento čin způsobí těžkou újmu na zdraví u více osob, či smrt.

§ 199 Týrání osoby žijící ve společném obydlí - kdo týrá osobu blízkou nebo jinou osobu žijící s ním ve společném obydlí, bude potrestán odnětím svobody na šest měsíců až čtyři léta, na dvě léta až osm let pokud tento čin provede surově či trýznivě, způsobí-li těžkou újmu na zdraví, na více osobách, či bude trvání tohoto činu po delší dobu. Odnětím svobody na pět až dvanáct let bude pachatel potrestán, způsobí-li tímto činem těžkou újmu na zdraví u více osob, či smrt. Zde tedy trestní zákon uvádí nové rozmezí trestu, z předchozích tří let může odnětí svobody trvat až čtyři roky.

Dále se domácího násilí dotýká: § 122 Ublížení na zdraví a těžká újma na zdraví, § 140 Vražda, § 146 Ublížení na zdraví - maximální délka odnětí svobody při ublížení na zdraví se novým trestním zákonem snižuje z dvanácti na deset let, § 149 Mučení a jiné nelidské a kruté zacházení, § 170 Zbavení osobní svobody, § 171 Omezování osobní svobody, § 175 Vydírání, § 177 Útisk, § 178 Porušování domovní svobody, § 185 Znásilnění, § 186 Sexuální nátlak, § 187 Pohlavní zneužití, § 193 Zneužití dítěte k výrobě pornografie, § 201 Ohrožování výchovy dítěte, § 352 Násilí proti skupině obyvatel a proti jednotlivci, § 353 Nebezpečné vyhrožování a § 368 Neoznámení trestného činu a další (41).

1.2.2 Sociálně právní ochrana dětí

K nejdůležitějším právním ustanovením a mezinárodním dokumentům, které se aplikují u sociálně právní ochrany dětí a týkají se tak domácího násilí, patří:

- Usnesení Předsednictva ČNR č. 2/1993 Sb., o vyhlášení Listiny základních práv a svobod,

- Zákon č. 359/1999 Sb., o sociálně právní ochraně dětí, ve znění pozdějších předpisů
- Zákon 134/2006 Sb., který novelizuje zákon o sociálně-právní ochraně dětí v platnosti od 1. 6. 2006
- Zákon č. 94/1963 Sb., o rodině, ve znění pozdějších předpisů
- Zákon č. 40/2009 Sb., trestní zákoník
- Zákon č. 40/1964 Sb., občanský zákoník, ve znění pozdějších předpisů
- Zákon č. 99/1963 Sb., občanský soudní řád, ve znění pozdějších předpisů
- Sdělení č. 104/1991 Sb., o Úmluvě o právech dítěte
- Sdělení č. 47/2001 Sb.m.s., o přijetí Evropské úmluvy o právním postavení dětí narozených mimo manželství
- Sdělení č. 54/2001 Sb.m.s., o přijetí Evropské úmluvy o výkonu práv dětí.

Sociálně právní ochrana se vztahuje na všechny děti v České republice. Rozdíl je stanoven pouze v rozsahu poskytování sociálně právní ochrany. Sociálně právní ochrana se zaměřuje na ochranu práv dítěte na fyziologický vývoj a náležitou výchovu, na obranu oprávněných zájmů dítěte a na činnosti, jež vedou k obnově oslabených funkcí rodiny. Pro aplikaci konkrétních opatření zákon předpokládá, že se jedná o dlouhotrvající skutečnosti, které je potřeba řešit.

Dle § 6 zákona 134/2006 Sb. odst. 1 je vymezeno, že je sociálně právní ochrana určena mimo jiné nezletilým, kteří jsou ohrožováni násilím mezi rodiči nebo jinými osobami odpovědnými za výchovu jedince (**32, 51**).

1.3. Formy pomoci

1.3.1 Práce s oběťmi domácího násilí

Pomáhající odborníci by měli mít na paměti, že se oběť často cítí ponížene a má pocit, že je odpovědná za agresorovo chování. Při kontaktu s obětí domácího násilí je tedy důležité projevovat podporu, důvěru, naslouchat, motivovat oběť, nabídnout pomoc, nikoliv za ni rozhodovat. Profesionálové by měli podporovat oběť k vlastnímu řešení dané situace. Zpravidla k tomu dochází ve chvíli, kdy si oběť připustí, co se děje,

přestane se obviňovat a snaží se najít řešení. Prvotním cílem je bezpečnost přímé i nepřímé oběti. Důležitá je také ochrana před sekundární viktimizací (4, 31).

Pomoc obětem domácího násilí zahrnuje identifikaci rizikových jevů, vytvoření bezpečnostního plánu, postup dle bezpečnostního plánu, dlouhodobou spolupráci s cílem překonání veškerých okolností domácího násilí.

Při individuální práci s obětí jsou stanoveny krátkodobé a dlouhodobé cíle k řešení dané situace.

Může probíhat též práce ve skupině ve formě terapeutické, podpůrné či svépomocné. Ve skupině oběti často pracují se sebehodnocením, sebebprožíváním, nacvičují si zde vhodnou komunikaci s partnerem, východiska konfliktních situací v rodině, reakce na násilné chování partnera apod. Právě skupinová dynamika včetně pocitu sdílení a zpětné vazby může znamenat významný zdroj pomoci a podpory (29, 31).

1.3.2 Organizace pomáhající obětem domácím násilím, Intervenční centra

V České republice je již mnoho organizací, které se věnují problematice domácího násilí.

V roce 1991 zde vzniklo občanské sdružení **Bílý kruh bezpečí**. Od svého vzniku usiluje o předcházení trestných činů, zprostředkování pomoci obětem a svědkům kriminálních činů, včetně domácího násilí a podporuje poškozené při trestním řízení. Dále zprostředkovává informace široké veřejnosti o problematice domácího násilí, vytváří vzdělávací a informační aktivity pro odbornou veřejnost, je propojena s ostatními organizacemi a spolupracuje s médii. Bílý kruh bezpečí poskytuje odborné sociální poradenství, telefonickou krizovou pomoc prostřednictvím DONA linky a služby intervenčního centra (5).

Koalice organizací proti domácímu násilí (KOORDONA) vznikla při Kampani proti domácímu násilí v roce 2003. Sdružuje 12 organizací: proFem, o.p.s., ROSA, o.s., Élektra, o.s., Arcidiecézní charita Praha – projekt Magdala, Persefona, o.s., Magdalenium, o.s. – azylové zařízení Helena, Pomoc ženám v životní krizi, obětem

domácího násilí, ADRA, Poradna pro oběti násilí a trestných činů, Občanská poradna Nymburk, o. s., Most k životu a Slezská diakonie – poradna Elpis (52).

V České republice je celá řada dalších organizací, které se věnují okolnostem domácích násilí (viz Příloha 5).

Mezi navazující služby pro oběti domácích násilí lze zahrnout policii České republiky, městskou policii, přestupková oddělení a přestupkové komise obecních úřadů, orgány sociálně právní ochrany dětí, krizová centra (př. Krizové centrum RIAPS, Spondea), Dětské krizové centrum, manželské a rodinné poradny, občanské poradny, linky důvěry, intervenční centra a lékaře (5).

Intervenční centra

Činnost intervenčních center je popsána v zákoně č. 108/2006, Sb. o sociálních službách, v § 60 a. Jedná se o krizovou pomoc jedincům, kteří jsou ohroženi projevy domácích násilí.

Centra poskytují odbornou sociálně právní pomoc a podílí se na propojené spolupráci s ostatními službami v kraji. Pomoc obětem nastává ve chvíli vykazání pachatele, pokud si o ni zažádá přímo oběť, nebo na podnět z okolí (např. sousedů).

Sociální služby v intervenčních centrech jsou ambulantní, terénní i pobytové. Zahrnují sociálně terapeutické aktivity, podporu při dodržování práv a zájmů (56).

1.3.3 Práce s agresory

V České republice doposud neexistuje mnoho možností pomoci pro pachatele domácích násilí. O terapii lze hovořit u osob, které se dopustily závažných projevů násilí. Jednou z mála možností pomoci jsou poradny pro rodinu, manželství a mezilidské vztahy, probační či mediační služba (29).

Od 1. dubna 2009 nabízí Centrum sociálních služeb Praha pomoc lidem, kteří svým jednáním způsobují násilí v rodině. Je určeno jedincům, kteří jsou považováni za agresory domácích násilí a těm, kterým hrozí, z důvodů jejich negativního chování, rozpad partnerského vztahu či rodiny. V rámci Informačního a poradenského centra

Viola lze díky telefonním linkám promluvit s odborníkem, domluvit se na osobním setkání, či doporučit další možnosti služeb. Toto centrum spolupracuje např. s SOS centrem Diakonie, Ligou otevřených mužů a Pražskou probační a mediační službou.

Pokud má dojít ke změně chování jedince, je důležité, aby přijal zodpovědnost za své nevhodné chování a usilovatlo změnu tohoto jednání (1).

Nejrozvinutější programy tohoto zaměření jsou např. v USA nebo v Rakousku. Vídeňský tréninkový program pro pachatele násilí funguje na podkladě kognitivně-behaviorálního přístupu během otevřených skupin. Hlavními atributy je přijetí odpovědnosti za násilné chování, řízení vzteku, socializace, nebo nácvik sociálních dovedností pachatele (29).

1.4. Prevence domácího násilí

Prevence se obecně rozděluje na primární, zahrnující postupy vedoucí k předcházení potenciálního vzniku domácího násilí. Může se jednat např. o nácvik rodičovských dovedností, přednášky pro pedagogy apod.

Sekundární prevence nastává ve chvíli, kdy je podezření na již vzniklé projevy domácího násilí. Do tohoto druhu prevence lze zahrnout např. práci sociálních pracovníků, činnost Linky bezpečí apod.

Terciární prevence usiluje o řešení násilí a předcházení jeho prohlubování či opakování. Jedná se např. o práci policie v rámci vykazání dle zákona č. 273/2008 Sb., o Policii České republiky.

Domácí násilí není věcí soukromou, dochází při něm k porušování lidských práv a společnost by měla být schopná postavit se násilí v rodině čelem a být otevřená této problematice. Vždyť se může toto násilí vyskytovat kdekoliv, i v našem okolí, je tedy naší povinností odpoutat se od veškerých předsudků, stereotypů i lhostejnosti a snažit se zabránit páchání domácího násilí.

Součástí prevence je důležitá informovanost společnosti, včetně odborné veřejnosti. Především díky činnosti některých nestátních organizací dochází k zvýšení povědomí o domácím násilí. Veřejnost by měla umět rozpoznat jevy provázející domácí

násilí, v takových případech aktivně jednat, podpořit oběť a znát možnosti pomoci obětem domácího násilí.

Odborná veřejnost, jež se věnuje mimo jiné problematice domácího násilí, by měla zvládat profesionální přístup, který zahrnuje vhodné reakce a chování, bez předsudků a s dostatečnými znalostmi veškerých okolností domácího násilí.

Součástí prevence domácího násilí jsou samozřejmě zákonná opatření, ale také aktivity různých organizací, které vytváří mnoho projektů a kampaní, jejichž cílem je poukázat na rozšířenost tohoto problému a poskytování pomoci obětem. Vytváří též programy pro pachatele domácího násilí. Do jisté míry mají vliv na prevenci domácího násilí média, komunitní programy, zdravotnická zařízení apod. Prevence podporuje rovnost mezi mužem a ženou, obsahuje mimo jiné změnu postojů a chování mužů vůči ženám (7, 42, 57).

Rada vlády České republiky pro rovné příležitosti žen a mužů vytvořila k 1. 1. 2008 *Výbor pro prevenci domácího násilí*. Výbor vytváří návrhy a opatření zaměřené na prevenci domácího násilí, usiluje o propojenost a spolupráci v rámci orgánů veřejné správy, zástupců odborné veřejnosti a nestátních neziskových organizací, sleduje rozšířenost tohoto typu násilí, podporuje vzdělávání profesionálů, kteří pracují s oběťmi domácího násilí aj. Za hlavní aktivity tohoto výboru je považováno vytvoření Akčního plánu prevence a boje proti domácímu násilí, podpora vzniku utajených azylových domů či dalších služeb pro oběti a vypracování programu pro násilníky domácího násilí (54).

Aliance proti domácímu násilí založil Bílý kruh bezpečí v roce 2002. Hlavním cílem byla podpora legislativy i praxe v rámci domácího násilí, usilování o interdisciplinární kooperaci při řešení domácího násilí, zvyšování povědomí veřejnosti o domácím násilí (pořádání přednášek apod.) a podpora mezinárodní spolupráce (14).

Existuje mnoho mezinárodních programů, kampaní a aliancí za účelem prevence domácího násilí např. Globální kampaň pro prevenci násilí (Global Campaign for Violence Prevention), či Violence Prevention Alliance. Ta byla založena roku 2004 pod záštitou Světové zdravotnické organizace. Napomáhá státním, nestátním i soukromých sektorům společně se podílet na předcházení násilí (59).

The White Ribbon Campaign je činností mužů, kteří chtějí ukončit domácí násilí páchané na ženách a nezletilých. Symbolem a projevem nesouhlasu s násilím je bílá stuha. Muži, kteří ji nosí, odmítají násilí, pasivní postoj společnosti vůči tomuto jevu a zároveň vyjadřují, že oni sami nejsou a nebudou násilníky. Hlavními činnostmi jsou informovanost a podpora aktivního vyjádření se k násilí, vzdělávací a informační aktivity především pro mladé lidi, zvýšení povědomí široké veřejnosti o násilí na ženách a dětech a spolupráce s dalšími organizacemi (48). V České republice se tento postoj mužů objevil díky kampani Muži proti násilí na ženách, kterou podpořila Liga otevřených mužů (35).

1.4.1 Prevence domácího násilí u dětí a dospívajících

Důležitou roli v prevenci domácího násilí mají pedagogové, lékaři, vychovatelé, školní poradci a další jedinci, kteří jsou nejčastěji s dítětem a dospívajícím v kontaktu. Pedagogové a další osoby by měli být schopni rozpoznat tento patologický jev. Proto je potřeba spolupracovat s organizacemi, které zajišťují vhodná školení o specifických jevech domácího násilí včetně možností pomoci v rámci státního či nestátního sektoru. Je nutné přistupovat k obětem s ohledem na jejich věk, citlivě komunikovat, naslouchat, vhodnou formou poskytovat informace, posílit vědomí vlastních práv obětí, nabídnout možnost odborné pomoci, pokusit se vyvrátit mýty o násilí (např. dítě či adolescent se za násilí v rodině stydí a jsou přesvědčeni, že za násilné chování agresora jsou odpovědny) a v neposlední řadě informovat např. orgán sociálně právní ochrany dětí nebo policii.

Za jedno z nejdůležitějších preventivních opatření v rámci domácího násilí je fungující primární rodina s vhodnými výchovnými prostředky mladého jedince. Z mnoha výzkumů vyplývá, že jedinec, který se stal přímou či nepřímou obětí domácího násilí, může mít zakořeněné nevhodné způsoby chování, jež se mohou projevat v jeho dospělosti. Naopak výchova zaměřená na rozvoj osobnosti, vštípení vhodného řešení různých situací bez agresivních projevů, podpora uvědomění si osobních práv a úcty k druhým se přenáší do vhodného chování jedince v dospělosti. Na

výchově mladého jedince se podílí i školní instituce. Je tedy vhodné podporovat i zde etický rozvoj osobnosti (7, 22, 29).

Následující tabulka popisuje prevenci dopadu domácího násilí na děti. Schéma je vytvořeno na základě studie, kterou provedli Wolf a Jaffe (1999) (29).

Prevence dopadu domácího násilí na děti			
Věk dítěte	Primární prevence	Sekundární prevence	Terciární prevence
0-5	Asistence mladým rodičům	Šetření v rodině, podpora rodiči, který je obětí násilí	Aktivní zásah, odborná pomoc
6-12	Rozvoj schopnosti řešit konfliktní situace adekvátními postupy	Krizová intervence, individuální práce s dítětem	Práce s traumatem, individuální a skupinová terapie
13-18	Zvyšování povědomí o partnerském násilí, formování rovnoprávného vztahu	Krizová intervence, individuální poradenství	Práce s traumatem, individuální a skupinová terapie
18 a více	Jak reagovat na partnerské násilí, kde hledat pomoc	Poskytnutí vhodného a koordinovaného poradenství	Intenzivní interdisciplinární spolupráce (specializovaná centra, policie, intervenční centra atd.)

Zdroj: MARVÁNOVÁ-VARGOVÁ: *Partnerské násilí*

1.5. Výchova

1.5.1. Vliv výchovy na utváření osobnosti mladého člověka

Rodina ovlivňuje vývoj mladého člověka, měla by splňovat základní potřeby a podílet se na utváření mezilidských vztahů, vést dítě a dospívajícího k samostatnosti, odpovědnosti a k přijetí morálních hodnot. Vztahy v rodině, respekt a vzájemné pochopení ovlivňuje užívání určitých výchovných prostředků (30).

Výchova je nesnadný proces, který zahrnuje určitý způsob vedení dítěte, stanovení pravidel, omezení, zájem, ocenění, podporu a pochopení. Je nutné, aby dítě či dospívající pravidla výchovy chápali a uznávali. Výchovný vztah mezi rodičem a potomkem by měl být vzájemný, nikoliv jednostranný. Cílem vhodné výchovy je kázeň, která zahrnuje ochotu a uvědomění jedince o správném chování. K dosažení tohoto přesvědčení je důležitá úcta a tolerance (30, 43).

1.5.2 Typy výchovy

Diana Baumrind poukazuje na tři typy výchovy v rodině.

Autoritářská výchova je charakteristická tvrdou disciplínou, přísným vyžadováním poslušnosti, rodiče často v rámci výchovy užívají tresty.

Liberální výchova považuje za dominantní touhy a potřeby potomků. Tito rodiče nevyžadují disciplínu, poskytují dětem rady, kterými se snaží upevnit řád a odpovědnost. Tyto dva typy výchovy oslabují nezávislost jedince a sebejistoty, mohou vést k sobeckosti, poruchám socializace a bojácnosti.

Autoritativní typ výchovy znamená harmonii práv, povinností a odpovědnosti potomků a rodičů. Rodiče vyžadují dodržování určitých povinností, ale zároveň podporují sebevyjádření dítěte. Trestají, pokud se potomek chová nevhodně či nerozumně. Tato výchova podporuje samostatnost a vlídnost jedinců (21).

E. S. Schaefer rozlišuje vedle autoritářské výchovy *zanedbávající výchovu*, při které převládá nezájem, odmítání a nedostatečná péče ze strany rodičů. Oproti tomu při *ochranářské výchově* převažuje nadměrné opatrování, mírnost a přivlastňování. Tyto rodičovské tendence mohou způsobit závislost a podřízenost potomků. Za ideál je považována *demokratická výchova*, charakteristická podporou samostatnosti a akceptováním jedince a zároveň vědomím sounáležitosti s členy rodiny. Pokud rodiče užívají trestů, jedná se o tresty mírné, spravedlivé, po kterých následuje prominutí. Jedinec vyrůstající v takovéto rodině si odnáší samostatnost, upřímnost, emoční stabilitu a schopnost vycházet s lidmi (39).

1.5.3 Odměny a tresty

V rámci výchovy v rodině je důležitá ustálenost domácího řádu, jenž často obsahuje užívání odměn a trestů. Odměna podporuje a rozvíjí správné chování, zatímco nepřiměřený trest nevhodné jednání maximálně zastaví, už však neukazuje, co je vhodné.

Odměny a tresty v rámci výchovy by měly být přiměřené osobnosti jedince a jeho věku. Se zvyšujícím se věkem klesá význam výchovných prostředků, které souvisí s fyzickým prožitkem a větší význam mají psychické jevy, např. pochvala, pokárání. Je důležité, aby dítě chápalo, za co je káráno nebo odměňováno. Rodiče by se měli vyvarovat nadměrného užívání trestů i odměn, zároveň by měli dbát na důslednost. Je důležité si uvědomit, že trest nastává ve chvíli, prožívá-li ho tak samotné dítě či dospívající (30).

Trest má odvrátit opakování daných provinění. Jedinec prožívá kárání jako negativní zážitek, a proto se snaží vyvarovat se opakování daného provinění. Pokud je v rámci výchovy užíváno trestu, je velice důležité, aby měl trest význam a byl tedy spravedlivý. Dítěti či dospívajícímu by měl být jasný důvod trestu. Na závěr je podstatné oprostít jedince od pocitu provinění a odpustit mu. Přestupek vzbuzuje pocit odloučení od rodičů, proto je důležitá fáze usmíření. Oddálení trestu může pro dítě znamenat větší stres než samotné potrestání. Při užívání trestů je důležitá zdrženlivost a zhodnocení daných okolností (30, 51).

1.5.3.1 Fyzické tresty ve výchově

Na způsob výchovy existuje mnoho názorů. Někteří vidí tělesné tresty jako rodičovské pochybení nikoliv jako prostředek výchovy. Často dle nich dosahuje pouze strachu u dětí či dospívajících a prezentuje nevhodný příklad jednání v určitých situacích (43).

Tělesné tresty mohou být děleny dle způsobu vykonání či účelu trestu. Mezi formy tělesných trestů lze zařadit facku, pohlavek, výprask rukou či jinými předměty, štípání, tahání za vlasy, úder do zad, škrcení, tahání za ušní boltec, příkaz stání na hanbě

v předpažení, kopnutí, třesení, nucení ke klečení či fyzickým úkolům (př. kliky, dřepy), kroucení končetiny, svazování a další (51).

Tělesný trest porušuje fyzickou integritu jedince, tresty na primitivní rovině brání rozvoji osobnosti, způsobuje vznik stresového klimatu, poruchy psychiky, sebehodnocení, rodinné pospolitosti, nárůstu agresivity a vznik antisociálního jednání. U starších jedinců často vyvolává pocit ponížení, pozbývá účinnosti se zvyšujícím se věkem jedince, podněcuje agresivní jednání, může se stát naučeným vzorcem chování při řešení konfliktních či náročných životních situací v dospělosti (28, 43).

1.5.4 Hranice mezi tělesnými tresty a fyzickým týráním

Mezi přijatelným trestem a fyzickým týráním a tedy krutostí je velice tenká hranice. Výbor pro práva dětí OSN stanovuje tělesné trestání dětí či dospívajících za fyzické týráné pokud je konán pomocí předmětů (př. vařečkou), na choulostivou část těla (hlava, oblast pohlavních orgánů aj.), anebo pokud zůstávají na těle viditelné známky fyzického útaku např. ve formě hematomů (28).

Mezi specifické identifikační fyzické známky vypovídající o tělesném týráné, které vznikly v souvislosti s tělesným trestem, lze zahrnout hematomy na neobvyklém místě těla, poškození kožní integrity po popáleninách, nápadné rány např. ve formě škrábanců, viditelná místa po vytrhaných vlasech, narušení ušního boltce či měkkých tkání dutiny ústní a další.

Při tělesném ubližování dochází k přeměně jednání a psychických vlastností dítěte nebo dospívajícího, jedná se o tzv. nespecifické identifikační známky. Zahrnují izolaci od společnosti, nadměrnou úzkost, narušení sebevědomí, vyhýbání se kontaktu a komunikaci s ostatními, objevují se problémy ve škole, útěky od rodičů či agresivita.

Tělesný trest porušuje základní lidská práva. Článek 19 Úmluvy o právech dítěte se zmiňuje o ochraně před všemi formami násilí ze strany rodičů, zákonných zástupců nebo jakýchkoliv jiných osob (51).

2. CÍLE PRÁCE A HYPOTÉZY

2.1. Cíle práce

Hlavním cílem této bakalářské práce bylo zmapovat informovanost adolescentů o problematice domácího násilí.

Dílčím cílem bylo zjistit názor adolescentů na tělesné tresty ve výchově.

Problematika domácího násilí a tělesných trestů je v současné době značně diskutovaným tématem. Na základě své bakalářské práce jsem chtěla zjistit názory studentů středních škol v kraji Vysočina na tyto jevy. Jak se staví adolescenti, jakožto budoucí rodičové, k domácímu násilí a k výchově dětí? Co ví o domácím násilí? Do jaké míry jsou jejich názory ovlivněny výchovou jejich rodičů? Na tyto a další otázky jsem se snažila nalézt odpovědi ve svém výzkumu.

2.2. Hypotézy práce

V souvislosti s cíli práce byly stanoveny následující hypotézy:

Hypotéza 1

Dívky vykazují vyšší znalosti o problematice domácího násilí než chlapci.

Hypotéza 2

Adolescenti nesouhlasí s fyzickými tresty ve výchově.

3. METODIKA

3.1. Použitá metoda sběru dat

Provedený výzkum je z hlediska sociologického výzkumem kvantitativním a zvolenou metodou je dotazování pomocí techniky dotazníků. Ke sběru dat k bakalářské práci byl použit dotazník (viz Příloha 6), který byl anonymní, předem ověřený na vzorku respondentů v rámci provedeného předvýzkumu.

Technika dotazníku byla užita k získání primárních dat u cílové populace získané výběrem respondentů navštěvujících náhodně vybrané střední školy v kraji Vysočina.

Dotazník měl přesně danou strukturu a obsahoval celkem 26 otázek orientovaných na problematiku domácího násilí a fyzických trestů ve výchově. Obsahoval otázky dichotomické i polytomické, polouzavřené i otevřené.

V úvodu dotazníku byla uvedena žádost o jeho vyplnění, specifikace účelu a pokyny k vyplnění.

První dvě otázky byly identifikační, zaměřovaly se na věk a pohlaví respondentů. Otázky č. 3 - 17 byly zaměřeny na problematiku domácího násilí a jevy související s touto formou násilí. Otázky č. 18 - 26 byly orientovány na formy výchovy rodičů a především na tělesné tresty ve výchově. Na závěr dotazníků měli adolescenti prostor k vyjádření svých názorů a postojů k tomuto tématu.

První hypotézu, kde je předpokládáno, že dívky vykazují vyšší znalosti o problematice domácího násilí než chlapci, může potvrdit či vyvrátit odpověď na otázku č. 3, 4, 5, 6, 7, 8, 9, 10, 12, 14, 15, 16 a 17.

Druhou hypotézu, kde je předpokládáno, že adolescenti nesouhlasí s fyzickými tresty ve výchově, může potvrdit či vyvrátit otázka 23. „*Souhlasíte s tělesnými tresty ve výchově*“.

3.2. Charakteristika výzkumného souboru

Výzkumný soubor byl tvořen adolescenty, kteří studují střední školu v kraji Vysočina. Období adolescence je širokým obdobím, při kterém dochází k mnoha změnám osobnosti v oblasti tělesné, psychické i sociální, např. Langmeier, Krejčířová vymezují adolescenci od 15 do 22 let (25), Vágnerová rozlišuje ranou adolescenci na 11-15 let a pozdní adolescenci na 15-20 let (49). V rámci této bakalářské práce jsem se rozhodla provést výzkumnou část u jedinců, kteří spadají do pozdní adolescence. Kritériem pro zařazení jedince do výzkumné činnosti proto bylo jeho studium na střední škole, ve třetím či čtvrtém ročníku, a tedy jeho věk v rozmezí 17-20 let.

Výzkum dotazníkovou metodou byl proveden u studentů Vyšší odborné školy a Střední školy veterinární, zemědělské a zdravotnické v Třebíči (Obor: Veterinární prevence a Zdravotnický asistent), Střední školy stavební v Jihlavě, Soukromé vyšší odborné školy grafické a Střední umělecké školy grafické, s.r.o. v Jihlavě, SOŠ a SOU v Třešti, Katolického gymnázia v Třebíči, Gymnázia Otokara Březiny a Střední odborné školy v Telči.

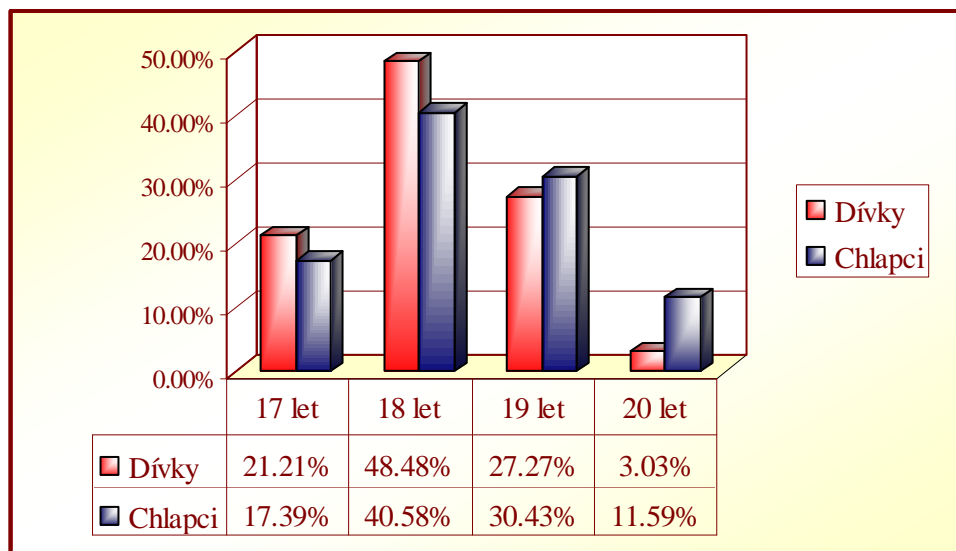
Sběr dat byl zcela anonymní. Bylo rozdáno 180 dotazníků (100%), návratnost činila 178 dotazníků (98,8%). Po vyřazení neúplných dotazníků zůstalo pro výzkum použitelných 168 dotazníků. Z tohoto počtu je 99 dívek a 69 chlapců. Dotazníkové šetření probíhalo v únoru a březnu roku 2010. Pro zpracování dat jsem využila výšečového a sloupcových grafů i tabulek. Z důvodu porovnání informovanosti dívek a chlapců byly grafy vyhodnoceny převážně v procentech.

4. VÝSLEDKY

Výsledky výzkumu jsou interpretovány ve formě grafů a tabulek. U každé otázky je nejprve popsáno její znění, dále následuje graf či tabulka. Všechna data jsou rozdělena na odpovědi dívek a chlapců, neboť tyto informace jsou rozhodujícím faktorem pro ověření Hypotézy 1. Výsledky proto vychází vždy z 100% (99) dívek a 100% (69) chlapců.

Otázka 1. Věk respondentů

Graf 1: Odpovědi respondentů na otázku 1 (v %)

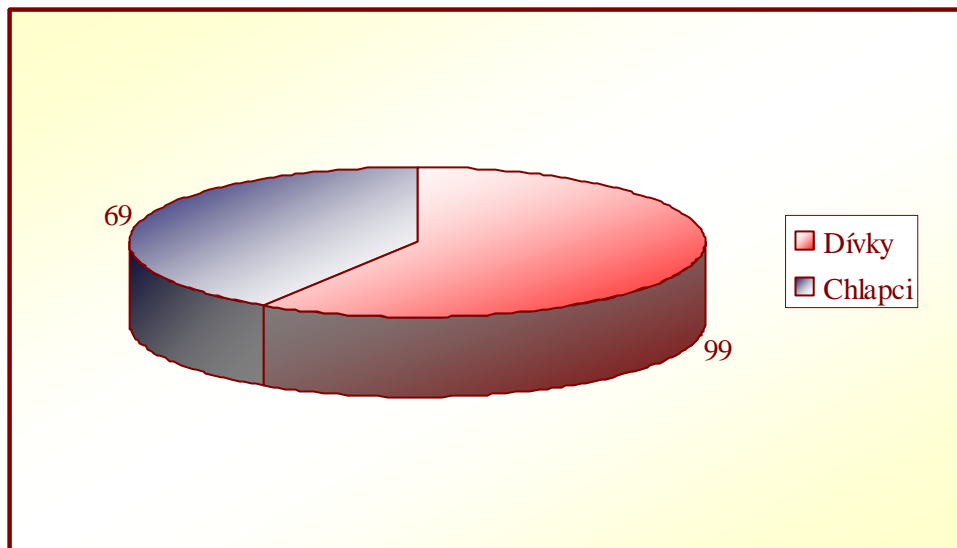


Zdroj: vlastní výzkum

Graf 1 znázorňuje věkové rozložení všech dotázaných respondentů. Z celkového počtu 168 respondentů (100%) tvořili nejpočetnější skupinu jedinci *osmnáctiletí*, jednalo se o 48 dívek (48,5%) a 28 chlapců (40,6%). Věk *devatenáct let* byl zastoupen 27 dívkami (27,27%) a 21 chlapci (30,43%), dívek ve věku *sedmnáct let* bylo 21 (21,2%) a chlapců 12 (17,4%). Nejnižší zastoupení měla kategorie *dvacet let*, kterou představovali 3 dívky (3,03%) a 8 chlapců (11,6%).

Otázka 2. Identifikační údaje respondenta

Graf 2: Odpovědi respondentů na otázku 2 (v absolutních číslech)

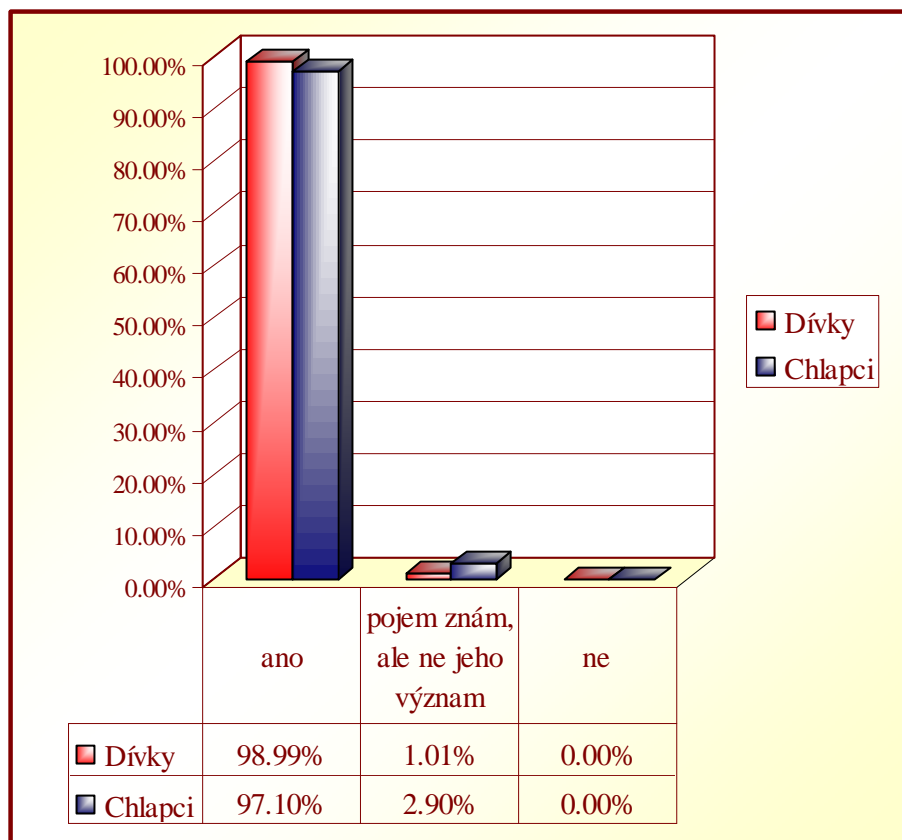


Zdroj: vlastní výzkum

Graf 2 uvádí, že s celkového počtu 168 respondentů (100%) bylo 99 dívek (59%) a 69 chlapců (41%).

Otázka 3. Slyšeli jste někdy o pojmu domácí násilí

Graf 3: Odpovědi respondentů na otázku 3 (v %)



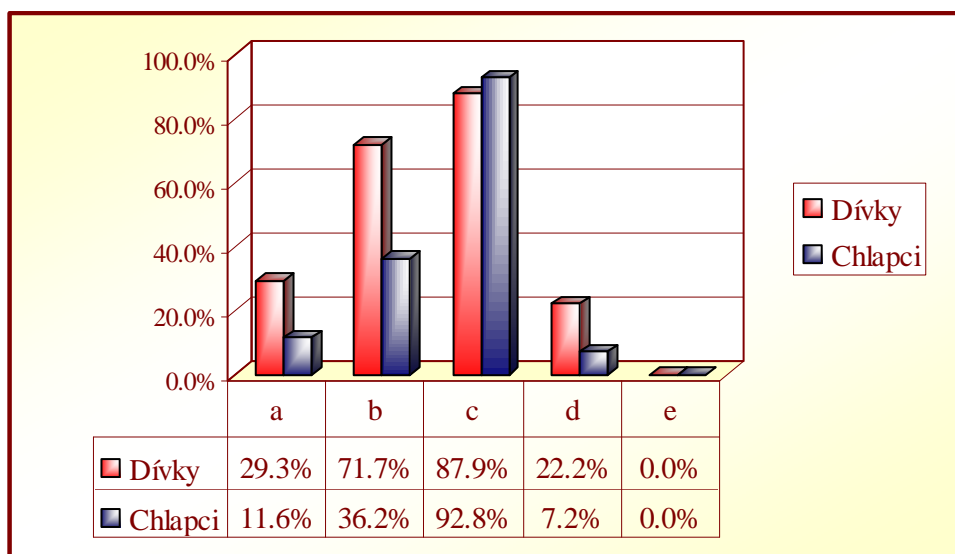
Zdroj: vlastní výzkum

Z grafu 3 je patrné, že 98 dotázaných dívek (98,99%) a 67 chlapců (97,1%) *zná pojem domácí násilí*. O pojmu slyšeli, avšak neznají jeho význam, 1 dívka (1,01%) a 2 chlapci (2,9%). Nikdo z dotázaných nevedl *neznalost* tohoto pojmu.

Otázka 4. Od koho znáte pojem domácí násilí

- a) od rodičů
- b) ze školy
- c) z médií
- d) od kamarádů
- e) jiná možnost

Graf 4: Odpovědi respondentů na otázku 4 (v %), možnost více odpovědí



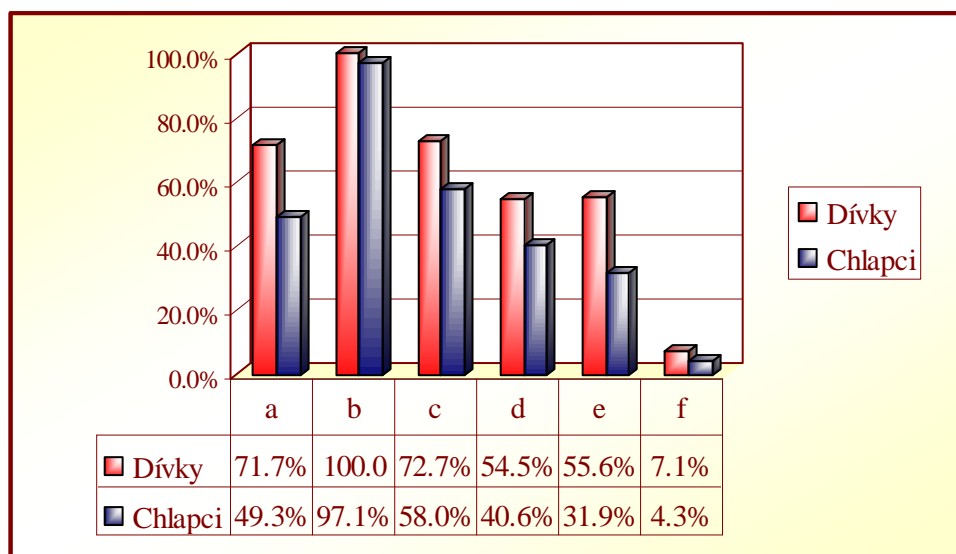
Zdroj: vlastní výzkum

Nejčastější odpovědí byla znalost pojmu *z médií*. Tuto variantu využilo 87 dívek (87,9%) a 64 chlapců (92,8%). Dále byla uvedena varianta *znalost pojmu ze školy*; tu označilo 71 dívek (71,7%) a 25 chlapců (36,2%). 29 dívek (29,3%) a 8 chlapců (11,6%) znají pojem *od rodičů* a 22 dívek (22,2%) a 5 chlapců (7,2%) *od kamarádů*.

Otázka 5. Co si pod pojmem domácí násilí představujete

- a) opakované nadávky
b) opakované bití
c) sexuální zneužívání
d) odepírání potravy
e) zakazování kontaktu s lidmi
f) jiná možnost

Graf 5: Odpovědi respondentů na otázku 5 (v %), možnost více odpovědí



Zdroj: vlastní výzkum

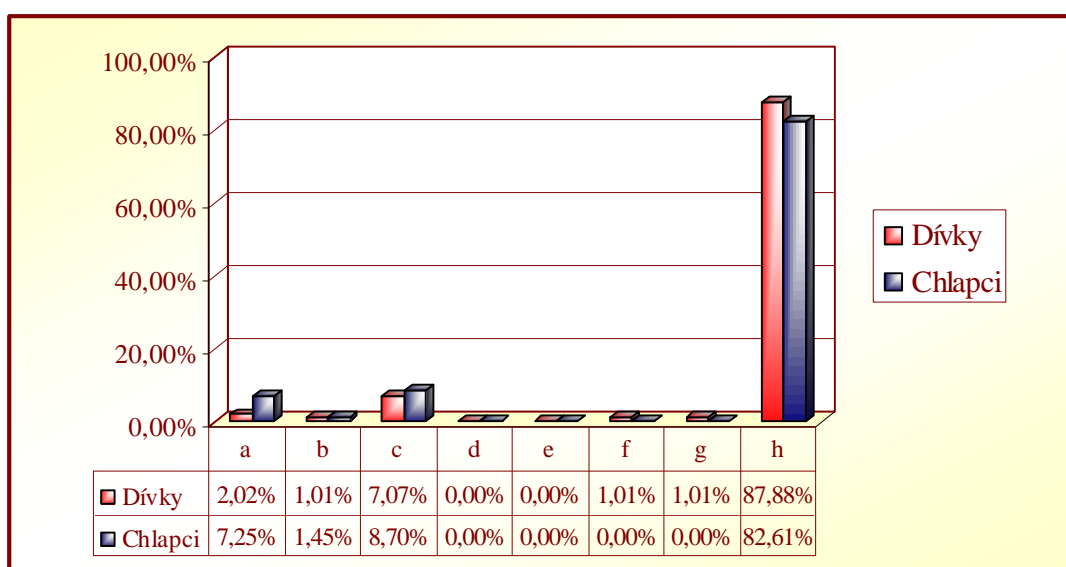
Pod pojmem domácí násilí si 99 dívek (100%) a 67 chlapců (97,1%) představuje *opakované bití*, 72 dívek (72,2%) a 40 chlapců (58%) *sexuální zneužívání*, 71 dívek (71,7%) a 34 chlapců (49,3%) *opakované nadávky*, 55 dívek (55,6%) a 22 chlapců (31,9%) *zakazování kontaktu s lidmi* a 54 dívek (54,5%) a 28 chlapců (40,6%) *odepírání potravy*.

Variantu *jiná možnost* využilo 7 dívek (7,1%) a 3 chlapci (4,3%). Psychické vydírání doplnily 4 dívky a 3 dívky popsaly stav, při kterém dochází k ubližování ženě před očima dětí. Chlapci popsali situaci, ve které je oběti zakazováno vycházet z bytu.

Otázka 6. Kdo podle vás může být obětí domácího násilí

- | | |
|---------------------|-------------------------|
| a) dítě | b) dospívající |
| c) žena | d) muž |
| e) senior | f) jedinec s postižením |
| g) jen bojácní lidé | h) kdokoliv |

Graf 6: Odpověď respondentů na otázku 6 (v %)



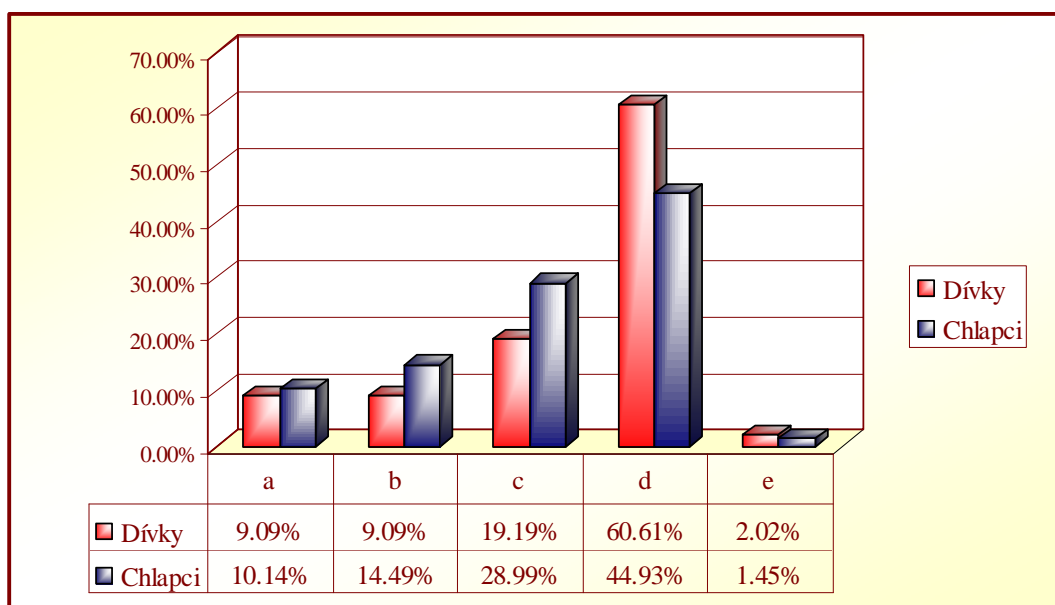
Zdroj: vlastní výzkum

V grafu 6 uvedlo 87 dívek (87,8%) a 57 chlapců (82,6%), že obětí domácího násilí může být *kdokoliv*. Dále 7 dívek (7,07%) a 6 chlapců (8,7%) vidí pouze *ženu* jako oběť domácího násilí, 2 dívky (2,02%) a 5 chlapců (7,25%) označili *dítě*, 1 dívka (1,01%) a 1 chlapec (1,45%) *dospívajícího* a 1 dívka (1,01%) *jedince s postižením* a *bojácného člověka*. *Muže* či *seniora* nezvolil žádný z respondentů.

Otázka 7. V jakých rodinách se podle vás domácí násilí vyskytuje

- a) v sociálně slabších rodinách b) v rozvrácených rodinách
c) v rodinách, kde jeden z partnerů užívá nadměru alkoholu
d) kdekoliv e) jiná možnost

Graf 7: Odpovědi respondentů na otázku 7 (v %)



Zdroj: vlastní výzkum

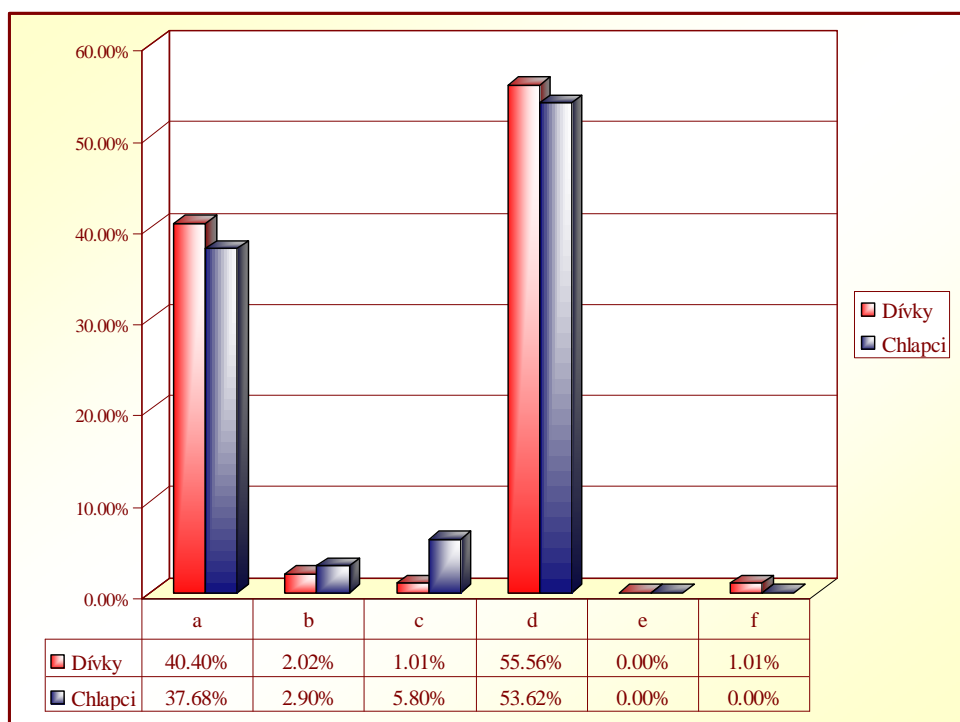
V grafu 7 zvolilo 60 dívek (60,6%) a 31 chlapců (44,93%) možnost *d*) – tedy že domácí násilí se může vyskytovat *kdekoliv*. O výskytu *v rodinách, kde je užívána nadměra alkoholu*, je přesvědčeno 19 dívek (19,19%) a 20 chlapců (28,99%). Další možnost výskytu *v rozvrácených rodinách* zvolilo 9 dívek (9,09%) a 10 chlapců (14,49%), *v sociálně slabších rodinách* pak 9 dívek (9,09%) a 7 chlapců (10,14%).

V kategorii *jiná možnost* popsaly dvě dívky (2,02%) rodinu, kde se násilník snaží získat nadvládu nad ostatními, a partnerství, ve kterém muž patologicky žárlí na svoji ženu. Jeden chlapec (1,45%) zdůraznil vliv přítomnosti psychických poruch u člena rodiny.

Otázka 8. Kdo je podle vás nejčastější obětí fyzických projevů domácího násilí (př. bití)

- a) děti
 b) dospívající
 c) jedinci s postižením
 d) ženy
 e) muži
 f) senioři

Graf 8: Odpovědi respondentů na otázku 8 (v %)

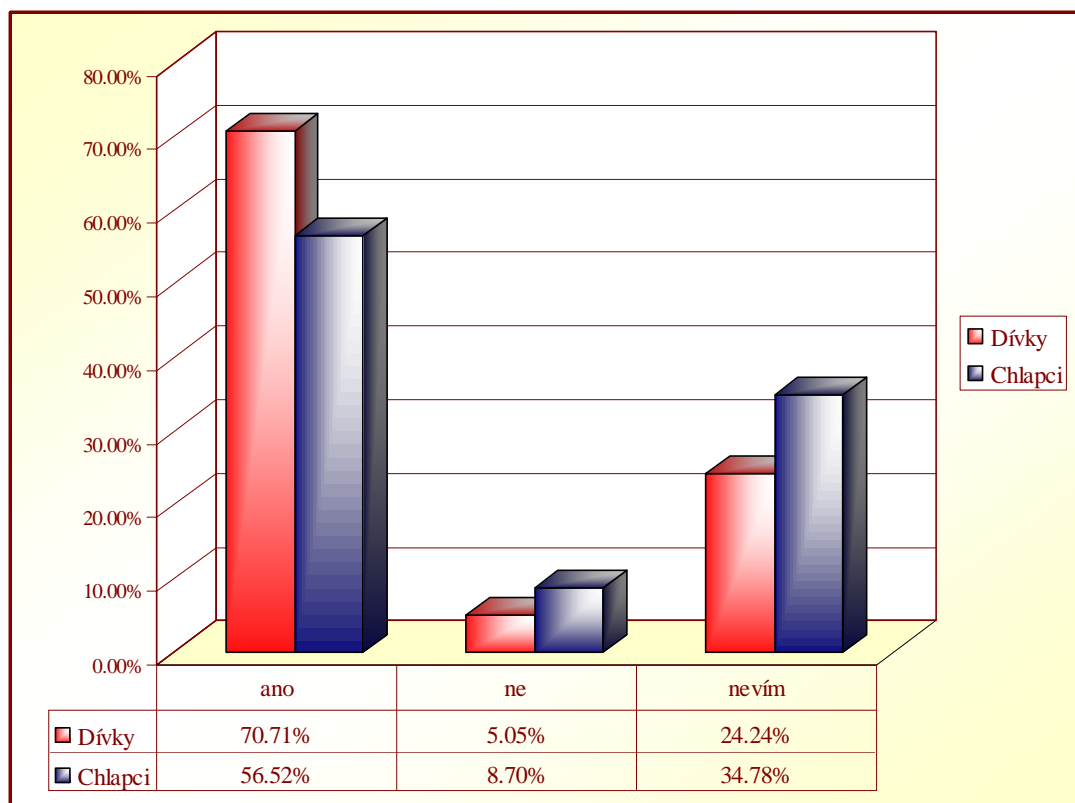


Zdroj: vlastní výzkum

Z grafu 8 je zřejmé, že 55 dívek (55,56%) a 37 chlapců (53,62%) vidí ženu jako nejčastější oběť fyzických projevů domácího násilí. 40 dívek (40,4%) a 26 chlapců (37,68%) uvedlo dítě, 2 dívky (2,02%) a 2 chlapci (2,9%) dospívajícího, 1 dívka (1,01%) a 4 chlapci (5,8%) jedince s postižením a 1 dívka (1,01%) seniora. Muže nikdo z respondentů neoznačil jako oběť domácího násilí.

Otázka 9. Myslíte si, že se domácí násilí může dít i mezi homosexuálními páry

Graf 9: Odpovědi respondentů na otázku 9 (v %)



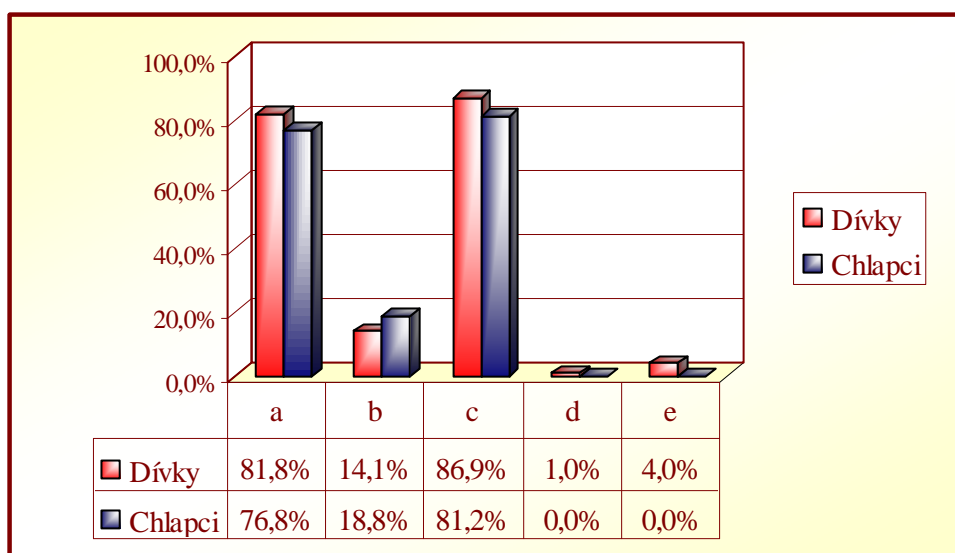
Zdroj: vlastní výzkum

Z grafu 9 je patrné, že odpověď *ano* zvolilo 70 dívek (70,71%) a 39 chlapců (56,52%). Variantu *nevím* využilo 24 dívek (24,24%) a 24 chlapců (34,78%) a odpověď *ne* uvedlo 5 dívek (5,05%) a 6 chlapců (8,7%).

Otázka 10. Co je podle vás charakteristické pro domácí násilí

- a) domácí násilí se děje v soukromí
- b) k násilí dochází pouze pod vlivem alkoholu
- c) násilné projevy se dějí opakovaně
- d) násilník útočí vůči oběti pouze na veřejnosti
- e) jiná možnost

Graf 10: Odpovědi respondentů na otázku 10 (v %), možnost více odpovědí



Zdroj: vlastní výzkum

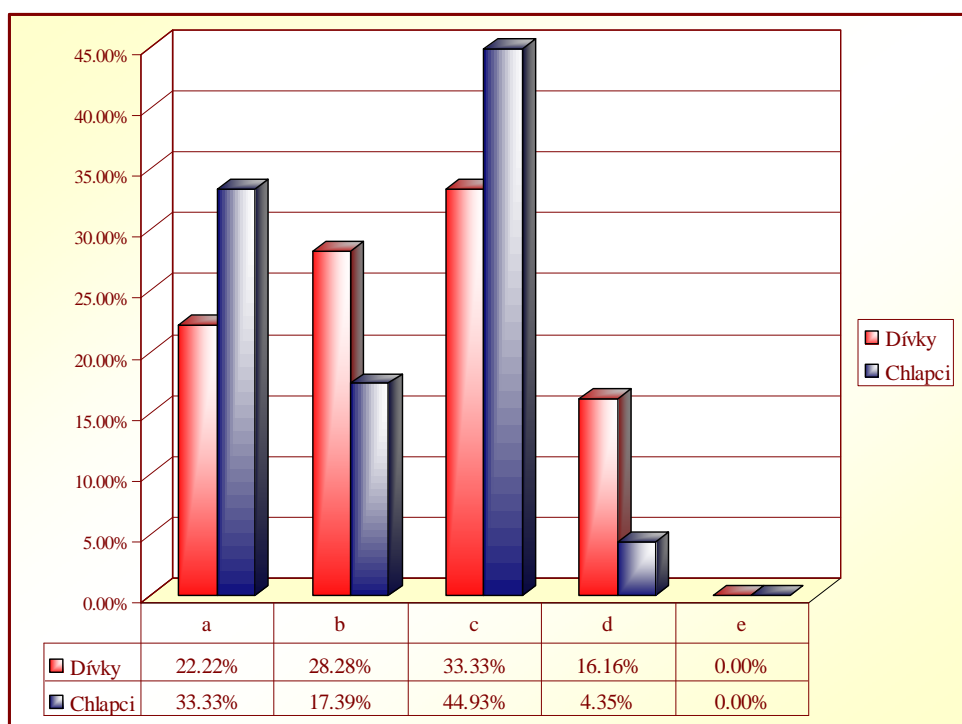
Nejvíce označenou charakteristikou domácího násilí byla možnost *c) násilné projevy se dějí opakovaně*. Zvolilo ji 86 dívek (86,9%) a 56 chlapců (81,2%). Variantu *a) domácí násilí se děje v soukromí* označilo 81 dívek (81,8%) a 53 chlapců (76,8%). 14 dívek (14,1%) a 13 chlapců (18,8%) se domnívá, že k násilí dochází *pouze pod vlivem alkoholu* a 1 dívka (1%) se domnívá, že *násilník útočí vůči oběti pouze na veřejnosti*.

Jednání v afektu a nadřazenost nad oběti popsaly 4 dívky (4%) v možnosti *e*.

Otázka 11. Setkali jste se někdy s domácím násilím

- a) ne, nikdy
- b) ne, ale v mém okolí je někdo, kdo se s domácím násilím setkal
- c) ano, ale jen v médiích, osobní zkušenost nemám
- d) ano, osobně jsem se setkal/a s domácím násilím
- e) jiná možnost

Graf 11: Odpovědi respondentů na otázku 11 (v %)

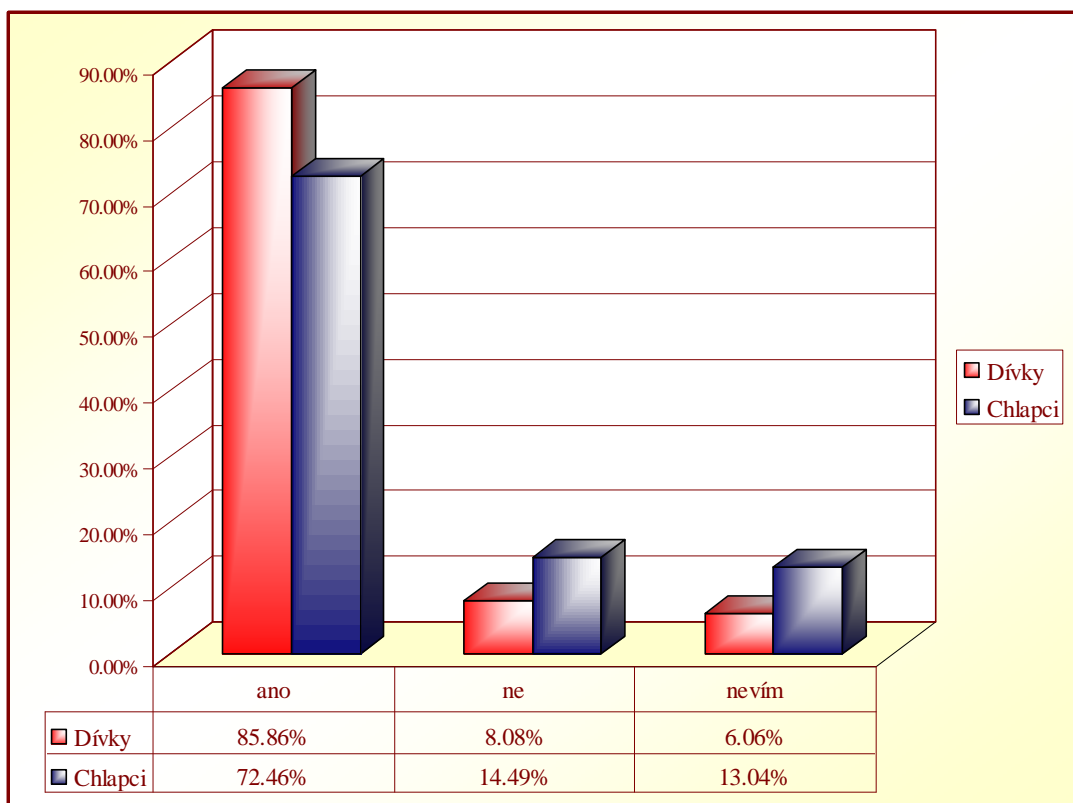


Zdroj: vlastní výzkum

Graf 11 prezentuje, že nejvíce respondentů 33 dívek (33,33%) a 31 chlapců (44,93%) zná domácí násilí z médií, 28 dívek (28,28%) a 12 chlapců (17,39%) má ve svém okolí někoho, kdo se s domácím násilím setkal. Nikdy se s domácím násilím neshledalo 22 dívek (22,22%) a 23 chlapců (33,33%) a osobně se s ním setkalo 16 dívek (16,16%) a 3 chlapci (4,35%).

Otázka 12: Myslíte si, že násilí mezi partnery se může vyskytovat i ve vašem věku

Graf 12: Odpovědi respondentů na otázku 12 (v %)



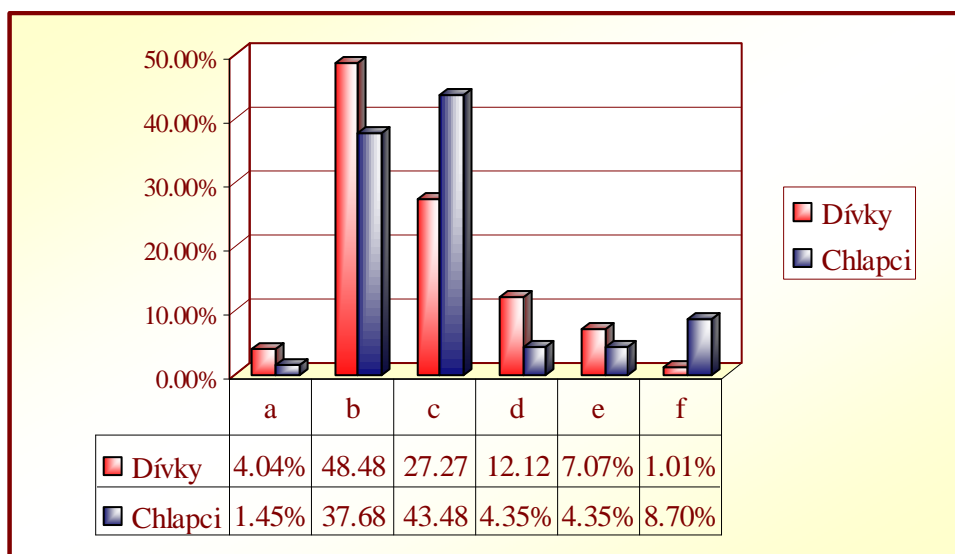
Zdroj: vlastní výzkum

Z grafu 12 je zřejmé, že 85 dívek (85,86%) a 50 chlapců (72,46%) je přesvědčeno o možnosti partnerského násilí i v dospívajícím věku. Naopak 8 dívek (8,08%) a 10 chlapců (14,49%) tento názor nezastává a 6 dívek (6,06%) a 9 chlapců (13,04%) využilo variantu *nevím*.

Otázka 13. Co uděláte, pokud se stanete svědky domácího násilí

- a) oznámím to ve škole b) oznámím to někomu z rodiny
c) oznámím to na policii d) oznámím to někomu jinému
e) jiná možnost f) neudělám nic

Graf 13: Odpovědi respondentů na otázku 13 (v %)



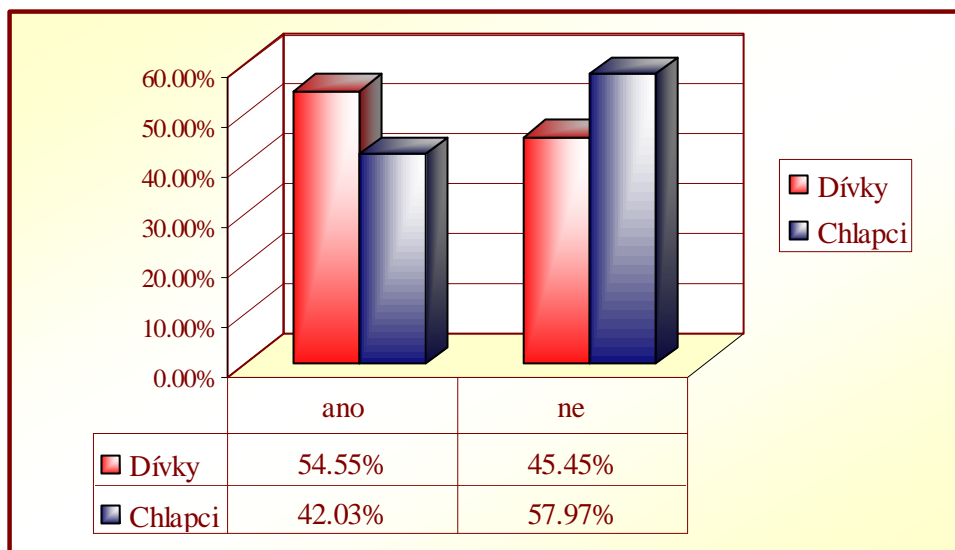
Zdroj: vlastní výzkum

Z grafu 13 lze vidět, jak by se zachovali respondenti při setkání s domácím násilím. 48 dívek (48, 48%) a 26 chlapců (37,68%) by danou situaci *oznámilo někomu z rodiny*, 27 dívek (27,3%) a 30 chlapců (43, 48%) by podalo *oznámení na policii*. V dalších možnostech by se 12 dívek (12,12%) a 3 chlapci (4,35%) *svěřilo jiné osobě* (9 dívek kamarádovi, 3 by se obrátily na Linku bezpečí a 3 chlapci by se svěřili kamarádovi), 4 dívky (4,04%) a 1 chlapec (1,45%) by podalo *oznámení ve škole*. Kategorii *nic bych neudělal/a* zvolilo 6 chlapců (8,7%) a 1 dívka (1,01%).

Jinou možnost uvedlo 7 dívek (7,07%) a 3 chlapci (4,35%) – 4 dívky a 1 chlapec by se snažili podpořit oběť, aby sama vyhledala pomoc, 3 dívky a 2 chlapci neví, jak by se v danou chvíli zachovali.

Otázka 14. Víte, kdo poskytuje pomoc obětem domácího násilí

Graf 14: Odpovědi respondentů na otázku 14 (v %)



Zdroj: vlastní výzkum

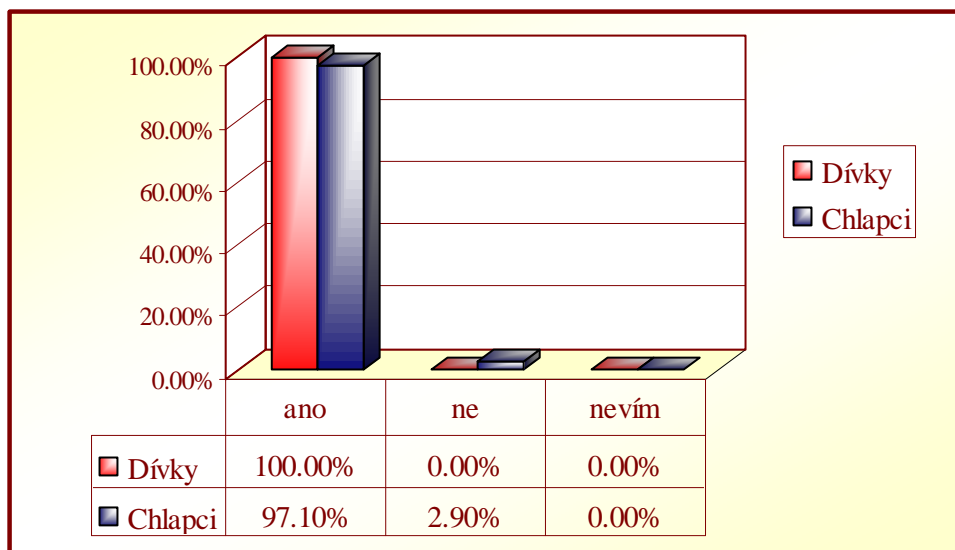
Z grafu 14 je patrné, že 54 dívek (54,55%) a 29 chlapců (42,03%) ví, kdo poskytuje pomoc obětem domácího násilí (viz Tab. 1), naopak 45 dívek (45,45%) a 40 chlapců (57,97%) pomoc neznají.

Tab. 1: Odpovědi respondentů na otázku 14 – kategorie „ano“ (v absolutních číslech)

	Dívky	Chlapci
Linka bezpečí	14	8
Azylové domy	7	1
Sociální pracovníci	12	6
Policie	16	9
Psycholog	5	5

Otázka 15. Domníváte se, že násilí mezi rodiči má vliv na vývoj dítěte

Graf 15: Odpovědi respondentů na otázku 15 (v %)

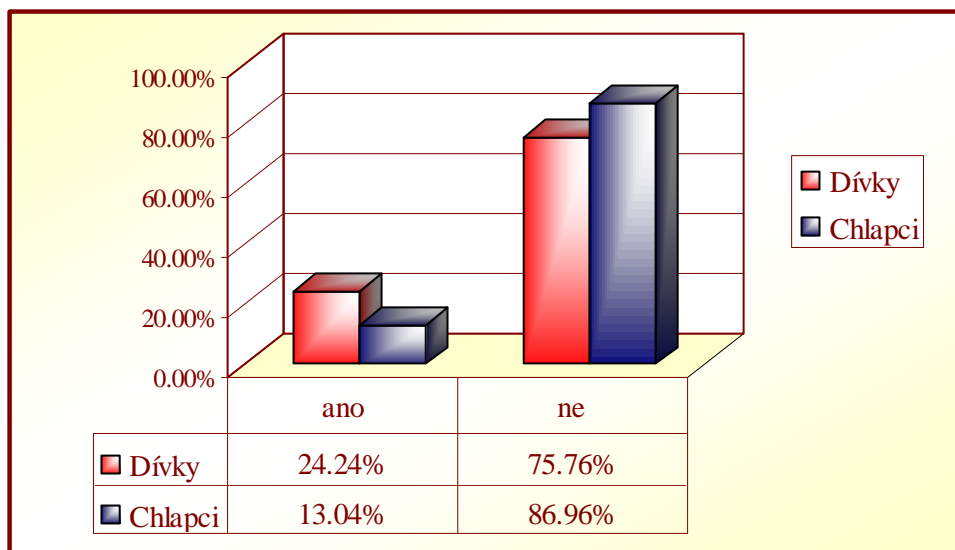


Zdroj: vlastní výzkum

Plný počet dívek (100%) a 67 chlapců (97,1%) v grafu 15 zastává názor, že domácí násilí má vliv na vývoj dítěte, opačného názoru jsou 2 chlapci (2,9%).

Otázka 16. Znáte nějaké organizace, které se věnují problematice domácí násilí

Graf 16: Odpovědi respondentů na otázku 16 (v %)



Zdroj: vlastní výzkum

Pouze 24 dívek (24, 24%) a 9 chlapců (13, 04%) uvedlo v grafu 16, že ví, které organizace se věnují problematice domácího násilí (viz Tab. 2). Záporně odpovědělo 75 dívek (75, 76%) a 60 chlapců (86, 96%).

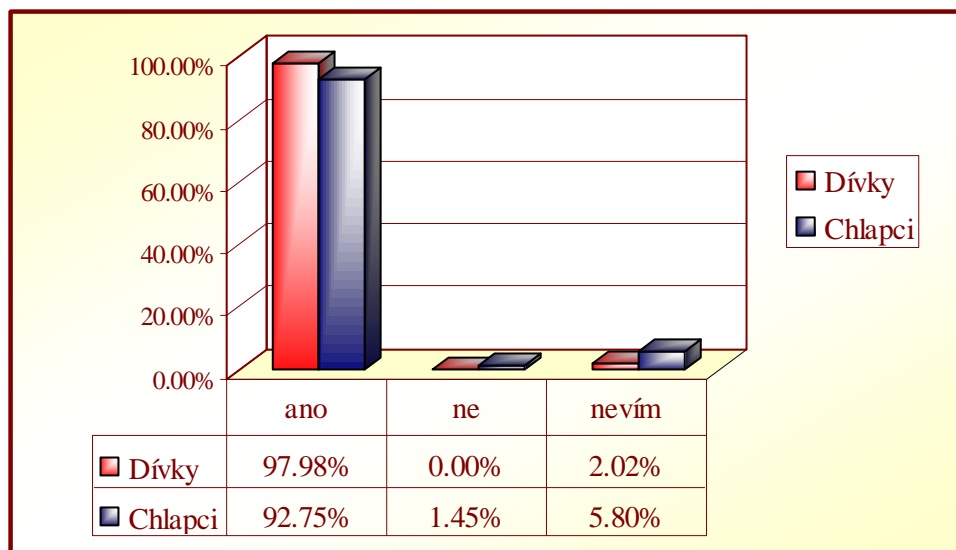
Tab. 2: Odpovědi respondentů na otázku 16 – kategorie „ano“ (v absolutních číslech)

	Dívky	Chlapci
Linka bezpečí	14	8
Bílý kruh bezpečí	1	1
ROSA	1	0
Klokánek	1	0
Charitativní organizace	10	0

Organizace věnující se problematice domácího násilí zná 24 dívek a 9 chlapců (3 dívky uvedly více organizací).

Otázka 17. Myslíte si, že domácí násilí znamená porušování lidských práv

Graf 17: Odpovědi respondentů na otázku 17 (v %)



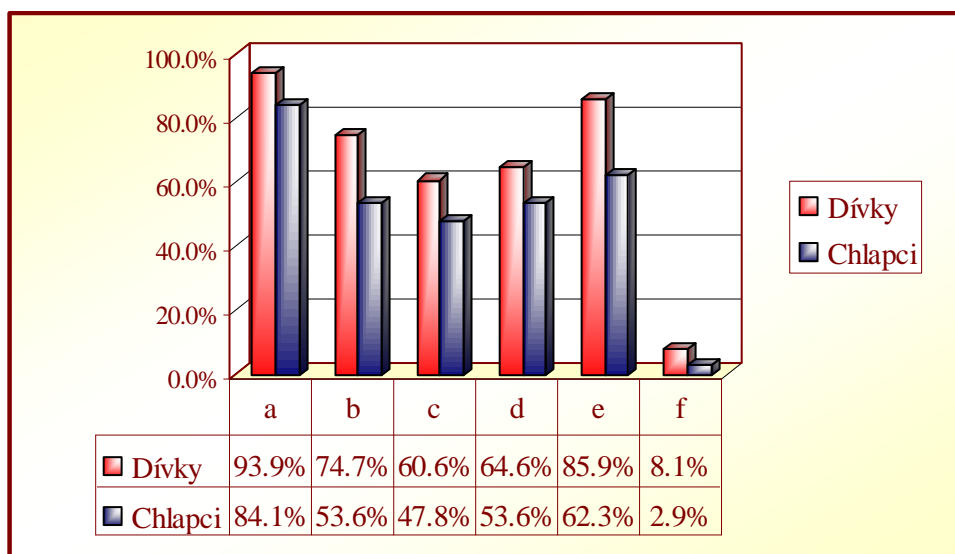
Zdroj: vlastní výzkum

Domácí násilí vidí jako porušování lidských práv 97 dívek (97,98%) a 64 chlapců (92,75%). Záporně odpověděl 1 chlapec (1,45%). Kategorii *nevím* zvolili 2 dívky (2,02%) a 4 chlapci (5,8%).

Otázka 18. Co podle vás zvyšuje agresivitu v rodině

- | | |
|-----------------------|--------------------|
| a) alkohol | b) stres |
| c) nedostatek financí | d) rodinné neshody |
| e) psychické problémy | f) jiná možnost |

Graf 18: Odpovědi respondentů na otázku 18 (v %), možnost více odpovědí



Zdroj: vlastní výzkum

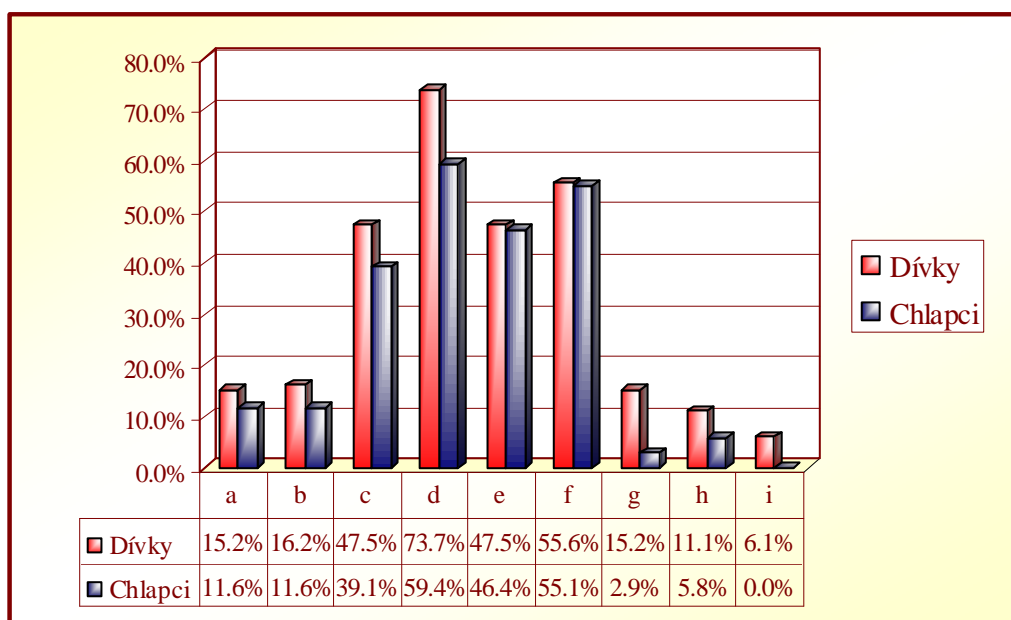
V grafu 18 označilo 93 dívek (93,9%) a 58 chlapců (84,1%) variantu *alkohol*, 85 dívek (85,9%) a 43 chlapců (62,3%) *psychické problémy*, 74 dívek (74,7%) a 37 chlapců (53,6%) *stres*, 64 dívek (64,6%) a 37 chlapců (53,6%) *rodinné neshody*, 60 dívek (60,6%) a 33 chlapců (47,8%) *nedostatek financí*.

V kategorii *jiná možnost* uvedlo 8 dívek (8,1%) nadměrnou žárlivost, rozvod, nezaměstnanost, nechtěné dítě, rozdílný intelekt partnerů, předpoklady k agresivnímu jednání a kriminalitu partnera. 2 chlapci (2,9%) upozornili na vliv omamných látek.

Otázka 19. Jak se vás rodiče snaží vychovávat

- a) odměňují mě
 b) trestají mě za prohřešky
 c) odměňují i trestají
 d) diskutují se mnou
 e) domlouvají mi
 f) respektují moje rozhodnutí
 g) nadměrně mě chrání
 h) dávají mi rozkazy
 i) jiná možnost

Graf 19: Odpovědi respondentů na otázku 19 (v %), možnost více odpovědí



Zdroj: vlastní výzkum

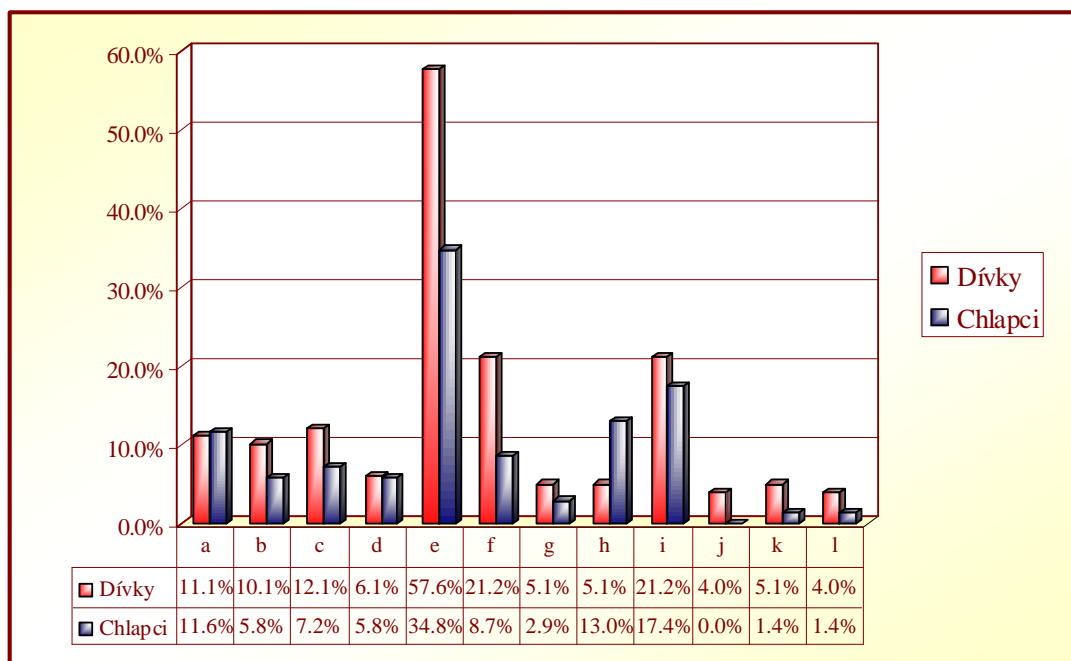
Za nejčastěji užívaný způsob výchovy rodičů uvedlo 73 dívek (73,7%) a 41 chlapců (59,4%) *diskuzi*, 55 dívek (55,6%) a 38 chlapců (55,1) variantu *f) respektují moje rozhodnutí*, 47 dívek (47,5%) a 32 chlapců (46,4%) možnost *e) domlouvají mi*, 47 dívek (47,5%) a 27 chlapců (39,1%) variantu *c) odměňují mě i trestají*, dále 16 dívek (16,2%) a 8 chlapců (11,6%) možnost *b) trestají mě za prohřešky*, 15 dívek (15,2%) a 8 chlapců (11,6%) *a) odměňují mě*, 15 dívek (15,2%) a 2 chlapci (2,9%) *g) nadměrně mě chrání*, 11 dívek (11,1%) a 4 chlapci (5,8%) *h) dávají mi rozkazy*.

Jinou možnost využilo 6 dívek: „Rodiče upřednostňují spravedlivý úsudek“, „Vedou mě ke správnému životnímu stylu a zvýšení vlastní odpovědnosti“, „Nevychovávají mě“, „Ignorují mě“, „Vedou mě k přemýšlení nad svým vlastním chováním“, „Podporují mě v kulturním vyžití“.

Otázka 20. Pokud vás rodiče trestají, uveďte jakým způsobem

- | | |
|--|---|
| a) zákazem používání počítače | b) zákazem sledování televize |
| c) domácím vězením | d) zákazem kontaktu s kamarády |
| e) vyhubováním | f) rodiče se mnou přestanou komunikovat |
| g) tělesnými tresty | h) odejmutím kapesného |
| i) zákazem oblíbených činností | j) odebráním mobilního telefonu |
| k) nucením k vykonávání domácích prací nad rámec mých schopností | |
| l) jiná možnost | |

Graf 20: Odpovědi respondentů na otázku 20 (v %), možnost více odpovědí



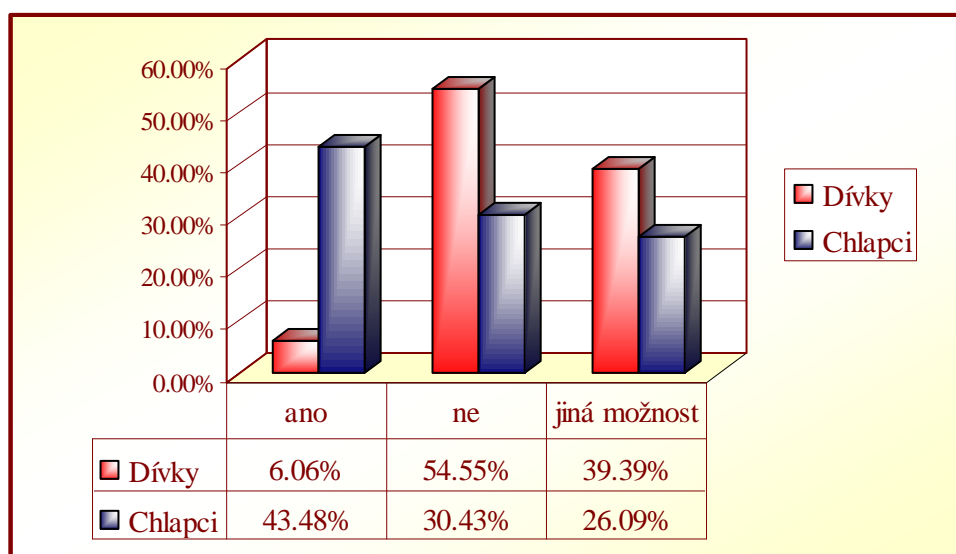
Zdroj: vlastní výzkum

Z grafu 20 je patrné, jaké užívají rodiče respondentů výchovné tresty: 57 dívek (57,6%) a 24 chlapců (34,8%) uvedlo *vyhubování*, 21 dívek (21,2%) a 12 chlapců (17,4%) *zákaz oblíbených činností*, 21 dívek (21,2%) a 6 chlapců (8,7%) *nekomunikaci rodičů*, 12 dívek (12,1%) a 5 chlapců (7,2%) *domácí vězení*, 11 dívek (11,1%) 8 chlapců (11,6%) *zákaz používání počítače*, 10 dívek (10,1%) a 4 chlapci (5,8%) *zákaz sledování televize*, 6 dívek (6,1%) a 4 chlapci (5,8%) *zákaz kontaktu s kamarády*, 5 dívek (5,1%) a 9 chlapců (13%) *odejmutí kapesného*, 5 dívek (5,1%) a 2 chlapci (2,9%) *tělesné tresty*, 5 dívek (5,1%) a 1 chlapec (1,4%) *nucení k nadměrným domácím pracím*, 4 dívky (4%) *odebrání mobilního telefonu*.

Jinou možnost uvedli 4 dívky (4%) a 1 chlapec (1,4%), které se snaží rodiče vychovávat dlouhým poučováním.

Otázka 21. Myslíte si, že jsou tělesné tresty účinným výchovným prostředkem

Graf 21: Odpovědi respondentů na otázku 21 (v %), možnost více odpovědí



Zdroj: vlastní výzkum

Z grafu 21 lze vyčíst, že 54 dívek (54,55%) a 21 chlapců (30,43%) se domnívá, že tělesné tresty nejsou účinným výchovným prostředkem. Opačný postoj má 6 dívek

(6,06%) a 30 chlapců (43,48%). Variantu *jiná možnost* využilo 39 dívek (39,39%) a 18 chlapců (26,09%).

Tab. 3: Odpovědi respondentů na otázku 21 – kategorie „jiná možnost“ (v absolutních číslech)

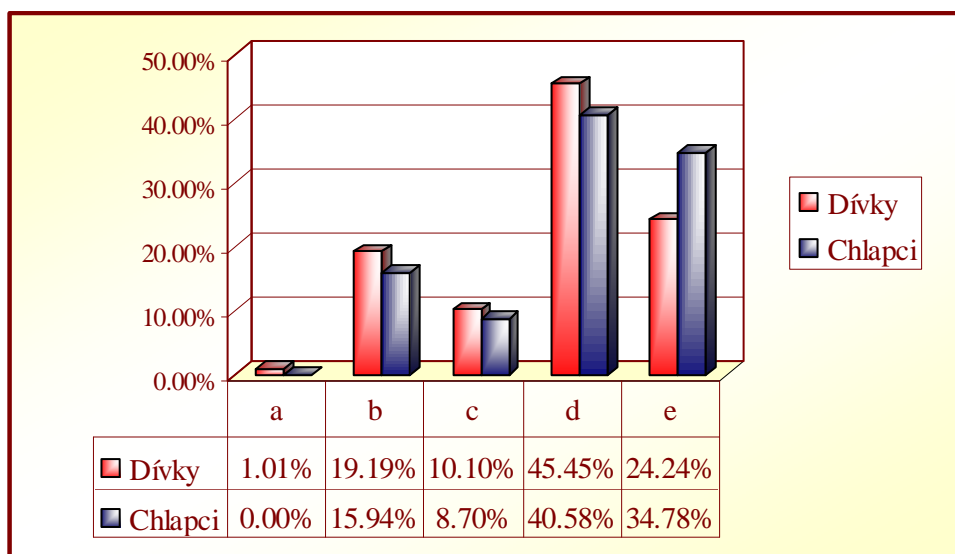
	Dívky	Chlapci
Ano, pokud jsou přiměřené	17	9
Ano, za hrubé prohřešky	5	1
Záleží na konkrétním případě	6	3
Výjimečně	5	2
Záleží na věku, smysl u malých dětí (př. výprask na hýždě)	6	3

Z tabulky je viditelné, že respondenti považují tělesný trest za účinný, je-li přiměřený, ve výjimečných situacích, za hrubé prohřešky a v dětském věku. Někteří zdůrazňují, že posoudit jeho adekvátnost lze pouze v konkrétním případě.

Otázka 22. Užívají rodiče k vašemu potrestání tělesných trestů

- a) ano, tělesně jsem často trestán b) ano, někdy
c) ano, ale pouze jednou d) ne, rodiče mě trestají jinak
e) ne, rodiče mě netrestají

Graf 22: Odpovědi respondentů na otázku 22 (v %)



Zdroj: vlastní výzkum

Z nejčastěji uváděných variant v grafu 22 byla možnost *d) ne, rodiče mě trestají jinak*. Uvedlo ji 45 dívek (45,45%) a 28 chlapců (40,58%). 24 dívek (24,24%) a 24 chlapců (34,78%) zvolilo *rodiče mě netrestají*, 19 dívek (19,19%) a 11 chlapců (15,94%) uvedlo odpověď *ano, někdy*, 10 dívek (10,1%) a 6 chlapců (8,7%) zvolilo odpověď *ano, ale pouze jednou* a 1 dívka uvedla, že je *trestána často*.

Tab. 4: Odpovědi respondentů na otázku 22 – kategorie „ano, někdy“ (v absolutních číslech)

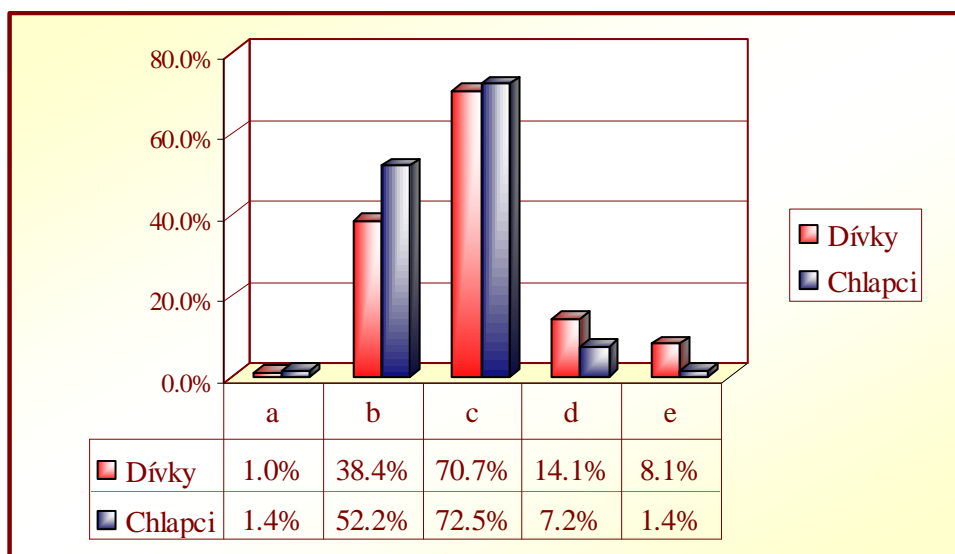
	Dívky	Chlapci
Za hrubé provinění	9	5
V dětství	5	4
1x/týden	1	0
1x/rok	3	1
Výjimečně	1	1

V tabulce 4 uvádějí respondenti, za jakých situací užívají jejich rodiče tělesné tresty, a to za hrubé provinění, v dětství, jedenkrát za týden, za rok, nebo ve výjimečných situacích.

Otázka 23. Souhlasíte s tělesnými tresty ve výchově

- a) ano
b) ano, pokud je zasloužený
c) ano, pokud je přiměřený
d) ne
e) jiná možnost

Graf 23: Odpovědi respondentů na otázku 23 (v %), možnost více odpovědí



Zdroj:vlastní výzkum

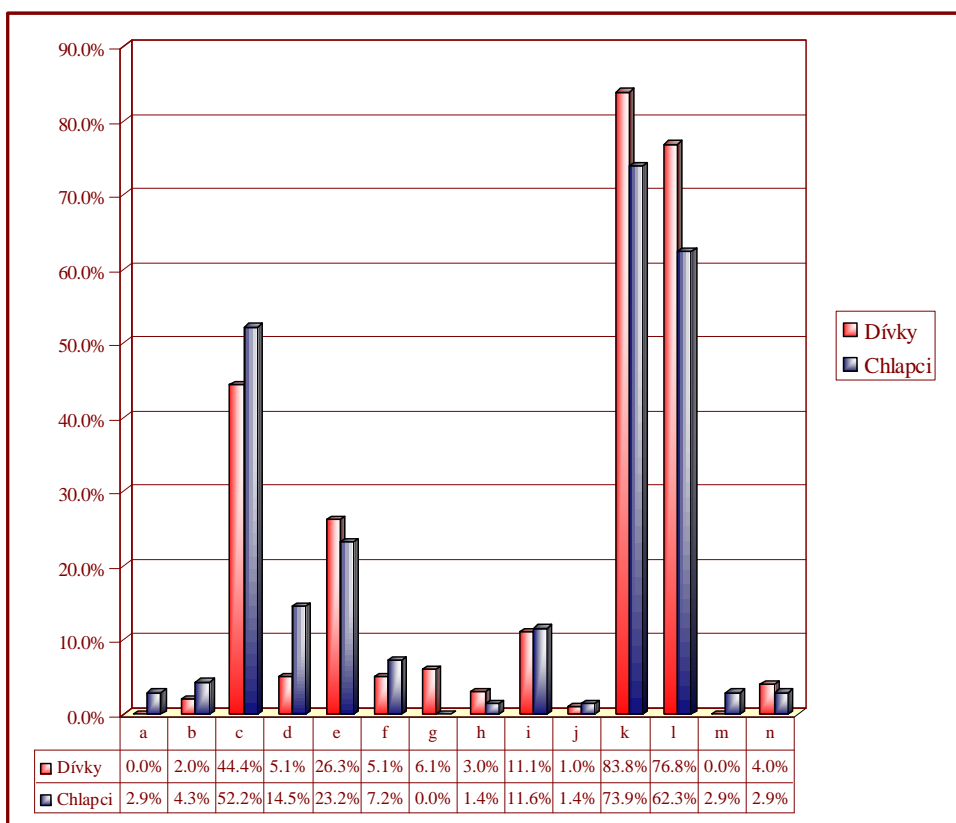
S tělesnými tresty souhlasí, za předpokladu, že je *přiměřený*, 70 dívek (70,7%) a 50 chlapců (72,5%). Pokud je *zasloužený*, pak 38 dívek (38,4%) a 36 chlapců (52,5%). *Nesouhlasí* s nimi 14 dívek (14,1%) a 5 chlapců (7,2%), *souhlasí* 1 dívka (1,01%) a 1 chlapec (1,4%).

Jinou možnost zvolilo 9 respondentů. 8 dívek (8,1%) souhlasí, ale pouze v nevyhnutelných případech nebo u malého dítěte přes hýždě, 1 chlapec (1,4%) zastává názor: „Souhlasím, ale dítě musí chápat trest jako potrestání za prohřešek, nikoliv proto, že by ho rodiče neměli rádi“.

Otázka 24. Který z tělesných trestů považujete za nejhorší

- | | |
|---------------------------|-------------------|
| a) pohlavek | b) výprask rukou |
| c) výprask předmětem | d) facka |
| e) tahání za vlasy | f) štípání |
| g) klečení | h) třesení |
| i) kroucení ušním boltcem | j) stoj na hanbě |
| k) přivazování končetin | l) odnímání jídla |
| m) dřepy | n) jiná možnost |

Graf 24: Odpovědi respondentů na otázku 24 (v %), možnost maximálně 3 odpovědí



Zdroj: vlastní výzkum

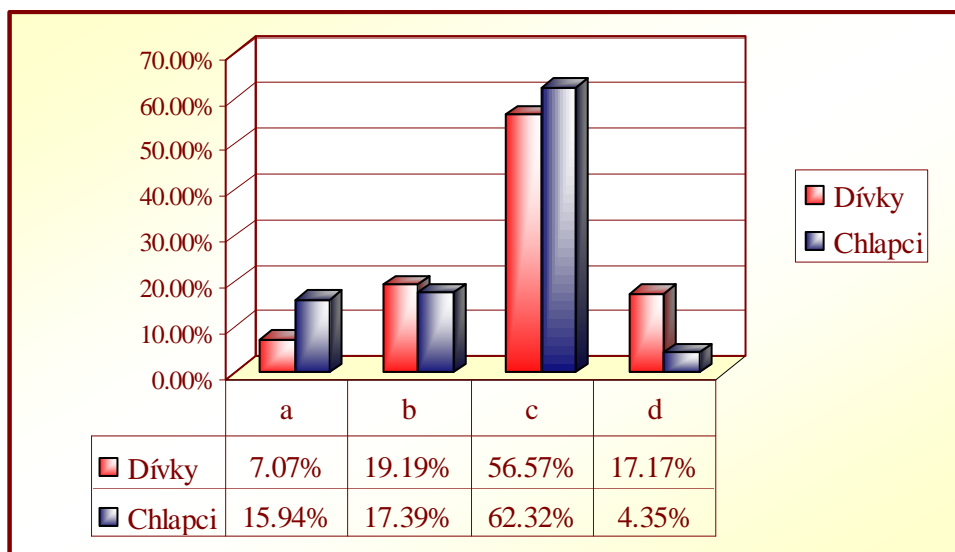
Za tři nejhorší z uvedených tělesných trestů v grafu 24 považuje 83 dívek (83,8%) a 51 chlapců (73,9%) *přivazování končetin*, 76 dívek (76,8%) a 43 chlapců

(52,3%) *odnímání jídla*, 44 dívek (44,4%) a 36 chlapců (52,2%) *výprask předmětem*. Dále označilo 26 dívek (26,3%) a 16 chlapců (23,2%) *tahání za vlasy*, 11 dívek (11,1%) a 8 chlapců (11,6%) *kroucení ušním boltcem*, 5 dívek (5,1%) a 10 chlapců (14,5%) *facku*, 6 dívek (6,1%) *klečení*, 5 dívek (5,1%) a 5 chlapců (7,2%) *štípání*, 2 dívky (2%) a 3 chlapci (4,3%) *výprask rukou*, 3 dívky (3%) a 1 chlapec (1,4%) *třesení*, 2 chlapci (2,9%) *pohlavek a dřepy*, 1 dívka (1%) a 1 chlapec (1,4%) *stoj na hanbě* a 4 dívky (4%) a 2 chlapci (2,9%) v rámci *jiné možnosti* uvedli *kopání*.

Otázka 25. Jaký způsob výchovy upřednostňujete

- a) užívání tělesných trestů b) zákazy
c) domlouvání d) jiná možnost

Graf 25: Odpovědi respondentů na otázku 25 (v %)



Zdroj: vlastní výzkum

Graf 25 vystihuje názory na výchovu. Více jak polovina dívek (56, 57%) a 43 chlapců (62,32%) se přiklonila k *domlouvání*. *Zákazy* zvolilo 19 dívek (19, 19%) a 12 chlapců (17, 39%), *tělesné tresty* 7 dívek (7,07%) a 11 chlapců (15,94%).

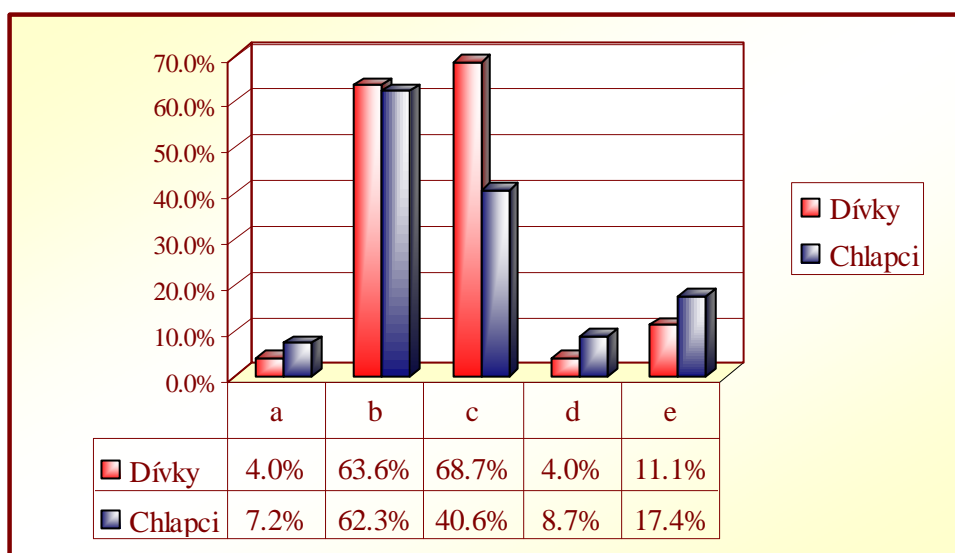
Jinou možnost uvedlo 17 dívek (17, 17%) a to především výchovu zaměřenou na rovnocennou komunikaci, diskuzi, příkladné chování rodičů, stanovení podmínek, toleranci, po několika napomenutích užití mírných fyzických trestů (především na hýždě) a kombinování všech výše uvedených forem výchovy.

Možností vyjádřit svůj vlastní názor využili též 3 chlapci (4, 35%), kteří se přiklonili k odměnám a trestům, diskuzi a po napomenutí použití mírných fyzických trestů.

Otázka 26. Domníváte se, že tělesné tresty lze považovat za domácí násilí

- a) ano
- b) ano, pokud se opakují pravidelně
- c) ano, pokud zanechávají viditelné rány na těle
- d) ne
- e) jiná možnost

Graf 26: Odpověď respondentů na otázku 16 (v %), možnost více odpovědí



Zdroj:vlastní výzkum

Tělesné tresty považuje 63 dívek (63,6%) a 43 chlapců (62,3%) za domácí násilí pokud se *opakují pravidelně*, 68 dívek (68,7%) a 28 chlapců (40,6%) *pokud zanechávají viditelné rány na těle*, 4 dívky (4%) a 5 chlapců (7,2%) volí odpověď *ano*, 4 dívky (4%) a 6 chlapců (8,7%) *ne*.

Jinou možnost volí 11 dívek (11,1%) a 12 chlapců (17,4%), kteří nepovažují tělesné tresty za domácí násilí, pokud jsou přiměřené a zasloužené.

Názor respondentů na problematiku domácího násilí a tělesných trestů

Na závěr dotazníku měli respondenti možnost vyjádřit v otevřené otázce svůj názor k danému tématu.

Názory dívek:

„Nevím, co je domácí násilí v praxi. Nikdy mě a sestru nebili, že bychom měly modřiny. Za celý život jsem dostala dvakrát. Domácí násilí je odporné a ten, kdo to dělá, by měl být potrestán.“

„Je to těžká problematika, zvláště jsou-li v rodině děti. Je třeba se domácím násilím zabývat a něco s ním dělat.“

„Je důležité, aby se oběť rozhodla, že chce situaci řešit. Na nás je jí k tomu pomoci a podpořit ji, aby se nebála.“

„Lidé, kteří způsobují domácí násilí, by neměli mít rodinu.“

„Tento druh násilí je třeba více otevřít široké veřejnosti a týrané ženy ubezpečit, že pokud podají stížnost, je to opravdu řešení.“

„Nemám co dodat, protože jsem byla sama svědkem domácího násilí, nepřeji to nikomu zažít.“

„Velice dobré téma, je potřeba se mu více věnovat.“

„Domácímu násilí je věnovaná nedostatečná pozornost, je potřeba větší medializace.“

„Když jsem byla malá, domácí násilí jsem zažila v těch nejhorších projevech. Ted' mám už desátým rokem adoptivní rodinu a jsem za ně moc ráda, pro mě jsou pravá rodina oni. Domácí násilí odsuzuji a nechápu, jak se k němu může někdo snížit.“

„Domácí násilí odsuzuji, podle mě může pouze ubožák týrat manželku nebo dítě.“

„Násilníci by měli být potrestáni.“

„Domácí násilí je zbytečné a myslím si, že je znakem primitivů. Ale uvědomuji si, že může být týrán i muž.“

„Toto téma je velice choulostivé a mnoho lidí se za domácí násilí stydí a není schopno s ním něco dělat.“

„Domácí násilí by se nemělo tolerovat, ale občasné přiměřené tresty ve výchově neuškodí.“

„Daným tématem jsem si prošla na vlastní kůži, nikomu bych to nepřála, jelikož mě to pronásleduje doteď.“

„Pokud se člověk setká s násilím, je nutno to někomu říct a řešit to.“

„Domácí násilí je to nejhorší, co může rodinu postihnout. Co se týká výchovy, jsem pro přiměřené trestání, neboť jedna facka vyřeší někdy více, než dlouhé a neúčelné domlouvání, zvlášť v dnešní době, kdy mi děti připadají nezvladatelné.“

„S tělesným trestem souhlasím u malého dítěte, které si neuvědomuje, co dělá, ale je třeba znát určitou míru trestání a nepřekročit ji.“

„Souhlasím s tělesnými tresty, pokud jsou prováděné s láskou, nikoliv s nenávisí a zlobou.“

„Někdy, když vidím děti předškolního věku, za jejich chování bych jim dala na zadek.“

„Myslím si, že jsou velké rozdíly mezi tělesnými tresty. Taková malá facka může být k užitku.“

„Myslím si, že u rozmazlených dětí pár facek neuškodí. Ale všeho s mírou.“

Názory chlapců:

„Tato problematika je tabu, což by se mělo změnit. Hlavně dnes, kdy je případů domácího násilí spousta. Lidé se však bojí vyjít s pravdou ven. Chtělo by to více organizací zabývajících se tímto tématem.“

„Nesetkal jsem se osobně s násilím, ale potrestal bych ty, kteří ho způsobují.“

„Velice problematické téma, které se těžko řeší, protože většina jedinců, kteří jsou domácím násilím postiženi, se o tom bojí mluvit. Buď se za to stydí, nebo se bojí vidiny dalšího výprasku.“

„Domácí násilí se děje mezi lidmi, kteří nedokážou rozumně vyřešit své problémy, nebo to jsou psychicky nemocní lidé.“

„Není divu, že se násilí děje - v dnešní době, kdy se každý stará sám o sebe a každý je druhému ukradený.“

„Není jednoduché určit, co je a co není domácí násilí.“

„Občasné naplácání rukou nebo vařečkou dítěti do 10 let je účinné. V současné době toto rodiče neaplikují a jsou vidět následky.“

„Trestat přiměřeně!“

„Dítě si musí být vědomo své chyby a trest přijmout, rodič mu musí odpustit a nezlobit se na něj.“

„Dítě se má vychovávat, dokud je malé, tresty a později domluvou.“

„Tělesné tresty v přiměřené formě určitě někdy nevadí, dítě se jen kvůli domlouvání nezlepší. Na domluvu zapomene, ale když přijde výprask, tak si to na určitou dobu zapamatuje.“

„Myslím si, že v některých případech jsou tělesné tresty potřeba, ale nesmí se to přehánět.“

„Jedna výchovná ještě nikdy nikomu neublížila.“

5. DISKUZE

V České republice je domácí násilí rostoucím trendem, ovšem dle mého názoru je ze strany společnosti stále nízký zájem o tuto problematiku. Veřejnost stále nemá dostatek informací o možnostech pomoci obětem domácího násilí, mínění lidí je ovlivněno mnoha předsudky o domácím násilí. Proto se domnívám, že je dané téma aktuální.

Tuto bakalářskou práci jsem zaměřila na adolescenty, s hlavním cílem zmapovat jejich informovanost o domácím násilí.

Hypotézu 1 „*Dívky vykazují vyšší znalosti o problematice domácího násilí než chlapci*“ mohou potvrdit či vyvrátit odpovědi na otázky č. 3,4, 5, 6, 7, 8, 9, 10, 12, 14, 15, 16 a 17.

Otázka 3. „*Slyšeli jste někdy o pojmu domácí násilí?*“

Většina respondentů (99% dívek a 97% chlapců) zná pojem domácí násilí. Dívky nijak zvlášť více tento pojem neznají. Je patrné, že se domácí násilí stává více diskutovaným a tedy známějším problémem ve společnosti.

Otázka 4. „*Od koho znáte pojem domácí násilí?*“

Většina respondentů (88% dívek a 93% chlapců) zná pojem z médií. Je to logické, média nám každý den hlásí ty největší ukrutnosti, které se dějí, a často se jedná o nejtěžší formy domácího násilí.

Ze školy zná pojem domácí násilí 72% dívek, ale jen 36% chlapců. Domnívám se, že informovanosti ve školách by měla být věnována větší pozornost. Existuje, dle mého názoru, mnoho zajímavých publikací a dokumentů o domácím násilí, které by mohly studenty zaujmout a mohly by být součástí výuky. Už pouhá diskuze na toto téma je velice důležitá, dospívající při ní získají nové informace a utváří si tak svůj názor na toto téma.

29% dívek a 12% chlapců zná pojem od rodičů. Zde vidím další problém. Rodiče se svými potomky málo komunikují a málo je připravují na rizika, se kterými se

mohou v životě setkat. V případě partnerského násilí neberou jejich krátké vztahy vážně a snad si ani neuvědomují, že násilí může probíhat i v jejich věku.

22% dívek a 7% chlapců zná pojem od kamarádů. Je důležité, aby se mezi mladými lidmi hovořilo o tomto jevu a byli schopni se navzájem podpořit, pokud se s násilím setkají.

Z odpovědí respondentů je zřejmé, že dívky uvedly oproti chlapcům více zdrojů informací. Domnívám se, že ženy jsou nejčastější obětí domácího násilí, a proto se je snaží veřejnost více upozornit na tuto problematiku. Možná i oni se o toto téma zajímají více než chlapci. Ovšem je důležité informovat i chlapce a usilovat tak o předcházení násilného jednání.

Otázka 5. „*Co si pod pojmem domácí násilí představujete?*“

Všechny dotazované dívky (100%) si pod pojmem domácí násilí nejčastěji představují opakované bití, 72% dívek sexuální zneužívání a 72% opakované nadávky. Oproti tomu chlapci uvedli nejčastěji opakované bití (97%) a sexuální zneužívání (58%). Opakované nadávky zvolilo 49% chlapců, zakazování kontaktu s lidmi 56% dívek a 32% chlapců, odepírání potravy 54,5% dívek a 41% chlapců. Domácí násilí zahrnuje dlouhodobé fyzické, psychické, sexuální, sociální a ekonomické násilí (10). Z výzkumu je patrné, že dívky jsou si vědomy více forem domácího násilí. Chlapci si představí především fyzické násilí. Na jedné straně je to logické, bití zanechává viditelné stopy na těle, často se děje i na veřejnosti a je nejvíce medializované. Avšak je zapotřebí, aby chlapci znali i ostatní formy a nebrali je jako normu.

Dále 7% dívek a 4% chlapců uvedlo další projevy násilí od psychického vydírání přes zákaz vycházení z bytu. Velice důležitý jev popsaly 3 dívky, které rozepsaly situace, při kterých dochází k ubližování ženě před očima dětí. Domnívám se, že tento způsob ubližování ženě a zároveň dítěti je jeden z nejdrastičtějších, vždyť rizikem je vznik následků nejen na přímé oběti, ale i na dítěti, včetně transgeneračního přenosu násilí (44, 50, 51).

Mezi nejčastěji se vyskytující formy násilí v rodinách lze považovat fyzické násilí a psychické násilí. Je to patrné i ze sociologického reprezentativního výzkumu o

domácím násilím v České republice, který realizovala agentura STEM pro Bílý kruh bezpečí a Phillip Morris. Za nejčastější projev domácího násilí bylo ve výzkumu uvedeno fyzické násilí (59%) a nejčastěji v kombinaci s psychickým násilím (48%) **(15)**. Tento fakt potvrzují i statistiky o.s. ROSA z roku 2008. Ze 196 klientek (100%) se setkala 100% s psychickým násilím, 81% s fyzickým násilím, 54% s ekonomickým násilím a 44% se sexuálním násilím **(44)**.

Otázka 6. „*Kdo podle vás může být obětí domácího násilí?*“

Z výčtu všech respondentů uvedlo 88% dívek a 82% chlapců, že obětí domácího násilí může být kdokoliv. V rámci mnoha výzkumů a odborných publikací je zřejmé, že se jakýkoliv člen rodiny může stát obětí domácího násilí **(57)**.

V rámci této bakalářské práce vidí 7% dívek a 9% chlapců pouze ženu jako oběť domácího násilí. Domnívám se, že jejich názor je ovlivněn především tím, že ženy jsou nejčastějšími oběťmi domácího násilí, avšak je důležité neopomenout, že násilí existuje i u dalších osob, včetně dětí, dospívajících, mužů, seniorů a jedinců se specifickými potřebami.

Dle mého názoru je odpověď respondentů velmi pozitivní a uvědomují si, že obětí může být i muž či senior. O mužích jakožto obětech domácího násilí, je stále nedostatečné množství informací a společnost jej jako oběť příliš neakceptuje **(6)**. Domnívám se, že společnost si často není vědoma, že obětí domácího násilí mohou být senioři. Je to do určité míry způsobeno skrytostí a stejně jako u jedinců se specifickými potřebami závislostí na agresorovi **(2)**.

Otázka 7. „*V jakých rodinách se podle vás domácí násilí vyskytuje?*“

Více jak polovina dívek (61%) a 45% chlapců se domnívá, že se domácí násilí vyskytuje v jakýchkoliv rodinách, v rozvrácených rodinách uvedlo 9% dívek a 15% chlapců, v sociálně slabších rodinách 9% dívek a 10% chlapců.

Jedním ze základních znaků domácího násilí je fakt, že se vyskytuje ve všech zemích, sociálních a společenských vrstvách. Může se tedy objevit v jakékoliv rodině **(7, 31)**.

Statistika o.s. ROSA z roku 2008 potvrzuje, že s domácím násilím se setkávají lidé bez ohledu na své vzdělání či sociální postavení. Ze 192 klientek (100%) má 52% žen dokončenou střední školu, ve 25% jsou ženy vysokoškolsky vzdělané, oproti tomu násilní muži mají ve 33% středoškolské vzdělání, 31% má výuční list a 30% vysokou školu. Více než polovina žen, na kterých je pácháno domácí násilí, je zaměstnaných, stejně tak jako 59% jejich násilných partnerů (20).

Společnost, stejně tak jako někteří respondenti tohoto výzkumu (19% dívek a 29% chlapců), přisuzuje násilné chování alkoholu. Ovšem odborníci, věnující se problematice domácího násilí, vidí alkohol nikoliv jako etiologii násilného chování, ale spíše jako rizikový faktor, který v určitých případech doprovází toto jednání (31). Potvrzuje to například studie z Německa a Švýcarska, která ukazuje, že alkohol z 50% provází násilné jednání (7). Je nezbytné uvědomit si, že u některých jedinců se po užití alkoholu objevuje agresivní jednání, které může vyústit až v kruté násilné chování. Také z otázky 18. „*Co podle vás zvyšuje agresivitu v rodině?*“ je patrné, že většina respondentů přisuzuje alkoholu zásadní vliv na zvyšování agresivity v rodině (94% dívek a 84% chlapců).

Dvě dívky popsaly partnerství, ve kterém je přítomna chorobná žárlivost. Domnívám se, že i ta může za daných okolností vést k násilným projevům. Chorobná žárlivost vede k nadměrnému sledování blízké osoby, a to i bez jakýchkoliv důvodů. Je prokázáno, že téměř jedna třetina násilníků je žárlivá na své protějšky a usiluje o jejich izolaci od okolního světa (7).

Podle mého mínění je společnost stále ovlivněna mnoha mýty (viz Příloha 1) o tomto jevu a často si neuvědomuje, že se násilí může dít i mezi partnery, kteří jsou vzdělaní, úspěšní, na první pohled spořádaní a vyrovnaní.

Otázka 8. „*Kdo je podle vás nejčastější obětí fyzických projevů domácího násilí?*“

Dle 56% dívek a 54% chlapců se nejčastěji s fyzickým násilím v rámci domácího prostředí setkávají ženy, 40% dívek a 38% chlapců se domnívá, že nejčastěji je fyzicky ubližováno dítěti.

Obětí domácího násilí se může stát kdokoliv, nejčastěji se s jeho fyzickými projevy setkávají ženy a děti (29). Až dvě třetiny žen se setkávají s fyzickým násilím ze strany svého partnera (7).

Dle statistiky o.s. ROSA z roku 2008 se ze 196 klientek (100%) setkala s fyzickým násilím 81% z nich. Nejčastěji ženy uvedly fackování (42%), bití a rány pěstí (41%), škracení (34%), strkání a sražení k zemi (33%), bití v těhotenství (17%), napadání nožem (8%). Z těchto obětí domácího násilí dále uvádí 44% žen sexuální násilí – 39% vynucovaný pohlavní styk, 17% nepříjemné praktiky při sexu a 12% znásilnění v manželství. Dalším důležitým ukazatelem této statistiky je 15% dětí těchto klientek, které se staly obětí fyzického násilí partnera. Byly fackovány, škraceny, štípány, následkem ubližování měly podlitiny, modřiny, výjimkou není udeření batolety, či zranění při obraně matky, u tří dívek bylo podezření na sexuální zneužívání (20).

Otázka 9. „*Myslíte si, že se domácí násilí může dít i mezi homosexuálními páry?*“

Velice mě zajímaly odpovědi respondentů na tuto otázku. V době, kdy homosexualita přestává být tabu a homosexuální páry začínají využívat registrované partnerství, ale také v době, kdy ve společnosti stále existují rozporuplné názory na homosexualitu. Dívky z 71% a chlapci z 56% zastávají názor, že se násilí může vyskytovat mezi těmito páry, opačného názoru je 5% dívek a 9% chlapců.

K tomuto dotazníku dopsali dva respondenti mužského pohlaví, že neví a že je vlastně ani tento problém nezajímá, protože homosexualitu neuznávají. Z vysokého výčtu odpovědi *nevím* (24% dívek a 35% chlapců) se domnívám, že mnoho dospívajících se touto otázkou nikdy nezaobíralo.

Obecně si myslím, že násilí mezi homosexuálními páry je věnována daleko větší pozornost v zahraničí než u nás. Z celého výčtu užívaných zdrojů české literatury se o tomto jevu zmiňuje Marvanová v publikaci *Partnerské násilí* (29). Mnohé zahraniční studie poukazují na výskyt partnerského násilí mezi homosexuálními páry. Jedná se o formy fyzické, psychické, sexuální, ekonomické i sociální. Do psychického projevu násilí lze zařadit též vyhrožování zveřejněním sexuální orientace či HIV positivity například nic netušícím přátelům a podobně (27).

Studie provedená v Kanadě uvádí, že partnerské násilí se děje dvakrát častěji u homosexuálních párů ve srovnání s páry heterosexuálními. Jedním z ukazatelů je například fakt, že 83% z dotázaných bylo citově týráno svými homosexuálními partnery (8).

Další studie ukazují, že až třetina žen v homosexuálním partnerství se stala obětí sexuálního násilí (27).

Otázka 10. „Co je podle vás charakteristické pro domácí násilí?“

Touto otázkou jsem se snažila zjistit, do jaké míry adolescenti znají charakteristiku domácího násilí a do jaké míry je jejich názor ovlivněn předsudky. V odpovědích byly dvě základní charakteristiky domácího násilí: že se násilné projevy dějí opakovaně, zvolilo 87% dívek a 81% chlapců; odpověď domácí násilí se děje v soukromí označilo 82% dívek a 77% chlapců. Je tedy zřejmé, že tyto dvě pro domácí násilí důležité charakteristiky zvolila většina respondentů.

Za pozornost ovšem stojí i další odpovědi. Variantu, že k domácímu násilí dochází pouze pod vlivem alkoholu, zvolilo 14% dívek a 13% chlapců. 4% dívek popsala situace, při kterých násilník jedná v afektu a také nadřazenost nad obětí.

Charakteristické pro domácí násilí je jasné rozdělení rolí „oběť a násilník“, opakovanost násilných projevů, nárůst intenzity násilí a dění v soukromí mezi blízkými osobami (31, 33).

Existuje tzv. Cyklická teorie násilí, jejíž součástí jsou opakující se fáze, které se dějí v násilném vztahu. Na počátku cyklu dochází ke zvýšení napětí mezi partnery, další fáze znamená kruté násilné jednání agresora vůči oběti, poslední fáze je plná usmířování, omluv a slibů agresora. Celý cyklus se po určité době opakuje znovu (6).

Otázka 12. „Myslíte si, že násilí mezi partnery se může vyskytovat i ve vašem věku?“

86% dívek a 72,5% chlapců je přesvědčeno, že partnerské násilí se může vyskytovat i v jejich věku. Záporně odpovědělo 8% dívek a 14,5% chlapců. Odpovědi si nebylo jisto 6% dívek a 13% chlapců.

Nezáleží na délce vztahu, partnerské násilí může být přítomno již od počátku u mladých heterosexuálních či homosexuálních párů (45, 46). Jedná se obecně o takové chování, které v druhém jedinci zanechává pocit strachu a mohou být přítomny již zmíněné projevy násilí (29).

Přítomnost partnerského násilí již v dospívajícím věku potvrzuje mnoho výzkumů. Jeden z nich prezentuje, že každá desátá studentka v naší zemi ve věku 17-22 let zažila násilí ve vztahu. Jedna třetina dospívajících zná ve svém okolí mladého člověka, který se stal obětí partnerského násilí (44).

Výsledkem dalšího výzkumu ve světě je 89% dospívajících ve věku 13-18 let, kteří měli vztah a z nichž každý třetí zažil násilí (44).

Vaníčková (*Stop násilí: Násilí ve vztahu*) zjišťovala v roce 2004 přítomnost partnerského násilí u studentů a studentek vysokých škol v naší zemi. Z celkových 400 respondentů se 8% z nich setkalo s projevem partnerského násilí (45).

Jsem přesvědčena, že existence partnerského násilí u mladých párů je velice podceňována a ke krátkosti vztahu se přisuzuje nevážnost a snad i nevyzrálost. Mnoho rodičů si neuvědomuje, že jejich potomek může být obětí násilí. Přitom mladí lidé se často teprve učí žít ve vztahu s druhým, chybí jim tedy partnerské zkušenosti, jsou zranitelnější a mnohdy mohou považovat nevhodné chování za normu. A naopak jedinec, který vidí agresivní chování ve své primární rodině, považuje toto jednání za běžný způsob průběhu vztahu a nemusí si být vědom svých agresivních projevů. Podle mého názoru je podstatné, aby rodiče se svými potomky o jejich vztazích hovořili, brali jejich vztahy vážně a především jim předávali vhodné vzorce chování k ostatním.

Podle zahraničních výzkumů se 81% rodičů domnívá, že násilí ve vztahu potomků není problém a 54% rodičů přiznává, že se svými potomky o násilí ve vztahu nehovořilo (44). Z otázky 4. „*Od koho znáte pojem domácí násilí*“ je patrné, že rodiče se svými dětmi na toto téma příliš nekomunikují, 29% dívek a 11,5% chlapců zná pojem domácí násilí od rodičů.

Násilí, které zažije mladý člověk, rozhodně ovlivní jeho chování, vlastní sebehodnocení a obecně důvěru v lidi.

Otázka 14. „Víte, kdo poskytuje pomoc obětem domácího násilí?“

Jednalo se o otázku polootevřenou, v jejíž první části měli respondenti označit variantu *ano* nebo *ne*. Více jak polovina dotazovaných dívek (54,55%) odpověděla *ano*, více jak polovina chlapců odpověděla *ne* (57,97%). Překvapila mě výše záporných odpovědí u chlapců. Očekávala jsem, že v této otázce bude odpověď v rámci rozdělení pohlaví jednotná.

V případě, že respondenti na otázku 14 odpověděli *ano*, pokračovali výčtem odborníků a institucí, o kterých se domnívali, že mohou pomoci obětem domácího násilí. Linku bezpečí, azylové domy, práci sociálních pracovníků, policie a psychologů uvedlo 54 dívek a 29 chlapců. Jednou z nejčastěji uvedených institucí (u dívek i chlapců) byla policie. Tuto odpověď jsem předpokládala, protože policie je jistě nejznámější složkou státu, která má občany mimo jiné chránit. Z otázky 13. „*Co uděláte, pokud se stanete svědky domácího násilí?*“ vyplývá, že na policii by se obrátilo 27 dívek (27,3%) a dokonce 30 chlapců (43,48%).

S touto otázkou souvisí otázka 16. „*Znáte nějaké organizace, které se věnují problematické domácího násilí?*“, ve které kladně odpovědělo pouze 24% dívek a 13% chlapců. Uvedli Linku bezpečí, charitativní organizace, Bílý kruh bezpečí, organizaci ROSA a Klokánek.

Domnívám se, že většina existujících organizací je určena především pro oběti ženského pohlaví, kterých je většina (7), a proto je zná i více dívek. Ovšem i přesto mě překvapila vysoká neznalost ze strany dívek (75,76%).

Nejčastěji respondenti uvedli Linku bezpečí (14 dívek a 8 chlapců). Myslím si, že dnešní studenti znají tuto organizaci především díky její medializaci. Pouze jedna dívka a jeden chlapec uvedli občanské sdružení Bílý kruh bezpečí, jednu z nejdůležitějších organizací v naší zemi, která se věnuje mimo jiné pomoci obětem a svědkům kriminálních činů (5). Podle mě by mladí lidé měli mít větší povědomí o této i dalších organizacích. V naší zemi vzniklo mnoho organizací věnujících se této problematice (viz Příloha 5), např. o.s. ROSA, které se mimo jiné zabývá partnerským násilím v dospívajícím věku.

Z otázky 4. „*Od koho znáte pojem domácí násilí?*“ je patrné, že 72% dívek a 36% chlapců ví o domácím násilí ze školy. Bylo by vhodné, podle mého názoru, aby právě zde byli studenti informováni i o existujících organizacích, které se zabývají problematikou domácího násilí.

Adolescenti jsou v dnešní době schopni vyhledat si mnoho informací na internetu, a proto doufám, že by jedinci, kteří potřebují pomoc, byli schopni najít např. určitou organizaci touto cestou. Mnoho organizací má své internetové stránky, na kterých popisují svoji činnost, nabízí pomoc obětem i svědkům domácího násilí. Jsou zde např. popsány charakteristiky domácího násilí, příběhy lidí, kteří se s touto formou násilí setkali, další organizace a konkrétní rady pro oběti.

Otázka 15. „*Domníváte se, že násilí mezi rodiči má vliv na vývoj dítěte?*“

Kladně odpovědělo 100% dívek a 97% chlapců. I přesto, že se dle otázky 11. s domácím násilím osobně setkalo 16 dívek (16%) a 3 chlapci (4%), většina souhlasí s vlivem násilí na dítě.

Dítě, které vyrůstá v rodině, kde je přítomno domácí násilí, se stává samo obětí tohoto násilí. Světová zdravotnická organizace definovala násilí mezi rodiči jako psychické týrání dětí **(12)**.

Násilí v rodině má podstatný vliv na dítě. Dochází k narušení uspokojování jeho potřeb **(29)**. Často nechápe násilné projevy, může u něj dojít ke vzniku napětí, strachu, pocitům viny, k poruše koncentrace, učení, ovládnutí vlastních emocí, navazování vztahů vzhledem ke společnosti i sobě samému, k poruše sebehodnocení, psychických funkcí **(18)**.

Bylo prokázáno, že přítomnost dítěte při násilném chování v rodině zvyšuje riziko, že i ono se v dospělosti bude chovat násilně a jedná se tedy o tzv. transgenerační přenos násilí **(7, 50, 51)**.

Statistika o.s. ROSA z roku 2008 se zabývala mimo jiné transgeneračním přenosem násilí. Výpovědi 196 klientek (100%) hovoří o tom, že 51% jejich primárních rodin a 45% primárních rodin jejich násilných partnerů lze považovat za problematické. Ovšem nepříznivou výpovědí je fakt, že 97% potomků těchto žen, obětí domácího

násilí, se stalo svědkem násilí, některé z nich i fyzické útoky na své matky **(20)**. Je zřejmé, že se jedná o začarovaný kruh přecházející z generace na generaci. Primární rodina má pro jedince podstatný význam a je tragické, že někteří rodiče si neuvědomují sílu svého jednání a příkladu pro jejich potomka.

Čírtková v publikaci Psychologie pro právníky upozorňuje na výčet situací, které jsou pro dítě silně stresující. Jedná se o prchání matky s dítětem před domácím násilím, fyzické útoky na rodiče před zrakem dítěte, zásah policie, setkání se s násilným rodičem po odloučení rodičů **(10)**.

Dle reprezentativního výzkumu, který uskutečnil STEM pro Bílý kruh bezpečí a Philip Morris ČR v roce 2001 je patrné, že v 84% rodinách, kde je přítomno domácí násilí, vyrůstají děti. V 69% se násilí odehrává v jejich přítomnosti **(16)**.

V roce 2006 proběhl další reprezentativní výzkum. V 80% rodinách, kde je přítomno násilí, vyrůstají děti, v 57% se stávají svědky násilí **(15)**.

Otázka 17. „*Myslíte si, že domácí násilí znamená porušování lidských práv?*“

Většina respondentů – 98% dívek a 93% chlapců se domnívá, že domácí násilí znamená porušování lidských práv.

V rámci domácího násilí může docházet k týrání blízké osoby, ublížení na zdraví, omezování osobní svobody, vydírání, sexuálnímu nátlaku, ohrožování výchovy dítěte a dalším jevům, které znamenají porušování práv člověka.

Násilné chování v domácím prostředí je v rozporu s Listinou základních práv a svobod (dále jen LZPS), Úmluvou o právech dítěte, občanským právem, zákonem o rodině, zákonem o sociálně právní ochraně dětí, trestním zákoníkem a dalších.

LZPS například stanovuje: lidé jsou svobodní a rovní v důstojnosti i právech, základní práva a svobody jsou nezadatelné, nezcizitelné, nepromlčitelné a nezrušitelné, nikomu nesmí být způsobena újma na právech pro uplatňování jeho základních práv a svobod. Každý je způsobilý mít práva, každý má právo na život. LZPS zaručuje i osobní svobodu člověka a vymezuje, že každý má právo, aby byla zachována jeho lidská důstojnost, osobní čest, dobrá pověst a chráněno jeho jméno **(37)**.

Hlavním cílem bakalářské práce bylo zjistit informovanost adolescentů o domácím násilí. Domnívám se, že první cíl byl splněn. Na základě výsledků dotazníkového šetření (viz kapitola Výsledky) jsem přesvědčena, že informovanost adolescentů o základních údajích o domácím násilí je poměrně vysoká. Uvědomují si, že domácí násilí není v souladu s právy člověka, většina ví, kdo by se mohl stát obětí, z větší části dívky vědí, kde se domácí násilí vyskytuje, značná část chlapců přisuzuje velký vliv alkoholu v souvislosti s domácím násilím. Většina zná základní charakteristiky domácího násilí. Téměř všichni respondenti si jsou vědomi vlivu domácího násilí na vývoj dítěte. Nejvíce si dívky s domácím násilím spojují tělesné násilí, sexuální zneužívání a psychické násilí, chlapci pak fyzické násilí. Ovšem zcela evidentní je poměrně vysoká neznalost formy pomoci obětem domácího násilí a všichni si nejsou zcela jisti přítomností násilí mezi homosexuálními páry. Názor respondentů na tuto problematiku je jednotný, nesouhlasí s domácím násilím a vidí jej jako nefunkčnost rodiny. Lze tak vypořádat i z otevřených odpovědí na konci dotazníků (viz Výsledky).

K prvnímu cíli se vztahovala hypotéza 1 „*Dívky vykazují vyšší znalosti o problematice domácího násilí než chlapci*“. **Hypotéza byla u každé ověřující otázky potvrzena.** Většina respondentů (nad 97%) zná pojem domácí násilí. O veškerých formách domácího násilí jsou dívky více informovány než chlapci. O 16% více jsou si dívky vědomy, že se domácí násilí může dít kdekoli, o 4% více dívek vidí jako potenciální oběť domácího násilí kohokoliv z rodiny. Dívky jsou si o 2% více než chlapci vědomy, že nejčastější obětí fyzických projevů domácího násilí mohou být ženy a děti. O 14% více dívek se domnívá, že násilí může probíhat i mezi homosexuálními páry, o 11% více dívek zná znaky domácího násilí, o 13,5% více dívek se domnívá, že se partnerské násilí může dít i mezi dospívajícími. Jen polovina dívek ví, kdo poskytuje pomoc obětem domácího násilí, i přesto je to o 12,5% více než u chlapců. Většina respondentů (nad 97%) se domnívá, že domácí násilí má vliv na vývoj dítěte. Pouze jedna čtvrtina dívek zná organizace pomáhající obětem domácího násilí, i přesto je to více o 11% než u chlapců. O 5% více dívek se domnívá, že domácí násilí znamená porušování lidských práv.

V mnoha zemích (1/3 v EU) již trvá absolutní zákaz fyzických trestů (36). Ovšem v naší zemi existuje mnoho rozporuplných názorů o absolutním zákazu fyzických trestů. Někteří zastávají názor, že užití mírného fyzického trestu je vhodné pro vyřešení určité akutní situace. Opačné názory vidí tělesné tresty jako rodičovské pochybení, nikoliv jako prostředek výchovy (43), poukazují na následky užívání tělesných trestů a podporují výchovu bez násilných prvků, která vede k pozitivnímu rozvoji osobnosti jedince.

V rámci dílčího cíle jsem se snažila zjistit názor dospívajících na fyzické tresty ve výchově. S dílčím cílem souvisí hypotéza 2 „*Adolescenti nesouhlasí s fyzickými tresty ve výchově*“.

Druhou hypotézu může potvrdit či vyvrátit otázka č. 23. „*Souhlasíte s tělesnými tresty ve výchově*“ a názory respondentů z otevřené otázky na konci dotazníku (viz Výsledky). S tělesnými tresty nesouhlasí 14% dívek a 7% chlapců. Naopak s nimi souhlasí 71% dívek a 72,5% chlapců, sice za předpokladu, že je přiměřený (př. pohlavek), 38% dívek a 52,5% chlapců pokud je zasloužený, 8% dívek souhlasí s tresty pouze v nevyhnutelných případech či u malého dítěte přes hýždě. S tělesnými tresty souhlasí, za určitých okolností, většina respondentů. **Hypotéza 2 nebyla souborem respondentů potvrzena.**

Je zajímavé, že nízký počet respondentů (14% dívek a 7% chlapců) nesouhlasí s tělesnými tresty a dle otázky 20 rodiče 5% dívek a 3% chlapců užívají tělesné tresty. To tedy vypovídá o tom, že většina, která není tělesně trestána, s těmito tresty za určitých okolností souhlasí.

V souvislosti s dílčím cílem souvisí dále otázka č. 21, č. 25 a č. 26.

Otázka 21. „*Myslíte si, že jsou tělesné tresty účinným výchovným prostředkem?*“

55% dívek a 30% chlapců je přesvědčeno, že tělesné tresty jsou neúčinné. Naopak 6% dívek a 44% chlapců zastává názor, že tělesné tresty jsou účinným výchovným prostředkem. Zde je viditelné, že se názory dívek a chlapců silně rozcházejí.

Otázka 25. „*Jaký způsob výchovy upřednostňujete?*“

I přesto, že většina respondentů za určitých okolností souhlasí s tělesnými tresty, upřednostňuje je ve výchově pouze 7% dívek a 16% chlapců. Nejčastěji dospívající preferují domlouvání (57% dívek a 62% chlapců) a zákazy (19% dívek a 17% chlapců). Právě domlouvání, dle otázky 19, užívá většina rodičů respondentů (u 47,5% dívek a 46% chlapců). Zákazy oblíbených činností dle otázky 20 užívají rodiče 21% dívek a 17% chlapců.

Mnoho organizací a odborníků podporuje tzv. pozitivní rodičovství. Výbor ministrů Rady Evropy charakterizuje a podporuje takové jednání k potomkům, které je výchovné, nenásilné, usilující o rozvoj jedince, jeho důležitou součástí je podpora, láska, bezpečí, respekt osobnosti dítěte a další. V pozitivním rodičovství je absence fyzických i psychických trestů, naopak užití vlastního příkladu, vysvětlování, v nevyhnutelném případě užití nenásilného trestu **(36)**.

Otázka 26. „*Domníváte se, že jsou tělesné tresty lze považovat za domácí násilí?*“

Většina respondentů považuje tělesné tresty za domácí násilí, a to především pokud se opakují pravidelně (64% dívek a 62% chlapců) a pokud zanechávají viditelné rány na těle (69% dívek a 41% chlapců). Výbor práva dětí OSN definuje tělesné trestání dětí či dospívajících za fyzické týrání, pokud je konáno pomocí předmětů, na citlivou část těla, anebo pokud zůstávají viditelné známky tělesného napadení **(28)**. Dle Statistiky Ministerstva práce a sociálních věcí bylo za rok 2008 prokazatelně týráno 1239 dětí, z toho byla polovina dětí týrána v úplně rodině a 53 týraných dětí bylo mladší jednoho roku **(36)**. Ovšem podle mého názoru existuje daleko více rodin, ve kterých dochází k týrání dětí, které je skryté a tedy nezveřejněné.

Tělesný trest porušuje základní lidská práva. Článek 19 Úmluvy o právech dítěte se zmiňuje o ochraně před všemi formami násilí ze strany rodičů, zákonných zástupců nebo jakýchkoliv jiných osob **(51)**.

Domnívám se, že dílčí cíl byl splněn. Respondenti za určitých okolností souhlasí s tělesnými tresty, ovšem o jeho účinnosti pochybují převážně dívky. Dle našich

výsledků lze tělesné tresty považovat za domácí násilí, pokud se dějí pravidelně a jestliže zanechávají viditelné rány na těle. Nejvíce respondenti upřednostňují v rámci výchovy domlouvání.

6. ZÁVĚR

Bakalářská práce se zabývala problematikou domácího násilí, partnerského násilí a výchovy včetně tělesných trestů.

V této práci jsou uvedeny stěžejní údaje o domácím násilí, které jsou čerpány z aktuálních pramenů od českých i zahraničních odborníků, jenž se věnují této problematice. Je věnována pozornost základním charakteristikám domácího násilí, obětem domácího násilí, pachatelům domácího násilí, důsledkům, formám pomoci, legislativě i prevenci domácího násilí.

Hlavním cílem bakalářské práce bylo zjistit informovanost adolescentů o problematice domácího násilí. Je důležité neopomenout fakt, že 19 respondentů (16 dívek a 3 chlapci) zažilo násilí ve své vlastní rodině. Na základě výsledků dotazníkového šetření lze konstatovat, že informovanost adolescentů o domácím násilí je poměrně vysoká. Uvědomují si, že domácí násilí není v souladu s právy člověka, většina ví, kdo by se mohl stát obětí, z větší části dívky vědí, kde se domácí násilí vyskytuje, nezanedbatelná část chlapců přisuzuje velký vliv alkoholu v souvislosti s domácím násilím. Značná část respondentů zná základní charakteristiky domácího násilí. Respondenti jsou si vědomi vlivu domácího násilí na vývoj dítěte a možnosti vzniku partnerského násilí v dospívajícím věku. Nejvíce si dívky s domácím násilím spojují tělesné násilí, sexuální zneužívání a psychické násilí, chlapci pak fyzické násilí. Ovšem zcela evidentní je poměrně vysoká neznalost forem pomoci obětem domácího násilí. Téměř 1/4 dívek a více jak 1/3 chlapců si není jistá přítomností násilí mezi homosexuálními páry.

K prvnímu cíli se vztahovala hypotéza 1 „*Dívky vykazují vyšší znalosti o problematice domácího násilí než chlapci*“. Hypotéza byla potvrzena. U každé ověřující otázky je patrné, že dívky mají o problematice domácího násilí více informací než chlapci.

V rámci dílčího cíle jsem se snažila zjistit názor dospívajících na fyzické tresty ve výchově. Domnívám se, že dílčí cíl byl splněn. Respondenti za určitých okolností

souhlasí s tělesnými tresty. Téměř polovina chlapců jej vidí jako účinný výchovný prostředek, naopak většina dívek o jeho účinnosti pochybuje. I přesto, že respondenti za určitých okolností souhlasí s tělesnými tresty, nejvíce upřednostňují v rámci výchovy domlouvání a zákazy. Dle většiny respondentů lze tělesné tresty považovat za domácí násilí, pokud se dějí pravidelně a jestliže zanechávají viditelné rány na těle.

S dílčím cílem souvisí hypotéza 2 „*Adolescenti nesouhlasí s fyzickými tresty ve výchově*“. Hypotéza nebyla souborem respondentů potvrzena. S tělesnými tresty souhlasí většina respondentů v případě, že je přiměřený (př. pohlavek) a zasloužený.

Výsledky práce mapují informovanost a názory adolescentů k domácímu násilí a tělesným trestům. Jsem přesvědčena, že jsou aktuálním zdrojem informací o postojích a zájmu mladé generace v rámci této problematiky. Jsou tedy cenným ukazatelem pro ty, kdož usilují o zvyšování povědomí veřejnosti o domácím násilí. Tyto výsledky ukazují, že dospívající mají nedostatečné informace o možnostech pomoci obětem domácího násilí. Dále upozorňují, jaký zdroj informací je nejčastější. Práce by tedy mohla vést rodiče k větší komunikaci a naslouchání svým potomkům a pedagogy ke zvyšování zájmu dospívajících o tuto problematiku. Poskytovat informace je důležité již na základních školách a nelze opomenout školy praktické nebo speciální.

Dále je zřejmé, že dospívající souhlasí s mírnými tělesnými tresty (např. pohlavek), a tento fakt může být důležitým ukazatelem pro ty, kdo prosazují naprostý zákaz tělesných trestů.

Tato bakalářská práce může sloužit jako zdroj aktuálních informací o problematice domácího násilí, může být také základem pro další studie a výzkumy v této oblasti, rovněž může být použita jako studijní materiál v rámci výuky této problematiky nebo jako doplnění pro odborníky věnující se domácímu násilí.

7. SEZNAM POUŽITÝCH ZDROJŮ

1. BÍLÝ KRUH BEZPEČÍ. *CSS Praha nabídne pomoc násilníkům* [online]. c2007 [cit. 2010-02-01]. Dostupné z: <<http://www.domacinasili.cz/cz/redakce/nasilne-osoby/css-praha-nabidne-pomoc-nasilnikum/r174>>.
2. BÍLÝ KRUH BEZPEČÍ. *Domácí násilí* [online]. c2007 [cit. 2010-01-05]. Dostupné z: <<http://www.domacinasili.cz/cz/redakce/domaci-nasili/r69>>.
3. BÍLÝ KRUH BEZPEČÍ. *Domácí násilí: Statistiky* [online]. c2010 [cit. 2010-04-26]. Dostupné z: <<http://www.domacinasili.cz/cz/redakce/statistiky/r64>>.
4. BÍLÝ KRUH BEZPEČÍ. *Jak pomoci, když je ohrožen někdo v mém okolí domácím násilím* [online]. c2007 [cit. 2010-02-01]. Dostupné z: <<http://www.domacinasili.cz/cz/redakce/prakticke-rady/jak-pomoci-kdyz-je-ohrozen-nekdo-v-mem-okoli-domacim-nasilim/r103>>.
5. BÍLÝ KRUH BEZPEČÍ. *Navazující služby v ČR* [online]. c2007 [cit. 2010-02-01]. Dostupné z: <http://www.bkb.cz/redaction.php?action=showRedaction&id_categoryNode=259>.
6. BURIÁNEK, J. a kol. *Domácí násilí – násilí na mužích a seniorech*. 1. vyd. Praha/Kroměříž: Triton, 2006. 108 s. ISBN 80-7254-914-6.
7. BUSKOTTE, A. *Z pekla ven: žena v domácím násilí*. 1. vyd. Brno: Computer Press, 2008. 176 s. ISBN 978-80-251-1786-6.
8. CONSERVAPEDIA. *Homosexual Couples and Domestic Violence* [online]. c2010 [cit. 2010-04-12]. Dostupné z:

<http://www.conservapedia.com/Homosexual_Couples_and_Domestic_Violence>.

9. CONWAY, H. L. *Domácí násilí: příručka pro současné i potencionální oběti se zákonem č. 135/2006 Sb. platným od 1. ledna 2007*. 1. vyd. Praha: Albatros, 2007. 158 s. ISBN 978-80-00-01550-7.
10. ČÍRTKOVÁ, L. *Moderní psychologie pro právníky: domácí násilí, stalking, predikce násilí*. 1. vyd. Praha: Grada, 2008. 150 s. ISBN 978-80-247-2207-8.
11. ČÍRTKOVÁ, L. a kol. *Pomoc obětem a svědkům trestných činů: Příručka pro pomáhající profese*. 1. vyd. Praha: Grada, 2007. 192 s. ISBN 978-80-247-2014-2.
12. ČÍRTKOVÁ, L. Domácí násilí: fakta a paradoxy. *Sociální práce: Domácí násilí*, 2006, roč. 2006, č. 2, s. 54-66. ISSN 1213-6204.
13. ČÍRTKOVÁ, L. Děti očima současné viktimologie. In *Násilí na dětech: násilí nezná hranice, ale zanechává stopy*. Sborník z 2. národní a 1. střeoevropské konference konané pod záštitou veřejného ochránce práv. Praha: Humanita – Profes, 2003. s. 38-40.
14. DONA LINKA. *Aliance proti domácímu násilí* [online]. c2007 [cit. 2010-02-01]. Dostupné z:
<http://www.donalinka.cz/redaction.php?action=showRedaction&id_categoryNode=414>.
15. DONA LINKA. *Reprezentativní výzkum 2006* [online]. c2007 [cit. 2010-04-09]. Dostupné z:
<http://www.donalinka.cz/redaction.php?action=showRedaction&id_categoryNode=460>.

16. DONA LINKA. *Reprezentativní výzkum 2001* [online]. c2007 [cit. 2010-04-09].
Dostupné z:
<http://www.donalinka.cz/redaction.php?action=showRedaction&id_categoryNod e=356>.
17. DUNOVSKÝ, J., DYTRYCH, Z., MATĚJČEK, Z. *Týrané, zneužívané a zanedbávané děti*. 1. vyd. Praha: Grada, 1995. 248 s. ISBN 80-7169-192-5.
18. ELLIOTT, J., MAURICE, P. *Dítě v nesnázi: prevence, příčiny, terapie*. 1. vyd. Praha: Grada, 2002. 208 s. ISBN 80-247-0182-0.
19. EVROPSKÝ PARLAMENT. *Legislativní usnesení Evropského parlamentu ze dne 26. listopadu 2009 o odstranění násilí páchaného na ženách* [online]. c2009 [cit. 2010-01-07]. Dostupné z:
<<http://www.europarl.europa.eu/sides/getDoc.do?pubRef=-//EP//TEXT+TA+P7-TA-2009-0098+0+DOC+XML+V0//CS>>.
20. HRONOVÁ, M., VAVROŇOVÁ M. *Sociologická sonda klientek o.s. ROSA a jejich dětí za rok 2008*. Praha: ROSA, 2009. 24s. Dostupné z: <http://www.rosa-os.cz/fileadmin/rosa/statistika_ROSA_za_2008_verze_10062009.pdf>.
21. JEDLIČKA, R. a kol. *Děti a mládež v obtížných životních situacích*. 1. vyd. Praha: Themis, 2001. 478 s. ISBN 80-7312-038-0.
22. KOLONIČNÁ, E. Prevence a osvěta jsou nutné už na základních školách. *Sociální práce: Domácí násilí*. 2006, roč. 2006, č. 2, s. 14-16. ISSN 1213-6204.

23. KOZLOVÁ, L., KUBELOVÁ, V. *Jak psát bakalářskou a diplomovou práci*. 2.vyd. České Budějovice: Jihočeská univerzita v Českých Budějovicích, 2009. 55 s. ISBN 978-80-7394-115-0.
24. KRUG, E. G. et al. *World report on violence and health* [online]. Geneva: World Health Organization, c2002 [cit. 2010-02-01]. Dostupný z WWW: <<http://whqlibdoc.who.int/hq/2002/9241545615.pdf>>. ISBN 92 4 154561 5>.
25. LANGMEIER, J., KREJČÍŘOVÁ, D. *Vývojová psychologie*. 2. vyd. Praha: Grada, 2006. 386 s. ISBN 80-247-1284-9.
26. LANYADOVÁ, M., HORNEOVÁ, A. *Psychoterapie dětí a dospívajících: psychoanalytický přístup*. 1. vyd. Praha: Triton, 2005. 688 s. ISBN 80-7254-568-X.
27. LEHMANN, CH. *Domestic Violence Overlooked* [online]. c2010 [cit. 2010-04-12]. Dostupné z: <<http://pn.psychiatryonline.org/content/37/12/22.full>>.
28. LOVASOVÁ, L., SCHMIDOVÁ, K. *Tělesné tresty*. 1. vyd. Praha: Vzdělávací institut ochrany dětí, 2006. 23 s. ISBN 80-86991-75-X.
29. MARVÁNOVÁ-VARGOVÁ, B., POKORNÁ, D., TOUFAROVÁ, M. *Partnerské násilí*. 1. vyd. Praha: Linde, 2008. 159 s. ISBN 978-80-86131-76-4.
30. MATĚJČEK, Z. *Po dobrém nebo po zlém?* 5. vyd. Praha: Portál, 2000. 109 s. ISBN 80-7178-486-9.
31. MATOUŠEK, O., KODYMOVÁ, P., KOLÁČKOVÁ, J. *Sociální práce v praxi*. 1. vyd. Praha: Portál, 2005. 352 s. ISBN 80-7367-002-X.

32. MINISTERSTVO PRÁCE A SOCIÁLNÍCH VĚCÍ. *Sociálně-právní ochrana dětí* [online]. c2010 [cit. 2010-04-23]. Dostupné z: <<http://www.mpsv.cz/cs/7241>>.
33. MINISTERSTVO VNITRA ČESKÉ REPUBLIKY. *Domácí násilí - institut vykazání* [online]. c2008 [cit. 2010-01-05]. Dostupné z: <<http://www.mvcr.cz/clanek/domaci-nasili-institut-vykazani-a-dalsi-informace.aspx>>.
34. MINISTERSTVO VNITRA ČESKÉ REPUBLIKY. *Neziskové organizace poskytující pomoc obětem domácího násilí* [online]. c2008 [cit. 2010-01-05]. Dostupný z: <<http://www.mvcr.cz/clanek/neziskove-organizace-poskytujici-pomoc-obetem-domaciho-nasili.aspx>>.
35. MUŽI PROTI NÁSILÍ NA ŽENÁCH A DĚTECH. *Kdo jsou Muži proti násilí* [online]. c2009 [cit. 2010-01-02]. Dostupné z: <<http://www.muziprotinasili.cz/>>.
36. NADACE NAŠE DÍTĚ. *Pozitivní rodičovství* [online]. c2009 [cit. 2010-04-15]. Dostupné z: <<http://www.nasedite.cz/webmagazine/kategorie.asp?idk=503>>.
37. PARLAMENT ČESKÉ REPUBLIKY: POSLANECKÁ SNĚMOVNA. *Listina základních práv a svobod* [online]. c2010 [cit. 2010-04-13]. Dostupné z: <<http://www.psp.cz/docs/laws/listina.html>>.
38. PEŠOVÁ, I., ŠAMALÍK, M. *Poradenská psychologie pro děti a mládež*. 1.vyd. Praha: Grada, 2006. 152 s. ISBN 80-247-1216-4.
39. PETERKOVÁ, M. *Výchova dítěte v rodině* [online]. c2008 [cit. 2010-04-23]. Dostupné z: <<http://www.psyx.cz/texty/vychova-ditete-rodina.php>>.

40. POLICIE ČESKÉ REPUBLIKY. *Vybrané zákony ČR* [online]. c2010 [cit. 2010-04-23]. Dostupné z: <<http://www.policie.cz/clanek/vybrane-zakony-cr-815149.aspx>>.
41. PORTÁL VEŘEJNÉ SPRÁVY. *Trestní zákoník* [online]. c2010 [cit. 2010-04-23]. Dostupné z: <http://portal.gov.cz/wps/portal/_s.155/696/_s.155/701?l=40/2009>.
42. POTMĚŠILOVÁ, R. Násilí a zdravotně postižení. *Můžeš: časopis o překonávání bariér* [online]. 2009, roč. 2, č. říjen 2009 [cit. 2010-01-23]. Dostupný z WWW: <<http://www.muzes.cz/clanky/clanek/556/>>.
43. STEHLÍKOVÁ, D. *Děti a dospívající* [online]. c2008 [cit. 2010-02-05]. Dostupné z: <<http://www.dzamilastehlikova.cz/8354/259/clanek/opravdu-to-bez-telesnych-trestu-nejde/>>.
44. STOP NÁSILÍ. *Domácí násilí: statistiky, zprávy, studie* [online]. c2007 [cit. 2010-04-09]. Dostupné z: <<http://www.stopnasili.cz/verejnost/dn-statistiky-zpravy-studie.html>>.
45. STOP NÁSILÍ. *Násilí ve vztahu* [online]. c2007 [cit. 2010-01-07]. Dostupné z: <<http://www.stopnasili.cz/verejnost/deti-svedci-domaciho-nasili.html>>.
46. TEEN DATING. *Teen Dating Violence* [online]. c2008 [cit. 2010-01-06]. Dostupné z: <<http://www.livestrong.com/article/13801-teen-dating-violence/>>.
47. THE ALABAMA COALITION AGAINST DOMESTIC VIOLENCE. *Dating Violence* [online]. c2009 [cit. 2010-01-06]. Dostupné z: <<http://www.acadv.org/dating.html>>.

48. THE WHITE RIBBON CAMPAIGN. *Men working to and men's violence against women* [online]. c2009 [cit. 2010-01-02]. Dostupné z: <http://www.whiteribbon.ca/about_us/>.
49. VÁGNEROVÁ, M. *Vývojová psychologie I.: Dětství a dospívání*. 1. vyd. Praha: Karolinum, 2005. 467 s. ISBN 80-246-0956-8.
50. VÁGNEROVÁ, M. *Psychopatologie pro pomáhající profese*. 3. vyd. Praha: Portál, 2002. 444s. ISBN 80-7178-678-0.
51. VANÍČKOVÁ, E. *Tělesné tresty: definice - popis – následky*. 1. vyd. Praha: Grada, 2004. 116 s. ISBN 80-247-0814-0.
52. VARGOVÁ, B., VAVROŇOVÁ, M. *Od dobrého úmyslu k dobré spolupráci: Manuál pro efektivní interdisciplinární spolupráci v případech domácího násilí*. Praha: ROSA, 2006. 89 s. Dostupné z: <http://www.rosa-os.cz/fileadmin/rosa/zlom_manual.pdf>.
53. VENGLÁŘOVÁ, M. Zdravotně postižený člověk jako oběť domácího násilí. *In Domácí násilí a zdravotně postižení. Sborník materiálů z celostátní konference organizované o. s. ORFEUS ve spolupráci s katedrou sociální práce a sociální politiky Pedagogické fakulty Univerzity Hradec Králové za účasti Sexuologické společnosti České lékařské společnosti JEP*. Praha: Centrum denní služeb ORFEUS, 2005. s. 44-46.
54. VLÁDA ČESKÉ REPUBLIKY. *Výbor pro prevenci domácího násilí* [online]. c2009 [cit. 2010-02-01]. Dostupné z: <<http://www.vlada.cz/cz/pracovni-a-poradni-organy-vlady/rada-pro-rovne-prilezitosti/prevence-domaciho-nasili/vybor-pro-prevenci-domaciho-nasili-30381/>>.

55. VOLFOVÁ, I., KOZÁKOVÁ, Z., VELEMÍNSKÝ, M. *Prevence sexuálního zneužívání dětí a adolescentů se specifickými potřebami*. 1. vyd. Praha: Triton, 2008. 76 s. ISBN 978-80-7387-129-1.
56. VOŇKOVÁ, J., a kol. *Metodický rámec: práce intervenčních center a podpora jejich vzniku*. 1. vyd. Praha: Bílý kruh bezpečí, 2007. 87 s. ISBN 978-80-239-9448-3.
57. VOŇKOVÁ, J., HUŇKOVÁ, M. *Domácí násilí v českém právu z pohledu žen*. 1. vyd. Praha: proFem, 2003. 194 s. ISBN 80-239-2106-1.
58. WEISS, P. a kol. *Sexuální zneužívání dětí*. 1. vyd. Praha: Grada, 2005. 264 s. ISBN 80-2470929-5.
59. WORLD HEALTH ORGANIZATION. *Violence Prevention Alliance* [online]. c2010 [cit. 2010-01-05]. Dostupné z: <<http://www.who.int/violenceprevention/en/index.html>>.
60. WORLD HEALTH ORGANIZATION REGIONAL OFFICE FOR EUROPE. *Violence against women lacks attention and an effective response* [online]. c2010 [cit. 2010-01-05]. Dostupné z: <http://www.euro.who.int/mediacentre/PR/2003/20050620_1>.
61. ZIMMELOVÁ, P. *Domácí násilí na seniorech: ekonomické násilí*. České Budějovice: Jihočeská univerzita. Zdravotně sociální fakulta, 2007. 105 s. Vedoucí disertační práce Miloš Velemínský.

8. KLÍČOVÁ SLOVA

Domácí násilí

Partnerské násilí

Syndrom CAN

Tělesné tresty

Výchova

9. PŘÍLOHY

Příloha 1: Mýty v oblasti domácího násilí

Příloha 2: Přehled počtu vykázaných osob dle krajů v roce 2009

Příloha 3: Vykazování osob v ČR – porovnání vývoje v letech 2007 až 2009

Příloha 4: Přehled počtu vykázaných osob dle krajů v roce 2010

Příloha 5: Další organizace zabývající se problematikou domácího násilí

Příloha 6: Dotazník pro adolescenty

Příloha 1: Mýty v oblasti domácího násilí

„Domácí násilí je soukromou záležitostí, do které by nemělo okolí zasahovat“

„Domácí násilí postihuje sociálně slabé rodiny“

„Alkohol je hlavní příčinou domácího násilí“

„Pachatel domácího násilí jde rozpoznat na první pohled“

„Oběť si za domácí násilí může sama“

„Oběti násilí nevádí, jinak by od násilníka odešla“

„Situace není tak vážná, jinak by žena od násilníka odešla“

„Partnerské násilí značí pouze nevinné konflikty“

„Jsou na sebe zlí, protože se rádi usmiřují“

„Muž by si neměl od ženy nechat všechno líbit“

„Bylo toho na něj příliš, proto jí uhodil“

„Muž není obětí domácího násilí“

Zdroj:

BUSKOTTE, A. *Z pekla ven: žena v domácím násilí*. 1. vyd. Brno: Computer Press, 2008. 176 s. ISBN 978-80-251-1786-6.

ČÍRTKOVÁ, L. a kol. *Pomoc obětem a svědkům trestných činů: Příručka pro pomáhající profese*. 1. vyd. Praha: Grada, 2007. 192 s. ISBN 978-80-247-2014-2.

MARVÁNOVÁ-VARGOVÁ, B., POKORNÁ, D., TOUFAROVÁ, M. *Partnerské násilí*. 1. vyd. Praha: Linde, 2008. 159 s. ISBN 978-80-86131-76-4.

Příloha 2: Přehled počtu vykázaných osob dle krajů v roce 2009

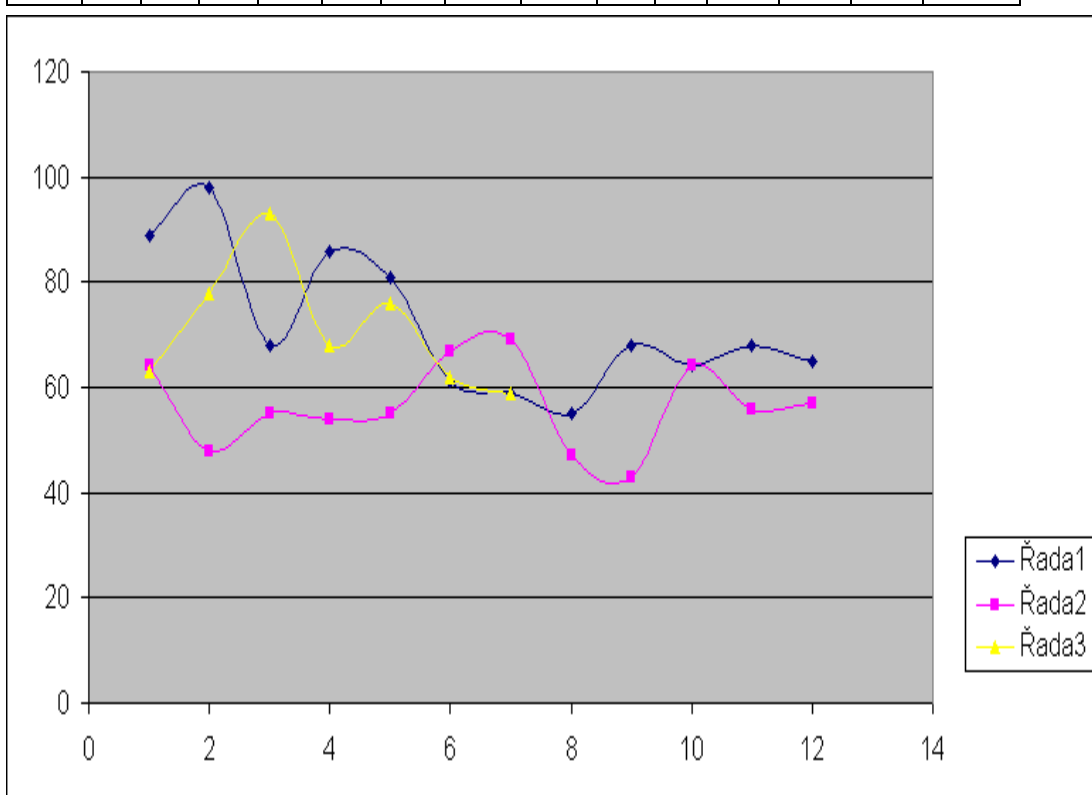
PŘEHLED POČTU VYKÁZÁNÍ DLE KRAJŮ V ROCE 2009													
KRAJ	Ve spolupráci s APIC v ČR - zpracoval Bílý kruh bezpečí, o.s. - 6.1. 2010												celkem
	I.	II.	III.	IV.	V.	VI.	VII.	VIII.	IX.	X.	XI.	XII.	
Jihočeský	6	5	2	1	5	3	4	3	0	3	1	2	35
Jihomoravský	8	6	10	8	6	6	5	7	10	3	5	8	82
Karlovarský	4	2	4	5	6	4	1	8	7	2	4	2	49
Královéhradecký	1	3	0	3	2	1	0	1	1	0	3	1	16
Liberecký	1	6	11	9	5	5	6	3	3	7	3	9	68
Moravskoslezský	8	12	14	9	8	7	9	11	9	6	11	7	111
Olomoucký	3	2	8	2	3	4	5	2	5	3	4	2	43
Pardubický	1	2	5	5	4	6	4	6	1	4	1	5	44
Plzeňský	1	1	4	0	0	1	3	1	0	1	1	1	14
Hlavní město Praha	5	7	6	4	4	4	1	2	6	4	2	3	48
Středočeský	8	10	5	7	9	3	1	4	4	2	1	5	59
Ústecký	12	15	13	7	15	12	14	8	8	7	10	13	134
Vysočina	2	3	3	5	4	5	2	2	2	4	3	4	39
Zlínský	3	4	8	3	5	1	4	1	2	1	2	2	36
CELKEM VYKÁZÁNÍ	63	78	93	68	76	62	59	59	58	47	51	64	778
2007 - žádný případ													
2008 - žádný případ													

Zdroj: BÍLÝ KRUH BEZPEČÍ. *Domácí násilí: Statistiky* [online]. c2010 [cit. 2010-04-26]. Dostupné z: <<http://www.domacinasili.cz/cz/redakce/statistiky/r64>>.

Příloha 3: Vykazování osob v ČR – porovnání vývoje v letech 2007 až 2009

Vykazování v ČR - porovnání vývoje v letech 2007 až 2009

Bílý kruh bezpečí, o.s. - zpracovala Petra Vitoušová															
	I.	II.	III.	IV.	V.	VI.	VII.	VIII.	IX.	X.	XI.	XII.	průměr		
2007	89	98	68	86	81	61	59	55	68	64	68	65	862	72	řada 1
2008	64	48	55	54	55	67	69	47	43	64	56	57	679	56	řada 2
2009	63	78	93	68	76	62	59	59	58	47	51	64	778	71	řada 3



Zdroj: BÍLÝ KRUH BEZPEČÍ. *Domácí násilí: Statistiky* [online]. c2010 [cit. 2010-04-26]. Dostupné z: <<http://www.domacinasili.cz/cz/redakce/statistiky/r64>>.

Příloha 4: Přehled počtu vykázaných osob dle krajů v roce 2010

PŘEHLED POČTU VYKÁZÁNÍ DLE KRAJŮ V ROCE 2010													
KRAJ	Ve spolupráci s APIC v ČR - zpracoval Bílý kruh bezpečí, o.s. - 8. 4. 2010												Celkem
	I.	II.	III.	IV.	V.	VI.	VII.	VIII.	IX.	X.	XI.	XII.	
Jihočeský	3	5	16										24
Jihomoravský	9	9	6										24
Karlovarský	3	4	7										14
Královéhradecký	0	3	1										4
Liberecký	4	3	9										16
Moravskoslezský	7	14	14										35
Olomoucký	1	3	6										10
Pardubický	2	12	12										26
Plzeňský	3	3	4										10
Hlavní město Praha	6	13	16										35
Středočeský	6	3	4										13
Ústecký	15	10	21										46
Vysočina	4	7	6										17
Zlínský	4	3	6										13
CELKEM VYKÁZÁNÍ	67	92	128	0	0	0	0	0	0	0	0	0	287
		2007 žádný případ											
		2008 žádný případ											
		2009 žádný případ											
		žádný případ dva roky za sebou											

Zdroj: BÍLÝ KRUH BEZPEČÍ. *Domácí násilí: Statistiky* [online]. c2010 [cit. 2010-04-26]. Dostupné z: <<http://www.domacinasili.cz/cz/redakce/statistiky/r64>>.

Příloha 5: Další organizace zabývající se problematikou domácího násilí

- Krizové centrum RIAPS
- Linka důvěry CSSP
- Poradna pro ženy a dívky v nouzi Eva
- Poradna pro lidi v tísní
- Liga lidských práv
- Občanské sdružení ACORUS
- La Strada ČR
- Poradna pro ženy v tísní

Církevní organizace, věnující se především matkám s dětmi, které se ocitly v tísní

- Charita ČR
- Domov sv. Zdislavy pro matky s dětmi v tísní – Aš
- Centrum pro matku a dítě Blansko
- Domov pro matky s dětmi v tísní – Boskovice
- Domov sv. Markéty pro matky s dětmi – Brno, Azylový dům (ženy) – Brno
- Domov pro matku a dítě – Český Těšín
- Domov pro matku a dítě v nouzi s buňkou na půl cesty - Domažlice, Pavlovice
- Charitní domov pro matky s dětmi – Havlíčkův Brod
- Domov sv. Magdaleny – Jiřetín pod Jedlovou
- Domov pro matku a dítě – Karlovy Vary, Azylový dům (ženy) – Karlovy Vary
- Charitní dům pro matky s dětmi – Kroměříž
- Charitní domov sv. Zdislavy pro matky s dětmi – Ostrava – Zábřeh
- Domov sv. Zdislavy pro matky s dětmi v tísní – Plzeň
- Charitní domov pro matky s dětmi v tísní – Třebíč
- Charitní domov pro matky s dětmi – Zlín
- Domov pro matky v tísní – Znojmo
- Armáda spásy
- Dům pro matky s dětmi – Havířov
- Azylový dům (matky s dětmi) – Krnov
- Azylový dům (matky s dětmi) – Ostrava Fifejdy
- Azylový dům (ženy) – Praha
- Diakonie České církve evangelické

- Slezská diakonie – poradna ELPIS

Pomoc dětem

- Linka bezpečí (800/155 555) – anonymní poradenství 24 hodin
- Rodičovská linka
- Linka důvěry Dětského krizového centra - Praha
- Růžová linka – poradenství pro děti v krizi
- Centrum rodinné terapie, Dětská psychiatrická klinika – FN Motol, Praha
- Krizové centrum pro děti a rodinu – Ostrava
- Krizové centrum pro děti a mládež Spondea - Brno
- Nadace Naše dítě

Pomoc seniorům

- Senior linka
- RIAPS – Praha
- NONSTOP poruch paměti, Fakultní nemocnice Královské Vinohrady, Praha
- Centrum rodinné terapie FN Motol
- Občanské informační centrum - v Domově SUE RYEDER, Praha

Zdroj:

CONWAY, H. L. *Domácí násilí: příručka pro současné i potencionální oběti se zákonem č. 135/2006 Sb. platným od 1.ledna 2007*. 1. vyd. Praha: Albatros, 2007. 158 s. ISBN 978-80-00-01550-7.

MARVÁNOVÁ-VARGOVÁ, B., POKORNÁ, D., TOUFAROVÁ, M. *Partnerské násilí*. 1. vyd. Praha: Linde, 2008. 159 s. ISBN 978-80-86131-76-4.

MINISTERSTVO VNITRA ČESKÉ REPUBLIKY. *Neziskové organizace poskytující pomoc obětem domácího násilí* [online]. c2008 [cit. 2010-01-05]. Dostupný z: <<http://www.mvcr.cz/clanek/neziskove-organizace-poskytujici-pomoc-obetem-domaciho-nasili.aspx>>.

Příloha 6: Dotazník pro adolescenty

Vážení studenti,

jmenuji se Jana Burianová a jsem studentkou Zdravotně sociální fakulty Jihočeské univerzity v Českých Budějovicích. Studuji třetím rokem obor Rehabilitační-psycho sociální péče o postižené děti, dospělé a seniory.

Dotazník, který dostáváte do rukou, je pouze pro výzkumné účely.

Ujišťuji vás, že dotazník je **anonymní** a získané údaje budou využity výhradně ke zpracování mé bakalářské práce na téma „Domácí násilí z pohledu adolescenta“.

Na otázky odpovídejte, prosím, pravdivě. Za vyplnění dotazníku předem děkuji.

Vybranou odpověď zakroužkujte nebo vypište, popřípadě obojí v závislosti na otázce.

Není-li uvedeno jinak, označte pouze jednu odpověď.

1. Věk: _____

2. Pohlaví: a) dívka
 b) chlapec

3. Slyšeli jste někdy o pojmu domácí násilí?

- a) ano
- b) pojem znám, ale ne jeho význam
- c) ne (přejděte prosím k otázce číslo 5)

4. Od koho znáte pojem domácí násilí? (možnost více odpovědí)

- a) od rodičů
- b) ze školy
- c) z médií
- d) od kamarádů

e) jiné (napíšte, od koho jiného) _____

5. Co si pod pojmem domácí násilí představujete? (možnost více odpovědí)

- a) opakované nadávky
- b) opakované bití
- c) sexuální zneužívání
- d) odepírání potravy
- e) zakazování kontaktu s lidmi
- f) jiné (napíšte, co si představujete) _____

6. Kdo podle vás může být obětí domácího násilí?

- a) dítě
- b) dospívající
- c) žena
- d) muž
- e) senior
- f) jedinec s postižením
- g) jen bojácní lidé
- h) kdokoliv

7. V jakých rodinách se podle vás domácí násilí vyskytuje?

- a) v sociálně slabších rodinách
- b) v rozvrácených rodinách
- c) v rodinách, kde jeden z partnerů užívá nadměru alkoholu
- d) kdekoliv
- e) jiné (uved'te) _____

8. Kdo je podle vás nejčastější obětí fyzických projevů domácího násilí (př. bití)?

- a) děti

- b) dospívající
- c) jedinci s postižením
- d) ženy
- e) muži
- f) senioři

9. Myslíte si, že se domácí násilí může dít i mezi homosexuálními páry?

- a) ano
- b) ne
- c) nevím

10. Co je podle vás charakteristické pro domácího násilí? (možnost více odpovědí)

- a) domácí násilí se děje v soukromí
- b) k násilí dochází pouze pod vlivem alkoholu
- c) násilné projevy se dějí opakovaně
- d) násilník útočí vůči oběti pouze na veřejnosti
- e) jiná možnost (uved'te) _____

11. Setkali jste se někdy s domácím násilím?

- a) ne, nikdy
- b) ne, ale v mém okolí je někdo, kdo se s domácím násilím setkal
- c) ano, ale jen v médiích, osobní zkušenost nemám
- d) ano, osobně jsem se setkal/a s domácím násilím
- e) jiná možnost (uved'te) _____

12. Myslíte si, že násilí mezi partnery se může vyskytovat i ve vašem věku?

- a) ano
- b) ne
- c) nevím

13. Co uděláte, pokud se stanete svědky domácího násilí?

- a) oznámím to ve škole
- b) oznámím to někomu z rodiny
- c) oznámím to na policii
- d) oznámím to někomu jinému (uveďte komu) _____
- e) jiné (napíšte, co uděláte) _____
- f) neudělám nic

14. Víte, kdo poskytuje pomoc obětem domácího?

- a) ano (uveďte příklad) _____
- b) ne

15. Domníváte se, že násilí mezi rodiči má vliv na vývoj dítě?

- a) ano
- b) ne
- c) nevím

16. Znáte nějaké organizace, které se věnují problematice domácí násilí?

- a) ano (uveďte příklad) _____
- b) ne

17. Myslíte si, že domácí násilí znamená porušování lidských práv?

- a) ano
- b) ne
- c) nevím

18. Co podle vás zvyšuje agresivitu v rodině? (možnost více odpovědí)

- a) alkohol
- b) stres
- c) nedostatek financí

- d) rodinné neshody
- e) psychické problémy
- f) jiné (uveďte váš názor) _____

19. Jak se vás rodiče snaží vychovávat? (možnost více odpovědí)

- a) odměňují mě
- b) trestají mě za prohřešky
- c) odměňují i trestají
- d) diskutují se mnou
- e) domlouvají mi
- f) respektují moje rozhodnutí
- g) nadměrně mě chrání
- h) dávají mi rozkazy
- i) jiné (uveďte) _____

20. Pokud vás rodiče trestají, uveďte jakým způsobem (možnost více odpovědí)

- a) zákazem používání počítače
- b) zákazem sledování televize
- c) domácím vězením
- d) zákazem kontaktu s kamarády
- e) vyhubováním
- f) rodiče se mnou přestanou komunikovat
- g) tělesnými tresty
- h) odejmutím kapesného
- i) zákazem oblíbených činností
- j) odebráním mobilního telefonu
- k) nucením k vykonávání domácích prací nad rámec mých schopností
- l) jiné (uveďte) _____

21. Myslíte si, že jsou tělesné tresty účinným výchovným prostředkem?

- a) ano
- b) ne
- c) jiné (uved'te váš názor) _____

22. Užívají rodiče k vašemu potrestání tělesných trestů?

- a) ano, tělesně jsem často trestán
- b) ano, někdy (uved'te jak často) _____
- c) ano, ale pouze jednou
- d) ne, rodiče mě trestají jinak
- e) ne, rodiče mě netrestají

23. Souhlasíte s tělesnými tresty ve výchově? (možnost více odpovědí)

- a) ano
- b) ano, pokud je zasloužený
- c) ano, pokud je přiměřený (př. pohlavek)
- d) ne
- e) jiné (uved'te váš názor) _____

24. Který z tělesných trestů považujete za nejhorší? (uved'te maximálně 3)

- a) pohlavek
- b) výprask rukou
- c) výprask předmětem
- d) facka
- e) tahání za vlasy
- f) štípání
- g) klečení
- h) třesení
- i) kroucení ušním boltcem
- j) stoj na hanbě

- k) přivazování končetin
- l) odnímání jídla
- m) dřepy
- n) jiné (uved'te) _____

25. Jaký způsob výchovy upřednostňujete?

- a) užívání tělesných trestů
- b) zákazy
- c) domlouvání
- d) jiné (uved'te) _____

26. Domníváte se, že tělesné tresty lze považovat za domácí násilí? (možnost více odpovědí)

- a) ano
- b) ano, pokud se opakují pravidelně
- c) ano, pokud zanechávají viditelné rány na těle
- d) ne
- e) jiné (uved'te) _____

Zde můžete vyjádřit váš názor k danému tématu:

Velice vám děkuji za vyplnění dotazníku!