

Jihočeská univerzita v Českých Budějovicích

Zdravotně sociální fakulta

**Vývoj kriminality dětí a mládeže v prachatickém regionu v období
1997-2007**

Bakalářská práce

Vedoucí práce:

PaedDr. Bc. Jaroslav PANGL

Autor práce:

Václav HESOUN

6. května 2010

Abstrakt

Tématem bakalářské práce je problematika vývoje kriminality nezletilých a mladistvých v prachatickém regionu v období 1997 – 2007. Byl proveden rozbor statistických dat Centrály informatiky a analytických procesů Policejního prezidia ČR, Služby kriminální policie a vyšetřování Praha. Cílem práce je provést rozbor příčin a podmínek vzniku kriminality mládeže (nezletilých a mladistvých) za pomoci dostupné literatury. Na základě vyhodnocení statistických dat Centrály informatiky a analytických procesů Policejního prezidia ČR, Služby kriminální policie a vyšetřování Praha specifikovat strukturu a četnost trestné činnosti mládeže (nezletilých a mladistvých) v České republice a v prachatickém regionu a tyto porovnat.

V teoretické části byl proveden rozbor vývoje trestního zákonodárství nad mládeží v rámci historického vývoje na území České republiky a dále je pomocí části odborné literatury proveden rozbor vybraných vlivů, jako je dědičnost, působení rodiny a některých sociálně patologických jevů, které se podílejí na vzniku a rozvoji tohoto specifického druhu kriminality. Závěr teoretické části je věnován prevenci a spolupráci Policie ČR se školskými orgány, orgány sociálně právní ochrany dětí a Probační a mediační službou.

V praktické části bakalářské práce je proveden rozbor a vyhodnocení statistických dat za účelem zjištění celkové trestné činnosti dětí a mládeže v rámci České republiky, Jihočeského kraje a prachatického regionu za období 1997 – 2007 v porovnání s celkovou trestnou činností a rovněž je zde zpracována statistika vývoje trestné činnosti nezletilých a mladistvých v rámci České republiky, Jihočeského kraje a prachatického regionu v období 1997 – 2007. Dále jsou vyhodnocena jednotlivá období se zaměřením na vývoj druhů trestných činů a počet spáchaných skutků ze strany nezletilých a mladistvých s celkovým počtem trestných činů v prachatickém regionu.

Závěry bakalářské práce budou poskytnuty Policii ČR, Krajskému ředitelství policie Jihočeského kraje, Územnímu odboru Policie ČR v Prachaticích pro preventivní činnost policie na základních a středních školách prachatického regionu.

Abstract

The bachelor thesis presents the topic of trends and development in child and juvenile delinquency in Prachatice district from year 1997 to 2007 and provides an analysis of statistical data obtained from The Headquarters of Information and Analytical Processes of the Czech Police Presidium of the Service of the Criminal Police and Investigation. The aim of the thesis is to use available literature to analyze the causes and conditions for the origins of child and juvenile delinquency, specify the structure and frequency of the criminal activity committed by children and juveniles in the Czech Republic and in Prachatice district and compare these statistical data.

The theoretical part provides the analysis of gangs in criminal legislation focusing on young people in the historical context of the development of the Czech Republic. Next, by using specialized literature, it analyzes the particular influences, for example heredity, family influence and some other sociopathological phenomena, which contribute to the origins and development of this distinctive kind of criminality. The end of the theoretical part deals with prevention and cooperation between the Police of the Czech Republic and educational authorities, state child protective service and the Probation and Mediation Service.

The practical part of the bachelor's thesis covers an analysis and evaluation of statistical data about all child and juvenile criminal activity in the Czech Republic, the South Bohemian Region and Prachatice district from 1997 to 2007, in comparison with the total criminal activity in these areas. The practical part also presents statistics of trends and development in criminal activity of children and juveniles in the Czech Republic, the South Bohemian Region and Prachatice district. Next, this part provides evaluations of individual periods focusing on the development of kinds of crimes and compares the number of the crimes committed by children and juveniles with the total number of crimes committed in Prachatice district.

The results of the thesis will be provided to the Police of the Czech Republic, The Regional Police Directorate of the South Bohemian Region, the Local Department of the Police of the Czech Republic in Prachatice and for preventive activities undertaken by the police in primary and secondary schools of Prachatice district.

Prohlášení:

Prohlašuji, že svoji bakalářskou práci jsem vypracoval samostatně pouze s použitím pramenů a literatury uvedených v seznamu citované literatury.

Prohlašuji, že v souladu s § 47b zákona č. 111/1998 Sb. v platném znění souhlasím se zveřejněním své bakalářské práce, a to v nezkrácené podobě elektronickou cestou ve veřejně přístupné části databáze STAG provozované Jihočeskou univerzitou v Českých Budějovicích na jejích internetových stránkách.

V Českých Budějovicích dne 6. května 2010

.....
podpis studenta

Poděkování

Chci touto cestou poděkovat panu PaedDr. Bc. Jaroslavu Panglovi, za odborné vedení při zpracování této bakalářské práce a své rodině za projevenou trpělivost k mé osobě v období celého studia vysoké školy.

VÁCLAV HESOUN

OBSAH	
ÚVOD	6
1. SOUČASNÝ STAV	8
1. 1 Historický vývoj tr. zákonodárství nad mládeží v českých zemích do roku 1918	8
1. 1. 1 Historický vývoj zákonodárství nad mládež od roku 1918 do roku 1950	12
1. 1. 2 Historický vývoj zákonodárství nad mládež od roku 1950 do roku 1990	14
1. 1. 3 Historický vývoj zákonodárství nad mládež od roku 1990 do současné doby	15
1. 2 PŘÍČINY VZNIKU KRIMINALITY MLÁDEŽE A DĚTSKÉ DELIKVENCE	16
1. 2. 1 Dědičnost jako jedna z možných příčin	17
1. 2. 2 Konstituce jako predispozice sociální patologie	19
1. 2. 3 Syndrom hyperaktivity a hypoaktivity	20
1. 2. 4 Vrozené osobnostní dispozice	21
1. 2. 5 Snížená úroveň rozumových schopností	22
1. 2. 6 Příslušnost k pohlaví	22
1. 3 Rodina jako rizikové prostředí	23
1. 3. 1 Funkce a základní charakteristika rodiny	23
1. 3. 2 Rodina jako společenská instituce	25
1. 3. 3 Rizikové faktory v rodině	26
1. 3. 4 Uplatňování disciplíny v rodině	27
1. 3. 5 Rodičovský dohled	28
1. 4 Vliv školy	28
1. 4. 1 Vztah školy a rodiny	29
1. 4. 2 Škola jako rizikový činitel	30
1. 5 Vliv společnosti na mládež a její hodnoty	31
1. 6 Vliv násilí v médiích na děti a mládež	32
1. 7. Trestná činnost páchaná mládeží a na mládeži	34
1. 7. 2 Majetková trestná činnost	37
1. 7. 3 Násilná trestná činnost	39
1. 7. 4 Drogová kriminalita	40
1. 7. 5 Kriminalita proti mládeži	43
1. 8 Prevence kriminality mládeže	46
1. 8. 1 Pojem a význam prevence	47
1. 8. 2 Stratifikace prevence kriminality	48
1. 8. 3 Prevence kriminality na centrální a místní úrovni	49
1. 9 Spolupráce Policie ČR s dalšími institucemi	51
2. CÍL PRÁCE A HYPOTÉZY	54
2. 1 Cíl práce	54
2. 2 Hypotézy	54
3. METODIKA	55
4. VÝSLEDKY	56
5. DISKUSE	71
6. ZÁVĚR	73
7. KLÍČOVÁ SLOVA	74
8. SEZNAM POUŽITÝCH ZDROJŮ	75

ÚVOD

Tématem bakalářské práce je problematika týkající se vývoje kriminality dětí a mládeže.

Trestná činnost mládeže představuje v současné době jeden z mnoha závažných problémů v boji s kriminalitou. Kriminalita patřila odpradáвна k průvodním jevům společenského soužití. Trestná činnost dětí a mládeže je vážným společenským problémem a trendem posledních let je zvýšený nárůst této kriminality. V poslední době si můžeme všimnout jednoho problému, a to stále se snižujícího věku pachatelů trestných činů. Je nutno si položit otázky:

- narostla kriminalita dětí a mládeže po roce 1989, nebo je to důsledek dlouhodobého společenského vývoje?
- jaká je současná společnost a co je vlastně důvodem toho, že se mladí lidé dopouštějí trestné činnosti?

Mnozí se pak zamýšlejí nad tím, jak tomuto problému zabránit. Jako jedno z řešení navrhuji snížení věkové hranice trestní odpovědnosti. Uvedené řešení má své zastánce, ale i odpůrce a to jak v řadách veřejnosti, tak i odborníků. Zda by toto opatření vedlo ke snížení kriminality mládeže, o tom můžeme polemizovat. Osobně jsem proti snižování věkové hranice trestní odpovědnosti, neboť při současné podobě zákonů by musely být zcela jiné tresty.

V úvodní části bakalářské práce jsem na základě mě dostupných materiálů zmapoval historický vývoj trestního zákonodárství nad mládeží, zejména problematiku skupiny mladistvých, jejichž trestní odpovědnost a možnost samostatného soudnictví má u nás určitou tradici.

V následujících částech práce se zabývám vybranými vlivy, které se podílejí na vzniku kriminality dětí a mládeže, jako je dědičnost a působení rodiny.

Důležitou roli při výchově a formování osobnosti hraje vliv školního a sociálního prostředí. Zde se vytvářejí počátky poznání a chápání složitých vztahových otázek, a to jak v samotné rodině, tak i ve společnosti. Rodina má především velký vliv na utváření názorů a morálních kvalit každého jedince.

Dále se zabývám sociálně patologickými jevy, jako jsou drobné krádeže, alkoholismus, drogové a jiné závislosti, které se podílejí na vzniku a rozvoji kriminality dětí a mládeže.

Předložená práce upozorňuje na současné problémy, které provázejí kriminalitu mládeže a současné trendy politiky státu, příčiny jejího vzniku, ale i možné řešení tohoto závažného společenského problému, jakými je např. prevence a v neposlední řadě i spolupráce orgánů Policie ČR se školskými zařízeními, orgány sociálně-právní ochrany dětí a Probační a mediační službou.

Domnívám se, že uvedené téma je v současné, uspěchané době aktuální a jeho společenská důležitost bude trvalá.

1. SOUČASNÝ STAV

1. 1 Historický vývoj trestního zákonodárství nad mládeží v českých zemích do roku 1918

Problematika dětských práv sahá daleko do naší historie. V období před Kristem neměly děti žádné postavení ve společnosti. Byly většinou majetkem svých rodičů či pánů. O několik století později získaly alespoň stejná práva jako dospělí. Přesto se k jejich věku a nevyzrálosti většinou nijak nepřihlíželo a osudy dětí neměly často šťastné konce. V novověku se osvícení lidé snaží získat alespoň základní práva pro nejmladší občany. Až v novodobých dějinách se ale dítě stává rovnocenným partnerem dospělých.¹

Čest představovala základní rys existence tehdejšího člověka, mohla být poškozena či narušena třeba jadrnou nadávkou.²

Ve středověku se rozlišovalo mezi tzv. nedospělostí a dospělostí. Odlišit obě skupiny od sebe nebylo jednoduché, neexistovala jednotná pravidla. Dospělost se odvozovala od vyspělosti tělesné, která se zjišťovala ohledáním. Později se již dospělost rozlišovala dle věku a to nejednotně pro chlapce a děvčata. Bližší právní úprava mladistvých v této době neexistovala. Lze konstatovat, že v určitých případech byla brána nedospělost jako polehčující okolnost.³

Na konci 15. století na Moravě nastává dospělost dosažením určitého počtu let, který se lišil podle pohlaví a podle stavu, k němuž osoba náležela. Úřední ohledání následně ustupuje věkovému limitu.

Knihy Tovačovská určuje zletilost u panského stavu u mužů 16 let, u dívek 14 let, u rytířů mužů 17 a dívek 15 let, u poddaných mužů 18 a u dívek 16 let. V roce 1549 byl dospělý šlechtic, který dosáhl 20, měšťan 18 a dívky 15 let. Za zletilou se ovšem považovala dívka po sňatku. Zatímco v majetkoprávních vztazích měla žena stejná práva, v manželství podléhala mužově moci. Nerovnoměrné postavení žen bylo zvlášť

¹ Srov. KALENSKÁ, K. *Práva dětí od minulosti po současnost*. [online]. 21.5.2008 [cit. 2009-09-07]. Dostupné z: <<http://www.meredit.cz/kontent/view/258/76/>>.

² Srov. ČECHURA, J. *Kriminalita a každodennost v raném novověku*. 1. vydání. Praha: Argo, 2008. s. 13. ISBN 978-80-257-0049-5.

³ Srov. *Mladiství jako speciální skupina-historie*. [online]. 23.8.2000. [cit. 2009-06-24]. Dostupné z: <<http://trestni.juristic.cz/35609/clanek/trest2>>.

zřetelné v oblasti trestního práva. Kdo ztratil svou čest, přišel tím i o svou právní způsobilost.⁴

Zvláštní přitažlivost má přitom raný novověk, 17 a 18 století, neboť je spojen s řadou základních změn ve společnosti. Stejně jako dnes ani v minulosti ke kriminalitě nedocházelo nikdy ve vzduchoprázdnu, ale projevovala se v těsné vazbě ke každodennosti.⁵

Doba sjednocování trestněprávních předpisů začala na území Čech Obnoveným zřízením zemským z roku 1627, na Moravě roku 1628. Obnovené zřízení zemské postrádalo zvláštní právní úpravu trestní odpovědnosti nedospělých pachatelů.⁶

K samostatné kodifikaci trestního práva v zemích českých dochází až r. 1707 hrdelním řádem císaře Josefa I. Základ trestních zákoníků středověkých, *Constitutio Criminalis Carolina* obsahuje především všeobecné pravidlo pro mírnější posuzování trestných činů mládeže.⁷

Teorie odstrašení suverénně ovládla všechna zákonodárství až do XIX. století. Nejinak tomu bylo i v Hrdelním řádu Marie Theresie (*Constitutio criminalis Theresiana*) z roku 1768, první společný rakouský hrdelní řád, který byl vyznaný též pro oblast trestního soudnictví nad mládeží.⁸

Mladý věk označuje se zde sice za okolnost polehčující avšak ne zcela přesně. Jde zde jednak o úplné vyloučení trestnosti (u dětí) jednak o odpovědnost sníženou:

- dětství do 7. roku,
- nedospělost do 14. roku,
- věk mladiství do 16. roku.

⁴Srov. ZOUBKOVÁ, I. *Kontrola kriminality mládeže*. 1. vydání. Dobrá Voda u Pelhřimova: Aleš Čeněk, 2002. str. 95. ISBN 80-86473-08-2.

⁵Srov. Tamtéž s. 13.

⁶Srov. ZEZULOVÁ, J. *Trestní zákonodárství nad mládeží*. 1. vydání. Brno: Masarykova univerzita, 1997. s. 13-14. ISBN 80-210-1643-4.

⁷Srov. VESELÝ, J. *O trestní odpovědnosti mládeže ve starém českém právu*. Věstník Československé společnosti pro právo trestní. Ročník IX. č. 4. str. 101.

⁸Srov. ZEZULOVÁ, J. *Trestní zákonodárství nad mládeží*. 1. vydání. Brno: Masarykova univerzita, 1997. s. 15. ISBN 80-210-1643-4.

Hranice mezi dětmi a nedospělci je plynulá: trestní odpovědnost určuje se podle toho, zda je provinilec věkově bližší sedmému nebo čtrnáctému roku.⁹

Děti do sedmi let nejsou vůbec trestně odpovědné, u nedospělců ve věku do čtrnácti let byla snížena trestní odpovědnost a u mladistvých již nastupovala plná trestní odpovědnost.¹⁰

Do 19. století se s mladými pachateli zacházelo v podstatě stejně jako s dospělými. Normy chování dospělých se uplatňovaly i na děti, které ještě nemají rozvinuté logické myšlenkové operace (např. příčina-následek). Podléhaly stejným trestním sankcím, byly vězněny ve stejných podmínkách.¹¹

Z uvedeného rovněž vyplývá, že zvláštní hranice, se kterou by bylo spjato vyloučení trestní odpovědnosti osob mladého věku, je staršímu právu neznáma.¹²

Od 19. století se pod vlivem evropských pedagogů pozdní renesance, včetně Komenského, ale především osvícenců počalo uznávat, že normy chování dospělých nelze uplatňovat na děti, neboť mezi dětmi a dospělými je nejen rozdíl v tělesné výšce, ale zejména ve stupni rozumové a mravní vyspělosti. Od té doby se obecně uznává, že míra trestní odpovědnosti nemá být stejná u nezletilých (zpravidla do 18 let) jako u zletilých, i když se za obdobných okolností dopustili stejného trestného činu. Nově počalo být tedy chápáno, že je nezbytné i jinak zacházet a sankcionovat nezletilé pachatele než pachatele zletilé.¹³

Než lidstvo dospělo k poznání, že přísnost trestu není všelékem proti zločinnosti, uplynula dosti dlouhá doba. A právě myšlenka polepšení pachatele měla velký význam pro otázku trestního práva mladistvých. Teprve v zákoně o zločinech a těžkých

⁹ Srov. VESELÝ, J. *O trestní odpovědnosti mládeže ve starém českém právu*. Věstník Československé společnosti pro právo trestní. Ročník IX. č. 4. str. 102.

¹⁰ Srov. ZEZULOVÁ, J. *Trestní zákonodárství nad mládeží*. 1. vydání. Brno: Masarykova univerzita, 1997. s. 16. ISBN 80-210-1643-4.

¹¹ Srov. ZOUBKOVÁ, I., NIKL, J., ČERNÍKOVÁ, V. *Kriminalita mládeže*. 1. vydání: Praha: Policejní akademie České republiky, 2001. str. 62. ISBN 80-7251-070-3.

¹² Srov. VESELÝ, J. *O trestní odpovědnosti mládeže ve starém českém právu*. Věstník Československé společnosti pro právo trestní. Ročník IX. č. 4. str. 1

¹³ Srov. ZOUBKOVÁ, I., NIKL, J., ČERNÍKOVÁ, V. *Kriminalita mládeže*. 1. vydání: Praha: Policejní akademie České republiky, 2001. str. 62. ISBN 80-7251-070-3.

policejních přestupcích z roku 1803 bylo poprvé jako polehčující okolnost uvedeno mládí pachatelovo do dvaceti let.¹⁴

Ustanovení trestního zákona z roku 1852 byla přijata téměř doslovně z trestního zákona z roku 1803. Rakouský trestní zákon z roku 1852 dělil mládí z hlediska trestní odpovědnosti obdobně jako Theresiana:

- období úplného vyloučení trestní odpovědnosti-období naprosté nepřičetnosti - (věk dětský) – do dovršení 10. roku,
- období zmenšené trestní odpovědnosti – období zmenšené přičetnosti – (nedospělost) – od 10. do dovršení 14. roku,
- období mírnějšího trestání – (věk mladistvý) – od 14. do dovršení 20. roku věku.¹⁵

Změnu pohledu na problematiku ohrožené a delikventní mládeže lze zaznamenat na rozhraní 19. a 20. století. V oblasti zákonodárné se tyto změny projeví ve snaze vypracovat samostatný zákon o zacházení s mladistvými. A právě tato skutečnost vedla k rozhodnutí vlády vypracovat osnovu „Zákona o trestání a trestní ochraně osob mladistvých“ (dále jen Osnova). Osnova vsunula mezi dětství a dospělost přechodný stupeň mladistvých, věk od 14 do 18 let byl prohlášen za věk pochybné přičetnosti. Dále ze samotného nadpisu Osnovy je patrné, že trestání osob mladistvých mělo být podstatně odchylné od trestání osob dospělých. Návrh zákona o trestání a trestní ochraně mladistvých byl ještě několikrát přepracován, naposledy v roce 1917, nicméně zákonem se do rozpadu Rakouska - Uherska nestal.¹⁶

¹⁴ Srov. ZEŽULOVÁ, J. *Trestní zákonodárství nad mládeží*. 1. vydání. Brno: Masarykova univerzita, 1997. s. 16-17. ISBN 80-210-1643-4.

¹⁵ Srov. Tamtéž s. 17-18.

¹⁶ Srov. ZEŽULOVÁ, J. *Trestní zákonodárství nad mládeží*. 1. vydání. Brno: Masarykova univerzita, 1997. s. 20-21. ISBN 80-210-1643-4.

1. 1. 1 Historický vývoj zákonodárství nad mládež od roku 1918 do roku 1950

Československá republika při svém vzniku v roce 1918 převzala bývalé právo rakouské a uherské. V Čechách a na Moravě platil nadále trestní zákon o zločinech, přečinech a přestupcích z roku 1852 beze změn, včetně trestního práva mládeže. Převzatá úprava nečinila v podstatě rozdíly mezi dospělým a mladým pachatelem. Zákon neukládal soudcům, aby se blíže seznámili s osobou mladého pachatele, aby zkoumali příčiny jeho provinění a hledali způsob nápravy.¹⁷

Slovensko a Podkarpatská Rus převzaly úpravu progresivnější. Byla jí reformní uherská ustanovení o zvláštním trestním právu mládeže a zřízení soudů mládeže. Trestní odpovědnost byla stanovena od dovršení dvanáctého roku věku a až do osmnáctého roku věku byla relativní - podmíněna duševní a mravní vyvinutostí. Soudnictví nad mladistvým vykonávaly soudy mládeže při některých okresních soudech, kde rozhodoval samosoudce.¹⁸

Několik let po vzniku Československa (1918) započaly přípravné práce na celkové reformě trestního práva mládeže. Byly umocněny dvěma důvody. Za prvé, snahou po sjednocení právní úpravy rakouské (platné v Čechách a na Moravě) a uherské (platné na Slovensku a Podkarpatské Rusi) a za druhé prudkým nárůstem trestné činnosti po 1. světové válce.¹⁹

Zákonem byl vytvořen samostatný systém trestní justice nad mládeží v podmínkách justičně orientovaného modelu zacházení s delikventní mládeží. Vůdčí zásadou zákona bylo co nejméně trestat a co nejvíce vychovávat a polepšovat. Vedle preference opatření výchovných před represivními měl zákon řadu dalších moderních prvků:

- trestné činy byly posuzovány mírněji a odchylně od trestných činů dospělých,
- byl stanoven speciální proces přizpůsobený věku mladistvého,
- široký výběr prostředků k nápravě mládeže,
- pravidla výkonu trestu,

¹⁷ Srov. ZOUBKOVÁ, I., NIKL, J., ČERNÍKOVÁ, V. *Kriminalita mládeže*. 1. vydání: Praha: Policejní akademie České republiky, 2001. s. 63. ISBN 80-7251-070-3.

¹⁸ Srov. Tamtéž s. 63.

¹⁹ Srov. ZOUBKOVÁ, I. *Kontrola kriminality mládeže*. 1. vydání: Dobrá Voda u Pelhřimova: Aleš Čeněk, 2002. s. 95. ISBN 80-86473-08-2.

- součinnost pracovníků sociální péče mládeže.²⁰

Trestní odpovědnost byla stanovena od dovršení dvanáctého roku věku a až do osmnáctého roku věku byla relativně - podmíněna duševní a mravní vyvinutostí. Soudnictví nad mladistvým vykonávaly soudy mládeže při některých okresních soudech, kde rozhodoval samosoudce.²¹

Reformní snažení vyústilo ve 30 letech 20. století přijetím velmi progresivního a zdařilého zákona o trestním soudnictví nad mládeží (číslo 48/1931 Sb.).²²

Tento zákon konstatoval, že nedospělí (do 14 let) nemají trestní odpovědnost a řešení jejich deliktů přenechal poručenským soudům. Trestné činy mladistvých (14-18 let) se nazývaly provinění, platily pro ně snížené trestní sazby.²³

Dominantní úlohu zde sehrála výchova spolu se snahou ochránit mladistvého před všemi škodlivými vlivy, které by mohly ohrozit jeho další vývoj. Tímto zákonem došlo poprvé v našich podmínkách k samotné kodifikaci trestního práva mládeže (trestního práva hmotného a procesního) a k vytvoření samostatného trestního systému nad mládeží. Počátek trestní odpovědnosti byl spojen s ukončením školní docházky.²⁴

Zákon poprvé upravil otázku ochranných opatření. Tato opatření byla činěna ku prospěchu mládeže mravně ohrožené, přičemž zákon upravoval tyto instituty pouze prozatímně. Ochranná opatření byla zákonem pojata jako soubor prostředků, které zákon poskytuje k nápravě mladistvého, jenž spáchal trestný čin. Zákon rozeznával tři stupně výchovných opatření: ochranný dozor, ochrannou výchovu rodinnou a ochrannou výchovu ústavní.²⁵

²⁰ Srov. ZOUBKOVÁ, I. *Kontrola kriminality mládeže*. 1. vydání: Dobrá Voda u Pelhřimova: Aleš Čeněk, 2002. s. 95. ISBN 80-86473-08-2.

²¹ Srov. ZOUBKOVÁ, I., NIKL, J., ČERNÍKOVÁ, V. *Kriminalita mládeže*. 1. vydání. Praha: Policejní akademie České republiky, 2001. s. 63. ISBN 80-7251-070-3.

²² Srov. ZOUBKOVÁ, I. *Kontrola kriminality mládeže*. 1. vydání: Dobrá Voda u Pelhřimova: Aleš Čeněk, 2002. s. 95. ISBN 80-86473-08-2.

²³ Srov. FRANCEK, J. *Zločin a trest v českých dějinách*. 1. vydání. Praha: Rybka Publisher, 1999. s. 70. ISBN 80-86182-91-6.

²⁴ Srov. SCHELLEOVÁ, I. et al. *Právní postavení mladistvých*. 1. vydání. Praha: Eurolex Bohemia s.r.o., 2004. s. 36-37. ISBN 80-86432-82-3.

²⁵ Srov. ZEZULOVÁ, J. *Trestní zákonodárství nad mládeží*. 1. vydání. Brno: Masarykova univerzita, 1997. s. 42-43. ISBN 80-210-1643-4.

Zákon o trestním soudnictví nad mládeží byl ve své době pokládán za progresivní a zdařilý. Československo se jím zařadilo mezi ostatní evropské země se samostatnou právní úpravou trestního soudnictví nad mládeží.²⁶

Vznik Protektorátu Čechy a Morava v roce 1939 přerušil zdárný rozvoj soudnictví nad mládeží v Československu. Po osvobození republiky v roce 1945 začal opět pro všechny platit zákon z roku 1931.

Zákon byl však bez náhrady zrušen trestním zákonem č. 89/1950 Sb., kterým byla trestněprávní ustanovení, upravující problematiku mladistvých, včleněna zpět do obecných právních předpisů. Došlo ke zrušení soudů mládeže a úřadoven pro péči o mládež.²⁷

Soudní systém se stal neflexibilní. Mnohem méně než dříve umožňoval individuální diferenciaci vůči mladistvému. Trestní odpovědnost sice začínala dovršením 15. roku věku, avšak dolní hranice byla konstruována jako absolutní. Znovu vytvořeny byly vnitřní bariéry mezi agendami týkajícími se nezletilých ve věcech trestních na straně jedné a ve věcech civilních na straně druhé. Tento stav se nezměnil ani po rekodifikaci trestních kodexů v roce 1961.²⁸

1. 1. 2 Historický vývoj zákonodárství nad mládež od roku 1950 do roku 1990

Zákon č. 86 z roku 1950 zrušil bez náhrady zákon o trestním soudnictví nad mládeží z roku 1931. Tím byly zrušeny i soudy mládeže a úřadovny pro péči o mládež. Tento trestní zákon se o mladistvých zmiňoval pouze v osmi ustanoveních, přičemž soud mohl upustit od potrestání:

- nemohl-li mladistvý z omluvitelných důvodů plně rozpoznat, kdy jeho jednání je pro společnost nebezpečné,
- šlo-li o trestný čin menšího významu, k němuž byl mladistvý sveden příležitostí, nebo tíživými osobními nebo rodinnými poměry,

²⁶ Srov. Zoubková, I. *Kontrola kriminality mládeže*. 1. vydání: Dobrá Voda u Pelhřimova: Aleš Čeněk, 2002. s. 98. ISBN 80-86473-08-2.

²⁷ Srov. Tamtéž s. 98.

²⁸ Srov. Zoubková, I., Nikl, J., Černíková, V. *Kriminalita mládeže*. 1. vydání. Praha: Policejní akademie České republiky, 2001. s. 65. ISBN 80-7251-070-3.

- šlo-li o trestný čin menšího významu, jehož se mladistvý dopustil nerozvážností, nebo pod vlivem jiné osoby,
- měl-li soud za to, že ochranná výchova, kterou nařídí, splní účel trestu.²⁹

Trestní řád z roku 1950 také umožňoval, aby ze stejných důvodů prokurátor vůči mladistvému zastavil trestní stíhání (§ 230). Tato dvě ustanovení byla ve zkrácené podobě obsažena ještě v novelách trestního zákona č. 63 z roku 1956 a v zákoně o trestním řízení č. 64 z roku 1956. Neobjevila se ale již v nových trestních kodexech z roku 1961 – trestní zákon č. 140/1961 Sb., trestní řád č. 141/1961 Sb.³⁰

1. 1. 3 Historický vývoj zákonodárství nad mládež od roku 1990 do současné doby

Začátkem 80. let započaly přípravné rekodifikační práce na nových trestních zákonech. V 90. letech pak byly přijaty novely-novela trestního zákona č. 175/1990 Sb., novela trestního řádu č. 178/1990 Sb. V rámci těchto novel došlo k rozšíření možností trestů, které lze uložit mladistvému a též došlo k rozšíření případů, kdy nastávají po vykonání určitých trestů u mladistvého účinky zahlazení odsouzení ihned po výkonu těchto trestů. Mladistvým se podle trestního zákona rozumí osoba, která v době spáchání trestného činu dovršila patnáctý, avšak nepřekročila osmnáctý rok svého věku.³¹

V roce 2001 vzniká v rámci Ministerstva spravedlnosti Probační a mediační služba. Tato služba pomáhá jak dospělým, tak i mladistvým.

Probační a mediační služba nabízí mediaci mezi obětí a pachatelem, připravuje zprávy pro rozhodování státních zástupců nebo soudců, provádí probační dohled a organizuje a kontroluje výkon alternativních trestů a opatření.³²

Zahájením práce Komise Ministerstva spravedlnosti ČR kolem roku 1993 pro rekodifikaci trestního práva hmotného a procesního, je diskutována i otázka trestní politiky vůči mládeži.³³

²⁹ Srov. Mladiství jako speciální skupina. [online]. 23. 8. 2000 [cit. 2009-11-09]. Dostupné z: <<http://trestni.juristic.cz/35609/clanek/trest2>>.

³⁰ Srov. Tamtéž.

³¹ Srov. Tamtéž.

³² Srov. ŠČERBA, F. *Sankcionování mladistvých*. [online]. [cit. 2009-06-23]. Dostupné z: <<http://aplikace.mvcr.cz/archiv2008/casopisy/kriminalistika/2005/02/>>.

³³ Srov. Tamtéž.

Výrazným přínosem bylo přijetí zákona č. 218/2003 Sb., o soudnictví ve věcech mládeže (dále jen ZSVM), který nabyl účinnosti 1. 1. 2004. Tento zákon přinesl do českého trestního práva významné změny nejen do samotné koncepce a podmínek trestní odpovědnosti mladistvých, ale také do sankcionování mladistvých pachatelů. ZSMV rozlišuje tři druhy opatření, jež lze uložit mladistvým (§ 10 odst. 1 ZSVM):

- výchovná opatření
- ochranná opatření
- trestní opatření³⁴

Zákon o soudnictví ve věcech mládeže oproti dřívější právní úpravě lépe uplatňuje zásadu pomocné role trestní represe. Výchovná opatření tedy nemají mít žádný represivní účel, případná újma pro mladistvého, která je součástí výchovného opatření, by měla působit výhradně výchovným způsobem.³⁵

Uvedený zákon nepřinesl snížení věkové hranice trestní odpovědnosti. Tato je nadále spojována s dovršením patnáctého roku věku.

Zákon o soudnictví ve věcech mládeže přinesl změnu v tom smyslu, že podle současné právní úpravy hovoříme o tzv. relativní trestní odpovědnosti. Relativní trestní odpovědnost je chápána jako podmíněná způsobilost jedince být pachatelem trestného činu.³⁶

1. 2 Příčiny vzniku kriminality mládeže a dětské delikvence

Člověk přichází na svět jako biologická bytost. Přináší si sebou určitou genetickou výbavu. Své dispozice může za určitých podmínek rozvinout či nechat vyhasnout. Teprve působením sociálního prostředí se stává plně lidskou bytostí.³⁷

³⁴ Srov. ŠČERBA, F. *Sankcionování mladistvých*. [online]. [cit. 2009-06-23]. Dostupné z: <<http://aplikace.mvcr.cz/archiv2008/casopisy/kriminalistika/2005/02/>>.

³⁵ Srov. Tamtéž.

³⁶ Srov. JELÍNEK, J. *K trestní odpovědnosti mladistvých*. [online]. [cit. 2009-06-09]. Dostupné z: <<http://aplikace.mvcr.cz/archiv2008/casopisy/kriminalistika/2005/02/>>.

³⁷ Srov. JEDLIČKA, R., KOŤA, J. *Analýza a prevence sociálně patologických jevů u dětí a mládeže*. 1. vydání: Praha: Karolinum, 1998. s. 70. ISBN 80-7184-555-8.

Příčiny, které u dětí a mladistvých vyvolávají různé patologické stavy a poruchy, jsou četné a složité. Na základě těchto stavů a poruch mohou vznikat poruchy chování. Tyto příčiny se dají dělit na endogenní (vnitřní) a exogenní (vnější). Endogenní příčiny jsou ty, které vznikly účinkem vnitřních vlastností organismu, exogenní pak vlivem účinku zevního prostředí (u dětí rodina a škola, ale i vlivy životního prostředí). Často se při vzniku jednotlivých chorobných stavů kombinuje více škodlivých faktorů.³⁸

Výskyt sociálně patologických jevů, jejich dynamika a změny jsou nedílnou součástí společnosti. Příčiny, které existenci těchto jevů umožňují, se mění velice málo. Uplatňuje se dědičnost i konstituční faktory, rodina, škola, pracovní prostředí, vrstevníci, nevhodné trávení volného času, uplatňuje se i vliv médií, ale i negativní jevy ve společnosti, malá ochrana dětí a mládeže před těmito jevy, neúčinná mravní, etická a právní výchova, malá účinnost sankčních a preventivních opatření.³⁹

Jako příčiny značného rozšíření sociálně patologických jevů mezi mládeží jsou uváděny nově negativní změny v rodině, ale i liberalizace přístupu společnosti k drogám, prostituci, žebrání, potulce, příživnictví, hráčství, různým sektám, k pornografii, a sexu, nelegálnímu vydělávání peněz atd. Dokonce i některé nové pozitivní jevy, jako zjednodušený styk s cizinou, možnost neomezeného pohybu po republice i mimo ni, vyšší nabídka na utrácení vlastních i cizích peněz, svody „průmyslu zábavy“, vliv médií, napomáhají rozšiřování sociálně patologických jevů u mládeže.⁴⁰

1. 2. 1 Dědičnost jako jedna z možných příčin

Člověk žije ve svém těle a jeho biologická podstata vytváří základní neopominutelné omezení jeho já. Z nativistického pohledu se člověk rodí s určitými dispozicemi zděděnými po biologických předcích, které lze sice utlumovat či rozvíjet, ale vždy pouze v hranicích fyzicky vymezených možností toho kterého jedince.⁴¹

³⁸ Srov. NIKL, J. *Sociálně patologické jevy u dětí a mládeže se zaměřením na jejich prevenci*. 1. vydání: Praha: Policejní akademie České republiky, 2000. s. 51-52. ISBN 80-7251-033-9.

³⁹ Srov. ZOUBKOVÁ, I., NIKL, J., ČERNÍKOVÁ, V. *Kriminalita mládeže*. 1. vydání: Praha: Policejní akademie České republiky, 2001. s. 32. ISBN 80-7251-070-3.

⁴⁰ Srov. Tamtéž s. 32.

⁴¹ Srov. CEJP, M., et al. *Tvorba a realizace projektů prevence kriminality mládeže*. [online]. [cit. 2009-11-11]. Dostupné z: <http://prevence.cvpv.cz/images/stories/skoleni_1/skoleni_new/publikacefinalversion_szkv.pdf>.

Každý z nás je neopakovatelnou, individuální a jedinečnou konfigurací osobnostních rysů. V tisících detailech se naše osobnost liší od jiné. Přesto jsme si v něčem podobní: narodili jsme se do stejné doby, působí na nás svými prvky podobná kultura, ideje, zvyky, dostáváme podobné informace, zažíváme podobně radosti i úzkosti.

Žijeme v lidské pospolitosti, v ní se učíme pravidlům, normám, vzděláváme se, navazujeme vztahy.⁴²

Genetická zakotvenost lidského chování je aspekt současnými společenskými vědami stále nedoceněný. Prakticky všechny osobnostní vlastnosti i většina lidských postojů, a dokonce i zájmů je dědičná. Lidské individuální charakteristiky jsou však z tohoto hlediska mnohem méně prozkoumány než z hlediska vlivů prostředí (zejména vlivů rodiny a jiných skupin).

Naše civilizace si totiž chce a potřebuje myslet, že lidského jedince je možné dalekosáhle programovat vlivy prostředí. Proto si vytváří vědecké teorie a s nimi volně související soustavy přesvědčení (viz např. doktríny jednotlivých psychoterapeutických škol), jež tento předpoklad potvrzují.⁴³

Z hlediska dědičnosti jsou lidské individuální charakteristiky a lidské chování prozkoumány mnohem méně než vlivy zevního prostředí (rodina a jiné skupiny).

Systematické studium dědičnosti delikvence začalo prakticky až ve 20. století genealogickým zkoumáním amerických rodin (Goddard) v nichž se vyskytlo delikventní chování. Genetická dispozice může být odpovědná např. za sníženou sebekontrolu či za hyperaktivitu. Tyto vlohy však sami o sobě nevedou k delikventnímu jednání.⁴⁴

Delikvence je chování, které je podmíněno velice komplexně. Dědičnost je jedním z mnoha faktorů, které na ně mají vliv.⁴⁵

V pedagogice se setkáváme s označením mravní vada, od kterého se přešlo k termínu mravní narušenost. Zřejmě proto, že termínu vada se zpravidla používá pro defekt,

⁴² Srov. LAŠEK, J. *Psychická deprivace dítěte jako kriminogenní faktor*. [online]. 25.10.2006 [cit. 2009-11-11]. Dostupné z: <<http://www.zkola.cz/zkeda/rodiceaverejnost/socialnepatologickejvyajejichprevence/delikvenceakriminalita/21912.aspx>>.

⁴³ Srov. MATOUŠEK, O., KROFTOVÁ, A. *Mládež a delikvence*. 2. vydání: Praha: Portál, 2003. s. 21. ISBN 80-7178-771-X.

⁴⁴ Srov. ZOUBKOVÁ, I., NIKL, J., ČERNÍKOVÁ, V. *Kriminalita mládeže*. 1. vydání: Praha: Policejní akademie České republiky, 2001. s. 33. ISBN 80-7251-070-3.

⁴⁵ Srov. Tamtéž s. 33.

kteřý lze charakterizovat změnou již ve strukturálním základu tělesného orgánu, v tomto případě charakteru, kdežto narušeností se spíše vyjadřují jen funkcionální poruchy.⁴⁶

Za delikventy jsou pak považováni jedinci, jejichž chování odporuje institucionalizovaným očekáváním, což značí, že nedodržují takové normy, jaké představují zákony, předpisy, nařizení apod.⁴⁷

Studie dědičnosti jsou obvykle podnikány na dospělé populaci. Vztáhnout jejich výsledky na mládež nejde bez upozornění na fakt, že hranice mezi „delikventem“ a „nedelikventem“ je během dospívání mnohem méně ostrá než v dospělosti. Velmi mnoho mladých lidí, zejména mladých mužů, a zejména těch, kteří žijí ve velkých městech, se někdy dopustí činu, který překračuje hranice zákona. Většina z nich není nikdy vyšetřována ani dopadena. Existuje tedy mnoho mladistvých „delikventů“, kteří se nikdy nedostanou do žádného vzorku zkoumaných osob. Na to, aby se někdo stal dospělým pachatelem trestné činnosti, potřebuje dospívát osmnáct let, během nichž už může – ale nemusí – páchat trestnou činnost ještě jako mladistvý. U mladého člověka je obtížnější než u dospělého předpovědět, kam bude jeho životní dráha směřovat. Delikventní chování mladistvého může být jen ojedinělou epizodou, nebo začátkem zločinecké kariéry.⁴⁸

1. 2. 2 Konstituce jako predispozice sociální patologie

Z konstitučních faktorů, které v žádném případě nelze považovat za příčinu sociálně patologických jevů, ale za určité predisponující faktory, je nutné uvést syndromy hyperaktivity, vrozené osobnostní dispozice a sníženou úroveň rozumových schopností.⁴⁹

⁴⁶ Srov. KOUDELKOVÁ, A. *Psychologické otázky delikvence*. 1. vydání: Praha: Victoria Publishing, 1995. s. 29. ISBN 80-7187-022-6.

⁴⁷ Srov. JEDLIČKA, R., KOŤA, J. *Analýza a prevence sociálně patologických jevů u dětí a mládeže*. 1. vydání: Praha: Karolinum, 1998. s. 64. ISBN 80-7184-555-8.

⁴⁸ Srov. MATOUŠEK, O., KROFTOVÁ, A. *Mládež a delikvence*. 2. vydání: Praha: Portál, 2003. s. 21. ISBN 80-7178-771-X.

⁴⁹ Srov. ZOUBKOVÁ, I., NIKL, J., ČERNÍKOVÁ, V. *Kriminalita mládeže*. 1. vydání: Praha: Policejní akademie České republiky, 2001. s. 34. ISBN 80-7251-070-3.

1. 2. 3 Syndrom hyperaktivity a hypoaktivity

Trvalý neklid a velké kolísání pozornosti jsou nejnápadnějšími znaky dětské poruchy, která byla po druhé světové válce u nás nazývána lehkou dětskou encefalopatií (LDE) a později byl pro ni přejet anglosaský titul minimální mozková dysfunkce (MMD). Nejnověji se odborníci kloní k označování tohoto souboru příznaků jako syndrom hyperaktivity. Nedostatek koordinace a zábran je patrný nejen v pohybové aktivitě těchto dětí, ale i v řeči – děti bývají charakterizovány jako neposedné a neustále mluvící.⁵⁰

Vyskytují se i poruchy čtení, psaní zadržávání, děti mají častější poruchy chování, jsou méně oblíbené v kolektivu, mají snížené sebehodnocení. V dospívání a dospělosti mají větší potíže v adaptaci na společenské prostředí. Syndrom hyperaktivity bývá často spojován s takovými znaky adolescenta jako je impulsivita, agresivita a záchvaty vzteku.⁵¹

Syndrom hypoaktivity se vyznačuje změnou aktivity směrem minus, neschopností koncentrace a výraznou labilitou v jednání.

Často zjištěná porucha percepce, smyslové nedostatky, poruchy jemné koordinace pohybů a nerovnoměrný vývoj psychických funkcí se projevují v chování dítěte i ve schopnosti získávat poznatky a zkušenosti během vývoje. Nejčastěji se postižení zjistí až ve školním věku, kdy dítě nezvládne výuku při normální inteligenci. Tento pacient, který vnímá svět v určitých sférách zkresleně a nedokonale, provokuje svým chováním rodinu i školní kolektiv.⁵²

Dítě, které nemá úspěch v normálním prostředí svých vrstevníků, uchyluje se mnohdy k nesprávným projevům sebeuplatnění. Má konflikty s učiteli, neúspěch ve škole prohlubuje špatný vztah k rodičům, kamarádům a sourozencům. V chování jeví známky infantilnosti, je nadprůměrně hravé, bez zábran navazuje kontakt s neznámými

⁵⁰ Srov. MATOUŠEK, O., KROFTOVÁ, A. *Mládež a delikvence*. 2. vydání: Praha: Portál, 2003. s. 27. ISBN 80-7178-771-X.

⁵¹ Srov. ZOUBKOVÁ, I., NIKL, J., ČERNÍKOVÁ, V. *Kriminalita mládeže*. 1. vydání: Praha: Policejní akademie České republiky, 2001. s. 34. ISBN 80-7251-070-3.

⁵² Srov. NIKL, J. *Sociálně patologické jevy u dětí a mládeže se zaměřením na jejich prevenci*. 1. vydání: Praha: Policejní akademie České republiky, 2000. s. 60. ISBN 80-7251-033-9.

osobami, i v cizím prostředí, je nadměrně lehkověrné a snadno se podřizuje, snaží na sebe upoutat pozornost, často nevhodným způsobem.⁵³

1. 2. 4 Vrozené osobnostní dispozice

Psychopatie je většinou psychiatrických škol pojímána jako trvalá vrozená osobnostní dispozice, která staví člověka mimo normu. Mezi normou a psychopatií se ještě někdy rozlišují akcentované osobnosti a anomální osobnosti. Psychopatie, případně i oba další typy odchylek od normy, jsou diagnostikovány u pachatelů trestné činnosti velmi často. U mladistvých je ovšem nesnadné odlišit povahové změny vyvolané bouřlivěji probíhajícím dospíváním od stálých povahových rysů, případně od projevů procesuálního psychického onemocnění.⁵⁴

Různí autoři uvádějí různé definice psychopatií. Mysliveček uvádí psychopatie jako povahy, které mají některé vlastnosti a sklony neobyčejně silně vyvinuté a jiné podprůměrně zabrzděné, takže celá jejich osobnost je nevyvážená s různými nápadnými sklony a zvláštnostmi a je bez rovnováhy.⁵⁵

Heveroch charakterizoval psychopaty jako lidi nápadné a podivíny.⁵⁶

Schneider označuje psychopaty jako osobnosti, které trpí svou abnormitou, nebo jejichž abnormitou trpí společnost.⁵⁷

I když pojetí psychopatií je různé, všichni, kteří se touto problematikou zabývají, se shodují v tom, že jde o patologii charakteru chování. Jestliže je psychopatie včas zjištěna a korigována výchovou, nemusí k plnému rozvoji dojít. Výchovné působení ovšem musí být intenzivní a dlouhodobé. Pokud ovšem zjistíme, že hlavní příčinou obtíží jsou rozpory a nedostatky ve výchově, nejedná se o psychopatické rysy, ale o disharmonický vývoj, který se nechá dobře ovlivnit dobrým pedagogickým vedením.⁵⁸

⁵³ Srov. NIKL, J. *Sociálně patologické jevy u dětí a mládeže se zaměřením na jejich prevenci*. 1. vydání: Praha: Policejní akademie České republiky, 2000. s. 60. ISBN 80-7251-033-9.

⁵⁴ Srov. MATOUŠEK, O., KROFTOVÁ, A. *Mládež a delikvence*. 2. vydání: Praha: Portál, 2003. s. 31. ISBN 80-7178-771-X.

⁵⁵ Srov. NIKL, J. *Sociálně patologické jevy u dětí a mládeže se zaměřením na jejich prevenci*. 1. vydání: Praha: Policejní akademie České republiky, 2000. s. 58. ISBN 80-7251-033-9.

⁵⁶ Srov. Tamtéž s. 58.

⁵⁷ Srov. Tamtéž s. 58.

⁵⁸ Srov. Tamtéž s. 59.

1. 2. 5 Snížená úroveň rozumových schopností

Ke konstitučním disponujícím faktorům je obvykle počítána i snížená úroveň rozumových schopností, opakovaně potvrzovaná průzkumy mladých i dospělých lidí ocitajících se ve věznicích a nápravných ústavech.⁵⁹

Rozumové schopnosti měřené inteligenčními testy jsou prokazatelně více determinovány dědičností než učením. Výraznější intelektový deficit mají ženy (dívky) s delikventním chováním než muži (chlapci) s delikventním chováním.⁶⁰

I když jsou u delikventních dětí často pozorovány menší rozumové schopnosti, jde většinou o následek zanedbané výchovy v rodině a jen zcela výjimečně se jedná o děti debilní nebo psychicky nemocné.⁶¹

Na druhé straně však se mnohdy dopouštějí deliktů děti, které určitým způsobem vybočují z průměru, s nápadnou fyziognomií (příliš malé postavy, s kosmetickými vadami apod.) nebo tím či jiným způsobem postižené.⁶²

1. 2. 6 Příslušnost k pohlaví

Disponujícím konstitučním faktorem je i pohlaví jedince. Muži se podle dostupných statistik dopouštějí trestných činů mnohem častěji než ženy, a to ve všech společnostech, ve všech dobách, nezávisle na své příslušnosti k etnické skupině i nezávisle na druhu trestné činnosti.⁶³

Bez vlivu na vyšší kriminalitu mužů jistě není ani odlišný způsob výchovy chlapců a dívek – dívky jsou ve všech společnostech pod větší kontrolou ze strany rodičů, učitelů i dalších dospělých než chlapci, takže mají více příležitostí vštípit si zábrany k protispolečenskému chování. Vrstevnické vazby na partu pro ně nemají takový význam jako pro chlapce. Naopak vazby na rodinu jsou u nich nesporně pevnější.⁶⁴

Rozdíl v mírách mužské a ženské kriminality je připisován vrozeně vyšší agresivitě mužů (myslí se agresivita přímá, neslovní), jež by mohla být ovlivňována mužským

⁵⁹ Srov. MATOUŠEK, O., KROFTOVÁ, A. *Mládež a delikvence*. 2. vydání. Praha: Portál, 2003. s. 32. ISBN 80-7178-771-X.

⁶⁰ Srov. Tamtéž s. 32.

⁶¹ Srov. SUCHÝ, O., ŠVANCAR, Z. *Mládež a kriminalita*. 1. vydání. Praha: Melantrich, 1972. s. 112. ISBN neuvedeno.

⁶² Srov. Tamtéž s. 112.

⁶³ Srov. MATOUŠEK, O., KROFTOVÁ, A. *Mládež a delikvence*. 2. vydání. Praha: Portál, 2003. s. 33. ISBN 80-7178-771-X.

⁶⁴ Srov. Tamtéž s. 33.

pohlavním hormonem testosteronem, který působí nejen na fungování mozku, ale i na utváření těla.⁶⁵

1. 3 Rodina jako rizikové prostředí

Rodina je tradičním společenstvím osob, které lze najít v nějaké podobě v každé známé kultuře. V jejím rámci se utvářejí základní charakteristiky našeho duševního života. Rodina přitom slouží jako zprostředkující skupina mezi jedincem a společností.⁶⁶

Dítě zde prostřednictvím určitého dospělého, obvykle matky, získává první informace o okolním světě. Mateřská osoba, resp. později celá rodina je pro dítě nejen zdrojem jistoty a bezpečí, ale i zdrojem informací o něm samém. Na jejich základě si vytváří určité sebepojetí ovlivněné skutečností, zda je akceptováno a pozitivně hodnoceno, či nikoli. Rodina dítě vychovává a tím je určitým způsobem stimuluje, rozvíjí jeho schopnosti a dovednosti, prezentuje mu určitý hodnotový systém.⁶⁷

Uspořádání rodinného systému a pozice, jakou v něm dítě zaujímá, také ovlivní jeho další vývoj, resp. adaptaci na jiné sociální prostředí. Rodinný systém může být uspořádán různým způsobem, může postrádat potřebný řád, jasná pravidla i srozumitelnost hierarchií postavení jednotlivých členů. Může být ale i příliš rigidní, neschopný reagovat na vývojově podmíněné změny či individuální potřeby dítěte. Může svou rovnováhu udržovat na úkor jednotlivých členů, může blokovat otevřenou komunikaci a tím i šanci vyjádřit své pocity. Dítě se pro svou závislost a bezbrannost často stává obětí tohoto systému.⁶⁸

1. 3. 1 Funkce a základní charakteristika rodiny

V dřívějších dobách se děti rodily především z toho důvodu, aby v bohatších rodinách rozšiřovaly majetek, v chudších zase „působily“ jako další pracovní síla. Jinou

⁶⁵ Srov. MATOUŠEK, O., KROFTOVÁ, A. *Mládež a delikvence*. 2. vydání. Praha: Portál, 2003. s. 33. ISBN 80-7178-771-X.

⁶⁶ Srov. JEDLIČKA, R., et al. *Děti a mládež v obtížných životních situacích*. 1. vydání. Praha: Themis, 2004. s. 38. ISBN 80-7312-038-0.

⁶⁷ Srov. VÁGNEROVÁ, M. *Psychopatologie pro pomáhající profese*. 4. vydání. Praha: Portál, 2008. s. 45. ISBN 978-80-7367-414-4.

⁶⁸ Srov. Tamtéž s. 46

hodnotu pro rodiče často neměly. V 19. století se postupně začalo prosazovat „právo na dětství“. Do té doby se na děti pohlíželo jako na malé dospělé se všemi povinnostmi.⁶⁹

Svými funkcemi je rodina spjata s širší společností, s jejím institucionálním systémem, s ostatními sociálními skupinami. Rovněž základní vztahy v rodině, manželství, příbuzenství, rodičovství a výkon rodinných rolí nejsou určeny pouze vzájemnými emocionálními vztahy, nýbrž i širším sociálním prostředím. Tyto vztahy určují tradice, právní normy a další formy vnější kontroly, jejichž cílem je udržet integritu rodiny. Zvnějšku působící faktory se doplňují působením zevnitř rodiny, které vycházejí z osobních potřeb, snah citů a celkové osobnostní charakteristiky členů rodiny. Vnitřní soudržnost rodiny je tak udržována vnějšími i vnitřními silami.⁷⁰

Rodina není ale neměnná instituce, její funkce se v novodobé historii významně proměňují. V posledních letech klesá sňatečnost, klesá porodnost, zvyšuje se věk, v němž lidé vstupují do prvního manželství, stoupá počet rodin, v nichž o dítě pečuje jen jeden z rodičů, velikost rodiny se zmenšuje (ubývá rodin, kde žijí pohromadě dvě až tři generace), vzrůstá počet domácností tvořených jen jedním člověkem, roste počet nemanželských dětí (rodiče spolu žijí bez oficiálního sňatku), stoupá počet rozvodů, klesá počet lidí, kteří po rozvodu uzavírají nové sňatky.⁷¹

Vznikají nesnáze v komunikaci uvnitř rodiny a v řešení problémů s její pomocí. Vliv vrstevníků, v dospívání přirozený, se tím ještě zvyšuje – ne vždy k prospěchu věci. Trend k nestabilní rodině představuje pro dospívání výjimečně těžký problém; a samozřejmě i pro celé dětství, kde se jedinec (i pro dospívání) formuje rozhodujícím způsobem.⁷²

Socializační funkce rodiny jsou velice široké. Rodina jednak zajišťuje uspokojování biologických potřeb dítěte, zajišťuje podmínky pro jeho zrání a růst, ale připravuje jej také na přijetí rolí, vzorů a jednání.⁷³

⁶⁹ Srov. BACHÁROVÁ, G. Rákoska, či dobré slovo? *Děti a my*. Praha: 2008, roč. 38, č. 1, s. 36-37. ISSN 0323-1879.

⁷⁰ Srov. NIKL, J. *Sociálně patologické jevy u dětí a mládeže se zaměřením na jejich prevenci*. 1. vydání. Praha: Policejní akademie České republiky, 2000. s. 32-33. ISBN 80-7251-033-9.

⁷¹ Srov. ZOUBKOVÁ, I., NIKL, J., ČERNÍKOVÁ, V. *Kriminalita mládeže*. 1. vydání. Praha: Policejní akademie České republiky, 2001. s. 35. ISBN 80-7251-070-3.

⁷² Srov. VANĚČEK, M. Rizikové chování v dospívání. *Buletín Národní protidrogové centrály*. Praha: 2009, roč. XV, č. 4, s. 22-23. ISSN 1211-8834.

⁷³ Srov. JEDLIČKA, R., et al. *Děti a mládež v obtížných životních situacích*. 1. vydání. Praha: Themis, 2004. s. 38. ISBN 80-7312-038-0.

1. 3. 2 Rodina jako společenská instituce

Rodina je základní sociální skupina, jejímž prostřednictvím přichází člověk do styku s jinými sociálními skupinami, s celou složitou sociální strukturou. Reguluje základní potřeby člověka a určuje jeho činnost. Utváří vztah mezi rodiči a dětmi. Dítě přebírá formy chování od rodičů, jejich hodnoty atd. Jakým způsobem a v jaké kvalitě přejímá tyto formy a hodnoty záleží ve velké míře na konkrétních výchovných metodách rodičů, jejich pedagogické připravenosti a jejich citlivosti.⁷⁴

Evropská společnost – a s ní i rodina – přechází z období industriálního do období postindustriálního. Ženy se emancipují, vstupují v historicky nevídané míře na trh práce, což mění jejich chuť a možnost angažovat se v tradiční ženské roli v rodině – v roli hospodyně a vychovatelky dětí. Ženy se začínají uplatňovat i v politice a ve veřejné sféře. Toto jejich tíhnutí se dostává do konfliktu s potřebami dítěte a s tradičně nízkou ochotou mužů participovat na výchově dětí a provozu domácnosti. Navíc dnes ženy mohou rozhodovat o svém těhotenství samy; antikoncepce je vymanila z nadvlády mužů i v jejich reprodukční funkci.⁷⁵

Do současného způsobu života rodin zasahují i stávající ekonomické potíže. Špatná finanční situace některých mladých rodin se pak může projevit ve vztazích uvnitř rodiny.

Těžkosti, s kterými se současná rodina potýká při plnění svých výchovných funkcí, jsou spojeny s celou řadou dalších faktorů (málo dětí v rodině, snížení potřeb zapojit děti do domácích prací, oslabení kontroly učení a volného času, rozdíly mezi fyzickou, psychickou a sociální zralostí apod.). Životní standard dnešních dětí je relativně vysoký. Bývá to zejména tam, kde rodiče se často snaží nahradit dětem v materiální oblasti to, o co je ochuzují, když na ně nemají čas. A tak často děti zavalené drahými hračkami, elektronickými výrobky, vysokým kapesným, citově strádají.⁷⁶

⁷⁴ Srov. NIKL, J. *Sociálně patologické jevy u dětí a mládeže se zaměřením na jejich prevenci*. 1. vydání. Praha: Policejní akademie České republiky, 2000. s. 32. ISBN 80-7251-033-9.

⁷⁵ Srov. MATOUŠEK, O., KROFTOVÁ, A. *Mládež a delikvence*. 2. vydání. Praha: Portál, 2003. s. 39. ISBN 80-7178-771-X.

⁷⁶ Srov. ZOUBKOVÁ, I., NIKL, J., ČERNÍKOVÁ, V. *Kriminalita mládeže*. 1. vydání. Praha: Policejní akademie České republiky, 2001. s. 35. ISBN 80-7251-070-3.

1. 3. 3 Rizikové faktory v rodině

Hlavní koalicí rodiny je spojení jejích členů v jeden celek. Rodina není náhodná sešlost jednotlivých lidí. Není ani politická strana, aby v ní šlo o boj mezi frakcemi. Je to společenství, kde každému záleží na každém víc než v jiných skupinách. V rodině má jít především o harmonii a soulad.⁷⁷

Rizikovým faktorem pro dítě je nepochybně nepřítomnost rodičovské postavy v rodině. V rodině delikventně se chovajících mladých lidí chybí nejčastěji otec, a to vinou rozvodu nebo kvůli tomu, že s matkou dítěte nikdy nezačal žít. Chlapec pak postrádá vzor, s nímž by se mohl identifikovat, děvče postrádá model mužského chování, děti obojího pohlaví postrádají druhý (specifický) zdroj opory a druhou (specifickou) autoritu. Také matka dětí je více zatížena nároky výchovy než matka, která děti vychovává společně s manželem.⁷⁸

Rozvrat rodiny provokuje v nezralé dětské psychice řadu traumat a pocity křivd, které budou sice po jistém čase takzvaně zapomenuty, jenomže z nich plynoucí emoční poškození zůstane už definitivně nezvratné.⁷⁹

Vycítí-li dospívající nezáměr rodičů, lhostejnost nejbližších a cítí-li se odstrčený a méněcenný, chce tento stav změnit. Je proto pochopitelné, že se snaží na sebe upozornit, připoutat zájem jiných a prosadit se. Což činí především těmi formami, které bezpečně ovládá. Proto dokáže dominovat nevhodným způsobem, často se dostává do konfliktů se společenskými zásadami a dopouští se deliktů, které jsou projevem vzdoru či nesouhlasu s jeho vlastním životem.⁸⁰

Výrazně odlišný je obraz delikventních dospívajících, pocházejících z dobře situovaných a spořádaných rodin, v nichž oba rodiče pracují, podnikají, jsou hyperaktivní a považují za nejdůležitější vlastní kariéru, obětují většinu sil v honbě za dosažením pozic v zaměstnání, v politice či vydělávání peněz. Za současných podmínek, kdy mnozí rodiče přicházejí z práce pozdě odpoledne či večer, má řada mladistvých k volné dispozici značný časový úsek, který libovolně užívají pro sebe tak,

⁷⁷ Srov. MATOUŠEK, O. *Dospívání chlapců v Čechách a na Moravě*. 1. vydání. Praha: Portál, 1997. s. 27. ISBN 80-7178-121-5.

⁷⁸ Srov. MATOUŠEK, O., KROFTOVÁ, A. *Mládež a delikvence*. 2. vydání. Praha: Portál, 2003. s. 45. ISBN 80-7178-771-X.

⁷⁹ Srov. NOVOTNÝ, P. *Epidemie delikvence*. 1. vydání. Liberec: Dialog, 2006. s. 31. ISBN 80-86761-45-2.

⁸⁰ Srov. JEDLIČKA, R., KOŤA, J. *Analýza a prevence sociálně patologických jevů u dětí a mládeže*. 1. vydání. Praha: Karolinum, 1998. s. 106. ISBN 80-7184-555-8.

jak je napadne. Vzhledem k nedostatečné či dokonce zcela chybějící sociální kontrole v rodině i v okolí se mohou volně toulat po ulicích, klubech a diskotékách, navštěvují se navzájem, vysedávají v restauracích, u hracích automatů nebo organizují různé houseparty, na nichž kromě konzumace alkoholu mohou také používat chemické omamné prostředky.⁸¹

1. 3. 4 Uplatňování disciplíny v rodině

Ještě před dvaceti lety vypadala výchova v mnoha rodinách asi takto: přísný otec uděluje dětem příkazy a kontroluje jejich plnění. Když se něco nezdaří, odměnou je pohlavek, minimálně nekompromisní kritika. Zvláště zlobivé děti se den co den potkávají s vařečkou nebo tatínkovou tvrdou rukou. Dobrá práce a hezké chování je přece samozřejmost. Potomek nemá žádná zvláštní práva. Dělá a myslí si to, co od něj požadují rodiče. V celé domácnosti vládne citový chlad, o vnitřní citový svět dítěte se nikdo nezajímá. Vždyť co zocelí člověka lépe než disciplína a skrývání pocitů?⁸²

A jak výchova v rodinách vypadá v dnešní době?

V některých rodinách sice stále jedou jako za Rakouska - Uherska, ale tělesné tresty se udělují s daleko větší rozvahou a mnohem více se také bere v úvahu jedinečná osobnost dítěte. Rází se heslo: přísná, ale laskavá výchova. V praxi to znamená, že dítěti vytýčíme mantinely chování a v těchto mantinelech rozvíjíme jeho vlastní svět. Místo mocenského se stále více prosazuje partnerský vztah mezi rodičem a dítětem.⁸³

Příliš tvrdá disciplína zahrnující agresivní chování rodiče k dítěti je častější v rodinách, v nichž se děti chovají delikventně. Dítě se v takové rodině učí agresivitě jako dovolenému způsobu chování. Časté a drastické tělesné tresty jsou vždycky málo účinné, dítě se rodiči vnitřně vzdaluje, předstírá, lže a manipuluje, aby se tvrdému trestu vyhnulo. Tím jsou paradoxně posilovány způsoby chování, kterým má výchova bránit. Všechny popsané nedostatky v uplatňování rodičovské disciplíny prokazatelně předcházejí delikventnímu chování dětí a probíhají také souběžně s ním.⁸⁴

⁸¹ Srov. JEDLIČKA, R., KOŤA, J. *Analýza a prevence sociálně patologických jevů u dětí a mládeže*. 1. vydání. Praha: Karolinum, 1998. s. 106. ISBN 80-7184-555-8.

⁸² Srov. BACHÁROVÁ, G., Rákoska či dobré slovo? *Děti a my*. Praha: 2008, roč. 38, č. 1, s. 36. ISSN 0323-1879.

⁸³ Srov. Tamtéž s. 37.

⁸⁴ Srov. MATOUŠEK, O., KROFTOVÁ, A. *Mládež a delikvence*. 2. vydání. Praha: Portál, 2003. s. 44. ISBN 80-7178-771-X.

1. 3. 5 Rodičovský dohled

Dohled (monitoring) je další parametr rodičovského chování, který má prokazatelnou souvislost se souběžným nebo pozdějším delikventním chováním dítěte. Míří se jím míra rodičovy informovanosti o tom, co dítě dělá ve volném čase, s jakými kamarády se stýká, kde se zdržuje, když není doma, kdy se vrací domů a v jakém stavu. Čím hůře rodiče monitorují své dítě, tím je podle studií shrnutých v práci Snydera a Pattersona (1987) větší pravděpodobnost, že se dítě dopustí trestného činu, že se trestného činu dopustí v časném věku, že jej bude opakovat a že půjde o závažný trestný čin.⁸⁵

Dítě, které opravdového spojence v rodině nenajde, nemůže dospět v psychicky vyrovnaného normálního člověka. Chybí-li někomu zážitek jistoty ze vztahu, zážitek, že někomu jinému na něm záleží, je tím trvale poškozený. Nutkavě si pak projevy přízně obstarává, ale jeho vztahy jsou přelétavé, povrchní; nebo budování kvalitních vztahů vzdává a žije jako vlk samotář, který nemusí dodržovat ani základní společenské normy.⁸⁶

Rodič, který se chová delikventně, nadměrně pije, bere drogy, je často nezaměstnaný nebo má podobné projevy „sociální nepřizpůsobivosti“, také zvyšuje pravděpodobnost, že dítě bude během dospívání přestupovat meze zákona.⁸⁷

1. 4 Vliv školy

Škola je prostředím, které dítě určitým způsobem stimuluje a rozvíjí. Má své požadavky a očekávání, které mohou být pro některé žáky těžko splnitelné. Hodnocení jejich výkonu i chování představuje specifickou zpětnou vazbu, jež může ovlivnit sebehodnocení dítěte. Pro neúspěšné nebo špatně adaptované děti se může stát ohrožujícím, nebo naopak bezvýznamným prostředím (např. tehdy, pokud rodina nepovažuje školní prospěch za podstatný). Důležité jsou i vztahy mezi učiteli a žáky, které mohou být oboustranně stresující. Učitel je autoritou, jež má určitou moc (i když objektivně dost omezenou), a proto může dítě různým způsobem ovlivnit.⁸⁸

⁸⁵ Srov. MATOUŠEK, O., KROFTOVÁ, A. *Mládež a delikvence*. 2. vydání. Praha: Portál, 2003. s. 44-45. ISBN 80-7178-771-X.

⁸⁶ Srov. MATOUŠEK, O. *Dospívání chlapců v Čechách a na Moravě*. 1. vydání. Praha: Portál, 1997. s. 27. ISBN 80-7178-121-5.

⁸⁷ Srov. MATOUŠEK, O., KROFTOVÁ, A. *Mládež a delikvence*. 2. vydání. Praha: Portál, 2003. s. 45. ISBN 80-7178-771-X.

⁸⁸ Srov. VÁGNEROVÁ, M. *Psychopatologie pro pomáhající profese*. 4. vydání. Praha: Portál, 2008. s. 47. ISBN 978-80-7367-414-4.

Míra učitelovi angažovanosti na žakově osudu ovšem může přesahovat míru rodičovského zájmu jen výjimečně a dítěti to nemusí být na prospěch ani v případech, kdy jeho rodina v něčem selhává. Od socializačního působení školy se dnes očekává víc, než je reálné.⁸⁹

Ve většině našich škol převládá vyučování, které počítá jen s předáváním poznatků směrem od učitele k dítěti. Děti soutěží v reprodukci znalostí, nesoutěží ve schopnosti spolupracovat ani ve schopnosti nalézat řešení reálných problémů společnosti.⁹⁰

V současné době však vzdělání u nás zaznamenalo nevídaný rozmach, což je zřejmé na větší možnosti výběru škol.

Kvalifikace části mladých lidí značně vzrostla, ale vzrostla i propast mezi dalšími skupinami mládeže. Část mládeže je nedoučená, nemá potřebné dispozice pro zaměstnání, má i nízkou schopnost další socializace. A zde je souvislost mezi sociálně patologickými jevy a touto mládeží zcela zřejmá.⁹¹

1. 4. 1 Vztah školy a rodiny

Přechodem do školy ztrácí každé dítě výlučné postavení, které mělo do té doby v rodině. Musí se přizpůsobit novému životnímu rytmu. Škola bere dítě jako jedno z mnoha dalších a chce na něm, aby se přizpůsobilo, aby bylo jako ostatní děti.⁹²

Připravenost dítěte na školu může znevýhodnit předchozí výchova v rodině. Výchova, která od dítěte nic nevyžaduje a na druhé straně příliš poskytuje (výchova rozmazlující a protekční) brzdí osamostatňování dítěte a negativně ovlivňuje adaptaci ve společnosti vrstevníků. Výchova příliš úzkostná zbavuje dítě vlastní iniciativy, omezuje jeho aktivitu, schopnost překonávat obtíže. Výchova perfekcionista je se snahou o dokonalost opakem, kdy rodiče, bez ohledu na schopnosti dítěte, chtějí od něho maximální výsledky. Dítě je přetěžováno, stresováno, uniká do choroby, nebo hledá únik u svých vrstevníků, objevují se u něho poruchy chování. Výchova zavrhuje

⁸⁹ Srov. MATOUŠEK, O., KROFTOVÁ, A. *Mládež a delikvence*. 2. vydání. Praha: Portál, 2003. s. 65. ISBN 80-7178-771-X.

⁹⁰ Srov. ZOUBKOVÁ, I., NIKL, J., ČERNÍKOVÁ, V. *Kriminalita mládeže*. 1. vydání. Praha: Policejní akademie České republiky, 2001. s. 36. ISBN 80-7251-070-3.

⁹¹ Srov. Tamtéž s. 36.

⁹² Srov. ZOUBKOVÁ, I., NIKL, J., ČERNÍKOVÁ, V. *Kriminalita mládeže*. 1. vydání. Praha: Policejní akademie České republiky, 2001. s. 37. ISBN 80-7251-070-3.

se projevuje nezájmem o dítě (rodiče jsou často anomální osobnosti, alkoholici apod.), které pak hledá únik z reality rodinného prostředí.⁹³

Na školu klade společnost ještě řadu dalších požadavků. Škola by měla děti nejen kvalifikovat pro budoucí práci, ale také vychovávat k občanské angažovanosti, a to ve spolupráci s rodinou. Není však vždycky snadné skloubit zájmy společnosti, rodiny a školy. Rodiny někdy se školou spolupracovat nechtějí, mají-li jiné hodnotové preference než škola. Škola má přihlížet nejen k postojům rodičů, ale i k individuálním potřebám dítěte.⁹⁴

1. 4. 2 Škola jako rizikový činitel

Třída, včetně učitele, má velký podíl na vývoji a formování osobnosti dítěte. Učitel je zprvu pro dítě nejvýznamnější osobou ve škole, postupně však nabírají na významu vztahy ke spolužákům a solidarita s nimi. Učitel se stává autoritou, které konkuruje rodičům a později též vrstevníkům.⁹⁵

Ze strany učitele je dítě hodnoceno – skoro vždy známkami – za podané výkony v jednotlivých předmětech a za chování. Z toho odvozuje v prvních letech školní docházky pocit vlastní hodnoty. Později jej opírá také o to, jak je přijímáno spolužáky. Je pravděpodobné, že k tomuto přesunu dochází dříve, než se běžně soudí.⁹⁶

Děti si velmi záhy začínají ve třídě vytvářet svou vlastní „subkulturu“ vyznačující se zvláštním jazykem, zvyklostmi a rituály, na níž jsou učitelé v lepším případě více a v horším případě méně napojeni. Ve třídě vznikají i podskupiny zvláštních „sub-subkultur“, jež jsou k bližšímu kontaktu motivovány společnými zájmy, společnými činnostmi. V některých případech mohou být tyto podskupiny zárodkem asociálních part, a to už u dětí na prvním stupni základní školy.⁹⁷

Nepříznivé podmínky ve škole, konflikty mezi dítětem a učitelem, nepřizpůsobení se kolektivu dětí mohou vést ke školnímu selhání, k nechuti ke škole a mohou se projevit

⁹³ Srov. ZOUBKOVÁ, I., NIKL, J., ČERNÍKOVÁ, V. *Kriminalita mládeže*. 1. vydání. Praha: Policejní akademie České republiky, 2001. s. 36. ISBN 80-7251-070-3.

⁹⁴ Srov. MATOUŠEK, O., KROFTOVÁ, A. *Mládež a delikvence*. 2. vydání. Praha: Portál, 2003. s. 67. ISBN 80-7178-771-X.

⁹⁵ Srov. ZOUBKOVÁ, I., NIKL, J., ČERNÍKOVÁ, V. *Kriminalita mládeže*. 1. vydání. Praha: Policejní akademie České republiky, 2001. s. 37. ISBN 80-7251-070-3.

⁹⁶ Srov. MATOUŠEK, O., KROFTOVÁ, A. *Mládež a delikvence*. 2. vydání. Praha: Portál, 2003. s. 75. ISBN 80-7178-771-X.

⁹⁷ Srov. Tamtéž s. 75.

poruchami chování ve smyslu úniku např. záškoláctvím, lhaním, alkoholem, delikvencí apod.⁹⁸

V období puberty se obvykle všechny povahové rysy a odchylky v chování ještě více zvýrazňují.

Pro vývoj dítěte tedy může být kritická schopnost učitele zvládat „neklid“, „nekázeň“ a „nezájem“ dětí takovým způsobem, aby nebyl poškozován dobrý vztah k učiteli ani jejich sebehodnocení. Komunikování s dětmi, které je ze strany dospělého soustředěné jen na obsah (jenž má nejčastěji podobu kritiky), nemůže přispívat k pocitu kompetence a vnitřní pohody dítěte. Přesto je v našich školách tak časté. Je dobře kompatibilní s autoritářskou, kritickou výchovou, kterou mnoho našich dětí zažívá v rodinách.⁹⁹

Úvahy o sociálním selhání mohou začít jak u rodiny, tak u vzdělávacího systému. Dítě, které má lepší „sociální kapitál“ (zájem rodiny o jeho osud) má po dokončení základní školy možnost volit si prestižnější školy a obory, které jsou lépe placené a má možnost lépe se uplatnit na trhu práce. Méně vzdělaní jedinci pak často žádají o podporu v nezaměstnanosti. Nezaměstnaná mládež se pak obvykle dělí na dvě podskupiny, kdy u první jsou důvody nezaměstnanosti v regionu, v profesi apod., druhou skupinu pak tvoří ti, kteří zaměstnání nepovažují za zdroj obživy a získávání finančních prostředků a často se uchylují k nezákonným způsobům zabezpečení své existence.¹⁰⁰

1. 5 Vliv společnosti na mládež a její hodnoty

Zdrojem zkušenosti je také aktuální sociální kontext, společnost, resp. sociální vrstva, k níž člověk patří. Zahrnuje obecný vliv společnosti (projevující se mediálně, socioekonomicky atd.) i konkrétní lokality, kde žije (prostředí malého města působí jinak než velké anonymní sídliště). Společnost se samozřejmě v průběhu času mění, může procházet fázemi zásadních změn, které vytvářejí tzv. kohoutovou zkušenost.¹⁰¹

⁹⁸ Srov. ZOUBKOVÁ, I., NIKL, J., ČERNÍKOVÁ, V. *Kriminalita mládeže*. 1. vydání. Praha: Policejní akademie České republiky, 2001. s. 37. ISBN 80-7251-070-3.

⁹⁹ Srov. MATOUŠEK, O., KROFTOVÁ, A. *Mládež a delikvence*. 2. vydání. Praha: Portál, 2003. s. 76. ISBN 80-7178-771-X.

¹⁰⁰ Srov. ZOUBKOVÁ, I., NIKL, J., ČERNÍKOVÁ, V. *Kriminalita mládeže*. 1. vydání. Praha: Policejní akademie České republiky, 2001. s. 37. ISBN 80-7251-070-3.

¹⁰¹ Srov. VÁGNEROVÁ, M. *Psychopatologie pro pomáhající profese*. 4. vydání. Praha: Portál, 2008. s. 47. ISBN 978-80-7367-414-4.

Hodnotový vztah společnosti a jedince je obousměrný. Společnost se svým intencionálním, ale především funkcionálním působením podílí na utváření hodnotového systému mladého člověka a zprostředkovaně i dalších společenských subjektů. Současně však jedinec reaguje svou tvůrčí subjektivitou na měnící se společenské podmínky a v závislosti na své pozici ve společnosti modifikuje na něj přenášený hodnotový systém společnosti.¹⁰²

U nás se společenský vývoj ve 20. století lišil od vývoje západních zemí, což dospělým i mladým lidem stěžovala morální orientaci i rozvíjení občanských cností.¹⁰³

1. 6 Vliv násilí v médiích na děti a mládež

Způsob trávení volného času mládeže je stále více spojován s médii. Přirozené prostředí je tak vytěšňováno prostředím mediální a v dalším vývoji i virtuální realitou. Tyto dramatické změny v životním poli člověka patří k nejvýznamnějším ve vývoji lidského rodu. Tak jako většina inovací i mediální chování se ve společnosti prosazuje nejdříve především u mládeže.¹⁰⁴

O vlivu médií, a zejména televize na socializaci dnešních dětí a mládeže ve vyspělých zemích nemůže být pochyby. Děti a dospívající sledují televizi nejvíce ze všech médií. Čas, který věnují sledování televize, je v průměru delší než všechny jiné mimoškolní (resp. mimopracovní) činnosti, jimž se děti a dospívající v naší kultuře věnují.¹⁰⁵

Jedním ze zdrojů, které bývají uváděny jako možná přitěžující příčina problémů současné mládeže, jsou audiovizuální produkty, zejména filmy a počítačové hry. Uvádí se, že za údajnou zvyšující se mírou agresivity stojí mimo jiné i množství agresivních činů, které dítě zhlédne za svůj život v televizi nebo v kině (uvádí se, že jdou do desetitisíců) a v posledních letech i samo virtuálně provede v počítačových hrách. Má se za to, že děti mohou napodobovat v reálném životě chování i jednání svých mediálních

¹⁰² Srov. SAK, P. *Proměny české mládeže*. 1. vydání. Praha: Petrklíč, 2000. s. 65. ISBN 80-7229-042-8.

¹⁰³ Srov. MATOUŠEK, O., KROFTOVÁ, A. *Mládež a delikvence*. 2. vydání. Praha: Portál, 2003. s. 95. ISBN 80-7178-771-X.

¹⁰⁴ Srov. SAK, P. *Proměny české mládeže*. 1. vydání. Praha: Petrklíč, 2000. s. 165. ISBN 80-7229-042-8.

¹⁰⁵ Srov. MATOUŠEK, O., KROFTOVÁ, A. *Mládež a delikvence*. 2. vydání. Praha: Portál, 2003. s. 100. ISBN 80-7178-771-X.

hrdinů. Souvislosti mezi sledováním filmů a životní realitou jsou nepochybně mnohem složitější, než se jeví na první pohled.¹⁰⁶

Zatímco u dospělých je vliv mediálního násilí spíše krátkodobý, u dětí zasahuje do vývoje tvořící se osobnosti. Násilné chování si dítě osvojuje od nejranějšího věku. Kritickým obdobím je věk mezi 6-8 lety. Dítě, které si v tomto věku upevnilo násilné postoje a názory, má malou pravděpodobnost, že by je v budoucno měnilo. Dítě, které má pro komunikaci s ostatními dětmi k dispozici převážně agresivní vzorce chování, bude jen těžko navazovat přátelství a spolupráci. Agresivní děti jsou osamocené, i když si někdy vytvoří respekt druhých. Negativní zkušenosti nepřijetí spolu se sledováním násilných pořadů pak potvrzují jejich vidění světa jako zákeřného a nehostinného místa nebezpečí, kde neexistuje pravé přátelství a láska a kde lze obstát jen silou.¹⁰⁷

Vyspělé společnosti se snaží děti ochránit pomocí zákonů. Úmluva o právech dítěte zavazuje státy k „tvorbě odpovídajících zásad ochrany dítěte před informacemi a materiály škodlivými pro jeho blaho“. V českém zákoně o rozhlasovém a televizním vysílání se zakazuje zařazovat do vysílání pořady, „které mohou vážně narušit fyzický, psychický nebo mravní vývoj dětí a mladistvých zejména tím, že obsahují pornografii a hrubé samoučelné násilí“.¹⁰⁸

Při veškerých úvahách o možném nebezpečí mediálního násilí je třeba si uvědomit, že ne každá zobrazená agrese musí automaticky dostat nálepkou „negativní“. Pro dětského diváka je nebezpečné především to televizní násilí, které je samoučelné a zlehčující. Nebezpečí představuje rovněž mediální násilí, které není spojeno s bolestí a utrpením oběti, a které je předváděno jako běžná strategie chování (k níž navíc sahají kladní hrdinové).¹⁰⁹

Pravdou je, že televizní stanice nabízejí řadu pořadů určených speciálně pro děti. Když se dospělí dívají na televizní vysílání, hodnotí, co vidí, a srovnávají to s tím, co znají ze světa práce a z vlastní každodenní empirie s jednáním jiných lidí. Ale děti

¹⁰⁶ Srov. MERTIN, V., GILLERNOVÁ, I. Nebezpečí schované v obrazovce. *Rodina a škola*. Praha: 2009, roč. LVI, č. 3, s. 14-15. ISSN 0035-7766.

¹⁰⁷ Srov. VYHNÁLEK, J. *Vliv násilí v médiích na vývoj dítěte*. [online]. 23.6.2005 [cit. 2010-02-10]. Dostupné z: <<http://rodina.cz/clanek4514.htm>>.

¹⁰⁸ Srov. MERTIN, V., GILLERNOVÁ, I. Nebezpečí schované v obrazovce. *Rodina a škola*. Praha: 2009, roč. LVI, č. 3, s. 15. ISSN 0035-7766.

¹⁰⁹ Srov. SUCHÝ, A. *Mediální zlo-mýty a realita, souvislost mezi sledováním televize a agresivitou u dětí*. 1. vydání. Praha: Triton, 2007. s. 62. ISBN 978-80-7254-926-9.

nedisponují dostatečně akumulovanými základními životními zkušenostmi. Proto mohou špatně rozumět tomu, co je jim aktuálně prezentováno. Mohou věřit, že to, co každý vidí v televizi, představuje „skutečnost“, protože nerozumějí motivům, které vedou televizní producenty k natáčení určitých pořadů, k pořádání přehlídek, velkolepých show nebo k nákupu napínavých příběhů. Dospělí také rozlišují mezi zprávami a zábavou a mezi zábavou a reklamou. Děti však nikoliv.¹¹⁰

Velkou odpovědnost vůči nejmladší generaci mají dnes vedle rodičů a učitelů i tvůrci televizního vysílání. Při prevenci škodlivých účinků televizního násilí je třeba začít s mediální výchovou, která učí děti využívat média ke svému prospěchu. Nejlepším způsobem není jen teoretické poučování o médiích, jejich škodlivosti, ale i výroba televizních programů, rozhlasových pořadů, případně novin samotnými dětmi. Výsledkem tohoto vzdělávání by měla být mediální gramotnost, která je dnes již srovnávána s gramotností literární.¹¹¹

1. 7. Trestná činnost páchaná mládeží a na mládeži

Každý stát, chce-li se chovat odpovědně z hlediska budoucího vývoje kriminality v zemi, musí jednak věnovat trvalou a soustředěnou pozornost formám a projevům sociálně patologických jevů u dětí a mladistvých, jednak musí hájit jejich práva a oprávněné zájmy v nejširším slova smyslu. Tato pozornost nesmí být pouze rázu represivního či restriktivního, ale musí mít spíše podobu chápající pedagogicko-psychologické analýzy, jež vyústí do vhodných preventivních či resocializačních zásahů.¹¹²

Kriminalita mládeže má v rámci celkové kriminality svá specifika, která jsou výrazem věkových zvláštností tělesného a psychického zrání, s neukončeným morálním vývojem, sociální nezralostí mladých lidí a dalšími faktory.¹¹³

¹¹⁰ Srov. JEDLIČKA, R. et al. *Děti a mládež v obtížných životních situacích*. 1. vydání. Praha: Themis, 2004. s. 47-48. ISBN 80-7312-038-0.

¹¹¹ Srov. ZOUBKOVÁ, I., NIKL, J., ČERNÍKOVÁ, V. *Kriminalita mládeže*. 1. vydání. Praha: Policejní akademie České republiky, 2001. s. 39. ISBN 80-7251-070-3.

¹¹² Srov. NOVOTNÝ, O., ZAPLETAL, J. et al. *Kriminologie*. 2. vydání. Praha: ASPI, 2004. s. 377. ISBN 80-7357-026-2.

¹¹³ Srov. JEDLIČKA, R., KOŤA, J. *Analýza a prevence sociálně patologických jevů u dětí a mládeže*. 1. vydání. Praha: Karolinum, 1998. s. 104. ISBN 80-7184-555-8.

Kriminální aktivita mládeže velice často předchází narušené sociální vztahy. Jsou to především poruchy vztahů k výchově a vzdělávání, či k práci a k hodnotám, ale i menší či závažnější odchylky ve struktuře osobnosti.

Pro kriminalitu mládeže jsou zvláště významné teorie kriminální subkultury, včetně analýzy delikventního a únikového gangu i etnických problémů kriminality. Jsou zkoumány i společenské reakce na kriminální jednání v rámci např. etiketizační (nálepkování) teorie.¹¹⁴

Trestná činnost mládeže se vyznačuje podobnými projevy a specifiky bez ohledu na odlišnost trestněprávních systémů a sankčních mechanismů jednotlivých států. Delikventní chování se významně častěji objevuje u mladých chlapců než dívek, ale podíl dívek na trestné činnosti se v posledních letech zvyšuje.¹¹⁵

Delikvence a dokonce zločiny dětí a mladistvých jsou ve svých projevech nezaměnitelné a nebezpečné zejména proto, že se hůře objasňují, a to s ohledem na zcela specifické znaky, které tato provinění provázejí. Tyto akce bývají totiž nejčastěji neplánované, impulzivní a realizované pod silným emočním tlakem. Mladiství pachatelé volí někdy zcela neadekvátní prostředky proviňování, takže důsledkem bezvýznamné krádeže bývá někdy například vražda. Závažné provinění dětí a mladistvých se často odehrává v agresivnější a destruktivnější formě, mnohdy k němu dochází pod vlivem návykových látek. Proviňování delikventů této kategorie bývá vyvoláno potřebou okamžitého uspokojování aktuálních potřeb, což se projevuje například obrovským počtem krádeží aut, vloupáním do motorových vozidel, restaurací, kiosků a obchodů.¹¹⁶

Na rostoucí nárůst kriminality dětí a mladistvých bylo reagováno tím způsobem, že byly komisí Ministerstva spravedlnosti ČR vypracovány dokumenty věnované nové kodifikaci trestního práva mládeže.

Přijetím zákona č. 218/2003 Sb., o odpovědnosti mládeže za protiprávní činy a o soudnictví ve věcech mládeže a o změně některých zákonů (zákon o soudnictví ve

¹¹⁴ Srov. VEČERKA, K., HOLAS, J. et al. *Mladiství pachatelé na prahu tisíciletí*. 1. vydání. Praha: Kufř, 2002. s. 31. ISBN 80-7338-033-1.

¹¹⁵ Srov. VANĚČEK, M. Rizikové chování v dospívání. *Buletin Národní protidrogové centrály*. Praha: 2009, roč. XV, č. 4, s. 25. ISSN 1211-8834.

¹¹⁶ Srov. NOVOTNÝ, P. *Epidemie delikvence*. 1. vydání. Liberec: Dialog, 2006. s. 12. ISBN 80-86761-45-2.

věcech mládeže) se Česká republika znovu přihlásila k myšlence samostatného systému trestní justice nad mládeží a k odkazu prvního zákona o trestním soudnictví nad mládeží z roku 1931. Trestnímu právu mládeže se tak dostává i významného postavení v rámci právní ochrany dětí v České republice.¹¹⁷

Zákon č. 218/2003 Sb., o odpovědnosti mládeže za protiprávní činy a o soudnictví ve věcech mládeže a o změně některých zákonů (zákon o soudnictví ve věcech mládeže) definuje v ustanovení § 2 písm. b) termín „mládež“ jako „dětí mladší patnácti let a mladiství“, přičemž podle § 2 písm. c) je „dítětem mladším patnácti let ten, kdo v době spáchání činu jinak trestného nedovrší patnáctý rok věku“. V § 2 písm. d) se pak vymezuje mladistvý jako „ten kdo v době spáchání provinění dovrší patnáctý rok a nepřekročil osmnáctý rok svého věku“. Termínem „provinění“ se v zákoně č. 218/2003 Sb. nahrazuje u mladistvých starší termín „trestný čin“, který je v současnosti užíván podle ustanovení trestního zákoníku pouze pro osoby starší 18 let. V ustanovení § 89 odst. 1 se pak uvádí, že „dítě mladší patnácti let není trestně odpovědné“. Tím dává zákonná úprava základní věkové vymezení pro kriminologické bádání, kriminologie však používá nad tento rámec ještě další termíny pro označení specifických kategorií mládeže.¹¹⁸

Kriminologie hovoří o kategorii „dětí“ předškolního věku, mladšího školního věku a staršího školního věku, tedy o osobách ve věkovém období, kdy mohou spáchat pouze tzv. „čin jinak trestný“ neboli čin, jenž není trestným činem (případně proviněním) z důvodu nízkého věku pachatele. Hranice mezi mladším školním věkem a starším školním věkem je vedena přibližně ve věkovém období jedenácti až dvanácti let. V tomto věku dochází u převážné části dětí k zásadní změně jejich psychické zralosti a tento fakt nalézá svůj odraz též v zákonné úpravě.¹¹⁹

¹¹⁷ Srov. SCHELLEOVÁ, I. et al. *Právní postavení mladistvých*. 1. vydání. Praha: Eurolex Bohemia, 2004. s. 42. ISBN 80-86432-82-3.

¹¹⁸ Srov. NOVOTNÝ, O., ZAPLETAL, J. et al. *Kriminologie*. 2. vydání. Praha: ASPI, 2004. s. 377. ISBN 80-7357-026-2.

¹¹⁹ Srov. Tamtéž s. 378.

1. 7. 2 Majetková trestná činnost

Majetková trestná činnost dětí a mládeže je v současné době převažující formou kriminálního chování těchto věkových skupin.

Kriminalita mladých pachatelů nese často rysy vývojového stádia mladého člověka. Objektem zájmu či předmětem útoku se stávají hlavně věci atraktivní pro mladé lidi, věci, které jsou módní či atraktivní k naplňování určitého životního stylu. V současnosti se stále více a více otevírají nůžky mezi možnostmi na straně nabídky a poptávky v materiální oblasti. Na jedné straně existuje velká, stále se obměňující nabídka hmotných statků (doprovázená tlakem reklamy a vrstevnických standardů), na druhé straně je stále obtížnější obstarat dostatečné množství legálních finančních prostředků na jejich legální získání. Potenciální pachatelé, kteří bývají ve svém sebehodnocení závislí na svém zpředmětnění ve světě věcí, nejsou často schopni odolat lákadlům pro ně momentálně legálně nedosažitelných věcí a uchylují se k prostředkům nelegálním. Tito pachatelé pak odcizují dopravní prostředky (auta, motorčky, kola) či jejich vybavení, alkohol, cigarety a léky, módní oblečení, zbraně, počítače, videa apod.¹²⁰

Krádež chápeme jako porušení normy respektu k vlastnictví jiné osoby, omezení jednoho z práv druhého člověka nebo společnosti. S krádežemi mohou být spojeny i projevy násilí, kdy toto se vyskytuje v případě trestných činů loupeže.

Menší význam mají neplánované, příležitostné krádeže, zejména mladších dětí. V tomto případě jde o impulzivní reakci, nezvládnutí aktuální potřeby vlastnit nějakou věc, která se jim líbí, aniž by o svém činu předem uvažovaly. Závažnějším projevem poruchy socializace jsou plánované a předem promyšlené krádeže, jež se obvykle vyskytují až ve starším školním věku.¹²¹

Přibližně 80 % kriminality mládeže tvoří méně a středně vážná majetková trestná činnost, které se mladiství pachatelé dopouštějí ve skupinách. Podle statistiky Ministerstva vnitra ČR je to více než třetina veškeré majetkové trestné činnosti u nás.¹²²

¹²⁰ Srov. NOVOTNÝ, O., ZAPLETAL, J, et al. *Kriminologie*. 2. vydání. Praha: ASPI, 2004. s. 388. ISBN 80-7357-026-2.

¹²¹ Srov. VÁGNEROVÁ, M. *Psychopatologie pro pomáhající profese*. 4. vydání. Praha: Portál, 2008. s. 795, ISBN 978-80-7367-414-4.

¹²² Srov. VANĚČEK, M. Rizikové chování v dospívání. *Buletin Národní protidrogové centrály*. Praha: 2009. roč. XV, č. 4, s. 25. ISSN 1211-8834.

Zvláštní kapitolou, specifickou především pro trestnou činnost mládeže v moderní společnosti je vandalismus neboli bezdůvodné (na první pohled obtížně pochopitelné) ničení cizího – veřejného či soukromého – majetku a šikanování, jež se zaměřuje na různé druhy psychického či fyzického týrání či ubližování jiným lidem.¹²³

Vandalské činy vyvolávají v okolí silné negativní reakce. Laická veřejnost bývá šokována a klade naléhavou otázku „proč“, odborníci se snaží vysvětlit motivaci pachatelů. I o tento rozruch kolem vandalství mladistvým pachatelům jde. Řadí se totiž k důvodům, které je drží při životě. Čím je konkrétní událost „vandalističtější“ (tj. destruktivnější, nesmyslnější, bezúčelnější, nepochopitelnější), tím spolehlivěji vyvolá oficiální reakce.¹²⁴

Mezi vandalismus můžeme v současné době zařadit mezi mládeží tak oblíbené graffiti. A zde je nutno si vysvětlit, co graffiti znamenají.

Graffiti je v obecném smyslu druh výtvarného projevu pracující ve veřejném prostoru technikou nanášení barev, často ve formě spreje nebo fixy, případně škrábání, leptání. Graffiti se stalo jedním z původních pilířů kultury Hip hopu, označované za kulturu protestu.¹²⁵

Kdo je typickým novodobým tvůrcem graffiti, slangově řečeno „writerem“? Představa dospívajícího chlapce v „kapsáčích, schovávajícího plechovku se sprejem ve vytahané mikině, nemusí platit bez výjimky. Pubertální věk mnohdy provází etapy hledání sebe sama a snahy o sebevyjádření, zisk uznání, zakušení adrenalinu, popřípadě protestu vůči společnosti. Graffiti může být jednou z cest k dosažení výše uvedených cílů. Avšak na pohlaví, vzdělání a věk „writera“ se nevztahují žádná omezení, jev se objevuje napříč sociálním rozvrstvením.¹²⁶

Následné odstraňování škod pachateli pak patří mezi používané represivní postupy, tyto jsou však vázány na dopadení pachatele.

Příčinou vandalství na základních školách je větší společenské napětí, spousta násilí ve filmech, rodinné krize a neexistující žebříček hodnot.

¹²³ Srov. NOVOTNÝ, O., ZAPLETAL, J, et al. *Kriminologie*. 2. vydání. Praha: ASPI, 2004. s. 378. ISBN 80-7357-026-2.

¹²⁴ Srov. ČÍRTKOVÁ, L. *Forenzní psychologie*. Vydání neuvedeno. Plzeň: Aleš Čeněk, 2004. s. 169. ISBN 80-86473-86-4.

¹²⁵ Srov. Wikipedie, otevřená encyklopedie. [online]. 31.1.2010 [cit. 2010-03-23]. Dostupné z: <http://cs.wikipedia.org/wik./Graffiti>.

¹²⁶ Srov. DVOŘÁKOVÁ, H. Graffiti-umění nebo delikvence? *Rodina a škola*. Praha: 2009. roč.LVI, č.10, s.24-25. ISSN 0035-7766.

1. 7. 3 Násilná trestná činnost

Porušování sociálních norem je u agresivního chování spojeno s omezováním základních práv ostatních. Může jít o nevhodný způsob k dosažení obecně přijatelného cíle. Jindy je sám cíl agrese problematický (kupř. potřeba ovládat všechny děti ve třídě). Vzácněji se samo násilí stává potřebou. Násilné jednání může být zaměřeno vůči lidem, zvířatům nebo věcem.¹²⁷

Mezi násilnou trestnou činností můžeme v současné době zařadit šikanování, kdy toto chování se zaměřuje na různé druhy psychického či fyzického týrání či ubližování jiným lidem.

Šikanu můžeme rovněž definovat jako násilně ponižující chování jednotlivce nebo skupiny vůči slabšímu jedinci, který se nemůže této situaci vyhnout a není schopen se jí účinně bránit. Jde o závažnou agresivní poruchu chování, při které dochází k porušování sociálních norem spojené s násilným omezováním základních lidských práv. Toto agresivní jednání můžeme vysvětlit jako prostředek k uspokojení potřeby, v jejíž cestě stojí nějaké překážky, např. sebezprosazení, získání něčeho žádoucího.¹²⁸

Šikanování nachází svou živnou půdu především v podmínkách určitých relativně izolovaných prostředí (internáty, vojenské útvary, nemocnice atp.) a vyskytuje se zejména u mladých lidí, kteří vyrůstali v prostředí rodiny s agresivními prvky výchovy. Někteří jedinci, pro něž je násilí akceptovanou hodnotou, pak nejsou schopni zvládnout takový druh situací, který jim umožňuje ovládat jiné, a zneužívají svého postavení či konstelace možností. U pachatelů těchto činů se často jedná o určitý – nebezpečný – kompenzační mechanismus.¹²⁹

Trestní zákoník pojem šikanování nezná, takže policie nešetří vlastní šikanování, ale pouze trestné činy, které s ní přímo souvisejí. Jedná se zejména o trestné činy omezování osobní svobody dle § 171 trestního zákoníku, vydírání dle § 175 trestního zákoníku a útisku dle § 177 trestního zákoníku.

¹²⁷ Srov. VÁGNEROVÁ, M. *Psychopatologie pro pomáhající profese*. 4. vydání. Praha: Portál, 2008. s. 797. ISBN 978-80-7367-414-4.

¹²⁸ Srov. ČECH, T. *Nežádoucí sociálně patologické projevy školních dětí*. [online]. 17.8.2005 [cit. 2009-11-11]. Dostupné z: <<http://www.zkola.cz/zkedu/rodiceaverejnost/socialnepatologickevyjajejichprevence/default.aspx>>.

¹²⁹ Srov. NOVOTNÝ, O., ZAPLETAL, J, et al. *Kriminologie*. 2. vydání. Praha: ASPI, 2004. s. 384-385. ISBN 80-7357-026-2.

Dalším významným problémem v dnešní době je vražedné jednání dětských a adolescentních pachatelů.

Motivy vražedného jednání dětí a adolescentů se příliš neliší od dospělých, jsou jen pochopitelně zasazené do jejich světa a do prostředí jejich zájmů a situací. Mohou být plánované, připravované, až nečekaně zákeřné a v provedení často brutální. Vede je nenávisť, prospěch, potřeba udělat dojem v (pre) gangsterské skupině, někdy ale může jít o zoufalou reakci na extrémně nepříznivé prostředí. Jindy jde o činy, které spustí bezprostřední afekt a které mají ráz impulzivního nebo zkratového chování.¹³⁰

Podle současných poznatků neexistuje určitý kriminálně-psychologický typ dětského či mladistvého vraha. Takový profil nelze popsat. Proto také nelze přikládat žádnou váhu výrokům rodinných příslušníků dětského či mladistvého pachatele, kteří tvrdí, že dotyčný „nemá osobnost vraha“. U mladistvého vraha se může jednat jak o kariérového pachatele (předchází řada deliktů), tak o prvopachatele bez kriminální či sociálně patologické anamnézy.¹³¹

V takových to případech se pak klade velký důraz na zvýšenou ochranu nezletilého pachatele, jedná se především o zákaz zveřejňování jeho identity.

V zákoně 218 se také jednoznačně uvádí, že důležitá je ochrana osobnosti mladistvého pachatele. „Zájem společnosti je zaměřen na to, aby si mladý člověk našel v budoucnosti uplatnění, aby ho trestní stíhání po psychické stránce co nejméně zatížilo a stresovalo a také ho odradilo od páčání dalších protiprávních činů. Osoba pachatele se tak posiluje na úkor všech ostatních subjektů trestního řízení,“ uvádí T. Jureček.¹³²

1. 7. 4 Drogová kriminalita

Dospívání a zejména období adolescence provází složitý komplex změn, včetně zmatků a nespokojeností. Tyto změny jsou přirozené a motivují jedince k dalšímu vývoji. Zároveň však mohou tyto změny často spojené s nepříjemnými stavy a pocity znamenat i určité riziko. To představují jiné možnosti a způsoby, jak zmatky

¹³⁰ Srov. KOCOURKOVÁ, J., HORT, Vladimír. Vražedné jednání dětských a adolescentních pachatelů. *Kriminalistický sborník*. Praha: 2004. č. 5, s. 28. ISSN neuvedeno.

¹³¹ Srov. ČÍRTKOVÁ, L. *Forenzní psychologie*. Vydání neuvedeno. Plzeň: Aleš Čeněk, 2004. s. 169. ISBN 80-86473-86-4.

¹³² Srov. DOUBRAVA, L., Děti se nedopouštějí trestných činů, ale páčají provinění. *Učitelství noviny*. Praha: 2008. roč. 111, č. 8, s. 13. ISSN 0139-5718.

a nespokojenosti odstraňovat – jednou z nich je „řešení“ pomocí návykových látek, které navozují jiné a na začátku příjemnější stavy vědomí.¹³³

Užívání alkoholových i nealkoholových drog či rozvoj závislosti na nich s sebou nenese „pouze“ riziko zdravotních obtíží, ale také negativní dopady v oblasti psychosociální.¹³⁴

Vývoj vztahu k alkoholu u dítěte zcela jednoznačně závisí na podmínkách, v nichž žije. V oblastech, kde je pití obecně odsuzováno a kde ani dospělí alkohol nepožívají, chovají se i jejich děti obvykle podobně. Se stoupajícím věkem pak stoupá kvantum vypitého alkoholu. K větší opilsti dochází zpravidla až ve školním věku, a to při oslavách, nebo když dítě najde alkohol samo doma a experimentuje s ním.¹³⁵

Školy většinou nejsou místem, kde problémy s alkoholem nebo drogami vznikají. Jsou však místem, kde se tyto problémy mohou projevit a stát veřejné. Rodiny, v nichž se problém s návykovými látkami vyskytuje, se za něj dost často stydí a tají ho. Špatný prospěch, chození za školu a problémy s chováním ve škole se však dost dobře utajit nedají.¹³⁶

V posledních letech se především mezi mládeží a mladými dospělými zvýšila poptávka po drogách, jejichž nabídka a pouliční dostupnost výrazně vzrostla. Určité restaurace či kluby jsou známy tím, že zde lze drogu bez problémů koupit. S tím souvisí také rozšíření počtu uživatelů a snížení věkové hranice lidí experimentujících s drogou poprvé. Udává se, že populace nejčastěji experimentující s ilegálními drogami je věková skupina 13-17letých, přičemž nejčastější první drogou je marihuana (pro středoškoláky se stala dokonce módní záležitostí), dále pervitin a organická rozpouštědla. Místem prvního setkání s drogou je nejčastěji rockový koncert, diskotéka, domácí party, ale také škola. Oproti minulosti ubylo dříve velmi rozšířené čichání těkavých látek, avšak zvýšilo se procento nitrožilních uživatelů drog.¹³⁷

¹³³ Srov. VAŇKOVÁ, M. *Děti a jejich problémy II, sborník studií*. Praha: Sdružení linka bezpečí, 2007. s. 40. ISBN 978-80-254-1372-2.

¹³⁴ Srov. Tamtéž s. 40.

¹³⁵ Srov. JEDLIČKA, R., KOŤA, J. *Analýza a prevence sociálně patologických jevů u dětí a mládeže*. 1. vydání. Praha: Karolinum, 1998. s. 121. ISBN 80-7184-555-8.

¹³⁶ Srov. NEŠPOR, K., CSÉMY L., PERNICOVÁ, H. *Prevence problémů působených návykovými látkami*. Praha: BESIP MV, s. 9, rok a ISBN neuvedeno.

¹³⁷ Srov. BEDNÁŘOVÁ, Z., PELECH, L. *Sociální práce na ulici, streetwork*. 1. vydání. Brno: Doplněk, 2000. s. 55. SBN neuvedeno.

Užívání toxických prostředků má typicky paradoxní charakter. Dospívající, který sice vyžaduje samostatnost, ale je naprosto neschopný psychicky se odpoutat od rodičů, přesouvá svou závislost na nějaký pomocný prostředek. A s tímto prostředkem se pak cítí nezávislý na rodině. Mladý člověk, který se uchyluje k požívání toxických látek působících na psychiku, užívá těchto prostředků jako „léků“, které si předepisuje sám bez lékařské kontroly, aby se ochránil před různým vnitřním a vnějším drážděním, s nímž se sám nedokáže vypořádat.¹³⁸

Zvyšující zájem o drogy u mládeže modifikuje mj. nedostatek životních zkušeností, neochota respektovat běžné společenské normy a omezení, touha rychle zbohatnout a mít společenský úspěch, najít únik z nepříjemné nebo nudné reality. Podíl mají i tradiční faktory, jako nevhodně trávený volný čas, vliv rodiny, vrstevníci apod.¹³⁹

Poznat, že dítě něco bere, je těžké. Každé dítě se v době dospívání mění k nepoznání, projevuje se jinak než dřív. Někdy se stane, že dítě se pod vlivem drogy zdá zpočátku klidnější, vyrovnanější. Až v pokročilejším stádiu závislosti je vidět, že se s ním děje něco podivného. Například vypadá, jako by bylo opilé, a přitom alkohol z něj cítit není. Varovným znamením může být těžko vysvětlitelná povahová změna, provázená ztrátou zájmu o dřívější přátele, o dříve pěstované koníčky, nebo neobvyklá roztěkanost či naopak utlumenost. Z domova mohou mizet cennosti, které dítě prodává, aby získalo prostředky na drogu. Dítě se vymlouvá a lže, když je tázáno, kde tráví volný čas. Ztrácí zájem o zevnějšek, o šaty, o školu. Pospává přes den.¹⁴⁰

Velmi znepokojující je v současné době nárůst konzumace alkoholických nápojů u dospělých, což má vliv i na mládež, a s tím související delikventní jednání u mladistvých.

Některé trestné činy mladistvých jsou výrazně afektivní povahy a jsou spáchány ve stavu intoxikace alkoholem či jinými toxickými látkami. Nejen vandalismus a násilná kriminalita, ale i delikty majetkové mají někdy svou příčinu ve snížení rozpoznávacích schopností pod vlivem alkoholu.¹⁴¹

¹³⁸ Srov. GODDETOVÁ, E., *Umění jednat s dospívajícími*. 1. vydání. Praha: Portál, 2001. s. 132-133. ISBN 80-7178-492-3.

¹³⁹ Srov. ZOUBKOVÁ, I., NIKL, J., ČERNÍKOVÁ, V. *Kriminalita mládeže*. 1. vydání. Praha: Policejní akademie České republiky, 2001. str. 11. ISBN 80-7251-070-3.

¹⁴⁰ Srov. MATOUŠEK, O. *Dospívání chlapců v Čechách a na Moravě*. 1. vydání. Praha: Portál, 1997. s. 139. ISBN 80-7178-121-5.

¹⁴¹ Srov. VEČERKA, K. et al., *Mladiství pachatelé na prahu tisíciletí*. 1. vydání. Praha: KUFR, 2004. s. 65. ISBN 80-7338-033-1.

Kriminalita páchaná pod vlivem alkoholu je ovlivňována řadou specifických faktorů a boj proti této kriminalitě do značné míry splývá s celkovým bojem proti alkoholismu.

1. 7. 5 Kriminalita proti mládeži

Problematika kriminality proti mládeži je úzce spjata s postavením mládeže ve společnosti a jejím vývojem v ní. Ublíživání dítěti v nejrůznějších formách a intenzitě bylo v minulosti chápáno jako samozřejmost. Vycházelo se z právního vztahu rodiče – dítěti, kdy tento vztah byl chápán a vyjadřován především jako otcovská moc.¹⁴²

Za počátek novodobého přístupu k mládeži je možno považovat druhou polovinu osmnáctého století, kdy díky myšlenkám osvícenců mohlo být i dítě chápáno jako občan.¹⁴³

Parlamentské evropských států se od počátku 19. století pokoušely utrpení dětí zmírňovat právními prostředky. Prvními konkrétními výsledky byla právní opatření omezující dětskou práci. Trvalo však ještě celé století, než byla právní ochrana dětí uceleně kodifikována. V současnosti jsou práva dětí nejkompaktněji upravena v Úmluvě o právech dítěte (1989).¹⁴⁴

Ve středu zájmu Rady Evropy je především tzv. syndrom týraného, zneužívaného a zanedbávaného dítěte (CAN-child abuse and neglect).¹⁴⁵

Týrání dítěte je, v širokém slova smyslu, nemoc postihující dítě i rodiče. Jde zpravidla o úmyslné surové zacházení s dítětem, které vyvolává poruchu tělesného a duševního zdraví, které nepříznivě ovlivňuje jeho další tělesný a psychický vývoj. Týrání představuje zneužití práv rodičů, nebo jiných osob, které jsou pověřeny výchovou. Oběti nemusí být vždy vystaveny pouze tělesným útrapám, může jít o strašení, vyhrožování apod.¹⁴⁶

Je známo, že lidé, kteří byli v dětství týráni a zanedbáváni, mají tendenci chovat se podobným způsobem ke svým dětem. Mnozí rodiče, kteří se dopouštějí

¹⁴² Srov. NOVOTNÝ, O., ZAPLETAL, J., et al. *Kriminologie*. 2. vydání. Praha: ASPI, 2004. s. 404. ISBN 80-7357-026-2.

¹⁴³ Srov. Tamtéž s. 404.

¹⁴⁴ Srov. Tamtéž s. 404.

¹⁴⁵ Srov. Tamtéž s. 405.

¹⁴⁶ Srov. ZOUBKOVÁ, I., NIKL, J., ČERNÍKOVÁ, V. *Kriminalita mládeže*. 1. vydání. Praha: Policejní akademie České republiky, 2001. s. 16. ISBN 80-7251-070-3.

(emocionálního) týrání, mají deprivacní zkušenosti z dětství. Nedokážou svým dětem vytvořit spolehlivé citové zázemí, protože sami žádné nepoznali.¹⁴⁷

Psychické násilí vykonávané na dětech může mít různé formy, mezi které patří:

- časté nadávky, ponižování, zesměšňování, pohrdání, křičení nebo opakované výbuchy,
- vyhrožování, cílené vyvolávání strachu u dítěte,
- odmítání, zavrhování,
- ignorování, přehlížení,
- vydírání, manipulace,
- odepírání pochvaly atd.

Z kriminologického hlediska by nemělo zůstat bez povšimnutí, že především násilí páchané na mládeži, zejména v rodině, způsobuje následky, které mohou mít krátkodobý, ale i dlouhodobý negativní vliv na její zdravý vývoj. Jde zejména o nebezpečí vytváření předpokladů k budoucímu násilnému a sexuálně motivovanému kriminálnímu chování, k alkoholismu, drogovým závislostem, prostituci.¹⁴⁸

Novým závažným mezinárodním problémem dvacátého století se stalo komerční sexuální zneužívání dětí, které má tři formy:

- obchodování s dětmi,
- dětskou prostituci,
- dětskou pornografii.

Dětská prostituce má stoupající trend. Narůstá i počet homosexuální prostituce chlapců, kteří nejsou homosexuálně orientováni a považují prostituci za výhodný zdroj obživy. Pocházejí ze sociálně slabého prostředí, z nefunkčních rodin, často i z náhradní rodinné péče. Prostituce chlapců je častěji než u dívek motivována jejich závislostí na drogách a hracích automatech.¹⁴⁹

Mezi velmi závažné pak patří mravnostní trestné činy páchané na mládeži.

¹⁴⁷ Srov. HUBÁČKOVÁ, J. *Formy a následky psychického týrání, zneužívání a zanedbávání*. [online]. 16.8.2005 [cit. 2009-11-11]. Dostupné z: <<http://www.zkola.cz/zkeu/rodiceaverejnost/socialnepatolgickejevayajichprevence/default.aspx>>

¹⁴⁸ Srov. NOVOTNÝ, O., ZAPLETAL, J., et al. *Kriminologie*. 2. vydání. Praha: ASPI, 2004. s. 410. ISBN 80-7357-026-2.

¹⁴⁹ Srov. ZOUBKOVÁ, I., NIKL, J., ČERNÍKOVÁ, V. *Kriminalita mládeže*. 1. vydání. Praha: Policejní akademie České republiky, 2001. s. 17. ISBN 80-7251-070-3.

Jev sexuálního zneužívání dětí je vnímám jako vážný problém teprve od 70. let minulého století. V poslední době mu je věnováno stále více pozornosti mezi odborníky i v médiích.¹⁵⁰

Jde o kategorii mravnostních trestných činů, kde obětí je osoba mladší 18 let, která nabývá stále více na významu v tom smyslu, že těchto deliktů přibývá a věková hranice obětí se snižuje významně pod 15 let. Typickým faktorem je vysoká nebezpečnost jednání pachatele a dopady zejména na psychický a fyzický vývoj oběti. Tato mravnostní kriminalita zanechává velmi často trvalé následky na zdraví obětí, a to jak v podobě tělesného poškození, tak i (a to téměř vždy, jedná-li se o věk oběti nižší než 15 let) traumatizujícího psychického poškození. Pachatelé ke spáchání téměř vždy používají násilí ve všech formách, kterému se oběť není schopna ubránit obvykle z důvodu vyšší fyzické dispozice pachatele. Typickým znakem tohoto druhu mravnostní trestné činnosti je velmi často i různá forma závislosti oběti na pachateli, např. učitel a žák, rodič a dítě, osoba svěřená do péče a její pěstoun, vychovatel.¹⁵¹

Nejčastějším mýtem je tvrzení, že k incestu dochází jen v rodinách s nízkým socioekonomickým statutem. Pravda je taková, že k incestu dochází ve všech rodinách bez ohledu na její bohatství, etnicitu nebo náboženskou tradici. Pachatelem incestu může být křesťan nebo ateista, doktor, právník, politik stejně jako nekvalifikovaný dělník či nezaměstnaný.¹⁵²

Sexuální zneužívání dětí souvisí s celkovým hrubnutím společnosti a se ztrátou duchovního étosu. Od roku 1990 je v České republice každoročně zaznamenáno zhruba tisíc případů sexuálního zneužití dětí. Nejčastěji je dítě zneužito v okruhu své rodiny. Typickým pachatelem je nevlastní otec, případně druh matky, který zneužívá její vlastní dceru. Takovýchto případů bývá ze zmíněné tisícovky přibližně na tři čtvrtiny. Mezi vedoucími sdružení a tábory se objeví každoročně jeden až dva případy.¹⁵³

¹⁵⁰ Srov. ČÍRTKOVÁ, L. *Forenzní psychologie*. Vydání neuvedeno. Plzeň: Aleš Čeněk, 2004. s. 169. ISBN 80-86473-86-4.

¹⁵¹ Srov. CHMELÍK, J. et al. *Mravnost, pornografie a mravnostní kriminalita*. 1. vydání. Praha: Portál, 2003. s. 21-22. ISBN 80-7178-739-6.

¹⁵² Srov. VODÁKOVÁ, J. *Zneužívání v rodině*. [online]. 13.8.2009 [cit. 2009-11-11]. Dostupné z:

<<http://www.zkola.cz/zkeu/rodiceaverejnost/socialnepatolgickevyvajejichprevence/default.aspx>>

¹⁵³ Srov. DOUBRAVA, L. Rizika spojovaná s mládežnickými sdruženími jsou zveličována. *Učitelské noviny*. Praha: 2009, roč. 112, č. 26, s. 10. ISSN 0139-5718.

Vyhledávání ohrožené a zneužívané mládeže v současné době uplatňují orgány sociálně právní ochrany dětí společně s orgány Policie ČR.

1. 8 Prevence kriminality mládeže

Kvantitativní nárůst a kvalitativní změny v oblasti kriminality a výskyt nových sociálně patologických jevů (včetně nárůstu problémů spojených s nezákonnou výrobou, obchodem, nabídkou i pouliční dostupností a konzumací omamných a psychotropních látek) po roce 1990 vyvolaly naléhavou potřebu uplatňovat v rámci kriminální politiky novou koncepci vyváženosti represe a prevence a vytvořit nový systém prevence kriminality. Základním cílem prevence kriminality je zejména snižování míry a závažnosti trestné činnosti na jedné straně a na straně druhé zvyšování pocitu bezpečí občanů; základním cílem protidrogové politiky vlády České republiky je snížení nabídky a dostupnosti drog.¹⁵⁴

Prevence trestné činnosti je i v případě dětí a mládeže nejúčinnější formou ochrany společnosti před kriminalitou a jejími následky. V této věkové kategorii má nesporně největší společenskou prioritu, závažnost a naléhavost. Lze konstatovat, že nejvýznamnější stránkou všech vytvářených i realizovaných preventivních strategií v celé České republice je prevence kriminality dětí a mládeže.¹⁵⁵

Na řešení kriminality mládeže cestou preventivních aktivit existuje řada nejrůznějších názorů a přístupů, od přímých strategií, přes strategie nepřímé až po legislativní opatření. Všechny přístupy by však měly respektovat jednotné principy.

Preventivní aktivity cílené proti kriminalitě mládeže vždy a v celém rozsahu vyžadují respektování základních práv dětí a práva na soukromí jejich rodiny (viz. Úmluva o právech dítěte, čl. 10 Listiny základních práv a svobod, ustanovení § 11 občanského zákoníku). Práva dítěte je třeba dodržovat od primární prevence až po prevence terciární, od vyhledávání ohrožených dětí a jejich rodin až po zacházení s provinilými dětmi. Při preventivních aktivitách je třeba se vyvarovat živelného přijímání opatření

¹⁵⁴ Srov. ZOUBKOVÁ, I., NIKL, J., ČERNÍKOVÁ, V. *Kriminalita mládeže*. 1. vydání. Praha: Policejní akademie České republiky, 2001. s. 47. ISBN 80-7251-070-3.

¹⁵⁵ Srov. KUČERA, M. *Rukověť pro poskytovatele a zadavatele sociálních služeb v oblasti problematiky dětí a mládeže*. 1. vydání. České Budějovice: Jihočeská univerzita v Českých Budějovicích, Zdravotně sociální fakulta, 2008. s. 59. ISBN 978-80-7394-064-5.

bez odborných podkladů a vyhnout se tak riziku, že budou v rozporu s právním řádem a ústavním pořádkem.¹⁵⁶

Základem prevence kriminality mládeže je její včasné a dlouhodobé působení. Prevence kriminality mládeže je proces, který je nutné nezanedbat, neodkládat a začít s ním od nejtělejšího věku dítěte.

1. 8. 1 Pojem a význam prevence

Prevenčí kriminality (v užším smyslu) rozumíme soubor nejrůznějších aktivit mimo trestního charakteru orientovaných na odstranění, oslabení či neutralizaci kriminogenních faktorů s cílem zastavit růst kriminality nebo docílit jejího zmenšení. Půjde tedy o působení na faktory kriminality, na příležitosti a podněty k páčání trestných činů, o působení na potenciální pachatele a potenciální oběti a o vytváření zábran proti páčání trestných činů. Do takto koncipovaného pojmu prevence kriminality nezahrnujeme prevenci represí.¹⁵⁷

Obecně lze konstatovat, že stěžejní význam prevence kriminality mládeže spočívá v tom, že jsou důsledně odstraňovány negativní výchovné faktory a vytvářeny optimální podmínky pro zdravý psychický a morální vývoj mládeže. Tato prevence má podobně jako u ostatních námi sledovaných jevů těžiště v rodině a škole, ale nově vznikajících organizacích, v nichž snad najdou mladí možnost výběru podle svých individuálních zájmů a předpokladů.¹⁵⁸

Zkvalitnění života rodin by mělo být prvním a dlouhodobým cílem prevence kriminality dětí a mládeže. Za tímto účelem by bylo vhodné propagovat a realizovat i kurzy pro rodiče, zapojit i masově sdělovací prostředky do osvětových a vzdělávacích aktivit v této oblasti.¹⁵⁹

Preventivně mohou působit i nevládní organizace. Vlivným nástrojem je také sociální politika státu ovlivňující systém vzdělávání, zaměstnanost, stabilitu rodiny,

¹⁵⁶ Srov. Zoubková, I. *Kontrola kriminality mládeže*. 1. vydání. Dobrá Voda u Pelhřimova: Aleš Čeněk, 2002. s. 118. ISBN 80-86473-08-2.

¹⁵⁷ Srov. Novotný, O., Zapletal, J. et al. *Kriminologie*. 2. vydání. Praha: ASPI, 2004. s. 172. ISBN 80-7357-026-2.

¹⁵⁸ Srov. Jedlička, R., Kořta, J. *Analýza a prevence sociálně patologických jevů u dětí a mládeže*. 1. vydání. Praha: Karolinum, 1998. s. 112. ISBN 80-7184-555-8.

¹⁵⁹ Srov. Jedlička, R., Kořta, J. *Analýza a prevence sociálně patologických jevů u dětí a mládeže*. 1. vydání. Praha: Karolinum, 1998. s. 113. ISBN 80-7184-555-8.

fungování policejního a soudního aparátu a dalších institucí zabývajících se rizikovou mládeží.¹⁶⁰

1. 8. 2 Stratifikace prevence kriminality

Pokud se týká stratifikace prevence kriminality, tak do současné doby byla vypracována řada typologií a analytických schémat, kdy nejpoužívanější jsou primární, sekundární a terciární stratifikace, které vycházejí z preventivního modelu medicíny.

Dobrá primární a sekundární prevence kriminality nemůže být tak specifická, aby bránila pouze budoucímu kriminálnímu chování dětí. Dobrá prevence musí předcházet všem typům sociálního selhání – kriminalitě, abúzu drog, odpadávání ze škol a z učebních poměrů, předčasným těhotenstvím, nákaze HIV virem atp. Navíc cílem primární prevence nemůže být pouhá absence sociálně patologických jevů, cílem musí být prevence sociálně příznivého chování, tj. chování, jež se neslučuje s jednáním protispolečenským. Jinak řečeno primární a sekundární prevence je nemyslitelná bez ohledu na hodnotovou orientaci dětí, bez podpory alternativních životních programů, odklánějících rizikové děti od stylu života, který by mohl vést k jejich společenské degradaci.¹⁶¹

Primární prevence je zaměřena buď na celou populaci mladých lidí, což je též označováno jako nespécifická prevence, nebo na její jednotlivé kategorie, u kterých existuje pouze obecné riziko ohrožení, které se prozatím konkrétně neprojeví, což je popisováno jako specifická prevence.¹⁶²

Sekundární prevence je potom určena pro cílové skupiny dětí a mládeže s vyššími předpoklady sociálních výpadků nebo pro komunity, u kterých již lze registrovat symptomy sociálních konfliktů bez bližší míry indikace a zaměření.¹⁶³

¹⁶⁰ Srov. MATOUŠEK, O., KROFTOVÁ, A. *Mládež a delikvence*. 2. vydání. Praha: Portál, 2003. s. 266. ISBN 80-7178-771-X.

¹⁶¹ Srov. Tamtéž s. 267.

¹⁶² Srov. KUČERA, M. *Rukověť pro poskytovatele a zadavatele sociálních služeb v oblasti problematiky dětí a mládeže*. 1. vydání. České Budějovice: Jihočeská univerzita v Českých Budějovicích, Zdravotně sociální fakulta, 2008. s. 60. ISBN 978-80-7394-064-5.

¹⁶³ Srov. Tamtéž s. 60.

Terciární prevence kriminality dětí a mládeže je zaměřena na jedince, kteří se již dopustili nebo se opětovně dopouštějí trestné činnosti popř. rizikových jednání s ambicí rekonstrukce disfunkčního sociálního prostředí.¹⁶⁴

Mezi další prevence pak můžeme zařadit:

Sociální prevence je orientována na osobu pachatele (i potenciálního) a na modifikaci příčin kriminality. Zaměřuje se na proces socializace a sociální integrace.¹⁶⁵

Prevence situační se zaměřuje na samotný trestný čin. Ten chápe jako produkt motivace a příležitosti. Podstatou situační prevence je snaha snížit a ztížit možnosti pro spáchání trestných činů.¹⁶⁶

Prevence viktimmnosti je obecně pojata jako koncept bezpečného chování, diferencovaného s ohledem na různé kriminogenní situace a psychickou připravenost ohrožených osob. Prevence viktimmnosti by měla zahrnovat přípravu dětí na osvojení si a uplatňování preventivních opatření, kterými by mohly snížit riziko svého ohrožení kriminalitou.¹⁶⁷

1. 8. 3 Prevence kriminality na centrální a místní úrovni

Prevence kriminality na centrální úrovni vychází z věcné působnosti jednotlivých ministerstev. Jedná se o programy, které vycházejí z jejich věcné působnosti.

Na centrální úrovni plní ústřední metodickou a koordinační roli Republikový výbor pro prevenci kriminality (dále jen „Republikový výbor“). Základním předmětem jeho činnosti je vytváření preventivní politiky vlády ČR na meziresortní úrovni a podpora její realizace na místní úrovni. Republikový výbor byl zřízen při Ministerstvu vnitra a též rozhoduje o přidělování finančních prostředků ze státního rozpočtu na projekty realizované v rámci jednotlivých preventivních programů.¹⁶⁸

Po vzniku vyšších územně správních celků postupně vznikaly na úrovni krajských úřadů pozice manažera prevence kriminality. Jeho úkolem je především koordinovat

¹⁶⁴ Srov. KUČERA, M. *Rukověť pro poskytovatele a zadavatele sociálních služeb v oblasti problematiky dětí a mládeže*. 1. vydání. České Budějovice: Jihočeská univerzita v Českých Budějovicích, Zdravotně sociální fakulta, 2008. s. 60. ISBN 978-80-7394-064-5.

¹⁶⁵ Srov. ZOUBKOVÁ, I., NIKL, J., ČERNÍKOVÁ, V. *Kriminalita mládeže*. 1. vydání. Praha: Policejní akademie České republiky, 2001. s. 44. ISBN 80-7251-070-3.

¹⁶⁶ Srov. Tamtéž s. 44.

¹⁶⁷ Srov. Tamtéž s. 44.

¹⁶⁸ Srov. Koncepce prevence kriminality Jihočeského kraje na období 2009-2011. [online]. [cit. 2010-02-28]. Dostupné z: <[http://www.kraj-jihocesky.cz/index.php?par\[id_v\]=1460&par\[lang\]=CS](http://www.kraj-jihocesky.cz/index.php?par[id_v]=1460&par[lang]=CS)>

prevenci kriminality ve svém regionu. Zároveň je kontaktní osobou pro Odbor prevence kriminality Ministerstva vnitra, pro Policii ČR a pro manažery prevence kriminality měst a obcí.¹⁶⁹

Program prevence kriminality Ministerstva vnitra se zaměřuje na mládež v několika oblastech:

První oblastí je podpora praktické realizace prevence kriminality ve městech s vysokou mírou trestné činnosti. Ministerstvo vnitra přímo podpořilo projekty občanských sdružení zabývajících se prevencí kriminality (např. linky důvěry pro mládež, krizové linky, střediska ohroženým dětem. Odbor prevence kriminality vytvořil koncepci projektu Centrum včasné intervence).¹⁷⁰

Druhá oblast se týká preventivní činnosti Policie ČR. Podstatný krok ve prospěch policejní prevence učinil v roce 1998 ministr vnitra, když konstituoval metodickou radu pro Preventivně informační skupiny Policie České republiky. Jejím prioritním úkolem bylo zpracovat zásady činnosti policejních preventivně informačních skupin. Tyto zásady (vydány jako interní akt řízení Policejního prezidia ČR č. 41/1999) se staly jedním ze základních východisek pro policejní práci v oblasti předcházení kriminalitě.¹⁷¹

Těžiště systému prevence (včetně prevence kriminality mládeže a prevence zneužívání návykových látek) je soustředěno na místní úroveň. Zkušenosti praxe ukazují, že rizikovými jednotlivci a skupinami, kriminogenními situacemi a opatřeními proti jednotlivým druhům trestné činnosti, ale i oběťmi trestných činů a pocitem bezpečí občanů se mohou v praxi zabývat nejefektivněji města a obce, resp. jejich místní úřady, místní instituce a místní občané.¹⁷²

Obce jsou hlavním klíčovým subjektem při zavádění a realizaci preventivních opatření na místní úrovni.

Na kriminalitu mládeže, která je páchána v obci v určitém místě a v určitém čase může obecní zastupitelstvo (situačně) preventivně reagovat obecně závaznými

¹⁶⁹ Srov. Koncepce prevence kriminality Jihočeského kraje na období 2009-2011. [online]. [cit. 2010-02-28]. Dostupné z: <[http://www.kraj-jihocesky.cz/index.php?par\[id_v\]=1460&par\[lang\]=CS](http://www.kraj-jihocesky.cz/index.php?par[id_v]=1460&par[lang]=CS)>.

¹⁷⁰ Srov. ZOUBKOVÁ, I. *Kontrola kriminality mládeže*. 1. vydání. Dobrá Voda u Pelhřimova: Aleš Čeněk, 2002. s. 121. ISBN 80-86473-08-2.

¹⁷¹ Srov. Tamtéž s. 121.

¹⁷² Srov. Tamtéž s. 130.

vyhláškami. Obce tak mohou k zabezpečení místních záležitostí veřejného pořádku stanovit, které činnosti (pokud by mohly narušit veřejný pořádek v obci nebo být v rozporu s dobrými mravy, ochrannou bezpečností, zdravím a majetku) lze vykonávat pouze ve stanovených místech a v určitém čase, nebo stanovit, že na některých místech v obci jsou takové činnosti zcela zakázány.¹⁷³

Pokud se obecní (městské zastupitelstvo) rozhodne, že se chce místní prevenci kriminality věnovat systematicky a dlouhodobě, může zřídit při obecním (městském) zastupitelstvu komisi pro prevenci kriminality. Tu by měli tvořit představitelé státních i nestátních institucí a jednotliví odborníci na prevenci kriminality.¹⁷⁴

1. 9 Spolupráce Policie ČR s dalšími institucemi

Při předcházení, odhalování a dokumentování kriminality dětí a trestné činnosti páchaná na mládeži se Policie ČR řídí Závazným pokynem policejního prezidenta č. 8 ze dne 21. 1. 2002. Tento pokyn upravuje systém práce a postupy příslušníků Policie ČR při odhalování a dokumentování kriminality dětí a trestné činnosti páchané na mládeži. Policisté, kteří se specializují na uvedenou trestnou činnost související s mládeží, pak spolupracují s pracovníky orgánů sociálně-právní ochrany dětí, zdravotnických zařízení a pracovníky školství.

Uvedená spolupráce je uskutečňována od nejnižších obvodních oddělení, přes preventivní programy jednotlivých Územních odborů Policie ČR, Krajských ředitelství Policie ČR až k celorepublikovému odboru prevence kriminality na Policejním prezidiu.

Policisté zařazení na obvodních odděleních v rámci výkonu služby spolupracují se starosty jednotlivých obcí v teritoriu jejich obvodního oddělení. Jedná se o velmi významnou spolupráci, neboť je zde řešen aktuální stav kriminality a jsou zde rozebírány konkrétní záležitosti a potřeby občanů. Tento proces spolupráce je realizován na základě projektu „Community policing“.

¹⁷³ Srov. ZOUBKOVÁ, I., NIKL, J., ČERNÍKOVÁ, V. *Kriminalita mládeže*. 1. vydání. Praha: Policejní akademie České republiky, 2001. s. 53. ISBN 80-7251-070-3.

¹⁷⁴ Srov. Tamtéž s. 53.

Projekt Community policing se zaměřuje na policejní práci orientovanou na službu veřejnosti. Jedná se o soubor policejních přístupů, které dokážou identifikovat a pojmenovat problémy v oblasti veřejného pořádku.

Spolupráce Policie ČR a resortu školství je realizována v rámci prevence sociálně patologických jevů, a mnohdy i při řešení problémů, které vznikají v souvislosti s těmito jevy ve školách a školských zařízeních. Školy a školská zařízení by v rámci preventivních programů a projektů měly být v kontaktu s Preventivními informačními skupinami Policie ČR, které jsou zřizovány při krajských ředitelstvích a pracovištích územních odborů Policie ČR.

Policisté se snaží formou besed a přednášek ve školách působit na žáky a co nejvíce je informovat o riziku, které kriminalita mládeže s sebou přináší. Tyto přednášky jsou vedeny jak na I. stupni, kde jsou děti seznámeny s tím, jak se mají chovat v silničním provozu, jaká mají svá práva a povinnosti, tak i na II. stupni, kde se přednášky týkají již samotné kriminality dětí a mládeže, prevence drogových závislostí včetně současných problémů, jako jsou záškoláctví, šikana a drobné krádeže.

Na středních školách jsou pak přednášky zaměřeny především na problematiku projevu násilí, omamných a psychotropních látek, patologického hráčství, týrání a sexuální zneužívání. Cílem přednášek je seznámit studenty se zásadou trestní odpovědnosti, postižitelnosti za protiprávní jednání, druhy trestů a ochranných opatření.

V rámci přednášek není zapomínáno ani na seniory. Obsahem těchto přednášek je především problematika ochrany majetku, jak se mají senioři chránit před některými trestnými činy jako je krádež, podvod, týrání a v současné době i zneužívání seniorů v rodině.

Policie ČR dále velmi úzce spolupracuje s orgány sociálně-právní ochrany dětí, kdy na základě Závazného pokynu policejního prezidenta č. 86 ze dne 26. 6. 2009 předává těmto orgánům údaje týkající se závadového jednání ze strany mládeže nebo jednání proti mládeži. Orgánům sociálně-právní ochrany dětí mohou být předány pouze údaje potřebné pro účely sociálně-právní ochrany dětí. Tento orgán pak následně zpracuje vlastní zprávu o rodinných poměrech závadové osoby, kdy tato je součástí spisového materiálu policie.

Mezi další orgány, se kterými Policie ČR spolupracuje je Probační a mediační služba, kdy tento orgán prostřednictvím probačního úředníka provádí dohled nad mladistvým a pravidelně sleduje jeho chování v rodině a způsob výchovného působení rodičů na něj. Probační úředník rovněž kontroluje dodržování uloženého probačního programu a výchovných povinností a omezení uložených mladistvému soudem pro mládež a v přípravním řízení státním zástupcem.

2. CÍL PRÁCE A HYPOTÉZY

2.1 Cíl práce

Cílem práce je provést rozbor příčin a podmínek vzniku kriminality mládeže (nezletilých a mladistvých) za pomoci dostupné literatury. Na základě vyhodnocení statistických dat Centrály informatiky a analytických procesů Policejního prezidia ČR, Služby kriminální policie a vyšetřování Praha specifikovat strukturu a četnost trestné činnosti mládeže (nezletilých a mladistvých) v České republice a v prachatickém regionu a tyto porovnat.

2.2 Hypotézy

Kriminalita mládeže je v současné době jeden ze závažných sociálně patologických jevů, na který mají vliv různé faktory, ať již samotná společnost, nebo rodina. Na základě daného cíle jsem zvolil dvě hypotézy:

- 1. Hypotéza – V prachatickém regionu dochází ve sledovaném období tj. od roku 1997 až 2007 ke snižování nápadu trestné činnosti mládeže (nezletilých a mladistvých).
- 2. Hypotéza – Mládež (nezletilí a mladiství) jak v České republice, tak i v prachatickém regionu páchají méně závažné trestné činy (páchání společensky nebezpečných trestných činů, např. vraždy a loupeže je minimální).

3. METODIKA

K rozboru struktury a četnosti trestné činnosti mládeže (nezletilých a mladistvých) v České republice a v regionu prachaticka za období 1997 až 2007 byla použita statistická data Centrály informatiky a analytických procesů Policejního prezidia ČR, Služby kriminální policie a vyšetřování Praha. Na základě statistických dat které byly k dispozici, byl vytvořen přehled o vývoji trestné činnosti dětí a mládeže v České republice a prachatickém regionu za období 1997 – 2007.

4. VÝSLEDKY

Analýza vývoje trestné činnosti za sledované období 1997 až 2007 (dále jen sledované období) ukázala, že celkový trend vývoje kriminality jak u dospělých pachatelů, tak i u mládeže má klesající tendenci, když v roce 1997 bylo trestně stíháno **31 225** pachatelů – nezletilých a mladistvých a v roce 2007 to bylo pouze **10789** těchto pachatelů. Stejný vývoj byl za sledované období zaznamenán i v prachatickém regionu, kdy v roce 1997 bylo stíháno **124** mladistvých pachatelů a v roce 2007 to bylo již jenom **54** těchto pachatelů (viz. Tabulka č. 1).

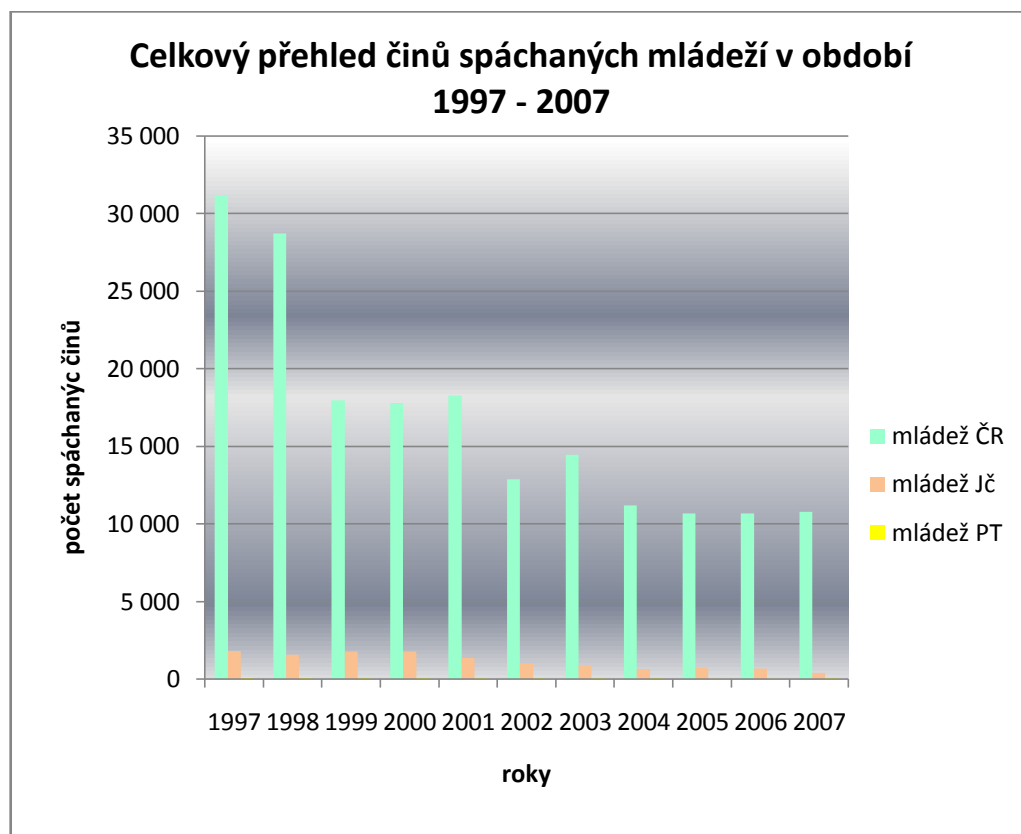
Tabulka č. 1: Porovnání přehledu trestné činnosti spáchané mládeží v ČR, Jihočeském kraji a prachatickém regionu

Počet trestně stíhaných pachatelů	ČR mládež	ČR celkem	Jih. kraj mládež	Jih. kraj celkem	Prachatice mládež	Prachatice celkem
1997	31225	403654	1836	19188	124	1106
1998	28729	425930	1579	20927	139	1356
1999	17978	426626	1791	20936	100	1397
2000	17804	391469	1782	20037	102	1441
2001	18305	358577	1391	18198	81	1249
2002	12883	372341	1019	17467	54	1149
2003	14471	357740	844	17198	85	1166
2004	11205	351629	660	17769	58	1126
2005	10700	344060	755	17966	48	1268
2006	10695	336446	690	17377	38	1104
2007	10789	357391	406	17071	54	1150

Zdroj: CIAP PP ČR, SKPV Praha

Porovnání celkového přehledu skutků spáchaných mládeží za sledované období je znázorněn v grafu č. 1, kde jsou porovnány počty skutků spáchaných mládeží mezi Českou republikou, Jihočeským krajem a prachatickým regionem. Z grafu je patrné, že za sledované období dochází k poklesu trestné činnosti mládeže ve všech sledovaných lokalitách (ČR, Jihočeský kraj, prachatický region viz. Graf č. 1).

Graf č. 1



Ve snaze o dosažení lepší přehlednosti spáchaných trestných činů na území prachatického regionu byl vytvořen graf č. 2, který vychází z dat tabulky č. 3. Tedy 1% spáchaných trestných činů na území ČR bylo zjištěno v prachatickém regionu.

Za sledované období bylo mládeží (nezletilými a mladistvými) spácháno celkem **171 148** skutků v České republice, v Jihočeském kraji bylo spácháno **11 870** skutků a v prachatickém regionu bylo spácháno **883** skutků (viz. Tabulka č. 2).

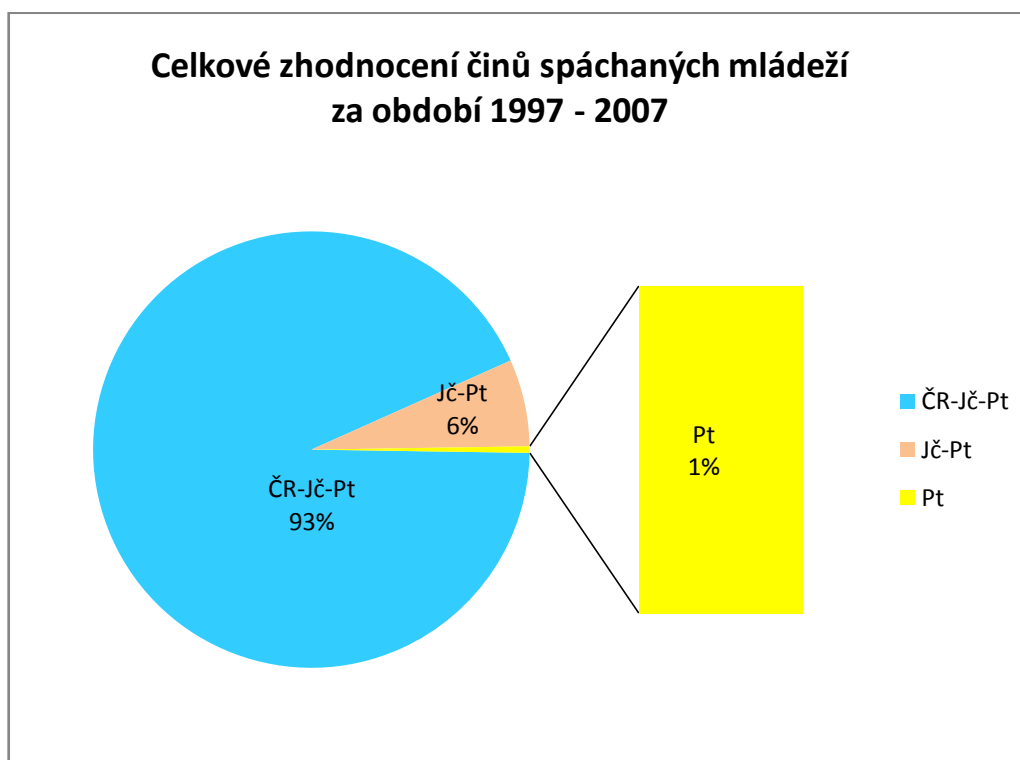
Tabulka č. 2: Trestná činnost mládeže v období 1997 – 2007

Mládež	ČR	Jč	Pt
celkem za období 1997 - 2007	171148	11870	883

Zdroj: CIAP PP ČR, SKPV Praha

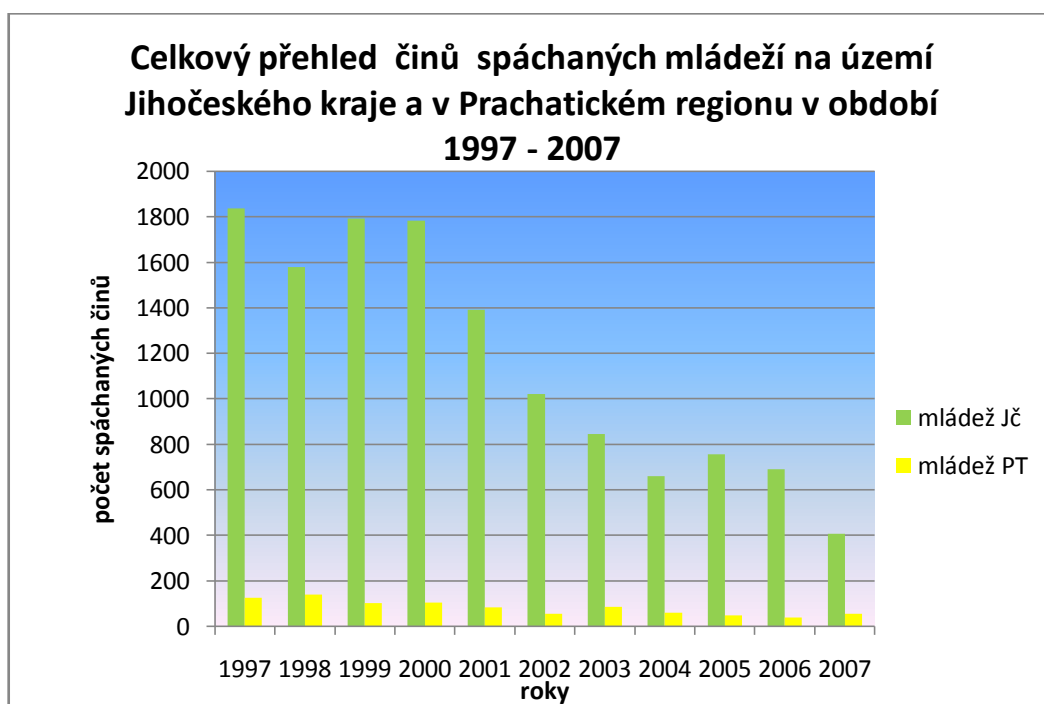
Porovnání počtu spáchaných skutků mládeží (nezletilými a mladistvými) za sledované období ukazuje graf č. 2.

Graf č. 2



V prachatickém regionu je pácháno v porovnání s celkovým počtem všech spáchaných trestných činů v Jihočeském regionu velmi málo trestných činů touto skupinou pachatelů za sledované období. Nejvíce trestných činů bylo zaznamenáno v letech 1997, 1999 a 2000. Od roku 2000 dochází v obou regionech (jihočeský a prachatický) k poklesu trestné činnosti mládeže (viz. Graf č. 3).

Graf č. 3



V prachatickém regionu jsou pachatelé ve věkové hranici do 15 let nejčastěji páchány majetkové trestné činy, nejvíce jich bylo spácháno v roce 1998, kdy tito pachatelé spáchali celkem **39** těchto trestných činů, nejméně jich spáchaly v roce 2006. V roce 1999 bylo zaznamenáno celkem **8** skutků označených jako ostatní kriminální trestný činy (výtržnictví, sprejství, ohrožování mravní výchovy mládeže, šíření toxikomanie, týrání zvířat, ohrožení pod vlivem návykové látky, opilství, atd. viz. Tabulka č. 3).

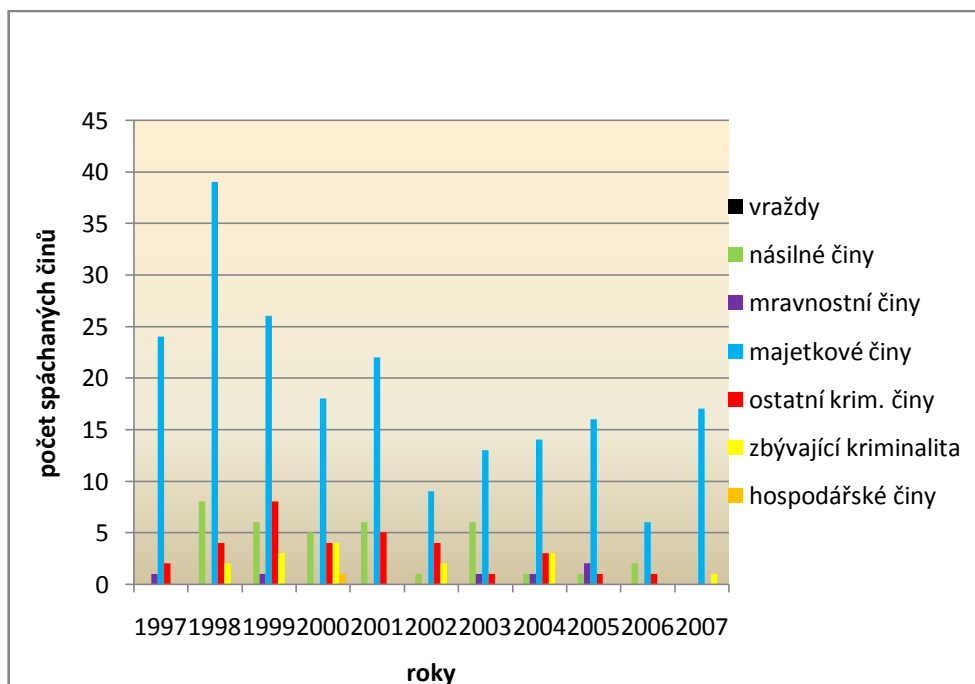
Tabulka č. 3: Vývoj jednotlivých druhů trestné činnosti nezletilých pachatelů v prachatickém regionu za období 1997 - 2007

Nezletilí	pachatelé do 15 let										
	1997	1998	1999	2000	2001	2002	2003	2004	2005	2006	2007
vraždy	0	0	0	0	0	0	0	0	0	0	0
násilné činy	0	8	6	5	6	1	6	1	1	2	0
mravnostní činy	1	0	1	0	0	0	1	1	2	0	0
majetkové činy	24	39	26	18	22	9	13	14	16	6	17
ostatní krimi. činy	2	4	8	4	5	4	1	3	1	1	0
zbývající kriminalita	0	2	3	4	0	2	0	3	0	0	1
hospodářské činy	0	0	0	1	0	0	0	0	0	0	0

Zdroj: CIAP PP ČR, SKPV Praha

Vývoj trestné činnosti u skupiny pachatelů do 15 let za sledované období zaznamená graf č. 4.

Graf č. 4 Vývoj trestné činnosti pachatelů do 15 let na území prachatického regionu za období 1997 - 2007



U kategorie mladistvých pachatelů bylo nejvíce skutků rovněž zaznamenáno u skupiny majetkových trestných činů, kdy nejvíce těchto činů bylo spácháno v roce 1997 a to celkem **76** a nejméně v roce 2005, kdy to bylo **11** pachatelů. U skupiny ostatních trestných činů (výtržnictví, sprejerství, ohrožování mravní výchovy mládeže, šíření toxikomanie, ohrožení pod vlivem návykové látky, opilství, atd.) bylo zaznamenáno nejvíce v roce 1997, kdy to bylo **6** skutků a nejméně v roce 2001, kdy to byl **1** skutek. Nárůst byl zaznamenán v kategorii zbývající kriminalita (ublížení na zdraví z nedbalosti, týrání zvířat, šíření poplašné zprávy atd.), kdy došlo od roku 2003 k nárůstu těchto trestných činů a maximum bylo v roce 2007, kdy bylo spácháno **8** těchto skutků. Rovněž bylo zaznamenáno u této skupiny pachatelů i páčání hospodářských trestných činů za sledované období (viz. Tabulka č. 4).

Tabulka č. 4: Vývoj jednotlivých druhů trestné činnosti mladistvých pachatelů v prachatickém regionu za období 1997 - 2007

	mladiství 15-18 let										
Mladiství	1997	1998	1999	2000	2001	2002	2003	2004	2005	2006	2007
vraždy	0	0	0	0	0	0	0	0	0	0	0
násilné činy	10	5	7	9	2	4	4	3	5	2	2
mravnostní činy	0	0	1	0	1	3	0	1	6	0	0
majetkové činy	76	73	45	45	44	24	53	24	11	17	20
ostatní krimi. činy	6	5	2	8	1	4	3	4	2	3	4
zbývající kriminalita	3	3	1	7	0	1	0	3	3	5	8
hospodářské činy	2	0	0	1	0	2	1	1	1	2	2

Zdroj: CIAP PP ČR, SKPV Praha

Ze statisticky zpracovaných dat za rok 1997 pro prachaticko je zřejmé, že v tomto období nezletilí spáchali **24** majetkových trestných činů a to dokonce **1** mravnostní trestný čin. V tomto roce bylo ze strany mladistvých spácháno rovněž nejvíce majetkových trestných činů, a to **76**. Celkem bylo spácháno **124** skutků (viz. Tabulka č. 5).

Tabulka č. 5: Počet skutků spáchaných v prachatickém regionu nezletilými a mladistvými pachateli v roce 1997

1997	Prachatice		
	nezletilí	mladiství	celkem Prachatice
vraždy	0	0	0
násilné činy	0	10	125
mravnostní činy	1	0	6
majetkové činy	24	76	665
ostatní krimi. činy	2	6	89
zbývající kriminalita	0	3	89
hospodářské činy	0	2	110
celkem	27	97	1106
	CELKEM	124	

Zdroj: CIAP PP ČR, SKPV Praha

V roce 1998 nezletilí spáchali nejvíce majetkových trestných činů a to celkem **39** skutků a dále se nejvíce podíleli na násilné trestné činnosti, kdy bylo spácháno celkem **8** těchto skutků. Celkem bylo spácháno **139** skutků (viz. Tabulka č. 6).

Tabulka č. 6: Počet skutků spáchaných v prachatickém regionu nezletilými a mladistvými pachateli v roce 1998

1998	Prachatice		
	nezletilí	mladiství	celkem Prachatice
vraždy	0	0	1
násilné činy	8	5	130
mravnostní činy	0	0	7
majetkové činy	39	73	814
ostatní krimi. činy	4	5	86
zbývající kriminalita	2	3	109
hospodářské činy	0	0	199
celkem	53	86	1356
	CELKEM	139	

Zdroj: CIAP PP ČR, SKPV Praha

V roce 1999 nezletilí pachatelé spáchali **8** ostatních trestných činů a u mladistvých došlo ke spáchání pouze **2** ostatních trestných činů. Celkem bylo spácháno v prachatickém regionu **100** skutků (viz. Tabulka č. 7).

Tabulka č. 7: Počet skutků spáchaných v prachatickém regionu nezletilými a mladistvými pachateli v roce 1999

1999	Prachatice		
	děti	mladiství	celkem Prachatice
vraždy	0	0	2
násilné činy	6	7	115
mravnostní činy	1	1	17
majetkové činy	26	45	778
ostatní krimi. činy	8	2	128
zbývající kriminalita	3	1	116
hospodářské činy	0	0	226
celkem	44	56	1397
	CELKEM	100	

Zdroj: CIAP PP ČR, SKPV Praha

V roce 2000 nezletilí spáchali celkem **18** majetkových trestných činů a mladiství celkem 45 těchto trestných činů, dále mladiství spáchali **9** násilných trestných činů. Celkem bylo spácháno **102** skutků (viz. Tabulka č. 9).

Tabulka č. 9: Počet skutků spáchaných v prachatickém regionu nezletilými a mladistvými pachateli v roce 2000

2000	Prachatice		
	nezletilí	mladiství	celkem Prachatice
vraždy	0	0	2
násilné činy	5	9	98
mravnostní činy	0	0	9
majetkové činy	18	45	828
ostatní krimi. činy	4	8	102
zbývající kriminalita	4	7	95
hospodářské činy	1	1	247
celkem	32	70	1441
	CELKEM	102	

Zdroj: CIAP PP ČR, SKPV Praha

V roce 2001 nezletilí spáchali celkem **6** násilných trestných činů, kdy mladiství za tento rok spáchali pouze **2** násilné trestné činy. Celkem bylo spácháno **81** skutků (viz. Tabulka č. 10).

Tabulka č. 10: Počet skutků spáchaných v prachatickém regionu nezletilými a mladistvými pachateli v roce 2001

2001	Prachatice		
	nezletilí	mladiství	celkem Prachatice
vraždy	0	0	0
násilné činy	6	2	96
mravnostní činy	0	1	4
majetkové činy	22	44	749
ostatní krimi. činy	5	1	94
zbývající kriminalita	0	0	124
hospodářské činy	0	0	178
celkem	33	48	1249
	CELKEM	81	

Zdroj: CIAP PP ČR, SKPV Praha

V roce 2002 nezletilí spáchali v kategorii majetkových trestných činů **9** těchto činů, což bylo nejméně za celé sledované období. Došlo k poklesu u majetkové trestné činnosti v kategorii mladistvých pachatelů, kdy bylo zaznamenáno **24** skutků. V uvedeném roce dochází i k celkovému poklesu trestné činnosti, bylo zaznamenáno pouze **54** skutků (viz. Tabulka č. 11).

Tabulka č. 11: Počet skutků spáchaných v prachatickém regionu nezletilými a mladistvými pachateli v roce 2002

2002	Prachatice		
	nezletilí	mladiství	celkem Prachatice
vraždy	0	0	2
násilné činy	1	4	100
mravnostní činy	0	3	13
majetkové činy	9	24	638
ostatní krimi. činy	4	4	94
zbývající kriminalita	2	1	131
hospodářské činy	0	2	162
celkem	16	38	1149
	CELKEM	54	

Zdroj: CIAP PP ČR, SKPV Praha

V roce 2003 byl zaznamenán u skupiny nezletilých pouze **1** skutek u kategorie ostatní trestné činy, u kategorie mladistvých dochází opětovně k nárůstu majetkové trestné činnosti a to na **53** skutků. Celkem bylo spácháno **85** skutků (viz. Tabulka č. 11).

Tabulka č. 11: Počet skutků spáchaných v prachatickém regionu nezletilými a mladistvými pachateli v roce 2003

2003	Prachatice		
	nezletilí	mladiství	celkem Prachatice
vraždy	0	0	3
násilné činy	6	4	99
mravnostní činy	1	0	9
majetkové činy	13	53	712
ostatní krimi. činy	1	3	87
zbývající kriminalita	0	0	112
hospodářské činy	0	1	143
celkem	21	64	1166
	CELKEM	85	

Zdroj: CIAP PP ČR, SKPV Praha

V roce 2004 došlo ze strany nezletilých ke spáchání pouze **1** násilného trestného činu a u mladistvých došlo ke spáchání **3** těchto skutků. Celkem bylo spácháno **58** skutků (viz. Tabulka č. 12).

Tabulka č. 12: Počet skutků spáchaných v prachatickém regionu nezletilými a mladistvými pachateli v roce 2004

2004	Prachatice		
	nezletilí	mladiství	celkem Prachatice
vraždy	0	0	1
násilné činy	1	3	90
mravnostní činy	1	1	6
majetkové činy	14	24	636
ostatní krimi. činy	3	4	110
zbývající kriminalita	3	3	112
hospodářské činy	0	1	171
celkem	22	36	1126
	CELKEM	58	

Zdroj: CIAP PP ČR, SKPV Praha

V roce 2005 dochází u nezletilých k nárůstu majetkové trestné činnosti a to celkem **16** skutků a u mladistvých dochází k nejnižší trestné činnosti u této kategorie tj. majetkových trestných činů **11**. V tomto roce dochází i k celkovému poklesu trestné činnosti, bylo zaznamenáno pouze **48** skutků (viz. Tabulka č. 13).

Tabulka č. 13: Počet skutků spáchaných v prachatickém regionu nezletilými a mladistvými pachateli v roce 2005

2005	Prachatice		
	nezletilí	mladiství	celkem Prachatice
vraždy	0	0	0
násilné činy	1	5	79
mravnostní činy	2	6	11
majetkové činy	16	11	706
ostatní krimi. činy	1	2	119
zbývající kriminalita	0	3	103
hospodářské činy	0	1	250
celkem	20	28	1268
	CELKEM	48	

Zdroj: CIAP PP ČR, SKPV Praha

V roce 2006 došlo u nezletilých ke spáchání nejnižšího počtu majetkových trestných činů a to **6**, a u kategorie mladistvých pachatelů bylo zaznamenáno nejvíce skutků v kategorii majetkových a to **17**. V uvedeném roce došlo ke spáchání nejnižšího počtu skutků **38** (viz. Tabulka č. 14).

Tabulka č. 14: Počet skutků spáchaných v prachatickém regionu nezletilými a mladistvými pachateli v roce 2006

2006	Prachatice		
	nezletilí	mladiství	celkem Prachatice
vraždy	0	0	3
násilné činy	2	2	100
mravnostní činy	0	0	10
majetkové činy	6	17	568
ostatní krimi. Činy	1	3	119
zbývající kriminalita	0	5	157
hospodářské činy	0	2	797
celkem	9	29	1104
	CELKEM	38	

Zdroj: CIAP PP ČR, SKPV Praha

V roce 2007 u kategorie nezletilých pachatelů dochází k nárůstu majetkové trestné činnosti, bylo zaznamenáno **17** těchto skutků. U ostatní trestné činnosti nezletilých dochází k jejímu celkovému poklesu. U kategorie mladistvých pachatelů je zaznamenán nárůst trestné činnosti u kategorie zbývající kriminality a to **8** skutků. Celkem došlo ke spáchání **54** skutků (tabulka č. 15).

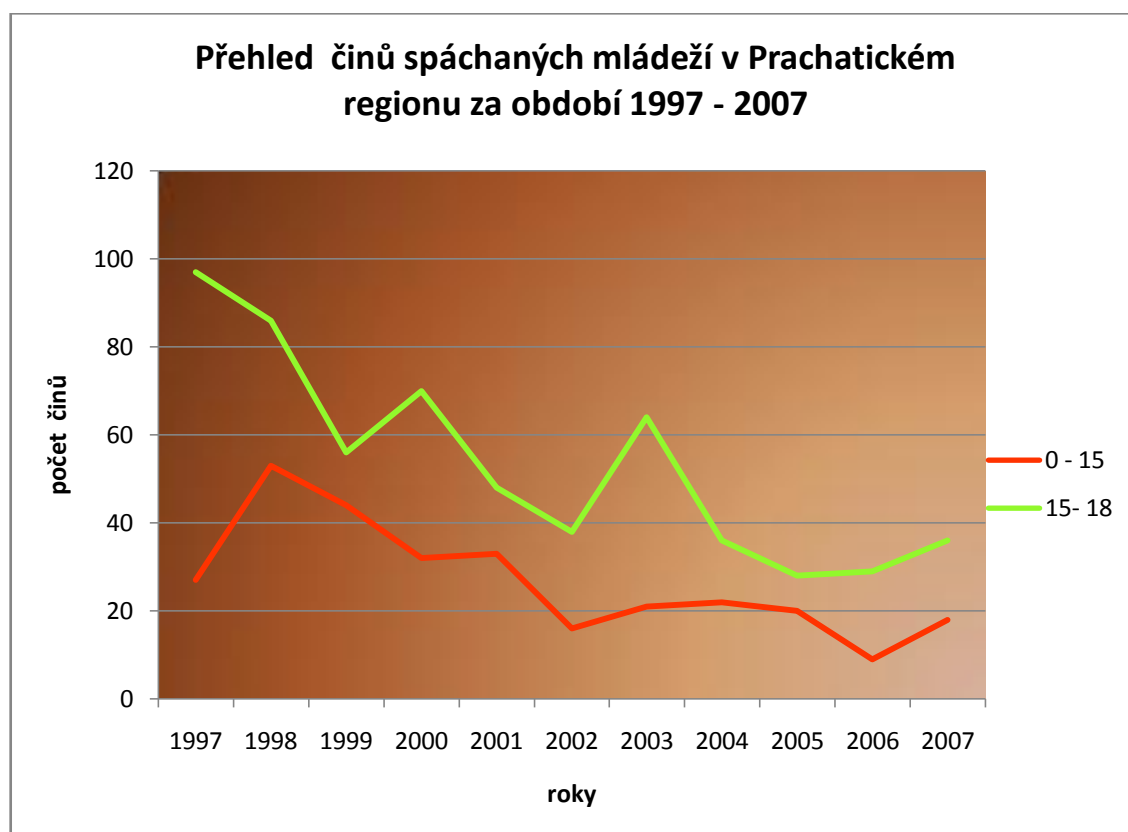
Tabulka č. 15: Počet skutků spáchaných v prachatickém regionu nezletilými a mladistvými pachateli v roce 2007

2007	Prachatice		
	nezletilí	mladiství	celkem Prachatice
vraždy	0	0	0
násilné činy	0	2	85
mravnostní činy	0	0	5
majetkové činy	17	20	629
ostatní krimi. Činy	0	4	89
zbývající kriminalita	1	8	198
hospodářské činy	0	2	143
celkem	18	36	1150
	CELKEM	54	

Zdroj: CIAP PP ČR, SKPV Praha

Vývoj trestné činnosti u kategorií nezletilých a mladistvých pachatelů za sledované období má klesající tendenci pouze u kategorie mladistvých pachatelů je postupné klesání doprovázeno zřetelnými výkyvy v roce 2000 a 2003 (viz. Graf č. 5).

Graf č. 5



5. DISKUSE

Na základě získaných údajů je zřejmé, že nejčastěji páchané trestné činy za sledované období ze strany nezletilých a mladistvých byly majetkové trestné činy, kdy se jednalo především o krádeže prosté (bez použití násilí), což mohly být krádeže kapesní, věci z aut, jízdních kol, motorových vozidel, krádeže v bytech atd. a dále pak se jedná o krádeže vloupáním, které jsou páchany za použití násilí a mezi tyto patří krádeže vloupáním do obchodů, výkladních skříní, do škol, do bytů, atd.

Mezi dalšími nejvíce páchanými trestnými činy mezi nezletilými a mladistvými v prachatickém regionu v období 1997 – 2007 jsou násilné trestné činy, kam patří především úmyslné ublížení na zdraví a rvačky.

K ostatním kriminálním trestným činům a zbývající kriminalitě, která byla zaznamenána v prachatickém regionu za sledované období mezi nezletilými a mladistvými, můžeme zařadit trestné činy poškozování cizí věci, výtržnictví, sprejerství, ohrožování mravní výchovy mládeže, šíření toxikomanie, ohrožení pod vlivem návykové látky, opilství, atd.

Pokud se jednalo o celkový vývoj trestné činnosti nezletilých a mladistvých v prachatickém regionu, tak tato trestná činnost byla nejvíce zaznamenána v roce 1998, kdy došlo ke spáchání 139 skutků.

Dle převládajícího názoru se státní orgány a instituce problému kriminality mládeže v současné době dost důsledně nevěnují. S tímto bych však nesouhlasil, neboť od roku 2000 došlo ke značnému poklesu kriminality nezletilých, kdy nejméně trestných činů bylo zaznamenáno v roce 2006. Policie ČR se snaží na delikvenci mládeže reagovat stále novými opatřeními, jako je specializace jednotlivých pracovníků na úseku zabývající se trestnou činností mládeže a trestnou činností páchanou na mládeži. Rovněž státní zástupci a soudci zařazení na úseku trestné činnosti páchané mládeží a na mládeži využívají všech prostředků, které jim současná legislativa umožňuje. U tohoto druhu kriminality by však měla hrát důležitou roli při výchově dítěte samotná rodina, kde se vytvářejí počátky poznání a chápání složitých vztahových otázek, jak jsem již uvedl v teoretické části bakalářské práce. Nedostatky výchovných stylů v rodině jsou

skryté a projevují se až většinou v kontaktu dítěte se společností. V neposlední řadě je zde důležitý i vztah školy a rodiny a jejich vzájemná spolupráce při formování osobnosti dítěte.

Z výsledků je zřejmé, že kriminalita nezletilých a mladistvých jak v rámci České republiky, tak Jihočeského kraje a prachatického regionu celkově klesá. Toto může být způsobeno dobrou preventivní činností všech orgánů, které se podílejí na vyhledávání a předcházení trestné činnosti nezletilých. Nemůžeme však vyloučit, že dochází k páchání kriminality, která není orgány Policie ČR odhalena a tudíž statisticky vyhodnocena.

6. ZÁVĚR

Trestná činnost nezletilých a mladistvých, tedy mládeže je v současné době jeden z mnoha závažných společenských jevů, se kterým je nutno se vypořádat. Cílem práce bylo na základě dostupných statistických dat zjistit a vyhodnotit vývoj kriminality u těchto kategorií pachatelů tj. nezletilých a mladistvých v prachatickém regionu v období 1997 – 2007 a tento porovnat s vývojem tohoto druhu kriminality v Jihočeském kraji a České republice.

Z vyhodnocených dat vyplynulo, že celkový vývoj tohoto druhu kriminality má za sledované období klesající tendenci a to nejenom v prachatickém regionu, ale i v celé České republice, tedy se potvrdila hypotéza, že u obou sledovaných skupin pachatelů, (nezletilých a mladistvých) má vývoj jejich kriminality klesající tendenci. Toto potvrdily výsledky získané z policejních statistik (viz. Kapitola 4).

Získané výsledky rovněž potvrdily i druhou hypotézu tj. skutečnost, že nezletilí a mladiství pachatelé jak v České republice, tak i v prachatickém regionu páchají méně závažné trestné činy. Za sledované období nebyl zaznamenán ani jeden případ spáchání brutálního trestného činu, jakým je například vražda u sledované skupiny pachatelů.

Téma práce je v současné době aktuální, neboť každá společnost by měla mít zájem o co nejúčinnějšího řešení týkající se problematiky kriminality dětí a mladistvých. I když získané výsledky z policejních statistik jsou optimistické – stále se snižující počet trestných činů spáchaných touto skupinou pachatelů, je nutné se touto skupinou zabývat a to zejména na úseku výchovy a prevence a to jak na centrální, tak i místní úrovni.

7. KLÍČOVÁ SLOVA

Agrese

Asociální chování

Kriminalita

Mladiství

Nezletilí

Prevence

8. SEZNAM POUŽITÝCH ZDROJŮ

Monografie

1. BEDNÁŘOVÁ, Z., PELECH, L. *Sociální práce na ulici, streetwork*. 1. vydání. Brno: Doplněk, 2000. 102 s. ISBN neuvedeno.
2. ČECHURA, J. *Kriminalita a každodennost v raném novověku*. 1. vydání. Praha: Argo, 2008. 366 s. ISBN 978-80-257-0049-5
3. ČÍRTKOVÁ, L. *Forenzní psychologie*. Vydání neuvedeno. Plzeň: Aleš Čeněk, 2004. 431 s. ISBN 80-86473-86-4.
4. FRANCEK, J. *Zločin a trest v českých dějinách*. 1. vydání. Praha: Rybka Publisher, 1999. 463 s. ISBN 80-86182-91-6.
5. GODDETOVÁ, E. *Umění jednat s dospívajícími*. 1. vydání. Praha: Portál, 2001. 144 s. ISBN 80-7178-492-3.
6. CHMELÍK, J., et al. *Mravnost, pornografie a mravnostní kriminalita*. 1. vydání. Praha: Portál, 2003. 201 s. ISBN 80-7178-739-6.
7. JEDLIČKA, R., KOŤA, J. *Analýza a prevence sociálně patologických jevů u dětí a mládeže*. 1. vydání: Praha: Karolinum, 1998. 169 s. ISBN 80-7184-555-8.
8. KOUDELKOVÁ, A. *Psychologické otázky delikvence*. 1. vydání: Praha: Victoria Publishing, 1995. 114 s. ISBN 80-7187-022-6.
9. KUČERA, M. *Rukověť pro poskytovatele a zadavatele sociálních služeb v oblasti problematiky dětí a mládeže*. 1. vydání. České Budějovice: Jihočeská univerzita v Českých Budějovicích, Zdravotně sociální fakulta, 2008. 250 s. ISBN 978-80-7394-064-5.
10. MATOUŠEK, O. *Dospívání chlapců v Čechách a na Moravě*. 1. vydání. Praha: Portál, 1997. 175 s. ISBN 80-7178-121-5.
11. MATOUŠEK, O., KROFTOVÁ, A. *Mládež a delikvence*. 2. vydání: Praha: Portál, 2003. 335 s. ISBN 80-7178-771-X.
12. NEŠPOR, K., CSÉMY L., PERNICOVÁ, H. *Prevence problémů působených návykovými látkami*. Praha: BESIP MV, 124 s. rok a ISBN neuvedeno.

13. NOVOTNÝ, O., ZAPLETAL, J., et al. *Kriminologie*. 2. vydání. Praha: ASPI, 2004. 451 s. ISBN 80-7357-026-2.
14. NOVOTNÝ, P. *Epidemie delikvence*. 1. vydání. Liberec: Dialog, 2006. 62 s. ISBN 80-86761-45-2.
15. SAK, P. *Proměny české mládeže*. 1. vydání. Praha: Petrklíč, 2000. 291 s. ISBN 80-7229-042-8.
16. SCHELLEOVÁ, I., et al. *Právní postavení mladistvých*. 1. vydání. Praha: Eurolex Bohemia, 2004. 250 s. ISBN 80-86432-82-3.
17. SUCHÝ, A. *Mediální zlo-mýty a realita, souvislost mezi sledováním televize a agresivitou u dětí*. 1. vydání. Praha: Triton, 2007. 168 s. ISBN 978-80-7254-926-9.
18. SUCHÝ, O., ŠVANCAR, Z. *Mládež a kriminalita*. 1. vydání. Praha: Melantrich, 1972. 272 s. ISBN nevedeno.
19. VÁGNEROVÁ, M. *Psychopatologie pro pomáhající profese*. 4. vydání. Praha: Portál, 2008. 870 s. ISBN 978-80-7367-414-4.
20. VAŇKOVÁ, M. *Děti a jejich problémy II, sborník studií*. Praha: Sdružení linka bezpečí, 2007. 130 s. ISBN 978-80-254-1372-2.
21. VEČERKA, K., HOLAS, J., et al. *Mladiství pachatelé na prahu tisíciletí*. 1. vydání. Praha: Kufr, 2002. 139 s. ISBN 80-7338-033-1.
22. ZEZULOVÁ, J. *Trestní zákonodárství nad mládeží*. 1. vydání. Brno: Masarykova univerzita, 1997. 247 s. ISBN 80-210-1643-4.
23. ZOUBKOVÁ, I. *Kontrola kriminality mládeže*. 1. vydání. Dobrá Voda u Pelhřimova: Aleš Čeněk, 2002. 231 s. ISBN 80-86473-08-2.
24. ZOUBKOVÁ, I., NIKL, J., ČERNÍKOVÁ, V. *Kriminalita mládeže*. 1. vydání: Praha: Policejní akademie České republiky, 2001. 89 s. ISBN 80-7251-070-3.

Články

25. BACHÁROVÁ, G. Rákoska, či dobré slovo? *Děti a my*. Praha: 2008, roč. 38, č. 1, s. 36-37. ISSN 0323-1879.

26. DOUBRAVA, L. Děti se nedopouštějí trestných činů, ale páchají provinění. *Učitelské noviny*. Praha: 2008. roč. 111, č. 8, s. 13. ISSN 0139-5718.
27. DVOŘÁKOVÁ, H. Graffiti-umění nebo delikvence? *Rodina a škola*. Praha: 2009. roč. LVI, č. 10, s. 24-25. ISSN 0035-7766
28. DOUBRAVA, L. Rizika spojovaná s mládežnickými sdruženími jsou zveličována. *Učitelské noviny*. Praha: 2009, roč. 112, č. 26, s. 10. ISSN 0139-5718.
29. KOCOURKOVÁ, J., HORT, V. Vražedné jednání dětských a adolescentních pachatelů. *Kriminalistický sborník*. Praha: 2004. č. 5, s. 28. ISSN neuvedeno.
30. MERTIN, V., GILLERNOVÁ, I. Nebezpečí schované v obrazovce. *Rodina a škola*. Praha: 2009, roč. LVI, č. 3, s. 14-15. ISSN 0035-7766.
31. VANĚČEK, M. Rizikové chování v dospívání. *Buletin Národní protidrogové centrály*. Praha: 2009, roč. XV, č. 4, s. 22-23. ISSN 1211-8834.
32. VESELÝ, J. O trestní odpovědnosti mládeže ve starém českém právu. *Věstník Československé společnosti pro právo trestní*. Ročník IX. č. 4. str. 101.

Internetové zdroje

33. CEJP, M., et.al. *Tvorba a realizace projektů prevence kriminality mládeže*. [online]. [cit. 2009-11-11]. Dostupné z: <http://prevence.cpvv.cz/images/stories/skoleni_1/skoleni_new/publikacefinalversion_szkv.pdf>.
34. ČECH, T. *Nežádoucí sociálně patologické projevy školních dětí*. [online]. 17.8.2005 [cit. 2009-11-11]. Dostupné z: <<http://www.zkola.cz/zkedu/rodiceaverejnost/socialnepatolgickejevvyajejichprevence/default.aspx>>.
35. HUBÁČKOVÁ, J. *Formy a následky psychického týrání, zneužívání a zanedbávání*. [online]. 16.8.2005 [cit. 2009-11-11]. Dostupné z: <<http://www.zkola.cz/zkedu/rodiceaverejnost/socialnepatolgickejevvyajejichprevence/default.aspx>>.
36. JELÍNEK, J. *K trestní odpovědnosti mladistvých*. [online]. [cit. 2009-06-09]. Dostupné z: <<http://aplikace.mvcr.cz/archiv/2008/casopisy/kriminalistika/2005/02>>.

37. KALENSKÁ, K. *Práva dětí od minulosti po současnost*. [online]. 21.5.2008 [cit. 2009-09-07]. Dostupné z: <<http://www.meredit.cz/kontent/view/258/76/>>.
38. Koncepce prevence kriminality Jihočeského kraje na období 2009-2011. [online]. [cit. 2010-02-28]. Dostupné z: <[http://www.kraj-jihocesky.cz/index.php?par\[id_v\]=1460&par\[lang\]=CS](http://www.kraj-jihocesky.cz/index.php?par[id_v]=1460&par[lang]=CS)>.
39. LAŠEK, J. *Psychická deprivace dítěte jako kriminogenní faktor*. [online]. 25.10.2006 [cit. 2009-11-11]. Dostupné z: <<http://www.zkola.cz/zkedu/rodiceaverejnost/socialnepatologickejevayejichprevence/delikvenceakriminalita/21912.aspx>>.
40. Mladiství jako speciální skupina. [online]. 23.8.2000 [cit. 2009-11-09]. Dostupné z: <<http://trestni.juristic.cz/35609/clanek/trest2>>.
41. ŠČERBA, F. *Sankcionování mladistvých*. [online]. [cit. 2009-06-23]. Dostupné z: <<http://aplikace.mvcr.cz/archiv2008/casopisy/kriminalistika/2005/02/>>.
42. VODÁKOVÁ, J. *Zneužívání v rodině*. [online]. 13.8.2009 [cit. 2009-11-11]. Dostupné z: <<http://www.zkola.cz/zkedu/rodiceaverejnost/socialnepatologickejevayejichprevence/default.aspx>>.
43. VYHNÁLEK, J. *Vliv násilí v médiích na vývoj dítěte*. [online]. 23.6.2005 [cit. 2010-02-10]. Dostupné z: <<http://rodina.cz/clanek4514.htm>>.