

Jihočeská univerzita v Českých Budějovicích

Zdravotně sociální fakulta

Syndrom zavrženého rodiče a jeho řešení v ČR

BAKALÁŘSKÁ PRÁCE

Vedoucí práce :
Mgr. Jitka Macháčková

Vypracovala :
Miloslava Benediktová

02.08.2010

Abstract

Parental Alienation Syndrome and its Solution in the Czech Republic

Parental Alienation Syndrome (PAS) is the psychic disorder that is present in children resulting from indoctrination coming from one parent towards a child when the child develops own scenario of belittling and rejecting the other parent without reasons and justification.

The Bachelor Work focuses on Parental Alienation Syndrome and its solution in the Czech Republic. It consists of the two major parts. The theoretical part briefly describes terms related to the problems of PAS and provides some options of its solution. In the second empirical part, I have focused on gaining the information of the current situation of dealing with the issue by workers at Social Departments in the communities with extended sphere of authority in the South Bohemia Region. It was the first goal. The second goal was to locate all the institutions, currently dealing with the solution of PAS in the South Bohemia Region. I decided to use one sample group and to achieve the goals, I chose the quantitative research. Further, I applied requesting method with using the questionnaire. I also set two hypotheses in correlation with the goals of the research. I set the hypotheses using the knowledge gained through my working experience of a worker in children's social and legal protection area.

The results of the research show that social workers of Municipal Authorities are familiar with PAS theoretically and they select forms of its solution according to their own knowledge. The range of forms for solving the issue also depends on their working experience gained through work with individual clients. There was created a list of current institutions dealing with the issue on the base of results coming from the questionnaire that could be useful for social workers of Municipal Authorities in general practice. Both goals were achieved.

The Hypothesis H1 was stated as following: *The workers of social-legal system protecting children are dealing with Parental Alienation Syndrome.* Our finding showed that the workers explain parents the possibilities of solving the issues legally, perform easy form of intermediation with both of parents, and interview the parent indoctrinating the child, and sometimes they interview the child as well. They also

recommend parents to contact some professional institution. Hypothesis H1 was confirmed.

Hypothesis H2 was stated as following: *Parental Alienation Syndrome is being solved in professional consulting institutions*. All social workers recommend the parents to look for a help of some professional institution and most of workers received positive feedback about solving the problem at the place. The hypothesis H2 was confirmed.

The Bachelor Work was supposed to show if, and which way the workers of Municipal Authorities in the South Bohemia Region are involved in solving the issue of Parental Alienation Syndrome. The results are addressed to professional communities and to all persons concerned with this psychosocial and legal issue.

Prohlášení

Prohlašuji, že jsem svoji bakalářskou práci na téma **Syndrom zavrženého rodiče a jeho řešení v ČR** vypracovala samostatně pouze s použitím pramenů a literatury uvedených v seznamu citované literatury.

Prohlašuji, že v souladu s § 47b zákona č. 111/1998 Sb. v platném znění souhlasím se zveřejněním své bakalářské práce, a to v nezkrácené podobě Zdravotně sociální fakultou – elektronickou cestou ve veřejně přístupné části databáze STAG provozované Jihočeskou univerzitou v Českých Budějovicích na jejích internetových stránkách, a to se zachováním mého autorského práva k odevzdanému textu této kvalifikační práce. Souhlasím dále s tím, aby toutéž elektronickou cestou byly v souladu s uvedeným ustanovením zákona č. 111/1998 Sb. zveřejněny posudky školitele a oponentů práce i záznam o průběhu a výsledku obhajoby kvalifikační práce. Rovněž souhlasím s porovnáním textu mé kvalifikační práce s databází kvalifikačních prací Theses.cz provozovanou Národním registrem vysokoškolských kvalifikačních prací a systémem na odhalování plagiátů.

V Českých Budějovicích 2.8.2010

Poděkování

Děkuji tímto vedoucí mé práce paní Mgr. Jitce Macháčkové za rady, cenné připomínky a metodické vedení. Dále děkuji své rodině za podporu a trpělivost v průběhu celého mého studia.

OBSAH

ÚVOD	9
1. SOUČASNÝ STAV	11
1.1 Rodina	11
1.1.1 Definice rodiny	11
1.1.2 Základní funkce rodiny	11
1.2 Rozvod	12
1.2.1 Rozhodování o výchově dítěte po rozvodu	13
1.2.2 Zájem dítěte	14
1.2.3 Možné typy úprav poměrů dítěte po rozvodu	14
1.2.3.1 Výhradní péče jednoho rodiče	15
1.2.3.2 Střídavá výchova	15
1.2.3.3 Společná výchova	16
1.2.4 Kontakt rodičů s dětmi a problémy s tím spojené.....	16
1.2.4.1 Právní rámec kontaktu dítěte s rodičem.....	17
1.3. Syndrom zavrženého rodiče jako důsledek rozvodu	18
1.3.1 Definice pojmu syndrom zavrženého rodiče.....	18
1.3.2 Polemika o terminologii	19
1.3.3 Příčiny vzniku a rozšíření syndromu zavrženého rodiče	20
1.3.4 Typy syndromu zavrženého rodiče a diagnostická kritéria.....	21
1.3.5 Bližší vysvětlení symptomatických projevů	23
1.4. Řešení syndromu zavrženého rodiče	25
1.4.1 Legislativní opatření	25
1.4.2 Sociálně právní poradenství	26
1.4.3 Rodinná mediace	27
1.4.4 Reintegrační centrum	29
2. CÍL PRÁCE A HYPOTÉZY	30
2.1 Cíl práce	30
2.2 Hypotézy	30

3. METODIKA VÝZKUMU	31
3.1 Použité metody a techniky výzkumu	31
3.2 Charakteristika souboru	31
4. VÝSLEDKY VÝZKUMU	32
5. DISKUSE	40
6. ZÁVĚR	45
7. KLÍČOVÁ SLOVA	48
8. SEZNAM POUŽITÝCH ZDROJŮ	49
9. PŘÍLOHY	53

Úvod

Povinnost všech respektovat rodičovství a dbát na ochranu dětí a rodiny je zakotvena v řadě mezinárodních i vnitrostátních právních norem. Avšak v oblasti rodinných a mezilidských vztahů hrají největší roli přirozené biologické instinkty a lidské emoce. Proto je rodinné právo velmi úzce spojeno s psychologií. Kromě právních norem je nutno brát v úvahu řadu norem morálních, které proklamují určité hodnoty, aniž by stanovovaly trest za jejich porušení. Velmi stará zásada hledání pravdy a spravedlnosti tvrdila, že *spravedlivé jsou věci tehdy, když můžeme zaměnit strany*.

V České republice je rozvod manželství běžnou záležitostí již několik desetiletí. Rozvodem končí téměř každé druhé manželství a velké množství dětí přichází každoročně o jednoho z rodičů. Negativní důsledky vysoké rozvodovosti se odrážejí ve všech společenských rovinách. Odpovědnost však nenesou jen rodiče, ale také společnost a stát se svými správními orgány a soudy, které nakonec ve věci péče o dítě rozhodují.

Cílem mé práce bylo zabývat se problematikou tzv. syndromu zavrženého rodiče. S touto problematikou jako jedním z možných následků individuální péče o dítě se setkávám při výkonu své profese sociálně právní ochrany dětí více než 8 let. Proto vím, jak je těžké hájit zájmy dětí a jak je důležitá znalost sociálně právního i psychologického poradenství. Výskyt tohoto jevu není v naší republice statisticky sledován, ale odborníci poukazují na fakt, že přibývá dětí s psychickými problémy plynoucími z porozvodových sporů jejich rodičů.

V teoretické části nejprve krátce popisují rodinu a její funkce, vysvětlují pojem rozvod a možné formy výchovy dítěte po rozvodu, což se vznikem syndromu zavrženého rodiče úzce souvisí. Dále se zabývám popisem jevu, který je v České republice stále diskutován. Název „syndrom zavrženého rodiče“ je českým ekvivalentem anglického pojmu *The Parental Alienation Syndrome - PAS*. Tvůrcem koncepce syndromu zavrženého rodiče je americký profesor dětské psychiatrie Dr. Richard A. Gardner, který tento pojem popsal v 80. letech XX. století jako psychickou poruchu dítěte, které je jedním rodičem manipulováno a v důsledku toho

bezdůvodně a neoprávněně odmítá kontakt s druhým rodičem. Mezi odborníky v České republice se problematikou syndromu zavrženého rodiče nejvíce zabýval PhDr. Eduard Bakalář, mj. překladatel a popularizátor Gardnerových publikací. Poslední kapitola teoretické části mé bakalářské práce je zaměřena na možná a zavedená řešení syndromu zavrženého rodiče.

V praktické části bakalářské práce jsou shrnuty, analyzovány a diskutovány výsledky dotazníkového šetření. To jsem zaměřila na zjištění, do jaké míry jsou s problematikou syndromu zavrženého rodiče obeznámeni a jaká jeho řešení volí pracovníci sociálně právní ochrany dětí na sociálních odborech městských úřadů v Jihočeském kraji a dále s jakými odbornými zařízeními spolupracují. Snažila jsem se ověřit a diskutovat informace, které jsou uváděny v odborných publikacích.

Znalost problematiky syndromu zavrženého rodiče je důležitá pro všechny pracovníky, kteří poskytují rodinám sociální, psychologické i právní poradenství, psychoterapii či mediaci v rozvodových a opatrovnických sporech. Srozumitelný, neutrální výklad jevu odcizení a zavržení je důležitý i pro laickou veřejnost. Dobrá informovanost odborné i laické veřejnosti o příčinách, projevech i důsledcích syndromu zavrženého rodiče je nezbytná k předcházení vzniku tohoto jevu i k mírnění jeho následků. Bylo by vhodné, aby výskyt tohoto – ve svých důsledcích pro společnost velmi nebezpečného jevu – byl sledován a následně mohla být přijata mezioborová opatření k jeho prevenci i řešení. Na tomto úkolu by se mohli podílet sociální pracovníci městských úřadů, kteří se s problematikou syndromu zavrženého rodiče setkávají tzv. v první linii.

1. Současný stav

1.1 Rodina

„Rodina je a zůstává, přes všechny dlouhodobé i pomíjivé proměny své vnější formy, prostředím klíčovým pro vývoj dětí“ (2).

1.1.1 Definice rodiny

Jednoznačná definice pojmu *rodina* je velmi problematická. Liší se podle přístupu různých vědních disciplin jako je sociologie, psychologie, právo nebo demografie (6). V nejšířším pojetí se jedná o společenství blízkých osob, mezi nimiž existují úzké vazby pokrevní, emoční, psychosociální, příbuzenské, ekonomické a další (28).

Podle psychologického slovníku je rodina *„společenská skupina osob spojená manželstvím nebo pokrevními vztahy, odpovědností a vzájemnou pomocí.“* Rodina nukleární zahrnuje pouze otce, matku a děti. Součástí rodiny širší je i další příbuzenstvo – prarodiče, strýcové, tety bratřenci, sestřenice apod. (12).

Rodina je podle J. Odehnala jakýmsi nejuniversálnějším socializačním činitelem, který poskytuje jedinci identifikační vzory, učí ho přijímat předpokládané mužské a ženské role. V procesu interakce učí jedince reagovat žádoucím způsobem a umožňuje mu praktické ověření získaných dovedností. Rodina reguluje chování jedince a poskytuje mu společensky žádoucí normy. Pod vlivem rodinného působení si jedinec formuje postoj k sobě samému, ke svému primárnímu okolí i ke společnosti obecně (37).

1.1.2 Základní funkce rodiny

Funkce rodiny se vyvíjí v souvislosti se společenskými změnami a proměnou kulturních faktorů, které ovlivňují postavení rodiny ve společnosti i vztahy uvnitř rodiny. Moderní rodina pozbyla některé ze svých funkcí, jiné funkce pouze ztratily, popř. získaly na důležitosti (6).

Mezi základní funkce rodiny patří funkce ekonomická – hmotné zajištění členů rodiny, výchovná – ta se v průběhu dějin měnila ve svém obsahu i rozsahu, funkce biologická, která se týká především rozmnožovacích procesů a uspokojování sexuálních potřeb. Poslední základní funkcí je funkce emocionální. Realizuje se na třech úrovních – mezi manželi, mezi rodiči a dětmi a mezi sourozenci (18).

Proto aby rodina plnila uvedené funkce, je třeba přítomnosti všech jejích členů. Vzhledem k dítěti tedy hlavně obou rodičů. Je všeobecně známo, že absence jednoho z rodičů je pro sociální i emocionální vývoj dítěte velmi škodlivá a snad se ani nemůže obejít bez následků. Pokud je rozpad rodiny neodvratitelný, je třeba udržet vztahy mezi oběma rodiči a dítětem na nejlepší možné úrovni, aby zůstalo zachováno co nejvíce z výše zmiňovaných funkcí (24).

1.2 Rozvod

Rozvod je jedním ze způsobů ukončení manželství, které může provést pouze soud na návrh některého z manželů, je-li manželství tak hluboce a trvale rozvráceno, že nelze očekávat obnovení soužití. Mají-li manželé nezletilé děti, nemůže být manželství rozvedeno, bylo-li by to v rozporu se zájmem těchto dětí, daným zvláštními důvody (14).

Rozvod je traumatická a velmi bolestná záležitost, která zanechává na všech zúčastněných dlouhodobé následky (6). Lidé se z rozvodu podle odhadů klinických pracovníků vzpamatovávají dva až pět let, u dětí je psychické zpracování rozvodu procesem trvajícím nejméně rok až dva (24).

Rodinným rozvratem a rozvodem je výrazně ovlivněn zdravý vývoj osobnosti dítěte, které rozvrat manželství rodičů výrazně prožívá. Četné výzkumy ukázaly, že neexistuje věk, ve kterém by dítě rodinným rozvratem netrpělo. Jde pouze o skutečnost, že reakce dítěte je jen v určitých obdobích vývoje jeho osobnosti různá podle věku a pohlaví (20).

Rozchod rodičů je vždy bolestný a neexistuje ideální porozvodový stav. Rodiče by měli hledat kompromisní řešení, které bude pro dítě nejméně ohrožující. Někdy to

může být péče otce, někdy matky, někdy střídavá péče. Nejhorší situace nastává v případech, kdy se rodiče nedohodnou, jsou ublížení, nenávistní. Dítě vnímá tyto pocity, i když mu je nikdo přímo nesděluje (47).

I Warshak se domnívá, že rozvodem děti hodně ztrácejí; kromě denního kontaktu s otcem přerušují někdy i styky s příbuznými ze strany otce, přestěhováním mohou také přijít o důvěrně známý domov a jeho okolí, kamarády, školu, i o svá domácí zvířata. Konvenční přístup udržování styku dítěte s druhým rodičem jednou za 14 dnů považuje Warshak přímo za krutý (38).

1.2.1 Rozhodování o výchově dítěte po rozvodu

Před rozhodnutím o ukončení manželství rodičů nezletilého dítěte upraví soud práva a povinnosti k dítěti pro dobu po rozvodu, zejména určí, komu bude dítě svěřeno do výchovy a jak se má každý z rodičů podílet na úhradě jeho potřeb. Rozhodnutí o úpravě výkonu rodičovské zodpovědnosti může být nahrazeno dohodou rodičů, která ke své platnosti potřebuje schválení soudem (14).

Při rozhodování o budoucí výchově sleduje soud především zájem dítěte a bere na zřetel životní poměry rodičů. Přihlíží k mnoha kritériím jejich osobnosti, zejm. k jejich výchovným předpokladům, schopnosti dohodnout se na výchově dítěte s druhým rodičem, k citové vazbě. Soud posuzuje i stabilitu budoucího výchovného prostředí, hmotné zabezpečení ze strany rodiče včetně ekonomických a bytových poměrů. V neposlední řadě přihlíží k citovým vazbám dítěte na širší rodinu. Při rozhodování dbá soud na to, aby bylo respektováno právo dítěte na péči obou rodičů a udržován co nejčastější a pravidelný styk s rodičem, jemuž nebude dítě svěřeno do výchovy. (14)

Roli prostředníka při uzavírání této dohody plní často orgán sociálně právní ochrany dětí, který zastupuje dítě jako kolizní opatrovník. Ten je dítěti soudně ustanoven v případech, kdy nemůže dítě zastoupit žádný z rodičů. (14). Všechny činnosti kolizního opatrovníka směřují k ochraně oprávněných zájmů dítěte a k obnovování narušených funkcí rodiny. Předním hlediskem sociálně právní ochrany je zájem a blaho dítěte. Postavení a pravomoc orgánu sociálně právní ochrany dětí je dána

zákonem č. 359/1999 Sb. (41). Výkon této činnosti je v rámci přenesené působnosti zajišťován obecními úřady, obecními úřady obcí s rozšířenou působností, krajskými úřady, Ministerstvem práce a sociálních věcí ČR a Úřadem pro mezinárodněprávní ochranu dětí (29).

1.2.2 Zájem dítěte

Uznávaný dětský psycholog Zdeněk Matějček ohledně základních potřeb dítěte řekl : „*Moderní věda objevila starou pravdu – dítě potřebuje lásku ! To však neznamená nějaké rozněžné hýčkání a rozmazlování. Dítě má mít ve svém prvním společenství hluboký pocit jistoty, že k někomu patří, kdo je neopustí, na koho se může spoléhat, kdo je prostě jeho.*“ (21).

Zájem dítěte je chráněn na základě čl. 3 Úmluvy o právech dítěte a musí být předním hlediskem při jakékoliv činnosti týkající se dětí, ať už ji vykonávají zákonodárné, soudní, správní orgány, veřejná či soukromá zařízení sociální péče či soukromé osoby (35).

Právní úprava ČR říká, že soudní rozhodnutí týkající se nezletilého dítěte musí brát v úvahu jeho zájem. Zákon o rodině (dále ZOR) výslovně zmiňuje povinnost zohlednit zájem dítěte např. při rozhodování o svěřením dítěte do výchovy rodičů (§ 26, odst. 4 ZOR), při svěřením dítěte do péče jiné osoby než rodiče (§ 45 ZOR), při úpravě styku s dítětem (§ 27, odst. 2 ZOR), při ukládání opatření (§ 43 ZOR) nebo při jakémkoliv zásahu do rodičovské zodpovědnosti (§ 44 ZOR). Porovnává-li soud zájem dítěte se zájmem rodiče, má být zájem dítěte vždy upřednostněn (14).

1.2.3 Možné typy úprav poměrů dítěte po rozvodu

Při rozhodování o rozvodu manželství může soud v nejlepším zájmu dítěte upravit jeho poměry takto : dítě může být svěřeno do výhradní péče jednoho z rodičů, do střídavé péče obou rodičů nebo do společné péče rodičů (14).

1.2.3.1 Výhradní péče jednoho rodiče

V převážné většině rozvodových řízení děti byly a stále jsou svěřovány do výhradní péče matek; tento společenský zvyk se vytvořil v historii relativně nedávno a není to žádný biologický imperativ. „Kult mateřství se v naší kultuře tak zakořenil, že většina soudů svěří dítě do péče otců jen v případě, kdy matka péči o děti hrubě zanedbává nebo je týrá. Zájem o svěřování dětí po rozvodu do péče otce se sice obecně zvýšil, ale podíl dětí žijících s otci se za posledních dvacet let podstatně nezměnil. Zůstává na hodnotě asi jedna ku deseti.“ (38). Bakalář k tomu dodává, že v ČR je každoročně do péče matek po rozvodu svěřeno asi 90% dětí a že tedy v tomto směru česká justice nedává otcům rovnou příležitost (2). Na druhé straně je třeba zdůraznit, že o svěření dětí do své péče žádá jen malé procento otců. Většina z nich souhlasí se svěřením dítěte do péče matky a zavazuje se přispívat na potřeby dětí dohodnutou částkou (8).

Pracovnice orgánů SPOD se často setkávají s případy, kdy otec přestane hradit výživné, protože mu matka neumožňuje kontakt s dítětem a matka odmítá dítě otci „půjčovat“, dokud není výživné řádně zapláceno. Rodiče kladou rovnítko mezi placení výživného a styk dítěte s rodičem, který jej nemá ve výchově. Na tyto vzájemné msty a naschvály doplácují nejvíce děti, které ztrácejí kontakt (nejčastěji) s otcem a někdy se dostávají společně s matkou do finanční tísně (33).

1.2.3.2 Střídavá výchova

Alternativu výchovy dítěte ve střídavé péči obou rodičů přinesla novela zákona o rodině v roce 1998. Pokud mají oba rodiče zájem dítě vychovávat a splňují předpoklady pro kvalitní výchovu dítěte, dokáží spolu v prospěch dítěte komunikovat, měl by soud rozhodnout právě o této možnosti (14). Střídavou péči charakterizuje výklad zákona o rodině jako svěření dítěte v určitém přesně vymezeném období do výchovy jednoho rodiče a v dalším časovém období do výchovy druhého rodiče. Soud současně vymezí práva a povinnosti obou rodičů v těchto střídajících se časových úsecích (6).

Dítě by takto mělo být chráněno před nepříznivými vlivy, které s sebou přináší výchova pouze jedním rodičem. V praxi se osvědčilo střídání časového intervalu po

měsíci. Kladnou stránkou takového uspořádání je, že dítě udržuje vztah s oběma rodiči a oba rodiče mu jsou k dispozici, u obou rodičů má také domov. Odpovědnost za dítě a jeho výchovu je rozložena mezi oba rodiče, takže nedochází k situaci že jeden rodič je přetížen požadavky na uspokojování potřeb dětí, kdežto s druhým rodičem dítě sdílí jen chvíle společné zábavy. Mezi negativa střídavé péče patří časté změny prostředí, kterým je dítě vystavováno. Její odpůrci argumentují tím, že dítě pro svůj harmonický vývoj potřebuje stálé a stabilní prostředí a časté změny mohou v dětech vyvolat nejistotu v otázkách svého zařazení a znemožnit tak navázání pevného a kvalitního vztahu alespoň s jedním z rodičů. (38).

1.2.3.3 Společná výchova

Podle Warshaka se společná péče o dítě vyznačuje vysokou mírou kooperace a flexibility, ve které rodiče vzájemně respektují důležitost toho druhého pro jejich dítě. Rozvod tuto skutečnost nemění. Mužům umožňuje vyhnout se povrchním vztahům k dítěti, které bývají typické pro „návštěvy“. Matkám společná péče ulehčuje břemeno plné odpovědnosti. Oběma rodičům však tento typ péče znemožňuje volbu bydliště a možnost stěhování (38). Dítě maximalizuje svůj kontakt s oběma rodiči, má zachování stability prostředí, neztrácí širší rodinu (29).

1.2.4. Kontakt rodičů s dětmi a problémy s tím spojené

Je-li dítě po rozvodu rodičů svěřeno do výhradní péče jednoho rodiče, kontakty dítěte s druhým z rodičů probíhají v mnoha případech na základě ústní nebo písemné dohody rodičů, která ke své platnosti nevyžaduje schválení soudem (14). Velmi často se však stává, že takováto soudně nevymahatelná dohoda přestane být rodiči z různých důvodů respektována a v kontaktu dítěte s rodičem, jemuž nebylo svěřeno do výchovy, nastávají problémy (21).

Jako problematický lze označit každý styk rodiče s dítětem, jehož průběh není v souladu s dohodou rodičů nebo soudním ustanovením. Tento stav není krátkodobý a je jím způsobována určitá forma újmy dětem i rodičům. Jedná se zvláště o ty případy, kdy rodič předávající dítě jej k předání nepřipraví včas, patřičně jej materiálně

nevybaví, pokouší se o manipulaci dítěte, druhého rodiče slovně či fyzicky napadá, ventiluje před dítětem své negativní emoce. Na straně rodiče, který dítě přebírá, dochází nejčastěji k nedodržování stanoveného času či se k převzetí dítěte nedostavuje, zpět jej předává pozdě nebo vůbec (3).

Někteří rodiče, (nejčastěji) otcové, jimž matky jejich dětí brání ve styku s dítětem, se často dopouštějí závažné chyby tím, že vyčkávají, doufají ve změnu „po dobrém“. Vymáhání kontaktu prostřednictvím odborníků nebo právní cestou odkládají. Vystavují tak sebe i dítě nebezpečí, že oslabení vztahu i případně matkou posilovaný a programovaný negativní postoj dítěte k otci se dostane do nevratného stádia. Pak bude nutno styk vzhledem k psychickému stavu dítěte opravdu omezit. Je tedy nezbytné hned po prvních zmařených setkáních jednat a razantně se domáhat svého práva účinným způsobem (39).

1.2.4.1 Právní rámec kontaktu dítěte s rodičem

Rodič, který nerespektuje (byť mimosoudní) dohodu nebo ustanovení soudu o úpravě styku dítěte s jedním z rodičů, se tím dopouští závažného porušení dohody (44), případně maření soudního rozhodnutí, v krajním případě trestného činu únosu (45).

Styk s dítětem, který je upraven soudním rozhodnutím nebo dohodou rodičů soudem schválenou, lze vymáhat výkonem rozhodnutí podle občanského soudního řádu (44). V případě, že byla bezvýsledně použita opatření směřující k výkonu rozhodnutí, je možné povinného rodiče trestně stíhat, protože bránění ve styku je trestným činem (45). Stejně jako maření soudního rozhodnutí, v úvahu připadá i trestný čin únosu. Opakované a bezdůvodné maření kontaktu oprávněného rodiče s dítětem může být kvalifikováno jako zásadní změna poměrů a je důvodem k novému rozhodnutí o výchově a případném svěřeni dítěte do péče druhého rodiče (14). Na psychické poškozování dítěte lze hledět jako na týrání svěřené osoby přičemž podmínkou není, aby u poškozeného dítěte vnikly následky na zdraví (45).

1.3 Syndrom zavrženého rodiče jako důsledek rozvodu

Syndrom zavrženého rodiče vzniká nejčastěji u dětí, jejichž rodiče se rozvádějí nebo se už rozvedli a napětí v jejich vztazích přetrvává (19). Jedná se o vztahové onemocnění, kdy závažný partnerský konflikt, rozchod či rozvod rodičů vede k narušení až úplné ztrátě vztahu dítěte k jednomu z rodičů. Svými důsledky traumaticky postihuje všechny členy rozpadlé rodiny, nejvíce ohrožuje psychosociální vývoj dítěte. To je dlouhodobě vystaveno velké frustraci, konflikt mezi rodiči nemůže vyřešit, ani se mu vyhnout (31).

1.3.1 Definice pojmu ‚syndrom zavrženého rodiče‘

Profesor Gardner poprvé zformuloval koncept The parental alienation syndrome - PAS v roce 1984, v průběhu let jej dále upřesňoval, zejména závěry výzkumů. Dnešní definice zní : „*Syndrom zavrženého rodiče (SZR) je porucha, která vzniká primárně v souvislosti se spory o dítě při rozchodu rodičů. Základním projevem syndromu jsou postoje a chování dítěte, jimiž průběžně ponižuje jednoho rodiče a to bez reálného opodstatnění. Jde o výsledek 1) programování indoktrinujícího rodiče (provádějícího druh brainwashingu) a současně i 2) vlastního přispívání dítěte ke zlořečení cílového, později zavrženého rodiče. Pokud se však jednalo/jedná o skutečné zanedbávání či zneužití dítěte rodičem, pak nepřátelství dítěte může být oprávněné. V takovém případě nelze city a postoje dítěte vysvětlovat mechanismy syndromu zavrženého rodiče*“ (10).

Bakalář cituje Koeppela a Kodjoe: „*O syndromu zavrženého rodiče hovoříme, dojde-li k vypěstování nekompromisně kladného příklonu dítěte k jednomu – tomu hodnému, milovanému – rodiči a současně k nekompromisnímu zavržení rodiče druhého, toho zlého, nenáviděného. Děje se tak v rámci rodičovských sporů o svěřením dítěte nebo o styk s dítětem*“ (3).

Důsledky působení syndromu zavrženého rodiče (dále jen SZR) naplňují definici týrání dítěte tak, jak ji formulovali Dunovský a spoluautoři, kdy se jedná o jakékoliv cílené, preventabilní, vědomé a někdy i nevědomé jednání rodiče anebo jiné osoby vůči dítěti, jež poškozují především duševní, tělesný i společenský stav a vývoj dítěte,

v krajním případě způsobuje jeho smrt. Takové jednání je v dané společnosti odmítané a nepřijatelné (9) .

Přední český odborník, psycholog Eduard Bakalář tvrdí, že syndrom zavrženého rodiče nás přivádí i k filosofii výchovy. Děti by neměly mít volnost hanobit a ponižovat své rodiče, ve výchově musí být odpovědnost a musí být vyvozovány důsledky. Taková je historie světa. Bez odpovědnosti a bez schopnosti přijmout důsledky civilizovaná společnost nemůže existovat. Děti postižené syndromem zavrženého rodiče jsou programovány k tomu, aby byly necivilizované a dokonce psychopatické. To se negativně promítne do dalších oblastí dětského života: do vztahů doma, v sousedství, ve škole a samozřejmě i do jejich dospělého života (5).

1.3.2 Polemika o terminologii

Překlad termínu ‚syndrom zavrženého rodiče‘ vyvolal u řady odborníků polemiku. Vargová se domnívá, že by bylo vhodnější používat v překladu názvu tohoto syndromu termín *odcizení* místo *zavržení*, jelikož lépe vystihuje význam slova *alienation* v původním názvu. Na svoji podporu cituje J. Fabíkovou: *„Zavržení totiž v sobě obsahuje vědomé a jednostranné zapuzení nějakého člověka, většinou spojené s morálním odsouzením. Je to výraz expresivní, emocionálně zbarvený, často moralizující, s výrazně negativní konotací. Tyto negativní emoce pak často vyvolává i u těch, kterých se tato problematika týká nebo se jí zabývají, tj. u rodičů, dětí, odborníků, veřejnosti a médií. Odcizení je proti tomu proces probíhající většinou obousměrně. Lidé, kteří nemají možnost kontaktu, se odcizují, a to jak dítě vůči rodiči, tak i rodič vůči dítěti“* (36).

Na zastaralou a vědecky nesprávnou metodiku upozorňuje lékař Vojtěch Thon, který se mj. domnívá, že z odborného hlediska medicínského, psychologického a soudní praxe je proto zejména pro soudní znalce a soudce pro jejich denní praxi a správnou informovanost nutno uvést, že je zcela jednoznačně odborně stanoveno, že syndrom zavrženého rodiče je naprosto nepřijatelný jako nepodložený a nejistý syndrom u soudu a že nesplňuje legislativní ani soudní požadavky na vědeckou evidenci. V této souvislosti Thon zdůrazňuje, že soudní znalci a soudci nejsou oprávněni používat

mezinárodně neuznávaný tzv. syndrom zavrženého rodiče, nesmějí ho v ČR zneužívat a musí dokázat definovat příčiny problémů na základě lege artis řádného komplexního vyšetření (34).

Za příklad neadekvátní medializace vztahového problému považuje používání Gardnerova pojmu Gjuríčová, která tvrdí, že nejde o žádnou lékařskou diagnózu, i když zdání medicínské serióznosti tento kontroverzní koncept vytváří, v mezinárodním seznamu diagnóz však neexistuje (11).

Syndrom zavrženého rodiče se zařazuje pod syndrom týraného a zanedbávaného dítěte – CAN (child abuse and neglect syndrome). Slovník sociální práce ho definuje jako týrání, především psychické, kdy je dítě uváděno do neřešitelných konfliktů loajality v rámci rodinných, zejm. porozvodových vztahů (23).

1.3.3 Příčiny vzniku a rozšíření syndromu zavrženého rodiče

Syndrom zavrženého rodiče je fenomén, který se objevil v souvislosti se zvýšenou rozvodovostí a se změnou v přístupu ke svěřování dětí do péče jednoho z rodičů. Problematika je spojena převážně se znemožňováním styku dítěte s tím rodičem, jemuž nebylo svěřeno do výchovy. Zcela bezproblémové vztahy k druhému rodiči jsou po rozvodu spíše výjimkou, proto se některé z projevů syndromu týkají většiny rozvodem zasažených dětí (3).

Richard A. Warshak - po prozkoumání rutinních přístupů ke svěřování dětí do výchovy převážně matek - vidí příčinu vzniku SZR v tom, že matky bývají přetíženy, ale výchovného potenciálu otců je využíváno velmi málo. Vztahy dětí k oběma rodičům tím trpí. Vznikem syndromu zavržení rodiče je nastolen nezákonný stav, neboť podle ustanovení § 35 zákona o rodině je dítě povinno své rodiče ctít a respektovat (38).

Konvenční porozvodové uspořádání uvrhne vztah otec – dítě do stavu velkého rozruchu a nejistot. Naše soudy institucionalizovaly druhořadý status těchto otců tím, že jim povolují jen minimální kontakt s jejich dětmi a jen minimální autoritu v dětských záležitostech. Jedna třetina všech dětí, které žijí se svými matkami samoživitelkami, se

nikdy se svým otcem neseťká. Jedna čtvrtina dětí se setkává se svým otcem méně než jednou měsíčně. Méně než jedna pětina dětí se setkává se svým otcem týdně (38).

Bakalář a spoluautoři uvádějí, že příčinou vzniku syndromu zavrženého rodiče je nezvládnutí vztahů v době rozvodu a hlavně po něm, kdy je dítě svěřeno do výhradní péče většinou matky. Rozvodem ztrácí dítě téměř vše, co s druhým rodičem souvisí, především výchovné a vzdělávací působení, část hmotného zabezpečení, faktickou pomoc. U dítěte se zabrzdí a zdeformuje emocionální vývoj – potlačením původně kladných emocí k nyní odmítanému rodiči dochází ke vzniku celé škály psychopatologických symptomů. Pokud je dítěti vštěpováno, že jedna polovina jeho genetické výbavy je ze závadného člověka, naruší se tím jeho sebedůvěra a sebehodnocení. Tím, že je dítěti odebrán vhodný a tolik potřebný model k převzetí sexuální role a identity, zabrzdí se a zdeformuje i jeho psychosociální vývoj. Dítěti jsou upřeny genealogické informace o zavrhovaném rodiči, které potřebuje ke zdravému vytváření své identity. Na základě širšího výzkumu byla statisticky prokázána vyšší pravděpodobnost nepříznivého vývoje dítěte žijícího bez svého biologického otce (2).

V soudním boji se aktivují horší stránky lidské povahy, jako je lež, nenávisť, pomsta, tvrdá manipulace jinými lidmi, popouzení dětí; jako vedlejší produkt zde vzniká i zhoubný SZR. Rozvod je velmi zraňující událost a adaptace na něj je složitý a dlouhodobý proces. Konfliktní jednání často pokračuje i po rozvodu, kdy si bývalí manželé „vyřizují účty“. Obvykle dochází ke vzájemnému napadání, pomlouvání, popouzení až programování dětí (10).

1.3.4 Typy syndromu zavrženého rodiče a diagnostická kritéria

R.A. Gardner identifikoval osm klíčových diagnostických kritérií SZR a podle intenzity rozlišuje tři jeho typy. Kritéria 1 - 8 a typy jsou zachyceny v přehledné tabulce níže. Tyto typické projevy syndromu se u dítěte nemusí projevovat všechny najednou.

Diferenciální diagnóza tří typů syndromu zavrženého rodiče			
symptomatické projevy	mírný	střední	těžký
1. Kampaň za degradaci rodiče	minimální	mírná až zřetelná	velmi intenzivní, velké šíře
2. Slabé, neodůvodněné či absurdní zdůvodňování	minimální	přítomné	četné absurdní racionalizace
3. Nepřítomnost ambivalence	normální ambivalence	žádná ambivalence	žádná ambivalence
4. Fenomén nezávislého názoru	pravidelně nepřítomný	přítomný	přítomný
5. Reflexivní podpora programujícího rodiče v rodičovském konfliktu	minimální	přítomná	přítomná
6. Nepřítomnost pocitu viny	normální pocit viny	žádný nebo minimální pocit viny	žádný pocit viny
7. Vypůjčené scénáře	minimální	přítomné	přítomné
8. Rozšíření nepřátelství na členy původní rodiny zavrženého rodiče	minimální	přítomné	širokých rozměrů, často fanatické
Přechodné těžkosti v době styku	pravidelně nepřítomné	střední	velmi velké, případně styk není vůbec možný
Chování během styku	dobré	periodicky antagonistické a provokativní	žádný styk, nebo destruktivní a trvale provokativní chování během návštěvy
Citová vazba k programujícímu rodiči	intenzivní, zdravá	intenzivní, mírně až středně patologická	intenzivní, těžce patologická, často paranoidní vazba
Citová vazba k zavrženému rodiči před jeho zavržením	intenzivní, zdravá či minimálně patologická	intenzivní, zdravá či minimálně patologická	intenzivní, zdravá či minimálně patologická

Zdroj: BAKALÁŘ, E. *Syndrom zavrženého rodiče*. in Spravedlnost dětem. [online]. [cit. 2010-04-15]. Dostupné z : <<http://www.iustin.cz/art.asp?art=138>>

1.3.5 *Blíže vysvětlení symptomatických projevů*

1. Kampaň za degradaci rodiče: jedním ze znaků je shazování, intenzivní projevování nenávisti k zavrhanému rodiči; nenávist ovšem nebývá skutečná, protože dítě k tomuto rodiči chová i řadu kladných emocí, které však vytěsňuje. Mluví o něm velmi urážlivě, odmítá jeho blízkost. Nenávist se nejvíce projevuje v přítomnosti „milovaného“ rodiče; pokud je však dítě s „nenáviděným“ rodičem samo, může se jeho chování pohybovat na škále od nenávistného přes neutrální až po utlumené projevy náklonnosti. Dítě je kritizujícím rodičem vyzýváno k aktivnímu zaujetí názoru. Na dotaz spustí výčet záporných charakteristik, zlých činů, špatného chování.

2. Slabé, neodůvodněné či absurdní zdůvodnění nenávisti : děti trpící syndromem PAS vysvětlují své nepřátelství vůči zavrženému rodiči iracionálními až směšnými vysvětleními. Zdůvodňují svoji nechuť či odpor k setkání s ním např. vzpomínkami na nevýznamné hádky nebo nesmyslnými výroky. Právě podivná vysvětlení jsou příznakem toho, že dítě aktivně vytváří zavrhuje scénář, kterým doplňuje to, co mu vštěpuje programující rodič. Pro SZR je typický nedostatek závažnějších argumentů pro degradační snahy.

3. Nedostatek ambivalence : děti pojmají svůj vztah k rodičům černobíle – nenáviděný rodič je zcela špatný, zatímco milovaný je zcela dobrý. Vztahově zdravé dítě je schopno uvést kladné i záporné vlastnosti obou rodičů. Typická bývá též amnézie na všechny příjemné události před zavržením.

4. Fenomén „nezávislého“ názoru : mnoho dětí postižených syndromem tvrdí, že rozhodnutí zavrhnout (obvykle) otce je jejich vlastní a jsou na ně hrdé, vsugerované nepravdy pak samostatně rozvíjejí. Popírají jakýkoliv podíl ze strany (obvykle) matky. Jejich skutečné jednání však ukazuje opak – děti chápou, že svou lží ochrání matku před kritikou a uleví jejímu pocitu viny. Bohužel po určité době programování již dítě samo neví, co je vlastně pravda a může skutečně začít věřit tomu, že otec si zavržení zaslouží. Tím je proces programování završen. Dítě věří, že odmítání je pouze jeho vlastní přesvědčení – nicméně časté přejímání slovníku matky popírá tvrzení o vlastním úsudku.

5. Reflexivní podpora programujícího rodiče v rodičovském konfliktu : dítě postižené SZR automaticky a bez zaváhání souhlasí se vším, co programující rodič tvrdí, bez pochybností přejímá obvinění vznesená „milovaným“ rodičem proti „nenáviděnému“. Protiargument zavrženého rodiče zcela ignoruje. Dětská kritika vůči zavrhovanému rodiči bývá dokonce emotivnější a silnější než kritika programujícího rodiče.

6. Nepřítomnost pocitu viny : dítě může projevovat absolutní nezájem o city zavrhovaného rodiče, neprojevuje vděk za dárky, placení výživného a další výdaje považuje za spravedlivý trest. Příkladem je dítě, které se vědomě účastní falešného obvinění otce ze sexuálního zneužívání, otec je uvězněn a dítě tak „pomůže matce zničit jeho život“. Absence pocitu viny v tomto případě není jen ukázkou kognitivní nezralosti, ale naznačuje, že děti mohou být naprogramovány až k takovému stupni krutosti, že se stanou zcela imunními vůči jakkoli hrozným důsledkům svého chování.

7. Vypůjčené scénáře : přítomnost „papouškování“ signalizuje vysokou pravděpodobnost přítomnosti SZR. Dítě vyslechne a reprodukuje výrazy a obraty sdělované programujícím rodičem. Obzvláště menší děti používají termíny nepřiměřené jejich věku, jejichž obsah nedokáží vysvětlit, stejně jako nedokáží uvést konkrétní podklady pro vznášená obvinění.

8. Rozšíření nepřátelství a nenávisti na celou původní rodinu zavrženého rodiče : záporné city dítě postupně rozšíří na celou rodinu zavrženého rodiče včetně těch, ke kterým mívalo dříve vřelý vztah – týká se to především prarodičů, kteří bývají zdeptáni ztrátou vnoučat. Původní vzájemně láskyplný vztah se u dítěte postiženého SZR změní v nepřátelství i vůči dříve blízkým osobám a přátelům rodiny. V důsledku dítě ztrácí důležité sociální vazby.

Pokud odborník při práci s rodinou nalezne u dítěte tyto další typy chování a vztahů, podpoří to diagnostiku syndromu zavrženého rodiče :

- při styku dítěte se zavrženým rodičem dochází ke komplikacím;
- během styku (pokud k němu vůbec dochází) se dítě chová k rodiči antagonisticky;
- dítě je až patologicky fixováno na programujícího rodiče;

- citová vazba dítěte k zavrženému rodiči byla dobrá, po zavržení je negativní.

Téměř všechny symptomy bývají přítomny u středního a těžkého typu syndromu, proto není těžké syndrom diagnostikovat. Vylučujícím kritériem je však oprávněné zavržení rodiče (10); (3); (39).

Široká škála projevů odcizení - od mírné formy vztahového vzdálení až po úplnou ztrátu vztahu dítěte s jedním z rodičů - může spadat i do kterékoliv z forem zanedbávání, deprivace, zneužívání až týrání dětí. Různost postojů odborné i laické veřejnosti k této problematice přispívá k obtížím při diagnostice syndromu zavrženého rodiče a následně k jeho terapii (19).

1.4. Řešení syndromu zavrženého rodiče

Vládě ČR byla v roce 2004 předložena *Zpráva o stavu lidských práv v ČR v roce 2003*. Ve zprávě bylo zdůrazněno, že stát není schopen zajistit právo dítěte na udržování pravidelného osobního kontaktu s oběma rodiči a že popuzování dítěte vede ke vzniku SZR. Jde o formu násilí na dětech, kterou stát dostatečně neřeší a v ČR neexistuje zařízení, které by se zabývalo diagnostikou a terapií SZR. Vláda reagovala tak, že prostřednictvím Ministerstva spravedlnosti bylo jmenováno 16 znalců specializovaných na tento syndrom. Dále bylo uvažováno o rozsáhlém vyškolení odborných pracovníků, např. soudních vykonavatelů, příslušníků policie a sociálních pracovníků (15).

V letech 1993 – 2007 vynesl Mezinárodní soud pro lidská práva ve Štrasburku 113 odsuzujících rozsudků proti ČR. Z toho se 26 týkalo záležitostí výchovy dětí, výživného, respektování práva na rodinný život. Česká republika musela vyplatit odškodné ve výši 3,3 milionu Kč (15).

1.4.1 Legislativní opatření

Pokud se rodiče nejsou schopni dohodnout o záležitostech svého nezletilého dítěte, bývá nejčastějším řešením řízení před soudem. Toto řízení o výkonu rodičovské zodpovědnosti lze zahájit i bez návrhu. Soud je povinen provést důkazy potřebné ke

zjištění skutkového stavu. Ve věcech sporů rodičů o dítě to bývá nejčastěji znalecký posudek z oboru dětské psychologie (44). Nezletilé dítě, které je natolik psychicky vyspělé, že je schopno formulovat svůj názor, má právo se ve věci vyjádřit (35). V průběhu řízení může soud účastníkům uložit povinnost účastnit se mimosoudního smířčího nebo mediačního jednání, příp. rodinné terapie na dobu nejvýše tří měsíců (27).

Pokud rodič opakovaně a bezdůvodně brání styku dítěte s druhým rodičem, může soud rozhodnout o změně výchovného prostředí a dítě svěřit do péče druhého rodiče nebo jiné osoby. Jsou-li k tomu vážné důvody, může soud styk dítěte s druhým rodičem omezit nebo zakázat (14).

1.4.2 Sociálně právní poradenství

Sociálně právní ochrana je poskytována bezplatně všem dětem mladším 18 let. Stát je odpovědný za ochranu dětí před tělesným nebo duševním násilím, za ochranu jejich zdravého vývoje. Stát však nenahrazuje povinnosti a odpovědnost rodičů, nezasahuje do jejich postavení jako nositelů rodičovské zodpovědnosti, nejsou-li práva nebo vývoj dítěte ohroženy (41).

Rodiče mající problémy s kontakty se svými dětmi se v první řadě obrazejí s žádostí o pomoc na pracovníky orgánů sociálně právní ochrany dětí (dále jen OSPOD). Tam by měli rodiče dostat informace o možných způsobech řešení. Pracovníci OSPOD mohou provést pohovor s programujícím rodičem a pokusit se jej přimět k dodržování tzv. mimosoudní dohody nebo soudního rozhodnutí. V případě neúspěchu může být přistoupeno k sankcím – např. udělení napomenutí rodiči ve styku bránícímu nebo stanovení dohledu nad dítětem. Je možno podat podnět k zahájení řízení o změně výchovy k soudu, který dál přebírá odpovědnost za řešení situace (6).

Obecní úřady obcí s rozšířenou působností by měly mít k dispozici Metodický pokyn k poskytování pomoci dětem ohroženým SZR z roku 1995, v platném znění z roku 2003. V materiálu MPSV jsou mj. uvedeny instrukce, jak postupovat, pokud multidisciplinární tým odborníků u dítěte stanoví podezření na syndrom týraného dítěte

- CAN, resp. SZR. V závislosti na stupni rozvinutí syndromu by pracovníci sociálně právní ochrany dětí měli doporučovat tato právní a terapeutická opatření:

- u mírného typu SZR: výchova zůstává u programujícího rodiče a psychologické opatření není obvykle nutné;
- u středního typu SZR: výchova zůstává u programujícího rodiče nebo je nařízena změna výchovy k zavrženému rodiči. Soud popř. omezí styk s programujícím rodičem, obvykle pod dohledem odborníka, který současně u dítěte provádí terapii;
- u těžkého typu SZR: změna výchovy k zavrženému rodiči, event. i zákaz styku s programujícím rodičem. Pokyn MPSV doporučuje léčebný program v lůžkovém zařízení – reintegračním centru a terapii dítěte specialistou na SZR (25).

Psychoterapeutická léčba může trvat 2 až 3 měsíce, po tuto dobu je třeba bezpodmínečně zamezit další indoktrinaci programujícím rodičem. Po skončení léčby je nutno zajistit, aby dítě nebylo znovu psychicky manipulováno. Přestože se navrhuje umisťovat tyto děti do zařízení, kde by byly „napraveny“ a syndromu zavrženého rodiče zbaveny, odborné veřejnosti nebyl představen postup, který by v tomto zařízení byl používán (15).

1.4.3 Rodinná mediace

Orgány SPOD mohou sehrát významnou roli při zavádění rodinné, obzvláště rozvodové mediace do praxe (1). Jako vhodná alternativa k soudnímu řízení se jeví mediace, obzvláště v rodinných sporech je to optimální způsob řešení sporu, především preventivní. Mediací se rozumí nepovinné řízení před osobou mediátora, který je nestranným a neutrálním odborníkem vedoucí strany k nalezení dohody přijatelné pro obě strany mimo půdu orgánů, které mají rozhodovací pravomoc (17). Mediátor v opatrovnických záležitostech se snaží řešit rodičovský spor mírotvorným a kooperativním způsobem. Udržuje pozornost na současných problémech, nedává prostor stížnostem z minulosti. Mediátor působí jako obhájce dětí (4).

U syndromu zavrženého rodiče připadá v úvahu pouze psychoterapie celé rodiny, nikoli jejích jednotlivých členů (10).

U programujícího rodiče však chybí motivace a náhled – dvě základní podmínky pro rodinně – psychoterapeutickou práci. Pokud v některé fázi řešení sporu na rodinnou terapii přistoupí oba rodiče i dítě, měl by ji řídit jeden terapeut (případně dvojice terapeutů- muž a žena) obeznámený s problematikou SZR (2).

Terapie s odcizenými dětmi a jejich rodiči je složitá odborná oblast, která vyžaduje specializované dovednosti, znalosti a zkušenosti. Terapeut by neměl být vybírán pouze na základě titulů, licencí a certifikátů, neboť pouze osvědčení nejsou zárukou kvalifikace a odbornosti. Je nutné opatřit si doporučení od důvěryhodných lidí, kteří mají zkušenosti s prací jednotlivých terapeutů (39).

Terapeutickou práci by mělo nabízet nezávislé profesionální pracoviště, které se neúčastnilo předchozího projednávání sporu a lépe si tak udrží pozici nestranného zprostředkovatele. Rodinný terapeut by měl zaujmout nestranný a neutrální postoj, každému z přítomných věnovat srovnatelný čas, pozornost i zájem (40).

Poradny pro manželství a mezilidské vztahy mají limitované možnosti a přestože velká část rozvádějících se párů jejich pomoc nevyhledává, v síti specializované pomoci rozvodové poradenství stále nedostačuje. Psychologové a soudní znalci konají většinou jednorázovou aktivitu při zobjektivizování rozhodnutí soudu o svěřením dítěte do péče. Hlavní těžiště práce s rozvádějícími se rodiči tak zůstává na sociálních pracovnících (13).

V našem právním řádu je legislativně upravena pouze mediace v trestních věcech, a to v zákoně č. 257/2000 Sb., o probační a mediační službě (42). Koncem roku 2009 byl vládě předložen návrh zákona o mediaci v netrestních věcech (26). Zavádí do českého práva institut registrovaného mediátora v rodinných sporech, zkušeného odborníka, který musí pro výkon své funkce splňovat zákonem stanovené podmínky, tj. absolvování vzdělávacího kurzu, složení zkoušky a zapsání do registru. Za jeho pomoci se mohou rodiče pokusit o uzavření dohody, která by vyhovovala všem zúčastněným. Dohoda poté bude předložena ke schválení soudu (kromě dohody upravující styk rodiče

s dítětem, která schválení soudem nevyžaduje). Mediace je zásadně dobrovolná a hrazená stranami (1).

1.4.4 Reintegrační centrum

Možnosti ambulantní formy pomoci mají své hranice. Pokud je SZR v rodině rozvinutý v mírné formě a rodiče jsou ochotni změnit své chování a výchovné postoje, mohou příznaky odcizení časem samy vymizet, nebo k jejich odstranění stačí pomoc širší rodiny, přítel či běžně dostupné rodinné poradenství. Někdy bývá účinné kvalifikované a citlivé doporučení kolizního opatrovníka – orgánu sociálně právní ochrany dětí (39).

V těžších případech bývá nezbytná specializovaná odborná psychologická pomoc, na kterou může rodina docházet ambulantně (32). Pokud jeden z rodičů dobrovolně nespolupracuje, může opatrovníkový soud odbornou pomoc uložit rozsudkem o styku rodiče s dítětem za přítomnosti odborníka (14). U velmi těžkých případů zavržení nebývá ambulantní forma pomoci účinná, proto existují pokusy o intenzivní terapii s hospitalizací dítěte na odděleních dětské psychiatrie či pobyty ve výchovných a diagnostických zařízeních pro děti. V průběhu hospitalizace se pracuje s dítětem i s rodiči (15).

V našich podmínkách neexistují specializovaná pobytová zařízení, tzv. reintegrační centra. V České republice bylo v roce 2004 zřízeno pouze jedno centrum v Říčanech u Prahy – Sblížení. Během dvou let služeb zařízení nikdo nevyužil a projekt byl ukončen. O tomto typu ústavní péče nerozhodl žádný soud a i přes množství medializovaných (i těch anonymních) soudních sporů se o tento druh pomoci žádný z rodičů nezajímal. Názory na efektivitu nedobrovolného pobytu dítěte na oddělení psychiatrie či v reintegračním zařízení jsou u odborné i laické veřejnosti značně rozporuplné (15).

2. Cíl práce a hypotézy

2.1 Cíl práce

Hlavním cílem mé práce je zjistit, zda a jak je syndrom zavrženého rodiče řešen pracovníky sociálně právní ochrany dětí úřadů obcí s rozšířenou působností v Jihočeském kraji. Dále jsem chtěla získat seznam odborných zařízení a odborníků, kteří se řešením syndromu zavrženého rodiče v Jihočeském kraji zabývají a sociální pracovníci na ně rodiče odkazují, protože z praxe vím, že aktuální přehled zařízení tohoto typu není k dispozici.

2.2 Hypotézy

S cíli mé práce úzce souvisí i stanovené hypotézy :

H 1: Pracovníci sociálně právní ochrany dětí se zabývají řešením syndromu zavrženého rodiče.

H 2 : Syndrom zavrženého rodiče je řešen odbornými poradenskými zařízeními.

3. Metodika výzkumu

3.1 Použité metody a techniky výzkumu

Pro zpracování empirické části bakalářské práce jsem jako výzkumnou metodu zvolila kvantitativní výzkum, který jsem prováděla metodou dotazování. Zvolila jsem nejběžnější techniku a sice dotazník. Cílem mého kvantitativního výzkumu je testování hypotéz, které budou ve výstupu potvrzeny nebo vyvráceny. Dotazník jsem zvolila proto, že jde o vysoce efektivní techniku sběru dat, může oslovit velký počet respondentů a tím je možno získat informace od velkého počtu dotázaných v poměrně krátkém čase. (7).

Dotazník (příloha č. 1) jsem vytvořila za účelem potvrzení nebo vyvrácení hypotéz v práci stanovených. V dotazníku jsou použity otázky identifikační, které se zaměřují na informace o věku, pohlaví, délce praxe a stupni dosaženého vzdělání respondentů. Dále jsou použity otázky uzavřené, tzv. dichotomické, kdy pracovníci vybírali odpověď ze dvou možných variant a otázky polytomické, kdy dotazovaní volili z předem stanovených odpovědí jednu variantu ke zkoumanému tématu. Jedna otázka je otevřená s možností odpovědět podle svého uvážení (7). Tak vznikl seznam odborných poradenských zařízení Jihočeského kraje v příloze č. 2.

3.2 Charakteristika souboru

V mé práci se jedná o soubor výběrový. Dotazníky byly rozeslány prostřednictvím elektronické pošty cílové skupině - pracovníkům sociálních odborů obcí s rozšířenou působností v Jihočeském kraji, kteří se zabývají především sociálně právní ochranou dětí, náhradní rodinnou péčí a oslovila jsem i kurátory pro mládež. Během měsíce dubna 2010 jsem rozeslala celkem 103 dotazníky, zpracovala jsem 92 vrácené a vyplněné dotazníky. Návratnost byla tedy poměrně vysoká – 89,32 %.

Získaná data jsou pro větší přehlednost zapsána do tabulek a grafů vytvořených v programu MS Excel. Výsledky výzkumného šetření jsou uvedeny i v procentech zaokrouhlených na jedno desetinné místo.

4. Výsledky výzkumu

Jak jsem již uvedla výše, zvolila jsem pro svůj výzkum techniku dotazníku.

Prvé čtyři otázky v dotazníku byly zaměřeny na získání údajů týkajících se přímo pracovníků OSPOD. Údaje získané z otázek 1 a 2 ohledně **věku a pohlaví** jsou sloučeny do tabulky č. 1. Na sociálních odborech je počtem 32 pracovníků nejvíce zastoupena kategorie žen a mužů ve věkovém rozpětí od 40 do 50 let (tj. 34,8 % z celkového počtu respondentů). Následuje 25 respondentů ve věku 30 – 40 let (27,2 %). Padesátiletých a starších sociálních pracovníků včetně dvou mužů je zastoupeno ve zkoumaném souboru počtem 18 (19,6 %). Věková kategorii 25 až 30 let je zastoupena počtem 11 respondentů (11,9 %). Ve věku do 25 let vyplnilo dotazník 6 žen (6,5 %).

Tabulka 1: Struktura respondentů podle věku a pohlaví

Věk	ženy	ženy v %	muži	muži v %	ženy a muži	ženy a muži v %
do 25 let	6	6,5	0	0	6	6,5
25 -30 let	11	11,9	0	0	11	11,9
30 - 40 let	22	23,9	3	3,2	25	27,2
40 - 50 let	28	30,4	4	4,3	32	34,8
50 let a více	16	17,4	2	2,2	18	19,6
celkem	83	90,1	9	9,7	92	100

Zdroj: vlastní výzkum

K **délce své praxe** se respondenti vyjadřovali prostřednictvím otázky č. 3 a volili z nabídnutých čtyř časových rozpětí. Nejvíce dotázaných - 40 (43,4 %) pracuje v sociální oblasti 10 až 20 let, 25 respondentů (27,2 %) vykazuje praxi od 5 do 10 let. Kolegové s praxí do 5 let jsou zastoupeni 17, 4 %, tj.16 respondenty a zkušení pracovníci s praxí nad 20 let tvoří 12 %, tedy počtem 11. Získané údaje jsou prezentovány v tabulce č. 2.

Tabulka 2: Délka praxe v oboru sociálně právní ochrana dětí

Délka praxe	ženy	ženy v %	muži	muži v %	ženy a muži	ženy a muži v %
do 5 let	14	15,2	2	2,2	16	17,4
5 - 10	21	22,8	4	4,3	25	27,2
10 - 20	38	41,3	2	2,2	40	43,4
nad 20	10	10,9	1	1,1	11	12
celkem	83	90,2	9	9,8	92	100

Zdroj : vlastní výzkum

Otázkou č. 4 jsem zjišťovala **nejvyšší dosažené vzdělání** oslovených pracovníků sociálních odborů. Respondenti měli možnost volby z více variant. Údaje znázorňuje tabulka č. 3. Nejvíce je počtem 28 zastoupeno vzdělání úplné střední odborné sociální (30,4 %), následuje 21 pracovníků s vysokoškolským vzděláním v sociální oblasti (22,8 %), vyšší odborné sociální školy absolvovalo 19 dotázaných (20,7 %). Úplné střední všeobecné vzdělání má 9 (9,8 %) respondentů, úplné střední odborné v jiném oboru má 7 (7,6 %) respondentů. Vysokoškolské vzdělání v jiné než sociální oblasti uvedlo 6 (6,5 %) dotázaných zaměstnanců sociálních odborů.

Tabulka 3: Nejvyšší dosažené vzdělání

Dosažené vzdělání	ženy	ženy v %	muži	muži v %	ženy a muži	ženy a muži v %
úplné střední všeobecné	9	9,8	0	0	9	9,8
úplné střední odborné sociální	28	30,4	0	0	28	30,4
úplné střední odborné jiné	6	6,5	1	1	7	7,6
vyšší odborné sociální	16	17,4	3	3,3	19	20,7
vyšší odborné jiné	2	2,2	0	0	2	2,2
vysokoškolské sociální	18	19,6	3	3,3	21	22,8
vysokoškolské jiné	4	4,3	2	2,2	6	6,5
celkem	83	90,2	9	9,8	92	100

Zdroj : vlastní výzkum

Odpovědi na otázku č. 5 „*Jak jste obeznámen/a s problematikou SZR*“ vybírali sociální pracovníci ze čtyř možností. Žádné poznatky o syndromu zavrženého rodiče nemají tři dotázaní (3,3 %), naprostá většina - 73 (79,3%) sociální pracovníci - má základní informace. Dobré znalosti, kdy dokáže rozeznat stupně SZR, vykazuje 14 pracovníků (15,2 %) a výbornou znalost problematiky uvádí 2 pracovnice (2,2 %). Údaje jsou zaznamenány v tabulce č. 4.

Tabulka 4: Znalost problematiky syndromu zavrženého rodiče

Znalost problematiky SZR	ženy	ženy v %	muži	muži v %	ženy a muži	ženy a muži v %
žádné poznatky	3	3,3	0	0	3	3,3
základní informace	66	71,7	7	7,6	73	79,3
dobré znalosti	12	13	2	2,2	14	15,2
výborné znalosti	2	2,2	0	0	2	2,2
celkem	83	90,2	9	9,8	92	100

Zdroj : vlastní výzkum

Otázkou č. 6 jsem zjišťovala, jak často přicházejí sociální pracovníci do kontaktu s programujícími a zavrhovými rodiči, nabídla jsem možné odpovědi. Výsledky jsou uvedeny v tabulce č. 5. Dvě (2,2 %) dotázané uvedly, že tyto pojmy jim nic neříkají. Občasný kontakt s programujícím či zavrhovým rodičem má 63 (68,5 %) sociálních pracovníků, častý kontakt uvádí 20 (21,7 %) dotázaných. Vždy po rozvodu či rozchodu rodičů se s programujícím a zavrhovým rodičem nesetkává nikdo. Při výkonu své profese nemá žádný kontakt s programujícími a zavrhovými rodiči 7 (tj. 7,6 %) respondentů.

Tabulka 5: Kontakt soc. pracovníků s programujícími a zavrhovými rodiči

Kontakt s programujícími a zavrhovými rodiči	ženy	ženy v %	muži	muži v %	ženy a muži	ženy a muži v %
pojmy nezná	2	2,2	0	0	2	2,2
občasný	57	62	6	6,5	63	68,5
častý	19	20,6	1	1,1	20	21,7
vždy po rozvodu	0	0	0	0	0	0
žádný	5	5,4	2	2,2	7	7,6
celkem	83	90,2	9	9,8	92	100

Zdroj: vlastní výzkum

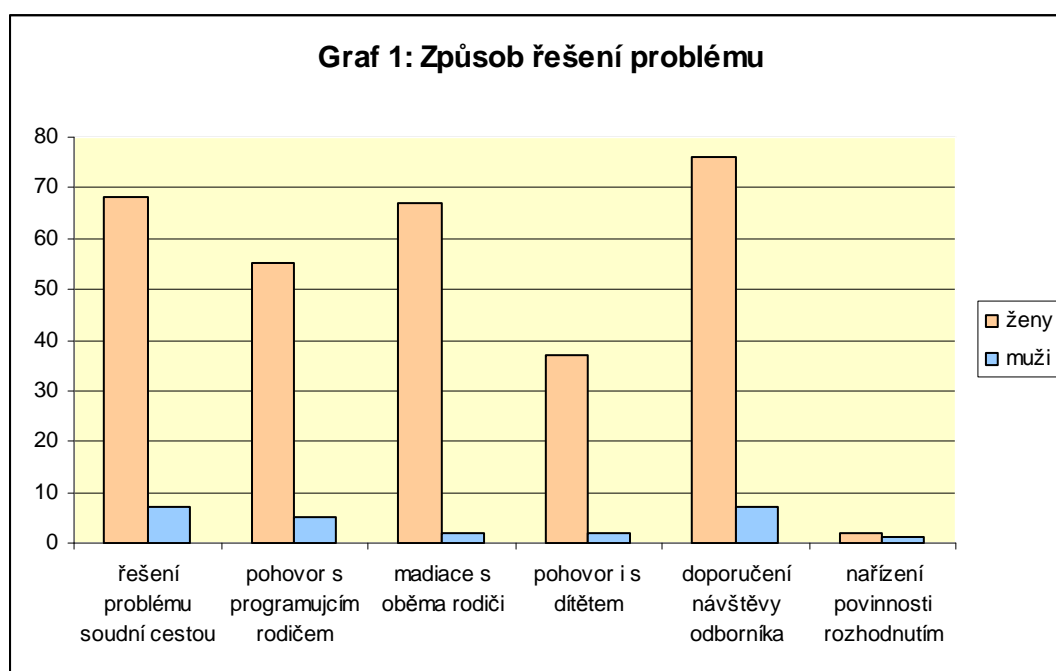
Otázka č. 7 zněla: „Obrací se na Vás, zavrhový rodič s žádostí o pomoc?“ Odpovědi respondentů vykazuje tabulka č. 6. Občasnou žádost o pomoc zaznamenává 65 (70,6%) sociálních pracovníků. Na 18 (19,6%) pracovníků se zavrhový rodič obrací se žádostí o pomoc často. Devět (9,8%) respondentů o pomoc žádáno není.

Tabulka 6: žádost zavrhovaného rodiče o pomoc

Žádost o pomoc	ženy	ženy v %	muži	muži v %	ženy a muži	ženy a muži v %
občas	60	65,2	5	5,4	65	70,6
často	16	17,4	2	2,2	18	19,6
ne	7	7,6	2	2,2	9	9,8
celkem	83	90,2	9	9,8	92	100

Zdroj: vlastní výzkum

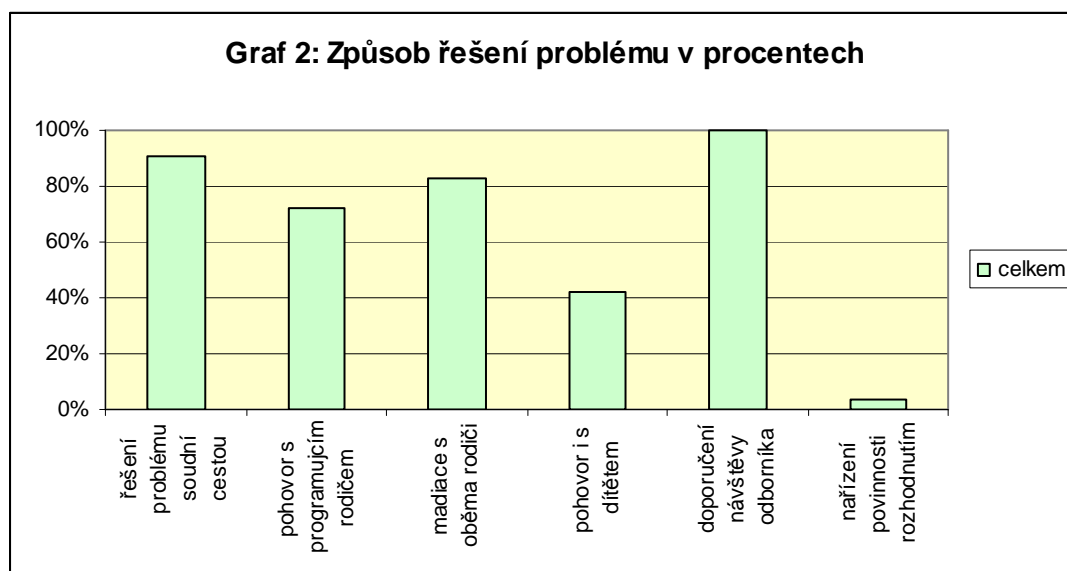
Na otázku č. 8 ve znění: „*Jakým způsobem situaci řešíte?*“ odpovídalo celkem 83 sociálních pracovníků, kteří jsou žádáni zavrhováním rodičem o pomoc. Všichni označili více možných způsobů řešení situace z nabízených možností. Možnost řešit věc soudní cestou vysvětluje 68 žen a 7 mužů, pohovor s programujícím rodičem provádí 55 žen a 5 mužů. Jednoduchou formu mediace s oběma rodiči provádí 67 žen a 2 muži, s rodiči i s dítětem promluví 37 žen a 2 muži. **Návštěvu odborného zařízení doporučuje rodičům všech 76 dotázaných sociálních pracovníků a všech 7 sociálních pracovníků.** Možnost nařídit rodičům povinnost využít služeb odborného zařízení rozhodnutím zvolili 3 dotázaní - 2 ženy a 1 muž. Jinou možnost, jak situaci řešit, žádný z respondentů nevedl. Graf č. 1 znázorňuje, jakým způsobem dotazovaní situaci řeší.



Zdroj : vlastní výzkum

Pro větší přehlednost uvádím graf č. 2 – procentuální znázornění odpovědí na otázku č. 8 „*Jakým způsobem situaci řešíte?*“ Vysvětlení možnosti řešit věc soudně praktikuje 90,4% dotázaných, pohovor s programujícím rodičem provádí 72, 3%

sociálních pracovníků. Jednoduchou formu mediace s oběma rodiči zvládá 83,1 % a pohovor i s dítětem provádí 42,4 % sociálních pracovníků. **Návštěvu odborného zařízení doporučuje rodičům 100 % pracovníků.** Povinnost využít služeb odborného zařízení ukládá rozhodnutím 3,6 % sociálních pracovníků.



Zdroj: vlastní výzkum

V bodě č. 9 dotazníku jsem respondenty požádala o vypsání odborných zařízení, která rodičům doporučují či nařizují kontaktovat při řešení situace, kdy se na ně obrací „zavrhaný“ rodič s žádostí o pomoc. Seznam odborných zařízení a odborníků uváděných respondenty je v příloze č. 2.

Na otázku č. 10, *zda mají sociální pracovníci od rodičů zpětnou vazbu o řešení problému*, jsou odpovědi uvedeny v tabulce č. 7. Zpětnou vazbu od rodičů má vždy 21 žen a 2 muži (27,7 %), možnost občas uvedlo 36 žen a 3 muži (47 %). Málodky se se zpětnou vazbou od rodičů setkává 12 žen a 2 muži (16,9 %). Žádné další informace od rodičů nemá 7 sociálních pracovníků (8,4 %).

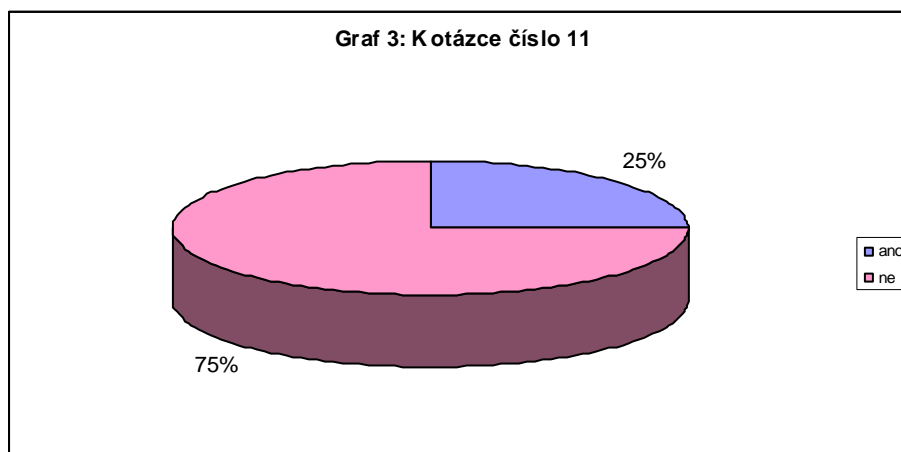
Tabulka 7: Zpětná vazba od rodičů

Zpětná vazba	ženy	ženy v %	muži	muži v %	ženy a muži	ženy a muži v %
vždy	21	25,3	2	2,4	23	27,7
občas	36	43,4	3	3,6	39	47,0
málokdy	12	14,5	2	2,4	14	16,9
nemá	7	8,4	0	0,0	7	8,4
celkem	76	91,6	7	8,4	83	100

Zdroj: vlastní výzkum

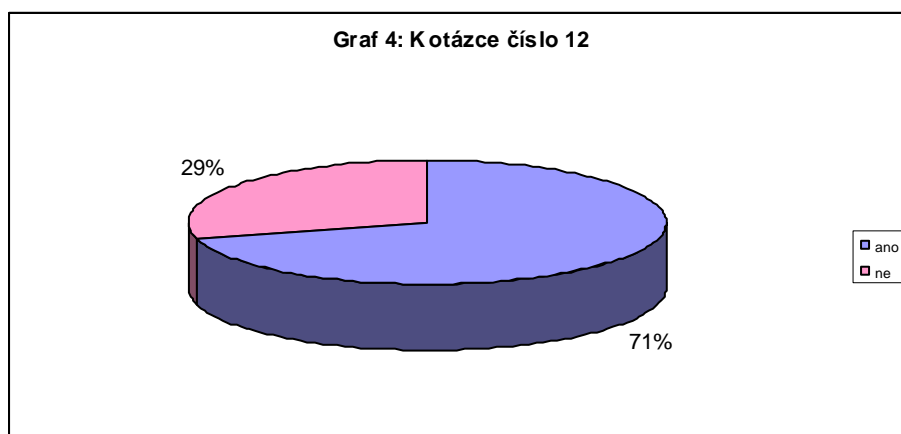
K otázce č. 11 „Domníváte se, že problematika SZR je systémově dostatečně řešena?“ se dále vyjadřovali i ti sociální pracovníci, kteří na otázku č. 8 odpověděli NE a nevyjadřovali se k otázkám č. 8, 9, a 10.

Z celkového počtu 92 respondentů považuje systém řešení SZR za dostatečný 22 žen a 1 muž (25 %) – odpověď ANO. Za nedostatečně řešený považuje tento problém 61 žen a 8 mužů (75 %) – odpověď NE. Odpovědi sociálních pracovníků jsou demonstrovány grafem č. 3.



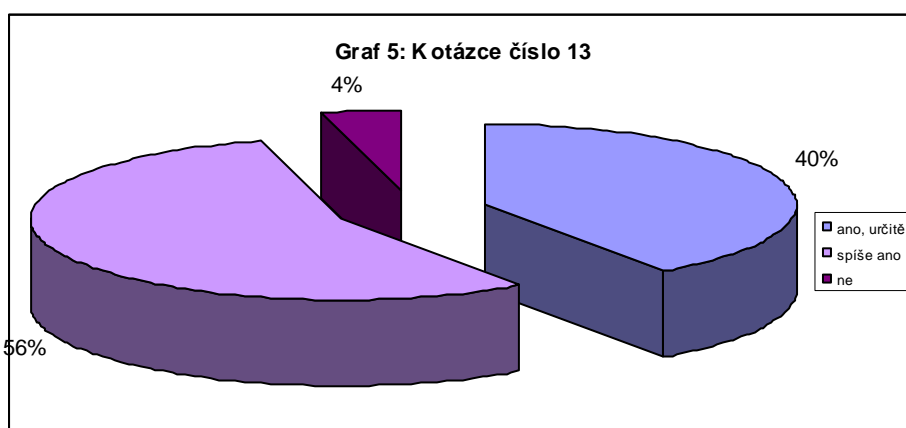
Zdroj: vlastní výzkum

Otázka č. 12 „Postrádáte sjednocenou metodiku při postupu řešení SZR?“ souvisí s předchozím dotazem a respondenti opět odpovídali ano – ne, viz graf č. 4. ANO odpovědělo 56 žen a 9 mužů (70,7 %), se současným stavem je spokojeno 27 žen (29,3 %) – odpověď NE.



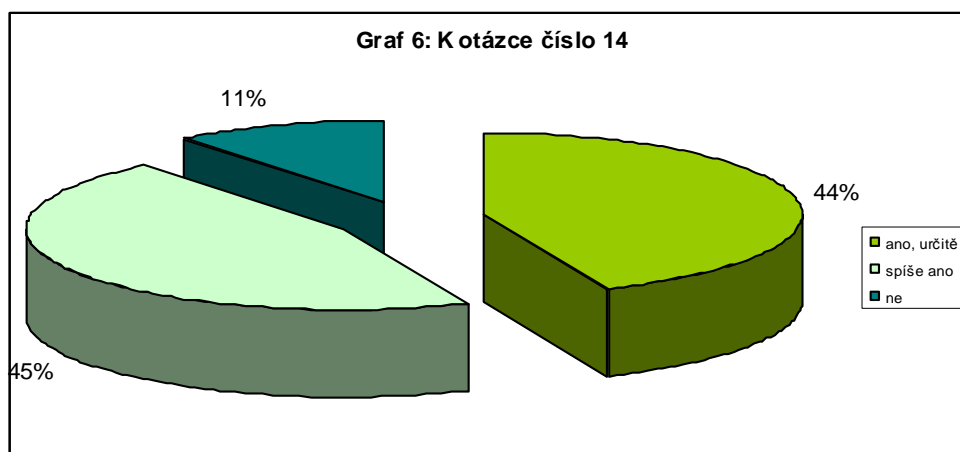
zdroj: vlastní výzkum

Otázka č. 13 „Uvítal/a byste např. každoroční školení o této problematice?“ nabídla tři možnosti odpovědí. Variantu ano, určitě zvolili 33 ženy a 4 muži (40,2 %). Spíše ano by každoroční školení přivítalo 46 žen a 5 mužů (55,4 %). Zájem neprojevil 4 ženy (4,3 %), odpověděly ne. Odpovědi sociálních pracovníků znázorňuje graf č. 5.



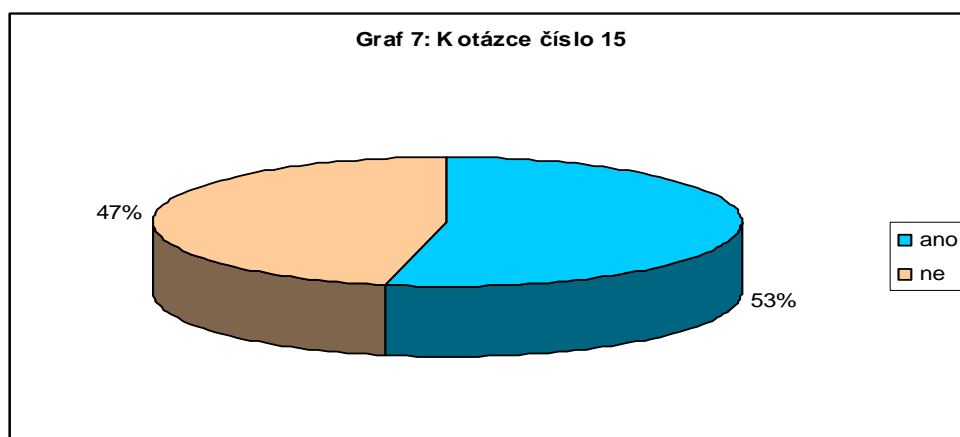
zdroj : vlastní výzkum

Otázka č. 14 „Uvítal/a byste např. metodický pokyn k řešení SZR ?“ nabídla také tři možnosti odpovědí. Variantu ano, určitě zvolilo 37 žen a 3 muži (43,6 %), spíše ano 37 žen a 5 mužů (45,6 %). Na otázku odpovědělo NE 9 žen a 1 muž (10,8 %). Odpovědi jsou znázorněny grafem č. 6.



zdroj: vlastní výzkum

Na otázku č. 15 „Máte k dispozici seznam odborníků a odborných zařízení zabývajících se řešením SZR v rámci Vašeho správního obvodu, event. Jč. kraje?“ odpovědělo ANO 45 žen a 4 muži (53,3 %) a NE odpovědělo 38 žen a 5 mužů (46,7 %). Odpovědi znázorňuje graf č. 7.



zdroj: vlastní výzkum

5. Diskuse

Hlavním cílem mé práce bylo zjistit, zda a jak je syndrom zavrženého rodiče řešen pracovníky sociálních odborů městských úřadů obcí s rozšířenou působností v rámci Jihočeského kraje. Z toho důvodu jsem oslovila své kolegy, kteří mají v náplni práce především sociálně právní ochranu dětí.

S počtem 92 respondentů bylo kalkulováno při zpracování otázek č. 1 - 7 a 11 -15. K otázkám 8, 9 a 10 se vyjádřili 83 dotázaní, protože devět sociálních pracovníků (7 žen a 2 muži) na otázku č. 7 odpovědělo, že se na ně zavrhovaní rodiče s žádostí o pomoc neobracejí a pokračovalo otázkou č. 11.

Výsledek prvních dvou otázek mého dotazníku potvrdily všeobecný trend, že sociální práce je doménou žen. V pozicích sociálních pracovníků nepracuje mnoho mužů. Důvodů pro malé zastoupení mužů na sociálních odborech může být mnoho, např. lepší uplatnění v jiných veřejných nebo soukromých sektorech, nedostatečné finanční ohodnocení apod. (16). Z praxe vím, že mladí muži působí na sociálních odborech převážně jako kurátoři pro mládež nebo jako protidrogoví preventisté. Starší zkušení muži pak pracují jako vedoucí odborů. Domnívám se, že struktura sociálních pracovníků, či spíše pracovníc Jihočeského kraje odpovídá celorepublikovému stavu, viz tabulku č. 1.

Z délky praxe lze usuzovat na zkušenost pracovníků a tím na jejich schopnost řešit problémy v zájmu dětí. Pracovník s odbornou praxí delší než 5 let je podle mého názoru již v problematice plně orientován a postupuje nejen podle metodických pokynů, ale individuálně posuzuje jednotlivé případy. Výsledky otázek č. 3 plně korespondují s výsledky otázky č. 8 – tedy s délkou praxe vrostla znalost problematiky i počet způsobů, kterými pracovníci SZR řeší. Viz tabulku č. 2 a graf č. 1.

Znalost problematiky SZR jsem předpokládala i v závislosti na nejvyšším dosaženém vzdělání dotázaných. Porovnáním jednotlivých odpovědí se tento předpoklad splnil v nižší míře, než v porovnání s délkou praxe. Vysokoškolsky vzdělaní respondenti vykazovali převážně znalost základních informací o SZR, i když jejich praxe byla v rozmezí 5-10 let. Dobrou znalost problematiky prokázalo 14 dotázaných,

což koresponduje s faktem, že na každém úřadu by měl být specialista na SZR (25). Výbornou znalost osvědčily dvě pracovnice, obě s více než dvacetiletou praxí v oboru a s doplněným vysokoškolským vzděláním v sociální oblasti. Diferencujícím znakem ve znalostech problematiky SZR je tedy spíše délka praxe než dosažené vzdělání, viz tabulka č.3.

Jsem si vědoma toho, že tyto údaje nejsou nyní již aktuální. Mnozí pracovníci sociálních odborů si doplňují požadované odborné vzdělání a zvyšují si kvalifikaci studiem na vyšších odborných a vysokých školách v souladu se zákonem č. 312/2002 Sb., o úřednících územně samosprávných celků a zákona č. 108/2006 Sb., o sociálních službách (43). Domnívám se, že by bylo ku prospěchu věci zabývat se v teoretické přípravě více výkladem problematiky syndromu zavrženého rodiče, např. v komplexu syndromu CAN, tedy týraného, zneužívaného a zanedbávaného dítěte. Pokud by všichni studenti, kteří se jako budoucí pracovníci v pomáhajících, právních a terapeutických profesích budou setkávat s porozvodovou problematikou, byli seznámeni se symptomy a stupni rozvinutí SZR, snáze by volili vhodná opatření. Tím by urychlili proces nápravy a zmírnily jeho negativní dopady.

Při výkonu své profese se s „programujícími a zavrhovanými“ rodiči setkává občas 68,5 % sociálních pracovníků, často 21,7 % sociálních pracovníků. Sama bych také označila odpověď občas, protože z množství řešených případů se jen některé týkají složité rozvodové situace a nefunkčního porozvodového styku rodiče s dítětem. Většina pracovníků sociálních odborů zejména na menších úřadech (vzniklých po reformě státní správy v roce 2003) má kumulované funkce a kromě sociálně právní ochrany dětí vykonává i jiné agendy. Z výsledků mého šetření vyplývá, že vždy po rozvodu nezaznamenává kontakt s programujícím a zavrhovaným rodičem žádný ze sociálních pracovníků. Tento výsledek bych vysvětlila tak, že velké procento rozcházejících se rodičů se snaží mít tento nepříjemný krok za sebou, a proto jsou schopni uzavřít dohodu, byť poněkud vynucenou. Problémy nastanou později, když na rodiče dolehne stres z prožitého traumatu. Odhaduje se, že přibližně 25 % dětí svěřených do výchovy jednoho z rodičů vykazuje znaky tohoto syndromu (2). Podle mého odhadu toto číslo odpovídá výskytu prvního, tedy mírného stupně SZR. Žádný kontakt s programujícími

a zavrhovanými rodiči neuvádí 7 kolegů, což si vysvětlují tak, že vykonávají jiné agendy a vyhověli mé prosbě o vyplnění dotazníku. Nicméně jejich ostatní odpovědi byly zpracovány, viz tabulka č. 5.

Zavrhovaným rodičem je o pomoc často žádáno 19,6 % sociálních pracovníků, občas je žádáno 70,6 %. Rodiče se snaží řešit své záležitosti sami a informace získávají z různých zdrojů. Na sociální odbor se vypraví ve chvíli, kdy vlastní pokusy o řešení selhávají. Zvláště otcové předpokládají, že sociální pracovnice „bude držet“ s matkou a s problémem jim nepomůže (38). S takovýmto přístupem jsem se v praxi setkávala často, neboť otcové často pod dojmem negativní medializace práce sociálních pracovníků vstupují na městský úřad s nedůvěrou. Devět pracovníků o pomoc zavrhovaným rodičem žádáno není vůbec, což koresponduje s výsledky odpovědí na předchozí otázku. Viz tabulka č. 6.

Výsledky odpovědí na otázku č. 8, která zjišťovala způsoby řešení situace, potvrzují hypotézu č. 1, že se pracovníci sociálně právní ochrany dětí zabývají řešením SZR. Syntézou odpovědí na předchozí otázky jsem dospěla k závěru, že četnost jednotlivých přijímaných opatření se odvíjí od znalosti teorie SZR a dále je přímo závislá na délce praxe. Dosažené vzdělání však četnost volených řešení ovlivňuje méně výrazně než délka praxe. Základní poučení o možnosti řešit spor soudní cestou praktikuje většina dotázaných a všichni sociální pracovníci rodičům doporučují vyhledat odbornou pomoc. Pohovor s programujícím rodičem je prováděn v menší míře než pohovor s oběma rodiči, protože - jak má praxe potvrzovat - tento způsob je méně účinný. Účast obou rodičů na společném pohovoru je efektivnější, za pomoci sociálního pracovníka si rodiče vyjasňují své postoje a názory (32). Praxe potvrzuje, že spolupráce rodičů s orgánem SPOD je v tomto případě poměrně vysoká, neboť její odmítnutí s sebou pro nespolutracujícího rodiče přináší možnost postihu. Pohovor s dítětem je prováděn menším počtem sociálních pracovníků, neboť předpokládá nejen dobrou znalost projevů SZR, ale i znalost metod sociální práce (22). Možnost nařídit správním rozhodnutím rodičům povinnost dostavit se do odborného zařízení označili v dotazníku pouze 3 sociální pracovníci z celého Jihočeského kraje. Domnívám se, že tento způsob praktikují ojediněle, i když jsou velmi erudovaní a věci výborně znalí. Za prvé je časově

velmi náročný a přináší s sebou riziko dlouhodobého správního sporu a za druhé pokud rodiče nespolupracují dobrovolně, je lépe věc řešit soudní cestou. K soudnímu rozhodnutí mají lidé přece jen větší respekt než k rozhodnutí úřadu. Přesto rodičům nejprve doporučujeme zapojit do řešení rozvodového sporu mediátora, protože ten má neutrální postavení a rodiče lépe přijímají jeho doporučení (4). Praxe však potvrzuje, že většina případů je nakonec stejně vyřešena soudně, protože lidé prostě „na to chtějí mít papír s úředním razítkem“. Viz graf č. 1 a graf č. 2.

Souhrn možných řešení, který dotázaní sociální pracovníci zvolili, koresponduje s metodickými pokyny i s faktem, že specializovaná odborná pomoc rodinám probíhá v součinnosti OSPOD, soudu a specializovaného poradenského zařízení (31).

V příloze č. 2 je uveden seznam odborných pracovišť Jihočeského kraje, která sociální pracovníci jednotlivých úřadů doporučují rodičům k řešení jejich problémů. Jsem si vědoma toho, že seznam je pravděpodobně neúplný, ale vytvoření kompletního a aktuálního seznamu odborníků Jihočeského kraje, kteří se řešením SZR zabývají, nebylo cílem mé práce. **Nicméně existence seznamu dokazuje, že i hypotéza č. 2 – syndrom zavrženého rodiče je řešen odbornými poradenskými zařízeními - byla potvrzena.**

Z výsledků odpovědí na otázku č. 10 - zda sociální pracovníci mají zpětnou vazbu o vyřešení problému - jsem se snažila dovodit, nakolik si rodiče „váží“ práce sociálního pracovníka a přijdou mu sdělit, jak se jejich problém vyřešil nebo řeší. Téměř třetina pracovníků se dozví vždy, jak „jejich“ případ dopadl. Občasnou zpětnou vazbu uvádí téměř polovina dotázaných, z čehož lze usuzovat, že se problém buď vyřešil a rodiče pomoc již nepotřebují, nebo se problém vyřešit nepodařilo a je třeba na případu dále pracovat jiným způsobem. Absenci zpětné vazby uvádí 8,4 % respondentů. Tento údaj pravděpodobně zahrnuje ty případy (nejčastěji) otců, kteří na řešení svého případu rezignují, přijmou své zavržení a dále se styku s dítětem nedomáhají (39). Viz tabulka č.7.

Problematiku SZR považuje za systémově dostatečně řešenou 25 % sociálních pracovníků Jihočeského kraje. Nedostatky v řešení si uvědomuje převážná část - 75 % dotázaných. Souhlasím doktorkou Novotnou, že řešení SZR ztěžuje víceoborovost

problematiky (30). Nicméně považuji za žádoucí, aby jednotlivé instituce podílející se na řešení SZR byly o svých postupech vzájemně informovány a legislativně provázány. Odpovědi sociálních pracovníků jsou zobrazeny grafem č. 3.

Můj názor je podpořen 70,7 % dotázaných jihočeských sociálních pracovníků, kteří postrádají sjednocenou metodiku při postupu řešení syndromu zavrženého rodiče. Necelá třetina pracovníků SPOD je se současným stavem spokojena. Jsou to převážně pracovníci se základní znalostí problematiky SZR, kteří buď volí řešení soudní cestou (doplňují že s následným znaleckým zkoumáním), nebo odkazují rodiče na odborná poradenská zařízení. Viz graf. č.4.

Naprostá většina dotázaných sociálních pracovníků projevila zájem o získávání informací o SZR a prohlubování svých dosavadních znalostí. Měli možnost zvolit formu každoročního školení nebo metodického pokynu. Písemnou metodiku odmítá 10,8 %, školení nechce absolvovat jen 4,3 % dotázaných sociálních pracovníků. Naprostá většina by tedy uvítala jak každoroční školení, tak metodický pokyn, viz graf č.5. Tento by pracovníci SPOD měli mít k dispozici v aktuálním znění z roku 2003, ale jak je mi z praxe známo, všeobecná povědomost o existenci pokynu MPSV (25) není velká. Domnívám se, že to je způsobeno širokým spektrem problémů, které pracovníci SPOD na úřadech řeší a tím pádem velkým množstvím metodiky, která je ministerstvem a potažmo krajskými úřady mezi pracovníky distribuována. Sociální práce je časově a psychicky velmi náročná a ne vždy se podaří metodické pokyny nastudovat.

K poslední otázce dotazníku mé práce se vyjádřilo kladně 53 % respondentů. To znamená, že seznam odborných pracovišť ve svém správním obvodu, event. Jihočeském kraji má k dispozici nadpoloviční většina sociálních pracovníků. Odpovědi na tuto otázku jsou znázorněny grafem č. 7. Seznam mají především na větších - bývalých okresních - úřadech a na Magistrátu v Českých Budějovicích. Pracovníci menších obecních úřadů seznamy postrádají. Při zpracování dotazníků si nešlo nevšimnout, že pracovníci z více úřadů odpovídali, že seznam mají i nemají. Vysvětlují si to tak, že seznam má k dispozici vedoucí odboru nebo zkušený pracovník a mladší nebo noví zaměstnanci sociálních odborů o seznamu nevědí.

6. Závěr

Ve své bakalářské práci jsem se zabývala syndromem zavrženého rodiče a jeho řešením v České republice. Prostřednictvím dotazníku určeného pracovníkům sociálních odborů obcí s rozšířenou působností, zabývajících se převážně sociálně právní ochranou dětí, jsem získala informace o tom, zda a jak je syndrom zavrženého rodiče řešen těmito pracovníky. To byl také hlavní cíl mé práce. Jelikož je metodické vedení pracovníků v oblasti výkonu sociálně právní ochrany dětí shodné v rámci celé České republiky, lze předpokládat, že i způsob řešení syndromu zavrženého rodiče je stejný nebo obdobný v celé ČR.

Druhým cílem bylo zmapovat instituce zabývající se řešením SZR v Jihočeském kraji. Z dotazníkového šetření vznikl seznam odborných pracovišť, která jsou aktuálně sociálními pracovníky městských úřadů rodičům doporučována. Pokud by byl tento seznam doplněn o adresy a kontakty, mohl by pomoci v praxi těm pracovníkům, kteří jej nemají k dispozici. To však nebylo mým úkolem.

Oba cíle byly splněny.

Zvolila jsem jeden výzkumný soubor a pro dosažení cílů strategii kvantitativního výzkumu. Použila jsem metodu dotazování, techniku dotazníku. Stanovila jsem dvě hypotézy.

H1 zněla : *Pracovníci sociálně právní ochrany dětí se zabývají řešením syndromu zavrženého rodiče.* Bylo zjištěno, že pracovníci SPOD vysvětlují rodičům možnost řešit záležitost soudní cestou, provádějí jednoduchou formu mediace s oběma rodiči, provádějí pohovor s programujícím rodičem a případně i s dítětem. Rodičům doporučují kontaktovat odborné zařízení.

Hypotéza H1 byla potvrzena.

H2 zněla : *Syndrom zavrženého rodiče je řešen odbornými poradenskými zařízeními.* Všichni sociální pracovníci doporučují rodičům vyhledat pomoc odborného zařízení a většina z nich má informaci o tom, že odborné pracoviště problém řešilo.

Hypotéza H2 byla potvrzena.

V teoretické části byly popsány skutečnosti, které jsou v souvislosti se SZR uváděny v odborných publikacích. V empirické části byly ověřovány znalosti sociálních

pracovníků o problematice syndromu zavrženého rodiče a konfrontovány způsoby, které sociální pracovníci volí k jeho řešení.

Po více než osmi letech své praxe v sociálně právní ochraně dětí se přikláním k názoru, že název ‚syndrom zavrženého rodiče‘ je příliš silný, kategorický. Již samo použití slovesného vidu dokonavého ve mně vzbuzuje pocit nevratnosti a neměnnosti. Projevy chování dětí vůči rodiči, kterému nebyly svěřeny do výchovy, bych spíše nazývala jako odmítání, odcizování, případně zavrhování. Případů, kdy můžeme stav označit pojmem skutečného ‚zavržení rodiče‘, se podle mých zkušeností nevyskytuje v praxi příliš mnoho. Řekla bych, že poměrně často se vyskytuje mírná forma syndromu, hlavně v prvních měsících po rozvodu. Pokud k nápravě nestačí vliv širší rodiny (prarodičů, příbuzných, přátel) a odmítaný rodič se obrátí o pomoc na sociální odbor, většinou se podaří problémy vyřešit pohovorem s programujícím, či spíše uraženým a ‚ponoukajícím‘ rodičem, případně s oběma rodiči. Někdy rodiče odkazujeme na běžně dostupné rodinné poradenství. V případě, že bránění ve styku dítěte s druhým rodičem je intenzivnější a dítě vykazuje znaky středního typu SZR, je nutný ochranný zásah psychologů většinou podpořený opatrovnickým soudním řízením. Výskyt velmi těžkých případů, kdy ‚vymývání dětského mozku‘ bylo natolik intenzivní a účinné, že dítě svého rodiče skutečně zavrhlo, není v praxi mnoho. Jsou to však kauzy velmi složité, s dlouhodobým soudním řízením, často rozporovanými znaleckými posudky, odvolacími jednáními. Přesto všechno - pokud se matka rozhodne své děti jejich otci nevydat a najme si k hájení ‚svých zájmů‘ (všehoschopného) advokáta, matka svého cíle dosáhne a otec své děti skutečně nevidá. Právo dětí na kontakt s jejich otcem jim proti vůli jejich matky náš právní systém nevymůže ! Otec by musel volit psychicky, časově a finančně náročnou cestu opakovaných soudních sporů, svůj případ medializovat, případně se obrátit na Evropský soud ve Štrasburku. Během té doby by byly děti sekundárně viktimizovány a zavržení otce by se dovršilo. Většina otců to v takovýchto případech vzdává a doufá, že se mu jednou děti samy ozvou.

Postavení sociálních pracovníků jako kolizních opatrovníků bývá v těchto vyhrocených případech velmi těžké. Jakmile matce vysvětlíme právo dítěte i otce na vzájemný kontakt, býváme nařčeny z podjatosti a neodbornosti. Naše další snahy o

hájení zájmu dítěte bývají nazývány různě, i mocenským a institucionalizovaným násilím na dítěti. Ani soudci neřeší takovéto případy příliš razantně a nenařizují rodičům a dětem pobyt ve specializovaných zařízeních.

Odborníci upozorňují, že případů dětí vykazujících symptomy SZR přibývá, ale oficiální počty dětí s „diagnózou SZR“ sledovány nejsou. Pracovníci sociálních odborů městských úřadů celé republiky každoročně vykazují různá sledovaná data do statistických výkazů Ministerstva práce a sociálních věcí. V této souvislosti mě napadá, že kdyby do těchto výkazů byl zpracován údaj o počtu soudně řešených úprav styku rodiče s dítětem, případně údaj o průměrné délce těchto řízení, mohl by být takto validně sledován roční výskyt počtu dětí minimálně ve druhém a třetím stupni rozvinutí SZR. Dále by se tímto nechal vysledovat meziroční nárůst či pokles výskytu tohoto jevu. Celostátně zpracované údaje by mohly kompetentní pracovníky na příslušných ministerstvech vést k přijetí účinnějších legislativních, sociálně právních, případně psychologických postupů k tomuto jevu, který je ve svých důsledcích pro společnost velmi nebezpečný.

Výsledky mé práce by mohly také sloužit jako východisko pro další výzkum této problematiky studenty Jihočeské univerzity v Českých Budějovicích. Například zjištění počtu dětí s řešeným syndromem zavrženého rodiče v Jihočeském kraji za určité časové období způsobem popsaným výše (nebo jiným) by mohla být cesta jak kvalifikovaně odhadnout incidenci tohoto jevu v celorepublikovém průměru.

Je smutné, že se z mezilidských a především z partnerských vztahů vytrácejí láska, cit a porozumění, mizí tolerance a základní mravní hodnoty. Náš společenský systém přijímá rozvod manželství jako běžnou událost a v podstatě jen řeší jeho následky. Závěrem si dovoluji vyslovit neskromné přání – aby byla potřeba státních zásahů do vztahů mezi rodiči a dětmi co nejmenší, neboť jen takový stav bude projevem zdravě fungujících mezilidských vztahů.

7. Klíčová slova

programování dítěte

rodina

rozvod

syndrom zavrženého rodiče

řešení syndromu zavrženého rodiče

8. Seznam použitých zdrojů

1. Asociace mediátorů České republiky. *O mediaci*. [online]. [cit. 2010-07-10]. Dostupné z: <<http://www.amcr.cz/mediace/o-mediaci.php>>.
2. BAKALÁŘ, E. a kol. *Rozvodová tematika a moderní psychologie*. Praha: Karolinum, 2006. 124 s. ISBN 80-246-1089-2.
3. BAKALÁŘ, E. *Průvodce otcovstvím aneb bez otce se nedá (dobře) žít*. Praha: Vyšehrad, 2002. 216 s. ISBN 80-7021-605-0.
4. BAKALÁŘ, E. a kol. *Průvodce rozvodem pro všechny zúčastněné*. Praha: Lidové noviny, 1996. 256 s. ISBN 80-7106-157-3.
5. BAKALÁŘ, E. *Syndrom zavrženého rodiče v České republice*. Spravedlnost dětem. [online]. [cit. 2009-12-10]. Dostupné z: <<http://www.iustin.cz/art.asp?art=136>>.
6. ČERNÁ, M. *Rozvod, otcové a děti*. Praha: Eurolex Bohemia, 2001. 114 s. ISBN 8086432-11-4.
7. DISMAN, M. *Jak se vyrábí sociologická znalost: příručka pro uživatele*. Praha: Karolinum, 2008. 372 s. ISBN 978-80-246-0139-7.
8. DUDOVÁ, R., HASTRMANOVÁ, Š. *Sociologické studie. Otcové, matky a porozvodová péče o děti*. Praha: Sociologický ústav AV ČR, 2007. 129 s. ISBN 978-80-7330-124-8.
9. DUNOVSKÝ, J. a kol. *Týrané, zneužívané a zanedbávané dítě*. Praha: Grada Publishing, 1995. 245 s. ISBN 80-7169-192-5.
10. GARDNER, R. A. *Syndrom zavrženého rodiče*. Z anglického originálu *The parental alienation syndrome* přeložil BAKALÁŘ, E. Praha: MPSV v Nakladatelství JAN, 1996. 104 s. ISBN 80-85529-22-X.
11. GJURIČOVÁ, Š. *Syndrom zavrženého rodiče? Právo a rodina*. Č. 10/2005 – 7. ročník. 28 s. ISSN 1212-866X..
12. HARTL, P. *Psychologický slovník*. Praha: Nakladatelství Budka, 1993. 297 s. ISBN 80-901549-0-5.
13. HOLÁ, L. *Mediace: způsob řešení mezilidských konfliktů*. Praha: Grada Publishing, 2003. 190 s. OSBN 80-247-0467-6.

14. HOLUB, M., NOVÁ, H., SLADKÁ HYKLOVÁ, J. *Zákon o rodině: komentář a předpisy související*. 8 aktualizované a doplněné vydání podle stavu k 1. 9. 2007. Praha: Linde, 2007. ISBN 978-80-7201-668-6.
15. KOVAŘÍKOVÁ, M. *K projektu syndromu odcizeného rodiče*. [online]. [cit. 2010-04-23]. Dostupné z: <<http://www.helcom.cz/view.php?cisloclanku=2008100203>>.
16. KREBS, V. a kol. *Sociální politika*. Praha: ASPI, 2007. 504 s. ISBN 978-80-7357-276-1.
17. KUBICOVÁ, J., JUSANOVÁ, E., PATERA, L. *Rodinná mediace je prevencí i řešením rodinných a rozvodových sporů*. Společnost pro řešení sporů mediací. [online]. Aktualizováno v květnu 2007. [cit. 2010-07-05]. Dostupné z : <<http://www.resenisporu.cz/publik/uk2006.htm>>.
18. LOVASOVÁ, L., HANUŠOVÁ, J., HELLEBRANTOVÁ, K. *Děti a jejich problémy*. Praha: Sdružení Linka bezpečí. 2005. ISBN 80-239-4482-7.
19. LUKÁNY, J., POUPĚTOVÁ, Š. *Odcizení v rodině a Gardnerův PAS*. [online]. [cit. 2010-06-10]. <<http://www.lukany.com/node/28>>.
20. MATĚJČEK, Z., DYTRYCH, Z. *Krizové situace v rodině očima dítěte*. Praha: Grada Publishing, 2002. ISBN 80-247-0332-7.
21. MATĚJČEK, Z. *Co děti nejvíc potřebují*. Praha: Vyšehrad, 2002. 108 s. ISBN 80-7178-005-5.
22. MATOUŠEK, O. a kol. *Sociální práce v praxi*. Praha: Portál, 2005. 352 s. ISBN 80-7367-002-X.
23. MATOUŠEK, O. *Slovník sociální práce*. Praha: Portál, 2008. 272 s. ISBN 978-80-7367-368-0.
24. MATOUŠEK, O. *Rodina jako instituce a vztahová síť*. Praha: SLON, 2003. 161 s. ISBN 80-86429-19-9.
25. Metodický pokyn MPSV ze dne 1.1.2003 in JEDLIČKA, J. *Syndrom zavrženého rodiče*. [online]. [cit. 2010-02-24]. Dostupné z: <<http://www.iustin.cz/art.asp?art=152>>.

26. Ministerstvo spravedlnosti ČR. *Návrh zákona o mediaci v netrestních věcech a o změně některých zákonů*. [online]. [cit. 2010-03-10]. Dostupné z :
<<http://portal.justice.cz/Justice2/MS/ms.aspx?k=4978&o=23&j=33d=281981>>.
27. Ministerstvo spravedlnosti ČR. *Nový občanský zákoník*. [online]. [cit. 2010-03-10]. Dostupné z: <<http://obcanskyzakonik.justice.cz/cz/navrh-zakona.html>>.
28. MOŽNÝ, I. *Rodina a společnost*. Praha: SLON, 2006. 311 s. ISBN 80-86429-58-X.
29. NOVÁK, T., PRŮCHOVÁ, B. *Předrozvodové a rozvodové poradenství*. Praha: Grada, 2007. 144 s. ISBN 978-80-247-1449-3.
30. NOVOTNÁ, V. *Spory rodičů o děti – stále velký problém*. Právo a rodina. Č. 10/2007 – 9. ročník. 28 s. ISSN 1212-866X.
31. POUPĚTOVÁ, Š. *Netrapte se po rozvodu*. Praha: Grada Publishing, 2009. 176 s. ISBN 978-80-247-2046-3.
32. Řešení sporů. *Rodinná mediace*. [online]. Praha:Řešení sporů. [cit. 2010-05-15]. Dostupné z: <http://www.resenisporu.cz/rod_med.htm>.
33. SMITH, H. *Děti a rozvod*. Praha: Portál, 2004. 184 s. ISBN 80-7178-906-2.
34. THON, V. *Reakce na článek „Syndrom zavrženého rodiče?“*. Právo a rodina. Č. 2/2006 – 8. ročník. 28 s. ISSN 1212-866X.
35. *Úmluva o právech dítěte*. [online]. [cit. 2010-05-28]. Dostupné z: <<http://www.helcom.cz/view.php?cisloclanku=2005020109>>.
36. VARGOVÁ, B. „*Syndrom zavrženého rodiče*“ jako problematický termín. Právo a rodina. Č. 3/2006 – 8. ročník. 28 s. ISSN 1212-866X.
37. VÝROST, J., SLAMĚNÍK, I. *Aplikovaná sociální psychologie*. Praha: Portál, 1998. 383 s. ISBN 80-7178-269-6.
38. WARSHAK, R.A. *Revoluce v porozvodové péči o děti*. Z anglického originálu *The custody revolution* přeložil Eduard BAKALÁŘ. Praha: Portál, 1996. 240 s. ISBN 80-7178-089-8.
39. WARSHAK, R.A. *Rozvodové jedy*. Přel. Zounková D. Praha: Triton, 2003. 389 s. ISBN 80-7254-439-X.
40. VYMĚTAL, J. a kol. *Obecná psychoterapie*. Praha: J. Kocourek, 1997. 295 s. ISBN 80-86123-02-2.

41. *Zákon č. 359/1999 Sb., o sociálně-právní ochraně dětí, v platném znění.*
42. *Zákon č. 257/2000 Sb., o probační a mediační službě, v platném znění.*
43. *Zákon č. 108/2006 Sb., o sociálních službách, v platném znění.*
44. *Zákon č. 99/1963 Sb., občanský soudní řád, v platném znění.*
45. *Zákon č. 40/2009 Sb., trestní zákoník, v platném znění.*
46. ŽÁČKOVÁ, M. *Syndrom zavrženého rodiče – nejistá teorie.* Právo a rodina. Č. 6/200 – 10. ročník. 28 s. ISSN 1212-866X.

9. Přílohy

Příloha č. 1: Dotazník

Příloha č. 2: Seznam odborníků a odborných zařízení Jihočeského kraje, která jsou sociálními pracovníky městských úřadů doporučována k řešení syndromu zavrženého rodiče

Příloha č. 1

Vážené kolegyně, vážení kolegové,

jmenuji se Miloslava Benediktová, pracuji na Městském úřadu Vodňany a jsem studentkou Jihočeské univerzity v Českých Budějovicích, zdravotně sociální fakulty, oboru sociální práce ve veřejné správě. Pro zpracování bakalářské práce s názvem „Syndrom zavrženého rodiče a jeho řešení v ČR“ si Vás dovoluji laskavě požádat o vyplnění přiloženého dotazníku. Údaje budou zpracovány a anonymně použity pouze pro účel výše uvedený. Děkuji Vám předem za ochotu a čas, který vyplněním dotazníku strávíte.

1. Váš věk :

- méně než 25
- 25 – 30
- 30 – 40
- 40 – 50
- více než 50

2. Jste

- žena
- muž

3. Jak dlouho pracujete v oboru sociálně právní ochrana dětí ?

- do 5 let
- 5 – 10 let
- 10 – 20 let
- 20 a více let

4. Jaké je Vaše nejvyšší dosažené vzdělání ?

- úplné střední všeobecné
- úplné střední odborné v sociální oblasti
- úplné střední odborné jiné
- vyšší odborné v sociální oblasti
- vyšší odborné jiné
- vysokoškolské v sociální oblasti
- vysokoškolské jiné

5. Jak jste obeznámen/a s problematikou syndromu zavrženého rodiče (dále jen SZR)?

- nemám žádné poznatky
- mám základní informace o tomto problému

- mám dobré znalosti, dokáži rozeznat stupně SZR
- v problému se orientuji velmi dobře, rozeznám i symptomatické projevy stupňů SZR

6. Setkáváte se při výkonu své profese s „programujícími a zavrhovými“ rodiči?

- tyto pojmy mi nic neříkají
- ano, občas
- ano, často
- ano, téměř vždy po rozvodu / rozchodu rodičů
- ne

7. Obrací se na Vás „zavrhový“ rodič s žádostí o pomoc ?

- ano, občas
- ano, často
- ne (pokud zvolíte tuto odpověď, pokračujte otázkou č. 11)

8. Jakým způsobem situaci řešíte ? /více odpovědí možných/

- vysvětlím možnost řešit věc soudní cestou
- provedu pohovor s „programujícím“ rodičem
- provedu jednoduchou formu mediace s oběma rodiči, event. i pohovor s dítětem
- doporučím rodičům návštěvu odborného zařízení
- rozhodnutím nařídím rodičům povinnost využít služeb odborného zařízení
- jinak /vypište prosím/

9. Pokud rodičům doporučujete či nařizujete kontaktovat odborná zařízení – která to jsou ?

/vypište prosím/

10. Máte od rodičů zpětnou vazbu, zda se podařilo problém vyřešit ?

- ano, vždy
- ano, občas
- málokdy
- ne

11. Domníváte se, že problematika SZR je systémově dostatečně řešena?

- ano
- ne

12. Postrádáte sjednocenou metodiku při postupu řešení SZR ?

- ano
- ne

13. Uvítal/a byste např. každoroční školení o této problematice ?

- ano, určitě
- spíše ano
- ne

14. Uvítal/a byste např. metodický pokyn k řešení SZR ?

- ano, určitě
- spíše ano
- ne

15. Máte k dispozici seznam odborníků a odborných zařízení zabývajících se řešením SZR v rámci Vašeho správního obvodu, event. Jč.kraje?

- ano
- ne

Arkáda Písek
Jč. centrum mediace a spolupráce České Budějovice
Kliničtí psychologové působící v obvodě
Koníček, o.s. České Budějovice
Krizové centrum Jihlava
Krizové centrum pro děti a rodinu v Jč. kraji, České Budějovice
Manželská a předmanželská poradna Strakonice
Mediátorka v Sezimově Ústí
Mediátor – dle seznamu mediátorů
Ordinace kl. psychologie PhDr. Šírkové, Český Krumlov
OS Portus Prachatice
Pedagogicko psychologická poradna Strakonice
Pedagogicko psychologická poradna Písek
Pedagogicko psychologická poradna Tábor
Pedagogicko psychologická poradna Prachatice
Pedagogicko psychologická poradna Český Krumlov
Pedagogicko psychologická poradna Jindřichův Hradec
PhDr. Iva Dedeciová
PhDr. Millerová
PhDr. Stíbalová
Poradna pro rodinné vztahy České Budějovice
Poradna pro rodinné vztahy Jindřichův Hradec
Poradna pro mezilidské vztahy v Jihdřichově Hradci
Psychologická poradna Mgr. Ivan Úlehla
Psycholožka dojíždějící na Městský úřad Týn nad Vltavou
Rodinná poradna Tábor – PhDr. Jan Veselý
Rodinné poradny
Středisko pro rodinu a mezilidské vztahy České Budějovice
Středisko výchovné péče, Mgr. Kadlecová

Středisko výchovné péče Prachatice

Středisko výchovné péče Strakonice