

JIHOČESKÁ UNIVERZITA V ČESKÝCH BUDĚJOVICÍCH  
ZDRAVOTNĚ SOCIÁLNÍ FAKULTA

**Šikana na základních školách a její sociální aspekty**

Diplomová práce

Autor: Bc. Dagmar Pavlíková  
Vedoucí práce: JUDr. Milan Kučera, Ph. D.

Dne: 24. 5. 2010

## **Chicane at Primary Schools and its Social Aspects**

Chicane is an up-to-date social problem which very often appears as a hidden phenomenon and it is difficult many times to be revealed and solved subsequently. This Diploma Work points out to the chicane problem area in broader context. The main goal of the Work is to compare the chicane occurrence at primary schools in the regional city and other local towns with population number up to one thousand five hundred inhabitants. A factual investigation focus is based on a long-term cooperation with the SOS Archa Centre which implements preventive programmes at primary schools in Plzeň and the Plzeň Region. Results of the investigation provide a statement of present status of the chicane problem area in the region and at the same time they discover the riskiest group of pupils who a successive intended focus of the preventive programmes shall be aimed at.

Theoretical part of the Work defines the term “chicane”, it describes its evolutionary phases, its exposures, characteristics of aggressors and victims as well as possible chicane consequences. Further on, it outlines appropriate steps leading to chicane analysis and its precaution.

From the sociology point of view, a quantitative research was carried out and a method of anonymous questionnaire was used for data collection. Any obtained data were processed in the way of secondary analysis. Pupils of the first and second stage of two primary schools in the regional city and two primary schools in local towns whose population number is below one thousand five hundred presented an essential file of the research.

It resulted from the research there were more children involved in chicane in a smaller town than in bigger one. Herewith the original hypothesis was refuted. The research results showed subsequently that the riskiest group endangered by chicane were boys of the second stage of primary school in local towns.

The research will be used by the SOS Archa Centre for targeted and natural integrating of the above preventive programmes of schools.

Prohlašuji, že jsem tuto diplomovou práci vypracovala samostatně pouze s použitím vlastních zkušeností a pramenů a literatury uvedených v seznamu citované literatury.

Prohlašuji, že v souladu s §47b zákona č. 111/1998 Sb. v platném znění souhlasím se zveřejněním své diplomové práce, a to v nezkrácené podobě ve veřejně přístupné části databáze STAG provozované Jihočeskou univerzitou v Českých Budějovicích na jejích internetových stránkách.

V Českých Budějovicích dne 24. 5. 2010

Podpis .....

Za cenné rady a připomínky při analýze a zpracování dat děkuji vedoucímu  
práce panu JUDr. Milanu Kučerovi, Ph. D.

## **Obsah**

<b>Úvod</b>	<b>7</b>
<b>1 Současný stav dané problematiky</b>	<b>9</b>
1.1 Definice šikany	9
1.2 Historie šikany	10
1.3 Hlubší souvislosti šikany	11
1.4 Fáze šikany	15
1.5 Projevy šikany	19
1.6 Šikana jako porucha vztahů ve skupině	22
1.7 Faktory ovlivňující vznik násilí a šikany	23
1.7.1 Rodinné prostředí	23
1.7.2 Pohlaví	24
1.7.3 Školní a třídní klima	25
1.7.4 Příslušnost ke skupinám, autorita a poslušnost	25
1.7.5 Média a násilí	26
1.8 Agresor	26
1.8.1 Typy agresorů	28
1.8.2 Metody agresorů	29
1.9 Oběť	31
1.9.1 Typy obětí	32
1.9.2 Následky šikany u oběti	32
1.10 Sociální aspekty šikany	33
1.10.1 Role rodiny a přátel	33
1.10.2 Role školy a sociálního prostředí	36
1.11 Možnosti prevence a řešení šikany	37

<b>2 Cíle práce a hypotézy</b>	<b>42</b>
2.1 Cíl práce	42
2.2 Hypotézy	42
<b>3 Metodika</b>	<b>43</b>
3.1 Sběr dat	43
3.2 Charakteristika zkoumaného vzorku	44
<b>4 Výsledky</b>	<b>45</b>
<b>5 Diskuze</b>	<b>71</b>
<b>6 Závěr</b>	<b>82</b>
<b>7 Klíčová slova</b>	<b>84</b>
<b>8 Seznam použitých zdrojů</b>	<b>85</b>
<b>9 Přílohy</b>	<b>94</b>

## Úvod

Agresivita se v posledních letech vyskytuje v lidské společnosti jako jeden z nejzávažnějších problémů. Agresivní chování, jehož přirozená podstata vychází z potřeby člověka dosáhnout svých cílů, je nyní řadou jedinců chápáno jako jistý prostředek odreagování. Následkem toho, jak je problematika agresivity pojmána v současné společnosti, jsou čím dál častější projevy agresivního chování zaznamenávány i u dětí.

Mezi nejrozšířenější projevy agresivity patří právě šikana. Její výskyt je registrován v kolektivech dětí stále mladšího věku. Tyto naučené vzorce chování přetrvávají u jedinců často do dospělosti a výsledkem může být například mobbing či bossing, šikana občana úředníkem aj. Na jedné straně hovoříme o problému všeobecně známém, často medializovaném, na straně druhé však skutečnost, že je téma šikany předkládáno všeobecnému povědomí, nemění nic na tom, že se její výskyt stává alarmujícím. Problematickým faktorem při odhalování a následném řešení šikany jsou často obavy a strach přiznat, že se z pohledu pedagoga šikana dotýká právě „mé“ třídy, přiznat si, že jsem s tímto konkrétním problémem spojen přímo „já“ nebo mé dítě. Z tohoto důvodu bývá šikana často skrytým jevem. Téma šikany je stále aktuální, živé, vyžadující snahu o nové pohledy a přístupy.

Pro zpracování tohoto tématu, které je na problematiku šikany úzce zaměřeno, jsem se rozhodla proto, že osobně pracuji ve školství a tematika šikany se mě tedy přímo dotýká i z profesního hlediska. Na tuto problematiku mám možnost náhledu také z pozice rodiče, neboť jsem matkou tří dětí.

Byla bych ráda, kdyby tato diplomová práce a její výzkumná část posloužila jak pedagogům, tak i rodičům jako možný podklad k uvědomění si, jak je důležité snažit se podporovat získávání důvěry dětí vůči dospělým, protože to je, dle mého názoru, jedním z hlavních předpokladů včasného odhalení problému a jeho okamžitého řešení.

Nezpochybnitelnou skutečností je fakt, že šikanu není možné ze společnosti zcela vymýtit. Právě z tohoto důvodu je velice důležitá znalost této problematiky a snaha předcházet její další expanzi.

Cílem této práce je snaha o vytvoření objektivního náhledu na šikanu v souvislostech komparace výskytu šikany na venkově a ve městě. Dalším, neméně významným cílem je snaha znovu otevřít na školách diskuzi na toto, dle mého názoru, neustále aktuální téma a s využitím výsledků výzkumu dát vyučujícím zpětnou vazbu od žáků jejich školy.

Výzkumná část má za cíl zmapovat problematiku šikany na základních školách. Konkrétní zaměření výzkumu vychází z dlouhodobé spolupráce s Centrem SOS Archa, které realizuje preventivní programy na základních školách v Plzni a Plzeňském kraji. Výsledky výzkumu pomohou zmapovat současný stav problematiky šikany v regionu a současně pomohou k následnému cílenému zaměření preventivních programů Centra SOS Archa.

V každém z nás, ačkoliv na venek působíme jinak, je skrytě přítomno agresivní chování, které se v případě, že to vnější podmínky umožní, může náhle projevit a které nelze nikdy ať vnějšími nebo vnitřními silami úplně odstranit. Proto si toto téma musíme neustále připomínat a proto je třeba mluvit o šikanování a šikaně, která může kdykoli a kdekoli vzniknout a ovlivnit chování kohokoliv z nás.



## 1 Současný stav dané problematiky

### 1.1 Definice šikany

Pojem šikana je odvozen z francouzského *chicane*, což znamená zlomyslně a zbytečně týrat, sužovat a pronásledovat. (Jedlička, Kořa, 1998)

Slovník sociální práce (Matoušek, 2003a, str. 236) definuje šikanu a šikanování (anglicky bullying) jako: „...týrání v kolektivech, jehož pachateli i oběťmi jsou osoby se stejnou formální pozicí ve skupině, často vrstevníci. Bývá podporováno autoritářskou atmosférou instituce, v níž je komunikačně a fyzicky oddělená skupina žáků, učňů, vězňů od skupiny učitelů, mistrů, dozorců.“

Lovasová (2006) k tomuto vymezení pojmu doplňuje, že šikana je nebezpečný sociálně patologický jev, při kterém je omezována zejména osobní svoboda a svoboda rozhodování šikanovaného jedince, je ponižována jeho lidská důstojnost a čest, velmi často je obětí také ubližováno na zdraví či jejich majetku. Lovasová (tamtéž) zdůrazňuje, že se jedná o složitý společenský problém, který je komplikované právně pojmut jako jeden celek, protože svými znaky a důsledky zasahuje i do různých právních odvětví. V právní praxi bývá pojem šikana používán jako synonymum pro úmyslné jednání, které je namířené proti jinému subjektu a které útočí na jeho lidskou důstojnost. Dle Koláře (2001) není z hlediska výkladu pojmu důležité, zda k šikaně dochází verbálními útoky, fyzickým násilím nebo hrozbou násilí (více o jednotlivých formách šikany v kapitole 1.5). Rozhodující je podle něj fakt, že se tak děje úmyslně.

Při zaměření se na šikanu ve školách můžeme tento pojem definovat jako opakované agresivní jednání jednoho žáka nebo skupiny vůči druhému s úmyslem způsobit oběti utrpení. Útoky mohou být fyzické (např. bití, pošťuchování, kopání apod.), verbální (např. nadávky, zesměšňování, urážky apod.) a nepřímé (např. vyloučení ze společnosti, hanlivé posunky apod.). (Kyriacou, 2005)

Stručně a výstižně popisuje Vališová (1999) šikanu jako situaci, ve které jeden žák či skupina žáků úmyslně, většinou opakovaně, týrá a zotročuje spolužáka či spolužáky a používá k tomu určitou formu agrese a násilí. Kolář (2001, str. 31) shrnuje,

že: „...mezi významné znaky šikanování patří záměrnost, opakování (to není podmínkou), nepoměr sil a samoučelnost agrese.“

## **1.2 Historie šikany**

Na šikanování mezi školními dětmi poprvé upozornil švédský lékař Heinemann počátkem sedmdesátých let a označil tento jev za závažný společenský problém. Poté v zemi zveřejnili sebevraždy obětí šikany a veřejnost byla pobouřena natolik, že byla podniknuta celostátní kampaň proti šikanování a byly uvolněny prostředky pro rozsáhlý výzkum, který vedl norský profesor Dan Olweus. Ten vytvořil dodnes používaný a mezinárodně uznávaný standardizovaný dotazník. Od konce osmdesátých let se začala medializovat problematika šikany i v dalších státech - ve Velké Británii, USA, Austrálii, Japonsku, Holandsku a Kanadě. (Michalík, 2001)

U nás pojem šikana zavedl pražský psychiatr Petr Příhoda, který jako první před listopadem 1989 veřejně promluvil o této problematice, která však byla považována za tabu a nebyla zveřejňována. (Němec, 2007) Do roku 1989 nebylo u nás možné oficiálně připustit, že na socialistických školách se děje něco podobného. V období normalizace byl tento jev tabuizován a zlehčován. Teprve po listopadu 1989 byly postupně zaváděny výzkumy této problematiky, touto záležitostí se stále více zabývala média a postupem času se stala předmětem permanentního zájmu široké veřejnosti i odborníků. Dnes se již na školách se provádí rozsáhlá preventivní opatření. (Říčan, 1995)

*„Oproti dřívější době vykazuje dnešní šikanování některé alarmující znaky. Jedná se především o vzrůstající počet případů šikany, snižování věkové hranice agresorů, resp. aktérů šikany, zvýšenou brutalitu, agresi a rafinovanost šikany.“* (Bendl, 2003, str. 16) O tom, jak vážná je situace ohledně kázně na školách, svědčí také skutečnost, podle které mohou ve Francii rodiče pojistit své děti pro případ, že se stanou obětí šikany, resp. narůstajícího násilí ve školách, a to i po vyučování. Např. pojišťovna Mutuelle assurance éleve (MAE), která se specializuje na školní pojištění, nabízí, že pokud se dítě stane obětí nehody či za ni bude zodpovědné, proplatí rodičům náklady na léčbu i škody na majetku. (Bendl, 2003)

### 1.3 *Hlubší souvislosti šikany*

Přirozenou součástí každého člověka je láska hrající velkou úlohu ve vývoji dítěte, ale na druhé straně je stejně významná i agresivita. Vnitřní prudkost, která dodává dítěti energii a motivaci, je nezbytná k překonávání sama sebe. Tato vnitřní energie podporuje úspěch, jestliže zůstane v určitých hranicích, které dítě zvládá kontrolovat. Důležitým úkolem výchovy tedy není, jak by se mohlo na první pohled zdát, agresivitu odstranit, ale usměřňovat ji pro využití této energie k dosažení pozitivních cílů svých nebo ostatních. (Anitier, 2004)

Dle Říčana (1995) je problematika šikany na školách stejně stará jako škola sama. Zlomyslnost a krutost vždy patřily k lidské povaze, Říčan (tamtéž) se však dle svých zkušeností domnívá, že šikana postupně přibývá a nabírá na intenzitě.

Přestože silní jedinci vždy ubližovali slabším, panovala před ještě před několika desetiletími na školách mnohem přísnější kázeň. Děti si vůči učitelům ani spolužákům nedovolovaly tolik, co dnes. Současně prostory dřívějších škol neměly takovou rozmanitost prostoru, kde by žáci mohli uniknout pozornosti pedagogů a to vedlo i k menším příležitostem rozvoje šikany. V literatuře jsou popisovány staré internátní školy např. britského impéria, kdy mladší chlapci bývali podřízeni starším, museli jim posluhovat, bývali ponižováni, bití a jinak týráni. Statistiky násilných trestních činů dokazují, že v posledních desetiletích agresivita mládeže celkově stoupá. Na základě toho lze předpokládat, že šikany přibývá stejně jako jiných projevů agrese. Nově se nyní objevuje také jev, který překvapuje – nemotivované násilí. Jedná se o krutost bez prožitku vzteku či nenávisti i bez sadistického uspokojení, např. ublížení někomu neznámému, jen tak bez důvodu. (Říčan, 1995)

Šikana je zvláštní případ agrese, proto je důležité uvědomit si, co to agrese je. Odborně řečeno agrese popisuje komplexní jev, který představuje útočení, nepřátelství nebo výbojnost v chování jedince vůči objektu, kterým může být cokoliv – věc, člověk, myšlenka apod. Toto negativní chování je realizováno při procesu uspokojování nějaké potřeby či souboru potřeb. (Pokorný, Telcová, Tomko, 2003)

Agrese je téma, které se velmi často stává námětem k diskusím, předlohou filmů, her či různých knih. V pohádkách je věčné téma boje dobra a zla, lásky

a nenávisti, věrnosti a zrady, života a smrti. Mnohé náboženské ideologie včetně křesťanství vidí pokrok ve vývoji lidské společnosti a v postupném vytváření spravedlivého a mírumilovného světa, a přesto ve jménu dosahování těchto vznešených cílů dochází současně k velkému násilí a krutostem. Křesťané hlásali lásku a odsuzovali agresí a na druhé straně vedli křížové války nebo upalovali čarodějnice. Každý jedinec se sám může zamyslet, jak se jemu samotnému přičítá přiznat si zlo v sobě, přestože uznává hříšnost, chyby a viny. Ve společnosti se sebekritické přiznání odpovědnosti za špatné či nepřípustné a násilné chování nebo i jen myšlenky většinou považuje za slabost. Také většina politiků se distancuje od chyb minulých i současných, od násilí v historii vlastního národa, raději vidí zlo a nepravosti jinde než ve vlastních řadách. Vlastní násilí a agresivní úmysly jsou projektovány do druhých. Bagatelizování, potlačování nebo zamlčování agrese však nikam nevede. Naopak může dojít k jejímu vyústění ve skryté podobě v mnohem zhoubnější formě. (Poněšický, 2005)

Kolář (2001, str. 72-73) nabízí zamyšlení nad povahou člověka jako takového formou zajímavých postřehů R. Gödtela: *„Co odlišuje člověka od zvířete? Člověk je vždy ochoten vykořisťovat svého bližního, ranit ho a způsobit mu utrpení. Mučení je speciálním vynálezem lidského ducha. Snad jedině strach z trestu a vláda zákona zabraňuje tomu, aby krutost člověka nenapáchala ještě více škod. Silní zpravidla triumfují nad slabými. Tento fakt znamenitě vysvětluje podstatu dědičného hříchu, třídního boje, tělesných trestů středověké inkvizice i novodobých koncentračních táborů. Po politickém převratu, po revoluci nebo po prohrané válce se oběti včerejška začínají měnit v katy zítřka. Vždy znovu a znovu se naději revoluce nenaplnují, znovu se zpochybňuje to, co bylo vydobyto, protože z lidí, kteří získali svobodu, se stávají noví mučitelé. Msta zase vždy rodí pouze mstu. Bolest druhých má malou váhu s tím, jaké nám působí potěšení. Kulturní země se zřekly mučení a daly je do klatby. Místo toho se uplatňuje záluďnější forma týrání. Jde o všudypřítomné šikanování.“* Historie lidských dějin dávají tomuto pohledu za pravdu.

Účinná legislativa a kontrola nad projevem agrese v rodinách u nás donedávna téměř neexistovala. Teprve v posledních desetiletích se do škol pozvolna zavádí učební předmět etika, jejímž obsahem je výchova k humanistickým ideálům pomocí empatie,

respektování názorů a života druhých, učení se konstruktivní kritice a sebekritice, klade se důraz na úctu a sebeúctu, na vlastní odpovědnost, na hlas vnitřního svědomí, vytváření vlastních hodnot a nepodřizování se vnější autoritě, módě nebo ideologii. Mezi nejdůležitější cíle patří schopnost jedince rozpoznat svůj vlastní sklon k agresi, což by mělo vést k tomu, že si uvědomí, jak svým chováním způsobuje jiným lidem bolest a jak narušuje a ničí vztahy. (Poněšický, 2005)

Každá doba v historii má svoji vlastní podobu násilí, které je v užším nebo širším smyslu přítomné v každé generaci a v každé rodině. Každý člověk vyrůstal jako dítě v prostředí, kde se vyskytovaly nějaké formy násilí. Násilí vychází z hlubinné podstaty člověka, jak už bylo dříve zmíněno. V mnoha případech dochází ke zneužití moci jedincem, který vlivem vnějších skutečností dostane nad druhým moc. Daný jedinec se chová agresivně na základě vrozených instinktů, které se dají buď usměrnit a utlumit, nebo různými faktory a prožitky posilovat. (Erb, 1999)

Agrese, krutost a sklony k násilí jsou v určité míře dané každému člověku, avšak míra jejich projevu je ovlivněna charakterem každé osoby. „*Nejedná se tedy o problém psychopatologie, ale o problém duchovního rozměru člověka a jeho morálky. V našich genech je zakódována náchylnost jak ke krutosti, tak k soucitu.*“ (Kolář, 2001, str. 73) Podle Kocurové (2002) je agresivita tendence k násilnému jednání, tedy to, co jedince k agresi vede. Labáth (2001) uvádí, že agrese, výbojnost a sklony k násilí vycházející z pudového základu, jsou vlastní všem živočišným druhům. Vrozené dispozice k těmto projevům se rozvíjejí nebo tlumí při kontaktu s různými vnějšími vlivy. Dreikurová-Fergusonová (2005) se domnívá, že za veškerým lidským konáním je kromě pudů vždy třeba hledat nějaký cíl, který udává tomuto konání směr. Tento cíl se běžně nachází mimo vědomí jedince.

Zvítězit nad druhými je mnohem snadnější než zvítězit nad tím horším v sobě samém. I když dosáhneme hlubokého sebepoznání a sebeuvědomění, musíme každý den znovu urputně sami sebe překonávat. Není výjimkou, že i přes veškerou snahu neubližovat jiným, ale naopak jim pomáhat, selžeme. (Kolář, 2001)

Lidé mají velmi silnou potřebu být v citových vztazích s jinými lidmi, být obdivováni a milováni. Když se jim to nedaří, nezřídka si ze zoufalství vynutí pozornost

jiných a vztah alespoň tím, že na objekt své touhy zaútočí. Tím naváží velmi silný i když negativní, vztah. Ne nadarmo se říká, že láska a nenávisť k sobě mají velmi blízko. Vztah mezi trýznitelem a jeho obětí, zejména trvá-li delší dobu, je opravdu velmi intenzivní a složitý.

Významný vliv na narůstající sklony dětí k násilnickým projevům mají také filmy, počítačové hry a televizní pořady. Na jedné straně média přináší informace o dění ve světě, potěšení a zábavu, na straně druhé jsou zdrojem, který vyvolává agresi, závist či nespokojenost. Vliv, který na děti mají televize, počítače a filmy je obrovský a nelze jej přehlížet a bagatelizovat. (Erb, 1999)

Děti se mohou dívat na kruté a násilnické scény, mohou se s filmovými hrdiny identifikovat a ztotožnit se s nimi, mohou se snažit je napodobovat. Jednou z psychologických příčin tohoto jevu je skutečnost, že násilí kladných hrdinů v tzv. akčních filmech je dokonce oslavováno. Film je často přerušován reklamou, která nabízí luxusní výrobky a ty se (nejen) dětem dostávají do podvědomí a vyvolávají v nich pocit, že když se neukážou s reklamovaným a předváděným výrobkem na veřejnosti a v kolektivu, budou ostatními považovány za méněcenné jedince.

Řada psychologů považuje za jeden z nejčastějších důvodů agresivního chování to, že rodiny přestávají být pro své děti oporou. Rodiče mají na výchovu málo času, zabývají jinými starostmi s vyděláváním peněz či budováním kariéry. Dětem tak často chybí kladný vzor dospělého a představa, co je správné a co je špatné. Jsou ponechány samy sobě, aby objevovaly a poznávaly svět, a svoje vlastní vzory si hledají v silných, svalnatých hrdinech akčních thrillerů. (Haškovcová, 2004)

Před sto lety bývala rodina daleko více pospolu, děti měly více času odporovat, jak se k sobě rodiče vzájemně chovají. Také byly rodiny mnohem početnější, a tak se děti učily brát ohledy na druhé a potlačovat případnou vrozenou agresivitu. Mnoho dětí se tak již v rodinném prostředí naučilo přizpůsobovat se jeden druhému, navazovat pozitivní kontakty s druhými, konstruktivně řešit problémy. Holeček (2001) podotýká, že v současné době se mění podmínky socializace např. tím, že dochází ke zmenšování rodin, a tím se zmenšují možnosti dětí získávat výše uvedené sociální zkušenosti. Podle Říčana (1995) dnes existuje více agresivních mladistvých

a dětí než dříve. Práh zábrany ublížit někomu jinému se stále snižuje. Násilí je používáno více svévolně a záměrně, většinou nemá nic společného s běžným pošťuchováním či pranicemi mezi kamarády.

Waters (2008) je přesvědčen, že při následném řešení šikany je vždy potřeba poznat životní styl jednotlivých účastníků šikany. Podle něj se v dětství vlivem výchovy i školního prostředí utváří takové životní styly jedinců, které vysvětlují tendenci k agresivním projevům i tendenci stát se obětí neboli viktimizaci.

#### **1.4 Fáze šikany**

Šikanování je proces, který se vyvíjí postupně a prochází několika stádii. Z didaktických důvodů se používá rozdělení šikany do pěti vývojových stádií. V praxi není možné vysledovat a určit přesné hranice mezi jednotlivými stádii, protože ta se v sebe různě rychle přecházejí, překrývají a splývají. Jejich posloupnost je však vždy stejná a žádné ze stádií nikdy zcela nechybí – pokud ovšem není šikana včas odhalena a zastavena. Zda zůstane pouze u nejmírnějších forem, nebo se proces rozvine až do podoby dokonalé šikany, záleží jen na přístupu okolí hlavních aktérů.

*První stadium-tzv.ostrakismus.* V počátečním a nejmírnějším stádiu se jedná zejména o izolaci vybraného jedince. Dítě – oběť nemá žádné kamarády a nikdo jej nebere vážně. Komunikace okolí s ním probíhá především znevažujícím způsobem. Oběť je zesměšňována pro nějakou svoji vlastnost či handicap, má hanlivou přezdívku apod. (Více je o charakteristice oběti uvedeno v kapitole 1.9.) Na její účet se dále konají různé „přátelské“ legrácky a vtípky, a když se proti nim ohradí, je jí vytknuto, že nemá smysl pro humor a nerozumí legraci. (Lovasová, 2006)

Dítě postupně začne přijímat roli utlačovaného, ostatní ho odstrkují a povyšují se nad ním, okolí si ho přestává všimnout. Oběť se nedokáže sama účinně bránit, a pokud se o to vůbec pokouší, brzy to vzdá. Tento první stupeň je často těžko pozorovatelný. Rodiče se většinou o těchto projevech nedozví, ale již v tomto stádiu mohou pozorovat u svého dítěte změny v chování. Třídní učitel či jiný pedagog, který je s žáky v častém kontaktu, by měl mít pro tyto první projevy šikany cit a měl by umět rozlišit skutečný

vtip a přátelské pošťuchování od zlého úmyslu s cílem někomu ublížit. (Stejskal, 2002, Vaníčková, 2009)

*Druhé stadium – přitvrzování, fyzická agrese a manipulace.* Agresor mapuje situaci a testuje, kam až manipulace může ve svém chování zajít. Zkouší takzvaně přitvrdit a manipulace nabývá podoby tělesných útoků. Posléze agresor zjišťuje, že mu toto jednání přináší nejen pocit uspokojení, ale také obdiv a respekt ostatních spolužáků či přihlížejících dětí, což jej samozřejmě dále povzbuzuje.

*Třetí stadium – nukleový, klíčový moment – vytváření jádra.* V tomto stádiu se sympatizující jedinci s agresorem spojí a vytvoří společnou strategii výběru obětí. Šikanování tak nabírá na organizovanosti. Rozdělení rolí je již pevné, a pokud se nyní nevytvoří silná pozitivní podskupina, jsou vytvořeny předpoklady pro to, aby se šikanování stalo normou celé skupiny. (Lovasová, 2006) Tento moment je rozhodující, neboť se v něm rozhodne, zda se počáteční stupeň šikany přesune do rozvinuté formy. (Kolář, 2001)

*Čtvrté stadium – mlčící většina.* Ve čtvrtém stádiu dochází k přijetí norem agresorů a chování této skupiny se stává zákonem pro ostatní děti, které je ze strachu poslouchají, případně přisluhují nebo dělají, že nic nevidí, mlčky souhlasí s chováním agresorů a nijak proti nim nezasahují. Sílí tlak ke konformitě na dosud neangažované členy skupiny, kteří se však nakonec většinou aktivně zapojují. Hlavní roli hraje samozřejmě strach, že pokud by zůstali stranou, mohli by na sebe upoutat pozornost agresorů a dostat se tak také do pozice obětí. (Lovasová, 2006)

*Páté stadium – dokonalá šikana, totalita.* Šikana je v tomto stádiu předmětem zábavy pro celou skupinu, která dokonce agresory za pobavení odměňuje potleskem a pokřikováním. V tomto stádiu lze pozorovat psychickou manipulaci s obětí ve velmi propracované podobě. Například je-li oběť vyvolána na zkoušení k tabuli, již při prvních slovech třída propuká v smích. To se logicky projeví na výkonu dítěte u tabule a dostane pak za horší výkon také horší ohodnocení od učitele. Očekávání třídy je tak zcela naplněno. Psychické rozpoložení přihlížejících se podobá rozpoložení obecenstva při gladiátorských zápasech. Podle Lovasové (2006) tomu často napomáhá i pedagog, který v neuvědomělé snaze zavděčit se třídě oběť sám ironizuje. Na úkor oběti se dále



spřádají nejrůznější intriky, dochází k stálému nárůstu a zdokonalování násilí. Agresori ztrácí poslední zbytky zábrán a touží po opakování násilí. V malé skupině zcela převládá zlo, podobné fašismu. Brutální násilí se začíná považovat za normální, nebo dokonce za zábavu. Zcela chybí pocit viny.

Klást odpor agresorům se v této fázi již nedá a vliv pedagogů na chování takovéto třídy je minimální. Jistou možností může být podle Švarcové (2002) zprostředkování vlivu přes vůdce skupiny.

Nejhorší je, pokud se vůdcem stane žák s výborným prospěchem, ochotně pomáhající pedagogovi, mající podporu třídního učitele. Oběť se potom v tomto stádiu snaží co nejvíce vyhýbat školní docházce - utíká do nemocí, má neomluvenou absenci, odchází ze školy v průběhu vyučování nebo se v krajním případě pokusí i o sebevraždu. Někdy se v důsledku brutálního násilí a následného zranění šikanování odhalí. (Vykopalová, 2001)

Přesnější zmapování je mimořádně obtížné. Počáteční stádia a lehčí formy šikanování zasahují velkou část školní populace. Zárodečné stupně se vyskytují ve většině škol a výchovných zařízení, kde se praktikuje tradiční způsob pedagogické praxe. (Kolář, 2001)

Jak uvádí Bendl (2003), šikana se vyvíjí a nátlak agresorů postupně zesiluje. V zárodcích se zpočátku jedná o maličkosti, které se však mohou velmi rychle zvrtnout do závažné formy šikanování. Šikanování se postupně stává kolektivní zábavou a nabaluje na sebe další a další aktéry, ať už z jejich strachu z neuposlechnutí nebo z jejich sympatie k trápení a ponižování druhého.

Dalším rozměrem a důležitým aspektem šikanování je vzájemný vztah – vazba mezi agresorem a obětí. Jde o vztah nesvobodný, vynucený a nevyrovnaný – nesymetrický. Jeho hlavní podstatou je skrýt vlastní strach a zároveň využít strach druhého. Tento princip určuje rozdělení žáků ve většině skupin na silné a slabé. Jedni, kteří reagují silně a svůj strach skryjí tím, že ho vyvolají v těch druhých. Jinak řečeno - silní předvedou své přednosti, kterými zakryjí své slabosti. Slabí jsou naopak strachem tak ochromeni, že ukážou všechny slabosti, které by raději chtěli zakrýt. Od počátečního rozdělení na silné a slabé vzniká mezi těmito skupinami žáků oboustranná

a překvapivě velmi trvalá vazba. Navzájem se potřebují. Je-li vůdce, který vládne, ze školy vyloučen nebo odejde, potom je často slabými okamžitě podbízivě alternován do jeho role jiný představitel silných. V pokročilých stádiích šikanování dochází k velmi úzkým závislostem mezi agresorem a obětí. (Kolář, 2001)

Kolář (2001) uvádí přirovnání dráhy vzniku závislosti u agresora šikany jako u toxikomana. Nejdříve experimentuje s bolestí oběti, vyhledává ji, je jí plně zaujat a nakonec se na ní stane úplně závislý. Agresorovi to přináší pocit nadřazenosti a absolutní moci. V této pozici (nadčlověka) vychutnává strach oběti jako ve „virtuální realitě“. Tuto slast nedokáže ani pojmenovat a ona ho stále více ovládá. Má nutkání zdokonalovat a stupňovat utrpení oběti. Stále více a častěji je na oběti závislý a potřebuje ji k uspokojování svých potřeb. Může dojít k situaci, kdy se mu krajně brutální násilí vymkne kontrole a tím dojde k jeho odhalení. Na námitku, že se agresorů nebojí, protože mají velké sebevědomí a chovají se suverénně, Kolář (2001) odpovídá, že se bojí každý člověk, ať už více nebo méně, ať si to uvědomuje nebo ne. Strach pronásleduje každého jedince od narození do smrti. Jeho podoba je různá a samozřejmě se mění v průběhu života. Pokud dojde ke změně situace, většina agresorů se chová zbaběle a jedná velmi ustrašeně. (Křivohlavý, 2004)

Stupňování brutality agresora vede u oběti často k prolomení slabé obrany vůči tělesné a psychické bolesti. Zpravidla to v oběti rozpoutá sebezničující síly, které napomáhají mučitel. Následkem toho může až extrémní forma závislosti, identifikace s agresorem. V tomto případě považuje oběť agresora za kamaráda a poslouchá ho na slovo a obdivuje ho. V případě odhalení šikany pak takto závislá oběť agresora brání a nechce, aby byl potrestán, odmítá jeho vinu. Kolář (1997) přirovnává podobu vztahu oběti a agresora k závislosti vztahu dvou boxerů v ringu, kdy jeden z nich má výraznou převahu a ten slabší, kterému dochází síly, se snaží do svého soka zaklesnout, obejmout ho a být mu co nejbližší, neboť jen tak mu nehrozí, že ho srazí soupeř k zemi přímým úderem.

## 1.5 Projevy šikany

Samotná definice samozřejmě nemůže vyjádřit to, co se ve skutečnosti skrývá za obecnými pojmy agrese a manipulace. Proto Kolář (2001) uvádí krátký reprezentativní přehled konkrétních typů a forem agresí a manipulací.

- Fyzická agrese a používání zbraní
- Slovní agrese a zastrašování zbraněmi
- Krádeže, ničení a manipulace s věcmi
- Násilné a manipulativní příkazy
- Zraňování izolací, oklikou a „uměleckými výtvary“

Brutální způsoby šikanování se bolestivě dotknou každého a nikdo nebude mít problém s jejich označením. Potíž je však v tom, že ne vždy jsou vidět a většinou se dějí v nepřítomnosti pedagoga. (Kolář, 2001)

Existuje mnoho typů útoků, kdy se agresor oběti nedotkne a nezkříví jí ani vlásek. Někdy jsou to jen slova nebo pohledy, nic víc. A přesto mohou ublížit a způsobit zranění, která sice nenajdeme na těle, avšak pro psychiku jsou stejně bolestivá, někdy i bolestivější. Když se dítě nebo dospívající stane obětí slovního napadení ze strany svých vrstevníků, rozhodně to nelze brát na lehkou váhu. Být napaden kvůli svému vzhledu nebo původu a ještě k tomu na veřejnosti je skutečným projevem agrese. Tentokrát bolest nezpůsobí případné modřiny, ale ponížení, a to pálí úplně stejně. Ponížení znamená něco daleko silnějšího a hlubšího než jen být zesměšněn, dotčen ve své ješitnosti nebo hrdosti. Došlo k zasažení identity, dotčený se cítí ponížený, bezvýznamný a má pocit, že v očích ostatních neexistuje a ztratil své místo. Překonat takovou potupu není pro dítě zdaleka snadné. Slovní útoky jsou o to násilnější, oč méně k nim dochází náhodně.

*„Záměrem agresora je ublížit, právě tím je charakteristický a právě to mu způsobuje radost. Stejně jako malíř karikatur si i on vybere jeden fyzický, duševní nebo rodinný rys své oběti a potom ho zdeformuje nebo nafoukne. Uražená osoba tak bude*

*zredukována na jediný aspekt sebe sama, a to samozřejmě nijak lichotivý.*“ (Bourcet, Gravillonová, 2006, str. 12)

Za nejpraktičtější rozdělení považuje Kolář (2001) tzv. trojdimenzionální mapu, podle které lze projevy šikanování členit na:

- přímé a nepřímé,
- fyzické a verbální,
- aktivní a pasivní.

Kombinacemi těchto tří dimenzí vznikne osm druhů šikanování. Díky této citlivé klasifikaci lze dobře postihnout odlišnosti u různých typů šikanování. (Kolář, 2001)

Fyzické aktivní přímé	Útočníci oběť škrtní, kopou, fackují.
Fyzické aktivní nepřímé	Kápo pošle nohsledy, aby oběť zbili, zničili jí věci.
Fyzické pasivní přímé	Agresor nedovolí oběti, aby si sedla do lavice (fyzické bránění oběti v dosahování jejich cílů).
Fyzické pasivní nepřímé	Agresor odmítne oběť na její požádání pustit ze třídy na záchod (odmítnutí splnění požadavků).
Verbální aktivní přímé	Nadávání, urážení, zesměšňování.
Verbální aktivní nepřímé	Rozšiřování pomluv, ale také symbolická agrese, která může být vyjádřena v kresbách, básních apod.
Verbální pasivní přímé	Neodpovídání na pozdrav, otázky apod.
Verbální pasivní nepřímé	Spolužáci se nezastanou oběti, je-li nespravedlivě obviněna z něčeho, co udělali její trýznitelé.

S rozvojem moderních komunikačních technologií se rozšiřují také možnosti agresorů. Během posledních let se tak objevil nový fenomén – kyberšikana. Ta se od klasické šikany liší. Neprobíhá tvář v tvář a agresor může často zůstat oběti skrytý za neznámé telefonní číslo nebo emailovou adresu. Na rozdíl od klasické šikany nemusí být agresor fyzicky silný a také nemusí mít významné postavení v kolektivu. Také oběť

nemusí být dítě, které je ve společnosti vrstevníků outsiderem, může jí být kdokoliv. Velmi důležitým rozdílem od klasické šikany je fakt, že kyberšikaně se nelze vyhnout. Oběť může jít ze školy jinou cestou, aby se vyhnula fyzickému násilí, může zůstat doma, aby se nestala terčem posměchu, ale kyberšikaně neunikne. SMS zprávy přijdou znovu, až zase telefon zapne nebo se podívá do emailu, a pomlouvám na Facebooku nebo jiné veřejné komunikační síti nelze uniknout nikdy. Navíc kyberšikana zastihne dítě nejen cestou do školy nebo během přestávek, ale kdykoliv ve dne i v noci, ve všední dny i ve svátky. (Vágnerová a kol., 2009)

Ze statistických údajů, které uvádí Běhounková a Zapletalová (2009), že v roce 1999 vlastnilo mobilní telefon 10 % domácností a v roce 2007 to již bylo 90 %, je zřejmé, že kyberšikana je fenoménem posledních několika let.

Dalším faktorem odlišujícím kyberšikanu je skutečnost, že ji lze mnohem obtížněji vypátrat. Chybí na první pohled zřetelné znaky klasické šikany, jako jsou modřiny, chybějící kapesné, útky do nemoci a nechuť chodit do školy apod. Dalším rozdílem jsou také diváci a přihlížející, kterými mohou být u kyberšikany spolužáci či blízcí a známí oběti, ale díky možnostem internetu také kdokoliv na světě. Všichni diváci se mohou stát dalšími šířiteli textů, fotografií či videí s obětí, pokud se je provozovateli serveru nepodaří včas stáhnout. (<http://protisikane.saferinternet.cz/>)

Tak jako je internet prostředím, kde se může kyberšikana odehrávat, tak je i místem, kde se proti ní dá bojovat. Existuje možnost nahlásit „závadný obsah“ stránek, který je poté smazán. Také provozovatelé emailových serverů mohou znemožnit některým uživatelům zasílat zprávy na danou adresu. Ovšem více než kdy jindy zde platí, že je nutné jednat velmi rychle, než se problém rozšíří mnohem dál.

## ***1.6 Šikana jako porucha vztahů ve skupině***

Šikanování není nikdy problém pouze jednotlivce nebo agresora a oběti. Děje se tak v kontextu vztahů nějaké konkrétní skupiny.

Důležité je, na čí straně jsou sympatie třídy nebo dané skupiny. Většina dětí je přirozeně nastavená proti agresi, ale jde-li o někoho, kdo jim není sympatický, kým pohrdají, jelikož se slabý, méně schopný nebo má zřetelný handicap, mohou agresi schvalovat. (Kolář, 2001)

Šikana zasahuje celé skupiny, ve kterých by měly být vztahy rovnocenné. Jsou to všechny školní skupiny dětí a mládeže, ale také sourozenci v rodině, sbor vychovatelů a učitelů, nájemníci domů, vězni ve věznici, skupina zaměstnanců v oddělení firmy apod. Může docházet k různým situacím v rámci nadřízenosti a podřízenosti, např. může jít o týrání žáka učitelem, pacienta lékařem, dítěte rodičem, učitele ředitelem apod. Může dojít i k šikaně obrácené, kdy je např. pedagog šikanován žáky nebo nadřízený svými podřízenými. Základní cesta prevence a nápravy proto musí směřovat k léčbě celé skupiny a jejich bezprostředních vztahů s okolním prostředím. (Kolář, 1997)

Pro každého jednotlivce jsou důležité vztahy s vrstevníky, které v něm posilují pocit příslušnosti k vlastní věkové skupině a také pocit určité výlučnosti vzhledem k jiným věkovým skupinám. Tyto pocity jsou nyní ve větší míře než v minulých desetiletích ještě zesilovány mediálním působením. Vědomí skupinové příslušnosti, solidarita a vzájemná kamarádká pomoc podporují v jedinci pozitivní emoce a sebeúctu. Někdy ale mohou naopak vést k rizikovému chování, protože právě pro ně jsou typické skupinové formy aktivit, např. konzumace alkoholu a jiných drog, delikvence, násilí a šikana apod. (Macek, 1999)

Kováčová (2007) v souvislosti se zvládnutím agresivního chování ve školním prostředí doporučuje stanovení a skupinové zavedení přesných pravidel a vytvoření projektu pro předcházení a zvládnutí řešení situace žáků s agresivním chováním.

## **1.7 Faktory ovlivňující vznik násilí a šikany**

Násilí nelze nikdy prakticky vyvodit jen z jediné příčiny. Téměř vždy závisí na více faktorech současně. Proč má jeden člověk sklony k násilí a druhý nikoli, není možné za žádných okolností s jistotou vysvětlit, tendence k násilí nelze s určitostí ani předpovědět. Ve Světové zprávě o násilí a zdraví Světové zdravotnické organizace (in Herzog, 2009, str. 14) je rozveden „model čtyř rovin“, který by mohl pomoci objasnit vznik násilí. Je důležité připomenout, že všechny tyto čtyři roviny se vzájemně ovlivňují.

- Společenská rovina (nejširší) se vztahuje na sociální a kulturní normy.
- Rovina kolektivu popisuje sociální vztahy a faktory v blízkém okolí (škola, pracoviště, sousedé) a zahrnuje jeho sociální klima.
- Rovina vztahů, kde se zkoumají účinky úzkých mezilidských vztahů (vztah k rodičům, sourozencům, přátelům, kolegům apod.) na násilné chování. Patří sem také osobní zkušenosti s násilím, zanedbáváním, týráním a to jak v rámci rodiny, tak mezi známými či přáteli, kteří mají sklon k násilí.
- Individuální rovina (nejúžší) zachycuje faktory, které mají vliv na chování jednotlivce (pohlaví, genetika, dosažené vzdělání aj.).

Herzog (2009) uvádí, že pro pochopení násilí na školách je třeba sledovat nejzávažnější faktory, kterými jsou rodinné prostředí, pohlaví, školní a třídní klima, příslušnost k určitým skupinám a zanedbávat ani vliv médií. Dále se budeme těmito jednotlivými faktory a jejich vlivem zabývat podrobněji.

### **1.7.1 Rodinné prostředí**

Existuje velmi úzká souvislost mezi násilím utrpěným v dětství a vlastním sklonem jedince k násilí.

Podstatným rizikovým faktorem pro násilí na školách jsou násilné výchovné praktiky v rodinách. Dítě, které je zneužíváno a kterému je ubližováno, se cítí bezmocné a bezcenné a pociťuje úzkost. Není schopné si vybudovat důvěru k ostatním lidem, sociálním vztahům nedůvěřuje, bojí se jich a má sklony zkresleně vnímat okolní

svět, který se mu zdá nebezpečný. To vede k narušení jeho psychiky, s čímž se stěží vyrovnává. Dalším násilím, které pak dítě samo páchá, vytváří momentální zdání sebeúčinku a kontroly, kterou v dětství nikdy nezažilo. Násilí tyto děti a mladistvé povyšuje, přináší jim pocit převahy a alespoň krátkodobě je osvobozuje od ponižujících zkušeností z dětství. Násilí, které člověk musel v dětství snášet, však nemusí vždy nutně vést k surovému chování. Ne každé traumatizované dítě se později stane násilníkem a dokonce v některých případech se v dítěti naopak rozvine tendence chránit jiné děti, kterým je ubližováno. (Herzog, 2009, Lainová, 2007, Michelle, 2000)

### ***1.7.2 Pohlaví***

Chlapci a děvčata jsou často zařazováni do společnosti odlišným způsobem. Chlapci zaměřují svoji pozornost k bezchybným a fyzicky zdatným hrdinům, kteří dosáhnou všeho, co chtějí. Násilí k tomu patří – je „cool“. City, slabost, slzy či bolest u chlapeckých projevů nemají žádné místo. Průměrná socializace mužů zahrnuje oslavu násilí a obranu proti citům. Existuje úzká souvislost mezi tradičními představami mužů a odhodláním používat násilí v běžném životě. Chlapci se učí, že násilí přináší druhým strach a násilníkům sílu. Násilí dává zdání odolnosti a nebezpečnosti, slouží k obraně před bezmocností a strachem. Nahrazuje chybějící sociální kompetence a neschopnost komunikace. Muži často kompenzují svoji nejistotu a strach násilím páchaným na slabších lidech. Chlapci, kteří se prosazují silou, se u mnoha spolužáků, rodičů a učitelů těší velké vážnosti. Nad násilnými činy dospělí často přimhouří oko a chybně je interpretují jako asertivní chování, čímž je zlehčují a bagatelizují. Sociální prostředí tímto přístupem v této fázi chlapce v jejich násilně činnosti často ještě podporuje. (Herzog, 2009, Lainová, 2007)



### **1.7.3 Školní a třídní klima**

Násilí se uskutečňuje mezi lidmi, je realizováno v sociálním kontextu a v kontextu vztahů. Tytéž děti a titíž mladiství se v závislosti na sociálním prostředí chovají v různých situacích velmi odlišně. Na škole, kde se násilí přímo nebo nepřímo podporuje (například tím, že jsou takové případy zapírány nebo přehlíženy), tam, kde je tabuizováno, bagatelizováno a tolerováno, je výskyt násilných činů a připravenost tyto činy páchat vyšší. Na škole, kde se o takových případech otevřeně hovoří a všem je zřejmé, že se u nich násilí netoleruje, vždy se proti němu zakročí a z násilných činů a surového jednání se vyvozují důsledky, je frekvence násilí a odhodlanost jej užívat značně menší. Postoj společnosti k násilí, kontakt s ním a vědomí jeho existence mají na rozvoj násilí rozhodující vliv. (Herzog, 2009)

Učitelův nezájem či agresivita mohou být také živnou půdou pro vznik šikanování ve třídě. Není zcela výjimečné, že učitel svým chováním agresorům „označí“ jedince, který je v nějakém ohledu vyčleněný a horší než ostatní a jehož se pak i ostatní děti cítí oprávněny beztrestně násilně napadat. (Matoušek, 2003b)

*„Intervenci třídního učitele a školního psychologa v případě vzniku počátečních vztahových problémů skupiny považujeme za efektivní nástroj pro zastavení šikany už v jejích počátcích. Jedním z nejvýznamnějších kroků je její odhalení, často ještě v začátku ostrakizmu.“* (Valihorová, 2008, s. 27-28)

### **1.7.4 Příslušnost ke skupinám, autorita a poslušnost**

Z mnoha sociálně-psychologických experimentů a na základě historických zkušeností vyplývá, že je velké množství lidí odhodláno k násilným činům, jsou-li nařizeny vyššími autoritami. Těm je za násilí přenechána odpovědnost. Zároveň jsou tak oslabeny zábrany ubližovat. Tento fakt je úzce spjat s naší poslušností. Po staletí byla dětem vštěpována až slepá poslušnost vůči dospělým, moci i autoritě – nikoli však respekt vůči lidem. Poslušnost odvádí od vlastní zodpovědnosti, vede k vnitřní prázdnotě, ke ztrátě orientace a k bezmocnosti, k neschopnosti kritiky a k odhodlání vykonávat násilí. (Poněšický, 2005)

### **1.7.5 Média a násilí**

Široce a velmi kontroverzně se diskutuje o vlivu médií (zejména televize a internetu), videoher a počítačových her na formu a četnost násilných činů. Je zřejmé, že moralizování a zákazy tento závažný problém samy o sobě vyřešit nemohou. Nadměrná spotřeba mediálních produktů ponechává příliš málo času na opravdové vztahy, sociální kontakty (sociálně izoluje) a na tělesný pohyb. Negativně působí také na rozvoj komunikačních schopností. Lidé se učí prostřednictvím vzorů, tedy také prostřednictvím vzorů mediálních - a to zejména tehdy, když chybí vzory reálné ze skutečného světa. Mnoho výzkumů poukazuje na fakt, že pravidelné hraní násilných her oslabuje zábrany vůči vlastnímu násilnému chování. (Hezrog, 2009)

Aby se šikanování jako konkrétní forma antisociálního chování skutečně projevilo a rozvinulo, je zapotřebí vhodné konstelace všech výše zmiňovaných faktorů. (Kolář, 1997)

### **1.8 Agresor**

Jak uvádí Vágnerová (1999, str. 82), „*zjevná slabost a bezbrannost zvyšuje tendenci chovat se k takovýmto osobám jinak. Někdy to může hraničit až s agresivitou.*“ Není tedy náhodou, že někteří jedinci se dostávají do rolí agresorů a jiní do rolí obětí.

Při posuzování agresora je důležité rozlišovat mezi šikanou krátkodobou, která může být spojena s určitou obtížnou situací v rodině či nejbližším okolí agresora, např. s rozvodem rodičů, s novým přírůstkem do rodiny, s úmrtím příbuzného, s nudou apod., od šikany dlouhodobé. Problém krátkodobé šikany obvykle netrvá dlouho, přesto často připraví obětem, rodičům a pedagogům řadu starostí. Krátkodobě šikanovat může i dítě, které si předtím vytrpělo samo nějaké zlomyslnosti a pokouší se tím o odplatu.

Jestliže je u jedince sklon k šikanování dlouhodobý, opakuje se šikanování v určitých časových intervalech a má určitou dobu trvání. Velmi často potom dochází k tomu, že takový jedinec, agresor, v šikanování pokračuje i v jiném prostředí, např. při přeložení na jinou školu. (Říčan, 1995)

Šikanující jedinec bývá často fyzicky zdatný, má potřebou se předvádět a dokazovat svoji převahu nad ostatními. Ale nemusí tomu tak být vždy. A v žádném

případě nelze podezírat ze sklonu k šikaně a k násilí všechny silné jedince. „*Někdy si aktér může šikanu vymyslet a zorganizovat tak, že si získá skupinu, proti které je oběť bezmocná, a sám se oběti nemusí ani dotknout.*“ (Říčan, 1995, str. 32)

Zvláštní postavou mezi aktéry šikany je tzv. „nohsled“ agresora, který není sám iniciativní při napadení oběti, ale připojuje se často ze strachu, aby se sám obětí nestal. Kolář (1997) považuje u menší skupiny iniciátorů šikany jejich chování a touhu po ovládnutí za kompenzaci celkové neúspěšnosti a poukazuje na souvislosti s těžkou citovou deprivací v rodině nebo náhradní rodinné výchově.

*„Iniciátor nebo aktivní účastník šikany je člověk, který se z nějakých důvodů vyhnul bolestivému duchovnímu růstu a ustrnul na počátečním stupni vývoje. V jeho jednání mu jde jen o sebe samého a je naprosto netečný k tomu, co způsobuje druhým lidem. Síla jeho ducha vzdorovat zlu se ještě neprobudila. Problémy selhání vůči ostatním lidem ho netrápí.“* (Kolář, 2002, str. 74)

Agresor je podle Koláře (tamtéž) duchovně neprobuzená bytost, která jedná v podstatě antisociálně. Takový člověk je vnitřně přesvědčen, že je lepší než ti druzí, a proto je samozřejmé, že má moc rozhodovat a přivlastnit si pro sebe všechny výhody, které lze získat. Lidem vrozená touha po moci a slasti, která je s tím spojena, ještě více roste. Tito mladí lidé se od ostatních vrstevníků v zásadě neliší, jsou „pouze“ výrazně egoističtí a egocentričtí. Jejich vztahy k druhým jsou pouze vypočítavé a parazitně manipulativní. Sklon k agresii a šikaně není, jak by se mohlo na první pohled zdát, v rozporu s vysokou inteligencí, hlubokou vzdělaností, tvořivostí a nebo silnou vůlí k vlastnímu úspěchu. Naopak. Existují lidé nesmírně schopní a zdatní, přesto však s „pokřiveným“ charakterem. Iniciátoři agrese mohou být silní jen v dané skupinové konstelaci. To znamená, že tito žáci umí svůj strach skrývat (i před sebou samými) a zároveň zneužívat strachu druhých. Tváří v tvář konfliktu dokážou potlačovat nejistotu a reagovat silně a mocensky. (Kolář, 1997)

Agresori a násilníci většinou nemají žádné vědomé pocity viny a netrápí je skutečnost, že někomu ublížili. Eventuelní trest vnímají jako křivdu na nich samých páchanou. Tito jedinci si nikdy nepřipustí, že jejich jednání může být pro ostatní společnost nemorální. Krutost a touha po moci jsou dva hlavní hnací motivy někomu

ublížít. Podle Koláře (2001, str. 85) existují ještě další motivy, které se přidružují a ženou jedince k tomu, aby někomu ublížil:

- Motiv upoutání pozornosti, kdy je agresor jako herec na divadle a touží být středem pozornosti. Dělá vše pro to, aby získal obdiv a přízeň spolužáků.
- Motiv zabíjení nudy přináší citově prázdnému tyranovi vzrušení, pokud může šikanovat. Konečně najde to, co ho baví, a mívá i pocit, že skutečně žije.
- Motiv Mengeleho. V člověku se probudí badatel, který chce nalézt tajemství tím, že zkouší, co druhý vydrží. Chce přijít věci na kloub, ať to stojí, co to stojí.
- Motiv žárlivosti. Žáci závidí dobrému spolužáku přízeň učitelů a mstí se mu.
- Motiv prevence se objevuje u bývalé oběti, která chce předejít svému týrání a v novém prostředí začne sama šikanovat, nebo se přidá k nějakému agresorovi.
- Motiv vykonat něco velkého. Jde o násilníky, kteří jsou neúspěšní ve škole i v jiných oblastech svého života. Šikanováním si dokazují, že jsou schopni výkonu, a stávají se příčinou významného děje.

Zajímavé je také tvrzení Ashbaughe a Cornella (2008), že kromě rozdílů v šikaně mezi pohlavími existuje také tzv. inter-genderová šikana, která má erotický podtext. V roli agresorů jsou ve většině případů chlapci ve skupině a obětí sexuálního obtěžování je jedna nebo více dívek. Podle Ashbaugha a Cornella (tamtéž) sexuální harassment většinou neodpovídá kritériím pro šikanu, ale chlapci, kteří se na něm podílejí, se častěji dostávají do role agresorů v šikaně.

### ***1.8.1 Typy agresorů***

Z praktického diagnosticko-nápravného hlediska Kolář (1997, str. 55) vymezuje tři typy iniciátorů šikanování:

- 1. typ agresora. Hrubý, primitivní, impulzivní, se silným přetlakem energie, s narušeným vztahem k autoritě (rodiče, učitelé, nadřízení apod.), někdy zapojený do gangů páchajících trestnou činností. Tento agresor šikanuje

masivně, tvrdě a nelítostně, vyžaduje absolutní poslušnost, šikanování používá cíleně k zastrašování ostatních. V jeho rodině se často vyskytuje agresivita a brutalita ze strany rodičů a tuto brutalitu agresor jakoby vrací nebo ji napodobuje.

- 2. typ agresora. Velmi slušný, kultivovaný, uzavřený až velmi úzkostlivý jedinec se sadistickými tendencemi v sexuálním smyslu. Násilí a mučení jsou cílené a rafinované, uskutečňují se spíše bez přítomnosti svědků a v soukromí. Rodinná výchova je důsledná a přísná, někdy se ze strany rodičů jedná až o vojenský dril bez projevů lásky.
- 3. typ agresora. Typ „srandisty“, optimistický, dobrodružný, s poměrně velkou sebedůvěrou, oblíbený a vlivný. Šikanuje pro pobavení své i ostatních, snaží se vypíchnout „humorné“ a „zábavné“ stránky: Ve všeobecné rovině je přítomna citová subdeprivace a absence mravních hodnot v rodině.

*„Pokud je šikanující inteligentní a zejména sociálně zdatný manipulátor, často je ve skrývání své agresivity úspěšnější než ten, kdo chce šikanu odhalit.“ (Čírtková, Vitoušová a kol., 2007)*

### **1.8.2 Metody agresorů**

Iniciátoři šikanování používají při svých psychických manipulacích kombinace různých zjevných a skrytých metod, které mají ve svém důsledku ničivou sílu. Kolář (2001, str. 56) tyto metody rozdělil do několika skupin.

- Vymývání mozku (brainwashing). Oběti jsou vystaveny systematickému násilí, což může způsobit poruchy spánku nebo psychosomatické potíže. Agresor prostřednictvím násilí vnutí obětem postoje, způsoby myšlení a jednání, které by samy dobrovolně nepřijaly. Oběť je dlouhodobě vystavena tělesné i psychické zátěži. Výsledkem je zlomení duševní síly a jakékoli vlastní vůle až do extrémní formy závislosti. Toto systematické násilí vede k rozpadu původní identity a nastolení nové, která vyhovuje agresorům.

- Psychická manipulace, která může hraničit až s formou hypnózy. Agresori nemusí k získání moci používat pouze násilí. Nenásilně přesvědčují, podvádějí a manipulativně řídí spolužáky k nesvobodným rozhodnutím. Samostatné myšlení je tak vytěsněno a prohlubuje se závislost a upevňuje se souhlas s agresory. Oběti si nechávají odebrat svoji svobodnou volbu, ale nejsou si toho vědomy. Při stoupající závislosti a vzrůstajícím strachem oběti z agresora, zachovává oběť naprostou poslušnost.

Kolář (1997) upozorňuje také na možnost kombinování vymývání mozku s psychickou manipulací, která se objevuje poměrně často a je jakousi hrou dvou agresorů. Jeden je zlý a systematicky oběť týrá a druhý naopak hraje hodného, který se oběti zastává. Tento zvýšený tlak na oběť u ní může vyvolat panický strach v přítomnosti agresora a především zcela změnit jeho chování a myšlení.

## 1. 9 Oběť

Odborníci se shodují, že charakterizovat obecně oběť šikanování je obtížnější než podat charakteristiku agresora. (Machová, 2005, Lainová, 2007, Kolář, 2001, Říčan, 1997, aj.) Výzkumy a statistiky ukazují, že obětí šikany se může stát kdokoliv, tedy i děti fyzicky a psychicky zdravé. Přesto na školách existují většinou „typické“ oběti. (Holeček, 2001)

Většinou si agresor vybere konkrétní, často nesmělou oběť, u níž je téměř jistota, že se nebude bránit ani klást jeho jednání větší odpor. Nesmělost je vlastnost, která se stěží skrývá a bývá pro iniciátora šikany zřetelná na první pohled. Je patrná ze způsobu mluvy, chování i chůze. Říká se, že zlí psi poznají lidi, co se jich bojí, a pokoušou spíše je, než ty, co svoje obavy nedávají najevo. Toto tvrzení by se dalo použít i v případě agrese mezi lidmi. (Bourcet, Gravillonová, 2006)

Jakákoliv jiná viditelná známka slabosti, například fyzické nebo mentální postižení, má podobné důsledky jako velká nesmělost – z osoby, která je jejím nositelem, se stane přitažlivá kořist, protože je to kořist snadná. Obecně vzato, k oslabení osoby může přispět jakákoliv odlišnost. Zranitelnost však nespočívá jen v nesmělosti, postižení nebo odlišnosti. Může být zcela konkrétní a vyplývat z určité události. Rozvod rodičů, rozchod s přítelem, nemoc či úmrtí v rodině, takovéto situace mohou způsobit větší zranitelnost než obvykle i u jinak silných jedinců a tedy i menší schopnost reagovat a bránit se útoku. Oběť je proti agresorovi bezbranná, může to být pro fyzickou slabost či neobratnost, pro izolovanost a uzavřenost v kolektivu, pro své psychické zvláštnosti (bázlivost, přecitlivělost, nesmělost), nebo proto, že agresoři útočí ve skupině a jejich silová přesila je velká. (Říčan, 1995)

Obecně oběti mají menší schopnost bránit se slovně i fyzicky. A, jak uvádí Vágnerová (1999, str. 283), „...bezmocnost a slabost oběti agresivní chování nejen stimuluje, ale i posiluje.“ Nejčastějším spouštěčem šikanování bývá jakákoliv výraznější odlišnost vzhledová, sociální, fyzická, psychická, rasová aj.

### ***1.9.1 Typy obětí***

Drtilová v doslovu k Erbově (1999, str. 122) publikaci „Násilí ve škole“ rozděluje dnešní oběti násilí do tří základních skupin. První skupinu tvoří (čím dál tím častěji) lidé slušní, kvalitní, nositelé toho, co dobrého civilizace přinesla. Jsou to ti, kteří jsou nositeli normality nebo dokonce lidské optimality. Druhou skupinou bývají lidé s vyšší hladinou úzkosti. Do třetí skupiny řadí potomky starších nebo příliš úzkostných rodičů.

Kolář (2001, str. 89) zase rozděluje oběti do čtyř skupin na:

- slabé s tělesným a psychickým handicapem,
- silné a nahodilé,
- deviantní a nekonformní,
- šikanovaní žáci s životním scénářem oběti.

### ***1.9.2 Následky šikany u oběti***

Závažnost šikany spočívá v tom, že zranění a ublížení, která jsou způsobena obětí, ve velké většině případů nejsou na první pohled viditelná. Důležitým kritériem pro posouzení závažnosti vlivu šikany na dítě je opakování jevu, zda násilí působilo dlouhodobě či krátkodobě a jaké míry šikanování dosáhlo. Některý, objektivně těžký případ agrese, může být nakonec celkem dobře „stráven“. Jiný, očividně lehčí, způsobí v životě dotyčné osoby výrazný zlom. (Bourcet, Gravillonová, 2006)

Jedinec si často nese následky na duševním a tělesném zdraví po celý svůj život. Jsou i případy, kdy oběť není již schopná snášet další nátlak a ponižování a pokusí se o sebevraždu.



## **1. 10 Sociální aspekty šikany**

Šikana jako jev, který se děje mezi jedinci ve společnosti, je neoddělitelně spjata se sociálními aspekty. Sociální aspekt, v rámci kterého je každý jedinec odkázán na soužití a kooperaci v rámci různých společenství ostatních lidí, má podle Holečka (2001, str. 23): „...v útlém věku vyloženě existenční charakter, v dospělosti je zmírněna schopností jedince uspokojit značnou část svých základních potřeb soběstačně.“ Holeček (tamtéž) dodává, že jedinec se v tomto rámci seznamuje se světem i se sebou samým, vyvíjí se, získává životní zkušenosti a učí se zvládat nároky všedních dní. Tyto získané zkušenosti jsou základem jeho sebepojetí.

Již malé dítě, které je v sociální interakci, začleňuje do svého chování takové vzorce, které mu zajistí žádanou pozici nebo roli příslušníka preferované skupiny (takovou skupinou může být rodina, školní třída, zájmová skupina, v dospělosti pracovní kolektiv apod.). Jak již bylo výše zmíněno, právě osobnostní předpoklady, charakterové vlastnosti, naučené vzorce chování a zkušenosti, které jedinec získá v sociálním prostředí, významně ovlivní rozvoj jeho osobnosti, která se tak může formovat do role možného budoucího agresora nebo oběti.

### **1.10.1 Role rodiny a přátel**

Rodinné prostředí, vztahy v rodině a způsob výchovy hrají v životě dítěte a jeho vývoji nezastupitelnou roli. Mnozí rodiče nejsou podle Gajdošové a Hereyiové (2006) dobře připraveni na úlohu vychovávat své dítě. Ve své výchově volí buď příliš autoritativní, nebo příliš benevolentní přístup a rozmazlující vztah. Často jsou bezradní, nevědí, co v různých životních situacích dělat, jak se zachovat, aby nesnížili svoji autoritu a zároveň aby zůstali pro dítě důvěrníkem i rádcem a aby neztratili dítě, jeho důvěru a lásku. Obvykle ho proto příliš neomezují a nechají ho jednat podle jeho vlastního uvážení. Přitom si neuvědomují, že právě dostatečně vytyčené a pevné hranice a přesně daná pravidla jsou základem pro svobodnou výchovu, která dětské potřeby důvěry, jistoty a spolehlivosti naplňuje. (Gajdošová, Hereyiová, 2006)

Dítě, které jeho rodiče zahrnují nadměrnou péčí a ochranou, vše dělají za něho a nikdy je nenechají střetnout se s překážkami, o sobě nezíská hodnotné mínění a může mít i neodůvodněně vysoké sebevědomí. Nenaucí se vytvářet si vlastní postupy, jak reagovat v problémových situacích, jak se přizpůsobit a jak se bránit.

Zatímco někteří rodiče potomky doslova dusí svojí přehnanou láskou, jiní se vůči nim projevují citově jen velmi málo. Nikdy je neobejmou a nedokážou projevit něžnost a cit. U těchto dětí pak dochází k citovému strádání, vytvářejí si o sobě značně podhodnocenou představu. Mají pocit, že nejsou dobré k tomu, aby je měl někdo rád, a neosvojí si pocit bezpečí a důvěry. Jsou často slabé a schopné různých technik, aby si zajistily pozornost a lásku. (Bourcet, Gravillonová, 2006)

Citově strádající děti pak mohou být snazší obětí šikany, posměchu či násilí, nebo se naopak mohou samy stát šířiteli násilného chování, protože jim ubližování druhým přináší pocit vnitřního uspokojení a svoji nejistotu tak přenáší na druhé formou hněvu a agrese. (Gajdošová, Hereyiová, 2006)

Agresivní a násilné chování dětí podmiňuje příliš benevolentní výchova, která dovoluje dítěti téměř cokoli a současně mu provinění odpouští, ale i výchova, při níž si rodiče svého dítěte nevšímají. Zdrojem agresivity může být i příliš přísná výchova, kdy je dítě za každý sebemenší prohřešek trestáno. (Gajdošová, Hereyiová, 2006)

Většina rodičů problematiku šikany stále podceňuje. O jejím nebezpečí vědí rodiče často velmi málo. Holeček (2001) uvádí, že rodiče obětí se o šikaně dozvědí mnohem častěji než rodiče agresorů. Děti je ale prosí, aby nic neříkali, a rodiče jim často vyhoví. Mnoho rodičů se domnívá, že by škola stejně problém nevyřešila, že by jejich stížnosti a následné vyšetřování mohlo celou situaci ještě zhoršit. Někteří si dokonce myslí, že šikana patří ke škole a že se s tímto problémem musí dítě vyrovnat samo. Holeček (2001, str. 30) se domnívá, že: „...*tato reakce je asi největší chybou, která bezradnost a bezmocnost dítěte ještě více prohloubí.*“

Rodiče napadených dětí, kteří se rozhodnou situaci aktivně řešit, se obvykle obracejí o pomoc na učitele, psychology, někdy i právníky a snaží se situaci vyřešit a zvládnout.

Rodiče agresorů většinou delší dobu nic netuší, a když se dozví pravdu, reagují buď okamžitým potrestáním dítěte, nejčastěji fyzickým, což ale může vyvolat ještě větší agresivitu dětí. Dalším přístupem rodičů násilných dětí bývá namlouvání si, že obvinění jsou falešná a že záležitost je ostatními zbytečně dramatizována. Někteří dokonce agresivní chování svého dítěte ocení s tím, že se může takováto nebojácnost v dnešním životě hodit. Důsledky takovýchto názorů jsou bohužel pro tyto děti fatální. (Holeček, 2001)

Za jeden z nejdůležitějších faktorů podporujících odhalení a zastavení šikany považují Gajdošová a Hereyiová (2006) spolupráci a komunikaci rodičů s pedagogy. Důvodem je, že rodiče mají mnoho poznatků o chování a reakcích svého dítěte, které se mohou stát významným zdrojem informací pro učitele, školního psychologa nebo výchovného poradce. Na základě rozhovoru s rodiči může pedagog zjistit také více o jejich postoji k dítěti a vnímání dětských problémů. Může také získat další důležité informace o vývoji dítěte, o jeho sociálních vztazích, zdravotním stavu apod. Učitel může získat informace i o tom, jaký postoj má rodič ke škole a k úspěšnosti, resp. neúspěšnosti svého dítěte. (Gajdošová, Hereyiová, 2006)

Správná a důsledná rodičovská výchova je důležitá také k tomu, aby naučila dítě ovládat svoji vlastní energii a pomohla mu zaměřit ji k využití pro vlastní rozvoj, k řešení svých problémů, různých životních situací a vztahům k ostatním lidem. Aby se dítě mohlo zdravě rozvíjet, potřebuje hodnoty a normy převzít od kladného vzoru. (Antier, 2004, Matějček, 2000)

*„Rodina jako primární sociální skupina je pro rozhodující většinu dětí a mladých lidí také prvotním prostředím volnočasového života a výchovy zásadně se podílejícím na formování jejich osobnosti.“* (Hofbauer, 2004, s. 56)

Dospělí i děti většinou hledají přátele a kamarády mezi lidmi se stejnými nebo s podobnými zájmy. Obvykle se člověk přátelí s někým, s kým má něco společného, ke komu je něčím přitahován. Proto také platí, že jedinec s agresivními a násilnickými sklony si hledá kamarády a přátele mezi podobnými typy, stejně tak děti méně průbojné nebo s handicapem se přátelí s jinými, kteří jsou také z většiny odstrkovaní nebo se kontaktu se společností sami vyhýbají. Jedinci s podobnými zájmy se sdružují

v partách, které drží pohromadě a vzájemně se ve svém chování a rozvíjení společných zájmů podporují. (Webster-Doyle, 2002)

### ***1.10.2 Role školy a sociálního prostředí***

Stále je třeba mít na zřeteli, že šikana se může vyskytnout na každé škole. Gajdošová (2006, str. 218) dokonce tvrdí, že: „*V současnosti snad není jediná škola, ve které by se šikana alespoň v jednoduché psychické formě nevyskytla.*“

Na řediteli a pedagogických pracovnících leží povinnost zajistit dodržování zákonů a vnitřních předpisů a pravidel na škole, ale to samo o sobě agresi a šikaně nezabrání. Neméně důležité také je vytvořit na škole takové klima, aby se tam žáci cítili bezpečně a byli si vědomi, že při vzniklém problému a výskytu násilí nastane ze strany školy okamžité a cílené řešení. Toto zajistit vyžaduje nemalou, vytrvalou a rozhodně dlouhodobou intenzivní práci, při které je zapotřebí aktivní účast všech, kteří jsou zapojeni do systému školy, tedy pedagogů, vedení školy i rodičů žáků. (Bourcet, Gravillonová, 2006, Jablonský, 2006)

Na škole, kde se násilí přímo či nepřímo podporuje (např. tím, že jsou případy šikany zapírány), tam kde je bagatelizováno, tabuizováno nebo dokonce tolerováno, je výskyt násilných činů vyšší. Na škole, kde se o takových případech otevřeně hovoří a všem je zřejmé, že se zde násilí netoleruje a vždy se proti němu zakročí, je frekvence násilí a odhodlanost jej užívat značně menší.

Za školní prostředí je zodpovědné vedení školy. Dále má za úkol pečovat o dobré a přívětivé školní klima plné důvěry, porozumění a respektu. Přestože má vedení různé prostředky, kterými se takové prostředí může snažit utvářet, nemůže samo o sobě ničeho dosáhnout. K dosažení vytyčeného cíle je nutný přístup celého týmu spolupracujících pedagogů a zanedbatelné nejsou ani finanční zdroje a osoby zodpovědné za realizaci a zajišťování projednaných a přijatých opatření. V neposlední řadě potřebuje mít každé vedení školy také podporu i ze strany rodičů svých žáků. (Nelešovská, 2005)

Škola přebírá část socializačních, výchovných a vzdělávacích cílů a činností, které jinak obstarává rodina a blízké prostředí. Děti se ve škole a především ve třídě

setkávají se skupinou vrstevníků a třídní klima je v první řadě ovlivněno strukturou vztahů a sociálními kompetencemi žáků. Každá třída je tvořena odlišnou skupinou, odlišnou individualitou žáků s rozdílnou vztahovou sítí. Dále se na třídu přenáší působení převládajícího klimatu celé školy. Vedoucí síla, obdivovaný žák či menší skupinka, ovlivňuje rozhodujícím způsobem vztahy uvnitř celé skupiny. Z toho vyplývá velký význam sociálního okolí i jednotlivých vztahů a zároveň to pomáhá objasnit značné rozdíly v četnosti různých násilných činů a výskytu šikany mezi jednotlivými školami nebo i třídami uvnitř jedné samotné školy. (Herzog, 2009)

Důležitým aspektem pro výskyt násilí a především pro jeho případné brzké odhalení má vztah žáků k třídnímu učiteli či důvěrníkovi třídy. Volba příliš autoritativního přístupu pedagoga k žákům může vést k problémům v komunikaci až k její jednostrannosti. Lainová (2007, str. 34) varuje, že: „...*upřednostňovaný jednostranný komunikační tok současně znamená výrazné snížení či ztrátu zpětnovazebních informací směrem od žáků či svěřenců k pedagogovi. Absence relevantních zpětnovazebních informací dokresluje rámeček, v němž pedagog ztrácí přehled o skupinovém vývoji a vnitřním životě skupiny.*“ Takováto konstelace vnějšího prostředí se stává živnou půdou pro rozvoj šikany, neboť jsou zde ideální podmínky pro její rozvoj a nekontrolovatelné bujení.

### **1.11 Možnosti prevence šikany**

Sociální prevence znamená předcházení vzniku nežádoucích sociálních jevů. Mezi tyto jevy samozřejmě patří i šikana. Panuje obecný názor, že předcházení nepříznivým důsledkům některých negativních jevů je z různých hledisek (sociálních, ekonomických, zdravotních apod.) výhodnější než zákroky proti již vzniklým problémům. Matoušek (2003a, s. 154) definuje prevenci ve vztahu k sociální práci jako: „*Soubor opatření, jimiž se předchází sociálnímu selhání, a to zejména těm typům selhání, které ohrožují základní hodnoty společnosti (kriminalita, prostituce, toxikomanie, xenofobie, rasismus, sociální parazitismus, násilí apod.)*.“ Autor (tamtéž) uvádí také tři základní typy preventivních opatření.

*Primární prevence* zahrnuje konkrétní aktivity prováděné s cílem předejít problémům a následkům spojeným se sociálně patologickými jevy. Je zaměřena na celou (v našem případě dětskou) populaci. Příkladem primární prevence jsou činnosti volnočasových center, besedy o drogách na základních a středních školách apod.

*Sekundární prevence* má za úkol odhalit poruchu sociálního vývoje v počátečním stádiu, zajistit potřebná opatření pro ohroženého jedince a zabránit rozšíření negativního jevu mezi jedince jiné. Cílovou skupinou jsou ohrožení jedinci (např. děti experimentující s konzumací drog či alkoholu). Na sekundární prevenci se podílejí např. kontaktní centra, telefonické linky důvěry atd.

*Terciární prevence* předchází zhoršování stavu, recidivám a snižovat negativní důsledky sociálně patologických jevů. Je zaměřena na jedince či skupiny, u nichž problém již existuje (např. výměna jehel drogově závislým pro předcházení šíření nakažlivých onemocnění).

Jednu z metod boje proti již rozvinuté šikaně navrhla Fieldová (2007), která vypracovala systém s mnoha metodami, které mohou využívat rodiče i učitelé. Tento systém je však velmi odvážný, neboť navrhuje nacvičování asertivních technik mezi dětmi přímo ve třídě, kde se šikana již vyskytuje v rozvinutém stádiu.

Z dokumentů Ministerstva školství, mládeže a tělovýchovy zabývajících se prevencí sociálně patologických jevů vyplývá sledování těchto základních cílů:

- předcházet vzniku a dalšímu šíření těchto jevů,
- vytvořit prostor pro vlastní aktivity v oblasti prevence,
- eliminovat rizika či příležitosti sociálně deviantního chování dětí a mládeže,
- zvýšit odolnost dětí a mládeže vůči sociálně patologickým jevům.

Tyto cíle by měly být naplňovány prostřednictvím:

- výchovy ke zdravému životnímu stylu,
- rozvoje podpory sociálních kompetencí,
- zkvalitnění koordinace a kontroly specifické primární prevence napříč resorty pro dosažení vyšší kvality a efektivity prováděných programů.

Aby bylo preventivní působení co možná nejefektivnější, je třeba dodržovat určité principy. Především by mělo být zaměřené nejen na všechny děti, ale také na rodiče a pedagogy. Postup by měl být řízen a koordinován, např. zaštitěn pracovníkem nějaké instituce, která se zabývá problematikou sociálně patologických jevů u dětí. Jednotlivé preventivní programy by na sebe měly navazovat. Přínosem účinné prevence je také týmová spolupráce expertů z různých oborů (psycholog, učitel, sociální pracovník, právník, policista, lékař). Je důležité, aby preventivní působení byla přiměřená věku, vzdělání a intelektovým schopnostem a zkušenostem dítěte. V neposlední řadě by měla být pomoc konkrétní, adresná a přicházet včas.

K důležitým zásadám preventivního působení patří také:

- dobře znát cílovou skupinu a navodit v ní atmosféru důvěry,
- jednat na partnerské úrovni (přitom zachovat autoritu),
- spojovat teoretické informace s realitou (se životem),
- nezastrašovat, vážit míru nebezpečnosti daného jevu,
- pružně reagovat na vzniklé situace,
- klást důraz na autentičnost (nehrát divadlo).

Prevenčí není myšleno jen předcházení projevům šikany, ale také řešení souvisejících problémů v jednotlivých stádiích šikany. Jak již bylo výše uvedeno, je lepší šikaně a agresi mezi dětmi předcházet než ji pak řešit. Ne vždy se to s úspěchem daří, ale prevence může mnoha případům zabránit nebo je eliminovat a snížit možné negativní důsledky šikany. (Skopalová, 2001, Fischer, Škoda, 2009)

Úkolem dospělého člověka pracujícího s dětmi je prosazení spravedlnosti mezi nimi a ochrana slabších před silnějšími. Měl by využít všech příležitostí k tomu, aby je povzbudil, dodal jim odvahy a zdravým způsobem posílil jejich sebevědomí. Důležité je také naslouchání, aby se u dětí rozvinula důvěra a měly pocit bezpečí před agresivními vrstevníky. Jednou z možností je také pomoc dospělého při zapojování méně

sebevědomých a méně průbojných dětí do aktivit ve skupině, aby nestály pasivně na jejím okraji, čímž hrozí, že se stanou obětí násilí a šikany. (Machová, 2005)

Přesto je třeba, jak uvádí Pothe (2008, s. 115), počítat s tím, že: „...*mnoho skutků a postojů dětí a dospívajících se dá pochopit pouze v kontextu dynamického psychického vývoje a v kontextu konkrétní zkušenosti dítěte.*“

Nebezpečí šikany je možné dle Říčana (1995, s. 71-93) snížit uplatňováním a dodržováním některých zásad, které všeobecně prospívají dětskému duševnímu i mravnímu vývoji a pomáhají vytvářet dobré vztahy v rodině i ve škole. Jsou to:

- solidarita se slabými jako základ řízení třídy,
- podpora autority učitele,
- posílení demokracie ve třídě i ve škole,
- ideová výchova,
- princip kooperace ve výchově,
- ochrana dětí před vlivem mediálního násilí a pornografie,
- dozor ve škole,
- práce s (potencionálními) agresory,
- výchova k násilí.

K institucím a zařízením pro vyhledání poradenské pomoci a spolupráce v řešení sociálně patologických jevů u dětí patří:

1. Pedagogicko-psychologická poradna
2. Oddělení péče o dítě a rodinu referátu sociálních věcí
3. Speciálně pedagogická centra
4. Střediska výchovné péče pro děti a mládež
5. Poradny pro rodinu, manželství a mezilidské vztahy
6. Ambulance odborného psychologa
7. Speciální poradenská centra pro závislosti, týrané a zneužívané děti
8. Speciální telefonické linky (Linka bezpečí, Linka důvěry) aj.



Odbor školství, mládeže a sportu Krajského úřadu Plzeňského kraje vydal k 1. 1. 2010 příručku s názvem Šikana a závadové chování dětí a žáků, která je určena ředitelům škol a školských zařízení, metodikům prevence, pedagogickým pracovníkům a rodičům žáků a studentů Plzeňského kraje. Vzhledem k zaměření výzkumu realizovaného v rámci této diplomové práce se domníváme, že je vhodné zmínit zde existenci tohoto dokumentu, který obsahuje vybrané části právních předpisů, ale také důležité informace a kontakty vztahující se k problematice šikany a závadového chování ve školách a školských zařízeních na území Plzeňského kraje.

Pro všechny pedagogy je dále velmi důležitým dokumentem Metodický pokyn ministra školství, mládeže a tělovýchovy k prevenci a řešení šikanování mezi žáky škol a školských zařízení, který kromě postupů řešení šikany či návrhu preventivních opatření současně upozorňuje na riziko trestního stíhání učitele, který věděl o násilném chování žáků a neučinil v tomto ohledu žádné opatření.

Podle Nikla (2009, s. 30) je však nejdůležitější: „...vybudovat správnou, demokratickou atmosféru ve třídě, vytvoření zdravého jádra žakovského kolektivu. Velice důležitá je role pedagogů nejen při řešení šikany, ale již při jejím přecházení.“

## **2 Cíl práce a hypotézy**

### **2.1 Cíl práce**

Na teoretickou část nyní navazuje praktická část s popisem výzkumu, jehož hlavním cílem je komparace výskytu šikany na základních školách ve statutárním krajském městě a ve dvou lokálních městech s počtem obyvatel menším, než jeden tisíc pět set.

Hlavní cíl je doplněn ještě dvěma dílčími cíli:

- zjištění, zda jsou děti z druhého stupně základních škol schopné účinně se bránit šikaně, což považujeme za zcela zásadní z hlediska dalšího harmonického vývoje jejich osobnosti,
- zvýšení povědomí žáků o problematice šikany.

Z výše uvedených cílů byly definovány dvě hypotézy, jejichž pravdivost neboli verifikaci prověřuje dále popisovaný výzkum.

### **2.2 Hypotézy**

Na základě studia odborné literatury, vlastních zkušeností autorky a praktických zkušeností Centra SOS Archa s preventivními programy na základních školách byly pro výzkum stanoveny tyto dvě hypotézy:

#### **1. hypotéza**

Ve statutárním krajském městě je výskyt šikany na základních školách častější než v lokálních městech s počtem obyvatel do jednoho tisíce pěti set.

#### **2. hypotéza**

Většina žáků druhého stupně by se s šikanou nesvěřila dospělé osobě přímo ani anonymně.

### 3 Metodika

#### 3.1 Sběr dat

K ověření hypotéz byla zvolena metoda kvantitativního výzkumu. Sběr dat probíhal formou dotazníků (viz Příloha 1). Dotazník tvoří dvanáct otázek a pro respondenty bylo jeho vyplňování anonymní. Anonymita byla zvolena z důvodu respektování důvěrnosti některých informací a z důvodu docílení lepšího využití informačního zdroje, jak to doporučují Bártlová a Hnilicová (2000).

Pro dotazník byla zvolena kombinace otázek uzavřených, které měly předem stanovené varianty možných odpovědí, s otázkami polozavřenými, pro které mohli respondenti vybrat z několika nabízených odpovědí nebo doplnit odpověď svoji vlastní. Tuto kombinaci otázek otevřených a polozavřených doporučují např. Surynek, Komárková a Kašparová (2001).

Na začátku dotazníku byly uvedeny otázky identifikační, následovaly zjišťovací, které již byly zaměřeny na problematiku. Otázky byly sestaveny a formulovány s ohledem na věkovou skupinu respondentů.

Data pro výzkum byla sbírána v průběhu měsíců října a listopadu roku 2009 na dvou základních školách ve statutárním krajském městě Plzni (dále jen městě) a ve dvou základních školách v lokálních městech s počtem obyvatel menším než jeden tisíc pět set v okrese Plzeň – sever (dále jen obcích).

K vyplnění dotazníku bylo kontaktováno vedení šesti náhodně vybraných základních škol. Jedna z oslovených základních škol v krajském městě odmítla spolupráci, jedna základní škola z města s počtem obyvatel menším než jeden tisíc pět set neodpověděla na oslovení a žádost. Ostatní čtyři základní školy na realizaci výzkumu na své půdě přistoupily. Po domluvě s řediteli nebo jejich zástupci byly na každé škole vytypovány vždy čtyři třídy. Dvě třídy na prvním stupni a dvě třídy na druhém stupni. Třídy byly vybrány náhodným výběrem. Výjimku tvořila jedna základní škola ve statutárním krajském městě, kdy na základě zájmu vedení školy byl zadán dotazník ve třech třídách druhého stupně.

Před vlastním vyplněním dotazníku proběhlo krátké vysvětlení pojmů v něm obsažených (viz Příloha 2) a diskuze na téma šikana, aby bylo dosaženo maximální srozumitelnosti všech otázek. Ve všech případech byly děti poučeny o způsobu vyplňování dotazníku. Vyplňování dotazníků probíhalo na základě dobrovolnosti a bylo anonymní. Aby se předešlo nízké návratnosti dotazníků, což je dle Dismana (2008) záporný aspekt této výzkumné metody, byly vyplňovány žáky v průběhu vyučovací hodiny a tazatelem poté sesbírány. Na druhém stupni se jednalo většinou o hodinu občanské nauky, přičemž byl poskytnut prostor pro případné dotazy nebo připomínky.

### ***3.2 Charakteristika souboru***

Výzkumný soubor pro dotazníkové šetření tvořili žáci čtyř základních škol, z prvního i druhého stupně. Jedná se o tyto školy: 11. ZŠ Plzeň Bory, 12. ZŠ Plzeň Slovany, ZŠ Manětín a ZŠ Žihle.

Celkem bylo rozdáno 61 dotazníků žákům prvního stupně a 83 dotazníků žákům druhého stupně dvou základních škol ve statutárním krajském městě Plzeň a 60 dotazníků žákům prvního stupně a 67 dotazníků žákům druhého stupně dvou základních škol v lokálních městech s počtem obyvatel menším než jeden tisíc pět set. Stoprocentní návratnost byla zajištěna vyplněním dotazníku v rámci vyučování. Bylo vráceno 277 vyplněných dotazníků, z čehož sedm dotazníků bylo vyřazeno pro neúplné údaje.

Pro zpracování a vyhodnocení výsledků představuje velikost vzorku 270 respondentů, z toho je 131 dívek a 139 chlapců. Údaje získané z dotazníků byly zpracovány do tabulek a grafů a následně analyzovány v diskuzi.

## 4 Výsledky

Dotazníkem bylo osloveno celkem 277 respondentů - žáků prvního a druhého stupně čtyř základních škol.

Dvě základní školy byly náhodným výběrem vybrány na území města Plzně, další dvě byly vybrány v okrese Plzeň – sever. V tabulkách a grafech používáme pro základní školy z města označení „město“ a základní školy z obce označení „obec“. Z celkového souboru respondentů bylo sedm dotazníků vyřazeno z důvodu neúplných či zcela chybných údajů. Zůstávajících 270 bylo rozděleno na chlapce a dívky, jak ukazuje tabulka č. 1. 2 a graf č. 1. 1 a 1.2.

### ***Otázka č. 1: Jsi kluk nebo holka?***

První otázkou bylo zjišťováno pohlaví respondentů. V tabulce 1.1 je vyznačen počet oslovených respondentů, vyřazených dotazníků i poměr chlapců a dívek, který je poměrně vyrovnaný.

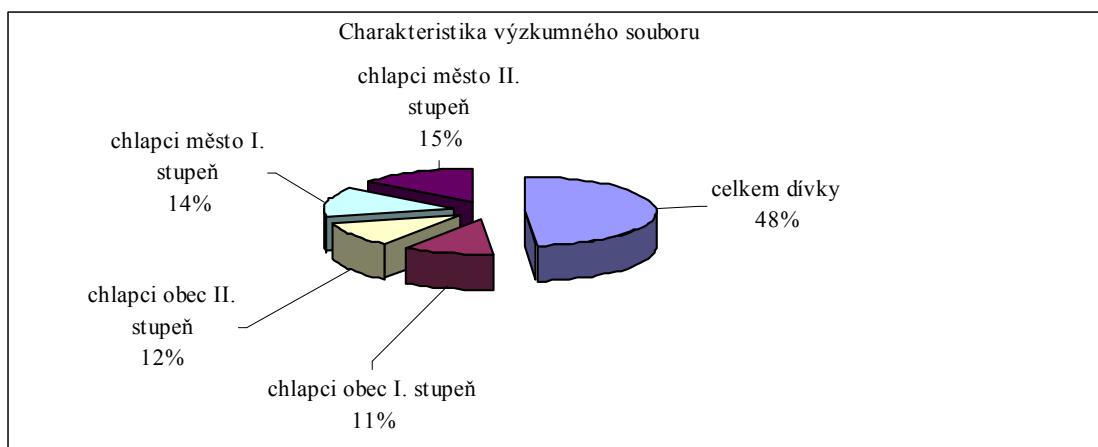
Tabulka č. 1.1: Charakteristika výzkumného souboru

	Počet žáků
Osloveno	277
Vyřazeno	7
Zůstalo	270
Dívky	131
Chlapci	139
Celkem	270

Tabulka č. 1.2 : Charakteristika výzkumného souboru (absolutní četnost)

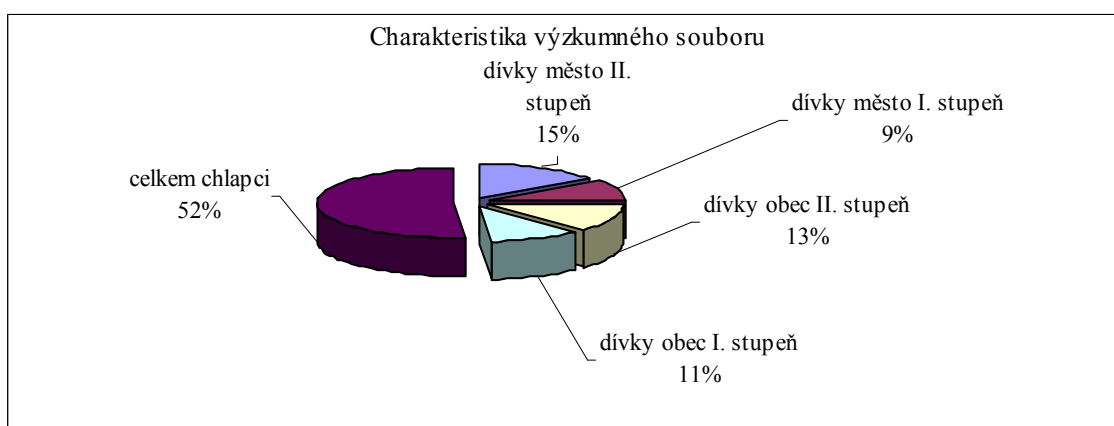
Respondent	Obec I. stupeň	Obec II. stupeň	Město I. stupeň	Město II. stupeň	Celkem
Dívky	30	35	25	41	131
Chlapci	30	32	37	40	139

Graf č. 1.1: Rozdělení výzkumného souboru podle pohlaví, věku a lokality škol (relativní četnost)



Zdroj: vlastní výzkum

Graf č. 1.2: Rozdělení výzkumného souboru podle pohlaví, věku, lokality škol (relativní četnost)



Zdroj: vlastní výzkum

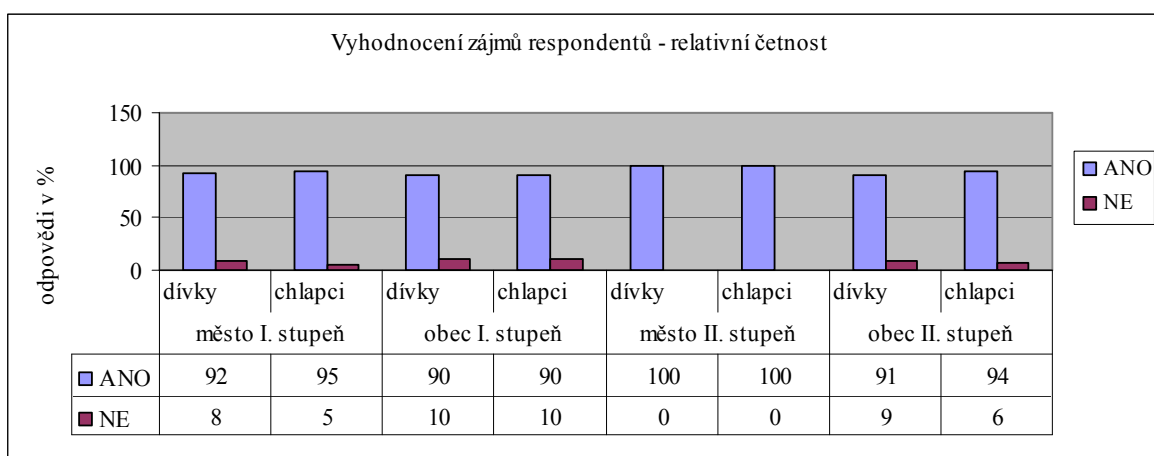
### **Otázka č. 2: Máš nějaké zájmy - koníčky?**

Ze zpracování odpovědí na otázku č. 2 vyplývá, že převážná většina respondentů má nějaké zájmy nebo koníčky. Za povšimnutí stojí 100 % kladných odpovědí u dívek i chlapců z druhého stupně základních škol ve městě.

Tabulka č. 2 : Vyhodnocení zájmů respondentů dle absolutní četnosti počtu odpovědí

Odpověď	Město I. stupeň		Obec I. stupeň		Město II. stupeň		Obec II. stupeň	
	dívky	chlapci	dívky	chlapci	dívky	chlapci	dívky	chlapci
ANO	23	35	27	27	41	40	32	30
NE	2	2	3	3	0	0	3	2

Graf č. 2.1: Vyhodnocení zájmů respondentů – relativní četnost



Zdroj: vlastní výzkum

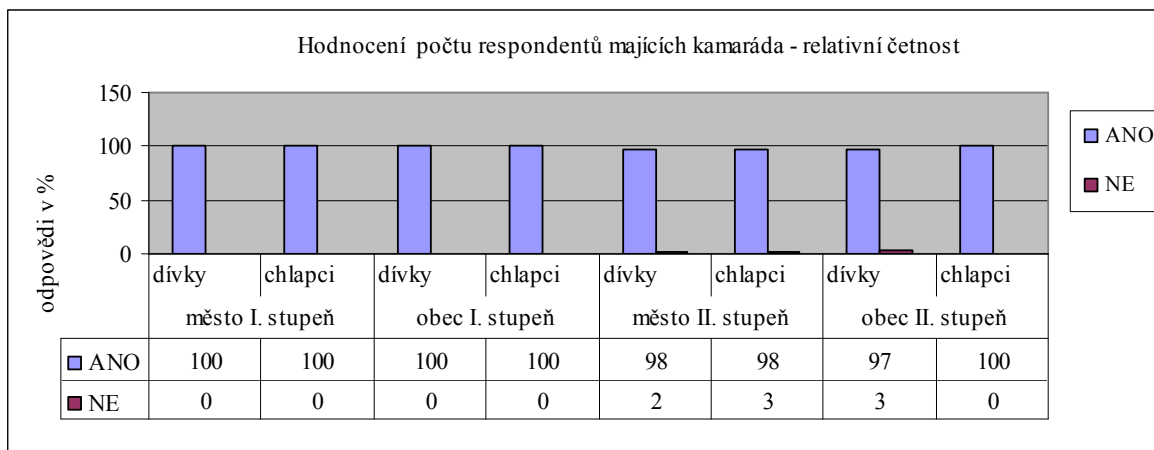
### Otázka č. 3: Máš ve třídě (škole) kamaráda?

Na prvních stupních všech základních škol odpovídali všichni žáci jednoznačně ano a na druhých stupních odpovědělo záporně jen ojedinelé několik respondentů.

Tabulka č. 3: Vyhodnocení počtu respondentů majících kamaráda dle absolutní četnosti počtu odpovědí

odpověď	Město I. stupeň		Obec I. stupeň		Město II. stupeň		Obec II. stupeň	
	dívky	chlapci	dívky	chlapci	dívky	chlapci	dívky	chlapci
ANO	25	37	30	30	40	39	34	32
NE	0	0	0	0	1	1	1	0

Graf č. 3: Hodnocení počtu respondentů majících kamaráda (relativní četnost)



Zdroj: vlastní výzkum

#### **Otázka č. 4: Povídáte si s rodiči o problémech ve škole?**

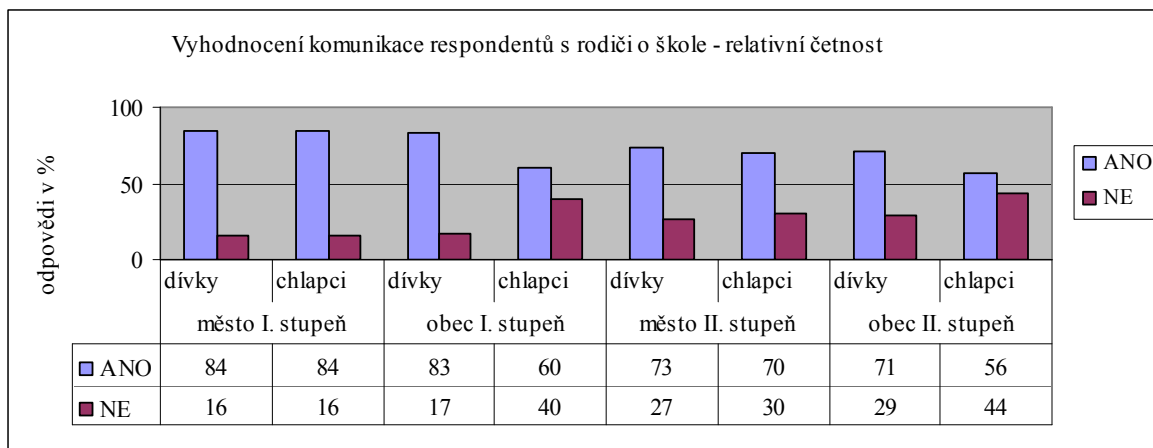
Na grafu 4.1 je přehledně zobrazené, že celkově větší procento respondentů má ke svým rodičům důvěru, avšak s rostoucím věkem žáků se důvěra snižuje. V odpovědích chlapců i dívek na druhém stupni všech základních škol znatelně stoupl procento záporných odpovědí v porovnání se zápornými odpověďmi na prvním stupni. Výrazněji vyšší procento záporných odpovědí vykazují chlapci ze škol v obcích jak na prvním, tak na druhém stupni (první stupeň 40 %, druhý stupeň 44 %).

Tabulka č. 4.1: Vyhodnocení komunikace respondentů s rodiči o škole dle absolutní četnosti počtu odpovědí

	Město I. stupeň		Obec I. stupeň		Město II. stupeň		Obec II. stupeň	
odpověď	dívky	chlapci	dívky	chlapci	dívky	chlapci	dívky	chlapci
ANO	21	31	25	18	30	28	25	18
NE	4	6	5	12	11	12	10	14



Graf č. 4.1: Vyhodnocení komunikace respondentů s rodiči o škole (relativní četnost)



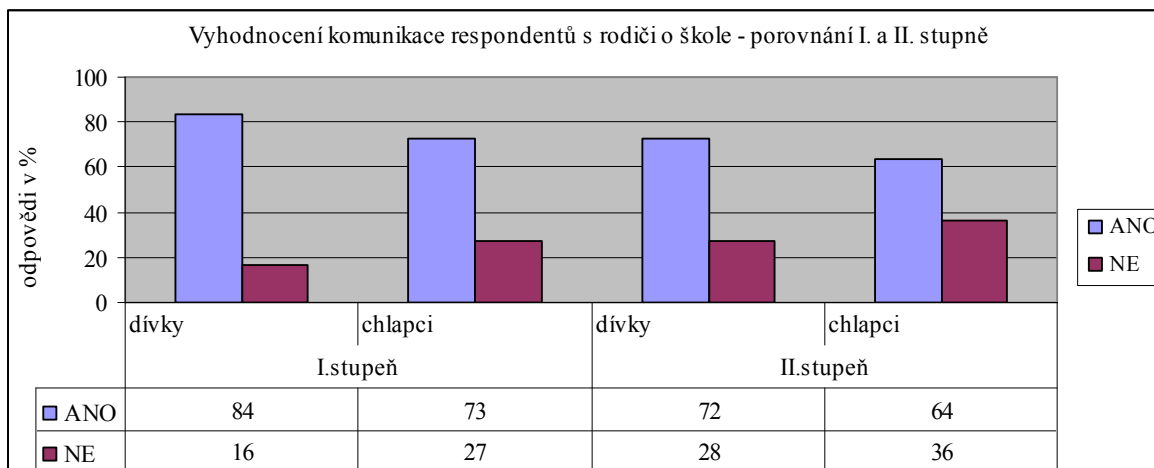
Zdroj: vlastní výzkum

Tabulka č. 4.2: Sumární vyhodnocení komunikace respondentů s rodiči o škole dle absolutní četnosti počtu odpovědí

	Město		Obec	
Odpověď	dívky	chlapci	dívky	chlapci
ANO	51	59	50	36
NE	15	18	15	26
Σ ANO	110		86	
Σ NE	33		41	

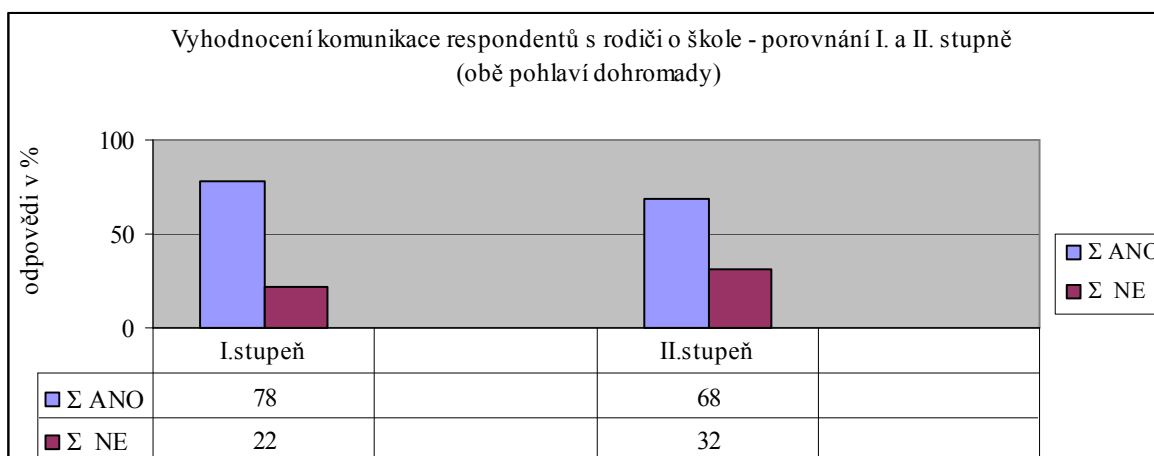
Pro zpřehlednění poměru odpovědí na otázku o komunikaci s rodiči jsou níže doplněny sumární grafy, ze kterých je rozdíl mezi odpověďmi žáků prvního a druhého stupně ještě zřetelnější. Na grafu číslo 4.2 je patrný výraznější rozdíl mezi odpověďmi dívek a chlapců. Pro celkové porovnání odpovědí respondentů dle věku, ale bez ohledu na pohlaví, je uveden ještě graf č. 4.3.

Graf č. 4.2: Sumární vyhodnocení komunikace respondentů s rodiči o škole (relativní četnost)



Zdroj: vlastní výzkum

Graf č. 4.3: Sumární vyhodnocení komunikace respondentů s rodiči o škole (relativní četnost) – obě pohlaví dohromady



Zdroj: vlastní výzkum

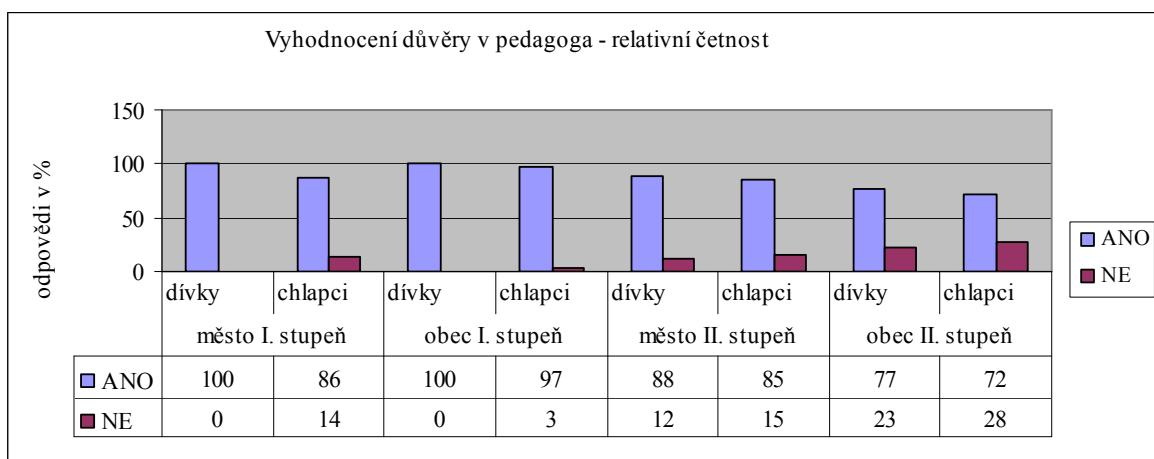
**Otázka č. 5: Důvěřuješ svému třídnímu učiteli nebo jinému učiteli ve škole?**

Z vyhodnocení otázky č. 5 je zřejmé, že důvěra v učitele klesá s rostoucím věkem žáků. Na grafech níže je patrný nárůst negativních odpovědí u všech respondentů z druhého stupně všech základních škol - jak ve městech, tak v obci.

Tabulka č. 5.1: Vyhodnocení důvěry v pedagoga dle absolutní četnosti počtu odpovědí

Odpověď	Město I. stupeň		Obec I. stupeň		Město II. stupeň		Obec II. stupeň	
	dívky	chlapci	dívky	chlapci	dívky	chlapci	dívky	chlapci
ANO	25	32	30	29	36	34	27	23
NE	0	5	0	1	5	6	8	9

Graf č. 5.1: Vyhodnocení důvěry v pedagoga - relativní četnost

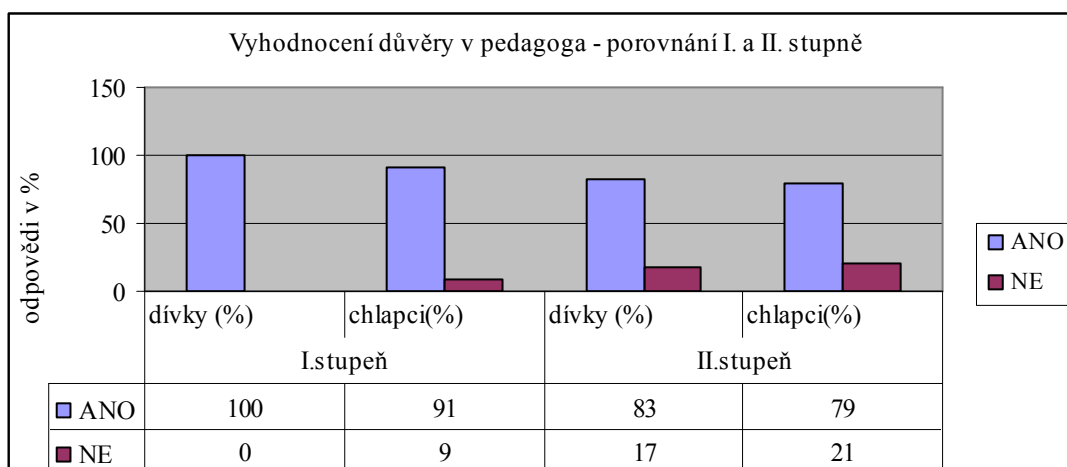


Zdroj: vlastní výzkum

Tabulka č. 5.2: Sumární vyhodnocení důvěry v pedagoga dle absolutní četnosti počtu odpovědí

Odpověď	Město		Obec	
	dívky	chlapci	dívky	chlapci
ANO	61	66	57	52
NE	5	11	8	10
Σ ANO	127		109	
Σ NE	16		18	

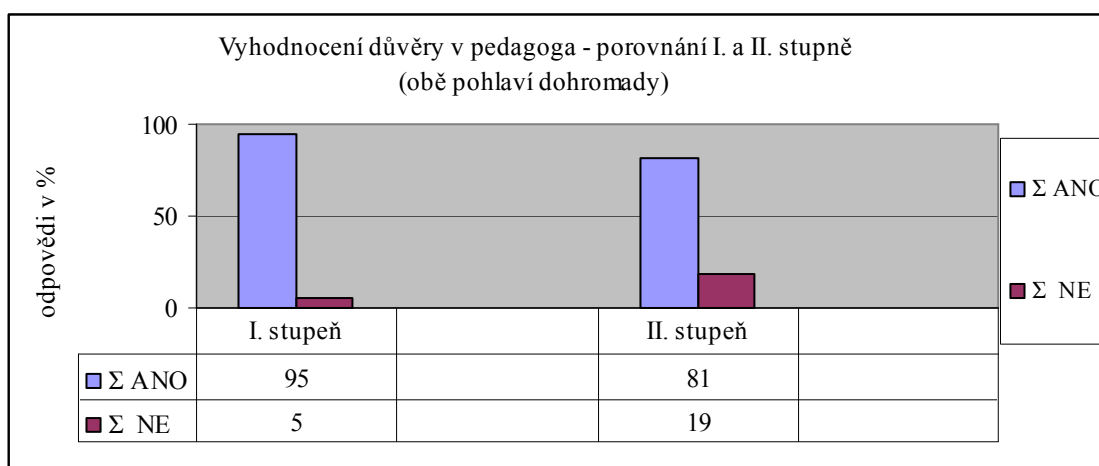
Graf č. 5.2: Sumární vyhodnocení důvěry v pedagoga - relativní četnost (město, obec) obě pohlaví zvlášť



Zdroj: vlastní výzkum

Za povšimnutí stojí 100 % kladných odpovědí dívek z prvního stupně všech základních škol.

Graf č. 5.3: Sumární vyhodnocení důvěry v pedagoga - relativní četnost (místo, obec) – obě pohlaví dohromady



Zdroj: vlastní výzkum

Sumární graf č. 5.3 Na prvním stupni všech zkoumaných základních škol vykazují respondenti o více než 10 % větší důvěru ke svým pedagogům v porovnání s odpověďmi z druhého stupně zkoumaných základních škol.

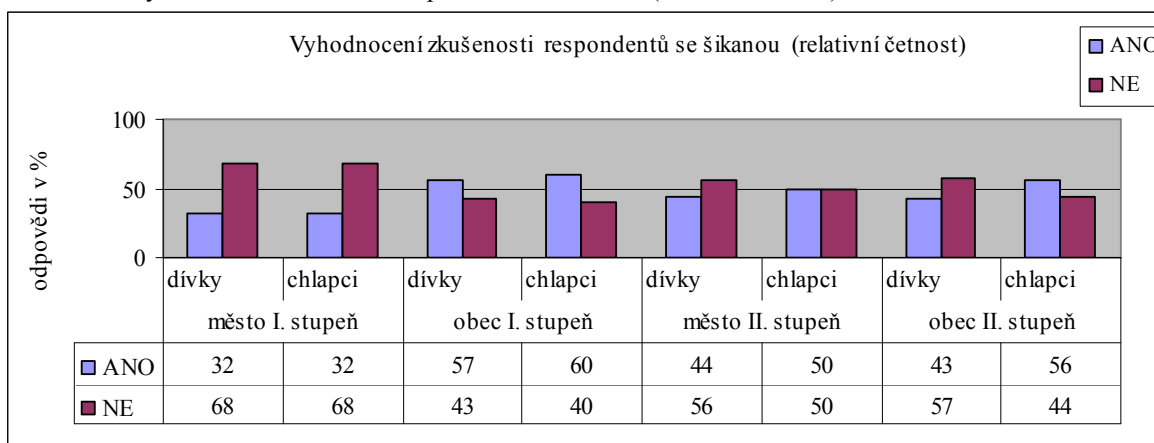
**Otázka č. 6: Víš o někom z třídy (školy), kdo byl nebo je šikanovaný tento nebo minulý školní rok?**

Z výsledku této otázky vyplývá, že šikana se častěji vyskytuje na sledovaných základních školách v obci, než ve městě a to na prvním i druhém stupni. Mezi nejpočetnější skupiny s kladnými odpověďmi patří chlapci z prvního i druhého stupně základních škol z obcí.

Tabulka č. 6.1: Vyhodnocení zkušenosti respondenta se šikanou dle absolutní četnosti počtu odpovědí

Odpověď	Město I. stupeň		Obec I. stupeň		Město II. stupeň		Obec II. stupeň	
	dívky	chlapci	dívky	chlapci	dívky	chlapci	dívky	chlapci
ANO	8	12	17	18	18	20	15	18
NE	17	25	13	12	23	20	20	14

Graf č. 6.1: Vyhodnocení zkušenosti respondenta se šikanou (relativní četnost)

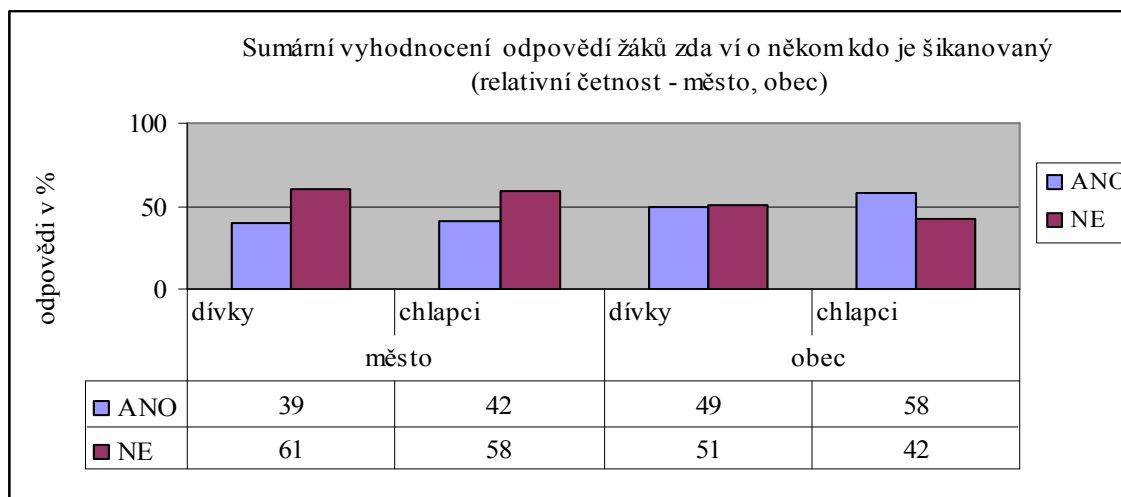


Zdroj: vlastní výzkum

Tabulka č. 6.2: Sumární vyhodnocení odpovědí žáků, zda ví o někom, kdo je šikanovaný (absolutní četnost - město, obec)

Odpověď	Město		Obec	
	dívky	chlapci	dívky	chlapci
ANO	26	32	32	36
NE	40	45	33	26

Graf č. 6.2: Sumární vyhodnocení odpovědí žáků, zda ví o někom, kdo je šikanovaný (relativní četnost - město, obec)



Zdroj: vlastní výzkum

Ze sumárního hodnocení otázky, zda respondent ví o, komu je ubližováno, vyplývá, že kladných odpovědí je více na základních školách v obcích. I u této otázky jsou patrné rozdíly v odpovědích dívek a chlapců.

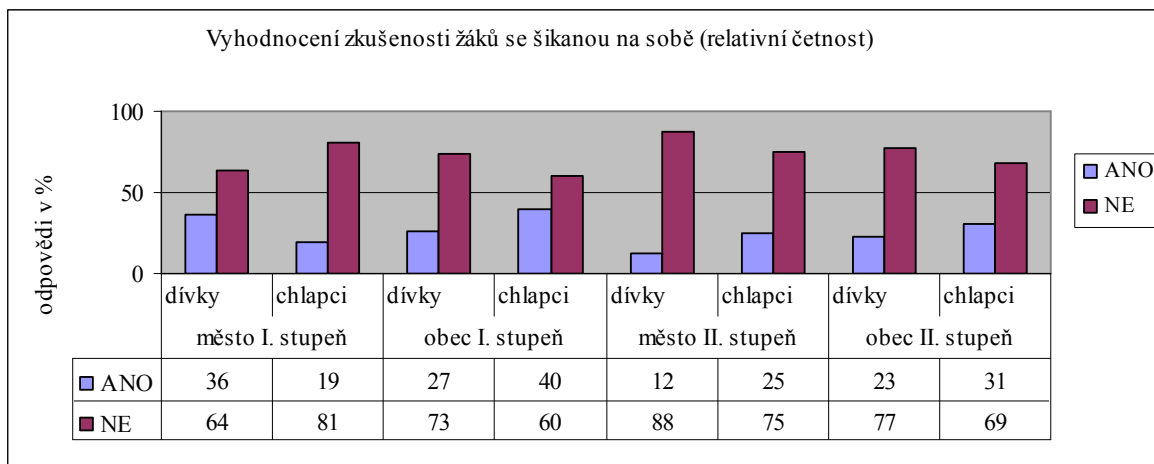
### ***Otázka č. 7: Šikanoval někdo tebe ve třídě (škole) tento nebo minulý školní rok?***

Větší procentuelní zastoupení kladných odpovědí vykazují respondenti z prvního stupně všech základních škol. Ve srovnání základních škol ve městech a v obcích převažují kladné odpovědi v obcích a to na prvním i druhém stupni.

Tabulka č. 7.1: Vyhodnocení zkušenosti žáků se šikanou na sobě dle absolutní četnosti počtu odpovědí

Odpověď	Město I. stupeň		Obec I. stupeň		Město II. stupeň		Obec II. stupeň	
	dívky	chlapci	dívky	chlapci	dívky	chlapci	dívky	chlapci
ANO	9	7	8	12	5	10	8	10
NE	16	30	22	18	36	30	27	22

Graf č. 7.1: Vyhodnocení zkušenosti žáků se šikanou na sobě (relativní četnost)

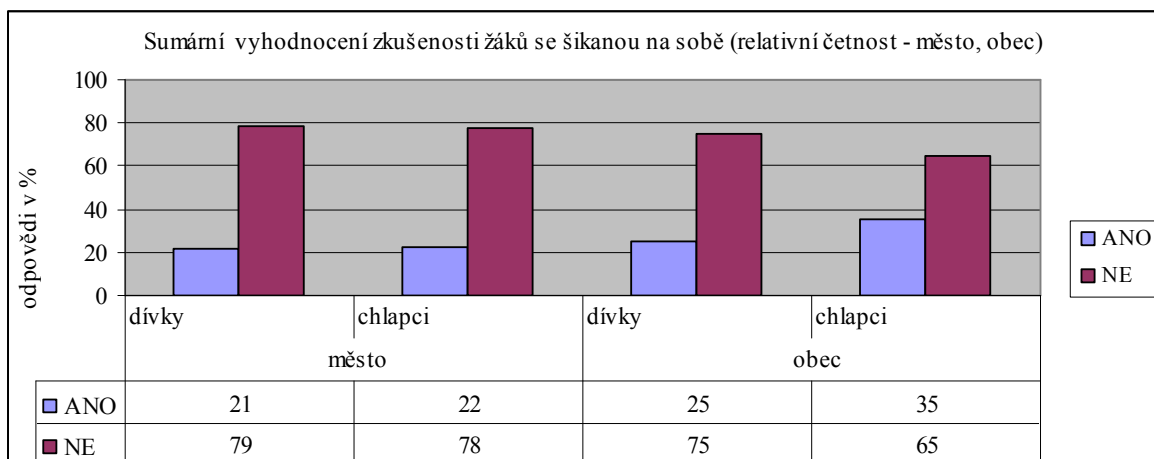


Zdroj: vlastní výzkum

Tabulka č. 7.2: Sumární vyhodnocení zkušenosti žáků se šikanou na sobě dle absolutní četnosti počtu odpovědí sumárně - město, obec

Odpověď	Město		Obec	
	dívky	chlapci	dívky	chlapci
ANO	14	17	16	22
NE	52	60	49	40

Graf č. 7.2: Sumární vyhodnocení zkušenosti žáků se šikanou na sobě (relativní četnost - město, obec)



Zdroj: vlastní výzkum

Na otázku č. 7 uvádí asi tři čtvrtiny respondentů, že se s šikanou na sobě nesešli. Odpovědi dívek z měst i obcí jsou takřka vyrovnané. 79 % dívek z městských základních škol a 75 % dívek ze základních škol v obcích odpovědělo na tuto otázku záporně. Větší rozdíl je patrný u chlapců, kdy ve městě se s šikanou na sobě setkalo 22 %, v obcích 35 % z dotazovaných.

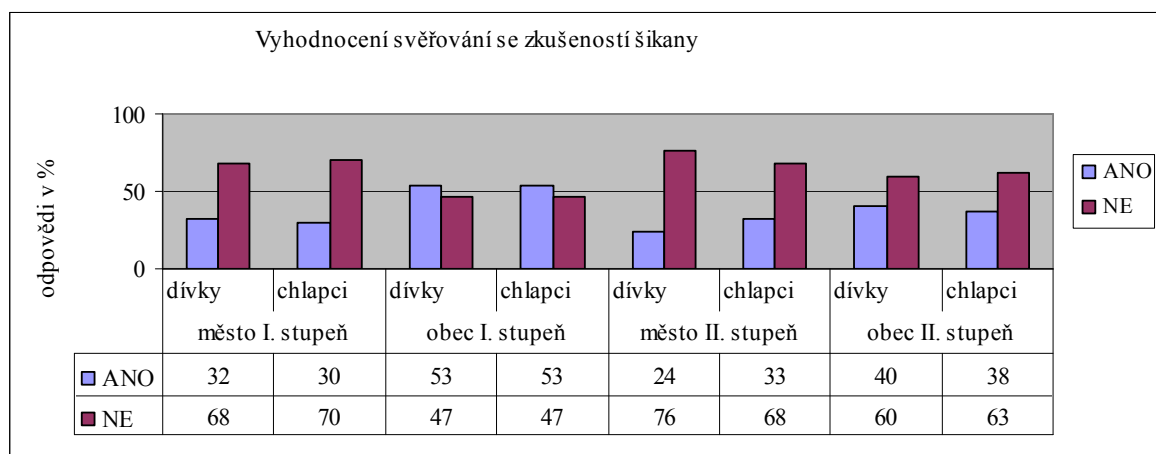
### **Otázka č. 8: Svěřil se ti někdo, že byl šikanovaný tento nebo minulý školní rok?**

Jak vypadá rozložení odpovědí podle pohlaví, lokálního umístění základních škol a věkových kategorií ukazuje graf č. 8.1. Vyplyvá z něho, že na druhých stupních se žáci s šikanou na vlastní osobě méně svěřují než žáci prvního stupně. Toto platí i v případě svěřování se kamarádům, vrstevníkům, spolužákům či přátelům.

Tabulka č. 8.1: Vyhodnocení četnosti svěřování se dle absolutní četnosti počtu odpovědí

Odpověď	Město I. stupeň		Obec I. stupeň		Město II. stupeň		Obec II. stupeň	
	dívky	chlapani	dívky	chlapani	dívky	chlapani	dívky	chlapani
ANO	8	11	16	16	10	13	14	12
NE	17	26	14	14	31	27	21	20

Graf č. 8.1: Vyhodnocení četnosti svěřování se s šikanou mezi respondenty (relativní četnost - město, obec)



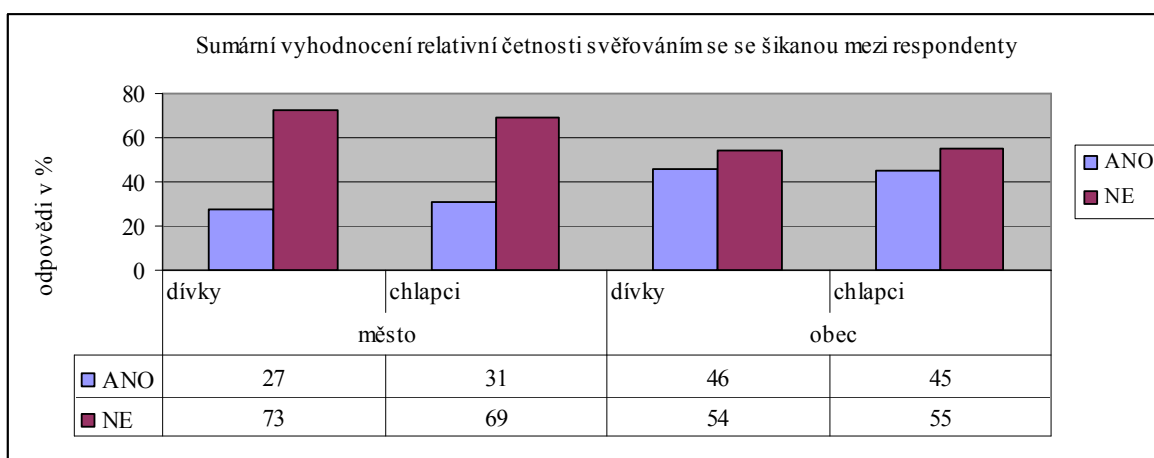
Zdroj: vlastní výzkum



Tabulka č. 8.2: Vyhodnocení otázky dle absolutní četnosti počtu odpovědí sumárně - město, obec

Odpověď	Město		Obec	
	dívky	chlapci	dívky	chlapci
ANO	18	24	30	28
NE	48	53	35	34

Graf č. 8.2: Sumární vyhodnocení četnosti svěřováním se s šikanou mezi respondenty (relativní četnost - město, obec)



Zdroj: vlastní výzkum

U osmé otázky na sumarizačním grafu 8.2 je vidět, že v městských základních školách se respondentům celkově svěřilo se zkušeností šikany na sobě méně spolužáků či kamarádů, než jak je tomu u žáků základních škol v obcích. Výrazně vyšší procento kladných odpovědí vykazují žáci základních škol v obcích (dívky o 19 % více a chlapci o 14 % více než dívky a chlapci z městských základních škol).

**Otázka č. 9: Co bys dělal/-a, kdybys věděl/-a, že je někdo šikanovaný?**

- a) budu dělat, že nic nevidím
- b) popovídám si o tom s kamarádem
- c) začnu oběť bránit sám (sama)
- d) zavolal bych telefonickou linku bezpečí nebo hodil lístek do schránky důvěry
- e) svěřil bych se rodiči, učiteli nebo jinému dospělému
- f) vyřeším to jinak

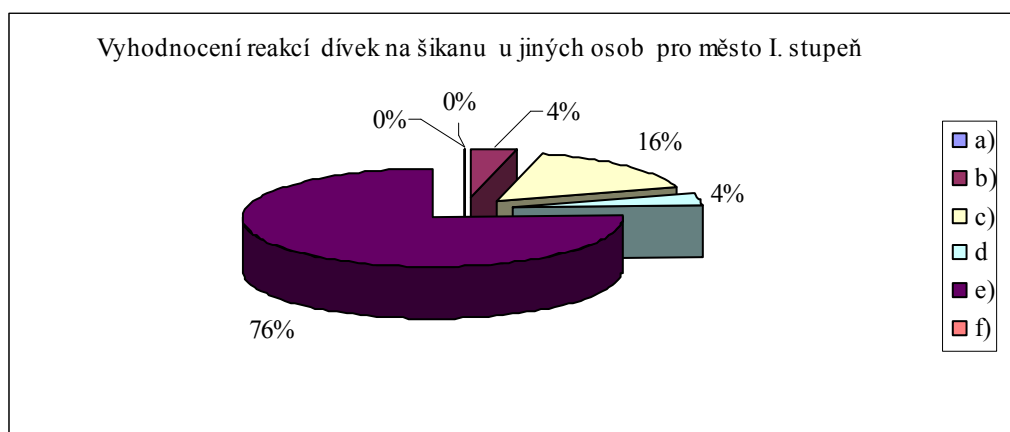
Odpovědi na otázku č. 9 jsou zpracovány do osmi koláčových grafů, pro větší přehlednost získaných dat. Tabulky předcházející každé dvojici grafů zaznamenávají vždy výskyt odpovědí na jednotlivé otázky u dívek a chlapců z konkrétního stupně a lokální příslušnosti školy. Nejčastější odpověď volili žáci variantu e), tedy že se svěří rodiči, učiteli nebo jinému dospělému. Tuto možnost si vybrala jedna třetina ze všech dotázaných.

Cílem této otázky bylo také zmapovat důvěru žáků v dospělé, zda by se jim svěřili s obtížnou situací. Proto je zpracování výsledků doplněno tabulkou 9.5, která zaznamenává relativní četnost výskytu odpovědí d) a e) u žáků druhého stupně.

Tabulka č. 9.1: Vyhodnocení reakcí respondentů na šikanu dle absolutní četnosti počtu odpovědí město I. stupeň

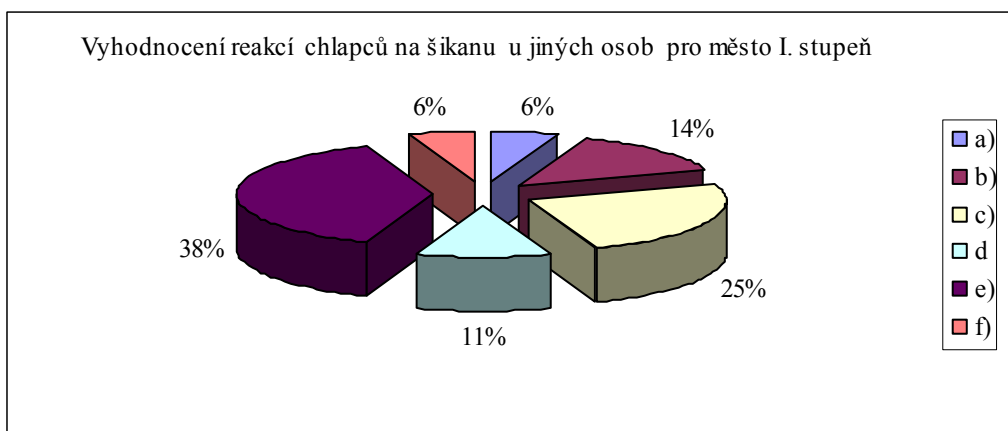
	a)	b)	c)	d)	e)	f)
Dívky	0	1	4	1	19	0
Chlapci	2	5	9	4	14	2
Celkem	2	6	13	5	33	2

Graf č. 9.1: Vyhodnocení reakcí dívek na šikanu (relativní četnost) – město I. stupeň



Zdroj: vlastní výzkum

Graf č. 9.2: Vyhodnocení reakcí chlapců na šikanu (relativní četnost) – město I. stupeň

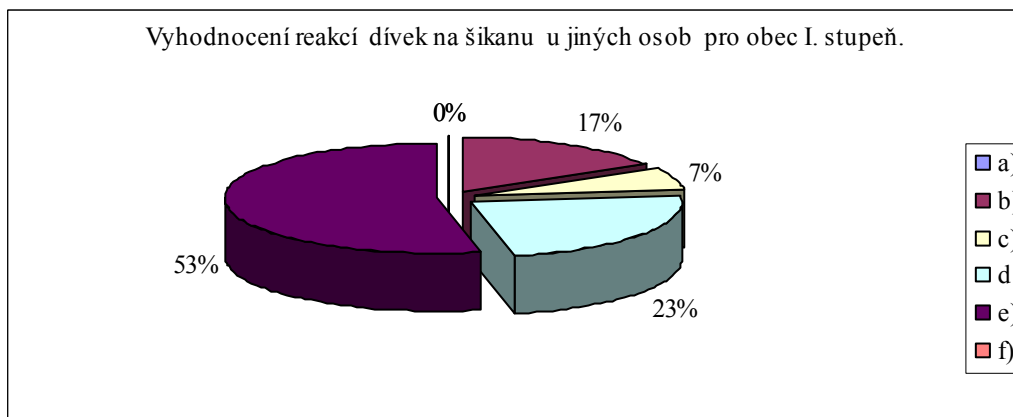


Zdroj: vlastní výzkum

Tabulka č. 9.2: Vyhodnocení reakcí respondentů na šikanu dle absolutní četnosti počtu odpovědí - obec I. stupeň

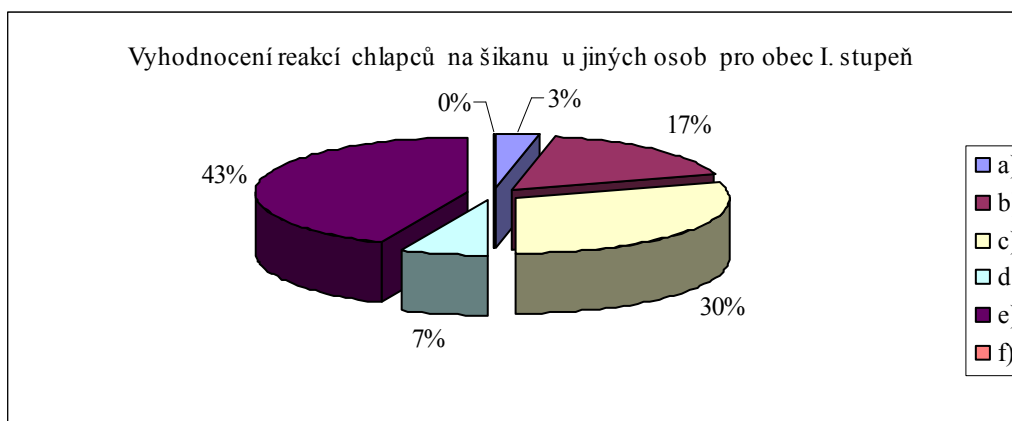
	a)	b)	c)	d	e)	f)
Dívky	0	5	2	7	16	0
Chlapci	1	5	9	2	13	0
Celkem	1	10	11	9	29	0

Graf č. 9.3: Vyhodnocení reakcí dívek na šikanu (relativní četnost) - obec I. stupeň



Zdroj: vlastní výzkum

Graf č. 9.4: Vyhodnocení reakcí chlapců na šikanu (relativní četnost ) - obec I. stupeň

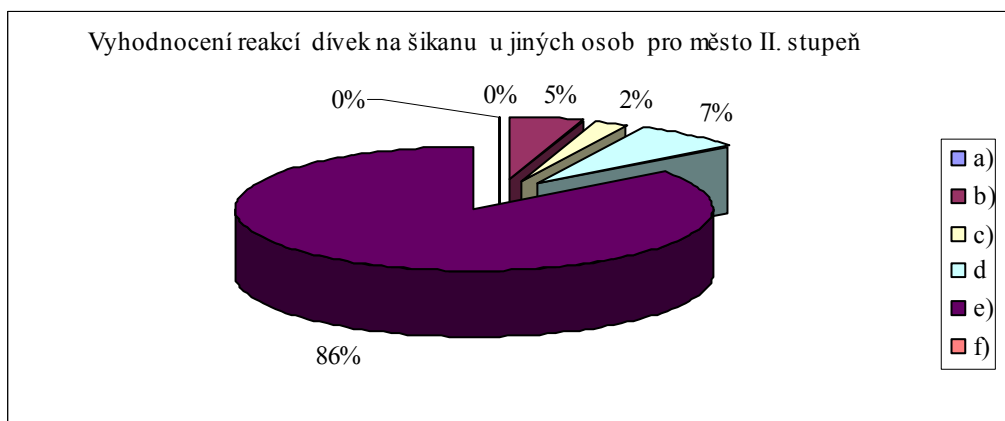


Zdroj: vlastní výzkum

Tabulka č. 9.3: Vyhodnocení reakcí respondentů na šikanu dle absolutní četnosti počtu odpovědí – město II. stupeň

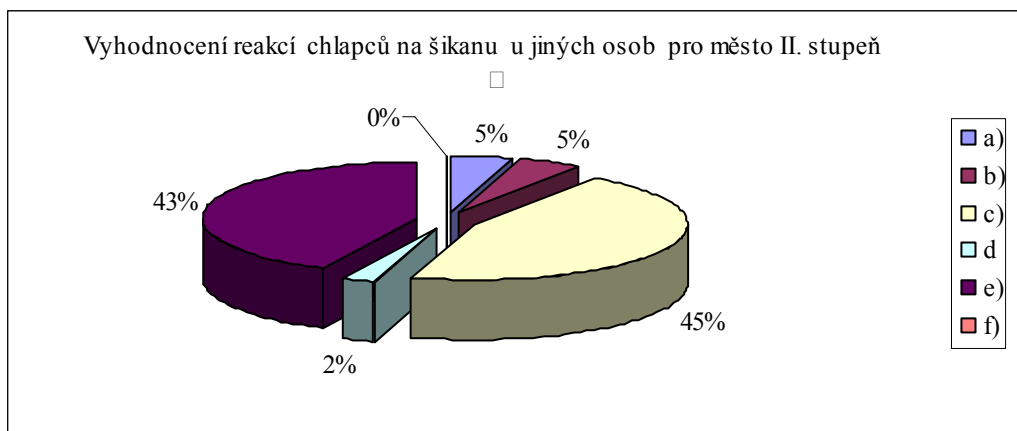
	a)	b)	c)	d)	e)	f)
Dívky	0	2	1	3	35	0
Chlapci	2	2	19	1	18	0
Celkem	2	4	20	4	53	0

Graf č. 9.5: Vyhodnocení reakcí dívek na šikanu (relativní četnost) – město II. stupeň



Zdroj: vlastní výzkum

Graf č. 9.6: Vyhodnocení reakcí chlapců na šikanu (relativní četnost)-město II. stupeň

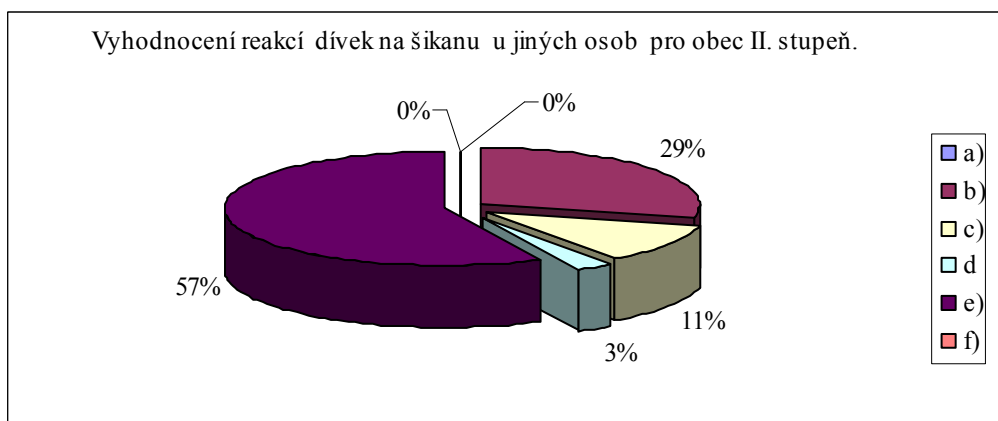


Zdroj: vlastní výzkum

Tabulka č. 9.4: Vyhodnocení reakcí respondentů na šikanu dle absolutní četnosti počtu odpovědí- obec II. stupeň

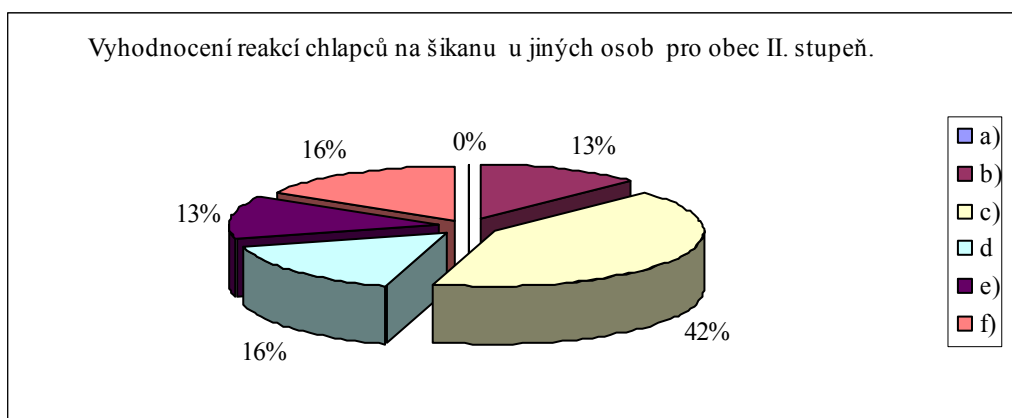
	a)	b)	c)	d)	e)	f)
Dívky	0	10	7	1	17	0
Chlapci	0	4	13	5	4	5
Celkem	0	14	20	6	21	5

Graf č. 9.7: Vyhodnocení reakcí dívek na šikanu (relativní četnost)-obec II. stupeň



Zdroj: vlastní výzkum

Graf č. 9.8: Vyhodnocení reakcí chlapců na šikanu (relativní četnost) -obec II. stupeň



Zdroj: vlastní výzkum

Tabulka č. 9.5: Sumarizační tabulka vyhodnocení důvěry respondenta v dospělou osobu (relativní četnost odpovědí d) a e)

	d) (%)	e) (%)	Σ (%)
Město II. stupeň dívky	7	86	93
Obec II. stupeň dívky	3	57	60
Město II. stupeň chlapci	2	43	45
Obec II. stupeň chlapci	16	13	29

**Otázka č. 10. Co bys dělal/-a, kdyby šikanoval někdo tebe?**

- a) udělám to, co on chce
- b) popovídám si o tom s kamarádem
- c) nikomu bych se nesvěřil, řešil bych to sám (sama)
- d) zavolal bych telefonickou linku bezpečí nebo hodil lístek do schránky důvěry
- e) svěřil bych se rodiči, učiteli nebo jinému dospělému
- f) vyřeším to jinak

Obdobně jako otázka č. 9 zjišťovala otázka č. 10 potenciální reakce žáků při setkání se šikanou. Rozdíl byl v osobě oběti, do které se měl ve druhém případě vcítit sám dotazovaný. Varianty, ze kterých žáci vybírali své možné reakce, byly u obou otázek obdobné.

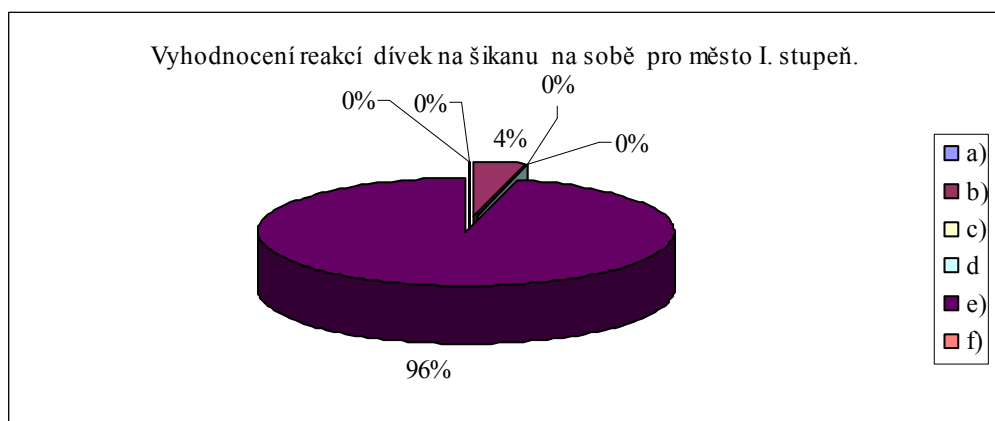
Získaná data vypovídají o tom, že u všech dotazovaných skupin (při rozdělení dle věku, pohlaví i lokality školy), je nejpočetněji zastoupena odpověď d). Údaje jsou následně zpracovány stejně jako u otázky č. 9 do osmi koláčových grafů s rozdělením respondentů dle pohlaví, věku i lokality školy.

Analýzou dat bylo dále zjištěno, že na druhém stupni základních škol volily dívky častěji než chlapci varianty odpovědí d) a e). Tyto informace shrnuje tabulka 10.5.

Tabulka č. 10.1: Vyhodnocení reakcí respondentů na šikanu na sobě dle absolutní četnosti počtu odpovědí - město I. stupeň

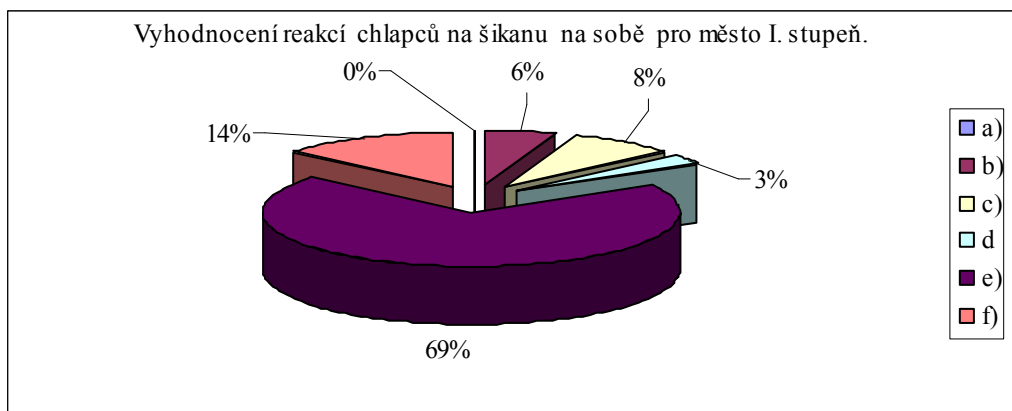
	a)	b)	c)	d)	e)	f)
Dívky	0	1	0	0	24	0
Chlapci	0	2	3	1	25	5
Celkem	0	3	3	1	49	5

Graf č. 10.1: Vyhodnocení reakcí dívek na šikanu na sobě – město I. stupeň



Zdroj: vlastní výzkum

Graf č. 10.2: Vyhodnocení reakce chlapců na šikanu na sobě – město I. stupeň

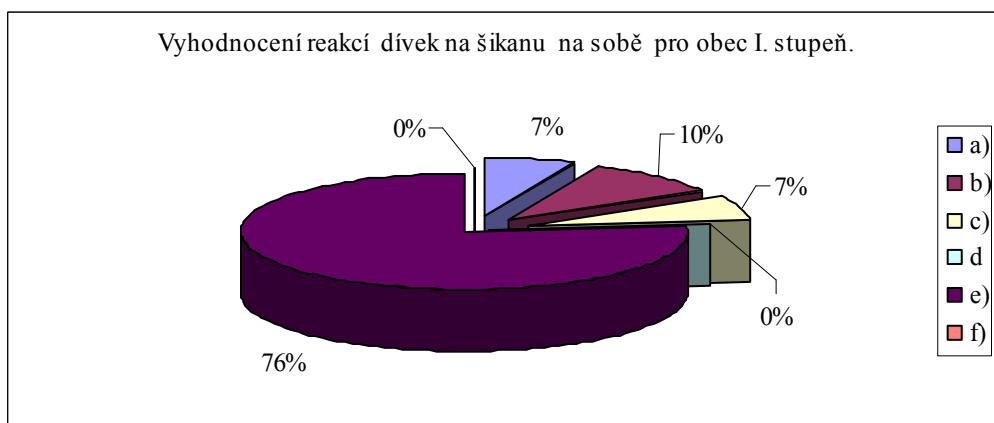


Zdroj: vlastní výzkum

Tabulka č. 10.2: Vyhodnocení reakcí respondentů na šikanu na sobě dle absolutní četnosti počtu odpovědí- obec I. stupeň

	a)	b)	c)	d)	e)	f)
Dívky	2	3	2	0	23	0
Chlapci	1	2	6	0	19	1
Celkem	3	5	8	0	42	1

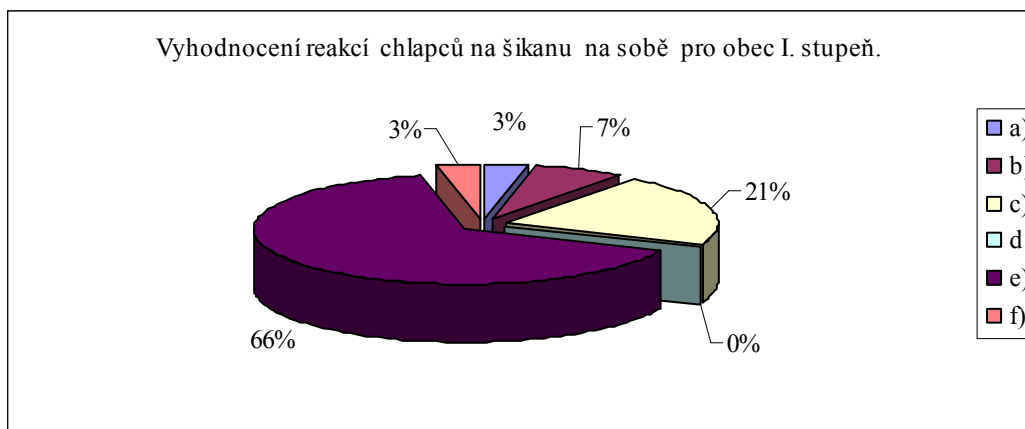
Graf č. 10.3: Vyhodnocení reakcí dívek na šikanu na sobě – obec I. stupeň



Zdroj: vlastní výzkum



Graf č. 10.4: Vyhodnocení četnosti reakce chlapců na šikanu na sobě – obec I. stupeň

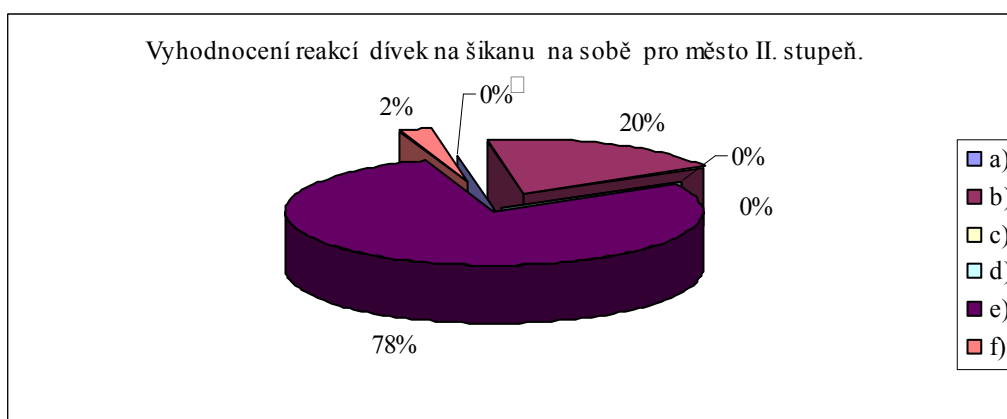


Zdroj: vlastní výzkum

Tabulka č. 10.3: Vyhodnocení reakcí respondentů na šikanu na sobě dle absolutní četnosti počtu odpovědí - město II. stupeň

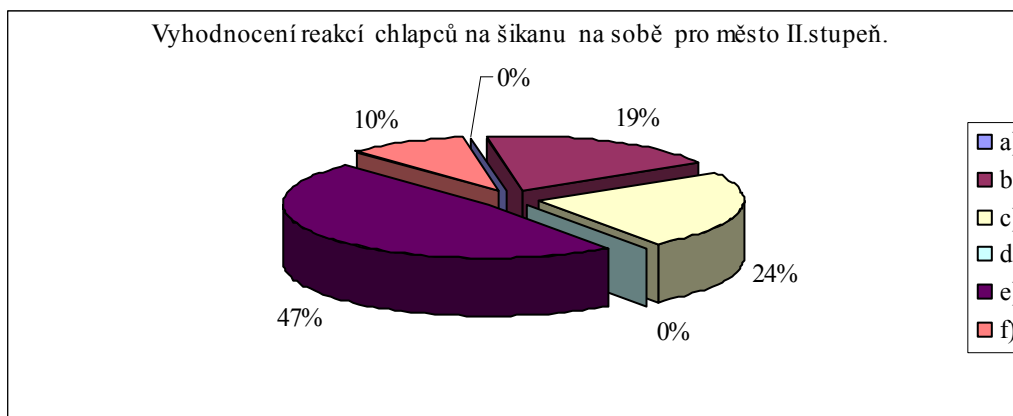
	a)	b)	c)	d)	e)	f)
Dívky	0	8	0	0	32	1
Chlapci	0	8	10	0	20	4
Celkem	0	16	10	0	52	5

Graf č. 10.5: Vyhodnocení reakcí dívek na šikanu na sobě – město II. stupeň



Zdroj: vlastní výzkum

Graf č. 10.6: Vyhodnocení reakcí chlapců na šikanu na sobě – město II. stupeň

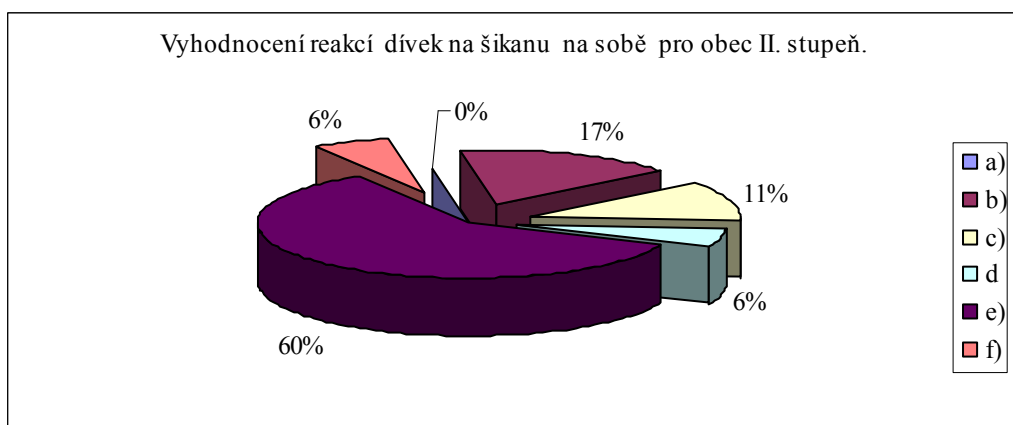


Zdroj: vlastní výzkum

Tabulka č. 10.4: Vyhodnocení reakcí respondentů na šikanu na sobě dle absolutní četnosti počtu odpovědí- obec II. stupeň

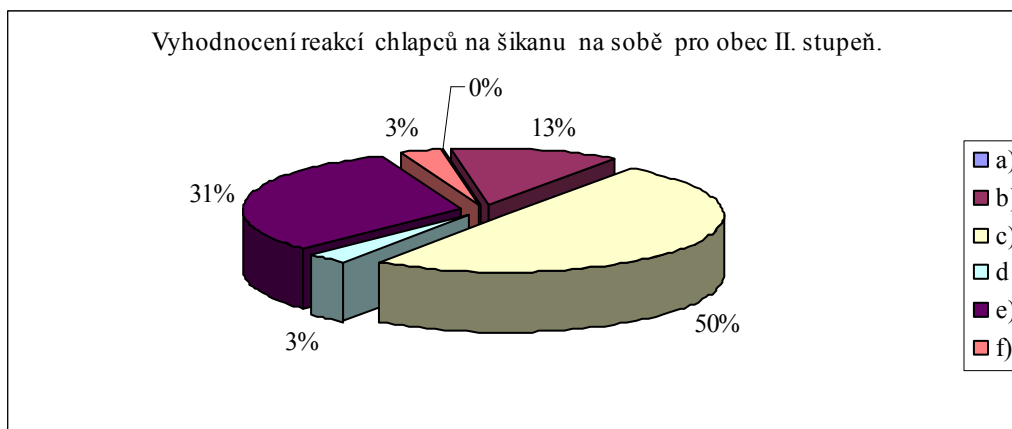
	a)	b)	c)	d	e)	f)
Dívky	0	6	4	2	21	2
Chlapci	0	4	16	1	10	1
Celkem	0	10	20	3	31	3

Graf č. 10.7: Vyhodnocení reakcí dívek na šikanu na sobě – obec II. stupeň



Zdroj: vlastní výzkum

Graf č. 10.8: Vyhodnocení reakcí chlapců na šikanu na sobě – obec II. stupeň



Zdroj: vlastní výzkum

Tabulka č. 10.5: Sumarizační tabulka vyhodnocení důvěry respondentů v dospělou osobu (relativní četnost odpovědí d) a e)

	d) (%)	e) (%)	Σ (%)
Město II. stupeň dívky	0	78	78
Obec II. stupeň dívky	6	60	66
Město II. stupeň chlapci	0	47	47
Obec II. stupeň chlapci	3	31	34

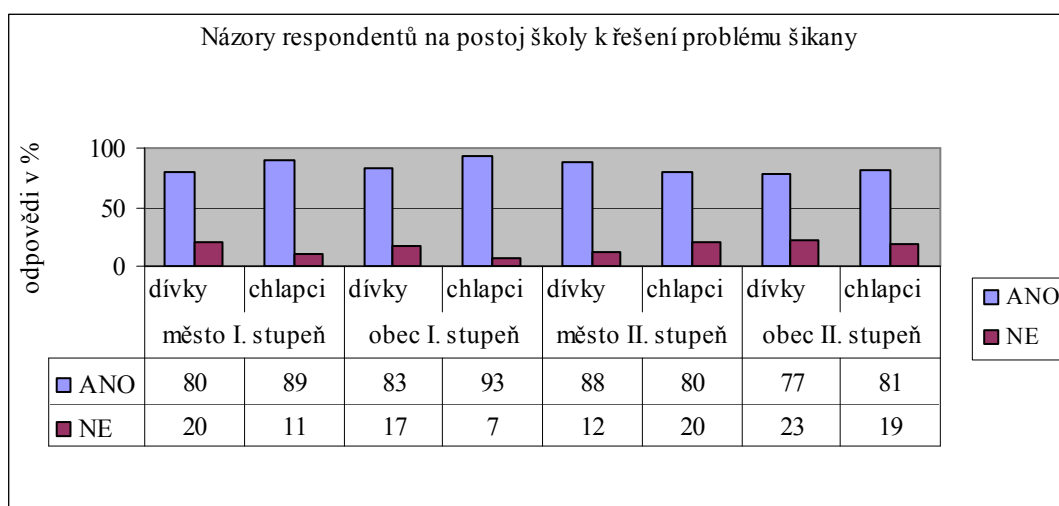
***Otázka č. 11: Myslíš si, že kdyby byl nějaký žák šikanovaný, že by se škola snažila tento problém řešit?***

Tato otázka zjišťuje názor respondentů na „svoji“ školu při možném vzniklém problému šikany. Nadpoloviční většina respondentů ve všech kategoriích odpověděla kladně. Největší důvěra v aktivní přístup školy vyplývá z odpovědí chlapců na prvním stupni základních škol v obcích, nejmenší důvěru projevují dívky z druhého stupně základních škol v obcích.

Tabulka č. 11.1: Vyhodnocení názorů respondentů na postoj školy k řešení problému šikany - dle absolutní četnosti počtu odpovědí

Odpověď	Město I. stupeň		Obec I. stupeň		Město II. stupeň		Obec II. stupeň	
	dívky	chlapci	dívky	chlapci	dívky	chlapci	dívky	chlapci
ANO	20	33	25	28	36	32	27	26
NE	5	4	5	2	5	8	8	6

Graf č. 11.1: Vyhodnocení názorů respondentů na postoj školy k řešení problému šikany (relativní četnost - město, obec)



Zdroj: vlastní výzkum

**Otázka č. 12: Kde si myslíš, že se šikana vyskytuje nejčastěji?**

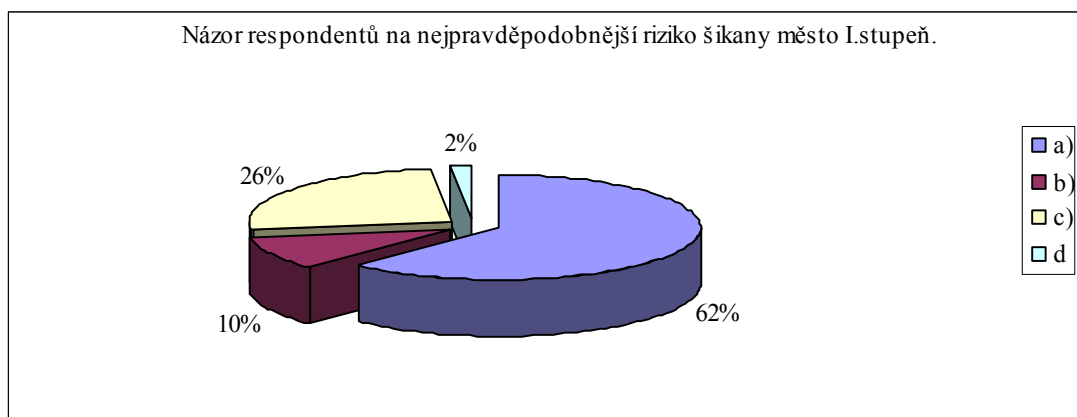
- a) městská škola 2. stupeň
- b) venkovská škola 2. stupeň
- c) městská škola 1. stupeň
- d) venkovská škola 1. stupeň

Naprostá většina respondentů (celých 80 % dotázaných) všech škol se domnívá, že šikana se nejčastěji vyskytuje mezi žáky na druhém stupni základních škol v obcích.

Tabulka č. 12.1: Vyhodnocení názorů respondentů na nejpravděpodobnější riziko šikany dle absolutní četnosti počtu odpovědí-město I. stupeň

	a)	b)	c)	d)
Chlapci a dívky	38	6	16	1

Graf č. 12.1: Vyhodnocení názorů respondentů na nejpravděpodobnější riziko šikany (relativní četnost)

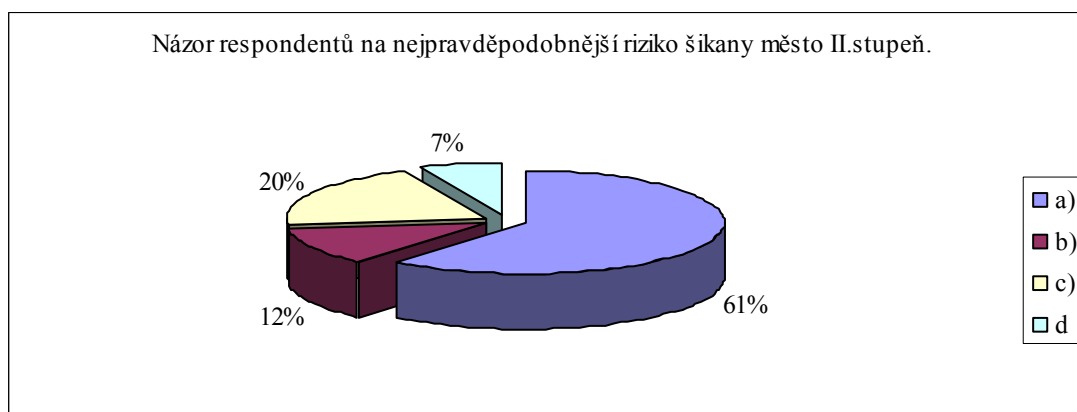


Zdroj: vlastní výzkum

Tabulka č. 12.2: Vyhodnocení názorů respondentů na nejpravděpodobnější riziko šikany dle absolutní četnosti počtu odpovědí-město II. stupeň

	a)	b)	c)	d)
Chlapci a dívky	36	7	12	4

Graf č. 12.2: Vyhodnocení názorů respondentů na nejpravděpodobnější riziko šikany (relativní četnost)

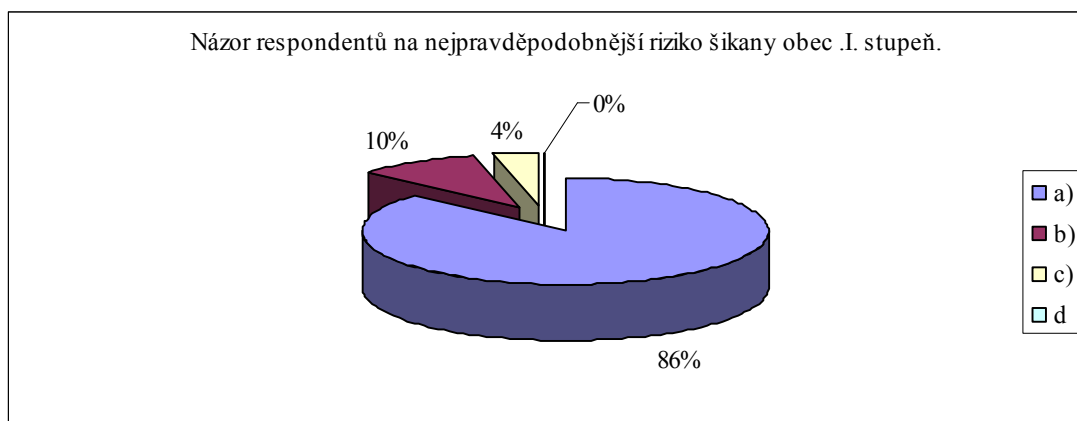


Zdroj: vlastní výzkum

Tabulka č. 12.3: Vyhodnocení názorů respondentů na nejpravděpodobnější riziko šikany dle absolutní četnosti počtu odpovědí-obec I. stupeň

	a)	b)	c)	d)
Chlapci a dívky	72	8	3	0

Graf č. 12.3: Vyhodnocení názorů respondentů na nejpravděpodobnější riziko šikany (relativní četnost)

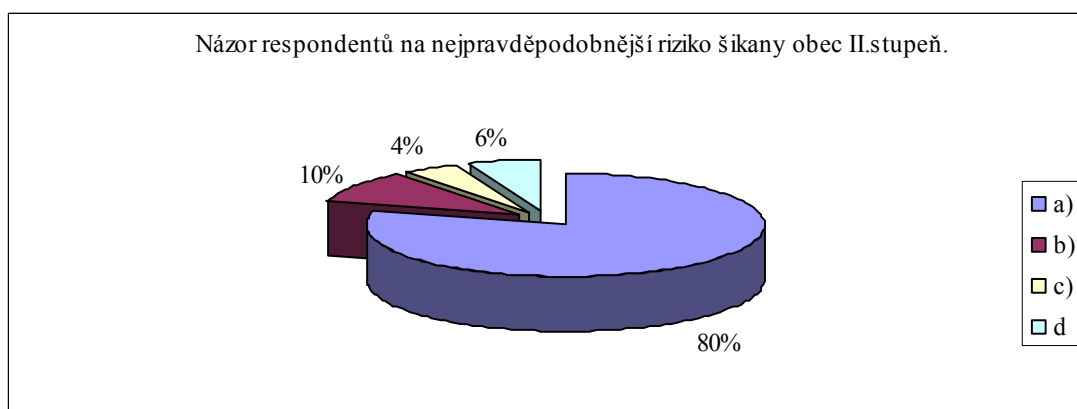


Zdroj: vlastní výzkum

Tabulka č. 12.4: Vyhodnocení názorů respondentů na nejpravděpodobnější riziko šikany dle absolutní četnosti počtu odpovědí-obec II. stupeň

	a)	b)	c)	d)
Chlapci a dívky	53	7	3	4

Graf č. 12.4: Vyhodnocení názorů respondentů na nejpravděpodobnější riziko šikany (relativní četnost)



Zdroj: vlastní výzkum

## 5 Diskuze

Teoretická část diplomové práce se zabývá pojmem šikana a jejími širšími souvislostmi, popisuje současný stav této problematiky, faktory ovlivňující vznik šikany, dále se věnuje charakteristice jednotlivých hlavních aktérů šikany, tedy agresorům a obětem. Současně také popisuje její následky a upozorňuje na význam a důležitost role rodiny, školy a sociálního prostředí a jejich možného preventivního působení ve všech stádiích šikany. Závěr teoretické části práce je zaměřen na prevenci šikany a možné řešení jejích negativních důsledků.

Cílem výzkumu realizovaného v rámci praktické části této diplomové práce bylo nastínění regionální situace problematiky šikany v komparaci výskytu tohoto sociálně patologického jevu u žáků prvního i druhého stupně základních škol ve statutárním krajském městě a v lokálních městech s počtem obyvatel do jednoho tisíce pěti set. Výzkum byl realizován na čtyřech základních školách, po dvou v krajském městě Plzni a lokálních městech v Plzeňském kraji.

Dalším cílem bylo zmapovat, jak se s tímto problémem vyrovnávají žáci z vyšších a nižších ročníků a jak se zachovají, když se s šikanou setkají osobně na sobě nebo v kolektivu. Doplnkovým, avšak neméně významným cílem bylo zvýšení povědomí všech respondentů, tedy žáků prvních a druhých stupňů základních škol, ale i jejich pedagogů o problematice šikany.

Na základě studia odborné literatury, vlastních zkušeností autorky a praktických zkušeností Centra SOS Archa s preventivními programy (viz Příloha 3) na základních školách byly pro výzkum stanoveny tyto dvě hypotézy:

### *1. hypotéza*

Ve statutárním krajském městě je výskyt šikany na základních školách častější než v lokálních městech s počtem obyvatel do jednoho tisíce pěti set.

### *2. hypotéza*

Většina žáků druhého stupně by se s šikanou nesvěřila dospělé osobě přímo ani anonymně.

První otázkou dotazníku bylo zjišťováno, zda se jedná o chlapce nebo dívky. Tato otázka byla zvolena z důvodu, aby bylo možno sledovat a zaznamenat případné rozdílné postoje ke sledovanému problému u obou pohlaví a případné odlišnosti v reakcích, názorech a především osobních zkušenostech, které se šikanou mohou mít obě pohlaví.

Rozdíly v odpovědích chlapců a dívek na další otázky z dotazníku se zřetelně odrazily ve výsledcích tohoto výzkumu, který potvrdil i názor Bendla (2003, str. 45), že: *„většina chlapců se od malička vzhlíží v silných, zdatných a neohrožených jedincích, city a projev bolesti nebo strachu se neslučují s tradiční představou „opravdového“ muže. Proto svůj názor nebo moc častěji demonstrují a prosazují silou. Děvčata spíše než fyzickou sílu preferují psychický nátlak a projev jejich agrese je rafinovanější, nicméně stejně nebezpečný. Mezi dívkami spočívá šikana spíše ve vylučování ze skupinových činností, ve všeobecném ignorování oběti a šíření pomluv než ve zjevném fyzickém násilí.“* Holeček (1997) souhlasí s těmito odlišnostmi v projevech násilí a agrese u dívek a chlapců a doplňuje je zmínkou o sociometrických výzkumech, ze kterých vyplývá, že chlapečtí agresori jsou méně sympatičtí než jejich oběti, zatímco dívky agresorky jsou sympatičtější než jejich oběti. Vysvětluje to tím, že dívky používají nepřímou šikanu, při které jsou nutné intriky a k těm potřebují být oblíbené a populární. Problematiku sympatií spolužáků a sociálního okolí s agresory a iniciátory šikany tento výzkum nesledoval, nemůžeme se proto k Holečkovým závěrům kompetentně vyjádřit.

Výzkumu zaměřeného na problematiku šikany se zúčastnilo 139 chlapců a 131 dívek. Poměr chlapců a děvčat ve třídách na sledovaných základních školách byl tedy vyrovnaný, což nijak negativně neovlivní validitu získaných výsledků.

V otázce č. 2 je pozornost zaměřená na zájem o volnočasové aktivity a jejich aktivní provozování u dětí ve městech a v obcích. Z výsledků vyplývá, že děvčata i chlapci z měst se věnují volnočasovým aktivitám ve větší míře než děti v obcích. Toto platí u mladších i u starších, u dívek i u chlapců. Nejvyšší procento záporných odpovědí bylo prokázáno u dětí z obcí na prvním stupni, kdy 10 % dívek a 10 % chlapců odpovídalo, že se ve svém volném čase nevěnují žádnému koníčku. Naopak ve městě na



druhém stupni všichni chlapci i dívky ve sto procentech uvedli, že se nějakým volnočasovým aktivitám věnují.

Aktivní trávení volného času má velký význam na osobnostní rozvoj dítěte. Přebytek volného času ponechává příliš mnoho prostoru, souvisí pak také s nudou a touhou po stále silnějších zážitcích a touhou „bavit se na něčí účet“. Jinými slovy, nedostatek aktivit a zážitků může vést u dětí k rozvoji sociálně patologických jevů, tedy i násilných projevů a šikany. Děti a mladí lidé jsou výrazně ovlivňováni dnešními masmédií, kde je stále více prezentováno násilí a agrese. Rozumná koordinace volného času a pomoc rodičů při zapojení dětí do volnočasových aktivit může patřit mezi jednu z forem předcházení šikany. Děti se díky tomu dostanou i do jiného kolektivu, než je třída ve škole, mohou získat další kamarády, mohou růst a rozvíjet se v oblasti a v oboru, který je baví a ve kterém mohou vynikat, a to zpětně posiluje jejich sebevědomí a vědomí si vlastní hodnoty. Takové dítě je pak jistější, má vyšší sebevědomí a může si postupně hledat prostor pro vlastní rozvoj a sebepůsobení i ve třídním kolektivu. Postupně pak může dosáhnout i uznání před spolužáky, což je významnou prevencí, aby se nestalo obětí šikany. Například dítě, které nemá výborný prospěch a jehož intelektové schopnosti nejsou nejlepší, může vynikat v řadě různých jiných činností, které záleží na individuálních schopnostech a dovednostech nebo na jeho individuálních zvláštích. Podle Pokorného, Telcové a Tomka (2003) je velmi důležitá také spolupráce pedagoga, aby dokázal i před třídou takové dítě vhodnou formou podpořit, pochválit a vyzdvihnout jeho přednosti. Úkolem výchovy a vzdělávání je podle těchto autorů mj. vzbudit v jedinci chuť o něco se zajímat a vést děti k tomu, aby si dokázaly za svými zájmy stát. Rodičům a dalším dospělým by nemělo být lhostejné, jak tráví děti svůj volný čas, jaká jsou jejich přání, názory a problémy. (Němec, 2007)

Jistě pozitivní je fakt, že většina respondentů ve svých odpovědích nějaký zájem nebo koníčka uvedla. Nabízí se však otázky: Proč není v obcích volný čas využit ve prospěch zájmových kroužků tolik co ve městě? Je nabídka kroužků v obcích dostatečně velká, aby uspokojila široké spektrum zájmu žáků? Nebo zde hraje roli jen špatná dopravní dostupnost z místa bydliště? Odpověď na tyto a další podobné otázky

doporučujeme ověřit dalším výzkumem, neboť se domníváme, že kladný vliv volnočasových aktivit a jeho preventivní působení v oblasti sociálně patologických jevů je třeba využívat v co nejvyšší míře.

Data získaná z odpovědí respondentů na otázky č. 6 a 7 potvrzují předpoklad, že menší využívání řízených volnočasových aktivit u dětí z obcí může mít za důsledek vyšší výskyt šikany na základních školách, které tito žáci navštěvují. Více o vyhodnocení těchto otázek je uvedeno dále v diskuzi.

Z odpovědí na otázku č. 3 vyplývá, že převážná většina dotazovaných má ve třídě nějakého kamaráda. Jen 2 % dívek a 2 % chlapců z druhého stupně městských základních škol a 3 % dívek z druhého stupně základních škol v obcích odpovědělo negativně, tedy že ve třídě nemají žádného kamaráda nebo kamarádku.

Train (2001) se domnívá, že schopnost navázat s někým vztah, získat kamaráda a pak takový vztah udržovat a „pečovat“ o něj, patří mezi základní lidskou vybavenost každého člověka. Mezilidským vztahům se každý jedinec učí již od narození. Každé dítě si přeje mít kamaráda, zvláště takové dítě, které má nějaké problémy. Přátelství se ale nemusí podařit vždy vytvořit a pak tato skutečnost negativně působí na postavení takového dítěte v kolektivu. Žák, který nemá ve třídě přítele, má větší předpoklady k tomu, aby se stal obětí různého napadání eventuelně šikany. Autoři výzkumu se s tímto názorem ztotožňují a domnívají se, že to, zda dítě má ve třídě nebo ve škole kamaráda, je jedním z nejdůležitějších faktorů, které mohou zabránit vzniku, příp. v počátečním stádiu dalšímu rozvoji šikany. Podle Traina (tamtéž) si každý jedinec potřebuje vytvořit pocit sounáležitosti v určité skupině. Při řešení některých problémů pak bude většinou reagovat pozitivněji na některého ze svých vrstevníků než na dospělého. Z toho vyplývá, že u dětí, které mají ve třídě kamaráda, je vyšší pravděpodobnost, že se mu svěří v případě, že budou šikanovány. Zda tomu tak skutečně je a děti se svěřují svým kamarádům, jsme zjišťovali v otázce č. 10. Závěry vyplývající z odpovědí žáků na tuto otázku jsou popsány dále v diskuzi.

Otázkou č. 4 bylo nepřímě zjišťováno, jaký mají respondenti vztah s rodiči, zda se jim svěřují, pokud mají ve škole nějaké problémy. Získané odpovědi odrážejí důvěru resp. nedůvěru žáků ke svým rodičům. O možném negativním vlivu rodinného prostředí

na osobnost dítěte, a tedy i na jeho předpoklady stát se agresorem nebo naopak obětí v procesu šikany bylo zmiňováno v teoretické části této diplomové práce. Výzkum se proto zaměřil na zjišťování skutečnosti, zda se děti rodičům svěřují se svými problémy ve škole, což poukazuje na zdravé rodinné prostředí, které může předcházet vzniku a příp. rozvoji sociálně patologických jevů a má příznivý vliv na rozvoj vyrovnané osobnosti dítěte. Z výsledků vyplývá, že většina respondentů (nad 55 % dotazovaných) odpověděla kladně, tedy vykazala důvěru ke svým rodičům. Žáci prvních stupňů základních škol se rodičům se školními problémy svěřují častěji než jejich starší spolužáci z druhých stupňů s výjimkou hochů z prvních stupňů základních škol v obcích. Žáci z městských škol mají důvěru v rodiče a svěřují se jim shodně chlapci i dívky v 84 % případů na prvním stupni a v téměř 75 % na druhém stupni.

Výzkum potvrdil názor Macka (1999), že se vzrůstajícím věkem žáků otevřenost vůči rodičům klesá. Nejnižší procento důvěry a tedy i potřeby svěřovat se rodičům vykazali chlapci na druhém stupni ze škol v obcích (56 %). Z výsledků tedy vyplývá, že v obcích, zejména na druhém stupni, chlapci s rodiči o svých problémech ve škole hovoří daleko méně než ostatní kategorie dotazovaných. To je jedním z důvodů, proč jsou problémy šikany ve skupině těchto respondentů jen velmi obtížně zachytitelné. Tento argument nás přivádí k názoru, že se jedná o skupinu, na kterou by vyučující měli více zaměřit svoji pozornost a snažit se včas podchytit průvodní jevy šikany (více o průvodních jevech šikany v teoretické části v kapitole 1.5).

Také Martínek (2009) zdůrazňuje, že je nutné rozlišovat běžné pošťuchování, které lze řešit domluvou, od projevů šikany. „*Pokud však máme důvodné podezření na šikanující chování vůči svému dítěti, nečekejme a ihned jednejme,*“ nabádá důrazně rodiče. (tamtéž, str. 142)

Otázkou č. 5 bylo zjišťováno, zda žáci důvěřují svému třídnímu nebo jinému učiteli ve škole. Obdobně jako otázka č. 4 analyzuje tato otázka vztah respondentů k autoritám a existenci resp. neexistenci důvěry v dospělé lidi v jejich blízkém okolí. Zjištěné odpovědi korespondují se závěry z předchozí otázky. Se zvyšujícím se věkem žáků důvěra v autoritu učitele postupně klesá. Největší důvěru v učitele prokazují dívky z prvního stupně základních škol ve městech i obcích, jedná se o celých 100 %

dotázaných z této skupiny. Naopak nejmenší důvěru vykazuje skupina chlapců z druhého stupně ze škol v obcích, konkrétně jen 28 % z nich důvěřuje třídnímu nebo jinému učiteli ve škole. Výsledky odpovědí respondentů ze škol ve městě v komparaci s výsledky odpovědí respondentů ze škol v obcích vykazují vyšší stupeň důvěry a to jak u děvčat, tak u chlapců bez ohledu na jejich věk. Závěrem z této otázky opět vycházejí jako nejrizikovější skupina ohrožená šikanou respondenti chlapci z druhého stupně základních škol v obcích.

Základ včasného podchycení problému je svěřením se kvalifikované dospělé osobě, která má nejen důvěru, ale je kompetentní a má odborné znalosti potřebné k úspěšnému řešení šikany (Skopalová, 2006). Vyhodnocení odpovědí na otázky č. 4 a 5 poukazují na nejrizikovější skupiny, na které je třeba se nejvíce zaměřit při různých preventivních programech, přednáškách a opatřeních. V souvislosti s touto skutečností doporučujeme věnovat zvýšenou pozornost také odborným školením pro pedagogy, kteří jsou v kontaktu s žáky více ohroženými výskytem šikany, a předávání podnětných informací jejich rodičům.

Herzog (2009, str. 34) uvádí, že: „...*když chtějí být dospělí dětmi tolerováni, být jim skutečnou oporou a vzbudit v nich opravdovou důvěru, musí být pro děti vzorem. Měli by umět žít podle svých názorů a hodnot, za kterými si budou stát a dovedou si je hájit, a které svým příkladem takto nejlépe předají mladým dále.*“ Train (2001) doplňuje, že dítě bude spolupracovat pouze v případě, že vůči osobě, která s ním pracuje, pociťuje respekt a má k ní pozitivní citový vztah. Tento vztah s důvěrou samozřejmě nelze získat v krátké době, ale domníváme se, že rodiče i třídní učitelé jsou s dětmi v každodenním kontaktu několik hodin a to jim dává ideální podmínky pro jeho utváření a umožňuje jim to na jeho rozvoji intenzivně pracovat.

Je však důležité brát v potaz i rozdíly ve schopnostech žáků v různých vývojových stádiích, neboť, jak připomíná Dušková (2004, str. 28) z Dětského krizového centra v Praze: „...*k samostatnému kroku odtajnění je schopné dítě do 10 let jen výjimečně. Aktivní kroky ke zlepšení své situace začíná činit až dítě kolem 12 let. Důležité jsou k tomu kontakty s vrstevníky a důvěra k rodičům.*“

Další část dotazníku (otázky č. 6 až 8) je již orientována na vlastní problematiku šikany a soustředí se na sledování výskytu šikany. V jejich vyhodnocování se zaměříme na zpracování získaných dat a následnou komparaci zkoumaných souborů.

Otázkou č. 6 bylo zjišťováno, kolik respondentů ví o jiném dítěti z okruhu třídy nebo školy, které bylo nebo je šikanováno tento či minulý školní rok. Z analýzy odpovědí na šestou otázku překvapivě vyplynulo, že nejvyšší počet respondentů, kteří o takové šikanované osobě vědí, je skupina žáků z prvního stupně základních škol v obci. Jejich počet (procentuelní zastoupení) téměř o polovinu převyšuje hodnoty zjištěné u respondentů na prvním stupni základních škol ve městě. Ze sumárního hodnocení výsledků je názorně vidět, že výrazně vyšší výskyt žáků, kteří vědí o někom, kdo je šikanovaný, je na základních školách v obcích. U dívek z obcí je 49 % kladných odpovědí, dívky z města uvádí kladnou odpověď jen v 39 % případů. Chlapců ze základních škol v obcích odpovědělo kladně 58 %, zatímco chlapců z městských základních škol 49 %. To vypovídá o vyšším výskytu šikany ve školách v obcích v komparaci s městskými školami. Tyto výsledky vyvracejí první hypotézu, která předpokládala vyšší výskyt šikany na základních školách ve městě.

Při realizaci výzkumu v jedné z tříd prvního stupně na základní škole v obci se již při samotném vyplňování dotazníku podařilo odhalit, že se v této třídě vyskytuje mezi žáky šikana. Předložení dotazníků žákům a otevřená diskuze na téma šikana tak byly impulzem k otevření do té chvíle dlouhou dobu skrytého problému a přispěly k jeho okamžitému následnému řešení. Tuto skutečnost považujeme za významný přínos toho výzkumu.

Další otázka v dotazníku přímo navazuje na otázku předchozí. Týká se osobních zkušeností respondenta s určitým projevem šikany zaznamenaným přímo na své osobě, který se odehrál ve třídě nebo škole tento či minulý školní rok. Z výsledků vyplývá, že nejvyšší procento dětí, které se setkalo s určitou formou šikany na sobě, tvoří skupina chlapců na prvním stupni základních škol v obci (40 %) a překvapivě další nejpočetnější skupinou jsou dívky z prvního stupně městských základních škol (36 %). Nejmenší zkušenost s projevem šikany na sobě mají dívky z druhého stupně městských škol (12 %). Tento poslední výsledek je v rozporu se statistikou Linky bezpečí (Lainová, 2007),

kteřá v roce 2006 naopak zaznamenala nejvyšší procento volajících klientů s tématem problematiky šikany u dívek ve věku 12 let. Tento výrazný rozdíl může být způsoben mnoha faktory, např.: data byla sbírána v různém časovém horizontu, s různou plošnou působností, ale také mohlo např. dojít k tomu, že svěřování dívek s problematikou šikany na Lince bezpečí pomohlo snížit její následný výskyt v této cílové skupině.

Při sumární komparaci souboru připadá opět nejvyšší procento kladných odpovědí, tedy osobní zkušenosti se šikanou, na skupinu chlapců ze základních škol v obcích. Je zřejmé, že výše popsané odhalení šikany v jedné ze zkoumaných tříd se projevilo i na výsledcích této otázky.

Při vyhodnocování výsledků dotazníků je nutné vzít v úvahu, že validita dotazníku se s rostoucím věkem dětských respondentů snižuje. (Kolář, 2001)

To znamená, že ve zkoumaném souboru existuje určitá skupina respondentů starších žáků, kteří se ani anonymně do dotazníku nesvěří a nepravdivě uvedou, že se s šikanou na své osobně nikdy nesetkali. Můžeme předpokládat, že nedůvěra žáků druhého stupně v dospělou osobu, která byla prokázána v otázkách č. 4 a 5, se mohla promítnout i v údajích získaných tímto dotazníkem.

Výsledky výzkumu můžeme porovnat s výzkumem, který prováděl Říčan (1995) v roce 1995 u žáků pátých a šestých tříd na základních školách v Praze. Z jeho výsledků vyplývá, že je šikanováno 18 % všech dotazovaných dětí. Celonárodní výzkum realizovaný v roce 2001 došel k závěru, že je šikaně vystaveno 41 % dětí. (Kolář, 2001)

V srpnu 2005 uveřejnila Mladá Fronta DNES výsledky průzkumu občanského sdružení AISIS, který zahrnul 1538 žáků pátých až osmých ročníků základních škol. Tento průzkum zjistil, že šikanu ve škole zažívají čtyři z deseti dětí, a to nejčastěji ve formě naschválů, posměšků, ponižování, nadávek či ignorování. Většina žáků, pokud je svědkem šikany, na tuto skutečnost učitele ze strachu neupozorní. (MF DNES, 2005) K podobným výsledkům dospěl i náš výzkum, viz sumární graf 6.2.

Na základě všech těchto výzkumů je možné se domnívat, že trend šikany již není rostoucí, ale také se její výskyt nesnižuje. Ohrožená skupina dětí a mladých lidí je velmi vysoká, a proto je třeba se nadále touto problematikou intenzivně zabývat, snažit se

projevům šikany aktivně předcházet, odhalovat její výskyt a minimalizovat rizika a negativní důsledky šikany, která se mezi žáky již vyskytuje.

Otázka č. 8 doplňuje předchozí otázky a mapuje stupeň svěřování se (důvěru) mezi vrstevníky. Nejvyšší počet kladných odpovědí byl zaznamenán u respondentů z prvního stupně základních škol v obcích - dívky i chlapci by se kamarádům svěřili shodně v 53 %, jak ukazuje graf 8.1. Z celkového srovnání prvního a druhého stupně vyplývá, že se starší žáci méně svěřují nejen rodičům (otázka č. 4), ale i učitelům (otázka č. 5) a svým vrstevníkům (otázka č. 6). Můžeme jen polemizovat, co vede žáky druhých stupňů k tomu, že se více uzavírají do sebe a se svými problémy se nesvěřují nikomu v okolí. Souvisí to snad s nějakými negativními životními zkušenostmi?

Další dvě otázky (č. 9 a 10) byly zaměřeny na hypotetickou reakci respondentů při setkání se šikanou. Grafy k otázkám jsou členěny dle pohlaví z důvodu výrazně odlišných výsledků odpovědí u dívek a chlapců. Všechny skupiny dívek upřednostnily svěřeni se dospělé osobě přímo (varianta e) nebo anonymně (varianta d).

Pro ověření druhé hypotézy byly analyzovány z deváté a desáté otázky varianty odpovědi d) „*zavolal bych telefonickou linku bezpečí nebo hodil lístek do schránky důvěry*“ a varianty e) „*svěřil bych se rodiči, učiteli nebo jinému dospělému.*“ Přičemž zvolení varianty d) je považováno za anonymní svěřeni se dospělé osobě a zvolení varianty e) je považováno za přímé svěřeni se dospělé osobě. Budeme-li posuzovat odpovědi skupin respondentů rozdělených podle pohlaví, můžeme konstatovat, že u obou skupin dívek ze souboru druhého stupně základních škol ve městě i v obcích se hypotéza č. 2 nepotvrdila. Varianty d) a e) u otázek č. 9 a 10 se v odpovědích vyskytují v relativní četnosti vyšší než 50 %. U otázky č. 9 vychází součet odpovědí d) a e) u skupiny dívek druhého stupně základních škol ve městě 95 % a dívek druhého stupně základních škol z obcí 61 % ze všech odpovědí. U otázky č. 10 je součet odpovědí d) a e) u skupiny dívek druhého stupně městských základních škol 78 % a u skupiny stejně starých dívek ze škol v obcích 66 %. Sumarizaci výsledků v relativní četnosti zvolených variant odpovědí na uvedené otázky dokládá přehledně tabulka č. 9.5 a 10.5.

U skupiny chlapců ze zkoumaného souboru druhého stupně základních škol ve městě vychází součet odpovědí d) a e) u otázky č. 9 45 % a u souboru chlapců

druhého stupně základních škol v obcích 29 %. U otázky č. 10 vychází součet odpovědí d) a e) u chlapců druhého stupně městských základních škol 47 % a u jejich vrstevníků ze základních škol v obcích 34 %. Přehledně jsou výsledky zaznamenány v tabulce 9.5 a 10.5. Tyto výsledky potvrzují hypotézu č. 2, její platnost však omezují pouze na chlapce. Pro dívky byla platnost hypotézy vyvrácena.

U obou otázek ve skupině dívek z druhého stupně základních škol ve městech i v obcích je druhá nejvíce početně zastoupená jako odpověď varianta b) „*popovídám si o tom s kamarádem*“, viz grafy č. 9.5 a 9.7 a 10.5 10.7. Naopak u skupiny chlapců druhých stupňů bez rozdílu škol je u obou otázek jednoznačně převládající odpověď c) „*nikomu bych se nesvěřil, řešil bych to sám*“, viz grafy 9.6, 9.8 a 10.6, 10.8. Již dříve zjištěný fakt, který potvrzuje vyhodnocení předchozích otázek, že šikanou nejvíce ohroženou skupinou jsou chlapci z druhého stupně základních škol v obcích, dokazuje i tato otázka, na kterou 50 % respondentů z této skupiny volilo jako odpověď variantu c).

Za příznivé zjištění považujeme velmi nízký výskyt označení jako odpovědi varianty a) „*budu dělat, že nic nevidím*“, která charakterizuje lhostejnost nebo strach a obavy respondentů z výskytu šikany ve škole.

Pro srovnání, statistiky Linky bezpečí (Lainová, 2007) z roku 2006 hovoří o 1405 hovorech s problematikou šikany, což představuje přibližně čtyři telefonáty denně na toto téma. 80 % z těchto volajících tvoří děti ve věku 10 – 15 let, nejčastěji vyhledávají pomoc Linky bezpečí děti ve věku 12, 13 a 14 let. Při sledování pohlaví volajících vychází poměr dětí svěřujících se s šikanou poměrně vyrovnaně – volající tvoří ze 46 % chlapci a 54 % dívky. Při současném porovnání věku a pohlaví jsou jednoznačně nejčastěji volajícími děvčata ve věku 12 let, chlapců volá nejvíce čtrnáctiletých, u starších pak ale dochází k velmi výraznému propadu počtů hovorů vedených na téma šikanování.

Rozdíly v datech zjištěných naším výzkumem a Linky bezpečí mohou být způsobeny tím, že v případě dotazníku se jednalo o volbu hypotetické varianty z nabízených, přičemž v reálném kontaktu se šikanou mohou žáci volit jiné řešení.



Výsledky hodnocení otázky č. 11, kde respondenti hodnotí aktivitu „své“ školy v pomoci proti šikaně, jsou kladné. Nejvíce je o aktivním přístupu v pomoci žákům přesvědčena skupina chlapců z prvního stupně základních škol v obcích, celých 93 %. Tato skupina má velmi vysokou důvěru také v třídního nebo jiného učitele (viz graf 5.1). Je však zajímavé, že právě u této skupiny se ze sledovaných vyskytuje dle výsledků šetření šikana nejčastěji (viz graf 6.1). Domníváme se, že tento rozpor může být způsoben právě faktem, že u těchto žáků se přímo v průběhu vyplňování dotazníků podařilo odhalit šikanu ve třídě, což může mít výrazný vliv na odpovědi, které následně uváděli v dotaznících.

Podle Šťátkové (2006, s. 1) je však pro děti velmi důležité, aby věděly, že: „...*ve škole mají někoho, kdo jim v případě nesnáží pomůže.*“ S tímto názorem se zcela ztotožňujeme.

U otázky č. 12 se respondenti ze všech zkoumaných skupin shodují v názoru, že výskyt šikany je nejvíce pravděpodobný na druhém stupni základních škol ve městech. Jejich názor je tedy shodný s naší hypotézou č. 1, která však byla výzkumem vyvrácena.

## 6 Závěr

Televize, počítačové hry i tisk nás doslova zahlcují násilím. Soucit, bolest, utrpení a pocit viny však chybí. Co je ale „hra“ a co skutečný život?

Šikana není nový, ale zato je rozsáhlý a všudypřítomný problém, který bývá skrytým jevem a velmi často je obtížné jej odkrýt a následně řešit. Cílem této diplomové práce bylo nastínění současného stavu problematiky výskytu šikany na základních školách statutárního krajského města v komparaci se základními školami v lokálních městech počtem obyvatel do jednoho tisíce pět set. Dílčím cílem, avšak také významným, byla snaha rozpoutat na školách diskuzi na téma šikana a využít výsledky výzkumu jako zpětnou vazbu pro učitele od žáků jejich školy.

Teoretická část se zabývala osvětlením důležitých pojmů s problematikou šikany souvisejících a nastíněním sociálních aspektů tohoto sociálně patologického jevu. Následný výzkum zpracovaný v praktické části se poté orientoval na zmapování výskytu šikany a přístupu žáků k ní na čtyřech základních školách.

Výsledky výzkumu o výskytu šikany byly porovnány s obdobnými šetřeními realizovanými v posledních letech mezi žáky na základních školách v České republice a byla zjištěna shoda v závěrech, tedy že se šikanou má zkušenost v roli oběti přibližně 40 % dotazovaných žáků. Z výzkumu dále překvapivě vyplynulo, že v lokálních městech s méně než 1500 obyvateli se s šikanou setkávají žáci častěji než ve větších městech. Tímto byla vyvrácena hypotéza č. 1, ve které byl předpokládán častější výskyt šikany na základních školách ve větších městech. Můžeme si klást otázku, co je toho příčinou? Není to například tím, že volnočasové aktivity, které mají prokazatelný vliv na snížení výskytu šikany, jsou dětem ve městech poskytovány v širší nabídce a i jejich dostupnost je snazší... Nebo se začíná projevovat dopad trendu posledních let, kdy se rodiny vyšších sociálních vrstev stěhují mimo velká města a děti těchto prominentních rodičů mají větší předpoklady stát se agresorem nebo obětí šikany? Nebo je to způsobeno tím, že mají venkovské školy menší finanční prostředky, a proto nabízejí žákům méně osvěty nebo preventivních programů zaměřených na prevenci sociálně patologických jevů? Otázek a domněnek může být hodně, ale najít odpovědi na ně je

nesnadné. Šikana je velmi složitý společenský jev, který se neodehrává ve vzduchoprázdnu, ale ovlivňuje ho souhra mnoha vnějších faktorů.

Neodmyslitelný vliv na prevenci a především na možnost včasného odhalení rozvíjející se šikany má bezesporu důvěra žáků v dospělou osobu – učitele i rodiče. Je třeba si uvědomit, že spolupráce rodiny a školy je styčným bodem k řešení tohoto problému, protože tento nelze vztáhnout jen na prostředí školy, pedagogů a žáků, ale jde o dlouhodobou spolupráci mezi institucí školy a členy rodiny. Současně je nutné dlouhodobé působení odborníků, např. výchovného poradce či školního psychologa.

Hypotéza č. 2, která byla také výzkumem také ověřována, vyjadřovala domněnku, že většina žáků druhého stupně by se s šikanou nesvěřila dospělé osobě přímo ani anonymně. Výsledky výzkumu platnost této hypotézy potvrdily pouze částečně. Její působnost se dle získaných dat vztahuje pouze na chlapce, ne na dívky.

Jak již bylo zmíněno, dílčím cílem práce bylo rozpoutání veřejné diskuze na téma šikana na školách. Tento cíl se podařilo začít naplňovat až nečekaně brzy, když v rámci realizace výzkumu došlo v jedné z tříd na sledovaných školách k odhalení šikany právě ve chvíli, kdy žáci vyplňovali dotazníky. Pohotovým přístupem třídní učitelky pak byla vzniklá situace řešena a škola zpětně potvrdila, že přijala opatření k nápravě. Jsme si vědomi, že vzhledem k tomu, že již během získávání dat pro výzkum došlo k tak závažné události, mohla tato významně ovlivnit výsledky výzkumu. Toto však nepovažujeme za negativní, neboť se jednalo o situaci související s problematikou výzkumu.

Věříme, že výsledky výzkumu budou přínosem nejen pro cílené zaměření nových preventivních programů Centrum SOS Archa, které se spolupodílelo na impulzu k realizaci výzkumu, ale též pro pedagogy a rodiče žáků základních škol, kteří jsou každodenně ohroženi výskytem nebezpečného jevu - šikany.

## **7 Klíčová slova**

Agresor

Oběť

Prevence

Sociální aspekty

Šikana

## 8 Seznam použitých zdrojů

[1] ANTIER, E. *Agresivita dětí.*

1.vyd. Praha: Portál, 2004. 104 s. ISBN 80-7178-808-2.

[2] ASHBAUGH, L. P., CORNELL, D. G. Sexual harassment and bullying behaviors in sixth-graders. *Journals od School Violence.*

2008, vol. 7, no. 2, s. 21-38.

[3] BÁRTLOVÁ, S., HNILICOVÁ, H. *Vybrané metody a techniky výzkumu: Zjišťování spokojenosti pacientů.*

Brno: Institut pro další vzdělávání pracovníků. 2000. 118 s.

ISBN 80-7013-311-2.

[4] BĚHOUNKOVÁ, L., ZAPLETALOVÁ, J. Analýza prezentace šikany v médiích. In *Šikana jako etický psychologický a pedagogický problém.*

1.vyd. Praha: Tribun EU, 2009. s. 49-59. ISBN 978-80-7399-857-8.

[5] BENDL, S. *Prevence a řešení šikany ve škole.*

1.vyd. Praha: ISV nakladatelství, 2003. 197 s. ISBN 80-86642-08-9.

[6] BLAŽKOVÁ, J. Čtyři z deseti dětí zažívají ve škole šikanu. In *Mladá Fronta DNES.*

Praha. 31. 8. 2005: s. A6. Roč. 16, č. 179. ISSN 1210-1168.

[7] BOURCET, S., GRAVILLONOVÁ, I. *Šikana ve škole, na ulici, doma, jak bránit své dítě.*

1.vyd. Praha: Albatros, 2006. 71 s. ISBN 80-00-01552-8.

[8] ČÍRTKOVÁ, L., VITOUŠOVÁ, P. *Pomoc obětem (a svědkům) trestných činů.*

1.vyd. Praha: Grada, 2007. 192 s. ISBN 978-80-247-2014-2.

- [9] DISMAN, M. *Jak se vyrábí sociologická znalost*.  
3.vyd. Praha: Karolinum, 2008. 372 s. ISBN 978-80-246-0139-7.
- [10] DREKURSOVÁ-FERGUSONOVÁ, E. *Adlerovská teória*.  
1.vyd. Bratislava: Slovenská adlerovská spoločnosť, 2005. s. 42.  
ISBN 80-969264-7-0.
- [11] DUŠKOVÁ, Z. ed. *Obraz problematiky týraného, zneužívaného a zanedbávaného dieťa v letech 1992 – 2003*.  
1.vyd. Praha: Dětské krizové centrum, 2004. 103 s.
- [12] ERB, H. *Násilí ve škole a jak nu čelit*.  
1.vyd. Praha: Amulet, 1999. 126 s. ISBN 80-86299-22-8.
- [13] FIELD, E. *Bullyblocking. Six secrets to help children deal with teasing and bullying*.  
1.vyd. Australia and New Zealand: Finch Publishing, 2007. 248 s.  
ISBN 978-1876-4517-76.
- [14] FISCHER, S., ŠKODA, J. *Sociální patologie*.  
1.vyd. Praha: Grada, 2009. 224 s. ISBN 978-80-247-2781-3.
- [15] GAJDOŠOVÁ, E., HERÉNYIOVÁ, G. *Rozvíjení emoční inteligence žáků*.  
1.vyd. Praha: Portál 2006, 325 s. ISBN 80-7367-115/8.
- [16] HAŠKOVCOVÁ, H. *Manuálek o násilí*.  
1.vyd. Brno: Národní centrum ošetřovatelství a nelékařských zdravotnických oborů, 2004. s. 32-35. ISBN 80-7013-397-X.

- [17] HERZOG, R. *Násilí není řešení*.  
1.vyd. Plzeň: Fraus, 2009. 120 s. ISBN 978-80-7238-850-9.
- [18] HOFBAUER, B. *Děti, mládež a volný čas*.  
1.vyd. Praha: Portál, 2004. 172 s. ISBN 80-7178-927-5.
- [19] HOLEČEK, V. *Aplikovaná psychologie pro učitele*.  
1.vyd. Plzeň: ZČU 2001. 109 s. ISBN 80-7082-809-9.
- [20] JABLONSKÝ, T. *Kooperativně učenie vo výchove*.  
1.vyd. Trnava: Pedagogická fakulta, Trnavská univerzita, 2006. s. 184.  
ISBN 83-60117-31-4.
- [21] JEDLIČKA, R., KOŤA, J. *Aktuální problémy výchovy: Analýza a prevence sociálně patologických jevů u dětí a mládeže*.  
1.vyd. Praha: Karolinum, 1998. 170 s. ISBN 80-7184-55-8.
- [22] KOCUROVÁ, M. *Agresivita a šikanování: odborně metodická příručka pro učitele a žáky*.  
1.vyd. Plzeň: Pedagogické centrum, 2002. 12 s. ISBN 80-7020-101-0.
- [23] KOLÁŘ, M. *Skrytý svět šikanování ve školách*.  
1.vyd. Praha: Portál, 1997. 128 s. ISBN 80-7178-123-1.
- [24] KOLÁŘ, M. *Bolest šikanování*.  
1.vyd. Praha: Portál, 2001. 256 s. ISBN 80-7178-513-X.
- [25] KOUKOLÍK, F., DRTILOVÁ, J. *Zlo na každý den. Život s deprivanty I*.  
1.vyd. Praha: Makropulos, 2001. 303 s. ISBN 80-7262-088-6.

- [26] KOVÁČOVÁ, B. *Pozícia bábkы v umelckom a terapeutickom priesore*.  
1.vyd. Komárno: Univerzita J. Seleyho v Komárne, 2009. s. 97.  
ISBN 978-80-89234-71-4.
- [27] KOZLOVÁ, L., KUBELOVÁ, V. *Jak psát bakalářskou a diplomovou práci*.  
1.vyd. České Budějovice: Jihočeská univerzita, 2009. 56 s.  
ISBN 978-80-7394-112-3.
- [28] KŘIVOHLAVÝ, J. *Jak přežít vztek, zlost a agresi*.  
1.vyd. Praha: Grada, 2004. 154 s. ISBN 80-247-0818-3.
- [29] KYRIACOU, Ch. *Řešení výchovných problémů ve škole*.  
Praha: Portál, 2005. 152 s. ISBN 80-7178-945-3.
- [30] LABÁTH, V. et al. *Riziková mládež*.  
1.vyd. Praha: Sociologické nakladatelství, 2001. 157 s. ISBN 80-85850-66-4.
- [31] LAINOVÁ, M. Šikana. In *Děti a jejich problémy II. Sborník studií*.  
1.vyd. Praha: Sdružení Linka bezpečí, 2007. s. 11-35.  
ISBN 978-80-254-1372-2.
- [32] LOVASOVÁ, L. *Šikana*.  
1.vyd. Praha: Vzdělávací institut ochrany dětí, 2006. 27 s.  
ISBN 80-86991-65-2.
- [33] MACEK, P. *Adolescence*.  
1.vyd. Praha: Portál, 1999. 208 s. ISBN 80-7178-348-X.



- [34] MACHOVÁ, J. Šikana ve škole. In *Primární prevence sociálně patologických jevů v pedagogické praxi*.  
1.vyd. Ústí nad Labem: Univerzita J. E. Purkyně, 2005. s. 5-12.  
ISBN 80-7044-681-1.
- [35] MARTÍNEK, Z. *Agresivita a kriminalita školní mládeže*.  
1.vyd. Praha: Grada, 2009. 152 s. ISBN 978-80-247-2310-5.
- [36] MATĚJČEK, Z. *Po dobrém nebo po zlém*.  
5.vyd. Praha: Portál, 2000. 109 s. ISBN 80-7178-486-9.
- [37] MATOUŠEK, O. *Slovník sociální práce*.  
2.vyd. Praha: Portál, 2003a. 287 s. ISBN 80-7178-549-0.
- [38] MATOUŠEK, O. *Mládež a delikvence: Možné příčiny, struktura, programy prevence kriminality mládeže*.  
2.vyd. Praha: Portál, 2003b. 340 s. ISBN 80-7178-771-X.
- [39] MICHALÍK, J. *Hodnocení aktivit realizovaných v rámci minimálního preventivního programu*.  
1.vyd. Vsetín: Město Vsetín, 2001. 54 s. ISBN 80-238-9305-x.
- [40] MICHELLE, E. *Jak ochránit své dítě*.  
1.vyd. Praha: Portál, 2000. 153 s. ISBN 80-7178-419-2.
- [41] NELEŠOVSKÁ, A. *Pedagogická komunikace v teorii a praxi*.  
1.vyd. Praha: Grada, 2005. 172 s. ISBN 80-247-0738-1.

[42] NĚMEC, R. Šikana ve školách – možnosti prevence a represe. In *Studentská socialita 2007*.

1.vyd. Hradec Králové: Gaudeamus, 2007. s. 26 – 38. ISBN 978-80-7041-022-6.

[43] NIKL, J. Šikana ve škole. In *České vězeňství*.

2009, roč. 17, č. 1, s. 28-30. ISSN 1213-9297.

[44] POKORNÝ, V., TELCOVÁ, J., TOMKO, A. *Prevence sociálně patologických jevů*.

2.vyd. Brno: Ústav psychologického poradenství a diagnostiky, 2003. 186 s.  
ISBN 80-86568-04-0.

[45] PONĚŠICKÝ, J. *Agrese, násilí a psychologie moci*.

1.vyd. Praha: Triton, 2005. 226 s. ISBN 80-7254-593-0.

[46] POTHE, P. *Emoční poruchy v dětství a dospívání*.

1.vyd. Praha: Grada, 2008. 160 s. ISBN 978-80-247-2131-6.

[47] ŘÍČAN, P. *Agresivita a šikana mezi dětmi*.

1.vyd. Praha: Portál, 1995. 96 s. ISBN 80-7178-049-9.

[48] SKOPALOVÁ, J. Školáci a šikana. In *Drogy a šikana – stále nebezpečí*.

1.vyd. Vsetín: Město Vsetín, komise prevence kriminality, 2007. s. 71-77. ISBN 978-80-254-0524-6.

[49] SKOPALOVÁ, J. Šikana nejen ve školním prostředí. In *Hodnocení aktivit realizovaných v rámci minimálního preventivního programu*.

1.vyd. Vsetín: Město Vsetín, komise prevence kriminality, 2002. s. 13-18.

- [50] STEJSKAL, B. K prevenci a řešení šikanování na školách. In *III. Mezinárodní konference k problematice osob se specifickými potřebami. Sborník*.  
1.vyd. Olomouc: Univerzita Palackého v Olomouci, 2002. Prevence sociálně patologických jevů. s. 319-322. ISBN 80-244-0547-4.
- [51] SURYNEK, A., KOMÁRKOVÁ, R., KAŠPAROVÁ, E. *Základy sociologického výzkumu*.  
1.vyd. Praha: Management Press, 2001. 164 s. ISBN 80-7261-038-4.
- [52] ŠTĚSTKOVÁ, Z. Na vaší škole není šikana? Patrně o ní jen nevíte. In *Týdeník školství*.  
2006, s. 1. Ročník 14, č. 32. s. 1. ISSN 0862-9641.
- [53] ŠVARCOVÁ, E., ČAPEK, R. (ED.) *Pro prevenci sociálně patologických jevů*.  
1.vyd. Hradec Králové: Gaudeamus, 2002. s. 44 – 49. ISBN 80-7041-425-1.
- [54] TRAIN, A. *Nejčastější poruchy chování dětí*.  
1.vyd. Praha: Portál, 2001. 198 s. ISBN 80-7178-503-2.
- [55] VÁGNEROVÁ, K. a kol. *Minimalizace šikany. Praktické rady pro rodiče*.  
1.vyd. Praha: Portál, 2009. 147 s. ISBN 978-80-7367-611-7.
- [56] VÁGNEROVÁ, M. *Psychologie problémového dítěte školního věku*.  
1.vyd. Praha: Karolinum, 1997. 170 s. ISBN 80-7184-488-8.
- [57] VÁGNEROVÁ, M.: *Psychopatologie pro pomáhající profese*.  
1.vyd. Praha: Portál, 2008. 872 s. ISBN 80-7367-414-9.

- [58] VALIHOVÁ, M. *Školský psycholog a škola*.  
1.vyd. Banská Bystrica: Pedagogická fakulta Univerzity Mateja Bela, 2008.  
107 s. ISBN 978-80-8083-624-5.
- [59] VALIŠOVÁ, A. et al. *Autorita ve výchově*.  
1.vyd. Praha: Univerzita Karlova v Praze, 1999. 188 s. ISBN 80-7184-857-3.
- [60] VANÍČKOVÁ, E. *Interpersonální násilí na dětech*.  
1.vyd. Praha: Úřad vlády v rámci kampaně Stop násilí na dětech, 2009. 37 s.  
ISBN 978-80-7440-001-8.
- [61] VYKOPALOVÁ, H. *Sociálně patologické jevy v současné společnosti: formy asociálního chování a jednání*.  
1.vyd. Olomouc: Univerzita Palackého v Olomouci, 2001. 154 s.  
ISBN 80-244-0337-4.
- [62] WEBSTER, D. P., ED. Lifestyle among Abuse – Reporting Outpatients. In *The Journal of Individual Psychology*.  
2008, Vol. 64. No1., s. 55-66.
- [63] WEBSTER-DOYLE, T. *Proč mě pořád někdo šikanuje?*  
1.vyd. Praha: PRAGMA, 2002. 144 s. ISBN 80-7205-804-5.
- [64] Metodický pokyn ministra školství, mládeže a tělovýchovy k prevenci sociálně patologických jevů u dětí a mládeže. MŠMT ČR, čj.: 14 514/2000.
- [65] Ministerstvo školství, mládeže a tělovýchovy [online]. Praha: Ministerstvo školství, mládeže a tělovýchovy. Posl. úpravy 13. 5. 2010 [cit. 2010-04-12]. Dostupné na WWW: <http://www.msmt.cz>.

[66] Strategie prevence sociálně patologických jevů u dětí a mládeže v působnosti resortu školství, mládeže a tělovýchovy na období 2005 – 2008.

[67] Kolektiv pracovníků Odboru školství, mládeže a sportu Krajského úřadu Plzeňského kraje. *Šikana a závadové chování dětí a žáků*.

Informační materiál určený ředitelům škol a školských zařízení, metodikům prevence, pedagogickým pracovníkům a rodičům Plzeňského kraje. 2010. 96 s.

[68] Národní centrum bezpečnějšího internetu [online]. Praha: Online safety institute. Posl. úpravy 13. 5. 2010. [cit. 2010-03-20]. ISSN 1803-9219.

Dostupné na WWW: <http://protisikane.saferinternet.cz/>.

## **9 Přílohy**

Příloha 1: Dotazník

Příloha 2: Úvodní slovo žákům

Příloha 3: Nabídka preventivních aktivit pro základní a střední školy ve školním roce 2009/2010

## **Příloha 1**

### **Dotazník**

1. Jsi holka nebo kluk?
2. Máš nějaké zájmy – koníčky? ano / ne
3. Máš ve třídě (škole) kamaráda? ano /  
ne
4. Povídate si s rodiči o problémech ve škole? ano /  
ne
5. Důvěřuješ svému třídnímu učiteli nebo jinému učiteli ve škole? ano /  
ne
6. Víš o někom ze třídy (školy) kdo byl nebo je šikanovaný tento nebo minulý školní rok? ano /ne
7. Šikanoval někdo tebe ve třídě (škole) tento nebo minulý školní rok? ano /  
ne
8. Svěřil se ti někdo, že byl šikanovaný tento nebo minulý školní rok? ano  
/ne

9. Co bys dělal/-a, kdybys věděl, že je někdo šikanovaný?

- a) budu dělat, že nic nevidím
- b) popovídal bych si o tom s kamarádem/kamarádkou
- c) začal bych oběť bránit sám/sama
- d) zavolal bych telefonickou linku bezpečí nebo hodil lístek do schránky důvěry
- e) svěřil bych se rodiči, učiteli nebo jinému dospělému
- f) vyřeším to jinak    Jak? .....

10. Co bys udělal/-a, kdyby šikanoval někdo tebe

- a) udělal bych to, co by po mě chtěl
- b) popovídal bych si o tom s kamarádem/kamarádkou
- c) začal bych oběť bránit sám/sama
- d) zavolal bych telefonickou linku bezpečí nebo hodil lístek do schránky důvěry
- e) svěřil bych se rodiči, učiteli nebo jinému dospělému
- f) vyřeším to jinak    Jak? .....

11. Myslíš si, že kdyby byl nějaký žák šikanovaný, že by se škola snažila tento problém vyřešit? ano /ne

12. Kde si myslíš, že se šikana vyskytuje nejčastěji?

- a) městská škola 2. stupeň
- b) venkovská škola 2. stupeň
- c) městská škola 1. stupeň
- d) venkovská škola 1. stupeň



## **Příloha 2**

### **Úvodní slovo žákům**

Dobrý den,

chtěla bych vám něco říct o šikaně. Ví někdo, co je šikana?

*Prostor pro diskuzi o šikaně, následuje shrnutí.*

Šikana je, když někdo ubližuje slabšímu nebo někomu jinému, kdo se nemůže nebo neumí bránit. Když ho bijí, kopou, rozbíjí mu věci nebo mu je seberou, něčím ho zamažou nebo mu nadávají a ponižují ho, smějí se mu, to je šikana. Nebo ho nutí, aby dělal něco, co on nechce dělat. On se neumí bránit a prát, nebo je jich na něj víc a proto se bojí a dělá, co mu poroučejí. Šikanovat může někdo i tak, že posílá sms zprávy nebo e-maily, ve kterých vyhrožuje nebo se posmívá. Když se ale perou dva stejně silní, tak to šikana není.

Někdy může trvat hodně dlouho, než se o šikaně někdo doví. Když někdo ve škole oznámí, že se děje šikana, není to žalování, ale je to správné, protože chrání slabého a bezbranného. Ten kdo dnes šikanuje někoho jiného, může zítra šikanovat i vás.

Chtěla bych vás poprosit o vyplnění dotazníku, který je o šikaně. Nebudete ho podepisovat, můžete psát i tiskacím písmem, aby nebylo poznat, kdo to psal.

Pokud byste nerozuměli nějaké otázce, nebo jste se chtěli ještě na něco zeptat, můžete i během vyplňování. Nemusíte spěchat, dostanete tolik času, kolik budete potřebovat.

*Závěr, poděkování za vyplnění dotazníků.*

### **Příloha 3**

#### **Nabídka preventivních aktivit pro základní a střední školy ve školním roce 2009/2010**

**(v rámci projektu „Podívej se kolem...“)**

##### *Obecné cíle projektu*

Prvním cílem projektu je zvýšit povědomí veřejnosti o krizi jako příležitosti k pozitivní změně, zvýšit občanskou připravenost na poskytování vzájemné pomoci a svépomoci v krizových situacích a zlepšit dostupnost odborné krizové pomoci v Plzeňském kraji ve všech jejích formách.

Z tohoto cíle vycházejí následující oblasti působení projektu:

- Informovat veřejnost o krizi a podporovat dovednosti potřebné pro její zvládnání na úrovni svépomoci a vzájemné pomoci.
- Vytvořit funkční systém spolupráce mezi jednotlivými poskytovateli krizové pomoci a zlepšit návaznost krizové pomoci v Plzeňském kraji.
- V rámci spolupráce s orgány státní správy a samosprávy, organizacemi v rámci psychosociální sítě a dalšími institucemi pozitivně ovlivňovat sociální klima a preventivně působit v oblasti prevence kriminality a psychopatologických jevů v Plzeňském kraji.

Druhým neméně důležitým cílem je vyhledávání ohrožených dětí a jejich rodin na základních a středních školách.

##### *Konkrétní nabídka pro školy*

## A. Zaměření projektu

Projekt se v souvislosti s cílovou skupinou dětí a mládeže a sociálními systémy, ve kterých žijí (především rodina a škola), zaměřuje na situace, které mohou být pro děti a mládež krizové nebo u kterých lze předpokládat, že by v krizi mohly vyústit:

### 1. Rodinné vztahy:

např.: hádky mezi rodiči, rozvod rodičů, alkoholismus či jiná závislost v rodině, úmrtí v rodině, těžké onemocnění v rodině, problémy v rodinné komunikaci, vztahy mezi sourozenci, nezájem rodičů, přehnaná přísnost rodičů, strach a obavy z reakce rodičů, útěk z domova atd.

### 2. Lásky a partnerství:

např.: problémy při seznamování, konfliktní vztahy (nevěra), rozchody, sexuální soužití, gravidita, úmrtí partnera, problémy sexuálního zrání, orientace atd.

### 3. Školní prostředí:

např.: šikanování, krizové situace pramenící z dilematu při výběru povolání, ze školních výsledků apod., vztahy mezi vrstevníky, vztahy s učiteli atd.

### 4. Syndrom CAN:

např.: domácí násilí, týrání, sexuální zneužívání, zanedbávání atd.

### 5. Ostatní:

např.: osobnostní a zdravotní problémy, etnické a rasové problémy atd.

## B. Cílová skupina projektu

- děti (od 8 do 15 let)
- mládež (od 15 do 19 let)
- učitelé pracující s cílovou skupinou dětí a mládeže
- rodiny, v nichž děti a mládež žijí

## C. Nabídka aktivit

### *Konkrétní vstupy do výuky*

cíle:

- vést prostřednictvím modelové krizové situace v životě fiktivního spolužáka či kamaráda cílovou skupinu k tomu, aby v rámci svých možností dokázala znáhlodovat a analyzovat tuto krizovou situaci v reálném životě
- předat cílové skupině takové množství informací, aby dokázala získat představu o tom, jaké jsou možnosti pomoci a podpory v konkrétní krizové situaci
- zvýšit všímavost a vnímavost dětí a mládeže k problémům ve svém okolí
- všímat si případných zvláštností v projevech žáků signalizujících možné ohrožení dítěte

#### Popis:

1. Škola osloví koordinátora projektu „Podívej se kolem...“ se zakázkou určité problematiky vycházející z nabídky projektu. Koordinátor si domluví schůzku se zadavatelem (výchovní poradce, metodik prevence, ředitel školy, třídní učitel, učitel společenskovedních předmětů) a projednají společně konkrétní detaily zakázky.
2. Podle počtu dětí, se kterými se má během aktivity pracovat, přijde do třídy odpovídající počet pracovníků krizových služeb – v rámci tohoto projektu preferujeme práci krizového interventa se skupinkou cca 6 - 8 dětí. Společně vytvářejí jakýsi „krizový tým“, který podle požadované zakázky řeší danou situaci.
3. Se zvoleným tématem se žáci seznamují prostřednictvím:
  - modelové krizové situace, do které se dostal jejich fiktivní spolužák; hledají z této situace východisko, seznamují se s možnými formami pomoci,
  - nedokončeného modelového příběhu, ke kterému vymýšlí pokračování, poté mezi sebou hodnotí jednotlivé postupy a vybírají nejvhodnější,
  - video materiálu EXIT 316 (Křesťanská akademie mladých); zatím k dispozici pouze k některým tématům,
  - tříděním modelových situací dle zdroje pomoci (tísňové a krizové linky), nácvikem kontaktování těchto linek; aktivita je vhodná pro žáky prvního stupně ZŠ.

4. V závěru dostanou žáci/studenti do ruky „vizitku“ s kontakty na důležitá zařízení nabízející pomoc (dle problematiky, která byla probírána) a základní informace o těchto zařízeních.
5. Práce s vyučujícím:
  - ihned po aktivitě proběhne krátké zhodnocení aktivity s přítomným pedagogem zároveň s upozorněním na možné reakce žáků v důsledku otevření určitého tématu pro ně citlivého,
  - cca týden po proběhlé aktivitě navštíví koordinátor projektu vyučujícího, který zadával zakázku, a předají si vzájemně zpětnou vazbu ke vstupu do výuky; tato schůzka je dále příležitostí navázat kontakt s učitelem pro případnou další spolupráci v případě, kdy se ve třídě či ve škole objeví podezření na jakékoliv ohrožení dítěte.

#### *Besedy se žáky, studenty, učiteli či dalšími pedagogickými pracovníky*

cíle:

- informovat cílovou skupinu o zařízeních služeb krizové pomoci v Plzeňském kraji (v jakých případech, kdy a jakým způsobem je možné je kontaktovat)
- zvýšit všímavost a vnímavost dětí a mládeže k problémům ve svém okolí

V rámci besed a diskusních setkání se žáky, studenty, učiteli či pedagogickými pracovníky nabízíme rozhovory nad zvolenými tématy z části A tohoto dokumentu. Besedy se mohou uskutečnit buď v prostorách školy, nebo nabízíme možnost sejít se přímo v prostorách krizového zařízení a spojit tak besedu s exkurzí.

Učitelům dále nabízíme možnost naší účasti např. v rámci pedagogických porad přímo ve škole při řešení konkrétní problémové situace.

#### *Individuální konzultace s pedagogickými pracovníky*

cíle:

- podpořit pedagogického pracovníka při řešení krizové situace, do které se sám dostal v důsledku výkonu svého povolání,
- být pedagogickému pracovníkovi k dispozici, pokud potřebuje konzultovat krizovou situaci, jež vznikla v jeho blízkosti (orientace

v problému, odkazy na následné instituce, podpora jeho vlastních kompetencí apod.).

Individuální konzultace s pedagogickými pracovníky mohou probíhat buď ambulantní formou přímo v prostorách Centra SOS Archa, příp. telefonicky na Linku důvěry a psychologické pomoci nebo přivoláním Terénní krizové služby.

#### D. Podmínky pro poskytnutí našich služeb

##### Ad aktivity 1 a 2: (vstupy do hodin a besedy)

V současné době jsou tyto aktivity nabízeny plzeňským školám zdarma. Nutné je, aby se zadavatel (ředitel školy, výchovný poradce či jakýkoli pověřený učitel) obrátil na koordinátorku aktivit projektu „Podívej se kolem...“ Mgr. Janu Pletánkovou, tel. 604 522 530, e-mail [prevence.plzen@diakoniecce.cz](mailto:prevence.plzen@diakoniecce.cz), a dojednal s ní konkrétní požadavky.

##### Ad aktivita 3: (individuální konzultace)

Pedagogický pracovník či kdokoliv, kdo potřebuje využít služby krizové pomoci, může přijít osobně do ambulantního krizového Centra SOS Archa (Prokopova 17, Plzeň – naproti Komornímu divadlu) či zatelefonovat na Linku důvěry a psychologické pomoci telefonní číslo 377 462 314.

Služby krizové pomoci jsou v Plzeňském kraji poskytovány anonymně, diskrétně a bezplatně, v případě ambulantního Centra bez objednání kdykoliv během provozních hodin (Po-St 9–16:30, Čt 12–19, Pá 9–16), v případě Linky důvěry a Terénní krizové služby se jedná o službu nonstop.

