

**Jihočeská univerzita v Českých Budějovicích**

**Zdravotně sociální fakulta**

**DIPLOMOVÁ PRÁCE**

**2010**

**Bc. Radek VILDMAN**



**JIHOČESKÁ UNIVERZITA V ČESKÝCH BUDĚJOVICÍCH  
ZDRAVOTNĚ SOCIÁLNÍ FAKULTA**

**Integrovaný záchranný systém a mimořádné události  
se zaměřením na činnost Policie ČR.**

**Diplomová práce**

Ing. Jan HRBEK

Bc. Radek VILDMAN

**25. května 2010**

## **Abstract**

### **The Integrated Rescue System and Extraordinary Events with a View to the Activity of the Czech Police**

To deal with and prepare for extraordinary events, the Czech Republic has the Integrated Rescue System, which is not an individual organization as such, but rather a system of co-ordinated activities of basic bodies, namely the Fire-Brigade of the Czech Republic and fire prevention units included in the area coverage, the Police of the Czech Republic and the Medical Rescue Service of the Czech Republic.

It is the coordination of the Integrated Rescue System's basic bodies what is absolutely essential for the effectiveness of the intervention in the place of an extraordinary event. To make the process of rescue and liquidation work really effective, type activities for the basic bodies during a collective intervention have been put together for selected extraordinary events. These activities focus mainly on the coordination of the bodies in the place of the extraordinary event as well as the coordination of the related bodies by their operations centres.

This thesis aimed to analyze the work of the Czech Police as a body of the Integrated Rescue System in the area of extraordinary events as well as to point out possible insufficiencies and propose some ways of improvement. The findings gained can be used in the professional training of individuals, particularly from the ranks of the Czech Police, which handle the question of dealing with extraordinary events.

The thesis includes a list of these type activities approved by the Integrated Rescue System's bodies with reference to the effective legal documents and the analysis of responsibilities performed by the Police of the Czech Republic within the individual type activities.

The conclusion indicates disparities between the theory and the practice, which arose during the elaboration of the thesis, particularly insufficient knowledge of the type activities on behalf of the policemen and deficient material facilities of the Czech Police as an Integrated Rescue System's body, mainly protective aids for performing tasks related to potential contamination of the policemen by various chemical, biological and radioactive substances etc.

**Prohlášení:**

Prohlašuji, že jsem diplomovou práci na téma "*Integrovaný záchranný systém a mimořádné události se zaměřením na činnost Policie ČR*" vypracoval samostatně pouze s použitím pramenů a literatury uvedených v seznamu citované literatury.

Prohlašuji, že v souladu s § 47b zákona č. 111/1998 Sb. v platném znění souhlasím se zveřejněním své diplomové práce, a to v nezkrácené podobě elektronickou cestou ve veřejně přístupné části databáze STAG provozované Jihočeskou univerzitou v Českých Budějovicích na jejích internetových stránkách.

V Mokrém dne \_\_\_\_\_ 2010

\_\_\_\_\_

### **Poděkování:**

Děkuji vedoucímu diplomové práce panu Ing. Janu Hrbkovi za odborné vedení, poskytnutí podnětných rad a trpělivosti při zpracování práce.

Dále děkuji paní Mgr. Janě Kašparové za provedení jazykové korektury, příslušníkům Policie ČR a příslušníkům HZS Jihočeského kraje za poskytnutí potřebných a cenných informací, rad a za jejich ochotu a pomoc, kterou mi věnovali při zpracování této diplomové práce.

## **Obsah:**

ÚVOD .....	7
1. SOUČASNÝ STAV .....	9
1.1 Pojem, základní charakteristika a legislativa integrovaného záchranného systému .....	10
1.1.1 Složky IZS .....	11
1.1.2 Koordinace složek IZS.....	14
1.1.3 Stálé orgány pro koordinaci složek IZS a jejich úkoly .....	14
1.1.4 Dokumentace IZS .....	15
1.1.4.1 Havarijní plán kraje a vnější havarijní plány .....	15
1.1.4.2 Typové činnosti složek při společném zásahu.....	18
1.1.4.3 Územně příslušný poplachový plán.....	20
1.1.5 Podrobnosti o stupních poplachů poplachového plánu IZS.....	21
1.2 Mimořádná událost .....	23
1.3 Hasičský záchranný sbor ČR.....	24
1.3.1 Organizační struktura HZS ČR.....	26
1.3.2 Jednotky požární ochrany zařazené do plošného pokrytí kraje.....	27
1.3.3 Činnosti oddělení IZS GŘ HZS ČR.....	28
1.4 Zdravotnická záchranná služba.....	29
1.5 Policie ČR.....	31
1.5.1 Krajská ředitelství Policie ČR.....	33
1.5.2 Postavení Policie ČR v IZS .....	35
1.5.2.1 Činnosti oddělení krizového řízení krajského ředitelství Police ČR.....	36
1.5.2.2 Činnosti dalších článků krajského ředitelství v souvislosti s IZS.....	37
1.5.3 Integrované operační středisko Krajského ředitelství policie Jihočeského kraje .....	38
2. CÍLE PRÁCE A HYPOTÉZY.....	40
3. METODIKA .....	41
4. VÝSLEDKY .....	42
4.1 Činnost Policie ČR dle jednotlivých typových činností .....	42

4.1.1	Katalogový soubor STČ–01/IZS <i>Uskutečněné a ověřené použití radiologické zbraně</i> .....	42
4.1.2	Katalogový soubor STČ–02/IZS <i>Demonstrování úmyslu sebevraždy</i> .....	46
4.1.3	Katalogový soubor STČ–03/IZS <i>Oznámení o uložení nebo nálezu výbušniny nebo výbušného systému</i> .....	49
4.1.4	Katalogový soubor STČ–04/IZS <i>Letecká nehoda</i> .....	52
4.1.5	Katalogový soubor STČ–05/IZS <i>Nález předmětu s podezřením na přítomnost B-agents nebo toxinů</i> .....	55
4.1.6	Katalogový soubor STČ–06/IZS <i>Zásah složek IZS v podmínkách rozsáhlých policejních opatření pro udržení veřejného pořádku při technopárty</i> .....	57
4.1.7	Katalogový soubor STČ–07/IZS <i>Záchrana pohřešovaných osob – pátrací akce v terénu</i> .....	61
4.1.8	Katalogový soubor STČ–08/IZS <i>Katalogový soubor typové činnosti složek IZS při společném zásahu u dopravní nehody</i> .....	64
4.1.9	Katalogový soubor STČ–09/IZS <i>Typová činnost složek IZS při společném zásahu u mimořádných událostí s velkým počtem zraněných a obětí</i> .....	68
4.1.10	Katalogový soubor STČ–10/IZS <i>Katalogový soubor typové činnosti složek IZS při nebezpečné poruše plynulosti provozu na dálnici</i> .....	73
4.2	Činnost Policie ČR v souběhu s činnostmi dle jednotlivých typových činností ....	77
4.3	Spolupráce u zásahů HZS s dalšími subjekty v Jihočeském kraji za rok 2008 a 2009 - porovnání .....	78
5.	DISKUZE .....	79
6.	ZÁVĚR .....	88
7.	KLÍČOVÁ SLOVA A SEZNAM ZKRATEK .....	89
8.	SEZNAM POUŽITÉ LITERATURY .....	91
9.	PŘÍLOHY .....	95



## ÚVOD <sup>3,4,18,30</sup>

Tak jako byl svět v září roku 2001 ovlivněn událostmi v New-Yorku, v prosinci roku 2004 tsunami v Indickém oceánu, tak je v současné době ovlivněn událostmi z 12. ledna 2010 na Haiti, kdy silné zemětřesení nepřežilo více než 200 tisíc Hait'anů a dalšími závažnými mimořádnými událostmi, jako byl 29. března 2010 teroristický útok na metro v Moskvě.

Je více než zřejmé, že obyvatelstvu na Zemi hrozí celá řada nebezpečí. Ať již to je celosvětový terorismus nebo živelní katastrofy, průmyslové havárie, sociální, náboženské a etnické konflikty, ale i nebezpečí vyplývající z užívání moderních technologií, genetického inženýrství apod.

Česká republika je průmyslově zemědělský stát rozkládající se na více než 78 000 km<sup>2</sup> s více než 10 miliony obyvatel. Na území státu jsou oblasti s vysokou koncentrací energetického, chemického a zpracovatelského průmyslu, oblasti se zemědělskou produkcí a i relativně hustá dopravní síť. Klimatické podmínky se vyznačují mírnějšími zimami, chladnějšími léty a nižšími teplotními výkyvy během celého roku.

Z výše uvedených skutečností vyplývají i ohrožení a **možnosti vzniku mimořádných událostí a havárií** na území České republiky.

Jsou to především v oblasti *přírodních mimořádných událostí* živelní pohromy, jako sněhové kalamity v důsledku náhlého přívalu sněhu nebo dlouhodobého sněžení, náledí v důsledku náhlého poklesu teplot a dlouho trvající mrazy, vichřice a větrné smršti, záplavy a povodně, lesní požáry, velké sesuvy půdy a dlouhotrvající sucha, dále pak epidemie a epizootie.

V oblasti *antropogenních mimořádných událostí* to jsou provozní havárie v souvislosti s průmyslovou infrastrukturou, jako havárie jaderných zařízení spojené s únikem ionizujícího záření, havárie při přepravě, manipulaci a uskladnění radioaktivních látek, úniky většího množství ropných a toxických látek, poruchy energetických sítí a produktovodů, velké požáry, exploze a destrukce staveb, rozsáhlé

dopravní nehody na pozemních komunikacích, v letecké a lodní dopravě, na železnici a v metru, propady zemských dutin v souvislosti s důlní činností a zhroucení informačních, komunikačních, varovacích a vyznamovací systémů. Dále pak vnitrostátní společenské a sociální krize jako terorismus, sabotáže a záškodnictví za použití konvenčních zbraní a výbušnin, bojových otravných látek, radioaktivních a nukleárních zbraní, případně i bojových a biologických prostředků a rozsáhlé občanské nepokoje.

**Ochrana obyvatelstva** obecně je soubor činností a postupů věcně příslušných orgánů, dalších subjektů i jednotlivých občanů směřujících k minimalizaci dopadů mimořádných událostí na životy a zdraví obyvatelstva, majetek a životní prostředí, tyto činnosti a postupy jsou pojímány jako součást havarijního, krizového a obranného plánování.

V České republice je pro zvládnutí a přípravu na mimořádné události vytvořen **integrováný záchranný systém**, právě součinnost a koordinace základních složek tohoto systému je naprosto podstatná pro účinnost-efektivitu zásahu v místě mimořádné události. Aby byl proces záchranných a likvidačních prací opravdu účinný, jsou pro vybrané mimořádné události zpracovány **typové činnosti složek při společném zásahu**. Znalost a užití těchto definovaných postupů zasahujícími týmy může přispět právě ke zmíněné účinnosti - efektivitě zásahu jednotlivých složek integrovaného záchranného systému na místě mimořádné události nebo havárie.

Protože jsem příslušníkem jedné ze základních složek integrovaného záchranného systému - Policie České republiky, zabývá se tato diplomová práce především typovými činnostmi složek při společném zásahu ve vztahu k Policii České republiky. Jejím cílem je popsat výše uvedenou problematiku, poukázat na případné nedostatky a navrhnout formy řešení.

## 1. SOUČASNÝ STAV<sup>2,3</sup>

**Ochrana obyvatelstva** – tento pojem byl do právního řádu České republiky zaveden naplněním vládního usnesení č. 710 ze dne 12. listopadu 1997 ke koncepci zabezpečení úkolů civilní ochrany, přijetím zákonů č. 238 ze dne 28. června 2000 o Hasičském záchranném sboru České republiky a o změně některých zákonů (dále „zákon o HZS“), zákona č. 239 ze dne 30. června 2000 o integrovaném záchranném systému a o změně některých zákonů (dále „zákon o IZS“) a zákona č. 240 ze dne 28. června 2000 o krizovém řízení a o změně některých zákonů.

Tato „**krizová legislativa**“ obsahuje nezbytné právní normy, které stanoví dotčeným orgánům státní správy a samosprávy a vybraným právníkům a fyzickým osobám konkrétní úkoly v oblasti ochrany obyvatelstva.

Výchozím dokumentem pro rozvíjení ochrany obyvatelstva je v současné době „Koncepce ochrany obyvatelstva do roku 2013 s výhledem do roku 2020“ schválená usnesením vlády č. 165 ze dne 25. února 2008. Ústředním správním úřadem ve věcech ochrany obyvatelstva je Ministerstvo vnitra České republiky (dále „MV ČR“) a garantem za přípravu a plnění základních opatření v oblasti ochrany obyvatelstva je Hasičský záchranný sbor České republiky (dále „HZS ČR“)

**Integrovaný záchranný systém** (dále „IZS“) byl vytvořen především k provádění záchranných a prvořadých likvidačních prací při živelních pohromách a jiných mimořádných událostech. Je také nástrojem k řešení složité problematiky ochrany obyvatelstva. Hlavním úkolem IZS je koordinace postupů orgánů státní správy, samosprávy a záchranných složek při přípravě na likvidaci mimořádných událostí a jejich zdolávání včetně odstraňování jejich následků. Takto chápaný IZS je z hlediska úkolů součástí širší problematiky státem garantovaného komplexu ochrany, bezpečnosti a obrany před negativními událostmi – systému civilního nouzového plánování. IZS je využíván k provádění záchranných a likvidačních prací a dalších činností i při vyhlášených krizových stavech.

## 1.1 Pojem, základní charakteristika a legislativa integrovaného záchranného systému<sup>3,6,7,25</sup>

Pod pojmem integrovaný záchranný systém se rozumí koordinovaný postup jeho složek při přípravě na mimořádné události a při provádění záchranných a likvidačních prací - to znamená, že IZS není institucí, nemá organizační strukturu.

Základním právním předpisem pro IZS je zákon č. 239/2000 Sb., *o integrovaném záchranném systému a o změně některých zákonů*, ve znění zákona č. 320/2002 Sb., pro případy společného postupu různých subjektů při provádění záchranných a likvidačních prací. Jestliže jsou na místě mimořádné události (dále „MU“) dvě nebo více složek tohoto systému a společně provádějí záchranné a likvidační práce k zvládnutí MU, nebo provádějí přípravu na zvládnutí MU, pak právě mluvíme o IZS.

Při tvorbě zásad IZS a postavení jednotlivých složek v něm se vychází především z :

- analýzy obecně závazných právních předpisů, které opravňují jednotlivé složky k činnosti a odpovědnosti za splnění úkolů při likvidaci havárií,
- reálného a časově dostupného nasazení stávajících sil a prostředků,
- možnosti iniciace IZS prostřednictvím zavedených telefonních linek tísňového volání.

Zásadním doplňujícím dokumentem k činnosti IZS je prováděcí vyhláška Ministerstva vnitra č. 328/2001 Sb., o některých podrobnostech zabezpečení IZS, ve znění vyhlášky č. 429/2003 Sb. (dále „vyhláška o IZS“). Vyhláška o IZS se skládá ze 7 částí, 32 § a 2 příloh:

- Část první: Zásady koordinace složek IZS při společném zásahu (§ 1 - 11);
- Část druhá: Zásady spolupráce operačních středisek základních složek (§ 12);
- Část třetí: Podrobnosti o úkolech operačních a informačních středisek (§ 13);
- Část čtvrtá: Obsah dokumentace IZS, způsob zpracování dokumentace a podrobnosti o stupních poplachů a poplachového plánu (§ 14 - 24);

Část pátá: Zásady a způsob zpracování, schvalování a používání havarijního plánu kraje a vnějšího havarijního plánu (§ 25 - 28);

Část šestá: Zásady způsobu krizové komunikace a spojení v IZS (§ 29 - 30);

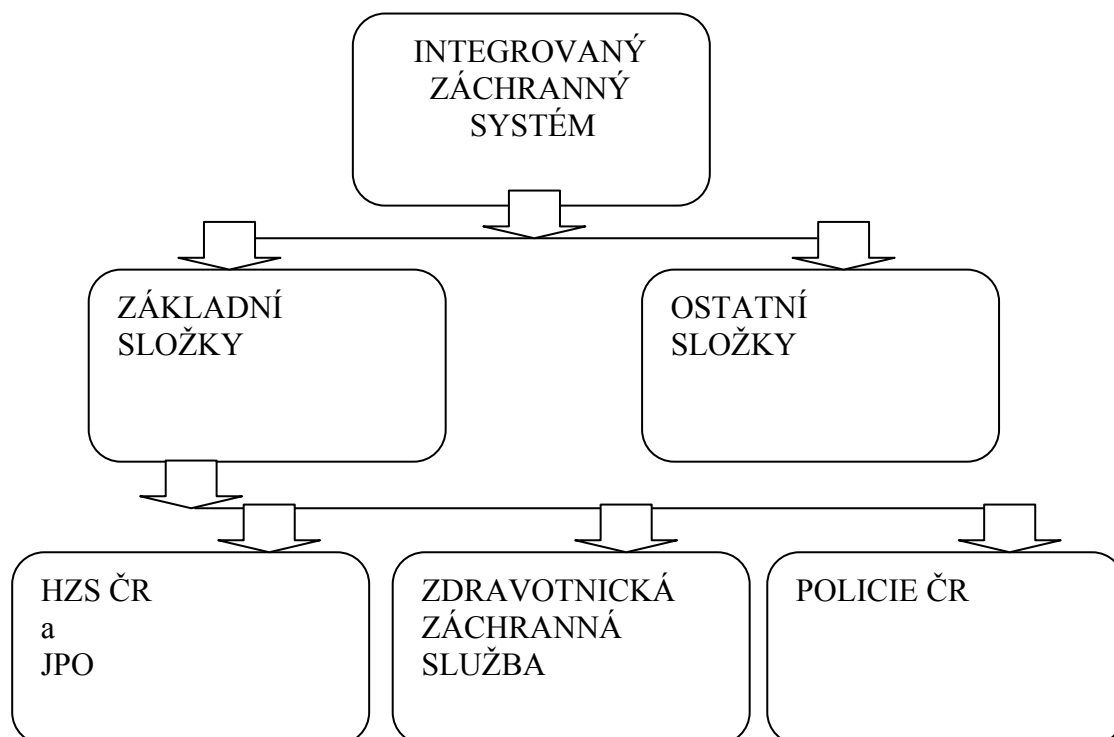
Část sedmá: Závěrečná ustanovení (§ 31 a 32);

Příloha č. 1: Způsob zpracování havarijního plánu kraje;

Příloha č. 2: Způsob zpracování vnějšího havarijního plánu kraje.

### 1.1.1 Složky IZS <sup>3,7,25</sup>

**Obrázek 1.1** Schéma IZS



Složky IZS se rozlišují na základní složky IZS a ostatní složky IZS (obrázek 1.1).

- **Základní složky**, které tvoří (§ 4 odst. 1 zákona o IZS):
  - Hasičský záchranný sbor ČR a jednotky požární ochrany, zařazené v plošném pokrytí území kraje jednotkami požární ochrany,
  - zdravotnická záchranná služba (dále "ZZS"),
  - Policie ČR.

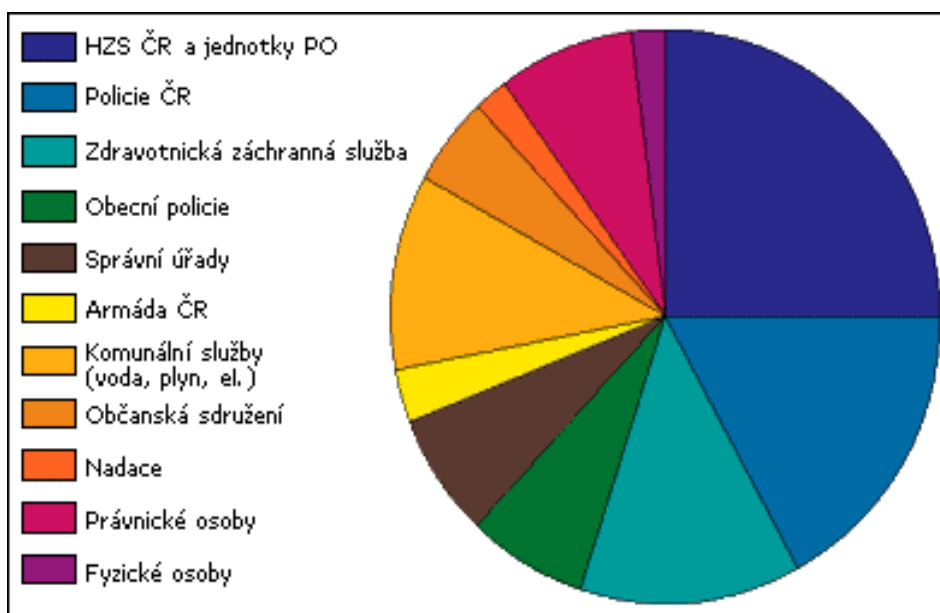
Tyto složky jsou schopny rychle a nepřetržitě zasahovat a mají celoplošnou působnost na území celého státu. Zajišťují nepřetržitou pohotovost pro příjem hlášení o vzniku MU, jeho vyhodnocení a neodkladný zásah v místě MU. Pokud má obec jednotku sboru dobrovolných hasičů, která je začleněna do plošného pokrytí kraje (to znamená, že může být použita k zásahům mimo svoji obec), je tato jednotka rovněž základní složkou IZS.

- **Ostatní složky** jsou (§ 4 odst. 2 zákona o IZS):
  - vyčleněné síly a prostředky ozbrojených sil,
  - ostatní ozbrojené bezpečnostní sbory (Vězeňská služba ČR, městská a obecní policie apod.),
  - ostatní záchranné sbory,
  - orgány ochrany veřejného zdraví,
  - havarijní, pohotovostní, odborné a jiné služby,
  - zařízení civilní obrany,
  - neziskové organizace a sdružení občanů, která lze využít k záchranným a likvidačním pracím,
  - odborná zdravotnická zařízení na úrovni fakulturních nemocnic pro poskytování specializované péče obyvatelstvu (v době vyhlášení krizového stavu).

Ostatní složky IZS jsou povolávány k záchranným a likvidačním pracím podle druhu MU na základě jejich možností zasáhnout, zejména v rámci kompetencí, které jsou jim dány obecně závaznými předpisy. Zařazování těchto složek IZS provádí HZS kraje do poplachového plánu kraje na základě předem uzavřené dohody o poskytnutí pomoci na vyžádání podle zákona o IZS. Tyto síly a prostředky pro záchranné a likvidační práce se v případě potřeby vyžadují prostřednictvím operačního střediska HZS kraje.

Působením základních a ostatních složek v IZS není dotčeno jejich samostatné postavení a úkoly stanovené zvláštními předpisy, např. zákonem č. 273/2008 Sb., o Policii ČR, nebo zákonem č. 133/1985 Sb., o požární ochraně.

**Obrázek 1.2** Znárodnění podílu zapojení jednotlivých složek v IZS.



### 1.1.2 Koordinace složek IZS<sup>7,19,25</sup>

Koordinace záchranných a likvidačních prací se realizuje víceúrovňově, na místě, kde MU přímo působí svými účinky, koordinuje činnost složek při záchranných a likvidačních pracích velitel zásahu - taktická úroveň, na úrovni operačních středisek složek IZS zajišťuje koordinaci územně příslušné operační a informační středisko IZS - operační úroveň. Z územně příslušné úrovně veřejné správy má právo koordinovat záchranné a likvidační práce starosta obce s rozšířenou působností, hejtman kraje nebo ministerstvo vnitra a ostatní správní úřady v případech stanovených zákonem - strategická úroveň.

### 1.1.3 Stálé orgány pro koordinaci složek IZS a jejich úkoly<sup>25</sup>

Stálým orgánem pro koordinaci složek IZS jsou (§ 5 zákona o IZS) operační a informační střediska IZS, kterými jsou operační střediska HZS kraje (dále „KOPIS“) a operační a informační středisko generálního ředitelství HZS (dále „OPIS GŘ HZS“).

Tato operační střediska mají za úkol kromě dalšího:

- přijímat a vyhodnocovat informace o MU,
- zabezpečovat v případě potřeby vyrozumění základních i ostatních složek IZS a vyrozumění státních orgánů a orgánů územních samosprávních celků podle dokumentace IZS,
- plnit úkoly uložené orgány oprávněnými koordinovat záchranné a likvidační práce,
- povolávat a nasazovat síly a prostředky HZS a dalších složek IZS podle poplachového plánu IZS nebo dle požadavků velitele zásahu,
- vyžadovat a organizovat osobní a věcnou pomoc podle požadavků velitele zásahu.



#### 1.1.4 Dokumentace IZS<sup>19,29</sup>

Dokumentací IZS jsou zejména:

- Havarijní plán kraje a vnější havarijní plány,
- Dohody o poskytnutí pomoci,
- Dokumentace o společných záchranných a likvidačních pracích a statistické přehledy,
- Dokumentace o společných školeních, instruktážích a cvičení složek,
- Typové činnosti složek při společném zásahu,
- Územně příslušný poplachový plán.

##### 1.1.4.1 Havarijní plán kraje a vnější havarijní plány<sup>3,19,27</sup>

Havarijní plán kraje se zpracovává pro řešení MU, která vyžadují vyhlášení třetího nebo zvláštního stupně poplachu. Je nejrozsáhlejším dokumentem, který je zpracován v souladu se zákonem o IZS. Jeho obsah je upřesněn vyhláškou MV č. 328/2001 Sb., zejména pak přílohou číslo 1 k této vyhlášce, ve znění pozdějších předpisů. Zpracovává se minimálně ve dvou vyhotoveních, jedno je uloženo jako součást krizového plánu kraje a druhé se ukládá na KOPIS.

Slouží zejména ke koordinaci velkých MU při vyhlášení třetího nebo zvláštního stupně poplachu. Skládá se ze tří částí:

- |         |   |  |
|---------|---|--|
| Část A: | Informační část –                         | charakteristika kraje (analýzou zjištěné skutečnosti k možným MU v území);                                     |
| Část B: | Operativní část –                         | přehled sil a prostředků pro záchranné a likvidační práce (přiložen i poplachový plán kraje);                  |
| Část C: | <u>Druhy plánů konkrétních činností</u> – | za účelem provádění záchranných a likvidačních prací v území kraje se zpracovává plán 14 konkrétních činností: |

- *plán vyrozumění* – prvotní informace, vyrozumění a povolání složek, informování hejtmana a starostů obcí s rozšířenou působností a dalších, jichž se dotýká vyrozumění,
- *plán traumatologický* – systém zabezpečení zdravotnické pomoci MU postiženému obyvatelstvu,
- *plán varování obyvatelstva* – přehled vyrozumívacích center, způsob varování obyvatelstva, varovné signály, předávání tísňových informací včetně ukončení nebezpečí ohrožení a rozdělení odpovědnosti za provedení varování obyvatelstva,
- *plán ukrytí obyvatelstva* – zásady zabezpečení ukrytí, přehled stálých úkrytů po správních obvodech obcí s rozšířenou působností včetně kapacit, přehled o prostorech vhodných pro vybudování improvizovaných úkrytů a rozdělení odpovědnosti za ukrytí obyvatelstva,
- *plán individuální ochrany obyvatelstva* – způsob improvizované ochrany, množství a struktura prostředků individuální ochrany a místa jejich uskladnění, zabezpečení a způsob výdeje a rozdělení odpovědnosti za provedení individuální ochrany obyvatelstva,
- *plán evakuace obyvatelstva* – zásady, rozsah a zabezpečení provádění evakuace, orgány pro řízení evakuace, způsob jejich vyrozumění a odpovědnost,
- *plán nouzového přežití obyvatelstva* – nouzové ubytování, nouzové zásobování potravinami a pitnou vodou, nouzové dodávky energií, organizování humanitární pomoci a rozdělení odpovědnosti,
- *plán monitorování* – přehled stálých a mobilních prostředků s rozmístěním, způsob předávání a vyhodnocování zjištěných hodnot a rozdělení odpovědnosti,
- *pohotovostní plán veterinárních opatření* – přehled připravených mimořádných veterinárních opatření a způsob jejich provádění, síly a prostředky k jejich zabezpečení a rozdělení odpovědnosti,
- *plán veřejného pořádku a bezpečnosti* – způsob zabezpečení veřejného pořádku a bezpečnosti, rozdělení odpovědnosti za provedení opatření,

- *plán ochrany kulturních památek* – přehled movitých i nemovitých památek, způsob zabezpečení jejich ochrany a rozdělení odpovědnosti,
- *plán hygienických a protiepidemických opatření* – přehled připravených opatření a způsob provádění, síly a prostředky k jejich zabezpečení, pohotovostní plán pro případ výskytu nebezpečných infekčních nemocí a rozdělení odpovědnosti,
- *plán komunikace s veřejností a hromadnými informačními prostředky* – přehled spojení, frekvence stanic, texty a nahrávky televizních a rozhlasových tísňových informací, náhradní způsoby informování a rozdělení odpovědnosti,
- *plán odstranění odpadů vzniklých při MU* – způsob a složky provádějící tuto činnost, přehled skládek, spaloven a dalších obdobných zařízení, rozdělení odpovědnosti a stanovení odborného dozoru.

Obdobně se v rámci IZS zpracovávají vnější havarijní plány a to např. pro jaderná zařízení nebo pracoviště IV. kategorie, nebo pro objekty a zařízení, u kterých je možnost vzniku závažné havárie způsobené nebezpečnými chemickými látkami a přípravky podle zvláštního právního předpisu (např. dle zákona č. 59/2006 Sb., o prevenci závažných havárií, ve znění pozdějších předpisů). U těchto objektů stanovuje krajský úřad tzv. zónu havarijního plánování dle podkladů předaných provozovatelem zařízení.

Vnější havarijní plán slouží zejména ke zvládnutí MU, havárií vně objektů spojených s radioaktivními látkami, nebezpečnými chemickými látkami a přípravky apod. Obsah a způsob zpracování tohoto plánu je rovněž upřesněn vyhláškou MV č. 328/2001 Sb., o některých podrobnostech zabezpečení IZS, ve znění pozdějších předpisů, zejména pak přílohou číslo 2 k této vyhlášce.

Vyhotovuje se ve dvou vyhotoveních, jedno je uloženo jako součást krizového plánu kraje pro jednání bezpečnostní rady kraje a krizového štábu, druhé se ukládá na KOPIS.

#### 1.1.4.2 Typové činnosti složek při společném zásahu<sup>7,19,25,29</sup>

Typové činnosti složek při společném zásahu (§ 18 vyhlášky MV č. 328/2001 Sb.) vydává GŘ HZS, které tímto Ministerstvu vnitra plní zákonem daný úkol (dle tzv. „kompetenčního zákona“ – č. 2/1969 Sb., o zřízení ministerstev a jiných ústředních orgánů státní správy ČR, ve znění pozdějších předpisů), a tím je usměrňování IZS. Tyto typové činnosti obsahují postup složek IZS při záchranných a likvidačních pracích s ohledem na konkrétní druh a charakter MU. Jsou podkladem pro spolupráci sil a prostředků IZS na místě zásahu, tzv. taktická úroveň koordinace a v rovině operačních středisek složek IZS, tzv. operační úroveň koordinace. Nejedná se o závazný manuál činností – zejména velitel zásahu, ale i velitel sil a prostředků každé zúčastněné složky IZS si po dohodě s velitelem zásahu musí určovat priority splnění jednotlivých úkolů na místě zásahu. Stejně platí i pro operační úroveň koordinace zásahu.

V současné době GŘ HZS vydalo 10 typových činností složek při společném zásahu, kterými jsou:

- STČ-01/IZS Typová činnost složek IZS při společném zásahu na uskutečněné a ověřené použití radiologické zbraně (schválena na 26. schůzi Výboru pro civilní nouzové plánování dne 14. prosince 2004 usnesením č. 203),
- STČ-02/IZS Typová činnost složek IZS při společném zásahu - demonstrování úmyslu sebevraždy (schválena na 28. schůzi Výboru pro civilní nouzové plánování dne 21. června 2005 usnesením č. 221; čtyři listy souboru typové činnosti STČ 02/IZS byly k 1.7.2007 novelizovány),
- STČ-03/IZS Typová činnost složek IZS při společném zásahu - Oznámení o uložení nebo nálezu výbušného předmětu (schválena Výborem pro civilní nouzové plánování dne 21. června 2006 usnesením č. 250),
- STČ-04/IZS Typová činnost složek IZS při společném zásahu při mimořádné události způsobené leteckou nehodou (schválena na 29. schůzi Výboru pro civilní nouzové plánování dne 20. září 2005 usnesením č. 229),

- STČ-05/IZS Typová činnost složek IZS při společném zásahu „Nález předmětu s podezřením na přítomnost B-agens nebo toxinů“ (schválena na 34. schůzi Výboru pro civilní nouzové plánování dne 13. prosince 2006 usnesením č. 260),
- STČ-06/IZS Typová činnost složek IZS při společném zásahu v podmínkách rozsáhlých policejních opatření pro udržení veřejného pořádku při technopárty (schválena na 33. schůzi Výboru pro civilní nouzové plánování dne 26. září 2006 usnesením č. 257),
- STČ 07/IZS Typová činnost složek IZS při společném zásahu „Záchrana pohřešovaných osob - pátrací akce v terénu“ (schválena na 36. schůzi Výboru pro civilní nouzové plánování dne 12. června 2007 usnesením č. 276),
- STČ 08/IZS Typová činnost složek IZS při společném zásahu „Dopravní nehoda“ (předložena pro informaci na 43. schůzi Výboru pro civilní nouzové plánování dne 26. května 2009),
- STČ 09/IZS Typová činnost složek IZS při společném zásahu při mimořádné události s velkým počtem raněných a obětí (předložena pro informaci na 39. schůzi Výboru pro civilní nouzové plánování dne 18. března 2008),
- STČ 10/IZS Typová činnost složek IZS při společném zásahu při nebezpečné poruše plynulosti provozu na dálnici (předložena pro informaci na 42. schůzi Výboru pro civilní nouzové plánování dne 8. prosince 2008).

***Obsah a členění typové činnosti:***

- a) Titulní list katalogového souboru typové činnosti – název typové činnosti,
- b) Obsah katalogového souboru typové činnosti – obsah,
- c) Společný list složek IZS – charakter a druh MU, vymezení pojmů, přesnější vymezení MU, předurčenost složek IZS k zásahu na tuto konkrétní MU a očekávané síly a prostředky, stanoví velitele zásahu, případné složení štábu velitele zásahu, stupeň poplachu, případně časový rozsah a cíle zásahu,

- d) List velitele zásahu – seznam úkolů, které bude velitel zásahu koordinovat, (pořadí úkolů není závazné, zpracováno na předpokládaný průběh zásahu a obvyklý rozsah MU),
- e) List operačních středisek složek IZS – předpokládané úkoly operačních středisek jednotlivých složek IZS ke konkrétní MU,
- f) Listy jednotlivých základních a ostatních složek IZS – úkoly, k jejichž provádění a zabezpečování se složka IZS zavázala podpisem kompetentního odpovědného funkcionáře na originále listu; – síly a prostředky, které se konkrétní složka IZS zavázala pro tento typ MU vyčleňovat,
- g) Přehled vybraných souvisejících právních předpisů, interních předpisů, literatury a zkratek.

#### **1.1.4.3 Územně příslušný poplachový plán <sup>19</sup>**

K tomu, aby bylo zřejmé, jaké složky lze v rámci IZS použít, slouží územně příslušný poplachový plán (§ 19 vyhlášky MV č. 328/2001 Sb., o některých podrobnostech zabezpečení IZS), který také obsahuje, kromě spojení na základní a ostatní složky, jaké ostatní složky IZS do systému patří, způsob jejich vyrozumění a dobu uvedení dané složky do akceschopnosti. Dále obsahuje přehled sil a prostředků ostatních složek, včetně přehledu sil a prostředků pro potřeby záchranných a likvidačních prací na základě smluvních vztahů s fyzickými nebo právníckými osobami, včetně způsobu a rozsahu jejich povolávání v souvislosti s vyhlášeným stupněm poplachu. Tyto ostatní složky jsou zařazeny do poplachového plánu až poté, co s nimi HZS kraje uzavře dohodu o poskytnutí pomoci na vyžádání podle § 21 zákona o IZS. Tento plán je uložen vždy podle územní příslušnosti na územně příslušném KOPIS. Ústřední poplachový plán se užívá na ústřední úrovni koordinace složek IZS.

### 1.1.5 Podrobnosti o stupních poplachů poplachového plánu IZS<sup>19</sup>

Stupeň poplachu předurčuje potřebu sil a prostředků pro záchranné a likvidační práce v závislosti na rozsahu a druhu MU a také na úrovni koordinace složek při společném zásahu. V rámci IZS se vyhláší čtyři stupně poplachu. Čtvrtý stupeň, který je označen jako "zvláštní", je stupněm nejvyšším. Potřebný stupeň poplachu vyhláší pro jedno místo zásahu velitel zásahu nebo KOPIS při prvotním povolávání složek na místo zásahu. KOPIS může vyhlásit stupeň poplachu pro určité území postižené MU, pokud je na něm více než jedno místo zásahu.

Stupně poplachů se stanovují podle rozsahu místa zásahu a počtu ohrožených osob. KOPIS posuzuje před vyhlášením stupně poplachu přijaté zprávy o MU a hodnotí závažnost případu vzhledem ke klasifikaci stupňů poplachu. Stupeň poplachu pro dané místo zásahu může být změněno požadavkem velitele zásahu na potřebu sil a prostředků. Povolání potřebného počtu sil a prostředků jednotek IZS musí být v rámci vyhlášeného stupně poplachu přizpůsobeno co nejreálněji rozsahu MU. Jednotlivé stupně poplachu jsou upraveny právním předpisem (§ 20 vyhlášky č. 328/2001 Sb.).

- ***První stupeň poplachu***

První stupeň poplachu je vyhlášován v případě, že MU ohrožuje jednotlivé osoby, jednotlivý objekt nebo jeho část, s výjimkou objektu, kde jsou složité podmínky pro zásah, jednotlivé dopravní prostředky osobní nebo nákladní dopravy nebo plochy území do 500 m<sup>2</sup>, nebo záchranné a likvidační práce provádí základní složky IZS, které není nutno při společném zásahu nepřetržitě koordinovat.

- ***Druhý stupeň poplachu***

Druhý stupeň poplachu je vyhlášován v případě, že MU ohrožuje nejvýše 100 osob, více jak jeden objekt se složitými podmínkami pro zásah, jednotlivé prostředky

hromadné dopravy osob, cenný chov zvířat nebo plochy území do 10 000 m<sup>2</sup>; záchranné a likvidační práce provádí základní a ostatní složky IZS z kraje, kde MU probíhá, nebo je nutné nepřetržitě koordinovat složky velitelem zásahu při společném zásahu.

- ***Třetí stupeň poplachu***

Třetí stupeň poplachu je vyhlášen v případě, že MU ohrožuje více jak 100 a nejvýše 1000 osob, část obce nebo areálu podniku, soupravy železniční přepravy, několik chovů hospodářských zvířat, plochy území do 1 km<sup>2</sup>, povodí řek, jde o hromadnou havárii v silniční, železniční nebo o havárii v letecké dopravě. Záchranné a likvidační práce provádí základní a ostatní složky IZS, nebo se využívají síly a prostředky z jiných krajů. Případně pokud je nutné složky při společném zásahu v místě zásahu koordinovat velitelem zásahu za pomoci štábu velitele zásahu a místo zásahu rozdělit na sektory a úseky.

Na základě rozhodnutí řídicího důstojníka HZS kraje oznamuje KOPIS kraje vyhlášení tohoto stupně poplachu poplachového plánu kraje hejtmánovi. Stejným způsobem, nebo na základě žádosti velitele zásahu, se oznamuje vyhlášení třetího stupně poplachu poplachového plánu kraje starostovi obce s rozšířenou působností.

- ***Zvláštní stupeň poplachu***

Zvláštní stupeň poplachu se vyhláší v případě, že MU ohrožuje více jak 1000 osob, celé obce nebo plochy území nad 1 km<sup>2</sup>. Záchranné a likvidační práce provádí základní a ostatní složky IZS včetně využití sil a prostředků z jiných krajů, případně je nutné použít i zahraniční pomoc. Při společném zásahu v místě zásahu je nutné složky koordinovat velitelem zásahu za pomoci štábu velitele zásahu a místo zásahu rozdělit na sektory a úseky, nebo společný zásah složek IZS vyžaduje koordinaci na strategické úrovni.

Vyhlášení zvláštního stupně poplachu poplachového plánu kraje oznamuje KOPIS kraje hejtmánovi. Stejným způsobem, nebo na základě rozhodnutí velitele



zásahu, se vyhlášení tohoto stupně poplachu oznamuje starostovi dotčené obce s rozšířenou působností. Po vyhlášení KOPIS kraje povolává a nasazuje síly a prostředky z kraje, koordinuje pomoc se sousedními kraji, informuje o vyhlášení zvláštního stupně poplachu poplachového plánu kraje GŘ HZS. Obdobným způsobem koordinuje pomoc OPIS GŘ HZS.

Třetí a zvláštní stupeň poplachu může již být důvodem k vyhlášení některého krizového stavu, např. „stavu nebezpečí“, hejtmanem kraje a spuštění krizových opatření dle zákona č. 240/2000 Sb., o krizovém řízení a o změně některých zákonů, ve znění pozdějších předpisů (dále „krizový zákon“), které jsou určeny ke zvládnutí nejzávažnějších MU.

## 1.2 Mimořádná událost<sup>5,7,25</sup>

Podle § 2 písm. b) zákona o IZS je mimořádnou událostí škodlivé působení sil a jevů vyvolaných činností člověka, přírodními vlivy a také havárie, které ohrožují život, zdraví, majetek nebo životní prostředí a vyžadují provedení záchranných a likvidačních prací.

Obdobně jsou podle dalších zákonů realizována mimořádná opatření k řešení dalších specifických MU nebo mimořádných situací, např. dle zákona o Policii ČR, zákona o vodách, zákona o ochraně veřejného zdraví atd.

MU podle závažnosti a způsobu řešení je možné rozdělit na 3 základní úrovně:

- MU místního charakteru, které neohrožují větší počet osob ani další významné společenské a materiální hodnoty. Opatření proti dopadům těchto událostí jsou zejména v pravomoci místních orgánů veřejné správy a příslušných místních bezpečnostních a záchranných složek. Může se jednat o MU typu havárie dopravních prostředků, požáry, malé povodně, místní kriminalita apod.

- závažné MU, jejichž řešení je v působnosti velkého počtu subjektů veřejné správy, provozovatelů nebezpečných činností apod. a je upraveno v řadě specifických zákonů. Rovněž příprava a realizace množství opatření je obsahem řady zákonů, např. zákona o Policii ČR, zákona o vodách, atomového zákona, zákona o Hasičském záchranném sboru ČR apod. V návaznosti na tyto právní předpisy uplatňují orgány veřejné správy své mimořádné pravomoci a pomocí svých organizačních a výkonných složek zabezpečují vhodnou bezpečnostní a záchrannou činnost, včetně uplatňování sankcí. Příprava vhodných mimořádných opatření a zabezpečení spolupráce jednotlivých úřadů, výkonných složek a osob se na teritoriu provádí zejména v havarijních plánech územních orgánů krizového řízení.

- nejzávažnější MU, k jejich řešení již nepostačují mimořádná opatření, je proto nutné zavést krizové postupy a vyhlásit krizová opatření, včetně nezbytného zásahu do práv a svobod právnických a fyzických osob; krizové stavy vyhláší hejtman, vláda nebo Parlament ČR.

### 1.3 Hasičský záchranný sbor ČR<sup>3,6,24,25</sup>



Hasičský záchranný sbor ČR byl zřízen zákonem č. 238/2000 Sb., o Hasičském záchranném sboru České republiky a o změně některých zákonů, jako záchranný sbor, jehož základním posláním je chránit životy a zdraví obyvatel a majetek před požáry a poskytovat účinnou pomoc při MU. Při plnění svých úkolů spolupracuje se správními úřady a jinými státními orgány, orgány samosprávy, právnickými a fyzickými osobami, s mezinárodními organizacemi a zahraničními subjekty. Předmětem spolupráce je zejména stanovení práv a povinností při vzájemném poskytování pomoci a informací při MU, pokud tomu nebrání ustanovení jiných právních předpisů nebo povinnost mlčenlivosti. HZS je oprávněn uzavírat

jménem České republiky s výše uvedenými subjekty dohody upravující bližší podmínky a způsob vzájemné spolupráce.

HZS plní úkoly v rozsahu a za podmínek, které jsou stanoveny souvisejícími právními předpisy, zejména zákonem o IZS, krizovým zákonem a zákonem č. 133/1985 Sb., o požární ochraně, ve znění pozdějších předpisů.

#### Oprávnění a povinnosti příslušníka HZS vyplývající ze zákona č. 238/2000 Sb.:

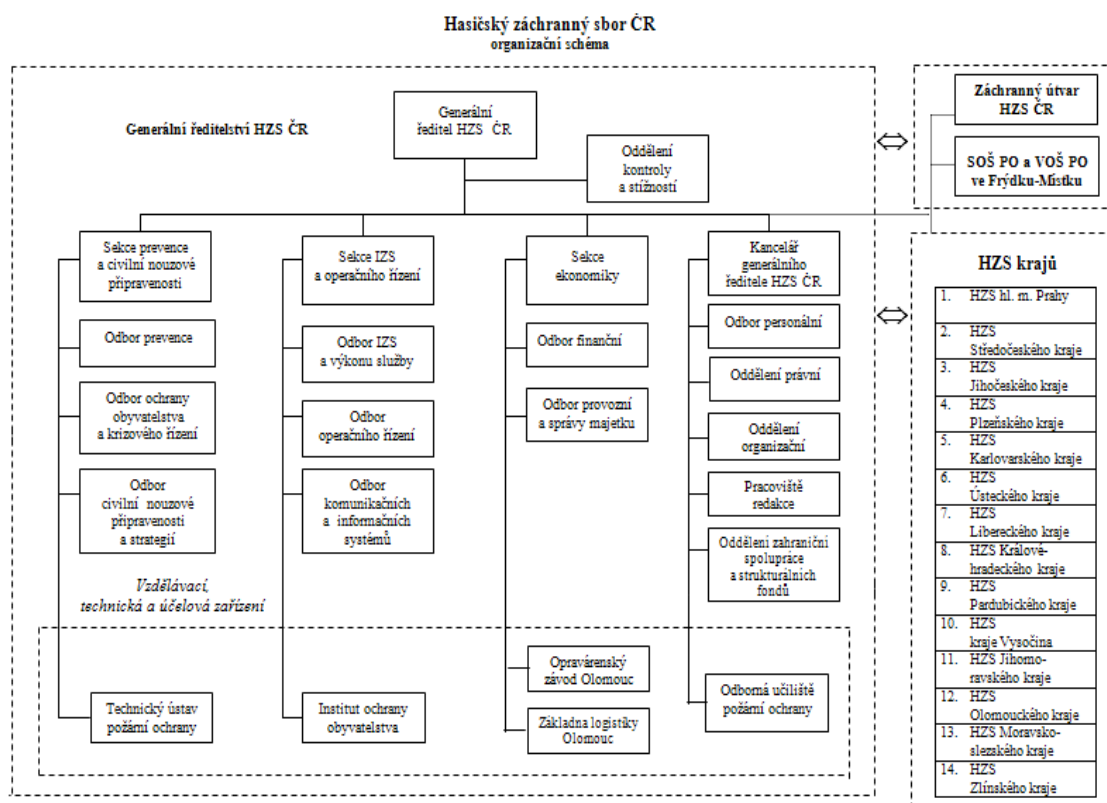
- vyzvat každého, aby nevstupoval na určená místa, nebo se podrobil omezením vyplývajícím z provedení služebního zásahu; zásahem se rozumí zejména ochranná, záchranná a likvidační opatření prováděná HZS, každý je povinen výzvy příslušníka uposlechnout,
- vyzvat osobu, která se nepodřídí stanoveným omezením, aby prokázala svoji totožnost, a tato osoba je povinna výzvě vyhovět,
- v souvislosti se zajišťováním bezpečnosti osob a ochrany majetku používat výbušniny a výbušné předměty (vyškolený příslušník),
- požadovat od právnických a fyzických osob informace potřebné k plnění základních úkolů HZS,
- ke vstupu do objektů a zařízení a ke vstupu na nemovitost na dobu nutnou k řádnému provedení služebního zásahu,
- k provedení zásahu, který nesnese odkladu, otevřít byt nebo jiný uzavřený prostor a vstoupit do něj, přitom je povinen zajistit přítomnost nezúčastněné osoby, nehrozí-li nebezpečí z prodlení.

Při provádění zásahu je povinen dbát, aby v souvislosti se zásahem nevznikla dotčeným osobám bezdůvodná újma, aby zásah do jejich práv a svobod nepřekročil míru nutnou k dosažení účelu prováděného zásahu a aby nevznikly škody na majetku, kterým lze zabránit, a to do doby převzetí majetku vlastníkem, uživatelem nebo Policií ČR.

### 1.3.1 Organizační struktura HZS ČR <sup>3,6,31</sup>

HZS ČR se skládá z Generálního ředitelství HZS ČR (dále „GŘ HZS ČR“), jež je součástí Ministerstva vnitra (dále „MV“) a čtrnácti hasičských záchranných sborů krajů. GŘ HZS ČR řídí HZS krajů. Organizačními součástmi GŘ HZS jsou účelová a technická zařízení, např. školy požární ochrany, opravárenský závod, technický ústav požární ochrany apod. (obrázek 1.3). V rámci GŘ HZS ČR je zřízeno OPIS GŘ a v rámci HZS kraje KOPIS.

**Obrázek 1.3** HZS ČR – organizační schéma platné k 1.1.2009



Zdroj: Internetové stránky HZS ČR

HZS krajů jsou páteří složkou IZS v území krajů:

- usměrňují IZS na úrovni kraje,
- zpracovávají poplachový plán kraje,
- plní úkoly operačního a informačního střediska IZS,
- řídí výstavbu a provoz informačních a komunikačních sítí IZS kraje,
- organizují instruktáže a školení k přípravě složek IZS zaměřené na jejich součinnost.

Postavení HZS krajů jako hlavní složky IZS v kraji vyplývá především z:

- materiálového vybavení – vybavenost potřebnou technikou a záchrannými prostředky,
- lidského potenciálu – vycvičení příslušníci, kteří následně vykonávají prvořadě neodkladné práce a koordinují činnost na místě vzniku MU.

### **1.3.2 Jednotky požární ochrany zařazené do plošného pokrytí kraje<sup>3,6,20,33</sup>**

Vedle jednotek HZS krajů (označovány - JPO I) patří do základních složek IZS i další jednotky požární ochrany (dále „JPO“), jsou to JPO zařazené do plošného pokrytí území kraje jednotkami požární ochrany. Ve většině případů se jedná o jednotky sboru dobrovolných hasičů (dále „SDH“) obcí. Tyto JPO jsou stanoveny nařízením krajského úřadu dle zákona č. 133/1985 Sb., o požární ochraně, ve znění pozdějších předpisů a zřízeny podle stejného zákona jednotlivými obcemi. Jejich poslání je obdobné jako u jednotek HZS krajů, tzn. hašení požárů, provádění záchranných prací při živelních pohromách a jiných MU a plnění úkolů dle zákona o IZS.

Pro účely plošného pokrytí se tyto SDH obcí dělí na kategorie: JPO II, JPO III a JPO V, které se od sebe liší zjednodušeně jen svoji působností (zásah mimo území zřizovatele/zásah jen na území zřizovatele). Pro úplnost - dále ještě rozlišujeme JPO podniků (JPO IV a JPO VI), které ale nejsou zařazené v plošném pokrytí kraje.

Hlavním požadavkem je akceschopnost jednotky (§ 18 vyhlášky č. 247/2001 Sb., o organizaci a činnosti JPO):

- organizační – splnění minimálního početního stavu a časového limitu výjezdu,
- odbornou – splnění požadavků pro výkon konkrétní funkce v jednotce a požadavků na pravidelnou odbornou přípravu,
- technickou – splnění požadavku na vybavenost technickými a věcnými prostředky a jejich funkčnost.

Platí pro všechny typy JPO.

### 1.3.3 Činnosti oddělení IZS GŘ HZS ČR<sup>3</sup>

V rámci organizační struktury HZS ČR je na GŘ HZS ČR zřízeno u odboru IZS a výkonu služby *oddělení IZS*, které plní zejména tyto úkoly:

- stanovuje zásady pro společnou činnost JPO a složek IZS při MU v rámci strategické a taktické koordinace – řízení záchranných a likvidačních prací v IZS,
- zpracovává taktiku JPO pro hašení požárů a záchranné práce,
- organizuje a řídí výkon služby příslušníků HZS v operačním řízení a v JPO,
- koordinuje a vytváří podmínky pro zapojení složek IZS při záchranných a likvidačních pracích, vyhodnocuje jejich činnost na úrovni celé ČR,
- připravuje celorepubliková a mezinárodní cvičení složek IZS,
- spolupracuje na programech odborné přípravy základních složek IZS,
- zpracovává návrhy na finanční a materiální zabezpečení koordinace složek IZS,
- organizuje a kontroluje výkon služby v operačním řízení JPO,
- sleduje a vyhodnocuje dokumentaci o zásazích JPO a v IZS.

## 1.4 Zdravotnická záchranná služba<sup>3,6,18,21,25</sup>



Zdravotnická záchranná služba je zřízena na základě zákona číslo 20/1966 Sb., o péči o zdraví lidu, ve znění pozdějších předpisů, a vyhlášky Ministerstva zdravotnictví ČR č. 434/1992 Sb., o zdravotnické záchranné službě, ve znění pozdějších předpisů. ZZS je základní složkou IZS, která je určena v době MU k provádění zejména záchranných prací.

Funkce Ministerstva zdravotnictví je vůči ZZS pouze metodická. ZZS je tvořena čtrnácti územními středisky s právní subjektivitou a zřizovateli těchto středisek jsou hlavní město Praha a krajské úřady. Organizační struktura ZZS není jednotná tak jako u ostatních základních složek IZS, nemá centralizované řízení. Územní střediska pokrývají území všech krajů a hlavního města Prahy.

ZZS je organizována tak, aby byla nepřetržitě zabezpečena dostupnost přednemocniční neodkladné péče do 15 minut od přijetí tísňové výzvy s výjimkou zvláštních případů.

### K základním úkolům ZZS patří zejména:

- kvalifikovaný příjem, zpracování a vyhodnocení tísňových výzev a určení nejvhodnějšího způsobu poskytování přednemocniční neodkladné péče,
- poskytování nebo zajištění přednemocniční neodkladné péče na místě vzniku úrazu nebo náhlého onemocnění, při dopravě postiženého a při jeho předávání ve zdravotnickém zařízení,
- přednemocniční neodkladná péče při likvidaci zdravotních následků hromadných neštěstí a katastrof,

- rychlá přeprava odborníků k zabezpečení neodkladné péče do zdravotnických zařízení, která jimi nedisponují, popřípadě léků, krve a jejích derivátů a biologických materiálů nezbytně nutných k dalšímu poskytování již zahájené neodkladné péče,
- součinnost s HZS krajů a KOPIS IZS.

Mezi základní úkoly ZZS patří kromě poskytování přednemocniční neodkladné péče při běžné denní praxi i likvidace zdravotních následků hromadných neštěstí a katastrof (tzv. medicína katastrof). ZZS je specializovaným zdravotnickým zařízením. Součástí středisek ZZS jsou zdravotnická operační střediska, která nepřetržitě a bezprostředně řídí činnost výjezdových skupin ZZS a integrují činnost všech článků přednemocniční neodkladné péče v určené spádové oblasti v nepřetržitém provozu. Činnost zdravotnického operačního střediska zajišťují zdravotničtí pracovníci.

Výkonnými prvky ZZS jsou výjezdové skupiny dislokované obvykle na výjezdových stanovištích tak, aby bylo vhodně pokryto zajišťované území. Mají povahu:

- **rychlé lékařské pomoci** – zdravotnický tým s lékařem (vedoucí týmu),
- **rychlá zdravotnická pomoc** – neodkladná péče bez lékaře se záchranářem nebo středním zdravotnickým pracovníkem,
- **letecké záchranné služby** – zdravotnický tým s lékařem a záchranářem.

Zapojení sil a prostředků resortu zdravotnictví je realizováno zejména zpracováním traumatologických plánů krajů, které upravují především součinnost ZZS kraje jako základní složky IZS na straně jedné a nemocnicemi s urgentními příjmy nebo specializovanými pracovišti na straně druhé.



## 1.5 Policie ČR<sup>1,3,7,25,26</sup>



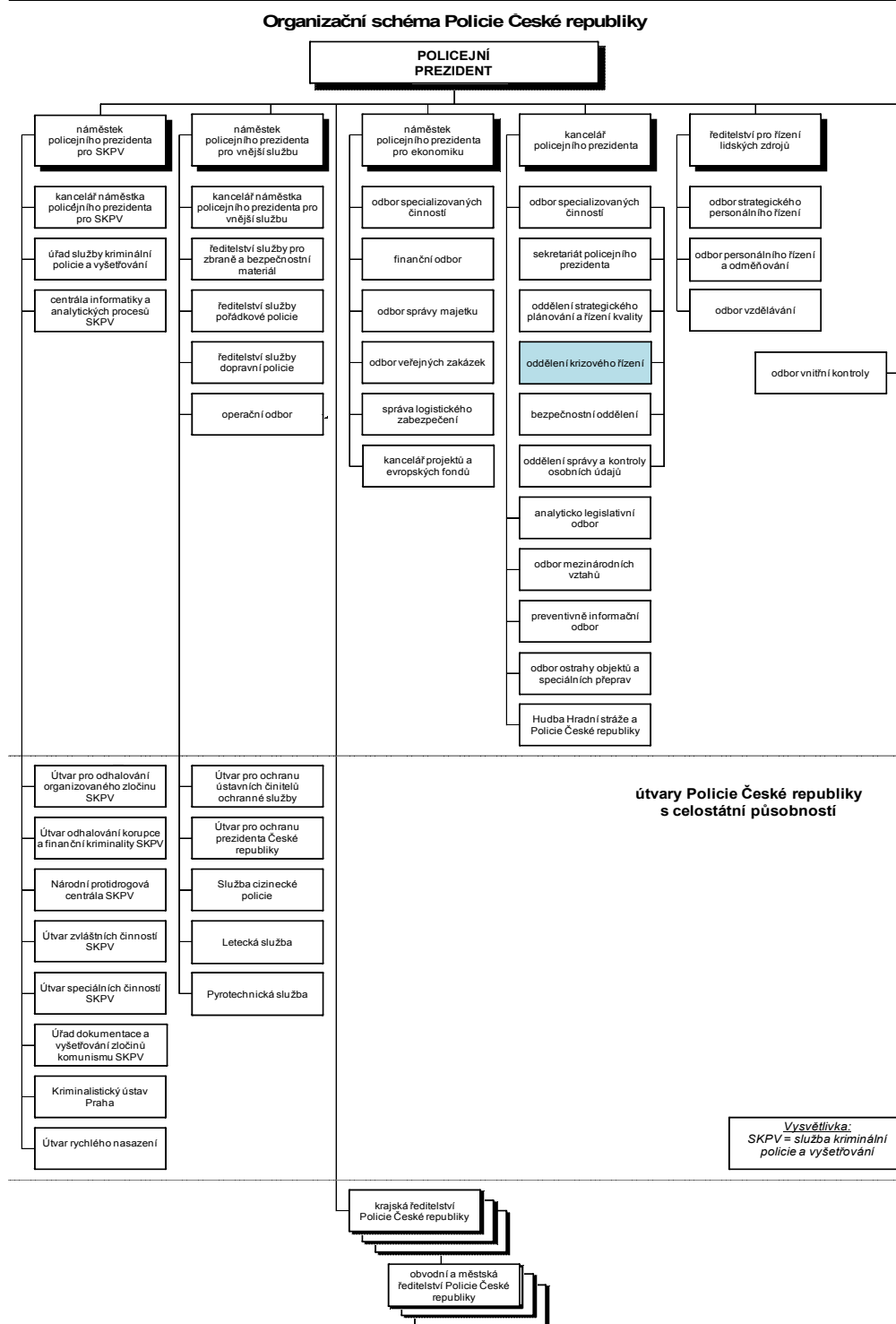
Policie ČR je zřízena zákonem č. 273/2008 Sb., o Policii České republiky, ve znění pozdějších předpisů (dále "zákon o Policii ČR") jako jednotný ozbrojený bezpečnostní sbor, který slouží veřejnosti a jeho úkolem je **chránit bezpečnost osob, majetku a veřejný pořádek, předcházet trestné činnosti, plnit úkoly dle trestního řádu a další úkoly na úseku vnitřního pořádku a bezpečnosti** svěřené jí zákony, přímo použitelnými předpisy Evropských společenství nebo mezinárodními smlouvami, které jsou součástí právního řádu.

Policie ČR je podřízena MV, policejní prezident odpovídá za činnost Policie ČR ministru vnitra a Policejní prezidium ČR řídí činnost Policie ČR, kterou tvoří následující útvary (obrázek 1.4):

- Policejní prezidium ČR v čele s policejním prezidentem,
- útvary policie s celostátní působností,
- krajská ředitelství policie,
- útvary zřízené v rámci krajského ředitelství.

V rámci Policie ČR působí pořádková policie, služba kriminální policie a vyšetřování, služba dopravní policie, služba správních činností policie, ochranná služba, služba cizinecké policie a letecká služba.

Obrázek 1.4 Police ČR – organizační schéma



Zdroj: Policie ČR

### 1.5.1 Krajská ředitelství Policie ČR<sup>1</sup>

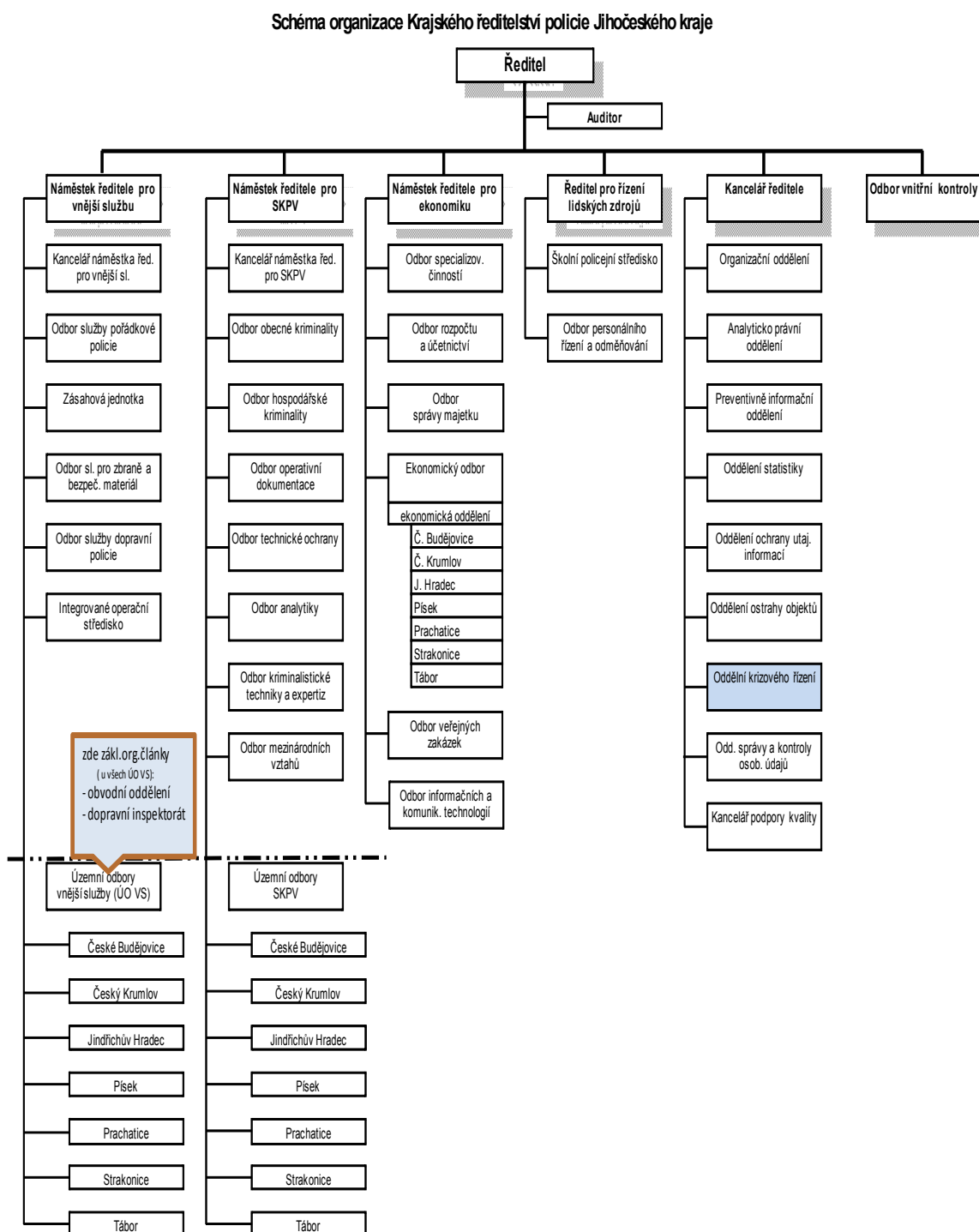
Od 1.1.2009 byla Policie ČR celkově reorganizována a došlo ke změně její struktury. V jednotlivých krajských územních celcích jsou hlavní řídicí složkou Krajská ředitelství police ČR (od 1.1.2010 - 14 krajských ředitelství), v jejichž čele stojí ředitel, který odpovídá policejnímu prezidentovi za řízení a činnost krajského ředitelství vymezenou právními předpisy a interními akty řízení a za bezpečnostní situaci na území obvodu krajského ředitelství.

V organizační struktuře jsou dále tři náměstci ředitele, jimiž jsou náměstek ředitele pro službu kriminální policie a vyšetřování (dále „SKPV“), náměstek ředitele pro vnější službu a náměstek ředitele pro ekonomiku, kteří řídí služby policie tak, jak vyplývá z názvu funkce náměstka a v nepřítomnosti ředitele jej v uvedeném pořadí zastupují. Oblast personální práce, výuky, výcviku a vzdělávání a mezd zajišťuje ředitel pro řízení lidských zdrojů. V teritoriích dřívějších okresních ředitelství jsou v současné době dva územní odbory. Územní odbor SKPV a územní odbor vnější služby, v rámci kterých působí výkonné složky policie jako SKPV, pořádková policie a dopravní policie. Tyto územní odbory jsou řízeny každý svým vedoucím a podléhají zástupcům ředitele krajského ředitelství dle dané problematiky. Služby logistického zabezpečení působící na území těchto územních odborů jsou podřízeny přímo krajskému ředitelství. Organizační struktura Krajského ředitelství policie Jihočeského kraje (obrázek 1.5) se však bude v současné době opět měnit - reorganizovat.

V rámci Krajského ředitelství policie Jihočeského kraje je zřízeno sedm územních odborů vnější služby:

- České Budějovice,
- Český Krumlov,
- Prachatice,
- Strakonice,
- Písek,
- Tábor,
- Jindřichův Hradec.

Obrázek 1.5 Krajské ředitelství policie Jihočeského kraje – organizační schéma



Zdroj: Krajské ředitelství policie Jihočeského kraje

Na těchto územních odborech vnější služby (dále „ÚO VS“) jsou zřízeny jednotlivé základní organizační články Policie ČR. Jsou to především obvodní oddělení, dopravní inspektorát, ale i železniční oddělení a oddělení hlídkové služby, např. při ÚO VS České Budějovice. Tyto základní výkonné články uniformované části Policie ČR patří ve většině případů k prvosledovým silám Policie ČR na místech jakýchkoliv MU, zejména z důvodu zajišťování nepřetržitého 24hodinového výkonu služby tzv. směnným provozem a systémem stálých služeb.

### 1.5.2 Postavení Policie ČR v IZS <sup>7,25,26</sup>

Policie ČR je jednou ze základních složek IZS. **§ 20 zákona o Policii ČR** upravuje působení Policie ČR v rámci IZS, při řešení krizových situací a MU a při přípravě na ně. Policie ČR vykonává v místě záchranných a likvidačních prací úkoly podle zákona o Policii ČR. **Policista nebo útvar se podílí na provádění záchranných a likvidačních prací včetně letecké podpory IZS a letecké podpory v krizových situacích za podmínek:**

- jsou-li k tomu vycvičení a vybaveni,
- je-li to nezbytné pro záchranu života, zdraví nebo majetku,
- jsou-li k tomu určeni policejním prezidentem.

Za připravenost Policie ČR na MU a krizové situace odpovídají dle zákona č. 361/2003 Sb., o služebním poměru příslušníků bezpečnostních sborů, v platném znění, a ve smyslu dalších interních aktů, vedoucí funkcionáři Policie ČR. K tomuto účelu zřizují v rámci své pravomoci a odpovědnosti odborná pracoviště. Těmito pracovišti jsou obecně oddělení krizového řízení. Např. v rámci krajských ředitelství policie to jsou oddělení krizového řízení, organizačně začleněné do struktury kanceláře ředitele jednotlivých krajských ředitelství.

### 1.5.2.1 Činnosti oddělení krizového řízení krajského ředitelství Police ČR <sup>1</sup>

- a) zabezpečuje plnění úkolů krajského ředitelství za krizových stavů a odpovídá za připravenost na jejich řešení,
- b) zpracovává dokumenty v oblasti krizového řízení v návaznosti na zákon o krizovém řízení, zejména plán krizové připravenosti a ochranu areálů, vede příslušné dokumentace a evidence,
- c) zajišťuje metodické vedení organizačních článků krajského ředitelství v oblasti krizového plánování, havarijního plánování, obranného plánování, hospodářských opatření pro krizové stavy, geografických informačních systémů a bezpečnostní ochrany areálů,
- d) odpovídá za zabezpečování úkolů vyplývajících z členství ředitele krajského ředitelství v krizovém štábu a bezpečnostní radě kraje, koordinuje zabezpečování činnosti krizového štábu ředitele a plní úlohu sekretariátu krizového štábu ředitele krajského ředitelství,
- e) provádí činnosti zaměřené na analýzu a vyhodnocení bezpečnostních rizik, plánování, organizování, realizaci a kontrolu činností prováděných v souvislosti s řešením mimořádných událostí nebo krizových stavů a přípravy na ně,
- f) zastupuje policii na krajské úrovni jako základní složku IZS a zpracovává příslušnou dokumentaci,
- g) zabezpečuje, ve spolupráci s příslušnými útvary policie a organizačními články krajského ředitelství, koordinaci přípravy a přijímání hospodářských opatření pro krizové stavy ve všech oblastech systém do podmínek krajského ředitelství, na základě vyhodnocení a analýzy rizik zpracovává podklady do krizových plánů,
- h) realizuje proces zavedení a aplikace geografického informačního systému u krajského ředitelství, vyžaduje a zabezpečuje aplikaci datových podkladů do geografických produktů, včetně zpracování výstupů,
- i) podílí se ve spolupráci s organizačními články krajského ředitelství a složek IZS na zabezpečování a organizaci cvičení,
- j) podílí se na plnění úkolů dokumentační skupiny řídicích štábů policejních opatření,

- k) podílí se na výkonu bezpečnostní ochrany areálů krajského ředitelství,
- l) podílí se na koordinaci rozvoje a prohlubování spolupráce na úseku krizového řízení s krajským úřadem,
- m) podílí se na zajišťování a rozvoji součinnosti se složkami IZS a mimoresortními institucemi při přípravě a realizaci opatření k řešení krizových situací.

### 1.5.2.2 Činnosti dalších článků krajského ředitelství v souvislosti s IZS <sup>1</sup>

- ***Zásahová jednotka***

Zásahová jednotka krajského ředitelství odpovídá především za plnění úkolů v oblasti ochrany veřejného pořádku, bezpečnosti osob a majetku, jakož i za plnění speciálních úkolů při provádění služebních zákroků,

- a) provádí opatření a činnosti při záchranných akcích, zejména při vzniku živelních pohrom a katastrof, velkých dopravních a průmyslových havárií v rozsahu, který je limitován technickým vybavením a vycvičeností zásahové jednotky,
- b) provádí v souladu s potřebami výkonu služby úkoly související s prováděním pyrotechnické činnosti, potápěčské činnosti a výškových prací,
- c) spolupracuje v rámci své působnosti a v rozsahu daném meziresortními smlouvami se složkami IZS a s útvary ozbrojených bezpečnostních sborů ČR.

- ***Odbor služby pořádkové policie***

Odpovídá především za plnění úkolů krajského ředitelství v oblasti ochrany veřejného pořádku a bezpečnosti,

- spolupracuje se složkami IZS při přípravě na MU, při záchranných a likvidačních pracích a při ochraně obyvatelstva v souvislosti s vyhlášením krizových stavů.

- **Územní odbor vnější služby**

Územní odbor vnější služby odpovídá především za plnění úkolů v oblasti ochrany veřejného pořádku, bezpečnosti osob a majetku, bezpečnosti a plynulosti silničního provozu,

- spolupracuje s obecní policií a dalšími složkami IZS, s orgány státní správy a orgány územní samosprávy v územním obvodu (také např. prostřednictvím základních organizačních článků - obvodních odděleních Police ČR).

### 1.5.3 Integrované operační středisko Krajského ředitelství policie Jihočeského kraje<sup>1</sup>



Odpovídá především za plnění úkolů v oblasti hlášené služby v policii, koordinaci policejních činností a za organizování a zajišťování příslušných opatření k řešení bezpečnostní situace v územním obvodu krajského ředitelství. Vedoucí integrovaného operačního střediska (dále „IOS“) odpovídá za řízení a činnost náměstkovi ředitele pro vnější službu. IOS především:

- a) koordinuje operační činnosti vykonávané v rámci územního obvodu krajského ředitelství při dohledu nad veřejným pořádkem a bezpečností, dopravou a zvláštními opatřeními v souladu s mezinárodními závazky; koordinuje opatření pro MU a krizové stavy,
- b) provádí nezbytná opatření v době nepřítomnosti příslušných služebních funkcionářů v případě nebezpečí z prodlení, zejména hrozí-li závažné následky, o jejich provedení neprodleně informuje příslušné služební funkcionáře,
- c) odpovídá za hlášenou službu v policii; zabezpečuje nepřetržité spojení s organizačními články krajského ředitelství vykonávajícími službu,
- d) odpovídá za implementaci a realizaci čl. 99 Schengenské prováděcí úmluvy,



- e) odpovídá za koordinaci policejních sil a prostředků při narušení bezpečnostní situace,
- f) odpovídá za poskytování potřebné podpory policistům v souvislosti s plněním jejich služebních úkolů, včetně výdeje dat z evidencí,
- g) odpovídá za vedení přehledu o policejních silách a prostředcích ve výjezdových skupinách na místech trestných činů, dopravních nehod, přestupků a dalších závažných událostí,
- h) odpovídá za sdělení pátracích relací na organizační články krajského ředitelství a koordinaci neodkladných opatření souvisejících s pátráním po hledaných a pohřešovaných osobách a vozidlech,
- i) organizuje a operativně řídí opatření k událostem porušujícím závažným způsobem veřejný pořádek a bezpečnost nebo opatření k pátrání po pachatelích trestné činnosti a k jejich dopadení a k pohřešovaným osobám,
- j) plní stanovené úkoly při realizaci krizových opatření,
- k) vyhlašuje na základě rozhodnutí příslušného služebního funkcionáře uzávěry a koordinuje policejní akce, součinnost organizačních článků krajského ředitelství a organizuje rychlé a efektivní nasazování sil a prostředků,
- l) prostřednictvím operačních středisek v územních obvodech územních odborů přijímá a vyhodnocuje oznámení na linkách tísňového volání a zabezpečuje obsluhu pultu centralizované ochrany,
- m) podílí se společně s odborem služby dopravní policie na systému zajištění a zveřejňování dopravního zpravodajství,
- n) podílí se na zajištění součinnostních vazeb s bezpečnostními sbory jiných států, zejména s Rakouskem a Spolkovou republikou Německo,
- o) podílí se na zpracovávání koncepcí rozvoje v rozsahu úkolů policie v oblasti výstavby a modernizace operačních středisek, dopravního zpravodajství, linek tísňového volání, spojení, informačních technologií určených k zajištění činnosti operačních středisek a dopravního zpravodajství a navrhuje opatření k jejich realizaci.

## 2. CÍLE PRÁCE A HYPOTÉZY

Cílem této diplomové práce je:

1. analyzovat činnost Policie ČR v oblasti MU a to jak v přípravě na MU, tak i v provádění odezvy na vzniklé MU,
2. zjistit, zda PČR má nedostatky v oblasti koordinování činností s ostatními základními složkami IZS, zejména se zaměřením na typové činnosti složek IZS a to jak z hlediska nedávné minulosti a současnosti, tak i z hlediska povinnosti řídit se těmito typovými činnostmi,
3. analyzovat připravenost operačních středisek Krajského ředitelství policie Jihočeského kraje na vybrané druhy MU, zejména takové, kterými se zabývají typové činnosti složek IZS,
4. poukázat na případné nedostatky a navrhnout formy zlepšení.

Hypotézy: Policie ČR je platným členem IZS, v oblasti koordinování činností s ostatními základními složkami IZS však vykazuje určité nedostatky.

Úroveň připravenosti Policie ČR jako základní složky IZS není v současné době odpovídající.

### **3. METODIKA**

Metodou analýzy identifikovat důležité informace k sledované problematice, tyto kvantifikovat a vyhodnotit. Realizováno zejména studiem příslušných zákonů, vyhlášek, interních aktů řízení MV ČR a Policie ČR, odborně zaměřených internetových stránek a odborné literatury, včetně platných jednotlivých typových činností složek IZS při společném zásahu.

Metodou syntézy zjistit a zpracovat dílčí informace. Realizováno formou odborných rozhovorů s příslušníky Policie ČR a HZS Jihočeského kraje k otázkám, které vyvstaly z provedené analýzy.

## 4. VÝSLEDKY

Analýza činností Policie ČR jako složky IZS při společných zásazích dle jednotlivých typových činností složek při společném zásahu. Policie ČR provádí zejména následující činnosti.

### 4.1 Činnost Policie ČR dle jednotlivých typových činností

#### 4.1.1 Katalogový soubor STČ–01/IZS *Uskutečněné a ověřené použití radiologické zbraně.*<sup>8</sup>

Obecně řečeno radiologická zbraň je zařízení umožňující rozptýl radioaktivních látek. Tzv. špinavá bomba je běžná výbušnina, která rozptýlí k výbušnině přidaný méněcenný radioaktivní materiál a dojde k zamoření - kontaminaci určitého prostoru se vším, co se v něm nachází – upřesnění této typové činnosti.

Velitelem zásahu je příslušník HZS ČR, který je velitelem přítomné JPO nebo funkcionář HZS ČR s právem přednostního vedení. Po potvrzení přítomnosti ionizujícího záření okamžitě převezme velení zásahu (pokud výjimečně do té doby zásah řídil příslušník jiné složky IZS) a prostřednictvím místně příslušného KOPIS povolá do štábu velitele zásahu mimo jiných vždy následující osoby:

- zástupce Policie ČR, který velí silám a prostředkům policie, podílejících se na zásahu;
- přítomného lékaře ZZS;
- zástupce místně příslušné obce s rozšířenou působností;
- zástupce postižené obce, pokud tato není zároveň obcí s rozšířenou působností.

#### 1. Úkoly a činnosti sil a prostředků Policie ČR

Policisté, kteří se podílejí na vyžádání velitele zásahu na zajišťování záchranných prací v místě zásahu, nejsou nasazováni do míst, ve kterých úroveň

radiace překračuje běžné hygienické předpisy. Pokud s povolením velitele zásahu vstupují do míst s vyšší úrovní radiace, kde vykonávají potřebné úkony orgánů činných v trestním řízení a tyto úkony vyžadují speciální situační ochranné prostředky, které nemají k dispozici (samoodečítací osobní dozimetry se zvukovou signalizací překročení zadaných hodnot, ochranné masky, ochranné oděvy, atd.), budou na příkaz velitele zásahu těmito prostředky vybaveni, včetně provedení předepsaného proškolení týkajícího se bezpečného používání těchto prostředků, pokud to používání tohoto prostředku vyžaduje.

Policisté účastníci se na zásahu musí být o nebezpečí spojeném se zásahem prokazatelně informováni a musí se činnosti v prostoru zásahu účastnit dobrovolně s výjimkou havarijního ozáření fyzických osob v důsledku provedení prvotních úkonů na místě zásahu v době do potvrzení překročení stanovených limitů ozáření.

## **2. Činnost na místě zásahu:**

### ***a) prohlídka místa výbuchu se zjištěním, zda se na místě nenachází další výbušnina, její případné zneškodnění***

Při činnosti po výbuchu velí silám a prostředkům Policie ČR velitel služebního zákroku, který využívá pyrotechnika, vykonávajícího pyrotechnickou činnost u Policie ČR, případně pyrotechnickou výjezdovou skupinu Policie ČR. Jejich činnost probíhá podle aktuálně platného závazného pokynu policejního prezidenta, kterým se upravuje postup příslušníků Police ČR při oznámení o uložení nástražného výbušného systému a nálezu podezřelého předmětu a nástražného výbušného systému nebo výbuchu.

Po příjezdu na místo výbuchu velitel:

- pokud nebyl dosud naměřen zvýšený dávkový příkon, stává se velitel služebního zákroku velitelem zásahu složek IZS podle typové činnosti zpracované pro nástražné výbušné systémy a výbuchy a společné směrnice GŘ HZS ČR a Policie ČR;

- pokud v době činnosti byl naměřen nepřipustný dávkový příkon jednotkou HZS kraje, předá okamžitě velení veliteli jednotky HZS (novému veliteli zásahu IZS) a dokončení své činnosti organizuje podle jeho příkazů; přitom je nutné zajistit neprodlenou ochranu dýchacích cest zasahujících příslušníků;
- pokud byl před příjezdem pyrotechnika nebo pyrotechnické výjezdové skupiny změřen nepřipustný dávkový příkon, hlásí se tito veliteli zásahu složek IZS a další činnost vykonávají podle jeho příkazů včetně vybavení ochrannými prostředky.

Vybavenost přístroji a pomůckami využitelnými pro zásah:

- osobní akustické hlásiče (dozimetry) TESTIMA-R1;
- těžký pyrotechnický oblek EOD-8 doplněný dýchacím přístrojem.

***b) uzávěra vnější zóny a regulace pohybu osob do/ze zóny***

Uzávěru provádí obvykle několik hlídek složených s příslušníků Policie ČR. Spolupůsobení strážníků místní obecní (městské) policie při uzávěře vnější zóny je možné zásadně jen pod velením příslušníka Policie ČR.

Hlídky musí zejména:

- zaujmout určená stanoviště za hranicí vnější (výjimečně předběžné ochranné zóny) zóny podle příkazů velitele zásahu;
- používat velitelem zásahu stanovené ochranné pomůcky;
- zabezpečovat velitelem zásahu stanovená režimová opatření na vstupech a výstupech do vnější zóny, zejména:
  - umožnit vjezd vozidlům a vstup osobám jedoucím ve služebních vozidlech označených znakem Policie ČR, HZS ČR a ZZS na základě příkazů velitele zásahu;

- umožnit vjezd ostatních složek IZS a jiným vozidlům na vozidlech označených smluvním znakem (např. složky radiační monitorovací sítě) na základě příkazů velitele zásahu;
- znemožnit vstup a vjezd do uzavřeného prostoru nepovolaným osobám přes řízené uzávěry;
- poskytovat nezbytné informace o mimořádné události složkám IZS vjíždějícím do uzavřeného prostoru; hlídkám Policie ČR je poskytuje přímo velitel zásahu nebo KOPIS HZS kraje cestou operačního střediska Policie ČR;
- informovat obyvatelstvo o přijatých opatřeních a postupu řešení MU; základní informací je leták dodaný HZS kraje;
- po provedené dekontaminaci zjišťovat na žádost oprávněných osob totožnost obyvatel, kteří ji odmítnou uvést v průběhu ochranných opatření, zejména při evakuaci;
- uvedená opatření plnit ve stanoveném rozsahu do odvolání.

***c) dopravní uzávěry bezpečnostní zóny a prostorů pro dekontaminaci včetně komunikací, které je spojují s místem zásahu a regulace dopravy***

Regulaci dopravy provádí obvykle několik hlídek příslušníků Policie ČR. Nepohybují se v prostorách zásahu a příkazy velitele zásahu plní (a oznamují mu) prostřednictvím operačního střediska policie a zástupce Policie ČR ve štábu velitele zásahu.

Své úkoly provádí:

- zabezpečením regulace pohybu vozidel mimo vnější zónu;
- odkloněním dopravy na vhodných křižovatkách;
- oznamováním změn v řízení dopravy na Centrum dopravních informací (rozhlasové vysílání);

- zabezpečením příjezdu vozidel na místo zásahu a pohybu zasahujících vozidel mezi místem zásahu a místy dekontaminace uzavřením dopravních tras (volných koridorů).

***d) vybavenost příslušníků Policie ČR přístroji a pomůckami potřebnými -nutnými pro zásah***

Příslušníci Policie ČR nejsou obvykle vybaveni žádnými ochrannými pomůckami využitelnými při událostech spojených s radiací. Pokud jsou příslušníci Policie ČR přítomni na místě zásahu (např. vyšetřování dopravních nehod), přeruší ihned svou činnost, odstaví své vozidlo na vhodném místě ve vnější zóně (vně bezpečnostní zóny) a odeberou se na místo, kde se provádí dozimetrická kontrola a podrobí se případné dekontaminaci.

Určité množství ochranných prostředků je pro potřeby Policie ČR uloženo u HZS krajů, které zabezpečují zásah složek IZS podle vnějších havarijních plánů jaderných elektráren. Není ale dořešeno označení těchto prostředků znakem nebo nápisem Policie ČR a s tím spojeným využíváním pravomocí příslušníka Policie ČR (např. zastavování vozidel) ani vybavenost Policie ČR v jiných krajích.

#### **4.1.2 Katalogový soubor STČ-02/IZS *Demonstrování úmyslu sebevraždy.***<sup>9</sup>

Velitelem zásahu je obvykle příslušník Policie ČR. Do příjezdu Policie ČR může řídit součinnost složek IZS velitel JPO nebo vedoucí lékař ZZS. Řídit společný zásah i nadále po příjezdu Policie ČR mohou výše jmenovaní jen po dohodě s příslušníkem Policie ČR zejména za podmínek konkrétně daných v typové činnosti. Velitel zásahu může na místě zřídit štáb velitele zásahu.



## **1. Úkoly a činnosti sil a prostředků Policie ČR**

Policie ČR v případě demonstrování úmyslu sebevraždy zejména:

- ustanoví velitele zásahu z Policie ČR;
- zajišťuje uzavření místa zásahu na hranici vnější zóny a stanoví nebezpečnou zónu (v případě, že je nutno ji stanovit);
- získává operativní informace potřebné k úspěšnému dokončení zásahu;
- zajišťuje povolání dalších osob a složek IZS, jejichž přítomnost je nezbytná k provedení zásahu;
- zajistí činnost dokumentační skupiny ustanovené velitelem zásahu.

Vyjednavač (vyjednávací tým) Policie ČR:

- vyjednává s osobou demonstrující úmysl sebevraždy (poskytuje suicidiální intervenci);
- poskytuje základní posttraumatickou péči a to osobám, které takovou intervenci potřebují nebo o ní požádají.

Další složky Policie ČR

- zásahové jednotky, pyrotechnická služba a jiné složky Policie ČR, potřebné k dokončení zásahu.

## **2. Řízení zásahu**

Velitelem zásahu se stává velitel hlídky policie nebo služební funkcionář, který se na místo události dostaví jako první. Řízení zásahu může převzít příslušný vedoucí služební funkcionář s věcnou a místní působností. Při koordinaci činností se rozhoduje podle platných předpisů, vývoje situace, dostupných informací a postupuje zejména v souladu s touto typovou činností a interními akty řízení.

### **3. Uzavření místa zásahu**

**Vnější zóna** - zajišťuje Policie ČR, slouží k zajištění nerušeného prostředí pro práci složek IZS, bezpečnosti nezúčastněných osob, zamezení vstupu nebo vjezdu nepovolaným osobám.

**Nebezpečná zóna** - zajišťuje nebo přebírá Policie ČR v případě, že osoba demonstruje úmysl spáchat rozšířenou sebevraždu.

### **4. Operativní získávání informací**

K úspěšnému vyjednávání s osobou demonstrující úmysl sebevraždy je nutné průběžně získávat informace o této osobě a dalších okolnostech, které ji k demonstrování úmyslu sebevraždy přiměly. Policie ČR v rámci svých kompetencí a v souladu s příslušnými zákony a interními akty řízení získává informace relevantní pro úspěšné dokončení zásahu.

### **5. Přítomnost dalších osob**

Policie ČR zajišťuje v rámci svých kompetencí a po dohodě s vyjednávajícím přítomnost dalších osob na místě zásahu. Může se jednat o tlumočníky, rodinné příslušníky osoby demonstrující úmysl spáchat sebevraždu nebo jiné další osoby, jejichž přítomnost je nutná pro úspěšné dokončení zásahu.

### **6. Vyjednač (vyjednávací tým)**

Na místo události je přivolán policejní vyjednač, případně podle závažnosti situace vyjednávací tým. Hlavním úkolem vyjednače je navázání kontaktu s osobou demonstrující sebevražedný úmysl, zklidnění a stabilizace situace cestou cílené komunikace. Konečným cílem vyjednávání je odvrátit osobu od dokonání sebevraždy.

Vyjednavač může být po skončení zásahu využit pro poskytnutí základní posttraumatické péče osobám, které by takovou intervencí potřebovaly (pokud sám nevyjednával před uskutečněným provedením sebevraždy).

## **7. Další složky Policie ČR**

Podle závažnosti a charakteru situace s demonstrováním úmyslem sebevraždy mohou být na místo zásahu přivolány další policejní složky, např. zásahová jednotka, pyrotechnická služba atd.

## **8. Dokumentace o společných záchranných a likvidačních pracích**

Složky zpracovávají vlastní dokumentaci o záchranných a likvidačních pracích, které prováděly v prvním nebo druhém stupni poplachu vyhlášeném pro místo zásahu. Velitel zásahu zpracovává zprávu o zásahu v případě vyhlášení třetího nebo zvláštního stupně poplachu pro místo zásahu. Předá ji hasičskému záchrannému sboru kraje do 14 dnů od ukončení zásahu.

### **4.1.3 Katalogový soubor STČ–03/IZS *Oznámení o uložení nebo nálezů výbušniny nebo výbušného systému.*<sup>10</sup>**

U této MU nelze zpravidla obecně předem určit potřebu sil a prostředků (dále „SaP“) pro záchranné a likvidační práce, rozsah MU a úroveň koordinace složek při společném zásahu, proto se zásah dělí na:

- zásah, kdy převažují činnosti na zneškodnění výbušného systému (dále „VS“), výbušniny, nebo munice; velitelem zásahu je příslušník Policie ČR, jenž provádí řídicí a koordinační činnost složek IZS na místě zásahu;

- zásah, kdy převažují činnosti zaměřené na úkoly ochrany obyvatelstva – evakuaci, vyrozumění a záchranu osob nebo záchranné práce; velitelem zásahu je příslušník HZS, který provádí řídicí a koordinační činnost na místě zásahu.

V závislosti na vyhodnocení závažnosti oznámení nebo nálezu výbušniny nebo VS zřídí velitel zásahu štáb velitele zásahu.

### **Úkoly Policie ČR na místě zásahu**

#### **a) Policie ČR provádí s cílem nalézt a zneškodnit zdroj výbuchu následující opatření:**

- bezpečnostní pyrotechnickou prohlídku místa zásahu; při nálezu výbušniny nebo munice postup upravují interní předpisy (vyhodnocení provádí pyrotechnik); zajištění a další manipulaci provádí zpravidla pyrotechnik, pokud bude v průběhu bezpečnostní pyrotechnické prohlídky nalezen podezřelý předmět nebo VS, přeruší další prohlídku místa zásahu, stanoví bezpečnostní opatření a povolá na místo zásahu za účelem prověření a zneškodnění VS pyrotechnickou výjezdovou skupina pyrotechnického odboru Policejního prezidia ČR;
- dokumentaci místa zásahu;
- zabezpečí kontrolu na přítomnost chemického, biologického, radiologického nebo jaderného materiálu, s cílem vyloučit nebo potvrdit přítomnost těchto látek;
- zjišťuje a zaznamenává operativní informace potřebné k úspěšnému dokončení zásahu;
- povolává další osoby, jejichž přítomnost je nezbytná k úspěšnému dokončení zásahu;
- uzavírá komunikaci, která je určena pro odvoz zdroje výbuchu.

**b) Policie ČR provádí s cílem zajistit bezpečnost osob následující opatření:**

- velitel zásahu (příslušník Policie ČR) vymezí nebezpečnou zónu a rozhodne o režimových opatřeních na vnitřní uzávěře; uzávěru provedou SaP Policie ČR z důvodu zajištění bezpečnosti ostatních složek IZS působících ve vnější zóně před účinky výbuchu;
- velitel zásahu (příslušník Policie ČR) vymezí hranici vnější zóny a rozhodne o režimových opatřeních na uzávěře vnější zóny; uzávěru provedou SaP Policie ČR nebo v případě potřeby SaP HZS ČR;
- velitel zásahu (příslušník Policie ČR) v případě potřeby nařídí evakuaci z nebezpečné zóny; evakuaci provede Policie ČR nebo při ní spolupracuje s HZS ČR; je-li to z hlediska taktiky zásahu vhodné, Policie ČR provádí bezpečnostní prohlídky osob, které opouštějí nebezpečnou zónu – takovým způsobem, aby znemožnila případný přenos VS některou z evakuovaných osob, protože případný další VS může být nesen některou z těchto osob přímo na těle a může být iniciován na jiném místě – např. na shromaždišti evakuovaných osob.

**c) Úkoly Policie ČR při regulaci dopravy v okolí vnější zóny**

Cílem je zajistit regulaci a odklon dopravy, dopravní uzávěru okolí vnější zóny a prostorů pro evakuaci, včetně uzávěry komunikací, které je spojují s místem zásahu:

- reguluje pohyb vozidel mimo vnější zónu;
- zabezpečuje volný příjezd zasahujících vozidel mezi místem zásahu a místy evakuace (tzv. uzavření evakuačních tras);
- zabezpečuje volný příjezd zasahujících vozidel na místo zásahu;
- uzavírá komunikace na trase určené pro odvoz zdroje výbuchu;
- odklání dopravu na vhodných místech;
- plní úkoly na úseku dopravního zpravodajství.

Tyto úkoly plní zejména pěší nebo motorizované hlídky Policie ČR, které příkazy velitele zásahu obdrží (a oznamují mu splnění) prostřednictvím IOS Policie ČR.

#### ***d) Další možné úkoly Policie ČR na místě zásahu***

Příslušníci Policie ČR podle rozsahu vybavení a příslušné odbornosti, v případě součinnosti s příslušníky dalších zúčastněných složek IZS provádějí na místě zásahu další opatření zaměřená na:

- poskytnutí bezpečnostní a technické podpory ostatním složkám IZS;
- provádění průzkumu ve vnější zóně;
- záchranu osob;
- asistenci u evakuace nebezpečných látek z nebezpečné zóny;
- zajištění veřejného pořádku a bezpečnosti na shromaždišti evakuovaných osob;
- evidenci osob, které nemohly být evakuovány nebo evakuaci odmítly;
- informovanost ohrožených osob o možných rizicích a postupu při evakuaci.

#### **4.1.4 Katalogový soubor STČ–04/IZS *Letecká nehoda.***<sup>11</sup>

Postup složek IZS při záchranných a likvidačních pracích v případě letecké nehody nebo vážného incidentu v leteckém provozu (dále „letecká nehoda“). Nevztahuje se na MU v ohraničeném prostoru letiště, vymezeném „Letištním plánem“ a ve vymezeném vojenském prostoru – upřesnění této typové činnosti.

Velitelem zásahu je příslušník HZS ČR, který je velitelem přítomné JPO nebo funkcionář HZS ČR s právem přednostního vedení.

## 1. Úkoly a činnosti sil a prostředků Policie ČR

*a) Uzávěra vnější zóny a regulace pohybu osob do/ze zóny;*

*b) Dopravní uzávěry prostorů včetně komunikací, které je spojují s místem zásahu a regulace dopravy;*

*c) Prohlídka místa letecké nehody se zjištěním, zda se na místě nenachází výbušnina, její případné zneškodnění:*

- v případě potřeby při činnosti po výbuchu velí SaP Policie ČR velitel služebního zákroku, který využívá pyrotechnika, vykonávajícího pyrotechnickou činnost u Policie ČR, případně pyrotechnickou výjezdovou skupinu; jejich činnost probíhá podle aktuálně platného závazného pokynu policejního prezidenta, kterým se upravuje postup příslušníků Policie ČR při oznámení o uložení nástražného výbušného systému a nálezů podezřelého předmětu a VS nebo výbuchu. V případě zjištění stop po použití VS nebo výbušnin se k ohledání místa letecké nehody vždy přizvou příslušní kriminalističtí experti z odboru kriminalistických technik a expertiz (dále „OKTE“) nebo Kriminalistického ústavu Praha.
- po příjezdu na místo letecké nehody:
  - činnosti organizuje podle pokynů velitele zásahu; přitom je nutné zajistit neprodlenou ochranu dýchacích cest zasahujících příslušníků;
  - pokud byl před příjezdem pyrotechnika nebo pyrotechnické výjezdové skupiny změřen nepřijatelný dávkový příkon, další činnost vykonávají podle pokynů velitele zásahu včetně vybavení ochrannými prostředky;
- vybavenost přístroji a pomůckami využitelnými pro zásah: osobní akustické hlásiče (dozimetry) TESTIMA-R1, těžký pyrotechnický oblek EOD-8 doplněný dýchacím přístrojem.

#### ***d) Činnost v případě letecké nehody s následným pádem letadla do vody***

Na vyžádání velitele zásahu se na záchranných pracích podílí i příslušníci speciálních potápěčských činností a výcviku Policejního prezidia ČR (dále „PP ČR“). Pro provádění záchranných činností v kontaminovaném vodním prostředí (např. letecké palivo, olej) je Policie ČR částečně vybavena.

#### ***e) Policie ČR při identifikaci obětí***

- po zjištění totožnosti obětí Policie ČR vyrozumívá pozůstalé; Národní ústředna Interpolu PP ČR zprostředkovává a koordinuje činnost při vyřizování požadavků útvarů Policie ČR při identifikaci obětí.

## **2. Součinnost s ostatními složkami IZS**

- vlastní součinnost Policie ČR s dalšími složkami IZS při letecké nehodě bude probíhat dle standardních činností určených pro činnost Policie ČR a dle vývoje MU;
- při pátrání v příhraničních oblastech může součinnost probíhat na základě mezinárodních smluv o vzájemné pomoci se složkami sousedních států, zejména při vymezení oblastí pátrání a případném následném vstupu za účelem pátrání na území těchto sousedních států.

Policisté, kteří se podílejí na vyžádání velitele zásahu na záchranných pracích v místě zásahu, nebo s jeho povolením vykonávají potřebné úkony orgánů činných v trestním řízení, a tyto činnosti vyžadují speciální ochranné prostředky, které nemají k dispozici, budou těmito prostředky vybaveni velitelem zásahu. Velitel zásahu v tomto případě zajistí proškolení týkající se bezpečného používání těchto prostředků.



#### **4.1.5 Katalogový soubor STČ–05/IZS *Nález předmětu s podezřením na přítomnost B-agents nebo toxinů.*** <sup>12</sup>

Velitelem zásahu je velitel JPO, zpravidla příslušník HZS ČR. Velitel zásahu řídí a koordinuje síly a prostředky Policie ČR, které se podílí na vlastním zásahu (např. uzávěra prostoru vnější zóny, regulace dopravy apod.) prostřednictvím velitele sil a prostředků Policie ČR.

Pokud je nutné, aby příslušníci Policie ČR prováděli činnosti v nebezpečné zóně nebo zabezpečovali opatření, při kterých mohou být kontaminováni (např. vyvedení osob, evidence vyvedených nebo dezinfikovaných osob, provádění opatření bezpečnostního charakteru při společném zásahu), mohou vykonávat tyto činnosti jen se svolením velitele zásahu a pokud jsou způsobilí (mají odbornou a zdravotní způsobilost, jsou proškoleni a schopni pracovat v daných ochranných prostředcích) k používání ochranných prostředků odpovídajících typu zásahu (ochranný protichemický přetlakový oděv, izolační dýchací přístroj apod.) v případě, že jsou vybaveni ochrannými prostředky odpovídajících typu zásahu. Příslušníci Policie ČR jsou povinni dodržovat režimová opatření nařízená velitelem zásahu (např. použití určených ochranných prostředků, postoupení dezinfekce apod.), při splnění způsobilosti provádějí činnosti v nebezpečné zóně zejména v součinnosti se SaP HZS.

#### **1. Úkoly a činnosti sil a prostředků Policie ČR na místě MU**

##### ***a) Uzávěra vnější zóny a regulace pohybu osob do a ze zóny***

##### ***b) Evidence osob***

Na příkaz velitele zásahu a za dodržení velitelem zásahu stanovených podmínek pro ochranu zasahujících sil se mimo nebezpečnou zónu zřídí stanoviště pro evidenci osob, ve kterém budou potencionálně kontaminované osoby opouštějící nebezpečnou zónu jednotlivě zaevidovány. Územně příslušný pracovník orgánu ochrany veřejného

zdraví (dále „OOVZ“) rozhoduje o druhu a způsobu provedení protiepidemických opatření v ohnisku nákazy a také u potencionálně kontaminovaných osob.

Evidenci provedou příslušníci PČR, kteří mají pravomoc požadovat prokázání totožnosti, ve spolupráci s příslušníky HZS ČR, kteří jsou oprávněni vyzvat osobu, která se nepodřídí stanoveným omezením, aby prokázala svoji totožnost. Pro evidenci osob může policista využít tiskopis „Kontrola osoby“ (dále „tiskopis“). Požadované údaje ze strany evidovaných osob jsou následující:

- jméno a příjmení,
- rok narození,
- údaje o místě trvalého pobytu, příp. místu, kde se osoba zdržuje,
- kontaktní telefon.

Při evidenci je potřeba evidované osoby poučit o tom, aby případné nově vzniklé zdravotní potíže bezodkladně ohlásily svému ošetřujícímu lékaři a současně na tel. linku 150, kde uvedou, že byly na místě nálezů. V rámci evidence osob vyplní příslušníci Policie ČR do tiskopisu také **prvotní evidenční označení osoby** (bylo-li evidované osobě přiděleno), jež je příslušníky HZS ČR zpravidla přiřazeno potencionálně kontaminovaným osobám před vyvedením z nebezpečné zóny. Policie ČR na základě vyplněných tiskopisů vyhotoví celkový seznam evidovaných osob obsahující výše uvedené zvýrazněné údaje. Jeden výtisk následně předá veliteli zásahu. Při evidenci se jednotlivým osobám předávají informační letáky s nezbytnými pokyny, doporučeními a informacemi. Informační letáky jsou na stanoviště pro evidenci osob zpravidla dodány HZS kraje.

### ***c) Součinnost s ostatními složkami IZS***

- vlastní součinnost PČR s dalšími složkami IZS při této MU, bude probíhat dle standardních činností určených pro činnost Policie ČR a dle vývoje MU;
- součinnost s obecní a městskou policií (je-li v místě zřízena).

Strážníci v okolí místa zásahu:

- zabezpečují místní záležitosti veřejného pořádku v rámci působnosti obce;
- přispívají k ochraně a bezpečnosti osob a majetku;
- zajišťují veřejný pořádek na evidenčních místech vyvedených osob, případně na místech jejich nouzového ubytování;
- přispívají v rozsahu stanoveném zákonem k bezpečnosti a plynulosti provozu na pozemních komunikacích;
- upozorňují fyzické a právnické osoby na porušování obecně závazných právních předpisů a činí opatření k nápravě;
- provádějí vnější uzávěry místa zásahu;
- zajišťují veřejný pořádek v souvislosti s vyvedením, nebo evakuací;
- poskytují nezbytné tísňové informace o MU obyvatelstvu.

#### **4.1.6 Katalogový soubor STČ–06/IZS *Zásah složek IZS v podmínkách rozsáhlých policejních opatření pro udržení veřejného pořádku při technopárty.***<sup>13</sup>

Činnost útvarů Policie ČR směřující k dohledu nad udržováním veřejného pořádku a bezpečnosti při realizaci policejních opatření k udržení odpovídajícího stavu v případě porušování veřejného pořádku a bezpečnosti v průběhu technopárty *není předmětem této typové činnosti*. Tato typová činnost řeší úkoly Policie ČR při přípravě na případný vznik MU a činnost sil a prostředků Policie ČR v pozici základní složky IZS při provádění záchranných a likvidačních prací v souvislosti se skutečně vzniklou MU (požár, výbuch, dopravní nehoda, zranění osob) v prostoru konání technopárty a v jeho okolí – upřesnění této typové činnosti.

Vzhledem k vysoké pravděpodobnosti vzniku MU je vhodné, aby se složky IZS připravovaly na vznik MU v blízkosti místa konání technopárty a využívaly pro skutečně vzniklé záchranné a likvidační práce část sil a prostředků Policie ČR, která je v blízkosti místa konání technopárty za účelem dohledu nad dodržováním veřejného pořádku.

Při zásazích je řídicí a koordinační složkou Policie ČR a velitelem zásahu je příslušník Policie ČR – velitel policejních opatření nebo příslušník Policie ČR stanovený velitelem policejních opatření.

## **1. Úkoly a činnosti sil a prostředků Policie ČR při přípravě na MU**

### ***Velitel policejního opatření:***

- při soustředění sil a prostředků Policie ČR k plnění jejich úkolů při technopárty vyčlení sektor pro preventivní přítomnost sil a prostředků složek IZS; sektor musí být zvolen a zabezpečen tak, aby umožňoval bezpečný příjezd a odjezd techniky složek IZS kdykoliv v průběhu technopárty k MU nebo k plnění jiných úkolů;
- dohodne s velitelem přítomných JPO, kterým je příslušník HZS kraje, způsob vzájemné komunikace a podrobnosti o spojení;
- v případě potřeby projedná s velitelem JPO, resp. ředitelem HZS kraje, společné využívání některé speciální techniky a požárních prostředků JPO (osvětlovací soupravy, plošiny apod.), kterou Policie ČR nedisponuje vůbec, nebo by jejich přeprava na místo nebyla ekonomicky efektivní;
- zabezpečí potřebné pohonné hmoty pro provoz společně využívaných elektrocentrál.

## **2. Úkoly a činnosti sil a prostředků Policie ČR při vzniku MU a provádění záchranných a likvidačních prací**

### **a) *Velitel policejního opatření:***

- povolá k sobě velitele sil a prostředků přítomných složek IZS;
- ustanoví velitele zásahu z Policie ČR nebo tuto funkci převezme sám;
- vyčlení SaP Policie ČR pro spolupráci v rámci záchranných a likvidačních prací.

### **b) *Velitel zásahu složek IZS (ustanoven z Policie ČR):***

- převezme od velitele JPO označení „velitel zásahu“;
- zabezpečuje koordinaci záchranných a likvidačních prací složek IZS na místě zásahu až do ukončení zásahu, přitom využívá odbornou pomoc velitele JPO;
- získává operativní informace potřebné k úspěšnému dokončení zásahu;
- zajišťuje povolání dalších osob a složek IZS, jejichž přítomnost je nezbytná k provedení zásahu;
- zajistí činnost dokumentační skupiny;
- po ukončení zásahu zpracuje v součinnosti s velitelem JPO zprávu o zásahu.

### **c) *Příslušníci Policie ČR vyčlenění pro spolupráci při záchranných a likvidačních pracích***

zejména:

- vyklízejí od nepovolaných osob potřebný koridor pro činnost JPO nebo zdravotníků;
- chrání zasahující hasiče nebo zdravotníky před napadáním agresivních nebo podnapilých osob nebo osob, které jsou pod vlivem psychotropních látek;
- chrání natažené hadice JPO (při likvidaci požáru) před přerézáváním nebo jiným poškozováním;

- organizují podle požadavků velitele JPO evakuaci osob z míst ohrožených požárem, výbuchem nebo jiným nebezpečím;
- regulují dopravu za účelem hladkého odjezdu a příjezdu sanitek a požární techniky;
- plní další úkoly stanovené velitelem zásahu.

***d) Vyjednávači (vyjednávací tým) Policie ČR:***

- vyjednávají s osobami pořádajícími technoparty;
- vyzývají za pomoci technických prostředků ke klidu za účelem zabránění davové paniky;
- předávají podle pokynů velitele zásahu účastníkům technoparty potřebné informace k ochraně obyvatelstva, zejména směr evakuace apod.;
- poskytují základní posttraumatickou péči a to osobám, které takovou intervenci potřebují nebo o ní požádají.

***e) Operativní získávání informací a povolávání dalších složek Policie ČR***

K úspěšnému provedení záchranných a likvidačních prací je nutné získávat informace. Policie ČR v rámci svých kompetencí a v souladu s příslušnými zákony a interními akty řízení získává informace relevantní k úspěšnému dokončení zásahu. Podle závažnosti a charakteru situace mohou být na místo zásahu přivolány další policejní složky (např. vrtulník letecké služby Policie ČR apod.)

#### **4.1.7 Katalogový soubor STČ–07/IZS *Záchrana pohřešovaných osob – pátrací akce v terénu.***<sup>14</sup>

Typová činnost se nevztahuje na problematiku pátrací akce, kterou Policie ČR provádí samostatně a na záchranu osob v bezprostředním ohrožení života v horském terénu, na vodních tocích nebo vodních plochách– upřesnění této typové činnosti.

Velitelem zásahu je zpravidla příslušník Policie ČR, který může být současně i velitelem pátrací akce prováděné podle interního aktu řízení Policie ČR pro pátrání. Do příjezdu Policie ČR řídí součinnost složek IZS při pátrací akci v terénu velitel nebo vedoucí té složky IZS, která se na místo dostavila jako první.

##### **1. Postup Policie ČR při přijetí oznámení o pohřešované osobě**

- Přijmout oznámení o pohřešované osobě a zahájit pátrání je povinen každý útvar Policie ČR ihned v návaznosti na přijaté oznámení. Policista, který přijímá oznámení o pohřešování osoby, sepíše s oznamovatelem protokol o podání vysvětlení a vyplní „Oznámení o pohřešované osobě“. Dále si pro potřeby pátrání od oznamovatele vyžádá fotografie pohřešované osoby.
- Pátrání po pohřešované osobě vyhláší IOS Policie ČR, v jehož místní působnosti bylo přijato oznámení o pohřešování osoby ihned a bez průtahu po obdržení písemných materiálů o oznámení bez ohledu na místo, kde k pohřešování osoby došlo, a zajistí neodkladná opatření.

## 2. Úkoly a činnosti sil a prostředků Policie ČR

### *a) při záchranných pracích:*

- získat relevantní informace o možném místě pohybu pohřešované osoby (např. dítě nebo handicapovaná osoba), po které je zahájeno pátrání;
- stanovit prostor, který je potřeba prohledat;
- soustředit dostatečné síly a prostředky složek IZS k prohledání stanoveného prostoru;
- v případě potřeby koordinovat společný zásah složek IZS se souběžnou pátrací akcí prováděnou Policií ČR;
- nepřetržitě propátrávat stanovený prostor po částech s využitím rojnic, kynologů se psy, případně termovize, tak aby bylo možné prohledávaný prostor stále zmenšovat a již prohledané části vyloučit;
- najít ztracenou osobu a zabezpečit jí poskytnutí potřebné první a následně lékařské pomoci;
- zabezpečit přepravu nalezené osoby do bezpečí;
- uvědomit rodiče nebo opatrovníky osoby o nalezení osoby.

Pravděpodobnost, že osoba žije je nezanedbatelná!

### *SaP Policie ČR pro provedení záchranných prací*

- příslušníci sil služby pořádkové police – případné nasazování do pátracích rojnic;
- služební psovodi se služebními psy – k přednostnímu pátrání po ploše zásahu;
- služební potápěči – nasazení pro pátrání na a pod vodní hladinou, průzkum břehů a vodní hladiny;
- místně příslušné pořádkové nebo zásahové jednotky – pro vytvoření velkých pátracích rojnic;



- vrtulníky Policie ČR letecké služby – vizuální průzkum, využití speciální techniky – termovize, záchrana a evakuace osob, přeprava SaP;
- jezdce jízdní policie se služebními koňmi – propátrávání rozsáhlých prostorů.

#### ***b) při likvidačních pracích***

- postupně vylučovat dosud nepropátrané prostory, kde by mohla být pohřešovaná osoba nebo její tělesné pozůstatky;
- poskytnout speciální síly k pátrání v nepřístupných místech (potápěči, lezci);
- využít shromážděné SaP Policie ČR a jiných složek IZS, které se účastnily záchranných prací, k propátrání stanovených prostor za účelem nalezení alespoň tělesných pozůstatků pohřešované osoby;
- nalézt tělesné pozůstatky pohřešované osoby a provést jejich předběžnou identifikaci;
- v případě potřeby poskytnout techniky a specialisty služby kriminální polici a vyšetřování;
- provést patřičné úkony a postupy za účelem vyloučení možné zaviněné příčiny úmrtí.

#### ***SaP Policie ČR pro provedení likvidačních prací***

- k likvidačním pracím jsou obvykle využity některé k tomu vhodné SaP Policie ČR provádějící předtím záchranné práce;
- specialisté služby kriminální policie a vyšetřování – identifikace tělesných ostatků, potvrzení nebo vyloučení cizího zavinění úmrtí, zajištění stop.

#### **4.1.8 Katalogový soubor STČ–08/IZS *Katalogový soubor typové činnosti složek IZS při společném zásahu u dopravní nehody.*** <sup>15</sup>

Postup při společném zásahu složek IZS zejména v souvislosti s dopravními nehodami:

- při kterých je nezbytné provést záchranné a likvidační práce a pro jejich provedení je nutná spolupráce složek IZS a využití jejich kompetencí ke speciálním činnostem, např. řízení dopravy, odstranění překážky silničního provozu, sjízdnost vozovky apod.,
- u kterých je důvodné podezření na spáchání trestného činu v souvislosti s provozem vozidel na komunikacích a vyšetřování probíhá souběžně s prováděnými záchrannými a likvidačními pracemi,
- u kterých je prováděno šetření příčin dopravní nehody Policií ČR nebo jiným k tomu příslušným orgánem a šetření probíhá souběžně s prováděnými záchrannými a likvidačními pracemi.

Nevztahuje se na problematiku dopravních nehod, které podle zvláštního právního předpisu mohou na místě vyřešit účastníci nehody, nebo u které asistuje pouze jedna ze složek IZS.

Upřesnění této typové činnosti.

Velitelem zásahu je zpravidla příslušník HZS ČR, který je velitelem přítomné JPO nebo funkcionář HZS ČR s právem přednostního vedení. Pokud na místě tato složka nezasahuje je velitelem zásahu velitel nebo vedoucí té složky, které přísluší provádění převažujících záchranných a likvidačních prací dle zvláštního předpisu.

## 1. Úkoly a činnosti sil a prostředků Policie ČR při dopravní nehodě

### a) Příslušníci Policie ČR – obecně:

- spolupracují se ZZS a JPO při provádění záchranných a likvidačních prací, přičemž zejména regulují dopravu, k tomu:
  - v případě potřeby využívají oprávnění zastavit vozidla nebo úplného zastavení dopravy všech, nebo vybrané skupiny vozidel;
  - zajišťují podle pokynů velitele zásahu nebo sami provádí vhodné označení dopravní nehody včetně využití světelných výstražných zařízení vlastních vozidel;
  - vytváří podmínky – uvolněním komunikace pro příjezd a odjezd vozidel ZZS, případně i dalších složek IZS;
  - podílí se na organizaci postavení vozidel složek IZS u dopravní nehody;
- podílí se, v případě potřeby, na poskytnutí první pomoci zraněným osobám;
- udržují spojení s dozorčí službou nebo IOS Policie ČR a plní úkoly hlásné služby; vzájemně si na místě zásahu vyměňují informace o situaci s velitelem zásahu (prostřednictvím svého velitele), správci komunikací a se složkami IZS včetně údajů o disponibilních silách a prostředcích;
- plní i další úkoly podle pokynů velitele zásahu.

### b) Policiisté služby dopravní policie v roli orgánu pověřeného dohledem nad bezpečností a plynulostí silničního provozu vždy při dopravní nehodě (sami nebo souběžně s činnostmi složek IZS)

- dokumentují méně závažné dopravní nehody, při využití oprávnění příslušníků Policie ČR, shromažďují podklady a důkazní prostředky o zavinění dopravní nehody pro příslušný správní orgán a v rámci toho:
  - zjišťují a oznamují příslušnému správnímu orgánu přestupky proti bezpečnosti a plynulosti provozu na pozemních komunikacích

a ostatní přestupky na úseku dopravy a přestupky na úseku silničního hospodářství a provádí nezbytná šetření ke zjištění osoby podezřelé ze spáchání přestupku a k zajištění důkazních prostředků nezbytných pro pozdější dokazování před správním orgánem, případně sami rozhodují v blokovém řízení o zjištěných přestupcích;

- zjišťují a průběžně předávají dopravní informace o aktuální situaci na komunikacích prostřednictvím policejních informačních systémů (Maják 158, CDI II);
- provádí neodkladné úkony k zajištění důkazů a stop, případně k tomu přivolají věcně a místně příslušný orgán činný v trestním řízení (např. SKPV) nebo jiného specialistu z Policie ČR, zjistí-li důvodné podezření ze spáchání trestného činu;
- činí opatření k obnovení bezpečnosti a plynulosti silničního provozu, zejména:
  - využívají oprávnění prohlásit některá havarovaná vozidla za překážku silničního provozu a nařizují správci komunikace jejich odstranění;
  - rozhodují o provedení a podobě případných přechodných úprav silničního provozu, zejména objížděk, není-li možné neprodleně obnovit provoz v plném rozsahu po běžné trase;
  - vyžadují od správce komunikace nebo jeho smluvní firmy vyznačení přechodných úprav silničního provozu.

## **2. Úkoly a postup Policie ČR při dopravní nehodě se zvláště závažnými důsledky nebo s velkým stupněm nebezpečí**

Policisté plní při závažné dopravní nehodě všechny úkoly uvedené v bodech 1a) a 1b) jako při méně závažné dopravní nehodě a dále sami nebo obvykle s přivolaným věcně a místně příslušným policejním orgánem SKPV nebo jiným specialistou Policie ČR:

- zajišťují bezpečnost a veřejný pořádek na místě zásahu, případně provádí jeho uzávěru;
- poskytují výpomoc při značení členění zásahu (pásky), zejména vyznačení nebezpečné a vnější zóny;
- realizují režimová opatření na vstupech a výstupech do/z vnější zóny;
- evidují postižené osoby, pokud opouštějí místo zásahu;
- plní speciální úkoly podle typových činností složek IZS, které jim uloží velitel zásahu (evidence dekontaminovaných, evidence zraněných při jejich třídění, apod.);
- zúčastňují se identifikace těžce zraněných nebo mrtvých osob;
- povolají na žádost velitele zásahu vrtulník PČR k:
  - vzdušnému průzkumu, řízení zásahu a dokumentování MU s využitím přenosu obrazu do štábu velitele zásahu k operativnímu rozhodování o nasazení SaP IZS;
  - přepravě osob (odborníků) a speciálních prostředků na místo dopravní nehody;
  - přepravě zraněných osob z místa dopravní nehody;
- dohlíží na přistávací plochu vrtulníků;
- zajišťují v případě nutnosti doprovod speciální techniky na místo MU vozidlem se zvláštním zvukovým výstražným zařízením doplněným zvláštním výstražným světlem modré barvy;
- zajišťují dohled nad vyznačeným prostorem pro ukládání zemřelých;
- zajišťují spojení mezi velitelem zásahu a policejními orgány SKPV, které provádí vyšetřování za účelem objasnění příčiny, zjištění míry a prokázání zavinění konkrétních osob, nebo zjištění a usvědčení pachatele, jedná-li se o podezření ze spáchání trestného činu;
- vyžadují od správců komunikace realizaci přechodných úprav silničního provozu, např. mobilní značení předzvěstnými a výstražnými vozíky místně příslušného střediska správy a údržby dálnice (dále „SSÚD“).

### 3. SaP pro plnění úkolů Policie ČR při dopravních nehodách

- zejména policisté územních odborů vnější služby krajských ředitelství Policie ČR, přičemž k vyšetřování závažných dopravních nehod jsou povolány výjezdové skupiny silničního dohledu zřízené při územních odborech krajských ředitelství;
- na dálnicích a rychlostních silnicích policisté dálničních oddělení Policie ČR (tam kde jsou zřízena);
- IOS Policie ČR organizuje nasazení SaP a nebo věcně a místně příslušného policejního orgánu SKPV nebo jiných specialistů Policie ČR;
- vrtulníky Letecké služby Policie ČR jsou využívány zejména k plnění úkolů letecké záchranné služby, dále pro přepravu záchranářů s lehkou soupravou pro vyprošťování nebo k monitorování dopravní situace.

#### 4.1.9 Katalogový soubor STČ–09/IZS *Typová činnost složek IZS při společném zásahu u mimořádných událostí s velkým počtem zraněných a obětí.*<sup>16</sup>

MU s velkým počtem osob, které utrpěly újmu na zdraví nebo na životě bez ohledu na příčinu MU. V takových případech je nutné stanovit priority v poskytování neodkladné přednemocniční péče a odsunu (**třídit raněné**), přičemž počet raněných je natolik veliký (zpravidla více jak 10 osob), že podmínky na místě zásahu (poměr počtu postižených a zdravotníků) **neumožňují** zajistit okamžitou neodkladnou přednemocniční péči všem raněným současně. Pro úspěšný výsledek je stěžejní první půlhodina až hodina činnosti složek IZS – upřesnění typové činnosti.

Prioritou činnosti je soustředit a vhodně organizovat dostatečné množství SaP složek IZS. Přitom je vhodné využívat taktický postup označovaný jako JPSVT.

**J** = Jištění záchranářů

**P** = Přístup – omezení šíření účinků MU

**S** = Stabilizace zdravotního stavu raněných, třídění raněných

**V** = Vyproštění raněných

**T** = Transport raněných

MU s velkým počtem raněných je možné podle ohrožení a množství záchranářů členit na tři druhy:

- MU, u kterých zjištěné podmínky na místě zásahu umožňují, aby třídění raněných prováděl personál zdravotnické záchranné služby (ZZS) přímo na místě, nebo co nejbližší místu, kde se raněné osoby nacházejí, bez zjevného ohrožení zdravotníků (např. významná část dopravních nehod).
- MU, při kterých je nutné raněné osoby odnést (transportovat) do bezpečné vzdálenosti mimo dosah možných účinků MU (např. výbuch, hrozící zřícení konstrukce), které ohrožují raněné i záchranáře. Třídění raněných osob a jejich transport provádějí zpravidla hasiči (ochranné prostředky), kteří raněné osoby předávají zdravotníkům.
- MU, při kterých je prokázána přítomnost nebezpečných látek (např. CBRNE - mezinárodní zkratka chemických, biologických, radioaktivních, jaderných a explozivních látek) a záchranáři musí používat odpovídající stupeň ochrany. Teprve po omezení kontaminace a následné dekontaminaci postižených osob jsou dekontaminované osoby předány zdravotníkům. *Způsoby a postupy při dekontaminaci raněných osob nejsou v této typové činnosti podrobně popisovány.*

Velitelem zásahu je velitel jednotky HZS. Velitel zásahu zřídí zpravidla štáb velitele zásahu ve složení podle druhu MU a zasahujících složek IZS. Zvláštní postavení ve štábu má **vedoucí lékař zásahu**, tzn. lékař, který se na místo zásahu dostaví jako první, pokud není následně vystřídán jiným, předem určeným lékařem. Vždy přímo řídí ZZS a vyžaduje pomoc od velitele zásahu při činnostech nedostatečně vykrytých silami ZZS.

## 1. Úkoly a činnosti sil a prostředků Policie ČR jako složky IZS

Po příjezdu na místo zásahu, nebo při předání místa zásahu ohlásit svou přítomnost veliteli zásahu, včetně uvedení disponibilních SaP, a na základě jeho příkazů:

- **přijmout opatření k uzavření** prostoru zásahu a **regulaci dopravy** v okolí místa zásahu (účinnost omezujících a regulačních opatření stoupá s přibývajícími silami);
- **zabezpečit realizaci** režimových opatření na vstupech a výstupech do/z vnější zóny;
- **evidovat osoby** postižené MU, které samostatně opouštějí uzavřený prostor přes výstupy obsazené policií (za dodržení stanovených opatření přijatých pro ochranu životů a zdraví osob ve složkách - byla-li stanovena);
- **vést** na vyžádání **ve stanoveném rozsahu evidenci** dekontaminovaných, ošetřených nebo evakuovaných osob ve spolupráci s velitelem zásahu, vedoucím lékařem nebo dalšími zúčastněnými složkami;
- **zúčastnit se** identifikace osob;
- **organizovat prohledávání (propátrání)** velkých prostorů za účelem vyhledávání raněných, obětí, trosk apod. (zejména u pádů letadel);
- **zúčastnit se** v případě potřeby a možností dokumentace procesu třídění raněných – doprovod každého třídícího týmu a zaznamenání polohy postižených do podrobného plánu místa zásahu (plocha, sedadlo v autobuse, apod.)



s označením postiženého dle přiděleného registračního čísla (třídící karta), nebo jiného charakteristického znaku;

- v případě MU s vysokým počtem lehce a středně-těžce raněných (zelená a žlutá priorita) **vyčlenit síly** k poskytnutí první pomoci lehce raněným obětem; požadavek může být směřován zejména na Policii ČR, ve větších městech také na obecní, městskou policii. Tyto vyčleněné síly budou úzce spolupracovat se ZZS, která poskytne potřebný zdravotnický materiál (zejména obvazový), včetně ochranných prostředků (např. chirurgické rukavice, roušky, zástěry); tento postup je možné realizovat tam, kde je rychle dostupný dostatečný počet policistů a strážníků a nejsou tím ohroženy základní úkoly Policie ČR na místě zásahu;
- **poskytnout výpomoc při značení** stanoviště pro shromáždění a třídění raněných;
- **zajistit** bezpečnost a pořádek na shromaždišti raněných;
- **navrhnout odsunové trasy**, v případě potřeby plochy pro otáčení nebo odstavení vozidel;
- **regulovat dopravu v místě zásahu** a na určených odsunových trasách nebo odstavných plochách pro vozidla, případně na stanovených objízdných trasách;
- **zajistit a dohlížet** na přistávací plochu/y pro vrtulníky;
- **zajistit dohled** nad vyznačeným prostorem pro ukládání zemřelých;
- **předávat potřebné informace** o situaci příslušníkovi Policie ČR, který spolupracuje s zřízeným informačním centrem;
- **zabezpečovat spojení mezi velitelem zásahu** a orgány činnými v trestním řízení;
- **pořizovat obrazovou** nebo jinou dokumentaci pro potřeby orgánů činných v trestním řízení;
- **zabezpečit** nasazení vrtulníku Policie ČR letecké služby k:
  - vzdušnému průzkumu, řízení zásahu a dokumentování MU s využitím přenosu obrazu do štábu velitele zásahu k operativnímu rozhodování o nasazení SaP IZS;

- přepravě osob (odborníků) a speciálních prostředků na místo MU;
- přepravě zraněných osob z místa MU;
- leteckému hašení těžko dostupných míst MU.

(O rozsahu a intenzitě prováděných leteckých činností v místě MU rozhoduje velitel zásahu s velitelem letadla.)

## **2. Vyšetřování příčiny mimořádné události**

Úkony k záchraně lidských životů a zamezení bezprostředně hrozícího nebezpečí mají přednost, je potřeba provádět je tak, aby nedocházelo k ničení kriminalistických stop a k vytváření stop nových v době před ohledáním místa události:

- nutné používat ochranné rukavice – ochrana před vznikem daktyloskopických stop a kontaminací genetických stop;
- zákaz kouření a odhazování nedopalků včetně jiných vnesených předmětů;
- přístupové cesty omezit na nezbytné minimum a volit je místy, kde se předpokládá co nejmenší výskyt důležitých stop;
- pro objektivní posouzení zadokumentovat (fotograficky, videozáznamem, svědecky – podáním vysvětlení záchranářů) stav místa události v okamžiku zahájení záchranných prací;
- zvýšenou pozornost věnovat u nehod dopravních prostředků řidiči, strojvedoucímu, pilotovi a členům posádky.

Vyšetřování se provádí za účelem objasnění příčiny, zjištění míry a prokázání zavinění konkrétních osob nebo zjištění a usvědčení pachatele, jedná-li se o podezření ze spáchání trestného činu. Objasnění může být i využito pro přijetí preventivních opatření (např. v leteckém provozu apod.). Prvotní úkony na místě MU provádí zpravidla policejní orgány Policie ČR, v závislosti na typu MU jsou tyto úkony prováděny ve spolupráci s dalšími subjekty (HZS, orgány drážní inspekce, orgány dozoru nad bezpečností práce apod.).

#### **4.1.10 Katalogový soubor STČ–10/IZS *Katalogový soubor typové činnosti složek IZS při nebezpečné poruše plynulosti provozu na dálnici.***<sup>17</sup>

MU jako nebezpečná porucha plynulosti silničního provozu na dálnici nebo rychlostní komunikaci první třídy (dále „dálnice“), která může vzniknout nebo bezprostředně hrozí působením jednoho nebo více nepříznivých faktorů, kterými jsou např. dopravní nehoda, stavební havárie mostu, sesuv půdy nebo bahna, které způsobí na jednom nebo více místech úplné zastavení provozu na dálnici, a provedení nezbytných záchranných a likvidačních prací pro obnovení provozu minimálně v jednom jízdním pruhu bude trvat dlouhodobě - zpravidla 6 a více hodin a jiné obdobné MU.

Vzhledem k předpokládané době potřebné pro odstranění nebo odeznění příčin nebo následků MU a s ohledem na možnosti posádek stojících v koloně (omezené množství pohonných hmot ve vozidle, absence nebo nedostatek tekutin, léků, teplých oděvů při nízkých teplotách, hromadná přeprava osob, zvířat) lze důvodně předpokládat ohrožení přepravovaných osob na životě (např. zdravotní indispozice a ztížená možnost poskytnutí lékařské pomoci), zdraví (např. působením vysokých nebo nízkých teplot) nebo majetku (např. zvířata). Přitom dálnice svým stavebně technickým provedením a pravidly provozu neumožňuje silničním motorovým vozidlům prosté otočení do protisměru a odjezd – upřesnění typové činnosti.

Pokud je zastavení provozu způsobeno působením nepříznivých faktorů (např. dopravní nehodou nebo jinou MU) a odstranění jejich příčin nebo následků vyžaduje provedení záchranných a likvidačních prací, je velitelem zásahu složek IZS příslušník HZS ČR, který je velitelem přítomné JPO, nebo funkcionář HZS ČR s právem přednosti velení. Činnost sil a prostředků IZS na operační úrovni koordinuje KOPIS zejména v případech více MU na různých místech.

Souběžně se zásahem může probíhat samostatné řízení o trestných činech prováděné orgány činnými v trestním řízení nebo šetření policejního orgánu pověřeného dohledem nad bezpečností a plynulostí silničního provozu ve věci přestupků nebo jiných správních deliktů. Ve věcech spolupráce s těmito orgány velitel zásahu postupuje dle příslušných předpisů a podle zásad obsažených v STČ 08/IZS zásah u dopravní nehody.

## **1. Informační systémy Policie ČR při dozoru nad bezpečností a plynulostí silničního provozu**

Policie ČR disponuje řadou technických zařízení a IS, ze kterých lze získat základní data a informace, důležitá pro plnění úkolů souvisejících s provozem na pozemních komunikacích. Jsou to například systémy LOOK, resp. UNICA – pátrání po odcizených vozidlech a registračních značkách, radary, úseková měření rychlostí apod. Zásadní význam pro tuto typovou činnost mají:

- **Integrovaný komunikační a řídicí systém Dispečer-Maják 158** – provozován na operačních střediscích za účelem zautomatizování a zjednodušení činností týkajících se tísňových výzev, reakcí na ně a přijatých opatření k nápravě negativních stavů probíhajících v reálném čase; komunikace probíhá:
  - mezi všemi operačními středisky (nepřetržitě),
  - operačními středisky a základními organizačními články policie (např. již zmiňovaná obvodní oddělení, dopravní inspektoráty),
  - operačními středisky a hlídkami policie v území;ve prospěch okamžitého řídicího a rozhodovacího procesu, který umožňuje rychlou koordinaci nasazení SaP Policie ČR.

- **Informační systém CDI 2** – nepřetržité poskytování včasných a objektivních dopravních informací do centrálního datového skladu Národního dopravního informačního centra Ostrava, které je provozováno Ředitelstvím silnic a dálnic České republiky, systém umožňuje rovněž i vytěžování těchto dat Policií ČR;

## **2. Činnost hlídek Policie ČR**

### ***a) při snížené plynulosti provozu na pozemních komunikacích k zabránění úplného zastavení provozu***

- zajišťují zvýšený dozor nad bezpečností a plynulostí provozu na dálnici; v místech možné dopravní zácpy lze zvolit pro hlídky Policie ČR pevný kontrolní bod pro regulaci dopravy;
- organizují blokové odbavování dopravy dálničními tunely, vyžaduje-li to situace v dopravě před nebo za těmito tunely;
- okamžitě informují správce dálnice o potřebě opatření k zajištění sjízdnosti (zejména v případě náhle vzniklých nepříznivých klimatických podmínek);
- zváží do dohody s vedoucím dálničního oddělení Policie ČR i dočasné zastavení provozu nákladních vozidel před místem problémové situace, popř. i odklon osobní dopravy na sjezdech před problémovým úsekem dálnice;
- zjišťují a průběžně předávají dopravní informace o aktuální situaci na dálnici prostřednictvím policejního informačního systému CDI 2 do Národního dopravního informačního a řídicího centra.

### ***b) při uvolňování dálnice se zastaveným provozem***

- zjišťují příčiny zastavení provozu (nehoda, havárie, nepříznivé klimatické podmínky apod.);

- řídí se na místě události příkazy (jako spolupracující složka) nebo omezeními (jako orgán vyšetřování) velitele zásahu složek IZS;
- ve spolupráci s příslušným Ředitelstvím silnic a dálnic České republiky, střediska správy a údržby dálnic nebo správy a údržby silnic zajišťují v případě nutnosti uzavření protisměrného jízdního pruhu/pruhů pro příjezd složek IZS k místu MU, obvykle prostřednictvím stálé služby dálničního oddělení Policie ČR nebo velínu řízení dopravy, je-li zřízen, a to v součinnosti se sousedícími dálničními odděleními Policie ČR;
- podílí se bezprostředně na regulaci a odklonu dopravy - podle konkrétní situace zastavují nebo odklání provoz nákladních vozidel, případně osobních vozidel před problematickým úsekem na odklonové trasy;
- dokumentují stopy, které jsou nezbytně nutné k řádnému a objektivnímu objasnění příčin MU;
- organizují vyvedení vozidel ze zastaveného směru jejich otočením a protisměrnou jízdou k nejbližšímu výjezdu z daného úseku dálnice (na základě pokynů operačních středisek nebo příkazu velitele zásahu);
- udržují spojení s dozorčí službou dálničního oddělení Policie ČR a plní úkoly hlášené služby; vzájemně si na místě zásahu vyměňují informace o situaci se zástupci HZS kraje, Ředitelství silnic a dálnic České republiky, střediska správy a údržby dálnic, ZZS a Národního dopravního informačního a řídicího centra, včetně údajů o disponibilních silách a prostředcích;
- zabezpečují vyrozumění oprávněné servisní a odtahové (asistenční) služby k odtahu nepojízdných vozidel a dalších služeb cestou správce dálnice, které mají příslušná oprávnění k těmto činnostem na dálničním tělese.

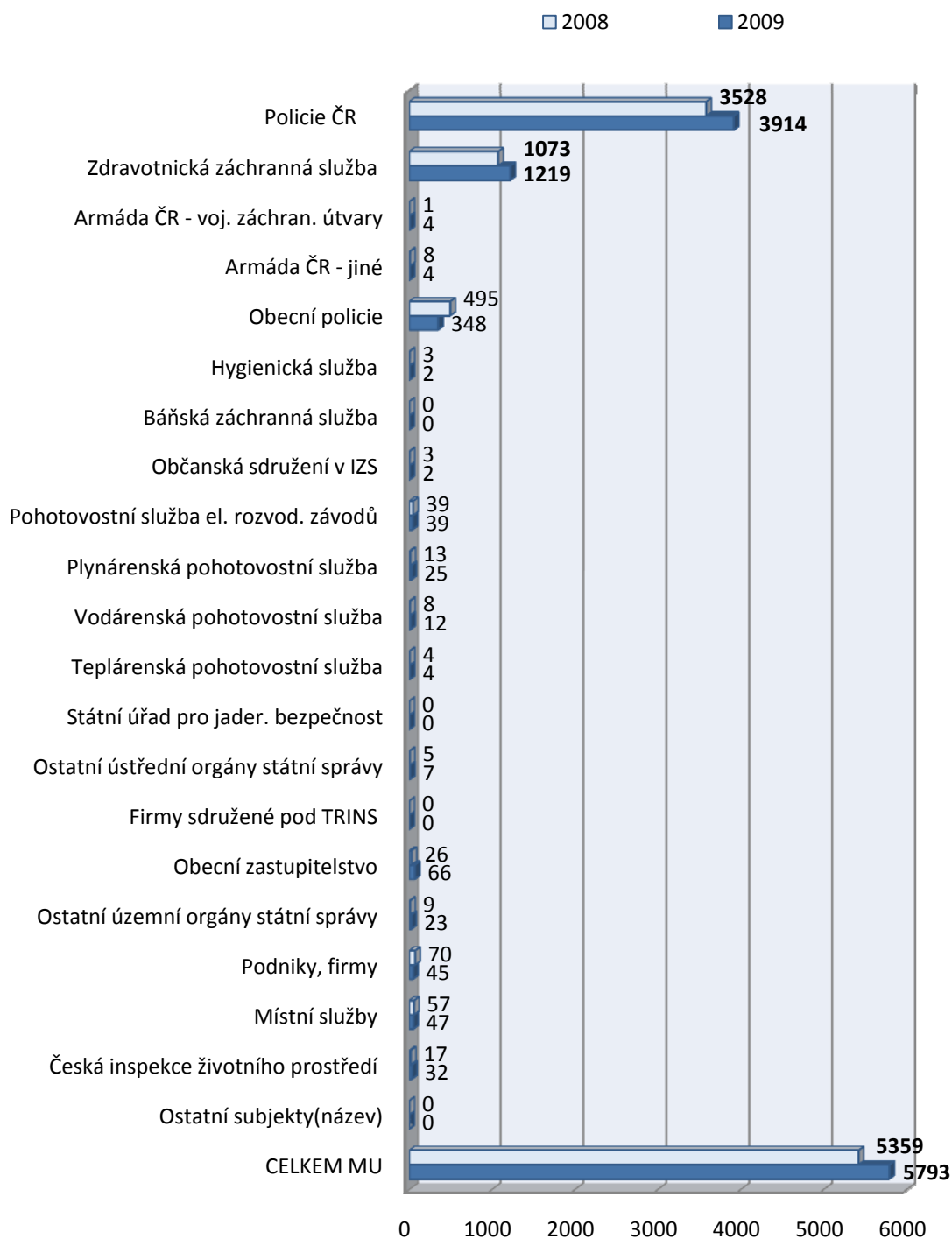
***c) při pomoci ohroženým posádkám vozidel stojících v řadě při nepříznivé prognóze provozu***

- provádí veškerá vhodná nebo vyžádaná opatření odpovídající situaci podle bodů a) a b);
- organizují úplné zastavení provozu na dálnici;
- podílí se na předávání informací účastníkům silničního provozu pro potřeby záchranných a likvidačních prací a řešení MU;
- podílí se na opatřeních pro nouzové přežití osob;
- vyžadují odstavení a podílí se na vyvedení nákladních vozidel přijíždějících z ciziny na parkoviště v blízkosti státních hranic;
- organizují a podílí se na vyvedení vozidel ze:
  - zastavených jízdních pruhů jejich otočením a jízdou protisměrně v zastaveném jízdním pruhu/pruzích, nebo mezi těmito jízdními pruhy k nejbližšímu výjezdu;
  - zastaveného směru vyvedením přes střední dělicí pás do jízdního pruhu/pruhů v protisměru.

#### **4.2 Činnost Policie ČR v souběhu s činnostmi dle jednotlivých typových činností**

Souběžně se zásahem probíhá u některých typových činností samostatné řízení o trestných činech prováděné orgány činnými v trestním řízení, kdy zejména policejní orgán činný v trestním řízení zabezpečuje provedení úkonů v přípravném řízení nebo provedení neodkladných a neopakovatelných úkonů, které jim bezprostředně předcházejí. Činnosti s tím spojené zabezpečují další SaP Policie ČR nezávisle na společném zásahu, případně v součinnosti se zasahujícími složkami. V těchto případech se ale tyto osoby řídí příkazy velitele zásahu, zejména pokud se jimi stanoví opatření pro ochranu životů a zdraví příslušníků zasahujících složek IZS.

### 4.3 Spolupráce u zásahů HZS s dalšími subjekty v Jihočeském kraji za rok 2008 a 2009 - porovnání <sup>32</sup>



Zdroj: Statistické sledování událostí HZS Jihočeského kraje



## 5. DISKUZE

Objektem této práce je činnost Policie ČR jako složky IZS v rámci přípravy a provádění záchranných a likvidačních prací, tedy i ochrany obyvatelstva a různých dalších činností v souvislosti s MU různého druhu.

V současné době, jak jsem již zmínil, je Policie ČR zřízena zákonem č. 273/2008 Sb., o Policii České republiky, který nabyl své účinnosti 1. ledna 2009, tedy nedávno, jedná se o zcela novou právní úpravu činností police. Policie ČR prošla celkovou reformou, změnila se její činnost, vnitřní struktura, ale i organizace. V současné době by měla být otevřená, vstřícná, prostě „pomáhat a chránit“.

Tento zákon se zabývá i problematikou působení Police ČR v rámci IZS (§ 20). Provádění záchranných a likvidačních prací včetně letecké podpory IZS je zde ale podmíněno zejména „vycvičením“ a „vybaveností“ policisty, tedy dostatečnou připraveností, podmínkou „nezbytnosti účasti“ Police ČR pro záchranu života a zdraví nebo majetku a v poslední řadě i podmínkou, že jsou k tomu „určení policejním prezidentem“. Z uvedeného vyplývá, že k účasti na provádění záchranných a likvidačních prací přichází v úvahu jen velmi malá část Police ČR a to zejména zásahové jednotky krajských ředitelství, služební kynologové, služební pyrotechnici a Letecká služba Policie ČR.

Samotnou záchranu života, zdraví a majetku na místě MU provádějí zejména další složky IZS, které jsou k tomu předurčeny a to jak vybavením tak i proškolením – výcvikem – tedy zejména HZS, ZZS a další záchranné a havarijní služby a sbory.

V souladu s § 7 odst. 2 písm. b) zákona o IZS a o změně některých zákonů, v platném znění a na základě § 18 vyhlášky č. 328/2001 Sb., o některých podrobnostech zabezpečení IZS, v platném znění, k zabezpečení jednotného postupu složek IZS zpracovává MV – GŘ HZS ČR ve spolupráci s dalšími složkami IZS jednotlivé typové činnosti, které jsou vydávány formou katalogu typových činností (příloha č. 1).

V roce 2007 byly generálním ředitelem HZS ČR stanoveny základní požadavky k problematice typových činností složek IZS při společném zásahu:

- nastavit pravidla pro koordinaci zpracování jednotlivých typových činností;
- zabezpečit proškolení typových činností ve složkách;
- vydat u jednotlivých složek typové činnosti formou interního aktu.

Z tohoto důvodu byl po vzájemném projednání mezi GŘ HZS a PP ČR připraven skupinou krizového řízení a bezpečnostní ochrany objektů PP ČR v září roku 2007 interní akt řízení – závazný pokyn policejního prezidenta se standardním připomínkovým řízením, který by upravoval tuto oblast u Police ČR.

V roce 2008 pak byl skutečně vydán interní akt Police ČR: **Závazný pokyn policejního prezidenta č. 27/2008 ze dne 31. ledna 2008, kterým se upravují úkoly Police ČR při přípravě a provádění záchranných a likvidačních prací složkami IZS.**

Tento interní akt Policie ČR byl vydán k zabezpečení odborné přípravy, vzdělávání a jednotného postupu příslušníků Policie ČR a zaměstnanců zařazených v Policii ČR v rámci společného zásahu složek IZS. Nejzásadnější pro Policii ČR je článek 2 - úkoly útvarů policie a organizačních článků PP ČR. V tomto článku se říká, že pokud je příprava nebo provádění záchranných a likvidačních prací složkami IZS upravena typovou činností, postupují útvary policie dotčené příslušnou typovou činností v souladu se společným listem složek IZS, s listem velitele zásahu, s listem operačních středisek a s listem policie, přitom respektují úkoly a odborné postupy ostatních složek IZS.

Tento odstavce je zásadní tím, že v podstatě mění charakter „Typových činností složek při společném zásahu“ z materiálu nezávazného pro Policii ČR na závazný, Policie ČR se jimi musí řídit (od 31. ledna 2008).

Zásadní je i článek 1, vymezení pojmů, kde je uvedeno, co je „katalog typových činností“ a jeho umístění na intranetových stránkách skupiny krizového řízení a bezpečnostní ochrany objektů kanceláře policejního prezidenta (<http://portal.pcr.cz/skr/skr.asp>).

Do této doby (31. ledna 2008) byly typové činnosti zmíněny v § 18 vyhlášky č. 328/2001 Sb., jak jsem již výše uvedl. V tomto paragrafu se však jen říká, že: "Typové činnosti složek při společném zásahu, které vydává generální ředitelství (HZS), obsahují postup složek při záchranných a likvidačních pracích s ohledem na druh a charakter MU". Žádné další konkrétní informace, ke konkrétním MU dle druhu a charakteru zde nejsou uvedeny. Dá se říci, že taxativně vyjmenované typové činnosti složek při společném zásahu se v žádné právní normě nebo nižším právním aktu nevyskytovaly.

Problémem, který se vyskytl při řešení této problematiky, je však velmi nízká znalost jednotlivých typových činností složek IZS při společném zásahu, tak i výše zmíněného interního aktu řízení u příslušníků Policie ČR a zaměstnanců zařazených v Policii ČR. Jedná se o podloženou informaci, jež jednoznačně vyplynula z osobních jednání s policisty a zaměstnanci policie k řešené problematice. U těchto osob je nutné zajistit doplnění znalostí souvisejících s touto problematikou tak, aby Policie ČR mohla být plně využita jako složka IZS. Lze předpokládat, že i činnost IOS Policie ČR by probíhala při vzniku MU, ke které je zpracována konkrétní činnost složek při společném zásahu podle zavedených pravidel dle interních aktů pro jejich každodenní činnost.

Z analýzy činností Policie ČR při společných zásazích dle jednotlivých typových činností složek při společném zásahu (dále „typové činnosti“) vyplývá, že Policie ČR v případě MU plní především úkoly dle zákona o Policii ČR, zejména ochranu veřejného pořádku a bezpečnosti, dohled nad bezpečností silničního provozu apod. V roli složky IZS spíše poskytuje podporu pro provádění záchranných a likvidačních prací, není to však ve všech případech. Problémů, které se při analýze činnosti Policie ČR vyskytly, je více:

- většina interních aktů řízení, které jsou zmiňovány v typových činnostech, nejsou v současné době platné;
- ve většině typových činností jsou uváděny již neexistující součásti - organizační články Policie ČR, nedošlo k aktualizaci dle současné struktury Policie ČR po 1. lednu 2009; např. zrušené „okresní ředitelství Policie ČR“ a další;
- pyrotechnik na úrovni krajského ředitelství Policie ČR (příloha č.2) nemá k těžkému a lehkému pyrotechnickému oděvu ve výbavě dýchací přístroj a není ani proškolen k jeho používání, pokud by mu byl zapůjčen od HZS k provedení prohlídky místa výbuchu; není ani možné toto proškolení provést na místě zásahu vzhledem k délce tohoto školení (cca 2 dny); neumí provést kontrolu s cílem vyloučit nebo potvrdit přítomnost CBRN látek na místě zásahu;
- např. u STČ 06/IZS – „Typová činnost složek IZS při společném zásahu v podmínkách rozsáhlých policejních opatření pro udržení veřejného pořádku při technoparty“ by na místo MU byl vyslán místo vyjednávacího týmu antikonfliktní tým (vznikly na základě rozkazu policejního prezidenta v rámci Policie ČR správ jednotlivých krajů v průběhu roku 2007), který by na místě plnil požadované úkoly;
- příslušníci Policie ČR nejsou školeni, cvičeni k provádění první pomoci lehce zraněným obětem a většina neví, co si představit pod pojmem třídění raněných systémem START (Snadné Třídění A Rychlá Terapie), kdy zraněné osoby jsou označovány visáčkami nebo páskami čtyř barev (červená, žlutá, zelená, černá), které na první pohled vyjadřují nutnou prioritu pořadí tak, aby lékařské ošetření dostaly přednostně nejzávažnější stavy (viz STČ-09/IZS – společný list IZS); obsahem zdravotnické přípravy v současnosti je u nováčků - policistů tříhodinová přednáška zaměřená na střelná poranění - základní informace o střelných poraněních, ranivost střel, ošetření různých druhů střelných poranění, krvácení a obvazová technika, a to vzhledem k tomu, že tito noví příslušníci Policie ČR budou mít přidělenou služební zbraň a toto vstupní proškolení je povinné; dále je proškolen v rámci celého krajského ředitelství cca 20 policistů školního policejního střediska vykonávajících řídicí střeby, tito policisté jsou hlouběji proškoleni Českým červeným křížem, kdy školení zdravotnické přípravy se musí v pravidelných intervalech opakovat. Tito policisté se ale

nezúčastňují běžného výkonu služby, tudíž nemohou být při MU v prvosledových silách policie jako např. příslušníci obvodních oddělení;

- zásadním problémem je, že zúčastnění policisté Police ČR při uzávěrách zón, ať již vnější zóny nebo nebezpečné zóny, nemohou používat jakékoli ochranné prostředky, protože těmito nedisponují a ani nejsou k jejich užívání nijak proškoleni; v roce 2008 – distribuovány ochranné prostředky (příloha č. 3) k hrozící pandemii ptačí chřipky v omezeném množství, o kterých většina policistů neví, v některých případech jsou tyto ochranné prostředky vozeny v služebních motorových vozidlech nebo uloženy ve skladech jednotlivých základních organizačních článků:

**Tab. č. 5.1** *Počty distribuovaných ochranných prostředků pro současný Územní odbor vnější služby České Budějovice a Územní odbor SKPV České Budějovice (dřívější Okresní ředitelství policie České Budějovice).*

Distribuce souprav ochranných prostředků (ptačí chřipka) na územní pracoviště v r. 2008 - Okresní ředitelství policie České Budějovice												
	Celkem			Auto sl. barevné provedení			SKPV specialista			Technik SKPV		
		XL	XXL		XL	XXL		XL	XXL		XL	XXL
respirátor	82			78			2			2		
oblek		48	34		46	32		1	1		1	1
rukavice	82			78			2			2		
brýle	82			78			2			2		
brašna M10	80			78			1			1		
brašna BSS												
návlek obuv	78			78								

*Zdroj: Policie ČR*

- označování příslušnosti k Policii ČR v situaci, kdy by měl policista nasazený na stejnokroji ochranné prostředky;
- označení velitele zásahu, pokud by jím byl příslušník Policie ČR;

- příslušníci Policie ČR nejsou školeni a cvičeni na funkci velitele zásahu složek IZS a ani na funkci velitele složky Policie ČR ve štábu velitele zásahu nebo samostatně v souvislosti s typovými činnostmi.

Nabízí se tedy otázka, zda tyto typové činnosti jsou v současné době **účinným nástrojem** pro sjednocování a usměrňování IZS?

Dalším poměrně zásadním problémem je v případě vzniku rozsáhlé MU, kdy nedostačují SaP Policie ČR, které jsou v běžném výkonu služby, např. v noční době, o sobotách, nedělích a svátcích, zajistit větší počet příslušníků policie, protože pokud nejsou vedeni ve služební pohotovosti, nemají žádnou povinnost být k dosažení a nastoupit po výzvě do služby. Neexistuje žádný interní akt řízení pro Policii ČR, který by upravoval zpohotovení příslušníků útvaru policie pro činnosti v rámci vzniku nepředvídané MU většího rozsahu. Tuto situaci nelze řešit výše zmíněnou služební pohotovostí (dle zákona č. 361/2003 Sb.), neboť je finančně neúnosné, aby byla část policistů vždy nepřetržitě k dispozici po celý rok, tato služební pohotovost je ze zákona placená.

Následující část diskutuje o možnostech, jak tento stav zlepšit.

Akceschopnost IZS je závislá na kvalitě koordinačních činností převážně HZS ČR ve vztahu k dalším základním a ostatním složkám IZS a na akceschopnosti těchto jednotlivých složek. Každou z těchto jmenovaných složek IZS tvoří jejich personál – příslušníci a zaměstnanci. Z tohoto pohledu je důležitá odborná úroveň ve vztahu k činnostem IZS, kterou je určitě nutné zvyšovat - zejména u Policie ČR, např. znalostí typových činností, ale i základních činností ochrany obyvatelstva, systému třídění zraněných osob START, poskytnutí předlékařské pomoci lehce zraněným osobám, zajištění základních životních funkcí postižené osobě (pokud na místě není lékař), sestavení štábu velitele zásahu, pokud je velitelem zásahu příslušník Policie ČR, stupňů poplachů, které vyhláší KOPIS HZS kraje apod.

Znamená to zrevidovat systém proškolení policistů a zaměstnanců policie a nastavit vhodné vzdělávací cykly k problematice činnosti Policie ČR jako složky IZS.

V další řadě to je vybavení pro záchranné a likvidační práce, zde bych opět zmínil vybavenost Policie ČR, která je nedostačující, ať již se jedná o speciální prostředky, ale i běžné ochranné prostředky do všech služebních vozidel s právem přednosti v jízdě a to nejen na období hrozby pandemie ptačí chřipky, jak bylo v roce 2008 učiněno. To znamená dovybavit Policii ČR tak, aby mohla zabezpečit úkoly, které by měla vykonávat podle typových činností. Tyto úkoly by pak mohly v případě reálné MU být splněny, jak byly odpovědným funkcionářem v typové činnosti schváleny.

Rovněž je nutné aktualizovat jednotlivé typové činnosti, aby byly užívané názvy dotčených útvarů a organizačních článků policie ČR ve shodě se současnou strukturou policie platnou po 1. lednu 2009.

Stejná aktualizace se týká dotčených interních aktů řízení Policie ČR.

Řešením by bylo nalézt způsob – systém, jak vypracovat tyto typové činnosti v obecnější rovině (tzn. nepoužívat přímo čísla interních aktů řízení, která se často mění vzhledem k potřebné aktualizaci) tak, aby např. přes klíčové slovo(a) mohl příslušník Policie ČR nalézt v elektronickém systému interních aktů řízení (dále „SIAŘ“), který je již policií provozován, platný interní akt řízení, na který je typovou činností odkazováno.

U názvů útvarů policie a organizačních článků útvarů nezbyvá než tyto zaktualizovat, zejména jestliže vznikne úplně nová struktura policie a poté např. vést v elektronickém systému pouze dílčí změny názvů s časovými daty (popř. dalšími daty), aby bylo možné zajistit rychlou informaci o aktuálním názvu organizačního článku v souvislosti se starým názvem, na který je typovou činností odkazováno. Využití zejména IOS.

V další řadě to je vhodně vyřešit již zmíněné zpohotovení dalších příslušníků policie z důvodu potřeby SaP Policie ČR pro zvládnutí rozsáhlé MU, kde Policie ČR působí jako složka IZS v rámci záchranných a likvidačních prací mimo standardní nařízené služební pohotovosti dle zákona č. 361/2003 Sb.

#### Příznivé informace - klady:

Od roku 2009 jsou pro zajištění činnosti Policie ČR v rámci IZS jednotlivé územní odbory vnější služby vybaveny tzv. „krizovými vozidly“ VW Transporter (příloha č. 4), vždy jedno vozidlo na jeden územní odbor, zakoupené z finančních prostředků EU (v Jihočeském kraji 7 vozidel). Jedná se o speciální automobil, který by měl být v případě MU využíván zejména jako mobilní kontaktní a koordinační centrum (dále „mobilní centrum“).

Cílem těchto mobilních center je zajistit, dle vydaného interního aktu Policie ČR: Pokynu náměstka policejního prezidenta pro vnější službu č. 63/2009 ze dne 26. června 2009, kterým se upravuje užívání mobilních koordinačních center ve smyslu pozdějších změn (pokynu náměstka policejního prezidenta pro vnější službu č. 2/2010 ze dne 3. února 2010) „efektivní koordinaci Policie ČR jako složky IZS v případě hrozby či řešení krizové situace (mimořádné události) a přispět tak k minimalizaci škod a ztrát vzniklých v rámci krizových situací či mimořádných událostí, optimalizaci logistických postupů při řešení uvedených situací a zkvalitnění prevence“ (čl. 2 uvedeného interního aktu).

Vozidla disponují elektrocentrálou, pitnou vodou, informačními a komunikačními technologiemi, GPS systémem a apod. Jsou určena k výjezdům Policie ČR tam, kde se předpokládá součinnost dvou a více složek IZS, podléhají zvláštnímu režimu provozu. V současnosti jsou k dispozici 24 hodin denně s proškolenou obsluhou k užívání tohoto vozidla, včetně příslušenství (cca 7 proškolených osob na vozidlo). Vzhledem k poměrně krátké době nasazení těchto vozidel na územních odborech vnější služby nejsou zatím vozidla příliš využívána.



### Prověřování připravenosti Policie ČR jako složky IZS:

Nejlepším prověřováním by byla samotná reálná MU, po které by se udělalo její vyhodnocení se závaznými opatřeními, aby se neopakovaly zjištěné nedostatky. To však nejde, jelikož v reálné MU jde především o lidské životy a zdraví osob, jejichž ochrana je prvořadá. Naproti tomu dlouhodobě připravovaná cvičení, která již byla realizována (např. „Vysoce nebezpečná nákaza 2007“ nebo „Železniční nehoda osobního vlaku v žst. Katovice 2008“ a další) také nejsou vhodným ukazatelem připravenosti složek IZS – možná z hlediska materiálové vybavenosti ano. Myslím si, že opravdové prověření připravenosti Policie ČR a ostatních složek IZS by mohlo být realizováno pouze cvičením, které by nebylo dlouhodobě připravováno, MU („modelová situace“) by vznikla ohlášením na nouzovou linku 112 (nejlépe v mimopracovní době) a v této chvíli by jednotlivé složky IZS realizovaly svou činnost. Jedině tak je možné objektivně zjistit připravenost nebo nepřipravenost složky IZS k řešení MU, objevit řadu nedostatků, o kterých si myslíme, že jsou složkou IZS zajištěné a řešitelné a řadu dalších informací.

### Vyhodnocení spolupráce u zásahu HZS s dalšími subjekty v Jihočeském kraji za rok 2008 a 2009 – (graf viz kapitola 4.3 str. 78):

Grafem znázorněné údaje vycházejí ze statistického sledování událostí vedených HZS Jihočeského kraje za rok 2008 a 2009. Z uvedeného jednoznačně vyplývá, že v roce 2009 přibylo o 8,0 % (+434) událostí oproti roku 2008, při kterých spolupracuje HZS Jihočeského kraje s dalšími vyjmenovanými subjekty, v r. 2009 celkem 5793 událostí. Pokud se zaměříme na základní složky IZS, pak Policie ČR spolupracovala v roce 2009 s HZS při společném zásahu u 3914 událostí, což je o 10,9 % více (+386) než v roce 2008. ZZS spolupracovala s HZS Jihočeského kraje u 1219 událostí, což je o 13,6 % více (+ 146) než v roce 2008.

Z uvedeného jednoznačně plyne, že počet zásahů, kdy spolupracují základní složky IZS, se rok od roku zvyšuje a myslím si, že tento trend bude pokračovat. Také z tohoto důvodu je nutné zlepšit a zkvalitnit součinnost složek IZS v České republice.

## 6. ZÁVĚR

Touto prací jsem se snažil popsat IZS jako funkční celek, ve kterém je zapojena Policie ČR, zejména pak ve vztahu k MU, na které jsou zpracovány typové činnosti složek IZS při společném zásahu.

Po prostudování a zpracování dostupných materiálů jsem zjistil, že se jedná o velmi obsáhlou a zajímavou problematiku, ze které však vyplynuly poměrně negativní informace pro základní složku IZS, Policii ČR jako takovou.

Záměrně jsem se nezabýval informačními a komunikačními systémy a technologiemi, jelikož by tato problematika mohla být samostatnou diplomovou prací.

První hypotéza, kterou jsem stanovil, že Policie ČR je platným členem IZS, v oblasti koordinování činností s ostatními základními složkami IZS však vykazuje určité nedostatky, se potvrdila. Potvrdila se i druhá hypotéza, že úroveň připravenosti Policie ČR jako základní složky IZS není v současné době odpovídající. Důvody k tomuto tvrzení jsem rozebral již v diskuzi.

Chtěl jsem touto diplomovou prací jednoduše a souhrnně vysvětlit postavení Policie ČR v IZS, včetně legislativní podpory v platných zákonech České republiky a nižších právních aktech. Poukázat na činnosti, které by měla policie ČR jako základní složka IZS vykonávat, zejména při provádění záchranných a likvidačních prací, při záchraně životů, zdraví nebo majetku. Vysvětlit, co to jsou typové činnosti složek IZS při společném zásahu, jaké MU konkrétně řeší a jak se dají využít ve prospěch složek IZS, zejména Policie ČR, např. při přípravě na MU, ale i při samotné MU, tedy koordinaci činností, ke kterým jsou určeny.

Poukázal jsem na zjištěné nedostatky mezi teorií a praxí, které vyplynuly bližším rozborem činností a poukázal jsem i na materiálovou vybavenost Police ČR, která rozhodně není dostačující.

Dospěl jsem k závěru, že je potřeba výše uvedenou problematiku upravit a zdokonalit zejména tak, aby se dala uvést v reálnou praxi zajištěnou vyškolenými a vycvičenými profesionály (policisty Police ČR) s potřebným vybavením, a nezůstalo jen u schválené teorie na listu papíru.

## **7. KLÍČOVÁ SLOVA A SEZNAM ZKRATEK**

### **Klíčová slova**

**Hasičský záchranný sbor**

**Integrovaný záchranný systém**

**Mimořádná událost**

**Policie ČR**

**Typová činnost složek při společném zásahu**

**Zdravotnická záchranná služba**

## Seznam zkratek

<b>CBRNE</b>	Chemický, biologický, radiologický, jaderný a explozivní materiál
<b>ČR</b>	Česká republika
<b>GŘ HZS ČR</b>	Generální ředitelství HZS ČR
<b>HZS ČR</b>	Hasičský záchranný sbor ČR
<b>IOS</b>	Integrované operační středisko
<b>IZS</b>	Integrovaný záchranný systém
<b>JPO</b>	Jednotky požární ochrany
<b>KOPIS</b>	Operační a informační středisko HZS kraje
<b>MU</b>	Mimořádná událost
<b>MV</b>	Ministerstvo vnitra
<b>OKTE</b>	Odbor kriminalistické techniky a expertiz
<b>OOVZ</b>	Územně příslušný orgán veřejného zdraví
<b>OPIS GŘ HZS</b>	Operační a informační středisko generálního ředitelství HZS ČR
<b>PP ČR</b>	Policejní prezidium ČR
<b>SaP</b>	Síly a prostředky
<b>SIAR</b>	Sbírka interních aktů řízení
<b>SKPV</b>	Služba kriminální policie a vyšetřování
<b>SSÚD</b>	Středisko správy a údržby dálnic
<b>ÚO VS</b>	Územní odbor vnější služby
<b>VS</b>	Výbušný systém
<b>ZZS</b>	Zdravotnická záchranná služba

## 8. SEZNAM POUŽITÉ LITERATURY

- (1) Interní akty Policie ČR
- (2) Koncepce ochrany obyvatelstva do roku 2013 s výhledem do roku 2020 schválená usnesením vlády č. 165 ze dne 25. února 2008
- (3) Linhart, P. *Některé otázky ochrany obyvatelstva*. 1. vydání České Budějovice: JU v Č. Budějovicích Zdravotně sociální fakulta, 2006. 86 s.  
ISBN 80-7040-854-5.
- (4) Navrátil, L. *Ochrana obyvatelstva*. 1. vydání České Budějovice: JU v Č. Budějovicích Zdravotně sociální fakulta, 2006. 62 s.  
ISBN 80-7040-880-4.
- (5) Procházková, D. *Krizové řízení, havarijní plánování a ochrana obyvatelstva*. 1.vydání. České Budějovice: Vysoká škola evropských a regionálních studií, 2009. 111 s.  
ISBN 978-80-86708-86-7
- (6) Roudný, R. a Linhart, P. *Krizový management I*. 1. vydání Pardubice: Univerzita Pardubice, 2005. 97 s.  
ISBN 80-71-94-674-5
- (7) Souček, V., Staňová, E., Linhart, M. a kol. *Vnitřní bezpečnost a veřejný pořádek-Krizové řízení*. Praha: Interní materiál MV, 2005. 128 s.
- (8) Typová činnost složek IZS při společném zásahu Katalogový soubor STČ 01/IZS, *Uskutečněné a ověřené použití radiologické zbraně*. Praha: MV-GŘ HZS ČR, 2004.

- (9) Typová činnost složek IZS při společném zásahu Katalogový soubor STČ 02/IZS, *Demonstrování úmyslu sebevraždy*. Praha: MV-GŘ HZS ČR, 2005, ve znění pozdějších aktualizací (2007).
- (10) Typová činnost složek IZS při společném zásahu Katalogový soubor STČ 03/IZS, *Oznámení o uložení nebo nálezů výbušniny nebo výbušného systému*. Praha: MV-GŘ HZS ČR, 2006.
- (11) Typová činnost složek IZS při společném zásahu Katalogový soubor STČ 04/IZS, *Letecká nehoda*. Praha: MV-GŘ HZS ČR, 2005.
- (12) Typová činnost složek IZS při společném zásahu Katalogový soubor STČ 05/IZS, *Nález předmětu s podezřením na přítomnost B-agens nebo toxinů*. Praha: MV-GŘ HZS ČR, 2006.
- (13) Typová činnost složek IZS při společném zásahu Katalogový soubor STČ 06/IZS, *Zásah složek IZS v podmínkách rozsáhlých policejních opatření pro udržení veřejného pořádku při technopárty*. Praha: MV-GŘ HZS ČR, 2006.
- (14) Typová činnost složek IZS při společném zásahu Katalogový soubor STČ 07/IZS, *Záchrana pohřešovaných osob-pátrací akce v terénu*. Praha: MV-GŘ HZS ČR, 2007.
- (15) Typová činnost složek IZS při společném zásahu Katalogový soubor STČ 08/IZS, *Dopravní nehoda*. Praha: MV-GŘ HZS ČR, 2009.
- (16) Typová činnost složek IZS při společném zásahu Katalogový soubor STČ 09/IZS, *Záchrana pohřešovaných osob-pátrací akce v terénu*. Praha: MV-GŘ HZS ČR, 2008.

- (17) Typová činnost složek IZS při společném zásahu Katalogový soubor STČ 10/IZS, *Při nebezpečné poruše plynulosti provozu na dálnici*. Praha: MV-GŘ HZS ČR, 2008.
- (18) *Vnímání bezpečnosti v území (sborník)*. 1. vydání. Lázně Bohdaneč: Univerzita Pardubice, 2007. 228 s.  
ISBN 978-80-7194-979-4.
- (19) Vyhláška Ministerstva vnitra č. 328/2001 Sb., *o některých podrobnostech zabezpečení integrovaného záchranného systému*, ve znění vyhlášky č. 429/2003 Sb.
- (20) Vyhláška Ministerstva vnitra č. 247/2001 Sb., *o organizaci a činnosti jednotek požární ochrany*.
- (21) Vyhláška Ministerstva zdravotnictví č. 434/1992 Sb., *o zdravotnické záchranné službě*, ve znění pozdějších předpisů.
- (22) Zákon č. 133/1985 Sb., *o požární ochraně*, ve znění pozdějších předpisů.
- (23) Zákon č. 20/1966 Sb., *o péči o zdraví lidu*, ve znění pozdějších předpisů.
- (24) Zákon č. 238/2000 Sb., *o Hasičském záchranném sboru ČR a o změně některých zákonů*.
- (25) Zákon č. 239/2000 Sb., *o integrovaném záchranném systému a o změně některých zákonů*, ve znění pozdějších předpisů.
- (26) Zákon č. 273/2008 Sb., *o Policii ČR*, ve znění pozdějších předpisů.

- (27) Zákon č. 59/2006 Sb., o prevenci závažných havárií způsobených vybranými nebezpečnými chemickými látkami nebo chemickými přípravky a o změně zákona č. 258/2000 Sb., o ochraně veřejného zdraví a o změně některých souvisejících zákonů, ve znění pozdějších předpisů, a zákona č. 320/2002 Sb., o změně a zrušení některých zákonů v souvislosti s ukončením činnosti okresních úřadů, ve znění pozdějších předpisů, (zákon o prevenci závažných havárií).
- (28) Zpráva o stavu zajištění bezpečnosti České republiky v oblasti ochrany před mimořádnými událostmi schválená usnesením vlády č. 263 ze dne 15. března 2006

*Internetové zdroje :*

- (29) <http://www.hzscr.cz/clanek/dokumentace-izs-587832.aspx> (16. 2. 2010)
- (30) <http://www.hzscr.cz/clanek/koncepce-a-legislativa-koncepcni-materialy-a-legislativa-ochrany-obyvateilstva.aspx> (16. 2. 2010)
- (31) <http://www.hzscr.cz/clanek/organizacni-struktura-hasicskeho-zachranneho-sboru-cr.aspx> (26. 3. 2010)
- (32) [http://www.hzscb.cz/index.php?id\\_h=10&id\\_m=0](http://www.hzscb.cz/index.php?id_h=10&id_m=0) (27. 4. 2010)
- (33) [http://www.hzscb.cz/index.php?id\\_h=4&id\\_m=0](http://www.hzscb.cz/index.php?id_h=4&id_m=0) (27. 4. 2010)



## 9. PŘÍLOHY

### Příloha č.1:

- obr. 1 - Katalog typových činností složek IZS v tištěné podobě formát A5 (vydáno - GŘ HZS ČR v roce 2007 pro HZS)

### Příloha č.2: **Střelivo a různý pyrotechnický materiál zajištěný pyrotechnikem Policie ČR v Jihočeském kraji v roce 2009 a 2010**

- obr. 1 - protitanková řízená střela 9M113  
KONKURS - poloautomatická
- obr. 2 - protitanková řízená střela 9M14M MALJUTKA –  
řízena drátem
- obr. 3 - 1 - protitanková střela PG7V  
2 - letecká střela S5K  
3 - protitanková střela PG-9
- obr. 4 - 1 - dělostřelecká mina ráže 81 mm  
2, 3, 4, 5 - různé střelivo ráže 30 mm

**Příloha č.3: Ochranné prostředky pro Policii ČR v roce 2008 v souvislosti s hrozcí pandemií ptačí chřipky**

- obr. 1 - běžné služební vozidlo Policie ČR v barvách Policie ČR pro výkon služby
- obr. 2 - celkový pohled na ochranné prostředky, kterými byly vozidla Policie ČR vybaveny v období hrozby pandemie „Ptačí chřipky“ v roce 2008
- obr. 3 - jednorázové ochranné návleky na obuv UH-PE-55
- obr. 4 - ochranné brýle UVEX 9301 603
- obr. 5 - respirátory Venitex M1300V FFP3
- obr. 6 - jednorázové ochranné obleky 3S Classic+ TYVEK 1431, bílé barvy (lehký)
- obr. 7 - ochranné rukavice MAPA PROFESSIONNEL VITAL 124

**Příloha č.4: VW Transporter pro IZS (tzv. mobilní kontaktní a koordinační centrum Policie ČR) zakoupené v roce 2009 z finančních prostředků Evropské unie**

- obr. 1 - 2 - celkový pohled na vozidlo
- obr. 3 - 4 - logo projektu Evropské unie na pravém boku vozidla
- obr. 5 - vnitřní vybavení vozidla, IT technologie
- obr. 6 - 7 - zavazadlový prostor vozidla s elektrocentrálou a různým vybavením pro nouzový stav (voda, hasící přístroj, spojovací mob. technika, osvětlovací technika apod.)

## Příloha č. 1

obr. 1



Příloha č. 2

obr. 1



obr. 2



obr. 3



obr. 4



Příloha č. 3

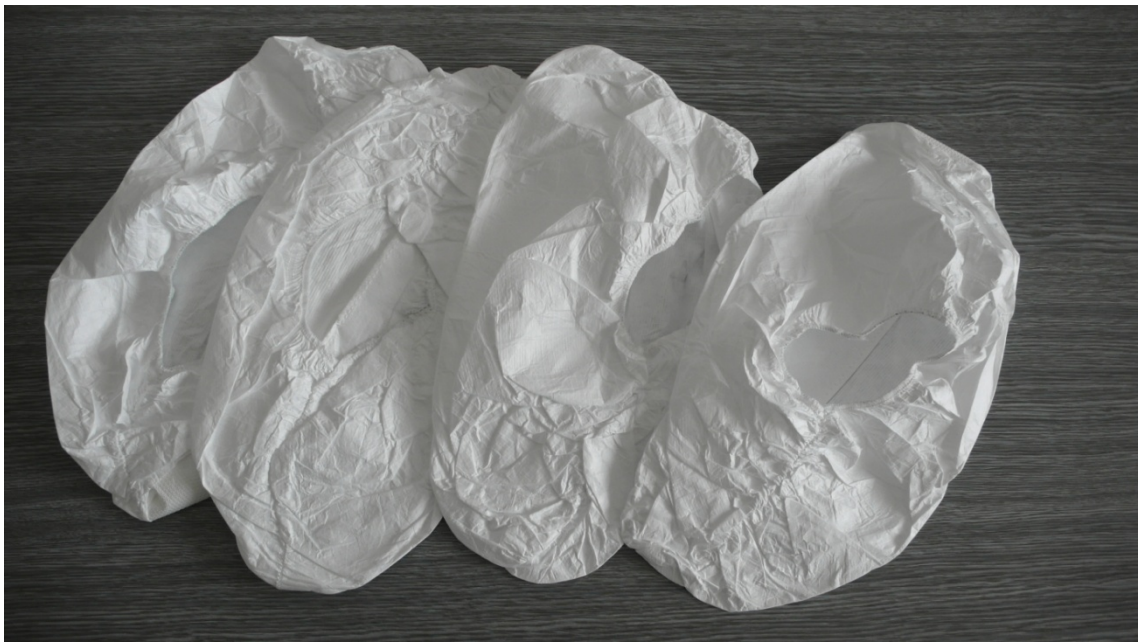
obr. 1



obr. 2



**obr. 3**



**obr. 4**



obr. 5



obr. 6





obr. 7



Příloha č. 4

obr. 1



obr. 2



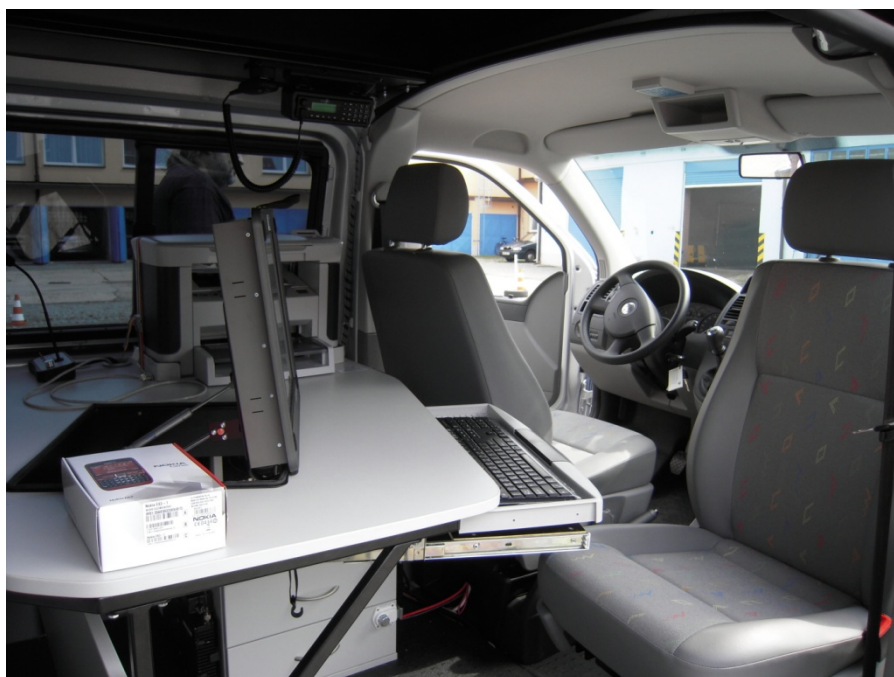
obr. 3



obr. 4



obr. 5



obr. 6



obr. 7



