

Jihočeská univerzita v Českých Budějovicích
Zdravotně sociální fakulta

**Nasazení dobrovolníků při řešení mimořádných událostí
v Jihomoravském kraji**

Diplomová práce

Autor: Bc. Aneta Valoušková
Vedoucí práce: Ing. Peter Macko

Datum odevzdání práce: 24. 5. 2010

Abstract

The theme of my diploma thesis is the engagement of the volunteers in the solution to the accidents in the South-Moravia region.

In my diploma thesis I am involved in the issue of the engagement of the volunteers in the solution to the accidents in the South-Moravia region. I assume that the utilization of the potential of the volunteers is one of the possibilities of the acquisition of the forces, which could be used for the recovery of the consequences, post-traumatic care to struck persons and other activities within the solution to the accidents, all parallelly with the actions of the professional teams of the integrated rescue system bodies.

The needs of the population in case of the accidents are rather differentiated, and the engagement of the volunteers completes the appointed forces and means of the integrated rescue system bodies.

At present time, the adequate legal framework, modifying the engagement of the volunteers in the solution to the accidents, does not exist in the Czech Republic.

Non-governmental (non-profit) organizations are united in the South-Moravia region into the Panel of the South-Moravia Region, which establishes the platform and enables the South-Moravia Region more effective engagement of the non-governmental non-profit organizations.

The volunteers, organized in the Panel of the South-Moravia Region, are engaged in the solution to the accidents and the trainings organized in the level of the region, municipalities with widened competence and the integrated rescue system bodies.

Čestné prohlášení

Prohlašuji, že jsem svoji diplomovou práci na téma Nasazení dobrovolníků při řešení mimořádných událostí v Jihomoravském kraji zpracovala samostatně s použitím pramenů a literatury uvedených v seznamu citované literatury.

Prohlašuji, že v souladu s § 47 b zákona č. 111/1998 Sb., o vysokých školách, v platném znění souhlasím se zveřejněním své diplomové práce, a to v nezkrácené podobě – v úpravě vzniklé vypuštěním vyznačených částí archivovaných Zdravotně sociální fakultou elektronickou cestou ve veřejně přístupné části databáze STAG provozované Jihočeskou univerzitou v Českých Budějovicích na jejích internetových stránkách.

V Českých Budějovicích

Poděkování

Děkuji panu Ing. Petru Mackovi za poskytnutí cenných rad, materiálů a za čas věnovaný ke konzultaci problémů při vypracování mé diplomové práce.

Motto:

„Komukoli prospěti můžeš, prospívej rád, možno-li celému světu. Sloužiti a prospívati je vlastnosti povah vznešených.“

J. A. Komenský

Obsah

Úvod	8
1. Současný stav	9
1.1. Vymezení základních pojmů.....	9
1.2. Charakteristika Jihomoravského kraje	10
1.2.1. Poloha kraje.....	11
1.2.2. Administrativní členění	11
1.2.3. Demografické údaje	12
1.2.4. Podnebí	12
1.2.5. Mezinárodní spolupráce	12
1.2.6. Dopravní infrastruktura	14
1.2.7. Nestátní neziskové organizace v Jihomoravském kraji	15
1.2.8. Panel JMK	19
1.3. Analýza rizik vzniku mimořádných událostí v Jihomoravském kraji	23
1.4. Přehled legislativy dotýkající se nasazení dobrovolníků	24
2. Hypotéza a cíl práce	26
3. Metodika	28
3.1. Analýza legislativy dotýkající se nasazení dobrovolníků	28
3.2. Průzkum přijatelnosti nasazení dobrovolníků při řešení mimořádných událostí	28
3.3. Analýza spolupráce nestátních neziskových organizací s veřejnou správou	29
3.3.1. Orgány státní správy	30
3.3.2. Orgány samosprávy	30
3.4. Možnosti a nasazení nestátních neziskových organizací při řešení mimořádných událostí	31
4. Výsledky	32
4.1. Výsledky vyvozené z analýzy legislativy	32
4.2. Výsledky průzkumu přijatelnosti nasazení dobrovolníků	37
4.3. Výsledky analýzy spolupráce nestátních neziskových organizací s veřejnou správou	59
4.3.1. Orgány státní správy	59
4.3.2. Orgány samosprávy	66
4.4. Výsledky analýzy možností a nasazení nestátních neziskových organizací při mimořádných událostech	81
5. Diskuze	87
5.1. Problematika legislativy	87
5.2. Problematika potřeb obyvatelstva při mimořádných událostech	87
5.3. Problematika spolupráce nestátních neziskových organizací s veřejnou správou	90
5.4. Problematika nasazení nestátních neziskových organizací při mimořádných událostech	90
6. Závěr	92
7. Seznam použité literatury	94

8. Klíčová slova	97
9. Přílohová část	

Seznam použitých zkratk

BR	Bezpečnostní rada
ČČK	Český červený kříž
ČR	Česká republika
DCHB	Diecézní charita Brno
EU	Evropská unie
GŘ HZS	Generální ředitelství Hasičského záchranného sboru
HZS	Hasičský záchranný sbor
IZS	Integrovaný záchranný systém
JMK	Jihomoravský kraj
KS	Krizová situace
KŠ	Krizový štáb
MO	Česká republika – ministerstvo obrany
MU	Mimořádná událost
MV	Česká republika – ministerstvo vnitra
MZD	Česká republika - ministerstvo zdravotnictví
MZHP	Motorizovaná základna humanitární pomoci
MZV	Česká republika – ministerstvo zahraničních věcí
NNO	Nestátní nezisková organizace
ORP	Obec s rozšířenou působností
OSN	Organizace spojených národů
PČR	Policie České republiky
ÚKŠ	Ústřední krizový štáb
ZZS	Zdravotnická záchranná služba

Úvod

Složitost našeho každodenního života, ať již z pohledu vztahu k životnímu prostředí, přírodě a přírodním jevům, tak i ve vztahu k stále větší technologické závislosti uspokojování našich potřeb, narůstá. Spolu s tím se také zvyšuje citlivost a zranitelnost jednotlivých oblastí zabezpečující elementární potřeby člověka.

Mimořádné události naši společnost provázejí odnepaměti. Požáry, povodně, sněhové kalamity, epidemie, nejrůznější jiné přírodní katastrofy a v první řadě závažné havárie vzniklé činností člověka, komplikují samotným lidem život a prověřují připravenost společnosti, profesionálů i laiků, čelit těmto hrozbám a řešit je.

Ve své diplomové práci se věnuji problematice nasazení dobrovolníků při řešení mimořádných událostí v Jihomoravském kraji. Domnívám se, že využití potenciálu dobrovolníků je jednou z možností, jak získat síly, které lze využít při odstraňování následků, posttraumatickou péčí zasaženým osobám a další činnosti při řešení mimořádných událostí, a to vše paralelně a komplementárně se zásahem profesionálních týmů složek integrovaného záchranného systému. Ústředním bodem mé diplomové práce je zhodnotit adekvátnost nasazení dobrovolníků při řešení mimořádných událostí v Jihomoravském kraji a vyvodit definici kurikula dobrovolníků zapojených do řešení mimořádných událostí v Jihomoravském kraji.

Diplomovou práci jsem systematicky uspořádala do těchto částí:

- *Současný stav*
- *Cíl práce*
- *Hypotéza*
- *Metodika*
- *Diskuze*
- *Závěr*
- *Seznam použitých zdrojů*
- *Klíčová slova*
- *Přílohy*

1. Současný stav

1.1. Vymezení základních pojmů

V oblasti nasazení dobrovolníků při řešení MU se vyskytuje celá řada odborných terminologických pojmů. Vzhledem k charakteru a zaměření práce jsou vybrány pouze ty pojmy, které se týkají problémů řešených v této práci a vyskytují se s nejvyšší četností.

Nestátní nezisková organizace (not-profit organization, (NGO), non-organisation sans but lucratif) je v praxi běžně používaný pojem, který však není českým právním řádem v současné době definován. Pojmovými znaky nestátní neziskové organizace (dále jen NNO) je, že se jedná o právnickou osobu, která nebyla zřízena nebo založena za účelem podnikání, a jejím zřizovatelem není subjekt veřejné správy. NNO je v podmínkách ČR např. občanské sdružení, obecně prospěšná společnost nebo církevní právnická osoba.¹

Dobrovolník (volunteer, bénévoles (Volontaires), Freiwillige) každý, kdo ze své dobré vůle, ve svém volném čase a bez nároku na finanční odměnu vykonává činnost ve prospěch jiných lidí.²

Plánovaná pomoc na vyžádání (Agreement on planned aid to be granted on request, Accord (m) sur l'assistance planifiée sur demande) předem písemně dohodnutý způsob poskytnutí pomoci ostatními složkami integrovaného záchranného systému obecnímu úřadu obce s rozšířenou působností, krajskému úřadu, Ministerstvu vnitra nebo základním složkám integrovaného záchranného systému při provádění záchranných a likvidačních prací.³

¹ Srov. Např. http://cs.wikipedia.org/wiki/Neziskov%C3%A1_organizace, únor, 2010

² Srov. Např. <http://cs.wikipedia.org/wiki/Dobrovoln%C3%ADk>, únor, 2010

³ Zákon č. 239/2000 Sb., o integrovaném záchranném systému

Mimořádná událost (incident, unexpected event, Incident, événement extraordinaire) škodlivé působení sil a jevů vyvolaných činností člověka, přírodními vlivy, a také havárie, které ohrožují život, zdraví, majetek nebo životní prostředí a vyžadují provedení záchranných a likvidačních prací.⁴

Krizová situace (crisis situation, situation de crise) je z pohledu práva ČR, mimořádná událost, při níž je vyhlášen stav nebezpečí nebo nouzový stav nebo stav ohrožení státu⁵. Z hlediska děje lze říct, že krizová situace – katastrofa je událost, která nastává v důsledku lidské nebo přírodní činnosti a ničivě postihuje přírodu nebo společnost. Jedná se o událost, která negativním způsobem pozměňuje původní status prostředí.

Integrovaný záchranný systém IZS (Integrated Rescue System, Système (m) de sauvetage intégré, Integrierte Rescue System) koordinovaný postup složek integrovaného záchranného systému (dále jen IZS) při přípravě na mimořádné události a při provádění záchranných a likvidačních prací. Koordinací postupu složek IZS při společném zásahu se rozumí koordinace záchranných a likvidačních prací včetně řízení jejich součinnosti.⁶

Panel JMK – je koordinační platforma pro organizování činnosti NNO na území Jihomoravského kraje při přípravě a řešení mimořádných událostí. PANEL JMK vytváří jednu z pracovních skupin Krizového štábu JMK.⁷

1.2. Charakteristika Jihomoravského kraje

Jihomoravský kraj ve své dnešní podobě je direktivně vytvořený územní celek s vlastní samosprávou. Jeho současné podoba vychází ze zákona č. 347/1997 Sb., o vytvoření vyšších územních samosprávných celků, který nabyl účinnosti dne 1. 1. 2000,

⁴ Zákon č. 239/2000 Sb., zákon o integrovaném záchranném systému

⁵ Zákon č. 240/2000 sb., krizovém řízení a změně některých zákonů

⁶ Zákon č.239/2000 Sb., zákon o integrovaném záchranném systému

⁷ Interní normativní akt 55 INAVOK – Statut Panelu JMK

a ve znění pozdějších předpisů. Poslední změnou rozsahu území kraje bylo přiřazení 25 obcí z kraje Vysočina ke dni 1. 1. 2005. (Příloha č. 1: Mapa Jihomoravského kraje)

1.2.1. Poloha kraj

Jihomoravský kraj se rozkládá v jihovýchodní části republiky při hranicích s Rakouskem a Slovenskem. Západně sousedí s krajem Vysočina a Jihočeským krajem, ze severu s krajem Pardubickým a z východu s krajem Olomouckým a Zlínským.

Nejvyšší nadmořskou výšku má v kraji hora Čupec (819 n. m.), která leží v okrese Hodonín. V okrese Břeclav se nachází nejnižše položená obec kraje Lanžhot.

1.2.2. Administrativní členění kraje⁸

Území kraje je vymezeno územími okresů Blansko, Brno-město, Brno-venkov, Břeclav, Hodonín, Vyškov a Znojmo.

K 1. lednu 2003 zanikly okresní úřady a samosprávné kraje se od té doby dělí pro účely výkonu státní správy na obvody obcí s rozšířenou působností (dále jen ORP). Jihomoravský kraj má celkem 21 ORP a to okresní města Blansko, Brno, Břeclav, Hodonín, Vyškov, Znojmo a dále pak Boskovice, Bučovice, Hustopeče, Ivančice, Kuřim, Kyjov, Mikulov, Moravský Krumlov, Pohořelice, Rosice, Slavkov u Brna, Šlapanice, Tišnov, Veselí nad Moravou a Židlochovice.

Správní obvody ORP se dále dělí na správní obvody obcí s pověřeným obecním úřadem, kterých je v kraji 13 a to Adamov, Bzenec, Hrušovany na Jevišovku, Ivanovice na Hané, Klobouky u Brna, Letovice, Miroslav, Rousínov, Strážnice, Velká na Veličkou, Velké Opatovice, Vranov nad Dyjí a Ždánice.

V kraji je celkem 672 obcí, z toho 48 obcí má status města a jeden vojenský újezd (Březina). Sídlním městem kraje je Statutární město Brno.

⁸ <http://www.statnisprava.cz/rstsp/ciselniky.nsf/i/CZ064>, prosinec, 2009

1.2.3. Demografické údaje

Jihomoravský kraj je z hlediska počtu obyvatel 3. největším krajem v ČR. V roce 2008 žilo na území kraje 1 147 146 obyvatel. Počet obyvatel kraje v posledních pěti letech narůstá, což dokládá tabulka č. 1 Demografický vývoj.

Tabulka č. 1 Demografický vývoj⁹

	2004	2005	2006	2007	2008
Počet obyvatel celkem (stav k 31. 12.)	1 130 240	1 130 358	1 132 563	1 140 534	1 147 146
muži	548 381	548 799	550 402	555 338	559 211
ženy	581 859	581 559	582 161	585 196	587 935
v tom ve věku 0 - 14 let	166 233	163 135	160 256	159 102	158 728
15 - 64 let	799 256	800 187	802 230	808 105	810 220
65 a více let	164 751	167 036	170 077	173 327	178 198

Zdroj: Český statistický úřad

1.2.4. Podnebí

Jihomoravský kraj patří mezi nejteplejší části území ČR a srážkové úhrny jsou vzhledem k ostatním oblastem republiky poměrně nízké.

Průměrná roční teplota se na území kraje pohybuje v rozmezí 7°C do 11°C. Nejteplejší oblast kraje je území Dyjsko-svrateckého a Dolnomoravského úvalu v okresech Znojmo, Břeclav a Hodonín.¹⁰

1.2.5. Mezinárodní spolupráce

Mezinárodní spolupráce je nezbytná pro rozvoj každého regionu. V souvislosti s integračními procesy v Evropě a celkovým rozvojem mezinárodní spolupráce se rozvíjí i spolupráce se zahraničními subjekty na všech úrovních ČR.

⁹ <http://www.czso.cz/x/krajedata.nsf/oblast2/obyvatelstvo-xb>, prosinec, 2009

¹⁰ <http://www.zubrno.cz/studie/kap02.htm>, prosinec, 2009

Jihomoravský kraj podepsal memorandum či smlouvu o zahraniční spolupráci s 11 evropskými regiony v 7 státech. ¹¹(Příloha č. 2 : Mapa meziregionální spolupráce Jihomoravského kraje)

Většina obcí a měst kraje má uzavřená svá individuální partnerství s městy a obcemi v některém z evropských států a výjimkou není ani spolupráce s více subjekty najednou. První pozici z hlediska navázání kontaktů má město Brno, které je s odstupem následováno městem Znojmem. ¹²

V Jihomoravském kraji se příhraniční spolupráce uskutečňuje i formou euroregionu ¹³ Pomoraví, který sdružuje regiony Weinviertel, Jižní Morava a Západní Slovensko (proto je někdy označován jako euroregion Jižní Morava- Západne Slovensko-Weinviertel). Oblast kolem Velké nad Veličkou v okrese Hodonín je součástí euroregionu Bíle Karpaty-Biele Karpaty.

Na úrovni kraje jsou v oblasti krizového řízení realizovány dva evropské projekty a to „Bezpečný region“ a „Příhraniční zásahy jednotek Dolního Rakouska a Jihomoravského kraje“.

Projekt „Bezpečný region“ je realizován v rámci operačního programu Česká republika - Slovensko. Partnery projektu jsou Jihomoravský kraj (JMK), Krajské řáditeřstvo Hasičského a záchranného zboru v Trnavě (KR HaZZ v Trnavě) a Institut pro regionální spolupráci (IRS). Hlavním cílem projektu je zvýšení bezpečnosti území Jihomoravského kraje a Trnavského kraje. Mezi hlavní projektové aktivity patří vytvoření společného informačního systému pro podporu krizového řízení, varování obyvatelstva formou SMS zpráv, vytvoření webových stránek projektu, realizace společných školení a seminářů, realizace společného cvičení složek IZS, společná konference, informování veřejnosti prostřednictvím regionálních médií a publikace.

¹¹ Provincie Bergamo, Department Gers, Kaunas, Lodžské vojvodství, Region Toskánsko, Provincie Utrecht, Zadarská župa, Dolní Rakousko, Bratislavský samosprávný kraj, Chanty – Mansijský autonomní okruh, Leningradská oblast, Nižnovgorodská oblast, Trnavský samosprávný kraj, Region Varna, Šumadijský okruh a Lichtenštejnské knížectví

¹² www.partnerstvi-jmk.cz/download.php?file=455.doc, prosinec, 2009

¹³ Euroregion označuje regionální formu spolupráce, zpravidla přes hranice evropských zemí. Rada Evropy upravuje tento pojem v tzv. Madridské dohodě z roku 1980, rámcové dohodě o spolupráci regionů Evropy přes hranice jednotlivých zemí.

Bližší informace o projektu jsou uvedeny na stránkách projektu www.bezpecnyregion.eu .

Projekt „Příhraniční zásahy jednotek Dolního Rakouska a Jihomoravského kraje“ je realizován v rámci operačního programu Rakousko – Česká republika 2007 - 2013. Partneři projektu jsou Jihomoravský kraj (JMK), Diecézní charita Brno (DCHB), Rakouský červený kříž a Dolní Rakousko. Záměrem projektu je zvýšení citlivosti obyvatelstva ke krizové připravenosti. Hlavními cíli projektu je zlepšení možnosti spolupráce a cílená příprava nasazení dobrovolníků v krizových situacích v příhraničních oblastech. Mezi hlavní aktivity, které budou projektoví partneři během projektu realizovat, patří vytvoření Web 2.0 aplikace (registrace dobrovolníků, e - learning), příprava a realizace mediální kampaně k náboru dobrovolníků, zpracování srovnávacích analýz (finanční, pojištění...), realizace společných školení a seminářů, společná konference dobrovolníků a prezentace projektu v Evropě (např. při odborných konferencích,...). Bližší informace o projektu jsou uvedeny na stránkách projektu www.rotekreuz.at/save.regions/ .

1.2.6. Dopravní infrastruktura

Z hlediska dopravy má Jihomoravský kraj důležitou tranzitní funkci.

Kostru dopravního systému tvoří dálnice D1, D2 a rychlostní komunikace R43, R52. Významný dopravní uzel v případě silniční, dálniční a železniční dopravy a integrovaného dopravního systému Jihomoravského kraje představuje město Brno a Břeclav. V letecké dopravě je v kraji nejvýznamnější letiště v Brně – Tuřanech. Civilní letiště v Brně-Tuřanech je celoročně schopno přijímat všechny typy letadel.

Krajem prochází dva hlavní železniční koridory propojující země EU. Město Brno je členem sdružení evropských měst se zájmem o vybudování rychlé železnice.

Zvyšující se intenzitu zejména silniční dopravy lze doložit počtem evidovaných 423 tisíc osobních a 53 tisíc nákladních automobilů v roce 2006 v kraji. Husté silniční dopravě slouží dálnice a silnice v úhrnné délce 4,5 tisíc km.¹⁴

¹⁴<http://www.businessinfo.cz/cz/clanek/jihomoravsky-kraj/charakteristika-jihomoravskeho-kraje/1000924/40555/#doprava>, únor, 2010

1.2.7. Nestátní neziskové organizace v Jihomoravském kraji

Nestátní neziskové organizace (dále jen NNO), které se aktivně podílejí na řešení mimořádných a krizových situací v Jihomoravském kraji jsou Diecézní charita Brno, ADRA ČR a Český červený kříž – oblastní spolek Brno - město. Tyto NNO jsou dobrovolně organizovány v Panelu JMK. Panel JMK je koordinační platformou NNO na území Jihomoravského kraje a vytváří jednu z pracovních skupin Krizového štábu Jihomoravského kraje.

V následující části mé práce chci specifikovat jednotlivé NNO, které jsou organizovány v Panelu JMK a aktivně se podílejí na přípravě a řešení MU v Jihomoravském kraji. Těmito NNO se budu zabývat i v dalších částech své práce.

Diecézní charita Brno

Diecézní charita Brno (dále jen DCHB) je součástí Charity České republiky, kterou tvoří 8 diecézních charit.¹⁵ V příloze č. 3 této práce je uveden znak Charity České republiky.

DCHB je zřízena na základě zákona č. 3/2002 Sb., o svobodě náboženského vyznání a postavení církví a náboženských společností a o změně některých zákonů. Zřizovatelem DCHB je Brněnská diecéze.

DCHB působí na území Brněnské diecéze, která zahrnuje přibližně oblast celé Jižní Moravy a její strukturu tvoří deset územních celků, které jsou spravovány 10 oblastními charitami.¹⁶

V čele DCHB stojí od září 1995 Ing. Mgr. Oldřich Haičman. Zapojení DCHB do PANELU JMK na celém území kraje koordinuje Mgr. František Bublan, vedoucí úseku rozvojové spolupráce a krizového řízení, DCHB.

DCHB a její možnosti při řešení mimořádných událostí

DCHB je schopna poskytnout komplexní pomoc obětem MU od okamžité intervence ze strany psychologů a sociálních pracovníků, rychlé zajištění nejnnutnějších

¹⁵ Brno, České Budějovice, Hradec Králové, Litoměřice, Olomouc, Ostravsko – Opavská, Plzeň, Praha

¹⁶ Blansko, Brno, Břeclav, Hodonín, Jihlava, Rajhrad, Tišnov, Třebíč, Znojmo. Žďár nad Sázavou

materiálních potřeb či pomoci se stabilizací v posttraumatickém období až do dlouhodobých doprovázení oběti neštěstí.

DCHB má uzavřenou dohodu o plánované pomoci na vyžádání s HZS Jihomoravského kraje a řadí se podle zákona č. 239/2000 Sb., o integrovaném záchranném systému a o změně dalších zákonů, mezi ostatní složky IZS.

V roce 2004 se DCHB stala jednou ze složek Panelu JMK, jehož cílem je usnadnit součinnost NNO při řešení mimořádných a krizových situací v Jihomoravském kraji. Od vytvoření Panelu JMK do roku 2009 plnila DCHB funkci koordinátora Panelu JMK. K aktivaci Panelu JMK DCHB poskytla „Charitní linku Důvěry“ telefonní číslo +420 516 410 668. Linka je provozována Oblastní charitou Blansko a poskytuje 24 hodinovou službu.

V roce 2005 vznikly při DCHB krizová dobrovolnická centra. Úkolem těchto krizových dobrovolnických center je odborně připravit a koordinovat dobrovolnické týmy v jednotlivých oblastních charitách. Dobrovolnické týmy doplňují profesionální týmy, které jsou nasazeny např. při povodních, požárech obytných budov.¹⁷

V lednu 2006 DCHB zahájila realizaci projektu „Krizové dobrovolné týmy“. Tento projekt je zaměřen na rozvoj civilní ochrany formou přípravy krizových dobrovolnických týmů a výměně zkušeností mezi partnery Diecézní charita Brno (Česká republika), Slovenská charita (Slovenská republika), Betel (Polsko) a Betel (Litva).¹⁸

V červenci 2009 zahájila DCHB jako jeden s projektových partnerů realizaci EU projektu „Příhraniční zásahy jednotek Jihomoravského kraje a Dolního Rakouska v případě katastrof“, kde je DCHB jedním z projektových partnerů.

Český červený kříž – oblastní spolek Brno - město

Český červený kříž je humanitární občanské sdružení, které působí na celém území ČR. Jeho postavení je upraveno zákonem č. 126/1992 Sb., o ochraně znaku a

¹⁷ http://dchbrno.caritas.cz/?pg=krizova_pomoc, únor, 2010

¹⁸ http://dchbrno.caritas.cz/?pg=krizova_pomoc, únor, 2010

názvu Červeného kříže a o Československém červeném kříži (Příloha č. 4: Znak Českého červeného kříže).

V tomto zákoně je uvedeno, že toto humanitární občanské sdružení plní přednostně tyto úkoly:

- působí jako výlučně uznaná pomocná organizace vojenské zdravotnické služby;
- působí v oblasti civilní obrany a ochrany obyvatelstva a poskytuje pomoc v případech katastrof a jiných mimořádných událostí;
- poskytuje zdravotnické, záchranné, sociální a další humanitární služby;
- šíří znalost Ženevských úmluv.

Mezinárodním výborem Červeného kříže byl Český červený (dále jen ČČK) kříž uznán 26. 8. 1993. Členem Mezinárodní federace Červeného kříže a Červeného půlměsíce byl přijat 25. 10. 1993.

Ve své činnosti ČČK navazuje na své předchůdce - na „Vlastenecký pomocný spolek pro Království české“, který byl založen 5. 2. 1868 a na Československý červený kříž, který byl založen 6. 2. 1919.

ČČK, jako samostatná organizace, byl po rozdělení Československého červeného kříže registrován MV ČR dne 10. 6. 1993 pod čj. VS/1-20998/93-R.

Organizační struktura ČČK:¹⁹

- místní skupina – minimálně 5 členů, v současné době je registrováno 1 487 Místních skupin ČČK, které sdružují 64 471 členů a dobrovolníků.
- oblastní spolek – je tvořen místními skupinami v dané oblasti. V ČR je v současné době registrováno 78 oblastních spolků.
- pověřený oblastní spolek – v každém kraji je Výkonnou radou ČČK jeden z oblastních spolků pověřen pro jednání s krajskými institucemi. V Jihomoravském kraji je pověřeným oblastním spolkem oblastní spolek Brno – město.

¹⁹ <http://www.cervenkykruz.eu/cz/struktura.aspx>, únor, 2010

- Národní společnost Českého Červeného kříže

ČČK – oblastní spolek Brno - město je jedním z oblastních spolků, které jsou v ČR registrovány. Předsedou Oblastní výkonné rady ČČK je MUDr. Bronislav Hnilička. Ředitelkou Úřadu oblastního spolku ČČK je Ivana Holásková, která se podílí i na koordinaci zapojení tohoto oblastního spolku do Panelu JMK.

ČČK – oblastní spolek Brno - město a možnosti při řešení mimořádných událostí

ČČK – oblastní spolek Brno - město plní úkoly přednostně v oblasti zdravotnické péče (zajištění předlékařské první pomoci, ošetrovatelské péče, pomoci při prevenci epidemii, zdravotnická výchova), psychosociální pomoci a pomoci při realizaci nouzového ubytování a stravování.

ČČK – oblastní spolek Brno – město má uzavřenou dohodu o plánované pomoci na vyžádání s HZS Jihomoravského kraje a řadí se podle zákona č. 239/2000 Sb., o integrovaném záchranném systému a o změně dalších zákonů, mezi ostatní složky IZS.

K zefektivnění poskytování pomoci při krizových situacích byla vytvořena Stálá humanitární jednotka, která je přímo zaměřena na pomoc při krizových situacích. Tato jednotka má 21 stálých členů a cca 100 dobrovolníků.

Od roku 2005 je ČČK – oblastní spolek Brno - město součástí Panelu JMK. Od 1. 3. 2009 plní ČČK – oblastní spolek Brno - město roli koordinátora NNO sdružených v Panelu JMK.

ADRA

ADRA (Adventist Development and Relief Agency) je mezinárodní humanitární organizace poskytující pomoc lidem v nouzi. Byla založena ve Spojených státech amerických v roce 1956. ADRA má v současné době zastoupení ve 125 zemích světa. V roce 1997 jí byl od Ekonomické a sociální rady OSN udělen statut vrchního poradce.

V ČR byla ADRA založena Rudolfem Reitzem 29.5 1992 a to nejprve jako nadace, jejímž úkolem bylo rozdělovat finanční pomoc. Postupně se začalo působení

ADRY v ČR rozšiřovat o další programy pomoci. S nárůstem pracovní agendy a v reakci na legislativní změny bylo v roce 1994 založeno občanské sdružení ADRA. Úkolem tohoto občanského sdružení je poskytovat humanitární, sociální a rozvojovou pomoc nejen doma, ale i v zahraničí. V současné době ADRA patří mezi tři největší humanitární organizace v ČR.²⁰ V příloze č. 5 je uveden znak ADRY.

ADRA a možnosti při řešení mimořádných událostí

ADRA při řešení MU plní úkoly přednostně při poskytování psychosociální pomoci a pomoci při realizaci nouzového ubytování a stravování.

ADRA má uzavřenou dohodu o plánované pomoci na vyžádání s HZS Jihomoravského kraje a řadí se podle zákona č. 239/2000 Sb., o integrovaném záchranném systému a o změně dalších zákonů, mezi ostatní složky IZS.

Již od roku 1999 ADRA ČR ve spolupráci s MV (dříve ve spolupráci s MO) angažuje výcvik psychosociálních pracovníků, kteří se zapojují do humanitárních týmů různých psychosociálních organizací. Dne 21. 1. 2003 ADRA ČR podepsalo s GŘ HZS ČR dohodu o spolupráci, která v roce 2004 vyústila v sérii školení pro Krajské intervenční týmy, které zabezpečují rychlou pomoc v čase katastrofy v rámci ČR.²¹

Pro potřeby Jihomoravského kraje byl v Brně vytvořen Komunitní intervenční psychosociální tým, jehož úkolem je podílet se na přípravě a řešení MU v Jihomoravském kraji. Tento tým nedisponuje žádnými stálými zaměstnanci a na jeho akceschopnosti má zásluhu 10 vyškolených a aktivních dobrovolníků.

Od roku 2005 je ADRA členem Panelu JMK a aktivně se podílí na přípravě a řešení MU v Jihomoravském kraji.

1.2.8. Panel JMK

Panel JMK je koordinační platformou pro činnost NNO na území Jihomoravského kraje při přípravě a řešení MU. Panel JMK vytváří jednu z pracovních skupin krizového štábu JMK.

²⁰ <http://www.adra.cz/adra/cz/kdo-jsme/>, únor, 2010

²¹ <http://www.adra.cz/files/os-adra/vz/vyrocnizprava03.pdf>, únor, 2010

Vznik Panelu JMK

Myšlenka na vytvoření Panelu JMK vznikla během srpnových povodní v roce 2002. V Praze byla poprvé uplatněna a realizována myšlenka pomoci NNO při řešení MU. Do činnosti evakuačního centra ve Vysokoškolských kolejích na Strahově byla zapojena řada institucí a NNO. Na činnosti evakuačního centra se podílelo např. Centrum pro výzkum stresu AČR, Městské centrum sociálních služeb a prevence, Pečovatelská služba Praha 6, krizový štáb Městské části Prahy 6, Městská policie, Hygienická služba, ČVUT, Ústřední vojenská nemocnice a další.

Na získané zkušenosti a následné analýzy navázaly společné aktivity Jihomoravského kraje a Centra pro výzkum stresu v Praze - Kbelích, které byly realizovány s cílem poukázat na potenciál, který skýtají NNO při řešení MU. Zejména se jednalo o cvičení „Panel psychosociálních organizací v době živelných katastrof“, které bylo pořádáno ředitelem Centra pro výzkum stresu ve spolupráci s tajemníkem Bezpečnostní rady JMK a REMEDIUM Praha. Cvičení se uskutečnilo ve dnech 28. - 29. května 2003 v prostorách Centra pro výzkum stresu Vysoké vojenské školy pozemního vojska Vyškov v Praze – Kbelích.²²

Dalším krokem ke vzniku Panelu JMK a jeho zapojení do řešení MU v kraji bylo cvičení s názvem „Voda pro Znojmo“. Cvičení bylo pořádáno Jihomoravským krajem v součinnosti s Centrem pro výzkum stresu v Praze – Kbelích a městem Znojmem. Cílem cvičení bylo prověřit reálnost spolupráce NNO a veřejné správy při řešení nouzového zásobování pitnou vodou. Tato spolupráce byla na základě zhodnocení výsledků cvičení shledána reálnou.

V roce 2004 byly zahájeny přípravné práce ke vzniku Panelu JMK. Jednalo se zejména o zvážení právní formy tohoto uskupení. V úvahu připadalo na základě požadavku jednoho silného partnera zaštiťujícího činnost Panelu JMK, vytvoření občanského sdružení, zájmového sdružení právnických osob nebo vytvoření sdružení bez právní subjektivity. Na základě posouzení odborem právním a legislativním,

²² http://www.egozlin.cz/upload.cs/3/34e93244_0_macko_ku_brno_2003.pdf, listopad, 2009

Krajského úřadu JMK bylo doporučeno vytvoření zájmového sdružení právnických osob.

K zintenzivnění nutnosti realizace myšlenky Panelu JMK vedla reforma Armády ČR, která vedla ke snížení pohotovosti a možností Armády ČR při řešení otázek spojených s ochranou obyvatelstva. Vystala potřeba podpory obcí při řešení vzniklých MU a KS, a to zejména při evakuaci osob, při nouzovém přežití osob a dále pak nutnost podpory týlového zabezpečení složek IZS při déle trvajícím zásahu.

Podstata Panelu JMK

Podstatou Panelu JMK je koordinované nasazené NNO při řešení MU v Jihomoravském kraji a mimo něj. Panel JMK je koordinační platformou pro činnost nestátních neziskových organizací na území Jihomoravského kraje při přípravě a řešení MU. Panel JMK vytváří jednu z pracovních skupin krizového štábu kraje.

Obsah činnosti Panelu JMK²³

Panel JMK se podílí na koordinaci přípravy a řešení MU a KS vzniklých na území kraje a na aktualizaci Krizového plánu JMK. Při vzniku MU a KS plní Panel JMK úkoly stanovené hejtmanem kraje.

Hlavní činnosti Panelu JMK:

- (1) Organizovat a koordinovat součinnost NNO zasahujících na území Jihomoravského kraje a mimo něj při zabezpečení plnění úkolů Jihomoravského kraje a obcí Jihomoravského kraje při řešení MU a KS.
- (2) NNO vytváří pracovní týmy, které jsou předurčeny k plnění konkrétních úkolů popsanych v Plánech krizové připravenosti. Pracovní týmy jsou složeny ze stálých členů NNO, kteří jsou zařazeni do pracovního týmu.
- (3) Poskytovat logistickou podporu složkám IZS JMK při jejich činnosti zejména při zásazích a cvičeních.

²³ Statut Panelu JMK, 55/INA-VOK JMK

- (4) Vytvářet logistické infrastruktury území (logistické vazby, logistické prvky organizovat logistiku) pro zajištění:
- humanitární pomoci postiženým územím,
 - podpory narušené zásobovací sítě,
 - náhradní zásobování obyvatelstva.
- (5) Poskytovat pomoc obcím při řešení humanitární nouze osob postižených mimořádnou událostí.
- (6) Provádět psychosociální intervenci.
- (7) Zabezpečovat duchovní činnost.
- (8) Zabezpečovat zdravotnickou pomoc.
- (9) Zabezpečovat budování a provoz evakuačních zařízení.
- (10) Zabezpečovat finanční a materiální sbírky ve prospěch postiženého území.
- (11) Zabezpečovat personální výpomoc obcím k zajištění evakuace a nouzového přežití obyvatel.
- (12) Zajišťovat přípravu a výcvik členů jednotlivých složek začleněných v pracovní skupině Panel JMK.
- (13) NNO začleněné do Panelu JMK specifikují působnost v Plánech krizové připravenosti.

V Jihomoravském kraji je postavení Panelu JMK upraveno statutem Panelu JMK interní normativní akt 55 INA VOK (Příloha č. 6: Statut Panelu JMK). Jedná se o předpis, na jehož zpracování se podílelo oddělení krizového řízení a obrany, Krajského úřadu Jihomoravského kraje a NNO zařazené v Panelu JMK (DCHB, ČČK - oblastní spolek Brno, ADRA). Statut vydává hejtman Jihomoravského kraje na základě oprávnění, která vyplývají zejména z ustanovení § 14 odst. 1) zákona č. 240/2000 Sb., o krizovém řízení.

1.3. Analýza rizik vzniku mimořádných událostí v Jihomoravském kraji

V této části diplomové práci uvádím stručný přehled analýzy rizik na základě údajů uvedených v Havarijním plánu Jihomoravského kraje 2009. Jsou uvedena pouze ta rizika vzniku MU, u nichž by bylo přínosné využití sil a prostředků NNO.

- (1) Přírozené povodně (Morava, Svitava, Svratka, Jihlava, Dyje). Možnost nasazení NNO byla prověřena např. při povodních, které postihly JMK v roce 2006.
- (2) Zvláštní povodně (Nové Mlýny, Vranov, Znojmo, Brno, Výrovce, Mohelno, Dalešice, Koryčany, Boskovice, Letovice, Opatovice).
- (3) Vyřazení zdroje pitné vody (nedostatek vody na území JMK může být způsoben vyřazením zdroje vody pro nevyhovující jakost v důsledku znečištění vody závadnými látkami, v důsledku technologických havárií (na úpravárnách vody, čerpacích stanicích, vodojemech, vodovodních řádech), poklesem vydatnosti vodních zdrojů v důsledku dlouhodobého sucha. V Havarijním plánu JMK 2009 je uveden přehled úpraven vody v JMK – Příloha A1-11, přehled vodojemů – Příloha A1-12, přehled vodovodních sítí – Příloha A1-10. Možnost nasazení NNO v případě vzniku této MU bylo prověřeno např. při cvičení „Voda pro Znojmo“, které pořádal Jihomoravský kraj v roce 2003.
- (4) Požár – lesní porost. Nasazení NNO bylo prověřeno např. v rámci cvičení „Požár lesa“, které pořádal JMK v roce 2008. Při tomto cvičení byly mimo jiné zapojeny jednotky dobrovolných hasičů z Dolního Rakouska.
- (5) Požár – obytná budova. Nasazení NNO bylo prověřeno reálně již několikrát při požárech obytných budov zejména v městě Brně.
- (6) Havárie – hromadná v silniční dopravě. Nasazení NNO bylo prověřeno pořádanými cvičeními např. cvičení „Trauma 2009“.
- (7) Havárie – železniční doprava
- (8) Havárie – letecká doprava
- (9) Radiační nehoda a havárie (JE Dukovany – zóna havarijního plánování zasahuje výrazně území JMK a to území správních obvodů ORP Ivančice, Moravský Krumlov, Rosice a Znojmo). Nasazení NNO bylo prověřeno např. při cvičení „ZÓNA 2009“, které pořádalo GŘ HZS a SÚJB.

- (10) Únik nebezpečných chemických látek
- (11) Sněhová kalamita
- (12) Vichřice
- (13) Zemětřesení
- (14) Epidemie
- (15) Epizootie – nasazení NNO bylo prověřeno reálně např. při týlovém zabezpečení složek IZS, které likvidovali chov hus nakažený ptačí chřipkou.
- (16) Destrukce budovy
- (17) Terorismus

1.4. Přehled legislativy dotýkající se nasazení dobrovolníků

Oblast nasazení dobrovolníků při řešení MU je regulována právními normami na úrovni národní, nadnárodní a mezinárodní.

Vnitrostátní prameny

V ČR se jedná zejména o tyto předpisy, které se dotýkají dobrovolníků a jejich nasazení při řešení MU:

- ústavní zákon č. 1/1993 Sb., Ústava ČR
- ústavní zákon č. 2/1993 Sb., Listina základních práv a svobod
- zákon č. 198/2002 Sb., O dobrovolnické službě
- zákon č. 239/2000 Sb., O integrovaném záchranném systému a změně některých zákonů
- zákon č. 240/2000 Sb., O krizovém řízení a změně některých zákonů
- zákon č. 262/2006 Sb., Zákoník práce ve znění pozdějších předpisů
- zákon č. 40/1965 Sb., Občanský zákoník ve znění pozdějších předpisů
- zákon č. 117/2002 Sb., O veřejných sbírkách

Nadnárodní prameny

- Konsolidované znění smlouvy o fungování EU

- Ženevské konvence o ochraně obětí ozbrojených konfliktů
- Obyčejové normy mezinárodního humanitárního práva²⁴

Mezinárodní prameny

Bilaterální dohody, které má Jihomoravský kraj uzavřené s okolními státy a týkají se oblasti bezpečnosti:

- Dohoda o spolupráci mezi Spolkovou zemí Dolní Rakousy a kraji Jihomoravský, Jihočeský a Vysočina
- Dohoda o spolupráci mezi Trnavským samosprávným krajem a Jihomoravským krajem

Dílčí závěr

Jihomoravský kraj se rozkládá v jihovýchodní části republiky. Jihomoravský kraj je zapojen do řady příhraničních spoluprací, což dává potenciál nejen k rozvoji cestovního ruchu, ale i celé řadě zahraničních investic a možnosti spolupráce v různých oblastech. V rámci bezpečnosti jsou na úrovni kraje realizovány dva EU projekty „Bezpečný region“ a „Tým Morava“. Tyto projekty se týkají zejména upevnění příhraničních kontaktů při vzniku MU a řešení otázek nasazení sil a prostředků v příhraniční oblasti.

V Jihomoravském kraji jsou NNO, které se aktivně podílejí na přípravě a řešení MU organizovány v Panelu JMK. Mezi organizace, které jsou součástí Panelu JMK patří DCHB, ČČK - oblastní spolek Brno - město a ADRA. Panel JMK je vytvořen zejména za účelem efektivnějšího nasazení NNO, aby nedocházelo k duplikaci činností jednotlivých NNO a byla usnadněna jejich spolupráce.

Činnost dobrovolníků je v právu upravena na národní, mezinárodní a nadnárodní úrovni.

Na základě analýzy rizik vzniku MU uvedených v Havarijním plánu JMK 2009 lze uzavřít, že při řešení některých MU je možné úspěšně využít dobrovolníky organizované v NNO.

²⁴ http://www.cervenkykriz.eu/cz/mhp/obycej_mhp.htm, únor, 2010

2. Hypotéza a cíl práce

Ve své diplomové práci „Nasazení dobrovolníků při řešení mimořádných událostí v Jihomoravském kraji“ jsem stanovila tyto hypotézy:

- Po redukci sil AČR vyčleněných k řešení MU na území Jihomoravského kraje neexistuje v této oblasti dostatek organizovaných podpůrných sil, které jsou schopny efektivně se podílet na řešení MU zejména při plnění úkolů nouzového přežití, psychosociální pomoci, zajištění logistické podpory činnosti zasahujících složek IZS a zajištění podpory plnění úkolů samospráv.
- Současná legislativa v ČR neposkytuje dostatečný – ucelený právní rámec pro zapojení dobrovolníků při řešení MU.
- K efektivnímu využití dobrovolníků při řešení MU je nezbytné, aby byla za tímto účelem vytvořena koordinační základna, která bude schopna kvalitně plnit úkoly, které jsou na ni přenášeny orgány samosprávy a základních složek IZS při řešení mimořádných a krizových situací v Jihomoravském kraji.
- Je důležité, aby dobrovolníci, kteří jsou zapojeni do řešení MU, měli dostatečné znalosti a dokázali přistupovat k účastníkům MU individuálně, protože jejich potřeby jsou diferencované.

Cíle mé diplomové práce:

- Analyzovat legislativu dotýkající se nasazení dobrovolníků a to právní stav upravující nasazení dobrovolníků na území ČR a právní normy, které upravují nasazení dobrovolníků v příhraniční oblasti.
- Analyzovat potřeby obyvatelstva při MU a z nich vyvodit požadavky na dobrovolníky a to jednak požadavky na organizační rozdělení dobrovolníků do pracovních skupin a dále navrhnout moduly pro vzdělávání dobrovolníků.

- Analyzovat realizovaná nasazení NNO při řešení MU.
- Analyzovat spolupráci NNO s orgány státní správy a samosprávy na úrovni kraje a ORP.
- Ověřit způsob a efektivitu organizovaného nasazení NNO při řešení MU např. v Panelu JMK.

3. Metodika

Metodickou část své diplomové práce „Nasazení dobrovolníků při řešení mimořádných událostí v Jihomoravském kraji“ jsem systematicky uspořádala do čtyř podkapitol:

- (1) Analýza legislativy dotýkající se nasazení dobrovolníků
- (2) Průzkum přijatelnosti nasazení dobrovolníků při řešení mimořádných událostí
- (3) Spolupráce nestátních neziskových organizací s veřejnou správou
- (4) Možnosti a nasazení nestátních neziskových organizací při řešení mimořádných událostí.

V této části diplomové práce bude popsána metodika, kterou jsem použila při získávání podkladů k ověření hypotéz a dosažení cílů stanovených v této diplomové práci.

3.1. Analýza legislativy dotýkající se nasazení dobrovolníků

Provedením analýzy legislativy dotýkající se nasazení dobrovolníků, chci získat podklady k ověření hypotézy, že současná legislativa neposkytuje dostatečný - ucelený právní rámec pro nasazení dobrovolníků při řešení MU.

Tuto část jsem zpracovala po důkladném prostudování legislativy ČR, která se týká nasazení dobrovolníků na území JMK a v příhraniční oblasti. Při zpracování analýzy legislativy byly použity i podklady, které byly zpracovávány v rámci EU projekt „Příhraniční zásahy jednotek Jihomoravského kraje a Dolního Rakouska“. Při nejasnostech výkladu legislativy byly dotázány orgány státní správy: GŘ HZS, MZD, MD a MZV.

3.2. Průzkum přijatelnosti nasazení dobrovolníků při řešení mimořádných událostí

Provedením průzkumu přijatelnosti nasazení dobrovolníků při řešení MU chci získat podklady k ověření hypotézy, že je důležité, aby dobrovolníci zapojení do řešení

MU měli dostatečné znalosti a dokázali přistupovat k účastníkům MU individuálně, protože jejich potřeby jsou diferencované.

K získání podkladů jsem použila metodu dotazníkové šetření u obyvatelstva v JMK. Celkově bylo dotázáno 100 respondentů.

Dotazníky jsem následně vyhodnotila z hlediska těchto aspektů respondentů:

- (1) Pohlaví
- (2) Věku
- (3) Účasti na MU

Hodnocení z různých aspektů respondentů bylo použito, aby bylo dokázáno, že účastníci MU mají diferencované potřeby v závislosti na různých aspektech.

V dotazníku byly použity především uzavřené otázky, které nabízejí několik možných variant odpovědí, ze kterých si respondent vybírá jednu nebo více odpovědí, které se nejvíce blíží jeho názoru. Dále jsem využila škálové otázky, které jsou vhodné pro měření názorů a postojů (viz. otázka č. 7 dotazníku). Jedenkrát byla využita otevřená otázka (viz. otázka č. 12 dotazníku), která vyžaduje hlubší zamyšlení a respondent se musí vyjádřit svými slovy podle vlastního uvážení.

Dotazník, který byl předložen obyvatelům JMK tvoří přílohu č. 7 této práce. Celkové výsledky dotazníkového šetření u obyvatel JMK jsou uvedeny v příloze č. 8 této práce a dále jsou tato data podrobně analyzována v kapitole č. 4 Výsledky.

3.3. Analýza spolupráce nestátních neziskových organizací s veřejnou správou

Provedením analýzy spolupráce NNO s veřejnou správou jsem získala podklady pro ověření hypotézy, že po redukci sil AČR vyčleněných k řešení MU na území Jihomoravského kraje neexistuje v této oblasti dostatek sil, které jsou schopny efektivně se zapojit do řešení MU a hypotézy, že k efektivnímu využití dobrovolníků při řešení MU je nezbytné, aby byla vytvořena koordinační základna, která bude schopna kvalitně plnit úkoly, které jsou na ni přenášeny orgány samosprávy a základních složek IZS při řešení mimořádných a krizových situací v JMK.

3.3.1. Orgány státní správy

Podklady k ověření hypotézy z hlediska spolupráce NNO s orgány státní správy jsem získala z dotazníkového šetření, které jsem provedla u těchto složek IZS JMK:

- HZS JMK - plk. Mgr. Martin Oujezský, ředitel odboru IZS a služeb
- Policie České republiky – Krajské ředitelství policie Jihomoravského kraje - Ing. Roman Valouch, vrchní komisař
- ZZS JMK
- KVV Brno – plk. Ing. Radek Šedivý, ředitel KVV Brno do 30. 9. 2010

Dotazník, který byl předložen složkám IZS JMK tvoří přílohu č. 9 této práce.

Odpovědi zástupců složek IZS, byly doprovázeny i slovním zpřesněním jednotlivých odpovědí. Při zpracování výsledků dotazníkového šetření jsem proto zapracovala i zpřesnění jednotlivých otázek, které uvedli zástupci složek IZS JMK.

Výsledky šetření jsou podrobně analyzovány v kapitole č. 4 Výsledky.

3.3.2. Orgány samosprávy

Podklady pro ověření hypotéz stanovených na úrovni kraje jsem získala na základě řízeného rozhovoru s Ing. Petrem Macko, tajemníkem BR JMK.

Podklady pro ověření hypotéz stanovených na úrovni ORP jsem získala z dotazníkového šetření, bylo osloveno všech 21 ORP v JMK. Dotazníkového šetření se aktivně zúčastnily tyto ORP: Boskovice, Břeclav, Hustopeče, Mikulov, Kyjov, Kuřim, Pohořelice, Rosice, Tišnov, Šlapanice, Veselí nad Moravou, Znojmo, Židlochovice. Dotazník předložený ORP JMK tvoří přílohu č. 10 této práce.

Výsledky šetření jsou podrobně analyzovány v kapitole č. 4 Výsledky.

3.4. Možnosti a nasazení nestátních neziskových organizací při mimořádných událostech

Tuto část jsem zpracovala na základě dat získaných z přehledu o nasazeních Panelu JMK od Mgr. Františka Bublana, DCHB (DCHB byla pověřena koordinací Panelu JMK od založení po 31. 12. 2008), JMK a ORP JMK u kterých byly NNO nasazeny při cvičeních.

Výsledky šetření jsou podrobně analyzovány v kapitole č. 4 Výsledky.

4. Výsledky

V této části diplomové práce předkládám výsledky, které jsem získala metodikou popsanou v kapitole 3. Metodika.

4.1. Výsledky vyvozené z analýzy legislativy

Nasazení dobrovolníků při řešení MU na území JMK

Postavení NNO jako ostatní složky IZS je upraveno v § 4 odst. 2 zákona č. 239/2000 Sb., o integrovaném záchranném systému. NNO je podle tohoto paragrafu ostatní složkou IZS pokud má uzavřenou dohodu o plánované pomoci na vyžádání s MV – GŘ HZS ČR nebo HZS krajů dle § 21 zákona č. 239/2000 Sb., o IZS.

Zákona č. 239/2000 Sb., o IZS upravuje dále práva a povinnosti, které má právnická a fyzická osoba při přípravě a řešení MU.

Povinnost zajišťovat připravenost kraje na řešení KS je stanovena orgánům kraje na základě § 14 zákona č. 240/2000 Sb., o krizovém řízení. Na základě těchto povinností hejtman JMK zřídil Panel JMK, který má zefektivnit nasazení NNO při řešení MU v JMK.

V JMK existuje interní normativní akt volených orgánů kraje, 55 – INAVOK Statut Panelu JMK, který upravuje organizaci NNO podílejících se na řešení MU v JMK. V tomto předpisu je upravena koordinace, působnost Panelu JMK a specifikace postupu při hrazení věcné a osobní pomoci jednotlivými NNO.

Zákon č. 240/2000 sb., krizový zákon dále upravuje práva a povinnosti, které má právnická a fyzická osoba při přípravě a řešení KS.

Hrazení nákladů nasazených NNO se v JMK řídí podle §35 a §36 zákona č. 240/2000 Sb., o krizovém řízení, a § 29, §30 a §31 zákona č. 239/2000 Sb., o IZS a o změně některých zákonů. Zákony není v současné době upraveno hrazení nákladů spojených s přípravou NNO na řešení MU.

Nasazení dobrovolníků při řešení MU v příhraniční oblasti

Jihomoravský kraj sousedí s Dolním Rakouskem, Trnavským samosprávným krajem a Bratislavským samosprávným krajem. Na základě jeho polohy přichází v úvahu použití sil a prostředků při řešení MU i ze zahraničí.

Pro požadování mezinárodní pomoci v ČR existují kontaktní místa dle § 5, § 7 a § 20 zákona č. 239/2000 Sb., o IZS jsou to operační a informační střediska IZS (operační a informační střediska HZS ČR) na krajské a celorepublikové úrovni. Nově se pro celostátní úroveň upravuje postavení OPIS GŘ HZS ČR novelizací, která se v současné době projednává v Parlamentu ČR (zákon o rozvojové a humanitární pomoci do zahraničí).

GŘ HZS ČR může vyslat pomoc NNO pouze tehdy, když je složkou IZS (tedy má sjednanu dohodu o plánované pomoci na vyžádání – to na druhé straně garantuje, že jde o partnera, o kterém jsou známé podrobnosti, a je osvědčený). Vyžadovat pomoc může GŘ HZS ČR pouze na stanovených místech v zahraničí a to nejsou zahraniční NNO. Mezinárodní pomoc se vyžaduje zpravidla po projednání v ÚKŠ. Žádost je následně odeslána cestou OPIS GŘ HZS a zpravidla současně diplomatickou cestou.

Vyslání pomoci ČR je upraveno zákonem č. 133/1985 Sb., o požární ochraně a zákonem č. 239/2000 Sb., o IZS a mělo by být opět upraveno v dohodách krajů s příslušnými regiony v zahraničí. Státní pomoc je vysílána rozhodnutím MV v dohodě s MZV a financuje se ze zvláštní položky na humanitární pomoc rozpočtu ČR. Příhraniční pomoc může vyslat OPIS HZS kraje (to se týká jednotek PO a ostatních složek IZS, případně i ZZS pokud je integrální součástí záchranné jednotky vysílané z ČR – náklady jdou standardně na vrub rozpočtu těch, kteří jsou vysíláni nebo se náklady hradí dle zákona o IZS kraj). Samostatný zásah ZZS v zahraničí je doposud nedořešen. Tuto problematiku v současné době řeší MZDR.

Na regionální úrovni může vyžádat mezinárodní pomoc dle § 20 zákona č. 239/2000 Sb., o IZS hejtman kraje. Podrobnosti pomoci musí být upraveny smluvním

vztahem se sousedním regionem v zahraničí.²⁵ V tomto smluvním vztahu by mělo být uvedeno, jak se řeší poskytování pomoci přímo v hraničním pásmu a jak by se měla řešit systematická velká regionální pomoc.

Právní postavení dobrovolníků podle zákona č. 198/2002 Sb., při řešení MU

Zákon č. 198/2002 Sb., o dobrovolnické službě, definuje zvláštní režim dobrovolníků, který je v rámci dobrovolnické služby.

Dobrovolník je definován podle § 3 zákona č. 198/2002 Sb., o dobrovolnické službě jako osoba:

- a) starší 15 let, jde-li o výkon dobrovolnické služby na území České republiky,
- b) starší 18 let, jde-li o výkon dobrovolnické služby v zahraničí, která se na základě svých vlastností, znalostí a dovedností svobodně rozhodne poskytovat dobrovolnickou službu.

Další definiční znaky dobrovolníka nejsou uvedeny. Jedná se tedy pouze o fyzickou osobu, právnická osoba není způsobilá být dobrovolníkem.²⁶

Předpokladem pro výkon dobrovolnické služby v režimu zákona č. 198/2002 Sb., o dobrovolnické službě je existence vysílající organizace, která zprostředkovává výkon dobrovolnické služby zájemcům. Status vysílající organizace může mít pouze právnická osoba, která je dle § 6 odst. 2 občanským sdružením²⁷, obecně prospěšnou společností²⁸, církví nebo náboženskou společností, církevní právnickou osobou²⁹, tedy tzv. nestátní neziskovou organizací. Fyzická osoba, případně právnická osoba v jiné formě nemůže být vysílající organizací ve smyslu zákona č. 198/2002 Sb., o dobrovolnické službě.

Jako příklad zájmu ze strany státu, resp. samospráv o dobrovolnictví lze uvést vypisované dotační programy pro NNO ze státního rozpočtu ČR prostřednictvím MV –

²⁵ Viz. Dohoda o partnerství a vzájemné spolupráci mezi Trnavským samosprávným krajem a Jihomoravským krajem z roku 2006

²⁶ VALOUŠEK, J. *Dobrovolnická činnost (diplomová práce)*. Brno: Masarykova univerzita, 2004.

²⁷ Zákon č. 83/1990 Sb., o sdružování občanů

²⁸ Zákon č. 247/1995 Sb., o obecně prospěšných společnostech

²⁹ Zákon č. 3/2002 Sb., zákon o církvích a náboženských společnostech

GŘ HZS ČR. NNO musí být ostatní složkou IZS, tzn. mít uzavřenou dohodu o plánované pomoci na vyžádání s MV – GŘ HZS ČR nebo HZS krajů.

Právní postavení dobrovolníků mimo režim zákona č. 198/2002 Sb., při řešení MU

Sám zákon o dobrovolnické službě v ustanovení § 2 odst. 1 písm. b) umožňuje poskytování služeb dobrovolníků při přírodních, ekologických nebo humanitárních katastrofách.

Avšak vedle dobrovolníků působících v režimu zákona č. 198/2002 Sb., o dobrovolnické službě, mohou při řešení MU působit též dobrovolníci pracující mimo jeho režim.

V § 2 zákona č. 239/2000 Sb. o IZS a o změně některých zákonů se uvádí, že lze poskytnout věcnou pomoc, čímž se rozumí poskytnutí věcných prostředků při provádění záchranných a likvidačních prací a při cvičení na výzvu velitele zásahu, hejtmana kraje nebo starosty obce; věcnou pomocí se rozumí i pomoc poskytnutá dobrovolně bez výzvy, ale se souhlasem nebo s vědomím velitele zásahu, starosty obce nebo hejtmana kraje.

Mimo věcné pomoci lze poskytnout i osobní pomocí, čímž se rozumí činnost nebo služba při provádění záchranných a likvidačních prací a při cvičení na výzvu velitele zásahu, hejtmana kraje nebo starosty obce; osobní pomocí se rozumí i pomoc poskytnutá dobrovolně bez výzvy, ale se souhlasem nebo s vědomím velitele zásahu, starosty obce nebo hejtmana kraje.

Stávající právní prostředí a především skutečnosti, že samotný zákon č. 198/2002 Sb., o dobrovolnické službě definuje pojem dobrovolníka příliš úzce a formálně, a zákon č. 239/2000 Sb. o IZS a o změně některých zákonů, definuje dobrovolnou pomoc bez návaznosti na tento zákon, mají pak důsledek, že pravděpodobně většina dobrovolníků nebude do režimu zákona o dobrovolnické službě vůbec spadat.

Nedostatek jednotnosti právního režimu již byl několikrát připomínkován ze strany NNO i samospráv a byla přislíbena podstatná novelizace zákona o dobrovolnické službě. K této novelizaci však doposud nedošlo.

Z hlediska právní jistoty dobrovolníků se současná dvojkolejnost právní úpravy jejich postavení, práv a povinností jeví jako nešťastná a v rámci posílení postavení dobrovolníků v ČR by bylo vhodné sjednotit jejich režim.

Dílčí závěr

Jak bylo již výše uvedeno, je nasazení dobrovolníků při MU v českém právním řádu řešeno pouze kusou, nejednotnou a vzájemně neprovázanou právní úpravou, která neposkytuje potřebnou právní jistotu ani samotným dobrovolníkům, ani orgánům krizového řízení. V zájmu posílení prestiže dobrovolníků i jejich organizací, se tedy jeví jako potřebné, aby právní úprava byla alespoň sjednocena pro veškeré druhy dobrovolnictví.

4.2. Výsledky průzkumu přijatelnosti nasazení dobrovolníků

Přijatelnost nasazení dobrovolníků při MU dle pohlaví

Celkem byli v dotazníkovém šetření osloveni respondenti v poměru 50 žen a 50 mužů.

Otázky, které byly hodnoceny z hlediska pohlaví, uvádím pro přehlednost zde:

- (1) Jak byste seřadil/a důležitost Vašich potřeb při vzniklé mimořádné události např. povodni?
- (2) Přijal/a byste pomoc od dobrovolníka, který je nasazen při řešení mimořádných událostí?
- (3) Domníváte se, že je vhodné, aby se dobrovolníci podíleli na řešení mimořádných událostí?
- (4) Domníváte se, že je nutné, aby byla činnost dobrovolníků podílejících se na řešení mimořádné události organizována?
- (5) Při jakých činnostech je podle Vás nasazení dobrovolníků nejvhodnější?
- (6) Znáte nějakou organizaci, v které jsou soustředění dobrovolníci pro možnost nasazení při mimořádných událostech?

Otázka č. 1: Jak byste seřadil/a důležitost Vašich potřeb při vzniklé mimořádné události např. při povodni?

V dotazníkovém šetření byly navrženy tyto druhy potřeb, které měli respondenti seřadit dle priorit:

- (1) Zdravotní pomoc
- (2) Poskytnutí materiální péče
- (3) Poskytnutí informací
- (4) Bezpečnost a veřejný pořádek
- (5) Psychosociální pomoc

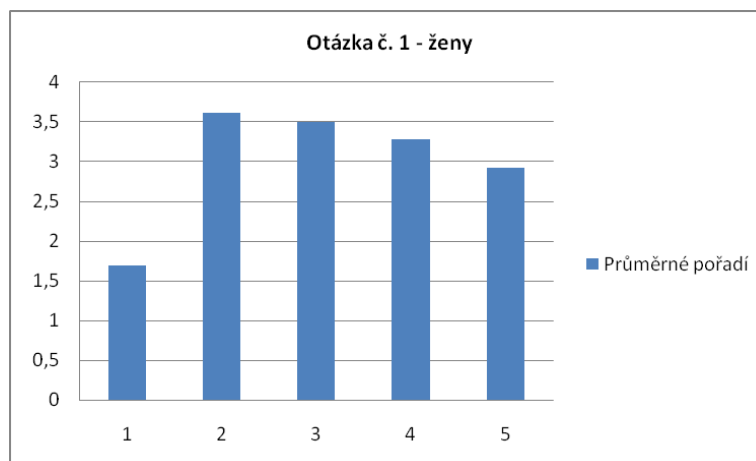
V následující tabulce uvádím pořadí potřeb při vzniklé MU, jak ho uvedly dotázané ženy. Pro přehlednost jsou výsledky zpracovány i v grafu.

Tabulka č. 2: Otázka č. 1 - ženy

	1.	2.	3.	4.	5.	Průměrné pořadí
1. činnost	26	19	1	2	2	1,7 (1.)
2. činnost	4	9	10	6	21	3,62 (5.)
3. činnost	6	5	9	18	12	3,5 (4.)
4. činnost	3	12	12	14	9	3,28 (3.)
5. činnost	9	9	16	9	7	2,92 (2.)

Zdroj: vlastní výzkum

Graf č. 1: Otázka č. 1 - ženy



Zdroj: vlastní výzkum

Ze získaných dat lze uzavřít, že dotázané ženy uvedly toto pořadí potřeb při MU:

- (1) Zdravotní pomoc
- (2) Psychosociální pomoc
- (3) Bezpečnost a veřejný pořádek
- (4) Poskytnutí informací
- (5) Poskytnutí materiální péče

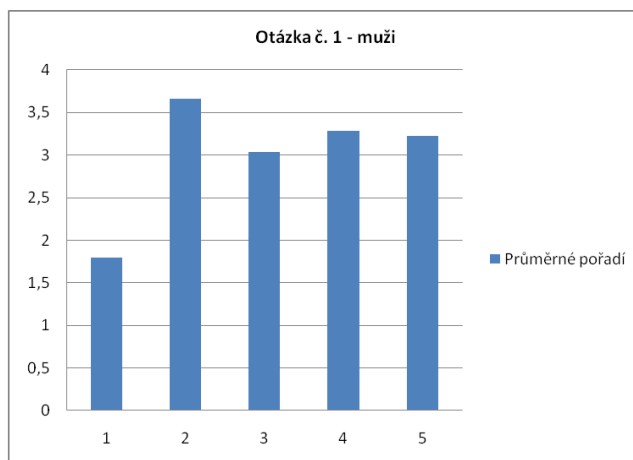
V následující tabulce uvádím pořadí potřeb při vzniklé MU, jak ho uvedli dotázaní muži. Pro přehlednost jsou výsledky zpracovány i v grafu.

Tabulka č. 3: Otázka č. 1 - muži

	1.	2.	3.	4.	5.	Průměrné pořadí
1. činnost	34	4	6	0	6	1,8 (1.)
2. činnost	1	11	7	16	15	3,66 (5.)
3. činnost	6	15	10	9	10	3,04 (2.)
4. činnost	5	10	14	8	13	3,28 (4.)
5. činnost	4	10	13	17	6	3,22 (3.)

Zdroj: vlastní výzkum

Graf č. 2: Otázka č. 1 - muži



Zdroj: vlastní výzkum

Ze získaných dat lze uzavřít, že dotázaní muži uvedli toto pořadí potřeb při MU:

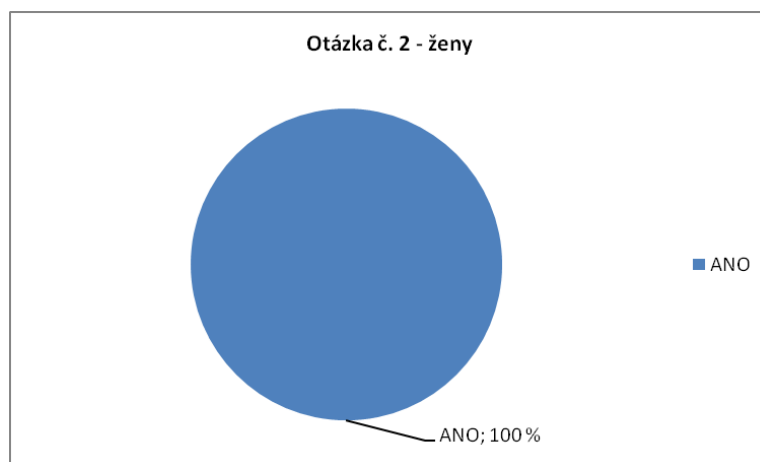
- (1) Zdravotní pomoc
- (2) Bezpečnost a veřejný pořádek
- (3) Poskytnutí materiální péče
- (4) Poskytnutí informací
- (5) Psychosociální pomoc

Na základě získaných výsledků, lze konstatovat, že mezi muži a ženami existuje rozdíl ve vnímání potřeb při vzniklé MU.

Otázka č. 2: Přijal/a byste pomoc od dobrovolníka, který je nasazen při řešení mimořádných událostí?

Na základě dotazníkové bylo zjištěno, že 100 % z dotázaných žen by přijalo pomoc od dobrovolníků, kteří by byli nasazeni při řešení MU v JMK.

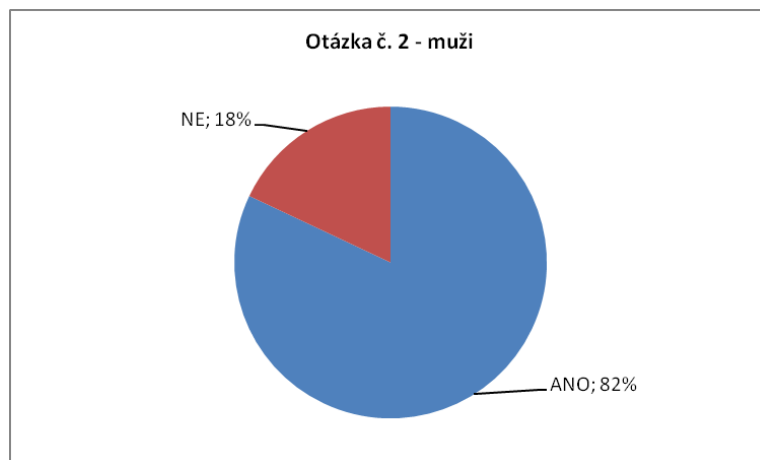
Graf č. 3: Otázka č. 2 - ženy



Zdroj: vlastní výzkum

Muži, kteří se účastnili dotazníkového šetření, uvedli, že 82 % z nich by přijalo pomoc od dobrovolníků při řešení MU a 18 % z nich by tuto pomoc nepřijalo

Graf č. 4: Otázka č. 2 - muži



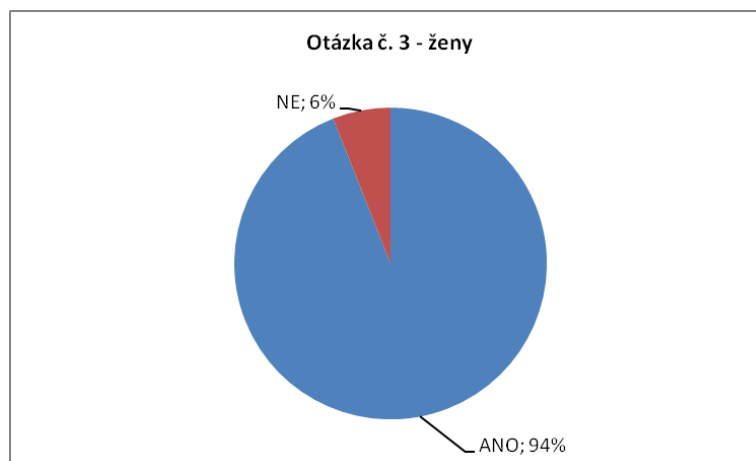
Zdroj: vlastní výzkum

Z těchto skutečností je patrné, že přijatelnost nasazení dobrovolníků není vždy stejná a může být i odmítnuta.

Otázka č. 3: Domníváte se, že je vhodné, aby se dobrovolníci podíleli na řešení mimořádných událostí?

Ženy, které byly osloveny v rámci dotazníkového šetření, odpověděly v 94 %, že je vhodné, aby se dobrovolníci podíleli na řešení MU a 6 % oslovených žen uvedlo, že není vhodné podílení dobrovolníků při řešení MU.

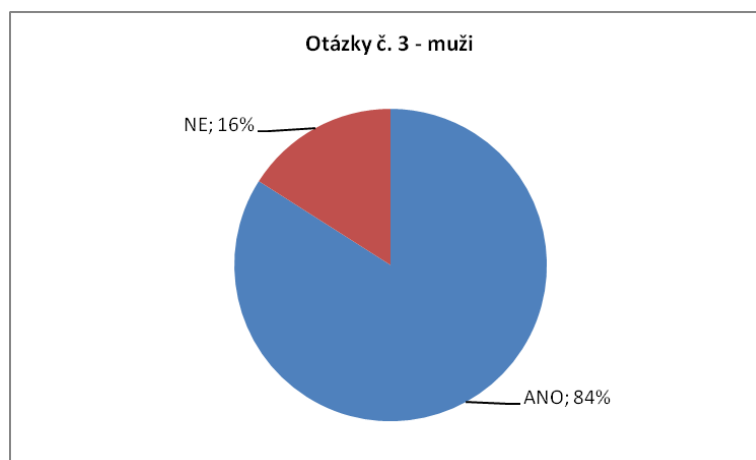
Graf č. 5: Otázka č. 3 - ženy



Zdroj: vlastní výzkum

Dotázaní muži byli k využití dobrovolníků při řešení MU skeptičtější, na tuto otázku odpovědělo ano 84 % dotázaných mužů a ne 16 % dotázaných mužů.

Graf č. 6: Otázka č. 3 - muži



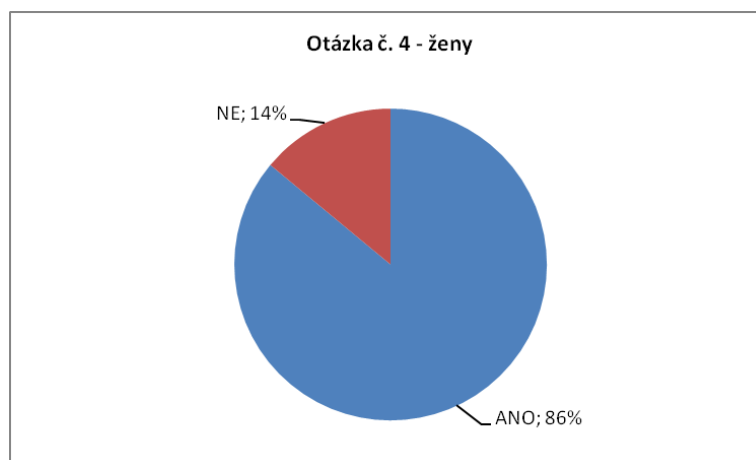
Zdroj: vlastní výzkum

Z těchto výsledků vyplývá, že názor na nasazení dobrovolníků je individuální, ale z celkového pohledu 94 % ženy se domnívají, že nasazení dobrovolníků při řešení MU je vhodné a stejný názor má o 10 % méně mužů.

Otázka č. 4: Domníváte se, že je nutné, aby byla činnost dobrovolníků podílejících se na řešení mimořádné události organizována?

Na otázku zda je nutné, aby byla činnost dobrovolníků podílejících se na řešení MU organizována, odpovědělo 86 % dotázaných žen ano a 14 % dotázaných žen, uvedlo, že není nutné koordinovat pomoc dobrovolníků při řešení MU.

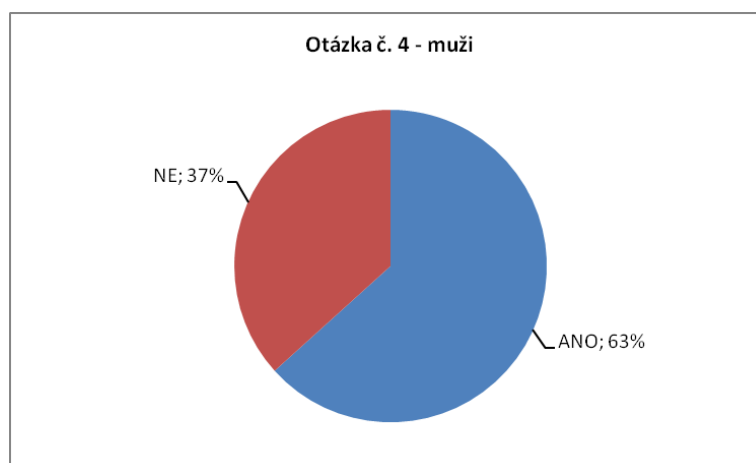
Graf č. 7: Otázka č. 4 - ženy



Zdroj: vlastní výzkum

Muži byli v otázce koordinace dobrovolníků při řešení mimořádných událostí názorově rozdílnější, zde uvedlo 63 % mužů nutnost organizace dobrovolníků a 37 % dotázaných mužů uvedlo, že není nutné organizovat činnost dobrovolníků při řešení MU.

Graf č. 8: Otázka č. 4 - muži



Zdroj: vlastní výzkum

Z uvedených skutečností vyplývá, že ženy se domnívají v celých 86 %, že je nutné organizovat činnost dobrovolníků a jen 63 % oslovených mužů se domnívá, že je nutné činnost dobrovolníků při řešení MU organizovat.

Otázka č. 5: Při jakých činnostech je podle Vás nasazení dobrovolníků nejvhodnější?

V dotazníkovém šetření byly navrženy tyto typy činností dobrovolníků při řešení MU, které měli respondenti seřadit dle priorit:

- (1) Zdravotní pomoc
- (2) Poskytnutí materiální péče
- (3) Poskytnutí informací
- (4) Bezpečnost a veřejný pořádek
- (5) Psychosociální pomoc

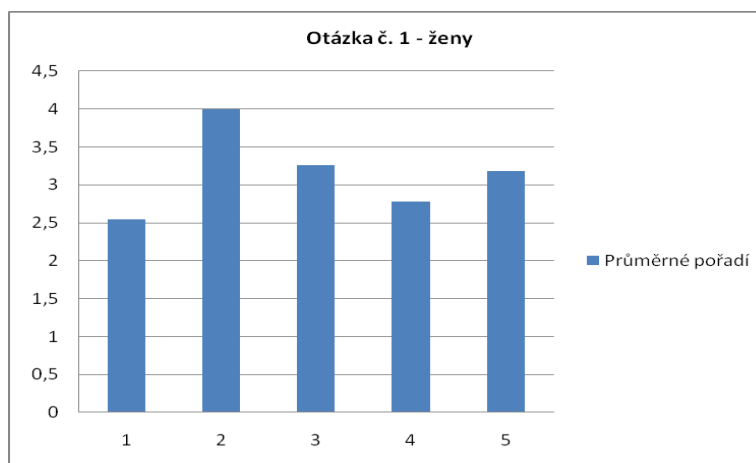
V následující tabulce uvádím pořadí činností, které by měli zastávat dobrovolníci při řešení MU, jak ho uvedly dotázané ženy. Pro přehlednost jsou výsledky zpracovány i v grafu

Tabulka č. 4: Otázka č. 5 - ženy

	1.	2.	3.	4.	5.	0.	Průměrné pořadí
1. činnost	23	2	9	8	7	1	2,54 (1.)
2. činnost	3	9	4	8	21	5	4 (5.)
3. činnost	7	8	16	8	6	5	3,26 (4.)
4. činnost	11	14	7	14	1	3	2,78 (2.)
5. činnost	6	16	9	5	10	4	3,18 (3.)

Zdroj: vlastní výzkum

Graf č. 9: Otázka č. 5 - ženy



Zdroj: vlastní výzkum

Ze získaných dat lze uzavřít, že dotázané ženy uvedly toto pořadí činností, které by měli dobrovolníci zastávat při řešení MU:

- (1) Zdravotní pomoc
- (2) Bezpečnost a veřejný pořádek
- (3) Psychosociální pomoc
- (4) Poskytnutí informací
- (5) Poskytnutí materiální péče

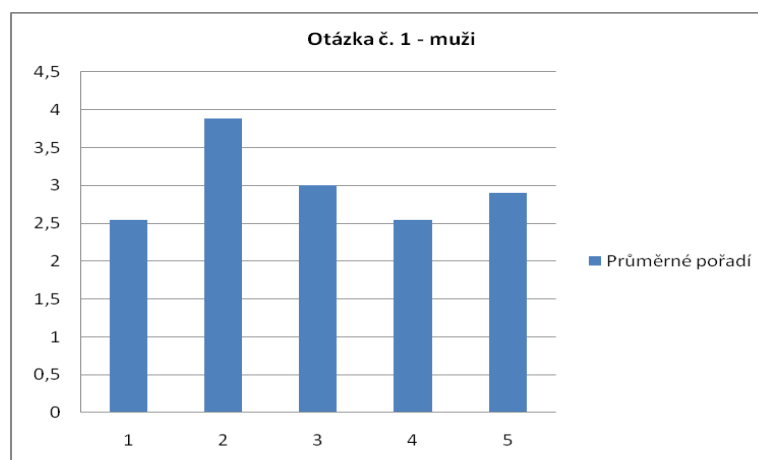
V následující tabulce uvádím pořadí činností, které by měli zastávat dobrovolníci při řešení MU, jak ho uvedli dotázaní muži. Pro přehlednost jsou výsledky zpracovány i v grafu.

Tabulka č. 5: Otázka č. 5 - muži

	1	2	3	4	5	0	Průměrné pořadí
1. činnost	21	5	10	10	2	2	2,54 (1.)
2. činnost	1	12	5	6	26	2	3,88 (4.)
3. činnost	10	5	18	9	8	5	3 (3.)
4. činnost	14	13	8	12	3	1	2,54 (1.)
5. činnost	9	15	7	10	9	6	2,9 (2.)

Zdroj: vlastní výzkum

Graf č. 10: Otázka č. 5 - muži



Zdroj: vlastní výzkum

Ze získaných dat lze uzavřít, že dotázaní muži uvedli toto pořadí činností, které by měli dobrovolníci zastávat při řešení MU:

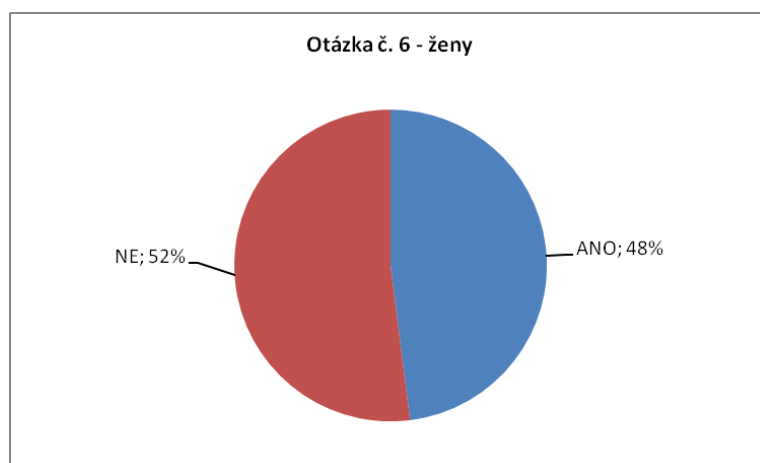
- (1) Zdravotní pomoc a poskytnutí informací
- (2) Poskytnutí materiální péče
- (3) Psychosociální pomoc
- (4) Bezpečnost a veřejný pořádek

Na základě získaných výsledků, lze konstatovat, že mezi muži a ženami existuje rozdíl ve vnímání potřeb při vzniklé MU.

Otázka č. 6: Znáte nějakou organizaci, v které jsou soustředění dobrovolníci pro možnost nasazení při mimořádných událostech?

Na tuto otázku záporně odpovědělo 52 % dotázaných žen a 48 % dotázaných žen zná, alespoň jednu organizaci, která soustřeďuje dobrovolníky pro možnost nasazení při MU.

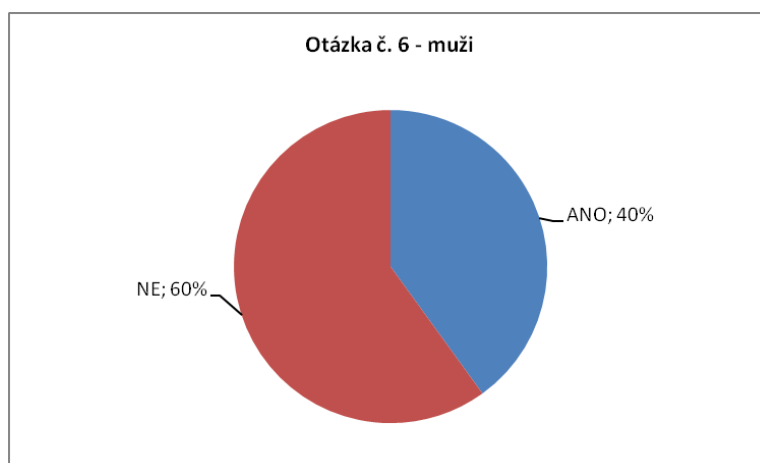
Graf č. 11: Otázka č. 6 - ženy



Zdroj: vlastní výzkum

Na tuto otázku záporně odpovědělo 60 % dotázaných mužů a pouze 40 % dotázaných mužů zná, alespoň jednu organizaci, která soustřeďuje dobrovolníky pro možnost nasazení při MU.

Graf č. 12: Otázka č. 6 - muži



Zdroj: vlastní výzkum

Z uvedených dat získaných dotazníkovým šetřením je patrné, že neznalost organizací, které soustřeďují dobrovolníky pro řešení MU je u dotázaných žen i mužů dosti vysoká u žen 52 % a mužů 60 %.

Přijatelnost nasazení dobrovolníků při MU dle věku

Celkem byli dotázáni respondenti v těchto věkových rozmezích:

- méně než 18 let – 20 respondentů
- 18 – 30 let – 20 respondentů
- 31 - 45 let – 20 respondentů
- 45 – 60 let – 20 respondentů
- více než 60 let – 20 respondentů

Otázky, které byly hodnoceny z hlediska věkových rozmezí respondentů, uvádím pro přehlednost zde:

- (1) Jak byste seřadil/a důležitost Vašich potřeb při vzniklé mimořádné události např. povodni?
- (2) Přijal/a byste pomoc od dobrovolníka, který je nasazen při řešení mimořádných událostí?
- (3) Domníváte se, že je vhodné, aby se dobrovolníci podíleli na řešení mimořádných událostí?
- (4) Domníváte se, že je nutné, aby byla činnost dobrovolníků podílejících se na řešení mimořádné události organizována?
- (5) Při jakých činnostech je podle Vás nasazení dobrovolníků nejvhodnější?
- (6) Znáte nějakou organizaci, v které jsou soustředění dobrovolníci pro možnost nasazení při mimořádných událostech?

Otázka č. 1: Jak byste seřadil/a důležitost Vašich potřeb při vzniklé mimořádné události např. při povodni?

V dotazníkovém šetření byly navrženy tyto druhy potřeb, které měli respondenti seřadit dle priorit:

- (1) Zdravotní pomoc
- (2) Poskytnutí materiální péče
- (3) Poskytnutí informací
- (4) Bezpečnost a veřejný pořádek
- (5) Psychosociální pomoc

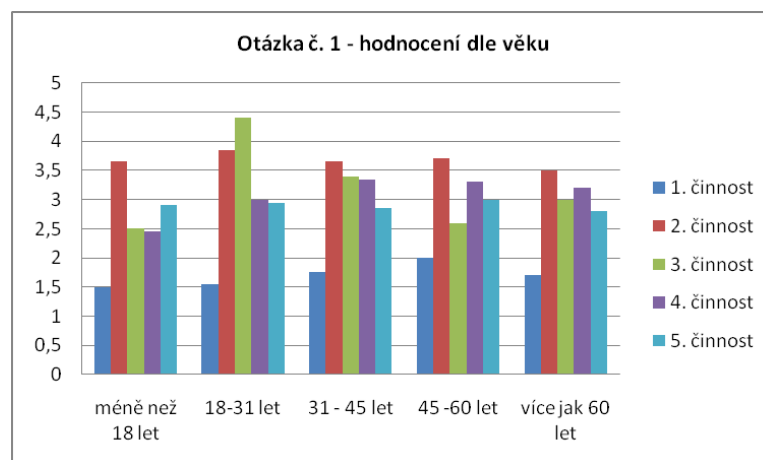
Pořadí jednotlivých potřeb je rozpracováno v tabulce a pro přehlednost uvedeno v grafu.

Tabulka č. 6: Otázka č. 1 – hodnocení dle věku

	méně než 18 let	18-31 let	31 - 45 let	45 -60 let	více jak 60 let
1. činnost	1,5 (1.)	1,55 (1.)	1,75 (1.)	2 (1.)	1,7 (1.)
2. činnost	3,65 (5.)	3,85 (4.)	3,65 (5.)	3,7 (5.)	3,5 (5.)
3. činnost	2,5 (3.)	4,4 (5.)	3,4 (4.)	2,6 (2.)	3 (3.)
4. činnost	2,45 (2.)	3 (3.)	3,35 (3.)	3,3 (4.)	3,2 (4.)
5. činnost	2,9 (4.)	2,95 (2.)	2,85 (2.)	3 (3.)	2,8 (2.)

Zdroj: vlastní výzkum

Graf č. 13: Otázka č. 1 – hodnocení dle věku

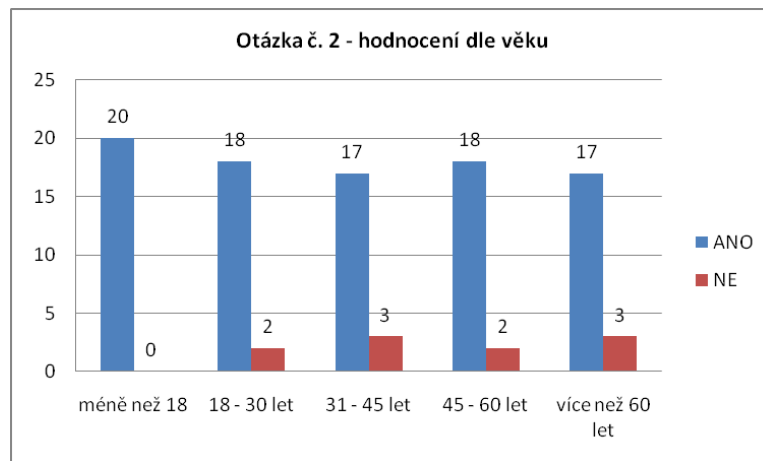


Zdroj: vlastní výzkum

Na základě získaných výsledků, lze konstatovat, že mezi osobami v uvedených věkových rozhraních existuje rozdíl ve vnímání potřeb při vzniklé MU, ale u všech sledovaných věkových kategoriích je shoda v základní potřebě, což je zdraví.

Otázka č. 2: Přijal/a byste pomoc od dobrovolníka, který je nasazen při řešení mimořádných událostí?

Graf č. 14: Otázka č. 2 – hodnocení dle věku

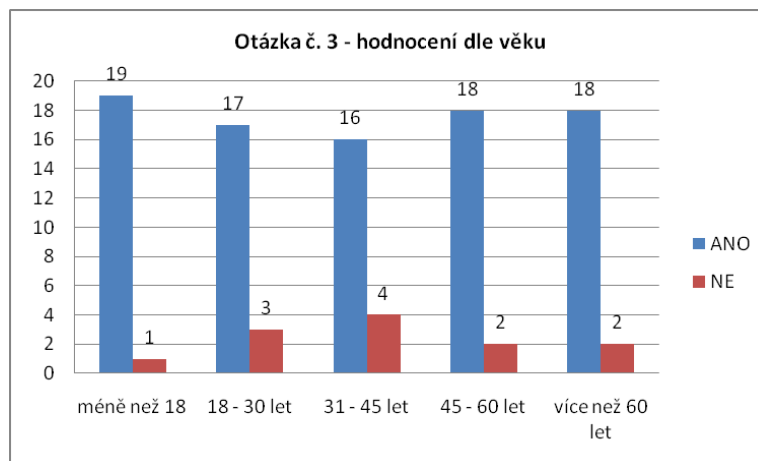


Zdroj: vlastní výzkum

Z uvedených výsledků je patrné, že přijatelnost pomoci dobrovolníků je individuální a je rozdílná i v průběhu života. Z uvedených údajů lze uvést, že ve věkové skupině mladší 18 let by přijalo pomoc od dobrovolníků 100 % respondentů, zatímco ve věkové skupině 31 – 45 let a ve věkové skupině více než 60 let jen v 85 % respondentů.

Otázka č. 3: Domníváte se, že je vhodné, aby se dobrovolníci podíleli na řešení mimořádných událostí?

Graf č. 15: Otázka č. 3 – hodnocení dle věku



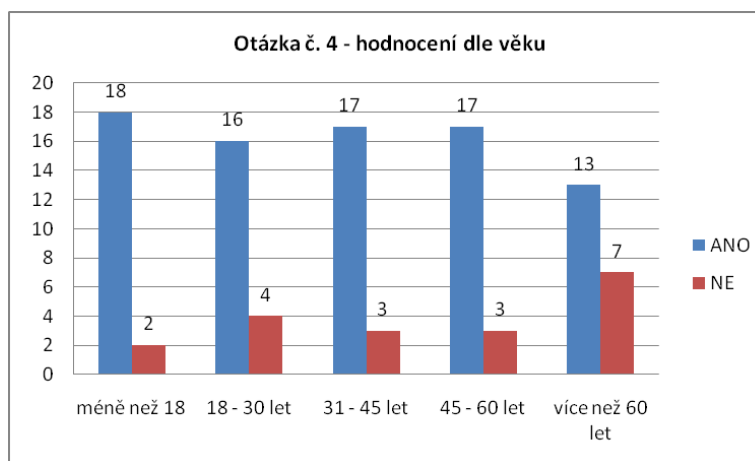
Zdroj: vlastní výzkum

Z uvedených výsledků je patrné, že názor na podíl dobrovolníků na řešení MU je rozdílný v uvedených věkových kategoriích.

Největší procento kladného názoru na podílu dobrovolníků při řešení MU uvedli respondenti ve věkové kategorii méně než 18 let a to 95%. Nejméně souhlasí s nasazením dobrovolníků respondenti z věkové skupiny 31 - 45 let a to 20% respondentů.

Otázka č. 4 : Domníváte se, že je nutné, aby byla činnost dobrovolníků podílejících se na řešení mimořádné události organizována?

Graf č. 16: Otázka č. 4 – hodnocení dle věku



Zdroj: vlastní výzkum

Ve všech věkových skupinách převládá názor, že činnost dobrovolníků podílejících se na řešení MU, by měla být organizována.

Otázka č. 5: Při jakých činnostech je podle Vás nasazení dobrovolníků nejvhodnější?

V dotazníkovém šetření byly navrženy tyto druhy činností dobrovolníků, které měli respondenti seřadit dle priorit:

- (1) Zdravotní pomoc
- (2) Poskytnutí materiální péče
- (3) Poskytnutí informací
- (4) Bezpečnost a veřejný pořádek
- (5) Psychosociální pomoc

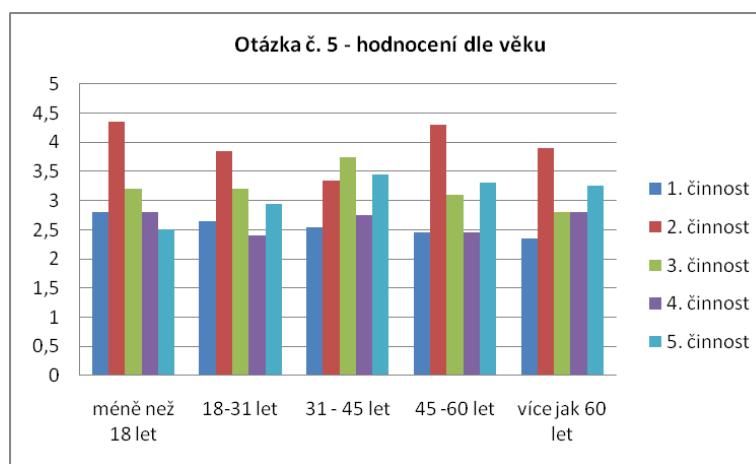
Pořadí jednotlivých činností dobrovolníků je rozpracováno v tabulce a pro přehlednost uvedeno v grafu.

Tabulka č. 7: Otázka č. 5 – hodnocení dle věku

	méně než 18 let	18-31 let	31 - 45 let	45 -60 let	více jak 60 let
1. činnost	2,8 (2.)	2,65 (2.)	2,55 (1.)	2,45 (1.)	2,35 (1.)
2. činnost	4,35 (4.)	3,85 (5.)	3,35 (3.)	4,3 (4.)	3,9 (4.)
3. činnost	3,2 (3.)	3,2 (4.)	3,75 (5.)	3,1 (2.)	2,8 (2.)
4. činnost	2,8 (2.)	2,4 (1.)	2,75 (2.)	2,45 (1.)	2,8 (2.)
5. činnost	2,5 (1.)	2,95 (3.)	3,45 (4.)	3,3 (3.)	3,25 (3.)

Zdroj: vlastní výzkum

Graf č. 17: Otázka č. 5 – hodnocení dle věku

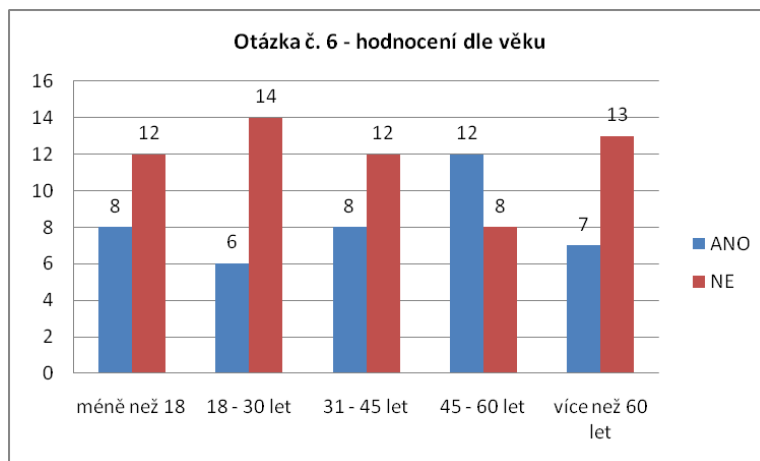


Zdroj: vlastní výzkum

Na základě získaných výsledků, lze konstatovat, že mezi osobami v uvedených věkových rozhraních existuje rozdíl v názoru na nasazení dobrovolníků při řešení MU.

Otázka č. 6: Znáte nějakou organizaci, v které jsou soustředění dobrovolníci pro možnost nasazení při mimořádných událostech?

Graf č. 18: Otázka č. 6 – hodnocení dle věku



Zdroj: vlastní výzkum

Z uvedených údajů získaných z dotazníkového šetření je patrné, že neznalost organizací, které shromažďují dobrovolníky pro řešení MU je dosti vysoká.

Pouze ve věkové kategorii 45 – 60 let je vyšší znalost nad neznalostí těchto organizací, a sice 60 % dotázaných osob v této kategorii zná alespoň jednu s organizací, která shromažďuje dobrovolníky pro řešení MU.

Přijatelnost nasazení dobrovolníků při MU dle účasti/neúčasti při MU

Celkem bylo dotázáno 37 respondentů, kteří se někdy účastnili MU a 63 respondentů, kteří se nikdy neúčastnili MU.

Otázky, které byly hodnoceny z hlediska účasti/neúčasti při MU, uvádím pro přehlednost zde:

- (1) Jak byste seřadil/a důležitost Vašich potřeb při vzniklé mimořádné události např. povodni?
- (2) Přijal/a byste pomoc od dobrovolníka, který je nasazen při řešení mimořádných událostí?
- (3) Domníváte se, že je vhodné, aby se dobrovolníci podíleli na řešení mimořádných událostí?

- (4) Domníváte se, že je nutné, aby byla činnost dobrovolníků podílejících se na řešení mimořádné události organizována?
- (5) Při jakých činnostech je podle Vás nasazení dobrovolníků nejvhodnější?

Otázka č. 1: Jak byste seřadil/a důležitost Vašich potřeb při vzniklé mimořádné události např. při povodni?

V dotazníkovém šetření byly navrženy tyto potřeby, které měli respondenti seřadit dle priorit:

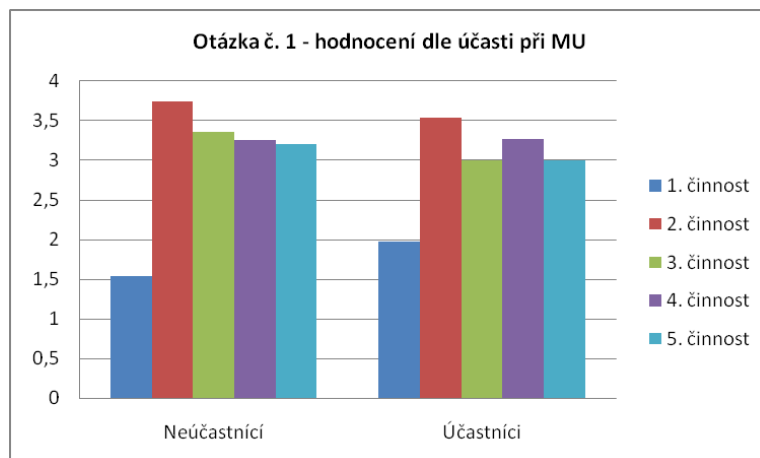
- (1) Zdravotní pomoc
- (2) Poskytnutí materiální péče
- (3) Poskytnutí informací
- (4) Bezpečnost a veřejný pořádek
- (5) Psychosociální pomoc

Tabulka č. 8: Otázka č. 1 – hodnocení dle účasti/neúčasti při MU

	Neúčastníci	Účastníci
1. činnost	1,54 (1.)	1,97 (1.)
2. činnost	3,74 (5.)	3,54 (4.)
3. činnost	3,36 (4.)	3 (2.)
4. činnost	3,25 (3.)	3,27 (3.)
5. činnost	3,21 (2.)	3 (2.)

Zdroj: vlastní výzkum

Graf č. 19: Otázka č. 1 – hodnocení dle účasti/neúčasti při MU

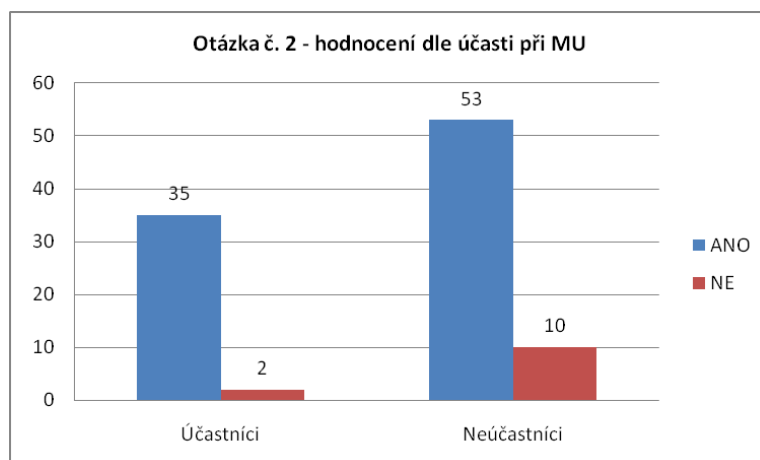


Zdroj: vlastní výzkum

Z výsledků je patrné, že lidé, kteří se již zúčastnili MU, vnímají potřeby při MU rozdílně než ti, kteří se MU ještě neúčastnili.

Otázka č. 2: Přijal/a byste pomoc od dobrovolníka, který je nasazen při řešení mimořádné události?

Graf č. 20: Otázka č. 2 – hodnocení dle účasti/neúčasti při MU

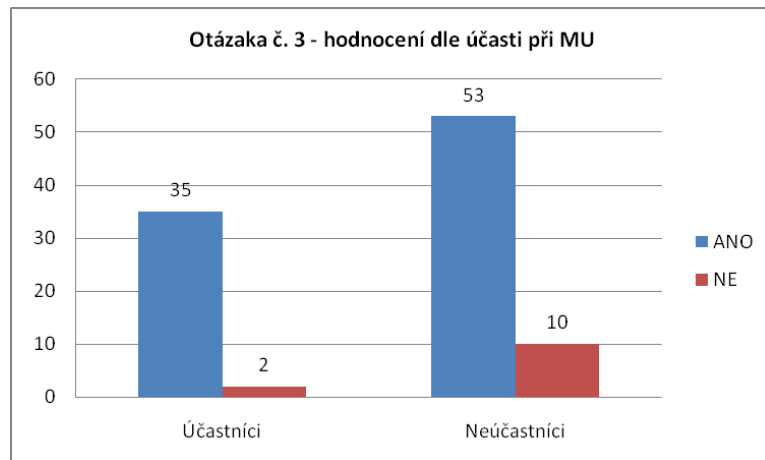


Zdroj: vlastní výzkum

Z uvedených dat je patrné, že pomoc od dobrovolníka by přijalo 89 % respondentů, kteří se již v minulosti účastnili alespoň jednou MU a 85 % respondentů, kteří se ještě nikdy neúčastnili MU. V obou případech se jedná o značně vysoké procento a to svědčí a dokládá přijatelnost nasazení dobrovolníků při MU.

Otázka č. 3: Domníváte se, že je vhodné, aby dobrovolníci podíleli na řešení MU?

Graf č. 21: Otázka č. 3 – hodnocení dle účasti/neúčasti při MU

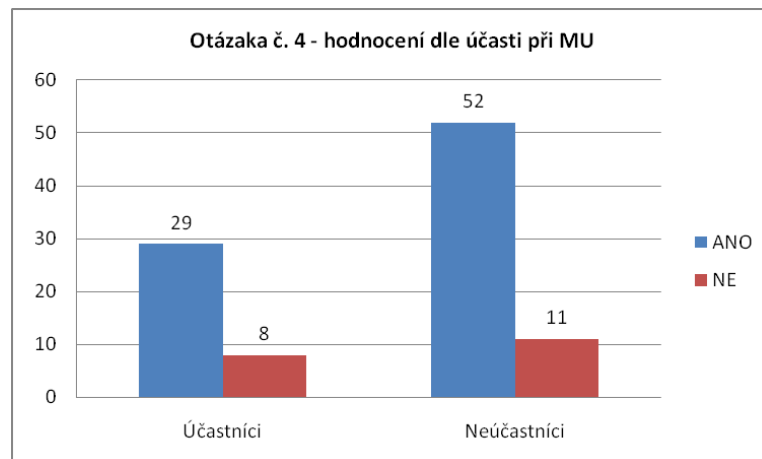


Zdroj: vlastní výzkum

Respondenti, kteří se již účastnili MU, v 94,5 % potvrdili, že je vhodné využití dobrovolníků při řešení MU. Respondenti, kteří se ještě neúčastnili MU, nasazení dobrovolníků při řešení MU potvrdili v 84 %.

Otázka č. 4: Domníváte se, že je nutné, aby byla činnost dobrovolníků podílejících se na řešení MU organizována?

Graf č. 22: Otázka č. 4 – hodnocení dle účasti/neúčasti při MU



Zdroj: vlastní výzkum

Dotazování účastníci MU potvrdili v 78% nutnost organizace dobrovolníků při MU a dotazování respondenti, kteří se ještě neúčastnili MU, nutnost organizace dobrovolníků potvrdili v 82,5 %.

Otázka č. 5: Při jakých činnostech je podle Vás nasazení dobrovolníků nejvhodnější?

V dotazníkovém šetření byly navrženy tyto typy činností dobrovolníků při řešení MU, které měli respondenti seřadit dle priorit:

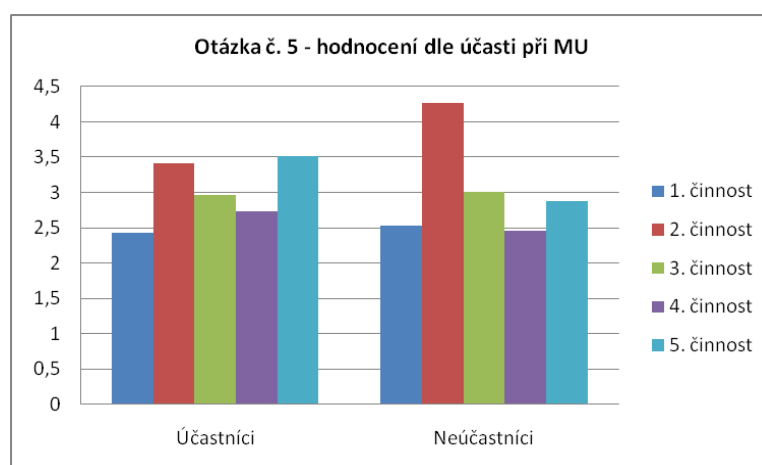
- (1) Zdravotní pomoc
- (2) Poskytnutí materiální péče
- (3) Poskytnutí informací
- (4) Bezpečnost a veřejný pořádek
- (5) Psychosociální pomoc

Tabulka č. 9: Otázka č. 5 – hodnocení dle účasti/neúčasti při MU

	Účastníci	Neúčastníci
1. činnost	2,43 (1.)	2,53 (2.)
2. činnost	3,41 (4.)	4,27 (5.)
3. činnost	2,97 (3.)	3,01 (4.)
4. činnost	2,73 (2.)	2,46 (1.)
5. činnost	3,51 (5.)	2,88 (3.)

Zdroj: vlastní výzkum

Graf č. 23: Otázka č. 5 – hodnocení dle účasti/neúčasti při MU



Zdroj: vlastní výzkum

Z uvedených výsledků je patrné, že respondenti, kteří se v minulosti alespoň jedenkrát účastnili MU, se v názoru na činnosti dobrovolníků při řešení MU značně liší od respondentů, kteří se ještě neúčastnili MU.

Dílčí závěr

Na základě dat získaných v dotazníkovém šetření je patrné, že potřeby účastníků MU jsou značně diferencované. Roztříštěnost potřeb účastníků MU je patrná z hodnocení dotazníkového šetření z hlediska pohlaví, věku a účasti či neúčasti při MU. To dokládá, že při řešení MU je nutné pokrýt celou řadu činností, na které při velkém rozsahu MU nemusí být dostačující síly o prostředky složek IZS a právě tehdy mohou být využity síly a prostředky NNO.

Dále můžeme z dotazníkového šetření vyvodit závěr, že pomoc dobrovolníků nemusí být vždy přijata účastníky MU. Tato skutečnost závisí, ale i na faktu jaké činnosti budou dobrovolníci nasazeni při řešení MU vykonávat. Problematika specifikace činnosti NNO v JMK je zčásti zpracována ve statutu Panelu JMK.

Činnost orgánů samosprávy a složky IZS při dalším rozvoji Panelu JMK by se měla zaměřit a blíže specifikovat problematiku činnosti NNO při MU.

Na základě dotazníkového šetření je doloženo, že obyvatelé v JMK ve velké míře neznají organizace, které soustřeďují dobrovolníky pro možnost nasazení při MU. Ke změně tohoto stavu může přispět i mediální kampaň, která bude realizována v rámci projektu „Přeshraniční zásahy jednotek Jihomoravského kraje a Dolního Rakouska v případě katastrof“.

4.3. Výsledky analýzy spolupráce nestátních neziskových organizací s veřejnou správou

4.3.1. Orgány státní správy

HZS JMK

HZS JMK je jednou ze složek IZS JMK, který se intenzivně podílela na myšlence nasazení NNO při řešení mimořádných událostí v JMK.

Dotazník jsem zpracovala na základě odpovědí plk. Mgr. Martina Ujezského, ředitele odboru IZS a služeb. Zde uvádím jednotlivé otázky a odpovědi.

1. *Je podle Vás vhodné nasazení NNO při řešení MU?*

Ano, určitě je to vhodné.

2. *Domníváte se, že je nutné, aby byla činnost dobrovolníků podílejících se na řešení mimořádné události organizována?*

Ano.

3. *Jak hodnotí Panel JMK, který má usnadnit koordinaci nestátních neziskových organizací při řešení mimořádných událostí v JMK?*

Jedná se o vhodnou formu koordinace NNO při řešení MU. HZS JMK se podílel na realizaci této myšlenky.

4. *Máte dostatek informací o možnostech a aktivaci Panelu JMK?*

V současné době dost informací nemáme. Sice je číslo pro aktivaci Panelu JMK na KOPIS JMK, ale některé informace zvláště o možnostech Panelu JMK nám stále chybí.

5. *Jaké informace Vám chybí?*

Nový statut Panelu JMK, který se v průběhu minulého roku aktualizoval.

6. *Je nasazení dobrovolníků dostatečně pohotové?*

Z pohledu HZS JMK je.

7. *Jak často byly nestátní neziskové organizace nasazeny k řešení mimořádných událostí v uvedených letech:*

Podrobná statistika sledování a zřehlednění nasazení NNO při řešení MU v JMK není v současné době vedena. V plánu je, že se touto problematikou bude zabývat pracovník, který řeší problematiku statistického sledování událostí v JMK.

8. *Při jakých činnostech je z pohledu HZS JMK nasazení dobrovolníků nejvhodnější?*

Podle předložených typů možného nasazení jsou priority nasazení NNO z hlediska HZS JMK takto:

- (1) materiální zabezpečení složek IZS
- (2) psychosociální pomoc
- (3) poskytnutí materiální péče – náhradní ubytování ...
- (4) poskytnutí informací

- (5) zdravotní pomoc
- (6) bezpečnost a veřejný pořádek

9. *Domníváte se, že dobrovolníci, kteří jsou nasazováni k řešení mimořádných událostí v JMK jsou dostatečně proškoleni k jejich řešení?*

Ano.

10. *Jsou nestátní neziskové organizace nasazovány i při cvičeních pořádaných HZS JMK?*

Ano, při cvičeních HZS JMK jsou nasazovány i NNO, které jsou organizovány v Panelu JMK.

11. *Jaké činnosti jsou nestátním neziskovým organizacím při cvičeních přednostně plánovány?*

Podle předložených typů možného nasazení jsou priority nasazení NNO z hlediska HZS JMK takto:

- (1) materiální zabezpečení složek IZS
- (2) psychosociální pomoc
- (3) poskytnutí materiální péče
- (4) zdravotní pomoc
- (5) ostatní činnosti HZS JMK neplánuje

12. *Jak hodnotí spolupráci s nestátními neziskovými organizacemi při řešení mimořádných událostí v Jihomoravském kraji z pohledu HZS JMK?*

Podle stupnice míry spokojenosti, která je od 1 (velmi špatná) do 7 (velmi dobrá).

Z pohledu HZS JMK hodnotím spolupráci s NNO při řešení MU v JMK známkou 6 (téměř velmi dobrá).

Policie České republiky – Krajské ředitelství policie Jihomoravského kraje

Krajské ředitelství policie Jihomoravského kraje je jednou ze složek IZS JMK, Dotazník jsem zpracovala na základě odpovědí Ing. Romana Valoucha, vrchního komisaře. Zde uvádím jednotlivé otázky a odpovědi.

1. *Je podle Vás vhodné nasazení NNO při řešení MU?*
Ano, myslím, že je vhodné využít při nedostatečnosti prostředků IZS síly a prostředky NNO.
2. *Domníváte se, že je nutné, aby byla činnost dobrovolníků podílejících se na řešení mimořádné události organizována?*
Ano, určitě ano.
3. *Jak hodnotí Panel JMK, který má usnadnit koordinaci nestátních neziskových organizací při řešení mimořádných událostí v JMK?*
O Panelu JMK nemám podrobné informace.
4. *Máte dostatek informací o možnostech a aktivaci Panelu JMK?*
O Panelu JMK nemám podrobné informace.
5. *Jaké informace Vám chybí?*
O Panelu JMK bych přivítal komplexní informace.
6. *Je nasazení dobrovolníků dostatečně pohotové?*
Nemohu posoudit.
7. *Jak často byly nestátní neziskové organizace nasazeny k řešení mimořádných událostí v uvedených letech:*
Nemohu posoudit.

8. *Při jakých činnostech je z pohledu Krajské ředitelství policie Jihomoravského kraje nasazení dobrovolníků nejvhodnější?*

Podle předložených typů možného nasazení jsou priority nasazení NNO z hlediska Krajské ředitelství policie Jihomoravského kraje takto:

- (1) poskytnutí materiální péče – náhradní ubytování ...
- (2) zdravotní pomoc
- (3) poskytnutí informací
- (4) psychosociální pomoc
- (5) materiální zabezpečení složek IZS
- (6) bezpečnost a veřejný pořádek

9. *Domníváte se, že dobrovolníci, kteří jsou nasazováni k řešení mimořádných událostí v JMK jsou dostatečně proškoleni k jejich řešení?*

Nemohu posoudit.

10. *Jsou nestátní neziskové organizace nasazovány i při cvičeních pořádaných Krajským ředitelstvím policie Jihomoravského kraje?*

Ne.

11. *Jaké činnosti jsou nestátním neziskovým organizacím při cvičeních přednostně plánovány?*

Nemohu hodnotit.

12. *Jak hodnotí spolupráci s nestátními neziskovými organizacemi při řešení mimořádných událostí v Jihomoravském kraji z pohledu Krajské ředitelství policie Jihomoravského kraje?*

Podle stupnice míry spokojenosti, která je od 1 (velmi špatná) do 7 (velmi dobrá).

Z pohledu Krajské ředitelství policie Jihomoravského kraje nemohu hodnotit spolupráci s NNO.

ZZS JMK

Při zpracování analýzy spolupráce NNO s veřejnou správou byla oslovena i ZZS JMK, která se vyjádřila, že o Panelu JMK nemá vůbec žádné informace a nezná způsob, jakým by mohly NNO podpořit činnost ZZS JMK.

KVV Brno

AČR patří sice mezi ostatní složky IZS JMK dle zákona č. 239/2000 Sb., zákon o IZS, ale je právě činnosti které plnila AČR před reformou, jsou někdy zastávány právě NNO.

Podle zákona č. 585/2004 Sb., branný zákon vykonává KVV Brno od 1. ledna 2005 kromě jiných povinností i funkci vojenského správního úřadu.³⁰ KVV Brno je kontaktním prvkem samosprávy s AČR a ředitel KVV je členem Bezpečnostní rady JMK. Na dotazy, které byly předloženy, odpovídal plk. Ing. Radek Šedivý, ředitel KVV Brno do 30. 9. 2009.

1. *Je vhodné nasazení dobrovolníků při řešení mimořádných událostí*

Ano.

2. *Domníváte se, že je nutné, aby byla činnost dobrovolníků podílejících se na řešení mimořádné události organizována?*

Ano, je to vhodné.

3. *Jak hodnotí Panel JMK, který má usnadnit koordinaci NNO při řešení mimořádných událostí v JMK?*

Myslím, že je to vhodná forma koordinace NNO.

4. *Máte dostatek informací o možnostech a aktivaci NNO v JMK?*

Informací, mám bohužel nedostatek.

³⁰ http://www.kvv-brno.army.cz/htm/0_2.html, duben, 2010

5. *Je nasazení nestátních NNO dostatečně pohotové?*

Podle mých informací je.

6. *Při jakých činnostech je nasazení NNO podle Vás nejvhodnější?*

Podle předložených typů možného nasazení jsou priority nasazení NNO z mého pohledu takto:

- (1) Zdravotní pomoc – poskytování zdravotní pomoci, zajištění léků
- (2) Psychosociální pomoc – poskytnutí posttraumatické péče
- (3) Poskytnutí materiální péče – náhradní ubytování a stravování, ošacení, finanční pomoc
- (4) Materiální zabezpečení složek IZS

Jako nevhodné se mi zdá využití NNO k zajištění veřejného pořádku a bezpečnosti (zajištění dohledu nad evakuovaným územím, zajištění veřejného pořádku v prostorech pobytu evakuovaných osob).

7. *Domníváte se, že dobrovolníci, kteří jsou nasazováni k řešení mimořádných událostí v JMK dostatečně proškoleni k jejich řešení?*

Myslím, že dobrovolníci nasazováni při MU jsou dostatečně proškoleni.

8. *Jsou NNO nasazovány i při cvičeních KVV Brno?*

Ne.

9. *Jak hodnotí spolupráci s NNO při řešení mimořádných událostí v Jihomoravském kraji z pohledu KVV Brno?*

Podle stupnice míry spokojenosti, která je od 1 (velmi špatná) do 7 (velmi dobrá).

Z pohledu KVV Brno hodnotím spolupráci s NNO při řešení MU v JMK známkou 6 (téměř velmi dobrá).

4.3.2. Orgány samosprávy

Jihomoravský kraj

Na dotazy odpovídal Ing. Petr Macko, tajemník BR JMK.

1. *Je vhodné využít NNO při řešení MU?*

Uplynulých dvacet let vývoje naší společnosti poznamenala řada reforem, které znamenaly pro oblast bezpečnosti nemalé změny.

V konečném důsledku došlo k restrukturalizaci sil a prostředků použitelných pro řešení MU.

- (1) Byla provedena restrukturalizace výkonu veřejné správy a stanovena územní odpovědnost za přípravu, řešení a odstraňování následků MU na samosprávném území. Jako podpora pro záchranné práce zde působí složky IZS, no pro řešení základního úkolu obcí a pro likvidaci následků MU nemají obce síly a prostředky zajištěné v dostatečné míře.
- (2) Byla reformována struktura bezpečnostních složek IZS a stanoven úkol HZS ČR plnit „prvosledové“ úkoly při vzniku mimořádných událostech. Nicméně, ani zde neexistuje povinnost odstraňovat vzniklé následky MU.
- (3) Byla provedena reforma AČR. AČR byla plně profesionalizována a spolu s tím byl přehodnocen primární úkol armády na plnění spojeneckých závazků mimo území státu. AČR ztratila schopnost okamžitě reagovat na vzniklé MU na území státu a její úkol při MU je „druhosledový“. Rovněž již AČR neposkytuje personální pomoc pro manuální práce a likvidaci následků obcím a složkám IZS.

Z tohoto pohledu musím hodnotit pomoc NNO při řešení MU jako nezbytnou.

2. *Jak vznikla myšlenka na vytvoření Panelu JMK?*
Myšlenka Panelu JMK vznikla právě z této potřeby. Samospráva se potřebovala postarat, v souladu se zákonem, o nouzové přežití obyvatel. Zde pak NNO hrály klíčovou roli. Jednalo se konkrétně o povodně v roce 2002 a o řešení ubytování evakuovaných obyvatel v Praze.

3. *Jak hodnotíte Panel JMK – je to vhodný prostředek pro koordinaci NNO?*
Panel JMK lze hodnotit z pohledu řešení problému koordinace NNO jednoznačně pozitivně.
Problémem je zajištění financí na úhradu více nákladů u NNO spojených z přípravy na řešení MU. Toto je problematické místo, které může být pro toto řešení kritické.

4. *Jsou NNO zapojovány do cvičení pořádaných krajem?*
NNO jsou zapojené do každého vhodného cvičení ať už jako cvičící, nebo jako podpůrný prvek např. zajištění občerstvení.

5. *Jsou NNO zapojovány do reálného řešení MU po vyhlášení KS?*
NNO jsou pravidelně využívány pro řešení MU. Působí podpůrně. I zde se ale projevuje neschopnost kompetentních orgánů využít v plně míře legislativní existující prostředky.

6. *Myslíte si, že ORP v JMK mají dostatek informací o Panelu JMK?*
Ano. Panel JMK byl ORP v JMK prezentován na řadě porad. V roce 2007 se konalo cvičení Morava – JIH, kde byla vytvořena humanitární základna a předvedena možnost nasazení NNO při řešení MU. Je to ale o vůli kompetentních pracovníků obcí, se o problematiku zajímat.

7. *Jak by se měl Panel JMK dále vyvíjet?*

Panel JMK je nástroj orgánů kraje k řešení úkolů přípravy na MU a KS. Jeho další vývoj je plně závislý na momentálně probíhajících legislativních změn.

8. *V současné době je JMK partner projektu „Přeshraniční zásahy jednotek Jihomoravského kraje a Dolního Rakouska“, v čem má konkrétně přínos tohoto projektu pro JMK?*

Přínosem projektu je především rozšíření myšlenky dobrovolnického hnutí pro pomoc postiženým MU. Mělo by dojít k náboru dobrovolníků a k vytvoření registru, který lze v případě MU použít. Dále jsou přínosem zkušenosti Dolního Rakouska z projektu „Team Österreich“.

Obce s rozšířenou působností JMK

Spolupráce ORP v Jihomoravském kraji a NNO organizovaných v Panelu JMK byla a je podporována činností odd. krizového řízení a obrany, Krajského úřadu Jihomoravského kraje.

Osloveno s žádostí o zpracování dotazníků bylo všech 21 ORP v Jihomoravském kraji a na předložené dotazy odpovědělo 13 ORP.

Zde předkládám otázky, které byly předloženy a reakce jednotlivých ORP.

1. Je vhodné nasazení dobrovolníků při řešení mimořádných událostí?
2. Domníváte se, že je nutné, aby byla činnost NNO při řešení mimořádných událostí organizována?
3. Jak hodnotíte Panel JMK, který má usnadnit koordinaci nestátních neziskových organizací při řešení mimořádných událostí ve Vaší obci s rozšířenou působností?
4. Máte dostatek informací o možnostech a aktivaci Panelu JMK?
5. Pokud ne, jaké informace Vám scházejí?
6. Je nasazení NNO při mimořádných událostí dostatečně pohotové?

7. Domníváte se, že je nasazení NNO při řešení mimořádných událostí pro Vaši obec s rozšířenou působností přínosné?
8. Při jakých činnostech je podle Vašich zkušeností nasazení NNO nejvhodnější?
9. Jsou dobrovolníci, kteří jsou nasazováni při řešení mimořádných událostí dostatečně proškolení k jejich řešení?
10. Pokud ne, jaké mají největší nedostatky?
11. Jsou NNO nasazovány i při cvičeních, které jsou organizovány Vaší obcí?
12. Jaké činnosti jsou NNO při cvičeních přednostně plánovány?
13. Jak hodnotíte celkově spolupráci s NNO při řešení mimořádných událostí?

Odpovědi na otázky ano/ne jsou v tabulce vyznačeny jako ano = 1 a ne = 0 a jednotlivé otázky jsou zpracovány dále v grafech. Na otázky č. 5 a č. 10 jsou nutné slovní odpovědi, z tohoto důvodu nejsou uvedeny v tabulce, ale jsou analyzovány v dalším textu. Otázka č. 8 a č. 12 je respondenti vybírali z předložených činností. V otázce č. 13 měli respondenti ohodnotit kvalitu spolupráce s NNO při řešení MU. Hodnocení nasazení NNO při MU danou ORP je uvedeno v tabulce č. 9.

Tabulka č. 10: Hodnocení nasazení NNO - ORP JMK

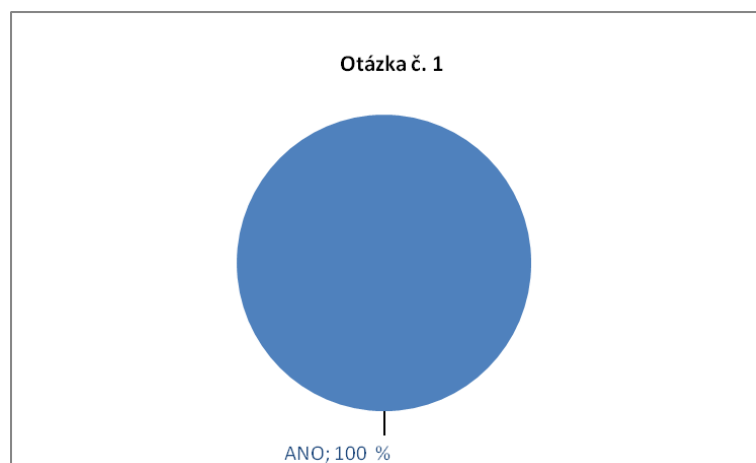
ORP	1.	2.	3.	4.	6.	7.	8.	9.	11.	12.	13.
Boskovice	1	1	1	1	1	1	1,2,3,4,6	1	0	0	2
Břeclav	1	1	1	1	1	1	2,4,6	0	0	0	5
Hustopeče	1	1	1	1	1	1	2,1,5,3,4,6	1	1	2,6,1,4,5,3	7
Mikulov	1	1	1	1	0	1	3,4	0	0	0	5
Kyjov	1	1	1	1	1	1	3,4,6	1	0	0	7
Kuřim	1	1	1	1	1	1	1	1	0	0	6
Pohořelice	1	1	1	1	1	1	1,2,4,6	1	0	0	6
Rosice	1	1	1	1	0	1	3,4,5	0	1	2,4,5	4
Šlapanice	1	1	0	1	0	1	1,2,3,4,5,6	0	0	0	7
Tišnov	1	1	0	1	0	1	1,2,3,4,5,6	0	0	0	5
Veselí nad Moravou	1	1	1	1	1	1	2,4,5,6	1	0	0	4
Znojmo	1	1	1	1	1	1	2,4,6	1	1	2,4,6	6
Židlochovice	1	1	1	1	1	1	1,2,3,4,5,6	1	0	0	0

Zdroj: vlastní výzkum

Vyhodnocení dotazníkového šetření pro přehlednost uvádím v grafech, ke každé otázce je rovněž uvedeno slovní zhodnocení dané problematiky na základě získaných výsledků.

Otázka č. 1: Je vhodné nasazení dobrovolníků při řešení mimořádných událostí?

Graf č. 24: Otázka č. 1 – hodnocení ORP JMK

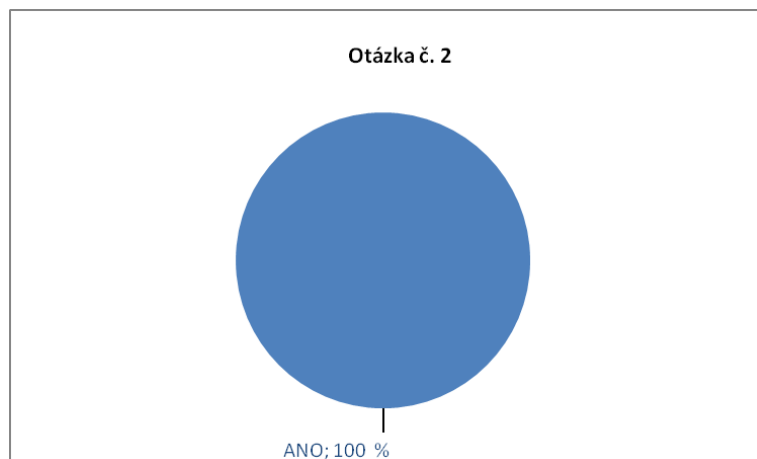


Zdroj:vlastní výzkum

Podle výsledků dotazníkového šetření je doloženo, že z pohledu 100 % ORP V JMK, které se aktivně zúčastnily dotazníkového šetření je vhodné nasazení dobrovolníků při řešení MU.

Otázka č. 2: Domníváte se, že je nutné, aby byla činnost NNO při řešení mimořádných událostí organizována?

Graf č. 25: Otázka č. 2 – hodnocení ORP JMK

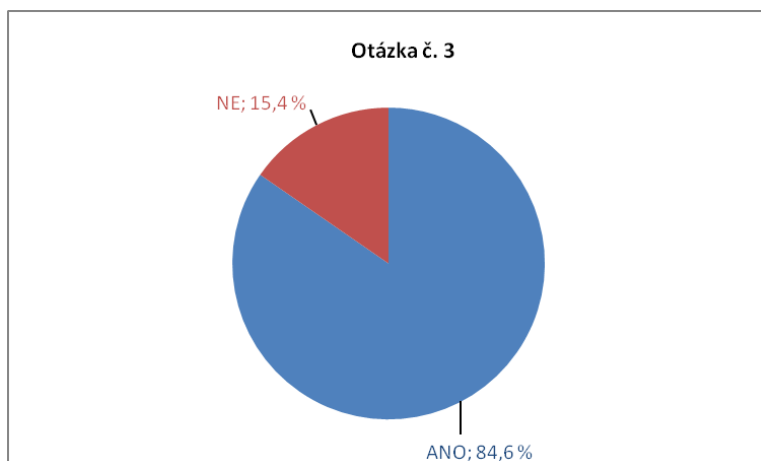


Zdroj:vlastní výzkum

Podle výsledků dotazníkového šetření je doloženo, že z pohledu 100 % ORP v JMK, které se aktivně zúčastnily dotazníkového šetření, je vhodné, aby byla činnost NNO při řešení mimořádných událostí organizována.

Otázka č. 3: Jak hodnotíte Panel JMK, který má usnadnit koordinaci nestátních neziskových organizací při řešení mimořádných událostí ve Vaší obci s rozšířenou působností?

Graf č. 26: Otázka č. 3 – hodnocení ORP JMK



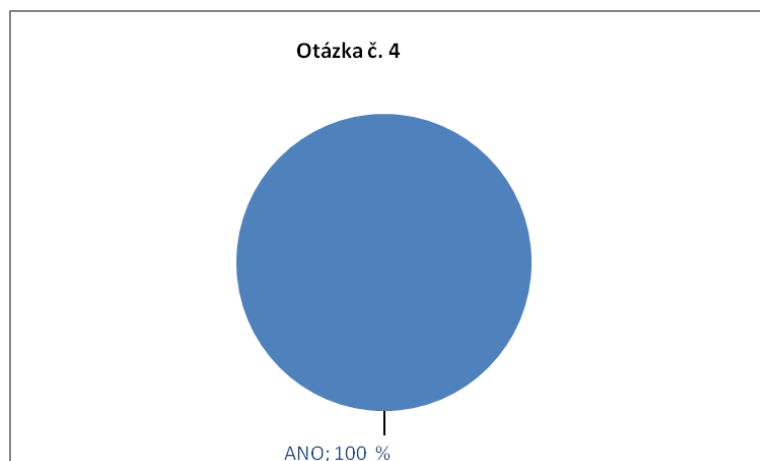
Zdroj:vlastní výzkum

Podle výsledků dotazníkového šetření je patrné, že 15,4 % ORP aktivně zúčastněných v dotazníkovém šetření hodnotí Panel JMK jako nevhodnou platformu ke koordinaci NNO při řešení MU a 84,6% ORP aktivně zúčastněných v dotazníkovém šetření ji naopak shledává Panel JMK jako vhodnou platformu ke koordinaci NNO v JMK.

Z tohoto můžeme vyvodit závěr, že Panel JMK je možné využít ke koordinaci NNO při řešení MU. Je potřeba s touto formou koordinace NNO pracovat, aby byla, co nejvíce přístupná i ORP, které tuto platformu shledaly jako nevhodnou. Toto usuzují i na základě výsledku uvedených v otázce č. 2, kde 100 % ORP aktivně zúčastněných dotazníkového šetření uvedlo, že NNO by měly být při řešení MU organizovány.

Otázka č. 4: Máte dostatek informací o možnostech a aktivaci Panelu JMK?

Graf č. 27: Otázka č. 4 – hodnocení ORP JMK



Zdroj:vlastní výzkum

Podle výsledků dotazníkového šetření je doloženo, že 100 % ORP v JMK, které se aktivně zúčastnilo dotazníkového šetření, má dostatek informací o možnostech a aktivaci Panelu JMK.

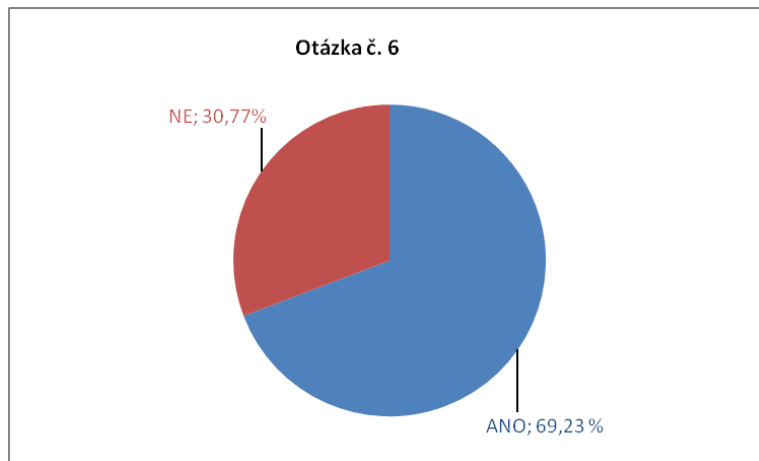
Z toho usuzují, že ORP v JMK Panel JMK znají a mohou se tedy podílet svými podněty na vytvoření takové koordinace NNO při řešení MU, která bude přijatelná pro všechny ORP v JMK.

Otázka č. 5: Pokud ne, jaké informace Vám scházejí?

K této otázce nevedla žádná ORP, která se zúčastnila dotazníkového šetření, žádný podnět k zintenzivnění informování o Panelu JMK.

Otázka č. 6: Je nasazení NNO při mimořádných událostí dostatečně pohotové?

Graf č. 28: Otázka č. 6 – hodnocení ORP JMK

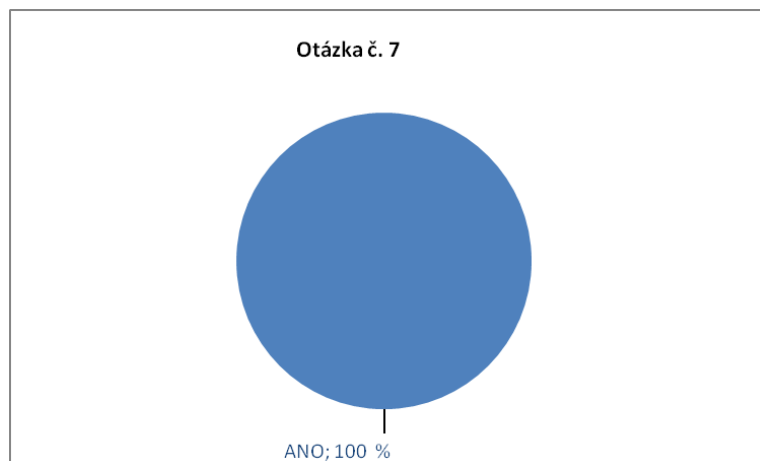


Zdroj:vlastní výzkum

Podle výsledků dotazníkového šetření je patrné, že 69,23 % ORP, které se zúčastnily dotazníkového šetření, hodnotí nasazení NNO při řešení MU jako dostatečně pohotové. Zároveň je, ale potřeba řešit otázku efektivnější a rychlejší aktivace NNO u 30,77 % ORP, které se aktivně zúčastnily dotazníkového šetření. Zejména bude nutné podrobněji zjistit, proč k prodlení při nasazení NNO dochází a tuto problematiku prověřit i formou cvičení složek IZS, které bude právě zaměřeno i na spolupráci s NNO.

Otázka č. 7: Domníváte se, že je nasazení NNO při řešení mimořádných událostí pro Vaši obec s rozšířenou působností přínosné?

Graf č. 29: Otázka č. 7 – hodnocení ORP JMK



Zdroj:vlastní výzkum

Podle výsledků dotazníkového šetření je doloženo, že 100 % ORP v JMK, které se aktivně zúčastnily dotazníkového šetření, že nasazení NNO při řešení MU je pro správní území dané ORP přínosné.

To potvrzuje, že myšlenka využití NNO při řešení MU je správná a je přínosné se s ní zabývat.

Otázka č. 8: Při jakých činnosti je podle Vašich zkušeností nasazení NNO nejvhodnější?

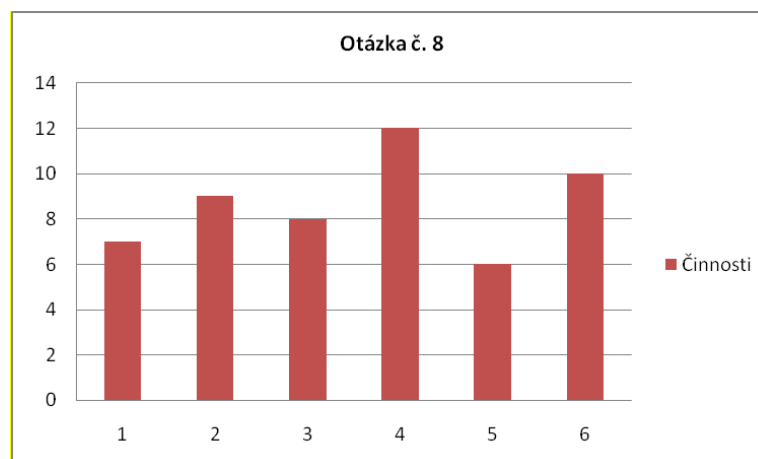
V následující tabulce jsou uvedeny jednotlivé frekvence činností podle výsledků dotazníkového šetření. Pořadí jednotlivých činností, pak závisí na četnosti.

Tabulka č. 11: Otázka č. 8 – hodnocení ORP JMK

Činnost	Zdravotní pomoc	Psychosociální pomoc	Bezpečnost a veřejný pořádek	Materiální péče	Poskytnutí informací	Materiální zabezpečení složek IZS
Četnost	7	9	8	12	6	10

Zdroj:vlastní výzkum

Graf č. 30: Otázka č. 8 – hodnocení ORP JMK



Zdroj:vlastní výzkum

Z výsledku dotazníkového šetření je pořadí činností, které by měly NNO při řešení MU zabezpečovat toto:

- (1) Materiální péče – náhradní ubytování, stravování, ošacení, finanční pomoc
- (2) Materiální zabezpečení složek IZS
- (3) Psychosociální pomoc – poskytnutí posttraumatické péče
- (4) Bezpečnost a veřejný pořádek – zajištění dohledu nad evakuovaným územím,...
- (5) Zdravotní pomoc – poskytnutí zdravotní pomoci, zajištění léků
- (6) Poskytnutí informací – o stávající situaci, kontaktování blízkých osob,...

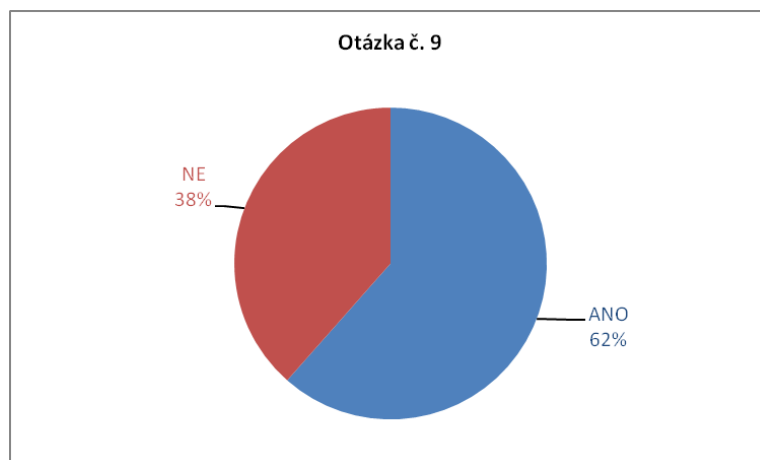
Na základě tohoto pořadí, které bylo vytvořeno je možné dále i zaměřit práci s NNO a specializovat jejich činnosti při řešení MU na oblasti činností podle daného pořadí.

Toto pořadí musíme brát z hlediska ORP, které má v rámci stanovené působnosti své povinnosti a nejedná se tedy o jediný možný pohled na tuto problematiku.

Samozřejmě se nejedná o omezující faktor, který by dále bránil nasazení NNO i při jiných typech činností. Zejména to sledávám, jako vhodnou motivaci při pořádaných cvičeních, jak obcemi, krajem nebo složkami IZS.

Otázka č. 9: Jsou dobrovolníci, kteří jsou nasazováni při řešení mimořádných událostí dostatečně proškolení k jejich řešení?

Graf č. 31: Otázka č. 9 – hodnocení ORP JMK



Zdroj:vlastní výzkum

Podle výsledků dotazníkového šetření je doloženo, že 62 % ORP v JMK, které se zúčastnily dotazníkového šetření, shledává, že dobrovolníci nasazováni při řešení mimořádných událostí jsou dostatečně proškolení k jejich řešení.

Podle názoru 38 % ORP v JMK, které se zúčastnily dotazníkového šetření, mají dobrovolníci nasazováni při řešení MU nedostatky. O jaké se konkrétně jedná, bude analyzováno v otázce č. 10.

Otázka č. 10: Pokud ne, jaké mají největší nedostatky?

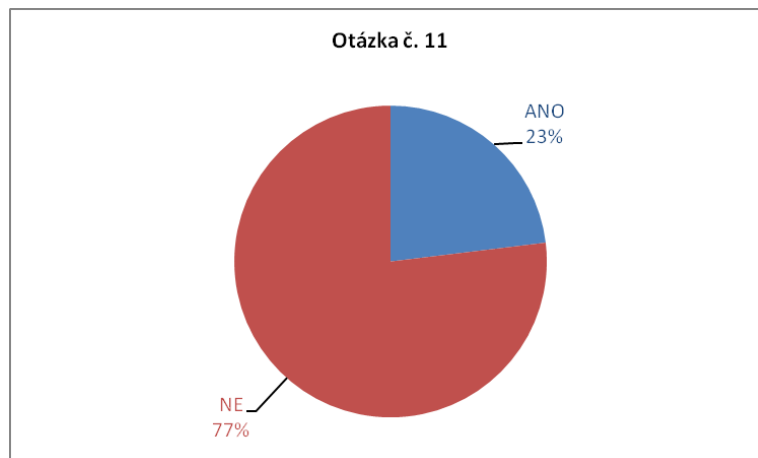
Při bližší identifikaci nedostatků dobrovolníků při řešení MU v JMK byly uvedeny tyto:

- (1) Nedostatek odborných zkušeností pro řešení MU.
- (2) Nedostatečné vědomosti pro řešení MU.
- (3) Nedostatečná znalost území JMK.

Tyto podněty jsou přínosné pro další spolupráci s NNO a to zejména při sestavování vzdělávacích modulů a vhodnou motivaci při pořádaných cvičeních, jak obcemi, krajem nebo složkami IZS.

Otázka č. 11: Jsou NNO nasazovány i při cvičeních, které jsou organizovány Vaší obcí?

Graf č. 32: Otázka č. 11 – hodnocení ORP JMK



Zdroj: vlastní výzkum

Na základě dotazníkového šetření, jehož výsledky jsou uvedeny v grafu, můžeme konstatovat, že 77 % ORP v JMK, které se zúčastnily dotazníkového šetření, nevyužívá NNO při cvičeních pořádaných danou ORP. Cvičení, kterých se účastní i NNO pořádá pouze 23 % ORP v JMK, které se zúčastnily dotazníkového šetření.

Otázka č. 12: Jaké činnosti jsou NNO při cvičeních přednostně plánovány?

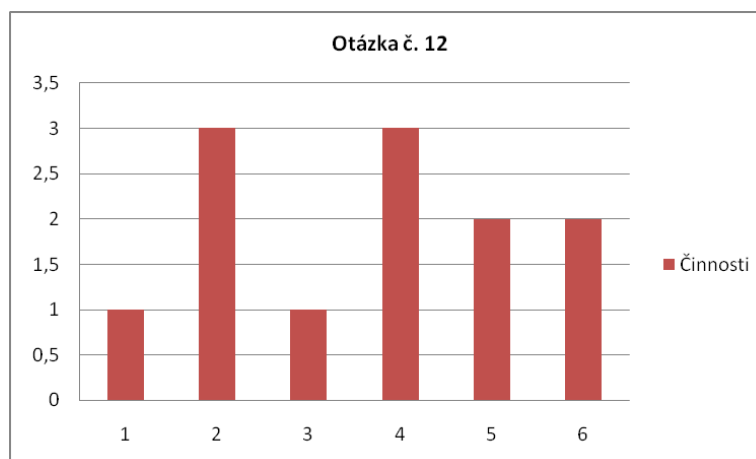
ORP v JMK, které uvedly, že při pořádaných cvičeních využívají i NNO sdělily, že pro NNO jsou plánovány činnosti, které jsou uvedeny v následující tabulce. Pořadí jednotlivých činností, pak závisí na četnosti.

Tabulka č. 12: Otázka č. 12 – hodnocení ORP JMK

Činnost	Zdravotní pomoc	Psychosociální pomoc	Bezpečnost a veřejný pořádek	Materiální péče	Poskytnutí informací	Materiální zabezpečení složek IZS
Četnost	1	3	1	3	2	2

Zdroj: vlastní výzkum

Graf č. 33: Otázka č. 12 – hodnocení ORP JMK



Zdroj: vlastní výzkum

Z výsledku dotazníkového šetření je pořadí činností, které by měly NNO při řešení MU zabezpečovat toto:

- (1) Materiální péče – náhradní ubytování, stravování, ošacení, finanční pomoc
Psychosociální pomoc – poskytnutí posttraumatické péče
- (2) Materiální zabezpečení složek IZS
Poskytnutí informací – o stávající situaci, kontaktování blízkých osob,...
- (3) Bezpečnost a veřejný pořádek – zajištění dohledu nad evakuovaným územím, ...
Zdravotní pomoc – poskytnutí zdravotní pomoci, zajištění léků

Ze získaných dat sice nevzniklo jednoznačné pořadí, ale je patrné, že NNO jsou plánovány rozličné činnosti a odpovídá to tedy i požadavku, aby dobrovolníci nasazovaní při řešení MU měli, co největší vědomosti, odborné zkušenosti a znali území, v němž jim může být realizovaná činnost při cvičeních nápomocná.

Otázka č. 13: Jak hodnotíte celkově spolupráci s NNO při řešení mimořádných událostí?

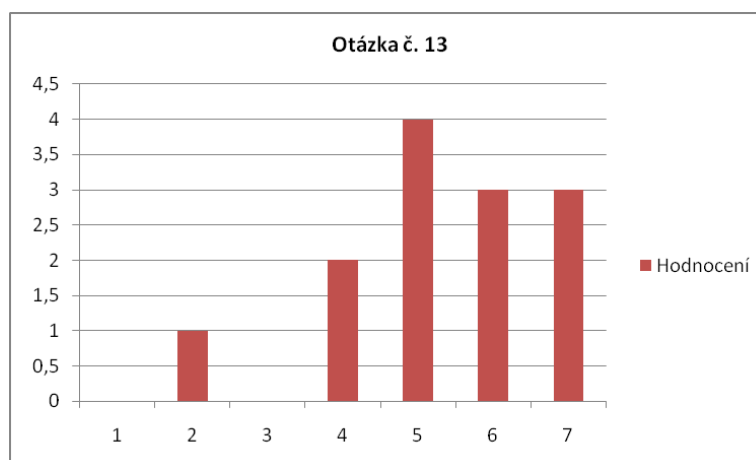
ORP v JMK, které se zúčastnily dotazníkového šetření, měly hodnotit spolupráci s NNO v JMK, výsledky jsou uvedeny v následující tabulce a grafu.

Tabulka č. 13: Otázka č. 13 – hodnocení ORP JMK

Známka	1	2	3	4	5	6	7
Četnost	0	1	0	2	4	3	3

Zdroj:vlastní výzkum

Graf č. 34: Otázka č. 13 – hodnocení ORP JMK



Zdroj:vlastní výzkum

Průměrná známka hodnocení spolupráce ORP a NNO je 5,3 , což odpovídá téměř velmi dobré spolupráci s ORP a NNO v JMK.

Dílčí závěr

JMK je zakladatelem myšlenky na vytvoření Panelu JMK. Na úrovních samospráv jsou činnosti pro přípravu na řešení MU v samostatné působnosti, a proto otázka Panelu JMK je vázaná ve velké míře na politická rozhodnutí kraje a jednotlivých obcí v JMK. Tyto skutečnosti potvrzují i výsledky dotazníkového šetření u ORP v Jihomoravském kraji, kde byly zjištěny různé přístupy k organizaci Panelu JMK.

Z pohledu orgánů státní správy resp. složek IZS je patrná, že jejich znalost Panelu JMK je značně rozdílná. Existenci a funkčnost Panelu JMK potvrdil HZS JMK a KVV Brno. PČR souhlasí s využitím organizovaných NNO při řešení MU, ale Panel JMK nezná. ZZS JMK by ze svého pohledu o nasazení NNO při řešení MU neuvažovala.

V budoucnu by bylo vhodné seznámit složky IZS s Panelem JMK a to nejen v rámci BR JMK na jejíž úrovni se tato problematika projednává, ale i řadové pracovníky jednotlivých složek IZS.

4.4. Výsledky analýzy možností a nasazení nestátních neziskových organizací při řešení mimořádných událostí

Při zpracování analýzy nasazení NNO jsem oslovila HZS JMK, kde jsem dostala odpověď, že data nasazení NNO při řešení MU jsou velmi těžce zjistitelná, musel by se procházet každý jednotlivý zásah, což je za dané situace a technického vybavení nereálné. Avšak tento podnět přispěl k myšlence vytvoření samostatné evidence nasazení NNO při řešení MU v JMK. Tuto problematiku bude mít v náplni práce pracovník, který se zabývá statistickým sledováním událostí u HZS JMK.

Zjistila jsem, že informace o nasazení NNO potažmo Panelu JMK má částečně zpracovány DCHB, JMK a ORP u kterých byly NNO nasazeny při cvičeních. Tyto data jsem zpracovala do následujících tabulek: tabulka č. 14 – nasazení NNO při řešení MU a tabulka č. 15 – nasazení NNO při pořádaných cvičeních v JMK.

Tabulka č. 14 – nasazení NNO při řešení MU

Způsob vyžádání	NNO	Druh MU	Místo	Datum	Druh činnosti
KOPIS, krizová linka	DCHB	Utonutí muže	Bílovice	10. 8. 2008	Psychosociální pomoc
KOPIS, krizová linka	DCHB	Požár činžovního domu	Brno	8. 1. 2008	Materiální pomoc
KOPIS, krizová linka	DCHB	Likvidace hejna hus- podezření na nákazu	Hodonín	25. 2. 2009 26.2.2009	Logistické zabezpečení složek IZS - strava (60 lidí)
Ředitel HZS JMK - Hodonín	DCHB	Likvidace požáru haly	Hodonín	25. 9. 2008	Logistické zabezpečení složek IZS - strava (150 lidí)
Psycholožka HZS - krizová linka	DCHB	Dopravní nehoda	Jimramov*	14. 7. 2008	Psychosociální pomoc
KOPIS, krizová linka	DCHB	Požár hospodářské budovy	Nové Veselí*	30. 1. 2009	Psychosociální pomoc
KOPIS, krizová linka	ADRA	Dopravní nehoda	D1	2008	Psychosociální pomoc
JMK	Panel JMK	Návštěva papeže	Brno	27. 9. 2009	Logistické zabezpečení složek IZS, zdravotnická pomoc

Zdroj: data od DCHB, ADRA, ČČK – oblastní spolek Brno - město

*obec Jimramov a Nové Veselí neleží v JMK, ale spadají do oblasti působnosti DCHB

Z tabulky nasazení NNO v JMK je patrné, že od roku 2007, kdy JMK zintenzivnila práci s NNO v JMK, jsou tyto organizace nasazovány při řešení MU bez vyhlášení KS. Doplňují často síly a prostředky základních složek IZS. Tato skutečnost je důležitým předpokladem úspěšného nasazení NNO při řešení KS.

Tabulka č. 15 – nasazení NNO při pořádaných cvičeních v JMK

Způsob vyžádání	NNO	Druh MU	Místo	Datum	Druh činnosti
JMK	Panel JMK	cvičení - spolupráce s ORP, složkami IZS	Tišnov	květen 2007	seznámení ORP a složek IZS s Panelem JMK
JMK	Panel JMK	cvičení Morava-Jih	Břeclav - Poštorná	13. -15.8 2007	logistické zabezpečení složek IZS
JMK	Panel JMK	cvičení ZÓNA 2008	Brno	26. - 27. 11. 2008	logistické zabezpečení složek IZS
JMK	Panel JMK	cvičení - požár lesa	Břeclav	14. 9. 2008	logistické zabezpečení složek IZS, třídění raněných
JMK	Panel JMK	Trauma 2009	D1	21. 8. 2009	logistické zabezpečení složek IZS
HZS JMK	Panel JMK	Cvičení HZS JMK - dopravní nehoda	Krhov	7. 5. 2009	zabezpečení lehce raněných - materiální, psychosociální,...
Kopis JMK	DCHB	Cvičení - požár autobusu	Hodonín	9. 10. 2008	logistické zabezpečení složek IZS, psychosociální a materiální pomoc
ORP Hustopeče	DCHB	cvičení únik plynu z Flaga Hustopeče	Flaga Hustopeče	3. 6. 2009	Zajištění stavu a počty zraněných- následná pomoc raněným, zajištění chodu a pomoc v evakuačním centru

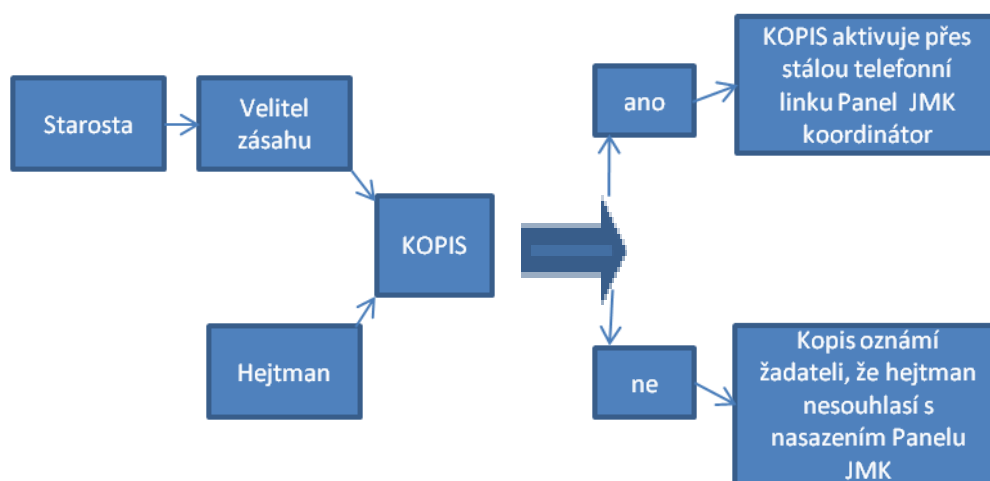
Zdroj: DCHB, JMK

V roce 2007 obnovil JMK myšlenku Panelu JMK. Bylo uspořádáno cvičení, které se konalo ve dvou kurzech po dvou dnech. Cvičení se účastnily ORP JMK, základní složky IZS a KVV Brno. Následně byl a je Panel JMK zapojován do cvičení, která jsou pořádána JMK, ORP a základními složkami IZS. (Příloha č. 11: Fotodokumentace – nasazení Panelu JMK při cvičení)

Aktivace jednotlivých NNO zapojených v Panelu JMK

V následujícím grafu je znázorněna aktivace Panelu JMK. Při aktivaci je vždy nutný souhlas hejtmána JMK nebo tajemníka BR JMK.

Graf č. 35 – Aktivace Panelu JMK



Zdroj: data JMK

Tento graf by bylo vhodné distribuovat na všechny složky IZS v JMK, obci JMK a další bezpečnostní orgány.

NNO organizace zařazené v Panelu JMK byly požádány v dotazníkové šetření, aby popsaly aktivaci dané NNO k řešení MU.

DCHB

- Linka pro aktivaci NNO organizovaných v Panelu JMK (charitní linka důvěry tel. 516 410 668,
- informace NNO zařazeným v Panelu JMK,
- vyslání krizového týmu,
- vlastní pomoc na místě události i v zázemí (fyzická, psychosociální,

koordinační, materiální...),

- vyhodnocení – vyplnění formuláře o zásahu.

ADRA

- Aktivace dobrovolníků Krizového intervenčního týmu (dále jen KIP tým),
- monitoring na místě události,
- koordinace s dalšími zasahujícími složkami,
- vytvoření pomáhajícího týmu ADRA – členové KIP týmu + další dobrovolníci,
- zajištění materiálu,
- vlastní pomoc na místě události i v zázemí (fyzická, psychosociální, koordinační, materiální...),
- činnost může trvat až rok,
- Vyhodnocení události – zakončovací setkání, vytěžení z události.

ČČK – oblastní spolek Brno- město

- Ředitel oblastního spolku ČČK Brno-město svolá schůzku krizového štábu,
- v případě potřeby jsou svoláni členové Humanitární jednotky,
- odjezdí se na místo zásahu služebními vozidly,
- přesun je včetně materiálního, technického a zdravotního vybavení,
- Následně jsou zajištěni další členové z řad dobrovolníků.

Dílčí závěr

V současné době není zpracována souhrnná statistika nasazení NNO potažmo Panelu JMK. Při zpracování této statistiky jsem čerpala z dat DCHB, JMK a ORP v JMK. Statistiku nasazení NNO potažmo Panelu JMK bude v budoucnu zpracovávat HZS JMK. Dle mého mínění by bylo vhodné úkol zpracování statistiky nasazení NNO zapracovat do statutu Panelu JMK a to pod úkoly organizace, která je pověřena koordinací Panelu JMK. Složka, která je totiž pověřena koordinací Panelu JMK má kompletní přehled o nasazení NNO při řešení MU.

Z tabulek nasazení NNO při řešení MU a nasazení NNO při pořádaných cvičeních v JMK je patrné, že se NNO aktivně zapojují do přípravy a řešení MU v JMK.

Panel JMK je aktivován vždy se souhlasem hejtmana JMK nebo tajemníka BR JMK. K aktivaci Panelu JMK slouží stálá telefonní linka, která je funkční pod charitní linkou důvěry. Po aktivaci přes tuto telefonní linku se aktivuje každá NNO podle svého vlastního schématu. Bylo by vhodné sjednotit dokumentaci, kterou NNO zpracovávají po nasazení při řešení MU, což by rovněž pomohlo k zhodnocení činnosti NNO.

5. Diskuze

5.1. Problematika legislativy

Nasazení dobrovolníků při MU v českém právním řádu řešeno pouze kusou, nejednotnou a vzájemně neprovázanou právní úpravou, která neposkytuje potřebnou právní jistotu ani samotným dobrovolníkům, ani orgánům krizového řízení. V zájmu posílení prestiže dobrovolníků i NNO, se tedy jeví jako potřebné, aby právní úprava byla alespoň sjednocena pro veškeré druhy dobrovolnictví. Nejednotností legislativy vzniká následující problémem. Uvolňováním dobrovolníků vznikají finanční ztráty zaměstnavatelům osob, které jsou organizovány v NNO pro dobrovolnickou službu. Tyto ztráty nejsou zcela určitě plošné, ale mohou být spojeny ze skutečností, že subjekt, který zaměstnává dobrovolníka, musí nenadále řešit jeho absenci na pracovišti a jeho náhradu. Toto může vyvolat mimořádné finanční náklady, které nese samotný zaměstnavatel. Pokud dobrovolník řeší svoji účast na dobrovolnické akci dovolenou, škoda vzniká na straně dobrovolníka. Toto by zcela hypoteticky šlo řešit jako náklady spojené s řešením KS v okamžiku, kdyby byl dotčený subjekt zařazen do přípravy na řešení KS, a jeho úkolem by bylo poskytnout pracovní sílu pro konkrétní činnosti. Ani v tomto případě ale není řešen problém více nákladů spojených s přípravou na KS. Na základě těchto skutečností můžeme zkonstatovat, že současná legislativa v ČR neposkytuje dostatečný – ucelený právní rámec pro zapojení dobrovolníků při řešení MU.

5.2. Problematika potřeb obyvatelstva při mimořádných událostech

Z dotazníkového šetření u obyvatel JMK je patrné, že potřeby účastníků MU jsou značně diferencované z hlediska pohlaví, věku a účasti či neúčasti při MU. To dokládá, že při řešení MU je nutné pokrýt celou řadu činností, na které při velkém rozsahu MU nemusí dostačovat síly a prostředky složek IZS a právě tehdy mohou být využity NNO.

K doplnění sil a prostředků složek IZS byly k dispozici záchranné prapory AČR (dále jen zpr.), které byly rozmístěny po celém území ČR. Po reformě AČR v roce

2008 byly dva záchranné prapory (153. zpr Jindřichův Hradec a 155. zpr Bučovice) reorganizovány na samostatné záchranné roty a dislokovány v posádkách Olomouc a Rakovník. Záchranný prapor 157. zpr Hlučín byl v plném rozsahu majetkově, finančně a personálně delimitován a předán Hasičskému záchrannému sboru ČR. Dva záchranné prapory (154. zpr Rakovník a 156. zpr Olomouc) byly reorganizovány na 152. a 153. ženijní prapor a dislokovány v posádkách Rakovník, Olomouc v rámci 15. ženijní brigády. Záchranný prapor (152. zpr) dislokovaný v posádce Kutná Hora byl zrušen. Uvolněné zdroje z transformace záchranných praporů byly využity ve prospěch výstavby 44. lehkého motorizovaného praporu v Jindřichově Hradci a 74. lehkého motorizovaného praporu v Bučovicích.

Významným doplňujícím prvkem při MU velkého rozsahu je Materiální základna humanitární pomoci (dále jen MZHP). V současné době skýtají MZHP AČR ve spojení se dvěma patřícími HZS kapacity pro 2 550 osob. K vývozu MZHP je trvale vyčleněna jednotka, která musí do 6 - ti hodin od vyžádání zahájit přesun do místa stavby. Do 24 hodin je základna humanitární pomoci postavena a plně vybavena. Doba 24 hodin je stanovena pro dokončení celé základny. Příjem osob však může započít prakticky ihned po vybudování prvních stanů pro ubytování a prostorů pro příjem postižených osob. Zbývající ubytovací prostory a další zařízení jsou pak budována dodatečně. Případně i za pomoci již přijatých osob.³¹

Tyto skutečnosti potvrzují hypotézu, že po redukci sil AČR vyčleněných k řešení MU na území JMK neexistuje v této oblasti dostatek organizovaných podpůrných sil, které jsou schopny efektivně se podílet na řešení MU zejména při plnění úkolů nouzového přežití, psychosociální pomoci, zajištění logistické podpory činnosti zasahujících složek IZS, zajištění podpory plnění úkolů samospráv. Situaci by mohly řešit organizované NNO, které budou poskytovat edukované dobrovolníky a celý svůj potenciál pro řešení MU.

Z dotazníkového šetření můžeme vyvodit závěr, že pomoc dobrovolníků nemusí být vždy přijata účastníky MU. Tato skutečnost závisí, ale i na faktu jaké

³¹ http://www.pozary.cz/rubriky/extra/materialni-zakladna-humanitarni-pomoci_15898.html, květen, 2010

činnosti budou dobrovolníci nasazeni při řešení MU vykonávat. Problematika specifikace činnosti NNO v JMK je v současné době, alespoň zčásti zpracována ve statutu Panelu JMK. V rámci realizace projektu „Přeshraniční zásahy jednotek Jihomoravského kraje a Dolního Rakouska“ je záměrem vytvořit databázi dobrovolníků, která by umožnila aktivovat osoby poskytující dobrovolnickou službu v požadované oblasti při řešení konkrétní MU. K řešení této problematiky by přispěla i konkrétní specifikace činnosti dobrovolníků při MU, která by musela být zohledněna v krizovém plánu konkrétního subjektu, a musela by být plánovitě propojena s činností subjektu – orgánů samosprávy a složek IZS. To by zcela jistě pomohlo při dalším rozvoji Panelu JMK a jeho začlenění do bezpečnostní struktury. Uvedené skutečnosti potvrzují hypotézu, že je důležité, aby dobrovolníci, kteří jsou zapojeni do řešení MU, měli dostatečné znalosti a dokázali přistupovat k účastníkům MU individuálně, protože jejich potřeby jsou diferencované.

Překvapivě z dotazníkového šetření vyplynula i vysoká neznalost obyvatel JMK organizací, které soustřeďují dobrovolníky pro možnost nasazení při MU. I když to není závažný problém vzhledem k řešení MU, jedná se o problém při zapojení samotných obyvatel právě do těchto organizací. Pokud bude v zájmu orgánů státní správy a samosprávy využívat potenciál NNO při řešení MU bude nutné zkvalitnit i aspekt prezentace zapojovaných NNO. Toto zvýší i prestiž těchto organizací a potenciálně povede i k vyššímu zájmu zapojení obyvatel do těchto organizací. Ke změně stavu znalosti obyvatel JMK může přispět i mediální kampaň, která bude realizována v rámci EU projektu „Přeshraniční zásahy jednotek Jihomoravského kraje a Dolního Rakouska v případě katastrof“. Jejím cílem je navýšit základnu dobrovolníků pro řešení MU v JMK na 300 osob a vytvořit stálé mediální partnerství kraje a konkrétního média, které pomůže při komunikaci orgánů krizového řízení - Panelu JMK - veřejnosti. Vzdělávání dobrovolníků bude následně zaměřeno podle předchozích vzdělání konkrétního dobrovolníka a jeho zapojení v jednotlivých týmech, které budou povolány dle vyhodnocení dané MU. Činnost týmů bude specifikována do oblastí: zdravotnická pomoc, psychosociální pomoc, manuální pomoc. Na základě zařazení dobrovolníka do daného týmu bude následně zařazen do databáze (usnadnění povolání

adekvátních dobrovolníků) a do systému edukace (v rámci níž bude probíhat profilace dobrovolníka nad rámec vstupního vzdělání).

5.3. Problematika spolupráce nestátních neziskových organizací s veřejnou správou

Jihomoravský kraj je zakladatelem myšlenky na vytvoření Panelu JMK. Na úrovních samospráv jsou činnosti pro přípravu na řešení MU v samostatné působnosti, a proto otázka Panelu JMK je vázaná ve velké míře na politická rozhodnutí kraje a jednotlivých obcí v Jihomoravském kraji. Tyto skutečnosti potvrzují i výsledky dotazníkového šetření u ORP v Jihomoravském kraji, kde byly zjištěny různé přístupy jednotlivých ORP k Panelu JMK.

Efektivnímu nasazení Panelu JMK brání i skutečnost, že znalost Panelu JMK složkami IZS je značně rozdílná. Existenci a funkčnost Panelu JMK potvrdil HZS JMK a KVV Brno. PČR souhlasí s využitím organizovaných NNO při řešení MU, ale Panel JMK nezná. ZZS JMK by ze svého pohledu o nasazení NNO při řešení MU neuvažovala. Při dalším rozvoji ať už Panelu JMK nebo zapojování NNO při řešení MU by bylo vhodné seznámit složky IZS s možnostmi NNO a Panelem JMK a to nejen v rámci BR JMK na jejíž úrovni se tato problematika projednává, ale i řadové pracovníky jednotlivých složek IZS. Vyšší informovanost řadových pracovníků složek IZS umožní plné a efektivní zapojení NNO při řešení MU.

5.4. Problematika nasazení nestátních neziskových organizací při mimořádných událostech

K celkovému zhodnocení činnosti Panelu JMK brání nekompletní statistika nasazení NNO potažmo Panelu JMK. V databázi HZS JMK sice ve zprávách o zásahu sice tato skutečnost je uvedena, ale musel by se procházet každý zásah, což je za daných podmínek nereálné. Statistiku nasazení bude na základě tohoto podnětu zpracovávat pracovník HZS JMK a bylo by vhodné úkol zpracování statistiky nasazení NNO zapracovat do statutu Panelu JMK a to pod úkoly organizace, která je pověřena koordinací Panelu JMK.

Z tabulek ze získaných dat o nasazení NNO při řešení MU a nasazení NNO při pořádaných cvičeních v JMK je patrné, že se NNO aktivně zapojují do přípravy a řešení MU v JMK. Toto dává NNO určitou prestiž, která by měla být prezentována a oceňována jak je tomu i např. v Dolním Rakousku.

Panel JMK je aktivován vždy se souhlasem hejtmana JMK nebo tajemníka BR JMK, což dává JMK možnost kontroly. K aktivaci Panelu JMK slouží stálá telefonní linka, která je funkční pod charitní linkou důvěry. Po aktivaci přes tuto telefonní linku se aktivuje každá NNO podle svého vlastního schématu.

Potvrdila se i poslední hypotéza, že efektivnímu využití dobrovolníků při řešení MU je nezbytné, aby byla za tímto účelem vytvořena koordinační základna, která bude schopna kvalitně plnit úkoly, které jsou na ni přenášeny orgány samosprávy a základních složek IZS při řešení mimořádných a krizových situací v JMK.

6. Závěr

NNO skýtají velký potenciál pro řešení MU. K efektivnímu nasazení NNO při řešení MU je nutné odstranění existujících nedostatků zejména pak legislativních, organizačních a změn systému edukace.

Při řešení rozsáhlých MU je nutné zabezpečit potřeby obyvatelstva, řešit logistické zabezpečení zasahujících složek IZS a zabezpečit podporu plnění úkolů samospráv při vzniku MU po delší dobu. Po reformě AČR došlo k redukci sil a prostředků AČR vyčleněných pro podporu řešení MU. Síly a prostředky AČR jsou po reformě určeny primárně k plnění závazků ze spojeneckých smluv, oblast vnitřní bezpečnosti a řešení MU je pro AČR sekundárním úkolem a není tedy využitelná k pohotovému řešení MU v regionech.

Problém nedostatku sil a prostředků vyčleněných k podpoře řešení MU velkého rozsahu řeší JMK ve své samostatné působnosti. Proto je tato otázka značně vázaná politickou situací. NNO jsou v JMK kraji organizovány v Panelu JMK, který usnadňuje kraji, obcím a složkám IZS jeho snadnější aktivaci a koordinaci.

I přes zapojování Panelu JMK do pořádaných cvičení na úrovni kraje, ale i obcí a projednávání BR JMK a poradách s ORP některé složky IZS Panel JMK neznají. V budoucnu by bylo přínosné:

- (1) aktualizovat základní dokumenty Panelu JMK v oblasti výcviku a edukace dobrovolníků,
- (2) realizovat užší organizační propojení Panelu JMK na složky IZS, více edukovat řadové pracovníky složek IZS, kteří se podílí přímo na řešení MU, aby znali všechny prostředky při řešení MU a dokázali využít i sil a prostředků složek NNO.

Ve výsledcích dotazníkového šetření u obyvatelstva JMK byla potvrzena různorodost potřeb obyvatel z hlediska pohlaví, věku i účasti či neúčasti při MU. Na základě těchto výsledků by bylo vhodné dobrovolníky zařadit do jednotlivých pracovních skupin se zaměřením činnosti na zdravotní oblast pomoci, psychosociální oblast pomoci, manuální pomoc. Na základě zařazení dobrovolníka v konkrétním

pracovním týmu by probíhal dále i jeho vzdělávání i výcvik. Při řešení konkrétní by MU byli povoláni dobrovolníci s konkrétním zaměřením.

Problémem nasazení NNO při řešení MU jsou nedořešené legislativní otázky. Česká legislativa neposkytuje v současné době komplexní právní rámec pro nasazení dobrovolníků při řešení MU. Tato oblast byla již několikrát připomínkována ze strany NNO, orgánů státní správy i samospráv. V JMK byla snaha alespoň některé nedostatky legislativy upravit ve statutu Panelu JMK. Pro širší využití dobrovolníků pro řešení MU je nutné změnit právní rámec, který upravuje tuto oblast.

Závěrem mohu jen dodat, že na základě doložených dat a vlastní zkušenosti je nasazení NNO při řešení MU vhodné užitečné, jak pro účastníky MU, tak i složky IZS, orgány samosprávy i samotné NNO. Problémy sice v této oblasti existují, ale bylo by škoda je nevyřešit a nevyužít potenciál NNO při řešení MU.

Na základě uvedeného závěru lze konstatovat, že hypotézy práce uvedené v části 2., byly potvrzeny.

7. Seznam použité literatury

Legislativa a programové dokumenty

1. zákon č. 128/2000 Sb., o obcích (obecním zřízení)
2. zákon č. 129/2000 Sb., o krajích (krajské zřízení)
3. zákon č. 239/2000 Sb., o integrovaném záchranném systému a změně některých zákonů
4. zákon č. 240/2000 Sb., o krizovém řízení a změně některých zákonů (krizový zákon)
5. zákon č. 241/2000 Sb., o hospodářských opatřeních pro krizové stav
6. zákon č. 1/1993 Sb., ústava ČR
7. zákon č. 110/1998 Sb., o bezpečnosti České republiky
8. zákon č. 2/1996 Sb., o zřízení ministerstev a jiných správních úřadů
9. zákon č. 126/1992 Sb., o ochraně znaku a názvu Červeného kříže a o Československém červeném kříži
10. zákon č. 3/2002 Sb., o svobodě náboženského vyznání a postavení církví a náboženských společností a o změně některých zákonů
11. Zákon č. 83/1990 Sb., o sdružování občanů
12. Zákon č. 247/1995 Sb., o obecně prospěšných společnostech
13. zákona č. 585/2004 Sb., o branné povinnosti a jejím zajišťování
14. Program rozvoje Jihomoravského kraje, Brno 2002
15. Koncepce požární ochrany 2004 – 2010, HZS JMK
16. Interní normativní akt Jihomoravského kraje: Statut Panelu JMK 55-INA VOK

Bibliografie

1. VYKOPALOVÁ, H. *Základy psychosociální přípravy Humanitárních jednotek ČČK*, Praha: Úřad Českého červeného kříže, 2003. s. 71
2. ŠTOREK, J. *Příručky pro krizové řízení v českém červeném kříži*, Praha: Úřad Českého červeného kříže, 2000. s. 100

3. ŠTOREK, J., ROLAND, A. *Humanitární jednotky Českého červeného kříže*, Praha: Úřad českého červeného kříže, 2003. s.32
4. VALOUŠEK, J., *Dobrovolnická činnost (diplomová práce)*. Brno: Masarykova univerzita v Brně, 2004.

Internetové zdroje

1. <http://www.mvcr.cz>
2. <http://msmt.cz>
3. <http://dobrovolnik.cz>
4. <http://hest.cz>
5. <http://firebrno.cz/>
6. http://www.egozlin.cz/upload.cs/3/34e93244_0_macko_ku_brno_2003.pdf
7. <http://www.mpo.cz>
8. <http://www.czso.cz>
9. <http://www.statnisprava.cz>
10. <http://rsd.cz/rsd.nsf>
11. <http://www.redcross.org/>
12. <http://www.rotekreuz.at/>
13. <http://adra.com/>
14. <http://www.adra.cz/adra/cz/>
15. <http://cep.mdcz.cz>
16. <http://www.mpo.cz/dance>
17. <http://www.bvv.cz>
18. <http://www.springermedia.cz>
19. <http://www.znojmocity.cz>
20. <http://kr-jihomoravsky.cz>
21. <http://www.euregio-weinviertel.org/>
22. <http://portal.gov.cz/wps/portal>
23. <http://www.charita.cz/>
24. <http://www.cck-brno.cz>

25. <http://www.icm.cz/>
26. <http://www.bezpecnyregion.eu>
27. http://www.pozary.cz/rubriky/extra/materialni-zakladna-humanitarni-pomoci_15898.html
28. www.roteskreuz.at/save.regions/
29. <http://cs.wikipedia.org/wiki/Dobrovoln%C3%ADk>
30. http://cs.wikipedia.org/wiki/Nevl%C3%A1dn%C3%AD_neziskov%C3%A1_organizace
31. www.partnerstvi-jmk.cz/download.php?file=455.doc
32. http://www.kvv-brno.army.cz/htm/0_2.html

Informační systémy

1. Informační systém EMOFF (Emergency office)

8. Klíčová slova

Dobrovolník

Integrovaný záchranný systém

Krizová situace

Mimořádná událost

Nestátní nezisková organizaci

Plánovaná pomoc na vyžádání

Panel JMK

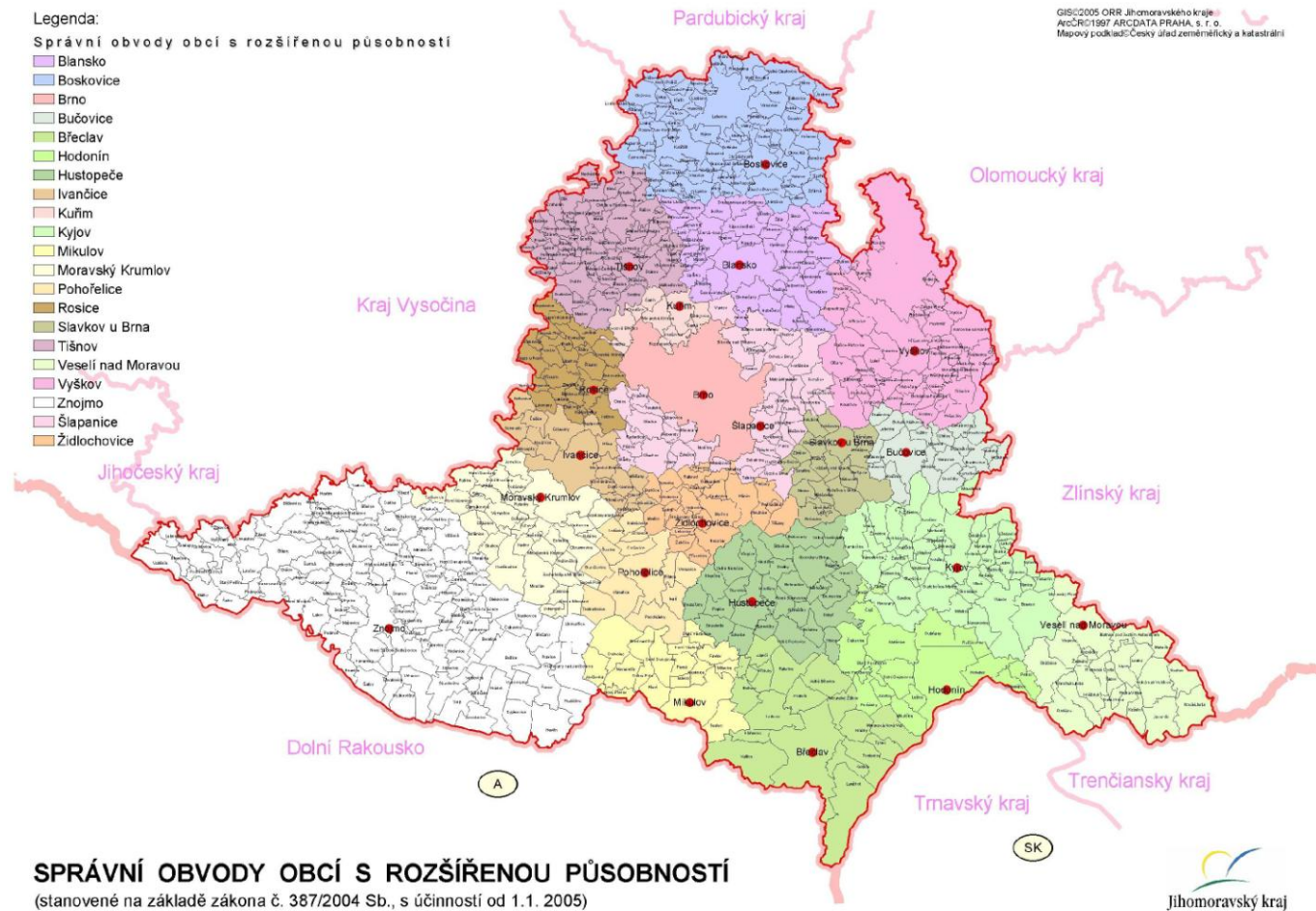
Nasazení dobrovolníků při řešení mimořádných událostí v Jihomoravském kraji

Přílohová část diplomové práce

Seznam příloh

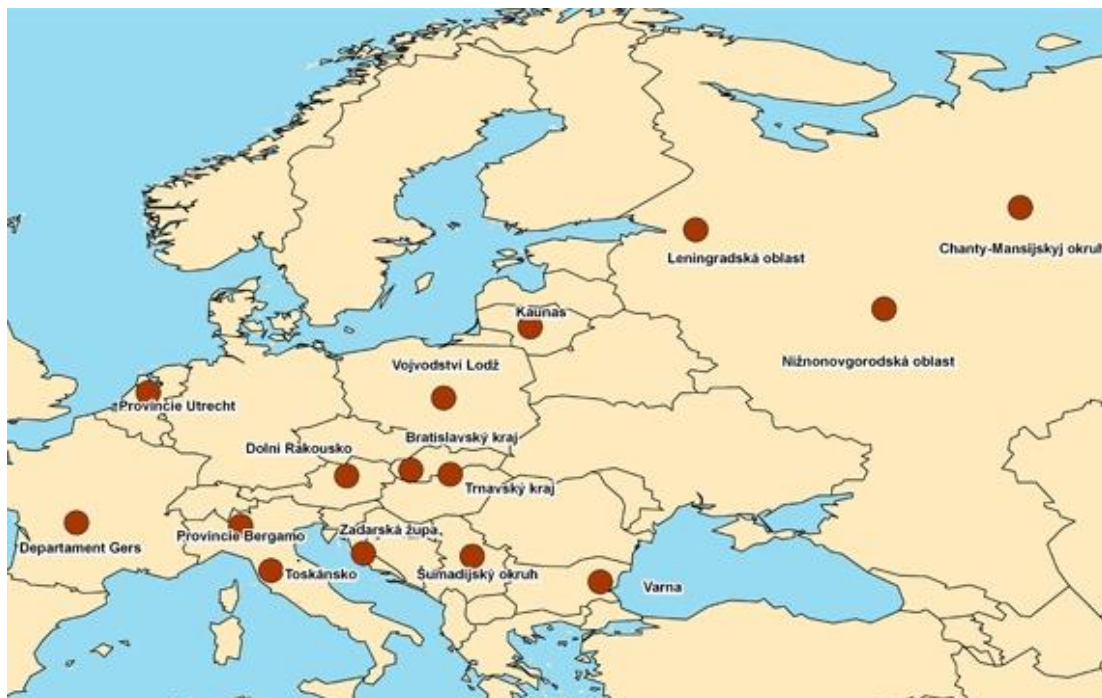
- Příloha č. 1: **Mapa Jihomoravského kraje**
- Příloha č. 2: **Mapa meziregionální spolupráce Jihomoravského kraje**
- Příloha č. 3: **Znak Charity České republiky**
- Příloha č. 4: **Znak Českého červeného kříže**
- Příloha č. 5: **Znak ADRY**
- Příloha č. 6: **Statut Panelu JMK**
- Příloha č. 7: **Dotazník – obyvatelé JMK**
- Příloha č. 8: **Celkové výsledky dotazníkového šetření u obyvatel v JMK**
- Příloha č. 9: **Dotazník – složky IZS JMK**
- Příloha č. 10: **Dotazník – ORP JMK**
- Příloha č. 11: **Fotodokumentace – nasazení Panelu JMK při cvičení**

Příloha č. 1: Mapa Jihomoravského kraje¹



¹ http://ias.kr-jihomoravsky.cz/mapky/JKM_OBC30105.jpg, duben, 2010

Příloha č.2: Mapa meziregionální spolupráce Jihomoravského kraje²



² <http://www.kr-jihomoravsky.cz/Default.aspx?PubID=27&TypeID=1>, leden, 2010

Příloha č. 3: Znak Charity České republiky



Příloha č. 4: Znak Českého červeného kříže



Příloha č. 5: **Znak ADRA**



Příloha č. 6: Statut Panelu JMK

Jihomoravský kraj Krajský úřad Jihomoravského kraje Žerotínovo nám. 3/5 Brno	STATUT PANELU JIHOMORAVSKÉHO KRAJE		Evidenční číslo	
			55/INA-VOK	
			Číslo vydání:	3
			Číslo dodatku: ke dni:	
		Účinnost od:		
Statut PANELU Jihomoravského kraje				
OBSAH:				
1 ÚVOD 8 1.1 Předmět a účel 8 1.2 Zkratky 8 1.3 Základní pojmy 8 1.4 Související dokumentace 8 2 PANEL JMK 9 3 KOORDINÁTOR PANELU JMK..... 9 3.1 Úkoly koordinátora 9 3.2 Zástupce koordinátora 10 4 AKTIVACE 10 5 PŮSOBNOST..... 10 6 NÁHRADY ZA POSKYTNUTÍ VĚCNÉ A OSOBNÍ POMOCI..... 11 7 JEDNACÍ ŘÁD PANELU JMK 11 8 PŘECHODNÁ A ZÁVĚREČNÁ USTANOVENÍ..... 11				
ZPRACOVAL:	OVĚŘIL:	SCHVÁLIL:	ZÁVAZNÝ PRO:	
OKH	OKH	Mgr. Michal Hašek hejtman JMK Dne:	KrÚ JMK	
Ing. Peter Macko			Složky IZS JMK	
Datum a podpis:	Datum a podpis:	Datum a podpis:		

1 ÚVOD

1.1 Předmět a účel

Statut Panelu JMK (dále jen „Panel“) vydává hejtman Jihomoravského kraje (dále jen „hejtman“) za účelem zefektivnění činnosti nestátních neziskových organizací při řešení mimořádných událostí a krizových situací na území Jihomoravského kraje a mimo něj. Statut je závazný pro členy Panelu, složky IZS JMK, KrÚ JMK a obce v rámci JMK.

1.2 Zkratky

Panel JMK	viz základní pojmy
NNO	nestátní nezisková organizace
KOPIS	krajské operační informační středisko HZS JMK
HZS JMK	Hasičský záchranný sbor Jihomoravského kraje
IZS JMK	integrovaný záchranný systém v Jihomoravském kraji

1.3 Základní pojmy

Panel JMK je koordinační platformou pro činnost NNO na území Jihomoravského kraje a mimo něj při přípravě a řešení mimořádných událostí. PANEL JMK vytváří jednu z pracovních skupin Krizového štábu JMK.

Nestátní nezisková organizace je právnická osoba, která nebyla zřízena nebo založena za účelem podnikání, a jejím zřizovatelem nebo zakladatelem není subjekt veřejné správy. NNO je např. občanské sdružení, obecně prospěšná společnost nebo církevní právnická osoba.

Složka Panelu JMK je každá NNO, které má s HZS JMK uzavřenou dohodu o plánované pomoci na vyžádání a souhlasí se statutem PANELu JMK.

1.4 Související dokumentace

Zákon č. 239/2000 Sb., o integrovaném záchranném systému, ve znění pozdějších předpisů,

Zákon č. 240/2000 Sb., o krizovém řízení a o změně některých zákonů (krizový zákon), ve znění pozdějších předpisů,

Zákon č. 198/2002 Sb., o dobrovolnické službě

59/INA – VOK Statut Bezpečnostní rady Jihomoravského kraje,

4/INA INA – VOK Jednací řád Bezpečnostní rady Jihomoravského kraje,

10INA – VOK Statut Krizového štábu Jihomoravského kraje,

2 Panel JMK

1. PANEL je zařazen do Havarijního plánu JMK a Krizového plánu JMK.
2. PANEL vytváří jednu z pracovních skupin Krizového štábu Jihomoravského kraje (dále jen „krizový štáb“).
3. Koordinací činnosti PANELU je pověřen koordinátor PANELU.

3 KOORDINÁTOR Panelu JMK

1. Koordinací Panelu je pověřena jedna z NNO dle pořadí uvedeného v příloze č. 1 tohoto statutu.
2. Určená NNO oznámí tajemníkovi Bezpečnostní rady JMK jméno a příjmení koordinátora, funkci v NNO a kontaktní údaje (e-mail, telefon).

3.1 Úkoly koordinátora

- a) Je členem stálé pracovní skupiny Krizového štábu JMK.
- b) Podává pololetní zprávu o činnosti Panelu tajemníkovi bezpečnostní rady. Na zpracování zprávy se podílejí NNO zařazené v Panelu. Tajemník bezpečnostní rady zajistí seznámení členů bezpečnostní rady a jednotlivých složek Panelu se souhrnnou pololetní zprávu o činnosti Panelu.
- c) Předkládá bezpečnostní radě materiály z oblasti působnosti Panelu.
- d) Řídí činnost pracovní skupiny Panel JMK a odpovídá hejtmanovi za činnost této pracovní skupiny krizového štábu.
- e) Po dohodě s ostatními složkami Panelu:
 - i. koordinuje činnost Panelu s činností zasahujících složek IZS a činností orgánů dotčené obce,
 - ii. zajišťuje nasazení sil a prostředků Panelu při řešení mimořádné události,
 - iii. v případě nebezpečí z prodlení činí opatření, která jsou obvykle zajišťována Panelem, tato opatření jsou dodatečně schvalována usnesením členů na nejbližším jednání pracovní skupiny.
- f) Při aktivaci krizového štábu komunikuje se stálou pracovní skupinou a předkládá podněty a návrhy opatření krizovému štábu týkajících se úkolů stanovených hejtmánem.
- g) Žádá hejtmana o možnost použít humanitárních zásob Jihomoravského kraje.

- h) Prostřednictvím vedoucího krizového štábu může žádat pro plnění svých úkolů nezbytné informace od právnických a fyzických osob.

3.2 Zástupce koordinátora

- a) Zastupuje a řídí práci PANELU po dobu nepřítomnosti koordinátora.
b) Zástupcem koordinátora je člen PANELU, který byl koordinací PANELU pověřen v předešlém období.

4 AKTIVACE

Panel je aktivován vždy přes KOPIS. Schéma postupu při aktivaci Panelu je uvedeno v příloze č. 2 tohoto statutu.

5 PŮSOBNOST

- (1) Panel se podílí na koordinaci přípravy a řešení mimořádných událostí a krizových situací vzniklých na území kraje a na aktualizaci Krizového plánu JMK.
- (2) Při vzniku mimořádných událostí a krizových situací plní Panel úkoly stanovené hejtmanem.
- (3) Úkolem Panelu je:
- a. Organizovat a koordinovat součinnost NNO zasahujících na území Jihomoravského kraje a mimo něj při zabezpečení plnění úkolů Jihomoravského kraje a obcí Jihomoravského kraje při řešení mimořádných událostí a krizových situací.
 - b. NNO vytváří pracovní týmy, které jsou předurčeny k plnění konkrétních úkolů popsanych v Plánech krizové připravenosti. Pracovní týmy jsou složeny ze stálých členů NNO.
 - c. Poskytovat logistickou podporu složkám IZS JMK při jejich činnosti zejména při zásazích a cvičeních.
 - d. Vytvářet logistické infrastruktury území (logistické vazby, logistické prvky organizovat logistiku) pro zajištění:
 - humanitární pomoci postiženým územím,
 - podpory narušené zásobovací sítě,
 - náhradní zásobování obyvatelstva.
 - e. Poskytovat pomoc obcím při řešení humanitární nouze osob postižených mimořádnou událostí.
 - f. Provádět psychosociální intervenci.
 - g. Zabezpečovat duchovní činnost.
 - h. Zabezpečovat zdravotnickou pomoc.

- i. Zabezpečovat budování a provoz evakuačních zařízení.
 - j. Zabezpečovat finanční a materiální sbírky ve prospěch postiženého území.
 - k. Zabezpečovat personální výpomoc obcím k zajištění evakuace a nouzového přežití obyvatel.
 - l. Zajišťovat přípravu a výcvik členů jednotlivých složek začleněných v pracovní skupině PANEL.
- (4) NNO začleněné do PANELU specifikují působnost v Plánech krizové připravenosti.

6 NÁHRADY ZA POSKYTNUTÍ VĚCNÉ A OSOBNÍ POMOCI

- (1) Náhrady za poskytnutí věcné a osobní pomoci a cvičení nařízeného hejtmanem Jihomoravského kraje v souvislosti s činností Panelu v součinnosti se složkami IZS jsou hrazeny na základě ustanovení zákona č. 239/2000 Sb., zákon o integrovaném záchranném systému a o změně některých zákonů, a zákona č. 240/2000 Sb., o krizovém řízení a o změně některých zákonů.
- (2) Uplatnění požadavku na náhradu za poskytnutí osobní a věcné pomoci uplatňují jednotlivé složky Panelu formou žádosti prostřednictvím koordinátora Panelu, který zajistí předání žádosti včetně všech příloh na KrÚ JMK. Žádost musí obsahovat základní identifikační údaje o žadateli: oficiální název organizace, sídlo, kopii smlouvy o zřízení bankovního účtu a kontakt na osobu kompetentní k vyřízení žádosti (telefonní číslo, e-mail), dále musí obsahovat údaje, kým byl Panel vyžádán o pomoc a jaké činnosti byly Panelem provedeny. K žádosti musí být přiloženy tyto dokumenty zpráva o zásahu, přiložené daňové doklady pokud bylo nutné v rámci zásahu pořídit materiál, kopii dohody o plánované pomoci na vyžádání pokud již není u KrÚ JMK uložena.

7 JEDNACÍ ŘÁD Panelu JMK

PANEL přijme jednací řád. Jednací řád je vnitřním předpisem Krizového štábu JMK, jež schvaluje jeho vedoucí krizového štábu.

8 PŘECHODNÁ A ZÁVĚREČNÁ USTANOVENÍ

- (1) Změny a doplňky tohoto statutu a jednacího řádu projednává bezpečnostní rada a schvaluje předseda bezpečnostní rady
- (2) Statut Panelu je přístupný veřejnosti elektronicky na internetových stránkách Jihomoravského kraje a v listinné podobě v sídle Krajského úřadu Jihomoravského kraje.
- (3) Za zpracování a aktualizaci pracovní dokumentace Panelu odpovídá vedoucí oddělení krizového řízení a obrany Krajského úřadu Jihomoravského kraje.

**Dotazník k analýze potřeb obyvatelstva
při mimořádných událostech**

*Dotazník je anonymní a výsledky budou použity pouze k účelům DP.
Vybranou alternativu zakroužkujte, popřípadě očísľujte.*

1. Pohlaví
 - a. Žena
 - b. Muž

2. Stáří
 - a. méně než 18 let
 - b. 18 – 30 let
 - c. 31 – 45 let
 - d. 45 – 60 let
 - e. více než 60 let

3. Zaměstnání
 - a. Pracující
 - b. Důchodce
 - c. Invalidní důchodce
 - d. Nezaměstnaný
 - e. Student
 - f. jiné

4. Bydliště
 - a. Do 500 obyvatel
 - b. Do 50 000 obyvatel
 - c. Nad 50 000 obyvatel

5. Léčíte se pro nějaké chronické onemocnění (např. vysoký krevní tlak, cukrovka, ...)
 - a. Ano
 - b. ne

6. Byl/a jste někdy účastníkem mimořádné události např. autohavárie, povodně
 - a. Ano

b. Ne

c.

7. Jak by, jste seřadil/a důležitost vašich potřeb při vzniklé mimořádné události např. povodni

.... Zdravotní pomoc – poskytnutí zdravotní pomoci, zajištění léků

.... Psychosociální pomoc – poskytnutí posttraumatické péče

.... Bezpečnost a veřejný pořádek – zajištění dohledu nad evakuovaným územím (majetek), zajištění veřejného pořádku v prostorech pobytu evakuovaných osob

.... Poskytnutí materiální péče – náhradní ubytování a stravování, ošacení, finanční pomoc

.... Poskytnutí informací – o stávající situaci, kontaktování blízkých osob, o opatřeních k řešení nastalé situace

8. Přijal/a byste pomoc od dobrovolníka, který je nasazen při řešení mimořádné události

a. Ano

b. Ne

9. Domníváte se, že je vhodné, aby se dobrovolníci podíleli na řešení mimořádné události?

a. Ano

b. Ne

10. Domníváte se, že je nutné, aby byla činnost dobrovolníků podílejících se na řešení mimořádné události organizována?

a. Ano

b. Ne

11. Při jakých činnostech je podle Vás nasazení dobrovolníků nejvhodnější:

.... Zdravotní pomoc – poskytnutí zdravotní pomoci, zajištění léků

.... Psychosociální pomoc – poskytnutí posttraumatické péče

.... Bezpečnost a veřejný pořádek – zajištění dohledu nad evakuovaným územím (majetek), zajištění veřejného pořádku v prostorech pobytu evakuovaných osob

.... Poskytnutí materiální péče – náhradní ubytování a stravování, ošacení, finanční pomoc

.... Poskytnutí informací – o stávající situaci, kontaktování blízkých osob, o opatřeních k řešení nastalé situace

12. Znáte nějakou organizaci, v které jsou soustředěny dobrovolníci pro možnost nasazení při mimořádných událostech?

.....

Příloha č. 8: Celkové výsledky dotazníkového šetření u obyvatel v JMK³

	1	2	3	4	5	6	7A	7B	7C	7D	7E	8	9	10	11A	11B	11C	11D	11E	12
Dotazník 1	A	B	E	C	B	B	2	5	4	3	1	A	A	A	1	5	2	4	3	0
Dotazník 2	A	B	E	B	B	B	1	5	4	2	3	A	A	B	1	5	4	2	3	0
Dotazník 3	B	B	E	C	B	B	1	3	2	5	4	A	A	A	5	4	3	2	1	0
Dotazník 4	B	B	A	C	B	B	1	4	5	2	3	A	A	A	3	5	1	2	0	0
Dotazník 5	A	B	E	C	B	B	1	5	4	2	3	A	A	A	3	5	4	1	2	0
Dotazník 6	B	B	E	B	B	B	1	4	2	5	3	A	A	B	4	5	3	1	2	0
Dotazník 7	A	B	E	C	A	A	2	4	5	1	3	A	A	A	3	1	5	4	2	0
Dotazník 8	A	B	E	B	B	B	2	5	3	4	1	A	A	A	4	5	3	2	1	0
Dotazník 9	A	B	A	B	B	B	2	5	3	4	1	A	A	A	4	5	3	2	1	0
Dotazník 10	A	B	A	C	B	A	1	5	4	3	2	A	A	A	5	4	3	1	2	SDH
Dotazník 11	A	B	B	B	B	B	1	2	5	4	3	A	B	A	1	2	5	4	3	SDH
Dotazník 12	A	B	F	C	B	B	1	3	5	2	4	A	A	A	1	5	3	2	4	0
Dotazník 13	A	B	A	B	B	B	1	3	5	4	2	A	A	A	2	3	5	4	1	0
Dotazník 14	A	B	A	C	B	B	5	1	2	3	4	A	A	A	3	5	1	2	4	0
Dotazník 15	B	B	E	B	B	B	1	5	4	3	2	B	B	A	1	5	4	3	2	ČČK
Dotazník 16	A	B	E	B	B	B	2	3	1	4	5	A	A	A	1	3	2	4	5	DCHB
Dotazník 17	A	B	A	C	B	B	1	4	5	3	2	A	A	A	4	5	3	1	2	SDH
Dotazník 18	B	B	E	A	A	A	3	4	2	5	1	B	A	B	4	3	5	1	2	ČČK
Dotazník 19	B	B	E	A	B	B	1	2	4	3	5	A	A	B	1	2	3	4	5	SDH
Dotazník 20	A	A	E	B	B	B	2	5	1	4	3	A	A	A	2	5	1	4	3	ČČK

³ Zdroj: vlastní výzkum

Dotazník 21	B	D	A	C	B	A	5	4	3	1	2	A	A	A	1	2	3	4	5	ČČK,ADRA
Dotazník 22	A	D	C	B	A	B	1	4	2	3	5	A	A	A	1	5	2	4	3	0
Dotazník 23	B	D	A	C	A	A	1	4	3	5	2	A	A	A	2	5	4	1	3	0
Dotazník 24	B	D	A	B	A	A	2	5	1	3	4	A	A	B	3	5	1	2	4	0
Dotazník 25	A	D	A	B	B	B	1	5	4	2	3	A	A	A	4	5	3	1	2	ČČK
Dotazník 26	A	D	A	C	B	B	1	5	4	3	2	A	A	A	1	5	3	2	4	SDH
Dotazník 27	A	D	A	B	B	B	2	3	1	5	4	A	A	A	0	0	0	1	2	0
Dotazník 28	B	D	A	B	A	B	1	3	2	5	4	A	A	A	0	0	0	2	1	0
Dotazník 29	B	D	F	B	A	A	5	2	1	4	3	A	A	A	4	5	1	2	3	0
Dotazník 30	A	D	A	B	B	B	1	5	4	3	2	A	A	A	1	3	2	2	1	SDH
Dotazník 31	A	D	A	B	B	B	1	4	5	2	3	A	A	A	1	2	3	2	5	SDH
Dotazník 32	A	D	C	B	A	A	2	5	1	4	3	A	A	A	1	5	2	4	3	ČČK
Dotazník 33	B	D	F	B	B	A	1	4	2	5	3	B	A	A	4	5	3	1	2	ČČK
Dotazník 34	A	D	C	C	A	A	1	3	2	5	4	A	A	B	3	1	2	5	4	ČČK
Dotazník 35	A	D	D	C	A	A	1	1	2	2	1	A	B	B	1	0	0	2	0	0
Dotazník 36	A	A	E	C	B	A	1	3	4	2	5	A	A	A	3	4	1	2	5	Adra
Dotazník 37	B	C	D	A	B	B	3	5	1	2	4	B	B	B	0	0	0	1	0	0
Dotazník 38	A	E	B	A	A	B	2	3	4	1	5	A	A	B	5	3	4	1	2	0
Dotazník 39	B	B	A	B	B	A	1	5	3	2	4	A	A	A	4	5	1	3	2	DCHB
Dotazník 40	A	A	E	B	B	B	1	2	4	5	3	A	A	A	1	0	0	0	0	DCHB
Dotazník 41	A	A	E	B	B	B	1	2	4	5	3	A	A	A	1	0	0	0	0	ČČK
Dotazník 42	A	B	E	B	B	A	2	4	5	3	1	A	A	A	4	5	1	3	2	0

Dotazník 43	B	B	A	B	B	B	1	2	5	3	4	A	B	A	1	2	5	3	4	0
Dotazník 44	B	B	A	B	B	B	1	2	5	3	4	A	B	A	1	2	3	5	4	0
Dotazník 45	B	B	E	A	B	A	1	5	2	3	4	A	A	A	2	3	4	1	5	0
Dotazník 46	A	B	A	C	B	B	5	1	4	2	3	A	A	A	3	2	4	1	5	0
Dotazník 47	A	E	B	C	A	A	1	3	2	4	5	A	A	A	1	2	3	4	5	0
Dotazník 48	A	E	B	A	A	B	1	2	3	5	4	A	A	A	4	5	1	3	2	JSDH
Dotazník 49	A	C	B	A	A	B	4	5	1	3	2	A	A	A	5	4	1	3	2	DCHB
Dotazník 50	B	E	B	B	A	A	1	2	5	3	4	B	B	B	1	2	5	3	4	0
Dotazník 51	B	E	B	A	A	A	1	2	3	5	4	A	A	A	1	4	3	5	2	0
Dotazník 52	B	E	B	A	A	A	1	2	3	5	4	A	A	A	1	4	3	5	2	0
Dotazník 53	B	E	B	A	A	A	3	5	2	1	4	A	A	A	3	5	2	1	4	DCHB
Dotazník 54	B	E	B	A	A	B	3	5	1	2	4	B	B	B	4	5	1	3	2	0
Dotazník 55	A	E	B	A	A	A	2	1	3	4	5	A	A	A	1	2	3	4	5	JSDH
Dotazník 56	B	C	A	A	B	A	1	4	5	2	3	A	A	A	1	2	3	4	5	DCHB, Adra
Dotazník 57	B	C	A	A	B	A	1	2	5	3	4	A	A	A	3	1	0	2	0	DCHB
Dotazník 58	A	A	A	C	B	B	1	2	3	5	4	A	A	A	1	2	4	3	5	JSDH
Dotazník 59	A	C	E	B	B	A	3	2	1	5	4	A	A	B	5	4	3	1	2	ČČK
Dotazník 60	B	C	C	A	A	B	3	5	4	1	2	B	B	B	1	2	4	0	0	0
Dotazník 61	B	C	D	A	A	A	1	2	3	4	5	A	A	A	1	5	2	3	4	0
Dotazník 62	B	C	D	B	B	B	1	2	3	4	5	B	A	A	1	2	3	4	5	0
Dotazník 63	A	C	A	C	B	A	1	5	4	3	2	A	A	A	1	2	4	3	5	0
Dotazník 64	A	C	A	B	B	B	1	5	3	4	2	A	A	A	3	4	5	1	2	0

Dotazník 65	A	C	A	B	B	A	2	5	3	4	1	A	A	A	1	4	2	3	5	ČČK
Dotazník 66	A	C	A	C	B	A	1	3	5	2	4	A	A	A	5	4	1	3	2	0
Dotazník 67	B	C	A	B	B	B	1	5	2	4	3	A	B	A	3	4	5	1	2	0
Dotazník 68	A	C	A	A	B	A	1	2	4	5	3	A	A	A	1	2	3	4	5	JSDH
Dotazník 69	B	C	A	A	B	A	5	3	2	4	1	A	A	A	1	2	4	3	1	0
Dotazník 70	B	D	A	C	B	A	5	4	3	1	2	A	A	A	1	2	3	4	5	ADRA,DCHB
Dotazník 71	A	B	E	C	B	B	2	5	4	3	1	A	A	A	1	5	2	4	3	0
Dotazník 72	A	B	E	B	B	B	1	5	4	2	3	A	A	B	1	5	4	2	3	0
Dotazník 73	B	B	E	C	B	B	1	3	2	5	4	A	A	A	5	4	3	2	1	0
Dotazník 74	B	B	A	C	B	B	1	4	5	2	3	A	A	A	3	5	1	2	0	0
Dotazník 75	A	B	E	C	B	B	1	5	4	2	3	A	A	A	3	5	4	1	2	0
Dotazník 76	B	B	E	B	B	B	1	4	2	5	3	A	A	B	4	5	3	1	2	0
Dotazník 77	A	B	E	C	A	A	2	4	5	1	3	A	A	A	3	1	5	4	2	0
Dotazník 78	A	B	E	B	B	B	2	5	3	4	1	A	A	A	4	5	3	2	1	0
Dotazník 79	A	B	A	B	B	B	2	5	3	4	1	A	A	A	4	5	3	2	1	0
Dotazník 80	A	B	A	C	B	A	1	5	4	3	2	A	A	A	5	4	3	1	2	SDH
Dotazník 81	A	B	B	B	B	B	1	2	5	4	3	A	B	A	1	2	5	4	3	SDH
Dotazník 82	A	B	F	C	B	B	1	3	5	2	4	A	A	A	1	5	3	2	4	0
Dotazník 83	B	B	A	B	B	B	1	3	5	4	2	A	A	A	2	3	5	4	1	0
Dotazník 84	B	B	A	C	B	B	5	1	2	3	4	A	A	A	3	5	1	2	4	0
Dotazník 85	B	B	E	B	B	B	1	5	4	3	2	B	B	A	1	5	4	3	2	ČČK
Dotazník 86	B	B	E	B	B	B	2	3	1	4	5	A	A	A	1	3	2	4	5	DCHB

Dotazník 87	B	B	A	C	B	B	1	4	5	3	2	A	A	A	4	5	3	1	2	SDH
Dotazník 88	B	B	E	A	A	A	3	4	2	5	1	B	A	B	4	3	5	1	2	ČČK
Dotazník 89	B	B	E	A	B	B	1	2	4	3	5	A	A	B	1	2	3	4	5	SDH
Dotazník 90	B	A	E	B	B	B	2	5	1	4	3	A	A	A	2	5	1	4	3	ČČK
Dotazník 91	B	D	A	C	B	A	5	4	3	1	2	A	A	A	1	2	3	4	5	ČČK,ADRA
Dotazník 92	B	D	C	B	A	B	1	4	2	3	5	A	A	A	1	5	2	4	3	0
Dotazník 93	B	D	A	C	A	A	1	4	3	5	2	A	A	A	2	5	4	1	3	0
Dotazník 94	B	D	A	B	A	A	2	5	1	3	4	A	A	B	3	5	1	2	4	0
Dotazník 95	B	D	A	B	B	B	1	5	4	2	3	A	A	A	4	5	3	1	2	ČČK
Dotazník 96	B	B	E	C	B	B	2	5	4	3	1	A	A	A	1	5	2	4	3	0
Dotazník 97	B	B	E	B	B	B	1	5	4	2	3	A	A	B	1	5	4	2	3	0
Dotazník 98	B	B	E	C	B	B	1	3	2	5	4	A	A	A	5	4	3	2	1	0
Dotazník 99	B	B	A	C	B	B	1	4	5	2	3	A	A	A	3	5	1	2	0	0
Dotazník 100	B	B	E	C	B	B	1	5	4	2	3	A	A	A	3	5	4	1	2	0

**Dotazník nasazení dobrovolníků při řešení
mimořádných událostí**

Výsledky budou použity pouze k účelům DP.

Vybranou alternativu zakroužkujte, popřípadě očísľujte.

1. Název dotazované složky IZS:.....

2. Je vhodné nasazení dobrovolníků při řešení mimořádných událostí?
 ano
 ne

3. Domníváte se, že je nutné, aby byla činnost dobrovolníků podílejících se na řešení mimořádné události organizována?
 ano
 ne

4. Jak hodnotí Panel JMK, který má usnadnit koordinaci nestátních neziskových organizací při řešení mimořádných událostí v JMK?
 vhodné
 nevhodné

5. Máte dostatek informací o možnostech a aktivaci Panelu JMK?
 ano
 ne

6. Pokud ne, jaké informace Vám scházejí?

7. Je nasazení dobrovolníků při mimořádných událostí dostatečně pohotové?
 ano
 ne

8. Jak často byly nestátní neziskové organizace nasazeny k řešení mimořádných událostí v uvedených letech:

- a. 2009.....
- b. 2008.....
- c. 2007.....
- d. 2006.....

9. Při jakých činnostech je podle Vašich zkušeností nasazení dobrovolníků nejvhodnější:

<input type="text" value="..."/>	<input type="text"/>	Zdravotní pomoc – poskytnutí zdravotní pomoci, zajištění léků
<input type="text" value="..."/>	<input type="text"/>	Psychosociální pomoc – poskytnutí posttraumatické péče
<input type="text" value="..."/>	<input type="text"/>	Bezpečnost a veřejný pořádek – zajištění dohledu nad evakuovaným územím (majetek), zajištění veřejného pořádku v prostorech pobytu evakuovaných osob
<input type="text" value="..."/>	<input type="text"/>	Poskytnutí materiální péče – náhradní ubytování a stravování, ošacení, finanční pomoc
<input type="text" value="..."/>	<input type="text"/>	Poskytnutí informací – o stávající situaci, kontaktování blízkých osob, opatření k řešení nastalé situace
<input type="text" value="..."/>	<input type="text"/>	Materiální zabezpečení složek IZS (strava zasahujícím složkám, vytvoření zázemí při déle trvajícím zásahu)

10. Jsou dobrovolníci, kteří jsou nasazováni při řešení mimořádných událostí dostatečně proškoleni k jejich řešení?

- ano
- ne

11. Pokud ne, jaké mají největší nedostatky?

12. Jsou nestátní neziskové organizace nasazovány i při cvičeních IZS?

- ano
- ne

13. Jaké činnosti jsou neziskovým organizacím při cvičeních přednostně plánovány (očíslujte)?

- Zdravotní pomoc – poskytnutí zdravotní pomoci, zajištění léků
- Psychosociální pomoc – poskytnutí posttraumatické péče
- Bezpečnost a veřejný pořádek – zajištění dohledu nad evakuovaným územím (majetek), zajištění veřejného pořádku v prostorech pobytu evakuovaných osob
- Poskytnutí materiální péče – náhradní ubytování a stravování, ošacení, finanční pomoc
- Poskytnutí informací – o stávající situaci, kontaktování blízkých osob, opatření k řešení nastalé situace
- Materiální zabezpečení složek IZS (strava zasahujícím složkám, vytvoření zázemí při déle trvajícím zásahu)

14. Jak hodnotíte celkově spolupráci s nestátními neziskovými organizacemi organizovanými k nasazení při řešení mimořádných událostí?

Velmi špatná Velmi dobrá

Děkuji Vám za cenné informace.

**Dotazník nasazení dobrovolníků při řešení
mimořádných událostí**

Výsledky budou použity pouze k účelům DP.

Vybranou alternativu zakroužkujte, popřípadě očísľujte.

1. Název obce s rozšířenou působností:.....
2. Je vhodné nasazení dobrovolníků při řešení mimořádných událostí?
 ano
 ne
3. Domníváte se, že je nutné, aby byla činnost dobrovolníků podílejících se na řešení mimořádné události organizována?
 ano
 ne
4. Jak hodnotíte Panel JMK, který má usnadnit koordinaci nestátních neziskových organizací při řešení mimořádných událostí ve Vaší obci s rozšířenou působností?
 vhodné
 nevhodné
5. Máte dostatek informací o možnostech a aktivaci Panelu JMK?
 ano
 ne
6. Pokud ne, jaké informace Vám scházejí?
7. Je nasazení dobrovolníků při mimořádných událostí dostatečně pohotové?
 ano
 ne
8. Domníváte se, že je nasazení dobrovolníků při řešení mimořádných událostí pro Vaši obec s rozšířenou působností přínosné?
 ano
 ne

9. Při jakých činnostech je podle Vašich zkušeností nasazení dobrovolníků nejvhodnější:

- Zdravotní pomoc – poskytnutí zdravotní pomoci, zajištění léků
- Psychosociální pomoc – poskytnutí posttraumatické péče
- Bezpečnost a veřejný pořádek – zajištění dohledu nad evakuovaným územím (majetek), zajištění veřejného pořádku v prostorech pobytu evakuovaných osob
- Poskytnutí materiální péče – náhradní ubytování a stravování, ošacení, finanční pomoc
- Poskytnutí informací – o stávající situaci, kontaktování blízkých osob, opatření k řešení nastalé situace
- Materiální zabezpečení složek IZS (strava zasahujícím složkám, vytvoření zázemí při déle trvajícím zásahu)

10. Jsou dobrovolníci, kteří jsou nasazováni při řešení mimořádných událostí dostatečně proškolení k jejich řešení?

- ano
- ne

11. Pokud ne, jaké mají největší nedostatky?

12. Jsou nestátní neziskové organizace nasazovány i při cvičeních, které jsou organizovány Vaší obcí?

- ano
- ne

13. Jaké činnosti jsou neziskovým organizacím při cvičeních přednostně plánovány?

- Zdravotní pomoc – poskytnutí zdravotní pomoci, zajištění léků
- Psychosociální pomoc – poskytnutí posttraumatické péče
- Bezpečnost a veřejný pořádek – zajištění dohledu nad evakuovaným územím (majetek), zajištění veřejného pořádku v prostorech pobytu evakuovaných osob
- Poskytnutí materiální péče – náhradní ubytování a stravování, ošacení, finanční pomoc
- Poskytnutí informací – o stávající situaci, kontaktování blízkých osob, opatření k řešení nastalé situace
- Materiální zabezpečení složek IZS (strava zasahujícím složkám, vytvoření zázemí při déle trvajícím zásahu)

14. Jak hodnotíte celkově spolupráci s nestátními neziskovými organizacemi organizovanými k nasazení při řešení mimořádných událostí?

Velmi špatná Velmi dobrá

Příloha č. 11: **Fotodokumentace – nasazení Panelu JMK při cvičení**

Cvičení „Morava – Jih 2007“. Základnu humanitární pomoci vybudovala Armáda ČR. Její kompletní provoz zajistil Panel JMK.

Foto č. 1: Základna humanitární pomoci – celkový pohled



Zdroj: JMK

Foto č. 2: Základna humanitární pomoci – příjem evakuovaných osob



Zdroj: JMK

Foto č. 2: Základna humanitární pomoci – výdej stravy



Zdroj: JMK