

Jihočeská universita v Českých Budějovicích

Zdravotně sociální fakulta

## **Pytláctví jako zdravotně sociální problém**

Bakalářská práce

**Autor :**

Rostislav Kuboušek

**Vedoucí práce :**

doc. MUDr. Vladimír Vurm, CSc.

6. května 2010

Prohlašuji, že jsem bakalářskou práci na téma: „Pytláctví jako zdravotně sociální problém“ vypracoval samostatně pouze s použitím pramenů a literatury uvedených v seznamu citované literatury.

Prohlašuji, že v souladu s § 47b zákona č. 111/1998 Sb. v platném znění souhlasím se zveřejněním své bakalářské práce, a to v nezkrácené podobě elektronickou cestou ve veřejně přístupné části databáze STAG provozované Jihočeskou univerzitou v Českých Budějovicích na jejích internetových stránkách.

V Českých Budějovicích 6. května 2010

podpis studenta

## Poděkování

Děkuji doc. MUDr. Vladimíru Vurmovi, CSc. za vedení mé práce, za jeho vstřícnost a čas, který mi věnoval. Rovněž děkuji své rodině za trpělivost, s jakou snášela zanedbávání z mé strany po dobu tvorby bakalářské práce.

## **Abstrakt**

### Pytláctví jako zdravotně sociální problém

Ve své práci, teoretické části, jsem na základě nejnovějších poznatků z praxe a vědeckých výzkumů uvedl stručný přehled k pojmům jako je pytláctví, lov zvěře, choroby zvěře. Zaměřil jsem se na popis chorob, které jsou člověku nebezpečné a mají vliv na jeho zdraví. V celé práci jsem se zaměřil na pokus o hlubší analýzu problému pytláctví, kde jsem se snažil poukázat na současný stav tohoto problému v České republice se zaměřením na pytláctví z hlediska zdravotních rizik a sociálněkriminálního pohledu a s ním spojený problém etický a morální. V souvislosti s pytláctvím je zde uvedena současná právní úprava a okrajově se zde dotýkám i dopadu pytláctví na ekonomiku.

Cílem výzkumu bakalářské práce bylo zodpovědět výzkumnou otázku, zda došlo k nárůstu pytláctví v Jihočeském kraji a zda se skutečně jedná o celospolečensky závažné téma.

Jako metodiku jsem použil sekundární analýzu dat to shromažďovaných Policií České republiky, Ministerstvem Zemědělství České republiky a Českomoravskou mysliveckou jednotou. Vyhodnocení všech zjištěných údajů jednoznačně ukazuje, že se jedná o společensky závažné téma, avšak k posouzení důsledku novely trestného činu pytláctví uplynula doposud krátká doba, aby jej bylo možno objektivně vyhodnotit. Současné skutečnosti však zakládají jasnou představu o tom, že novela ustanovení trestného činu pytláctví nebyla vhodným řešením skutečného stavu.

Budeme-li vycházet ze současného stavu pytláctví v České republice a problémů s ním souvisejících, nelze než konstatovat, že do budoucna je dle mého názoru jediným efektivním a systémovým řešením přijetí novely ustanovení trestného činu pytláctví. Pytláctví nelze ve společnosti vymýtit, ale lze jej úspěšně korigovat. Pytláctví nebylo a není jevem náhodným či ojedinělým, je a bude se vyskytovat za jakéhokoliv režimu, bez ohledu na represí.

## **Abstract**

### Poaching as a health and social problem

Based on the latest knowledge from work experience and scientific research, the theoretical part of this thesis briefly outlines terms like poaching, game hunting and diseases in game. I concentrated on the description of those diseases dangerous to mankind and affecting its health. The whole thesis focuses on trying to analyse the problem of poaching in depth, pointing out the present state of this issue in the Czech Republic, particularly from the point of view of the health risks as well as from the social and criminal views, mentioning the related ethical and moral issues. The current legal regulations are specified in connection with poaching and the impact of poaching on the economy is also marginally referred to.

The objective of the thesis research was to answer the research question, whether poaching has increased within the Region of South Bohemia and whether it can be considered an all-society serious issue.

The research procedure used was a secondary analysis of the data gathered by the Police of the Czech Republic, the Czech Ministry of Agriculture and the Czech and Moravian Gamekeepers' Association. The evaluation of all details gained unambiguously indicates that the issue is a serious one; however a relatively short time has passed since the amendment establishing poaching as a crime to assess objectively the consequences. Current facts nevertheless lay the groundwork for a clear outcome that the amendment establishing poaching as a crime has not been an appropriate solution to the actual situation.

Considering the present state of poaching in the Czech Republic and problems related, it can only be stated that the only effective and system solution for the future lies in passing an amendment to the establishing poaching as a crime. Poaching cannot be eradicated within society; it can however be successfully rectified. Poaching has never been and is not a coincidental and sporadic phenomenon - it is going to occur throughout any political regime, irrespective of its repression.

## Obsah

<b>ÚVOD.....</b>	<b>8</b>
<b>1. SOUČASNÝ STAV.....</b>	<b>10</b>
<b>1.1. Vysvětlení základních pojmů.....</b>	<b>10</b>
<i>1.1.1. Lov zvěře z pohledu kvality a hygieny zvěřiny .....</i>	<i>10</i>
<i>1.1.2. Pytláctví.....</i>	<i>12</i>
<i>1.1.3. Motivy pytláctví.....</i>	<i>12</i>
<i>1.1.4. Druhy chorob přenosné ze zvěře na člověka.....</i>	<i>12</i>
<b>1.2. Vývoj předpisů vztahujících se k pytláctví .....</b>	<b>23</b>
<i>1.2.1. Stručný vývoj trestního postihu pytláctví .....</i>	<i>23</i>
<i>1.2.2. Novela zákona O Myslivosti.....</i>	<i>26</i>
<i>1.2.3. Vyhláška o zřízení funkce prohláštěle.....</i>	<i>27</i>
<b>2. CÍL PRÁCE A HYPOTÉZY.....</b>	<b>28</b>
<b>2.1. Cíl práce.....</b>	<b>28</b>
<b>2.2. Předpokládané hypotézy.....</b>	<b>28</b>
<b>3. METODIKA.....</b>	<b>29</b>
<b>3.1. Kvalitativní výzkum.....</b>	<b>29</b>
<b>3.2. Charakteristika zkoumaného souboru.....</b>	<b>29</b>
<b>4. VÝSLEDKY.....</b>	<b>30</b>
<b>4.1. Vyhodnocení a porovnání nápadu trestného činu pytláctví         v České republice v letech 2000 až 2009.....</b>	<b>30</b>
<b>4.2. Vyhodnocení a porovnání nápadu trestného činu pytláctví         v letech 2006 – 2009 v jednotlivých krajích České republiky.....</b>	<b>34</b>

<b>5. DISKUSE.....</b>	<b>46</b>
<b>6. ZÁVĚR.....</b>	<b>49</b>
<b>7. SEZNAM POUŽITÝCH ZDROJŮ.....</b>	<b>51</b>
<b>8. KLÍČOVÁ SLOVA.....</b>	<b>52</b>
<b>9. PŘÍLOHY.....</b>	<b>53</b>

## Úvod

V současném pojetí světa kdy je vše podřízeno ekonomickým zájmům a společnost dospěla k moderním a vyspělým technologiím se může zdát, že zabývat se pytláctvím a jeho aspekty z pohledu zdravotně sociálního hlediska je zbytečné. Člověk již dávno není závislý na tom, co si uloví a jeho lovecký pud se v důsledku vývoje společnosti již možná někam vytratil. Je však stále pravdou že Homo sapiens steinheimensis, který žil jako lovec a užíval kamenné nástroje již před 350 000 lety je stále v nás. Zvěř je díky vývoji nových technologií pod tlakem ve všech zemích. Je jasné, že ochrana zvěře, podmínek pro její život a udržení stavů na přijatelné míře včetně hospodaření sní je jedním z úkolů současnosti a musí nabývat na celospolečenském významu.

V podmínkách České republiky v době politických, společenských a ekonomických změn po roce 1989 nebyla myslivecká organizace přes vysokou odbornou úroveň svých pracovníků schopna přenést původní nastalé progresivní změny a vtělit teze pro svou vlastní reformu do jasně koncipované nové myslivecké politiky a do patřičně propracované strategie jejího uskutečňování.(6)

Teprve pochopení a docenění teorie i praxe bylo nepochybně jednou z příčin, proč bylo přistoupeno k novelizaci zákona O myslivosti, ač tento zákon nenaplnil plně všechna očekávání, která byla vyvolána novou situací.

Moderní myslivci jsou stále více nároční a mnohé jejich potřeby mají charakter subjektivních očekávání a přání. Ta nelze nijak řídit a ani je žádný systém nemůže beze zbytku plnit. Lze je pouze částečně zákonně upravovat.

Je zřejmé, že vzhledem k současné situaci, kdy schopnost vyváženě systémově reagovat na prohlubující se rozpor mezi technickým stavem lovu, který je konfrontován s tradicemi a rostoucí poptávkou po kvalitní zvěřině s rostoucími nároky na zachování kvality, která neohrožuje zdraví obyvatelstva je nutné s pytláctvím bojovat a pokud možno jej znemožnit.

Společně se všemi novými poznatky a technologiemi jde ruku v ruce s lovem řádným a zákonným, lov nelegální tedy pytláctví. Pytláci jsou ve většině případů na lov zvěře nebo ryb daleko lépe vybaveni než orgány činné v trestním řízení nebo myslivci.



Tato skutečnost plyne jednoznačně z toho, že lov provádí většinou v noci, na odlehlých místech a potřebují, co nejrychleji opustit místo kde nelegální lov proběhl.

Téma své bakalářské práce jsem si vybral právě pro jeho aktuálnost. Zajímalo mě, jak je současnými legislativními kroky řešena otázka pytláctví. Jaký pytláctví zaznamenalo vývoj a jaké jsou zdravotní nebezpečí pro veřejnost z nelegálně ulovené a prodávané zvěřiny. Rovněž jsem chtěl zjistit příčiny důvodů pytláctví v současné době a jeho důvody ze sociálního hlediska, a zda došlo k poklesu či nárůstu za poslední období.

# 1. Současný stav

## 1. 1. Vysvětlení základních pojmů

### 1.1.1. Lov zvěře z pohledu kvality a hygieny zvěřiny

První etapa lidských dějin, zjednodušeně nazvaná dobou kamennou, zahrnuje nesmírně dlouhé období historie lidstva – od vývoje přímých předků člověka přes definitivní dokončení jeho vývoje jako biologického druhu až po zásadní předěl daný přechodem od kořistnického způsobu života – lov a sběračství – k aktivnímu zasahování do přírodních procesů – zemědělství. (1)

Lov zvěře patří k nejstarším činnostem člověka. Rozvoj loveckých dovedností a potřeba kontaktu mezi jednotlivými lovci byly důležitými faktory rozvoje lidského myšlení a formování řeči jako dorozumivacího prostředku. Příprava na lov, jeho průběh a oslava loveckého úspěchu byly hlavním námětem kultovních obřadů a výjevy z loveckých výprav tvořily nejčastější námět prvotních uměleckých děl. Ulovená zvěř představovala pro člověka po tisíce let zdroj vysoce hodnotné potraviny, surovinu pro výrobu oděvů, obydlí a pracovních nástrojů.(2)

Maso ulovené zvěře bylo nejstaršími zástupci rodu Homo (člověk) nejprve konzumováno syrové, případně sušené. Jakmile začal člověk používat oheň, využíval možnosti zlepšit stravitelnost a chuťové vlastnosti masa pečením či později vařením a působením tepla či kouře začal maso také konzervovat. V tomto raném období zpracovávání svaloviny ulovených zvířat (později označované jako „zvěřina“) již existovaly vědomosti o různé kvalitě jednotlivých částí ulovené zvěře a konzumace nejoblíbenějších orgánů (mozek, srdce) byla vyhrazena úspěšnému lovcovi či vysoce postavenému členovi komunity.(1)

S rozvojem chovu domácích zvířat výrazně poklesl význam zvěřiny jako základního zdroje živočišné bílkoviny pro člověka a lov zvěře se změnil v oblíbenou zábavu majetných vrstev společnosti. Ulovení zvěře nebylo jenom prokázáním zdatnosti jedince či lovecké skupiny, ale také možností získat zvěřinu, která se stávala stále

vyhledávanějším doplňkem slavnostní tabule. Lov jelení srnčí a černé zvěře byl většinou vyhrazen vrchnosti, drobnou zvěř do panské kuchyně dodávali panští myslivci či drobní sedláci. Kvalitní zvěřina byla velmi ceněna a její přítomnost na seznamu předkládaných pokrmů dokladovala význam společenské události či slavnostního obřadu.(1)

Připravit chutný pokrm ze zvěřiny znamenalo použít vhodný druh zvěřiny, který byl po ulovení příslušné zvěře podle požadavků kuchyně ošetřený a skladovaný. Přitom bylo potřebné ulovenou zvěř správně ošetřit, uložit a následně rozdělit na jednotlivé části. Skladování zvěřiny bylo většinou krátkodobé, s výjimkou zimního období, kdy se pro skladování zvěřiny používaly lednice, zásobené přírodním ledem. Krátkodobé skladování zvěřiny také umožňovalo lákování zvěřiny či její nasolení.(1)

Zvyšující se obliba lovu s sebou nesla nejen zálibu v lovu samotném, ale byla také důvodem ke vzniku specializovaných lidských profesí, zabývajících se lovem a později také péčí o zvěř. Nejvyšší lovčí byl váženou osobou u dvora, jednotlivá panství měla svoje lovčí a v loveckých revírech to byli především hajní a později myslivci, kteří se starali nejen o les a zvěř, ale honitby také chránili před pytláky, lovili zvěř, která v honitbách škodila a měli za povinnost ošetřovat ulovenou zvěř a připravovat ji pro potřeby panské kuchyně. Z jejich každodenní práce se postupem času vyvinuly osvědčené pracovní postupy, které další generace přebíraly jako tzv. myslivecké a lovecké tradice. (3)

Je třeba si uvědomit, že zvěřina – podobně jako všechny ostatní druhy masa-snadno podléhá zkažení. Proto veškeré zacházení s ní vyžaduje speciální odborné vědomosti, bezpodmínečné uplatňování všech hygienických zásad a vysoký pocit zodpovědnosti. Na to je třeba poukazovat především v myslivecké praxi, neboť právě myslivci mohou kvalitu zvěřiny nejvíce ovlivnit. Na nich v první řadě záleží, zda se tento cenný produkt mysliveckého hospodaření dostane ke konzumentům v takové kvalitě, jakou si vzhledem ke svým jedinečným vlastnostem zaslouží. (11)

### **1.1.2. Pytláctví**

Pytláctví je nelegální lov. Může jít o trestný čin nebo přestupek při neoprávněném provozování myslivosti nebo rybářství za účelem zisku nebo ze vrozené náruživosti. Nezákonnost tohoto činu může být způsobena tím, že není doba lovu pro danou zvěř, lovec nebo rybář nevlastní platnou licenci, zvěř je na nehonební půdě, právo lovit tuto zvěř vlastní někdo jiný, byl použit nelegální způsob lovu (např. přisvětlení, použití kuše nebo luku apod.), zvěř nebo ryby jsou chráněny zákonem.(2)

### **1.1.3. Motivy pytláctví**

Pytláctví není jen v případě lovu zvěře, ale jedná se i o lov ryb. Pytláctví je provozováno již od pradávna a je možno jej rozdělit na pytláctví čistě ze sociálních potřeb tedy z hladu případně potřeby ekonomicky zajistit žití.

Nepochybně je motivem i zisk a to zisk finančních prostředků prodejem upytlačených ryb nebo zvěře.

Dále pak z důvodu ukojení potřeb, které vychází ze zděděné lovecké vášně po předcích.(7)

### **1.1.4. Druhy chorob přenosné ze zvěře na člověka**

#### **Virové nemoci**

##### **Klasický mor prasat (KMP)**

je vysoce infekční, akutně či chronicky probíhající virová nákaza (pestivirus), která napadá domácí a divoká prasata. Ostatní druhy zvířat včetně člověka nejsou touto chorobou ohroženy. Vyskytuje se několik vzájemně odlišitelných kmenů viru KMP.

V České republice došlo mezi lety 1990–2001 k rozšíření nákazy klasického moru prasat v několika oblastech, a to jak v populacích volně žijících divokých prasat, tak následně také v chovech domácích prasat. Všechny dosavadní ohniska výskytu onemocnění však byla na základě opatření, na kterých se významnou měrou podíleli také myslivci, úspěšně zlikvidována. Podobně i v Dolním Rakousku vypukl KMP v posledních

letech několikrát – konkrétně v letech 1995, 1996 a 2000. Také tam se však podařilo nákazu úspěšně zlikvidovat. V zahraničí (např. v Německu, na Slovensku a dalších zemích) se na tlumení KMP v populacích divokých prasat používá i metoda orální imunizace.

Nejdůležitější preventivní a vzdělávací opatření při KMP je snížení populační hustoty divokých prasat lovem – především ve věkové skupině selat. Je však nutné dbát na to, aby v důsledku intenzivního loveckého tlaku nedocházelo k nežádoucím migracím divokých prasat.

V žádném případě není přípustné používat ke vnutí na újedích kuchyňské či jatečné odpady ani vývrhy z ulovených divokých prasat!!!

Na odpočívadlech, parkovištích nebo kempovacích místech, která se nacházejí v honitbě, je nutné pečlivě odstraňovat a zneškodňovat odpadky a zbytky jídla!

Od klasického moru prasat je nutno odlišit africký mor prasat (původce iridovirus), který byl v Evropě poprvé diagnostikován v roce 1957 (Portugalsko) a vyznačuje se mimořádně vysokou nemocností a úmrtností.(5)

## Vzteklina

je životu nebezpečné virové onemocnění, které se zpravidla přenáší pokousáním zdravého zvířete nebo člověka zvířetem nemocným. Typickými příznaky onemocnění vzteklinou jsou silné bolesti v místě kousnutí, poruchy polykání, slinění, strach a změny chování. Po objevení se klinických příznaků končí v důsledku ochrnutí každé onemocnění vzteklinou smrtelně. Pokud jsou ihned po pokousání provedena u člověka účinná opatření, především pasivní imunizace, je zpravidla možné propuknutí choroby zabránit. Osobám, které jsou při své práci vzteklinou ohroženy, se doporučuje preventivní ochranné očkování proti této nemoci. Virus vztekliny se řadí do skupiny cylindricky tvarovaných RNA virů, tzv. rhabdovirů. K infekci dochází infikovanými slinami, ze kterých virus proniká do postiženého organismu nejčastěji ranou po pokousání či jiným drobným poraněním kůže. V místě infekce se virus nejprve rozmnoží ve svalových buňkách a odtud se šíří po nervových drahách do mozku, kde dochází k další fázi množení viru. Odtud proniká virus

do slinných žláz, do slinivky břišní a do chlupových žláz, kde se znovu namnoží. Do vnějšího prostředí je vylučován převážně slinami.

Ve střeoevropských podmínkách se virus vyskytuje především u volně žijících masožravců (např. liška, jezevec, kuna), ale také u srnčí zvěře a vzácněji u jiných druhů živočichů. V Americe jsou to především myval a skunk, kteří mohou přenášet toto onemocnění na psy a kočky. Při pokousání psem či kočkou může potom v těchto případech dojít k následné infekci člověka. Zatímco v Evropě se ročně vyskytne průměrně 30 případů vztekliny u lidí, je vzteklina v Asii mnohem větším problémem (Čína 5 000, Indie 15 000), na což je nutné pamatovat také při zahraničních cestách. Inkubační doba trvá průměrně 1–3 měsíce, v extrémních případech 10 dnů až 10 měsíců. Délka inkubační doby závisí na množství viru a vzdálenosti mezi místem pokousání a mozkiem. Při pokousání na hlavě lze počítat s kratší inkubační dobou než např. při pokousání na končetinách.

Pokud není infikovaná osoba okamžitě náležitě ošetřena, vede následné onemocnění vzteklinou ve všech případech ke smrti pacienta (letalita 100%), přičemž doba mezi objevením se prvních příznaků a smrtelným koncem je maximálně 7 dnů. Zvířata onemocnělá vzteklinou se neléčí.

Léčba člověka při pokousání zvířetem podezřelým z onemocnění vzteklinou musí být zahájena bezodkladně. Vzteklina je onemocnění (přenosné na člověka) podléhající povinnému hlášení. Tělo nemocného zvířete je nepoživatelné.

Myxomatóza je virové onemocnění domácích a divokých králíků, způsobující velké ztráty. Onemocnění je za určitých okolností a při silném infekčním tlaku přenosné i na zajíce. Tělo zvířete je nepoživatelné. (11)

#### Aujezskyho nemoc

akutně probíhající horečnaté virové onemocnění, které se vyskytuje především u prasat. Aujezskyho nemoc je nákaza podléhající povinnému hlášení. Tělo zvířete je nepoživatelné. (11)

## Newcastleská nemoc

je virové onemocnění ptáků, především hrabavých. Průběh onemocnění má velmi variabilní příznaky. Původce nemoci patří mezi paramyxoviry. Onemocnění je přenosné na člověka, u kterého vyvolává chřipce podobně onemocnění s typickým zánětem oční spojivky. Mortalita dosahuje u mladých bažantů až 100 %, u dospělých 70–80 %. Onemocnění se neléčí. Povinností chovatele je vakcinovat chované populace bažantí zvěře (ale i divokých kachen) specifickou vakcínou. Newcastleská nemoc je nákaza podléhající povinnému hlášení. Tělo zvířete je nepoživatelné. (11)

## Ptačí chřipka

je virové onemocnění volně žijících, domácích i exotických ptáků, ke kterému jsou vnímaví i savci včetně člověka. V ptačích populacích se vyskytuje několik druhů chřipkového viru, v současné době se za nejzávažnější považuje typ H5N1, přenosný z ptáků na člověka. Onemocnění může mít akutní průběh, kdy ptáci hynou bez zjevných příznaků, může však také probíhat bez větších úhynů a postižení ptáci mají pouze nespecifické příznaky – pokles příjmu krmiva, pokles snůšky, sníženou pohyblivost či změny v opeření. Zásadní význam má prevence onemocnění, spočívající v ochraně chovu před zavlečením nákazy a monitorování nákazy v populacích volně žijících ptáků. (11)

## **Bakteriální nemoci**

### Brucelóza

je souhrnné označení infekčního onemocnění zvířat způsobené bakteriemi rodu *Brucella*. Hlavním klinickým příznakem je zmetání březích zvířat, u samčího pohlaví se pak projevuje zánětem varlat a nadvarlat. Onemocnění je přenosné také na člověka – závažná zoonóza. U volně žijící zvěře jsou postiženi především zajíci, kteří tak mohou být potenciálním zdrojem infekce pro vnímavá domácí zvířata i člověka. Brucelóza je nákaza (zoonóza) podléhající povinnému hlášení. Tělo zvířete je nepoživatelné. (11)

## Tuberkulóza

je chronické onemocnění člověka a zvířat způsobené bakteriemi rodu *Mycobacterium*, které se kromě domácích zvířat vyskytuje také u všech druhů srstnaté i pernaté zvěře. U postižených zvířat došlo k mnohonásobnému zvětšení infikovaných mízních uzlin v oblasti hlav a krku (průměr až 10 cm), které byly vyplněné hnisavým obsahem, což mohlo vést k záměně s hnisavými abscesy. Na základě výsledků intenzivního mnohaletého monitorování a potírání nákazy patří Česká republika k zemím, které jsou prosté TBC skotu. Přesto však nelze vyloučit, že se toto onemocnění může objevit u zvěře, a to především v intenzivních oborních chovech. Léčba tuberkulózy se u zvířat neprovádí. Prevence je zaměřená na opatření proti zavlečení nákazy do chovu. Tuberkulóza patří mezi nákazy podléhající povinnému hlášení. Tělo zvířete je nepoživatelné. (11)

## Paratuberkulóza

je bakteriální onemocnění přežvýkavců. Ojedinele je toto onemocnění zjišťováno i u jiných druhů zvířat. Nákaza probíhá většinou chronicky. Zvažuje se možná souvislost mezi paratuberkulózou přežvýkavců a Crohnovou chorobou u lidí. U volně žijících přežvýkavců bylo onemocnění popsáno u jelenů, daňků, srnců, losů, sobu a dalších druhů. Tělo zvířete je nepoživatelné. (11)

## Pasterelóza

neboli zaječí nákaza se vyskytuje především u zajíců a králíků, může se ale příležitostně objevit u bažantů, koroptví (jako ptačí cholera) a také u člověka. Tělo zvířete je nepoživatelné. Existuje nebezpečí infekce pro člověka (zoonóza).

## Tularemie

je bakteriální onemocnění, které může postihnout jak zvířata, tak i člověka. Označuje se také jako zaječí mor nebo mor hlodavců, což vyjadřuje zvláštní vnímavost těchto druhů k onemocnění tularemií. Tularemie se vyskytuje v Severní Americe, Asii a



Evropě. Například v Německu bylo v posledních letech hlášeno každoročně 2-10 případů tularemie u lidí – je však možné, že velký počet případů není hlášený.

Dosud bylo zjištěno 70 druhů obratlovců vnímavých na tularemii.

Nebezpečí infekce pro člověka vzniká:

- Při kontaktu kůže či sliznice (např. potřísnění při vystříknutí krve) s nemocným zvířetem při vyvrhování či stahování
- Při zpracování zajíce či králíka nebo při pokousání či poškrabání od psa, kočky
- Při konzumaci nedostatečně tepelně upravených pokrmů
- - při vdechnutí či polknutí prachu či kapének
- - při infekci ze znečištění po náhodném kontaktu s močí, trusem, půdou, senem, slámou, vodou, kožešinami a kožkami
- - při kousnutí, bodnutí a kontaktu s parazity sajícími krev (klíště, komár, moucha)
- Nemocná zvířata jsou nápadně malátná a apatická. Pohybují se vrávoravě a potácivě. Přirozená bázeň a rychlost se vytrácí, postižená zvířata jsou snadno ulovitelná, někdy je lze chytit do rukou.
- V některých regionech ČR (především nížiny jižní Moravy) je tularemii postiženo až 25 % ulovených zajíců. V ohniscích nákazy a ochranných pásmech se doporučuje všechny ulovené zajíce vyšetřit tzv. rychlou skličkovou aglutinací (RSA) tělo zvířete je nepoživatelné. Existuje nebezpečí infekce pro člověka (zoonóza). (11)

#### Listerióza

je bakteriální onemocnění domácích a volně žijících zvířat, projevující se septikemií a postižením centrálního nervového systému. Toto onemocnění bylo zjištěno u srnčí zvěře, jelení zvěře, divokých prasat a zajíců a příležitostně také u ptáků- Onemocnění je přenosné i na člověka. Tělo zvířete je nepoživatelné. Existuje nebezpečí infekce pro člověka (zoonóza). (11)

#### Sněť slezinná (antrax)

je bakteriální onemocnění domácích a volně žijících přežvýkavců, ojediněle také prasat, masožravců a ptáků. Onemocnění je zařazené mezi zooantroponózy (nemoci přenosné se zvířat na člověka).

Člověk se může nakazit stykem s nemocným zvířetem, především cestou kožních poranění či vdechnutím. U uhynulých zvířat dochází k výtoku husté, nesrážlivé, tmavočervené krve z přirozených tělních otvorů. Při nálezů uhynulé zvěře s podezřením na antrax se kadáver v místě nálezů zásadně nepitvá. (11)

#### Stafylokoková onemocnění

se vyskytují často u zajíců a králíků. K infekci dochází především po bodnutí hmyzem. Při neopatrném stahování či vyvrhování nemocných zvířat se mohou u člověka objevit hnisající ložiska na rukách či pažích. Na těle zvířat se kromě vyhublosti zjišťují hnisavá ložiska s různou lokalizací včetně výrazných ložisek na vnitřních orgánech. Především slezina bývá často silně zvětšená s četnými abscesy. (11)

#### Salmonelóza

je bakterie rodu *Salmonella* a v mnoha různých druzích celosvětově rozšířené a vyvolávající onemocnění člověka, savců, ptáků a plazů. (11)

#### **Parazitární onemocnění**

Výskyt parazitů do určitého stupně infekce je u spárkaté zvěře normálním stavem. Pokud zvěř žije v přiměřené populační hustotě a má dostatečný životní prostor a odpovídající potravní nabídku, je k parazitům relativně odolná. Teprve když u zvěře dochází ke zvýšenému výskytu parazitů, většinou v důsledku oslabení jejího organismu jinými faktory, hovoříme o parazitárním onemocnění.

Obecně platí: Pokud není posuzovaný kus vyhublý a zvěřina není smyslově změněná, není pouhá přítomnost parazitů důvodem k označení kusu za nepoživatelný. (11)

## Syngamóza

je parazitární onemocnění ptáků, způsobené helmintem *Syngamus trachea*. Parazit má načervenalou barvu, sameček délky 2–7 mm je trvale srostlý se samičkou, která je výrazně větší, délky 8–36 mm. Parazitují v průdušnici různých druhů ptáků. Mezihostitelem vývojových stadií syngamů jsou zemní žížaly a měkkýši. Při syngamóze ptáci ztíženě dýchají, nefyziologicky otevírají zobák, natahují krk a potřásají hlavou. Typické je frkání, především v ranních hodinách. Jedná se o závažné onemocnění v chovech bažantů zvěře. U mladých bažantů (do 2 měsíců stáří) dosahuje mortalita 50-80 %. U dospělých pernaté zvěře nemusí být příznaky tohoto onemocnění zjevné. Dospělé syngamy lze snadno izolovat při pitvě (typický tvar písmene Y) či je možné diagnostikovat parazitózu u živých ptáků prosvětlením průdušnice po odstranění peří. (11)

## Parazitózy jater

### Motolice jaterní motolice kopinatá

Onemocnění motolicemi bylo ve střední Evropě původně způsobováno pouze dvěma druhy parazitů: listovitou motolicí jaterní (*Fasciola hepatica* – dlouhá 2–5 cm) a drobnější motolicí kopinatou (*Dicrocoelium dendriticum* – dlouhou 6-12 mm). Motolice jaterní potřebuje ke svému vývoji jako mezihostitele vodní měkkýše, a proto je rozšířena především ve vlhkých biotopech (životní prostředí mezihostitele). V postižených játrech se nalézají provrtané průchody a rozšířené žlučovody se zesílenou a částečně zvápenatělou stěnou. Motolice kopinatá, která způsobuje méně zřetelná poškození jater, potřebuje ke svému vývoji dva mezihostitele: nejprve suchozemské měkkýše a v následné fázi ještě mravence, kteří jsou po infekci larvou motolice zvěři pozřeni společně s potravou. Člověk se za jistých podmínek může také nakazit motolicí jaterní, pokud by pozřel larvy přichycené na rostlinách. Pro všechny druhy motolic platí: Při silnější invazi má zvěř zjevnou srst, otoky v mezičelistní oblasti, špatně přebarvuje a také trofeje jsou slabé.

Tělo zvířete, pokud není silně vyhublé a odstraní se játra, je požitelné. (11)

### Boubele tasemnic

jsou vývojová stadia tasemnic, pro která je spárkatá zvěř mezihostitelem. Jejich definitivní hostitelé jsou převážně masožravci. Z tohoto důvodu je důležité na tuto skutečnost pamatovat při vyvrhování a zajistit, aby změněné či podezřelé části zvěřiny či vývrhu nebyly použity jako krmivo pro psy, resp. Nebyly předkládány na újediště liškám. Tyto části těla je nutné neškodně odstranit (např. hluboko zakopat) tak, aby byl přerušen vývojový cyklus těchto parazitů. (11)

### Echinococcus unilocularis (granulosus)

jedná se o vývojové stadium trojčlankové tasemnice *Echinococcus granulosus* (měchožil zhoubný). V plicích, játrech a příležitostně také v jiných orgánech včetně svaloviny se nalézají velké silnostěnné váčky, uvnitř kterých se nacházejí další, drobnější váčky, které způsobují dojem hrbolatého povrchu boubele. Tento boubel se vyskytuje u mnoha druhů hospodářských zvířat, ale také u divokých prasat a volně žijících přežvýkavců.

Existuje nebezpečí infekce člověka (zoonóza). (11)

### Alveococcus multilocularis

Tasemnice měchožil bublinatý (*Echinococcus multilocularis*) je 2-3 mm dlouhá a zaujímá zvláštní postavení. Hostitelem této tasemnice je především liška, jen velmi zřídka pes nebo kočka. Spárkatá zvěř nemá ve vývoji této tasemnice žádný význam. Hostitelem vývojových stadií (boubelů – *Alveococcus multilocularis*) jsou především drobní hlodavci. Boubele se vyskytují především v játrech, občas také v plicích či jiných orgánech, a podobají se houbovitému nádoru. Také člověk se může v případě pozření vajíček nakazit. Boubel této tasemnice představuje v Evropě pro člověka nejnebezpečnějšího parazita. Onemocnění (alveolární echinokokóza) končí často úmrtím, neboť boubel se diagnostikuje většinou teprve několik let po infekci a v důsledku infiltrativního růstu jej nelze z jater operativně odstranit. (11)

### *Cysticercus cellulosae*

Tento boubel je vývojových stadiem tasemnice dlouhočlenné – *Taenia solium* – jejíž dospělci parazitují u člověka. V břišní svaloviny, srdeční svaloviny, v jazyku, žvýkacích, šíjových a mezižeberních svalech a také ve svalovině bránice či kýty divokých prasat se nacházejí bílé váčky velikosti hrášku.

V případě výskytu boubelů tasemnice dlouhočlenné u divokých prasat je celé tělo zvířete nepoživatelné (zoonóza)! (11)

### *Cysticercus fasciolaris*

Představuje vývojové stadium tasemnice kočičí – *Taenia taeniaeformis*, jejímž definitivním hostitelem jsou kočky, případně psovité šelmy. Celkově lze v případech zvěře, u které byl nalezen boubel, konstatovat, že tělo je poživatelné, pokud se nevyskytují podstatné změny, boubele jsou ojedinelé a jsou beze zbytku odstranitelné. Při nálezu boubelů ve svalovině je vždy celé tělo zvířete nepoživatelné. (11)

## **Svalové parazitózy**

### Trichinelóza

Svalovci (trichiny) parazitují jako larvy v příčně pruhované svalovině, jako pohlavně diferencovaní parazité pak v tenkém střevě. Jako hostitelé trichin přicházejí v úvahu masožravci, hlodavci, všežravci a také člověk. Zatímco ve vyvinutých zemích v důsledku odpovídajících vyšetřovacích metod při porážce, resp. Vyšetření masa, zůstává tato nemoc významným problémem. Člověk se infikuje larvami rodu *Trichinella* při požití syrového či nedostatečně tepelně opracovaného masa, resp. Zvěřiny, především z divokých prasat. Onemocnění může mít smrtelný průběh. Jelikož mezi volně žijící zvěří představuje hlavní zdroj možného nakažení člověka trichinelami divoké prase, je nutné zvěřinu černé zvěře – obdobně jako maso domácích prasat – podrobovat vždy vyšetření na svalovce. Tato vyšetření provádí veterinární lékař (nebo vyškolený specialista) buďto kompresní metodou, nebo metodou trávicí. Celé tělo zvířete je nepoživatelné. Existuje nebezpečí nakažení člověka (zoonóza). (5)

## Sarkocystóza

Původce: různé druhy rodu *Sarcocystis*

Jedná se o jednobuněčné organizmy patřící mezi cystotvorné kokcidie, které parazitují uvnitř svalových buněk obratlovců, v nichž vytvářejí podlouhlé či ovláčné útvary matné bílé barvy. Občas, zvláště pokud již došlo k jejich odumření a následnému zvápenatění, jsou tyto čárkovité útvary viditelné pouhým okem. Postihuje především srnčí, jelení, mufloní zvěř, divoká prasata a zajíce. V poslední době bylo toto onemocnění zjištěno také u divokých kachen. Pokud se vyskytnou nápadné změny, resp. Zjevné vady svaloviny, je celé tělo zvířete nepoživatelné. (11)

## Plísňové onemocnění

Trichofytóza – lysivost

se vyskytuje častěji u spárkaté zvěře v oborách, mnohem vzácnější je ve volné přírodě. Původcem onemocnění jsou houby rodu *Trichophyton*. Typické pro trichofytózu jsou přibližně kruhovitě, silně šupinaté lysiny, které se nacházejí na povrchu těla, především na krku, v oblasti lopatky, beder a také v okolí očí a uší. Toto plísňové onemocnění často vyvolává svědění, v jehož důsledku dochází k poškrábání či poranění povrchu těla. Nejčastěji onemocní mladá zvěř, starší zvěř je proti tomuto onemocnění více odolná. Pokud nedošlo výraznému vyhubnutí a změněné části jsou odstraněny, je tělo zvířete poživatelné. Existuje nebezpečí infekce pro člověka (zoonóza). (11)

## Otravy

Podezření z otravy vyvstává při četnějších nálezech uhynulé zvěře, u které při pitvě není zjištěna jednoznačná příčina úhynu. U živé zvěře mohou upozorňovat na možnost otravy především změny chování, nadýmání, silné slinění, průjem nebo také zácpa. Častou příčinou otrav volně žijící zvěře je příjem osiva ošetřeného proti škůdcům nebo návnad proti hlodavcům.

Zvěřina z otrávených kusů zvěře či z kusů, které jsou z otravy podezřelé, je nepoživatelná. (11)

## 1.2. Vývoj předpisů vztahujících se k pytláctví

### 1.2.1. *Stručný vývoj trestního postihu pytláctví*

Vývoj postihu pytláctví lze z veškeré dostupné literatury a současně platných právních norem, včetně stručného exkurzu do historie vyplývá, že pytláctví, jehož historické kořeny sahají až do raného feudalismu, mělo v období svého vývoje různé formy a intenzitu. Tedy vznik pytláctví lze spojovat se vznikem soukromého vlastnictví pozemků. (7)

Pytláctví bylo trestáno vysokými tresty a to jak hrdelními, tak i dalším velmi přísným postihem pachatele kdy se dále zpravidla jednalo o useknutí pravé ruky a dalších postihů. Přesto se jej nikdy nepodařilo vymýtit. (7)

Teprve nový trestní zákon číslo 140 z roku 1961 Sbírkou zákonů, který nabyt účinnosti dnem 1. ledna 1962, vypustil ustanovení o pytláctví, neboť zákonodárce předpokládal, že zlidověním myslivosti byl trestný čin pytláctví jako takový zcela vymýcen. (7)

Samozřejmě se časem ukázalo, že se tak nestalo a k obnovení speciálního ustanovení o pytláctví došlo až zákonem č. 150/1969 Sb., o přečinech, který nabyt účinnosti dnem 1. ledna 1970. Paragraf 4 tohoto zákona charakterizoval přečin pytláctví jako neoprávněný zásah do práv myslivosti nebo výkonu rybářského práva. Jednalo se o poměrně zdařilé ustanovení, protože umožňovalo postihovat i ty, kteří měli potřebná povolení, ale přestoupily různá jiná nařízení a ustanovení související s lovem ryb nebo zvěře. (7)

Tento zákon byl však v roce 1990 zrušen a nastala doba, kterou nelze z pohledu tehdy vyspělé československé myslivosti hodnotit jinak než jako dobu temna. Pytláctví bylo posuzováno pouze jako přestupek podle § 35odst. 1 písm. f) zákona č. 200/1990 Sb. ve znění novel, podle kterého mohl být pytlák potrestán pouze pokutou do výše 5.000,-Kč či zákazem činnosti do jednoho roku. (7)

Do roku 1993 tedy nebyla situace s nárůstem trestného činu pytláctví uspokojivě řešena a většina zjištěných případů skončila jako přestupek a nebyl dovozen ani závěr, že

se jedná o trestný čin krádeže nebo v mnohých případech trestný čin nedovoleného ozbrojování. (7)

Znovu byl zaveden trestný čin pytláctví jako paragraf 178a trestního zákona novelou trestního zákona číslo 290/1993 Sb. Nenaplňoval však plné očekávání, neboť jeho tvůrci stanovili, že pytláctví se dopustí ten, „kdo neoprávněně zasáhne do práva myslivosti nebo do výkonu rybářského práva anebo kdo loví zvěř nebo ryby v době hájení a spáchá takový čin nejméně se dvěma osobami, zvláště zavrženíhodným způsobem, hromadně účinným způsobem nebo se dopustí takového činu, přestože byl v posledním roce pro přestupek obdobné povahy postížen nebo v posledních třech letech pro takový trestný čin odsouzen.“(7)

Takto koncipovaný trestný čin měl velmi málo předpokladů pro úspěšný boj orgánů činných v trestním řízení proti pytláctví.

Ke zlepšení stavu na úseku boje proti pytláctví došlo až novelou trestního zákona číslo 92/1998 Sb. s účinností od 1. října 1998 kdy byl trestný čin paragraf 178a Pytláctví novelizován v následujícím znění,“ odst. 1) Kdo neoprávněně loví zvěř nebo ryby, nebo ukryje, na sebe nebo jiného převede, nebo přechovává zvěř nebo ryby neoprávněně ulovené, bude potrestán odnětím svobody až na dvě léta nebo peněžitým trestem nebo zákazem činnosti nebo propadnutím věci nebo jiné majetkové hodnoty. odst. 2) Odnětím svobody na šest měsíců až pět let a propadnutím věci nebo jiné majetkové hodnoty bude pachatel potrestán, spáchá-li čin uvedený v odstavci 1a) v úmyslu opatřit sobě nebo jinému majetkový prospěch, b) zvláště zavrženíhodným způsobem, c) hromadně účinným způsobem, nebo d) jako člen organizované skupiny.

Stejně bude pachatel potrestán, byl-li v posledních třech letech odsouzen pro čin uvedený v odstavci 1.“

Oproti předchozím právním dokumentům byla do zákona č. 40 ze dne 8. ledna 2009, trestní zákoník, který nabyt účinnosti dne 1. ledna 2010 a vtělena hlava VIII, která nově stanovuje Trestné činy proti životnímu prostředí. Je zde zřejmá snaha o reagování na současný neutěšený stav v této oblasti. S problémem pytláctví jsou bezprostředně spojeny trestné činy této hlavy, jedná se zejména o trestné činy



v paragrafu 304 Pytláctví

(1) Kdo neoprávněně uloví zvěř nebo ryby v hodnotě nikoli nepatrné nebo ukryje, na sebe nebo jiného převede nebo přechovává neoprávněně ulovenou zvěř nebo ryby v hodnotě nikoli nepatrné, bude potrestán odnětím svobody až na dvě léta, zákazem činnosti nebo propadnutím věci nebo jiné majetkové hodnoty.

(2) Odnětím svobody na šest měsíců až pět let, peněžitým trestem nebo propadnutím věci nebo jiné majetkové hodnoty bude pachatel potrestán,

- a) spáchá-li čin uvedený v odstavci 1 jako člen organizované skupiny,
- b) získá-li takovým činem pro sebe nebo pro jiného větší prospěch,
- c) spáchá-li takový čin jako osoba, která má zvlášť uloženou povinnost chránit životní prostředí,
- d) spáchá-li takový čin zvlášť zavrženíhodným způsobem, hromadně účinným způsobem nebo v době hájení, nebo
- e) byl-li za takový čin v posledních třech letech odsouzen nebo potrestán.(10)

V souvislosti se skutečností požadavků na správné usmrcení zvěře a zakázaných způsobů lovu a jejich užívání pytláky je na místě v mnohých případech užití ustanovení trestného činu podle paragrafu 302 Týrání zvířat

paragrafu 306 Šíření nakažlivé nemoci zvířat

Nakažlivé nemoci jsou určovány podle ustanovení

paragrafu 308 Společné ustanovení (10)

Jaká situace bude na úseku trestného činu pytláctví, která je řešena tímto novým ustanovením bude zřejmé, až po uplynutí alespoň jednoho roku kdy budou k dispozici údaje, které lze relevantně porovnávat s předchozí právní úpravou

### **1.2.2. Novela zákona O Myslivosti**

Novela zákona o myslivosti č. 449/2001 Sb., která nabyla účinnosti dne 1. července 2002 přinesla mimo jiných nových změn a podmínek výkonu práva myslivosti i novinku na úseku boje proti pytláctví. Jedná se zejména o ustanovení v hlavě V. zákona a to § 45 kde jsou uvedeny zakázané způsoby lovu. V hlavě VI. Kde jsou stanoveny potřebné doklady lovce.(4)

V hlavě VII. se naprosto nově objevuje ustanovení Kontrola a zužitkování zvěře kdy v paragrafu 49 Způsob kontroly ulovené zvěře

(1) Každý kus ulovené nebo nalezené zužitkovatelné zvěře spárkaté musí být ihned po ulovení, nalezení nebo po provedené dohledávce označen nesnímatelnou plombou; zúčtovatelné plomby vydává uživatelům honiteb orgán státní správy myslivosti. U ostatní zvěře ulovené na společných lovech musí být při přepravě více než 10 kusů vystaven uživatelem honitby lístek o původu zvěře; to platí i u zvěře dohledané po provedení společného lovu.

(2) Vyhláška stanoví druhy plomb, lístků o původu zvěře, způsoby jejich výdeje, evidence, připevňování, snímání a podobně.

v paragrafu 50 Ošetření ulovené zvěře

Ošetření zvěře po jejím ulovení se řídí veterinárními předpisy;5) to platí i pro ošetření usmrčeného zdivočelého hospodářského zvířete nebo označeného zvířete z farmového chovu zvěře.

v paragrafu § 51 Uvádění ulovené zvěře do oběhu

(1) Uživatel honitby může prodávat jen zvěř, zvěřinu a jiné části zvěře pocházející ze své honitby; o ulovené zvěři, jejím prodeji a vlastní spotřebě je povinen vést evidenci. Při prodeji je povinen postupovat podle veterinárních předpisů.

(2) Ke každému kusu zvěře spárkaté musí přepravující osoba mít u sebe vyplněný lístek o původu zvěře, z něhož je patrné datum ulovení a honitba, v níž byl uloven, a číslo plomby. Lístek o původu zvěře je přepravující osoba povinna předat příjemci zvěře. Příjemce zvěře je povinen uschovávat lístek o původu zvěře a sejmutou plombu 1 měsíc ode dne převzetí, podnikatel obchodující se zvěřinou nebo zvěřinu spotřebovávající k

pohostinské nebo jiné činnosti do 6 měsíců ode dne nabytí zvěře. Uvádění zvěře do oběhu podléhá veterinárním předpisům. Pokud je u některých druhů zvěře doba lovu rozdílná podle jejího pohlaví, smí být zvěřina nakupována od uživatelů honiteb jen tehdy, lze-li bezpečně určit pohlaví kusu.

(3) Přeprava živé zvěře po provedeném odchytu může být prováděna jen po splnění požadavků stanovených veterinárními předpisy. Mláďata zvěře spárkaté do věku 6 měsíců mohou být přemísťována pouze s matkou.(4)

### **1.2.3. Vyhláška o zřízení funkce prohlížeče**

Potřebou získávat a mít možnost pro konečného spotřebitele dodávat opravdu kvalitní potraviny bylo přistoupeno ke zřízení funkce prohlížeče.

Vyhláška č. 61 ze dne 25. února 2009, kterou se mění vyhláška č. 289/2007 Sb., o veterinárních a hygienických požadavcích na živočišné produkty, které nejsou upraveny přímo použitelnými předpisy Evropských společenství, ustanovila podmínky, za jakých lze provést prohlídku zvěřiny a ryb proškolenou laickou osobou a tuto prodat konečnému spotřebiteli.(4)

Vyhlášku bude, jak se shoduje laická i odborná veřejnost ještě upravit a postupně novelizovat aby bylo dosaženo jejího stavu jako v okolních evropských státech. I přesto se jedná o velký posun k dosažení cíle tedy dodávky kvalitního produktu spotřebiteli.(5)

## **2. CÍL PRÁCE A HYPOTÉZY**

### **2. 1. Cíl práce**

Cílem práce je vyhodnotit trestnou činnost na úseku trestné činnosti pytláctví a to jak z hlediska zdravotních rizik tak sociálně kriminálního pohledu. Práce má zjistit jak je to s fenoménem pytláctví.

### **2. 2. Předpokládané hypotézy**

H1: Došlo k nárůstu pytláctví v Jihočeském kraji proti jiným regionům v České republice.

H2: V souvislosti s odhalováním pytláctví dochází ke zvýšené agresivitě odhalených pachatelů a nárůstu organizovaného pytláctví.

H3: Pytláctví má výrazný zdravotně sociální dopad.

### **3. METODIKA**

#### **3. 1. Kvalitativní výzkum**

Práce byla zpracována na podkladě statistických údajů Policie České republiky a Ministerstva zemědělství České Republiky.

#### **3.2 Charakteristika zkoumaného souboru.**

Podkladem bylo vyhodnocení statistických údajů Policie České republiky a Ministerstva zemědělství kdy bylo porovnáním zjištěno, že se neliší a podrobněji jsou podklady zpracovány ve statistických přehledech Policie České republiky.

K vyhodnocení situace byl použit statistický výstup za období od 1. 1. 2000 do 31. 3. 2010. Podrobně se práce zabývá obdobím od 1. 1. 2006 do 31. 12. 2009 kdy je zde srovnatelné období a po celou dobu byla v platnosti stejná úprava trestního zákona.

Obdobím od 1. 1. 2010 do 31. 3. 2010 se práce zabývá pouze okrajově, protože krátké časové období nedovoluje přesné posouzení rozhodných skutečností k závěru o tom, jak se osvědčila novela trestního zákoníku v praxi.

## 4. VÝSLEDKY

### 4. 1. Vyhodnocení a porovnání nápadu trestného činu pytláctví v České republice v letech 2000 až 2009

Celkový nápad trestné činnosti pytláctví v jednotlivých letech. Úspěšnost při vyšetřování a zjišťování pachatelů pytláctví, věkové složení pachatelů, národnost a způsobené škody páchaním zkoumané trestné činnosti.

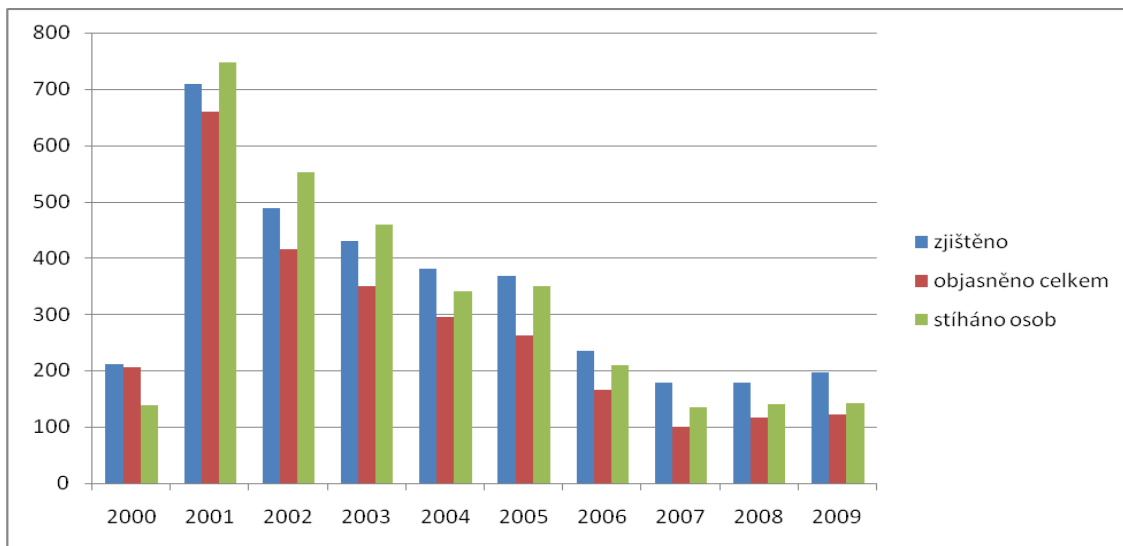
Tabulka 1 : Celkový přehled k trestnému činu pytláctví v České republice

rok	zjištěno	objasněno celkem	stíháno osob	škoda v tis.	muži	ženy	občané ČR	cizinci	věk 0 - 15	věk 15- 18	věk 18- 30	věk 30 +
2000	211	206	138	215	125	13	124	14	4	4	90	40
2001	708	660	748	831	735	13	704	44	156	77	283	232
2002	488	415	553	2013	547	6	520	33	68	56	250	179
2003	430	350	460	2282	444	16	426	34	51	30	192	187
2004	381	296	341	1627	335	6	330	11	21	17	138	165
2005	369	262	349	2368	341	8	322	27	17	14	154	167
2006	235	165	209	1857	207	2	190	19	2	2	90	115
2007	179	101	135	3736	134	1	121	14	2	4	60	69
2008	178	116	140	1044	138	2	128	12	2	1	55	82
2009	197	122	142	2554	136	6	129	13	3	2	52	85

Zdroj: vlastní výzkum

Z uvedené tabulky jednoznačně vyplývá skutečnost, že trestný čin pytláctví zaznamenává od roku 2001 do roku 2007 pokles a v posledních 3 letech je počet zjištěných trestných činů na srovnatelné úrovni. Celá skutečnost je způsobována celospolečensky malým tlakem na pachatele uvedeného trestného činu, společnost jej přestala vnímat jako společensky nebezpečný jev. Stav oznámených trestných činů podle všech skutečností neodpovídá skutečnému počtu spáchaných trestných činů.(9)

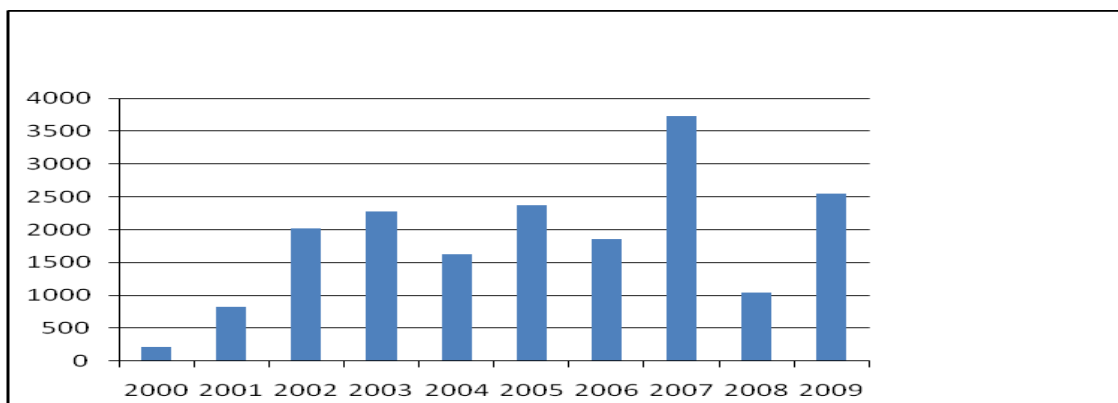
Graf 1 : Počet zjištěných trestných činů pytláctví a z toho objasněných a stíhaných osob v České republice



Zdroj: vlastní výzkum

Z grafu č. 1 jednoznačně vyplývá skutečnost, že v roce 2001 došlo ke značnému nárůstu trestných činů a následně začal počet oznámených trestných činů výrazně klesat. S výjimkou v roce 2000 je patrné, že je stíháno více osob, než je zjištěno trestných činů. Je tedy zřejmé, že pytláctví provádí vícečlenné organizované skupiny. (9)

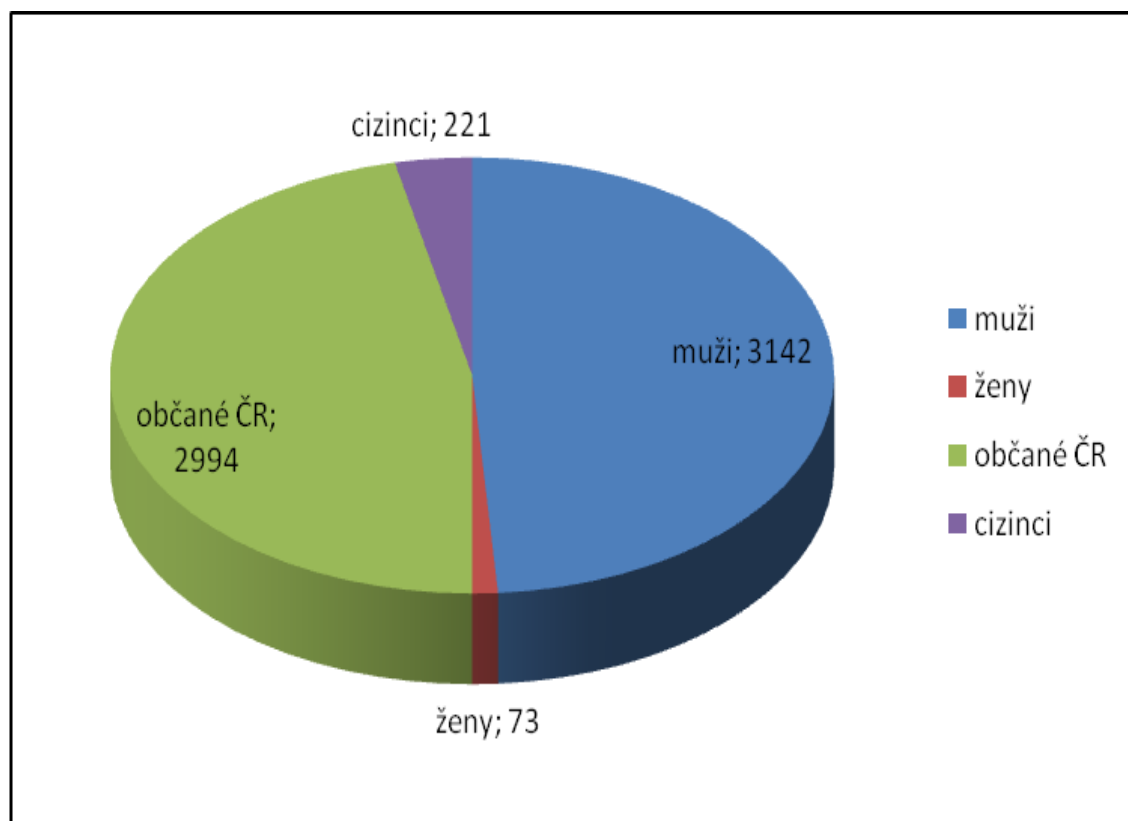
Graf 2 : Škoda způsobená trestným činem pytláctví v České republice v tisících korun českých



Zdroj: vlastní výzkum

Z grafu č. 2 je zřejmé, že dochází ke značnému nárůstu škod způsobených trestnou činností pytláctví a jednoznačně na to nemá vliv počtu zjištěných trestných činů pytláctví. Nárůst je způsoben, jak je zřejmé z předchozího grafu tím, že organizované skupiny při páchání trestného činu pytláctví loví ryby nebo zvěř ve velkém. (9)

Graf 3 : Podíl jednotlivých statisticky rozlišovaných kategorií zjištěných pachatelů

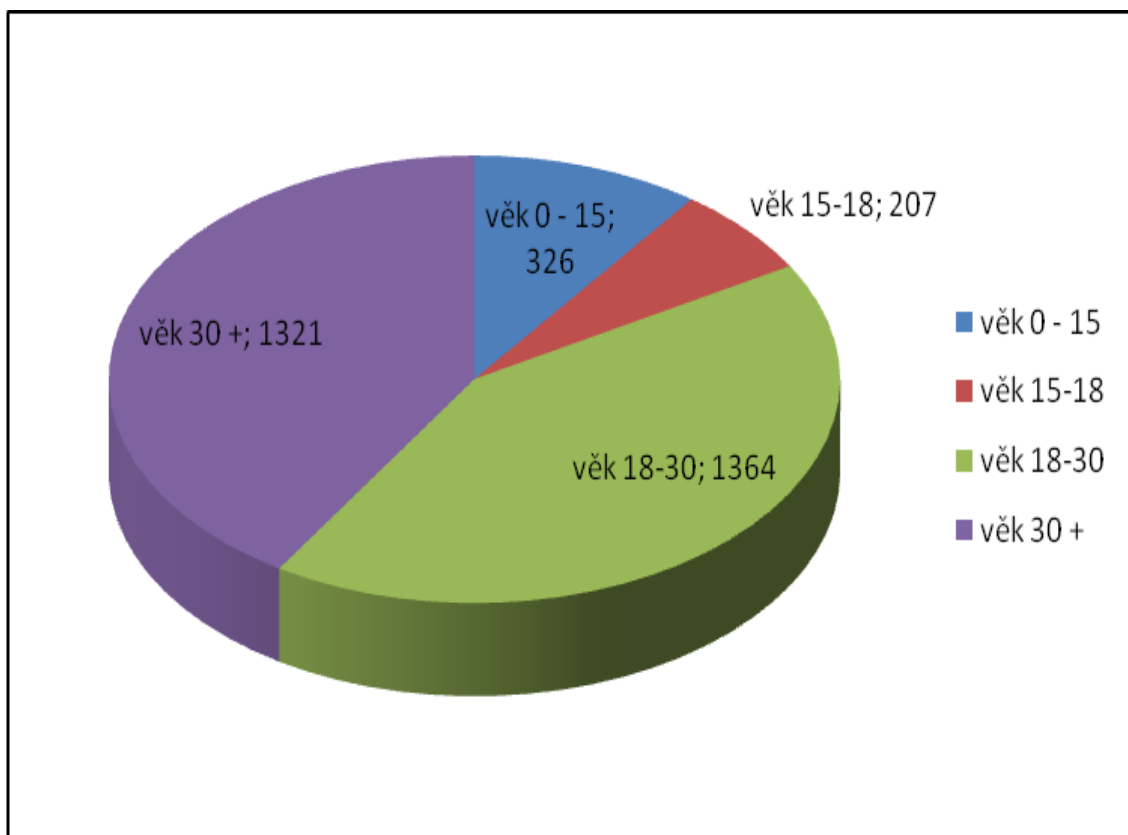


Zdroj: vlastní výzkum

Z grafu č. 3 jednoznačně vyplývá skutečnost, že trestného činu pytláctví se v největší míře dopouštějí muži a občané České republiky. Cizinci se této trestné činnosti dopouští v malé míře. Výzkumem bylo zjištěno, že se na této trestné činnosti podílelo celkem 73 žen což je 2,3% z celkového počtu pachatelů. (9)



Graf 4 : Rozdělení zjištěných pachatelů podle věkových kategorií



Zdroj: vlastní výzkum

Z grafu č. 4 a v něm uvedeném rozdělení je patrné, že zkoumaného trestného činu se dopouští v převážné míře osoby ve věkové kategorii ve věku 18-30 let a 30 let +. Pachatele kupodivu neodrazuje ani skutečnost, že mohou poškodit svoji činností své dobré jméno a snížit svoje společenské postavení. Pachatelé se podle výzkumu rekrutují ze všech vrstev společnosti. Sociální postavení nemá v současné době vliv na páčání trestného činu pytláctví. (9)

#### 4. 2. Vyhodnocení a porovnání nápadu trestného činu pytláctví v letech 2006 – 2009 v jednotlivých krajích České republiky

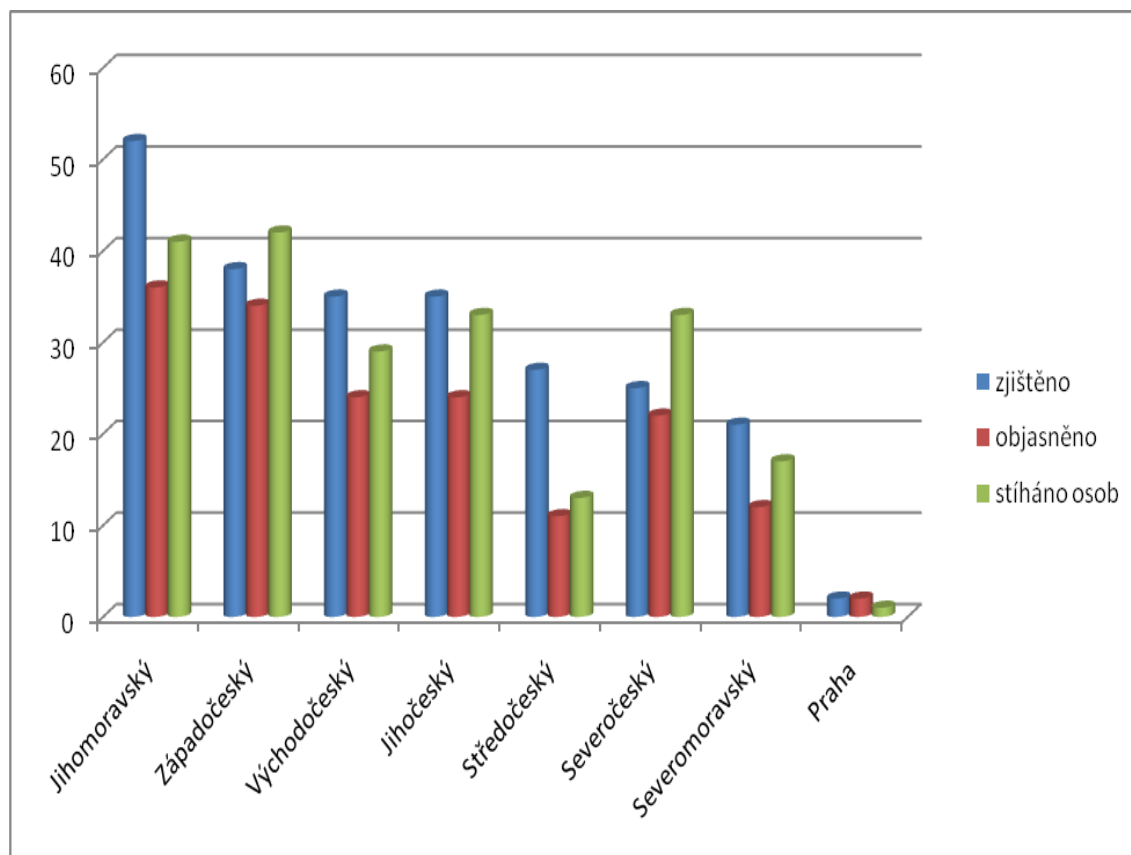
Tabulka 2 : Celkový přehled k trestnému činu pytláctví v jednotlivých krajích České republiky

<b>ROK 2006</b>	<b>ztištěno</b>	<b>objasněno</b>	<b>stíháno o osob</b>	<b>muži</b>	<b>ženy</b>	<b>občané ČR</b>	<b>cizinci</b>	<b>Věk 0 - 15</b>	<b>věk 15 - 18</b>	<b>věk 18 - 30</b>	<b>Věk 30+</b>
Jihomoravský	52	36	41	41	0	37	4	1	0	15	25
Západočeský	38	34	42	42	0	40	2	1	0	15	26
Východočeský	35	24	29	28	1	29	0	0	0	14	15
Jihočeský	35	24	33	33	0	33	0	0	2	12	19
Středočeský	27	11	13	13	0	9	4	0	0	6	7
Severočeský	25	22	33	32	1	25	8	0	0	16	17
Severomoravský	21	12	17	17	0	17	0	0	0	12	5
Praha	2	2	1	1	0	0	1	0	0	1	0

Zdroj: vlastní výzkum

Z tabulky č. 2 je zřejmé, že nejvyšší nápad je v Jihomoravském kraji a kraj Západočeský, Východočeský a Jihočeský se podílí na trestném činu pytláctví vcelku ve stejné míře. Praha se na tomto trestném činu podílí zanedbatelně. (9)

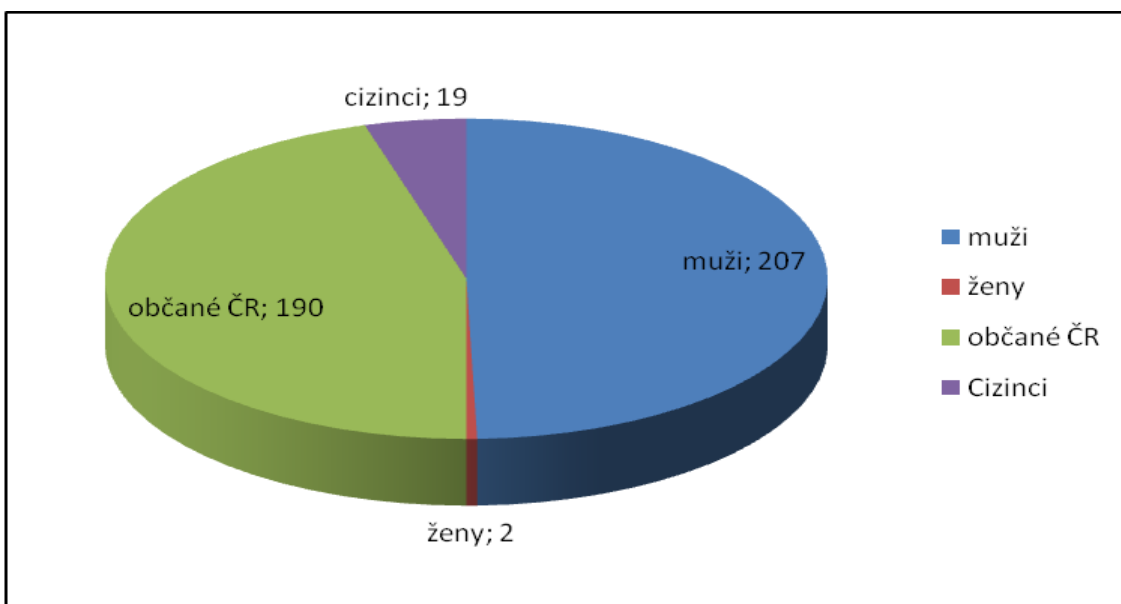
Graf 5 : Počet zjištěných trestných činů pytláctví a z toho objasněných a stíhaných osob v jednotlivých krajích za rok 2006



Zdroj: vlastní výzkum

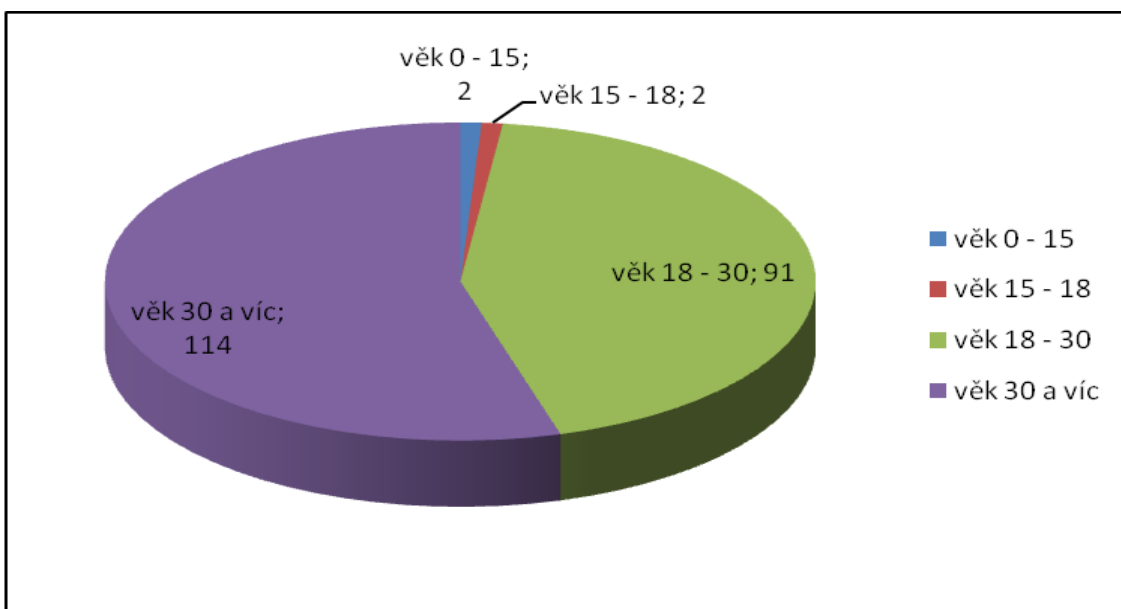
Z grafu č. 5 je patrné, že nejmenší podíl na zkoumaném trestném činu má Praha ve Jihomoravském kraji a Jihočeský kraj je na počátku druhé poloviny. Je naprosto zřejmé, že organizované skupiny se nejvíce soustřeďují na pytláctví v Severočeském, Jihočeském a Západočeském kraji. Předpoklad ke zjištění trestného činu pytláctví je dán, jak bylo výzkumem zjištěno i na základě demografie. Tedy např. značná hustota obyvatelstva v Jihomoravském kraji dává předpoklady k nejsnadnějšímu zjištění trestného činu pytláctví. Praha tvoří odchylku od tohoto stavu, kterou lze vysvětlit množstvím zastavěného území, kde lov není možno provádět vůbec. (9)

Graf 6 : Podíl jednotlivých statisticky rozlišovaných kategorií zjištěných pachatelů



Zdroj: vlastní výzkum

Graf 7 : Rozdělení zjištěných pachatelů podle věkových kategorií



Zdroj: vlastní výzkum

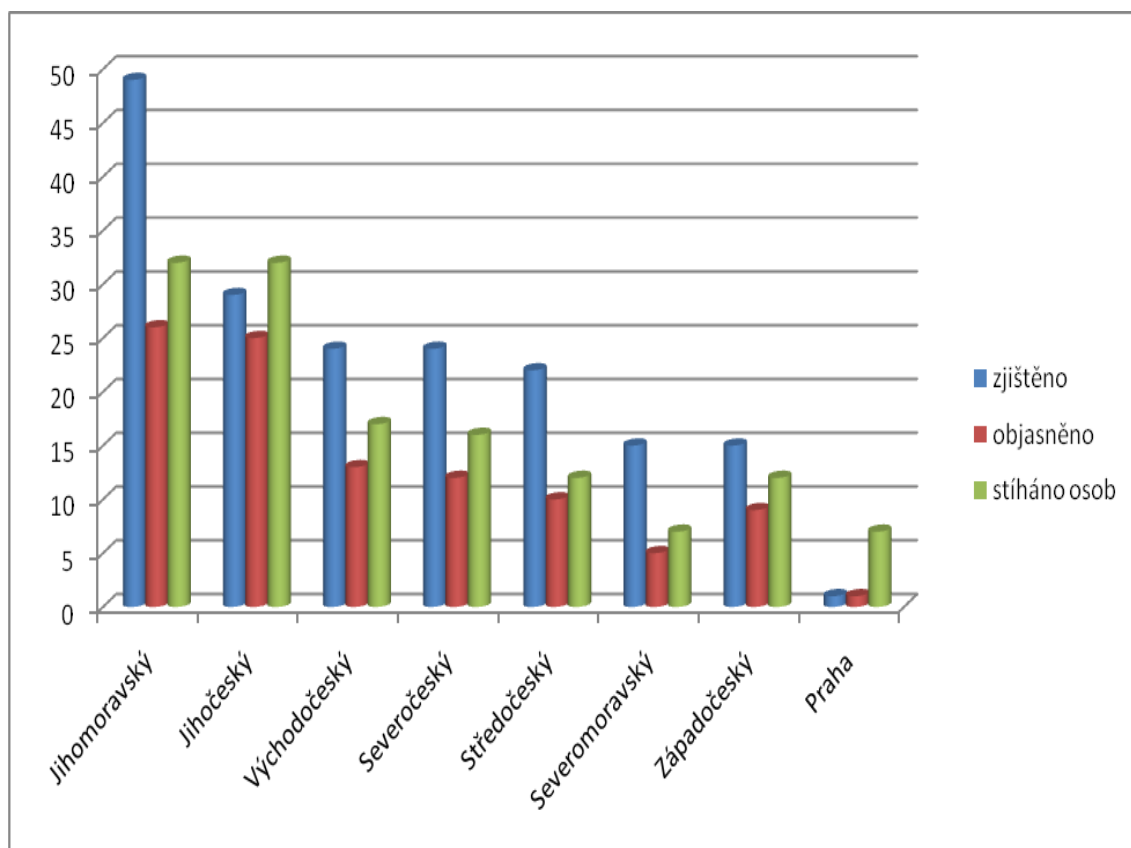
Tabulka 3 : Celkový přehled k trestnému činu pytláctví v krajích České republiky

<b>ROK 2007</b>	<b>zjištěno</b>	<b>objasněno</b>	<b>stíháno osob</b>	<b>muži</b>	<b>ženy</b>	<b>občané ČR</b>	<b>Cizinci</b>	<b>věk 0-15</b>	<b>věk 15-18</b>	<b>věk 18-30</b>	<b>věk 30+</b>
<b>Jihomoravský</b>	49	26	32	32	0	30	2	2	1	11	18
<b>Jihočeský</b>	29	25	32	32	0	31	1	0	1	15	16
<b>Východočeský</b>	24	13	17	17	0	17	0	0	1	9	7
<b>Severočeský</b>	24	12	16	15	1	12	4	0	0	10	6
<b>Středočeský</b>	22	10	12	12	0	12	0	0	0	4	8
<b>Severomoravský</b>	15	5	7	7	0	7	0	0	1	6	0
<b>Západočeský</b>	15	9	12	12	0	12	0	0	0	3	9
<b>Praha</b>	1	1	7	7	0	0	7	0	0	2	5

Zdroj: vlastní výzkum

Z tabulky č. 3 je zřejmé, že nejvyšší nápad je Jihomoravském kraji. V Jihočeském kraji došlo proti roku 2006 k poklesu a kraje Východočeský, Severočeský a Středočeský podílí na trestném činu pytláctví vcelku ve stejné míře. Praha se na tomto trestném činu podílí zanedbatelně. (9)

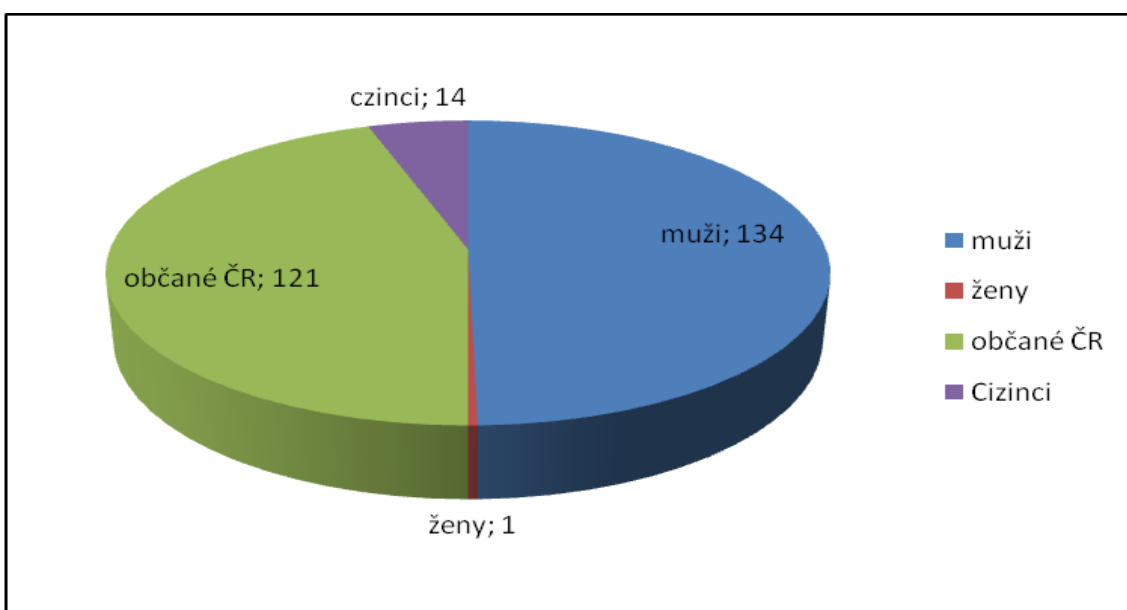
Graf 8 : Počet zjištěných trestných činů pytláctví a z toho objasněných a stíhaných osob v jednotlivých krajích za rok 2007



Zdroj: vlastní výzkum

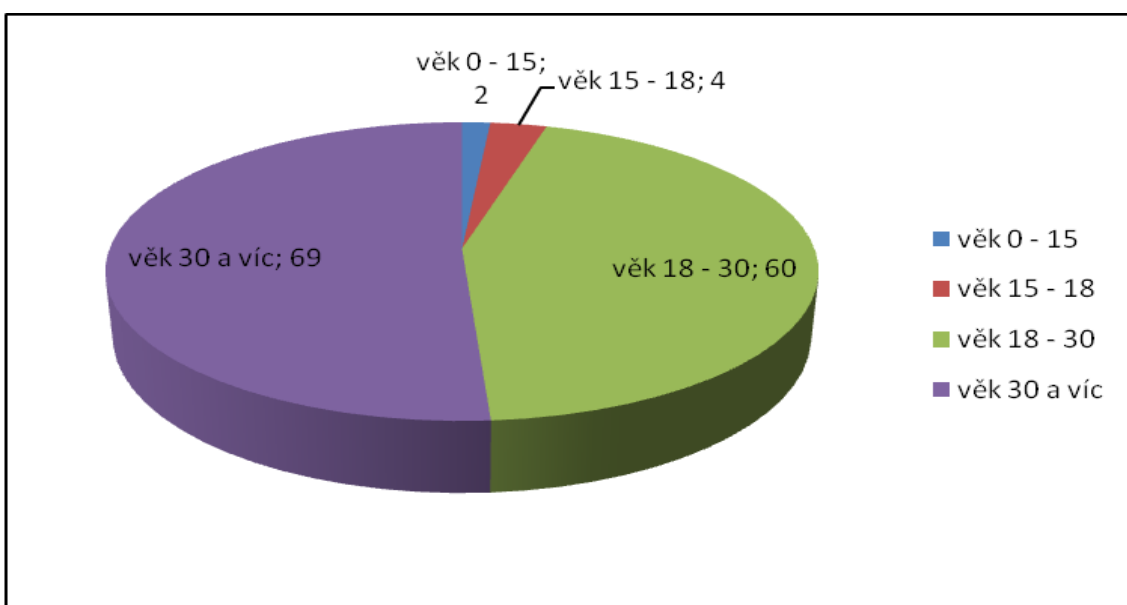
Z grafu č. 8 je patrné, že nejmenší podíl na zkoumaném trestném činu má Praha vede Jihomoravský kraj a Jihočeský kraj je na počátku druhé poloviny. Je naprosto zřejmé, že v tomto roce došlo k přesunu organizovaných skupin do Jihomoravského a Jihočeského kraje. Předpoklad ke zjištění trestného činu pytláctví je dán, jak bylo výzkumem zjištěno i na základě demografie. Tedy např. značná hustota obyvatelstva v Jihomoravském kraji dává předpoklady k nejsnadnějšímu zjištění trestného činu pytláctví. V roce 2007 došlo k nárůstu trestné činnosti v Jihočeském kraji. Praha tvoří odchylku od tohoto stavu, kterou lze vysvětlit množstvím zastavěného území, kde lov není možno provádět vůbec. (9)

Graf 9 : Podíl jednotlivých statisticky rozlišovaných kategorií zjištěných pachatelů



Zdroj: vlastní výzkum

Graf 10 : Rozdělení zjištěných pachatelů podle věkových kategorií



Zdroj: vlastní výzkum

Tabulka 4 : Celkový přehled k trestnému činu pytláctví v krajích České republiky

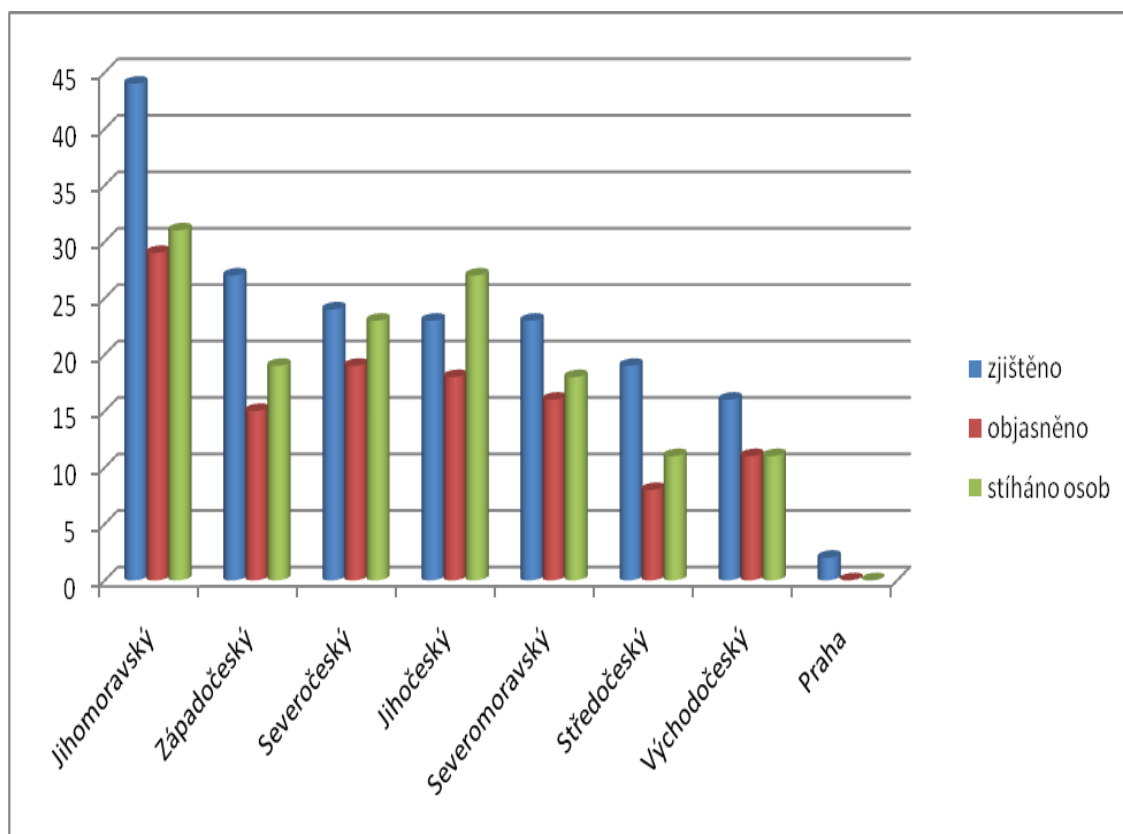
<b>ROK 2008</b>	<b>ztiš těno</b>	<b>obja sněn o</b>	<b>stíháno osob</b>	<b>muži</b>	<b>žen y</b>	<b>občan é ČR</b>	<b>cizi nci</b>	<b>věk 0 - 15</b>	<b>věk 15 - 18</b>	<b>věk 18 - 30</b>	<b>věk 30+</b>
<b>Jihomoravsk ý</b>	44	29	31	30	1	31	0	0	0	15	16
<b>Západočeský</b>	27	15	19	18	1	12	7	0	0	3	16
<b>Severočeský</b>	24	19	23	23	0	20	3	0	0	12	11
<b>Jihočeský</b>	23	18	27	27	0	25	2	0	0	14	10
<b>Severomora vský</b>	23	16	18	18	0	18	0	0	0	7	11
<b>Středočeský</b>	19	8	11	11	0	11	0	2	1	1	10
<b>Východočes ký</b>	16	11	11	11	0	11	0	0	0	3	8
<b>Praha</b>	2	0	0	0	0	0	0	0	0	0	0

Zdroj: vlastní výzkum

Z tabulky č. 4 je zřejmé, že nejvyšší nápad je Jihomoravském kraji. V ostatních krajích dochází k poklesu zjištěných případně oznámených trestných činů. Praha se na tomto trestném činu podílí zanedbatelně. (9)



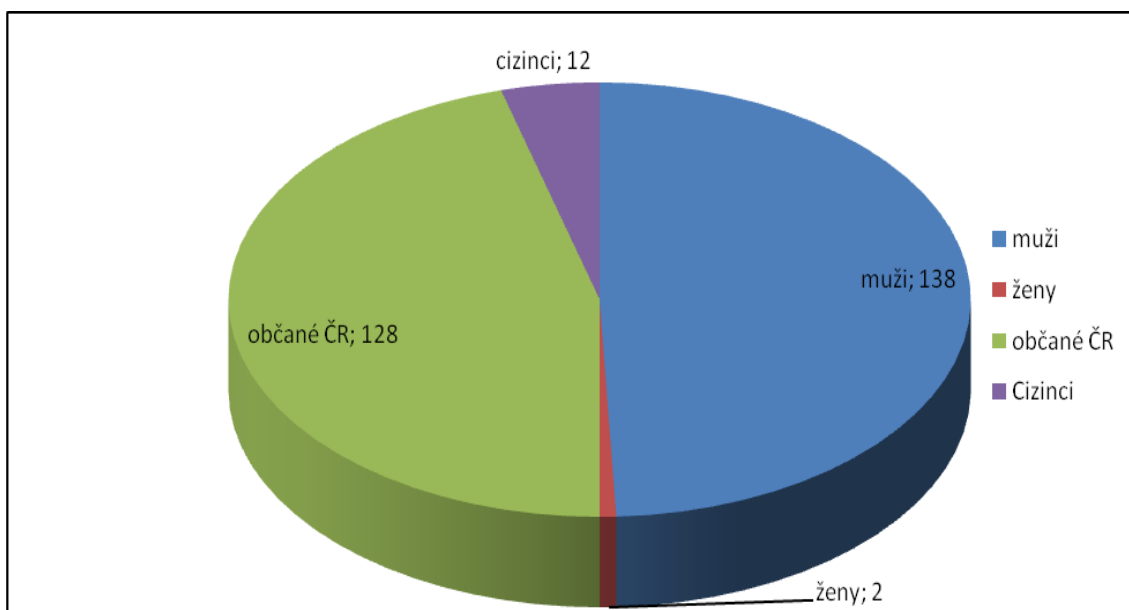
Graf 11 : Počet zjištěných trestných činů pytláctví a z toho objasněných a stíhaných osob v jednotlivých krajích za rok 2008



Zdroj: vlastní výzkum

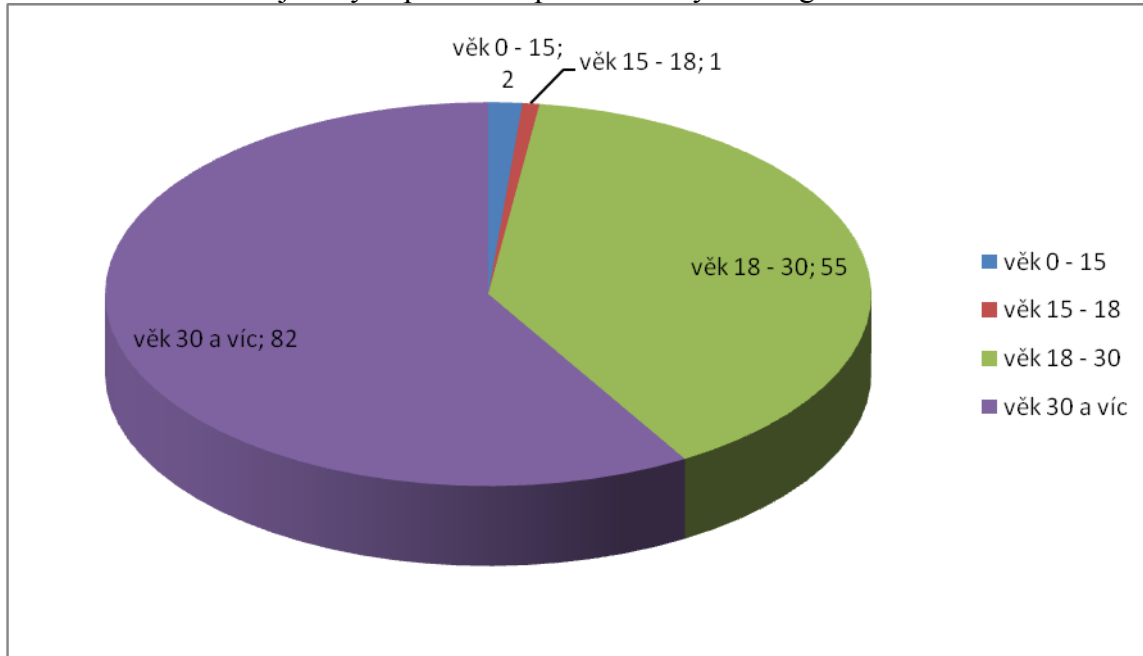
Z grafu č. 11 je patrné, že nejmenší podíl na zkoumaném trestném činu má Praha vede Jihomoravský kra. Západočeský kraj je sice na druhém místě, ale nápad trestného činu pytláctví se proti předchozímu roku snížil. Jihočeský kraj je na konci první poloviny, statistického nápadu trestného činu pytláctví, ale proti předchozím obdobím zde opětovně dochází k nárůstu počtu trestných činů páchaných organizovaně.(9)

Graf 12 : Podíl jednotlivých statisticky rozlišovaných kategorií zjištěných pachatelů



Zdroj: vlastní výzkum

Graf 13 : Rozdělení zjištěných pachatelů podle věkových kategorií



Zdroj: vlastní výzkum

Tabulka 5 : Celkový přehled k trestnému činu pytláctví v krajích České republiky

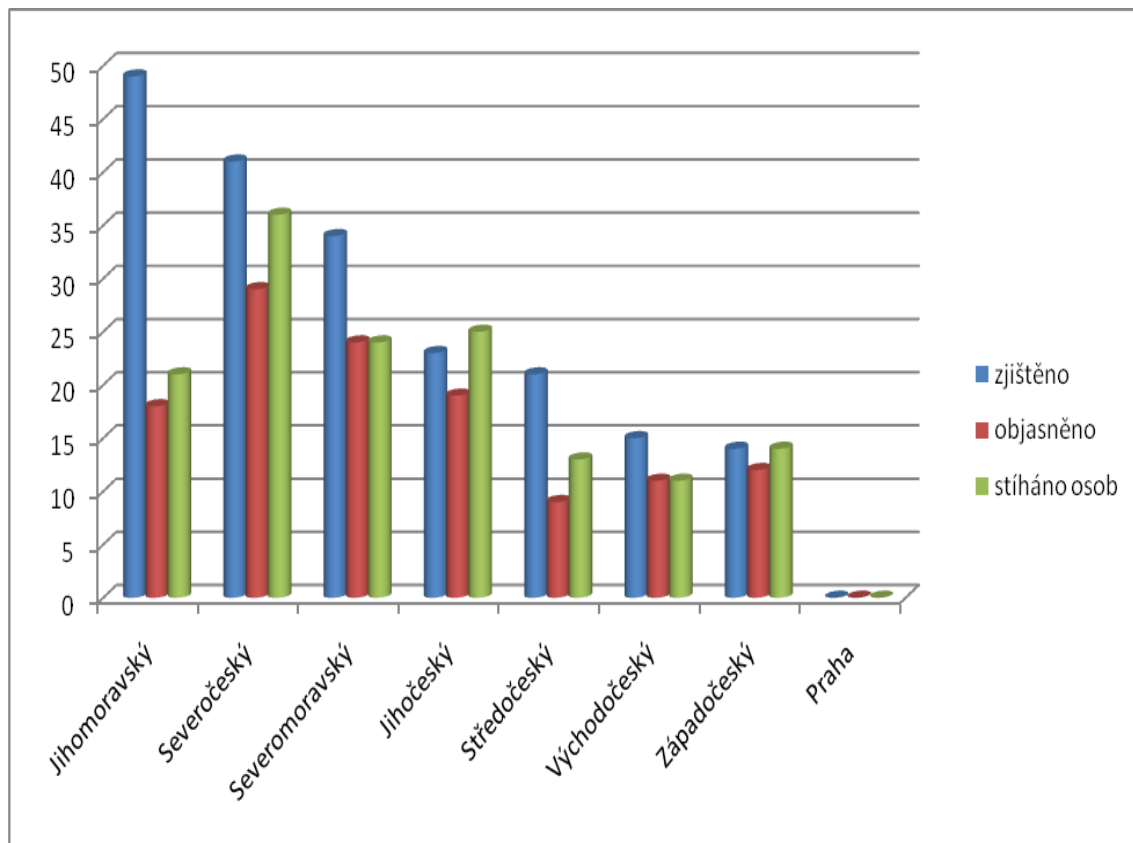
<b>ROK 2009</b>	<b>ztiš těn o</b>	<b>obja sněn o</b>	<b>stihán o osob</b>	<b>muži</b>	<b>ženy</b>	<b>občan é ČR</b>	<b>cizin ci</b>	<b>věk 0 -15</b>	<b>věk 15 - 18</b>	<b>věk 18 - 30</b>	<b>věk 30 +</b>
<b>Jihomoravsk ý</b>	49	18	21	20	1	19	2	0	0	9	12
<b>Severočeský</b>	41	29	36	33	3	30	6	0	1	16	19
<b>Severomorav ský</b>	34	24	24	24	0	24	0	0	0	7	17
<b>Jihočeský</b>	23	19	25	24	1	25	0	1	0	12	12
<b>Středočeský</b>	21	9	13	13	0	13	0	0	0	2	11
<b>Východočesk ý</b>	15	11	11	11	0	10	1	0	1	3	7
<b>Západočeský</b>	14	12	14	13	1	10	4	1	0	4	9
<b>Praha</b>	0	0	0	0	0	0	0	0	0	0	0

Zdroj: vlastní výzkum

Z tabulky č. 5 je zřejmé, že nejvyšší nápad je Jihomoravském kraji a Severočeském kraji. V severočeském kraji došlo proti předchozímu období ke zvýšení zjištěné nebo oznámené trestné činnosti pytláctví. Praha se na tomto trestném činu podílí zanedbatelně.

(9)

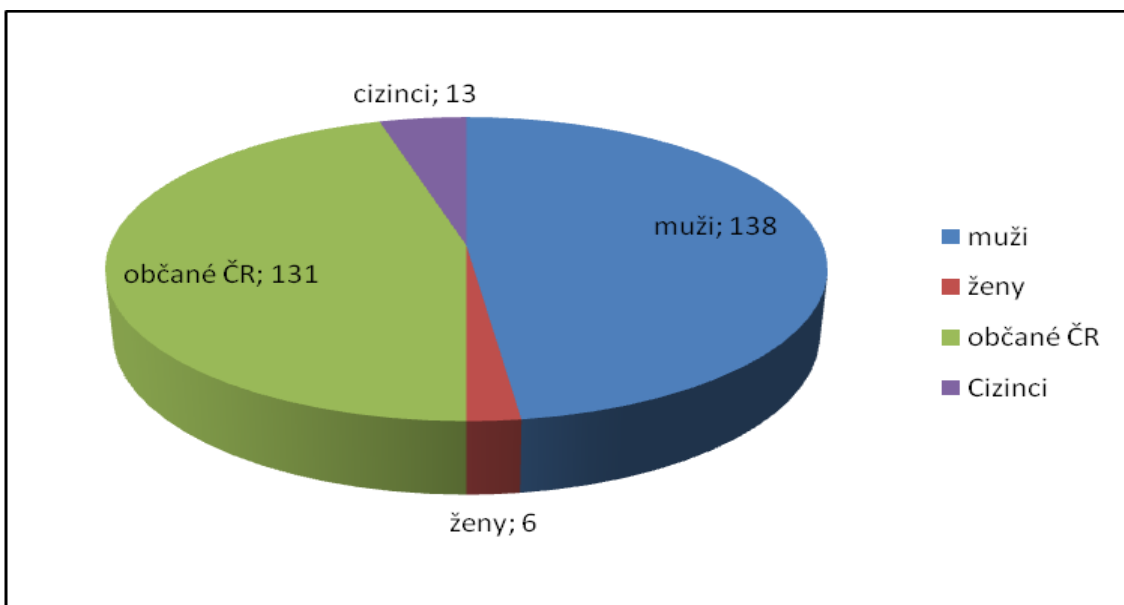
Graf 14 : Počet zjištěných trestných činů pytláctví a z toho objasněných a stíhaných osob v jednotlivých krajích za rok 2009



Zdroj: vlastní výzkum

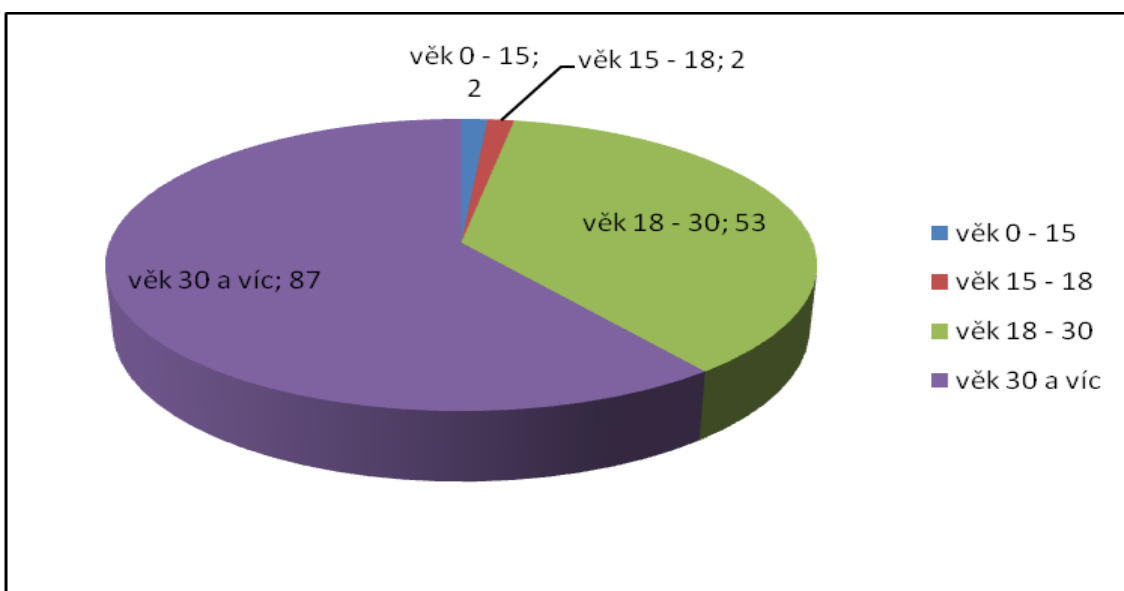
Z grafu č. 14 je patrné, že nejmenší podíl na zkoumaném trestném činu má Praha vede Jihomoravský kraj a Severočeský kraj kdy Jihočeský kraj je na konci první poloviny. Je naprosto zřejmé, že v tomto roce došlo k přesunu organizovaných skupin do Severomoravského a Jihočeského kraje. Předpoklad ke zjištění trestného činu pytláctví je dán, jak bylo výzkumem zjištěno i na základě demografie. Tedy např. značná hustota obyvatelstva v Jihomoravském kraji dává předpoklady k nejsnadnějšímu zjištění trestného činu pytláctví. V roce 2008 došlo ke zmenšení objasněnosti trestné činnosti v Jihomoravském kraji. Důvody tohoto stavu nebyly výzkumem zjištěny. (9)

Graf 15 : Podíl jednotlivých statisticky rozlišovaných kategorií zjištěných pachatelů



Zdroj: vlastní výzkum

Graf 16 : Rozdělení zjištěných pachatelů podle věkových kategorií



Zdroj: vlastní výzkum

## 5. DISKUSE

Podkladem bylo vyhodnocení statistických údajů Policie České republiky a Ministerstva zemědělství kdy bylo porovnáním zjištěno, že se neliší a podrobněji jsou podklady zpracovány ve statistických přehledech Policie České republiky. Proto jsem tedy pro vyvození závěrů ve své bakalářské práci použil právě těchto statistik.

Zkoumání zaznamenaných údajů jsem zaměřil na tři hlavní ukazatele. Jednalo se o počty zjištěných a z toho objasněných trestných činů. Z toho jednoznačně vychází, že počet pachatelů je vyšší, než je počet objasněných trestných činů. Z této skutečnosti je zřejmé, že se jednoho skutku dopouští více pachatelů tedy zpravidla se jedná o organizovanou skupinu pachatelů trestného činu pytláctví. Porovnání těchto údajů prokázalo, že největší počet trestných činů je v kraji Jihomoravském a organizovaná trestná činnost pytláctví je nejvyšší v Jihočeském kraji. Důvody těchto skutečností jsou jednoznačně v hustotě obyvatelstva a výskytu obydlí v jednotlivých krajích.

Dalším ukazatelem byl podíl jednotlivých statisticky rozlišovaných kategorií zjištěných pachatelů tedy občanů České republiky, cizinců, mužů a žen. Výzkumem byl zjištěn za období od 1. 1. 2000 do 31. 12. 2009 podíl v procentech na páčání této trestné činnosti takto: 93,1% občanů České republiky, 6,9% cizinců, z toho bez rozlišení 97,7% mužů 2,3% žen.(9)

Byl rovněž zkoumán počet trestných činů a za období od od 1. 1. 2000 do 31. 12. 2009 bylo celkem zjištěno 3376 trestných činů pytláctví z toho bylo 2693 trestných činů objasněno a stíháno bylo 3215 osob. Tedy na jeden trestný čin tedy připadá 1,2 zjištěných pachatelů. Celkem byla společnosti způsobena /zvěř je podle ustanovení zákona obnovitelným přírodním bohatstvím/ škoda ve výši 18 527 000,-Kč.(9)

Jako další cíl výzkumu bylo zjistit jaké je sociální rozvrstvení zjištěných pachatelů trestného činu pytláctví. Výzkum ukázal, že pachatelé jsou zjišťováni ve všech věkových skupinách a to vcelku rovnoměrně od věku 18 let. Pokud se jedná o sociální postavení zjištěných pachatelů nelze tuto skutečnost ze statistik zjistit, protože se nesleduje. Lze však uvést, že na základě známých pachatelů této trestné činnosti v rámci teritoria Krajského ředitelství policie Jihočeského kraje bylo zjištěno, že jsou ze všech společenských vrstev obyvatelstva. (9)

Pouze jejich motivace se odlišuje. Jde buď o pytláčení z důvodů zisku, nebo uspokojení potřeb získání zvěřiny pro obohacení jídelníčku. Dále je důvodem páčání pytláctví snaha o získání trofeje. Jen ve velmi ojedinělých případech je uváděna jako omluva pro toto nezákonné jednání potřeba získat maso jako potravu z důvodu nedostatku.(8)

Vyhodnocením roku 2010 byla získána statistická data k 1. 4. 2010 kdy bylo od počátku roku 2010 zjištěno na území České republiky pouze 10 trestných činů pytláctví a 4 jsou objasněny. Data pro krátkou dobu platnosti trestného zákoníku tedy nebyla vyhodnocována. Přesto je možno konstatovat, že stav je vážný a pytláctví narůstá, ale je nedostatečný postih. Případy jsou řešeny převážně jako bagatelní přestupky. V této chvíli není nastaven žádný systém, který by počet přestupků v rámci České republiky vyhodnocoval a statisticky evidoval. (9)

Ve své práci *„Postup policie při odhalování, vyšetřování a předcházení pytláctví!“* uvádí Němec na straně 13 : „Problémy s pytláctvím jsou aktuální a budou ještě aktuálnější na přelomu let 2002/2003, kdy opět po desetiletém období pronájmu jednotlivých honiteb, dojde k uzavírání nových nájemních smluv, neboť již nyní lze vysledovat tendenci ovládnutí nejlukrativnějších honiteb lovu chtivými zbohatlíky a podnikatelskými subjekty, včetně zahraničních, a to většinou pomocí „nastrčených osob, které za souhlas k pronájmu pozemků vlastníkům slibují nereálně vysoké finanční částky či dokonce určité finanční částky vyplácí na místě samém (např. při podpisu plných mocí k zastupování na jednání honebního společenstva apod.), a to i na několik let dopředu. Cílem tohoto snažení mnohých „podnikatelů“ a zejména aktivit zahraničních subjektů usilujících v České republice o pronájmy nejlukrativnějších honiteb fakticky není chov zvěře a péče o ni, jak je pochopitelně vždy deklarováno, ale pouze a jen snaha o vysoké finanční zisky realizované doslova „zdecimováním“ příslušné honitby.“(7)

Tato hypotéza, že dojde ke zvýšenému počtu trestného činu pytláctví, se však při hodnocení uplynulých 10 let ukazuje jako nepravdivá z důvodu zjištění dle grafu č. 1, který ukazuje, že naopak právě předpoklady, že dojde k situaci, kterou Němec a jiní autoři v té době uváděli vedla ke snaze tehdejších držitelů honiteb ke zvýšenému odstřelu zvěře a tím i k pytláctví. Je zřejmé, že v roce 2002 došlo k nárůstu pytláctví. Následně od ustanovení

nových nebo stávajících držitelů honiteb dochází ke snižování počtu pytláctví. Je ovšem skutečností, že se odhaduje, že je zjištěno asi 40% případů pytláctví. Z uvedené situace lze tedy vyvodit, že na přelomu let 2012/13 dojde vzhledem k blížícímu se konci pronájmů většiny honiteb opětovně k nárůstu pytláctví. Ke stejným závěrům došel i Vladimír Paulišta v části, která pojednává o pytláctví v Africe. Pravděpodobně se jedná o zákonitý jev. Vlastník udělá vše pro to, aby zabránil pytláctví ve svém revíru.(8)

V současné době je velmi málo prováděna osvěta a je i malá informovanost veřejnosti. Kontrolní orgány jako Česká obchodní inspekce a Krajské hygienické stanice nemají dostatečné oprávnění ke kontrolám kvality masa, které je zpracováváno jako konečný produkt v restauracích. Není výjimka, že majitel zakoupí celý kus zvěře pro osobní spotřebu a následně jej zpracuje v restauraci a ke kontrole předloží doklady od produktu, který na počátku roku koupil a maso vydává za to na dokladu.

Veřejnost je dokonce mylně informována i medií, které tvoří obraz o provozování myslivosti a zpracování zvěřiny. Dne 12. dubna 2010 v 17.30 hod. odvysílala Česká televize pořad pod názvem *KLUCI V AKCI*, podtitul „hon na kance“ kde byl uloven 1 kus černé zvěře, nebyl označen plombou, byl odnesen a ihned po stažení kusu byl divočák kuchyňsky zpracován. Byl zde vznesen na myslivce dotaz, zda nevádí, že kus je čerstvě střelen. Odpověď zněla, že je to tak správně u mladých kusů černé zvěře. Co si z toho laik odnese je více než zřejmé.

Jednoznačně bylo porušeno několik ustanovení a to povinnost umístit před manipulací na ulovenou zvěř plombu a dále vyšetření na svalovce, které je ze zákona povinné. Podle zákona toto vyšetření probíhá trávicí metodou v autorizované laboratoři do vyšetření nelze zvěřinu kuchyňsky upravovat. Nakonec zazněla rada, ať ten kdo má rád zvěřinu si najde nějakého myslivce, který mu ji rád odprodá. O tom jak má být zvěřina vyšetřena a jaké doklady má občan při nákupu zvěře požadovat nepadla jediná zmínka. Ne každá propagace zvěřiny jako kvalitní potraviny je skutečně dobrá a pravdivá. Je potřeba konzultací podávaných informací s odborníky.



## 6. ZÁVĚR

Cílem práce bylo zjistit, jak rozsáhlá a závažná je problematika trestného činu pytláctví v České republice. Práce si dala za cíl zjistit, zda je reálné nebezpečí ohrožení zdraví obyvatelstva a jaké má tato činnost sociální aspekty. Tento cíl byl podle mého názoru splněn.

V teoretické části bakalářské práce jsem se pokusil nejstručněji možným způsobem přiblížit současný stav na úseku znalostí příčin a důvodů pytláctví. Rovněž je zde i stručný popis nejzávažnějších chorob, které jsou ze zvířat přenosné na obyvatele a mohou tak způsobit onemocnění, které v mnoha případech může končit smrtí člověka. Rovněž tak se zde zabývám stručným přehledem různých sankcí, které mají za úkol snižovat trestnou činnost.

V průběhu výzkumu došlo k vydání nového trestního zákoníku a tím novému znění trestného činu pytláctví. Již krátce po vstoupení platnosti je projednávána novela tohoto ustanovení, ale dosud nebyla žádná přijata.

**První** hypotéza, tedy, že došlo k nárůstu pytláctví v Jihočeském kraji proti jiným regionům v České republice byla vyvrácena. Provedeným výzkumem bylo zjištěno, že nejvyšší počet zjištěných nebo oznámených trestných činů je Jihomoravském kraji. Jihočeský kraj je v první polovině z 8 krajů.

**Druhá** hypotéza byla potvrzena tedy, že v souvislosti s odhalováním pytláctví dochází ke zvýšené agresivitě odhalených pachatelů a nárůstu organizovaného pytláctví. Z mého výzkumu vyplynul jednoznačný závěr, že došlo ke značnému nárůstu organizovaného pytláctví a tím tedy i ke značnému zvýšení nebezpečí při dopadení organizovaných skupin kdy jejich agresivita roste úměrně s počtem členů skupiny.

**Třetí** hypotéza byla potvrzena, tedy, že pytláctví má výrazný zdravotně sociální dopad. Tento závěr vychází ze skutečnosti, že výzkumem bylo prokázáno, že trestný čin pytláctví je páchan ve všech věkových kategoriích a bez ohledu na postavení pachatele. Neznalost přenosných chorob zvěře na člověka, je naprosto zřejmá a proto produkty bez řádné kontroly zakládají prokazatelné nebezpečí pro zvýšení zdravotních rizik obyvatelstva.

Výsledek výzkumu potvrdil, že trestnou činnost pytláctví nelze posuzovat jako zanedbatelnou, ale je třeba se tímto fenoménem zabývat a v návaznosti na legislativu jej neustále za spolupráce odborné, ale i laické veřejnosti kontrolovat a přijímat včasné a to nejen legislativní opatření, která povedou k jeho eliminaci. Je zřejmé, že novou situaci bude třeba analyzovat a po jejím vyhodnocení přistoupit k nezbytným legislativním opatřením.

Výsledky výzkumu a zjištěné skutečnosti z problematiky pytláctví budou využity k publikační činnosti. Budou dány k dispozici Českomoravské myslivecké jednotě k využití pro argumentaci k navrhovaným změnám legislativy. Práce bude nabídnuta k publikování v časopise Myslivost, případně v jiných odborných časopisech, které se zabývají touto tematikou.

## 7. SEZNAM POUŽITÝCH ZDROJŮ

- 1) **ANDRESKA Jiří, ANDRESKOVÁ Erika.** *Tisíc let myslivosti*. 1. Vydání. Vimperk: Tina, 1993, 5-24s, 77–116 s. ISBN 80–85618-12–5
- 2) **ČERVENÝ Jaroslav., et. al.** *Encyklopedie MYSLIVOSTI*, 1. vydání. Praha :
- 3) **FOREJTEK Pavel., et. al.** *Správné ošetření a zdravotní posouzení ulovené zvěře*. 1. vydání. Zlín :Graspo CZ, 2009, 168 s. ISBN 978–80-7305–055-9
- 4) **HANZAL Vladimír.,et.al.** *PENZUM znalostí z myslivosti*, nové vydání. Praha:DRUCKVO, spol. s.r.o., 2007, 425–499 s. ISBN 978–80-239–8606-8
- 5) **HESPELER Bruno.** překladař PEŇÁZ Milan. *Černá zvěř – způsob života, omezování škod, posuzování, způsoby lovu, využití zvěřiny*. 1. vydání. Praha : Grada Publishing, 2007. 108–118 s. ISBN 978–80-2471931–2
- 6) **MLČOUŠEK Jiří,** *Kamzíci v Jeseníkách*. 1. Vydání. Opava: troPAR, 2000,
- 7) **NĚMEC Miroslav.** *Postup policie při odhalování, vyšetřování a předcházení pytláctví*. 1. vydání. Praha : Policejní akademie ČR, 2002. 80 s. ISBN 80–7251-097–5  
Ottovo nakladatelství s.r.o., 2003, 6268s., ISBN 80–7181-901–8
- 8) **PAULIŠTA Vladimír.** *Za zvěří kolem světa*. 1. vydání. České Budějovice : Státní zemědělské nakladatelství, 1985, 198-210 s. ISBN 07-039-85-04/55
- 9) **CIAP Policie České republiky,** *Evidenční systém statistiky kriminality, 2000-2010*
- 10) *Trestní zákoník*. Praha : Tiskárna ministerstva vnitra, 2009, 422-425 s. ISSN 1211-1244
- 11) **VODŇANSKÝ Miroslav., et. al.** *Hygiena zvěřiny*. 1. vydání. Zlín :Graspo CZ, 2009, 176 s. ISBN 978-80-7305-073-3

## **8. KLÍČOVÁ SLOVA**

Pytláctví

Myslivost

Zvěř

Hygiena zvěřiny

Zdravotně-sociální problém

## **9. PŘÍLOHY**

Příloha č. 1 Fotografie daňka evropského

Příloha č. 2 Vzor lístku o původu zvěře

Příloha č. 3 Vzor plomby

Příloha č. 4 Záznam proškolené osoby o vyšetření ulovené volně žijící zvěře

Příloha č. 5 Druhá strana záznamu proškolené osoby

Příloha č. 6 Vzor upozornění pro spotřebitele

Příloha č. 7 Fotografie smy

Příloha 1



Vzor lístku o původu zvěře

●	●	●	●	●	●	●	●	●	●	●	●	●	●	●	●
I.	II.	III.	IV.	V.	VI.	VII.	VIII.	IX.	X.	XI.	XII.				

1.	2.	3.	4.	5.	6.	7.	8.	9.	10.	11.	12.	13.	14.	15.	16.	17.	18.	19.	20.	21.	22.	23.	24.	25.	26.	27.	28.	29.	30.	31.											
<b>LÍSTEK O PŮVODU ZVĚŘE</b>																§ 49 odst. 1 a § 51 odst. 2 Zákona č. 449/2001 Sb., o myslivosti																									
		série		číslo plumby																																					
název honitby (např. razítko)																																									
uživatel honitby (např. razítko)																																									
jelen		daněk		mufflon		srnec		sika		prase divoké		rok .....		hodina .....		mládě		samice		samec																					
roční období ulovení zvěře																																									

<b>HLÁŠENÍ O LOVU ZVĚŘE</b>		série		číslo plumby	
Slouží pro potřeby uživatele honitby.		číslo povolenky k lovu			
Uživatel honitby .....					
Název honitby: .....					
Lovec: .....					
Den ..... Hodina .....					
Podpis lovce .....					

1. Všechny údaje vyplňujte hůlkovým písmem a propisovací tužkou.					
2. Před lovem vyznačte číslo plumby (2x), název honitby a uživatele honitby, číslo povolenky k lovu na lístek o původu zvěře.					
3. Ihned po dohledání zvěře protáhněte nesnímatelným způsobem zatahovací pásek plumby za Achillovu šlachu na zadním běhu zvěře (případně za žebro hrudního koše) a provlékněte kleštinou plumby, a co nejvíce utáhněte.					
4. Osoba přepravující ulovenou zvěř musí mít u sebe vyplněný lístek o původu zvěře (§ 49 odst. 1 a § 51 odst. 2 Zákona č. 449/2001 Sb., o myslivosti).					
5. Vyplněnou část hlášení o lovu zvěře oddálte a odevzdejte uživateli honitby.					

Využití ulovené zvěře:     pro vlastní spotřebu  
 k prodeji

datum předání uloveného kusu k prodeji

adresa výkupní organizace/firmy (příp. razítko):

<b>Přeprava ostatní zvěře</b>		§ 49 odst. 1 Zákona č. 449/2001 Sb., o myslivosti.)	
ulovená na společných lovech			
druh			počet
dohledaná po provedení společného lovu			
druh			počet

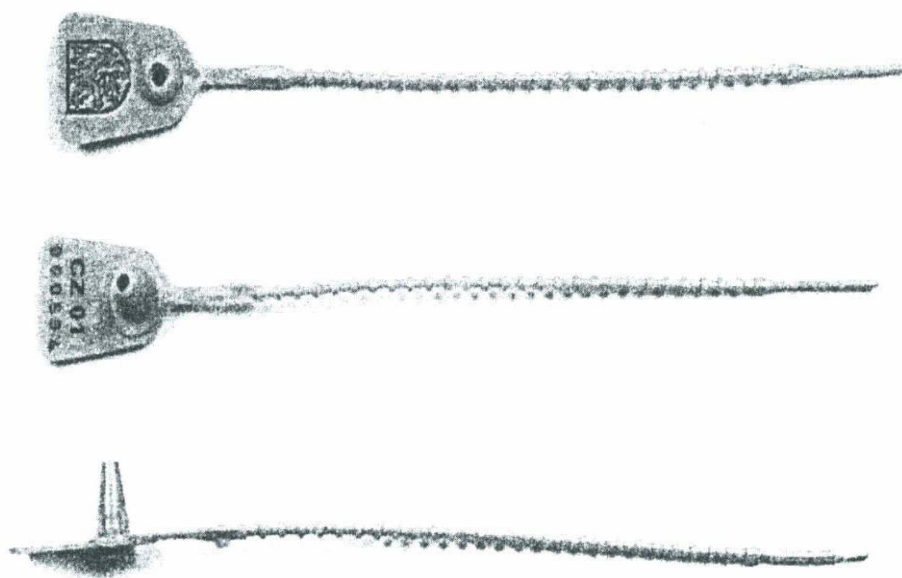
  

jelen	daněk	mufflon	srnec	sika	prase divoké	sele	lončák														
<input type="checkbox"/> samec	<input type="checkbox"/> samec	<input type="checkbox"/> samec	<input type="checkbox"/> samec	<input type="checkbox"/> samec	<input type="checkbox"/> samec	<input type="checkbox"/> samec	<input type="checkbox"/> samec	<input type="checkbox"/> samec	<input type="checkbox"/> samec	<input type="checkbox"/> samec	<input type="checkbox"/> samec	<input type="checkbox"/> samec	<input type="checkbox"/> samec	<input type="checkbox"/> samec	<input type="checkbox"/> samec	<input type="checkbox"/> samec	<input type="checkbox"/> samec	<input type="checkbox"/> samec	<input type="checkbox"/> samec	<input type="checkbox"/> samec	<input type="checkbox"/> samec
<input type="checkbox"/> samice	<input type="checkbox"/> samice	<input type="checkbox"/> samice	<input type="checkbox"/> samice	<input type="checkbox"/> samice	<input type="checkbox"/> samice	<input type="checkbox"/> samice	<input type="checkbox"/> samice	<input type="checkbox"/> samice	<input type="checkbox"/> samice	<input type="checkbox"/> samice	<input type="checkbox"/> samice	<input type="checkbox"/> samice	<input type="checkbox"/> samice	<input type="checkbox"/> samice	<input type="checkbox"/> samice	<input type="checkbox"/> samice	<input type="checkbox"/> samice	<input type="checkbox"/> samice	<input type="checkbox"/> samice	<input type="checkbox"/> samice	<input type="checkbox"/> samice
<input type="checkbox"/> mládě	<input type="checkbox"/> mládě	<input type="checkbox"/> mládě	<input type="checkbox"/> mládě	<input type="checkbox"/> mládě	<input type="checkbox"/> mládě	<input type="checkbox"/> mládě	<input type="checkbox"/> mládě	<input type="checkbox"/> mládě	<input type="checkbox"/> mládě	<input type="checkbox"/> mládě	<input type="checkbox"/> mládě	<input type="checkbox"/> mládě	<input type="checkbox"/> mládě	<input type="checkbox"/> mládě	<input type="checkbox"/> mládě	<input type="checkbox"/> mládě	<input type="checkbox"/> mládě	<input type="checkbox"/> mládě	<input type="checkbox"/> mládě	<input type="checkbox"/> mládě	<input type="checkbox"/> mládě
váha	váha	váha	váha	váha	váha	váha	váha	váha	váha	váha	váha	váha	váha	váha	váha	váha	váha	váha	váha	váha	váha
kg	kg	kg	kg	kg	kg	kg	kg	kg	kg	kg	kg	kg	kg	kg	kg	kg	kg	kg	kg	kg	kg

*Poznámka: Uživatel honitby v tabulce uvede další sledované druhy zvěře.*

Příloha č. 14 k vyhlášce č. 244/2002 Sb.

### Vzor plomby







Příloha 5 Záznam proškolené osoby o vyšetření ulovené volně žijící zvěře

strana P. č. 1

ZÁZNAM PROŠKOLENÉ OSOBY O VYŠETŘENÍ ULOVENÉ VOLNĚ ŽIJÍCÍ ZVĚŘE

vyšetření se změnami	Poznámky k vyšetření se změnami		Podpis proškolené osoby
Výživný stav			
osrstění/opeření			
Hlava			
Jazyk			
Plice			
Srdce			
Játra			
Žaludek a předělníky			
Střeva a okruží			
Slezina			
Ledviny			
Děloha(plod)/varlata			
Kloaka			
Hrudní a břídní dutina			
Vyšetření na svalovce			

Vzor upozornění

**ZVĚŘ BYLA VYŠETŘENA  
PROŠKOLENOU OSOBOU  
A JE  
URČENA PO TEPELNÉ ÚPRAVĚ  
KE SPOTŘEBĚ V DOMÁCNOSTI  
SPOTŘEBITELE**

Příloha 7

