

**Jihočeská univerzita v Českých Budějovicích**

**Zdravotně sociální fakulta**

---

**BAKALÁŘSKÁ PRÁCE**

**Připravenost sil a prostředků na řešení mimořádné události,  
nevojenské a vojenské krizové situace**

**Vedoucí práce:** Ing. Aleš Kudlák

**Autor:** Robert Kubát

**Datum odevzdání:** 5.5.2011

## **ABSTRACT**

### **Readiness of forces and equipment to manage emergencies, non-military and military crisis**

We live in a time when people are increasingly threatened by emergencies that affect the health or lives of everyone. To prevent or delay the dangerous effects of these emergencies and crisis situations, our society has created a system eliminating these effects. The thesis is focused on this system, which is tailored and ready to address emergency situations by using its forces and equipment. In the Czech Republic such situations are managed by using some of components of the Integrated Rescue System. The objective of the thesis was to identify the readiness of forces and equipment of basic components of the Integrated Rescue System, which are the Fire Rescue Service of the Czech Republic, the Police of the Czech Republic, the Emergency Medical Service and other components of the Army of the Czech Republic to manage emergencies.

In order to determine how the individual components, members of individual components respectively, view the readiness of forces and equipment of basic components of the Integrated Rescue System and the Army of the Czech Republic, I personally distributed questionnaires focused on this issue. I made up one hundred questionnaires, and because I myself handed them out and collected them, the return rate was 100 %. Each file contains twenty-five questionnaires.

Questionnaires were processed into tables and graphs and in this manner an overview was created showing how each of the components sees the readiness of forces and equipment to manage emergency situations.

## **PROHLÁŠENÍ**

Prohlašuji, že jsem svou bakalářskou práci na téma Přípravenost sil a prostředků na řešení mimořádné události, nevojenské a vojenské krizové situace vypracoval samostatně a použil jen pramenů a literatury uvedených v seznamu citované literatury.

Prohlašuji, že v souladu s § 47b zákona č. 111/1998 Sb., v platném znění souhlasím se zveřejněním své bakalářské práce, a to v nezkrácené podobě vzniklé vypuštěním vyznačených částí archivovaných Zdravotně sociální fakultou elektronickou cestou ve veřejně přístupné části databáze STAG provozované Jihočeskou univerzitou v Českých Budějovicích na jejích internetových stránkách, a to se zachováním mého autorského práva k odevzdanému textu této kvalifikační práce.

Souhlasím dále s tím, aby toutéž elektronickou cestou byly v souladu s uvedeným ustanovením zákona č. 111/1998 Sb., zveřejněny posudky školitele a oponentů práce i záznam o průběhu a výsledku obhajoby kvalifikační práce. Rovněž souhlasím s porovnáním textu mé kvalifikační práce s databází kvalifikačních prací Theses.cz provozovanou Národním registrem vysokoškolských kvalifikačních prací a systémem na odhalování plagiátů.

V Českých Budějovicích .....

.....

podpis studenta

## **PODĚKOVÁNÍ**

Na tomto místě bych rád poděkoval vedoucímu mé bakalářské práce Ing. Aleši Kudlákovi za jeho pomoc, cenné rady, ochotu a čas.

V neposlední řadě děkuji také své manželce za podporu při studiu, pomoc a její slova povzbuzení zvláště při psaní této bakalářské práce.

## OBSAH

<b>ÚVOD.....</b>	<b>8</b>
<b>1 SOUČASNÝ STAV.....</b>	<b>9</b>
1.1 <i>Základní a obecné informace o mimořádných událostech .....</i>	9
1.2 <i>Krizové situace .....</i>	10
1.2.1 <i>Nevojenské krizové situace .....</i>	11
1.2.2 <i>Vojenské krizové situace.....</i>	11
1.3 <i>Integrovaný záchranný systém.....</i>	11
1.4 <i>Složky integrovaného záchranného systému.....</i>	13
1.4.1 <i>Cvičení složek integrovaného záchranného systému.....</i>	14
1.4.2 <i>Koordinace složek integrovaného záchranného systému .....</i>	15
1.4.3 <i>Velitel zásahu.....</i>	16
1.4.4 <i>Operační a informační středisko integrovaného záchranného systému.....</i>	16
1.5 <i>Základní složky integrovaného záchranného systému.....</i>	17
1.5.1 <i>Hasičský záchranný sbor České republiky a jednotky požární ochrany.....</i>	17
1.5.2 <i>Policie České republiky .....</i>	24
1.5.3 <i>Zdravotnická záchranná služba.....</i>	26
1.6 <i>Armáda České republiky.....</i>	28
<b>2 CÍL PRÁCE A HYPOTÉZY .....</b>	<b>31</b>
2.1 <i>Cíl práce .....</i>	31
2.2 <i>Hypotézy .....</i>	31
<b>3 METODIKA.....</b>	<b>32</b>
3.1 <i>Dotazník.....</i>	32
3.2 <i>Charakteristika souboru .....</i>	32

3.3	<i>Vlastní postup</i> .....	33
<b>4</b>	<b>VÝSLEDKY</b> .....	<b>34</b>
4.1	<i>Základní charakteristiky souboru</i> .....	34
4.1.1	<i>Pohlaví dotázaných</i> .....	34
4.1.2	<i>Věkové kategorie dotázaných</i> .....	35
4.1.3	<i>Nejvyšší dosažené vzdělání dotázaných</i> .....	36
4.1.4	<i>Povolání dotázaných</i> .....	37
4.2	<i>Znalosti příslušníků jednotlivých složek integrovaného záchranného systému v oblasti současných předpisů a zákonů</i> .....	38
4.2.1	<i>Základní složky integrovaného záchranného systému</i> .....	38
4.2.2	<i>Ostatní složky integrovaného záchranného systému</i> .....	39
4.2.3	<i>Telefonní číslo Hasičského záchranného sboru České republiky</i> .....	40
4.2.4	<i>Úrovně koordinace složek integrovaného záchranného systému?</i> .....	41
4.2.5	<i>Poplachové stupně v rámci integrovaného záchranného systému</i> .....	42
4.2.6	<i>Telefonní číslo Policie České republiky</i> .....	43
4.2.7	<i>Koordinace složek integrovaného záchranného systému na místě zásahu</i> .....	44
4.2.8	<i>Stálé orgány koordinace složek integrovaného záchranného systému</i> .....	45
4.2.9	<i>Zákon o integrovaném záchranném systému</i> .....	46
4.2.10	<i>Nevojenské krizové situace</i> .....	47
4.2.11	<i>Záchranné roty Armády České republiky</i> .....	48
4.2.12	<i>Zabezpečení varování obyvatelstva</i> .....	49
4.2.13	<i>Varovný zvukový signál "Všeobecná výstraha"</i> .....	50
4.2.14	<i>Dislokace 151. ženijního praporu Armády České republiky</i> .....	51
4.2.15	<i>Stupně povodňové aktivity</i> .....	52
4.2.16	<i>Dostatek sil a prostředků Hasičského záchranného sboru České republiky</i> ....	53

4.2.17	<i>Jednotné evropské číslo tísňového volání</i> .....	54
4.2.18	<i>Zpracovatel havarijního plánu kraje</i> .....	55
4.2.19	<i>Vyhlášení stavu nebezpečí</i> .....	56
4.3	<i>Znalosti příslušníků jednotlivých složek integrovaného záchranného systému v oblasti věcných a technických prostředků</i> .....	57
4.3.1	<i>Rychlý zásahový automobil používaný Hasičským záchranným sborem České republiky</i> .....	57
4.3.2	<i>Pěnový hasící automobil</i> .....	59
4.3.3	<i>Obrněná vozidla Policie České republiky</i> .....	61
4.3.4	<i>Určení přístroje nazvaného noktovizor</i> .....	62
4.3.5	<i>Speciální služební vozidlo pro zajištění akceschopnosti v rámci integrovaného záchranného systému</i> .....	63
4.3.6	<i>Speciální silniční zdravotnické motorové vozidlo</i> .....	65
4.3.7	<i>Chemický automobil ACHR - 90</i> .....	66
4.3.8	<i>Požární tank Armády České republiky</i> .....	67
4.4	<i>Základní shrnutí vybraných výsledků výzkumu</i> .....	68
<b>5</b>	<b>DISKUSE</b> .....	<b>69</b>
<b>6</b>	<b>ZÁVĚR</b> .....	<b>72</b>
<b>7</b>	<b>SEZNAM POUŽITÝCH ZDROJŮ</b> .....	<b>74</b>
<b>8</b>	<b>KLÍČOVÁ SLOVA</b> .....	<b>79</b>
<b>9</b>	<b>PŘÍLOHY</b> .....	<b>80</b>

## ÚVOD

Tato bakalářská práce vznikla na základě mé snahy ověřit si, jak a do jaké míry jsou v České republice připraveny síly a prostředky na řešení mimořádných událostí nevojenských a vojenských krizových situací, jejichž účinky mohou ohrožovat naše zdraví a životy. Výzvou pro mě bylo i to, že jsem příslušníkem Armády České republiky jako jedné ze složek integrovaného záchranného systému. Ke zmírnění nepříznivých následků mimořádných událostí přispívá především činnost základních složek integrovaného záchranného systému, kterými jsou Hasičský záchranný sbor České republiky a jednotky požární ochrany zařazené do plošného pokrytí území kraje, Zdravotnická záchranná služba a Policie České republiky.

Obyvatelé České republiky se v posledních letech několikrát mohli přesvědčit o připravenosti a potřebě integrovaného záchranného systému, ať už to bylo při ničivých povodních nebo tragických nehodách. Lidstvo je v poslední době neustále ohrožováno mimořádnými událostmi a stává se zranitelnější. A právě připravenost jednotlivých složek integrovaného záchranného systému je předpokladem ke zmírnění vzniku a následků těchto událostí, které se nás dotýkají.

Cílem mé bakalářské práce bylo zjistit a vyhodnotit stav připravenosti sil a prostředků složek integrovaného záchranného systému v oblasti platných zákonů a předpisů. Integrovaný záchranný systém zahrnuje mnoho složek. Pokud bych se měl věnovat podrobněji všem, práce by byla velmi rozsáhlá. Proto jsem se zaměřil pouze na složky základní a Armádu ČR.

V první, teoretické části práce, jsou shromážděny a analyzovány potřebné poznatky, které nabízí platné zákony a dostupná odborná literatura. Na základě těchto východisek pak v druhé, praktické části práce, byl vyhodnocován dotazník pomocí tabulek a grafů.



# 1 SOUČASNÝ STAV

## *1.1 Základní a obecné informace o mimořádných událostech*

Lidstvo se muselo v zájmu své existence od svého vzniku vypořádávat s různými nepříznivými událostmi, které ovlivňovaly a stále ve velké míře ovlivňují jednání a konání člověka. V dnešní době je mnoho zdrojů, které ohrožují lidské zdraví a životy, hmotné a kulturní statky a také životní prostředí. Jsou to hrozby a následná ohrožení narušující společenské, technologické a přírodní systémy. Vlivem působení negativních vlivů na zmiňované systémy má za následek živelní pohromy, průmyslové havárie a vznik dalších mimořádných událostí. Při provádění běžné činnosti obyvatelstva mohou vznikat mimořádné události v lokálním rozsahu, např. při haváriích vozidel na komunikacích, haváriích na železnici a také vlivem možných teroristických akcí. Proto je důležité, aby lidstvo znalo možné nebezpečí a chování při vzniku těchto událostí. (Rektořík a kol. 2004, s. 105)

Mimořádnou událost můžeme charakterizovat jako škodlivé působení sil a jevů vyvolaných činností člověka, přírodními vlivy nebo havárie, které mohou ohrožovat životy, zdraví, majetek nebo životní prostředí a vyžadují provedení záchranných a likvidačních prací. Aby bylo možné odvrátit, omezit nebo přerušit bezprostřední působení rizik vzniklé mimořádnou událostí, je nutné záchranné práce směřovat zejména ve vztahu k záchraně životů, zdraví, majetku nebo životního prostředí. K odstranění následků vzniklé mimořádnou událostí se vykonávají činnosti spojené s likvidačními pracemi. (zákon č. 239/2000 Sb., § 2)

Obecně je možné říci, že mimořádnou událost lze řešit standardním způsobem, a to bez vyhlášení stavu nebezpečí, nouzového stavu nebo stavu ohrožení státu. Mimořádné události můžeme rozdělit do tří základních kategorií: mimořádné události vyvolané činností člověka, mimořádné události vyvolané přírodními vlivy a havárie. (Poláček, Vronská 2003, s. 12)

Bezpečnou společnost lze ve vztahu k mimořádným událostem a krizovým situacím charakterizovat jako společnost, která má přijatý soubor právních, technických,

organizačních, finančních, vzdělávacích a dalších ochranných opatření k minimalizaci, překonání následků mimořádných událostí nebo krizových situací a v praxi ho úspěšně realizuje. Tvorbu těchto opatření vytváří veřejná správa, která zabezpečuje podmínky pro přístup k informacím o rizicích vzniku mimořádných událostí jejich možných následcích a zároveň o přijatých opatřeních k ochraně jejich životů, zdraví, majetku a životního prostředí. (koncepte ochrany obyvatelstva 2008, s. 4)

Pátečním systémem při přípravě a na vzniku mimořádné události je integrovaný záchranný systém. (Poláček, Vronská 2003, s. 16)

## **1.2 Krizové situace**

Krizovou situaci můžeme charakterizovat jako mimořádnou událost, při které je vyhlášen stav nebezpečí, nouzový stav nebo stav ohrožení státu. V důsledku velkého rozsahu mimořádné události a potažmo ohrožení velkého rozsahu, které není možno odvrátit běžnou činností správních úřadů a složek integrovaného záchranného systému, lze vyhlásit jako neodkladné opatření krizový stav. (Rektořík a kol. 2004, s. 83)

Samotné krizové situace se mohou lišit podle charakteru mimořádné události. Mimořádná událost, ale může mít různý charakter. Můžeme říci, že má charakter globálního ohrožení jako je válka nebo charakter lokálního ohrožení např. přírodní pohroma. Na typu těchto ohrožení jsou závislé způsoby jejich řešení a použité druhy prostředků vedoucí k jejich zvládnutí. Krizové situace můžeme rozdělit na nevojenské krizové situace a vojenské krizové situace. (Poláček, Vronská 2003, s. 91)

Koordinaci přípravy na krizové stavy zabezpečuje Ministerstvo vnitra, které je zároveň ústředním orgánem státní správy pro vnitřní věci, zejména pro krizové řízení, civilní nouzové plánování, ochranu obyvatelstva a integrovaného záchranného systému. (koncepte ochrany obyvatelstva 2008, s. 6)

V současné době řeší problematiku krizových stavů zákon č. 240/2000 Sb., o krizovém řízení a o změně některých zákonů (krizový zákon), ve znění pozdějších předpisů.

### ***1.2.1 Nevojenské krizové situace***

Nevojenské krizové situace vznikají, jestliže je ohrožen vnitřní pořádek a bezpečnost, ekonomická bezpečnost České republiky, jsou ohroženy ve velké míře životy a zdraví, majetkové hodnoty nebo životní prostředí. Můžeme také zahrnout ohrožení, která vyplývají z živelních pohrom, ekologických nebo průmyslových havárií nebo nehody a jiná obdobná nebezpečí. Druhy nevojenských krizových situací jsou stav nebezpečí, nouzový stav a stav ohrožení státu. (Rektořík a kol. 2004, s. 84)

### ***1.2.2 Vojenské krizové situace***

Vojenské krizové situace nastávají pokud je bezprostředně ohrožena svrchovanost, územní celistvost České republiky a je třeba plnit mezinárodní závazky o společné obraně. Druhy vojenských krizových situací jsou stav ohrožení státu a válečný stav. Z toho vyplývá, že stav ohrožení státu se považuje jak za vojenský, tak za nevojenský krizový stav. (Rektořík a kol. 2004, s. 84)

### ***1.3 Integrovaný záchranný systém***

Základním smyslem integrovaného záchranného systému (dále jen "IZS") je integrovat možnosti každého, kdo by při provádění záchranných a likvidačních prací měl být zapojen s ohledem na síly a prostředky, kompetence, kterými může přispět k řešení následků mimořádné události. V oblasti působení složek v IZS není dotčeno jejich postavení, druhy financování a úkoly, které jsou stanovené zvláštními právními předpisy. (Bureš, Sviták 2007, s. 2)

IZS vznikl jako potřeba každodenní spolupráce hasičů, policie, zdravotníků a dalších složek při řešení mimořádných událostí (požárů, dopravních nehod, havárií, atd.). Vždy, když bylo nutné spolupracovat při řešení větší události, pokaždé byl zájem

spolupracovat a využívat to, s kým se spolupracuje pro dosažení včasné a účinné záchrany nebo likvidace mimořádné události. Spolupráce na místě zásahu uvedených složek v určité formě existovala pokaždé, ale odlišná pracovní náplň a pravomoci jednotlivých složek zakládaly a zakládají nutnost určité koordinace postupů. (Poláček, Vronská 2003, s. 12)

IZS není organizace, je to systém, který využívá ke své činnosti nástroje spolupráce a modelové postupy součinnosti. Cílem IZS je, aby se promyšlenou a plánovanou spoluprací zabezpečilo, aby veškeré možné zdroje a kompetence, při kterých jsou potřebné provádět záchranné a likvidační práce, byly na tyto činnosti použity. Má univerzální poslání, které vzniklo z potřeby společného postupu při přípravě na mimořádné události různého druhu. Tento systém se použije při přípravě na vznik mimořádné události nebo při nutnosti provádět současně záchranné a likvidační práce dvěma nebo více složkami IZS. Je určen pro koordinaci záchranných a likvidačních prací při vzniku havárií a živelních pohrom. (Šafr 2007, s. 3)

Skutečnost, že IZS existuje, byla v minulosti často zpochybňována, ale rozsáhlé povodně, které Českou republiku v posledních letech zasáhly, prokázaly potřebu tohoto systému. Zároveň tyto skutečnosti prověřily jeho připravenost a fungování. Vzhledem k činnostem, které systém vykonával, se došlo k názoru, že je potřebné tento systém neustále zdokonalovat a prověřovat jeho připravenost. Je potřebné, aby všechny složky systému byly dobře připravené na řešení mimořádných událostí.

Všechny složky IZS musí být dobře připraveny k plnění zadaných úkolů v tomto systému. Aby se těchto cílů dosáhlo, je potřebná jejich kvalitní příprava. Složky IZS jsou postupně doplňovány novou technikou a materiálem, aby byly schopné zvládat následky mimořádných událostí, možných teroristických útoků s použitím zbraní hromadného ničení. Tyto prostředky se musí jednotlivé složky neustále učit ovládat a procvičovat. (Poláček, Vronská 2003, s. 10)

Hlavními zákony a vyhlášky, které řeší problematiku IZS jsou:

- zákon č. 239/2000 Sb., o integrovaném záchranném systému a o změně některých zákonů;
- vyhláška č. 328/2001 Sb., o některých podrobnostech zabezpečení integrovaného záchranného systému.

#### ***1.4 Složky integrovaného záchranného systému***

Jednotlivé složky IZS můžeme rozdělit do dvou základních skupin, jsou to základní složky a ostatní složky IZS.

Mezi základní složky IZS patří Hasičský záchranný sbor České republiky (dále jen "HZS ČR") a jednotky požární ochrany (dále jen "JPO") zařazené do plošného pokrytí kraje, Policie České republiky (dále jen "Policie ČR"), Zdravotnická záchranná služba (dále jen "ZZS"). (Šafr 2007, s. 4)

Z hlediska rozsáhlého rozdělení ostatních složek IZS, není možné podrobněji popsat jejich činnosti, protože by tato práce byla velmi obsáhlá. Uvedu jen jejich základní charakteristiku a podrobněji popíši pouze Armádu ČR. Ostatní složky IZS jsou vyčleněné síly a prostředky ozbrojených sil, ostatní ozbrojené bezpečnostní sbory, ostatní záchranné sbory, orgány ochrany veřejného zdraví, havarijní, pohotovostní, odborné a jiné služby, zařízení civilní ochrany, neziskové organizace a sdružení občanů, která lze využít k záchranným a likvidačním pracím. Tyto složky jsou povolány podle povahy mimořádné události k záchranným a likvidačním pracím. (zákon č. 239/2000 Sb., § 4)

Jestliže pro řešení mimořádné události postačí síly a prostředky pouze jedné složky tohoto systému, nepoužije se IZS, ale mimořádná situace se řeší jen prostřednictvím této složky. Názorným příkladem může být požár bytu, kde k jeho uhašení nebo k dalším záchranným a likvidačním pracím stačí síly a prostředky jen HZS ČR. Pokud ale už tento požár zachvátí větší území, tak ohrožuje svými škodlivými účinky velké množství osob, hrozí značné škody na majetku, proto tuto mimořádnou událost již nelze zvládnout jen prostřednictvím HZS ČR. V takovém případě již dojde k použití IZS. (Poláček, Vronská 2003, s. 18)

Základním právním předpisem pro IZS je zákon č. 239/2000 Sb. o integrovaném záchranném systému a o změně některých zákonů.

#### ***1.4.1 Cvičení složek integrovaného záchranného systému***

Jednou z hlavních činností zaměřených na dosažení stavu připravenosti složek IZS ke společnému řešení mimořádné události nebo ověření tohoto stavu je provádění a organizování cvičení, které probíhá na dvou úrovních, a to prověřovacím a taktickém cvičení. Tato cvičení je oprávněn naříditi ministr vnitra, GŘ HZS ČR, hejtman kraje nebo ředitel HZS kraje. (zákon č. 239/2000 Sb., § 17)

Prověřovací cvičení se vykonává za účelem ověření přípravy jednotlivých složek IZS k provádění záchranných a likvidačních prací. Součástí tohoto cvičení může být i vyhlášení cvičného poplachu pro složky IZS. Při provádění cvičení se prověřuje fungování jednotlivých složek IZS, jejich akceschopnost a kvalita jejich součinnostních vztahů. Samozřejmě se prověřuje i příslušná dokumentace při řešení mimořádných událostí jako jsou havarijní plány, fungování komunikace mezi jednotlivými složkami IZS a také uvnitř každé z těchto složek. (Poláček, Vronská 2003, s. 48)

Jako druhý způsob zjišťování připravenosti IZS je taktické cvičení, které se provádí za účelem přípravy složek IZS a orgánů podílejících se na provedení a koordinaci záchranných a likvidačních prací při mimořádné události. Provedení taktického cvičení se předem projedná se zúčastněnými složkami a orgány. Toto cvičení je přednostně zaměřeno na řídicí struktury IZS. Prověřují se schopnosti těchto řídicích subjektů na řešení mimořádné události, koordinaci záchranných a likvidačních prací, ověřování jejich znalostí území, ve kterém konají svou řídicí působnost.

(Poláček, Vronská 2003, s. 48)

V roce 2010 proběhlo velké taktické cvičení „ZÓNA 2010“, na kterém byla prověřena činnost orgánů krizového řízení a složek IZS při řešení následků simulované radiační havárie na Jaderné elektrárně Temelín. Podle zpracovaného plánu cvičení byla prověřena činnost krizového štábu kraje, obcí s rozšířenou působností a souhra složek IZS. Tímto cvičením byla prověřena dlouhá řada plánovaných úkonů směřujících ke zmírnění následků mimořádné události takového charakteru. ([www.hzscr.cz](http://www.hzscr.cz))

#### **1.4.2 Koordinace složek integrovaného záchranného systému**

Podstatou koordinace složek IZS je proces realizovaný příslušnými orgány IZS, při kterém se uplatňují řídicí funkce a užití sil a prostředků složek IZS, které vedou ke zvládnutí vzniklé mimořádné události. Koordinací složek IZS můžeme rozumět koordinaci záchranných a likvidačních prací a řízení součinnosti při společném zásahu složek IZS. (Šafr, Karda, Hon 2008, s. 1)

Vykonávání záchranných a likvidačních prací je potřebné řídit, usměrňovat, sladovat a jinak koordinovat vždy konkrétním určeným funkcionářem, který má ze zákona oprávnění nebo povinnost takto postupovat. (Poláček, Vronská 2003, s. 31)

Koordinace složek IZS je dle Poláčka a Vronské (2003, s. 34) založena v zabezpečení těchto činností:

- vyhodnocování druhu a velikosti mimořádné události a jí vyvolaných ohrožení za využití výsledků souběžně organizovaného průzkumu;
- uzavření místa zásahu proti vstupu osob na místo zásahu, kde není potřebná jejich přítomnost;
- poskytnutí rychlé a okamžité zdravotní péče zraněným osobám;
- provést přijetí nutných opatření na ochranu životů a zdraví členů složek IZS;
- přerušit stávající příčiny vzniku ohrožení vyvolaných mimořádnou událostí jako jsou provizorní opravy, zamezení úniku nebezpečných látek vyloučení nebo omezení provozu poškozených zařízení;
- zamezení ohrožení vyvolaného mimořádnou událostí a stabilizací situace v místě zásahu jako je hašení požárů, ochlazováním konstrukcí, ohraničením uniklých látek nebo odstraněním staveb a porostů;
- přijetí opatření v prostorách, kde se očekávají účinky při předpokládaném šíření mimořádné události;
- poskytnout nezbytnou humanitární pomoc postiženým osobám.

Koordinaci složek při společném zásahu složek IZS může být prováděna na třech úrovních:

- na taktické úrovni;
- na operační úrovni;

➤ na strategické úrovni.

Na taktické úrovni provádí koordinaci složek IZS v místě nasazení a v prostoru předpokládaných účinků mimořádné události velitel zásahu. Na úrovni operační je prováděna tato činnost cestou operačního a informačního střediska IZS. Koordinace složek IZS při společném zásahu na strategické úrovni je již koordinována starostou obce s rozšířenou působností, hejtmánem kraje a v Praze primátorem hlavního města Prahy nebo Ministerstvem vnitra a dále ostatními správními úřady. (Poláček, Vronská 2003, s. 48)

### **1.4.3 Velitel zásahu**

Velitel zásahu v místě nasazení složek IZS a v prostoru předpokládaných účinků mimořádné události (dále jen "místo zásahu") vyhlásí na základě závažnosti mimořádné události odpovídající stupeň poplachu dle poplachového plánu IZS. Jestliže zvláštní právní předpis nestanovuje jinak, je velitelem zásahu velitel JPO nebo příslušný člen HZS ČR s právem přednostního velení. Pokud na místě zásahu není určen velitel zásahu z řad JPO, řídí součinnost složek velitel nebo vedoucí zasahujících sil a prostředků složky IZS, která vykonává v místě zásahu převážnou činnost.

Velitel zásahu je oprávněn nařídit evakuaci osob nebo stanovit jiná dočasná omezení k ochraně života, zdraví, majetku a životního prostředí, nařídit bezodkladné provádění nebo odstraňování staveb, vyzvat právnické nebo fyzické osoby k poskytnutí osobní nebo věcné pomoci, zřídit štáb velitele zásahu jako svůj výkonný orgán, rozdělit místo zásahu na sektory nebo úseky a stanovit jejich velitele, kterým je oprávněn zadávat úkoly, posuzovat přidělování sil a prostředků do podřízenosti velitelů sektorů. (Rektořík a kol. 2004, s. 107)

### **1.4.4 Operační a informační středisko integrovaného záchranného systému**

Hlavní oporou operačního řízení IZS jsou operační a informační střediska HZS ČR, operační střediska Policie ČR a operační střediska ZZS. Pokud je potřeba zásahu složek IZS je tato koordinace prováděna z operační úrovně cestou operačního



a informačního střediska IZS. Z důvodu koordinace složek IZS nebyla vytvořena žádná speciální operační střediska, proto úkoly operačních a informačních středisek IZS plní a zabezpečují operační a informační střediska HZS krajů, operační a informační středisko GŘ HZS ČR. (Bureš, Sviták 2007, s. 9)

Operační a informační střediska IZS jsou povinna přijímat a vyhodnocovat informace o mimořádných událostech na tísňových linkách 150 a 112, na kterých může každý aktivovat systém IZS k zásahu v případě mimořádné události. Plní úkoly, které mu ukládá velitel zásahu. Jedná se o požadavky na potřebné síly a prostředky, vyhlášení odpovídajícího stupně poplachu pro místo zásahu nebo poskytnutí osobní nebo věcné pomoci potřebné pro záchranné a likvidační práce. (Šafr 2007, s. 18)

### ***1.5 Základní složky integrovaného záchranného systému***

Základní složky IZS jsou páteří systémem, protože zabezpečují nepřetržitou pohotovost pro příjem ohlášení vzniku mimořádné události. Z tohoto důvodu rozmisťují své síly a prostředky po celém území České republiky. (Šafr 2007, s. 4)

#### ***1.5.1 Hasičský záchranný sbor České republiky a jednotky požární ochrany***

Je důležitým prvkem základních složek IZS, protože hlavním posláním HZS ČR je ochrana života a zdraví obyvatel, ochrana majetku před požáry, poskytování první pomoci a pomoci při mimořádné události jako je hašení požárů, pátrání po lidech a pomoc při jejich záchraně stejně jako jejich evakuaci z postižené oblasti. (Šafr, Karda, Hon 2008, s. 7)

Při plnění svých úkolů spolupracuje se správními úřady a jinými státními orgány, orgány samosprávy, právníckými a fyzickými osobami a s mezinárodními organizacemi. Tato spolupráce spočívá ve stanovení práv a povinností při vzájemném poskytování pomoci a informací při mimořádných událostech. (zákon č. 238/2000 Sb., § 1)

HSZ ČR v současné době hraje důležitou roli v přípravě státu na mimořádné situace. Od roku 2001 došlo ke sloučení HZS ČR s Hlavním úřadem civilní ochrany.

Důsledkem toho je, že má ve své působnosti také ochranu obyvatelstva - podobně je tomu také v některých dalších evropských státech. Hlavními úkoly, které jsou postaveny před HZS ČR, jsou: požární ochrana, úkoly plněné v rámci IZS, ochrana obyvatelstva, krizové řízení a civilní nouzové plánování. (www.hzscr.cz)

HZS ČR se skládá (Šafr, Karda, Hon 2008, s. 7):

- a) GŘ HZS ČR, které je součástí ministerstva vnitra;
- b) Hasičské záchranné sbory krajů (14 krajů);
- c) Záchranný útvar HZS ČR Hlučín;
- d) Střední odborná škola požární ochrany a Vyšší odborná škola požární ochrany ve Frýdku - Místku.

Jednotkou požární ochrany se rozumí organizovaný systém, který se skládá z odborně vyškolených osob (hasičů), požární techniky a věcnými prostředky požární ochrany. Dále se skládá ze stanovených počtů, které určí velitel jednotky a je to počet příslušníků HZS ČR (jednotka HZS kraje, hasiči z povolání), počet zaměstnanců podniku (jednotka HZS podniku, hasiči z povolání), počet členů jednotky sboru dobrovolných hasičů obce a počet členů jednotky sboru dobrovolných hasičů podniku. K jednotkám požární ochrany ČR můžeme zařadit i vojenské hasičské jednotky, které jsou provozované a řízené Ministerstvem obrany. (Šafr, Karda, Hon 2008, s. 8)

Jednotky požární ochrany, které jsou zařazené do plošného pokrytí kraje jednotkami požární ochrany, jsou jednotka HZS kraje, jednotka HZS podniku, jednotka sboru dobrovolných hasičů obce a v neposlední řadě jednotka sboru dobrovolných hasičů podniku. Plošným pokrytím území kraje jednotkami požární ochrany můžeme chápat jako rozmístění jednotek požární ochrany na území kraje nebo hlavního města Prahy. Jednotka HZS kraje je jednotka složená z příslušníků HZS, kteří jsou určeni k výkonu služby na stanicích HZS kraje a je součástí HZS kraje. V některých případech, které určí vláda, může být zřízena jednotka HZS kraje také u právnických osob. (Poláček, Vronská 2003, s. 20)

Výkonem služby hasičů, kteří jsou zařazeni v jednotkách, můžeme rozumět jako veškerou činnost směřující k předcházení požárům a jejich zdolávání, snižování

následků živelních pohrom nebo jiných mimořádných událostí a též zvyšování akceschopnosti jednotky. Tento výkon jednotky může probíhat v organizačním a operačním řízení. Podstatou organizačního řízení jsou činnosti hasičů v jednotce k dosažení neustálé organizační, technické a odborné způsobilosti sil a prostředků požární ochrany k plnění stanovených úkolů jednotek. Operační řízení se uplatňuje při zásahu jednotky, která plní dané úkoly od přijetí zprávy o skutečnostech vyvolávajících nutnost nasazení jednotky do jejího návratu na základnu po zásahu. (Sbírka interních aktů řízení generálního ředitele HZS ČR - částka 25/2009, s. 5)

HZS kraje má za úkol zpracovávat koncepci požární ochrany kraje, vykonávat státní požární dozor, provádět kontrolu plnění nařízení orgánů kraje vydaných na úseku požární ochrany, je zodpovědný za připravenost a akceschopnost jednotek HZS kraje, zabezpečuje budování a údržbu objektů potřebné pro HZS kraje, vede po odborné stránce výkon služby v jednotkách požární ochrany, koordinuje vzájemné zabezpečení požární ochrany v kraji s ostatními orgány, zabezpečuje statistiku požárů a mimořádných událostí se zásahy jednotek požární ochrany na území kraje. (zákon č. 133/1985 Sb., § 26)

Základním dokumentem, který zpracovává HZS kraje je požární poplachový plán kraje, který obsahuje informace o počtu jednotek požární ochrany v kraji, pravidla součinnosti jednotek požární ochrany při zdolávání požárů, úpravu povolávání jednotek požární ochrany v oblasti operačního řízení ke zdolávání požárů nebo k záchranným pracím, způsob vyhlášení stupňů požárního poplachu, přehled činnosti ohlašoven požáru, poplachový plán IZS kraje a přehled činnosti operačních a informačních středisek HZS kraje. Součástí požárního poplachového plánu kraje je příloha, která určuje rozdělení jednotek požární ochrany do jednotlivých stupňů požárního poplachu a jejich předurčenost pro obce a objekty. (nařízení vlády č. 172/2001 Sb., § 4)

Příslušníci jednotek požární ochrany jsou na základě zákona zproštěny branné povinnosti při vojenských krizových situacích. (zákon č. 585/2004 Sb., § 17)

Z důvodu plošného pokrytí se na základě (zákon č. 133/1985 Sb., příloha) dělí jednotky požární ochrany na:

- a) s územní působností zasahující také mimo území svého zřizovatele
  - jednotka požární ochrany I - je jednotka HZS ČR s územní působností do 20 minut jízdy z místa určení;
  - jednotka požární ochrany II - je jednotka sboru dobrovolných hasičů obce s členy, kteří provádějí službu jako svoje hlavní i vedlejší povolání s územní působností zpravidla do 10 minut jízdy z místa určení;
  - jednotka požární ochrany III - je jednotka sboru dobrovolných hasičů obce s členy, kteří provádějí službu dobrovolně s územní působností do 10 minut jízdy z místa určení;
- b) s místní působností zasahující jen na území svého zřizovatele
  - jednotka požární ochrany IV - je jednotka HZS podniku;
  - jednotka požární ochrany V - je jednotka sboru dobrovolných hasičů obce s členy, kteří službu v jednotce vykonávají dobrovolně;
  - jednotka požární ochrany VI - je jednotka sboru dobrovolných hasičů podniku.

Jednotky HZS krajů a jednotky HZS podniku se skládají z chemicko-technické služby, strojní služby, spojové služby a informační služby. (vyhláška 247/2001 Sb., §5)

Stanovení úkolů a přehled věcných prostředků chemické služby je stanoven v Řádu chemické služby, který upravuje jednotný výkon chemické služby a který dále stanovuje základní úkoly při zabezpečení provozuschopnosti, používání, zkoušení a kontrolách, údržbě a skladování věcných prostředků, vymezení jednotného používání těchto prostředků.

Věcné prostředky chemické služby jsou podle Sbírky interních aktů řízení GŘ HZS ČR (částka 30/2006, s. 30, 31):

1. hasiva - pěnidla, detergenty (smáčedla), hasicí přísady, prášková hasiva, plynná a speciální hasiva;

2. dekontaminační prostředky - stanoviště dekontaminace osob a techniky, dekontaminační sprchy, záchytné vany, zásobníky na kontaminovanou a odpadní vodu, směšovací zařízení pro dekontaminační roztoky, příslušenství dekontaminačního stanoviště, dekontaminační činidla a látky na přípravu dekontaminačních roztoků;
3. neutralizační, sorpční a emulgační látky a prostředky;
4. speciální věcné prostředky - detekční a měřicí prostředky, čerpadla na nebezpečné látky bez motorového pohonu;
5. prostředky na olejové havárie, separátory, odlučovače, protichemické ochranné oděvy, izolační dýchací přístroje, filtrační dýchací přístroje, oživovací přístroje;
6. plnicí zařízení tlakových lahví a náhradní tlakové lahve.

Stanovení úkolů a přehled věcných prostředků chemické služby je uveden v Řádu technické služby, který upravuje jednotný výkon technické služby, dále určuje základní úkoly při zabezpečení provozuschopnosti, používání, zkoušení a kontrolách, údržbě a skladování věcných prostředků, vymezení jednotného používání těchto prostředků.

Věcné prostředky technické služby jsou dle Sbírký interních aktů řízení GŘ HZS ČR (částka 21/2006, s. 10 - 12):

- hasící prostředky - přenosné vodní monitory, pěnometry s pohonem vodní turbínou, přenosné příměšovače, přenosné a pojízdné hasící přístroje, přívěsné hasící přístroje, džberové stříkačky, tlumnice a hasící roušky;
- základní hadicové prostředky - hadice (sací, tlakové, na nebezpečné látky), pěnotvorné, armatury, proudnice;
- pomocné hadicové prostředky - hadicové můstky, hadicové navijáky, zařízení a prostředky pro ošetřování hadic, klíče na hadice a armatury; přenosné žebříky pro hasiče - vysunovací, hákové, jednoduché, střešní, nastavovací, sklopné, pro požární sport;
- osvětlovací - ruční svítilny, chemická světla, náhlavní svítilny, světlomety se stativy;

- vyprošťovací a destrukční - bourací kladiva a sbíječky, trhací háky, páčidla, požární sekery, prostředky pro vnikání do uzavřených prostor, zvedáky a navijáky;
- prostředky pro práci ve výšce a nad volnou hloubkou - lana, pásy a postroje, karabiny a spojky, speciální prostředky pro vytahování a spouštění;
- záchranné a evakuační prostředky - záchranné seskokové matrace, záchranné plachty, záchranné tunely, záchranné a evakuační prostředky, záchranná a evakuační nosítka;
- pneumatické vyprošťovací zařízení - zvedací vaky, plnicí soupravy, podkládací a zajišťovací klíny;
- prostředky pro práci na vodní hladině - záchranná plavidla, ochranné a záchranné prostředky, norné stěny;
- prostředky pro práci pod vodní hladinou - potápěčské oděvy, výstroj a výzbroj potápěče;
- prostředky pro práce při povodních - protipovodňové stěny, protipovodňové pytle a násypky na plnění;
- zásahové osobní ochranné prostředky pro hasič - ochranný oděv, přilba, kukla, ochranná obuv, ochranné rukavice, gumové holínky;
- zásahové společné ochranné prostředky - oděvy pro manipulaci s hořlavými kapalinami, oděvy na ochranu proti chladu, oděvy proti dešti.

Stanovení úkolů a přehled věcných prostředků strojní služby je stanoven v Řádu strojní služby, který upravuje jednotný výkon strojní služby a který dále stanovuje základní úkoly při zabezpečení provozuschopnosti, používání, zkoušení a kontrolách, údržbě, skladování věcných prostředků a zejména požární techniky, vymezení jednotného používání těchto prostředků a techniky. (Sbírka interních aktů řízení GŘ HZS ČR - částka 9/2006, s. 1)

Strojní službu tvoří především požární technika - zásahový požární automobil, který může být různého provedení, jako jsou automobilové stříkačky, cisternové stříkačky, pěnové hasicí automobily, plynové hasicí automobily, práškové hasicí automobily,

kombinované hasicí automobily, rychlé zásahové automobily, automobilové žebříky, automobilové plošiny, hadicové automobily, technické automobily, protiplynové automobily, velitelské automobily, vyšetřovací automobily, vyprošťovací automobily a automobilové jeřáby. Tato technika je určena především k požárním zásahům a k jiným mimořádným událostem. Strojní služba dále provozuje různé plavidla pro záchranu osob na vodní hladině nebo pod vodní hladinou, letadla a vrtulníky pro zásah ze vzduchu, různá kalová čerpadla, generátory elektrického proudu a jiné prostředky. (vyhláška 35/2007 Sb., příloha č. 1)

Hlavním úkolem spojové a informační služby je organizace radiového spojení mezi operačními středisky, mezi operačním střediskem a jednotkou požární ochrany, ke komunikaci na místě zásahu, k přenosu dat na vyhrazených kmitočtech, k vyhlášení poplachu jednotkám požární ochrany, ke svolání členů jednotek sboru dobrovolných hasičů obcí a k vzájemnému spojení mezi jednotkami požární ochrany navzájem nebo mezi jednotkami požární ochrany a dalšími složkami IZS. V oblasti analogové radiální sítě se provozují regionální rádiová síť, rádiová síť místně příslušného území, rádiová síť v místě zásahu, rádiová síť zařízení GŘ HZS ČR a ostatní rádiové sítě. Prostředky analogové rádiové sítě jsou tvořeny HZS ČR, jednotek požární ochrany, ostatních zřizovatelů a dalších složek IZS. Analogová rádiová síť je zřizována jako stálá síť s nepřetržitým provozem. Řídící základnová radiostanice se nachází na operačním a informačním středisku GŘ HZS ČR. (Sbírka interních aktů řízení GŘ HZS ČR - částka 42/2004, s. 5)

V současné době řeší problematiku HZS ČR a jednotek požární ochrany tyto zákony, vyhlášky a nařízení:

- zákon č. 238/2000 Sb., o Hasičském záchranném sboru České republiky a o změně některých zákonů;
- zákon č. 133/1985 Sb., o požární ochraně;
- vyhláška č. 247/2001 Sb., o organizaci a činnosti jednotek požární ochrany;
- vyhláška č. 35/2007 Sb., o technických podmínkách požární techniky.

### **1.5.2 Policie České republiky**

Policie ČR je jednotný ozbrojený bezpečnostní sbor. Hlavními úkoly Policie ČR jsou chránit bezpečnost osob a majetku a veřejný pořádek, předcházet trestné činnosti, plnit úkoly podle trestního řádu a další úkoly na úseku vnitřního pořádku a bezpečnosti svěřené jí zákony, přímo použitelnými předpisy Evropských společenství nebo mezinárodními smlouvami, které jsou součástí právního řádu. (zákon č. 273/2008 Sb., § 1, 2)

Policie ČR je podřízena ministerstvu vnitra a je tvořena z policejního prezidia, útvarů s celostátní působností, krajských ředitelství policie a útvarů zřízených v rámci krajských ředitelství. Zákon zřizuje 14 krajských ředitelství policie a jejich územní obvody se shodují s územními obvody 14 krajů České republiky. ([www.policie.cz](http://www.policie.cz))

Hlavní úkoly, které plní Policie ČR (Poláček, Vronská 2003, s. 24):

- a) chrání bezpečnost osob a majetku;
- b) spolupůsobí při zajišťování veřejného pořádku a pokud byl porušen, koná opatření k jeho obnovení;
- c) vede boj proti terorismu;
- d) odhaluje trestné činy a zjišťuje jejich pachatele;
- e) vykonává vyšetřování o trestných činech;
- f) zabezpečuje ochranu státních hranic ve vymezeném rozsahu;
- g) zajišťuje ochranu ústavních činitelů České republiky;
- h) zabezpečuje ochranu zastupitelských úřadů, ochranu objektů Parlamentu, prezidenta republiky, Ústavního soudu a dalších objektů zvláštního významu;
- i) dohlíží na bezpečnost a plynulost silničního provozu a spolupůsobí při jeho řízení.

Součástí policejního prezidia je oddělení krizového řízení, které se zabývá těmito činnostmi ([www.policie.cz](http://www.policie.cz)):

- provádí souhrn činností zaměřených na analýzu a vyhodnocení bezpečnostních rizik, plánování, vytváření koncepcí, organizování, realizaci a kontrolu činností prováděných v souvislosti s řešením mimořádných událostí a krizových stavů;



- spolupracuje s ministerstvem při metodickém řízení a koordinování činnosti policie při přípravě na řešení mimořádných událostí, krizových stavů;
- metodicky řídí útvary policie při přípravě na řešení mimořádných událostí, krizových stavů a jejich řešení;
- na ústřední úrovni zastupuje policii jako základní složku IZS, koordinuje zpracování dokumentace IZS včetně její aplikace do interních aktů řízení a jednotného výkladu.

V oblasti systému IZS vykonává Policie ČR při mimořádných událostech úkoly jako jsou uzavírání zájmových prostorů, regulaci vstupu a opuštění těchto prostor, regulaci dopravy v prostoru mimořádné události, vyšetřování okolností vzniku mimořádné situace, plnění úkolů souvisejících s identifikací zemřelých, zabezpečení ochrany movitého a nemovitého majetku, eliminaci kriminální činnosti při vzniku mimořádné situace a plnění dalších úkolů, které ukládá velitel zásahu nebo řídicí složky IZS. (Šafr, Karda, Hon 2008, s. 15)

Součástí Policie ČR jsou operační střediska, která v nepřetržitém provozu zabezpečují plnění důležitých policejních úkolů v mimořádných situacích a jsou zřízena především na útvarech s územní působností. Operační střediska se podílí na plnění služebních úkolů svojí každodenní běžnou činností, která spočívá především v poskytování servisu výkonným policejním útvarům a působením v oblasti koordinace sil a prostředků útvaru vedoucí k zabezpečení relevantní reakce na vzniklou bezpečnostní situaci. Hlavním úkolem operační služby je koordinovat a organizovat v oblasti své teritoriální působnosti nasazování policejních sil a prostředků. Zároveň se podílejí na zajištění součinnosti s ostatními orgány a organizacemi v rámci integrovaného záchranného systému. ([www.policie.cz](http://www.policie.cz))

Policie ČR v současné době používá ke své činnosti při řešení mimořádných událostí a krizových situací tyto prostředky a techniku (Šafr 2007, s. 13):

- spojovací technika - technika telekomunikační a radiokomunikační;

- přístroje na pozorování - různé dalekohledy, noktovizory, infravizory, termovize;
- technické prostředky ochrany veřejného pořádku - vrtulníky, silniční, terénní, dodávkové, nákladní a speciální automobily, obrněná vozidla, zastavovací pásy;
- prostředky detekce výbušnin a zbraní - detektor kovů, rentgeny, detektory stopových částic;
- prostředky pro vyhledávání předmětů pod zemí a pod vodou nebo pro prohlídku nepřístupných míst;
- speciálně vybavené a upravené vozidla „mobilní kontaktní a koordinační centrum“, které je určeno pro řešení krizových situací.

Problematika Policie ČR je řešena zákonem č. 273/2008 Sb., o Policii České republiky.

### ***1.5.3 Zdravotnická záchranná služba***

V současnosti je problematika ZZS řešena zákonem č. 20/1966 Sb., o péči o zdraví lidu, ve znění pozdějších předpisů a vyhláškou č. 434/1992 Sb., o zdravotnické záchranné službě, ve znění pozdějších předpisů.

Zřizovateli ZZS v České republice jsou kraje a hlavní město Praha, které ji v rámci svých regionů financují a zajišťují její provoz. Základním úkolem ZZS je zajišťování odborné přednemocniční neodkladné péče u stavů ohrožující lidský život. Tento úkol je zajištěn prostřednictvím operačních středisek, které přijímají a vyhodnocují tísňové výzvy na lince 155, a posádek záchrannářských vozidel v terénu, vyjíždějících ze sítě výjezdových stanovišť po celé České republice. ([www.novinky.cz](http://www.novinky.cz))

ZZS je státem garantovaný, jednotný, otevřený a regulovaný systém, který umožňuje odborné a nepřetržité zabezpečení a koordinaci přednemocniční péče. ZZS poskytuje odbornou přednemocniční neodkladnou péči. Jedná se o péči o postižené na místě vzniku jejich úrazu nebo náhlého onemocnění po dobu jejich dopravy k dalšímu odbornému ošetření a jejich předání do zdravotnického zařízení.

Přednemocniční neodkladná péče se poskytuje při stavech, které bezprostředně ohrožují život postiženého, mohou vést prohlubováním chorobných změn k náhlé smrti, způsobí bez rychlého poskytnutí odborné první pomoci trvalé chorobné změny, působí náhlé utrpení a náhlou bolest nebo při stavech, kdy působí změny chování a jednání postiženého a ohrožují jeho samotného nebo jeho okolí. ([www.zzsok.cz](http://www.zzsok.cz))

Složení ZZS ([www.zsh.cz](http://www.zsh.cz)):

1. Operační střediska, která přijímají a vyhodnocují výzvy na tísňové lince 155, určuje nejlepší způsob poskytnutí přednemocniční neodkladné péče. Podle druhu řízení ZZS zřizuje jedno i více operačních středisek. V České republice v současné době převažuje systém, kdy jedna záchranná služba v kraji má jedno operační středisko, odkud se řídí poskytování přednemocniční péče v celém kraji.
2. Výjezdová střediska a výjezdové skupiny. Výjezdová středisko je místo, odkud vyjíždí výjezdové skupiny k zásahům. Výjezdové středisko může obsahovat jednu nebo více výjezdových skupin. Podle velikosti kraje a demografických parametrů má každý kraj různý počet výjezdových skupin a výjezdových středisek.

Součástí ZZS jsou dále tyto složky ([www.zsh.cz](http://www.zsh.cz)):

- a) skupiny rychlé zdravotnické pomoci, v kterých je dvoučlenná posádka složená ze záchranářů, jeden ve funkci řidiče a druhý jako zdravotnický záchranář;
- b) skupiny rychlé lékařské pomoci složené z tříčlenné posádky, jejímiž členy jsou řidič, zdravotnický záchranář a lékař;
- c) skupiny letecké zdravotnické záchranné služby, ve kterých je zdravotnická část posádky dvoučlenná ve složení lékař a zdravotnický záchranář; letecká část posádky jako je pilot, nejsou zaměstnanci záchranných služeb a nejsou zdravotnickými pracovníky;
- d) skupiny *randes vous*, tvořené záchranářem (který je zároveň řidičem) a lékařem.

Činnost výjezdových skupin probíhá v nepřetržitém provozu. Výjezdové skupiny mají za úkol zabezpečovat primární a sekundární výkony, likvidaci zdravotních následků hromadných neštěstí, katastrof nebo jiných mimořádných situací v přednemocniční fázi. Primárním výkonem je realizace požadavků zdravotnického operačního střediska k poskytnutí přednemocniční neodkladné péče, a to včetně jízdy nebo letu k postiženému, jeho vyšetření a ošetření, doprava do vhodného nebo smluvně zajištěného zdravotnického zařízení podle stupně postižení zdravotního stavu a spolupráce při akutním příjmu postiženého. Sekundárním výkonem se rozumí doprava raněných, nemocných v podmínkách přednemocniční neodkladné péče, mezi zdravotnickými zařízeními po předchozí dohodě příslušných zařízení.

Sít' ZZS musí být zajištěna tak, aby byla zabezpečena dostupnost přednemocniční neodkladné péče a její poskytnutí do 15 minut od přijetí tísňového hlášení s výjimkou případů hodných zvláštního zřetele. (vyhláška č. 434/1992 Sb., § 3)

Mezi techniku používanou ZZS pro řešení mimořádných událostí a krizových situací podle Šafra (Logistické zabezpečení IZS a podpůrné činnosti, s. 14) patří zásahové prostředky (vrtulníky, silniční zdravotnická motorová vozidla s výbavou pro poskytování přednemocniční neodkladné péče, speciální silniční zdravotnická vozidla pro poskytování přednemocniční neodkladné péče při hromadných postiženích zdraví osob) a spojovací technika (základnové, vozidlové a kapesní radiostanice, mobilní telefony atd.).

## ***1.6 Armáda České republiky***

Hlavním představitelem Armády ČR, jako složkou nasazovanou při řešení mimořádné události je 15. ženijní brigáda, která se skládá ze třech ženijních praporů a dvou samostatných záchranných rot. 15. ženijní brigáda je schopna plnit úkoly ženijní podpory jednotek ve všech druzích operací včetně činností v míru. Rozsáhlé spektrum možností ženijního vojska, složení techniky a přítomnost samostatných záchranných rot, určuje 15. ženijní brigádu pro využití ve prospěch obyvatelstva v případě živelních pohrom a ostatních mimořádných událostí. V takovém případě je schopna vyčlenit síly a prostředky k plnění záchranných a likvidačních prací ve spolupráci se základními

složkami IZS. Samostatné záchranné roty mohou být též nasazené k plnění humanitárních úkolů v zahraničí. ([www.zenijnbrigada.army.cz](http://www.zenijnbrigada.army.cz))

Armáda ČR musí být schopna plnit úkoly vyplývající ze závazků směrem k IZS, zejména při záchranných pracích a při obnově infrastruktury v oblastech postižených živelnými pohromami nebo průmyslovými haváriemi. (Jaroš 2009, s. 20)

Vojáci v rámci IZS pomáhají záchranným a zdravotnickým složkám státu při likvidaci a omezení následků průmyslových a ekologických havárií, po živelních pohromách, jako jsou povodně, velké množství sněhu nebo při likvidaci ohnisek nebezpečné nákazy. Zároveň také posilují Policii ČR při významných akcích v republice nebo při bezpečnostním ohrožení jakéhokoli charakteru. Armáda ČR se na svoje možné úkoly při řešení krizových situací nevojenského charakteru připravuje na mezinárodních cvičeních v rámci Severoatlantické aliance, Evropské unie a na národních součinnostních cvičeních se složkami IZS. K řízení a koordinaci činnosti při nasazení Armády ČR při krizových situacích je určené Společné operační centrum Ministerstva obrany. ([www.army.cz](http://www.army.cz))

Nehrozí-li nebezpečí z prodlení, mohou vyžádat síly a prostředky Armády ČR hejtmani krajů a starostové obcí, v jejichž obvodu došlo k mimořádné události u náčelníka Generálního štábu Armády ČR cestou příslušného operačního a informačního střediska HZS a Společného operačního centra Ministerstva obrany. Hrozí-li nebezpečí z prodlení mohou tyto síly a prostředky vyžádat hejtmani krajů, starostové obcí a velitel zásahu, který prostřednictvím příslušného OPIS HZS požádá o poskytnutí pomoci u velitele vojenského útvaru nebo vojenského zařízení nejbližší k místu mimořádné události. ([www.zachranari.cz](http://www.zachranari.cz))

Ženíjní prapor je připraven plnit úkoly v rámci činnosti IZS, nasadit síly a prostředky Armády ČR pro plnění úkolů Policie ČR ve stanovených časových lhůtách na základě žádosti operačního a informačního střediska IZS je schopen vyčlenit (Jaroš 2009, s. 28)

- a) odřad k evakuaci osob při povodních, ze zatopených oblastí (do 10 osob, 2 pásové obojživelné transportéry PTS-10, 2 tahače s podvalníky a velitelský automobil) pohotovost k výjezdu tohoto odřadu je 6 hodin;

- b) vyprošťovací odřad (10 osob, vyprošťovací tank, tahač s podvalníkem a velitelský automobil) pohotovost k výjezdu je 6 hodin;
- c) odřad k zabezpečení průjezdnosti na komunikacích a ve městech - k provedení potřebných zemních prací (do 10 osob, kolový nakladač, tahač s podvalníkem, 2 sklápěcí automobily) s pohotovostí k výjezdu do 6 hodin;
- d) odřad k provádění zemních prací - rýhování, hloubení, navážka zeminy při vzniku rozsáhlé mimořádné události (do 10 osob, autorypadlo nebo nakladač, buldozer, tahač s podvalníkem, sklápěcí automobil, velitelský automobil) s pohotovostí k výjezdu do 12 hodin;
- e) odřad k provádění trhacích a demoličních prací - k podpoře uvedených prací při odstraňování ledových bariér a jiné potřebě (do 10 osob, hydraulický nakladač, rypadlo) s pohotovostí k výjezdu do 6 hodin.

Vojenské záchranné roty jsou samostatnou součástí armády a jsou určeny k plnění humanitárních úkolů civilní ochrany po dobu válečného stavu. Při krizových situacích jsou vyčleňovány k podpoře Policie ČR a IZS v souladu s politicko - vojenskými ambicemi České republiky a dle zákona č. 219/1999 Sb., o ozbrojených silách ČR. Hlavními úkoly záchranných rot jsou zřizování dekontaminačních míst při havárii v jaderných elektrárnách, výstavba materiální základny humanitární pomoci, vyčleňování záchranného týmu UNSAS pro OSN nebo EU, zajistit vyčleněné síly a prostředky v požadované pohotovosti k nasazení ve prospěch IZS poskytnutí podpory IZS a Policii ČR. ([www.zachranari.cz](http://www.zachranari.cz))

V současné době řeší vojenské krizové situace:

- zákon č. 222/1999 Sb., o zajišťování obrany České republiky, ve znění pozdějších předpisů;
- zákon č. 219/1999 Sb., o ozbrojených silách České republiky, ve znění pozdějších předpisů;
- zákon č. 585/2004 Sb., o branné povinnosti a jejím zajišťování, ve znění pozdějších předpisů.

## **2 CÍL PRÁCE A HYPOTÉZY**

### **2.1 Cíl práce**

Hlavním cílem této práce bylo zjistit a vyhodnotit stav připravenosti složek IZS na řešení mimořádné události, nevojenské a vojenské krizové situace. Celý výzkum byl směřován tak, aby po provedení analýzy údajů získaných dotazníkovým šetřením byly získány informace o znalostech a připravenosti příslušníků vybraných složek IZS. Zároveň tyto informace odráží celkový pohled na skutečný stav připravenosti těchto složek na řešení mimořádné události v České republice.

### **2.2 Hypotézy**

Hypotézy bakalářské práce byly formulovány:

1. Jednotlivé složky IZS jsou připraveny na řešení mimořádných událostí.
2. Sil a prostředků při případném vzniku mimořádných událostí je dostatek.

### **3 METODIKA**

Jako nejvhodnějším způsobem k zjištění stavu připravenosti sil a prostředků na řešení mimořádné události se jevil průzkum formou dotazníkového šetření.

#### **3.1 Dotazník**

Jako nejdříve byl vytvořen dotazník (viz příloha 1) s celkovým počtem 31 otázek s alternativním výběrem možných odpovědí, ale pouze jedna odpověď měla být označená jako správná.

Struktura dotazníku:

- a) otázky týkající se základní charakteristiky dotazovaného (otázka č. 1 - 4);
- b) otázky týkající se znalostí příslušníků jednotlivých složek IZS v oblasti současných předpisů a zákonů (otázka č. 5 - 23);
- c) otázky týkající se znalostí příslušníků jednotlivých složek IZS v oblasti věcných a technických prostředků (otázka č. 24 - 31).

#### **3.2 Charakteristika souboru**

Základní soubor tvořili členové vybraných složek IZS:

1. Příslušníci HZS ČR (Jihočeský kraj - územní odbor Jindřichův Hradec).
2. Příslušníci Policie ČR (hlavní město Praha - pohotovostní pořádková jednotka).
3. Zaměstnanci ZZS (Jihočeský kraj - České Budějovice).
4. Příslušníci Armády ČR (15. ženijní brigáda - 151. ženijní prapor).

Velikost výběrového souboru byla 25 respondentů z každé ze čtyřech složek IZS z Jihočeského kraje a území hlavního města Prahy, tedy celkem 100 respondentů.

Tyto zástupce jednotlivých složek jsem si zvolil zejména proto, že u nich slouží některý z mých kamarádů či známých a domluvili mi zde uskutečnění mého výzkumu.



Pro získání údajů od dotazovaných byl každému rozdán dotazník do vlastních rukou a po samostatném vyplnění odevzdán zpět k vyhodnocení.

### **3.3 *Vlastní postup***

K vyhodnocení získaných dat a vytvoření grafů bylo použito softwaru MS Excel. Výběrový soubor byl v uvedených tabulkách rozdělen podle jednotlivých členů složek IZS na:

1. Příslušníci HZS ČR (Jihočeský kraj - územní odbor Jindřichův Hradec).
2. Příslušníci Policie ČR (hlavní město Praha - pohotovostní pořádková jednotka).
3. Zaměstnanci ZZS (Jihočeský kraj - České Budějovice).
4. Příslušníci Armády ČR (15. ženijní brigáda - 151. ženijní prapor).

Ve výsledcích byly použity hodnoty týkající se počtu dotazovaných:

- $n$  = počet dotazovaných (výběrový soubor)

## 4 VÝSLEDKY

### 4.1 Základní charakteristiky souboru

Následující tabulky a grafy se týkají základních dat dotazovaných.

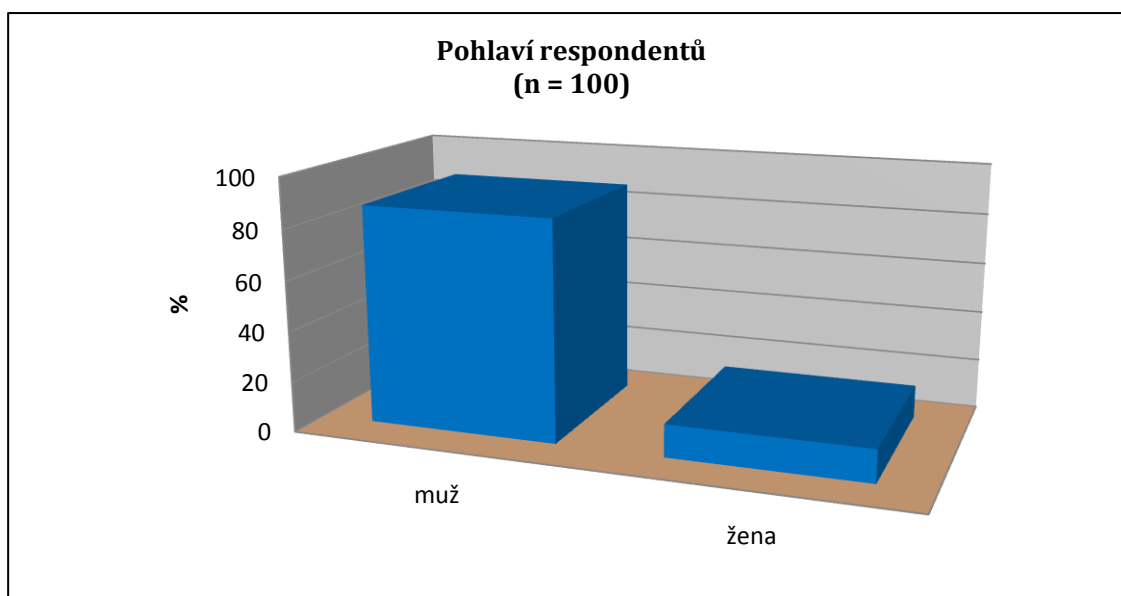
#### 4.1.1 Pohlaví dotázaných

Tabulka 1: Dotazování dle pohlaví (podle jednotlivých složek IZS)

	HZS ČR	Policie ČR	ZZS	Armáda ČR	Celkem v %
<b>muž</b>	100	100	52	96	87
<b>žena</b>	0	0	48	4	13
<b>celkem</b>	100	100	100	100	100

Zdroj: vlastní výzkum

Graf 1: Dotázaní dle pohlaví



Zdroj: vlastní výzkum

Z provedeného výzkumu vyplývá, že mezi dotázanými převažovali muži (87 %) nad ženami (13 %). Dotazník vyplnilo nejvíce žen ze ZZS. Naopak u HZS ČR a Policie ČR tento dotazník nevyplnila žádná žena (viz tabulka 1 a graf 1).

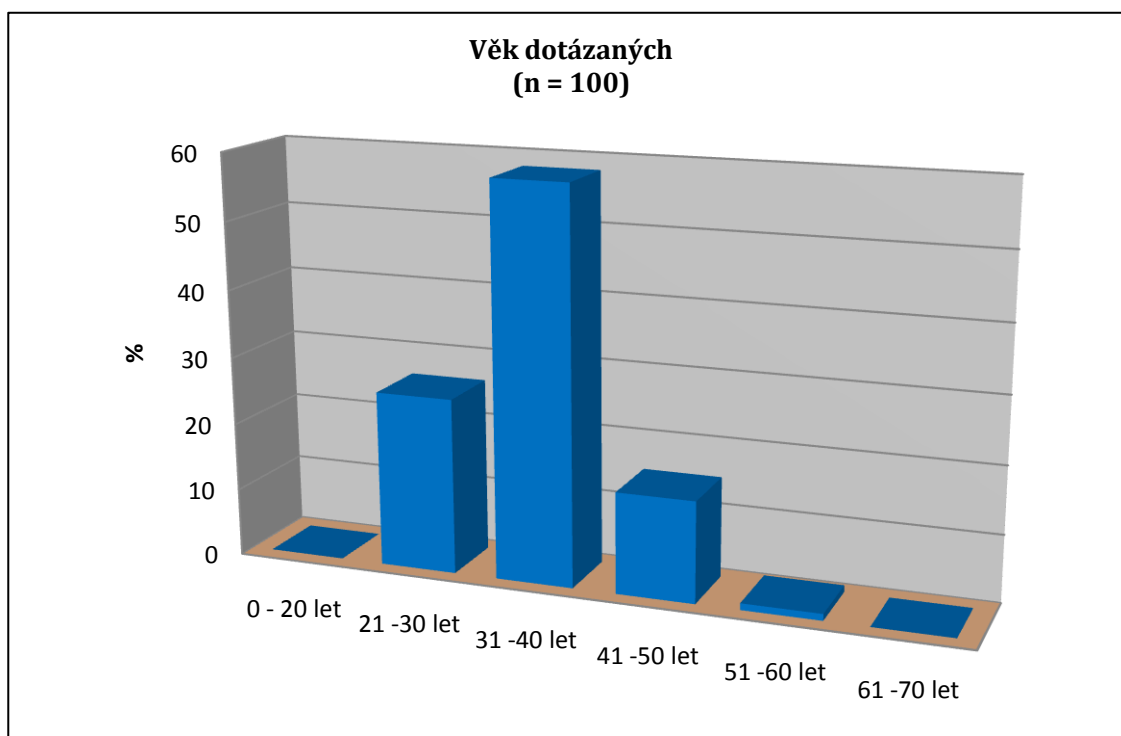
#### 4.1.2 Věkové kategorie dotázaných

Tabulka 2: Dotázaní dle věkových kategorií (podle jednotlivých složek IZS)

	HZS ČR	Policie ČR	ZZS	Armáda ČR	Celkem v %
<b>0 - 20 let</b>	0	0	0	0	0
<b>21 -30 let</b>	44	8	32	20	26
<b>31 -40 let</b>	24	84	48	76	58
<b>41 -50 let</b>	32	8	16	4	15
<b>51 -60 let</b>	0	0	4	0	1
<b>61 -70 let</b>	0	0	0	0	0
<b>celkem</b>	100	100	100	100	100

Zdroj: vlastní výzkum

Graf 2: Dotázaní dle věkové kategorie



Zdroj: vlastní výzkum

Z tabulky 2 a grafu 2 je patrné, že 58 % dotázaných bylo ve věkové kategorii 31 - 40 let. Věk mezi 21 - 30 let uvedlo v dotazníku 26 % dotázaných. Dotázaných ve věkové kategorii 41 - 50 let bylo 15 %.

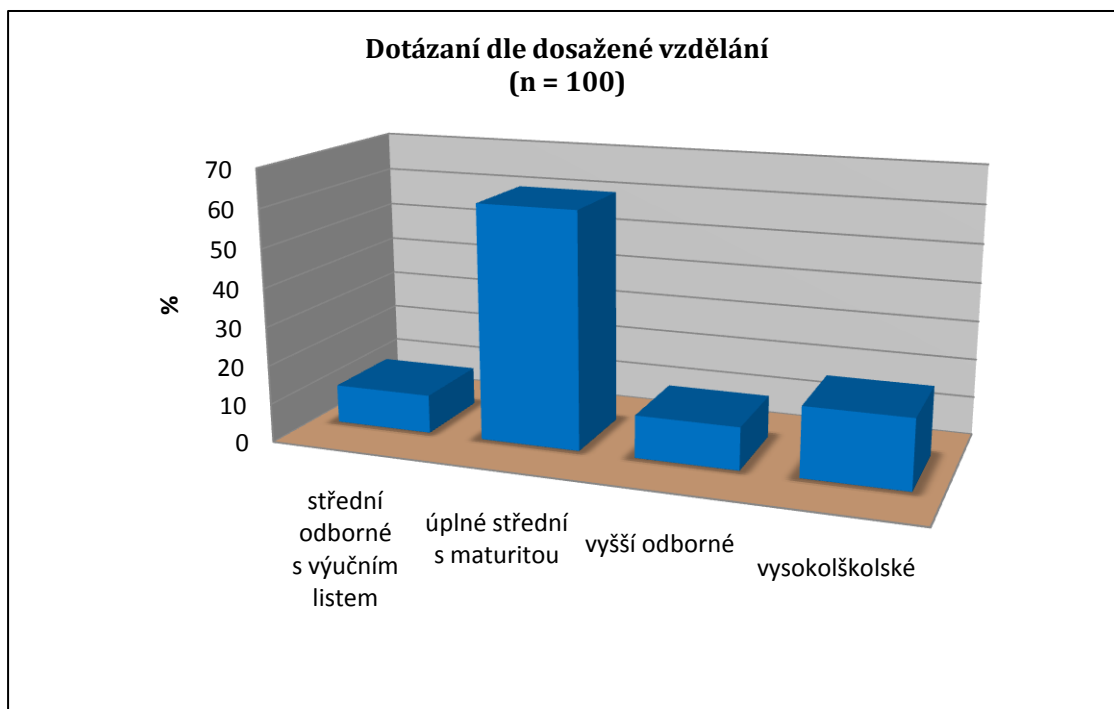
#### 4.1.3 Nejvyšší dosažené vzdělání dotázaných

Tabulka 3: Dotázaní dle dosaženého vzdělání (podle jednotlivých složek IZS)

	HZS ČR	Policie ČR	ZZS	Armáda ČR	Celkem v %
<b>střední odborné s výučním listem</b>	0	4	0	36	10
<b>úplné střední s maturitou</b>	80	80	24	60	61
<b>vyšší odborné</b>	0	0	44	0	11
<b>vysokoškolské</b>	20	16	32	4	18
<b>celkem</b>	100	100	100	100	100

Zdroj: vlastní výzkum

Graf 3: Dotázaní dle dosaženého vzdělání



Zdroj: vlastní výzkum

Více než jedna polovina dotázaných uvedla, že jejich nejvyšším dosaženým vzděláním je úplné střední s maturitou 61 %. Vysokou školu vystudovalo 18 % dotázaných. Přes 10 % dotázaných má vyšší odborné vzdělání a 10 % získalo výuční list (viz tabulka 3 a graf 3).

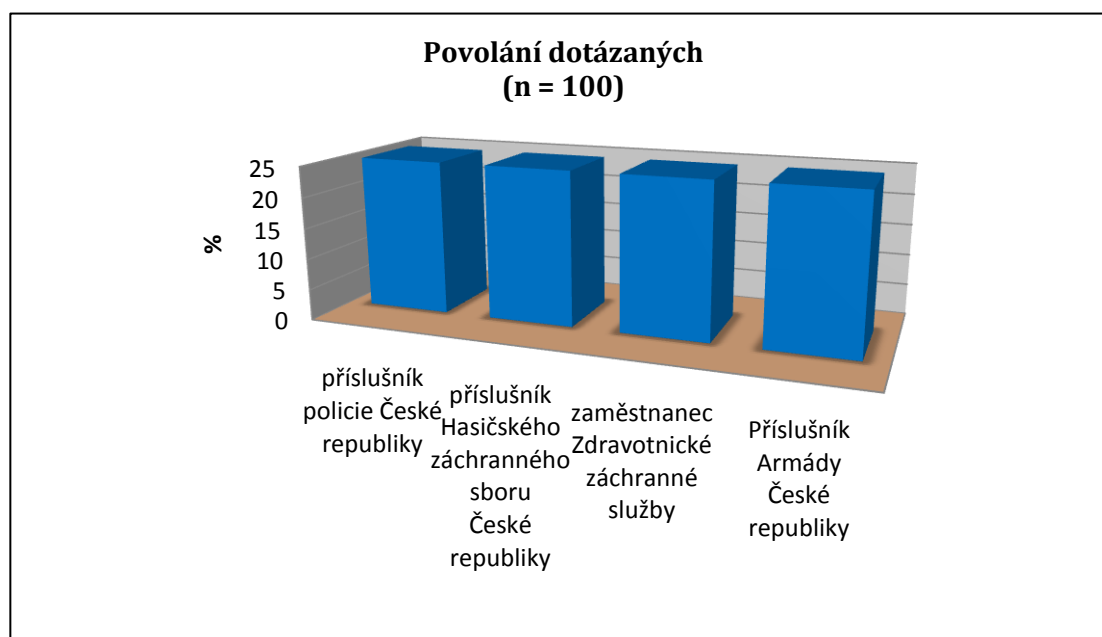
#### 4.1.4 Povolání dotázaných

Tabulka 4: Rozdělení dotázaných dle povolání (podle jednotlivých složek IZS)

	HZS ČR	Policie ČR	ZZS	Armáda ČR	Celkem v %
příslušník policie České republiky	0	100	0	0	25
příslušník Hasičského záchranného sboru České republiky	100	0	0	0	25
zaměstnanec Zdravotnické záchranné služby	0	0	100	0	25
příslušník Armády České republiky	0	0	0	100	25
celkem	100	100	100	100	100

Zdroj: vlastní výzkum

Graf 4: Povolání dotázaných



Zdroj: vlastní výzkum

Od každé složky integrovaného záchranného systému bylo dle povolání vybráno 25 % (viz tabulka 4 a graf 4).

## 4.2 Znalosti příslušníků jednotlivých složek integrovaného záchranného systému v oblasti současných předpisů a zákonů

Následující tabulky a grafy se týkají základních znalostí dotazovaných v oblasti současných předpisů a zákonů.

### 4.2.1 Základní složky integrovaného záchranného systému

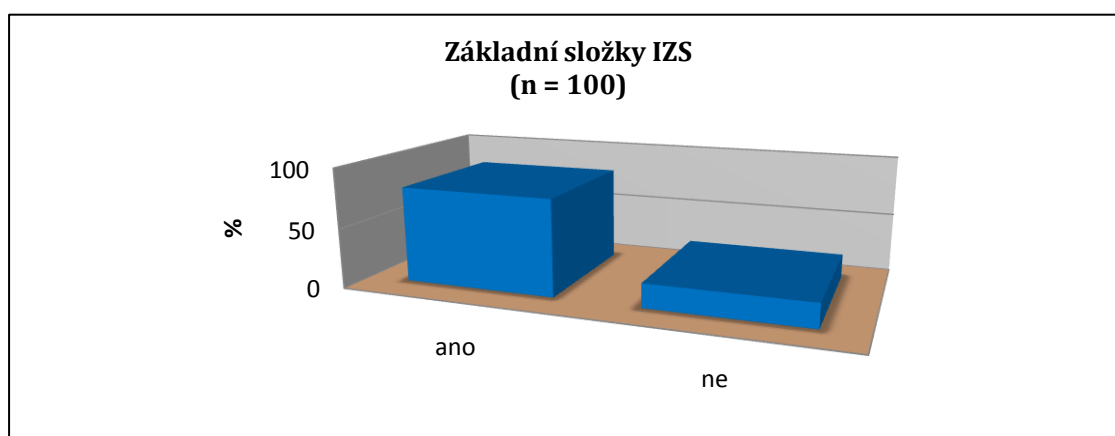
Otázka zněla: *Znáte tři základní složky integrovaného záchranného systému?*

Tabulka 5: Znalost tří základních složek IZS (podle jednotlivých složek IZS)

	HZS ČR	Policie ČR	ZZS	Armáda ČR	Celkem v %
<b>ano</b>	96	64	92	68	80
<b>ne</b>	4	36	8	32	20
<b>celkem</b>	100	100	100	100	100

Zdroj: vlastní výzkum

Graf 5: Základní složky IZS



Zdroj: vlastní výzkum

Na otázku, jestli členové jednotlivých složek IZS znají tři základní složky IZS, odpovědělo ano celkem 80 % dotázaných. Naopak 20 % dotázaných tyto složky neznalo (viz graf 5). Nejlépe na tuto otázku odpověděli příslušníci HZS ČR 96 % a zaměstnanci ZZS 92 %. Příslušníků Armády ČR odpovědělo na tuto otázku ano 68 %. Nejméně správných odpovědí uvedli příslušníci Policie ČR 64 % (viz tabulka 5).

#### 4.2.2 Ostatní složky integrovaného záchranného systému

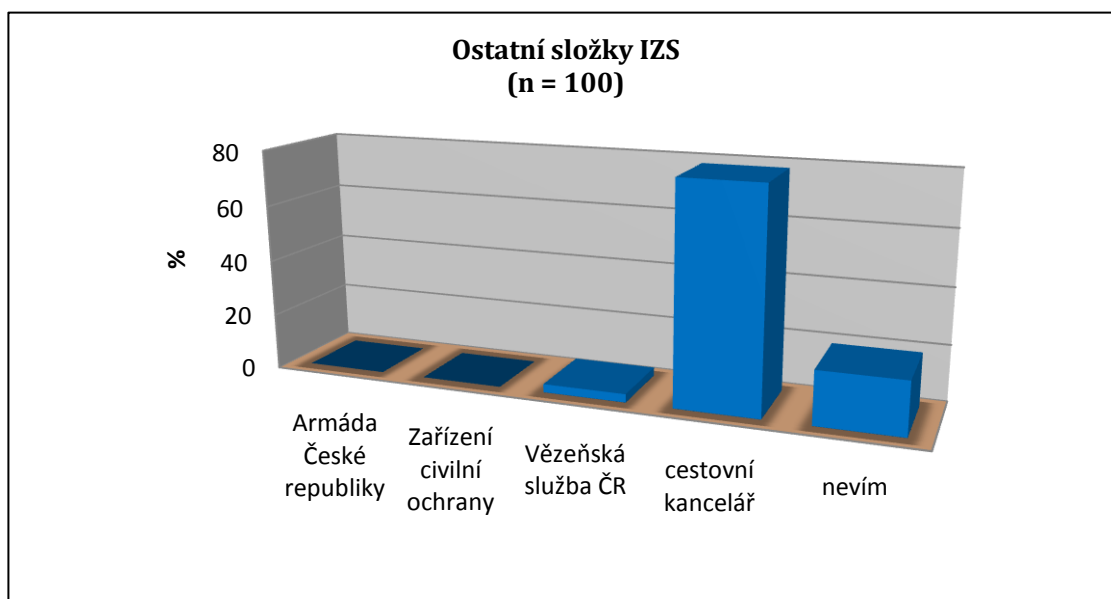
Otázka zněla: Která z uvedených složek nepatří mezi ostatní složky integrovaného záchranného systému?

Tabulka 6: Ostatní složky IZS (podle jednotlivých složek IZS)

	HZS ČR	Policie ČR	ZZS	Armáda ČR	Celkem v %
<b>Armáda České republiky</b>	0	0	0	0	0
<b>Zařízení civilní ochrany</b>	0	0	0	0	0
<b>Vězeňská služba ČR</b>	8	0	4	0	3
<b>cestovní kancelář</b>	76	68	92	76	78
<b>nevím</b>	16	32	4	24	19
<b>celkem</b>	100	100	100	100	100

Zdroj: vlastní výzkum

Graf 6: Ostatní složky IZS



Zdroj: vlastní výzkum

V otázce "Která složka nepatří mezi ostatní složky IZS?" odpovědělo 78 % dotázaných správně a 3 % chybně. Odpověď nevím uvedlo 19 % dotázaných (viz graf 6). Nejvíce správných odpovědí, 92 %, měli zaměstnanci ZZS a nejméně, 68 %, příslušníci Policie ČR (viz tabulka 6).

### 4.2.3 Telefonní číslo Hasičského záchranného sboru České republiky

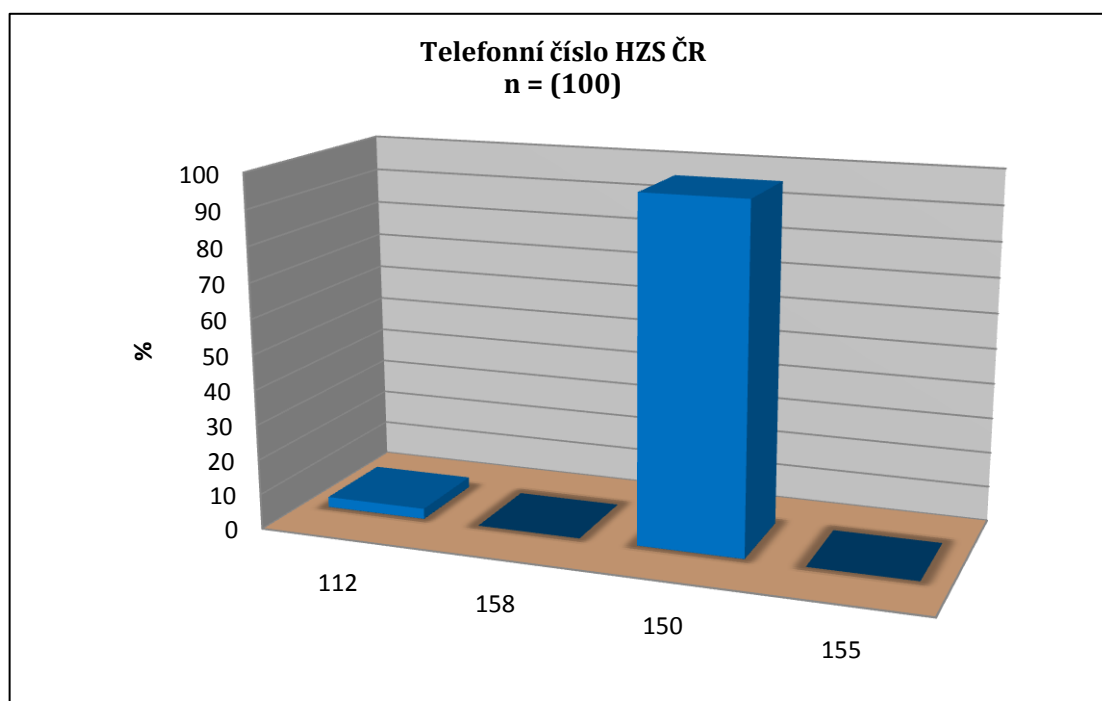
Otázka zněla: Na jaké číslo zavoláte, chcete-li přivolat hasiče?

Tabulka 7: Telefonní číslo k přivolání hasičů (podle jednotlivých složek IZS)

	HZS ČR	Policie ČR	ZZS	Armáda ČR	Celkem v %
<b>112</b>	0	0	4	8	3
<b>158</b>	0	0	0	0	0
<b>150</b>	100	100	96	92	97
<b>155</b>	0	0	0	0	0
<b>celkem</b>	100	100	100	100	100

Zdroj: vlastní výzkum

Graf 7: Telefonní číslo HZS ČR



Zdroj: vlastní výzkum

Na telefonní číslo 150 HZS ČR by volalo 97 % dotázaných. Jen 3 % dotázaných by využilo číslo 112 (viz tabulka 7 a graf 7). Všechny složky IZS odpověděli na tuto otázku správně, protože na obě čísla je v tomto případě možné zavolat.



#### 4.2.4 Úrovně koordinace složek integrovaného záchranného systému?

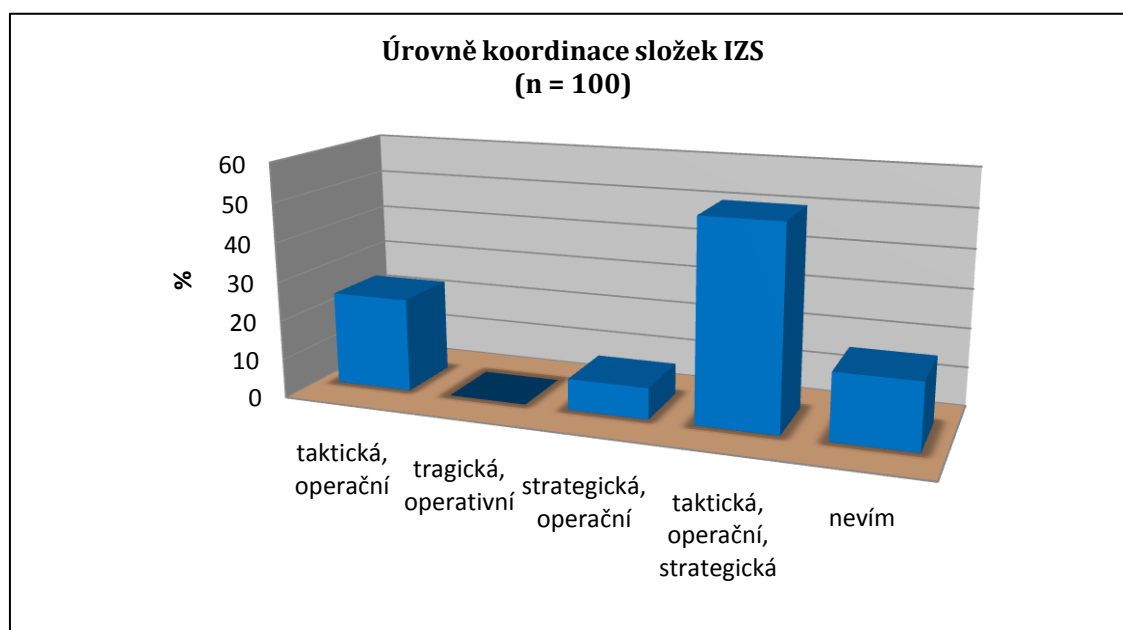
Otázka zněla: Znáte úrovně koordinace složek integrovaného záchranného systému?

Tabulka 8: Druhy úrovní koordinace složek IZS (podle jednotlivých složek IZS)

	HZS ČR	Policie ČR	ZZS	Armáda ČR	Celkem v %
taktická, operační	52	12	4	28	24
tragická, operativní	0	0	0	0	0
strategická, operační	4	4	16	8	8
taktická, operační, strategická	44	52	64	44	51
nevím	0	32	16	20	17
celkem	100	100	100	100	100

Zdroj: vlastní výzkum

Graf 8: Úrovně koordinace složek IZS



Zdroj: vlastní výzkum

Na otázku týkající se úrovně koordinace složek IZS odpovědělo přes 50 % dotázaných správně a 32% chybně. 17% dotázaných nevědělo na tuto otázku odpověď (viz graf 8). Nejvíce správných odpovědí měli zaměstnanci ZZS 64 % a nejméně příslušníci HZS ČR a Armády ČR - 44 % (viz tabulka 8).

#### 4.2.5 Poplachové stupně v rámci integrovaného záchranného systému

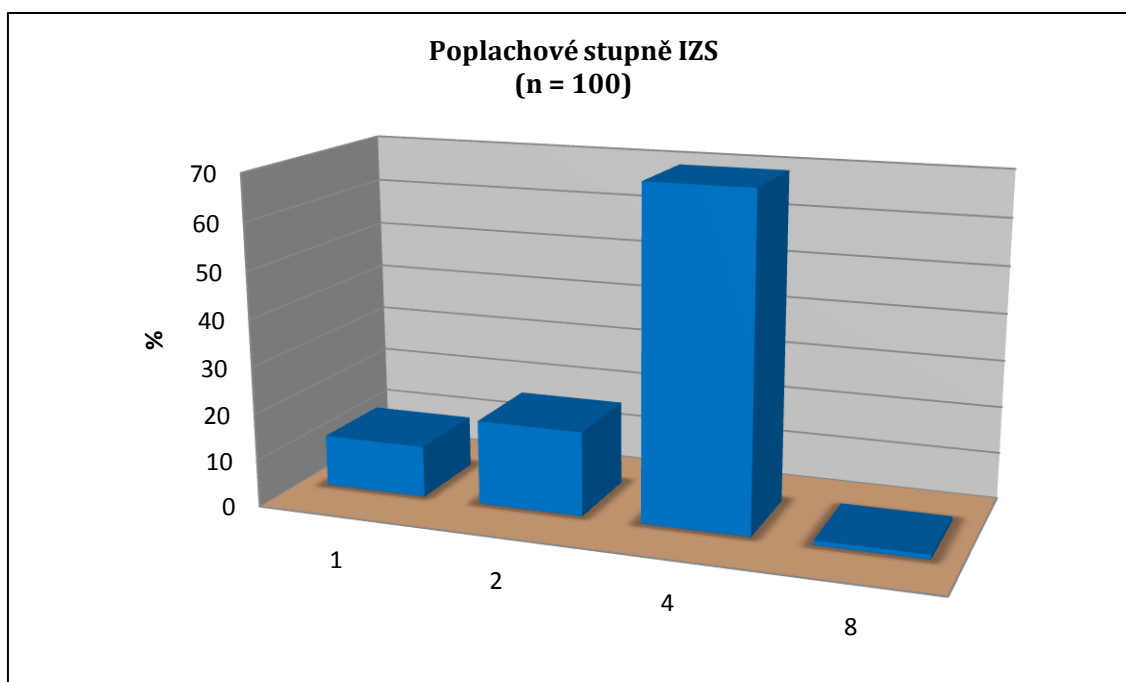
Otázka zněla: Kolik je poplachových stupňů v rámci integrovaného záchranného systému?

Tabulka 9: Počet poplachových stupňů v rámci IZS (podle jednotlivých složek IZS)

	HZS ČR	Policie ČR	ZZS	Armáda ČR	Celkem v %
<b>1</b>	8	16	16	4	11
<b>2</b>	20	20	16	16	18
<b>4</b>	72	60	68	80	70
<b>8</b>	0	4	0	0	1
<b>celkem</b>	100	100	100	100	100

Zdroj: vlastní výzkum

Graf 9: Poplachové stupně IZS



Zdroj: vlastní výzkum

Na počet poplachových stupňů odpovědělo 70 % dotázaných správně a chybnou odpověď uvedlo 30 % (viz graf 9). Největší počet správných odpovědí ze všech složek měla Armáda ČR, a to 80 %. Naopak nejméně správných odpovědí měli příslušníci Policie ČR - 60 % (viz tabulka 9).

#### 4.2.6 Telefonní číslo Policie České republiky

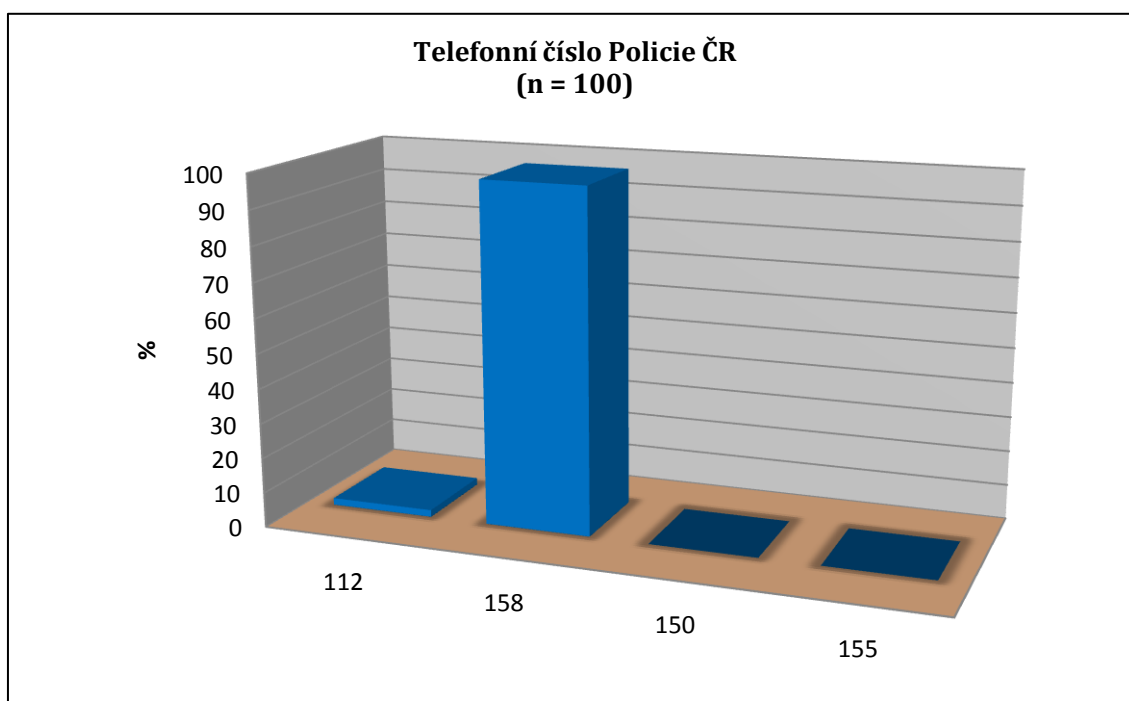
Otázka zněla: Jaké číslo budete volat, když chcete zavolat Policii České republiky?

Tabulka 10: Telefonní číslo k přivolání Policie ČR (podle jednotlivých složek IZS)

	HZS ČR	Policie ČR	ZZS	Armáda ČR	Celkem v %
<b>112</b>	0	0	0	8	2
<b>158</b>	100	100	100	92	98
<b>150</b>	0	0	0	0	0
<b>155</b>	0	0	0	0	0
<b>celkem</b>	100	100	100	100	100

Zdroj: vlastní výzkum

Graf 10: Telefonní číslo Policie ČR



Zdroj: vlastní výzkum

Na telefonní číslo 158 Policie ČR by volalo 98 % dotázaných. Naopak 2 % dotázaných by volalo na číslo 112 (viz tabulka 10 a graf 10). Všechny složky IZS odpověděli na tuto otázku správně, protože na obě čísla je možné v tomto případě zavolat.

#### 4.2.7 Koordinace složek integrovaného záchranného systému na místě zásahu

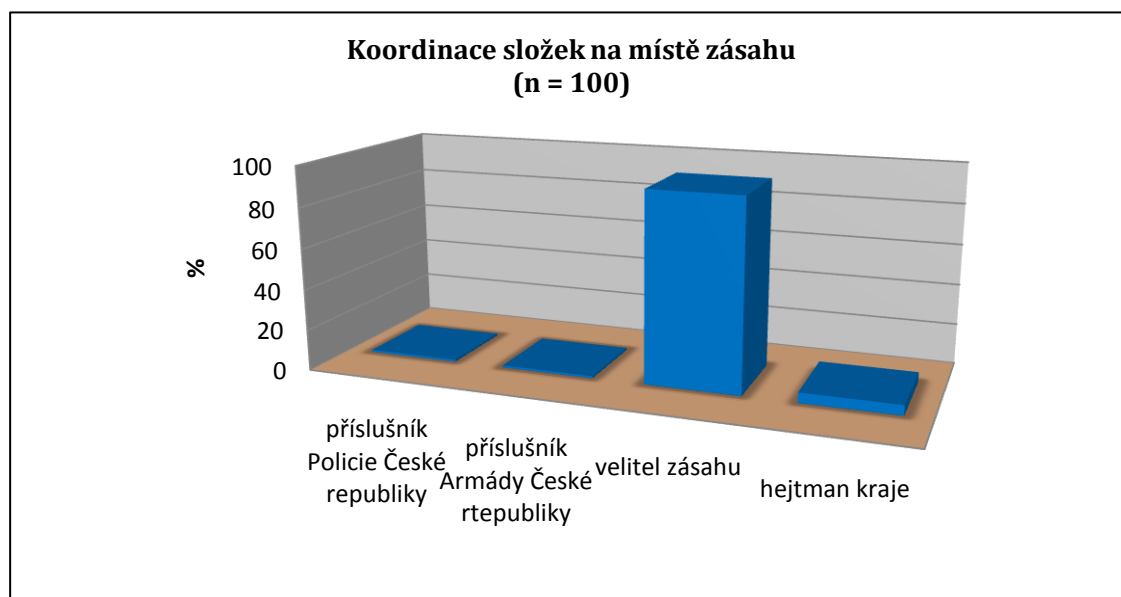
Otázka zněla: Kdo koordinuje a řídí součinnost složek integrovaného záchranného systému na místě zásahu?

Tabulka 11: Koordinace složek IZS na místě zásahu (podle jednotlivých složek IZS)

	HZS ČR	Policie ČR	ZZS	Armáda ČR	Celkem v %
příslušník Policie České republiky	0	0	4	0	1
příslušník Armády České republiky	0	0	0	4	1
velitel zásahu	100	96	92	84	93
hejtman kraje	0	4	4	12	5
celkem	100	100	100	100	100

Zdroj: vlastní výzkum

Graf 11: Koordinace složek na místě zásahu



Zdroj: vlastní výzkum

Na tuto otázku odpovědělo přes 93 % procent dotázaných správnou odpovědí. Chybnou odpověď uvedlo 7 % dotázaných (viz graf 11). Příslušníci HZS ČR tuto otázku zodpověděli správně ve 100 % případů. U příslušníků Armády ČR odpovědělo správně pouze 84 % dotázaných (viz tabulka 11).

#### 4.2.8 Stálé orgány koordinace složek integrovaného záchranného systému

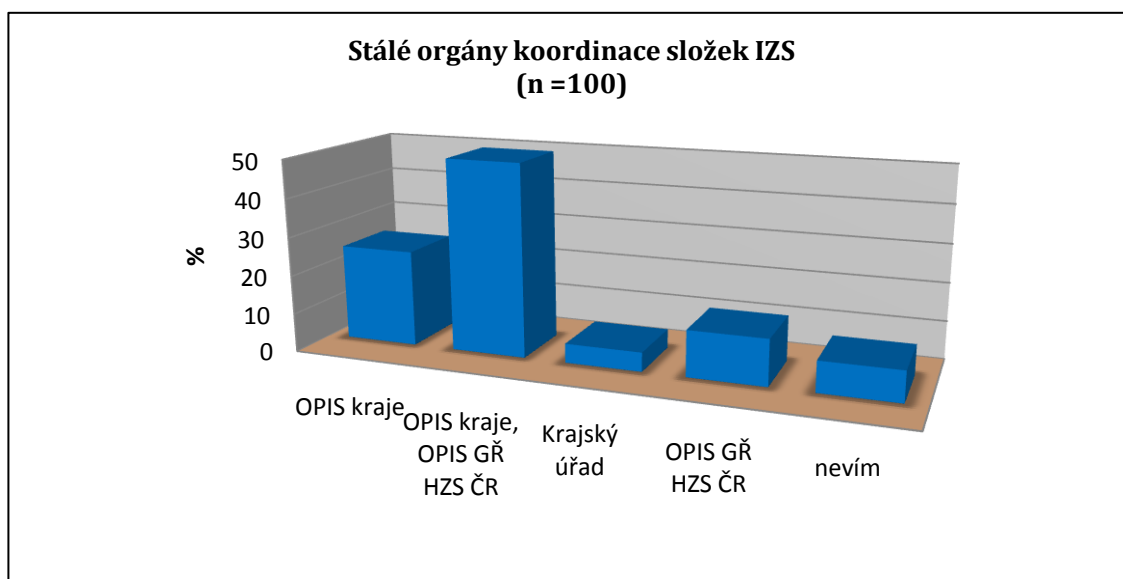
Otázka zněla: Které stálé orgány provádí koordinaci složek integrovaného záchranného systému?

Tabulka 12: Stálé orgány koordinace složek IZS (podle jednotlivých složek IZS)

	HZS ČR	Policie ČR	ZZS	Armáda ČR	Celkem v %
OPIS kraje	16	24	20	40	25
OPIS kraje, OPIS GŘ HZS ČR	84	28	64	24	50
Krajský úřad	0	8	4	8	5
OPIS GŘ HZS ČR	0	20	12	16	12
nevím	0	20	0	12	8
celkem	100	100	100	100	100

Zdroj: vlastní výzkum

Graf 12: Stálé orgány koordinace složek IZS



Zdroj: vlastní výzkum

Z tabulky 12 a grafu 12 vyplývá, že na tuto otázku odpovědělo 50 % dotázaných správně. Chybnou odpověď označilo 42 % dotázaných. Odpověď nevím označilo 8 %. Nejvíce správných odpovědí měli příslušníci HZS ČR - 84 %, nejvíce chybných odpovědí měli příslušníci Armády ČR - 64 %.

#### 4.2.9 Zákon o integrovaném záchranném systému

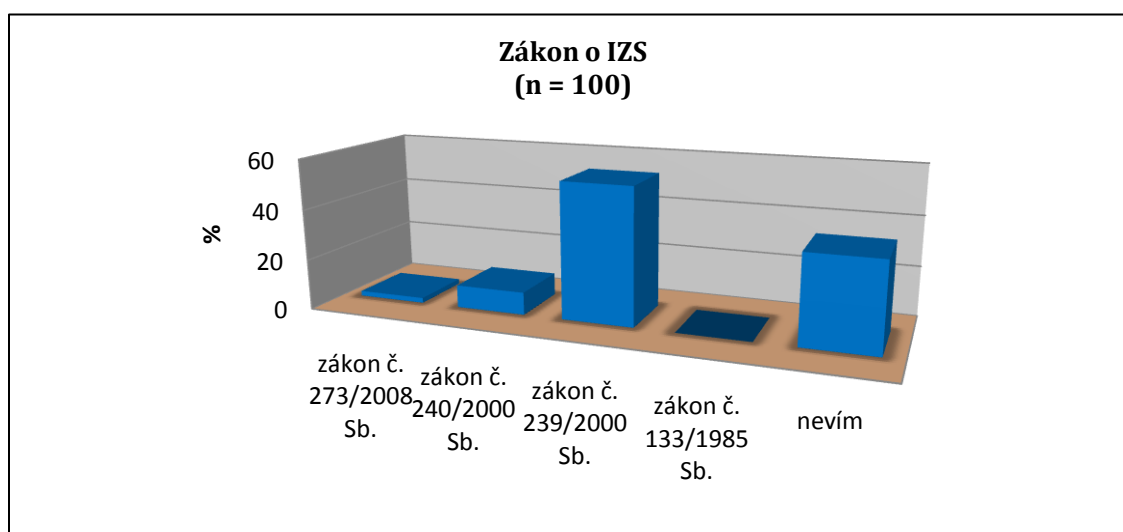
Otázka zněla: Který zákon vymezuje integrovaný záchranný systém?

Tabulka 13: Zákon o integrovaném záchranném systému  
(podle jednotlivých složek IZS)

	HZS ČR	Policie ČR	ZZS	Armáda ČR	Celkem v %
<b>zákon č. 273/2008 Sb.</b>	0	4	0	4	2
<b>zákon č. 240/2000 Sb.</b>	0	12	12	12	9
<b>zákon č. 239/2000 Sb.</b>	100	24	72	20	54
<b>zákon č. 133/1985 Sb.</b>	0	0	0	0	0
<b>nevím</b>	0	60	16	64	35
<b>celkem</b>	100	100	100	100	100

Zdroj: vlastní výzkum

Graf 13: Zákon o IZS



Zdroj: vlastní výzkum

Na otázku "Který zákon vymezuje IZS?" odpovědělo 54 % dotázaných správně. Další možnosti odpovědí, které byly chybné, označilo 11 % dotázaných. Na tuto otázku nedokázalo odpovědět 35 % dotázaných (viz graf 13). Nejvíce správných odpovědí, 100 %, měli příslušníci HZS ČR a nejméně příslušníci Armády ČR - 20% (viz tabulka 13).

#### 4.2.10 Nevojenské krizové situace

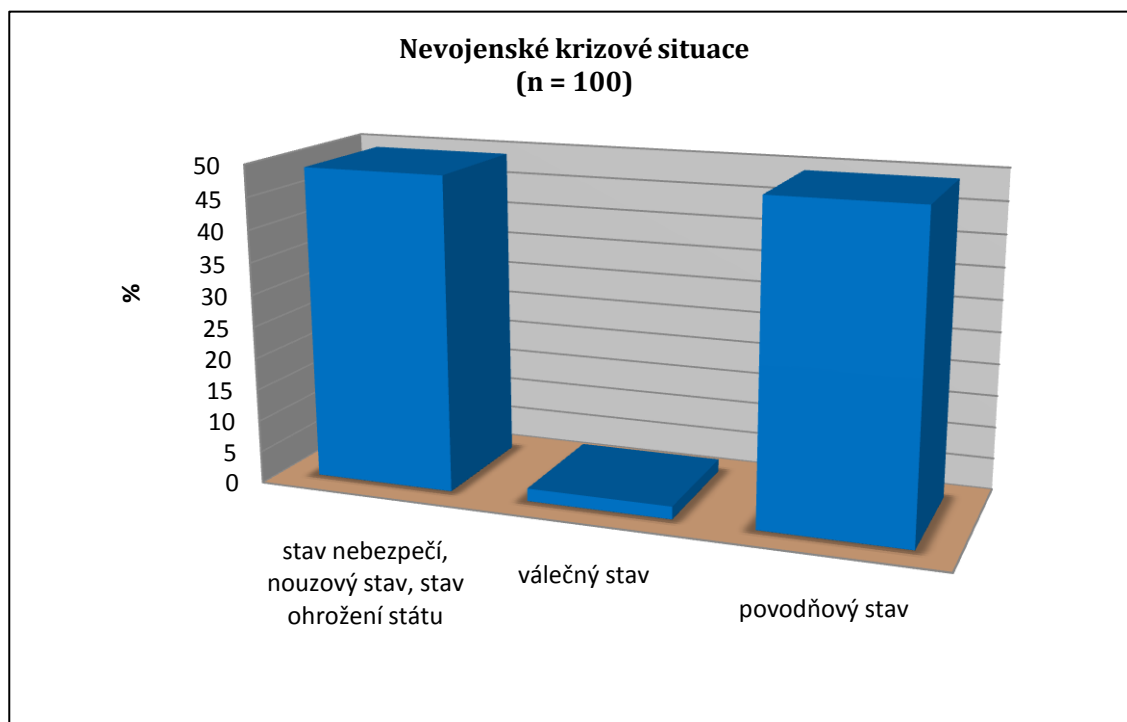
Otázka zněla: Jaké znáte nevojenské krizové situace?

Tabulka 14: Druhy nevojenských krizových situací (podle jednotlivých složek IZS)

	HZS ČR	Policie ČR	ZZS	Armáda ČR	Celkem v %
stav nebezpečí, nouzový stav, stav ohrožení státu	60	36	52	48	49
válečný stav	4	0	4	0	2
povodňový stav	36	64	44	52	49
celkem	100	100	100	100	100

Zdroj: vlastní výzkum

Graf 14: Nevojenské krizové situace



Zdroj: vlastní výzkum

49 % dotázaných považuje za nevojenské krizové situace stav nebezpečí, nouzový stav a stav ohrožení státu. Naopak za nevojenskou krizovou situaci považuje 49 % dotázaných také povodňový stav. Jen 2 % dotázaných označilo za nevojenskou krizovou situaci válečný stav (viz tabulka 14 a graf 14).

#### 4.2.11 Záchranné roty Armády České republiky

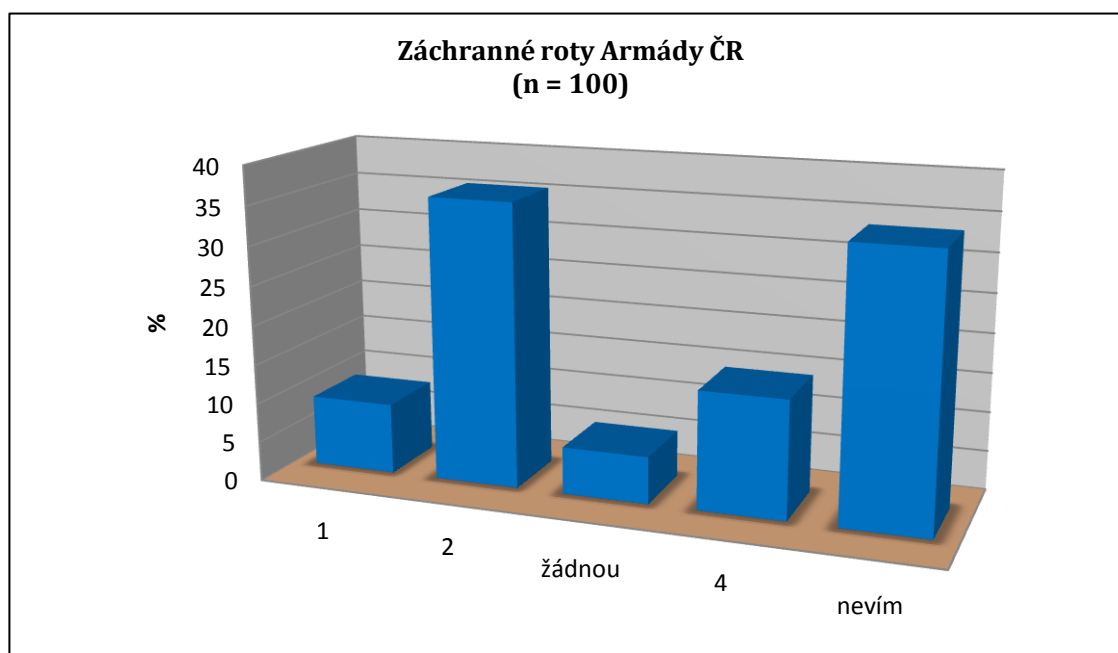
Otázka zněla: Kolik záchranných rot má Armáda České republiky?

Tabulka 15: Počet záchranných rot Armády ČR (podle jednotlivých složek IZS)

	HZS ČR	Policie ČR	ZZS	Armáda ČR	Celkem v %
1	4	0	24	8	9
2	12	20	36	76	36
žádnou	4	16	4	0	6
4	36	12	8	4	15
nevím	44	52	28	12	34
celkem	100	100	100	100	100

Zdroj: vlastní výzkum

Graf 15: Záchranné roty Armády ČR



Zdroj: vlastní výzkum

Z tabulky 15 a grafu 15 je patrné, že počet záchranných rot Armády ČR zná 36 % dotázaných a 34 % dotázaných tento počet nezná. Nejlépe na tuto otázku odpověděli příslušníci Armády ČR, a to v 76 % případů. U příslušníků HZS ČR na otázku odpovědělo správně pouze 12 % dotázaných.



#### 4.2.12 Zabezpečení varování obyvatelstva

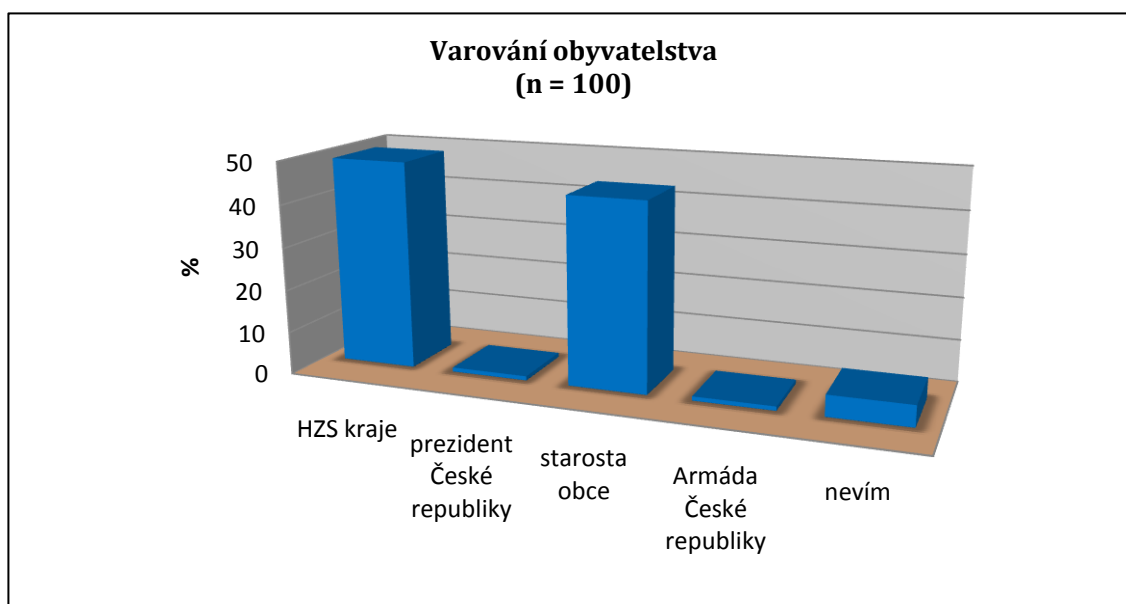
Otázka zněla: Kdo zabezpečuje varování obyvatelstva?

Tabulka 16: Zabezpečení varování obyvatelstva (podle jednotlivých složek IZS)

	HZS ČR	Policie ČR	ZZS	Armáda ČR	Celkem v %
HZS kraje	64	32	60	40	49
prezident České republiky	0	4	0	0	1
starosta obce	36	56	32	52	44
Armáda České republiky	0	0	4	0	1
nevím	0	8	4	8	5
celkem	100	100	100	100	100

Zdroj: vlastní výzkum

Graf 16: Varování obyvatelstva



Zdroj: vlastní výzkum

Na otázku "Kdo zabezpečuje varování obyvatelstva?" odpovědělo 49 % dotázaných HZS kraje a 44 % starosta obce. Na otázku nevědělo odpověď 5 % dotázaných (viz graf 16). Správnou odpověď, že varování obyvatelstva zabezpečuje HZS kraje, označilo nejvíce příslušníků z HZS ČR a ZZS. Nejméně správných odpovědí měli příslušníci Policie ČR (viz tabulka 16).

#### 4.2.13 Varovný zvukový signál "Všeobecná výstraha"

Otázka zněla: Varovný zvukový signál "Všeobecná výstraha" je?

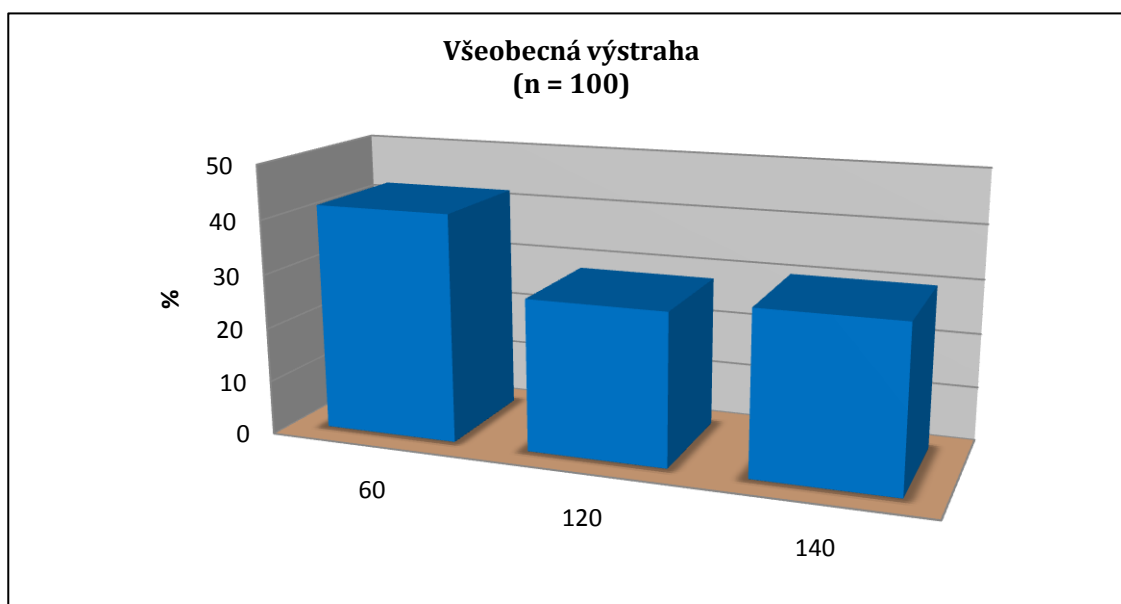
Tabulka 17: Varovný zvukový signál "Všeobecná výstraha"

(podle jednotlivých složek IZS)

	HZS ČR	Policie ČR	ZZS	Armáda ČR	Celkem v %
60 sekund dlouhý, nekolísavý zvuk	32	64	20	52	42
120 sekund dlouhý, kolísavý zvuk	4	24	44	40	28
140 sekund dlouhý, kolísavý zvuk	64	12	36	8	30
celkem	100	100	100	100	100

Zdroj: vlastní výzkum

Graf 17: Všeobecná výstraha



Zdroj: vlastní výzkum

Správnou odpověď na otázku, co je varovný zvukový signál „Všeobecná výstraha“, zvolilo 30 % dotázaných a 70 % dotázaných zvolilo odpověď chybnou (viz graf 17). Nejvíce správných odpovědí, 64 %, měli příslušníci HZS ČR a nejméně, 8 %, příslušníci Armády ČR (viz tabulka 17).

#### 4.2.14 Dislokace 151. ženijního praporu Armády České republiky

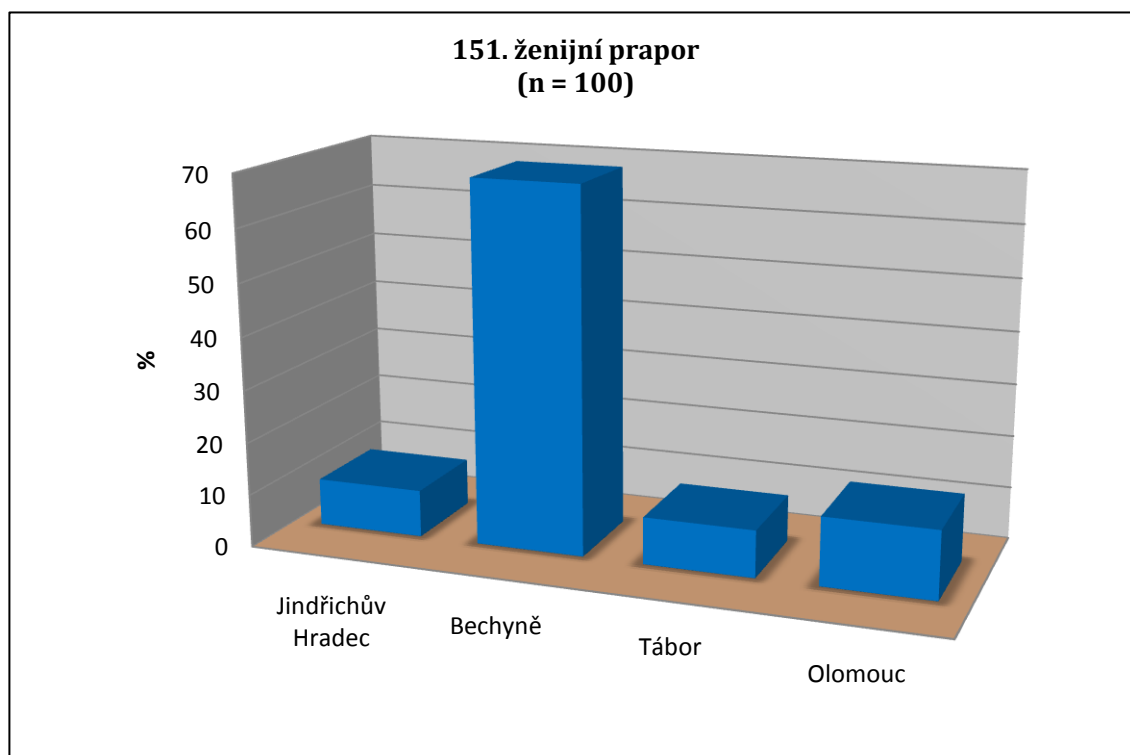
Otázka zněla: Kde se nachází 151. ženijní prapor Armády České republiky?

Tabulka 18: 151. ženijní prapor Armády ČR (podle jednotlivých složek IZS)

	HZS ČR	Policie ČR	ZZS	Armáda ČR	Celkem v %
<b>Jindřichův Hradec</b>	0	16	20	0	9
<b>Bechyně</b>	92	16	68	100	69
<b>Tábor</b>	0	28	8	0	9
<b>Olomouc</b>	8	40	4	0	13
<b>celkem</b>	100	100	100	100	100

Zdroj: vlastní výzkum

Graf 18: 151. ženijní prapor



Zdroj: vlastní výzkum

V tabulce 18 a grafu 18 je vidět, že dislokaci 151. ženijního praporu znalo 69 % dotázaných. Příslušníci Armády ČR na tuto otázku znali správnou odpověď ve 100 % případů, nejméně správných odpovědí, 16 %, pak měli příslušníci Policie ČR.

#### 4.2.15 Stupně povodňové aktivity

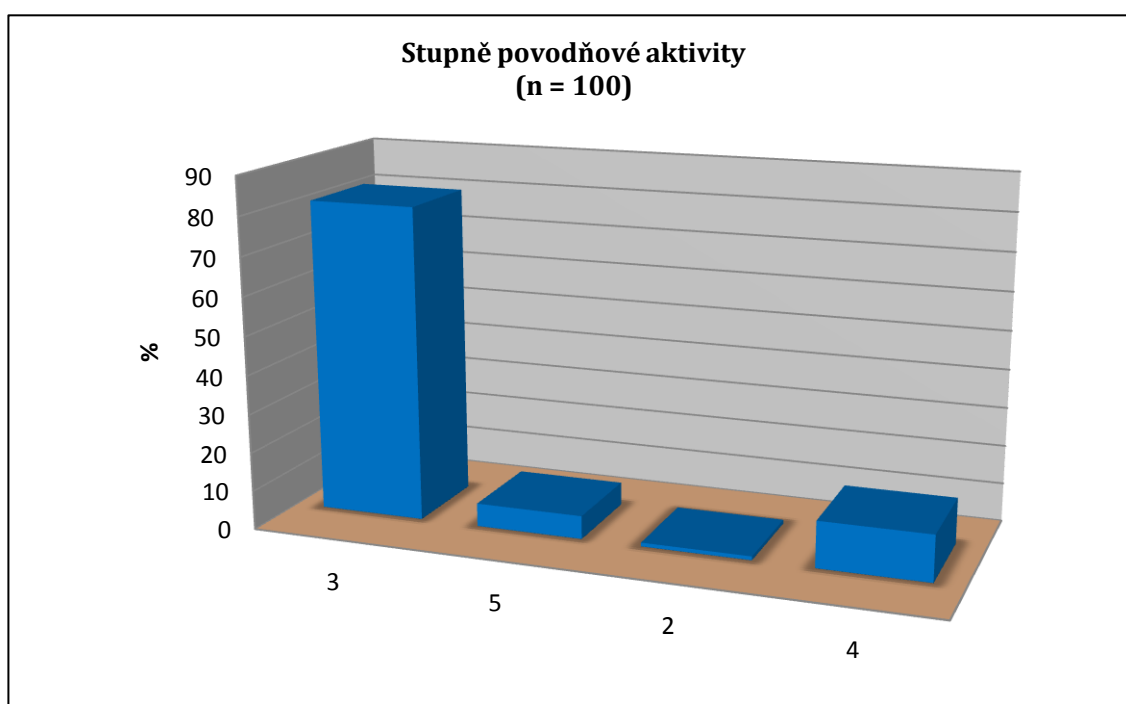
Otázka zněla: Kolik je stupňů povodňové aktivity?

Tabulka 19: Počet stupňů povodňové aktivity (podle jednotlivých složek IZS)

	HZS ČR	Policie ČR	ZZS	Armáda ČR	Celkem v %
<b>3</b>	100	72	72	80	81
<b>5</b>	0	12	8	4	6
<b>2</b>	0	0	0	4	1
<b>4</b>	0	16	20	12	12
<b>celkem</b>	100	100	100	100	100

Zdroj: vlastní výzkum

Graf 19: Stupně povodňové aktivity



Zdroj: vlastní výzkum

Z tabulky 19 a grafu 19 vyplývá, že přes 80 % dotázaných zvolilo počet stupňů povodňové aktivity tři. Nejvíce správných odpovědí zvolili příslušníci HZS ČR, a to 100 %. Nejméně správných odpovědí označili příslušníci Policie ČR a zaměstnanci ZZS - každá složka po 72 % .

#### 4.2.16 Dostatek sil a prostředků Hasičského záchranného sboru České republiky

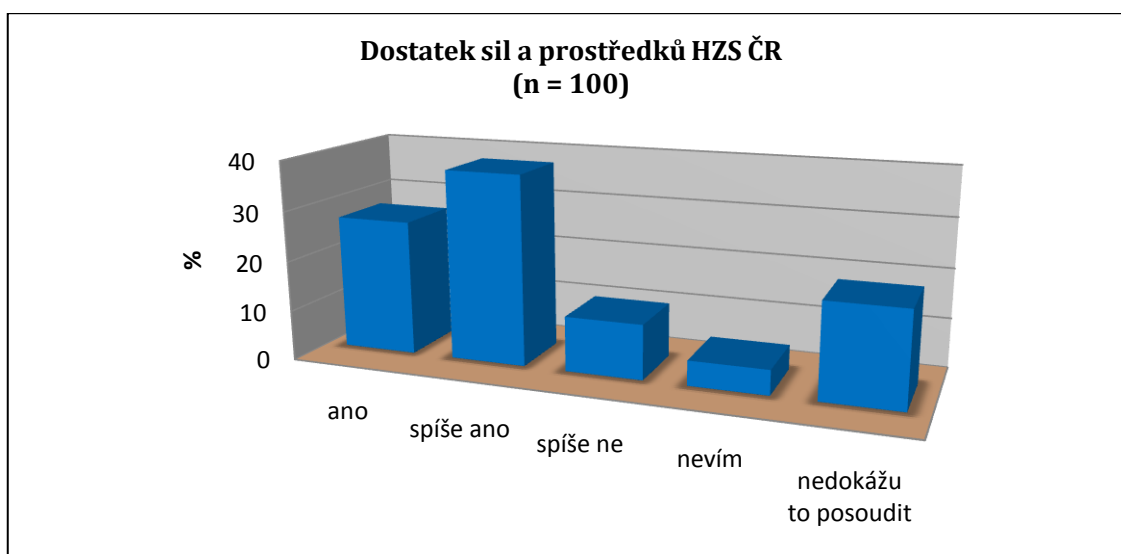
Otázka zněla: Má podle Vás Hasičský záchranný sbor České republiky dostatek sil a prostředků na řešení mimořádné události?

Tabulka 20: Osobní názor dotázaných na dostatek sil a prostředků HZS ČR  
(podle jednotlivých složek IZS)

	HZS ČR	Policie ČR	ZZS	Armáda ČR	Celkem v %
<b>ano</b>	36	16	44	12	27
<b>spíše ano</b>	44	44	40	24	38
<b>spíše ne</b>	12	16	0	16	11
<b>nevím</b>	0	8	0	12	5
<b>nedokážu to posoudit</b>	8	16	16	36	19
<b>celkem</b>	100	100	100	100	100

Zdroj: vlastní výzkum

Graf 20: Dostatek sil a prostředků HZS ČR



Zdroj: vlastní výzkum

Při pohledu na tabulku 20 a graf 20 je patrné, že názor dotázaných na dostatek sil a prostředků HZS ČR je různý. Odpověď spíše ano zvolilo 38 % dotázaných a 19 % tuto skutečnost nedokáže posoudit.

#### 4.2.17 Jednotné evropské číslo tísňového volání

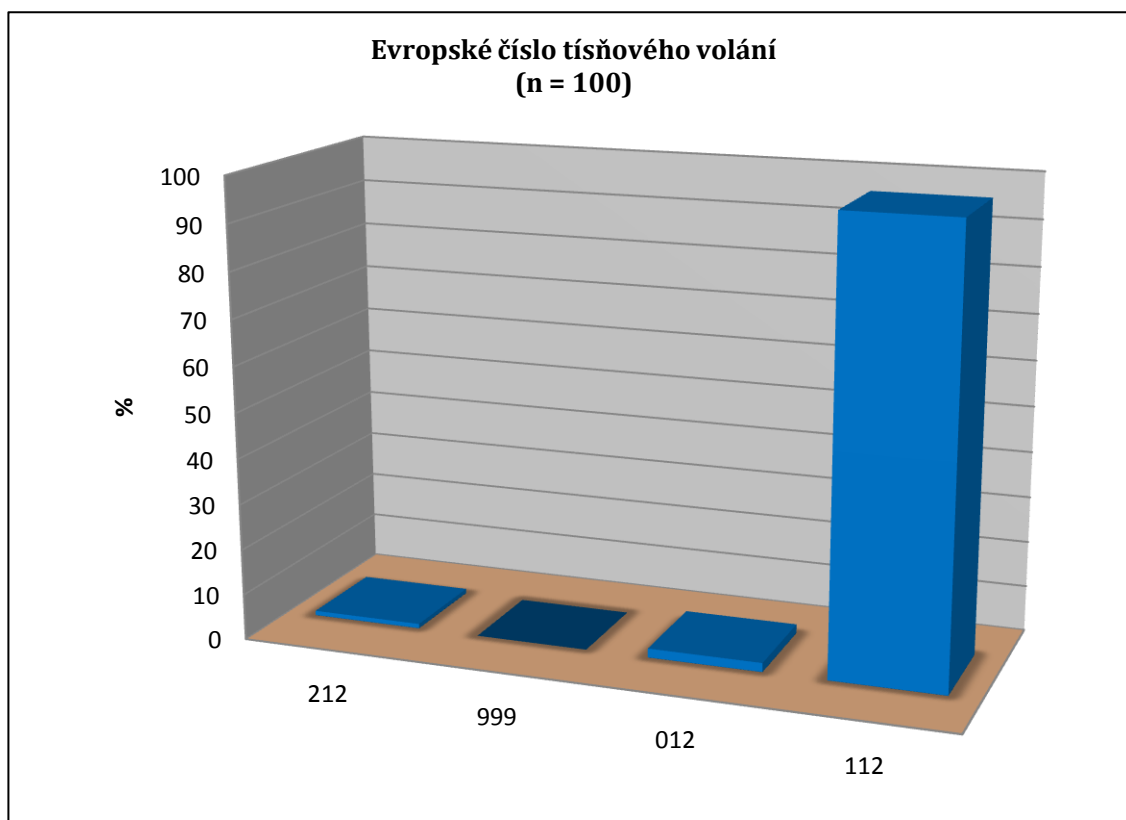
Otázka zněla: *Jednotné evropské číslo tísňového volání je?*

Tabulka 21: Jednotné evropské číslo tísňového volání (podle jednotlivých složek IZS)

	HZS ČR	Policie ČR	ZZS	Armáda ČR	Celkem v %
<b>212</b>	0	0	0	4	1
<b>999</b>	0	0	0	0	0
<b>012</b>	0	4	0	4	2
<b>112</b>	100	96	100	92	97
<b>celkem</b>	100	100	100	100	100

Zdroj: vlastní výzkum

Graf 21: Evropské číslo tísňového volání



Zdroj: vlastní výzkum

Celkem 97 % dotázaných by volalo evropskou tísňovou linku 112. Jen nepatrné procento dotázaných zvolilo číslo jiné (viz tabulka 21 a graf 21).

#### 4.2.18 Zpracovatel havarijního plánu kraje

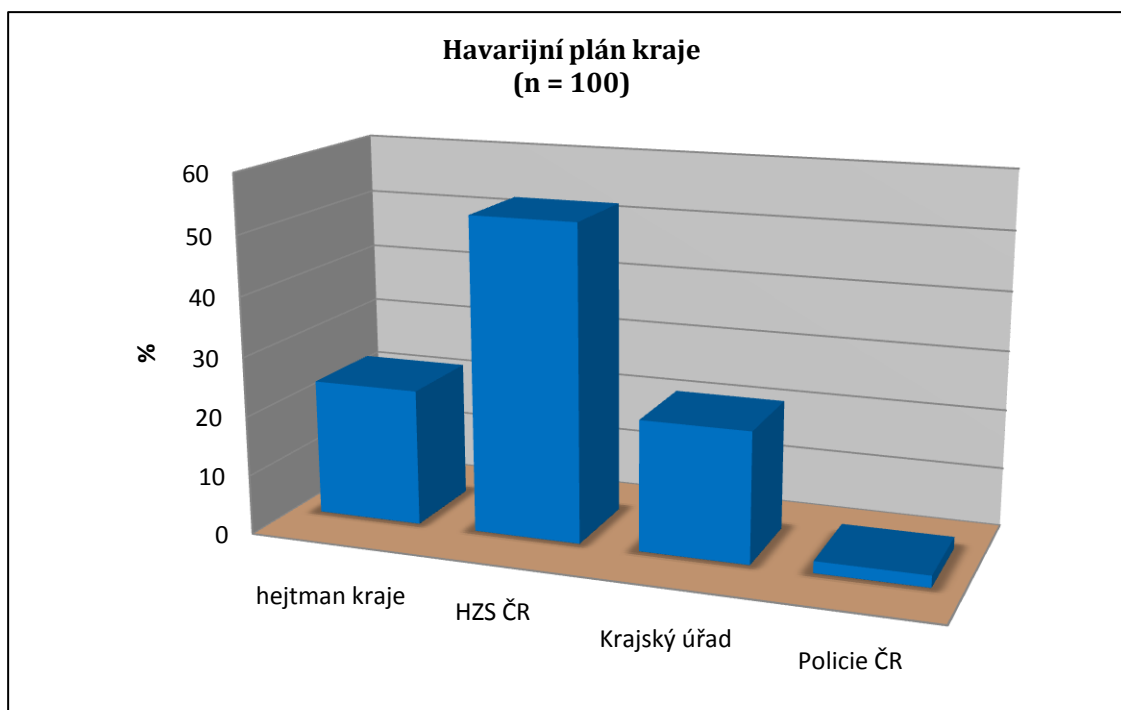
Otázka zněla: Kdo zpracovává havarijní plán kraje?

Tabulka 22: Zpracovatel havarijního plánu kraje (podle jednotlivých složek IZS)

	HZS ČR	Policie ČR	ZZS	Armáda ČR	Celkem v %
hejtman kraje	4	16	20	52	23
HZS ČR	88	40	52	32	53
Krajský úřad	8	40	28	12	22
Policie ČR	0	4	0	4	2
celkem	100	100	100	100	100

Zdroj: vlastní výzkum

Graf 22: Havarijní plán kraje



Zdroj: vlastní výzkum

Na otázku "Kdo zpracovává havarijní plán kraje?" odpověděla, že HZS ČR, více než polovina dotázaných a 47 % dotázaných pak označilo chybné odpovědi (viz graf 22). Nejlépe odpověděli příslušníci HZS ČR - dosáhli 88 % správných odpovědí; nejhůře, ve 32 % případů, odpovídali příslušníci Armády ČR (viz tabulka 22).

#### 4.2.19 Vyhlášení stavu nebezpečí

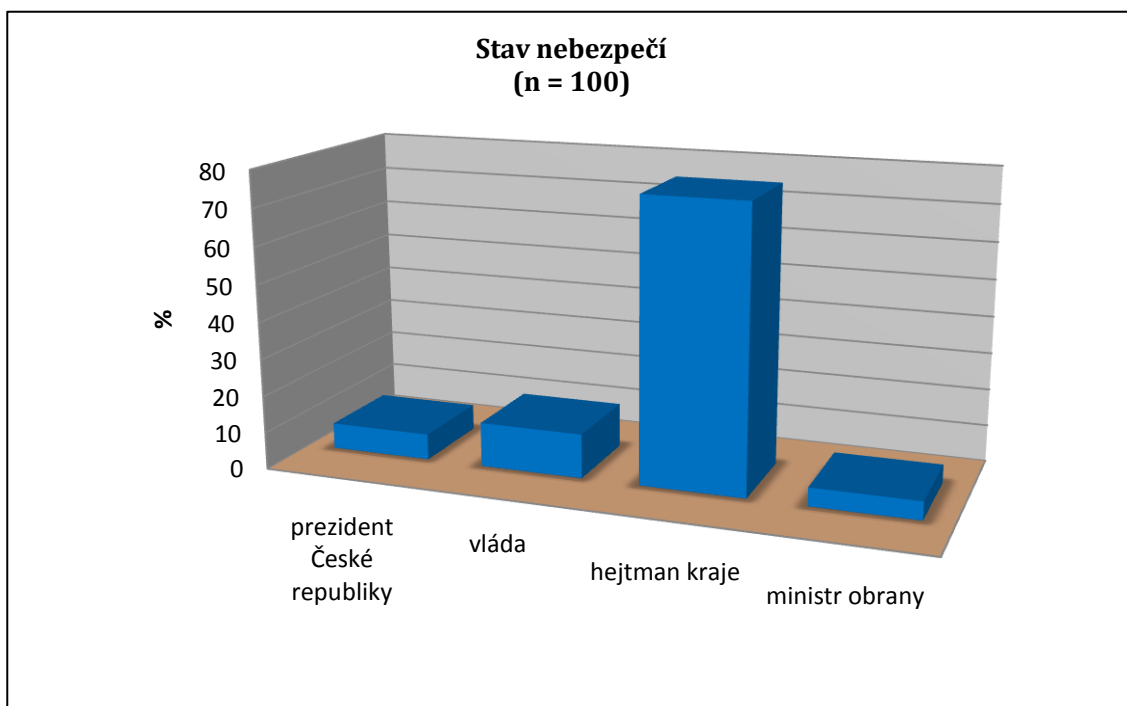
Otázka zněla: Kdo může vyhlásit stav nebezpečí?

Tabulka 23: Vyhlášení stavu nebezpečí (podle jednotlivých složek IZS)

	HZS ČR	Policie ČR	ZZS	Armáda ČR	Celkem v %
<b>prezident České republiky</b>	4	12	4	8	7
<b>vláda</b>	4	4	20	20	12
<b>hejtman kraje</b>	92	72	72	68	76
<b>ministr obrany</b>	0	12	4	4	5
<b>celkem</b>	100	100	100	100	100

Zdroj: vlastní výzkum

Graf 23: Stav nebezpečí



Zdroj: vlastní výzkum

V této otázce správnou odpověď, že stav nebezpečí může vyhlásit hejtman kraje, zvolilo 76 % dotázaných (viz graf 23). Nejvíce správných odpovědí (92 %) označili příslušníci HZS ČR a nejméně správných odpovědí (68 %) zvolili příslušníci Armády ČR (viz tabulka 23).



#### **4.3 Znalosti příslušníků jednotlivých složek integrovaného záchranného systému v oblasti věcných a technických prostředků**

Následující tabulky a grafy se týkají znalosti dotazovaných v oblasti používání věcných a technických prostředků u složek IZS.

##### **4.3.1 Rychlý zásahový automobil používaný Hasičským záchranným sborem České republiky**

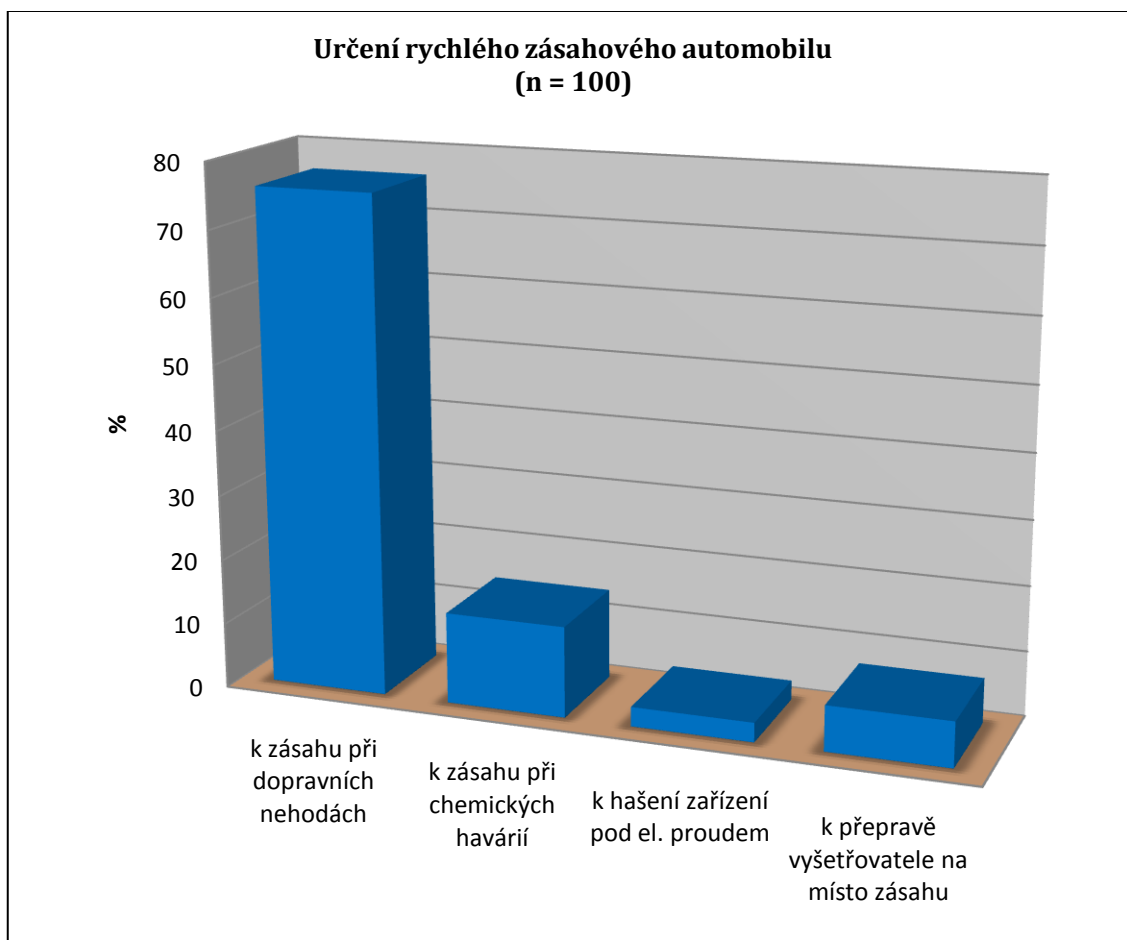
*Otázka zněla: K čemu je určen rychlý zásahový automobil používaný Hasičským záchranným sborem České republiky?*

Tabulka 24: Určení rychlého zásahového automobilu HZS ČR  
(podle jednotlivých složek IZS)

	<b>HZS ČR</b>	<b>Policie ČR</b>	<b>ZZS</b>	<b>Armáda ČR</b>	<b>Celkem v %</b>
<b>k zásahu při dopravních nehodách</b>	100	52	68	84	76
<b>k zásahu při chemických haváriích</b>	0	36	12	8	14
<b>k hašení zařízení pod el. proudem</b>	0	4	8	0	3
<b>k přepravě vyšetřovatele na místo zásahu</b>	0	8	12	8	7
<b>celkem</b>	100	100	100	100	100

*Zdroj: vlastní výzkum*

Graf 24: Určení rychlého zásahového automobilu



*Zdroj: vlastní výzkum*

Z tabulky 24 a grafu 24 vyplývá, že rychlý zásahový automobil by použilo 76 % dotázaných k zásahu při dopravních nehodách.

#### 4.3.2 Pěnový hasící automobil

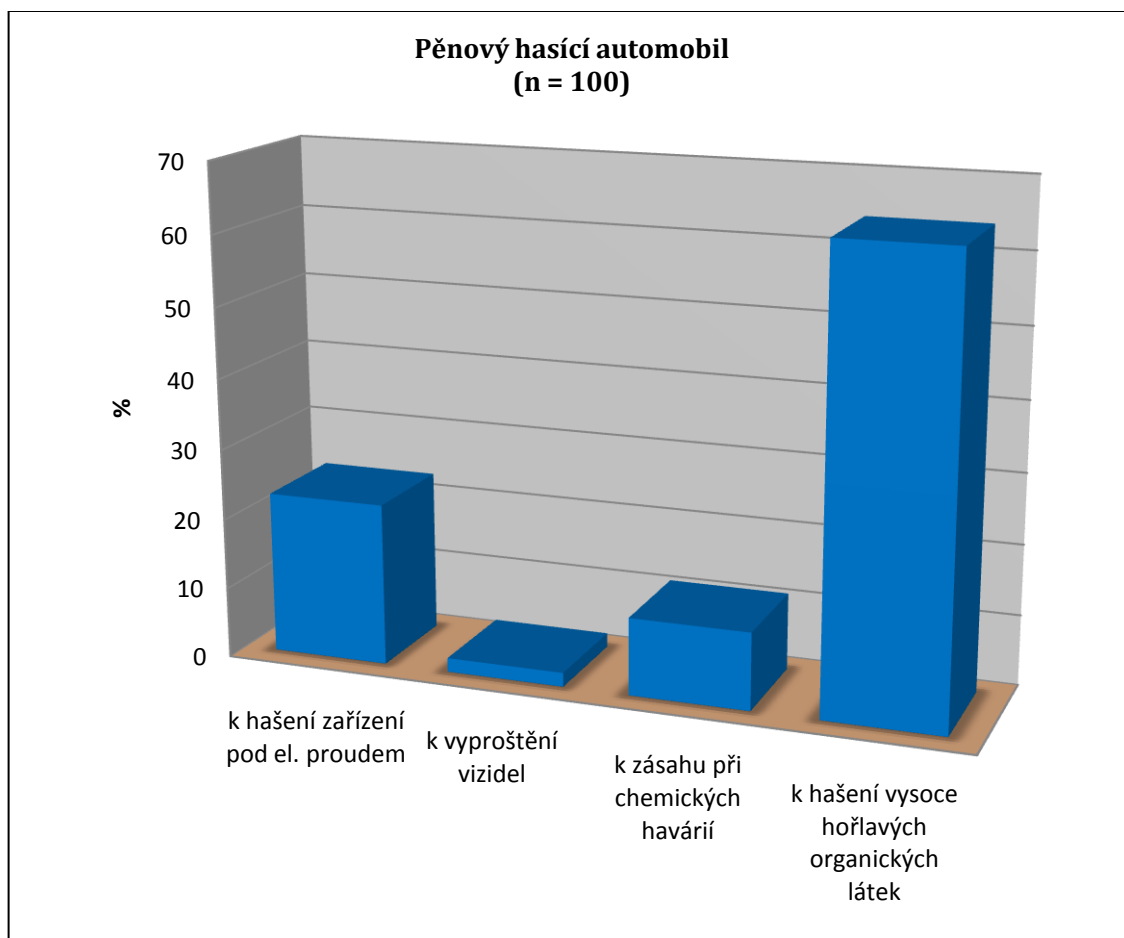
Otázka zněla: K čemu je určen pěnový hasící automobil používaný Hasičským záchranným sborem České republiky?

Tabulka 25: Určení pěnového hasícího automobilu HZS ČR  
(podle jednotlivých složek IZS)

	HZS ČR	Policie ČR	ZZS	Armáda ČR	Celkem v %
<b>k hašení zařízení pod el. proudem</b>	8	20	44	20	23
<b>k vyproštění vozidel</b>	0	0	0	8	2
<b>k zásahu při chemických haváriích</b>	12	20	0	12	11
<b>k hašení vysoce hořlavých organických látek</b>	80	60	56	60	64
<b>celkem</b>	100	100	100	100	100

Zdroj: vlastní výzkum

Graf 25: Pěnový hasící automobil



*Zdroj: vlastní výzkum*

Pěnový hasící automobil by k hašení vysoce hořlavých organických látek použilo 64 % dotázaných. Jako špatnou odpověď, že se automobil používá k hašení zařízení pod el. proudem, označilo 23 % dotázaných (viz graf 25). Nejvíce správných odpovědí měli příslušníci HZS ČR - 80 % a nejméně správných odpovědí zaměstnanci ZZS - 56 % (viz tabulka 25).

### 4.3.3 Obrněná vozidla Policie České republiky

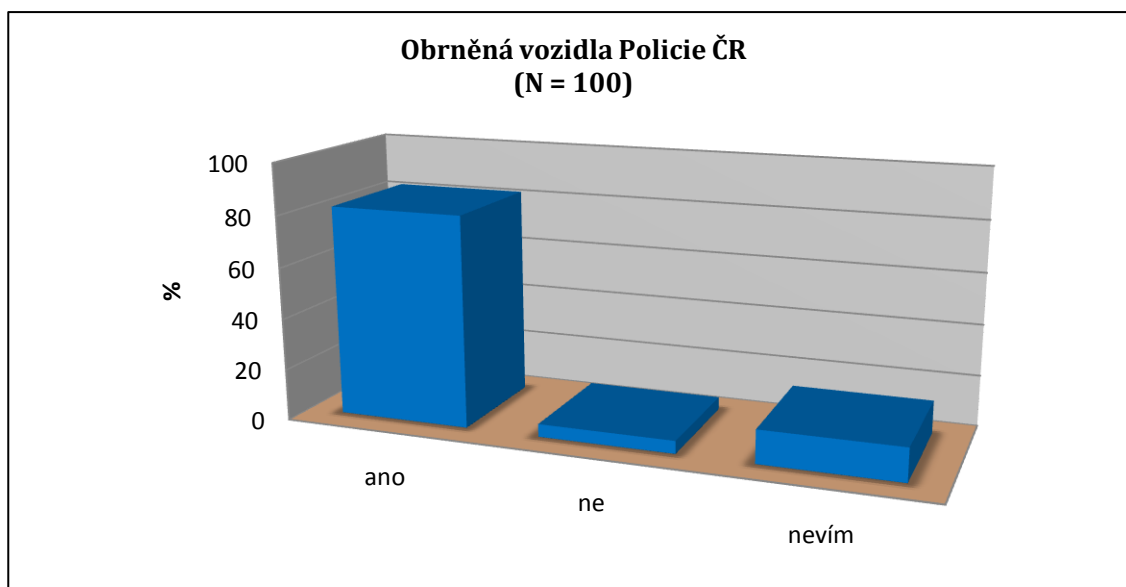
Otázka zněla: *Používá Policie České republiky pro řešení mimořádných událostí obrněná vozidla?*

Tabulka 26: Používání obrněných vozidel Policií ČR při řešení mimořádných událostí  
(podle jednotlivých složek IZS)

	HZS ČR	Policie ČR	ZZS	Armáda ČR	Celkem v %
<b>ano</b>	84	100	56	88	82
<b>ne</b>	12	0	8	0	5
<b>nevím</b>	4	0	36	12	13
<b>celkem</b>	100	100	100	100	100

Zdroj: vlastní výzkum

Graf 26: Obrněná vozidla Policie ČR



Zdroj: vlastní výzkum

Na otázku, jestli používá Policie ČR obrněná vozidla, odpovědělo 82 % dotázaných, že ano. Chybnou odpověď, že Policie ČR nepoužívá obrněná vozidla, označilo 5 % dotázaných a odpověď nevím 13 % dotázaných (viz graf 26). Příslušníci Policie ČR odpověděli správně ve 100 %. Nejméně správných odpovědí měli zaměstnanci ZZS - 56 % (viz tabulka 26).

#### 4.3.4 Určení přístroje nazvaného noktovizor

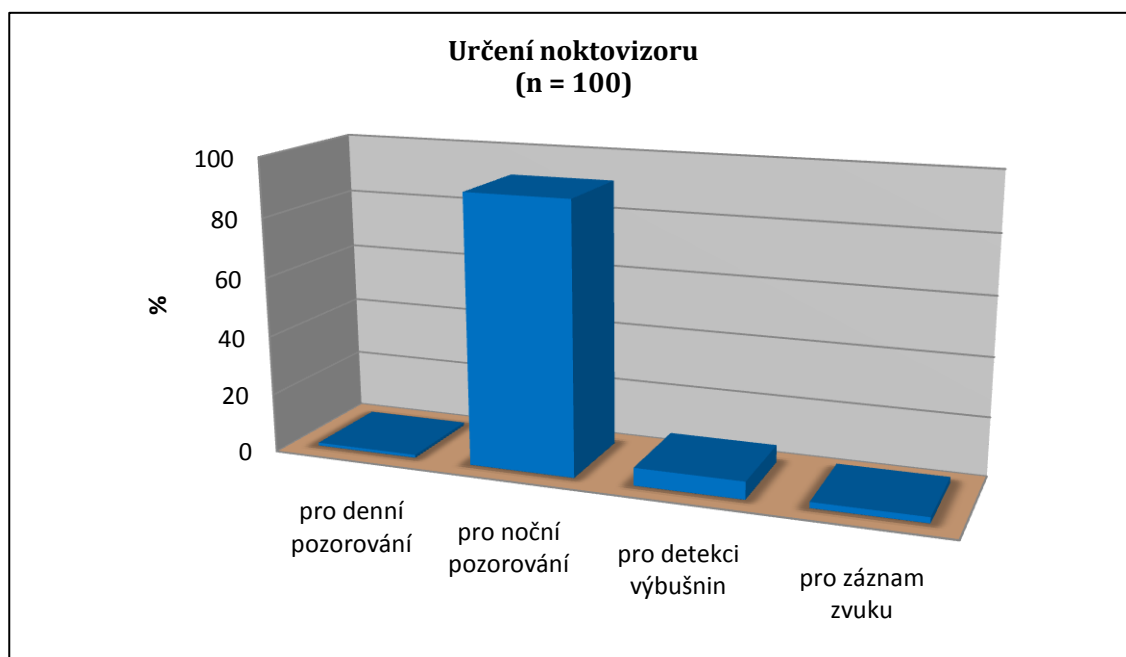
Otázka zněla: K čemu je určen přístroj nazvaný noktovizor používaný Policií České republiky?

Tabulka 27: Použití noktovizoru Policií ČR (podle jednotlivých složek IZS)

	HZS ČR	Policie ČR	ZZS	Armáda ČR	Celkem v %
<b>pro denní pozorování</b>	4	0	0	0	1
<b>pro noční pozorování</b>	92	96	84	92	91
<b>pro detekci výbušnin</b>	4	4	16	0	6
<b>pro záznam zvuku</b>	0	0	0	8	2
<b>celkem</b>	100	100	100	100	100

Zdroj: vlastní výzkum

Graf 27: Určení noktovizoru



Zdroj: vlastní výzkum

Noktovizor by použilo k nočnímu pozorování přes 90 % dotázaných. Chybnou odpověď označilo 9 % dotázaných (viz graf 27). Nejvíce správných odpovědí měli příslušníci Policie ČR (96 %). Naopak nejméně správných odpovědí měli zaměstnanci ZZS (viz tabulka 27).

#### 4.3.5 Speciální služební vozidlo pro zajištění akceschopnosti v rámci integrovaného záchranného systému

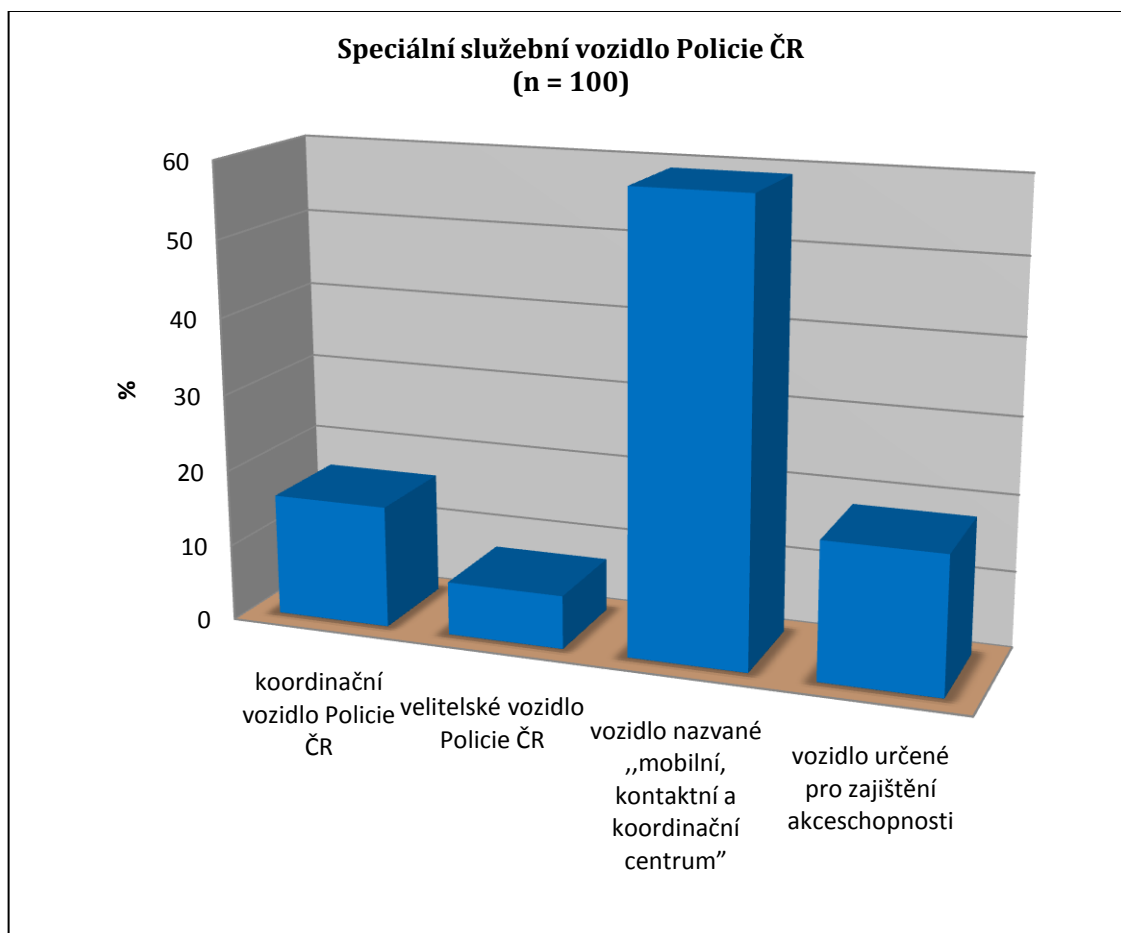
Otázka zněla: Které speciální služební vozidlo používá Policie České republiky pro zajištění akceschopnosti v rámci integrovaného záchranného systému?

Tabulka 28: Použití speciálního služebního vozidla Policií ČR  
(podle jednotlivých složek IZS)

	HZS ČR	Policie ČR	ZZS	Armáda ČR	Celkem v %
<b>koordinační vozidlo Policie ČR</b>	28	8	20	8	16
<b>velitelské vozidlo Policie ČR</b>	8	16	0	4	7
<b>vozidlo nazvané „mobilní, kontaktní a koordinační centrum“</b>	52	52	72	60	59
<b>vozidlo určené pro zajištění akceschopnosti</b>	12	24	8	28	18
<b>celkem</b>	100	100	100	100	100

Zdroj: vlastní výzkum

Graf 28: Speciální služební vozidlo Policie ČR



*Zdroj: vlastní výzkum*

Z grafu 28 je patrné, že na otázku odpovědělo správně necelých 60 % dotázaných. Nejvíce správných odpovědí měli zaměstnanci ZZS, a to v 72 % případů. Příslušníci Armády ČR měli správných 60 % odpovědí. Nejvíce chybných odpovědí, 48 %, měli příslušníci HZS ČR a Policie ČR (viz tabulka 28 a graf 28).



#### 4.3.6 Speciální silniční zdravotnické motorové vozidlo

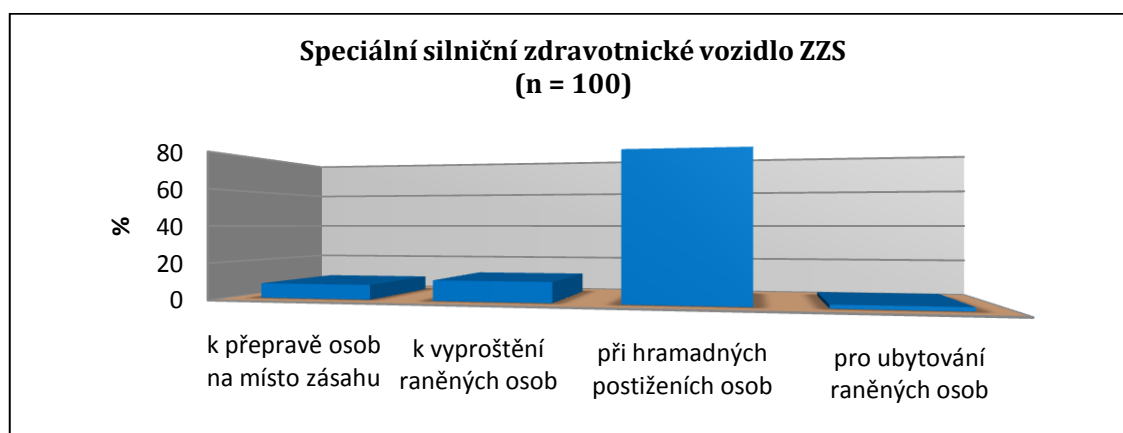
Otázka zněla: K jakému účelu používá Zdravotnická záchranná služba speciální silniční zdravotnická motorová vozidla?

Tabulka 29: Použití speciálního silničního zdravotnického vozidla ZZS  
(podle jednotlivých složek IZS)

	HZS ČR	Policie ČR	ZZS	Armáda ČR	Celkem v %
k přepravě osob na místo zásahu	4	8	12	8	8
k vyproštění raněných osob	4	16	4	20	11
při hromadných postiženích osob	92	72	84	68	79
pro ubytování raněných osob	0	4	0	4	2
<b>celkem</b>	<b>100</b>	<b>100</b>	<b>100</b>	<b>100</b>	<b>100</b>

Zdroj: vlastní výzkum

Graf 29: Speciální silniční zdravotnické vozidlo ZZS



Zdroj: vlastní výzkum

Na otázku "K jakému účelu se používá speciální silniční zdravotnické vozidlo?" znalo správnou odpověď 79 % dotázaných. Chybnou odpověď označilo 21 % dotázaných (viz graf 29). Nejvyššího počtu správných odpovědí (92 %) dosáhli příslušníci HZS ČR. Zaměstnanci ZZS zodpověděli otázku správně v 84 % případů (viz tabulka 29).

#### 4.3.7 Chemický automobil ACHR - 90

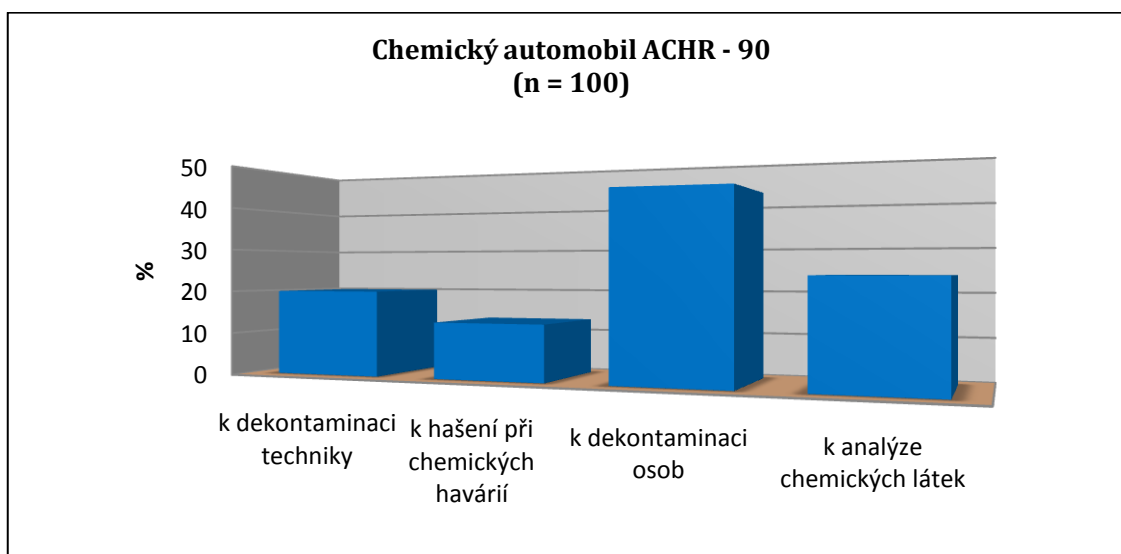
Otázka zněla: K čemu je určen chemický automobil ACHR - 90 používaný Armádou České republiky?

Tabulka 30: Určení chemického automobilu ACHR - 90 používaného Armádou ČR (podle jednotlivých složek IZS)

	HZS ČR	Policie ČR	ZZS	Armáda ČR	Celkem v %
<b>k dekontaminaci techniky</b>	20	16	16	28	20
<b>k hašení při chemických haváriích</b>	4	12	28	8	13
<b>k dekontaminaci osob</b>	36	48	24	64	43
<b>k analýze chemických látek</b>	40	24	32	0	24
<b>celkem</b>	100	100	100	100	100

Zdroj: vlastní výzkum

Graf 30: Chemický automobil ACHR - 90



Zdroj: vlastní výzkum

Chemický automobil ACHR - 90 je určen k dekontaminaci osob a techniky. Správnou odpověď označilo přes 60 % dotázaných a chybnou odpověď přes 30 % dotázaných (viz graf 30). Nejvíce správných odpovědí, 90 %, měli příslušníci Armády ČR. Nejméně správných odpovědí, jen 40 %, měli zaměstnanci ZZS (viz tabulka 30).

#### 4.3.8 Požární tank Armády České republiky

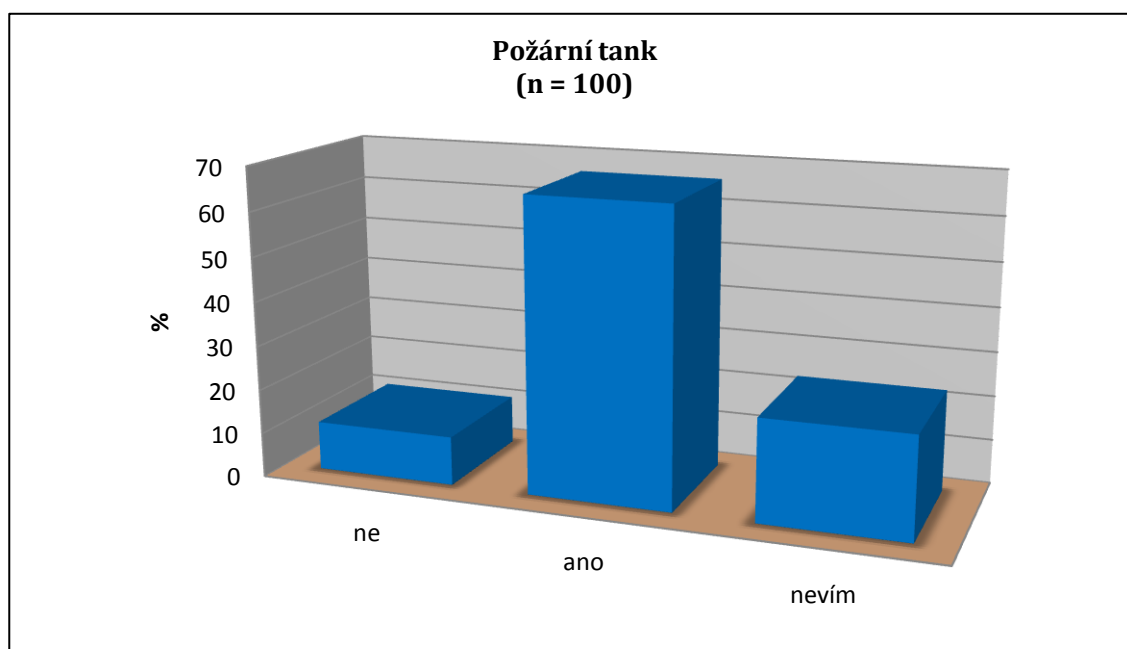
Otázka zněla: Používá Armáda České republiky k hašení požárů požární tank?

Tabulka 31: Použití požárního tanku Armádou ČR (podle jednotlivých složek IZS)

	HZS ČR	Policie ČR	ZZS	Armáda ČR	Celkem v %
<b>ne</b>	12	12	16	4	11
<b>ano</b>	88	52	44	80	66
<b>nevím</b>	0	36	40	16	23
<b>celkem</b>	100	100	100	100	100

Zdroj: vlastní výzkum

Graf 31: Požární tank



Zdroj: vlastní výzkum

Z tabulky 31 a grafu 31 vyplývá, že 66 % dotázaných odpovědělo na otázku kladně. Přes 10 % dotázaných označilo zápornou odpověď a 23 % tázaných na tuto otázku neznalo odpověď. Armáda ČR požární tank ve své výzbroji má. Překvapivě nejlepších výsledků (88 %) dosáhli příslušníci HZS ČR. Příslušníci Armády ČR odpověděli správně v 80 % případů. Nejvíce chybných odpovědí (16 %) měli zaměstnanci ZZS.

#### 4.4 Základní shrnutí vybraných výsledků výzkumu

V uvedené tabulce jsou porovnány nejdůležitější výsledky výzkumu podle jednotlivých složek IZS.

Tabulka 32: Přehled vybraných výsledků (podle jednotlivých složek IZS)

	Možné odpovědi	Výsledky v %			
		HZS ČR	Policie ČR	ZZS	Armáda ČR
<b>znalost základních složek IZS</b>	ano	96	64	92	68
	ne	4	36	8	32
<b>koordinace složek IZS na místě zásahu</b>	příslušník Policie České republiky	-	-	4	-
	příslušník Armády České republiky	-	-	-	4
	velitel zásahu	100	96	92	84
	hejtman kraje	-	4	4	12
<b>počet stupňů povodňové aktivity</b>	3	100	72	72	80
	5	-	12	8	4
	2	-	-	-	4
	4	-	16	20	12
<b>vyhlášení stavu nebezpečí</b>	prezident České republiky	4	12	4	8
	vláda	4	4	20	20
	hejtman kraje	92	72	72	68
	ministr obrany	-	12	4	4
<b>určení rychlého zásahového automobilu</b>	k zásahu při dopravních nehodách	100	52	68	84
	k zásahu při chemických haváriích	-	36	12	8
	k hašení zařízení pod el. proudem	-	4	8	-
	k přepravě vyšetřovatele na místo zásahu	-	8	12	8
<b>speciální služební vozidlo Policie ČR</b>	koordinační vozidlo Policie ČR	28	8	20	8
	velitelské vozidlo Policie ČR	8	16	-	4
	vozidlo nazvané „mobilní, kontaktní a koordinační centrum“	52	52	72	60
	vozidlo určené pro zajištění akceschopnosti	12	24	8	28
<b>speciální silniční zdravotnické vozidlo</b>	k přepravě osob na místo zásahu	4	8	12	8
	k vyproštění raněných osob	4	16	4	20
	při hromadných postiženích osob	92	72	84	68
	pro ubytování raněných osob	-	4	-	4

Zdroj: vlastní výzkum

## 5 DISKUSE

Integrovaný záchranný systém funguje v České republice již od roku 1993, ale právně je ustanoven od roku 2000. Tento systém byl už několikrát prověřen v praxi při řešení mimořádných situací, nejčastěji se jednalo o povodně a hromadné havárie. Myslím si, že informovanost o integrovaném záchranném systému je vcelku dobrá, což je zřetelné i z provedeného výzkumu. Zde totiž nadpoloviční většina - 80 % - dotazovaných věděla, jaké základní složky integrovaný záchranný systém zahrnuje.

Vždy, pokud nastane nějaká mimořádná situace, má vše na starosti velitel zásahu, který je většinou zvolen z řad příslušníků HZS ČR. Podle mého názoru je funkce velitele zásahu velmi důležitá z hlediska souhry záchranných složek při zásahu při mimořádné situaci, a to proto, aby vše na sebe navazovalo a nenastávaly zbytečné časové prodlevy, které by mohly ohrožovat zdraví, životy, majetek a životní prostředí lidí zasažených touto situací. Na výzkumnou otázku, kdo koordinuje složky IZS, dokázalo správně odpovědět 93 % dotázaných. Nejlépe, z pochopitelných důvodů, odpověděli hasiči. Naopak nejhůře danou otázku zodpověděli příslušníci Armády ČR, ale rozdíl zde přesto byl téměř nepatrný - v 84 % případech odpověděli správně.

Vzhledem k tomu, že Česká republika je v posledních několika letech často sužována velice rozsáhlými povodněmi, zajímalo mě, jestli mají příslušníci IZS přehled o počtu stupňů povodňové aktivity. V 81 % případů byla tato otázka zodpovězena správně. Domnívám se, že je to i zásluhou hromadných sdělovacích médií, které v případě povodní obyvatele ČR velmi podrobně a často informují o stavech povodňových aktivit na jednotlivých územích. Zdá se, že v tomto případě hromadné sdělovací prostředky plní dobře svou funkci informovat občany. Znalost počtu stupňů povodňové aktivity u dotazovaných se ale zajisté odvíjí i od toho, že většina z nich už při některé z povodní zasahovala.

Hejtman kraje nese zodpovědnost nejen za fungování kraje, ale při mimořádných událostech je jeho úkolem určit a vyhlásit stav nebezpečí. Stav nebezpečí nemůže vyhlášovat kdykoli, ale pouze tehdy, pokud jsou ve větší míře ohroženy životy lidí, jejich zdraví, majetek či životní prostředí. Hejtman kraje má tuto pravomoc zejména proto, že se v daném kraji pohybuje a má o něm přehled. V provedeném výzkumu na tuto otázku správně odpovědělo 76 % dotázaných. Ve 12 % se dotazovaní domnívali, že stav nebezpečí vyhláší vláda. Ta ale vyhláší nouzový stav. /Špatné odpovědi ale mohly být způsobeny nedůsledným čtením./

Nejčastějšími událostmi, při kterých integrovaný záchranný systém zasahuje, jsou dopravní nehody. K těmto nehodám často vyjíždí rychlý zásahový automobil používaný Hasičským záchranným sborem. Tento automobil může přepravit většinou 5 osob včetně řidiče, nebo-li posádku 4 + 1, a je určen k prvotnímu zásahu u dopravních nehod. Zajímalo mě, jestli to, kdy se rychlý zásahový automobil používá, vědí příslušníci jednotlivých složek IZS, a proto jsem ho zařadil do dotazníku. V dotazníkovém průzkumu si vedli nejlépe příslušníci HZS ČR - měli 100 % úspěšnost ve správných odpovědích, což jsem u této otázky předpokládal. Celkově ze všech dotazovaných odpovědělo správně 76 %. Nejméně správných odpovědí jsem zaznamenal u příslušníků Policie ČR, a to 52 %.

Policie ČR ve spolupráci s Evropskou unií (Evropským fondem pro regionální rozvoj) pořídila v letech 2008 - 2009 sedmdesát šest speciálních motorových vozidel s moderní informační a komunikační technikou a dalším speciálním vybavením (např. odolná výpočetní technika, kontejner první pomoci a první záchrany, osvětlovací zařízení, proměnná informační LED tabule, megafon, přístřešek, elektrocentrála, vozidlová radiostanice, mobilní telefon) určených pro zajištění akceschopnosti Policie ČR v rámci integrovaného záchranného systému. Další čtyři vozy pořízené pro území Krajského ředitelství policie hlavního města Prahy byly už plně financovány z rozpočtu Policie ČR. ([www.policie.cz](http://www.policie.cz))

Domnívám se, že pořízení těchto vozidel je velkým přínosem pro řešení krizových situací v rámci integrovaného záchranného systému. V dotazníkovém průzkumu jsem se zaměřil na to, zda dotazovaní vědí, které speciální služební vozidlo používá Policie ČR pro zajištění akceschopnosti v rámci IZS. Správnou odpověď na tuto otázku věděly necelé 2/3 dotázaných, což si myslím, že je výsledek celkem dobrý. Nejlépe si s touto otázkou překvapivě poradili zaměstnanci ZZS - 72 % správných odpovědí. Příslušníci Policie ČR a HZS měli po 52 % správných odpovědí, což je zajímavý výsledek.

Na základě toho, že v posledních letech u nás i ve světě vzrostl počet mimořádných a krizových situací s hromadným postižením osob, využívá Záchraná zdravotnická služba speciální silniční motorová vozidla, tzv. GOLEMY. Využívají se především při haváriích v dopravě nebo průmyslu, při teroristických činech nebo při různých negativních jevech ve společnosti (např. při demonstracích, sociálních nepokojích apod.). ([www.zzshmp.eu](http://www.zzshmp.eu))

V provedeném dotazníkovém výzkumu v 79 % případů byla odpověď správná. Je překvapivé, že nejvíce správných odpovědí měli v této otázce příslušníci HZS ČR - 92 %. Až za nimi s 84 % správných odpovědí byli zaměstnanci ZZS, což mě překvapilo. S největší pravděpodobností to nevěděli zaměstnanci ZZS proto, že se s touto technikou neměli dosud příležitost setkat.

Signál "Všeobecná výstraha" se vyhláší kolísavým tónem sirény po dobu 140 vteřin a může být vyhlášen třikrát za sebou v cca třiminutových intervalech. Po jeho zaznění vždy následuje tísňová informace z hromadných informačních prostředků. V té je obyvatelstvo vyrozuměno, o jakou hrozící nebo vzniklou mimořádnou situaci jde. Při zpracovávání dotazníků mě velmi zarazilo to, že správnou odpověď na tuto otázku věděla jen necelá třetina dotázaných. Příčinu tohoto ne příliš dobrého výsledku vidím v nedostatečné informovanosti. Jak potom mohou obyčejní občané vědět, co signály, které by při mimořádné situaci slyšeli, znamenají, když to nevědí ani příslušníci IZS? Na základě tohoto nepříznivého výsledku bych doporučoval se této problematice více věnovat na školeních příslušníků IZS i v hromadných sdělovacích prostředcích.

## 6 ZÁVĚR

Přípravenost sil a prostředků na řešení mimořádných událostí, a zvláště pak jejich konkrétních nasazení, má v České republice své opodstatnění a nezastupitelné místo, přestože je mnozí obyvatelé zavrhují. Ve své bakalářské práci jsem se zaměřil především na zjištění skutečného stavu připravenosti těchto sil a prostředků, které mohou být kdykoli povolány k řešení krizových situací. Vyústěním tohoto se stal dotazník určený složkám IZS, ve kterém byly stanoveny otázky tak, aby bylo možné získat přehled o tom, jaké znalosti mají příslušníci základních složek IZS a Armády ČR o řešení mimořádných a krizových situací. Ten byl rozdělen do třech oblastí, a to na základní charakteristiky dotazovaných, znalosti současných předpisů a zákonů, znalosti věcných a technických prostředků.

Dotazník jsem osobně distribuoval mezi mnou zvolené složky IZS, které jsou z hlediska řešení mimořádné události nejdůležitější. Z důvodu velkého množství ostatních složek IZS jsem s ohledem na jejich profesionalitu vybral HZS ČR, Policii ČR, ZZS a Armádu ČR (nacházející se na území Jihočeského kraje a hlavního města Prahy). Otázky, které jsem si pro tento výzkum stanovil, měly odhalit, do jaké míry jsou tyto složky připravené. Z výsledků této práce, jejímž hlavním cílem bylo zjistit a vyhodnotit připravenost sil a prostředků na řešení mimořádných událostí, vyplývají výše uvedená zjištění. Ta se týkají připravenosti vybraných složek IZS, na jejichž základě lze konstatovat, že vytyčených cílů práce bylo dosaženo.

Z celkového vyhodnocení vyplývá pozitivní zjištění, že vybrané složky IZS jsou připravené na řešení mimořádných událostí a mají dostatek sil a prostředků. Závěry této práce lze využít na seminářích týkajících se IZS.

Má bakalářská práce také přispěla k tomu, že jsem měl jako příslušník Armády ČR možnost poznat a uvědomit si, jak vlastně IZS funguje při řešení mimořádných událostí.



### *Hypotézy*

Na základě výsledků výzkumu připravenosti sil a prostředků na řešení mimořádné události, nevojenské a vojenské krizové situace lze obě stanovené hypotézy potvrdit.

## 7 SEZNAM POUŽITÝCH ZDROJŮ

BUREŠ, L.; SVITÁK, M. *Integrovaný záchranný systém I*. České Budějovice: Jihočeská univerzita v Českých Budějovicích - Zdravotně sociální fakulta, 2007. 13 s.

Hasičský záchranný sbor České republiky, *Dnes skončilo rozsáhlé dvoudenní cvičení ZÓNA 2010* [online]. [cit. 2011-02-21]. Dostupné z: <<http://www.hzscr.cz/clanek/zpravodajstvi-zari-2010-dnes-skoncilo-rozsahle-dvoudenni-cviceni-zona-2010.aspx>>.

Hasičský záchranný sbor České republiky, *Základní poslání Hasičského záchranného sboru ČR* [online]. [cit. 2011-02-22]. Dostupné z: <<http://www.hzscr.cz/clanek/zakladni-poslani-hasicskeho-zachranneho-sboru-cr.aspx>>.

JAROŠ, R. *Organizace, předurčení, použití a možnosti útvarů jednotek ženijního vojska* Bechyně: 2009. 99 s.

*Koncepce ochrany obyvatelstva do roku 2013 s výhledem do roku 2020*. Praha: Ministerstvo vnitra - generální ředitelství HZS ČR, 2008. 16 s.

Ministerstvo obrany, *Nasazení armády v ČR* [online]. [cit. 2011-03-19]. Dostupné z: <<http://www.acr.army.cz/vycvik-a-nasazeni/nasazeni-armady-v-cr-15819/>>.

Multimediální první pomoc pro pedagogy, *Zdravotnická záchranná služba* [online]. [cit. 2011-03-19]. Dostupné z: <<http://ppp.zshk.cz/vyuka/zdravotnicka-zachranna-sluzba.aspx>>.

Nařízení vlády č. 172/2001 Sb., k provedení zákona o požární ochraně, ve znění pozdějších předpisů.

Novinky.cz, *Zdravotnická záchranná služba* [online]. [cit. 2011-03-02]. Dostupné z: <<http://tema.novinky.cz/zdravotnicka-zachranna-sluzba>>.

POLÁČEK, M.; VRONSKÁ S. *Poradce 2003/13*. Český Těšín: 2003, č.13, s. 10-138. ISSN 1211-2437.

Policie České republiky, *O policii ČR* [online]. [cit. 2011-03-01]. Dostupné z: <<http://www.policie.cz/clanek/o-nas-policie-ceske-republiky-policie-ceske-republiky.aspx>>.

Policie České republiky, *Oddělení krizového řízení* [online]. [cit. 2011-03-01]. Dostupné z: <<http://www.policie.cz/clanek/oddeleni-krizoveho-rizeni-762887.aspx>>.

Policie České republiky, *Operační středisko* [online]. [cit. 2011-03-19]. Dostupné z: <<http://www.policie.cz/clanek/operacni-stredisko-76.aspx>>.

Policie České republiky, *Projekt Mobilní Kontaktní a Koordinační Centra* [online]. [cit. 2011-04-16]. Dostupné z: <<http://www.policie.cz/clanek/projekt-mobilni-kontaktni-a-koordinacni-centra-680374.aspx>>.

REKTOŘÍK, J. a kol. *Krizový management ve veřejné správě teorie a praxe*. Praha: Ekopress, 2004. 428 s. ISBN 80-86119-83-1.

Samostatná záchranná rota Rakovník, *Hlavní úkoly vojenských záchranných útvarů* [online]. [cit. 2011-03-05]. Dostupné z: <<http://www.zachranariacr.cz/data/mainpage/home/home.php>>.

Samostatná záchranná rota Rakovník, *Osoby oprávněné vyžadovat síly vojenských záchranných útvarů* [online]. [cit. 2011-03-05]. Dostupné z: <<http://www.zachranariacr.cz/data/mainpage/home/home.php>>.

*Sbírka interních aktů řízení generálního ředitele HZS ČR a náměstka ministra vnitra.* Praha: 2006, částka 9, 28 s.

*Sbírka interních aktů řízení generálního ředitele HZS ČR.* Praha: 2006, částka 21, 35 s.

*Sbírka interních aktů řízení generálního ředitele HZS ČR a ministra vnitra.* Praha: 2009, částka 25, 139 s.

*Sbírka interních aktů řízení generálního ředitele HZS ČR.* Praha: 2006, částka 30, 87 s.

*Sbírka interních aktů řízení generálního ředitele HZS ČR a náměstka ministra vnitra.* Praha: 2004, částka 42, 30 s.

ŠAFR, G. *Integrovaný záchranný systém II.* České Budějovice: Jihočeská univerzita v Českých Budějovicích - Zdravotně sociální fakulta, 2007. 35 s.

ŠAFR, G. *Logistické zabezpečení integrovaného záchranného systému a podpůrné činnosti.* České Budějovice: Jihočeská univerzita v Českých Budějovicích - Zdravotně sociální fakulta, 2007. 34 s.

ŠAFR, G.; KARDA, L.; HON, Z. *Struktura a legislativa integrovaného záchranného systému (IZS), koordinace a návaznost činností složek IZS, mimořádné události a krizové situace.* České Budějovice: Jihočeská univerzita v Českých Budějovicích - Zdravotně sociální fakulta, 2008. 156 s.

Vyhláška č. 434/1992 Sb., o zdravotnické záchranné službě, ve znění pozdějších předpisů.

Vyhláška č. 247/2001 Sb., o organizaci a činnosti jednotek požární ochrany, ve znění pozdějších předpisů.

Vyhláška č. 35/2007 Sb., o technických podmínkách požární techniky, ve znění pozdějších předpisů.

Vyhláška č. 328/2001 Sb., o některých podrobnostech zabezpečení integrovaného záchranného systému, ve znění pozdějších předpisů.

Zákon č. 240/2000 Sb., o krizovém řízení a o změně některých zákonů, ve znění pozdějších předpisů.

Zákon č. 239/2000 Sb., o integrovaném záchranném systému a o změně některých zákonů, ve znění pozdějších předpisů.

Zákon č. 238/2000 Sb., o Hasičském záchranném sboru České republiky a o změně některých zákonů, ve znění pozdějších předpisů.

Zákon č. 273/2008 Sb., o Policii České republiky, ve znění pozdějších předpisů.

Zákon č. 133/1985 Sb., o požární ochraně, ve znění pozdějších předpisů.

Zákon č. 222/1999 Sb., o zajišťování obrany České republiky, ve znění pozdějších předpisů.

Zákon č. 585/2004 Sb., o branné povinnosti a jejím zajišťování, ve znění pozdějších předpisů.

Zákon č. 219/1999 Sb., o ozbrojených silách České republiky, ve znění pozdějších předpisů.

Zdravotnická záchranná služba hlavního města Prahy, *Golem - modul hromadného neštěstí* [online]. [cit. 2011-04-16]. Dostupné z: <<http://www.zzshmp.cz/vybaveni/golem/#kundračka>>.

Zdravotnická záchranná služba Olomouckého kraje, *Přednemocniční neodkladná péče obecně* [online]. [cit. 2011-03-19]. Dostupné z: <<http://www.zzsok.cz/pnp.php>>.

15. ženijní brigáda, *Úkoly 15. ženijní brigády* [online]. [cit. 2011-03-05]. Dostupné z: <<http://www.zenijnibrigada.army.cz/index.php?page=ukoly>>.

## **8 KLÍČOVÁ SLOVA**

Mimořádná událost

Integrovaný záchranný systém

Hasičský záchranný sbor České republiky

Policie České republiky

Zdravotnická záchranná služba

Armáda České republiky

## **9 PŘÍLOHY**

*Příloha 1: Dotazník výzkumu*



## **Příloha 1: Dotazník výzkumu**

*U každé otázky je správná vždy jen jedna odpověď, vyjma otázek č. 7, 10 a 30 - zde je možná volba i dvou správných odpovědí. Děkuji Vám za Váš čas.*

### **1. Jste?**

- a) žena      b) muž

### **2. Označte prosím svou věkovou kategorii:**

- a) do 20 let      c) 31-40 let      e) 51-60 let  
b) 21-30 let      d) 41-50 let      f) 61-70 let

### **3. Jaké je Vaše nejvyšší dosažené vzdělání?**

- a) střední odborné s výučním listem      c) vyšší odborné  
b) úplné střední s maturitou      d) vysokoškolské

### **4. Vaše povolání je:**

- a) příslušník Policie České republiky  
b) příslušník Hasičského záchranného sboru České republiky  
c) zaměstnanec Zdravotnické záchranné služby  
d) příslušník Armády České republiky

### **5. Znáte tři základní složky integrovaného záchranného systému?**

- a) ano

(vypište prosím).....

- b) ne

**6. Která z uvedených složek nepatří mezi ostatní složky integrovaného záchranného systému?**

- a) Armáda České republiky      c) Vězeňská služba ČR      e) nevím  
b) Zařízení civilní ochrany      d) cestovní kancelář

**7. Na jaké číslo zavoláte, chcete-li přivolat hasiče?**

- a) 112      c) 150  
b) 158      d) 155

**8. Znáte úroveň koordinace složek integrovaného záchranného systému?**

- a) taktická, operační      c) strategická, operační      e) nevím  
b) tragická, operativní      d) taktická, operační, strategická

**9. Kolik je poplachových stupňů v rámci integrovaného záchranného systému?**

- a) 1      c) 4  
b) 2      d) 8

**10. Jaké číslo budete volat, když chcete zavolat Policii České republiky?**

- a) 112      c) 150  
b) 158      d) 155

**11. Kdo koordinuje a řídí součinnost složek integrovaného záchranného systému na místě zásahu?**

- a) příslušník Policie České republiky      c) velitel zásahu  
b) příslušník Armády České republiky      d) hejtman kraje

**12. Které stálé orgány provádí koordinaci složek integrovaného záchranného systému?**

- a) operační a informační středisko kraje
- b) operační a informační středisko kraje, operační a informační středisko generálního ředitelství Hasičského záchranného sboru
- c) nevím
- d) operační a informační středisko generálního ředitelství Hasičského záchranného sboru
- e) Krajský úřad

**13. Který zákon vymezuje integrovaný záchranný systém?**

- a) zákon č. 273/2008 Sb.
- b) zákon č. 240/2000 Sb.
- c) zákon č. 239/2000 Sb.
- d) zákon č. 133/1985 Sb.
- e) nevím

**14. Jaké znáte nevojenské krizové situace?**

- a) stav nebezpečí, nouzový stav, stav ohrožení státu
- b) válečný stav
- c) povodňový stav

**15. Kolik záchranných rot má Armáda České republiky?**

- a) 1
- b) 2
- c) žádnou
- d) 4
- e) nevím

**16. Kdo zabezpečuje varování obyvatelstva?**

- a) Hasičský záchranný sbor kraje
- b) prezident ČR
- c) starosta obce
- d) Armáda ČR
- e) nevím

**17. Varovný zvukový signál „Všeobecná výstraha“ je?**

- a) 60 sekund dlouhý, nekolísavý zvuk
- b) 120 sekund dlouhý, kolísavý zvuk
- c) 140 sekund dlouhý, nekolísavý zvuk

**18. Kde se nachází 151. ženijní prapor Armády České republiky?**

- a) Jindřichův Hradec                    c) Tábor
- b) Bechyně                                 d) Olomouc

**19. Kolik je stupňů povodňové aktivity?**

- a) 3                                 c) 2
- b) 5                                 d) 4

**20. Má podle Vás Hasičský záchranný sbor České republiky dostatek sil a prostředků na řešení mimořádné události?**

- a) ano                                 c) spíše ne                         e) nedokážu to posoudit
- b) spíše ano                                 d) ne

**21. Jednotné evropské číslo tísňového volání je?**

- a) 212                                 c) 012
- b) 999                                 d) 112

**22. Kdo zpracovává havarijní plán kraje?**

- a) hejtman kraje     c) Krajský úřad
- b) Hasičský záchranný sbor České republiky     d) Policie České republiky

**23. Kdo může vyhlásit stav nebezpečí?**

- a) prezident České republiky     c) hejtman kraje
- b) vláda     d) ministr obrany

**24. K čemu je určen rychlý zásahový automobil používaný Hasičským záchranným sborem České republiky?**

- a) k zásahu při dopravních nehodách     c) k hašení zařízení pod el. proudem
- b) k zásahu při chemických haváriích     d) k přepravě vyšetřovatele na místo zásahu

**25. K čemu je určen pěnový hasící automobil používaný Hasičským záchranným sborem České republiky?**

- a) k hašení zařízení pod el. proudem      c) k zásahu při chemických haváriích  
b) k vyproštění vozidel      d) k hašení vysoce hořlavých organických látek

**26. Používá Policie České republiky pro řešení mimořádných událostí obrněná vozidla?**

- a) ano      c) nevím  
b) ne

**27. K čemu je určen přístroj nazvaný noktovizor používaný Policií České republiky?**

- a) pro denní pozorování      c) pro detekci výbušnin  
b) pro noční pozorování      d) pro záznam zvuku

**28. Které speciální služební vozidlo používá Policie České republiky pro zajištění akceschopnosti v rámci integrovaného záchranného systému?**

- a) koordinační vozidlo Policie České republiky  
b) velitelské vozidlo Policie České republiky  
c) vozidlo určené pro mobilní, kontaktní a koordinační centrum  
d) vozidlo určené pro zajištění akceschopnosti

**29. K jakému účelu používá Zdravotnická záchranná služba speciální silniční zdravotnická motorová vozidla?**

- a) k přepravě osob na místo zásahu      c) při hromadných postiženích osob  
b) k vyproštění raněných osob      d) pro ubytování raněných osob

**30. K čemu je určen chemický automobil ACHR - 90 používaný Armádou České republiky?**

- a) k dekontaminaci techniky
- b) k hašení při chemických haváriích
- c) k dekontaminaci osob
- d) k analýze chemických látek

**31. Používá Armáda České republiky k hašení požárů požární tank?**

- a) ne
- b) ano
- c) nevím