

JIHOČESKÁ UNIVERZITA V ČESKÝCH BUDĚJOVICÍCH
ZDRAVOTNĚ SOCIÁLNÍ FAKULTA

**Možnosti využití sil a prostředků ženijních vojsk armády ČR při řešení
mimořádných událostí a krizových situací**

Bakalářská práce

Autor: Radek BURDA

Vedoucí práce: Ing. Jiří HRUŠKA

V Českých Budějovicích 5. 5. 2011

POSSIBILITIES OF USAGE OF THE ARMY OF THE CR ENGINEER CORPS RESOURCES AND FORCES FOR EMERGENCY AND CRISIS SITUATIONS MANAGEMENT

The thesis analyzes the current status of the Engineer Corps of the Army of the Czech Republic, which is an integral part of the rescue system in the Czech Republic. With its background material and technical equipment the Engineer Corps dealing with consequences of emergencies and crisis situations are best equipped of all the components of the Army of the Czech Republic.

The thesis summarizes the Engineer Corps mission, determination and incorporation in the Army of the Czech Republic. It also describes the forces and resources of the Engineer Corps, especially the 15th Engineer Brigade and specifies the principles of combat application and deployment.

This study aim is to make emergency management authorities acquainted with the possibilities of forces and resources of the Engineer Corps of the Army of the Czech Republic usage in emergencies and crisis situations within the Integrated Rescue System and the crisis situations management. Instructions for crisis management bodies in context of the Engineer Corps combat application in crisis situations management are also a part of the thesis.

Analysis of the current situation, the study of literature and the practical experience of the Engineer Corps show that the Engineer Corps of the Army of the Czech Republic are ready to participate in emergency management within the Integrated Rescue System, but first of all, they are prepared to intervene in crisis situations, according to the needs of emergency management bodies.

Keywords: Engineer Corps, 15th Engineer Brigade, Army of the Czech Republic, forces and devices, rescue work, liquidating work

Prohlášení:

Prohlašuji, že svoji bakalářskou práci jsem vypracoval samostatně pouze s použitím pramenů a literatury uvedených v seznamu citované literatury.

Prohlašuji, že v souladu s § 47b zákona č. 111/1998 Sb. v platném znění souhlasím se zveřejněním své bakalářské práce, a to v nezkrácené podobě elektronickou cestou ve veřejně přístupné části databáze STAG provozované Jihočeskou univerzitou v Českých Budějovicích na jejich internetových stránkách, a to se zachováním mého autorského práva k odevzdanému textu této kvalifikační práce. Souhlasím dále s tím, aby toutéž elektronickou cestou byly v souladu s uvedeným ustanovením zákona č. 111/1998 Sb. zveřejněny posudky školitele a oponentů práce i záznam o průběhu a výsledku obhajoby kvalifikační práce. Rovněž souhlasím s porovnáváním textu mé kvalifikační práce s databází kvalifikačních prací Theses.cz provozovanou Národním registrem vysokoškolských kvalifikačních prací a systémem na odhalování plagiátů.

5. 5. 2011

.....

Poděkování:

Rád bych vyjádřil poděkování svému vedoucímu práce panu Ing. Jiřímu HRUŠKOVÍ za vedení bakalářské práce, za odbornou pomoc a osobní přístup. Dále děkuji kpt. Ing. Viliamu DEMETEROVÍ a npor. Ing. Jaroslavu JURKOVIČOVÍ za zapůjčení studijní dokumentace, ze které jsem čerpal.

OBSAH

ÚVOD	7
1 SOUČASNÝ STAV	9
1.1 Právní úprava problematiky a základní pojmy	9
1.1.1 Právní normy v oblasti krizového řízení	9
1.1.2 Základní pojmy	10
1.1.3 Zákonné normy upravující použití ženijního vojska při MU a KS	12
1.2 Historie ženijního vojska v ČR	14
1.2.1 Historické začátky ženijní specializace	14
1.2.2 Vznik ženijního vojska v samostatné ČSR	15
1.2.3 Poválečný vývoj ženijního vojska	18
1.2.4 Ženijní vojsko po roce 1989	20
1.2.5 Ženijní vojsko AČR	22
1.3 Určení a začlenění ženijního vojska v rámci AČR	23
1.4 Úkoly ženijního vojska	24
1.4.1 Hlavní úkoly ženijního vojska	24
1.4.2 Úkoly ženijního vojska při ženijní podpoře vojsk	25
1.4.3 Úkoly ženijního vojska v nebojových operacích	30
1.5 Síly a prostředky ženijního vojska (současný stav)	31
1.5.1 Velitelství a štáb 15. ženijní brigády	32
1.5.2 151. ženijní prapor	33
1.5.3 152. ženijní prapor	34
1.5.4 153. ženijní prapor	36
1.5.5 Samostatné záchranné rotý	36
1.6 Zásady vyžadování a nasazování sil a prostředků 15. žb	39
1.6.1 Všeobecná ustanovení	39
1.6.2 Vyžadování a nasazování sil a prostředků 15. žb k záchranným pracím	40
1.6.3 Vyžadování a nasazování sil a prostředků 15. žb k likvidačním pracím	41

1.6.4	Vyžadování a nasazování sil a prostředků 15. žb k odstraňování jiného hrozícího nebezpečí za použití vojenské techniky	42
1.6.5	Vyžadování a nasazování vyčleněných sil a prostředků 15. žb v případě vzniku mimořádné události 2. nebo 3. stupně na jaderných elektrárnách Temelín a Dukovany	43
2	CÍLE PRÁCE A HYPOTÉZY	45
2.1	Cíle práce	45
2.2	Hypotézy	45
3	METODIKA	46
4	VÝSLEDKY	47
4.1	Přírodní pohromy	47
4.1.1	Povodeň	47
4.1.2	Epidemie	48
4.1.3	Epizootie	49
4.1.4	Lesní požár	50
4.1.5	Vichřice	50
4.1.6	Sněhová kalamita	51
4.2	Provozní havárie	52
4.2.1	Havárie v silniční dopravě	52
4.2.2	Vyřazení zdrojů pitné vody	52
4.2.3	Požár velkého rozsahu	53
4.2.4	Únik toxických látek	53
4.2.5	Radiační nehoda a havárie	54
5	DISKUSE	56
6	ZÁVĚR	60
7	SEZNAM POUŽITÝCH ZDROJŮ	63
8	KLÍČOVÁ SLOVA	65
9	PŘÍLOHY	66

ÚVOD

Dnešní doba s sebou přináší mnoho potenciálních zdrojů vzniku mimořádných událostí a krizových situací odvíjejících se ať už od činnosti člověka, či nepřízně přírody. Vzhledem k vzrůstajícímu počtu živelních pohrom, přírodních katastrof a provozních havárií je nedílnou součástí bezpečnostní strategie České republiky zabývat se eliminací možností vzniku těchto nepříznivých situací a efektivním řešením vzniklých mimořádných událostí a krizových situací.

V České republice byl vytvořen integrovaný záchranný systém, který má za úkol koordinovat činnost spolupráce více složek zasahujících v místě mimořádné události nebo krizové situace tak, aby efektivita zásahu byla co možná nejvyšší. Složky integrovaného záchranného systému dělíme na základní složky IZS a na ostatní složky IZS. K řešení důsledků mimořádných událostí a krizových situací jsou v první řadě určeny základní složky IZS, avšak nabývá-li daná situace takového rozsahu, že není v jejich možnostech ji zvládnout vlastními silami a prostředky anebo nemalí-li technické vybavení, tak právě taky je zapotřebí je posílit ostatními složkami IZS.

Jeden z nejdůležitějších prvků ostatních složek IZS je Armáda České republiky, jenž je například při řešení následků živelních pohrom nenahraditelná. A právě ženijní vojsko Armády České republiky má svým výcvikem, odbornou připraveností, speciální technikou a ženijními prostředky předpoklady, k efektivnímu použití a pomoci při záchraně lidí, materiálních hodnot a obnově infrastruktury. Důvodem zvolení daného tématu byla také skutečnost, že jsem příslušníkem ženijního vojska a tak k této problematice mám i svůj osobní vztah.

V práci je shrnut přehled úkolů ženijního vojska, jeho určení a začlenění v rámci Armády České republiky. Práce si klade za cíl seznámit orgány krizového řízení s možnostmi využití sil a prostředků ženijních vojsk Armády České republiky při řešení mimořádných událostí a krizových situací a to především 15. ženijní brigády jako největší složky ženijního vojska. Dále práce specifikuje principy a postupy, které je

nezbytné dodržet pro vyžadování a nasazování sil a prostředků ženijního vojska k řešení mimořádných událostí a krizových situací.

Pro potřeby orgánů krizového řízení práce také analyzuje konkrétní možné mimořádné události a krizové situace, které by mohly být řešeny silami a prostředky 15. ženijní brigády k jejich zmírnění a odstranění. Mimo jiné je v práci také zařazena prezentace vybraných druhů ženijní techniky použitelné při zvládnání mimořádných událostí a krizových situací.

Analýzou současného stavu, studiem odborné literatury a poznatků z praxe u ženijního vojska bylo zjištěno, že ženijní vojsko Armády České republiky je připraveno podílet se na řešení mimořádných událostí v rámci složek Integrovaného záchranného systému, ale především je připraveno zasahovat při krizových situacích podle potřeb orgánů krizového řízení.

1. SOUČASNÝ STAV

1.1 Právní úprava problematiky a základní pojmy

1.1.1 Právní normy v oblasti krizového řízení

Mezi základní právní normy týkající se oblasti krizového řízení patří:

- Ústavní zákon č. 1/1993 Sb., Ústava České republiky.
- Ústavní zákon č. 110/1998 Sb., o bezpečnosti České republiky.
- Zákon č. 240/2000 Sb., o krizovém řízení a o změně některých zákonů (krizový zákon), který nabyl účinnosti dnem 1. ledna 2001.
- Nařízení vlády č. 462/2000 Sb., k provedení § 27/8 a § 28/5 zákona 240/2000 Sb.
- Zákon č. 239/2000 Sb., o integrovaném záchranném systému a o změně některých zákonů.
- Vyhláška č. 328/2001 Sb., o některých podrobnostech zabezpečení integrovaného záchranného systému, ve znění vyhlášky č. 429/2003 Sb.
- Zákon č. 241/2000 Sb., o hospodářských opatřeních pro krizové stavy a o změně některých souvisejících zákonů.
- Vyhláška Správy státních hmotných rezerv č. 498/2000 Sb., o plánování a provádění hospodářských opatření pro krizové stavy.
- Kompetenční zákon č. 2/1969 Sb., o zřízení ministerstev a jiných ústředních orgánů státní správy České republiky (úplné znění zákon č. 69/1993 Sb.), ve znění pozdějších předpisů, který vymezuje působnost jednotlivých ústředních orgánů státní správy.
- Zákon č. 238/2000 Sb., o Hasičském záchranném sboru ČR a o změně některých zákonů.
- Zákon č. 258/2000 Sb., o ochranně veřejného zdraví a o změně některých zákonů, ve znění zákona č.320/2002 Sb.
- Zákon č. 59/2006 Sb., o prevenci závažných havárií.

- Vyhláška č. 434/1992 Sb., o zdravotnické záchranné službě, ve znění pozdějších předpisů.
- Vyhláška č. 103/2006 Sb., o stanovení zásad pro vymezení zóny havarijního plánování.
- Vyhláška č. 247/2001 Sb., o organizaci a činnosti jednotek požární ochrany, ve znění vyhlášky č. 226/2005 Sb.
- Zákon č.283/1991 Sb., o Policii ČR, ve znění pozdějších předpisů.
- Zákon č.133/1985 Sb., o požární ochraně, ve znění pozdějších předpisů.
- Zákon č.128/2000 Sb., o obcích (obecní zřízení), ve znění pozdějších předpisů.
- Zákon č.129/2000 Sb., o krajích (krajské zřízení), ve znění pozdějších předpisů.

1.1.2 Základní pojmy

Integrovaný záchranný systém (IZS) – koordinovaný postup jeho složek při přípravě na mimořádné události a při provádění záchranných a likvidačních prací.¹

Základní složky IZS – tvoří je Hasičský záchranný sbor ČR (HZS ČR), jednotky požární ochrany zařazené do plošného pokrytí kraje jednotkami požární ochrany, zdravotnická záchranná služba (ZZS) a Policie ČR (PČR).²

Ostatní složky IZS - jsou vyčleněné síly a prostředky ozbrojených sil, ostatní ozbrojené bezpečnostní sbory, ostatní záchranné sbory, orgány ochrany veřejného zdraví, havarijní, pohotovostní, odborné a jiné služby, zařízení civilní ochrany, neziskové organizace a sdružení občanů, která lze využít k záchranným a likvidačním pracím. Ostatní složky integrovaného záchranného systému poskytují při záchranných a likvidačních pracích plánovanou pomoc na vyžádání.³

Operační a informační střediska IZS (OPIS IZS) – jsou stálé orgány pro koordinaci složek IZS, kterými jsou operační střediska hasičského záchranného sboru

¹ Zákon č. 239/2000 Sb., § 2, písm. a), o integrovaném záchranném systému

² Zákon č. 239/2000 Sb., § 4, odst. 1, o integrovaném záchranném systému

³ Zákon č. 239/2000 Sb., § 4, odst. 2, o integrovaném záchranném systému

kraje a operační a informační středisko generálního ředitelství hasičského záchranného sboru (OPIS GR HZS).⁴

Mimořádná událost (MU) - je škodlivé působení sil a jevů vyvolaných činností člověka, přírodními vlivy a také havárie, které ohrožují život, zdraví, majetek nebo životní prostředí a vyžadují provedení záchranných a likvidačních prací.⁵

Krizová situace (KS) – je mimořádná událost, v jejímž důsledku se vyhláší stav nebezpečí, nouzový stav, stav ohrožení státu nebo válečný stav. Jsou při ní ohroženy důležité hodnoty, zájmy či statky státu a jeho občanů a hrozící nebezpečí nelze odvrátit a způsobené škody odstranit běžnou činností orgánů veřejné moci, ozbrojených sil a ozbrojených bezpečnostních sborů, záchranných sborů, havarijních a jiných služeb a právnických a fyzických osob.⁶

Orgány krizového řízení – jsou vláda ČR, ministerstva a ostatní správní úřady, Česká národní banka, orgány krajů, obcí a určené orgány s územní působností, které ve prospěch svého zřizovatele zabezpečují analýzu a vyhodnocení možných ohrožení jeho bezpečnosti, plánování, organizování, realizaci a kontrolu činností prováděných v souvislosti s přípravnými opatřeními a řešením krizových situací.⁷

Záchranné práce – jsou činnosti k odvrácení nebo omezení bezprostředního působení rizik vzniklých mimořádnou událostí, zejména ve vztahu k ohrožení života, zdraví, majetku nebo životního prostředí a vedoucí k přerušení jejich příčin.⁸

Likvidační práce – jsou činnosti k odstranění následků způsobených mimořádnou událostí.⁹

⁴ Zákon č. 239/2000 Sb., § 5, odst. 1, o integrovaném záchranném systému

⁵ Zákon č. 239/2000 Sb., § 2, písm. b), o integrovaném záchranném systému

⁶ Terminologický slovník pojmů z oblasti krizového řízení a plánování obrany státu, Ministerstvo vnitra ČR, odbor bezpečnostní politiky, Praha 2009. s. 16, 17.

⁷ Terminologický slovník pojmů z oblasti krizového řízení a plánování obrany státu, Ministerstvo vnitra ČR, odbor bezpečnostní politiky, Praha 2009. s. 27.

⁸ Zákon č. 239/2000 Sb., § 2, písm. c), o integrovaném záchranném systému

⁹ Zákon č. 239/2000 Sb., § 2, písm. d), o integrovaném záchranném systému

Plánovaná pomoc na vyžádání – je předem písemně dohodnutý způsob poskytnutí pomoci ostatními složkami IZS obecnímu úřadu obce s rozšířenou působností, krajskému úřadu, Ministerstvu vnitra nebo základním složkám IZS při provádění záchranných a likvidačních prací.¹⁰

1.1.3 Zákonné normy upravující použití ženijního vojska při MU a KS

- Zákon č. 219/1999 sb., o ozbrojených silách České republiky, ve znění pozdějších předpisů.
- Zákon č. 220/1999 sb., o průběhu základní nebo náhradní služby a vojenských cvičení a o některých právních poměrech vojáků v záloze, ve znění pozdějších předpisů.
- Zákon č. 221/1999 sb., o vojácích z povolání ve znění pozdějších předpisů.
- Zákon č. 239/2000 sb., o integrovaném záchranném systému a o změně některých zákonů, ve znění pozdějších předpisů.
- Zákon č. 240/2000 sb., o krizovém řízení a změně některých zákonů, ve znění pozdějších předpisů.
- Zákon č. 18/1997 sb., o mírovém využívání jaderné energie a ionizujícího záření (atomový zákon) a o změně a doplnění některých zákonů.
- Zákon č. 273/2008 sb., o Policii České republiky, ve znění pozdějších předpisů.
- Zákon č. 124/1992 sb., o vojenské policii ve znění pozdějších předpisů.
- Zákon č. 26/1993 sb. kterým se mění a doplňují některé zákony v oblasti vnitřního pořádku a bezpečnosti, a o opatřeních s tím souvisejících.
- Vyhláška MV č. 328/2001 sb., o některých podrobnostech zabezpečení integrovaného záchranného systému, ve znění pozdějších předpisů.
- NV č. 465/2008 sb., o povolání vojáků Armády České republiky k plnění úkolů Policie České republiky při radiačních haváriích na jaderných elektrárnách.
- Rámcová dohoda o spolupráci mezi MV a MO čj. 959-120/2006/DP-3691, resp. Č. J. OBP-268-23/AK-2006 uveřejněné ve věstníku ministerstva obrany č. 28/2006, ve znění dodatku č. 1.

¹⁰ Zákon č. 239/2000 Sb., § 21, odst. 1, o integrovaném záchranném systému

- Dohoda o plánované pomoci na vyžádání mezi Českou republikou, Ministerstvem vnitra - generálním ředitelstvím Hasičského záchranného sboru České republiky a Českou republikou, Ministerstvem obrany – Generálním štábem Armády České republiky, čj. 80735-41/2005/DP-1618.
- Realizační dohoda mezi Policií České republiky a Armádou České republiky k provedení nařízení vlády ze dne 16. prosince 2008 č. 465/2008 sb., o povolání vojáků Armády České republiky k plnění úkolů Policie České republiky při radiačních haváriích na jaderných elektrárnách, čj. 80735-34/2005/DP-1618.
- Krizový plán MO.
- Směrnice pro vyžadování a zapojení vrtulníků AČR v rámci IZS.
- Zákon č. 97/1993 sb., o působnosti Správy státních hmotných rezerv, ve znění pozdějších předpisů.
- Zákon č. 241/2000 sb., o hospodářských opatřeních pro krizové stavy a o změně některých souvisejících zákonů, ve znění pozdějších předpisů.
- Zákon č. 585/2004 sb., o branné povinnosti a jejím zajišťování (branný zákon) ve znění pozdějších předpisů.
- Dohoda mezi Správou státních hmotných rezerv a Ministerstvem obrany o součinnosti v oblasti přepravy pohotovostních zásob za krizových stavů č.j. 10581/2004-8764, ze dne 6. 10. 2004.
- Vyhláška Státního úřadu pro jadernou bezpečnost č. 318/2002 sb., o podrobnostech zajišťování havarijní připravenosti jaderných zařízení a pracovišť se zdroji ionizujícího záření a o požadavcích na obsah vnitřního havarijního plánu a havarijního řádu, ve znění vyhlášky č. 2/2004 sb.
- Smlouva mezi SÚJB a AČR o činnosti složek celostátní radiační monitorovací sítě v působnosti Armády ČR, č.j.80616-61/2006-DP-1618, ze dne 5. 1. 2006.
- Ústřední poplachový plán IZS.
- Vnější havarijní plán JE Dukovany a JE Temelín.
- Dohoda mezi MZV ČR a MO ČR o spolupráci při řešení mimořádné situace v zahraničí.

- Vojenská strategie České republiky (schválena vládou ČR dne 23. července 2008, usnesením č. 907 Praha 2008).
- Směrnice náčelníka Generálního štábu Armády České republiky k nasazování sil a prostředků Armády České republiky v rámci integrovaného záchranného systému a k plnění úkolů Policie České republiky čj. 80830-62/2006/DP-1618 ze dne 25. května 2010.
- Směrnice velitele Společných sil k nasazování sil a prostředků Armády České republiky v rámci integrovaného záchranného systému a k plnění úkolů Policie České republiky event. č. 165/6/13/2010/2802 ze dne 2. července 2010.

1.2 Historie ženijního vojska v ČR

1.2.1 Historické začátky ženijní specializace

Význam slova „ženijní“ má svůj původ ve francouzském slově „genie“. Jeho původ je tedy z Francie a samostatné slovo znamená „vloha, schopnost vytvořit něco originálního, velkého“. Ve vojenství Francouzové tímto názvem označovali od 18. století složku pozemního vojska, která byla pověřena opevňovacími a terénními pracemi a zajištěním budování cest.

Již v dobách římského císařství byly v římských legiích jednotky určené k ženijním pracím, tj. k budování cest, zřizování mostů přes vodní překážky a podobně. Jejich příslušníci se nazývali „fabbrí“ (zřejmě odvozeno od slova fatro – kovář, zámečník nebo fabbrici – vyrábět).

V souvislosti s charakterem vedení boje a jeho technické podpory se setkáváme s pojmem „sapér“. Tímto názvem se označoval voják ženista, pověřený zřizováním podzemních cest, hloubením přibližovacích nebo spojovacích zákopů. Sapér byl později v naší armádě nahrazen slovem „zákopník“. Francouzská armáda rovněž užívala název „sakur – mineur“ pro vojáka, pověřeného podkopovými pracemi s následnou demoliční činností pomocí min. Do naší armády byl převzat název „minér“.

Vzniku prvních ženijních oddílů, které byly organizovány v pravidelných armádách, předcházeli námezdní síly, najímané především k podpůrné činnosti ozbrojených zápasů, které měli charakter odborné, ale účelové a dočasné činnosti, určené pouze na dobu vedení boje.

1.2.2 Vznik ženijního vojska v samostatné ČSR

Dne 28. října 1918 byl vyhlášen samostatný československý stát, do jehož čela byl zvolen profesor T. G. Masaryk. Základním předpokladem mocenského upevnění bylo vytvoření ozbrojených sil. Prezident republiky a ministr národní obrany vydal dne 31. 12. 1919 rozkaz k vytvoření jednotné armády. V roce 1920 začala unifikace, kdy podle braného zákona nastoupili první branci k výkonu dvouleté prezenční služby. Mírový stav československé armády byl určen na 150 000 mužů.¹¹

Ženijní vojsko bylo v říjnu 1920 unifikováno na 5 ženijních pluků dislokovaných v Terezíně (ženijní pluk č. 1), Kroměříži (ženijní pluk č. 2), Komárnu (ženijní pluk č. 3), Bratislavě (ženijní pluk č. 4) a Praze (ženijní pluk č. 5). K ženijním plukům přibýly ještě 2 samostatné specializované prapory, strojní prapor v Praze a vodní prapor v Bratislavě, který byl později přejmenován na mostní prapor.¹² Dne 1. 4. 1926 bylo do ženijního vojska včleněno železniční vojsko. Železniční vojsko představoval železniční pluk v Pardubicích, který se skládal ze dvou stavebních praporů a jednoho provozního praporu.

Dne 15. 8. 1934 byl ze strojního praporu a z části mostního praporu v Bratislavě vytvořen 6. ženijní pluk. Zbytek mostního praporu byl přiřčen k 4. ženijnímu pluku. V roce 1937 byly vytvořeny 3 mechanizované ženijní prapory (Domažlice, Most a Liberec), organizačně přiřčené ke stávajícím ženijním plukům. Prapory byly vytvořeny jako zatarasovací, avšak ve své organizaci měly i protitankové zbraně. Po

¹¹ DOLEŽEL, L., KROUPA, L. Ženijní vojsko – historie a současnost. Praha: Ministerstvo obrany České republiky – AVIS, 2003. ISBN 80-7278-189-8. s. 29.

¹² DOLEŽEL, L., KROUPA, L. Ženijní vojsko – historie a současnost. Praha: Ministerstvo obrany České republiky – AVIS, 2003. ISBN 80-7278-189-8. s. 30.

celou dobu trvání republiky se organizace a dislokace ženijního vojska udržela téměř beze změny.

Hlavním úkolem tehdejšího ženijního vojska bylo zřizovat komunikace, zdolávat větší překážky bránící v postupu vojsk, pomáhat při budování opevněných postavení a při jejich obraně, pomáhat při útoku na opevněná místa.¹³ Ženijní vojsko bylo také nasazováno na výpomoc civilnímu sektoru, zejména na některé stavby velkého rozsahu a na pomoc při živelních pohromách, jako jsou povodně, požáry, sněhové kalamity apod.

Výcvik ženijních jednotek byl všeobecně zaměřen na získávání technických znalostí a manuální zručnosti, která díky řemeslné praxi většiny ženistů byla na velmi dobré úrovni. Taktickému výcviku se velká pozornost nevěnovala. Ženijní výcvik byl převážně prováděn podle zkušeností a poznatků z I. světové války. Mechanizace byla na velmi nízkém stupni, zpočátku se především používala technika rakouská a spojeneckých armád, postupně však začaly být realizovány nové dodávky vznikajícího zbrojního průmyslu. Ženijní práce byly prováděny většinou ručně, ze strojního vybavení převládaly pouze kompresory a těžká strojní, parní a pneumatická beranidla.¹⁴

Protože se na utváření základu ženijního vojska podíleli lidé se zkušenostmi z různých armád a lišily se jejich teoretické vědomosti, příprava velitelského sboru byla složitým problémem. Proto koncem roku 1920 byla založena Československá důstojnická škola ženijního vojska v Litoměřicích, která tvořila v roce 1921 základ ženijního učiliště. Byl kladen důraz na ujednocení všech postupů a činností.

Počátkem třicátých let se dostává v Německu k moci Adolf Hitler, což je pro bezpečnost ČSR velmi nepříznivé. Jeho volání po revizi mírových smluv a rozšíření životního prostoru bylo do budoucna varující. Československá republika se začala

¹³ DOLEŽEL, L., KROUPA, L. Ženijní vojsko – historie a současnost. Praha: Ministerstvo obrany České republiky – AVIS, 2003. ISBN 80-7278-189-8. s. 31.

¹⁴ DOLEŽEL, L., KROUPA, L. Ženijní vojsko – historie a současnost. Praha: Ministerstvo obrany České republiky – AVIS, 2003. ISBN 80-7278-189-8. s. 32, 33.

připravovat proti agresi Německa výstavbou pohraničních opevnění. Tento úkol byl převážně zabezpečován právě ženijním vojskem a řadou odborníků z různých profesí.

Nejvyšší rada obrany státu projednala na podzim roku 1934 souhrnný program opevňovacích prací a vláda ho v červnu 1935 schválila. Autorem systému pohraničního opevnění byl divizní generál Ing. Karel Husárek. Výstavba byla zahájena koncem ledna 1935 lehkými objekty, kterých se postavilo asi 100 v těsné blízkosti hranice. Byla zahájena i výstavba těžkého opevnění, tzv. srubů na nejohroženějších směrech ohrožení republiky. Podařilo se dokončit 227 samostatných a 38 tvrzových srubů.¹⁵

Dne 14. 3. 1939 se Slovenská republika prohlásila za samostatný stát a rovněž tak učinila 15. 3. Podkarpatská Rus. Německá armáda přepadla 15. 3. 1939 Čechy a Moravu a začala okupovat naše území. Poté začala nacistická vojska s odzbrojováním naší armády. Čeští vlastenci se však s okupací nechtěli smířit a proto organizovali útoky do zahraničí s cílem bojovat za osvobození naší republiky.¹⁶

Významným dnem v historii ženijního vojska je 14. červen 1940, kdy 27 vojáků ženijní čety pod velením zástupce velitele čety četaře aspiranta Miroslava Krumla bylo určeno na podporu boje československé pěší jednotky por. Šmída jako zadního voje pro krytí ústupu pěších jednotek v postavení u Brionu na řece Seině ve Francii. Na tomto místě došlo ke střetnutí a postup německých jednotek byl zastaven. Četař aspirant Miroslav Kruml společně s dalšími ženisty v tomto boji padl. Zbytek jednotky se dostal do obklíčení a vojáci se probíjeli na vlastní pěst směrem na jih. Do Anglie se z této jednotky dostal pouze jeden příslušník, a to voják Cais. Ostatní, kteří byli určeni k bránění zátarasů, zůstali nezvěstní.

Od roku 2001 je datum 14. června 1940 „Dnem ženistů AČR“. Tento den je vzpomínkou a památkou na padlé ženisty a všechny dosud žijící, kteří se zbraní v ruce poprvé vystoupili proti fašistickému Německu ve Francii u Brionu na Seině, po

¹⁵ 151. ženijní prapor. *Historie praporu*. [online]. [cit. 10. 2. 2011].

URL: <<http://www.zenijniprapor.cz/historie.html>>

¹⁶ DOLEŽEL, L., KROUPA, L. *Ženijní vojsko – historie a současnost*. Praha: Ministerstvo obrany České republiky – AVIS, 2003. ISBN 80-7278-189-8. s. 68.

Mnichovu, který jim znemožnil bránit svou vlast na mateřské půdě.¹⁷ Českoslovenští ženisté se účastnili neméně významných bojových akcí v SSSR, Anglii, na Středním východě a v neposlední řadě na území Československa.

1.2.3 Poválečný vývoj ženijního vojska

V prvních poválečných letech tvořili základ ženijního vojska lidé, technika a materiál ženijních součástí československých jednotek v zahraničí. Dne 25. května byla schválena první mírová organizace Československé armády. Byly vytvořeny 4 velitelství vojenských oblastí (Praha, Hradec Králové, Brno a Bratislava), kde každá z nich měla 2 sbory o dvou pěších divizích. Dále byl vytvořen tankový sbor. Všechny oblasti měly vlastní ženijní brigádu a pěší divize vlastní ženijní prapor. Ženijní vojsko mělo celkem 4 ženijní brigády a dalších 16 ženijních praporů. Pěší divize se v říjnu 1945 reorganizovali na rychlé divize, které měli po jednom ženijním praporu. Ženijní prapor u tankového sboru byl reorganizován na pontonový prapor.¹⁸

Další mírová reorganizace Československé armády probíhala od října roku 1949. Do roku 1950 mělo ženijní vojsko tyto součásti:

- ženijní prapor – říční, podléhající MNO,
- 2 ženijní pluky (Terezín, Písek) a 4 ženijní prapory – u 1. vojenské oblasti,
- 1 ženijní pluk (Kroměříž) a 3 ženijní prapory – u 3. vojenské oblasti,
- 1 ženijní pluk (Sereď) a 2 ženijní prapory – u 4. vojenské oblasti.¹⁹

Hlavním úkolem ženijního vojska ihned po skončení II. světové války bylo provádění odminovacích prací, zneškodňování pohrozené munice, obnova komunikací a

¹⁷ 151. ženijní prapor. *Historie praporu*. [online]. [cit. 10. 2. 2011].

URL: <<http://www.zenijniprapor.cz/historie.html>>

¹⁸ DOLEŽEL, L., KROUPA, L. Ženijní vojsko – historie a současnost. Praha: Ministerstvo obrany České republiky – AVIS, 2003. ISBN 80-7278-189-8. s. 99.

¹⁹ DOLEŽEL, L., KROUPA, L. Ženijní vojsko – historie a současnost. Praha: Ministerstvo obrany České republiky – AVIS, 2003. ISBN 80-7278-189-8. s. 100.

mostů, jak silničních, tak železničních. Odstraněno přitom bylo 510 000 min a současně bylo zneškodněno 1142 vagonů munice a výbušnin.²⁰

Další podstatné změny v organizaci ženijního vojska přinesl rok 1950, ovlivněný změnami po únoru 1948 a prosazováním orientace podle hesla „Sovětská armáda – náš vzor“. Vznikají nová velitelství 1. a 2. vojenského okruhu s podřízenými 2 armádními sbory, které měly po 3 vševojskových divizích. Velitelství ženijního vojska MNO mělo v přímé podřízenosti ženijní brigádu v Litoměřicích, pontonový pluk a lodní rotu v Bratislavě. Vojenským okruhům byly podřízeny ženijní pluky v Terezíně a v Seredi. Ženijní prapory byly začleněny u každého armádního sboru i jednotlivých divizí. Ze 4 ženijních silničních pluků byly vytvořeny pomocné technické prapory (PTP), do nichž byli zařazováni potencionální odpůrci nového režimu po únoru 1948. Zde se sloužilo beze zbraně a k 1. lednu 1951 byly vyjmuty z podřízenosti velitelství ženijního vojska.

Vytvořením Varšavské smlouvy roku 1955 začala být v organizační výstavbě ženijního vojska beze zbytku přebírána doporučená organizace Sovětské armády. V roce 1958 proběhla reorganizace ČSLA, došlo ke snížení početního stavu, byl zrušen 1. vojenský okruh a místo něj vznikla 1. armáda s velitelstvím v Praze, později v Příbrami a 4. armáda s velitelstvím v Táboře. Reorganizace proběhla i u 2. vojenského okruhu, zrušen však nebyl. Velitelství ženijního vojska MNO byl přímo podřízen ženijní stavební pluk v Rokytnici v Orlických horách. U 1. armády byla ženijní brigáda v Litoměřicích, ženijní prapor zatarasovací v Chomutově a pontonový prapor v Terezíně. U 4. armády byla ženijní brigáda v Pardubicích a pontonový prapor v Kostelci nad Labem. Ženijní pluk v Seredi, pontonový pluk v Komárně a pontonový prapor v Bratislavě byl přímo podřízen 2. vojenskému okruhu. Ženijní prapory byly začleněny u tankových i motostřeleckých divizí. Ženijní útvary a jednotky byly od roku 1962 součástí nově vznikajícího raketového vojska.²¹

²⁰ DOLEŽEL, L., KROUPA, L. Ženijní vojsko – historie a současnost. Praha: Ministerstvo obrany České republiky – AVIS, 2003. ISBN 80-7278-189-8. s. 101.

²¹ DOLEŽEL, L., KROUPA, L. Ženijní vojsko – historie a současnost. Praha: Ministerstvo obrany České republiky – AVIS, 2003. ISBN 80-7278-189-8. s. 103.

K další významnější reorganizaci ČSLA dochází v roce 1965, kdy je tvořen Západní vojenský okruh (ZVO) s velitelstvím v Příbrami, Střední vojenský okruh (SVO) s velitelstvím v Táboře a Východní vojenský okruh (VVO) s velitelstvím v Trenčíně. Ženíjní brigáda v Litoměřicích a pontonový prapor v Terezíně byly v přímé podřízenosti ZVO, ženijní pluk v Rokytnici v Orlických horách a pontonový prapor v Kostelci nad Labem spadaly do podřízenosti SVO. U VVO vzniká prapor samohybných soulodí v Komárně a zároveň pod něj spadají útvary, které byly doposud v podřízenosti 2. vojenského okruhu.²²

Po roce 1950 je do ženijního vojska postupně zaváděna nová ženijní technika a materiál. V roce 1954 vznikl Ženíjně zkušební dvůr v Olomouci, který měl za úkol provádět vojenské zkoušky s novou technikou zaváděnou do ženijního vojska a vyrábět jednoduchá prototypová zařízení navrhovaná vývojovými složkami. Zařízení bylo v roce 1957 přesunuto do Terezína a přejmenováno na Ženíjní zkušební středisko. Byla zde provedena celá škála výzkumu a zkušebních testů ženijních prostředků, z nichž mnohé jsou dodnes ve výbavě ženijních vojsk. V šedesátých letech začíná éra opravdové mechanizace, ženijní vojsko výrazně mění svou tvář. Získává výkonnou ženijní techniku, která se stává rozhodující při plnění úkolů ženijního zabezpečení.²³

1.2.4 Ženíjní vojsko po roce 1989

Reforma politického systému a mezinárodněpolitické orientace státu po listopadu roku 1989 a další snížení nebezpečí vojenského ohrožení vyvolaly změny v organizační struktuře i dislokaci vojsk, které se samozřejmě dotkly i ženijního vojska.

Vznikla potřeba rovnoměrného rozmístění vojsk na celé území státu, neboť do té doby byla rozhodující část vojsk soustředěna u západní hranice. Vznikají tři vojenská velitelství Západ, Střed a Východ dislokována v Táboře, Olomouci a Trenčíně.

²² DOLEŽEL, L., KROUPA, L. Ženíjní vojsko – historie a současnost. Praha: Ministerstvo obrany České republiky – AVIS, 2003. ISBN 80-7278-189-8. s. 104.

²³ DOLEŽEL, L., KROUPA, L. Ženíjní vojsko – historie a současnost. Praha: Ministerstvo obrany České republiky – AVIS, 2003. ISBN 80-7278-189-8. s. 105.

V poslední organizační struktuře před rozdělením Československa byly u všech vojenských velitelství ženijní brigády, každá z nich předurčena k plnění úkolů ženijního zabezpečení operace vytvářených armádních sborů. Velitelství Západ byla mírově předurčena ženijní brigáda v Pardubicích a pontonová brigáda v Kostelci nad Labem, která vytvářela zálohu hlavního velení ČSA. Mimo jiné bylo ženijní vojsko připraveno k ženijnímu zabezpečení na teritoriu vojenských velitelství Západ a Východ ženijní technickou brigádou a ženijním technickým plukem. Ženijní silniční prapor a ženijní přepravní prapor u vojenského velitelství Střed.

Na taktickém stupni vznikají mechanizované, tankové, motorizované a pěší divize a pluky. U mechanizovaných a tankových divizí měli ženijní prapory stejnou strukturu a vybavení, u motorizované divize byla struktura a vybavení odlišná. Pěší divize své ženijní prapory neměli. U všech vševojskových pluků byly ženijní roty. Mechanizované a tankové pluky měli ženijní roty se stejnou strukturou, pěší a motorizované pluky s menšími odlišnostmi. Pěší pluky měli ještě navíc ženijní čety.

V roce 1990 reagovalo ženijní vojsko ČSA na výhledové řešení armádních struktur ve třech základních etapách. V 1. etapě (1991 – 1993) měly být sníženy počty armády o 60 000 osob a zároveň měly nastat i dislokační změny s cílem rovnoměrnějšího rozmístění na teritoriu ČSFR. Postupně byl vytvořen tzv. „Armádní komplet ženijního“ ve složení: 1. ženijní brigáda (mírově reorganizována na skladovou základnu), 6. ženijní brigáda, 7. ženijní brigáda a 51. ženijní brigáda. Válečně pak všechny brigády vytvářely jednotnou organizaci ve složení: ženijní prapor, ženijní zatarasovací prapor, ženijní opevňovací prapor, ženijní silniční mostní prapor, pontonový prapor a ženijní technický prapor. Do kompletu dále patřila 10. pontonová brigáda a 2. ženijní sklad.

Reorganizace ženijních útvarů u vševojskových svazků byla ukončena v roce 1992. Před rozdělením ČSFR řídila ženijní vojsko SŽV Hlavní správy pozemního

vojska Federálního ministerstva obrany v čele s NŽV plk. Ing. Josefem Kohoutem, CSc. Ke 2. etapě (1994 – 1997) a 3. etapě (1997 – 2005) v podmínkách AČR již nedošlo.²⁴

1.2.5 Ženíjní vojsko AČR

Po rozpadu federace 31. 12. 1992 pokračovala AČR i v dalších letech v reorganizačních změnách, které spočívaly především v plošném snižování počtů příslušníků armády, včetně ženijních specialistů. To nepříznivě ovlivňovalo kvalitu připravenosti ženijních útvarů vzhledem k rozsahu úkolů ženijního zabezpečení. V roce 1994 byla AČR členěna na svazky a útvary polního vojska, pozemního vojska, vojska územní obrany a síly rychlého nasazení. Sborovou a brigádní organizaci (1. armádní sbor – Tábor, 2. armádní sbor – Olomouc) mělo polní vojsko a vojsko územní obrany. Brigádu rychlého nasazení představovaly síly rychlého nasazení, které byly přímo podřízeny GŠ AČR.

Svazky, útvary a jednotky ženijního vojska byly organizačně začleněny u všech součástí. Ženíjní brigáda byla u polního vojska i obou armádních sborů jako součást sborového kompletu druhů vojsk. U sborů bylo složení ženijní brigády shodné. Členilo se na 1. ženijní prapor (žpr), 1. ženijní zatarasovací prapor (žzpr), 1. ženijní silniční prapor (žsilpr), 1. ženijní opevňovací prapor (žopevpr), 1. ženijní přepravní prapor (žpřpr) a 1. prapor zabezpečení (przab).

Ženíjní prapor byl v organizační struktuře každé mechanizované brigády. Skládal se z velitelství a štábu, velitelské čety, ženijní roty, ženijní podpůrné roty, ženijní technické roty a roty zabezpečení. Mechanizované prapory ženijní jednotku neměly. Brigáda rychlého nasazení měla ženijní rotu.

V dalších letech došlo v AČR ke zrušení sborové organizace. Pozemní síly, síly územní obrany a vzdušné síly mají divizní a brigádní organizaci. V roce 2002 bylo ženijní vojsko určeno k ženijnímu zabezpečení bojové činnosti vojsk, k plnění úkolů

²⁴ DOLEŽEL, L., KROUPA, L. Ženíjní vojsko – historie a současnost. Praha: Ministerstvo obrany České republiky – AVIS, 2003. ISBN 80-7278-189-8. s. 133, 134.

v rámci stabilizačních operací mírových sil mimo území ČR a k plnění úkolů podpůrných operací (živelné pohromy, průmyslové havárie značného rozsahu, epidemie, humanitární a asistenční činnost).

Vedle obrany suverenity a územní celistvosti státu se má AČR podílet na plnění úkolů v situacích, které mohou nastat vlivem tzv. nevojenského ohrožení, tedy krizových situací, jež nesouvisejí se zajišťováním obrany ČR před vnějším napadením. Přípravenost řešit důsledky živelných pohrom a přírodních katastrof, průmyslových havárií, epidemií, rozsáhlých asanačních prací po vojenské činnosti, společenských a sociálních krizových jevů prokázala AČR a ženijní vojsko v roce 2002 jen s vypětím všech sil. Nutno zdůraznit, že právě ženijní vojsko AČR svým výcvikem, odbornou připraveností, speciální technikou a ženijními prostředky má předpoklady k efektivnímu použití a pomoci při záchraně obyvatel, materiálních hodnot a obnově infrastruktury.²⁵

1.3 Určení a začlenění ženijního vojska v rámci AČR

Ženijní vojsko je určeno k poskytování ženijní podpory ostatním druhům vojsk a k plnění nejsložitějších úkolů ženijního zabezpečení. Svou činností vytváří podmínky pro splnění cílů boje. Vedle plnění úkolů ženijního zabezpečení bojové činnosti vojsk mohou být útvary a jednotky ženijního vojska nasazeny k samostatnému plnění úkolů v nebojových operacích. Zejména v jejich rámci také realizují ženijní opatření civilně vojenské spolupráce a národní podpory hostitelským státem.

Součástí ženijního vojska jsou vojenské záchranné útvary (samostatné záchranné roty), určené k plnění humanitárních úkolů civilní ochrany při nevojenských ohroženích České republiky a připravující se k plnění úkolů civilní ochrany pro dobu válečného stavu. Jsou zařazeny do ostatních složek integrovaného záchranného systému (IZS) a mohou působit samostatně nebo ve spolupráci se základními složkami IZS.

²⁵DOLEŽEL, L., KROUPA, L. Ženijní vojsko – historie a současnost. Praha: Ministerstvo obrany České republiky – AVIS, 2003. ISBN 80-7278-189-8. s. 136, 137.

Ženíjní vojsko AČR je tvořeno ženijní brigádou, další ženijní jednotky jsou organizačně začleněny u mechanizovaných praporů, u tankového praporu a v omezené míře i u dalších druhů vojsk.

Charakter úkolů, plněných ženijním vojskem, se mění podle stupně velení, fáze, druhu a intenzity boje nebo operace. V závislosti na uvedených faktorech převažuje buď plnění úkolů bojové ženijní podpory, nebo všeobecné ženijní podpory.²⁶

1.4 Úkoly ženijního vojska

1.4.1 Hlavní úkoly ženijního vojska

Na vlastním území může ženijní vojsko plnit tyto úkoly:

1. Provádět ženijní podporu operací vedených AČR, včetně mírových činností (pyrotechnické asanace apod.).
2. Realizovat ženijní opatření v rámci podpory hostitelskou zemí (HNS – *Host Nation Support*).
3. Provádět záchranné, vyprošťovací a prvořadé likvidační práce při živelných pohromách, průmyslových haváriích, epidemiích a při dalších událostech v souladu s příslušnou legislativou.
4. Poskytovat podporu k eliminaci případných teroristických činností, prováděných s využitím výbušného materiálu, včetně improvizovaných výbušných zařízení.
5. Plnit humanitární úkoly civilní ochrany.

Mimo území České republiky může být ženijní vojsko použito k:

1. Poskytování ženijní podpory úkolových uskupení, vytvářených AČR (praporeční nebo brigádní úkolové uskupení, bojové uskupení EU).
2. Poskytování ženijní podpory ve prospěch uskupení NATO nebo EU.

²⁶ LAND FORCE MILITARY - ENGINEER DOCTRINE (ATP-52(B)). Předpis Armády České republiky – interní dokument. NATO 12/2008.

3. Plnění úkolů v humanitárních nebo záchranných operacích OSN (v rámci systému pohotovostních ujednání OSN UNSAS) nebo EU.²⁷

1.4.2 Úkoly ženijního vojska při ženijní podpoře vojsk

Ženijní zabezpečení je jedním z důležitých prvků zabezpečení činnosti vojsk jako souhrnu opatření vytvářejících podmínky k úspěšnému splnění jejich úkolů. Tvoří je opatření k zabezpečení osob, techniky a ostatního materiálu a činnosti orgánů a míst velení. Tato opatření se organizují a realizují buď vlastními silami a prostředky vojsk, nebo formou podpory vojsk.²⁸

Cíl ženijního zabezpečení:

1. Vytvořit podmínky pro rychlý manévr vlastními silami a prostředky.
2. Ztížit a omezit činnosti nepřítele a způsobit mu ztráty ženijními prostředky.
3. Vytvořit podmínky pro efektivní využití všech druhů zbraní a zvýšit odolnost vojsk při bojové činnosti.

Úkoly ženijního zabezpečení plní útvary a jednotky všech druhů vojsk. Ženijní vojsko je určeno k poskytování ženijní podpory ostatním druhům vojsk. Plní nejnáročnější úkoly ženijního zabezpečení, které vyžadují speciální přípravu a výcvik osob, použití ženijní techniky, munice a materiálu.

Ženijní podporou se rozumí podíl útvarů a jednotek ženijního vojska na plnění úkolů ženijního zabezpečení. Ženijní podpora zahrnuje celou škálu činností od poskytování ženijních doporučení až po realizaci nejsložitějších ženijních opatření ve prospěch činnosti vojsk.

Dělení úkolů ženijní podpory v základní rovině na taktickém stupni:

1. Úkoly bojové ženijní podpory (úkoly přímé podpory bojovým silám).

²⁷ JAROŠ, R. Organizace, předurčení, použití a možnosti útvarů a jednotek ženijního vojska – Pomůcka. Bechyně: 2009. s. 4.

²⁸ Polní řád pozemních sil Armády české republiky. [Všeob-Ř-1]. Praha: Ministerstvo obrany, 2002. s. 64.

2. Úkoly všeobecné ženijní podpory.²⁹

Činnost vojsk ženijního zabezpečení v souladu s cíli ženijního zabezpečení zahrnuje:

1. Ženijní opatření k zabezpečení pohybu.
2. Ženijní opatření k omezení činnosti nepřítele.
3. Ženijní opatření k uchování bojeschopnosti vojsk.
4. Opatření všeobecné ženijní podpory.³⁰

Ženijní opatření k zabezpečení pohybu vlastních vojsk, k omezení činnosti nepřítele a k uchování bojeschopnosti vojsk jsou opatřeními bojové ženijní podpory (přímé podpory bojovým silám).

Ženijní opatření k zabezpečení pohybu vlastních vojsk se realizují s cílem vytvořit podmínky pro včasné a skryté zaujetí bojové sestavy, provedení manévru silami a prostředky a rovněž s cílem zvýšit ochranu vojsk. Splnění ženijních opatření k zabezpečení pohybu vojsk předpokládá včasné vyhodnocení pravděpodobného výskytu překážek a zátarasů, aby bylo možno vzniklé překážky rychle překonat.³¹

Ženijní vojsko poskytuje ženijní podporu:

1. Úpravou a údržbou silnic a cest a objektů na nich.
2. Zřizováním a udržováním přepravišť.
3. Činností proti minám.
4. Zřizováním průchodů v nevýbušných zátarasech a závalech.
5. Budováním, úpravou a údržbou předsunutých přistávacích ploch.
6. Úpravou prostorů pro vysazení vzdušných výsadků.³²

²⁹ JAROŠ, R. Organizace, předurčení, použití a možnosti útvarů a jednotek ženijního vojska – Pomůcka. Bechyně: 2009. s. 4.

³⁰ LAND FORCE MILITARY - ENGINEER DOCTRINE (ATP-52(B)). Předpis Armády České republiky – interní dokument. NATO 12/2008.

³¹ JAROŠ, R. Organizace, předurčení, použití a možnosti útvarů a jednotek ženijního vojska – Pomůcka. Bechyně: 2009. s. 5.

³² Polní řád pozemních sil Armády české republiky (návrh). [Všeob-Ř-1]. Praha: Ministerstvo obrany, 2002. s. 86.

Cesty pro přesun vojsk upravují útvary a jednotky ženijního vojska vytvářenými odřady k zabezpečení pohybu (OZP) nebo skupinami k zabezpečení pohybu (SkZP), přičemž maximálně využívají existující pozemní komunikace a mosty.

K zabezpečení průchodnosti cest si mohou mechanizované (tankové) roty a útvary ostatních druhů vojsk vyčleňovat doprovodné skupiny (DSk) vybavené tahači, vozidly s buldozerovým zařízením, automobily pro přepravu stavebního materiálu, prvky mostních konstrukcí, odminovacími a dalšími nezbytnými prostředky. Do těchto skupin mohou být začleněny rovněž přidělené síly a prostředky ženijního vojska.

Cílem realizace ženijních opatření k omezení činnosti nepřítele je způsobit mu ztráty, omezit, zpomalit nebo zastavit jeho pohyb, usměrnit jeho činnosti do prostorů, které jsou výhodné pro vlastní vojska, a tím vytvořit příznivé podmínky pro jeho účinné ničení palbou.³³

Ženijní vojsko poskytuje ženijní podporu:

1. Zřizováním záatarasů.
2. Ničením objektů.
3. Zesilováním přírodních překážek.³⁴

Ženijní záatarasy zřizují útvary a jednotky ženijního vojska, jakož i ostatních druhů vojsk ve všech druzích boje. K uskutečnění manévru výbušnými záatarasy se z jednotek ženijního vojska vytváří pohyblivý odřad zatarasovací (POZ), vybavený potřebnými zatarasovacími prostředky (minovými ukladači nebo minovými vrhači).

Cílem realizace ženijních opatření k uchování bojeschopnosti vojsk je zvýšit efektivnost paleb a odolnost vlastních sil a prostředků vzhledem k účinkům všech prostředků ničení, které může nepřítel použít.

Za zachování bojeschopnosti vojsk odpovídají příslušní velitelé. Ženijní vojsko poskytuje podle svých možností podporu ostatním druhům vojsk na základě priorit stanovených velitelem.³⁵

³³ JAROŠ, R. Organizace, předurčení, použití a možnosti útvarů a jednotek ženijního vojska – Pomůcka. Bechyně: 2009. s. 5.

³⁴ Polní řád pozemních sil Armády české republiky (návrh). [Všeob-Ř-1]. Praha: Ministerstvo obrany, 2002.

Ženíjní vojsko poskytuje ženijní podporu:

1. Pomocí při budování ochranných staveb v prostorech, postaveních a na čarách, které zaujímají vojska a na místech velení.
2. Úpravou stálých objektů včetně instalace prostředků kolektivní ochrany.
3. Pomocí při čištění palebných sektorů.
4. Pomocí při realizaci ženijních opatření klamání.³⁶

Charakter, rozsah, pořadí a lhůty budování ochranných staveb musí zajišťovat neustálé narůstání ochrany a odolnosti vojsk. Ochranné stavby se budují za maximálního využití ochranných a maskovacích vlastností terénu, mechanizačních prostředků, trhavin, materiálu z místních zdrojů a průmyslově vyráběných konstrukcí a objektů.³⁷

Kromě poskytování přímé podpory bojovým silám mohou útvary a jednotky ženijního vojska realizovat další ženijní opatření.

Opatření všeobecné ženijní podpory zahrnují:

1. Úpravu a údržbu přistávacích ploch.
2. Opravu poškozených letišť.
3. Výběr, úpravu a údržbu stálých objektů.
4. Úpravu a údržbu cest pro zásobování a odsun.
5. Likvidaci výbušného materiálu.
6. Ženíjní opatření k zabezpečení provozu železnic a přístavů.
7. Ženíjní opatření k zabezpečení skladování a distribuce PHM.
8. Ženíjní opatření k odstraňování následků použití zbraní hromadného ničení a radiačních, chemických a jiných havárií.³⁸

Dělení úkolů ženijní podpory na operační a strategické úrovni:

1. Ženíjní podpora boje (*Combat Support Engineering*).

³⁵ JAROŠ, R. Organizace, předurčení, použití a možnosti útvarů a jednotek ženijního vojska – Pomůcka. Bechyně: 2009. s. 5.

³⁶ Polní řád pozemních sil Armády české republiky (návrh). [Všeob-Ř-1]. Praha: Ministerstvo obrany, 2002.

³⁷ JAROŠ, R. Organizace, předurčení, použití a možnosti útvarů a jednotek ženijního vojska – Pomůcka. Bechyně: 2009. s. 5.

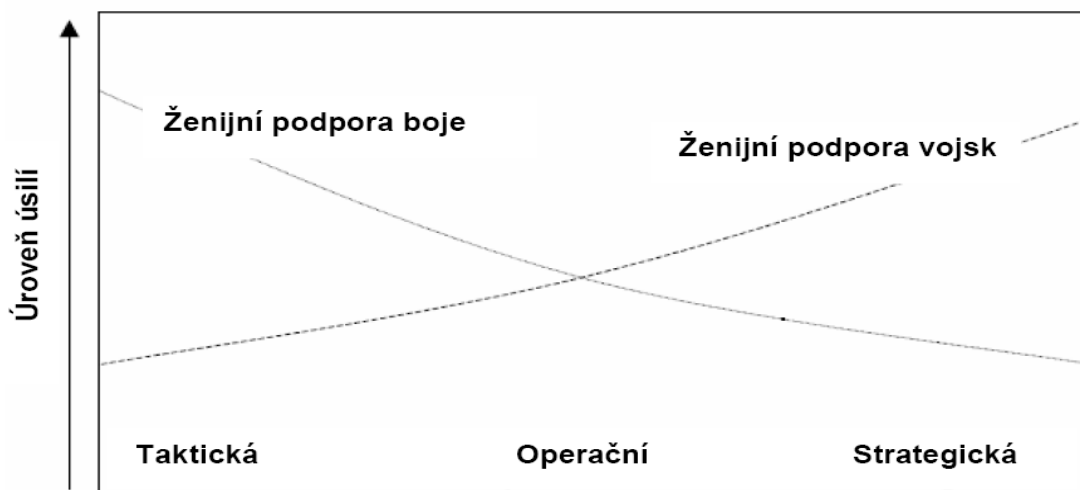
³⁸ Polní řád pozemních sil Armády české republiky (návrh). [Všeob-Ř-1]. Praha: Ministerstvo obrany, 2002.

2. Ženíjní podpora vojsk (*Force Support Engineering*).³⁹

Ženíjní podpora boje zahrnuje plnění těch úkolů ženíjního vojska, které jsou spojené s přímou podporou probíhajících či bezprostředně nastávajících operací. Důraz je kladen obvykle na rychlost provedení, proto jsou úkoly plněny zejména s využitím normovaných prostředků. Jsou plněny takové úkoly ženíjní podpory, kterými jsou naplňovány krátkodobé taktické požadavky.

Ženíjní podpora vojsk zahrnuje na delší dobu plánovanou nepřímou podporu probíhajících či budoucích operací a plnění úkolů, spojených s udržováním sil napříč všemi etapami operace. V rámci ženíjní podpory vojsk jsou plněny obvykle trvalejší úkoly s využitím účelově navrhovaných řešení. Směřují k naplňování dlouhodobých operačních požadavků.⁴⁰

V závislosti na úrovni operace bude pravděpodobný poměr úsilí ženíjní podpory boje na celkovém úsilí ženíjní podpory tím vyšší, čím se bude jednat o nižší úroveň operace a opačně, se stoupající úrovní operace bude stoupat poměr úsilí ženíjní podpory vojsk.



Obrázek 1 - Poměr ženíjního úsilí vzhledem k úrovni operace (Zdroj⁴¹)

³⁹ ALLIED DOCTRINE FOR MILITARY ENGINEER SUPPORT TO JOINT OPERATIONS (AJP-3.12 (A)). Předpis Armády České republiky – interní dokument. NATO 9/2010.

⁴⁰ JAROŠ, R. Organizace, předurčení, použití a možnosti útvarů a jednotek ženíjního vojska – Pomůcka. Bechyně: 2009. s. 6.

⁴¹ ALLIED DOCTRINE FOR MILITARY ENGINEER SUPPORT TO JOINT OPERATIONS (AJP-3.12 (A)). Předpis Armády České republiky – interní dokument. NATO 9/2010.

1.4.3 Úkoly ženijního vojska v nebojových operacích

Úkoly ženijního zabezpečení jsou plněny jak v rámci stabilizačních operací, tak v rámci podpůrných operací. Rozsah a obsah plněných úkolů ženijního zabezpečení ve stabilizační operaci závisí na jejím charakteru, na mandátu mírových sil, na stanovených cílech operace a na specifikách prostoru činnosti vojsk.

Zpravidla ženijní zabezpečení zahrnuje:

1. Ženijní zpravodajství a průzkum k činnosti proti minám, provádění školení o minovém nebezpečí.
2. Ženijní opatření ochrany vojsk v prostoru činnosti mírových sil (ženijní budování základen, pozorovacích, kontrolních a strážních stanovišť apod.).
3. Prověřování terénu na přítomnost min a odminování terénu a objektů v prostorech činnosti vojsk a označování minových polí.
4. Provádění ženijní pyrotechnické podpory.
5. Zabezpečení pohybu jednotek po určených komunikacích, úpravu a údržbu cest, mostů, tunelů a dalších objektů, revizi stálých mostů, budování přistávacích ploch pro vrtulníky.
6. Ničení ženijní a jiné munice, zbraní, určené vojenské techniky a materiálu.
7. Provádění stavebních a údržbářských prací na základnách v prostorech rozmístění.
8. Ženijní podporu civilních projektů.
9. Poskytování pomoci ženijními prostředky.
10. Po ukončení činnosti uvedení prostorů využívaných vlastními vojsky do původního stavu.

Při podpůrných operacích (vedených formou humanitárních operací, odstraňování následků pohrom, pátracích a záchranných prací, nebojových evakuačních operací případně vojenské pomoci civilním představitelům), jsou největší nároky na plnění ženijních opatření kladeny při odstraňování následků živelných pohrom a průmyslových havárií.

Mohou zahrnovat:

1. Vyprošťovací práce a odstraňování poškozených, případně zničených objektů nebo jejich částí s využitím ženijních prostředků.
2. Odstraňování závalů.
3. Uvolňování, opravu a obnovu cest a mostů.
4. Zřizování náhradních mostů.
5. Lokalizaci požárů s využitím ženijní techniky a trhavin.
6. Plnění záchranných a evakuačních praví při povodních s využitím ženijních přepravních prostředků a budování ochranných hrází.

Vyčleněné síly a prostředky ženijního vojska, včetně záchranných praporů, plní úkoly zpravidla v rámci činnosti integrovaného záchranného systému v součinnosti s ostatními druhy vojsk a civilními organizacemi.⁴²

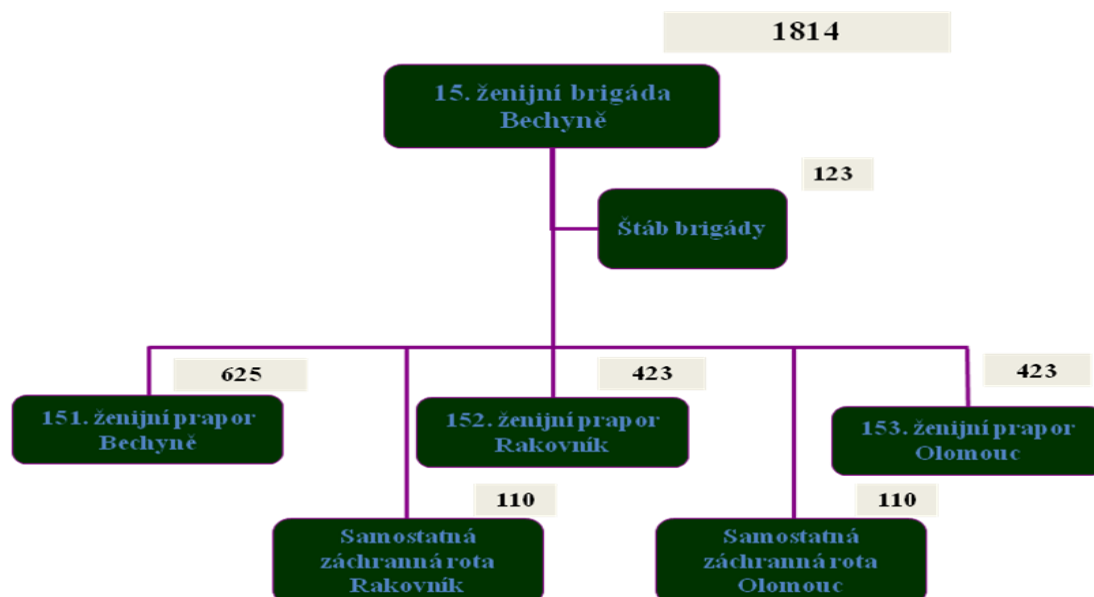
1.5 Síly a prostředky ženijního vojska (současný stav)

V současné době je ženijní vojsko tvořeno 15. ženijní brigádou (15. žb), ženijními jednotkami u dělostřelectva a u mechanizovaného vojska. Dělostřelectvo a mechanizované jednotky mají ve své organizační struktuře začleňovány ženijní čety, které jsou určeny především k jejich vlastní ženijní podpoře při nasazení v bojových i nebojových operacích.

Z hlediska využití ženijních vojsk při řešení mimořádných událostí a krizových situací se dále budu zabývat pouze 15. ženijní brigádou. 15. ženijní brigáda je tvořena velitelstvím, třemi ženijními prapory a dvěma samostatnými záchrannými rotami.

⁴² JAROŠ, R. Organizace, předurčení, použití a možnosti útvarů a jednotek ženijního vojska – Pomůcka. Bechyně: 2009. s. 10, 11.

Organizační struktura 15. ženijní brigády:



Obrázek 2 - Organizační struktura 15. ženijní brigády (Zdroj⁴³)

15. ženijní brigáda je určena k plnění úkolů bojové a všeobecné ženijní podpory ve všech druzích operací a k plnění humanitárních úkolů civilní ochrany, jako jsou zejména humanitární, záchranné a vyprošťovací práce.⁴⁴ Ve prospěch integrovaného a záchranného systému vyčleňuje síly a prostředky v souladu se Směrnicí NGŠ AČR k nasazování sil a prostředků AČR v rámci IZS a k plnění úkolů Policie ČR.⁴⁵ Na základě žádosti operačního informačního střediska (OPIS) IZS mohou být vyčleněny síly a prostředky 15. ženijní brigády uvedené v příloze č. 1: Přehled sil a prostředků 15. žb ve prospěch IZS.

1.5.1 Velitelství a štáb 15. ženijní brigády

Velitelství a štáb ženijní brigády zabezpečuje plánování, velení a řízení, koordinaci a zabezpečení ženijních sil a prostředků v souladu s požadavky nadřízeného. Koordinuje nasazení sil a prostředků samostatných záchranných rot při jejich použití

⁴³ Interní powerpointová prezentace 15. ženijní brigády. 2011 KVD u 15.žb Bechyně. Bechyně: 2011.

⁴⁴ JAROŠ, R. Organizace, předurčení, použití a možnosti útvarů a jednotek ženijního vojska – Pomůcka. Bechyně: 2009. s. 27.

⁴⁵ Směrnice náčelníka Generálního štábu Armády České republiky k nasazování sil a prostředků Armády České republiky v rámci integrovaného záchranného systému a k plnění úkolů Policie České republiky. čj. 80830-62/2006/DP-1618 ze dne 25. května 2010.

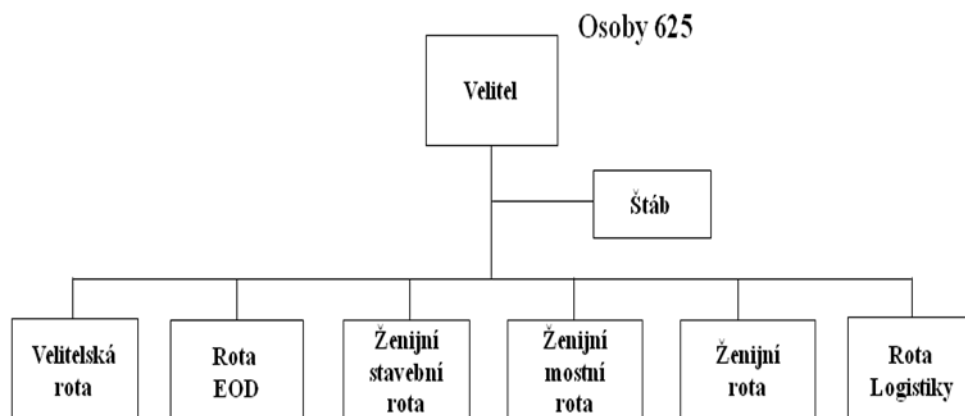
k plnění úkolů v rámci integrovaného záchranného systému.⁴⁶ Velitelství 15. ženijní brigády je dislokováno v posádce Bechyně.

1.5.2 151. ženijní prapor

151. ženijní prapor (151. žpr) je dislokován v posádce Bechyně. Je předurčen k vyčleňování sil a prostředků do mnohonárodních sil NATO (EU) v rámci naplňování závazků AČR, k poskytování ženijní podpory ve všech druzích operací na vlastním území i v zahraničí, které vede nebo se na nich podílí AČR a k vyčleňování sil a prostředků k plnění úkolů v rámci integrovaného záchranného systému.⁴⁷

Organizační strukturu praporu tvoří velitel a jeho štáb, velitelská rota, rota EOD, ženijní stavební rota, ženijní mostní rota, ženijní rota, rota logistiky a obvaziště. Celkově má prapor 625 příslušníků.

Organizační struktura 151. ženijního praporu:



Obrázek 3 - Organizační struktura 151. ženijního praporu (Zdroj⁴⁸)

Prapor je schopen vyčlenit síly a prostředky k plnění záchranných a vyprošťovacích prací v rámci integrovaného záchranného systému. Síly a prostředky

⁴⁶ JAROŠ, R. Organizace, předurčení, použití a možnosti útvarů a jednotek ženijního vojska – Pomůcka. Bechyně: 2009. s. 27.

⁴⁷ JAROŠ, R. Organizace, předurčení, použití a možnosti útvarů a jednotek ženijního vojska – Pomůcka. Bechyně: 2009. s. 28.

⁴⁸ Interní powerpointová prezentace 15. ženijní brigády. 2011 KVD u 15.žb Bechyně. Bechyně: 2011.

vyčleňuje v souladu se Směrnicí NGŠ AČR k nasazování sil a prostředků AČR v rámci IZS a k plnění úkolů Policie ČR na základě žádosti operačního informačního střediska (OPIS) IZS. Mezi vyčleňované síly a prostředky patří odřad k evakuaci osob při povodních, vyprošťovací odřad, odřad k zabezpečení průjezdnosti na komunikacích a ve městech, odřad k provádění zemních prací, odřad k provádění trhacích a demoličních prací, posílení PČR Znojmo a odřad pro zabezpečení evakuace obyvatelstva Týn nad Vltavou.⁴⁹

Podrobnější informace o vyčleněných silách a prostředcích 151. ženijního praporu vyplývají z přílohy č. 1: Přehled sil a prostředků 15. žb vyčleňovaných ve prospěch IZS.

1.5.3 152. ženijní prapor

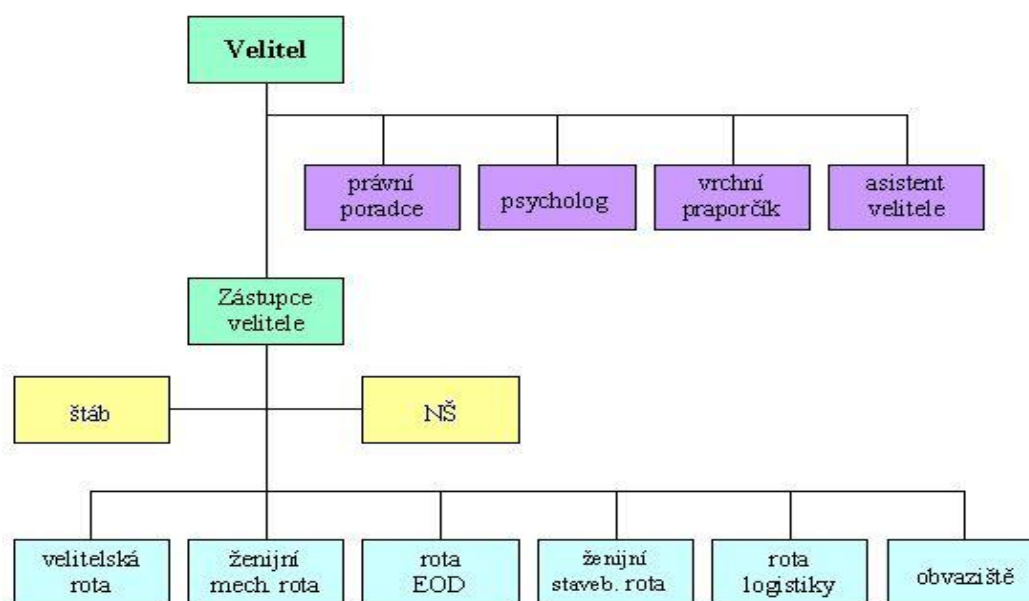
152. ženijní prapor (152. žpr) je dislokován v posádce Rakovník. Je předurčen k poskytování ženijní podpory vytvářeným uskupením na bázi 4. brigády rychlého nasazení a jejich útvarů ve všech druzích operací a k vyčleňování sil a prostředků k plnění úkolů v rámci integrovaného záchranného systému.⁵⁰

Organizační strukturu praporu tvoří velitel a jeho štáb, velitelská rota, rota EOD, ženijní stavební rota, ženijní mostní rota, ženijní mechanizovaná rota, rota logistiky a obvaziště. Celkově má prapor 424 příslušníků.

⁴⁹ Směrnice velitele 15. žb k nasazování sil a prostředků Armády České republiky v rámci integrovaného záchranného systému a k plnění úkolů Policie České republiky. Bechyně, 2010. čj. 42-14/2010-6624/O3.

⁵⁰ JAROŠ, R. Organizace, předurčení, použití a možnosti útvarů a jednotek ženijního vojska – Pomůcka. Bechyně: 2009. s. 36.

Organizační struktura 152. ženijního praporu:



Obrázek 4 - Organizační struktura 152. ženijního praporu (Zdroj⁵¹)

Prapor rovněž vyčleňuje síly a prostředky k plnění záchranných a vyprošťovacích prací v rámci integrovaného záchranného systému. Síly a prostředky vyčleňuje stejně jako 151. žpr v souladu se Směrnicí NGŠ AČR k nasazování sil a prostředků AČR v rámci IZS a k plnění úkolů Policie ČR na základě žádosti operačního informačního střediska (OPIS) IZS. Mezi vyčleňované síly a prostředky patří vyprošťovací odřad, odřad k zabezpečení průjezdnosti na komunikacích a ve městech, odřad pro nouzové přemostění, odřad k provádění zemních prací a posílení PČR Třebíč.⁵²

Podrobnější informace o vyčleněných silách a prostředcích 152. ženijního praporu vyplývají z přílohy č. 1: Přehled sil a prostředků 15. žb vyčleňovaných ve prospěch IZS.

⁵¹ 152. ženijní prapor. *Organizační struktura*. [online]. [cit. 15. 2. 2011].

URL: <<http://www.152zpr.cz/organizacni-struktura.php>>

⁵² Směrnice velitele 15. žb k nasazování sil a prostředků Armády České republiky v rámci integrovaného záchranného systému a k plnění úkolů Policie České republiky. Bechyně, 2010. čj. 42-14/2010-6624/O3.

1.5.4 153. ženijní prapor

153. ženijní prapor (153. žpr) je dislokován v posádce Olomouc. Je předurčen k poskytování ženijní podpory vytvářeným uskupením na bázi 7. mechanizované brigády a jejich útvarů ve všech druzích operací a k vyčleňování sil a prostředků k plnění úkolů v rámci integrovaného záchranného systému.⁵³

Stejně jako předchozí dva ženijní prapory i 153. žpr vyčleňuje síly a prostředky v souladu se Směrnicí NGŠ AČR k nasazování sil a prostředků AČR v rámci IZS a k plnění úkolů Policie ČR na základě žádosti operačního informačního střediska (OPIS) IZS. Vyčleňované síly a prostředky jsou stejné jako u 152. žpr. Taktéž je totožná i organizační struktura praporu a počet příslušníků.

Podrobnější informace o vyčleněných silách a prostředcích 152. ženijního praporu vyplývají z přílohy č. 1: Přehled sil a prostředků 15. žb vyčleňovaných ve prospěch IZS.

1.5.5 Samostatné záchranné roty

Samostatné záchranné roty (sZR) jsou dislokovány v posádce Rakovník a Olomouc. Roty jsou určeny k plnění humanitárních úkolů civilní ochrany, záchranným, vyprošťovacím a dalším neodkladným pracím při pohromách nebo při jiných závažných situacích ohrožující životy, zdraví, značné majetkové hodnoty nebo životní prostředí.⁵⁴

Organizační strukturu záchranných rot tvoří velitelství a štáb roty, velitelské družstvo, záchranná četa, četa chemické ochrany a četa podpory.

⁵³ JAROŠ, R. Organizace, předurčení, použití a možnosti útvarů a jednotek ženijního vojska – Pomůcka. Bechyně: 2009. s. 47.

⁵⁴ JAROŠ, R. Organizace, předurčení, použití a možnosti útvarů a jednotek ženijního vojska – Pomůcka. Bechyně: 2009. s. 48.

Organizační struktura samostatných záchranných rot:



Obrázek 5 - Organizační struktura samostatných záchranných rot (Zdroj⁵⁵)

Ve smyslu zákonů branné legislativy jsou samostatné záchranné rotý vojenskými záchrannými útvary (VZÚ). „Vojenský záchranný útvar je samostatná součást armády, která je určena k plnění humanitárních úkolů civilní ochrany a připravující se k plnění úkolů civilní ochrany pro dobu válečného stavu s vlastním názvem, číselným označením a místem stálé dislokace, v čele vojenského záchranného útvaru je velitel.“⁵⁶

Samostatné záchranné rotý jsou chápány jako hlavní příspěvek Armády České republiky do integrovaného záchranného systému. Jako součást ostatních složek IZS jsou využívány v případech, kdy základní složky IZS nemohou zvládnout záchranné práce vlastními silami a prostředky. Jsou vždy použity k plnění těchto úkolů přednostně před ostatními vojenskými útvary a zařízeními AČR.⁵⁷

⁵⁵ Samostatná záchranná rota Rakovník. *Struktura útvaru* [online]. [cit. 1. 3. 2011]. URL:<<http://www.zachranariacr.cz/data/mainpage/struktura/struktura.php>>

⁵⁶ Zákon č. 219/1999 Sb., § 2, odst. 4, o ozbrojených silách České republiky

⁵⁷ Zákon č. 219/1999 Sb., § 19, odst. 1, o ozbrojených silách České republiky

V souladu s Dodatkovým protokolem k Ženevským úmluvám ze dne 12. 8. 1949, o ochraně obětí mezinárodních ozbrojených konfliktů (Protokol I) se záchranné roty připravují pro plnění úkolů civilní ochrany v době válečného stavu. Vzhledem k tomu, že samostatné záchranné roty jsou určeny k humanitárním a záchranným operacím, nelze je v souladu s Ženevskými úmluvami využít ve prospěch ozbrojených sil v bojových operacích.

Z Dodatkového protokolu k Ženevským úmluvám vyplývá, že vojenské záchranné útvary, předurčené k plnění humanitárních úkolů civilní ochrany v době ozbrojeného konfliktu, musí být:

- Trvale předurčeny k plnění těchto úkolů.
- Neplní jiné vojenské povinnosti během daného konfliktu.
- Jejich personál se zřetelně odlišuje mezinárodním rozeznávacím znakem civilní obrany.
- Jsou vyzbrojeny pouze lehkými osobními zbraněmi k udržování pořádku nebo k sebeobraně.
- Přímou se neúčastní nepřátelských akcí.
- Plní své úkoly civilní ochrany pouze na státním území své strany.⁵⁸

V souladu se Směrnicí NGŠ AČR k nasazování sil a prostředků AČR v rámci IZS a k plnění úkolů Policie ČR na základě žádosti operačního informačního střediska (OPIS) IZS musí být každá samostatná záchranná rota schopna vyčlenit humanitární základnu a stavební tým, odřad k evakuaci osob při povodních, T – dekontaminační odřad – technika a O – dekontaminační odřad – osoby.⁵⁹

Podrobnější informace o vyčleněných silách a prostředcích samostatných záchranných rot vyplývají z přílohy č. 1: Přehled sil a prostředků 15. žb vyčleňovaných ve prospěch IZS.

⁵⁸ Ženevské úmluvy o ochraně obětí ozbrojených konfliktů. Praha: Správa sociálního řízení FMO, 1992.

⁵⁹ Směrnice velitele 15. žb k nasazování sil a prostředků Armády České republiky v rámci integrovaného záchranného systému a k plnění úkolů Policie České republiky. Bechyně, 2010. čj. 42-14/2010-6624/O3.

Každá samostatná záchranná rota musí být také schopna vyčlenit požadované síly a prostředky k plnění humanitárních úkolů v zahraničí. Jedná se o odřad v rámci systému pohotovostního ujednání UNSAS (United Nations Standby Arrangements System) ve prospěch EU a OSN.

1.6 Zásady vyžadování a nasazování sil a prostředků 15. žb

1.6.1 Všeobecná ustanovení

Při mimořádné situaci a krizové situaci nevojenského charakteru lze síly a prostředky 15. ženijní brigády použít:

- K plnění úkolů PČR při zajišťování ochrany státních hranic nebo k plnění úkolů služby pořádkové policie anebo ochranné služby, pokud síly a prostředky PČR nebudou dostatečné k zajištění vnitřního pořádku a bezpečnosti, a to na dobu nezbytně nutnou.⁶⁰
- K záchranným pracím při pohromách, při jiných závažných situacích ohrožujících životy, zdraví, značné majetkové hodnoty nebo životní prostředí, k likvidaci následků pohromy.⁶¹
- K odstranění jiného hrozícího nebezpečí za použití vojenské techniky.⁶²
- K plnění humanitárních úkolů civilní ochrany.⁶³

Při mimořádné situaci a krizové situaci nevojenského charakteru lze poskytnout síly a prostředky 15. ženijní brigády na:

- Plánovanou pomoc na vyžádání při záchranných a likvidačních pracích jako ostatní složku IZS. Síly a prostředky se nasazují pouze na žádost OPIS GŘ HZS v souladu s Dohodou o plánované pomoci na vyžádání uzavřenou mezi MV/GŘ HZS ČR a MO/GŠ AČR a jsou předem dohodnuty.⁶⁴ O poskytnutí pomoci

⁶⁰ Zákon č. 219/1999 Sb. § 14 odst. 1, o ozbrojených silách České republiky

⁶¹ Zákon č. 219/1999 Sb. § 15 - § 17, o ozbrojených silách České republiky

⁶² Zákon č. 219/1999 Sb. § 18, o ozbrojených silách České republiky

⁶³ Zákon č. 219/1999 Sb. § 19, o ozbrojených silách České republiky

⁶⁴ Zákon č. 239/2000 Sb. § 21, o integrovaném záchranném systému

rozhodne ZNGŠ-Ř SOC MO, v jeho nepřítomnosti ZNGŠ pro BoPo. Následně informuje NGŠ AČR.

- Ostatní pomoc složkám IZS. Pomoc může být poskytnuta na žádost HZS kraje, krajského úřadu nebo MV při provádění záchranných a likvidačních prací vojenskými útvary a zařízeními OS ČR v souladu s § 15, § 16 a § 18 zákona č. 219/1999 Sb. O jejich nasazení rozhodne NGŠ AČR.⁶⁵

Síly a prostředky 15. ženijní brigády mohou být za krizových stavů použity také ve prospěch Správy státních hmotných rezerv. Rozsah a způsob vyčlenění sil a prostředků je stanoven Dohodou o součinnosti v oblasti přepravy pohotovostních zásob za krizových stavů mezi MO a SSHR. Použití těchto sil a prostředků se realizuje po přijetí rozhodnutí vlády ČR nařízením velitele společných sil.

1.6.2 Vyžadování a nasazování sil a prostředků 15. žb k záchranným pracím

Použitím armády k záchranným pracím a k likvidaci následků pohromy se rozumí dočasné nasazení vojenských útvarů a vojenských zařízení s potřebným vojenským materiálem pod velením příslušného velitele nebo náčelníka, k němuž dochází, pokud příslušné správní úřady, orgány územní samosprávy, požární ochrana nebo vojenské záchranné útvary nemohou zajistit záchranné práce nebo likvidaci následků pohromy vlastními silami.⁶⁶

Použití sil a prostředků 15. ženijní brigády k záchranným pracím mohou vyžadovat:

- Hejtmani krajů a starostové obcí, v jejichž obvodu došlo k pohromě u NGŠ AČR.⁶⁷

⁶⁵ Směrnice velitele 15. žb k nasazování sil a prostředků Armády České republiky v rámci integrovaného záchranného systému a k plnění úkolů Policie České republiky. Bechyně, 2010. čj. 42-14/2010-6624/O3.

⁶⁶ Zákon č. 219/1999 Sb. § 15, o ozbrojených silách České republiky

⁶⁷ Zákon č. 219/1999 Sb. § 16 odst. 1, o ozbrojených silách České republiky

- Hejtmani krajů a starostové obcí nebo velitel zásahu a velitel jednotky požární ochrany, hrozí-li nebezpečí z prodlení u velitele vojenského útvaru, nebo u náčelníka vojenského zařízení, které jsou nejbližší místu pohromy.⁶⁸
- Ministerstvo vnitra v souladu s Ústředním poplachovým plánem IZS prostřednictvím OPIS GŘ HZS ČR.⁶⁹
- Hejtmani a starostové obcí s rozšířenou působností v souladu s příslušným poplachovým plánem IZS prostřednictvím OPIS IZS kraje.⁷⁰
- Velitel zásahu na místě zásahu u velitelů a vedoucích složek IZS, v ostatních případech prostřednictvím místně příslušného OPIS IZS.⁷¹
- HZS kraje, krajský úřad nebo MV jako ostatní pomoc.⁷²

Ostatní pomoci se rozumí použití sil a prostředků AČR pro potřebu složek IZS. Tyto síly a prostředky nejsou deklarovány v příloze Dohody o pomoci na vyžádání a nejsou zahrnuty v Ústředním poplachovém plánu nebo v poplachových plánech IZS krajů.⁷³

O nasazení sil a prostředků 15. ženijní brigády k záchranným pracím rozhoduje ZNGŠ-Ř SOC MO, v případě jeho nepřítomnosti ZNGŠ pro BoPo. Následně informuje NGŠ AČR, dále pak velitele společných sil a velitele 15. ženijní brigády.

Pokud je ohrožena podstatná část území ČR, rozhoduje o použití armády k záchranným pracím při pohromě vláda na návrh ministra vnitra.⁷⁴

1.6.3 Vyžadování a nasazování sil a prostředků 15. žb k likvidačním pracím

Použití sil a prostředků 15. ženijní brigády k likvidačním pracím mohou vyžadovat:

⁶⁸ Zákon č. 219/1999 Sb. § 16 odst. 2, o ozbrojených silách České republiky

⁶⁹ Zákon č. 239/2000 Sb. § 20 odst. 1, o integrovaném záchranném systému

⁷⁰ Zákon č. 239/2000 Sb. § 20 odst. 2, o integrovaném záchranném systému

⁷¹ Zákon č. 239/2000 Sb. § 20 odst. 3, o integrovaném záchranném systému

⁷² Zákon č. 239/2000 Sb. § 22, o integrovaném záchranném systému

⁷³ Směrnice velitele 15. žb k nasazování sil a prostředků Armády České republiky v rámci integrovaného záchranného systému a k plnění úkolů Policie České republiky. Bechyně, 2010. čj. 42-14/2010-6624/O3.

⁷⁴ Zákon č. 219/1999 Sb. § 16 odst. 3, o ozbrojených silách České republiky

- Ministerstvo vnitra v souladu s ÚPP IZS prostřednictvím OPIS GRH HZS.⁷⁵
- Hejtmani a starostové obcí s rozšířenou působností v souladu s příslušným poplachovým plánem IZS prostřednictvím OPIS IZS kraje.⁷⁶
- Velitel zásahu na místě zásahu u velitelů a vedoucích složek IZS, v ostatních případech prostřednictvím místně příslušného OPIS IZS.⁷⁷
- HZS kraje, krajský úřad nebo MV pro potřebu složek IZS jako ostatní pomoc.⁷⁸

O nasazení sil a prostředků 15. ženijní brigády k likvidačním pracím rozhoduje ZNGŠ-Ř SOC MO, v případě jeho nepřítomnosti ZNGŠ pro BoPo. Následně informuje NGŠ AČR, dále pak velitele společných sil a velitele 15. ženijní brigády.

O použití armády k likvidaci následků pohromy rozhoduje vláda na návrh ministra.⁷⁹

1.6.4 Vyžadování a nasazování sil a prostředků 15. žb k odstraňování jiného hrozícího nebezpečí za použití vojenské techniky

Použití sil a prostředků 15. ženijní brigády k odstraňování jiného hrozícího nebezpečí za použití vojenské techniky mohou vyžadovat příslušní vedoucí správních úřadů, orgánů územní samosprávy, právnických osob nebo požární ochrany u NGŠ AČR, pokud nemají potřebnou techniku k odstranění takového ohrožení. Vojenská technika je poskytována s nezbytně nutnou obsluhou. Jiným hrozícím nebezpečím se rozumí jiné závažné situace ohrožující život, zdraví, značné majetkové hodnoty nebo životní prostředí.⁸⁰

O nasazení sil a prostředků 15. ženijní brigády k odstraňování jiného hrozícího nebezpečí za použití vojenské techniky rozhoduje ZNGŠ-Ř SOC MO, který následně

⁷⁵ Zákon č. 239/2000 Sb. § 20 odst. 1, o integrovaném záchranném systému

⁷⁶ Zákon č. 239/2000 Sb. § 20 odst. 2, o integrovaném záchranném systému

⁷⁷ Zákon č. 239/2000 Sb. § 20 odst. 3, o integrovaném záchranném systému

⁷⁸ Zákon č. 239/2000 Sb. § 22, o integrovaném záchranném systému

⁷⁹ Zákon č. 219/1999 Sb. § 16 odst. 4, o ozbrojených silách České republiky

⁸⁰ Zákon č. 219/1999 Sb. § 18, o ozbrojených silách České republiky

informuje NGŠ AČR, dále pak velitele společných sil a velitele 15. ženijní brigády. NGŠ AČR o použití techniky informuje ministra, který následně informuje vládu.⁸¹

1.6.5 Vyžadování a nasazování vyčleněných sil a prostředků 15. žb v případě vzniku mimořádné události 2. nebo 3. stupně na jaderných elektrárnách Temelín a Dukovany

V případě vyhlášení mimořádné události 2. nebo 3. stupně na jaderných elektrárnách mají pravomoc vyžadovat nasazení vyčleněných sil a prostředků 15. ženijní brigády:

- Na JE Temelín hejtman Jihočeského kraje nebo jeho odpovědný zástupce k zabezpečení dekontaminace osob a techniky a případně hospodářských zvířat. V případě nebezpečí z prodlení ředitel HZS Jihočeského kraje nebo jeho odpovědný zástupce.
- Na JE Dukovany hejtman kraje Vysočina a Jihomoravského kraje nebo jeho odpovědný zástupce k zabezpečení dekontaminace osob a techniky a případně hospodářských zvířat. V případě nebezpečí z prodlení ředitel HZS kraje Vysočina a Jihomoravského kraje, nebo jejich odpovědný zástupce.
- Ředitelé příslušných krajských velitelství PČR Jihočeského kraje, kraje Vysočina a Jihomoravského kraje k plnění úkolů pořádkové služby PČR.

Nasazení vyčleněných sil a prostředků k zabezpečení dekontaminace osob a techniky a případně hospodářských zvířat vyžadují oprávněné osoby prostřednictvím OPIS MV-GŘ HZS ČR u SSm SOC MO, které rozhodne o určení jednotky vyčleňující dekontaminační odřady a provede jejich aktivaci. K plnění těchto úkolů jsou vyčleněny szr Rakovník a szr Olomouc. Při vyhlášení vzniku mimořádné události 2. stupně na JE jsou aktivovány a vyčkávají v místě své dislokace v pohotovosti k okamžitému výjezdu. V případě vyhlášení mimořádné události 3. stupně zahájí na pokyn SOC MO přesun na předem stanovená a krizovým štábem upřesněná místa, kde rozvinou dekontaminační linky. Přehled dekontaminačních míst je uveden v příloze č. 2.

⁸¹ Směrnice velitele 15. žb k nasazování sil a prostředků Armády České republiky v rámci integrovaného záchranného systému a k plnění úkolů Policie České republiky. Bechyně, 2010. čj. 42-14/2010-6624/O3.

Nasazení vyčleněných sil a prostředků k plnění úkolů pořádkové služby PČR vyžadují příslušné osoby cestou příslušného operačního střediska PČR prostřednictvím operačního dozorcího 15. ženíjní brigády. Při vyhlášení vzniku mimořádné události 2. stupně na JE jsou síly a prostředky uvedeny do pohotovosti, při vyhlášení vzniku 3. stupně mimořádné události na JE jsou síly a prostředky aktivovány a přesouvají se na předem stanovená příjmová místa PČR.⁸²

Velitel 15. ženíjní brigády neprodleně informuje velitele společných sil o vyžádání a nasazení sil a prostředků 15. ženíjní brigády.

⁸²Směrnice velitele 15. žb k nasazování sil a prostředků Armády České republiky v rámci integrovaného záchranného systému a k plnění úkolů Policie České republiky. Bechyně, 2010. čj. 42-14/2010-6624/O3.

2 CÍLE PRÁCE A HYPOTÉZY

2.1 Cíle práce

Hlavním cílem mé práce je zpracovat souhrnný přehled možností využití sil a prostředků ženijních vojsk Armády České republiky při řešení mimořádných událostí a krizových situací. V práci bych chtěl prezentovat ženijní techniku a její využití v praxi při řešení mimořádných a krizových situací pro orgány krizového řízení.

Dalším cílem této práce je zpracovat postupy a principy podle platné právní legislativy, kterými mohou orgány krizového řízení vyžadovat nasazení sil a prostředků ženijních vojsk Armády České republiky pro řešení mimořádných událostí a krizových situací pro posílení základních složek IZS.

Dále si práce klade za cíl vypracovat návrh na posílení sil a prostředků ženijních vojsk Armády České republiky pro potřeby řešení krizových situací, pokud bude zjištěno, že jsou současné síly a prostředky nedostačující.

2.2 Hypotézy

Na základě stanovených cílů této práce byly stanoveny dvě základní hypotézy.

První hypotéza předpokládá, že je pro orgány krizového řízení složité vyžadovat nasazení ženijních jednotek.

Druhá hypotéza předpokládá, že jsou současné síly a prostředky ženijních jednotek Armády České republiky dostatečné k řešení krizových situací.

3 METODIKA

Hlavní těžiště metodiky mé práce se opírá především o shromáždění dostatečného množství aktuálních informací získaných z odborné literatury, právních norem, internetových zdrojů, interních předpisů Armády České republiky a v nemalé míře také z praxe získané u ženijního vojska. Dále jsem získal mnoho cenných poznatků a pro tuto práci nepostradatelných z řad odborníků od ženijního vojska a to zejména z velitelství 15. ženijní brigády a štábu 151. ženijního praporu v Bechyni.

V práci jsem dále uplatnil systémovou analýzu, kde následným prostudováním a analýzou získaných informací jsem se snažil získat ucelený pohled na danou problematiku této práce, pochopit ji a porovnat s odbornou literaturou, která se tímto tématem zabývá.

Dále bylo nutné provést analýzu současného stavu ženijního vojska Armády České republiky a utvořit si ucelený pohled na organizaci a stav těchto jednotek.

Pro hodnocení dané problematiky a pro širší pohled na věc bylo nezbytné použít platné právní předpisy České republiky jako zákony, vyhlášky a dohody.

Pro zpracování informací byla použita komparace (porovnání), kdy byly posuzovány zákonné normy, dokumenty zabývající se touto problematikou a byl hodnocen současný celkový stav v oblasti ženijních jednotek Armády České republiky.

4 VÝSLEDKY

Tato část práce se zabývá konkrétními mimořádnými událostmi, které by bylo možno řešit silami a prostředky 15. ženijní brigády k jejich zmírnění a odstranění následků. Mezi tyto mimořádné události patří především přírodní pohromy a provozní havárie.

4.1 Přírodní pohromy

4.1.1 Povodeň

„Povodeň je přechodné výrazné zvýšení hladiny vodních toků nebo jiných povrchových vod, při kterém voda již zaplavuje území mimo koryto vodního toku. Přechodné výrazné stoupnutí vodní hladiny konkrétního vodního toku, při kterém se voda z koryta vylévá, způsobuje následné zaplavení bezprostředního i blízkého okolí vodního toku, ohrožuje životy a majetek, devastuje životní prostředí a působí značné materiální škody. Povodeň je i stav, kdy voda může způsobit škody tím, že z určitého území nemůže dočasně přirozeným způsobem odtékat nebo její odtok je nedostatečný, případně dochází k zaplavení území při soustředěném odtoku srážkových vod. Povodeň může být způsobena přírodními jevy, zejména táním, dešťovými srážkami či chodem ledů (přirozená povodeň), nebo jinými vlivy, zejména poruchou vodního díla, která může vést až k jeho havárii (protržení) nebo nouzovým řešením kritické situace na vodním díle (zvláštní povodeň).“⁸³

Při vzniku povodně a odstraňování následků je 15. ženijní brigáda schopna zabezpečit:

- Evakuaci obyvatel ze zatopených oblastí - pomocí obojživelných transportérů TPS 10, nafukovacích člunů, laminátových člunů, motorových člunů, do výšky hladiny 1.4 m lze využít i nákladní terénní automobil T – 815 VVN.

⁸³ Terminologický slovník pojmů z oblasti krizového řízení a plánování obrany státu, Ministerstvo vnitra ČR, odbor bezpečnostní politiky, Praha 2009. s. 33, 34.

- Zásobování pitnou vodou - pomocí cisterny na pitnou vodu T – 815 Citra a přívěsu na pitnou vodu Vesna.
- Provádět zemní práce (odstraňování náplav zeminy, zpevňování hrází a břehů, čištění koryt, likvidace zřícených objektů apod.) – pomocí universálního dokončovacího stroje UDS 114 (214), kolového nosiče KN – 251, Exkavátoru JCB 4CX, universálního smykem řízeného nakladače JCB Robot 170 a UNC 750, pásového dozeru D5N a D6K, sklápěcího nákladního automobilu T – 815 S3.
- Čerpat vodu ze zatopených sklepních prostorů – pomocí plovoucích čerpadel Aquafast.
- Likvidovat naplavené dřeviny, porážet dřeviny – pomocí motorových řetězových pil.
- Provádět vyprošťovací práce (vyprošťování techniky, strojů apod.) – pomocí vyprošťovacího automobilu AV – 15 a AV – 14, vyprošťovacího tanku VT – 55 A a VT – 72 B, automobilního jeřábu AD 20 a AD 28, techniky s navijáky.
- Nouzově dodávat elektrickou energii – pomocí elektrocentrál EC 1 – 60 kW.
- Uvolňovat koryta řek při ledové povodni – pomocí trhavin.
- Zřizovat provizorní přemostění – pomocí mostního automobilu AM – 50 (na nezbytně nutnou dobu pro přepravu těžké techniky), výstavba mostů z mostové soupravy MS a TMS.
- Zřídit nouzové ubytování – materiální základna humanitární pomoci s kapacitou 450 osob.

4.1.2 Epidemie

„ Epidemie je výskyt onemocnění, který výrazně převyšuje obvykle očekávané hodnoty výskytu tohoto onemocnění v daném místě a čase. “⁸⁴

Při vzniku epidemie je 15. ženíjná brigáda schopna zabezpečit:

⁸⁴ Terminologický slovník pojmů z oblasti krizového řízení a plánování obrany státu, Ministerstvo vnitra ČR, odbor bezpečnostní politiky, Praha 2009. s. 9.

- Dezinfikovat techniku – pomocí zařízení Linka 82 (průjezd mycími rámy).
- Připravovat dezinfekční směsi – pomocí automobilu chemického rozstřikovacího ARS 12M a T – 815 ACHR90 CO (umožňují ohřev vody v nádrži a mísení s dezinfekční směsí).
- Provádět dezinfekci místnosti – pomocí odmořovací soupravy AOS – 1.
- Provádět dezinfekci osob – zřízením míst speciální očisty MSO.

4.1.3 Epizootie

„Epizootie je prudké nakažlivé onemocnění zvířat, které se rychle šíří i mimo oblast původního výskytu, epizootický proces je charakterizován středním stupněm intenzivnosti s tendencí k značnému rozšíření mezi zvířaty postiženého stáda, v regionu i celé země.“⁸⁵

Při vzniku epizootie je 15. ženíjná brigáda schopna zabezpečit:

- Dezinfikovat techniku – pomocí zařízení Linka 82 (průjezd mycími rámy).
- Připravovat dezinfekční směsi – pomocí automobilu chemického rozstřikovacího ARS 12M a T – 815 ACHR90 CO (umožňují ohřev vody v nádrži a mísení s dezinfekční směsí).
- Provádět dezinfekci míst ustájení zvířat – pomocí odmořovací soupravy AOS – 1.
- Provádět dezinfekci osob – zřízením místa speciální očisty MSO.
- Svážet uhynulá zvířata – pomocí sklápěcího nákladního automobilu T – 815 S3. Pro naložení velkých zvířat lze využít kolový nosič KN – 251.
- Vytvořit pohřebiště pro uhynulá zvířata – vyhloubení pomocí universálního dokončovacího stroje UDS 114 (214) a Exkavátoru JCB 4CX. Pro zasypání lze využít kolový nosič KN – 251, zahrnutí je možno provést pásovými dozery D5N a D6K.

⁸⁵ Terminologický slovník pojmů z oblasti krizového řízení a plánování obrany státu, Ministerstvo vnitra ČR, odbor bezpečnostní politiky, Praha 2009. s. 9.

4.1.4 Lesní požár

„Lesní požár může vzniknout z různých, většinou zcela nahodilých příčin. Velká pravděpodobnost vzniku požáru je v letním období (sucho, velké množství lidí v lese), v zimním období je pravděpodobnost vzniku požáru malá. Nejpravděpodobnější příčinou vzniku požáru může být odhozený nedopalek cigarety, rozdělávání ohně v přírodě, pálení klestu při lesních pracích, úder blesku, dopravní nehoda s následným požárem, samovznícení hořlavých látek a žhářství.“⁸⁶

Při vzniku lesního požáru je 15. ženijní brigáda schopna zabezpečit:

- Hašení požáru – pomocí cisternové automobilní stříkačky CAS – 32 T – 815 a LIAZ CAS 25. Ve špatně přístupném terénu lze využít požární tank SPOT 55.
- Dopravu vody – pomocí cisternové automobilní stříkačky CAS – 32 T – 815 a LIAZ CAS 25, případně lze využít cisternu na pitnou vodu T – 815 Citra.
- Techniku pro zemní práce – universální dokončovací stroj UDS 114 (214), kolového nosiče KN – 251, Exkavátoru JCB 4CX, universální smykem řízený nakladač JCB Robot 170 a UNC 750, pásové dozery D5N a D6K.
- Dopravní techniku – sklápěcí nákladní automobil T – 815 S3.
- Porážet dřeviny – pomocí motorových řetězových pil.

4.1.5 Vichřice

Dle Beaufortovy⁸⁷ stupnice rozeznáváme podle rychlosti větru vichřici, silnou vichřici a mohutnou vichřici. Vichřice je na 9. stupni stupnice, vítr dosahuje rychlosti 20,8 – 24,4 m/s, způsobuje menší škody na stavbách. Silná vichřice je na 10. stupni stupnice, vítr dosahuje rychlosti 24,5 – 28,4 m/s, vyvrací stromy a ničí stavby. Mohutná

⁸⁶ Skupina krizového řízení 15.žzb. *Vojenské záchranné útvary – Možnosti využití*. Praha: Ministerstvo obrany České republiky – Agentura vojenských informací a služeb, 2006. ISBN 80-7278-369-6. s. 17.

⁸⁷ **Beaufortova stupnice** byla vytvořena počátkem 19. století kontradmirálem Francisem Beaufortem. Slouží k odhadu rychlosti větru podle jeho snadno pozorovatelných projevů na moři či souši. Beaufortova stupnice má dvanáct stupňů.

vichřice je na 11. stupni stupnice, vítr dosahuje rychlosti 28,5 – 32,6 m/s, způsobuje zpuštění plochy.⁸⁸

Pro odstraňování následků vichřice je 15. ženijní brigáda schopna zabezpečit:

- Průjezdnost na komunikacích a ve městech (odstraňování stromů, stožárů elektrického napětí, telefonních sloupů apod. zatarasující komunikace) – pomocí motorových řetězových pil, automobilního jeřábu AD 20 a AD 28, vyprošťovacího automobilu AV – 15 a AV – 14.
- Odstraňovat zřícené budovy – pomocí universálního dokončovacího stroje UDS 114 (214), kolového nosiče KN – 251, Exkavátoru JCB 4CX, universálního smykem řízeného nakladače JCB Robot 170 a UNC 750, pásového dozeru D5N a D6K, sklápěcího nákladního automobilu T – 815 S3, automobilního jeřábu AD 20 a AD 28.
- Likvidovat polomy – pomocí motorových řetězových pil.
- Nouzově dodávat elektrickou energii – pomocí elektrocentrál EC 1 – 60 kW.
- Provádět vyprošťovací práce (vyprošťování techniky, strojů apod.) – pomocí vyprošťovacího automobilu AV – 15 a AV – 14, vyprošťovacího tanku VT – 55 A a VT – 72 B, automobilního jeřábu AD 20 a AD 28, techniky s navijáky.
- Zřídit nouzové ubytování – materiální základna humanitární pomoci s kapacitou 450 osob.

4.1.6 Sněhová kalamita

„Sněhová kalamita je závislá na klimatických podmínkách, její vznik lze předpokládat v zimním období. Rozhodujícím faktorem pro její vznik je vydatnost a délka trvání sněhových srážek a zejména síla větru.“⁸⁹

⁸⁸ WIKIPEDIE – OTEVŘENÁ ENCYKLOPEDIÉ. *Proces*. [online]. [cit. 18. 3. 2011].

URL:<http://cs.wikipedia.org/wiki/Beaufortova_stupnice>

⁸⁹ Skupina krizového řízení 15.žzb. *Vojenské záchranné útvary – Možnosti využití*. Praha: Ministerstvo obrany České republiky – Agentura vojenských informací a služeb, 2006. ISBN 80-7278-369-6. s. 20.

Při vzniku sněhové kalamity je 15. ženijní brigáda schopna zabezpečit:

- Průjezdnost na komunikacích a ve městech (odstraňování velkého nánosu sněhu na komunikacích) – pomocí universálního dokončovacího stroje UDS 114 (214), kolového nosiče KN – 251, Exkavátoru JCB 4CX, universálního smykem řízeného nakladače JCB Robot 170 a UNC 750, pásového dozeru D5N a D6K, sklápěcího nákladního automobilu T – 815 S3.
- Provádět vyprošťovací práce (vyprošťování techniky, strojů apod.) – pomocí vyprošťovacího automobilu AV – 15 a AV – 14, vyprošťovacího tanku VT – 55 A a VT – 72 B, automobilního jeřábu AD 20 a AD 28, techniky s navijáky.
- Odstraňovat sníh ze střech – pomocí ručního náradí a osob, požární plošiny PP – 27.

4.2 Provozní havárie

4.2.1 Havárie v silniční dopravě

„Statisticky k nejčastějším dopravním nehodám dochází na dálnicích a silnicích I. třídy, zejména v zimním období a za snížené viditelnosti, při husté dopravě a hrubém porušení pravidel silničního provozu některými účastníky silničního provozu.“⁹⁰

Při vzniku havárie v silniční dopravě je 15. ženijní brigáda schopna zabezpečit:

- Vyproštění havarovaných vozidel – pomocí vyprošťovacího automobilu AV – 15 a AV – 14, vyprošťovacího tanku VT – 55 A a VT – 72 B, automobilního jeřábu AD 20 a AD 28, techniky s navijáky.

4.2.2 Vyřazení zdrojů pitné vody

Vyřazení zdrojů pitné vody může nastat v důsledku znečištění vody závadnými látkami, v důsledku technologických havárií na úpravnách vody, čerpacích stanicích,

⁹⁰ Skupina krizového řízení 15.žzb. *Vojenské záchranné útvary – Možnosti využití*. Praha: Ministerstvo obrany České republiky – Agentura vojenských informací a služeb, 2006. ISBN 80-7278-369-6. s. 25.

vodojemů a vodních řádů. Nedostatek vody může být také způsoben dlouhodobým suchem.⁹¹

Při vyřazení zdrojů pitné vody je 15. ženijní brigáda schopna zabezpečit:

- Zásobování pitnou vodou – pomocí cisterny na pitnou vodu T – 815 Citra a přívěsu na pitnou vodu Vesna.
- Upravovat vodu k požívání – pomocí úpravny vody UV – 2000.

4.2.3 Požár velkého rozsahu

Požár je nekontrolovatelný oheň, při kterém dochází ke zranění nebo usmrcení osob nebo zvířat, ke škodám na majetku nebo životním prostředí a k bezprostřednímu ohrožení osob, zvířat, majetku nebo životního prostředí. Vzniká obvykle v důsledku technické chyby, přírodního neštěstí nebo úmyslným zapálením.⁹²

Při vzniku velkého požáru je 15. ženijní brigáda schopna zabezpečit:

- Hašení požáru – pomocí cisternové automobilní stříkačky CAS – 32 T – 815 a LIAZ CAS 25, požární plošiny PP – 27. Ve špatně přístupném terénu lze využít požární tank SPOT 55.
- Dopravu vody – pomocí cisternové automobilní stříkačky CAS – 32 T – 815 a LIAZ CAS 25, případně lze využít cisternu na pitnou vodu T – 815 Citra.

4.2.4 Únik toxických látek

Únik toxických látek může nastat u všech objektů, které je vyrábí, skladují nebo s nimi manipulují. K úniku může dojít do ovzduší, půdy nebo vody.⁹³

⁹¹ Skupina krizového řízení 15.žzb. *Vojenské záchranné útvary – Možnosti využití*. Praha: Ministerstvo obrany České republiky – Agentura vojenských informací a služeb, 2006. ISBN 80-7278-369-6. s. 33.

⁹² WIKIPEDIE – OTEVŘENÁ ENCYKLOPEDIE. *Proces*. [online]. [cit. 20. 3. 2011]. URL:<<http://cs.wikipedia.org/wiki/Po%C5%BE%C3%A1r>>

⁹³ Skupina krizového řízení 15.žzb. *Vojenské záchranné útvary – Možnosti využití*. Praha: Ministerstvo obrany České republiky – Agentura vojenských informací a služeb, 2006. ISBN 80-7278-369-6. s. 38.

Při úniku toxických látek je 15. ženijní brigáda schopna zabezpečit:

- Dekontaminaci techniky – pomocí zařízení Linka 82 (průjezd mycími rámy), odmořovacími soupravami AOS – 1, AOS – 2 a OS – 3. Pro dekontaminaci techniky lze využít i příslušenství automobilu chemického rozstřikovacího ARS 12M a T – 815 ACHR90 CO.
- Připravovat dekontaminační směsi – pomocí automobilu chemického rozstřikovacího ARS 12M a T – 815 ACHR90 CO (umožňují ohřev vody v nádrži a mísení s dekontaminační směsí).
- Provádět dekontaminaci osob – zřízením místa speciální očisty MSO.
- Provádět dekontaminaci komunikací – pomocí automobilu chemického rozstřikovacího ARS 12M a T – 815 ACHR90 CO (přední rozstřikovací lištou).
- Provádět dekontaminaci místnosti – pomocí odmořovací soupravy AOS – 1.
- Odstraňovat kontaminovanou půdu – pomocí universálního dokončovacího stroje UDS 114 (214), kolového nosiče KN – 251, Exkavátoru JCB 4CX, universálního smykem řízeného nakladače JCB Robot 170 a UNC 750, pásového dozeru D5N a D6K, sklápěcího nákladního automobilu T – 815 S3.
- Zásobování pitnou vodou – pomocí cisterny na pitnou vodu T – 815 Citra a přívěsu na pitnou vodu Vesna.
- Upravovat vodu k požívání – pomocí úpravny vody UV – 2000.

4.2.5 Radiační nehoda a havárie

Radiační nehoda je událost, která má za následek nepřipustné uvolnění radioaktivních látek nebo ionizujícího záření nebo nepřipustné ozáření fyzických osob. Radiační havárie je radiační nehoda, jejíž následky vyžadují naléhavá opatření na ochranu obyvatelstva a životního prostředí.⁹⁴

⁹⁴ Terminologický slovník pojmů z oblasti krizového řízení a plánování obrany státu, Ministerstvo vnitra ČR, odbor bezpečnostní politiky, Praha 2009. s. 37.

Při vzniku radiační nehody a havárie je 15. ženíjní brigáda schopna zabezpečit:

- Dezaktivaci techniky – pomocí zařízení Linka 82 (průjezd mycími rámy), odmořovacími soupravami AOS – 1, AOS – 2 a OS – 3. Pro dezaktivaci techniky lze využít i příslušenství automobilu chemického rozstřikovacího ARS 12M a T – 815 ACHR90 CO.
- Připravovat dezaktivací směsi – pomocí automobilu chemického rozstřikovacího ARS 12M a T – 815 ACHR90 CO (umožňují ohřev vody v nádrži a mísení s dezaktivací směsí).
- Provádět dezaktivaci osob – zřízením místa speciální očisty MSO.
- Provádět radiační průzkum – pomocí chemického automobilu UAZ 469 CH.
- Vytyčování zamořeného prostoru – pomocí chemického automobilu UAZ 469 CH.

Přehled ženíjní techniky využitelné při řešení mimořádných událostí a krizových situací je uveden v příloze č. 3: Prezentace ženíjní techniky pro orgány krizového řízení.

5 DISKUSE

Ochrana obyvatelstva v nevojenských ohroženích je jeden z důležitých úkolů bezpečnostní strategie ČR. Jak se ukázalo v posledních letech, živelní pohromy jako například povodně, velkého či malého rozsahu postihují naši republiku víceméně každý rok. Při těchto živelních pohromách jsou občané této země odkázáni především na pomoc složek integrovaného záchranného systému. Základní složky integrovaného záchranného systému hrají při řešení mimořádných událostí a krizových situací největší roli, avšak tyto situace mnohokrát nabývají takového rozsahu, že není v jejich silách je zvládat bez pomoci ostatních složek integrovaného záchranného systému. Proto jsou ostatní složky do IZS zařazeny. Jejich hlavním úkolem je posílit základní složky IZS, pokud jejich síly a prostředky na zvládnutí mimořádné události nebo krizové situace nestačí, anebo pokud nemají potřebné technické vybavení.

Mezi ostatní složky IZS se řadí i Armáda České republiky, která nemalou mírou přispívá k zvládnutí rozsáhlých mimořádných událostí a krizových situací. A právě ženijní vojsko Armády České republiky má svým výcvikem, odbornou připraveností, speciální technikou a ženijními prostředky předpoklady k efektivnímu použití a pomoci při záchraně lidí, materiálních hodnot a obnově infrastruktury.

V roce 2008 proběhla transformace České Armády, jenž se dotkla organizační struktury ženijního vojska a to zejména 15. ženijní záchranné brigády. Do 30. září 2008 měla 15. ženijní záchranná brigáda ve své organizační struktuře 6 vojenských záchranných praporů a jeden ženijní prapor. 15. ženijní záchranná brigáda se svými silami a prostředky podílela mnohokrát na řešení mimořádných událostí a krizových situací. Možnosti využití sil a prostředků 15. ženijní záchranné brigády byly orgánům krizového řízení všeobecně známy a bylo vydáno nemálo publikací, které se tímto tématem zabývaly.

K 1. říjnu 2008 byla 15. ženijní záchranná brigáda transformována na 15. ženijní brigádu. Do organizační struktury byly zařazeny tři ženijní prapory a dvě samostatné záchranné roty jak je již uvedeno v kapitole 1.5 této práce. Dále musím pro úplnost také

podotknout, že ženijní jednotky jsou také zařazeny v organizační struktuře dělostřelectva a u mechanizovaného vojska. U těchto jednotek jsou organizačně začleněny pouze ženijní čety, které nepředstavují významné síly pro řešení mimořádných událostí a krizových situací. Proto jsem se pro potřeby této práce zabýval především silami a prostředky 15. ženijní brigády. O současném využití sil a prostředků 15. ženijní brigády pro potřeby orgánů krizového řízení není doposud zpracováno mnoho literatury a proto mi připadalo vhodné analyzovat současný stav ženijního vojska a prezentovat jeho možnosti využití při řešení mimořádných událostí a krizových situací. Za hlavní cíl práce jsem si kladl zpracovat souhrnný přehled možností využití ženijních vojsk Armády ČR při řešení mimořádných událostí a krizových situací.

Jak je uvedeno v kapitole 1.4.1 této práce mezi hlavní úkoly ženijního vojska, které plní na vlastním území patří mimo jiné také provádět záchranné, vyprošťovací a prvořadě likvidační práce při živelných pohromách, průmyslových haváriích, epidemiích apod. Ženijní vojsko má také za úkol plnit humanitární úkoly civilní ochrany. Vyčleněné síly a prostředky ženijního vojska zpravidla plní úkoly v rámci činnosti integrovaného záchranného systému v součinnosti s ostatními druhy vojsk a civilními organizacemi.

Studiem odborné literatury, právních norem, interních předpisů a konzultací dané problematiky s odborníky z řad 15. ženijní brigády jsem zjistil, že pro vyžadování a nasazování sil a prostředků 15. ženijní brigády je potřeba dodržet určité principy a postupy odvíjející se z příslušných právních norem a nařízení. Nejzákladnější právní normy, kterými je stanoveno použití a nasazování sil a prostředků 15. ženijní brigády jsou především zákon č. 219/1999 Sb. o ozbrojených silách a zákon č. 239/2000 Sb. o integrovaném záchranném systému. Dále stanovuje podmínky a zásady k vyžadování a nasazování sil a prostředků 15. ženijní brigády k provádění záchranných a likvidačních prací při pohromách nebo jiných závažných situacích ohrožujících životy, zdraví, značné majetkové hodnoty nebo životní prostředí, k odstranění jiného hrozícího nebezpečí za použití vojenské techniky, k plnění úkolů civilní ochrany a k plnění úkolů Policie České republiky interní směrnice „Směrnice velitele 15. ženijní brigády

k nasazování sil a prostředků v rámci integrovaného záchranného systému a k plnění úkolů Policie ČR.“ Opatření této Směrnice vychází z ustanovení právních norem, meziresortních dohod a dalších Směrnic uvedených v kapitole 1.1.4.

Z výše uvedených právních norem a předpisů vyplynulo, že síly a prostředky 15. ženijní brigády pro řešení mimořádných událostí a krizových situací lze poskytnout na „plánovanou pomoc na vyžádání“ jako ostatní složku IZS nebo jako „ostatní pomoc“ složkám IZS. Plánovaná pomoc na vyžádání se poskytuje v souladu s Dohodou o plánované pomoci na vyžádání mezi Ministerstvem vnitra – generálním ředitelstvím Hasičského záchranného sboru České republiky a Ministerstvem obrany – Generálním štábem České republiky. V této „Dohodě“ se smluvně dohodly obě strany na poskytování sil a prostředků Armády České republiky ve prospěch integrovaného záchranného systému a tudíž i o poskytování sil a prostředků 15. ženijní brigády.

Jako plánovanou pomoc na vyžádání vyčleňuje 15. ženijní brigáda odřady pro nouzové ubytování, odřady pro evakuaci a humanitární pomoc, odřady pro pomoc technikou, odřady pro zabezpečení sjízdnosti, odřady pro terénní a zemní práce, odřady pro dekontaminaci techniky, odřady pro dekontaminaci osob, odřady pro posílení PČR při havárii JE Dukovany a odřady pro zabezpečení evakuace obyvatelstva. Podrobnější informace o těchto vyčleňovaných silách a prostředcích jsem uvedl v příloze č. 1 této práce.

Dále bych chtěl podotknout, že u všech podřízených jednotek 15. ženijní brigády je organizováno tzv. bojové rozdělení (BoRo), které musí být neustále aktuální. Bojové rozdělení je podrobný jmenný seznam příslušníků 15. ženijní brigády, příslušné techniky a materiálu zařazených do hotovosti pro vyčlenění sil a prostředků ve prospěch IZS. Zařazené osoby do bojového rozdělení musí být s touto skutečností obeznámeny, jsou povinny být na spojení i mimo pracovní dobu a v případě jejich aktivace se dostavit v požadovaném čase k útvaru a plnit další úkoly dle pokynů nadřízených. Tímto hotovostním systémem je zabezpečena u 15. ženijní brigády včasná nasaditelnost sil a prostředků ve prospěch IZS. Vyčleněné síly a prostředky 15. ženijní brigády ve prospěch integrovaného záchranného systému jsou nasazovány pouze na žádost OPIS

GŘ HZS. O jejich nasazení rozhoduje zástupce náčelníka generálního štábu – ředitel stálého operačního centra a následně informuje náčelníka generálního štábu AČR.

Ostatní pomoc složkám IZS síly a prostředky 15. ženijní brigády není již deklarována v Dohodě o plánované pomoci na vyžádání, může být poskytnuta pro provádění záchranných a likvidačních prací na žádost HZS kraje, krajského úřadu nebo Ministerstva vnitra. O nasazení sil a prostředků 15. ženijní brigády jako „ostatní pomoc“ rozhodne náčelník generálního štábu AČR.

Pro plnění humanitárních úkolů civilní ochrany, záchranným pracím při pohromách nebo při jiných závažných situacích ohrožující životy, zdraví, značné majetkové hodnoty nebo životní prostředí jsou prioritně předurčeny především samostatné záchranné roty, které jsou součástí 15. ženijní brigády. Příslušníci těchto vojenských útvarů jsou odborně vycvičeni pro plnění těchto úkolů. Samostatné záchranné roty jsou vždy nasazeny přednostně pro posílení základních složek IZS k řešení krizové situace nevojenského charakteru před ostatními vojenskými útvary a vojenskými zařízeními. Samostatné záchranné roty však mohou být doplněny i silami a prostředky ostatních ženijních praporů, které jsou v podřízenosti 15. ženijní brigády.

Jak už bylo výše zmíněno pro vyžadování sil a prostředků 15. ženijní brigády je potřeba dodržet určité principy a postupy, proto je na místě, aby orgány krizového řízení byly s těmito principy a postupy dobře seznámeny ještě před řešením krizové situace. Dohledávání postupů v případě, že již krizová situace nastala, by mohlo být zdlouhavé a náročné. K této problematice byla směřována i první hypotéza, která byla v počátku práce stanovena.

6 ZÁVĚR

Cílem mé práce bylo zpracovat souhrnný přehled možností využití sil a prostředků ženijního vojska Armády České republiky při řešení mimořádných událostí a krizových situací pro potřeby orgánů krizového řízení. Práce je zaměřena především na síly a prostředky 15. ženijní brigády, jakožto největší složky ženijního vojska České republiky.

Jakožto ostatní složka IZS je Armáda České republiky zcela nenahraditelná při řešení mimořádných událostí a krizových situací, které nabývají takového rozsahu, že je základní složky IZS nejsou schopny zvládnout vlastními silami a prostředky anebo pokud nemají potřebnou techniku. A právě ženijní vojsko Armády České republiky má svým výcvikem, odbornou připraveností, speciální technikou a ženijními prostředky předpoklady k efektivnímu použití a pomoci při záchraně lidí, materiálních hodnot a obnově infrastruktury.

V práci je stručně popsán historický vývoj ženijní vojska a ženijní specializace od dob vzniku samostatného Československého státu až po současnost.

Dále se práce zabývá určením a začleněním ženijního vojska v rámci Armády České republiky a popisuje jeho úkoly při ženijní podpoře vojsk v bojových i nebojových operacích.

V současné době je ženijní vojsko tvořeno 15. ženijní brigádou, ženijními jednotkami u dělostřelectva a u mechanizovaného vojska. Dělostřelectvo a mechanizované jednotky mají ve své organizační struktuře začleňovány ženijní čety, které jsou určeny především k jejich vlastní ženijní podpoře při nasazení v bojových i nebojových operacích. Z hlediska využití ženijních vojsk při řešení mimořádných událostí a krizových situací jsem se zabývat pouze 15. ženijní brigádou, kterou tvoří velitelství, tři ženijní prapory a dvě samostatné záchranné roty.

V práci jsou dále uvedeny principy a postupy, které je třeba dodržet při vyžadování a nasazování sil a prostředků 15. ženijní brigády pro potřeby orgánů

krizového řízení při řešení mimořádných událostí a krizových situací. Dohledávání těchto postupů v případě, že již krizová situace nastala, by mohlo být zdlouhavé a náročné. K této problematice byla směřována i první hypotéza, která byla v počátku práce stanovena a zněla:

H1: Je pro orgány krizového řízení složité vyžadovat nasazení ženijních jednotek.

Z tohoto důvodu jsem zpracoval pomůcku pro orgány krizového řízení k vyžadování pomoci ženijního vojska. Jsou-li tyto postupy známy, není pro orgány krizového řízení nijak složité vyžadovat nasazení ženijních jednotek, případně i ostatních složek Armády České republiky. Tímto byla předem stanovená hypotézu H1 vyvrácena.

Práce také obsahuje analýzu konkrétních možných potencionálních mimořádných událostí a krizových situací, které by mohly být řešeny síly a prostředky 15. ženijní brigády k jejich zmírnění a odstranění. V práci jsou také prezentovány vybrané druhy ženijní techniky, které by mohly být využity pro potřeby orgánů krizového řízení při řešení mimořádných událostí a krizových situací. K tomuto se vázala druhá hypotéza, která zněla:

H2: Jsou současné síly a prostředky ženijních jednotek Armády ČR dostatečné k řešení krizových situací.

Jak vyplývá z prezentace ženijní techniky, ženijní vojsko disponuje celou škálou těžké techniky, jenž může být využita při řešení mimořádných událostí a krizových situací. Z prezentace lze vyvodit také závěr, že bez některých druhů techniky, jimiž ženijní vojsko disponuje, by určité mimořádné události a krizové situace šly jen těžko zvládnout silami a prostředky základních složek IZS. Proto jsem přesvědčen a hodlám tvrdit, že síly a prostředky ženijních jednotek Armády České republiky jsou dostatečné k řešení krizových situací a potvrdit tak hypotézu H2.

To, že jsou ženisté opravdu profesionálové na svém místě, tak o tom v minulosti přesvědčili již mnohokrát při pomoci civilnímu obyvatelstvu. Naposledy při nedávných povodních v srpnu 2010. I do budoucna se bez jejich pomoci řešení mimořádných a krizových situací zajisté neobejde.

Na řešení rozsáhlých mimořádných událostí a krizových situací nebudou mít orgány krizového řízení nikdy dostatek prostředků. Ženíjní vojsko jim však dává jistotu, že velmi rychle nasaditelné síly a prostředky s velmi dobře připraveným personálem v České republice přece jen jsou.

7 SEZNAM POUŽITÝCH ZDROJŮ

- [1] 151. ženijní prapor. *Historie praporu*. [online]. [cit. 10. 2. 2011].
URL: <<http://www.zenijniprapor.cz/historie.html>>
- [2] 152. ženijní prapor. *Organizační struktura*. [online]. [cit. 15. 2. 2011].
URL: <<http://www.152zpr.cz/organizacni-struktura.php>>
- [3] ALLIED DOCTRINE FOR MILITARY ENGINEER SUPPORT TO JOINT OPERATIONS (AJP-3.12 (A)). Předpis Armády České republiky – interní dokument. NATO 9/2010.
- [4] DOLEŽEL, L., KROUPA, L. Ženijní vojsko – historie a současnost. Praha: Ministerstvo obrany České republiky – AVIS, 2003. ISBN 80-7278-189-8.
- [5] Interní powerpointová prezentace 15. ženijní brigády. *2011 KVD u 15.žb Bechyně*. Bechyně: 2011.
- [6] JAROŠ, R. Organizace, předurčení, použití a možnosti útvarů a jednotek ženijního vojska – Pomůcka. Bechyně: 2009.
- [7] KOLMAŠ, V., KOHOUTEK, J. VYMĚTAL, J. Katalog automobilní a pásové techniky používané v AČR. Praha: Ministerstvo obrany České republiky – AVIS, 2007. ISBN 978-80-7278-382-3.
- [8] KOHOUTEK, J. Katalog ženijní techniky a materiálu EOD. Praha: Ministerstvo obrany České republiky – AVIS, 2006. ISBN 80-7278-315-7.
- [9] LAND FORCE MILITARY - ENGINEER DOCTRINE (ATP-52(B)). Předpis Armády České republiky – interní dokument. NATO 12/2008.
- [10] Polní řád pozemních sil Armády české republiky. [Všeob-Ř-1]. Praha: Ministerstvo obrany, 2002.

- [11] Samostatná záchranná rota Rakovník. *Struktura útvaru* [online]. [cit. 1. 3. 2011]. URL:<<http://www.zachranariacr.cz/data/mainpage/struktura/struktura.php>>
- [12] Skupina krizového řízení 15.žzb. *Vojenské záchranné útvary – Možnosti využití*. Praha: Ministerstvo obrany České republiky – Agentura vojenských informací a služeb, 2006. ISBN 80-7278-369-6.
- [13] Směrnice náčelníka Generálního štábu Armády České republiky k nasazování sil a prostředků Armády České republiky v rámci integrovaného záchranného systému a k plnění úkolů Policie České republiky. čj. 80830-62/2006/DP-1618 ze dne 25. května 2010.
- [14] Směrnice velitele 15. žb k nasazování sil a prostředků Armády České republiky v rámci integrovaného záchranného systému a k plnění úkolů Policie České republiky. Bechyně, 2010. čj. 42-14/2010-6624/O3.
- [15] Terminologický slovník pojmů z oblasti krizového řízení a plánování obrany státu, ministerstvo vnitra ČR, odbor bezpečnostní politiky, Praha 2009.
- [16] Ženevské úmluvy o ochraně obětí ozbrojených konfliktů. Praha: Správa sociálního řízení FMO, 1992.
- [17] Zákon č. 219/1999 Sb., o ozbrojených silách České republiky
- [18] Zákon 239/2000 Sb., o integrovaném záchranném systému a o změně některých zákonů

8 KLÍČOVÁ SLOVA

Ženíjní vojsko

15. ženijní brigáda

Armáda České republiky

Síly a prostředky

Záchranné práce

Likvidační práce

9 PŘÍLOHY

Seznam příloh:

Příloha č. 1: Přehled sil a prostředků 15.žb vyčleněných ve prospěch IZS

Příloha č. 2: Přehled dekontaminačních míst zřizovaných v případě vyhlášení radiační havárie na JE Temelín a JE Dukovany

Příloha č. 3: Prezentace ženijní techniky pro orgány krizového řízení

Příloha č. 4: Pomůcka pro orgány krizového řízení k vyžadování pomoci ženijního vojska při řešení krizových situací

Příloha č. 5: Seznam použitých zkratk

Příloha č. 1: Přehled sil a prostředků 15.žb vyčleněných ve prospěch IZS

Tabulka 1 - Odřady pro nouzové ubytování

Tabulka 2 - Odřady pro evakuaci a humanitární pomoc

Tabulka 3 - Odřady pro pomoc technikou

Tabulka 4 - Odřady pro zabezpečování sjízdnosti

Tabulka 5 - Odřady pro terénní a zemní práce

Tabulka 6 - Odřady pro dekontaminaci techniky

Tabulka 7 - Odřady pro dekontaminaci osob

Tabulka 8 - Odřady pro posílení PČR při havárii JE Dukovany

Tabulka 9 - Odřady pro zabezpečení evakuace obyvatelstva

Odřady pro nouzové ubytování

Dislokace- obec kraj	Odřad vyčleňuje Odřad cvičí a zabezpečuje	Název odřadu	Základní schopnost odřadu- slovní popis	Využitelná specializovaná technika a zařízení, osoby, kapacita	Časová kalkulace pohotovosti k výjezdu
Rakovník Středočeský kraj	15. žb Szr samostatná záchranná rota Rakovník	Humanitární základna a stavební tým	Převoz materiálu a vybudování nouzového tábora	Materiální základna humanitární pomoci s kapacitou 450 osob Nakládací tým do 6 osob Tým na výstavbu do 30 osob	do24/6 hodin při vzniku rozsáhlé MU a žádosti OPIS IZS do24 h - předání
Olomouc Olomoucký kraj	15. žb Szr samostatná záchranná rota Olomouc	Humanitární základna a stavební tým	Převoz materiálu a vybudování nouzového tábora	Materiální základna humanitární pomoci s kapacitou 450 osob Nakládací tým do 6 osob Tým na výstavbu do 30 osob	do24/6 hodin při vzniku rozsáhlé MU a žádosti OPIS IZS do24 h - předání

Tabulka 1 - Odřady pro nouzové ubytování (Zdroj⁹⁵)

⁹⁵ Směrnice velitele 15. žb k nasazování sil a prostředků Armády České republiky v rámci integrovaného záchranného systému a k plnění úkolů Policie České republiky. Bechyně, 2010. čj. 42-14/2010-6624/O3.

Odřady pro evakuaci a humanitární pomoc

Dislokace- obec kraj	Odřad vyčleňuje Odřad cvičí a zabezpečuje	Název odřadu	Základní schopnost odřadu- slovní popis	Využitelná specializovaná technika a zařízení, osoby, kapacita	Časová kalkulace pohotovosti k výjezdu
Rakovník Středočeský kraj	15. žb Samostatná záchranná rota Rakovník	Odřad k evakuaci osob při povodních	Evakuace osob ze zatopených oblastí	PTS 10 Tahač T815 + podvalník Osobní terénní automobil UAZ Do 5 osob	do 24/6 hodin při vzniku rozsáhlé povodně a žádosti OPIS IZS
Olomouc Olomoucký kraj	15. žb Samostatná záchranná rota Olomouc	Odřad k evakuaci osob při povodních	Evakuace osob ze zatopených oblastí	PTS 10 Tahač T815 + podvalník Osobní terénní automobil UAZ Do 5 osob	do 24/6 hodin při vzniku rozsáhlé povodně a žádosti OPIS IZS
Bechyně Jihočeský kraj	15. žb 151. žpr ženijní prapor Bechyně	Odřad k evakuaci osob při povodních	Evakuace osob ze zatopených oblastí	PTS 10 Tahač T815 + podvalník Osobní terénní automobil UAZ Do 5 osob	do 24/6 hodin při vzniku rozsáhlé povodně a žádosti OPIS IZS

Tabulka 2 - Odřady pro evakuaci a humanitární pomoc (Zdroj⁹⁶)

⁹⁶ Směrnice velitele 15. žb k nasazování sil a prostředků Armády České republiky v rámci integrovaného záchranného systému a k plnění úkolů Policie České republiky. Bechyně, 2010. čj. 42-14/2010-6624/O3.

Odřady pro pomoc technikou

Dislokace obec kraj	Odřad vyčleňuje Odřad cvičí a zabezpečuje	Název odřadu	Základní schopnost odřadu- slovní popis	Využitelná specializovaná technika a zařízení, osoby, kapacita	Časová kalkulace pohotovosti k výjezdu
Bechyně Jihočeský kraj	15. žb 151. žpr ženijní prapor Bechyně	Vyprošťovací odřad	Vyproštění vozidel při kalamitní situaci na komunikacích	VT 72 + Tahač T-815 T + podval nebo AV 15 T-815 Osobní terénní automobil UAZ Do 4 osob	do 24/6 hodin při vzniku kalamitní situace a žádosti OPIS IZS
Rakovník Středočeský kraj	15. žb 152. žpr ženijní prapor Rakovník	Vyprošťovací odřad	Vyproštění vozidel při kalamitní situaci na komunikacích	VT 72 + Tahač T-815 T + podval nebo AV 15 T-815 Osobní terénní automobil UAZ Do 4 osob	do 24/6 hodin při vzniku kalamitní situace a žádosti OPIS IZS
Olomouc Olomoucký kraj	15. žb 153. žpr ženijní prapor Olomouc	Vyprošťovací odřad	Vyproštění vozidel při kalamitní situaci na komunikacích	VT 72 + Tahač T-815 T + podval nebo AV 15 T-815 Osobní terénní automobil UAZ Do 4 osob	do 24/6 hodin při vzniku kalamitní situace a žádosti OPIS IZS

Tabulka 3 - Odřady pro pomoc technikou (Zdroj⁹⁷)

⁹⁷ Směrnice velitele 15. žb k nasazování sil a prostředků Armády České republiky v rámci integrovaného záchranného systému a k plnění úkolů Policie České republiky. Bechyně, 2010. čj. 42-14/2010-6624/O3.

Odřady pro zabezpečování sjízdnosti

Dislokace- obec kraj	Odřad vyčleňuje Odřad cvičí a zabezpečuje	Název odřadu	Základní schopnost odřadu- slovní popis	Využitelná specializovaná technika a zařízení, osoby, kapacita	Časová kalkulace pohotovosti k výjezdu
Bechyně Jihočeský kraj	15. žb 151. žpr ženijní prapor	Odřad k zabezpeč. průjezdnosti na komunikacích a ve městech T/E	Zemní práce k zabezpečení průjezdnosti na komunikacích a ve městech	Kolový nakladač KN Tahač T-815 + podvalník Automobil sklápěcí T815 S3 Do 5 osob	do 24/6 hodin při vzniku kalamitní situace a žádosti OPIS IZS
Rakovník Středočeský kraj	15. žb 152. žpr ženijní prapor	Odřad k zabezpeč. průjezdnosti na komunikacích a ve městech T/E	Zemní práce k zabezpečení průjezdnosti na komunikacích a ve městech	Kolový nakladač KN Tahač T-815 + podvalník Automobil sklápěcí T-815 S3 Do 5 osob	do 24/6 hodin při vzniku kalamitní situace a žádosti OPIS IZS
Olomouc Olomoucký kraj	15. žb 153. žpr ženijní prapor	Odřad k zabezpeč. průjezdnosti na komunikacích a ve městech T/E	Zemní práce k zabezpečení průjezdnosti na komunikacích a ve městech	Kolový nakladač KN Tahač T-815 + podvalník Automobil sklápěcí T-815 S3 Do 5 osob	do 24/6 hodin při vzniku kalamitní situace a žádosti OPIS IZS
Rakovník Středočeský kraj	15. žb 152. žpr ženijní prapor	Odřad pro nouzové přemostění	Přemostění komunikace do 20 m při rozsáhlých povodních	AM 50 Osobní terénní automobil UAZ Do 5 osob	do 24/6 hodin při vzniku rozsáhlé povodně a žádosti OPIS IZS
Olomouc Olomoucký kraj	15. žb 153. žpr ženijní prapor	Odřad pro nouzové přemostění	Přemostění komunikace do 20 m při rozsáhlých povodních	AM 50 Osobní terénní automobil UAZ Do 5 osob	do 24/6 hodin při vzniku rozsáhlé povodně a žádosti OPIS IZS

Tabulka 4 - Odřady pro zabezpečení sjízdnosti (Zdroj⁹⁸)

⁹⁸Směrnice velitele 15. žb k nasazování sil a prostředků Armády České republiky v rámci integrovaného záchranného systému a k plnění úkolů Policie České republiky. Bechyně, 2010. čj. 42-14/2010-6624/O3.

Odřady pro terénní a zemní práce

Dislokace- obec kraj	Odřad vyčleňuje Odřad cvičí a zabezpečuje	Název odřadu	Základní schopnost odřadu - slovní popis	Využitelná specializovaná technika a zařízení, osoby, kapacita	Časová kalkulace pohotovosti k výjezdu
Bechyně Jihočeský kraj	15. žb 151. žpr ženijní prapor	Odřad k provádění zemních prací	Zemní práce: rýhování, hloubení , navážka zeminy	T-815 UDS, buldozer Tahač T-815 + podvalník; Automobil sklápěcí T-815 S3 Osobní terénní automobil UAZ Do 7 osob	do 24/12 hodin při vzniku rozsáhlé MU a žádosti OPIS IZS
Rakovník Středočeský kraj	15. žb 152. žpr ženijní prapor	Odřad k provádění zemních prací	Zemní práce: rýhování, hloubení , navážka zeminy	T-815 UDS, buldozer Tahač T-815 + podvalník; Automobil sklápěcí T-815 S3 Osobní terénní automobil UAZ Do 7 osob	do 24/12 hodin při vzniku rozsáhlé MU a žádosti OPIS IZS
Olomouc Olomoucký kraj	15. žb 153. žpr ženijní prapor	Odřad k provádění zemních prací	Zemní práce: rýhování, hloubení , navážka zeminy	T-815 UDS, buldozer Tahač T-815 + podvalník; Automobil sklápěcí T-815 S3 Osobní terénní automobil UAZ Do 7 osob	do 24/12 hodin při vzniku rozsáhlé MU a žádosti OPIS IZS
Bechyně Jihočeský kraj	15. žb 151. žpr ženijní prapor	Odřad k provádění trhacích a demoličních prací	Podpora provádění trhacích a demoličních prací při ledových povodních a jiné potřebě	T815 UNC + NUNC Osobní terénní automobil UAZ Do 6 osob	do 24/6 hodin při vzniku kalamitní situace na vodních tocích a žádosti OPIS IZS

Tabulka 5 - Odřady pro terénní a zemní práce (Zdroj⁹⁹)

⁹⁹ Směrnice velitele 15. žb k nasazování sil a prostředků Armády České republiky v rámci integrovaného záchranného systému a k plnění úkolů Policie České republiky. Bechyně, 2010. čj. 42-14/2010-6624/O3.

Odřady pro dekontaminaci techniky

Dislokace- obec kraj	Odřad vyčleňuje Odřad cvičí a zabezpečuje	Název odřadu	Základní schopnost odřadu- slovní popis	Využitelná specializovaná technika a zařízení, osoby, kapacita	Časová kalkulace pohotovosti k výjezdu
Rakovník Středočeský kraj	15. žb Szr Samostatná záchranná rota Rakovník	T-Dekontaminační odřad-technika	Dekontaminace techniky a terénu od biologických, chemických a radiologických látek	Automobil chemický rozstříkovací Linka 82 T-815 Do 7 osob	do 24/4 h při vzniku rozsáhlé MU a žádosti OPIS IZS
Olomouc Olomoucký kraj	15. žb Szr Samostatná záchranná rota Olomouc	T-Dekontaminační odřad-technika	Dekontaminace techniky a terénu od biologických, chemických a radiologických látek	Automobil chemický rozstříkovací Linka 82 T-815 Do 7 osob	do 24/4 h při vzniku rozsáhlé MU a žádosti OPIS IZS

Tabulka 6 - Odřady pro dekontaminaci techniky (Zdroj¹⁰⁰)

¹⁰⁰Směrnice velitele 15. žb k nasazování sil a prostředků Armády České republiky v rámci integrovaného záchranného systému a k plnění úkolů Policie České republiky. Bechyně, 2010. čj. 42-14/2010-6624/O3.

Odřady pro dekontaminaci osob

Dislokace- obec kraj	Odřad vyčleňuje Odřad cvičí a zabezpečuje	Název odřadu	Základní schopnost odřadu- slovní popis	Využitelná specializovaná technika a zařízení, osoby, kapacita	Časová kalkulace pohotovosti k výjezdu
Rakovník Středočeský kraj	15. žb Szr Samostatná záchranná rota Rakovník	O-Dekontaminační odřad-osoby	Dekontaminace osob od biologických, chemických a radiologických látek	Automobil chemický rozstříkovací Souprava dekontaminace osob SDO T-815 UAZ 469 ch Osobní terénní automobil UAZ Do 12 osob	do 24/4 h při vzniku rozsáhlé MU a žádosti OPIS IZS
Olomouc Olomoucký kraj	15. žb Szr Samostatná záchranná rota Olomouc	O-Dekontaminační odřad-osoby	Dekontaminace osob od biologických, chemických a radiologických látek	Automobil chemický rozstříkovací Souprava dekontaminace osob SDO T-815 UAZ 469 ch Osobní terénní automobil UAZ Do 12 osob	do 24/4 h při vzniku rozsáhlé MU a žádosti OPIS IZS

Tabulka 7 - Odřady pro dekontaminaci osob (Zdroj¹⁰¹)

¹⁰¹ Směrnice velitele 15. žb k nasazování sil a prostředků Armády České republiky v rámci integrovaného záchranného systému a k plnění úkolů Policie České republiky. Bechyně, 2010. čj. 42-14/2010-6624/O3.

Odřady pro posílení PČR při havárii JE Dukovany

Dislokace- obec kraj	Odřad vyčleňuje Odřad cvičí a zabezpečuje	Název odřadu	Základní schopnost odřadu- slovní popis	Využitelná specializovaná technika a zařízení, osoby, kapacita	Časová kalkulace pohotovosti k výjezdu
Bechyně Jihočeský kraj	15. žb 151.žpr ženijní prapor	Posílení PČR Znojmo	Přeprava smíšených hlídek	Osobní terénní automobil UAZ Osobní terénní automobil LRD Do 6 osob	do 21 hodin předat do 24 hodin
Rakovník Středočeský kraj	15. žb 152.žpr ženijní prapor	Posílení PČR Třebíč	Přeprava smíšených hlídek	Osobní terénní automobil UAZ Osobní terénní automobil LRD Do 4 osob	do 19 hodin předat do 24 hodin
Olomouc Olomoucký kraj	15. žb 153.žpr ženijní prapor	Posílení PČR Třebíč	Přeprava smíšených hlídek	Osobní terénní automobil UAZ Osobní terénní automobil LRD Do 6 osob	do 20 hodin předat do 24 hodin

Tabulka 8 - Odřady pro posílení PČR při havárii JE Dukovany (Zdroj¹⁰²)

¹⁰²Směrnice velitele 15. žb k nasazování sil a prostředků Armády České republiky v rámci integrovaného záchranného systému a k plnění úkolů Policie České republiky. Bechyně, 2010. čj. 42-14/2010-6624/O3.

Odřady pro zabezpečení evakuace obyvatelstva

Dislokace- obec kraj	Odřad vyčleňuje Odřad cvičí a zabezpečuje	Název odřadu	Základní schopnost odřadu- slovní popis	Využitelná specializovaná technika a zařízení, osoby, kapacita	Časová kalkulace pohotovosti k výjezdu
Bechyně Jihočeský kraj	15. žb 151.žpr ženijní prapor	Odřad pro zabezpečení evakuace obyvatelstva Týn nad Vltavou	Evakuace osob	Autobus Do 25 osob	do 10/4 hodin

Tabulka 9 - Odřady pro zabezpečení evakuace obyvatelstva (Zdroj¹⁰³)

Poznámka: Základní doba pohotovosti k výjezdu odřadů je stanovena údajem před lomítkem. Údaj za lomítkem vyjadřuje dobu pohotovosti k výjezdu sníženou zvláštním nařízením NGŠ AČR na základě žádosti OPIS HZS.

¹⁰³ Směrnice velitele 15. žb k nasazování sil a prostředků Armády České republiky v rámci integrovaného záchranného systému a k plnění úkolů Policie České republiky. Bechyně, 2010. čj. 42-14/2010-6624/O3.

**Příloha č. 2: Přehled dekontaminačních míst zřizovaných v případě vyhlášení
radiační havárie na JE Temelín a JE Dukovany**

Dekontaminační místa zřizovaná v případě radiální havárie na JE Temelín

Dekontaminační místo	Zřizuje	Doba pohotovosti
<p>Hlavní místo: komunikace výjezd z obce</p> <p style="text-align: center;">Dolní Bukovsko směr obec Sviny</p> <p>Záložní místo: komunikace Bzí – Sobětice</p>	<p>dekontaminační odřad samostatné záchranné roty Olomouc</p>	<p>DM – 2</p> <p>do 11 hodin</p>
<p>Hlavní místo: na pravé straně komunikace</p> <p style="text-align: center;">Protivín – Skály</p> <p>Záložní místo: Tálínský rybník (4 km s. Protivín vlevo od komunikace před Tálínem na hrázi Tálínského rybníka)</p>	<p>dekontaminační odřad samostatné záchranné roty Rakovník</p>	<p>DM – 4</p> <p>do 12 hodin</p>

Tabulka 1 - Dekontaminační místa zřizovaná v případě radiální havárie na JE Temelín (Zdroj¹⁰⁴)

¹⁰⁴ Směrnice velitele 15. žb k nasazování sil a prostředků Armády České republiky v rámci integrovaného záchranného systému a k plnění úkolů Policie České republiky. Bechyně, 2010. čj. 42-14/2010-6624/O3.

Dekontaminační místa zřizovaná v případě radiální havárie na JE Dukovany

Dekontaminační místo	Zřizuje	Doba pohotovosti
<p>Hlavní místo: Lukov (Uprostřed obce Lukov, 3 km sjezd z hlavní silnice Jaroměřice - Moravské Budějovice)</p> <p>Záložní místo: Bohušice (3 km severovýchodně Moravské Budějovice)</p>	Samostatná záchranná rota Rakovník	DM – 2 do 11 hodin
Hlavní místo: Stošikovice na Louce	Samostatná záchranná rota Olomouc	DM – 4 do 13 hodin
<p>Hlavní místo: Košíkov (1 km jv. Velká Bíteš, sjezd dálnice D1, 0,5 km jižně od objektu MERO ČR a.s.)</p>	rozvine dle pokynů KŠ jedno upřesněné DM	DM – 5 do 11 hodin
Hlavní místo: Moravské Bránice – Dolní Kounice		DM – 6 do 12 hodin

Tabulka 2 - Dekontaminační místa zřizovaná v případě radiální havárie na JE Dukovany (Zdroj¹⁰⁵)

¹⁰⁵ Směrnice velitele 15. žb k nasazování sil a prostředků Armády České republiky v rámci integrovaného záchranného systému a k plnění úkolů Policie České republiky. Bechyně, 2010. čj. 42-14/2010-6624/O3.

Příloha č. 3: Prezentace ženijní techniky pro orgány krizového řízení.

1. Převážní prostředky

MOTOROVÝ ČLUN MO – 634



Člun je určen k postrku soulodí a mostů složených z pontonové mostní soupravy, k jízdám sólo a jako pracovní člun k zabezpečení činnosti vojsk na vodních překážkách.

Člun je převážen na sklopném podvozku SP-5.

TAKTICKO TECHNICKÁ DATA

Hmotnost	5000 kg
Délka	8,07 m
Šířka	2,3 m
Ponor	0,96 m
Maximální rychlost	22 km/h
Rychlost s břemenem	12 km/h
Maximální rychlost-po komunikaci	40 km/h
Maximální rychlost-v terénu	6 km/h
Trvalý výkon při 1600 ot/min	110 kW

MOTOROVÝ ČLUN MO 2000



Motorový člun MO je určen pro provádění záchranných a evakuačních činností při záplavách, odstraňování ekologických nehod na vodních plochách a tocích, zřizování normných stěn apod. Rovněž umožňuje potápěčské práce s dostatečnou kapacitou pro přepravu celého týmu záchranné a vyprošťovací služby včetně zdravotnického zabezpečení, manipulaci s díly a soulodími PMS do rychlosti proudu 2,5 m/s až 2,7 m/s. Dále umožňuje provádění průzkumu vodních překážek, provoz na vodních tocích, jezerech a příbřežní námořní plavbu v plavebních zónách s výškou vln nad 1,2 m.

TAKTICKO TECHNICKÁ DATA

Celková délka plavidla	7 300 mm
Maximální konstrukční šířka	3 020 mm
Nosnost	2 t
Maximální ponor	750 mm
Hmotnost	7 600 kg
Výkon motorů	150 kW
Spuštění na vodu a příprava k provozu	8 minut
Nosnost přívěsu PP MO 2000	8 t
Hmotnost přívěsu PP MO 2000 (TN 18)	3 780 kg
Hmotnost přívěsu s přepravním rámem a člunem	14 950 kg

ŽENIJNÍ LAMINÁTOVÝ ČLUN S PŘÍVĚSNÝMI MOTORY (RUSB)



Člun je určen k záchranné a zabezpečovací službě při všech druzích přeprav, zejména při zabezpečování jízdy tanků pod vodou, pro říční stráž, k zajištění spojení na vodní překážce, pro speciální ženíjní práce a průzkumné úkoly, dále jako pomocné montážní plavidlo při stavbě mostů, soulodí a jako plavidlo pro potápěče. Pro přepravu člunu za tažným vozidlem a pro spouštění člunu na vodu a jeho zpětné vytažení se používá jednonápravový podvozek. Pohon člunu obstarávají dva přívěsné motory NEPTUN-23. Osádku tvoří 2 osoby, při ženíjním zabezpečení jízdy tanků pod vodou navíc 2 potápěči a 2 ženisté. Při vyprošťování uvázlé techniky může být osádka doplněna o další 4 osoby.

TAKTICKO TECHNICKÁ DATA

Hmotnost prázdného člunu	960 kg
Rozměry člunu	5500x2100x930 mm
Ponor člunu s osádkou 1+1	360 mm
Ponor	460 mm
Maximální přepravní rychlost	60 km/h
Maximální rychlost s osádkou	35 km/h

AUTOMOBIL MOSTNÍ AM – 50



Je určen ke stavbě jednoduchých jednoproudých mostů na pevných podpěrách přes suché i vodní překážky o jednom až osmi mostních polích. Základem je podvozek automobilu T 813 8x8.

TAKTICKO TECHNICKÁ DATA

Rozměry	10,7x3,15x3,58 m
Celková hmotnost	24,45 t
Max. rychlost - cesty	80 km/h
- terén	15 km/h
Osádka	3 muži
Most - konstrukční délka	13,5 m
- šířka	4 m
Hmotnost mostu	5880 kg
Zatížitelnost mostu	50 t
Minimální vzdálenost vozidel	15 m

PÁSOVÝ OBOJŽIVELNÝ TRANSPORTÉR PTS – 10



PTS – 10 je samohybný přepravní prostředek pro plavidlovou přepravu osob, materiálu a některé bojové techniky. Nakládání materiálu a techniky se provádí na souši po sklopení zádi. Transportér možno použít k plavbě do rychlosti proudu 2,5 m/s. Všechny přepravované osoby musí mít plovací vestu.

TAKTICKO TECHNICKÁ DATA

Rozměry	11420x3300x2800 mm
Hmotnost bez nákladu	17000 kg
Maximální zatížitelnost	- na souši 5000 kg
	- ve vodě 10000 kg
Maximální rychlost s břemenem do 5 t	42 km/h
	- ve vodě 10 km/h
Osádka	2 muži
Motor 12 válec, naftový, čtyřtákní	typ V-2/54
výkon při 1800 ot/min	258 kW

MALÝ GUMOVÝ NAFUKOVACÍ ČLUN LEON



Člun je vyroben z opryžovaného textilu. Válec člunu je zhotoven ze dvou dílů základního materiálu, díly jsou k sobě slepeny lasopáskou. Dno má podélné mezistěny a na válec je nalepeno. Okraj dna je zapáskován. Člun je lehce přenosný a skladný. Nafukuje se ústy nebo pomocí nafukovacího měchu zvlášť válec a zvlášť dno. Nafukovací otvory (2 ks) jsou opatřeny uzavíracími kolíky. Nejvýhodnější tlak je 0,08 atp. Používá se k provádění průzkumu vodních překážek jednotlivci, k přepravě jednotlivce s lehkou polní výstrojí přes vodní překážky, při průzkumu pro hluboké brodění tanků a stavbu mostů.

TAKTICKO TECHNICKÁ DATA

Vnější rozměry	160x88 cm
Rozměry dna	128x57 cm
Hmotnost člunu	5,7 kg
Provozní tlak	0,08 atp.
Maximální tlak	0,16 atp.
Nosnost člunu	100 kg
Rozměry brašny	47x41 cm

GUMOVÝ NAFUKOVACÍ ČLUN KARAS 250



Gumový nafukovací člun KARAS 250 je určen jako náhrada za stávající zastaralý a již nevyrábějící se gumový nafukovací člun LEON (ze soupravy pro ženijní průzkum).

TAKTICKO TECHNICKÁ DATA

Délka člunu	2 500 mm
Šířka člunu	1 200 mm
Hmotnost člunu	16 kg
Přeprava osob	max. 2+1
Maximální nosnost člunu	250 kg

ČLUN GUMOVÝ NAFUKOVACÍ – COLORADO



Gumový nafukovací člun COLORADO 450 EX je určen k přepravě osob na vodě, jako náhrada za stávající zastaralý a již nevyrábějící se gumový nafukovací člun NL-8.

TAKTICKO TECHNICKÁ DATA

Celková délka	445 cm
Celková šířka	160 cm
Délka podlahy	380 cm
Šířka podlahy	83 cm
Hmotnost člunu	36 kg
Nosnost	600 kg
Počet osob	6
Počet komor	10
Průměr válce	38 cm
Materiál	PESh
Rozměr při sbalení	65x60x35 cm
Maximální tlak huštění	0,02 Mpa

GUMOVÝ NAFUKOVACÍ ČLUN DINGHY 500



Gumový nafukovací člun DINGHY-500 slouží jako náhrada za současné čluny NL-8, které jsou technicky zastaralé. Jedná se o malé plavidlo s možností připojení vlastního pohonu, které je určeno pro plavbu v zóně 1 s maximální výškou vlny 2,00 m. Gumový nafukovací člun DINGHY-500 je určen především pohotovému a rychlému průzkumu vodní překážky nebo k přepravě a výsadekové činnosti průzkumných skupin. Člun je řešen jako nafukovací dvouplášťový člun s možností připojení závěsného lodního motoru.

TAKTICKO TECHNICKÁ DATA

Největší délka	5 m
Největší šířka	1,64 m
Boční výška	0,55 m
Největší ponor	0,27 m
Povolená nosnost	700 kg
Počet přepravovaných osob	8
Počet komor	11
Provozní tlak	30 kPa
Hmotnost člunu	52 kg
Maximální výkon závěsného motoru	40 HP
Doporučený výkon závěsného motoru	22,1 kW (30 HP)

2. Ženíjní technika pro zemní práce

KOLOVÝ NOSIČ KN – 251



KN-251 je dvounápravový stroj s kloubovým rámem na obřích pneumatikách. Je určen k provádění zemních a odtarasovacích prací v rámci ženíjního zabezpečení. Nouzově může být využit i jako tahač a k improvizovanému zvedání a překládání břemen. Přeprava na podvalníku P – 50 za tahačem T – 815.

TAKTICKO TECHNICKÁ DATA

Rozměry	9,1x3,15x3,88 m
Celková hmotnost	24,93 t
Obsah lopaty	2,6 m ³
Maximální hloubka brodu	0,7 m
Výkon motoru při 2000 ot/min	169 kW
Osádka	2 muži
Maximální rychlost po komunikaci	40 km/h
pracovní výkon	- těžba až 150 m ³ /h
	- nakládání až 200 m ³ /h

BULDOZER CATERPILLAR D5N XL



Pásový buldozer CATERPILLAR D5N XL slouží k provádění zemních prací pomocí buldozerové radlice. Může být použit i jako tahač pro jiné stroje určené pro zemní práce, případně pro vyprošťování. Přeprava na podvalníku P – 50 za tahačem T – 815.

TAKTICKO TECHNICKÁ DATA

Motor	- typ	Cat 3126B
	- výkon při 2100 ot/min	86 kW
Hmotnost		12818 kg
Objem radlice		2,6 m ³
Rozměry radlice		3077 x 1109 mm
Sklon (pracovní) podélný a příčný stroje		45°±0,5%
Brodivost		500 mm

BULDOZER CATERPILLAR D6K



Pásový buldozer CATERPILLAR D6K slouží k provádění zemních prací pomocí buldozerové radlice. Může být použit i jako tahač pro jiné stroje určené pro zemní práce, případně pro vyprošťování. Přeprava na podvalníku P – 50 za tahačem T – 815.

TAKTICKO TECHNICKÁ DATA

Motor	- typ	Cat C 6.6
	- výkon při 2100 ot/min	93,2 kW
Hmotnost		13467 kg
Objem radlice		2,6 m ³
Rozměry radlice		3077 x 1109 mm
Sklon (pracovní) podélný a příčný stroje		45°±0,5%
Brodivost		500 mm

EXKAVÁTOR JCB 4CX



Exkavátor JCB 4CX s hloubkovou lopatou a nakladačem je stroj s vlastním pohonem, konstruován tak, aby mohl vést jak nakládací mechanismus umístěný vpředu, tak i hloubkovou lopatu, která je umístěná vzadu. Stroj normálně kope pod úroveň terénu, kdy se lžice rypadla pohybuje směrem ke stroji, hloubková lopata se zdvihá, vyklopí se a vysype materiál, zatímco stroj stojí v klidu. Při použití ve funkci nakladače stroj nakládá nebo rýpe tím, že se pohybuje směrem vpřed a materiál zdvihá, přepravuje a vysypává.

TAKTICKO TECHNICKÁ DATA

Celková délka	5,91 m
Celková výška	3,54 m
Celková výška s kabinou	2,84 m
Rozteč základny kol	2,22 m
Šířka lžice	2,33 m
Hmotnost stroje	8660kg

UNIVERSÁLNÍ DOKONČOVACÍ STROJ UDS – 214



Stroj UDS-214 je určen především na přesné dokončování zemní práce při konečných úpravách styku staveb s okolním terénem. Při použití přídatných zařízení a pracovních nástrojů podle jejich návodu na obsluhu je možno se strojem UDS-214 provádět zemní práce malého a středního rozsahu (hloubení základových rýh, kanálů, hloubení jam, apod.), manipulovat s neagresivním sypkým a kusovým materiálem ve stavebnictví, dopravě, lesním hospodářství a zemědělství. Mezi pracovní nástroje a přídatná zařízení patří například lopata s rozrývavým nožem, drenážní lopata, profilová lopata, zarovnávací lopata, bezzubá lopata, hydraulické vidle, lopata na dlažbu.

TAKTICKO TECHNICKÁ DATA

Provozní hmotnost stroje	22800 kg
Délka stroje v přepravní poloze	8,84 m
Výška stroje v přepravní poloze	4,00 m
Šířka stroje v přepravní poloze	2,5 m
Rozchod stabilizačních podpěr	2,68 m
Maximální povolená rychlost	70 km/h
Brodivost podvozku	0,80 m
Objem lopaty	0,63 m ³

UNIVERSÁLNÍ DOKONČOVACÍ STROJ UDS – 114



UDS 114 má podobné využití jako UDS 214.

TAKTICKO TECHNICKÁ DATA

Provozní hmotnost stroje	20900 kg
Délka stroje v přepravní poloze	8,83 m
Výška stroje v přepravní poloze	3,95 m
Šířka stroje v přepravní poloze	2,5 m
Rozchod stabilizačních podpěr	2,68 m
Maximální povolená rychlost	70 km/h
Brodivost podvozku	0,80 m
Objem lopaty	0,63 m ³

UNIVERSÁLNÍ SMYKEM ŘÍZENÝ NAKLADAČ JCB ROBOT 170



Universální smykem řízený nakladač JCB Robot 170 je universální stroj určený k provádění zemních prací středního rozsahu, podkopových prací (pomocí podkopového zařízení P 280 se zubovou lžící šířky 400 mm), vrtacích prací (pomocí vrtacího zařízení AUGER TR 180), frézování asfaltu (pomocí frézy na asfalt PLANER CP 400 M), frézování sněhu (pomocí frézy SIMEX SB 150). Universální smykem řízený nakladač JCB Robot 170 je dopravován k místu použití na speciálním nákladním přívěsu NU 35 – 804 K, který může být tažen za osobním nebo nákladním automobilem.

TAKTICKO TECHNICKÁ DATA

Výkon motoru	37,5 kW
Rychlost pojezdu	11,0 km/h
Jmenovité užitečné zatížení (se standardní lžící)	700 kg
Výklopné zatížení (SAE)	1400 kg
Celková hmotnost (se standardní lžící)	2510 kg
Celková délka (se standardní lžící)	3264 mm
Celková šířka (se standardní lžící)	1580 mm
Celková výška ke střeše kabiny řidiče	1938 mm
Maximální výška zdvihu lžice	2775 mm
Objem standardní lžice	0,36 m ³

UNIVERSÁLNÍ SMYKEM ŘÍZENÝ NAKLADAČ UNC 750 LOCUST



Universální smykem řízený nakladač UNC 750 LOCUST je univerzální stroj určený k provádění zemních prací středního rozsahu, podkopových prací pomocí podkopového zařízení, vrtacích prací pomocí vrtacího zařízení, frézování sněhu pomocí frézy na sníh. Universální smykem řízený nakladač UNC 750 LOCUST je dopravován k místu použití na speciálním nákladním přívěsu NUNC, který je tažen za nákladním automobilem.

TAKTICKO TECHNICKÁ DATA

Výkon motoru	34,2 kW
Rychlost pojezdu	12,0 km/h
Celková délka	2500 mm
Celková šířka	1730 mm
Celková výška ke střeše kabiny řidiče	2220 mm
Provozní hmotnost	2500 kg
Maximální výška zdvihu lžice	2250 mm
Objem standardní lžice	0,35 m ³

2. Dopravní technika

VOJENSKÝ TAHAČ T-815 8x8 VT



Vojenský tahač T-815 VT 8x8 je automobil o vysoké terénní průchodivosti určený pro přepravu nákladů a osob do max. hmotnosti 10 000kg a tah přívěsů o maximální přípojně hmotnosti 15 000 kg v terénu, 70 000 kg po únosných (zpevněných) vozovkách. Vozidlo je vybaveno navíjecím zařízením.

TAKTICKO TECHNICKÁ DATA

Pohotovostní hmotnost	15 700 kg
Užitečné zatížení (včetně osádky)	10 000 kg
Celková hmotnost (maximální)	25 700 kg
Zdvihový objem motoru	19 004 cm ³
Výkon při 2 200 ot/min	265 kW
Maximální dovolená rychlost	80 km/h
Délka	9 340 mm
Šířka	2 500 mm
Výška po poklop kabiny	3 030 mm
Výška po plachtu	3 650 mm
Brodivost	1 400 mm

NÁKLADNÍ TERÉNNÍ AUTOMOBIL T-815 8x8 VVN



Nákladní automobil TATRA 815 VVN 8x8 je terénní vozidlo určené k přepravě osob a užitečného nákladu do hmotnosti maximálně 12 000 kg. Na komunikacích utáhne automobil přívěsy o maximální přípojně hmotnosti 45 tun, v terénních podmínkách pak pouze 10 tun. Automobil je vybaven navíjecím zařízením.

TAKTICKO TECHNICKÁ DATA

Pohotovostní hmotnost	15 100 kg
Užitečné zatížení (včetně osádky)	12 000 kg
Celková hmotnost (maximální)	27 100 kg
Zdvihový objem motoru	19 004 cm ³
Výkon při 2 200 ot/min	265 kW
Maximální dovolená rychlost	80 km/h
Délka	9 360 mm
Šířka	2 500 mm
Výška po poklop kabiny	3 030 mm
Výška po plachtu	3 650 mm
Brodivost	1 400 mm

NÁKLADNÍ TERÉNNÍ AUTOMOBIL T-810



Tatra 810 je třínápravové vojenské nákladní vozidlo z dílen kopřivnické Tatry, které nahradilo v Armádě České republiky legendární Pragu V3S, jenž byla zavedena do armády v 50. letech minulého století a sloužila v hojném počtu až do roku 2008. Automobil je především určen pro přepravu osob, materiálu a vlečení přívěsů jak na silnici, tak i v obtížných terénních podmínkách.

TAKTICKO TECHNICKÁ DATA

Délka	7490 mm
Šířka	2550 mm
Výška	3320 mm
Pohotovostní hmotnost	7300 kg
Užitečná hmotnost	5700 kg
Celková hmotnost	13 000 kg
Maximální rychlost	106 km/h
Brodivost	1200 mm
Maximální výkon motoru	177 kW

AUTOMOBIL NÁKLADNÍ STŘEDNÍ – SKLOPNÝ T-815 S3



Automobil Tatra T-815 S3 je určen k přepravě nákladů do hmotnosti 10 t v těžkých terénních podmínkách. Je možno přizpůsobit pro příležitostnou práci se sněhovým pluhem.

TAKTICKO TECHNICKÁ DATA

Délka	6900 mm
Šířka	2500 mm
Výška	3100 mm
Celková hmotnost	2770 kg
Objem korby	9 m ³
Maximální rychlost	88 km/h

PODVALNÍK P-50 N



Přívěs P-50N je nízkoplošinový, šestinápravový přívěs s rovnou ložnou plochou, určený pro přepravu všech druhů kolové i pásové techniky a jiného materiálu do hmotnosti 50 000 kg po silnicích, po cestách se zpevněným povrchem a po únosném terénu bez velkých nerovností. Nakládání a skládání usnadňuje hydraulická vahadlová soustava, která umožňuje jak výškové nastavení plošiny v rozmezí 160 mm, tak i její příčné naklonění až o 12°. Můstky se zvedají a sklápějí hydraulicky. Komplet tvoří podvalník P - 50N společně s tahačem T-815 VT.

TAKTICKO TECHNICKÁ DATA

Celková hmotnost	79700 kg
Délka	11975 mm
Šířka	3150 mm
Výška	2470 mm
Maximální rychlost	60 km/h

3. Vyprošťovací technika

AUTOMOBILNÍ JEŘÁB AD 20



Automobilní jeřáb AD 20 je vozidlo určené pro stavebně montážní a manipulační práce.

TAKTICKO TECHNICKÁ DATA

Délka	10500 mm
Šířka	2500 mm
Výška	3800 mm
Hmotnost	24480 kg
Maximální rychlost	60 km/h
Maximální výška zdvihu	20,9 m
Maximální nosnost břemene	20000 kg

AUTOMOBILNÍ JEŘÁB AD 28



Automobilní jeřáb AD 28 je vozidlo určené pro stavebně montážní a manipulační práce. Je vybaveno čtyřdílným teleskopickým výložníkem ze speciálního vysokopevnostního materiálu.

TAKTICKO TECHNICKÁ DATA

Délka	10750 mm
Šířka	2500 mm
Výška	3420 mm
Hmotnost	28500 kg
Maximální rychlost	65 km/h
Maximální výška zdvihu	25 m
Maximální nosnost břemene	28000 kg

AUTOMOBIL VYPROŠŤOVACÍ T-815 AV 15



Automobil vyprošťovací T-815 AV 15 je vozidlo určené pro stavební a manipulační práce, k drobným terénním úpravám, k vyprošťování a vlečení techniky a speciální svářečské práce v polních podmínkách. Je vybaveno navijákem a vyprošťovacím příslušenstvím.

TAKTICKO TECHNICKÁ DATA

Délka	12400 mm
Šířka	2500 mm
Výška	3300 mm
Hmotnost	30400 kg
Maximální rychlost	70 km/h
Maximální nosnost jeřábu	15000 kg
Pracovní délka lana navijáku	150 m
Délka lana pomocného navijáku	320 m

VYPROŠŤOVACÍ TANK VT 72 B



Vyprošťovací tank VT 72 B slouží pro vyprošťování těžké techniky, ke srovnávání zeminy. Je vybaven radlicí, navijákem a jeřábem.

TAKTICKO TECHNICKÁ DATA

Délka	8100 mm
Šířka	3400 mm
Výška	2250 mm
Hmotnost	45800 kg
Maximální rychlost	60 km/h
Maximální nosnost jeřábu	19000 kg
Maximální vyložení	7590 mm
Pracovní délka lana navijáku	200 m

4. Požární technika

POŽÁRNÍ TANK SPOT 55



Požární tank SPOT 55 je určen k likvidaci všech druhů požárů ve složitých terénních podmínkách. Je vybaven objemovou nádrží na pitnou vodu, dvěma vodními děli, zařízením pro výrobu pěny, dvěma hasicími práškovými přístroji, vlastním chladicím zařízením a radlicí.

TAKTICKO TECHNICKÁ DATA

Hmotnost s maximální náplní	47500 kg
Maximální rychlost	50 km/h
Dosah vodních děl	80 m
Objem nádrže na vodu	11000 l
Objem nádrže na pěnidlo	2000 l
Objem nádrže na hasicí prášek	500 kg

POŽÁRNÍ VOZIDLO LIAZ CAS K 25



Požární vozidlo LIAZ CAS K 25 je určeno k přepravě úplného požárního družstva 1+8 s příslušenstvím potřebným k provedení požárního zásahu vodou nebo pěnou z vlastních nebo jiných zdrojů hasících látek.

TAKTICKO TECHNICKÁ DATA

Pohotovostní hmotnost	18900 kg
Celková hmotnost	15600 kg
Maximální rychlost	90 km/h
Objem vodní nádrže	2500 l
Objem pěnidlové nádrže	400 l

CISTERNOVÁ AUTOMOBILNÍ STŘÍKAČKA CAS 32 8-815



Cisternová automobilní stříkačka CAS 32 T-815 je speciální vozidlo určené pro hašení požárů vysoce hořlavých látek uzpůsobené k zásahu v místech s nedostatkem vody.

TAKTICKO TECHNICKÁ DATA

Délka	8510 mm
Šířka	2500 mm
Výška	3350 mm
Hmotnost	22500 kg
Maximální rychlost	92 km/h
Jmenovitá sací výška	1,5 m
Maximální sací výška	7,5 m
Obsah vodní nádrže	8200 l
Obsah pěnidlové nádrže	2x 400 l

POŽÁRNÍ PLOŠINA PP-27



Požární plošina PP-27 je určena k záchraně osob a hašení ve velkých výškách.

TAKTICKO TECHNICKÁ DATA

Délka	12500 mm
Šířka	2500 mm
Výška	3560 mm
Hmotnost	22000 kg
Maximální rychlost	85 km/h
Výška zdvihu ramen	27 m
Boční dosah	15 m
Maximální zátěž v koši	365 kg

5. Chemická technika

AUTOMOBIL CHEMICKÝ ROZSTŘIKOVACÍ ACHR 90 CO



Automobil ACHR 90 CO je určen k provádění úplné speciální očisty výzbroje a techniky, k dezinfekci a odmořování terénu, k dezaktivaci ploch s pevným povrchem, přepravě kapalin a ohřevu vody, k přípravě dezaktivacích a dezinfekčních směsí.

TAKTICKO TECHNICKÁ DATA

Hmotnost	22000 kg
Maximální rychlost	70 km/h
Celkový objem nádrží	6,3 m ³
Objem nádrží pro směsi	2 x 2,1 m ³
Objem nádrže na vodu	1 x 2,1 m ³
Čas ohřevu 2 m ³ na max. 60 °C	60 min

AUTOMOBIL CHEMICKÝ ROZSTŘIKOVACÍ ARS-12 M



Automobil ARS-12 M je určen k odmořování, dezaktivaci terénu a techniky, přípravě a přečerpávání odmořených kapalin a k ohřevu vody.

TAKTICKO TECHNICKÁ DATA

Hmotnost	10280 kg
Maximální rychlost	60 km/h
Celkový objem nádrže	2500 l
Čas ohřevu 2500 l vody	80 min
Maximální teplota vody při výstupu	75 °C
Očista techniky	60 vozidel
Očista osob	72 – 96/hod

LINKA-82



Linka – 82 je speciální zařízení určené k provádění speciální očisty automobilové a bojové techniky pozemních jednotek. Pomocí tohoto zařízení lze provádět odmožování, dezaktivaci a dezinfekci rozměrné bojové techniky i běžných dopravních prostředků průjezdným způsobem. Linka – 82 je přívěs tažený a pracující v součinnosti s automobilem chemickým rozstřikovacím. Skládá se ze dvou samostatných vzájemně propojených souprav a to sacího zařízení MZ-82 a postřikového rámu POR-82.

TAKTICKO TECHNICKÁ DATA

Sací zařízení MZ-82

Hmotnost	3900 kg
Výška rámu	3,9 – 4,5 m
Šířka rámu	4,8 – 5,8 m

Postřikový rám POR-82

Hmotnost	400 kg
Výška rámu	3 – 4,4 m
Šířka rámu	3,7 – 4,3 m
Pracovní kapacita zařízení	50 vozidel/hod

6. Hospodářská a zásobovací technika

DOPRAVNÍ AUTOMOBIL NA PITNOU VODU CKV-7 T-815 CITRA



Dopravní automobil na pitnou vodu CKV-7 T-815 CITRA je určen na zásobování, přepravu, skladování, čerpání a vydávání pitné vody. Čerpací zařízení umožňuje plnění nádrže kontejneru cizím tlakovým čerpadlem, výdej vody z nádrže vlastním čerpadlem, plnění nádrže kontejneru vlastním čerpadlem, výdej vody z nádrže samospádem, čerpání vody z cizího zdroje přes výdejní hadici.

TAKTICKO TECHNICKÁ DATA

Délka	9500 mm
Šířka	2500 mm
Výška	3260 mm
Hmotnost s náplněmi	21500 kg
Maximální rychlost	80 km/h
Obsah nádrže	2x3500 l
Čerpané množství vody	200 l/min
Dopravní výška	30 m
Sací schopnost	6 m

PŘÍVĚS NA PITNOU VODU VESNA



Přívěs na pitnou vodu VESNA je určen na zásobování, přepravu, skladování pitné vody o objemu 3000 litrů.

ÚPRAVNA VODY ÚV 2000



Úpravna vody ÚV 2000 slouží k úpravě zamořené vody na pitnou vodu, umožňuje čerpání surové vody z vodního zdroje, její úpravu na pitnou vodu a plnění přepravních cisteren a nádob.

TAKTICKO TECHNICKÁ DATA

Délka	5540 mm
Šířka	2000 mm
Výška	2450 mm
Hmotnost	4130 kg
Jmenovitý výkon – zamořená voda	2000 l/h
Jmenovitý výkon – nezamořená voda	4000 l/h

Příloha č. 4: Pomůcka pro orgány krizového řízení k vyžadování pomoci ženijního vojska při řešení krizových situací

Síly a prostředky 15. ženijní brigády vyžadovat zpravidla:

- Když není v silách běžných složek IZS ČR zvládnout danou situaci.
- Když je situace velkého rozsahu.
- V případech, kdy může pomoci pouze technika a odborné znalosti 15. ženijní brigády.
- Při situacích, kdy je možné s potřebnou technikou dorazit do místa zásahu včas.

Situace vyžadující pomoc 15. ženijní brigády:

- Záchrané práce včetně záchrany osob.
- Průmyslové a ekologické havárie.
- Vyhledávání a vyprošťování osob ze závalů a trosk budov.
- Vyprošťování havarované techniky.
- Likvidace následků uhynulých živočichů.
- Uvolňování koryt řek pomocí trhavin.
- Řešení složitých dopravních nehod.
- Radiační a chemické havárie (dekontaminace osob a techniky, vytyčení nebezpečné oblasti).
- Nouzové zásobování pitnou vodou.
- Likvidace polomů.
- Hašení rozsáhlých lesních požárů.
- Vytěžování a odvoz kontaminované zeminy.
- Zásobování materiálem pro humanitární potřeby.
- Evakuace obyvatelstva včetně zabezpečení nouzového ubytování.
- Odstraňování následků živelních pohrom.

Oprávněná osoba:

- hejtmani krajů
- primátor hl. m. Prahy
- starostové obcí
- velitel zásahu
- velitel jednotky PO
- krajský úřad
- HZS kraje
- MV
- OPIS IZS

Hrozí-li nebezpečí z prodlení lze vyžadovat síly a prostředky k záchranným pracím

15. žb

Hrozí-li nebezpečí z prodlení, může oprávněná osoba vyžadovat použití síly a prostředky 15. ženijní brigády přímo u velitele vojenského útvaru, který je nejbližší místu pohromy.

O nasazení sil a prostředků 15. ženijní brigády k záchranným pracím rozhoduje ZNGŠ-Ř SOC MO (Zástupce náčelníka generálního štábu – Ředitel stálého operačního centra Ministerstva obrany).

Nehrozí-li nebezpečí z prodlení lze vyžadovat síly a prostředky k záchranným pracím 15. žb

Nehrozí-li nebezpečí z prodlení, může oprávněná osoba vyžadovat použití sil a prostředků 15. ženijní brigády cestou OPIS IZS u NGŠ AČR (Náčelník Generálního štábu Armády České republiky) a SOC MO (Společné operační centrum Ministerstva

obrany). O nasazení těchto sil rozhoduje ZNGŠ-Ř SOC MO (Zástupce náčelníka Generálního štábu - Ředitel SOC MO), který následně informuje NGŠ.

K likvidačním pracím lze vyžadovat síly a prostředky 15 žb

Nasazení sil a prostředků 15. ženijní brigády k likvidačním pracím může oprávněná osoba vyžadovat cestou OPIS IZS u NGŠ AČR (Náčelník Generálního štábu Armády České republiky) a SOC MO (Společné operační centrum Ministerstva obrany). O nasazení těchto sil rozhoduje ZNGŠ-Ř SOC MO (Zástupce náčelníka Generálního štábu - Ředitel SOC MO), který následně informuje NGŠ.

Příloha č. 5: Seznam použitých zkratk

AČR	Armáda České republiky
BoRo	Bojové rozdělení
ČSA	Československá armáda
ČSFR	Československá federativní republika
ČSLA	Československá lidová armáda
ČSR	Československá republika
DSk	Doprovodné skupiny
GŘ	Generální ředitelství
GŠ	Generální štáb
HZS	Hasičský záchranný sbor
IZS	Integrovaný záchranný systém
JE	Jaderná elektrárna
KS	Krizová situace
MNO	Ministerstvo národní obrany
MO	Ministerstvo obrany
MU	Mimořádná událost
MZV	Ministerstvo zahraničních věcí
NGŠ	Náčelník Generálního štábu
NŽV	Náčelník ženijního vojska
OPIS	Operační informační středisko
OZP	Odřady k zabezpečení pohybu
PČR	Policie České republiky
PHM	Pohonné hmoty
POZ	Pohyblivý odřad zatarasovací
PTP	Pomocné technické prapory
SOC	Stálé operační centrum
SSHR	Správa státních hmotných rezerv
SSm	Stálá směna
SVO	Střední vojenský okruh

szr	Samostatná záchranná rota
SŽV	Správa ženijního vojska
ÚPP	Ústřední poplachový plán
VVO	Východní vojenský okruh
VZÚ	Vojenské záchranné útvary
ZNGŠ	Zástupce náčelníka Generálního štábu
ZNGŠ-Ř	Zástupce náčelníka Generálního štábu – Ředitel
ZVO	Západní vojenský okruh
žb	Ženijní brigáda
žpr	Ženijní prapor