

Jihočeská univerzita v Českých Budějovicích  
Zdravotně sociální fakulta

**Evaluace činnosti německého výchovně terapeutického zařízení  
Frostenwalde**

Bakalářská práce

**Vedoucí práce:**  
PhDr. Jaroslav Hála

**Autor:**  
Tereza Zapletalová

15. 8. 2011

## **ABSTRAKT**

### **Evaluace činnosti německého výchovně terapeutického zařízení Frostenwalde**

Tato bakalářská práce se zabývá problematikou německého výchovně terapeutického zařízení Frostenwalde jako alternativou vyšetřovací vazby pro mladistvé. Výchovně terapeutické zařízení Frostenwalde, které spadá pod úspěšnou německou organizaci *Evangelisches Jugend- und Fürsorgewerk* (Evangelická péče o mládež a potřebné), funguje pod projektem *Menschen statt Mauern*/ Lidé místo zdí.

První část práce věnuje pozornost této problematice z teoretického hlediska. Nastiňuje vysvětlení projektu *Menschen statt Mauern*, zaměřuje se na rozbor legislativního podkladu pro možné zřízení obdobného zařízení v České republice a popisuje strukturu a činnosti tohoto zařízení.

Ke zpracování druhé části práce byla zvolena kombinace kvalitativního a kvantitativního výzkumu. Ke sběru dat jsem jako první techniku použila polostandardizovaný rozhovor, který byl tvořen otevřenými otázkami. Kladeny byly i otázky doplňující a upřesňující. Respondenty představovali vybraní zaměstnanci zařízení Frostenwalde. Druhou techniku tvořila obsahová analýza číselných údajů. Analyzována byla statistická data o chodu zařízení.

Cílem mé práce bylo provést evaluaci činnosti německého výchovně terapeutického zařízení Frostenwalde a to prostřednictvím stanovených výzkumných otázek. Úkolem výzkumných otázek bylo zjistit, jaká je účinnost Frostenwalde a čím jsou zaměstnanci Frostenwalde motivováni pro výkon své činnosti.

Na základě výsledků získaných vlastním výzkumem jsem došla k závěru, že zařízení Frostenwalde je účinnější a pro celkový vývoj mladistvého přijatelnější alternativou vyšetřovací vazby. Z výzkumu rovněž vyplynulo, že předpokladem pro fungování zařízení tohoto typu je perfektně sehraný, respektující a z odborníků ve své profesi složený tým. Za důležitý faktor je považována motivace všech pracovníků.

Podle mého názoru by připojení se České republiky k projektu *Menschen statt Mauern* a vybudování obdobného zařízení přineslo možnost nové šance pro beztravný život mladým lidem páchajícím provinění.

Tato práce může sloužit například jako zdroj souhrnných informací o zařízení Frostenwalde pro potenciální zaměstnance obdobných zařízení i širokou veřejnost.

## **ABSTRACT**

### **Evaluation of the activities of the German educational and therapeutic facility Frostenwalde**

This thesis deals with the issues of the German educational and therapeutic facility Frostenwalde as an alternative to detention for juveniles. The educational and therapeutic facility Frostenwalde, which falls under successful German organization *Evangelisches Jugend-und Fürsorgewerk* (the Evangelical Care for Youth and Needy), works under the project Menschen statt Mauern/People instead the walls.

The first part deals with this issue from a theoretical point of view. It outlines an explanation of the Menschen statt Mauern project; it focuses on the analysis of the legislative basis for the possible establishment of similar facility in the Czech Republic and it describes the structure and activities of this facility.

The combination of qualitative and quantitative research was chosen to handle the second part. The first technique of data collection was a semi-structured interview that contained open-ended questions. Additional questions and more specific questions were also asked. The respondent group consisted of selected employees of the Frostenwalde facility. The second technique was a content analysis of numerical data. Statistical data on the facility operation was analyzed.

The objective of the thesis was to evaluate the activities of the German educational and therapeutic facility Frostenwalde through a set of research questions. The aim of the research questions was to find out about the effectiveness of Frostenwalde and about the motivation of Frostenwalde employees for their activities.

Based on the results obtained through the research, I concluded that the Frostenwalde facility is more effective and more acceptable alternative to detention for the overall development of juveniles. The research also showed that a prerequisite for the functioning of this type of facility is a perfectly coordinated, respectful team composed of experts in their profession. The motivation of all the employees is considered to be an important factor.

In my opinion, the Czech Republic joining the Menschen statt Mauern project and building a similar facility would benefit in new opportunities for life without punishment of young people committing offences.

This thesis may serve as a source of comprehensive information on the Frostenwalde facilities for potential employees of similar facilities and the general public.

## **Prohlášení**

Prohlašuji, že svoji bakalářskou práci jsem vypracovala samostatně pouze s použitím pramenů a literatury uvedených v seznamu citované literatury.

Prohlašuji, že v souladu s § 47b zákona č. 111/1998 Sb. v platném znění souhlasím se zveřejněním své bakalářské práce, a to v nezkrácené podobě elektronickou cestou ve veřejně přístupné části databáze STAG provozované Jihočeskou univerzitou v Českých Budějovicích na jejích internetových stránkách, a to se zachováním mého autorského práva k odevzdanému textu této kvalifikační práce. Souhlasím dále s tím, aby toutéž elektronikou cestou byly v souladu s uvedeným ustanovením zákona č. 111/1998 Sb. zveřejněny posudky školitele a oponentů práce i záznam o průběhu a výsledku obhajoby kvalifikační práce. Rovněž souhlasím s porovnáním textu mé kvalifikační práce s databází kvalifikačních prací Theses.cz provozovanou Národním registrem vysokoškolských kvalifikačních prací a systémem na odhalování plagiátů.

V Českých Budějovicích dne 15. 8. 2011

.....  
Tereza Zapletalová

### **Poděkování**

Na tomto místě bych chtěla poděkovat PhDr. Jaroslavu Hálovi za odborné vedení mé bakalářské práce, za jeho cenné rady a připomínky. Dále děkuji tiskovému mluvčímu EJF panu Heiku Krebsovi a celému zařízení Frostenwalde za jejich ochotu, spolupráci a věnovaný čas.

## OBSAH

<b>ÚVOD</b> .....	<b>6</b>
<b>1 SOUČASNÝ STAV</b> .....	<b>8</b>
1.1 Hnutí <i>Menschen statt Mauern/ Lidé místo zdí</i> a jeho význam pro Českou republiku	8
1.2 Legislativní podklad možného zřizování specializovaných zařízení k zabránění vazby mladistvých v ČR .....	11
1.3 Struktura a činnosti německého výchovně terapeutického zařízení Frostenwalde...	16
<b>2 CÍL PRÁCE A VÝZKUMNÉ OTÁZKY</b> .....	<b>20</b>
<b>3 METODIKA</b> .....	<b>21</b>
3.1 Použité metody a techniky sběru dat .....	21
3.2 Charakteristika výzkumného souboru .....	23
3.3 Vlastní postup výzkumu .....	24
<b>4 VÝSLEDKY</b> .....	<b>25</b>
4.1 Analýza rozhovoru .....	25
4.2 Obsahová analýza dostupných číselných údajů .....	31
<b>5 DISKUSE</b> .....	<b>36</b>
<b>6 ZÁVĚR</b> .....	<b>41</b>
<b>7 SEZNAM POUŽITÝCH ZDROJŮ</b> .....	<b>43</b>
<b>8 KLÍČOVÁ SLOVA</b> .....	<b>46</b>
<b>9 PŘÍLOHY</b> .....	<b>47</b>



## ÚVOD

Začátkem roku 2009 navázala Zdravotně sociální fakulta Jihočeské univerzity v Českých Budějovicích smluvní spolupráci s německou společností EJV (*Evangelisches Jugend- und Fürsorgewerk* / její internetovou prezentaci lze nalézt na [www.ejf.de](http://www.ejf.de)). Součástí koordinovaných aktivit se stala i nabídka studentských zahraničních praxí v řadě kvalitních výchovně terapeutických zařízení založených a provozovaných EJV, ať již přímo v Berlíně nebo v jiných městech na území Spolkové republiky Německo.

Využila jsem jako jedna z prvních studentek naší fakulty této jedinečné příležitosti a praktikovala po dobu šesti týdnů v zařízení *Jugendhilfeeinrichtung Tegel – Süd*, které se specializuje na hledání smysluplné moderní alternativy k vazebnímu řešení trestné činnosti mladistvých. Práce zde mě velmi zaujala. Proto jsem se po návratu do České republiky zapojila do širšího výzkumu vedeného PhDr. Jaroslavem Hálou z Katedry právních oborů, řízení a ekonomiky ZSF JU směřujícího k monitorování a následnému pozitivnímu ovlivňování postojů české laické i odborné veřejnosti (paralelně je např. realizována diplomová práce Bc. Kateřiny Veselé *Postoje soudců k projektu Lidé místo zdí*) s cílem vybudovat v českých podmínkách (a jistě nejlépe v blízkosti fakulty, tedy v jihočeském kraji) obdobné vzorové zařízení. Vedení společnosti EJV je takovémuto příhraničnímu projektu příznivě nakloněno.

Předkládaná bakalářská práce vychází z výše uvedených skutečností, a proto ve své teoretické části nejprve objasňuje filozofická i další východiska společenského hnutí *Menschen statt Mauern / Lidé místo zdí*, jehož výsledným produktem je právě projekt specializovaných ústavů alternujících vyšetřovací a soudní vazbu mladistvých pachatelů (nikoli již nutně případný výkon jejich trestu odnětí svobody). Následuje rozbor vhodných legislativních podkladů, který by takto mohl podpořit snahu o vybudování pojednáváných alternativ také v českém právním prostředí. Připojena je i kapitola popisující strukturu a činnosti dnes již v německé společnosti dobře etablovaného (a

v odborné literatuře zpracovaného) vazbu nahrazujícího zařízení nacházejícího se ve *Frostenwalde*.

V praktické části připojuji vlastní šetření uskutečněné především rozhovory se zkušenými profesionály, kteří se tu mladistvým obviněným s plným osobním nasazením věnují. Z těchto pohledů (omezených ovšem v Německu velmi přísnými bezpečnostními hledisky i nižšími možnostmi jednotlivce a navíc cizince) se pokouším o evaluaci, tedy charakteristiku a vyhodnocení kvality a výsledků vybraného velmi specifického konkrétního výchovně terapeutického zařízení. Chci tímto svým skromným příspěvkem pomoci prosadit pro (doufejme, že) blízkou českou budoucnost realizaci projektu, o kterém jsem přesvědčena, že má velkou naději postupně minimalizovat počty mladistvých pachatelů trestné činnosti dosud zbytečně často řešených penitenciárními způsoby a prostředky, tj. jejich uvězněním se všemi negativními důsledky pro další vývoj ještě nehotové adolescentní osobnosti.

## 1 SOUČASNÝ STAV

### 1.1 Hnutí *Menschen statt Mauern* / *Lidé místo zdí* a jeho význam pro Českou republiku

Ve všech zemích Evropské unie nastupuje dnes v oblasti řešení delikvence mladistvých trend stále pestřejšího souboru nejrůznějších výchovně terapeutických programů uskutečňovaných v zařízeních rozmanitého typu, a to na škále od „zcela otevřených“ až po „uzavřené“ (20). Filozofie tohoto přístupu je zřetelně humanistická, totiž nabídnout vážně chybujícím mladému, ještě nehotovému člověku (i opakovaně) šanci a současně pomocnou ruku k pozitivní změně jeho chování a osobnosti (8).

Německá společnost *Evangelisches Jugend- und Fürsorgewerk* (dále jen EJV), pyšnicí se již více než stoletou tradicí, provozuje zařízení a poskytuje služby pro lidi všech věkových skupin, kteří hledají speciální osobní a sociální péči a oporu, sdružuje a zastřešuje různá zařízení, zaměřená na péči o děti a mládež, pomoc rodině, péči o postižené dospělé občany a seniory, ale vlastní a řídí též vzdělávací zařízení, hotely a konferenční centra (3). Právě tato organizace založila a úspěšně rozvíjí projekt *Menschen statt Mauern* / *Lidé místo zdí*, který je zaměřen na práci s delikventní mládeží. V rámci tohoto projektu, účinně podporovaného mnoha německými politiky, je mladistvým obviněným umožněna lepší alternativa, než je život za zdmi vězení. Ti mladiství, kterým byl již soudně nařízen výkon vazby, jsou alternativně umístěováni do specializovaných mimovězeňských zařízení zřizovaných a provozovaných právě společností EJV. Ukazuje se, že tato varianta je výhodnější i z dnes jistě velmi důležitého finančního hlediska (20). Mezi zařízení spojená mottem *Lidé místo zdí* můžeme zařadit Frostenwalde, Gut Blumenthal, Jugendhilfeeinrichtung Tegel–Süd, Am Schiefergrund a další, nacházející se v různých spolkových německých zemích. Čas, který by tak teenageři museli jinak strávit ve vazbě, zde využívají k rozvoji své budoucí perspektivy (3).

Hnutí *Menschen statt Mauern* vychází ze správného základního předpokladu, že vězení má být až nejzazším prostředkem působení na provinilce (8).

Vědecké studie zabývající se umístěním mladistvých do výkonu vazby zejména v posledních dvaceti letech ukazují, že tato uzavření brání pozitivnímu, prosociálnímu vývoji mládeže. Nátlak provokuje odpor a nedostatek svobody ničí důvěru. Ale bez důvěry nemohou tito mladí změnit své chování (20). Zacházení s mladistvými delikventy musí usilovat o jejich reintegraci, znovuzачlenění do svobodné společnosti, a to po stránce profesní, sociální, emoční ad. Aby bylo tohoto záměru dosaženo, je třeba jim postupně pomoci nalézat hodnotné, smysluplné alternativy k jejich dosavadnímu neúspěšnému, k delikvenci vedoucímu životu (8). Toho se snaží zařízení EJJ docílit kupříkladu zapojením mladistvých do specifického, státem podporovaného pracovního programu (Arbeitstrainingsprogramm).

Výše zmiňovaná filozofie výchovně terapeutického působení hnutí *Lidé místo zdí* klade důraz na osobní kvality vychovatelů a dalších odborných pracovníků (9). Zkušenosti a osobně angažovaní profesionálové se zde podílejí na diagnostice, vybírají a realizují výchovně terapeutické programy a snaží se mladistvým pomoci, aby po opuštění komunity mohli vést beztravný život. Úkolem pracovníků je také poskytnout mladistvým delikventům doprovod během soudního procesu (5). Tým, složený z vychovatelů, sociálních pracovníků a psychologů, pomáhá mladistvým při individuálních či skupinových rozhovorech vypořádat se s příčinami a následky jejich protiprávního jednání. Dostává se jim podpory při překonávání dosavadním chováním způsobených problémů a konfliktů. V úzké spolupráci s nejrůznějšími institucemi a organizacemi se pracovníci snaží rozvíjet realistické perspektivy mladistvých pro život po opuštění zařízení. Ti jsou často záměrně přiváděni do situací, ve kterých reflektují svůj postoj a hodnotí vlastní jednání. Učí se uzavírat dohody a splnit je. Aby se mohli v budoucnu při řešení konfliktů vyhnout násilí, naučí se alternativní strategie řešení. Většinou poprvé v životě mají možnost vypořádat se s důsledky svého chování a zažít si okamžité tresty. Jasná pravidla, strukturovaný denní program s různými povinnými akcemi, jako společné večerní sezení, sociální trénink a racionální i emocionální zpracování spáchaných trestných činů, nahradí mladým delikventům jejich dosavadní neutěšený způsob trávení dne (3).

Věznice v Evropské unii (a platí to rozhodně o německých, ale stále více i o českých) také již dnes nejsou jen pouhými ZDMI oddělujícími zločince od slušné společnosti. Jsou to i pedagogové, psychologové, lékaři, duchovní, sociální a další pracovníci angažovaně působící na mladé lidi uvnitř takto ohraničeného prostoru. Nicméně také v této oblasti je konkurence zdravá a vývoji prospěšná. Proto je třeba nacházet potřebné finanční zdroje a vývoj nejrůznějších alternativ k uvěznění mladistvých podporovat (11). Můžeme proto jen uvítat, že se společnost EJJ zaměřuje také na pronikání svých projektů (včetně vybudování vzorového výchovně terapeutického zařízení nahrazující vazbu mladistvých obviněných) i do České republiky. Hledají se vhodné objekty, začíná se pracovat na ovlivnění veřejného mínění, do přípravy studentů Zdravotně sociální fakulty Jihočeské univerzity jsou začleňovány přístupy, metody a techniky, které se u našich zahraničních partnerů již dlouhodobě osvědčují (8). Také pro Českou republiku mohou být zkušenosti našeho německého souseda získané při rozvoji hnutí *Lidé místo zdí* užitečné při řešení aktuálního problému delikvence mládeže.

## **1.2 Legislativní podklad možného zřizování specializovaných zařízení k zabránění vazby mladistvých v ČR**

Umístění mladých delikventů do vazby je možné stejně jako v Německu i v České republice pouze jako „ultima ratio“, tedy jako krajní řešení. Toto spojení umožnilo u našich sousedů vznik (spolu s dalšími opatřeními) alternativních zařízení pro výkon vazby mladistvých. Soud v České republice by po vzoru Spolkové republiky Německo mohl umístit mladistvého do specializovaných pobytových zařízení místo do vězení, ve kterých je velký důraz kladen především na vzdělávání mladistvých (22). Z pohledu odborné veřejnosti zaznívají také pochybnosti, jestli možné umístění mladistvého ve výchovném ústavu plní opravdu účel vazby, a to především proto, že je zde vysoké riziko negativního ovlivňování ostatních svěřenců ze strany delikventů a často se vyskytující problém s šikanováním a vzájemnou agresivitou chovanců (30).

Dne 21. 5. 2003 schválila Poslanecká sněmovna Parlamentu České republiky vládní návrh zákona o odpovědnosti mládeže za protiprávní činy a o soudnictví ve věcech mládeže a o změně některých zákonů (24). 27. 6. 2003 byl zákon schválen Senátem Parlamentu České republiky a prezident České republiky zákon podepsal dne 9. 7. 2003. Ve Sbírce zákonů byl vyhlášen pod číslem 218/2003 Sb. Jeho účinnost nastává 1. ledna 2004.

Tento zákon především upravuje podmínky, postup a rozhodování ve věcech protiprávních činů dětí mladších než patnáct let a ve věcech protiprávních činů mladistvých, tj. 15 – 18 let a dále upravuje výkon soudnictví pro mládež. Základem přijaté právní úpravy jsou zásady trestní odpovědnosti mladistvých a sankce jim ukládané, jakož i potřebné odchylky v trestním řízení, které vyplývají z konkrétních specifik řízení ve věcech mladistvých, současně zákon upravuje i postupy a opatření přijímaná vůči osobám mladším patnácti let (14).

Pátý oddíl Zákona o soudnictví ve věcech mládeže pojednává o zvláštním ustanovení o vazbě a zadržení mladistvého. Dle § 46 lze mladistvého vzít do vazby pouze tehdy, nelze-li účelu vazby dosáhnout jinak (28).

A to z toho důvodu, že již samotné vzetí do vazby a zejména pobyt mladistvého ve vazbě, jejichž tělesný i duševní vývoj není zdaleka ukončen, má zpravidla velmi nepříznivý vliv. Vazba jako zajišťovací opatření nemá primárně výchovný účinek, a proto její působení na mladistvého je omezeno pouze na případy nezbytně nutné (24). Vazba je procesní úkon, kterým se obviněný zajišťuje pro účely trestního řízení a výkonu trestu. Vazbou jsou narušena občanská práva a svobody zaručená ústavou, a tudíž k vzetí do vazby může dojít pouze z důvodů za podmínek stanovených v zákoně a pouze na podkladě rozhodnutí soudu (14). Trvání vazby (§ 47) v řízení ve věcech mladistvého nesmí trvat déle než dva měsíce, při závažném provinění nesmí trvat déle než šest měsíců. V řízení o zvlášť závažném provinění může být vazba výjimečně prodloužena až o další dva měsíce, v řízení o zvlášť závažném provinění až o dalších šest měsíců.

Při shledání některého z důvodů vazby u mladistvého, jsou orgány činné podle zákona č. 218/2003 Sb. povinny zkoumat, zda lze výkon vazby mladistvého nahradit jiným opatřením (28). Účelu vazby lze v České republice ovšem dosáhnout i jiným způsobem, a to zejména:

- a) procesními prostředky, které nahrazují vazbu - zárukou zájmového sdružení občanů nebo jednotlivé důvěryhodné osoby, která prokazuje schopnost příznivě ovlivňovat chování mladistvého, písemným slibem mladistvého, dohledem probačního úředníka, přijetím peněžité záruky, umístěním v péči důvěryhodné osoby
- b) neprocesními prostředky, které nahrazují vazbu – použitím tzv. včasné pomoci probačního úředníka, který ovšem není dohledem probačního úředníka či umístěním ve výchovném zařízení, s využitím soudního rozhodnutí o uložení ústavní výchovy (24). Soud může ústavní výchovu nařídít nebo svěřit do péče zařízení pro děti vyžadující okamžitou pomoc, pokud je výchova dítěte vážně ohrožena nebo narušena a jiná výchovná opatření nevedla k nápravě nebo rodiče dítěte nemohou ze závažných důvodů jejich výchovu zabezpečit.

- c) Je - li to v zájmu nezletilého nutné, může soud nařídit ústavní výchovu nebo dítě svěřit do zařízení pro děti vyžadující okamžitou pomoc i v případě, když jiná výchovná opatření nepředcházela (29).

Soud mladistvým neukládá tresty, ale opatření, která jsou podle zákona o soudnictví ve věcech mládeže rozdělena na výchovná opatření, ochranná opatření a trestní opatření. Účelem ochranných opatření je kladně ovlivnit duševní, mravní a sociální vývoj mladistvého a chránit tak společnost před dalším pácháním provinění mladistvým. Mezi tato opatření řadíme ochranné léčení, zabránění věci a ochrannou výchovu (17). Institut ochranné výchovy by měl určitým způsobem v některých případech nahrazovat nepodmíněné odnětí svobody a to takovým způsobem, že mladiství jsou umístěni do prostředí, které jim nabízí možnost připravit se na řádný život po propuštění a zároveň se tak zbavit následků zanedbané výchovy. Ochrannou výchovu lze uložit samostatně, pokud dojde k upuštění od potrestání mladistvého, nebo ji lze také uložit vedle trestu. Pokud je mladistvý prohlášen za nevinného, ochranné opatření mu uložit nelze. Ochranná výchova je ukládána v trestním řízení. Soud smí ochrannou výchovu uložit, pokud je splněna jedna ze tří zákonem stanovených podmínek a to tehdy, kdy není náležitě postaráno o výchovu mladistvého nebo jeho dosavadní výchova byla zanedbána a také, pokud to vyžaduje prostředí, ve kterém mladistvý žije.

K výkonu ochranné výchovy dochází ve zvláštních výchovných zařízeních resortu ministerstva školství. Mladiství vykonávají ochrannou výchovu ve výchovných ústavech pro mládež, které ovšem předchází pobyt v diagnostickém ústavu, kde se osoby přijímají. Mladiství duševně nebo tělesně nemocní se umísťují v léčebných ústavech zdravotní správy. Dle zákona musí být ve výkonu ochranné výchovy zabezpečena příprava chovance na jeho budoucí povolání řádným pedagogickým vedením. V ústavech je proto nutné zabezpečit dostatek kvalitního a příslušně vzdělaného personálu, který je schopen vytvořit příznivé podmínky a pomoc pro dokončení základní školní docházky, dalšího vzdělávání, ale stejně tak i v případech volby povolání či sjednávání pracovních poměrů (2).



Dle zákona č. 109/2002 Sb. o výkonu ústavní výchovy nebo ochranné výchovy ve školských zařízeních, o preventivně výchovné péči ve školských zařízeních, o změně dalších zákonů musí být každému dítěti zajištěno základní právo na výchovu a vzdělávání v návaznosti na ústavní principy a mezinárodní smlouvy o lidských právech a základních svobodách, musí být vytvářeny podmínky podporující sebedůvěru dítěte, rozvíjející citovou stránku jeho osobnosti a taktéž umožňující aktivní účast dítěte ve společnosti. V zájmu plného a harmonického rozvoje osobnosti musí být s dítětem zacházeno s ohledem na potřeby jeho věku.

Na základě rozhodnutí soudu o ústavní či ochranné výchově nebo o předběžném opatření náhradní výchovné péče, je úkolem zařízení zajišťovat nezletilé osobě ve věku od 13 do 18 let náhradní výchovnou péči v zájmu jeho zdravého vývoje, řádné výchovy a vzdělávání (26).

Účelem školských zařízení pro preventivně výchovnou péči je mimo jiné zmírnit nebo odstranit důsledky již vzniklých poruch chování a tím přispívat ke zdravému vývoji osoby dítěte. Zařízení jako jsou diagnostický ústav, dětský domov, dětský domov se školou, výchovný ústav či středisko výchovné péče poskytují péči dětem s nařízenou ústavní výchovou, uloženou ochrannou výchovou, u nichž bylo nařízeno předběžné opatření.

Dětem jsou během péče zajišťovány specifické výchovné a vzdělávací potřeby. Součástí zařízení jsou i odpovídající vzdělávací programy pro děti, které trpí závažnými poruchami chování, a z tohoto důvodu nemohou plnit povinnou školní docházku v jiné škole. Zřizovatel zařízení má možnost zřídit také jako součást zařízení školu, poskytující střední nebo odborné vzdělání.

Na základě komplexního vyšetření, tj. výsledků diagnostických, vzdělávacích, terapeutických, výchovných a sociálních výsledků diagnostického ústavu, je zpracována komplexní zpráva s návrhem specifických výchovných a vzdělávacích potřeb potřebných pro rozvoj osobnosti (21).

Dětem, u nichž existuje riziko vzniku poruchy chování nebo u nichž jsou již poruchy chování či negativní jevy v jejich sociálním vývoji rozvinuty, nebyla jim nařízena ústavní výchova nebo uložena ochranná výchova, poskytuje preventivně výchovná péče speciálně pedagogické a psychologické služby. Tyto služby jsou poskytovány diagnostickým ústavem nebo střediskem. Dle § 17 zákona č. 109/2002 Sb. poskytuje středisko preventivní speciálně pedagogickou péči i psychologickou pomoc dětem s rizikem či s projevy poruch chování a negativních jevů v sociálním vývoji a dětem propuštěným z ústavní výchovy při jejich integraci do společnosti. Cílem této péče je odstranění anebo zmírnění vzniklých poruch chování a prevence vzniku dalších vážnějších výchovných poruch (26).

Vhodným legislativním podkladem pro zřizování výchovně terapeutických zařízení jako alternativ vyšetřovací vazby pro mladistvé by se v první řadě mimo jiné mohl stát § 50 ZSM, ve kterém se uvádí, že zákon o soudnictví ve věcech mládeže umožňuje nahradit vazbu umístěním mladistvého v péči důvěryhodné osoby. Důvěryhodná osoba, za kterou by bylo možné označit i odborného pracovníka vazebně alternujícího zařízení, by měla být schopna vzhledem ke své osobnosti a rodinným poměrům pečovat o mladistvého podezřelého. Účelem péče důvěryhodné osoby je tedy zamezení mladistvému páchat další provinění, mařit objasňování skutečností důležitých pro trestní stíhání a zejména převzetí odpovědnosti za dostavení se mladistvého na předvolání orgánů činných v trestním řízení podle zákona č. 218/2003 Sb. (30).

### **1.3 Struktura a činnosti německého výchovně terapeutického zařízení Frostenwalde**

„Lidé místo zdí. Stop a nový start! Už bylo dost trestu! Nová šance. Rady a činy pro mladé lidi. Nic nezamlouvat, nic nebagatelizovat!“ Těmito hesly lze charakterizovat německá výchovně terapeutická zařízení, která jsou pomáhající alternativou vyšetřovací vazby pro mladistvé (27).

Německá společnost EJJ (Evangelische Jugend- und Fürsorgewerk/Evangelická péče o mládež a potřebné) nabízí mladistvým, kteří jsou obviněni ze spáchání trestného činu, novou životní šanci. Pokud využijí této možnosti nejít do vyšetřovací vazby, musí ovšem splnit podmínku, která spočívá v zapojení se do náročných celodenních programů (pracovních, všeobecně i profesně vzdělávacích, sportovních, terapeutických a dalších) cílených na dosažení prosociálních změn chování a osobnosti. Tyto programy jsou realizovány ve specializovaných institucích. Nejstarší a nejznámější zařízení se nachází již od roku 1995 na severovýchodě Německa ve Frostenwalde (10).

Ve Frostenwalde zpracovávají odborní pracovníci společně s mladistvými, na které byl vydán příkaz k zatčení, životní plán a závazné dohody ohledně ubytování, školy, povolání a volného času, aby byli připraveni na samostatný, zodpovědný a beztrestný život (4).

Frostenwalde bylo otevřeno v březnu 1995. V té době se názory na vznik projektu velmi lišily. Velký závazek na sebe vzal i tehdejší ministr spravedlnosti Dr. Bräutigam, který byl u vzniku tohoto zařízení. Založení mělo nejen hodně příznivců, ale i mnoho odpůrců. O šestnáct let později víme, že zařízení, která byla německou společností nakonec přijata, slouží svému účelu a lidé, kteří dříve o teorii pochybovali, byli přesvědčeni praxí. Za tímto účelem bylo provedeno několik vědeckých výzkumů, které přinesly velmi kladné celkové výsledky.

Od samého počátku do současnosti jsou místa téměř plně obsazena. Průměrný denní počet mladistvých, umístěných v zařízení je jedenatřicet, což je s ohledem na kapacitu třicet dva míst optimální číslo. Během dalších let se Frostenwalde stalo vzorem pro vznik obdobných zařízení v ostatních spolkových zemích Německa i v zahraničí a projekt získal dobrou pověst i daleko za hranicemi (19).

Zařízení ve Frostenwalde, určené pro mládež ve věku od 14 do 17 let, která spáchala jakýkoli trestný čin, nezávisle na jeho váze či intenzitě, se nachází nedaleko města Schwedt an der Oder blízko malého jezera, uprostřed polí a lesů, malého pahorku a menšího rybníka, ve větší vzdálenosti od ruchu velkoměsta. Celková rozloha plochy je sedm hektarů (5).

Přijetí nemohou být mladiství, kteří vůbec nehovoří německy a jedinci s primárně akutní závislostí a osoby, u nichž byla avizována nutnost hospitalizace, nebo kteří musí podstoupit jinou klinickou terapii (15).

Pobyt ve Frostenwalde může trvat pouze několik dní, nejdéle však dva roky. Průměrný pobyt trvá 184 dní. Klientelou jsou převážně chlapci. Většina mladých lidí se dostane do Frostenwalde v důsledku opakovaných majetkových trestných činů a krádeží, ale i násilné trestné činy hrají svým zastoupením významnou roli (1). Mladiství jsou rozděleni do skupin, z nichž je každá tvořena pěti až šesti osobami. Ovšem nejpočetnější skupinu tvoří pečovatelé/poradci, následování učiteli, technickými spolupracovníky, pomocnými silami v domácnosti a psychologem (7).

Bydlí se v malých nebo patrových domech, kde jsou rozděleni na jedno nebo dvoulůžkové pokoje. K dispozici je společenská místnost, koupelna, toaleta, kuchyň, prostor pro učení a volný čas i pokoj pro vychovatele. Jedná se o speciální formu péče o mladistvé delikventy (15).

Tento typ zařízení nabízí během jasně strukturovaného programu dne širokou paletu služeb, mezi něž patří:

- Zajištění trestního řízení výhradně pedagogickými prostředky,
- intenzivní sociálně pedagogická péče o jednotlivce i celé skupiny, školící kurz sociálních dovedností,
- vzdělávání a rozvoj prostřednictvím interních školních projektů
- speciální pracovní programy (Arbeitstrainingsprogramme), pracovní projekty a podnikové stáže,
- výběr povolání, příprava na povolání,
- strukturované volnočasové aktivity s odborným vedením

- psychologická a terapeutická práce s jednotlivcem a skupinou,
- práce s rodiči a bungalov určený pro návštěvy rodičů,
- výhledové plánování bydlení, školy, dalšího vzdělání a volného času,
- následná péče (16).

**Škola:** Vyučování se účastní mladiství většinou přímo v zařízení, kde probíhá často projektové vyučování. Dodatečně obdrží ze strany pracovníků i individuální podporu ke vzdělávání .

**Pracovní program a pracovní projekty (Arbeits- Trainings- Programme und Projektarbeit):** Den probíhá pod odborným vedením odborných pracovníků a skupinových pedagogů uvnitř i vně zařízení. Mladiství vykonávají svou práci na konkrétních projektech. Učí se pracovat se dřevem, kovy a elektrotechnikou, upravují zahrady a krajinu, provádí práci malíře, zedníka, stejně tak musí zvládat i práci v domácnosti. Jedincům, u kterých již došlo k řemeslnému rozvoji, může být zprostředkována praxe také u řemeslných firem či malých a středně velkých závodů v regionu (15). Prostřednictvím praktické práce zlepšují své manuální schopnosti a dovednosti při řešení různých materiálů a vlastnosti, jako je sebevědomí, přijetí odpovědnosti, odolnost, koncentraci, vytrvalost, adaptaci na časové struktury, týmovou práci a zaznamenávání pracovních pravidel, která budou podporovat a posilovat. Dalším cílem práce je, že mladiství hodnotí svůj výkon, realisticky vidí svůj obraz a uší se sociálním dovednostem, např. správné použití kritiky (25).

**Psychologická/ Terapeutická péče:** Terapeutická práce s jednotlivými mladistvými je vkládána během pedagogické práce všedního společného života a je zaměřena na individuální problematiku mladistvého. K posilování sociálních kompetencí jsou využívány převážně v rámci jednotlivých rozhovorů metody behaviorálně terapeutického a přístupově systemického přístupu. Ve skupinově dynamickém procesu se pracuje ještě zvláště s ergoterapeutickými metodami.

**Volný čas:** Volnočasové aktivity, mezi něž mimo jiné patří sport, kultura, umění, hry, počítače a obecně prospěšné činnosti, probíhají pod vedením a doprovodem individuálně nebo ve skupinách uvnitř nebo vně zařízení. K dispozici mají mladiství určité prostory a sportoviště.

**Práce s rodiči:** K intenzivní společné práci s původními rodinami jsou umožněny a hlavně i vítány hodinové či denní návštěvy rodičů nebo opatrovníků. Návštěvy jsou provázeny přítomností pedagogického nebo psychologického spolupracovníka a probíhají uvnitř zařízení. Část času jejich pobytu je využita pro rozhovory s rodiči. K přenocování jsou k dispozici tři patrové bungalovy s malou kuchyňkou a sprchou.

**Intenzivní péče o jednotlivce:** Mladiství plánují s pomocí pečovatелů a ostatních zúčastněných své budoucí sociální zakotvení. Mohou pak zcela standardně začít nový životní úsek například studiem, dalším vzděláváním nebo budováním bydlení. Pomocí konkrétních, vyladěných opatření a doporučení naleznou potřebnou stabilitu k pozitivnímu vnímání vlastní hodnoty a samostatnosti ve zvládnutí dalších beztržných všedních dní. Následná péče je možná po předchozí domluvě (15).

Denní program zahrnuje především práci mladých lidí, školu, plnění úkolů a volný čas. V průběhu dne probíhají individuální a skupinové rozhovory, během nichž mladí lidé pravidelně hodnotí jejich prožitý den a jsou vyzváni k plánování svého života i do budoucna.

Na pravidelných schůzkách týmu všech pracovníků zařízení je chování mladistvých rozebíráno a vyhodnocováno. V letech 1995 až 2000 prošlo Frostenwalde přibližně 300 mladistvých. Po opuštění zařízení se vrací mnoho mladých lidí zpět do svých rodin nebo ústavů sociální péče pro mládež. Někteří jsou umístěni do pěstounské péče. Trest odnětí svobody je výjimkou (1).

## **2 CÍL PRÁCE A VÝZKUMNÉ OTÁZKY**

Cílem mé bakalářské práce je zjistit, jaká je účinnost výchovně terapeutického zařízení Frostenwalde, nacházejícího se v Německu.

Dalším cílem mého výzkumu je dozvědět se, čím jsou pracovníci tohoto zařízení motivováni k výkonu své profese.

Na základě stanovených cílů se pokouším o evaluaci činnosti německého výchovně terapeutického zařízení pro mladistvé pachatele trestných činů.

### Výzkumné otázky

Výzkumná otázka č. 1: Jaká je účinnost výchovně terapeutického zařízení Frostenwalde?

Výzkumná otázka č. 2: Čím jsou motivováni zaměstnanci Frostenwalde ke své činnosti?

### 3 METODIKA

#### 3.1 Použité metody a techniky sběru dat

Pro zpracování výzkumné části bakalářské práce byla zvolena kombinace kvalitativního a kvantitativního výzkumu. Oba výzkumy přispívají k rozšíření znalostí o člověku a jeho okolním sociálním světě, a proto se výsledky, které byly získány těmito postupy doplňují (12). Kvantitativní výzkum lze použít tehdy, jde-li o jevy relativně jednoduché a do určité míry poznané. Je zaměřen na rozsah výskytu, zastoupení jevů, jejich frekvenci a intenzitu. Základním úkolem kvantitativního výzkumu se tedy stává měření výše uvedených jevů a jejich souvislostí. Úkolem kvalitativního výzkumu je odhalování neznámých skutečností. Zaměřuje se na pochopení smyslu jednajících sociálních subjektů (23).

Výzkumnými metodami se stala metoda dotazování, která byla provedena prostřednictvím techniky polostandardizovaných rozhovorů s deseti pracovníky německého výchovně terapeutického zařízení Frostenwalde a obsahová analýza dat získaných od vedoucích pracovníků zařízení. Získaná data samozřejmě nemohou sloužit ke všeobecnému závěru, ale pouze k ilustraci práci v zařízení Frostenwalde.

Ke sběru dat jsem využila dvě základní metody:

##### 1. Polostandardizovaný rozhovor

V polostandardizovaném rozhovoru jde o to, aby respondent vyjádřil svůj názor na položenou otázku. Kladla jsem také otázky doplňující a upřesňující. Při dotazování jsem používala otázky otevřené. Dotázanému byl ponechán určitý čas na promyšlení odpovědi. Samozřejmostí bylo nevnucovat odpovědi, aby respondent mohl odpovídat dle svého názoru (12).

Pro všech deset respondentů jsem měla připravené 3 základní otázky, které jsem před provedením samotného rozhovoru z důvodu jazykové správnosti prokonzultovala s tiskovým mluvčím organizace EJF Heiko Krebsem.



Odpovědi na otázky jsem si zapisovala. Po skončení rozhovorů jsem již přeložené odpovědi z německého jazyka do jazyka českého prokonzultovala s panem Krebsem a doplnila informace, které mi unikly.

Poté jsem přepsala všechny získané informace do počítačové podoby pomocí programu MS Word.

## 2. Druhou metodou se stala obsahová analýza číselných údajů

Metoda rozboru dostupných dat. K analýze byla použita všechna získaná data o zařízení Frostenwalde, a to od roku 1995 do roku 2010. Získaná data byla zpracována do grafů v programu MS Excel 2000.

### **3.2. Charakteristika výzkumného souboru**

Výzkumný vzorek pro kvalitativní výzkum tvořilo deset zaměstnanců zařízení Frostenwalde (Jugendhilfeeinrichtung Frostenwalde, Frostenwalder Strasse, 16306 Hohenselchow – Groß Pinnow), 6 mužů a 4 ženy. Zařízení Frostenwalde zaměstnává celkem 36 osob.

Délka rozhovoru byla individuálně dlouhá. Záleželo mimo jiné také na tom, jestli jsem odpovědi respondentů stihla překládat a zaznamenávat. Problém s odpovídáním na mnou položené otázky neměl nikdo z dotazovaných. V průměru rozhovory trvaly 10 minut a probíhaly v jídelně nebo venku altánu, kde se nachází příjemné posezení.

Pro obsahovou analýzu číselných údajů byla použita všechna data o zařízení získaná od ředitele zařízení pana Hanse-Joachima Sommera.

### **3.3. Vlastní postup výzkumu**

Od 14. září do 14. prosince 2009 jsem vykonávala pracovní stáž Erasmus u německé organizace EIJF v Berlíně. Během praxe jsem se seznámila s panem Heiko Krebsem, tiskovým mluvčím organizace, který mi během pracovní stáže se vším pomáhal. Získala jsem na něj kontakt a po příjezdu do České republiky a po zvolení tématu bakalářské práce jsem se s ním domluvila na spolupráci k mé práci.

V průběhu roku 2010 a 2011 jsem komunikovala prostřednictvím e-mailů s Heikem Krebsem, který mi slíbil zajištění podkladů ohledně projektu Menschen statt Mauern a informací o výchovně terapeutickém zařízení Frostenwalde.

V červnu 2011 jsem zařízení osobně navštívila a setkala se s panem Hansem-Joachimem Sommerem, který je v současné době ředitelem (odpovědnou osobou) Frostenwalde.

Pan ředitel mi poskytl většinu informací o zařízení, které jsme potřebovala. Poté jsem požádala několik pracovníků tohoto zařízení o rozhovor.

Všichni respondenti byli velmi vstřícní a ochotní na mnou položené otázky bez problémů odpovídat.

## 4 VÝSLEDKY

### 4.1 Analýza rozhovoru

Metoda dotazování technikou rozhovoru byla provedena v zařízení Frostenwalde. Osloveni zde byli 3 vychovatelé/ pečovatelé, psycholožka, ergoterapeutka, noční hlídač, pracovní trenér, učitel, sekretářka a uklízečka. Všichni tito zaměstnanci rozhovoru vyhověli. Otázky rozhovorů i celé záznamy rozhovorů v německém jazyce jsou zaznamenány v příloze č. 4.

*Otázky z rozhovorů:*

1. Arbeitsstelle? / Pracovní místo?
2. Ausbildung? / Vzdělání?
3. Arbeitsbereich. Worin besteht Ihre Tätigkeit? / Pracovní náplň?
4. Wodurch sind Sie für Ihre Arbeit motiviert? / Čím jste motivován/a
5. Was macht Ihnen an Ihrer Arbeit Spaß? Was schafft Ihnen Befriedigung? Was schätzen sie an Ihrer Arbeit besonders? / Co Vás na vaší práci baví, uspokojuje, čeho si vážíte?

*Záznam rozhovoru č. 1*

1. Pracuji zde jako psycholožka
2. Jsem diplomovaná psycholožka a mám kurz k provádění systemické rodinné terapie.
3. Hlavní mojí pracovní náplní je vedení terapeutických rozhovorů s mladistvými ve věku od 14 do 18 let, dále pak účast na pravidelné poradě zaměstnanců (Team-Besprechung). Mou další činností je vyhotovení psychologický zpráv o vývoji mladistvého a diagnostika.

4. Motivací je pro mě příjemný pracovní kolektiv, mám opravdu milé kolegy a společně nacházíme vhodná řešení. Samozřejmě mě motivuje také nezávislost mé činnosti a možnost činit důležitá rozhodnutí.
5. Když najdeme společně řešení ze svízelné situace mladistvého, pokud je v týmu dobrá nálada a jak už jsem zmínila dobrý pracovní kolektiv.

#### *Záznam rozhovoru č. 2*

1. V zařízení pracuji jako ergoterapeutka.
2. Mám vystudovanou ergoterapii na vysoké škole, obor pedopsychiatrie a také jsem studovala psychologii a pedagogiku.
3. Převážně se zabývám terapií s jednotlivci, vedu rozhovory s mladistvými o řemeslné činnosti, kreativní představivosti.
4. Společně kreslíme a malujeme nebo je také nechám pracovat samotné, a tím je podporuji v jejich tvořivosti a samostatnosti.
5. Svou práci vnímám jako poslání, mám svou činnost opravdu ráda. Chtěla bych v srdcích a hlavách mladistvých něco rozvinout, posílit jejich sebehodnocení, empatii, sebereflexi a důvěru v sociální vztahy. A zde je pro to optimální prostor a skvělý pracovní tým a moje práce zde dostává svého uznání. Velice mě těší, když obdržím pozitivní zpětnou vazbu ze strany mladistvých, když společně objevíme jejich kreativitu, když se naučí něčemu novému. Zvlášť mám radost, když se mi podaří realizovat terapeutické cíle, i když jen v malých krocích. To je potom opravdu super.

#### *Záznam rozhovoru č. 3*

1. Já jsem pracovní trenér (Arbeitstrainer).
2. Jsem vyučen pokrývačem střech.
3. Mým úkolem je naučit mladistvé praktické činnosti a to především práci se dřevem, malování pokojů, opravám zařízení domu a zahrady, kácení stromů a pokrývání střech.

4. Každý den vidím, jak se mladiství plně angažují v různých činnostech a rozvíjí tím své dovednosti, zručnost a schopnosti. Naučí se vytvářet hodnotné věci a ty pak umějí ocenit a chránit. Dříve všechno, co potřebovali, vzali nebo ukradli jiným.
5. Baví mě předávat mladistvým mé zkušenosti a trávit s nimi čas. Cením si toho, že mě akceptují a přijímají mou pomoc.

#### *Záznam rozhovoru č. 4*

1. Ve Frostenwalde pracuji jako vychovatel, vlastně jsem sociální pedagog.
2. Vystudoval jsem sociální pedagogiku.
3. Mojí náplní práce je služba v kanceláři, doprovázení mladistvých při všedních činnostech, plánování volného času, komunikace s rodiči a doprovod při soudním řízení.
4. Tato práce mi umožňuje zajímavý pohled do různých rodinných poměrů, nastiňuje mi okolnosti migrace. Mohu srovnávat odlišné představy životních hodnot a nahlédnu do kultury mladistvých, kterou bych jinak už neznal.
5. Baví mě se například porovnávat se s mladistvými při sportu.

#### *Záznam rozhovoru č. 5*

1. Pracuji zde jako sekretářka.
2. Jsem vyučená obchodní asistentka.
3. Mám na starosti kasu (příjem a výdej peněz), počítám výdaje, nakupuji materiál vedu spisy mladistvých a informace o jejich zdravotním stavu, vedu personální dokumentaci a obsluhuji telefon.
4. Denně se člověku naskýtají nové výzvy, učím se nové cesty k řešení problémů a celkově mě baví práce s mladými lidmi.
5. Vážím si našeho flexibilního, zodpovědného a kompetentního týmu. Myslím, že práce s mladistvými udržuje člověka stále mladého.

#### *Záznam rozhovoru č. 6*

1. Jsem učitel.

2. Mám vysokou školu – učitel na základní škole a speciální pedagog.
3. Vyučuji předměty: Německý jazyk, matematiku, zeměpis, biologii, chemii a fyziku. Mladiství jsou rozděleni do dvou skupin. Jednu skupinu učím dopoledne, druhou odpoledne. Jednu skupinu tvoří čtyři až osm mladistvých. Vědomosti každého mladistvého jsou rozvíjeny individuálně.
4. Motivuje mě, když vidím, že se mladiství chtějí něco naučit, když vidím, že dělají pokroky. Smysl své práce vidím v tom, že mohu přispět tomu, aby se v budoucnu už nechovali špatně a když vím, že se chtějí vyučit nějakému povolání, chtějí chodit do práce a založit si rodinu. K tomu je potřeba solidního vzdělání ve škole.
5. Uspokojení mi přináší, když mají žáci dobré známky a škola je baví. Zažíváme spolu i spoustu zábavy. Těší mě také to, že mohu přispět k tomu, že mladiství nemusejí do vyšetřovací vazby, kde by mohly dle mého názoru svou kriminální kariéru rozvíjet, toho si cením nejvíce.

#### *Záznam rozhovoru č. 7*

1. Pracuji jako vychovatel.
2. Jsem odborný pracovník pro chemii, nyní studuji dálkově sociální pedagogiku.
3. Mou náplní dne je péče o mladistvé, doprovod během soudního řízení, účast na denním hodnocení a vlastně vše, co se během dne děje...zakročuji při hádkách, podporuji mladistvé při přípravě jídla a dělám jim doprovod při volnočasových aktivitách, jako je fotbal, rybaření, doprovod k lékaři a setkání s rodiči.
4. Motivuje mě, když vidím, že má práce má smysl. Vidím, jak se mladiství v průběhu času tráveného v zařízení mění. Většinou nechtějí na začátku nic dělat, odmítají se účastnit, postupem času si zvykají a poznávají, že Frostenwalde je lepší alternativa než být ve vazbě. Chtěl bych pomoci mladistvým jít životem cestou bez trestných činů. Pracuji v dobrém týmu a pro výkon své práce mám možnost seberealizace.
5. Vážím si toho, když mladiství poznají, že udělali chybu a cítí se vinni, když ukážou, že se chtějí změnit. Těší mě, když vidím, že soud jim uloží podmínku

a oni tedy dostanou šanci začít znovu. Mám ráda společné radostné chvíle a cením si, když získám jejich důvěru.

*Záznam rozhovoru č. 8*

1. Jsem vychovatel.
2. Jsem vystudovaný odborný pracovník pro lékařskou péči a později jsem si dodělal školu pro vychovatele.
3. Doprovázím mladistvé celým dnem: vstávání, příprava jídla, doprovod do školy, k lékaři a během volnočasových aktivit, kontakt s rodiči, doprovod během soudního řízení, rozhovory s mladistvými atd.
4. Pracuji ve skvělém týmu, umíme se domluvit.
5. Líbí se mi, když vidím, že mladiství využili této šance a snaží se uchopit život pevně do rukou.

*Záznam rozhovoru č. 9*

1. Sloužím tady jako noční hlídač.
2. Diplomovaný pedagog.
3. Mám noční službu v domě, kde mladiství bydlí. Dávám pozor, aby nikdo neutekl a aby byl na pokojích klid.
4. Jsem rád, že mohu pracovat v noci, protože tak mohu přes den pečovat o mé děti, když je má žena v práci.
5. Noční služba vyhovuje mému životnímu stylu.

*Záznam rozhovoru č. 10*

1. Já jsem uklízečka.
2. Jsem vyučená domácím pracím.
3. Uklízím kanceláře, školu a prostory pro terapie.
4. Ostatní pracovníci se ke mně chovají přátelsky a cení si mé práce. Chci, aby mladiství viděli, že musejí pracovat, aby se měli dobře.

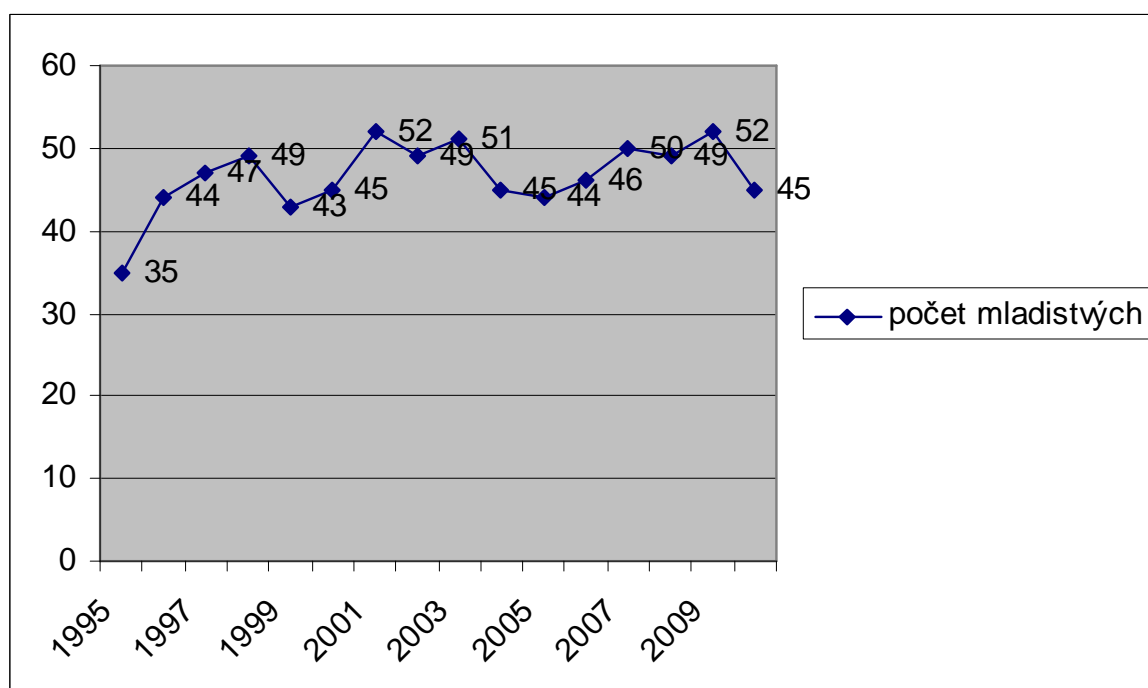


5. Myslím, že je dobře, že se o tyto mladé lidi někdo stará, i přestože provedli špatné věci.

## 4.2 Obsahová analýza dostupných číselných údajů

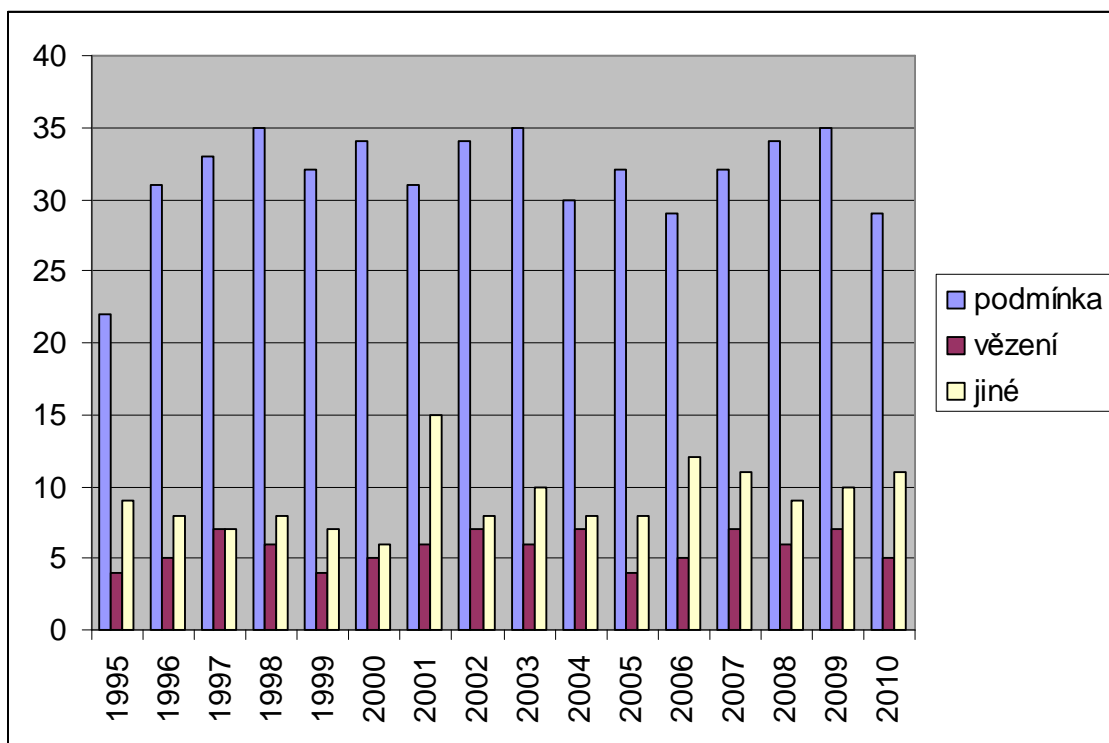
K analýze byly použity všechny dostupné statistické údaje od roku 1995 (vznik zařízení) do roku 2010.

**Graf 1:** Vývoj počtu mladistvých v zařízení Frostenwalde v letech 1995 – 2010 (v absolutních číslech)



V tomto grafu lze pozorovat pouze malý nárůst počtu mladistvých umístěných ve Frostenwalde mezi rokem 1995 a roky následujícími a následně je evidentní střídavě mírný pokles a nárůst počtu mladistvých v průběhu srovnávaných let. Nejsilnějším rokem pro umístění mladistvých do výchovně terapeutického zařízení Frostenwalde byl rok 2001 a 2009, kdy celkový počet dosáhl 52 osob. Celkový evidovaný počet mladistvých ve Frostenwalde od roku 1995 do roku 2010 je 746.

**Graf 2:** Možné způsoby ukončení pobytu v zařízení Frostenwalde (v absolutních číslech)

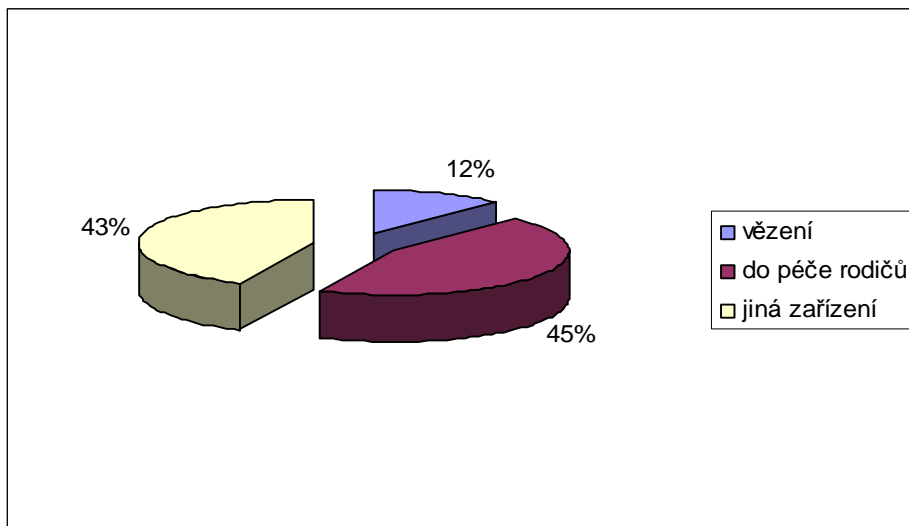


Z grafu č. 2 lze zjistit, že během zkoumaných let 1995 – 2010 nedošlo k závratným rozdílům mezi podmíněným propuštěním, nástupem výkonu trestu odnětí svobody a jinými opatřeními ukládanými mladistvým po propuštění ze zařízení Frostenwalde. Lze zpozorovat pouze střídavě mírný pokles a nárůst u všech třech uváděných možností.

Na podmínku bylo propuštěno v letech 1995 – 2010 z počtu 746 mladistvých 508 osob, pouze 91 nastoupilo výkon trestu odnětí svobody nebo jiného trestu a 147 z nich obdrželo jiná opatření.

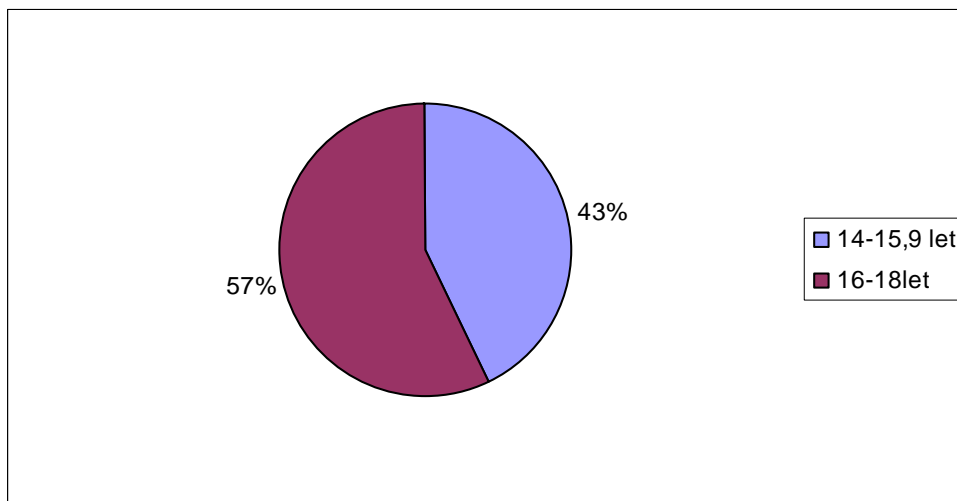
Jinak vyjádřeno:

**Graf 3:** Ukončení pobytu v zařízení Frostenwalde (v procentech)



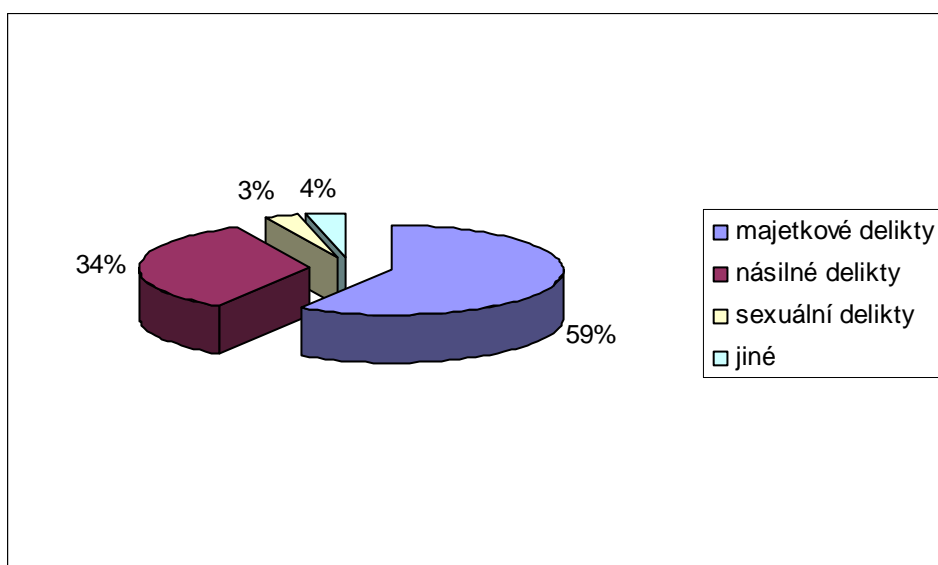
Z grafu č. 3 lze vyčíst, že z celkového počtu 746 mladistvých umístěných v letech 1995 až 2010 v zařízení Frostenwalde, muselo po ukončení soudního řízení či skončení pobytu 12% nastoupit do výkonu trestu odnětí svobody, 45% mladistvých se vrátilo zpět do péče rodičů a pro 43% byla stanovena jiná opatření (například nařízení ochranného léčení, terapie, dětské domovy, pobyt v jiných zařízeních organizace EJF) nebo došlo k zastavení trestního řízení.

**Graf 4:** Průměrná věková skladba mladistvých v zařízení Frostenwalde v letech 1995 – 2010 (v procentech)



Z tohoto grafu je zřejmé, že v zařízení Frostenwalde byli v průběhu let 1995 – 2010 umístěni častěji mladiství s průměrným věkem 16 až 18 let, kteří se dostali do rozporu se zákonem. Z celkového počtu 746 mladistvých tvoří skupina 16 - 18 letých 57%. Mladiství ve věku 14 – 15, 9 let tvoří 43%.

**Graf 5:** Přehled spáchaných trestných činů mladistvými umístěnými v zařízení Frostenwalde (v procentech)



Tento graf znázorňuje procentuální poměr spáchaných trestných činů, pro které je s mladistvými umístěnými ve Frostenwalde vedeno trestní řízení. Nejčastěji zastoupenou skupinou spáchaných trestných činů jsou majetkové delikty, které tvoří 59%. Druhým nejsilněji zastoupeným trestným činem jsou násilné delikty, s poměrem 34%. Sexuální delikty zaujímají v celkovém poměru 3% a 4% jiné delikty.

## 5 DISKUSE

Ve své bakalářské práci jsem se snažila o nastínění problematiky chybějícího výchovně terapeutického zařízení jako alternativy vyšetřující vazby pro mladistvé pachatele trestných činů v České republice. Cílem výzkumu bylo zhodnocení účinnosti výchovně terapeutického zařízení Frostenwalde, tzn. analyzovat dostupné statistiky a dále zjistit, co je pro pracovníky Frostenwalde motivující a jaké jsou přednosti tohoto zařízení.

S problematikou absence obdobného zařízení v České republice jsem se poprvé setkala během pracovní stáže Erasmus v Berlíně. Část stáže jsem vykonávala praxi v jednom ze zařízení alternující vyšetřovací vazbu u německé organizace EJF, v Jugendhilfeinrichtung Tegel – Süd. Podrobněji jsem se o této problematice dozvěděla z literárních děl pana PhDr. Jaroslava Hály a jeho příspěvků v univerzitním časopise Kontakt.

Zvláštní pozornost si zaslouží techniky sběru dat, které jsem pro svou bakalářskou práci zvolila. Ke zpracování výzkumné části mé práce jsem se rozhodla použít obsahovou analýzu číselných údajů a polostandardizované rozhovory s otevřenými otázkami. Po opětovném navázání kontaktu s tiskovým mluvčím organizace EJF a po předběžné domluvě s ředitelem zařízení Frostenwalde panem Hansem-Joachimem Sommerem jsem zařízení osobně navštívila. Během návštěvy mi vybraní zaměstnanci Frostenwalde poskytli polostandardizovaný rozhovor, který byl zaznamenán do připraveného bloku. Každý rozhovor obsahoval 3 otevřené otázky a dle potřeby otázky doplňující. Všechny rozhovory proběhly bez komplikací, v příjemné atmosféře.

Po návštěvě mi byla poskytnuta také dostupná statistická data o zařízení, která jsem využila ke zpracování druhé části výsledků ve své práci. Pan ředitel mi taktéž poskytl několik kasuistik mladistvých, které jsou k dispozici v příloze. Jelikož se jedná o důvěrný materiál, který běžně není volně k dispozici dalším osobám, nebylo možné získat těchto dokumentů více. V některých případech mi bylo umožněno do kasuistik pouze nahlédnout. Pana ředitele jsem ujistila, že získaný materiál použiji jen pro potřeby své práce.

Užitím vybraných technik sběru dat jsem následně dospěla k níže prezentovaným odpovědím na předem stanovené výzkumné otázky své bakalářské práce.

Prostřednictvím zvolené obsahové analýzy číselných údajů, mohu odpovědět na výzkumnou otázku č. 1. Tato otázka měla určit, jaká je účinnost výchovně terapeutického zařízení Frostenwalde. Po zpracování výsledků získaných vlastním výzkumem jsem zjistila, že jednotlivé počty mladistvých v letech 1995 až 2010 se nijak významně neliší. Jak můžeme vidět v grafu č. 1, za toto období prošlo zařízením 746 mladistvých. Z grafu č. 2 lze vypočítat, že z celkového počtu jich 508 po skončení soudního řízení opouštělo Frostenwalde s podmínkou. 147 osobám bylo nařízeno například ochranné léčení, terapie, či umožněn pobyt v jiných zařízeních organizace EJV nebo u nich došlo k zastavení trestního řízení. Co mě zaujalo, je fakt, že za celých patnáct let existence zařízení odešlo do vězení pouhých 91 mladistvých. V grafu č. 3 je tento údaj znázorněn také v procentech. Výkon trestu odnětí svobody nastoupilo 12 % všech mladistvých pobývajících ve Frostenwalde.

Graf č. 4 poskytuje informaci o věkové skladbě mladistvých v zařízení. U této analýzy mě překvapil nevelký rozdíl ve výsledku. 43 % všech mladistvých ve Frostenwalde bylo ve věku 14 – 15,9 let a 57 % ve věku 16 – 18 let.

V grafu č. 5 pro zajímavost uvádím přehled spáchaných trestných činů mladistvými umístěnými v zařízení Frostenwalde. Majetkových deliktů se dopustilo 59 %. Silné zastoupení mají i násilné trestné činy, které zaujímají celých 34 %.

Domnívám se, že příčinou výsledků grafů č. 4 a 5, jsou často nedostatky v rodinné a školní výchově, mravní a citové výchově, neznalost v oblasti právního vědomí a také malá nabídka aktivit ve volném čase. Nedostatek životních zkušeností se proto projevuje častou omylností v jednání, zejména v náročných a krizových situacích.

Účinnost zařízení Frostenwalde spatřuji zejména v tom, že i přes výše zmíněné možné příčiny nezákonného jednání mladistvých jich většina s pomocí odborných pracovníků uchopí svou šanci a neskončí tak ve vězení.

Výzkumná otázka č. 2, která byla zjišťována prostřednictvím polostandardizovaných rozhovorů s vybranými pracovníky zařízení Frostenwalde si klade za cíl zjistit *Čím jsou motivováni zaměstnanci Frostenwalde ke své činnosti?*



Šest z deseti respondentů, tedy většina, se jednoznačně shodla, že důležitým motivačním faktorem je pro ně skvělý pracovní tým, ve kterém mohou pracovat. Například psychologka působící v zařízení tvrdí: „*Motivací je pro mě příjemný pracovní kolektiv, mám opravdu milé kolegy a společně nacházíme vhodná řešení.*“ a sekretářka uvádí: „*Vážím si našeho flexibilního, zodpovědného a kompetentního týmu*“. I uklízečka Frostenwalde říká: „*Ostatní pracovníci se ke mně chovají přátelsky a cení si mé práce.*“

Domnívám se, že sehranost pracovního týmu je nadmíru důležitá pro dosažení vysoké pracovní úrovně jakéhokoli zařízení, zvláště pak pro místo, kde se zaměstnanci snaží motivovat mladé lidi k beztrestnému stylu života. Schopnost týmové spolupráce je dle mého názoru, jak uvádím podrobněji v kapitole 1.1, výsledkem kladení důrazu na osobní kvality vychovatelů a dalších odborných pracovníků, který vyžaduje již zmiňovaná filozofie výchovně terapeutického hnutí *Menschen statt Mauern/ Lidé místo zdí*.

Stejně častou odpovědí na otázku motivace pracovníků byl pocit uspokojení za vykonanou práci, nalezený smysl práce a uvědomění si toho, že mladistvé něčemu naučili a pomohli jim, dali novou šanci.

Zaujala mě odpověď ergoterapeutky: „*Svou práci vnímám jako poslání, mám svou činnost opravdu ráda. Chtěla bych v srdcích a hlavách mladistvých něco rozvinout, posílit jejich sebehodnocení, empatii, sebereflexi a důvěru v sociální vztahy. Velice mě těší, když obdržím pozitivní zpětnou vazbu ze strany mladistvých, když společně objevíme jejich kreativitu, když se naučí něčemu novému. Zvláště mám radost, když se mi podaří realizovat terapeutické cíle, i když jen v malých krocích. To je potom opravdu super.*“

Za důležité tedy shledávám zjevný obrovský zájem pracovníků a nadšení pro samotný projekt Lidé místo zdí. Jejich snahou je neustále celé zařízení zdokonalovat a inovovat, jak v jejím vnitřním a okolním prostředí, v provozu a chodu, tak i novými aktivitami a činnostmi pro mladistvé.

To dokazují i slova jednoho z vychovatelů, který uvádí: „*Motivuje mě, když vidím, že má práce má smysl. Vidím, jak se mladiství v průběhu času tráveného v zařízení mění. Většinou nechtějí na začátku nic dělat, odmítají se účastnit, postupem času si zvykají a poznávají, že Frostenwalde je lepší alternativa než být ve vazbě. Chtěl bych pomoci mladistvým jít životem cestou bez trestných činů. Vážím si toho, když mladiství poznají, že udělali chybu a cítí se vinni, když ukážou, že se chtějí změnit. Těší mě, když vidím, že soud jim uloží podmínku a oni tedy dostanou šanci začít znovu.*“

Velice mě zaujal rozhovor s paní uklízečkou, která mimo jiné spatřuje smysl své práce především v tom, že poskytuje mladistvým vzor toho, že každá práce je nějakým způsobem užitečná. Chce, aby mladiství viděli, že musejí pracovat, aby se měli dobře.

Dva dotázaní respondenti naznačili, že motivující je pro ně také rozvoj jejich osobnosti, nová životní zjištění a utváření si názorů. Například odpověď sociálního pedagoga zněla: „*Tato práce mi umožňuje zajímavý pohled do různých rodinných poměrů, nastiňuje mi okolnosti migrace. Mohu srovnávat odlišné představy životních hodnot a nahlédnu do kultury mladistvých, kterou bych jinak už neznal.*“

Dalšími motivujícími faktory pro zaměstnance výchovně terapeutického zařízení patří možnost seberealizace, ponechání volné ruky k výkonu své činnosti nebo vyhovující pracovní doba.

Smysl Frostenwalde spatřuji především v tom, že mladiství, kteří do tohoto zařízení přijdou, dostanou novou šanci k urovnání svých životních hodnot a nápravě svého chování. V článku Lidé místo zdí i v České republice zveřejněném v časopise České vězeňství z roku 2009 poukazuje pan PhDr. Hála na to, že pokud mladiství využijí této možnosti nejít do vyšetřovací vazby, musí ovšem splnit podmínku, která spočívá v zapojení se do náročných celodenních programů (pracovních, všeobecně i profesně vzdělávacích, sportovních, terapeutických a dalších) cílených na dosažení prosociálních změn chování a osobnosti. Opět zdůrazňuji, že tato možnost je uskutečněná díky kvalifikovanému a vysoce pracovně nasazenému a dle mého názoru i správně motivovanému týmu.

Domnívám se, že účinnost Frostenwalde lze hodnotit také z faktu, že i přes počáteční nedůvěru některých občanů Německa v projekt Menschen statt Mauern v roce 1995 zařízení dodnes existuje a naopak během následujících let obdobná zařízení přibyla.

Na základě výše zodpovězených výzkumných otázek, jsem stanovila tyto hypotézy:

- 1. „Německé výchovně terapeutické zařízení Frostenwalde je lepší alternativou vyšetřovací vazby pro mladistvé.“**
- 2. „Motivace zaměstnanců výchovně terapeutického zařízení je jedním z hlavních předpokladů pro dosažení vysoké účinnosti zařízení.“**

## 6 ZÁVĚR

Ve své bakalářské práci jsem se zabývala problematikou německého výchovně terapeutického zařízení Frostenwalde. Toto zařízení je alternativou vyšetřovací vazby pro mladistvé pachatele trestných činů. Frostenwalde působí pod projektem *Mensechen statt Mauern/ Lidé místo zdí*, který pomalu začíná být prosazován i v České republice.

V teoretické části mé práce jsem se nejprve zaměřila na podrobný popis projektu Menschen statt Mauern, pokusila jsem se o rozbor legislativního podkladu pro možné zřízení obdobného zařízení v České republice a popsala strukturu a činnosti zařízení Frostenwalde.

Hlavním cílem mé práce bylo provedení evaluace činnosti tohoto německého výchovně terapeutického zařízení Frostenwalde. Ve spojitosti s tímto cílem byly stanoveny výzkumné otázky.

První otázka měla určit, jaká je účinnost Frostenwalde. Prostřednictvím obsahové analýzy číselných údajů, jenž tvořila první zvolenou metodu sběru dat v mé práci, jsem získala odpověď na tuto otázku. Z výsledků získaných vlastním výzkumem tedy vyplynulo, že účinnost zařízení je nepochybně vysoká.

Odpověď na druhou výzkumnou otázku byla získána z polostandardizovaných rozhovorů, které tvořily druhou část mého výzkumu. Výzkumná otázka zněla: *Čím jsou zaměstnanci Frostenwalde motivováni ke své činnosti?* Bylo zjištěno, že pro většinu zaměstnanců je motivací sehraný, přátelský a profesionální tým a vidina smyslu jejich práce.

Na základě získaných výsledků byly během výzkumu postupně stanoveny hypotézy. První hypotéza zní: **„Německé výchovně terapeutické zařízení Frostenwalde je lepší alternativou vyšetřovací vazby pro mladistvé.“** Ke druhé hypotéze: **„Motivace zaměstnanců výchovně terapeutického zařízení je jedním z hlavních předpokladů pro dosažení vysoké účinnosti zařízení.“**, jsem dospěla při hledání odpovědi na druhou výzkumnou otázku.

Na stanovené výzkumné otázky jsem získala odpovědi. Zařízení Frostenwalde a samotný projekt Menschen statt Mauern pokládám za velmi efektivní, který se snaží pomoci mladistvým využít novou šanci naučit se beztréstně žít.

Domnívám se, že by si projekt zasloužil větší podporu také v České republice. I přesto, že kvalita českých vyšetřovacích vazeb v posledních letech stoupá, mohlo by obdobné zařízení jako je Frostenwalde naším vazebním věznicím silně konkurovat. Rovněž by podle mého názoru takové zařízení poskytlo možnost uplatnění například absolventům Zdravotně sociální fakulty Jihočeské univerzity.

Tato bakalářská práce může sloužit jako souhrnný informační materiál o německém výchovně terapeutickém zařízení Frostenwalde a projektu *Menschen statt Mauern/ Lidé místo zdí*. Dále může posloužit jako podklad pro odborné články a publikace, včetně výuky. Stejně tak může tato práce přispět pro potřeby dalšího výzkumu v této oblasti.

## 7 SEZNAM POUŽITÝCH ZDROJŮ

1. BUNDESMINISTERIUM FÜR FAMILIE, SENIOREN, FRAUEN UND JUGEND. Evaluation in der Kinder- und Jugendkriminalitätsprevention. *Eine Dokumentation. Deutsches Jugendinstitut München. Arbeitsstelle Kinder- und Jugendkriminalitätsprevention*. MEOX Druck GmbH, München. ISBN: 978-3-935701-29-2. [online]. 2011, [cit. 2011-04-25]. Dostupné z: <[http://www.dji.de/bibs/\\_Band9.pdf](http://www.dji.de/bibs/_Band9.pdf)>.
2. EPRAVO.CZ. *Ochranná výchova* [online]. 2011, [cit. 2011-02-13]. Dostupné z: <<http://www.epravo.cz/top/clanky/ochranna-vychova-7684.html>>.
3. EJF. *Evangelisches Jugend- und Fursorgewerk* [online]. 2011, [cit. 2011-01-5]. Dostupné z: <<http://www.ejf.de/>>.
4. EJF-LAZARUS. Ein Netz aus Hilfen. *Miteinander füreinander – der tätigen Nächstenliebe verpflichtet*. Berlin: EJF-Lazarus gAG, 2007. ISBN neuvedeno.
5. EJF-LAZARUS. *Diakonisch-sozialpädagogische Arbeit der EJF-Lazarus Gesellschaft im Osten des Landes Brandenburg*. Berlin: EJF-Lazarus gAG, 2006. 24 s. ISBN neuvedeno.
6. EJF-LAZARUS. *Flugblatt: Jugendhilfeeinrichtung Frostenwalde* [online]. 2011, [cit. 2011-03-31]. Dostupné z: <[http://www.ejf.de/fileadmin/user\\_upload/pics-einrichtungen/jugendhilfe-pdf/flyer\\_frostenwalde\\_netz.pdf](http://www.ejf.de/fileadmin/user_upload/pics-einrichtungen/jugendhilfe-pdf/flyer_frostenwalde_netz.pdf)>.
7. EL ZAHER, R. et al. *Menschen statt Mauern, Evaluation der Jugendhilfeeinrichtung zur Abwendung von U-Haft in Frostenwalde*. Baden-Baden, Nomos Verlag, 2003, ISBN-10: 3832902430.
8. HÁLA, J. *Bolest a naděje vězení, penologické eseje*. 1.vyd. Praha: Triton, 2007, 127 s., ISBN 978-80-7387-013-3.
9. HÁLA, J. Lidé místo zdí i v České republice. *České vězeňství*. 2009, č.1, ISSN 1213-9297.
10. HÁLA, J. Nadějně výchovně terapeutické projekty v bavorském Frankenu. *Prevence úrazů, otrav a násilí*. 2009, roč. 5, č.1, s. 81-83. ISSN 1801-0261.
11. HÁLA, J. *Referát pro seminář „Menschen statt Mauern“/„Lidé místo zdí“ konaný ve dnech 14.-16.3.2007 ve Vzdělávacím a poradenském zařízení pro otázky okrajových sociálních skupin v bavorsko-českém příhraničí (Sociální*

akademie Haus Silberbach-Selb) [online]. 2011, [cit. 2011-01-08]. Dostupné z: <[www.haus-silberbach.de](http://www.haus-silberbach.de)>.

12. HENDL, J. *Kvalitativní výzkum: základní metody a aplikace*. 1. vyd. Praha: Portál, 2005, 408 s., ISBN 80-7367-040-2.
13. JELÍNEK, J. Zákon o soudnictví ve věcech mládeže a základní zásady trestního řízení. *Kriminalistika*, roč. 4 [online]. 2003, [cit. 2011-02-08]. Dostupné z: <[http://aplikace.mvcr.cz/archiv2008/casopisy/kriminalistika/2003/03\\_04/jelinek.html](http://aplikace.mvcr.cz/archiv2008/casopisy/kriminalistika/2003/03_04/jelinek.html)>.
14. JELÍNEK, J., MELICHAROVÁ, D. *Zákon o soudnictví ve věcech mládeže s poznámkami a judikaturou*. 1. vyd. Praha: Linde, a.s., 2004, 144 s., ISBN 80-7201-493-5.
15. Jugendhilfeeinrichtung Frostenwalde, Frostenwalder Strasse 1, Hohenselchow – Gross Pinnow 163 06. *Kurzkonzeption, Stand 26. 8. 2010*. 2010.
16. Jugendhilfeeinrichtung Frostenwalde, Frostenwalder Strasse 1, Hohenselchow – Gross Pinnow 163 06. *Presentation*. 2010.
17. KRAUSOVÁ, L., NOVOTNÁ, V. *Sociálně - právní ochrana dětí*. 1. vyd. Praha: ASPI, 2006, 228 s., ISBN 80-7357-214-1.
18. KOZLOVÁ, L., KUBELOVÁ, V. *Jak psát bakalářskou a diplomovou práci*. 2. vyd. České Budějovice: Jihočeská univerzita v Českých Budějovicích, Zdravotně sociální fakulta, 2009, 55 s., ISBN 978-80-7394-155-0.
19. LANDESPORTAL BRANDENBURG. 10 Jahre U-Haft Vermeidung Frostenwalde. *Ministerium der Justiz* [online]. 2005, [cit. 2011-03-31]. Dostupné z: <<http://www.mdj.brandenburg.de/cms/detail.php/lbm1.c.232535.de>>.
20. LINDENBERG MICHAEL. *Aktionsbündnis gegen Geschlossene Unterbringung* [online]. 2011, [cit. 2011-01-05]. Dostupné z: <<http://www.geschlossene-nterbringung.de/article177.html#1>>.
21. MINISTERSTVO ŠKOLSTVÍ, MLÁDEŽE A TĚLOVÝCHOVY. *Sbírka zákonů České republiky* [online]. 2002, [cit. 2011-03-18]. Dostupné z: <<http://www.msmt.cz/dokumenty/zakon-c-109-2002-sb-o-vykonu-ustavni-vychovy-nebo-ochranne-vychovy-ve-skolskych-zarizenich-a-o-preventivne-vychovne-peci-ve-skolskych-zarizenich-a-o-zmene-dalsich-zakonu>>.
22. SCHÄFER, H. How to remand juveniles in young offender institutions is avoided. Everything is better than prison – uducational alternatives in Germany.

- Deutsches Jugendinstitut* [online]. 2004, [cit. 2011-03-31]. Dostupné z: <[http://www.dji.de/bibs/\\_8\\_prevention\\_1.pdf](http://www.dji.de/bibs/_8_prevention_1.pdf)>.
23. SURYNEK, A., KOMÁRKOVÁ, R., KAŠPAROVÁ, E. *Základy sociologického výzkumu*. 1. vyd. Praha, Management Press, NT Publishing, 2001, 161 s., ISBN 80-7261-038-4.
24. ŠÁMAL, P., VÁLKOVÁ, H., SOTOLÁŘ, A., HRUŠÁKOVÁ, M. *Zákon o soudnictví ve věcech mládeže – komentář*. 1. vyd. C. H. Beck, 2004, 100 s., ISBN 80-7179-829-0.
25. THEURER FRIEDRICH. Arbeitstrainingsprogramm. *Eiderhaus*. [online]. 2011, [cit. 2011-04-18]. Dostupné z: <<http://www.eiderhaus.de/schwerpunkte/arbeitstrainingsprogramm/>>.
26. ÚZ. *Školství. Školy a školská zařízení – školský zákon a vyhlášky, pedagogičtí pracovníci, vysoké školství, výkon ústavní a ochranné výchovy a preventivně výchovné péče, podle stavu k 1.5.2005*. Jiří Motloch – Sagit, 2005, ISBN 80-7208-493-3.
27. WEGENER, U. *Frostenwalde in Brandenburg*. [online]. 2011, [cit. 2011-03-26]. Dostupné z: <[http://www.ulrich-wegener.de/wegener/ratundtat/heimberatung/alternativen\\_u\\_haft\\_und\\_geschlossene\\_unterbringung/frostenwalde/frostenwalde.html](http://www.ulrich-wegener.de/wegener/ratundtat/heimberatung/alternativen_u_haft_und_geschlossene_unterbringung/frostenwalde/frostenwalde.html)>.
28. *Zákon o soudnictví ve věcech mládeže - text zákona*. Příloha k 1. vydání *Zákon o soudnictví ve věcech mládeže – komentář*. C. H. Beck, 2004, ISBN 80-7179-829-0.
29. *Zákon č. 94/1963 Sb. o rodině, v platném znění*.
30. ZEMAN, P. et al. Opatření nahrazující vazbu v trestním řízení. *Institut pro kriminologii a sociální prevenci*. Praha 2010 [online]. 2010, [cit. 2011-04-12]. Dostupné z: <<http://www.ok.cz/iksp/docs/375.pdf>>. ISBN 978-80-7338-100-4.



## 8 KLÍČOVÁ SLOVA

- Alternativa vyšetřovací vazby
- Menschen statt Mauern/ Lidé místo zdí
- Mladistvý
- Sociální pracovník
- Vychovatel
- Výchovně terapeutické zařízení

## 9 PŘÍLOHY

### Seznam příloh:

*Příloha č. 1: Fotografie zařízení*

*Příloha č. 2: Vybrané kasuistiky mladistvých*

*Příloha č. 3: Strukturovaný denní plán*

*Příloha č. 4: Rozhovory*

*Příloha č. 1: Fotografie zařízení*







*Zdroj: soukromé fotografie Heika Krebse*

## Příloha č. 2: Vybrané kasuistiky mladistvých

06/04 2011 07:54 FAX +49 3333179612

006

Regionalverbund Uckermark  
und Oder-Spree



Evangelisches Jugend- und Fürsorgewerk

EJF gemeinnützige AG - Jugendhilfeeinrichtung Frostenwalde  
Frostenwalder Str. 1 - 16306 Hohenseichow-Groß Pinnow

Jugendhilfeeinrichtung  
Frostenwalde

Frostenwalder Str. 1  
16306 Hohenseichow-  
Groß Pinnow

Tel. (033331) 796-10  
Fax (033331) 796-12  
frostenwalde@ejf.de

EJF gemeinnützige AG  
Diakonisch-soziale Arbeit  
in Berlin, Brandenburg, Bayern,  
Sachsen-Anhalt und Thüringen

Entwicklungsbericht des Jugendlichen Mose A geb. am 17.08.19

### 1. Ausgangssituation

Auf Beschluss des Amtsgericht Tiergarten, Geschäftszeichen ( ), wurde Mose A am 13.10.20 gemäß §§ 71 JGG, in die Jugendhilfeeinrichtung Frostenwalde aufgenommen.

Beim Aufnahmegespräch bzw. Aufnahmeverfahren (förmliche Aufnahme, Anamnese, diagnostische Gespräche) erklärte sich Mose bereit, die ihm angebotene Hilfe unserer Einrichtung anzunehmen. Er machte einen munteren, sauberen und gesprächsbereiten Eindruck. Ihm wurden die Regeln und Normen unserer Einrichtung sowie die sozialpädagogischen Zielstellungen erläutert. Mose betrachtete alles sehr oberflächlich, ignorierte seine aktuelle Situation.

Mose hat noch 11 Geschwister. Einen geordneten und geregelten Tagesablauf Mose zu gewährleisten, war den Eltern nicht möglich. Er begann frühzeitig Straftaten zu begehen, sodass er seit dem 13.09.20 als Intensivstrafäter geführt wurde. Dennoch lehnten seine Eltern jegliche Unterstützung seitens des Jugendamtes ab.

Es erfolgte die Eingliederung in den gruppenspezifischen Prozess in eine Gruppe mit weiteren fünf Jugendlichen.

Seine Aufnahme war gekennzeichnet durch:

- Auffälligkeiten im sozialen Verhaltensbereich
- Uneinsichtigkeit bei Einhaltung der Normen und Regeln
- Defizit an grundsätzlichen moralischen Werten und Einstellungen (Arbeitshaltung, Üben von Geduld und Verzicht, Achtung und Toleranz anderer Menschen gegenüber)
- fehlende soziale Kompetenzen und Handlungsregulationen in Stress- und Konfliktsituationen

EJF gemeinnützige AG  
AG Charlottenburg HRB 94431 B  
Aufsichtsratsvorsitzender:  
Prof. Dr. Ullrich Baßler  
Vorstand: Siegfried Dreusicke,  
Dr. Andreas Eckhoff  
Königsberger Str. 28 - 12207 Berlin  
Tel. (030) 76 884-0 - Fax -200  
USt-IdNr. DE 136622389  
Umsatzsteuerlicher Organträger: EJF e.V.  
Bankverbindung:  
Ev. Darlehensgenossenschaft eG Kiel  
BLZ 210 602 37 - Konto 163 333  
Spendenkonto:  
Ev. Darlehensgenossenschaft eG Kiel  
BLZ 210 602 37 - Konto 41 40 00  
Bank für Sozialwirtschaft Berlin  
BLZ 100 205 00 - Konto 2020  
Mitglied im Deutschen Werk

Empfangen von: +49 3333179612

06/04/11 08:56 S.: 6

Mose wirkte unausgeglichen, leicht reizbar, impulsiv und zeigte ein geringes Maß an Achtung vor der seelischen Verletzlichkeit anderer. Durch die Trennung von seinem bisherigen Umfeld, das sein vermeintlichen Selbstwert bestätigte, musste er sich nun neu orientieren. Grundsätzlich war Mose bereit, die Möglichkeit der Unterbringung, zur Entwicklung seiner Persönlichkeit zu nutzen. Die neben der sozialpädagogischen Arbeit auch eine psychologische Begleitung beinhaltet.

## 2. Darstellung des Entwicklungsprozesses

Durch die diagnostischen Gespräche wurde ein erster Hilfeplan mit folgenden Schwerpunkten erarbeitet:

- Einhaltung eines strukturierten Tagesablaufplanes mit Pflichten und Aufgaben
- Aufarbeitung der Vergangenheit und strafbaren Handlungen
- Erlernen einer besseren Handlungsregulation in Konfliktsituationen
- Regelmäßiger Schulbesuch mit bestmöglichen Ergebnissen
- Sinnvolle Freizeitgestaltung
- Inanspruchnahme der psychologischen Begleitung durch den Psychologen unserer Einrichtung

Mose war bemüht, die an ihm gestellten Anforderungen zu erfüllen. In der Gruppe hatte er es schwer seinen Platz zu finden. Durch seine notorischen Lügen wurde er unglaubwürdig, er wollte sich so Aufmerksamkeit und Zuneigung verschaffen. In den Einzelgesprächen gab er unumwunden zu, dass er es mit der Wahrheit nicht so genau nimmt. Es war frühzeitig zu erkennen, dass seine guten Ansätze und Vorsätze von relativ geringer Dauer waren. Mose ordnete sich freiwillig anderen Jugendlichen unter (aber nur diejenigen, die aus seinem Kulturkreis kamen) und versuchte oftmals das Negativverhalten von ihnen zu verstärken. Er mischte sich gerne in Auseinandersetzungen Anderer, als ein zuvor Unbeteiligter, ein, wurde dabei verbal aggressiv. Er versuchte so, sein starkes Bedürfnis nach Anerkennung und Aufmerksamkeit zu befriedigen.

In anschließenden Aussprachen zur Klärung der Sachverhalte reagierte er meistens uneinsichtig und vergriff sich oft im Ton und in der Wortwahl (aggressiv beleidigend). Bei der Aufarbeitung in Einzelgesprächen zeigte er Einsicht und Verständnis.

Er hat mit der Zeit gelernt, zuzuhören und etwas anderes als seine Meinung aufzunehmen und zu akzeptieren. Diese mussten ständig fortgeführt werden, denn die Dauer der Einsicht war recht kurz. Mose trat in den Gruppenrunden positiv in Erscheinung, wenn es nicht um seine Person ging. Es kam hin und wieder zu Konfliktsituationen, die allerdings nicht nur von ihm ausgingen. Durch seine innere Unruhe, seinen starken Gefühlsschwankungen, war er oft sehr launisch, er verfiel des Öfteren bei situativen Belastungen in alte Verhaltensweisen zurück.

Dies äußerte sich in seinen egoistischen, massiv fordernden, respektlosen und aggressiven Verhalten gegenüber den Betreuern und den anderen Gruppenmitgliedern.

Mittlerweile gelingt es ihm schon besser, ein „Nein“ zu akzeptieren, Verzicht zu ertragen, Grenzen einzuhalten sowie Konfliktsituationen zu erkennen, zu entschärfen bzw. sich aus diesen zurückzuziehen. Noch ist Mose nicht ausdauernd in der Lage, seine Handlungen in Konfliktsituationen richtig zu regulieren.

Sein anfängliches Ignorieren der Gestaltung und Durchsetzung eines strukturierten und durch Tätigkeiten ausgefüllten Tagesablaufes mit Aufgaben und Pflichten sowie der Einhaltung von Regeln und Normen, hat Mose weitestgehend abgelegt.

So leistete er in seiner Freizeit 69 Stunden freiwilliger Sozialarbeit.

Durch die tägliche sozialpädagogische Begleitung ist bei Mose seine realitätsfremde anfängliche Meinung, dass nur andere für sein Verhalten verantwortlich sind, gewichen.

Mose fing an, unsere Hilfe intensiver zu nutzen. Er begann sehr spät sich zu öffnen. Sein Misstrauen anderen gegenüber war sehr stark ausgeprägt. Mit der Erkenntnis, dass er für sein Leben verantwortlich ist, begann er, sich mit seiner Vergangenheit auseinanderzusetzen. In Begleitung und Unterstützung der Betreuer beschäftigte er sich das Erste mal intensiv mit seiner Anklageschrift. Punkt für Punkt setzte er sich damit auseinander und reflektierte seine Handlungen. Mose war nun an einem Punkt angekommen, sich um seine Zukunft Gedanken zu machen. Er stellte sich die Frage, ob es für eine prosoziale Entwicklung gut ist, wieder gleich nach Berlin zu gehen.

Seine eigene Einschätzung, eventuell noch nicht stabil genug zu sein, um allen Versuchungen zu widerstehen, zeigt, dass Mose enorme Fortschritte gemacht hat. Er hat erkannt, dass auf sich alleine gestellt, seine Verhaltensmuster noch sehr instabil sind.

In der täglichen Projektarbeit wurde Mose im Garten- und Landschaftsbau und in handwerklichen Bereichen eingesetzt. Er wirkte bei verschiedenen Projekten mit, in denen er sich ausprobieren konnte und neue Kenntnisse und Fertigkeiten erlernte. Mose zeigte beim Anlegen von neuen Wegen und Plätzen, bei Abrissarbeiten, Rekonstruktionsarbeiten, Arbeiten im Bereich Holztechnik, Maurerarbeiten sowie Trockenbauarbeiten Einsatzbereitschaft und Fleiß. Die ihm gestellten Aufgaben erledigte er mit Anleitung und Kontrolle gewissenhaft, dadurch konnte er häufig von den technischen Mitarbeitern gelobt werden. Das Verhalten gegenüber den technischen Mitarbeitern war gut.

Mose benötigt ständig Motivation seiner Schulpflicht nachzukommen. Seine mangelnde Konzentrationsfähigkeit ist Ursache von nicht bewältigtem Lehrstoff, die dann wiederum in Unzufriedenheit und Lustlosigkeit mündet. (siehe Anlage Schuleinschätzung)

Mose hatte am 03.02.2011 eine Blindarmoperation und war bis zum 06.02.2011 im Krankenhaus zur stationären Behandlung.

Mit Genehmigungen des Gerichtes der JGH und der Leitung von Frostenwalde wurde es Mose ermöglicht an der Hochzeit seiner Schwester vom 01.03 bis 02.03.2011 teilzunehmen.

Mose hatte nur regelmäßigen telefonischen Kontakt zu seinem Elternhaus. Danach zog er sich oft auf sein Zimmer zurück, war traurig und in sich gekehrt.



### 3. Zusammenfassende Hinweise zur Sozialprognose

Die Zeit in unserer Einrichtung war gekennzeichnet durch ständige Schwankungen in seinem Verhalten. Mose hat sehr spät begriffen, dass er in einer Hilfeeinrichtung untergebracht ist. Er hat viel Zeit verloren, diese intensiver für sich in Anspruch zu nehmen. Die Schwerpunkte im Hilfeplan wurden zielgerichtet teilweise in kleinen Schritten umgesetzt.

Mose selbst schätzt ein, dass er noch nicht in seiner Persönlichkeitsentwicklung stabil ist. Im Falle einer Bewährungsstrafe ist es sein Wunsch weiterhin in einer Jugendhilfeeinrichtung außerhalb von Berlin untergebracht zu werden, um an den Schwerpunkten weiter zu arbeiten.

Ohne professionelle Hilfe und Unterstützung gelingt es Mose nicht, sich prosozial weiter zu entwickeln.

Mit klar vorgegebenen Tagesstrukturen kann Mose umgehen, er benötigt weiterhin Grenzsetzungen und einen geregelten Tagesablauf.

Der zukünftige Aufenthaltsort wird aber wohl in seiner Familie sein, da bis jetzt keine Alternative vom Jugendamt vorgesehen ist.



Kriese  
stellv. Leiterin der Einrichtung  
10.03.20

Stoll  
Bezugsbetreuer

**Einschätzung der Schule****Mose****geb. am: 17.08.19****in: Berlin**

Mose besucht unsere Schule seit dem 13.10.2010. Er wird hier in einer Kleinstgruppe mit 2 weiteren Schülern nach den Rahmenplänen der Allgemeinen Förderschule des Landes Brandenburg in Klasse 9 unterrichtet.

Er ist sehr kontaktfreudig und lebhaft. Sein Umgang mit den Mitschülern und Lehrkräften ist offen. Er ist in der Lage selbständig zu arbeiten und kann sich auf schulische Probleme konzentrieren.

In der Anfangsphase zeigte sich, dass Mose Defizite in verschiedenen Bereichen hat. Die Grundrechenoperationen kann er bis 100 im Kopf lösen. Rechengesetze sind ihm bekannt, können aber nicht immer fehlerfrei abgerufen werden. Große Fehlerhäufigkeit besteht bei den schriftlichen Verfahren der Subtraktion und Division. Neu vermittelte Inhalte werden verstanden, müssen aber ständig durch wiederholte Übungen gefestigt werden. Im Deutschunterricht zeigen sich die größten Schwierigkeiten im Bereich der Rechtschreibung und im Fachwissen Grammatik. Auch hier verfügt er über Regelwissen und kennt Gesetzmäßigkeiten, kann diese aber teilweise nur mit Hilfe anwenden. Er ist sprachgewandt und versteht es, anderen seine Gedanken mitzuteilen. Einfache Texte kann er für sich erschließen und er ist auch in der Lage, Fragen zu beantworten bzw. Aufgaben dazu zu lösen. Er benötigt dabei immer wieder, genau wie auch bei der Lösung von anderen Aufgaben, die positive Bestätigung durch den Lehrer. In den gesellschaftswissenschaftlichen Fächern zeigt er sich ausreichend interessiert. Er kann einfache Sachverhalte richtig wiedergeben, kann sein Wissen aber nicht fachübergreifend anwenden. Die Lösung komplexer Aufgaben erfordert in allen Bereichen Hilfestellungen, die er auch vom Lehrer einfordert. Eine Verbesserung seiner Leistungen im 2. Halbjahr liegt im Bereich des Möglichen.

Mose kommt motiviert zum Unterricht. Seine Leistungsbereitschaft ist zum Teil an seiner emotionalen Verfassung orientiert. Probleme, die nichts mit der Schule zu tun haben kann er nicht immer ausblenden.

In der Regel ist sein Verhalten normgerecht. Manchmal zeigt er auch ein Zweckverhalten (wenn z.B. ein Urlaub gewährt werden soll). In Pausen muss er öfter zur Einhaltung von Normen und Regeln angehalten werden.

In Krisensituationen ist er jedoch kaum steuerbar. Dann neigt er zu verbaler Aggressivität, auch Lehrern gegenüber.

Mose erwartet stets Höchstleistungen von sich und ist enttäuscht, wenn er bestätigt bekommt, dass dies nicht der Fall ist. Er benötigt zum Arbeiten ein ruhiges Umfeld. Eine konzentrierte Mitarbeit über eine gesamte Unterrichtsstunde gelingt ihm nicht immer. Seine Mitschriften sind gut lesbar und er ist bemüht, Ordnung und Übersicht in seinen Schulmaterialien zu halten. Er kam regelmäßig zum Unterricht.

Wir wünschen Mose alles Gute und viel Erfolg.

  
Mombrei  
(Klassenleiter)

Frostenwalde, 04.03.20

Frostenwalde, 08.02.20

**Ergotherapiekurzbericht: Mose**

Mose nutzte vierzehnmals das Angebot der Ergotherapie der Jugendhilfeeinrichtung Frostenwalde. Es handelte sich hierbei um Einzeltherapieeinheiten, in denen er sich erfolgreich mit Ton, Korbflechten, darstellendem Gestalten und therapeutisch genutzten Spielen beschäftigte.

Der Beziehungsaufbau gestaltete unkompliziert, Mose signalisierte von Beginn an ein großes Kontaktbedürfnis, es fiel ihm jedoch schwer sich wirklich zu öffnen. Gespräche blieben so über längere Zeit eher freundlich oberflächlich, da es ihm allgemein schwer fiel, Vertrauen aufzubauen. Er trat interessiert, höflich, zuvorkommend und freundlich zugewandt auf und vermittelte den Eindruck, bisher in seiner persönlichen Entwicklung eher defizitorientiert betrachtet worden zu sein. Im geschützten Rahmen der Einzeltherapie war es ihm möglich, sich selbst mit seinen Problemen angenommen zu fühlen. So konnten z. B. ihn belastende Umstände zur Klärung angeschoben und durch ihn selbst verbalisiert und geklärt werden.

Diese für ihn neuen Problemlösungsstrategien und auch seine guten Ergebnisse im Therapiebereich führten zu einer Steigerung seines Selbstwertgefühls und des Selbstwirksamkeitserlebens. Die gerade in seinen zeichnerischen Darstellungen deutlich traurige mutlose Grundhaltung konnte überwunden werden. Mose bemühte sich aus eigenem Antrieb seit etwa Mitte Januar das schon automatisierte Lügen zu beenden und unternahm erste Schritte, sich seinem Bezugsbetreuer gegenüber mehr zu öffnen und Rat und Unterstützung anzunehmen.

Begleitend zu handwerklichen Tätigkeiten zeigte sich Mose vielseitig interessiert, Gesprächsthemen drehten sich um Länder und Sitten, Traditionen, Religionen, Allgemeinwissen. Er war offen für Anregungen und mochte es, sich ausprobieren und Neues zu erlernen.

**Ergotherapeutische Empfehlung:**

Auch wenn für Mose Heimweh ein großes Thema ist, kann die Rückkehr in sein altes Umfeld und die elterliche Familie vorerst nicht empfohlen werden.

Vorbehaltend der richterlichen Entscheidung erkennt der Jugendliche selbst das relativ hohe Risiko eines Rückfalles in alte Verhaltensmuster an und möchte daher noch etwa ein Jahr in unserer intensiv sozialpädagogischen Einrichtung verbleiben, Erlerntes verinnerlichen, seine Entwicklung erfolgreich fortsetzen und plant ein Leben ohne Delinquenz, mit erfolgreichem Schulbesuch und späterer Ausbildung evtl. als Maurer.

Aus ergotherapeutischer Sicht unterstütze ich diesen Wunsch, da ein reelles Umdenken stattgefunden hat und ein derzeitiger Beziehungsabbruch durch Unterbringung in einer anderen Einrichtung Mose in seiner Entwicklung hemmen würde.

Eine Fortführung der Ergotherapie und der psychologischen Begleitung bilden gemeinsam mit der sozialpädagogischen Arbeit wichtige Schwerpunkte, um Mose in seinem Vorhaben zu unterstützen.



Ergotherapeutin

**Regionalverbund Uckermark  
und Oder-Spree**



Evangelisches Jugend- und Fürsorgewerk

**E.J.F. gemeinnützige AG** - Jugendhilfeeinrichtung Frostenwalde  
Frostenwalder Str. 1 • 16306 Hohenseelchow-Groß Pinnow

Jugendhilfeeinrichtung  
Frostenwalde

Frostenwalder Str. 1  
16306 Hohenseelchow-  
Groß Pinnow

Tel. (03 33 31) 796-10  
Fax (03 33 31) 796-12  
frostenwalde@ejf.de

**E.J.F. gemeinnützige AG**  
Diakonisch-soziale Arbeit  
in Berlin, Brandenburg, Bayern,  
Sachsen-Anhalt und Thüringen

Frostenwalde, den 29.01.20

**Entwicklungsbericht zum Jugendlichen Marcel C  
geboren am 17.12.19 in B**

**1. Ausgangssituation**

Marcel wurde am 21.09.20 auf der Grundlage eines Unterbringungsbeschlusses, AZ.: des Amtsgerichts Br in der Jugendhilfeeinrichtung Frostenwalde untergebracht. Er wurde von Mitarbeitern unserer Einrichtung vom Amtsgericht nach zuvor erfolgter Haftprüfung abgeholt, da er sich seit dem 31.08.20 in Untersuchungshaft befand.

Schon seit längerer Zeit, hatte sich Marcel dem Einfluss seiner Mutter entzogen. Er verweigerte die Schule und beendete diese im Jahr 20 mit einem Abschlusszeugnis der 9.Klasse. Die Eingliederung von Marcel in den Ausbildungsprozess scheiterte an dem nicht ausgeprägten Durchhaltevermögen und wurde von ihm abgebrochen.

Marcel wirkte auf der Fahrt nach Frostenwalde munter, zeigte sich offen und beantwortete gestellte Fragen. Es wurden ihm während der Fahrt die Regeln und Normen unserer Einrichtung sowie Inhalte der Arbeit mit den Jugendlichen erläutert. Selbst stellte er keine Fragen.

E.J.F. gemeinnützige AG  
AG Charlottenburg HIB 94431 B  
Aufsichtsratsvorsitzender:  
Prof. Dr. Ulrich Baßler  
Vorstand: Siegfried Dreuzicke,  
Dr. Andreas Eckhoff  
Königsberger Str. 28 - 12207 Berlin  
Tel. (030) 76 884-0 Fax -200  
USt-IdNr. DE 13662389  
Umsatzsteueridentifikationsnummer E.J.F. e.V.  
Bankverbindung:  
Ev. Darlehensgenossenschaft eG Kiel  
BLZ 210 602 37 - Konto 163 333  
Spendenkonto:  
Ev. Darlehensgenossenschaft eG Kiel  
BLZ 210 602 37 - Konto 41 40 00  
Bank für Sozialwirtschaft Berlin  
BLZ 100 205 00 - Konto 2020  
Mitglied im Diakonischen Werk

Marcel wurde in eine Gruppe mit bis zu 5 weiteren Jugendlichen untergebracht und bezog anfänglich ein Einzelzimmer, später ein Doppelzimmer. Eine Ausgestaltung des Zimmers mit persönlichen Dingen erfolgte von ihm anfänglich nicht, später in geringem Maße.

Bei der Erstellung der Anamnese arbeitete Marcel mit, jedoch war eine diagnostische Tiefenarbeit zu diesem Zeitpunkt nicht möglich. Er blieb oberflächlich und versuchte bei ihm unbequemen Themen bzw. Fragen auszuweichen oder abzulenken.

Fragstellungen bezüglich der ihm vorgeworfenen Straftat, seiner Zukunftsziele und zum möglichen Hilfebedarf beantwortete Marcel offen. Unsicher wirkte er bei den Gesprächen zur Schwangerschaft seiner Freundin. Er bezog keine eindeutige Stellung, vielmehr vermittelte der den Eindruck, dass ihm diesbezüglich alles egal sei.

Aus diesen Gesprächen resultierend ergaben sich Schwerpunkte für die weitere Hilfeplanung und die Zielrichtung der pädagogischen Arbeit mit Marcel. Gemeinsam wurden so folgende Schwerpunkte für die Arbeit mit Marcel benannt.

- Aufarbeitung der von Marcel begangenen Straftat
- Verbesserung der Mutter – Kind – Beziehung
- Entwicklung eines altergerechten Durchhaltevermögens
- Erkennen und benennen von Problemen verbunden mit dem Kennenlernen und Anwenden von Lösungsstrategien

Marcel war bisher zwei Mal stationär zur Untersuchung in der Landesklinik Brandenburg. Eine tiefgreifende Diagnostik war seinen Angaben nach, auf Grund seiner mangelnden Bereitschaft zur Mitarbeit nicht möglich und wurde beide Male vorzeitig beendet.

## 2. Darstellung der Entwicklung

Die Aufarbeitung der von Marcel begangenen Straftat konnte frühzeitig begonnen werden, da er seine Tatbeteiligung nicht leugnete, sondern bereit war offen darüber zu sprechen. Er benannte in den Gesprächen seine Tatbeteiligung und schuf so eine Basis, auf der mit ihm die Aufarbeitung begonnen werden konnte. Marcel suchte oft das Gespräch mit den Betreuern.

Themen waren dann z.B. seine Tatbeteiligung, wieso er nicht nein sagen konnte, wie sein weiterer krimineller Werdegang gewesen wäre hätte es nicht die Inhaftierung gegeben und das sich in die Lage der Opfer zu versetzen. Vor allem durch den zuletzt genannten Aspekt kam Marcel zu der Einsicht, sich beim männlichen Opfer entschuldigen zu wollen. Er wusste jedoch nicht wie. In Gesprächen wurde ihm ein Täter – Opfer – Ausgleich und die Möglichkeiten der Durchführung erläutert. Da er Hemmungen hatte, den Opfern persönlich gegenüber zu treten, entschied er sich dafür einen Brief zu schreiben. Der Brief an das männliche Opfer wurde durch den zuständigen Jugendgerichtshelfer Herr Lüdeking an das Opfer weitergeleitet.

Es ist Marcel noch nicht in erforderlichem Maße gelungen sich in die Situation des weiblichen Opfers zu versetzen um dann eine tiefgründige Auseinandersetzung mit ihren Erlebnissen führen zu können. Marcel ist der Meinung, dass er mit dieser Straftat „nichts zu tun“ hat. Eine Übernahme, einer

zumindest moralischen Mitverantwortung, konnte bei ihm bisher nicht erkannt werden.

Auf Grund der nicht mehr vorliegenden Schulpflicht von Marcel, der gezeigten positiven Leistungen während der Projektarbeit sowie seines Gesamtverhaltens wurde ihm nach der Eingewöhnungsphase die Möglichkeit geboten, ein Betriebspraktikum zu absolvieren. Dieses Praktikum bot Marcel die Möglichkeit neben dem Sammeln von Erfahrungen, sein Durchhaltevermögen unter Beweis zu stellen. Diese Möglichkeit nutzte er für sich. Es gelang ihm, über einen längeren Zeitraum konstant die ihm übertragenen Aufgaben zur Zufriedenheit des Unternehmens zu erfüllen.

Marcel hatte erkannt, dass es für seine weitere Entwicklung notwendig war, eine Änderung seines Durchhaltevermögens herbeizuführen. Dazu war er bereit und bestätigte das in ihm gesetzte Vertrauen.

Das Verhalten von Marcel in der Gruppe gab selten Anlass für Kritik. Zu Beginn seines Aufenthaltes konnte beobachtet werden, dass er versuchte einzelne Gruppenmitglieder als sein Sprachrohr zu nutzen, indem er diese Jugendliche aufstichelte. Es gelang ihm später seinen Platz in der Gruppe zu finden und dieses Verhalten abzulegen. Auch ein vorgenommener Gruppenwechsel, zu dem er sich bereit erklärte, führte dann zu keinem Abbruch in seiner Entwicklung. Er gliederte sich schnell in das Gruppengefüge ein. Marcel übernahm keine führende Rolle, vielmehr hielt er sich im Hintergrund und wirkte so teilweise beruhigend. Im Umgang mit den anderen Jugendlichen, den Betreuern und technischen Mitarbeitern unserer Einrichtung zeigte Marcel ein altersgerechtes Verhalten. Erwachsenen gegenüber verhielt er sich respektvoll.

Während seines Aufenthaltes in unserer Einrichtung gelang es Marcel Vertrauen zu den ihm umgebenen Personen aufzubauen. Ihm lag viel an den Einschätzungen zu seiner Person durch die Mitglieder des Betreuerteams und er suchte immer wieder das Gespräch mit den Betreuern. Themen waren immer wieder die begangene Straftat, die bevorstehende Hauptverhandlung und die damit zu erwartende Strafe, sowie die Weiterführung seiner prosozialen Entwicklung in den verschiedensten Varianten.

Die Einhaltung der Regeln und Normen, wie das selbstständige Aufstehen, die Einhaltung des stark strukturierten Tagesablaufes sowie der respektvolle Umgang mit den Jugendlichen und Erwachsenen, bereiteten Marcel keine Schwierigkeiten. Die Ordnung und Sauberkeit im Zimmer war anfänglich Anlass zur Kritik. Hinweise, Ratschläge und auch Ermahnungen nahm Marcel an. Veränderungen waren dann zu beobachten, jedoch waren diese anfänglich nur temporär. Durch ständiges Abfordern des Erfüllens der gestellten Erwartungen war auch auf diesem Gebiet eine beginnende Manifestierung beobachtbar.

Das Erkennen von Problemen bereitete Marcel wenige Schwierigkeiten. Auch konnte er oft die Tragweite möglicher Handlungen und sich daraus ergebender Konsequenzen erkennen. Beim Lösen bzw. der Bereitschaft zum Lösen dieser Probleme besitzt Marcel noch erhebliche Ressourcen. Es war oft feststellbar, dass es Marcel noch nicht schaffte, die Lösung dieser Probleme allein anzugehen oder über einen längeren Zeitraum selbstständig zu verfolgen. Hier war ein ständiges Dranbleiben am jeweils begonnenen Prozess durch das Betreuerteam notwendig, um es nicht zu zulassen, dass Marcel in seine alte Antriebslosigkeit verfiel. Gelang es dann Marcel, diesen jeweiligen Prozess zu Ende zu bringen, zeigte er sich stolz auf das Erreichte.

Die Schwangerschaft der Freundin war anfänglich für Marcel kein Thema, welches ihn besonders intensiv beschäftigte. Für Marcel war es noch eine lange Zeit bis zur Geburt seines Kindes. Mit zunehmender Dauer seines Aufenthaltes in unserer Einrichtung änderte sich auch der Stellenwert dieses bevorstehenden Ereignisses. Marcel begann sich gedanklich intensiver mit der Vaterrolle zu beschäftigen. Er möchte ein positives Vorbild für seinen Sohn, der am 25.11.2010 geboren wurde, werden. Dieses Ereignis hatte Marcel darin bestärkt, den Weg seiner prosozialen Entwicklung weiter konsequent zu gehen. Zur Unterstützung des Beziehungsaufbau bzw. der Vertiefung der Bindung an seinen Sohn, fuhr eine Mitarbeiterin der Jugendhilfeeinrichtung Frostenwalde gemeinsam mit Marcel nach B..., um dort seine Freundin und das gemeinsame Kind im Krankenhaus zu besuchen.

Der regelmäßige Kontakt zu seiner Mutter war Marcel wichtig. Dieser erfolgte durch wechselseitige, regelmäßige Telefonate, sowie 3 Besuche in Frostenwalde durch Frau..., davon 2 Besuche gemeinsam mit der Freundin und dem Kind.

Im Laufe der Zeit ist es Marcel gelungen, dass Frau... wieder Vertrauen zu ihm aufbauen konnte. Frau... war für Marcel während der Zeit seines Aufenthaltes in unserer Einrichtung immer wieder Hilfe und Unterstützung. Die Besuche von Frau... in unserer Einrichtung wurden gemeinsam genutzt, um über die Straftat, damit verbunden die Vergangenheit und eine mögliche Zukunft von Marcel zu sprechen. Frau... signalisierte Bereitschaft auch weiterhin für Marcel da zu sein. Genehmigte Ausgänge verliefen zur Zufriedenheit des Betreuerteams.

Der Umgang mit dem Marcel zur Verfügung gestandenen finanziellen Mitteln bereitete ihm keine Schwierigkeiten. Es gelang ihm, sich sein Taschengeld einzuteilen. Mit dazu beigetragen hatte, dass Marcel keine besonderen Ansprüche an Waren und Werte zeigte und er mit dem zufrieden war, was er hatte.

In seiner Freizeit suchte Marcel sehr oft das Gespräch mit dem Dienst habenden Betreuer, und betätigte sich sportlich. Seltener spielte er mit der Play – Station und schaute fern.

Die angebotenen Termine bei unserer Ergotherapeutin und bei unserer Psychologin nahm Marcel regelmäßig wahr. (beiliegende Berichte)

Während seines Aufenthaltes in unserer Einrichtung leistete Marcel...30.. freiwillige Arbeitsstunden.

### 3.Vorschlag zur weiteren Perspektive

Nach fast 5-monatiger intensiver sozialpädagogischer Arbeit, kann das Betreuerteam einschätzen, dass bei Marcel eine prosoziale Entwicklung begonnen hat.


Marcel war bereit über sich und sein bisheriges Leben nachzudenken. Einen nachhaltigen Eindruck hatte die Inhaftierung in der JVA... hinterlassen. Marcel hat erkannt, dass die Festigung seiner prosozialen Entwicklung erfolgreich weitergeführt werden kann, wenn er den Kontakt zu einem großen Teil seines bisherigen sozialen Umfeldes abbricht. Dazu ist er bereit.

Marcel ist es bewusst, dass er auf seinem Weg noch Hilfe und Unterstützung benötigt. Aus diesem Grund hat Marcel einen Antrag auf Hilfe zur Erziehung für Junge Volljährige gestellt.

Eine weitere sozialpädagogische Begleitung von Marcel erachtet das Betreuerteam als notwendig, um den begonnenen Prozess der prosozialen Entwicklung weiter erfolgreich fortzusetzen. Folgende Schwerpunkte sollten mit Marcel bearbeitet werden:

- Integration in die Berufsausbildung
- Verselbstständigung von Marcel in Verbindung mit der Ausfüllung der Vaterrolle

Im Falle einer Bewährungsstrafe sollte die Empfehlung Beachtung finden.

  
Kriese  
stellv. Leiterin der Einrichtung

Bauer  
Bezugsbetreuer

Anlagen: - Bericht der Psychologin - *wird nachgereicht!*  
- Bericht der Ergotherapie  
- Praktikumsbericht



Frostenwalde, 01.02.20

**Ergotherapiekurzbericht: Marcel**

Marcel nutzte neunmal das Angebot der Ergotherapie der Jugendhilfeeinrichtung Frostenwalde. Es handelte sich hierbei um Einzeltherapieeinheiten, in denen er sich erfolgreich mit Ton, Holz, Speckstein, darstellendem Gestalten und therapeutisch genutzten Spielen beschäftigte.

Der Beziehungsaufbau gestaltete sich unkompliziert, Marcel war ausgesprochen dankbar, nach drei Wochen U-Haft in unserer Einrichtung untergebracht zu werden und wollte die ihm gebotene Chance nutzen; er konnte zügig Vertrauen aufbauen und setzte seine Kontakt- und Gesprächsbereitschaft um. Er trat interessiert, etwas gehemmt, höflich, zugewandt und ausgeglichen auf. Marcel wies ein deutlich vermindertes Selbstwertgefühl auf, positive Aussagen über ihn wurden eher unbewusst sofort abgewertet.

Seine Stimmungslage war meist etwas deprimiert, einerseits weil er seiner Freundin nicht beistehen konnte, wichtige Momente im Leben seines Sohnes verpaßte, sein neue Rolle als Vater nur sehr eingeschränkt wahrnehmen konnte und andererseits hatte er bereits begonnen, sein Verhalten und die damit verbundenen Straftaten zu reflektieren. Seinen von Beginn an festgelegten Vorsatz, sich aus Querelen im Gruppenalltag rauszuhalten und sein eigenes Ding durchzuziehen, hat er sehr gut durchgesetzt.

Der Jugendliche nahm die Beschäftigungs- und Gesprächsangebote gern an, Motivation und Leistungsbereitschaft waren unabhängig von der jeweiligen Tagesform durchgehend als gut zu bezeichnen. Seine Auffassungsgabe Konzentration und Belastbarkeit waren gut, das vorausschauende Denken etwas eingeschränkt. Er arbeitete zielbewußt und gern selbständig. Eine auffallend gute Leistung erbrachte er beim Arbeiten mit Ton, bei der er sehr liebevoll und realitätsbezogen seine schwangere Freundin darstellte. Ein vom 13. bis 15. Lbj. medikamentös behandeltes ADHS war unauffällig.

In Vorbereitung der Gruppenarbeit "Gefühle von Opfern und Tätern" wurde deutlich, dass Marcel Gefühle nur wenig differenzieren und benennen bzw. die Grauzone zwischen emotionalen Extremen kaum einordnen konnte. Es fehlte an geeigneten Problemlösungsstrategien, vorausschauenden Überblicken der Handlungskonsequenzen und Abgrenzungsvermögen, da der Jugendliche über ein starkes Zugehörigkeitsbedürfnis verfügte.

Ergotherapieschwerpunkte wie die Steigerung seines Selbstwertgefühls und des Selbstwirksamkeitserlebens konnten umgesetzt werden. Es bestehen weiterhin große Unsicherheiten in der Fremd- und Selbstwahrnehmung.

**Ergotherapeutische Empfehlung:**

Unter Vorbehalt der richterlichen Entscheidung möchte Marcel in den mütterlichen Haushalt zurückkehren und ein straffreies Leben führen. Er plant eine Ausbildung als Trockenbauer und will die verbleibende Zeit bis dahin mit einem Praktikum sinnvoll füllen. Des Weiteren möchte er die Beziehung mit seiner Freundin und dem Sohn unbedingt erhalten und hofft auf einen späteren gemeinsamen Haushalt.

Hierbei wie auch in der Stärkung seiner Eigenmotivation und seinem Abgrenzungsverhalten gegenüber negativen Einflüssen benötigt Marcel weiterhin Unterstützung Beratung und auch Kontrolle durch ggf. einen Bewährungshelfer und Familienhilfe.

*Pohl*

Ergotherapeutin

*Příloha č. 3: Strukturovaný denní plán*

Čas	
6:00	Konec nočního klidu
06:15 - 07:00	Osobní hygiena, příprava snídaně
07:00 - 07:30	Společná snídaně
07:30 - 07:50	Příprava mladistvých do školy nebo na projektovou práci nebo praxi v podniku
08:00 - 11:30	Škola nebo projektová práce nebo praxe
11:30 - 12:00	Příprava na oběd
12:00 - 12:50	Společný oběd; polední přestávka
12:50 - 13:00	Příprava mladistvých do školy nebo na projektovou práci nebo praxi v podniku
13:00 - 15:30	Škola nebo projektová práce nebo praxe
16:00 - 17:00	Vyhodnocení dne a souhlas s volnočasovými aktivitami (individuální/ nebo skupinové aktivity)
17:00 - 18:00	Učení, školní příprava
18:30	Příprava večere, společná večere, poté skupinové služby
19:45	Volný čas (individuální nebo skupinové aktivity)
21:30	Příprava k nočnímu klidu pro mladistvé mladší 16 let
22:30	Příprava k nočnímu klidu pro mladistvé starší 16 let

*Zdroj: dokumentace zařízení Frostenwalde*

#### ***Příloha č. 4: Rozhovory***

*Otázky z rozhovorů:*

6. Arbeitsstelle? / Pracovní místo?
7. Ausbildung? / Vzdělání?
8. Arbeitsbereich. Worin besteht Ihre Tätigkeit? / Pracovní náplň?
9. Wodurch sind Sie für Ihre Arbeit motiviert? / Čím jste motivován/a
10. Was macht Ihnen an Ihrer Arbeit Spaß? Was schafft Ihnen Befriedigung? Was schätzen sie an Ihrer Arbeit besonders? / Co Vás na vaší práci baví, uspokojuje, čeho si vážíte?

*Přepis rozhovorů v německém jazyce:*

*Záznam rozhovoru č. 1*

Geschlecht: weiblich

Arbeitsgebiet: Psychologin

Ausbildung: Diplom-Psychologin, Systemische Familientherapie

1. Therapeutische Gespräche mit Jugendlichen im Alter von 14 – 18 Jahren. Teilnahme an Team-Besprechungen (Teamsitzungen). Psychologische Berichte über die Entwicklung der Jugendlichen, Diagnostik.
2. Nette Kollegen, viel Freiheit in der Tätigkeit, Möglichkeit eigene Entscheidungen zu treffen, Lösungen gemeinsam im Team zu finden.
3. Wenn wir für die straffälligen Jugendlichen gemeinsam eine Lösung gefunden haben. Wenn die Stimmung im Team gut ist. Dass wir alles im Team besprechen, das wir über alles miteinander reden können

*Záznam rozhovoru č. 2:*

Geschlecht: weiblich

Arbeitsgebiet: Ergotherapeutin

Ausbildung: Hochschulstudium Ergotherapie (Bereich Kinder- und Jugendpsychiatrie), Psychologie, Pädagogik

1. Vorwiegend Einzeltherapie-Angebote, Gespräche mit den Jugendlichen, verbunden mit handwerklicher Tätigkeit, kreatives Darstellen (Zeichnen, Malen, Basteln)

Teilweise arbeite ich mit den Jugendlichen zusammen, oder ich lasse sie nacharbeiten mit Unterstützung. Sind sie sicher, arbeiten sie selbständig.

2. Ich sehe meinen Beruf als meine Berufung an, ich liebe meine Tätigkeit. Möchte im Kopf und im Herzen der Jugendlichen etwas bewegen. Möchte ihre Selbstwertgefühle und Vertrauen stärken. Ihre Beziehungsfähigkeit weiterentwickeln, Fähigkeit zu Empathie und Selbstreflexion fördern und stärken. Es gibt hier optimale räumliche Gegebenheiten, gute Teamarbeit. Meine Leistung findet Anerkennung.

3. Wenn ich von den Jugendlichen positive Rückmeldungen erhalte. Wenn wir gemeinsam ihre Kreativität entdecken. Wenn sie neue Fähigkeiten erlernen. Wenn wir gemeinsam Spaß haben. Besonders schätze ich, wenn ich Therapieziele umsetzen konnte, auch kleinteilig. Und wenn dies auch den Jugendlichen selbst erkannt wird, wenn Beziehungsarbeit gelungen ist und eine positive Entwicklung erfolgt. Das ist dann echt super!!

*Záznam rozhovoru č. 3:*

Geschlecht: männlich

Arbeitsgebiet: Arbeitstrainer

Ausbildung: Dachdecker

1. Direkte praktische Arbeit mit den Jugendlichen, Arbeitstraining (trenovani prace) im Bereich Holzbau. Malertätigkeiten, Sanierung von Häusern, Innenausbau, Renovierung von Außenfassaden, Baumfällarbeiten, Dachsanierungen.

2. Ich erlebe es täglich, wie die Jugendlichen sich in diese Tätigkeiten miteinbringen, ihr Wissen erweitern. Fähigkeiten und Fertigkeiten festigen und Neues dazu lernen. Die Jungen lernen, Werte herzustellen, zu achten und zu schätzen. Früher haben sie alles, was sie brauchten, anderen weggenommen.

3. Es macht mir Spaß, den jungen Leuten mein Wissen weiterzugeben, Spaß mit ihnen zu haben. Ich schätze an meiner Arbeit, dass die Jungen mich akzeptieren und meine Hilfe annehmen.

*Záznam rozhovoru č. 4:*

Geschlecht: Weiblich

Arbeitsgebiet: Sekretärin

Ausbildung: Bürokauffrau

1. Verwaltungstätigkeiten wie Rechnungen bearbeiten, Kassenbuch (Ein- und Auszahlungen), Akten der Jugendlichen führen, Einkauf von Materiall, Personalakten führen, Krankenstand führen, Telefon.

2. Täglich muss man sich neuen Herausforderungen stellen, lernen neue Lösungswege zu finden. Arbeit mit jungen Menschen macht mir Spaß.

3. Ich arbeite in einem flexiblen, zuverlässigen, kompetenten Team. Die Arbeit mit Jugendlichen hält jung.

*Záznam rozhovoru č. 5:*

Geschlecht: Männlich

Arbeitsgebiet: Lehrer

Ausbildung: Hochschulstudium Grundschullehrer / Sonderpädagogik

1. Unterricht geben, alle Fächer: Deutsch, Mathematik, Geographie, Biologie, Chemie, Physik. Die Jugendlichen werden in zwei Gruppen unterrichtet. Eine Gruppe vormittags, eine Gruppe nachmittags. Kleine Gruppen vier bis acht Jugendliche. Jeder Jugendliche wird je nach Wissensstand individuell gefördert.

2. Ich bin motiviert, weil ich merke, dass die Jugendliche etwas lernen wollen, wenn ich spüre, dass sie Fortschritte machen. Ich sehe einen Sinn in meiner Arbeit, weil ich dazu beitragen kann, dass sie künftig nicht mehr kriminell werden, sondern einen Beruf erlernen, zur Arbeit gehen, Familien gründen usw. Dafür ist eine solide Bildung in der Schule die Grundvoraussetzung. Ich kann die Weichen dazu stellen, dass sie künftig einen Beruf erlernen.

3. Es schafft Befriedigung, wenn sich die Jugendlichen über gute Ergebnisse in der Schule freuen und zeigen, dass sie etwas lernen wollen. Wir haben oft viel Spaß miteinander. Ich leiste einen Beitrag dazu, dass die straffälligen Jugendlichen nicht in Untersuchungshaft müssen. So werden die meisten von ihnen von einer kriminellen Karriere bewahrt. Das schätze ich am meisten.

*Záznam rozhovoru č. 6:*

Geschlecht: männlich

Arbeitsbereich: Betreuer

Ausbildung: Facharbeiter für Chemie, Fernstudium Sozialpädagogik

1. Betreuung der Jugendlichen, Begleitung zu Gerichtsterminen, tägliche Auswertungsgespräche über alles, was am Tag gewesen ist, Einschreiten/Schlichten bei Streitigkeiten, Unterstützung bei der Vorbereitung der Mahlzeiten, Durchführung von

Freizeitaktivitäten: Fußballspielen, Angeln , Begleiten zum Arzt, Kontaktpflege mit den Eltern.

2. Ich bin motiviert, weil ich merke, dass meine Arbeit Sinn hat. Es verändert sich bei den Jugendlichen etwas im Laufe der Zeit, in der sie hier sind. Zunächst sind sie meist unwillig, doch nach und nach gewöhnen sie sich und erkennen, dass Frostenwalde die bessere Alternative ist. Anderenfalls wären sie in Untersuchungshaft. Meine Motivation ist, den Jugendlichen auf den Weg zu einem Leben ohne Straftaten zu helfen.

Ich arbeite in einem guten Team, ich habe viele freie Gestaltungsmöglichkeiten in meiner Arbeit

3. Besonders schätze ich, wenn die Jugendlichen selbst erkennen, dass sie Fehler gemacht, sich schuldig gemacht haben. Wenn die Jugendlichen zeigen, dass sie sich ändern wollen. Wenn ich sehe, dass sie bei der Gerichtsverhandlung auf Bewährung entlassen werden und eine Chance erhalten, neu anzufangen. Und wenn sie diese Chance auch ergreifen. Wir haben oft viel Spaß miteinander. Die Jugendlichen vertrauen mir.

*Záznam rozhovoru č. 7:*

Geschlecht: männlich

Arbeitsbereich: Betreuer/ Erzieher

Arbeitsstelle: Mitarbeiter in der Wohngruppe im Schichtdienst

Ausbildung: Facharbeiter für Krankenpflege, danach Erzieherausbildung

1. Begleitung der Jugendlichen durch den ganzen Tag: Wecken, Unterstützung bei der Vorbereitung der Mahlzeiten, zur Schule auf dem Gelände bringen, Freizeitaktivitäten, Kontakte mit den Eltern, Begleitung zu Arztbesuchen, Begleitung zum Gericht, Gespräche mit den Jugendlichen, Einschreiten bei Streit und Konflikten, etc.

2. Ein gutes Team, viele gemeinsame Absprachen.

3. Mir macht meine Arbeit Spaß, wenn ich sehe, dass die Jugendlichen merken, dass sie hier eine echte Chance haben und diese Chance auch ergreifen. Wenn man sieht, dass sie sich bemühen, Ihr Leben in den Griff(do rukou) zu bekommen.

.

*Rozhovor č. 8:*

Geschlecht: männlich

Arbeitsbereich: Nachtwache

Arbeitsstelle: Nachtdienst

Ausbildung: Dipl. Pädagoge

1. Nachtdienst in einer Wohngruppe. Aufsicht, dass niemand wegläuft. Darauf achten, dass die Jugendlichen schlafen bzw. sich in ihrem Zimmer ruhig verhalten.

2. Ich habe hier die Möglichkeit nachts zu arbeiten, damit ich tagsüber die Betreuung meiner Kinder gewährleisten kann, während meine Frau arbeitet.

3. Nachtdienst kommt meinem Lebensrhythmus entgegen.

*Rozhovor č. 9:*

Geschlecht: weiblich

Arbeitsbereich: Mitarbeiterin in der Hauswirtschaft

Ausbildung: Hauswirtschafterin

1. Reinigung der Büros, der Schule und der Therapieräume.

2. Die anderen Mitarbeiter begegnen mir freundlich und schätzen meine Arbeit.

3. Ich finde es sinnvoll, in einem Betrieb mitzuarbeiten, der sich um Menschen kümmert, die es in Ihrem Leben nicht so gut haben wie andere. Die Jugendlichen haben



selber schon schlimme Sachen und Gewalt erfahren und deshalb sind sie so geworden.  
Ich finde es gut, dass sich jemand um sie kümmert.

*Rozhovor č. 10:*

Geschlecht: männlich

Arbeitsbereich: Betreuer/ Sozialpädagoge

Arbeitsstelle: Wohngruppe

Ausbildung: Sozialpädagoge

1. Schichtdienst, Begleitung der Jugendlichen in den alltagspraktischen Tätigkeiten, Gestaltung der Freizeit, Gespräche mit Eltern, Begleitung zu Gerichtsterminen.

2. Die Arbeit gibt mir einen interessanten Einblick in Familienverhältnisse, Migrationshintergründe, Wertvorstellungen und Jugendkultur, die man sonst so nicht mitbekommt.

3. Es macht viel Spaß sich mit den Jugendlichen sportlich zu messen.

*Zdroj: Vlastní výzkum*