

Jihočeská univerzita v Českých Budějovicích
Zdravotně sociální fakulta

Hodnotový systém mužů a žen v současné rodině

Bakalářská práce

Autor: Bohumila Koubková

Vedoucí práce: Mgr. Veronika Benešová, Ph.D.

Datum odevzdání: 15. srpna 2011

Abstrakt

Hodnotový systém mužů a žen v současné rodině

Cílem bakalářské práce bylo zjistit nejdůležitější hodnoty mužů a žen v současné rodině a rozdělení rolí v těchto rodinách. V teoretické části vymezuji dané téma prostřednictvím odborné literatury. Uvádím zde rozdílnost mužů a žen z pohledu biologického, psychologického a sociologického. Dále jsem se soustředila na rodinu a současnost, hodnoty a hodnotovou orientaci. Na závěr jsem zpracovala role mužů a žen. Ke zjištění názorů, postojů souvisejících s cílem práce a hypotézami jsem použila kvantitativní výzkum. Sběr dat jsem provedla pomocí metody dotazování a technikou dotazníku. Dotazníkové šetření probíhalo v lednu a únoru roku 2011, kterému předcházela pilotní studie. Celkem bylo rozdáno 210 ks dotazníků. Řádně vyplněných a pro výzkum použitelných se vrátilo 176 ks dotazníků. Výzkumný vzorek byl tvořen ženatými muži a vdanými ženami v rámci jihočeského kraje. Vzorek respondentů byl vybrán náhodně. Podmínkou bylo, aby muži i ženy měli děti. V bakalářské práci byly stanoveny dvě hypotézy. V souvislosti s výsledky výzkumu bych chtěla zdůraznit, že hodnotový systém mužů a žen v současné rodině je téměř stejný, ovšem z pohledu pořadí životních hodnot. Nejdůležitější hodnotou pro muže a ženy v současné rodině je zdraví. Hodnota rodiny se umístila na druhém místě. Samozřejmě je zde patrné, že pro ženu z hlediska všech aspektů představuje hodnota rodiny ve vztahu k zaměstnání hodnotu poněkud vyšší než pro muže. V souvislosti s rozdělením rolí v současné rodině lze říci, že muži se stále přiklání k tradičnímu rozdělení rolí. Je nutné se zmínit o skutečnosti, že ženy s tímto rozdělením nesouhlasí. Výsledky bakalářské práce zobrazují nejdůležitější hodnoty a rozdělení rolí mužů a žen v současné rodině. Získané poznatky lze použít jako zdroj informací pro jiné výzkumné studie zabývající se touto problematikou. Rovněž by mohly být použity jako materiál pro výuku, která souvisí s touto otázkou.

Abstract

The value system of men and women in the current family

The objective of thesis was to identify the most important values of men and women in the current family and role division in these families. The theoretical section defines the topic through professional literature. I present here the differences between men and women from the biological, psychological and sociological perspective. Then, I focused on the family and the present, values and value orientation. Finally, I worked out the roles of men and women. To find out the opinions and attitudes related to the thesis objective and hypothesis, I used quantitative research. Data collection was carried out using the method of interviewing and the technique of questionnaire. The questionnaire survey was conducted in January and February of 2011 and it was preceded by a pilot study. In total, 210 pieces of questionnaires were distributed. 176 properly completed questionnaires, which were usable for the research, were returned. The research sample consisted of married men and married women from the South Bohemian Region. The sample of respondents was selected randomly. The condition was that both the men and the women had children. The bachelor thesis established two hypotheses. In connection with the results of the research, it needs to be emphasized that the value system of men and women in the current family is almost the same, but in terms of the order of life values. The most important value for men and women in the current family is health. The value of the family took the second place. Of course, it is obvious that for a woman, in terms of all aspects, the value of family represents a somewhat higher value than for men as compared to employment. In connection with the division of roles in the current family it can be said that men are more inclined to the traditional division of roles. It is necessary to mention the fact that women disagree with this division. The results of thesis show the most important values and division of roles of men and women in the current family. The gained knowledge can be used as a source of information for other research studies dealing with this issue. It could also be used as education material for instruction that is associated with this issue.

Prohlášení

Prohlašuji, že jsem bakalářskou práci na téma Hodnotový systém mužů a žen v současné rodině vypracovala samostatně a použila jen pramenů a literatury uvedených v seznamu citované literatury.

Prohlašuji, že v souladu s § 47b zákona č. 111/1998 Sb. v platném znění souhlasím se zveřejněním své bakalářské práce, a to v nezkrácené podobě Zdravotně sociální fakultou elektronickou cestou ve veřejně přístupné části databáze STAG provozované Jihočeskou univerzitou v Českých Budějovicích na jejích internetových stránkách, a to se zachováním mého autorského práva k odevzdanému textu této kvalifikační práce.

Souhlasím dále s tím, aby toutéž elektronickou cestou byly v souladu s uvedeným ustanovením zákona č. 111/1998 Sb. zveřejněny posudky školitele a oponentů práce i záznam o průběhu a výsledku obhajoby kvalifikační práce. Rovněž souhlasím s porovnáním textu mé kvalifikační práce s databází kvalifikačních prací Theses.cz provozovanou Národním registrem vysokoškolských kvalifikačních prací a systémem na odhalování plagiátů.

V Českých Budějovicích 15. srpna 2011

podpis

Poděkování

Ráda bych touto cestou poděkovala Mgr. Veronice Benešové, Ph.D. za poskytnutí podkladů a cenných rad při vypracování mé bakalářské práce. Rovněž bych chtěla poděkovat mé rodině a přátelům za všestrannou podporu a poskytnutou pomoc.

Obsah

Úvod.....	8
1. SOUČASNÝ STAV	9
1.1 Základní pojmy	9
1.2 Biologický pohled.....	12
1.2.1 Biologické rozdíly mezi muži a ženami	13
1.3 Psychologický pohled.....	14
1.3.1 Mozek „mužský“ a „ženský“	15
1.4 Sociologický pohled.....	16
1.4.1 Gender.....	17
1.4.2 Socializace	17
1.5 Rodina	18
1.5.1 Rodina a současnost.....	19
1.5.2 Funkce rodiny	20
1.5.3 Typy rodin.....	22
1.6 Hodnoty a hodnotová orientace.....	23
1.6.1 Druhy hodnot	24
1.6.2 Hodnotová orientace	26
1.6.3 Hodnoty a výchova k hodnotám	27
1.7 Role mužů a žen v současné rodině	28
1.7.1 Role.....	28
1.7.2 Rozdělení rolí.....	30
1.7.3 Proměny současné rodiny	31
2. CÍL PRÁCE A HYPOTÉZY	32

2.1	Cíl práce.....	32
2.2	Hypotézy	32
3.	METODIKA	33
3.1	Použitá metoda	33
3.2	Charakteristika cílové populace	34
4.	VÝSLEDKY	35
4.1	Struktura výzkumné skupiny	35
4.2	Statistické vyhodnocení	41
5.	DISKUSE	51
6.	ZÁVĚR	57
7.	SEZNAM POUŽITÝCH ZDROJŮ	58
8.	KLÍČOVÁ SLOVA	63
9.	PŘÍLOHY	64

ÚVOD

Rodina 21. století je všeobecně brána jako malá sociální skupina. Její podstatou je manželství. V odborné literatuře se hovoří o krizi rodiny související s emancipací žen. Jelikož žiji v manželství více jak dvě desítky let, zajímala mě otázka hodnot a hodnotových systémů současné rodiny. Hodnota všeobecně je věc, o kterou člověk usiluje a jež je pro něho důležitá. Moje nejdůležitější hodnoty jsou zdraví a rodina. Je třeba se zmínit, že každý máme svůj žebříček hodnot nastaven jinak a hodnota, která je pro někoho velmi důležitá může být pro druhého zanedbatelná. Hlavním cílem mé bakalářské práce bylo zjistit nejdůležitější hodnoty mužů a žen v současné rodině. Chtěla jsem se hlouběji zabývat otázkou, zda mnou uznávaná hodnota, to znamená hodnota rodiny, je prioritní i pro jiné ženy v současné rodině nebo je tomu vzhledem k emancipaci žen jinak. Samozřejmě v manželství žijí také muži a proto mě zajímala skutečnost, zda jednou z nejdůležitějších hodnot pro muže je rodina či zaměstnání. Stanovené hypotézy se také vztahovaly k hlavnímu cíli. Hypotéza jedna byla stanovena ve znění: „Prioritní hodnotou současné ženy je rodina“. Hypotéza dva byla stanovena ve znění: „Zaměstnání patří mezi nejdůležitější hodnoty současných mužů“. Další otázkou, která mě zajímala, bylo rozdělení rolí v současné rodině. Role mužů a žen se v naší společnosti mění z důvodu pádu tradičního pojetí rodiny. Vzniká „nová“ rodina, jejímž základem je vztah mezi partnery, ale také jejich spolupráce. Snažila jsem se zjistit, jaké je rozdělení rolí v dnešní „nové“ rodině. Chtěla jsem nalézt odpověď na otázku, zda role ženy je stále spojena s rolí matky a pečovatelky o domácnost a role muže především s rolí živitele rodiny. Nedílnou součástí mé práce jsou i odlišnosti mezi muži a ženami z pohledu biologického, psychologického a sociologického.

1. SOUČASNÝ STAV

Co znamená být ženou či mužem? Stanoví nějak můj osud, mé vlastnosti, zájmy, ambice, pracovní zařazení, místo v partnerském vztahu, v rodině a ve společnosti fakt, že jsme muž nebo žena? Ženská a mužská identita je vyjádřením skutečnosti, že vše, co osoba (muž či žena) říká, dělá a prožívá, souvisí s tím, zda její sociální status má mužskou nebo ženskou determinaci. K preferované podobě ženství patří půvab, citlivost, péče o druhé. Mužství představuje formy, vzorce a modely jednání, ze kterých si muži své individuální „já“ vybírají a formují. V jedné společnosti vždy existuje několik podob mužství či ženství, avšak jen jedna je všemocnou, normativní, žádoucí¹.

1.1 Základní pojmy

Současná rodina

Současná rodina je považována za malou sociální skupinu, jejíž úloha spočívá v především v socializaci jedince. Základní vztahy v rodině se institucionalizují. Za základ rodiny se pokládá manželství, ale není to nezbytná forma rodinného soužití. Dnes přichází v úvahu i princip volného soužití. V současnosti má rodina většinou nukleární charakter. Skládá se z manželů a jejich vlastních nebo adoptovaných dětí žijících ve stejné domácnosti. Jestliže zde žijí kromě obou rodičů i jejich děti a další příbuzní, hovoříme o rozšířené rodině².

Hodnoty

Jaký máme žebříček hodnot a jaké životní hodnoty společně sdílíme? Touto otázkou se zabývá ve své knize H. Friedlanderová a M. Tuček. V tabulce žebříčku životních hodnot uvádějí, že nejdůležitější hodnotou je být zdravý. Dále následuje potřeba žít v míru, být osobně šťasten, žít v dobré rodině, mít dobré bydlení, mít dobré přátele, žít ve svobodné zemi, mít děti, mít dostatek peněz, prožít klidný život. Korelace

¹ VALDROVÁ, J. *Gender a společnost*. Ústí nad Labem: Univerzita J. E. Purkyně, 2006. s. 6-59. ISBN 80-7044-808-3.

² HRUŠKOVÁ, M. *Vybrané kapitoly ze sociologie*. [online]. 2009. [cit. 2010-10-04]. Dostupné z: <
http://www.zsf.jcu.cz/struktura/katedry/pore/czv/studijni_materialy-dokumenty/sociologie/view?searchterm=hodnoty>.

v této tabulce dokládají, že většina hodnot je univerzálních. To znamená, že mají stejný význam jak pro muže, tak pro ženy. Zcela jednoznačně to platí pro hodnoty, které se umístily s velkou převahou na prvních pěti místech tj. s určitým odstupem od následujících skupin hodnot³. Na bázi křesťanské doktríny se vyvinuly odlišné hodnotové systémy mužské a ženské. Došlo ke specifické dohodě o účasti mužů a žen na sociálním a duchovním životě. Porovnáme-li výsledky výzkumů hodnotových preferencí mužů a žen, dostaneme se k jedinému závěru. Vědomý i nevědomý proces vyrovnání genderové struktury probíhá již dvě stě let a v posledním půlstoletí nebývale akceleroval. Ženy se zcela nevzdaly specifík svého původního hodnotového světa. Rozvíjí se u nich preference takových hodnot, jako je trpělivost, solidarita s trpícími, zodpovědnost za jiné, ale i skromnost, šetrnost, kázeň a poslušnost. S tím souvisí i tradiční hodnotové návaznosti. Ženy nebyly zvyklé, aby jejich práce byla finančně oceňována a navíc předvedly, že dřívější povinnost muže zabezpečit rodinu vlastním výdělkem, zvládnou stejně jako muži⁴.

V souvislosti s hodnotami je důležité se zmínit o základních potřebách a jejich hierarchickém uspořádání. Je dokázáno, že součástí vnitřní konstrukce lidské bytosti jsou nejen fyziologické potřeby, ale také potřeby psychologické. Můžeme je považovat za nedostatek, který má být optimálně naplněný prostředím, aby se předešlo nemoci a subjektivní nepohodě. Potřeby, či hodnoty jsou navzájem v hierarchickém vztahu a jsou uspořádány podle síly a priority⁵. A. Maslow diferencoval lidské potřeby dle jejich vývojové závislosti. Jeho teorie vychází z představy, že jednotlivé okruhy potřeb vytvářejí hierarchizovanou strukturu tedy, že některé potřeby mají prioritu před ostatními. Dle této teorie musíme nejprve uspokojit základní fyziologické potřeby a poté jsme otevřeni dalším. Fyziologické potřeby a potřeba bezpečí nazývané též nižší, deficitní potřeby vycházejí z nějakého nedostatku a zajišťují fyziologické přežití jedince.

³ FRIEDLANDEROVÁ, H. - TUČEK, M. *Češi na prahu nového tisíciletí*. 1.vyd. Praha: Sociologické nakladatelství SLON, 2000. s. 171-172. ISBN 80-85850-88-5.

⁴ VODÁKOVÁ, A. *Hodnotový svět žen a jeho paradoxy*. [online]. 1995. [cit. 2011-01-07]. Dostupné z: <http://sreview.soc.cas.cz/uploads/100cfd951938c99102f18f3dad834bd10c4fa9a_345_039VODAK.pdf>.

⁵ MASLOW, A.H. *Ku psychologii bytia*. 7.vyd. Bratislava: PERSONA, 2000. s. 158. ISBN 80-967980-4-9.

Láska a úcta, nazývané též vyšší potřeby, zajišťují duševní pohodu. Nejvyšší, růstové potřeby podporují rozvoj osobnosti, tj. sebeaktualizaci⁶. Všechny základní potřeby tedy můžeme považovat za kroky po cestě k sebeaktualizaci. Je pravda, že existuje jedna konečná hodnota či cíl života a také pravda, že máme hierarchický a vývojový systém hodnot, který je komplexně vzájemně propojený⁷.

Postavení mužů a žen

Postavení žen a mužů ve společnosti je rozdílné a vychází především z různých společenských funkcí obou pohlaví. Redefinice rolí je spojována s pádem tradičních společností a s nástupem společností moderních. Proces určování obsahu mužských a ženských rolí ve společnosti do značné míry ovlivňují genderové stereotypy, jejichž součástí jsou ustálené vzorce nazírání a chápání muže a ženy, jejich schopností, vlastností i jednání. Provázejí celý život jedince a ve společnosti konstruují ženám rodinné i pracovní role. Za hlavní ženskou roli je stále považována role matky a hospodyně⁸. I když se české ženy relativně silně identifikují s tradiční rolí, nemyslí si, že všechna péče o děti a domácnost by měla být výhradně jejich záležitostí⁹. Na základě genderových stereotypů bývá v rodinách stále prosazován model muže, který má nárok na značná privilegia a pěstuje si pocit nadřazenosti¹⁰. Moderní model společnosti ale již neoznačuje muže jako výhradního živitele rodiny. Důraz kladený na plnou zaměstnanost žen a nízká úroveň příjmů vyžadují, aby do rodinného rozpočtu přispívali oba partneři. Dochází tudíž k prosazování modelu dvoupříjmové rodiny¹¹. Zaměříme-li se na role muže jako otce a ženy jako matky v souvislosti se zvládnutím pracovního a rodinného života muži mají častěji flexibilní pracovní dobu než ženy. Muži, kteří jsou s kombinací práce a rodiny ve svém životě spokojeni, se častěji spoléhají na partnerskou dělbu práce. To však znamená převzetí odpovědnosti za domácnost jejich partnerkou.

⁶ VÁGNEROVÁ, M. *Základy psychologie*. 1.vyd. Praha: Karolinum, 2007. s. 175. ISBN-978-80-246-0841-9.

⁷ MASLOW, A.H. *Ku psychologii bytia*. 7.vyd. Bratislava: PERSONA, 2000. s. 158-159. ISBN 80-967980-4-9.

⁸ HRUŠKOVÁ, M. *Vybrané kapitoly ze sociologie*. [online]. 2009. [cit. 2010-10-04]. Dostupné z: <
http://www.zsf.jcu.cz/struktura/katedry/pore/czv/studijni_materialy-dokumenty/sociologie/view?searchterm=hodnoty>.

⁹ CHALOUPKOVÁ, J. - ŠALAMOUNOVÁ, P. *Postoje k manželství, rodičovství a k rolím v rodině v České republice a v Evropě*. 1.vyd. Praha: Sociologický ústav AV ČR, 2004. s. 35. ISBN 80-7330-062-1.

¹⁰ HRUŠKOVÁ, M. *Vybrané kapitoly ze sociologie*. [online]. 2009. [cit. 2010-10-04]. Dostupné z: <
http://www.zsf.jcu.cz/struktura/katedry/pore/czv/studijni_materialy-dokumenty/sociologie/view?searchterm=hodnoty>.

¹¹ CHALOUPKOVÁ, J. - ŠALAMOUNOVÁ, P. *Postoje k manželství, rodičovství a k rolím v rodině v České republice a v Evropě*. 1.vyd. Praha: Sociologický ústav AV ČR, 2004. s. 30. ISBN 80-7330-062-1.

Míra pracovní angažovanosti mužů v rolích otců není a ani by neměla být závislá na faktu, že mají děti a jak staré. Péče o děti totiž leží převážně na ženě. Muži mají častěji pocit, že práci zvládají, ale na úkor rodiny. Důležitou strategií, jak zvládnout kombinaci pracovní a rodinné zátěže, je pro současné rodiče partnerská dělba práce a odpovědnost¹².

1.2 Biologický pohled

Z biologického hlediska jsou muži a ženy rozdílní, ale v mnoha věcech jsou stejní. Mají např. stejnou základní stavbu těla. Anatomické rozdíly jsou také spíše zdánlivé. Falus či děloha nejsou orgány jednoho pohlaví. Muži mají zakrnělou dělohu a ženský falus (klitoris) je u žen biologickým ekvivalentem mužského orgánu¹³.

Genetický materiál přináší do procesu rozmnožování muž i žena. Avšak pouze muž určuje pohlaví dítěte. Jestli se narodí chlapec či děvčátko, rozhoduje jeden chromozom ve spermii muže. Buňky mužských varlat i ženských vaječnicků obsahují 23 chromozomů, ve kterých je zakódována celá genetická informace dítěte. Pohlaví dítěte určuje pouze jeden z těchto 23 chromozomů, avšak vnější genitálie u obou pohlaví jsou stejné až do sedmého týdne prenatalního života¹⁴.

Prenatální období je obdobím mezi početím a narozením dítěte. Většinou trvá 40 týdnů a můžeme ho rozdělit do tří fází. První fáze začíná oplodněním a vytvořením zárodku (první 3 týdny). Ve druhém embryonálním období (4. – 12. týden) jsou vytvořeny základy všech důležitých orgánů člověka. V tomto období je zárodek velmi citlivý na různé teratogenní vlivy. V posledním, fetálním období (od 12. týdne do porodu), jsou orgány biologicky dotvořeny a začínají se ujímat své funkce¹⁵.

¹² KRÍŽKOVÁ, A. et al. *Pracovní a rodinné role a jejich kombinace v životě českých rodičů: plány versus realita*. 1.vyd. Praha: Sociologický ústav AV ČR, 2006. 49-50 s. ISBN 80-7330-112-1.

¹³ OAKLEYOVÁ, A. *Pohlaví, gender a společnost*. 1.vyd. Praha: Portál, 2000. s. 22. ISBN 80-7178-403-6.

¹⁴ OAKLEYOVÁ, A. *Pohlaví, gender a společnost*. 1.vyd. Praha: Portál, 2000. s. 22-23. ISBN 80-7178-403-6.

¹⁵ LANGMEIER, J. - KREJČÍŘOVÁ, D. *Vývojová psychologie*. 2.vyd. Praha: Grada Publishing, 2006. s. 24. ISBN 80-247-1284-9.

1.2.1 Biologické rozdíly mezi muži a ženami

Výzkumem biologicky zakódovaných rozdílů mezi muži a ženami se zabývali vědci již v druhé polovině minulého století. Jelikož tyto výzkumy prováděli většinou muži, výsledky byly zkreslené. Výzkumů nezaujatých, neovlivněných předsudky přibývá po druhé světové válce. Ve své knize uvádí O. Matoušek přehled nejzajímavějších výsledků. **Muži** mají větší zájem o sféru věcí, lepší prostorovou orientaci, lepší matematické nadání, lepší schopnost konstruovat mechanismy, stavby apod., lepší koordinaci velkých tělesných pohybů, slabší reakci na smyslové podněty, agresivitu projevují přímo i nepřímo a to převážně slovně, přičemž v dětství a mládí jsou fyzicky agresivnější, při kontaktu s neznámou osobou jsou důvěřivější, pružněji reagují na nevstřícné projevy od nepřátelství ke spolupráci. **Ženy** mají větší zájem o mezilidské vztahy, lepší schopnost vcítění se do lidí, lepší paměť na jména a podoby lidí, lepší porozumění řeči i používání řeči, rychlejší zpracování informací, zvláště v situacích, které vyžadují rychlé rozhodování, lepší koordinaci drobné motoriky, silnější reakce zejména na světlo, zvuky, na tělesné dotyky, v kontaktu s neznámou osobou jsou méně důvěřivé, více se opírají o emočně založenou představu o svém protějšku, jejich strategie při jednání s ním má větší setrvačnost.

Předpokládá se, že jde o rozdíly mezi muži a ženami neovlivněné kulturou, to znamená nezávislé na výchově a prostředí. Největší rozdíly můžeme pozorovat u mužů a žen v mládí a dospělosti¹⁶. Můžeme zmínit i viditelné rozdíly mezi muži a ženami z hlediska somatotypu, což je typ tělesné stavby. Dívky mívají méně svalové hmoty. Existují důkazy o tom, že chromozom X zabraňuje vývoji velkých svalů. Ale také poměrná velikost hlavy, končetin, trupu se u mužů a žen vzájemně liší¹⁷. V neposlední řadě se můžeme zmínit o biologické zakotvenosti rodičovského i partnerského chování. Naši biologickou podstatu mohou civilizační trendy potlačovat. Tato podstata se přesto

¹⁶ MATOUŠEK, O. *Rodina jako instituce a vztahová síť*. 3. vyd. Praha: SLON, 2003. s. 17. ISBN 80-86429-19-9.

¹⁷ OAKLEYOVÁ, A. *Pohlaví, gender a společnost*. 1. vyd. Praha: Portál, 2000. s. 31. ISBN 80-7178-403-6.

bude prosazovat v poruchách zdraví jednotlivců i v dysfunkcích rodiny. Biologická rozdílnost mužů a žen je podmínkou dobrého fungování rodiny. Samec vyšších živočišných druhů má podobně jako samec druhu homo sapiens biologicky naprogramovanou větší průbojnost než samice. Samice většiny vyšších druhů se chovají méně výbojně při námluvách, méně bojují o teritorium a méně soupeří s příslušníky stejného druhu¹⁸.

1.3 Psychologický pohled

Psychologie, která má kořeny ve filozofii, byla označována jako nauka o duši. Samostatnou vědeckou disciplínou se psychologie stala teprve na konci 19. století, kdy se ke zkoumání psychických jevů začaly používat vědecké metody (in Sdorow, 1998, Hartl a Hartlová, 2000). Obor psychologie se zabývá zkoumáním duševních jevů a zákonitostí jejich fungování¹⁹. Všeobecná psychologie studuje psychiku jednatelce ve schematizovaných, umělých, zjednodušených podmínkách. Cílem je sledovat všeobecné zákonitosti psychických jevů většinou u dospělých lidí²⁰. Může se zaměřit na studium jednotlivých psychických funkcí anebo k analýze lidské psychiky přistoupit z hlediska jednatelce, tj. osobnosti²¹. Osobnost, lze ale také definovat jako celek charakteristický vnitřní jednotou, individuální specifičností, vývojovou kontinuitou a interakcí s prostředím. Musíme si však uvědomit, že definice osobnosti je vždy závislá na teorii, ze které vychází²².

Zaměříme-li se na psychický vývoj, lze ho charakterizovat jako proces proměny jednotlivých psychických funkcí i celé osobnosti. Jeho průběh je ovlivněn interakcí vrozených dispozic a různých vlivů prostředí. V genotypu, souhrnu genetických informací, je zakódován program individuálního rozvoje jedince. V průběhu života dochází k postupné aktivaci jednotlivých složek genetického programu. Žádný gen se

¹⁸ MATOUŠEK, O. *Rodina jako instituce a vztahová síť*. 3.vyd. Praha: SLON, 2003. s. 15. ISBN 80-86429-19-9.

¹⁹ VÁGNEROVÁ, M. *Základy psychologie*. 1.vyd. Praha: Karolinum, 2007. s. 9-10. ISBN 978-80-246-0841-9.

²⁰ ĎURIČ, L. - GRÁC, J. - ŠTEFANOVIČ, J. *Pedagogická psychológia*. 2.vyd. Bratislava: Jaspis, 1991. s. 22. ISBN 80-900477-6-9.

²¹ VÁGNEROVÁ, M. *Základy psychologie*. 1.vyd. Praha: Karolinum, 2007. s. 9-10. ISBN 978-80-246-0841-9.

²² VÁGNEROVÁ, M. *Základy psychologie*. 1.vyd. Praha: Karolinum, 2007. s. 10. ISBN 978-80-246-0841-9.

však neprojevuje izolovaně, ale vždy integrovaně v rámci celého genotypu, tedy celého organismu jedince žijícího v určitém prostředí. M. Vágnerová se ve své knize nevyjadřuje k otázce, zda existuje rozdíl mezi mužem a ženou z psychologického hlediska. Uvádí ale, že existují faktory, které je ovlivňují²³.

Vývoj chlapců a dívek je v základních rysech podobný. V novorozeneckém období jsou však dívky zdravější a vývojově vyspělejší. Mají lepší pohybovou koordinaci, ale menší svalovou sílu. Chlapci v tomto období jsou pohybově aktivnější. Odlišnosti se potvrdily také ve vývojové řeči. Ve schopnostech jako je paměť, usuzování a řešení problémů se obě pohlaví nijak neliší. Ale byly prokázány určité rozdíly ve školním prospěchu. Dosavadní znalosti o rozdílech v psychologickém vývoji chlapců a dívek potvrdily, že určité rozdíly skutečně existují, ale většinou jsou velmi malé²⁴.

1.3.1 Mozek „mužský“ a „ženský“

Centrem lidské psychiky je mozek. Vývoj mozkových struktur a s nimi spojených funkcí je tedy důležitým předpokladem rozvoje psychologických vlastností a procesů. Na určitou oblast mozku jsou vázány různé psychologické projevy, resp. aktivity²⁵. Mozek mužů skutečně funguje jinak než mozek žen a lze to i experimentálně dokázat. Pokud vstříkneme do krevního oběhu radioaktivní glukózu, můžeme snímačem sledovat jak mužské či ženské mozky spotřebovávají energii. Glukóza se spotřebovává nejvíce v oblastech mozku, které pracují intenzivně. Z uvedených výzkumů prováděných v laboratořích vyplývá, že ženský mozek pracuje komplexněji a mužský zaměřeněji. Ženská intuice je pravděpodobně založena na schopnosti ženy aktivovat při posuzování problémů více mozkových okruhů, které sahají do pravé mozkové polokoule. Zatímco levá polokoule, někdy označovaná za „mužskou“, rozumovou, umí jen třídit a srovnávat

²³ VÁGNEROVÁ, M. *Základy psychologie*. 1. vyd. Praha: Karolinum, 2007. s. 24- 25. ISBN 978-80-246-0841-9.

²⁴ LANGMEIER, J. - KREJČÍŘOVÁ, D. *Vývojová psychologie*. 2.vyd.Praha: Grada Publishing, 2006. s. 217- 218. ISBN 80- 247-1284-9.

²⁵ VÁGNEROVÁ, M. *Základy psychologie*. 1. vyd. Praha: Karolinum, 2007. s. 35-37. ISBN 978-80-246-0841-9.

fakta. Muž aktivuje jen malou část mozku a tím může být způsobena neobratnost ve vztazích²⁶.

Stavba a funkce mozku je u jednotlivých pohlaví skutečně odlišná. Největší rozdíl je v převaze jedné či druhé mozkové hemisféry u mužů a žen. Vychází se ze studií, které ukazují, že obě mozkové polokoule mají jinou roli. Logické myšlení je spíše v levé hemisféře a intuice, vcítění a emoční prožívání je v pravé hemisféře. Hemisféry ovšem nikdy nepracují odděleně, spíše se v každém psychickém aktu doplňují²⁷.

1.4 Sociologický pohled

Vývoj jedince v prenatálním období je důležitý i ze sociologického pohledu. Mimo habituačních reakcí je prokázána i schopnost dítěte vytvářet podmíněné spojení mezi zvukem a dotykovým podnětem. Další závěr z dosavadních studií dokazuje, že plod je již aktivní, to znamená, že ovládá prostředí. Plod reaguje na změny polohy matky tak, že pro sebe vyhledává nejpohodlnější polohu. Mezi jednotlivými dětmi lze pozorovat rozdíly v pohybové aktivitě, ale i ve způsobu reakcí na podněty. Závěr z pozorování projevů lidského plodu ukazuje, že již v tomto období je jedinec schopen aktivně se účastnit interakce s fyzikálním prostředím. Plod se dostává do aktivního kontaktu s matkou. Již před narozením se vytváří dialog mezi matkou a dítětem²⁸. Sociální interakce začíná pro dítě v těle matky. Tato interakce neboli toto učení je ovšem ovlivňováno vrozenou konstitucí člověka, jeho specificky lidskými druhovými vlohami a dědičností. K vrozené konstituci patří např. specificky lidské zvláštnosti smyslových orgánů, stavby mozku a jeho funkcí, ale i přednastavené, tj. vrozené způsoby chování. V tomto smyslu tudíž člověk nepřichází na svět jako „nepopsaná deska“ a není utvářen ve svém vývoji jen svou individuální zkušeností²⁹.

²⁶ MATOUŠEK, O. *Rodina jako instituce a vztahová síť*. 3.vyd. Praha: SLON, 2003. s. 18. ISBN 80-86429-19-9.

²⁷ LANGMEIER, J. - KREJČÍŘOVÁ, D. *Vývojová psychologie*. 2.vyd. Praha: Grada Publishing, 2006. s. 218. ISBN 80-247-1284-9.

²⁸ LANGMEIER, J. - KREJČÍŘOVÁ, D. *Vývojová psychologie*. 2.vyd. Praha: Grada Publishing, 2006. s. 26. ISBN 80-247-1284-9.

²⁹ NAKONEČNÝ, M. *Sociální psychologie*. 1.vyd. Praha: Academia, 1999. s. 57. ISBN 80-200-0690-7.

1.4.1 Gender

Dle sociologického slovníku jde o pojem, který označuje ne biologické, ale sociální aspekty pohlaví. Pohlaví člověka je dáno biologicky, ale jestliže jde o sociální chování, lidé se nerodí jako muži a ženy, ale musí se naučit jako muži a ženy jednat³⁰. A. Oakleyová vysvětluje pojem gender jako sociální konstrukt, který vyjadřuje, že vlastnosti a chování spjaté s obrazem muže a ženy jsou formovány kulturou a společností. Na rozdíl od pohlaví, které je univerzální kategorií a nemění se dle času či míst. Působení gender ukazuje, že určení rolí, chování a norem vztahujících se k ženám a mužům je v různých společnostech, v různých obdobích nebo v různých sociálních skupinách rozdílné. Jejich závaznost či determinace není tudíž přirozeným, neměnným stavem, ale dočasným stupněm vývoje sociálních vztahů mezi muži a ženami³¹.

Pokud se zabýváme rozdíly mezi mužem a ženou z genderového hlediska, nejsou dány biologicky, geneticky, nejsou dány dopředu, ale jsou podmíněny kulturně, historicky a sociálně. Gender reálně ovlivňuje, formuje a modifikuje individuální vlastnosti a schopnosti mužů a žen. Samozřejmě i jejich postoje, názory a chování zažitá pro jednotlivá pohlaví, tedy směrem k typicky „mužskému“ nebo typicky „ženskému“³².

1.4.2 Socializace

Nejen z pohledu gender je třeba si uvědomit, že je důležité v jakém prostředí člověk žije, neboť si zde osvojuje pravidla chování, normy, hodnoty. Tomuto procesu říkáme socializace. Význam slova socializace vysvětluje Sociologický slovník takto: proces, kterým se jedinec začleňuje do sociální skupiny, ale také si osvojuje normy ve skupině panující, její hodnoty, učí se sociálním rolím spojeným s určitými pozicemi a dalším schopnostem a dovednostem³³. V socializaci dítě projevuje určité chování a zachycuje zpětnou vazbu. Učí se jak se projevat žensky či mužsky. Může se ale stát,

³⁰ JANDOUREK, J. *Sociologický slovník*. 1.vyd. Praha: Portál, 2001. s. 90. ISBN 80-7178-535-0.

³¹ OAKLEYOVÁ, A. *Pohlaví, gender a společnost*. 1.vyd. Praha: Portál, 2000. s. 11- 12. ISBN 80-7178-403-6.

³² ČERMÁKOVÁ, M. et al. *Proměny současné české rodiny*. 1.vyd. Praha: Sociologické nakladatelství SLON, 2000. s. 11. ISBN 80-85850-93-1.

³³ JANDOUREK, J. *Sociologický slovník*. 1.vyd. Praha: Portál, 2001. s. 220. ISBN 80-7178-535-0.

že dítě potlačí v sobě rysy, schopnosti a ambice, jelikož podle reakcí okolí dotyčnému pohlaví nepřísluší. Děti se ale chovají aktivně a samy si vybírají, čemu budou přikládat význam³⁴. Pokud se zaměříme na regulování našeho chování, je možné proto, že organismus člověka není svázán slepými instinkty, ale funguje pružně a plasticky. Biologicky podmíněné pudové a reaktivní síly mohou být ovlivňovány společenskými normami, konvencemi a zvyklostmi. Tento proces zespolečnění je nazýván socializací. Dříve se vycházelo z faktu, že jde hlavně o učení v raném dětství. Dnes již ale víme, že jde o proces v průběhu celého života každého z nás³⁵.

1.5 Rodina

Základem lidské společnosti je rodina. Tato základní jednotka je rozhodující při vytváření každé společnosti. Každý společenský nebo politický systém pokládá rodinu za důležitou a hovoří o ní jako o základní jednotce společnosti³⁶. Sociologický slovník uvádí, že rodina je forma dlouhodobého solidárního soužití osob spjatých příbuzenstvím a zahrnující přinejmenším rodiče a děti³⁷. Francois de Singly uvádí, že rodina se definuje hlavně emoční podporou, kterou svým členům zaručuje. Toto pojetí je spojeno s durkheimovskou představou, podle níž je moderní rodina založena na vztazích³⁸. Rodinu ale můžeme definovat jako systém a tudíž je rodina soubor částí a vztahů mezi nimi. Autoři pojednání z oblasti teorie rodinných systémů se přímým definicím rodiny spíše vyhýbají, neboť vzhledem ke složitosti daného jevu by bylo těžké dosáhnout jeho jednotné a obecně přijímané definice. I. Sobotková (in Kramer, 1980) vymezuje rodinu jako skupinu lidí se společnou historií, současnou realitou a budoucím očekáváním vzájemně propojených transakčních vztahů. Členové jsou většinou vázáni hereditou, legálními manželskými svazky, adopcí nebo společným uspořádáním života v určitém úseku jejich životní dráhy³⁹. Z biologického hlediska je rodina způsob, jímž lidstvo zajišťuje svoji reprodukci a setrvání mezi živočišnými druhy. Rodinu tvoří skupina

³⁴ VALDROVÁ, J. *Gender a společnost*. Ústí nad Labem: Univerzita J. E. Purkyně, 2006. s. 15. ISBN 80-7044-808-3.

³⁵ HAVLÍK, R. *Úvod do sociologie*. Praha: Karolinum, 1992. s. 47. ISBN-80-7066-615-3.

³⁶ LAJDA, J. Prečo je rodina základom ľudskej spoločnosti. In: *Rodina a spoločnosť – hodnoty pre 21. storočie*. Praha: Akadémie profesorů za světový mír, 1994. s. 101.

³⁷ JANDOUREK, J. *Sociologický slovník*. 1.vyd. Praha: Portál, 2001. s. 206. ISBN 80-7178-535-0.

³⁸ SINGLY, FRANCOIS DE. *Sociologie současné rodiny*. 1.vyd. Praha: Portál, 1999. s. 20. ISBN 80-7178-249-1.

³⁹ SOBOTKOVÁ, I. *Psychologie rodiny*. 2.vyd. Praha: Portál, 2007. s. 24. ISBN 978-80-7367-250-8.

jedinců stejného druhu pokrevně spřízněných, shromážděných k zachování své existence a umožnění reprodukce. Z tohoto pohledu rodina může být rodičovská diáda a jejich mláďata, ale také smečka či tlupa⁴⁰.

1.5.1 Rodina a současnost

Vzhled rodiny, podoby rodinné intimity a způsoby fungování se mění. Více než století však zůstávají některé opěrné pilíře rodinného života. Soudobá rodina se zrodila na principech jako je důraz kladený na vzájemné, zejména afektivní, vztahy mezi členy rodiny, se zřetelem ke vztahům mezi manželi. Ale také důraz kladený na hodnotu individuální autonomie a vytváření prostoru pro rozvoj individuality každého člena rodiny⁴¹. Typické pro naši současnou rodinu je spojení nukleární rodiny s rodinou ženy. Možný I. tvrdí, že děti mají volnější vztah k otci než k matce. S matkou je možné mluvit o tématech jako je škola, kamarádi, filmy a móda. S otcem lze mluvit o sportu, politice. Otec častěji rozkazuje, matka spíše prosí a žádá. V současné české rodině se prosazuje zastupitelnost otce a matky v řadě domácích prací. V typické současné české rodině je žena zaměstnaná. Pro většinu rodin je zaměstnání ženy ekonomickou nutností⁴². Křivka ženské zaměstnanosti podle věku skoro kopíruje průběh křivky mužské ekonomické aktivity. Rozdíly jsou patrné po 54 letech věku. Je nutné si ale uvědomit, že když dva neboli obě pohlaví dělají totéž, není to ve skutečnosti totéž, protože postavení žen na trhu práce není stejné jako postavení mužů⁴³.

Srovnáním demografických údajů zjistíme, jak rok 1989 změnil rodinné chování občanů, dochází i k proměně reprodukčního chování. Dorůstající generace odkládá či odmítá vstup do manželství a rození potomků⁴⁴. Přes 130 tisíc dětí se narodilo v roce 1990, ale v roce 2000 to bylo již jen 90 tisíc dětí, tedy téměř o třetinu méně. Pokud porovnáme rok 1975, kdy se narodilo na 192 tisíc lidí, v posledních letech se rodí

⁴⁰ HINTNAUS, L. *Člověk a rodina: Smysl a funkce rodiny*. 1.vyd. České Budějovice: Jihočeská univerzita v Českých Budějovicích, 1998. s. 1-6. ISBN 80-7040-315-2.

⁴¹ SINGLY, FRANCOIS DE. *Sociologie současné rodiny*. 1.vyd. Praha: Portál, 1999. s. 7. ISBN 80-7178-249-1.

⁴² MATOUŠEK, O. *Rodina jako instituce a vztahová síť*. 3.vyd. Praha: SLON, 2003. s. 40-41. ISBN 80-86429-19-9.

⁴³ ČERMÁKOVÁ, M. et al. *Proměny současné české rodiny*. 1.vyd. Praha: Sociologické nakladatelství SLON, 2000. s. 91. ISBN 80-85850-93-1.

⁴⁴ CHALOUPKOVÁ, J. - ŠALAMOUNOVÁ, P. *Postoje k manželství, rodičovství a k rolím v rodině v České republice a v Evropě*. 1.vyd. Praha: Sociologický ústav AV ČR, 2004. s. 13. ISBN 80-7330-062-1.

v České republice sotva polovina dětí⁴⁵. Toto tvrzení dokládá i statistika za období leden 2010 až září 2010, která uvádí, že se v ČR za toto období narodilo 88,7 tisíce dětí⁴⁶. Z těchto čísel lze usoudit, že sňatky a plození dětí jsou odkládány na vhodnější dobu. To znamená, až bude mít mladá generace dokončené vzdělání a pokud možno započatou pracovní dráhu. S tím souvisí i příčiny problémů se zvládáním pracovních a rodinných závazků, které si mladí lidé uvědomují. Nedostatek peněz je pro muže i ženy hlavní příčinou, proč mají problémy se zvládáním práce a rodiny. S tím souvisí i problém, který uvádí ženy. Nelíbí se jim, že jsou na rodinné povinnosti téměř samy, postrádají dostatečnou spoluúčasť anebo ochotu partnera podílet se na domácí práci a péči o děti⁴⁷.

1.5.2 Funkce rodiny

Dle Talcotta Parsonse, amerického funkcionalistického sociologa padesátých let, již nemá moderní rodina své dřívější funkce. Některé z nich převzaly jiné instituce. Její hlavní funkce je ujmout se utváření osobnosti dětí a stabilizovat ji u dospělých. Rodina také poskytuje svým členům emoční podporu⁴⁸. I. Sobotková (in Pattersonová, 2002) uvádí ve své knize, že rodinné fungování je způsob, jakým rodina plní své funkce. Mezi tyto funkce patří:

- začlenění člověka do rodinné struktury (dává pocit sounáležitosti, ovlivňuje osobní identitu, smysl a způsob života)
- ekonomická podpora (poskytování základních a rozvojových potřeb členů rodiny)
- péče, výchova, socializace (poskytuje fyzické, psychické, sociální a duchovní vývoj dětí i dospělých, umožňuje sociální hodnoty a normy)

⁴⁵ MOŽNÝ, I. *Česká společnost*. 1. vyd. Praha: Portál, 2002. s. 26. ISBN 80-7178-624-1.

⁴⁶ Porodnost v ČR 2010. [online]. 2004. [cit. 2011-07-18]. Dostupné z: <<http://www.czso.cz/csu/csu.nsf/informace/coby121310.doc>>.

⁴⁷ KRÍŽKOVÁ, A. et al. *Pracovní a rodinné role a jejich kombinace v životě českých rodičů: plány versus realita*. 1. vyd. Praha: Sociologický ústav AV ČR, 2006. s. 45. ISBN 80-7330-112-1.

⁴⁸ SINGLY, FRANCOIS DE. *Sociologie současné rodiny*. 1. vyd. Praha: Portál, 1999. s. 20. ISBN 80-7178-249-1.

- ochrana zranitelných členů (mladých, nemocných, handicapovaných, starých nebo nějakým způsobem závislých)⁴⁹.

I. Možný uvádí, že rodina představuje sociální zařízení, jehož funkcí je vytvářet soukromý prostor. Ochraňuje své členy, nemění svůj tvar, vnitřní uspořádání ani habitus a vyrovnává změny ve svém okolí. Tyto poznatky vychází z tvrzení, že rodina je příkladem morfostatické instituce⁵⁰. Co se týká biologické funkce rodiny, díky ní lidstvo zajišťuje svoji reprodukci a setrvává mezi živočišnými druhy. Rozmnožovat se a udržet existenci druhu je na nejvyšším stupni živočišných pudů. Svůj pevný řád má celý průběh rozmnožování. Významnou funkcí rodiny je také sexualita člověka spojená s jeho psychickými potřebami⁵¹.

O. Zelinková (in Sobotková, 2001) zmiňuje oblasti, ve kterých by měla rodina fungovat z hlediska rodinné výchovy dětí. Nejprve lze uvést osobní fungování, tzn. spokojenost svých členů s pozicí a rolí v rodině. Dále je důležité manželské fungování, tzn. spokojenost partnerů v sexuální oblasti, vzájemný soulad. Nelze opomenout ani rodičovské fungování tzn. být odpovědný za výchovu dětí a pociťovat obohacení v roli rodičovské. V neposlední řadě je socioekonomické fungování tzn. ekonomická úroveň rodiny i sociální začlenění⁵².

Celý život se člověk cítí být příslušníkem nějaké skupiny. Mezi malé skupiny patří rodina, do které se člověk rodí a která ho vypravuje do života. Zde se učí nalézat ochranné zázemí, učí se tady seznamovat se svým životním prostředím. První výbavy pro život (návyky, řeč, role, hodnoty atd.) tady také dostane. Takto popisuje funkci rodiny M. Nakonečný⁵³.

Pokud shrneme funkce rodiny, můžeme říci, jestliže rodina plní své základní funkce, mluvíme o rodině funkční. To znamená, že na prvním místě vychovává děti a

⁴⁹ SOBOTKOVÁ, I. *Psychologie rodiny*. 2.vyd. Praha: Portál, 2007. s. 71. ISBN 978-80-7367-250-8.

⁵⁰ MOŽNÝ, I. *Sociologie rodiny*. 2.vyd. Praha: Sociologické nakladatelství SLON, 2002. s. 13. ISBN 80-86429-05-9.

⁵¹ HINTNAUS, L. *Člověk a rodina: Smysl a funkce rodiny*. 1.vyd. České Budějovice: Jihočeská univerzita v Českých Budějovicích, 1998.s. 1. ISBN 80-7040-315-2.

⁵² ZELINKOVÁ, O. *Pedagogická diagnostika a individuální vzdělávací program*. 2.vyd. Praha: Portál, 2007. s. 117. ISBN 978-80-7367-326-0.

⁵³ NAKONEČNÝ, M. *Sociální psychologie*. 1.vyd. Praha: Academia, 1999. s. 217. ISBN 80-200-0690-7.

uspokojuje potřeby dospělých členů rodiny. Naopak rodiny, které tyto funkce neplní, nebo je plní, ale jen s obtížemi mluvíme o rodině dysfunkční⁵⁴.

1.5.3 Typy rodin

Ve všech společnostech se lze setkat s typem rodiny **nukleárního typu**, která se skládá z dospělých manželů a jejich vlastních anebo adoptivních dětí žijících ve stejné domácnosti. Jestliže kromě obou rodičů a jejich dětí žijí v domácnosti i další příbuzní, mluvíme o **rozšířené rodině**. Mohou to být bratři a sestry, prarodiče, tety apod. Rozšířená rodina je stále ve většině kultur přetrvávající formou rodinného života. Nevznikají pouze jako pokračující tradice, ale vznikají jako nový fenomén z důvodu migrace za pracovními příležitostmi. Můžeme se setkat i s pojmem **monogamie**. To znamená, že jeden muž či žena má současně jednoho manželského partnera. Naopak **polygamie** umožňuje manželský vztah s více než s jedním partnerem nebo partnerkou. Polygamii dále rozlišujeme na polygynii tedy mnohoženství a polyandrii čili mnohomužství. Rodina také může být **patrilineární**, to znamená, že děti dostávají jméno po otci a majetek se většinou dědí v mužské linii. V případě **matrilineární** se jméno a většinou i majetek dědí „po přeslici“⁵⁵.

V současnosti roste počet **neúplných rodin**, to znamená rodin s jedním rodičem. Jde o rodiny vzniklé rozchodem, rozvodem, ovdověním, adoptí dítěte osamělou ženou či porodem dítěte mimo manželství. Dříve byl tento trend následkem narůstajícího počtu rozvodů. Nyní je odrazem vzrůstajícího počtu žen, které mají děti za svobodna. Pokud je v rodině pouze jeden rodič, jsou to většinou osamělé matky. Můžeme je rozdělit do tří skupin (in Champion, 1995) a to na osamělé, kterým manžel zemřel, tudíž vdovy s dětmi. Dále osamělé matky, které mají děti z rozpadlého vztahu. V neposlední řadě, jak jsem se již zmínila osamělé matky, které chtějí skutečně být svobodné. Můžeme do těchto skupin zařadit i matky, které nejsou vdané a dítě adoptovaly nebo

⁵⁴ MATOUŠEK, O. *Rodina jako instituce a vztahová síť*. 3.vyd. Praha: SLON, 2003. s. 148-150. ISBN 80-86429-19-9.

⁵⁵ GIDDENS, A. *Sociologie*. 1.vyd. Praha: Argo, 1999. s. 156-160. ISBN 80-7203-124-4.

přijaly do pěstounské péče⁵⁶. Pokud se zaměříme na **úplnou rodinu**, můžeme říci, že rodinné soužití a názory na manželské vztahy se měnily analogicky k názorům na výchovu dětí v rodině. Od zvýrazňované hierarchičnosti rodiny na sklonku minulého století se přešlo k ideálu rovnocenného vztahu mezi mužem a ženou. Důraz se nyní klade na harmonické fungování celé rodiny, která by měla tolerovat individuální zvláštnosti. Nejdůležitějším měřítkem funkčnosti rodiny je emoční spokojenost manželů a emoční spokojenost jejich dětí⁵⁷. Ideál rodiny s oběma rodiči není vždycky naplněn. Má ale důležitý význam. Kvalitní vztah mezi rodiči je modelem, podle něhož se děti učí vytvářet své budoucí vztahy. Tudiž by děti měly vnímat cit, vzájemnou podporu a spolupráci v rodině a samozřejmě i dobré vztahy rodiny se širším okolím⁵⁸.

1.6 Hodnoty a hodnotová orientace

Jestliže mluvíme o hodnotách, máme na mysli dle S. Kučerové (1996, s. 45) „nejen to, co je k životu nutné, potřebné a užitečné, ale i to, čeho si vážíme, co obdivujeme, co ctíme, i to, co milujeme, co je nám drahé, milé, co je blízké našemu srdci“⁵⁹. Ilustrovaný encyklopedický slovník (1980, s. 822) uvádí, že hodnota je „ve filozofickém i v širším slova smyslu specifická vlastnost společnosti či přírodních jevů, ve které se projevuje jejich určitý (pozitivní či negativní) význam pro člověka a společnost“⁶⁰. Sociologický slovník vymezuje hodnotu jako přístup k objektu (objekt je považován za dobrý, správný nebo naopak bezcenný)⁶¹.

V souvislosti s hodnotami se lze zmínit o vědním oboru axiologie. Slovo axiologie pochází z řeckého axiá = hodnota, cennost, tudíž nauka o hodnotách. K její základní problematice patří zkoumání podstaty hodnot, podíl subjektu a objektu na vzniku hodnot, dále subjektivní a objektivní, absolutní a relativní platnost hodnot, proces hodnocení, jeho vztah k poznání z hlediska logiky, gnoseologie a psychologie,

⁵⁶ SOBOTKOVÁ, I. *Psychologie rodiny*. 2.vyd. Praha: Portál, 2007. s. 170-171. ISBN 978-80-7367-250-8.

⁵⁷ MATOUŠEK, O. *Rodina jako instituce a vztahová síť*. 3.vyd. Praha: SLON, 2003. s. 47. ISBN 80-86429-19-9.

⁵⁸ SOBOTKOVÁ, I. *Psychologie rodiny*. 2.vyd. Praha: Portál, 2007. s. 176. ISBN 978-80-7367-250-8.

⁵⁹ KUČEROVÁ, S. *Člověk, hodnoty, výchova*. Prešov: Manacon, 1996. s. 45. ISBN 80-85688-34-3.

⁶⁰ Ilustrovaný *encyklopedický slovník*. I. díl, 1.vyd. Praha: Academia, 1980. s. 822.

⁶¹ JANDOUREK, J. *Sociologický slovník*. 1.vyd. Praha: Portál, 2001. s. 97. ISBN 80-7178-535-0.

podíl racionální a iracionální složky lidského vědomí na procesu hodnocení či hierarchie hodnot. Axiologie má dávat předpoklady pro růst a zrání osobností a její úkol je obohacovat a rozvíjet lidské hodnotící vztahy ke skutečnosti na vyšší úrovni⁶². Ilustrovaný encyklopedický slovník uvádí pod pojmem axiologie také timologie či timétika. Filozoficky je axiologie dle tohoto slovníku chápána jako způsob zkoumání hodnot hmotné či duchovní kultury, včetně hodnot morálních⁶³.

1.6.1 Druhy hodnot

S. Kučerová ve své knize uvádí klasifikaci hodnot dle dimenzí, ve kterých člověk prožívá sebe i svět. **Přírodní hodnoty** se skládají z vitálních, životních a sociálních. Přičemž hodnoty vitální, životní vyjadřují snahu udržet a prosadit, uchovat a rozvinou život organismu, jedince i druhu. Mezi tyto hodnoty patří: přírodní podmínky zdraví, zdatnosti, svěžesti, tělesného blaha a uspokojování smyslů. Hodnoty sociální vyúsťují z přírodou daného vztahu člověka k sobě samému a k druhým lidem. **Civilizační hodnoty** jsou výsledkem i podmínkou společenské organizace, komunikace, výroby a směny a společenského akumulovaného poznání. Zbavují člověka bezprostřední závislosti na přírodním prostředí. **Duchovní hodnoty** vytváří potřebu hledat smysl a podstatu, odůvodněný řád lidského života, pravdu, dobro, krásu, uvědomělou a svobodnou lidskost. Ideálními hodnotami jsou tedy hodnoty duchovní, mezi které patří poznatky a vědomosti, normy a principy, ideje a ideály⁶⁴.

Mojmír Vážanský a Vladimír Smékal (in Klages, H: Wertorientierung im Wandel. Frankfurt a. M. 1984, s. 18) uvádějí ve své knize rozdělení hodnot do dvou skupin:

Povinnost a akceptace

důraz ke společnosti

- disciplína, poslušnost, výkon, pořádek, plnění povinností, věrnost, podřízenost, pracovitost či skromnost

⁶² KUČEROVÁ, S. *Člověk, hodnoty, výchova*. Prešov: Manacon, 1996. s. 46. ISBN 80-85688-34-3.

⁶³ *Ilustrovaný encyklopedický slovník*. I. díl, 1. vyd. Praha: Academia, 1980. s. 149.

⁶⁴ KUČEROVÁ, S. *Člověk, hodnoty, výchova*. Prešov: Manacon, 1996. s. 72-78. ISBN 80-85688-34-3.

důraz k individuálnímu Já

- sebeovládání, přesnost, ochota přizpůsobení, poddajnost či zdrženlivost

Rozvoj sebe sama

důraz ke společnosti

- emancipace (od autorit), přímé jednání, rovnost, demokracie, participace či autonomie

důraz k individuálnímu Já (dosažení blaženosti)

- požitek, dobrodružství, napětí, změna, rozvoj emocionálních potřeb

důraz k individuálnímu Já (individualismus)

- kreativita, bezprostřednost, seberealizace, volnost či samostatnost⁶⁵.

Ze sociologického hlediska jsou **hodnoty materiální** nebo **nemateriální** objekty, ke kterým zaujímáme hodnotící postoj. Mají určitý význam a snaha o jejich dosažení je vnímána jako nutnost. Jsou to představy o tom, co je v určité kultuře dobré, žádoucí a přiměřené a naopak špatné, nežádoucí (in Schaefer, Lamm, 1995, s. 74)⁶⁶.

Hodnoty, ale také můžeme dělit na **obecné** a **instrumentální**. Mezi hodnotu vyjadřující obecně smysl života patří: svoboda, štěstí, moudrost, zdraví. Pomocí instrumentálních hodnot se smysl života a obecné hodnoty naplňují, nebo jejich prostřednictvím. Například manželství může být bráno jako prostředek k dosažení životního štěstí⁶⁷.

M. Vágnerová rozděluje hodnoty na **pozitivní** a **negativní**. Pokud vnější objekty a situace člověka určitým způsobem přitahují, mají pro něho pozitivní hodnotu. V případě, že ho odpuzují, mají pro něho hodnotu negativní. Co může uspokojit subjektivně důležitou potřebu, stává se hodnotou (objekty, aktivity či situace)⁶⁸.

⁶⁵ VÁŽANSKÝ, M. – SMÉKAL, V. *Základy pedagogiky volného času*. Brno: Paido, 1995. s. 41. ISBN 80-901737-9-9.

⁶⁶ SEKOT, A. *Sociologie v kostce*. Brno: Paido, 2006. s. 28. ISBN 80-7315-126-X.

⁶⁷ NAKONEČNÝ, M. *Sociální psychologie*. 1. vyd. Praha: Academia, 1999. s. 139. ISBN 80-200-0690-7.

⁶⁸ VÁGNEROVÁ, M. *Základy psychologie*. 1. vyd. Praha: Karolinum, 2007. s. 169. ISBN 978-80-246-0841-9.

Rodina v kontextu sociální práce vyjadřuje povahu sociální práce i povahu vztahu mezi klientem a sociálním pracovníkem, kolegy a společností. Hodnoty jsou zásadní při řešení etických dilemat a ovlivňují, kterou metodu sociální práce pracovník využije. Jsou na nich založeny také principy práce s klienty. I když v etickém kodexu nalezneme obecné univerzální hodnoty, z historického pohledu plyne, že se liší důrazy kladené na různé hodnoty⁶⁹.

1.6.2 Hodnotová orientace

Hodnotová orientace se vyvíjí u dítěte v raném věku během jeho primární socializace. V této době se začíná seznamovat s hodnotami svého sociálního prostředí a pomalu se odpoutává od světa vrozených smyslových hodnot. Dítě dospívající a poté i dospělý se učí oceňovat, co je dobré a co špatné ve dvou rovinách⁷⁰. K integraci hodnot tedy dochází od nejtělejšího věku. Od svých prvních dnů se dítě setkává s výsledky kulturní činnosti lidí, ke kterým musí vztahovat své chování a svou činnost. V tomto prostředí je nejvlivnější složka sociální, živí lidé, jejich vlastnosti a vztahy. Dítě je ovlivněno kulturními hodnotami prostředí, v němž vyrůstá. Hodnoty jsou přijímány při různých osvojovacích procesech, při hrách, při učení, při práci, v rozmanitých formách styku s jinými lidmi i jinými dětmi. Samozřejmě každý jedinec má geneticky naprogramovanou disponovanost, náchylnost a přístupnost pro přijetí různých hodnot. Avšak vývoj jeho osobnosti závisí víceméně na těchto prvotních činitelích kulturních hodnot⁷¹.

Hodnoty vytvářejí hierarchický systém, který se spolupodílí na lidském chování za všech okolností. V průběhu celého života se rozvíjí hierarchie hodnot, ale také se stále, v závislosti na nabytých zkušenostech, nějakým způsobem mění. Pouze u hodnot méně důležitých můžeme sledovat proměny, které mají větší stabilitu a oscilaci situačního hodnocení⁷². Pokud si položíme otázku, zda hodnoty ovlivňují chování člověka, odpoví nám M. Vážanský a V. Smékal. Chování člověka usměřňují hodnoty a

⁶⁹ MATOUŠEK, O. et al. *Metody a řízení sociální práce*. Praha: Portál, 2003. s. 33. ISBN 80-7178-548-2.

⁷⁰ NAKONEČNÝ, M. *Sociální psychologie*. 1.vyd. Praha: Academia, 1999. S. 143. ISBN 80-200-0690-7.

⁷¹ KUČEROVÁ, S. *Člověk, hodnoty, výchova*. Prešov: Manacom, 1996. s. 206. ISBN 80-85688-34-3.

⁷² VÁGNEROVÁ, M. *Základy psychologie*. 1.vyd. Praha: Karolinum, 2007. s. 169. ISBN 978-80-246-0841-9.

hodnotová orientace tam, kde nerozhodují jeho biologické pudy, racionální uvažování nebo zábrany. Dvě skupiny hodnot, to znamená povinnosti a akceptace na jedné straně či rozvoj sebe sama na druhé straně, jsou hlavní nositelé nynějších hodnotových změn. V současné době klesá význam hodnot povinnosti a stoupá hodnota rozvoje sebe sama⁷³.

Různé sociologické výzkumy se zabývají otázkou, co lidé považují ve svém životě za důležité. Ale i k čemu by vedli své děti, či jaké strategie vedou k dosažení úspěchu a spokojenému životu. Většinou jde o posouzení významu práce, rodiny, majetku, vzdělání a jiných oblastí pro naplnění života. Z jednotlivých výzkumů se dozvíme, že pro některé lidi je důležitá rodina, jiní upřednostňují práci a pro někoho je důležitý majetek. Samozřejmě jsou i lidé, kteří uznávají ještě další významné hodnoty⁷⁴.

1.6.3 Hodnoty a výchova k hodnotám

Ve výchově není důležité jen to, co se stává hodnotou, ale i to co má být jako hodnota uznáno, poznáno a přijato. Výchova jako předávání hodnot je přímo spjata se souborem rozmanitých hodnot. Pedagogové usilují o orientaci na hodnotu objektivně danou, např. vzdělání, tvořivost, kulturní dědictví, pochopení smyslu a významu dění a skutků, přijetí zdůvodněných norem a ideálů⁷⁵. Krize nynějších systémů výchovy a vzdělání současné civilizace má základ v krizi hodnotových soustav, ale i v krizi hodnocení. Tato krize není ani tak důsledkem nedostatku určitých norem, jako v úpadku jejich znalosti, vážnosti a porozumění, a následkem toho samozřejmě v úplném nedostatku pocitu jejich závaznosti⁷⁶.

O hodnotách mluvíme také při stanovení konkrétních výchovných záměrů. V této souvislosti musíme zmínit, že problém výchovy člověka je problém výchovy k hodnotám a problém člověka je problém hodnot. Celá výchova se odvíjí na jedné straně od systému hodnot a na druhé straně od systému věd, úrovně vědění v dané

⁷³ VÁŽANSKÝ, M. - SMÉKAL, V. *Základy pedagogiky volného času*. Brno: Paido, 1995. s. 40-41. ISBN 80-901737-9-9.

⁷⁴ ČERMÁKOVÁ, M. et al. *Proměny současné české rodiny*. 1. vyd. Praha: Sociologické nakladatelství SLON, 2000. s. 68. ISBN 80-85850-93-1.

⁷⁵ KUČEROVÁ, S. *Člověk, hodnoty, výchova*. Prešov: Manacon, 1996. s. 46. ISBN 80-85688-34-3.

⁷⁶ KUČEROVÁ, S. *Člověk, hodnoty, výchova*. Prešov: Manacon, 1996. s. 199. ISBN 80-85688-34-3.

společnosti. Mimo hodnot přírodních jsou nyní podstatné i hodnoty sociální, které jsou výrazem vztahu člověka k druhým lidem. Můžeme tudíž říci, že výchova a její obsah je odrazem celkové úrovně určité společnosti a je značně determinována společensko-kulturními podmínkami. Součástí celého výchovného procesu ve formě předávaných poznatků, norem, pravidel chování, hodnot morálních a uměleckých se stává aktuální kultura a kulturní dědictví⁷⁷. Při výchově svého dítěte si rodiče volí výchovné cíle podle předpokladů na straně dítěte a na základě svého vlastního hodnotového systému. Ten se zakládá většinou na hodnotách, které byly upřednostňovány v rodinách, z nichž pocházejí anebo na základě zkušeností získaných v dosavadním životě. V různých rodinách se hodnoty liší, ale zpravidla odpovídají hierarchii hodnot dané společností nebo některé její vrstvě. Pokud je hodnotový systém rodiny jiný než hodnoty uznávané převážnou většinou lidí v určité společnosti, nastávají problémy⁷⁸.

Hodnotovou výchovu, čili výchovu hodnotami a k hodnotám, lze dle S. Kučerové převzít jako program rozvoje osobnosti, v pevném přesvědčení, že kulturní hodnoty, nejcennější dědictví, které člověk na své cestě dějinami po tisíciletí nese a chrání, nelze ponechat živelnosti, náhodě nebo metodám, které odpuzují a znechucují⁷⁹.

1.7 Role mužů a žen v současné rodině

Oba rodiče jsou představiteli partnerského vztahu, jež dítě sleduje od první chvíle svého života. Samo se tudíž učí, jaká jsou pravidla jeho fungování a jak takový vztah vypadá. Z jeho existence samo nabývá jistotu pro své první kroky ve společnosti⁸⁰.

1.7.1 Role

J. Řezáč uvádí, že pojem role vyjadřuje komplex chování, který s určitou pozicí či dělbu činností souvisí. Pojem role zavedl do odborné literatury americký kulturní antropolog Ralph Linton a chápal roli jako dynamický aspekt pozice. Od člověka, který

⁷⁷ KRAUS, B. et al. *Člověk, prostředí, výchova*. Brno: Paido, 2001. s. 47. ISBN 80-7315-004-2.

⁷⁸ LANGMEIER, J. – KREJČÍŘOVÁ, D. *Vývojová psychologie*. 2. vyd. Praha: Grada Publishing, 2006. s. 263. ISBN 80-247-1284-9.

⁷⁹ KUČEROVÁ, S. *Člověk, hodnoty, výchova*. Prešov: Manacom, 1996. s. 208. ISBN 80-85688-34-3.

⁸⁰ KRAUS, B. et al. *Člověk, prostředí, výchova*. Brno: Paido, 2001. s.81. ISBN 80-7315-004-2.

má určité postavení ve skupině, se očekává, že se bude chovat přiměřeně svému postavení⁸¹. Prostřednictvím rolí se jedinec určitým způsobem rozvíjí. Role formují jeho osobnost. Jestliže se zaměříme na otázku, k čemu slouží role, můžeme si například odpovědět, že slouží sociální integraci jedince. Společnost klade na člověka rozličné požadavky, které jsou mnohdy prezentované ve formě rolí. Jestliže jedinec chce, aby byl pozitivně akceptován, musí se chovat očekávaným způsobem. Požadované chování je oceněno a nežádoucí je odmítáno či dokonce trestáno. Pro člověka je tudíž výhodnější chovat se v souladu se svou rolí, pokud nemá vážné důvody k jejímu odmítnutí⁸². Role, do kterých je jedinec od svého dětství uváděn zkušenostmi a výchovou v rodině, vyjadřují očekávání sociálního okolí, že se člověk s danou společenskou pozicí bude chovat určitým způsobem v určité situaci. Tyto role většinou vyjadřují párový vztah, např. host-hostitel, rodič-dítě, lékař-pacient⁸³. Určitá sociální situace většinou vyžaduje i určité chování. Ze zkušeností víme, že jinak se chováme v situaci, kdy jsme v pohodě a jinak, kdy se cítíme v ohrožení. Jinak se chováme v prostředí své profese a jinak v intimním prostředí rodiny. Můžeme tudíž říci, že se v určitém prostředí chováme tak, jak vyplývá ze situace⁸⁴.

Pojem sociální role je spojován s různými vzory chování, které vyplývají z individuální příslušnosti k určitým skupinám. Je souborem postojů, chování a hodnot, které jsou od člověka jako člena dané skupiny nebo společnosti očekávány. Role je tudíž souhrnem reakcí na chování jiných lidí, probíhajících podle téměř výrazně fixovaných vzorů, jejichž zachování skupina od svých členů očekává a stálým, vnitřně spojeným systémem chování⁸⁵. Celoživotně prochází člověk různými situacemi, ve kterých vstupuje do rozmanitých vztahů k druhým lidem, kde zaujímá různé místo, pozici. Čím je rozmanitější společnost, tím je komplexnější a rozpornější síť vztahů mezi lidmi, jejich rolí a s nimi souvisejících předpisů chování⁸⁶.

⁸¹ ŘEZÁČ, J. *Sociální psychologie*. Brno: Paido, 1998. s. 24. ISBN 80-85931-48-6.

⁸² VÁGNEROVÁ, M. *Základy psychologie*. 1. vyd. Praha: Karolinum, 2007. s. 322. ISBN 978-80-246-0841-9.

⁸³ NAKONEČNÝ, M. *Sociální psychologie*. 1. vyd. Praha: Academia, 1999. s. 48. ISBN 80-200-0690-7.

⁸⁴ ŘEZÁČ, J. *Sociální psychologie*. Brno: Paido, 1998. s. 23. ISBN 80-85931-48-6.

⁸⁵ SEKOT, A. *Sociologie v kostce*. Brno: Paido, 2006. s. 83. ISBN 80-7315-126-X.

⁸⁶ HAVLÍK, R. *Úvod do sociologie*. Praha: Karolinum, 1992. s. 49. ISBN 80-7066-615-3.

1.7.2 Rozdělení rolí

Pokud se zajímáme o rozdílnost dělby práce podle pohlaví, lze to vysvětlit z hlediska pojetí maskulinity a feminity, mateřství a otcovství. Nemusíme se odvolávat na vrozené psychické rozdíly. K vysvětlení rozdělování úkolů postačí neoddiskutovatelný rozdíl v reprodukčním procesu. Nové úkoly se rozdělují podle vhodnosti a zvyklostí. Vhodnost a zvyklosti vycházejí z kultury a vyvíjí se bez vztahu k biologii. Každá společnost má principy, podle kterých dělí činnosti na vhodné pro muže a vhodné pro ženy. Dané principy se ale od jedné kultury ke druhé značně liší a určitě nedokládají obecné tvrzení, že obsah a podobu diktuje biologie⁸⁷. Dělbá práce je dle pohlaví plně funkční. Je podobná specializaci, která se uskutečňuje v malých skupinách na daný úkol (in T. Parsons, 1955)⁸⁸.

Každé z obou pohlaví má své specifické role. Hlavní úlohu zastává matka. Přivádí dítě na svět a pro jeho život má primární význam i po narození. Matka svým jednáním předurčuje určité vlastnosti dítěte již v životě nitroděložním. Matka je zdrojem výživy a neméně důležitá jsou citová pouta, na jejichž pozadí se rozhoduje o vytváření osobnosti dítěte. Důležitou úlohu má i při rozvoji intelektu a motoriky. V procesu včleňování dítěte do sociálního života má matka klíčovou úlohu. Otec je tradičně vyobrazen jako nositel autority a důležitá opora rodinné harmonie, rozhodující se racionálně. Předpokládá se, že otec bude doplňujícím článkem mateřské lásky a tudíž bude vytvářet ve výchově dítěte rovnováhu. Zatímco otec si uvědomuje i vnější svět a realitu života, matka je ve výchově soustředěna na dítě. Vyvážení dominance a pasivity je často problémem v uplatňování otcovské role⁸⁹.

⁸⁷ OAKLEYOVÁ, A. *Pohlaví, gender a společnost*. 1. vyd. Praha: Portál, 2000. s. 112. ISBN 80-7178-403-6.

⁸⁸ SINGLY, FRANCOIS DE. *Sociologie současné rodiny*. 1. vyd. Praha: Portál, 1999. s. 103. ISBN 80-7178-249-1.

⁸⁹ HINTNAUS, L. *Člověk a rodina: Smysl a funkce rodiny*. 1. vyd. České Budějovice: Jihočeská univerzita v Českých Budějovicích, 1998. s. 32-38. ISBN 80-7040-315-2.

1.7.3 Proměny současné rodiny

Práce a rodinný život jsou odděleny, což odpovídá funkčnímu rozdělení, ke kterému došlo vlivem průmyslové revoluce. Od doby, kdy začaly být vzájemné vztahy mezi prací a rodinou brány v potaz, bývají zdůrazňovány koncepty jako relativní důležitost, tendence ke stejnorodosti a životní cyklus⁹⁰. Proměny současné rodiny se týkají i sociální role rodičů. Proces demokratizace v rodině způsobil ztrátu dřívějšího výsadního postavení muže v rodině. Žena naopak získala různá práva, ale také povinnosti, které dříve vykonávali jen muži. Rovněž děti se tvořivěji a aktivněji zapojují do organizace rodinného života. Otec tráví díky práci stále více času mimo domácnost. Tudíž dítě je většinou s matkou, která musí více rozhodovat, hlídat děti, odměňovat a trestat jeho chování. Klesá otcovská autorita, jež je přenášena na ženu a tím je posílen vliv ženy v domácnosti. Pro děti je v rodině nenahraditelná přítomnost obou rodičovských rolí. Úloha otce spočívá v rozšiřování horizontu dítěte a jeho seznamování se světem dospělých. Problém s podílem otce a matky na socializačním procesu dítěte vzniká, pokud se oba rodiče chtějí realizovat především ve své profesi⁹¹. Také z analýzy dat výzkumného šetření ISSP vychází, že postavení žen v moderní společnosti doznalo významných změn. Mezi nejvýznamnější patří rozšíření vzdělávacích příležitostí pro ženy a masový vstup žen na pracovní trh. Tyto změny měly velký vliv na proměny rolí mužů a žen v rodině. Hospodářský rozvoj po druhé světové válce poskytl převedení důrazu na jistoty materiální, na otázky kvality života, hodnoty individuální autonomie a sebevyjádření mužů a žen⁹².

⁹⁰ Práce a rodina. *Work and family in contemporary society*. [online]. 2007. [cit. 2011-02-13]. Dostupné z: <<http://www.jstor.org/pss/2090719>>.

⁹¹ KRAUS, B. et al. *Člověk, prostředí, výchova*. Brno: Paido, 2001. s. 81. ISBN 80-7315-004-2.

⁹² CHALOUPKOVÁ, J. - ŠALAMOUNOVÁ, P. *Postoje k manželství, rodičovství a k rolím v rodině v České republice a v Evropě*. 1. vyd. Praha: Sociologický ústav AV ČR, 2004. s. 30. ISBN 80-7330-062-1.

2. CÍL PRÁCE A HYPOTÉZY

2.1 Cíl práce

Hlavním cílem bakalářské práce bylo zjistit nejdůležitější hodnoty mužů a žen v současné rodině.

Pro výzkum byl také stanoven dílčí cíl. Tímto cílem bakalářské práce bylo zjistit rozdělení rolí v současné rodině.

Na základě takto stanovených cílů jsem chtěla zjistit hodnotový systém mužů a žen v současné rodině.

2.2 Hypotézy

Pro výzkum byly stanoveny dvě hypotézy. Hypotéza 1 zněla: *„Prioritní hodnotou současné ženy je rodina“*.

Hypotéza 2 zněla: *„Zaměstnání patří mezi nejdůležitější hodnoty současných mužů“*.

3. METODIKA

3.1 Použitá metoda

Pomocí obsahové analýzy sekundárních dat jsem získala potřebné informace pro zpracování bakalářské práce. Čerpala jsme z odborné literatury, ze sociologických studií, z šetření agentury pro výzkum trhu, médií a veřejného mínění MEDIAN s.r.o. v licenční spolupráci s britskou společností BMRB International, z výzkumného šetření Mezinárodního programu sociálního výzkumu (ISSP) Rodina a gender role z roku 2002.

Ke zjištění nejdůležitějších hodnot mužů a žen, ale i rozdělení rolí v současné rodině jsem použila kvantitativní výzkum. Hypotézy chápeme jako obecné výroky o vztahu mezi jevy či jejich určitými stránkami. Hodnověrnost hypotéz je podmíněna získáním důkazů, argumentů a faktů k potvrzení pravdivosti. Jestliže má být hypotéza potvrzena, musí odpovědět na všechna stanovená tvrzení a fakta⁹³. Sběr dat byl proveden metodou dotazování s použitím techniky dotazníku. Tuto techniku jsem zvolila z důvodu vysoké efektivnosti sběru dat, poměrně snadného získání informací od velkého počtu jedinců v krátkém čase a s nízkými náklady. Při sestavování dotazníku jsem čerpala z knihy L. Prudkého *Hodnoty a normy v české společnosti*, ze sociologické studie A. Křížkové et al. *Pracovní a rodinné role a jejich kombinace v životě českých rodičů: plány versus realita* a ze sociologické studie. Dotazník byl samovyplňovací a anonymní. Požití této techniky přináší rizika, jako například: dotazník klade vysoké nároky na ochotu dotazovaného, je snadné některé otázky přeskóčit či neodpovědět vůbec, je možné, že na otázky odpoví jiný člen rodiny nebo celý rodinný tým a návratnost je velice nízká⁹⁴. Byla jsem si vědoma těchto rizik, a tudíž jsem do úvodní formule dotazníku uvedla pokyny pro vyplňování. Zde jsem uvedla, aby respondent pokud možno odpověděl na všechny otázky a vyplnil dotazník bez asistence dalších osob. Na konci jsem ještě zdůraznila, že je důležité vložit vyplněný dotazník do obálky. Samozřejmě dotazník také obsahoval, kromě úvodní formule, tematické oddíly,

⁹³ KOZLOVÁ, L. *Metody výzkumu v sociální práci*. [online]. 2007. [cit. 2011-02-13]. Dostupné z: <<http://www.zsf.jcu.cz/studium/studijni-programy-obory-kurzy/podpurne-studijni-texty/spvs/>>.

⁹⁴ DISMAN, M. *Jak se vyrábí sociologická znalost*. 3.vyd. Praha: Karolinum, 2008. s. 141. ISBN-978-80-246-0139-7.

identifikační znaky respondenta. Provedla jsem pilotní studii. Rozdala jsem dotazník deseti respondentům a při vrácení jsem s nimi projednala připomínky, které k dotazníku měli. Na základě těchto poznatků, jsem dotazník ještě upravila. Jednalo se hlavně o položenou otázku: „Jakou roli v rodině zastáváte?“. Na tuto otázku nebyli respondenti schopni ve většině případů odpovědět. Z tohoto důvodu jsem rozšířila tuto část a nabídla jsem k odpovědi činnosti, které je možné v rodině zastávat. Na otázku, zda je dotazník srozumitelný a zda jsou otázky jednoznačné, jsem dostala kladnou odpověď. Opět jsem provedla pilotáž. Poté jsem rozdala 210 dotazníků v rámci jihočeského kraje. Respondenty, kteří dotazník nevrátili, jsem urgovala a dotazovala se, zda ještě dotazník vrátí. 15. 2. 2011 jsem mé dotazníkové šetření uzavřela a začala zpracovávat data. Pro vyhodnocení dat jsem použila tabulky. Pouze pro vyhodnocení otázky B7 jsem použila Clusterovu analýzu, kde jednotlivé hodnoty udávají průměrné odpovědi ve skupině. Tato otázka se týkala činností a situací, které lze v rodinném životě zastávat.

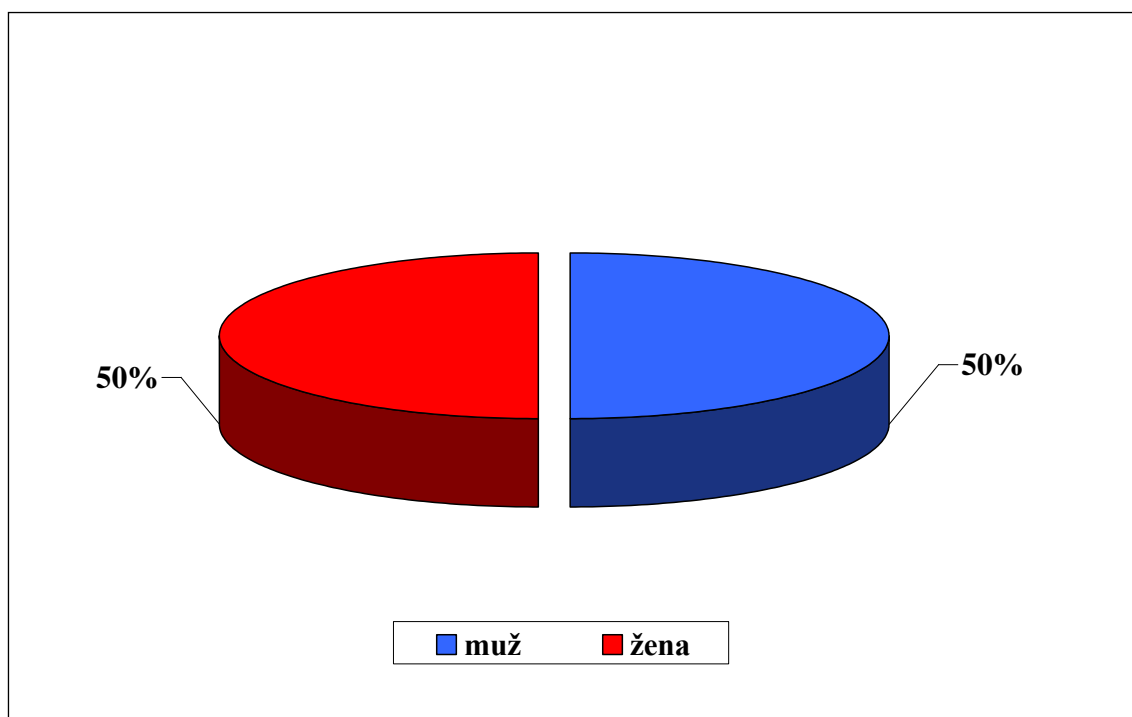
3.2 Charakteristika cílové populace

Výzkumný vzorek byl tvořen ženatými muži a vdanými ženami v rámci jihočeského kraje. Vzorek respondentů byl vybrán náhodně. Podmínkou bylo, aby muži i ženy měli děti. Celkem bylo rozdáno 210 dotazníků. Pro výzkum použitelných a kompletně vyplněných bylo vráceno 176 dotazníků, což činí přibližně 83 %. Dotazníkové šetření probíhalo od 17. 1. 2011 do 15. 2. 2011.

4. VÝSLEDKY

4.1 Struktura výzkumné skupiny

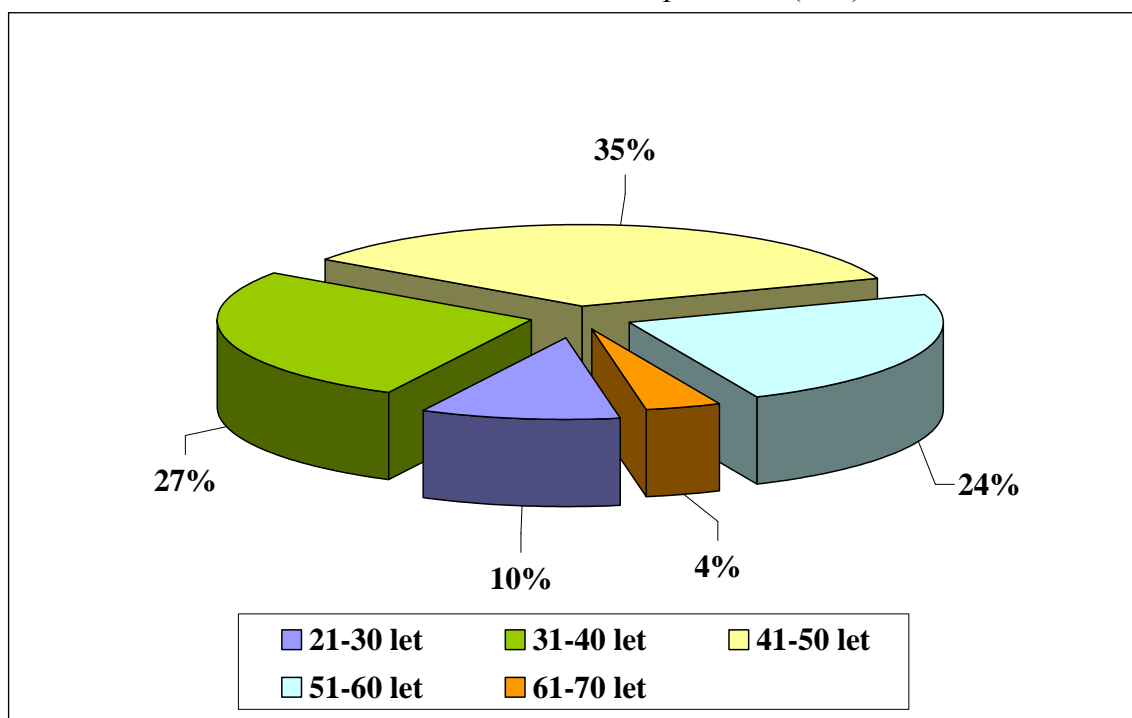
Graf 1: Rozložení respondentů (v %)



Zdroj: Vlastní výzkum

Graf 1 znázorňuje rozložení respondentů. Odpovědělo 50 % (88) mužů a 50 % (88) žen z celkového počtu 100 % (176) respondentů.

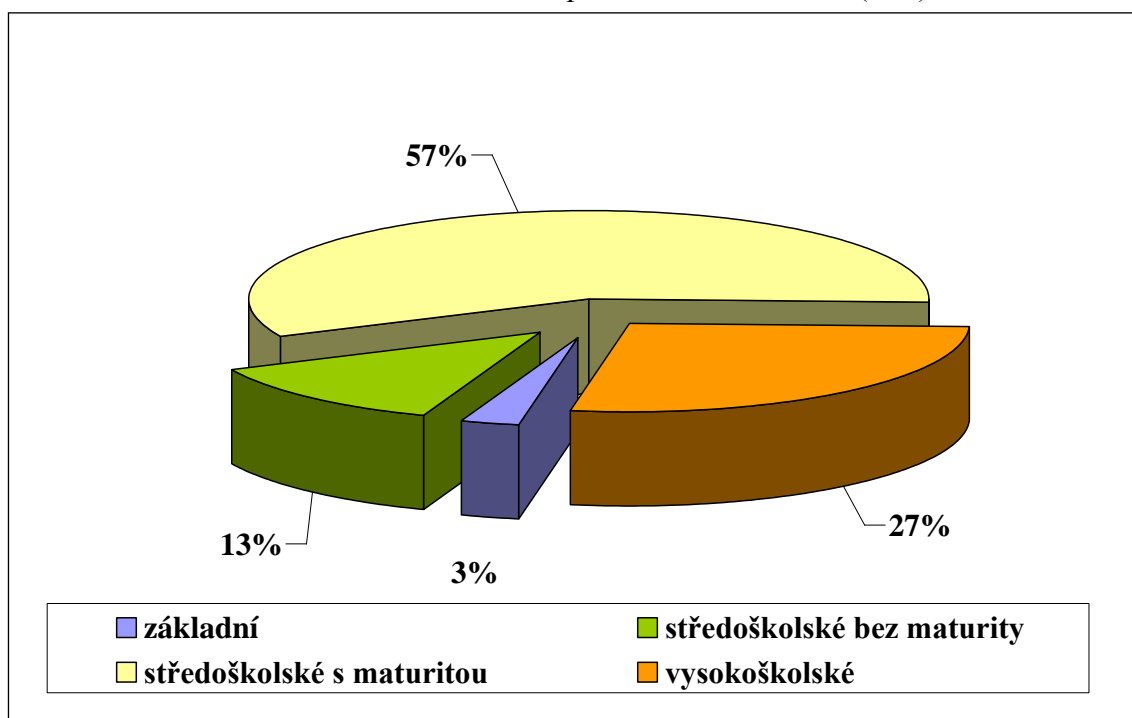
Graf 2: Věkové rozložení respondentů (v %)



Zdroj: Vlastní výzkum

Graf 2 znázorňuje věkové rozložení respondentů. Ve věku 21-30 odpovědělo 10 % (18) respondentů, ve věku 31-40 odpovědělo 27 % (48) respondentů, ve věku 41-50 odpovědělo 35 % (61) respondentů, ve věku 51-60 odpovědělo 24 % (42) respondentů a ve věku 61-70 odpovědělo 4% (7) respondentů z celkového počtu 100 % (176) respondentů.

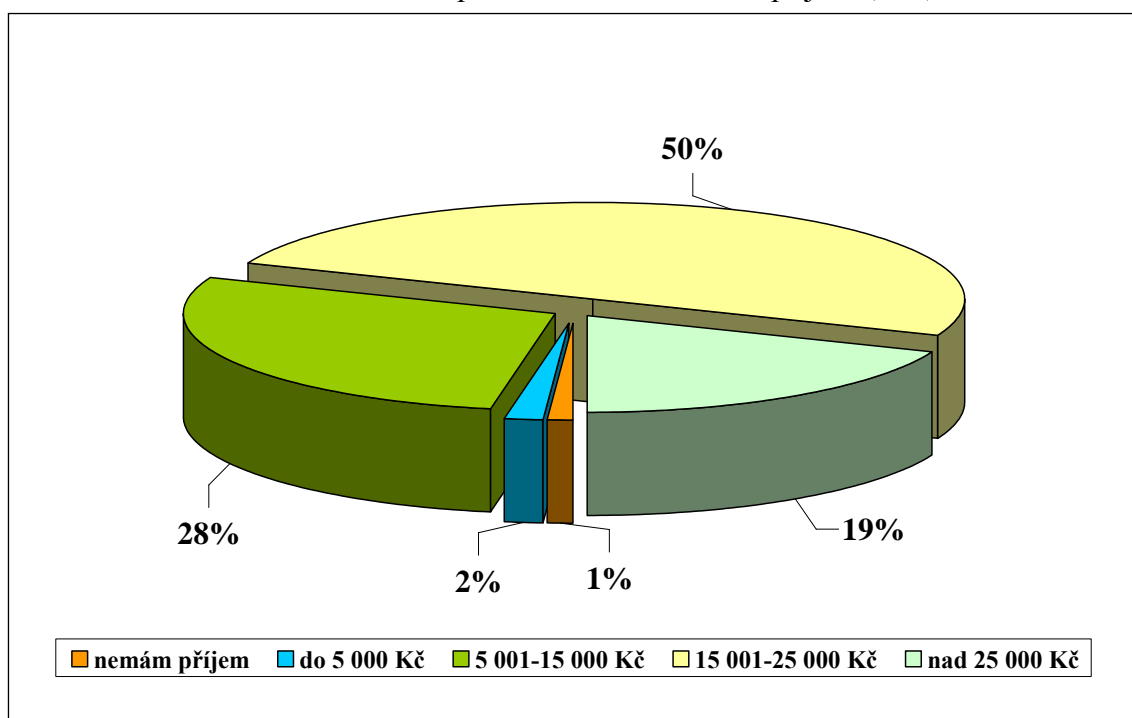
Graf 3: Rozložení respondentů dle vzdělání (v %)



Zdroj: Vlastní výzkum

Graf 3 znázorňuje rozložení respondentů dle dosaženého vzdělání. Odpovědělo 3 % (5) respondentů se základním vzděláním, 13 % (22) respondentů se středoškolským vzděláním bez maturity, 57 % (101) respondentů se středoškolským vzděláním s maturitou a 27 % (48) respondentů s vysokoškolským vzděláním z celkového počtu 100 % (176) respondentů.

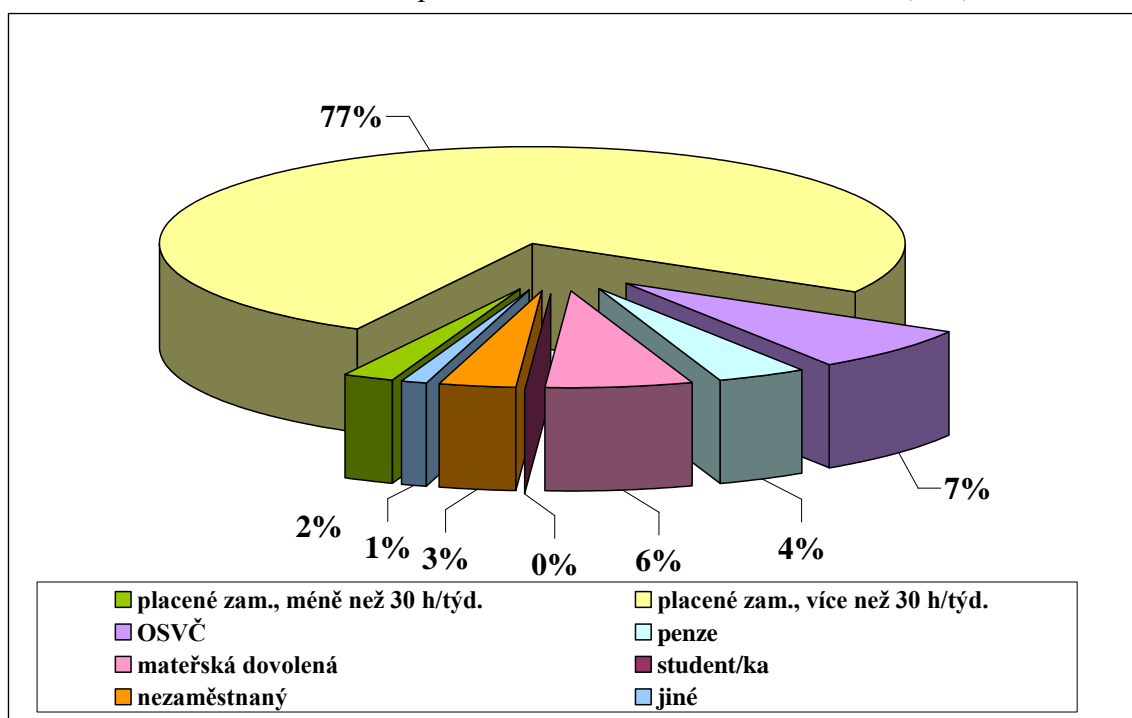
Graf 4: Rozložení respondentů dle měsíčního příjmu (v %)



Zdroj: Vlastní výzkum

Graf 4 znázorňuje rozložení respondentů dle dosaženého čistého měsíčního příjmu. Odpovědělo 1 % (2) respondentů bez příjmu, 2 % (3) respondentů do příjmu 5 000 Kč, 28 % (49) respondentů s příjmem od 5 001-15 000 Kč, 50 % (87) respondentů s příjmem od 15 001-25 000 Kč a 19 % (33) respondentů s příjmem nad 25 000 Kč z celkového počtu 100 % (174) respondentů.

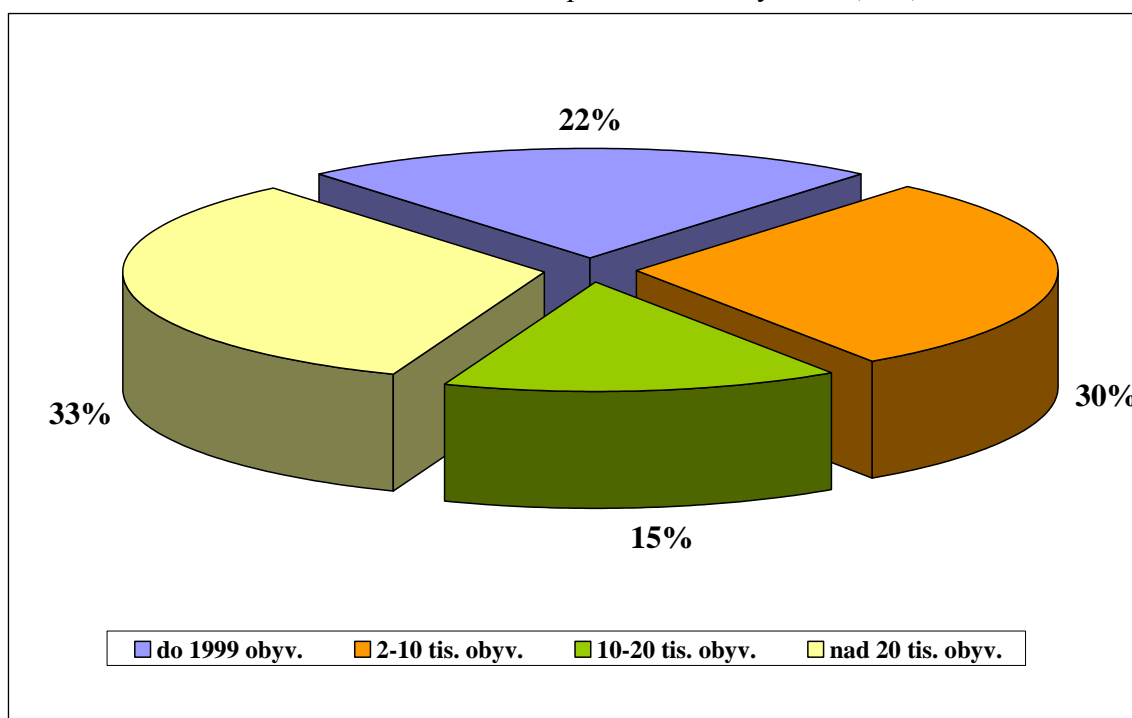
Graf 5: Rozložení respondentů dle zaměstnaneckého stavu (v %)



Zdroj: Vlastní výzkum

Graf 5 znázorňuje rozložení respondentů dle zaměstnaneckého stavu. Odpovědělo 2 % (4) respondentů s placeným zaměstnáním méně než 30 h/týdně, 76 % (133) respondentů s placeným zaměstnáním více než 30 h/týdně, 7 % (13) respondentů OSVČ, 4% (7) respondentů v penzi, 6 % (11) respondentů na mateřské dovolené, 4 % (6) respondentů nezaměstnaných a 1 % (2) respondenti v jiném zaměstnaneckém stavu z celkového počtu 100 % (176) respondentů.

Graf 6: Rozložení respondentů dle bydliště (v %)



Zdroj: Vlastní výzkum

Graf 6 znázorňuje rozložení respondentů dle bydliště. Odpovědělo 22 % (39) respondentů s bydlištěm do 1999 obyvatel, 30 % (52) respondentů s bydlištěm 2-10 tisíc obyvatel, 15 % (27) respondentů s bydlištěm 10-20 tisíc obyvatel a 33 % (58) respondentů s bydlištěm nad 20 tisíc obyvatel z celkového počtu 100 % (176) respondentů.

4.2 Statistické vyhodnocení

A1. Pořadí důležitosti daných hodnot

Tabulka A1.1

	velmi důležitá	spíše důležitá	ne příliš důležitá	vůbec důležitá
Zdraví	97%	3%	0%	0%
Rodina	90%	9%	1%	0%
Zaměstnání	63%	33%	4%	1%
Přátelé a známí	48%	41%	10%	1%
Peníze	27%	68%	5%	1%
Volný čas	26%	65%	9%	1%
Politika	3%	18%	51%	28%
Náboženství	1%	9%	39%	51%

Zdroj: Vlastní výzkum

Tabulka A1.1 znázorňuje odpovědi respondentů na otázku „Řekněte, pro každou z následujících skutečností, jak jsou ve Vašem životě důležité“. Velmi důležité, to znamená pro 97 % respondentů, je zdraví. Vůbec důležité, to znamená pro 51 % respondentů, je náboženství.

Tabulka A1.2

	Vaše pohlaví:							
	muž				žena			
	velmi důležitá	spíše důležitá	ne příliš důležitá	vůbec důležitá	velmi důležitá	spíše důležitá	ne příliš důležitá	vůbec důležitá
Zdraví	98%	2%	0%	0%	97%	3%	0%	0%
Rodina	86%	14%	0%	0%	94%	5%	1%	0%
Zaměstnání	64%	31%	3%	1%	61%	34%	5%	0%
Přátelé a známí	41%	48%	10%	1%	56%	34%	10%	0%
Peníze	26%	67%	6%	1%	28%	68%	3%	0%
Volný čas	26%	64%	10%	0%	26%	66%	7%	1%
Politika	6%	21%	48%	26%	1%	16%	53%	30%
Náboženství	1%	8%	40%	51%	0%	9%	39%	52%

Zdroj: Vlastní výzkum

Tabulka A1.2 znázorňuje odpovědi respondentů na otázku „Řekněte, pro každou z následujících skutečností, jak jsou ve Vašem životě důležité“ z genderového pohledu. Velmi důležité, to znamená pro 98 % mužů a pro 97 % žen, je zdraví. Vůbec důležité, to znamená pro 51 % mužů a pro 52 % žen, je náboženství.

A2. Srovnání zaměstnání a rodiny z hlediska času

Tabulka A2.1

	určitě více práci	spíše práci než rodině	spíše rodině než práci	určitě více rodině
Pokud srovnáte zaměstnání a rodinu z hlediska času, čemu se podle Vás věnujete více	18%	40%	23%	19%

Zdroj: Vlastní výzkum

Tabulka A2.1 znázorňuje odpovědi respondentů na otázku „Pokud srovnáte zaměstnání a rodinu z hlediska času, čemu se podle Vás věnujete více“. Spíše práci než rodině se věnuje 40 % respondentů. Určitě více práci se věnuje 18 % respondentů.

Tabulka A2.2

	Vaše pohlaví:							
	muž				žena			
	určitě více práci	spíše práci než rodině	spíše rodině než práci	určitě více rodině	určitě více práci	spíše práci než rodině	spíše rodině než práci	určitě více rodině
Pokud srovnáte zaměstnání a rodinu z hlediska času, čemu se podle Vás věnujete více	23%	44%	22%	11%	13%	36%	24%	27%

Zdroj: Vlastní výzkum

Tabulka A2.2 znázorňuje odpovědi respondentů na otázku „Pokud srovnáte zaměstnání a rodinu z hlediska času, čemu se podle Vás věnujete více“ z genderového pohledu. Spíše práci než rodině se věnuje 44 % mužů a 36 % žen. Určitě více práci se věnuje 23 % mužů a 13 % žen.

B1. Důležitost skutečností nutné pro úspěšné manželství

Tabulka B1.1

Co je důležité pro spokojené manželství?	velmi důležité	spíše důležité	nepříliš důležité
Děti	85%	14%	2%
Ochota diskutovat o problémech, které mezi manželi vyvstávají	76%	20%	3%
Věrnost	67%	29%	4%
Dobré sexuální soužití	63%	35%	2%
Oddělené bydlení od rodičů partnera/partnerky	59%	27%	14%
Dobré bydlení	45%	48%	7%
Mít nějaký čas pro své vlastní přátele a pro své vlastní koníčky/činnosti	45%	48%	6%
Přiměřený příjem	40%	53%	7%
Sdílení domácích prací	19%	65%	16%
Společné náboženské přesvědčení	8%	32%	61%
Stejný sociální původ manželů	5%	41%	54%
Shoda názorů na politiku	3%	33%	63%

Zdroj: Vlastní výzkum

Tabulka B1.1 znázorňuje odpovědi respondentů na otázku „Co je důležité pro spokojené manželství“. Velmi důležité pro spokojené manželství jsou děti, ochota diskutovat o problémech a věrnost. Shoda názorů na politiku je nepříliš důležitá.

B2. Nutnost domova s oběma rodiči

Tabulka B2.1: Kontingenční tabulka

			Když někdo říká, že dítě potřebuje domov s oběma rodiči, aby vyrůstalo šťastně, souhlasil(a) byste s ním, nebo nesouhlasil(a)?				Celkem
			souhlasím	spíše souhlasím	spíše nesouhlasím	nesouhlasím	
Vaše pohlaví:	muž	Počet	65	17	5	1	88
		Procenta	74%	19%	6%	1%	100%
	žena	Počet	36	32	13	7	88
		Procenta	41%	36%	15%	8%	100%
Celkem		Počet	101	49	18	8	176
		Procenta	57%	28%	10%	5%	100%

Zdroj: Vlastní výzkum

Kontingenční tabulka B2.1 znázorňuje odpovědi respondentů na výrok týkající se potřeby dítěte sdílet domov s oběma rodiči. S výrokem souhlasí 74 % mužů, ale pouze 57 % žen.

B3. Manželství je zastaralá instituce

Tabulka B3.1: Kontingenční tabulka

			Souhlasíte nebo nesouhlasíte s následujícím výrokem? Manželství je zastaralá instituce.		Celkem
			souhlasím	nesouhlasím	
Vaše pohlaví:	muž	Počet	18	70	88
		Procenta	20%	80%	100%
	žena	Počet	20	68	88
		Procenta	23%	77%	100%
Celkem		Počet	38	138	176
		Procenta	22%	78%	100%

Zdroj: Vlastní výzkum

Kontingenční tabulka B3.1 znázorňuje odpovědi respondentů na výrok týkající se manželství, zda je zastaralou institucí či ne. S výrokem nesouhlasí 80 % mužů a 78 % žen. S výrokem souhlasí 20 % mužů a 23 % žen.

B4. Souhlas či nesouhlas s tím, aby žena vychovávala dítě sama

Tabulka č. B4.1: Kontingenční tabulka

			Chce-li žena dítě, ale chce je vychovávat sama a žít bez muže, schvalujete to, nebo ne?		Celkem
			schvaluji	neschvaluji	
Vaše pohlaví:	muž	Počet	30	58	88
		Procenta	34%	66%	100%
	žena	Počet	54	34	88
		Procenta	61%	39%	100%
Celkem		Počet	84	92	176
		Procenta	48%	52%	100%

Zdroj: Vlastní výzkum

Kontingenční tabulka B4.1 znázorňuje odpovědi respondentů na výrok týkající se výchovy dítěte samotnou ženou. Výrok neschvaluje 66 % mužů, ale pouze 39 % žen. Výrok schvaluje 34 % mužů, ale pouze 61 % žen.

B5. Souhlas či nesouhlas s výroky

Tabulka B5.1

	rozhodně souhlasím	souhlasím	ani souhlas ani nesouhlas	nesouhlasím	rozhodně nesouhlasím
Lidé by se měli sami rozhodovat, zdali mít děti nebo ne	53%	42%	3%	1%	1%
Když je rodič vážně nemocen nebo je křehkého zdraví, je především povinností jeho dospělého dítěte postarat se o něj.	27%	44%	24%	3%	1%
Člověk musí mít děti, aby byl jeho život naplněn.	23%	39%	21%	14%	3%
Je v pořádku, když dva lidé žijí spolu, aniž by byli nezdáni	22%	46%	26%	4%	2%
Manželství nebo dlouhodobý stálý vztah je předpokladem štěstí.	16%	40%	26%	14%	5%
Mít děti je zodpovědnost vůči společnosti	10%	31%	26%	24%	8%
Homosexuální a lesbické páry by měly mít možnost adoptovat děti	10%	23%	24%	22%	20%

Zdroj: Vlastní výzkum

Tabulka B5.1 znázorňuje odpovědi respondentů na různé výroky. Nejvíce respondentů, to znamená 95 %, rozhodně souhlasí nebo souhlasí s tím, že by se lidé měli sami rozhodovat, zdali mít děti nebo ne.

B6. Mění se role dnešních mužů a žen

Tabulka B6.1

	rozhodně souhlasím	souhlasím	nesouhlasím	rozhodně nesouhlasím
Na rodinném rozpočtu by se měl podílet muž i žena.	32%	66%	1%	1%
Muži by se měli více podílet na péči o děti.	20%	72%	7%	1%
Zaměstnání je pro ženu nejlepší způsob, jak být nezávislou.	17%	61%	20%	3%
Pro štěstí muže, je zapotřebí především zajistit stabilní příjem sobě i rodině.	16%	55%	25%	3%
Muži by měli věnovat více času práci v domácnosti (úklidu, vaření, praní atd.).	16%	57%	25%	2%
Ženy chtějí mít zaměstnání, ale touží i po rodině a dětech.	14%	82%	4%	0%
Aby byla žena šťastná, měla by mít dítě (děti).	13%	52%	32%	4%
Pracující matka může zajistit stejné podmínky pro výchovu a péči o děti jako matka, která nemá zaměstnání.	12%	45%	37%	7%
Štěstí obou partnerů je především zakotveno v pevně daných zákonitostech rodinného života.	11%	50%	35%	5%
Muž má být živitelem rodiny a žena se má starat o děti a domácnost.	10%	36%	43%	11%
Je-li žena v domácnosti, je to pro ni stejně uspokojivé, jako mít zaměstnání.	4%	19%	68%	10%
Jestliže je žena zaměstnaná na celý úvazek, rodina tím trpí.	1%	20%	64%	15%

Zdroj: Vlastní výzkum

Tabulka B6.1 znázorňuje odpovědi respondentů na různé výroky. Nejvíce respondentů, to znamená 98 %, rozhodně souhlasí nebo souhlasí s tím, že by se na rodinném rozpočtu měl podílet muž i žena. Nejméně respondentů, to znamená 21 %, rozhodně souhlasí nebo souhlasí s tím, že pokud je žena zaměstnaná na celý úvazek, rodina tím trpí.

B7. Sada činností a situací, které lze v rodinném životě zastávat.

Tabulka B7.1: Clusterova analýza

	Cluster	
	Skupina/segment 1	Skupina/segment 2
vaření	2,0	4,5
nakupování denních potřeb	2,4	4,2
vysávání	2,4	3,9
běžný domácí úklid	2,0	4,4
umývání nádobí/dávání nádobí do myčky	2,5	4,1
praní prádla	1,4	4,8
drobné údržby v domácnosti	4,3	2,2
rozhodování co bude k jídlu	2,7	3,9
péče o děti	2,5	3,8
psaní domácích úkolů s dětmi	2,3	4,2
chození s dětmi k lékaři	2,2	4,3
chození s dětmi sportovat	3,1	3,4
trestání dětí	3,0	3,4
kupování dáreků	2,5	3,9
kdo přináší více peněz do rodinného rozpočtu	3,9	2,6
kdo hospodář s rodinným rozpočtem	2,8	3,6
kdo tráví více času v zaměstnání	3,7	2,7
vymýšlení rodinného programu	3,0	3,4
návrh společenské aktivity	2,9	3,4
plánování dovolené	3,0	3,3
Vaše pohlaví:	muž	žena

Zdroj: Vlastní výzkum

Tabulka B7.1 zobrazuje činnosti a situace, které lze v rodinném životě zastávat. V oblasti volnočasových aktivit (vymýšlení rodinného programu, návrh společenské aktivity a plánování dovolené) muži inklinují k odpovědi „oba přibližně stejně“. Ženy se lehce přiklání k odpovědi, že jsou to spíše ony, kdo tyto činnosti provádí. U všech

položek existují signifikantní rozdíly. Pouze u položek chození s dětmi sportovat a plánování dovolené jsou tyto rozdíly minimální.

B8. Pořadí důležitosti zaměstnání nebo rodiny z hlediska všech aspektů

Tabulka B8.1

	Určitě více zaměstnání	Spíše zaměstnání než rodina	Spíše rodina než zaměstnání	Určitě více rodina
Co je pro Vás osobně z hlediska všech aspektů důležitější, zaměstnání nebo rodina?	3%	10%	52%	35%

Zdroj: Vlastní výzkum

Tabulka B8.1 znázorňuje odpovědi respondentů na otázku „Co je pro Vás osobně z hlediska všech aspektů důležitější, zaměstnání nebo rodina“. Spíše rodina než zaměstnání je důležitější pro 52 % respondentů. Určitě více zaměstnání je důležitější pro 3 % respondentů.

Tabulka B8.2

	Vaše pohlaví:							
	muž				žena			
	Určitě více zaměstnání	Spíše zaměstnání než rodina	Spíše rodina než zaměstnání	Určitě více rodina	Určitě více zaměstnání	Spíše zaměstnání než rodina	Spíše rodina než zaměstnání	Určitě více rodina
Co je pro Vás osobně z hlediska všech aspektů důležitější zaměstnání nebo rodina?	3%	14%	52%	31%	2%	6%	51%	41%

Zdroj: Vlastní výzkum

Tabulka B8.2 znázorňuje odpovědi respondentů na otázku „Co je pro Vás osobně z hlediska všech aspektů důležitější, zaměstnání nebo rodina“ z genderového pohledu.

Spíše rodina než zaměstnání je důležitější pro 52 % mužů a pro 51 % žen. Určitě více zaměstnání je důležitější pro 3 % mužů a 2 % žen.

5. DISKUSE

Výsledky mého výzkumu lze porovnat s rozsáhlým šetřením agentury pro výzkum trhu, médií a veřejného mínění MEDIAN s.r.o. v licenční spolupráci s britskou společností BMRB International. Z výsledků výzkumu této agentury, který proběhl v roce 2000, vyplývá, že nejdůležitější věc z žebříčku životních hodnot je „být zdravý“. Téměř všichni ji kladou na první místo. Je to způsobeno tím, že téměř každý člověk dobře ví, co znamená být nemocný, ať už jde o zkušenost s vlastním onemocněním či s onemocněním někoho blízkého⁹⁵. Tyto výsledky potvrzuje i mnou provedené šetření, neboť hodnota zdraví je skutečně na prvním místě. 97 % respondentů uvádí zdraví, jako velmi důležité a 3 % za spíše důležité, což činí celkem 100 %. Dlouhodobým sledováním hodnotových struktur a vývojem hodnot v naší zemi se zabývalo i Centrum pro výzkum veřejného mínění Sociologického ústavu AV v letech 1991, 1999 a 2002. Tento výzkum přináší srovnání přímo vybíraných a posuzovaných životních hodnotových preferencí. Byly posuzovány hodnoty, jako je rodina, práce, přátelé, volný čas, politika a náboženství. Váha některých hodnot se mění. Vyrůstají významy hodnot volný čas a přátelé, ale klesá hodnota náboženství, hodnota politiky a hodnota práce. Hodnota rodiny také mírně klesá, ale je stále hodnotou nejvýznamnější a nejvíce váženou z životních hodnot v populaci České republiky⁹⁶. To dokládá i můj výzkum, jelikož rodina se umístila ve zkoumaném hodnotovém systému na druhém místě, samozřejmě po hodnotě zdraví. 90 % respondentů ji pokládá za velmi důležitou a 9 % respondentů za spíše důležitou. Také ze sociologických výzkumů vyplývá, že nejsilnějším hodnotovým reziduem, které ženy oslabuje a zároveň posiluje, je úzký vztah k rodině. Toto tvrzení neplatí pouze pro ženy a je třeba zdůraznit, že i pro muže je hodnota rodiny velmi a stabilně vysoká⁹⁷. Tyto výsledky mohou také potvrdit, neboť pro 94 % žen z mého šetření je rodina velmi důležitá a pro 5 % spíše důležitá. Také pro 86 % mužů je rodina velmi důležitá a pro 14 % spíše důležitá. Hodnotovou orientací

⁹⁵ FRIEDLANDEROVÁ, H. - TUČEK, M. *Češi na prahu nového tisíciletí*. 1.vyd. Praha: Sociologické nakladatelství SLON, 2000. s. 171-172. ISBN 80-85850-88-5.

⁹⁶ PRŮDKÝ, L. *Hodnoty a normy v české společnosti – stav a vývoj v posledních letech*. 1.vyd. Akademické nakladatelství CERM, 2004. s.17-21. ISBN 80-7204-358-7.

⁹⁷ VODÁKOVÁ, A. *Hodnotový svět žen a jeho paradoxy*. [online]. 1995. [cit. 2011-01-07]. Dostupné z: <http://sreview.soc.cas.cz/uploads/100cdfd951938c99102f18f3dad834bd10c4fa9a_345_039VODAK.pdf>.

mužů a žen s ohledem na hodnoty rodiny a práce se také zabývala V. Kuchařová a L. Zamykalová ve své knize *Aktuální otázky postavení žen v ČR*. S tvrzením, že rodina je stále pro muže i ženy (pro ženy o něco více) velmi důležitá, souhlasí i výzkumy zveřejněné v této knize. Samozřejmě i práce je pro muže i ženy velmi důležitá (pro muže o něco více). Napětí mezi pracovními a rodinnými povinnostmi je v jednotlivých domácnostech řešeno jakousi nepsanou dohodou, která je pokaždé trochu jiná. Z uvedených zjištění můžeme říci, že k žádným radikálním změnám ve vztahu rodiny a práce zatím nedochází. Rodina je jako instituce velmi silná a stále hraje důležitou roli v životě každého z nás. Práce zůstává tím, co významně strukturuje naši životní dráhu⁹⁸.

V neposlední řadě bych chtěla celkově zhodnotit výsledky mého výzkumu týkající se hodnotového systému mužů a žen v současné rodině. Je nutné se zmínit, že hodnotový systém je u mužů a žen stejný, pokud se zaměříme na pořadí jednotlivých hodnot. Na prvním místě se umístila hodnota zdraví, poté následovala rodina, zaměstnání, přátelé a známí, peníze, volný čas, politika a náboženství. Ovšem pokud porovnáme relativní hodnoty mužů a žen, nalezneme zde podstatné či méně podstatné rozdíly. Jak jsem již uvedla je hodnota zdraví pro 100 % mužů velmi důležitá a spíše důležitá. Také pro 100% žen je velmi důležitá a spíše důležitá. Další hodnotou je rodina, která je pro 100 % mužů velmi důležitá a spíše důležitá. Zde je nepatrný rozdíl, jelikož 99 % žen uvádí, že rodina je velmi důležitá a spíše důležitá a 1 % ne příliš důležitá. Hodnota zaměstnání je pro 95 % mužů velmi důležitá a spíše důležitá. Ženy uvádí také 95 %. Hodnota přátel a známých se nepatrně liší, jelikož 89 % mužů uvádí, že je pro ně velmi důležitá a spíše důležitá, ale ženy uvádí 90 %. Hodnota peněz se také liší, neboť pro 93 % mužů je velmi důležitá a spíše důležitá, ale ženy uvádí 96 %. U hodnoty volného času se relativní hodnoty také liší, pro 90 % mužů je velmi důležitá a spíše důležitá, ale pro 92 % žen je tato hodnota velmi důležitá a spíše důležitá. Největší rozdíl můžeme spatřit u hodnoty politiky. Muži uvádí, že pro 27 % z nich je velmi důležitá a spíše důležitá a pro 73 % je ne příliš důležitá a vůbec důležitá. Ovšem ženy uvádí, že

⁹⁸ KUCHAŘOVÁ, V. - ZAMYKALOVÁ, L. *Aktuální otázky postavení žen v ČR*. Výzkumný ústav práce a sociálních věcí, 1998. s. 42-44.

tato hodnota je pro 17 % velmi důležitá a spíše důležitá a pro 83 % je ne příliš důležitá a vůbec důležitá. Hodnota náboženství je pro 9 % mužů a žen velmi důležitá a spíše důležitá a pro 91 % ne příliš důležitá a vůbec důležitá. Jestliže výsledky mého výzkumu porovnáám s výzkumem Centra pro výzkum veřejného mínění Sociologického ústavu AV v letech 1991, 1999 a 2002, musím konstatovat, že pořadí životních hodnot je stejné⁹⁹.

Pokud ovšem hodnotíme zaměstnání a rodinu z hlediska všech aspektů, je skutečně třeba zdůraznit, že rodina ve vztahu k zaměstnání, je pro většinu z nás důležitější. Z mého výzkumu vyplývá, že rodina ve vztahu k zaměstnání je určitě více důležitá pro 35 % respondentů a spíše důležitá pro 52 % respondentů. Muži uvádějí, že pro 31 % z nich je rodina určitě více důležitá a pro 52 % z nich je rodina spíše důležitá. Ženy uvádějí, že pro 41 % z nich je rodina určitě více důležitá a pro 51 % z nich je rodina spíše důležitá. Zaměstnání je ve vztahu k rodině určitě více důležitá pro 3 % a spíše důležitá pro 10 % respondentů. Muži uvádějí, že pro 3 % z nich je zaměstnání určitě více důležité a spíše důležité pro 14 %. Ženy uvádějí, že pro 2 % z nich je zaměstnání určitě více důležité a pro 6 % z nich je spíše důležité. Pokud tudíž porovnáme muže a ženy, je patrné, že pro ženy je hodnota rodiny ve vztahu k zaměstnání hodnotou důležitější než pro muže.

V následující části bych se chtěla zaměřit na výroky, které se týkají měnících se rolí. Výsledky mého výzkumu porovnáám s výsledky z výzkumného šetření Mezinárodního programu sociálního výzkumu (ISSP) Rodina a gender role z roku 2002. S výrokem „Muž má být živitelem rodiny a žena se má starat o děti a domácnost“ rozhodně souhlasí a souhlasí 46 % respondentů. Dle výzkumu ISSP 50,6 % respondentů. S výrokem „Na rodinném rozpočtu by se měl podílet muž i žena“ rozhodně souhlasí a souhlasí 98 % respondentů. Dle ISSP 87,7 % respondentů. S výrokem „Zaměstnání je pro ženu nejlepší způsob, jak být nezávislou“ rozhodně

⁹⁹ PRUDKÝ, L. *Hodnoty a normy v české společnosti – stav a vývoj v posledních letech*. 1.vyd. Akademické nakladatelství CERM, 2004. s. 20. ISBN 80-7204-358-7.

souhlasí a souhlasí 78 % respondentů. Dle ISSP 60,8 % respondentů. S výrokem „Jestliže je žena zaměstnaná na celý úvazek, rodina tím trpí“ rozhodně souhlasí a souhlasí 21 % respondentů. Dle ISSP 48,2 % respondentů. S výrokem „Muži by se měli více podílet na péči o děti“ rozhodně souhlasí a souhlasí 92 % respondentů. Dle ISSP 68 % respondentů. S výrokem „Muži by měli věnovat více času práci v domácnosti (úklidu, vaření, praní atd.) rozhodně souhlasí a souhlasí 63 % respondentů. Dle ISSP 61,4 % respondentů¹⁰⁰.

Zaměříme-li se na výzkum prováděný na téma rozdělení rolí, lze mnou dosažené výsledky porovnat s výsledky jiných výzkumů. Empirické šetření realizované ve Výzkumném ústavu práce a sociálních věcí dokazuje, že muži sice přiznávají ženám právo na profesní seberealizaci a společenskou angažovanost, ale na druhé straně jim nechtějí příliš slevit z jejich domácích rolí ženy-manželky a ženy-matky jejich dětí. Dle tohoto výzkum 63 % mužů nachází v rodině pro ženu místo hlavně v domácích povinnostech a své místo v roli živitele. Výsledky mého šetření uvádějí, že 56 % mužů souhlasí s tímto rozdělením rolí. V naší společnosti je silně zakořeněna tradiční představa o komplementaritě mužských a ženských rolí. Pro české ženy a muže nejsou sféry rodiny a práce v ostrém protikladu, i když muži jsou častěji zastánci tradičně vymezených rolí, ale u žen se dostávají do konkurence, kterou řeší ústupky v obou oblastech, hlavně na poli práce. Proti tomu, aby bylo tradiční rozdělení rolí považováno za přirozené, budou ženy stále častěji protestovat¹⁰¹. To dokazuje i můj výzkum, neboť 66 % žen nesouhlasí s rolí muže jako živitele rodiny a rolí ženy jako pouhé pečovatelky o domácnost a děti.

V neposlední řadě bych se chtěla zaměřit na zhodnocení mého výzkumu v oblasti rozdělení činností a situací, které lze v rodině zastávat. Na základě Clusterovy

¹⁰⁰ CHALOUPKOVÁ, J. – ŠALAMOUNOVÁ, P. *Postoje k manželství, rodičovství, rodičovství a k rolím v rodině v České republice a v Evropě*. 1. vyd. Praha: Sociologický ústav AV ČR, 2004. s. 45. ISBN 80-7330-062-1.

¹⁰¹ KUCHAROVÁ, V. - ZAMYKALOVÁ, L. *Aktuální otázky postavení žen v ČR*. Výzkumný ústav práce a sociálních věcí, 1998. s. 8, 44.

analýzy jsem vyhodnotila jednotlivé činnosti a situace, které respondent ve svém partnerském životě zastával či stále zastává v porovnání s partnerem. Jednotlivé hodnoty v tabulce č. B7.1 jsou průměrné odpovědi ve skupině. V oblasti domácích činností (vaření, nakupování denních potřeb, vysávání, běžný domácí úklid, umývání nádobí, praní prádla, drobné údržby, rozhodování co bude k jídlu) muži inklinují k odpovědi spíše partnerka. Ženy tyto stanoviska mužů potvrzují. Ovšem v činnosti drobné údržby v domácnosti je výjimka. Muži si myslí, že tuto činnost zastávají spíše oni a ženy tuto skutečnost potvrzují. Celkově můžeme tudíž říci, že domácí činnosti provádí spíše ženy.

V oblasti péče o děti a jejich výchovy (péče o děti, psaní domácích úkolů, chození s dětmi k lékaři, chození s dětmi sportovat, trestání dětí a kupování dárků) jsou výsledky obdobné, ale nejsou zcela jednoznačné. V činnosti péče o děti, psaní domácích úkolů, chození s dětmi k lékaři a kupování dárků muži inklinují k odpovědi „spíše partnerka“. Ženy tyto stanoviska mužů víceméně potvrzují. V činnosti chození s dětmi sportovat a trestání dětí si muži myslí, že tuto činnost provádějí oba přibližně stejně, ovšem ženy lehce inklinují k odpovědi, že jsou to spíše ony.

V oblasti zaměstnání a ekonomické stránky rodiny (kdo přináší více peněz do rodinného rozpočtu, kdo hospodaří s rodinným rozpočtem a kdo tráví více času v zaměstnání) se muži přiklání k odpovědi, že jsou to spíše oni, mimo činnosti zahrnující hospodaření s rozpočtem. Ovšem ženy tato stanoviska mužů zcela nepotvrzují a uvádějí, že tyto činnosti provádějí oba přibližně stejně. Pokud se zaměříme na otázku, kdo hospodaří s rodinným rozpočtem, muži zastávají názor, že oba hospodaří přibližně stejně. Ovšem ženy tento názor nesdílejí a uvádějí, že jsou to spíše ony, které nakládají s rozpočtem.

V oblasti volnočasových aktivit (vymýšlení rodinného programu, navrhování společenských aktivit a plánování dovolené) muži inklinují k odpovědi oba přibližně stejně. Ženy se lehce přiklání k odpovědi, že jsou to spíše ony, kdo tyto činnosti provádí.

Jak jsem se již zmínila, jednotlivé hodnoty vyjadřují průměrné odpovědi ve skupině. Téměř u všech položek existují signifikantní rozdíly. Pouze u položek chození s dětmi sportovat a plánování dovolené jsou tyto rozdíly minimální. Na závěr bych chtěla zdůraznit, že z výsledků mého výzkumu je patrné, že většinu z uvedených činností, které lze v rodinném životě zastávat, provádí spíše ženy. Ovšem činnosti a situace jako jsou drobné údržby v domácnosti, přinášení více peněz do rodinného rozpočtu a trávení více času v zaměstnání zastávají spíše muži.

Hlavním cílem bakalářské práce bylo zjistit nejdůležitější hodnoty mužů a žen v současné rodině. Dílčím cílem bylo zjistit rozdělení rolí v současné rodině. Domnívám se, že oba tyto cíle se mi podařilo splnit. V souvislosti s uvedenými cíli byly stanoveny dvě hypotézy. U žen se neprokázal statisticky významný rozdíl mezi důležitostmi hodnoty zdraví a rodiny. Prioritní hodnotou současné ženy je tudíž rodina. Zaměříme-li se na druhou hypotézu, lze říci, že zaměstnání patří mezi nejdůležitější hodnoty současných mužů. Hodnota zdraví a rodiny je u mužů statisticky významně důležitější než zaměstnání, ale zaměstnání stále patří mezi jejich nejdůležitější hodnoty.

6. ZÁVĚR

Bakalářská práce se zabývala hodnotovým systémem a rozdělením rolí mužů a žen v současné rodině. Jsou zde uvedeny informace zabývající se touto otázkou. Hlavním cílem bakalářské práce bylo zjistit nejdůležitější hodnoty mužů a žen v současné rodině. Dílčím cílem bylo zjistit rozdělení rolí v současné rodině. Domnívám se, že tyto cíle se mi podařilo splnit. V kapitole výzkum jsem zhodnotila výsledky mnou provedeného výzkumu. Hodnotový systém mužů a žen v současné rodině je téměř stejný. Samozřejmě z pohledu pořadí životních hodnot. Jak jsem se již zmínila, nejdůležitější hodnotou mužů a žen v současné rodině je zdraví. Dále následuje rodina, která ovšem pro ženu představuje ve vztahu k zaměstnání hodnotu poněkud vyšší než pro muže. V neposlední řadě je tudíž nutné uvést, že i zaměstnání patří mezi důležité hodnoty mužů a žen. V souvislosti s rozdělením rolí v současné rodině lze říci, že muži se stále přiklání k tradičnímu rozdělení rolí. Je třeba se zmínit o skutečnosti, že ženy s tímto rozdělením nesouhlasí, jak bylo prokázáno mnou provedeným výzkumem. Většinu z činností, které lze v rodinném životě zastávat a které byly zkoumány, provádí spíše ženy. Ovšem činnosti a situace jako jsou drobné údržby v domácnosti, přinášení více peněz do rodinného rozpočtu a trávení více času v zaměstnání zastávají spíše muži. Informace získané z mého výzkumu porovnávám v kapitole diskuze s dalšími autory a již provedenými výzkumy a studii. V souvislosti s cíli byly stanoveny dvě hypotézy. Vzhledem k tomu, že u žen se neprokázal statisticky významný rozdíl mezi důležitostmi hodnoty zdraví a rodiny, lze konstatovat, že prioritní hodnotou současné ženy je rodina. Zaměříme-li se na druhou hypotézu, lze říci, že zaměstnání patří mezi nejdůležitější hodnoty současných mužů. Hodnota zdraví a rodiny je u mužů statisticky významně důležitější než zaměstnání, ale zaměstnání stále patří mezi nejdůležitější hodnoty.

Získané poznatky lze použít jako zdroj informací pro jiné výzkumné studie zabývající se touto problematikou. Rovněž by mohly být použity jako materiál pro výuku, která souvisí s touto otázkou. V neposlední řadě by výsledky mohly být použity v sociální oblasti, neboť je nezbytné znát hodnotový systém a rozdělení rolí mužů a žen v současné rodině.

7. SEZNAM POUŽITÝCH ZDROJŮ

BOLDIŠ, P. *Bibliografické citace dokumentu podle CSN ISO 690 a CSN ISO 690-2 (01 0197): Část 1 - Citace: metodika a obecná pravidla* [online]. Verze 3.3. Poslední aktualizace 11. 11. 2004. [cit. 2010–11–12]. Dostupné z <<http://www.boldis.cz/citace/citace1.pdf>>.

BOLDIŠ, P. *Bibliografické citace dokumentu podle CSN ISO 690 a CSN ISO 690-2 (01 0197): Část 2 – Citace: metodika a obecná pravidla* [online]. Verze 3.3. Poslední aktualizace 11. 11. 2004. [cit. 2010–11–12]. Dostupné z <<http://www.boldis.cz/citace/citace2.pdf>>.

ČERMÁKOVÁ, M. et al. *Proměny současné rodiny*. 1.vyd. Praha: Sociologické nakladatelství SLON, 2000. 170 s. ISBN 80-85850-93-1.

ČERMÁKOVÁ, M. *Rodina a měnící se role – sociální analýza české rodiny*. [online]. 1995. [cit. 2011-01-07]. Dostupné z: <http://studie.soc.cas.cz/upl/texty/files/153_97-8wptext.pdf>.

DISMAN, M. *Jak se vyrábí sociologická znalost*. 3.vyd. Praha: Karolinum, 2008. 372 s. ISBN-978-80-246-0139-7.

FRIEDLANDEROVÁ, H. – TUČEK, M. *Češi na prahu nového tisíciletí*. 1.vyd. Praha: Sociologické nakladatelství SLON, 2000. 223 s. ISBN 80-85850-88-5.

GIDDENS, A. *Sociologie*. 1.vyd. Praha: Argo, 1999. 595 s. ISBN 80-7203-124-4.

HAVLÍK, R. *Úvod do sociologie*. Praha: Karolinum, 1992. 131 s. ISBN-80-7066-615-3.

HINTNAUS, L. *Člověk a rodina: Smysl a funkce rodiny*. 1.vyd. České Budějovice: Jihočeská univerzita v Českých Budějovicích, 1998. 83 s. ISBN 80-7040-315-2.

HRUŠKOVÁ, M. *Vybrané kapitoly ze sociologie*. [online]. 2009. [cit. 2010-10-04]. Dostupné z: < http://www.zsf.jcu.cz/struktura/katedry/pore/czv/studijni_materialy-dokumenty/sociologie/view?searchterm=hodnoty>.

CHALOUPKOVÁ, J. – ŠALAMOUNOVÁ, P. *Postoje k manželství, rodičovství, rodičovství a k rolím v rodině v České republice a v Evropě*. 1.vyd. Praha: Sociologický ústav AV ČR, 2004. 60 s. ISBN 80-7330-062-1.

Ilustrovaný encyklopedický slovník. I. díl. 1.vyd. Praha: Academia, 1980. 970 s.

JANDOUREK, J. *Sociologický slovník*. 1.vyd. Praha: Portál, 2001. 285 s. ISBN-80-7178-535-0.

KOZLOVÁ, L. *Metody výzkumu v sociální práci*. [online]. 2007. [cit. 2011-02-13]. Dostupné z: < <http://www.zsf.jcu.cz/studium/studijni-programy-obory-kurzy/podpurne-studijni-texty/spvs/>>.

KOZLOVÁ, L. – KUBELOVÁ, V. *Jak psát bakalářskou a diplomovou práci*. 2.vyd. České Budějovice: Jihočeská univerzita v Českých Budějovicích, 2009. 55 s. ISBN 978-80-7394-155-0.

KRAUS, B. et al. *Člověk, prostředí, výchova*. Brno: Paido, 2001. 199 s. ISBN 80-7315-004-2.

KŘÍŽKOVÁ, A. et al. *Pracovní a rodinné role a jejich kombinace v životě českých rodičů: plány versus realita*. 1.vyd. Praha: Sociologický ústav AV ČR, 2006. 105 s. ISBN 80-7330-112-1.

KUČEROVÁ, S. *Člověk, hodnoty, výchova*. Prešov: Manacon, 1996. 231 s. ISBN 80-85688-34-3.

KUCHAŘOVÁ, V. - ZAMYKALOVÁ, L. *Aktuální otázky postavení žen v ČR*. Výzkumný ústav práce a sociálních věcí, 1998. 77 s.

LANGMEIER, J. - KREJČÍŘOVÁ, D. *Vývojová psychologie*. 2.vyd. Praha: Grada Publishing, 2006. 368 s. ISBN-80-247-1284-9.

MASLOW, A.H. *Ku psychologii bytia*. 7.vyd. Bratislava: PERSONA, 2000. 210 s. ISBN 80-967980-4-9.

MATOUŠEK, O. *Rodina jako instituce a vztahová síť*. 3.vyd. Praha: SLON, 2003. 161 s. ISBN 80-86429-19-9.

MATOUŠEK, O. et al. *Metody a řízení sociální práce*. 1.vyd. Praha: Portál, 2003. 380 s. ISBN 80-7178-548-2.

MOŽNÝ, I. *Česká společnost*. 1.vyd. Praha: Portál, 2002. 207 s. ISBN 80-7178-624-1.

MOŽNÝ, I. *Rodina a společnost*. 2.vyd. Praha: Sociologické nakladatelství SLON, 2008. 323 s. ISBN 978-80-86429-87-8.

MOŽNÝ, I. *Sociologie rodiny*. 2.vyd. Praha: Sociologické nakladatelství SLON, 2002. 250 s. ISBN 80-86429-05-9.

NAKONEČNÝ, M. *Sociální psychologie*. 1.vyd. Praha: Academia, 1999. 287 s. ISBN 80-200-0690-7.

OAKLEYOVÁ, A. *Pohlaví, gender a společnost*. 1.vyd. Praha: Portál, 2000. ISBN -80-7178-403-6.

Porodnost v ČR 2010. [online]. 2004. [cit. 2011-07-18]. Dostupné z: <<http://www.czso.cz/csu/csu.nsf/informace/coby121310.doc>>.

Práce a rodina. *Work and family in contemporary society*. [online]. 2007. [cit. 2011-02-13]. Dostupné z: <<http://www.jstor.org/pss/2090719>>.

PRUDKÝ, L. *Hodnoty a normy v české společnosti – stav a vývoj v posledních letech*. 1.vyd. Akademické nakladatelství CERM, 2004. 32 s. ISBN 80-7204-358-7.

ŘEZÁČ, J. *Sociální psychologie*. Brno: Paido, 1998. 268 s. ISBN 80-85931-48-6.

SEKOT, A. *Sociologie v kostce*. Brno: Paido, 2006. 258 s. ISBN 80-7315-126-X.

SINGLY, FRANCOIS DE. *Sociologie současné rodiny*. 1.vyd. Praha: Portál, 1999. 127 s. ISBN 80-7178-249-1.

SOBOTKOVÁ, I. *Psychologie rodiny*. 2.vyd. Praha: Portál, 2007. 219 s. ISBN 978-80-7367-250-8.

VALDROVÁ, J. *Gender a společnost*. Ústí nad Labem: Univerzita J. E. Purkyně, 2006. 236 s. ISBN-80-7044-808-3.

VÁŽANSKÝ, M. -SMÉKAL, V. *Základy pedagogiky volného času*. Brno: Paido, 1995. 176 s. ISBN 80-901737-9-9.

VÁGNEROVÁ, M. *Základy psychologie*. 1.vyd. Praha: Karolinum, 2007. 356 s. ISBN-978-80-246-0841-9.

VODÁKOVÁ, A. *Hodnotový svět žen a jeho paradoxy*. [online]. 1995. [cit. 2011-01-07]. Dostupné z: <http://sreview.soc.cas.cz/uploads/100cfd951938c99102f18f3dad834bd10c4fa9a_345_039VODAK.pdf>.

ZELINKOVÁ, O. *Pedagogická diagnostika a individuální vzdělávací program*. 2.vyd. Praha: Portál, 2007. 207 s. ISBN 978-80-7367-326-0.

8. KLÍČOVÁ SLOVA

Hodnoty

Role

Socializace

Současná rodina

Zaměstnání

9. PŘÍLOHY

Příloha: č.1 Dotazník

Dobrý den,

v rukou máte dotazník, který si klade za cíl zjistit postoje a role, které zastáváte v rodině a Váš hodnotový systém. Souhrn jeho zjištění bude použit jako součást vysokoškolské bakalářské práce. Vyplnění dotazníku Vám zabere maximálně 10 minut. Veškeré dotazování je anonymní, s daty bude nakládáno dle příslušných standardů a zákonů. Předem moc děkuji za jeho vyplnění.

Bohumila Koubková, 3. ročník studijního oboru Sociální práce ve veřejné správě – KS, zdravotně sociální fakulty Jihočeské univerzity.

Pokyny pro vyplňování:

Každou otázku si prosím pečlivě přečtěte, a pokud není uvedeno jinak, zakroužkujte číslici pouze u jedné odpovědi. V případě, že byste si odpověď rozmysleli, kroužek škrtněte a zakroužkujte nově vybranou číslici odpovědi. Odpovězte prosím na každou otázku. Pro úspěch výzkumu jsou velmi cenné Vaše postoje a názory! Dotazník proto prosím vyplňujte *bez asistence další(ch) osob(y)*.

ZAČNEME NĚKOLIKA OTÁZKAMI O ŽIVOTĚ

A1 Prosím řekněte, pro každou z následujících skutečností, jak jsou ve Vašem životě důležité:

		Velmi důležitá	Dosti důležitá	Ne příliš důležitá	Vůbec důležitá
1a	Náboženství	1	2	3	4
1b	Peníze	1	2	3	4
1c	Politika	1	2	3	4
1d	Zaměstnání	1	2	3	4
1e	Přátelé a známí	1	2	3	4
1f	Rodina	1	2	3	4
1g	Volný čas	1	2	3	4
1h	Zdraví	1	2	3	4

A2 Pokud srovnáte zaměstnání a rodinu z hlediska času, čemu se podle Vás věnujete více?

- 1 – Určitě více práci
- 2 – Spíše práci než rodině
- 3 – Spíše rodině než práci
- 4 – Určitě více rodině

NÁSLEDUJÍCÍ OTÁZKY SE TÝKAJÍ RODINNÉHO ŽIVOTA A MANŽELSTVÍ

B1 Zde je seznam věcí, o nichž si někteří lidé myslí, že jsou nutné pro úspěšné manželství. Prosím, řekněte mi pro každou z nich, zda ji považujete za velmi důležitou, spíše důležitou nebo nepříliš důležitou pro úspěšné manželství.

		velmi důležitě	spíše důležitě	nepříliš důležitě
	Věrnost	1	2	3
	Přiměřený příjem	1	2	3
	Stejný sociální původ manželů	1	2	3
	Společné náboženské přesvědčení	1	2	3
	Dobré bydlení	1	2	3
	Shoda názorů na politiku	1	2	3
1g	Oddělené bydlení od rodičů partnera/partnerky	1	2	3
	Dobré sexuální soužití	1	2	3
	Sdílení domácích prací	1	2	3
	Děti	1	2	3
1k	Ochota diskutovat o problémech, které mezi manželi vyvstávají	1	2	3
1l	Mít nějaký čas pro své vlastní přátele a pro své vlastní koníčky/činnosti	1	2	3

B2 Když někdo říká, že dítě potřebuje domov s oběma rodiči, aby vyrůstalo šťastně, souhlasil(a) byste s ním, nebo nesouhlasil(a)?

- 1 – Souhlasím
- 2 - Spíše souhlasím
- 3 – Spíše nesouhlasím
- 4 - Nesouhlasím

B3 Souhlasíte nebo nesouhlasíte s následujícím výrokem? Manželství je zastaralá instituce.

1 – Souhlasí

2 – Nesouhlasí

B4 Chce-li žena dítě, ale chce je vychovávat sama a žít bez muže, schvalujete to, nebo ne?

1 – Schvaluji

2 – Neschvaluji

B5 Co si myslíte o následujících výrociích? Souhlasíte s nimi nebo nesouhlasíte?

		Rozhodně souhlasím	Souhlasím	Ani souhlas ani nesouhlas	Nesouhlasím	Rozhodně nesouhlasím
6a	Člověk musí mít děti, aby byl jeho život naplněn.					
6b	Manželství nebo dlouhodobý stálý vztah je předpokladem štěstí.					
6c	Homosexuální a lesbické páry by měly mít možnost adoptovat děti					
6d	Je v pořádku, když dva lidé žijí spolu, aniž by byli nezdáni					
6e	Mít děti je zodpovědnost vůči společnosti					
6f	Lidé by se měli sami rozhodovat, zdali mít děti nebo ne					
6g	Když je rodič vážně nemocen nebo je křehkého zdraví, je především povinností jeho dospělého dítěte postarat se o něj.					

B6 Lidé hovoří o měnících se rolích dnešních mužů a žen. Pro každý z následujících výroků, které zde uvádím, mi řekněte, nakolik s ním souhlasíte. Použijte prosím varianty odpovědí podle předložené karty.

		Rozhodně souhlasím	Souhlasím	Nesouhlasím	Rozhodně nesouhlasím
6a	Muž má být živitelem rodiny a žena se má starat o děti a domácnost.				
6b	Na rodinném rozpočtu by se měl podílet muž i žena.				
6c	Zaměstnání je pro ženu nejlepší způsob, jak být nezávislou.				
6d	Pro štěstí muže, je zapotřebí především zajistit stabilní příjem sobě i rodině.				
6e	Aby byla žena šťastná, měla by mít dítě (děti).				
6f	Je-li žena v domácnosti, je to pro ni stejně uspokojivé, jako mít zaměstnání.				
6g	Ženy chtějí mít zaměstnání, ale touží i po rodině a dětech.				
6h	Štěstí obou partnerů je především zakotveno v pevně daných zákonitostech rodinného života.				
6i	Pracující matka může zajistit stejné podmínky pro výchovu a péči o děti jako matka, která nemá zaměstnání.				
6j	Jestliže je žena zaměstnaná na celý úvazek, rodina tím trpí.				
6k	Muži by se měli více podílet na péči o děti.				
6l	Muži by měli věnovat více času práci v domácnosti (úklidu, vaření, praní atd.).				

B7 Následující tabulka představuje sadu činností a situací, které lze v rodinném životě zastávat. Uveďte prosím u každé z nich, do jaké míry jste je ve svém partnerském životě podle Vašeho názoru zastával/a či stále zastáváte oproti Vašemu partnerovi/partnerce.

	Jednotlivé činnosti a situace	Především já	Spíše já než partner/ka	Oba přibližně stejně	Spíše partner/ka než já	Především partner/ka
Domácí činnosti	vaření	5	4	3	2	1
	nakupování denních potřeb	5	4	3	2	1
	vysávání	5	4	3	2	1
	běžný domácí úklid	5	4	3	2	1
	umývání nádobí/dávání nádobí do myčky	5	4	3	2	1
	praní prádla	5	4	3	2	1
	drobné údržby v domácnosti	5	4	3	2	1
	rozhodování co bude k jídlu	5	4	3	2	1
Péče o děti a jejich výchova	péče o děti	5	4	3	2	1
	psaní domácích úkolů s dětmi	5	4	3	2	1
	chození s dětmi k lékaři	5	4	3	2	1
	chození s dětmi sportovat	5	4	3	2	1
	trestání dětí	5	4	3	2	1
	kupování dáreků	5	4	3	2	1
Zaměstnání a ekonomická stránka rodiny	kdo přináší více peněz do rodinného rozpočtu	5	4	3	2	1
	kdo hospodaří s rodinným rozpočtem	5	4	3	2	1
	kdo tráví více času v zaměstnání	5	4	3	2	1
Volnočasové aktivity rodiny	vymýšlení rodinného programu	5	4	3	2	1
	návrh společenské aktivity	5	4	3	2	1
	plánování dovolené	5	4	3	2	1

B8 Co je pro Vás osobně z hlediska všech aspektů důležitější, zaměstnání nebo rodina?

- 1 – Určitě více zaměstnání
- 2 – Spíše zaměstnání než rodina
- 3 – Spíše rodina než zaměstnání
- 4 – Určitě více rodina

SOCIODEMOGRAFIE

S1 Vaše pohlaví:

- 1 – Muž
- 2 – Žena

S2 Váš rok narození:

19....

S3 Nejvyšší ukončené vzdělání:

- 1 – Základní
- 2 – Středoškolské bez maturity
- 3 – Středoškolské s maturitou,
včetně nástaveb a VOŠ
- 4 – Vysokoškolské

S4 Jaký je Váš osobní čistý měsíční příjem?

- 1 – Nemám příjem
- 2 – Do 5 000 Kč
- 3 – 5 001 až 15 000 Kč
- 4 – 15 001 Kč až 25 000 Kč
- 5 – Nad 25 000 Kč

S5 Jaký je Váš zaměstnanecký stav?

- 1 – Placené zaměstnání, méně než 30 h/týdně
- 2 – Placené zaměstnání, více než 30 h/týdně
- 3 – OSVČ
- 4 – V penzi, včetně invalidní
- 5 – Mateřská dovolená
- 6 – Student/ka
- 7 – Nezaměstnaný
- 8 – jiný

S6 Velikostní skupina místa bydliště:

- 1 – do 1 999 obyvatel
- 2 – 2 - 10.000
- 3 – 10 - 20.000
- 4 – nad 20. 000 obyvatel

TO BYLA POSLEDNÍ OTÁZKA. DĚKUJI ZA VAŠE ODPOVĚDI.

Dotazník prosím vložte do obálky a zalepte. Při nejbližší příležitosti prosím obálku s dotazníkem odevzdejte tomu, kdo Vám jej předal.