



**Jihočeská univerzita v Českých Budějovicích**

Zdravotně sociální fakulta

**SOCIÁLNÍ SITUACE OBYVATEL SOCIÁLNĚ VYLOUČENÉ  
LOKALITY V NÁCHODĚ**

Diplomová práce

Jméno autora: Jana Bidlová

Jméno vedoucího práce: Mgr. David Urban Ph.D

23. 5. 2011

## **Abstrakt**

Sociálně vyloučené lokality se nachází po celé České republice. Jedná se o celé čtvrtě, domy nebo ulice, které se zpravidla nachází na okraji města, kde hrozí symbolické, prostorové, kulturní, ekonomické a sociální vyloučení. Obyvatelé sociálně vyloučených lokalit zpravidla mají dluhy vůči městu, proto byli do lokality přestěhováni. Problémové oblasti, které se často v sociálně vyloučených lokalitách vyskytují jsou nedostatečné vzdělání, vysoká míra nezaměstnanosti, finanční problémy, zvýšený výskyt sociálně patologických jevů.

Na začátku této práce jsem si stanovila základní cíl, který jsem se snažila splnit. Tímto cílem bylo zmapovat a popsat sociální situaci ve vybrané sociálně vyloučené lokalitě v Náchodě – Kuba z pohledu jejích obyvatel pomocí kritérií převzatých z metodické příručky pro výkon terénní sociální práce. Výzkumné oblasti jsem rozdělila právě podle této metodiky na vzdělání, zaměstnání, finance, bydlení a sociálně patologické jevy.

Metodou použitou při výzkumu byl kvalitativní výzkum, techniku jsem zvolila polořízený rozhovor. Jednotlivé rozhovory byly zaznamenány na diktafon a posléze nedoslovnou formou přepsány do kazuistik.

Teoretická část je rozdělena do 3 hlavních částí. První se zabývá vznikem a rozmístěním sociálně vyloučených lokalit na území České republiky, následně také charakteristikou vybrané sociálně vyloučené lokality v Náchodě – Kuba. Další částí teoretické části je právě popis sociální situace obyvatel sociálně vyloučených lokalit obecně, také ale konkrétně ve vybrané sociálně vyloučené lokalitě. Poslední částí teoretické části je popis rizikových situací se kterými se obyvatelé sociálně vyloučených lokalit mohou setkat.

Na základě zjištěných faktů mohou být případně doporučeny sociální služby, které zde v současné době chybí. Zároveň by výsledky této práce mohly sloužit sociálním pracovníkům jako bližší zmapování sociální situace dané lokality.

## **Abstract**

Socially excluded localities are found all over the Czech Republic. They are whole neighbourhoods, houses or streets, usually situated on the outskirts of towns, threatened by a symbolic, territorial, cultural, economic and social exclusion. The inhabitants of the socially excluded localities usually have debts with the town, which is the reason why they were moved to this locality. Problems that frequently occur in the socially excluded localities include insufficient education, high unemployment rate, financial problems and a high occurrence of socially pathological phenomena.

At the beginning of this thesis, I set my basic objective that I tried to fulfil. This objective was to survey and describe the social situation in a socially excluded locality in Náchod – Kuba, from the point of view of its inhabitants, while applying criteria taken over from a manual for field social work. I used this methodical manual to divide the research fields into education, employment, finances, housing and socially pathological phenomena.

The method I used in my research was the qualitative research, and the semi-structured interview was chosen as its technique. Individual interviews were recorded on a dictating machine and subsequently rewritten, non-literally, into case reports.

The theoretical part is divided into three main sections. The first section deals with the origins and distribution of socially excluded localities in the territory of the Czech Republic, and subsequently also by means of characterising the selected socially excluded locality in Náchod – Kuba. The next section of the theoretical part is the actual description of the social situation of people inhabiting socially excluded localities in general, but also specifically in the selected socially excluded locality. The last section of the theoretical part consists of a description of risk situations that the inhabitants of the socially excluded localities may be confronted with.

Drawing on the facts obtained, it is possible to recommend social services that missing here at present. At the same time, the results of this thesis may serve to social workers as a detailed survey of the social situation of the locality in question.

### **Prohlášení**

Prohlašuji, že jsem svoji diplomovou práci na téma **Sociální situace obyvatel sociálně vyloučené lokality v Náchodě** vypracovala samostatně a použila jen pramenů a literatury uvedených v seznamu citované literatury.

Prohlašuji, že v souladu s § 47b zákona č. 111/1998 Sb. v platném znění souhlasím se zveřejněním své diplomové práce a to v úplném znění ve veřejně přístupné části databáze STAG provozované Jihočeskou univerzitou v Českých Budějovicích na jejích internetových stránkách, a to se zachováním mého autorského práva k odevzdanému textu této kvalifikační práce.

Souhlasím dále s tím, aby stejnou elektronickou cestou byly v souladu s uvedeným ustanovením zákona č. 111/1998 Sb. zveřejněny posudky školitele a oponentů práce i záznam o průběhu a výsledku obhajoby kvalifikační práce. Rovněž souhlasím s porovnáním textu mé kvalifikační práce s databází kvalifikačních prací Theses.cz provozovanou Národním registrem vysokoškolských kvalifikačních prací a systémem na odhalování plagiátů.

V Českých Budějovicích dne:

Podpis studenta:

**Poděkování:**

Ráda bych na tomto místě poděkovala vedoucímu této práce Mgr. Davidovi Urbanovi Ph.D za jeho trpělivost, ochotu a přínosné rady po celou dobu zpracovávání tohoto tématu. Také bych chtěla poděkovat všem respondentům za jejich čas, který mi věnovali při rozhovorech. Poděkování také patří pracovníkům Městského úřadu v Náchodě za jejich spolupráci.

## OBSAH:

Úvod.....	7
<b>1. Současný stav .....</b>	<b>9</b>
1.1.1 <i>Vznik sociálně vyloučených lokalit .....</i>	<i>9</i>
1.1.2 <i>Obecný popis sociálně vyloučených lokalit .....</i>	<i>12</i>
1.1.3 <i>Rozmístění sociálně vyloučených lokalit v ČR .....</i>	<i>14</i>
1.1.4 <i>Charakteristika vybrané sociálně vyloučené lokality .....</i>	<i>16</i>
1.2 Sociální situace Romů obecně i konkrétně ve vybrané sociálně vyloučené lokalitě .....	20
1.2.1 <i>Vzdělávání Romů .....</i>	<i>21</i>
1.2.2 <i>Zaměstnanost Romů .....</i>	<i>24</i>
1.2.3 <i>Finanční situace Romů.....</i>	<i>28</i>
1.2.4 <i>Bydlení Romů.....</i>	<i>29</i>
1.3 Rizikové situace související s pobytem v sociálně vyloučené lokalitě....	33
1.3.1 <i>Drogové a nedrogové závislosti v sociálně vyloučených lokalitách ...</i>	<i>33</i>
1.3.2 <i>Kriminalita v sociálně vyloučených lokalitách.....</i>	<i>35</i>
1.3.3 <i>Dopady prostředí sociálně vyloučených lokalit na jejich obyvatele ...</i>	<i>36</i>
<b>2. Cíl práce a výzkumné oblasti .....</b>	<b>39</b>
2.1 Cíle výzkumného šetření .....	39
2.2 Výzkumné oblasti .....	39
<b>3. Metodika .....</b>	<b>40</b>
3.1 Metodika výběru respondentů .....	40
3.2 Metodika sběru dat.....	40
3.3 Metodika vyhodnocování dat .....	41
<b>4. Výsledky .....</b>	<b>42</b>
4.1. Výzkumná oblast vnímání sociálního vyloučení.....	42
4.2 Výzkumná oblast vzdělání.....	45
4.3 Výzkumná oblast zaměstnání.....	47
4.4 Výzkumná oblast finanční situace obyvatel vybrané sociálně vyloučené lokality .....	50
4.5 Výzkumná oblast bydlení .....	53
4.6 Výzkumná oblast rizikové situace.....	59
<b>5. Diskuze .....</b>	<b>65</b>
<b>6. Závěr .....</b>	<b>71</b>
<b>7. Použité zdroje .....</b>	<b>73</b>
<b>9. Přílohy .....</b>	<b>80</b>

## Úvod

Tato práce se zabývá zmapováním sociální situace ve vybrané sociálně vyloučené lokalitě. Problematika je popisována z pohledu samotných obyvatel vybrané sociálně vyloučené lokality. Konkrétně se jednalo o sociálně vyloučenou lokalitu v Náchodě – Kuba.

Toto téma jsem si vybrala především proto, že vybraná sociálně vyloučená lokalita se nachází v Náchodě, městě, kde žiji a zároveň o sociálně vyloučené lokalitě vlastně mnoho nevím. Navíc mi přišlo zajímavé sociální situaci hodnotit právě z pohledu jejích obyvatel. Ti ve vybrané sociálně vyloučené lokalitě žijí různě dlouhou dobu s různou měrou spokojenosti se způsobem života, který je součástí sociálně vyloučené lokality.

Na začátku zpracovávání této práce jsem si stanovila cíl, který jsem se v jejím průběhu snažila splnit. Tímto cílem bylo zmapovat a popsat sociální situaci ve vybrané sociálně vyloučené lokalitě v Náchodě – Kuba z pohledu jejích obyvatel pomocí kritérií převzatých z metodické příručky pro výkon terénní sociální práce. Na základě tohoto cíle byly stanoveny výzkumné oblasti, které jsou také inspirovány metodickou příručkou pro výkon terénní sociální práce. Těmito oblastmi jsou vzdělání, zaměstnání, finance, bydlení a sociálně patologické jevy.

V teoretické části se nejdříve zabývám obecným popisem sociálně vyloučených lokalit, důvody jejich vzniku, posléze také charakteristikou vybrané sociálně vyloučené lokality. Tato kapitola je zařazena jako první, protože mi připadá důležité, aby hned na začátku práce byly definovány základní pojmy a problematika byla zhodnocena ze současného celorepublikového pohledu. Charakterizovat vybranou sociálně vyloučenou lokalitu v Náchodě – Kuba, kterou jsem si vybrala jako výzkumnou lokalitu pro můj výzkum, jsem zhodnotila jako zásadní úsek teoretické části.



Další kapitola pojednává o sociální situaci obyvatel sociálně vyloučených lokalit. Tato situace je rozdělena do jednotlivých oblastí podle metodické příručky pro výkon terénní sociální práce. Těmito oblastmi jsou vzdělání, zaměstnání, finance, bydlení a sociálně patologické jevy. Všechny tyto oblasti jsou zde popsány obecně, z pohledu celé České republiky, tak i konkrétně, vztažené přímo na vybranou sociálně vyloučenou lokalitu. Data z vybrané sociálně vyloučené lokality jsou ale omezená, protože vybraná sociálně vyloučená lokalita se skládá pouze z osmdesáti obyvatel. Proto množství dat, které je o této lokalitě k dispozici není tak obsáhlé. Pokud nejsou dostupná data přímo pro vybranou sociálně vyloučenou lokalitu, jednotlivé části jsou specifikovány pro město Náchod.

Poslední částí teoretické části jsou rizikové situace, se kterými se obyvatelé sociálně vyloučených lokalit mohou setkat. Mezi tyto oblasti patří zejména drogové a nedrogové závislosti, kriminalita a zdravotní rizika plynoucí především ze špatných hygienických podmínek, které ve vybrané sociálně vyloučené lokalitě panují. I tato problematika je v teoretické části popsána nejdříve obecně, z pohledu celé České republiky, tak i z pohledu Náchoda, popřípadě vybrané sociálně vyloučené lokality.

Praktická část je zpracována metodou kvalitativního výzkumu, technikou polořízeného rozhovoru. Rozhovory probíhaly s obyvateli vybrané sociálně vyloučené lokality, kteří s rozhovorem souhlasili. Rozhovory probíhaly anonymně a individuálně. Rozhovory byly zaznamenávány na diktafon, posléze nedoslovnou formou přepsány do kasuistik.

V části diskuze jsem ze závěrů, které vyplynuly z výsledků rozhovorů, vytvořila 3 hypotézy. Tyto hypotézy se vážou k výzkumné oblasti vzdělání, rizikové situace a finanční situace.

V závěru shrnuji zjištěná fakta a nové poznatky.

## **1. Současný stav**

### **1.1 Sociálně vyloučené lokality**

Sociálně vyloučené lokality jsou celé městské čtvrti, domy nebo ulice. Jejich obyvatelé jsou často ohroženi segregací, která vyplývá z častého umístění sociálně vyloučených lokalit mimo centrální části měst. Segregace znamená separaci etnické skupiny z dění v majoritní společnosti. Opakem segregace je integrace, díky které mají obyvatelé sociálně vyloučených lokalit větší možnost se do života v majoritní společnosti opět vrátit. Integrace probíhá pomocí podpory docházení dětí ze sociálně vyloučených lokalit do běžných škol, zaměstnávání segregovaných obyvatel do běžných firem a umožnění jejich života ve čtvrtích, kde žije i majoritní obyvatelstvo.<sup>(5)</sup>

#### ***1.1.1 Vznik sociálně vyloučených lokalit***

Vznik sociálně vyloučených lokalit byl podmíněn několika vlivy. Největším zlomem v této problematice bylo období začátku 90. let, kdy došlo k transformaci bytové politiky a otázka bydlení začala úzce souviset s finanční situací konkrétních občanů. Následkem toho se občané, kteří nemají dostatečné příjmy, především tedy současní obyvatelé sociálně vyloučených lokalit, byli nuceni přestěhovat ze standardních bytů do bytů horší kvality. Tyto byty jsou obvykle stavěny v okrajových částech měst, oddělené od většinové městské zástavby.<sup>(2)</sup> Tím začaly vznikat lokality (domy, ulice nebo celé čtvrti), které byly prostorově, kulturně, symbolicky a sociálně vyloučené. Ustálil se pojem sociálně vyloučené lokality.<sup>(2)</sup> Problematika sociálně vyloučených lokalit se v současné době intenzivně řeší, mimo jiné také proto, že rok 2010 byl vyhlášen rokem proti chudobě a sociálnímu vyloučení.

Pro romskou komunitu vždy bylo typickým způsobem života kočování. V České republice kočování Romů skončilo náhle v roce 1958 díky zákonu č. 74 o trvalém usídlení kočujících osob. V únoru následujícího roku byli Romům zabaveni koně a kola od vozů. Následně byli Romové přestěhováni do nově zařízených bytových jednotek, aniž by byli připraveni na tak zásadní změnu životního stylu. Mnoho rodin bylo přesídleno ze Slovenska do Čech, kde často sháněli práci. Postupně se ale ve velké míře opět stěhovali zpět za svými rodinami na Slovensko. Také byl posílen tlak na vzdělávání romských dětí, aniž by příslušníkům romské komunity bylo vysvětleno, proč je právě na vzdělání kladen takový důraz.<sup>(57)</sup>

Příslušníci romských komunit do roku 1990 bydleli rozptýleně na celém území České republiky, převážně ve starší, zanedbané zástavbě průmyslových měst, ve státních bytech. Jen malá část bydlela ve vlastních domech a v družstevních bytech. Po roce 1990 se část domů, ve kterých příslušníci romských komunit bydleli, vrátila při restitucích původním majitelům, druhá velká část byla státem převedena do majetku obcí. Obce však mnoho z těchto domů odprodaly soukromým majitelům i s nájemníky.<sup>(41)</sup> Soukromí vlastníci nemovitostí si pak mohli na základě vlastního rozhodnutí určit, kdo v jejich domě bude bydlet a kdo ne. Začalo docházet k postupnému zvyšování nájemného a energií. Chudší občané proto byli nuceni stěhovat se do levnějších bytů, kde náklady na bydlení nebyly tak vysoké. Změny ve společnosti se týkali všech občanů, Romů se ale dotkli především negativně. Z jejich pohledu došlo ke ztrátě sociálních jistot.<sup>(46)</sup> Vzhledem ke změně ekonomického systému chudší obyvatelé ztratili možnost výběru bydlení podle svých představ, kvalita bydlení začala být závislá na finančních možnostech konkrétních obyvatel. Situace na trhu práce se také změnila. Možnosti uplatnění na trhu práce se začaly odvíjet od stupně dosaženého vzdělání a schopností uchazeče o zaměstnání. Vlivem toho se romská komunita opět dostávala do situace, kdy se nemohla plnohodnotně začlenit mezi majoritní společnost a byla zároveň odsouvána na okraje měst.

Na počátku 90. let také začaly vznikat tzv. holobyty, podle Baršové nízkostandardní byty o jedné místnosti zřízených za účelem vystěhování resp. přestěhování „neplatičů nájemného“ a tzv. „nepřízřusobivých osob“, bytů, které byly upraveny tak, aby se v nich nedalo nic ukrást nebo zničit.<sup>(2)</sup> Postupně se tento termín ustálil pro několik druhů ubytoven a azylových zařízení.

Baršová dále uvádí z tzv. Bratinkovy zprávy z roku 1997, že stěhování do holobytů nepostihuje pouze neplatiče nájemného, ale také další občany z nižších sociálních vrstev z center měst, lukrativnějších čtvrtí a domů. Častým řešením těchto situací je výstavba tzv. holobytů soustředěných na okrajích měst.<sup>(2)</sup>

Jak uvádí původní Bratinkova zpráva z roku 1997, na základě dokumentace organizace Dženo pocházející z roku 1996, i z poznatků v jednotlivých lokalitách, žijí Romové vesměs v obecních bytech nižší kategorie, často s nevyhovujícími hygienickými podmínkami na okrajích měst.<sup>(50)</sup> Postupy majitelů domů včetně obecních zastupitelstev jsou i v dnešní době často ovlivněny obavami a odporem většinové společnosti k romské menšině. Postupy jsou sice legální, mohou mít ale celospolečenské negativní dopady (vystěhování vedoucí k izolaci sociálně nejslabších a problémových skupin obyvatelstva na okraj měst, posilování vnímání romské minority majoritní společností jako nepřátelské a rasistické).<sup>(51)</sup>

Bratinkova zpráva byla na žádost vlády v roce 2006 přepracována podle aktuálních dat. Citovaná *Zpráva o situaci Romů v rozšířené Evropě* uvádí, že Romové v celé Evropě žijí v nízkostandardních či extrémně špatných podmínkách. Evropská Unie nemá však přímé kompetence, a bydlení tak ani nemůže být přímo financováno z unijních prostředků, např. z Evropského fondu regionálního rozvoje. Řešení tíživé situace je tak především úkolem státu a obcí.<sup>(41)</sup>

Šetření z roku 2000, které se jako jediné za poslední dobu zabývalo situací Romů žijících v odloučených lokalitách, potvrdilo, že nejvíce se tyto romské komunity s kumulovanými problémy vyskytují v průmyslových městech severní Moravy a severních Čech.<sup>(8)</sup>

### ***1.1.2 Obecný popis sociálně vyloučených lokalit***

Sociálně vyloučené lokality v posledních letech vznikají při mnoha českých městech, ale také v některých obcích. V některých případech jsou tvořeny celými čtvrtěmi, jindy ulicemi, jedním nebo více domy, ubytovny nebo jinými objekty při těchto městech nebo obcích.<sup>(9)</sup>

Tyto lokality obývají rodiny a jednotlivci s nejnižšími příjmy, v mnoha případech závislí na sociálních dávkách, většinou také dlouhodobě nezaměstnaní. Obvykle jsou do těchto vyloučených lokalit umístěni lidé, kteří mají problémy s placením nájemného, elektřiny, vody, plynu apod.<sup>(9)</sup>

Vznik sociálně vyloučených lokalit je výsledkem procesu sociálního vyloučení. Tento proces se označuje jako proces, v jehož rámci je jedinci, skupině jedinců nebo komunitě výrazně znesnadňován popřípadě zcela zamezován přístup ke zdrojům, pozicím a příležitostem, které umožňují zapojení do sociálních, ekonomických a politických aktivit majoritní společnosti. Některé faktory riziko sociálního vyloučení zvyšují. Jedná se například o nedostatečné vzdělání těchto osob, jejich dlouhodobou nebo opakovanou nezaměstnanost, fyzický nebo psychický handicap, dále se může jednat o osaměle žijící seniory, imigranty nebo lidi, kteří trpí některou formou závislosti.<sup>(15)</sup>

Sociální exkluze, která je často důsledkem sociálního vyloučení je velmi často spojována s konceptem chudoby i když proces sociální exkluze je mnohem širší. Sociální exkluze je definována, podobně jako sociální vyloučení, jako stav, kdy jedinec nebo kolektivita neparticipuje plně na ekonomickém, politickém nebo sociálním životě společnosti, anebo kdy její přístup k příjmu a dalším zdrojům jim neumožňuje dosáhnout takového životního standardu, který je v majoritní společnosti uznáván jako přijatelný. Tento koncept zahrnuje nezaměstnanost, diskriminaci, sociální izolaci, materiální deprivaci a chudobu.<sup>(46)</sup>

Sociální vyloučení zahrnuje několik oblastí, na základě kterých je poznatelný. Těmito oblastmi jsou především:

- Prostorové vyloučení – lidé žijí často v uzavřených nebo izolovaných lokalitách s nízkou úrovní bydlení a nedostatečnou občanskou vybaveností,
- Symbolické vyloučení – spojené se stigmatizací jedinců a skupin žijících v lokalitě (zevšeobecňující přisuzování negativních vlastností)
- Nízká vzdělanost obyvatel
- Ztížený přístup k legálním formám výdělečné činnosti, závislost na sociálních dávkách a tím způsobená materiální chudoba
- Rizikový životní styl, špatné hygienické poměry a s tím související zhoršený zdravotní stav
- Větší potenciál výskytu sociálně patologických jevů – závislosti, kriminalita
- Uzavřený ekonomický systém vyznačující se zastavováním majetku a lichvářstvím
- Snížené sociokulturní kompetence (neznalost, nezkušenost).<sup>(15)</sup>

Obyvatelé sociálně vyloučených lokalit se potýkají s mnoha problémovými momenty. Mezi situace se kterými se musí každodenně vypořádávat, patří například to, že většina má zkušenost s diskriminací, životní strategie jsou orientovány na přítomnost, velký důraz je kladen na rodinu a vztahy v ní (role muže, ženy, rodičů, dětí). V rámci rodinných principů funguje finanční i materiální podpora příbuzných. Příjmy, které obyvatelé mají, často nestačí pokrýt jejich běžné měsíční výdaje. V komunitě zároveň funguje silná sociální kontrola (rychlé šíření informací, dezinformace, stereotypy). Obyvatelé také nemají dostatek pozitivních zkušeností s prostředím mimo svou lokalitu.<sup>(9)</sup>

Z těchto důvodů se mnoho romských občanů zdráhá opustit vlastní lokalitu a zařadit se plnohodnotně mezi majoritní společnost.

Způsob, jakým budou obyvatelé sociálně vyloučených lokalit vnímáni majoritní společností, je dán povahou lokálního, ale i státního institucionálního prostředí ve vztahu k jednotlivým sociálně vyloučeným enklávám. Jedná se především o oblasti, jako jsou trh práce, dostupnost bydlení, legislativa, lokální sociální a bytová politika, postoje lidí, kteří žijí mimo sociálně vyloučenou enklávu, mediální pohled na danou problematiku. Aspekty sociálního vyloučení

lze proto rozdělit na prostorové, politické, ekonomické, právnícké, kulturní a symbolické.<sup>(44)</sup>

Sociální vyloučení ve své podstatě také omezuje možnost tvorby komunit. Obyvatelé sociálně vyloučených lokalit se do této sociální situace dostali z různých důvodů, většinou ovšem nedobrovolně. Celkově sociálně vyloučená lokalita proto nemusí mít žádný komunitní prvek. V daném ohledu se můžeme setkat se dvěma druhy uspořádání sociálně vyloučených lokalit. Jednou z možností je to, že v lokalitě neexistuje komunita, ale několik příbuzenských frakcí, které jednají jako poměrně jednotné celky (především lokality se starousedlým obyvatelstvem, dlouhodobě žijící podle svých vlastních příbuzenských principů). Druhou variantou jsou takové lokality, kde také neexistuje komunita, ale trsy jednotlivých nepříbuzných nukleárních rodin. Tento princip většinou funguje v nových enklávách, kam se lidé sestěhovali nebo byli nuceni se do těchto míst sestěhovat bez ohledu na příbuzenské a sociální vazby.<sup>(44)</sup>

### ***1.1.3 Rozmístění sociálně vyloučených lokalit v ČR***

Na základě obecné charakteristiky sociálně vyloučených lokalit a vymezení si toho, co vlastně sociálně vyloučené lokality jsou, vytvořila agentura Gac v roce 2006 mapu zobrazující rozmístění jednotlivých sociálně vyloučených lokalit po celém území ČR.

Sociálně vyloučené lokality se nachází na celém území České republiky, v každém kraji. Podle výzkumu vypracovaným Ivanem Gabalem v roce 2006 je nejvíce sociálně vyloučených lokalit v severních Čechách a také na severní Moravě. Konkrétně v Ústeckém kraji je 63 sociálně vyloučených lokalit, v Libereckém kraji 26, v Královéhradeckém 25 a v Moravskoslezském 28. Počet sociálně vyloučených lokalit v ostatních krajích se pohybuje mezi 11 (Jihomoravský, Zlínský a kraj Vysočina) a 18 (Karlovarský). Nejnižší počet v tomto výzkumu vykazuje Praha, kde je pouze 6 sociálně vyloučených lokalit.<sup>(47)</sup>

Co se týká Královéhradeckého kraje, na jehož území se odvíjel můj výzkum, je v tomto kraji 25 sociálně vyloučených lokalit ve 14 městech. Konkrétně v Náchodě se podle této zprávy nacházely v roce 2006 tři sociálně vyloučené lokality. Konkrétně se jednalo o sociálně vyloučená lokality: Šafránice, ulice Ruská a Kuba. Od roku 2006 ale sociálně vyloučená lokalita Šafránice zanikla z důvodu rozprodání tamních bytů soukromému majiteli, který byty zrekonstruoval a v současné době je dále pronajímá. Z důvodu rekonstrukcí se ovšem zároveň zvýšila cena nájemného. Obyvatelé, kteří zde do této doby bydleli, se ve většině případů odstěhovali do další sociálně vyloučené lokality Kuba, které se blíže věnuji v praktické části této práce. Poslední nájemník se ze sociálně vyloučené lokality Šafránice odstěhoval v únoru 2011.<sup>(3)</sup>

Zaniklá sociálně vyloučená lokalita Šafránice se nacházela přímo v centru města Náchod. Sociální dostupnost do města byla bezproblémová. V okolí sociálně vyloučené lokality se doposud nachází jak obchodní domy, tak továrny. V době, kdy se v těchto místech nacházela sociálně vyloučená lokalita, sloužily tyto výrobní a provozovny jako případná pracovní místa pro obyvatele lokality. Samotná sociálně vyloučená lokalita se skládala z šesti domů, z čehož čtyři z nich byly vykazovány jako sociálně vyloučené. V domech se nacházely byty o velikosti 1+0, 1+1, případně 2+1. Postupně v této sociálně vyloučené lokalitě docházelo k modernizaci jednotlivých bytů, byly zde byty standardní i byty se sníženou kvalitou. Ve všech domech byla WC i koupelny společná pro celá patra na chodbě. Právě v důsledku vhodného umístění lokality byly byty odkoupeny soukromým subjektem a nájemníkům nebyly prodlužovány nájemní smlouvy. Obyvatelé se proto postupně odstěhovali do jiných lokalit města, mimo jiné také do dalších sociálně vyloučených lokalit.<sup>(3)</sup>

Druhá lokalita, která se nachází v blízkosti sociálně vyloučené lokality Kuba, která je blíže popisována v praktické části této práce, je celá ulice Ruská. Konkrétně se v této ulici jedná o čtyři domy, ve kterých se nachází byty standardní i byty se sníženou kvalitou. V těchto domech je u všech bytů samostatné WC a koupelny. Sociální zařízení je buď přímo v bytě, nebo na



chodbě, určené pouze pro konkrétní byt. Ve všech bytech jsou nainstalována nová plastová okna.<sup>(3)</sup>

Domy nacházející se v ulici Ruská slouží jako byty pro obyvatele, kteří mají dluhy na nájemném. Obyvatelstvo v této ulici je velmi různorodé, často se mění. Ulice Ruská se nachází v blízkosti centra města, s bezproblémovým přístupem ke všem službám. Tato ulice obyvateli města není vnímán jako sociálně vyloučená lokalita.<sup>(3)</sup>

Data, podle kterých vyhodnocoval Ivan Gabal v roce 2006 svůj výzkum na téma sociálně vyloučené lokality, byla získána pouze pomocí telefonického rozhovoru pracovníkem Městského úřadu v Náchodě, aniž by tento byl blíže seznámen s tím, co přesně pojem sociálně vyloučená lokalita znamená. Pouze na základě informací, které pracovník poskytl, byly lokality vyhodnoceny jako sociálně vyloučené.<sup>(3)</sup>

#### ***1.1.4 Charakteristika vybrané sociálně vyloučené lokality***

Sociálně vyloučenou lokalitu Kuba, kterou budu popisovat níže, jsem do svého výzkumu zvolila především proto, že mezi obyvateli města Náchod je jako jediná ze dvou v současnosti existujících sociálně vyloučených lokalit takto vnímána. Zároveň vyniká svou neměnností a stabilitou. Jako jediná v Náchodě existuje již několik desetiletí. V minulých letech byla sice obydlena více, než je tomu dnes, postupně ale docházelo k postupnému vystěhování na základě změn v systému práce s dlužníky (viz níže).

V současné době je tato sociálně vyloučená lokalita obsazena pouze z 43%. Nájemné je pravidelně placeno 60% obyvateli této sociálně vyloučené lokality. Na programu posledního jednání rady města dne 3. 5. 2011 byl usnesením č. 19/573/11 schválen návrh na rozprodej bytů soukromému majiteli. Domy v sociálně vyloučené lokalitě budou prodány za úřední odhad ceny.<sup>(3)</sup> Důvodů pro rozprodej bytů je několik. Prvním z nich je nízká obydlenost sociálně vyloučené lokality a nemožnost volné byty obsadit. V návaznosti na to nejsou

rekonstruovány další volné byty, protože se městu nedaří obsadit ani ty, které jsou v současné době k nastěhování připraveny. Dalším důvodem je havarijní stav vodovodního a odpadního potrubí, které vyžaduje časté a nákladné opravy. Okna jsou zastaralá, jejichž stav je také na hranici únosnosti. Vchodové dveře všech objektů jsou částečně nefunkční, především v důsledku hrubého zacházení s nimi ze strany obyvatel sociálně vyloučené lokality. Náklady na tyto opravy jsou natolik vysoké, že městský úřad přijal návrh na odprodej bytů soukromému majiteli.<sup>(3)</sup>

Tato sociálně vyloučená lokalita v Náchodě, mezi místními obyvateli běžně nazývaná Kuba, se nachází v okrajové části města, vedle komunikace vedoucí na Hronov, v sousedství hraničního přechodu s Polskem. Domy, které v současnosti tvoří danou sociálně vyloučenou lokalitu, byly postaveny v roce 1880 jako ubytovna pro zaměstnance továren, které stály v blízkém okolí.

Podle pracovníka regionálního muzea Náchod, Zdeňka Halíře, název Kuba vznikl díky tvaru, který obytné domy mají. Nacházejí se mimo centrální zástavbu města, jsou proto stejně oddělené jako ostrov a díky tomu, že domy stojí vedle sebe, připomínali obyvatelům konkrétně ostrov Kuba. Název se mezi obyvateli města ustálil a používá se dodnes.<sup>(16)</sup>

Původní obyvatelstvo lokality bylo pouze české, neromské. V 70. letech ovšem do Náchoda začali proudit migranti z východního Slovenska, především romské národnosti. Původní obyvatelé se průběžně stěhovali do lepších, modernějších bytů na náchodských sídlištích U Nemocnice a Plhov. Nově přistěhovaní obyvatelé ovšem v této lokalitě zůstávali. O domy se město nijak zvlášť nestaralo, byla prováděna pouze minimální údržba a modernizace bytů se ani neplánovala, proto domy částečně zchátraly. Byty se staly přístupnější sociálně slabým občanům, zároveň je město využívalo jako domy, kam stěhovalo občany, kteří měli problémy s úhradou vysokého nájemného v bytech I. a II. kategorie. V době regulovaného nájemného bylo nájemné v bytech IV.kategorie výrazně nižší a pro nízkopříjmové skupiny obyvatel tato varianta znamenala možnost dostupnějšího bydlení.

V blízkosti sociálně vyloučené lokality se nachází nákupní centra Hyperalbert a Kaufland, které tvoří nejbližší místa, kam si obyvatelé mohou jít nakoupit potraviny a drogistické zboží. Prostorové vyloučení lokality z těchto důvodů není úplné. Obyvatelé lokality mají možnost dopravit se do centra města pomocí MHD nebo linkových autobusů, zároveň mají možnost opatřit si základní zboží, které k běžnému životu potřebují. Prostorové vyloučení je znatelné především v souvislosti s přístupností k pracovním příležitostem, které v okolí sociálně vyloučené lokality nejsou. Další obchodní střediska se nachází až v centru Náchoda. Provoz původní průmyslové zóny byl po roce 1990 postupně omezován, v současnosti jsou prostory tamních továren používány pouze jako skladní prostory. Některé výrobní objekty jsou v současné době již demolovány. V bezprostřední blízkosti lokality je pouze několik specializovaných prodejen, které ovšem nenabízí pracovní příležitosti pro obyvatele lokality. Nejbližší provozovny, které by jako pracovní místa pro obyvatele sociálně vyloučené lokality byly vhodné, se nachází zhruba 1km od lokality. Jedná se například o firmu AMULET, která také zaměstnávala nekvalifikované pracovníky a pracovníky se změněnou pracovní schopností formou chráněné dílny.

Lokalita se skládá z pěti domů, ve kterých je 29 bytových jednotek. 2 byty jsou o velikosti 1+0, 18 bytů je o výměře 1+1 a 9 bytů o velikosti 2+1.<sup>(3)</sup> Podle zákona 107/2006 Sb., o jednostranném zvyšování nájemného z bytu a o změně zákona č. 40/1964 Sb., občanský zákoník, ve znění pozdějších předpisů se byty již nerozdělují na 4 kategorie, ale na byty standardní a byty se sníženou kvalitou. Zákon 107/2006 byt se sníženou kvalitou popisuje takto: „Bytem se sníženou kvalitou byt bez ústředního vytápění a s částečným nebo společným základním příslušenstvím, nebo byt bez ústředního vytápění a bez základního příslušenství, nebo byt s ústředním vytápěním bez základního příslušenství.“ „Základním příslušenstvím koupelna nebo koupelnový, popřípadě sprchový kout a splachovací záchod; základní příslušenství se považuje za součást bytu, i když je v domě mimo byt, avšak užívá jej jen nájemce bytu, ústředním vytápěním vytápění zdrojem tepla, který je umístěn mimo byt, nebo který je umístěn v místnosti k

tomu určené, včetně sklepa v rodinném domě s jedním bytem, nebo jiné elektrické nebo plynové vytápění.“<sup>(55)</sup> Standardní byty jsou v lokalitě pouze 3, zbytek se řadí do skupiny bytů se sníženou kvalitou.

Celkově v lokalitě žije 80 obyvatel. 19 obyvatel jsou dlužníci, kteří dluží městu nájemné za bydlení. Během ledna se díky tomu uvolnilo v lokalitě 9 bytů. Nájemníci byli kvůli nespláceným dluhům z bytů vystěhováni. Dva z těchto bytů musely být vyklizeny exekučně, dalších 7 bytů nájemníci opustili dobrovolně po ukončení nájemních smluv městem. Někteří nájemníci byt opustili, ten však nepředali majiteli a tím jim dále narůstají dluhy na nájemném, i v případě, že již v bytě nebydlí. Necítí potřebu tuto situaci řešit. Převážná většina obyvatel je romské národnosti, pouze 3 obyvatelé jsou národnosti české. Nájemníci romské národnosti spolupracují při řešení svých problémů s terénními sociálními pracovníky Městského úřadu v Náchodě, kteří si vedou evidenci Romů v Náchodě.<sup>(3)</sup>

Celkově k 1. 3. 2011 má Náchod 21 821 obyvatel. Přesný počet obyvatel romské národnosti není znám, odhadovaný podíl Romů v náchodské společnosti se pohybuje kolem 10%, což odpovídá zhruba 2 000 Romů.<sup>(29)</sup>

Obyvatelé sociálně vyloučené lokality zde žijí různě dlouhou dobu. Je zde skupina lidí, kteří zde bydlí již řadu let. Nejdéle bydlícím nájemníkem je podle evidence správce objektu, Správy budov Náchod s.r.o. žena, která zde žije od 1. 7. 1979. Bydlí v krajním objektu v čp. 41 a tento dům si vždy zachovával jistý odstup od způsobu bydlení ostatních domů lokality. Další skupinku obyvatel tvoří ti, kteří se do této sociálně vyloučené lokality přistěhovali z důvodu dluhů, které měli vůči městu. Na základě této skutečnosti jsou nájemníci vystěhováni ze standardních bytů a přestěhováni do bytů se sníženou kvalitou nebo do bytů, kde je z různých důvodů nižší nájemné. Do konce roku 2010 v této souvislosti fungoval na městském úřadě systém „Nulová tolerance“, který spočíval v tom, že žádosti dlužníků o nový byt budou automaticky zamítány do doby, dokud své dluhy vůči městu nesplatí. Systém „Nulové tolerance“ byl schválen radou města Náchoda dne 9. 5. 2006 pod usnesením č.112/3104/06. Dluhy se vztahují jak na

nájemné, tak i na pokuty a poplatky za likvidaci komunálního odpadu. Nová rada města Náchoda „Nulovou tolerancí“ vůči dlužníkům zpřísnila tím, že přijala dne 7.12.2010 usnesení č.2/94/10 nazvané „Dvakrát a dost“. Uživateli bytu, který si nebude opakovaně plnit své povinnosti, nebude nájemní smlouva v žádném případě prodloužena a nájemník musí byt bez náhrady opustit. Dluhy obyvatel dané sociálně vyloučené lokality se týkají pouze dluhů na nájemném.<sup>(3)</sup>

V sociálně vyloučené lokalitě žijí převážně rodiny s dětmi. Pouze 4 byty jsou obsazeny lidmi, kteří v nich žijí sami, další 3 byty jsou obsazeny těmi, kdo žijí v páru.

Sociálně vyloučená lokalita v Náchodě – Kuba vznikla jako nejpřístupnější forma bydlení pro nově příchozí obyvatele a také pro obyvatele místní, kteří si nemohli dovolit kvalitnější bydlení. Do lokality se stěhovali lidé z různých částí České republiky i Slovenska.<sup>(3)</sup> Tento fakt podporuje teorii výše uvedenou o kumulaci nesourodého obyvatelstva v sociálně vyloučených lokalitách. Z celkového počtu 23 domácností jsou příbuzné pouze 2 domácnosti.<sup>(3)</sup> Proto se domnívám, že zde nefungují principy komunity, pouze potřeba jednotlivých obyvatel v dané lokalitě udržovat funkční vztahy.

## **1.2 Sociální situace Romů obecně i konkrétně ve vybrané sociálně vyloučené lokalitě**

Pro zhodnocení sociální situace obyvatel sociálně vyloučených lokalit jsem si vybrala koncept používaný terénními sociálními pracovníky, popisovaný v metodické příručce pro terénní sociální pracovníky, vydaný Ostravskou univerzitou v Ostravě. Tito lidé pracují s lidmi ohroženými sociálním vyloučením přímo v jejich přirozeném prostředí. Oblasti, které terénní sociální pracovníky zajímají, jsou především vzdělání, zaměstnání, bydlení, finance a sociálně problémové jevy. Od těchto ukazatelů se dále odvíjí sociální status klienta.

### **1.2.1 Vzdělávání Romů**

Nízká vzdělanost obyvatel sociálně vyloučených lokalit a nízká školní úspěšnost, spojená s následným sníženým uplatněním na trhu práce, přispívá k udržování sociálního vyloučení. Příčinami, proč je vzdělávání v romských sociálně vyloučených lokalitách tak komplikované, jsou nízká míra motivace ke vzdělání a následnému uplatnění na trhu práce, minimální podpora vzdělávání v rodině a také časté absence. Dále také nedostatečná znalost českého jazyka v případě, že se v místní komunitě mluví především romsky.<sup>(9)</sup>

Podle studie vypracované Ivanem Gabalem v období mezi březnem a prosincem 2010 se situace Romů v oblasti vzdělání nebude zlepšovat ani v další generaci. Z tohoto výzkumu totiž vyplývá, že každé třetí romské dítě nedokončí základní školu a podíl romských dětí, které předčasně opouštějí běžné základní školy, dosahuje téměř 39 %. 16% z těch, které se dostanou do deváté třídy, nepomýšlí na žádné další studium na střední škole.<sup>(22)</sup>

Děti ze sociálně vyloučených lokalit častěji než jejich vrstevníci navštěvují místo základních škol školy speciální. Celkem tam povinnou školní docházku plní 28% ze sociálně znevýhodněných romských dětí.<sup>(24)</sup>

*"Vysoké procento dětí bude bez kvalifikace a s neukončeným vzděláním zřejmě kopírovat životní osud svých rodičů,"* komentuje výsledky studie Ivan Gabal.<sup>(22)</sup>

Jako nejčastěji uváděné důvody předčasného odchodu romských studentů ze středních škol jsou:

- špatná volba oboru
- absence (v průběhu studia či v případě, že dítě nenastoupí)
- sociální okolí (vliv nestudujících vrstevníků, povinnosti v domácnosti, těhotenství, špatná adaptace v novém prostředí)
- ekonomické důvody (potíže s financováním nákladů na studium, potřeba finančního zajištění).<sup>(24)</sup>

Zpráva Světové banky z loňského roku udává, že vysoká nezaměstnanost a nízké platy Romů, plynoucí především z nižšího vzdělání, stojí státní pokladnu nejméně 16 miliard korun ročně.<sup>(24)</sup>

Ve všech evropských zemích je základní vzdělání povinné a bezplatné. I přesto ale Romové představují velké procento lidí bez základního vzdělání. Důvodů proč to tak je, je několik. V mnoha romských rodinách, kde ve společné domácnosti žije větší počet členů, bludný kruh bídy a neobornosti stále pokračuje. Především v neintegrovaných romských rodinách dítě vyrůstá v rodinném prostředí, které nechápe význam vzdělání. Velmi váženou hodnotou v romské hierarchii hodnot je moudrost. Nejedná se ovšem o moudrost nabytou pomocí vzdělání, ale životními zkušenostmi.<sup>(47)</sup>

Dalším důvodem je přizpůsobení způsobu výuky majoritní společnosti. Romské děti jsou znevýhodněny tím, že se ve školách vyučuje jiným jazykem, než jaký je jejich mateřský jazyk. Na Slovensku až 70% Romů mluví pouze romsky.<sup>(47)</sup>

Další nevýhodou, se kterou ovšem samy děti nemohou moc udělat je fakt, že jim v rodině s vyučovanou látkou nemá kdo pomoci, protože ji zbytek rodiny neovládá. Ani bytové podmínky nejsou pro školní přípravu ideální. V přeplněných místnostech se zkrátka vhodně učit nedá. Navíc děti nemají základní motorické návyky. Neumí držet pero ani tužku, natož s nimi pracovat.<sup>(47)</sup>

Celá situace se navíc komplikuje odlišnými kulturními zvyklostmi majoritní společnosti. Romské děti jsou například zvyklé pohybovat se, jak chtějí, což ve škole nejde. Z těchto všech důvodů se děti do školy netěší, utíkají z neromské komunity, která jim nerozumí zpět k romské a pokud do školy docházejí nechťejí, rodiče je nenutí, protože sami vzdělání nemají.<sup>(47)</sup>

Co se týká konkrétní situace v Náchodě, nachází se zde 6 základních škol, z toho jedna speciální základní škola.<sup>(7)</sup> K 31.12.2009 bylo v náhodském okrese ve věku povinné školní docházky (tj od 6ti do 15ti let) 10 883 obyvatel.

V sociálně vyloučené lokalitě Kuba, kterou se blíže zabývám v praktické části této práce, bydlí v současné době 34 obyvatel mladších 18 let. Tyto údaje

vyplývají ze statistik vedených odborem správy majetku a financí městského úřadu v Náchodě.

Město Náchod poskytuje služby zaměřené na tuto cílovou skupinu. Tyto služby poskytuje občanské sdružení Dokořán, které pod svou záštitu přibralo nízkoprahové zařízení pro děti a mládež Archa a čajový klub Poklop. Nízkoprahové zařízení pro děti a mládež Archa působí v Náchodě od roku 2003. Je otevřeno denně v odpoledních hodinách. Cílovou skupinu tvoří mladí lidé mezi deseti a osmnácti lety. Konkrétně je určen pro ty, kteří jsou ohroženi sociálně patologickými jevy, žijí v sociálně vyloučených lokalitách, nemají příležitost k bezpečnému trávení volného času nebo se ocitli v jakékoli obtížné životní situaci. V čase, kdy uživatelé do klubu dochází, se mohou věnovat bezpečným volnočasovým aktivitám, pracovníci jim mohou pomoci se školními záležitostmi, poskytnout krizovou intervenci, informační servis apod.<sup>(36)</sup>

Od roku 2008 probíhá v NZDM Archa projekt „Učení je hra!“, který je orientovaný na pomoc, podporu a rozvoj romských dětí v oblasti mimoškolního vzdělávání. Hlavními projektovými aktivitami je doučování dětí v předmětech český jazyk, matematika, anglický a německý jazyk, přírodopis, zeměpis a čtení. Sociální pracovníci dětem pomáhají také s vypracováním domácích úkolů. Dalšími aktivitami jsou besedy s odborníky např. na téma sexualita nebo pomoc drogově závislým. Probíhá také tzv. projektové učení, jehož náplň tvoří zeměpisně, literárně, hudebně, přírodovědně, historicky a společensky směřované soutěže. Původně bylo plánováno, že se projektu účastní 20 dětí, ve skutečnosti se ale zapojilo dětí 40. Pozitivní ohlas tento projekt sklidil také u učitelů, kteří pozorují lepší školní připravenost žáků, menší pasivitu při výuce apod.<sup>(10)</sup>

Podle slov vedoucí pracovnice NZDM Archa Bc. Michaely Exnerové ale do místního NZDM dochází minimum dětí ze sociálně vyloučené lokality Kuba. Důvodem podle jejího názoru bude velká vzdálenost mezi sociálně vyloučenou lokalitou a NZDM.<sup>(10)</sup>

Dalším místem, kam děti mohou ve svém volném čase docházet a kde jim se školními povinnostmi pomohou, je komunitní klub, který se nachází na hlavní



komunikaci směrem na Hronov, zhruba 1 km od sociálně vyloučené lokality. Tento klub funguje také v odpoledních hodinách, každý pracovní den v týdnu. Pracovníky zde jsou lidé z náhodské romské komunity, zároveň také odborníci v sociálních službách. Kromě zájmových kroužků, jako například tanec a zpěv zde mají děti k dispozici počítače a také prostor, kde si v klidu mohou vypracovat domácí úkoly.<sup>(45)</sup>

### ***1.2.2 Zaměstnanost Romů***

S mírou vzdělanosti úzce souvisí schopnost jedince uplatnit se na trhu práce. Pokud je jeho nevyšší dosažené vzdělání základní nebo střední odborné, pracovní místo, o které se může ucházet, se nachází na spodní hranici finančního ohodnocení, popřípadě je uchazeč zařazen do programu chráněných dílen. Další možností je rekvalifikační kurz hrazený úřadem práce.

V první polovině 90. let 20. stol. přišla o práci drtivá většina obyvatel sociálně vyloučených lokalit. Stalo se tak v důsledku ekonomické transformace, která způsobila snižování stavu zaměstnanců v mnoha průmyslových odvětvích. Zároveň se snížil počet pracovních míst pro obyvatele s nízkou kvalifikací, spíše se požadavky na kvalifikaci neustále zvyšují. Mezi faktory, kromě vzdělanosti, které dále způsobují vysokou míru nezaměstnanosti u obyvatel sociálně vyloučených lokalit, patří například: absence pracovních návyků, nízké sociální kompetence (špatná orientace v majoritní společnosti, na trhu práce), špatný zdravotní stav, diskriminace ze strany zaměstnavatele.<sup>(9)</sup>

Vzdělání Romů je problémovým aspektem při hledání vhodného zaměstnání, který přetrvává i v současnosti. Studie vypracována vládou ČR a Světovou bankou se zabývá šetřením pracovních sil v sociálně vyloučených lokalitách. Podle této studie je právě míra vzdělanosti hlavní překážkou při hledání vhodného zaměstnání. Romové v sociálně vyloučených romských lokalitách mají značně nižší úroveň vzdělání a trpí rozsáhlým nedostatkem funkční gramotnosti. (60%

má pouze základní vzdělání, 14% navštěvovalo zvláštní školy pro děti s poruchami učení. Díky tomu více než 40% z nich je funkčně negramotných a dalších 40% má gramotnost a početní dovednosti značně omezeny).<sup>(8)</sup>

V celé ČR a zejména v mnoha sociálně vyloučených romských lokalitách je malá poptávka po pracovní síle s nízkou kvalifikací a Romové se často potýkají se silnou konkurencí v podobě zahraničních dělníků.<sup>(8)</sup> Většina Romů žijících v sociálně vyloučených lokalitách v produktivním věku proto nejsou nezaměstnaní, ale nachází se mimo rámec pracovních sil. Tento fakt vyplývá z mnoha neúspěšných pokusů o nalezení zaměstnání ze strany Romů, díky čemuž došlo ke ztrátě motivace.<sup>(8)</sup>

Kromě problematiky vzdělání možnosti zaměstnanosti určují i další faktory. V první řadě je nutné si uvědomit, zda jsou Romové skutečně nezaměstnaní (osoba schopna pracovat je z možnosti placeného zaměstnání vyloučena, je se svým vyřazením nespokojena a hledá nové placené zaměstnání), nebo pouze nepracují (ztráta motivace). Jak je popisováno v předchozích kapitolách, rizikové faktory, které se v sociálně vyloučených lokalitách často vyskytují (nízká míra vzdělanosti, nízké finanční příjmy, omezená dostupnost legálních forem výdělků), mohou omezovat schopnost obyvatel nalézt pro sebe vhodné zaměstnání. Především v romských vyloučených lokalitách vysoká míra zadluženosti rodin působí jako překážka při hledání formálního zaměstnání.<sup>(27)</sup>

V současnosti se romská komunita celkově vyznačuje velkou měrou nezaměstnanosti, především dlouhodobé (v ČR je to každý, kdo je nezaměstnaný déle, než 6 měsíců) a opakované.<sup>(26)</sup> Z výzkumu vypracovaného kolektivem Fakulty sociálních studií Masarykovy univerzity v Brně v roce 2002 vyplývá, že míra nezaměstnanosti mezi romskou komunitou přesahuje 40%. Získat přesné údaje je však obtížné. Prvním důvodem je fakt, že nejsou známy přesné počty Romů. Dalším důvodem je skutečnost, že úřady práce nezachovávají etnický senzitivní data.<sup>(46)</sup>

Nejnovější údaje převzaté od ČSÚ uvádí, že obecná míra nezaměstnanosti podle definice ILO – mezinárodní organizace práce (ve věkové skupině 15-

64letých) dosáhla 7,2%. Nízkou míru nezaměstnanosti trvale uvádí lidé s vysokoškolským vzděláním (2,9%) a osoby s úplným středoškolským vzděláním s maturitou (5,5%). Naopak přetrvává vysoká míra nezaměstnanosti u osob se základním vzděláním (23,6%).<sup>(37)</sup> V souvislosti s těmito fakty se domnívám, že riziko nezaměstnanosti v sociálně vyloučených lokalitách bude vyšší, než v rámci většinové společnosti především z důvodu nízkého vzdělání obyvatel sociálně vyloučených lokalit. Nejvyšší dosažené vzdělání u obyvatel sociálně vyloučené lokality v Náchodě – Kuba je buď základní, nedokončené nebo dokončené střední odborné. Právě tyto skupiny se řadí do kategorie osob nejvíce ohrožených nezaměstnaností.

V rámci výběrového šetření jsou zjišťovány údaje také za osoby, které nepracují, aktivně práci nehledají, a proto nesplňují podmínky ILO pro nezaměstnané. Zároveň ale uvádí, že by pracovat chtěli. Ve třetím čtvrtletí roku 2010 těchto osob bylo 174,5 tis, což je o 12,5 tis. méně, než ve stejném období za rok 2009. Většina těchto osob ale nemůže okamžitě nastoupit do práce, jedna třetina z nich je ochotna do zaměstnání nastoupit do 14 dnů.<sup>(37)</sup>

Dalším aspektem, který v situaci nezaměstnaných obyvatel sociálně vyloučených lokalit hraje svou roli, je přístup konkrétního člověka. Nezaměstnaný člověk může být dobrovolně nebo nedobrovolně.

- Dobrovolně nezaměstnaný je ten, kdo je ochoten přijmout práci pouze za mzdu vyšší, než je ta, která převládá na příslušném odvětví trhu. Ti, kdo v hledání zaměstnání neuspějí, se buď zaměří na rekvalifikaci a následné přejití do jiného oboru, jiní se naopak rozhodnou nepracovat vůbec a žijí ze sociálních dávek. Tito lidé se ale stále hlásí na ÚP. Jednak protože doufají, že jim úřad práce najde zaměstnání za odpovídající mzdu, druhým důvodem je touha dostávat podporu v nezaměstnanosti.<sup>(4)</sup>
- Nedobrovolně nezaměstnaný je ten, kdo by pracoval rád, za mzdu, která je na trhu běžná nebo i nižší, pracovní místo ale nemohou najít. Nedobrovolná nezaměstnanost postihuje především lidi, kteří nemají alternativní příležitosti, nebo ti pro které je rekvalifikace a změna profese obtížná.<sup>(4)</sup>

Konkrétně v Náchodě byla v únoru 2011 míra nezaměstnanosti 8.7%.<sup>(6)</sup> V blíže popisované sociálně vyloučené lokalitě v Náchodě – Kuba je míra nezaměstnanosti, podle údajů terénní sociální pracovnice, 100%. Obyvatelé dané sociálně vyloučené lokality mají buď základní vzdělání, nedokončené střední odborné nebo dokončené střední odborné vzdělání.<sup>(45)</sup> Ve vztahu ke vzdělanosti, údaje z roku 2009 uvádí, že nejvíce lidí ucházejících se o zaměstnání mělo dokončené středoškolské vzdělání s výučním listem (2 035). Uchazečů o zaměstnání, kteří hledali práci a neměli dokončené ani základní vzdělání bylo pouze 7.<sup>(30)</sup> S nepoměrem, který je viditelný mezi obecnou nezaměstnaností města a nezaměstnaností v konkrétní sociálně vyloučené lokalitě, jistě souvisí míra vzdělanosti a motivace v dané sociálně vyloučené lokalitě. Zároveň je zde ale také možnost, že obyvatelé sociálně vyloučené lokality zaměstnání aktivně nevyhledávají, popřípadě jim nabízená pracovní místa z nejrůznějších důvodů nevyhovují.

V rámci snahy zapojit do pracovního procesu i ty občany, kteří mají se sháněním a udržením si zaměstnání obtíže, zaštiťuje Městský úřad v Náchodě také fungování veřejné služby. Tato služba představuje podle zákona o hmotné nouzi pomoc obcím v záležitostech, které jsou v jejich zájmu. Jedná se mimo jiné o zlepšování životního prostředí, udržování čistoty ulic a jiných veřejných prostranství, pomoc v oblasti kulturního rozvoje a sociální péče. Organizovat veřejnou službu může buď konkrétní obec, nebo tuto odpovědnost může delegovat na neziskové organizace, soukromé či příspěvkové organizace. S občany, kteří se veřejné služby chtějí zúčastnit, je sepsána smlouva o výkonu veřejné služby a pojistná smlouva kryjící škodu na majetku nebo zdraví. Za výkon veřejné služby pracovníci nedostávají mzdu. Tato služba má ovšem vliv na výši příspěvku na živobytí u těch občanů, kteří jej pobírají déle, než 6 měsíců. Nedochází u nich totiž k poklesu této dávky na existenční minimum. Zároveň občanům může zajistit nové sociální a pracovní dovednosti a zvýšit tak jejich šance při uplatnění na trhu práce. Minimální rozsah výkonu veřejné služby je 20 hodin za měsíc.<sup>(11)</sup>

V sociálně vyloučené lokalitě Kuba v Náchodě pobírá dávky hmotné nouze 14 domácností. Počet domácností, které tyto dávky využívají, se každý měsíc navýší nebo sníží o průměrně 2 domácnosti.<sup>(26)</sup>

Ze sociálně vyloučené lokality Kuba se veřejné služby účastní 3 její obyvatelé.<sup>(45)</sup>

### **1.2.3 Finanční situace Romů**

V souvislosti se sníženou schopností uplatnění se na trhu práce u obyvatel sociálně vyloučených lokalit se velké procento těchto občanů dostává do finančních potíží. Nedostatek financí je způsoben nezaměstnaností, v některých případech ale také neznalostí možností, které stát občanům ve finanční nouzi poskytuje. Nedostatek finančních prostředků následně vede k zadluženosti nezaměstnaných, v případě následného neplacení nájemného k vypovězení nájemní smlouvy ze stávajícího bytu a dalšímu zhoršování sociální situace konkrétních občanů.

V cílové skupině Romů žijících v sociálně vyloučených lokalitách celkově přibývá osob, které se dostávají do pozice neplatičů, protože z objektivních nebo subjektivních důvodů nemají dostatek finančních prostředků umožňujících jim plnit své povinnosti. Rodiny se tak často dostávají do koloběhu splácení a dalšího narůstání dluhů.<sup>(9)</sup>

Příčiny, které způsobují zadlužování rodin, jsou např. lichva, dluh na nájemném a na službách spojených s užíváním předchozího bytu, dluh na zdravotním a sociálním pojištění, nejrůznější půjčky (hotově, leasing, ručení příbuzným), nevyřízení dokladů potřebných k vyřízení sociálních dávek.<sup>(9)</sup>

Finanční situace obyvatel dané sociálně vyloučené lokality v Náchodě – Kuba, úzce souvisí s 100% měrou nezaměstnanosti, která je v lokalitě aktuální. Na základě toho jsou obyvatelé závislí na dávkách státní sociální podpory a dalších sociálních dávkách. Tyto příjmy ovšem ve valné většině nestačí pokrýt běžné měsíční náklady rodiny, proto se obyvatelé uchylují buď k sociálně

problematickému chování, především kriminalitě a gamblingu.<sup>(45)</sup> Této problematice se budu věnovat níže, další možností jak svou finanční situaci vylepšit je využívání nejrůznějších půjček. Vzhledem k jejich krizové situaci a potřebě peníze získat co nejdříve se pro ně nejvýhodnějšími nabídkami jeví využití služeb kontokorentu a další rychlé půjčky. Obyvatelé si však už neuvědomují rizika, které z těchto půjček plynou, jako jsou např. vysoké úroky, které nebudou schopni splatit, následné exekuční řízení apod.<sup>(43)</sup>

Tuto problematiku terénní sociální pracovnice popsala blíže vzhledem ke konkrétní sociálně vyloučené lokalitě. V důsledku nedostatečných příjmů velká část obyvatel využívá nejrůznější druhy půjček. Půjčky vyřizují buď přímo přes konkrétní banku, nebo vzájemnou výpomocí, která se podle pracovnice někdy velmi přibližuje lichvě. Rodiny se tak dostávají do začarovaného kruhu, díky kterému se velmi snižuje jejich možnost zlepšit svou stávající situaci, především vzhledem k bydlení.<sup>(45)</sup>

Jak vyplývá ze záznamů odboru majetku a financí městského úřadu v Náchodě má 15 domácností z celkového počtu 23 domácností nějaký dluh vůči městu. Dluhy se vztahují především k placení nájemného.<sup>(3)</sup>

Lichva je úmyslným majetkovým trestným činem (§ 253, Trestní zákon č. 140/1961 Sb. ve znění pozdějších úprav), kdy je zneužita tíseň, rozrušení, nezkušenost nebo rozumová slabost oběti a je jí pachatelem nabídnuta a splněna služba, jejíž hodnota je v hrubém nepoměru k hodnotě závazku oběti.<sup>(49)</sup>

#### **1.2.4. Bydlení Romů**

Právo na bydlení v evropském kontextu je chápáno jako právo na takové podmínky, které by umožnily všem občanům obstarat si bydlení naplňující požadavky na „lidsky důstojné“ ubytování. Neznamená to tedy právo „občana na to, aby mu stát přidělil byt.“ Díky demokratické společnosti je kvalita bydlení v úzkém spojení s finančními možnostmi občanů a jejich vlastní aktivitě v tomto směru. Díky zvyšování standardu bydlení si lidé s vyššími příjmy mohou dovolit

lepší bydlení, zároveň ale ubývá možností pro občany s nedostatečnými příjmy. Ke skupinám, které jsou v možnostech bydlení omezeny, patří i romská menšina.<sup>(38)</sup>

Romská menšina je v bytové otázce omezena především příjmy, které jsou často dost nízké. V důsledku toho jsou Romové ve velké míře odkázáni pouze na obecní bytový fond. Soukromý sektor se často zdráhá poskytnout Romům bydlení (obavy z přelidnění bytu, neplacení nájemného apod.). Řada obcí postup při rozhodování o žádostech o pronájem obecního bytu upravila pravidly či směrnici, v nichž stanovila kritéria pro přijetí žádosti a její následné projednání a vyhodnocení. Tato kritéria, zcela předvídatelně (a v některých případech i programově) vylučují z obecního bydlení osoby, které na jinou formu bydlení nedosáhnou. U Romů (romských rodin) dochází často ke kumulaci kritérií, která znamenají nemožnost pronájmu obecního bytu (například prokázání, že vůči obci nemá budoucí nájemce či člen jeho rodiny nebo osoba žijící v minulosti s ním ve společné domácnosti splatné závazky, prokázání, že vůči obci neměl budoucí nájemce či člen jeho rodiny nebo osoba žijící v minulosti s ním ve společné domácnosti nikdy dluhy, podmínka složení vyšších finančních částek, řádově v desítkách a stovkách tisíc korun českých, za účelem oprav bytu nebo jako kauce).<sup>(50)</sup>

Dalším problémem je nepřipravenost romské menšiny respektovat zásady samostatného bydlení (placení nájemného, dodržování nočního klidu apod.).<sup>(37)</sup> Dle mého názoru by mnoho romských rodin na kvalitní bydlení z pohledu jejich finanční situace dosáhlo, problém ale nastává právě v souvislosti soužití s ostatními obyvateli domu. V důsledku sousedských sporů se následně mnoho romských rodin raději přestěhuje do lokality, kde se kulturní prostředí více přibližuje jejich přirozenosti.

V současné době se také mnoho Romů snaží uplatnit nároky, na které vlastně nemají právo. Jednou z příčin je fakt, že Romové byly vždy předmětem vládní politiky zaměřené na jejich integraci, nikdy se ale na řešení vlastní sociální

situace nepodíleli. Nikdy nebyli vedeni k samostatnosti, k pocitu odpovědnosti za sebe sama. V důsledku toho se začali zcela spoléhat na stát.<sup>(38)</sup>

Problematika dluhů, financí a věcí s tím spojených se prolíná celkově problematikou osob sociálně vyloučených lokalit. Sociální vytěšňování v České republice často začíná právě nehrazením nájemného. Stačí nezaplatit tři nájemy a může následovat žaloba a nucený odchod z bytu. Politika mnoha měst a obcí má dva významné zájmy. První reprezentuje bytový odbor a ekonomickou stránku věci. To znamená dohlížet na placení nájemného, hospodařit s byty, využívat bytový fond, vymáhat dluhy a podobně. Druhý zájem reprezentuje sociální referát, který v zastoupení státu udělá všechno pro to, aby sociální dávkou a také např. pomocí zvláštního příjemce a sociální práce tytéž lidi v bytech udržel. Tyto dva zájmy se často dostávají mezi sebou do konfliktu.<sup>(52)</sup>

Problematika neplatičů nájemného je problém, se kterým se sociální pracovníci potýkají po celou dobu jejich práce. Dlužníci nájemného se dají rozdělit do dvou základních skupin.

První skupinu tvoří ti, kteří mají dostatečné příjmy na to, aby pravidelně hradili veškeré náklady na bydlení. Z nejrůznějších důvodů to však nedělají. Do této skupiny patří občané s nadstandardními příjmy, tak i občané, u kterých je placení nákladů na bydlení na hranici jejich příjmových možností. S touto skupinou sociální pracovníci nepracují příliš často, spory jsou řešeny spíše občansko – právní cestou. I když v některých případech je součinnost sociálních pracovníků nezbytná.<sup>(35)</sup>

Druhou skupinu osob potýkajícími se s dluhy tvoří ti, kteří se do situace neplatičů dostali proto, že z objektivních nebo subjektivních důvodů nemají dostatek finančních prostředků na zaplacení nákladů spojených s bydlením. Patří sem například dlouhodobě nezaměstnaní, invalidní občané, rodiče samoživitelé apod. Tito občané většinou nepracují, žijí ze sociálních dávek. Mezi tyto patří především dávky hmotné nouze, invalidní důchod, dávky nemocenského pojištění, dávky státní sociální podpory popřípadě dávky sociální péče. Také sem



patří rodiny, které dlouhodobě nemají vysoké příjmy a jejich životní úroveň se pohybuje na hranici životního minima.<sup>(35)</sup>

Při kontaktu s takovým klientem jde především o to zajistit, aby dluhy způsobené neplacením nákladů na bydlení vůbec nevznikaly, popřípadě jak je prostřednictvím možností, které dávají systémy sociální péče a státní sociální podpory, snižovat či zcela uhradit.<sup>(35)</sup>

Obyvatelé sociálně vyloučené lokality v Náchodě – Kuba bydlí v bytech o velikosti 1+0, 1+1 nebo 2+1. V lokalitě bydlí celkově 80 obyvatel. Počet lidí, kteří bydlí v jednom bytě, se pohybuje od samostatně bydlících jedinců po šestičlenné rodiny. V domech jsou nevyhovující hygienické podmínky, kdy na chodbách jsou umístěna společná WC, v bytech neteče teplá voda. Často se také v bytech vyskytuje plíseň. Tyto podmínky jistě neodpovídají evropskému standardu.<sup>(3)</sup>

Venkovní prostředí lokality také nevypadá příliš vábně. Jednou měsíčně je k domu přivezen kontejner, do kterého obyvatelé mohou vhazovat nepořádek. Popelnice umístěné u domů nejsou v dostatečném počtu, aby mohly přijmout veškeré odpadky obyvatel lokality. Odpadky se proto nachází všude v blízkém okolí obytných domů. V důsledku toho se do lokality stahují parazitická zvířata jako např. nejružnější hmyz, krysy apod. Procesy, které probíhají během období, než se odpadky odvezou, zvyšuje množství plísní ve vzduchu a tím může způsobovat zhoršený zdravotní stav obyvatel lokality (např. vznik astma). Zároveň také tato situace nijak nezlepšuje snahu obyvatel s místním prostředím cokoli dělat. Obyvatelé si zvykli na odhazování odpadků kamkoli se dá, nemají zájem o úklid společných prostor. To následně způsobuje sousedské spory mezi mladšími obyvateli lokality, kteří si na tuto nevyhovující situaci zvykli a nesnaží se ji zlepšit a staršími obyvateli, kteří by přes všechny problémy rádi udrželi v lokalitě pořádek a čisto.

Rozdíl jsou také v pohledu mladších a starších obyvatel na samotný život v lokalitě. Mladší obyvatelé ji berou pouze jako přestupní stanici, starší obyvatelé jsou částečně smířeni s tím, že tato lokalita se může stát místem, kde budou žít napořád.<sup>(45)</sup>

### **1.3 Rizikové situace související s pobytem v sociálně vyloučené lokalitě**

Život v sociálně vyloučených lokalitách má svá specifika. Mimo oblastí, které se týkají běžného života, je odlišná i místní kultura obyvatel sociálně vyloučených lokalit. Jak bylo řečeno výše, společenství lidí žijících v sociálně vyloučené lokalitě je často velmi uzavřené. Často se zde vyskytují zkreslené informace o nejrůznějších událostech, které se odehrávají v rámci většinové společnosti. Obyvatelé vnímají jako jeden z mála spolehlivých zdrojů informací pouze vlastní zdroje, proto jsou jejich informace často zkreslené. Důležitou roli zde také hraje rodina a zachování její jednotnosti a důstojnosti v rámci sociálně vyloučené lokality.

Zároveň sebou prostředí sociálně vyloučených lokalit nese i riziko vzniku některých sociálně patologických jevů. Vzhledem k obtížné finanční situaci jejich obyvatel je nasnadě, že se zde ve zvýšené míře může vyskytovat majetková trestná činnost. Také je zde riziko lichvářství a dalších ilegálních způsobů jak získat finance. V důsledku vysoké míry nezaměstnanosti je zvýšené riziko vzniku závislostí, jak drogových tak i nedrogových. Vybraným sociálně problematickým jevům se budu věnovat v další kapitole.

#### ***1.3.1 Drogové a nedrogové závislosti v sociálně vyloučených lokalitách***

Podle posledního sčítání lidu z roku 2001 se k romské národnosti hlásilo zhruba 12 000 osob. Podle odhadů odborníků ovšem na území České republiky žije zhruba 300 000 Romů. Polovina všech Romů je navíc mladší 19 let. Díky zákonným normám byli Romové donuceni vzdát se svých velkorodinných pospolitostí, opustit kočovný způsob života, díky čemuž trpí ztrátou nebo alespoň oslabením svých základních zvyklostí.<sup>(41)</sup>

Co se týká zdravotního stavu, je na tom Romská populace hůře, než neromská. Pracovní neschopnost dospělých Romů je podstatně vyšší, než u majoritní společnosti. Počet invalidních důchodů je 6x vyšší, než u neromské populace. Zvláštní složku tvoří šíření infekčních chorob, především hepatitidy a syfilis.<sup>(41)</sup>

To je pouze několik důvodů, proč je problematika drogových závislostí v romské komunitě rozšířena. Ztráta sociálních jistot, nemožnost nalézt kvalitní pracovní uplatnění a ohodnocení, v neposlední řadě také rizikový způsob života.

V roce 2007 byla zřízena Agentura pro odstraňování sociálního vyloučení v romských lokalitách. Hlavním cílem agentury je zvýšení kvality života obyvatel problémových lokalit. V roce 2009 působila agentura v 13 lokalitách (Brno, Broumov, Břeclav, Holešov, Cheb, Most, Přerov, Roudnice nad Labem, Jesenicko, Slezská Ostrava). Průzkum realizovaný touto agenturou se mimo jiné zaměřil také na zdravotní stav obyvatel sociálně vyloučených lokalit včetně užívání návykových látek. Jako nejčastěji užívaná droga je uváděn pervitin (Ústí nad Labem, Most, Šluknovsko, Cheb), dále heroin (Ústí nad Labem, Most, Cheb), konopné drogy (Ústí nad Labem, Šluknovsko, Cheb) a toluen (Most, Šluknovsko, Broumov). Dále z výsledků vyplývá, že v současné době kouří denně 60 % Romů starších 16 let a dalších 9 % patří mezi nepravidelné kuřáky. Zhruba 70% kuřáků vykouří více, než 15 cigaret každý den. Obyvatelé, kteří nekouří, jsou často vystavováni následkům pasivního kouření, protože většina Romů kouří přímo v bytě.<sup>(5)</sup> K nejoblíbenějším užívaným alkoholickým nápojům patří pivo a víno, které alespoň někdy pije polovina (víno) nebo tři pětiny (pivo) Romů příznávajících konzumaci alkoholu v posledním roce.<sup>(54)</sup>

Z výroční zprávy o stavu ve věcech drog v České republice vyplývá, že celkově terénní sociální pracovníci poskytli v r. 2009 služby celkem 13 903 klientům, z nichž 53 % bylo ve věkové kategorii 25–29 let. Významný podíl tvořily děti do 14 let (21 %) a věková kategorie 15–24 let (22 %). V souvislosti s užíváním drog využilo služeb terénních pracovníků celkem 291 klientů (2 %).<sup>(54)</sup>

Na druhou stranu kancelář Rady vlády pro záležitosti romské komunity uvádí, že počet a podíl problémů souvisejících s užíváním nelegálních drog je dlouhodobě stabilní a relativně nízký.

V Náchodě poskytuje terénní sociální služby v oblasti závislosti královehradecký Laxus o.s. Do Náchoda dojíždí terénní pracovníci 2x týdně.

Gamblerství se podle DSM – IV (Americká psychiatrická asociace) vyznačuje tím, že nemocný se zaměstnává hazardním hraním, zvyšuje vklady do hry, opakovaně a neúspěšně zkouší změnit své chování (omezit, přestat s hraním), hraje, aby unikl od problémů, lže.<sup>(13)</sup>

Co se týká zdravotního stavu, hráči si většinou stěžují na bolesti hlavy a očí, často je také bolí nohy, záda a prsty. Díky celonočnímu kouření mívají kašel. Trpí poruchami spánku, strachem z věřitelů a obavou z budoucích proher.<sup>(13)</sup>

V Náchodě se nachází celkem 22 nonstop barů a heren. Jejich rozmístění je po celém Náchodě. Co se týká situace v sociálně vyloučené lokalitě v Náchodě – Kuba jsou zde podle terénní sociální pracovnice problémy s drogovými i nedrogovými závislostmi velmi časté. Zároveň ale poukázala na to, že při rozhovorech s jednotlivými obyvateli se k tomuto tématu neradi vyjadřují.<sup>(45)</sup>

### ***1.3.2 Kriminalita v sociálně vyloučených lokalitách***

Ze statistik Policie ČR, zpracovaných k 28. 2. 2011 se v Královéhradeckém kraji od 1. 1. 2011 do 28. 2. 2011 událo celkem 1945 trestných činů a přestupků. Z toho největší část tvoří majetková trestná činnost. Loupeži bylo zjištěno 23, krádeží způsobených vloupáním statistika uvádí 385, prostých krádeží se stalo 534. Samozřejmě byla páchána i nemajetková trestná činnost. V této oblasti se jednalo především o úmyslné ublížení na zdraví – 37 případů, porušování domovní svobody – 37 případů, dále výtržnictví – 30 případů. Zanedbání povinné výživy však patří k činům, které byly v tomto období spáchány nejčastěji – 146 případů.<sup>(39)</sup>

Co se týká situace konkrétněji v okrese Náchod, patří město Náchod k městům s nejvyšším počtem spáchaných trestných činů v přepočtu na počet obyvatel (203 tr.č.). Mezi kriminogenní faktory typické pro oblast náchodsko patří fakt, že město Náchod se nachází přímo na hranici s Polskem. Občané Polska tvoří zhruba 10% pachatelů všech trestných činů. Dalším faktorem podporujícím kriminalitu v této oblasti je fakt, že náchodsko patří do vyhledávaných turistických oblastí.<sup>(25)</sup>

Situaci v sociálně vyloučených lokalitách by od roku 2003 měl zlepšovat asistent Policie ČR pro práci v sociálně vyloučených lokalitách. Tato funkce vznikla na základě vládní strategie pro práci Policie ČR ve vztahu k menšinám. Od roku 2007 je tato služba realizována jako klasická sociální služba fungující podle zákona 108/2006 Sb, o sociálních službách – konkrétně služby sociální prevence (terénní programy). Posláním této služby je napomoci eliminaci kriminality a sociálně patologických jevů v sociálně vyloučených lokalitách. Cílovou skupinou jsou obyvatelé sociálně vyloučených lokalit.<sup>(9)</sup>

### ***1.3.3 Dopady prostředí sociálně vyloučených lokalit na jejich obyvatele***

Sociální status jedince a sociální faktory, kterými je jedinec ovlivňován, částečně určují zdravotní stav obyvatel dané sociálně vyloučené lokality. Pokud jedinec žije v sociální skupině, kde není vzdělání prioritou, v důsledku nižší kvalifikace si bude hůře shánět kvalitní zaměstnání. Často je proto bez práce, jeho sociální status klesá. Pokud i přes nedostatečné vzdělání práci najde, často pracuje v hygienicky rizikovém prostředí, nezdravě se stravuje, což také vede ke zvýšení morbidity a mortality. Pokud bude mít jedinec nebo celá rodina dlouhodobě nízké příjmy, může se v důsledku tohoto zhoršit sociální situace, k životu v bídě, což může vést k řadě zdravotních obtíží. Výzkumy poukazují např. na kratší očekávanou délku života.<sup>(28)</sup>

Výzkum z roku 2002 zjistil, že dospívající z nižších sociálních vrstev hodnotí své zdraví hůře, popisují více subjektivních obtíží, mají méně vitality, užívají více léků apod. V počtu chronických onemocnění žádné rozdíly mezi nižšími a vyššími sociálními vrstvami zjištěny nebyly. Obecně se dá říct, že pro občany, kteří mají nižší příjmy, se zdravotní péče stává méně dostupnou. Nevyužívají preventivní programy, nevyužívají ambulantní péče, nechtějí se nechat hospitalizovat. Na tyto skutečnost nejvíce doplácí děti a senioři.<sup>(28)</sup>

Podle sdělení terénní sociální pracovnice se v sociálně vyloučené lokalitě v Náchodě Kuba nejčastěji rozšiřují onemocnění hepatitis a syfilis. Samotní obyvatelé samozřejmě onemocnění skrývají, často se s nimi začínají léčit až v pokročilejších stadiích onemocnění, což pouze potvrzuje výše uvedená fakta.<sup>(45)</sup>

Pokud zhoršená sociální situace trvá delší dobu, jsou lidé vystaveni dlouhodobému stresu. Je to stav organismu, který je obecnou odezvou na jakoukoli výrazně působící zátěž, ať už tělesnou nebo duševní.<sup>(53)</sup> V důsledku toho dochází ve zvýšené míře k oslabení imunitního systému, z čehož vyplývá menší odolnost vůči infekčním onemocněním. Častěji se také vyskytují kardiovaskulární obtíže, astma, vysoký krevní tlak, bolesti hlavy a migrény, onemocnění trávicího traktu (například žaludeční vředy), revmatická artritida, kožní choroby (akné nebo horší hojivost), bolesti v oblasti páteře, nádorová a onkologická onemocnění.<sup>(40)</sup>

Z pohledu psychické stránky může dlouhodobý stres být příčinou nespavosti, bolestí hlavy, podrážděnosti vůči lidem, neschopnosti soustředit se. Dále může způsobovat potíže s pamětí, nervozitu, úzkosti.<sup>(38)</sup> Také se mohou dostavit příznaky deprese nebo naopak agrese. V důsledku těchto faktorů se zhoršují vztahy v rodině, mezi přáteli. V případě, že jedinec nezvládne všechny zátěžové situace, přikloní se k maladaptivním postupům, k nezdravému chování.<sup>(28)</sup>

Chudoba a tím vzniklý stres, častý jev v sociálně vyloučených lokalitách, úzce souvisí s deprivací. Deprivace nepředstavuje pouze fyzické nebo psychické strádání, ale také nedostatek něčeho, co je v dané společnosti obecně považováno za hodnotu. Deprivovaní lidé tak padají pod životní standard, který je dosahován

majoritní společnosti. Ve stravování, bydlení, vybavení domácnosti, povaze a charakteru práce, lokalizace bydliště, přístupu ke vzdělání atd.<sup>(40)</sup>

Základní oblasti, které obyvatelé sociálně vyloučených lokalit vnímají jako stresující, jsou rodinné problémy (neshody s příbuznými, problémy s dětmi) a socioekonomické faktory, mezi které se řadí problémy v zaměstnání nebo nezaměstnanost, dále také nedostatek finančních prostředků.<sup>(23)</sup> Nízký sociální status tak zasahuje do mnohem více oblastí, než by se na první pohled mohlo zdát. Ovlivňuje konkrétního člověka v oblastech psychiky, sociálních vztahů i zdravotního stavu.

## **2. Cíl práce a výzkumné oblasti**

### **2.1 Cíle výzkumného šetření**

Cílem práce bylo zmapovat a popsat sociální situaci ve vybrané sociálně vyloučené lokalitě v Náchodě – Kuba z pohledu jejích obyvatel pomocí kritérií převzatých z metodické příručky pro výkon terénní sociální práce.

### **2.2 Výzkumné oblasti**

Výzkumné oblasti jsou inspirovány metodickou příručkou pro výkon terénní sociální práce. Výzkumné oblasti se týkají vzdělání, zaměstnání, bydlení, financí a rizikových situací, které obyvatelé sociálně vyloučené lokality vnímají jako rizikové. Navíc, nad rámec metodické příručky pro terénní sociální práci jsem zvolila výzkumnou oblast vnímání sociálního vyloučení.



### **3. Metodika**

#### **3.1 Metodika výběru respondentů**

Respondenti byli vybíráni na základě doporučení terénní sociální pracovnice. Konkrétní obyvatelé sociálně vyloučené lokality, se kterými později rozhovory proběhly, byli vybráni především podle pravděpodobnosti jejich ochoty rozhovor poskytnout. Podmínkou výběru byl jejich trvalý pobyt ve vybrané sociálně vyloučené lokalitě, dále zletilost a souhlas obyvatele vybrané sociálně vyloučené lokality s poskytnutím rozhovoru. Respondenti nebyli vybíráni na základě příslušnosti k romské národnosti. Rozhovory probíhaly s obyvateli vybrané sociálně vyloučené lokality v Náchodě – Kuba v jejich přirozeném prostředí, popřípadě v kanceláři terénních sociálních pracovníků, kam obyvatelé dané sociálně vyloučené lokality dochází. Věkové rozpětí respondentů nebylo definováno, věkové rozpětí dotazovaných bylo mezi 19ti a 50ti lety.

#### **3.2 Metodika sběru dat**

Výzkum probíhal kvalitativní metodou, technikou polostrukturovaného rozhovoru. Tento rozhovor zajišťuje minimální variaci otázek pokládaných jednotlivým dotazovaným. Redukuje se tak pravděpodobnost, že se data získaná v jednotlivých rozhovorech budou výrazně strukturně lišit.<sup>(17)</sup>

Rozhovor byl strukturován do několika částí, které korespondují s metodickou příručkou pro výkon terénní sociální práce. Každá z částí (vzdělání, zaměstnání, finance, bydlení, rizikové situace a vnímání sociálního vyloučení) se zaměřovala především na současnou situaci obyvatel dané sociálně vyloučené lokality a jejich spokojenost s touto situací.

Otázky k rozhovoru byly uzavřené, předem připravené. V průběhu rozhovoru však docházelo k drobným změnám ve struktuře otázek (příloha č. 2). Odpovědi

dotazovaných byly otevřené. Rozhovory s dotazovanými probíhaly individuálně, anonymně.

### **3.3 Metodika vyhodnocování dat**

Záznamy rozhovoru byly kompletně zaznamenány na diktafon, poté přepsány do elektronické podoby. Nakonec byly přepsány nedoslovnou formou do kasuistik (příloha č. 3). Zjištěná data byla rozdělena do jednotlivých oblastí zájmů a jednotlivě blíže popsána.

## 4. Výsledky

### 4.1. Výzkumná oblast vnímání sociálního vyloučení

Sociální vyloučení jako takové se všemi jeho aspekty, jako je vyloučení symbolické, sociální, kulturní, ekonomické a prostorové, obyvatelé vybrané sociálně vyloučené lokality nevnímají. Pro větší přehlednost zde uvádím jednotlivě oblasti sociálního vyloučení, na které obyvatelé vybrané sociálně vyloučené lokality poukazovali nejčastěji.

#### a) Prostorové vyloučení:

Někteří obyvatelé vybrané sociálně vyloučené lokality vnímají prostorové vyloučení. Problémovou oblastí, se kterou se obyvatelé setkávají nejčastěji, je především dopravní dostupnost obyvatel vybrané sociálně vyloučené lokality do zbylých částí Náchoda. Tato problémová situace vyplývá z nedostatečné frekvence dopravních spojů směrem do centra města. Respondentka č. 2 k tomuto uvádí: *„Kočárky neberou. Musej ženský normálně, děti chodit pěšky. S dopravou je to tady fakt špatný...No jako je problém se třeba nahlásit k doktorovi, ta doprava je teda taky špatná. Já jsem tady bydlela 29 let tady naproti a je to pořád stejný. Nic se nemění, nic se nezlepšuje.“*

Autobus lokalitou sice projíždí každou hodinu, sociálně vyloučená lokalita se ovšem nachází na frekventované komunikaci. V případě, že je autobus plně naložen, v sociálně vyloučené lokalitě vůbec nezastaví. Na to upozornila respondentka č. 5: *„To zase ne do města autobusy jezdí no, ale to máte zase...někdy nás vezmou, někdy nevezmou, kolikrát se stalo, že prostě jeli přímo a vůbec nestavěly.“* Obyvatelé si také stěžovali na fakt, že řidiči nechtějí do autobusů nakládat dětské kočárky. Proto musí obyvatelé chodit pěšky, pokud chtějí do města vyrazit také s dětmi. K tomuto problému se vyjádřila respondentka č. 3:

*„No to jako je, protože autobusy neberou kočárky, když je plnej tak vás nevezme, prostě sou rasisti. I s tímhle tím stylem sou rasisti. Kolikrát se stalo, že děti od bráchy do školy nešly, protože stojej na zastávce v půl 8, on je člověče nevezme, protože to jezdí z Broumova, Police, že jo, to je všechno tenhleten směr a když sou plný, tak nám děcka nevezmou do školy, my když jdeme s kočárem taky nevezme, jo? Tak tohleto je jako opravdu problém.“*

Nejfrekovanější spoje jsou v ranních hodinách, s čímž souvisí problematické dopravování dětí do školy. Na tuto problematiku mimo jiných upozornil respondent č. 8: *„Jako autobusy jezděj, ale někdy nás nevezmou, viděj, že jsme černý, tak radši jedou dál. Jako děti kolikrát dobíhali, on viděl, že běžej a když už byly u autobusu, tak se rozjel.“*

#### b) Sociální vyloučení:

Další z oblastí vnímanou z pohledu obyvatel jako problémovou je nepřijetí romské menšiny ze strany majoritní společnosti, komplikace při shánění pracovního místa, diskriminace. Respondentka č. 2 uvedla konkrétní problémovou situaci, se kterou se setkala, když sháněla pracovní místo: *„Jako když někam zavoláte tak vás berou, ale když tam přijdete tak už ne. Je to špatný.“*

Podobný názor má i respondent č. 8, který uvádí: *„Jako víte co, oni vás vezmou jo jako předběžně. Jenomže pak tam přijdete, řeknete, že jste byl zavřenej, taky uviděj, že jste cikán a najednou zájem nemaj.“*

Problém týkající se předsudků ze strany většinové společnosti uvedl respondent č. 12: *„...Spíš třeba někdy ve městě mám pocit, že na mě všichni koukaj jako na tu největší špínu. Co jim je potom a hlavně jako jak si vůbec můžou dovolit mě jakkoli soudit, když o mně nic neví?...“*

Stejný názor uvedla také respondentka č. 4 : : *„Ty vole to by Tě jeblo jo, jako oni mě všichni obcházej jako bych byla nějakej vrah, Jarmilo! Copak je tohle možný? To se mám jako stydět sama za sebe? Nebo za děti? Dyť já sem nikomu neublížila, tak proč mě nenechaj bejt? Jak aby mě ve městě obcházeli lidi obloukem? Proč?... Jako a pořád mě budou napadat a pořád! Každý den je*

*nějakej konflikt. Já už prostě na to nemám se s nima pořád o něčem dohadovat, ať už se na mě konečně všichni vyserou!“*

S tímto také souvisí komentář respondentky č. 10, která se do vybrané sociálně vyloučené lokality byla nucena nastěhovat na základě nevyhovující finanční situaci: *„No jako to já ani nevím. Ty kurvy z Mezu (místní továrna) mě totiž tenkrát vyhodili úplně neprávem! Si na mě vymysleli, že tam jako snad krađu no a to jim stačilo že jo, aby mě vyhodili. Pak jsem se dostala do dluhů kvůli tomu no a už jsem se vezla. A jako že by mi z toho někdo pomoh? No tak to ani náhodou. Posrala sis to? Tak si to taky vyžer. No a tak jsem tady.“*

Respondentka č. 2 poukázala na další problém, který se životem ve vybrané sociálně vyloučené lokalitě souvisí. Tímto problémem je neochota lékařů do lokality dojíždět z důvodu nevábného venkovního prostředí lokality. Konkrétně uvádí: *„Sem doktoři nejezděj kvůli tomu, jak to vypadá venku.“* Také respondent č. 7 uvedl, že policie ani lékařská ambulance do sociálně vyloučené lokality nejezdí, pokud není potřeba. *„...ale jako když tam mezi nima byly nějaký bitky nebo tak, tak ani policajti ani sanitka nepřijela. Ty by byli nejradši, kdyby se tam pomlátili všichni.“*

Stejně tak se vyjádřila také respondentka č. 9, která uvedla: *„...taky se tady často rvou, když jsou vožralí. To jako někdy mám třeba i strach z nich. No jenomže policajti k tomu vůbec nejezděj že jo, ať se cikáni pomlátěj.“*

Specifickou situaci prožívá obyvatel sociálně vyloučené lokality, který není romské národnosti. Sám se v romském prostředí cítí ohrožený.

Respondent č. 7: *„Jako víte co. Když bílej bydlí v romský komunitě, tak je to těžký. Normálně by se řeklo, tyhle sou z Náchoda, tamty sou támdle votad' jo a tak, jenomže voni ať sou odkudkoli, tak když půjde do tuhýho, tak se spojej a jdou proti.“*

## 4.2 Výzkumná oblast vzdělání

Oblast vzdělání nevnímali respondenti ze svého pohledu jako oblast, ke které by měli potřebu se dlouze vyjadřovat.

### a) Úroveň vlastního vzdělání

Respondenti z vybrané sociálně vyloučené lokality v rozhovorech uvedli různé stupně nejvyššího dosaženého vzdělání. Nedokončené základní vzdělání uvedla respondentka č. 1, dokončené základní vzdělání uvedli respondenti č. 2, 4, 7, 10 a 12, nedokončené střední odborné vzdělání uvedli respondenti č. 3, 6, 8 a 11, dokončené střední odborné vzdělání uvedl respondent č. 5.

Vlastní stupeň vzdělání vnímali respondenti jako dostatečné, nebo se nevyjádřili ve smyslu, že by si jej chtěli doplnit. Zároveň ale z rozhovorů vyplynulo, že si respondenti uvědomují souvislost mezi vzděláním a pracovními příležitostmi.

Tak to uvedla respondentka č. 5, která uvádí: *„Jako 8 let sem dělala základku, pak 3 roky učení. Taky to říkám dětem, že jestli se chtěj mít líp jak já, aby nemuseli zametat ulice jako já tak se musej vyučit.“*

Respondentka č. 11 také uvedla, že své vzdělání nebere jako dostatečné.: *„Jako ta škola je základ. Já kdybych tenkrát dokončila ten učňák, tak jsem dneska taky určitě úplně jinde, než jsem teď.“*

Podobně se vyjádřila také respondentka č. 10, která uvedla: *„Jo to do školy choděj. Peněz jako moc nemám, ale chci, aby měli školy hotový, aby nedopadly jako já...“*

Respondent č. 6 poukázal na finanční oblast, která se stupněm dosaženého vzdělání úzce souvisí. Z odborného učiliště byl vyloučen, v současné době už si ovšem vzdělání doplnit nemůže, protože jeho příjmy nejsou dostatečné.

Respondent č. 6 uvádí: „*No jako oni by mě stejně vyhodili, sem tam nechodil. Ale teď už se tam vrátit nemůžu. Nemám na to si kupovat tu výbavu a všechno.*“

Klientka č. 5 se s finančními problémy také potýká. „*... Já teď brala šest, no co to je? To je se vším všudy. Z toho zaplatím nájem, z toho zaplatím obědy, popelnice a jsem v prdeli. A kde máte jídlo a další věci, že jo? Jo, knížky taky. Teď potřeboval na angličtinu, 170 korun to stálo a nikdo mi nic nedal, nikdo nepřispívá na to.*“

#### b) Vzdělání dětí

I v této oblasti byli respondenti vcelku jednotní. Uvědomují si důležitost vzdělání u svých potomků a přesto, že je pokrytí školních nákladů další položkou do už tak zatíženého rodinného rozpočtu, vnímají právě tuto část za jednu z nejdůležitějších. Pouze respondentka č. 9 uvedla: „*No tak samozřejmě, že chodí do školy. Obě teď budou končit 9. Třídu, takže právě nevím kam s nima, no. Já se v tom moc nevyznám, oni se taky do ničeho nemáj, no tak jako je to jejich život, že jo. Když nebudou chtít nikam jít, já je nutit nebudu. Školy taky nemám a neposrala jsem se z toho... No tak jako heďte se. Školy ještě nikdy nikoho šťastným neudělaly. To musej ty holky samy. A třeba za pár let budou mít děti už, stejně by ty školy nevyužily, že jo.*“

Respondent č. 8 k oblasti vzdělání svých dětí uvádí: „*Jo jako do školy choděj, to musej! My je jako nechcem vychovávat pro kriminál.*“

Respondentka č. 5 se k této situaci vyjádřila takto: „*Jako 8 let sem dělala základku, pak 3 roky učení. Taky to říkám dětem, že jestli se chtěj mít líp jak já, aby nemuseli zametat ulice jako já tak se musej vyučit.*“

Respondent č. 12 ke vzdělání svých potomků uvedl: „*No tak jasně, že chodí do školy, to se snad musí, ne? A jako de jim to. Kdyby to tak šlo dál, tak by si klidně mohli udělat i střední nějakou.*“

Finanční situace rodiny je důležitým hlediskem při vzdělávání dětí. Vzhledem k nízkým příjmům rodin je každá další položka dalším zásahem do rodinného rozpočtu. Hlavními výdaji jsou příspěvky na stravování ve školní

jídelně a nákup učebnic a dalších učebních pomůcek. Toto uvedli respondenti č. 5, 10 a 11.

Respondenta č. 5 k tomuto uvádí: *„Já sem ráda, že děti maj to, co potřebujou ve škole. Já nehraju automaty, nechlastám. Jiný chlastaj, to jo, ale já fakt ne. My se snažíme ty děcka vychovat dobře že jo, aby až budou dospělý jednou, aby se uměly postarat. To my je neučíme pro kriminál.“*

Respondentka č. 10 zastává obdobný názor: *„Jo to do školy choděj. Peněz jako moc nemám, ale chci aby měli školy hotový, aby nedopadly jako já. Kluk chodí ještě na základku, holka už je v učení, chodí do Nového města nad Metují, učí se tam cukrářkou.“*

Respondentka č. 5 navíc poukázala na funkci NZDM Archa nacházejícího se v centru Náchoda: *„Jako ta Archa je dobrá jo, oni se tam s nima doučujou, hrajou si tam s nima, v létě s nima jezděj na výlety. Ne jako v tom centru našem (komunitní centrum pro romskou menšinu).“*

#### **4.3 Výzkumná oblast zaměstnání**

Ve vybrané sociálně vyloučené lokalitě v Náchodě Kuba je 100% nezaměstnanost. Obyvatelé jsou převážně závislí na sociálních dávkách, podpoře ostatní rodiny, popřípadě využívají drobné půjčky, většinou sousedské.

##### **a) Spolupráce s úřadem práce**

Respondenti č. 2, 3, 6, 9, 10, 11 a 12 jsou na úřadu práce hlášeni. Základním motivem proč jsou respondenti na úřadu práce hlášeni, je možnost pobírání sociálních dávek. Tento fakt respondenti uvedli bez jakéhokoli dalšího komentáře. Respondentka č. 11 uvádí: *„No práci nemám. Pracovala jsem tady u technickéjch, ale odtamtud mě vyhodili a tak jsem na pracáku, kvůli dávkám.“*

2 z těchto respondentů pobírají podporu v nezaměstnanosti.



Respondentka č.2 pobírá plný invalidní důchod, žádné další sociální dávky jí z úřadu práce vzhledem k její dlouhodobé nezaměstnanosti (22 let) vypláceny nejsou. Respondentka č. 9 nepracuje, protože se stará o manžela, který má plný invalidní důchod. Pobírá dávky státní sociální podpory a dávky péčovské péče. Ke své situaci respondenta uvádí: *„No to nepracuju. Jako kde si myslíte, že by mě vzali? Sem teda jako hlášená na pracáku, jo? Kvůli dávčákům, ale práci nějak nesháním. Manžel je nemocnej, tak se o něj musím starat a taky vychovávám ty děcka, že jo. Takže i kdybych jako chtěla, tak na práci prostě nemám čas.“*

Mezi další sociální dávky, které respondenti pobírají, patří především dávky hmotné nouze, přídavky na děti, příspěvek na bydlení. Respondentce č. 5 jsou navíc vypláceny alimenty. Respondentky č. 4 a 10 alimenty nepobírají, protože v rodných listech dětí nejsou uvedeni otcové.

Respondentka č. 10 k této situaci uvádí: *„No jako beru akorát na holky přídavky. Alimenty mi nechoděj, protože ty parchanti prostě nechtěj platit... no jako oni nejsou uvedený v rodnejch listech holek. Jsem myslela, že to z nich budu tahat sama, ale ty hajzlové prostě nechtěj platit ani jeden. A já na to nemám věčně nervy se s nima hádat.“*

Respondentka č. 1 byla z evidence ÚP vyřazena. Ona sama k situaci uvádí: *„Jako já to nemám zapotřebí, jo? Se pořád někde někoho doprošovat. Já tam chodila a jednou stačí, že tam nepřijdu a hned mě vyloučej? Tak to ať si nechaj takovou pomoc.“* Tato respondentka pobírá invalidní důchod. K dalším sociálním dávčákům se nechtěla blíže vyjadřovat.

Respondenti č. 4, 5 a 8 na úřadu práce hlášení nejsou. Respondenti č. 4 a 5 se blíže k důvodům, proč nejsou hlášeni na úřadu práce nevyjádřili, respondent č. 8 se ke svému nehlášení k úřadu práce také nevyjádřil, okomentoval pouze, že práci aktivně neshání, protože to podle jeho slov nemá význam. Vzhledem k jeho původu ho prý stejně nikde nevzali. (viz níže).

V případě respondentky č. 5 jsou její příjmy podpořeny výkonem veřejné služby. O dalším zaměstnání ovšem neuvažuje: *„Sem sice vyučená, to jo, ale co já bych šla do práce? Proč bych tam chodila? Zprvė žádná není a pak taky peníze!“*

*Nejsem padlá na hlavu, abych za 6 000 šla někam makat. Takhle si udělám 20 hodin a mám klid. A tam někde abych dělala ještě ranní, odpolední za 6 000? To seš trubka?“*

#### b) diskriminace

Častým důvodem proč je shánění zaměstnání obtížné, je z pohledu respondentů diskriminační chování majoritní společnosti. Často se setkávají s neochotou zaměstnavatelů zaměstnávat romské občany. Respondenta č. 3: *„Nepracuju! Sem dělala u technických, manžel taky a loni v listopadu nás vyhodili a teď jsme bez práce, že jo.“*

Respondent č. 8 se setkal se situací, kdy ho do zaměstnání nepřijali s vysvětlením, že ho nemohou zaměstnat z důvodu záznamu v trestním rejstříku: *„Jako víte co, oni vás vezmou jo jako předběžně. Jenomže pak tam přijdete, řeknete, že jste byl zavřenej, taky uviděj, že ste cikán a najednou zájem nemaj.“* Respondentka č. 11 uvádí k situaci manžela: *„... Ten dělal zedníka dřív. Teď taky nemůže sehnat práci. Když ono je to taky těžký něco sehnat. Oni jako fakt cikány nechtěj nikde brát.“*

Respondentka č. 10 se ocitla ve zvlášť zoufalé situaci a fakt, že nemůže sehnat vhodné zaměstnání, přikládá právě diskriminačnímu jednání majoritní společnosti. Blíže uvádí: *„No já jako nevím, jestli ve stresu. Jako nemůžu spát, pořád se budím, protože kvůli tý práci, že žádnou nemůžu sehnat, dluhy nemám z čeho splácet, taky nevím, co bude s dětma, taky jako jak dlouho tady vydržím. Já nebudu mít pořád na to tady platit ten nájem, dyť to je hrozný za tuhle prdýlku co tady máme dávat 5 300 měsíčně. Jako kde na to mám brát? A kde hlavně mám pak brát na ty další věci? Dyť to nejde takhle... takže se bojím hlavně toho, že zase skončíme někde na ulici. Vychrtlá sem jak ludra, jenomže jak mám přibrat, přitom si jako myslím, že toho sežeru dost. Ještě aby mě nějaká rakovina žrala. To by asi bylo fakt to poslední...“*

#### c) finanční pohled

Některým respondentům docházka do zaměstnání přijde nevýhodná, protože výše pobíraných sociálních dávek se velmi blíží velikosti případného platu (respondenti č. 4 a 5), pro příklad uvádím vyjádření respondentky č. 4: *„Jako víte co paní, proč jako bych šla dělat? Kam by jako šli voni? Tady ten hajzl nejmenší, ten je na mě vyloženě závislej. Já jako dostanu ty dávky, jo a plat jako by teda vyšší určitě nebyl. Tak na to se můžu vysrat, ráno vstávat a shánět hlídání, když s nima můžu bejt doma.“*

Respondentka č 9 uvedla, že fakt, že nemá práci souvisí s její přítomností v sociálně vyloučené lokalitě. *„... No tak jako víte co. Kvůli tomu, že jako nemám tu práci tak sem ani neměla na to platit nějakej horentní nájem, takže tohle bylo nejlevnější...“*

#### **4.4 Výzkumná oblast finanční situace obyvatel vybrané sociálně vyloučené lokality**

Vzhledem k 100% nezaměstnanosti, která je ve vybrané sociálně vyloučené lokalitě aktuální, jsou obyvatelé převážně závislí na sociálních dávkách. Jejich příjmy jsou proto značně omezeny, často nestačí na pokrytí běžných měsíčních nákladů. V návaznosti na tento fakt obyvatelé využívají drobných půjček, vypomáhají si navzájem.

#### a) běžné měsíční náklady

To, že příjmy na pokrytí běžných nákladů nestačí, uvedli respondenti č. 1, 3, 4, 5, 8, 10 a 11. Jako běžné náklady respondenti uvádějí především potraviny, drogerii, školní potřeby pro děti apod. Respondentka č. 1 se k této problematice vyjádřila: *„Já toho moc neberu, co poberu, z toho zaplatím nájem. Co to je tři tisíce? Do důchodu mi chybí dva roky, jo? Práce není nikde, já nevím, co mám dělat. I se chodím ptát, jestli někde nepotřebujou, ale to ne, nikde nikoho nehledaj.“*

Respondentka č. 2, která trpí diabetes, má situaci o to komplikovanější, že si musí sama doplácet výdaje za zvláštní dietu, kterou musí dodržovat. *„To je složitý, potřebuju ještě na diety, sem diabetik, takže je to těžký.“*

*„No já taky potřebuju mít vypláceny obědy, že jo když sem diabetička, jako to nikoho nezajímá.“*

Respondent č. 7 dokonce uvedl, že se díky zoufalé finanční situaci byl nucen rozvést se svou manželkou. Za tou ovšem celou dobu po rozvodu dojíždí. Manželka v současné době bydlí střídavě v azylových domech umístěných v okrese Náchod. Respondent č. 7 uvádí: *„No jako aby mě vypláceli životní minimum, tak jsme museli podat žádost o rozvod. No, protože nás posuzujou pořád dokupy jo, a přitom už to bude rok, co je manželka pryč, co cestuje po azylech. Nejdřív byla v Trutnově, pak v Náchodě, odtamtud ji na Silvestra vyhodili a teď je v Žamberku.“*

I respondent č. 8 není se svou finanční situací spokojený. *„No to víte, že nám to nestačí. My žijeme z ruky do huby, to jinak nejde ani. Jako ke konci měsíce kolikrát jíme jenom chleba suchej. Jako když je nejhůř tak si někde půjčíme jo, tisícovku nebo tak. Já jako otec rodiny se vůbec nedivím těm Romům, co utíkaj do Kanady nebo někam. Tady je ta menšina Romů utlačovaná úplně neuvěřitelně...Jako tady? Se podívejte jak se chovaj! Copak já tady mám na něco nárok? To co mi daj, to málo na dávkách... z toho mám jako vyžít? Bejt bilej a bohatej, tak se mám určitě dobře, ale v týhle situaci určitě ne. Jako když mi volá sestra z Ameriky, tak říká, že by se už nikdy do Čech nevrátila.“*

Problémovou situací, se kterou se setkávají respondentky č. 4 a č. 10 je fakt, že jim nejsou vypláceny alimenty od otců dětí. Tato situace ovšem nemá řešení, protože otcové nejsou uvedeni v rodných listech dětí. Tak to uvádí respondentka č. 10: *„No jako беру akorát na holky přídavky. Alimenty mi nechoděj, protože ty parchanti prostě nechtěj platit. Jako jinak nic moc neberu no. S těma penězma to je na hovno.“*

## b) Způsoby doplňování finančních zdrojů

Respondentka č. 3 problematické situace související s finanční situací zvládá díky pomoci zbytku rodiny. *„Nestačí! Kdybych tady neměla syna, tak nemám ani na nájem. Prostě syn nám přispívá, abysme vyšli, abysme vyžili. Já, manžel a dcera máme 5700 podpory. A na bydlení 3000. Tady platím 4500 za tyhle malý místnosti. A do toho malý dítě. Ted' čeká druhý. Dlužník nejsem, dluhy nemám, já nikomu nedlužím.“*

Respondenti č. 8, 10 a 11 řeší svou finanční situaci pomocí půjček. Půjčky většinou pochází od sousedů nebo známých. Respondentka č. 10 konkrétně uvádí, kde si potřebné finance nejčastěji půjčuje: *„No tak jako kde se dá, že jo. Hlavně teda od známých si pučuju, když maj. Nějakou tisícovku občas. Jako nějaký ty půjčky, to nechci.“*

Respondentka č. 11 také řeší svou obtížnou finanční situaci pomocí drobných půjček. Mezi priority řadí zajištění teplé stravy pro děti a zajištění školních pomůcek, bez kterých by se ve škole neobešly: *„No tak jako víte co. Občas si někde půjčíme tady od sousedů, když maj nebo tak a když to nejde, no tak prostě ke konci měsíce máme hlavně chleba a tak. Aspoň že děcka maj ty obědy, že maj teplý jídlo denně.“*

Respondenti č. 1, 4 a 5 se nevyjádřili k tomu, kde shání zbytek finančních prostředků. Respondent č. 12 svou finanční situaci vnímá jako hraniční, zatím mu ale současné příjmy k pokrytí běžných nákladů stačí. *„Tak jako musí, že jo. Na žádný vyskakování to není, ale zase jako že bysme museli chodit si někde půjčovat to taky ne. Nějak to vždycky splácáme.“*

Vzhledem k nezaměstnanosti, která ve vybrané sociálně vyloučené lokalitě panuje, se finanční situace také odvíjí od toho, zda jsou klienti hlášeni na úřadu práce.

#### c) vliv finanční situace na způsob stravování

Vzhledem k nižším příjmům rodin je tento nedostatek znatelný také ve způsobu stravování. Dotazovaní respondenti se stravují doma, v některých případech se děti stravují ve školní jídelně, v restauračních zařízeních se rodiny stravují výjimečně.

Respondentka č. 10 k tomuto uvádí: „*No jako když máme peníze tak normálně vařím, ale to taky nejde pořád, takže pak hlavně ty blafy instantní jako čínský polívky a tak, ani děti nechoděj na obědy celej měsíc, protože na to prostě nemám.*“

Respondentka č. 5 se vyjádřila obdobně: „*No kluci se stravujou ve škole, protože maj odpoledničku, pak choděj do Archy se doučovat (NZDM) a já vařím doma, že jo. Jako jíme jenom na co máme. Jíst někde venku na to nemáme.*“

I respondentka č. 9 se stravuje převážně doma. „*Ne, to jako doma normálně vařím, že jo. Na to nemáme peníze, abysme jedli někde venku to by nešlo. Holky choděj na obědy ve škole, takže ty sou z krku a já doma vařím jenom pro mě a pro muže. My jako jídlo odnikud nemáme.*“

#### 4.5 Výzkumná oblast bydlení

Všichni obyvatelé vybrané sociálně vyloučené lokality bydlí v bytech, ve kterých není zavedena teplá voda, sociální zařízení se nachází společně pro celé patro (společně pro 2 – 3 rodiny) na chodbě. Ve vybrané sociálně vyloučené lokalitě bydlí 80 obyvatel.

##### a) Důvody pro nastěhování do vybrané sociálně vyloučené lokality

Třetina respondentů tohoto výzkumu se do vybrané sociálně vyloučené lokality dostala z důvodu nesplácení dluhů vůči městu. Konkrétně se tato situace týká respondentů č. 7, 9, 11 a 12. Respondent č. 12 ke své situaci uvádí: „*No jako kvůli dluhům jsem se sem nastěhoval. Tak jako je splácím a třeba pak si zkusím zažádat*

*o nějaké lepší byt. Teď ale všechno platím tak jak mám, aby mě náhodou nevykopli ještě odsud.“*

Respondent č. 7 k tomuto uvádí: *„No měl sem dluh na nájmu, tak mě tam přestěhovali. Jako ze začátku by se dalo říct, že se vycházelo po dobrým, všechno. Jenže pak se tam přistěhovali takový divný typy a začaly bejt problémy.“* S tím souvisí problematické sousedské vztahy, které se podrobněji budu věnovat ve výzkumné oblasti zabývající se rizikovými situacemi spojenými se životem ve vybrané sociálně vyloučené lokalitě.

Respondentka č. 9 se vybrané sociálně vyloučené lokality nastěhovala z důvodu nedostatečných finančních příjmů, které ji nedovolovaly platit vyšší nájem, který je standardní v kvalitnějších bytech. *„No tak jako víte co. Kvůli tomu, že jako nemám tu práci tak sem ani neměla na to platit nějaký horentní nájem takže tohle bylo nejlevnější.... No, bydlíme tady tak asi 15 let. Vlastně celou dobu co jsme v Náchodě. Ono jako jak se tady jednou vyskytnete, tak už jako nemáte moc možnost se přemístit jinam.““*

Respondentka č. 11 uvádí: *„No budu tady už 5. rok. Jako dostala jsem se sem asi jako většina, no. Měla jsem dluhy vůči městu. Takže mě vyhodili z normálního bytu a šoupli mě sem.““*

Další 3 respondenti (č. 3, 5 a 8) se do vybrané sociálně vyloučené lokality přestěhovali ze zaniklé sociálně vyloučené lokality Šafránice, která se také nacházela v Náchodě.

Respondentka č. 3 nebyla nikdy s přestěhováním do této sociálně vyloučené lokality spokojena. Tato sociálně vyloučená lokalita ji přijde horší jak v oblasti kvality sousedských vztahů, tak především co se týká hygienických podmínek (viz níže). Konkrétně k problematice uvádí: *„Jako zlatá Šafránice Vám povím. Tam to bylo zlatý. Hajzl i koupelna přímo v bytě, žádný bordel nikde, tam jsme si s těma lidma rozuměli, jo? Všichni si uklízeli, všichni se dohodli. Taky to tam tak vypadalo. No ale tady to je prasečák. To není bydlení. A pak to takhle dopadá. Malej je nemocnej, no prostě to je neúnosný, jo? Tahle situace. Chceme pryč někam. Dluhy nemám, nic nedlužim tak co?““*

Respondentka č. 5 se k této situaci vyjádřila obdobně. Pouze důvod vystěhování popisuje z jiného hlediska, než respondent č. 3.

Respondentka č. 5 uvádí: „*To já sem byla v podnájmu u pana J., jenomže ten po mě chtěl 8500 za takovou malinkou místnost, kuchyňka jak prdýlka, koupelna a záchod. No ale já za to byla ráda, hlavně za tu koupelnu právě no. Jenomže já mu zaplatila těch 8 500Kč a já jsem pak s prominutím neměla co do huby. A ještě k tomu každé rok kauce. Kdo mě to platí? Kdo mě to bude hradit? Každé rok po nás chtěl 7 500Kč.*“

Stejný názor má i respondent č. 8, který také uvádí finanční důvody jako ty hlavní, proč se do této sociálně vyloučené lokality přestěhoval. Uvádí: „*My jsme jako řádný platiči, už jsme tady nějakých 20 let, žádný dluhy jsme neměli, jenomže pak to najednou město odkoupilo, prodalo soukromému majiteli, ten po nás chtěl zaplatit 85 000, na to jsme neměli. No jako potom co si to teda odkoupil jo, tak si s náma chvíli město hrálo jako kočka s myší, nakonec nás teda dali na kubu, kde máme dvě malé místnosti. Bez teplé vody, bez koupelny, záchod je venku.*“

Respondent č. 6 se do vybrané sociálně vyloučené lokality nastěhoval poté, kdy odešel z dětského domova. Z jeho výpovědi vyplynulo, že je vděčný za život v děčském domově, který se mu jeví jako lepší varianta ve srovnání s životem v této sociálně vyloučené lokalitě. Blíže uvádí: „*Rodiče neznám. Vůbec sem je neviděl. V děčáku to ale bylo dobrý, nic sem nemusel, všechno jsme tam měli. Radši tam, než vyrůstat tady.*“

Všichni respondenti výzkumu bydlí v bytech o velikosti 1+1 se sníženou kvalitou. Liší se pouze počet osob, který v bytě bydlí. V nadpoloviční většině případů se jedná o rodiny s dětmi.

#### b) vnímání prostředí vybrané sociálně vyloučené lokality

Respondenti vesměs vnější prostředí lokality vnímají negativně. Negativně vnímají způsob udržování společných prostor i prostranství okolo domu. Respondent č. 5 především upozorňuje na nevyhovující umístění samotné



lokality, které je přímo u frekventované komunikace na obce Police nad Metují, Broumov. Díky tomu ubývá míst, kde si děti mohou hrát. „... děti si nemaj kde hrát, protože z toho dvora přijdou vždycky jak prasata, z druhý strany je silnice, no přece je nepošlu pod auta si hrát.“

Respondentka č. 3 situaci týkající se neupravovaných prostor vně domu vnímala obzvláště negativně a emotivně. Většinu odpovědnosti za neuklizené venkovní a polesné prostory přikládá mladší části obyvatel vybrané sociálně vyloučené lokality. Uvádí: „...tady sou věční bordeláři. Tady člověk ho musí furt někoho hlídat! Prostě já s nima nekomunikuju jo, já se s nima nstýkám, prostě já svůj úsek mám čistej, kolikrát jsme vyklízeli sklepy, kolikrát jsme uklízeli tu louku tady, to je otrěsný. Jo a to sou jenom 4 lidi. Já, sousedka, Dorota. Takže vlastně jenom 3 lidi, co tady uklízej a tyhle ty mladý to sou takový boreláři, že to nemá chybu. Prostě nejsem spokojená jo, s tím kde já teď bydlím. S těma lidma ne.“

Na otázku kdo si myslí, že je hlavní tvůrce nepořádku uvedla: „Mladý ano, určitě, určitě. Stoprocentně mladý. A ty největší bordeláři se stěhujou a ten jejich bordel vyházou ven, nebo plněj půdy jo? Jako na tu půdu nevkročíte. Pavle (sociální pracovník), byl si na tý půdě? Ne? No tak to se lekneš! To ani neprojdeš. Já jsem normálně nevěřila, že toho sou schopný ty lidi.... To tam se můžou dělat jak blechy nebo co já vím, žejo. Bordel všude co tam je, ledničky pračky no cokoliv!“

Respondent č. 6, který do lokality přišel z dětského domova a nepatří do romské minority, uvedl: „Serou mě tady akorát ty cikáni. Pořád se hádaj, rvou, dělaj bordel. Jako žít tady to je teda něco. Bordel tady všude okolo, ani na hajzl si nemůžu normálně dojít, když sou na chodbách.“ Jeho situace je o to komplikovanější, že s přítelkyní čeká dítě. Bojí se, že prostředí v této sociálně vyloučené lokalitě není vhodné pro výchovu dítěte. Navíc jeho přítelkyně už jedno dítě má. Respondent k tomuto blíže uvádí: „Jako byt to je jak když plivneš, chtěj za to nehorázný prachy. Koupelna tam není, nic. Copak si je tam můžu přivízt? Navíc teď, když čeká to malý? Já prostě nevím, co mám dělat! Odstěhovat se nemám kam, ale tady si to taky neumím představit.“

Respondent č. 8 se do vybrané sociálně vyloučené lokality přistěhoval ze zaniklé sociálně vyloučené lokality Šafránice. S nynějším místem pobytu není zrovna spokojený. Blíže uvádí: „... *No jako potom co si to teda odkoupil jo, tak si s náma chvíli město hrálo jako kočka s myší, nakonec nás teda dali na Kubu, kde máme dvě malé místnosti. Bez teplé vody, bez koupelny, záchod je venku.*“

Problém nevábneho venkovního prostředí vnímá i respondent č. 9: „*A ono jako ze začátku to tady bylo úplně jiný jo. Ty lidi tady nedělali takovej bordel jako tyhle teď. Ty mladý si toho tady vůbec neuměj vážit. Se podívejte na tu louku tady, dyť to je hnus.*“ Zároveň respondentce nevyhovuje nedostatečná velikost bytu. „*No tak máme to klasický že jo 1+1 bez koupelny bez hajzlu. Jako všichni. Jako je to hnus v tomhle. No a žiju tam s manželem a s holkama, takže jako 5 lidí v těhle maličkých místnostech.*“

Respondentka č. 11 si také stěžuje na nedostatečnou prostornost bytu. Žije zde spolu se svou rodinou. „*No tady bydlíme s manželem, já a děti no... 3 děti máme. A jako je to hrozný, to se nedá. Tady máte jednu místnost na všechno. Kuchyňka je jako prdýlka a ten obývací? Jako abychom se tady všichni vyspali, to je prostě nemožný. Teplá voda tady neteče, záchody jsou na chodbě, je to hrozný tady.*“

### c) Hygienické podmínky

Co se týká hygienických podmínek, jako nejvíce problematické obyvatelé vnímají společná WC, která se nachází na společných chodbách domu a slouží pro celé patro na kterém bydlí 2 až 3 rodiny. Druhou problémovou situací z pohledu hygieny je fakt, že v bytech chybí koupelny a neteče zde teplá voda. Pokud se tedy nájemníci chtějí vykoupat, musí si vodu ohřát v hrnci nebo dětské vaničce a běžně se také stává, že jednu várku vody využije celá rodina. Tuto situaci vnímají jako problémovou respondenti č. 3, 5, 6, 8, 9, 10, 11 a 12.

Respondentka č. 2 špatné hygienické podmínky vnímá negativně především proto, že se díky této situaci komplikuje celostní rodinný život. „*Hygienu tady není tak jak by měla bejt, společenskej záchod, teď rozbili zase*

*záchod, jako zimou jo, prasknul záchod zimou! Ale voni tu vodu viděj, jo a překročej to. To já to uklidim, jo. Prostě je to na mě moc. Když se chceme vykoupat, tak si musíme napustit vaničku teplou vodou, no a když se de mejt dcera tak my jdem třeba k sousedce na kafe nebo se někam projít že jo, aby tady měla aspoň trochu soukromí. No ale je to neúnosný.“*

*Ze stejného důvodu vnímá situaci jako neúnosnou i respondenka č. 5: „No tak hlavně s tou hygienou je to špatný. Jako děti až budou dospělí... já mám holku a dva kluci a to není možný. Kluci jdou ven, že jo než se holka umyje. Takhle to dál nejde. Ono ani na spaní že jo...muž spí zvlášť, starší syn taky zvlášť a ten mladší spí se ségrou. Jako je pravda, že jsme rádi, že máme střechu nad hlavou, to jo, ale takhle žít to nejde...Jako záchody na chodbě? Koupelny tam nejsou? Já musím kolikrát k ségře, že mě nechá osprchovat. Manžel taky kolikrát se do tý vaničky ani nevejde. Kluci už sou taky velký, jak to mám dělat, aby taky měli soukromí. To nejde takhle.“*

*„Záchody to je venku a pak v létě to je děs, když na ten jeden chodí 10, 15 dětí. No to přece nejde, to je nezdravý... No ten záchod je pro celý patro a to tam sou 4 rodiny. To jako když tam naše děti šly, tak sme je tam zamykali, aby jim tam nelezli další děti. A ten nejmladší kluk, když se šel vyčurat nebo tak, tak pak musel na mě volat, abych šla spláchnout, protože na to nedosáhnul. A večer mám jít kam? Tam je ta chodba, ta se nedá zamknout, to nevíte kdo tam kdy vlez, kdo vás praští.“*

*Respondent č. 8 celkovou situaci v České republice vnímá jako silně diskriminační vůči Romům. „No s tou hygienou to je jako špatný. Byty sou malý a neodpovídaj kvalitou. Jako to je úplně protiprávní, proti ústavě. Já se nedivím těm, co emigrovali.“*

*Respondent č.12 k tomuto uvádí: „No jako samozřejmě by to mohlo bejt lepší. Jako záchod mít na chodbě, to by se vám asi taky nelíbilo, že jo. Teplá voda taky v bytě neteče, takže když se chceme vykoupat tak si musíme ohřát vodu a v dětský vaničce se prostrídat. Nejdřív jdou děti, pak družka a pak až já. Tohle je jako ve středověku.“*

Zdravotní problémy, které částečně obyvatelé sociálně vyloučené lokality Kuba přisuzují právě špatným hygienickým podmínkám, je u respondentek č. 2 a 9 cukrovka. Vnuček respondentky č. 3 trpí astmatem, podle samotné klientky za to mohou plesnivé zdi, které se v prostorách domu nachází. V době, kdy bydleli v dnes již zaniklé sociálně vyloučené lokalitě Šafránice vnuček zdravotní problémy neměl. Ty přišly až s přestěhováním do sociálně vyloučené lokality Kuba. Konkrétně se respondentka vyjádřila takto: „... *No ale tady to je prasečák. To není bydlení. A pak to takhle dopadá. Malej je nemocnej, no prostě to je neúnosný, jo? Tahle situace. Chceme pryč někam. Dluhy nemám, nic nedlužim tak co?*“

Další respondentka, která v souvislosti s hygienickými podmínkami pociťuje zdravotní problémy ve své rodině, je respondentka č. 5. Její manžel v zimním období onemocněl v důsledku špatné izolace WC zánětem varlat, syn onemocněl zánětem ledvin, podle lékařské zprávy byl původce nemoci ve vnějším prostředí. „*Kluk když byl malej, tak když jsme se přestěhovali, chytil hrozný horečky a celej se osypal, tak sem ho vzala k doktorovi a ten mu zjistil zánět ledvin a pak taky ještě něco v moči. A že prej musel tam někde chytit bacil.*“

#### **4.6 Výzkumná oblast rizikové situace**

##### a) Stres

Stres jako rizikovou situaci uvedli respondenti č. 1, 2, 4, 10 a 11. z dlouhotrvajícího stresu klienti vyvozují zdravotní problémy, které se u nich vyskytují, jedná se především o bolesti hlavy, nespavost, nervozitu. Stres je dán především nedostatkem finančních prostředků a nemožností sehnat si zaměstnání.

Respondenta č. 1 uvedla, že v důsledku stresu často pociťuje silné bolesti hlavy. Několik vět poté ale uvedla, že nemá pocit, že by na ní okolí kladlo nároky, které nemůže splnit: „*No, právě že ne. Oni jako když potřebuju tak mi pomůžou, přijdou na návštěvu, že jo a když můžu já, tak zase pomůžu já jim. Tak to má být,*

*že jo? Tak žijeme, aby se neřeklo. Co vám budu povídat, stojí to za hovno, nemá nikdo nic.“*

Respondentka č. 4 se ve stresu cítí většinu času. Její bytová situace je velmi napjatá, v důsledku nesplácených dluhů respondentce nebude prodloužena nájemní smlouva. V důsledku tohoto hrozí, že jí odbor sociálních věcí a školství děti odebere. Respondentka ke své situaci uvádí: *„Jako já už nevím, Jarmilo (sociální pracovnice)! Já se z toho prostě zblázním jo? Se koukni na ty hajzly, pořád jenom bordel, já už prostě nemůžu dál, já nevím co jako budu dělat jako bud' si někde hodím mašli, nebo se nechám zavřít do blázince! Já na to nemám Ti říkám, nemám na to!“*

Respondentka chce krizovou situaci řešit krizovým způsobem: *„Jako já prostě pudu a vykopnu dveře u nějakého bytu! Jako co mám dělat jinýho, když mi žádnej nechtěj dát? To jako mám jít s nima na ulici? No to už bych je fakt ale musela dát někam do děcáku. To nikdo neví jaký to je bejt s malejma dětma na ulici! Já to jako zažila, jo? Čtrnáct dní jsem byla venku. V mrazu a kdo to nezažil, ať moje chování nesoudí.“*

Respondentka č. 10 uvádí: *„No já jako nevím jestli ve stresu. Jako nemůžu spát, pořád se budím, protože kvůli tý práci, že žádnou nemůžu sehnat, dluhy nemám z čeho splácet, taky nevím co bude s dětma, taky jako jak dlouho tady vydržím. Já nebudu mít pořád na to tady platit ten nájem, dyť to je hrozný za tuhle prdýlku co tady máme dávat 5 300 měsíčně. Jako kde na to mám brát? A kde hlavně mám pak brát na ty další věci? Dyť to nejde takhle... takže se bojím hlavně toho, že zase skončíme někde na ulici. Vychrtlá sem jak ludra, jenomže jak mám přibrat, přitom si jako myslím, že toho sežeru dost. Ještě aby mě nějaká rakovina žrala. To by asi bylo fakt to poslední...“*

Respondent č. 12 měl poněkud optimističtější názor: *„To ne. Jako nevím o ničem, kvůli čemu by se mi blbě spalo. Tak jako víte co. Když je nějaký problém, tak se vždycky dá nějak vyřešit. Jak ted' o tom všichni mluví - jako stres sem a stres tam... Já na něj nevěřím. Věřím na neschopnost lidí řešit svoje problémy.“*

## b) drogové a nedrogové závislosti

Co se týká závislostí, respondenti se při rozhovorech vyjadřovali pouze k situaci týkající se kouření a požívání alkoholu. Přítomnost jakýchkoli jiných návykových látek v lokalitě obyvatelé důrazně odmítali.

Pouze respondent č. 6 se vyjádřil, že si občas zajde zahrát automaty, pokud jde navštívit restaurační zařízení. Zkušenost s dalšími návykovými látkami ale odmítl. *„Ne, to jako nic. Trávu už jsem neměl, ani nepamatuju. Když si s klukama dáme pár panáků, tak pak jdem hrát bedny, ale nic vážnýho. Já nevím, nechce se mi mluvit o takovejch kravinách.“*

Na fakt, že v oblasti závislostí nebudou klienti nijak výmluvní, mě upozornila už terénní sociální pracovnice.

S kouřením všichni respondenti, kteří kouří, začali již v období dospívání, konkrétně mezi 10. a 14. rokem. Ve většině případů respondenti kouří přímo v bytě. Respondenti č. 3 a č. 12 uvedli, že kouří mimo byt. Respondentka č. 3 tento fakt zdůvodnila zdravotními problémy vnuka.

Respondentka č. 10 si uvědomuje počet kuřáků v domácnosti a dopady na domácí prostředí: *„No jako to kouřím, no. Jsem začal někdy kolem 13., ale jako doma nekouříme. Protože to jsem já, manžel, ona určitě i dcera i když ta ještě nekouří před náma. Takže chodíme ven.“*

Kouření cigaret je mezi místní komunitou velmi rozšířené a není vnímáno jakkoli negativně. Věk, kdy respondenti s kouřením začali, datují od chvíle, kdy začali kouřit společně s rodiči.

V tomto smyslu se vyjádřila respondentka č. 2: *„Asi 14? 15? Jako dřív jsme taky kouřili, ale ne s rodičem, žejo.“*

Respondentka č. 11 na otázku zda kouří, odpověděla takto: *„... No to jako jo. Co jinýho s tím? Jako začala jsem někdy, když mi bylo asi 10 let. Nejdřív tajně že jo, ale pak už asi od 15 normálně s našima. No holka už kouří taky. Ale copak jí to můžu zakázat, když sem na tom stejně? To by asi nebylo úplně správný.“*

Kromě respondentů č. 5 a 8 kouří všichni dotazovaní. Výjimku netvořila ani respondentka, která toleruje kouření svého 12ti letého syna. „*Mě to je jedno, ať hulí, debil. Rakovina ať ho sežere, hajzla...*“

Jak dále vyplynulo z rozhovorů, obyvatelé lokality požívají alkohol spíše příležitostně. Alkohol je v lokalitě vnímán spíše negativně, protože způsobuje časté sousedské spory. Také se stalo, že opilí kolemjedoucí v autě vhodili obyvatelům lokality do okna prázdnou láhev od vína.

### c) Kriminalita ve vybrané sociálně vyloučené lokalitě

Kriminalitu dotazovaní obyvatelé vybrané sociálně vyloučené lokality vnímají i ze strany obyvatel Náchoda patřícím k majoritní společnosti.

Respondentka č. 5, z jejíž výpovědi byl strach z kriminality v sociálně vyloučené lokalitě cítit.: „... *A večer mám jít kam? Tam je ta chodba, ta se nedá zamknout, to nevíte kdo tam kdy vlez, kdo vás praští.*“. Respondentka č. 3 se vyjádřila ve smyslu, že ze samotných obyvatel vybrané sociálně vyloučené lokality strach nemá, v nedávné době se přihodilo, že jim projíždějící opilí lidé vhodili prázdnou láhev od vína.

Respondent č. 6 se v souvislosti s nedostatečnými příjmy, které mu nestačí na pokrytí jeho běžných měsíčních nákladů, vyjádřil k tomu, jakým způsobem si obstarává zbytek finančních prostředků: „*Jako si už taky musím dávat bacha. Jsme teď zase dělali věci, že by se jeden musel divit. Autem jsme jezdili od Skalice po Hronov a do všech Albertů a Peny jsme vlítli, tam bundy spláclý a zpátky úplně narvaný. No ještě že nás nechytili.*“ Respondent si v současné době odpykává podmíněný trest odnětí svobody.

Respondent č. 7, který také nepatří k romské menšině má s majetkovou kriminalitou vlastní zkušenost. Uvádí: „... *O jedný vím, že tam přijela za tátou na návštěvu a tady v Náchodě dostala byt. Ta druhá se k ní přifařila, pak si tam ještě přitáhla zbytek své rodiny a pak když sem se dozvěděl co to je zač tak už bylo*

*pozdě. To sem pak odjel na návštěvu na 3 dny k matce a po návratu jsem zjistil, že sem měl být kompletně vybilenej.“*

Respondent č. 8 je přesvědčen o diskriminaci romské menšiny majoritní společností v oblastech zaměstnání, vyplácení sociálních dávek. V důsledku toho rozumí tomu, proč je kriminalita mezi romskou menšinou větší, než u majoritní společnosti. Uvádí: *Jako tady se maj dobře ty, co jsou bohatý co na to maj, ale nás jako ty chudý stát okrádá kde může. To by chtělo na ně vlítnout, všechno to tam vymlátit. Já se nedivím, že cikáni kradou, loupěj. Protože není co dělat, není práce.“*

Dalším pohledem, který je zásadní při hodnocení obyvatel vybrané sociálně vyloučené lokality v oblasti kriminality je fakt, že policie ani lékařská ambulance do lokality nejezdí, pokud to není bezpodmínečně nutné. Tato problematika je uvedena výše v části týkající se sociálního vyloučení.

Ve vybrané sociálně vyloučené lokalitě se jedná především o výtržnictví, popřípadě majetkovou trestnou činnost.

#### d) sousedské vztahy

Rizikovou situací na kterou respondenti často naráželi jsou sousedské vztahy, které ve vybrané sociálně vyloučené lokalitě Kuba podle výpovědí respondentů nejsou úplně ideální. V této souvislosti se jedná především o mladší obyvatele, kteří v lokalitě neudržují pořádek, chodí často domů podnapilí a ruší ostatní obyvatele.

Tuto skutečnost uvedli jako problémovou respondenti č. 3, 6, 7, 9 a 11. Respondentka č. 9 k tomuto uvádí: *„No tak jako je tady dost bordel po nich. Oni jako nic neuklízej jo, všechno jak jim od držky upadne tak to tak nechaj a jdou od toho. Taky se tady často rvou, když jsou vožralí. To jako někdy mám třeba i strach z nich. No jenomže policajti k tomu vůbec nejezděj že jo, ať se cikáni pomlátěj.“*

Respondent č. 6, který nepatří k romské menšině se k povaze místních obyvatel vyjádřil takto: *„Serou mě tady akorát ty cikáni. Pořád se hádaj, rvou,*



*dělaj bordel. Jako žít tady to je teda něco. Bordel tady všude okolo, ani na hajzl si nemůžu normálně dojít, když sou na chodbách.“*

Respondent č. 7 také vidí rozdíl v chování starších obyvatel vybrané sociálně vyloučené lokality. Problémy dle jeho názoru dělají především mladší nebo nově přistěhovalí obyvatelé v lokalitě. Uvádí: *„Jo, protože potřebovali pomoct, já sem měl řetězovou pilu tak sem jim to nařezal, zase jako když já sem potřeboval tak mi taky pomohli oni, jako ty lidi si tam vycházeli, jak se říká, vstříc. Jenže pak se tam začali stěhovat jiný lidi, no a bylo...“*

Ve stejném smyslu se vyjádřila také respondentka č. 9: *„... A ono jako ze začátku to tady bylo úplně jiný jo. Ty lidi tady nedělali takovej bordel jako tyhle teď. Ty mladý si toho tady vůbec neuměj vážit. Se podívejte na tu louku tady, dyť to je hnus.“* Dále respondentka k problémovým sousedským vztahům uvádí: *„No tak jako je tady dost bordel po nich. Oni jako nic neuklízej jo, všechno jak jim od držky upadne tak to tak nechaj a jdou od toho. Taky se tady často rvou, když jsou vožralí. To jako někdy mám třeba i strach z nich.“*

Respondentka č. 11 sousedské vztahy ve své podstatě tak negativně nevidí. Pokud někdo z nich potřebuje pomoct, ve většině případů si vyhoví. Problematické situace přichází opět s úklidem společných prostor. *„Jo tak jako víte co. Tady si nikdo nic nezávidí, protože všichni mají stejný hovno. Takže jako když něco mám a někdo to potřebuje, no tak mu pomůžu, že jo. A když teda zase něco potřebuju já, tak se taky nestává často, že by mi nevyhověli. Jako tohle tady funguje no. Ale každej si hlavně hrabe na svým písečku. Jako se podívejte na ty chodby tady. Dyť to je bordel neuvěřitelnej. Ale já na to seru to po nich pořád uklízet. Zvlášť teda když vidím, že jsem pomalu jediná, kdo tady uklízí. Na to se můžu vysrat.“*

## 5. Diskuze

Cílem této práce bylo zmapovat a popsat sociální situaci ve vybrané sociálně vyloučené lokalitě. Konkrétně se jednalo o sociálně vyloučenou lokalitu v Náchodě – Kuba. Umístění lokality odpovídá charakteristice rozmístování sociálně vyloučených lokalit podle dokumentu Rady vlády pro národnostní menšiny<sup>(41)</sup>. Sociální vyloučenost lokality byla zhodnocena v roce 2006 díky výzkumu prováděném Ivanem Gabalem. Podle pracovníků Městského úřadu v Náchodě ovšem tento výzkum probíhal pouze na základě telefonického rozhovoru se zaměstnanci městského úřadu. Ti odpovídali pouze na konkrétní dotazy bez vědomí toho, že by věděli o tom, že se jedná o posuzování sociálního vyloučení. Následně ani neproběhl přímý výzkum v lokalitě.

Tomu odpovídají také údaje zjištěné při rozhovorech s obyvateli vybrané sociálně vyloučené lokality. Ti totiž sociální vyloučení lokality se všemi jeho aspekty nepociťují. Problémy na které ukazují, se týkají především problematického dopravního spojení do centra města. To souvisí s umístěním lokality, která se rozkládá při frekventované komunikaci do Náchoda. Z tohoto důvodu jsou autobusy často plně obsazené, popřípadě nechtějí nakládat dětské kočárky. Tento fakt obyvatelé sociálně vyloučené lokality vnímají jako problematický, podle některých se jedná o určitou formu diskriminace.

Další situace, kterou obyvatelé vybrané sociálně vyloučené lokality vnímají negativně je kontakt s majoritní společností. Několik dotazovaných uvedlo, že se necítí jistě v kontaktu s většinovou společností, často také mají pocit méněcennosti. Na tuto problematiku poukazuje Šimíková s Vašečkou<sup>(46)</sup>. Ti uvádí, že lidé ohrožení sociálním vyloučením jsou omezeni v oblastech zaměstnanost, často se setkávají s různými formami diskriminace, sociální izolací, materiální deprivací a chudobou. Pocity sociálního vyloučení u obyvatel sociálně vyloučené lokality přichází především při kontaktu s úřady. S tímto faktem korespondují informace uváděné v tzv. Bratinkově zprávě.<sup>(51)</sup>

Co se týká konkrétní sociální situace obyvatel vybrané sociálně vyloučené lokality, rozdělila jsem ji do několika oblastí. Při tomto dělení jsem se inspirovala

metodickou příručkou pro výkon terénní sociální práce.<sup>(9)</sup> V této publikaci je sociální situace rozdělena do pěti oblastí a to vzdělání, zaměstnání, finance, bydlení a sociálně patologické jevy.

V oblasti vzdělání dotazovaní obyvatelé vybrané sociálně vyloučené lokality uváděli různé stupně dosaženého vzdělání. Ve většině případů s úrovní svého vzdělání byli spokojeni. Nejvyšší úroveň dosaženého vzdělání, které obyvatelé uvedli, bylo dokončené SOU. Další dotazovaní obyvatelé vybrané sociálně vyloučené lokality uváděli dokončené základní vzdělání nebo nedokončené vzdělání na středním odborném učilišti. Pouze jedna dotazovaná obyvatelka vybrané sociálně vyloučené lokality uvedla, že nedokončila základní vzdělání. Štrbová uvádí, že Romové jsou nejpočetnější skupinou obyvatel EU, kteří nemají základní vzdělání.<sup>(47)</sup>

Jsem si vědoma toho, že mé výsledky nejsou zcela objektivní vzhledem k počtu respondentů a také k vzhledem k systému výběru respondentů, v každém případě ale v místní komunitě je úroveň vzdělání minimálně na základním stupni, který společnost uznává jak dostatečný.

Dle mého názoru a také v souvislosti s tím co dotazovaní uváděli se domnívám, že úroveň dosaženého vzdělání souvisí s životním stylem, který místní komunita vede. Věk, ve kterém se narodí první dítě, je nižší, než u většinové společnosti. Díky tomu jsou možnosti dalšího doplnění vzdělání sníženy. Finanční situace rodiny je také důležitým hlediskem, které s možnostmi vzdělání souvisí. Vzhledem k nízkým příjmům, které dotazovaní uváděli je zřejmé, že se budou snažit zajistit dětem nejnutnější stupeň vzdělání, následně ale rodinnému rozpočtu ubude jeden výdaj v případě, že si potomek začne samostatně vydělávat, popřípadě začne pobírat sociální dávky. Oba tyto faktory patří mezi faktory, které Kostlán<sup>(13)</sup> uvádí jako nejčastější důvody pro předčasné ukončení vzdělávání u romské menšiny. Také jsou znatelné rozdíly v názorech na vzdělání u starších a mladších obyvatel lokality. Zatímco starší obyvatelé vybrané sociálně vyloučené lokality nevnímají úroveň vzdělání jako zásadní hledisko pro další vývoj romské komunity, u obyvatel, kteří sami mají vyšší vzdělání nebo se alespoň o jeho

dosažení pokusili, je vidět snaha o to, aby jejich potomci měli kvalitní vzdělání. Uvědomují si souvislost mezi úrovní vzdělanosti a možností výběru povolání. Tento fakt je v rozporu s tím, co uvádí Ivan Gabal.<sup>(13)</sup> Ten se totiž ve svém komentáři k výzkumu, který provedl, vyjádřil tak, že úroveň vzdělanosti se s největší pravděpodobností v nejbližší době výrazně měnit nebude. Z této situace z mého pohledu vyplývá hypotéza **H1: Zlepšením informovanosti obyvatel sociálně vyloučených lokalit o důležitosti vzdělání, se také bude zvyšovat úroveň vzdělanosti této skupiny obyvatel.**

S tím, jakého vzdělání obyvatelé vybrané sociálně vyloučené lokality dosáhli, úzce souvisí oblast zaměstnání, která skutečně nebyla oblastí, kde bych od výzkumu očekávala jakékoli větší překvapení. Terénní sociální pracovnice, která je s obyvateli v kontaktu mi sdělila, že ve vybrané sociálně vyloučené lokalitě je 100% nezaměstnanost. Jak uvádí Dosoudilová a Poláčková<sup>(35)</sup>, je nízká kvalifikace jedním z důvodů, proč se v 90. letech situace obyvatel sociálně vyloučených lokalit na trhu práce velice zhoršila. Situace, která ve vybrané sociálně vyloučené lokalitě panuje z pohledu uplatnění na trhu práce, proto nevyznívá pro její obyvatele zrovna optimisticky. Kromě faktu, že míra vzdělanosti neodpovídá požadavkům, které trh práce požaduje, je dalším ohrožujícím faktorem, že Náchod se rozkládá přímo na hranicích s Polskem. Dokument zpracovaný Světovou bankou<sup>(8)</sup> konkurenci v podobě zahraničních pracovníků také uvádí jako faktor, který už tak špatnou situaci na trhu práce obyvatel sociálně vyloučených lokalit ještě zhoršuje.

Proto jsem se v souvislosti s touto tematikou během výzkumu zajímala spíše o finanční situaci rodin, která se zaměstnaností úzce souvisí. Podle obyvatel vybrané sociálně vyloučené lokality v Náchodě Kuba existují především dvě problémové situace, se kterými se dotazovaní při shánění zaměstnání setkávají. První z nich je fakt, že stále v majoritní společnosti existuje nechuť zaměstnávat romské občany. Několikrát obyvatelé uvedli, že při telefonickém kontaktu jsou na pracovní místo přijati, ovšem při osobním kontaktu zájem ze strany zaměstnavatele opadá. Z tohoto důvodu obyvatelé sociálně vyloučené lokality

po několika neúspěšných pokusech ztrácí motivaci si zaměstnání shánět a raději se uchýlí k možnosti pobírání sociálních dávek. Mareš ve své publikaci<sup>(27)</sup> s tímto faktem souhlasí a rozlišuje proto nezaměstnanost od faktu, že jedinec už pracovat nechce. Druhou situací, kterou obyvatelé v souvislosti se zaměstnáním často vnímají je srovnání příjmů, které jim zajistí pobírané sociální dávky a příjmů, které jsou nabízeny zaměstnavatelem. Rozdíl mezi těmito částkami není natolik velký, aby pro obyvatele vybrané sociálně vyloučené lokality bylo perspektivní si zaměstnání hledat. Samozřejmě je tento fakt opět spojen s úrovní dosaženého vzdělání. Pokud by se vzdělanost mezi touto skupinou obyvatel dostala na vyšší úroveň, na vyšší úroveň by se zároveň dostaly i nabízené pracovní pozice. Bohužel ani jedna z uváděných problémových situací se, podle mého názoru, v nejbližší době nezmění.

Třetí oblastí hodnocenou v tomto výzkumu byla úroveň bydlení. Ta je v současné době ve vybrané sociálně vyloučené lokalitě Kuba velmi nízká. Byty jsou zde standardní i se sníženou kvalitou, bez koupelny se společným WC pro celé patro umístěným na chodbě. Domy jsou staré, rekonstruované pouze v nejnutnější míře. Jak vyplynulo z rozhovorů, sami obyvatelé s úrovní ubytování spokojeni nejsou. Především jim vadí špatné hygienické podmínky, které v lokalitě panují. Časté jsou plísňe v bytech, problematické je zajištění nejzákladnější úrovně hygieny. Vzhledem a absenci teplé vody v bytech si obyvatelé vodu ohřívají zvlášť a koupou se v dětských vaničkách. V jedné vodě se často koupe celá rodina. Úroveň bydlení je nižší, než u majoritní společnosti. Je to dáno tím, že v 90. letech se úroveň bydlení začala odvíjet také od finanční situace obyvatel a tato situace není u obyvatel sociálně vyloučených lokalit právě nejlepší<sup>(28)</sup> Několik dotazovaných uvedlo, že v důsledku špatných hygienických podmínek mají zdravotní problémy. Řešení zdravotních problémů je opět ztíženo nedostupností do centra města, zároveň také neochotou lékařů dojíždět přímo do sociálně vyloučené lokality. V důsledku toho obyvatelé vybrané sociálně vyloučené lokality své zdravotní potíže řeší až v pokročilém stadiu onemocnění.

Další oblastí mého zájmu byla finanční situace obyvatel vybrané sociálně vyloučené lokality v Náchodě Kuba. Vzhledem ke 100% nezaměstnanosti jsou její obyvatelé závislí na sociálních dávkách. V případě, že jsou hlášeni na ÚP je dalším zdrojem příjmů podpora v nezaměstnanosti, popřípadě další dávky vyplácené úřadem práce. Nejčastěji obyvatelé vybrané sociálně vyloučené lokality pobírají příspěvek na děti, příspěvek na bydlení, dávky hmotné nouze, popřípadě alimony. Jedna z dotazovaných dochází na veřejnou službu. Nedostatečné finanční příjmy obyvatelé vybrané sociálně vyloučené lokality řeší především pomocí drobných půjček nebo díky pomoci rodiny. Půjčky probíhají formou sousedské výpomoci, nikdo se nevyjádřil ve smyslu, že by půjčky byly od konkrétní banky. Z tohoto vyplývá hypotéza **H2: Mezi obyvateli sociálně vyloučených lokalit funguje vyšší míra sociální soudržnosti, než u většinové společnosti.**

Poslední oblastí, blíže specifikovanou v metodické příručce pro výkon terénní sociální práce, je oblast sociálně patologických jevů. Vzhledem k faktu, že již před započatím výzkumu mě terénní sociální pracovnice upozornila na fakt, že se mnou obyvatelé sociálně vyloučené lokality na téma závislosti, kriminalita apod. nejspíše mluvit nebudou, jsem tuto oblast zaměřila spíše na rizikové situace, které s životem v sociálně vyloučené lokalitě mohou souviset. V průběhu výzkumu se potvrdila neochota obyvatel vybrané sociálně vyloučené lokality se mnou hovořit na témata sociálně patologických jevů. Už v případě alkoholu se vyjadřovali vyhýbavě. Pouze klient č. 6, který v sociálně vyloučené lokalitě bydlí krátkou dobu a nepatří mezi romské etnikum, přiznal občasné hraní na automatech a užívání marihuany. Z tohoto vyplývá hypotéza **H3: Skrytá drogová scéna je v sociálně vyloučených lokalitách větší, než v rámci majoritní společnosti.**

Mezi situace, které obyvatelé vybrané sociálně vyloučené lokality uváděli jako rizikové, patří mimo jiné také sousedské vztahy. Starší obyvatelé si často stěžují na přístup mladších obyvatel lokality k okolnímu prostředí, jejich neochotu uklízet kolem domů, vynášet odpadky. V souvislosti s problémovými situacemi v rámci sousedských vztahů je také častý problém chováním mladších obyvatel po

příchodu z restauračních zařízení. Poté je v lokalitě častý hluk a drobné potyčky. Bohužel v mém výzkumném vzorku nebyl dostatek mladších dotazovaných, abych názory mohla porovnat z obou stran. To podporuje teorii, že v prostředí sociálně vyloučených lokalit nefungují principy komunity, ale obyvatelstvo je jen společenství lidí žijících na jednom území díky okolnostem, které nastaly.<sup>(28)</sup>

Mezi další rizikové situace uváděné obyvateli patří již výše uváděná hygienická situace a s tím související zdravotní problémy, kriminalita, stres a špatné vztahy s majoritní společností.

Během celého výzkumu se nestalo nic, co by jeho průběh zkomplikovalo. Jeho objektivitu ovšem mohlo ovlivnit několik faktorů. Prvním z nich je malý počet respondentů. Dotazovaní byli vybráni spolu s terénní sociální pracovníci. Tak byli vybráni obyvatelé vybrané sociálně vyloučené lokality, u nichž bylo pravděpodobné, že s rozhovorem budou souhlasit. Proto je zde možnost, že nevybraní obyvatelé sociálně vyloučené lokality by uváděli jiná data, jiné rizikové situace apod.

## 6. Závěr

Na začátku zpracovávání této diplomové práce jsem si stanovila cíl, který jsem se v jejím průběhu snažila splnit. Tímto cílem bylo zmapovat a popsat sociální situaci ve vybrané sociálně vyloučené lokalitě v Náchodě – Kuba z pohledu jejích obyvatel pomocí kritérií převzatých z metodické příručky pro výkon terénní sociální práce. Zároveň jsem si stanovila oblasti zájmu, které měly danou problematiku popsat podle daného konceptu. Z výsledků rozhovorů byly nakonec vytvořeny hypotézy, které ze zjištěných dat dle mého názoru vyplývají.

Výzkum byl zpracován kvalitativní metodou, technikou polostrukturovaného rozhovoru. Tyto rozhovory probíhaly s obyvateli vybrané sociálně vyloučené lokalitě v Náchodě, kteří byli předem vybráni spolu s terénní sociální pracovníci. Rozhovory probíhaly anonymně, se souhlasem respondentů. Oblasti dotazování korespondují s oblastmi uváděnými v Metodické příručce pro výkon terénní sociální práce. Tyto oblasti jsou vzdělání, zaměstnání, finance, bydlení a sociálně patologické jevy. Na základě bližšího popisu těchto oblastí jsem popsala sociální situaci ve vybrané sociálně vyloučené lokalitě.

Data zjištěná výzkumem vesměs potvrdila údaje popisované v odborné literatuře. Snad největší naději ve mně zanechala oblast vzdělání, kde se rodiče dětí ve školním věku vyjádřili ve smyslu, že chápou důležitost vzdělání dětí a snaží se, aby jejich potomci dosáhli takového stupně vzdělání, jakého jsou schopni. Co se týká dalších oblastí výzkumu, byla situace ve vybrané sociálně vyloučené lokalitě korespondující s obecnou situací v sociálně vyloučených lokalitách.

Cíl této práce byl splněn. Data zjištěná při rozhovorech byla zpracována do kazuistik. Obyvatelé vybrané sociálně vyloučené lokality se ve svých výpovědích částečně shodovali. Všichni obyvatelé vybrané sociálně vyloučené lokality byli nezaměstnaní. Zaměstnání obyvatelé nemohli nalézt podle jejich slov převážně z důvodu diskriminace většinovou společností. Mnoho zaměstnavatelů v případě romských zájemců o práci má stále silné pochybnosti. Dalším často uváděným důvodem byl nepoměr mezi výší pobíraných sociálních dávek a



případného platu. Rozdíl mezi nabízeným platem a výší sociálních dávek, které obyvatelé vybrané sociálně vyloučené lokality pobírají, není natolik velký, aby byl dostatečnou motivací proto si zaměstnání aktivně shánět.

Z dat získaných při rozhorech vyllynuly tři hypotézy, které by mohly sloužit jako základ pro další výzkumnou činnost v sociálně vyloučených lokalitách.

První hypotéza se váže k výzkumné oblasti vzdělání. H1: Spolu se zvyšující se informovaností obyvatel sociálně vyloučených lokalit o důležitosti vzdělání se také bude postupně zvyšovat jejich vzdělanost

Druhou hypotézou je H2: Mezi obyvateli sociálně vyloučených lokalit funguje vyšší míra sociální soudržnosti, než u většinové společnosti.

Poslední vyvozenou hypotézou je hypotéza H3: Skrytá drogová scéna je v sociálně vyloučených lokalitách větší, než v rámci majoritní společnosti.

Celkově průběh práce vnímám jako úspěšný. Počet respondentů je dle mého názoru odpovídající celkovému počtu obyvatel vybrané sociálně vyloučené lokality. Rozhovory probíhaly úspěšně, všechny rozhovory byly dovedeny do konce. Případný důvod, proč výzkum neposkytuje zcela objektivní data, by mohl být ten, že respondenti byli vybráni ve většině případů předem, především podle toho, do jaké míry jsou ochotni se rozhovoru účastnit.

Úplně na závěr bych chtěla dodat, že i přes všechny problematické situace, které se životem v sociálně vyloučené lokalitě souvisí, se mi při kontaktu s obyvateli této sociálně vyloučené lokality líbila jejich přímota, otevřenost a ochota mluvit o svých problémech. Myslím si, že v některých ohledech by bylo vcelku poučné jet na dovolenou do nějaké skutečně sociálně vyloučené lokality.

## 7. Použité zdroje

1. *Analýza postojů a vzdělávacích potřeb romských dětí a mládeže.* 2007.56s. [online]. Aktualizováno listopad 2007.[cit.12.1.2011].Dostupné z: <<http://www.gac.cz/cz/nase-prace/vystupy-ke-stazeni>>.
2. BARŠOVÁ,Andrea. *Problémy bydlení etnických menšin a trendy k rezidenční segregaci v České republice.*In Romové ve městě: sešity pro sociální politiku.Praha:Socioklub.2002.143s. ISBN 80-86484-01-7.
3. BIDLO, Jaroslav. Městský úřad Náchod, odbor správy majetku a financování. Ústní sdělení. 7.2.2011.
4. BROŽOVÁ, Dagmar.*Společenské souvislosti trhu práce.*Praha:Slon.2003.140s.ISBN 80-86429-16-4.
- 5.COLEMAN,James, KERBO,Harold R.*Social problems.*New Jersey.Pearson education.2006.582s.ISBN 0-13-154053-X.
6. Český statistický úřad. *Statistiky nezaměstnanosti z územního hlediska.* [online]. [citováno 2.4.2011]. Dostupné z <[http://portal.mpsv.cz/sz/stat/nz/uzem/?\\_piref37\\_240429\\_37\\_240428\\_240428.statse=2000000000011&\\_piref37\\_240429\\_37\\_240428\\_240428.stat=2000000000013&\\_piref37\\_240429\\_37\\_240428\\_240428.send=send&\\_piref37\\_240429\\_37\\_240428\\_240428.stat=2000000000038&\\_piref37\\_240429\\_37\\_240428\\_240428.obdobi=B&\\_piref37\\_240429\\_37\\_240428\\_240428.rok=2011&ok=Vybrat](http://portal.mpsv.cz/sz/stat/nz/uzem/?_piref37_240429_37_240428_240428.statse=2000000000011&_piref37_240429_37_240428_240428.stat=2000000000013&_piref37_240429_37_240428_240428.send=send&_piref37_240429_37_240428_240428.stat=2000000000038&_piref37_240429_37_240428_240428.obdobi=B&_piref37_240429_37_240428_240428.rok=2011&ok=Vybrat)>.
7. Český statistický úřad. *Vybrané statistické údaje za obec.* [online]. Aktualizováno 1.3.2010. [citováno 2.4.2011]. Dostupné z <[http://vdb.czso.cz/vdbvo/tabdetail.jsp?kapitola\\_id=5&pro\\_1\\_154=573868&cislo\\_tab=MOS+ZV01](http://vdb.czso.cz/vdbvo/tabdetail.jsp?kapitola_id=5&pro_1_154=573868&cislo_tab=MOS+ZV01)>.
8. DOKUMENT SVĚTOVÉ BANKY: *Česká republika: Šance na zlepšení zaměstnanosti Romů* Světová banka. 20. 10. 2008.46s.ISBN 978-80-87041-52-9.
9. DOSOUDILOVÁ,K.,POLÁČKOVÁ,L a kol. *Obyvatelé sociálně vyloučených lokalit.*In Metodická příručka pro výkon terénní sociální práce. Ostravská univerzita v Ostravě.
10. EXNEROVÁ, Michaela. Vedoucí NZDM Archa. Ústní sdělení. 8. 4.2011.

11. FILIPOVÁ, Štěpánka. *Tisková zpráva: Veřejně prospěšné práce a veřejná služba mohou pomoci lidem bez zaměstnání a ve složité finanční situaci.* [online]. Aktualizováno 21.4.2010. [citováno 5.4.2011]. Dostupné z <<http://www.mpsv.cz/files/clanky/8655/21042010.pdf>>.
12. FRASER, Argus. *Cikáni.* Praha: Nakladatelství Lidové noviny. 1998. 374s. ISBN 80-7106-212-X.
13. FROUZOVÁ, Magdalena. *Gambleři a gambling.* In Drogy a drogové závislosti 2: Mezioborový přístup. Praha: Národní monitorovací středisko pro drogy a drogové závislosti. 343s. ISBN 80-86734-05-6.
14. GABAL, Ivan, ČADA, Karel, SNOPEK, Jan: *Klíč k posílení integrační politiky obcí: Sociální vyloučení Romů a česká společnost.* 2008. 57s. ISBN 978-80-87110-07-2. [online]. [cit. 12.1.2011]. Dostupné z: <<http://www.gac.cz/cz/nase-prace/vystupy-ke-stazeni>>.
15. GAC spol. *Vybrané pojmy.* [online]. [cit. 20.3.2011]. Dostupné z <<http://www.esfcr.cz/mapa/pojmy.html>>.
16. HALÍŘ, Zdeněk, ústní sdělení, 18.2.2011.
17. HENDL, Jan: *Kvalitativní výzkum: základní metody a aplikace.* Praha: Portál. 2005. 407s. ISBN 80-7367-040-2.
18. *Hodnocení situace v České republice a strategické směrnice Romského vzdělávacího fondu: Rozvoj vzdělávání Romů v České republice.* Roma education fund. 2007. 61s. ISBN 978-963-9832-00-8. [online]. [cit. 12.1.2011]. Dostupné z: <[http://www.osf.cz/konference/images/file/WEB\\_Czech\\_report\\_Czech.pdf](http://www.osf.cz/konference/images/file/WEB_Czech_report_Czech.pdf)>.
19. HORAŽDOVSKÝ, Jiří, CHMELÍK, Václav a kol. *Přenosné choroby.* České Budějovice. 2001. 82s. ISBN 80-7040-496-5.
20. CHALUPOVÁ, Regina, LUKEŠ, Václav. *Diagnóza patologické hráčství.* České Budějovice: Pedagogické centrum. 1997. 47s.
21. CHYTIL, Daniel. *Cizinci podle typu pobytu, pohlaví a státního občanství.* [online]. Aktualizováno 5.7.2007. [cit. 26.12.2010]. Dostupné z: <[http://www.czso.cz/csu/cizinci.nsf/kapitola/ciz\\_prehledy](http://www.czso.cz/csu/cizinci.nsf/kapitola/ciz_prehledy)>.
22. *Ivan Gabal představil novou studii o romských dětech v Česku.* [online]. Aktualizováno dne: 29.12.2010. [cit. 12.1.2011]. Dostupné z: <<http://zidovskelisty.blog.cz/1012/ivan-gabal-predstavil-novou-studii-o-romskych-detech-v-cesku>>.

23. KAJANOVÁ, Alena, URBAN, David. *Stressors and stress reaction in selected Romany communities in the Czech republic and Slovak republic*. Wroclaw 2010. 542s. ISBN 978-83-928354-6-2.
24. KOSTLÁN, František. *Mnoho romských dětí z ghett vystuduje pouze základní školu*. Zpravodajský server romea.cz. [online]. Aktualizováno 29.12.2010. [cit. 12.1.2011]. Dostupné z: <[http://www.romea.cz/index.php?id=detail&detail=2007\\_9156](http://www.romea.cz/index.php?id=detail&detail=2007_9156)>.
25. Krajské ředitelství policie Královohradeckého kraje. *Tisková konference: Vyhodnocení roku 2010*. [online]. Aktualizováno 1.2.2011 [citováno 5.4.2011]. Dostupné z <<http://www.policie.cz/clanek/zhodnoceni-bezpecnostni-situace.aspx>>.
26. KŘIČKOVÁ, Kateřina. Městský úřad Náchod, odbor sociálních věcí a školství. Ústní sdělení. 4.4.2011.
27. MAREŠ, Petr.: *Nezaměstnanost jako sociální problém*. Praha. Sociologické nakladatelství. 2002. 172s. ISBN 80-86429-08-3.
28. MAREŠ, Petr. *Sociologie nerovnosti a chudoby*. Praha: Sociologické nakladatelství. 1999. 248s. ISBN 80-85850-61-3.
29. MARŠÍKOVÁ, Alena. Městský úřad Náchod, odbor správní. Ústní sdělení. 25.3.2011.
30. *Mezinárodní statistická klasifikace nemocí a přidružených zdravotních problémů: Desátá verze, abecední seznam*. Geneva. World health organization. 2009. 745s. ISBN 92 4 154649 2.
31. MPSV. *Neumístění uchazeči o zaměstnání podle vzdělání*. [online]. Aktualizováno 1.3.2010. [citováno 2.4.2011]. Dostupné z <[http://vdb.czso.cz/vdbvo/tabparam.jsp?voa=tabulka&cislotab=PRA5022PU\\_OK&vo=null](http://vdb.czso.cz/vdbvo/tabparam.jsp?voa=tabulka&cislotab=PRA5022PU_OK&vo=null)>.
32. *Národnostní složení obyvatelstva*. Český statistický úřad [online]. Aktualizováno dne: 26.10. 2006. [ cit. 26.12.2010]. Kapitola 3. Dostupné z: <[http://www.czso.cz/csu/2003edicniplan.nsf/t/C2002EA6AD/\\$File/Kapitola3.pdf](http://www.czso.cz/csu/2003edicniplan.nsf/t/C2002EA6AD/$File/Kapitola3.pdf)>.
33. NAVRÁTIL, Pavel a kol.: *Romové v české společnosti: Jak se nám spolu žije a jaké má naše soužití vyhlídky*. Praha: Portál. 2003. 223 s. ISBN 80-7178-741-8.

34. NEŠPOR, Karel. *Návykové chování a závislost: Současné poznatky a perspektivy léčby*. Praha: Portál. 2000. 150s. ISBN 80-1778-432-X.
35. NIEDERLE, Petr. *Využití sociální práce a sociálních dávek při řešení problémů v oblasti bydlení*. In *Sešity pro sociální politiku: Romové bydlení soužití*. Praha: Socioklub. 2000. 127 s. ISBN 80-902260-8-6b.
36. Nízkoprahové zařízení pro děti a mládež Archa. [online]. Aktualizováno 2011. [citováno 5.4.2011]. Dostupné z <[http://archa.dokoran.eu/?v=soc\\_sl](http://archa.dokoran.eu/?v=soc_sl)>.
37. NÝVLT, Ondřej. *Zlepšení situace na trhu práce 8.11. 2010 Zaměstnanost a nezaměstnanost podle výsledků VŠPS - 3. čtvrtletí 2010*. Český statistický úřad [online]. 8.11.2010. [cit. 26.12.2010]. Dostupné z: <<http://www.czso.cz/csu/csu.nsf/informace/czam110810.doc>>.
38. PELÍŠKOVÁ, Věra. *Romové a bydlení*. In. *Sešity pro sociální politiku: Romové bydlení soužití*. Praha: Socioklub. 2000. 127 s. ISBN 80-902260-8-6b.
39. POLICEJNÍ PREZIDIUM ČR. *Statistický výkaz č. 1 - kriminalita za období od 1.1.2011 do 28.2.2011*. [online]. [citováno 2.4.2011]. Dostupné z <<http://www.policie.cz/clanek/policie-cr-web-informacni-servis-statistiky-statisticke-prehledy-kriminality.aspx>>.
40. PTÁČEK, Radek, KUŽELOVÁ, Hana. *Stres a zdraví*. [online]. Aktualizováno 26.4.2010. [citováno 12.4.2011]. Dostupné z <<http://www.zdn.cz/clanek/priloha-pacientske-listy/stres-a-zdravi-451322>>.
41. Rada vlády pro národnostní menšiny: *Národnostní menšiny: Romská národnostní menšina*. [online]. Aktualizováno 6.4.2006. [cit. 18.1.2011]. Dostupné z: <<http://www.vlada.cz/cz/pracovni-a-poradni-organy-vlady/rnm/mensiny/romska-narodnostni-mensina-16149/>>.
42. SCHMIDT, Václav. *Etnické minority (se zřetelem na romské etnikum)*. In *Drogy a drogové závislosti 2: mezioborový přístup*. Praha: Národní monitorovací středisko pro drogy a drogové závislosti. 343s. ISBN 80-86734-05-6.
43. SIROVÁTKA, Tomáš, ed.: *Menšiny a marginalizované skupiny v České republice*. Brno: Masarykova univerzita, Fakulta sociálních studií a nakladatelství Georgetown, Edice Rubikon. 2002. 355s. ISBN 80-965-2002 (Masarykova univerzita), ISBN 80-86251-13-6 (nakladatelství Georgetown).

44. SIROVÁTKA, Tomáš. Sociální exkluze a sociální inkluze menšin a marginálních skupin. Brno: Masarykova univerzita, fakulta sociálních studií a nakladatelství Georgetown. 2004. 237 s. ISBN 80-210-3455-6.
45. ŠENKOVÁ, Jarmila. Městský úřad Náchod, odbor kanceláře tajemníka – terénní sociální pracovníci. Ústní sdělení. 8.2.2011.
46. ŠIMÍKOVÁ, I., VAŠEČKA, I a kol.: *Mechanismy sociálního vyčleňování romských komunit na lokální úrovni a nástroje integrace*. Brno: Barrister&Principál. 2004. 211 s. ISBN 80-7364-009-0.
47. ŠTRBOVÁ, Monika: *Rómská rodina a vzdelanie*. In *Zvyšovanie úrovne socializácie rómskeho etnika prostredníctvom systémov vzdelavania sociálnych a misijných pracovníkov a asistentov učiteľa*. Univerzita Konstantina filozofa v Nitre, fakulta sociálnych vied a zdravotníctva. 2006. 307 s. ISBN 80-8050-987-5.
48. TOMEŠ, Igor. *Sociální politika: teorie a mezinárodní zkušenost*. Jihlava: Socioklub. 2001. 262 s. ISBN 80-86484-00-9.
49. Trestní zákon č. 140/1961 Sb., § 253, ve znění pozdějších úprav.
50. VALACHOVÁ, Kateřina. *Romové a potřeby bydlení*. [online]. Aktualizováno 2008. [citováno 3.5.2011]. Dostupné z <<http://www.helcom.cz/view.php?cisloclanku=2009042106>>.
51. VESELÝ, Marek. *Usnesení vlády č. 686 ze dne 29. října 1997 (tzv. Bratinkova zpráva)*. Rada vlády pro národnostní menšiny: *Zpráva o situaci romské komunity v České republice a opatření vlády napomáhající její integraci ve společnosti*. [online]. Aktualizováno 1.1.2003. [cit. 12.1.2011]. Dostupné z: <<http://www.vlada.cz/scripts/detail.php?id=1428#kap8>>.
52. VÍŠEK, Petr. *Vytěsňování romských komunit*. [online]. [citováno 3.5.2011]. Dostupné z <<http://everest.natur.cuni.cz/akce/segregace/publikace/Visek.pdf>>.
53. VOKURKA, Martin, HUGO, Jan. *Praktický slovník medicíny*. Praha: Maxdorf. 2000. 490 s. ISBN 80-85912-38-4.
54. *Výroční zpráva o stavu ve věcech drog v České republice v roce 2009*. Praha: Národní monitorovací středisko pro drogy a drogové závislosti. Září 2010. 148 s. ISBN 978-80-7440-034-6.

55. *Zákon č. 107/2006 Sb o jednostranném zvyšování nájemného z bytu a o změně zákona 40/1964Sb., občanský zákoník, ve znění pozdějších předpisů.*

[online].Aktualizováno 1.7.2008. [cit.20.3.2011].Dostupné z:

<<http://www.mmr.cz/CMSPages/GetFile.aspx?guid=e1047c33-0bf7-464e-847a-efa6bc8b49cb>>.

56. ZAVÁZALOVÁ, Helena a kol. *Sociální lékařství a veřejné zdravotnictví.* Praha: nakl.Karolinum. 2002. 154s. ISBN 80-246-0467-1.

57. ZEMAN, Viliam.: *Vybrané kapitoly z romológie – východiská pre sociálnu prácu.* Občanské združenie Sociálna práca.2006.150s.ISBN 80-89185-20-7.

## 8. Klíčová slova

Sociální vyloučení

Sociálně vyloučená lokalita

Sociálně vyloučená lokalita Kuba v Náchodě

Sociální situace obyvatel sociálně vyloučených lokalit



## **9. Přílohy**

Příloha č. 1: Ilustrační fotografie vybrané sociálně vyloučené lokality

Příloha č. 2: Námět na rozhovor

Příloha č. 3: Záznamy rozhovorů

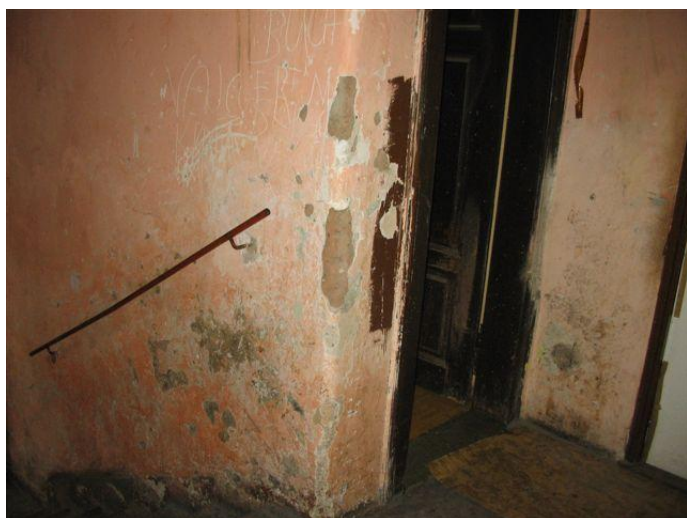
Fotografie č.1:



Fotografie č.2:



Fotografie č.3:



## Příloha č. 2

Námět na rozhovor:

### 1) Vzdělání

- Jaké je vaše nejvyšší dosažené vzdělání?
- Do jaké školy dochází vaše děti?
- Připadá Vám úroveň vzdělání jako důležitý ukazatel možností uplatnění se ve společnosti?

### 2) Zaměstnání

- Jste v současné době zaměstnaný/á?
- Jste hlášen/a na úřadu práce?
- Sháníte aktivně nové zaměstnání?
- S jakými obtížemi jste se při shánění zaměstnání setkal/a?

### 3) Finance

- Pobíráte nějaké sociální dávky?
- Stačí Vám Vaše současné příjmy na pokrytí běžných měsíčních nákladů?
- Jak řešíte nedostatek finančních prostředků?
- Cítíte oporu v rodině nebo místním prostředí při řešení finančních obtíží?

### 4) Bydlení

- Jste spokojený/á s úrovní bydlení v této lokalitě?
- Vyhovují Vám hygienické podmínky?
- Fungují zde normální sousedské vztahy?
- Existují nějaké problémové situace, které jste v souvislosti s bydlením nuceni řešit?

### 5) Rizikové situace

- Jste kuřák/kuřačka?
- Myslíte, že v této lokalitě je zvýšená míra kriminality?
- Jsou nějaké situace, které jste nucen/a řešit a z Vašeho pohledu vám připadají rizikové?
- Cítíte se zde v bezpečí?

### Příloha č. 3

#### Kazuistika č. 1:

Respondentka bydlí v popisované sociálně vyloučené lokalitě déle jak 10 let. Pochází z rodiny, ve které má dalších 9 sourozenců, z nichž nikdo další v dané sociálně vyloučené lokalitě nebydlí. Co se týká vzdělání, nedokončila základní školu. Nikdy později se o dokončení jakéhokoli vzdělání nepokoušela.

V současné době respondentka nepracuje, pobírá invalidní důchod a další sociální dávky. Jaké přesně nechtěla uvést. Zároveň ale uvedla, že jí současné příjmy nestačí na pokrývání jejich potřeb. Kde ale shání zbytek finančních prostředků, sdělit odmítla. *„Já toho moc neberu, co poberu, z toho zaplatím nájem. Co to je tři tisíce? Do důchodu mi chybí dva roky, jo? Práce není nikde, já nevím, co mám dělat. I se chodím ptát, jestli někde nepotřebujou, ale to ne, nikde nikoho nehledaj.“* Na úřadu práce hlášena byla do doby, než se nedostavila na domluvenou schůzku a proto byla z evidence uchazečů vyřazena. Proto z úřadu práce žádnou podporu nepobírá. O opětovném zařazení do evidence uchazečů nepřemýšlí. *„Jako já to nemám zapotřebí, jo? Se pořád někde někoho doprošovat. Já tam chodila a jednou stačí, že tam nepřijdu a hned mě vyloučej? Tak to at' si nechaj takovou pomoc.“*

Respondentka se cítí ve stresu, čemuž přisuzuje časté bolesti hlavy. Zároveň ale uvedla, že si společně s dalšími obyvateli sociálně vyloučené lokality vypomáhají, když někdo z obyvatel pomoc potřebuje. Na otázku, zda má pocit, že na ní okolí klade větší nároky, než je schopna plnit odpověděla: *„No, právě že ne. Oni jako když potřebuju tak mi pomůžou, přijdou na návštěvu, že jo a když můžu já, tak zase pomůžu já jim. Tak to má být, že jo? Tak žijeme, aby se neřeklo. Co vám budu povídat, stojí to za hovno, nemá nikdo nic.“*

Respondentka bydlí v bytě 4. kategorie o velikosti 1+1. Teplá voda v bytě neteče, sociální zařízení se nachází na chodbě. Je společné pro celé patro, kde bydlí další 2 rodiny. Při návštěvě respondentky bylo v bytě několik lidí, podle jejích slov zde ale žije sama, tito lidé byly pouze na návštěvě. I když byla respondentka ubezpečena, že rozhovor je anonymní a nehrozí jí žádné riziko, trvala na tom, že v bytě bydlí sama. Konkrétně na danou otázku odpověděla: *„Žádný tady se mnou nebydlí, nikdo, oni sou tady na návštěvě. Jenom já sama, nikdo tady další nebydlí. Jenom já.“* V dané lokalitě se cítí bezpečně.

Respondentka kouří. Kouřit začala, když byla malá, přesný věk ale nebyla schopna uvést. Zároveň také kouří velká část lidí, kteří k ní chodí na návštěvy, všichni uvnitř bytu. Žádné zdravotní problémy ale v souvislosti s kouřením nemá. V bytu se v průběhu návštěvy nacházelo také několik malých dětí. Zároveň respondentka kývla na otázku, zda užívá alkohol. Později ale na otázku kolikrát týdně v průměru alkohol užívá řekla, že vůbec. *„No ne moc často, vůbec vlastně.“*

Do města respondentka moc často nedojíždí. Autobusy přes danou lokalitu projíždějí každou hodinu, ona ale raději chodí pěšky, nerada je vázána na jízdní řád. *„Ale, to je na hovno, pořád někde na něco čekat, ještě pak všichni čumí blbě. Dejte mi pokoj. Radši si tam dojdu sama, ať mi dá každej pokoj.“* Automobil vlastní pouze 1 obyvatel sociálně vyloučené lokality, který s ním ale jezdí jen pár dnů po termínu vydání sociálních dávek. Na otázky, které se týkaly způsobu stravování respondentky odmítla odpovídat. *„Dejte mi pokoj, nemluvte mi takový věci, stejně mi nepomůžete tak k čemu to chcete...“* Tím také náš rozhovor skončil.

Kazuistika č. 2:

Respondentka pochází z 8 sourozenců. Rodiče již nežijí. Dokončila základní vzdělání. Ona sama má tři dcery, u kterých v současné době střídavě bydlí. V nedávné době se totiž dostala do tíživé finanční situace a nebyla schopna platit nájem. Proto dostala z bytu výpověď.

Respondentka dlouhodobě nepracuje, posledních 22 let je hlášena na úřadu práce. Pobírá plný invalidní důchod, trpí diabetes. Co se týká dalších sociálních dávek, pobírá podle svých slov tři tisíce. Úřad práce ji nic nevyplácí, veškeré její příjmy tvoří pouze dávky sociální podpory. Ze zdravotních důvodů má respondentka zvýšené nároky například na stravu. *„To je složitý, potřebuju ještě na diety, sem diabetik, takže je to těžký.“* Dále respondentka uvádí: *„No já taky potřebuju mít vyplácený vobědy, že jo když sem diabetička, jako to nikoho nezajímá.“*

V současné době hlídá respondentka děti svých dcer. Dcera u které se respondentka nacházela v době naší návštěvy bydlí v bytě 4. kategorie o velikosti 1+1. Teplá voda v bytě neteče, sociální zařízení je společné pro celé patro na chodbě. Tato dcera má 3 děti. Druhá dcera bydlí v bytě 4. kategorie o velikosti 1+0 společně se svými pěti dětmi a manželem. Tato dcera ovšem nebydlí v dané sociálně vyloučené lokalitě. Ani v jedné z těchto domácností se respondentka necítí v bezpečí a proto je ve stresu. Na otázku, zda by se necítila lépe u své další dcery, respondentka odpověděla: *„No taky ne. Ta má 0 plus 1, tam to taky není dobrý. Von jako zeřák se někdy rád napije a tak tam jako přijedu jenom na kafe. Jo, jako přijedu dám si kafe, podívám se jak se maj, v nejhorším jednu noc zůstanu a pak zase honem domů. A to já jí ale řekla, že dokud tam on bude tak já ale ne.“*

Respondentka kouří. S kouřením oficiálně začala zhruba ve svých 14ti letech. *„Asi 14? 15? Jako dřív jsme taky kouřili, ale ne s rodičem, žejo.“* V domácnosti, kde žije společně se svou dcerou a jejími dětmi se kouří také. Nikdo z dospělých se totiž neřadí mezi nekuřáky. Alkohol respondentka neužívá vzhledem ke svému zdravotnímu stavu.

Do města respondentka dochází pouze za sociálním pracovníkem, pokud od něho něco potřebuje. V jiných situacích do města nedojíždí také díky problémům s dopravou. *„Kočárky neberou. Musej ženský normálně, děti chodit pěšky. S dopravou je to tady fakt špatný.“* Respondentka dále uvádí, že problémovost lokality vidí také v jiných pohledech: *„No jako je problém se třeba nahlásit k doktorovi, ta doprava je teda taky špatná. Já sem tady bydlela 29 let tady naproti a je to pořád stejný. Nic se nemění, nic se nezlepšuje.“*

S lékaři respondentka uvádí ještě jednu problémovou situaci. Lékaři do lokality nechtějí docházet ani k nutným případům vzhledem k nevábnému prostředí, kterým je celá lokalita charakteristická. „*Sem doktoři nejezděj kvůli tomu jak to vypadá venku.*“

Respondentka se stravuje doma, kde pravidelně vaří dietní jídla. Vzhledem k jejímu zdravotnímu stavu je tento způsob stravování pro respondentku nejvhodnější. Zároveň vaří i dětem, které dceři hlídá.

Respondentka se kromě diabetes necítí nijak vážněji nemocná. Cítí se dlouhodobě ve stresu, především díky finančním potížím. „*Jo, to ve stresu se cejtím. Kdo by se necejtíl?*“ díky tomu pociťuje časté bolesti hlavy

Kazuistika č. 3:

Ve vyloučené lokalitě bydlí respondentka necelé 3 roky. Předtím bydlela v jiné náhodské sociálně vyloučené lokalitě (odtud se obyvatelé museli postupně odstěhovat v důsledku odkoupení domů soukromým majitelem).

Respondentka má nedokončené SOU obor kuchařka. V současné době nepracuje. „*Nepracuju! Sem dělala u technických, manžel taky a loni v listopadu nás vyhodili a teď sme bez práce, žejo.*“ Respondentka pobírá podporu v nezaměstnanosti z úřadu práce a dále příspěvek na bydlení. Příjmy ale respondentce nestačí. Měsíční náklady je schopná uhradit jen díky finanční podpoře rodiny. Na otázku zda jí současné příjmy stačí, odpověděla takto: „*Nestačí! Kdybych tady neměla syna, tak nemám ani na nájem. Prostě syn nám přispívá, abysme vyšli, abysme vyžili. Já, manžel a dcera máme 5700 podpory. A na bydlení 3000. Tady platím 4500 za tyhle malý místnosti. A do toho malý dítě. Teď čeká druhý. Dlužník nejsem, dluhy nemám já nikomu nedlužim.*“

Respondentka bydlí v bytě 4. kategorie o velikosti 1+1 spolu se svým manželem, dcerou, synem a dceřiným synem. V bytě neteče teplá voda a sociální zařízení je společné pro celé patro na chodbě. V důsledku dlouhotrvajících mrazů ale praskla na WC trubka, proto v současnosti nefunguje. „*Hygiena tady není tak jak by měla bejt, společenskéj záchod, teď rozbili zase záchod, jako zimou jo, prasknul záchod zimou! Ale voni tu vodu viděj, jo a překročej to. To já to uklidim, jo. Prostě je to na mě moc. Když se chcem vykoupat, tak si musíme napustit vaničku teplou vodou, no a když se de mejt dcera tak my dem třeba k sousedce na kafe nebo se někam projít žejo, aby tady měla aspoň trochu soukromí. No ale je to neúnosný.*“



Respondentka sice kouří, kvůli zdravotním potížím svého vnuka kouří pouze na společné chodbě nebo před domem. Kouří i další členové domácnosti – manžel a dcera respondentky, všichni ale vně prostory bytu. Alkohol pije pouze příležitostně.

Celá rodině se stravuje převážně doma. Sama respondentka často vaří. Práci v domácnosti jí ztěžují pouze místní podmínky (nedostatek prostoru, zásoba pouze studené vody).

Respondentka velmi negativně vnímá vnější prostředí lokality a zároveň také další obyvatele lokality:

*„...tady sou věční bordeláři. Tady člověk ho musí furt někoho hlídat! Prostě já s nima nekomunikuju jo, já se s nima nstýkám, prostě já svůj úsek mám čistej, kolikrát jsme vyklízeli sklepy, kolikrát jsme uklízeli tu louku tady, to je otrěsný. Jo a to sou jenom 4 lidi. Já, sousedka, Dorota. Takže vlastně jenom 3 lidi, co tady uklízej a tyhlety mladý to sou takový boreláři, že to nemá chybu. Prostě nejsem spokojená jo, s tím kde já teď bydlím. S těma lidma ne.“*

Na otázku kdo si myslí, že je hlavní tvůrce nepořádku uvedla: *„Mladý ano, určitě, určitě. Stoprocentně mladý. A ty největší bordeláři se stěhujou a ten jejich bordel vyhážou ven, nebo plněj půdy jo? Jako na tu půdu nevkročíte. Pavle (sociální pracovník), byl si na tý půdě? Ne? No tak to se lekneš! To ani neprojdeš. Já sem normálně nevěřila, že toho sou schopný ty lidi.... To tam se můžou dělat jak blechy nebo co já vím, žejo. Bordel všude co tam je, ledničky pračky no cokoliv!“*

Problém sociálně vyloučené lokality respondentka dále vidí v nedostatečné dopravní dostupnosti centra města. *„No to jako je, protože autobusy neberou kočárky, když je plnej tak vás neveme, prostě sou rasisti. I s tímhle tím stylem sou rasisti. Kolikrát se stalo, že děti od bráchy do školy nešly, protože stojej na zastávce v půl 8, on je čoveče neveme, protože to jezdí z Broumova, Police, žejo, to je všechno tenhleten směr a když sou plný, tak nám děcka nevemou do školy, my když deme s kočárem taky neveme, jo? Tak tohleto je jako opravdu problém.“*

Sama respondentka žádnými vážnějšími zdravotními problémy netrpí, její vnuk však má náběh na astma, podle rodiny především z důvodu plesnivosti stěn a celkově nevyhovujících podmínek. V době, kdy rodina bydlela v jiné sociálně vyloučené lokalitě, kde respondentka nepocítovala takové hygienické problémy, ani vnuk zdravotní potíže neměl *„Jako zlatá Šafránice Vám povim. Tam to bylo zlatý. Hajzl i koupelna přímo v bytě, žádněj bordel nikde, tam jsme si s těma lidma rozuměli, jo? Všichni si uklízeli,*

*všichni se dohodli. Taky to tam tak vypadalo. No ale tady to je prasečák. To není bydlení. A pak to takhle dopadá. Malej je nemocnej, no prostě to je neúnosný, jo? Tahle situace. Chceme pryč někam. Dluhy nemám, nic nedlužim tak co?“*

V jiných ohledech je lokalita sama o sobě pro respondentku bezpečná. Jediná věc, ze které má strach, jsou opilí lidé, kteří po přilehlé silnici jezdí v autech. V nedávné době jim někdo z auta vhodil prázdnou láhev do okna bytu. Ze samotných obyvatel lokality ale strach nemá.

I když se v současné době snaží novou práci sehnat, vnímá problémy především ze strany případných zaměstnavatelů. *„Jako když někam zavoláte tak vás berou, ale když tam přijdete tak už ne. Je to špatný.“*

#### Kazuistika č. 4:

Respondentka bydlí v dané sociálně vyloučené lokalitě necelé 2 roky v bytě o velikosti 1+1. V bytě neteče teplá voda, sociální zařízení se nachází společně na chodbě. V bytě žije respondentka spolu se svými čtyřmi dětmi. Během příštího měsíce jí ale vyprší nájemní smlouva, kterou vlastní a z důvodu dluhů vůči městu jí daná smlouva nebude prodloužena. Respondentka má celkem 7 dětí, z čehož nejstarší 3 vychovává její matka. O další 4 děti se stará sama. Otec dětí má pakistánskou národnost a z důvodu nepovolení dalšího pobytu se v současnosti nenachází na území ČR. V rodném listě dětí uveden jako otec není, na děti nijak finančně nepřispívá. Sama respondentka vyrůstala v dětském domově z důvodu fyzického i psychického týrání matkou. Nejstaršímu z dětí, které má respondentka ve své péči je pět let. Respondentka vykazuje značné známky stresu a silného nervového vypětí. „*Jako já už nevím, Jarmilo (sociální pracovnice)! Já se z toho prostě zblázním jo? Se koukni na ty hajzly, pořád jenom bordel, já už prostě nemůžu dál, já nevím co jako budu dělat jako bud' si někde hodím mašli nebo se nechám zavřít do blázince! Já na to nemám Ti říkám, nemám na to!*“

Respondentka je dlouhodobě nezaměstnaná, úřad práce ji v současnosti žádné dávky nevyplácí. Pobírá přídavky na děti, dávky hmotné nouze včetně doplatku na bydlení, který jí ovšem bude odebrán z důvodu neplacení nájemného. Jiné příjmy nemá, finančně ji nevypomáhá ani matka, se kterou nemají dobrý vztah. „*Jako já Ti říkám, že do plno sraček mě taky dostala vona!(matka). Já tady prostě žádnéj byt nedostanu už jenom kvůli tomu, že se jmenuju T.! Jako já se ale nezachovám jako vona, to by se muselo stát já nevím co! Mě odebrat děti tak já se prostě zabiju nebo já nevím. Co bych bez nich dělala? Bych se zbláznila, Ti říkám, zbláznila!*“

Respondentka má dokončené základní vzdělání. První dítě se jí narodilo, když jí bylo 16 let, proto nikdy nepracovala. O práci ale v současnosti ani neuvažuje. „*Jako víte co paní, proč jako bych šla dělat? Kam by jako šli voni? Tady ten hajzl nejmenší, ten je na mě vyloženě závislej. Já jako dostanu ty dávky, jo a plat jako by teda vyšší určitě nebyl. Tak na to se můžu vysrat, ráno vstávat a shánět hlídání, když s nima můžu bejt doma.*“

Respondentka se stravuje podle množství finančních prostředků. V den, kdy se vyplácely sociální dávky, poslala například všechny děti na oběd do místní restaurace. Během dopoledne, které v kanceláři trávil, také nebyla nouze o nejrůznější cukrovinky.

Ovšem o týden dříve si respondentka stěžovala, že už mají peníze pouze na chléb a obyčejné máslo.

Respondentka se díky své sociální situaci cítí nejistě ve většinové společnosti i v komunitě dané sociálně vyloučené lokality: *„Ty vole to by Tě jeblo jo, jako oni mě všichni obcházej jako bych byla nějaký vrah, Jarmilo! Copak je tohle možný? To se mám jako stydět sama za sebe? Nebo za děti? Dyť já sem nikomu neublížila, tak proč mě nenechaj bejt? Jak aby mě ve městě obcházeli lidi obloukem? Proč?... Jako a pořád mě budou napadat a pořád! Každý den je nějaký konflikt. Já už prostě na to nemám se s nima pořád o něčem dohadovat, ať už se na mě konečně všichni vyserou!“*

Respondentka netuší, jak svou zoufalou bytovou situaci má řešit. *„Jako já prostě pudu a vykopnu dveře u nějakého bytu! Jako co mám dělat jinýho, když mi žádnej nechtěj dát? To jako mám jít s nima na ulici? No to už bych je fakt ale musela dát někam do děcáku. To nikdo neví jaký to je bejt s malejma dětma na ulici! Já to jako zažila, jo? Čtrnáct dní sem byla venku. V mrazu a kdo to nezažil ať moje chování nesoudí.“*

Respondentka je silná kuřačka. Stejně jako její syn, který v současné době dochází do 6. třídy místní speciální školy. S kouřením před matkou nemá nejmenší problém. Zároveň je to také poslední věc, která respondentce v současné situaci přijde důležitá. *„Mě to je jedno, ať hulí, debil. Rakovina ať ho sežere, hajzla...“*

Celkově je komunikace respondentky s dětmi plna vulgarismů a agresivních projevů chování vůči nim. Zároveň je z respondentky ale cítit její silný vztah k dětem.

#### Kazuistika č. 5:

Respondentka žije v sociálně vyloučené lokalitě necelý rok. Předtím bydlela v jiné náhodské sociálně vyloučené lokalitě (odtud se obyvatelé museli postupně odstěhovat v důsledku odkoupení domů soukromým majitelem). *„To já sem byla v podnájmu u pana J., jenomže ten po mě chtěl 8500 za takovou malinkou místnost, kuchyňka jak prdýlka, koupelna a záchod. No ale já za to byla ráda, hlavně za tu koupelnu právě no. Jenomže já mu zaplatila těch 8 500Kč a já jsem pak s prominutím neměla co do huby. A ještě k tomu každé rok kauce. Kdo mě to platí? Kdo mě to bude hradit? Každé rok po nás chtěl 7 500Kč.“* Přímo k pobytu v sociálně vyloučené lokalitě respondentka uvedla: *„No teď v únoru to bude rok. A to není jako správný. Já sem řádně platič, žádný dluhy nemám. Z nás akorát udělali problémovou rodinu.“* Respondentka nemá žádné dluhy vůči městu, řádně platí nájem, energie i odpady. Z těchto důvodů také získala byt 1. kategorie v centru města, o který bohužel přišla. Důvodem bylo nevhodné chování jejího manžela, který průběžně porušoval domovní řád poslechem hlasité hudby v noci apod. Poté jim město nabídlo tento pronájem. *„Jo nájem platíme, nikde nic nedlužíme platíme celých 13 let co tady v Náchodě žijem, měli jsme i normální byt, jenomže pak to odprodali a nový majitel nám řekl, že buď budeme mít peníze na odkoupení nebo nás vystěhuje. A pak nás teda hodili sem, kde máme malou kuchyň a obývací. Bez koupelny, záchod je venku, děti si nemaj kde hrát, protože z toho dvora přijdou vždycky jak prasata, z druhé strany je silnice, no přece je nepošlu pod auta si hrát.“* Také jako problémovou vnímá velikost bytu. *„No tak hlavně s tou hygienou je to špatný. Jako děti až budou dospělí... já mám holku a dva kluci a to není možný. Kluci jdou ven žejzo než se holka umyje. Takhle to dál nejde. Ono ani na spaní že jo...muž spí zvlášť, starší syn taky zvlášť a ten mladší spí se ségrou. Jako je pravda, že jsme rádi, že máme střechu nad hlavou, to jo, ale takhle žít to nejde.“*

Respondentka dokončila střední odborné učiliště. *„Jako 8 let sem dělala základku, pak 3 roky učení. Taky to říkám dětem, že jestli se chtěj mít líp jak já, aby nemuseli zametat ulice jako já tak se musej vyučit.“* Také u dětí se snaží, aby měli kvalitní vzdělání. V současné době oba starší synové dochází na základní školu. *„Jo tady na komendu choděj. (místní ZŠ). Jako oni nekradou nic, to mi je to neučime. Ani nekouřej, to sou slušný děti akorát ty byty tam na tý Kubě. Ono se už spousta lidí vystěhovalo, ale stejně je to tam hrozný.“*

Respondentka dlouhodobě nepracuje, na úřadu práce evidována není. „*Jsem sice vyučená to jo, ale co já bych šla do práce? Proč bych tam chodila? Zaprvé žádná není a pak taky peníze! Nejsem padlá na hlavu, abych za 6 000Kč šla někam makat. Takhle si udělám 20 hodin a mám klid (veřejně prospěšné práce). A tam někde abych dělala ještě ranní, odpolední za 6000? To seš trubka?*“ Zároveň ale respondentka uvádí, že jí její současné příjmy nestačí na pokrytí běžných měsíčních nákladů. Pobírá dávky hmotné nouze, přídavky na děti a manžel jí pravidelně posílá alimenty. „*No to víte, že nám to nestačí. Já teď brala šest, no co to je? To je se vším všudy. Z toho zaplatím nájem, z toho jim zaplatím obědy, popelnice a sem v prdeli. A kde máte jídlo a další věci že jo? Jo knížky taky. Ted' potřeboval na angličtinu, 170 korun to stálo a nikdo mi nic nedal, nikdo nepřispívá na to.*“

Respondentka má 3 děti, s manželem žijí částečně odděleně, i když z rozhovoru vyplynulo, že manžel do bytu dochází. Na otázku, zda žijí s manželem společně, respondentka odpověděla: „*No on s milenkou, já žiju zvlášť.*“ Společně se ale shodují, že je důležité vzdělání, proto usilují o to, aby děti ve škole prospívaly. Děti také pravidelně dochází do náchodského nízkoprahového zařízení pro děti a mládež Archa. „*Jako ta Archa je dobrá jo, oni se tam s nima doučujou, hrajou si tam s nima, v létě s nima jezděj na výlety. Ne jako v tom centru našem (komunitní centrum pro romskou menšinu).*“ Celkově respondentka klade důraz na výchovu dětí. „*Já sem ráda, že děti maj to, co potřebujou ve škole. Já nehraju automaty, nechlastám. My se snažíme ty děcka vychovat dobře že jo, aby až jednou budou dospělý jednou, aby se uměli postarat to my je neučíme pro kriminál. Já nehraju, nechlastám, jiný chlastaj, to jo, ale já fakt ne.*“

Co se týká stravování, synové se stravují ve škole, pro zbytek rodiny respondentka vaří doma. „*No kluci se stravujou ve škole, protože maj odpoledničku, pak choděj do Archy se doučovat (NZDM) a já vařím doma, že jo. Jako jíme jenom na co máme. Jíst někde venku na to nemáme.*“

Samotnou lokalitu jako sociálně vyloučenou vnímá respondentka pouze částečně. Co se týká dopravy, respondentka uvádí: „*To zase ne do města autobusy jezdí, no. Ale to máte zase...někdy nás vezmou, někdy nevezmou, kolikrát se stalo, že prostě jeli přímo a vůbec nestavěly.*“ Spíše jako problémovou respondentka vnímá situaci související s hygienickými podmínkami, které jsou v domech, kde bydlí. „*Záchody to je venku a pak v létě to je děs, když na ten jeden chodí 10, 15 dětí. No to přece nejde, to je nezdravý... No ten záchod je pro celý patro a to tam sou 4 rodiny. To jako když tam naše děti šly, tak*

*jsme je tam zamykali, aby jim tam nelezli další děti. A ten nejmladší kluk, když se šel vyčurat nebo tak, tak pak musel na mě volat, abych šla spláchnout, protože na to nedosáhnul. A večer mám jít kam? Tam je ta chodba, ta se nedá zamknout, to nevíte kdo tam kdy vlez, kdo vás praští.“*

Poslední problémová situace, kterou respondentka vnímá, také souvisí s hygienou, konkrétně s absencí koupelny v bytě. *„Jako záchody na chodbě? Koupelny tam nejsou? Já musím kolikrát k ségře, že mě nechá osprchovat. Manžel taky kolikrát se do té vaničky ani nevejde. Kluci už sou taky velký, jak to mám dělat, aby taky měli soukromí. To nejde takhle.“*

Zdravotní problémy, které souvisí s lokalitou, se také vážou k nevyhovujícím hygienickým podmínkám. Manžel respondentky trpí zánětem varlat, syn onemocněl zánětem ledvin, původce nákazy podle lékařů musel získat z místního prostředí. *„Kluk když byl malej tak když sme se přestěhovali, chytim hrozný horečky a celej se osypal, tak sem ho vzala k doktorovi a ten mu zjistil zánět ledvin a pak taky ještě něco v moči. A že prej musel tam někde chytit bacil.“*

Kazuistika č. 6:

Respondent, věk 19 let. V současné době bydlí v sociálně vyloučené lokalitě necelý rok, do lokality se nastěhoval poté, co opustil dětský domov. *„Rodiče neznám. Vůbec sem je neviděl. V děčáku to ale bylo dobrý, nic sem nemusel, všechno jsme tam měli. Radši tam, než vyrůstat tady.“* Respondent je v současné době nezaměstnaný. Dokončil základní školu, poté nastoupil na učební obor truhlář, který ale z finančních důvodů nemohl dokončit. *„No jako oni by mě stejně vyhodili, sem tam nechodil. Ale teď už se tam vrátit nemůžu. Nemám na to si kupovat tu výbavu a všechno.“*

V současné době je respondent veden na úřadu práce, odkud prozatím pobírá podporu v nezaměstnanosti. *„No ty vole odtamtud sem už taky myslel, že mě vyrazili. Ale vypadá to, že ještě ne.“* Také by si rád zažádal o dávky sociální podpory. K vyřízení formulářů a dalších formalit se ale prozatím nedostal. Na otázku, zda má návštěvu sociálního odboru v plánu respondent odpověděl: *„Jo, tak jasně že se tam zastavím. Jen na to teď nemám čas. Musím zařídit jiný věci.“*

Respondent má přítelkyni, se kterou čeká první dítě. Partnerka už jedno dítě má z předešlého vztahu. Na otázku zda si respondent umí představit starat se o dítě, odpověděl: *„No jako děcek sem kolem sebe měl dycky dost, takže v tomhle to nic novýho nebude. Blbý je, že už nedostane porodný, když čeká druhý, ale tak snad to nějak vymyslíme. Já si teda myslím, že peníze sehnat umím.“* Jakým způsobem peníze shání, vyplynulo z rozhovoru dále. *„Jako si už taky musím dávat bacha. Sme teď zase dělali věci, že by se jeden musel divit. Autem sme jezdili od Skalice po Hronov a do všech Albertů a Peny sme vtlitli, tam bundy spláclý a zpátky úplně narvaný. No ještě že nás nechytli.“* Respondent si v současné době odpykává podmíněný trest odnětí svobody.

Co se týká závislostí, respondent je kuřák. Také občas chodí s kamarády do restauračních zařízení. *„No tak jako do hospody chodím, ale tak to snad každej, ne?“* Dále na otázky týkající se závislostí odpovídal spíše vyhýbavě. *„Ne, to jako nic. Trávu už sem neměl ani nepamatuju. Když si s klukama dáme pár panáků, tak pak dem hrát bedny, ale nic vážnýho. Já nevím, nechce se mi mluvit o takovejch kravinách.“*

Respondent se stravuje především v provozovnách rychlého občerstvení. Prozatím bydlí sám a vaření se moc nevěnuje. *„Tak jako od jídla sou ženský, ne? Já se o sebe postarám a pak až budem spolu, tak snad to bude zvládat mladá.“*

Respondent danou lokalitu jako sociálně vyloučenou nevnímá. S dopravou do centra města problém nemá, když má možnost tak jezdí s kamarády do Hradce Králové



na diskotéky. K problematice lokality klient pouze uvádí: „Serou mě tady akorát ty cikáni. Pořád se hádaj, rvou, dělaj bordel. Jako žít tady to je teda něco. Bordel tady všude okolo, ani na hajzl si nemůžu normálně dojít když sou na chodbách.“ Hygienické podmínky všeobecně respondent vnímá jako nevyhovující. „Jako byt to je jak když plivneš, chtěj za to nehorázný prachy. Koupelna tam není, nic. Copak si je tam můžu přivízt? Navíc teď, když čeká to malý? Já prostě nevím co mám dělat. Odstěhovat se nemám kam, ale tady si to taky neumím představit.“

Žádné dlouhodobé zdravotní problémy respondent nepocítuje. Cítí se v pořádku. Na otázku, zda se cítí ve stresu se pouze pousmál a zavrtěl hlavou.

#### Kazuistika č. 7:

Respondent, který v dané sociálně vyloučené lokalitě bydlí necelé 4 roky. Bydlí v bytě 4. kategorie o velikosti 1+1 bez koupelny, sociální zařízení je společné na chodbě. V bytě bydlel do doby, kdy pracoval společně se svou manželkou a 4 dětmi. Ve chvíli, kdy ztratil práci, ale začala celá rodina pociťovat finanční problémy. Respondent si chtěl zažádat o dávky hmotné nouze a existenční minimum. Protože ale rodina byla posuzována společně, neměl na tyto dávky nárok. *„No jako aby mě vypláceli životní minimum, tak jsme museli podat žádost o rozvod. No, protože nás posuzují pořád dokupy jo a přitom už to bude rok co je manželka pryč, co cestuje po azylech. Nejdřív byla v Trutnově, pak v Náchodě, odtamtud ji na Silvestra vyhodili a teď je v Žamberku.“* S manželkou i dětmi se ale nadále stýká, často je v azylovém domě navštěvuje. Manželka má všechny děti v současné době ve své péči. *„No to má. A já tam 3x do měsíce lítám, 96 kiláků tam, 96 zpátky. Takže se držím furt v kontaktu s rodinou.“*

Respondent se do lokality přestěhoval z bytu 1. kategorie z důvodu jeho nesplacených dluhů vůči městu. *„No měl sem dluh na nájmu, tak mě tam přestěhovali. Jako ze začátku by se dalo říct, že se vycházelo po dobrým, všechno. Jenže pak se tam přistěhovali takový divný typy a začaly bejt problémy.“* Respondent uvádí, že kromě problémů s několika obyvateli sousedské vztahy fungovaly normálně. *„Jo, protože potřebovali pomoct, já sem měl řetězovou pilu tak sem jim to nařezal, zase jako když já sem potřeboval tak mi taky pomohli oni jako ty lidi si tam vycházeli, jak se říká, vstříc. Jenže pak se tam začali stěhovat jiný lidi no a bylo...“*

Konflikty v lokalitě respondent pociťuje především ze strany nově přistěhovaných obyvatel. V době, kdy se počet obyvatel v lokalitě začal rozšiřovat, přibývaly krádeže. *„O jedný vím, že tam přijela za tátou na návštěvu a tady v Náchodě dostala byt. Ta druhá se k ní přifařila, pak si tam ještě přitáhla zbytek svý rodiny a pak když sem se dozvěděl co to je zač tak už bylo pozdě. To sem pak odjel na návštěvu na 3 dny k matce a po návratu sem zjistil, že sem měl byt kompletně vybilenej.“* Daná situace sice byla řešena s policií ČR, ale k žádnému výsledku se nedošlo, protože zbývající část obyvatel si dosvědčili svou nepřítomnost u události. *„No tak přijeli policajti, jenomže hlavní slovo tam měli ty jejich kápa, tvrdili, že jsem tam vlastně byl a dveře sem si moh vykopnout sám. No přitom já byl s celou rodinou někde úplně jinde, žejo.“*

Respondent celkově pociťuje celou dobu potíže soužití jedné české rodiny v ucelené romské komunitě. *„Jako víte co. Když bílej bydlí v romský komunitě, tak je to*

*těžký. Normálně by se řeklo, tyhle sou z Náchoda, tamty sou támdle votad' jo a tak, jenomže voni at' sou odkudkoli, tak když půjde do tuhýho, tak se spojej a jdou proti.“*

Respondent je kuřák. S kouřením začal ve věku zhruba 10 let. I jeho rodiče byli silní kuřáci. Žádné další závislosti respondent neuvádí. Je abstinent. Žádné dlouhodobé zdravotní potíže nepocítuje. Svou současnou situaci se snaží řešit konstruktivně, ve stresu se necítí. *„Ne to ne, všechno je v pohodě. Ono jako víte co, nějaký stresy vám stejně nepomůžou. Bud' ten problém vyřešíte nebo ne, ale nervovat se a nic nedělat, to nemá žádněj význam.“*

Zlepšení své bytové situace respondent nevidí v blízké době reálně. *„Jako podivejte se. V týhle situaci co teď je tak je to bez nároku. Maximálně nějakej podnájem a to nejde. Kamarád mi teda nabíd, že bysme mohli bydlet v jeho chatce někde tady, no tak uvidíme.“*

Respondent lokalitu jako sociálně vyloučenou nevnímá. Podle jeho názoru se všechny tamní problémy odvíjí od nepřizpůsobivosti místních obyvatel. *„No tak jako my jsme třeba sanitky nikdy nepotřebovali, akorát když manželka rodila tak to sanitka přijela bez problémů. Ale jako když tam mezi nima byly nějaký bitky nebo tak, tak ani policajti ani sanitka nepřijela. Ty by byli nejradši, kdyby se tam pomlátili všichni.“* S dopravou do města respondent nikdy potíže neměl.

Respondent má dokončené základní vzdělání.

Kazuistika č. 8:

Respondent žije v dané sociálně vyloučené lokalitě necelý rok. Předtím bydlel v jiné náhodské sociálně vyloučené lokalitě (odtud se obyvatelé museli postupně odstěhovat v důsledku odkoupení domů soukromým majitelem). *„My jsme jako řádný platiči, už jsme tady nějakých 20 let, žádný dluhy jsme neměli, jenomže pak to najednou město odkoupilo, prodalo soukromému majiteli, ten po nás chtěl zaplatit 85 000, na to jsme neměli. No jako potom co si to teda odkoupil jo, tak si s náma chvíli město hrálo jako kočka s myší, nakonec nás teda dali na kubu, kde máme dvě malé místnosti. Bez teplé vody, bez koupelny, záchod je venku.“*

Respondent je ženatý, má 3 děti. Spolu s rodinou bydlí v bytě 4. kategorie o velikosti 1+1 bez koupelny, sociální zařízení je společné na chodbě. Respondent je nezaměstnaný. Na úřadu práce hlášený není. Práci aktivně nehledá, protože to podle jeho slov nemá význam. *„Jako víte co, oni vás vezmou jo jako předběžně. Jenomže pak tam přijdete, řeknete, že jste byl zavřenej, taky uviděj, že ste cikán a najednou zájem nemaj.“* Celá rodina žije z dávek státní sociální podpory. Celkové příjmy se pohybují kolem 10 000Kč/měsíc. Tyto příjmy rodině nestačí. *„No to víte, že nám to nestačí. My žijeme z ruky do huby, to jinak nejde ani. Jako ke konci měsíce kolikrát jíme jenom chleba suchej. Jako když je nejhůř tak si někde půjčíme jo, tisícovku nebo tak. Já jako otec rodiny se vůbec nedivím těm Romům, co utíkaj do Kanady nebo někam. Tady je ta menšina Romů utlačovaná úplně neuvěřitelně. Všechno se tady rozprodává. Tam jako ty sociální dávky fakt fungujou, tam si normálně můžeš koupit auto třeba. Jako tady se maj dobře ty, co sou bohatý, co na to maj, ale nás jako ty chudý stát okrádá kde může. To by chtělo na ně vlítnout, všechno to tam vymlátit. Já se nedivím, že cikáni kradou, loupěj. Protože není co dělat, není práce.“*

Spolu s manželkou se snaží řádně vychovávat děti. Dva starší synové dochází na místní základní školu, mladší dcera je předškolního věku. *„Jo jako do školy choděj, to musej! My je jako nechceme vychovávat pro kriminál.“* Sám respondent má nedokončené střední odborné učiliště. Když mu bylo 21 let, byl obviněn z vraždy a 15 let vykonával trest odnětí svobody. *„Jako to taky bylo nespravedlivý. Já se všude odvolával jo, že jako sem to neudělal, že to na mě bylo vykonstruovaný, ale nikdo na to nereagoval, nikdo mě neposlouchal. Jako dneska kdyby se to stalo, tak udělej expertízu DNA a zjistěj, že jsem to neudělal já. Sem takhle ztratil celej život vlastně.“*

Celá rodina se stravuje doma. Děti dochází na obědy do školní jídelny, manželka doma pravidelně vaří. „*No jako manželka normálně vaří. Děti se stravují ve škole a my doma. To jako nemáme na to, abychom jedli pravidelně někde venku.*“

Respondent je nadšený postavením Romů v západní části Evropské unie. „*Jako v EU jo, tam v tom západním sektoru tam sociální dávky berou 2 500 liber! Víte, co to je? To je 80 000 našich! Z toho zaplatěj 50 liber nájem jo a 2 000 liber jim zbude! Oni tam přijedou jo, zajdou si na úřad, tam jim daj klíče od bytu, ale ne jako tady sou byty. Tam sou velký, každý dítě tam má svůj pokoj a za ty peníze co tam maj si v klidu koupěj auto! Jako jo, určitě se tam ty dávky taky zneužívaj, ale jedna co se pak teda vrátila, tak si ale tady potom mohla koupit byt!*“ Tamní situaci vidí velmi optimisticky, až nereálně. Naopak Českou republiku vnímá jako místo, kde jsou práva Romů extrémně potlačována. „*Jako tady? Se podívejte jak se chovaj! Copak já tady mám na něco nárok? To co mi daj, to málo na dávkách... z toho mám jako vyžít? Bejt bílej a bohatěj, tak se mám určitě dobře, ale v týhle situaci určitě ne. Jako když mi volá sestra z Ameriky, tak říká, že by se už nikdy do Čech nevrátila.*“ Jediným důvodem, proč respondent zůstává v České republice je podle jeho slov jeho rodina, která by s ním odjet nechtěla. „*(manželka: „protože paní, on neumí řeč. Dyť neumí pořádně česky, co by tam dělal?“)* no jako řeč neumím, ale tam sou Poláci, Holanďani, kdo ví jakej neandrtálec! Tak já bych se tam určitě taky nějak chytil. Jako nechci, že bych emigroval jo, ale oni vás donutěj k tomu tady ty co tady teď vládnou. Jako teď mě tady drží akorát ta rodina jo, protože vím, že by se mnou nešli.“

Jako problémové oblasti života v sociálně vyloučené lokalitě respondent vnímá především hygienické podmínky a problémy s dopravou. „*Jako autobusy jezděj, ale někdy nás nevezmou, viděj, že jsme černý, tak radši jedou dál. Jako děti kolikrát dobíhali, on viděl, že běžej a když už byly u autobusu, tak se rozjel.*“ Co se týká hygienických podmínek respondent uvádí: „*No s tou hygienou to je jako špatný. Byty sou malý a neodpovídaj kvalitou. Jako to je úplně protiprávní, proti ústavě. Já se nedivím těm co emigrovali.*“

S ostatními obyvateli lokality celá rodina vychází bez problémů. Mezi obyvateli funguje vzájemná pomoc, pokud někdo potřebuje, vzájemně si pomohou.

Kazuistika č. 9:

Respondentka žije ve vyloučené lokalitě více než 15 let. Je matkou K.4. Od města pokoušela získat kvalitnější byt, to se jí ale nikdy nepodařilo. Žije v bytě v dané sociálně vyloučené lokalitě 4. kategorie o velikosti 1+1 bez koupelny se společným sociálním zařízením na chodbě. *„No bydlíme tady tak asi 15 let. Vlastně celou dobu co sme v Náchodě. Ono jako jak se tady jednou vyskytnete, tak už jako nemáte moc možnost se přemístit jinam.“* Do sociálně vyloučené lokality se dostala v důsledku nedostatečných příjmů. *„No tak jako víte co. Kvůli tomu, že jako nemám tu práci tak sem ani neměla na to platit nějaký horentní nájem takže tohle bylo nejlevnější. A ono jako ze začátku to tady bylo úplně jiný jo. Ty lidi tady nedělali takovej bordel jako tyhle teď. Ty mladý si toho tady vůbec neuměj vážít. Se podívejte na tu louku tady, dyť to je hnus.“*

V domácnosti žije se svým manželem a 3 dětmi, které má v pěstounské péči. Manžel je v invalidním důchodu z důvodu srdečního onemocnění. *„No tak máme to klasický žejo 1+1 bez koupelny bez hajzlu. Jako všichni. Jako je to hnus v tomhle. No a žiju tam s manželem a s holkama takže jako 5 lidí v těchle maličkých místnostech.“* Ke zdravotnímu stavu a souvisejícímu invalidnímu důchodu manžela respondentka uvádí: *„No jasně, že mu to uznali, tak dyť má trojitej bypass, takže ten jako jít dělat nemůže, že jo. No je jako doma já se o něj starám to on není vůbec schopnej něco.“*

Respondentka je dlouhodobě nezaměstnaná, pobírá dávky státní sociální podpory a pěstounské dávky na děti. *„No to nepracuju. Jako kde si myslíte, že by mě vzali? Sem teda jako hlášená na pracáku, jo? Kvůli dávkám, ale práci nějak nesháním. Manžel je nemocnej tak se o něj musím starat a taky vychovávám ty děcka, že jo. Takže i kdybych jako chtěla tak na práci prostě nemám čas.“*

Děti, které respondentka vychovává, jsou dvojčata – dívky, nyní v 9. třídě místní speciální základní školy a chlapec, kterému je 12 let a dochází do 6. třídy tamtéž. Respondentka se snaží, aby děti docházely pravidelně do školy, vzdělání ale jako prioritu nevnímá. *„No tak samozřejmě, že chodí do školy. Obě teď budou končit 9. třídu takže právě nevím kam s nima, no. Já se v tom moc nevyznám, oni se taky do ničeho nemaj no tak jako je to jejich život, že jo. Když nebudou chtít nikam jít, já je nutit nebudu. Školy taky nemám a neposrala jsem se z toho.“* Na otázku, zda si myslí, že vzdělání by mohlo dětem pomoci k vyšší kvalitě jejich života respondentka uvedla: *„No tak jako heleďte se. Školy ještě nikdy nikoho šťastným neudělali. To musej ty holky samy. A třeba za pár let budou mít děti už stejně by ty školy nevyužily, žejo.“*

Respondentka lokalitu jako sociálně vyloučenou nevnímá. Potíže s dopravou nepociťuje. *„No tak jako s dopravou problém není. Jako je fakt, že třeba děti měj problém se dostat do školy jo, protože autobus kolikrát vůbec nezastaví. Ale jako já osobně žádný problémy nepociťuju. Jako je to bokem, ale že bych s tím měla nějaký problémy? To spíš ty lidi co tady žijou. Ty kolikrát dělaj zbytečný problémy.“* Blíže k problémovým situacím respondentka uvedla: *„No tak jako je tady dost bordel po nich. Oni jako nic neuklízej jo, všechno jak jim od držky upadne tak to tak nechaj a jdou od toho. Taky se tady často rvou, když jsou vožralí. To jako někdy mám třeba i strach z nich. No jenomže policajti k tomu vůbec nejezděj že jo, ať se cikáni pomlátěj.“* Policie prý do lokality dojíždí pouze na základě stížností městských úředníků, pokud je volána ke konfliktům, nepřijedou policisté většinou vůbec. S lékařskou službou je situace obdobná. Sanitky na telefonickou žádost přijíždějí sporadicky.

Respondentka se stravuje spolu s manželem doma. Pravidelně vaří, děti se stravují ve školní jídelně. *„Ne, to jako doma normálně vařím, že jo. Na to nemáme peníze, abysme jedli někde venku to by nešlo. Holky choděj na obědy ve škole, takže ty sou z krku a já doma vařím jenom pro mě a pro muže. My jako jídlo odnikud nemáme.“*

Respondentka je kuřačka, žádné zdravotní problémy sama na sobě ale nepociťuje. Stresové situace sice prožívá, ale dokáže se s nimi vyrovnat. *„No tak jako ve stresu.. Že mě bolí hlava to jako jo, ale koho by tady z toho nebolela? Jinak nijak zvlášť. Mám teda cukrovku, ale to v mém věku taky není nijak nic zvláštního. Jinak jako já musím fungovat, že jo už jenom kvůli manželovi a holkám.“*

Co se týká sousedských vztahů, respondentka žádné problémové situace neuvádí. *„Ne, tak jako víte co. Jsme tady na tom všichni stejně, takže se snažíme si pomoci, když to jde. Když něco potřebuju, tak mi pokaždé někdo pomůže stejně tak já když někdo něco potřebuje a já můžu tak mu pomůžu. To je snad normální, myslím.“*

Kazuistika č. 10:

Respondentka žije v dané sociálně vyloučené lokalitě necelé 3 roky. *„No jako teď to budou 3 roky. Předtím sem pořád cestovala po ubytovnách a azylech, pak konečně jsem našla aspoň tohle. Tak sem za to vlastně ráda i když to vidíte sama, že to není růžový.“* Bydlí v bytě 4. kategorie o velikosti 1+1 bez koupelny se společným sociálním zařízením na chodbě. V bytě bydlí sama se svými 2 dětmi. Starší dcera dochází na střední odborné učiliště v Novém Městě nad Metují, obor cukrářka. Mladší syn dochází na základní školu. *„Jo to do školy choděj. Peněz jako moc nemám, ale chci, aby měli školy hotový, aby nedopadly jako já. Kluk chodí ještě na základku, holka už je v učení, chodí do Nového města nad Metují, učí se tam cukrářkou.“* Respondentka sama má dokončené pouze základní vzdělání.

Respondentka je dlouhodobě nezaměstnaná, je přihlášená na úřadu práce. Pobírá dávky státní sociální podpory. Alimenty na děti jí placeny nejsou, protože děti nemají v rodných listech uvedeny otce. *„No jako беру akorát na holky přídavky. Alimenty mi nechoděj, protože ty parchanti prostě nechtěj platit. Jako jinak nic moc neberu no. S těma penězma to je na hovno.“* Dále respondentka k situaci uvádí: *„No jako oni nejsou uvedení v rodných listech holek. Sem myslela, že to z nich budu tahat sama, ale ty hajzlové prostě nechtěj platit ani jeden. A já na to nemám věčně nervy se s nima hádat.“* Finanční situaci se respondentka snaží řešit pomocí drobných půjček. *„No tak jako kde se dá, že jo. Hlavně teda od známých si půjčuju, když maj. Nějakou tisícovku občas. Jako nějaký ty půjčky, to nechci.“*

Vzhledem k celkové situaci se respondentka cítí silně ve stresu. *„No já jako nevím, jestli ve stresu. Jako nemůžu spát, pořád se budím, protože kvůli tý práci, že žádnou nemůžu sehnat, dluhy nemám z čeho splácet. Taky nevím co bude s dětma taky jako jak dlouho tady vydržím. Já nebudu mít pořád na to tady platit ten nájem, dyť to je hrozný za tuhle prdýlku co tady máme dávat 5 300 měsíčně. Jako kde na to mám brát? A kde hlavně mám pak brát na ty další věci? Dyť to nejde takhle... takže se bojím hlavně toho, že zase skončíme někde na ulici. Vychrtlá sem jak ludra, jenomže jak mám přibrat, přitom si jako myslím, že toho sežeru dost. Ještě aby mě nějaká rakovina žrala. To by asi bylo fakt to poslední...“*

Respondentka je silná kuřačka. Žádné dlouhodobé zdravotní potíže ale nepocítuje. *„No to jako jo. Co jinýho s tím? Jako začala jsem někdy když mi bylo asi 10*



*let. Nejdřív tajně že jo, ale pak už asi od 15 normálně s našima. No holka už kouří taky. Ale copak jí to můžu zakázat, když sem na tom stejně? To by asi nebylo úplně správný.“*

*Celá rodina se převážně stravuje doma. „No jako když máme peníze tak normálně vařím, ale to taky nejde pořád, takže pak hlavně ty blafy instantní jako čínský polívky a tak ani děti nechoděj na obědy celej měsíc, protože na to prostě nemám.“*

*Samotnou lokalitu respondentka jako sociálně vyloučenou nevnímá. „No jako tady ani ne. Ale když jdu do města, tak úplně cejtím jak po mě ty lidi koukaj, jako kdybych byla prašivá nebo tak. Jako přímo tady si myslím, že fungujem celkem normálně, že tady ani nejsou nějaký problémy, jo? To jako ne. Ta hygiena je tady na hovno to jako zase jo. Jako je to hnus, když máte jeden hajzl pro celý patro. Koupelnu taky nemáme, když se chceme vykoupat, tak si musíme napustit dětskou vaničku. Teplá voda tady neteče no a takový věci. Tady v tom je to problém. Taky mě jako teď odpojili od elektriky, takže topíme jenom dřevem, kde se co najde. No jako fakt horší jak bezdomovec si připadám.“*

*Na sousedské vztahy si respondentka také nestěžuje. Spíše na přístup k místní lokalitě. Obyvatelé neudržují pořádek, jsou často hluční a podobně. „Jo tak jako víte co. Tady si nikdo nic nezávidí, protože všichni mají stejný hovno. Takže jako když něco mám a někdo to potřebuje, no tak mu pomůžu, žejo. A když teda zase něco potřebuju já, tak se taky nestává často, že by mi nevyhověli. Jako tohle tady funguje no. Ale každej si hlavně hrabe na svém pišečku. Jako se podívejte na ty chodby tady. Dyť to je bordel neuvěřitelný. Ale já na to seru to po nich pořád uklízet. Zvlášť teda když vidím, že jsem pomalu jediná, kdo tady uklízí. Na to se můžu vysrat.“*

*Příčiny, díky kterým se respondentka do sociálně vyloučené lokality dostala, vidí především ve většinové společnosti, která jí v současné chvíli neumí v krizové situaci pomoci. „No jako to já ani nevím. Ty kurvy z Mezu (místní továrna) mě totiž tenkrát vyhodili úplně neprávem! Si na mě vymysleli, že tam jako snad kradu no a to jim stačilo že jo, aby mě vyhodili. Pak jsem se dostala do dluhů kvůli tomu no a už jsem se vezla. A jako že by mi z toho někdo pomoh? No tak to ani náhodou. Posrala sis to? Tak si to taky vyžer. No a tak jsem tady.“*

Kazuistika č. 11:

Respondentka, věk zhruba 30 let. V dané sociálně vyloučené lokalitě bydlí spolu se svým manželem a třemi dětmi zhruba 5 let. „*No budu tady už 5. rok. Jako dostala jsem se sem asi jako většina, no. Měla jsem dluhy vůči městu. Takže mě vyhodili z normálního bytu a šoupli mě sem.*“ Rodina bydlí v bytě 4. kategorie o velikosti 1+1 bez sociálního zázemí, které je na chodbě, bez teplé vody a koupelny. „*No tady bydlíme s manželem, já a děti no... 3 děti máme. A jako je to hrozný to se nedá. Tady máte jednu místnost na všechno. Kuchyňka je jako prdýlka a ten obývací? Jako abychom se tady všichni vyspali to je prostě nemožný. Teplá voda tady neteče, záchody sou na chodbě, je to hrozný tady.*“

Respondentka v současné době nepracuje, stejně jako její manžel. Oba jsou hlášeni na úřadu práce. Respondentka má dokončené základní vzdělání, manžel je vyučen automechanik. Tomuto zaměstnání se ale nikdy nevěnoval. „*No práci nemám. Pracovala jsem tady u technické, ale odtamtud mě vyhodili a tak jsem na pracáku, kvůli dávkám.*“ k situaci manžela se vyjádřila takto: „*No ten taky ne. Ale ten už je na pracáku dýl, než já. Ten dělal zedníka dřív. Ted' taky nemůže sehnat práci. Když ono je to taky těžký něco sehnat. Oni jako fakt cikány nechtěj nikde brát.*“

Celá rodina žije pouze ze sociálních dávek, které oba pobírají. „*No jako беру od toho pracáku něco. Pak taky od města a na děti a na bydení. No ale jako nic moc to není.*“ Příjmy, které dají spolu s manželem dohromady, jim ovšem nestačí. „*No tak jako nestačej, že jo. To jako dostanu nějakých slabejch 8 000, z toho zaplatíme nájem, elektriku, děckám obědy a věci do školy a máme hovno.*“ Manžel také pobírá dávky státní sociální podpory. Zbytek peněz, které rodině chybí, se snaží sehnat pomocí občasných půjček. „*No tak jako víte co. Občas si někde půjčíte tady od sousedů, když maj nebo tak a když to nejde no tak prostě ke konci měsíce máme hlavně chleba a tak. Aspoň že děcka maj ty obědy, že maj teplý jídlo denně.*“

Respondentka má 3 děti. Nejstarší dcera dochází na odborné učiliště, obor kadeřnice, které bude příští rok ukončovat. Synové, kterým je 14 a 12 let dochází na základní školu. „*Jo, tak to určitě. Jako to mi přijde důležitý, aby měli dodělaný školy. Holka ta už bude příští rok končit učňák, kluci teda ještě choděj na základku... No kadeřnice z ní bude. Vždycky jí to bavilo no tak se to šla i učit nakonec.*“ Vzdělání dětí vidí jako důležitou podmínku toho, aby děti později vedly lepší život. „*Jako ta škola je základ. Já kdybych tenkrát dokončila ten učňák, tak jsem dneska taky určitě úplně jinde, než jsem ted'.*“

Celou současnou situaci respondentka vnímá jako stresující. Podmínky bytu nevyhovují velikosti rodiny, příjmy nestačí na pokrytí jejich potřeb. *„No tak jako to víte, že v klidu nejsem. Občas nemůžu spát, jsem taková pořád unavená, někdy po nich vyjedu úplně zbytečně, to mě pak mrzí. Jenomže je toho prostě tolik, že se to někdy nedá všechno zvládnout v klidu. Ale jako zase že bych musela brát nějaký prášky nebo se vyloženě hroutila to určitě ne. Ono taky hodně dělá manžel. Kdybych byla bez něj tak jsem vyřízená.“* Žádné dlouhodobé zdravotní potíže respondentka neuvádí i přesto, že je kuřačka, stejně jako její manžel. Kouří ale pouze venku, ne v bytě. *„No jako to kouřím, no. Jsem začala někdy kolem 13. ale jako doma nekouříme. Protože to jsem já, manžel, ona určitě i dcera i když ta ještě nekouří před náma. Takže chodíme ven.“*

Danou lokalitu jako sociálně vyloučenou nevnímá. Jako problémové vidí spíše soužití s ostatními obyvateli. *„No to jako ani ne. Autobus je tady každou hodinu. Spíš jako, že třeba někdy nechtěj brát. Děcka kolikrát ráno prostě nenabrali, takže nebyli včas ve škole. Ale jako jinak problém žádnéj nevidím. To spíš jako ty lidi co tady bydlej, že jsou takový, jaký jsou. Dělej bordel, neumí si po sobě nic uklidit. To mi jako vadí. A taky ta hygiena, že jo, tady není nic moc. Jako když máte pro celý patro, což jsou 3 rodiny jeden záchod, tak to vážně jako není nic moc. 4. kategorie, no. Můžu si za to sama.“*

Respondentka nevěří, že by se její situace mohla v blízké době jakkoli pozitivně změnit. Dluhy vůči městu v současné době nesplácí, rodinné příjmy to nedovolují. *„No tak jako tomu fakt nevěřím. Těch dluhů se jen tak nezbavím. To než splatím... navíc teď to ani neplatím, protože prostě nemám z čeho. Tady už to maj všichni na doživotí.“*

Kazuistika č. 12:

Respondent žijící v dané sociálně vyloučené lokalitě téměř 8 let. Bydlí v bytě 4. kategorie o velikosti 1+1, spolu se svou družkou a třemi dětmi, který je 8, 6 a 2 roky. „*No jako vlastně tady budeme 8 let, nastěhovali jsme se sem hned jak se kluk narodil.*“ Ke konkrétním bytovým podmínkám se respondent vyjádřil takto: „*No jako samozřejmě by to mohlo být lepší. Jako záchod mít na chodbě, to by se vám asi taky nelíbilo, že jo. Teplá voda taky v bytě neteče, takže když se chceme vykoupat, tak si musíme ohřát vodu a v dětský vaničce se prostrídat. Nejdřív jdou děti, pak družka a pak až já. Tohle je jako ve středověku.*“

Respondent se do této lokality nastěhoval z důvodu neplacení nájemného a následného vystěhování z městského bytu. „*No jako kvůli dluhům jsem se sem nastěhoval. Tak jako je splácím a třeba pak si zkusím zažádat o nějaký lepší byt. Teď ale všechno platím tak jak mám, aby mě náhodou nevykopli ještě odsud.*“

Respondent je dlouhodobě nezaměstnaný, hlášený na úřadu práce. Příležitostně pracuje ve stavebnictví, tato práce ale nikdy není podpořena smlouvou. „*No teď zrovna ne. Jako občas se někde něco najde, hlavně teda ve stavebnictví, tak tam jdu, ale nic dlouhodobého.*“ Celá rodina žije ze sociálních dávek. S družkou nejsou manželé. „*No tak jako беру на bydlení a podporu od pracáku. Na děti bere peníze přítelkyně, protože nejsme vzatý. No a pak teda mám příjmy z těch prací no, když se někde něco najde. Jinak ale nic.*“ Přítelkyně je také nezaměstnaná, v současné době na mateřské dovolené s nejmladším potomkem. Příjmy, které dá rodina dohromady, většinou stačí na pokrytí jejich nákladů. „*Tak jako musí, že jo. Na žádný vyskakování to není, ale zase jako že bysme museli chodit si někde půjčovat to taky ne. Nějak to vždycky splácáme.*“

Respondent má dokončené základní vzdělání. Další stupeň vzdělání nemá. Děti dochází na základní školu. „*No tak jasně, že chodí do školy, to se snad musí, ne? A jako de jim to. Kdyby to tak šlo dál, tak by si klidně mohli udělat i střední nějakou.*“

Respondent je kuřák, s kouřením začal v brzkém věku. Doma v bytě ale nekouří. Žádné dlouhodobé zdravotní potíže nepocítuje. „*No jako jo, kouřím. Ale ne doma... V kolika jsem začal? Ježíš, to už je hrozně dlouho. To už asi ani nevím. No tak kole deseti, jedenácti let.*“ Ve stresu se respondent také necítí. „*To ne. Jako nevím o ničem, kvůli čemu by se mi blbě spalo. Tak jako víte co. Když je nějaký problém, tak se vždycky dá nějak vyřešit. Jak teď o tom všichni mluví - jako stres sem a stres tam.. já na něj nevěřím. Věřím na neschopnost lidí řešit svoje problémy.*“

Danou lokalitu respondent jako vyloučenou nevnímá. Problém cítí spíše v souvislosti s kontaktem s většinovou společností. *„No to jako přímo ani ne. Spíš třeba někdy ve městě mám pocit, že na mě všichni koukaj jako na tu největší špinu. Co jim je potom a hlavně jako jak si vůbec můžou dovolit mě jakkoli soudit, když o mě nic neví? Jako ale přímo tuhle lokalitu asi ne. Autobus sem jezdí každou hodinu, takže s tím problém není a jako nevím do města to zase tak daleko není, takže jako dobrý.“*

S ostatními obyvateli lokality respondent vychází bez problémů. Stěžuje si pouze na neukázněnost mladších obyvatel lokality. *„Jako s těma co už tady taky bydlej dýl, tak s těma je to v pohodě. Ale s těma mladejma je to hrozný. Bordel tady dělaj, řvou věčně, když jsou užralí, no jako je to takový divný tady občas. Ale jako jinak jo, vycházíme tady spolu všichni v klidu. Když můžu, tak si i pomůžem, i oni nám pomáhaj, tohle tady zase funguje. Tady není co si závidět.“*