

Jihočeská univerzita v Českých Budějovicích

Zdravotně sociální fakulta

Integrace operačních středisek v rámci Krajského ředitelství policie Jihočeského kraje

diplomová práce

Autor práce: Bc. Jan Světlík
Studijní program: Ochrana obyvatelstva
Studijní obor: Civilní nouzová připravenost

Vedoucí práce: Mgr. Zdeněk Hon

Datum odevzdání práce: 21. května 2012

Abstrakt

Pro téma diplomové práce byla vybrána problematika integrace operačních středisek v rámci Krajského ředitelství policie Jihočeského kraje. Toto téma bylo zvoleno s ohledem na mé pracovní zařazení v rámci Policie České republiky. Předpokladem bylo využití schváleného zadání práce k zhodnocení stavu operačního řízení v teritoriu působnosti Krajského ředitelství policie Jihočeského kraje. V práci je porovnán současný stav s nově navrhovaným integrovaným střediskem, které by mělo vzniknout v rámci integrace stávajících územních operačních středisek. Je vyhodnocována komunikace operačního střediska v rámci složek integrovaného záchranného systému i v rámci Policie České republiky na různých úrovních operačního řízení.

Cílem diplomové práce je popis současného stavu pracovišť operačních středisek Policie České republiky a posouzení jejich integrace do jednoho operačního střediska v rámci teritoria Jihočeského kraje. Dalším cílem je analýza situace z pohledu řízení, vedení i zabezpečení personálního a materiálně technického.

Zdrojem informací je sekundární analýza interních aktů řízení Policie České republiky a současná platná legislativa.

Formulace hypotézy „Stávající organizace operačních středisek v rámci Krajského ředitelství policie Jihočeského kraje“ byla potvrzena na základě provedené komparace z provedené studie současného stavu se stavem připravovaným, a jeví se jako efektivní. Na podkladě realizovaných opatření nutných při integraci stávajících operačních středisek do jednoho celku – integrovaného operačního střediska dojde ke zvýšení stávající efektivity výkonů policejní práce.

Abstract

As the topic of my diploma work I chose the issue of integration of operation centers in the jurisdiction of the Directory of Czech Police of the South Bohemian Region. This topic was chosen with regard to my job in the police of the Czech Republic and also with the assumption to assess the current state of the operation management in the jurisdiction of the Directory of Czech Police of the South Bohemian Region and compare it with the newly proposed integrated centre which should be created within the framework of integration of existing regional operation centres, evaluation of communication of operations centres within the framework of the integrated rescue system and within the framework of the police of the Czech Republic itself at different levels of operation management.

The aim of my thesis is to describe the current state of workplaces of operation centers of the police of the Czech Republic and to assess their integration into a single operation center in the territory of the South Bohemian region. I analyze the situation from the viewpoint of conduct, management and personal security and I assess material-technical security. Last but not least it's about confirming or refuting the hypothesis that was formulated before i started the thesis.

This thesis stems particularly from internal act of conduct of the police of the Czech Republic and from the current legislation. Aims of my work are summarized in the capter Discussion which was preceded by description of the current state of operation centers and their function in the framework of operation conduct. Comparing the current and the suggested solution from the viewpoint of conduct, management, personal security, economic and material-technical security and physical integration.

The formulation given by the hypothesis was confirmed based on the comparison carried out in the study of the current state and the prepared state, and seems to be effective. Because of the introduced measures that are realized by integration of the current operation centers into one, the effectivity will be increased.

Prohlášení

Prohlašuji, že svoji diplomovou práci jsem vypracoval samostatně pouze s použitím pramenů a literatury uvedených v seznamu citované literatury.

Prohlašuji, že v souladu s § 47b zákona č. 111/1998 Sb. v platném znění souhlasím se zveřejněním své diplomové práce, a to – v nezkrácené podobě – v úpravě vzniklé vypuštěním vyznačených částí archivovaných fakultou – elektronickou cestou ve veřejně přístupné části databáze STAG provozované Jihočeskou univerzitou v Českých Budějovicích na jejích internetových stránkách, a to se zachováním mého autorského práva k odevzdanému textu této kvalifikační práce. Souhlasím dále s tím, aby toutéž elektronickou cestou byly v souladu s uvedeným ustanovením zákona č. 111/1998 Sb. zveřejněny posudky školitele a oponentů práce i záznam o průběhu a výsledku obhajoby kvalifikační práce. Rovněž souhlasím s porovnáním textu mé kvalifikační práce s databází kvalifikačních prací Theses.cz provozovanou Národním registrem vysokoškolských kvalifikačních prací a systémem na odhalování plagiátů.

V Českých Budějovicích dne 21. května 2012

Jan Světlík

Poděkování

Děkuji Mgr. Zdeňku Honovi za odborné vedení, rady a připomínky při vypracování této diplomové práce.

Mé poděkování patří i plk. Mgr. Richardu Völflovi za připomínky a poskytnutí odborných informací z pracoviště operačního odboru Krajského ředitelství policie Jihočeského kraje.

Obsah

ÚVOD	9
1 Popis současného stavu problematiky.....	10
1.1 Integrovaný záchranný systém	10
1.1.1 Činnost integrovaného záchranného systému	10
1.1.2 Vymezení integrovaného záchranného systému	11
1.1.2.1 Technické centrum tísňového volání	12
1.1.2.1.1 Přínos pro občany	13
1.1.2.1.2 Řešení technického centra tísňového volání	14
1.1.2.1.3 Realizace služby	15
1.1.2.1.4 Provoz služby	15
1.1.2.2 Integrované bezpečnostní centrum Moravskoslezského kraje.....	17
1.1.3 Právní úprava integrovaného záchranného systému	17
1.1.4 Složky integrovaného záchranného systému	17
1.1.4.1 Základní složky integrovaného záchranného systému	18
1.1.4.2 Ostatní složky integrovaného záchranného systému	18
1.1.5 Úrovně řízení integrovaného záchranného systému	19
1.2 Zpracovaná terminologie	20
1.2.1 Policie České republiky	20
1.2.2 Operační řízení	20
1.3 Koncepce výstavby integrovaných operačních středisek Policie České republiky	21
1.3.1 Reorganizace operačních středisek	21
1.3.1.1 Řešení stávajícího stavu	22
1.3.1.2 Budoucnost operačních středisek Policie České republiky.....	23
1.3.1.3 Operační střediska Policejního prezidia České republiky	24
1.3.1.4 Krajská operační střediska	25
1.3.2 Koncepce výstavby integrovaných operačních středisek Policie České republiky do roku 2006	27

1.3.3	Koncepce výstavby integrovaných operačních středisek Policie České republiky po roce 2006	29
1.3.4	Integrace operačních středisek Policie České republiky	29
1.4	Standard modernizace operačních středisek	30
1.4.1	Integrovaný komunikační a řídicí systém DISPEČER-MAJÁK 158	32
1.4.1.1	Užívání a provozování	32
1.4.1.2	Účel systému	33
1.4.1.3	Použití systému	33
1.4.1.4	Charakteristika systému	33
1.4.1.5	Uživatelská instalace	34
1.4.1.6	Ochrana údajů	35
1.4.2	Služba Info 35	35
1.4.3	Radiokomunikační systém Pegas	37
1.4.4	Systém GPS	38
1.4.4.1	Příjem údajů o poloze vozidel	38
1.5	Operační střediska v rámci Policie České republiky	38
1.5.1	Současný systém operačních středisek	38
1.5.1.1	Základní úkoly operačního střediska	39
1.5.2	Operační středisko	39
1.6	Operační řízení Krajského ředitelství policie Jihočeského kraje	40
1.6.1	Organizace a obsazení operačního střediska	41
1.6.2	Současný stav operačního střediska	41
1.6.3	Současný stav operačních středisek územních odborů Strakonice a Písek	42
1.6.3.1	Původní stav operačních středisek	42
1.6.3.2	Stav po provedení změny	43
1.6.4	Materiálové vybavení	43
1.6.5	Informační a komunikační systémy	44
1.7	Integrované operační středisko	47
1.7.1	Jednotná úroveň informačních systémů operačního řízení	49
2	CÍL PRÁCE A HYPOTÉZA	51

3 METODIKA	52
4 VÝSLEDKY	53
4.1 Integrace operačních středisek Krajského ředitelství policie Jihočeského kraje	53
4.1.1 Vybudování integrovaného operačního střediska	53
4.1.2 Odůvodnění vybudování	53
4.1.3 Realizace integrovaného operačního střediska	53
4.1.4 Návrh organizace výkonu činnosti integrovaného operačního střediska	55
4.1.5 Pravděpodobné náklady na vybudování integrovaného operačního střediska	62
4.1.6 Navrhovaná vlastní koncepce integrovaného operačního střediska	62
4.1.7 Optimalizace návrhu integrovaného operačního střediska	64
4.1.8 Technologické řešení a vybavení	68
4.2 Výsledky komparace	71
5 DISKUSE	81
6 ZÁVĚR	85
7 KLÍČOVÁ SLOVA	
8 SEZNAM POUŽITÝCH ZDROJŮ	

Úvod

Pro téma diplomové práce byla vybrána problematika integrace operačních středisek v rámci Krajského ředitelství policie Jihočeského kraje. Toto téma bylo zvoleno s ohledem na mé pracovní zařazení v rámci Policie České republiky. Předpokladem bylo využití schváleného zadání práce k zhodnocení stavu operačního řízení v teritoriu působnosti Krajského ředitelství policie Jihočeského kraje. V práci je porovnán současný stav operačního řízení s nově navrhovaným střediskem, které by mělo vzniknout v rámci integrace stávajících územních operačních středisek. Je vyhodnocována komunikace operačního střediska v rámci složek integrovaného záchranného systému i v rámci Policie České republiky samotné na různých úrovních operačního řízení.

Při shromažďování a studiu materiálu, který se vztahuje k danému tématu diplomové práce, jsem zjistil, že se jedná o velmi širokou problematiku. Čerpal jsem zejména z právních norem a interních předpisů Policie České republiky.

1 Popis současného stavu

1.1 Integrovaný záchranný systém

Integrovaný záchranný systém byl vytvořen pro potřeby spolupráce hasičského záchranného sboru, zdravotnické záchranné služby, policie a ostatních složek, které zasahují při mimořádných událostech (havárie, požáry, dopravní nehody, přírodní katastrofy apod.) (1).

Zakladatelé a tvůrci vlastního „nehmotného systému“ integrovaný záchranný systém, udávána celkem výstižně definují takto: „Integrovaného záchranný systém je efektivní systém vazeb, pravidel spolupráce a koordinace záchranných a bezpečnostních složek, orgánů státní správy a samosprávy, fyzických a právnických osob při společném provádění záchranných a likvidačních prací a přípravě na mimořádné události“. Z hlediska ústavních principů je integrovaný záchranný systém nástrojem pro naplňování práva každého na ochranu života, zdraví, majetku a životního prostředí před nepříznivými účinky mimořádných událostí případně krizových situací. Nezdůrazňovaným, ale prioritním účelem integrovaného záchranného systému je také uplatňování postupů chránících životy a zdraví zasahujících osob.

Integrovaný záchranný systém není organizace, ale systém s nástroji spolupráce a modelovými postupy součinnosti. Jedná se o zabezpečení promyšlené a plánované kooperace, jejímž cílem je použití veškerých možných zdrojů a kompetencí, které jsou potřebné při záchranných a likvidačních pracích. Má tedy univerzální poslání a vznikl z potřeby společného postupu při přípravě na mimořádné události různého druhu (1).

1.1.1 Činnost integrovaného záchranného systému

Činnost integrovaného záchranného systému a jeho složek probíhá v několika základních rovinách, které představují základní druhy činnosti a lze vymezit jako:

- preventivní práce,
- záchranné práce
- likvidační práce
- obnovovací (zasahovací) práce

Preventivními pracemi rozumíme činnosti a opatření materiálního, plánovacího, organizačního a vzdělávacího charakteru, které mají za účel předejít možnosti vzniku mimořádné události, snížit pravděpodobnost jejího vzniku nebo snížit škodlivé působení mimořádné události po jejím případném vzniku.

Záchranné práce jsou činnosti, které při zásahu složek záchranného integrovaného záchranného systému po oznámení vzniku nebo neodvratně se blížící mimořádné události je nutné provést v místě nasazení složek integrovaného záchranného systému nebo v místě předpokládaných účinků mimořádné události bezprostředně a nejpozději v okamžiku, kdy je to možné s ohledem na zdraví a životy zasahujících osob. Tyto práce mají prioritu před prováděním nebo zabezpečováním likvidačních a obnovovacích (asanačních) prací.

Likvidační práce jsou činnosti zaměřené na odstranění následků způsobených mimořádnou událostí, přičemž následky se rozumí účinky nebo dopady působící na osoby, zvířata a na životní prostředí. Jsou to činnosti, které je nutné vykonat bez zbytečného odkladu tak, aby složky integrovaného záchranného systému mohly opustit místo zásahu a ukončit zásah, nebo předat místo zásahu k dalšímu užívání, případně k provedení obnovovacích prací.

Za obnovovací (asanační) práce se považují činnosti směřující k únosné obnově životního prostředí, společenského života a materiálních hodnot, které odstraňují riziko ohrožení života a životního prostředí a nemají charakter záchranných a likvidačních prací (1,7,8).

1.1.2 Vymezení integrovaného záchranného systému

Integrovaný záchranný systém je nehmotný systém. Nejedná se o instituci. Integrovaný záchranný systém je právně vymezený, otevřený systém koordinace a spolupráce, vymezený zákonem č. 239/2000 Sb., o integrovaném záchranném systému stanovených základních a ostatních složek. Výjimkami představujícími zhmotnění integrovaného záchranného systému jsou:

- technická centra tísňového volání TCTV (14 center, po jednom v každém kraji a hlavním městě Praze). Zabezpečují příjem volání na jednotné evropské číslo tísňového volání 112 v několika jazycích a distribuci tísňových volání na číslo 112 jednotlivým nebo všem základním složkám integrovaného záchranného systému (podle obsahu zprávy),

- integrované bezpečnostní centrum (společné operační středisko) tísňového volání v Moravskoslezském kraji, které zabezpečuje tutéž funkci i pro všechna další národní čísla tísňového volání (150, 155, 156, 158), a díky přímé vzájemné kontrole na vyšší kvalitativní úrovni.

1.1.2.1 Technické centrum tísňového volání

Standardním způsobem oznamování mimořádných událostí občany je využívání telefonních čísel tísňového volání. V ČR jsou zavedena následující čísla tísňového volání, která obsluhují uvedené složky integrovaného záchranného systému:

- 158 Policie České republiky
- 150 Hasičský záchranný sbor ČR (dále jen „HZS ČR“)
- 155 Zdravotnická záchranná služba (dále jen „ZZS“)
- 112 Hasičský záchranný sbor ČR (jednotné evropské číslo tísňového volání zavedeno jako podmínka vstupu ČR do EU, v mobilních telefonních sítích funguje od jejich uvedení do provozu a v pevné telefonní síti funguje od 2. 1. 2003)
- 156 Obecní (městská) policie (problémy se směřováním, protože obecní policie má působnost pouze na území obce)

Směrnice Evropské unie ukládají členským státům zavést jednotné evropské číslo tísňového volání (TCTV) 112. Smyslem tohoto čísla je jednak sjednotit národní tísňová volání z různých příčin (požár, lékařská pomoc a policie) a zároveň zavést jednotnou linku po celé Evropě.

V současné době řeší odbavování tísňového volání jednotlivé základní složky integrovaného záchranného systému ve své působnosti samostatně i v případech vybudování společného operačního střediska. Ve společných operačních střediscích si obsluhy vzájemně vypomáhají při nárůstu počtu tísňových volání. Automatizovaný přenos dat o mimořádné události mezi složkami integrovaného záchranného systému je řešen pouze na společném operačním středisku Moravskoslezského kraje. V ostatních případech je informace o mimořádné události předávána telefonicky.

Technické centrum tísňového volání zajišťuje činnost příjmu tísňového volání na linku 112 ve prospěch všech základních složek integrovaného záchranného systému. Nutným předpokladem zajištění funkčnosti je propojení výstupů technologie technického centra tísňového volání do softwarových produktů ZZS a Policie České republiky tak, aby se data z technického centra tísňového volání přenášela přímo do softwarových aplikací využívaných pro vysílání sil a prostředků. Technická centra tísňového volání mají zajistit:

- příjem tísňových volání na lince 112 i 150 novou technologií a datový přenos informace o mimořádné události na pracoviště operačních středisek základních složek integrovaného záchranného systému, včetně zpětného příjmu statusových hlášení,
- příjem datové věty od operačních středisek základních složek integrovaného záchranného systému pokud přijala informaci o mimořádné události s nutností zásahu více složek integrovaného záchranného systému,
- propojení specifických tísňových volání na pracoviště operačních středisek základních složek integrovaného záchranného systému (35).

1.1.2.1.1 Přínos pro občany

Klíčovým principem technického centra tísňového volání 112 (TCTV 112) je dát lidem jednotné číslo platné v kterékoliv členské zemi Evropské unie a nestresovat je zbytečně v těžké situaci přemýšlením, jakou výjezdovou složku zavolat dříve a jaké je konkrétní národní číslo příslušné složky. Vedle možnosti nabídnout občanům jedno, snadno zapamatovatelné číslo pro volání v krizových situacích, bylo také důležité splnit požadavky na tuto službu vyplývající ze vstupu do Evropské unie.

Tísňové volání na linku 112 je určeno:

- pro cizince, protože je zde zaručeno odbavení volání v cizí řeči (základ je němčina a angličtina a je připravována jazyková podpora ve čtyřech dalších jazycích),
- pro oznámení závažných mimořádných událostí, zejména když vyžadují zásah více složek integrovaného záchranného systému,
- pro oznámení mimořádných událostí, při nichž volající neví, které národní číslo tísňového volání má volit.

Pro realizaci bylo nutné zajistit mnohem kvalitnější a efektivnější technologickou infrastrukturu pro operátory, kteří zabezpečují první kontakt s občany nacházejícími se v nouzové situaci. Operátoři mají k dispozici nejmodernější technologie k účinnějšímu získávání a předávání informací, jež vedou k účinnějšímu fungování výjezdových složek (hasiči, zdravotníci, policie a podobně) a v konečném důsledku také k lepší ochraně lidských životů a majetku.

Hlavní zásadou i nadále zůstává zachování stávajících národních čísel tísňového volání, aby je mohl občan využít zejména v případech, kdy potřebuje řešit mimořádnou událost s jednou ze složek integrovaného záchranného systému (při selhání životních funkcí, úrazech, nemocích a pod). V těchto případech dojde při volání na linku 112 ke krátkému, několikavteřinovému zdržení odbavení hovoru v porovnání s odbavením na linku národního čísla tísňového volání, protože tento hovor bude ke konečnému odbavení přepojen k příslušné složce integrovaného záchranného systému (platí zejména pro zdravotnická tísňová volání, protože ZZS chce přímo odbavovat zdravotnická tísňová volání) nebo bude vytvořena telefonická konference ihned v okamžiku zjištění, které složce integrovaného záchranného systému (případně kterým složkám integrovaného záchranného systému) řešení události patří. V těchto případech technologie technického centra tísňového volání umožní datové předání identifikovaných údajů (o volajícím čísle, adrese telefonní stanice a jejím majiteli, poloze mobilního telefonu a další informace získané při odbavování na technickém centru tísňového volání). Takové informace nebude již nutné vytěžit z volajícího na operačním středisku složky integrovaného záchranného systému. Předpokládá se, že tato skutečnost zkrátí celkovou dobu tísňového volání a postiženému bude pomoc poskytnuta rychleji než doposud (35).

Hlavním realizátorem projektu v České republice byla společnost Telefónica O2 Czech republik, a.s., která je v současnosti také provozovatelem služby linky 112 pro ministerstvo vnitra, konkrétně pro generální ředitelství Hasičského záchranného sboru ČR (36).

1.1.2.1.2 Řešení Technického centra tísňového volání

Řešení se skládá z komunikační a aplikační části. V rámci projektu se vybuodovala a zprovoznila telefonní centra a jejich připojení do jednotné telefonní sítě, propojení mezi sebou a připojení na všechny základní složky integrovaného záchranného systému. Řešení je postaveno na produktech společnosti Alcatel a na hlavních uzlech technického centra tísňového volání (TCTV) 112. V Praze,

Plzni a Olomouci, kde pracují tři pobočkové ústředny. Kontaktní centrum na úrovni směřování hovorů a integrace s aplikací bylo vybudováno na technologii Genesys.

Technologie technického centra tísňového volání je tedy vybudována mimo jiné tak, aby:

- zaručovala přesnou evidenci o přijatých tísňových voláních a nakládání s nimi, včetně nahrávek telefonních hovorů,
- byla systémově zálohována - tvoří celostátní systém čtrnácti propojených pracovišť (umožňuje to z kteréhokoli technického centra tísňového volání lze obsluhovat volajícího z jakéhokoli místa v České republice bez vzniku časové prodlevy),
- umožnila maximální využití podpory činnosti operátora při identifikaci místa mimořádné události, včetně polohy volajícího v mobilních telefonních sítích a jejich zobrazování v geografickém informačním systému (36).

1.1.2.1.3 Realizace služby

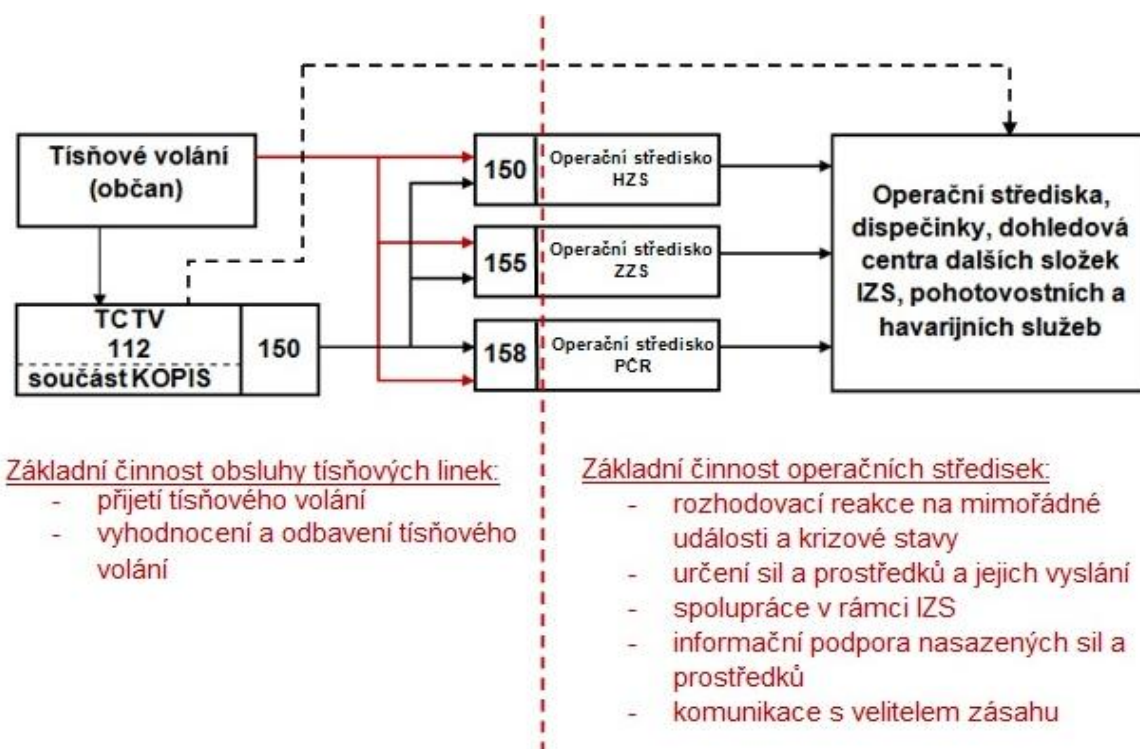
Implementace byla dokončena a uvedena do vlastního provozu koncem roku 2004, nicméně ještě předtím běžela několik měsíců v testovacím režimu. Služba byla otevřena v roce 2005. Implementace trvala celkem jeden rok, v jehož průběhu byly také odzkoušeny a otestovány některé nové funkce. Byly vytvořeny krizové scénáře pro případ výpadku technologií a výpadku nahrávání hovorů, které jsou legislativní podmínkou provozování služby. Díky tomuto testování byla vytvořena optimální pravidla provozu a mohlo tak dojít k rychlejšímu náběhu do plného provozu (36).

1.1.2.1.4 Provoz služby

Službu zajišťuje Hasičský záchranný sbor České republiky s technologickou podporou firmy Telefónica O2 Czech Republic, a.s. Kontaktní centra fungují na čtrnácti lokalitách, kde působí pracovníci speciálně vyškolení na krizové situace. Systém pracuje nad geostacionárními mapami. Pro stanovení polohy se při tísňovém volání z pevné linky operátor rozhoduje podle dedikované adresy telefonní linky, přičemž ještě dochází k ústnímu ověření. Identifikovat lze i polohu volajícího z mobilních telefonů. Dochází ke stanovení přibližné polohy volajícího a k upřesnění na základě ústního rozhovoru. V současné době by se měl člověk nacházející se v krizové situaci dovolat během několika sekund. Operátor ho takzvaně „vytěží“, tj. získá prostřednictvím cílených otázek maximum informací. Na základě toho se operátor rozhodne, jakou složku povolá, a

kontaktuje výkonné výjezdové složky „datovou větou“, což jsou informace poslané po datové lince. Hlasové spojení již tedy není primární cestou. Důvodem tohoto postupu je mj. zefektivnit výjezdy výjezdovým složkám, kterým se takto odfiltrují častá vícečetná volání (typicky hromadné autohavárie, požár velkých komplexů atd.), omyly či falešná volání. Rozhovory jsou ze zákona nahrávány pro případ zpětného vyhodnocení. Nahrávání slouží jak pro zlepšení postupu v budoucnosti tak také na ochranu výjezdových složek. Hovory jsou archivovány a s pomocí speciálního softwaru je možno je exportovat a vypalovat na DVD disk s možností dalšího využití, například složkami v trestním řízení. Odbavování tísňového volání je znázorněno ve schématu č. 1.

Schéma č. 1 Odbavování tísňového volání



Použité zkratky:

TCTV - telefonní centrum tísňového volání

KOPIS - krajské operační a informační středisko IZS

zdroj (34)

Služba je postavena na třech hlavních uzlech: v Praze, Plzni a Olomouci. K těmto hlavním uzlům jsou připojeny tzv. remote (vzdálené) uzly v jednotlivých lokalitách, které vytvářejí primární síť. Z každého centra vedou datová propojení na operační střediska k jednotlivým složkám (záchranná služba, hasiči, policie). Po kterých jsou z center zasilány datové věty. V každé lokalitě jsou zřízené dva IP telefony, přičemž každý z nich je napojen na jiný hlavní uzel z důvodu hypotetické poruchy (36).

1.1.2 Integrované bezpečnostní centrum Moravskoslezského kraje

V teritoriu Moravskoslezského kraje byla dokončena výstavba budovy Integrovaného bezpečnostního centra (IBC), které bylo počátkem roku 2011 uvedeno do ostrého provozu. Počátky realizace tohoto centra sahají až do devadesátých let minulého století, kdy se zrodila myšlenka na spolupráci záchranných složek při řešení mimořádných událostí na území města Ostravy. Již v roce 1990 se zde zrodila myšlenka pojmu integrovaného záchranného systému – spolupráce jednotlivých záchranných složek – hasičů, zdravotnické záchranné služby, Policie České republiky a tehdy vznikající Městské policie Ostrava.

1.1.3 Právní úprava integrovaného záchranného systému

Základním právním předpisem upravujícím problematiku integrovaného záchranného systému je zákon číslo 239/2000 Sb., o integrovaném záchranném systému a o změně některých zákonů ve znění pozdějších předpisů. Zákonem jsou definovány složky integrovaného záchranného systému, jejich působnost, pokud není stanoveno jinak zvláštním právním předpisem. Dále působnost a pravomoc státních orgánů a orgánů územních samosprávných celků, práva a povinnosti fyzických i právnických osob při přípravě na mimořádné události, při záchranných a likvidačních pracích, při ochraně obyvatelstva před a po vyhlášení stavu nebezpečí, nouzového stavu, stavu ohrožení státu a válečného stavu (7).

1.1.4 Složky integrovaného záchranného systému

Tyto složky jsou rozděleny na takzvané základní a ostatní. Základní složky integrovaného záchranného systému zajišťují nepřetržitou pohotovost pro příjem ohlášení vzniku mimořádné události, její vyhodnocení a neodkladný zásah v místě mimořádné události. Rozdělení složek integrovaného záchranného systému je definováno v citované právní úpravě zákona č. 239/2000 Sb., o integrovaném záchranném systému a o změně některých zákonů ve znění pozdějších předpisů (7). Graficky je zastoupení složek uvedeno v obrázku č. 1.

1.1.4.1 Základní složky integrovaného záchranného systému

V přehledu uvádím bezpečnostní a záchranné sbory veřejné správy. Jejich síly a prostředky jsou plošně rozmístěny po celém území státu a zabezpečují nepřetržitou pohotovost, což jim umožňuje v podstatě okamžitý zásah a provedení záchranných a likvidačních prací u mimořádných událostí. Jsou to:

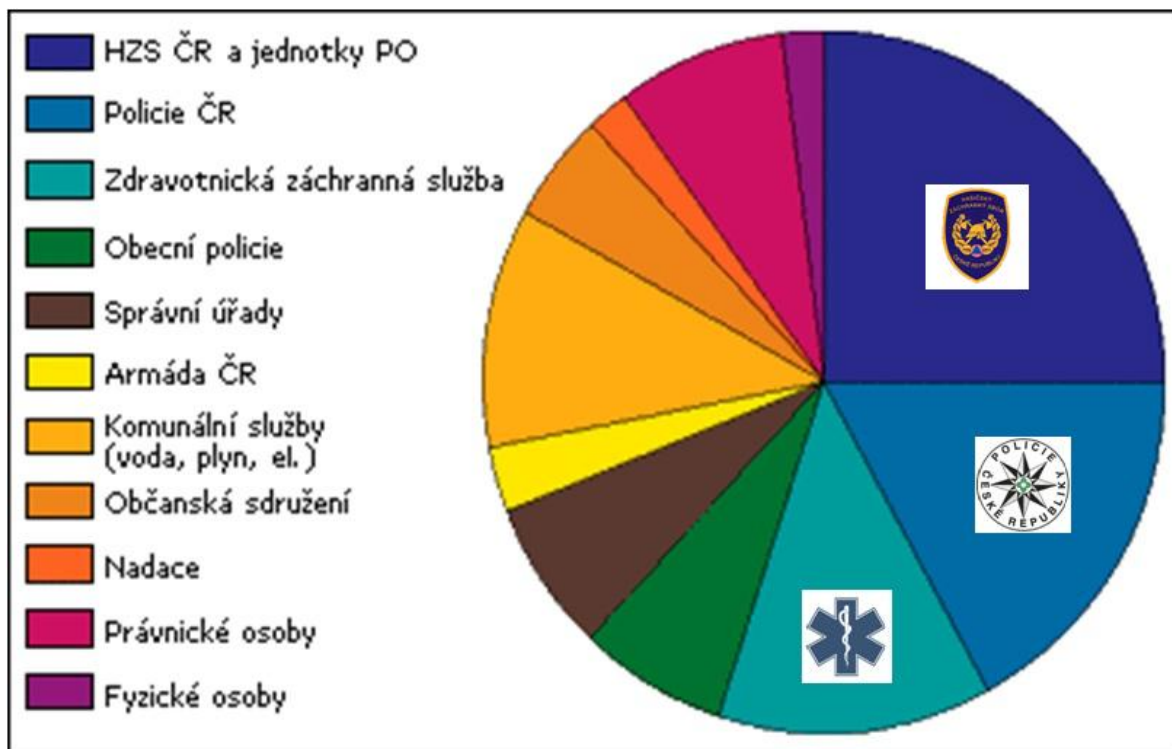
- Policie České republiky,
- Hasičský záchranný sbor České republiky,
- jednotky požární ochrany (sbory dobrovolných hasičů obcí) zařazené do plošného pokrytí kraje jednotkami požární ochrany,
- zdravotnická záchranná služba (7).

1.1.4.2 Ostatní složky integrovaného záchranného systému

Jsou to složky z níže uvedených subjektů, které vyčlenily určité síly a prostředky a uzavřením „dohody o plánované pomoci na vyžádání“ dávají vyčleněné síly a prostředky v garantovaném čase nasazení k dispozici pro provádění záchranných a likvidačních prací:

- ozbrojené síly, zejména Armáda České republiky,
- obecní policie
- orgány ochrany veřejného zdraví
- někteří poskytovatelé urgentní zdravotní péče,
- havarijní, pohotovostní, odborné a jiné služby,
- zařízení civilní ochrany,
- neziskové organizace a sdružení občanů,
- v době krizových situací se ostatními složkami stávají i fakultní nemocnice (7).

Obrázek č.1 Zastoupení složek integrovaného záchranného systému,



zdroj (31)

1.1.5 Úrovně řízení integrovaného záchranného systému

Složky integrovaného záchranného systému používají pro aktivaci, řízení a podporu své činnosti prostředky operačního střediska. Při řešení mimořádných událostí je pak nezbytně nutná spolupráce správních úřadů, složek integrovaného záchranného systému i havarijních a pohotovostních služeb.

Obecně lze činnost složek integrovaného záchranného systému při způsobu řízení rozdělit do třech úrovní:

- taktická úroveň – je lokalita, kde by se mimořádná událost mohla projevit nebo kde by se její účinky daly předpokládat,
- operační úroveň – je zavedena k určení priorit v rozdělování zdrojů, k plánování a koordinaci převzatých úkolů a k získání dalších zdrojů, když jsou vyžadovány. Je to

činnost na úrovni operačních středisek především základních složek integrovaného záchranného systému,

- strategická úroveň – jejímž úkolem je zapojení krizových štábů jednotlivých stupňů (obec, obcí s rozšířenou působností, kraje nebo Ministerstva vnitra) do přímého řízení záchranných a likvidačních prací (4).

1.2 Zpracovaná terminologie:

Pro účely zpracovávaného tématu diplomové práce jsou dále zpracovány informace, které mají s touto prací souvislost:

- Policie České republiky,
- operační řízení.

1.2.1 Policie České republiky

Policie ČR byla jako ozbrojený bezpečnostní sbor České republiky zřízena zákonem č. 283/1991 Sb., o Policii České republiky ve znění pozdějších předpisů. Její postavení v současné době upravuje zákon č. 273/2008 Sb., o Policii České republiky. Policie slouží veřejnosti. Jejím úkolem je chránit bezpečnost osob a majetku a veřejný pořádek, předcházet trestné činnosti, plnit úkoly podle trestního řádu a další úkoly na úseku veřejného pořádku a bezpečnosti svěřené jí zákony, přímo použitelnými předpisy Evropských společenství nebo mezinárodními smlouvami, které jsou součástí právního řádu. Policie České republiky je podřízena Ministerstvu vnitra České republiky (5).

1.2.2 Operační řízení

Ve vztahu k integrovanému záchrannému systému můžeme obecně operační řízení definovat jako řídicí, koordinační a servisní druh činnosti jednak v rámci samostatné působnosti každé ze základních složek integrovaného záchranného systému pro aktivaci, řízení a podporu svých sil a prostředků a jednak k naplnění významu integrovaného záchranného systému, v jehož působnosti probíhá na operační úrovni téměř nepřetržitá koordinace a spolupráce operačních středisek.

Využívání společných informačních systémů k přímému předávání informací a společné koordinační postupy urychlují plnění vzájemných požadavků.

Účelem koordinace a spolupráce operačních středisek složek integrovaného záchranného systému v rámci operačního řízení je příjem a zpracování tísňových nebo varovných zpráv o mimořádné události, vyslání a soustředění sil a prostředků složek integrovaného záchranného systému a koordinace postupů s postupem ostatních operačních a informačních středisek integrovaného záchranného systému (1).

1.3 Koncepce výstavby integrovaných operačních středisek Policie České republiky

1.3.1 Reorganizace operačních středisek

Již v roce 2001 se uvažovalo o nové koncepci operačního řízení. Záměrem byla reorganizace operačních středisek Policie České republiky. V této době bylo ve struktuře Policie České republiky zřízeno celkem devadesát pět operačních středisek. Na úrovni tehdejších okresních (obvodních, městských) ředitelství (nyní územních odborech) bylo osmdesát šest pracovišť, dále osm pracovišť na úrovni správ krajů (dnes krajských ředitelství) a jedno pracoviště na policejním prezidiu České republiky.

Jednotlivé úrovně řízení poznamenávaly i obsah činností jednotlivých operačních středisek. Kromě množiny aktivit, která je společná všem okresním (územním) operačním střediskům (přijímání oznámení a adekvátní reakce na takové sdělení), tato pracoviště mnohdy suplovala i jiné činnosti, které s posláním operačních středisek nesouvisí. Jednalo se zejména o role "vrátných, strážní služby, vězeňské stráže, topičů, informátorů, manipulantů ústředí a podobně". Předávání těchto činností pracovníkům operačních středisek bylo dáno zejména tím, že odpovědní služební funkcionáři chtěli využít „volnou kapacitu“ operačních středisek. Ve vypjatých stresových situacích, tj. v situacích, které vyžadují vysoké soustředění a koncentrovanost operačního důstojníka pro řešení mimořádné události v širokém slova smyslu, byly a jsou však přidávané aktivity překážkou kvalitního výkonu služby a zdrojem možných pochybení, z nichž některá mohou vyústit v nevratný škodlivý následek.

S postupem zavádění techniky a nových informačních systémů se kapacita pro různé zástupné činnosti ukládané příslušníkům operačních středisek na mnohých místech zvyšuje.

V dlouhodobém horizontu výkon činností rozdílných od poslání operační služby znamenal snižování významu operačních středisek. Tato nálepka předurčovala operační střediska k tomu, že jim byly svěřovány další irelevantní aktivity (14).

1.3.1.1 Řešení stávajícího stavu

Řešením stávajícího stavu v podmínkách vzniku čtrnácti "policejních krajů" je snížení počtu pracovníků operačních středisek a jejich soustředění v rámci kraje na jedno pracoviště. Tím vznikne specializované pracoviště, které bude dostatečně akceschopné vykonávat všechny pro operační středisko relevantní činnosti, vč. krizových situací a mimořádných situací.

V rámci České republiky postupně dojde ke zrušení současných osmi operačních středisek bývalých policejních správ krajů (územních odborů a krajských ředitelství policie) a budou nahrazena novými pracovišti operační služby, která budou vytvořena integrací operačních středisek (bývalých okresních ředitelství) územních odborů jejich soustředěním do jednoho prostoru.

V navrhované koncepci, jejíž cílem je vytvořit nový systém operační služby Policie České republiky, nebyla zahrnuta operační podpora liniově řízené služby cizinecké a pohraniční policie.

V souladu se závěry z jednání komise k realizaci usnesení vlády č. 733/2000 ze dne 3. 4. 2001 je operační služba řešena společným výkonem služby, avšak policisty v kázeňské a personální pravomoci služebních funkcionářů služby cizinecké a pohraniční policie.

Navrhovaným systémem výkonu operační služby Policie České republiky byla současně otevřena problematika zajištění výkonu služeb, které byly na operačních střediscích bývalých okresních (městských, obvodních) ředitelstvích, dnes územních odborů Policie České republiky zcela neoprávněně vykonávány.

Struktura operačních středisek byla dána organizačním uspořádáním útvarů Policie České republiky. Jejich počet byl adekvátní i úrovni technického vybavení, které bylo k dispozici v době jejich vzniku (dálnopisy, psací stroje, lihové kopírovací stroje, manuální lustrace atd.). Současný stav na úseku práce s informacemi je na takové úrovni, že je možné uvažovat i o zúžení struktury operačních středisek. Zahraniční zkušenosti tuto ideu potvrzují.

Vyšší počet operačních středisek nemá pozitivní vliv na dynamiku vzájemné komunikace. Čím vyšší množství subjektů, tím je komunikace těžkopádnější, složitější a časově náročnější. Každý prvek v komunikačním toku znamená zvýšení rizika zkreslení informace šumem. Bezvýznamné

nejdou ani ekonomické úhly pohledu. Protože každé operační středisko územního odboru má alespoň dvě identická pracoviště, náklady na nutné technické vybavení a zajištění nepřetržitého provozu nejsou zanedbatelné.

V minulé době pracovalo na operačních střediscích asi jeden tisíc čtyřicet dva pracovníků. V tomto výčtu jsou operační důstojníci, vedoucí pracovníci i příp. policejní referenti. Celkové mzdové náklady za rok činily odhadem dvě stě milionů Kč. K výpočtu byl použit šestý platový stupeň příslušné platové třídy, hodnotní příplatek v plánované výši jedné poloviny rozpětí příplatku za vedení a horní hranice zvláštního příplatku. Do kalkulace nebyly zahrnuty zákonné pohyblivé složky mzdy (14).

1.3.1.2 Budoucnost operačních středisek Policie České republiky

Současné státoprávní uspořádání nabídlo možnost úvahy nad změnou současného stavu operační služby Policie České republiky. Se vznikem čtrnácti krajů (čtrnácti policejních správ krajů) bylo možné uvažovat o zřízení patnácti operačních středisek, která byla schopna zajistit všechny povinnosti a poslání operačních středisek.

Legitimita této úvahy je opřena i o legislativu upravující problematiku krizového řízení a integrovaného záchranného systému České republiky. Zúžení organizační struktury operačním střediskům přinese:

- zpružnění veškeré komunikace operačních středisek,
- zkvalitnění přijímání adekvátních opatření na vzniklé situace, zejména reakce na oznámení událostí, organizace a koordinace činnosti policejních sil v době prvního zásahu, servisní činnost pro přímý výkon služby, působení při součinnosti základních složek integrovaného záchranného systému a jiné,
- zařazení do transparentní struktury operační služby základních složek integrovaného záchranného systému,
- ekonomické úspory provozních nákladů.

Základní myšlenkou je zřízení operačních středisek Policie České republiky ve všech krajích a v Praze. Každé operační středisko by v souladu se zásadami personální práce bylo budováno jako oddělené středisko s těmito funkcemi:

- vedoucí oddělení
- zástupce vedoucího oddělení
- policejní referent
- policejní rada (operační důstojník)
- analytik (operátor výpočetní techniky)
- operátor spojovací techniky - příjem linky tísňového volání 158.

Podle podmínek a místních významných zvláštností musí být zachována možnost zřízení i dalších specializovaných pracovišť, pokud pečlivé vyhodnocení problematiky určitého úseku policejní činnosti tento závěr odůvodní. Může se jednat zejména o pracoviště operačního důstojníka, jehož úkolem je působení po linii služby dopravní policie na dálnicích, pracoviště kamerového dohledu atd.

Činnost těchto útvarů musí být permanentně zajištěna skupinou technické podpory, která nebude organizační součástí operačního oddělení, nýbrž stávajících Odboru spojovací a výpočetní techniky (dnes Odbor informačních a komunikačních technologií), resp. OSŘI. Vzhledem k významu pracoviště a množství komunikační techniky je nutný stálý dozor odborníka (15).

1.3.1.3 Operační středisko Policejního prezidia České republiky

Od 1. 10. 2000 je operační středisko Policejního prezidia České republiky, viz obrázek č. 2, (dříve operační středisko CENTR) organizačně zařazeno pod Kancelář policejního prezidenta České republiky (dále jen KPP). Operační oddělení KPP nadále zajišťuje kromě operačních činností problematiku Centra dopravních informací (skupina dopravních informací, kterou tvoří šest služebně pracovních míst správních radů), spočívající zejména v geografické lokalizaci událostí vzniklých na pozemních komunikacích, jejich kódování v evropsky uznávaném číselníku, verifikaci dopravních informací a následné automatické odesílání do centrálního datového skladu Národního dopravního informačního centra. Přínosem je zejména dostupnost veškerých typů dopravních informací zpracovávaných centrálním datovým skladem pro všechny složky policie.

Došlo ke zvýšení početního stavu o šest služebně pracovních míst operátorů výpočetní techniky - analytiků. Tím počet služebně pracovních míst současného operačního oddělení vzrostl na čtyřicet pět (15).

Obrázek 2. Sál operačního střediska operačního odboru Policejního prezidia České republiky



zdroj (31)

1.3.1.4 Krajské operační středisko

Operační střediska v krajích jsou pracoviště, která zajišťují výkon relevantních činností operačního střediska Policie České republiky v teritoriu kraje. V souladu se zásadami systemizace útvarů je koncipována jako operační oddělení kanceláře ředitele správy kraje. V jeho čele je vedoucí oddělení, popř. zástupce vedoucího oddělení. Sekretariát vedoucího tvoří policejní referent. Tito pracovníci zajišťují výkon každodenních činností a zajišťují chod oddělení. Postupně jsou tato oddělení transformována do operačního odboru.

K zajištění vysoce specializovaného a kvalifikovaného výkonu činnosti operačního střediska na teritoriu územních odborů bude krajské operační středisko rozděleno na teritoriální pracoviště, jejichž počet je shodný s výčtem územních odborů v kraji. Na pracoviště bude zařazen zpravidla jeden operační důstojník vybavený příslušnou výpočetní a telekomunikační technikou. Základním úkolem operačního důstojníka, který spolupracuje se služebním vedením územního odboru, je přímé působení na výkon služby hlídek v teritoriu územního odboru. V tomto ohledu musí být

zajištěna přímá vazba vedení územního odboru s operačním střediskem jako s významným "servisním" pracovištěm. Tato součinnost bude zajištěna vyšším počtem operačních důstojníků na teritoriálních pracovištích. Na všech operačních střediscích, s výjimkou operačního střediska správy hlavního města Prahy, bude zvýšen počet teritoriálních pracovníků o pět služebně pracovních míst. Na operačním středisku správy hlavního města Prahy pak o deset služebně pracovních míst. Tím bude zajištěn nejen řádný výkon služby operačního střediska bez zbytečných hodin přesčasové práce, ale i časový prostor pro působení operačních důstojníků přímo ve svěřených teritoriích za účelem sebevzdělávání, tzn. získávání místní i osobní znalosti, přímé projednávání některých okolností ovlivňujících činnost operačního střediska atd.

Ve velkých aglomeracích bude počet operačních důstojníků na teritoriu úměrně zvýšen. Tito pracovníci budou zajišťovat např. řízení a koordinaci činnosti hlídek zvláštních policejních útvarů zajišťujících hlídkovou službu (například pohotovostní motorizované jednotky) (15). Pro potřeby označování operačních středisek bylo vytvořeno logo znázorněné na obrázku č. 3.

Obrázek č. 3 Logo označení operačního střediska Policie České republiky



zdroj: (31)

1.3.2 Koncepce výstavby integrovaných operačních středisek Policie České republiky do roku 2006

Operační oddělení Policejního prezidia České republiky jako věcný gestor na úseku činnosti operačních středisek policie zpracovalo dokument „Koncepce výstavby operačních středisek Policie České republiky v letech 2003 až 2006“¹(dále jen „Koncepce“).

Cílem byla jednoznačná deklarace a sjednocení postupu zainteresovaných řídicích i servisních institucí v oblasti výstavby operačních středisek okresních (obvodních, městských) ředitelství Policie České republiky, operačních středisek správ krajů a operačního střediska Operačního oddělení Policejního prezidia České republiky jako základu celého systému operační služby v Policii České republiky.

Obsah Koncepce byl reakcí na reálný technický stav operačních středisek Policie České republiky, úroveň nevyužívaných, leč nezbytně potřebných komunikačních technologií, a oprávněnou potřebu zavedení některých technologických projektů do standardní činnosti operačních středisek jako je možnost přijímání datových vět z technického tísňového volání 112 a využívání služby Info 35.

Hlavním důvodem zpracování materiálu byl popis ekonomických potřeb v oblasti výstavby a modernizace operačních středisek Policie České republiky, a to v souladu s principy racionálního a hospodárného přístupu.

V roce 2005 se podařilo částečně zlepšit vybavenost operačních středisek policie, avšak veškerá činnost překračovala rámec Koncepce. Jednalo se o tyto oblasti:

- vybavení všech operačních středisek na úrovni správ krajů licencemi systému DISPEČER – MAJÁK 158/11 v síťové verzi,
- vybavení všech operačních středisek okresní úrovně novými pracovními stanicemi, aby na nich mohl být provozován systém DISPEČER – MAJÁK 158/11 v síťové verzi a další policejní aplikace. Dosavadní výpočetní technika již kapacitně nestačila, docházelo k velmi častým poruchám, a tím k významnému ohrožení provozuschopnosti operačních středisek (14).

¹ Č.j.: PPR-1848/OPER-2003

Tabulka č. 1 Návrh počtu pracovišť Integrovaných operačních středisek

	Příjem TV 158	Územní celky	Vedoucí	Řízení pořád. hlídek	Lustrace spec.prac	Bezpečnostní akce	Doprava	Neverbální komunikace	Celkem
Praha	12	3	1	3	6	6	3	2	36
Středočeský kraj	5	3	1	3	4	4	2	2	24
Jihočeský kraj	4	3	1	2	2	3	1	1	17
Plzeňský kraj	4	2	1	2	2	3	1	1	16
Karlovarský kraj	3	1	1	2	1	2	1	1	12
Ústecký kraj	4	2	1	2	2	3	1	1	16
Liberecký kraj	3	1	1	2	2	2	1	1	13
Královehrad.kraj	3	1	1	2	2	3	1	1	14
Pardubický kraj	3	1	1	2	2	2	1	1	13
Kraj Vysočina	3	2	1	2	2	2	1	1	14
Jihomoravský	6	3	1	2	4	4	1	2	23
Zlínský kraj	3	1	1	2	2	2	1	1	13
Olomoucký	4	2	1	2	2	2	1	1	15
Moravskoslez. kraj	6	3	1	3	3	4	1	2	23

zdroj (31)

Schválenou koncepcí k zřízení integrovaných operačních středisek na úrovni správ krajů č.j. PPR-1848-13/OPER-2006 na základě zatíženosti územního celku v oblasti příjmu telefonních výzev na linku tísňového volání 158, počtu dopravních nehod, počtu hlídek základních útvarů Policie České republiky, organizace výkonu služby pořádkové a dopravní policie a dalších úkolů kladených na integrované operační středisko byly navrženy počty pracovišť integrovaných operačních středisek, které jsou přehledně uvedené v tabulce č. 1.

1.3.3 Koncepce výstavby integrovaných operačních středisek Policie České republiky po roce 2006

Dosavadní zkušenost ukazuje, že výstavba je, až na výjimky, výsledkem ne zcela plánovaných kroků. Je spíše reakcí na neplánovanou disponibilitu finančních prostředků. V souvislosti s vrcholící přípravou rozpočtů v letech 2007 až 2008, respektive v letech 2009 až 2013, s ohledem na poměrně vysokou finanční náročnost na výstavbu a modernizaci operačních středisek, je bezpodmínečně nutné přijmout koncepční a strategické rozhodnutí.

Tato skutečnost vychází z premisy, že operační střediska Policie České republiky jako základní složky integrovaného záchranného systému musí být zcela bezchybně funkční v souladu s trendy rozvoje informačních technologií. Jen tak lze zajistit významné emergentní, preventivní a jiné služební úkoly při jejich samostatném nebo v rámci integrovaného záchranného systému společném plnění, přičemž finančně náročné je nejen pořizování nových technologií, ale také udržování provozuschopného stavu stávajících zařízení. Je nepochybná legitimita potřeby sdílení dat, zvuku i obrazu ve struktuře Policie České republiky i mezi složkami integrovaného záchranného systému, popř. Armádou České republiky nebo ministerstvem vnitra.

Koncepce je zpracována z důvodů zajištění financování výstavby a rozvoje moderních operačních středisek Policie České republiky. Je součástí podkladů pro přípravu rozpočtu pro další období. Promarnění této situace může mít negativní dopad na zabezpečení relevantního rozvoje technologií na operačních střediscích Policie České republiky, neboť vstupní investice jsou vysoké.

Informační a komunikační technologie, bez nichž se žádná operační střediska neobejdou, vyžadují permanentní periodickou obměnu zařízení, a proto tam, kde nebude akcelerována nová výstavba moderních pracovišť, musí být zpracován plán finančního zajištění alespoň základního chodu pracovišť; životnost takto instalované techniky je však výrazně nižší. Obnova technologie je nutná k zajištění provozu operačních středisek a zabezpečení jejich kompatibility s moderními technologiemi z důvodů schopnosti sdílení dat. Pomalá a nekoordinovaná výstavba operačních středisek bude znamenat značné předražení zabezpečení jejich provozuschopnosti (15).

1.3.4 Integrace operačních středisek Policie České republiky

Na základě rozhodnutí Policejního prezidia v roce 2008 bylo přistoupeno k budování operačních středisek v celé České republice v koncepci výstavby „ modelu 14 + 1 operačních středisek“ a zároveň bylo zahájeno výběrové řízení na studii proveditelnosti, blíže viz obrázek č. 4.

Obrázek č. 4 Navrhovaná koncepce 14 + 1 operačních středisek



zdroj(15)

1.4 Standard modernizace operačních středisek

Aby operační střediska Policie České republiky byla moderními pracovišti schopnými na požadované úrovni plnit své služební úkoly, musí být vybavena potřebnou výpočetní technikou a informačními technologiemi odpovídajícími současné úrovni rozvoje v této oblasti. Jen tak lze:

- čelit stále sofistikovanějším způsobům páchaní, popř. předcházení některé trestné činnosti,
- včas a dostatečně profesionálně řídit a koordinovat disponibilní síly a prostředky při reakcích na náhlou změnu bezpečnostní situace² nebo při policejních akcích,
- v případě potřeby zajistit datové propojení relevantních policejních i mimopolicejních subjektů při řešení mimořádné události nebo krizové situace³.

² Např. reakce oznámení na linku tísňového volání, pátrání po „horké stopě“, atd.

³ potřeba sdílení dat, např. obrazu, mapových děl, informací z geografických informačních systémů atd.

Proto nad rámec tradičního základního hardwarového vybavení a dostatečně kapacitního síťového propojení se předpokládá, že integrovaná operační střediska budou vybavena:

- datavideokonferenčním spojením, které umožní vzájemné sdílení dat, obrazu moderními mapovými díly, tzn. vhodnými rastrovými a vektorovými mapami a ortofotomapami území České republiky a okolních států minimálně do vzdálenosti třiceti km, včetně zajištění včasné a pravidelné aktualizace,
- možností zobrazování signálu z GPS⁴ v požadované frekvenci a pořízení dostatečného množství vysílacích prvků GPS k instalaci do disponibilních sil a prostředků,
- systémem sdílení obrazu a zvuku mezi operačními středisky Policie České republiky, pracovními řediteli správ krajů policie a policejního prezidenta, relevantními pracovišti ministerstva vnitra, Hasičského záchranného sboru České republiky a Armády České republiky. Tím vznikne možnost zejména:
 - vytvářet virtuální jednání a porady napříč celým územím České republiky,
 - bezodkladně přijímat opatření k rozhodnutím v rámci řešení mimořádných událostí a krizových situací při minimalizaci působení tzv. „informačního šumu“,
- softwarem pro tvorbu a využívání geografických informačních systémů⁵ vhodných k plnění úkolů operačních středisek Policie České republiky s možností sdílení dat s ostatními základními složkami integrovaného záchranného systému,
- zvláštním pracovním stolem pro operační řízení při řešení mimořádných událostí a krizových situací, který bude vytvářet informační a řídicí podporu pro krizový štáb a jeho orgány. K tomu je vhodné dislokovat prostor pro jednání krizových štábů v blízkosti operačních středisek,

⁴ Global Positioning System - celosvětový navigační systém, určený k přesnému určování polohy, trasy, vzdálenosti, výšky, času a rychlosti pohybu vůči zemskému povrchu

⁵ Geografický informační systém je organizovaný souhrn počítačové techniky, programového vybavení, geografických dat a zaměstnanců navržený tak, aby mohl efektivně získávat, ukládat, aktualizovat, analyzovat, přenášet a zobrazovat všechny druhy geograficky vztažených informací.

- vhodným softwarem k prezentaci a dynamickému zpracovávání všech informací⁶ z datového skladu Jednotného systému dopravních informací, včetně vkládání a vytěžování dat pomocí mapových děl,
- vhodnou technologií umožňující účinné zajištění relevantních potřeb postižených občanů, zejména na bázi SMS zpráv.

Standard vybavení integrovaných operačních středisek byl zpracován ve zvláštním dokumentu č. j.: PPR-1992-13/OPER-2006, Stanovení standardu vybavení operačních středisek Policie České republiky pro provoz integrovaného komunikačního a řídicího systému „DISPEČER – MAJÁK“.

Součástí informačního systému DISPEČER – MAJÁK 158 je tzv. WWW klient M158. Jeho instalace se předpokládá na těch pracovištích, kde je potřeba zajistit přenos informací o aktuálně řešených akcích. Na základní útvary Policie České republiky je WWW klient M158 instalován tehdy, není-li k dispozici jiný informační systém schopný oboustranné datové komunikace s operačním střediskem.

Moderní operační střediska musí být budována jako systém vzájemně propojených komunikačních prvků. K technologickému vybavení pracoviště operačního střediska musí být zajištěna další zařízení umožňující vzájemnou oboustrannou datovou komunikaci, včetně zobrazení přenášených informací, mezi operačním střediskem a dalším místem, např. dozorčí službou základního útvaru Policie České republiky, služebním vozidlem v terénu a podobně (14).

1.4.1 Integrovaný komunikační a řídicí systém DISPEČER-MAJÁK 158

1.4.1.1 Užívání a provozování

Systém je provozován a užíván na vybraných nižších organizačních člencích útvarů Policie České republiky, zejména na operačních střediscích Policie České republiky.

Provozování systému je uskutečňováno na základě zvláštních právních předpisů. Při zpracování osobních údajů v systému se postupuje v souladu se zvláštními právními předpisy (18).

⁶ včetně videosignálu z kamer na dálnicích, smyček snímajících hustotu provozu, meteosituaace na pozemních komunikacích atp.

1.4.1.2 Účel systému

System je provozován za účelem zautomatizování a zjednodušení administrativních činností na operačních střediscích, které spočívají zejména v dokumentaci údajů (včetně osobních) týkajících se tísňových výzev, relevantních reakcí na ně a opatření přijatých k nápravě poruchového stavu. Údaje jsou v systému ukládány v datové podobě (18).

1.4.1.3 Použití systému

Použití datového přenosu zpracovaných údajů, který může probíhat v reálném čase mezi:

- operačními středisky po vertikální i horizontální linii,
- operačními středisky a základními útvary policie,
- operačními středisky a hlídkami policie,

a přináší úsporu času ve prospěch okamžitého řídicího a rozhodovacího procesu a umožňuje rychlou koordinaci nasazení policejních sil a prostředků (18).

1.4.1.4. Charakteristika systému

Integrovaný komunikační a řídicí systém DISPEČER-MAJÁK 158 umožňuje:

- vkládat údaje včetně osobních údajů,
- vložené údaje:
 - doplňovat,
 - distribuovat mezi operačními středisky a základními útvary,
 - vytěžovat podle různých kritérií,
- přijímat datové věty zpracované telefonickými centry tísňového volání mezinárodního čísla 112,
- vést evidenci uživatelů ve zvláštním adresáři,

- datový přenos zpracovávaných údajů do služebních vozidel policie prostřednictvím digitální radiové sítě Matra (Pegas),
- při využití webového prohlížeče neustálý přehled vedoucím služebním funkcionářům o bezpečnostní situaci na spravovaném teritoriu (18).

1.4.1.5 Uživatelská instalace

Systém je nainstalován na operačních střediscích a je provozován:

- na pracovištích vybavených pro:

- úroveň II

dvěma pracovními stanicemi, z nichž jedna slouží jako primární řadič domény a druhá je klientem systému; obě pracovní stanice jsou vybaveny videokartou podporující provoz dvou monitorů; dalším členem domény je osmikanálové digitální záznamové zařízení; do této úrovně systému je integrována pouze obsluha dvou analogových telefonních linek,

- úroveň I

- třemi počítači, z nichž jeden slouží jako primární řadič domény, druhý jako SQL⁷ server, MajákServer a klient systému, třetí pouze jako klient systému; počítače jsou vybaveny videokartou podporující provoz dvou monitorů; dalším členem domény je osmikanálové digitální záznamové zařízení; tato úroveň systému umožňuje integraci hovorových souprav, k nimž jsou připojeny pouze dvě analogové telefonní linky,

- úroveň Pilot

nejméně čtyřmi počítači, z nichž jeden slouží jako primární řadič domény, druhý jako záložní řadič domény a SQL server, třetí jako MajákServer a klient systému, čtvrtý je pouze jako klient systému; počítače jsou vybaveny videokartou podporující provoz dvou monitorů; dalším členem domény je osmikanálové digitální záznamové zařízení; do této sestavy je integrována obsluha radiostanic, šestnáctikanálové digitálně řízené

⁷ SQL server je vysoce výkonný relační databázový systém založený na architektuře klient/server. Byl navržen pro zvládnutí velkého objemu transakcí, stejně jako pro skladování dat a běh aplikací, které usnadní rozhodování (např. aplikace pro analýzu).

propojovací pole umožňující nezávislé propojení libovolných dvojic kanálů, SMS brána pro síť GSM, rozhraní pro digitální radiovou síť Pegas-Matra, telefonní subsystém Alcatel, případně ISDN; integrované radiostanice a telefony jsou ovládány pomocí dotykových obrazovek, které jsou součástí pracovních stolů,

- v systémové verzi:
 - základní, kterou je modul systému umožňující datovou komunikaci v rámci jednoho operačního střediska (jedné databáze),
 - síťové, kterou je konfigurace systému umožňující datovou komunikaci mezi operačními středisky,
 - jako webový prohlížeč (18).

Princip datové komunikace v rámci Policie České republiky je graficky znázorněn na schématu č. 2.

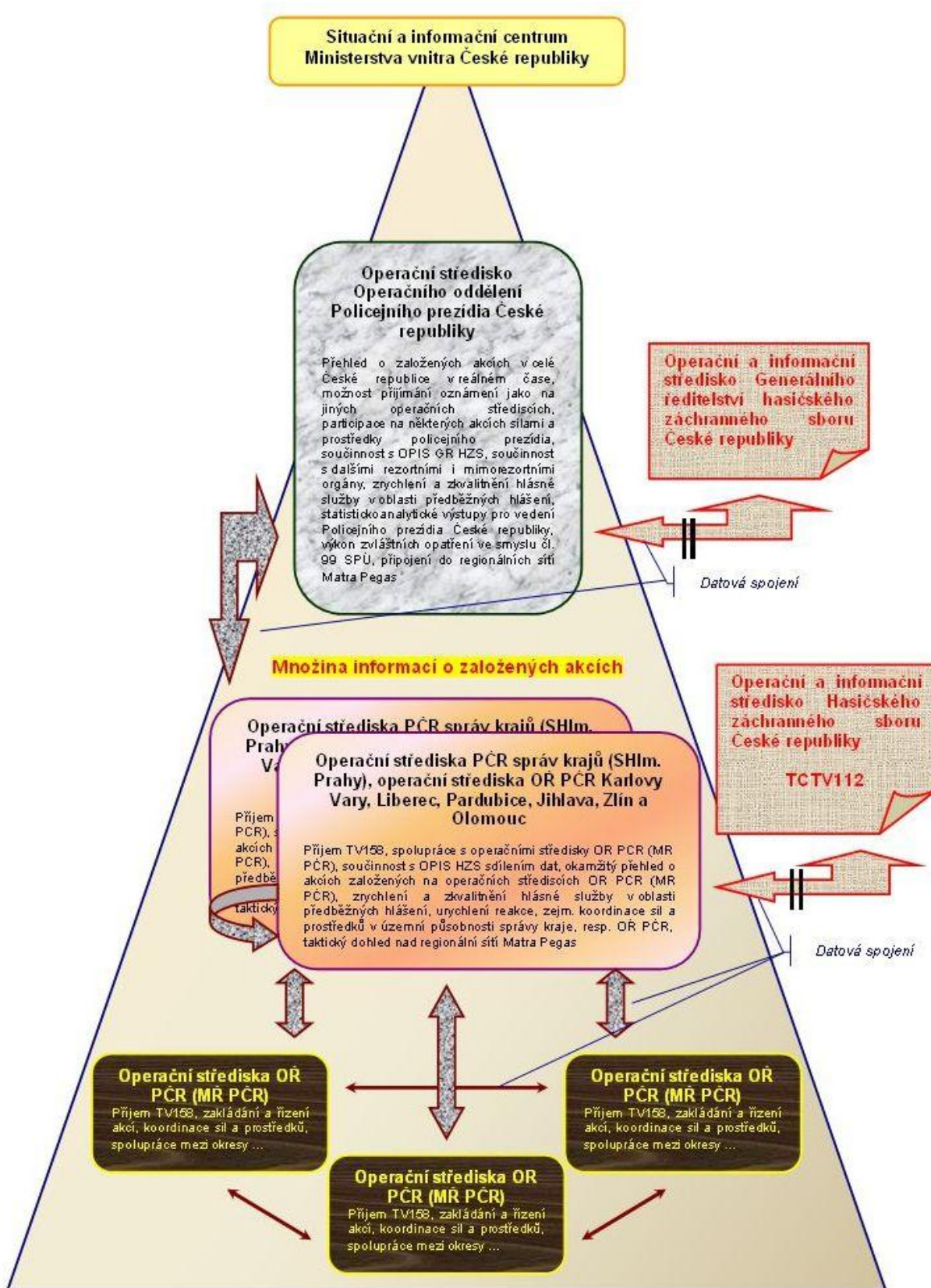
1.4.1.6. Ochrana údajů

Přístup do systému „Informační systém DISPEČER-MAJÁK 158“ je možný pouze z pracovních stanic připojených do informační sítě intranet Ministerstva vnitra České republiky na základě stanoveného oprávnění pro plnění výhradně služebních nebo pracovních úkolů nebo úkolů při zajišťování rozvoje a funkčnosti systému (18).

1.4.2. Služba Info 35

Podle § 35 zákona číslo 15/2000 Sb., o telekomunikacích a o změně některých zákonů je poskytovatel telefonního připojení povinen poskytovat držitelům přidělených čísel tísňového volání identifikační údaje o účastnících veřejné telefonní služby. Je provedena realizace naplnění uvedené povinnosti dané zákonem s držiteli čísel tísňového volání. Požadované údaje jsou poskytovány na operační střediska.

Schéma č. 2 Grafické znázornění datové komunikace Policie České republiky



Zdroj: (31)

1.4.3. Radiokomunikační systém Pegas

System Pegas je tvořen celostátní radiokomunikační sítí, určenou pro složky integrovaného záchranného systému, kterým umožňuje hlasovou i datovou komunikaci. O vybudování systému bylo rozhodnuto v roce 1994, dobudován byl v srpnu 2003.

Tento radiokomunikační systém pracuje digitálně na principu buněk. Je založen na technologii standardu firmy Tetrapol. Vlastní pokrytí území rádiovým signálem bylo optimalizováno s ohledem na potřeby integrovaného záchranného systému a na finanční náklady realizace celoplošné národní radiokomunikační sítě. Tuto národní síť tvoří vzájemně propojené regionální sítě RN (Regional Network).

RN je tvořena těmito prvky infrastruktury:

- hlavní rádiová ústředna MSW (Main Switch),
- jedna nebo více podřízených rádiových ústředn SSW (Secondary Switch),
- základnové radiostanice BS (Base Station) v počtu dle požadavků rádiového pokrytí a provozu,
- řízení sítě OMN (Operational and Maintenance Network) sestávající se z:
 - pracoviště technického dohledu TMP (Technical Management Position),
 - pracoviště taktického řízení TWP (Tactical Working Position).

Tato pracoviště jsou určena k řízení veškerých služeb, účastníků a skupin uživatelů.

Komunikace v systému je zabezpečena střediskem klíčového hospodářství KMC (Key Management Centre) systémem šifrování „konec – konec“ a středisko slouží i k vytváření a distribuci šifrovacích klíčů využívaných všemi regionálními sítěmi systému.

Společná infrastruktura radiokomunikačního systému Pegas a systémové vlastnosti standardu Tetrapol zabezpečují pro každou složku integrovaného záchranného systému vlastní komunikační prostředí na zájmovém teritoriu (okres, region, jiné) a pro vzájemnou komunikaci mezi složkami pro případy spolupráce složek i komunikační prostředí společné.

V případě potřeby je možné základní nastavení komunikačního prostředí (z provozního řešení) dynamicky měnit a přizpůsobovat aktuální situaci. Komunikační prostředí je pro každou složku

integrovaného záchranného systému autonomní a záleží na jejím rozhodnutí o případném povolení vstupu jiným uživatelům. Provoz v tomto prostředí si řídí každá složka samostatně (dispečink, operační středisko, jiná řídicí stanice apod.). Komunikaci je možno provozovat pod systémem, dále v přímém módu DIR (Directory) a případně rovněž mimo systém v převaděčovém režimu IDR (Independent Digital Repeater) s nezávislým digitálním opakovačem (33).

1.4.4 Systém GPS

1.4.4.1 Příjem údajů o poloze vozidel

Údaje o poloze vybraných vozidel Policie České republiky poskytuje systém GPS. Hardwarová část systému, tj. přijímače GPS do vozidel s potřebnými komponenty pro zpracování dat přenosu pomocí systému Pegas bude poskytnuta v rámci projektu Pegas/AVL. Zpracování a vyhodnocení doručených údajů zajišťuje v systému Dispečer softwarová serverová služba GpsSrv. Tyto aplikace údaje o poloze vozidel doplní o místopisné údaje (blízký dům, ulice, obec, atd.), aktualizují polohy v databázi a takto zpracované uloží pro další vyhodnocení (zobrazení na mapě). Geografický subsystém (Mapa) čte uložené údaje a podle volby uživatele je modulem SaP158 zobrazuje na mapovém podkladu. Modul GpsHist umožňuje zpětně zobrazit a exportovat do vhodné formy (např. pro potřeby vyšetřování) známé údaje o pohybu vozidel v minulosti.

1.5 Operační středisko v rámci Policie České republiky

Pracoviště zajišťující nepřetržitě jednotný a koordinovaný výkon operační činnosti a souhrn specifických činností směřujících k zabezpečení plnění úkolů policie na vymezeném území, jsou samostatné organizační články, jejichž postavení je upraveno strukturami a organizačními řády útvarů policie.

1.5.1. Současný systém operačních středisek

Operační střediska se v současnosti nacházejí:

- na územních odborech Policie České republiky,
- na operačních odborech krajských ředitelství Policie České republiky,

- integrovaná operační střediska v územní působnosti kraje,
- operační střediska útvarů s celostátní působností,
- operační středisko operačního odboru Policejního prezidia České republiky.

1.5.1.1. Základní úkoly operačního střediska

Operační střediska jsou samostatné organizační články, jejichž postavení je upraveno strukturami a organizačními řády útvarů policie. Personální obsazení operačních středisek odpovídá potřebám služby na daných teritoriích a schválenou systemizací pracovních míst.

1.5.1.2. Operační středisko

Operační středisko při výkonu své funkce:

- poskytuje potřebné servisní činnosti příslušníkům policie při výkonu služby v souvislosti s plněním jejich služebních úkolů spočívajících zejména v koordinaci a řízení sil a prostředků při policejních akcích, policejních a bezpečnostních opatřeních, v zajištění spolupráce s dalšími útvary policie a dalšími subjekty,
- opatřuje a soustřeďuje v potřebném rozsahu informace o událostech pro rozhodování vedoucích policistů a o opatřeních přijatých k řešení bezpečnostní situace; soustředěné informace hodnotí, zajišťuje jejich upřesnění či doplnění a předává je příslušným vedoucím policistům současně s informací o dosud provedených opatřeních nebo návrhem na řešení nastalé události,
- plní úkoly hlásné služby, zejména pak zajišťuje informace formou předběžných hlášení,
- vede přehled o policejních silách a prostředcích, které má k dispozici na operační den,
- k plnění svých úkolů využívá integrovaný komunikační a řídicí systém DISPEČER – MAJÁK 158,
- zajišťuje výdej dat z evidencí v případech, kdy je nelze získat prostřednictvím dozorčí služby nebo lustračního pracoviště v případě technických problémů či jiných

objektivních potíží; při provádění dotazů pro jiné příjemce označuje pro výdej dat pouze ty evidence, které jsou pro splnění úkolu příjemcem požadovány,

- spolupodílí se na dopravním zpravodajství,
- zabezpečuje sledování kamerového systému, technického zařízení zajišťujícího plnění úkolů podle právního předpisu⁸; obrazové informace vyhodnocuje a záznamy archivuje,
- zajišťuje pomocí spojovací, záznamové a výpočetní techniky přenos utajovaných informací a nepřetržité spojení s ostatními útvary policie s využitím faxového provozu, sítě internet, elektronické pošty v síti intranet a internet,
- zajišťuje nepřetržitou obsluhu informačních a komunikačních systémů nakládajících s utajovanými informacemi,
- obsluhuje digitální radiové síť Pegas – Matra v rámci své působnosti a opatření při vyslání signálu nouze terminálem systému; přebírá informace o jeho poruše, ztrátě terminálu a žádosti o změnu provozního uspořádání; o těchto stavech neprodleně vyrozumívá určená pracoviště nebo pracovníky, kteří zajišťující provozuschopnost nainstalované techniky, vyhodnocuje opatření zejména podle typových plánů a projektů; o těchto opatřeních neprodleně informují příslušného vedoucího funkcionáře.

Operační středisko v průběhu směny operačního dne nevykonává žádné činnosti, které:

- přímo nesouvisí s koordinací a řízením policejních sil a prostředků,
- ohrožují plnění jeho úkolů nebo úkolů jiných policistů a mohou způsobit nebezpečí z prodlení,
- vedou ke snížení jeho postavení v rozhodovacím procesu a postavení jeho pracovníků (22).

1.6 Operační řízení Krajského ředitelství policie Jihočeského kraje

V současné době se operačního řízení Policie České republiky v teritoriu Krajského ředitelství policie Jihočeského kraje účastní operační střediska územních odborů a operační středisko územně příslušné krajskému ředitelství.

⁸ § 62 zákona č. 273/2008 Sb., o Policii České republiky

1.6.1. Organizace a obsazení operačního střediska

Operačního řízení na teritoriu Krajského ředitelství Policie Jihočeského kraje viz obrázek č. 7 se původně účastnila operační střediska územních odborů České Budějovice, Český Krumlov, Jindřichův Hradec, Písek, Prachatice, Strakonice a operační středisko Krajského ředitelství Policie Jihočeského kraje v Českých Budějovicích s celkovým stavem 81 služebně pracovních míst.

Obrázek č. 7 Členění území Krajského ředitelství Policie Jihočeského kraje na územní odbory



zdroj(26)

1.6.2 Současný stav operačních středisek

Současného operačního řízení se účastní územní odbory:

- územní odbor České Budějovice

- územní odbor Český Krumlov
- územní odbor Jindřichův Hradec
- územní odbor Písek a Strakonice s dislokací operačního střediska na územním odboru Písek
- územní odbor Tábor
- operační středisko Krajského ředitelství policie Jihočeského kraje.

1.6.3 Sloučení operačních středisek Územních odborů Strakonice a Písek

V rámci návrhu o provedení změny operačního řízení a systemizace služebních míst na operačních střediscích územních odborů Strakonice a Písek došlo dne 4. 5. 2011 k meziintegraci, k přesunutí operačního střediska z územního odboru Strakonice na operační středisko územního odboru Písek se zamýšleným cílem připravit policisty sloužící na operačních střediscích na jednotlivých územních odborech na připravovanou integraci operačního střediska.

1.6.3.1 Původní stav operačních středisek

Původní stav personálního obsazení operačních středisek operačního řízení v rámci kraje:

- územní odbor České Budějovice s počtem jedenáct policistů,
- územní odbor Český Krumlov s počtem deset policistů,
- územní odbor Jindřichův Hradec s počtem deset policistů,
- územní odbor Písek s počtem deset policistů,
- územní odbor Prachatice s počtem deset policistů,
- územní odbor Strakonice s počtem deset policistů,
- územní odbor Tábor s počtem deset policistů,
- krajské operační středisko deset policistů.

Na základě analýzy příjmu linky 158, nápadu trestné činnosti a dalších statistik se jeví jako nejvhodnější řešení sloučení operačních středisek Strakonice a Písek a současné posílení operačního střediska v Českých Budějovicích a v Táboře.

1.6.3.2 Stav po provedení změny

Po provedení změny:

- operační řízení územních odborů Strakonice a Písek s celkovým počtem sedmnáct policistů na sloučeném operačním středisku v Písku,
- operační řízení územního odboru České Budějovice s celkovým počtem dvanáct policistů na operačním středisku,
- operační řízení územního odboru Tábor s celkovým počtem deset policistů na operačním středisku,
- operační řízení územního odboru Jindřichův Hradec s celkovým počtem devět policistů na operačním středisku,
- operační řízení územního odboru Český Krumlov s celkovým počtem deset policistů na operačním středisku,
- operační řízení územního odboru Prachatice s celkovým počtem deset policistů na operačním středisku,
- operační řízení krajského ředitelství České Budějovice s celkovým počtem jedenáct policistů na operačním středisku,
- operační odbor krajského ředitelství s počtem dvou policistů, vedoucí operačního odboru a vrchní komisař.

1.6.4 Materiální vybavení

Každé operační středisko musí být vybavena zejména:

- operačními mapami

- přehledy dislokace útvarů policie, bezpečnostních sborů a ozbrojených sil a dalších součinnostních složek ve vymezeném území a přehledy o rozsahu a způsobu spojení s nimi,
- plány zpohotovění,
- dokumentací bezpečnostní ochrany areálu,
- přehledy sil a prostředků vyčleňovaných v době policejních akcí, policejních a bezpečnostních opatření, mimořádných událostí a krizových situací,
- výpočetní, telekomunikační a záznamovou technikou,
- materiálně technickým vybavením k zajištění řádného chodu operačního střediska a umožňujícím sledovat vnější zdroje informací, např. zahraniční televizní kanály a síť internet (23).

1.6.5 Informační a komunikační systémy

Veškerou infrastrukturu, informační i komunikační sítě včetně digitální rádiové sítě Pegas a centrální místo služeb (CMS) provozuje a spravuje od roku 2009 Česká pošta s. p. (ČP) na základě smlouvy. ČP k této správě převzala i většinu občanských zaměstnanců od Policie České republiky.

Informační systémy jsou tvořeny:

- informačními a komunikačními systémy nakládajícími s utajovanými informacemi, jejichž provozovatelem je ministerstvo vnitra,
- záznamovými zařízeními pro pořizování a uchovávání záznamů (zvukových i obrazových) průběhu operačních dnů vedených na komunikačních prostředcích; záznam je opatřen časovými údaji,

- průmyslovou televizí, barevným televizním přijímačem a rozhlasovým přijímačem, DVD rekordér s pevným diskem.

Výpočetní technika je sestavena z:

- techniky zabezpečující nepřetržitý, bezpečný, bezporuchový provoz, jejíž uspořádání umožní:
 - využívání aktuální verze systému DISPEČER – MAJÁK 158,
 - připojení do sítě intranet a využívání všech aplikací, které jsou na této síti provozovány⁹,
 - vkládání a vytěžování dat z datového skladu Jednotného systému dopravních informací¹⁰,
 - přímé nebo zprostředkované připojení do sítě internet¹¹,
- další výpočetní techniky vybavené následujícím zařízením:
 - DVD RW mechanika,
 - scanner,
 - barevná tiskárna,
 - datový projektor s příslušenstvím
 - osobní počítač pro kryptované spojení

Policie České republiky provozuje odděleně vnitřní a vnější elektronickou poštu.

Připojení do sítě internet je dle bezpečnostní politiky informační a komunikační techniky (ICT) striktně odděleno od vnitřní sítě, ale na některých pracovištích včetně operačních středisek

⁹ Závazný pokyn policejního prezidenta č. 80/2005, kterým se upravuje využívání datové sítě intranet Ministerstva vnitra „HERMES“, ve znění závazného pokynu policejního prezidenta č. 62/2008.

¹⁰ Závazný pokyn policejního prezidenta č. 163/2007, o poskytování dopravních informací, ve znění závazného pokynu policejního prezidenta č. 61/2008.

¹¹ Závazný pokyn policejního prezidenta č. 7/2006, kterým se upravuje využívání celosvětové sítě internet, ve znění závazného pokynu policejního prezidenta č. 175/2006.

je přístup umožněn na oddělených pracovních stanicích prostřednictvím Centrálního místa služeb (CMS).

V rámci komunikačních systémů je:

- základním spojovacím prvkem Policie České republiky pro operační střediska Integrovaná telekomunikační síť Ministerstva vnitra České republiky (ITS MV), která je provozována na pátevní optické síti ve vlastnictví Ministerstva vnitra České republiky. Vedle této sítě existuje mnoho účelových spojovacích systémů.

Policie České republiky dále provozuje funkční účelové propoje v rámci propojení na krajská ředitelství hasičských záchranných sborů, které jsou využity pro propojení telekomunikačních služeb mezi vnitřními linkami Policie České republiky (974 xxx xxx) a vnitřními linkami Hasičského záchranného sboru České republiky (950 xxx xxx). Příjem linek tísňového volání 158 je zabezpečován všemi funkčními operačními středisky na územních odborech.

Počty linek jsou dimenzovány dle velikosti kraje od pěti do deseti s možností omezené čekací fronty v počtu osm až patnáct linek. Přelivy hovorů mezi kraji nejsou možné, celková kapacita je pro případy mnohočetných událostí omezena.

Pro spojení se používají základní komunikační prostředky jako jsou pevné a mobilní telefonní sítě včetně faxových služeb, a to jak ve veřejné, tak v interní síti, dále zmíněné telefonní příčky na další subjekty. Jako základní mobilní komunikační prostředek je provozována digitální rádiová síť Ministerstva vnitra ČR Pegas. Operační střediska mají přístup do telefonních sítí s mezinárodním oprávněním. Pro potřeby operačních středisek je realizováno také faxové spojení (37).

Na operačních střediscích musí být nainstalováno programové vybavení v poslední dostupné verzi umožňující zpracování:

- tabulek a dokumentů,
- zvukových a obrazových formátů,
- multimediálních souborů.

1.7 Integrované operační středisko

Integrované operační středisko zajišťuje kromě základních úkolů uvedených v kapitole Základní úkoly operačního střediska i další činnosti:

- podílí se na zabezpečování spolupráce s ostatními útvary policie, bezpečnostními sbory, ozbrojenými silami a složkami integrovaného záchranného systému,
- organizuje, zabezpečuje a samostatně řídí (v případech nebezpečí z prodlení nebo hrozí-li závažné následky) nezbytná opatření, zejména podle typových plánů a projektů; o těchto opatřeních neprodleně informuje příslušné vedoucí policisty,
- organizuje a operativně řídí v případě nepřítomnosti nebo nedosažitelnosti příslušných vedoucích policistů bezpečnostní opatření k řešení bezpečnostní situace; o přijatých opatřeních neprodleně informuje příslušné vedoucí policisty,
- organizuje a koordinuje neodkladná opatření související s pátráním; zajišťuje předání pátracích relací na útvary policie,
- organizuje a operativně řídí v rámci své působnosti nebo na základě rozhodnutí příslušných vedoucích policistů v souladu s mezinárodními smlouvami opatření v příhraničních oblastech České republiky, zejména přeshraniční pronásledování,
- zabezpečuje na základě rozhodnutí příslušného vedoucího policisty realizaci policejních akcí, policejních a bezpečnostních opatření, zejména pak zabezpečuje:
 - vyhlášení policejních akcí, policejních a bezpečnostních opatření a uzávěr,
 - vyhlášení dosažitelnosti a pohotovosti k policejním akcím, policejním a bezpečnostním opatřením, svolávání krizových štábů,
 - zpohotovění a nasazování jednotek k plnění služebních úkolů pod jednotným velením,
- poskytování posil jiným útvarům policie a ostatním mimoresortním orgánům a organizacím,

- zajišťování sil a prostředků policie v reakci na vyhlášené stupně poplachu integrovaného záchranného systému a při mimořádných událostech¹² podle dokumentace¹³ integrovaného záchranného systému, zejména souboru typových činností¹⁴,
- spravuje národní číslo tísňového volání 158 na vlastním území a spolupracuje se správcem jednotného evropského čísla tísňového volání 112,
- přijímá tísňové výzvy na linku 158 a na jejich základě činí neodkladná a účinná opatření za využití systému Maják 158,
- opatřuje a soustřeďuje v potřebném rozsahu informace o událostech pro rozhodování vedoucích policistů a o opatřeních přijatých k řešení bezpečnostní situace; zajišťuje plynulé přebírání informací zejména od útvarů policie a jejich organizačních článků, ostatních bezpečnostních sborů, ozbrojených sil, složek integrovaného záchranného systému, právnických a fyzických osob¹⁵,
- hodnotí soustředěné informace, zajišťuje jejich upřesnění či doplnění a předává je příslušným vedoucím policistům současně s informací o dosud provedených opatřeních nebo s návrhem na řešení nastalé události,
- vysílá výjezdové skupiny na místa trestných činů a jiných událostí¹⁶,
- plní stanovené úkoly při realizaci krizových opatření¹⁷; využívá plán akceschopnosti zpracovaný a aktualizovaný krizovým pracovištěm krajského ředitelství policie,

¹² Čl. 2 písm. d) bod 3 závazného pokynu policejního prezidenta č. 136/2006.

¹³ § 14 odst. 1 vyhlášky č. 328/2001 Sb., o některých podrobnostech zabezpečení integrovaného záchranného systému, ve znění vyhlášky č. 429/2003 Sb.

¹⁴ Čl. 4 odst. 1 písm. b) závazného pokynu policejního prezidenta č. 27/2008, kterým se upravují úkoly Policie České republiky při přípravě a provádění záchranných a likvidačních prací složkami integrovaného záchranného systému.

¹⁵ Např. § 14 zákona č. 273/2008 Sb.

¹⁶ Závazný pokyn policejního prezidenta č. 30/2009, o plnění úkolů v trestním řízení.

¹⁷ Čl. 2 písm. d) bod 2 závazného pokynu policejního prezidenta č. 136/2006, kterým se upravuje postup při hlášení událostí a provozování informačního systému „UDÁLOST“.

- zabezpečuje a provádí ve stanoveném rozsahu výkon vnitřní kontroly a metodického vedení na úseku činnosti operačních středisek na dozorčích službách; spolupodílí se na jejich odborné přípravě.

Integrované operační středisko je oprávněno v souvislosti s plněním svých úkolů vyžadovat účinnou spolupráci a plnění dílčích úkolů od dalších organizačních článků krajských ředitelství policie a operační skupiny oblastního ředitelství Služby cizinecké policie (22).

1.7.1 Jednotná úroveň informačních systémů operačního řízení

Projekt je integrální součástí obdobných projektů v rámci projektu „Jednotná úroveň informačních systémů operačního řízení a modernizace technologií pro příjem tísňového volání základních složek integrovaného záchranného systému“ (Informační systém integrovaného záchranného systému) s cílem dosažení jednotné úrovně informačních systémů operačního řízení, modernizace technologií pro příjem tísňového volání základních složek integrovaného záchranného systému a zajištění vyšší úrovně interoperability základních složek integrovaného záchranného systému.

Společný informační systém

Specifikací požadavků jednotlivých složek integrovaného záchranného systému ze všech možných úhlů pohledu jsou dány podmínky, bez jejichž splnění by systém nemohl být provozován. Výsledkem je definování zásad, které je deklarují již v základním popisu zadání pro fungování systému:

- hovory je nutno primárně směřovat na operátory příslušné složky integrovaného záchranného systému dle volaného čísla,
- pro směrování přelivů dohodnout přesná pravidla,
- na národní úrovni složek integrovaného záchranného systému zabezpečit technologický dohled s možností řízení počtu operátorů,

- sdílet informace o mimořádné události, ale umožnit u zvláštních mimořádných událostí jejich „skrytí“ před ostatními,
- každá složka integrovaného záchranného systému je odpovědná za aktuálnost dat ze své působnosti,
- vrcholovou supervizi nad systémem zajišťuje Hasičský záchranný sbor České republiky (38).

2 Cíl práce a hypotéza:

Cílem práce je popis organizace a fungování současného stavu pracovišť operačních středisek Krajského ředitelství Policie České republiky, posouzení činnosti a struktury operačních středisek a posouzení jejich integrace do jednoho operačního střediska v rámci teritoria kraje.

Získané poznatky budou využity v procesu optimalizace organizace operačního střediska v rámci integrovaného záchranného systému.

Dílčí cíle práce:

1. Analyzovat situaci z pohledu řízení, vedení i personálního zabezpečení a posouzení materiálně technického zabezpečení.
2. Návrh optimální integrace operačních středisek v rámci Krajského ředitelství Policie Jihočeského kraje.

Hypotéza: Stávající organizace operačních středisek je efektivní.

3. Metodika:

V diplomové práci byla provedena obsahová analýza textu odborné literatury se zaměřením na problematiku operačních středisek Krajského ředitelství policie Jihočeského kraje. V této teoretické studii došlo k provedení analýzy a komparace současného stavu s navrhovaným řešením. Komparace byla použita i u získaných výsledků v oblasti řízení operačních středisek. Z výše uvedeného tedy vyplývá, že se jedná o metody kvalitativního výzkumu, který podle Gavory uvádí zjištění ve slovní podobě. Jde o popis, který je výstižný¹⁸.

Použití sekundární analýzy dat vedlo ke zpracování informací o současném stavu operačního řízení, operačních středisek územních odborů a operačního střediska krajského ředitelství na teritoriu Jihočeského kraje v působnosti krajského ředitelství policie. Tato střediska se podílejí na vlastním operačním řízení jednotlivých územních odborů, mají ve své kompetenci výkon služby pohyblivých hlídek policie v rámci Jihočeského kraje, podílí se na provozu linky tísňového volání 158. V rámci své působnosti a svých kompetencí provádějí též lustrace v databázích a koordinují systém centralizované ochrany.

Na základě získaných poznatků došlo ke komparaci všech údajů v oblastech: *operačního řízení, řízení a vedení, personálního zabezpečení, ekonomického materiálně technického zabezpečení, informační a komunikační techniky a fyzické integrace*. Na základě použitých metod sběru dat a znalosti dané problematiky lze provést komparaci výsledků a navrhnout optimální integraci těchto operačních středisek do jednoho integrovaného operačního střediska v rámci jeho začlenění do integrovaného záchranného systému.

¹⁸ GAVORA, P. *Úvod do pedagogického výzkumu*. 2000. s.31

4 Výsledky

4.1 Integrace operačního střediska Krajského ředitelství policie Jihočeského kraje

4.1.1 Vybudování integrovaného operačního střediska

Vybudování integrovaného operačního střediska Krajského ředitelství policie Jihočeského kraje bude projektově zaměřeno na pořízení nové technologie pro operační řízení s napojením na národní informační systém integrovaného záchranného systému. Umožní zajistit vyšší účinnost operačního řízení, nasazování sil a prostředků, zvýšení přehledu o operační situaci, zkrácení přepravních časů sil a prostředků dále zajistit interoperabilitu na úrovni jednotlivých krajů.

4.1.2 Odůvodnění vybudování

Důvodem úvah o integraci operačních středisek byla potřeba včasné a efektivní reakce na zvyšující se hrozby či následky přírodních a technologických rizik, která lze eliminovat či řešit prostřednictvím zajištění vysoké úrovně akceschopnosti a efektivity operačního řízení Policie České republiky v rámci integrovaného záchranného systému. Zejména se jedná o potřebu včasného zásahu na místě mimořádné události.

4.1.3 Realizace integrovaného operačního střediska

Vybudování nového integrovaného střediska souvisí s dalšími kroky, odborným studiem a posouzením dostupných projektů, zhodnocením všech přínosů, rizik a v neposlední řadě zajištěním podmínek pro bezchybnou realizaci:

- projekt „Národní informační systém integrovaného záchranného systému“ (NIS IZS),
- krajské standardizované projekty integrující operační střediska Hasičského záchranného sboru České republiky a zdravotnické záchranné služby krajů v rámci informačního systému integrovaného záchranného systému,
- projekt „Zajištění infrastruktury pro operační střediska základních složek integrovaného záchranného systému“, týkající se propojení (konektivity) jednotlivých

integrovaných operačních středisek základních složek integrovaného záchranného systému,

- projekt „Modernizace infrastruktury systému Pegas“ zaměřeného zejména na modernizaci hardwarových prvků stávající infrastruktury systému Pegas pro základní složky integrovaného záchranného systému,
- projekty „Kontaktní a koordinační centra“ (dále jen KKC) - prevence a řešení mimořádných událostí v oblasti působnosti vybudovaného KKC,
- projekt „Mobilní kontaktní a koordinační centra“ (MKKC) - prevence a řešení mimořádných událostí na daném místě (v jakémkoliv terénu a povětrnostních podmínkách) s možností dlouhodobé působnosti a zajištění koordinace řešení vzniklé situace,
- projekty „Lokalizační a záznamová zařízení“ (LZZ) - zvýšení akceschopnosti Policie České republiky prostřednictvím moderní technologie ve služebních vozidlech Policie České republiky, umožňující zvýšit rychlost reakce a celkovou účinnost v rámci prevence a řešení mimořádných událostí.

Lokalizační a záznamová zařízení v rámci Krajského ředitelství policie Jihočeského kraje

Projekt bude zaměřen na pořízení 151 kompletů lokalizačních a záznamových zařízení do služebních vozidel Krajského ředitelství policie Jihočeského kraje umožňujících okamžitou lokalizaci vozidel k zajištění jejich optimální koordinace při zásahu na daném území, on-line lustraci v příslušných registrech a databázích a pořizování záznamu z průběhu řešení mimořádné události.

Důvodem vzniku projektu je potřeba včasné a efektivní reakce na zvyšující se hrozby přírodních a technologických rizik. Realizace prostřednictvím moderní technologie pořízené do služebních vozidel Policie České republiky umožní zvýšení akceschopnosti, mobility a efektivity práce Policie České republiky v rámci integrovaného záchranného systému.

4.1.4 Návrh organizace výkonu činnosti integrovaného operačního střediska

Na základě analýzy současného stavu řízenými rozhovory s pracovníky operačních středisek a operačního odboru Krajského ředitelství policie Jihočeského kraje, dále rozborem současného stavu činností vykonávaných na stávajících operačních střediscích, posouzením struktury operačních středisek, prostudováním a posouzením dokumentace pro řízení služby a činností operačních středisek vplynuly jednoznačné výsledky pro řešení integrace operačních středisek na teritoriu působnosti Krajského ředitelství policie Jihočeského kraje.

Pro řešení a optimalizaci nového integrovaného operačního střediska Krajského ředitelství policie Jihočeského kraje, v souladu se schválenou koncepcí výstavby integrovaných operačních středisek navrhuji a doporučuji následující řešení integrovaného operačního střediska:

V zájmu efektivnosti musí být pro činnost integrovaného operačního střediska zřízena tato pracoviště pro služební funkci komisař, vrchní inspektor a operátor informačních a komunikačních technologií:

- vedoucí směny operačního dne
- pracoviště pro řízení a koordinaci sil a prostředků
- pracoviště pro řízení územních odborů a dozorčích služeb organizačních článků krajského ředitelství policie
- pracoviště pro příjem linky tísňového volání 158
- pracoviště pro provádění lustrací
- pracoviště pro neverbální komunikaci
- pracoviště kamerového dohledu
- pracoviště systému centralizované ochrany

Vedoucí směny operačního dne integrovaného operačního střediska v rámci pracovní náplně bude:

- koordinovat operační činnosti prováděné v rámci krajského ředitelství policie při dohledu nad veřejným pořádkem a bezpečností, dopravou a opatřeními v příhraničních oblastech v souladu s mezinárodními smlouvami,
- koordinovat a usměrňovat opatření přijatá ke zvládnutí mimořádných událostí,
- koordinovat nebo řídit přípravu a opatření¹⁹ přijatá ke zvládnutí mimořádné události podle příkazů velitele zásahu²⁰, pokynů operačních a informačních středisek integrovaného záchranného systému²¹, příslušného vedoucího policisty nebo zpracované dokumentace²²,
- koordinovat nebo řídit přípravu a opatření²³ přijatá ke zvládnutí krizového stavu²⁴ podle pokynů příslušného orgánu krizového řízení²⁵, příslušného vedoucího policisty nebo zpracované dokumentace²⁶,
- odpovídat za vyhlášení a koordinaci policejních akcí a uzávěr v případech

¹⁹ Např. zákon č. 239/2000 Sb., o integrovaném záchranném systému a o změně některých zákonů, ve znění pozdějších předpisů, vyhláška č. 328/2001 Sb., o některých podrobnostech zabezpečení integrovaného záchranného systému, ve znění vyhlášky č. 429/2003 Sb., § 20 odst. 1 zákona č. 273/2008 Sb., o Policii České republiky, a čl. 2 písm. a) bod 1 a čl. 3 odst. 4 závazného pokynu policejního prezidenta č. 10/2009, o zajišťování vnitřního pořádku a bezpečnosti.

²⁰ Např. § 19 zákona č. 239/2000 Sb. a čl. 4 závazného pokynu policejního prezidenta č. 27/2008, kterým se upravují úkoly Policie České republiky při přípravě a provádění záchranných a likvidačních prací složkami integrovaného záchranného systému.

²¹ § 5 zákona č. 239/2000 Sb.

²² § 14 vyhlášky č. 328/2001 Sb.

²³ Např. čl. 2 a 6 nařízení Ministerstva vnitra č. 13/2004, k zajištění plnění úkolů za stavu nebezpečí, nouzového stavu, stavu ohrožení státu a válečného stavu a připravenosti na jejich řešení, a čl. 2 písm. a) bod 1 a čl. 3 odst. 4 závazného pokynu policejního prezidenta č. 10/2009 a § 20 odst. 1 zákona č. 273/2008 Sb.

²⁴ Čl. 2 písm. d) bod 2 závazného pokynu policejního prezidenta č. 136/2006, kterým se upravuje postup při hlášení událostí a provozování informačního systému „UDÁLOST“

²⁵ Hlava II. zákona č. 240/2000 Sb., o krizovém řízení a o změně některých zákonů (krizový zákon), ve znění pozdějších předpisů.

²⁶ Např. § 15 nařízení vlády České republiky č. 431/2010 Sb., k provedení § 27 odst. 8 a § 28 odst. 5 zákona č. 240/2000 Sb., o krizovém řízení a o změně některých zákonů (krizový zákon), ve znění nařízení č. 36/2003 Sb., a § 2 nařízení vlády České republiky č. 51/2004 Sb., o plánování obrany státu.

nebezpečí z prodlení a dále odpovídat za obsahovou správnost vydávaných informací; zajišťovat realizace plánovaných opatření v případě vyhlášení policejních akcí,

- samostatně provádět metodický odborný dohled a náročné kontroly v oblasti činnosti operačních středisek na dozorcích službách,
- odpovídat za přesné a včasné plnění úkolů hlásné služby,
- soustřeďovat informace potřebné k poskytování objektivních údajů pro rozhodování příslušných vedoucích policistů o opatřeních k řešení bezpečnostní situace a zajišťovat jejich bezodkladné informování,
- řídit a koordinovat činnosti pracovníků ve směně operačního dne; mít odpovědnost za dodržování jejich služební kázně,
- zastupovat vedoucího operačního odboru krajského ředitelství policie nebo jeho zástupce v době jejich nepřítomnosti na pracovišti,
- plnit další úkoly podle rozkazů a pokynů příslušných vedoucích policistů.

Pracoviště pro řízení a koordinaci sil a prostředků bude muset provádět:

- koordinaci operační činnosti prováděné v rámci krajského ředitelství policie při dohledu nad veřejným pořádkem a bezpečností, dopravou a opatřeními v příhraničních oblastech v souladu s mezinárodními smlouvami,
- koordinaci a usměrnění opatření, která budou přijatá ke zvládnutí mimořádných událostí,
- přesné a včasné plnění úkolů hlásné služby,
- podle pokynů vedoucího směny operačního dne nebo zpracované dokumentace:
 - koordinovat nebo řídit přípravu a opatření přijatých ke zvládnutí mimořádné události podle příkazů velitele zásahu, pokynů operačních a informačních středisek základních složek integrovaného záchranného systému, příslušného vedoucího policisty nebo zpracované dokumentace,

- koordinovat nebo řídit přípravu a opatření²⁷ přijatých ke zvládnutí krizového stavu²⁸ podle pokynů příslušného orgánu krizového řízení²⁹, příslušného vedoucího policisty nebo zpracované dokumentace³⁰,
- vyhlášovat a koordinovat policejní akce a uzávěry v případech nebezpečí z prodlení a mít odpovědnost za obsahovou správnost vydávaných informací; zajišťovat realizace plánovaných opatření v případě vyhlášení policejních akcí,
- provádět neodkladná opatření související s pátráním,
- vedení denního přehledu o policejních silách a prostředcích,
- plnit další úkoly podle rozkazů a pokynů příslušných vedoucích policistů a vedoucího směny operačního dne.

Pracoviště pro řízení územních odborů a dozorcích služeb organizačních článků krajského ředitelství policie bude:

- koordinovat operační činnosti v rámci příslušných územních odborů a dozorcích služeb při dohledu nad veřejným pořádkem a bezpečností, dopravou a opatřeními v příhraničních oblastech v souladu s mezinárodními smlouvami,
- koordinovat a usměrňovat opatření přijatá ke zvládnutí mimořádných událostí,
- odpovídat za přesné a včasné plnění úkolů hlásné služby,
- koordinovat operační činnosti v rámci příslušných územních odborů a dozorcích

²⁷ Např. čl. 2 a 6 nařízení Ministerstva vnitra č. 13/2004, k zajištění plnění úkolů za stavu nebezpečí, nouzového stavu, stavu ohrožení státu a válečného stavu a připravenosti na jejich řešení, a čl. 2 písm. a) bod 1 a čl. 3 odst. 4 závazného pokynu policejního prezidenta č. 10/2009 a § 20 odst. 1 zákona č. 273/2008 Sb.

²⁸ Čl. 2 písm. d) bod 2 závazného pokynu policejního prezidenta č. 136/2006.

²⁹ Hlava II. zákona č. 240/2000 Sb., o krizovém řízení a o změně některých zákonů (krizový zákon), ve znění pozdějších předpisů.

³⁰ Např. § 15 nařízení vlády České republiky č. 431/2010 Sb., k provedení § 27 odst. 8 a § 28 odst. 5 zákona č. 240/2000 Sb., o krizovém řízení a o změně některých zákonů (krizový zákon), ve znění nařízení č. 36/2003 Sb., a § 2 nařízení vlády České republiky č. 51/2004 Sb., o plánování obrany státu.

služeb při dohledu nad veřejným pořádkem a bezpečností, dopravou a opatřeními v příhraničních oblastech v souladu s mezinárodními smlouvami,

- koordinovat a usměrňovat opatření přijatá ke zvládnutí mimořádných událostí,
- odpovídat za přesné a včasné plnění úkolů hlásné služby,
- vyhlášovat a koordinovat policejní akce a uzávěry v případech nebezpečí z prodlení a odpovídat za obsahovou správnost vydávaných informací; bude zajišťovat realizace plánovaných opatření v případě vyhlášení policejních akcí,
- provádět neodkladná opatření související s pátráním,
- vést denní přehled o policejních silách a prostředcích,
- plnit další úkoly podle rozkazů a pokynů příslušných vedoucích policistů a vedoucího směny operačního dne,
- ve spolupráci s policistou pro řízení a koordinaci sil a prostředků podle pokynů vedoucího směny operačního dne nebo zpracované dokumentace:
 - koordinovat nebo řídit přípravy a opatření přijatá ke zvládnutí mimořádné události podle příkazů velitele zásahu, pokynů operačních a informačních středisek integrovaného záchranného systému, příslušného vedoucího policisty nebo zpracované dokumentace,
 - koordinovat nebo řídit přípravy a opatření přijatá ke zvládnutí krizového stavu podle pokynů příslušného orgánu krizového řízení, příslušného vedoucího policisty nebo zpracované dokumentace,
- organizovat prvotní opatření na místě události,
- vést denní přehled sil příslušných územních odborů k zajištění akceschopnosti a zabezpečit předávání těchto informací,
- zajišťovat metodickou pomoc pro organizační články na příslušném územním odboru.

Pracoviště příjmu linky 158 bude zajišťovat:

- příjem tísňové výzvy na linku 158 za využití systému Maják 158, vyhodnotí je, provede klasifikaci dle závažnosti a zpracuje podle místní a věcné příslušnosti k přijetí nezbytných opatření,
- spolupráci s pracovištěm Hasičského záchranného sboru kraje spravujícím jednotné evropské číslo tísňového volání 112.

Pracoviště pro provádění lustrací musí zajistit:

- vydávání dat z evidencí za pomoci prostředků spojení; při provádění dotazů pro jiné příjemce označovat pro výdej dat pouze ty evidence, které jsou pro splnění úkolu příjemcem požadovány,
- evidenci požadavků s možnou zpětnou identifikací žadatele.

Pracoviště pro neverbální komunikaci bude:

- zabezpečovat faxové spojení; v mimopracovní době také pro organizační články krajského ředitelství policie,
- přijímat a zpracovávat utajované informace,
- přijímat, evidovat, vyhodnocovat, zpracovávat a předávat zprávy, informace a hlášení zasílaná jinými útvary a organizačními články policie pro organizační články krajského ředitelství policie,
- plnit další úkoly podle pokynů vedoucího operačního odboru krajského ředitelství policie a vedoucího směny operačního dne.

Existence pracoviště kamerového dohledu je podmíněna dostatkem finančních prostředků k zajištění technického řešení a obsluhy. Pro tuto obsluhu je potřeba minimálně jeden obsluhující pracovník na jednu dvanáctihodinovou směnu. Toto pracoviště bude provádět:

- dohled nad vybranými místy za účelem dohledu nad dodržováním veřejného pořádku a bezpečnosti osob a majetku na základě přijatých výzev na linku 158 o tomto provede záznam na dostupném zařízení,
- v případě narušení veřejného pořádku nebo dokumentování trestné činnosti neprodleně toto oznámí vedoucímu směny a dle povahy narušení rovněž bude informovat pracoviště řízení sil a prostředků správy, hlídek dopravního inspektorátu za současného monitoringu místa zásahu,
- informování a úkolování ostatních pracovišť o provádění konkrétního dohledu popř. o omezení služeb městského kamerového systému,
- na základě konkrétních požadavků pracovišť operačního střediska a odborných služeb monitoring požadovaných míst,
- na pracovišti kontrolu funkčnosti systému, zjištěné závady ihned hlásit na stanovenou technickou službu a o tomto vést písemné záznamy v knize závad městského kamerového systému s uvedením druhu závady, kdy byla zjištěna, kdy a komu nahlášena, kdy a kým odstraněna,
- plnění dalších činností vyplývajících z úkolů uložených operačnímu středisku.

Pracoviště systému centralizované ochrany bude provádět:

- dohled nad dohledovým centrem systému centrální ochrany,
- zajištění vyhodnocení informací a dat, která jsou získána z monitorovacích systémů a přenášena na Dohledové centrum systému centralizované ochrany,
- v případě odchylky od normální situace sledované v monitorovaném objektu okamžitě reagovat na vzniklou situaci,
- plnit další úkoly vyplývající z povinností uložených operačnímu středisku.

4.1.5 Pravděpodobné náklady na vybudování integrovaného operačního střediska

Náklady na výstavbu integrovaného operačního střediska Krajského ředitelství Policie Jihočeského kraje v Českých Budějovicích budou financovány ve dvou částech. Navrhují s ohledem do budoucna a růstem daně s přidané hodnoty:

- dražší variantu řešení stavebně ubytovacího prostoru s posílením kabelové přípojky vysokého napětí,
- výstavbu pracovních dispečerských stolů,
- licence informačního systému WebMaják158.

První část projektu, která zahrnuje stavební investice, bude financována v režii Krajského ředitelství Policie Jihočeského kraje s odhadovanou částkou dvacet tři milionů korun.

Druhá část projektu, ve které je řešena technologie, bude realizována z Integrovaného operačního programu Evropské unie, Evropského fondu pro regionální rozvoj. Globálním cílem tohoto Integrovaného operačního programu je modernizace a zefektivnění činností a procesů v oblasti veřejné správy, veřejných služeb a řízení územního rozvoje, podpora vybraných aktivit, které jsou stěžejní pro vyvážený a harmonický rozvoj celého území České republiky. Odhadované náklady na tuto část projektu jsou sedmdesát pět milionů korun.

4.1.6 Navrhovaná vlastní koncepce

Pro navrhované řešení se plně ztotožňují s již schválenou koncepcí k zřízení integrovaných operačních středisek na úrovni správ krajů. V roce 2007 byla koncepce zařazena do rámce projektu P-1000³¹, kde byly upřesněny podmínky integrace.

V rámci řešení navrhují následující prostory potřebné pro integrované operační středisko:

- vedoucí operačního odboru (do 15m²),

³¹ Projekt P1000 modernizuje zázemí a vybavení Policie ČR, zejména policejní služebny v první fázi se projekt financoval z rozpočtu MV, v dalších fázích bude z větší části spolufinancován ze strukturálních fondů EU. Kromě policejních služeben jsou peníze z P1000 použity na výstavbu integrovaných operačních středisek.

- zástupce vedoucího odboru (do 15 m²) – pokud je ustanoven,
- analytik a správce (do 15 m²) – pokud je ustanoven,
- sekretariát (do 12 m²)- nutno počítat s trezorem,
- místnost štábu a řízení bezpečnostních opatření a bezpečnostních akcí (do 55 m²)
– pro cca 13osob + 1-2 stoly řízení,
- místnost vedoucího směny (do 10 m²),
- místnost úložny pro stupeň utajení „Důvěrné“, Kryfax, místo pro uložení služebních zbraní (do 7 m²),
- vlastní sál operačního řízení a příjmu tísňového volání (do 100 m²) podle počtu pracovišť,
- místnost lustrace, systém centralizované ochrany (do 30 m²) – podle počtu stolů,
- místnost pro kamerové dohledy (do 30 m²) – podle nasazené technologie a počtu pracovišť – pokud bude tato technologie vybudována,
- technologická místnost (min 50 m²) pokud není sdružená ve společné technologické místnosti správy,
- šatny+sprchy+WC (muži, ženy cca. 120 m²) – pro cca 90 osob,
- kuchyňka+denní místnost (do 15 m²),
- sklad (do 15 m²).

4.1.7 Optimalizace návrhu Integrovaného operačního střediska

Tabulka č. 2 Základní geografické údaje Jihočeského kraje

Jihočeský kraj

✚	rozloha:	10 057 km ²
✚	počet obyvatel:	636 099
✚	hustota obyvatelstva:	63 obyvatel / km ²
✚	počet okresů:	7
✚	počet obcí:	623 (53 měst, 19 městysů)
✚	metropole:	České Budějovice
✚	státní hranice	
✚	s Rakouskem v délce 285,4 km	
✚	Dolní Rakousko - 154,5 km	
✚	Horní Rakousko - 130,9 km	
✚	s Německem (Bavorsko) v délce 48,9 km	

Obrázek 8. Poloha Jihočeského kraje v rámci České republiky



zdroj: (37)

Obrázek 9. Jihočeský kraj s detailní státní hranicí



S ohledem na státoprávní uspořádání, geografické údaje, rajonizaci, mezinárodní závazky, zatíženost a personální obsazení v rámci nové integrace stávajících operačních středisek podle závazného pokynu policejního prezidenta číslo 109 z roku 2009, kterým se upravuje jednotný výkon služby operačních středisek Policie České republiky a činnost příslušníků a zaměstnanců policie v nich zařazených, navrhuji následující uvažovaný způsob řízení:

- jedno pracoviště vedoucího směny operačního dne,
- čtyři pracoviště příjmu linky tísňového volání 158 budou dostatečná s ohledem na počet přibližně 400 odbavených hovorů na teritoriu kraje,

Následně navrhuji zřídit tři sektorová pracoviště I. sektor, II. sektor a III. sektor:

- I. sektor pro řízení územních odborů Jindřichův Hradec, Český Krumlov, Prachatic se dvěma pracovišti,
- II. sektor pro řízení územních odborů Písek, Strakonice, Tábora se dvěma pracovišti,
- III. sektor pro řízení územního odboru České Budějovice se dvěma pracovišti.

Každý sektor z navrhovaného I., II. a III. sektoru bude mít dvě pracoviště. Jedno pracoviště bude určeno pro komunikaci s vedením územních odborů a druhé pracoviště ze sektoru bude pro řízení hlídek v působnosti příslušných územních odborů. Rozvržení územních odborů do sektorů bylo voleno z důvodu rovnoměrné zatíženosti nápadu trestné činnosti. Důvodem rozhodnutí pro samostatné umístění řízení územních odborů Prachatic, Český Krumlov a Jindřichův Hradec do jednoho sektoru byla i poloha těchto územních odborů ke státní hranici. Tato hranice je jednou z nejdelších v rámci území celé České republiky. Geografické údaje a poloha kraje jsou uvedeny v tabulce č. 2 a v obrázcích č.8 a č.9. Rozhodnutí pro samostatné umístění řízení územního odboru České Budějovice v rámci sektorů I, II a III. je ovlivněno zejména polohou města České Budějovice jako metropole Jižních Čech na teritoriu působnosti územního odboru České Budějovice.

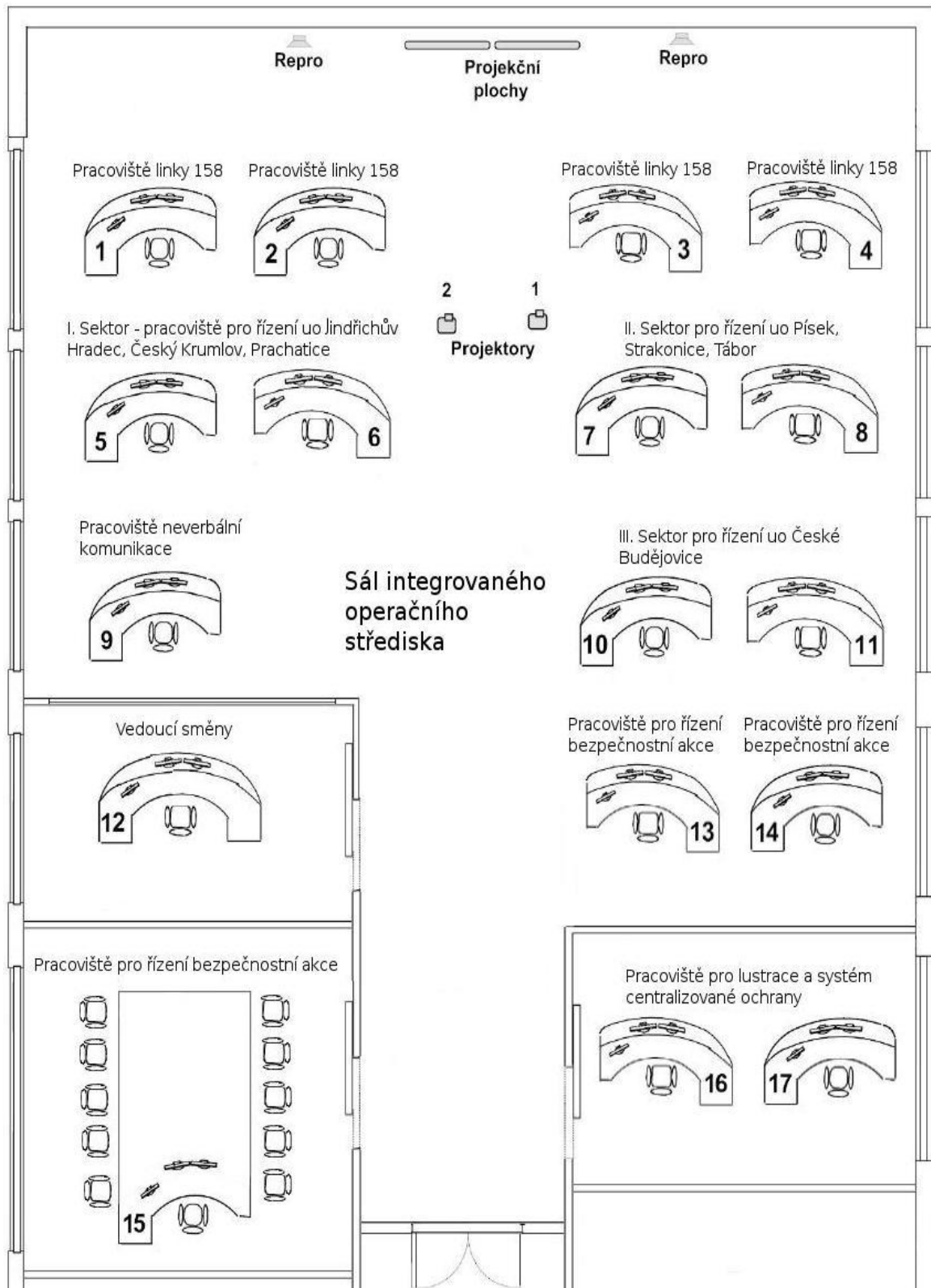
Pro řízení a koordinaci sil a prostředků, řízení přípravy a opatření ke zvládnutí mimořádných událostí, řízení přípravy a opatření ke zvládnutí krizového stavu, řízení policejních akcí budou vytvořena:

- tři pracoviště pro bezpečnostní akce pracovními korespondující také s I., II a III. sektorem,

S ohledem na počet dotazů od policistů, zpracování a vyhodnocování informací dohledového centra souhlasím s počtem:

- dvou pracovišť pro lustrace a systém centralizované ochrany,
- z mého pohledu musí být vytvořeno jedno pracoviště pro neverbální komunikaci, zabezpečující především datovou a faxovou komunikaci. V případě neexistence tohoto pracoviště by docházelo k neefektivitě práce ostatních navrhovaných výše uvedených pracovišť.

Obrázek č. 10. Grafický návrh podoby sálu integrovaného operačního střediska



zdroj: vlastní

V navrhovaném řešení je celkem sedmnáct pracovišť v rámci nového integrovaného operačního střediska. Graficky je toto navrhované řešení znázorněno na obrázku č. 10. O pracovišti pro dopravu není uvažováno. Funkce tohoto pracoviště je sdružena s pracovištěm pro řízení hlídek územních odborů. Především z ekonomických a technických důvodů prozatím nebude prozatím vybudováno pracoviště pro kamerový dohled.

Z uvažovaných a celkem navrhovaných sedmnácti pracovišť vyplývá i počet potřebných policistů k zabezpečení činnosti navrhovaného Integrovaného střediska, tj. 17x5,7 (policisty na jedno pracovní místo – koeficient přepočtu – čerpání dovolené, ozdravné pobyty, nemoc, tělesná, taktická a služební příprava, a podobně) = 96,5 tj. vychází počet skoro devadesát sedm policistů.

4.1.8 Technologické řešení a vybavení

Všechna uvedená pracoviště budou z hlediska technického vybavení zcela identická, takže umožní po celkem jednoduchých aplikačních softwarových, konfiguračních a drobných hardwarových úpravách libovolnou zástupnou činnost (případně přemístění záložních rádiových prostředků RCT). Součástí výstavby bude integrace telefonního spojení systému Helios a rádiových komunikačních prostředků systému Matra-Pegas do systému Dispečer a vybavení operačního střediska videoprojekcí s ozvučením. Na čelní zdi sálu operačního střediska se umístí projekční plocha vytvořená ze dvou interaktivních tabulí. Na tyto tabule bude přenášén obrazový signál z požadovaného zdroje (DVD rekordér, DV kamera, přenosný počítač, systémové monitory všech dispečerských pracovišť, analogový signál z dohledové kamery) prostřednictvím datového projektoru, který je umístěn na stropě sálu v předepsané vzdálenosti od projekční plochy (tzv. přední paralelní projekce). Po obou stranách projekční plochy budou nainstalovány reproduktory pro ozvučení sálu operačního střediska v rámci provozované videoprojekce.

Součástí vybavení operačního střediska bude technologická místnost, ve které je silnoproudý rozvaděč zálohovaného a nezálohovaného napětí pro jednotlivá pracoviště a systémové skříně. V technologické místnosti bude také umístěn zdroj zálohovaného napětí UPS.

Nezbytným vybavením technologické místnosti je skříň rozhraní, a to jak pro datová, tak i pro signálová a telefonní vedení. Zde budou zakončena sdělovací, signálová a datová vedení, která vstupují do infrastruktury operačního střediska a následně i do systému Dispečer. Toto rozhraní, tzn. skříň se sdělovacím a datovým rozvaděčem, včetně jejich zapojení, bude zajišťovat a spravovat Policie České republiky.

Projekt systému Dispečer-Maják 158 využije v rámci Integrovaného operačního střediska datové přípojky intranetu Policie České republiky. Tyto datové přípojky budou přímým výstupem hlavního routeru datové sítě Krajského ředitelství Policie České republiky.

Systém bude vybudován podle dosavadních zkušeností s budováním operačních středisek Okresních ředitelství Policie České republiky úroveň Pilot, operačního střediska Policie České republiky hlavního města Prahy, sdruženého operačního střediska Správy Středočeského kraje, operačního střediska Policejního prezidia České republiky a zejména na základě zkušeností získaných při budování a následném ostrém provozu sdruženého operačního střediska Policie České republiky Správy Jihomoravského kraje v Brně, sdruženého operačního střediska Policie České republiky Správy Severočeského kraje v Ústí nad Labem, výukového operačního střediska na Střední policejní škole Ministerstva vnitra v Pardubicích a integrovaného krajského operačního střediska Jihlava.

Pracovní stanice systému budou vybaveny operačním systémem MS Windows. Systém bude koncipován jako modulární stavebnice se službami Win NT pro každý integrovaný technologický subsystém (rádio, telefon, apod.) a klientskými programy typu Maják158, Mapa, Touchscreen na straně uživatelského rozhraní, přičemž funkčnost systému jako celku není ovlivněna přítomností či nepřítomností jednotlivých komponentů v systému. Klientské počítače se umístí na jednotlivých pracovištích.

Počítače budou kromě jiného vybaveny grafickou kartou, která umožní připojení až čtyř monitorů (pro účely systému Dispečer dvou systémových monitorů a monitoru s dotykovou vrstvou). Průmyslové provedení počítačů v celokovovém šasi s uzamykatelným krytem ovládacích prvků umožní vyloučit nežádoucí přístup ke všem vnitřním ovládacím prvkům včetně síťového vypínače. Počítače budou také vybaveny prachovými filtry a osazeny technologií, která na rozdíl od běžných počítačů kancelářského provedení umožní nepřetržitý dvacetičtyřhodinový dlouhodobý provoz systému.

Systém bude podporovat rozhodovací a řídicí procesy operačního důstojníka po celou dobu řešení každé události, která je mu ohlášena. Datový model systému Dispečer umožní sběr všech potřebných údajů od ohlášení případu pro pozdější vedení akce. Řízení akce bude možné oběma způsoby - od počátku do konce z jednoho pracoviště nebo lze během akce předávat velení mezi pracovišti. Všechny úkony se přitom zaznamenají do systémového deníku. V daný okamžik bude možné z libovolného pracoviště řídit libovolné množství případů, práci na kterémkoliv z nich kdykoli přerušit, věnovat se dalšímu, ať již novému nebo staršímu, a posléze se opět vrátit k původní práci přesně ve stavu, ve kterém byla opuštěna. O veškerých událostech v systému (od elementárních technických úkonů jako zvednutí telefonu až po zásadní akce jako zahajování a ukončování jednotlivých případů, lustrace v evidencích apod.) bude veden podrobný systémový deník, který je možno vytěžovat pro případ analýzy a šetření případu. Systémový deník bude obsahovat vždy údaje o tom co, kdy a kdo z kterého pracoviště dělal.

Fonická komunikace bude nepřetržitě centrálně nahrávána záznamovým zařízením ReDat3. Lokálně (na každém pracovišti) je pak komunikace zaznamenávána krátkodobým dvoukanálovým záznamovým zařízením. Operační důstojník bude mít prostřednictvím radiokomunikačního subsystému integrovaného do systému možnost kdykoliv (přirozeně v rámci pokrytí teritoria rádiovým signálem) komunikovat se zasahujícími složkami (hlídkami, vozidly). Pro důležité zprávy všem zasahujícím složkám bude k dispozici funkce „Dispečerské hlášení“ systému Matra-Pegas.

Informační podpora

V rámci informační podpory systém umožní vést databázi míst a objektů. Místa jsou hierarchicky uspořádána (město, místní část, ulice, dům). Každé místo může mít libovolné množství synonym, která umožňují oslovovat místa nejen adresou (ulice + číslo), ale i jménem. Obdobně je možno vytvořit např. pro dopravní síť (silnice, dráhy) samostatné „ulice“ a v nich objekty - jednotlivé stanice a zastávky.

Koncepce klient/server zajistí efektivní přístup do databáze na pozadí klientských procesů. Systém umožní vést přehled sil a prostředků v reálném čase včetně jejich stavu (v akci, volný, mimo službu aj., množinu stavů lze uživatelsky definovat) a umožní aktualizaci stavů

prostředků i akcí jak automaticky, pomocí přijímaných radiogramů, tak manuálně, na základě fonické zprávy.

Integrovaný geografický informační systém (proces MAPA) umožní uživateli identifikovat místo a poskytovat další relevantní grafické informace. Systém bude koncipován pro použití rastrových podkladů s překryvnými objektovými vrstvami. Standardně bude dodán integrovaný editor rastrových map a editor datových objektů nad mapami. Na integrované mapě bude možné zobrazovat volitelné údaje o akcích, vozidlech a libovolných dalších objektech vybavených statickými nebo dynamickými údaji o zeměpisné poloze. Systém bude připraven pro dynamické přebírání polohových údajů z GPS protokolem NMEA, dopracován může být v případě potřeby i jiný protokol.

Na všech pracovištích bude možné v závislosti na telefonní signalizaci vyvolat programovou odezvu - konkrétně: při zvonění tísňové linky půjde vyvolat vstupní formulář a převzít do něj údaje o volajícím čísle (je-li signalizováno); volající číslo prověřit v databázi (telefonní automaty, účastnické stanice) a polohu předat k zobrazení integrovanému geografickému systému, tedy zobrazit místo, odkud se volá, na mapě. Rovněž při přijetí tísňového signálu v systému Matra – Pegas bude možné jeho okamžité zpracování na příslušném pracovišti.

Standardně systém bude obsahovat editory pro aktualizaci sil a prostředků (hlídek a vozidel). Navrhovaný systém Dispečer splňuje požadavek uživatele na datové připojení INFO 35 a datové věty TCTV 112.

4.2 Výsledky komparace

Oblast operačního řízení:

V současné době ve stávající struktuře operačních středisek v teritoriu Krajského ředitelství Policie Jihočeského kraje je systém nastaven tak, že při činnostech příslušníků a zaměstnanců policie zařazených na operačních střediscích, každý z těchto pracovníků má odpovědnost tzv. „za všechno a za nic“. Není totiž přesně specifikována a tudíž ani nelze zjistit odpovědnost jednotlivce za splnění konkrétního úkolu, nelze též jednoznačně vyvodit další opatření.

Po integraci stávajících operačních středisek do jednoho integrovaného operačního střediska a předpokládaném obsazení všech navrhovaných pracovišť na tomto nově vzniklém operačním středisku dochází k přesně stanovené dělbě práce na jednotlivých pracovištích. Pokud není úkol specificky určený tomuto pracovišti, je vidět konkrétní odpovědnost jednotlivého pracovníka. Zvyšování požadavku na samostatné rozhodování a zvýšená míra zodpovědnosti vedou k většímu psychickému i stresovému zatížení policisty během služby.

Současná operační střediska jsou nerovnoměrně zatížena nápadem trestné činnosti v daném teritoriu a zároveň také nerovnoměrně zatížena provozem na lince tísňového volání 158. Operační střediska na území Jihočeského kraje odbaví denně na lince tísňového volání v průměru přibližně 400 hovorů. Z tohoto počtu se jenom v působnosti operačního střediska České Budějovice odbaví zhruba 190 hovorů. Přesto však jsou plněny stanovené úkoly dle zákonů a interních aktů řízení.

Integrací dochází k odstranění nerovné zatíženosti operačních středisek, lepším způsobem jsou využity rezervy.

Větší připravenost na integrované operační středisko a částečné zkušenosti přinesla změna operačního řízení tzv. meziintegrací na územních odborech Strakonice a Písek.

Integrací dochází k lepší operativnosti řízení policejních hlídek, kde dochází ke zkrácení toku potřebných informací cíleně k přímému výkonu služby Policie České republiky tj. pořádkovým a dopravním hlídkám. Dochází k vyšší efektivitě nasazovaných sil a prostředků. Z pohledu vyššího územně správního celku a za pomoci informací z informačních a navigačních systémů se zkracuje doba dojezdu hlídky na místo oznámení. Tím se zvyšuje pravděpodobnost úspěšnosti dopadení pachatelů na místě činu, efektivní pátrání po tzv. „horké stopě“, informovanost o možné trestné činnosti všem hlídkám v bezprostřední blízkosti.

Probíhá nepřetržitá informovanost o činnosti sil a prostředků místně, věcně a služebně příslušným policistům (vedoucím funkcionářům jak územních odborů, tak i krajského ředitelství).

V mimořádných situacích je vytvořena pro všechny útvary maximální technická a taktická podpora a i součinnost s ostatními složkami integrovaného záchranného systému.

Uvedená oblast je souhrnně zapracována v tabulce č.3.

Tabulka č. 3 Výhody a nevýhody integrace

Oblast operačního řízení
Pozitiva
přesně stanovená dělba práce na jednotlivých pracovištích
odstranění nerovnoměrné zátěže nápadem trestné činnosti původních operačních středisek
lepším způsobem jsou využity rezervy v operačním řízení
odstranění nerovnoměrného zatížení provozu linky tísňového volání 158 stávajících operačních středisek
integrací dochází k lepší operativnosti řízení policejních hlídek, zkracuje se tok potřebných informací pro přímý výkon služby, tj. pořádkovým a dopravním hlídkám
vyšší efektivita nasazovaných sil a prostředků z pohledu vyššího územně správního celku
zkrácení dojezdových časů hlídek na místo určení
nepřetržitá informovanost o činnosti sil a prostředků
v mimořádných situacích maximální technická a taktická podpora a i součinnost s ostatními složkami integrovaného záchranného systému
Negativa
během služby dochází k většímu psychickému i stresovému zatížení
je kladena větší míra samostatnosti a také větší míra zodpovědnosti na jednotlivé pracovníky operačního střediska
vlivem zvýšené náročnosti a vyššího výkonu je možnost vzniku sociálně patologických jevů, např. syndromu vyhoření

zdroj vlastní

Oblast řízení a vedení:

Z pohledu řízení je současný stav takový, že se na řízení skutečně podílí vedoucí odboru operačního řízení, vrchní komisař a pět pracovníků s příplatkem za vedení, kteří jsou v přímém kontaktu s pracovníky pracovišť operačních středisek. Vedení jednotlivých územních odborů Krajského ředitelství policie Jihočeského kraje, které je na těchto územních odborech v kontaktu s operačním střediskem, není dostatečně kompetentní. Operační střediska spadají pod kompetence operačního odboru krajského ředitelství. Kontakt vedení operačního odboru, pod který jednotlivá operační střediska na teritoriu kraje spadají, je pouze telefonicky a prostřednictvím služební e-mailové pošty.

Z důvodu současných úsporných řešení v rámci Policie České republiky byly vedoucím směn na operačních střediscích zrušeny příplatky za vedení, tudíž tito pracovníci již nemají zodpovědnost z pozice pracovníka řízení. S ohledem na úspory je osobní řízení a osobní kontrolní činnost vedení operačního odboru na jednotlivých pracovištích z důvodů vzdáleností spíše nahodilá. Na integrovaném operačním středisku je řízení každodenní, v okamžiku provedené integrace bude řízení a vedení lidí odpovídat požadavkům na řízení pracovníků.

Uvedená oblast je souhrnně zapracována v tabulce č.4.

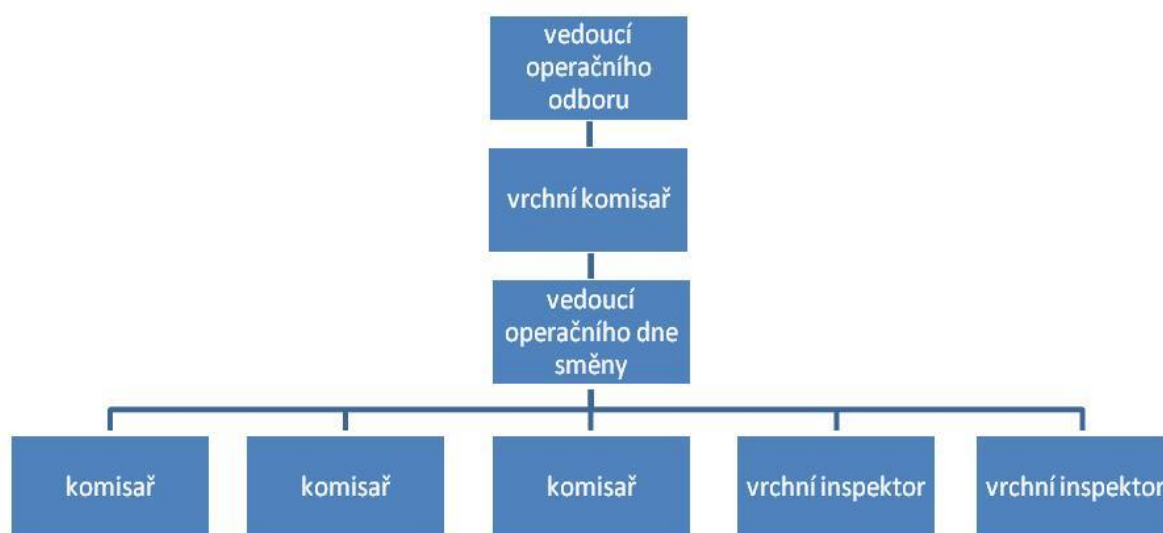
Tabulka č. 4 Výhody a nevýhody integrace

Oblast řízení a vedení
Pozitiva
na řízení a vedení se bude přímo na jednom místě podílet vedoucí operačního odboru, vrchní komisař a ve směně vedoucí operačního dne
odstraní se situace, kdy vlivem současných úspor došlo ke zrušení příplatků za vedení vedoucím směn, a tím tito pracovníci nemají zodpovědnost z pozice pracovníka řízení
možnost každodenní kontrolní činnosti nad výkonem služby integrovaného operačního střediska
Negativa

zdroj: vlastní

V oblasti řízení a vedení se bude na kompetencích podílet vedoucí operačního odboru, vrchní komisař a ve směně vedoucí operačního dne, který bude řídit činnost komisařů a vrchních inspektorů na integrovaném středisku. Způsob vedení a řízení lze vystihnout vertikálním způsobem řízení a je znázorněno ve schématu č.2.

Schéma č.2 Řízení a vedení integrovaného operačního střediska



zdroj: vlastní

Oblast personálního zabezpečení:

Z pohledu současného stavu odpovídá personální zabezpečení požadavkům výkonu služby Policie České republiky, zejména s ohledem na koordinaci řízení sil a prostředků a s ohledem na efektivitu znalosti a místa prostředí operačního střediska.

Po provedení integrace operačních středisek zpočátku dojde k oslabení výkonu služby. Ne všichni pracovníci budou mít zájem pracovat v novém integrovaném operačním středisku z důvodu vzdálenosti svého místa bydliště a dojíždění do nového působiště v rámci výkonu služby. Bude zpočátku nějaký čas trvat, než policisté z jiných útvarů projdou výběrovým řízením na volná místa integrovaného operačního střediska a absolvují kurz pro pracovníky operačních středisek.

Integrací bude u některých pracovníků docházet ke ztrátě osobní a místní znalosti, která byla u pracovišť územních odborů velkou výhodou. Změnou pracoviště bude též u některých

pracovníků docházet i k tzv. „odosobnění“, když na původním pracovišti se většinou všichni znali a tento fakt přispíval k menšímu stresovému zatížení pracovníků operačních středisek.

Uvedená oblast je souhrnně zapracována v tabulce č.5.

Tabulka č. 5 Výhody a nevýhody integrace

Oblast personálního zabezpečení
Pozitiva
Negativa
vzhledem ke vzdálenosti od svého bydliště navrhovaného a dosavadního pracoviště nebudou všichni pracovníci současných operačních středisek chtít dojíždět do nového místa působnosti
u některých pracovníků bude docházet ke ztrátě osobní a místní znalosti
bude docházet i k tzv. „odosobnění“, na původním pracovišti se všichni většinou znali, tato skutečnost přispívá k menšímu stresovému zatížení
menší nárůst počtu pracovníků k pokrytí služeb na nově navrhovaném integrovaném operačním středisku [17 x 5,7(koeficient přepočtu) = devadesát sedm policistů]
postupně vyšší nároky na vzdělání

zdroj: vlastní

Oblast ekonomického a materiálně technického zabezpečení:

Z pohledu stávajících sedmi operačních středisek včetně operačního střediska, které prošlo úpravou sloučením dvou stávajících a operačního střediska krajského ředitelství, by u nově vzniklého střediska mělo jednoznačně dojít k úspoře nákladů na elektrickou energii, vodu a vytápění. Po stránce stavebně ubytovací nebude potřeba udržovat tolik pracovišť včetně jejich zázemí. Analogicky dochází též k úspoře nábytku a dalšího kancelářského vybavení.

Oproti pracovištím operačních středisek na územních odborech dojde přesunem pracovníků z těchto pracovišť ke vzniku oprávněných požadavků na proplácení cestovních náhrad³².

³² § 25 odst. 1 a odst. 5, § 136 odst. 1, §149 odst. 1 zákona č. 361/2003 Sb., o služebním poměru příslušníků bezpečnostních sborů.

Ve vyčíslení finančních nákladů se také objeví i nutná obměna dnes již nevyhovující výpočetní techniky, která je již na mnohých místech několik let za hranicí životnosti.

Modernizace operačního střediska je jednou z hlavních priorit Policie České republiky v současném období. Investice do integrovaných operačních středisek neznámá závazek k dalším periodickým platbám, nýbrž se jedná o sice nákladnou, ale jednorázovou investici, která zajistí na řadu dalších let v podmínkách Policie České republiky vysokou evropskou úroveň.

Uvedená oblast je souhrnně zpracována v tabulce č.6.

Tabulka č. 6 Výhody a nevýhody integrace

Oblast ekonomického a materiálně technického zabezpečení
Pozitiva
úspora nákladů na elektrickou energii, vytápění a vodu
analogicky dojde i úspoře kancelářského vybavení a nábytku
úspora nákladů na udržování původních pracovišť operačních středisek a jejich zázemí
integrací dojde k obnově již mnohde nevyhovující výpočetní techniky
dojde ke zlepšení pracovních podmínek
investice, která vybudováním integrovaného operačního střediska zajistí do budoucna vysokou evropskou úroveň
efektivnější využití finančních prostředků
Negativa
velká jednorázová investice do integrovaného operačního střediska
přesunem pracovníků z původních pracovišť dojde ke vzniku oprávněných požadavků na proplácení cestovních náhrad

zdroj: vlastní

Oblast informační a komunikační techniky:

Nynější stav v oblasti informační a komunikační techniky již dříve popsaným způsobem, zajišťuje adekvátní plnění úkolů a povinností daných Policií České republiky.

Zásadním koncepčním rozhodnutím Policie České republiky k výraznému zefektivnění práce výstavbou integrovaného operačního střediska je umožněno zlevnit správu informačních a komunikačních technologií.

K úspoře nákladů v oblasti informační a komunikační techniky dochází u linek tísňového volání 158. V současném stavu operačního řízení pracoviště operačních středisek potřebují čtrnáct linek tísňového volání 158. V rámci nového operačního střediska vytvořením čtyř samostatných pracovišť specializovaných pro příjem oznámení na lince 158 dochází k velké úspoře nákladů na provozování linky a zároveň i ke zjednodušení a zrychlení komunikace s občanem na lince 158.

Nákladnější bude vybudování a udržování komunikačního a informačního spojení. Nově budované operační středisko bude technologicky zálohované tak, aby mohlo dále fungovat i v nouzovém režimu. Jedná se zejména o zálohování integrovaných spojovacích prostředků.

Uvedená oblast je souhrnně zapracována v tabulce č.7.

Tabulka č. 7 Výhody a nevýhody integrace

Oblast informační a komunikační techniky
Pozitiva
efektivní komunikace, zrychlení přenosu informací
jednoznačná úspora nákladů na provoz linky tísňového volání 158
technologicky zálohované integrované operační středisko, možnost práce i v nouzovém režimu
Negativa
nákladnější vybudování a údržba informačních a komunikačních technologií
vyšší nároky na zajištění spolehlivosti systému informačních a komunikačních technologií

zdroj: vlastní

Fyzická integrace:

Charakter činnosti jednotlivých základních složek integrovaného záchranného systému je v některých oblastech činnosti velmi blízký až identický (identifikace místa mimořádné události, stanovení trasy příjezdu k místu mimořádné události, informační podpora pro zasahující síly a prostředky).

Podle výsledku statistiky spolupracují jednotky Hasičského záchranného sboru České republiky s Policií České republiky u více jak 50 % svých zásahů, se zdravotnickou záchrannou službou u 20 % svých zásahů a s obecní policií u 10 % svých zásahů. Vybudování společného operačního střediska může zabezpečit efektivnější využití finančních prostředků. Tento způsob by rovněž zabezpečil využití jednoho energeticky zálohovaného pracoviště, využití jednoho informačního systému, hardwaru, případně i softwaru technologie, telefonní ústředny a nahrávacího zařízení apod. Na druhé straně společné operační středisko vyžaduje vyšší nároky na zajištění spolehlivosti a bezpečnosti celého systému, protože jeho výpadek by ohrozil bezpečnost v příslušné oblasti.

Důvodem dosavadního nepřistoupení Policie České republiky k dalšímu budování společných operačních středisek s dalšími složkami integrovaného záchranného systému je dán charakterem její činnosti v operačním řízení, který je mnohdy „utajován“ a není vhodné, aby do některých činností byl zapojován kdokoli jiný (to se týká i služby dopravní nebo pořádkové policie). Z uvedeného důvodu Policie České republiky činnosti v operačním řízení integruje do společných operačních středisek v rámci svých limitů. Samostatné operační řízení činnosti Policie České republiky je oddělené i na integrovaném bezpečnostním centru Moravskoslezského kraje. Spolupráce integrovaného záchranného systému s operačními středisky Policie České republiky bude zajišťována zejména využíváním společných komunikačních a informačních technologií.

Nově vznikající operační středisko by mělo být samostatně budované z důvodu bezpečnostního hlediska integrace. Bezpečnostní riziko představuje skutečnost, že všechny řídicí subjekty integrovaného záchranného systému mají být soustředěny v jednom objektu. Plná technologická centralizace závislá na informační a komunikační technice a vzdáleném přenosu dat je značně zranitelná.

Uvedená oblast je souhrnně zapracována v tabulce č.8.

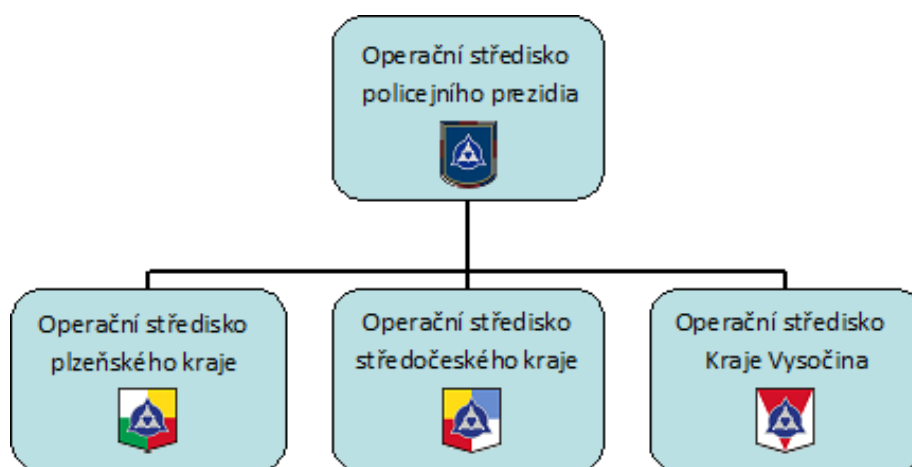
Tabulka č. 8 Výhody a nevýhody integrace

Oblast fyzické integrace
Pozitiva
Negativa
vysoké riziko zranitelnosti z bezpečnostního hlediska (v případě např. živelné pohromy, teroristického útoku).

zdroj vlastní

V případě nastalé negativní situace např. teroristického útoku na integrované operační středisko, které následkem tohoto útoku přestane být funkční, přechází kompetence a působnost tohoto integrovaného operačního střediska na operační středisko policejního prezidia a případně dále na sousední operační střediska znázorněné ve schématu č.3.

Schéma č.3 Přejedchod pravomocí v případě nefunkčnosti integrovaného operačního střediska



zdroj: vlastní

5 Diskuze

Na základě komparace z provedené studie současného stavu operačních středisek na územních odborech v rámci Krajského ředitelství policie Jihočeského kraje se stavem, který do budoucna svou koncepcí ovlivní návrh a výstavbu nového Integrovaného operačního střediska, lze učinit závěr, že stávající organizace operačních středisek Krajského ředitelství policie Jihočeského kraje na úseku operačního řízení se jeví jako efektivní. Policie České republiky na teritoriu Jihočeského kraje plní své úkoly ve věcech vnitřního pořádku a bezpečnosti a další úkoly v rozsahu a způsobem stanoveným právními předpisy a interními předpisy.

Z důvodů zvýšení efektivity v koncepci operačního řízení bylo v rámci Policie České republiky rozhodnuto o přijetí koncepce výstavby Integrovaných operačních středisek, které současný stav pozvedne na vyšší, ještě efektivnější úroveň operačního řízení s cílem zlepšit činnost Policie České republiky a spolupráci s integrovaným záchranným systémem.

Hypotéza „Stávající organizace operačních středisek je efektivní“, tak jak byla v zadání diplomové práce stanovena, byla potvrzena, avšak z detailní analýzy vyplynulo, že učiněnými opatřeními, která jsou realizovaná integrací stávajících operačních středisek do jednoho celku – integrovaného operačního střediska, dojde k výraznému zvýšení stávající efektivity.

Dosavadní zkušenosti z již provozovaných moderních pracovišť ukazují, že vybudování moderních integrovaných operačních středisek přinese mnoho pozitivních změn, zejména:

- technologické vybavení pracovišť je moderní, jednotné, sdílené, a proto levnější; operační střediska svojí integrací dosáhnou standardu technologického vybavení,
- „zrychlení“ přenosu informací od oznámení k přijetí relevantních opatření, a to nejen v místě události, ale i v místech souvisejících (např. pátrání po horké stopě), dochází k racionalizaci a zvýšení efektivity komunikace,
- verbální výměna informací ohrožovaná šumem je nahrazována protokolovanou datovou komunikací,

- zvýšení účinnosti boje proti pachatelům trestné činnosti sloučením sil a prostředků bez ohledu na hranice útvarů s územně vymezenou působností,
- zvýšení profesionální úrovně pracovníků operačních středisek, osvojování si moderních způsobů řízení a koordinace sil a prostředků za využití moderní technologické podpory,
- materiálové úspory v oblasti vybavení pracovišť a jejich provozu (systém vyrozumívání pomocí SMS, sdílený hardware, např. tiskárny, kopírky, faxy, omezený tisk zbytečných materiálů),
- většinou výrazně lepší pracovní prostředí a pracovní hygiena,
- odstranění nerovné zatíženosti operačních středisek, tzn. lepší využití rezerv,
- snížení počtu pracovníků na operačních střediscích, mzdové náklady pro pracovníky operačních středisek se mohou snížit o několik milionů Kč ročně,
- na integrovaných operačních střediscích vzniknou specializovaná pracoviště pro řešení věcné gesce informačních systémů využívaných na operačních střediscích na krajské úrovni, koncepční a strategické úkoly, účast na přípravě policejních akcí a opatření, metodické působení v oblasti hlášené služby, činnosti operačního střediska a ve vymezeném rozsahu na dozorcích službách základních útvarů.

Případné relativní negativní dopady integrace operačních středisek budou eliminovány zejména technickými, technologickými a organizačními prostředky a opatřeními. Zvláště se jedná o obavu ze snížení osobní a místní znalosti, vztahu pracovníka operačního střediska k teritoriu apod. Velmi důležité přitom bude nastavení systému, postavení systemizovaných pracovních sil a motivace pracovníků a jejich nadřízených.

Operační střediska jsou tzv. „štábní“ pracoviště vedoucích služebních funkcionářů, tzn. policejního prezidenta, ředitelů útvarů s celorepublikovou působností, ředitelů Policie České republiky správ krajů a obvodních či městských ředitelství. Velmi významnou měrou se podílí zejména na plnění služebních úkolů svojí každodenní rutinní činností. Tato činnost spočívá zejména v poskytování servisu výkonným policejním útvarům a působením v oblasti

koordinace sil a prostředků útvaru směřujících k zabezpečení relevantní reakce na vzniklou bezpečnostní situaci. „Operační střediska jsou pracoviště pro organizování, řízení a koordinaci výkonu služby na daném stupni řízení“. Do jejich pracovní kompetence patří organizování a zajišťování opatření k řešení vzniklých bezpečnostních situací v reálném čase v prostoru věcné a územní působnosti. K základní náplni práce operačních středisek v průběhu pracovní směny patří zpracovávání informací. V některých situacích, zvláště v případech nebezpečí z prodlení, popř. hrozí-li závažné následky, provedou operační střediska analýzu získaných informací, vyhodnotí je a na základě takto zpracované analýzy provádí vhodná opatření.

Operační střediska působí na výkon služby též na základě rozhodnutí vedoucích služebních funkcionářů, kteří prostřednictvím těchto „štábních“ pracovišť realizují svá rozhodnutí ovlivňující aktuální vývoj a dynamiku bezpečnostní situace. Zabezpečují zvláštní úkoly v systému opatření na státní hranici k osobám a věcem. Operační střediska udržují a zajišťují nepřetržitou komunikaci mezi útvary a jeho organizačními prvky, zabezpečují také stálý provoz komunikačních zařízení poskytujících dostatečnou kryptografickou ochranou. Nejdůležitějším úkolem operační služby je koordinovat a organizovat v rámci své teritoriální působnosti nasazování policejních sil a prostředků; současně se podílejí na zajištění součinnosti s ostatními orgány a organizacemi, zvláště v rámci integrovaného záchranného systému.

V současné době se operačního řízení Policie České republiky v teritoriu Krajského ředitelství policie Jihočeského kraje účastní operační střediska územních odborů a operační středisko územně příslušné krajskému ředitelství. Na základě schválené koncepce výstavby integrovaných operačních středisek po roce 2006 se operační řízení v rámci Policie České republiky posouvá z úrovně územních odborů (bývalých okresních ředitelství) na krajskou úroveň.

Operační střediska územních odborů, bývalých okresních ředitelství Policie České republiky prošla v 90. letech minulého století velmi radikální změnou. Staré analogové telefonní přístroje, zastaralé mechanické psací stroje a jiná zařízení na principu dálnopisů, lihových kopírovacích strojů nahradila výpočetní technika a digitální komunikace; na několika místech i vzájemná integrace těchto prvků.

V minulých letech 1995 až 1997 za využití vlastních poznatků, zkušeností a znalostí (a tím úsporou velkých finančních prostředků) byl vyvinut systém DISPEČER – MAJÁK 158.

Od roku 1997 je systém DISPEČER – MAJÁK 158 nasazen na územních operačních střediscích jako integrovaný řídicí, informační a komunikační systém. Hlavním úkolem bylo zjednodušení a zautomatizování administrativních a rutinních činností operačního důstojníka při řízení policejních akcí v reálném čase. Tím je pozitivním způsobem ovlivněno zvyšování akceschopnosti hlídek Policie České republiky, zajišťuje se dokumentace přijetí oznámení a přijatá relevantní opatření k těmto oznámením.

Základem systému je integrace komunikačních a informačních prostředků do dvou shodných pracovišť jednoho operačního střediska a unifikace systému ve prospěch součinnosti operačních středisek navzájem.

Systém umožňuje integraci zvláštní aplikací, která je navržena jako flexibilní systém umožňující uživatelské rozšiřování podle vlastních potřeb v závislosti na teritoriu a bezpečnostních prioritách. Tím byl vytvořen základ nejen pro širší horizontální i vertikální komunikaci mezi útvary policie, nýbrž i pro integraci do komunikačního a aplikačního prostředí složek integrovaného záchranného systému.

Nasazení systému DISPEČER – MAJÁK 158 bylo výrazně negativně ovlivněno restriktivními ekonomickými opatřeními, a proto bylo přistoupeno k jeho budování ve třech úrovních – pilotní projekt, I. a II. úroveň. Jednotlivé úrovně se odlišují svým technologickým vybavením a různým uživatelským a aplikačním standardem.

6 Závěr

V této práci je řešena problematika integrace operačních středisek v rámci Krajského ředitelství policie Jihočeského kraje.

Cílem diplomové práce byl popis současného stavu pracovišť operačních středisek Policie České republiky a posouzení jejich integrace do jednoho operačního střediska v rámci teritoria Jihočeského kraje. Dále analýza situace z pohledu řízení, vedení i personálního zabezpečení a posouzení materiálně technického zabezpečení. V neposlední řadě vyvrácení či potvrzení hypotézy, která byla definována před započítím tvorby této diplomové práce.

Tato práce vychází především z interních aktů řízení Policie České republiky a současné platné legislativy. Výsledky práce jsou shrnuty především v kapitole diskuze, které předcházely popisu současného stavu operačních středisek a jejich činností v rámci operačního řízení, dále porovnáním současného a navrhovaného řešení z pohledu operačního řízení, řízení a vedení, personálního zabezpečení, ekonomického a materiálně technického zabezpečení a fyzické integrace.

Cíle práce byly splněny a hypotéza ve znění „Stávající organizace operačních středisek v rámci Krajského ředitelství policie Jihočeského kraje“ byla potvrzena na základě provedené komparace a studie současného stavu se stavem připravovaným, se jeví jako efektivní. Z důvodu učiněných opatření, která jsou realizovaná integrací stávajících operačních středisek do jednoho celku – integrovaného operačního střediska, dojde ještě větší měrou ke zvýšení stávající efektivity na vyšší úroveň.

Výsledky práce je možné využít pro potřeby přizpůsobení organizační struktury a potřebám operačního řízení v rámci krajského ředitelství Policie Jihočeského kraje.

7 Klíčová slova

Integrovaný záchranný systém

Technické centrum tísňového volání

Policie České republiky

Operační středisko

Operační řízení

Dispečer-Maják158

8 Seznam použité literatury:

- [1] ŠAFR, Gustav, Ladislav KARDA a Zdeněk HON. *Struktura a legislativa integrovaného záchranného systému (IZS), koordinace a návaznost složek IZS, mimořádné události a krizové situace*. České Budějovice: JCU, 2008. ISBN neuvedeno
- [2] ŠAFR, Gustav. *Integrovaný záchranný systém II*. České Budějovice: JCU, 2008. ISBN neuvedeno
- [3] ŠAFR, Gustav. *Výkladový slovník Integrovaného záchranného systému*. České Budějovice: JCU, 2008. ISBN neuvedeno
- [4] HORÁK, Rudolf, Miroslav KRČ, Radek ONDRUŠ a Lenka DANIELOVÁ. *Průvodce krizovým řízením pro veřejnou správu*. Praha: Právnické a ekonomické nakladatelství a knihkupectví, 2004, s. 407. ISBN 80-7201-471-4.
- [5] SKALSKÁ, Květoslava, Zdeněk HANUŠKA a Milan DUBSKÝ. *Integrovaný záchranný systém a požární ochrana, Modul I*. Praha: MV-generální ředitelství Hasičského záchranného sboru ČR, 2010, ISBN 978-80-86640-59-4
- [6] Kolektiv autorů. *Materiály pracovního týmu projektu IS IZS "Jednotná úroveň informačních systémů operačního řízení a modernizace technologií pro příjem tísňového volání základních složek IZS"*, Praha, MV-GŘ HZS ČR, 2008. ISBN neuvedeno
- [7] GAVORA, Peter. *Úvod do pedagogického výzkumu*. Brno: Paido. 2000, s. 207, ISBN 80-85931-79-6
- [8] ČSN ISO 690. *Informace a dokumentace – Pravidla pro bibliografické odkazy a citace informačních zdrojů*. Praha: Úřad pro technickou normalizaci, metrologii a státní zkušebnictví, 2011. Třídící znak 01 0197.

- [9] Zákon č. 273/2008 Sb., O policii ČR.
- [10] Zákon č. 127/2005 Sb. O elektronických komunikacích a o změně souvisejících zákonů
- [11] Zákon č. 239/2000 Sb., O integrovaném záchranném systému a o změně některých zákonů
- [12] Vyhláška č. 328/2001 Sb., O některých podrobnostech zabezpečení integrovaného záchranného systému, ve znění vyhlášky č. 429/2003 Sb.
- [13] Zákon č. 240/2000 Sb., O krizovém řízení (krizový zákon)
- [14] Nařízení vlády České republiky č. 431/2010 Sb., K provedení §27, odst. 8 a §28 odst. 5 zákona č. 240/2000 Sb., o krizovém řízení (krizový zákon)
- [15] Nařízení vlády České republiky č. 51/2004 Sb., O plánování obrany státu
- [16] Zákon č. 238/2000 Sb., O Hasičském záchranném sboru České republiky a o změně některých zákonů.
- [17] Zákon č. 320/2002 Sb., O změně a zrušení některých zákonů v souvislosti s ukončením činnosti okresních úřadů.
- [18] Č.j.: PPR-1848/OPER-2003., Koncepce výstavby operačních středisek Policie České republiky v letech 2003 - 2006.
- [19] Č.j.: PPR-1848-13/OPER-2006., Koncepce výstavby operačních středisek Policie České republiky po roce 2006.

- [20] Závazný pokyn policejního prezidenta č.6/2004, Kterým se upravuje postup při hlášení a provozování informačního systému „UDÁLOST“
- [21] Závazný pokyn policejního prezidenta č.80/2005, O využívání datové sítě Intranet Ministerstva vnitra
- [22] Závazný pokyn policejního prezidenta č.19/2009, O úpravě provozování integrovaného záchranného systému „DISPEČER-MAJÁK 158“
- [23] Závazný pokyn policejního prezidenta č.27/2008, Kterým se upravují úkoly při přípravě a provádění záchranných a likvidačních prací složkami Integrovaného záchranného systému.
- [24] Pokyn ředitele Policie České republiky správy Západočeského kraje č.102/2008, O úpravě jednotného výkonu služby „Integrovaného operačního střediska“ Policie České republiky správy Západočeského kraje.
- [25] Závazný pokyn policejního prezidenta č.109/2009, O operačních střediscích.
- [26] Příloha č.1 k závaznému pokynu policejního prezidenta č.109/2009, K organizaci výkonu činnosti operačních středisek.
- [27] Příloha č.2 k závaznému pokynu policejního prezidenta č.109/2009, K materiálně technickému vybavení operačních středisek.
- [28] Závazný pokyn policejního prezidenta č. 136/2006, kterým se upravuje postup při hlášení událostí a provozování informačního systému „UDÁLOST“.
- [29] Závazný pokyn policejního prezidenta č. 10/2009, o zajišťování vnitřního pořádku a bezpečnosti.

- [30] VÖLFL, Richard. *Operační odbor a integrované operační středisko Krajského ředitelství policie Jihočeského kraje*. České Budějovice. 2011. Osobní elektronická prezentace
- [31] Operační středisko [online]. [cit. 2011-11-23]. Dostupné z WWW: <<http://www.policie.cz/clanek/operacni-stredisko-76.aspx>>
- [32] výstavba operačních středisek [online]. [cit. 2011-11-29]. Dostupné z WWW: <<http://www.policie.cz/clanek/projekty-integrace-operacnich-stredisek-pcr.aspx>>
- [33] Operační středisko [online]. [cit. 2011-11-23]. Dostupné z WWW: <<http://www.policie.cz/clanek/integrované-operacni-stredisko-krajske-reditelstvi-policie-jihoceskeho-kraje.aspx>>
- [34] Operační odbor Policejního prezidia České republiky [online]. [cit. 2011-11-25]. Dostupné z WWW Intranet : <<http://ppportal.pcr.cz/operacni/IAŘ/IAŘproOS.htm>>
- [35] Operační odbor Policejního prezidia České republiky [online]. [cit. 2011-11-17]. Dostupné z WWW Intranet : <<http://ppportal.pcr.cz/operacni/operacni.htm>>
- [36] Integrované bezpečnostní centrum Moravskoslezského kraje [online]. [cit. 2011-11-25]. Dostupné z WWW Internet : <<http://www.hzscr.cz/clanek/integrované-bezpecnostni-centrum-moravskoslezskeho-kraje.aspx>>
- [37] Pramacom Communication & Optics [online]. [cit. 2012-02-25]. Dostupné z WWW Internet: <[http:// http://www.pramacom.cz/cz/projekt-detail.php?projectId=4](http://http://www.pramacom.cz/cz/projekt-detail.php?projectId=4)>
- [38] Rozvoj operačních a informačních středisek IZS na krajské úrovni [online]. [cit. 2011-11-25]. Dostupné z WWW Internet : <[http:// www.cvis/hlavni.php?stranka=novinky/clanek.php&id=333](http://www.cvis/hlavni.php?stranka=novinky/clanek.php&id=333)>

- [39] Rozvoj operačních a informačních středisek integrovaného záchranného systému na úrovni krajů na krajské úrovni [online]. [cit. 2011-11-25]. Dostupné z WWW Internet : < http://aplikace.mvcr.cz/archiv2008/dokument/2004/opis/zamereni_hasici.html>
- [40] Systémová integrace v projektu TCTV 112 [online]. [cit. 2011-11-25]. Dostupné z WWW Internet : < http://www.cssi.cz/cssi/system/files/all/SI_06_1_Nextira.pdf >
- [41] Operační odbor Krajského ředitelství Jihočeského kraje [online]. [cit. 2011-11-17]. Dostupné z WWW Intranet : < <http://ks.jc.cz/operacni/operacni.htm>>
- [42] Projekt P-1000 [online]. [cit. 2011-11-17]. Dostupné z WWW Internet : <<http://www.policie.cz/clanek/clanek/projekt-p1000-policejni-prezident-oldrich-martinu.aspx>>