

JIHOČESKÁ UNIVERZITA V ČESKÝCH BUDĚJOVICÍCH
ZDRAVOTNĚ SOCIÁLNÍ FAKULTA

DIPLOMOVÁ PRÁCE

2012

Bc. Milan Vetrák

JIHOČESKÁ UNIVERZITA V ČESKÝCH BUDĚJOVICÍCH
ZDRAVOTNĚ SOCIÁLNÍ FAKULTA

Analýza připravenosti krizových štábů u Policie ČR na řešení krizových situací

Diplomová práce

Vedoucí práce:

Ing. Štěpán Tesárek

Autor práce:

Bc. Milan Vetrák

2012

Abstrakt

Analýza připravenosti krizových štábů u Policie ČR na řešení krizových situací. Tato práce je rozdělena na praktickou a teoretickou část. Práce zkoumá úroveň a připravenost členů krizových štábů u územních odborů Krajského ředitelství policie Jihočeského kraje, včetně krizového štábu Krajského ředitelství policie Jihočeského kraje na řešení krizových situací.

Teoretická část charakterizuje krizové štáby územních odborů Krajského ředitelství policie Jihočeského kraje a krizového štábu Krajského ředitelství policie Jihočeského kraje, jejich složení, poslání, úkoly a postavení v rámci Policie České republiky.

V praktické části byly provedeny konzultace s jednotlivými komisaři krizového řízení územních odborů Krajského ředitelství policie Jihočeského kraje a vedoucím oddělení krizového řízení Krajského ředitelství policie Jihočeského kraje. Konzultace jsou zaměřeny na teoretickou, materiální a praktickou připravenost krizových štábů a na řešení krizových situací.

Dále byly v praktické části zpracovány a vyhodnoceny výsledky dotazníků, které se zabývaly složením policistů ve štábech a jejich teoretickými znalostmi z krizového řízení.

Z provedeného výzkumu jsou nejdůležitější vyplývající poznatky shrnuty v závěru práce. Jsou zde rovněž vyhodnocené cíle a hypotézy stanovené na začátku práce a navržena možná řešení problémů v dané otázce.

Abstrakt

This thesis is divided into theoretical and practical part. The thesis examines the level and preparedness of crisis staffs members of territorial departments of the Police Directorate of South Bohemian region, including the Crisis Management Crisis Staff of the Regional Police directorate of South Bohemia.

The theoretical part describes the crisis staffs of the territorial departments of the Police Directorate of the South Bohemian Region and the Regional Crisis Staff of South Bohemian police directorate, their composition, mission, tasks and position within the Police of the Czech Republic.

In the practical part the consultations with each Commissioner of the local departments crisis management of the Police Directorate of the South Bohemian Region and with the head of Crisis Management of the Police Directorate of the South Bohemian Region were made. Consultations are focused on crisis management and theoretical, material and practical preparedness of the crisis teams.

Furthermore, in the practical part results of the questionnaires, which dealt with the composition of police officers in the staffs and their theoretical knowledge of crisis management were processed and evaluated.

The most important findings of the research are summarized in the conclusion. There are also evaluated hypotheses and objectives defined at the beginning of the work and proposed possible solutions the problems in question.

Prohlášení

Prohlašuji, že svoji diplomovou práci jsem vypracoval samostatně pouze s použitím pramenů a literatury uvedených v seznamu citované literatury.

Prohlašuji, že v souladu s § 47b zákona č. 111/1998 Sb. v platném znění souhlasím se zveřejněním své diplomové práce, a to v nezkrácené podobě elektronickou cestou ve veřejně přístupné části databáze STAG provozované Jihočeskou univerzitou v Českých Budějovicích na jejích internetových stránkách, a to se zachováním mého autorského práva k odevzdanému textu této kvalifikační práce. Souhlasím dále s tím, aby toutéž elektronickou cestou byly v souladu s uvedeným ustanovením zákona č. 111/1998 Sb. zveřejněny posudky školitele a oponentů práce i záznamu o průběhu a výsledku obhajoby kvalifikační práce s databází kvalifikačních prací Theses.cz provozovanou Národním registrem vysokoškolských kvalifikačních prací a systému na odhalování plagiátů.

V Českých Budějovicích dne 21. května 2012

.....
Bc. Milan Vetrák

Poděkování

Děkuji vedoucímu diplomové práce Ing. Štěpánu Tesárkovi za odborné vedení, připomínky a konzultace při zpracování této diplomové práce a vedoucímu oddělení krizového řízení mjr. Mgr. Bc. Josefu Kovářovi za pomoc při poskytnutí písemných interních materiálů.

OBSAH:	strana
ÚVOD	7
1. SOUČASNÝ STAV	8
1.1 Historie a vývoj krizového managementu.....	8
1.2 Současné pojetí krizového managementu.....	9
1.3 Význam krizového managementu ve veřejné správě.....	9 - 10
1.4 Složky IZS, krize, krizová situace.....	10 - 11
1.5 Klíčové zákony pro oblast krizového řízení.....	11 - 12
1.6 Krizové stavy.....	13
1.7 Spolupráce Policie ČR s územními orgány krizového řízení.....	14 - 15
1.8 Úkoly Policie ČR v systému krizového řízení	15 - 17
1.9 Krizové štáby.....	17
1.9.1 Oprávněnost činnosti krizových štábů.....	17 - 18
1.9.2 Řízení krizových štábů.....	18 - 19
1.10 Krizový štáb ředitele Krajského ředitelství policie Jčk.....	19
1.10.1 Zřízení krizových štábů krajským ředitelem.....	19
1.10.2 Jmenování členů krizových štábů.....	19 - 20
1.10.3 Určení člena a oddělení krajského krizového štábu.....	20
1.10.4 Pověření řízením krajského krizového štábu.....	20 - 21
1.11 Statut krajského krizového štábu.....	22
1.11.1 Obsah statutu krajského štábu.....	22 - 23
1.11.2 Sekretariát krajského krizového štábu.....	23 - 24
1.11.3 Služební a pracovní povinnosti krajského krizového štábu.....	24 - 25
1.11.4 Operační odbor – integrované operační středisko.....	25
1.12. Jednací řád krizového štábu.....	25
1.12.1 Jednání krajského krizového štábu.....	25 - 26
1.12.2 Závěry jednání krajského krizového štábu.....	26
1.12.3 Zápis z jednání krajského krizového štábu.....	26 - 27
1.13. Statut krizového štábu vedoucího územního odboru.....	27
1.13.1 Územní krizový štáb.....	27 - 28
1.13.2 Jednání územního krizového štábu.....	28 - 29
1.13.3 Zastupování členů územního krizového štábu.....	29
1.13.4 Sekretariát územního krizového štábu.....	29 - 30

1.13.5	Služební a pracovní pohotovost územního krizového štábu.....	30 - 31
1.13.6	Operační odbor – operační středisko.....	31
1.14	Jednací řád územního krizového štábu.....	31
1.14.1	Jednání územního krizového štábu.....	31
1.14.2	Závěry z jednání územního krizového štábu.....	32
1.14.3	Zápis z jednání územního krizového štábu.....	32 - 33
1.14.4	Vedoucí krizového štábu.....	33
1.15	Konzultace s krizovými komisaři krizového řízení.....	34 - 35
2.	CÍLE PRÁCE A HYPOTÉZY.....	35
2.1	Cíle práce.....	35
2.2	Hypotéza.....	35
3.	METODIKA.....	36
3.1	Metodika sběru dat.....	36
3.2	Postup při tvorbě práce.....	36
3.3	Charakteristika zkoumaného souboru.....	37
3.4	Organizace experimentálního řešení.....	37 - 38
4.	VÝSLEDKY.....	39 - 79
5.	DISKUZE.....	80 - 84
6.	ZÁVĚR.....	85
7.	SEZNAM POUŽITÝCH ZDROJŮ.....	86 -87
8.	KLÍČOVÁ SLOVA.....	88
9.	PŘÍLOHY.....	89

ÚVOD

Policie České republiky je jednou ze základních složek integrovaného záchranného systému, kde v rámci společného zásahu zabezpečuje ochranu veřejného pořádku a bezpečnosti. Rovněž se podílí společně s dalšími složkami integrovaného systému na řešení krizových situací. Společné zásahy složek integrovaného záchranného systému jsou dosti frekventované, ale jde převážně o zásahy, které se zpravidla odehrávají v režimu nejnižšího stupně poplachového plánu integrovaného záchranného systému. Řešení krizových situací, na kterých se organizačně podílí Policie ČR nejsou příliš častá.

Do organizačních opatření Policie České republiky můžeme zahrnout zejména krizové štáby. Poslání, obsah činností a složení krizového štábu vyplývají z ustanovení zákona č. 240/2000 Sb., o krizovém řízení a o změně některých zákonů (krizový zákon). Ve znění pozdějších předpisů.

Dá se polemizovat o tom, že teorie krizového managementu je v policejních podmínkách disciplínou poměrně novou, ne moc publikovanou a často různě modifikovanou na konkrétní poměry jednotlivých orgánů krizového řízení – krizových štábů.

V diplomové práci „Analýza připravenosti krizových štábu u Policie České republiky na řešení krizových situací“ se zabývám problematikou připravenosti policistů a policistek zařazených v krizových štábech územních odborů Policie České republiky v Jihočeském kraji a v krajském krizovém štábu Krajského ředitelství policie Jihočeského kraje na řešení krizových situací. Práce je rozdělena na teoretickou a praktickou část. Teoretická část charakterizuje krizové štáby územních odborů Jihočeského kraje a Krajského ředitelství policie Jihočeského kraje, jejich složení, poslání, úkoly a postavení v rámci Policie České republiky. Praktickou část jsem zaměřil na skutečné znalosti policistů a policistek. Zkoumaný vzorek představuje policisty a policistky zařazené v krizových štábech a jejich sekretariátech. Rovněž jsem v praktické části provedl konzultace s komisaři krizových řízení jednotlivých územních odborů a vedoucím oddělení krizového řízení Krajského ředitelství policie Jihočeského kraje ohledně připravenosti krizových štábů na řešení krizových situací.

1. SOUČASNÝ STAV

1.1 Historie a vývoj krizového managementu

Pojem „krizový management“ jako specifická forma obecného managementu (řízení) se objevil počátkem 60. let minulého století v USA, v dalším období byl převzat do terminologie NATO a prakticky po celou dobu studené války byl nástrojem pro řešení (urovnání) různých krizových situací vojenského charakteru, vzniklých mezi NATO a Varšavskou smlouvou. Rozpad bipolárního světa, pád železné opony v Evropě a změna hierarchizace vojensko-bezpečnostních hrozeb a rizik v euroatlantickém prostoru způsobily, že pojem krizový management překročil na počátku devadesátých let minulého století mantinely vojensko-bezpečnostního prostředí a stal se univerzálním termínem pro pojmenování procesů spojených se zvládnutím krizových situací přírodního (živelního), antropogenního, sociálně společenského, či podnikohospodářského charakteru [2].

1.2 Současné pojetí krizového managementu

Do současné doby nebyla vypracována jednotná terminologie „krizového managementu“, ba ani samotná definice. Pracovníci jednotlivých pedagogických zařízení, resortů státní správy, právnických a fyzických osob zabývajících se problematikou zvládnutí krizových jevů si postupně vytvářejí, nebo již vytvořili potřebné výrazové prostředky, které jsou však poplatné jejich pohledu na problém krizového řízení, a proto se v některých případech obsahově rozcházejí, odporují si, nebo jsou z hlediska etymologického problematické či nevhodné [2].

Krizový management je zpravidla chápán jako systém opatření (souhrn vědeckých poznatků, odborných postupů, aplikačních nástrojů, rozhodovacích a technologických opatření apod.) ke zvládnutí mimořádných nebo krizových situací a to pracovníky státní správy a samosprávy nebo manažery odpovídajícími za určitou oblast v domácím i mezinárodním měřítku[5].

1. 3 Význam krizového managementu ve veřejné správě

Zkušenosti ukazují na vzrůstající význam krizového managementu ve veřejné správě. Z celosvětového pohledu je možné připomenout narůstání četnosti a rozsahu teroristických aktivit. Z domácích příkladů jde především o skutečnosti spjaté s ničivými povodněmi na Moravě v roce 1997 a v Čechách v roce 2002. Kromě uvedených „plošných“ domácích událostí lze vzpomenout i menší jevy jako například přívalové deště v některých lokalitách naší republiky nebo doposud v ČR neznámý fenomén tornád v Litovli. Při všech výše uvedených příkladech v mnohém záleží na schopnostech a dovednostech orgánů a pracovníků veřejné správy, kteří uvedeným událostem čelí. Jejich připravenost je významným faktorem, který pomáhá eliminovat vzniklá nebezpečí a generované škody, a rovněž tak urychluje proces obnovy [1].

V různých organizacích a na různých úrovních řízení jsou role manažera odlišné. Nejdůležitější funkce manažerů jsou tyto - plánování, organizování, personalistika, vedení, kontrolování a koordinace [11].

Vykonavateli managementu jsou – manažeři. Proto se k nim pojmy „management, manažer“ bezprostředně vztahují. Určují jejich roli, kterou vykonávají ve spojení s určitou funkcí. Mohou se také týkat označení osob, nebo skupiny osob, které se na řízení odílejí. A to buď v rámci celé organizace nebo jen důležitých organizačních jednotek [12].

Většina manažerů řeší většinu problému intuitivně. V řízení není nikdy nedostatek problémů a výzev. Na řešení všech těchto problémů a výzev nestačí ani čtyřicetihodinový den. Takže si manažeři musejí vybírat. K rozpoznání toho, kterými problémy stojí za to se zabývat, pomohou tři jednoduché otázky – je to důležité, je to naléhavé a povede to k něčemu[14]?

Konfliktům se nedá vyhnout. Manažeři by měli mít způsobilost konflikty identifikovat, zjistit příčiny jejich vzniku, a tlumit destruktivní konflikty[16].

V současné světové literatuře lze snadno najít desítky, ba stovky slovních vysvětlení a definic pojmu „management“. Na jedné straně se snaží co nejpřesněji a nejvýstižněji vymežit jeho obsahovou náplň, na straně druhé dále přispívají k značné nejednotnosti a různým interpretaci, co pod slovem „management“ chápat [15].

1. 4 Složky IZS, krize, krizová situace

Složky integrovaného záchranného systému a jejich koordinace

Základními složkami integrovaného záchranného systému jsou Hasičský záchranný sbor České republiky, jednotky požární ochrany zařazené do plošného pokrytí kraje jednotkami požární ochrany, zdravotnická záchranná služba a **Policie České republiky** [9].

Koordinací složek integrovaného záchranného systému při společném zásahu se rozumí koordinace záchranných a likvidačních prací včetně řízení jejich součinností [10].

Definice v právním předpisu

Krizovou situací je mimořádná událost, při níž je vyhlášen stav nebezpečí nebo nouzový stav nebo jen stav ohrožení státu (dále jen „krizové stavy“) [6].

Odborná definice

Krize či krizová situace je velmi intenzivní mimořádná situace. Vzniká po působení katastrofy. Pro její řešení nemá systém, připravený v běžném režimu činností, dostačující síly a prostředky. Buď musí pro své přežití vyžádat pomoc ve svém okolí, nebo rozhodně změnit vlastní režimovou činnost převedením všech činností a rezerv na záchranu a přežití. Právní předpisy nerozlišují rozdíl mezi stavem a procesem [3].

Slovo krize má původ ve starořeckém slově krino, které znamená v češtině vybírat, rozhodovat posuzovat, měřit mezi dvěma opačnými variantami, kterými byly úspěch-neúspěch, právo-bezprávi, život-smrt. Z něho později vzniklo slovo krisis, kterým se vyjadřovala rozhodná chvíle nebo doba, rozhodnutí samo nebo nesnáze [13].

1. 5 Klíčové zákony pro oblast krizového řízení

Zákon číslo	Název	Řeší
Ústavní zákon 110/1998	Zákon o bezpečnosti České republiky	Stanoví jako základní povinnosti státu zajištění svrchovanosti a územní celistvosti České republiky, ochranu jejích demokratických základů a ochranu životů, zdraví a majetkových hodnot. Definuje nouzový stav, stav ohrožení státu, bezpečnostní radu státu.
238/2000 Sb.	Zákon o hasičském záchranném sboru	Řeší organizaci řízení a úkoly HZS ČR, práva a povinnosti příslušníků
239/2000 Sb.	Zákon o integrovaném záchranném systému	Zákon vymezuje IZS, stanoví složky IZS a jejich působnost, působnost a pravomoc státních orgánů a orgánů územních samosprávních celků, práva a povinnosti právnických a fyzických osob při přípravě na mimořádné situace a při záchranných a likvidačních pracích a při ochraně obyvatelstva před a po dobu vyhlášení stavu nebezpečí, nouzového stavu, stavu ohrožení státu a válečného stavu.
240/2000 Sb.	Zákon o krizovém řízení a o změně některých zákonů (krizový zákon)	Zákon stanoví působnost a pravomoc státních orgánů a orgánů územních samosprávních celků a práva a povinnosti právnických a fyzických osob při přípravě na krizové situace, které nesouvisejí se zajišťováním obrany ČR před vnějším napadením a při jejich řešení
241/2000 Sb.	Zákon o hospodářských opatřeních pro krizové stavy a o změně některých souvisejících zákonů	Zákon upravuje přípravu hospodářských opatření a stav nebezpečí, nouzový stav, stav ohrožení státu a válečný stav a přijetí hospodářských opatření po vyhlášení krizových stavů.
Nařízení vlády 462/2000 Sb.	K provedení § 27 odst. 8 a § 28 odst. 5 zákona č. 240/2000 Sb., o krizovém řízení a o změně některých zákonů (krizový zákon)	Obsahuje činnost bezpečnostních rad kraje, určených obcí a jejich složení, obsahuje činnosti krizového štábu kraje a určené obce a stanoví jejich strukturu, uvádí způsob zpracování krizového plánu a náležitosti plánu krizové připravenosti
Vyhláška MV 380/2002	K přípravě a provádění úkolů ochrany obyvatelstva	Stanoví postup při zřizování zařízení CO a přípravě personálu, způsob informování o charakteru ohrožení, zabezpečení jednotného systému varování a vyrozumění a tísňových informací, atd..

219/1999 Sb.	Zákon o ozbrojených silách České republiky	Upravuje postavení, úkoly a členění ozbrojených sil ČR, jejich řízení, přípravu a vybavení vojenským materiálem, v § 2 je mj. Definován vojenský záchranný útvar, určený k plnění humanitárních úkolů CO, v § 13-24 stanoví úkoly armády (možnost použití mj. k záchranným pracím při pohromách nebo při jiných závažných situacích ohrožujících životy, zdraví, značné majetkové hodnoty nebo životní prostředí, k plnění humanitárních úkolů CO, stanoví, kdo může pomoc armády vyžádat).
222/1999 Sb.	Zákon o zajišťování obrany ČR, ve znění pozdějších předpisů a novelizací	Stanovuje povinnosti státních orgánů, územních samosprávních celků a právnických osob k zajišťování obrany ČR před vnějším napadením. Upravuje řízení a organizaci obrany státu, stanoví práva a povinnosti vlády, ministerstev, jejich ústředních správních úřadů, obecních úřadů obcí s rozšířenou působností, obcí v přenesené působnosti, pracovníků správních úřadů.
585/2004 Sb.	Zákon o branné povinnosti a jejich zajišťování (branný zákon) ve znění pozdějších předpisů a novelizací	Stanovuje obsah branné povinnosti a druhy vojenské služby, dobu trvání branné povinnosti státu, atd..
412/2005 Sb.	Zákon o ochraně utajovaných informací a o bezpečnostní způsobilosti	Upravuje zásady pro stanovení informací jako informací utajovaných, podmínky pro přístup k nim a další požadavky na jejich ochranu, zásady pro stanovení citlivých činností a podmínky pro jejich výkon a s tím spojený výkon státní správy

1. 6 Krizové stavy

Krizový stav	Právní norma	Důvod vyhlášení	Vyhlašuje	Územní působnost	Časová působnost
Válečný stav	Úz. č. 1/1993 Úz.č. 110/1998	Je-li napadena ČR nebo je-li třeba plnit mezinárodní smluvní závazky o společné obraně proti napadení.	Parlament	- celý stát	Není omezena
Stav ohrožení státu	Úz. č. 110/1998 čl. 7	Je-li bezprostředně ohrožena svrchovanost státu nebo územní celistvost státu a nebo jeho demokratické základy.	Parlament na návrh vlády	- celý stát - omezené území státu	Doba není omezena
Nouzový stav	Úz. č. 110/1998 čl. 5 a 6	V případě živelních pohrom, ekologických nebo průmyslových havárií, nehod nebo jiného nebezpečí, které ve značném rozsahu ohrožují životy, zdraví nebo majetkové hodnoty nebo vnitřní pořádek a bezpečnost.	Vláda (předseda vlády)	- celý stát - omezené území státu	Nejdéle 30 dnů
Stav nebezpečí	Zákon č. 240/2000	Jsou-li v případě živelní pohromy, ekologické nebo průmyslové havárie nebo jiného nebezpečí ohroženy životy, zdraví, majetek, životní prostředí, pokud nedosahuje intenzita ohrožení značného rozsahu a není možné odvrátit ohrožení běžnou činností správních úřadů s složek IZS	Hejtman kraje, primátor hl. města Prahy	- celý kraj - část kraje	Nejvýše do 30 dnů (prodloužení se souhlasem vlády)

1. 7 Spolupráce policie ČR s územními orgány krizového řízení – kraji, obcemi

Na územní úrovni je legislativně zabezpečena spolupráce složek Policie ČR s orgány samosprávy prováděcím předpisem ke krizovému zákonu – nařízením vlády č. 462/2000 Sb. ve znění nařízení vlády 36/2003 Sb. Podle § 7 tohoto nařízení vlády je příslušník Policie ČR, určený policejním prezidentem, členem **bezpečnostní rady kraje** a podle § 9 je obligatorním členem **bezpečnostní rady určené obce**. Podrobnější rozpracování § 12 a § 13 nařízení vlády č. 462/2000 Sb. o složení a činnosti **krizových štábů územních samosprávných orgánů** upravuje směrnice MV č.j.:PO-4536/IZS-2001 ze dne 12. prosince 2001, kterou stanoví organizační uspořádání krizových štábů kraje, okresu a obce, jeho uvedení do pohotovosti a vedení dokumentace – tato směrnice byla publikována ve Věstníku vlády pro orgány krajů, okresních úřadů a orgány obcí č. 9 ze dne 13. prosince 2001.

Systémový problém představuje struktura Policie ČR správ krajů po územně – správní reformě. Dne 1. ledna 2000 bylo v souladu s ústavním zákonem č. 347/1997 Sb., o vytvoření vyšších územních celků a o změně ústavních zákonů, vytvořeno 14 vyšších územně samosprávných celků – krajů. V rámci Policie ČR však oproti Hasičskému záchrannému sboru ČR stále zůstává v platnosti členění na 7 správ Policie ČR krajů a Policii ČR Správu hl. m. Prahy, což s sebou nese problémy se zajištěním spolupráce. Obdobnou strukturu podle staršího správního členění krajů mají i soudy a státní zastupitelství. Handicap odlišného územního členění územních zástupců – úřadů státní správy a soudů, se projevuje především ve vztahu hejtmanů k jednotlivým prvkům bezpečnostního systému ČR v kraji a ve vztahu k systému krizového řízení. Vedení Policie ČR správ krajů naopak musí komunikovat s kraji o bezpečnostní situaci, v některých případech však ředitelé Policie ČR správ krajů mají za partnery větší počet hejtmanů.

V souladu s Nařízením vlády č. 397/1992 Sb., kterým se podrobněji stanoví úprava vztahu Policie ČR k orgánům obcí a obecní policii, plní úkoly při ochraně veřejného pořádku ve spolupráci s orgány obcí s obecní policií.

Spolupráci uskutečňují:

- územní odbory – městské ředitelství policie s orgány obcí a obecní policií v obcích, popřípadě též s orgány městských obvodů a městských částí ve statutárních městech, které jsou v jejich územních obvodech;

- policejní útvary při zabezpečování místních záležitostí veřejného pořádku plní úkoly uložené jim obecní radou, pokud je obec není schopna zajistit vlastními silami a prostředky.

Základem věcné spolupráce pro zabezpečení připravenosti krajů a obcí na činnost za krizových stavů je na úseku vnitřní bezpečnosti a veřejného pořádku koordinace rozpracování krizových opatření do dokumentace krizového plánování územních samosprávných orgánů a útvarů Policie ČR. Policie ČR garantuje jako věcný gestor spolupráci a předávání podkladů krajům a obcím při rozpracování typových plánů a krizových opatření – katalogových listů v oblasti ohrožení zákonnosti velkého rozsahu a migrační vlny velkého rozsahu. Orgány krajů a obcí ve spolupráci se zástupci věcně příslušných územních zástupců – detašovaných úřadů, ústředních správních úřadů, poskytují požadavky a podklady Policii ČR k zabezpečení plánování krizových opatření v oblasti vnitřní bezpečnosti a veřejného pořádku, která jsou nezbytná pro řešení krizových situací v oblasti živelných pohrom a havárií – ochrana obyvatel, obrany státu a ochrany ekonomiky [1].

1. 8 Úkoly policie v systému krizového řízení

Policie ČR byla zřízena zákonem č. 283/1991 Sb. o Policii ČR, ve znění pozdějších předpisů („dále jen zákon o Policii ČR“), a to jako ozbrojený bezpečnostní sbor. Policie plní úkoly ve věcech vnitřního pořádku a bezpečnosti a další úkoly v rozsahu a způsobem stanoveným právními předpisy. Při plnění svých úkolů postupuje Policie ČR také podle Parlamentem schválených, ratifikovaných a vyhlášených mezinárodních smluv, jimž je ČR vázána.

Policie je podřízena MV a je tvořena Policejním prezidentem ČR, útvary s působností na celém území ČR a útvary s územně vymezenou působností. Činnost Policie ČR při plnění úkolů podle zákona o Policii ČR řídí Policejní prezidium ČR, v jehož čele stojí policejní prezident jmenovaný ministrem vnitra, kterému za činnost Policie ČR také odpovídá. Činnost jednotlivých policejních služeb a složek řídí policejní prezidium ČR, pokud zákon o Policii nestanoví jinak.

Základem činnosti Policie ČR je:

- ochrana celospolečenských zájmů a hodnot, zejména zákonnosti, státu, ústavních základů a institucí, zabezpečení nerušeného výkonu funkce všech

- orgánů moci zákonodárné, výkonné a soudní;
- ochrana fyzických osob, jejich životů, zdraví, lidské důstojnosti, jakož i právnických osob;
- ochrana majetku, a to bez rozdílu jeho vlastníků.

Při této činnosti pomáhají Policii ČR další součásti státní správy, a to podle územní působnosti. Policie ČR v souladu se zákonem o Policii ČR spolupracuje s dalšími subjekty, např. Bezpečnostní službou, Úřadem pro zahraniční styky a informace, Vojenským zpravodajstvím, Vojenskou policií, státními orgány a organizacemi a soudními exekutory, je-li to nezbytné pro plnění jejich úkolů, vyplývajících ze zákona. Souhrn vazeb a uzavřených dohod Policie ČR s řadou prvků bezpečnostního systému ČR k zajištění vnitřní bezpečnosti a veřejného pořádku a spolupráci s Policií ČR tvoří neoficiální **integrováný bezpečnostní systém**, který je v obsahu své činnosti obdobou oficiálního integrovaného záchranného systému, který nepůsobí v oblasti vnitřní bezpečnosti a veřejného pořádku.

Podle § 10, odst. 3 krizového zákona odpovídá MV za přípravu a řešení **krizových situací související s vnitřní bezpečností a veřejným pořádkem** a přitom

určuje a kontroluje postupy Policie ČR. Pro zabezpečení této působnosti zpracovalo MV spolu s Policií v návaznosti na § 9 krizového zákona, § 15 nařízením vlády č. 462/2000 Sb. ve znění nařízení vlády č. 36/2003 Sb. a metodiky ke zpracování krizových a typových plánů vydané MV – generálním ředitelstvím HZS ČR typový plán pro **narušování zákonnosti velkého rozsahu** – zaměřený na hrozby provedení závažných teroristických akcí, závažného narušení veřejného pořádku, nebo nárůstu závažné a majetkové trestné činnosti a ohrožení demokratických základů státu extremistickými silami - typový plán, **migrační vlna velkého rozsahu** – zvýšený tlak cizinců na státní hranice ČR s cílem legálně i nelegálně vstoupit na území ČR v takovém rozsahu, že tuto migrační vlnu nelze již řešit běžnými prostředky a postupy – nutnost vyhlásit krizový stav.

Policie ČR jako výkonná složka MV zabezpečuje přípravu a realizaci většinu **krizových opatření** ve výše uvedených typových plánech. Dále zabezpečuje a koordinuje krizová opatření v oblasti vnitřní bezpečnosti a veřejného pořádku, která

vyplývají z krizových – typových plánů a činnosti ostatních **orgánů krizového řízení** – vláda, ministerstva a jiné správní úřady, Česká národní banka, orgány kraje a ostatní orgány s územní působností.

Organizaci krizového řízení MV a Policie ČR upravuje interní akt řízení MV – nařízení MV č. 13/2004, podle kterého odpovídá za koordinaci příprav Policie ČR za činnost za krizových stavů **pracoviště krizového řízení Policejního prezidia ČR** – skupina krizového řízení Policejního prezidia ČR. Vedle koordinační činnosti k jednotlivým útvarům a službám Policie ČR zabezpečuje toto pracoviště zejména zpracování dokumentace krizového plánování Policie ČR, zabezpečuje činnost krizového štábu policejního prezidenta a plní funkci jeho sekretariátu. Ve spolupráci s operačním oddělením Policejního prezidia ČR plní funkci ústředního informačního pracoviště Policie ČR.

Jednotlivé útvary a služby ČR podle výše uvedeného nařízení MV vytvářejí krizová pracoviště (jeho funkci vykonává organizační celek, pracovník nebo pověřený pracovník), která zabezpečují koordinaci a plnění úkolů útvarů a služeb Policie ČR v oblasti krizového řízení a spolupráci s jednotlivými prvky bezpečnostního systému ČR při realizaci krizových opatření. Jednotlivé útvary a služby Policie ČR v návaznosti na krizový plán MV vytvářejí podle nařízení MV č. 13/2004 svoji dokumentaci pro zabezpečení činnosti za krizových stavů nazvanou „**rozpracování krizového plánu**“ (1).

1. 9 Krizové štáby

1.9.1. Oprávněnost činnosti krizových štábů

Krizové štáby pracují na základě rozhodnutí o jejich zřízení:

- a) ústřední krizový štáb – na základě usnesení vlády;
- b) krizový štáb ministra vnitra – na základě pokynu ministra vnitra (č.36 z roku 2002);
- c) krizový štáb policejního prezidenta – na základě rozkazu policejního prezidenta (č. 48 z roku 2003);
- d) krizový štáb generálního ředitele HZS – na základě pokynu generálního (č. 35 z roku 2003);

e) krizové štáby krajů – zřizuje hejtman, Ministerstvo vnitra, odbor bezpečnostní politiky;

f) krizové štáby krajských ředitelství policie a územních odborů – zřizují krajsí ředitelé krajských ředitelství Policie České (sbírky interních aktů).

1.9.2 Řízení krizových štábů

Krizové štáby se zpravidla řídí jejich „statutem“ a „metodikou práce“. Schvalování těchto dokumentů provádí ten orgán, který krizový štáb zřídil.

a) obsah statutu krizového štábu:

1. k čemu je určen;
2. kdo ho řídí a kdo jsou jeho členové;
3. jaké plní úkoly;
4. kdo tvoří sekretariát;
5. způsob zabezpečení pohotovosti, způsob a zabezpečení svolání jeho členů;
6. jednací řád.

b) obsah metodiky práce :

1. úvod;
2. místo a úloha v systému krizového řízení;
3. povinnosti členů krizového štábu a jeho sekretariátu;
4. obsah závěru z jednání krizového štábu;
5. organizační struktura sekretariátu krizového štábu;
6. v příloze vzory vybraných dokumentů, které jsou krizovým štábem zpracovávány.

c) obsah příloh metodiky práce – v příloze metodiky práce mohou být tyto

vzory:

1. prezenční listina;
2. program jednání;
3. obsah závěru z jednání;
4. obsah souhrnné informace o činnosti za období;

5. obsah tiskové zprávy;
6. zápis z jednání;
7. seznam důležitých dokumentů potřebných pro rozhodování a činnosti štábu.

1.10 Krizový štáb ředitele Krajského ředitelství policie Jčk

Ve Sbírce interních aktů řízení Krajského ředitelství policie Jihočeského kraje č. 193 z roku 2010 je vydán rozkaz ředitele Krajského ředitelství policie Jihočeského kraje, kterým se zřizuje krizový štáb ředitele Krajského ředitelství policie Jihočeského kraje a krizové štáby vedoucích odborů Krajského ředitelství policie Jihočeského kraje.

1.10.1 Zřízení krizových štábů krajským ředitelem

K plnění úkolů v oblasti krizového řízení:

- a) krizový štáb ředitele Krajského ředitelství policie Jihočeského kraje jako pracovní orgán ředitele Krajského ředitelství policie Jihočeského kraje;
- b) krizové štáby vedoucích územních odborů Krajského ředitelství policie Jihočeského kraje jako pracovní orgány vedoucích územních odborů Krajského ředitelství policie Jihočeského kraje.

1.10.2 Jmenování členů krizových štábů

a) krajský krizový štáb:

1. náměstek ředitele krajského ředitelství pro službu kriminální policie a vyšetřování;
2. náměstek ředitele krajského ředitelství pro vnější službu;
3. náměstek ředitele krajského ředitelství pro ekonomiku;
4. ředitel kanceláře ředitele krajského ředitelství;
5. ředitel pro řízení lidských zdrojů krajského ředitelství;
6. vedoucí oddělení krizového řízení kanceláře ředitele krajského ředitelství, který je

zároveň vedoucím sekretariátu krajského krizového štábu.

b) krizové štáby územních odborů:

1. vedoucí územního odboru, který je zároveň vedoucím územního krizového štábu;
2. zástupce vedoucího územního odboru;
3. dva vrchní komisaři územního odboru;
4. vedoucí ekonomického oddělení;
5. komisař skupiny krizového řízení, který je zároveň vedoucím sekretariátu územního krizového řízení.

1.10.3 Určení člena a oddělení krajského krizového štábu

a) člen krajského krizového štábu je zástupce Policie ČR oblastního ředitelství služby cizinecké policie České Budějovice, jmenovaného ředitelem Policie ČR služby

cizinecké policie;

b) oddělení krizového řízení kanceláře ředitele krajského ředitelství je pracovištěm pro spolupráci s krizovým štábem policejního prezidenta a pro koordinaci úkolů krizového řízení Ministerstva vnitra.

1.10.4 Pověření řízením krajského krizového štábu

V době nepřítomnosti krajského ředitele a uložení úkolů jeho členům.

V rozkaze krajský ředitel pověřuje:

- řízením krajského krizového štábu v době nepřítomnosti ředitele krajského ředitelství náměstka ředitele krajského ředitelství, který ho zastupuje.

V rozkaze krajský ředitel ukládá:

a) řediteli kanceláře ředitele krajského ředitelství:

1. zabezpečit prostory a zajistit podmínky pro činnost krajského krizového štábu a jeho sekretariátu;
2. zajistit podmínky pro činnost skupin odborníků krajského krizového štábu;
3. zajistit úkoly na úseku ochrany utajovaných informací, archivní a spisové služby.

b) vedoucímu oddělení krizového řízení kanceláře ředitele krajského ředitelství:

1. zajistit vyhotovení zápisů z jednání krajského krizového štábu;

2. zabezpečit vedení dokumentace krajského krizového štábu.

c) vedoucímu odboru informačních a komunikačních technologií:

1. zabezpečit odborné technické služby po linii spojení a informatiky;

2. zajistit plnění úkolů pracovníkem odboru informačních a komunikačních technologií v sekretariátu krajského krizového štábu.

d) oprávněným služebním funkcionářům:

ve spolupráci s vedoucím odboru personálního řízení a odměňování uzavírat ve smyslu čl. 4 statutu krizového štábu ředitele Krajského ředitelství policie Jihočeského kraje a čl. 4 statutu krizových štábů na teoriích územních odborů Krajského ředitelství policie Jihočeského kraje dohody o pracovní pohotovosti se zaměstnanci, kteří jsou v pracovním poměru Policie ČR.

e) vedoucím územních odborů:

1. zabezpečit prostory a zajistit podmínky pro práci územních krizových štábů a jejich sekretariátů;

2. zajistit podmínky pro práci skupin odborníků územních krizových štábů;

3. zajistit úkoly na úseku ochrany utajovaných informací, archivní a spisové služby.

f) komisařům skupin krizového řízení kanceláře ředitele krajského ředitelství:

1. zajistit vyhotovení zápisů z jednání územního krizového štábu;

2. zabezpečit vedení dokumentace územního krizového štábu.

g) vedoucím oddělení informačních a komunikačních technologií:

1. zabezpečit odborné technické služby po linii spojení a informatiky;

2. zajistit plnění úkolů pracovníkem oddělení informačních a komunikačních technologií v sekretariátu územního krizového štábu.

V rozkaze krajský ředitel vydává:

a) v příloze č. 1 k tomuto rozkazu statut krizového štábu ředitele Krajského ředitelství policie Jihočeského kraje.

b) v příloze č. 2 k tomuto rozkazu jednací řád krizového štábu ředitele Krajského ředitelství policie Jihočeského kraje.

c) v příloze č. 3 k tomuto rozkazu statut krizových štábů vedoucích územních odborů Krajského ředitelství policie Jihočeského kraje.

d) v příloze č. 4 k tomuto rozkazu jednací řád krizových štábů vedoucích územních odborů Krajského ředitelství policie Jihočeského kraje.

1.11 Statut krajského krizového štábu

Ředitele Krajského ředitelství policie Jihočeského kraje

1.11.1 Obsah statutu krajského krizového štábu

1) Krajský krizový štáb je pracovním orgánem ředitele krajského ředitelství, který se aktivuje a využívá zejména:

- a) při přípravě útvaru Policie České republiky na krizové situace, které nesouvisejí se zajišťováním obrany České republiky před vnějším napadením, a při jejich řešení;
- b) při plnění úkolů v rámci integrovaného záchranného systému, při přípravě na mimořádné události a při záchranných a likvidačních pracích a při ochraně obyvatelstva před a po dobu vyhlášení stavu nebezpečí, nouzového stavu, stavu ohrožení státu (dále jen krizové stavy);
- c) k zajištění realizace vlastních krizových opatření, operativního řízení, koordinace činnosti krajského ředitelství a jeho územních odborů pro řešení krizových situací nebo mimořádných událostí a zmírnění jejich následků, včetně plnění úkolů orgánů krizového řízení;
- d) při provádění opatření k zajištění vnitřního pořádku a bezpečnosti;
- e) při cvičeních organizovaných podle písm. a),b),c) nebo d).

2) krajský krizový štáb zejména:

- a) spolupracuje s krizovým štábem policejního prezidenta, případně krizovým štábem ministra vnitra, nebo krizovým štábem hejtmana jihočeského kraje, připravuje pro ně nezbytné podklady, informace a hlášení;
- b) připravuje podklady pro ředitele krajského ředitelství určené k projednání v krizovém štábu policejního prezidenta, nebo krizovým štábu hejtmana Jihočeského kraje;
- c) analyzuje vývoj situace, identifikuje zdroje a důsledky možných ohrožení;
- d) vyhodnocuje dosud přijatá opatření k řešení situace;
- e) připravuje návrhy k řešení situace;
- f) projednává situační, průběžné a závěrečné zprávy o řešení situace;
- g) koordinuje na základě závěru z jednání krajského krizového štábu činnost organizačních článků v rámci své působnosti;
- h) podle potřeby spolupracuje na řešení situace s krizovými štáby územních odborů

krajského ředitelství, přitom je oprávněn vyžadovat od nich nezbytné podklady informace a hlášení;

i) projednává závěrečnou zprávu a hodnocení situace.

3) Jednání krajského krizového štábu řídí - ředitel krajského ředitelství, v jeho nepřítomnosti náměstek ředitele krajského ředitelství, který ho zastupuje, nebo jiný, ředitelem krajského ředitelství či náměstkem ředitele krajského ředitelství pověřený člen krizového štábu.

4) Vedoucí krajského krizového štábu:

- a) rozhoduje o aktivaci krajského krizového štábu v plném nebo vymezeném složení;
- b) stanoví čas a místo jeho úvodního jednání;
- c) zajistí svolání členů krajského krizového štábu a sekretariátu krajského krizového štábu cestou integrovaného operačního střediska;
- d) zastupuje krajské ředitelství, přijímá rozhodnutí a stanovuje podíl odpovědnosti jednotlivých funkcionářů při plnění úkolů a zajišťování krizových opatření;
- e) o aktivaci krajského krizového štábu informuje policejní prezidium, přičemž za okamžik aktivace se považuje zahájení úvodního jednání;
- f) může přizvat zástupce z dalších útvarů Policie České republiky a nižších organizačních článků krajského ředitelství, případně další osoby, které nejsou členy krajského krizového štábu k jednání krajského krizového štábu a k zabezpečení jeho činnosti;
- g) podle potřeby vytváří pracovní skupiny z odborníků útvarů Policie České republiky, nebo organizačních článků krajského ředitelství.

5) Zastupování členů krajského krizového štábu v článku:

a) Člena krajského krizového štábu může z odůvodněných případech na jednání krajského krizového štábu zastupovat zástupce, kterého pro tento účel určí člen krajského krizového štábu.

b) Na jednání krajského krizového štábu náleží pověřené osobě práva a povinnosti člena krajského krizového štábu.

1.11. 2 Sekretariát krajského krizového štábu

1) Úlohu sekretariátu krajského krizového štábu plní oddělení krizového řízení, komisař integrovaného operačního střediska, zástupce preventivně informačního

oddělení, zástupce odboru informačních a komunikačních technologií, vrchní komisař analyticko právního oddělení, zástupce oddělení utajovaných informací a pracovníci sekretariátu ředitele kanceláře ředitele krajského ředitelství. K zabezpečení činnosti sekretariátu mohou být podle charakteru krizové situace přizváni další příslušníci a zaměstnanci Policie ČR. Vedoucí oddělení krizového řízení je vedoucím sekretariátu krajského krizového štábu. Sekretariát krajského krizového štábu se řídí pokyny vedoucího krajského krizového štábu.

2) Sekretariát krajského krizového štábu plní úkoly související s informačním a administrativním zajištěním činností krajského krizového štábu a zejména:

- a) soustřeďuje, zpracovává a vyhodnocuje informace o stavu a vývoji situace;
- b) zpracovává návrhy situačních, průběžných zpráv a návrh závěrečné zprávy o řešení situace;
- c) soustřeďuje informace o stavu sil a prostředků;
- d) pořizuje zápisy z jednání krajského krizového štábu, vede pracovní dokumentaci, eviduje úkoly, zabezpečuje jejich distribuci a sleduje jejich plnění;
- e) předává potřebné informace krajského krizového štábu dalším organizačním článkům krajského ředitelství a spolupracujícím subjektům;
- f) činí opatření k ochraně utajovaných informací;
- g) zajišťuje spisovou službu po dobu činnosti krajského krizového štábu;
- h) zajišťuje komunikaci s ostatními sekretariáty krizových štábů policie;
- i) monitoruje hlášení a relace o situaci uváděné ve sdělovacích prostředcích;
- j) poskytuje informace o jednání a činnosti krizového štábu pro veřejnost a sdělovací prostředky.

1.11.3 Služební a pracovní povinnosti krajského krizového štábu

- 1) Členům krajského krizového štábu, pověřeným osobám a pracovníkům sekretariátu krajského krizového štábu může být nařízena po skončení pracovní doby služební nebo pracovní pohotovost mimo jejich pracoviště;
- 2) Příslušníkům Policie České republiky povolaným k zabezpečení činnosti krajského krizového štábu nařizuje pohotovost vedoucí krajského krizového štábu;
- 3) Pohotovost odvolává ten, kdo ji nařídil;
- 4) Osoby uvedené v odstavci 1 jsou při pohotovosti oprávněny používat služební

dopravní prostředky;

5) Osoby, kterým byla nařízena pohotovost, se dostaví na pracoviště nebo jiné určené místo do 120 minut od vyrozumění;

6) V případě, že je u osob uvedených v odstavci 1 prováděn svoz, bude konkrétní čas a konkrétní místo svozu upřesněno při vyrozumění;

7) Osoby uvedené v odstavci 1 jsou povinny po skončení pracovní doby zajistit stále spojení s integrovaným operačním střediskem dostupnými spojovacími prostředky.

8) Členové krajského krizového štábu, pověřené osoby a pracovníci sekretariátu krajského krizového štábu pro účely pohotovosti oznamují integrovanému operačnímu středisku místo svého zdržování, způsob vyrozumění, pokud se tyto skutečnosti liší od skutečností uvedených v operační dokumentaci integrovaného operačního střediska, a zdrží se činností, které by mohly ohrozit splnění časového limitu.

1.11.4 Operační odbor – integrované operační středisko

Integrované operační středisko operačního odboru po aktivaci krajského krizového štábu:

a) informuje o této skutečnosti členy krajského krizového štábu a pověřené osoby, pracovníky sekretariátu krajského krizového štábu informuje až na základě rozhodnutí vedoucího sekretariátu krajského krizového štábu nebo jím pověřené osoby o složení sekretariátu krajského krizového štábu;

b) odpovídá za včasnost vyrozumění a informování členů krajského krizového štábu a pověřené osoby o složení sekretariátu krajského krizového štábu;

c) o vyrozumění a informování pořídí písemný záznam;

d) vede příslušnou dokumentaci, kterou průběžně aktualizuje

1.12 Jednací řád krizového štábu

Ředitele Krajského ředitelství policie Jihočeského kraje

1.12.1 Jednání krajského krizového štábu

1) Jednání krajského krizového štábu se řídí programem, který předkládá vedoucí

sekretariátu krajského krizového štábu před zahájením jednání vedoucímu krajského krizového štábu. Při zahájení jednání krajského krizového štábu mohou členové krajského krizového štábu a pověřené osoby navrhnout doplnění programu.

2) Budou-li při jednání krajského krizového štábu projednávány utajované informace, ověří na počátku jednání vedoucí sekretariátu krajského krizového štábu, zda jsou účastníci jednání oprávněni seznamovat se s utajovanými informacemi.

3) Členové krajského krizového štábu, pověřené osoby a pracovníci sekretariátu krajského krizového štábu jsou povinni zachovávat mlčenlivost o skutečnostech, se kterými se seznámili v průběhu jednání krajského krizového štábu.

4) Jednání krajského krizového štábu jsou neveřejná, informace o jeho jednání a činnosti se pro veřejnost a sdělovací prostředky poskytují v rozsahu schváleném vedoucím krajského krizového štábu.

1.12.2 Závěry jednání krajského krizového štábu

1) Závěry z jednání krajského krizového štábu přijímá vedoucí krajského krizového štábu. Jeho rozhodnutí je konečné a závazné pro členy krajského krizového štábu.

2) Vedoucí krajského krizového štábu může rozhodnout o tom, aby o závěrech z jednání krajského krizového štábu jeho členové hlasovali. Takto odhlasované závěry jsou doporučením pro vedoucího krajského krizového štábu.

1.12.3 Zápis z jednání krajského krizového štábu v článku

1) Z jednání krajského krizového štábu se pořizuje zápis. Zpracování zápisu z jednání krajského krizového štábu zabezpečuje sekretariát krajského krizového štábu, který současně shromažďuje a eviduje předložené písemné podklady jako součást zápisu.

2) Zápis z jednání krajského krizového štábu zejména obsahuje:

- a) datum, čas a místo zahájení jednání;
- b) program jednání;
- c) vyhodnocení úkolů;
- d) přednesená stanoviska a doporučení, případné návrhy a připomínky musí být zaznamenány ve své podstatné části;

- e) úkoly stanovené jednotlivým členům krajského krizového štábu a termín jejich plnění;
- f) výsledek hlasování podle čl. 2 odst. 2;
- g) rozhodnutí vedoucího krajského krizového štábu;
- h) záznam o účasti na jednání;
- i) záznam obsahu jednotlivých projednávaných bodů včetně obsahu diskuse;
- j) způsob využití nebo vypořádání připomínek;
- k) výstup pro sdělovací prostředky;
- l) čas ukončení jednání.

3) Nesouhlasné stanovisko člena krajského krizového štábu je součástí zápisu z jednání krajského krizového štábu a na jeho žádost se zaznamená v doslovném znění.

4) Zápis z jednání krajského krizového štábu se doručuje členům krajského krizového štábu, pověřeným osobám, případně dalším osobám určeným vedoucím krajského krizového štábu. S výsledky jednání krajského krizového štábu seznámí sekretariát krajského krizového štábu rovněž osoby, které byly přizvány k jednání.

5) Při zastupování člena krajského krizového štábu se zápis z jednání doručuje též pověřené osoby.

1.13 Statut krizových štábů vedoucích územních odborů

Krajského ředitelství policie Jihočeského kraje

1.13.1 Územní krizový štáb

1) Je pracovním orgánem - vedoucího územního krizového štábu, který se aktivuje a využívá zejména:

- a) při přípravě územního odboru Policie České republiky na krizové situace, které nesouvisí se zajišťováním obrany České republiky před vnějším napadením, a při jejich řešení;
- b) při plnění úkolů v rámci integrovaného záchranného systému, při přípravě na mimořádné události a při záchranných a likvidačních pracích a při ochraně obyvatelstva před a po dobu vyhlášení stavu nebezpečí, nouzového stavu, stavu ohrožení státu;
- c) k zajištění realizace vlastních krizových opatření, operativního řízení a koordinace

činnosti územního odboru pro řešení krizových situací nebo mimořádných událostí a zmírnění jejich následků, včetně plnění úkolů orgánů krizového řízení;

d) při provádění opatření k zajištění vnitřního pořádku a bezpečnosti;

e) při cvičeních organizovaných podle písm. a),b),c), nebo d);

2) Územní krizový štáb zejména:

a) spolupracuje s krizovým štábem ředitele Krajského ředitelství Jihočeského kraje, krizovým štábem úřadu pověřených obcí, nebo s krizovým štábem hejtmána Jihočeského kraje, připravuje pro ně nezbytné podklady, informace a hlášení;

b) připravuje podklady pro vedoucího územního krizového štábu určené k projednání v krajském krizovém štábu, krizovém štábu úřadů pověřených obcí, nebo krizového štábu hejtmána Jihočeského kraje;

c) analyzuje vývoj situace, identifikuje zdroj a důsledky možných ohrožení;

d) vyhodnocuje dosud přijatá opatření k řešení situace;

e) připravuje návrhy k řešení situace;

f) projednává situační, průběžné a závěrečné zprávy o řešení situace;

g) koordinuje na základě závěrů z jednání územního krizového štábu činnost sil a prostředků Policie České republiky v rámci své působnosti;

h) podle potřeby spolupracuje na řešení situace s krizovými štáby ostatních územních odborů, přitom je oprávněn vyžadovat od nich nezbytné podklady, informace a hlášení;

i) projednává závěrečnou zprávu a hodnocení situace.

1.13.2 Jednání územního krizového štábu

Řídí ho vedoucí územního odboru, nebo jiný, vedoucím odboru pověřený člen krizového štábu.

4) Vedoucí územního krizového štábu:

a) rozhoduje o aktivaci územního krizového štábu v plném nebo vymezeném složení;

b) stanoví čas a místo jeho úvodního jednání;

c) zajistí svolání členů územního krizového štábu a sekretariátu územního krizového štábu cestou operačního střediska územního odboru;

d) zastupuje příslušný územní odbor, přijímá rozhodnutí a stanovuje podíl

odpovědnosti jednotlivých funkcionářů při plnění úkolů a zajišťování krizových opatření;

e) o aktivaci územního krizového štábu informuje krajské ředitelství, přičemž za okamžik aktivace se považuje zahájení úvodního jednání;

f) může přizvat další osoby, které nejsou členy územního krizového štábu k jednání územního krizového štábu a k zabezpečení jeho činnosti;

g) podle potřeby vytváří pracovní skupiny ze členů územního krizového štábu.

1.13.3 Zastupování členů územního krizového štábu

1) Člena územního krizového štábu může v odůvodněných případech na jednání územního krizového štábu zastupovat zástupce, kterého pro tento účel určí člen územního krizového štábu.

2) Na jednání územního krizového štábu náleží pověřené osobě práva a povinnosti člena územního krizového štábu.

1.13.4 Sekretariát územního krizového štábu

1) Úlohu sekretariátu územního krizového štábu plní - komisař krizového řízení, vrchní inspektor operačního střediska, zástupce preventivně informační skupiny, zástupce oddělení informačních a komunikačních technologií, zástupce skupiny ochrany utajovaných informací. K zabezpečení činnosti sekretariátu mohou být podle charakteru krizové situace přizváni další příslušníci a zaměstnanci Policie ČR. Komisař skupiny krizového řízení je vedoucím sekretariátu územního krizového štábu. Sekretariát územního krizového štábu se řídí pokyny vedoucího územního krizového štábu.

2) Sekretariát územního krizového štábu plní úkoly související s informačním a administrativním zajištěním činnosti územního krizového štábu a zejména:

a) soustřeďuje, zpracovává a vyhodnocuje informace o stavu a vývoji situace;

b) zpracovává návrhy situačních, průběžných zpráv a návrh závěrečné zprávy o řešení situace;

c) soustřeďuje informace o stavu sil a prostředků;

- d) pořizuje zápisy z jednání územního krizového štábu, vede pracovní dokumentaci, eviduje dokumentaci, eviduje úkoly, zabezpečuje jejich distribuci a sleduje jejich plnění;
- e) předává potřebné informace územního krizového štábu dalším složkám policie a spolupracujícím subjektům;
- f) činí opatření k ochraně utajovaných informací;
- g) zajišťuje spisovou službu po dobu činnosti územního krizového štábu;
- h) zajišťuje komunikaci s ostatními sekretariáty krizových štábů policie;
- i) monitoruje hlášení a relace o situaci uváděné ve sdělovacích prostředcích;
- j) poskytuje informace o jednání a činnosti územního krizového štábu pro veřejnost a sdělovací prostředky;

1.13.5 Služební a pracovní pohotovost územního krizového štábu

1) Členům územního krizového štábu, pověřeným osobám a pracovníkům sekretariátů územního krizového štábu může být nařízena po skončení pracovní doby služební nebo pracovní pohotovost mimo jejich pracoviště.

2) Příslušníkům Policie České republiky povoláním k zabezpečení činnosti územního krizového štábu nařizuje pohotovost vedoucí územního krizového štábu.

3) Pohotovost odvolává ten, kdo ji nařídil;

4) Osoby uvedené v odstavci 1 jsou při pohotovosti oprávněny používat služební dopravní prostředky;

5) Osoby, kterým byla nařízena pohotovost, se dostaví na pracoviště nebo jiné určené místo do 120 minut od vyrozumění;

6) V případě, že je u osob uvedených v odstavci 1 prováděn svoz, bude konkrétní čas a kontaktní místo svozu upřesněno při vyrozumění.

7) Osoby uvedené v odstavci 1 jsou povinny po skončení pracovní doby zajistit stálé spojení s

operačním oddělením dostupnými spojovacími prostředky.

8) Členové územního krizového štábu, pověřené osoby a pracovníci sekretariátu územního krizového štábu pro účely pohotovosti oznamují operačnímu středisku územního odboru místo svého zdržování, způsob vyrozumění, pokud se tyto skutečnosti liší od skutečností uvedených v operační dokumentaci operačního

střediska územního odboru a zdrží se činností, které by mohly ohrozit splnění časového limitu.

1.13.6 Operační odbor – operační středisko

- a) informuje o této skutečnosti členy územního krizového štábu a pověřené osoby, pracovníky sekretariátu krizového štábu nebo jim pověřené osoby o složení sekretariátu krizového štábu;
- b) odpovídá za včasnost vyrozumění a informování členů územního krizového štábu, pověřených osob a pracovníků sekretariátu územního krizového štábu;
- c) o vyrozumění a informování pořídí písemný záznam;
- d) vede příslušnou dokumentaci, kterou průběžně aktualizuje.

1.14 Jednací řád územního krizového štábu

Vedoucích územních odborů Krajského ředitelství policie Jihočeského kraje

1.14.1 Jednání územního krizového štábu

1) Jednání územního krizového štábu se řídí programem, který předkládá vedoucí sekretariátu územního krizového štábu před zahájením jednání vedoucímu územního krizového štábu. Při zahájení jednání územního krizového štábu mohou členové územního krizového štábu a pověřené osoby navrhnout doplnění programu.

2) Budou-li na jednání územního krizového štábu projednávány utajované informace, ověří na počátku jednání vedoucí sekretariátu územního krizového štábu, zda jsou účastníci jednání oprávněni seznamovat se s utajovanými informacemi.

3) Členové územního krizového štábu, pověřené osoby a pracovníci sekretariátu územního krizového štábu jsou povinni zachovávat mlčenlivost o skutečnostech, se kterými se seznámili v průběhu jednání územního krizového štábu.

4) Jednání územního krizového štábu jsou neveřejná. Informace o jeho jednání a činnosti se pro veřejnost a sdělovací prostředky poskytují v rozsahu schváleném vedoucím územního krizového štábu.

1.14.2 Závěry z jednání územního krizového štábu

1) Závěry z jednání územního krizového štábu přijímá vedoucí územního krizového štábu. Jeho rozhodnutí je konečné a závazné pro všechny členy územního krizového štábu.

2) Vedoucí územního krizového štábu může rozhodnout o tom, aby o závěrech z jednání územního krizového štábu jeho členové hlasovali. Takto odhlasované závěry jsou doporučením pro vedoucího územního krizového štábu k jejich přijetí.

1.14.3 Zápis z jednání územního krizového štábu

1) Z jednání v se pořizuje zápis. Zpracování zápisu z jednání územního krizového štábu zabezpečuje sekretariát územního krizového štábu, který současně shromažďuje a eviduje předložené písemné podklady jako součást zápisu.

2) Zápis z jednání územního krizového štábu zejména obsahuje:

- a) datum, čas a místo zahájení jednání;
- b) program jednání;
- c) vyhodnocení plnění úkolů;
- d) přednesená stanoviska a doporučení, případné návrhy a připomínky musí být zaznamenány ve své podstatné části
- e) úkoly stanovené jednotlivým členům územního krizového štábu a termín jejich plnění;
- f) výsledek hlasování podle čl. 2 odst. 2;
- g) rozhodnutí vedoucího územního krizového štábu;
- h) záznam o účasti na jednání;
- i) záznam obsahu jednotlivých projednávaných bodů včetně obsahu diskuse;
- j) způsob využití nebo vypořádání připomínek;
- k) vstup pro sdělovací prostředky;
- l) čas ukončení jednání.

3) Nesouhlasné stanovisko člena územního krizového štábu je součástí zápisu z jednání územního krizového štábu a na jeho žádost se zaznamená v doslovném znění.

4) Zápis z jednání územního krizového štábu se doručuje členům územního

krizového štábu, pověřeným osobám, popřípadě dalším osobám určeným vedoucím územního krizového štábu. S výsledky jednání územního krizového štábu se známi sekretariát územního krizového štábu rovněž osoby, které byly přizvány k jednání.

5) Při zastupování člena územního krizového štábu se zápis z jednání doručuje též pověřené osobě [7].

1.14.4 Vedoucí krizového štábu

Vedoucí krizového štábu rozhodne podle druhu krizové situace nebo mimořádné události o uvedení pracovní skupiny nebo její části do pohotovosti a o povolání osob [8].

1.15 Konzultace s krizovými komisaři a vedoucím oddělení krizového řízení

V měsíci březnu 2011 jsem provedl konzultace s komisaři krizových řízení územních odborů a s vedoucím oddělení krizového řízení Krajského ředitelství policie jihočeského kraje, jimž byly přiděleny následující územní odbory:

1. Územní odbor České Budějovice;
2. Územní odbor Český Krumlov;
3. Územní odbor Jindřichův Hradec;
4. Územní odbor Písek;
5. Územní odbor Prachatice;
6. Územní odbor Strakonice;
7. Územní odbor Tábor;
8. Oddělení krizového řízení Krajského ředitelství policie Jihočeského kraje.

Konzultace byly zaměřeny na teoretickou, praktickou a materiální připravenost krizových štábů ohledně řešení krizových situací.

Při konzultacích komisaři krizových řízení a vedoucí oddělení krizového řízení shodně charakterizovali současné problémy týkající se připravenosti krizových štábů na řešení krizových situací. Jednalo se o následující problémy.

1. Nedostatečné personální obsazení krizovými komisaři na všech územních odborech Krajského ředitelství policie Jihočeského kraje. V minulosti byli na všech územních odborech krizoví komisaři. V současné době se v rámci úspor –

finanční krize tento stav snížil o 50 % a každý komisař má přiděleny dva územní odbory. Za těchto pracovních podmínek není možné, aby si krizoví komisaři plnili všechny zadané pracovní úkoly.

2. Nedostatečné školení členů krizových štábů a jejich sekretariátů. Do krizových štábů a jejich sekretariátů jsou zařazeni členové, kteří nemají žádnou připravenost, žádné znalosti ohledně krizového řízení a ani neabsolvovali žádné školení. V minulosti se pravidelného školení, včetně připravenosti krizových štábů na řešení krizových situací, pravidelně zúčastňovali všichni členové krizových štábů a jejich sekretariátů. V současné době tomu tak není z úsporných důvodů – finanční krize. Školení se nepravidelně zúčastňují pouze členové krizových štábů ve funkcích zástupců vedoucích odborů a výše postavených funkcích. V praxi to tedy znamená, že z každého územního odboru se školení zúčastňují pouze dva členové krizového štábu územního odboru, tj. vedoucí odboru a jeho zástupce.

3. Nedostatečné materiální vybavení krizových štábů. V současné době je materiál množstvím dostačující, ale je značně zastaralý. Z úsporných důvodů se materiál neobměňuje a nedoplňuje. Dalším materiálním problémem je nejednotnost a zastaralost ochranných prostředků. Jiná měřicí technika. Například, jinými dozimetry disponuje Policie České republiky a jinými Hasičský záchranný sbor. Následkem toho nelze provést objektivní měření hodnot. Oddělení krizového řízení Krajského ředitelství policie Jihočeského kraje do současné doby nemá zřízeno z úsporných důvodů pracoviště geografického informačního systému pro logistickou podporu při mimořádných událostech a krizových stavů a rovněž pro tvorbu mapových podkladů a datových vrstev. Rovněž je současným problémem spojovací technika. Tato je zastaralá. Jinou spojovací technikou disponuje Hasičský záchranný sbor a jinou Policie České republiky. Toto se projevuje i při neprofesionálním plánování v rámci spojení. Každá složka integrovaného záchranného systému by si měla provozovat spojení na svůj kanál. Pouze řídicí krizové štáby jednotlivých složek by měla mít společný kanál.

2. CÍLE PRÁCE A HYPOTÉZY

2.1. Cíle práce

Cílem práce je zjištění úrovně a kvality připravenosti policistů a policistek zařazených v krizových štábech u Policie ČR na řešení krizových situací. Nalézt příčiny, které úroveň a kvalitu připravenosti krizových štábů ohrožují, popřípadě navrhnout opatření, která připravenost krizových štábů zkvalitní.

Úkoly práce:

- analýza textu (studium odborné literatury, interních směrnic a věstníků);
- ve spolupráci s vedoucím práce příprava dotazníků;
- provedení konzultací s jednotlivými komisaři krizového řízení územních odborů Krajského ředitelství policie Jihočeského kraje, včetně s vedoucím krizového řízení Krajského ředitelství policie Jihočeského kraje;
- oslovení respondentů z jednotlivých krizových štábů územních odborů Krajského ředitelství policie Jihočeského kraje, včetně respondentů krajského krizového štábu Krajského ředitelství policie Jihočeského kraje;
- distribuce dotazníků na jednotlivé krizové štáby územních odborů Krajského ředitelství policie Jihočeského kraje, včetně krajského krizového štábu Krajského ředitelství policie Jihočeského kraje;
- sběr dotazníků;
- vyhodnocení návratnosti dotazníků;
- vyhodnocení jednotlivých odpovědí.

2.2. Hypotéza

Předpokládám, že úroveň a kvalita připravenosti policistů a policistek zařazených v krizových štábech u Policie ČR na řešení krizových situací na základě konzultací komisařů krizových řízení a vedoucího krizového řízení budou nedostatečné. Rovněž předpokládám, že i znalosti členů krizových štábů na základě vyhodnocených dotazníků budou nedostatečné. Výsledkem následně budou doporučená opatření pro zlepšení připravenosti krizových štábů na řešení krizových situací.

3. METODIKA

3.1. Metoda sběru dat

V tomto výzkumu jsem použil konzultace s jednotlivými komisaři krizového řízení územních odborů Krajského ředitelství policie Jihočeského kraje, včetně vedoucího oddělení krizového řízení Krajského ředitelství policie Jihočeského kraje. V konzultacích jsem získával údaje prostřednictvím záměrně cílených otázek.

Dále jsem ve výzkumu použil metodu hromadného výzkumu - dotazník se zachováním anonymity. V dotazníku jsem získával a shromažďoval údaje rovněž prostřednictvím záměrně cílených otázek. Výhodu této metody vidím v možnosti poměrně rychlého sběru dat od respondentů. Nevylučuji, že takto získané informace mohou být zkresleny nepochopením některých otázek nebo zapsanou špatnou odpovědí. Tento anonymní dotazník byl určený policistům a policistkám zařazeným do krizových štábů u územních odborů Krajského ředitelství policie Jihočeského kraje, včetně krajského krizového štábu Krajského ředitelství policie Jihočeského kraje. Dotazník měl 40 otázek a sestavil jsem ho na základě konzultací s vedoucím diplomové práce a rovněž na základě svých znalostí z problematiky krizových štábů.

Výsledky byly vyhodnoceny pomocí čárkovací metody a dále byly zpracovány na základě výpočtu aritmetického průměru, počtu procent podle Skalkové (1989).

3.2 Postup při tvorbě práce:

- a) Vyhledávání odborných literárních zdrojů;
- b) Analýza obsahu věstníků a interních zdrojů Police ČR;
- c) Vysvětlení zvolené tematiky v širších souvislostech;
- d) Způsob zjišťování členů krizových štábů pomocí konzultací s komisaři krizového řízení;
- e) Způsob zjišťování vědomosti a znalosti jednotlivých členů krizových štábů Policie ČR pomocí dotazníkového šetření.
- f) Předpokládané využití práce v praxi.

3.3 Charakteristika zkoumaného souboru

Celkem jsem oslovil 88 respondentů (členů krizových štábů a sekretariátů územních odborů Krajského ředitelství policie Jihočeského kraje ze sedmi územních odborů – České Budějovice, Český Krumlov, Jindřichův Hradec, Písek, Prachatice, Strakonice, Tábor a krizového štábu Krajského ředitelství policie Jihočeského kraje). Z celkového počtu 88 dotazníků se mi jich nevrátilo 5, celková návratnost dotazníků byla 94,3 %. Z důvodu nekompletnosti jsem musel vyřadit další tři dotazníky, což představuje 3,3 %. Dotazníky k otázkám připravenosti krizových štábů na řešení krizových situací vyplňovali policisté a policistky na svých pracovištích. Úkolem policistů a policistek bylo odpovědět na všechny zadané otázky. Tohoto výzkumu se zúčastnili respondenti z:

- Územní odbor České Budějovice;
- Územní odbor Český Krumlov;
- Územní odbor Jindřichův Hradec
- Územní odbor Písek;
- Územní odbor Prachatice;
- Územní odbor Strakonice;
- Územní odbor Tábor;
- Krajského ředitelství policie Jihočeského kraje.

3.4 Organizace experimentálního šetření

Konzultace jsem prováděl během měsíce března 2012 s jednotlivými komisaři krizového řízení územních odborů Krajského ředitelství policie Jihočeského kraje a vedoucím oddělení krizového řízení Krajského ředitelství policie Jihočeského kraje na jejich pracovištích. Konzultace byly zaměřeny na teoretickou, materiální a praktickou připravenost krizových štábů a na řešení krizových situací.

Dotazníky jsem postupně distribuoval na všechny územní odbory Policie ČR Jihočeského kraje. Výzkum jsem prováděl od měsíce února 2012 do měsíce dubna 2012. Dotazníky zadávali na jednotlivých územních odborech komisaři krizových řízení. Na Krajském ředitelství policie Jihočeského kraje dotazníky zadal vrchní

komisař oddělení krizového řízení. Respondenti vyplňovali dotazníky v rámci pravidelných služebních instruktáží. Policistům a policistkám byly vysvětleny otázky, jak postupovat při vyplňování otázek v dotazníku. Čas na vyplnění dotazníku byl stanoven na 40 minut. Po vyplnění a odevzdání dotazníků bylo provedeno vyhodnocení odpovědí. Cílem dotazníku bylo zjistit teoretickou připravenost policistů a policistek na řešení krizových situací.

Dotazník je rozdělen na následující části :

- informace o respondentovi – identifikační údaje, délka služby u Policie ČR a délka zařazení v krizovém štábu;
- celková spokojenost s materiálním vybavením krizového štábu;
- celková spokojenost se školením krizového štábu;
- otázky z oblasti krizové legislativy.

4. VÝSLEDKY

Celkový přehled distribuovaných a vrácených dotazníků.

Počet rozdaných dotazníků	88	100,00%
Nevrácené dotazníky	5	5,70%
Vrácené dotazníky	83	94,30%
Počet vrácených dotazníků	83	100,00%
Vyřazené nekompletní dotazníky	3	3,3%
Kompletně vyplněné dotazníky	80	91,00%
Celkem zařazených dotazníků	80	100,00%

Otázka č. 1

Uveďte Vaše pohlaví

	muž	žena
ÚO Č. Budějovice	9	1
ÚO Č. Krumlov	8	1
ÚO J. Hradec	9	1
ÚO Písek	9	1
ÚO Prachatice	8	1
ÚO Strakonice	9	1
ÚO Tábor	9	1
KŘP Jčk	10	2
Celkem	71	9
%	88,75%	11,25%



Na otázku „Uveďte Vaše pohlaví“ odpovědělo 88,75 % respondentů, že jsou muži a 11,25 % respondentů, že jsou ženy.

Otázka č. 2

Uved'te Váš věk

	20-30 let	31-40 let	41-50 let	více než 50 let
ÚO Č. Budějovice	3	5	2	0
ÚO Č. Krumlov	5	3	1	0
ÚO J. Hradec	4	4	2	0
ÚO Písek	6	3	1	0
ÚO Prachatice	4	4	1	0
ÚO Strakonice	3	6	1	0
ÚO Tábor	4	4	2	0
KŘP Jčk	3	7	1	1
Celkem	32	36	11	1
%	40,00%	45,00%	13,75%	1,25%



Na otázku „Uved'te Váš věk“ odpovědělo 40,00 % respondentů na věk 20-30 let, 45,00 % respondentů na věk 31-40 let, 13,70 % respondentů na věk 41-50 let a 1,70 % respondentů na věk více než 50 let.

Otázka č. 3

Uveďte dobu Vašeho služebního poměru u Policie ČR

	3-5 let	6-10 let	11-20 let	více než 20 let
ÚO Č. Budějovice	1	5	4	0
ÚO Č. Krumlov	2	3	4	0
ÚO J. Hradec	1	6	3	0
ÚO Písek	3	5	2	0
ÚO Prachatice	2	4	3	0
ÚO Strakonice	3	6	1	0
ÚO Tábor	2	4	4	0
KŘP Jčk	0	5	6	1
Celkem	14	38	27	1
%	17,50%	47,50%	33,75%	1,25%

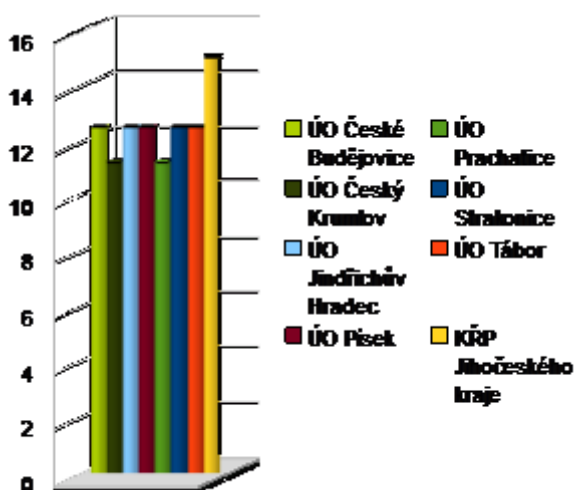


Na otázku „Uveďte dobu Vašeho služebního poměru u Policie ČR“ odpovědělo 17,50 % respondentů na dobu služby 3-5 let, 47,00 % respondentů na dobu služby 6-10 let, 33,75 % respondentů na dobu služby 11-20 let a 1,25 % respondentů na dobu služby více než 20 let.

Otázka č. 4

U kterého územního odboru sloužíte?

Územní odbor	počet členů	%
ÚO Č. Budějovice	10	12,50%
ÚO Č. Krumlov	9	11,25%
ÚO J. Hradec	10	12,50%
ÚO Písek	10	12,50%
ÚO Prachatice	9	11,25%
ÚO Strakonice	10	12,50%
ÚO Tábor	10	12,50%
KŘP Jčk	12	15,00%
Celkem	80	100,00%

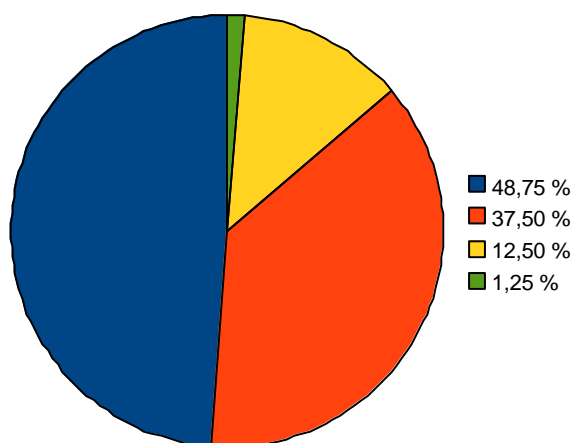


Na otázku „U kterého územního odboru sloužíte“ odpovědělo 12,50 % respondentů u ÚO Č. Budějovice, 11,25 % respondentů u ÚO Č. Krumlov, 12,50 % respondentů u ÚO J. Hradec, 12,50 % respondentů u ÚO Písek, 11,25 % respondentů u ÚO Prachatice, 12,50 % respondentů u ÚO Strakonice, 12,50 % respondentů u ÚO Tábor, 15,00 % respondentů u Krajského ředitelství policie České Budějovice.

Otázka č. 5

Uveďte dobu Vašeho zařazení v krizovém štábu

	1-5 let	6-10 let	11-20 let	více než 20 let
ÚO Č. Budějovice	7	3	1	0
ÚO Č. Krumlov	7	1	1	0
ÚO J. Hradec	4	4	2	0
ÚO Písek	6	3	1	0
ÚO Prachatice	4	4	1	0
ÚO Strakonice	4	6	1	0
ÚO Tábor	4	4	2	0
KŘP Jčk	3	5	1	1
Celkem	39	30	10	1
%	48,75%	37,50%	12,50%	1,25%

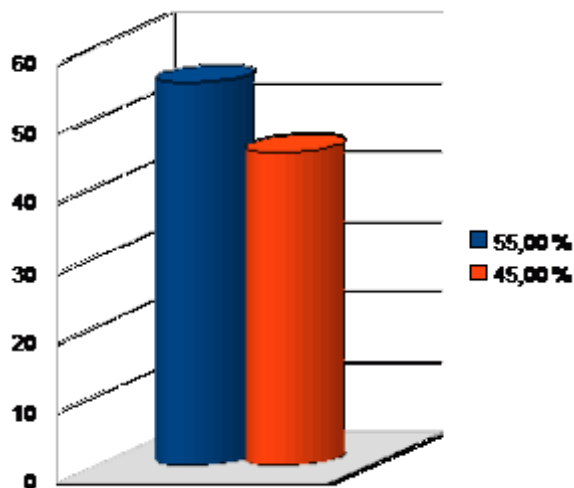


Na otázku „Uveďte dobu Vašeho zařazení v krizovém štábu“ odpovědělo 48,50 % respondentů na dobu zařazení 1-5 let, 37,50 % respondentů na dobu zařazení 6-10 let, 12,50 % respondentů na dobu zařazení 11-20 let a 1,25 % respondentů na dobu více než 20 let.

Otázka č. 6

Uveďte Vaše vzdělání

	Vzdělání středoškolské	Vzdělání vysokoškolské
ÚO Č. Budějovice	6	4
ÚO Č. Krumlov	5	4
ÚO J. Hradec	5	5
ÚO Písek	6	4
ÚO Prachatice	5	4
ÚO Strakonice	5	5
ÚO Tábor	6	4
KŘP Jčk	6	6
Celkem	44	36
%	55,00%	45,00%

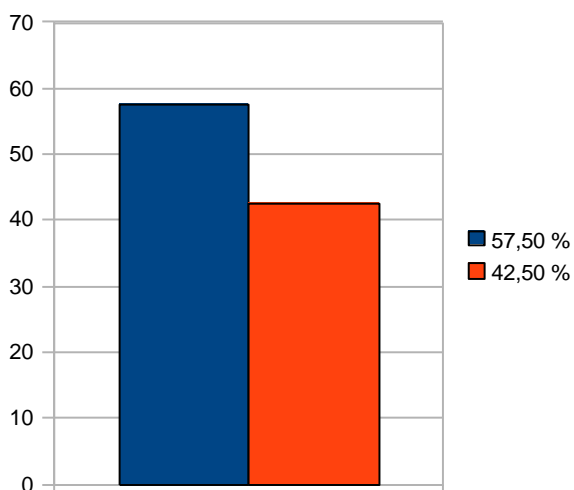


Na otázku „Uveďte Vaše vzdělání“ odpovědělo 55,00 % respondentů, že má středoškolské vzdělání, a 45,00 % respondentů, že má vysokoškolské vzdělání.

Otázka č. 7

Zúčastnil jste se školení krizových štábů, včetně na téma řešení krizové situace?

	ano	ne
ÚO Č. Budějovice	4	6
ÚO Č. Krumlov	4	5
ÚO J. Hradec	4	6
ÚO Písek	4	6
ÚO Prachatice	4	5
ÚO Strakonice	4	6
ÚO Tábor	4	6
KŘP Jčk	6	6
Celkem	34	46
%	42,50%	57,50%



Na otázku „Zúčastnil jste se školení krizových štábů, včetně na téma řešení krizové situace?“ odpovědělo 42,50 % respondentů ano, 57,50 % respondentů odpovědělo ne.

Otázka č. 8

Jak často u Vás probíhalo školení krizového štábu, včetně na téma řešení krizové situace?

	1x za rok	1x za 2 roky	1x za 3 roky	nekoná se
ÚO Č. Budějovice	3	4	3	0
ÚO Č. Krumlov	2	4	3	0
ÚO J. Hradec	3	4	3	0
ÚO Písek	3	4	3	0
ÚO Prachatice	2	4	3	0
ÚO Strakonice	4	4	2	0
ÚO Tábor	3	4	3	0
KŘP Jčk	4	7	1	0
Celkem	24	35	21	0
%	30,00%	43,75%	26,25%	0,00%

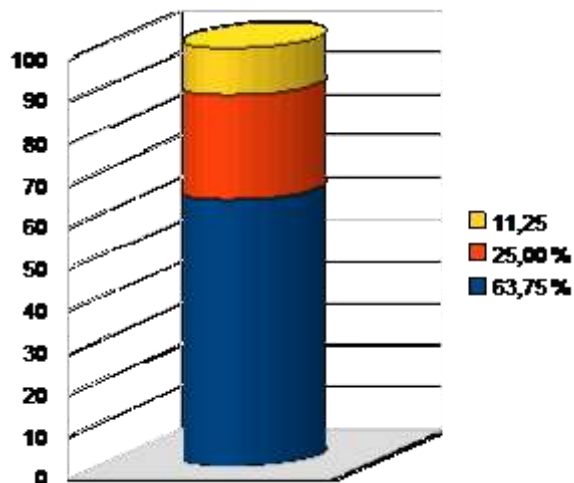


Na otázku „Jak často u Vás probíhalo školení krizového štábu, včetně na téma řešení krizové situace?“ odpovědělo 30,00 % jedenkrát za rok, 43,75 % respondentů jedenkrát za dva roky a 26,25 % respondentů jedenkrát za tři roky.

Otázka č. 9

Jak dlouho trvalo u vás školení krizového štábu, včetně na téma řešení krizové situace?

	2-4 hodiny	8-16 hodin	více jak 16 hodin
ÚO Č. Budějovice	3	6	1
ÚO Č. Krumlov	2	6	1
ÚO J. Hradec	3	7	0
ÚO Písek	2	7	1
ÚO Prachatice	4	4	1
ÚO Strakonice	3	6	1
ÚO Tábor	2	7	1
KŘP Jčk	1	8	3
Celkem	20	51	9
%	25,00%	63,75%	11,25%

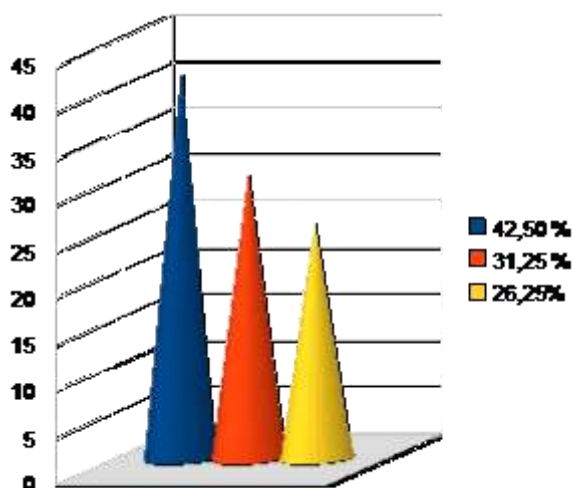


Na otázku „Jak dlouho trvalo u vás školení krizového štábu, včetně na téma řešení krizové situace?“ odpovědělo 25,00 % respondentů na dobu trvání školení 2-4 hodiny, 63,75 % respondentů na dobu trvání školení 8-16 hodin a 11,25 respondentů na dobu trvání školení více jak 16 hodin.

Otázka č. 10

Uveďte formu školení krizového štábu, včetně na téma řešení krizové situace

	teoretická	praktická	kombinovaná
ÚO Č. Budějovice	2	2	6
ÚO Č. Krumlov	4	2	3
ÚO J. Hradec	5	3	2
ÚO Písek	6	2	2
ÚO Prachatice	4	3	2
ÚO Strakonice	5	4	1
ÚO Tábor	5	4	1
KŘP Jčk	3	5	4
Celkem	34	25	21
%	42,50%	31,25%	26,25%



Na otázku „Uveďte formu školení krizového štábu, včetně na téma řešení krizové situace?“ odpovědělo 42,50 % respondentů na formu teoretickou, 31,25 % respondentů odpovědělo na formu praktickou a 26,25 % respondentů odpovědělo na formu kombinovanou.

Otázka č. 11

Byl pro Vás počet hodin věnovaný teoretickému školení krizového štábu dostatečný?

	počet hodin - ano	počet hodin - ne
ÚO Č. Budějovice	8	2
ÚO Č. Krumlov	8	1
ÚO J. Hradec	9	1
ÚO Písek	8	2
ÚO Prachatice	8	1
ÚO Strakonice	8	2
ÚO Tábor	9	1
KŘP Jčk	12	0
Celkem	70	10
%	87,50%	12,50%

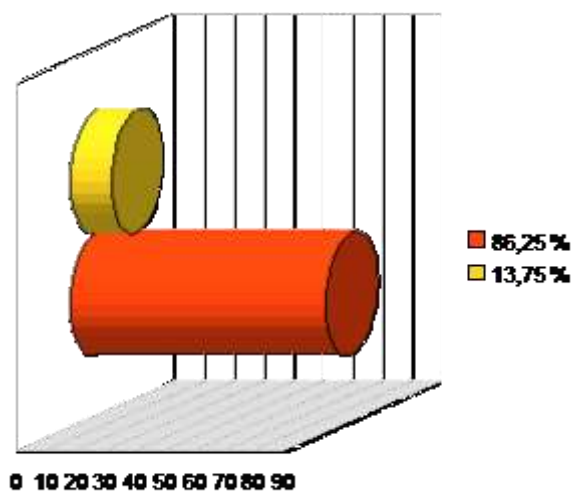


Na otázku „Byl pro Vás počet hodin věnovaný teoretickému školení krizového štábu dostatečný?“ odpovědělo 87,50 % respondentů ano a 12,50 % respondentů odpovědělo ne.

Otázka č. 12

Byl pro Vás počet hodin věnovaný praktickému školení krizového štábu dostatečný?

	počet hodin - ano	počet hodin - ne
ÚO Č. Budějovice	8	2
ÚO Č. Krumlov	8	1
ÚO J. Hradec	9	1
ÚO Písek	8	2
ÚO Prachatice	8	1
ÚO Strakonice	8	2
ÚO Tábor	8	2
KŘP Jčk	12	0
Celkem	69	11
%	86,25%	13,75%

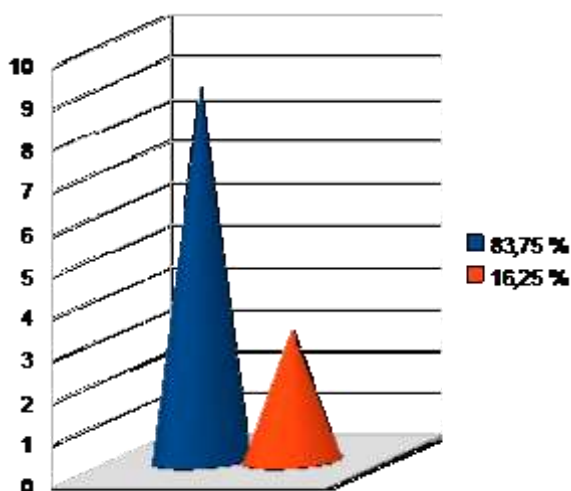


Na otázku „Byl pro Vás počet hodin věnovaný teoretickému školení krizového štábu dostatečný?“ odpovědělo 86,25 % respondentů - ano, 13,75 % respondentů odpovědělo - ne.

Otázka č. 13

Seznámil jste se v rámci školení s technikou krizového řízení?

	ano	ne
ÚO Č. Budějovice	8	2
ÚO Č. Krumlov	7	2
ÚO J. Hradec	8	2
ÚO Písek	8	2
ÚO Prachatice	8	1
ÚO Strakonice	8	2
ÚO Tábor	8	2
KŘP Jčk	12	0
Celkem	67	13
%	83,75%	16,25%

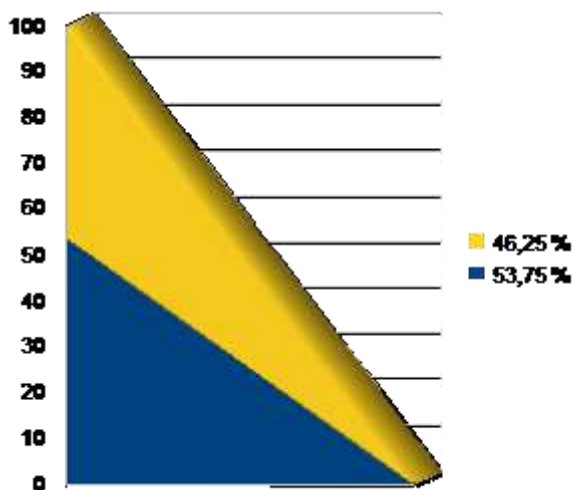


Na otázku „Seznámil jste se v rámci školení s technikou krizového řízení?“ odpovědělo 83,75 % respondentů - ano, 16,25 % respondentů odpovědělo - ne.

Otázka č. 14

Zúčastnil jste se praktického cvičení krizového štábu, včetně řešení krizové situace?

	ano	ne
ÚO Č. Budějovice	4	6
ÚO Č. Krumlov	4	5
ÚO J. Hradec	5	5
ÚO Písek	4	6
ÚO Prachatice	4	5
ÚO Strakonice	5	5
ÚO Tábor	4	6
KŘP Jčk	7	5
Celkem	37	43
%	46,25%	53,75%

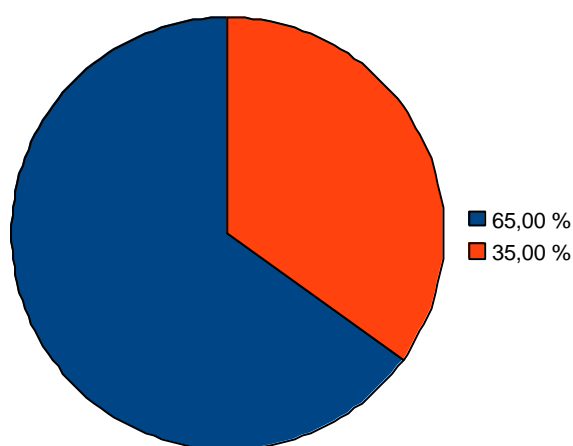


Na otázku „Zúčastnil jste se praktického cvičení krizového štábu, včetně řešení krizové situace?“ odpovědělo 46,25 % respondentů - ano, 53,75 % respondentů odpovědělo - ne.

Otázka č. 15

Zúčastnil jste se přímo akce jako člen krizového štábu, včetně řešení krizové situace?

	ano	ne
ÚO Č. Budějovice	3	7
ÚO Č. Krumlov	3	6
ÚO J. Hradec	4	6
ÚO Písek	3	7
ÚO Prachatice	3	6
ÚO Strakonice	3	7
ÚO Tábor	3	7
KŘP Jčk	6	6
Celkem	28	52
%	35,00%	65,00%

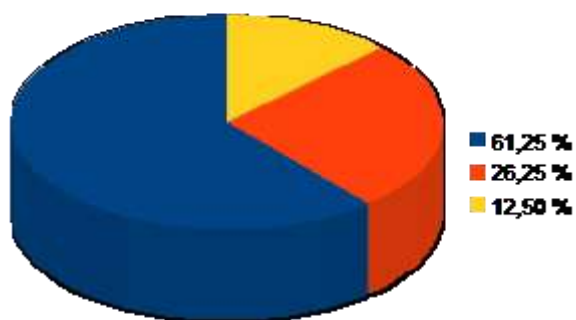


Na otázku „Zúčastnil jste se přímo akce jako člen krizového štábu, včetně řešení krizové situace?“ odpovědělo 35,00 % respondentů - ano, 65,00 % respondentů odpovědělo - ne.

Otázka č. 16

Jste spokojen s materiálním vybavením krizového štábu?

	ano	ne	nevím
ÚO Č. Budějovice	6	2	2
ÚO Č. Krumlov	5	3	1
ÚO J. Hradec	5	3	2
ÚO Písek	5	3	2
ÚO Prachatice	6	2	1
ÚO Strakonice	7	2	1
ÚO Tábor	6	3	1
KŘP Jčk	9	3	0
Celkem	49	21	10
%	61,25%	26,25%	12,50%

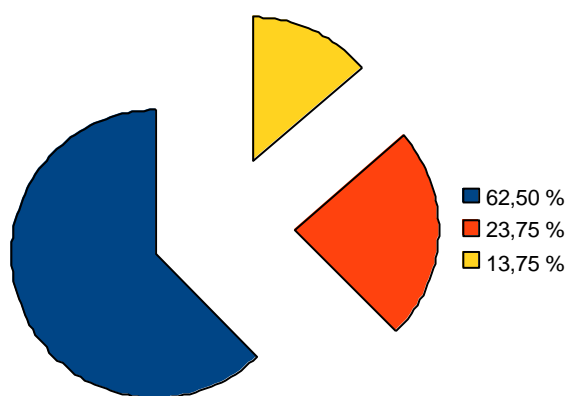


Na otázku „Jste spokojen s materiálním vybavením krizového štábu?“ odpovědělo 61,25 % respondentů - ano, 26,25 % respondentů odpovědělo - ne a 12,50 % odpovědělo nevím.

Otázka č. 17

Jste spokojen se spojovací technikou krizového štábu?

	ano	ne	nevím
ÚO Č. Budějovice	6	2	2
ÚO Č. Krumlov	5	3	1
ÚO J. Hradec	5	3	2
ÚO Písek	6	2	2
ÚO Prachatice	5	2	2
ÚO Strakonice	7	2	1
ÚO Tábor	7	2	1
KŘP Jčk	9	3	0
Celkem	50	19	11
%	62,50%	23,75%	13,75%



Na otázku „Jste spokojen se spojovací technikou krizového štábu?“ odpovědělo 62,50 % respondentů - ano, 23,75 % respondentů odpovědělo - ne a 13,75% odpovědělo nevím.

Otázka č. 18

Jste spokojen se mobilní technikou krizového štábu?

	ano	ne	nevím
ÚO Č. Budějovice	6	2	2
ÚO Č. Krumlov	5	3	1
ÚO J. Hradec	6	3	1
ÚO Písek	7	2	1
ÚO Prachatice	6	2	1
ÚO Strakonice	7	2	1
ÚO Tábor	8	2	0
KŘP Jčk	9	3	0
Celkem	54	19	7
%	67,50%	23,75%	8,75%

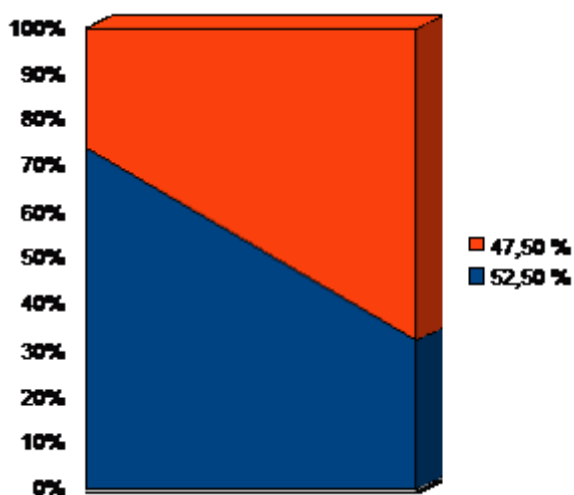


Na otázku „Jste spokojen se mobilní technikou krizového štábu?“ odpovědělo 67,50 % respondentů ano, 23,75 % respondentů odpovědělo ne a 8,75% respondentů odpovědělo nevím.

Otázka č. 19

Zákon o krizovém řízení: Správná odpověď je a) zákon č. 240/2000 Sb..

	ano	ne
ÚO Č. Budějovice	6	4
ÚO Č. Krumlov	4	5
ÚO J. Hradec	5	5
ÚO Písek	6	4
ÚO Prachatice	4	5
ÚO Strakonice	5	5
ÚO Tábor	4	6
KŘP Jčk	8	4
Celkem	42	38
%	52,50%	47,50%

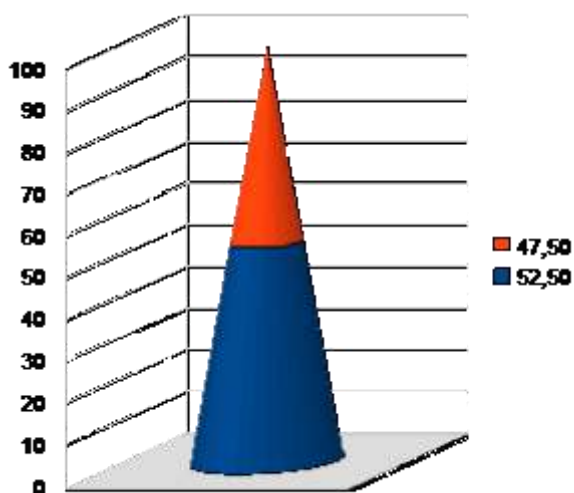


Na otázku „Zákon o krizovém řízení“ správně odpovědělo 52,50 % respondentů a 47,50 % respondentů odpovědělo nesprávně.

Otázka č. 20

Zákon o hospodářských opatřeních pro krizové stavy: Správná odpověď je b) zákon č. 241/2000 Sb..

	ano	ne
ÚO Č. Budějovice	4	6
ÚO Č. Krumlov	4	5
ÚO J. Hradec	5	5
3ÚO Písek	4	6
ÚO Prachatice	4	5
ÚO Strakonice	4	6
ÚO Tábor	5	5
KŘP Jčk	8	4
Celkem	38	42
%	47,50%	52,50%

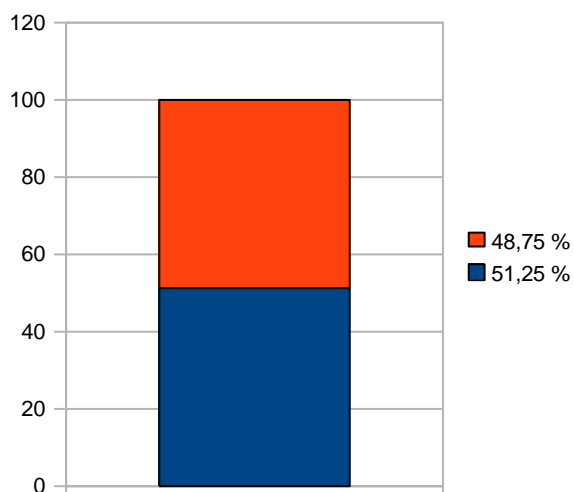


Na otázku „Zákon o hospodářských opatřeních pro krizové stavy“ správně odpovědělo 47,50 % respondentů a 52,50 % respondentů odpovědělo nesprávně.

Otázka č. 21

Zákon o integrované záchranném systému: Správná odpověď je c) zákon č. 239/2000 Sb..

	ano	ne
ÚO Č. Budějovice	5	5
ÚO Č. Krumlov	4	5
ÚO J. Hradec	4	6
3ÚO Písek	5	5
ÚO Prachatice	4	5
ÚO Strakonice	5	5
ÚO Tábor	5	5
KŘP Jčk	7	5
Celkem	39	41
%	48,75%	51,25%

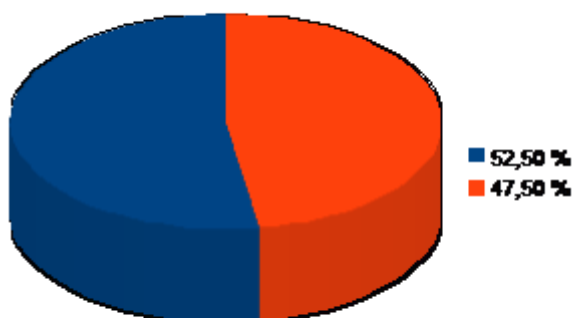


Na otázku „Zákon o integrované záchranném systému“ správně odpovědělo 48,75 % respondentů a 51,25 % respondentů odpovědělo nesprávně.

Otázka č. 22

Zákon o hasičském záchranném sboru: Správná odpověď je b) zákon č. 238/2000 Sb..

	ano	ne
ÚO Č. Budějovice	4	6
ÚO Č. Krumlov	4	5
ÚO J. Hradec	4	6
3ÚO Písek	5	5
ÚO Prachatice	4	5
ÚO Strakonice	5	5
ÚO Tábor	4	6
KŘP Jčk	8	4
Celkem	38	42
%	47,50%	52,50%

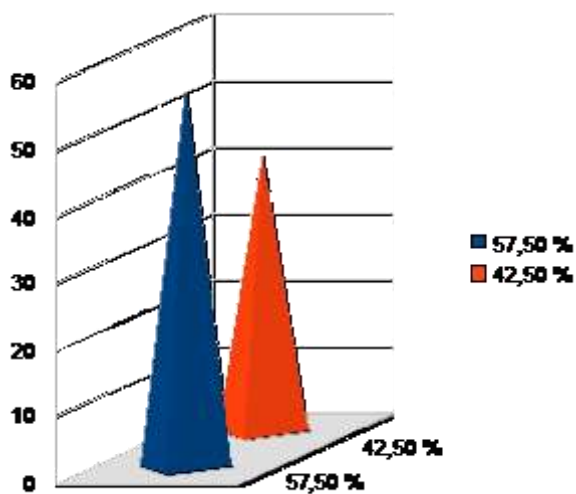


Na otázku „Zákon o hasičském záchranném sboru“ správně odpovědělo 47,50 % respondentů a 52,50 % respondentů odpovědělo nesprávně.

Otázka č. 23

Ústavní zákon o bezpečnosti ČR: Správná odpověď je c) zákon č. 110/1998 Sb..

	ano	ne
ÚO Č. Budějovice	5	5
ÚO Č. Krumlov	5	4
ÚO J. Hradec	6	4
3ÚO Písek	6	4
ÚO Prachatice	5	4
ÚO Strakonice	5	5
ÚO Tábor	6	4
KŘP Jčk	8	4
Celkem	46	34
%	57,50%	42,50%

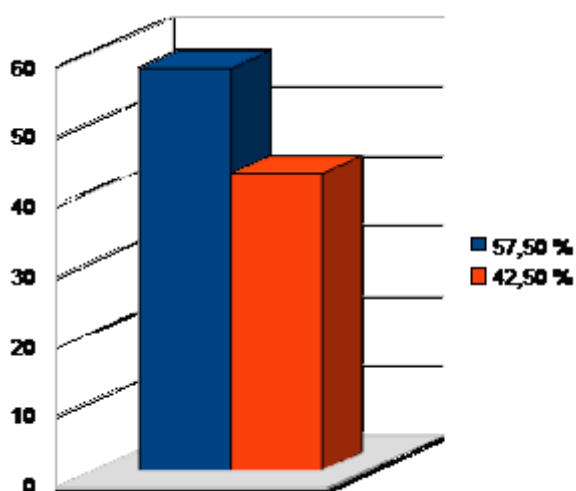


Na otázku „Ústavní zákon“ správně odpovědělo 57,50 % respondentů a 42,50 % respondentů odpovědělo nesprávně.

Otázka č. 24

Zákon o ozbrojených silách: Správná odpověď je b) zákon č. 219/1999 Sb..

	ano	ne
ÚO Č. Budějovice	6	4
ÚO Č. Krumlov	5	4
ÚO J. Hradec	6	4
ÚO Písek	5	5
ÚO Prachatice	5	4
ÚO Strakonice	6	4
ÚO Tábor	5	5
KŘP Jčk	8	4
Celkem	46	34
%	57,50%	42,50%

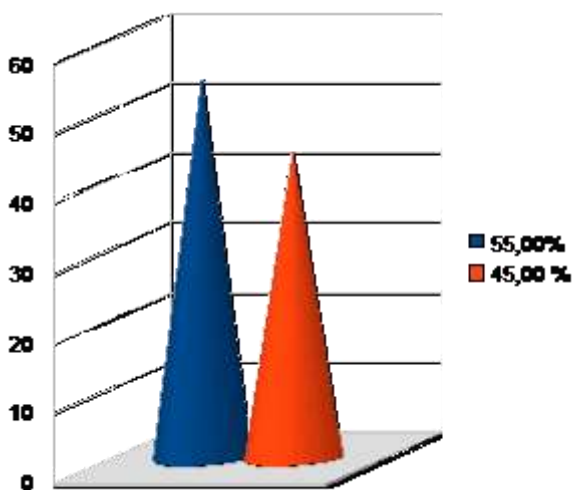


Na otázku „Zákon o ozbrojených silách“ správně odpovědělo 57,50 % respondentů a 42,50 % respondentů odpovědělo nesprávně.

Otázka č. 25

Zákon o zajišťování obrany České republiky: Správná odpověď je c) zákon č. 222/1999 Sb..

	ano	ne
ÚO Č. Budějovice	5	5
ÚO Č. Krumlov	4	5
ÚO J. Hradec	5	5
ÚO Písek	6	4
ÚO Prachatice	5	4
ÚO Strakonice	6	4
ÚO Tábor	5	5
KŘP Jčk	8	4
Celkem	44	36
%	55,00%	45,00%

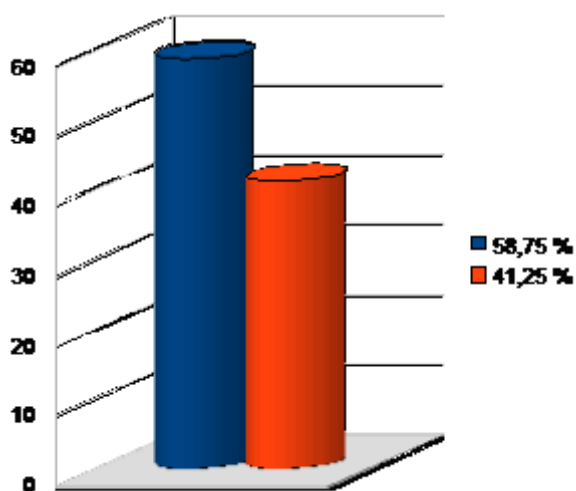


Na otázku „Zákon o zajišťování obrany České republiky“ správně odpovědělo 55,00 % respondentů a 45,00 % respondentů odpovědělo nesprávně.

Otázka č. 26

Zákon o branné povinnosti: Správná odpověď je a) zákon č. 585/2004 Sb..

	ano	ne
ÚO Č. Budějovice	6	4
ÚO Č. Krumlov	5	4
ÚO J. Hradec	6	4
ÚO Písek	6	4
ÚO Prachatice	5	4
ÚO Strakonice	5	5
ÚO Tábor	6	4
KŘP Jčk	8	4
Celkem	47	33
%	58,75%	41,25%

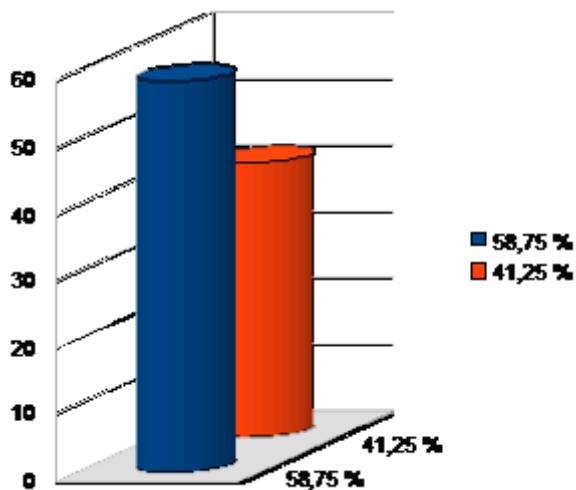


Na otázku „Zákon o branné povinnosti“ správně odpovědělo 58,75 % respondentů a 41,25 % respondentů odpovědělo nesprávně.

Otázka č. 27

Válečný stav vyhláší: Správná odpověď je b) parlament.

	ano	ne
ÚO Č. Budějovice	6	4
ÚO Č. Krumlov	5	4
ÚO J. Hradec	6	4
ÚO Písek	5	5
ÚO Prachatice	6	3
ÚO Strakonice	6	4
ÚO Tábor	5	5
KŘP Jčk	8	4
Celkem	47	33
%	58,75%	41,25%

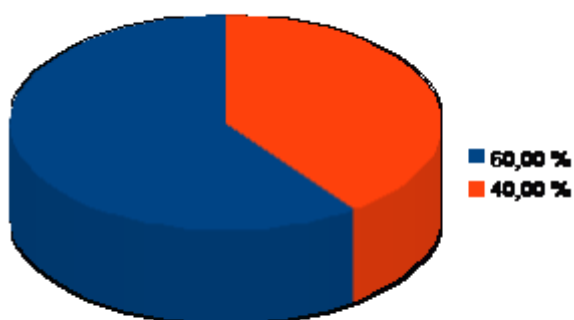


Na otázku „Válečný stav vyhláší“ správně odpovědělo 58,75 % respondentů a 41,25 % respondentů odpovědělo nesprávně.

Otázka č. 28

Stav ohrožení státu vyhlašuje: Správná odpověď je a) vláda – předseda vlády.

	ano	ne
ÚO Č. Budějovice	6	4
ÚO Č. Krumlov	6	3
ÚO J. Hradec	7	3
ÚO Písek	4	6
ÚO Prachatice	4	5
ÚO Strakonice	5	5
ÚO Tábor	7	3
KŘP Jčk	9	3
Celkem	48	32
%	60,00%	40,00%

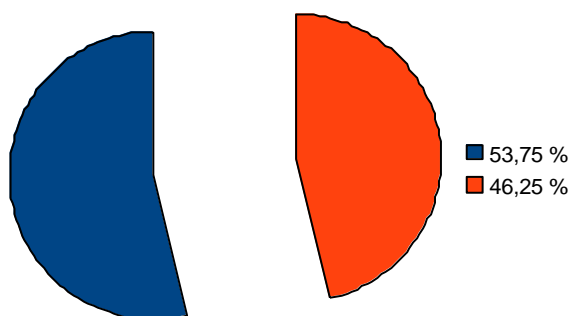


Na otázku „Stav ohrožení státu vyhlašuje“ správně odpovědělo 60,00 % respondentů a 40,00 % respondentů odpovědělo nesprávně.

Otázka č. 29

Nouzový stav vyhláší: Správná odpověď je b) parlament na návrhy vlády.

	ano	ne
ÚO Č. Budějovice	5	5
ÚO Č. Krumlov	4	5
ÚO J. Hradec	4	6
ÚO Písek	4	6
ÚO Prachatice	4	5
ÚO Strakonice	4	6
ÚO Tábor	5	5
KŘP Jčk	7	5
Celkem	37	43
%	46,25%	53,75%

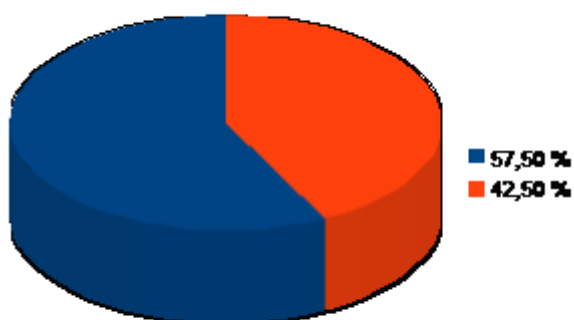


Na otázku „Nouzový stav vyhláší“ správně odpovědělo 46,25 % respondentů a 53,75 % respondentů odpovědělo nesprávně.

Otázka č. 30

Stav nebezpečí vyhláší: Správná odpověď je a) hejtman kraje, primátor hlavního města Prahy.

	ano	ne
ÚO Č. Budějovice	6	4
ÚO Č. Krumlov	5	4
ÚO J. Hradec	6	4
ÚO Písek	6	4
ÚO Prachatice	6	3
ÚO Strakonice	5	5
ÚO Tábor	4	6
KŘP Jčk	8	4
Celkem	46	34
%	57,50%	42,50%



Na otázku „Stav nebezpečí vyhláší“ správně odpovědělo 57,50 % respondentů a 42,50 % respondentů odpovědělo nesprávně.

Otázka č. 31

Válečný stav – časová působnost: Správná odpověď je b) není omezena.

	ano	ne
ÚO Č. Budějovice	5	5
ÚO Č. Krumlov	5	4
ÚO J. Hradec	6	4
ÚO Písek	6	4
ÚO Prachatice	5	4
ÚO Strakonice	5	5
ÚO Tábor	6	4
KŘP Jčk	9	3
Celkem	47	33
%	58,75%	41,25%

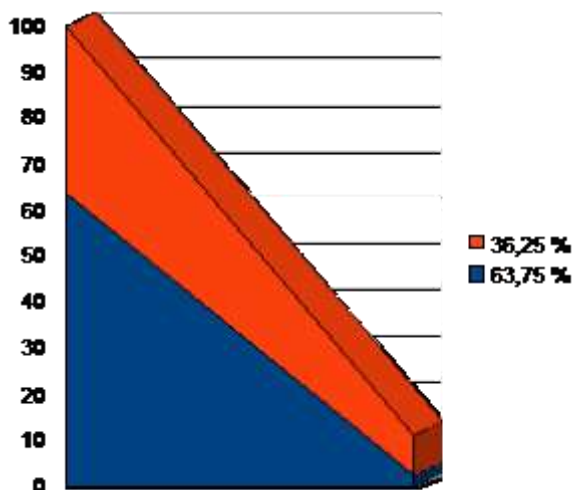


Na otázku „Válečný stav – časová působnost“ správně odpovědělo 58,75 % respondentů a 41,25 % respondentů odpovědělo nesprávně.

Otázka č. 32

Nouzový stav – časová působnost: Správná odpověď je a) nejdéle 30 dnů.

	ano	ne
ÚO Č. Budějovice	6	4
ÚO Č. Krumlov	6	3
ÚO J. Hradec	7	3
ÚO Písek	6	4
ÚO Prachatice	6	3
ÚO Strakonice	6	4
ÚO Tábor	6	4
KŘP Jčk	8	4
Celkem	51	29
%	63,75%	36,25%

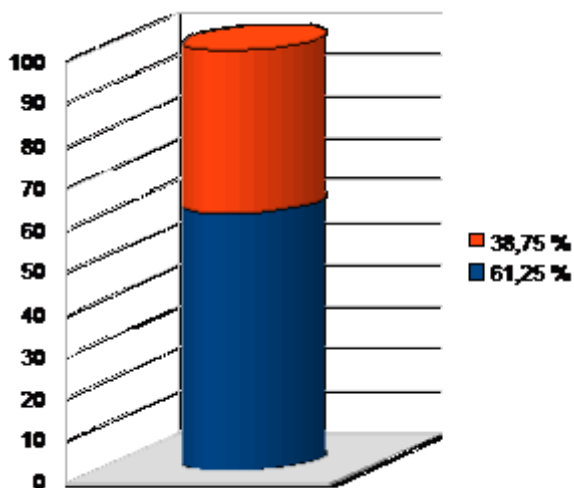


Na otázku „Nouzový stav – časová působnost“ správně odpovědělo 63,75 % respondentů a 36,25 % respondentů odpovědělo nesprávně.

Otázka č. 33

Jednání krajského krizového štábu řídí: Správná odpověď je b) ředitel krajského ředitelství, v jeho nepřítomnosti náměstek krajského ředitelství.

	ano	ne
ÚO Č. Budějovice	6	4
ÚO Č. Krumlov	5	4
ÚO J. Hradec	7	3
ÚO Písek	6	4
ÚO Prachatice	5	4
ÚO Strakonice	5	5
ÚO Tábor	6	4
KŘP Jčk	9	3
Celkem	49	31
%	61,25%	38,75%

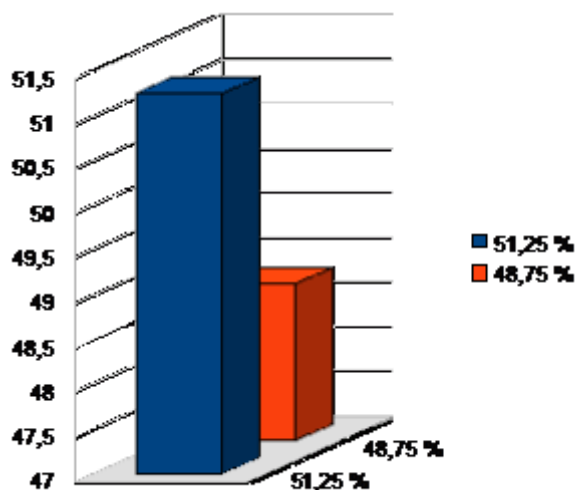


Na otázku „Jednání krajského krizového štábu řídí“ správně odpovědělo 61,25 % respondentů a 38,75 % respondentů odpovědělo nesprávně.

Otázka č. 34

Počet typových činností IZS: Správná odpověď je b) jedenáct.

	ano	ne
ÚO Č. Budějovice	4	6
ÚO Č. Krumlov	4	5
ÚO J. Hradec	6	4
ÚO Písek	6	4
ÚO Prachatice	5	4
ÚO Strakonice	5	5
ÚO Tábor	4	6
KŘP Jčk	7	5
Celkem	41	39
%	51,25%	48,75%

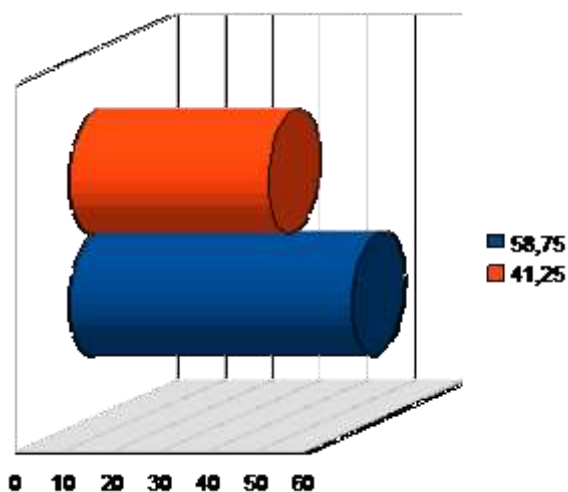


Na otázku „Počet typových činností IZS“ správně odpovědělo 51,25 % respondentů a 48,75% respondentů odpovědělo nesprávně.

Otázka č. 35

Zákon o prevenci závažných havárií: Správná odpověď je b) parlament na návrhy vlády.

	ano	ne
ÚO Č. Budějovice	4	6
ÚO Č. Krumlov	3	6
ÚO J. Hradec	4	6
ÚO Písek	3	7
ÚO Prachatice	3	6
ÚO Strakonice	4	6
ÚO Tábor	4	6
KŘP Jčk	8	4
Celkem	33	47
%	41,25%	58,75%

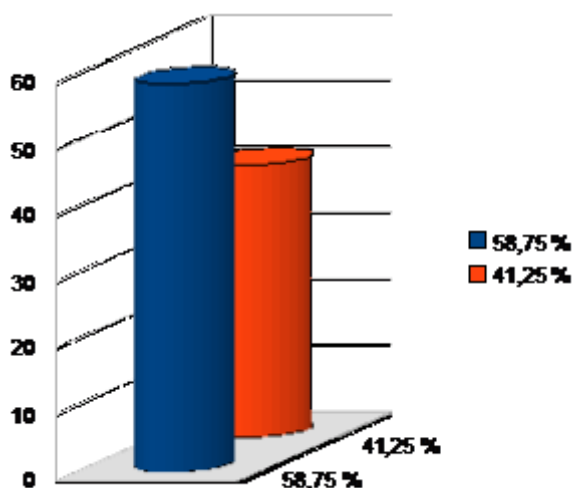


Na otázku „Zákon o prevenci závažných havárií“ správně odpovědělo 41,25 % respondentů a 58,75 % respondentů odpovědělo nesprávně.

Otázka č. 36

Zákon o ochraně veřejného zdraví: Správná odpověď je c) zákon č. 258/1999 Sb..

	ano	ne
ÚO Č. Budějovice	4	6
ÚO Č. Krumlov	5	4
ÚO J. Hradec	6	4
ÚO Písek	6	4
ÚO Prachatice	5	4
ÚO Strakonice	6	4
ÚO Tábor	5	5
KŘP Jčk	9	3
Celkem	46	34
%	58,75 %	41,25%



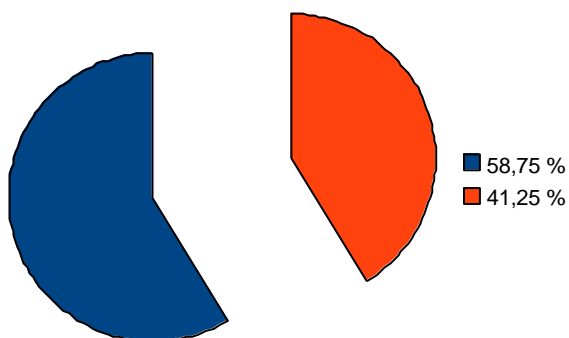
Na otázku „Zákon o ochraně veřejného zdraví“ správně odpovědělo 58,75 % respondentů a 41,25 % respondentů odpovědělo nesprávně.

Otázka č. 37

Zákon o mírovém využití jaderné energie a ionizujícího záření (atomový zákon):

Správná odpověď je a) zákon č. 18/1997 Sb..

	ano	ne
ÚO Č. Budějovice	6	4
ÚO Č. Krumlov	5	4
ÚO J. Hradec	6	4
ÚO Písek	6	4
ÚO Prachatice	5	4
ÚO Strakonice	6	4
ÚO Tábor	5	5
KŘP Jčk	8	4
Celkem	47	33
%	58,75 %	41,25%



Na otázku „Zákon o mírovém využití jaderné energie a ionizujícího záření (atomový zákon)“ správně odpovědělo 58,75 % respondentů a 41,25 % respondentů odpovědělo nesprávně.

Otázka č. 38

Jednání krizového štábu územního odboru policie řídí: Správná odpověď je b) vedoucí odboru, v jeho nepřítomnosti zástupce vedoucího odboru.

	ano	ne
ÚO Č. Budějovice	8	2
ÚO Č. Krumlov	7	2
ÚO J. Hradec	8	2
ÚO Písek	7	3
ÚO Prachatice	6	3
ÚO Strakonice	7	3
ÚO Tábor	7	3
KŘP Jčk	10	2
Celkem	60	20
%	75,00%	25,00%

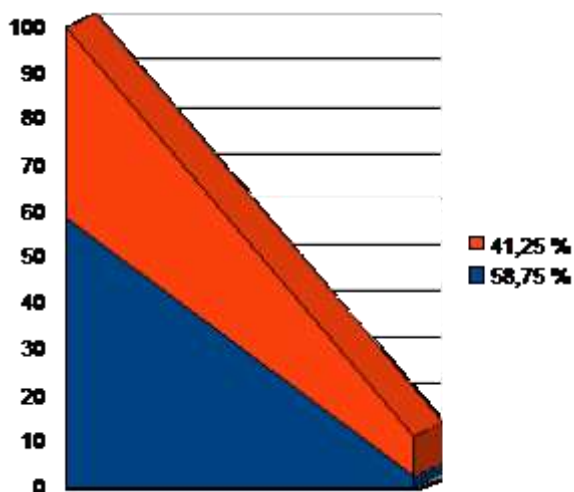


Na otázku „Jednání krizového štábu územního odboru policie řídí“ správně odpovědělo 75,00 % respondentů a 25,00 % respondentů odpovědělo nesprávně.

Otázka č. 39

Do základní složky IZS patří: Správná odpověď je b) Policie České republiky.

	ano	ne
ÚO Č. Budějovice	6	4
ÚO Č. Krumlov	6	3
ÚO J. Hradec	5	5
ÚO Písek	5	5
ÚO Prachatice	5	4
ÚO Strakonice	6	4
ÚO Tábor	5	5
KŘP Jčk	9	3
Celkem	47	33
%	58,75%	41,25%

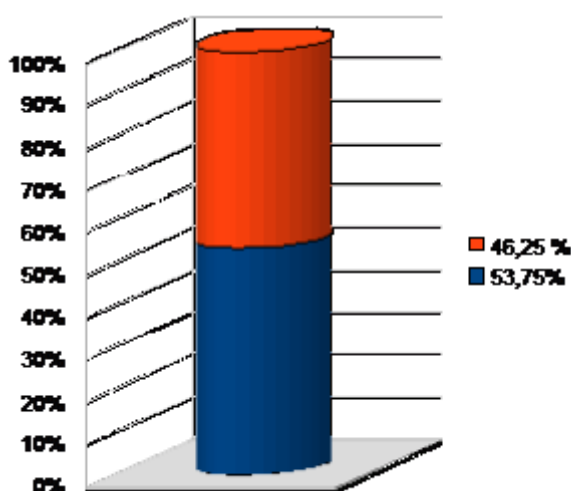


Na otázku „Do základní složky IZS patří“ správně odpovědělo 58,75 % respondentů a 41,25 % respondentů odpovědělo nesprávně.

Otázka č. 40

Co si představujete pod pojmem krizová situace?: Správná odpověď je b) mimořádná událost, při které je vyhlášen stav nebezpečí nebo nouzový stav nebo stav ohrožení státu (krizové stavy).

	ano	ne
ÚO Č. Budějovice	4	6
ÚO Č. Krumlov	4	5
ÚO J. Hradec	4	6
3ÚO Písek	5	5
ÚO Prachatice	4	5
ÚO Strakonice	4	6
ÚO Tábor	4	6
KŘP Jčk	8	4
Celkem	37	43
%	46,25%	53,75%



Na otázku „Co si představujete pod pojmem krizová situace?“ správně odpovědělo 46,25 % respondentů a 53,75 % respondentů odpovědělo nesprávně.

5. DISKUZE

Dotazníkového šetření se zúčastnilo celkem 80 policistů a policistek krizových štábů Policie ČR ze sedmi územních odborů Jihočeského kraje a Krajského ředitelství Policie Jihočeského kraje. U jednotlivých územních odborů jsem vyhodnocení výsledků neprováděl, jelikož jsem toho názoru, že úroveň znalostí všech policistů a policistek by měla být na stejné úrovni. Odpovědi vyhodnocuji podle správnosti. Na první otázku „Uveďte Vaše pohlaví“ odpovědělo 71 respondentů, že jsou muži a 9 respondentů, že jsou ženy. Nejméně byla zastoupena skupina žen. Z toho vyplývá, že doménou krizových štábů jsou muži. Na druhou otázku „Uveďte Váš věk“ odpovědělo 32 respondentů ve věku 20 až 30 let, 36 respondentů ve věku 31 až 40 let, 11 respondentů ve věku 41 až 50 let a 1 respondent ve věku více než 50 let. Nejméně byla zastoupena skupina policistů a policistek ve věku více než 50 let. Naopak největší skupina policistů a policistek byla zastoupena ve věku 31 až 40 let. Na třetí otázku „Uveďte dobu Vašeho služebního poměru u policie ČR“ odpovědělo 14 respondentů do 3 až 5 let, 38 respondentů odpovědělo do 6 až 10 let, 27 respondentů odpovědělo do 11 až 20 let a 1 respondent odpověděl více než 20 let. Nejméně byla zastoupena skupina policistů a policistek, tj. jeden respondent, který uvedl, že je ve služebním poměru více jak 20 let. Naopak největší největší skupina policistů a policistek byla zastoupena ve služebním poměru od 6 do 10 let. Z toho lze usoudit, že se jedná o skupinu respondentů, kteří již mají nějaké policejní zkušenosti a lze u nich nadále rozvíjet další vědomosti a nové metody policejní činnosti. Na čtvrtou otázku „U kterého územního odboru sloužíte“ odpovědělo 10 respondentů u ÚO České Budějovice, 9 respondentů odpovědělo u ÚO Český Krumlov, 10 respondentů odpovědělo u ÚO Jindřichův Hradec, 10 respondentů odpovědělo u ÚO Písek, 10 respondentů odpovědělo u ÚO Strakonice, 9 respondentů odpovědělo u ÚO Prachatice, 10 respondentů odpovědělo u ÚO Tábor a 12 respondentů odpovědělo u Krajského ředitelství policie Jihočeského kraje. Tady lze říci, že početní rozvrstvení policistů a policistek u jednotlivých územních odborů je stejnoměrné. Na pátou otázku „Uveďte dobu Vašeho zařazení v krizovém štábu“ odpovědělo 39 respondentů do 1 až 5 let, 30 respondentů odpovědělo do 6 až 10 let, 10 respondentů odpovědělo do 11 až 20 let a 1 respondent odpověděl více než 20 let. Nejméně byla zastoupena skupina policistů

a policistek zařazena v krizovém štábu po dobu více než 20 let. Naopak největší zastoupena skupina policistů a policistek byla zařazena v krizovém štábu po dobu 1 až 5 let. Z toho vyplývá, že tuto skupinu policistů a policistek je třeba častěji školit z problematiky krizového řízení, aby si dovednosti, teoretické a praktické zkušenosti v krizovém štábu řádně osvojili. Na šestou otázku „Uveďte Vaše Vzdělání“ odpovědělo 55 % respondentů středoškolské vzdělání a 45 % respondentů odpovědělo vysokoškolské vzdělání. Téměř polovina respondentů má vysokoškolské vzdělání, což svědčí o dobré úrovni vzdělanosti policistů a policistek zařazených do krizových štábů. Za předpokladu, že se jim v rámci školení bude věnovat dostatečná pozornost, mohli by v krizových štábech v rámci řešení krizových situací dobře a efektivně rozhodovat. Na sedmou otázku „Zúčastnil jste se školení krizového štábu, včetně na téma řešení krizové situace?“ odpovědělo 42,5 % respondentů ano a 57 % respondentů odpovědělo ne. Jsem toho názoru, že by se účast na školení měla zlepšit. Na osmou otázku „Jak často u vás probíhalo školení krizového štábu, včetně na téma řešení krizové situace“ odpovědělo 30 % respondentů jedenkrát za rok, 43,75 % respondentů odpovědělo jedenkrát za dva roky a 26,25 % respondentů odpovědělo jedenkrát za tři roky. Školení krizových štábů by se rozhodně mělo konat alespoň jedenkrát za rok. Školení, které se koná jednou za dva a nebo tři roky si myslím, že je nedostačující. Na devátou otázku „Jak dlouho trvalo u vás školení krizového štábu, včetně na téma řešení krizové situace?“ odpovědělo 25 % respondentů 2 až 4 hodiny, 63,75 % respondentů odpovědělo 8 až 16 hodin a 11,25 % odpovědělo více jak 16 hodin. Je dobře, že u nejvíce zastoupené skupině trvalo školení 8 až 16 hodin, což je podle mého názoru optimální doba školení. Na desátou otázku „Uveďte formu školení krizového štábu, včetně na téma řešení krizové situace“ odpovědělo 42,5 % respondentů teoretické školení, 31,25 % respondentů odpovědělo praktické školení a 26,5 respondentů odpovědělo kombinované – teoretické i praktické školení. Myslím si, že kombinované školení je pro členy krizového štábu nejvhodnější. Na jedenáctou otázku „Byl pro Vás počet hodin věnovaný teoretickému školení krizového štábu dostatečný?“ odpovědělo 87,5 % respondentů ano a 12,5 % respondentů odpovědělo ne. Z toho vyplývá, že se má hypotéze u této otázky nepotvrdila a tady je to dostačující. Na dvanáctou otázku „Byl pro Vás počet hodin věnovaný praktickému školení krizového štábu dostatečný?“ odpovědělo 86,25 % respondentů ano a 13,75 % respondentů odpovědělo ne.

Myslím si, že tento výsledek je uspokojivý. Na třináctou otázku „Seznámil jste se v rámci školení s technikou krizového řízení?“ odpovědělo 83,75 % respondentů ano a 16,25 respondentů odpovědělo ne. I tento stav je uspokojivý, kdy početnější skupina odpověděla ano. Na čtrnáctou otázku “Zúčastnil jste se praktického cvičení krizového štábu, včetně řešení krizové situace? Odpovědělo 46,25 % ano a 53,75 % respondentů odpovědělo ne. U této otázky si myslím, že by se praktického cvičení měla zúčastňovat větší skupina respondentů. Zde se má hypotéza potvrdila. Na patnáctou otázku „Zúčastnil jste se přímo akce krizového štábu?“ odpovědělo 35 % respondentů ano, 65 % respondentů odpovědělo ne. U této slabé účasti respondentů to není dobrý výsledek, domnívám se, že přímé akce krizových štábů by se mělo zúčastnit daleko více respondentů. Na šestnáctou otázku „Jste spokojen s materiálním vybavením krizového štábu?“ odpovědělo 61,25 % ano, 26,25 % respondentů odpovědělo ne a 12,50 % respondentů odpovědělo nevím. V současné době je krize, takže podle mého názoru je tento stav je dostačující. Na sedmnáctou otázku „Jste spokojen se spojovací technikou krizového štábu?“ odpovědělo 62,5% ano, 23,75 % respondentů odpovědělo ne a 13,75 respondentů odpovědělo nevím. Myslím si, že i tento stav je uspokojivý. Na osmnáctou otázku „Jste spokojen s mobilní technikou krizového štábu?“ odpovědělo 67,5 % respondentů ano, 23,75 % respondentů odpovědělo ne a 8 % respondentů odpovědělo nevím. Vzhledem k současné finanční krizi si myslím, že je to na hranici únosnosti pro chod krizových štábů.

Na devatenáctou otázku „Zákon o krizovém řízení“ odpovědělo správně 52,5 % respondentů a 47,5 % respondentů odpovědělo nesprávně. Tady si myslím, že je to následek málo frekventovaného školení policistů a policistek. Na dvacátou otázku „Zákon o hospodářských opatřeních pro krizové stavy“ odpovědělo správně 47,5 % respondentů a 52,5 % respondentů odpovědělo nesprávně. Zde se rovněž potvrdila moje hypotéza, že zde školení nedostatečné. Na dvacátou první otázku „Zákon o integrovaném záchranném systému“ odpovědělo správně 48,75 % respondentů a 51,25 % respondentů odpovědělo nesprávně. I u této otázky lze pozorovat nedostatečné teoretické znalosti z legislativy krizového řízení. Na dvacátou druhou otázku „Zákon o hasičském záchranném sboru“ odpovědělo správně 47,50 % respondentů a 52,5 % respondentů odpovědělo nesprávně. I zde měli respondenti vědomostní mezery. V rámci IZS, by měli zná t i tento zákon. Na dvacátou třetí

otázku „Ústavní zákon o bezpečnosti České republiky“ odpovědělo správně 57,50 % respondentů a 42,5 % respondentů odpovědělo nesprávně. U této otázky byli respondenti úspěšnější, přesto je to z mého hlediska nedostatečné. Na dvacátou čtvrtou otázku „Ústavní zákon o ozbrojených silách České republiky“ odpovědělo správně 57,50 % respondentů a 42,5 % respondentů odpovědělo nesprávně. I zde se potvrdila moje hypotéze, že příprava respondentů je nedostatečná. Na dvacátou pátou otázku „Zákon o zajišťování obrany České republiky“ odpovědělo správně 55 % respondentů a 45 % respondentů odpovědělo nesprávně. Z této otázky rovněž vyplývá, že méně jak 50 % respondentů měla dostatečné vědomosti z uvedeného zákona. Na dvacátou šestou otázku „Zákon o branné povinnosti“ odpovědělo správně 58,75 % respondentů a 41,25 % respondentů odpovědělo nesprávně. U této otázky byl výsledek o něco uspokojivější. Na dvacátou sedmou otázku „Válečný stav vyhláší“ odpovědělo správně 58,75 % respondentů a 41,25 % respondentů odpovědělo nesprávně. Z této problematiky by respondenti mohli být úspěšnější. Na dvacátou osmou otázku „Stav ohrožení státu vyhláší“ odpovědělo správně 60 % respondentů a 40 % respondentů odpovědělo nesprávně. Rovněž i zde vidím velkou mezeru z uvedené problematiky. Na dvacátou devátou otázku „Nouzový stav vyhláší“ odpovědělo správně 46 % respondentů a 53,75 % respondentů odpovědělo nesprávně. U této otázky to byl dost velký neúspěch. Uvedenou otázku by si měla většina respondentů osvojit pro další úspěšné působení v krizových štábech. Na třicátou otázku „Stav nebezpečí vyhláší“ odpovědělo správně 57,5 % respondentů a 42,5 % respondentů odpovědělo nesprávně. U této otázky se zaznamenal o něco lepší úspěch respondentů, přesto si myslím, že tuto otázku mohl zodpovědět větší počet respondentů. Na třicátou první otázku „Válečný stav – časová působnost“ odpovědělo správně 58,75 % respondentů a 41,25 % respondentů odpovědělo nesprávně. I zde u této nelze vidět vědomostní stav respondentů na dobré úrovni. Na třicátou druhou otázku „Nouzový stav – časová působnost“ odpovědělo správně 63,75 % respondentů a 36,25 % respondentů odpovědělo nesprávně. U této otázky respondenti dosáhli lepšího výsledku. Na třicátou třetí otázku „Jednání krajského krizového štábu řídí“ odpovědělo správně 61,25 % respondentů a 38,75 % respondentů odpovědělo nesprávně. I zde u této otázky by se vědomosti studentu mohly zlepšit. Na třicátou čtvrtou otázku „Počet typových činností IZS“ odpovědělo správně 51,25 % respondentů a 48,75 % respondentů

odpovědělo nesprávně. Tuto otázku by měl každý respondent znát, je to nedostatečný výsledek. Na třicátou pátou otázku „Zákon o prevenci závažných havárií“ odpovědělo správně 41,25 % respondentů a 58,75 % respondentů odpovědělo nesprávně. Zde musím opět zdůraznit to, že výsledek ohledně dané problematiky je neuspokojivý. Na třicátou šestou otázku „Zákon o ochraně veřejného zdraví“ odpovědělo správně 58,75 % respondentů a 41,25 % respondentů odpovědělo nesprávně. U této otázky by se mohli respondenti rovněž zlepšit. Na třicátou sedmou otázku „Zákon o mírovém využívání jaderné energie ionizujícího záření (atomový zákon)“ odpovědělo správně 58,75 % respondentů a 41,25 % respondentů odpovědělo nesprávně. Tato úroveň je stejná jako u předcházející otázky. Na třicátou osmou otázku „Jednání krizového štábu územního odboru policie řídí“ odpovědělo správně 75 % respondentů a 25 % respondentů odpovědělo nesprávně. U této otázky je vidět značné zlepšení, což je celkem uspokojivý výsledek. Na třicátou devátou otázku „Do základní složky IZS patří“ odpovědělo správně 58,75 % respondentů a 41,25 % respondentů odpovědělo nesprávně. I tuto otázku by většina respondentů měla znát. Na čtyřicátou otázku „Co si představujete pod pojmem krizová situace“ odpovědělo správně 46,25 % respondentů a 53,75 % respondentů odpovědělo nesprávně. Zde většina respondentů odpověděla nesprávně, což je nedostačující pro působení v krizových štábech.

Po vyhodnocení dotazníku jsem dospěl k závěru, že se hypotéza potvrdila, jelikož z dotazníku vyplývá, že policisté a policistky jsou nedostatečně připraveni v krizových štábech na řešení krizových situací.

6. ZÁVĚR

Hypotéza, že úroveň a kvalita připravenosti policistů a policistek zařazených v krizových štábech u územních odborů Krajského ředitelství policie Jihočeského kraje a krajského krizového štábu na základě konzultací s krizovými komisaři územních odborů a vedoucím oddělení krizového řízení bude nedostatečná na řešení krizových situací se potvrdila. Rovněž i ve znalostech a vědomostech se na základě vyhodnocených dotazníků hypotéza potvrdila, že je nedostatečná připravenost policistů a policistek zařazených v krizových štábech na řešení krizových situací.

Na základě zjištěných skutečností navrhuji:

- personálně doobsadit krizové komisaře na neobsazené územní odbory Krajského ředitelství policie Jihočeského kraje;
- materiálně obměnit a dovybavit krizové štáby územních odborů a oddělení krizového řízení Krajského ředitelství policie Jihočeského kraje;
- zřídit na oddělení krizového řízení pracoviště geografického informačního systému pro logistickou podporu při mimořádných událostech a krizových stavech a rovněž pro tvorbu mapových podkladů a datových vrstev;
- zavést opět školení a pravidelně proškolovat kromě středního managementu i ostatní členy krizových štábů;
- v rámci školení se více zaměřit na teoretickou a praktickou problematiku ohledně „řešení krizových situací“;
- zapojovat více členů krizových štábů do cvičení a přímých akcí, aby si tak získali a osvojili dovednosti a znalosti z krizového řízení – řešení krizových situací.

Závěrem bych chtěl uvést, že po přijetí uvedených návrhů Krajským ředitelstvím policie Jihočeského kraje by se dle mého názoru značně zlepšila úroveň připravenosti krizových štábů na řešení krizových situací.

7. SEZNAM POUŽITÝCH ZDROJŮ

1. REKTOŘÍK, Josef a kolektiv. *Krizový management ve veřejné správě, teorie a praxe*. První vydání. Ekopress, s.r.o. v Praze, 2004. 9, 69-70, 74 s. ISBN 80-86119-83-1.
2. ANTUŠÁK, Emil; KOPECKÝ, Zdeněk. *Krizový management. Úvod do teorie*. První vydání. Vysoká škola ekonomická v Praze, 2006. 16, 19 s. ISBN 80-245-0951-2.
3. HRIVNÁK, Jan; BURDOVÁ, Lenka; POLÍVKA, Lubomír. *Metody a nástroje řešení krizových situací*. První vydání. Policejní akademie České republiky v Praze, 2009, 146 s. ISBN 978-80-7251-304-8.
4. ROUDNÝ, Radim; LINHART, Petr. *Krizový management I. Ochrana obyvatelstva, mimořádné události*. Univerzita Pardubice, 2004. ISBN 80-7194-674-5
5. HORÁK, Rudolf; KRČ, Miroslav; ONDRUŠ Radek; DANIELOVÁ, Lenka. *Průvodce krizovým řízením pro veřejnou správu*. Linde Praha a.s.- Právnické a ekonomické nakladatelství a knihkupectví Bohumily Hořínkové a Jana Tuláčka, 2004, 17 s. ISBN 80-7201-471-4.
6. Česká republika. Zákon č. 240/2000 Sb., o krizovém řízení a o změně některých zákonů, v platném znění. In *Sbírka zákonů, Česká republika*. 2000.
7. SIAŘ Krajského ředitelství policie Jihočeského kraje č. 193/2010 Rozkaz ředitele krajského ředitelství Jihočeského kraje ze dne 18.8.2010, kterým se zřizuje krizový štáb ředitele Krajského ředitelství policie Jihočeského kraje a krizové štáby vedoucích územních odborů Krajského ředitelství policie Jihočeského kraje

8. Česká republika, Nařízení vlády č. 462/2000 Sb. k provedení § 27 odst. 8 a § 25 odst. 5 zákona č. 240/2000 Sb., o krizovém řízení a o změně některých zákonů, v platném znění. In *Sbírka zákonů, Česká republika*. 2000.
9. Česká republika. Zákon č. 239/2000 Sb., o integrovaném záchranném systému a změně některých zákonů, v platném znění. In *Sbírka zákonů, Česká republika*. 2000.
10. Česká republika. Vyhláška č. 328/2001 Sb., o některých podrobnostech zabezpečení integrovaného záchranného systému, v platném znění. In *Sbírka zákonů, Česká republika*. 2001.
11. HANDLÍŘ, Jiří. *Management. Učebnice pro SŠ a VOŠ*. První vydání. Computer Press, 1998. 9 s. ISBN 80-7226-095-2.
12. ČASTORÁL, Zdeněk. *Základy moderního managementu*. První vydání. Univerzita Jana Amose Komenského Praha, 2009. 53 s. ISBN 978-80-86723-76-
13. ZUZÁK, Roman. *Krizové řízení podniku*. První vydání. PROFESSIONAL PUBLISCHING, 2004. 9 s. ISBN 80-86419-74-6.
14. OWEN, Jo. *Tři pilíře úspěšného manažera*. První vydání. Grada Publishing, a.s. Praha, 2008. 43 s. ISBN 978-80-247-2400-3.
15. VODÁČEK, Leo; VODÁČKOVÁ, Olga. *Management. Teorie a praxe 80. a 90. let*. První vydání. MANAGEMENT PRESS, 1994. 15 s. ISBN 80—85603-55-1.
16. VESELÁ, Jana; VESELÁ, KANIOKOVÁ, Petra. *Sociologické aspekty managementu*. První vydání. Grada Publishing, a.s., 2011. 91 s. ISBN 978-80-247-2792-9.

8. KLÍČOVÁ SLOVA

Krizový štáb

Krajské ředitelství

Územní odbor

Krizová situace

Krizový komisař

Dotazník

9. PŘÍLOHY

Příloha č. 1 Dotazník

Příloha č. 2 Seznam použitých zkratek

Příloha č. 3 Obrazová příloha – Obrazová příloha z činností krajského krizového štábu KŘP Jčk z cvičení „ZÓNA 2007“

Příloha č. 1 Dotazník

Vážení kolegové, žádám Vás o vyplnění dotazníku. Přečtěte si prosím zadání jednotlivých otázek a zaškrtněte tu správnou odpověď. Tento dotazník je anonymní a jeho výsledky budou použity pro zpracování diplomové práce.

1. Uveďte Vaše pohlaví

- a) muž
- b) žena

2. Uveďte Váš věk

- a) 20 – 30 let
- b) 31 – 40 let
- c) 41 – 50 let
- d) více než 50 let

3. Uveďte dobu Vašeho služebního poměru u Policie ČR

- a) 3 – 5 let
- b) 6 – 10 let
- c) 11 – 20 let
- d) více než 20 let

4. U kterého územního odboru sloužíte?

- a) ÚO České Budějovice
- b) ÚO Český Krumlov
- c) ÚO Jindřichův Hradec
- d) ÚO Písek
- e) ÚO Strakonice
- f) ÚO Prachatice
- g) ÚO Tábor
- h) Krajské ředitelství policie Jihočeského kraje

5. Uved'te dobu Vašeho zařazení v krizovém štábu

- a) 1 – 5 let
- b) 6 – 10 let
- c) 11 – 20 let
- d) více než 20 let

6. Uved'te Vaše vzdělání

- a) středoškolské
- b) vysokoškolské

7. Zúčastnil jste se školení krizového štábu, včetně na téma řešení krizové situace?

- a) ano
- b) ne

8. Jak často u vás probíhalo školení krizového štábu, včetně na téma řešení krizové situace?

- a) 1x za rok
- b) 1x za 2 roky
- c) 1x za 3 roky
- d) neprobíhalo vůbec

9. Jakou dlouho trvalo u vás školení krizového štábu, včetně na téma řešení krizové situace?

- a) 2 – 4 hodiny
- b) 8 – 16 hodin
- d) více jak 16 hodin

10. Uved'te formu školení krizového štábu, včetně na téma řešení krizové situace

- a) teoretické
- b) praktické
- c) kombinované – teoretické i praktické

11. Byl pro Vás počet hodin věnovaný teoretickému školení krizového štábu dostatečný?

- a) ano
- b) ne

12. Byl pro Vás počet hodin věnovaný praktickému školení krizového štábu dostatečný?

- a) ano
- b) ne

13. Seznámil jste se v rámci školení s technikou krizového řízení?

- a) ano
- b) ne

14. Zúčastnil jste se praktického cvičení krizového štábu, včetně řešení krizové situace?

- a) ano
- b) ne

15. Zúčastnil jste se přímo akce jako člen krizového štábu, včetně řešení krizové situace?

- a) ano
- b) ne

16. Jste spokojen s materiálním vybavením krizového štábu?

- a) ano
- b) ne
- c) nevím

17. Jste spokojen se spojovací technikou krizového štábů?

- a) ano
- b) ne
- c) nevím

18. Jste spokojen s mobilní technikou krizového štábu?

- a) ano
- b) ne
- c) nevím

19. Zákon o krizovém řízení

- a) 240/2000 Sb.**
- b) 239/2000 Sb.
- c) 241/2000 Sb.

20. Zákon o hospodářských opatřeních pro krizové stavy

- a) 239/2000 Sb.
- b) 241/2000 Sb.**
- c) 240/2000 Sb.

21. Zákon o integrovaném záchranném systému

- a) 241/2000 Sb.
- b) 240/2000 Sb.
- c) 239/2000 Sb.**

22. Zákon o hasičském záchranném sboru

- a) 258/1999 Sb.
- b) 238/2000 Sb.**
- c) 283/1991 Sb.

23. Ústavní zákon o bezpečnosti České republiky

- a) 119/1999 Sb.
- b) 239/2000 Sb.
- c) 110/1998 Sb.**

24. Zákon o ozbrojených silách České republiky

- a) 222/1999 Sb.
- b) 219/1999 Sb.**
- c) 241/2000 Sb.

25. Zákon o zajišťování obrany České republiky

a) 240/2000 Sb.

b) 239/2000 Sb.

c) 222/1999 Sb.

26. Zákon o branné povinnosti

a) 585/2004 Sb.

b) 239/2000 Sb.

c) 241/2000 Sb.

27. Válečný stav vyhláší

a) hejtman kraje, primátor hlavního města Prahy

b) parlament

c) vláda – předseda vlády

28. Stav ohrožení státu vyhláší

a) vláda – předseda vlády

b) hejtman kraje, primátor hlavního města Prahy

c) parlament na návrh vlády

29. Nouzový stav vyhláší

a) hejtman kraje, primátor hlavního města Prahy

b) parlament na návrh vlády

c) vláda – předseda vlády

30. Stav nebezpečí vyhláší

a) hejtman kraje, primátor hlavního města Prahy

b) parlament

c) vláda – předseda vlády

31. Válečný stav – časová působnost

a) nejdéle 30 dnů

b) není omezena

c) nejvýše do 30 dnů – prodloužení se souhlasem vlády

32. Nouzový stav - časová působnost

a) **nejdéle 30 dnů**

b) nejvýše do 30 dnů – prodloužení se souhlasem vlády

c) není omezena

33. Jednání krajského krizového štábu policie řídí

a) vedoucí kanceláře krajského ředitelství

b) **ředitel krajského ředitelství, v jeho nepřítomnosti náměstek ředitele krajského ředitelství**

c) vedoucí krajského krizového štábu

34. Počet typových činností IZS

a) šest

b) **jedenáct**

c) osm

35. Zákon o prevenci závažných havárií

a) 240/2000 Sb.

b) **59/2006 Sb.**

c) 241/2000 Sb.

36. Zákon o ochraně veřejného zdraví

a) 240/2000 Sb.

b) 239/2000 Sb.

c) **258/1999 Sb.**

37. Zákon o mírovém využívání jaderné energie a ionizujícího záření (atomový zákon)

a) **18/1997 Sb.**

b) 239/2000 Sb.

c) 240/2000 Sb.

38. Jednání krizového štábu územního odboru policie řídí

a) vedoucí kanceláře územního odboru

b) vedoucí odboru, v jeho nepřítomnosti zástupce vedoucího odboru

c) komisař krizového oddělení

39. Do základní složky IZS patří

a) orgány ochrany veřejného zdraví

b) Policie České republiky

c) zařízení civilní obrany

40. Co si představujete pod pojmem krizová situace?

a) stav nebezpečí

b) mimořádná událost, při které je vyhlášen stav nebezpečí nebo nouzový stav nebo stav ohrožení státu (krizové stavy)

c) stav ohrožení státu

Příloha č. 2 Seznam použitých zkratk

Jčk	Jihočeský kraj
ÚO	Územní odbor
KŘP	Krajské ředitelství policie
SIAŘ	Sbírka interních aktů řízení
HZS ČR	Hasičský záchranný sbor České republiky
MV	Ministerstvo vnitra
IZS	Integrovaný záchranný systém
ÚZ	Ústavní zákon
CO	Civilní obrana
BRS	Bezpečnostní rada státu
EU	Evropská unie
NATO	Organizace Severoatlantické smlouvy
JE	Jaderná elektrárna

Příloha č. 3 Obrazová příloha z činností krajského krizového štábu KŘP Jčk z cvičení „ZÓNA 2007“

Instruktaž vedoucího oddělení krizového řízení KŘP Jčk u mapy před cvičením „ZÓNA 2007“



Zdroj: vlastní foto

Činnost krajského krizového štábu KŘP Jčk při cvičení „ZÓNA 2007“ v malé zasedací místnosti



Zdroj: vlastní foto

Pracovní mapa krajského krizového štábu KŘP Jčk při cvičení „ZÓNA 2007“



Zdroj: vlastní foto

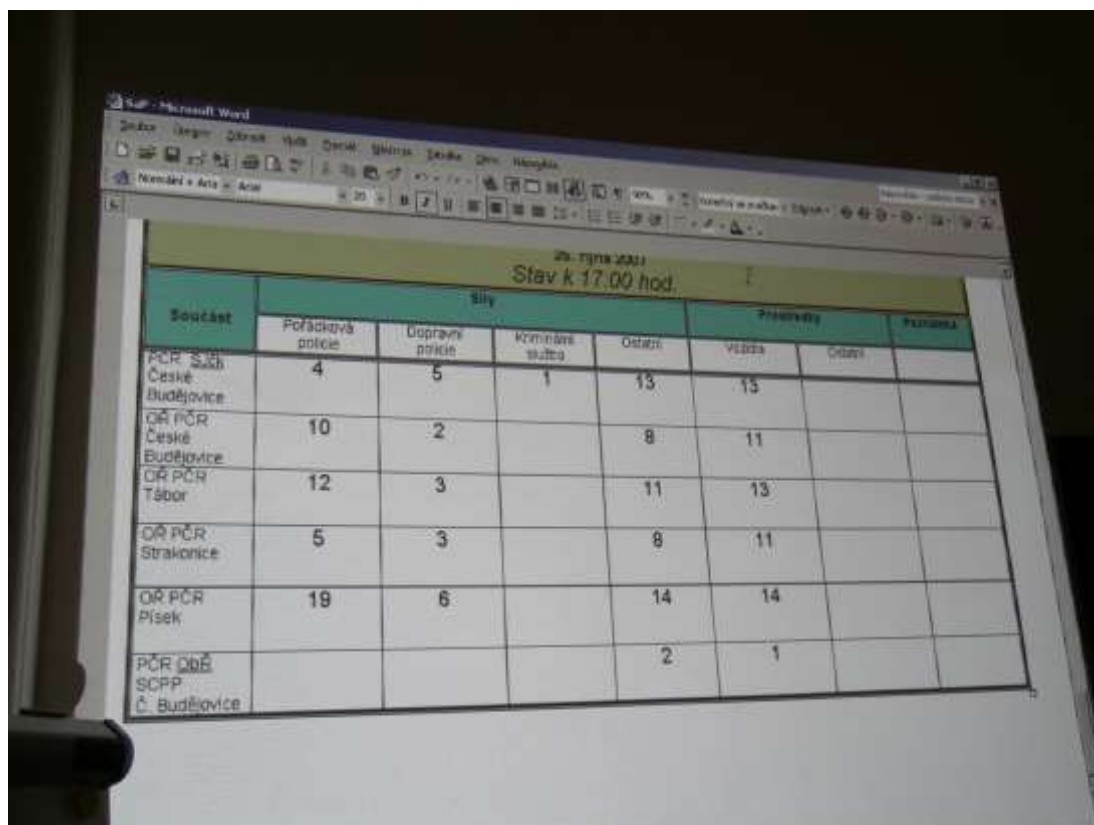
Časový harmonogram cvičení

The image shows a time schedule for exercises, titled "Časový harmonogram cvičení". The schedule is a table with columns for "Datum", "Název cvičení", "Délka cvičení", "Místo cvičení", "Předmět", "Předmět učitel", and "Předmět učitel". The table contains multiple rows of exercise details, including dates, exercise names, and durations. The schedule is pinned to a board with several colorful pushpins (red, green, yellow). To the right of the main table, there is a smaller section titled "Základní údaje" with a list of items and their corresponding numbers or codes.

Datum	Název cvičení	Délka cvičení	Místo cvičení	Předmět	Předmět učitel	Předmět učitel
11.11.2023
12.11.2023
13.11.2023
14.11.2023
15.11.2023
16.11.2023
17.11.2023
18.11.2023
19.11.2023
20.11.2023
21.11.2023
22.11.2023
23.11.2023
24.11.2023
25.11.2023
26.11.2023
27.11.2023
28.11.2023
29.11.2023
30.11.2023
01.12.2023
02.12.2023
03.12.2023
04.12.2023
05.12.2023
06.12.2023
07.12.2023
08.12.2023
09.12.2023
10.12.2023
11.12.2023
12.12.2023
13.12.2023
14.12.2023
15.12.2023
16.12.2023
17.12.2023
18.12.2023
19.12.2023
20.12.2023
21.12.2023
22.12.2023
23.12.2023
24.12.2023
25.12.2023
26.12.2023
27.12.2023
28.12.2023
29.12.2023
30.12.2023

Zdroj: vlastní foto

Síly a prostředky



20. října 2021
Stav k 17.00 hod.

Součást	Síly				Prostředky		Přípomoc
	Počátek police	Dopravní police	Kriminální služba	Ostatní	vežba	Ostatní	
PCR SÚM České Budějovice	4	5	1	13	13		
OR PCR České Budějovice	10	2		8	11		
OR PCR Tábor	12	3		11	13		
OR PCR Strakonice	5	3		8	11		
OR PCR Písek	19	6		14	14		
PCR OÚB SCPP Č. Budějovice				2	1		

Zdroj: vlastní foto

Zasedací místnost krajského krizového štábu Krajského ředitelství policie Jihočeského kraje



Zdroj: vlastní foto