

JIHOČESKÁ UNIVERZITA V ČESKÝCH BUDĚJOVICÍCH
ZDRAVOTNĚ SOCIÁLNÍ FAKULTA

**Čerpání finančních prostředků ze strukturálních fondů EU
v kooperaci základních složek IZS**

DIPLOMOVÁ PRÁCE

Autor práce: Bc. Roman Pecha

Vedoucí práce: JUDr. Milan Kučera, Ph.D.

Datum odevzdání práce: 21. května 2012

Abstrakt

Drawing funds from EU Structural Funds in cooperation of basic components of the Integrated Rescue System

This thesis deals with drawing financial means from the Structural Funds of the European Union in the co-operation of the basic components of the Integrated Rescue System as one of the possible alternatives of drawing outside-budget sources. This drawing is motivated by the long-term tendencies of state budget savings and the associated fact of decreasing the budget of the individual basic components of the Integrated Rescue System.

In the thesis, the basic concepts in the field of the structural policy of the European Union, principles and possibilities of drawing subsidies for these institutions, Integrated Rescue System and the characteristics of its basic components are defined.

The target of the thesis is to map the projects co-financed from the Structural Funds of the European Union implemented by the Regional Police Directorate of the South-Bohemian Region. The partial goal is presenting the possible alternative of drawing financial means from the Structural Funds of the European Union in co-operation of the basic components of the Integrated Rescue System.

Prohlášení

Prohlašuji, že jsem svoji diplomovou práci na téma „Čerpání finančních prostředků ze strukturálních fondů EU v kooperaci základních složek IZS“ vypracoval samostatně pouze s použitím pramenů a literatury uvedených v seznamu citované literatury.

Prohlašuji, že v souladu s § 47b zákona č. 111/1998 Sb. v platném znění souhlasím se zveřejněním své diplomové práce, a to v nezkrácené podobě, elektronickou cestou ve veřejně přístupné části databáze STAG provozované Jihočeskou univerzitou v Českých Budějovicích na jejich internetových stránkách, a to se zachováním mého autorského práva k odevzdanému textu této kvalifikační práce.

Souhlasím dále s tím, aby toutéž elektronickou cestou byly v souladu s uvedeným ustanovením zákona č. 111/1998 Sb. zveřejněny posudky školitele a oponentů práce i záznam o průběhu a výsledku obhajoby kvalifikační práce. Rovněž souhlasím s porovnáním textu mé kvalifikační práce s databází kvalifikačních prací Theses.cz provozovanou Národním registrem vysokoškolských kvalifikačních prací a systémem na odhalování plagiátů.

V Českých Budějovicích dne 21. května 2012

.....

Roman Pecha

Poděkování

Rád bych poděkoval vedoucímu diplomové práce JUDr. Milanu Kučerovi, Ph.D., za odborné vedení práce, cenné rady, připomínky a podporu a Mgr. Marii Hluškové, za cenné rady a připomínky při zpracování této diplomové práce. Tato diplomová práce je věnována mému otci Zdeňku Pechovi.

Obsah

ÚVOD	8
1.SOUČASNÝ STAV	9
1.1.Základní informace o EU	9
1.1.1.Ekonomická charakteristika EU	10
1.1.2.Finanční prostředky EU	10
1.2.Strukturální politika EU pro období 2007 - 2013.....	11
1.2.1.Podstata a význam strukturální politiky EU	12
1.2.2.Cíle politiky hospodářské a sociální soudržnosti	12
1.2.2.1.Cíl – Konvergence	13
1.2.2.2.Cíl – Regionální konkurenceschopnost a zaměstnanost	13
1.2.2.3.Cíl – Evropská územní spolupráce	14
1.2.3.Principy politiky hospodářské a sociální soudržnosti	14
1.2.3.1.Základní principy hospodářské a sociální soudržnosti	15
1.2.3.2.Doplňkové principy hospodářské a sociální soudržnosti	15
1.2.4.Strategické programové dokumenty politiky hospodářské a sociální soudržnosti ...	15
1.2.5.Klasifikace územních statistických jednotek	16
1.3.Fondy EU pro programovací období 2007 - 2013.....	18
1.3.1.Strukturální fondy	18
1.3.1.1.Evropský fond pro regionální rozvoj	19
1.3.1.2.Evropský sociální fond	19
1.3.1.3.Další nástroje strukturální politiky	19
1.3.2.Fond soudržnosti	20
1.3.3.Komunitární programy	20
1.3.4.Nástroj předvstupní pomoci	20
1.3.5.Evropský fond solidarity	21
1.3.6.Finanční nástroje regionální politiky	21
1.4.Operační programy	22
1.4.1.Struktura operačních programů	22

1.4.2. Tematické operační programy.....	22
1.4.3. Regionální operační programy.....	23
1.4.4. Přeshraniční operační programy	23
1.5. Integrovaný záchranný systém	23
1.5.1. Základní složky IZS	24
1.5.1.1. Hasičský záchranný sbor ČR.....	24
1.5.1.2. Zdravotnická záchranná služba.....	25
1.5.1.3. Policie České republiky.....	25
1.5.2. Ostatní složky IZS	26
2. CÍL PRÁCE A HYPOTÉZY	27
3. METODIKA	28
3.1. Metoda výzkumu	28
3.1.1. Metody sloužící k získávání a zpracovávání dat.....	28
3.2. Charakteristika výzkumného souboru	29
4. VÝSLEDKY	30
4.1. Charakteristiky základních složek IZS na území Jihočeského kraje.....	30
4.1.1. Charakteristika Krajského ředitelství policie Jihočeského kraje	30
4.1.2. Charakteristika Hasičského záchranného sboru Jihočeského kraje	31
4.1.3. Charakteristika Zdravotnické záchranné služby Jihočeského kraje	32
4.2. Operační programy	33
4.2.1. Základní podmínky čerpání finančních prostředků	33
4.2.2. Integrovaný operační program.....	34
4.2.2.1. Kancelář projektů a evropských fondů PP ČR.....	34
4.2.3. Projekty realizované KŘP Jčk z IOP	36
4.2.3.1. Projekt Kontaktní a koordinační centra I.....	37
4.2.3.2. Projekt Kontaktní a koordinační centra II.....	39
4.2.3.3. Projekt Mobilní kontaktní a koordinační centra	41
4.2.3.4. Projekt Integrované operační středisko	47
4.2.3.5. Projekt Lokalizační a záznamová zařízení	49
4.2.4. Operační programy přeshraniční spolupráce	51

4.2.4.1.OP Přeshraniční spolupráce ČR – Rakousko	51
4.2.4.1.1.Fond malých projektů	52
4.2.4.2.Projekty realizované KŘP Jčk z OP Přeshraniční spolupráce ČR – Rakousko....	61
4.2.4.2.1.Projekty s uplatněním kooperace základních složek IZS	61
4.2.4.2.2.Projekty bez uplatnění kooperace základních složek IZS	64
4.2.4.3.OP Přeshraniční spolupráce ČR – Svobodný stát Bavorsko.....	64
4.2.4.4.Návrh projektu pro Krajské ředitelství policie Jihočeského kraje	65
5.DISKUZE	81
6.ZÁVĚR	88
7.SEZNAM POUŽITÉ LITERATURY	89
8.KLÍČOVÁ SLOVA	92
9.SEZNAM ZKRATEK	93
10.PŘÍLOHY	95

ÚVOD

Česká republika (dále jen „ČR“) se 1. května 2004 stala členskou zemí Evropské unie (dále jen „EU“) a dostala možnost se aktivně podílet na komunitárních politikách pokrývajících celé spektrum činností EU. Významnou oblastí, která ovlivňuje vnitrozemské dění, je politika hospodářské a sociální soudržnosti. Je nazývána také regionální politikou a dlouhodobě usiluje o úspěšnou konvergenci a trvale udržitelný růst všech regionech členských zemí. ČR je díky své relativně nižší ekonomické síle či vyspělosti příjemcem pomoci a čerpá ze strukturálních fondů EU (dále jen „SF EU“) nemalé finanční prostředky. Současný sedmiletý rámec programovacího období, které běží v letech 2007 – 2013, skýtá široké spektrum možností čerpat tyto finanční prostředky.

Vzhledem k dlouhodobým tendencím snižování výdajů státního rozpočtu ve všech oblastech, je nezbytně nutné vyhledávat pro financování i složek Integrovaného záchranného systému (dále jen „IZS“) mimorozpočtové zdroje.

Jednou z možných alternativ je čerpání dotací ze SF EU. Základním principem těchto dotací je partnerství. Z tohoto důvodu se v mnoha projektech spolufinancovaných ze SF EU vyskytuje kooperace základních složek IZS.

Autor práce si klade za cíl zmapovat strukturální politiku EU v aktuálním programovacím období. Uvede projekty financované ze SF EU, ve kterých je uplatněna kooperace základních složek IZS. Dílčím cílem práce je vypracování možných alternativ finančního čerpání ze SF EU v rámci kooperace složek IZS.

Vzhledem ke skutečnosti, že možnosti čerpání finančních prostředků jednotlivými složkami IZS jsou velice široké, zaměří se autor na možnosti, které jsou nebo mohou být využívány Policií České republiky (dále jen „PČR“) jako jedné ze základních složek IZS. Ve druhé rovině autor zanalyzuje čerpání finančních prostředků ze SF EU Krajským ředitelstvím policie Jihočeského kraje (dále jen „KŘP Jčk“) a zpracuje návrh projektu, jehož spolufinancování bude ze zdrojů EU, bude v něm uplatněn princip kooperace složek IZS, a který bude mít jednoznačný přínos pro složky IZS v Jihočeském kraji.

1. SOUČASNÝ STAV

Spojení slov „strukturální fondy“ se postupně stává součástí slovníku, jak zainteresovaných osob, tak široké veřejnosti. Důvod tohoto trendu je skutečnost, že SF EU jsou nyní jedním z důležitých zdrojů pro financování projektů.

Pokud chceme obecně charakterizovat SF EU, je možné je přirovnat k jakési finanční rezervě, která je nástrojem EU k vyrovnávání rozdílných ekonomicko-sociálních úrovní rozvoje různých regionů.

SF EU jsou hlavním prostředkem evropské strukturální a regionální politiky, která řeší zejména otázky spojené s regionálním rozvojem jednotlivých členských států. Na prioritní osy této politiky soudržnosti je vyčleněno takřka 30% z celkového rozpočtu EU.⁽³⁾

1.1. Základní informace o EU

O společenství EU je možné říci, že se jedná o originální hospodářské a politické společenství 27 evropských zemí, založeném na zásadách právního státu.⁽²⁾

Začátek tohoto unikátního společenství se datuje několik let po doznění druhé světové války. Právě následky druhé světové války byly rozhodujícím faktorem pro vznik evropské integrace, jejímž cílem bylo vytvoření a upevnění hospodářské spolupráce.⁽¹⁾

„Vycházelo se z jednoduchého předpokladu: Je méně pravděpodobné, že státy, které spolu obchodují a jsou tak na sobě ekonomicky závislé, vyvolají ozbrojený konflikt.“⁽³²⁾

Od doby vzniku EU se tato organizace rozvinula a to nejen co do počtu členů, ale také svou filosofií. Z původní jednostranné orientace na hospodářský rozvoj se zrodila organizace založená na principech spolupráce v politické i kulturní oblasti. Důležité je zmínit i jednotný trh a společnou měnu euro.⁽⁷⁾

„Jednotný trh je hlavním ekonomickým motorem Unie, který umožňuje volný pohyb většiny zboží, služeb, kapitálu a osob. Jedním z hlavních cílů je tento obrovský zdroj i nadále rozvíjet, aby z něj Evropané měli co největší prospěch.“⁽³³⁾

1.1.1. Ekonomická charakteristika EU

EU představuje nejvíce integrovaný ekonomický celek světa. Jeho fungování je zajištěno vnitřním trhem s volným pohybem průmyslového i zemědělského zboží včetně širokého spektra služeb. Výše životní úrovně s sebou nese bezprecedentní spotřebitelskou poptávku. S tím je však spojena velká zátěž životního prostředí a nepříznivá věková struktura obyvatelstva. Vysoká míra sociálního zabezpečení a vysoká institucionální ochrana pracovní síly vede k vyšším výrobním nákladům. To má z pohledu globální ekonomiky nepříznivé důsledky. Jde zejména o nekonkurenceschopnost evropské produkce a relativně nižší příliv zahraničních investic. EU je největším importérem i exportérem světa.

Mezi členskými státy je, i přes několik desetiletí integrace, difference v oblastech ekonomické výkonnosti, makroekonomické stability, sociální politiky, ekologie, energetické koncepce. Rozdíly jsou také v oblastech politických, strategických a bezpečnostních.⁽⁸⁾

1.1.2. Finanční prostředky EU

Prostředky tvořící rozpočet EU pochází z různých zdrojů. Určitý podíl tvoří procentuální část hrubého národního produktu (dále jen „HNP“) jednotlivých členských států. Tyto prostředky jsou vynakládány na nejrůznější činnosti EU, a to od zvyšování životní úrovně obyvatel v chudších regionech až po opatření zajišťující nezávadnost potravin. Ve většině členských zemí se platí eurem, společnou měnou EU.⁽³⁾

V tabulce č. 1 je uvedeno členění finančních prostředků EU. Jsou charakterizovány příjmy, výdaje, měnová unie a euro.

Tabulka č. 1: Finanční prostředky EU

Příjmy	Výdaje	Měnová unie a euro
<p>Příjmy EU netvoří pouze příspěvky jednotlivých členských států, ale také dovozní cla na výrobky dovážené ze států za hranicemi EU a rovněž procento z daně z přidané hodnoty vybrané v členských státech.</p>	<p>Prostředky z rozpočtu EU se využívají na nejrůznější činnosti: od rozvoje venkova, přes ochranu životního prostředí a vnějších hranic EU po prosazování lidských práv. O velikosti rozpočtu a jeho přerozdělování rozhodují společně Komise, Rada a Evropský parlament. Za to, jak budou prostředky nakonec v jednotlivých oblastech využity, odpovídá Komise a orgány členských států.</p>	<p>Euro, společnou měnu EU, používá denně okolo 331 milionů Evropanů. Je jedním z nejhmatatelnějších výsledků spolupráce členských států. Jeho přínos je jasně patrný všem, kteří po EU cestují nebo nakupují na internetu od prodejců z různých zemí EU.</p>

Zdroj: www.europa.eu

1.2. Strukturální politika EU pro období 2007 - 2013

Jak bylo uvedeno výše, jedním s prioritních cílů EU je vytvoření fungující evropské strukturální a regionální politiky a snížení stratifikace regionálního rozvoje jednotlivých členských států. K tomuto účelu slouží strukturální procesy, kterými je realizována regionální a strukturální politika směřující ke snižování nerovnoměrnosti mezi regiony a k posílení jejich hospodářské a sociální soudržnosti. Směřují také ke snižování sociálního napětí mezi regiony.⁽⁴⁾

Ve shodě s těmito principy, zejména s principem solidarity, formulovala EU strukturální a regionální politiku. Ta cestou vytvořeného systému nástrojů a finančních zdrojů umožňuje postupné snížení rozdílů mezi sociální a hospodářskou úrovní regionů v EU.⁽¹⁰⁾

Významnou pomocí pro ČR po vstupu do EU je využití SF EU a to zejména u regionů disponujících menším rozvojovým potenciálem, které však mají předpoklad pro efektivní využití vložených finančních prostředků.⁽⁴⁾

1.2.1. Podstata a význam strukturální politiky EU

Nerovnosti mezi regiony s průvodními jevy jako jsou vysoká nezaměstnanost a nízká příjmová úroveň vznikající důsledkem nevhodných hospodářských, ale i sociálních struktur, bylo nutné řešit tak, aby došlo k postupnému vyrovnání těchto rozdílů. Tyto negativní jevy bylo nutné řešit zejména cestou nápravy nevyhovujících struktur v zemědělství, průmyslu a službách. Tím došlo k rozvoji hospodářské a sociální soudržnosti realizující regionální a strukturální politiku prostřednictvím SF EU, Fondu soudržnosti (dále jen „FS“) a dalších nástrojů.⁽³⁾

Význam strukturální politiky směřující ke snižování regionálních rozdílů, zvyšování sociální úrovně v méně rozvinutých regionech a podpora trvale udržitelného rozvoje, současně se zlepšováním úrovně životního prostředí, si vyžádalo důslednější integrační proces. Z těchto důvodů došlo k úzkému propojení regionální a části sociální politiky do nově koncipované politiky strukturální.⁽¹⁷⁾

V přístupu k hodnocení území z hlediska diferencí jednotlivých regionů je nutné kalkulovat s širokým portfoliem kritérií. Jsou to zejména přírodní, demografická, ekonomická a sociální kritéria. Dle nich lze definovat problémové regiony, ale i příčiny způsobující tyto regionální rozdíly.⁽³⁾

1.2.2. Cíle politiky hospodářské a sociální soudržnosti

V zájmu svého rozvoje stanovila EU na programovací období 2007 - 2013 nové cíle. Ty reagovaly na strategii přijatou Evropskou radou v Lisabonu, v roce 2000 a v Göteborgu, v červnu 2001. Jako hlavní nástroj pro růst a zaměstnanost byla uznána politika hospodářské a sociální soudržnosti.⁽⁶⁾

Cíle pro programovací období 2007 - 2013 jsou součástí Nařízení Rady (ES) č. 1083/2006 o obecných ustanoveních o Evropském fondu pro regionální rozvoj (dále jen „ERDF“), Evropském sociálním fondu (dále jen „ESF“) a FS.⁽⁵⁾

Tyto cíle jsou společné pro všechny členské státy EU a k jejich naplnění je vyčleněno v evropském střednědobém rozpočtovém rámci prostřednictvím SF EU a FS 347 mld. EUR.⁽¹¹⁾

1.2.2.1. Cíl – Konvergence

Je prioritním cílem všech fondů, ze kterých jsou financována opatření na jeho realizaci. Je zaměřen na urychlení procesu konvergence nejméně rozvinutých regionů a členských států. Opatřeními jsou investice do hmotného a lidského kapitálu, rozvoj znalostní společnosti, rozvoj inovací, zlepšování adaptace na změny v ekonomické a sociální oblasti, růst kvality životního prostředí a zvýšení výkonnosti institucionální správy. Tato opatření směřují k vytvoření podmínek pro ekonomický růst a růst zaměstnanosti.⁽³⁾

Územní celky NUTS II (NUTS viz níže), které v rámci tohoto cíle mohou čerpat podporu z FS, musí dosahovat nižší hodnoty Hrubého národního důchodu (dále jen „HND“) na obyvatele měřeného paritou kupní síly, která je vypočtena na základě údaje EU za období 2001 - 2003, než je 90% průměru tohoto ukazatele v 25 členských státech (členské státy, které přistoupily k EU do roku 2007). Tento cíl je tedy zaměřen na zaostávající regiony.⁽¹⁷⁾

1.2.2.2. Cíl – Regionální konkurenceschopnost a zaměstnanost

Tento cíl je zaměřen na regiony, které nemohou být zařazeny pod Cíl - Konvergence. Smyslem je posílení konkurenceschopnosti a atraktivnosti regionu. Dalším cílem je posílení zaměstnanosti. Prostředky k dosažení cíle jsou zejména investice do hmotného a lidského kapitálu, rozvoj inovací a znalostní společnosti, rozvoj podnikání, ochrana životního prostředí a jeho zlepšování. Dalšími prostředky k dosahování cíle jsou opatření ke zvyšování dostupnosti trhu práce pro pracovní síly a podniky, adaptace pracovních sil a podniků na změněné podmínky, dostupnost a rovnost v přístupu na trh práce pro všechny osoby.⁽¹³⁾

Územní celky, pro které je cíl určen jsou NUTS I a NUTS II a dále regiony, které byly v období 2000 - 2006 zařazeny do Cíle 1 a v aktuálním období již kritéria způsobilosti, s ohledem na statistický dopad, nesplňují. Jsou definovány ještě další znevýhodněné oblasti (ostrovní státy, hornaté oblasti, řídké a velmi řídké osídlené oblasti).⁽¹⁷⁾

1.2.2.3. Cíl – Evropská územní spolupráce

Třetí cíl je zaměřen na posilování přeshraniční spolupráce cestou společných místních a regionálních iniciativ zaměřených na posílení nadnárodní spolupráce. Tato spolupráce je řešena prostřednictvím opatření, která souvisí s prioritami EU a přispívají k integrovanému územnímu rozvoji a posilují meziregionální spolupráce a výměnu zkušeností.⁽⁴⁾

Do tohoto cíle jsou zařazeny všechny regiony v blízkosti vnitřních i vnějších hranic, a to na úrovni NUTS III a všechny regiony na úrovni NUTS III podél mořských hranic, které jsou od sebe vzdáleny maximálně 150 km.⁽³⁾

V tabulce č. 2 je uvedeno rozdělení prostředků EU mezi cíle politiky evropské sociální soudržnosti v období 2007 – 2013.

Tabulka č. 2: Rozdělení prostředků EU mezi cíle politiky evropské sociální soudržnosti v období 2007 - 2013

Cíl	Fondy pro EU27		Fondy pro ČR	
Konvergence	283 mld. EUR	81,54%	25,88 mld. EUR	96,98%
	cca 7 082,80 mld. Kč		cca 730 mld. Kč	
Regionální konkurenceschopnost a zaměstnanost	54,96 mld. EUR	15,95%	419,09 mil. EUR	1,56%
	cca 1 385,40 mld. Kč		cca 11,73 mld. Kč	
Evropská územní spolupráce	8,72 mld. EUR	2,52%	389,05 mil. EUR	1,46%
	cca 218,55 mld. Kč		cca 10,97 mld. Kč	
Celkem	347 mld. EUR	100%	26,69 mld. EUR	100%
	cca 8 687 mld. Kč		cca 752,70 mld. Kč	

zdroj: www.strukturalni-fondy.cz

1.2.3. Principy politiky hospodářské a sociální soudržnosti

Ustanovení Amsterodamské smlouvy definuje, že se EU za účelem posilování hospodářské a sociální soudržnosti zaměřuje na snižování rozdílů mezi úrovní rozvoje regionů, ale také na snížení zaostalosti znevýhodněných regionů, ostrovů a venkovských oblastí.⁽¹⁴⁾

Dále je stanoveno, že tuto činnost intervnují SF EU, Evropská investiční banka (dále jen „EIB“) a další disponibilní zdroje. Tato intervence je možná pouze při respektování jasně definovaných zásad a principů.⁽¹⁸⁾

Regionální a strukturální politika EU je sdílená politika EU. Mezi základní cíle této politiky patří posílení ekonomické a sociální soudržnosti EU, zmírnění neodůvodněných sociálních a ekonomických rozdílů mezi regiony jednotlivých členských zemí a včasná reakce na případné selhání trhu. Z územního hlediska je tato politika zacílena primárně na regiony NUTS II. Její pojetí závisí na politice státu a územních celků a konkrétní směřování a nástroje mají oporu v teoriích regionálního rozvoje.⁽³⁾

Regionální a strukturální politika vychází ze čtyř základních a tří doplňkových principů:

1.2.3.1. Základní principy hospodářské a sociální soudržnosti

- Princip koncentrace
- Princip partnerství
- Princip programování
- Princip spolufinancování (doplňkovosti)

1.2.3.2. Doplňkové principy hospodářské a sociální soudržnosti

- Princip monitorování
- Princip subsidiarity
- Princip solidarity

1.2.4. Strategické programové dokumenty politiky hospodářské a sociální soudržnosti

Mezi základní dokumenty pro využívání pomoci ze SF EU v ČR patří, z pohledu Ministerstva vnitra ČR (dále jen „MV“) a PČR:

- Národní rozvojový plán ČR 2007 - 2013
- Národní strategický referenční rámec ČR 2007 – 2013
- Integrovaný operační program pro období 2007 – 2013
- Operační program Lidské zdroje a zaměstnanost 2007 - 2013

- Operační program Přeshraniční spolupráce ČR - Bavorsko 2007 – 2013
- Operační program Přeshraniční spolupráce ČR - Polsko 2007 – 2013
- Operační program Přeshraniční spolupráce ČR - Rakousko 2007 – 2013
- Operační program Přeshraniční spolupráce ČR - Sasko 2007 – 2013
- Operační program Přeshraniční spolupráce ČR - Slovensko 2007 – 2013
- Prováděcí dokument k Integrovanému operačnímu programu pro období let 2007 - 2013
- Prováděcí dokument k Operačnímu programu Lidské zdroje a zaměstnanost 2007 - 2013
- Prováděcí dokumenty k jednotlivým operačním programům přeshraniční spolupráce
- Strategie Efektivní veřejná správa a přátelské veřejné služby (Smart Administration) v období 2007 – 2015
- Metodika finančních toků a kontroly programů spolufinancovaných ze strukturálních fondů, Fondu soudržnosti a Evropského rybářského fondu na programové období 2007 – 2013
- Pravidla způsobilých výdajů pro programy spolufinancované ze strukturálních fondů a Fondu soudržnosti na programové období 2007 - 2013
- Metodická příručka způsobilých výdajů pro programy spolufinancované ze strukturálních fondů a Fondu soudržnosti na programové období 2007 – 2013

1.2.5. Klasifikace územních statistických jednotek

Každý členský stát EU má za sebou samostatný vývoj územněsprávního členění respektujícího přirozené potřeby státní správy a obyvatel. Z tohoto důvodu existují v EU různé systémy správního členění. To omezuje možnosti vzájemného statistického a ekonomického srovnání regionů pro účely politiky hospodářské a sociální soudržnosti.

Pro statistické monitorování a analýzy ekonomické a sociální situace v regionech byla zavedena jednotná nomenklatura územních statistických jednotek (dále

jen „NUTS“). Na jejím základě jsou dle počtu obyvatel definovány tři hlavní úrovně regionálního členění území: NUTS I, NUTS II, NUTS III.⁽³⁾

V tabulce č. 3 je uvedeno členění NUTS dle počtu obyvatel, v dělení na doporučený minimální počet obyvatel a maximální počet obyvatel.

Tabulka č. 3: Členění NUTS dle počtu obyvatel

Úroveň	Doporučený minimální počet obyvatel	Doporučený maximální počet obyvatel
NUTS I	3 000 000	7 000 000
NUTS II	800 000	3 000 000
NUTS III	150 000	800 000

zdroj: www.strukturalni-fondy.cz

ČR byla historicky dělena na kraje odpovídající úrovni NUTS III. Kvůli vstupu do EU musela zavést mezi stát a kraje další stupeň členění, který odpovídá úrovni NUTS II (regiony soudržnosti). Na úroveň NUTS II je směřována podpora z fondů EU v cíli „Konvergence“ a zčásti také v cíli „Regionální konkurenceschopnost a zaměstnanost.“

Kromě tří úrovní NUTS existují také nižší úrovně územněsprávního statistického členění, které již ale nejsou určující pro rozdělení prostředků z fondů EU. Jde o tzv. místní administrativní jednotky (dále jen „LAU“).⁽¹³⁾

V tabulce č. 4 je uvedeno členění ČR z pohledu velikosti území. Je uveden počet jednotek v jednotlivých úrovních.

Tabulka č. 4: Členění území ČR

Úroveň	Název	Počet jednotek
NUTS I	stát	1
NUTS II	regiony soudržnosti	8
NUTS III	kraje	14
LAU I	okresy	76 + 15 pražských obvodů
LAU II	obce	6 249

Zdroj: www.strukturalni-fondy.cz

Obrázek č. 1: mapa ČR – regiony soudržnosti (NUTS II)



Zdroj: www.strukturalni-fondy.cz

1.3. Fondy EU pro programovací období 2007 - 2013

Fondy EU představují hlavní nástroj realizace politiky hospodářské a sociální soudržnosti. Jsou primárně určeny k podpoře hospodářského růstu členských států, zvyšování vzdělanosti občanů v rámci EU a k podpoře snižování nerovností v sociální oblasti. Zahrnují širokou škálu finančních nástrojů a technické pomoci. Některé z těchto nástrojů pomáhají kandidátským zemím při přípravě na jejich vstup do EU.⁽³⁾

1.3.1. Strukturální fondy

SF EU jsou nástrojem k dosahování ekonomické a sociální soudržnosti (koheze) EU. Finanční prostředky z těchto fondů jsou určeny na pomoc méně rozvinutým regionům, regionům postiženým strukturálními problémy a na podporu adaptace a modernizace politik a systémů vzdělávání a odborné přípravy zaměstnanosti.⁽²⁵⁾

Zdrojem financí pro SF EU jsou finanční příspěvky všech členských států do společného rozpočtu EU. Částka vyčleněná pro politiku hospodářské a sociální soudržnosti činí přes 35% celkového rozpočtu EU. Platí zde princip, že bohatší státy přispívají více a chudší méně.⁽¹²⁾

V systému SF EU se uplatňuje princip spolufinancování. Projekty financované ze SF EU jsou částečně hrazeny ze zdrojů SF EU a částečně ze zdrojů příslušného státu (míra

spolufinancování je obecně 15 – 50 %). Pro ČR je, v programovacím období 2007 – 2013, míra spolufinancování ze dvou nejvýznamnějších fondů (ESF a ERDF) 15%. PČR využívá prostředky ze dvou SF EU, a to z ERDF a ESF).⁽¹⁹⁾

1.3.1.1. Evropský fond pro regionální rozvoj

Podporou rozvoje a strukturálních změn pomáhá ERDF snižovat rozdíly mezi úrovněmi rozvoje jednotlivých regionů, životní úrovní různých regionů, v rozsahu zaostávání nejproblematičtějších regionů a v upadajících průmyslových oblastech. Financuje investice do infrastruktury a vytváření pracovních míst. Podporuje tak místní rozvoj, zaměstnanost, malé a střední podnikání v problémových regionech, ale také vědu a výzkum. Založen byl v roce 1975.⁽⁴⁾

1.3.1.2. Evropský sociální fond

ESF pomáhá rozvíjet zaměstnanost podporou zaměstnatelnosti, podnikání a rovných příležitostí. Zaměřuje se na boj s nezaměstnaností, rozvoj lidských zdrojů a na podporu integrace na trhu práce. Pomáhá nezaměstnaným a znevýhodněným skupinám zapojit se do pracovního procesu.⁽³⁵⁾

1.3.1.3. Další nástroje strukturální politiky

Evropský zemědělský garanční a podpůrný fond

Jeho účelem je financování společné zemědělské politiky EU. Do systému SF EU je zahrnuta pouze podpůrná sekce, která poskytuje podporu modernizaci a restrukturalizaci zemědělského majetku a zlepšování struktury aktivit v zemědělství a na venkově především ve znevýhodněných venkovských oblastech. Dále podporuje konkurenceschopnost zemědělství apod. Založen byl v roce 1948.⁽⁴⁾

Finanční nástroj pro podporu rybolovu

Tento nástroj se zaměřuje na podporu rybolovu a modernizaci rybářského sektoru, navazujícího průmyslu a marketingu pro jeho produkty. Založen v roce 1993.⁽³⁾

1.3.2. Fond soudržnosti

FS, dříve označován jako Kohezní fond, byl založen v roce 1993 Maastrichtskou smlouvou. Jedná se o nástroj solidarity, který pomáhá vybraným zemím připravit se na vstup do Hospodářské a měnové unie, (jde o plnění tzv. maastrichtských kritérií).

Pomoc směřuje do oblasti dopravní infrastruktury a životního prostředí a poskytuje se zemím, jejichž HNP na obyvatele je nižší než 90 % průměru EU.⁽¹⁵⁾

FS se řadí mezi nástroje k dosažení hospodářské a sociální soudržnosti. Nejedná se však o klasický strukturální fond. Nejvýznamnější rozdíly oproti strukturálním fondům jsou:

- pomoc příslušnému státu je poskytována na národní úrovni (zatímco pomoc ze SF EU směřuje do regionů)
- financován je přímo přesně definovaný projekt (rozdíl od SF EU, kde se financování odehrává na úrovni programu, který připravuje členský stát)
- financuje velké infrastrukturní projekty v oblasti životního prostředí a dopravy (minimální výše 10 mil. EUR)

Při financování strukturálních operací nesmí docházet k překrývání pomoci z FS a ze SF EU.⁽¹⁴⁾

1.3.3. Komunitární programy

Komunitární programy jsou finančním nástrojem EU, které jsou financovány přímo z evropského rozpočtu. Projekty podané v rámci komunitárních programů zahrnují subjekty z více členských zemí a musí obstát v mezinárodní konkurenci.

Financovat lze aktivity v oblastech výzkumu a inovací, dopravy, životního prostředí, informačních společností, vzdělávání, svobody a bezpečí.⁽²⁴⁾

1.3.4. Nástroj předvstupní pomoci

Nástroj předvstupní pomoci (IPA) je nástrojem pomoci kandidátským zemím a potencionálně kandidátským zemím. Vznikl v lednu 2007 sjednocením předchozích

programů a finančních nástrojů PHARE, PHARE CBC, ISPA, SAPARD a CARDS a finančního nástroje pro Turecko.⁽²⁴⁾

V programovacím období 2007 - 2013 může být v rámci tohoto nástroje vyčerpáno celkem 11,5 mld. EUR.

1.3.5. Evropský fond solidarity

Evropský fond solidarity (dále jen „ESUF“) byl založen v reakci na potřebu poskytnutí podpory a pomoci regionům zasaženým přírodními katastrofami. Tato podpora a pomoc je vyjádřením solidarity EU takto postiženým regionům. Jeho zřízení mělo přímou souvislost s rozsáhlými povodněmi v zemích střední Evropy v roce 2002.

Z ESUF může být poskytnuta finanční pomoc členských státům, ale i zemím, které se nacházejí ve fázi přístupových jednání. Pomoc může být poskytnuta v případě rozsáhlejších přírodních katastrof, kdy celková přímá způsobená škoda přesáhne 3 mld. EUR nebo 0,6% HNP dané země, přičemž bude přihlédnuto k nižší hodnotě.

Účelem ESUF není uhrazení veškerých nákladů souvisejících s katastrofou. V principu je pomoc omezena na nepojistitelné škody a zásadně nekompenzuje osobní ztráty.⁽¹⁹⁾

1.3.6. Finanční nástroje regionální politiky

Snaha EU o součinnost mezi Evropskou komisí (dále jen „EK“) a EIB při realizaci záměrů strukturální a kohezní politiky vyústila ve tři nové společné iniciativy, které jsou zaměřeny na investice, růst a pracovní místa v členských státech a jejich regionech.⁽²³⁾

Těmito iniciativami jsou:

- JASPERS (nabídka služeb na pomoc zejména regionálním a místním institucím při přípravě hlavních projektů a projektových dokumentů předkládaných EK)
- JEREMIE (podpora přístupu k financování a rozvoji malých a středních firem v regionech EU)
- JESSICA (podpora udržitelné míry investic, růstu a pracovních míst v městských oblastech EU)

1.4. Operační programy

Realizace politiky hospodářské a sociální soudržnosti se řídí principem programování, kdy projekty nejsou k financování nahodile vybírány, ale jsou vybírány dle toho, zda pomáhají odstraňovat problémy identifikované ve strategických dokumentech. Zárukou takového přístupu jsou Operační programy (dále jen „OP“) s prioritními osami, které sledují záměr politiky soudržnosti. Toto přispívá ekonomice a společnosti v konkrétním regionu a současně i na celoevropské úrovni.⁽¹⁰⁾

1.4.1. Struktura operačních programů

- úvod
- zdůvodnění potřeby programu (analýza současné sociální a ekonomické situace v dané oblasti)
- popis strategie zvolené k odstranění identifikovaných problémů, definice cílů OP, vazba na ostatní OP a vztah k horizontálním tématům
- konkretizace zaměření OP (prioritní osy, oblasti podpory, typy projektů realizovatelných v rámci dané oblasti podpory, vymezení příjemců podpory, monitorovací indikátory)
- finanční zajištění programu, rozdělení prostředků mezi jednotlivé prioritní osy
- popis řízení OP (role institucí zapojených do řízení programu, způsob monitorování, hodnocení, kontrola, publicita)
- přílohy

1.4.2. Tematické operační programy

- Integrovaný operační program
- Operační program Lidské zdroje a zaměstnanost
- Operační program Životní prostředí
- Operační program Podnikání a Inovace
- Operační program Výzkum a vývoj pro inovace
- Operační program Vzdělávání pro konkurenceschopnost
- Operační program Praha Adaptabilita

- Operační program Praha Konkurenceschopnost
- Operační program Doprava
- Operační program Technická pomoc

1.4.3. Regionální operační programy

- Regionální operační program NUTS II Moravskoslezsko
- Regionální operační program NUTS II Severovýchod
- Regionální operační program NUTS II Severozápad
- Regionální operační program NUTS II Střední Čechy
- Regionální operační program NUTS II Střední Morava
- Regionální operační program NUTS II Jihozápad
- Regionální operační program NUTS II Jihovýchod

1.4.4. Přeshraniční operační programy

- Operační program Česká republika – Slovensko
- Operační program Česká republika – Sasko
- Operační program Česká republika – Bavorsko
- Operační program Česká republika – Polsko
- Operační program Česká republika – Rakousko
- Operační program Mezuregionální spolupráce
- Operační program Nadnárodní spolupráce

1.5. Integrovaný záchranný systém

IZS nemá institucionální základ a nemá organizační strukturu. Z tohoto pohledu se nejedná o organizaci, subjekt či instituci. IZS je koordinovaný postup jeho složek při přípravě na mimořádné události (dále jen „MU“) a při provádění záchranných a likvidačních prací (dále jen „ZaLP“). Je to systém koordinace činností mezi jeho jednotlivými složkami.⁽²⁹⁾

IZS je vymezen zákonem č. 239/2000 Sb., o IZS a změně některých zákonů, ve znění pozdějších předpisů.

Zákon stanovuje složky systému a to včetně jejich působnosti, pokud tak nestanoví zvláštní právní předpis. Dále stanovuje působnost a pravomoc státních orgánů a orgánů územně samosprávních celků, práva a povinnosti právnických a fyzických osob při přípravě na MU a při ZaLP, při ochraně obyvatelstva před a po dobu vyhlášení krizových stavů. IZS je tvořen základními složkami a složkami ostatními.⁽²⁹⁾

1.5.1. Základní složky IZS

Základními složkami IZS jsou:

- Hasičský záchranný sbor České republiky (dále jen „HZS ČR“) a jednotky požární ochrany zařazené do plošného pokrytí kraje jednotkami požární ochrany (dále jen „JPO“)
- Zdravotnická záchranná služba (dále jen „ZZS“)
- PČR

Základní složky IZS zajišťují nepřetržitou pohotovost pro příjem ohlášení vzniku MU, její vyhodnocení a pro neodkladný zásah v místě MU. Za tímto účelem rozmístí své síly a prostředky po celém území ČR.⁽²⁹⁾

1.5.1.1. Hasičský záchranný sbor ČR

HZS ČR je vymezen zákonem č. 238/2000 Sb., o HZS ČR a o změně některých zákonů, ve znění pozdějších předpisů. HZS krajů jsou, na základě zákona č. 219/2000 Sb., o majetku ČR a jejím vystupování v právních vztazích a ve spojení se zákonem č. 238/2000 Sb., organizační složkou státu (dále jen „OSS“).

Základním posláním této složky je chránit životy a zdraví obyvatelstva, majetek před požáry a poskytovat účinnou pomoc při MU.

Základními právními předpisy, na jejichž základě plní HZS ČR úkoly, jsou dány zejména zákonem č. 240/2000 Sb., o krizovém řízení a o změně některých zákonů, ve znění pozdějších předpisů a zákonem č. 133/1985 Sb., o požární ochraně a o změně některých zákonů, ve znění pozdějších předpisů.⁽²¹⁾

Plošným pokrytím území JPO se rozumí rozmístění JPO na území kraje k zajištění garantované pomoci občanům na území kraje v případě požárů a jiných MU JPO, v souladu se zvláštními právními předpisy.⁽²⁷⁾

Předurčenost JPO v systému plošného pokrytí určeného pro požární zásah nebo ZaLP na příslušném území definuje zvláštní právní předpis.⁽²¹⁾

1.5.1.2. Zdravotnická záchranná služba

ZZS je vymezena zákonem č. 374/2011 Sb., o zdravotnické záchranné službě. Tento zákon upravuje podmínky poskytování ZZS, práva a povinnosti poskytovatele ZZS, povinnosti poskytovatelů akutní lůžkové péče k zajištění návaznosti jimi poskytovaný zdravotnických služeb na ZZS, podmínky pro zajištění připravenosti poskytovatele ZZS na řešení MU a krizových situací (dále jen „KS“) a výkon veřejné správy v oblasti ZZS.

ZZS je zdravotní službou, v jejímž rámci je na základě tísňové výzvy, není-li stanoveno jinak, poskytována zejména přednemocniční neodkladná péče osobám se závažným postižením zdraví nebo v přímém ohrožení života. Součástí ZZS jsou i další činnosti stanovené zákonem.⁽²⁶⁾

Dostupnost ZZS je řešena plánem pokrytí území kraje výjezdovými základnami ZZS. Plán pokrytí území kraje výjezdovými základnami stanoví počet a rozmístění výjezdových základem v závislosti na demografických, topografických a rizikových parametrech území jednotlivých obcí tak, aby místo události bylo dosažitelné z nejbližší výjezdové základny v dojezdové době do 20 minut.⁽²¹⁾

1.5.1.3. Policie České republiky

PČR je jednotný ozbrojený bezpečnostní sbor vymezen zákonem č. 273/2008 Sb., o Policii České republiky.⁽³⁰⁾

Plní úkoly v oblasti vnitřního pořádku a bezpečnosti, ale i další úkoly v rozsahu a způsobem definovaným právním rámcem. Dále plní úkoly svěřené jí použitelnými předpisy EU nebo mezinárodními smlouvami, jež jsou součástí právního řádu.⁽²²⁾

PČR je výkonným orgánem státní moci v oblasti bezpečnosti občanů, ochrany majetku a veřejného pořádku.⁽²⁰⁾

Je to centrálně řízená organizace v rezortu MV, která je z hlediska krizového řízení ústředním orgánem státní správy pro vnitřní věci.

Z ekonomického a právního hlediska jsou krajská ředitelství policie OSS a účetními jednotkami státu. Policejní prezidium České republiky (dále jen „PP ČR“) a útvary PČR s celostátní působností jsou v oblasti nakládání s majetkem ČR a ve vystupování v právních vztazích součástí OSS a účetní jednotky MV. Jsou tedy součástí MV.⁽²⁸⁾

PČR má při plnění úkolů a v podílu na zpracování dokumentace v rámci IZS specifické postavení. Hlavním úkolem PČR je zejména zajištění veřejného pořádku, bezpečnosti dopravy k podpoře provádění ZaLP. Při činnostech IZS na řešení MU a KS a při přípravě na ně se může podílet na provádění ZaLP včetně letecké podpory IZS.⁽²⁹⁾

V souvislosti s úkoly v rámci IZS provádí PČR další odbornou činnost a to zejména zjištění odpovědnosti za vznik MU, zajištění pachatelů, zjištění totožnosti svědků a poškozených, identifikace obětí či zraněných osob, vyhlášení pátrání, dokumentace místa MU. Dále provádí zajišťování stop, expertizy z mnoha kriminalistických oborů (mechanoskopie, trasologie, defektoskopie, DNA analýzy, daktyloskopie, biologie, chemie).⁽²¹⁾

1.5.2. Ostatní složky IZS

- vyčleněné síly a prostředky ozbrojených sil České republiky
- ostatní ozbrojené bezpečnostní sbory
- ostatní záchranné sbory
- orgány ochrany veřejného zdraví
- havarijní, pohotovostní, odborné a jiné služby
- zařízení civilní ochrany
- neziskové organizace a sdružení občanů, která lze využít k ZaLP

2. CÍL PRÁCE A HYPOTÉZY

Předmětem výzkumného šetření bylo zmapování projektů SF EU, v kterých je uplatněna kooperace základních složek IZS.

Tato snaha je motivována dlouhotrvajícími tendencemi úspor výdajů státního rozpočtu. Tato skutečnost se projevuje i ve financování základních složek IZS. Vzhledem k tomu, že některé ze složek (PČR, HZS ČR) jsou rozpočtovými organizacemi a jejich financování je na těchto skutečnostech závislé, je nutné vyhledat pro tyto složky IZS mimorozpočtové zdroje financování. Jednou z možných alternativ, jak tyto zdroje získat, je čerpání finančních prostředků ze SF EU.

Cílem práce je analyzovat projekty financované ze SF EU, které realizovaly nebo realizují základní složky IZS, a v kterých je uplatněn princip kooperace těchto složek.

Dílčím cílem je vypracování možných alternativ finančního čerpání ze SF EU v rámci kooperace základních složek IZS.

Následně vyhodnocená data budou porovnána s odbornou literaturou a poslouží k návrhu dalších možností Krajskému ředitelství policie Jihočeského kraje.

Při zpracování práce byly formulovány tyto výzkumné otázky:

„Čerpání finančních prostředků ze strukturálních fondů EU v rámci kooperace základních složek IZS v územní spolupráci, je převážně na území, kde to vyžaduje projektový dokument.“

„Základní složky IZS převážnou část mimorozpočtových finančních prostředků z evropských strukturálních fondů čerpají v rámci Integrovaného operačního programu.“

3. METODIKA

K práci byl zvolen kvalitativní výzkum. Úvodem práce jsem pomocí různých literárních a elektronických zdrojů vytvořil ucelený přehled zkoumané problematiky.

Zdrojem informací pro výzkum se stalo zpracování dat získaných z více zdrojů. Jedná se o KŘP Jčk, Kancelář projektů a evropských fondů PP ČR (dále jen „KPEF“), Odboru strukturálních fondů MV ČR (dále jen „OSF MV“).

Předmětem výzkumného šetření je zmapování projektů spolufinancovaných ze SF EU, v kterých je uplatněna kooperace základních složek IZS. Dílčím cílem je vypracování možných alternativ finančního čerpání ze SF EU v rámci kooperace základních složek IZS.

3.1. Metoda výzkumu

Při tvorbě této práce bylo využito skutečnosti, že v rámci čerpání financí ze SF EU je povinné publikování informací nejen o projektech samotných, ale také o výši přiznané dotace či příjemcích dotací. Z tohoto důvodu bylo možné zmapování dané problematiky prostřednictvím dat získaných z OSF MV, KŘP Jčk, KPEF (komplexní přehled čerpání).

Metody použité při výzkumu lze rozdělit do dvou skupin, a to na metody, které byly použity při sběru dat a dále metody, které sloužily ke zpracování údajů.

3.1.1. Metody sloužící k získávání a zpracování dat

Jako zdroj dat bude využita sekundární analýza dat, tedy druhotné analytické využití již zpracovaných a publikovaných dat. Dále pak empirická, relativně konzistentní statistická analýza dokumentů.

Pracovat budu jak s primárními daty, což pomůže eliminovat chyby při předchozím zpracování, ale také s takzvanými kondenzovanými informacemi, jako jsou tabulky a indexy.

Intrasystémovou formou sekundární analýzy (sekundární analýza zpracovávající jeden soubor dat) budou analyzována data o finančních objemech jednotlivých projektů.

Sekundární analýza dat bude doplněna primární analýzou dat. Tímto způsobem zajistím validitu dat. Korekcí dat omezím zrušení či zkreslení dřívějších korelací. Data proto budou čerpána cíleně z více souborů.⁽¹⁶⁾

Ke statistickému zpracování dat do ucelených tabulek a grafů byl použit program Microsoft Office 2010 (Excel).

3.2. Charakteristika výzkumného souboru

Výzkumný soubor vychází ze zadání mé diplomové práce. V rámci maximální eliminace zkreslení výzkumu se zaměřím především na čerpání mimorozpočtových prostředků ze SF EU v rámci KŘP Jčk. Jako u jediného z výzkumných subjektů, je čerpání ze SF EU metodicky řízeno centrálně a to pracovištěm KPEF. Toto pracoviště zajišťuje nejen monitoring projektů, ale do jeho gesce patří i metodické vedení či spolupráce s dalšími zainteresovanými subjekty.

Vzhledem ke skutečnosti, že se tato práce zaměřuje na kooperaci základních složek IZS, budou analyzovány projekty, které jsou na této kooperaci založeny. Jedná se o projekty, kdy žadatelem a příjemcem podpory je KŘP Jčk a kde na přínosech jednotlivých projektů participuje alespoň jedna ze základních složek IZS.

4. VÝSLEDKY

Možnost čerpání finančních prostředků ze SF EU je determinována několika faktory. Z pohledu veřejných institucí se jedná zejména o statut těchto složek (zda je instituce způsobilým žadatelem), nalezení oblasti podpory a podporované aktivity v rámci příslušného OP, kvalitní přípravu projektů, geografickou polohu (z pohledu naplnění cílů politiky hospodářské a sociální soudržnosti) a samotnou možnost financování z hlediska rozpočtové rezervy těchto organizací nebo ústředních orgánů státní správy vázané pro potřeby financování projektů.

Z roviny žadatelů a příjemců podpory jsou v charakteristikách základních složek IZS určité rozdíly v těchto faktorech. Tyto rozdíly mají nezanedbatelný vliv na čerpání prostředků ze SF EU.

Charakteristika a analýzy čerpání finančních prostředků ze SF EU jsou zaměřeny na jihočeský region, na čerpání prostředků KŘP Jčk v kooperaci základních složek IZS tj. Hasičského záchranného sboru Jihočeského kraje (dále jen „HZS Jčk“) a Zdravotnické záchranné služby Jihočeského kraje (dále jen „ZZS Jčk“).

4.1. Charakteristiky základních složek IZS na území Jihočeského kraje

V následujících kapitolách budou charakterizovány základní složky IZS na území Jihočeského kraje. Tyto charakteristiky jsou zaměřeny na formu statutu složek, jejich zařazení ve struktuře veřejné správy, konkretizující informace a také na charakteristiky z pohledu žadatelů a příjemců dotací z EU.

4.1.1. *Charakteristika Krajského ředitelství policie Jihočeského kraje*

Od 1. ledna 2009 začala policie fungovat podle nového modelu ekonomického řízení, který je naprosto odlišný od předchozího systému. Krajská ředitelství policie se nově stala OSS a jsou samostatnými účetními jednotkami. V praxi to přináší klíčovou změnu spočívající v tom, že krajská ředitelství policie mají větší možnost disponovat finančními prostředky na vlastní odpovědnost a investovat je právě tam, kde je to z jejich pohledu nejvíce potřeba. To dává větší možnost zohlednění místních potřeb.

V souvislosti s takto nastaveným ekonomickým řízením souvisí i podstatná změna v možnostech čerpání finančních prostředků z EU. Za tímto účelem je na PP ČR zřízena KPEF. Toto pracoviště koordinuje a zároveň metodicky řídí oblast čerpání finančních prostředků ze SF EU v rámci PČR a při plánování projektu zvažuje, zda a jak je možné využít dotaci ze SF EU. Pokud PČR projekt důsledně zpracuje, může získat až 85% celkových nákladů zpět právě z EU.

KŘP Jčk je samostatnou OSS a samostatnou účetní jednotkou. Spadá do gesce MV. Financování je zajišťováno z rozpočtové kapitoly MV č. 314.

Organizačně je KŘP Jčk strukturováno do sedmi územních odborů (dále jen „ÚO“). ÚO jsou dislokovány v Českých Budějovicích, Českém Krumlově, Jindřichově Hradci, Písku, Prachaticích a Táboře. Dále je členěno na obvodní oddělení a policejní stanice. Tyto jsou plošně rozmístěny v celém území Jihočeského kraje.

Geografická poloha KŘP Jčk, zejména faktor hraničního kraje s hranicí ČR s Republikou Rakousko a Spolkovou republikou Německo, umožňuje přeshraniční spolupráci a tím i čerpání finančních prostředků z OP přeshraniční spolupráce.

Z pohledu možnosti financování projektů je velice podstatný faktor možnosti čerpání finančních prostředků z rezervy, která je k těmto účelům alokována na úrovni PP ČR.

4.1.2. Charakteristika Hasičského záchranného sboru Jihočeského kraje

HZS Jčk je OSS a samostatnou účetní jednotkou. Příjmy a výdaje jsou součástí rozpočtové kapitoly MV. Jedná se o rozpočtovou organizaci.

Je útvar s územně vymezenou působností. Organizační členění je obdobné jako u KŘP Jčk tzn. ředitelství HZS (krajské ředitelství) a ÚO. Jejich sídla jsou shodná se sídly ÚO KŘP Jčk. Dále je pak HZS Jčk členěn na jednotky HZS kraje. Organizačními součástmi krajského ředitelství jsou operační a informační středisko a vzdělávací, technická a účelová zařízení.

Na úrovni Generálního ředitelství hasičského záchranného sboru ČR (dále jen „GŘ HZS“), který je součástí MV, není zřízen útvar, jehož náplní by bylo metodické řízení agendy související s dotačními tituly EU. Sekce ekonomická zajišťuje činnosti spojené s rozpočtem HZS ČR včetně GŘ HZS, analytické a rozborové činnosti, finanční

a mzdové účetnictví, výkaznictví a statistiky. Dále pak oblasti hospodaření s majetkem v působnosti GŘ HZS, věcného plánování a veřejných zakázek, správy nemovitého i movitého majetku a jeho provozu. Zajišťuje služby a vnitřní zabezpečení pro útvary GŘ HZS.

Tento faktor je odlišný od PČR a možnosti čerpání finančních prostředků ze SF EU, a zejména metodické řízení problematiky, jsou plně v kompetenci krajských ředitelství HZS ČR.

4.1.3. Charakteristika Zdravotnické záchranné služby Jihočeského kraje

ZZS Jčk vznikla ke dni 1. července 2005 sloučením Územního střediska záchranné služby České Budějovice a ostatních ZZS na území kraje (ZZS Tábor, ZZS Písek a ZZS Strakonice).

ZZS Jčk je zřízena Jihočeských krajem jako samostatná příspěvková organizace tvořící jednotný funkční, organizační a hospodářský celek s právní subjektivitou.

ZZS Jčk zajišťuje nepřetržitou přednemocniční neodkladnou péči na území 10 056 km² pro cca 640 000 obyvatel kraje. Velikostí spádového území je druhou největší záchrannou službou v ČR. Dalším specifikem zajišťované oblasti je i nejnižší hustota osídlení.

Řídícím orgánem v oblasti čerpání finančních prostředků ze SF EU je Jihočeský kraj. V následující tabulce jsou souhrnně uvedeny základní informace o základních složkách IZS Jihočeského kraje.

Tabulka č. 5: Základní informace o žadatelích a příjemcích podpory

základní informace	složka IZS		
	KŘP Jčk	HZS Jčk	ZZS Jčk
statut	OSS	OSS	příspěvková organizace
financování	rozpočtová organizace (kapitola MV)	rozpočtová organizace (kapitola MV)	Jihočeský kraj + ostatní zdroje
řízení projektů	KŘ P Jčk	HZS Jčk	Jihočeský kraj
metodická podpora	PP ČR	HZS Jčk	Jihočeský kraj

Zdroj: vlastní analýza

Jak je patrné z tabulky č. 5 má pouze KŘP Jčk oporu v rámci metodické podpory na centrální úrovni a to na PP ČR. Tato skutečnost má svá pozitiva a negativa. Pozitivně lze hodnotit možnost dispozice finanční rezervy (100% finančních nákladů projektu), a tím minimalizaci zatížení běžného rozpočtu. Negativním jevem je potřeba dlouhodobého plánování projektů, minimálně v předstihu 12 měsíců), což značně ztěžuje operativní reakce na aktuální výzvy a tím potřeb KŘP Jčk.

4.2. Operační programy

Na základě schválených nadřazených strategických programových dokumentů dojednávají každá členská země s EK OP, kterými jsou čerpány finanční prostředky z fondů EU (ERDF, ESF, FS) konkrétními příjemci finanční podpory v členských státech resp. regionech. Jsou to strategické dokumenty představující průnik priorit politiky hospodářské a sociální soudržnosti EU a individuálních zájmů členských států.

OP jsou rozděleny do prioritních os, které konkrétněji vymezují, na co mohou být finanční prostředky přidělené danému OP vynaloženy. Prioritní osy se dále skládají z oblastí podpory, případně i z podoblastí podpory.

4.2.1. Základní podmínky čerpání finančních prostředků

Každý žadatel, jenž chce požádat o finanční podporu ze SF EU, se musí řídit příslušným OP, jeho prováděcími programovými dokumenty a textem příslušné výzvy k podání projektové žádosti, ve kterých jsou uvedeny podmínky a základní požadavky na zpracování projektové žádosti. Ta musí být předložena příslušnému řídicímu orgánu nebo zprostředkujícímu subjektu. Řídicími orgány OP jsou u tematicky zaměřených OP resortní ministerstva. U územně vymezených OP jsou řídicími orgány Regionální rady regionů soudržnosti.

Projekt je dokumentem dokládajícím jak aktivity žadatele přispějí k cílům stanoveným v OP a tím i k uskutečňování evropské politiky hospodářské a sociální soudržnosti. Žadatel proto musí znát prováděcí dokumenty OP a řídit se jeho prioritními osami.

Řídící orgány OP vyhláší pravidelně, časově vymezené, výzvy k předkládání projektů v rámci jednotlivých prioritních os a oblastí podpory.

4.2.2. Integrovaný operační program

Pro využívání prostředků z ERDF v programovacím období 2007 - 2013 připravilo Ministerstvo pro místní rozvoj (dále jen „MMR“) ve spolupráci s MV, Ministerstvem zdravotnictví, Ministerstvem kultury a Ministerstvem práce a sociálních věcí Integrovaný operační program (dále jen „IOP“), který byl schválen EK 20. prosince 2007.

V rámci IOP se integruje několik tematických oblastí podpory, které musí být z hlediska vymezených kompetencí, subsidiarity a dělby práce zajišťovány z centrální úrovně orgány státní správy nebo orgány územní samosprávy.

IOP je spolufinancovaný z ERDF a jeho prostřednictvím je možno financovat tzv. investiční projekty.

Řídícím orgánem programu je MMR, které v souladu s čl. 60 nařízení EK č. 1083/2006 odpovídá za řízení a provádění OP v souladu se zásadou řádného finančního řízení.

MV zabezpečuje, na základě schváleného delegování činností jako zprostředkující subjekt pro následující intervence, veškeré úkoly spojené s příjmem, hodnocením, výběrem a realizací projektů.⁽⁹⁾

4.2.2.1. Kancelář projektů a evropských fondů PP ČR

KPEF, ve spolupráci s určenými policejními útvary (krajská ředitelství policie), odpovídá za přípravu projektů PČR spolufinancovaných z mimorozpočtových zdrojů zejména ze SF EU, ale i z dalších forem zahraniční pomoci. Mimo této základní činnosti se podílí také na přípravě a realizaci projektů bezpečnostního výzkumu.

Náplní práce KPEF je tvorba návrhů projektů celorepublikového charakteru, metodické vedení v době přípravy i realizace projektů, včetně asistenčních služeb (pomoc při jednání s potencionálními partnery projektu a dalšími subjekty projektového řízení v různých fázích). Nedílnou součástí práce KPEF je zajištění finančních zdrojů potřebných k pokrytí 100% nákladů projektů.

Příklad výstupů projektů participovaných KPEF

- pořizování a v rámci partnerské smlouvy se zahraničním partnerem (útvary policie Svobodného státu Sasko, Svobodného státu Bavorsko a Polské republiky) společné využívání speciálních vozidel v rámci projektů k předcházení a postihu projevů extremismu, k řešení dopravní situace apod.
- pořizování Mobilních kontaktních a koordinačních center (dále jen „MKKC“) pro krajská ředitelství policie k využití při MU a KS v rámci činnosti složek IZS
- výstavba krajských integrovaných operačních středisek (spolupráce s HZS ČR)
- rekonstrukce části prostor policejních služeben tzv. Kontaktních a koordinačních center (dále jen „KKC“)
- pořizování lokalizačních a záznamových zařízení (dále jen „projekt LZZ“) do vozidel PČR apod.

V tabulce č. 6 je uveden přehled projektů PČR v rámci IOP. Větší část těchto projektů je zaměřena na podporu spolupráce IZS. Ať už se jedná o taktickou či operativní složku zásahu IZS.

Tabulka č. 6: Přehled projektů PČR (IOP)

Zdroj financování / Název projektu	rozpočet (v tis. Kč)	doba realizace	stav projektu
Kontaktní a koordinační centra I. (komplex 7 projektů KŘP)	474 063	2007 - 2010	provozní fáze
Mobilní kontaktní a koordinační centra	120 840	2008 - 2009	provozní fáze
Kontaktní a koordinační centra II. (komplex 13 projektů KŘP)	516 080	2009 - 2011	realizační fáze
Úprava systému cizinecké policie a vytvoření relevantního datového fondu pro ROB (AIS CIS)	79 840	2011 - 2012	přípravná fáze
Lokalizační a záznamová zařízení (komplex 13 projektů KŘP)	294 000	2011 - 2013	přípravná fáze
Integrace operačních středisek (komplex 14 projektů KŘP/PP)	586 619	2010 - 2014	realizační fáze
Prevence mimořádných událostí v nákladní přepravě	51 000	2012	přípravná fáze
Vytvoření podmínek pro dokumentaci a řízení zásahů IZS	90 000	2011 - 2013	přípravná fáze
Snížení dopravně bezpečnostních rizik v silničním provozu	155 000	2011 - 2013	přípravná fáze
Zvýšení akceschopnosti potápěčské činnosti PČR v rámci IZS	46 000	2012 - 2013	přípravná fáze
Technická podpora prevence a řešení zásahů IZS	341 000	2012 - 2013	přípravná fáze
Technická a spojovací podpora hromadných a déletrvajících zásahů IZS v případech mimořádných událostí	85 000	2012 - 2013	přípravná fáze

Zdroj: PČR

KŘP Jčk se podílí pouze na některých projektech uvedených v tabulce č. 6. Výběr projektů reaguje na dlouhodobé potřeby KŘP Jčk, ale také na jeho aktuální možnosti.

4.2.3. Projekty realizované KŘP Jčk z IOP

KŘP Jčk v rámci IOP realizovalo nebo realizuje 5 projektů:

- Kontaktní a koordinační centra I (KKC I) – realizováno
- Kontaktní a koordinační centra II (KKC II) - realizováno
- Mobilní kontaktní a koordinační centra (MKKC) – realizováno
- Integrované operační středisko (dále jen „IOS“) – realizační fáze

- Lokalizační a záznamová zařízení (dále jen „projekt LZZ“) – realizační fáze

4.2.3.1. Projekt Kontaktní a koordinační centra I

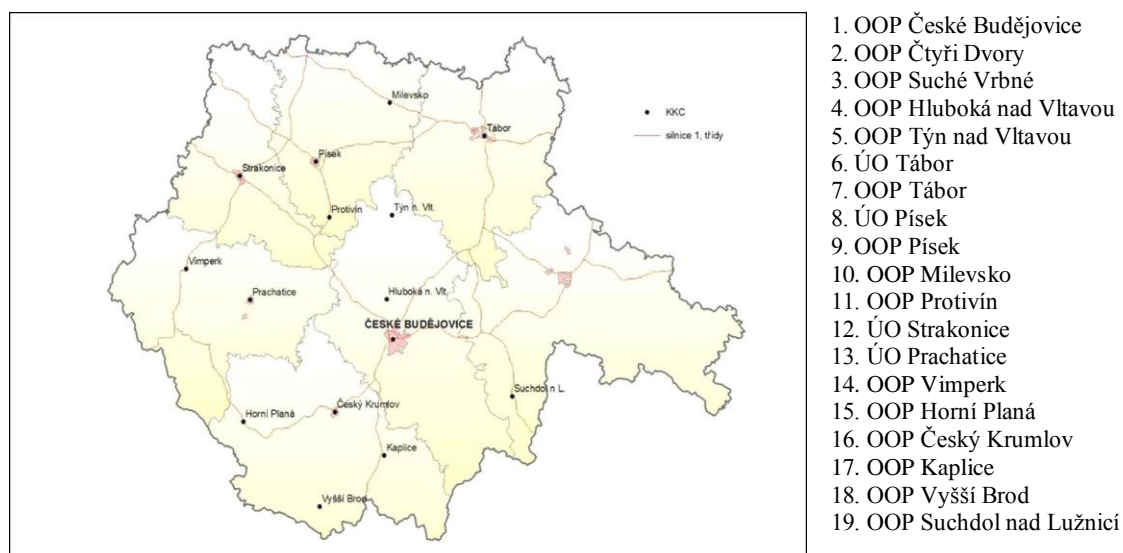
Projekt KKC I je rozsáhlým projektem PČR spolufinancovaným ze zdrojů EU. Projekt byl realizován v období 2007 - 2010 po celém území ČR.

Realizace projektu byla zaměřena na vybudování KKC, tzv. front office (v prostorách stávajících služeben KŘP Jčk), která shromažďují a poskytují občanům základní informace o prevenci nebo opatřeních k předcházení či eliminaci vzniklých následků rizik v případě vzniku MU nebo KS. Zabezpečují též roli prvního KKC složek IZS v případě hrozby vzniku či řešení MU nebo KS. Lokalizace byla nastavena v souladu s Konceptí ochrany obyvatelstva.

V rámci projektu KKC I bylo na území Jihočeského kraje vybudováno 19 plně funkčních KKC s moderním vzhledem (důstojné a sociálně odpovídající prostředí) a účelným vybavením (např. recepce, čekárny, sociální zařízení, jednací místnost, prostory stálé služby, bezbariérový přístup, moderní ICT). Technologie KKC I je plně kompatibilní s nově budovanou technologií operačních středisek IZS.

Obrázek č. 1 znázorňuje rozmístění jednotlivých KKC I na území Jihočeského.

Obrázek č. 1: Rozmístění jednotlivých KKC I na území Jihočeského kraje



Zdroj: PČR

Cíle projektu

Významným cílem projektu KKC I bylo zlepšení podmínek pro komunikaci veřejnosti s PČR v důstojném, účelném a profesionálním prostředí.

Hlavním cílem projektu bylo vytvořit prostřednictvím modernizace infrastruktury optimální podmínky pro činnost PČR jako základní složky IZS. Ve svém důsledku to znamenalo minimalizaci škod a ztrát vzniklých v rámci MU nebo KS, optimalizaci logistických postupů při řešení uvedených situací, stejně tak jako zkvalitnění jejich prevence.

Financování projektu

Projekt je spolufinancován ze SF EU (ERDF) v rámci IOP. Oblast podpory: 3.4 - Služby v oblasti bezpečnosti, prevence a řešení rizik, aktivity, e) Zřízení KKC po celém území ČR. Cíl podpory: Konvergence.

Tabulka č. 7 zobrazuje rozpočet projektu KKC I, a to jak z celorepublikového pohledu, tak finančních prostředků projektu KŘP Jčk.

Tabulka č. 7: Rozpočet projektu KKC I – porovnání KŘP Jčk a PČR celkem

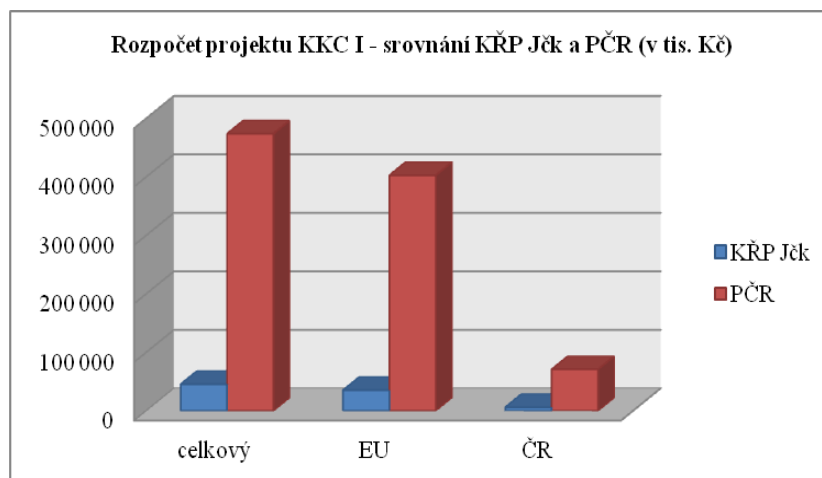
Rozpočet (v tis. Kč)	KŘP Jčk	PČR
celkový	45 636	474 063
EU	35 322	402 953
ČR	6 234	71 110

Zdroj: vlastní analýza

Celkový rozpočet toho projektu v rámci PČR činí 474 063 tis. Kč. Celkem bylo v ČR vybudováno 162 KKC I. KŘP Jčk v rámci projektu vybuodovalo 19 KKC I, což činí 11,7%. Náklady na vybudování 19 KKC I tvoří 9,6% celkových celorepublikových nákladů.

Graf č. 1 zobrazuje rozložení nákladů projektu KKC I.

Graf č. 1: Rozpočet projektu KKC I – srovnání KŘP Jčk a PČR



Zdroj: vlastní analýza

4.2.3.2. *Projekt Kontaktní a koordinační centra II*

Projekt KKC II je rozsáhlým projektem PČR spolufinancovaným ze zdrojů EU. Projekt byl realizován v období 2009 - 2011 po celém území ČR.

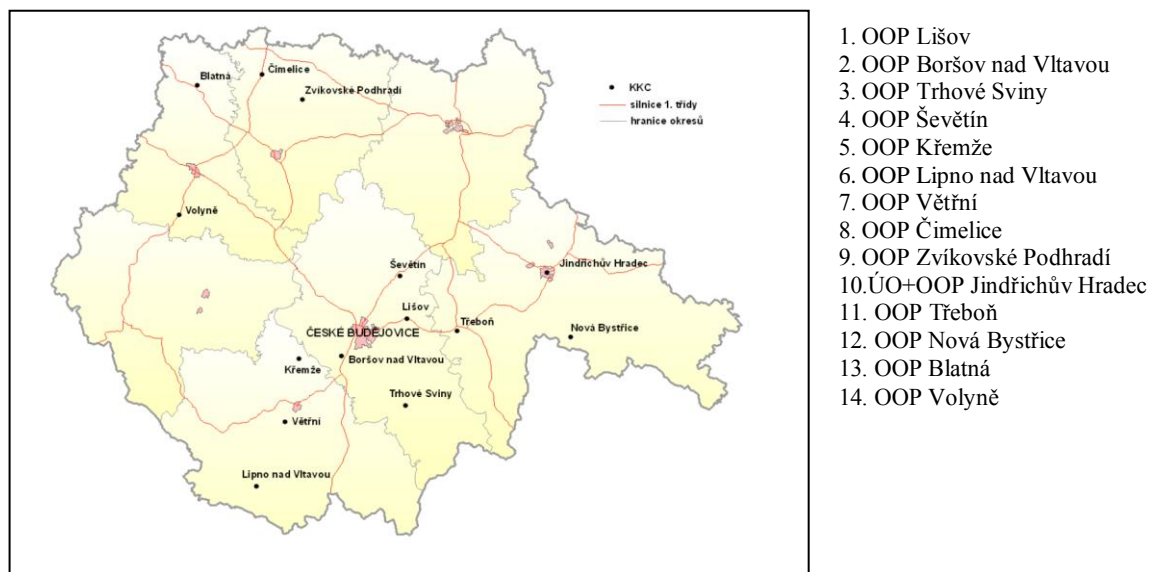
Realizace projektu byla zaměřena na vybudování KKC, tzv. front office (v prostorách stávajících služeben KŘP Jčk), která shromažďují a poskytují občanům základní informace o prevenci nebo opatřeních k předcházení či eliminaci vzniklých následků rizik v případě vzniku MU nebo KS. Zabezpečují též roli prvního KKC složek IZS v případě hrozby vzniku či řešení MU nebo KS. Lokalizace byla nastavena v souladu s Konceptí ochrany obyvatelstva.

V rámci projektu KKC II bylo zrealizováno na území Jihočeského kraje 14 plně funkčních KKC s moderním vzhledem (důstojné a sociálně odpovídající prostředí) a účelným vybavením (např. recepce, čekárny, sociální zařízení, jednací místnost, prostory stálé služby, bezbariérový přístup, moderní ICT).

Technologie KKC II je plně kompatibilní s nově budovanou technologií operačních středisek IZS.

Obrázek č. 2 ukazuje rozmístění jednotlivých KKC II na území Jihočeského.

Obrázek č. 2. Rozmístění jednotlivých KKC II na území Jihočeského kraje



Zdroj: PČR

Tabulka č. 8 zobrazuje rozpočet projektu KKC II, a to jak z celorepublikového pohledu, tak finančních prostředků projektu KŘP Jčk. V tabulce jsou uvedeny finanční prostředky čerpané z EU (85% uznatelných nákladů) a ze státního rozpočtu (15%).

Tabulka č. 8: Rozpočet projektu KKC II – porovnání KŘP Jčk a PČR celkem

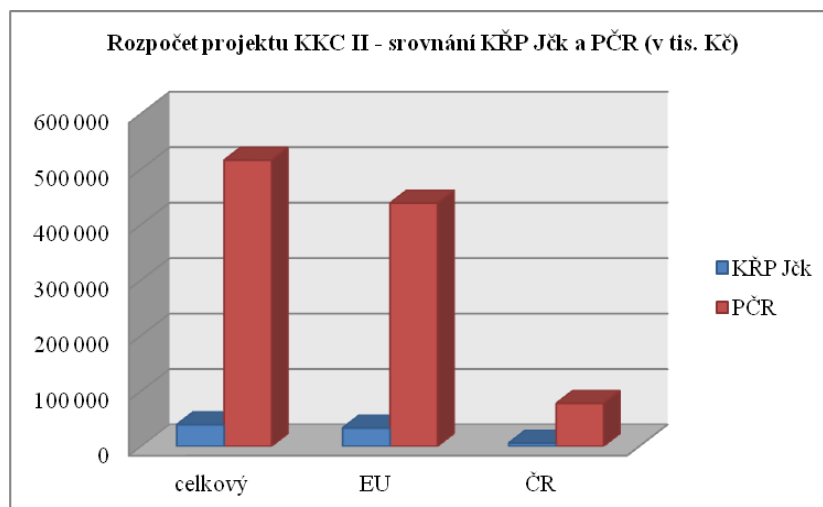
Rozpočet (v tis. Kč)	KŘP Jčk	PČR
celkový	39 100	516 080
EU	33 235	438 668
ČR	5 865	77 412

Zdroj: vlastní analýza

Celkový rozpočet projektu KKC II v rámci PČR je 516 080 tis. Kč. KŘP Jčk v rámci projektu vybudovala 14 KKC II. Náklady na vybudování 14 KKC tvoří 7,6% celkových celorepublikových nákladů.

Graf č. 2 zobrazuje rozložení nákladů projektu KKC II KŘP Jčk a PČR celkem.

Graf č. 2: Rozpočet projektu KKC II – srovnání KŘP Jčk a PČR



Zdroj: vlastní analýza

4.2.3.3. *Projekt Mobilní kontaktní a koordinační centra*

Projekt MKKC byl PČR realizován po celém území ČR. Realizací projektu v letech 2008 - 2009 bylo pořízeno 76 speciálně upravených vozů, které jsou rozmístěny na jednotlivých ÚO krajských ředitelství policie tak, aby tento projekt korespondoval s pilíři koncepce ochrany obyvatelstva. Tím je zajištěna snadná dosažitelnost veřejnosti k IZS a IZS k veřejnosti.

Nejdůležitějším kritériem, pro které PČR v rámci tohoto projektu realizovala nákup MKKC, je rychlost jakou jsou přijímána opatření v případě vzniku MU a KS.

V rámci KŘP Jčk bylo pořízeno 7 kusů těchto vozidel. Vozidla jsou umístěna na ÚO KŘP Jčk.

MKKC jsou vybavena moderní informační a komunikační technikou a systémy, které umožňují efektivní akceschopnost a koordinaci v rámci struktury IZS při ohlášení vzniku MU nebo KS.

Financování projektu

Projekt MKKC byl spolufinancován z prostředků SF EU (ERDF), v rámci IOP, Prioritní osa 3 - Zvýšení kvality a dostupnosti veřejných služeb, oblast intervence

3.4 - Služby v oblasti bezpečnosti, prevence a řešení rizik. Výše podpory je 85% z celkových způsobilých výdajů projektu.

Tabulka č. 9 uvádí přehled financování projektu v porovnání financování KŘP Jčk a PČR celkem.

Tabulka č. 9: Rozpočet projektu MKKC – srovnání KŘP Jčk a PČR

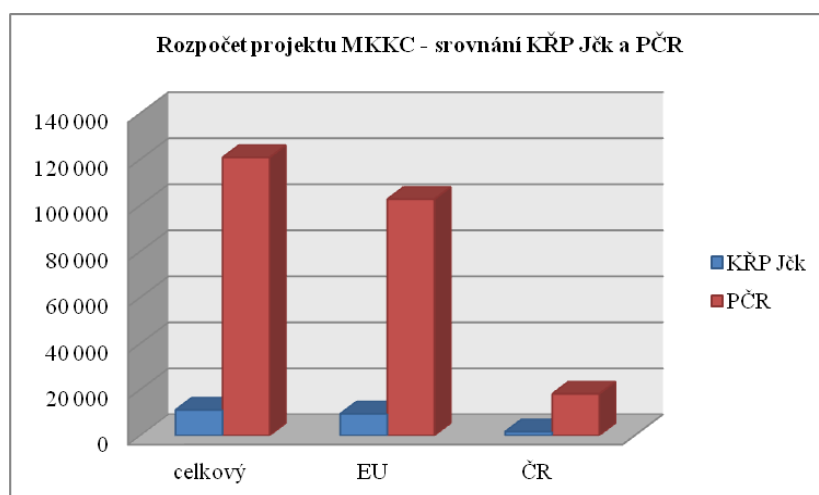
Rozpočet (v tis. Kč)	KŘP Jčk	PČR
celkový	11 130	120 840
EU	9 461	102 714
ČR	1 669	18 126

Zdroj: vlastní analýza

Celkové náklady projektu MKKC v rámci PČR jsou 120 840 tis. Kč. Z prostředků SF EU (ERDF) bylo 102 714 tis. Kč. Ze státního rozpočtu ČR (kapitola 314 MV) bylo na projekt vynaloženo 18 126 tis. Kč. Pro KŘP Jčk byla pořízena technika v celkové výši 11 130 tis. Kč, což činí 9,2% celkových nákladů projektu. Poměr financování ze SF EU a ČR je 85% (9 461 tis. Kč) z EU a 15% (1 669 tis. Kč) z ČR.

Graf č. 3 znázorňuje rozložení nákladů projektu MKKC v členění na celkové náklady, výše finančních prostředků z EU a ČR v porovnání KŘP Jčk a PČR jako celku.

Graf č. 3: Rozpočet projektu MKKC – srovnání KŘP Jčk a PČR



Zdroj: vlastní analýza

Přínosy projektu MKKC pro IZS

- shromažďování a poskytování základních informací o opatřeních k předcházení nebo eliminaci možných rizik v případě vzniku MU či KS získaných z operačního střediska, internetu, informačních systémů veřejné správy
- v místě působení vzniku MU či KS plní MKKC úlohu prvního KKC složek IZS
- umožňují složkám IZS pracovat za standardních podmínek, v případě potřeby delšího setrvání v místě působení MU nebo KS a případný operativní přesun,
- použitá technologie je využívána pro zefektivnění komunikace s operačními středisky a centrálními databázemi
- speciální prostředky a zařízení umožňují nezbytný a rychlý zásah

Úkoly MKKC

- účinná koordinace PČR jako základní složky IZS v případě hrozby či vzniku MU nebo KS
- minimalizace škod a ztrát po dobu trvání MU nebo KS
- zkvalitnění preventivních opatření
- nepřetržitou pohotovost pro příjem ohlášení vzniku MU
- podmínky pro vyhodnocení MU nebo KS
- neodkladný zásah v místě působení MU nebo KS

Základní prvky vnitřního vybavení MKKC

Lokalizační a záznamové zařízení

Lokalizační a záznamová zařízení tvoří důležitou část vozidla zejména ve vztahu k rychlosti zásahu. Zařízení ulehčí práci operačnímu středisku KŘP Jčk, které v co nejkratším čase a vzdálenosti vyše zasahující vozidlo do místa zásahu. Vozidla jsou dále vybavena lokalizačním vybavením GPS, navigačním a záznamovým zařízením a osobními ručními GPS, jež jsou určena pro zasahující policisty.

Výpočetní a komunikační technika, ICT technologie

MKKC je vybaveno komunikační a informační technikou, která je nezbytná pro efektivní komunikaci v rámci IZS. Vozidla jsou vybavena odolnými osobními počítači včetně monitorů s dotykovým displejem. Jejich využití je v umožnění přístupu do centrálních databází a systémů. Další vybavení tvoří dvě vysílačky, výkonný megafon, adaptéry radiostanic MATRA a tzv. krizové mobilní telefony.

Ostatní vnitřní vybavení

MMKC zajišťuje důstojné podmínky pro komunikaci s veřejností. K tomuto účelu jsou ve vozidlech umístěna osvětlovací zařízení s generátorem elektrické energie, markýza, skládací stůl a židle, zdroj pitné vody a dále světelná informační tabule, která bude plnit funkci informačního prostředku o aktuálním dění o dané situaci v místě zásahu. Součástí vybavení vozidla je i elektrocentrála, zásuvky umožňující připojení k elektrické energii. MKKC je dále vybaveno klimatizací, je tepelně izolováno a má nezávislé topení.

Vymezovací kužely

Do základního vybavení vozidel patří i moderní vymezovací kužely. Tyto policii slouží k vymezení zóny zásahu a k vytvoření podmínek pro zasahující složky IZS. Účelem této zóny je zajištění bezpečnosti a zamezení nežádoucího pohybu osob uvnitř zóny.

Kontejnery první pomoci a záchrany

Nezbytným vnitřním vybavením vozidla jsou prostředky určené k poskytování první pomoci nebo k provádění primárních záchranných prací. Ve výbavě jsou také záchranné vaky podobné vakům, jež využívá ZZS. Malé kontejnery obsahují mycí a dezinfekční prostředky.

Technická specifikace MKKC

Automobil speciální kombi terénní policejní - Volkswagen Transporter Kombi 2,5 TDI 4Motion, počet dveří 4, počet míst k sezení 5, vznětový motor, palivo nafta, výkon 96 kW, plnění standardu emisních limitů EURO 4, převodovka 6stupňová, manuální, počet airbagů 2 (řidič a spolujezdec), možnost vypnutí předního airbagu, bezpečnostní pásy pro všechna sedadla, ABS, EDS, ASR, MSR, ESP včetně brzdového asistenta, kotoučové brzdy na všech kolech, el. immobilizér, posilovač řízení.

Výbava MKKC

Centrální zamykání s bezpečnostní pojistkou a dálkovým ovládáním, klimatizace s mechanickou regulací v kabině řidiče a v prostoru pro cestující, topení v prostoru pro řidiče a druhý výměník topení v pracovním prostoru, konzola na přístrojové desce, vyhřívaná a elektricky ovládaná zrcátka, elektrické stahování oken, zásuvka 12V integrovaná v prostoru řidiče nebo spolujezdece, zesílený alternátor – 140A, multifunkční ukazatel/palubní počítač, stěrač zadního okna s cyklovačem, přední mlhové světlomety integrované v nárazníku, vyhřívané trysky ostřikovačů čelního skla, uzavíratelná schránka integrovaná v přístrojové desce před spolujezdcem, elektronické rozhraní pro zapojení externích přístrojů, rádio s CD přehrávačem, anténou v čelním skle a 4 reproduktory, posuvné okno vpředu vlevo, pevné okno vzadu vlevo, posuvné okno vpředu vpravo, pevné okno vzadu vpravo a tažné lano.

Provedení pracovního prostoru

Pracovní stůl při levé straně vozidla na místě 1. řady sedadel - provedení pro otočné sedadlo, deska stolu je zajištěná proti uvolnění vlivem otřesů, měnič elektrického napětí 12/220V, 1200W trvalý odběr, 1600W krátkodobý odběr, vnitřní rozvod 12V v zástavbě vozidla, vnější zásuvka na 230V + udržovací dobíječ + temperance interiéru na 15 stupňů Celsia, obložení vnitřního pracovního prostoru a prostoru pro řidiče včetně střechy z netříštivých materiálů, okna zástavby s maximálně možným ztmavením, ruční hasící přístroj práškový, umístěný do držáku na lehce přístupném místě, 3x uzavíratelné skříňky nad pracovním stolem, v prostoru pracovního stolu bezpečné uchycení výpočetní

techniky (PC + multifunkční zařízení, monitor + externí myš) bez nutné manipulace a odpojování kabelů při jízdě, zástavba ovládací jednotky vozidlové radiostanice na desce stolu, pod deskou pracovního stolu výsuvná přihrádka pro klávesnici, pod pracovním stolem 3 zásuvky na dokumenty se zámkem bez klíče, v blízkosti pracovního stolu a měniče elektrického napětí, minimálně 3x elektrická zásuvka pro zapojení vestavěné výpočetní techniky, vnitřní osvětlení – zářivka 2x25W, 1x bodové směrové světlo s vypínačem na stropě vozidla, napevno uchycený odpadkový koš, věšáčky a háčky na šaty, protiskluzová voděodolná podlaha s olištováním.

Výpočetní technika a spojovací technika

Technika je v provedení, které garantuje spolehlivý provoz přístrojů i ve vozidlech pohybujících se v nepříznivých podmínkách. Provedení PC je v odolném hliníkovém krytu, který slouží jako pasivní chladič, procesor Intel Pentium - M o výkonu 1,4GHz QS3, integrovaná videokarta 32 MB, sdílená video paměť, paměť 512MB, pevný disk 40 GB, operační systém MS OED Windows Pro CZ SP2, příslušenství k PC (klávesnice s českými popiskami a optická myš, monitor LCD 17“, viditelný úhel 150 st. v obou směrech, analogové rozhraní, držák monitoru umožňující bezpečné připevnění, multifunkční zařízení, laserové, černobílé), mobilní telefon.

Zavazadlový prostor

Podlaha v zavazadlovém prostoru je vybavena ocelovým rámem pro bezpečné uchycení elektrocentrály, kontejneru první pomoci, kontejneru první záchrany, 2x prodlužovacího kabelu 5m v navíjecím bubnu a k připevnění soupravy čtyř vytyčovacích kuželů. Na levém boku zavazadlového prostoru jsou úchyty pro informační LED tabuli, megafon a osvětlovací zařízení. Na samostatném výsunu je umístěna elektrocentrála. Dále jsou v zavazadlovém prostoru umístěny židličky a skládací stůl, dále kanystr na PHM 20l, barel na pitnou vodu 25l a plastové umyvadlo o objemu 3l.

4.2.3.4. Projekt Integrované operační středisko

Projekt je zaměřen na pořízení nové technologie pro operační řízení s napojením na národní informační systém IZS, který umožňuje vyšší účinnost operačního řízení a nasazování sil a prostředků, zvýšení přehledu o operační situaci, zkrácení přepravních časů sil a prostředků a dále zajistit interoperabilitu na úrovni jednotlivých krajů.

Projekt je integrální součástí obdobných projektů v rámci projektu „Jednotná úroveň informačních systémů operačního řízení a modernizace technologií pro příjem tísňového volání základních složek IZS. Cílem je dosažení jednotné úrovně informačních systémů operačního řízení, modernizace technologií pro příjem tísňového volání základních složek IZS a zajištění vyšší úrovně interoperability základních složek IZS. Realizace projektu je v období 6/2010 až 2/2013.

Financování projektu

Realizace projektu IOS je spolufinancována z prostředků SF EU (ERDF) v rámci IOP. Výše podpory z EU je 85% z celkových způsobilých výdajů projektu.

Tabulka č. 10 uvádí přehled nákladů projektu IOS realizovaného KŘP Jčk v členění na celkové výdaje, nezpůsobilé výdaje (výdaje vyvolané při realizaci projektu, na které se nevztahuje dotace EU např. vyvolané investice), způsobilé výdaje a výše finanční podpory EU a finanční prostředky ČR.

Tabulka č. 10: Rozpočet projektu IOS KŘP Jčk

Rozpočet (v tis. Kč)	KŘP Jčk
celkové výdaje projektu	87 599
nezpůsobilé výdaje	40 999
způsobilé výdaje	46 600
EU	39 610
ČR	6 990

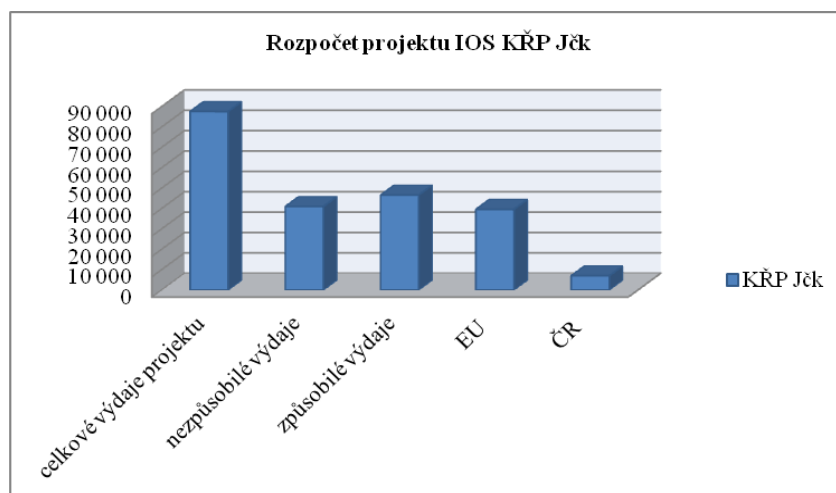
Zdroj: vlastní analýza

Celkové výdaje projektu u KŘP Jčk jsou ve výši 87 599 tis. Kč. Z této finanční výše je 40 999 nezpůsobilých výdajů. Tyto výdaje nejsou dotovány EU a jdou ze státního

rozpočtu. Způsobilé výdaje jsou ve výši 46 600 tis. Kč, z nichž je podpora EU ve výši 39 610 tis. Kč a z rozpočtu ČR (KŘP Jčk) je financováno 6 990 tis. Kč.

Graf č. 4 představuje přehled financování projektu IOS KŘP Jčk.

Graf č. 4: Rozpočet projektu IOS KŘP Jčk



Zdroj: vlastní analýza

Důvod realizace

Důvodem vzniku projektu je potřeba včasné a efektivní reakce na zvyšující se hrozby či následky přírodních a technologických rizik, které lze eliminovat či řešit prostřednictvím zajištění vysoké úrovně akceschopnosti a efektivity operačního řízení PČR v rámci IZS. Jedná se zejména o potřebu včasného zásahu na místě MU nebo KS.

Vazba na projekty

- projekt "Národní informační systém IZS" (NIS IZS) v rámci IS IZS
- krajské standardizované projekty integrující operační střediska HZS a ZZS krajů v rámci IS IZS
- projekt "Zajištění infrastruktury pro operační střediska základních složek IZS" (ITS NGN), týkající se propojení (konektivity) jednotlivých IOS základních složek IZS

- projekt „Modernizace infrastruktury systému Pegas“ (pracovní název) zaměřeného zejména na modernizaci HW prvků stávající infrastruktury systému Pegas pro základní složky IZS
- projekty „Kontaktní a koordinační centra" (KKC I, KKC II) - prevence a řešení mimořádných událostí v oblasti působnosti vybudovaného KKC
- projekt „Mobilní kontaktní a koordinační centra" (MKKC) - prevence a řešení mimořádných událostí na daném místě s možností dlouhodobé působnosti a zajištění koordinace řešení vzniklé situace
- projekty „Lokalizační a záznamová zařízení" (projekt LZZ) - zvýšení akceschopnosti PČR prostřednictvím moderní technologie ve vozidlech PČR, umožňující zvýšit rychlost reakce a celkovou účinnost v rámci prevence a řešení MU nebo KS

4.2.3.5. Projekt Lokalizační a záznamová zařízení

Projekt je zaměřen na pořízení 151 kompletů lokalizačních a záznamových zařízení do služebních vozidel KŘP Jčk umožňující okamžitou lokalizaci vozidel k zajištění jejich optimální koordinace při zásahu na daném území, on-line lustraci v příslušných registrech a databázích a pořizování záznamu z průběhu řešení MU nebo KS.

Financování projektu

Realizace projektu LZZ je spolufinancována z prostředků SF EU (ERDF) v rámci IOP. Výše podpory z EU je 85% z celkových výdajů projektu. ČR se na financování projektu podílí 15%.

Tabulka č. 11 uvádí přehled nákladů projektu LZZ realizovaného KŘP Jčk v členění na celkové výdaje, nezpůsobilé výdaje, způsobilé výdaje, výše finanční podpory EU a výše finančních prostředků ČR.

Tabulka č. 11: Rozpočet projektu LZZ KŘP Jčk

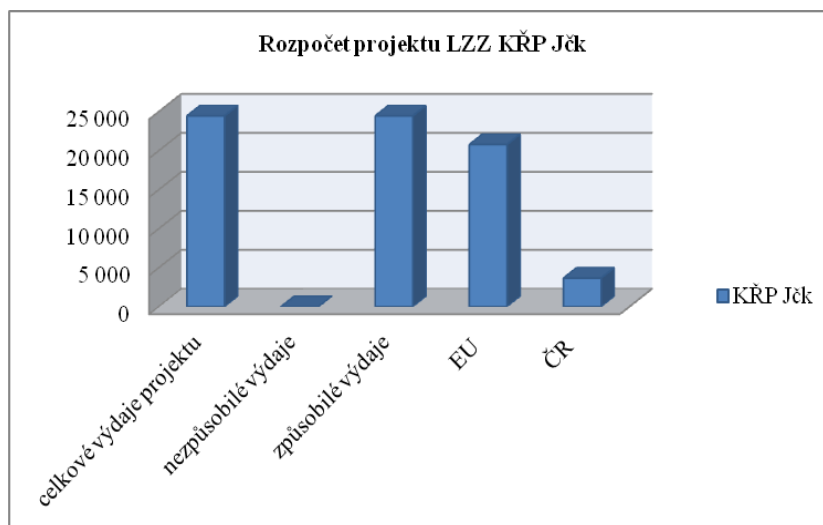
Rozpočet (v tis. Kč)	KŘP Jčk
celkové výdaje projektu	24 460
nezpůsobilé výdaje	0
způsobilé výdaje	24 460
EU	20 791
ČR	3 669

Zdroj: vlastní analýza

Celkové náklady projektu LLZ u KŘP Jčk jsou ve výši 24 460 tis. Kč. Nezpůsobilé výdaje u financování tohoto projektu nejsou. Způsobilé výdaje jsou tudíž ve výši celkových výdajů projektu a to 24 460 tis. Kč. Dotace z EU je 85% tj. 20 791 tis. Kč. KŘP Jčk se na financování projektu podílí 15% způsobilých výdajů, což je 3 669 tis. Kč.

Graf č. 5 znázorňuje financování projektu LZZ KŘP Jčk.

Graf č. 5: Rozpočet projektu LZZ KŘP Jčk



Zdroj: vlastní analýza

Důvod realizace

Důvodem vzniku projektu je potřeba včasné a efektivní reakce na zvyšující se hrozby přírodních a technologických rizik. Tato reakce souvisí se zaručením vysoké akceschopnosti, mobility a efektivity působení PČR v rámci IZS prostřednictvím moderní

technologie pořízené do služebních vozidel PČR. Projekt je realizován v období 2011 - 2013.

Vazba na projekty

- projekty „Integrace operačních středisek PČR“ - zajištění vyšší účinnosti operačního řízení a nasazování sil a prostředků, zvýšení přehledu o operační situaci, zkrácení přepravních časů sil a prostředků a zajištění interoperability na úrovni jednotlivých krajů
- projekty „Kontaktní a koordinační centra" (KKC I, KKC II) - prevence a řešení mimořádných událostí v oblasti působnosti vybudovaného centra
- projekt „Mobilní kontaktní a koordinační centra" (MKKC) - prevence a řešení mimořádných událostí na daném místě i za zhoršených klimatických podmínek a s možností dlouhodobé působnosti k zajištění koordinace řešení vzniklé situace

4.2.4. Operační programy přeshraniční spolupráce

V programovém období EU 2007 - 2013 jsou vyhlášeny OP podporující přeshraniční spolupráci (Cíl 3 - Evropská územní spolupráce). Jedná se v nich mj. o spolupráci Jihočeského kraje s regiony Horního Rakouska, Dolní Rakousko a Dolního Bavorska.

4.2.4.1. OP Přeshraniční spolupráce Česká republika – Rakousko

OP Přeshraniční spolupráce ČR – Rakousko spadá mezi regionální operační programy. V cíli Evropská územní spolupráce je pro něj z fondů EU vyčleněno 107,44 mil. EUR, které mají být z českých a rakouských národních veřejných zdrojů doplněny o 18,9 mil. EUR. Pro českou stranu je plánováno 69,12 mil. EUR. To je cca 0,26% všech finančních prostředků určených z fondů EU pro ČR. Zaměření programu je následující:

- zlepšení dopravní dostupnosti příhraničního regionu
- ochranu životního prostředí
- podporu rozvoje přeshraniční infrastruktury a služeb cestovního ruchu

- podporu vzdělávání a sociální integrace
- podporu spolupráce hospodářských subjektů a transferu technologií
- podporu přeshraniční spolupráce územních samospráv na obou stranách hranice

V případě operačních programů přeshraniční spolupráce je důležitý přeshraniční dopad projektu. Přínos z realizace projektu musí mít prokazatelně obě strany. Dále musí projekty zahrnovat příjemce z obou zemí, kteří spolupracují nejméně dvěma z těchto důvodů: společné provádění, společné využívání pracovníků a společné financování.

4.2.4.1.1. Fond malých projektů

Součástí každého z těchto programů je tzv. Fond malých projektů (dále jen „FMP“), ve kterém jsou pro Jihočeský kraj alokovány značné prostředky EU. Konkrétně na spolupráci s Horním a Dolním Rakouskem je na období 2007 - 2013 k dispozici 2,7 mil. EUR, tj. přibližně 10 mil. Kč ročně.

Ve FMP se jedná o dva typy podporovaných projektů:

- Neinvestiční projekty typu „people-to-people“
- Malé infrastrukturní projekty

Doba trvání projektu nesmí přesáhnout 18 měsíců, výše příspěvku EU je max. 85%, spoluúcast žadatele 15%. Minimální velikost projektu je 2.353 EUR, maximální 40.000 EUR, výše podpory EU je 2 000 – 20 000 EUR.

Územní působnost

Na české straně:

- Jihočeský kraj

Na rakouské straně:

- v zemi Horní Rakousko regiony Mühlviertel, Innviertel, Linz-Wels, Steyr-Kirchdorf,

- v zemi Dolní Rakousko regiony Waldviertel, Mostviertel-Eisenwurzen.

Územní vymezení sídla žadatele a místa realizace projektu

- územní vymezení sídla žadatele je totožné s územní působností správce
- územní vymezení místa realizace projektu je celé území podpory příslušného programu (Cíl 3, Evropská územní spolupráce Rakousko – ČR)

Výše celkové částky určené pro podporu

- na fond je pro plánovací období 2007 - 2013 alokováno pro českou část hranice celkem 6 912 tis. EUR (finanční příspěvek EU) a pro rakouskou část 1 600 tis. EUR
- na české straně je 15 % prostředků určeno na administraci fondu, zbylých 85 % je určeno na podporu malých projektů FMP, na rakouské straně je administrace fondu hrazena z jiných zdrojů

Tabulka č. 12 uvádí rozdělení podpory z ERDF na jednotlivé FMP v programovacím období 2007 – 2013 v členění na českou část a rakouskou část.

Tabulka č. 12: Podpora FMP v období 2007 - 2013

Region	Příspěvek z ERDF na projekty FMP na období 2007 - 2013 (česká část)	Příspěvek z ERDF na projekty FMP na období 2007 - 2013 (rakouská část)
Jižní Čechy - Horní Rakousko	2 295 000 EUR	600 000 EUR
Jižní Čechy - Dolní Rakousko		386 400 EUR
Jižní Morava - Dolní Rakousko	2 635 000 EUR	448 000 EUR
Vysočina - Dolní Rakousko	945 200 EUR	165 600 EUR
celkem	5 875 200 EUR	1 600 000 EUR

Zdroj: vlastní analýza

Aktivity podporované FMP

- obnova a ochrana kulturního bohatství a historického dědictví, např. drobných památek včetně sakrálních staveb (křížové cesty, kapličky, boží muka, smírčí

kříže), fortifikací, historických, technických, turistických objektů a významných prvků kulturní krajiny

- rozšíření, modernizace infrastruktury cestovního ruchu, např. cyklostezek a cyklotras, hiposteze, turistických stezek a tras, lyžařských tratí, místních (lesních) cest a mostků (lávek) včetně vybavení mobiliářem (mapy, informační tabule, odpočinková místa, přístřešky, atd.)
- zajištění celoroční turistické dostupnosti území
- rozvoj značení turistických atraktivit a tras
- podpora a propagace tradičních a nových produktů cestovního ruchu (např. regionální kuchyně, regionálních řemesel)
- organizace společných kulturních akcí (festivalů, představení, výstav, uměleckých dílen)
- podpora malých projektů místních společenství v oblasti společenské, kulturní a volnočasové
- malé projekty zaměřené na integraci společenství v příhraničním území
- zpracování analýz, studií, strategií, programů atd. pro potřeby socioekonomického rozvoje příhraničního území
- příprava plánů a dokumentace společných projektů (projektová dokumentace, územní plány apod.)
- péče o přírodu a krajinu (obnova ekosystémů a krajinných prvků, zachování biodiverzity, monitoring ŽP)
- spolupráce v oblasti zvyšování environmentální výchovy (vzdělávací akce, výměna zkušeností)
- tvorba společných systémů pro prevenci záplav a systémů včasného varování
- propagace přeshraniční spolupráce a území (např. příprava publikací, webových stránek, účast na výstavách a veletrzích cestovního ruchu aj.) i mimo podporované území
- organizace kurzů zaměřených na získávání, zvyšování odborných dovedností a kvalifikací, jazykových znalostí včetně podpory zpracování společných studijních programů

- přeshraniční spolupráce škol, mládežnických organizací, výměna mládeže, studentů, žáků, vědeckých a pedagogických pracovníků včetně drobné infrastrukturální projekty nutné pro naplnění cíle oblasti podpory
- podpora volnočasových a rekreačních aktivit (např. sportovních akcí)
- podpora činností zachovávajících identitu a tradice místních komunit
- rozvoj informačních a komunikačních systémů (informační kiosky a boxy, tvorba společných databází)
- spolufinancovány jsou aktivity týkající se využití ICT při realizaci výše uvedených aktivit
- případně další relevantní přeshraniční aktivity naplňující priority OP Přeshraniční spolupráce Česko - Rakousko v letech 2007 - 2013

Podporované typy projektů

- Neinvestiční projekty typu „people-to-people“
- Malé infrastrukturní projekty

Obecná kritéria oprávněnosti

- Obecně musí oprávněné činnosti vyhovovat následujícím podmínkám:
- mít silný a evidentní přeshraniční dopad,
- být finančně realistické a transparentní,
- být připraveny pro realizaci,
- přispět k posílení institucionální kapacity, tzn. zvýšit míru zapojení institucí zabývajících se přeshraniční spoluprací,
- být v souladu s dlouhodobým plánem rozvoje města, obce nebo regionu,
- mít inovační přístupy (např. pilotní projekty).

Doba trvání projektů

Doba trvání projektu je určena max. na 18 měsíců ode dne registrace žádosti u administrátora FMP.

Čerpání prostředků na poslední projekty FMP je nutno ukončit v rámci stanovených termínů plánovacího období programu. Projekt z FMP musí být ukončen nejpozději do 31. 3. 2015.

Druhy projektů

Podle způsobu zapojení zahraničního partnera do přípravy a realizace malého projektu jsou rozlišovány tyto druhy projektů:

- společné
- zrcadlové
- samostatně realizované

Společné malé projekty

- mají jeden společný cíl
- mají jednu cílovou skupinu
- jejich činnosti (aktivity) ve fázi plánování a realizace a jejich výdaje jsou rozděleny mezi partnery po obou stranách hranice, rozdělení aktivit mezi partnery musí být zřejmé
- každý z partnerů je odpovědný za řádnou implementaci svých aktivit
- příprava a realizace na opačných stranách hranice vždy probíhá paralelně nebo na sebe dohodnutým způsobem bezprostředně navazuje

V žádosti je nutné uvést přesný odkaz na společný malý projekt na rakouské straně. V případě společných malých projektů financovaných z FMP po obou stranách hranice je zvláštní pozornost věnována rozpočtům jednotlivých částí společných malých projektů během hodnocení a schválení, návrhu smluv o financování, realizace malých projektů a jejich kontroly. Je nutné se vyvarovat překrývání rozpočtu. Ve smlouvách o financování malých projektů z FMP a u realizace malých projektů musí být zcela průhledné, které výdaje vznikly na které straně.

Zrcadlové malé projekty jsou specifickým typem společných malých projektů, u nichž příprava a realizace na opačných stranách hranice probíhá s určitým časovým

odstupem (zrcadlový projekt s určitým časovým odstupem navazuje na již realizovaný malý projekt partnera z opačné strany hranice, v žádosti je nutné uvést přesný odkaz na tento již realizovaný malý projekt).

Samostatně realizované malé projekty jsou zcela nebo z větší části realizovány pouze na jedné straně hranice. I tyto malé projekty však musí mít uveden jasný přeshraniční dopad a úlohu zahraničního partnera při přípravě a realizaci malého projektu.

Typy činností, které nejsou podporovány

Dále uvedené typy činností jsou neoprávněné pro podporu:

- individuální sponzorství pro účast na soustředěních, seminářích, konferencích, kongresech
- individuální stipendia pro studia nebo školicí kurzy
- činnosti bez skutečného přeshraničního dopadu nebo bez aktivního přeshraničního partnera
- nákladné tiskoviny a jiné propagační či mediální výstupy s úzkým okruhem příjemců (reprezentativní knihy apod.)

Každá žádost je Regionálním monitorovacím výborem (dále jen „RMV“) posouzena s ohledem na přeshraniční a regionální význam projektu.⁽⁹⁾

Opakovaná podpora stejného projektu bez inovativních prvků není možná. Žadatel může předložit více než jeden projektový návrh. Na každý projekt musí být podána samostatná žádost o dotace.

Výše dotace a velikost projektů

Jednotlivé regiony ve FMP (Jihočeský kraj, Horní Rakousko, Dolní Rakousko) mají různě nastavenou výši dotace projektu z prostředků ERDF.

V tabulce č. 13 jsou uvedeny minimální a maximální částky, které se vztahují na dotace pro jednotlivé projekty, a které mohou být financovány tímto programem.

Tabulka č. 13: Výše dotace FMP

Fond malých projektů	Jihočeský kraj	Dolní Rakousko	Horní Rakousko
Hranice národní podpory projektů	není	< 5 000 EUR	< 2 857 EUR
Výdaje projektů celkem	2 353 – 40 000 EUR	5 000 – 25 000 EUR	2 857 – 25 000 EUR
Dotace z ERDF v %	max. 85%	max. 85%	max. 70%
Dotace z ERDF v EUR	2000 – 20 000 EUR	4 250 – 20 000 EUR	2 000 – 17 500 EUR

Zdroj: vlastní analýza

Celkové způsobilé výdaje projektu mohou činit maximálně dvojnásobek maximální dotace z FMP, tj. 40 000 EUR.

Výše dotace nesmí přesáhnout 85% celkových způsobilých výdajů projektu. Zbývajících minimálně 15% musí být financováno z vlastních zdrojů žadatele nebo českých partnerů, anebo ze zdrojů jiných, než je rozpočet EU.

RMV má vyhrazeno právo doporučit snížení výše dotace, jestliže vyhodnotí výdaje projektu jako nepřiměřeně vysoké.

Neinvestiční projekty typu „people-to-people“

- *Kulturní výměny* - setkání a výměny mezi mládeží, školami, kulturními a sportovními organizacemi a spolky, umělecké a sportovní činnosti, folklorní slavnosti a podobné akce s důrazem na rozvoj tradic, mediální aktivity, sportovní akce apod.
- *Místní demokracie* - vytváření a prohlubování dovedností organizačních struktur v rámci místní a regionální veřejné správy (kraj, města, obce, svazky obcí, zájmová sdružení právnických osob, komory) a ostatních složek demokratické společnosti (nevládní instituce a organizace - tzv. NNO). Je možno pořádat s tématem související školicí kurzy, výměnné návštěvy, přípravu projektů a procedurální záležitosti, přeshraniční sociální integrace.
- *Lidské zdroje* - školení, vzdělávání, vývoj, zavádění technologií na obou stranách hranice, odborný výcvik, pořádání krátkých kurzů a akcí, využití materiálů pro školní i dálkové studium, celoživotní vzdělávání; jazykové vzdělávání, zpracování materiálů pro školní i dálkovou výuku apod.

- *Plánovací a rozvojové studie* - analýzy příhraničí, příprava směrnic pro společné plánování a správu území, propagace víceúčelových záměrů využití krajiny, společné plánování v příhraničním regionu, vypracování společných výzkumných programů, vypracování společných strategií regionálního rozvoje příhraničního regionu, příprava rozvojových projektů a studií proveditelnosti.
- *Hospodářský rozvoj* - plánování přeshraničních průmyslových zón, příprava a pořádání marketingových iniciativ, trhů, výstav a propagačních akcí, propagace hospodářské spolupráce, rozvoje podnikání, finanční spolupráce; vytvoření přeshraničních společných struktur a partnerství mezi podpůrnými organizacemi, jako jsou hospodářské a agrární komory, podnikově zaměřená vývojová (technologická) rozvojová centra; přenos know-how a manažerských dovedností.
- *Životní prostředí* - projekty zaměřené na specifické problémy životního prostředí v regionu, jako např. vypracování studií, vyhodnocování problémů, ekologické školení a akce zaměřené na zvyšování veřejného ekologického povědomí, dále např. čištění vodních toků, lesních a jiných ploch; obnova a údržba potoků a tůní apod., náklady na výsadbu stromků ve školkách a do lesních porostů apod.
- *Cestovní ruch* - vypracování studií, plánování a realizace společného marketingu a produktů, rozvoj kvalitní a přírodě neškodící turistiky (včetně cykloturistiky, agroturistiky atd.), návrh a zavedení nových turistických produktů vytvářejících trvalá pracovní místa, specifická školení malých a středních podnikatelů, programy pro rozvoj lidských zdrojů.
- *Marketing a komunikace* - rozvoj nebo vytvoření prostředků a zdrojů na zlepšení toku informací, propagace a spojení mezi příhraničními regiony. Zlepšení propojení pomocí tiskových materiálů (publikace, noviny, nepravidelné tiskoviny), multimediálních nosičů (CD, DVD, video), radia, televize a internetu.
- *Spolupráce institucí* - spolupráce složek veřejné správy, neziskových organizací atd., spolupráce záchranné služby, hasičů, policie, celní správy a dalších bezpečnostních složek, ale i mládežnických organizací, církevních organizací apod. při pořádání školení, exkurzí, seminářů, výměnných pobytů apod.

Malé infrastrukturní projekty

- *Značení, modernizace a vybavení turistických stezek* - jedná se o pěší, cyklistické, lyžařské, koňské, naučné a vodní a jiné stezky, jejich značení turistickými značkami a vybavení drobným mobiliářem (odpočívadla, informační tabule apod.), nejedná se o výstavbu nových stezek, ale maximálně o modernizaci a rekonstrukci již vyznačených turistických stezek, místních (lesních) cest a mostků (lávek), hraničních propojení
- *Informační značení* - jedná se o nové i obnovené informační systémy měst a obcí, dopravní značky a ukazatele směru do sousedního příhraničního regionu, informační panely a označení kulturních a historických objektů apod.
- *Malé projekty v oblasti životního prostředí* - budování naučných stezek, drobná infrastruktura v národních parcích a dalších chráněných územích, protipovodňová opatření menšího rozsahu, ochrana chráněných rostlinných a živočišných druhů, přeshraniční dopad každého projektu posoudí individuálně RMV
- *Obnova a výstavba malých památníků* - v přírodě a volné krajině se nachází řada chátrajících objektů - boží muka, křížky, ale i vojenská opevnění, dobové a historické památníky, náhrobky apod. Rovněž je přípustná nová výstavba podobně zaměřených objektů. Vhodnými žadateli jsou jejich majitelé na neziskové bázi nebo obce. K realizaci projektu musí dojít v příhraničním území (cca do 20 km od hranice). Přeshraniční dopad každého projektu posoudí individuálně RMV.

Na dodávky vybavení a služeb musí být provedena výběrová řízení podle zákonů příslušného státu (ČR, Rakousko). Administrátor FMP vyžaduje doložení těchto výběrových řízení.

V ČR se postupuje podle:

- Metodiky zadávání veřejných zakázek podle zákona č.137/2006 Sb., o veřejných zakázkách, v platném znění

- U malých projektů spolufinancovaných z EU, na které se nevztahuje zákon o veřejných zakázkách, se postupuje podle metodiky zadávání zakázek financovaných ze zdrojů EU zveřejněné na internetových stránkách MMR.

4.2.4.2. *Projekty realizované KŘP Jčk z OP Přeshraniční spolupráce Česká republika – Rakousko*

Z pohledu kooperace základních složek IZS Jihočeského kraje na realizaci projektů z FMP lze tyto projekty rozdělit na projekty, u kterých byla uplatněna kooperace základních složek IZS a na projekty, kde tato kooperace uplatněna nebyla. Pro zpracování komplexní analýzy jsou dále uvedeny i projekty, kde kooperace uplatněna nebyla. Tyto jsou však, z výše uvedených důvodů jen uvedeny v seznamu.

4.2.4.2.1. *Projekty s uplatněním kooperace základních složek IZS*

- Den IZS (realizace 2010)

Projekt navazuje na vzájemnou spolupráci mezi jednotlivými složkami IZS na území Jihočeského kraje, ale také v regionu Horní Rakousko.

Realizací projektu nepochybně došlo k upevnění vztahů mezi složkami obou států a nelze opomenout pozitivní dopad na boj s kriminalitou a její prevenci. V důsledku těchto skutečností dochází ke zvýšení úrovně pocitů bezpečí u obyvatel regionu, ale i návštěvníků regionu Jižní Čechy – Horní Rakousko. Součástí kampaně je též i kampaň na podporu veřejného zdraví a prohlubování příhraničních kulturních vztahů.

Cíle a cílové skupiny projektu

Hlavním cílem projektu je zlepšení a prohloubení informovanosti občanů regionu o práci, nasazení a prioritách všech složek IZS. Cílem projektu je příprava aktivního dne, doplněného společnými ukázkami složek IZS (činnosti při dopravní nehodě, činnosti při požáru apod.), a to pro všechny věkové kategorie obyvatel. Součástí prezentace je i představení záslužné činnosti Nadace policistů a hasičů. Na projektu participuje i Zdravotní pojišťovna MV realizací své kampaně. Nedílnou součástí společného dne je

představení policistů z Rakouska současně s jejich preventivními aktivitami ve vztahu k občanovi ČR.

Společné ukázky IZS

- představení práce jednotlivých složek IZS a Rakouské policie
- prezentace výstroje a výzbroje složek
- hry a soutěže
- poradenská činnost
- mediální kampaň

Společná příprava projektu

Projektoví partneři se podíleli na přípravě projektu a účastnili se přípravy návrhu projektu. Přípravě projektu předcházely konzultace, při kterých byl vytvořen katalog problémů souvisejících s bezpečností pohraničí. Byly určeny aktivity nezbytné ke zlepšení ochrany regionu. V rámci konzultací byl vypracován obsah projektu, návrh společného rozpočtu a časový harmonogram realizace projektu. Byl vytvořen projektový tým.

Společná realizace projektu

Jednotlivé složky IZS a Zemské policie Horního Rakouska měly připraveny stanoviště, na nichž se mohli návštěvníci seznámit s prací jednotlivých složek IZS a rakouské policie včetně jejich výstroje a výzbroje. Rakouský partner se podílel na personálním i technickém zajištění akce. Společně s českou stranou se podílel i na realizaci doprovodného programu.

Dopad a přínos projektu pro posílení přeshraniční spolupráce

Realizace projektu přispěla k upevnění vztahů mezi občany ČR a rakouskou policií. Došlo k prohloubení spolupráce jednotlivých složek na obou stranách hranice. Prezentace práce složek IZS v ČR, ale i v Rakousku vede k posílení příhraničních vztahů nejen mezi

těmito složkami a dalšími institucemi, ale i k posílení příhraničních společenských a kulturních vztahů včetně výměny zkušeností a principů dobré praxe.

Rozpočet a financování projektu

Projekt je financován z FMP Jižní Čechy/Dolní Rakousko/Horní Rakousko v rámci OP Přeshraniční spolupráce ČR – Rakousko 2007 – 2013. V tabulce č. 14 je uveden rozpočet projektu v členění na jednotlivé kategorie výdajů.

Tabulka č. 14: Rozpočet projektu

Kategorie výdajů	Výše výdajů (v EUR)
Personální výdaje	0
Věcné a externí výdaje	5 138
Investice	0
Výdaje celkem	5 138
Příjmy	0
Výdaje po odečtení příjmů	5 138

Zdroj: vlastní analýza

Celkové výdaje projektu jsou 5 138 EUR. Z celkových výdajů jsou finanční prostředky ve výši 100% směřovány do věcných a externích výdajů. Personální a investiční výdaje jsou ve výši 0 EUR. Taktéž příjmy z projektu jsou ve výši 0 EUR.

V tabulce č. 15 je uvedeno financování projektu v poměru výše dotace projektu z EU a výdajů žadatele.

Tabulka č. 15: Rozpočet projektu - dotace

Finanční zdroje	výdaje v EUR	% podíl
Celkové výdaje projektu	5 138,00	100
Finanční příspěvek z EU (ERDF)	4 367,30	85
Finanční příspěvek žadatele	770,70	15

Zdroj: vlastní analýza

Podpora EU činí v tomto projektu 85% celkových výdajů tj. 4 367,30 EUR. Podíl příspěvku žadatele z celkových výdajů projektu je 15% a to 770,70 EUR.

4.2.4.2.2. Projekty bez uplatnění kooperace základních složek IZS

- Společná expozice česko – rakouské policie v rámci XVII. ročníku výstavy Mobil salon (realizace 2009)
- Zvýšení bezpečnosti v příhraničním regiony Jižní Čechy – Horní Rakousko (realizace 2010)
- Společné dny policie napříč česko – rakouskou hranicí (realizace 2011)
- Společné semináře a expozice přeshraniční policejní spolupráce (realizace 2011)
- Společně pro bezpečný region Jižní Čechy – Dolní Rakousko (realizace 2011)

4.2.4.3. OP Přeshraniční spolupráce Česká republika – Svobodný stát Bavorsko

Program přeshraniční spolupráce, Cíl 3 Česká republika – Svobodný stát Bavorsko spadá mezi regionální operační programy v cíli Evropská územní spolupráce a je pro něj z fondů EU vyčleněno 115,51 mil. EUR, které mají být z českých a německých národních veřejných zdrojů doplněny o 20,38 mil. EUR. Pro českou stranu je z fondů EU plánováno 55,04 mil. EUR (cca 1,55 mld. Kč), což činí přibližně 0,21% všech finančních prostředků určených z fondů EU pro ČR. Zaměření programu je následující:

- podpora přeshraniční hospodářské, kulturní a komunální spolupráce
- rozvoj cestovního ruchu
- podpora vzdělání a sociální integrace
- zlepšení dopravní dostupnosti přeshraničního regionu
- ochrana životního prostředí

I v případě tohoto operačního programu přeshraniční spolupráce je nezbytně nutný přeshraniční dopad projektů tzn., že přínos z realizace projektů musí mít prokazatelně obě strany. Projektu musí zahrnovat příjemce z obou zemí. Ti musí spolupracovat nejméně ve dvou oblastech a to: společná příprava, společné provádění, společné využívání pracovníků a společné financování.

4.2.4.4. Návrh projektu pro Krajského ředitelství policie Jihočeského kraje

Vzhledem ke skutečnosti, že projekty velkého rozsahu realizované KŘP Jčk jsou především investičního charakteru, rozhodl jsem se vypracovat návrh projektu, který je orientován především na rozvoj lidských zdrojů.

K projektu je možné využít stávající objekt v majetku KŘP Jčk, který se nyní aktivně nevyužívá. Objekt je dislokován poblíž státní hranice se SRN. Z tohoto důvodu byl zvolen OP Přeshraniční spolupráce Česká republika – Svobodný stát Bavorsko.

Název projektu

Centrum pro vyhodnocení služebních zákroků, zásahů, výcviku a služební přípravy

Operační program

Operační program Přeshraniční spolupráce Česká republika – Svobodný stát Bavorsko, prioritní osa 1 Hospodářský rozvoj, lidské zdroje a sítě – Profesní vzdělávání a trh práce

Číslo a název oblasti podpory

- Podpora zařízení pro profesní přípravu s přeshraničním významem (vytváření systémů a strategií celoživotního vzdělávání v podnicích; odborná příprava a služby pro zaměstnance, pro zvýšení jejich přizpůsobivosti změnám, podpora podnikání a inovací)
- Podpora přeshraniční spolupráce mezi institucemi včetně institucí veřejné zprávy, justice a policie, jakož i spolupráce mezi institucemi a dalšími aktéry, vytváření tematických sítí a společenských regionálních rozvojových organizací. (podpora partnerství, paktů a iniciativ prostřednictvím vytváření sítí důležitých zúčastněných stran)

Partneři projektu

Partneři v České republice

- KŘP Jčk
- HZS Jčk

- Zdravotně sociální fakulta JČU (dále jen „ZSF JČU“)

Partneři ve Svobodném státě Bavorsko

- Policie Svobodného státu Bavorsko
- Hasiči Svobodného státu Bavorsko
- Škola dle systému vzdělávání a služební přípravy Policie Svobodného státu Bavorsko

Vedoucí partner

- KŘP Jčk

Lokalizace projektu

- ČR
 - *správní regiony NUTS III (kraje) – Jihočeský (mimo Tábora a J. Hradce), Plzeňský*
- Bavorsko
 - *správní regiony NUTS III – okresy Cham, Freyung Grafenau, Hof, Neustadt an der Waldnaab, Regen, Schwandorf, Tirschenreuth a Wunsiedel im Fichtelgebirge, statutární města Hof a Weiden v Horním Falcku (Oberpfalz)*
 - *omezená podpora ve výši 20% celkových výdajů lze čerpat i v okresech Amberg Sulzbach, Bayreuth, Deggendorf, Kronach, Kulmbach, Passau, Regensburg a Straubing Bogen a ve statutárních městech Amberg, Bayreuth, Passau, Regensburg a Straubing*

Popis projektu

V rámci projektu Phare CZ 98/IB/JH/02/1, jehož výsledky byly jedním ze zdrojů pro zpracování Koncepce celoživotního povinného vzdělávání příslušníků a zaměstnanců PČR a resortu MV, byl vytvořen návrh integrovaného systému přípravy policistů

ve výkonu služby zaměřený na jednání policistů během typických situací v běžném výkonu služby.

Cílem tohoto návrhu je završit služební přípravu výcvikem policistů zaměřeným zejména na integraci dílčích policejních znalostí a dovedností k zvládnutí typických situací ve výkonu policejní služby.

Důraz je kladen na komunikaci a jednání policistů s občany, schopnost deeskalace konfliktu v rizikové situaci a zajištění bezpečnosti občanů, bezpečnosti vlastní a spolupracujících policistů a hasičů.

Do resortu MV ČR spadá i HZS ČR, jenž má také povinnost celoživotního vzdělávání. Jak pro PČR, tak pro HZS ČR je nezbytný monitoring služebních zákroků a zásahů. Výhodou centralizované služební přípravy by bylo prohloubení spolupráce nejen mezi HZS a PČR, ale také těmito složkami IZS v ČR a Bavorsku.

Neméně důležitým přínosem tohoto projektu bude sladění služební přípravy v ČR a Bavorsku. Důležitá je i možnost využití Centra pro vyhodnocení služebních zákroků, zásahů, výcviku a služební přípravy pro instruktáž IZS či jeho jednotlivých složek z ČR i Bavorska.

Z projektu bude financováno:

- výstavba Centra pro vyhodnocení služebních zákroků, zásahů, výcviku a služební přípravy (rekonstrukce areálu PČR ve Stožci)
- výstavba a vybavení moderní střelnice
- vybavení pro simultánní překlad a ozvučení zasedací místnosti
- jazykový kurz
- pravidelné schůzky projektových partnerů
- pravidelné schůze instruktorů služební přípravy
- vybavení IT technikou

Situační analýza

Současný stav

Fluktuace, která zvyšuje počty vzdělávaných pracovníků, se v období posledních pěti let pohybuje v rozmezí 4,4 – 5,5%. Dále musíme zohlednit i interní fluktuaci, která zvyšuje nároky na další odbornou přípravu. Tato se v posledních několika letech zvyšuje zejména s ohledem na reorganizaci PČR a HZS ČR a skutečností týkajících se snižování rozpočtů obou složek.

Vliv legislativních změn na dosavadní systém vzdělání policistů

Nabytí účinnosti zákona č. 361/2008 Sb. O služebním poměru příslušníků bezpečnostních zdrojů došlo v právním řádu ČR k zásadní změně týkající se celého komplexu požadavků na kvalifikaci příslušníků všech bezpečnostních sborů, včetně PČR.

Vazba mezi plněním kvalifikačních a dalších odborných požadavků, odměňováním a principy kariérního postupu policistů byla převedena z režimu zák. č. 143/1992 Sb. a zák. 186/1992 Sb. (a k nim vydaným provádějícím předpisům) do působnosti zákona 361/2008 Sb. O služebním poměru příslušníků bezpečnostních sborů.

Zásadní změny, ke kterým došlo dnem nabytí účinnosti zákona 361/2008 Sb.:

- rigorózní stanovení požadavku plnění stupně vzdělání pro zastávané služební místo bez možnosti udělování výjimek
- obligatorní vyžadování plnění dalšího odborného požadavku pro každé služební místo systemizovaného v bezpečnostním sboru

Oblast kvalifikace policistů dále ovlivnily tyto právní instituty:

- vznik služebního poměru na dobu určitou u těch policistů, kteří nesplňují požadavek na vzdělání pro služební místo, na které byli ustanoveni
- povinnost splňovat stupeň vzdělání již před ustanovením na služební místo
- stanovení základní povinnosti příslušníka prohlubovat svoji odbornost potřebnou pro zastávané služební místo za současného vytvoření institutu služebního volna k získání dalšího odborného požadavku studiem ve škole nebo kurzu, které nebylo

příslušníkovi nařízeno služebním funkcionářem, nejdéle na dobu 10 dnů v kalendářním roce, dle platné legislativy

Analýza zúčastněných subjektů

V rámci profesní přípravy policistů se uplatňují:

- Řídící a koncepční subjekty
 - *MV, odbor vzdělávání a správy policejního školství*
(Odbor vzdělávání a správy policejního školství je útvarem MV pro výkon vymezené působnosti delegované na MV v oblasti státní správy v oboru středního, vyššího a vysokého policejního školství a útvarem ministerstva působícím v oblasti vnitřní správy)
 - *PP ČR, odbor personální práce a vzdělávání* (skupina vzdělávání, služební přípravy a sportu)

- Výkonné vzdělávací subjekty podřízené MV
 - *Policejní akademie ČR* - Podle zákona č. 111/1998 Sb. zřízena jako státní vysoká škola, organizační složka státu, která působí jako vzdělávací a vědecká instituce poskytující bakalářské, magisterské a doktorandské studium ve studijním programu „Bezpečnostně právní studia“ a bakalářský a magisterský studijní program „Veřejná správa“.
 - *Vyšší odborné školy, střední policejní školy a školská zařízení MV* - v oboru působnosti MV je v současné době zřízeno 6 středních nebo vyšších policejních škol

- Výkonné vzdělávací subjekty podřízené PČR
 - *Školící policejní střediska PČR* (v rámci PČR je při krajích zřízeno 8 školních policejních středisek, které formou tříměsíční odborné praxe zajišťují výchovně vzdělávací proces v rámci základní odborné přípravy příslušníků pořádkové, dopravní a železniční policie a současně realizují koncepční, kontrolní, metodickou a výkonnou činnost v systému služební

přípravy)

- *instruktoři služební přípravy* (u útvarů s územně vymezenou působností a útvarů s působností na území celé ČR se realizuje další odborná příprava prostřednictvím instruktorů služební přípravy)
- *subjekty určené PP ČR* (střediska specializovaného výcviku zabezpečují, s celorepublikovou působností, odbornou přípravu v úzce specializovaných činnostech spadajících do věcné působnosti organizačních článků Policejního prezidia)
- **Mimoresortní subjekty**
 - *vysoké školy* (v oblasti Jihočeského kraje je to především Jihočeská univerzita v Českých Budějovicích)
 - *neziskové organizace* (Bílý kruh bezpečí, Intervenční centrum Diecézní charity - vzdělávání k domácímu násilí, Magdala - problematika obchodu s lidmi atd.)
 - *Česká společnost pro jakost* (příprava pracovníků EFQM)

Analýza problémů a cíle projektu

Vzhledem k omezené kapacitě vzdělávacích středisek a stále vyšším nárokům kladeným na průběžné vzdělávání příslušníků PČR je nutné rozšířit možnosti průběžného vzdělávání policistů. Důraz musí být kladen na kvantitativní, ale i kvalitativní stránku vzdělávání. V užším slova smyslu nelze pouze navýšit počet účastníků jednotlivých vzdělávacích kurzů. Tím by se snížila úroveň výuky. Musíme najít optimální soulad mezi potřebami kvantitativními, tedy zvýšení proškolenosti policistů a potřebami kvalitativními, tedy úrovně výuky. Jelikož stejné problémy řeší i německá policie (Bavorsko), je vhodné nalezení společného řešení této situace včetně sjednocení policejní profesní přípravy (pro zefektivnění společných zásahů) a přenos dobré praxe. Z tohoto vyplývá i obecný cíl projektu.

SWOT analýza

SWOT analýza je metoda, kterou lze klasifikovat a ohodnotit jednotlivé faktory, které jsou rozděleny do 4 základních skupin. Tyto skupiny jsou silné a slabé stránky, příležitosti a hrozby. Pomocí této metody je možné vyhodnotit fungování organizace, specifikovat nedostatky nebo nové potřeby. Tuto metodu lze aplikovat k analyzování těchto faktorů při přípravě projektu.

Tabulka č. 12: SWOT analýza

Silné stránky	Slabé stránky
Poptávka ze strany cílové skupiny Nemovitost ve vlastnictví KŘP Jčk Dostatečné prostory pro víceúčelové využití Motivovaný pracovní tým	Zastaralé prostory Vysoké investiční výdaje Objekt se nachází v 1. zóně CHKO Časová vytíženost policistů
Příležitosti	Rizika
Možnost vytvoření akreditované koncepce celoživotního vzdělávání Prohloubení přeshraniční spolupráce Možnost přenosu dobré praxe Vytvoření shody v systému profesního a celoživotního vzdělávání policistů v ČR a Bavorsku Příprava na společné zásahy Zvýšení informovanosti policistů o legislativě ČR a Bavorsku Využití objektu ke konferencím - snížení nákladů Odstranění bariér a zlepšení přeshraniční spolupráce	Úbytek policistů a tím nemožnost souladu v pokrytí základních povinností a vzdělávání Nevhodné využití prostor Nedostatečná angažovanost pracovníků Snížená schopnost financování provozu

Zdroj: vlastní analýza

Obecný cíl projektu

Cílem projektu je zefektivnění a zkvalitnění přeshraniční spolupráce a optimalizace profesního vzdělávání příslušníků PČR a bavorské policie a sjednocení další profesní přípravy s důrazem na přenos dobré praxe.

Objektivně měřitelné indikátory

- počet kurzů dalšího profesního vzdělávání
- procentuální počet účastníků dalšího profesního vzdělávání u příslušníků KŘP Jčk

Specifický cíl č. 1

- Prohloubení přeshraniční spolupráce KŘP Jčk a bavorské policie

ČR se zavázala při přijetí Schengenské spolupráce k plnění různých opatření, jako jsou:

- jednotné řešení problematiky vstupu cizinců a azylantů
- posílení justiční spolupráce ve věcech trestních
 - *přímá spolupráce soudů a státních zastupitelství*
 - *rozšíření spolupráce*
- zavedení přeshraniční policejní spolupráce
 - *přeshraniční pronásledování*
 - *společné nasazení*

Z pohledu KŘP Jčk je prioritní přeshraniční spolupráce. Smluvně je policejní spolupráce upravena s bavorskou policií na úseku spolupráce policejních orgánů a orgánů působících při ochraně státních hranic v příhraničních oblastech.

Aktivita nutné ke splnění cíle

Centrum pro vyhodnocení služebních zákroků, zásahů, výcviku a služební přípravy bude sloužit pro:

- Centrum pro mezinárodní policejní spolupráci

- *zjišťování vlastníků a držitelů silničních vozidel, plavidel a letadel*
 - *informace o řidičských průkazech a dokladech k vozidlům, o srovnatelných oprávněních a dokladech*
 - *zjišťování místa pobytu a místa bydliště, zjišťování povolení k pobytu*
 - *zjišťování majitelů telefonních přípojek nebo jiných telekomunikačních zařízení*
 - *zjišťování totožnosti osob a identifikace mrtvol nebo jejich částí*
 - *informace o původu věci (střelných zbraní, střeliva a výbušnin, silničních vozidel, plavidel a letadel, kulturních statků)*
 - *pátrání po osobách a věcech*
 - *zahajování a koordinace prvotních pátracích opatření*
 - *provádění policejních výslechů a dotazování*
 - *vyhledávání, zajišťování, vyhodnocování a porovnávání stop*
 - *provádění konkrétních opatření při poskytování ochrany svědků*
 - *informací při přeshraničním pronásledování*
 - *spolupráce při zabezpečování veřejného pořádku na politických, kulturních a sportovních akcích*
- konference, vyhodnocení a instruktáž k problematice přeshraničního sledování
 - instruktáž osazenstva společných hlídek (Česko – Bavorsko)
 - analýzu právního stavu v Česku a Bavorsku
 - společná cvičení pořádkových jednotek
 - společné nasazení policistů z ČR a Bavorska

Příklady využití policistů při společném nasazení

- silniční kontrola, v rámci níž řidič u sebe nemá předepsané doklady k řízení a provozu motorového vozidla
- šetření dopravní nehody, jejíž účastník je cizinec a není schopen předložit některý z dokladů předepsaných pro řízení a provoz motorového vozidla
- krádež paliva na čerpací stanici, kdy pachatel použil vozidlo s cizozemskou registrační značkou

- další případy s neznámým pachatelem, užívajícím vozidlo s cizozemskou registrační značkou
- zjištění pobytu osoby v cizině, adresy pro doručování písemností
- zjištění kriminální minulosti osoby v cizině
- ověření stavu trestního stíhání konkrétní osoby, výkonu trestu odnětí svobody v cizině, jeho ukončení
- zajištění fotokopíí protokolů pořízených zahraničními policejními orgány
- v rámci šetření trestné činnosti na úseku krádeží motorových vozidel lustrace vozidel dle registračních značek a VIN v cizozemských policejních evidencích, zjišťování, zda konkrétní vozidlo bylo zajištěno, možnosti a podmínky pro jeho vrácení do ČR
- dožádání operativního šetření orgány kriminální policie při vyšetřování závažné trestné činnosti (v rámci vyšetřování případu vraždy dožádáno operativní šetření v rodině podezřelého)

Objektivně měřitelné indikátory

Jeden z objektivně měřitelných ukazatelů pro Centrum pro mezinárodní policejní spolupráci je počet intervencí (výše uvedených - konkrétní příklady využití policistů při společných službách).

Jednou za 3 měsíce proběhne společné cvičení PČR a bavorské policie. Jednou do týdne proběhne instruktáž společných hlídek a bude sestavena pracovní skupina pro analýzu legislativy v ČR a Bavorsku. V pracovní skupině budou stejnou měrou zastoupeni policisté z obou zemí.

Způsob ověření splnění indikátorů

- počet oprávněných přístupů k lustrování
- prezenční listina účastníků společných cvičení a záznam o instruktáži ke společné hlídce
- záznamy o společném nasazení policistů z obou zemí
- záznam o jednání pracovní skupiny k analýze legislativy obou zemí

Vstup specifického cíle č. 1

- jazykový kurz
- vybudování vhodných prostor pro výše uvedené aktivity
- výpočetní technika
- simultánní překlad
- interaktivní tabule
- komunikační technologie

Specifický cíl č. 2

- Zlepšení dostupnosti profesního vzdělávání policistů a občanských zaměstnanců KŘP Jčk

Profesní vzdělávání policistů a občanských zaměstnanců KŘP Jčk je nedílnou součástí zlepšení a zefektivnění práce této instituce. Díky spolupráci KŘP Jčk a ZSF JČU v Českých Budějovicích bude vytvořen akreditovaný vzdělávací program. Tento program bude přispívat k celoživotnímu profesnímu vzdělávání policistů a občanských zaměstnanců KŘP Jčk.

Výuka by měla probíhat ve dvou týdenních kurzech (tedy celkem 10 pracovních dnů) a zakončení kurzu bude formou závěrečné zkoušky.

Vyučovací hodiny budou střídavé, to znamená např. 7:30 - 8:15, anglický jazyk 8:30 - 9:15, zdravotnické minimum atd.

V rámci profesního vzdělávání policistů a občanských zaměstnanců KŘP Jčk budou probíhat kurzy, jejichž náplní bude:

- zvýšení úrovně a prohloubení komunikačních znalostí a dovedností
- studium zdravotnické problematiky
- zásady chování při úniku nebezpečných látek
- studium jazyků (německý jazyk, český jazyk popř. anglický jazyk)

Specializační kurz komunikace v krizových situacích s důrazem na krizovou intervenci

Policisté přicházejí v rámci svého zaměstnání do neustálého kontaktu s osobami v těžkých životních situacích, lidmi s narušenou osobností či změněnou integritou osobnosti. Zvládnutí komunikace v krizových situacích je tedy pro výkon jejich povolání nezbytné a současně může napomoci k lepší spolupráci mezi veřejností a policií jako institucí.

Aktivity nutné ke splnění cíle

- Specializační kurz komunikace v krizových situacích s důrazem na krizovou intervenci.

Náplní specializačního kurzu budou obecné základy komunikace (verbální i nonverbální) včetně typologie „klienta“. Další oblastí, kterou kurz bude zahrnovat, jsou bariéry v komunikaci, vedení a fáze rozhovoru (včetně získávání zpětné vazby).

Objektivně měřitelné indikátory

Jednou týdně budou vybrání policisté (policisty určí vedoucí pracovník) navštěvovat „Specializační kurz komunikace v krizových situacích s důrazem na krizovou intervenci“.

Minimálně 30% zaměstnanců KŘP Jčk absolvuje „Specializační kurz komunikace v krizových situacích s důrazem na krizovou intervenci“

Způsob ověření splnění indikátorů

- prezenční listina účastníků „Specializačního kurzu komunikace v krizových situacích s důrazem na krizovou intervenci“
- certifikáty

Každý kurz bude zakončen zkouškou skládající se ze dvou částí. Písemná část zkoušky bude zaměřena na odborné znalosti z oblasti komunikace. V praktické části zkoušky bude absolvent hodnocen dle zvládnutí modelové situace. Na základě úspěšného složení závěrečné zkoušky obdrží absolventi výše zmíněný certifikát.

Specializační kurz zdravotnického minima

Policisté na základních útvarech, ale i na jiných specializovaných pracovištích se setkávají se znaleckými posudky z oboru lékařství či lékařskými zprávami. Z tohoto důvodu je nutná základní orientace v lékařských termínech respektive základní orientace v anatomii, fyziologii a patologii. Součástí tohoto kurzu bude též nácvik předlékařské první pomoci (např. umělé dýchání a nepřímá masáž srdce, stabilizovaná poloha, obvazová technika atd.).

Součástí tematického rámce kurzu bude i nácvik jednotlivých krizových situací, jako je překotný porod nebo použití defibrilátoru.

Aktivita nutná ke splnění cíle

- Specializační kurz zdravotnického minima (náplní specializačního kurzu budou obecné základy anatomie, fyziologie a patologie, zaměřené především na latinskou terminologii a zajišťující obecný přehled v dané problematice)

Objektivně měřitelné indikátory

Jednou týdně budou vybraní policisté (policisty určí vedoucí pracovník - cílem je proškolení všech policistů na základních útvarech) navštěvovat „Specializační kurz zdravotnického minima.“

Minimálně 30% zaměstnanců KŘP Jčk absolvuje „Specializační kurz zdravotnického minima.“

Způsob ověření splnění indikátorů

- prezenční listina účastníků specializačního kurzu
- certifikáty (na základě úspěšného absolvování kurzu obdrží absolventi výše zmíněný certifikát)

Specializační kurz Zásady chování při úniku nebezpečných látek

Na území Jihočeského kraje sídlí řada průmyslových, sportovních i jiných zařízení, kde se při výrobě nebo provozu používají nebezpečné chemické látky a přípravky, prochází jím řada produktovodů a energetické sítě. Dále krajem prochází řada silničních a železničních komunikací, z nichž nejvýznačnější jsou dopravní tahy severojižně k hranicím s Německem a Rakouskem, po nichž se nebezpečné látky přepravují.

Všechny tyto objekty a zařízení, druhem a používaným množstvím nebezpečných látek, představují pro své okolí riziko úniku při technologické poruše, nesprávné provozní manipulaci, porušení bezpečnostních předpisů či chybné obsluhy, případně i havárií při přepravě nebo v důsledku působení nepříznivých klimatických změn.

Zasahující policisté musejí znát zásady chování při úniku nebezpečných látek.

Aktivita nutná ke splnění cíle

- Specializační kurz Zásady chování při úniku nebezpečných látek

Náplní specializačního kurzu budou vybraná rizika na území Jihočeského kraje (značení nebezpečných látek a přípravků, všeobecné zásady ochrany obyvatelstva, varování a informování obyvatelstva, individuální ochrana, svépomoc a vzájemná pomoc, nouzové přežití atd.).

Objektivně měřitelné indikátory

Jednou týdně budou vybraní policisté (policisty určí vedoucí pracovník - cílem je proškolenost všech policistů na základních útvarech) navštěvovat „Specializační kurz Zásady chování při úniku nebezpečných látek.“

Minimálně 30% zaměstnanců KŘP Jčk absolvuje specializační kurz „Zásady chování při úniku nebezpečných látek.“

Způsob ověření splnění indikátorů

- prezenční listina účastníků specializačního kurzu
- certifikáty (na základě úspěšného absolvování kurzu obdrží absolventi výše zmíněný certifikát)

Jazykový kurz (německého a českého jazyka popř. anglického jazyka)

Pro zefektivnění komunikace nejen během společných akcí jsou nutné jazykové kurzy, které budou paralelně probíhat v ČR (německý jazyk) a v Bavorsku (český jazyk).

Objektivně měřitelní indikátory

Jednou týdně budou vybraní policisté (policisty určí vedoucí pracovník - cílem je proškolenost všech policistů na základních útvarech) navštěvovat „Specializační jazykový kurz.“

Minimálně 30% zaměstnanců KŘP Jčk absolvuje specializační kurz Zásady chování při úniku nebezpečných látek.

Způsob ověření splnění indikátorů

- prezenční listina účastníků specializačního kurzu.
- certifikáty (na základě úspěšného absolvování kurzu obdrží absolventi výše zmíněný certifikát)

Vstup specifického cíle č. 2

- vybudování vhodných prostor pro interaktivní výuku v objektu Stožec, patřící PČR KŘP Jčk
- lektori
- záznamová zařízení (kamera, diktafon atd.)
- interaktivní tabule
- dataprojektor
- laptop
- studijní materiály a pomůcky

Specifikace rizik při přípravě projektu

- nespecifikované kompetence jednotlivých vnitřních subjektů KŘP Jčk
- převažující investiční záměry projektu

- nesoulad s koncepcí celoživotního vzdělávání PČR a překrývání s rámcovým vzdělávacím programem

Pro eliminaci rizikových faktorů jsou navrhována a vytvářena tato opatření

- vypracování kompetence jednotlivých interních subjektů KŘP Jčk, kompetence zpracovat do návrhu rozkazu
- riziko převažujících investičních záměrů projektu eliminovat rozšířením neinvestičních, převážně vzdělávacích, záměrů v rámci projektu
- provedení hloubkové analýzy Rámcového vzdělávacího programu a Koncepcí celoživotního vzdělávání příslušníků PČR, včetně konzultace s příslušnými odpovědnými funkcionáři

5. DISKUZE

Financování projektů ze SF EU je v době úsporných opatření jednou z možností mimorozpočtových zdrojů financování základních složek IZS. V této souvislosti vyvstává otázka zhodnocení poměru mezi přínosy evropských dotací ve vztahu k vynaloženým nákladům spojeným se spolufinancováním projektů, nalezením vhodné oblasti podpory (aktuální potřeby žadatelů dotací) a realizace projektů.

V kontextu této úvahy se zformulovaly dva dominující názory. Podle jednoho není problém vytvořit úspěšnou žádost a dotaci na projekt získat. Druhý názor zastává tezi, podle které je administrativa spojená s žádáním o evropské dotace natolik náročná, že se neobejde bez pomoci poradenských firem.

Diskuze nad problematikou čerpání finančních prostředků ze SF EU PČR

PČR nevyužívá služeb externí poradenské firmy, nicméně vytvořila v rámci PP ČR samostatný útvar (KPEF), jenž doplňuje služby poskytované externí poradenskou firmou.

Za vznikem tohoto pracoviště stojí legislativní změna a to zákon č. 273/2008 Sb., o Policii České republiky, který poté co vstoupil v platnost, změnil celou organizační strukturu PČR. Jednotlivá krajská ředitelství policie, (dříve správy krajů), získala právní subjektivitu a tím pádem se musel změnit i systém projektového řízení. Před dobou platnosti této normy byla žadatelem a příjemcem dotací PČR jako celek. V současné době je v této roli samostatně každá OSS v působnosti MV. KPEF doplňuje roli, kterou ve veřejném sektoru sehrávají poradenské firmy.

Souběžně s touto transformací bylo nutné provést i revizi již předloženého projektu KKC. Bylo nutné změnit žadatele i příjemce podpory, v zájmu zachování cíle projektu tak, aby byla možná realizace v nových legislativních podmínkách.

Projekt musel být, v důsledku provedených legislativních změn, přepracován do podoby, která umožňovala získání dotace ze SF EU.

Zákon č. 273/2008 Sb. o Policii České republiky vešel v platnost v časovém sledu až poté, co PP ČR předložilo žádost o dotaci projektu KKC. Změnou právní subjektivity jednotlivých krajských ředitelství policie se však změnil příjemce dotace. Těmi se stala

krajská ředitelství policie. Proto bylo nutné pozastavit projekt a následně ho rozdělit na sedm samostatných částí. Původní projekt byl tedy přerušen a rozdělen do více jednotlivých projektů podle nových příjemců dotace.

Kompetenční centrum EU v součinnosti s PP ČR, jako žadatelem o dotaci, vyjednalo předčasné ukončení projektu a následně byl projekt přepracován tak, aby byly žadateli a příjemci dotace jednotlivé útvary s územně vymezenou působností (krajská ředitelství policie).

Na tomto příkladu lze demonstrovat komplikace provázející genezi projektového řízení v rámci PČR. Tímto příkladem lze odůvodnit existenci specializovaného pracoviště PP ČR, které u PČR, jako u jediné základní složky IZS, poskytuje metodickou podporu v řešení problematiky spojené s čerpáním finančních prostředků ze SF EU jednotlivým žadatelům a příjemcům dotace v rámci PČR.

Tato koncepce s sebou nese pozitiva. Obecně lze konstatovat, že nejnáročnější částí celého projektu je vypracování studie proveditelnosti. Tato studie je stěžejní dokument, jehož kvalita zpracování, relevantní údaje a další faktory (viz kapitola 4), společně s informacemi o žadateli ovlivňují úspěšnost schválení dotace na projekt.

Pro poradenské firmy, jejich předmětem činnosti je zpracovávání projektů, je zásadní získání relevantních a plnohodnotných informací od žadatelů o dotaci. Tato skutečnost je zvláště viditelná právě u organizace, jakou je PČR, která má velice specifickou organizační strukturu a systém řízení. Orientace vnějšího subjektu v těchto oblastech je velice náročná.

Na přípravu projektu a předložení žádosti o dotaci je omezený časový prostor. Proces administrace projektové žádosti má striktně stanovená pravidla vycházející s projektového dokumentu. Neposkytne-li žadatel potřebné informace včas, může být ohrožena kvalita zpracování projektu a tím i jeho hodnocení v procesu schvalování poskytnutí podpory ze SF EU. Specializované pracoviště zařazené do organizační struktury PP ČR, které metodicky řídí problematiku čerpání finančních prostředků ze SF EU v rámci PČR je pro jednotlivé žadatele a příjemce dotace (krajská ředitelství policie) pozitivem.

Dalším opatřením, které má pozitivní přínos pro PČR v oblasti čerpání finančních prostředků ze SF EU, je zajištění financování projektů (včetně kofinancování) finančními prostředky, které jsou k těmto účelům alokovány v rozpočtu PP ČR.

Toto opatření je významné zejména vzhledem ke skutečnosti, že podpora z ERDF je vyplácena zpětně a žadatel musí mít zajištěno 100% předfinancování. V tak rozsáhlých projektech jako jsou KKC I, KKC II, MKKC, projekt LZZ a IOS je to zásadní faktor, bez kterého by nemohla jednotlivá krajská ředitelství policie, jako žadatelé a příjemci dotací, výše uvedené projekty realizovat.

Diskuze nad principy financování projektů ze SF EU

EU je poskytovatelem finančních zdrojů pro spolufinancování projektů. Nedisponuje však nástroji financování, které pokrývají 100% výše financování projektů. Zajištění finančních prostředků na předfinancování projektů je realizováno jednotlivými žadateli dotací.

Čerpání musí být podpořeno vlastními zdroji žadatelů a spolufinancování se tak stává jedním z nejtěžších úkolů. Principiálně by měl stát zajistit zvyšování absorpční kapacity. Na základě zkušeností a informací je v ČR čerpání dotací ze SF EU velice problematické. Diskuze probíhá zejména nad otázkami přípravy projektů, připraveností jednotlivých žadatelů o dotace, příležitosti a šanci na čerpání maximálního možného finančního objemu podpor.

Podstatným faktorem zásadně ovlivňující čerpání finančních prostředků z SF EU je skutečnost, že finanční podpory se řídí pevnými, striktně nastavenými pravidly. Ty je nutné respektovat jako formální vymezení stanovující podmínky pro poskytnutí podpory.

Celková výše podpor alokovaná pro ČR ze SF EU je vysoká (viz tabulka č. 4). Celková výše podpory je směřována do OP. Finanční prostředky v OP jsou dále rozděleny do jednotlivých prioritních os, v rámci kterých se alokované finanční prostředky pohybují v rádech procent z celkové výše finančních prostředků v OP. Každá prioritní osa je definována specifickým souborem opatření, jež jsou podpořena procentem z částky určené na prioritní oblast podpory. Takto strukturovaným členěním se relativně

velké množství finančních prostředků dělí na menší částky alokované na specifické cíle. To může mít za následek, že v případě velkého množství připravených projektů, zaměřených na určitou oblast podpory, nemožnost tuto podporu čerpat v důsledku nedostatečné výše finančních prostředků. Částka alokována pro konkrétní oblast podpory nemusí být v těchto případech dostatečná.

Dalším omezením může být i specifikace v rámci projektového dokumentu. Například u OP Přeshraniční spolupráce Česko – Rakousko je nutná účast složek IZS jako celku. To vyžaduje významnou kooperaci jak mezi jednotlivými složkami IZS v rámci Jihočeského kraje, ale také na území Rakouska. Tato skutečnost generuje problematickou oblast spolupráce. Členění základních složek IZS v ČR je v Rakousku jiné. Například garant zdravotnické služby v Rakousku není pouze jedna organizace, ale organizace tři (Červený kříž, Maltézští rytíři a Červený půlměsíc). Také struktura policie a hasičské služby je odlišná. Tyto skutečnosti komplikují výběr vhodného zahraničního partnera. Zajištění financování projektů ze strany těchto partnerů je problematické. Řízení projektů je v kompetenci zemské vlády Horního nebo Dolního Rakouska, dle dislokace partnera.

V rámci OP Přeshraniční spolupráce Česká republika – Svobodný stát Bavorsko podmínka účasti IZS není.

Diskuze nad problematikou zvyšování absorpční kapacity

Na rozdíl od privátního sektoru, ale i ostatních základních složek IZS, mají krajská ředitelství policie zajištěno předfinancování svých projektů. Opatřeními uvnitř PČR (viz výše) je podporováno zajišťování zvyšující se absorpční kapacity PČR.

V této souvislosti lze konstatovat a souhlasit s názorem že *„Absorpční kapacita vyjadřuje míru schopnosti státu využít prostředky poskytované z fondů EU. Tento problém má řadu aspektů. Především je to administrativní kapacita, tj. schopnost řídit programy hrazené z fondů EU v souladu s příslušnými pravidly a předpisy EU, dále je to spolufinancování, tj. schopnost spolufinancovat projekty z domácích veřejných zdrojů a také zásobník projektů, tj. schopnost připravit s dostatečným předstihem kvalitní projekty, jež čekají na financování.“*⁽³⁴⁾

Z výše uvedeného je zřejmé, že KPEF nevytváří zcela absorpční kapacity, to je bezesporu v kompetenci státu, ale významně napomáhá k jejímu vytvoření v rámci jednotlivých OSS PČR.

Ostatní základní složky IZS nemají k dispozici toto finanční zastřešení a financování projektů je pro ně velkou překážkou v úspěšném čerpání finančních prostředků ze SF EU. V rámci předfinancování či kofinancování využívají rozpočtové zdroje, ale i zdroje mimorozpočtové. Těmito zdroji jsou finanční prostředky z vlastního rozpočtu (pro financování větších projektových záměrů jsou tyto finanční prostředky značně omezené). Dále je možné využít mimorozpočtové zdroje poskytnuté krajem, nadacemi a fondy. Jako příklad lze uvést „Nadaci ČEZ.“

Diskuze nad problematikou tzv. malých projektů

Obtížně řešitelným problémem, který se vyskytuje především u tzv. malých projektů (projekty do 20 tis. EUR), jenž díky menší finanční náročnosti lze financovat pouze z rozpočtu či příspěvku základní složky IZS (např. z rozpočtu KŘP Jčk), bez přítomnosti mimorozpočtového zdroje, je návratnost dotace. Pokud nebude dotace, příjemci dotace, poskytnuta v daném rozpočtovém roce (u rozpočtových organizací), ve kterém byl projekt realizován a financován, je tato dotace, v souladu se zákonem č. 218/2000 Sb. o rozpočtových pravidlech a o změně některých souvisejících zákonů (rozpočtová pravidla), v platném znění, převedena do státního rozpočtu. To znamená, že rozpočtové organizaci v rozpočtu nezůstane.⁽³¹⁾

Diskuze nad návrhem projektu KŘP Jčk

Dílčí cílem diplomové práce bylo vypracování možných alternativ finančního čerpání ze SF EU v rámci kooperace základních složek IZS. Byl navržen projekt „Centrum pro vyhodnocení služebních zákroků, zásahů, výcviku a služební přípravy.“

Jedná se o návrh projektu financovaný z Operačního programu Přeshraniční spolupráce Česko – Svobodný stát Bavorsko, prioritní osa 1 - Hospodářský rozvoj, lidské zdroje a sítě - sítě 1 - socioekonomický rozvoj, cestovní ruch a transfer know – how, podpora zařízení pro profesní přípravu s přeshraničním významem. Tato

podpora zahrnuje vytváření systémů a strategií celoživotního vzdělávání v podnicích, odbornou přípravu a služby pro zaměstnance pro zvýšení jejich přizpůsobivosti změnám, podporu podnikání a inovací.

K projektu je možné využít stávající objekt KŘP Jčk, který se nyní aktivně nevyužívá. Objekt je dislokován poblíž státní hranice se SRN.

Cílem tohoto návrhu je završení služební přípravy výcvikem policistů zaměřeným zejména na integraci dílčích policejních znalostí a dovedností, nutných k zvládnutí typických situací ve výkonu policejní služby. Důraz je kladen na komunikaci a jednání policistů s občany, schopnost deeskalace konfliktu v rizikové situaci a zajištění bezpečnosti občanů, bezpečnosti vlastní a spolupracujících policistů. Do resortu MV spadá i HZS ČR. Ten má také povinnost celoživotního vzdělávání. Jak pro PČR, tak pro HZS ČR je nezbytný monitoring služebních zákroků a zásahů. Výhoda centralizované služební přípravy by byla v prohloubení spolupráce nejen mezi HZS ČR a PČR, ale také těmito složkami IZS v ČR a Bavorsku. Neméně důležitým přínosem tohoto projektu bude kompatibilita služební přípravy v ČR a Bavorsku. Důležitá je i možnost využití Centra pro vyhodnocení služebních zákroků, zásahů, výcviku a služební přípravy pro instruktáž IZS respektive jeho složek z ČR i Bavorska.

Při návrhu projektu jsem vycházel z platných předpisů resortu MV, které upravují profesní vzdělávání. Dále pak z potřeby prohloubení přeshraniční spolupráce základních složek IZS při zajištění bezpečnosti v rámci Schengenského prostoru, ale také při činnosti při řešení MU nebo KS (Typové činnosti složek IZS při společném zásahu zpracované dle vyhlášky č. 328/2001 Sb., o některých podrobnostech zabezpečení IZS, ve znění vyhlášky č. 429/2003 Sb.).

MU nebo KS se nevyskytují izolovaně a nerespektují státní hranice. Proto je důležitá kooperace nejen mezi jednotlivými složkami IZS na území ČR, ale i okolních států. K tomu je důležité jazykové vybavení zasahujících příslušníků složek IZS a další znalosti. To by bylo možné zajistit realizací tohoto projektu.

Sestavení návrhu výše diskutovaného projektu považuji za přínos ve vztahu k profesnímu vzdělávání příslušníků základních složek IZS a to z důvodu, že struktura

návrhu projektu je koncipována tak, aby obsahovala náležitosti projektové žádosti vyjma rozpočtu projektu.

Diskuze nad následujícím programovacím obdobím

Česká republika je v současném programovacím období (2007 – 2013), ve vztahu k čerpání finančních prostředků z rozpočtu EU, čistým příjemcem (ČR má aktivní bilanci ve výši možného čerpání finančních prostředků z EU proti výši příspěvku).

Otázkou je, jaký objem finančních prostředků může získat z rozpočtu EU na svůj rozvoj po roce 2013, kdy bude čerpání finančních prostředků z EU definováno novými pravidly. Vzhledem k tendencím zvyšování počtu členských států EU (v současné době je šest kandidátských zemí, oficiální přístupová vyjednávání probíhají s Chorvatskem a Tureckem) a aktuální ekonomické situaci některých členských států budou, zcela nepochybně, možnosti finančního čerpání z EU pro ČR značně limitované. Z těchto důvodů se domnívám, že pro rozvoj ČR by bylo potřebné maximální možné čerpání dotací z EU ještě v tomto programovacím období.

6. ZÁVĚR

KŘP Jčk jako OSS má možnost čerpat finanční prostředky z SF EU (ERDF). Významným faktorem úspěšnosti čerpání je existence pracoviště KPEF, které metodicky vede projekty celorepublikového charakteru, jež jsou specifikovány jednotlivými krajskými ředitelstvími. Ty jsou také v pozici žadatele a příjemce podpory daného projektu. Právě tato skutečnost ovlivňuje orientaci projektů i výběr OP. Největší finanční objem mimorozpočtových prostředků ze SF EU čerpá KŘP Jčk z IOP.

Na základě provedených analýz a předložených výsledků lze formulovat hypotézu: *„Základní složky IZS převážnou část mimorozpočtových finančních prostředků ze strukturálních fondů EU čerpají v rámci Integrovaného operačního programu.“*

Jedná se o projekty převážně investičního charakteru, jež jsou v důsledku realizovány v celorepublikovém měřítku.

Dalším faktorem ovlivňujícím čerpání finančních prostředků z OP k financování projektů je dislokace území KŘP Jčk. Jedná se především o projekty realizované ve spolupráci se zahraničními partnery, v rámci projektů realizovaných z OP Přeshraniční spolupráce. Rozhodujícím determinantem v tomto případě je například délka státní hranice se sousedními zeměmi, včetně míry osídlení.

Jihočeský kraj má společnou hranici s Horním a Dolním Rakouskem a se Svobodným státem Bavorsko. Celková délka hranice je 323 km. Podstatnou část hranice kraje tvoří státní hranice s Rakouskem. Je proto pochopitelné, že větší část projektů přeshraniční spolupráce realizovaných KŘP Jčk je orientována na rakouskou stranu. To potvrzuje i fakt, že KŘP Jčk realizovalo celkem 6 projektů ve spolupráci s rakouským partnerem. Z těchto projektů byl pouze jeden projekt realizován v rámci kooperace základních složek IZS. V rámci OP Přeshraniční spolupráce Česko - Svobodný stát Bavorsko nebyl realizován žádný projekt. Na základě této skutečnosti, která vychází z provedené analýzy projektů KŘP Jčk lze formulovat hypotézu: *„Čerpání finančních prostředků ze SF EU v rámci kooperace základních složek IZS v územní spolupráci (Cil 3) je převážně na území, kde to vyžaduje projektový dokument.“*

7. SEZNAM POUŽITÉ LITERATURY

1. ADÁMKOVÁ, V. a kol. *Ekonomická a politická integrace Evropy*. 1. vyd. Praha: Oeconomica. 2003. 138 s. ISBN 80-245-0520-7.
2. BALDWIN, R., WYPLOSZ, Ch. *Ekonomie evropské integrace*. 1. vyd. Praha: Grada Publishing. 2008. 464 s. ISBN 80-2471-80-73.
3. BOHÁČOVÁ, I., HRABÁNKOVÁ, M. *Strukturální politika Evropské unie*. 1. vyd. Praha: C. H. Beck, 2009. 188 s. ISBN 978-80-74000-111-6.
4. BUDÍK, J. *Evropské strukturální fondy a jejich využívání*. 1. vyd. Praha: Vysoká škola finanční a správní. 2009. 84 s. ISBN 978-80-7408-014-2.
5. DOČKAL, V. *Strukturální fondy EU – projektový cyklus a projektové řízení*. 1. vyd. Brno: Masarykova univerzita. 2007. 137 s. ISBN 80-2104-39-03.
6. DOČKAL, V. a kol. *Regionální politika EU a naplňování principu partnerství: Případové studie České republiky, Německa, Francie a Slovinska*. 1. vyd. Brno: Masarykova univerzita, Mezinárodní politologický ústav. 2006. 153 s. ISBN 80-2104-01-22.
7. DUBSKÝ, Z. *Bezpečnostní a politická dimenze integračního procesu*. 1. vyd. Praha: Oeconomica. 2006. 163 s. ISBN 80-245-1152-5.
8. DUŠEK, J. *Historie a organizace Evropské unie*. 1. vyd. České Budějovice: Vysoká škola evropských a regionálních studií. 2007. 200 s. ISBN 987-86708-32-4.
9. HRABÁNKOVÁ, M. *Monitoring*. Praha: Institut výchovy a vzdělávání Ministerstva zemědělství České republiky. 2000. 51 s. ISBN 80-7105-210-8.
10. CHVOJKOVÁ, A., KVĚTOŇ, V. a kol. *Finanční prostředky fondů EU v programovacím období 2007 – 2013*. 1. vyd. Praha: Ireas Institut pro strukturální politiku. 2007. 177 s. ISBN 978-80-86684-43-7.
11. KAMPF, R. a kol. *Implementace fondů EU*. 1. Vyd. Pardubice: Institut Jana Pernera. 2006. 173 s. ISBN 80-86530-31-0.
12. KRÍŽ, Z. a kol. *Česká republika v bezpečnostní architektuře Evropy*. Praha: MO ČR AVIS. 1998. 123 s. ISBN 80-86049-72-8.

13. MAREK, D., KANTOR, D. Příprava a řízení projektů strukturálních fondů Evropské unie. 2. vyd. Praha: Barrister a Principal. 2009. 215 s. ISBN 978-80-87029-56-5.
14. PALÁNOVÁ, I., RATHOUSKÝ, M. *Jak připravit projekty financované z evropských fondů v období let 2007 – 2013*. 1. vyd. Praha: Národní ústav odborného vzdělávání. 2008. 40 s. ISBN 978-80-87063-16-3.
15. POTLUKA, O. a kol. *Příprava a řízení projektů Fondu soudržnosti*. 1. vyd. Praha: Ireas Institut pro strukturální politiku. 2004. 200 s. ISBN 80-86684-16-4.
16. REICHEL, J. Kapitoly metodologie sociálních výzkumů. 1. vyd. Praha: Grada Publishing. 2009. 184 s. ISBN 978-80-247-3006-6.
17. STEJSKAL, J., KOVÁRNÍK, J. *Regionální politika a její nástroje*. 1. vyd. Praha: Portál. 2009. 212 s. ISBN 978-80-7367-588-2.
18. SVOBODA, P. *Úvod do evropského práva*. 4. vyd. Praha: C. H. Beck. 2004. 362 s. ISBN 978-80-7400-334-9.
19. VILAMOVÁ, Š. *Čerpáme finanční zdroje EU – praktický průvodce*. 1. vyd. Praha: Grada Publishing. 2010. 200 s. ISBN 80-247-1194-X.
20. VOKUŠ, J. *Policie České republiky*. 1. vyd. Praha: Policejní prezidium České republiky. 2010. 84 s. ISBN 978-80-254-6098-6.
21. KULHANOVÁ, Z. *Logistické zabezpečení mimořádných událostí jednotkami integrovaného záchranného systému*. České Budějovice. 2010. 94 s. Diplomová práce. ZSF JČU.
22. *Bezpečné Česko v bezpečné Evropě*. Praha: Úřad vlády České republiky. 2007. 152 s. ISBN 978-80-870041-17-8.
23. *Budoucnost strukturální politiky Evropské unie*. 1. vyd. Praha: IREAS Institut pro strukturální politiku. 2004. 108 s. ISBN 80-86684-20-2.
24. *Fondy EU: Glosář základních pojmů*. Praha: Odbor vnějších vztahů Ministerstvo pro místní rozvoj ČR. 2005. 80 s.
25. *Kontrolní mechanismy strukturálních fondů*. 1. vyd. Praha: IREAS Institut pro strukturální politiku. 2005. 250 s. ISBN 80-86684-38-5.

26. Zákon č. 374/2001 Sb., o zdravotnické záchranné službě, ve znění pozdějších předpisů
27. Zákon č. 238/2000 Sb., o Hasičském záchranném sboru České republiky a o změně některých zákonů, ve znění pozdějších předpisů
28. Zákon č. 219/2000 Sb., o majetku České republiky a jejím vystupování v právních vztazích, ve znění pozdějších předpisů
29. Zákon č. 239/2000 Sb., o Integrovaném záchranném systému a o změně některých zákonů, ve znění pozdějších předpisů
30. Zákon č. 273/2008 Sb., o Policii České republiky, ve znění pozdějších předpisů
31. Zákon č. 218/2000 Sb., o rozpočtových pravidlech a o změně některých souvisejících zákonů (rozpočtová pravidla), ve znění pozdějších předpisů
32. *Základní informace o EU*. Europa.eu. [on-line]. 2012. [cit. 16.4.2012]. Dostupný z WWW: <http://europa.eu/about-eu/basic-information/index_cs.htm>
33. *Finanční prostředky EU*. Europa.eu. [on-line]. 2012. [cit. 16.4.2012]. Dostupný z WWW:<http://europa.eu/about-eu/basic-information/money/index_cs.htm>
34. *Absorpční kapacita*. Portál Strukturální fondy. [on-line]. 2012. [cit. 16.4.2012]. Dostupný z WWW: <<http://www.strukturalni-fondy.cz/Glosar/A/Absorpcni-kapacita>>
35. *Fondy EU*. Portál Euroskop.cz. [on-line]. 2012. [cit. 17.4.2012]. Dostupný z WWW:<<http://www.euroskop.cz/8639/sekce/evropsky-fond-pro-regionalni-rozvoj-a-evropsky-socialni-fond/>>

8. KLÍČOVÁ SLOVA

Evropská unie

strukturální fondy

operační program

projekt

Integrovaný záchranný systém

9. SEZNAM ZKRATEK

ČR	Česká republika
EK	Evropská komise
EIB	Evropská investiční banka
ERDF	Evropská fond pro regionální rozvoj
ESF	Evropská sociální fond
ESUF	Evropský fond solidarity
EU	Evropská unie
FMP	Fond malých projektů
FS	Fond soudržnosti
GŘ HZS	Generální ředitelství Hasičského záchranného sboru
HND	Hrubý národní důchod
HNP	Hrubý národní produkt
HZS ČR	Hasičský záchranný sbor České republiky
HZS Jčk	Hasičský záchranný sbor Jihočeského kraje
IOP	Integrovaný operační program
IOS	Integrované operační středisko
IZS	Integrovaný záchranný systém
JPO	Jednotka požární ochrany
KKC	Kontaktní a koordinační centra
KPEF	Kancelář projektů a evropských fondů
KŘP Jčk	Krajské ředitelství policie Jihočeského kraje
KS	krizová situace
LAU	místní administrativní jednotka
MKKC	Mobilní kontaktní a koordinační centra
MMR	Ministerstvo pro místní rozvoj
MU	mimořádná událost
MV	Ministerstvo vnitra
NUTS	nomenklatura územních statistických jednotek

OP	operační program
OSF MV	Odbor strukturálních fondů Ministerstva vnitra
OSS	organizační složka státu
PČR	Policie České republiky
PP ČR	Policejní prezidium České republiky
projekt LZZ	projekt Lokalizační a záznamová zařízení
RMV	Regionální monitorovací výbor
SF EU	strukturální fondy Evropské unie
ÚO	Územní odbor
ZaLP	záchranné a likvidační práce
ZSF JčU	Zdravotně sociální fakulta Jihočeské univerzity
ZZS	Zdravotnická záchranná služba
ZZS Jčk	Zdravotnická záchranná služba Jihočeského kraje

10. PŘÍLOHY

Příloha č. 1: Fotografie KKC I

Příloha č. 2: Fotografie KKC II

Příloha č. 3: Fotografie MKKC

Příloha č. 4: Projekt LZZ - schéma zařízení

Příloha č. 5: Fotografie - Den IZS

Příloha č. 6: Návrh projektu pro KŘP Jčk - Centrum pro vyhodnocení služebních
zákroků, zásahů, výcviku a služební přípravy

Příloha č. 1: Fotografie KKC I

KKC I – OOP Čtyři Dvory (recepce)



Zdroj: autor

KKC I – OOP Čtyři Dvory (prostor pro veřejnost)



Zdroj: autor

Příloha č. 2: Fotografie KKC II

KKC II - OOP Trhové Sviny (recepce)



Zdroj: autor

KKC II – OOP Trhové Sviny (prostor pro veřejnost)



Zdroj: autor

Příloha č. 3: Fotografie MKKC

MKKC – celkový pohled



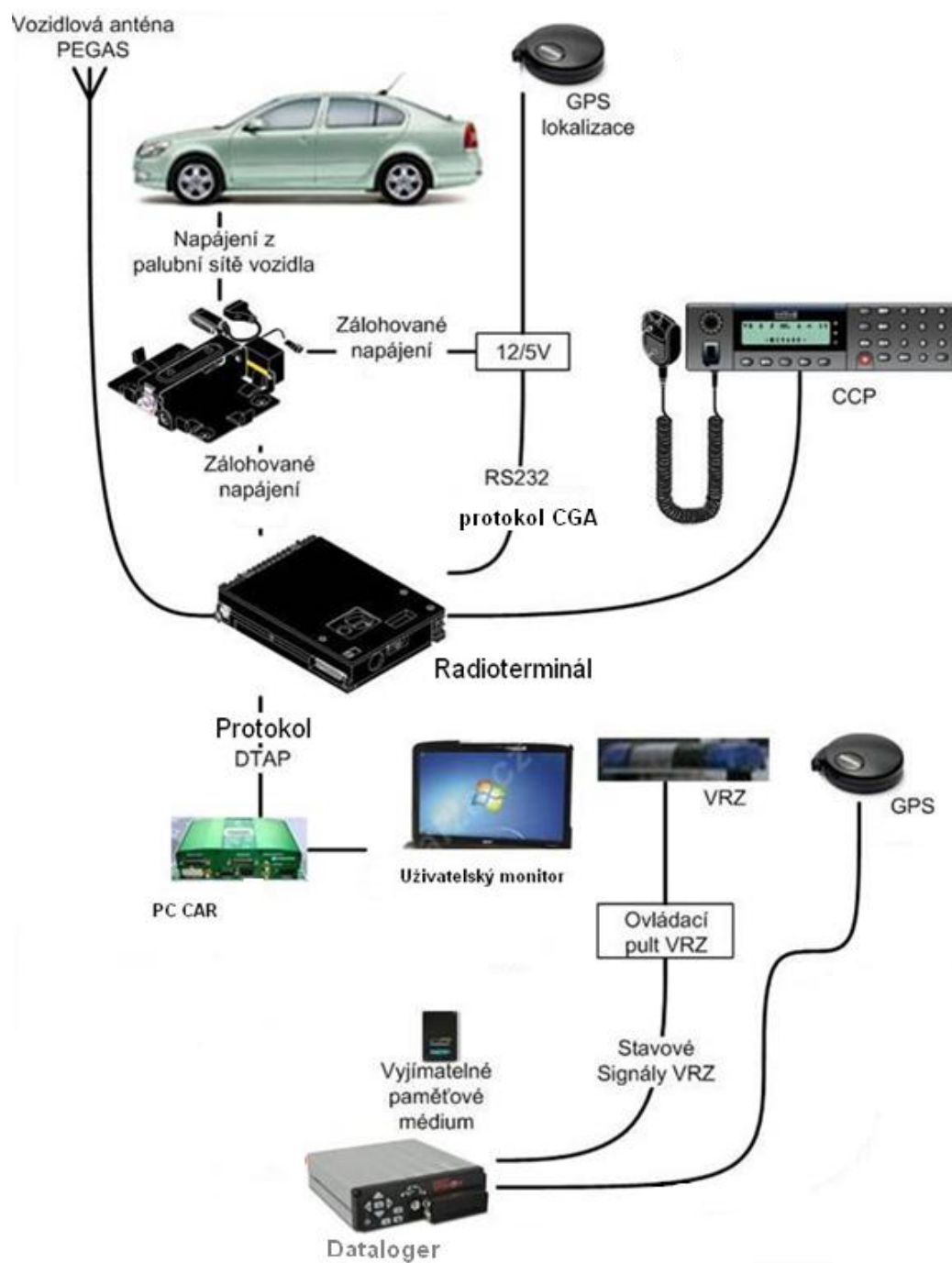
Zdroj: PP ČR

MKKC – vnitřní vybavení



Zdroj: PP ČR

Příloha č. 4: Projekt LZZ - schéma zařízení



Zdroj: KŘP Jčk

Příloha č. 5: Fotografie - Den IZS

Den IZS – ukázka zásahu složek IZS při DN



Zdroj: autor

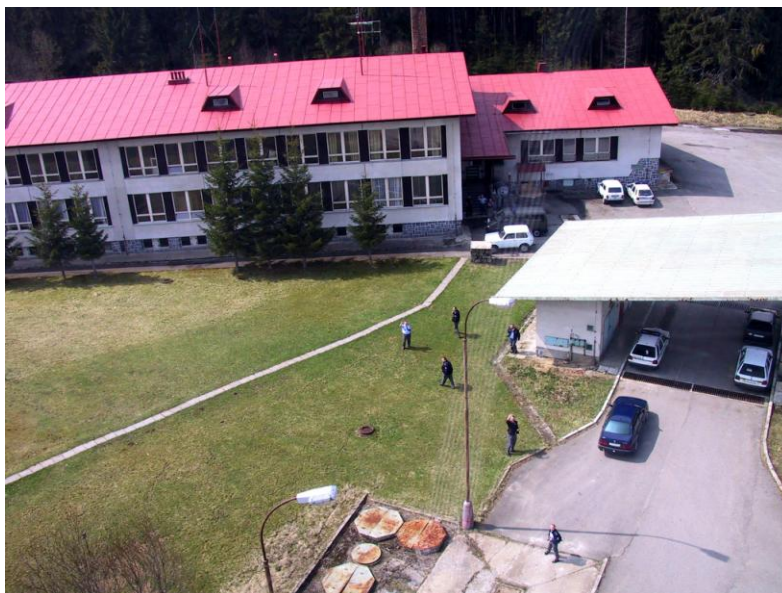
Den IZS – ukázka zásahu složek IZS při DN



Zdroj: autor

Příloha č. 6: Návrh projektu pro KŘP Jčk - Centrum pro vyhodnocení služebních
zákroků, zásahů, výcviku a služební přípravy

Objekt KŘP Jčk ve Stožci (hlavní budova)



Zdroj: KŘP Jčk

Objekt KŘP Jčk ve Stožci (celkový pohled)



Zdroj: KŘP Jčk