

Jihočeská univerzita v Českých Budějovicích  
Zdravotně sociální fakulta

## **Priority současných žen: zaměstnání nebo mateřství**

Diplomová práce

Autor: Bc. Drozdová Lucie

Studijní program: Rehabilitace

Studijní obor: Rehabilitační psychosociální péče o postižené děti, dospělé a seniory

Vedoucí práce: Mgr. Benešová Veronika, Ph.D.

Datum: 21. 5. 2012

## Abstrakt

Práce podává přehled o tom, v jaké míře se současné ženy chtějí věnovat celodenní výchově dětí a kariéře. V teoretické části je popsán vývoj postavení ženy ve vztahu k mateřství a zaměstnání. Je zde uveden obraz současné ženy, rodiny, role žen a mužů. Popsána je také problematika harmonizace mateřství a kariéry v současnosti. V praktické části je pak zpracován výzkum zaměřený na zjištění priorit současných žen ve vztahu ke kariéře a celodenní výchově dětí. Cílem práce bylo zjistit, zda ženy upřednostňují zaměstnání a kariéru před celodenní výchovou dětí. Další cíl byl stanoven: zjistit, pokud se ženy rozhodnou pro obě role, zda je zvládají současně. Pro zjištění cílů a testování hypotéz byl zvolen výzkum kvantitativního charakteru. Použitou metodikou bylo dotazování formou anonymního dotazníku. Základním souborem v rámci kvantitativního výzkumu byly mladé ženy ve věku 24 - 45 let, které žijí v Plzeňském kraji. Rozdáno bylo 250 dotazníků v období měsíce února a března 2012. Vrátilo se 146 vyplněných dotazníků. Celková návratnost činila 58 %. Výsledky byly zpracovány v programu xlsx pomocí kontingenčních tabulek a korespondenční analýzy. Pokud shrneme veškerá data získaná zpracováním výzkumu, docházíme k závěru, že prioritou současných žen zůstávají především děti. Dalším zjištěním je, že se ženy snaží tyto dvě oblasti zkombinovat, a to i přes překážky, které se objevují. Pro rozšíření výzkumu by bylo velmi zajímavé provedení podobně zaměřené studie, ale s rozlišením subjektivních a objektivních faktorů ovlivňujících názory respondentek. Následně provedená komparace výsledků by ukázala poměr mezi vnitřními a vnějšími faktory ovlivňujícími priority.

## **Abstract**

The thesis presents an overview about the fact in what extent contemporary women want to devote themselves to a full-time upbringing of children and a career. The theoretical part gives a description of the development of a woman status in relation to the motherhood and employment. It shows an image of a contemporary woman, family and gender roles. An issue of harmonization of the motherhood and career nowadays is described as well. The practical part processes a research focused on finding out the priorities of contemporary women in relation to their career and a full-time upbringing of children. The aim of the thesis was to find out whether women prefer their employment and career to a full-time upbringing of children. Another set objective was to ascertain if women decide for both roles and whether they manage them simultaneously. The research of a quantitative character was chosen to achieve the objectives and to test the hypotheses. The used methodology was a questioning in a form of an anonymous questionnaire. The basic sample of the quantitative research consisted of young women aged between 24 and 45 living in the Pilsen region. 250 questionnaires were distributed in the period of February and March 2012. 146 completed questionnaires were returned. The total return was 58%. The results were processed in the xlsx programme using contingency tables and a correspondence analysis. If we summarize all the data obtained by processing the research, we conclude that children remain the priority of contemporary women. Another finding is that women try to combine these two areas despite obstacles which can appear. It would be interesting to extend the research in a similarly focused study but with a differentiation of subjective and objective factors influencing respondents' opinions. A subsequent comparison of the results would show the ratio between internal and external factors influencing the priorities.

## **Prohlášení**

Prohlašuji, že svoji diplomovou práci jsem vypracovala samostatně pouze s použitím pramenů a literatury uvedených v seznamu citované literatury.

Prohlašuji, že v souladu s § 47b zákona č. 111/1998 Sb. v platném znění souhlasím se zveřejněním své diplomové práce, a to v nezkrácené podobě, v úpravě vzniklé vypuštěním vyznačených částí archivovaných fakultou, elektronickou cestou ve veřejně přístupné části databáze STAG provozované Jihočeskou univerzitou v Českých Budějovicích na jejích internetových stránkách, se zachováním mého autorského práva k odevzdanému textu této kvalifikační práce. Souhlasím dále s tím, aby toutéž elektronickou cestou byly v souladu s uvedeným ustanovením zákona č. 111/1998 Sb. zveřejněny posudky školitele a oponentů práce i záznam o průběhu a výsledku obhajoby kvalifikační práce. Rovněž souhlasím s porovnáním textu mé kvalifikační práce s databází kvalifikačních prací Theses.cz, provozovanou Národním registrem vysokoškolských kvalifikačních prací a systémem na odhalování plagiátů.

V Českých Budějovicích dne 21. 5. 2012

Bc. Lucie Drozdová

## **Poděkování**

Tímto bych chtěla poděkovat za cenné rady a poznatky mé vedoucí práce Mgr. Veronice Benešové, Ph.D. Další poděkování patří mému manželovi za pomoc a trpělivost.

# Obsah

<b>1. Současný stav.....</b>	<b>10</b>
1.1 Charakteristika ženy .....	11
1.1.1 Fyzické vlastnosti ženy .....	11
1.1.2 Psychické vlastnosti ženy .....	12
1.2 Historický pohled na ženu .....	13
1.2.1 Právěk .....	13
1.2.2 Starověk .....	13
1.2.3 Středověk .....	14
1.2.4 Novověk.....	16
1.2.5 Současná žena .....	17
1.2.6 Nový muž.....	19
1.3 Současná rodina .....	21
1.3.1 Děti.....	22
1.3.2 Role ženy .....	24
1.3.3 Role mužů .....	26
1.3.4 Nesezdaná soužití (kohabitace) .....	27
1.3.5 Rozvody .....	27
1.4 Rodičovství .....	29
1.4.1 Rodičovské role .....	31
1.5 Mateřství .....	33
1.5.1 Legislativní zakotvení mateřství v České republice .....	35
1.6 Vzdělání současných žen .....	38
1.7 Zaměstnání současných žen.....	41
1.7.1 Alternativní formy zaměstnání .....	42
1.8 Harmonizace profesního života s mateřstvím.....	44
1.8.1 Institucionální péče o děti zaměstnaných rodičů .....	45

1.9	Gender nerovnosti.....	48
1.9.1	Gender v rodinném životě.....	49
1.9.2	Gender na pracovním trhu .....	49
1.10	Hranice mezi kariérou a mateřstvím.....	51
<b>2</b>	<b>Cíl práce a hypotézy .....</b>	<b>52</b>
2.1	Cíle.....	52
2.2	Hypotézy .....	52
<b>3</b>	<b>Metodika .....</b>	<b>54</b>
3.1	Metodický postup .....	54
3.2	Charakteristika souboru .....	55
<b>4</b>	<b>Výsledky.....</b>	<b>56</b>
4.1	Výsledky dotazníkového šetření.....	57
<b>5</b>	<b>Diskuze.....</b>	<b>87</b>
<b>6</b>	<b>Závěr .....</b>	<b>101</b>
<b>7</b>	<b>Seznam použitých zdrojů .....</b>	<b>103</b>
<b>8</b>	<b>Klíčová slova.....</b>	<b>109</b>
<b>9</b>	<b>Přílohy.....</b>	<b>110</b>
9.1	Dotazník.....	110
9.2	Nový muž.....	116
9.3	Mateřství a zaměstnání .....	117

## Úvod

Po skončení rodičovské dovolené se objevilo dilema, zda zvládnou roli matky a zaměstnání současně. Dceři byly 3 roky a já byla přesvědčena, že doma už zůstat nemohu. Chtěla jsem se posunout někam dál, ale zároveň být dobrou matkou. Neustále jsem se těmito otázkami zabývala. Nakonec jsem si uvědomila, že nikdy nebudu dobrá matka, pokud nebudu spokojená sama se sebou. Rozhodla jsem se chodit do zaměstnání na plný pracovní úvazek, studovat vysokou školu v kombinované formě a vychovávat svoje dítě, vše současně. Dosavadní zkušenosti mě zavedly až k tématu diplomové práce, která se má pokusit zodpovědět otázku, jak ke svým rolím přistupují ostatní ženy. Téma diplomové práce je Priority současných žen: zaměstnání nebo mateřství.

Rodina a zaměstnání jsou základními prioritami běžného lidského života. Obě oblasti mají komplementární vztah. Tento vztah je v nejzákladnější rovině ovlivněn současnými trendy ve společnosti, kam spadají institucionální, strukturální a hodnotové změny. Bohužel však stále častěji dochází k rozporu těchto oblastí. Zejména u rodin s malými dětmi, kdy se matky vrací po rodičovské dovolené do zaměstnání. Situace na současném trhu práce klade nemalý tlak na pracovní síly, a to se promítne následně i do rodinného života. Jak bylo již zmíněno, postupně se mění žebříček hodnot společnosti a také samotných žen. K uspokojení jim již nepostačí pouze péče o rodinu a domácnost, ale vyvstává také potřeba seberealizace a osobního rozvoje. Mladá žena, která hledá svoji identitu a úlohu ve společnosti, balancuje mezi profesní kariérou a mateřským posláním a je pak snadněji manipulovatelná okolním světem a medií. Potřeba sladění těchto oblastí vzrůstá a stává se tak součástí kvality lidského života. Vzhledem k tomuto společenskému vývoji a změnám se má práce zaměřuje na zjištění osobních priorit současných žen. Tyto priority jsou chápány a prezentovány jako orientující pro smysl života a životní dráhu ženy.

Práce má podat přehled o tom, jaké místo v hodnotovém žebříčku žen zaujímá mateřství a jaké profesní dráha. V teoretické části je popsán vývoj postavení ženy ve vztahu k mateřství a zaměstnání. Je zde obraz současné ženy, rodiny, role žen a mužů, mateřství a rodičovství. V další části práce je uvedena problematika harmonizace mateřství a kariéry v současnosti, legislativní zakotvení rodičovství a mateřství a



genderové uspořádání rodinného a pracovního života. Praktická část obsahuje zpracování výzkumu týkajícího se priorit současných žen ve vztahu ke kariéře a celodenní výchově dětí. Cílem této diplomové práce je zjistit, zda ženy upřednostňují zaměstnání a kariéru před celodenní výchovou dětí. Dalším cílem je zjistit, zda a jak ženy, pokud se rozhodnou pro kombinaci mateřství a kariéry, tyto role zvládají současně. V diskusi diplomové práce bude provedena komparace s výzkumy provedenými na tato témata v minulých letech a dostupnou literaturou.

## 1. Současný stav

V hodnotové hierarchii žen má rodina a mateřství výrazně vyšší prioritu než u mužů. Ženy považují mateřství za součást své role. Narození dítěte je v životě každé ženy významnou událostí. Mateřství bývá vnímáno jako nový životní smysl a rozměr. Matka poznává cit, který je něčím velmi intenzivním a nekončícím. Hodnota mateřství má v naší zemi všeobecně vysokou míru. Společnost odedávna zastává názor, že žena jako matka a pečovatelka je přirozená úloha. Přestože došlo k vytvoření určitých norem uznávajících vyrovnávání možností žen a mužů, ženy jsou stále ty, které mají povinnost být doma s dětmi a starat se o domácnost. Ve většině rodin muž pracuje a zajišťuje finanční rodinné zázemí (30).

Narůstající individualizace životních drah, voleb a posun hodnot však způsobují postupné změny ve struktuře života společnosti. Mění se i rodiny. Rodičovství se odsouvá do pozdějšího věku. Objevuje se klesající fertilita, kdy v naší zemi připadá na jednu ženu méně než 1,3 dítěte. Porodní boom je minulostí. V roce 2011 se narodilo o 8 500 méně dětí než v roce předešlém. Příčiny jsou spatřovány v tom, že ženy více participují na trhu práce, vzrůstá jejich vzdělanost a aktivita ve veřejném životě. Placená práce je významnou hodnotou v životě současného člověka, ženy nevyjímaje. Souvisí se socioekonomickým statutem, ale má také vliv na postavení jedince v rodině, na jeho spokojenost a vnímání vlastní identity. Důležité je však podotknout, že význam pracovního zapojení není jen subjektivní. Dochází k ekonomickému oslabení rodin a jeden příjem nestačí na pokrytí životních nákladů (66).

V posledních letech se začínáme v rodinách setkávat s rolí pečujícího otce, který přebírá rodičovskou dovolenou, a žena se vrací do zaměstnání. Partnerky těchto dobrovolně pečujících otců nelpí na tradičně definovaných rolích a nepotřebují se utvrzovat ve své mateřské identitě. Mají lepší schopnost vnímání své i partnerovy role. Společnost však zatím není dostatečně připravena na tento model výchovy a tito muži se tak mohou setkávat s určitou formou výsměchu či diskriminace (37).

## 1.1 Charakteristika ženy

Muž a žena se od sebe sice liší, ale navzájem mají téměř stejná oprávnění. Každé pohlaví má své zlé i dobré stránky, které však nejsou výhradně určené jen jednomu pohlaví. Každé pohlaví může mít více či méně dobrých a zlých vlastností pohlaví druhého. Muž a žena se tak navzájem doplňují.

Pohlavní diferenciaci začíná již dávno před porodem, na počátku vývoje lidského vajíčka. Bohužel o tom, jak vzniká z lidského vajíčka mužský či ženský tvor, existující pouze jen dohady a spekulace. Pohlaví je zřejmě již předurčeno a rozhoduje se o něm nejpozději ve chvíli oplodnění. Muž je vybaven chromozomy XY a žena XX (47).

### 1.1.1 Fyzické vlastnosti ženy

Žena je všeobecně menší než muž stejného věku. Žena má slabší kostru, což souvisí i s její nižší tělesnou hmotností. Svaly jsou slabší, tělo obsahuje více vody, a proto jsou její pohyby lehčí, ladnější a svůdnější. Dochází však k mnohem rychlejšímu ukládání tuků než u mužů. Tuk se ukládá na krku, hrudi, nadrech, bocích, zadku a lýtkách. Ženská lebka je kratší než mužská, žena překonává muže šířkou boků, muž ženu šířkou ramen. Nadra jsou vytvořena silně vyvinutou prsní žlázou a tukovým pletivem, které působí na oko i cit. Pánev je pak širší, neboť má poskytovat dostatek místa pro vývoj plodu a zajistit jeho příchod na svět. Říká se, že žena široká v bocích má naději na silné děti a lehčí porody, což není vždy pravidlem. Ženské nohy mají tendenci mírně do x, aby se udržela rovnováha těla. Ženský mozek je v průměru lehčí než mozek muže. To vyvolává již odedávna diskuse o duševních schopnostech. Mozková hmota však nemůže být měřítkem inteligence. Ženský vlas má menší průměr a vlasy mohou dorůst minimálně k pasu, barva vlasů a očí je tmavší (13).

Mimořádný význam v rozdílném vývoji obou pohlaví je přisuzován žlázám s vnitřní sekrecí, které vylučují hormony. Mezi žlázy s vnitřní sekrecí se řadí pohlavní žlázy, které působí na vývin průvodních pohlavních znaků a pudů. V životě ženy má

velký význam štítná žláza, umístěná pod ohryzky na obou stranách krku. Ta ovládá téměř všechny důležité látkové výměny, pohlavní vývoj, vzrůst a psychický stav (13).

### ***1.1.2 Psychické vlastnosti ženy***

Mezi ženou a mužem existují opodstatněné rozdíly i v oblasti psychiky. Otázkou však je, zda jsou tyto odlišnosti součástí každého pohlaví nebo vznikly působením vnějšího prostředí, jako sociální konstrukt. Určitý vliv na formování ženské psychiky má výchova, která je zaměřena na porozumění, péči a lásku. Dnešní psychický stav a život průměrné bělošky je jistě výsledkem působení řady činitelů během celého stáří. Těmito činiteli jsou fyziologické a pohlavní funkce, poddanství i civilizace. Zvláštní a nezaměnitelný charakter dodávají ženě a jejímu psychickému stavu rozdílné pohlavní orgány, menstruace, klimakterium, mateřský pud. Nejsměrodatnějším rozdílem v oblasti psychiky je u ženy její citovost a emotivnost. To znamená, že citové reakce u žen jsou častější, bezprostřednější a vznikají již u slabých podnětů. Ženu mohou vyvést z míry věci, které mužům přijdou malicherné a bezvýznamné. U ženy se častěji střídají nálady, snadno se dojde, je podrážděnější. Mění se také rychle její názory a touhy. Jako důvod se uvádí, že jejich nervový systém je senzibilnější (68).

Žena má rychlejší tep, živější výraz ve tváři. Její představivost je spíše názorná, konkrétní a smyslově podbarvená. Od školního věku je ženské pohlaví při studiu trvalejší a pilnější, má větší smysl pro pořádek a povinnost. Zatímco muži se věnují jen věcem, které je zajímají. Ženy umí lépe kreslit podle předloh. Vědění žen je více na citové stránce a intuici, která jim určuje správný směr. Jsou mnohem vnímavější k okolí a mají větší schopnost aktivně naslouchat. Muži vycházejí spíše z logiky a racionality věcí. Obecně bylo prokázáno, že ženy mívají lepší krátkodobou paměť a verbální schopnosti a muži prostorovou orientaci a logické myšlení (47).

## 1.2 Historický pohled na ženu

### 1.2.1 *Pravěk*

Pravěk lidstva trval statisíce let. Dlouhá staletí trvalo vytvoření lidské osobnosti mužské a ženské. To však neznamená, že je současné stadium vývoje konečné, lidská společnost se bude vyvíjet dále.

Ženské pohlaví dosáhlo nejvyššího společenského postavení v období, kde se začaly příbuzenské organizace usazovat a vznikaly první zemědělské a rybářské národy. Jednalo se o matriarchát, žena byla vládyní. Děti patřily mateřskému rodu a muž byl pouze přívěskem ženské organizace. Žena v pravěku vynalezla kuchařství, zahradnictví, hrnčířství a omamné nápoje. Hlavním oborem žen byl kult. Za kult se považovalo získání duchů obklopujících člověka pomocí darů. Toto získávání se provádělo také tancem, zpěvem a zkrášlováním barevnými předměty, které bylo u žen v oblibě. Mezi kulturní zvyklosti se dají přiřadit i vábivé pohyby a zvuky před a po pohlavním aktu, které muži i ženy používali. V současnosti stále existují přírodní národy, které se zastavily na určitém stupni vývoje primitivní kultury a podobají se původním pravěkým národům (47).

Mateřství v pravěku plnilo v podstatě živočišnou funkci. Lidskou funkcí se stává v kulturním slova smyslu až tehdy, kdy je dobrovolné, chtěné a vědomé. Lidé v době pravěku se dívali na mateřství bez známek sentimentu, šlo jim pouze o jejich plody v podobě dětí. Pokud hovoříme v této době o existenci mateřské lásky, je spíše sociální než individuální. V této době nebyl určitý otec známý, proto děti nazývaly všechny muže ve skupině otcem, všechny ženy matkou, bratry matek strýcem atd...

Těhotenství se v této době rozeznávalo především podle tloušťnutí a rostoucích prsů než podle přerušování menstruace (47).

### 1.2.2 *Starověk*

Jednalo se o patriarchální dobu, a proto nemohlo být postavení ženy svobodné. Celkové postavení ženy v této době bylo ubohé. Ve vztahu muže a ženy však dochází

k výrazným pokrokům. Nad pouhým pohlavním pudem se tvořila nadstavba druhotných citů a představ. Žena začala nabývat druhotných povahových vlastností, stávala se lstivou, falešnou, hádavou a malichernou. Manželství bylo v době starověku považováno za nutné zlo a břemeno, jehož účelem byly legitimní děti, které však nebyly radostí, protože žena, která je porodila, byla nevzdělaným tvorem (47).

Starověká žena a mateřství je rozsáhlou kapitolou, proto se zde snažím popsat pouze základní informace. Pokud byla žena v této době neplodná, považovalo se to za velké neštěstí. Pokud hlavní manželka neporodila syna – dědice, mohla být odstavena nebo zavržena. Byly využívány nadpřirozené síly, které pomáhaly ženám otěhotnět nebo sesílaly kletbu v podobě neplodnosti. Velký zájem také budila otázka pohlaví dítěte, která zůstává dosud nezodpovězena. Právní postavení těhotné ženy bylo ve starověku výsadní. U některých národů byl zakázán pohlavní styk s těhotnou ženou. Ve staré Číně je žena odloučena od muže a ten jí dvakrát denně posílá jídlo. Tento zvyk se částečně dochoval dodnes, kdy těhotná žena spí na jiném lůžku než její muž. Například již staří Indové varovali těhotnou před námahou, která by mohla způsobit potrat. Panovaly různé pověry ohledně žen po porodu. V Aténách, Římě a u Keltů byla šestinedělka považována za nečistou, a kdo se jí dotkl rukou, jako by vraždil. V této době můžeme v Řecku pozorovat vznik porodnic. Rodičkám pomáhají porodní báby, ale také lékaři. Už Hippokrates a jeho nástupci považovali za důležité, aby lůžko odešlo z těla rodičky. Žena v této době sedávala na porodní židli, pouze pokud byla slabá, mohla se uložit na lůžko. Pokud při porodu zemřela matka a dítě bylo stále živé, prováděl se císařských řez. Kojení bylo u přírodních národů samozřejmým jevem. Děti se mohly dávat ke kojení jiným ženám, tzv. kojným. Starověké národy znaly dokonce i kojného muže. U starých Římanů trvalo kojení 1 až 2 roky, u starých Židů pak 3, v Japonsku dokonce až 10 let (3).

### **1.2.3 Středověk**

Ve středověku byla žena stále podřízena, ale v oblasti milostné byla hlavním činitelem. Byla povinna přinášet vodu na mytí, obsluhovat hosty a starat se o ně. Dcera

se učila cizím řečem a byla vychovávána ke zbožnosti. Žena se v této době vdávala, protože chtěla zlepšit své postavení. Existovala přísná nařízení, která ženě zakazovala vlastnictví většího množství jmění, nemohla svědčit před soudem, neboť její svědectví bylo nevěrohodné. V rytířských dobách byl vytvořen kult ženy, a ta se stala středem společenského života. Ženy těchto vyšších kruhů uměly číst a psát. Renesance pak způsobila výrazný kulturní rozkvět evropské kultury a to mělo vliv i na preferování tělesné krásy. Zdravá renesance se také chlubila ženskou nahotou, ženy byly portrétovány často zcela nahé. Bezdětnost byla v období renesance chápána jako boží trest za spáchaný hřích. Láska muže a ženy se postupem času stávala obsažnější a oduševnělejší. V 15. a 16. století platil názor, že manželský stav je stav nejvyšší. Žena musela poslouchat mužovy rady, musela strpět i mužovo cizoložství. Toto poddanské postavení pokládala žena za vrchol svého životního cíle a manželství brala jako zaopatřovací ústav (6).

Mateřství bylo v této době povinností každé ženy. Ženy v této době rodily většinou v intervalech dvou let. S přibývajícím věkem se intervaly prodlužovaly, což bylo připisováno rostoucímu věku a únavě ženského organismu. V českých zemích však počet dětí neodpovídal tomuto intervalu. Bylo to většinou dáno předčasnou smrtí jednoho z manželů. Na jeden sňatek tak v průměru připadlo 5 dětí. Mateřství se stalo mravním závazkem a primární funkcí ženy. Bylo popisováno jako stav povznášející, krásný a vznešený, kterému žena obětuje vše. Mateřství v této době lze rozdělit do několika typologií. *Matka obětovná* věnovala dítěti všestrannou péči o jeho tělesné i duševní blaho. Dítě nikdy nesvěřily pomocnému personálu a mateřství bylo celodenní prací, která byla velmi náročná. *Matka sedmibolestná* vycházela z ideálu, že život žen je již od narození a po celý zbytek provázen bolestí. Těhotenství, porod, bolest ze ztráty dítěte, nutnost pracovního nasazení a nemožnost celodenní péče o kojence. *Matka chápatelá* vzdělaná, přátelská, která se jako matka dokáže vcítit do psychiky dítěte. Je nekonvenční a v této době se nevyskytuje příliš často. Jako průkopnici v otázkách mateřství nutno zmínit Boženu Němcovou. Uznává zastupitelnost péče o dítě v opatrovních, které měly svůj výchovný i sociální význam (34).

#### 1.2.4 Novověk

Až v 18. století se žena stala zdrojem štěstí, lásky, poetickou bytostí a ztělesněním lidského rodu. Jako osobnost však uznávána nebyla. Bylo po ní žádáno jen tolik, co zvyšovalo smyslný půvab. Hlavním životním programem ženy bylo stát se delikátní pochoutkou pro smysly všech zúčastněných na společenských akcích, v divadlech, na ulici. Muž a žena vedle sebe tedy stále nestáli jako rovnocenní partneři.

V této době byly ženy ke svým dětem velmi lakomé. Po narození je odmítaly kojit, užívaly prášky, které měly do dvou dnů vyhnat mléko z těla ven.

V době absolutismu bylo potřeba co nejvíce vojáků a poplatníků, a proto byl žádoucí růst počtu obyvatel. U šlechty bylo manželství velmi brzké, zatímco u nemajetných pozdní. U šlechty se snoubenci před svatbou ani neviděli, šlo pouze o právní vztah nebo majetkovou kalkulaci. V chudině se manželství uzavírala, protože v páru se žije levněji. V buržoazní společnosti byl milostný ideál brán jako čistá, individuální náklonnost, která měla dosáhnout nejvyššího stupně teprve v manželství. Toto byl jediný přijatelný způsob spojení muže a ženy. Nejvyšším údělem manželství pak bylo dítě, které bylo pokračovatelem lidského rodu. Manželství se tak stalo morální institucí, která legalizovala pohlavní styk (3).

V české společnosti bylo rodičovství pojímáno za zcela přirozenou součást života mužů i žen. Manželé žijí pro sebe a své děti. 19. století je nazváno stoletím dítěte.

Dochází k rozšíření názoru, že rodiče mají k dětem povinnosti již před jejich narozením. Tyto ideály se staly postupem času pravým opakem. Manželství byla nejčastěji uzavírána z rozumu. Existovaly zprostředkovatelný manželství a sňatkové inzerce. V této době se objevuje svoboda beztrestných potratů. Matka se sama se svým vědomím rozhodne, zda chce dítě nebo lékař provede potrat. Byla prohlašována naprostá svoboda mateřství. Také se objevují krachy manželství z důvodu nevěř (47).

Na přelomu 19. a 20. století dochází k diferenciaci a emancipaci žen. V této době se objevuje směr zvaný *feminismus*, který kritizuje názory, že dívka je předurčena k plození dětí a k posluze manželovi.

Ženská domácí činnost se stává omezenější a není hlavní životní náplní. Ženy si začínají hledat výdělečnou práci. V různých oborech činností pak ženy začínají



uspokojovat širěji své potřeby a touhy, než jak tomu mohly učinit v dřívějších dobách jako hospodyně, rodičky nebo poddané. Stávají se tak hospodářsky nezávislé na muži. Nejsou už mužovou poddanou, ale samostatnou osobností. Uplatňují se především jako hokyně, pradelny a švadleny. V Čechách bylo velmi rozšířeným povoláním paličkování krajek a předení. Později se objevují podnikatelky v oblasti řemeslnictví. Početnou skupinu žen bez kvalifikace tvořily služebné a kojné (14).

Diferenciace a emancipace spěje k vyšší kulturní formě. Samozřejmě se diferenciace a emancipace žen setkala s nemalým odporem ze strany mužů. Ti stále odkazovali ženu k mateřským a pohlavním povinnostem. V 70. letech vycházejí první absolventky učitelských ústavů. Ve střední Evropě je v roce 1880 zřízeno první gymnázium pro děvčata. V roce 1900 bylo oficiálně umožněno ženám studium i na vysokých školách. Objevují se v profesích, které dříve vykonávali pouze muži, avšak za vyšší platy. V roce 1923 byla založena *Ženská národní rada*, která měla jako hlavní cíl uvést v platnost rovnoprávnost popsanou v Ústavě. Ve druhé polovině 19. století se boj žen za práci a vzdělání stal promyšleným a vzrůstajícím tažením. Ženy vnikají do městských úřadů, což se jim daří také z důvodu nižších požadavků na mzdy. Velký vývoj má také dělnická ženská práce (47).

Ve třicátých letech 20. století dorůstá nová generace žen, která poznává, jak náročná je role zaměstnané matky. V této době dochází k přívalu děvčat do vzdělávacích institucí. Vzdělané slečny pak odcházejí mimo své rodiště, které již není jedinou možností pro seberealizaci. Po roce 1948 byly ženy vyzvány, aby se zapojily do budování socialismu. V květnu tohoto roku jim byla ústavním zákonem přiznána rovnoprávnost. V polovině 20. století je zaměstnání ženy povinností, neboť by plat muže nestačil pro celou rodinu (34).

### ***1.2.5 Současná žena***

Současná žena nebo také *nová žena*, je pojem, který se objevil poprvé v 19. stol. Nová žena je žena vzdělaná, finančně nezávislá, účastní se politických procesů a rozhoduje sama o svých záležitostech. Žena má snad nejrovnější postavení jakého kdy

dosáhla. Může se účastnit politického procesu, má rovný přístup ke vzdělání, stejná práva a dokonce nárok na stejnou mzdu Přesto se však stále potýká s diskriminací a stereotypními nároky společnosti (71). Tyto nároky společnosti se nazývají *genderové stereotypy*. Již od narození jsou děti vychovávány podle genderových stereotypů, což jsou představy o typicky ženském či mužském chování a rolích ve společnosti. Gender je sociální konstrukt. I když se genderovou problematikou začala společnost zabírat a snaží se o odstranění nerovnosti mezi pohlavími, na symbolické a institucionální úrovni však tyto předsudky stále přetrvávají a dále se reprodukuje. Není proto pochyb, že v našich životech vyvolávají napětí. Otázkou tedy zůstává, zda je pak chování a priority současných žen opravdovým projevem jejich vůle nebo důsledkem působení tohoto sociálního konstruktů. K předurčení role dívky dochází během socializace v rodině, jako pečovatelky a osoby, která je zaměřena na uspokojování potřeb svých blízkých. Děvčátkům se kupují panenky, hračky v podobě domácích spotřebičů a kosmetických pomůcek. Společnost tak vlastně předurčuje život dítěte již po narození a působí tak na spokojenost v jeho budoucím životě. Není záměrem převrátit socializační vzorce výchovy dívek a chlapců, ale jde o to, nerozvíjet v jedinci jen ty vlastnosti a vlohy, které jsou předurčeny a přijímány tradicí (48).

Každá žena je individuální osobnost a má jiné cíle. Většina z nás má možnost volby, jak dosáhnout svých cílů a uspokojení. Především po vystudování se ženám nabízí otázka, zda se věnovat kariéře nebo mateřství. Pokud se žena ihned po ukončení školy rozhodne pro mateřství, ztrácí tak jistou kvalifikaci, znalost a informovanost v rámci oboru. Nároky na vzdělání se neustále zvyšují, a proto dochází k tomu, že po vystudování vysoké školy je nejvhodnější čas na mateřství, což není výhodné pro kariéru ani pro peněžitou pomoc v mateřství. Většina žen proto mateřství odkládá do pozdějšího věku, ale i pak musí řešit problémy spojené s kombinací obou sfér. Dle mezinárodního srovnání dochází v ČR nejčastěji k propouštění právě v době po ukončení rodičovské dovolené. Zákonný důvod si zaměstnavatel vždy najde (29).

Na ženy je stále kladen daleko vyšší nárok než na muže. Jsou zapojeny do rodinného i pracovního života naplno. Domácím pracím se stále ještě ve většině domácností věnuje žena. Z tradičních stereotypů vychází i současný trh práce, který

rozlišuje ženskou a mužskou pracovní sílu. Žena je zde ve světle méně spolehlivého pracovníka, v důsledku budoucího mateřství a rodičovství. Péče o děti není stále uznávána jako skutečná práce. Dochází tak k tomu, že se ženy neustále dožadují dělby práce, povinností, úloh a také lásky k dětem. Vyvíjejí v tomto směru nátlak na muže, kteří jsou vybízeni k vzájemnému vyjednávání v péči o děti. Lze tedy předpokládat postupný pomalý pohyb směrem k novému otcovství a vyrovnanějšímu postavení mužů a žen.

Před rokem 1989 byla zaměstnanost povinností každé ženy, dnes je spíše existenční nutností. Ve srovnání s tímto obdobím se objevují výraznější změny v náplni a požadavcích většiny profesí. Všeobecně je preferováno: být k dispozici, přizpůsobit se nepravidelné pracovní době, být mobilní, nacházet inovační řešení, motivovat se a pracovat v duchu týmové práce. V důsledku těchto změn se pak zvyšuje tlak na slučování profesního a rodinného života (37).

Jak bylo zmíněno v úvodu této kapitoly, každá žena je osobnost a každá má své potřeby a cíle. Proto by neměla být odsuzována ta, která se raději věnuje kariéře a do mateřství by byla násilím vtlačena. Nikdy by svou mateřskou roli nenaplnila tak, jak by měla. Pro řadu jiných je naopak nepředstavitelné, že by musely pracovat a nemohly se na 100 % věnovat rodině a dětem. Záleží na individualitě charakteru a osobnosti každé z nás (37).

### ***1.2.6 Nový muž***

Problematikou mužů se sociální vědy začaly zabývat již v šedesátých letech 20. století. Postupem času se společnost potýkala s výskytem vysoké sebevraždy mužského pohlaví, rizikovým způsobem života, obtížemi spojenými s diktátem heterosexuality (dokazování sexuální plodnosti), selháváním rodičovské role, diskriminací při přidělování potomků po rozvodu a stereotypním přisuzováním rolí pachatelů a viníků násilí. Došlo také ke kritice tradičně chápaného mužského vzoru jako soutěživého, vůdčího, nezávislého, drsného, racionálního a svůdníka. V osmdesátých letech dochází ve Spojených státech k alternativě *Nového otce*, který je prezentován

pomocí fotografií otce s malými dětmi v náručí, v rozhovorech podporuje své manželky a nestydí se dát najevo své city. Bohužel se po důkladnějším rozboru zjistilo, že se většinou jednalo pouze o mediální kampaň. Podobně došlo k vytvoření *Nového muže*, dnes také označovaného jako metrosexuál (58).

*Nový muž* se od tradičního muže liší v několika zásadních věcech. Je ochoten se dělit o práci se ženou. Dělí se jak o zaměstnání, tak o domácí povinnosti. Rád převezme druhý či třetí rok rodičovské dovolené, což u nás zatím není často možné, neboť má stále vyšší plat než žena. Nový muž má více času na své děti, kterým se věnuje, a oni naplňují a obohacují jeho život. Obecně je za tento typ muže považován ten, který je vstřícný k ženám a feminismům. Tito muži v sobě ukrývají novou snahu o přístup k uzavřenému vnitřnímu světu. Celkově se tak zvyšuje citlivost muže jak k sobě samému, tak k ostatním. Více se věnuje svému zdraví, ustupuje u něho sklon k násilí a není bojechtivý. Přesto, že dochází k těmto postupným, avšak zásadním změnám, pečující otcové se objevují jen zřídka. Ze strany žen zasluhují více podpory a uznání, neboť riskují ztrátu svých mužských privilegií a mohou se setkat i s výsměchem a ponižováním od těch, kteří se své mužské role vzdát nechtějí a mají obavy ze ztráty svých výhod, které jim dosavadní společenské uspořádání a myšlení přidělilo (2).

Existují kultury, jako jsou např. pygmejské kmeny, kde otcové oplývají vlastnostmi, které jsou v naší kultuře připisovány ženám. Otec nosí neustále své děti v náručí, v noci k nim vstává a pečuje o ně. To nás může utvrdit ve skutečnosti, že rozdělení rolí je opravdu dáno kulturou a společností, která si je vytváří, nikoliv biologickou determinantou mužů a žen (2).

### 1.3 Současná rodina

Současné pojetí rodiny směřuje k chápání rodiny jako sociální skupiny nebo společenství, žijícího ve vlastním prostoru (domově), uspokojující své potřeby, poskytující péči a základní jistoty dětem (52).

Na počátku rodinného cyklu je výběr partnera. Při výběru partnera hraje roli soubor očekávání, která by mohla být naplněna při nalezení ideálního protějšku. Tato očekávání jsou jednak vědomá a také nevědomá. Naše společnost preferuje při výběru protějšku zamilovanost, což je zvláštní stav vědomí, kdy si partnera idealizujeme. Tento stav trvá kratší dobu u mužů než u žen. Poté přechází do stavu reálnějšího vědomí (42).

Správně fungující rodina má naplňovat několik základních funkcí. Jde o biologicky – reprodukční, ekonomicky – zabezpečovací, emocionální a sociálně – výchovnou funkci. Pokud má mít rodina smysl, musí naplňovat tyto základní funkce, které zabezpečují život člověka ve společnosti ve všech etapách jeho existence. Rodina má uspokojovat potřeby všech svých členů (10).

Většina rodin má společné základní rámce rodinného cyklu, které se dají charakterizovat následovně: sňatek, narození dítěte a jeho předškolní věk, školní věk nejmladšího dítěte a odchod dětí z domova. V období narození dítěte a jeho předškolním věku nastávají, především v životě ženy, zásadní změny. Mají před sebou volbu, jak rozložit pracovní a rodinný život. Za vznikem těchto novodobých dilemat stojí stále se zvyšující kvalifikace žen a jejich potřeba osobního a profesního rozvoje. To se následně promítá v rodinném životě, jeho struktuře i dělbě rolí. Celá rodina je otevřenější, mění se vzájemné vztahy i systém výpomoci ze strany prarodičů (58).

Bohužel každý pokrok s sebou přináší i negativita. Dochází k utváření modelů a obrazů ideálních vzorců sociálních skupin a vztahů, které mohou na jedince působit velký tlak a vyvolávat pocity méněcennosti při jejich nenaplnění. Jedním z příkladů ideálů vytvořených společností je rodina. Za ukázkovou rodinu se dnes bere taková rodina, která je o dvou dětech s dobrými studijními výsledky, děti umí slušně pozdravit a jsou úspěšné alespoň v jedné mimoškolní aktivitě. Manžel přijde ze zaměstnání ve vedoucí funkci domů včas, aby si pohrával s dětmi. Žena je schopná vnějších i vnitřních proměn a ovládá čtyři cizí jazyky. Ke všemu náleží dům se zimní zahradou, kde stojí

zaparkovaný rodinný automobil a vedle něj malý tip na nakupování. Mít rodinu je spojeno s touhou po lásce, jistotě a bezpečí, ale stále roste touha po dostatečném materiálním zabezpečení (47).

Rodinné chování v České republice se postupem času výrazně změnilo. Sňatky se uzavírají později (po 26. roku věku), manželé bydlí jako nukleární rodina (odděleně od ostatních generací), dokonce na sobě nejsou ekonomicky závislí. V ČR je významně menší podíl porodnosti a uzavírání manželství než v zemích EU. Zajímavé je, že naopak věk porodu žen je v naší zemi stále o něco nižší než v ostatních zemích. Dochází k proměnám rodiny tradiční v moderní, která je volnější, mění se role jejích členů. Hodně časté jsou dnes rodiny o jednom rodiči. Rodič, který je však na výchovu dítěte sám, se cítí přetížený jak citově, tak finančně. Každý pátý samoživitel žije pod hranicí chudoby (60).

### **1.3.1 Děti**

Dítě je každá lidská bytost, která je mladší osmnácti let. Každé dítě se rodí s potřebou citové a fyzické ochrany. Blízkost matky vyhledává instinktivně a upíná se na ni. Při opětování lásky ze strany matky dojde k vytvoření bezpečné vazby, která je určitým druhem vztahu. Dítě má jistotu, že se na matku může spolehnout. Pokud se mu mateřského citu nedostává, žije v pocitu nejistoty a nedostatečného bezpečí. Je důležité zmínit, že role matky může být nahrazena i jinou osobou. Jedná se o tzv. *primární pečující osobu*, která s dítětem vytváří pevné pouto. Toto pouto se mimo jiné, projevuje tím, že pokud je dítě ohroženo, vyhledává bezpečí a fyzický kontakt právě dané osoby. Psychologické výzkumy ukazují na fakt, že děti jsou lhostejné k tomu, zda se jedná o ženu či muže. Dítě nedokáže rozlišit pohlaví pečovatele, pokud se o ně stará muž, chovají se k němu stejně, jako k ženě (2).

Dítě se v normálně fungující rodině snaží uplatnit své předpoklady a schopnosti a je hodnoceno rodiči. Tresty a pochvaly vnímá jako prvotní informace, podle kterých dále upravuje své další chování. Takto se některé chování opakuje, či ustupuje do

pozadí a vymizí. Výchova je proto velmi důležitá, neboť jí ovlivníme celý život svých dětí (7).

V rodině je důležitá uspokojivá atmosféra, která má vliv na naše děti. Jeli neuspokojivá, odráží se to ve fyzické, psychické i sociální úrovni potomků. Rodinná atmosféra může být aktivní a čínorodá nebo pochmurná a nudná. V dětském věku je rodina nejvýznamnější školou mezilidských vztahů dítěte. Soužitím s ostatními členy rodiny získává dítě základní povahové vlastnosti. Celé dětství i pubertu přetrvává pevná fixace na domov, kde jsou hlavní autoritou matka a otec. V období 7 let považují děti právě svoji rodinu za nejlepší, kolem 10 roku začínají pozorovat okolní domovy. V období puberty se objevují neshody s rodiči v důsledku zvýšení citové lability. Stávají se méně závislými na matce a otci, ale pokud u nich najdou porozumění, mají je stále stejně rády (12).

Celkový vývoj poznání je dán ochotou rodičů, předávat vědomosti s dovednostmi. Reakce rodičů na otázky svých dětí ovlivňuje rozvoj jejich intelektových, motorických a zájmových schopností. Vnitřní rozmanitost a citová vyspělost je předurčena kvalitou rodinných vztahů, projevy vzájemné tolerance, lásky a soudržnosti. Lásku, která je dítěti dána, pak vytrvale rodičům oplácí. Do pozdějšího života si děti přenášejí veškeré zkušenosti se sourozenci. Prvorozené děti zažívají hořkost z vytlačení z výsluní rodinné péče. Prvorozený také bývá nejistější a méně sebevědomý v důsledku přehnané péče nezkušených rodičů. Vzájemná žárlivost a závist mezi sourozenci je minimální, pokud rodiče ocení kladné stránky každého dítěte. Rodiče by také měly nastolit přiměřený soulad svobody a povinností. Pracovní podněty umožňují rozvíjení odpovědnosti a řízení. Velice důležitá je podpora samostatnosti, za dítě nedělat nic, co si zvládne udělat samo (7).

Chlapci a dívky jsou od sebe odlišeni biologicky, pomocí chromozómů, ale jedincem s ženskou či mužskou identitou se stanou až v průběhu výchovy. Nejvýznamnějším prostředím vytváření genderové identity je právě rodina. Dítě je oblékáno do příslušné barvy, jsou používány stereotypní poznámky týkající se jejich vzhledu a chování. Chlapci jsou chápáni jako silnější, bystřejší a pohyblivější. Dívky jsou naopak hezké, jemné a roztomilé. Děti napodobují chování rodičů stejného pohlaví

a učí se rozeznávat žádoucí a nežádoucí chování vzhledem ke svému pohlaví. Už kolem třetího roku věku života si dokáže dítě uvědomit odlišnosti v chování jednotlivých pohlaví. Odlišný je také přístup rodičů k dětem. U dívek používají proximální pozici, kdy si dívku otáčí tváří v tvář, což vychází z představy, že dívka je zaměřena na potřeby ostatních lidí a je jim blíže. Chlapce si rodiče dávají do distální pozice, zády k sobě, což vychází z předurčení samostatnosti a otevřenosti mužského pohlaví vůči okolnímu světu (68).

### **1.3.2 Role ženy**

Každý člověk zaujímá a musí plnit ve svém životě určité role. Role jsou standardy chování, které jsou očekávané od jedince v určité sociální pozici a situaci, které určují kdy, kde a co má vykonávat. Prostřednictvím rolí je společenská pozice realizována. Různé role zastávané jedním člověkem mohou být v souladu nebo v konfliktu (25).

Role žen jsou utvářeny již od narození a během celého dětství, a proto není divu, že odlišujeme co je ženské a co mužské. Je prokázáno, že již v kojeneckém věku matky přistupují jiným způsobem k dívkám než chlapcům. Děti jsou pak těchto přístupů plné, pokud potřebují utěšit, obracejí se k matce, která je brána jako citlivá a láskyplná osoba. Pokud naopak potřebují vzrušení a hru, obracejí se k muži, který je chápán jako silnější a výkonnější. Dalším fenoménem při utváření rolí jsou pohádky. Postavy ženského pohlaví měly vždy v pohádkových příbězích submisivnější roli, oddaně čekají na své muže doma a vaří jim. Dívky bývají sebekritičtější více než chlapci, více se nad sebou zamýšlejí a samy se sebou i se svým aktuálním postavením či vzhledem bývají méně spokojeny. Je to způsobeno socializačním tlakem, který vychází z genderových stereotypů. Ty předpokládají u dívky péči o zevnějšek (tzv. ideál krásy) a vyžadují pečující vlastnosti a zaměření na rodinu. Právě to pak může způsobit pochybnosti a nejistoty řady žen. Naproti tomu se chlapci považují za samostatnější, silnější a jsou více akceptovány jejich vlastnosti (68). Společnost v České republice má v sobě stále



zakořeněny tyto předsudky, kdy žena je nositelkou role hodné, starostlivé matky a oddané manželky, nikoliv například úspěšné sportovkyně (48).

Klasickým příkladem rozdělení rolí je sešlost u rodinného stolu. Žena se stará o to, aby všem chutnalo a všichni byly spokojeni. Toto rodinné stolování bývá pro ženy jakýmsi potvrzením rodinné soudržnosti a vzájemné lásky. Snaží se o udržování čistoty a příjemného prostředí, které uspokojuje i estetické potřeby členů rodiny.

Postavení žen směřuje k vnitřku rodiny, a proto byla rodina opravdu jedinou prioritou většiny žen, jejich nejdůležitější životní náplní. Nepsaným pravidlem bylo, že se má žena podílet na udržování harmonických vztahů v rodině a snažit se o to, aby se každý s členů podílel na vytváření rodinného života. Zajišťovala, aby každý člen dospěl k naplnění a uspokojení psychických a fyzických potřeb. Z ženy má vyzařovat péče, empatie a laskavost. Její individuální zájmy tak byly, a někdy stále ještě jsou, realizovány s ohledem na její rodinné role. Velká část žen odedávna pokládala za zájmy rodiny své osobní a vše podřizovala zájmům manžela a dětí (38).

V naší zemi v současné době není příliš rozšířen model ženy v domácnosti, kdy muž je živitelem rodiny a žena pečuje o děti a domácnosti a je na manželovi zcela ekonomicky i společensky závislá. Důvodem je ekonomická situace, kdy příjem z jednoho zaměstnání nestačí na pokrytí veškerých rodinných nákladů. Dalším důvodem je zvyšující se vzdělání a potřeba seberealizace většiny žen střední a mladší generace. (43). Dochází tak k zapojování mužů v domácnostech, neboť žena má své povinnosti i mimo domov. Žena se tak začala spolu s mužem podílet na zabezpečování materiálních potřeb rodiny, což v dřívějších dobách obvyklé nebylo. Tím se změnil jejich vztah a má to významné dopady na emocionální a etickou oblast partnerství. Žena není na muži zcela závislá, a tak zmizel pocit mužovy nadvlády a jejího celoživotnímu připoutání k němu. Dochází k vytváření samostatného pohledu na svět a partnera. Žena má, oproti dřívějším dobám, více osobních zájmových aktivit, je vzdělanější a samostatnější. Role obou pohlaví se postupně začínají přibližovat a vyrovnávat. I když je nutno podotknout, že zachování určitých odlišností mezi pohlavími je nezbytné (37).

### **1.3.3 Role mužů**

Stejně jako role ženské jsou i role muže formovány od narození a ovlivňují celý život. U většiny z nás je stále zakořeněna představa muže jako hlavy rodiny. V tradiční rodině je tomu opravdu stále tak. Muž je osoba vzácná, která určuje rodinná pravidla a normy. Rodinu finančně zajišťuje, ochraňuje ji proti vnějšímu nebezpečí a trestá její členy při porušení vnitřních pravidel.

S nástupem moderní rodiny však muž přijímá i submisivnější postavení a ze své původní role ustupuje. Muž jako jediný živitel rodiny se tak v současných rodinách již téměř nevyskytuje, pouze v případech přechodných, kdy je žena na rodičovské dovolené. Muž je již ochoten přebrat část domácích povinností, ale jen ty, které si sám určuje, a také v omezeném okruhu. Větší část péče o domácnost zůstává tedy převážně na ženách. Ty cítí větší míru odpovědnosti za fungování společné domácnosti (42).

V přímém vztahu k dítěti není dána otci žádná specifická role. Podobně silné spojení jako u matky vzniká, pokud se otec dětem věnuje. Pro vývoj a výchovu dětí je role otce velmi důležitá a při jeho absenci se v rodině mohou objevovat určité problémy. Pro chlapce představují otcové vzor mužského chování, pro dívky ideál muže pro život. Otec si přeje, aby mu byl syn co nejvíce podobný. Hra otců a dětí je aktivnější a pro děti přitažlivější, než hra s matkami (61).

V některých zemích dokonce dochází k výrazným celospolečenským změnám, a to díky zapojení se mužů do péče o děti prostřednictvím rodičovské dovolené. Tímto způsobem se ženy mohou více realizovat např. v politice nebo ve vedení velkých společností. Z genderové perspektivy je to krok k vyrovnanějšímu postavení mužů a žen. V těchto zemích má aktivní otcovství vliv i na veřejné prostory, které se tak stávají mnohem dostupnější a otevřenější rodinám s dětmi. Důvod je takový, že péče o děti není doménou pouze žen, ale obou pohlaví, a proto se o praktikování každodenního rodičovství zajímají i muži. Dokonce je prokázáno, že v takových zemích se vyskytuje menší množství domácího násilí. Je to dáno zapojením se žen do mocenských pozic a vyrovnáním vlády mezi pohlavími, které se promítne i v rodinném životě (2).

#### ***1.3.4 Nesezdaná soužití (kohabitace)***

Poměrně častým jevem se dnes stává soužití v nesezdaném svazku. Tento stav obecně znamená, že spolu partneři žijí v sexuálním vztahu, aniž jsou manželi. Pro mladé páry se kohabitace stává experimentálním stádiem předcházející vstupu do manželství. Společné soužití dává prostor pro zjištění informací o partnerovi a umožňuje uskutečnit pozdější rozhodnutí, zda vstoupit do manželství či nikoliv.

V minulosti se kohabitace vyskytovala pouze v nižších a chudších vrstvách. Vztah mezi vzděláním a počátkem prvního partnerského soužití nebyl dosud prokázán, proto se vychází z předpokladu, že všechny vzdělanostní skupiny sdílejí stejné kulturní vzorce formující partnerské soužití. Mladí lidé si představují, že tento způsob života je stabilnější a uspokojivější. Statisticky se však tyto svazky rozpadají častěji než manželství. Jedním z důležitých bodů je fakt, že rozpad takového svazku není nutno potvrzovat institucionálně (60).

Manželství ztratilo na atraktivitě, neboť diktuje jakési uzavření do předem stanovených rolí. Snižuje se přesvědčení, že manželství je stálé a má dlouhé trvání. Nesezdání je chápáno jako volnější a svobodnější pro naplňování individuálních potřeb. Ještě před patnácti lety bylo soužití bez svatby ojedinělým jevem, dnes se stává stále častější. Příčiny jsou spatřovány v otevření ekonomické situace, možnosti cestování, podnikání a dostupnosti univerzitního vzdělání. Osoby žijící tímto způsobem nazýváme druhem a družkou. Partneři mívají volnější normy v sexuálním chování a popírají tradiční pojetí manželského svazku (24).

#### ***1.3.5 Rozvody***

Počet rozvodů stále stoupá a jeho hodnota je rekordní (viz graf č. 1). Každý třetí manželský svazek se rozpadá. Nejvíce ohrožené manželské svazky jsou ty, které jsou založené na lásce a vášni. Naopak svazky, kdy partnery spojují profesní zájmy, mají největší budoucnost.

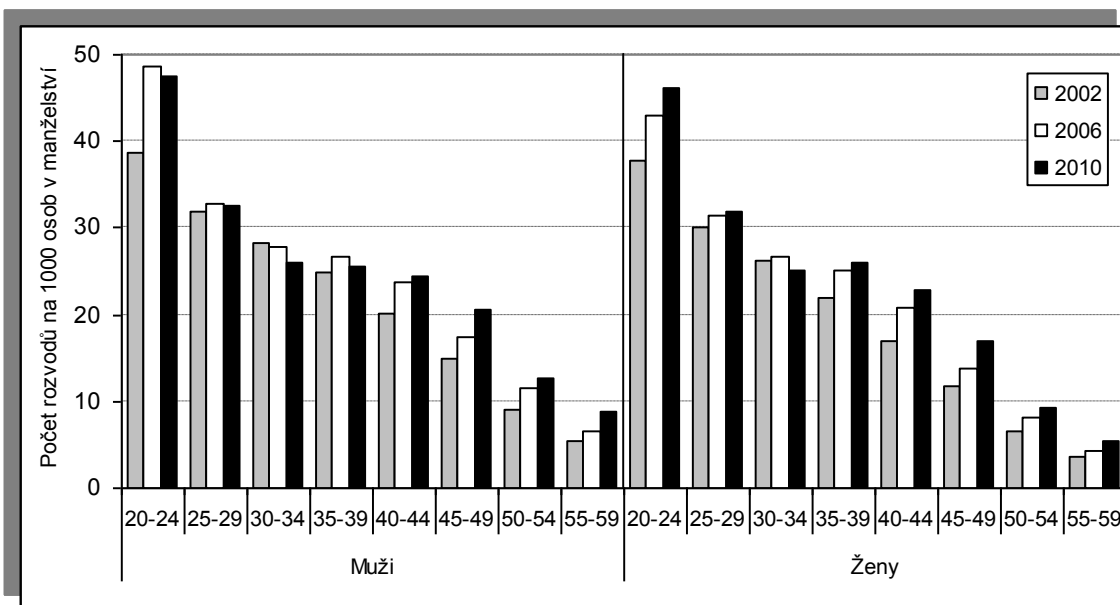
Rozvod je chápán jako ztráta a každá ztráta bolí a potřebuje čas na zhojení. Vyrovnání se s novou situací trvá různě dlouho, záleží na výchozích podmínkách. Až

polovina rozvedených párů nemá vyřešený vztah ještě 10 let po rozvodu. Zkušenosti z období rozvodu mohou jedince poznamenat na celý příští život a způsobit až nenávist k opačnému pohlaví. Trauma, které je jim rozvodem způsobeno, můžeme přirovnat ke ztrátě blízké osoby. Děti v době rozvodu rodičů procházejí určitými fázemi a každé reaguje na novou situaci jinak. Například batolata a kojenci nerozumí rozvodu, ale reagují na změny nálad rodičů.

Výzkum amerických sociologů ukázal, že rozvod má na zdraví jedince tak škodlivý vliv jako silné kuřáctví. Člověk po rozvodu má dlouhodobý pocit selhání a nakonec se ukáže, že nový začátek není tak jednoduchý, jak se zdálo. Jak jsme již zmínili, děti trpí rozvody rodičů nejvíce. Děti z narušených rodin vykazují v psychologických testech psychickou nestabilitu, bývají více náchylné k nemocem. Dokonce je prokázáno, že děti z rozvedených rodin se rozvádějí v dospělosti častěji, než děti z rodin úplných (18).

Graf č. 1

### Rozvodovost na 1000 osob



Zdroj: Český statistický úřad (9).

## 1.4 Rodičovství

Být rodičem znamená být aktivním rodičem, což popírá rozdílnost výkonu rodičovské role muže a ženy. Vyjadřuje novou a možnou variantu rodičovské role, která je založena na výkonu a jejím sdílení oběma rodiči. Zapojením mužů do výchovy a do péče o dítě by mělo dojít k vymizení rozdílů mezi identifikací obou pohlaví. Mělo by tak dojít i k zeslabení kontrastů mezi ctnostmi etiky žen a mužskými ctnostmi morálky a spravedlnosti (37).

Etologové tvrdí, že rodičovské chování je starší než partnerské. Podle nich se svatební rituály zvířat vyvinuly z poskytování ochrany a výživy mláďat a stále jsou v nich obsaženy prvky rodičovského chování. Stejně je tomu i u lidí. Vždy jeden z partnerů péči poskytuje a druhý ji přijímá. I když vzhledem k situačnímu kontextu jde o péči neúčelnou. Rodičovské chování je u zvířat i u člověka ovlivněno hormonálně. Lidé se umí chovat rodičovsky poměrně brzy, asi kolem osmi let. Předpokládalo se, že v procesu vzniku rodičovství hraje významnou roli tendence k zachování rodu, existence mateřského instinktu. Tento instinkt nutí ženu, aby v určitém období svého života pocítovala touhu naplnit jej počtem dítěte. Tento koncept však přestává platit zvláště ve vyvinutých zemích, kde jej překrývají kulturní a psychosociální faktory. Nejde už jen o naplnění biologických potřeb, ale daleko složitějších potřeb psychických a sociálních, které mohou být s touto potřebou v rozporu. V tradiční společnosti bylo rodičovství tou nejpřirozenější věcí. Dnes se ale pro většinu žen mateřství změnilo z přirozeného údělu v akt vědomé volby (40).

Rodičovství patří bezesporu k nejtěžším úkolům, které nám život připravil, ale zároveň je také obrovským a ničím nenahraditelným darem, což jistě potvrdí každý, kdo je rodičem. Jde o velmi důležitý institut a jen těžko si bez něj lze představit další vývoj společnosti. Role rodičů se stávají důležitější, než tomu bylo v dřívější tradiční společnosti. Na výchově dětí se také podílely i jiné osoby, ať už příbuzní či nikoliv. Péče o dítě je tak soustředěna mezi rodinu a instituce. Instituce však v žádném případě rodičovskou péči nenahrazují, ale pouze umožňují realizaci rodičů i dětí v jiném prostředí než domácím.

Jedním z klíčových problémů současnosti v ČR je biologická reprodukce rodiny. Celkový počet narozených dětí začal od první poloviny devadesátých let minulého století klesat. Tento jev, tedy nízká porodnost, je vnímán jako negativní. Populace ČR se ve svém fertlním věku ustálila na nižší porodnosti, která však nepostačuje pro reprodukci populace. V pozadí těchto změn stojí pokles počtu plánovaných potomků i odklad jejich narození (tabulka č. 1, str. 30). Vše je formováno kulturními a společenskými změnami v podobě konvenčních rodin a změnami v hodnotách života člověka. Společnost nabízí lákavější a dostupnější styly a způsoby života, které jsou mnohdy konkurenční k tradiční mateřské či otcovské roli. Vznikají různé formy soužití, které nejsou zakládány k předpokladu budoucího rodičovství (35).

V popředí procesu rozhodování o rodičovství je čistě individuální hodnocení pozitiv a negativ, čili přínosů a obětí rodičovství. Jako pozitiva rodičovství mohou být vnímána: rozvoj vztahů, a to jak k dítěti tak partnerovi, osobní naplnění a pocit smysluplnosti života, pocit, že prostřednictvím dětí dojde k pokračování rodu. Rodičovství je také výzvou, která dává příležitost poznávat sebe i druhého tak, jak by to bez dítěte nebylo možné. Jako negativa mohou být pak pocíťována: zpomalení kariéry matky, finanční znevýhodnění, omezení osobní svobody v souvislosti s péčí o malé dítě a dopad na manželský vztah ve smyslu vyčerpanosti a případné emocionální lability ženy. Rodičovství představuje nejvýznamnější přechod v rodinném cyklu. Dochází k němu pod silným kulturním tlakem, působícím zvláště na ženu. Pokud se jednou dítě narodí, stává se člověk rodičem nezvratně (20).

Péči o děti můžeme rozdělit do několika skupin. Tradiční model vychází z předpokladu, že veškerá odpovědnost za výchovu a péči je na ženě. Tráví s potomky nejvíce času, připravuje se s nimi do školy a zajišťuje volnočasové aktivity. Kombinovaný nebo smíšený model je charakteristický tím, že pokud je otec doma, snaží se dětem věnovat a zajistit jim náplň volného času. Na výchově participuje více než muž v tradičním výchovném modelu. V partnerském modelu péče o dítě se partneři rovnocenně podílí na výchově i péči, podle svých časových možností (36).

Stále častěji se objevují rodiny bezdětné. Hlavním důvodem je zvyšující se neplodnost, odkládání rodičovství do vyššího věku a také dobrovolná bezdětnost.

Dobrovolně se pro život bez dětí lidé rozhodují pro preferenci životního stylu, se kterým se rodičovství neslučuje. Některé páry dokonce pocítují rodičovství jako narušení jejich partnerské rovnováhy třetí osobou – dítětem (20).

Tabulka č. 1

Porodnost

#### Narození, 2002 - 2010

	2002	2004	2006	2007	2008	2009	2010
<b>Narození celkem</b>	93 047	97 929	106 130	114 947	119 842	118 667	117 446
<b>Mrtvě narození</b>	261	265	299	315	272	319	293
<b>Živě narození</b>	92 786	97 664	105 831	114 632	119 570	118 348	117 153
<b>v tom: chlapani</b>	47 712	50 262	54 612	58 475	61 326	60 368	60 220
<b>dívky</b>	45 074	47 402	51 219	56 157	58 244	57 980	56 933

Zdroj: Český statistický úřad/ porodnost (9).

#### 1.4.1 Rodičovské role

V procesu reprodukce má každé pohlaví své specifické role. Hlavní úkol však spočívá na matce, která přivádí dítě na svět a má pro něj primární význam i po narození. Důležitá jsou zejména citová pouta, která se vytváří většinou k osobě trávící s dítětem většinu času. Údajně může mít dlouhodobá nepřítomnost takové osoby za následek citové strádání a deprivaci. Osoba zastávající celodenní výchovu dítěte hraje důležitou roli při jeho začleňování do společnosti. Jejím prostřednictvím se dítě setká s prvními zákazy a jimi provázenými frustracemi. V současnosti je touto osobou ve většině rodin matka, méně často otec.

Význam postavení otce v rodině a požadavky na jeho role se vyvíjely spolu s proměnami společnosti. Podobně jako veškeré sociální role, byla i otcova vždy formována mnoha společenskými a kulturními faktory (2). Otec bývá tradičně

považován za nositele autority a hlavní oporu rodinné harmonie. Na rozdíl od matky se řídí racionálním rozhodováním. Jeho komunikace s dětmi není tak častá, což jeho autoritu zvyšuje. Pro socializaci dítěte je poznání autority stěžejní, nesmí však provokovat dítě ke vzpouře a odcizovat otce jako předmět identifikace. Otcova úloha směrem k matce spočívá v poskytování opory a bezpečí (61).

Postoje otce a matky k dítěti korespondují s potřebami dítěte. Posláním matky je dát dítěti v životě pocit bezpečí, posláním otce zase dítě učít a vést je k tomu, aby se umělo potýkat s problémy. Dozrálý člověk se nakonec dostane do stadia, kdy je sám sobě matkou a otcem. Nosí v sobě mateřské i otcovské vědomí a jejich syntéza je základem duševního zdraví a podmínkou dosažení zralosti (33).

„Nový,, otec nemá potřebu, na rozdíl od otce „původního“, projevovat svoji identitu v opozici k ženské identitě. Bez obtíží přijímá pečovatelské role související s rodičovstvím. Je tedy zapojen jak v placeném zaměstnání, tak v péči o děti. Ano, existují muži, kteří s láskou pečují o své děti, krmí je, přebalují. Starají se o ně v době nemoci, vozí je v kočárku, sedávají u postýlek. Takoví otcové dobrovolně opustili své zaměstnání a nastoupili na rodičovskou dovolenou. Ze strany společnosti se bohužel mohou setkávat s negativními reakcemi (59). Je ale bezpochyby, že i muži mohou oplývat vlastnostmi, které jsou chápány jako mateřské. Slovo mateřské není spjato se slovem matka, ale je to blízkost, kterou cítíme. Přesto se však vedou neustále spory a diskuse o možných limitech mužovy pečovatelské role. Ale pokud jsou otcové z vlastní vůle primárními rodiči, existuje mezi otcem a matkou jen velmi malý rozdíl ve schopnosti starat se o děti, vyjma kojení. U žen se hovoří o mateřském instinktu, ale již méně je zmiňováno, že jsou ke svým pečovatelským rolím odmalička vedeny a vychovávány, na rozdíl od mužů (2).



## 1.5 Mateřství

Mateřství znamená být matkou dítěte a vychovávat ho. Hlavní rozdíl mezi mateřstvím a otcovstvím odedávna spočívá ve faktu, že mateřství je jisté, zatímco otcovství nikoliv. Díky pokroku a moderní medicíně může být i otcovství určeno s jistotou. Otcovství a mateřství nemá však jen stránku biologickou, ale také sociální. Bez ohledu na to, zda se jedná o matku či otce, pravdou zůstává fakt, že pro dítě je rozhodující láskyplný a trvalý vztah alespoň k jedné dospělé osobě. Zda se této úlohy zhostí otec či matka dítěte závisí na jejich vzájemné dohodě. Je prokázáno, že matka k dítěti může, od jeho určitého věku, i nadále rozvíjet intimní vztah, a to i tehdy, nevěnuje – li se mu 24 hodin denně. Pokud tedy žena svěří dítě do péče jiné osoby (příbuzní nebo instituce) nezpůsobí mu tak psychickou ani jinou ztrátu, jak by se mohl někdo domnívat. Tento fenomén, kdy se matky vracejí dříve do zaměstnání, se objevuje stále častěji, ale i tak na ženách matek zůstává stále ještě největší podíl péče o dítě. Je to žena, která se pro plánované rodičovství musí být ochotna vzdát profesní kariéry a možnosti uspokojování potřeb v pracovní oblasti. Doba péče o dítě může být některými ženami vnímána jako určitá sociální izolace a finanční závislost na muži (20).

V naší společnosti je mateřství prezentováno ve dvou podobách. Převládající konstrukce chápou mateřství stále ještě jako instinktivní a nezávislé na historických okolnostech. Matka je brána jako osoba bez vlastních potřeb, pro kterou je dítě prioritou. Druhá konstrukce pak vidí matku jako osobnost, která dítě vychovává k samostatnosti a model jejího života je pro dítě významný. Část života, kdy žena pečuje o děti, nemusí být pro všechny matky naplňující. Zvláště u víceletých přerušení pracovní činnosti může dojít k pocitům nenaplnění až méněcennosti. Zákony však umožňují flexibilní formy zaměstnání, které jsou určeny ženám s malými dětmi, a tento druh zaměstnávání může být pro řadu matek až psychoterapeutickou pomocí (21).

V předešlých kapitolách je popsáno, že dříve bylo v tradičních rodinách narození dítěte oddaným rodičům považováno za samozřejmost. Manželství byla uzavírána často za rozhodujícího vlivu rodičů, za účelem získání potomstva. Potomek měl být doma pracovní silou, měl vypomáhat při získávání prostředků na obživu, měl být dědicem

rodového majetku a garantem jeho uchování a rozmnožení. Dalším motivem proč mít děti bylo náboženské smýšlení. Nemít děti bylo považováno za tragédii.

Dnes je spíše věcí osobního rozhodnutí mít či nemít děti. Díky dnešní vyspělé medicíně se dnes mohou ženy rozhodovat, zda založí rodinu a kdy. Dochází proto k posunu hodnot a změnám v roli ženy (22). Někteří lidé s příchodem dítěte mohou trpět pocitem ztráty svobody, neboť mít dítě znamená zásah do dosavadního způsobu života. Problémy mohou vyvstat s faktem, že dítě je bráno jako zásah do kariéry rodičů a to především žen, které zůstávají po porodu s dítětem doma. Obavy u mladých lidí vzbuzuje i ekonomická stránka rodičovství. Objevují se dokonce názory, že je velkou nezodpovědností přivést do tohoto světa dítě. Mateřství je tak stále častěji odsouváno do pozdějšího věku. Současná společnost nabízí mnohem lákavější způsoby života než je výchova dětí. Velká část žen nejprve studuje, cestuje, buduje si kariéru a plánuje děti až na pozdější věk, než tomu bývalo v letech předešlých (viz graf č. 2) (63).

Pozitivním pólem založení rodiny je to, že dítě do života lidí vnáší hlubší smysl. Přijetí role matky a otce vnáší do vztahu větší porozumění a vzájemné sblížení. Rodiče se stávají dětem vzorem, a proto se snaží ze sebe vydat to nejlepší (42).

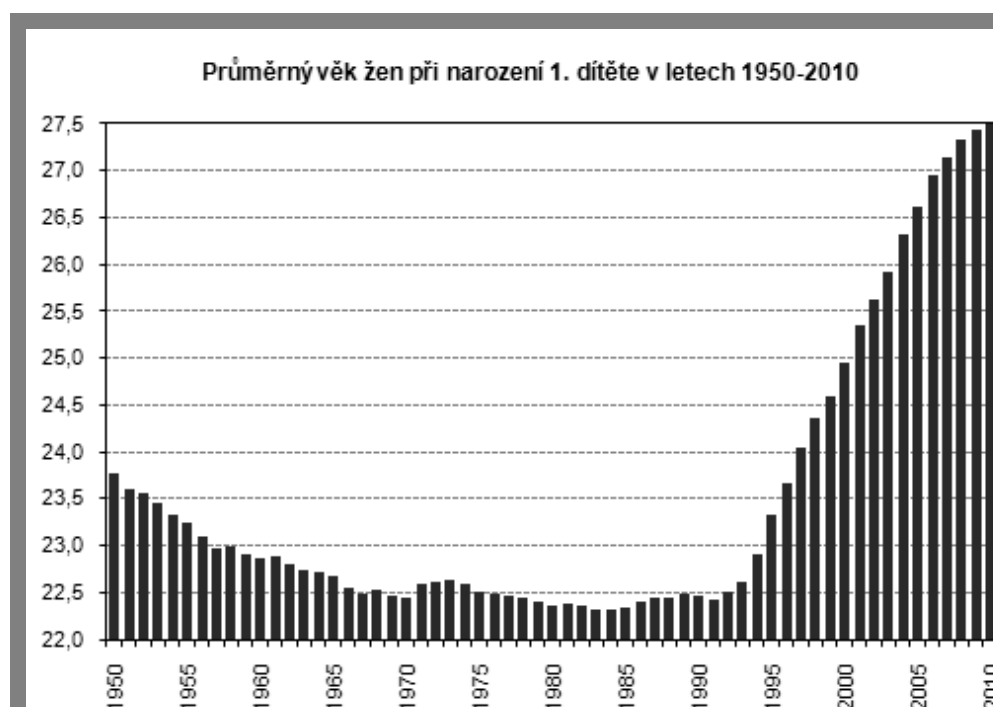
Většinu péče o děti zastávají stále matky. A to i tehdy, jsou-li zaměstnány na plný úvazek, přičemž se ještě starají o manžela a domácnost. „Druhá směna“ nastává ženě vracející se ze zaměstnání. Jsou před ní další povinnosti, vaří, uklízí, pere, žehlí. Tento vzorec pečující matky se vyskytuje jak v relativně rovnostářských, tak i v tradičních domácnostech. Najdeme je i v domácnostech, kde muži uvádějí rovnoměrné rozdělení povinností v rodině. Ženy často o pomoc musí muže žádat a přesně jim říci, co mají udělat. Někteří muži tvrdí, že by se rádi o děti starali, ale jejich hlavní povinností je obstarávat obživu. Struktura práce a společnosti jim nedovoluje, či dokonce znemožňuje, aby se více zapojovali do domácích prací.

Počet žen, které se v raném věku dítěte rozhodnou realizovat se mimo mateřskou roli, je stále relativně omezený a specifický pro určité kategorie žen. Jedná se zejména o ženy s vyšším stupněm vzdělání či s větší možností flexibilní formy zaměstnání. Péči o potomky pak delegují na otce, chůvy či babičky. Zkušenosti a pocity těchto žen by jistě

neměly být opomíjeny. Zaslouhují pozornost řady sociologických a psychologických výzkumů (2).

Graf č. 2

Plodnost



Zdroj: Český statistický úřad / plodnost (9).

### ***1.5.1 Legislativní zakotvení mateřství v České republice***

Na podporu matek s dětmi vzniká v 60. letech 20. století v Čechách a Maďarsku ekonomická podpora nazvaná mateřský příspěvek. Základní myšlenkou bylo dát ženám právo volby mezi umístěním dítěte do jeslí a péčí o ně v domácím prostředí. V roce 1990 byla dávka změněna na rodičovský příspěvek, a to ze dvou důvodů. Prvním důvodem bylo zrovnoprávnit rodiče v péči o děti, druhým důvodem bylo vytvořit alternativu k zaměstnání, tedy k dávkám v nezaměstnanosti. Od roku 2011 mohou

rodičovský příspěvek pobírat oba rodiče, této alternativy využívá pouze 1 % mužů. V tomto procentu jsou zahrnuti i rodičovské dovolené otců, jejichž partnerka zemřela. Lze si tedy odvodit, že počet dobrovolně pečujících otců je prozatím minimální.

V legislativním zakotvení České republiky má žena, po splnění zákonných podmínek, nárok na peněžitou pomoc v mateřství. Nárok má žena, která byla účastna nemocenského pojištění v posledních dvou letech před nástupem na mateřskou dovolenou alespoň 270 dní. PPM náleží zaměstnané ženě po dobu 28 týdnů v souvislosti s narozením jednoho dítěte a 37 týdnů v souvislosti s narozením dvou a více dětí. Na PPM nastupuje žena nejpozději šest a nejdříve osm týdnů před očekávaným dnem porodu. PPM nesmí být kratší než 14 týdnů a žena zaměstnavatele nemusí žádat, ale stačí potvrzení od lékaře na předepsaném tiskopise. Pokud se žena po ukončení mateřské či rodičovské dovolené vrací do zaměstnání, zaměstnavatel je podle zákona povinen zařadit ji na původní pracoviště a pracovní zařazení. Příspěvek peněžitě podpory v mateřství se vypočítává z průměrného hrubého příjmu posledních 12 měsíců, a to ve výši 70 %. Nově mají nárok na PPM i osoby, které úspěšně ukončily studium na střední nebo vysoké škole, ale od ukončení studia do 6. týdne před očekávaným porodem neuplynulo více jak 270 dní (26).

Jako reflexe na potřeby zaměstnaných žen došlo od 1. 1. 2012 v rámci sociální reformy k umožnění souběhu čerpání rodičovského příspěvku a umístění dítěte staršího dvou let do MŠ celodenně. Dítě mladší dvou let bude moci být umístěno v zařízení pro děti 46 hodin za měsíc. Nová úprava také poskytuje rodičům dítěte možnost flexibilně volit délku pobírání tohoto příspěvku a jeho výši podle sociální situace rodiny až do vyčerpání celkové částky 220 000 Kč – maximálně do 4 let věku dítěte. Změna se bude moci provádět 1x za 3 měsíce. Rodiče se mohou během péče o dítě střídat. Možnost volby bude mít také nově i rodič, který nebyl účasten nemocenského pojištění, ale jen v případě, že druhý rodič tuto podmínku splnil. Pokud ani jeden z rodičů nesplní zákonné podmínky, bude mu přidělena pevná částka příspěvku. Do 9. měsíce věku dítěte 7 600 Kč a poté do 4. let věku dítěte 3 800 Kč (44).

Délka, kterou si rodiče zvolí pro čerpání rodičovského příspěvku, se odvíjí od finanční situace rodiny a také preferencí hodnot a profese rodičů. Rodičovský příspěvek

na pokrytí nákladů spojených s výchovou a péčí o dítě není zcela jistě dostačující. Dalším významným faktorem je dostupnost institucionální péče o děti. V mnoha případech je zvolená délka rodičovské dovolené závislá na faktu, že zaměstnavatel drží místo v zákonné lhůtě tří let. Rodiče, většinou ženy, se obávají o ztrátu kvalifikace způsobenou přestávkou v zaměstnání.

Stále více se setkáváme s rušením jeslí a mateřských škol, což je velkým negativem právě pro rodiny s dětmi. Důležitým krokem pro příští desetiletí, který umožní seberealizaci žen v zaměstnání, je vybudovat systém hlídání dětí a rozšíření předškolních zařízení. V současnosti někteří zaměstnavatelé nabízejí vlastní zařízení pro děti svých zaměstnanců, což je velký krok vpřed. Takových školek je zatím jen několik, ale jejich výhody jsou značné. Ženám je tak umožněno navrátit se dříve do zaměstnání a pracovní podmínky jsou snazší a výhodnější. Pro matky, které byly zvyklé na celodenní kontakt s dítětem, je pozitivem blízkost potomka. Vhodnou alternativou pro matky s malými dětmi je varianta, kdy děti tráví na pracovišti větší část pracovní doby, nebo je zde vyhrazen prostor pro děti zaměstnanců – tento model podpory sladování profesního a rodinného života u nás není opravdu bohužel běžný. Další variantou k odstraňování překážek sladění rodinného a profesního života je zavedení institutu vzájemné rodičovské výpomoci za úplatu a podpora služeb péče o děti na základě živnostenského podnikání (43).

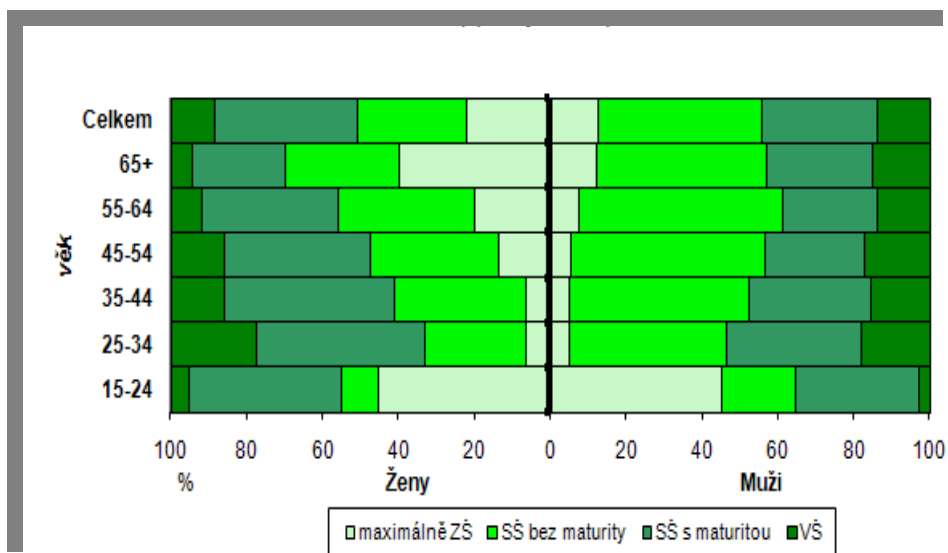
## 1.6 Vzdělání současných žen

V následující tabulce je znázorněna vzdělanostní struktura mužů a žen v České republice. Informace týkající se celkové populace podle věkových skupin a vzdělání vycházejí z výběrového šetření pracovních sil. Volba dalšího vzdělávání a výběru povolání opět souvisí s danými kulturními a společenskými zvyklostmi. U chlapců se vychází z předpokladů zručnosti, samostatnosti a výkonnosti, naopak u dívek z péče o druhé, empatie a péči o zevnějšek a domácnost.

Do věku 34 let včetně mají ženy vyšší podíl vysokoškolsky vzdělaných osob než muži. Od 35. roku života je situace opačná. Nejvýrazněji je toto patrné ve věkové skupině nad 65 let, kde mají ženy o 9 procentních bodů méně vysokoškolsky vzdělaných osob než muži. Vyšší počet dívek než chlapců je na středních odborných školách, gymnáziích, vyšších odborných školách i vysokých školách. Také mezi celkovým počtem absolventů vysokých škol převládá ženské pohlaví u vysokých škol zaměřených na: zdravotnictví, lékařství a farmacii, pedagogiku a učitelství, sociální péči a humanitní a společenské vědy. Mužské pohlaví převládá v technických vědách a naukách. Mezi učiteli je převaha žen, výjimku však nacházíme na středních odborných školách a školách vysokých.

Tabulka č. 2

Vzdělání podle věku a pohlaví

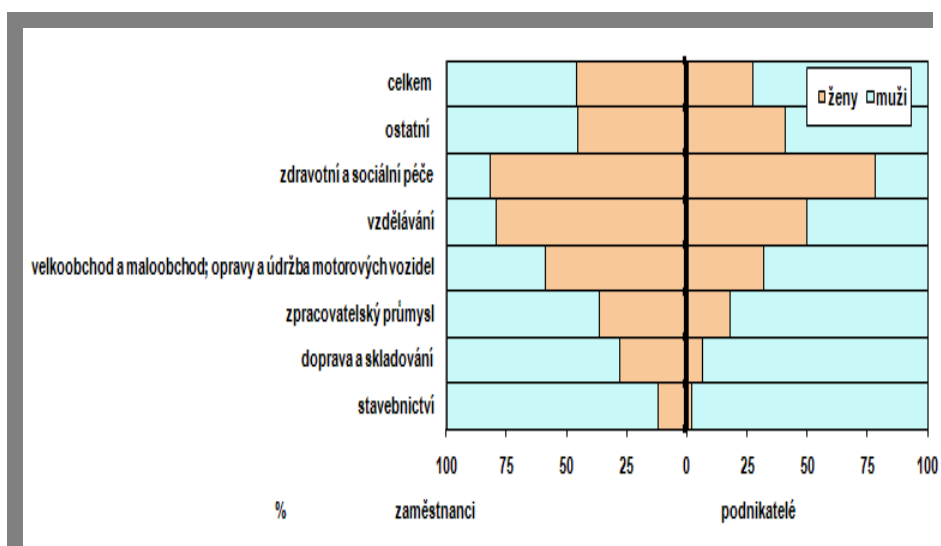


Zdroj: Český statistický úřad / vzdělání (9).

Následující tabulka znázorňuje rozložení pracovního trhu vzhledem k pohlaví. Tabulka ukazuje, že podnikatelé (zaměstnavatelé a osoby samostatně výdělečně činné) představují přibližně 10,4 % zaměstnaných žen a 20,5 % zaměstnaných mužů. Ženy jako podnikatelé mají převahu v oblasti zdravotní a sociální péče. Zde převládají ženy i v případě zaměstnanců. Muži převažují ve stavebnictví (výrazněji mezi podnikateli), v dopravě a skladování a ve zpracovatelském průmyslu.

Tabulka č. 3

Rozložení pracovního trhu vzhledem k pohlaví



Zdroj: Český statistický úřad / zaměstnanost (9)



## 1.7 Zaměstnání současných žen

*Kariéra* je celoživotní profesní dráha jedince, která začíná vstupem na pracovní trh, kde se jedinec snaží vybudovat určitou prestiž. Tato prestiž následně ovlivňuje jeho sociální postavení a role ve společnosti (25).

Kariéerním růstem nazýváme postupné posouvání se na profesním žebříčku výše. Jedinec získává více praxe, zkušeností, vyšší kvalifikaci, a tím vzrůstá jeho profesní postavení. Kariéerní růst probíhá u každého jedince jinak a v různých časových intervalech. Na počátku dospělého věku dochází k ukončení přípravy na povolání a k získání prvních zkušeností v profesní oblasti. Mladý člověk přijme určitou profesní roli, která se stává aktuální realitou a dojde tak k vytvoření základu kariéry. Tradiční profesní dráha má tři základní etapy: vzdělávání, kontinuální zaměstnání na plný úvazek a fáze důchodu.

U mužů bývá v zaměstnání podstatnější výkon, úspěch a ocenění. Ženy zdůrazňují smysluplnost a užitečnost práce. Kariéerní růst je u žen pomalejší a obtížnější v souvislosti s mateřstvím a péčí o rodinu. Je prokázáno, že žena je jako pracovní potenciál nepostradatelná, v daleko větší míře pociťuje seberealizační moment práce a tím i větší uspokojení než muž. Při budování kariéry každého jedince jsou důležité motivátory, které podporují a umožňují další postup. Motivátorem mohou být lidé, příležitosti, osobnostní rysy nebo události (69).

Celá desetiletí byly matky chodící do zaměstnání a budující kariéru považovány za nezodpovědné vůči svým rodinám. Zaměstnanost žen v České republice způsobila zásadní změny v rodinách i celé společnosti. Ovlivnila společenskou dělbu práce i vzorce chování mužů a žen.

Pracovní kapitál žen se vymezuje základním dosaženým vzděláním, kvalifikací, osobními či pracovními kontakty, které posilují danou pracovní pozici. Naopak nedostatečný pracovní kapitál ženu vytlačuje z pracovního trhu do domácnosti, nebo ji činí závislou na sociální pomoci, často je vystavena nutnosti práce na zkrácený úvazek (35). Roste vzdělanost žen a potřeba seberealizace, která je pro řadu z nich nepostradatelnou součástí života, a tak je nezbytné, aby všichni zaměstnavatelé pochopili, že budou muset brát ohledy na potřeby žen – matek (39).

Obecně vzato z historického hlediska pracovní kapitál českých žen vzrůstá. V moderní společnosti se koncem 20. století vytvořily dva modely participace žen na trhu práce. První z nich je přerušovaná pracovní kariéra, kdy ženy opouštějí pracovní trh na stále kratší dobu před i po narození dítěte. Druhým modelem je kontinuální pracovní kariéra, která se v podstatě podobá kariéře mužů. V tomto případě k přerušení zaměstnání nedochází vůbec nebo jen na minimální dobu. Pro ženy se stává výhodnější a snazší mít pouze jednoho potomka nebo žádného. Kontinuální pracovní kariéra je přijatelnější pro vybudování rovnoprávného postavení žen a mužů na trhu práce, ale vyvstává zde problém sladění péče o dítě a práce. Řešení tohoto dilema je možné pouze tehdy, pokud dojde ke splnění dvou podmínek. První z nich je model sdílené péče, kdy se na péči o dítě podílí stejným dílem matka i otec. Druhou podmínkou je masivní sociální podpora ze strany státu, který zajišťuje dostatek zařízení pro péči o děti, zejména předškolního věku (60).

### ***1.7.1 Alternativní formy zaměstnání***

Jako zapojení osob na rodičovské dovolené do pracovního procesu je velmi přínosné jejich informování o dění na pracovišti prostřednictvím emailů, interních supervizí nebo školicích akcí. Po návratu žen z rodičovských dovolených je vhodná podpora sladování profesního a rodinného života ze strany zaměstnavatele tak, že je nabídnut ženě plán postupného návratu na pracovní místo. Např. se nejprve zaměstnankyně účastní porad, později nastoupí na poloviční úvazek a poté na plný s flexibilní pracovní dobou (66).

K tomu, aby se žena uplatnila na trhu práce, napomáhají různé alternativy zaměstnání a pracovních dob. Patří sem flexibilní forma zaměstnání, která umožňuje uspokojení potřeb zaměstnance i zaměstnavatele. Sem patří zkrácení pracovní doby. Zaměstnavatel je povinen při zařazování zaměstnance do pracovního poměru přihlížet na potřeby zaměstnanců pečujících o dítě. Požádá - li zaměstnanec pečující o dítě mladší 15 let nebo těhotná žena o zkrácení pracovní doby nebo jinou úpravu týdenní pracovní doby, je zaměstnavatel povinen toto umožnit, pokud není narušen provoz

pracoviště. V České republice je varianta úpravy pracovní doby méně obvyklá než v jiných zemích (19).

Další variantou je pružná pracovní doba, která umožňuje snazší uspokojování potřeb zaměstnanců. Zaměstnavatelé však spatřují nevýhody v její obtížnější kontrole, evidenci a užívání pracovní doby a nemožnosti kontroly přítomnosti v zaměstnání. Při uplatňování pružné pracovní doby si zaměstnanec volí sám začátek, popřípadě i konec pracovní doby v jednotlivých dnech, a to v rámci časových úseků stanovených zaměstnavatelem.

Další alternativou flexibilního zaměstnání je práce konaná z domova. Do pracovní smlouvy se uvede, že pracovník nebude práci vykonávat v sídle společnosti, ale doma. Tento způsob zaměstnávání je z hlediska zaměstnavatele nejméně přitažlivou formou. Mezi negativa patří stírání hranic mezi domácím a profesním životem, vyšší stres, práce po nocích a sociální izolace.

Sdílení pracovního místa je poměrně nová flexibilní forma zaměstnání a spočívá v dobrovolném rozdělení jednoho pracovního místa mezi 2 či více pracovníků. Není výslovně upravena v Zákoníku práce, záleží na zaměstnavateli, jak a zda bude daný systém pracovní doby realizovat. Nepředstavuje výhodu ani pro jednu zúčastněnou stranu, protože komplikuje organizaci práce, snižuje pracovní výkon a přitom nepřináší dostatečný finanční efekt ani zaměstnancům (19).

## 1.8 Harmonizace profesního života s mateřstvím

Dnešní rodiče mají při rozhodování týkajících se zajištění péče o dítě nelehký úkol. Na jedné straně je otázka budoucnosti jejich dětí, na straně druhé trh práce a uplatnění na něm. Při rozhodování jsou jistě pod tlakem stereotypních názorů o tom, jak jsou nevhodná institucionální zařízení pro děti a jak je téměř nemožné uplatnění na trhu práce s malými dětmi. Rodiče se však musí rozhodnout samostatně, neboť neexistují žádné osvědčené návody, jak neudělat chybu (62).

Z hlediska makrosociálního je problém vztahu rodiny a zaměstnání nejčastěji vnímán jako konflikt obou sfér. Pečovatelské závazky jsou hodnoceny jako nové sociální riziko, které zvyšuje sociální nejistoty zejména v oblasti trhu práce. Z hlediska individua je harmonizace rodiny a zaměstnání uceleným systémem voleb, který se skládá z paralelních a vzájemně provázaných rozhodnutí o míře a způsobech účasti partnerů na pracovním trhu a péči o dítě a domácnost. Vzájemný vztah rodinné a profesní sféry se v průběhu života neustále mění a vyvíjí. Každá změna v rodinné sféře se promítne do profesního života a naopak (66).

Ke střetům v rodinných a pracovních oblastech dochází především v období životních přechodů, kdy váháme, zda nějakou oblast upřednostníme před druhou. Celý životní cyklus se v době modernizace mění s procesem individualizace, změnou genderových rolí a s rostoucí orientací na výkon a vzdělání. Cyklus života je dnes více předznamenáván ekonomickými podmínkami. Mladí lidé mají obavy z rodičovství z ekonomických důvodů. Rodičovství a mateřství je jednak spojeno s vyššími náklady na dítě a dále s nižším příjmem ženy na rodičovské dovolené. Řada žen se vrací do zaměstnání právě z důvodu nedostatku finančních prostředků, neboť jeden příjem na zajištění rodiny není dostačující. Stále ale existují jedinci, kteří upřednostňují tradiční rodinný cyklus a rodičovství podřizují ostatní sféry života (32).

V České republice je spojení profesního a rodinného života stále chápáno jako problematické. Sladění těchto sfér představuje každodenní skutečnost všech pracujících žen a mužů. Existuje přesvědčení, že pokud jsou oba rodiče příliš zaměstnání, nemá to dobrý dopad na jejich děti. Podle výzkumů však tento názor zastávají převážně muži. Problémy s harmonizací se objevují nejvíce v období nemocnosti dětí, kdy jeden

z rodičů musí zůstat doma. Dalšími překážkami pro harmonizaci rodičovství a profesní oblastí jsou: nedostupnost a nedostatek vhodných zařízení pro děti, neochota partnera při výpomoci o děti a nezáměr ze strany prarodičů. Zásadním způsobem se mění i systém výpomoci prarodičů. Dříve byl nárok na odchod do penze v mnohem nižším věku a prarodiče tak mohli vypomáhat s péčí o děti. V době nemoci a prázdnin tak rodiče nemuseli řešit péči o své potomky. Zvyšováním hranice důchodového věku se však tato alternativa péče o děti postupně zcela vytrácí. Konflikt mezi rodinnými vztahy a profesním životem je tedy podmíněn kulturními vlivy, strukturálně a institucionálně (31).

Uvést do souladu kariéru a aktivní rodičovství může být spojeno se stresem a napětím. Rodič, většinou žena, který byl doposud s dítětem celý den, může cítit úzkost z odloučení. Tato úzkost je pak nechtěně přenášena na dítě, které reaguje strachem a odmítáním. Ženy předčasně se navracející na trh práce někdy uvádí pocit viny, že nejsou mateřstvím dostatečně naplněny, tak jak očekává společnost. Cítí odpovědnost za své děti a musí se vypořádat se svým svědomím. Mít odpovědnost je však nerozlučně spjato s člověkem (23).

### ***1.8.1 Institucionální péče o děti zaměstnaných rodičů***

Nástrojem, který pomáhá rodinám s malými dětmi propojit rodinný a pracovní život, je institucionální péče. Tuto funkci zastávají především mateřské školy a jesle. Dostupnost a možnost využití služeb předškolního zařízení má velký vliv na možnost návratu žen po rodičovské dovolené do zaměstnání. Prvotním zařízením jsou jesle, které spadají mezi zdravotnická zařízení a jsou koncepcí Ministerstva zdravotnictví České republiky. Jesle mají zabezpečit všestranný rozvoj dětí do tří let věku a navazovat na rodinnou péči. Fungují s denním nebo týdenním provozem. S klesajícím počtem rodičů se dětí a prodloužením délky rodičovského příspěvku docházelo v průběhu 90. let k jejich rušení. V současné době jsou jesle převážně soukromé a jen ve větších městech. V roce 2007 bylo na našem území pouze 49 takových zařízení. Měsíční poplatky za jesle jsou velmi rozdílné a pohybují se v rozmezí 800 – 4500 Kč (32).

Častěji využívaným zařízením jsou mateřské školy, které navazují na rodinnou výchovu a zajišťují všestranný rozvoj dítěte od tří do šesti let věku. Zde by mělo docházet k osobnostnímu rozvoji a vyrovnávání nerovnoměrností ve vývoji dítěte, získávání sociálních dovedností, poznatků o světě a své identitě. K předškolnímu vzdělávání jsou přednostně přijímány děti v posledním roce před zahájením povinné školní docházky, tento předškolní rok je povinný pro všechny děti. Pokud dojde k porovnání počtu dětí a počtu mateřských škol, situace se jeví v dobrém světle. Je tomu však právě naopak, pokud se zaměříme na konkrétní situace v konkrétních oblastech. Problémy se objevují z hlediska dostupnosti, vzdálenosti od průmyslových center a hustotou sítě veřejné dopravy. Z této perspektivy se objevují obtíže v možnostech umístění dětí do předškolních zařízení (33).

Mateřských škol je na území České republiky více než 4800. V roce 2009/2010 se v nich nacházelo přes 314 tisíc dětí, což představuje 99,16 procenta všech dětí v předškolním vzdělávání. Zbývajících 0,84 procenta představují děti v přípravných třídách základních škol (2 tisíce dětí) a přípravných stupních základních škol speciálních (253 dětí). V posledních letech došlo k nárůstu počtu dětí v mateřských školách v důsledku vzrůstající porodnosti. Počet dětí do předškolního vzdělání se zvýšil zhruba o 11 procent a poptávka po školách nebyla proto plně uspokojena, což dokazuje počet zamítnutých žádostí rodičů. Od roku 2005/2006 se počet takto zamítnutých žádostí zvýšil ze 7 tisíc na 30 tisíc v roce 2009/2010. Služby v mateřských školách se poskytují za úplatu. Pokud si rodiče zvolí soukromé zařízení, mohou měsíčně zaplatit až 8000 Kč. Pokud dítě navštěvuje veřejné zařízení, většinou se školné i stravné pohybuje celkově okolo 1000 Kč měsíčně (65).

Na jaře roku 2011 prošel připomínkovým řízením vládní materiál a názvem: Soubor prorodinných opatření (tzv. prorodinný balíček). Součástí tohoto balíčku jsou také *miniškoly*. Jedná se o zařízení, které může výrazně pomoci zaměstnaným rodičům s malými dětmi ke sladění profesního a rodinného života. Miniškoly jsou zřizovány v rámci poskytování péče o děti pomocí nestátních externích subjektů. Počet dětí v miniškolkách je stanoven na 4 děti na jednu dospělou osobu. Věkově jsou zařazeny děti od 6 měsíců do 7 let věku. Takto omezený počet dětí je určen v rámci zachování

výchovy rodinného typu. Zřízení miniškolky je, co se týče předpisů, mnohem benevolentnější než zřízení klasické mateřské školy. Zřizovatel ale i tak musí splňovat platná legislativní ustanovení daná živnostenským zákonem. Základním cílem miniškolek je vytvoření harmonického prostředí pro děti. Úkolem je podílení se na rozvoji řečových, rozumových, pohybových, pracovních, sociálních, výtvarných a kulturních dovedností vzhledem k individuálním potřebám a věku dítěte. Nezbytností je zajištění bezpečnosti dítěte a jeho pohyb na čerstvém vzduchu. Funkce miniškolek nenahrazuje péči rodinnou, pouze ji doplňuje. Rodiče za poskytnuté služby platí dle dohody se zřizovatelem zařízení. Ceny za miniškolky se tak pohybují v různém cenovém rozpětí (41).

## 1.9 Gender nerovnosti

*"Gender je kulturně - sociální koncept, který vyjadřuje představu, že lidské bytosti lze dělit na dvě skupiny - ženy a muže, jež jsou definovány protikladně a hierarchicky, přičemž jim jsou přisuzovány odlišné charakteristiky, schopnosti a další sociální atributy, které v našem kulturním pojetí vesměs zvýhodňují muže" (50).*

Pojem gender je do našeho jazyka převzat z angličtiny, kde původně znamenal gramatický rod. Historie tohoto výrazu však sahá ještě daleko hlouběji. Ve starověké řečtině se jím označoval rod. Tento výraz odkazuje na rozdíly mezi mužem a ženou. Tyto rozdíly jsou vnímány jako něco, co je dáno a je neměnné. Ve skutečnosti se však jedná o lidský výtvar, který je výsledkem kulturních a sociálních vlivů, neboť tyto odlišnosti nejsou určeny ani biologicky ani geneticky. Tento konstrukt pak reálně ovlivňuje a formuje individuální vlastnosti obou pohlaví, stejně tak jejich názory a chování. Skutečnost, zda jsem ženou či mužem, stále podstatným způsobem ovlivňuje mé šance, možnosti a hodnotové orientace. Dochází i k ovlivnění výběru vzdělání a povolání. Gender na nás silně působí a ovlivňuje naše životy. Genderové role se odlišují podle kultury národa a podle historického vývoje společnosti (15).

Genderové stereotypy jsou zjednodušující předpoklady, které se týkají vlastností, názorů a rolí žen a mužů ve společnosti, zaměstnání a rodině. Toto zevšeobecňování může často vést k diskriminaci těch, kteří vybočují z daného stereotypu. Genderové rovnosti vychází z myšlenky, že všichni lidé mají rozvíjet své schopnosti bez omezení. Rozdílné potřeby a chování žen a mužů budou považovány za rovné a budou stejně podporovány a hodnoceny. S nerovností mužů a žen se ale stále setkáváme, a to nejen v zaměstnání a rodině, ale téměř ve všech oblastech lidského života.

Rodová totožnost mužů a žen se v současnosti sblíží. Muž je ochoten se podílet na práci v domácnosti a péči o dítě, žena je sebevědomá a záleží jí na kariéře. Stále však musíme mít na zřeteli, že pohlaví nejsou zcela totožná. Muž a žena se navzájem musí doplňovat, ne být jeden jako druhý.

*Politikou genderové rovnosti je označována strategie na propagaci rovnosti mužů a žen. Podstatou této politiky je začlenění hlediska obou pohlaví do každodenního*



života, do všech úrovní i oblastí. Veškeré návrhy jsou zohledněny z hlediska příležitostí mužů a žen a dosažení jejich rovnosti (27).

### **1.9.1 Gender v rodinném životě**

V rodině je genderová nerovnost nejvíce patrna, oproti jiným oblastem. O vlivu genderového uspořádání na náš soukromý život svědčí už původ latinského slova *familia*, které má kořeny ve slově sluha či otrok (*famulus*). Všichni členové rodiny, tzn. nejbližší pokrevní příbuzenstvo včetně manželky a dětí, byli dříve majetkem muže jako pána domu a hlavy rodiny. Ze zákona mu byli povinni sloužit a on je za odměnu zajistil ekonomicky (54).

Rodina je strukturována a formována právě na principu jednotlivých pohlaví. Kromě této nerovnosti se v institutu rodiny uplatňuje také nerovnost partnerská, která je charakteristická v odlišnosti dělby domácích prací, práv a povinností, možností a šancí, které muži a ženy v rodině mají či nemají. Chování manželů v rodině je dáno právě genderovou výchovou a rolemi. Na základě těchto schopností funguje rozdělení úkolů v rodině již odedávna. Žena zajišťuje nákupy, vaření, praní. Muži mají na starosti opravy, údržbu zahrady a domu. Ženská práce je brána jako stereotypní, rutinní, nikterak fyzicky náročná, a proto také bývá podceňována. Muži práce provádějí nepravidelně, mohou je odkládat a na zabezpečení chodu domácnosti se podílejí jen občas, zatímco žena neustále. V jednotlivých činnostech by se však mělo vycházet z osobních dispozic a schopností a nikoliv z pohlaví (50).

### **1.9.2 Gender na pracovním trhu**

Již v průběhu socializace dochází k odlišné přípravě chlapců a dívek na profesní oblast, jejich potřeba v pracovním zařazení se liší právě podle pohlaví. Celý trh práce je strukturován tak, že dochází ke koncentraci mužů a žen do různých odvětví a pracovních pozic (53).

Při obsazování pracovních pozic je zpravidla dána přednost mužům, kterým je umožněno mnohem častěji získávat vyšší pracovní pozice. Vychází se z předpokladu intenzivnějšího pracovního nasazení a také z toho, že muž ve vedoucích pozicích dává přednost opět mužům.

U žen se naopak předpokládá nižší pracovní nasazení z důvodu rodinných povinností, a ty na tento stereotyp přistupují a pracují pak za nižší mzdy než muži. Platy žen se celosvětově pohybují na 70 – 80 % platu mužů. Nejvíce jsou rozdíly zřetelné u žen s nižším vzděláním. Taková diskriminace je zákonem zakázána, ale stále k ní dochází. Ženy vykonávají stejnou práci, mají rovnocenné vzdělání, ale jejich odměny jsou až o 20 % nižší. Muž je považován společností stále za živitele rodiny a vyšší příjem je mu přisuzován automaticky, z titulu jeho pohlaví. To však může na mužské pohlaví vyvolávat tlak. Jsou nuceni vydělávat co nejvíce, a to jim do jisté míry může bránit participaci na výchově dětí (45).

Kariéra ženy je z podstatné části ovlivněna přesvědčením mužů, že pro ženu je zaměstnání vždy na druhém místě po dětech. Muži předpokládají, že žena bude ochotna přerušit svoji kariéru, aby pečovala o dítě. Nejúspěšnější model ženy z hlediska rodinných rolí je pracující žena bez ambicí na kariérní růst. Tento model zabraňuje zvyšování konkurence v profesní oblasti a ženám nabízí možnost zachování dominantního vlivu v rodině.

Kariéra ženy je spjata s pojmy skleněný strop a skleněný útes. *Skleněný strop* je pojem označující stav, kdy ženy nepostupují kariérně výš podle svých možností a výkonů, a to z generových důvodů. *Skleněný útes* navazuje na předchozí jev a je historicky mladší. Žena je využívána ve vedoucích pozicích v krizi firmy, aby jí poskytla záchranu, která již není možná (30).

### **1.10 Hranice mezi kariérou a mateřstvím**

Dnešní doba s sebou přináší řadu výhod a možností, o kterých se mohlo našim rodičům a prarodičům jen zdát. Zároveň se s těmito možnostmi objevují dilemata a problémy, se kterými je nutno se potýkat. Mezi ně patří právě volba mezi mateřstvím a profesní dráhou ženy. Již mladé dívky jsou pod neustálým tlakem, kdy založí rodinu, zda ovládají cizí jazyk a jsou časově flexibilní. Tento tlak vychází opět z genderových stereotypů, žena má zastávat pečovatelskou roli a budovat rodinné zázemí. Dochází tak k denní konfrontaci mezi tím, jak být dobrou matkou a zároveň se realizovat a nacházet uspokojení po pracovní stránce. Toto balancování mezi dvěma oblastmi lidského života je jistě velmi náročně a nelehké, ale i tak může být přínosem pro osobní rozvoj. Právě schopnost uvědomit si priority a osobní potřeby je cesta, jak se naučit své potřeby uspokojovat a být spokojená se svým životem. A pouze ten, kdo je přesvědčen o svých kvalitách, může rozdávat lásku a spokojenost v mezilidských a profesních vztazích.

## **2 Cíl práce a hypotézy**

### **2.1 Cíle**

C1: Zjistit priority současných žen ve vztahu zaměstnání a mateřství. Zda ženy upřednostňují zaměstnání před celodenní výchovou dětí.

C2: Zjistit, zda současné ženy, pokud se rozhodnou pro kariéru při mateřství, zvládají obě role současně.

### **2.2 Hypotézy**

H1: Roste počet žen, které upřednostňují kariérní růst před mateřstvím.

H2: Současné ženy chtějí propojit obě role - kariéru a mateřství.

### **Operacionalizace pojmů:**

**Priorita** = časová předchůdnost, věc mající přednost, jinak také prvenství (1).

**Současná žena** = nová žena; pojem, který se objevil poprvé v 19. stol. Nová žena je žena vzdělaná, finančně nezávislá, účastní se politických procesů a rozhoduje sama o svých záležitostech (71).

**Mateřství** = znamená být matkou dítěte a vychovávat ho (22).

**Kariéra** = profesní dráha jedince, která začíná vstupem jedince na pracovní trh (25).

**Kariérní růst** = postupné posouvání se na profesním žebříčku. Jedinec získává více praxe, zkušeností, vyšší kvalifikaci a tím vzrůstá jeho profesní postavení. Tento posun je spojen s vyšším finančním ohodnocením, ale také vyššími požadavky na jedince (1).

## 3 Metodika

### 3.1 Metodický postup

Pro zjištění cílů a testování hypotéz v dané diplomové práci byl zvolen výzkum kvantitativního charakteru. Použitou metodikou bylo dotazování formou anonymního dotazníku. Dotazník byl sestaven jeden a obsahoval 25 otázek. Při sestavování dotazníku a výběru otázek jsem vycházela ze stanovených cílů a využila dostupných zdrojů informací vztahujících se k dané tématice.

V oblasti výzkumu bude důležité zvážení významu, který ženy přiřadí jednotlivým faktorům. Individuální vnímání nemusí mnohdy vycházet jen z individuální samotné osobnosti, ale může - a mnohdy bývá - ovlivněno prostředím. Toto vnímání je pak dále filtrováno přes psychické procesy a poté vstupuje do každodenního života jedince. Priorita může být proto zkreslena řadou vlivů (70).

Dotazování formou anonymního dotazníku je způsob, kterým lze v krátkém časovém intervalu získat poměrně velké množství informací od velkého počtu respondentů. Jde o metodický nástroj výzkumné práce, která zjišťuje postoje, znalosti a hodnoty respondentů. Dotazník je soubor psaných otázek. Délka dotazníku se odvíjí od složitosti problému, který je předmětem výzkumu, ale také od výzkumného souboru respondentů, jejich věku a schopnostech.

Podstatou této metody výzkumu je zjištění dat o respondentovi, jeho názorech a postojích. V rámci vyplňování dotazníku čte respondent otázky, interpretuje jejich význam a následně na ně odpovídá. Důležité je navodit vztah tazatele a dotazovaných, tak aby dotazovaný pochopil, že tazatel hledá podklady pro společensky významné cíle. Je proto vhodné, aby tazatel v úvodu dotazníku informoval dotazované o záměru a využití výsledků (62).

Jak uvádí Disman, je dotazník vysoce efektivní technika sběru dat, která umožňuje rychlé a poměrně snadné získání dat, s poměrně malými náklady. Výhodou metodiky je vyloučení efektu tazatele (11).

Problémy, které souvisejí se sestavováním dotazníku, spočívají v tom, jak se nejlépe zeptat, abychom zjistili skutečně to, co zjistit potřebujeme. Při sestavování

dotazníku musíme dodržovat zásady srozumitelnosti, logické struktury, přehlednosti, vzbuzení zájmu respondenta, tj.zařazení zajímavých ukázek na začátek, umístění složitějších do střední části a jednoduchých na závěr. Pokud by došlo k porušení některé ze zásad sestavování dotazníku, objevuje se řada rizik, která výzkum mohou negativně ovlivnit či zkreslit. Nejčastější chybou bývá nevhodná formulace otázek. Otázky musejí být srozumitelné a jednoznačné jak po jazykové tak věcné stránce., aby respondent mohl snadno odpovědět, Při formulaci otázek dochází k ovlivnění jejich obsahu zkušenostmi a postoji tazatele. Dalším problémem dotazníkové metody je návratnost, která není téměř nikdy 100 %.

Dotazník k diplomové práci Priority současných žen: zaměstnání nebo mateřství byl sestaven následujícím způsobem. V hlavičce je žádost a důvod jeho vyplnění. Celý dotazník obsahuje 25 otázek, z nichž je 23 uzavřených, jedna polootevřená a jedna otázka s možností otevřené odpovědi. V první části jsou identifikační otázky týkající se věku, vzdělání, bydliště a současného stavu. Následné otázky jsou položeny tak, aby zjišťovaly postoj k mateřství, péči o děti a kariérní oblasti. Odpovědi respondentky vybíraly z nabízených možností, u některých otázek bylo možno zaškrtnout více variant.

S přihlédnutím k rozsáhlosti výzkumné části nejsou vyplněné dotazníky součástí diplomové práce.

### **3.2 Charakteristika souboru**

Základním souborem v rámci kvantitativního výzkumu byly mladé ženy ve věku 24 - 45 let. Věkové rozpětí jsem zvolila s přihlédnutím ke statistickým ukazatelům jako je porodnost a plodnost v České republice. Samozřejmě lze předpokládat, že ženy před a po tomto věku mohou řešit dilema mezi mateřstvím a kariérou, ale jejich počet nebude zásadní pro následující výzkum. Zkoumaným souborem byly ženy daných charakteristik, které žijí v Plzeňském kraji. Vzorek respondentek byl vybrán na základě mých osobních, rodinných a pracovních vztahů. Záměrem bylo získat informace od 250 respondentek.

## 4 Výsledky

Rozdáno bylo 250 dotazníků v období měsíce února a března 2012. Vrátilo se 146 vyplněných dotazníků. Celková návratnost činila 58 %. Celkem bylo tedy analyzováno 146 dotazníků, které zachycovaly postoje respondentů (zde pouze žen) k otázkám souvisejícím s mateřstvím a profesní kariérou. Výsledky byly zpracovány v programu xlsx. Pro získání prvotní představy o povaze dat byly sestrojeny tabulky četností prostřednictvím jednostupňového třídění (55). U dvoustupňového třídění byly použity kontingenční tabulky. V zajímavých případech byl použit klasický Chí-kvadrát test k ověření nezávislosti, tj. pro otestování hypotézy:

$$H_0 : \pi_{ij} = \pi_{i+} \cdot \pi_{+j}$$

$$H_A : nonH_0$$

v kontingenčních tabulkách typu  $r \times c$ . Pro detailnější rozbor získaných kontingenčních tabulek byla použita korespondenční analýza, konkrétněji byly vztahy mezi jednotlivými kategoriemi zachyceny prostřednictvím symetrické korespondenční mapy. Výsledky testování hypotézy byly interpretovány na hladině významnosti  $\alpha = 0,05$ , tj. s 95 % spolehlivostí (51).



#### 4.1 Výsledky dotazníkového šetření

##### Otázka č. 1: Jaký je Váš věk.

Tabulka č. 4: Tabulka rozdělení četností zachycující údaje o věku (příslušné relativní četnosti jsou uváděny v procentech).

<i>Kategorie</i>	<b>Absolutní četnost</b>	<b>Relativní četnost</b>	<b>Kumulativní absolutní četnost</b>	<b>Kumulativní relativní četnost</b>
24 - 29 let	41	28.0822	41	28.0822
30 - 34 let	47	32.1918	88	60.2740
35 - 40 let	34	23.2877	122	83.5616
41 - 45 let	21	14.3836	143	97.9452
nevyplněno	3	2.0548	146	100.0000

Zdroj: vlastní výzkum

Analyzovaný vzorek byl rozdělen do čtyř věkových kategorií. Z celkového počtu 146 žen bylo 41 (28 %) respondentek ve věku 24 – 29 let. Věková kategorie 30 - 34 let byla zastoupena 47 (32 %) ženami. V kategorii 35 – 40 let odpovědělo 34 (23 %) žen. 21 (14 %) respondentek bylo ve věku 41 - 45 let. Tři ženy svůj věk neuvedly.

## Otázka č. 2: Jaké je Vaše nejvyšší dosažené vzdělání.

Tabulka č. 5: Tabulka rozdělení četností zachycující údaje o dosaženém vzdělání respondentek (příslušné relativní četnosti jsou uváděny v procentech).

<i>Kategorie</i>	<b>Absolutní četnost</b>	<b>Relativní četnost</b>	<b>Kumulativní absolutní četnost</b>	<b>Kumulativní relativní četnost</b>
základní	1	0.6849	1	0.6849
vyučena, středoškolské s výučním listem	37	25.3425	38	26.0274
středoškolské s maturitou	51	34.9315	89	60.9589
vyšší odborné	19	13.0137	108	73.9726
vysokoškolské	38	26.0274	146	100.0000

Zdroj: vlastní výzkum

Ve sledovaném souboru dosáhla 1 osoba (0,7 %) základního vzdělání. 37 (25 %) respondentek bylo s vyučením nebo výučním listem. 51 respondentek (34 %) dosáhlo středoškolského vzdělání s maturitou. Vyššího odborného vzdělání dosáhlo 19 (13 %) respondentek a 38 (26 %) žen mělo vysokoškolské vzdělání.

### Otázka č. 3: Jaký je Váš rodinný stav.

Tabulka č. 6: Tabulka rozdělení četností zachycující údaje o současném rodinném stavu respondentek (příslušné relativní četnosti jsou uváděny v procentech).

<i>Kategorie</i>	<b>Absolutní četnost</b>	<b>Relativní četnost</b>	<b>Kumulativní absolutní četnost</b>	<b>Kumulativní relativní četnost</b>
svobodná	47	32.1918	47	32.1918
vdaná / v registrovaném partnerství/v trvalém vztahu	53	36.3014	100	68.4932
rozvedená	46	31.5068	146	100.0000
ovdovělá	0	0	146	100.0000

Zdroj: vlastní výzkum

Na otázku týkající se rodinného stavu odpovědělo z celkového počtu 146 odpovědí 47 (32 %) svobodných žen, kategorie vdaná / v registrovaném partnerství/v trvalém vztahu byla zastoupena 53 (36 %) ženami a 46 (32 %) respondentek bylo rozvedených.

#### Otázka č. 4: Žijete.

Tabulka č. 7: Tabulka rozdělení četností zachycující údaje o současném bydlišti respondentek (příslušné relativní četnosti jsou uváděny v procentech).

<i>Kategorie</i>	<b>Absolutní četnost</b>	<b>Relativní četnost</b>	<b>Kumulativní absolutní četnost</b>	<b>Kumulativní relativní četnost</b>
na vesnici	80	54.7945	80	54.7945
v malém městě (do 30 tis. obyvatel)	56	38.3562	136	93.1507
ve větším nebo velkém městě (nad 30 tis. obyvatel)	10	6.8493	146	100.0000

Zdroj: vlastní výzkum

Na vesnici žije 80 (55 %) respondentek z celkového počtu 146. 56 (38 %) dotázaných je z města do 30 tis. obyvatel a 10 (7 %) osob udalo jako místo svého bydliště větší nebo velké město nad 30 tis. obyvatel.

**Otázka č. 5: Která z uvedených možností je Vám nejbližší.**

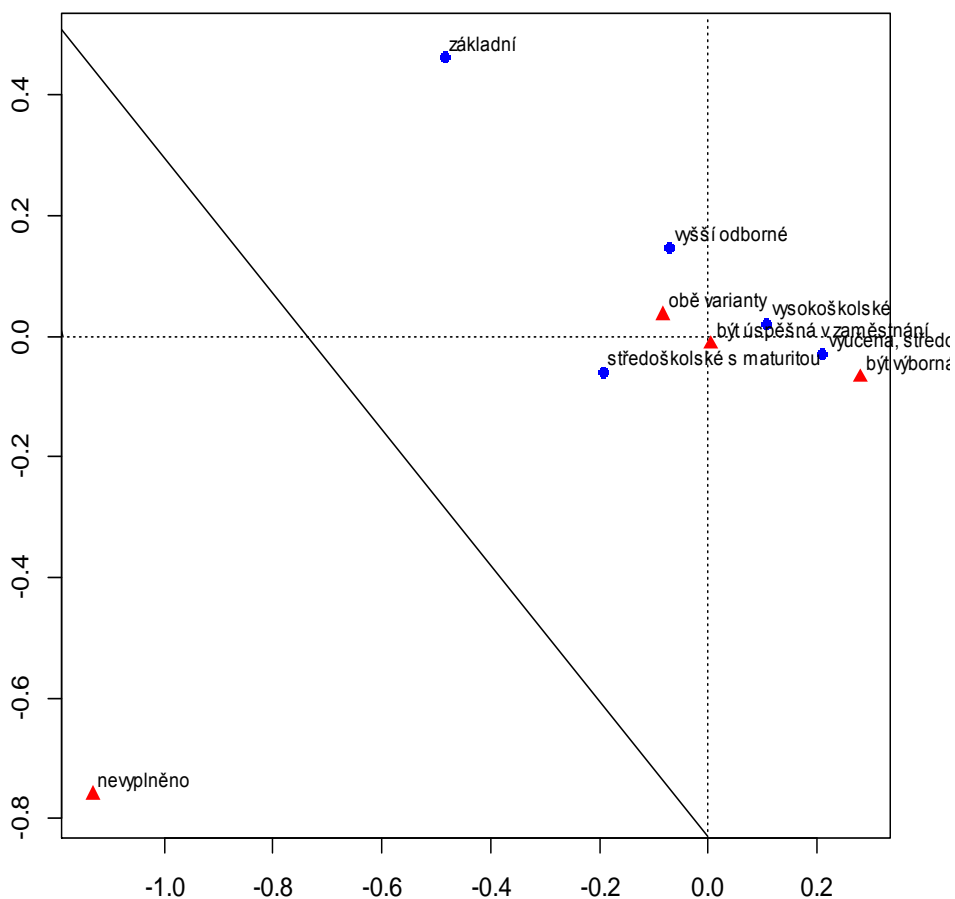
Tabulka č. 8: Tabulka rozdělení četností zachycující postoje respondentek (příslušné relativní četnosti jsou uváděny v procentech) k otázce „Která z uvedených možností je Vám nejbližší?“.

<i>Kategorie</i>	<b>Absolutní četnost</b>	<b>Relativní četnost</b>	<b>Kumulativní absolutní četnost</b>	<b>Kumulativní relativní četnost</b>
být výborná matka	31	21.2329	31	21.2329
být úspěšná v zaměstnání	23	15.7534	54	36.9863
obě varianty	91	62.3288	145	99.3151
nevyplněno	1	0.6849	146	100.0000

Zdroj: vlastní výzkum

Z celkového počtu 146 chce být výbornou matkou 31 (21 %) dotázaných. 23 (16 %) respondentek preferuje úspěch v zaměstnání. 91 (62 %) respondentek by chtělo být zároveň výbornou matkou i úspěšnou v zaměstnání. Jedna (0,6 %) respondentka na danou otázku neodpověděla.

Graf č. 3: Symetrická korespondenční mapa zachycující vztah vzdělání respondentek a priority k mateřství a zaměstnání (projekce do dvourozměrného prostoru).



Provedený test na nezávislost nevedl k signifikantním výsledkům, nicméně na základě sestrojené symetrické korespondenční mapy lze říci, že typičtější odpovědi pro vzdělanější kategorie respondentek je odpověď „obě varianty“ nebo být úspěšná v zaměstnání. Ženy s nižším vzděláním odpovídaly spíše prostřednictvím kategorie „být výborná matka“.

**Otázka č. 6: Máte děti. Pokud ano, uveďte kolik, pokud ne, uveďte, zda je chcete mít.**

Tabulka č. 9: Tabulka rozdělení četností zachycující postoje respondentek (příslušné relativní četnosti jsou uváděny v procentech) k otázce „Máte děti? Pokud ano, uveďte kolik, pokud ne, uveďte, zda je chcete mít“.

<i>Kategorie</i>	<b>Absolutní četnost</b>	<b>Relativní četnost</b>	<b>Kumulativní absolutní četnost</b>	<b>Kumulativní relativní četnost</b>
má 1 dítě	27	18.4932	27	18.4932
má 2 děti	49	33.5616	76	52.0548
nemá, ale chce mít	62	42.4658	138	94.5205
nemá a nechce mít	8	5.4795	146	100.0000

Zdroj: vlastní výzkum

Z celkového počtu 146 má 27 (18 %) respondentek 1 dítě. 49 (34 %) dotázaných žen má dvě děti. V kategorii: „nemám, ale chci“ odpovědělo 62 (42 %) z celkového počtu 146 respondentek. 8 (5 %) žen děti nemá a nechce mít.

**Otázka č. 7: Při péči o dítě jste ochotna zůstat ze zaměstnání doma.**

Tabulka č. 10: Tabulka rozdělení četností zachycující postoje respondentek (příslušné relativní četnosti jsou uváděny v procentech) k uvedené otázce.

<i>Kategorie</i>	<b>Absolutní četnost</b>	<b>Relativní četnost</b>	<b>Kumulativní absolutní četnost</b>	<b>Kumulativní relativní četnost</b>
ano, zůstanu doma	52	35.6164	52	35.6164
ano, mám s tím dobrou zkušenost	19	13.0137	71	48.6301
ano, ale jen na nezbytnou dobu	62	42.4658	133	91.0959
ne, to ochotna nejsem	12	8.2192	145	99.3151
ne, mám s tím špatnou zkušenost	0	0	145	99.3151
ne, ale samozřejmě omezím práci	0	0	145	99.3151
nevyplněno	1	0.6849	146	100.0000

Zdroj: vlastní výzkum

Z celkového počtu 146 žen odpovědělo 52 (36 %), že zůstane doma. 19 (13 %) žen by zůstalo doma, protože s tím má dobrou zkušenost. 62 (42 %) dotázaných respondentek uvádí, že by při péči o dítě byly ochotny zůstat ze zaměstnání doma, ale to jen na nezbytnou dobu. 12 (8 %) respondentek uvádí, že by nebyly ochotny zůstat doma. Nikdo z dotázaných nezvolil variantu, že doma nezůstane z důvodu špatných zkušeností a s omezením práce. Jedna (0, 7 %) respondentka neodpověděla na položenou otázku.



**Otázka č. 8: Jaký je váš názor na ženy, které nechtějí děti a raději se věnují kariéře.**

Tabulka č. 11 : Tabulka rozdělení četností zachycující postoje respondentek (příslušné relativní četnosti jsou uváděny v procentech) k otázce „ Jaký je váš názor na ženy, které nechtějí děti a raději se věnují kariéře?“.

<i>Kategorie</i>	Absolutní četnost	Relativní četnost	Kumulativní absolutní četnost	Kumulativní relativní četnost
chápu je, mám stejný názor	24	16.4384	24	16.4384
chápu, ale nedokážu si bezdětný život představit	80	54.7945	104	71.2329
nechápu, děti jsou to nejkrásnější	24	16.4384	128	87.6712
nechápu, práce je nemůže plně uspokojit	18	12.3288	146	100.0000

Zdroj: vlastní výzkum

Ze 146 odpovědělo 24 (16 %) žen, že má stejný názor jako ženy, které nechtějí děti a věnují se kariéře. 80 (54 %) respondentek uvádí, že ženy, které nechtějí děti a raději se věnují kariéře, sice chápou, ale samy si nedovednou představit bezdětný život. 24 (16 %) respondentek uvádí, že tento postoj nechápou, protože děti jsou to nejkrásnější. 18 (12 %) žen je názoru, že pouze práce nemůže ženu plně uspokojit.

**Otázka č. 9: Jste vy sama ochotna nemít děti a věnovat se plně své profesi.**

Tabulka č. 12: Tabulka rozdělení četností zachycující postoje respondentek (příslušné relativní četnosti jsou uváděny v procentech) k otázce „Jste vy sama ochotna nemít děti a věnovat se plně své profesi?“.

<i>Kategorie</i>	<b>Absolutní četnost</b>	<b>Relativní četnost</b>	<b>Kumulativní absolutní četnost</b>	<b>Kumulativní relativní četnost</b>
a) ano, počítám s tím	15	10.2740	15	10.2740
b) ano, už jsem to udělala	1	0.6849	16	10.9589
c) ne, raději mám děti	65	44.5205	81	55.4795
kombinace c) a d)	5	3.4247	86	58.9041
d) ne, mám děti a zvládám i práci	60	41.0959	146	100.0000

Zdroj: vlastní výzkum

Na otázku, zda je respondentka ochotna nemít děti a věnovat se pouze profesi, odpovědělo 15 (10 %) z celkového počtu 146, že s touto variantou počítá. 1 (0,7 %) žena už tuto možnost zvolila. Odpověď: "ne, raději mám děti" zvolilo 65 (45 %) dotázaných. Kategorie „ne, mám děti a zvládám i práci" byla zvolena 60 (42 %) žen a kombinaci odpovědí: „ne, raději mám děti" + „ ne, mám děti a zvládám i práci" označilo 5 (3 %) žen.

**Otázka č. 10: Jaký přístup ve výchově dětí je podle Vašeho názoru nebo zkušenosti nejlepší.**

Tabulka č. 13: Tabulka rozdělení četností zachycující postoje respondentek (příslušné relativní četnosti jsou uváděny v procentech) k otázce „Jaký přístup ve výchově dětí je podle Vašeho názoru nebo zkušenosti nejlepší?“.

<i>Kategorie</i>	<b>Absolutní četnost</b>	<b>Relativní četnost</b>	<b>Kumulativní absolutní četnost</b>	<b>Kumulativní relativní četnost</b>
dětem se má věnovat maximum času a práce jde stranou	15	10.2740	15	10.2740
b] děti jsou důležité, ale je nutná i seberealizace rodičů	96	65.7534	111	76.0274
Kombinace b] a c]	2	1.3699	113	77.3973
c] dítě má být samostatné, proto je včasný návrat do zaměstnání ideální	33	22.6027	146	100.0000

Zdroj: vlastní výzkum

Z celkového počtu 146 si 15 (10 %) žen myslí, že se má dětem věnovat maximum času a práce jde stranou. Odpověď „dětí jsou důležité, ale je nutná i seberealizace rodičů“ zvolilo 96 (66 %) respondentek. Kombinace odpovědí „dětem se má věnovat maximum“ + „dítě má být samostatné, proto je včasný návrat do zaměstnání ideální“ zvolily 2 (1 %) respondentky. 33 (23 %) dotázaných je názoru, že dítě má být samostatné, proto je včasný návrat do zaměstnání ideální

**Otázka č. 11: Jste názoru, že matky malých dětí (do 5 let) mohou chodit plně do zaměstnání.**

Tabulka č. 14: Tabulka rozdělení četností zachycující postoje respondentek (příslušné relativní četnosti jsou uváděny v procentech) k otázce „Jste názoru, že matky malých dětí (do 5 let) mohou chodit plně do zaměstnání?“.

<i>Kategorie</i>	<b>Absolutní četnost</b>	<b>Relativní četnost</b>	<b>Kumulativní absolutní četnost</b>	<b>Kumulativní relativní četnost</b>
a] ano, myslím si, že je to přirozené	66	45.2055	66	45.2055
kombinace a] a b]	1	0.6849	67	45.8904
b] ano, sama s tím mám dobré zkušenosti	54	36.9863	121	82.8767
ne, matka se má věnovat plně svým dětem	18	12.3288	139	95.2055
ne, sama s tím mám špatné zkušenosti	6	4.1096	145	99.3151
nevyplněno	1	0.6849	146	100.0000

Zdroj: vlastní výzkum

Z celkového počtu 146 odpovědí bylo 66 (45 %) žen názoru, že matky dětí do 5 let věku mohou chodit plně do zaměstnání. Jedna žena (0,7 %) zvolila kombinaci odpovědí „ano, je to přirozené“ + „ano, mám s tím dobrou zkušenost“. Odpověď „ano, sama s tím mám dobré zkušenosti“ zvolilo 54 (37 %) respondentek. 18 (12 %) žen je názoru, že se má matka plně věnovat svým dětem. Špatné zkušenosti s plným pracovním vytížením a péčí o dítě do 5 let má 6 (4 %) dotázaných. Jedna (0,7 %) žena neodpověděla na položenou otázku.

**Otázka č. 12: Jakou představu ve Vás vyvolává mateřská dovolená (možno více variant i vlastní názor).**

Tabulka č. 15: Tabulka rozdělení četností zachycující postoje respondentek (příslušné relativní četnosti jsou uváděny v procentech) k otázce „Jakou představu ve Vás vyvolává mateřská dovolená? " (možno více variant i vlastní názor).

<i>Kategorie</i>	<b>Absolutní četnost</b>	<b>Relativní četnost</b>	<b>Kumulativní absolutní četnost</b>	<b>Kumulativní relativní četnost</b>
a] příjemný čas věnovaný dětem	30	20.5479	30	20.5479
kombinace a] a b]	22	15.0685	52	35.6164
kombinace a], b], c] a d]	4	2.7397	56	38.3562
kombinace a] b], d]	2	1.3699	58	39.7260
kombinace a] a c]	1	0.6849	59	40.4110
kombinace a] a d]	5	3.4247	64	43.8356
b] odpočinek od pracovního shonu	7	4.7945	71	48.6301
kombinace b] a c]	15	10.2740	86	58.9041
C] izolace od společnosti	44	30.1370	130	89.0411
kombinace c] a d]	6	4.1096	136	93.1507
d] vlastní odpověď	10	6.8493	146	100.0000

Zdroj: vlastní výzkum

Z celkového počtu 146 respondentek si 30 (21 %) myslí, že mateřská dovolená je příjemný čas věnovaný dětem. 7 (5 %) žen považuje mateřskou dovolenou za odpočinek od pracovního shonu. 44 (30 %) je názoru, že se jedná o izolaci od společnosti. Dále byly zvoleny kombinace odpovědí. 22 (15 %) žen zvolilo kombinaci odpočinku od pracovního shonu a příjemného času pro děti. 4 (3 %) respondentek pak všechny uvedené varianty + vlastní názor. 2 (1,4 %) žen zvolilo kombinaci odpočinku, času pro děti a vlastního názoru. 1 (0,7 %) žena odpověděla, že jde o příjemný čas

věnovaný dětem a izolaci od společnosti. 5 (3 %) respondentek uvedlo příjemný čas + vlastní názor. 15 (10 %) odpovědí bylo v kombinaci odpočinek od práce a izolace od společnosti. 6 (4 %) žen uvedlo variantu s vlastní odpovědí a izolace od společnosti a 10 (7 %) žen uvedlo pouze vlastní odpověď. Vlastní odpověď byla v 5 odpovědích stres. Dalších 5 vlastních názorů bylo, že se jedná o závislost na partnerovi. 1 žena uvedla, že mateřská dovolená je dřina. 6 respondentek si myslí, že se nejedná o dovolenou. 2 respondentky považují toto období za psychicky náročné. 1 odpověď byla, že jde o období plné lásky. 2 respondentky považují mateřskou dovolenou za odpočinek od okolního světa. Jako stereotyp uvedlo svůj názor 5 žen.

### Otázka č. 13: Jakou délku rodičovské dovolené hodnotíte jako optimální.

Tabulka č. 16: Tabulka rozdělení četností zachycující postoje respondentek (příslušné relativní četnosti jsou uváděny v procentech) k otázce „Jakou délku rodičovské dovolené hodnotíte jako optimální?“.

<i>Kategorie</i>	<b>Absolutní četnost</b>	<b>Relativní četnost</b>	<b>Kumulativní absolutní četnost</b>	<b>Kumulativní relativní četnost</b>
max. do 1 roku věku dítěte	0	0.00	0	0.00
max. do 2 let věku dítěte	23	15.7534	23	15.7534
c] do 3 let věku dítěte	102	69.8630	125	85.6164
kombinace c] a d]	1	0.6849	126	86.3014
d] déle jak 3 roky věku dítěte	20	13.6986	146	100.0000

Zdroj: vlastní výzkum

Z celkového počtu 146 odpovědí bylo 0 žen pro variantu max. do 1 roku věku dítěte. 23 (16 %) respondentek uvedlo za optimální dobu rodičovské dovolené do 2 let věku dítěte. 102 (70 %) respondentek uvedlo variantu do 3 let věku dítěte. 1 (0,7 %) uvedla variantu do 3 let nebo déle. 20 (14 %) odpovědí bylo pro možnost delší jak 3 roky.

**Otázka č. 14: Myslíte si, že je vhodné umisťovat děti do předškolních zařízení před 5 rokem věku.**

Tabulka č. 17: Tabulka rozdělení četností zachycující postoje respondentek (příslušné relativní četnosti jsou uváděny v procentech) k otázce „Myslíte si, že je vhodné umisťovat děti do předškolních zařízení před 5 rokem věku?“.

<i>Kategorie</i>	<b>Absolutní četnost</b>	<b>Relativní četnost</b>	<b>Kumulativní absolutní četnost</b>	<b>Kumulativní relativní četnost</b>
a] ano, naučí se mnohým věcem	68	46.5753	68	46.5753
kombinace a] a b]	19	13.0137	87	59.5890
b] ano, mám s tím dobré zkušenosti	57	39.0411	144	98.6301
ne, nemám s tím dobré zkušenosti	1	0.6849	145	99.3151
nevyplněno	1	0.6849	146	100.0000

Zdroj: vlastní výzkum

Z celkového počtu 146 odpovědí bylo 68 (47 %) žen pro to, aby děti navštěvovaly předškolní zařízení, neboť se zde naučí mnohým věcem. 19 (13 %) uvedlo tuto odpověď v kombinaci s tím, že v této oblasti mají dobré zkušenosti. 57 (39 %) respondentek uvedlo, že mají dobré zkušenosti s tím, pokud dítě navštěvuje předškolní zařízení. 1 (0,7 %) žena nemá dobré zkušenosti s umístěním dětí do zařízení a 1 (0,7 %) respondentka neodpověděla na otázku.



### Otázka č. 15, Myslíte si, že práce i mateřství se dají zkombinovat.

Tabulka č. 18: Tabulka rozdělení četností zachycující postoje respondentek (příslušné relativní četnosti jsou uváděny v procentech) k otázce „Myslíte si, že práce i mateřství se dají zkombinovat?“.

<i>Kategorie</i>	<b>Absolutní četnost</b>	<b>Relativní četnost</b>	<b>Kumulativní absolutní četnost</b>	<b>Kumulativní relativní četnost</b>
a] ano, obojí je v životě důležité	79	54.1096	79	54.1096
kombinace a] a b]	1	0.6849	80	54.7945
b] ano, mám s tím dobrou zkušenost	8	5.4795	88	60.2740
ne, nelze dělat plnohodnotně matku i kariéru	58	39.7260	146	100.0000
ne, mám s tím špatnou zkušenost	0	0	146	100.0000

Zdroj: vlastní výzkum

Z celkového počtu 146 respondentek odpovědělo 79 (54) % že mateřství i práce jsou v životě důležité. 1 (0,7 %) žena odpověděla v kombinaci ano, obojí je důležité a mám s tím dobré zkušenosti. 8 (5 %) odpovědí bylo pro variantu ano, mám s tím dobrou zkušenost. 58 (40 %) žen si myslí, že nelze dělat obojí plnohodnotně. Nikdo neodpověděl, že má s kombinací těchto oblastí špatnou zkušenost.

Tabulka č. 19: Kontingenční tabulka obsahující četnosti v % (věk respondentky x názor na možnost zkombinování práce a mateřství)

	Věk 24 -29 let	Věk 30 – 34 let	Věk 35 – 40 let	Věk 41 – 45 let	Věk není znám (nevyplnil a)
a] ano, obojí je v životě důležité	28	27	13	10	1
kombinace a] a b]	1	0	0	0	0
b] ano, mám s tím dobrou zkušenost	2	3	2	1	0
ne, nelze dělat plnohodnotně matku i kariéru	10	17	19	10	2
ne, mám s tím špatnou zkušenost	0	0	0	0	0

Zdroj: vlastní výzkum

Z celkového počtu 146 respondentek považuje 28% z nich ve věku 24 – 29 let za důležité zkombinovat mateřství a kariéru. Stejný názor má 27 % žen ve věku 30 – 34 let. Ve věku 35 – 40 let má tento názor 13 % respondentek a 10 % žen ve věku 41 – 45 let.

**Otázka č. 16: Myslíte si, že je nezbytné, aby se žena dětem do 4let věku věnovala celodenně.**

Tabulka č. 20: Tabulka rozdělení četností zachycující postoje respondentek (příslušné relativní četnosti jsou uváděny v procentech) k otázce „Myslíte si, že je nezbytné, aby se žena dětem do 4let věku věnovala celodenně?“.

<i>Kategorie</i>	<b>Absolutní četnost</b>	<b>Relativní četnost</b>	<b>Kumulativní absolutní četnost</b>	<b>Kumulativní relativní četnost</b>
ano, z toho důvodu je rodičovská dovolená	37	25.3425	37	25.3425
ano, mám s tím dobré zkušenosti	10	6.8493	47	32.1918
c] ne, může zajistit péči jinou osobou	42	28.7671	89	60.9589
kombinace c] a d]	12	8.2192	101	69.1781
d] ne, myslím, že může na částečný úvazek pracovat	45	30.8219	146	100.0000

Zdroj: vlastní výzkum

Na otázku „ Myslíte si, že je nezbytné, aby se žena dětem do 4let věku věnovala celodenně? " odpovědělo z celkového počtu 146 respondentů 37 (25 %) ano, proto jde o rodičovskou dovolenou. 10 (7 %) žen má s tímto přístupem dobré zkušenosti. 42 (29 %) respondentek je názoru, že péče o dítě může být zajištěna i jinou osobou. 12 (8 %) žen si myslí, že může být o dítě postaráno jinou osobou a žena může na částečný úvazek pracovat. 45 (31 %) odpovědí je „ne, myslím, že může na částečný úvazek pracovat“.

**Otázka č. 17: Máte zkušenosti (své nebo z okolí), že žena funguje jak profesně, tak jako matka.**

Tabulka č. 21: Tabulka rozdělení četností zachycující postoje respondentek (příslušné relativní četnosti jsou uváděny v procentech) k otázce „Máte zkušenosti (své nebo z okolí), že žena funguje jak profesně, tak jako matka?“.

<i>Kategorie</i>	<b>Absolutní četnost</b>	<b>Relativní četnost</b>	<b>Kumulativní absolutní četnost</b>	<b>Kumulativní relativní četnost</b>
ano, ale je třeba určitých omezení v obou směrech	80	54.7945	80	54.7945
ano, mám s tím dobré zkušenosti	3	2.0548	83	56.8493
ne, tyto role nejdou sloučit	50	34.2466	133	91.0959
ne, mám s tím špatné zkušenosti	13	8.9041	146	100.0000

Zdroj: vlastní výzkum

Z celkového počtu 146 respondentek odpovědělo 80 (55 %), že lze fungovat jak profesně, tak jako matka, ale s určitými přizpůsobeními v obou oblastech. 3 (2 %) má se sladěním těchto oblastí dobré zkušenosti. 50 (34 %) odpovědí bylo formou „ne, tyto role nejdou sloučit“. Špatné zkušenosti se sladěním mateřství a práce má 13 (9 %) žen.

**Otázka č. 18: Myslíte si, že víceletá přestávka v zaměstnání se negativně promítne v kariéře.**

Tabulka č. 22: Tabulka rozdělení četností zachycující postoje respondentek (příslušné relativní četnosti jsou uváděny v procentech) k otázce „Myslíte si, že víceletá přestávka v zaměstnání se negativně promítne v kariéře?“.

<i>Kategorie</i>	<b>Absolutní četnost</b>	<b>Relativní četnost</b>	<b>Kumulativní absolutní četnost</b>	<b>Kumulativní relativní četnost</b>
ano, určitě	79	54.1096	79	54.1096
ano, sama jsem to poznala	12	8.2192	91	62.3288
ne	47	32.1918	138	94.5205
ne, sama jsem to poznala	8	5.4795	146	100.0000

Zdroj: vlastní výzkum

Z celkového počtu 146 odpovědí bylo 79 (54 %) z nich ano, určitě se víceletá přestávka negativně promítne v kariéře. 12 (8 %) žen uvedlo, že s tím má osobní zkušenost. 47 (32 %) respondentek se domnívá, že se taková přestávka v kariéře neodrazí. 8 (5 %) žen má zkušenost, že se přestávka nepromítne do kariéry.

**Otázka č. 19: „Jak byste se zachovala v následující situaci: Je Vám 34 let, máte stálého partnera. V zaměstnání jste byla povýšena a Váš plat je opravdu vysoký. Zároveň Vám lékař oznámil, že je ze zdravotních důvodů nejvyšší čas na potomka“.**

Tabulka č. 23: Tabulka rozdělení četností zachycující postoje respondentek (příslušné relativní četnosti jsou uváděny v procentech) k uvedené otázce.

<i>Kategorie</i>	<b>Absolutní četnost</b>	<b>Relativní četnost</b>	<b>Kumulativní absolutní četnost</b>	<b>Kumulativní relativní četnost</b>
a] pokusím se otěhotnět, než bude pozdě	91	62.3288	91	62.3288
kombinace a] a c]	1	0.6849	92	63.0137
v žádném případě se nevzdám práci kvůli dítěti	2	1.3699	94	64.3836
c] pokusím se o kompromis (dítě chci, ale nemohu si dovolit pauzu v zaměstnání)	52	35.6164	146	100.0000

Zdroj: vlastní výzkum

Z celkového počtu 146 respondentek odpovědělo 91 (62 %), že se v tomto případě pokusí otěhotnět. 1 (0,7 %) uvedla variantu otěhotnění a variantu kompromisu. 2 (1 %) respondentky se vyjádřily v tom smyslu, že se nevzdají práci kvůli dítěti. 52 (36 %) odpovědělo, že se pokusí o kompromis, ale pauza v zaměstnání není na místě.

**Otázka č. 20: Myslíte si, že práce v domácnosti (nádobí, vaření, žehlení) a péči o děti se má věnovat pouze žena.**

Tabulka č. 24: Tabulka rozdělení četností zachycující postoje respondentek (příslušné relativní četnosti jsou uváděny v procentech) k otázce „Myslíte si, že práce v domácnosti (nádobí, vaření, žehlení) a péči o děti se má věnovat pouze žena?“.

<i>Kategorie</i>	<b>Absolutní četnost</b>	<b>Relativní četnost</b>	<b>Kumulativní absolutní četnost</b>	<b>Kumulativní relativní četnost</b>
ano, je to její práce	25	17.1233	25	17.1233
b] ano, i já tak funguji	52	35.6164	77	52.7397
kombinace b] a c]	4	2.7397	81	55.4795
c] ne, to je přežitek	64	43.8356	145	99.3151
ne, partner mi pomáhá	1	0.6849	146	100.0000

Zdroj: vlastní výzkum

Z celkového počtu 146 odpovědí jich bylo 25 (17 %) pro variantu, že domácím pracem se má věnovat pouze žena. 52 (36 %) žen uvedlo, že je to takto v pořádku a oni také tak fungují. 64 (44 %) respondentek je názoru, že se jedná o přežitek. Variantu přežitku a vlastního fungování zvolily 4 (3 %) ženy. Prostřednictvím odpovědi „ne, je to přežitek“ se vyjádřilo 64 (44%) respondentek. 1 (0,7 %) žena uvedla, že jí pomáhá v domácnosti partner.

**Otázka č. 21: Vyhovovalo by Vám být ženou v domácnosti a starat se o děti.**

Tabulka č. 25: Tabulka rozdělení četností zachycující postoje respondentek (příslušné relativní četnosti jsou uváděny v procentech) k otázce „Vyhovovalo by Vám být ženou v domácnosti a starat se o děti?“.

<i>Kategorie</i>	<b>Absolutní četnost</b>	<b>Relativní četnost</b>	<b>Kumulativní absolutní četnost</b>	<b>Kumulativní relativní četnost</b>
ano, velmi	5	3.4247	5	3.4247
ano, vyhovuje mi tato role	36	24.6575	41	28.0822
kombinace b] a c]	1	0.6849	42	28.7671
ne	104	71.2329	146	100.0000
nevyhovuje, ale nemám na výběr	0	0	146	100.0000

Zdroj: vlastní výzkum

Z celkového počtu 146 respondentek se jich 5 (3 %) vyjádřilo, že by jim velmi vyhovovala role ženy v domácnosti. 36 (25 %) žen uvedlo, že jim tato role již vyhovuje. 1 (0,7 %) žena zvolila variantu b a c 104 (71 %) respondentek odpovědělo, že role ženy v domácnosti by jim nevyhovovala. Žádná z respondentek neodpověděla, že jí role ženy v domácnosti nevyhovuje, ale přesto nemá na výběr.



**Otázka č. 22: Pokud by Váš partner trval na tom, abyste zůstala v domácnosti a starala se o děti, co uděláte.**

Tabulka č. 26: Tabulka rozdělení četností zachycující postoje respondentek (příslušné relativní četnosti jsou uváděny v procentech) k otázce „Pokud by Váš partner trval na tom, abyste zůstala v domácnosti a starala se o děti, co uděláte?“.

<i>Kategorie</i>	<b>Absolutní četnost</b>	<b>Relativní četnost</b>	<b>Kumulativní absolutní četnost</b>	<b>Kumulativní relativní četnost</b>
vyhovím mu a budu ráda	8	5.4795	8	5.4795
vyhovím mu, ale práce mi bude chybět	23	15.7534	31	21.2329
doma nezůstanu, ale omezím pracovní vytížení	82	56.1644	113	77.3973
kombinace c] a d]	1	0.6849	114	78.0822
doma bych zešílela	32	21.9178	146	100.0000

Zdroj: vlastní výzkum

Z celkového počtu 146 respondentek se jich 8 (5 %) vyjádřilo, že rády vyhoví partnerovi a budou ženou v domácnosti. 23 (16 %) žen by vyhovělo, ale práci by postrádaly. 82 (56 %) respondentek zvolilo variantu, že doma nezůstanou, ale omezí práci. 1 (0,7 %) žena zvolila kombinaci omezení práce a doma by zešílela. 32 (22 %) odpovědí bylo: doma bych zešílela.

**Otázka č. 23: Je pro Vás profesní úspěch důležitý.**

Tabulka č. 27: Tabulka četností zachycující postoje respondentek (příslušné relativní četnosti jsou uváděny v procentech) k otázce „Je pro Vás profesní úspěch důležitý?“.

<i>Kategorie</i>	<b>Absolutní četnost</b>	<b>Relativní četnost</b>	<b>Kumulativní absolutní četnost</b>	<b>Kumulativní relativní četnost</b>
ano, velmi	11	7.5342	11	7.5342
ano, hned po rodině	106	72.6027	117	80.1370
ne	29	19.8630	146	100.0000

Zdroj: vlastní výzkum

Z celkového počtu 146 respondentek se jich 11 (8 %) vyjádřilo, že je pro ně profesní úspěch velmi důležitý. Prostřednictvím odpovědi „ano, hned po rodině“ se vyjádřilo 106 (73 %) respondentek. 29 (20 %) žen uvedlo variantu „ano, velmi“.

**Otázka č. 24: Chcete se po pracovní stránce posunout dále.**

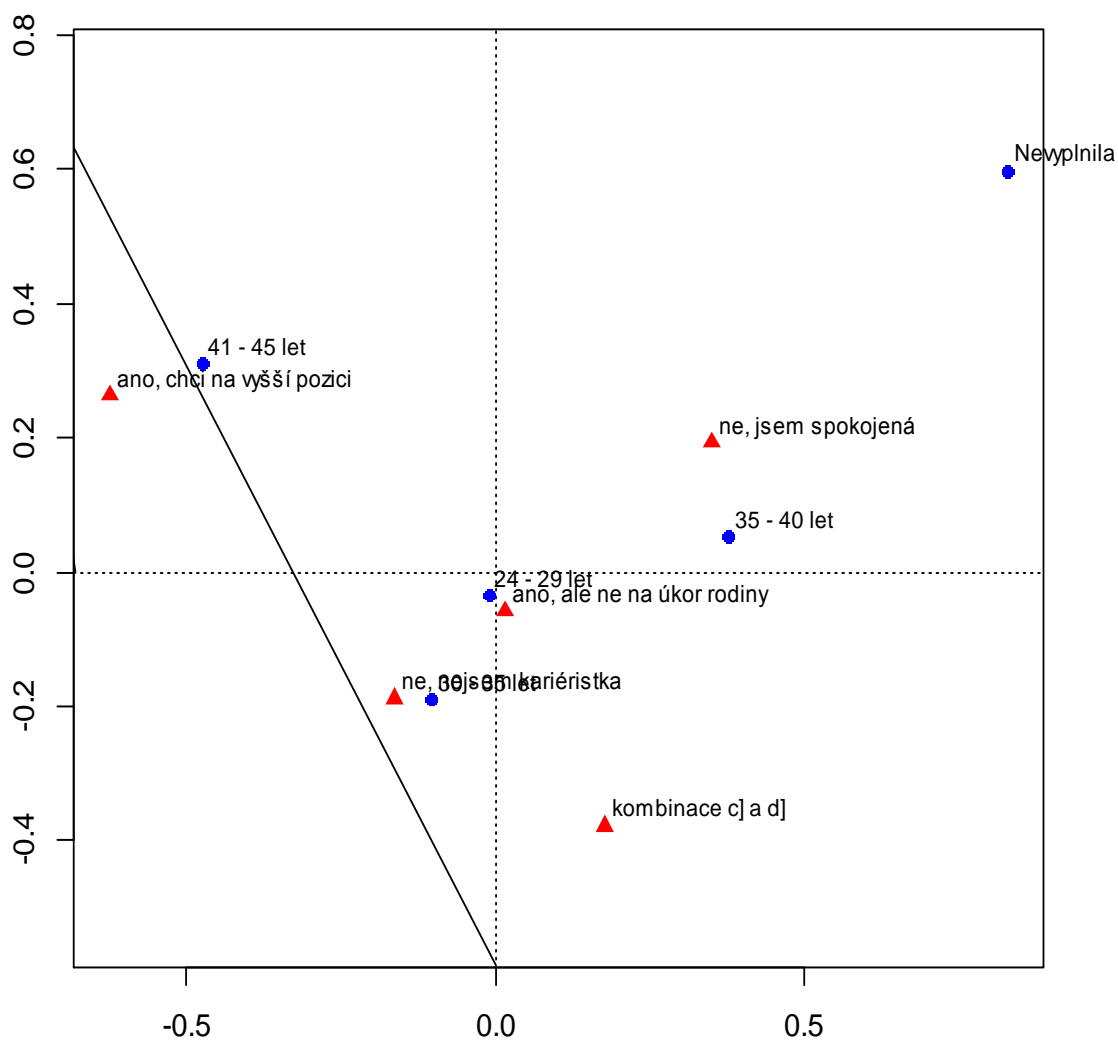
Tabulka č. 28: Tabulka rozdělení četností zachycující postoje respondentek (příslušné relativní četnosti jsou uváděny v procentech) k otázce „Chcete se po pracovní stránce posunout dále?“.

<i>Kategorie</i>	<b>Absolutní četnost</b>	<b>Relativní četnost</b>	<b>Kumulativní absolutní četnost</b>	<b>Kumulativní relativní četnost</b>
ano, chci na vyšší pozici	17	11.6438	17	11.6438
ano, ale ne na úkor rodiny	55	37.6712	72	49.3151
c] ne, nejsem kariéristka	29	19.8630	101	69.1781
kombinace c] a d]	8	5.4795	109	74.6575
d] ne, jsem spokojená	37	25.3425	146	100.0000

Zdroj: vlastní výzkum

Z celkového počtu 146 respondentek zvolilo 17 (12 %) žen, že se chce posunout na vyšší pozici. 55 (38 %) bylo odpovědí „ano, ale ne na úkor rodiny“. 29 (20 %) žen se vyjádřilo,

Graf č. 4: Pro názornější představu je zde uvedena následující symetrická korespondenční mapa zachycující vztah věku respondentek a posunu v kariéře (projekce do dvourozměrného prostoru). Vysvětlená variabilita činí při této projekci cca 98 %.



Zdroj: vlastní výzkum

Na základě výsledků plynoucích z provedené korespondenční analýzy (vzhledem k účelu práce je předložena pouze symetrická korespondenční mapa) lze říci, že se zde velice zřetelně projevuje vztah mezi „cílevědomostí – snahou se propracovat na vyšší pozici“ a respondentkami ve věku „41 až 45 let“. Rovněž je zajímavý vztah

mezi věkovými kategoriemi 24-29 let resp. 30-34 let, u kterých byla nejčastější odpověď „ano, ale ne na úkor rodiny“ resp. „ne, nejsem kariéristka“ viz výše uvedený graf. Tento výsledek lze využít pro testování stanovených hypotéz.

**Otázka č. 25: Jste nebo byste byla ochotna obětovat část soukromého života (děti, rodina, přátelé, zájmy) pro pracovní kariéru.**

Tabulka č. 29: Tabulka rozdělení četností zachycující postoje respondentek (příslušné relativní četnosti jsou uváděny v procentech) k otázce „Jste nebo byste byla ochotna obětovat část soukromého života (děti, rodina, přátelé, zájmy) pro pracovní kariéru?“.

<i>Kategorie</i>	<b>Absolutní četnost</b>	<b>Relativní četnost</b>	<b>Kumulativní absolutní četnost</b>	<b>Kumulativní relativní četnost</b>
ano, určitě	19	13.0137	19	13.0137
spíše ano	19	13.0137	38	26.0274
spíše ne	79	54.1096	117	80.1370
v žádném případě	29	19.8630	146	100.0000

Zdroj: vlastní výzkum

Z celkového počtu 146 odpovědí uvedlo 19 (13 %) respondentek, že je pro kariéru ochotna obětovat část soukromí. Dalších 19 (13 %) žen uvedlo, že je spíše ochotna obětovat soukromí. 79 (54 %) odpovědí bylo, že spíše ne. Variantu v žádném případě uvedlo 29 (20 %) respondentek.

## 5 Diskuze

V následující části práce jsou shrnuty výsledky výzkumu zaměřeného na zjištění priorit současných žen ve vztahu zaměstnání a mateřství. Prostřednictvím anonymního dotazníku byly osloveny ženy v Plzeňském kraji ve věku 24 – 45 let. Výběr respondentek byl na základě osobních, rodinných a pracovních vztahů tazatele. Celkový počet rozdaných dotazníků byl 250. Dotazník obsahoval 25 otázek. Celkem se vrátilo 146 vyplněných dotazníků, což odpovídá 58 % návratnosti. První část dotazníku je zaměřena na zjištění informativních otázek týkajících se věku, vzdělání, rodinného stavu a bydliště.

Analyzovaný vzorek respondentek byl rozdělen do čtyř věkových kategorií. Nejčastěji se vyskytující byla věková kategorie 30 - 35 let, která tvořila 32 % všech respondentů. 28 % respondentek bylo ve věku 24 – 29 let. Věková kategorie 35 – 40 let byla zastoupena ve 23 %. Nejméně zastoupenou věkovou kategorií byla věková kategorie 41 - 45 let (15 %). Tři osoby svůj věk neudaly. Věk je významnou determinantou ovlivňující priority současných žen ve vztahu zaměstnání – mateřství. Jiné názory budou mít ženy, které ještě nemají děti, a jiné ženy, které mají zkušenosti jak v oblasti profesní, tak v oblasti výchovy dětí. V závěru této kapitoly je provedeno posouzení vztahu věku a názorů respondentek, které bylo získáno zpracováním výzkumu. Nutno též dodat, že dochází ke zvyšování průměrného věku ženy při narození prvního dítěte. Zatímco v roce 1990 byl věk ženy při narození prvního dítěte okolo 22. roku věku, v dnešní době se pohybuje v horizontu 28 let. Je proto důležité uvědomit si, že věk je důležitým faktorem ovlivňujícím priority žen ve vztahu zaměstnání a mateřství (63).

Z výsledků odpovědí týkající se nejvýše dosaženého vzdělání plyne skutečnost, že nečastější vzdělání respondentek je úplné středoškolské. Ve sledovaném souboru jej dosáhlo 35 % respondentek. Naopak nejméně početnou skupinu tvořila pouze jedna respondentka se vzděláním základním. Druhou, nejméně početnou skupinou, byly respondentky s vyšším odborným vzděláním. Šlo pouze o 13 %. Vysokoškolské vzdělání mělo 26 % respondentek. 25 % žen mělo vzdělání zakončeno získáním výučního listu. Právě vzdělání je zásadním faktorem ovlivňujícím zaměstnanost a

kariérní dráhy žen. Bez ohledu na výchovu dětí jsou míry zaměstnanosti početnější u žen s vyšším vzděláním. U žen s vyšším stupněm vzděláním lze předpokládat, že budou více orientovány na hodnoty, svobodu, seberealizaci a autonomii. Právě u těchto osob vzrůstá pravděpodobnost včasějšího návratu na trh práce, ale zároveň se předpokládá větší tenze mezi rodinným a pracovním životem (19).

Nejtypičtějším rodinným stavem respondentek účastnících se výzkumu je kategorie vdaná / v registrovaném partnerství/v trvalém vztahu. Jejich počet činil 36 %. Svobodných bylo 32 % a rozvedených 31 % respondentek.

Na otázku číslo 4 odpovědělo nejvíce (55 %) respondentek, že žije na vesnici. 38 % žen, které vyplnily dotazník, žije v malém městě pod 30 tisíc obyvatel a pouze 7 % respondentek je z velkého města nad 30 tisíc obyvatel.

Ve druhé části dotazníku jsou otázky, které se zaměřují na zjištění priorit současných žen vzhledem k mateřské roli a zaměstnání. Na otázku číslo 5 odpovědělo 62 % žen, že by chtěly být výborné matky i úspěšné v zaměstnání. Dalších 15 % respondentek si přeje být úspěšná jen v zaměstnání. 21 % žen preferuje variantu pouze úspěšné matky a jedna respondentka na tuto otázku neodpověděla. Jak je vidět, více než polovina žen potřebuje ke spokojenému životu jak děti, tak seberealizaci v zaměstnání. Spíše se tedy respondentky přiklání k variantě kombinace mateřství a profese, dále pak k mateřství a nejmenší část preferuje pouze profesi. Je tedy možno vycházet právě z předpokladů měnících se hodnot společnosti, které směřují k individualitě, autonomii a seberealizaci. Výzkum s názvem „Manželství, práce a rodina“ (2005) rovněž poukazuje na skutečnost, že v naší společnosti panuje velmi vysoká hodnota mateřství, která se ovšem nevyklučuje s hodnotami placené práce. Pokud porovnáme s preferenční teorií Hakimonové, která dělí ženy do třech skupin. Tato teorie vychází z předpokladu, že je asi 20 % žen orientovaných na domácnost (v případě výzkumu dané diplomové práce 21 %). Dalších 20 % žen je orientovaných na práci (v případě daného výzkumu 15 %) a poslední skupina 60 % žen jsou typy adaptivní (v našem výzkumu 62 %). Tyto tři skupiny jsou, dle autorky výzkumu, víceméně rovnoměrně zastoupeny v celé Evropě. Jak je vidět potvrdilo se toto rozložení i v případě výzkumu předložené práce (66). Pokud jsme porovnali vztah mezi vzděláním a



zvolenou prioritou nepodařilo se nám jednoznačně prokázat, že by vzdělanější ženy preferovaly zaměstnání před mateřstvím, jak je uvedeno v obdobných výzkumech (19). Dle sestavené korespondenční mapy ale můžeme pozorovat, že vzdělanější ženy chtějí propojit obě role, zatímco ženy s nižším vzděláním chtějí být spíše výborné matky.

Na základě tabulky četností číslo 9 je nejčastější odpovědí na otázku, zda má respondentka děti (otázka č. 6) „nemám, ale chci mít“. Podíl těchto žen tvořil 42 % z celkového počtu 146 respondentek. Naopak nejmenší počet odpovědí bylo „nemám a nechci mít“ pomocí které se vyjádřilo pouze 8 % respondentek. 34 % žen vyplňujících dotazník má 2 děti a 18 % má dítě 1. Lze tedy shrnout, že většina současných žen považuje děti za důležitou součást svého života, neboť se matkami již staly nebo tak hodlají učinit. Z tříletého výzkumu Sociologického ústavu AV v ČR, který probíhal v letech 2004 – 2007 vyplývá skutečnost, která se ztotožňuje s výsledky daného kvantitativního výzkumu. Rodičovství tedy zůstává pro většinu lidí přirozenou a nedílnou součástí života. Česká společnost vnímá celoživotní bezdětnost jako něco neuspokojivého, čemuž je důležité předejít. Sociologický ústav se v rámci výzkumu pokusil o zjištění příčin celoživotní bezdětnosti. Bohužel došlo pouze ke zjištění, že se bezdětní ke svému stavu nechtějí příliš vyjadřovat. Bezdětnost nemusí být vždy zvolena dobrovolně jako životní styl. Příčiny mohou být ve zdravotním stavu, ekonomické situaci nebo obavách z výchovy dětí. Taková témata bývají emočně náročná a pro řadu lidí intimní (16).

Následující otázka (číslo 7) byla zaměřena na zjištění ochoty respondentek nepracovat a pečovat o svého potomka. Jak je patrné z výše uvedené tabulky četností, 42 % dotázaných respondentek uvádí, že by při péči o dítě byla ochotna zůstat doma ze zaměstnání, ale to jen na nezbytnou dobu. Druhou nejčastější odpovědí je kategorie respondentek, které uvádějí, že by raději zůstaly doma, což je 36 % z celkového počtu. Pouze 8 % respondentek uvádí, že by nebyly ochotny vzdát se zaměstnání ve prospěch péče o dítě. Jedna respondentka neodpověděla na položenou otázku. Ve srovnání s výsledky ostatních průzkumů zůstává opravdu většina žen při péči o děti doma. Nejčastěji využívaná doba rodičovské dovolené je do 3 let věku dítěte a asi 30 % žen zůstane doma dokonce 4 roky. V České republice se jedná o nejdelší využitelnost

podpory péče o dítě (31). Na nezbytně dlouhou dobu (cca 6 měsíců) zůstane v domácnosti pouze 1 – 2 % žen, které jsou většinou vysoce vzdělané. Je zajímavostí, že i v předešlých výzkumech bylo zjištěno, že ženy preferují včasný návrat do zaměstnání, ale nakonec většina zůstává doma 3 až 4 roky. Zde sehraje roli interakce mezi vnitřními a vnějšími faktory. To, co žena chce, se dostává do konfrontace s vnějšími vlivy, kterými jsou ekonomické, politické či rodinné podmínky (66).

Z odpovědí na otázku číslo 8 bylo zjištěno, že více než 54 % respondentek chápe ženy, které nechtějí děti a raději se věnují kariéře, ale samy si nedovedou představit bezdětný život. Také 28 % žen si nedokáže život bez dětí představit a myslí si, že pouze práce nemůže člověka plně uspokojit. Pouze 16 % respondentek uvádí, že ženy, které děti nechtějí, chápou a mají stejný názor.

V následujícím případě (otázka číslo 9) odpovídaly respondentky na otázku, zda jsou ochotny být bezdětné na úkor kariéry. Nejtypičtější kategorií byla kategorie „ne, raději mám děti“. Pomocí této odpovědi se vyjádřilo 45 % respondentek. Druhou nejtypičtější (41 %) byla kategorie „ne, mám děti a zvládám i práci“ Naopak nejméně zastoupenou kategorií byla odpověď „ano, už jsem to udělala“ – pouhých 0,7 %. Posouzením odpovědí na výše uvedené dvě otázky dochází ke zjištění, že děti jsou pro většinu žen důležitější než profesní kariéra. Ve srovnání s výzkumem Sociologického ústavu AV ČR z let 2004 – 2007 dochází k závěru, že je opravdu mateřství v životě žen velmi důležité a celoživotní bezdětnost akceptovatelná pouze ze závažných zdravotních důvodů. Oproti tomu Hana Haškovcová předpokládá - dle výsledků analýzy názorů současných žen a demografickým změnám - nárůst celoživotní bezdětnosti v budoucnu ve srovnání s minulými desetiletími (16).

Na otázku z dotazníku číslo 10: Jaký přístup ve výchově dětí je podle Vašeho názoru nebo zkušenosti nejlepší, byla nejpreferovanější odpověď „děti jsou důležité, ale je nutná i seberealizace rodičů“. Prostřednictvím této varianty se vyjádřilo 66 % respondentek. Naopak nejméně preferovanou (mimo kombinace odpovědí) byla odpověď „dětem se má věnovat maximum“, prostřednictvím které se vyjádřilo pouze 10 % žen. 23 % dotazovaných upřednostnilo verzi, že dítě má být samostatné, proto je včasný návrat do zaměstnání ideální. Ve srovnání s provedenými výzkumy opět

docházíme k závěru, že má dítě v životě matky výsadní postavení, ale matky zároveň poukazují na možnost uchování si vlastního prostoru, což koresponduje s výzkumem této práce. Matky trvají na možnosti kombinace mateřství s dalšími rolemi, jako je právě profesní uplatnění. Nutno podotknout, že se preference intenzity závazků vůči dítěti mění. Po narození dítěte jistě matka neuvažuje nad ostatními rolemi a pečující pozice zastíňuje všechny ostatní. Postupem času se pak objevuje potřeba seberealizace a kontaktu se společenským prostředím, ale zájem dítěte je stále v popředí. Také záleží na osobních dispozicích a vzdělanostní úrovni ženy (66).

Názory žen na zaměstnanost matek malých dětí (viz otázka číslo 11) byly následující. Nejčastěji zastoupenou odpovědí na položenou otázku byla odpověď „ano, myslím si, že je to přirozené“. Pomocí této odpovědi se vyjádřilo celkem 42 % respondentek. Druhou nejčastější odpovědí byla odpověď „ano, sama s tím mám dobré zkušenosti“, kterou volilo 37 % žen. Naopak nejméně častou odpovědí (mimo kombinace odpovědí) byla odpověď „ne, sama s tím mám špatné zkušenosti“. Prostřednictvím této odpovědi se vyjádřilo pouze 4 % respondentek. Z celkového počtu 146 respondentů neodpověděla jedna osoba na položenou otázku. 12 % žen je názoru, že se má matka malým dětem věnovat plně. V současné době pracuje před narozením dítěte 90 % žen na plný pracovní úvazek a jen zanedbatelná část je v domácnosti. V době předškolního věku dítěte pracuje až 60 % matek na plný úvazek. Situace je obdobná i v období mladšího školního věku dětí, kdy doma zůstává jen 15 % žen (53). Zdá se, že současné ženy považují za běžné, pokud matka malých dětí chodí plně do zaměstnání. Ve srovnání s ostatními zeměmi Evropy se české ženy vracejí na trh práce na plný úvazek mnohem častěji. Pokud bychom se zaměřili na počet matek, které pracující souběžně s rodičovskou dovolenou, jejich počet je minimální (32).

Pojem mateřská dovolená (viz otázka číslo 12) vyvolává u žen nejčastěji představu izolace od společnosti. Tuto možnost uvedlo 30 % žen z celkových 146. Naopak nejmenší počet odpovědí tvořila kategorie „odpočinek od pracovního shonu“ (nezvažujeme kombinace odpovědí). Prostřednictvím této kategorie se vyjádřilo pouze 5 % respondentek. Pokud bychom uvažovali i nad kombinací odpovědí, pak je kategorií s nejmenší četností kombinace odpovědí „příjemný čas věnovaný dětem“ a „izolace od

společnosti“. Takto odpověděla pouze jedna respondentka (0,7 %). Druhou nejčastěji volenou odpovědí byla varianta příjemného času věnovaného dětem. Z celkového počtu 146 respondentek si to myslí 21 % žen. Pouze 5 % žen považuje mateřskou dovolenou za odpočinek od pracovního shonu. Kombinaci odpočinku od pracovního shonu a příjemného času pro děti zvolilo 15 % žen. 3 % respondentek pak zaškrtno všechny uvedené varianty + napsala vlastní názor. Vlastní odpověď byla v 5 případech stres. Dalších 5 bylo, že se jedná o závislost na partnerovi. 1 žena uvedla, že mateřská dovolená je dřina. 6 respondentek si myslí, že se nejedná o dovolenou. 2 respondentky považují toto období za psychicky náročné. 1 odpověď byla, že jde o období plné lásky. 2 respondentky považují mateřskou dovolenou za odpočinek od okolního světa. Jako stereotyp popsalo toto období 5 žen. Subjektivní vnímání mateřské dovolené se ukázalo nejčastěji jako izolace od společnosti, ale také jako příjemný čas věnovaný dětem. Uváděn je také znatelný dopad na finanční situaci rodiny. V porovnání s již provedenou analýzou se ženy vyjadřují obdobně. Jedná se o sociální izolaci a stereotyp. Musíme však podotknout, že se názory liší v různých obdobích péče o dítě, jak bylo zmíněno v předešlé otázce. I přesto, že se ženy na mateřskou roli připravovaly a očekávaly ji s nadšením, pociťují často pocit fyzického a psychického vyčerpání (66).

Za optimální délku rodičovské dovolené (otázka číslo 13) považuje 70 % respondentek do 3 let věku dítěte. Druhou nejtypičtější odpovědí byla verze mateřské dovolené do 2 let věku dítěte, tu uvedlo 16 % respondentek. Déle jak 3 roky by volilo 13 % respondentek. Zajímavostí může být, že se mezi zvolenými odpověďmi neobjevila varianta „max. do 1 roku věku dítěte“. Můžeme tedy shrnout, že se naprostá většina respondentek 84 % z celkového počtu přiklání k délce rodičovské dovolené v trvání minimálně 3 let. V české společnosti převažuje názor, že péče o děti do tří let je záležitostí domácího prostředí. Tento model je vnímán jako nejprospěšnější pro dítě. Tato specifická norma je klasická pouze pro naši zemi. Stále panuje představa, že v raném období má s dítětem zůstat doma matka, neboť má pozitivní vliv na jeho emoční a psychický vývoj. Zrealizované studie opravdu ukazují, že 95 % matek zůstává doma s dětmi v prvním roce jejich života. Mezi prvním a druhým pak 92 % a 80 % žen mezi druhým a třetím rokem věku dítěte. Zde však došlo také k porovnání reálných dat

a preferencí matek. Např. mezi druhým a třetím rokem věku dítěte by 40 % matek uvítalo jinou než domácí celodenní péči, ale narážejí na bariéru nedostatku vhodných zařízení a služeb. Opět se zde promítá kombinace vnitřních a vnějších faktorů při utváření životních priorit (cesta zpátky). Pro zajímavost lze uvést doby péče o děti v posledních desetiletích. Zhruba do 70. let přerušilo zaměstnání 24 % žen na 4 a více let. Jejich počet se zvýšil v 70. a 80. letech na 31 %. Po roce 1991 zůstalo doma 61 % matek (16).

Odpovědi na otázku číslo 14 odrážejí názory respondentek na umístování dětí do 5 let do předškolních zařízení. Jak je patrné z výše uvedené tabulky četností, byla nejtypičtější odpovědí odpověď „ano, naučí se mnohým věcem“. Prostřednictvím této odpovědi se vyjádřilo 47 % respondentek. Druhou nejtypičtější odpovědí byla odpověď „ano, mám s tím dobré zkušenosti“ (39 %). Kombinaci těchto variant zvolilo 13 % žen. Záporně se vyjádřila pouze jedna respondentka. Jedna respondentka neodpověděla. Také z hodnoticích studií dopadu institucionálních zařízení na raný vývoj dítěte vyplývá, že na děti od dvou let nemají tato zařízení žádný negativní dopad. Byl spíše prokázán pozitivní vliv na rozvoj kognitivních, emocionálních a sociálních dovedností a pozdější školní prospěch (59). Z dostupných analýz vyplývá, že předškolní zařízení navštěvují více jak tři čtvrtiny všech tříletých, více jak 90 % všech čtyřletých a pětiletých dětí (16).

V případě otázky (viz číslo 15) na to, zda se dá mateřství a práce zkombinovat odpovědělo 54 % respondentek prostřednictvím odpovědi „ano, oboje je v životě důležité“. Druhou nejtypičtější odpovědí byla odpověď „ne, nelze dělat plnohodnotně matku i kariéru“, takto odpovědělo 40 % respondentek. V korespondenční symetrické mapě je znázorněno, že zejména mladší věkové kategorie 24 - 35 let častěji odpovídají prostřednictvím „souhlasných kategorií“, tj. kategorie „ano, mám s tím dobrou zkušenost“, „ano, oboje je v životě důležité“. Naopak starší věkové kategorie respondentek (41 - 45 let, 35 - 40 let) odpovídaly spíše prostřednictvím „nesouhlasné kategorie“, tj. prostřednictvím kategorie „ne, nelze dělat plnohodnotnou matku i kariéru“. Je patrné, že mladší věkové kategorie preferují kombinaci obou oblastí, což odráží současnou proměnu společnosti a jejích hodnot. U starších respondentek se dá

předpokládat již dřívější zkušenost s výchovou dětí a pracovním uplatnění. V minulých letech byla společnost směřována spíše k tradičnímu uspořádání rolí a nebyla možnost alternativních forem zaměstnávání. Dalším významným faktorem může být právě zkušenost žen, které se po rodičovské dovolené vracely na trh práce. Z výzkumu s názvem „ Manželství, práce a rodina „ vyplývá, že problémy s návratem do zaměstnání pocítilo 40 % žen. Také byla prokázána souvislost mezi obtížnějším návratem, počtem dětí a vzděláním (66).

V otázce číslo 16 se dotazujeme na názory respondentek týkající se nutnosti celodenní péče o děti do 4 let věku. Nejvíce respondentek (31 % z celkového počtu) se vyjádřilo prostřednictvím odpovědi „ne, myslím, že žena může na částečný úvazek pracovat“. Druhou nejtypičtější odpovědí byla odpověď „ne, může zajistit péči jinou osobou“. Takto odpovědělo celkem 29 % žen. Zajímavostí je, že si 25 % dotázaných si myslí, že se má matka dětem věnovat celodenně, proto je na mateřské dovolené.

Na otázku číslo 17: Máte zkušenosti (své nebo z okolí), že žena funguje jak profesně, tak jako matka, byla nejčtenější odpověď „ano, ale je třeba určitých omezení v obou směrech“. Pomocí této otázky se vyjádřilo 54 % respondentek. Druhou nejtypičtější odpovědí byla odpověď „ne, tyto role nejdou sloučit“ prostřednictvím které se vyjádřilo 34 % respondentek. 9 % žen má dokonce vlastní špatnou zkušenost s kombinací těchto sfér. Z výsledných odpovědí na otázky č. 16 a 17 se můžeme opět vrátit k otázce č. 13, která odráží podobnou problematiku. Matky si po druhém roce života věku dítěte představují jinou než celodenní péči o dítě. Bohužel zde dochází opět k ovlivnění řadou faktorů a je zřejmé, že preference nestačí. Dle provedených výzkumů je zde prokázán zásadní vliv pomoci partnera a prarodičů. Ze strany zaměstnavatelů se promítá nedostatečná podpora formou alternativních forem zaměstnávání a předsudků v přijímání žen s malými dětmi. Ze strany institucionálního zabezpečení je to neodpovídající počet vhodných a dostupných zařízení. Ženy pak vnímají sladění těchto oblastí jako problematické, neboť je nutno jednu či druhou omezit. Je prokázáno, že ženy s vysokoškolským vzděláním se na trh práce navracejí dříve a snadněji kombinují práci a rodinu (32). Co se týče částečných úvazků matek s malými dětmi v porovnání s ostatními zeměmi, jsou v České republice využívány 6 – 10 krát méně než v ostatních

zemích EU. V České republice je pouhých 9 % žen s malými dětmi zaměstnáno na zkrácený pracovní úvazek (4).

Na základě výsledků ze zpracování odpovědí na otázku číslo 18, která vyjadřuje postoje k negativnímu dopadu přerušení pracovní kariéry v podobě mateřské dovolené lze z uvedené tabulky četností říci, že naprostá většina respondentů se domnívá, že víceletá přestávka v zaměstnání se negativně promítne v kariéře ženy. Prostřednictvím odpovědí „ano, určitě“ a „ano, sama jsem to poznala“ se vyjádřilo celkem 62 % respondentek. Naopak zbytek respondentek se přiklání k opačnému názoru. Ve srovnání s provedenou analýzou opět dochází k obdobným výsledkům. U žen po rodičovské dovolené je patrna nižší míra zaměstnanosti. Míra zaměstnanosti českých žen tak klesá z 81 % u bezdětných žen na 72 % žen s jedním dítětem a až na 59 % s dvěma a více dětmi. Nástup na rodičovskou dovolenou z důvodu péče o dítě znamená vystoupení z pracovního trhu a omezení finančních prostředků. Pro zaměstnavatele jsou ženy méně spolehlivou pracovní silou, neboť předpokládají, že přeruší pracovní kariéru následnou péčí o dítě. Během této pracovní přestávky se omezuje kontakt s kariéřním prostředím, novinkami a profesní strukturou, což má opět negativní dopad na úroveň kvalifikace žen (66).

Odpovědi na otázku číslo 19: Jak byste se zachovala v následující situaci: Je Vám 34 let, máte stálého partnera. V zaměstnání jste byla povýšena a Váš plat je opravdu vysoký. Zároveň Vám lékař oznámil, že je ze zdravotních důvodů nejvyšší čas na potomka. V naprosté většině se respondentky vyjádřily prostřednictvím dvou odpovědí. První a nejčetnější odpovědí bylo „pokusím se otěhotnět, než bude pozdě“ (62 %). Druhou nejtypičtější odpovědí byla odpověď „pokusím se o kompromis (dítě chci, ale nemohu si dovolit pauzu v zaměstnání)“. Pomocí této odpovědi se vyjádřilo 36 % z celkového počtu žen. Pouze dvě respondentky se vyjádřily v tom smyslu, že se nevzdají práce kvůli dítěti. Takové ženy můžeme označit za kariéřní typ. Zde se opět můžeme vrátit k diskusi na otázky č. 8 a 9, kde většina respondentek považuje dítě za prioritní před zaměstnáním. Mít dítě je považováno českou společností v 60 % za životní radost a naplnění. Další odpovědi byly v podobě nutnosti pokračování rodu, lásky k bližnímu atd... (16). Na jedné straně lze v naší zemi prokázat pokles významu

rodinného života z důvodu kariérních postupů, pod tlakem nových možností a konzumního stylu života. Na straně druhé však na individuální úrovni každého jedince zůstává rodina zásadní hodnotou (31).

Téměř polovina respondentek se domnívá, že na domácích pracích se nemá podílet jen žena (viz otázka číslo 20). Prostřednictvím této odpovědi se vyjádřilo 44% respondentek. Druhou nejčastější (36 %) byla překvapivě odpověď „ano, i já tak funguji“. Dokonce 17 % respondentek si myslí, že je to povinností každé ženy. Nejméně častou odpovědí byla odpověď „ne, partner mi pomáhá“ (1 %). Pokud se na odpovědi podíváme ze širší perspektivy, je zřejmé, že 53 % respondentek preferuje názor, že na domácích pracích se podílí žena. Ve srovnání s analýzou této problematiky docházíme opět k podobným výsledkům. Dle výzkumu „Manželství, práce a rodina“ z roku 2005 má většina společnosti kladný postoj ke kombinaci působení žen v domácnosti i v placeném zaměstnání, ale domácí sféra je považována za oblast odpovědnosti žen. Muž je stále vnímán v pozici živitele rodiny. Nižší zapojení mužů v domácnosti je ale vlastně očekáváno a akceptováno. Nutno však podotknout rozdíly v názorech vzhledem k věku a vzdělání dotázaných (66).

70 % respondentek z celkového počtu by nevyhovovalo být ženou v domácnosti (viz otázka číslo 21). Naopak téměř 30 % žen by se k této možnosti přiklánělo nebo už ji zvolilo. Žádná žena z výzkumného souboru nevedla, že jí tato role nevyhovuje, ale nemá na výběr. Tyto preference se dají přisoudit základním hodnotám a orientaci žen. Větší část žen (71 %) je orientována spíše adaptivně nebo na kariéru. Naopak zbývající část respondentek je zaměřena na rodinu. Práce v rodině je její jedinou prioritou. Takové ženy nevstoupí na trh práce, pokud to není nezbytné. Oproti tomu ženy orientované na kariéru jsou často bezdětné a investují pouze do svého lidského kapitálu. Adaptivní ženy se pak snaží o kombinaci obou oblastí, sem patří právě ženy pracující na částečný úvazek (47).

Otázka číslo 22 byla rovněž zaměřena na zjištění preference zaměstnání a péče o rodinu, ale z důvodu přání partnera. Jak je zřejmé z výzkumné části, nejtypičtější odpovědí je odpověď „doma nezůstanu, ale omezím pracovní vytížení“. Prostřednictvím této odpovědi se vyjádřilo 56% respondentek. Druhou nejčastější odpovědí (22 %) byla



odpověď „doma bych zešílela“. Naopak nejméně preferovanou (mimo kombinace odpovědí) byla odpověď „vyhovím mu a budu ráda“. Pomocí této se vyjádřilo pouze 5 % respondentek. Opět zde můžeme odkázat na typ ženy. Další faktor bude postavení muže v domácnosti. Jak je vidět současné ženy se o svém životě rozhodují samy a nikoliv dle přání či preferencí partnera, což můžeme přisoudit větší samostatnosti a emancipaci žen.

Na otázku číslo 23, zda je pro respondentky důležitý profesní úspěch, byla nejčastější zvolenou odpovědí forma „ano, hned po rodině“. Prostřednictvím této odpovědi se vyjádřilo 73 % respondentek. 20 % nepovažuje úspěch v zaměstnání za důležitý. Pouze pro 8 % žen je profesní úspěch velmi důležitý. V následujícím zobrazení odpovědí lze shrnout, že největší část žen je orientována na kombinaci mateřství a kariéry, přičemž je rodina na prvním místě. V porovnání s preferenční teorií opět srovnatelné zastoupení (66).

Na základě vyhodnocení otázky číslo 24 se touží 38 % respondentek posunout na pracovním stupínku výše, ale ne na úkor svého rodinného života. Nicméně, vzhledem k tomu, že poslední tři kategorie odpovědí charakterizovaly spíše spokojenost s dosavadním stavem (dalo by se říci „kariérní pasivitu“), lze jednoduchým dopočtem zjistit, že je 51% respondentek se svým pracovním postavením spokojeno.

Na základě výsledků plynoucích z provedené korespondenční analýzy lze říci, že se zde velice zřetelně projevuje vztah mezi „cílevědomostí – snahou propracovat se na vyšší pozici“ a respondentkami ve věku 41 až 45 let. Rovněž je zajímavý vztah mezi věkovými kategoriemi 24 - 29 let resp. 30 - 34 let, u kterých byla nejčastější odpověď „ano, ale ne na úkor rodiny“, resp. „ne, nejsem kariéristka“ - viz výše uvedený graf.

Poslední otázka dotazníku (číslo 25) byla zaměřena na zjištění ochoty obětování části soukromého života ve prospěch profesní sféry. Z tabulky četností s odpovědmi plyne, že nejtypičtější byla odpověď „spíše ne“. Pomocí této kategorie se vyjádřilo celkem 54 % respondentek. Druhou nejtypičtější byla odpověď „v žádném případě“. Tu využilo 20 % žen.

Po provedení podrobnější analýzy uvedené kontingenční tabulky prostřednictvím korespondenční analýzy je zřejmé, že zejména mladší věkové kategorie

24 - 35 let častěji odpovídají prostřednictvím kategorie „spíše ne“. Naopak nejstarší sledovaná věková kategorie respondentek (41 - 45 let) odpovídá spíše prostřednictvím kategorie „spíše ano“. Opět lze vycházet z předpokladů větších životních zkušeností starších žen a jejich orientace na kariéru vzhledem k předpokládanému vyššímu věku dětí. Dá se předpokládat, že ženy s odrostlými dětmi se budou zaměřovat na profesní stránku svého života.

V uvedené části diplomové práce došlo ke komparaci výsledku vlastního výzkumu a výzkumů provedených jinými autory. Během porovnání bylo vybráno jen několik zdrojů informací, neboť na tuto problematiku bylo zpracováno mnoho výzkumů a jejich analýza by přesahovala časový i kapacitní rámec této práce. Při zpracování teoretické části diplomové práce jsem se setkala s problémem ve výběru literatury. V tištěné i elektronické podobě je dostupných mnoho publikací, a proto je otázkou z jakých zdrojů vycházet, tak aby byly objektivní a vzájemně provázané s tématem.

K otázce, která se zabývala délkou rodičovské dovolené, jsem chtěla provést komparaci se statistickými daty, která zobrazují nejčastěji volenou délku čerpání rodičovských příspěvků v posledních dvou letech. Bohužel tyto informace nejsou volně dostupné a z informačního portálu MPSV mi bylo sděleno, že jejich zpracování je na vyžádání sice možné, ale za poměrně vysoký poplatek.

Prvním cílem této diplomové práce bylo zjistit, zda současné ženy upřednostňují kariéru před celodenní výchovou dětí. Z odpovědí na otázku číslo 5 můžeme vypočítat, že 16 % žen upřednostňuje kariéru před mateřstvím a 21 % mateřství před kariérou. Z otázky číslo 6 vyplývá, že většina současných žen si přeje být matkou (nebo už je), pouze 8 % respondentek děti nechce. Většina žen (otázka číslo 7) by při péči o dítě zůstala doma, jen 8 % respondentek není ochotna opustit zaměstnání ve prospěch dítěte. Pouze 16 % žen z celkového počtu respondentek si dokáže představit život bez dětí, věnovaný jen kariéře. Při péči o dítě většina upřednostňuje možnost minimálně 3 roky, což je poměrně dlouhá doba a nasvědčuje preferenci výchovy dětí na úkor kariéry, neboť - jak vyplynulo z dalších výsledků - víceletá přestávka v zaměstnání se v budoucnu promítne negativně. Většina žen by se rozhodla pro mateřství než pro kariérní postup. Opět nutno podotknout, že s potřebou zachování pracovního místa, což

nasvědčuje snaze o kombinaci práce a výchovy dětí. Co se týče otázek důležitosti profesního úspěchu, je pro většinu žen spíše důležitý, ale až po rodině. Odlišně se jeví odpovědi v porovnání s věkem. Mladší věkové skupiny nepovažují kariérní postup za příliš důležitý, zatímco ženy nad 40 let ano. Na základě zjištění tohoto cíle můžeme hypotézu číslo 1, že roste počet žen, které upřednostňují kariérní růst před celodenní výchovou dětí, dle odpovědí respondentek, pokládat za vyvrácenou.

Druhým cílem bylo zjistit, zda současné ženy, pokud se rozhodnou pro kariéru při mateřství, zvládají obě role současně. Na tento cíl jsme našli odpověď v následujících otázkách. Na otázku číslo 5 odpověděla více než polovina žen, že chce být výbornou matkou i úspěšná v zaměstnání. Z otázky číslo 7 vyplývá, že většina žen by zůstala s dítětem doma, ale musíme upřesnit, že 42 % jen na nezbytnou dobu, tudíž se chce rychle navrátit na pracovní trh. Z odpovědí na otázku číslo 10 se dá usoudit, že většina žen chce vychovávat děti, ale současně se realizovat v profesní oblasti. Také zpracováním otázky číslo 11 jsme dospěli k závěru, že většina současných žen pokládá za přirozené, aby matka malých dětí chodila do zaměstnání. Pouze 12 % respondentek je opačného názoru a myslí si, že veškerý čas se má věnovat dětem. Dalším ukazatelem, který můžeme považovat za snahu o kombinaci mateřství a kariéry je, že většina respondentek souhlasí s umístěním dětí do 5 let v předškolních zařízeních. Nepovažují tedy za nezbytnou výchovu pouze v domácím prostředí a mohou tak chodit do zaměstnání. Analýza otázky číslo 15 ukázala zajímavá fakta, totiž rozdělení respondentek na téměř stejné poloviny v otázce kombinace mateřství a kariéry. Toto rozdělení bylo evidentní dle věkových skupin. Ženy do 35 let věku považují kombinaci obou oblastí za přirozenou a mají s ní dobrou zkušenost. Naopak ženy nad 35 let jsou názoru, že nejde plnohodnotně zkombinovat péči o děti a mateřství. Podobné výsledky se objevily i u otázky číslo 17. Proti úspěšnému sladění těchto sfér také hovoří analýza odpovědí na otázku číslo 18. 62 % se domnívá nebo má zkušenost, že se přerušení kariéry negativně promítne do budoucna. Předpokladem bylo, že pokud se žena bude snažit o vyváženost rolí matky a pracovnice, bude potřeba pomoci partnera v domácnosti. Tato skutečnost se však nepotvrdila. Ženy se spíše přiklání k názoru, že by jim partner sice měl pomáhat, ale hlavní úloha spočívá na ženě. V domácnosti by

nechtělo být mnoho respondentek. Profesní úspěch je pro ženy ihned na druhém místě po rodině. Starší věkové kategorie nad 40 let jsou ochotny obětovat část soukromého života ve prospěch profese, zatímco mladší ženy naopak. Po zjištění cíle číslo 2 lze hypotézu číslo 2, že současné ženy chtějí propojit obě role - kariéru a mateřství, dle odpovědí respondentek, uznat jako platnou.

Tématem diplomové práce bylo zjištění priorit současných žen ve vztahu k zaměstnání a celodenní výchově dětí. Práce byla věnována preferencím soudobých mladých žen. Zda se v dnešní moderní společnosti soustředí spíše na profesní rozvoj a budování kariérního růstu nebo jsou pro ně na prvním místě děti a jejich výchova. Po provedení výzkumu a porovnáním poznatků s odbornou literaturou lze stanovit, že prioritou současných žen jsou děti a jejich výchova. Současné ženy nejsou ochotny vzdát se péče o děti a zaměřit se pouze na kariéru. Oproti tomu nutno dodat, že právě profesní rozvoj je pro většinu současných žen důležitý a také výsledky provedeného kvantitativního výzkumu na tento fakt poukazují. Ženy se výchovu dětí a zaměstnání snaží zkombinovat.

## 6 Závěr

Rodina a zaměstnání jsou základními prioritami běžného lidského života. Obě oblasti mají komplementární vztah. Tento vztah je v nejzákladnější rovině ovlivněn současnými trendy ve společnosti, jako jsou institucionální, strukturální a hodnotové změny. Vlivem těchto faktorů pak dochází k rozporům následujících hodnot, a to zejména u rodin s malými dětmi. Situace na současném trhu práce klade nemalý tlak na pracovní síly a to se promítne následně i do rodinného života. Jak bylo již zmíněno, postupně se mění žebříček hodnot společnosti a také samotných žen. K uspokojení jim již nepostačí pouze péče o rodinu a domácnost, ale nezbytná se jeví též potřeba seberealizace a osobního rozvoje. Pak vzrůstá i potřeba sladění těchto oblastí a stává se součástí kvality lidského života. To může u žen vyvolat pochyby, kdy a zda vůbec založit rodinu. Vzhledem k definovaným problémům se tato práce zajímá o priority současných žen. Tyto priority jsou chápány jako orientující pro smysl a životní dráhu jedince.

Téma zpracované diplomové práce bylo Priority současných žen: zaměstnání nebo mateřství. V teoretické části je popsán vývoj postavení ženy ve vztahu k mateřství a zaměstnání. Je zde obraz současné ženy, rodiny, role žen a mužů, mateřství a rodičovství. V další části je uvedena problematika harmonizace mateřství a kariéry v současnosti, legislativní zakotvení rodičovství a mateřství a genderové uspořádání rodinného a pracovního života. Praktická část zpracovává výzkum týkající se priorit současných žen ve vztahu ke kariéře a celodenní výchově dětí.

Prvním cílem diplomové práce bylo zjištění, zda současné ženy upřednostňují kariéru před celodenní výchovou dětí. Druhým cílem bylo zjištění, zda současné ženy, pokud se rozhodnou pro kariéru při mateřství, zvládají obě role současně.

První stanovená hypotéza zněla: Roste počet žen, které upřednostňují kariérní růst před mateřstvím. Prostřednictvím zjištění prvního cíle můžeme tuto hypotézu považovat za vyvrácenou. Současné ženy neupřednostňují kariéru před mateřstvím. Druhá stanovená hypotéza zněla: Současné ženy chtějí propojit obě role, kariéru a mateřství. Prostřednictvím zjištění druhého cíle může být hypotéza uznána jako platná. Současné ženy se snaží o propojení a sladění mateřství a kariéry.

Pokud shrneme veškerá data získaná zpracováním výzkumu, docházíme k závěru, že prioritou pro současné ženy zůstávají především děti. Nejsou ochotny být bezdětné nebo se potomkům věnovat nedostatečně proto, aby si vybudovaly kariéru. Při porovnání odpovědí se projevila částečná preference kariéry před rodinou u starších žen nad 40 let, což lze přisuzovat jiné části životního období. Nutno však podotknout, že kariéra se jeví v životě současných žen jako druhá nejdůležitější hodnota, kterou v péči o dítě zohledňují. Proto se zdá samozřejmé zjištění, že se ženy snaží tyto oblasti zkombinovat, a to i přes překážky, které se objevují. Do budoucna je tedy nezbytné vytvářet podmínky pro harmonizaci rodinného a profesního života. Řešením této problematiky se zabývá rodinná politika státu. Důležitými nástroji uplatňovanými při sladění péče o děti a zaměstnání jsou flexibilní formy zaměstnání, dávky státní sociální podpory a v neposlední řadě předškolní zařízení.

Pro rozšíření tohoto výzkumu by bylo vhodné provedení podobně zaměřené studie, ale s rozlišením subjektivních a objektivních faktorů ovlivňujících názory respondentek. Jedna část dotazníku by obsahovala např., jak byste si přála být dlouho na rodičovské dovolené a následně by byla položena otázka, jak dlouhou dobu jste si zvolila nebo zvolíte a proč? Následně provedená komparace výsledků by ukázala poměr mezi vnitřními a vnějšími faktory ovlivňujícími priority. Zda jsou ženy ke svým rozhodnutím vedeny dle osobních preferencí nebo pod tlakem společnosti.

Tato diplomová práce posuzuje priority současných žen ve vztahu k mateřství a kariéře. Zda ženy upřednostňují zaměstnání před celodenní výchovou dětí. Pokud se rozhodnou pro kariéru při mateřství, zda zvládají obě role současně. Získané výsledky mohou být použity jako rozšiřující studijní materiál již provedených studií a také jako komparace obdobných výzkumů na téma zaměstnání a mateřství.

## 7 Seznam použitých zdrojů

1. ABC slovník cizích slov. [online]. [cit 25. 12. 2011]. Dostupné z: <http://slovník-cizich-slov.abz.cz/web.php/slovo/priorita>.
2. AKTIVNÍ OTCOVSTVÍ. [online]. [cit 05. 02. 2012]. Dostupné z: [www.tatadoma.cz/download/aktivni-otcovstvi.pdf](http://www.tatadoma.cz/download/aktivni-otcovstvi.pdf).
3. BADINTER, E. *Mateřská láska od 17. století po současnost*. 1. vyd. Bratislava: Aspekt, 1999. 211 s. ISBN 80-85549-10-7.
4. BARTÁKOVÁ, H. „Postavení žen na trhu práce v České republice a v dalších zemích Evropské unie.“ In: Sirovátka, T. et. al. *Rodina, zaměstnání a sociální politika*. Boskovice: Albert. 2006.
5. BECK, U. *Riziková společnost*. 1. vyd. Praha: Sociologické nakladatelství, 2004. 431 s. ISBN 80-86429-32-6.
6. BOCK, G. *Ženy v evropských dějinách: od středověku do současnosti*. 1. vyd. Praha: Nakladatelství Lidové noviny, 2007. 381 s. ISBN 978-80-7106-494.
7. ČAČKA, O. *Psychologie dítěte*. 3. vyd. Tišnov: Sursum, 1997. 156 s. ISBN 80-85799-03-0.
8. ČESKO. *Zákon číslo 117/1995 Sb. ze dne 26. května 1995 o státní sociální podpoře, v platném znění*.
9. ČESKÝ STATISTICKÝ ÚŘAD. [online]. [cit 05. 03. 2012]. Dostupné z: <http://www.czso.cz/>.
10. DIMITROVÁ, M. Manželství a jeho význam v pojetí české společnosti. *Naše společnost* [online]. [cit 10-12-2011]. Dostupné z: [http://www.cvvm.cas.cz/index.php?lang=0&disp=nase\\_spolecnost&r=1&offset=103&shw=100074](http://www.cvvm.cas.cz/index.php?lang=0&disp=nase_spolecnost&r=1&offset=103&shw=100074). ISSN 1214-438X.
11. DISMAN, M. *Jak se vyrábí sociologická znalost*. 3. vyd. Praha: Karolinum, 2000. 374 s. ISBN 80-246-0139-7.
12. DUNOVSKÝ, J. *Sociální pediatrie*. 1. vyd. Praha: Grada Publishing, 1999. 284 s. ISBN 80-7169-254-9.
13. DYLEVSKÝ, I. *Základy anatomie*. 1. vyd. Praha: Triton, 2003. 271 s. ISBN 80-7254-886-7.

14. FELLNEROVÁ, U. *Žena 21. století*. 1. vyd. Praha: Ikar, 1997. 238 s. ISBN 80-7202-144-3.
15. FRANK, P., K. PLESKOVÁ, a M. BOSÁKOVÁ, *Průvodce na cestě k rovnosti mužů a žen*, 3. vyd. Brno: Nesehnutí, 2008. 50 s. ISBN 978-80-87217-01-6.
16. GENDER / ROVNÉ PŘÍLEŽITOSTI/VÝZKUM [online]. [cit. 10-04-2012]. Dostupné z: <http://www.genderonline.cz/cs/archive>.
17. GJURIČOVÁ, Š. a J. KUBIČKA, *Rodinná terapie*, 2. vyd. Praha: Grada, 2009. 288 s. ISBN 978-80-247-2390-7.
18. GOOGLE. [online]. [cit. 10-05-2012]. Dostupné z: [http://www.google.cz/search?tbm=isch&hl=cs&source=hp&biw=1280&bih=705&q=zaměstnání+a+mateřství&gbv=2&oq=zaměstnání+a+mateřství&aq=f&aqi=&aql=&gs\\_l=img](http://www.google.cz/search?tbm=isch&hl=cs&source=hp&biw=1280&bih=705&q=zaměstnání+a+mateřství&gbv=2&oq=zaměstnání+a+mateřství&aq=f&aqi=&aql=&gs_l=img).
19. HAMPLOVÁ, D., J. RYCHTAŘÍKOVÁ, S. PIKÁLKOVÁ, *České ženy: vzdělání, partnerství, reprodukce a rodina*. 1. vyd. Praha: Sociologický ústav, 2003. 224s. ISBN 80-7330-040-0.
20. HAŠKOVÁ, H. a J. POMAHAČOVÁ, 2006. *Rodičovství a bezdětnost ve vybraných časopisech pro ženy a muže*. 1.vyd. Praha: Sociologický ústav AV ČR, 107 s. ISBN 80-7330-111-3.
21. HÁŠOVÁ, L. *Rozhovory o matkách a mateřství*, Praha: Portál, 2008. 144 s. ISBN 978-80-7367-456-4
22. HELUS, Z. *Sociální psychologie pro pedagogy*, Praha: Grada, 2007. 288 s. ISBN 978-80-247-1168-3.
23. HOGENOVÁ, A. *Jak pečujeme o svoji duši*, Praha: PedF, 2008. s. 143 - 144. ISBN 978-80-7290-349-8.
24. CHALOUPKOVÁ, J. a P. ŠALAMOUNOVÁ, *Postoje k manželství, rodičovství a k rolím v rodině v České republice a v Evropě*. 1.vyd. Praha: Sociologický stav AV ČR, 2003. 60 s. ISBN 80-7330-062-1.
25. JANDOUREK, J. *Sociologický slovník*. 2.vyd. Praha: Portál, 2007. 285 s. ISBN 978-80-7367-269-0.



26. KAHOUN, V. et. al. *Sociální zabezpečení*. Praha: Triton, 2010. 448 s. ISBN 978-80-7387-346-2.
27. KARSTEN, H. *Ženy - muži: genderové role, jejich původ a vývoj*. 1. vyd. Praha: Portál, 2006. 184 s. ISBN 80-7367-145-X.
28. KOZLOVÁ, L. a V. KUBELOVÁ. *Jak psát bakalářskou a diplomovou práci*. 1.vyd. České Budějovice: Jihočeská univerzita v Českých Budějovicích, 2009. 56 s. ISBN 978-80-739427.
29. KRÍŽKOVÁ, A. *Pracovní a rodinné role a jejich kombinace v životě českých rodičů*. 1. vyd. Praha: Sociologický ústav AV ČR, 2006. 105 s. ISBN 80-7330-112-1.
30. KRÍŽKOVÁ, A. *Sociální kontext života žen pracujících v řídicích pozicích*. 1. vyd. Praha: Sociologický ústav AV ČR, 2002. 48 s. ISBN 80-7330-035-4.
31. KRÍŽKOVÁ, A. a H. HAŠKOVÁ, Průzkum veřejného mínění o postavení mužů a žen na trhu práce. *Výzkumná zpráva pro MPSV ČR*. Praha: Sociologický ústav AV ČR, 2003. 49 s.
32. KUCHAROVÁ, V. *Kariéra, rodina, rovné příležitosti*. 1. vyd. Praha: Gender studies, 2006. 25 s. ISBN 80-86520-12-9.
33. KUCHAROVÁ, V. a V. HABERLOVÁ. Rodina a zaměstnání v průběhu životního cyklu. In: Sirovátka, T. – Hora, O. et. al. *Rodina, děti a zaměstnání v české společnosti*, Brno: František Šale – Albert, 2008. s. 19 – 62. ISBN 978-80-7326-140-5.
33. LENDEROVÁ, M., B. KOPIČKOVÁ a J. BUREŠOVÁ, *Žena v Českých zemích od středověku do 20. Století*, 1.vyd.,Praha: Nakladatelství lidové noviny, 2009. 630 s. ISBN 978-80-7106-988-1.
35. MAREŠ P. a T. POTOČNÝ, *Modernizace a česká rodina*, Praha: Barristers & Principal, 2003. 350 s. ISBN 80-8659-861-6.
36. MARKSOVÁ, M. a M. TOMINOVÁ, *Rodina a práce: jak je sladit a nezbláznit se*. 1. vyd. Praha: Portál, 2009. 157 s. ISBN 978-80-7367-615-5.
37. MAŘÍKOVÁ, H. Genderový aspekt rodičovství. In: Hamplová, D. *Životní cyklus v sociologicko-demografické perspektivě*. 1. vyd. Praha: SOÚ AV ČR. 2006. 307 s. ISBN 80-7330-082-6.

38. MAŘÍKOVÁ, H. *Proměny současné české rodiny*. 1.vyd. Praha: Sociologické nakladatelství, 2000. 170 s. ISBN 80-85850-93-1.
39. MAŘÍKOVÁ, H. *Trvalá nebo dočasná změna?* 1. vyd. Praha: Sociologický ústav AV ČR, 2007. 103 s. ISBN 978-80-7330-135-4.
40. MATOUŠEK, O. *Rodina jako instituce a vztahová síť*. 3.vyd. Praha: Sociologické nakladatelství, 2003. 161 s. ISBN 80-86429-19-9.
41. MINIŠKOLKY. CZ [online]. [cit. 20-12-2011]. Dostupné z: <http://www.miniskolky.cz/>.
42. MOŽNÝ, I. *Rodina a společnost*, Praha: Sociologické nakladatelství, 2006. 312 s. ISBN 80-86429-58-X.
43. MPSV. Firemní školky. In: *Sociální reforma – změny 2012*. [online] [cit. 20. 12. 2011] Dostupné z: <http://socialnireforma.mpsv.cz/cs/4>
44. MPSV. Rodičovský příspěvek. In: *Sociální reforma – změny 2012*. [online] [cit. 20. 12. 2011] Dostupné z: <http://socialnireforma.mpsv.cz/cs/4>
45. MURESAN, I. a R. NIMIRCIAG, Workshop: Diskriminace a nerovnosti na trhu práce a jak je odstranit. In: *Jak na nezaměstnanost a diskriminaci žen? Prakticky a takticky!* Praha: Evropská kontaktní skupina v ČR, 2005. s. 37 - 40.
46. NEŠPOROVÁ, O. Mění se rodičovství v kontextu podmínek na trhu práce. In: *Fórum sociální politiky*, roč. 1, č. 2, 2007, s. 16. ISSN 1802-5854.
47. NEUMANN, KOSTKA, S. *Dějiny ženy*. 1. vyd. Praha: Otakar II, 1999. 1075 s. ISBN 80-86355-03-9.
48. OAKLEY, A. *Pohlaví, gender a společnost*. 1. vyd. Praha: Portál, 2000. 171 s. ISBN 80-7178-403-6.
49. PAVLÍK, P. *Shadow Report on Equal Treatment and Equal Opportunities for Women and Men*. Prague: Open Society Fund Prague, 2008. ISBN 978-80-87110-11-9.
50. PAVLÍK, P. „Ženy a muži v genderové perspektivě“ gender přináší nový pohled In: Smetáčková, I. (ed), *Příručka pro genderově citlivé vedení škol*. Praha: Otevřená společnost, o.p.s. 2007. s. 7.
51. PEČÁKOVÁ, I. *Statistika v terénních průzkumech*. 1. vyd. Praha: Professional Publishing, 2008. 231 s. ISBN 978-808-6946-740.

52. PRŮCHA, J. *Pedagogický slovník*. Praha: Portál, 2004. 202 s. ISBN 978-80-7367-4116-5.
53. RAUS, P. *Muž, žena a jejich vztah: rovnost a rozmanitost*. [online]. 2006 [cit. 20-11-2011]. Dostupné z: [http://www.pracearodina.cz/download/rovnost\\_\\_rozmanitost.pdf](http://www.pracearodina.cz/download/rovnost__rozmanitost.pdf).
54. RENZETTI, M. *Ženy, muži a společnost*. 1. vyd. Praha: Karolinum, 2003. 642 s. ISBN 80-246-0525-2.
55. ŘEZANKOVÁ, Hana. *Analýza dat z dotazníkových šetření*. 1. vyd. Praha: Professional Publishing, 2007. 212 s. ISBN 978-80-86946-49-8.
56. SALAMOUNOVÁ, P. a G. ŠAMANOVÁ, (eds.). *Životní cyklus v sociologicky - demografické perspektivě*, Praha: SOÚ AV ČR, 2006. s. 141.
57. SATIROVÁ, V. *Kniha o rodině*. 2.vyd. Praha: Práh, 2006. 357 s. ISBN 80-7252-150-0.
58. SAUZEDE, J. a A. SAUZEDE, *Spokojené soužití v nové rodině*. 1.vyd. Praha: Portál, 2007. 160 s. ISBN 978-80-7367-295-9.
59. SIROVÁTKA, T. Rodinné chování a rodinná politika v České republice, In: *Modernizace a Česká rodina*, Brno: Barrister and Principal, 2003. s. 41- 42. ISBN 80 - 86598 -61 -6.
60. SIROVÁTKA, T. a H. BARTÁKOVÁ, Harmonizace rodiny a zaměstnání v České republice a role sociální politiky, In: Sirovátka, T. – Hora, O. et. al. *Rodina, děti a zaměstnání v české společnosti*, 1. vyd. Brno: František Šale – Albert, 2008. s. 63 – 96. ISBN 978 -80 -7326 -140 -5.
61. SIROVÁTKA, T. a O. HORA, *Rodina, děti a zaměstnání v české společnosti*. 1. vyd. Boskovice: Albert, 2008. 328 s. ISBN 978-80-7326-140-5.
62. SKUTIL, M. a kol. 2011. *Základy pedagogicko – psychologického výzkumu pro studenty učitelství*. 1. vyd. Praha: Portál, 256 s. ISBN 978-80-7367-778-7.
63. STANLEY, S. What is it with men and commitment, anyway? In: *Threshold, A magazine about marriage education*, 2005, číslo 83: March, s. 8-9. ISSN 10361170.
64. ŠAMANOVÁ, G. „Hodnota dítěte v individuálním životě a pro společnost“. *Naše společnost* 2. Praha: Sociologický ústav AV ČR, 2006. s 10 - 14.

65. TÝDENÍK ŠKOLSTVÍ. [online]. [cit. 20-12-2011]. Dostupné z: <http://www.tydenik-skolstvi.cz/archiv-cisel>.
66. TOMEŠOVÁ BARTÁKOVÁ, H. *Cesta zpátky*. 1. vyd. Brno: Masarykova univerzita, 2009. 240 s. ISBN 978-80-210-5012-9.
67. VALENTOVÁ, M. Rovnováha mezi rodinným životem a pracovní kariérou v kontextu ženské zaměstnanosti. *Mezinárodní srovnávací studie*. Praha: VÚPSV, 2004.
68. VÁGNEROVÁ, M. *Vývojová psychologie I: Dětství, dospělost, stáří*. 1.vyd. Praha: Portál, 2005. 522 s. ISBN 80-7178-308-0.
69. VÁGNEROVÁ, M. *Vývojová psychologie II: Dětství, dospělost, stáří*. 1. vyd. Praha: Karolinum, 2007. 461 s. ISBN 978-80-246-1318-5.
70. VENTURINY , G., L. *Poor Childern in Europe. An Analytical Approach to the Study of Poverty in the European Union 1994 – 2000*. 2006. Disertační práce. Katholieke Universiteit Leiven, Università Degli Studi di Torino.
71. WIKIPEDIA. *Nová žena*. In: infostar.cz [online]. [cit. 20-12-2011]. Dostupné z: [http://wikipedia.infostar.cz/n/ne/new\\_woman.html](http://wikipedia.infostar.cz/n/ne/new_woman.html).

## **8 Klíčová slova**

Priorita

Současná žena

Mateřství

Kariéra

Kariérní růst

## 9 Přílohy

### 9.1 Dotazník

Vážená slečno / paní,

jsem studentkou magisterského programu Zdravotně sociální fakulty Jihočeské univerzity a dovoluji si Vás oslovit s prosbou o vyplnění dotazníku, který slouží ke zpracování mé diplomové práce s názvem Priority současných žen: zaměstnání nebo mateřství. Dotazník je anonymní. U některých otázek je možné označit více variant.

Za Vaši spolupráci a čas předem děkuji. Studentka Lucie Drozdová.

1. Jaký je Váš věk?

a, 24 – 29

b, 30 – 34

c, 35 – 40

d, 41 – 45

2. Jaké je Vaše nejvyšší dosažené vzdělání?

a, základní

b, vyučena, středoškolské s výučním listem

c, středoškolské s maturitou

d, vyšší odborné

e, vysokoškolské

3. Jaký je Váš rodinný stav?

a, svobodná

b, vdaná / v registrovaném partnerství/v trvalém vztahu

c, rozvedená

d, ovdovělá

4, Žijete?

a, na vesnici

b, v malém městě (do 30 tis. obyvatel)

c, ve větším nebo velkém městě (nad 30 tis. obyvatel)

5, Která z uvedených možností je Vám nejbližší?

a, být výborná matka

b, být úspěšná v zaměstnání

c, obě varianty

6, Máte děti? Pokud ano, uveďte kolik, pokud ne, uveďte, zda je chcete mít.

a, mám \_\_\_\_\_

b, nemám \_\_\_\_\_

7, Při péči o dítě jste ochotna zůstat ze zaměstnání doma?

a, ano, zůstanu doma

b, ano, mám s tím dobrou zkušenost

c, ano, ale jen na nezbytnou dobu

d, ne, to ochotna nejsem

e, ne, mám s tím špatnou zkušenost

f, ne, ale samozřejmě omezím práci

8, Jaký je váš názor na ženy, které nechtějí děti a raději se věnují kariéře?

a, chápu je, mám stejný názor

b, chápu, ale nedokážu si bezdětný život představit

c, nechápu, děti jsou to nejkrásnější

d, nechápu, práce je nemůže plně uspokojit

9, Jste vy sama ochotna nemít děti a věnovat se plně své profesi?

- a, ano, počítám s tím
- b, ano, už jsem to udělala
- c, ne, raději mám děti
- d, ne, mám děti a zvládám i práci

10, Jaký přístup ve výchově dětí je podle Vašeho názoru nebo zkušenosti nejlepší?

- a, dětem se má věnovat maximum času a práce jde stranou
- b, děti jsou důležité, ale je nutná i seberealizace rodičů
- c, dítě má být samostatné, proto je včasný návrat do zaměstnání ideální

11, Jste názoru, že matky malých dětí (do 5 let) mohou chodit plně do zaměstnání?

- a, ano, myslím si, že je to přirozené
- b, ano, sama s tím mám dobré zkušenosti
- c, ne, matka se má věnovat plně svým dětem
- d, ne, sama s tím mám špatné zkušenosti

12, Jakou představu ve Vás vyvolává mateřská dovolená? (možno více variant i vlastní názor)

- a, příjemný čas věnovaný dětem
- b, odpočinek od pracovního shonu
- c, izolace od společnosti
- d, \_\_\_\_\_

13, Jakou délku rodičovské dovolené hodnotíte jako optimální?

- a, max. do 1 roku věku dítěte
- b, max. do 2 let věku dítěte
- c, do 3 let věku dítěte
- d, déle jak 3 roky věku dítěte



14, Myslíte si, že je vhodné umisťovat děti do předškolních zařízení před 5 rokem věku?

- a, ano, naučí se mnohým věcem
- b, ano, mám s tím dobré zkušenosti
- c, ne, doma s matkou je jim lépe
- d, ne, nemám s tím dobré zkušenosti

15, Myslíte si, že práce i mateřství se dají zkombinovat?

- a, ano, obě role jsou v životě důležité
- b, ano, mám s tím dobrou zkušenost
- c, ne, nelze dělat plnohodnotně matku i kariéru
- d, ne, mám s tím špatnou zkušenost

16, Myslíte si, že je nezbytné, aby se žena dětem do 4let věku věnovala celodenně?

- a, ano, z toho důvodu je rodičovská dovolená
- b, ano, mám s tím dobré zkušenosti
- c, ne, může zajistit péči jinou osobou
- d, ne, myslím, že může na částečný úvazek pracovat

17, Máte zkušenosti (své nebo z okolí), že žena funguje jak profesně, tak jako matka?

- a, ano, ale je třeba určitých omezení v obou směrech
- c, ano, mám s tím dobré zkušenosti
- b, ne, tyto role nejdou sloučit
- d, ne, mám s tím špatné zkušenosti

18, Myslíte si, že víceletá přestávka v zaměstnání se negativně promítne v kariéře?

- a, ano, určitě
- b, ano, sama jsem to poznala
- c, ne
- d, ne, sama jsem to poznala

19, Jak byste se zachovala v následující situaci: Je Vám 34 let, máte stálého partnera. V zaměstnání jste byla povýšena a Váš plat je opravdu vysoký. Zároveň Vám lékař oznámil, že je ze zdravotních důvodů nejvyšší čas na potomka.

- a, pokusím se otěhotnět, než bude pozdě
- b, v žádném případě se nevzdám práce kvůli dítěti
- c, pokusím se o kompromis (dítě chci, ale nemohu si dovolit pauzu v zaměstnání)

20, Myslíte si, že práce v domácnosti (nádobí, vaření, žehlení) a péči o děti se má věnovat pouze žena?

- a, ano, je to její práce
- b, ano, i já tak funguji
- b, ne, to je přežitek
- c, ne, partner mi pomáhá

21, Vyhovovalo by Vám, být ženou v domácnosti a starat se o děti?

- a, ano, velmi
- b, ano, vyhovuje mi tato role
- c, ne
- d, nevyhovuje, ale nemám na výběr

22, Pokud by Váš partner trval na tom, abyste zůstala v domácnosti a starala se o děti, co uděláte?

- a, vyhovím mu a budu ráda
- b, vyhovím mu, ale práce mi bude chybět
- c, doma nezůstanu, ale omezím pracovní vytížení
- d, doma bych zešílela

23, Je pro Vás profesní úspěch důležitý?

- a, ano, velmi
- b, ano, hned po rodině

c, ne

24, Chcete se po pracovní stránce posunout dále?

a, ano, chci na vyšší pozici

b, ano, ale ne na úkor rodiny

c, ne, nejsem kariéristka

d, ne, jsem spokojená

25, Jste nebo byste byla ochotna obětovat část soukromého života (děti, rodina, přátelé, zájmy) pro pracovní kariéru?

a, ano, určitě

b, spíše ano

c, spíše ne

d, v žádném případě

## 9.2 *Nový muž*



Zdroj: google obrázky (16)

### 9.3 *Mateřství a zaměstnání*



Zdroj: google obrázky (16)