

Jihočeská univerzita v Českých Budějovicích  
Zdravotně sociální fakulta

**Komplexní opatření pro nouzové přežití obyvatelstva při povodních**

Diplomová práce

Autor práce: Jiří Brodmann, Bc.  
Studijní program: Ochrana obyvatelstva  
Studijní obor: Civilní nouzová připravenost  
Vedoucí práce: Bajgar Jiří, doc. MUDr. DrSc.

Datum odevzdání práce: 21. 5. 2012

## **Abstrakt**

### **Komplexní opatření pro nouzové přežití obyvatelstva při povodních**

Nouzové přežití se řadí mezi hlavní opatření v oblasti ochrany obyvatelstva, jenž zahrnuje komplex činností prováděných za účelem dočasného zajištění přežití obyvatelstva postiženého mimořádnou událostí nebo krizovou situací. Zpravidla navazuje na provedenou evakuaci ze zasažených prostorů.

Tato diplomová práce má za cíl objasnit nouzové přežití a zhodnotit, zdali je současný stav jeho zabezpečení dostatečný a to především při povodních. První kapitola obsahuje základní pojmy, jednotlivá opatření a také popisuje povodně včetně ochrany před nimi. Dále je v ní uveden stručný přehled legislativy týkající se této problematiky včetně Koncepce ochrany obyvatelstva.

Následující kapitoly už jsou zaměřeny přímo na plán nouzového přežití a povodňový plán, v nichž jsou jednotlivé jejich části podrobně popsány. Ve výsledcích je celá problematika srovnána s opatřeními provedenými při povodních v obci Vodňany roku 2009. Celá práce vychází z hypotézy, že zabezpečení nouzového přežití obyvatelstva je dostatečné.

## **Abstract**

### **Complex measures for emergency survival of population in floods**

Emergency survival ranks among the main measures in the field of population protection, involving a complex of activities carried out to guarantee the survival of population affected by an extraordinary event or a situation of a crisis. It usually builds on an evacuation from the areas affected.

This diploma thesis sets out to explain the emergency survival, and evaluate whether the current state of its safeguarding is sufficient, especially during floods. The first chapter contains the basic term, the individual measures and describes the floods including protection against them. Further it provides a brief list of legislation concerning these questions including the Population Protection Concept.

The following chapters directly focus on the emergency survival plan as well as the flood plan, in which their individual parts are described. The outcomes compare the entire matter with the measures adopted during the floods in the municipality of Vodňany in 2009. The whole thesis is based on the hypothesis that safeguarding the emergency survival is sufficient.

## **Prohlášení**

Prohlašuji, že svoji diplomovou práci jsem vypracoval(a) samostatně pouze s použitím pramenů a literatury uvedených v seznamu citované literatury.

Prohlašuji, že v souladu s § 47b zákona č. 111/1998 Sb. v platném znění souhlasím se zveřejněním své diplomové práce, a to – v nezkrácené podobě – v úpravě vzniklé vypuštěním vyznačených částí archivovaných fakultou – elektronickou cestou ve veřejně přístupné části databáze STAG provozované Jihočeskou univerzitou v Českých Budějovicích na jejich internetových stránkách, a to se zachováním mého autorského práva k odevzdanému textu této kvalifikační práce. Souhlasím dále s tím, aby toutéž elektronickou cestou byly v souladu s uvedeným ustanovením zákona č. 111/1998 Sb. zveřejněny posudky školitele a oponentů práce i záznam o průběhu a výsledku obhajoby kvalifikační práce. Rovněž souhlasím s porovnáním textu mé kvalifikační práce s databází kvalifikačních prací Theses.cz provozovanou Národním registrem vysokoškolských kvalifikačních prací a systémem na odhalování plagiátů.

V Českých Budějovicích dne 21. 5. 2012

.....

Jiří Brodmann

## **Poděkování**

Rád bych zde poděkoval panu plk. Mgr. Klementu Bláhovi za odborné vedení, cenné připomínky a drahocenný čas, který mi při zpracování bakalářské práce věnoval. Dále bych poděkoval své rodině za poskytovanou podporu po celé studium.

## Obsah

1. Současný stav .....	10
1.1 Základní pojmy .....	10
1.2 Nouzové přežití.....	14
1.2.1 Jednotlivá opatření nouzového přežití .....	15
1.2.2 Humanitární pomoc .....	17
1.2.2.1 Zásady postupu HZS krajů při organizování přijetí darů nabídnutých tuzemskými dárci v rámci humanitární pomoci .....	18
1.2.2.2 Úkoly a činnosti humanitárních, církevních a charitativních organizací ...	18
1.2.2.3 Zásoby pro humanitární pomoc v gesci Správy státních hmotných rezerv..	19
1.2.2.4 Psychologická pomoc .....	23
1.2.2.4.1 Pomoc obětem mimořádných událostí .....	24
1.2.2.4.2 Pomoc zasahujícím .....	24
1.2.3 Materiál nouzového přežití .....	25
1.2.4 Materiální základny humanitární pomoci (MZHP).....	26
1.2.5 Kontejner nouzového přežití .....	27
1.3 Havarijní plán kraje .....	29
1.4 Povodně .....	31
1.4.1 Stupně povodňové aktivity .....	33
1.4.2 Zásady strategie ochrany před povodněmi v České Republice.....	34
1.4.3 Opatření k ochraně před povodněmi .....	35
1.4.4 Organizace a řízení povodňové ochrany v České Republice .....	36
1.4.5 Řízení ochrany před povodněmi při vyhlášení krizových stavů .....	36
1.5 Povodňové plány.....	37
1.6 Právní rámec nouzového přežití .....	38
1.6.1 Zákon č. 239/2000 Sb., o integrovaném záchranném systému, ve znění pozdějších předpisů.....	38
1.6.2 Zákon č. 240/2000 Sb., o krizovém řízení, ve znění pozdějších předpisů .....	39
1.6.3 Zákon č. 241/2000 Sb., o hospodářských opatřeních pro krizové stavy, ve znění pozdějších předpisů .....	39

1.6.4 Zákon č. 254/2001 Sb., o vodách a o změně některých zákonů (vodní zákon) ....	40
1.6.5 Vyhláška č. 328/2001 Sb., o některých podrobnostech zabezpečení IZS.....	40
1.7 Koncepce ochrany obyvatelstva do roku 2013 s výhledem do roku 2020 .....	41
1.7.1 Oblast nouzového přežití .....	41
1.7.2 Oblast humanitární pomoci .....	41
1.7.3 Spolupráce s neziskovými organizacemi.....	42
1.7.4 Informování obyvatelstva.....	42
2 Cíl práce a hypotézy .....	43
2.1 Cíl práce .....	43
2.2 Hypotéza .....	43
3 Metodika .....	44
4 Výsledky .....	45
5 Diskuse.....	69
5.1 Praktické rady občanům v záplavovém území .....	72
6. Závěr .....	76
7 Seznam použitých zdrojů.....	78
8 Klíčová slova .....	82
9 Seznam použitých zkratk .....	83
10 Přílohy.....	84

## Úvod

Život každého z nás může zasáhnout neočekávaná, nepředvídatelná a život ohrožující mimořádná událost různého typu. Jedná se o přírodní (záplavy, povodně, vichřice, sněhové kalamity), antropogenní (dopravní nehody, požáry, havárie v chemických provozech, ropné havárie, radiační havárie) nebo sociálně politické události (terorismus, hromadné narušení veřejného pořádku). Zejména přírodní pohromy jsou v poslední době stále čtenější a s mnohem závažnějšími následky. Proto jsou zřejmé rostoucí nároky na ochranu obyvatelstva, která by měla bezprostředně reagovat na aktuální hrozby a poznatky z řešení předešlých mimořádných a krizových situací. Opatření, kterými lze chránit obyvatele před nepříznivými vlivy těchto událostí existuje celá škála. Některá se provádějí prakticky denně, s jinými se občan nemusí setkat za celý svůj život. Mezi nejrozsáhlejší, časově, finančně a organizačně nejnáročnější patří nouzové přežití obyvatelstva, které zahrnuje řadu různorodých činností. Opatření nouzového přežití ve většině případů navazují na evakuaci obyvatelstva nebo jsou realizována přímo v zóně havarijního plánování, prostoru mimořádné události či krizové situace.<sup>1</sup> Nouzovým přežitím obyvatelstva se zabývá zákon č. 239/2000 Sb., o integrovaném záchranném systému a vyhláška Ministerstva vnitra č. 328/2001 Sb., o některých podrobnostech zabezpečení integrovaného záchranného systému.

Toto téma mě zaujalo právě pro jeho rozmanitost a zároveň velkou závažnost. Určitě se všichni občané za svůj život neseťkají s událostí, která vyžaduje přijmout tak velká opatření a většina si ani nedokáže představit, co všechno tyto situace obnáší. Tyto situace a reakce na ně nelze nikdy 100% nacvičit a proto je nesmírně důležité získávat a předávat si informace a zkušenosti z předešlých mimořádných událostí a krizových situací.

V této práci bude nouzové přežití obyvatelstva objasněno, analyzována legislativa týkající se této problematiky a srovnána s opatřeními aplikovanými při povodních, které proběhly roku 2009 ve Vodňanech. Povodně byly vybrány z důvodu jejich vysoké četnosti na našem území a jejich katastrofálních následků. V České

---

<sup>1</sup> Kratochvílová, (2005, s. 39)



republice dosud nevznikla mimořádná událost podobných rozsahů jako povodně, která ohrozila tak velký počet osob a způsobila tak vysoké škody.

## 1. Současný stav

### 1.1 Základní pojmy<sup>2</sup>

**Bezpečnostní rada kraje** je koordinačním orgánem pro přípravu na krizové situace. Předsedou bezpečnostní rady kraje je hejtman kraje, v Praze primátor hlavního města Prahy, který jmenuje členy bezpečnostní rady kraje.

**Dobrovolná pomoc** je činnost fyzických osob, které se na základě výzvy oprávněného orgánu krizového řízení nebo z vlastní iniciativy podílejí na řešení a odstraňování následků mimořádných událostí a krizových situací.

**Dohoda o poskytnutí věcné nebo osobní pomoci při záchranných a likvidačních pracích** je zvláštní druh písemné příkazní smlouvy, v níž se příkazník zavazuje poskytnout pomoc při záchranných a likvidačních pracích, aniž by se příkazce zavazoval

k pravidelným platbám, jestliže nenastala potřeba pomoci.

**Evakuace** je souhrn organizačních a technických opatření zabezpečujících přemístění osob, zvířat a věcných prostředků v daném pořadí priority z míst ohrožených mimořádnou událostí do míst, ve kterých je zajištěno pro osoby náhradní ubytování a stravování (nouzové přežití), pro zvířata ustájení a pro věcné prostředky uskladnění.

**Evakuační zavazadlo** se připravuje pro případ krátkodobého opuštění místa pobytu v důsledku vzniku mimořádné situace nebo krizové situace. Obsahuje zejména základní trvanlivé potraviny, předměty denní potřeby, osobní doklady, pojistné smlouvy, peníze a cennosti, přenosné rádio s rezervními bateriemi, toaletní a hygienické potřeby, léky, svítilnu, náhradní oděv, obuv, pláštěnku, spací pytel nebo přikrývku, kapesní nůž, šití a jiné drobnosti. Evakuační zavazadlo se označuje jménem a adresou.

**Humanitární pomoc** je činnost vládních i nevládních orgánů a organizací, dobročinných spolků a jednotlivců konaná ve prospěch obyvatelstva určitého regionu postiženého krizovou situací. V mezinárodním měřítku pak i pomoc obyvatelstvu regionů na území jiného státu, strádajícího v důsledku mimořádné události nebo vnitřních či mezinárodních konfliktů.

---

<sup>2</sup> Základní pojmy jsou převzaty z výkladového slovníku krizového řízení a obrany státu

**Individuální zásobování pitnou vodou** je zásobování z jednoho zdroje, např. domovní studny, s denní produkcí menší než 10 m<sup>3</sup> vody nebo zdroje zásobujícího maximálně 50 osob, pokud tato voda není užívána k takové komerční činnosti, kde je vyžadováno užití pitné vody nebo neslouží jako studna veřejná.

**Krizová situace** je mimořádná událost, v jejímž důsledku se vyhláší stav nebezpečí, nouzový stav, stav ohrožení státu nebo válečný stav. Jsou při ní ohroženy důležité hodnoty, zájmy či statky státu a jeho občanů a hrozící nebezpečí nelze odvrátit a způsobené škody odstranit běžnou činností orgánů veřejné moci, ozbrojených sil a ozbrojených bezpečnostních sborů, záchranných sborů, havarijních a jiných služeb a právnických a fyzických osob.

**Krizový štáb kraje** zřizuje hejtman kraje, v Praze primátor hlavního města Prahy jako svůj pracovní orgán k řešení krizových situací.

**Likvidační práce** jsou činnosti k tlumení účinků a odstranění následků způsobených mimořádnou událostí, přičemž následky se rozumí účinky (dopady) a rizika působící na osoby, zvířata, věci a životní prostředí.

**Mimořádná událost** je škodlivé působení sil a jevů vyvolaných činností člověka, přírodními vlivy, a také havárie, které ohrožují život, zdraví, majetek nebo životní prostředí a vyžadují provedení záchranných a likvidačních prací.

**Nouzové dodávky energií** zahrnují zabezpečení dodávek všech potřebných energií, jako elektrické energie, plynu, tepla, pohonných hmot včetně zabezpečení náhradních zdrojů energií.<sup>3</sup>

**Náhradní ubytování** je dočasné ubytování obyvatel postižených mimořádnou událostí nebo krizovou situací a to v objektech, které jsou pro ubytování osob určené a běžně používané.

**Nouzové přežití** je dočasný způsob přežití obyvatelstva postiženého následky mimořádných událostí nebo krizových situací. Zahrnuje zejména opatření k nouzovému ubytování, zásobování potravinami, pitnou vodou a energiemi a organizování humanitární pomoci.

---

<sup>3</sup> [http://www.hzs-kvk.cz/ppl\\_ookhp\\_oo.php?mh=1&ml=16](http://www.hzs-kvk.cz/ppl_ookhp_oo.php?mh=1&ml=16)

**Nouzové ubytování** je dočasné ubytování obyvatelstva postiženého mimořádnou událostí nebo krizovou situací v objektech, které pro ubytování osob nejsou určené a běžně používané, ale jsou pro tento účel dočasně upravené a vybavené tak, aby splňovaly základní požadavky pro spánek, odpočinek a hygienické potřeby osob.

**Náhradní zásobování vodou** je povinen zajistit svým odběratelům provozovatel vodovodů v mezích technických možností a místních podmínek dle § 9 odst. 8 zák. č. 274/2001 Sb. o vodovodech a kanalizacích v případech přerušení nebo omezení dodávky pitné vody. Je zajišťováno v dosažitelné vzdálenosti a rozsahu pro nezbytnou potřebu.<sup>4</sup>

**Nouzové zásobování vodou** je způsob řešení zásobování vodou za krizových situací, jehož účelem je zabezpečení nezbytného množství vody požadované jakosti v případech, kdy stávající systém zásobování vodou je zcela nebo částečně nefunkční. Nouzové zásobování vodou je omezováno časově na nezbytně nutnou dobu.

**Ochrana obyvatelstva** je plnění úkolů civilní ochrany při ozbrojeném konfliktu i mimo něj, zejména varování, vyrozumění, evakuace, ukrytí a nouzové přežití obyvatelstva a další opatření k zabezpečení ochrany jeho života, zdraví a majetku.

**Orgány krizového řízení** jsou orgány (vláda ČR, ministerstva a ostatní správní úřady, Česká národní banka, orgány krajů, obcí a určené orgány s územní působností), které ve prospěch svého zřizovatele a na základě krizového zákona zabezpečují analýzu a vyhodnocení možných ohrožení jeho bezpečnosti, plánování, organizování, realizaci a kontrolu činností prováděných v souvislosti s přípravnými opatřeními a řešením krizových situací.

**Osobní pomoc** je činnost nebo služba při provádění záchranných a likvidačních prací a při cvičení na výzvu velitele zásahu, hejtmána kraje nebo starosty obce. Osobní pomocí se rozumí i pomoc poskytnutá dobrovolně bez výzvy, ale se souhlasem nebo s vědomím velitele zásahu, hejtmána kraje nebo starosty obce.

**Povodeň** je přechodné výrazné zvýšení hladiny vodních toků nebo jiných povrchových vod, při kterém voda již zaplavuje území mimo koryto vodního toku.

---

<sup>4</sup> <http://www.vodarenska.cz/divize-zdar-nad-sazavou/nahradni-zasobovani-vodou-a-odvadeni-ov>

Přechodné výrazné zvýšení vodní hladiny konkrétního vodního toku, při kterém se voda z koryta vylévá, způsobuje následné zaplavení bezprostředního i blízkého okolí vodního toku, ohrožuje životy a majetek, devastuje životní prostředí a působí značné materiální škody. Povodeň je i stav, kdy voda může způsobit škody tím, že z určitého území nemůže dočasně přirozeným způsobem odtékat nebo její odtok je nedostatečný, případně dochází k zaplavení území při soustředěném odtoku srážkových vod. Povodeň může být způsobena přírodními jevy, zejména táním, dešťovými srážkami či chodem ledů (přirozená povodeň), nebo jinými vlivy, zejména poruchou vodního díla, která může vést až k jeho havárii (protržení) nebo nouzovým řešením kritické situace na vodním díle (zvláštní povodeň). Povodňové stupně aktivity: I. stupeň – stav bdělosti, II. stupeň – stav pohotovosti, III. stupeň – stav ohrožení.

Přívalové deště jsou silné přeháňky, spojené s bouřkovou činností vznikající převážně v letním období. Ve většině případů mají pouze krátké trvání (do 30 minut), což souvisí s dynamikou bouřkové oblačnosti. Pokud je bouřková buňka mimořádně aktivní a ve velmi krátkém čase z ní vypadne extrémní množství srážek nebo se bouřková oblačnost zorganizuje do podoby většího množství bouřkových buněk, které opakovaně vznikají ve stejné oblasti, spadlé srážky pak nestačí přirozeně odtékat nebo se vsakovat. V takových případech může dojít ke vzniku velmi nebezpečných přívalových povodní. Jejich nebezpečnost spočívá především v rychlosti vzniku.<sup>5</sup>

**Systém nouzového zásobování vodou** je souhrn orgánů, materiálních a technických prostředků organizací zajišťujících zásobování vodou a služby nouzového zásobování vodou, prostředků uložených v zásobách Státních hmotných rezerv a prostředků dalších organizací uvedených v krizovém plánu příslušného správního úřadu a soubor přijatých organizačních opatření pro sladění jejich činnosti při zásobování pitnou vodou v krizové situaci, kdy běžný systém zásobování je částečně nebo zcela nefunkční.

**Varování** je souhrn technických a organizačních opatření zabezpečujících včasné upozornění obyvatelstva orgány veřejné správy na hrozící nebo nastalou

---

<sup>5</sup> [http://www.zachranny-kruh.cz/mimoradne\\_udalosti/privalove\\_deste\\_a\\_povodne\\_zakladni\\_informace.html](http://www.zachranny-kruh.cz/mimoradne_udalosti/privalove_deste_a_povodne_zakladni_informace.html)

mimořádnou událost, vyžadující realizaci opatření na ochranu obyvatelstva a majetku. Zahrnuje zejména varovný signál, po jehož provedení je neprodleně realizováno informování obyvatelstva o povaze nebezpečí a o opatřeních k ochraně života, zdraví a majetku.

**Vyrozumění** je souhrn technických a organizačních opatření zabezpečujících včasné předávání informací o hrozící nebo nastalé mimořádné události orgánům krizového řízení, právníkům osobám a podnikajícím fyzickým osobám podle havarijních plánů nebo krizových plánů.

## ***1.2 Nouzové přežití***

Je souhrnem organizovaných činností a postupů, které slouží k minimalizování negativních účinků mimořádné události na postižené obyvatelstvo. Tato opatření se zavádějí okamžitě (jednorázově) nebo dlouhodobě (nepřetržitě) po celou dobu nutnou k ochraně zdraví, života a základních životních potřeb postiženého obyvatelstva. Obvykle se tak děje v době vyhlášení krizového stavu.<sup>6</sup> Nouzové přežití obyvatelstva se především zaměřuje na nouzové ubytování obyvatelstva, jeho zásobování potravinami, pitnou vodou, hygienickými potřebami, dále na poskytování nouzových základních služeb, zabezpečení nouzových dodávek energií a na organizování humanitární pomoci.<sup>7</sup> Nouzové přežití obyvatelstva patří mezi hlavní opatření ochrany obyvatelstva při krizových situacích, kterými jsou zejména živelní pohromy, technologické havárie, epidemie, bojová činnost a jiné. Zpravidla mu předchází dlouhodobá evakuace obyvatelstva ze zasažených prostorů.<sup>8</sup> V jiných případech může být realizováno přímo v zóně havarijního plánování, prostoru mimořádné události nebo krizové situace.<sup>9</sup>

Opatření k nouzovému přežití obyvatelstva jsou zahájena ihned po vzniku krizové situace a na záchraně a podpoře občanů se podílí Hasičský záchranný sbor, obce místními opatřeními a sami občané vlastním předzásobením. Všechna opatření jsou zabezpečována nepřetržitě po celou dobu trvání situace vyžadující ochranu zdraví a života postižených osob a jejich základních životních potřeb. K ukončení všech

---

<sup>6</sup> Bláha (2007, s. 14)

<sup>7</sup> Kratochvílová (2005, s. 39)

<sup>8</sup> MV – GŘ HZS, Ochrana obyvatelstva – modul E (2006, s. 67)

<sup>9</sup> Kratochvílová (2005, s. 39)

souvisejících činností k podpoře dotčených osob dochází zpravidla návratem postiženého obyvatelstva do sídlištních aglomerací původních bydlišť a obnovením funkce infrastruktury v nich, popřípadě situací, kdy v prostorech, do kterých byly osoby evakuací přemístěny, je stávající infrastruktura schopna zabezpečovat potřeby původního i evakuovaného obyvatelstva a mimořádná opatření již nebudou nutná, případně přesídlením postiženého obyvatelstva do zcela nových sídlišť.<sup>10</sup>

### ***1.2.1 Jednotlivá opatření nouzového přežití***

- **Nouzové ubytování** prováděné při ztrátě přístřeší nebo nutnosti opuštění svého bydliště bez možnosti vlastního náhradního ubytování (obvykle spojeno i s poskytnutím stravování). Lze využít stacionární, polní, mobilní zařízení nebo jejich kombinaci.<sup>11</sup>

K zajištění ubytování osob zasažených mimořádnou situací mohou být smluvně předurčeny ubytovací nebo hotelová zařízení, internáty a studentské koleje, kempy, rekreační zařízení, prostory, které se v případě nutnosti vybaví ubytovacím zařízením (školy, tělocvičny, kulturní domy) nebo základna humanitární pomoci, tzn. ubytovací kapacita ve stanech budované HZS kraje či Armádou ČR.<sup>12</sup>

### ***Příklady norem pro nouzové ubytování***

Stanový tábor o plošné výměře 13 m<sup>2</sup> na osobu, zastřešená plocha 4 m<sup>2</sup>/osoba, 50 l užitkové vody na osobu a den, 2 – 3 l pitné vody na osobu a den, dále 1 WC na 20 osob a 3 výdejní místa stravy na 1000 osob.<sup>13</sup>

- **Nouzové zásobování potravinami a předměty denní potřeby** se provádí při narušení obvyklého systému zásobování postiženého území a v místech nouzového nebo náhradního ubytování v případě nedostatku zavedením přidělového systému nezbytných komodit, množstevního omezení prodeje či cenové regulace. Zásobování se provádí distribucí přímo postiženým

---

<sup>10</sup> MV – GŘ HZS, Ochrana obyvatelstva – modul E (2006, s. 67)

<sup>11</sup> Bláha (2007, s. 14)

<sup>12</sup> MV – GŘ HZS, Bojový řád JPO (2011, s. 1)

<sup>13</sup> MV – GŘ HZS, Ochrana obyvatelstva – modul E (2006, s. 68)

obyvatelům nebo cestou prodejní sítě.<sup>14</sup> Minimální denní energetický příjem z potravin by měl být 1 500 Kcal/6276 KJ, optimální 2 200 Kcal/9024 KJ.<sup>15</sup>

- **Nouzové zásobování pitnou a užitkovou vodou** je prováděno využitím náhradních a nouzových zdrojů vody, kontrolou a dodávkou nezávadné vody nebo náhradní dodávkou balené vody. Norma pro první dva dny je 5 l vody na osobu a den, další dny 10 – 15 litrů na osobu/den.
- **Nouzové dodávky energií** slouží pro zajištění obnovy chodu důležitých provozů a služeb, pro nouzové propojení sítí nebo jako náhradní zdroje energie s ohledem na klimatické podmínky a charakter území.<sup>16</sup>
  - a) **Elektrická energie** je pro obyvatelstvo dálkově dodávána dle příslušného regulačního a vypínacího plánu a též s ohledem na konkrétní situaci.
  - b) **Plyn** je dálkově dodáván tak, aby vytopil objekty na minimální teplotu (omezující otopové křivky) nebo dle havarijního odběrového stupně, který představuje zastavení dodávky plynu odběratelům všech kategorií. Velkoodběratelům se plyn pro výrobní účely dodává dle omezujících odběrových stupňů.
  - c) **Dodávka tepla (dálková)** se pro postižené obyvatelstvo provádí na základě regulačního plánu podle odběrových diagramů k jednotlivým regulačním stupňům. Při regulaci dodávek tepla se přihlíží na naléhavost dodávky, zvláště z hlediska potřeb zdravotnictví, potravinářství, školství apod.<sup>17</sup>
- **Nouzové základní služby obyvatelstvu** jsou takové služby, které jsou aktuální a potřebné v daném místě a čase, podle vývoje situace a rozsahu devastujících následků (zdravotnické, hygienické, informační, veterinární, sociální, poštovní, právní, technické, opravárenské služby apod.)
- **Organizování humanitární pomoci** je zprostředkováno bezplatně orgány státní správy a orgány územních samosprávných celků, dobrovolným nebo plánovaným zapojením členů občanských sdružení, spolků nebo samotných

---

<sup>14</sup> Bláha (2007, s. 14)

<sup>15</sup> MV – GR HZS, Ochrana obyvatelstva – modul E (2006, s. 68)

<sup>16</sup> Bláha (2007, s. 14)

<sup>17</sup> Kratochvílová (2005, s. 48)



jednotlivců. Humanitární pomoc se dělí na osobní (pracovní), materiální (technickou), náboženskou a psychologickou, finanční a poradenskou pomoc.

- a) **Osobní pomoc** slouží k likvidaci následků pro obnovu infrastruktury a jednotlivých postižených míst. Dále může být využita při práci v zařízeních pro pomoc postiženým osobám, zvířatům či jiných specifických zařízeních.<sup>18</sup>
- b) **Materiální a finanční pomoc** slouží k vytvoření podmínek pro realizaci základních životních potřeb obyvatelstva postiženého mimořádnou situací (sbírky, dotace, technika, předměty denní potřeby).
- c) **Psychologická pomoc** je prováděná odborníky a dostupná pro postižené obyvatelstvo i záchranáře.
- d) **Náboženská pomoc**, jejímž cílem je pomocí duchovního personálu poskytnout duchovní služby a náboženskou posilu člověku v mimořádné události nebo krizové situaci. Opět je dostupná obyvatelům a osobám provádějícím záchranné a likvidační práce.<sup>19</sup>
- e) **Poradenská pomoc**, jejímž cílem je pomocí odborníků poskytnout postiženému obyvatelstvu bezplatnou radu a pomoc v oblasti pojišťovnictví, statiky, nakládání s vysoušeči apod.

### **1.2.2 Humanitární pomoc**

Je to pomoc poskytována bezplatně orgány státní správy a orgány územních samosprávných celků, právníckými osobami, podnikajícími fyzickými osobami, nevládními organizacemi, neziskovými organizacemi a sdruženími občanů, skupinami osob a jednotlivci na základě výzev nebo z vlastní iniciativy formou nabídek obyvatelstvu postiženému mimořádnou událostí či krizovou situací. Přehled jednotlivých nabídek a požadavků na humanitární pomoc vedou státní orgány, orgány územních samosprávných celků a humanitární organizace. Sbírky pro humanitární pomoc organizují sami humanitární organizace, přičemž vycházejí z aktuálních

---

<sup>18</sup> Bláha (2007, s. 13)

<sup>19</sup> Kratochvílová (2005, s. 48, 49)

požadavků zasaženého obyvatelstva. Nakládání s humanitární pomocí musí být zajištěno tak, aby nedošlo k jejímu zneužití či znehodnocení.<sup>20</sup>

#### ***1.2.2.1 Zásady postupu HZS krajů při organizování přijetí darů nabídnutých tuzemskými dárci v rámci humanitární pomoci***

Zásady jsou stanoveny pokynem GR HZS a obsahují způsob zabezpečení přepravy movitých darů, skladování a zprostředkování humanitární pomoci při známém dárci i příjemci, popřípadě neznámém příjemci (nebyl vznesen žádný požadavek).

**a) Zabezpečení přepravy movitých darů** je prováděno dopravními prostředky dárců či příjemců, vlastními prostředky HZS, prostředky ostatních složek IZS, humanitárních organizací a podnikajících a právnických fyzických osob.

**b) K zabezpečení skladování humanitární pomoci** jsou bezplatně využívány zejména vlastní sklady HZS ČR, složek IZS, organizačních složek státu a sklady humanitárních organizací.

#### ***c) Postup HZS kraje při zprostředkování humanitární pomoci***

Pokud je znám příjemce a jeho potřeby, HZS kraje doporučí dárci v jakém množství a pořadí movitý dar předat a jakým způsobem dopravit. V případě, že příjemce movitého daru není znám, HZS kraje řeší dočasné skladování, zveřejňuje nabídku daru a v případě nepotřebnosti ho poskytne některé z humanitárních organizací.<sup>21</sup>

#### ***1.2.2.2 Úkoly a činnosti humanitárních, církevních a charitativních organizací***

Humanitární, církevní a charitativní organizace jsou schopny při pomoci obyvatelstvu zasaženému mimořádnou situací plnit následující úkoly:

- Pořádat sbírky humanitární pomoci.
- Provádět a organizovat dopravu materiální pomoci na potřebná místa.

---

<sup>20</sup> MV – GR HZS, Ochrana obyvatelstva – modul E (2006, s. 70)

<sup>21</sup> MV – GR HZS, Ochrana obyvatelstva – modul E (2006, s. 70)

- Poskytovat pomoc při záchranných pracích v postižených oblastech (psychologická a duševní pomoc, působení proti asociálnímu chování obyvatelstva: krádeže, posměch).
- Pomáhat při realizaci nouzového zásobování, při uklidňování a potlačování negativních jevů obyvatelstva v případě vzniku složitostí v zásobování.
- Za přesně stanovených podmínek pomáhat při výdeji a rozdělování materiální pomoci postiženým, při přípravě stravy pro postižené i záchranáře a při zabezpečení nouzového ubytování pro postižené.
- Poskytovat aktuální informace o potřebách humanitární pomoci na postiženém území, spolupracovat s médii, případně působit přímo mezi obyvatelstvem.
- Poskytovat pracovní výpomoci na postiženém území a organizovat dobrovolnické činnosti.<sup>22</sup>

### ***1.2.2.3 Zásoby pro humanitární pomoc v gesci Správy státních hmotných rezerv***

Zásoby pro humanitární pomoc jsou součástí systému státních hmotných rezerv, který zabezpečuje, aby nezbytné dodávky pro uspokojení základních životních potřeb, podporu činnosti hasičských záchranných sborů, havarijních služeb a pro podporu výkonu státní správy probíhaly obvyklým způsobem jako v období mimo krizové stavy. Jsou spravovány a vytvářeny Správou státních hmotných rezerv v systému státních hmotných rezerv. O uvolnění a vydání zásob pro humanitární pomoci rozhoduje předseda Správy státních hmotných rezerv a to na základě požadavku krajského úřadu nebo obecního úřadu obce s rozšířenou působností. Za přidělení zásob pro humanitární pomoc vážně postiženému obyvatelstvu krizovou situací odpovídá hejtman kraje nebo starosta obce s rozšířenou působností, kterému byly zásoby pro humanitární pomoc poskytnuty.<sup>23</sup> Zásoby pro humanitární pomoc slouží pro první tři dny krizové situace k zajištění základních životních potřeb fyzických osob, které vlivem krizové situace zůstaly bez potřebných věcných prostředků nutných k přežití a které nebyly evakuovány.<sup>24</sup> Vydané zásoby nejsou zpětně hrazeny ani vráceny a nakládání s nimi se

<sup>22</sup> MV – GŘ HZS, Ochrana obyvatelstva – modul E (2006, s. 71)

<sup>23</sup> zákon č. 241/2000 Sb., o hospodářských opatřeních pro krizové stavy

<sup>24</sup> [http://www.sshr.cz/cinnosti/stranky/zasoby\\_humanitarni\\_pomoc.aspx](http://www.sshr.cz/cinnosti/stranky/zasoby_humanitarni_pomoc.aspx)

řídí stejnými zásadami jako nakládání s ostatními složkami státních hmotných rezerv, nestanoví-li zákon jinak.<sup>25</sup> Pokud tedy konkrétní osoba použije zásoby pro humanitární pomoc v rozporu s jejich určením, dopouští se správního deliktu a Správa státních hmotných rezerv je za takové neoprávněné použití majetku, k němuž má právo hospodaření, oprávněna uložit pokutu (fyzickým osobám až do výše jednoho miliónu korun a právnickým osobám až do výše pěti miliónů korun).<sup>26</sup>

Aktuálně tvoří zásoby pro humanitární pomoc 9 000 ks humanitárních balíčků, 20 000 ks přikrývek, 4 500 ks konzervovaných dávek, 1 000 spacích pytlů, 13 500 l balené pitné vody a 1500 ks náhradních souprav oděvů a obuvi ve variantách letní a zimní. Zásoby pro humanitární pomoc jsou uloženy ve třech skladech: Opava, Jičín a Plzeň.

Humanitární balíček byl speciálně vyvinutý Správou pro zajištění potřeb osob vážně materiálně postižených za krizových stavů. Jakost všech jeho částí je pravidelně kontrolována Úřadem pro obrannou standardizaci, katalogizaci a státní ověřování jakosti a jeho expirační doba je stanovena na 60 měsíců. Výroba, skladování i výdej těchto balíčků splňují podmínky stanovené zákonem č. 79/1997 Sb. o léčivech. Distribuce může být prováděna přes orgány krizového řízení nebo přímo postiženému obyvatelstvu. Jeden humanitární balíček obsahuje: základní léčiva a zdravotnický materiál, základní hygienické potřeby, 0,5 l pitné vody, chemický prostředek na přípravu až 10 l pitné vody, prostředky pro ohřev a konzumaci stravy, záchrannou fólii, pláštěnku a další položky. Distribuuje se samostatně nebo spolu s konzervovanou dávkou potravin.<sup>27</sup>

---

<sup>25</sup> zákon č. 241/2000 Sb., o hospodářských opatřeních pro krizové stavy

<sup>26</sup> Horák, Krč, Ondruš (2004, s. 271)

<sup>27</sup> Novák, Mikyna, (prezentace Zásoby pro humanitární pomoc SSHR)



## Zdravotnická sada humanitárního balíčku



**Pramen:** SSHR

## Osobní bezpečnostní sada humanitárního balíčku



**Pramen:** SSHR

### *1.2.2.4 Psychologická pomoc*

Je jedna z činností v rámci humanitární pomoci. Poskytuje se až po zajištění všech ostatních základních potřeb obyvatelstva, jako je ubytování, ošacení apod. Poskytuje ji psycholog HZS nebo odborník či duchovní z dobrovolnických organizací.

Během několika minut po prožití masivní traumatizující události (těžké úrazy, přírodní katastrofy) se mohou u doposud psychicky nenápadných jedinců objevit známky akutní zátěžové reakce (porucha vědomí, omezená pozornost, dezorientovanost, později deprese, úzkost, zloba, zoufalství, nadměrná aktivita či naopak apatie) Tato porucha zpravidla odezní po několika hodinách, nejdéle však do tří dnů. Terapie akutní zátěžové reakce spočívá v poskytnutí uklidňujícího a ochraňujícího prostředí a to až do

okamžiku remise symptomů. Zpravidla je doporučována hospitalizace na klinice, zejména v případech, kdy by pacient mohl poškodit sám sebe.<sup>28</sup>

#### ***1.2.2.4.1 Pomoc obětem mimořádných událostí***

Psycholog HZS poskytuje psychologickou pomoc (krizovou intervenci) obětem nehod a katastrof. Oběť nemusí být jen zraněný, ale také přihlížející účastníci celého neštěstí, kteří si mohou také odnést psychické trauma. Psycholog HZS dále spolupracuje s dalšími odborníky v daném regionu, kteří jsou povoláni na pomoc při mimořádných událostech většího rozsahu nebo přebírají následnou péči o postižené. Dalšími pomocnými články jsou tzv. psychosociální intervenční týmy tvořené v jednotlivých regionech. Tvoří je odborně proškolení členové humanitárních organizací a občanských sdružení, schopných poskytnout nejen primární materiální, ale i následnou psychosociální a duchovní pomoc (CHARITA, ADRA, ČČK apod.).<sup>29</sup>

Také v zahraničí fungují nejrůznější organizace psychologické pomoci obětem mimořádných událostí. Jedna z mnoha je např. Association of Psychologists of Nova Scotia (APNS). Tato asociace je k dispozici obvykle do 72 hodin od ukončení mimořádné události. Poskytuje přímo v místě krátkodobé psychologické služby (zmírnění, porada, krizová intervence). Obvykle jsou služby poskytovány v průběhu jednoho až dvou dnů, nicméně lze jen těžko přesně předvídat přesný čas zásahu. Faktory, jako jsou rozšířené záchranné operace, povětrnostní podmínky, dostupnost personálu a zařízení může zapříčinit změněnou dobu reakce osob. Všechny služby jsou poskytovány příjemci bezplatně.<sup>30</sup>

#### ***1.2.2.4.2 Pomoc zasahujícím***

Psychologové HZS v ČR se v poslední době při pomoci účastníkům psychologicky náročných zásahů inspirovali systémem překládaným jako Řízení stresu při kritických událostech nebo Strategická aplikace krizové intervence (Critical Incident Stress Management, CISM).<sup>31</sup> CISM je komplexní, integrovaný, systematický a

---

<sup>28</sup> Tress, Kruse, Ott, Základní psychosomatická péče, (2008, s. 303)

<sup>29</sup> <http://www.hzscr.cz/clanek/psychologicka-sluzba-hzs-jck.aspx?q=Y2hudW09Mw%3d%3d>

<sup>30</sup> [www.apns.ca/trauma\\_apnsmemo.html](http://www.apns.ca/trauma_apnsmemo.html)

<sup>31</sup> <http://www.hzscr.cz/clanek/pomoc-hasicum-pri-zvladani-psychologicky-narocnych-zasahu.aspx>



vícesložkový

system, jenž byl vyvinut pro pomoc při spravování po traumatických zážitcích v rámci organizace. CISM je "balík" taktických kroků krizové intervence, které jsou strategicky uplatňovány k:

1. Zmírnění dopadu traumatické události.
2. Usnadnění zotavovacích procesů u psychicky normálních lidí, jejichž reakce na traumatické události jsou obvyklé.
3. Nastolení adaptivní funkce u jednotlivce, skupiny nebo organizace.
4. Identifikaci osob v rámci skupiny, které by měly prospěch z dalších podpůrných služeb, případně by měly podstoupit psychologickou léčbu.<sup>32</sup>

### **1.2.3 Materiál nouzového přežití**

Jak je stanoveno v koncepci ochrany obyvatelstva, jsou vytvářeny zásoby k zabezpečení nouzového přežití obyvatelstva. Jejich rozdělení je následující:

- Armáda České republiky ve svých záchranných praporech a rotách spravuje komplety pro 1800 osob, které obsahují ženíjní, výstrojní, proviantní, stavebně ubytovací a zdravotnický materiál.
- Ministerstvo Vnitra - generální ředitelství HZS spravuje pět skladů Základny logistiky (Drahanovice, Skuteč, Hluboká nad Vltavou, Kamenice a Vlastislav), ve kterých jsou soupravy pro celkem 750 osob (po 150). Obsahují kompletní ženíjní, výstrojní, proviantní, stavebně ubytovací a zdravotnický materiál.
- Územní odbory HZS krajů spravují soupravy pro 50 osob (soupravy určené k následnému použití: předměty denní potřeby jako vařiče, židle, ručníky atd).
- Požární stanice HZS krajů spravují soupravy pro 20 osob (soupravy určené k okamžitému použití: přikrývky a základní oděv).
- HZS krajů dále disponují mobilními kontejnery nouzového přežití.<sup>33</sup>

---

<sup>32</sup> <http://www.info-trauma.org/flash/media-e/mtichellCriticalIncidentStressManagement.pdf>

<sup>33</sup> MV – GR HZS, Ochrana obyvatelstva – modul E (2006, s. 69)

#### ***1.2.4 Materiální základny humanitární pomoci (MZHP)***

Materiální základny humanitární pomoci prvek doplňující integrovaný záchranný systém při poskytování pomoci za mimořádných událostí a krizových situací. Jsou určeny k zabezpečení základních životních potřeb (ubytování, přípravy a výdej stravy, ošacení) postiženému obyvatelstvu na nezbytně nutnou dobu. MZHP slouží jako provizorium a osoby jsou u ní odesílány ihned, jak je to možné, do dalších stacionárních humanitárních zařízení k tomu určených.<sup>34</sup>

Před reformou Armády České republiky disponovaly záchranné prapory v Kutné Hoře, Jindřichově Hradci, Rakovníku, Bučovicích a v Olomouci MZHP každý o kapacitě pro 450 osob, hlučínský záchranný prapor o kapacitě pro 300 osob. Díky nové struktuře (zrušením záchranných praporů) došlo k menším změnám. Jednotlivé MZHP zůstaly uloženy u výše zmiňovaných útvarů, kde jsou připraveny k použití. V Olomouci a Rakovníku spadají pod samostatné záchranné roty, v Jindřichově Hradci pod 4. brigádu rychlého nasazení a v Bučovicích pod 7. mechanizovanou brigádu. MZHP v Kutné Hoře byla předána Záchrannému útvaru HZS ČR v Hlučíně (ten má tedy nyní dvě), ale je uložena ve skladech ve Zbirohu. Celkem tedy MZHP mají kapacitu pro 2550 osob (včetně MZHP ve vlastnictví HZS). K aktivaci MZHP je trvale určena a vyčleněna jednotka, která musí do 6-ti hodin od vyžádání zahájit přesun do místa určení. Do 24 hodin musí být základna postavena a plně vybavena. Tato doba je stanovena pro dokončení celé základny, avšak příjem osob může započít prakticky ihned po vybudování prvních stanů pro ubytování a prostorů pro příjem postižených osob. Zbývající ubytovací prostory a další zařízení pak mohou být budována dodatečně, popřípadě i za pomoci již přijatých osob. Výhodou MZHP je jejich variabilita, tedy schopnost využít ji i jiným způsobem v závislosti na charakteru mimořádné situace. MZHP lze např. využít k vybudování integrovaného prostoru pro skladování humanitární pomoci s odpočinkovou částí vyhovující základním podmínkám pro přežití záchranných týmů a s částí pracovní, sloužící k redistribuci skladované humanitární pomoci. Další neocenitelnou výhodou je, že její činnost není nijak časově omezena a lze ji využívat do té doby, než orgány krizového řízení zajistí ubytování postiženého

---

<sup>34</sup> <http://www.chomutov-mesto.cz/materialni-zakladna-humanitarni-pomoci/d-1001448/p1=37153>

obyvatelstva v předurčených objektech nebo dokud nebude ukončena evakuace do dalších prostorů.<sup>35</sup>

## MZHP



**Pramen:** 15. ženijní záchranná brigáda

### *1.2.5 Kontejner nouzového přežití*

Slouží k nouzovému ubytování a stravování minimálně 25 osob na dobu 24 hodin. Je konstruován tak, aby mohl být přepravován na nosiči kontejneru. Jeho vybavení zahrnuje mobilní diesela agregát a elektrický rozvod o napětí 230 V a 12/24 V, venkovní a vnitřní osvětlení, vytápění a možnost ohřevu a výdeje stravy. Jednotlivé kontejnery mohou být vzájemně propojeny do jednoho většího celku. Lze ho využít i k dlouhodobějším zásahům složek IZS v terénu pro zajištění základních hygienických

<sup>35</sup> <http://www.pozary.cz/clanek/15898-materialni-zakladna-humanitarni-pomoci/>

potřeb a možnosti přípravy jednoduché stravy.<sup>36</sup> Dále je vybaven tak, že může být do jedné hodiny vytopen na 15 °C při venkovní teplotě – 5 °C. Může být použit prakticky v kterémkoli ročním období v rozmezí teplot - 30°C až 50 °C při nepřetržitém 24 hodinovém provozu. Je určen k využití především při živelních pohromách, hromadných dopravních nehodách nebo závažných dopravních zácpách v silničním provozu, železničních nebo leteckých nehodách, rozměrných destrukcích budov, masivním přílivu běženců, mimořádných bezpečnostních opatřeních státu, mimořádně složitých, rozsáhlých nebo dlouhodobých zásazích složek IZS pro odpočinek a občerstvení zasahujících příslušníků jako specializované místo pro řízení zásahu, případně při provádění výcviku.<sup>37</sup>

---

<sup>36</sup> MV – GŘ HZS, Ochrana obyvatelstva – modul E (2006, s. 69)

<sup>37</sup> Procházka, MV-GŘ-HZS, Humanitární pomoc v České Republice, s. 39

## Kontejner nouzového přežití, varianta rozvinutí



**Pramen:** HZS JčK

### *1.3 Havarijní plán kraje*

Je dokument obsahující opatření a postupy k provádění záchranných a likvidačních prací na území kraje. Výchozím právním předpisem pro jeho zpracování je zákon č. 239/2000 o integrovaném záchranném systému, který stanovuje krajskému úřadu povinnost ho zpracovat, přičemž faktické vyhotovení je tím samym zákonem přeneseno na hasičský záchranný sbor kraje.<sup>38</sup> Slouží k řešení těch mimořádných událostí, které vyžadují vyhlášení třetího a zvláštního stupně poplachu. Při jeho zpracování se vychází především z analýzy vzniku možných mimořádných událostí a z toho vyplývajících ohrožení na území kraje. Dále se vychází z jednotlivých podkladů

---

<sup>38</sup> Šenovský, Adamec, Vaněk (2006, s.28)

od právnických a podnikajících fyzických osob, které krajský úřad do havarijního plánu zahrnul a podkladů od dotčených správních úřadů, obecních úřadů a jednotlivých složek integrovaného záchranného systému, se kterými spolupracuje při zpracovávání zmíněných dokumentů do plánu.<sup>39</sup> Z toho vyplývá, že hasičský záchranný sbor kraje garantuje zpracování havarijního plánu, avšak není zpracovatelem jediným. Zvláště plány konkrétních činností musí zpracovat ty subjekty, kterým to vyplývá z jejich působnosti.<sup>40</sup> Způsob zpracování havarijního plánu kraje stanovuje vyhláška č. 328/2001 Sb., o některých podrobnostech zabezpečení IZS. Havarijní plán kraje je vyhotoven ve dvou výtiscích, jeden se ukládá jako součást krizového plánu kraje, druhý na operační a informační středisko hasičského záchranného sboru kraje. Jednotlivým složkám integrovaného záchranného systému, správním úřadům a obcím, které plní úkoly vyplývající z havarijního plánu kraje, předá HZS kraje výpisy z plánu pro rozpracování jejich činnosti pro případ vzniku mimořádné události.<sup>41</sup>

Úkolem havarijního plánování je identifikace rizik ohrožujících území kraje, získávání informací týkajících se rizik od právnických a podnikajících fyzických osob a od dotčených územních správních úřadů, zajištění podkladů od jednotlivých složek integrovaného záchranného systému a stanovení dílčích opatření k ochraně obyvatelstva. Cílem havarijního plánování je teoretická příprava a vypracování metodiky k zajištění připravenosti daného území na řešení možných mimořádných událostí.<sup>42</sup>

Havarijní plán kraje je členěn na část informační a operační, plány konkrétních činností, mapy, schémata rozmístění sil a prostředků, způsoby jejich nasazení a zásady účinného provádění záchranných a likvidačních prací. Informační část charakterizuje příslušný kraj z hlediska demografického, geografického, klimatického a popisuje infrastrukturu. Jsou zde uvedeny výstupy z analýzy možného vzniku mimořádných událostí, jejich druhy, možná místa vzniku, seznam postižených obcí, rozsah škod na životech, zdraví a majetku, atd. V operativní části jsou uvedeny přehledy sil a

---

<sup>39</sup> Zeman, Mika (2007, s. 25)

<sup>40</sup> Šenovský, Adamec, Hanuška (2005, s.114)

<sup>41</sup> Zeman, Mika (2007, s. 25)

<sup>42</sup> Havarijní plán JČK (2010)

prostředků pro záchranné a likvidační práce, které nejsou zahrnuté v poplachových plánech. Jedná se o síly a prostředky, kterými daný kraj disponuje, popřípadě je může poskytnout sousedním krajům, nebo ty, které mu mohou být poskytnuty (ze sousedních krajů, ústřední úrovně). Nedílnou součástí je také způsob vyrozumění a přehled spojení. Plánů konkrétních činností je čtrnáct a jsou to:

- a) plán vyrozumění,
- b) plán traumatologický,
- c) plán varování obyvatelstva,
- d) plán ukrytí obyvatelstva,
- e) plán individuální ochrany obyvatelstva,
- f) plán evakuace obyvatelstva,
- g) plán nouzového přežití obyvatelstva,
- h) plán monitorování,
- i) pohotovostní plán veterinárních opatření,
- j) plán veřejného pořádku a bezpečnosti,
- k) plán ochrany kulturních památek,
- l) plán hygienických a protiepidemických opatření,
- m) plán komunikace s veřejností a hromadnými informačními prostředky,
- n) plán odstranění odpadů<sup>43</sup>

Nastane-li změna, která má dopad na obsah havarijního plánu kraje, provádí se bezodkladně jeho aktualizace. Dále se provádí pravidelné aktualizace a udržování havarijního plánu. Každé zlepšení, které se ukáže jako nezbytné, musí být zapracováno do plánu co nejdříve. Pro revize plánu je stanoven formální postup.<sup>44</sup>

#### **1.4 Povodně**

Povodeň je přechodné zvýšení hladiny vody, která se následně rozlije po zemském povrchu.<sup>45</sup> K rozliti dochází v okamžiku, jestliže půda, vegetace nebo člověkem vytvořená zařízení nemohou pojmout nebo absorbovat přebytek vody. Při

---

<sup>43</sup> Šenovský, Adamec, Vaněk (2006, s. 30, 31)

<sup>44</sup> Šenovský, Adamec, Hanuška (2005, s.119)

<sup>45</sup> Konečný (2005, prezentace)

protržení hrází přehradních děl, vodních nádrží nebo rybníků vzniká přívalová vlna, která patří mezi zvláštní povodně.<sup>46</sup>

Povodně můžeme dělit dle několika kritérií na mořské a říční nebo přívalové, jednoduché, sezónní, kombinované a u nás nejpoužívanější, přirozená a zvláštní. Přirozené povodně jsou způsobeny přírodními jevy, jako jsou dešťové srážky, tání sněhu či ledu nebo jeho pěchování v korytě řek. Naopak zvláštní povodně vznikají v důsledku poruchy nebo havárie vodního díla, která může vést až k jeho protržení nebo nouzovému řešení kritické situace na vodním díle.<sup>47</sup>

Povodně na území České republiky způsobují značné škody, nejsou výjimkou případy, kdy škody z jedné povodně přesahují částku 1 mld. Kč. V posledních letech postihly Českou republiku dvě povodně s katastrofálními následky. V roce 1997 to byly červencové povodně především na Moravě, jež mají na svědomí ztrátu 60 lidských životů. Celkové přímé materiální škody (beze škod vzniklých výpadkem výroby apod.) se vyšplhaly na 63 mld. Kč. V srpnu 2002 katastrofální povodně zasáhly naopak zejména povodí Vltavy a následně i dolního Labe. Jednalo se o doposud největší zaznamenanou povodeň na území ČR, při níž došlo k celkovým škodám 73 mld. Kč a zmaření sedmnácti lidských životů.<sup>48</sup>

S povodněmi se však potýkají téměř ve všech evropských státech. Mezi lety 1998 až 2004 utrpěla Evropa přes 100 velkých poškození povodní včetně katastrofálních povodní na Dunaji a Labi v létě roku 2002. Záplavy v roce 2005 posílily potřebu koordinovaného postupu při přípravě na ně. Od roku 1998 mají povodně v Evropě na svědomí zhruba 700 lidských životů, přesídlení půl milionu lidí a škody nejméně ve výši 25 miliard Euro. Katastrofální povodně ohrožují životy a způsobují tragédie v lidském životě, stejně jako těžké ekonomické ztráty. V příštích desetiletích se očekává větší četnost povodní v Evropě a tím i vyšší hospodářské škody. Proto vstoupila v platnost směrnice Evropského parlamentu a Rady ze dne 23. října 2007 o vyhodnocování a zvládnání povodňových rizik, tzv. povodňová směrnice, jejímž cílem je

---

<sup>46</sup> Marádová (2007, s. 15)

<sup>47</sup> Majzlíková (2010, prezentace)

<sup>48</sup> Hasičský záchranný sbor ČR (2005, s. 2)



snížit nepříznivé účinky na lidské zdraví, životní prostředí, kulturní dědictví a hospodářskou činnost, které souvisejí s povodněmi v Evropské unii.<sup>49</sup>

#### **1.4.1 Stupně povodňové aktivity**

Vyjadřují intenzitu povodňového nebezpečí, která je vázána na směrodatné limity (vodní stavy, průtoky v hlásných profilech).

**První stupeň** (stav bdělosti), na rozdíl od zbylých se nevyhlašuje, ale nastává při nebezpečí přirozené povodně. Zaniká, pokud pominou příčiny takového nebezpečí. Dále může nastat rovněž vydáním výstražné informace předpovědní povodňové služby. Jeho účelem je věnování zvýšené pozornosti vodnímu toku nebo jinému zdroji povodňového nebezpečí. V tu chvíli zahajuje činnost hlásná a hlídková povodňová služba. Na vodních dílech nastává tento stupeň při dosažení stanovených mezních hodnot sledovaných jevů a skutečností z hlediska bezpečnosti díla nebo při zjištění mimořádných okolností, jež by mohly vést ke vzniku zvláštní povodně.<sup>50</sup>

**Druhý stupeň** (stav pohotovosti) je vyhlášen v případě, že nebezpečí přirozené povodně přerůstá v samotnou povodeň (nedochází k větším rozlivům a škodám mimo koryto) nebo dojde-li k překročení mezních hodnot sledovaných jevů a skutečností na vodním díle z hlediska jeho bezpečnosti. Dochází k aktivaci povodňových orgánů a dalších účastníků ochrany před povodněmi, uvádějí se do pohotovosti prostředky na zabezpečovací práce a provádějí se opatření ke zmírnění průběhu povodně podle příslušného povodňového plánu.<sup>51</sup>

**Třetí stupeň** (stav ohrožení) se vyhlašuje při bezprostředním nebezpečí nebo vzniku škod většího rozsahu, ohrožení životů a majetku osob v záplavovém území. Dále je vyhlášen při dosažení kritických hodnot sledovaných jevů a skutečností na vodním díle z hlediska jeho

---

<sup>49</sup> [http://en.wikipedia.org/wiki/Floods\\_Directive](http://en.wikipedia.org/wiki/Floods_Directive)

<sup>50</sup> Zákon č. 254/2001 Sb., o vodách a o změně některých zákonů

<sup>51</sup> Zákon č. 254/2001 Sb., o vodách a o změně některých zákonů

bezpečnosti současně se zahájením nouzových opatření (zabezpečovací povodňové práce podle povodňových plánů, záchranné práce nebo evakuace).<sup>52</sup>

#### **1.4.2 Zásady strategie ochrany před povodněmi v České Republice**

Nejefektivnější formou ochrany před povodněmi jsou preventivní opatření. Na jejich realizaci ke snížení škodlivých účinků se podílí vlastníci a správci nemovitostí, což mohou být rovněž organizace na území regionů a obcí nebo občané. Správné a efektivní preventivní opatření je nutné provádět v ucelených povodích s ohledem na provázanost vlivů jednotlivých opatření. Efektivní ochrana před povodněmi znamená nalezení vhodné kombinace opatření v krajině (zvyšují přirozenou akumulaci a retardaci vody v území) a technických opatření (ovlivnění povodňových průtoků). Pro nalezení správných návrhů k ochraně před povodněmi je třeba využívat všechny dostupné informace o geomorfologii území, rostlinném pokryvu, složení půdy a moderní informační technologie k modelování povodní a zpřesnění jejich rozsahu a průběhu, přičemž můžeme zároveň sledovat účinnost navržených opatření. Zabezpečení účinné ochrany před povodněmi je finančně vysoce náročné, proto se stává víceletým procesem, kdy je prioritou podpora prevence před úhradou vzniklých škod.<sup>53</sup>

Existuje také dokument na úrovni Evropské unie s názvem Best practices on flood prevention, protection and mitigation (Nejlepší postupy při prevenci, ochraně a zmírňování povodní). Je to živý dokument, který potřebuje neustálé vstupy formou aktualizací a nových zkušeností získaných ve všech zemích Evropské unie i mimo ní. Je dohodnuto, že tento dokument bude k dispozici jako propagace široké veřejnosti. Skládá se ze tří částí. V části I jsou popsány a přiblíženy základní principy prevence a ochrany před povodněmi. Část II se už se zabývá jak tyto zásady a postupy pochopit a implementovat. Závěry jsou navrženy v rámci části III.<sup>54</sup>

---

<sup>52</sup> Zákon č. 254/2001 Sb., o vodách a o změně některých zákonů

<sup>53</sup> Hasičský záchranný sbor ČR (2005, s. 3)

<sup>54</sup> [http://ec.europa.eu/environment/water/flood\\_risk/pdf/flooding\\_bestpractice.pdf](http://ec.europa.eu/environment/water/flood_risk/pdf/flooding_bestpractice.pdf)

### ***1.4.3 Opatření k ochraně před povodněmi***

Opatření se dělí na přípravná, opatření při povodni a opatření po povodni. Nepatří mezi ně výstavba, údržba a opravy staveb a ostatních zařízení sloužících k ochraně před povodněmi a investice vyvolané povodněmi.

#### ***Mezi přípravná opatření patří:***

- a) stanovení záplavových území,
- b) vymezení směrodatných limitů stupňů povodňové aktivity,
- c) povodňové plány,
- d) povodňové prohlídky,
- e) příprava předpovědní a hlásné povodňové služby,
- f) organizační a technická příprava,
- g) vytváření hmotných povodňových rezerv,
- h) příprava účastníků povodňové ochrany.

#### ***Opatření při nebezpečí povodně a za povodně jsou:***

- a) činnost předpovědní a hlásné povodňové služby,
- b) varování při nebezpečí povodně,
- c) zřízení a činnost hlídkové služby,
- d) vyklizení záplavových území,
- e) řízené ovlivňování odtokových poměrů,
- f) povodňové zabezpečovací práce,
- g) povodňové záchranné práce,
- h) zabezpečení náhradních funkcí a služeb v území zasaženém povodní.

#### ***Opatření po povodni zahrnují:***

- a) evidenční a dokumentační práce,
- b) vyhodnocení povodňové situace včetně vzniklých povodňových škod,
- c) odstranění povodňových škod a obnova území po povodni.<sup>55</sup>

---

<sup>55</sup> Zákon č. 254/2001 Sb., o vodách a o změně některých zákonů

#### **1.4.4 Organizace a řízení povodňové ochrany v České Republice**

Ochrana před povodněmi je zajišťována povodňovými orgány s územní působností, které zabezpečují přípravu na povodňové situace, řízení, organizaci a kontrolu všech příslušných opatření během a v období bezprostředně po povodni, včetně řízení, organizace a kontroly ostatních účastníků ochrany před povodněmi. Povodňové orgány při své činnosti vycházejí z povodňových plánů a jejich činnost a postavení lze specifikovat ve dvou časových úrovních.<sup>56</sup>

V období mimo povodeň jsou povodňovými orgány:

- orgány obcí a v hlavním městě Praze orgány městských částí,
- obecní úřady obcí s rozšířenou působností a v hlavním městě Praze úřady městských částí stanovené Statutem hlavního města Prahy,
- krajské úřady,
- Ministerstvo životního prostředí; zabezpečení přípravy záchranných prací přísluší Ministerstvu vnitra.

Po dobu povodně jsou povodňovými orgány:

- povodňové komise obcí a v hlavním městě Praze povodňové komise městských částí,
- povodňové komise obcí s rozšířenou působností a v hlavním městě Praze povodňové komise městských částí stanovené Statutem hlavního města Prahy,
- povodňové komise krajů,
- Ústřední povodňová komise.<sup>57</sup>

#### **1.4.5 Řízení ochrany před povodněmi při vyhlášení krizových stavů**

Dojde-li k vyhlášení krizového stavu podle zákona č. 240/2000 Sb., o krizovém řízení a o změně některých zákonů, ve znění pozdějších předpisů (dále jen „krizový zákon“), přejímá řízení ochrany před povodněmi orgán, který je k tomu podle tohoto zákona příslušný (§ 77, odst. 9 vodního zákona). Pokud je v době povodni vyhlášen stav

---

<sup>56</sup> Hasičský záchranný sbor ČR (2005, s. 4)

<sup>57</sup> Zákon č. 254/2001 Sb., o vodách a o změně některých zákonů

nebezpečí nebo nouzový stav, povodňové komise se stávají součástí krizového štábu kraje a Ústřední povodňová komise součástí Ústředního krizového štábu (§ 39, odst. 2 krizového zákona). Ochrana před povodněmi je zabezpečena podle územně příslušných povodňových

plánů a při vyhlášení krizového stavu krizovými plány (§ 63, odst. 2 vodního zákona), jejichž přílohou jsou příslušné povodňové plány.

### **1.5 Povodňové plány**

Jsou dokumenty obsahující způsob včasných a spolehlivých informací o vývoji povodně, možnosti ovlivnění odtokového režimu, organizaci a přípravu zabezpečovacích prací, způsob zajištění včasné aktivizace povodňových orgánů, zabezpečení hlásné a hlídkové služby a ochrany objektu, přípravy a organizace záchranných prací a stanovené směrodatné limity jednotlivých stupňů povodňové aktivity.<sup>58</sup>

Povodňové plány se dle územních celků člení do pěti skupin.

- Povodňové plány obcí (zpracovávají orgány obcí, v jejichž územních obvodech může dojít k povodni).
- Povodňové plány správních obvodů obcí s rozšířenou působností (zpracovávají obce s rozšířenou působností).
- Povodňové plány správních obvodů krajů (zpracovávají příslušné orgány krajů v přenesené působnosti ve spolupráci se správci povodí).
- Povodňový plán České republiky (zpracovává Ministerstvo Životního prostředí).
- Povodňové plány pro stavby ohrožené povodní v záplavovém území (objektový povodňový plán), který zpracovávají jejich vlastníci ve spolupráci s povodňovým orgánem obce. Při pochybnostech o této povinnosti rozhoduje vodoprávní úřad.<sup>59</sup>

Jiné státy jako např. Spojené státy americké znají pod pojmem povodňový plán i dokument sloužící výhradně jednotlivcům, rodině, škole či zaměstnancům.

Vypracování tohoto plánu je dobrovolné, ale může zvýšit šance na záchranu

<sup>58</sup> Hasičský záchranný sbor ČR (2005, s. 9)

<sup>59</sup> Zákon č. 254/2001 Sb., o vodách a o změně některých zákonů

majetku, cenných dokumentů nebo samotné nemovitosti. Takový plán může být jednostránkový dokument, který lze vypracovat jednoduše odpověďmi na základní otázky: Jak se o povodni dozvíme, na jaké úrovni řeka začíná ohrožovat náš majetek, jak se dozvíme o evakuaci, jaké přístupové cesty lze použít i po zvýšení hladiny, jaké kroky využít k přípravě na ochranu majetku před povodněmi apod.<sup>60</sup>

### ***1.6 Právní rámec nouzového přežití***

Potřeby státu při ochraně obyvatelstva a uplatňování krizového řízení vyplývají z jeho hlavních funkcí, které mají své základy již v Ústavě České Republiky. Ostatně všemi znaky státnosti, zahrnujícími vytváření právního rámce státu, hospodářskou politiku státu, obrannou politiku státu atd., se prolínají opatření pro zajištění ochrany obyvatelstva, především jeho životů a zdraví.

Konkrétně se nouzového přežití dotýká zákon č. 239/2000 Sb., o integrovaném záchranném systému a o změně některých zákonů, ve znění pozdějších předpisů a vyhláška č. 328/2001 Sb., o některých podrobnostech zabezpečení integrovaného záchranného systému, ve znění pozdějších předpisů.<sup>61</sup> Dále je při zabezpečování nouzového přežití obyvatelstva postupováno v souladu s koncepcí ochrany obyvatelstva do roku 2013 s výhledem do roku 2020.<sup>62</sup> Dalšími souvisejícími zákony jsou zákon č. 240/2000 Sb. o krizovém řízení a o změně některých zákonů (krizový zákon), ve znění pozdějších předpisů a zákon č. 241/2000 Sb., o hospodářských opatřeních pro krizové stavy a o změně některých zákonů, ve znění pozdějších předpisů. Chceme-li hovořit o nouzovém přežití obyvatelstva při povodních, je nutné zmínit se i o zákonu č. 254/2001 Sb., o vodách a o změně některých zákonů (vodní zákon).

#### ***1.6.1 Zákon č. 239/2000 Sb., o integrovaném záchranném systému, ve znění pozdějších předpisů***

Zákon vymezuje integrovaný záchranný systém, stanovuje jeho základní a ostatní složky, vymezuje jejich působnost, pokud tak nestanoví zvláštní právní předpis,

---

<sup>60</sup> <http://focusonfloods.org/flood-plans>

<sup>61</sup> <http://www.hzmsk.cz/index.php?a=cat.55>

<sup>62</sup> <http://www.hzscr.cz/clanek/opatreni-pro-nouzove-preziti-558778.aspx>

působnost a pravomoc státních orgánů a orgánů územních samosprávných celků, práva a povinnosti právnických a fyzických osob při přípravě na mimořádné události a při záchranných a likvidačních pracích a při ochraně obyvatelstva před a po dobu vyhlášení krizových stavů. Organizování a koordinaci evakuace, nouzového ubytování, nouzového zásobování pitnou vodou, potravinami a dalšími nezbytnými prostředky k přežití obyvatelstva zabezpečuje dle § 10, odstavce 5, písmene f) krajský úřad. Obecní úřad se dle § 15, odstavce 2, písmene f) podílí na zajištění nouzového přežití obyvatel obce.<sup>63</sup>

#### **1.6.2 Zákon č. 240/2000 Sb., o krizovém řízení, ve znění pozdějších předpisů**

Zákon stanovuje působnost a pravomoc státních orgánů a orgánů územních samosprávných celků a práva a povinnosti právnických a fyzických osob při přípravě a řešení krizových situací, které nesouvisejí se zajišťováním obrany České republiky před vnějším napadením. Podle § 14, odstavce 3, písmene b) hejtman za stavu nebezpečí koordinuje evakuaci, nouzové ubytování, nouzové zásobování pitnou vodou, potravinami a dalšími nezbytnými prostředky k přežití obyvatelstva.<sup>64</sup>

#### **1.6.3 Zákon č. 241/2000 Sb., o hospodářských opatřeních pro krizové stavy, ve znění pozdějších předpisů**

Zákon upravuje přípravu hospodářských opatření a jejich přijetí pro jednotlivé krizové stavy. Dále stanovuje pravomoc vlády a správních úřadů při přípravě a přijetí hospodářských opatření pro krizové stavy a též práva a povinnosti fyzických a právnických osob při jejich přípravě a přijetí.<sup>65</sup> V § 12 jsou definovány zásoby pro humanitární pomoc, jejich začlenění, způsob a právo na vyžadování, odpovědnost za přidělení a zásady pro nakládání s nimi.

---

<sup>63</sup> zákon č. 239/2000 Sb., o integrovaném záchranném systému

<sup>64</sup> zákon č. 240/2000 Sb., o krizovém řízení ve znění pozdějších předpisů

<sup>65</sup> zákon č. 241/2000 Sb., o hospodářských opatřeních pro krizové stavy

#### ***1.6.4 Zákon č. 254/2001 Sb., o vodách a o změně některých zákonů (vodní zákon)<sup>66</sup>***

Tento zákon slouží k ochraně povrchové a podzemní vody, stanovení podmínek pro hospodárné využívání vodních zdrojů a pro zachování i zlepšení jakosti povrchových

a podzemních vod, vytvoření podmínek pro snižování nepříznivých účinků povodní a sucha

a zajištění bezpečnosti vodních děl v souladu s právem Evropských společenství.

Účelem

zákona je též přispívat k zajištění zásobování obyvatelstva pitnou vodou a k ochraně vodních ekosystémů a na nich přímo závisících suchozemských ekosystémů.

Podle hlavy IV, § 23, písmene b) a c) stát zajišťuje plánování v oblasti vod, jehož účelem je vymezit a vzájemně harmonizovat veřejné zájmy snížení nepříznivých účinků povodní a sucha, a udržitelného užívání vodních zdrojů, zejména pro účely zásobování pitnou vodou.

Ochrana před povodněmi je obsažena v hlavě IX. Díl jedna charakterizuje povodně a zvládání povodňových rizik. V dílu dva jsou vyjmenovány povodňová opatření, popis záplavových území a omezení v nich, stanovení stupňů povodňové aktivity, obsah povodňových plánů a území, pro které jsou zpracovány. Dále stanovuje úkoly povodňové hlídky a předpovědní a hlasné povodňové službě a popisuje povodňové zabezpečovací práce. Ve třetím díle hlavy IX jsou popsány povodňové orgány, jejich působnost a pravomoc. Čtvrtý díl stanovuje práva a povinnosti pro ostatní účastníky ochrany před povodněmi. Pátý díl pojednává o nákladech spojených s opatřeními na ochranu před povodněmi.

#### ***1.6.5 Vyhláška č. 328/2001 Sb., o některých podrobnostech zabezpečení IZS***

Vyhláška stanovuje zásady a způsob koordinace integrovaného záchranného systému, spolupráce jednotlivých operačních středisek základních složek integrovaného záchranného systému a podrobnosti o jejich úkolech. Dále je ve vyhlášce vyjmenována a popsána dokumentace integrovaného záchranného systému a způsob jejího zpracování

---

<sup>66</sup> Zákon č. 254/2001 Sb., o vodách a o změně některých zákonů (vodní zákon)



včetně podrobností o stupních poplachů poplachového plánu. Jsou zde stanoveny také zásady a způsob zpracování, schvalování a používání havarijního plánu kraje a vnějšího havarijního plánu a v neposlední řadě zásady způsobu krizové komunikace a spojení v integrovaném záchranném systému.<sup>67</sup>

### ***1.7 Koncepce ochrany obyvatelstva do roku 2013 s výhledem do roku 2020<sup>68</sup>***

Je základním výchozím dokumentem pro rozvoj ochrany obyvatelstva na území ČR.<sup>69</sup> Současná koncepce ochrany obyvatelstva byla schválena usnesením vlády č. 165 ze dne 25. února 2008 a zahrnuje jednotlivé oblasti ochrany obyvatelstva. Výsledkem je soubor krátkodobých (do roku 2013) a dlouhodobých (do roku 2020) opatření, která vedou ke zdokonalení ochrany obyvatelstva.<sup>70</sup>

#### ***1.7.1 Oblast nouzového přežití***

K nouzovému přežití obyvatelstva, především evakuovaných osob, budou využívána zejména stacionární zařízení umožňující nouzové ubytování a stravování. Jednotlivá opatření nouzového přežití obyvatelstva jsou určena v havarijních plánech krajů. Zvýšená pozornost bude věnována novodobým typům mimořádných událostí a krizových situací (rozsáhlý výpadek elektrické energie, terorismus, selhání komunikačních zdrojů, hromadná migrace), modernizaci používaného materiálu a techniky a na oblast nouzového zásobování vodou a potravinami.

#### ***1.7.2 Oblast humanitární pomoci***

Poskytování humanitární pomoci do zahraničí bude realizováno spolu s Ministerstvem zahraničních věcí, Správou státních hmotných rezerv a v případě nutnosti s nevládními humanitárními organizacemi. Poskytovaná humanitární pomoc do zahraničí bude realizována formou materiální nebo finanční pomoci, vysíláním záchranných týmů či specialistů, popřípadě kombinací uvedených možností.

---

<sup>67</sup> Brodmann, (2010, s. 17)

<sup>68</sup> Koncepce ochrany obyvatelstva do roku 2013 s výhledem do roku 2020

<sup>69</sup> Bláha (2007, s. 6)

<sup>70</sup> Brodmann (2010, s. 18)

### ***1.7.3 Spolupráce s neziskovými organizacemi***

Pozornost bude věnována přípravě na poskytování následné pomoci postiženému

obyvatelstvu a pomoci občanům ČR a EU v zahraničí. Bude zpracován registr odborníků pro vybrané speciální a odborné služby, který bude využit při řešení následků mimořádných a krizových situací. Nadále se také budou vytvářet lepší podmínky pro poskytování náboženské a psychosociální pomoci.

### ***1.7.4 Informování obyvatelstva***

Pozornost by měla být věnována především informování obyvatelstva za účelem lepší přípravy všech věkových skupin pro obranu, ochranu a zvládnutí krizových situací. Základním prvkem v systému ochrany obyvatelstva musí být informovaný a sebevzdělaný občan schopný adekvátně reagovat na přijímaná opatření a chránit nejen sebe, ale i poskytovat pomoc ostatním osobám. Dále by se mělo řešit informování cizích státních příslušníků, aktuálně pobývajících na území České republiky a naopak občanů České republiky, pobývajících v zahraničí a to cestou zastupitelských úřadů.

## **2 Cíl práce a hypotézy**

### **2.1 Cíl práce**

Cílem diplomové práce je komplexní objasnění nouzového přežití zejména při povodních, včetně popisu jednotlivých opatření a nejrůznějšími možnostmi jak je lze zajistit v návaznosti na současnou legislativu a trendy v ochraně obyvatelstva. Teoretický výstup je v práci srovnán s reálnými povodněmi v roce 2009 ve městě Vodňany. Všechna provedená opatření při těchto povodních jsou analyzována s následným vyhodnocením, zdali byla dostatečná a v souladu s legislativou.

### **2.2 Hypotéza**

Při zpracování diplomové práce autor vycházel z hypotézy:“Současný stav zabezpečení nouzového přežití obyvatelstva je dostatečný“.

### **3 Metodika**

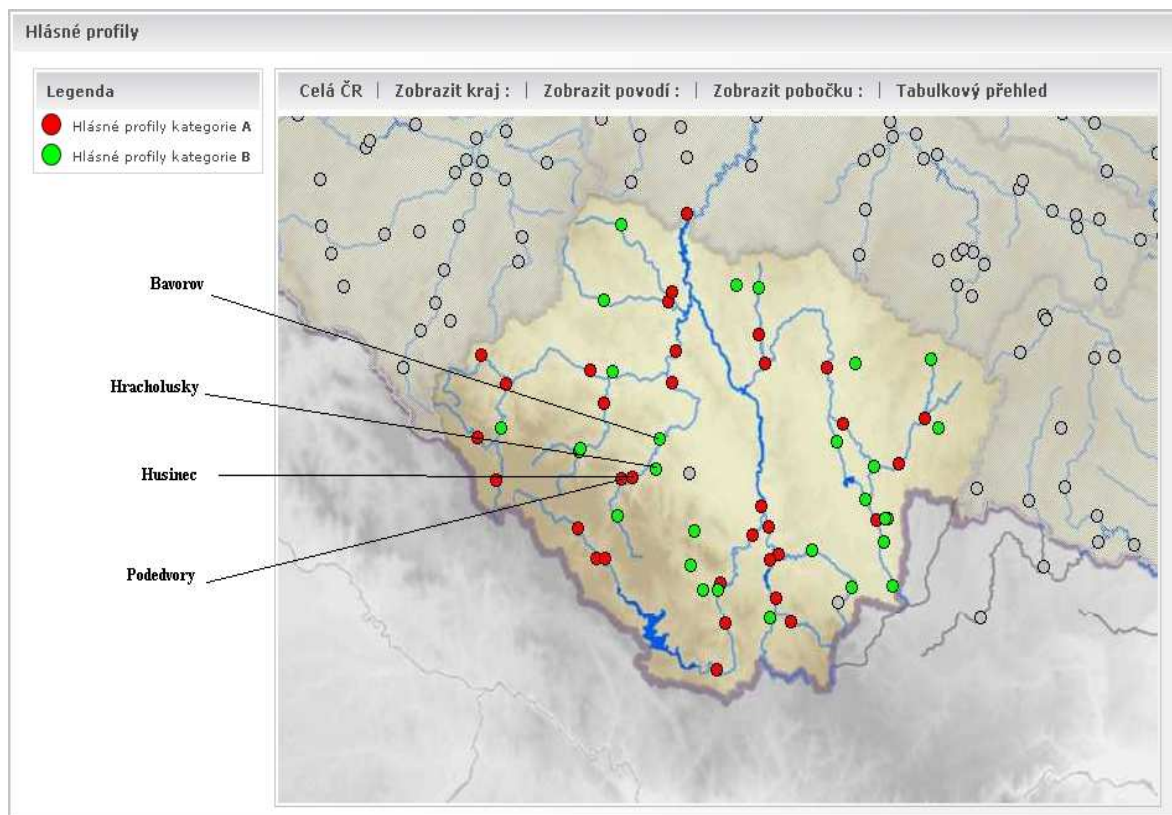
Jako teoretický podklad byly použity zejména současné zákonné předpisy a metodiky v oblasti nouzového přežití obyvatelstva, které poté byly porovnány s aplikovanými opatřeními při povodních ve městě Vodňany. Tato realizovaná opatření byla prověřena a zároveň byl celý průběh zabezpečení nouzového přežití obyvatelstva při povodních popsán a zdokumentován.

K vypracování diplomové práce byla použita metoda kvalitativního výzkumu, konkrétně analýza dokumentů a provedených opatření. Sledovaným prostředím bylo město Vodňany, zejména pak záplavové území a objekty využívané k nouzovému nebo náhradnímu ubytování. Potřebná data autor získal z platné legislativy, metodických pokynů, odborné literatury, havarijních a povodňových plánů a místním šetřením na MěÚ Vodňany od Ing. Musila, který je vedoucím kanceláře úřadu krizového řízení. Šetření proběhlo neformálním rozhovorem s možností nastudování všech zpracovaných dokumentů týkajících se povodní 2009. Přehled dokumentace k povodním ve Vodňanech, ze kterých byly čerpány výsledky: Povodňová kniha, zpráva o povodni, souhrnná zpráva o povodni, přehled zásahů, přehled dobrovolnické pomoci, přehled žádostí o dotace, výkaz vydané humanitární pomoci, přehled příjmu a výdaje materiálu, protokoly o zapůjčení a vrácení materiálů, přehled škod za ORP.

## 4 Výsledky

Vodňany jsou město v okrese Strakonice v Jihočeském kraji, 29 km severozápadně od Českých Budějovic na řece Blanici. Město má rozlohu 36,35 km<sup>2</sup> s cca sedmi tisíci obyvateli. Vzhledem k velkému počtu rybníků je město známé svou rybářskou a rybníkářskou tradicí. Městem protéká řeka Blanice a Stožický potok. Blanice pramení v Želnavské hornatině na severním svahu Lysé u bývalé osady Zlatá ve vojenském výcvikovém prostoru Boletice ve výšce 972 m n. m. a teče severním směrem. Nad Husincem na ní leží Husinecká přehrada, která je využívána k regulaci toků při povodních. Pod Těšovicemi Prachatickou hornatinu definitivně opouští a protéká napříč Bavorovskou vrchovinou. Ústí zprava do řeky Otavy u Putimi na říčním kilometru 32,8 v 362 m n. m. Na řece jsou umístěny hlásné profily důležité pro město při monitorování situace na povodí. Nejdůležitější je hlásný profil pod VD Husinec (kategorie A) a hlásný profil Bavorov (kategorie B). Dále se využívají informace z hlásného profilu Podedvory (A), Blanický mlýn (B) a Hracholusky (B). Hlásný profil Hracholusky je umístěn na Zlatém potoce, který je jeden z největších přítoků řeky Blanice před městem. Město dále zřídilo pomocný hlásný profil kategorie C přímo u Křtětického jezu.

## Hlásné profily A a B



### **Pramen:** ČHMÚ

Povodňový plán ORP Vodňany existuje jak v tištěné, tak elektronické podobě. Jeho struktura je následující.

**Úvodní část**, která obsahuje přehled vodních toků na území ORP, vodních děl a správců vodních toků, příslušných vodoprávních úřadů a povodňových orgánů (povodňová komise ORP Vodňany a povodňová komise města Vodňany).

**Věcná část**, která obsahuje charakteristiku území, hydrologické údaje, významné a drobné vodní toky jako zdroje povodní, vodní díla, charakteristiky vodních objektů, povodňové plány vlastníků nemovitostí, druh a rozsah ohrožení, zkušenosti z předešlých povodní, opatření k ochraně před povodněmi a hlásné profily včetně jednotlivých stupňů povodňové aktivity.

**Organizační část**, která se člení na organizaci povodňové ochrany, schéma přenosu informací, stupně povodňové aktivity a činnost povodňových komisí, spojení na

důležité organizace, evakuační místa, technické prostředky, způsob vyžádání pomoci při povodni, pomoc při ochraně před povodněmi, informační zabezpečení a evidenční a dokumentační práce. Při vyhlášení jednotlivých SPA má PK ORP různé úkoly. Pokud nastane stav bdělosti (tj. 1. SPA), jsou to zejména tyto:

- aktivace pracoviště na MěÚ,
- kontrola spojení a oznámení o tom, že nastal stav bdělosti členům PK Vodňany a PK okolních obcí,
- aktivace Hlásné povodňové a hlídkové služby a okamžité vyslání hlídek tvořených hlídkovou službou do stanovených prostorů okolo řeky a vyhodnocování hlášení od těchto hlídek,
- dle vývoje situace provést informování obyvatel, vlastníků a správců objektů v možném ohroženém záplavovém území,
- příjem informací a jejich zaznamenávání do Povodňové knihy,
- provádění Evidenčních a dokumentačních prací.

Při vyhlášení 2. SPA PK ORP provádí:

- aktivaci vyčleněných sil a prostředků,
- přijímání prvních konkrétních opatření,
- hlídková služba zabezpečuje nepřetržité sledování stavu toku,
- nakládání pomocného materiálu pro zahrazení kritických míst a jeho rozvoz,
- informování obyvatelstva v ohrožených oblastech,
- prověřování ubytovací a dopravní kapacity,
- podávání informací mediím,
- zápisy do Povodňové knihy,
- neustálá kontrola spojení (s PK obce, krizovým štábem apod.),
- evidenční a dokumentační práce.

Činnosti při vyhlášení 3. SPA

- trvalá pohotovost všech členů PK,
- organizace zásahů,
- příprava na evakuaci osob

- zajištění majetku v zaplavených oblastech
- zápisy do Povodňové knihy a provádění Evidenční a dokumentační práce
- informování obyvatelstva a medií

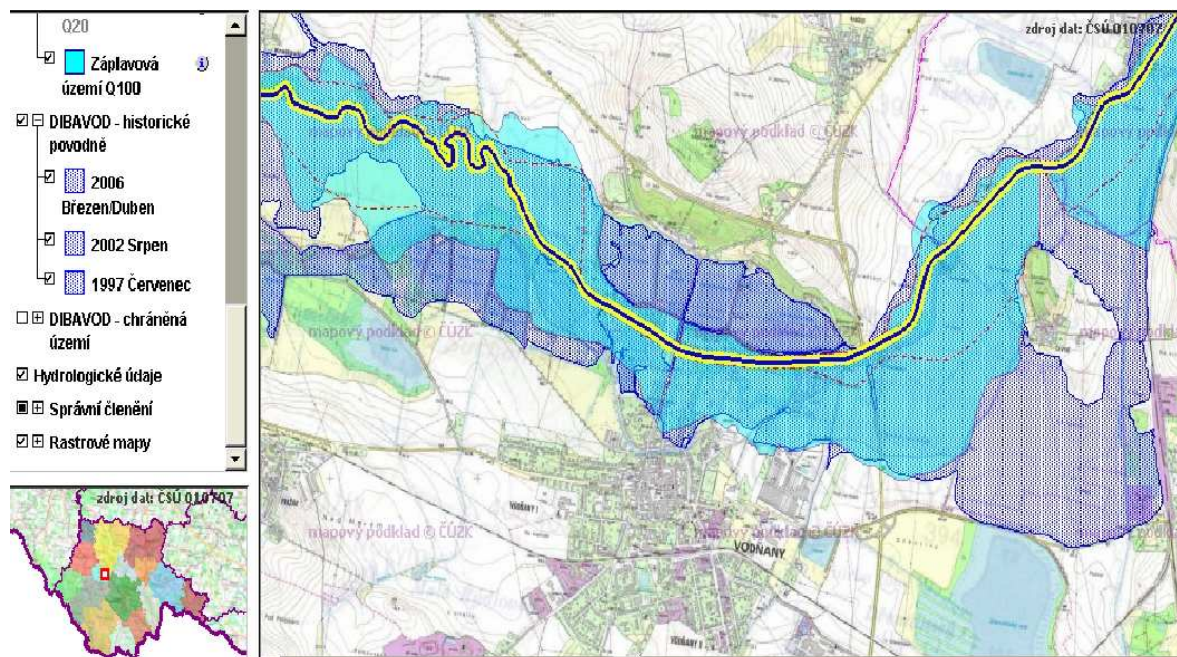
Způsob vyhlašování SPA (1. SPA nastává, nevyhlašuje se) probíhá na základě dostupných informací od ČHMÚ, PK ORP Vodňany, Povodí Vltavy s. p., HZS Jihočeského kraje (jeho Operačního a informačního střediska), hromadných sdělovacích prostředků, povodňových komisí výše na toku a občanů.

**Grafická část** je základní mapa území. Dále jsou zde mapy povodňových komisí, hlásných profilů, objektů povodňového plánu, postupových dob, vodních toků a děl, záplavových území, dopravní sítě apod.

Poslední část tvoří kontakty a přílohy. V přílohách nalezneme statut PK, jednacích řád PK, hydrologické údaje vodních toků, významné vodní toky, ostatní vodní toky, přehled nádrží s vymezeným ochranným objemem, místa s možností tvoření ledových bariér, seznam vodních děl první – třetí kategorie, přehled hlásných profilů, postupové doby průtoků, srážkoměrné stanice, záplavová území, organizace povodňové služby, směrnice pro varovnou službu na česko–rakouských hraničních vodách, osnovu souhrnné zprávy o povodni, povodňovou knihu, varovné signály a užitečné odkazy.



## Záplavové území ve Vodňanech



**Pramen:** Digitální povodňový plán JČK

Stejně tak plán nouzového přežití obyvatelstva je zpracován jak v tištěné, tak elektronické podobě a je součástí havarijního plánu kraje. Jeho obsahem je:

- **Nouzové ubytování a stravování**, které je členěno na plánované a operativní a dále obsahuje způsob, jakým bude řešeno. Součástí je i přehled ubytovacích a stravovacích kapacit.
- **Nouzové zásobování potravinami** obsahuje přehled výrobců, prodejců a distributorů základních potravin v daném členění na pekařské, mléčné, masné a jiné potraviny.
- **Nouzové zásobování pitnou vodou** popisuje situace, při nichž se toto opatření provádí a určuje, jaké množství vody je distribuováno. Součástí je přehled pitné a užitkové vody na území.
- **Nouzové základní služby obyvatelstvu** obsahují přehled, o jaké služby se jedná a komu budou přednostně poskytovány.

- **Nouzové dodávky energií** řeší problematiku nouzového dodávání elektrické energie, plynu, tepla a pevných, tuhých nebo kapalných paliv. Součástí je přehled dodavatelů náhradních zdrojů energií.
- **Organizování humanitární pomoci** stanovuje, kdo humanitární pomoc poskytuje, zásady při jejím organizování a postupy při realizaci. Dále určuje, jakou dokumentaci musí vést sklad, který je určen jako příjmové a výdejní středisko. Součástí je přehled souprav humanitární pomoci uložené u HZS JČK, přehled materiálu nouzového přežití u Základny logistiky GŘ HZS ČR, přehled humanitárních organizací v Jihočeském kraji a přehled materiálu humanitární pomoci u jiných subjektů. Dále pak humanitární pomoc poskytovaná AČR.
- **Odpovědnost za provedení nouzového přežití obyvatelstva** popisuje práva a povinnosti občanů, právnických osob a podnikajících osob, orgánů obcí a krajů a úkoly HZS.

Přehled humanitárních organizací na území JČK

Obec	organizace	adresa				Poznámka
		ulice	č. p.	telefon	kontaktní osoba	
Č. Budějovice	Český červený kříž, oblastní spolek ČB	Husova	20	3,9E+08	Hana Vacovská	koordinuje jednotlivé oblastní spolky na území Jč. kraje
Č. Budějovice	Diecezní charita ČB	Kanovnická	16	3,9E+08	Mgr. Michaela Čermáková	koordinuje jednotlivé charity na území Jč. kraje
Boršov nad Vltavou	Farní charita	Boršov n. Vltavou	49	3,9E+08	Marie Vocílková	

Č. Budějovice	Městská charita	B.Němcové	53	3,9E+08	Mgr.Alois Ambrož	
Č. Budějovice	ADRA Jižní Čechy	Žižkova	1	3,9E+08	Věra Hrubá	

**Pramen:** Havarijní plán JČK

Po vyhlášení krizového stavu hejtmanem kraje se postupovalo dle krizového plánu, jehož součástí jsou výše uvedené plány.

Vznik povodně byl zapříčiněn vytrvalými vydatnými srážkami a přívalovými dešti, které rychle zaplnily koryta řek i VD Husinec, na kterém docházelo k nekontrolovatelnému přelivu přes hráz.

Povodeň probíhala od 23. 6. 2009 a skončila 7. 7. 2009 v 8:00 odvoláním 2. a 3. stupně povodňové aktivity (SPA).

24. 6. 2009 v 8:00 vyhlásila povodňová komise ORP Vodňany (PK ORP Vodňany) 2. stupeň povodňové aktivity na základě podkladů limnigrafické stanice Bavorov. Ještě ten samý den ve 14:00 byl PK ORP Vodňany vyhlášen 3. SPA. 28. 6. 2009 v nočních hodinách došlo k rozlivu Blanice, která v průběhu dne zaplavila obydlená území. Zaplavená část se rovnala 45–leté vodě. Proto byl v 10:00 hejtmanem kraje vyhlášen stav nebezpečí, který trval až do 9. 7. 2009 24:00 hodin.

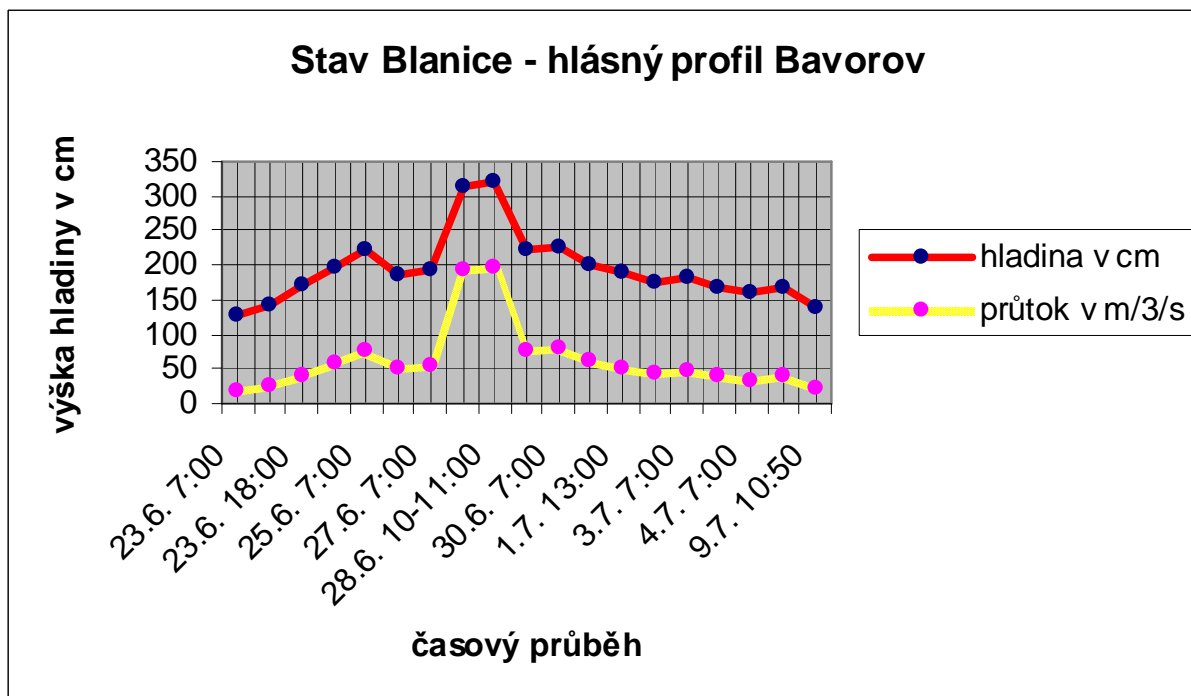
28. 6. 2009 v 8:00 také poprvé během povodní zasedal Krizový štáb Jihočeského kraje, který měl za celé období povodní celkem osm společných schůzí. Stálá pracovní skupina Krizového štábu samozřejmě pracovala nepřetržitě 24 hodin denně v dvanáctihodinových směnách až do 9. 7. 2009.

Stavy hladiny a průtoku na Blanici, limnigrafická stanice Bavorov (23.6. 2009 - 9.7. 2009)

<b>Přehled stavu hladiny a průtoku na hlásném profilu Bavorov</b>					
<b>Datum</b>	<b>Čas</b>	<b>Hladina v cm</b>	<b>Tendence</b>	<b>Průtok v m<sup>3</sup></b>	<b>SPA</b>
23.6.2009	7,00	127	↑	17,7	
23.6.	10,00	140,9	↑	23,8	I - bdělost
23.6.	18,00	170,6	↑	40,2	II - pohotovost
24.6.	7,00	197,5	↑	58,4	III - ohrožení
25.6.	7,00	220,7	↑	76,7	III - ohrožení
26.6.	7,00	186,7	↓	50,7	II - pohotovost
27.6.	7,00	192,2	↑	54,6	III - ohrožení
28.6.	7,00	313	↑	194,5	III - ohrožení
28.6.	10,00 - 11,00	320	→	198	III - ohrožení
29.6.	7,00	221,8	↓	77,6	III - ohrožení
30.6.	7,00	225	↓	80,5	III - ohrožení
1.7.	7,00	202	↓	61,8	III - ohrožení
1.7.	13,00	189,7		52,8	II - pohotovost
2.7.	7,00	175		43	II - pohotovost
3.7.	7,00	184		49	II - pohotovost
3.7.	16,00	168	↓	38,6	I - bdělost
4.7.	7,00	159,2		33,5	I - bdělost
5.7.	7,00	168,7		39	I - bdělost
9.7.	10,50	140		23	Normální stav

**Pramen:** Zpráva o povodni za ORP Vodňany

Graf průběhu stavu hladiny a průtoku na hlásném profilu Bavorov



**Pramen:** Autor

V nočních a ranních hodinách dne 24. 6. 2009 prováděli členové povodňové komise, zástupci HZS a městské policie kontrolu povodí. O jejím výsledku informovali starostu Vodňan na prvním zasedání povodňové komise (PK). Ta dále zasedala pravidelně 2x denně v budově městského úřadu. V souladu s povodňovým plánem bylo provedeno varování občanů v záplavovém území. Vyhlášení 2. a 3. SPA bylo oznámeno místním rozhlasem s pravidelnými relacemi až do 27. 6., kdy došlo k mírnému poklesu hladiny. V chatových oblastech prováděla varování městská policie. Další důležité a aktuální informace mohli občané získat z webových stránek úřadu. Po vydatných srážkách z 27. 6. na 28. 6. došlo k aktivaci PK ORP starostou. PK ORP zasedala na pracovišti krizového štábu v budově požární stanice HZS a měla informace o zaplnění retenčního prostoru nádrže Husinec i nekontrolovatelnému odtoku z nádrže přes přelivy. PK ORP v souladu s povodňovým plánem rozhodla o evakuaci osob ze záplavového území ve městě Vodňany, konkrétně se jednalo o 250 občanů, pro které bylo připraveno náhradní ubytování. PK Jihočeského kraje schválila mimořádnou

manipulaci na VD Husinec pro co nejrychlejší uvolnění retenčního prostoru. K varování a průběžnému informování obyvatel byl využit místní rozhlas, o informování osob v chatových oblastech se postarala městská policie a PČR s využitím megafonů. Po evakuování všech občanů byl prostor uzavřen PČR a městskou policií a společnost E-ON zajistila jeho odpojení od přívodu elektrické energie. 28. 6. 2009, kdy v 10:00 hodin vyhlásil hejtman kraje stav nebezpečí, se PK se stala součástí krizového štábu města. Toho dne došlo k největšímu rozlivu řeky Blanice a její kulminaci se zaplavením obydlených a zastavěných částí obce. Celkem bylo zaplaveno 36 rodinných domů a 124 rekreačních objektů (viz. fotodokumentace).

#### Fotodokumentace povodně 2009 Vodňany



**Pramen:** MěÚ Vodňany



**Pramen:** MěÚ Vodňany



**Pramen:** MěÚ Vodňany



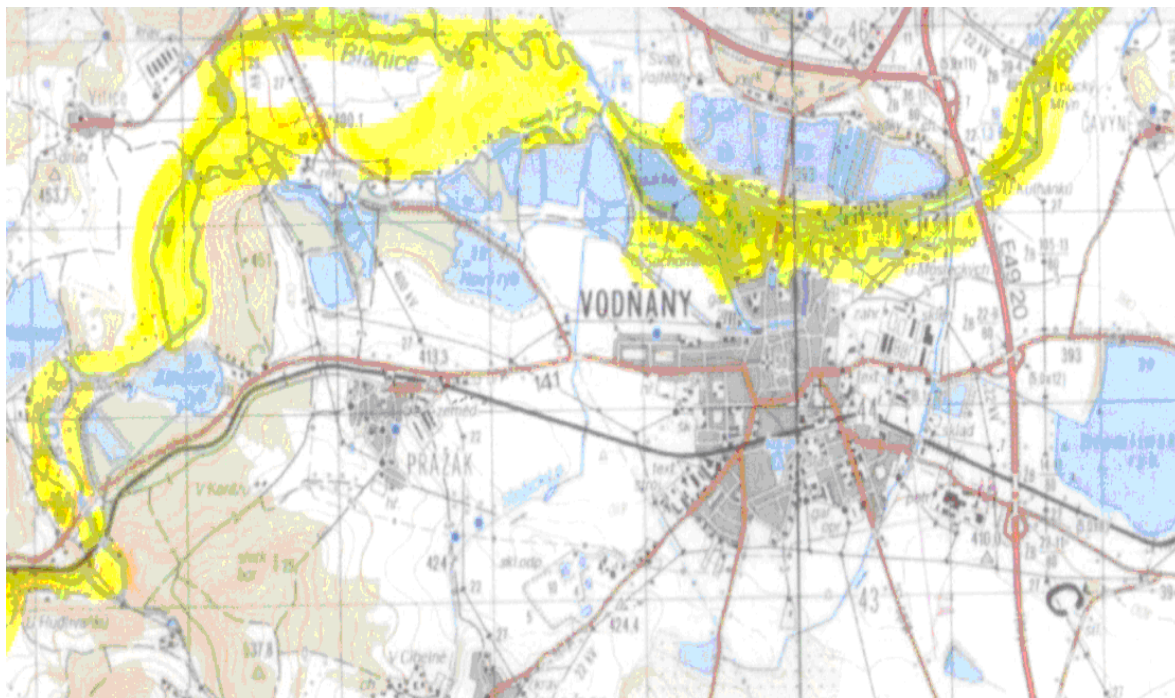


**Pramen:** MěÚ Vodňany



**Pramen:** MěÚ Vodňany

## Znázornění zaplaveného území



**Pramen:** Ing. Musil

V průběhu povodní byli se starosty obcí v kontaktu zástupci neziskových organizací, zástupci HZS kraje a tajemník krizového štábu, aby mimo jiné zjišťovali požadavky a potřeby postižených obcí.

ČHMÚ zajišťoval předpovědní a hlásnou službu a ve spolupráci se správcem Povodí Vltavy s.p. informoval povodňové orgány a orgány krizového řízení o aktuální situaci na povodí. Hydrologické regionální informační zprávy byly zasílány e-mailem na Povodí Vltavy s.p., HZS kraje, krajský úřad a obce s rozšířenou působností (příloha č. 1). Při překročení stupně povodňové aktivity na automatizovaných hlásných profilech byla zasílána varovná SMS zpráva na OPIS HZS kraje, povodňové orgány kraje a ORP. Dále ČHMÚ vydávalo předpovědi odtoků z nádrží, přehled o aktuální meteo a hydro situaci, spadlých srážkách a rovněž předpovědi z hydrologických a meteorologických modelů.

Přehled druhu a počtu informací o stavu povodí od 22. 6 do 8. 7. 2009

<i>Druh informace</i>	<i>Povodí Vltavy s.p. (počet)</i>	<i>ČHMÚ (počet)</i>
<i>Informační zprávy</i>	51	
<i>Hydrologické předpovědi</i>		28
<i>Hydrologické regionální informační zprávy</i>		21
<i>Varovné SMS o překročení SPA</i>		118
<i>Osobní informace na jednání KŠ</i>		9

**Pramen:** Autor

Z tabulky vyplývá, že předpovědní a hlásná služba funguje na našem území velice dobře a poskytuje informace o sebemenší změně stavu na povodí a to nepřetržitě 24 hodin denně. Výhodou je doručení zprávy elektronicky, formou sms, faxu, či telefonicky, tak, aby zpráva zastihla příjemce s co nejmenším prodlením.

28. 6. 2009 byla PK Jihočeského kraje odsouhlasena mimořádná manipulace na VD Husinec, která spočívala v jeho prázdnění postupným otevíráním základové výpusti (viz. příloha č. 2). O této mimořádné manipulaci byly informovány povodňové komise ORP Prachatice, Písek a Vodňany. Mimořádná manipulace byla ukončena Povodím Vltavy dne 8. 7. v 15:00 hodin.

Z celkového počtu 250 evakuovaných osob pouze 21 využilo náhradní ubytování. Převážná část evakuovaných obyvatel využila k přečkání povodně své příbuzné, evakuovaní z chatových oblastí se vrátili do svých domovů. K náhradnímu

ubytování posloužil domov mládeže SOUs Vodňany v Jiráskově ulici, který má zároveň zázemí i pro náhradní stravování. Jelikož bylo období letních prázdnin a v budově se již nenacházeli žádní studenti, byla kapacita dostačující, i kdyby ubytování využili všichni evakuovaní. Občané byli do domova mládeže přepraveni 28. 6. ve 14 hodin. Zde byli zaevidováni a ubytováni. K 1. 7. se všichni opět vrátili do svých domovů. Evidence ubytovaných občanů se prováděla každý den.

Zdravotnickou pomoc zajišťovala standardně zdravotnická záchranná služba ve spolupráci s Českým červeným křížem. Během povodní však nebyla zaznamenána větší četnost výjezdů v přímé souvislosti s povodněmi. Na území Vodňan nedošlo v důsledku povodní k žádnému úmrtí ani zranění. Za celý kraj proběhlo několik zásahů při záchrane neukázněných vodáků. Na řece Otavě jeden z nich utonul. Dále došlo ke zranění dvou příslušníků HZS. K jedinému rozsáhlejšímu výjezdu muselo dojít kvůli hrozící panice v obci Jistebnice, kde se obyvatelé báli protržení hráze blízkého rybníka.

V oblasti humanitární pomoci se prvotně využily zásoby HZS kraje, které byly během povodní doplňovány cestou krizového štábu. Dalšími poskytovateli humanitární pomoci se postupně staly neziskové organizace, především Český červený kříž a ADRA. Současně byl ČČK pověřen koordinací rovnoměrného rozdělení humanitární pomoci od neziskových organizací dle aktuálních potřeb obyvatelstva. Zástupce ČČK ČB byl povolán do stálé pracovní skupiny Krizového štábu kraje, kde spolupracoval s příslušníky HZS kraje odpovědnými za ochranu obyvatelstva. Všechna vydaná humanitární pomoc byla evidována, jak její název a množství, tak i komu byla vydána. Jednalo se především o: barvy, čisticí prostředky, desinfekční prostředky, košťata, rukavice, hrábě, vědra, vysoušeče a pytle na odpad. Některé nedostatkové prostředky zakoupilo a vydalo bezplatně samo město. Dalším zdrojem humanitární pomoci byly dary, konkrétně město Mladá Boleslav zaslala pro postižené obyvatelstvo ve Vodňanech některé výše zmíněné předměty a materiál. Během povodní byla několikrát poskytnuta i post-traumatická intervenční péče, která byla koordinována spoluprací neziskových organizací s týmy posttraumatické péče HZS ČR (psycholog, asistent, 3 členové týmu) a PČR (2 členové týmu). Na pomoci se podíleli i dva psychologové rodinných poraden a probíhala tak, že byly navštíveny všechny rodiny zasažené povodní, aby se zjistily se

jejich aktuální potřeby (humanitární pomoc nebo psychická podpora). Celkem bylo posttraumatickým týmem ve spolupráci se členy ČČK navštíveno 88 rodin v 6 obcích, psycholog s asistentem navštívil 17 rodin v 11 obcích. Z toho v 9 případech byla poskytnuta krizová intervence.

Soupravy materiálu uložené na jednotlivých požárních stanicích

<b>Základní souprava materiálu k okamžitému použití – celkem 14 souprav</b>					
<b>P. č.</b>	<b>Druh materiálu</b>	<b>Počet kusů</b>	<b>P. č.</b>	<b>Druh materiálu</b>	<b>Počet kusů</b>
1.	přikrývka	20	5.	košile	20
2.	oděv (montérky, stejnokroj apod.)	20	6.	ponožky	20
3.	tílko	20	7.	termos (12 l)	1
4.	trenýrky	20	8.	obuv (pár)	20

**Pramen:** Havarijní plán JČK

Soupravy materiálu uložené na hl. požárních stanicích v sídlech územních odborů

<b>Souprava materiálu k následnému použití – celkem 7 souprav</b>				
<b>P. č.</b>	<b>Druh materiálu</b>	<b>Vratný</b>	<b>Spotřební</b>	<b>Počet kusů / souprav</b>
1.	stan	/		1
2.	lehátko	/		5
3.	stůl	/		2
4.	židle	/		10
5.	přikrývka / nebo spací pytel /		/	100 / 50
6.	tílko		/	50
7.	trenýrky		/	50

8.	košile		/	50
9.	kalhoty (montérky, tepláky, stejnokroj apod.)		/	50
10.	obuv (pár)		/	50
11.	ponožky (pár)		/	50
12.	kapesník		/	100
13.	ručník		/	100
14.	utěrka		/	100
15.	mýdlo		/	50
16.	umělohmotná umyvadla	/		5
17.	další hygienické prostředky		/	
18.	vařič na ohřev potravin	/		2
19.	nádoba na ohřev potravin 2,3 a 5 l	/		5
20.	naběračka	/		3
21.	otvírák na konzervy	/		50
22.	třídílné jídelní nádobí	/		50
23.	příbory	/		50
24.	termos 12 l	/		5
25.	nosítka zdravotnická	/		3
26.	nádoba na vodu (kanystr 20 l)	/		5
27.	brašna		/	2

	zdravotnická			
28.	další nářadí (krumpáč, lopata, sekera, pila atd.)	/		
29.	sada igelitových pytlů		/	

**Pramen:** Havarijní plán JČK

Jelikož voda kontaminovala některé zdroje pitné vody (studny), muselo město zajistit nouzové zásobování pitnou a užitkovou vodou. Naštěstí v tomto případě nebylo postiženo mnoho lidí, a tak byl postačující rozvoz pitné vody v plastových lahvích, o kterém byli občané informováni. Voda byla zakoupena městem. ČČK a Krajská hygienická stanice odebírala vzorky ze studní a prováděla analýzu kvality vody. U nevyhovujících studní byla prováděna desinfekce a čištění, aby lidé mohli co nejdříve využívat své vlastní zdroje vody.

K odstraňování následků město Vodňany nevyužilo služeb Armády České republiky. Na celém území Jihočeského kraje ovšem bylo během povodní 2009 nasazeno celkem 45 vojáků z povolání a 32 kusů techniky v deseti zasažených obcích a to v období od 2. 7. – 10. 7. 2009. Vojáci byli z jednotky 151.žb.Bechyně a 25.plrb.Strakonice. Prováděli zejména terénní úpravy koryt řek, odstraňování padlých stromů či naplavenin a navážení materiálu. Z toho plyne, že celková kapacita AČR nebyla zdaleka plně využita.

Materiálně-technickou pomoc poskytovanou z ústřední úrovně koordinoval OPIS GŘ HZS ČR, který aktivně zjišťoval u krizového štábu kraje stav a potřebu prostředků. MV-GŘ HZS ČR vyslalo na pomoc do postižené oblasti záchranný útvar Hlučín, jehož hlavním přínosem bylo vybavení těžkou technikou, především tzv. „krácejícím bagrem“.

## Kráčející bagr



**Pramen:** [http://bagry.cz/forum/stavebni\\_stroje/kracejici\\_bagr](http://bagry.cz/forum/stavebni_stroje/kracejici_bagr)

Dále MV-GŘ HZS poskytlo materiálně-technické prostředky ze svých centrálních zásob. Správa státních hmotných rezerv uvolnila k odstraňování následků povodní část svých pohotovostních zásob, jednalo se zejména o plovoucí čerpadla, vysoušeče, desinfekční prostředky, povodňové pytle, úklidové a ochranné prostředky.

Na území ORP Vodňany bylo během povodní zaevidováno celkem 63 zásahů HZS a JSDH. Jednalo se hlavně o čerpání vody z objektů, uvolnění toku, monitorování průběhu povodně, zabezpečení evakuace ve Vodňanech a Bavorově, varování obyvatel, záchrana zvířat, humanitární pomoc a likvidační práce. Za celý Jihočeský kraj JPO provedli celkem 530 zásahů, při nichž bylo nasazeno 635 hasičů. Tísňová linka



zaznamenala během povodní zhruba 3000 přijatých hovorů. Policie České republiky nasadila 319 příslušníků a 54 motorových vozidel.

V neposlední řadě je nutné zmínit se o dobrovolnické pomoci při zvládnání povodní v roce 2009. Nejvýznamnější byla zejména pomoc při provádění protipovodňových opatření, kdy se někteří jedinci dobrovolně přihlásili k pytlování písku a stavění protipovodňových hrází. Další dobrovolnická pomoc byla využívána při odstraňování následků, které voda způsobila. Každý dobrovolník byl evidován, včetně činnosti, kterou nabízel.

Zásahové a likvidační práce přišly město Vodňany na 997 090 Kč. Finance byly využity na: pytlování písku, náklady na pohonné hmoty, refundace mzdy, odvoz a likvidace odpadů, čištění veřejných prostor, zprůjezdnění komunikací, kácení stromů, odvoz naplavenin, čištění kanalizace, náhradní ubytování a stravování, revize elektrických rozvodů a další úklidové práce.

Odhad výše povodňových škod na majetku státu, obcí, ostatním a soukromém,

Obec	Škody na majetku					
	státu	kraje	obcí	podn.	soukr.	celkem
Bavorov	2700000	-	17510000	900000	1603000	22713000
Bílsko	-	-	100000	-	-	100000
Budyně	-	-	835000	-	-	835000
Hájek	20000	-	145000	-	-	165000
Krajníčko	-	-	150000	-	-	150000
Krašovice	-	-	670000	-	200000	870000
Libějovice	250000	-	430000	-	580000	1260000
Měky nec	-	-	1550000	-	600000	2150000
Pivkovic e	-	-	1240000	-	-	1240000
Pohorovic e	-	-	1850000	-	-	1850000
<b>Vodňany</b>	<b>1800000</b>	<b>-</b>	<b>2940000</b>	<b>6660000</b>	<b>1500000</b>	<b>12900000</b>
<b>ÚHRNEM</b>	<b>4770000</b>	<b>-</b>	<b>27420000</b>	<b>7560000</b>	<b>4483000</b>	<b>44233000</b>

**Pramen:** MěÚ Vodňany

8. 7. 2009 proběhla ve Vodňanech návštěva vládní delegace, která byla vedena předsedou vlády ČR panem Janem Fišerem. Doprovázel ho ministr financí Eduard

Janota, ministr pro místní rozvoj Rostislav Vondruška, ministr průmyslu a obchodu Vladimír Tošovský a ministr dopravy Gustáv Slamečka. Setkání se starosty ze zaplavených území byl rovněž přítomen hejtman Jihočeského kraje Jiří Zimola. Na setkání bylo přislíbeno předsedou vlády a ministrem financí, že finanční prostředky na likvidační a záchranné práce budou kraji poskytnuty do šesti týdnů. Dále představitelé vlády přislíbili finanční pomoc, která byla potřebná na obnovu zaplaveného území.

O průběhu celých povodní je zpracována rozsáhlá dokumentace. Maximum informací je obsaženo v povodňové knize, která se po skončení povodní zapečetí, opatří razítkem a podpisem, aby se data v ní dále nedala upravovat. Jsou v ní uvedeny daty a časy s přesnými popisy událostí tak, jak šly po sobě.

## Vzor zápisu do povodňové knihy

Evid. číslo	Datum a čas přijetí zprávy	Od koho zpráva přijatá	Název a obsah zprávy	Datum a čas odeslání zprávy způsob odeslání	Komu byla zpráva odeslána	Kdo zprávu přijal	Podpis osoby, která zprávu zapsala
01/97	7.7.97 12.46	p. Vančíková Čapková 1792	Přerušení kanalizace mezi napojovací šachtou u objektu a hlavním řádem	7.7.97 12.50 telefonem	Dispečer JM VaK	p. Řehák	
02/97	8.7.97 04.55	Ing. Divoký	Požaduje od TSZ hydraulickou plošinu s motorovou pilou (Malenovice- Ke Hradu-u bývalé MŠ před lesním úřadem ostrá zatáčka cca 150 m za je z pravého břehu nahnutý strom nad dráty-velmi akutní	8.7.97 04.56 telefonem	Dispečer TS Zlín	p. Toman	
03/97	8.7.97 04.58	p. Tomašík	Není obsluha hydraulické plošiny. Zavolat v 06.00	8.7.97 04.59	ing. Divoký	ing. Divoký	
04/97	8.7.97 10.20	OPK p. Chvatík	průtoky Dřevnice ve Zlíně 08.00hod 238 m <sup>3</sup> /s, v 10.00 190 m <sup>3</sup> /s, klesá průtoky Morava v Kroměříži v 08.45 552m <sup>3</sup> /s, v 10.00 554m <sup>3</sup> /s	8.7.97 10.25	předseda komise a komise	Ing. Datka a členové PKM Zlín	
05/97	9.7.97	Tisková a propagační oddělení ÚMZ	Tisková zpráva - upřesnění údajů ze dne 9.7.97. Sdělení úřadu města Zlína. Zpráva je založena na disketě č. 1 a spolu s textem zprávy uložena v Deskách pro ukládání dokumentů	9.7.97 během dne	sdělovacím prostředkům	zpráva byla předávána podle pož. sděl. prostř.	
06/97	18.7.97 09.22	OPK ing. Blažek předseda OPK	Vyhlášení STAVU POHOTOVOSTI v části Zlín dle § 2 nař. vlády č. 271/1975 Sb. o ochraně před povodněmi. Zpráva přišla faxem, fax okopírován a uložena v Deskách pro ukládání dokumentů.	18.7.97 10.30	předseda komise a komise	Ing. Datka a člen. PKM + organizace	
07/97	19.7.97 12.54	OPK ing. Blažek předseda OPK	Odvolaení STAVU POHOTOVOSTI v části Zlín dle § 2 nař. vlády č. 271/1975 Sb. o ochraně před povodněmi. Zpráva přišla faxem, fax okopírován a uložena v Deskách pro ukládání dokumentů.	19.7.97 13.00	předseda komise a komise	Ing. Datka a členové PKM + organizace	
08/97	19.7.97 15.00	OŽPaZ ÚMZ	Videozáznam naplaveného materiálu a odplaveného břehu Dřevnice. Videokazeta uložena v Deskách pro ukládání dokumentů - kapsa	19.7.97 15.00		založeno pro vyhodnocení	

**Pramen:** Ing. Jan Papež fa Koordinace 2011

Dalšími zpracovanými dokumenty jsou zpráva o povodni a souhrnná zpráva o povodni. Ty obsahují celkový průběh povodně, její příčiny, provedená opatření, rozsah a výše škod a návrh opatření na odstranění následků. V dokumentu přehled zásahů jsou uvedeny jednotlivé zásahy zejména HZS, jako je odčerpávání vody, vysoušení objektů plus časový interval od kdy do kdy zásah probíhal. V přehledu dobrovolnické pomoci jsou uvedena jména dobrovolníků a činnosti, které nabízí nebo jež poskytli. Přehled žádostí o dotace identifikuje občany, kteří o dotace žádají. Ve výkazu vydané humanitární pomoci nalezneme jméno, komu je poskytována, čas, druh a její množství. Přehled příjmu a výdaje materiálu opět zaznamenává komu a kdy byl materiál vydaný, jeho druh a jaké množství. Protokoly o zapůjčení a vrácení materiálů

obsahují druh zapůjčeného materiálu, komu byl zapůjčen i čas půjčení a vrácení. Přehled škod za ORP obsahuje všechny zjištěné a hlášené škody v důsledku povodní na území.

Po povodních bylo zhodnoceno, že na území ORP Vodňany je třeba vybudovat další protipovodňová opatření. Jedná se o dva suché poldry ve Vodňanech a Stožicích.

## 5 Diskuse

Povodeň vzniklá v červnu 2009 a nouzové přežití obyvatelstva při ní lze celkově považovat za dobře zvládnuté. Je zřejmý velký pokrok např. od povodní v roce 2002. Samozřejmě rozsah jednotlivých povodní se diametrálně liší, ale i přesto je identifikovatelná mnohem lepší připravenost orgánů a organizací podílejících se na řešení krizové situace.

V zákoně č. 254/2001 Sb. o vodách a změně některých zákonů (vodní zákon) jsou vyjmenována všechna přípravná opatření, opatření při nebezpečí vzniku a po povodni. Šetřením bylo zjištěno, že všechna tato opatření město Vodňany provedlo. Jediným problémem bylo řízení odtokových poměrů, jelikož se VD Husinec poměrně rychle zaplnilo, až docházelo k přelivu jeho hráze. O mimořádné manipulaci na VD musela rozhodnout PK Jihočeského kraje. Na jaře roku 2009 byla uskutečněna povodňová prohlídka řeky Blanice na území ORP, při které nebyly zjištěny žádné závažné nedostatky. Zákon o vodách udává, že taková prohlídka musí proběhnout nejméně jednou ročně. Také veškerá dokumentace, která dle vodního zákona musí být zpracována, vedena byla. Vyhodnocení povodně musí povodňové orgány zpracovat do 3 měsíců od jejího ukončení. Za ORP Vodňany byla vyhotovena necelý měsíc po povodni tajemníkem PK.

Už při nebezpečí vzniku povodní a během ní se ukázala důležitost předpovědní a hlásné služby, která poskytovala opravdu podrobné informace o stavu povodí. Je třeba se zamyslet, zdali výstražných zpráv nebylo zasíláno příliš mnoho. Jejich obsah se v určitých intervalech příliš neměnil a byla doručována vždy 2x. Jednou přímo od ČHMÚ a jednou od OPIS HZS kraje. Z toho vyplývá, že informace o aktuálním stavu jsou dostatečné, a jejich počet je až příliš velký s malými změnami, což potvrdil pracovník krizového řízení Ing. Musil. Zprávy by tedy bylo vhodné zasílat jen při výraznějších změnách a v podrobnějším znění. Do dalších let by měla být věnována pozornost spíše problematice dlouhodobých předpovědí, a to jak meteorologických, tak hydrologických. Dále by bylo vhodné uvádět do provozu více automatických limnigrafů, zvláště pak na významnějších přítocích řek.

Jedním z nejdůležitějších kroků je včasné informování a varování obyvatelstva. Aktuální informace byly poskytovány na webových stránkách města a v médiích. Zde se naskytuje problém ohledně poplašných zpráv. Autor se domnívá, že je důležité dostat do povědomí občanů, aby si informace získávali zásadně od věrohodných zdrojů, jako jsou zmiňované webové stránky města nebo ČHMÚ, městský rozhlas, rádio či zelená linka krizového štábu. Média, která poskytují nepřesné informace, ať už záměrně za účelem získání senzace anebo jejich neznalosti by měl zákon umožnit přísně potrestat. Nejenže způsobují paniku mezi občany, ale snižují i důvěryhodnost orgánů krizového řízení, a ta se pak velmi těžko získává zpět. Jedním z řešení je povinnost medií v takových situacích používat přesné termíny.

Tok informací mezi jednotlivými složkami IZS, krizovými štáby a samotnými obcemi zabezpečoval OPIS HZS kraje. Dle zjištěných výsledků měli některé obce a jejich krizové štáby problém se zjišťováním informací. Důvodem je zánik některých okresních operačních a informačních středisek HZS.

Poskytování humanitární pomoci probíhalo na dobré úrovni. Byla zřejmá jistá prodleva v doručení humanitární pomoci z ústřední úrovně, která však byla dobře zvládnuta z vlastních zásob HZS a obcí. Zejména čistící a úklidové prostředky se stali vysoce žádaným materiálem a prokázala se účinnost skladovat tyto prostředky u HZS, jelikož jejich vydávání mohlo proběhnout takřka okamžitě s minimální prodlevou. Neziskové organizace jsou také velkým pomocníkem v oblasti humanitární pomoci. Nejen, že mají své vlastní zásoby, ale jsou připraveny odborně a profesionálně humanitární pomoc vydávat. Stávají se proto v této oblasti rovnocenným partnerem HZS a obcí.

Náhradní a nouzové ubytování ve Vodňanech bylo připraveno pro všechny evakuované, jednalo se o 250 osob. Využilo ho ale jen 21 z nich, přičemž se neukázal žádný zásadní problém. Zřejmě by bylo organizačně náročnější, pokud by nouzové nebo náhradní ubytování potřebovali všichni postižení občané a nebylo zrovna období prázdnin. Samozřejmě i na takovou situaci je město Vodňany připravené a má vytipované a nasmlouvané prostory, kde by se obyvatelé ubytovali. Jedná se zejména o hotely a penziony. K nouzovému ubytování by pak posloužila např. tělocvična.

Evakuace a následné náhradní ubytování pro tělesně postižené, ke kterému nedošlo, by bylo jednoznačně náročnější. Prostory pro takové občany musí mít bezbariérový přístup, popřípadě pomocníka, který takovým lidem dopomáhá při každodenních činnostech.

Přesto, že přímo na území Vodňan nezasahovali příslušníci Armády České republiky, považuje autor za důležité zmínit jeden nedostatek. 25. června 2009 bylo schváleno povolání vojáků AČR na provádění záchranných a likvidačních prací. Jejich nasazení však trvalo poměrně dlouhou dobu. Důvodem je reforma a zánik záchranných praporů a jejich dislokace. Paradoxem je, že reforma měla zefektivnit nasazování příslušníků AČR při záchranných a likvidačních pracích a současně dosáhnout lepších hospodářských výsledků. To se dle autora plnohodnotně nepovedlo.

Velké pozitivum je v poskytované dobrovolnické pomoci. Ukázalo se, že v těžkých životních situacích nejsou lidé tak lhostejní, jak se zdá. Jen Městský úřad Vodňany evidoval několik desítek nabídek prací či služeb zasaženému obyvatelstvu nebo zasahujícím složkám. Už při přípravě na povodňovou vlnu dobrovolníci pytlovali písek a stavěli povodňové hráze. Dále se podíleli na odstraňování následků a to formou práce nebo poskytnutím věcných prostředků. Solidárně se občané projeví i vůči zasahujícím, kdy jim bylo poskytováno občerstvení a nápoje. Někteří jedinci si však práci nechávali proplatit formou brigády.

Pro spoustu lidí zůstává velkou neznámou financování škod vzniklých při povodních. Finance vždy byly, jsou a budou zřejmě tím největším problémem, protože se stále potýkáme s jejich nedostatkem. Zde se ukázala potřebnost a účelnost zřízení finanční rezervy na řešení krizových situací v gesci Ministerstva financí. Další možnost čerpání nabízely státní dotace nebo tzv. Fond solidarity zřízený Ministerstvem průmyslu a obchodu. V neposlední řadě byly peníze využívány z veřejné sbírky, kterou zřídil Jihočeský kraj. Financování se proto zdá být na poměrně dostatečné úrovni, ale je důležité v tomto trendu pokračovat. Každý dobrý hospodář by měl být na podobné situace připraven, tzn. mít k dispozici finanční rezervu na řešení krizových situací. Zejména pro zasažené občany je získávání financí na obnovu jejich zničeného majetku složité. Např. po povodních 2009 Ministerstvo pro místní rozvoj poskytovalo občanům

dotaci až do výše 30 000 Kč. Ovšem s podmínkou, že v daném místě musí mít trvalé bydliště a nesmí čerpat z jiných zdrojů. Ještě před likvidací škod je vše třeba řádně nafotit. Dále nezapomenout vést přehled daňových dokladů spojených s likvidací škod. To všechno si běžný občan nemusí uvědomit a proto je nedílnou součástí bezplatná pomoc od pojišťoven či finančních poradců, kteří občanům v této problematice poradí. Ministerstvo pro místní rozvoj dokonce vydalo brožuru pro občany, podnikatele a obce, která obsahuje základní informace o existujících dotacích a možnostech jejich čerpání.

Problematika, se kterou se zasahující složky potýkaly a potýkají snad při každé mimořádné události, jsou neukáznění občané. Při povodních se jedná zejména o neukázněné vodáky a povodňové turisty. Je pochmurné, že se musí vynakládat síly a prostředky, které by se daly využít na potřebnějších místech, na záchranu těchto občanů. Lidé si zřejmě neuvědomují, jak velké nebezpečí voda skýtá, nebo hledají formu adrenalinu. Bohužel však na nesprávném místě. Záchranáři pak musí riskovat i své životy při záchraně takových jedinců. Autor se domnívá, že by nebylo od věci připravit určitá opatření, jak tyto činy dostatečně trestat. Zřejmě je to ale problém, který se nejen v našem kraji nedá zcela vymýtit, podobně jako je to u vykrádání opuštěných obydlí.

Při celé realizaci nouzového přežití se jako nejdůležitější článek ukazuje HZS. Ten má materiální prostředky k okamžitému použití bez jakékoli prodlevy v sídlech územních odborů, takže je téměř okamžitě připraven vydávat potřebné ošacení, potraviny, vodu, materiál, zabezpečit elektrickou energii nebo z krajské stanice vypravit celý kontejner pro účely nouzového přežití. Tyto prostředky pak jsou postupně doplňovány cestou krizového štábu z ústřední úrovně.

### ***5.1 Praktické rady občanům v záplavovém území***

Ochrana života a zdraví občanů je tou největší prioritou při provádění záchranných prací. Aby tato funkce mohla být plněna s co největší efektivitou, jsou důležité především dva základní aspekty. Na jedné straně kvalifikovaný, proškolený a perfektně vybavený příslušník záchranné složky, která práce provádí. Na druhé straně by to měl být uvědomělý a připravený občan. Pokud jsou tyto dvě věci splněny, velmi výrazně se krátí čas potřebný pro provedení některých ze způsobů ochrany obyvatelstva

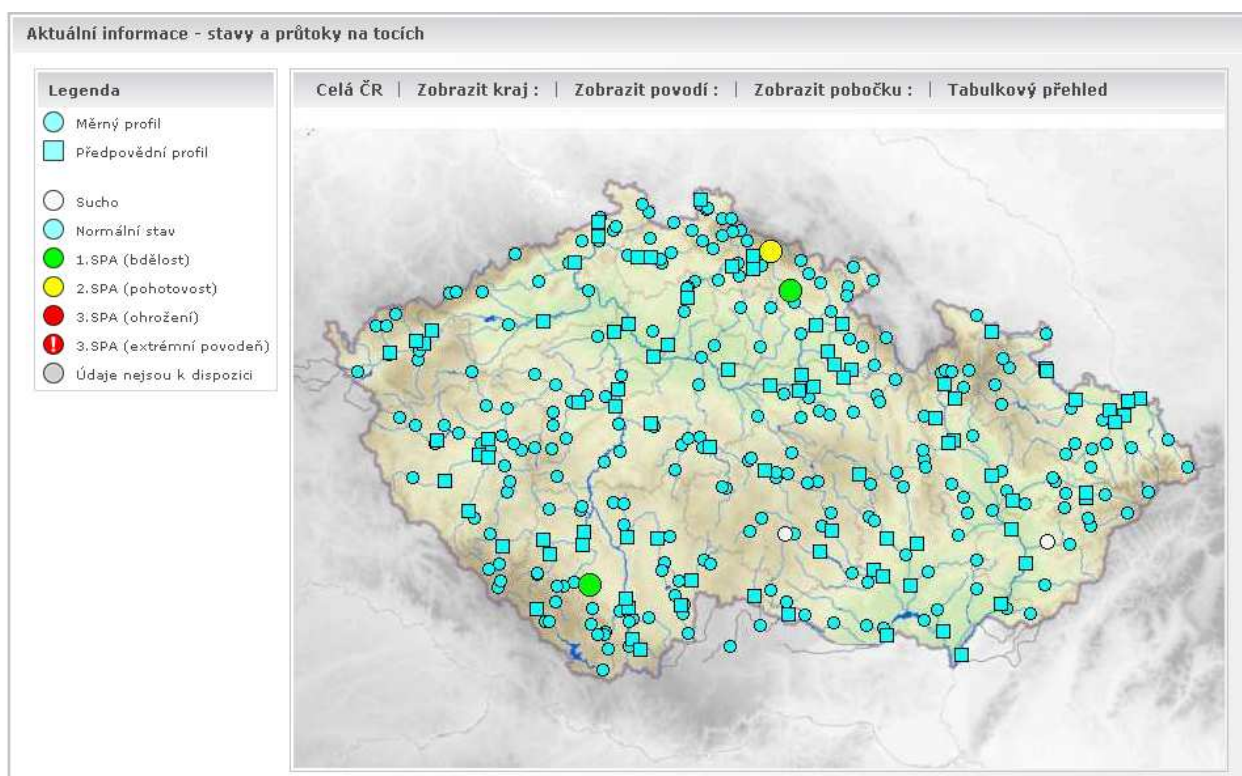


(evakuace, nouzové přežití). Při povodních zmiňovaného času není nazbyt, jelikož zejména přívalové povodně udeří rychlostí blesku. Proto si autor dovolil připravit pro občany ze záplavového území několik praktických rad.

- ***sledování aktuální meteo a hydro situace***

Informace tohoto typu obklopují každého z nás dennodenně. Pokud předpověď počasí počítá s vytrvalými dešti nebo lokálními intenzivními srážkami, je vhodné se o situaci na toku více zajímat. V dnešní moderní době je hned několik možností, kde k aktuálním a hlavně věrohodným informacím můžeme přijít. Na internetových stránkách ČHMÚ, Hlásné povodňové služby, aktuálního povodňového zpravodajství jsou k dispozici podrobné informace z celého území ČR a dokonce i předpovědi, jak by se měla situace na toku dále vyvíjet. Většina obcí také v případě vzniku povodní přizpůsobuje své internetové stránky, na které vkládají aktuální informace pro své občany. Dokonce se lze zaregistrovat pod svým telefonním číslem a dostávat aktuální varovné sms zprávy z limnigrafu v případě vzednutí hladiny.

#### Stavy a průtoky na tocích



**Pramen:** Hlásná a předpovědní povodňová služba

- **evakuační zavazadlo**

Minimálně občané v záplavovém území by si v případě nebezpečí vzniku povodně měli připravit evakuační zavazadlo. Jeho obsah je následující:

- trvanlivé potraviny (nejlépe konzervované), chléb, balenou vodu;
- osobní doklady, pojistné smlouvy, cennosti;
- předměty denní potřeby, jídelní misku a příbor;
- toaletní a hygienické potřeby;
- přenosné rádio s náhradními bateriemi, mobilní telefon s adaptérem na nabíjení;
- zapalovač (zápalky), svítilnu, kapesní nůž, otvírák na konzervy a podobné příslušenství;
- užívané léky;
- náhradní oblečení, boty, spací pytel nebo přikrývku, pláštěnku.

Tyto předměty sbalíme do batohu nebo cestovní tašky, kterou označíme jmenovkou.

- **varování obyvatelstva**

Provádí se především formou varovného signálu „všeobecná výstraha“, po kterém následuje mluvená tísňová informace (elektronické sirény, rozhlas). V oblastech, kam sirény nemají dosah, ho provádí PČR nebo městská policie pomocí megafonů. Všeobecná výstraha je kolísavý tón sirény po dobu 140 vteřin, který může zaznít 3x po sobě v zhruba tří minutových intervalech. Další nezbytné informace poskytují sdělovací prostředky (televize, rádio), popřípadě městský rozhlas.

- **opuštění domova**

Pokud nelze zajistit ochranu obyvatelstva jiným způsobem, je nezbytné provést evakuaci obyvatelstva ohroženého povodní. Pro něj je následně připraveno nouzové nebo náhradní ubytování včetně stravování a dopravy na místo. Každý by měl v takové situaci jednoznačně uposlechnout příkazy velitele zásahu, na vyzvání opustit svůj domov a dodržet několik zásad: uhasit otevřený oheň, vypnout elektrické spotřebiče mimo ledniček a mrazniček, uzavřít přívod vody a plynu, dětem do kapsy vložit cedulku se jménem a adresou, vzít sebou kočky a psy, exotická a hospodářská zvířata předzásobit vodou a potravou, vzít připravené evakuační zavazadlo, byt uzamknout a

opatřit cedulkou, že je opuštěný a po cestě ověřit, že i sousedé o evakuaci vědí. Pokud k přepravě z místa ohrožení využijete vlastní dopravní prostředek, je nutné dbát pokynů orgánů zabezpečující evakuaci a chovat se na pozemních komunikacích obezřetně.

Autor by chtěl zdůraznit, že občané by ke svému informování měli používat opravdu jen oficiální a věrohodné zdroje. Mnoho sdělovacích prostředků touží po senzaci a tak místo pravdivé informace uvede informaci nepřesnou, která může mít za následek paniku obyvatelstva. Pokud si občan není jistý, krizové štáby kraje zřizují tzv. zelené linky pro obyvatelstvo, kam je možné zavolat a obdržet přesnou informaci o situaci, případně radu, jak se zachovat.

## 6. Závěr

Oblast nouzového přežití prošla významným vývojem a je znát její neustálé zdokonalování a modernizace, zvláště pak při povodních, které nejen na území jižních Čech bývají časté. K tomu určitě dopomáhají i získané zkušenosti z let minulých. Ty pomáhají člověku přesněji určit, jaké území bude zaplaveno, kolik lidí povodně postihnou a jaké další problémy mohou vzniknout. Takové zkušenosti nelze získat sebelepším cvičením, protože nepředvídatelná příroda nebude nikdy autentická s lidským scénářem živelné pohromy. Při zpracování diplomové práce bylo zjištěno, že si tuto skutečnost člověk uvědomuje a dělá vše proto, aby všechny získané informace a zkušenosti byly archivovány a uchovány pro mladší generace. Děje se tak zejména na krajských a obecních úřadech a u Hasičského záchranného sboru.

Úsek prevence před povodněmi se také posunuje směrem vpřed. Namísto výstavby v záplavových oblastech lidé raději budují protipovodňová opatření, jako jsou např. suché poldry. Není taková snaha za každou cenu ukázat řece, kudy má téct, ale naopak dát jí prostor k rozlivu tak, aby neponičila naše obydlí. Cestou, kterou by ochrana před povodněmi měla vést dál, je účelnější výsadba zemědělských plodin na polích, zvláště tam, kde dochází k odplavení orné půdy. Jak je známo, některé zemědělské rostliny mají vyšší retenci vody než jiné. Typickým příkladem je např. kukuřice. Pokud je vysazována ve svahu, je téměř jisté, že po každém větším dešti bude do údolí odplaveno nemalé množství zeminy. Pokud se ve zmiňovaném údolí nachází objekt, je problém nasnadě.

Cílem práce bylo objasnit nouzové přežití při povodních a srovnat ho s reálnými opatřeními provedenými při povodních v roce 2009 ve Vodňanech. Ukázalo se, že celý proces začíná už dlouho před povodněmi analyzováním a vytvářením jednotlivých plánů, které při realizaci hrozby slouží jako návod, jak postupovat. Samotné plány ovšem nejsou všechno, významnou část tvoří výše uvedené zkušenosti osob podílejících se na nouzovém přežití obyvatelstva. Všechny cíle se povedlo splnit a lze konstatovat, že povodně z roku 2009 byly ve Vodňanech zvládnuty výborně. Byla potvrzena hypotéza, že současný stav zabezpečení nouzového přežití obyvatelstva při povodních je dostatečný.

Člověk by ovšem neměl, jak se říká, „usnout na vavřínech“ a snažit se oblast nouzového přežití obyvatelstva stále zdokonalovat a nebránit se novým přístupům. Zvláště postavení Armády České republiky při provádění záchranných a likvidačních prací stojí za další zamyšlení, zvláště, zdali je nasazování jejich sil a prostředků tak efektivní, jak se prezentuje. V současné době ovšem vzniká i jiný problém. Jedná se o neustálé snižování rozpočtů a stavů složek Integrovaného záchranného systému, základního kamene v ochraně života, zdraví, majetku a životního prostředí. Je otázkou, je-li to šetření na správném místě a jaké následky může mít pro člověka jako jednotlivce. Bohužel se dnes můžeme jen dohadovat a skutečnost, jak tomu bude doopravdy, se dozvíme až při vzniku mimořádné události.

## 7 Seznam použitých zdrojů

1. Asociace záchranný kruh. Přívalové deště a povodně základní informace. *zachranny-kruh.cz* [online]. © 2009 [cit. 2012-03-17]. Dostupné z: <[http://www.zachranny-kruh.cz/mimoradne\\_udalosti/privalove\\_deste\\_a\\_povodne\\_zakladni\\_informace.html](http://www.zachranny-kruh.cz/mimoradne_udalosti/privalove_deste_a_povodne_zakladni_informace.html)>
2. Association of Psychologists of Nova Scotia. Memorandum of Understanding for Post-Disaster Psychological Services. *apns.ca* [online]. © 2004 [cit. 2012-04-01]. Dostupné z: <[www.apns.ca/trauma\\_apnsmemo.html](http://www.apns.ca/trauma_apnsmemo.html)>
3. BLÁHA, Klement. *Opora pro předmět „Ochrana obyvatelstva“*. České Budějovice, Jihočeská univerzita, Zdravotně sociální fakulta, 2007. 21 s.
4. BRODMANN, Jiří. *Evakuace a ukrytí obyvatelstva před vznikem mimořádné události*. České Budějovice, 2010. Bakalářská práce. Jihočeská univerzita v Českých Budějovicích, Fakulta zdravotně sociální.
5. Citace. In: *Wikipedia: the free encyclopedia* [online]. St. Petersburg (Florida): Floods Directive, 31. 3. 2010, last modified on 29. 2. 2012 [cit. 2012-04-02]. Dostupné z: <[http://en.wikipedia.org/wiki/Floods\\_directive](http://en.wikipedia.org/wiki/Floods_directive)>
6. ČESKO. Zákon č. 239/2000 Sb., o integrovaném záchranném systému a o změně některých zákonů
7. ČESKO. Zákon č. 240/2000 Sb., o krizovém řízení a o změně některých zákonů
8. ČESKO. Zákon č. 241/2000 Sb., o hospodářských opatření pro krizové stavy a o změně některých zákonů
9. ČESKO. Zákon č. 254/2001 Sb., o vodách a o změně některých zákonů (vodní zákon)
10. Český hydrometeorologický ústav - Hlásná a předpovědní povodňová služba (aktuální informace). [online]. [cit. 2012-04-25]. Dostupné z: <<http://hydro.chmi.cz/hpps/>>
11. Hasičský záchranný sbor České republiky, HZS Jihočeského kraje. Psychologická služba HZS JčK. *hzscr.cz* [online]. © 2010. Dostupné z: <<http://www.hzscr.cz/clanek/psychologicka-sluzba-hzs-jck.aspx?q=Y2hudW09Mw%3d%3d>>

12. Hasičský záchranný sbor České republiky, HZS Ústeckého kraje. Pomoc hasičům při zvládání psychologicky náročných zásahů. *hzscr.cz* [online]. © 2010 [cit. 2012-03-10]. Dostupné z: <<http://www.hzscr.cz/clanek/pomoc-hasicum-pri-zvladani-psychologicky-narocnych-zasahu.aspx>>
13. Hasičský záchranný sbor Karlovarského kraje. Ochrana obyvatelstva. *hzs-kvk.cz* [online]. © 2006 [cit. 2012-03-17]. Dostupné z: <[http://www.hzs-kvk.cz/ppl\\_ookhp\\_oo.php?mh=1&ml=16#preziti](http://www.hzs-kvk.cz/ppl_ookhp_oo.php?mh=1&ml=16#preziti)>
14. Hasičský záchranný sbor České republiky. Ochrana před přirozenými a zvláštními povodněmi v ČR. *hzscr.cz* [online]. 3. 11. 2005 [cit. 2012-03-25]. Dostupné z: <[www.hzscr.cz/soubor/povodne-pdf.aspx](http://www.hzscr.cz/soubor/povodne-pdf.aspx)>
15. Havarijní plán Jihočeského kraje
16. HORÁK, Rudolf – KRČ, Miroslav – ONDRUŠ, Radek – DANIELOVÁ, Lenka. *Průvodce krizovým řízením pro veřejnou správu*. 1. vyd. Praha: Linde, 2004. 407 s. ISBN 80-7201-471-4.
17. Koncepce ochrany obyvatelstva do roku 2013 s výhledem do roku 2020.
18. KONEČNÝ, Rudolf. Živelní pohromy. In: *hzscr* [online prezentace]. 5. 4. 2005. [cit. 2012-04-13]. Dostupné z: <[www.hzscr.cz/soubor/5-zip.aspx](http://www.hzscr.cz/soubor/5-zip.aspx)>
19. KOZÁK, Jakub. Materiální základna humanitární pomoci. In: *pozary* [online]. 8. 2. 2009, 17:28 Dostupné z: <<http://www.pozary.cz/clanek/15898-materialni-zakladna-humanitarni-pomoci/>>
20. KRATOCHVÍLOVÁ, Danuše. *Ochrana obyvatelstva*. 1. vyd. Ostrava: SPBI, 2005. 140 s. ISBN 80-866634-70-1.
21. MARÁDOVÁ, Eva. *Ochrana člověka za mimořádných situací*. Praha: Vzdělávací institut ochrany dětí, 2007. 40 s. ISBN 978-80-86991-24-5
22. MARTÍNEK, Bohumír - LINHART, Petr a kolektiv pracovníků Institutu ochrany obyvatelstva Lázně Bohdaneč. *Ochrana obyvatelstva, MODUL E, Učební pomůcka pro vzdělávání v oblasti krizového řízení*. 1. vyd. Praha: MV-generální ředitelství Hasičského záchranného sboru ČR, 2006. 127 s.

23. Ministerstvo životního prostředí, Český hydrometeorologický ústav. *Přívalové deště a povodně na území České republiky v červnu a červenci 2009*. 1. vyd. Praha: Nakladatelství ČHMÚ, 2009. 72 s. ISBN 978-80-86690-75-9.
- Ministerstvo životního prostředí, Povodňový plán JČK. [online]. [cit. 2012-04-11]. Dostupné z: <<http://www.dppcr.cz/>>
24. MITCHELL, T., Jeffrey. Critical Incident Stress Management. American Academy of Experts in Traumatic Stress and Clinical. *Inflow: Info-trauma* [online]. 2008. [cit. 2012-03-12]. Dostupné z: <<http://www.info-trauma.org/flash/media-e/mtichellCriticalIncidentStressManagement.pdf>>
25. MV – generální ředitelství Hasičského záchranného sboru ČR; *Ubytování evakuovaných osob, Nouzové ubytování, Bojový řád jednotek požární ochrany – taktické postupy zásahu*. 2011. 5 s.
26. MV ČR, odbor bezpečnostní politiky, *Terminologický slovník pojmů z oblasti krizového a řízení a plánování obrany státu*. Praha, 2009
27. NOVÁK, Miloslav – MIKYNA, Jiří. Zásoby pro humanitární pomoc správy státních hmotných rezerv. In: *sshr* [online prezentace]. 11. 3. 2012. Správa státních hmotných rezerv. [cit. 2012-04-08]. Dostupné z: <[http://www.sshr.cz/cinnosti/stranky/zasoby\\_humanitarni\\_pomoc.aspx](http://www.sshr.cz/cinnosti/stranky/zasoby_humanitarni_pomoc.aspx) >
28. Nurture Nature Foundation, project Focus on floods. *focusonfloods.org* [online]. © 2010 [cit. 2012-04-05]. Dostupné z: <<http://focusonfloods.org/flood-plans>>
29. Oficiální web města Chomutov. Materiální základna humanitární pomoci. *chomutov-mesto.cz* [online]. © 2008 [cit. 2012-03-11]. Dostupné z: <<http://www.chomutov-mesto.cz/materialni-zakladna-humanitarni-pomoci/d-1001448/p1=37153>>
- (online) Fórum bagry.cz. Platný [http://bagry.cz/forum/stavebni\\_stroje/kracejici\\_bagr](http://bagry.cz/forum/stavebni_stroje/kracejici_bagr)
30. PAPEŽ, Jan. In: *Koordinace* [online vzor povodňové knihy]. 2011. [cit. 2012-05-01]. Dostupné z: <<http://www.koordinace.cz/dokumenty/>>
31. PROCHÁZKA, Zdeněk. *Humanitární pomoc v České republice*. 3. aktualizované vyd. Praha: MV – generální ředitelství Hasičského záchranného sboru ČR, 2006. 55 s.



32. Správa státních hmotných rezerv České republiky. Zásoby pro humanitární pomoc. *SSSR.cz* [online]. © 2009 [cit. 2012-03-20]. Dostupné z: <[http://www.sshr.cz/cinnosti/stranky/zasoby\\_humanitarni\\_pomoc.aspx](http://www.sshr.cz/cinnosti/stranky/zasoby_humanitarni_pomoc.aspx) >
33. ŠENOVSKEÝ, Michail – ADAMEC, Vilém – HANUŠKA, Zdeněk. *Integrovaný záchranný systém*. 1. vyd. Ostrava: SPBI, 2005. 157 s. ISBN 80-86634-55-8.
34. ŠENOVSKEÝ, Michail – ADAMEC, Vilém – VANĚK, Michal. *Bezpečnostní plánování*. 1. vyd. Ostrava: SPBI, 2006. 86 s. ISBN 80-86634-52-4.
35. TRESS, Wolfgang – KRUSSE, Johannes – OTT, Jürgen. *Základní psychosomatická péče*. 1. vyd. Praha: Portál, 2008. 400 s. ISBN 978-80-7367-309-3.
36. Vodárenská akciová společnost, a.s. Náhradní zásobování vodou a odvádění odpadních vod. *vodarenska.cz* [online]. © 2009 [cit. 2012-03-17]. Dostupné z: <<http://www.vodarenska.cz/divize-zdar-nad-sazavou/nahradni-zasobovani-vodou-a-odvadeni-ov>>
37. Water research center. Best practices on flood prevention, protection and mitigation. [online]. 25. 9. 2003. [cit. 2012-04-04]. Dostupné z: <[http://ec.europa.eu/environment/water/flood\\_risk/pdf/flooding\\_bestpractice.pdf](http://ec.europa.eu/environment/water/flood_risk/pdf/flooding_bestpractice.pdf)>
38. ZEMAN, Miloš – MIKA, Otakar. *Integrovaný záchranný systém*. 1. vyd. Vysoké učení technické v Brně, Fakulta chemická, 2007. 51 s. ISBN 978-80-214-3448-6.

## **8 Klíčová slova**

- a) Nouzové přežití
- b) Plán nouzového přežití
- c) Povodňový plán
- d) Povodeň
- e) Varování

## **9 Seznam použitých zkratk**

PK – povodňová komise

ORP – obec s rozšířenou působností

JPO – jednotky požární ochrany

HZS – Hasičský záchranný sbor

IZS – Integrovaný záchranný systém

ČČK – Český červený kříž

MV - GR HZS – Ministerstvo vnitra, generální ředitelství Hasičského záchranného sboru

ZZS – Zdravotnická záchranná služba

JČK – Jihočeský kraj

PČR – Policie České republiky

EU – Evropská unie

MěÚ – městský úřad

VD – vodní dílo

AČR – Armáda České republiky

SPA – stupně povodňové aktivity

## 10 Přílohy

Příloha č. 1 – Informační zpráva

Povodí Vltavy  
státní podnik  
Holečkova 8  
150 24 Praha 5

Informační zpráva č. 32

Vydána: **01.07.2009 v 02:00 hod**

Vydal: Vodohospodářský dispečink Povodí Vltavy

### Hydrologická situace

Na většině toků pokračují pozvolné poklesy nebo hladiny vykazují setrvalý stav. Po kulminaci je dolní tok Stropnice. Střední a dolní tok Lužnice zvolna stoupá, v současnosti na úrovni 1. SPA. Dolní tok Blanice dále zvolna klesá. Vlivem intenzivních srážek ve večerních hodinách v okolí Prahy krátkodobě vzrostl průtok v profilu Praha - Malá Chuchle.

Průtok v profilu Praha - Malá Chuchle se bude pohybovat na hodnotách do 800 m<sup>3</sup>.s-1. Bouřky v povodí Sázavy se projeví vzrůstem průtoku v profilu Nespeky. Vzhledem k ukončení srážkové činnosti bude hladina pozvolna klesat. V průběhu zítřejšího dne nelze vyloučit lokální bouřky doprovázené přívalovými srážkami, které mohou způsobit vzrůst průtoku prakticky kdekoli v povodí, především pak na tocích, které byly povodňovou situací již zasaženy. Lokalizace těchto srážek není možná v dostatečném předstihu, proto je nutné sledovat aktuální hydrologickou situaci.

### Dosažené stupně povodňové aktivity k 01.07.2009 01:00 hod.

<i>Stanice</i>	<i>Tok</i>	<i>Spa</i>	<i>Stanice</i>	<i>Tok</i>	<i>Spa</i>
Bavorov	Blanice	3	Římov	Malše	1
Heřmaň	Blanice	3	Pašínovice	Stropnice	1
Pilař	Lužnice	1			
Spolí	Vltava	2	Frahelž	Lužnice	1
Borovany	Stropnice	2	Klenovice	Lužnice	1
Roudné	Malše	2	Podedvory	Blanice	1
Husinec	Blanice	2	VD Orlík	Vltava	1
Písek	Otava	2	VD Vrané	Vltava	1
VD Slapy	Vltava	2	Praha Malá Chuchle	Vltava	1
Vraňany	Vltava	1			
Vyšší Brod	Vltava	1			

Odtok z vodního díla Římov je 38 m<sup>3</sup>.s-1. Z vodního díla Husinec odtéká na základě schválené mimořádné manipulace 25 m<sup>3</sup>.s-1. Manipulacemi na Vltavské kaskádě je udržován průtok v profilu Praha - Malá Chuchle na hodnotách do 800 m<sup>3</sup>.s-1.

### Plavba na Vltavské vodní cestě

Byly uzavřeny protipovodňové uzávěrky na Čertovce, ve Vraňanech a na Smíchově. Vzhledem k aktuálnímu průtoku byla zastavena plavba na příslušných úsecích Vltavské vodní cesty.

### **Ostatní informace**

Vodohospodářský dispečink Povodí Vltavy trvale situaci monitoruje. Provozní pracovníci Povodí Vltavy situaci na vodních tocích neustále sledují v terénu.

Všechna vodní díla ve správě Povodí Vltavy jsou v bezpečném a provozuschopném stavu.

*Pozn.: Tato zpráva byla sestavena ve spolupráci s ČHMÚ.*

Ing. Jiří Endlicher

dispečer ve službě

**datum: 01.07.2009**

**čas: 01:00**

### **Měřené stavy na limnigrafických stanicích hlásné povodňové služby**

#### **kategorie A a B v oblasti povodí Horní Vltavy - strana 1**

Profil Tok h (cm) Q (m<sup>3</sup>/s) SPA trend

Lenora Teplá Vltava 104 17.7 - setrvalý stav

Chlum Teplá Vltava 178 26.4 - setrvalý stav

Černý Kříž Studená Vltava 86 2.7 - zvolna klesá

Vyšší Brod Vltava 207 80.7 1 setrvalý stav

Zátoň Vltava 154 82.9 - setrvalý stav

Spolí Vltava 203 92.2 2 setrvalý stav

Novosedly Polečnice 54 2.3 - setrvalý stav

Chvalšiny Chvalšinský potok 32 1.7 - setrvalý stav

Český Krumlov Polečnice 53 5.3 - setrvalý stav

Brloh Křemžský potok 45 3.2 - setrvalý stav

Březí Vltava 164 93.1 - setrvalý stav

Kaplice Malše 68 11.3 - setrvalý stav

Líčov Černá 51 7.1 - setrvalý stav

Pořešín Malše 92 20.9 - setrvalý stav

Římov Malše 117 34.7 1 setrvalý stav

Borovany Stropnice 224 27.6 2 zvolna klesá

Pašínovice Stropnice 163 25.7 1 zvolna stoupá

Roudné Malše 213 64.7 2 zvolna stoupá

České Budějovice Vltava - 160 - setrvalý stav

Netolice Bezdrevský potok 142 5 - setrvalý stav

Nová Ves Lužnice 101 10.4 - setrvalý stav

Klikov Dračice 163.2 7.2 - setrvalý stav

Pilař L Lužnice 320 40.6 1 setrvalý stav

Frahelž Lužnice 179 31.9 1 setrvalý stav

Rodvínov Nežárka 52 6.4 - stoupá

Lásenice Nežárka 112 13.8 - setrvalý stav

Mláka Nová řeka 192 31.8 - setrvalý stav

Hamr Nežárka 262 43.9 - zvolna stoupá

Tučapy Černovický potok 94 2.2 - stoupá

Klenovice Lužnice 220 86.8 1 setrvalý stav

Božetice Smutná 70 0.2 - setrvalý stav

Milevsko Milevský potok 50 0.1 - setrvalý stav

Rataje Smutná 74 0.5 - setrvalý stav  
Bechyně Lužnice 239 94.5 - setrvalý stav  
Oblastní VH dispečink Povodí Vltavy, státní podnik, závod Horní Vltava  
387 203 609  
387 683 124  
387 683 123

**datum: 01.07.2009**

**čas: 01:00**

**Měřené stavy na limnigrafických stanicích hlásné povodňové služby  
kategorie A a B v oblasti povodí Horní Vltavy - strana 2**

Profil Tok h (cm) Q (m<sup>3</sup>/s) SPA trend  
Modrava Vydra 75 7.6 - zvolna klesá  
Stodůlky Křemelná 60 8.1 - setrvalý stav  
Rejštejn Otava 103 29 - zvolna klesá  
Sušice Otava 100 45.6 - setrvalý stav  
Kolínec Ostružná 58 6.8 - setrvalý stav  
Katovice Otava 117 67.3 - zvolna stoupá  
Bohumilice Spůlka 138 7 - setrvalý stav  
Nemětice Volyňka 171 33.3 - zvolna klesá  
Blanický mlýn Blanice 94 4.5 - setrvalý stav  
Podedvory Blanice 113 14.8 1 setrvalý stav  
Husinec Blanice 127 25.3 2 setrvalý stav  
Hracholusky Z Zlatý potok 59 4.9 - setrvalý stav  
Bavorov Blanice 211.2 69 3 zvolna stoupá  
Heřmaň Blanice 203 99.4 3 setrvalý stav  
Písek Otava 325 226 2 zvolna stoupá  
Blatná Lomnice 23 1.2 - klesá  
Dolní Ostrovec Lomnice 80 3.8 - stoupá  
Zadní Poříčí Skalice 56 0.6 - setrvalý stav  
Varvažov Skalice 80 1.2 - setrvalý stav  
Oblastní VH dispečink Povodí Vltavy, státní podnik, závod Horní Vltava  
387 203 609  
387 683 124  
387 683 123

**datum: 01.07.2009**

**čas: 01:00**

**Měřené stavy na limnigrafických stanicích hlásné povodňové služby  
kategorie A a B, odtoky z VD a další významné profily v oblasti povodí Berounky**

Profil Tok h (cm) Q (m<sup>3</sup>/s) SPA trend  
Obora M Mže 14 0.7 - zvolna stoupá  
Planá Hamerský potok 31 0.8 - setrvalý stav  
Třebel Kosový potok 18 0.8 - setrvalý stav  
Stříbro U Úhlavka 25 0.4 - setrvalý stav  
Hracholusky M Mže 66.9 6.9 - setrvalý stav  
Tasnovice Radbuza 33 0.8 - setrvalý stav

Domažlice Zubřina 32.5 - - setrvalý stav  
Staňkov Radbuza 43 2.7 - setrvalý stav  
Lhota Radbuza 58 3.5 - setrvalý stav  
České Údolí Radbuza 49.1 3.9 - setrvalý stav  
Hamry U Úhlava 22 1.5 - setrvalý stav  
Stará Lhota Úhlava 56 6.4 - setrvalý stav  
Klatovy Tajanov Úhlava 186 14.3 - setrvalý stav  
Jíno Úhlava 136.3 17.7 - setrvalý stav  
Štěnovice Úhlava 131 20.9 - setrvalý stav  
Plzeň Bílá Hora Berounka 182 31.3 - setrvalý stav  
Ždírec Úslava 62 3.1 - setrvalý stav  
Žákava Bradava 55 1.8 - zvolna klesá  
Plzeň Koterov Úslava 34 4 - zvolna klesá  
Hrádek Klabava 38 3 - setrvalý stav  
Nová Huť Klabava 39 1.4 - setrvalý stav  
Čichořice Střela 20 0.4 - setrvalý stav  
Plasy Střela 43 1.7 - setrvalý stav  
Zbečno Berounka 209.3 92.6 - zvolna klesá  
Láz Litavka 7.2 0.2 - setrvalý stav  
Čenkov Litavka 21.3 1.5 - setrvalý stav  
Hořovice Červený potok 20.9 0.9 - setrvalý stav  
Beroun L Litavka 49.1 2.8 - setrvalý stav  
Beroun B Berounka 168.7 83.7 - zvolna klesá  
Oblastní VH dispečink Povodí Vltavy, státní podnik, závod Berounka  
377 307 356  
377 307 357  
fax: 377 237 047

**datum: 01.07.2009**

**čas: 01:00**

**Měřené stavy na limnigrafických stanicích hlásné povodňové služby  
kategorie A a B v oblasti povodí Dolní Vltavy**

Profil Tok h (cm) Q (m<sup>3</sup>/s) SPA trend

VD Orlík Vltava - 660 1 setrvalý stav

Radíč Mastník 55 4 - stoupá

VD Slapy Vltava - 660 2 setrvalý stav

Štěchovice Kocába 46.6 0.4 - setrvalý stav

Žďár nad Sázavou Sázava 53 2.4 - setrvalý stav

Pohledští Dvořáci Sázava 141.3 18.8 - stoupá

Mírovka Šlapanka 141.6 6 - zvolna stoupá

Chlístov Sázava 85.8 27.9 - stoupá

Světlá nad Sázavou Sázava 111.6 30.3 - zvolna klesá

Zruč nad Sázavou Sázava 137 23.7 - zvolna klesá

Čakovice Hejlovka 53.9 2.2 - setrvalý stav

Radětín Bělá 36.7 0.5 - setrvalý stav

Milotice Jankovský potok 64.6 0.8 - zvolna stoupá

Želiv Z Želivka 49.5 0.2 - klesá  
Červená Řečice Trnava 80.4 2.8 - zvolna klesá  
Kácov Sázava 166.1 32.9 - setrvalý stav  
Louňovice Blanice 139 2 - klesá  
Radonice Blanice 123.9 3.2 - zvolna stoupá  
Nespeky Sázava 137.5 46.1 - zvolna klesá  
VD Vrané Vltava - 640 1 setrvalý stav  
Praha Malá Chuchle Vltava 183.1 744.6 1 setrvalý stav  
Velvary Bakovský potok 23.8 0.2 - setrvalý stav  
Vraňany Vltava 495.8 865.2 1 setrvalý stav

Centrální VH dispečink Povodí Vltavy, státní podnik, oblast závodu Dolní Vltava

**Pramen:** MěÚ Vodňany

Příloha č. 2 - Rozhodnutí o mimořádné manipulaci na VD Husinec

### **Mimořádná manipulace na VD Husinec**

Povodňová komise Jihočeského kraje jako příslušný povodňový orgán podle § 67 odst. 1 písm. g) zákona č. 129/2000 Sb., o krajích (krajské zřízení), ve znění pozdějších předpisů a § 77 odst. 3 písm. c) zákona č. 254/2001 Sb., o vodách a o změně některých zákonů (vodní zákon), ve znění pozdějších předpisů, a jako součást Krizového štábu Jihočeského kraje podle § 39 odst. 2 zákona č. 240/2000 Sb., o krizovém řízení a o změně některých zákonů (krizový zákon), ve znění pozdějších předpisů, na základě žádosti Povodí Vltavy, státní podnik, Holečkova 8, 150 24 Praha 5, podané prostřednictvím Povodí Vltavy, státní podnik, závod Horní Vltava, Litvínovická silnice 5, 371 21 České Budějovice, přednesené při zasedání Bezpečnostní rady Jihočeského kraje a Krizového štábu Jihočeského kraje dne 28. 6. 2009 od 8:00 hodin

#### **s o u h l a s í**

v souladu s ustanovením § 80 odst. 2 písm. i) vodního zákona **s provedením mimořádné manipulace na vodním díle** (dále jen VD) **Husinec**, která spočívá v tomto: **po poklesu přítoku do nádrže pod 40 m<sup>3</sup>/s se bude prázdnit VD postupným otevíráním základové výpusti tak aby se udržoval odtok 40 m<sup>3</sup>/s a tím došlo k rychlejšímu prázdnění nádrže.**

**Zvýšená pozornost bude věnována situaci v Putimi.**

**O ukončení mimořádné manipulace bude podána zpráva Povodňové komisi Jihočeského kraje.**

Dne 28.6.2009 od 6:00 bylo svoláno jednání Povodňové komise Jihočeského kraje. Při jednání bylo konstatováno, že v průběhu noci z 27. na 28.6.2009 při výrazné bouřkové činnosti v šumavských povodích, zejména v povodích Blanice, Volyňky a Zlatého potoka došlo k rychlému vzestupu hladin těchto řek nad 3. SPA a situace v území podél těchto toků se značně zkomplikovala (m.j. evakuace obyvatel i evakuace osob z dětských táborů a kempů, přerušená



silniční i železniční doprava, hrozící přelití hrází rybníků, výpadky elektřiny, narušené zásobování pitnou vodou). Proto byla následně na 28.6.2009 od 8:00 svolána jednání Bezpečnostní rady Jihočeského kraje a Krizového štábu Jihočeského kraje. Při tomto jednání Ing. Zídek, ředitel závodu Horní Vltava, požádal o odsouhlasení mimořádné manipulace na VD Husinec. Dnes 28.6.2009 ve 3:00 hodiny ráno byl retenční prostor VD Husinec zcela zaplněn a v případě dalších srážek již nebude možné při zcela zaplněném retenčním prostoru provádět žádné manipulace na VD, které by mohly přispět alespoň k částečnému snížení ničivých účinků povodně. Smyslem této mimořádné manipulace je, vzhledem k předpokládanému výskytu dalších bouřek spojených s vydatnými přívalovými srážkami zejména v odpoledních a večerních hodinách, zajistit alespoň částečné vyprázdnění retenčního prostoru VD Husinec pro transformaci další možné povodňové vlny.

**Pramen:** MěÚ Vodňany