

**Jihočeská univerzita v Českých Budějovicích**

**Teologická fakulta**

**Katedra církevních dějin a patristiky**

**Bakalářská práce**

**HISTORIE POLIPENSKÝCH FARNOSTÍ**

**HISTORY OF LIPNO LAKE'S SURROUNDING PARISHES**

Vedoucí práce: PhDr. Radomír Malý

Autor práce: Lucie Račáková

Studijní obor: Pastoračně sociální asistent

Ročník: třetí

2005

Prohlašuji, že jsem bakalářskou práci vypracovala samostatně s využitím uvedených pramenů a literatury.

A handwritten signature in black ink, written in a cursive style. The signature is positioned above a horizontal dotted line.

Děkuji vedoucímu bakalářské práce PhDr. Radomíru Malému za cenné rady, připomínky a metodické vedení práce. Také velice děkuji Dr. Aleši Zelenkovi a P. kanovníku Michalu Tkáčovi za poskytnutí literatury a vzácných informací. Dále rodičům a všem mým přátelům a zvláště dík patří mému manželu Janu F. Račákovi, který mi byl nejen psychickou oporou.

# OBSAH

<b>ÚVOD</b> .....	<b>5</b>
<b>1. HISTORIE REGIONU</b> .....	<b>6</b>
1.1. PROBLEMATIKA ČESKO-NĚMECKÝCH VZTAHŮ V ŠUMAVSKÉM POHRANIČÍ.....	8
1.2. CÍRKEVNÍ DĚJINY ČESKOKRUMLOVSKA.....	10
<b>2. STRUČNÁ HISTORIE POLIPENSKÝCH FARNOSTÍ DO 1. POL. 20. STOLETÍ</b> .....	<b>12</b>
2.1. FRYMBURK (FRIEDBERG).....	12
2.2. SVĚTLÍK (KIRCHSCHLAG).....	13
2.3. MALŠÍN (MALSCHING).....	15
2.4. ČERNÁ V POŠUMAVÍ (SCHWARZBACH).....	16
2.5. DOLNÍ VLTAVICE (UNTERMOLDAU).....	17
2.6. PŘEDNÍ VÝTOŇ (HEURAFFL).....	18
2.7. KAPLIČKY (KAPELLEN).....	21
2.8. NĚMECKÝ RYCHNOV (DEUTSCH REICHENAU).....	23
<b>3. POŠUMAVÍ V 1. POL. 20. STOLETÍ DO NÁSTUPU KOMUNISMU</b> .....	<b>26</b>
3.1. I. SVĚTOVÁ VÁLKA.....	26
3.2. VZNIK ČESKOSLOVENSKA A MEZIVÁLEČNÉ OBDOBÍ.....	27
3.2.1. CÍRKEV V MEZIVÁLEČNÉM OBDOBÍ.....	29
3.3. ESKALACE NAPĚTÍ PŘED II. SVĚTOVOU VÁLKOU.....	30
3.4. II. SVĚTOVÁ VÁLKA.....	31
3.5. UDÁLOSTI KONCE VÁLKY.....	33
3.6. ODSUN NĚMCŮ A PŘÍCHOD NOVÝCH OBYVATEL.....	35
<b>4. NÁSTUP KOMUNISTICKÉ DIKTATURY</b> .....	<b>38</b>
4.1. BUDOVÁNÍ „ŽELEZNÉ OPONY“.....	38
4.2. DEMOLIČNÍ AKCE V 50. LETECH.....	39
4.3. ŽIVOT CÍRKVE V POVÁLEČNÉM OBDOBÍ.....	40
<b>5. CÍRKEV V POŠUMAVÍ V 2. POL. 20. STOLETÍ</b> .....	<b>44</b>
5.1. POLIPENSKÉ FARNOSTI ZA P. MICHALA TKÁČE.....	45
<b>6. PÁD KOMUNISMU A OBNOVA DEMOKRACIE</b> .....	<b>46</b>
<b>7. ZÁVĚR - OBNOVA STAVEBNÍ A DUCHOVNÍ</b> .....	<b>47</b>
<b>POUŽITÁ LITERATURA A PRAMENY</b> .....	<b>49</b>

## Úvod

Šumava, jejíž nejcennější část na českém státním území tvoří Národní park a Chráněná krajinná oblast Šumava, představuje na česko-bavorském a česko-rakouském pomezí jedinečné teritorium přírodní, ekologické a kulturněhistorické. Tento celek přitom znamená osobitou symbiózu přírodních systémů a lidských sídel.

Farnosti, o kterých budu psát v této práci, se nacházejí v podhůří Šumavy, v oblasti Lipenské přehradní nádrže. Centrem mé pozornosti jsou farnost frymburská a sousedící farnosti. Je jich těchto sedm: Dolní Vltavice (Untermoldau), Černá v Pošumaví (Schwarzbach), Světlík (Kirchsschlag), Malšín (Malsching), Kapličky (Kapellen), Přední Výtoň (Heuraffl), Německý Rychnov (Deutsch Reichenau). Je složité, zejména při nedostatku písemných záznamů, soustředit se stejnou měrou na osudy všech těchto farností. Proto jsem se snažila zaznamenat alespoň jejich stručnou historii a události 20. století podrobněji popsat jen u vybraných obcí.

Státní hranice, procházející v bezprostřední blízkosti těchto farností, hrála vždy důležitou úlohu v jejich životě. Zejména pak v průběhu 20. století - v době II. světové války, exodu původních obyvatel a nástupu komunistické moci. V ní, i když ovlivňovala náboženský život v celé zemi a takřka ve všech jeho projevech, lze důsledky „diktatury proletariátu“ pocítit snad nejsilněji. Není mnoho regionů v naší zemi, kde by se během pouhého půl století tak zásadně proměnila tvář krajiny lidských sídel a sociální vazby obyvatelstva. Je nepravděpodobné, že by některý ze synů starých šumavských rodů ještě jednou zoral své kamenité pole, jako je nepravděpodobné, že se otevrou hlubiny přehradní nádrže a z nich se vztyčí cibulová bář kostela svatého Linharta shlížející staletí na náves Dolní Vltavice. Jsou rány, které se tomuto kraji již nikdy nezhojí, ale je zde také naděje, že spolu s tím, co napravit půjde, lze tu vytvořit i něco nového, něco, co vtiskne tomuto kraji nového ducha a nový život. Ale pokud se má toto dílo obnovy zdařit, je třeba úzké spolupráce s lidmi z druhé strany hranice. Je třeba přiznat a připustit si, bez vzájemných výčitek, historické skutečnosti a společně v klidu a bez opakování starých chyb sdílet tento „zelený pás v srdci Evropy“.

## 1. Stručná historie regionu

Vlivem nepříznivých klimatických podmínek a poměrně velké nadmořské výšky nebylo osídlení Šumavy v pravěku trvalejšího charakteru, ale omezovalo se spíše na sporadické průniky loveckých skupin z vnitrozemí. Ve sledované oblasti jsou doloženy první lidské aktivity z období pozdního paleolitu a mezolitu. V současné době je v nivě Vltavy mezi Horní Planou a Lipnem nad Vltavou díky erozi břehů nádrže identifikováno 17 lokalit s nálezy štípané industrie<sup>1</sup> rámcově datované intervalem 10000 – 5000 let př. n. l. Jelikož zatím nedošlo k jejich systematickému průzkumu, není jasné zda se jednalo o sídliště stálá, rezidenční či sezónní, příp. jaký byl jejich poměr.<sup>2</sup>

Z období prvních zemědělců - neolitu - je známo nálezů ještě méně. Pro toto období typické broušené kamenné nástroje reprezentuje pouze sekeromlat z Černé v Pošumaví a sekeromlat a amfibolitová sekerka z Frymburku. V době bronzové se zintenzivnila kolonizace podél Vltavského toku a pobyt lidu doby bronzové ve sledované lokalitě dokládají nálezy typických bronzových předmětů - ojedinělý nález bronzového kopí ve Vyšším Brodě, dva druhotně uložené meče ze zříceniny hradu Vítkův Kámen u Frymburku a zlomek okraje misky z frymburského náměstí<sup>3</sup> S objevem železa ve starší době železné pronikli noví osadníci podél toku Vltavy a definitivně zabydleli prostor mezi Českým Krumlovem a Horní Planou. Od počátku mladší doby železné se na jihu Čech objevili Keltové, avšak doklady o jejich aktivitě na lipensku zatím chybějí. Z prvních staletí našeho letopočtu (doba Římská, doba hradištní), kdy Kelty vystřídal kmeny Germánů nemáme z Pošumaví téměř žádné archeologické nálezy. Obchodní styky s jižními zeměmi dokazuje např. ojedinělý nález Římské mince z okolí Zadní Zvonkové u Horní Plané. 7. a 8. století n.l. je již ve znamení souvislého osídlení šumavského podhůří slovanskými kmeny, které zde rozvinuly skrovné horské zemědělství a navázali na Keltské předchůdce v těžbě zlata v západní části Šumavy na Otavě, Vydře a dalších tocích. Velmi důležitý byl také

<sup>1</sup> Jedná se především o technologický odpad vzniklý při výrobě nástrojů. Výjimečně byly nalezeny různé typy škrabadel, kusy neopracované suroviny či mikrolity - drobné, převážně trojúhelníkové odštěpky používané jako součást složených ostří delších nástrojů. Jako materiál byl nečastěji používán pazourek, křemen, křemenec, rohovec a mléčný opál.

<sup>2</sup> Beneš, A. *Pravěké osídlení Šumavy*. Archeologické rozhledy, Praha 1985

<sup>3</sup> Chvojka, O. *Pravěké nálezy z Frymburku*. Výběr - časopis pro historii a vlastivědu jižních Čech, České Budějovice, 2002.

obchod, probíhající zde podél dvou významných zemských stezek. Na prachaticku to byla známá „Zlatá stezka“ vedoucí z Pasova („Via Bohemica“, „Goldsteig“) a oblastí dnešního lipenska probíhala tzv. Linecká cesta, spojující přímo Podunají s Čechami, překonávající zemskou hranici u Vyššího Brodu. První zpráva o této stezce je již v listině z roku 906.

Intenzivní středověká kolonizace probíhala ve 12. a 13. století a doznívala ještě ve 14. století. Vzdělávání lesní půdy bylo velmi organizačně i finančně náročné a proto se ho ujímaly nejprve kláštery (Vyšší Brod, Drkolná aj.) a samotný panovník. Koncem 12. století se církev stala po českém knížeti druhým největším feudálním vlastníkem půdy v Pošumaví. Tato kolonizace rozšířila osídlenou půdu dále proti proudu potoků a říček a později i do odlehlějších a vyšších poloh. Také převážná většina budoucích farních obcí na lipensku byla vysazena v průběhu 13. století. Zakladateli byli výše jmenované kláštery a nejmocnější rod této oblasti - Vítkovci.

Středověkou kolonizací byla ukončena nejdůležitější etapa osídlování Šumavy. Vzniklá hustá síť vesnic, obchodních cest a městeček fungovala až do 1. pol. 20. století. V době pozdního středověku převládalo rozšiřování zemědělských ploch již existujících obcí a hospodářské využívání lesů pro potřeby hutního a sklářského podnikání šlechty. Dalším výrazným posunem byl příchod cizí šlechty s německými kolonisty po třicetileté válce. V důsledku dosídlení rozsáhlých vyliďněných ploch na Šumavě se v této době vytvořil protiklad mezi českou podhorskou oblastí a jazykově německým horským pásmem, který se nelišil od pozdějšího stavu v 1. pol. 20. století. Pro většinu lokalit představovala vrchol zalidnění 1. polovina 19. století. Hlavním motorem byla stále narůstající těžba dřeva v lesích, převážně vlastněných rodem Schwarzenberků. Upadající sklářskou výrobu nahradil provoz pil, hamrů a nově také papíren. Vzhledem k špatnému dopravnímu spojení, úpadku zemědělství a rozptýlených manufaktur byla Šumava stále jedním z nejchudších koutů země. Krátkodobé oživení na počátku 70. let 19. století přinesla vichřice a následující kůrovcová kalamita, ale stále narůstajícímu trendu vystěhovalectví nedokázala zabránit. Následkem toho byla tato oblast nejméně zalidněným územím Čech.

Po II. světové válce nastaly velké přesuny v důsledku odsunu německého obyvatelstva a příchodu nových dosídlenců, přičemž se negativně projevilo i vyliďnění v oblasti tzv. zakázaného hraničního pásma. Vzhledem k tomu, že zde díky

čtyřicetileté nepřístupnosti zůstala zachována relativně nedotčená příroda, neuvažuje se ani do budoucna s obnovením sídelní a hospodářské funkce oblasti v bezprostřední blízkosti Státní hranice.

Nový rozměr přinesla do života regionu také výstavba Lipenské přehradní nádrže v 2. pol. 50. let 20. století na jejímž dně sice zůstaly desítky domů i celé vesnice, ale zároveň nabídla nové možnosti obživy v oblasti rybářství a hlavně pak v turistickém ruchu. V současnosti je tedy tento dříve těžce zaostalý region v době sezóny vyhledávanou a oblíbenou destinací pro tisíce turistů z Čech i ciziny. Právě propagace klidové a ekologické turistiky namísto výstavby mamutích lyžařských a hotelových areálů je nadějí pro zachování jedinečnosti zdejšího kraje, pro úspěšný rozvoj Lipenska a spokojený život jeho obyvatel.

### **1.1. Problematika česko-německých vztahů v šumavském pohraničí**

Jak již bylo zmíněno, Němci přišli na Šumavu již ve středověku jako kolonisté, a to na pozvání českých panovníků nebo šlechtických rodů a církevních institucí. Německá kolonizace sice znamenala hospodářský a kulturní pokrok, ale zároveň přinesla i národnostní rozdvojení zemí Koruny české.

Počátky německé kolonizace sahají až do 12. a 13. století, ale ve větší míře bylo toto území osídlováno Němci teprve ve 14. století. Největší rozmach zde ovšem německá kolonizace zaznamenala od druhé poloviny 16. do počátku 19. století, kdy došlo k osídlování velkého pohraničního hvozdu a k masivní těžbě dřeva a s ní spojenému rozvoji sklářství.

Za feudalismu (do roku 1848), kdy ve společnosti dominovalo křesťanské náboženství, nebyly národnostní spory mezi Čechy a Němci u nás většinou příliš hluboké, avšak zrod novodobého nacionalismu - českého a německého - vedl k tomu, že vývoj v našich zemích po roce 1848 byl výrazně poznamenán národnostními rozpory mezi Čechy a Němci, které trvaly až do konce rakousko-uherské monarchie. Čeští Němci se také postavili odmítavě ke vzniku Československé republiky. Území, jež obývali, muselo být do nového státu začleněno vojenskou silou. Ačkoli se potom část německé politické reprezentace (její tzv. aktivistické křídlo) přiklonila k československé státnosti a podílela se na vládě ve státě, její druhá část (nacionalistické



křídlo) zůstávala trvale v opozici a ve 30. letech 20. století pak Henleinovo hnutí<sup>4</sup> - stále silněji orientované na nacistické Německo - zaujalo vůči Československu postoj vysloveně nepřátelský.

V meziválečné době se také mezi českými Němci prosadilo pojmenování celého jimi obývaného pohraničního území jako "Sudety" ("Sudetenland") a oni sami se začali nazývat "sudetští Němci" ("Sudetendeutsche"). Slovo "Sudety" ("Sudeten") bylo přitom původně zeměpisným pojmem (označovala se tak horstva Jizerských hor, Krkonoš, Orlických hor a Hrubého a Nízkého Jeseníku).

Ve vztazích mezi oběma národnostmi ve společné vlasti převládala po celá desetiletí konfrontace nad spoluprací, což je velká škoda. Humanističtí hlasatelé vzájemné snášenlivosti a přátelského soužití Čechů a Němců v českých zemích, jakými byli filozof, teolog a matematik Bernard Bolzano (1781-1848), rakouský spisovatel Adalbert Stifter (1805-1868) narozený v Horní Plané a český spisovatel Karel Klostermann (1848-1923), zůstali se svými ušlechtilými idejemi bohužel osamoceni. V září 1938 "vyřešila" mnichovská konference napětí ve vztazích mezi sudetskými Němci a Čechy a mezi hitlerovským Německem a Československem, kde české a moravskoslezské pohraničí obydlené převážně Němci připadlo Německé říši. Mnichovská krize přitom znamenala vážné selhání větší části sudetských Němců, kteří s vidinou připojení své domoviny k celoněmeckému státu neváhali zřetelně podporovat a účastnit se politiky Říše.

Území české Šumavy odstoupené Německu bylo připojeno k sousedním bavorským a rakouským župám. Vyšebrodsko bylo přiřčeno k župě Hornodunajské (Gau Oberdonau) s centrem v Linci. V důsledku mnichovského diktátu muselo okupované pohraničí opustit mnoho Čechů a téměř všichni Židé. V březnu 1939 došlo k německé okupaci zbytku českých zemí a v září 1939 rozpoutalo Německo II. světovou válku. Během německé okupace historických zemí českých nacisté vyvraždili téměř všechno jejich židovské obyvatelstvo a značné ztráty na životech a na hospodářství a kultuře způsobili i českému národu. Podíl na nacistických zločinech v okupovaných českých zemích si přitom nesou i někteří sudetští Němci. V tajných plánech nejvyšších nacistických činitelů v Německé říši a v Protektorátě Čechy a Morava, které se naštěstí neuskutečnily, byla nadto ohrožena sama existence našeho

<sup>4</sup> SdP- Sudetendeutsche Partei vedená po vzoru německé NSDAP

národa. Bez znalosti těchto tragických fakt nelze správně interpretovat poválečný odsun Němců z Československa, jakkoli i on byl bolestnou skutečností.

Mezi sudetskými Němci však byli i odpůrci nacismu a stoupenci československé státnosti z řad sociálních demokratů, komunistů a křesťanů, kteří byli vystaveni nacistickému pronásledování. Za všechny si zde připomeňme aspoň tři katolické kněze, kteří působili v bezprostřední blízkosti Lipenska a za nacismu zahynuli v koncentračním táboře v Dachau: děkana z Horní Plané Johanna Höfferla (1883-1940), cisterciáckého kněze z kláštera ve Vyšším Brodě Engelberta Franze Blöchla (1892-1942) a administrátora farnosti Zvonková Engelmara Huberta Unzeitiga (1911-1945).

V letech 1945-1947 byla z Československa nuceně vysídlena většina německého obyvatelstva, a to převážně do Německa a částečně i do Rakouska. Plán transferu se zrodil za války v kruzích českého nekomunistického odboje proti okupantům a byl v roce 1945 schválen postupimskou konferencí. Jeho naplněním se sice „vyřešil“ dosavadní etnický problém, ale noví dosídlenci většinou neměli a ani nemohli mít vztah ke kraji který nebyl jejich otčinou.

## 1.2. Církevní dějiny Českokrumlovská

Českokrumlovský region patřil k doudlebskému děkanátu v arcijáhenství bechyňském a v 15. století se v něm nacházelo téměř 50 far. Funkce děkana vznikla na konci 13. století z potřeby farního kléru, který se tak chtěl spojit s biskupem nebo jeho zástupcem arcijáhmem. Děkan, původně mluvčí a představitel farářů, se však později stal spíše vykonavatelem příkazů svých nadřízených. Koncem 14. století bylo sídlo doudlebského děkanství přeneseno na faru ve Velešíně a odtud po krátké době do Českého Krumlova, kde již zůstalo. V polovině 15. století se také bechyňské arcijáhenství přesunulo na krumlovskou faru<sup>5</sup>, avšak vlivem probíhající reorganizace v církvi již tento „post“ ztrácel na významu a stávala se z něj pouze titulární záležitost a fakticky významné byly děkanské úřady.

I systém děkanátů však zastarával, a proto je kolem roku 1630 arcibiskup

<sup>5</sup> Roku 1443 byl pro tento úřad zvolen českokrumlovský farář a zároveň doudlebský děkan Mikuláš ze Smržic.

Arnošt Harrach nahradil 23 vikariáty. Vikáři již nebyli představiteli kléru jako kdysi děkani, ale zástupci arcibiskupa ve svěceném území a vykonavateli jeho instrukcí. Sít vikariátů, jejíž hranice nebyly stabilizované, se teprve postupně dotvářela. Českokrumlovský vikariát byl ustanoven v podstatě na území celého douhlebského děkanátu a měl v 17. a 18. století 40 - 50 far (s výjimkou poklesu jejich počtu po třicetileté válce na 29). Roku 1700 byl rozdělen na českokrumlovský (21 far) a kaplický (23 far), v roce 1722 byl však kaplický vikariát opět zrušen a 17 beneficií bylo vráceno k Českému Krumlovu, ostatní byla připojena k vikariátu Českých Budějovic. Roku 1730 odpadla fara Velešín, která se stala sídlem nového vikariátu. Tento stav pak v zásadě trval až do roku 1789, kdy bylo zřízeno biskupství v Českých Budějovicích. To se dále dělilo na pět archipresbyterátů, které měly tvořit spojovací článek mezi vikariáty a biskupstvím. Archipresbyterát českobudějovický se skládal z osmi nově vymezených vikariátů. V rámci této nové organizace byl starý českokrumlovský vikariátní obvod rozdroben na vikariáty Benešov, Český Krumlov, Kaplice, Nové Hrady a Německý Rychnov. Další reorganizace archipresbyterátů proběhla v polovině 19. století z nařízení biskupa J. V. Jirsíka. V novém archipresbyterátu v Českém Krumlově se nyní spojilo území nových vikariátů Vyšší Brod, Kaplice, Český Krumlov a Horní Planá o 10 až 13 beneficiích, jež v jádru tvořila až do konce 18. století jeden církevní správní celek. V této podobě vydržela církevní správa Českokrumlovska jedno století.

Nepříznivým zásahem do náboženského vývoje bylo obsazení Sudet Německem v letech 1938 - 1945, kdy byla německá část jižních Čech, do níž spadala značná část dnešního regionu Český Krumlov, připojena k diecézi Linec.

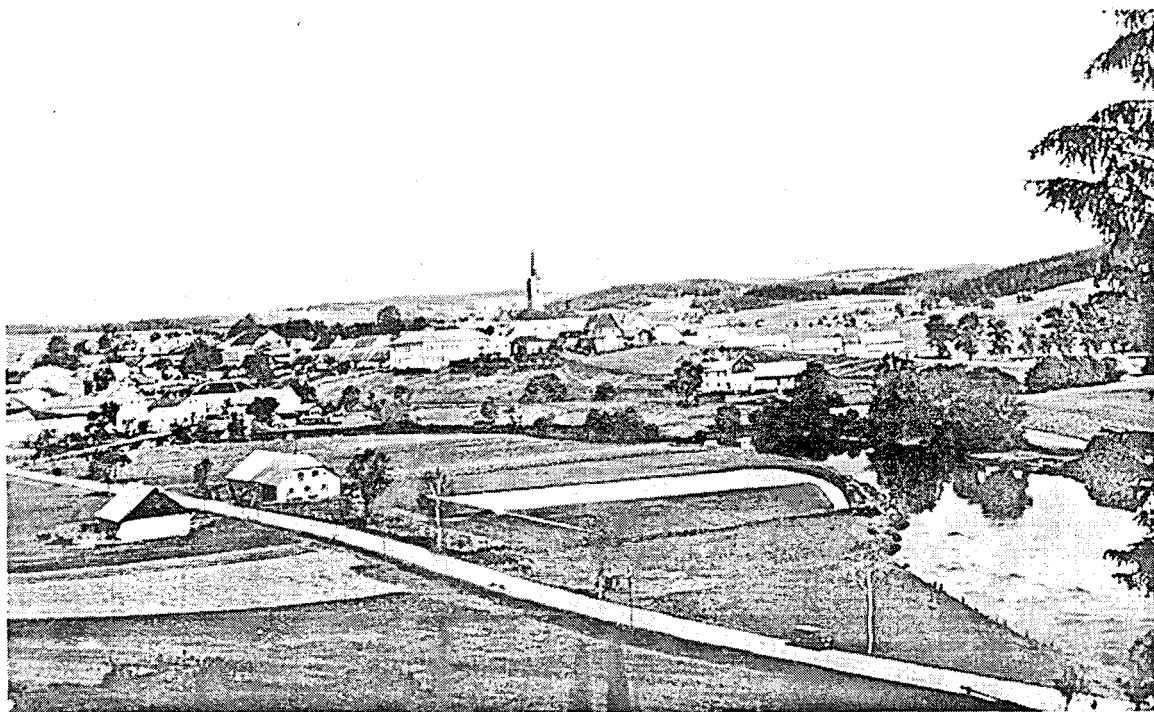
V současné době se rozloha vikariátů shoduje s hranicemi okresů. Ve vikariátu Český Krumlov se nachází 46 farností, přičemž deset z nich zůstávalo od druhé světové války dlouhodobě neobsazováno.

Následkem vyhnání německého obyvatelstva Čech a zřízení nepřístupného pohraničního pásma bylo na Šumavě opuštěno, vykradeno, poškozeno nebo zcela zničeno 10 kostelů a množství drobnějších sakrálních staveb. V současné době je pocíťován velký nedostatek duchovních správců takže se jeden duchovní vždy stará o více far. Z toho důvodu i v českokrumlovském vikariátu trvale vypomáhají katoličtí kněží z Polska a Slovenska.

## 2. Stručná historie polipenských farností do 1. pol. 20.stol.

### 2.1. Frymburk (Friedberg)

Prehistorické nálezy osídlení v blízkém okolí jsou datovány deset tisíc let před naším letopočtem. Novodobá historie začíná v roce 1198, kdy Dr. Valentin Schmidt uvádí „Fritburk byl strážný hrad nad vltavským brodem již v roce 1198 připomínaný“. V roce 1270 prý daroval Vítek z Krumlova kapli ve Frymburku benediktinskému probošství v Zátoni u Č. Krumlova. První prokazatelná písemná zmínka pochází až z roku 1277, kdy je jako svědek na listině Jindřich z Rožmberka uváděn „Dominus Przebislaus Plebanus de Fridenberch“. V roce 1305 Jindřich z Rožmberka daroval faru rakouským premonstrátům ze Schlägglu u Aigenu (česky Drkolná).



*Frymburk před napuštěním Lipenské přehrady, kol. r. 1935*

V roce 1379 byl Frymburk poprvé nazván městem a od 16. století zde byl i městský pivovar. Až do II. světové války se také označoval vždy jako město či městečko (Markt Friedberg). V roce 1598 měla frymburská rychta 118 obytných domů, 61 lánů orné půdy a šest hospod. V roce 1620 přešel Frymburk pod panství Buquoyů a během třicetileté války byl poškozen Švédským vojskem. V roce 1856 vypukl ve

Frymburku ničivý požár, při kterém bylo téměř zcela zničeno historické náměstí. Požáru padlo za oběť 54 domů a čtyři lidské životy. Mimo jiné byl také poškozen kostel, což bylo impulsem pro jeho poslední zásadnější přestavbu<sup>6</sup>. O tom, že se Frymburk i v tomto chudém kraji snažil o pokrokovost svědčí mimo jiné i to, že již v roce 1881 zde svítily na náměstí pouliční lampy a v roce 1884 zde byla zřízena telegrafní stanice. Po vzniku Československa v roce 1918 byl Frymburk český s německou většinou. Ta uvítala Mnichov a obsazení českého pohraničí Hitlerem, jako vyplnění svých nacionálních požadavků, totiž připojení Sudet do jednotného Německého prostoru. Frymburk byl osvobozen 6. května 1945 americkou armádou a po dosunu Němců sem přišli jako dosídlenci nejen Češi a Slováci, ale i reemigranti z Rumunska a Volyňští Češi. Frymburk i krajina kolem se podstatně změnila po napuštění lipenské přehrad v roce 1959, kdy získala postupně ráz rekreační oblasti.

Na jižní straně náměstí stojí kostel svatého Bartoloměje, původem z 13. století. Z této románské či ranně gotické fáze se však nic nedochovalo, a tak je nejstarší zachovanou částí pozdněgotický presbytář. Dokončení této přestavby (snad) připomíná letopočet 1555 na jednom z opěráků kněžiště. Původní plochostropá loď kostela byla v letech 1648-1652 rozšířena a zaklenuta valenou klenbou s lunetami. Jak připomíná mramorová pamětní deska nad severním vstupem, iniciátorem stavby byl Schlägelský opat Martin Graesing, který „dal loď kostela, věž a oltáře od základů vystavět“<sup>7</sup>. Stavitelem byl Ital Cipriano Nuovo, hlavní oltář a dva boční oltáře vyrobil řezbář Jan Worrath.

Po osudném požáru r. 1856 byl kostel opatřen novým, extrémně nízkým krovem a původně cibulová věž byla navýšena o hodinové patro a ukončena 17 metrů vysokou štíhlou jehlancovou střechou, což zcela změnilo architektonický výraz stavby.

## 2.2. Světlík (Kirchschlag)

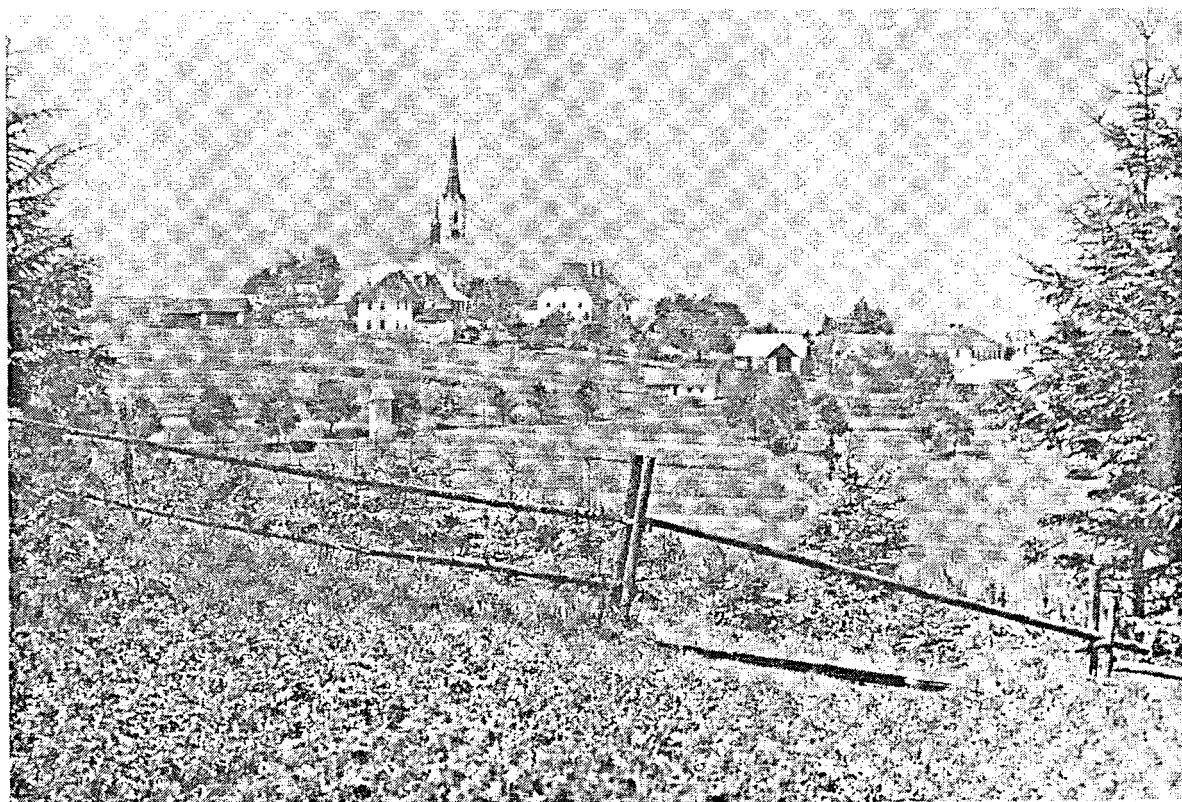
První písemná zmínka o vsi je z roku 1258. Vok z Rožmberka daroval patronátní právo ke kostelu ve Světlíku taktéž Schlägelským premonstrátům. Roku

<sup>6</sup> Vnitřní vybavení našťastí zůstalo uchráněno, pouze dvoumetrový kříž z věže prorazil gotickou klenbu presbytáře a lehce poškodil oltář.

<sup>7</sup> Nevíme jestli to bylo jeho „chlubivostí“, ale minimálně věž je až do 2. patra gotická.

1300 patřil Světlík Oldřichovi z Vyšného. V roce 1331 byl rozdělen mezi Bolecha, Předbora a Chvala. V roce 1423 byl vyloupen a vypálen husity. V té době vzal také patrně za své původní ranně gotický kostelík. V letech 1624 až 1850 patřil stejně jako blízká ves s tvrzí Pasovaly do majetku města.

První kostel zde byl vystavěn kolem poloviny 13. století. Poté, co byl roku 1423 silně poškozen husitskými dobrodruhy mířícími za kořisticí Rakous, vysvětil zde mezi lety 1448 - 1470 Sigismund biskup Salonský nový farní kostel, zasvěcený Sv. Jakubovi Staršímu. Z gotické fáze zůstaly dodnes zachovány pouze kamenné náhrobky vyšenských zemanů, skryté za hlavním oltářem. Významnou byla přestavba a rozšíření kostela v ranně barokním slohu dokončená roku 1663, jejímž reliktem jsou kamenné sloupy, původně součást vstupního portálu a druhotně použité ve vstupní bráně na hřbitov. Snad v téže době byla rekonstruována také fara. Hlavní obytná budova s patrně pozdně renesančním záklopovým stropem s dekorativními pletenci na trámech je ve své hmotě zachována dodnes v tomtéž rozsahu. V letech 1872 – 1874 by kostel radikálně přestavěn v tehdy populárním novorománském stylu s charakteristickými obloučkovými římsami a valeně sklenutými okny.



*Světlík na předválečné fotografii*

### 2.3. Malšín (Malsching)

První písemná zmínka o obci pochází z roku 1339. Farní kostel svaté Markéty je v listinách uváděn k roku 1384. Patronátní právo nad farou a kostelem bylo na podkladě listiny z roku 1677 hrabětem Buquoyem přenecháno klášteru vyšebrodskému. Již v roce 1773 bylo na faře zřízeno zásluhou a dotací dvou místních obyvatel jedno kaplanské místo. Obec sama nikdy nebyla příliš veliká, ale náleželo k ní velké množství osad a samot.

Farní kostel Srdce Ježíšova na Malšíně byl původně zasvěcen Svaté Markétě a v roce 1339 byl písemně připomínán jako filiální k rožmberskému farnímu kostelu s farářem „Nikolausem z Malšína“. Průřez žeber, patky i svorníky dnešní sakristie svědčí o tom, že to byla původně kaple o dvou čtvercových polích snad z druhé poloviny 13. století. V roce 1360 je kostel Svaté Markéty na Malšíně uváděn jako farní. Nad jižním vchodem je na hlavním klenáku vytesána pětilistá růže a nad ní letopočet 1593, což je se vši pravděpodobností datum stavby dnešního kostela. Prvního září 1677 předal Ferdinand Buquoy farní kostel na Malšíně pod správu cisterciáckého kláštera ve Vyšším Brodě. Zajímavé je, že první zvon z roku 1614 měl český nápis: „Léta panie 1614. Tento zwon sliwal Walentin Arnold v Budieowicích Czeskich“.

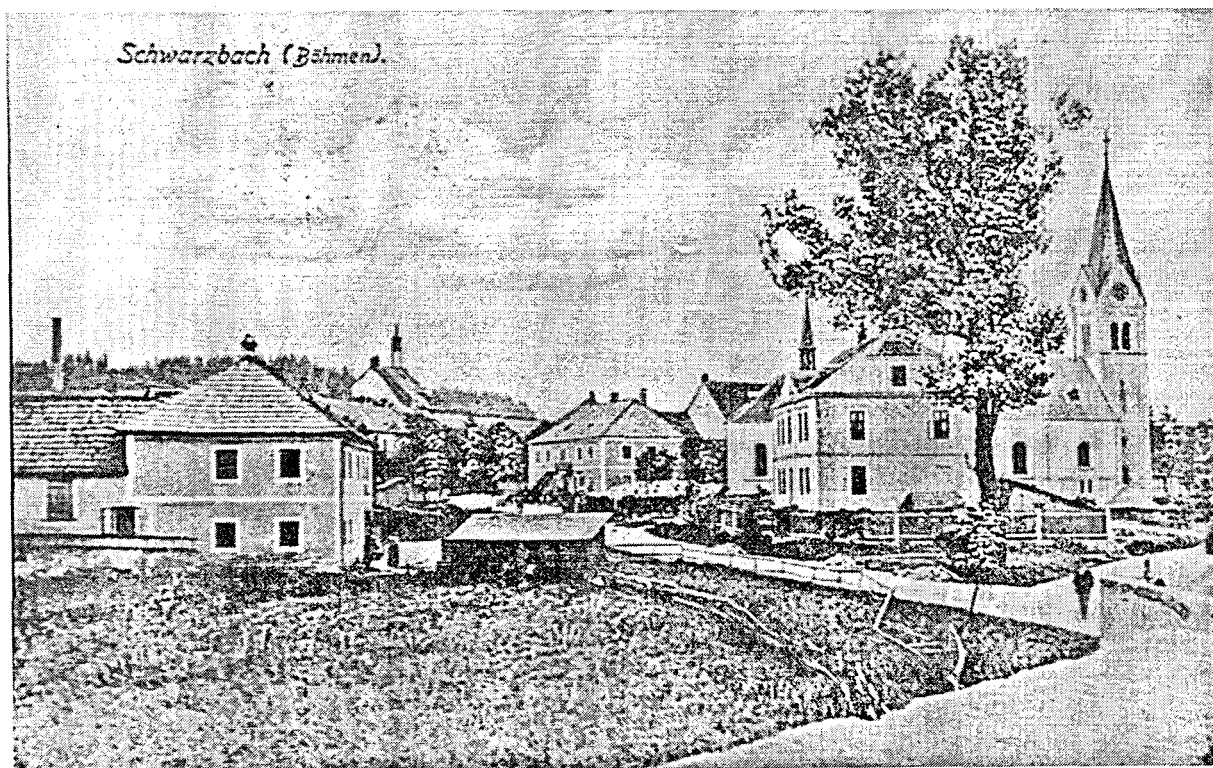


*Malšín od Ostrova, r. 1998*

## 2.4. Černá v Pošumaví (Schwarzbach)

První zmínka z roku 1268 uvádí jméno "Na černé řece"- psáno česky. V 16. století se však již píše německy jako Schwarzbach. Původně patřila Černá k rychtě Mokrá, kde měl zlatokurunský klášter jeden ze svých dvorů. Později byla sídlem rychty většinou nedaleká Dolní Vltavice. V roce 1585, tj. v době panování rodu Rožmberků, se objevuje Černá poprvé jako samostatná rychta, protože zřízením pivovaru a mlýna (v roce 1568) získala na významu. Černá zůstala sídlem vrchnostenského úřadu i za vlastnictví knížecí rodiny Eggenberků a Schwarzenberků.

Do historie Černé významně zasáhla těžba tuhy, zahájená počátkem 19. století a s ní spojená těžba rašeliny. Tuhové závody v Černé byly koncem 19. století jedny z největších exportérů grafitu na světě.



*Centrum Černé v Pošumaví na pohlednici z 1. třetiny 20. století*

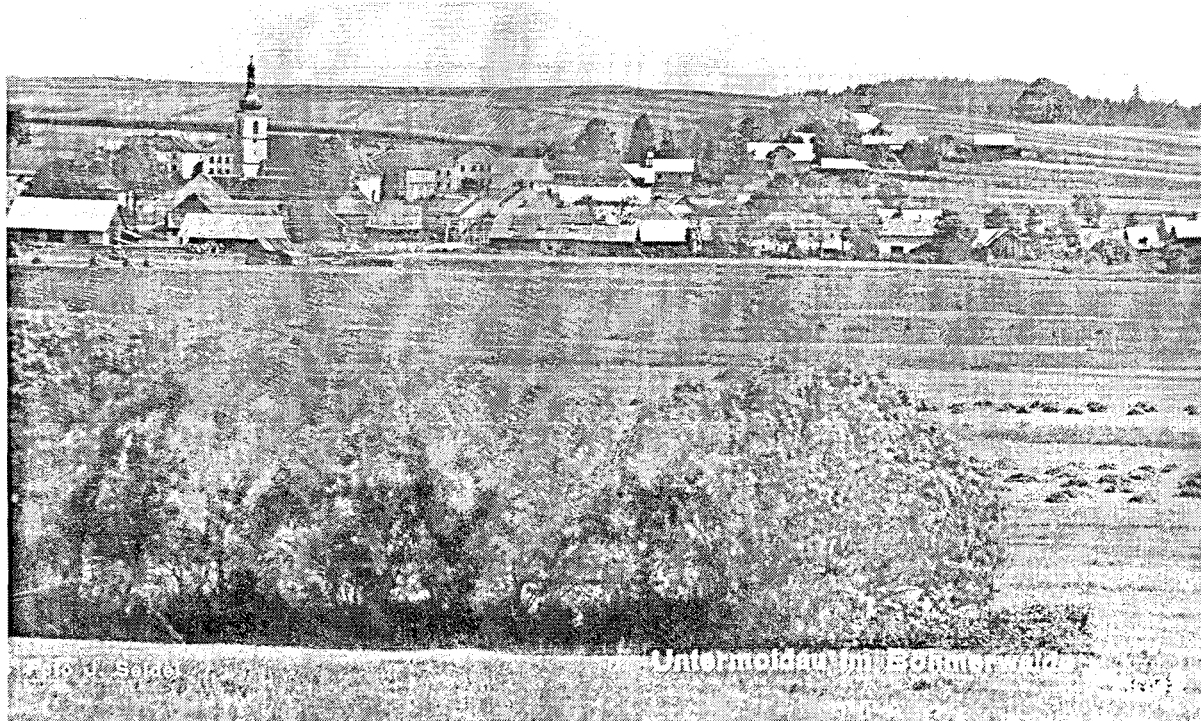
Černá byla do dne 25. srpna 1787 pod duchovní správou Hořic. Poté zde byla zřízena samostatná lokálie. V tomtéž roce zde byl postaven prostý dřevěný kostel, roku 1798 bylo započato s výstavbou kamenného kostela, jenž byl v roce 1799 vysvěcen. V roce 1794 byla zahájena výstavba fary, která byla dokončena 22. října 1795. Kostel je



zasvěcen ke cti “Neposkvrněného početí Panny Marie”; patronem byl náboženský fond, dílo císaře Josefa II.. V roce 1902 byl kostel v novorománském slohu rozšířen a přistavena věž s charakteristickými novorománskými zdvojenými okny. Nově vysvěcen byl dne 3. července 1904.

## 2.5. Dolní Vltavice (Untermoldau)

Nejstarší jméno obce “Na Hirzowe” (něm. Hirschau) bylo uvedeno na darovací listině purkrabímu Hirzovi<sup>8</sup> králem Otakarem II. dne 2. března 1268 sepsané v Písku. V pozdějších potvrzeních o darování z roku 1284, 1348 a 1384 je uváděno jméno “Hirzow”, ale v knize biřmovaných z roku 1376 je již uvedeno jméno Wltaua, v seznamu rožmberského panství z let 1457 - 1460 je uvedeno jméno Wultag a v listině kláštera ve Schläglu z roku 1457 jméno Wulda. Jména Wulda a Unterwulda se již potom ustálila. Od roku 1918 se obec jmenuje Untermoldau, česky Dolní Vltavice, na rozlišení od Obermoldau, česky Horní Vltavice u Volar.



*Dolní Vltavice na pohlednici z roku 1939*

<sup>8</sup> Hirzo, mj. lokátor Českých Budějovic, pojal výstavbu Dolní Vltavice vskutku velkoryse svědčí např. rozměry náměstí . To bylo dlouhé 190 a široké 90 kroků a svou plochou přes 1 hektar by ještě dnes dostačovalo svému účelu, přestože mezitím uplynulo více než 700 let.

Zápisy nebo listiny, které by poskytly vyčerpávající přehled o vývoji Dolní Vltavice před třicetiletou válkou byly až na pár výjimek zničeny při dobývání opevnění u obce švédským vojskem.

V roce 1350 obdržela Dolní Vltavice městská práva. S udělením příslušných práv byla spojena povinnost městys opevnit proti vnějšímu nepříteli, to se v Dolní Vltavici ale nestalo. Kostel byl až do 1. světové války obehnan po celém obvodu zdí 2 m vysokou a 1 m silnou. Obezděný prostor okolo kostela poskytoval dostatek místa, aby pojmul všechno obyvatelstvo, a tak je ochránil před přímým nebezpečím proniknuvšího nepřítele.

Vedle kvetoucího obchodu se ve Vltavici také úspěšně rozvíjela řemesla. Je dokázáno, že v Dolní Vltavici byl tkalcovský cech, společný i pro Benešov nad Černou, se sídlem v Dolní Vltavici. Po zrušení cechovního sdružení bylo zřízeno řemeslnické družstvo, které zde fungovalo až do 30. let 20. století. Farní kostel byl zasvěcen Svatému Linhartovi a je poprvé zmiňován na konci 14. století. V roce 1767 bylo započato stavbou nového barokního chrámu, který byl r. 1770 vysvěcen krumlovským prelátem. Stavbu financoval držitel patronátního práva nad vltavickou farou kníže Josef ze Schwarzenberku. Kaplanské místo bylo při faře zřízeno r. 1758.<sup>9</sup>

Celá Dolní Vltavice s výjimkou tří domů byla bohužel zatopena Lipenskou přehradní nádrží. Ačkoli existoval projekt alespoň na záchranu kostela, u kterého měla voda dosahovat výšky 1 metru, nebyl uskutečněn a tak byl kostel i s vnitřním vybavením před zátopou odstřelen.

## 2.6. Přední Výtoň (Heuraffl)

Za počátek existence Přední Výtoně je většinou považován příchod poustevníků do lesů pod Vítkovým Kamenem počátkem 14. století. V jeho polovině již začalo

<sup>9</sup> TRAJER, J. *Historisch-statistische Beschreibung der Diöcese Budweis*. Budweis : Verlag F. Zdarffa, 1862. str. 342

intenzivní osídlování pravého břehu Vltavy, o čemž svědčí urbář z roku 1379, kde je poprvé písemně připomínána většina osídlení na území dnešní obce Přední Výtoň.<sup>10</sup>

Německý název "heuraffl" znamená lesní chýše a poustevnický řád sv. Pavla vedl zcela nenáročný život v naprosté odloučenosti od ostatního světa. V každém případě v roce 1384 založili Jan a Petr z Rožmberka „v lesích pod Frymburkem šest cell a kapli pro poustevníky sv. Pavla, kde se říkalo Heuraffl, a dali k tomu plat dvou kop z rychty a cla z městečka Frymburk". Encyklopedie českých klášterů upřesňuje: "Bratři Petr a Jan z Rožmberka darovali roku 1384 eremitům kapli sv. Pavla a šest cell, ležících na odlehlém místě v šumavských hvozdech. Nadání potvrdil roku 1389 pražský arcibiskup Jan z Jenštejna".

Poustevníci z Heurafflu se stali velmi brzo známými, o čemž svědčí i nadace humpoleckých měšťanů Hasska a Jakuba z roku 1385, kteří bratřím věnovali pravidelný každoroční plat ve výši dvou kop pražských grošů.

Pražský arcibiskup Jan z Jenštejna 29. září 1389 potvrdil trvání poustevny v Heurafflu a připojil ji k českému, tedy pražskému arcibiskupství. Toto potvrzení bylo zřejmě vynuceno blízkostí premonstrátů v rakouském klášteře Schläglu, který měl v blízkosti poustevníků v Heurafflu své fary ve Frymburku a Rychněvku. Spor mezi premonstráty a poustevníky se vedl o udělování odpustků.

Někdy mezi lety 1423 až 1425 byl poklidný život komunity narušen útokem husitů, kteří některé poustevníky zabili a zbytek rozehnali. V roce 1474 přišla do Heurafflu skupina poustevníků z řádu Pavlánů, kterým se také říkalo Řád nejmenších bratří (Ordo Minimorum).

Ve staré frymburské kronice uložené dnes v klášteře ve Schläglu se píše: „Po tomto hrubém čase bylo osídlení opět obnoveno jinými bratry podle vzoru Pavla osidlovatele a bylo tedy osídleno Pavlovými řádovými bratry". Tento řád potvrdil právě v roce 1474 papež Sixtus IV. a tak Pavláni v Heurafflu byli patrně jednou z prvních komunit tohoto žebravého řádu.

---

<sup>10</sup> August Sedláček v knize Hrad, zámky a tvrze České píše: „Rožmberkové založili několik klášterů na panstvích svých, dva v Krumlově a třetí pro poustevníky sv. Pavla na poušti Vítkova Hrádku blízko Frymburka na Výtoni (Heuraffel) slove...". Všimněme si výrazu "na poušti Vítkova Hrádku", což znamená na pusté části tohoto panství. Také německý historik Přední Výtoně Oswald Sonnberger píše o pusté krajině.

Rozdíl mezi oběma řády mnichů poustevníků byl i v tom, že Pavláni měli zakázáno požívat nejen maso, ale i potraviny pocházející ze zvířat. Například vejce nebo mléko. S podporou českého krále a Rožmberků dosáhl představený Pavlánů v Římě toho, že papež Innocenc VIII. 27. února 1491 uznal obě poustevny v Heurafflu s tím, že každá má žít podle svých regulí. Poustevna Pavlánů byla na mokřině, severně od dnešního kostela a tak její příslušníci vyslovili přání, aby mohly své celly postavit v blízkosti eremitů a žít pod společným vedením. Také tomuto přání papež vyhověl. A tak byla vystavena nová společná poustevna se společným dormitářem a společný kostel. Oba poustevnické řády žily společně, ale každý podle svých regulí. O čtyři roky později již však poustevníci obou řádů žili jen pod regulí eremitů. Výstavba klášterního areálu a kostela byla ukončena r. 1523, kdy byl kostel vysvěcen ke cti Svaté Trojice a Svatého Antonína. Do kláštera začalo putovat mnoho věřících z širokého okolí, kteří svou vděčnost za poskytnutou duchovní útěchu vyjadřovali často peněžními a věcnými dary. Tak se z původní poustevny pro pár mnichů začala stávat poměrně bohatá komunita vlastníci pozemky v blízkosti kláštera a dokonce lesy u rakouského Haslachu. Další příjmy pocházely z výběru cla u frymburského brodu a desátků od okolních vsí.

Někdy kolem roku 1527 se poustevníkům z Heurafflu podařilo získat další statky v Rakousku, ale v tu dobu již příliv poutníků a tím i peněz začal klesat. Poslední větší dary byly z poutě v roce 1528 a od té doby dary od Rožmberků pouze oddalovaly úpadek poustevnického řádu, který již poustevnickým životem prakticky nežil. Poslední písemná zmínka o přítomnosti poustevníků v Heurafflu je z roku 1556 a brzo po té byl již klášter opuštěn<sup>11</sup>. 8. srpna 1597 Petr Vok z Rožmberka odkázal příjmy z kláštera cisterciáckému klášteru ve Vyšším Brodě a předal jim i všechny dosavadní dary pro poustevníky. Klášter byl tedy opuštěn, ale kostel zůstal zachován, jako filiální ve frymburské farnosti.

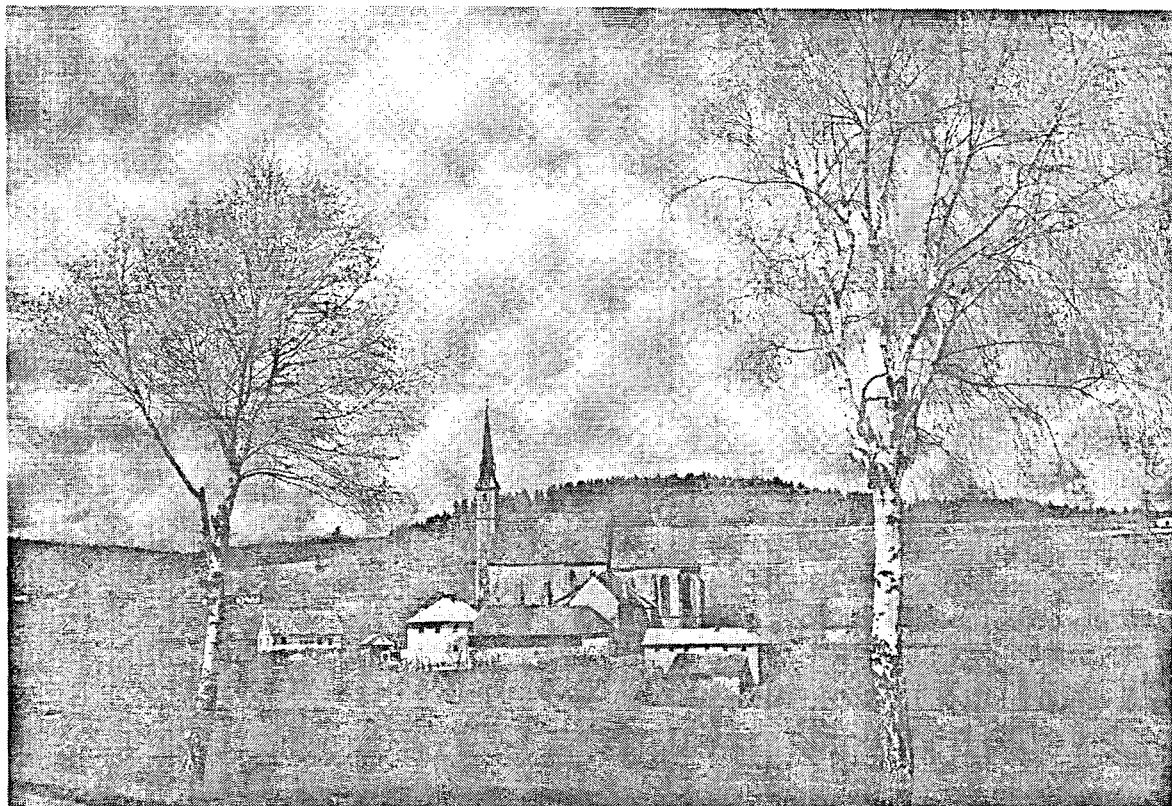
V letech 1644 - 1645 byl kostel zrenovován a vybaven třemi novými oltáři. Hlavní oltář byl zasvěcen Svatým Filipu a Jakubu. Plochostropá loď kostela byla v roce 1882 sklenuta v pseudogotickém stylu. Také byly pořízeny nové, pseudogotické

---

<sup>11</sup> Rožmberský kronikář Václav Březan uvádí, že v roce 1561 přišel poustevník z Heurafflu na poustevnu s kaplí Máří Magdaleny na třeboňském panství a o pět let později sem přišel další poustevník z Heurafflu Jiří Chlupáč.

oltáře. Za Josefa II. Roku 1785 byla v rámci regulace farností obec povýšena na samostatnou lokalii a roku 1861 na farnost.<sup>12</sup>

V obci byla počátkem 19. století zřízena dvoutřídní škola a krom hasičského sboru zde fungoval ještě spolek pěvecký a spolek německých Šumavanů. Po napuštění přehrady zůstal kostel naštěstí „těsně nad hladinou“, ale i tak bylo zatopeno asi 20 domů.



*Výtoňský kostel na předválečné fotografii*

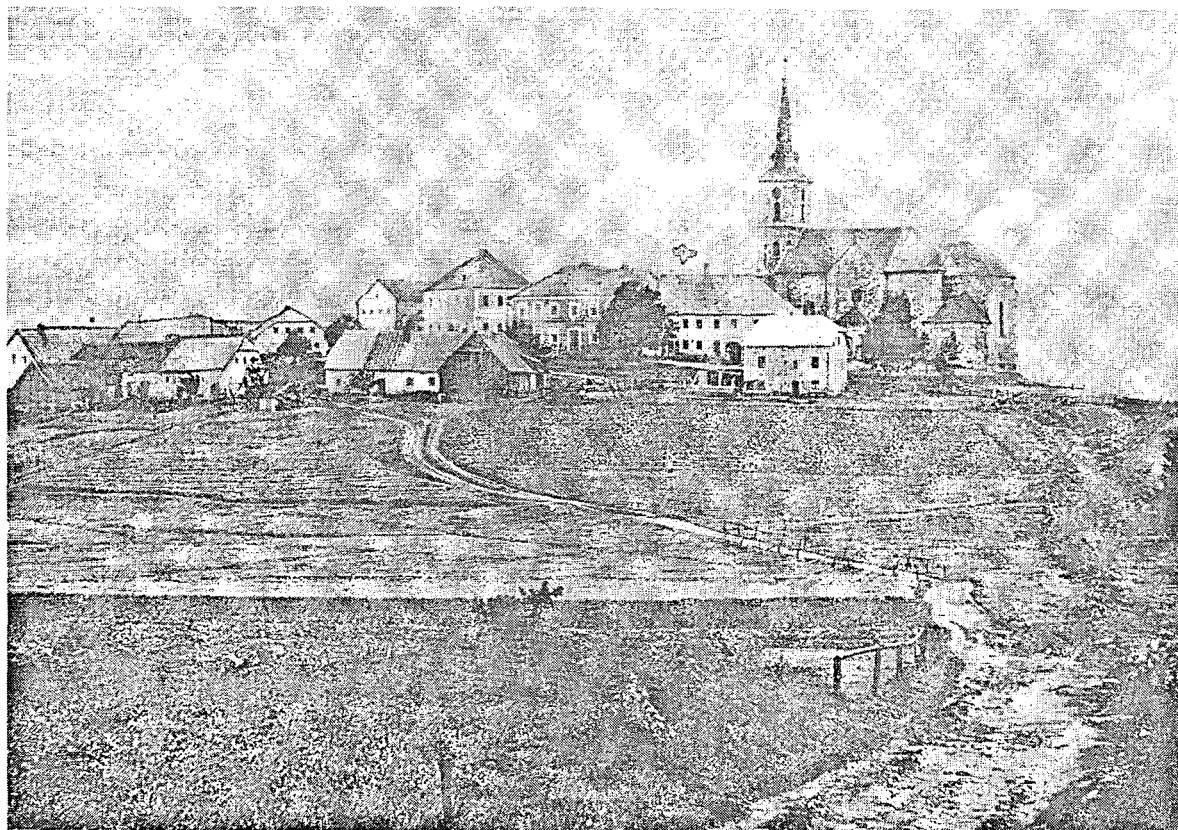
## 2.7. Kapličky (Kapellen)

Farnost Kapličky (Capella, Kapellen) u Vyššího Brodu je připomínána již v nejstarším českém urbáři z roku 1278. V tomto roce již odevzdávala vyšebrodskému cisterciáckému klášteru 180 vajec a 60 sýrů.

<sup>12</sup> Výtoň povýšena na farnost - TRAJER, J. *Historisch-statistische Beschreibung der Diöcese Budweis*. Budweis : Verlag F. Zdarffa, 1862. str.250

Dne 15. září 1377 přišel do Kapliček první známý farář z vyšebrodského kláštera. Kostelík svatého Jana a Pavla byl postaven v Kapličkách na vrcholu kopce v nadmořské výšce 950 metrů v místech, které mapa označuje jako Stranwaldské polesí. V roce 1530, kdy prováděl vyšebrodský cisterciácký klášter soupis svého majetku, byly Kapličky uváděny jako rychta, sídlo správy rozsáhlého území mezi pravým břehem Vltavy a hranicí s horním Rakouskem.

K roku 1579 je uváděna první písemná zpráva o sklárně v Kapličkách<sup>13</sup> a v roce 1587 je zde písemně doloženo založení školy.



*Kapličky na předválečné fotografii*

Spolek hudebníků existoval v Kapličkách již před rokem 1900 a v roce 1905 zde byla otevřena hudební škola. Na počátku 19. století tu také působil Spolek hasičů, který vlastnil dvoukolový a čtyřkolový hasičský vůz. V roce 1927 přišel do Kapliček jako řídící učitel Gerard Bitzan. S jeho jménem je spojena nejen modernizace školy, ale i rozvoj značení turistických cest v širokém okolí. V roce 1927 se v Kapličkách začalo pravidelně hrát ochotnické divadlo, v roce 1934 byl založen tělocvičný spolek a roku 1940 byla zřízena poštovna.

<sup>13</sup> Sklárna u Kapliček, píše ve své práci Sommer na str. 177. Před několika lety byla doložena také archeologicky.

Původní gotický kostelík se postupně rozšiřoval. V roce 1643 byly vysvěceny tři postranní oltáře a k nim v roce 1790 přibyl nový hlavní oltář Panny Marie. Ke konci 19. století starý kostel po zbourání nahradil nový, monumentální trojlodní kostel s příčnou lodí. Plány kostela v novorománském slohu zhotovil inženýr Karl z Vyššího Brodu. 11. června 1896 byl kostel vysvěcen. Stavba dosahovala 23 metru délky a téměř 12 metru šířky. Ve věži vysoké padesát metrů dostaly své místo čtyři zvony. Hlavní oltář z polychromovaného dřeva vyřezal tyrolský řezbář Riffesser. Uprostřed oltáře stály sochy svatého Jana a Pavla, kterým byl kostel zasvěcen již od roku 1377. Postranní oltáře pocházely ze 17. století a byly převezeny z vyšebrodského kláštera.

Po skončení druhé světové války Němci odešli při odsunu a Kapličky již nikdy nebyly dosídleny. Na počátku padesátých let začalo budování „železné opony“ a s ní přišla i demolice obce. 4. června 1959 byl odstřelen i kostel.

## **2.8. Německý Rychnov (Deutsch Reichenau)**

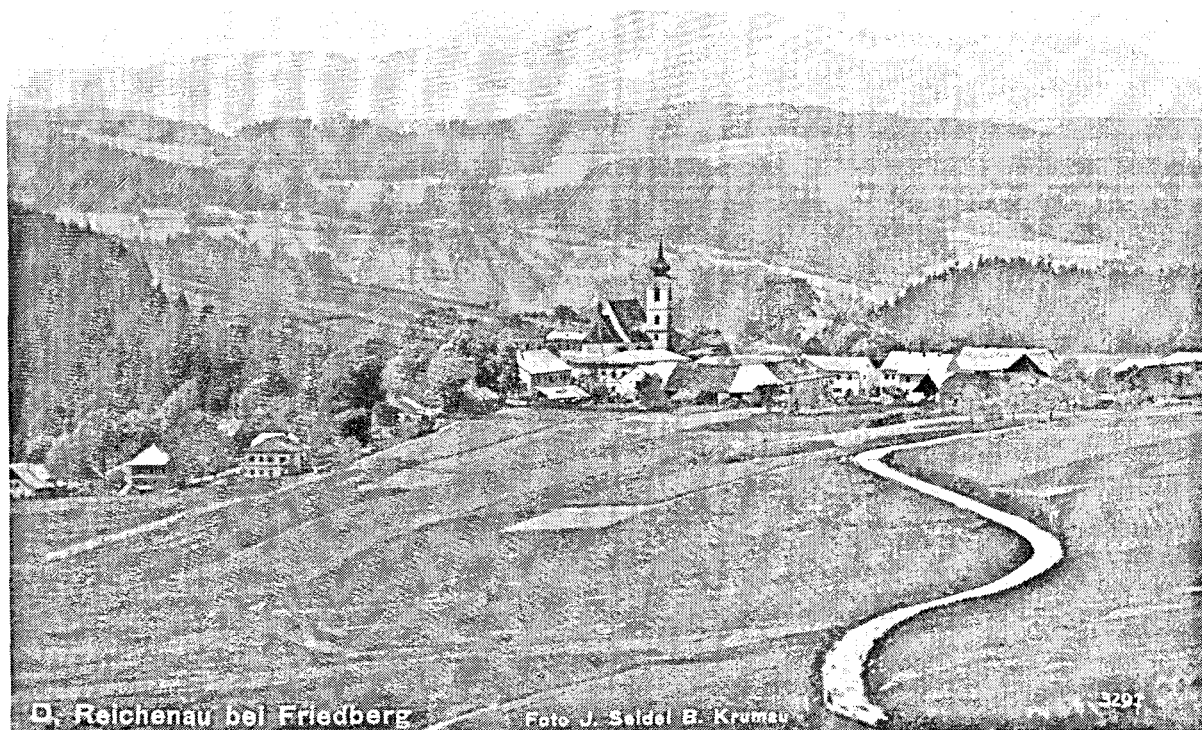
Osadu poprvé zmiňuje rožmberský urbář z roku 1379, kde se uvádí „šest osedlých“, tedy šest statků. Vznikla patrně již ve 13. století na obchodní cestě z rakouského Haslachu do Frymburka. V roce 1384 se již o zdejším kostele svatého Václava hovoří jako o farním. Původní německé označení "na úrodné nivě" ("Auf reichen Au") bylo již ve 14. století přejato do češtiny v podobě Rychnov a později přeměněno na Rychnůvek. V historii se objevuje i označení Německý Rychnov a Rychnov u Frymburka.

V rožmberském urbáři z roku 1379 je uvedeno u panství Vítkův Hrádek, které je shodné s farností Rychnůvek, 178 usedlostí v 16 obcích a osadách. Žádná z těchto obcí dnes již neexistuje a celá oblast nyní spadá pod správu obce Přední Výtoň. Díky prostorné návsi s výstavnými domy Rychnůvek často nesl označení městečko, přestože se jím fakticky nikdy nestal. Celý kraj, který byl po roce 1851 přiřazen k soudnímu okresu Vyšší Brod, trpěl svou izolovaností. Citelně chybělo vhodné dopravní spojení. Lidé odsud chodili na vlak do rakouského Haslachu či Aigenu. S českou stranou pak byly kontakty ještě složitější.



Od roku 1893 zde byla pošta, která zajišťovala i přepravu osob. Po roce 1918 v místě působili tři obchodníci s dobyt看em, fungovaly tu tři hospody, dva výčepy lihovin, dva obchody s potravinami a dva se smíšeným zbožím, dvě trafiky, pracovali zde dva krupaři, dva pekaři, kolář, hodinář, dva obuvníci, dva mlynáři a pilaři, hamerník, porodní bába a obchodník tkaninami z koňských žíní. Škola, kterou míval Rychněvek při faře odnepaměti, byla tehdy čtyřtřídňí a navštěvovalo ji kolem dvou set dětí z několika přiškolených vesnic.

Rozsáhlá přestavba gotického kostela z roku 1673 zahrnovala jednu loď o čtyřech polích s kněžištěm o jednom poli a závěru ze tří stran osmistěnu. Čtyřpatrová věž přiléhala na severozápadním rohu k lodi. Hlavní oltář byl pozdně renesanční, dva dřevěné boční oltáře pocházely z konce 18. století. Jediným pozůstatkem gotiky se stal 113 cm vysoký sanktuář, který spolu s mřížkou pocházel z 16. století, a pozdněgotická socha Madony s dítětem.<sup>14</sup> Varhany byly rokokové. V roce 1738 kostel povýšil na děkanský.<sup>15</sup>



*Německý Rychněvek na pohlednici z roku 1935*

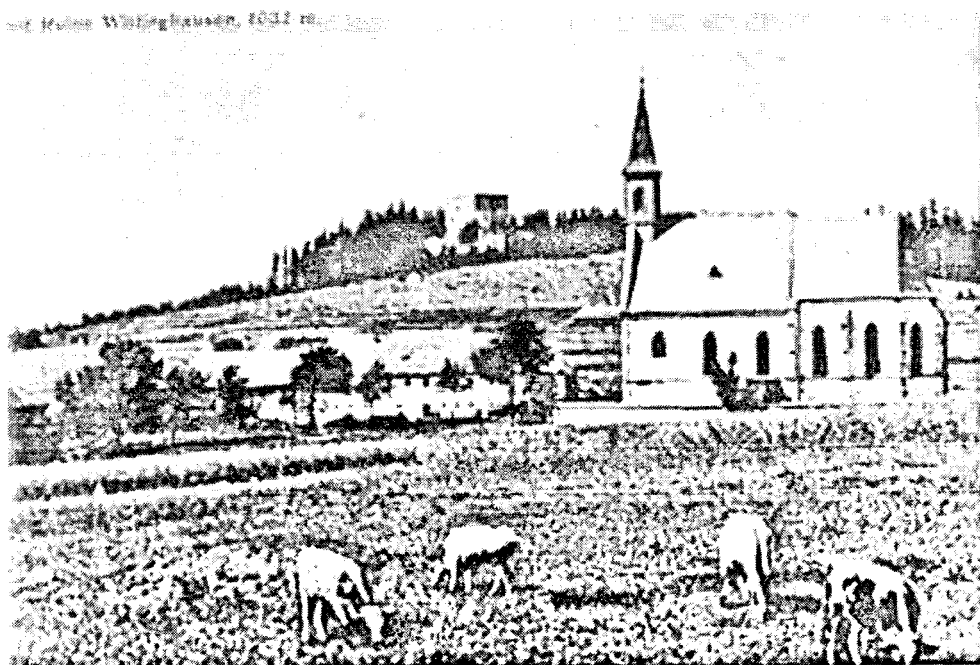
<sup>14</sup> Socha jako jediný předmět z kostela zůstala uchráněna devastace. Byla převezena do kostela ve Frymberku a před několika málo lety z bezpečnostních důvodů uschována ve vyšebrodském klášteře.

<sup>15</sup> Poměrně podrobný popis kostela in.: Bertlwieser Fritz, Bertlwieser Franz: Verlorene Böhmerwald-Heimat, Linz 1995, str. 62.



Po vysídlení německého obyvatelstva čekal obec i kostel stejný osud jako ves Kapličky - začalo postupné vyliďňování a devastace obce. Devátého června 1959 byl děkanský kostel svatého Václava speciálním demoličním komandem ministerstva vnitra vyhozen do povětří, když předtím došlo podobným způsobem i k demolici ostatních domů. Místo bývalého kostela dnes připomíná prostý dřevěný kříž.

Ještě je nutné zmínit se o filiálním kostele Božího Těla v osadě Svatý Tomáš u hradu Vítkův Kámen. Tento velice cenný pozdněgotický chrám zůstal (snad pro svou pohnutou historii) údělu rychnovského kostela ušetřen a zachoval se dodnes. Dá se předpokládat, že kostelík se zde nacházel již ve 13. století, avšak jistá je jeho připomínka roku 1347. Před rokem 1500 je zásadně uváděn jako farní, poté již jako součást fary rychnovské. Neztratil však svůj význam vyhlášeného poutního místa s léčivým pramenem. V rámci josefínských reforem bylo toto poutní místo zrušeno, a jak píše Franz Bertelwieser „varhany byly přestěhovány do Přední Výtoně, zvony do Rychnůvku, oltáře a svaté sochy putovaly do soukromých domů“. Při vizitaci r. 1856 bylo rozhodnuto o obnově kostela, která se uskutečnila v letech 1874 - 1875. Poté se zde opět konaly pravidelné bohoslužby, a to až do odsunu německých obyvatel. Pak byl kostel užíván jako tělocvična pro vojáky, výrobní oplocení pro lesní školky a nakonec jako ovčín. Napříč tomu se s pomocí původních obyvatel podařilo kostel po roce 1989 obnovit.



*Kostel na Sv. Tomáši po obnově na konci 19. století*

### 3. Pošumaví v 1. polovině 20. století do nástupu komunismu

#### 3.1. I. světová válka

Počátkem 20. století nastal odliv obyvatelstva především do Rakouska, ale také do českého vnitrozemí. Jak píše historik a frymburský děkan Petrus Dolzer, během let 1880–1930 odešlo jen z frymburské farnosti 1700 obyvatel. Ti však stále vzpomínali na svou starou vlast a v nových domovech se nadále sdružovali ve spolcích, jako byl např. vídeňský „*Verein der Friedberger*“. Jinak bylo toto období od Prusko-rakouské války pro naši oblast poměrně klidné a přerušil je až atentát na následníka rakousko-uherského trůnu a následující útrapy I. světové války.

Během roku 1915 se zavádějí povinné odvody zemědělských plodin, dobytka a koní pro potřeby armády a lístkový přidělový systém. Ten však hůře postihl městské obyvatelstvo, tovární dělníky a řemeslníky, kteří neměli možnost sami potraviny produkovat. Pro farní život znamenalo velkou ztrátu zrekvírování zvonů pro vojenské účely. To postihlo všechny naše farnosti, kde byly většinou odebrány veškeré zvony až na jediný, ponechaný pro účely signalizace nebezpečí a ohlašování modliteb. Jednalo se, až na výjimky, o zvony nejlehčí anebo z nekvalitních slitin. Například z farnosti Černá v Pošumaví bylo dne 23. listopadu 1916 odvezeno 5 zvonů o celkové váze 960 kg.

Další utrpení znamenala mobilizace v červnu 1914 a průběžné odvody v následujících letech. Z bojišť se nevrátilo 112 farníků z Německého Rychnova a 120 Frymburských. Na jejich památku občané (jako i v jiných obcích) budovali pomníky padlých. Rychnovský památník byl zničen spolu s obcí, frymburský stojí při severní straně kostela směrem do náměstí, avšak aktivní brigádníci z něj v druhé polovině 40. let seškrabali (německá) jména obětí. Další památníky obětí I. světové války se zachovaly ještě v Černé v Pošumaví (před farou) a na Malšíně (v parčíku na návsi).

Jako „tečka“ za útrapami války přišla do kraje v listopadu 1918 španělská chřipka, které jen ve Frymburku podlehl 30 obyvatel.

### 3.2. Vznik Československa a meziválečné období

Konec války a především vznik samostatného Československa zde lidé prožívali zcela odlišně než v českém vnitrozemí. Samozřejmě že se radovali z konce válečných strastí a návratu přeživších vojáků, ale na druhou stranu těžce nesli přičlenění k mladému českému státu. Stále doufali v obrat a připojení k Rakousku, proto bylo často třeba pomoci ozbrojených složek při prosazování nové státní správy.

V listopadu 1918 vznikla tzv. šumavská župa (*Böhmerwaldgau*), která vyhlásila úplnou samostatnost a nezávislost na Československém státu.<sup>16</sup> Sídlem župy se stal Český Krumlov a k její ochraně se začaly vytvářet ozbrojené jednotky dobrovolníků, tzv. *Volkswehr*. Prapor této skupiny byl dislokován v Rychnově nad Malší a setniny v Rožmberku, ve Vyšším Brodě a ve Frymburku. Představitelé župy doufali také v posilu několika set vojáků rakouské a bavorské armády setrvávající v pohraničí. Tato naděje byla zklamána, když se vojska podle plánu stáhla za hranice a jakoukoli podporu separatistům odmítla. Toho, že se vzbouřencům nedostává vojenské ani politické podpory ze zahraničí, využily československé úřady a ještě v listopadu 1918 vyslali do pohraničí 91. pěší pluk z Českých Budějovic s cílem nastolit v oblasti pořádek třeba i za použití zbraní. Ty se také dostaly ke slovu při obsazování Horní Plané i Frymburka. Když již bylo jasné, že odpor je zbytečný, sešli se zástupci šumavských obcí v Horním Dvořišti s velitelem pluku a podepsali dohodu o podřízení se československé státní moci.

Od té doby zde za trpného přihlížení německého obyvatelstva počal značně sílit vliv Čechů. Byli sem dosazeni čeští policisté, členové finanční stráže, celníci i četnictvo a vybudováno mnoho českých menšinových škol. Jako protiváha německému „Spolku šumavských Němců“ (*Bund der Deutschen im Böhmerwalde*) rozšířila své aktivity česká „Národní jednota pošumavská“, podporující český spolkový život a turistické aktivity.<sup>17</sup>

Vlivem pozemkové reformy sem začali proudit noví čeští usedlíci, takže se během let 1900–1930 zvýšil podíl obyvatelstva české národnosti téměř desetkrát. Je však třeba mít na mysli také to, že před I. světovou válkou se lidé narození ve

<sup>16</sup> Župa dokonce vyslala své zástupce preláta Hausera a poslance Wichtla do Vídně, za účelem připojení župy k rakouskému státu.

<sup>17</sup> Národní jednota pošumavská provozovala například hotel „Panský dům“ ve Vyšším Brodě

smíšených rodinách raději hlásili k národnosti německé, což se v poválečných poměrech mohlo změnit a změn doznala i sama kritéria pro posuzování národnosti. Proto příliv nových obyvatel nemusel být tak masivní, jak výše zmíněný údaj naznačuje.



*Svěcení kaple v Lindě (farnost N. Rychnov) v roce 1934*

Němci v novém státě však byli stále sociálně i politicky velmi aktivní, což se ukázalo bezprostředně po vzniku Československa, v prvních všeobecných volbách do parlamentu v roce 1920. Šumavané v nich opět preferovali německou sociální demokracii, která zde drtivě zvítězila již ve volbách do obecních zastupitelstev v předešlém roce a se ziskem 31 mandátů se stala třetí nejsilnější stranou ČSR. Německé socialisty následovaly další dvě německé strany a až po nich se do parlamentu probojovali také čeští sociální demokraté a v jiných oblastech velice úspěšní agráři.

I po rozpadu monarchie byl šumavský region stále jedním z nejzaostalejších, s nedostačující infrastrukturou a stupněm elektrifikace. Pro zajímavost uvedme, že první poštovní automobil začal do Německého Rychnova jezdit až koncem roku 1933. Jelikož v okolí nebylo mnoho průmyslových podniků, a tudíž ani dělnictva, nerozšířilo se zde ve větší míře sociální a stávkové hnutí, provázející všeobecnou hospodářskou

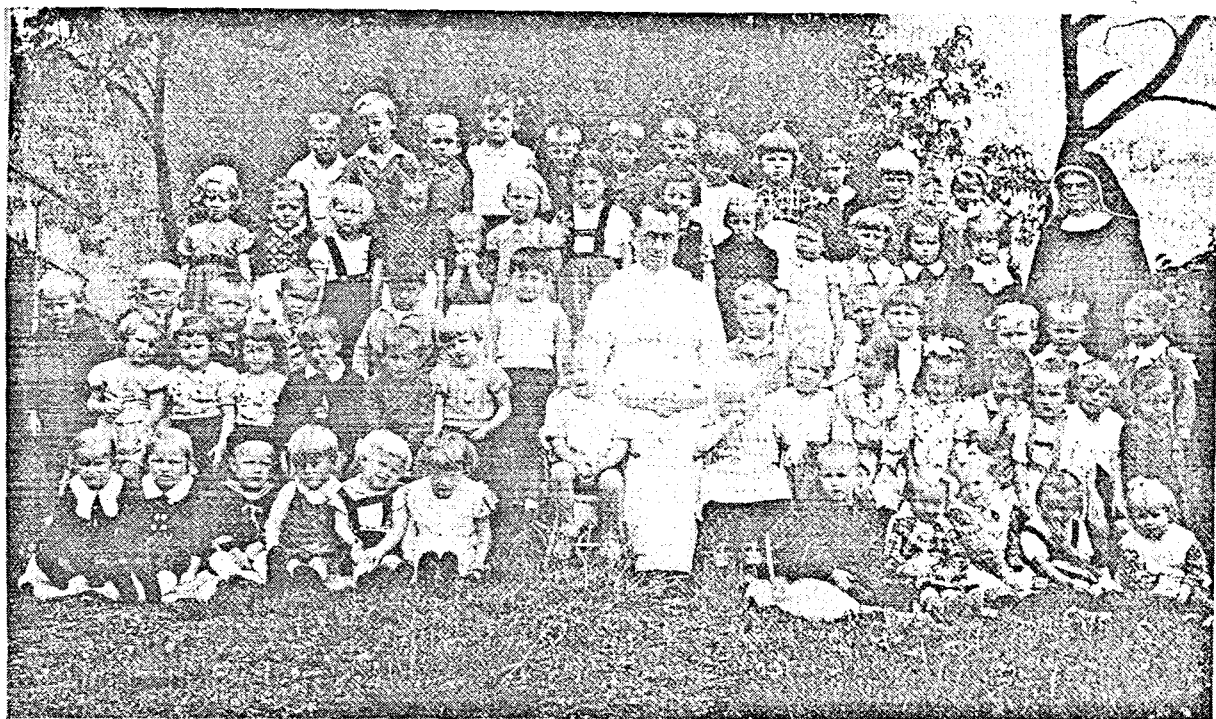
krizi počátku 30. let.<sup>18</sup> Za zmínku stojí snad jen stávka zemědělských dělníků v srpnu 1921, do které se zapojila převážná část námezdních sil ve sledovaných farnostech.

### 3.2.1. Církev v meziválečném období

Církev zde požívala vždy velkou autoritu a respekt a aktivně se k ní hlásila většina obyvatelstva. Církevní slavnosti mívaly masový ráz a dávaly účastníkům zapomenout na nelehkou realitu života v pohraničí. Mezi nejvýznamnější svátky zde tradičně patřila slavnost Božího Těla a také pravidelné každoroční Mariánské poutě do Kájova. Jelikož bylo putujících z jednotlivých obcí velké množství, měla každá farnost stanovený den v roce, kdy se procesí uskutečňovalo. Také menší poutní místa lokálního významu, kapličky u lesních studánek či na dominantních kopcích, byly cílem mnoha poutníků. Církev, mající nadnárodní význam, byla pro lidi důvěryhodnější a důvěrnější institucí než státní orgány. Proto byla i v těchto chudých poměrech farníky dotována, byly pořádány sbírky na různé účely a i díky těmto štědrým dárcům, dotacím patronů jednotlivých kostelů a náhrady od státu se mimo jiné podařilo během 20. let zakoupit nové zvony do všech kostelů. Dne 5. června 1928 byly vysvěceny a zavěšeny 3 nové zvony v Černé v Pošumaví za cenu 32.908 Kč. Frymburská fara nakoupila pět nových zvonů ve dvou etapách v roce 1922 a 1928 za celkovou sumu 63 875,80 korun. Ve Frymburku byl v té době zřízen také farní sirotčinec, v kterém pracovaly tři řeholní sestry.

---

<sup>18</sup> K roku 1936 bylo z celkového počtu obyvatelstva Československa 26% německé národnosti, avšak na celkovém počtu nezaměstnaných se podíleli z 62%



*Školka a chovanci sirotčince s děkanem P. P. Dolzerem v r. 1938*

### 3.3. Eskalace napětí před II. světovou válkou

Zaostalost regionu a liknavost vlády v řešení sociální situace obyvatel příhraničí si velká část šumavských Němců vysvětlovala jako záměrné poškozování svého etnika a snahu o jeho likvidaci. Této situace začaly zneužívat různé nacionalistické radikální skupiny, jejichž řízená a promyšlená propaganda apelovala na etnickou příslušnost jedinců a historickou nutnost scelení německého národa. Tyto víceméně rozptýlené skupiny se spojily roku 1933 v tzv. *Sudetendeutsche Heimatsfront* pod vedením Konráda Henleina. Ovlivněna radikalismem a idejemi německé národně socialistické strany práce NSDAP byla strana v roce 1935 přejmenována na *Sudetendeutsche Partei* (SdP). Přejala všechny atributy svého vzoru, včetně populismu a demagogie. Ještě v květnu téhož roku demonstrovala v parlamentních volbách svou sílu a stala se díky mohutné podpoře německé menšiny druhou nejsilnější stranou v českém státě. Ostatní německé parlamentní strany postupně přejímaly rétoriku i program SdP, až s ní nakonec splynuly.

I když byl vydán takto jasný signál, demonstrující názorně náladu německého obyvatelstva Čech, vláda stále podceňovala toto riziko. Plně si ho uvědomila až o rok

až dva později vlivem hrozícího nebezpečí vojenské agrese ze strany Německa. Proti radikálně nacionalistickým tendencím českých Němců vystupovala výrazněji pouze Komunistická strana Čech, pořádající v okresních městech tzv. „Dny sbratření“, nabádající ke zkrocení vášní a k vzájemné debatě.



*Poutníci vracející se ze Sv. Tomáše do N. Rychnova, r. 1935*

### 3.4. II. světová válka

Situace se vyhrotila po zaboru Rakouska na jaře roku 1938, kdy se po obecních volbách stala SdP prakticky jedinou politickou silou v pohraničí. V létě téhož roku se opět začaly organizovat polovojenské skupiny, sílily provokace řízené jak stranou SdP, tak přímo Lineckou pobočkou NSDAP. Tyto akce se často orientovaly na zástupce českých úřadů a vojska v jednotlivých obcích, ale také na civilní obyvatelstvo české a židovské národnosti. Tak bylo přepadeno například stanoviště Stráže obrany státu (SOS) u Loučovic, či postřelen český velitel četnické stanice v Německém Rychnově. Lokální nepokoje se ještě zintenzívnily po vyhlášení mobilizace a stanného práva. Situace v září kulminovala - sílila aktivita německých výzvědných služeb a nad

Frymburkem i v okolí byly zaznamenávány provokační přelety německých letounů. Bojové jednotky Ordnerů a Freikorpsu mobilizaci neuposlechly a vyvolávaly neustálé střety s příslušníky SOS, takže bylo nutno opět povolat vojsko Českých Budějovic. 29. září 1938 obsadili příslušníci 31. cyklistické roty Frymburk a Přední Výtoň přičemž jeden zahynul a několik dalších bylo zraněno.

Eskalaci násilí ukončila až Mnichovská dohoda podepsaná téhož dne. Bezprostředně po udělení příslušných rozkazů se československé vojsko stáhlo do vnitrozemí a již 1. října začala zabrané území obsazovat německá armáda. Oblast Českokrumlovska a Kaplicka byla přičleněna k Hornodunajské župě (*Gau Oberdonau*). Kontrolu nad oblastí převzala brigáda SA č. 94 z Lince, respektive její polovojenská jednotka *SA-Standarte-Böhmerwald*.

Drtivá většina obyvatelstva vítala „osvoboditele“ s nadšením. V podstatě došel naplnění program SdP a začlenění k říši bylo vnímáno jako „dlouho očekávaný návrat domů a znovusjednocení německého národa na jeho historickém území“. Lidé nadšeně vítali příchozí jednotky SA a hlavně svého „Vůdce“ Adolfa Hitlera, který nemeškal a hned 20. října zavítal do Českého Krumlova, kde mu obyvatelé připravili velkolepé uvítání. Následné volby na nově připojených územích dopadly zcela podle očekávání – v okrese Kaplice bylo pro Adolfa Hitlera 18 654 hlasujících a proti pouze pět.

Zabrané území začali hromadně opouštět obyvatelé české národnosti a v menším počtu také židé i němečtí antifašisté. Z naší oblasti to bylo samozřejmě méně lidí než z míst na okraji sudet s větším podílem českého obyvatelstva. Uprchlíci se hlásili na policejním ředitelství v Českých Budějovicích, kde byly v týdenních intervalech registrováni. První dochované hlášení je z 24. 10. 1938 a je v něm uvedeno 10 uprchlíků z Frymburku. V následujících týdnech s počet lehce snižoval, ale i tak trval exodus až do března roku 1939.

Dne 15. března 1939 byl vyhlášen samostatný Slovenský stát nepokrytě sloužící zájmům Německé říše. O den později přijalo Německo pod svou „ochranu“ zbytek státu. Čechy byly obsazeny německým vojskem a byl vyhlášen Protektorát Čechy a Morava.

II. světová válka znamenala i pro Pošumaví nové útrapy. I když oblast nebyla přímo ohrožena většími bojovými akcemi, byli opět odváděni branci a jak válka postupovala, snižoval se i věk odvedenců, takže nakonec byli odváděni i šestnácti a



sedmnáctiletí chlapci. Kromě toho byli lidé posíláni na práci do německých továren, a proto veškeré práce při hospodářství zůstaly na bedrech žen, dětí a starých lidí. Na pomoc jim byli přidělováni váleční zajatci. Do země začali přicházet i námezdní dělníci z Ukrajiny. Nešlo však jen o vlastní obživu obyvatel a udržení hospodářství. Bylo nutno odvádět povinné dodávky potravin pro armádu a tak mnohdy na samotné obyvatele moc nezbývalo.

Mnoho z odvedených bylo zraněno nebo zabito, převážně na východní frontě. Z farnosti Frymburk padlo 150 mužů a 22 bylo pohřešováno, z farnosti Německý Rychnov bylo zabito dokonce 223 mužů a pohřešovaných bylo 42.

Ze všech kostelů byly opět snímány zvony. Na podzim roku 1941 byli duchovní správci nuceni vyplnit formulář o počtu a váze zvonů ve farnosti. Zrekvírované zvony byly následně svezeny na vlakové nádraží do Vyššího Brodu (v případě Dolní Vltavice a Černé v Pošumaví na nádraží do Hůrky), odkud byly dále transportovány do německých továren. Většina zvonů z našich farností skončila pravděpodobně v severoněmeckých slévárnách *Eisenhutte Westfalia Gmb.H.* Ve Frymburku zůstal pouze umíráček z velmi nekvalitní zvonoviny a malý zvonek v sanktusové věžičce.

### 3.5. Události konce války

Na jaře 1945 bylo již každému jasné, že fašistické Německo válku prohraje. Poslední německý kronikář Frymburku k jaru 1945 poznamenal: „*Po začátku tání muselo obyvatelstvo, staré a mladé, kopat pilně díry do země podél všech silnic a cest pro střelce pancéřových pěstí. Mezi silnicemi do Krumlova a Černé byl vykopán dlouhý příkop. Na Černém vrchu byly vykopány čtyři podzemní bunkry a byly rozšířeny uzávěry silnic. Východní a západní fronty postupovaly stále blíž. Někteří již tvrdili, že vzdálené hřmění nepochází od leteckých bomb, nýbrž od nepřátelského dělostřelectva*“.<sup>19</sup>

Když se začátkem května 1945 přiblížila fronta k Frymburku téměř na dostřel, tu přijel okresní vedoucí NSDAP se zprávou, že Frymburk bude bráněn do "posledního dechu". Tehdy prý frymburské ženy řekly nahlas, že si Frymburk nepřeje,

<sup>19</sup> *Farní kronika frymburská.* Archiv frymburské fary, str. 152.

aby obec byla bráněna i když se v obci nacházelo přes 200 vojáků SA<sup>20</sup> a neznámý počet příslušníků SS. Ti obsadili alespoň nejdůležitější strategický bod - most přes Vltavu pod kostelem. U Německého Rychnova byly narychlo instalovány zátarasy a na příjezdových komunikacích byly navrženy hromady kamenů. Avšak 5. května na české území pronikly motorizované jednotky armády USA z rakouského Leonfeldenu, které začaly postupně obsazovat jednotlivé obce.

Americkou armádu, která 6. května 1945 přišla do Frymburku, když před tím osvobodila Kapličky a Německý Rychnov, tvořily prvosledové „frontové jednotky“ třetí americké armády generála G.S. Pattona a příslušeli k 26. pěší divizi, které velel generálmajor W.S. Paul. Většina amerických vojáků Frymburkem jen projela a večer osvobodila ještě Světlík a Malšín. Tanky zůstaly před frymburským mostem ve Frýdavě, jelikož mostní konstrukce neměla dostatečnou nosnost. Ve farním kostele sv. Bartoloměje ve Frymburku sloužil 6. května 1945 frymburský děkan Petrus Dolzer pro katolíky americké armády Mši Svatou. Večer 6. května 1945 byl vyhlášen zákaz vycházení německého obyvatelstva Frymburku a zastaven provoz pošty. Prvosledová jednotka americké armády se ubytovala v civilních domech na náměstí a osmého května 1945 byla sloužena první poválečná Mše Svatá pro frymburské Němce. V okolí skončilo své tažení také několik skupin Vlasovovy armády v počtu asi 700 mužů. Ruské Vlasovce, kteří bojovali za hitlerovské Německo a na samém konci války se obrátili na stranu spojenců čekal většinou krutý návrat do vlasti - okamžitý trest smrti, nebo v lepším případě pobyt v pracovních táborech na Sibiři. Skupina Vlasovců z Frymburka a okolí dopadla lépe, když 7. května 1945 proběhlo na americkém velitelství ve Světlíku jednání, jehož výsledkem byl tichý souhlas, že se budou v malých skupinkách v civilu vytrácet do Rakouska.

V těsné blízkosti Frymburku skončily II. světovou válku hned tři poražené armády. Kromě jednotek Vlasovců zde byla přirozeně poražená německá armáda, pro kterou Američané zřídili podél silnice z Frýdavy na Svatý Tomáš velký zajatecký tábor, kde bylo asi pět tisíc německých zajatých vojáků. Svou válečnou cestu po boku německé armády ve Frýdavě ukončila také maďarská sanitní jednotka v síle asi 400 mužů.

<sup>20</sup> SA (Sturmabteilung) byly vojenským způsobem organizované útvary nacistické strany NSDAP. Frymburští patřili do třetí roty, 91. standarty, 94. brigády SA. Na konci roku 1938 byla při jednotce SA ve Frymburku zřízena pohotovostní četa, tzv. Marschbloock.

Teprve v červnu začali být do obcí posíláni příslušníci československého Sboru národní bezpečnosti (SNB = policie). Americké prvosledové jednotky byly více nakloněny Němcům než Čechům, hlavní zásluhu na tom prý měly mladé Němky a alkohol. Bez vědomí velitelství amerického vojska, nesměli příslušníci SNB vykonávat samostatně službu ani provádět zatčení. Po těchto prvních „českých obyvatelích“ sem bylo dislokováno také několik rot československé armády. Americké vojenské úřady nerady respektovaly na svém okupačním území svrchovanost československé armády, proto se snažily jejich působnost omezovat. Němci se v obavách z budoucího vývoje snažili této situace plně využít a mnozí z nich se za jedinou noc přestěhovali s veškerým majetkem do Rakouska.

Ke konci června 1945 jmenoval předseda Okresní správní komise Mirko Sedlák předsedy Místních správních komisí v jednotlivých obcích, tím byly prakticky převzaty do civilní správy a začaly zde platit československé zákony. Ke konci listopadu 1945 začalo stahování amerického mírového sboru. Přesuny byly prováděny jen v noci. 1. prosince zde již nebyl ani jeden americký voják.

### 3.6. Odsun Němců a příchod nových obyvatel

Na zasedání vlády 15. května 1945 bylo rozhodnuto obsadit co nejrychleji armádou československé pohraničí. V rozkazu k této akci se mimo jiné píše: „*Všechny Němce vykažte z území historických hranic. Pro udržení chodu zemědělství a průmyslu nechte dostatečný počet dělníků a zaměstnanců, kteří zůstávají na místě jako cizí dělníci bez občanských práv*“.<sup>21</sup> Následující období od května do července 1945 bylo charakterizováno tzv. divokými odsuny. Jednalo se v podstatě o chaotické a často násilné vysídlování kolaborantů a říšských Němců, většinou úředníků nacistického správního a vojenského aparátu. Je však třeba přiznat, že zde nedocházelo k takovým brutálním excesům, jako třeba v severních Čechách či na jižní Moravě. Toto období ukončila Postupimská konference velmocí 17. července až 2. srpna a také dekret prezidenta republiky z 2. srpna, hovořící o potřebě humánního a dobře organizovaného vysídlení. To pak probíhalo v letech 1946, 1947 a doznívalo až do počátku padesátých

<sup>21</sup> Citace ústního svědectví pana F. Schussera z Loučovic.

let. Podle závěrečné zprávy o odsunu za nejdůležitější období od ledna do prosince 1946 bylo z Československa odsunuto 2 256 000 obyvatel německé národnosti.

Prvním krokem k odsunu Němců z celého okresu Kaplice bylo převzetí kasáren v Kaplici, které byly přeměněny na *sběrný tábor* odsunovaných osob. Koncem března 1946 dostávaly první německé rodiny ve Frymburku a okolních obcí tzv. *odsunový příkaz*, ve kterém se česky a německy psalo: „*Sděluji Vám, že budete jako osoba německé státní příslušnosti odsunut(a) na území Německa. Současně s Vámi budou odsunuti tito členové Vaší rodiny.*“<sup>22</sup> Následoval seznam rodinných příslušníků a pokyny, kdy a kam se mají dostavit i se zavazadly, které si směli vzít podle těchto zásad: „*Každá rodina může si s sebou vzít zavazadla ve váze kolem 50 kg, do nichž uloží věci, které nebude potřebovat do pěti dnů. Do příručního zavazadla uložte nejnnutnější věci potřebné pro tuto dobu, jako je jídelní misku, příbor, ručník, mýdlo, čisticí potřeby, přikrývku.*“<sup>23</sup> Pokyny byly doplněny v závěru takto: „*Neuposlechnutí tohoto nařízení, dále pak poškození nebo zcizení a ukrytí zanechaného majetku, jakož i napomáhání k takovému jednání bude přísně stíháno. Neuposlechnutí tohoto nařízení jakož i rabování v opuštěných bytech bude trestáno smrtí.*“<sup>24</sup>

Z Frymburka bylo 4. dubna 1946 odvezeno nákladními auty devadesát prvních Němců k odsunu do kaplického sběrného tábora. Dle odsunutých Němců následovaly po příjezdu osobní prohlídky, kde byly odebrány nejen vkladní knížky, ale i veškeré klenoty včetně snubních prstenů. Spaní bylo z počátku řešeno provizorně na zemi na vlastních zavazadlech, později byly obstarány slamníky. K jídlu byla ráno černá káva, v poledne polévka z řepy nebo hrachu a večer černá káva. Asi jednou za 10 - 14 dní, když bylo v kaplickém sběrném táboře 1200 Němců, byl vždy vypraven „transport“. Ze sběrného tábora Kaplice bylo v roce 1946 celkem odsunuto 35 918 obyvatel ve 32 transportech. Každý transport měl 1100 až 1200 lidí, kteří byli převáženi v nákladních vagoncích. V každém nákladním vagonu bylo kolem třiceti osob, vždy rodiny pohromadě. V každém transportu byli dva němečtí lékaři, pracovníci Červeného kříže, až na státní hranici i československá vojenská eskorta.

Z Frymburku a okolí bylo v roce 1946 odsunuto nejméně 1704 Němců ve třinácti transportech. Ze samotného Frymburku to bylo 885 Němců, z okolí 262 z

<sup>22</sup> Citace ústního svědectví pana F. Schussera z Loučovic.

<sup>23</sup> Tamtéž

<sup>24</sup> Tamtéž

Hruštic, 254 ze Svatoniny Lhoty, 77 z Frýdavy, 58 z Náhlova, 51 z Moravice, 28 z Hrdoňova, 21 z Kovářova i Mýtinky, 19 z Blatné, 17 z Milné a 11 z Posudova.

Nejdříve byli odsunuti ti, kteří neměli zemědělské usedlosti. Bylo to proto, že na jaře a v létě 1946 nebylo v pošumaví dostatek dosídlenců vůbec a zvláště těch, kteří by chtěli pracovat v zemědělství. S odsunem Němců vznikl vážný problém jak zabránit úhynu dobytka z hladu. Místní správní komise nařídila Němcům před odsunem, aby se starali o krmení, ošetřování a dojení dobytka. Většina dobytka však byla dopravena na nádraží Lipno, zde naložena na vlak a odeslána na Slovensko. Nejhorší situace byla v říjnu a v listopadu 1946, kdy už byli Němci zcela odsunuti a na krmení, ošetřování a dojení nebyli lidé. Dobytek prý v tu dobu volně pobíhal po polích a pastvinách až do zimy.

Ve Frymburku zůstalo jen 15 rodin ze smíšených manželství a v okolních farnostech ještě méně. V samotné obci Kapličky nezůstal ani jeden původní obyvatel. Kromě Malšína, který byl pod duchovní správou mnichů z Vyšebrodského kláštera byli jako jedni z posledních v roce 1946 odsunuti také kněží z ostatních farností. Farnosti zůstaly takřka jeden rok neobsazeny. Sloužit bohoslužby do N. Rychnova, Frymburka a Světlíku pro neodsunuté obyvatele, dojížděl na koni (!) každých čtrnáct dní P. Effermund Gross, O. Praem. z mateřského Schlägelského kláštera.

Jedni z prvních nových obyvatel byli tzv. národní správci, přicházející již od konce května 1945, aby převzali kontrolu nad výrobními podniky (mlýny, papírnami, sklárnami), a nad většími zemědělskými dvory. V téže době sem začali z vnitrozemí pronikat rabující skupiny „zlatokopů“, kteří sem přišli pouze zbohatnout na opuštěném majetku, a neměli zájem o to zde setrvat. Hlavní etapou byla osídlovací vlna v letech 1946- 1947, kdy do oblasti začali organizovaně proudit převážně reemigranti z Rumunska (asi 50 000 osob), ale také Češi z vnitrozemí, Slováci, Maďaři i Romové. Většinou se jednalo o námezdní síly a zemědělské dělníky, pro něž tato změna znamenala výrazné zlepšení životní úrovně v porovnání s poměry, z kterých do pohraničí přišli. Tito většinou mladí lidé zde vytvořili pestrou mozaiku odlišných tradic a zvyklostí, která se časem vyvinula ve svéráznou pošumavskou kulturu. Tato razantní změna struktury obyvatelstva samozřejmě změnila i tvářnost této po staletí kontinuálně se rozvíjející krajiny. Byla přetržena jedna historická nit, aby na ni mohla navázat jiná, s novými hodnotami, tradicemi i předpoklady pro budoucnost regionu.

## 4. Nástup komunistické diktatury

### 4.1. Budování „železné opony“

Po odsunu německých obyvatel a rozdělením „sfér vlivu“ mezi vítězné mocnosti se začala Československá hranice s Rakouskem a Bavorskem stále více uzavírat. Až do konce roku 1947 se ostraha hranice prováděná příslušníky SNB a finanční stráže orientovala především na potírání pašeráctví a bránění nelegálním přechodům hranic nacistickými záškodníky, skupinami Ukrajinských banderovců a vlasovců. Totální uzavření hranice a přerušení veškerých historických vazeb sousedících regionů je přímo spojené s převzetím moci komunisty v roce 1948. Omezením prostupnosti hranice došlo k dalšímu potlačení kulturního i ekonomického života regionu. V roce 1951 byla po sovětském vzoru zřízena Pohraniční stráž (PS) a bylo zřízeno zakázané a hraniční pásmo. Zakázané pásmo byl pruh země u státní hranice, dosahující šířky kolem 2 km. Pohyb osob zde byl umožněn pouze za asistence vojáků PS a to pouze ve dne. Navazující hraniční pásmo dosahovalo hloubky 2 - 6, někdy i 10 km. Do hraničního pásma měli prověřeni civilisté vstup pouze na speciální povolení.

Ve vzdálenosti 0,5 - 1 km od hranice byly vybudovány drátěné zátarasy, napájené elektrickým napětím o velikosti smrtících 4000 - 5000 voltů, některé úseky byly zaminovány. V roce 1956 byla přidána ještě rovnoběžná signální stěna napájená 70 volty. Ve výsledku se mříž, dělící nás od svobodného světa skládala ze tří drátěných zátarasů a zoraného kontrolního pásu pro zachycení otisků stop běženců. Takovéto střežení hranice bylo sice poměrně účinné, avšak docházelo k častým smrtelným úrazům neopatrných příslušníků PS. Proto, a také kvůli častým protestům ze zahraničí, bylo vysoké napětí v roce 1965 z „drátů“ odstraněno. Ale až roku 1970 byl elektrický zátaras definitivně nahrazen citlivou, tzv. signální stěnou s mechanickou a elektrickou signalizací dotyku.

## 4.2. Demoliční akce v 50. letech

Vytýčením „země nikoho“ byly všechny osady a samoty v oblasti odsouzeny k zániku. Na základě tajného rozkazu ministra národní bezpečnosti z 12. listopadu 1951 byly s okamžitou platností vysídleny všechny obce v zakázaném pásmu. Z obcí v hraničním pásmu byly vysídleny všechny „nespolehlivé“ osoby. V letech 1952 - 1953 proběhla na základě další tajné směrnice první velká vlna demolic v zakázaném pásmu. Cílem bylo srovnat se zemí všechny budovy v zakázaném pásmu kromě těch, které by chtěla využívat armáda nebo PS. Této první vlně demolic padlo za obětí mnoho domů z farností Německý Rychnov a Kapličky, avšak kostely v těchto obcích zůstaly prozatím uchráněny. To se však mělo změnit v paradoxně uvolněnější II. polovině 50. let. Ministerstvo místního hospodářství vydalo výnos o demolici veškerého opuštěného majetku. Byla tím odstartována barbarská akce trvající až do roku 1960. Jednotlivé okresy ustanovily komise, které ve spolupráci s MNV vypracovávaly seznamy objektů určených k likvidaci. Podle těchto seznamů následně postupovala armáda, která pomocí buldozerů a výbušnin plnila zadaný úkol. Dne 15. července 1957 vydalo Ministerstvo vnitřní dopravy doplňující směrnici, rozšiřující demoliční akce v zakázaném pásmu také na hraniční pásmo. Totální demolice měla postihnout všechny objekty bez výjimky, tedy i ty, které mají svého vlastníka. Teprve toto rozhodnutí zpečetilo osud obou kostelů, i když byly stále v majetku církve. Kostel v kapličkách byl odstřelen 4. června 1959 a kostel v Něm. Rychnově 16. června 1959. Naštěstí zůstal uchráněn kostel v osadě Svatý Tomáš, který využíval místní vojenský útvar jako skladiště.



*50. léta: Demolice historické zástavby frymburského náměstí*

Také mimo hraničního pásma docházelo k chátrání a demolicím obytných domů, kostelů a drobné sakrální architektury. Opuštěné objekty lidé využívali jako levný zdroj stavebního materiálu a problematický byl i jejich vztah ke kostelům a kaplím. I když to byli často věřící lidé, nepovažovali „německé“ kostely za své, masírování propagandou o „boji s náboženským tmářstvím“ na svou víru postupně rezignovali. Těch pár jedinců v každé obci nebylo schopno udržet často velmi rozměrné chrámy v dobrém stavu. Další těžkou ránu zasadila regionu nucená kolektivizace zemědělství počátkem 50. let. Lidé, kteří sem přicházeli většinou právě kvůli získání půdy, o ní byli násilně připravováni, což vedlo k řadě osobních tragédií a k dalšímu odlivu obyvatel z pohraničí. S kolektivizací zemědělství souvisela také snaha o koncentraci obyvatel do vybraných sídel, aby se komunistická státní správa nemusela starat o příliš mnoho malých obcí. Tento model fungoval tak, že se ve vybrané obci postavilo jedno velké JZD s velkokapacitním kravínem či ovčínem, několik „moderních“ bytovek a okolní „neperspektivní“ vesnice postupně podlehly nepřímému tlaku ve formě zavírání obchodů, škol a rušení autobusových linek.

#### **4.3. Život církve v poválečném období**

Chaos a rozkrádání majetku v poválečných letech se nevyhnulo ani farním



objektům. Frymburská fara (přirovnávaná dříve svým komfortním vybavením biskupem V. Jirsíkem k zámečku) byla bezprostředně po skončení války používána jako brigádnická ubikace a noclehárna. Bylo zaznamenáno mnoho pokusů o vzloupání do far i kostelů. Proto poslali zástupci farníků z Frymburka a Světlíku českobudějovickému biskupství žádost o obsazení alespoň jedné fary.

Otec biskup ThDr. Josef Hlouch žádost vyhověl, a tak byl na frymburskou faru k 1. srpna 1947 povolán první poválečný duchovní správce, P. Josef Urban. V téže době začal na faře přebývat a působit jako varhaník pan Maximilian Schaffranek.

Sluší se, abych o tomto vzácném člověku řekla alespoň několik slov. M. Schaffranek se narodil v českoněmecké rodině v Č. Budějovicích r. 1902. Počátkem 30. let nastoupil jako učitel do školy v Německém Rychnově. Po vysídlení obyvatelstva odešel na výše zmíněnou faru a po nástupu komunistické diktatury odmítl učit děti pro totalitní režim. Potom tento velmi vzdělaný hudebně a jazykově nadaný muž až do svých asi 70 let pracoval jako dělník v loučovických papírnách. Bývalí žáci z Německého Rychnova však na svého milovaného učitele nikdy nezapomněli a po celý komunistický režim s ním udržovali korespondenci. Po roce 1989 byla frymburská fara svědkem mnoha dojemných setkání bývalých žáků, nyní německých důchodců, se svým, v té době již slepým, učitelem. Pan učitel Schaffranek, který byl studnicí vědomostí o pošumavském regionu, zemřel v požehnaných 92 letech roku 1994.

Vraťme se však do tvrdé reality duchovní správy 2. poloviny 40. let. Mimo jiné se projevoval nedostatek liturgických rouch a předmětů, které byly odvezeny odsunutými duchovními správci nebo zcizeny. Bylo třeba s sebou věci do jednotlivých kostelů přinášet. P. Josef Urban i jeho nástupce od 15. prosince 1948 P. Jan Kubín spravovali ve funkci *vicariatus substitutus* mimo Frymburka *excurrento* také farnosti ve Světlíku, Německém Rychnově a v Přední Výtoni. Farnosti Dolní Vltavice a Černá v Pošumaví byly spravovány *excurr.* z Horní Plané. Kapličky a Malšín pak z Vyššího Brodu. V té době byla návštěvnost bohoslužeb ještě stále na dost vysoké úrovni. Zúčastňovali se jich jak neodsunutí původní obyvatelé, tak také noví usedlíci.

Cesty na bohoslužby absolvovali duchovní správce spolu s varhaníkem Schaffrankem pěšky (tj. 10 - 12 km), takže bohoslužby zde probíhaly jednou za 14 dní.

Dne 1. července 1949 nastupuje na frymburskou faru mladý kněz P. František

Veselý a k stávajícím farnostem je mu přidělena ještě farnost Malšínská. Až do roku 1950 jsou ještě občasné slouženy mše svatá v kostele na Svatém Tomáši. Zpočátku je ještě nucen chodit pěšky, později dostal motocykl. P. Veselý spravoval frymburské farnosti až do roku 1955. Za jeho působení se začaly vyskytovat větší problémy v souvislosti s uzavřením hraničního pásma. P. Veselý si mnoha dopisy stěžuje církvi i státním orgánům, že je mu záměrně odpíráno povolení pro návštěvu hraničního pásma, a že nemůže kontrolovat stav svěřených kostelů v Rychněvku a na Sv. Tomáši.

Dne 1. října 1955 přebral úkoly duchovní správy nový farář P. Josef Kníže. Poměry ve farnostech zůstávaly stále podobné. Nastává však větší úbytek obyvatel a dál chátrají některé kostely. Kostel na Svatém Tomáši použila lesní správa bez souhlasu duchovní správy jako skladiště, kvůli čemuž se duchovní správce bez účinku ohrazoval.



*Svátek Božího Těla ve Frymburku, r. 1956*

P. Kníže byl velice aktivní a oblíbený kněz. Manuálně pomáhal při kopání obecní kanalizace a měl úspěchy i v pastorační práci. Vyučoval náboženství i v malých národních školách v Milné, Blatné a na Slupečné a pořádal velkolepé oslavy svátku Božího Těla. To mělo logický důsledek. Koncem srpna roku 1957 byl P. Kníže na anonymní udání z protistátní činnosti zatčen, vyšetřován a byl mu odejmut státní souhlas k výkonu duchovní správy. V pozdějším dopise, který je v archivu frymburské fary sděluje: „*Nechovám k nikomu nenávisť, pouze vděčnost Bohu. Řeči ve Frymburku po mém zatčení, že jsem měl tajnou vysílačku a spojení se zahraničím, byly jen pustým*

výmyslem...<sup>25</sup>

K datu 15. října 1957 nastoupil jako nový duchovní správce P. Karel Prokop Švarc. Mimo Frymburk mu byly excurrendo svěřeny ještě farnosti Pření Výtoň, Černá v Pošumaví a Dolní Vltavice. V září 1958 začalo napouštění Lipenské přehradní nádrže. Kostel ve Frymburku, Přední Výtoni i v Černé se tak ocitly v těsné blízkosti břehu nádrže a kostel Sv. Linharta spolu s celou D. Vltavice padl tomuto vodnímu dílu za obět'. Farní matriky byly přeneseny a dále vedeny v Černé v Pošumaví, se kterou byla nadále tato „farnost“ spojena.

Napuštění přehrady bylo poslední ranou tvářnosti krajiny a jejímu osídlení. Mnoho lidí přišlo o své domovy. Byly pro ně stavěny první bytovky, které zase narušily malebné hmotové uspořádání vesnic. Oblasti ležící v hraničním pásmu již byly mimo jakýkoli církevní dohled a o osudu tamějších sakrálních staveb se většinou duch. správce dozvídal pouze zprostředkovaně. Dokládá to i příklad ve farní kronice, která zničení kostela v Německém Rychnově klade mylně do r. 1957, ačkoli byl zlikvidován až roku 1959.



*Napuštění Lipenské přehrady, Frymburk 1958*

Duchovní správa se upírala tedy ke kostelům v živých farnostech. Dokonce se na přelomu 50. a 60. let podařilo realizovat i několik zásadnějších oprav. V r. 1959

<sup>25</sup> *Farní kronika frymburská*. Archiv frymburské fary. str. 165.

proběhla výměna břidlicové krytiny za eternit na kostele sv. Bartoloměje ve Frymburku a menší opravy kostela v Černé. V roce 1960 byla vyměněna všechna okna kostela v Př. Výtoni, rozbitá pravděpodobně střelbou z blízkého lomu.

## 5. Církev v Pošumaví v 2. polovině 20. století

Návštěvy nedělních bohoslužeb se v 60. letech ustálily na asi 50 věřících v Černé a ve Frymburku. Ve Světlíku, který měl vlastního duchovního správce se Mší Svatých účastnilo lidí dokonce ještě o něco více. Zajímavostí je, že P. Švarc vyřešil svérázně nedostatek liturgických rouch. Jako vyučený krejčí ve volném čase seděl u šlapacího stroje, přešíval staré ornáty a ušil dokonce i několik nových. Zprávy o jeho zručnosti se mezi obyvateli rychle roznesly, takže si později P. Švarc postěžoval, že ho tu lidé více potřebují jako řemeslníka, než jako kněze. V září 1967 odchází P. Švarc na vlastní žádost do důchodu a je vystřídán P. Jaroslavem Staňkem, bývalým vězněm nacistických koncentračních táborů. Duchovní správa zůstává stejná jako za P. Švarce, avšak P. Staněk je po roce přeložen do Horní Plané. Na přání Otce biskupa je z odpočinku znovu povolán P. Švarc a 19. září 1968 se ujímá správy farností. V červnu 1969 proběhl zajímavý experiment, když byla za účasti O. biskupa Hloucha sloužena mše svatá v prostorech MNV na Lipně. Tato dříve malá osada patřící ke Slupečné, se díky výstavbě přehrady stala vyhledávaným turistickým centrem a bylo zde uvažováno dokonce o stavbě kostelíka. Další vývoj přetalo utužení poměrů za normalizace a tato myšlenka znovu ožila v trochu jiných souvislostech až v 2. polovině 90. let.

Měsíc po lipenské bohoslužbě dostal P. Švarc infarkt a ke konci roku odešel na místo duchovního správce ctihodných sester v Letňanech u Plzně. Jeho sestra Anežka Švarcová, která mu na faře vypomáhala, se uvolila zde zůstat k dispozici novému knězi. P. Švarc se vrátil na Frymburskou faru ještě v roce 1977 na trvalý odpočinek ke své sestře.

## 5.1. Polipenské farnosti za P. Michala Tkáče

Od 1. ledna 1970 nastupuje na frymburskou faru dosavadní kaplan děkanského úřadu v Českých Budějovicích P. Michal Tkáč. Spravoval pak polipenské farnosti celých 33 let až do roku 2003. Především jemu vděčíme za záchranu kostelu v naší oblasti. Tento původním povoláním mistr stavební výroby ihned po převzetí farností zjistil stav všech svěřených kostelů a začal organizovat nutné záchranné práce. První aktivitou byla snaha o obnovu vzácného Svatotomášského kostela, která však vyšla na prázdno. Povedlo se však získání prostředků na generální opravu kostela ve Frymburku, která byla provedena během roku 1972 nákladem 1 200 000 korun. P. Tkáčovi byly stále přidávány další farnosti, takže nakonec ležela na jeho bedrech správa 12. farností, vzdálených od sebe i 40 km.

V 70. letech každým rokem vzrůstal počet rekreantů na Lipensku, což znamenalo i vyšší návštěvnost kostelů v letních obdobích. Se vzrůstající oblibou Lipenské rekreační oblasti vzrůstal také tlak na odprodej nebo přímou konfiskaci atraktivních farních budov pro rekreační účely. Tak byla biskupskou konzistoří prodána fara v Přední Výtoni národnímu podniku Technické služby města Českých Budějovic. Část takto získaných finančních prostředků byla použita na elektrifikaci Výtoňského kostela. Pokud se nedostávalo peněz, snažil se P. Tkáč sehnat alespoň několik nadšenců, kteří mu s opravami kostelů pomáhali. Takto za pomoci dobrovolníků byla například r. 1976 opravena střecha věže kostela v Černé. O rok později byl částkou 70 000 korun renovován interiér kostela. Byla pořízena nová elektroinstalace, výmalba a byl pořízen také nový oltářní stůl. Náboženský život či sepjetí obyvatel farností to však neovlivnilo a nedá se říci, že by počet věřících stoupl. V roce 1978 se konalo první udílení svátosti biřmování na Lipensku od roku 1945. Kapitulní vikář J. Kavale udělil tuto svátost 19. biřmovancům.

Na podzim 1980 byl P. Tkáčovi přidělen ještě děkanský úřad v Horní Plané a fara v nedalekém Hodňově. Proto byl upraven harmonogram bohoslužeb v ostatních farnostech, který zůstal v podstatě nezměněn po celá 80. léta. V Přední Výtoni, kde bohoslužby navštěvovalo v průměru pouze pět osob, byly od té doby mše svaté slouženy jednou v měsíci. Ve farnosti Černá v Pošumaví bývaly bohoslužby každý pátek a neděli za účasti asi 25 věřících. Ve Frymburku sloužil P. Tkáč mši svatou

každý den večer a v neděli za účasti asi 30 věřících. V době rekreační sezóny byla návštěvnost bohoslužeb přibližně dvojnásobná. Ve farnosti Světlík bylo tradičně více věřících a také zdejší duchovní správce P. Jan Tampír přispěl k tomu, že se na nedělních bohoslužbách scházelo kolem 60 věřících. Tato jeho přílišná aktivita a časté návštěvy „podezřelých živelů“ z Prahy na světlické faře způsobily, že byl P. Tampír k 31. srpnu 1987 přeložen do Benešova nad Černou. Kapitulní vikář mons. Josef Kavale začlenil k 1. září farnosti Světlík a Svěráz mezi farnosti spravované z Frymburku. Od té doby spravoval P. Tkáč tyto farnosti: Frymburk, Černá v Pošumaví, Dolní Vltavice (pouze vedení matrik), Hodňov, Horní Planá, Pření Výtoň, N. Rychnov (jen oficiálně), Slavkov, Svěráz, Světlík, Zvonková (obec byla také v zakázaném pásmu). Farnosti Kapličky a Malšín byly spravovány P. ThDr. Krčálem z Vyššího Brodu.

Také po celá 80. léta probíhaly drobné i větší opravy církevních objektů, realizované většinou P. Tkáčem a jeho přáteli. Jednotlivé kostely byly postupně dovybavovány oltářními stoly „čelem k lidu“ a ambony podle obnovené liturgie II. vatikánského koncilu. Frymburská fara hostila také mnoho zajímavých rekreatantů. Ve Frymburku trávil svou dovolenou O. biskup František kardinál Tomášek a spisovatel Václav Renč.

## **6. Pád komunismu a obnova demokracie**

Když se zhroutil totalitní režim, který 40 let poškozoval tuto zemi i její občany, byly změny k lepšímu v prvních měsících téměř okamžité. Většina lidí z Pošumaví poprvé nahlédla přes drátěný plot k rakouským a německým sousedům. V tomto srovnání si teprve uvědomili kolik práce na poli duchovním, kulturním i fyzickém je třeba abychom dohnali čas, promrhaný desetiletími manifestací a bojů za mír a ozno. Tak jako jinde ve státě, se i v pohraničí změna poměrů projevila mj. větším zájmem o kulturní a duchovní hodnoty. Církev byla vnímána jako jeden z hlavních oponentů totalitního režimu a lidé viděli i v zahraničí, že víra není nic přežitého a že může být součástí života moderního člověka. Na základních školách se začalo opět vyučovat náboženství a více lidí navštěvovalo bohoslužby a přicházelo k svátostem. Je však

třeba si přiznat, že takto získanou všeobecnou prestiž si katolická církev nedokázala udržet a získané „body“ svými mnohdy malichernými šarvátkami a konservatismem v následujících několika letech postupně ztrácela.

V roce 1990 bylo obnoveno standardní fungování českobudějovického biskupství, které po 18 letech dostalo opět svého pastýře. Z rukou pražského světícího biskupa Antonína Lišky přijal biskupské svěcení P. Miloslav Vlk. Avšak již v červnu příštího roku byl jmenován arcibiskupem pražským a správa diecéze byla od listopadu svěřena jeho světiteli, biskupu Antonínu Liškovi.

Na podzim roku 1990 byl ustanoven nový duchovní správce hornoplánského děkanského úřadu, P. Josef Gilbert Augusta O. Praem., který zároveň spravoval farnost Černá v Pošumaví, Dolní Vltavice. Po necelých dvou letech působení v této farnosti musel P. Augusta opustit své působiště a farní správa byla svěřena opět P. Tkáčovi.

## **7. Závěr - obnova stavební a duchovní**

Svou práci končím na počátku 90. let 20. století. Prošli jsme historií oblasti od pravěku, přes středověkou kolonizaci a první církevní aktivity až po aktuální, komplikovanou a pro mnoho lidí bolestnou realitu minulého století. Jak jsem již uvedla v úvodu této práce, byla to především zemská hranice a střet odlišných národnostních skupin, které významně ovlivňovaly zdejší život. Tragédie 1. poloviny 20. století se nedá vzít zpátky, ale je třeba nestranného historického pohledu, aby se ukázaly pravé a někdy zanedbávané kořeny těchto problémů, které bohužel vězí dost hluboko v myšlení většinové populace našich národů.

Odsunutí němečtí obyvatelé pohraničí začali okamžitě po otevření hranic navštěvovat své staré domovy. I když často uviděli místo svého rodného domu jen hromadu kamení zarostlou kopřivami, většinou to byl alespoň farní chrám, který pro ně byl místem vzpomínek i dalších setkávání. Většina kostelů však byla ve špatném technickém stavu a tak němečtí rodáci organizovali pracovní skupiny při jednotlivých farnostech, jenž ve spolupráci s frymburským farním úřadem, českobudějovickým biskupstvím a dalšími českými protějšky, které uskutečňovaly finanční sbírky a

realizovaly obnovy kostelů i drobných sakrálních staveb. Je třeba ocenit postoj těchto lidí, kteří i přes veškeré výhrady a osobní pocity okamžitě začali organizovat nutné opravy, shánět peníze a spolupracovat na díle obnovy pohraničních kostelů. Velkou pomocí byly také dotace od německých nadací *Renovabis* a *Kirche in Not* a v případě frymburského a světlického kostela také od kláštera ve Schläglu. Je nutno říci, že bez této pomoci, vzhledem k celkové ekonomické situaci počátkem 90. let, by se ve farnostech spravovaných z Frymburka jen těžko podařilo opravit 10 kostelů za téměř 40 000 000 korun.

Dalším produktem těchto aktivit byla úžasná atmosféra při vzájemných setkáních a slavení bohoslužeb, kde bylo možno pocítit fungující bratrskou pomoc, spolupráci a také to, že přes všechny problémy ve vzájemných vztazích našich národů a států, jsme všichni doma v jedné církvi. Pokud prokážeme odvahu k dialogu a především vzájemnou toleranci, můžeme i po všech historických omylech a křivdách společně v pokoji a přátelství sdílet společnou evropskou budoucnost. Doufám, že k tomu alespoň trochu napomůže i tato diplomová práce.



## POUŽITÁ LITERATURA A PRAMENY

ANDĚRA, M., ZAVŘEL, P. aj. *Šumava příroda - historie - život*. Praha : Baset, 2003. ISBN 80-7340-021-9

BERTLWIESER, F., BERTLWIESER, F. *Verlorene Böhmerwald-Heimat*. Haslach : Landesverlag Druckservice Linz, 1995.

*Böhmerwaldkirchen im neuen Kleid Glocken für die Heimat*. Ingolstadt : Glaube und Heimat e.V., 1996.

Citace ústního svědectví pana F. Schussera z Loučovic.

*Die Gemeinden des Reichsgaues Sudetenland*. Warnsdorf : Der Reichsstatthalter im Sudetengau, 1941.

DOLZER, P. *Geschichte und Geschichten um Friedberg*. B. Krumau : Selbstverlag, 1935.

*Farní kronika frymburská*. Archiv frymburské fary.

GRUBER, O. *Sudetendeutsches wohnstätten verzeichnis*. Band IV – verschwundene Ortschaften. München : Collegium carolinum München, 1974.

*Historický atlas měst České republiky*. Svazek č. 11, Český Krumlov. Praha : Historický ústav Akademie věd ČR, 2003. ISBN 80-7286-031-3

KÖPLINGER, R. *Ein Friedberger erinnert sich*. Ingolstadt : Glaube und Heimat e.V., 1992.

KUČA, K. *Města a městečka v Čechách, na Moravě a ve Slezsku*. I. díl, A-G. Praha : Libri, 1996. ISBN 80-85983-13-3

MÄRTEN, J. *Heimatskunde des Bezirkes Kaplitz*. Krummau : Selbstverlage der Herausgeber, 1894.

PODLEŠÁK, J., JIŘIČKA, J. *Zapomenuté dědictví Vergessenes Erbe*. Vimperk, 2004. ISBN 80-239-3684-0

RICHTER, W. *Letzte Tage im Sudettenland*. München : Langen Müller, 1989. ISBN 3-7844-2223-3

*Sčítání lidu v republice Československé ze dne 15. února 1921*. II. Díl, 1. část Čechy. Praha : Státní úřad statistický, 1925.

SOMMER, J. G. *Böhmen. Budweiser Kreis*. Prag : Verlag der Buchhandlung von Friedrich Ehrlich, 1841.

*Statistisches Gemeindelexikon des Landes Böhmen*. Prag : Statistischen Staatsamte, 1935.

TRAJER, J. *Historisch-statistische Beschreibung der Diocese Budweis*. Budweis : Verlag F. Zdarffa, 1862.

VANĚK, P. *Konstituování pohraničního území v letech 1948-1951 jako prvku ochrany státní hranice*. Západočeský sborník 7 : Plzeň, 2001. str. 331-338.