

Jihočeská univerzita v Českých Budějovicích

Teologická fakulta

Katedra pedagogiky

Bakalářská práce

FAKTORY OVLIVŇUJÍCÍ START DO ŽIVOTA ADOLESCENTŮ OPOUŠTĚJÍCÍCH DĚTSKÉ DOMOVY

Vedoucí práce: PhDr. Ludmila Muchová, Ph.D

Autor práce: Petra Beranová

Studijní obor: SČHP

Ročník: 3.

2006

Prohlašuji, že jsem bakalářskou práci vypracovala samostatně s využitím uvedených pramenů a literatury.

Žeránová

Děkuji vedoucí bakalářské práce PhDr. Ludmile Muchové, Ph.D. za cenné rady,
připomínky a metodické vedení práce.

OBSAH

| | |
|---|-----------|
| ÚVOD..... | 5 |
| 1 ÚSTAVNÍ ZAŘÍZENÍ ZAJIŠŤUJÍCÍ VÝCHOVU DĚTÍ V ČR | 7 |
| 1.1 Ústavní zařízení NRP | 7 |
| 1.2 Ostatní zařízení zabývající se výchovou dětí | 10 |
| 2 FAKTORY CHYBĚJÍCÍHO KONTEXTU RODINNÉ VÝCHOVY | 12 |
| 2.1 Rodina a principy rodinného života | 12 |
| 2.2 Principy rodinného života, srovnání s životem v dětských domovech | 12 |
| 2.3 Hlavní funkce ústavů | 15 |
| 2.4 Rizika ústavní péče | 16 |
| 2.5 Citová deprivace | 17 |
| 2.6 Poruchy osobnosti | 22 |
| 2.7 Příčiny vzniku poruchy osobnosti | 22 |
| 2.8 Deprivanti a poruchy osobnosti | 23 |
| 3 FAKTORY VNĚJŠÍHO PROSTŘEDÍ | 24 |
| 3.1 Sociální prostředí a sociální situace | 25 |
| 3.2 Některé znaky současné české společnosti | 26 |
| 3.3 Charakteristika české společnosti | 30 |
| 3.4 Občanská společnost v ČR a její specifika | 30 |
| 4 Vývojově psychologické faktory | 34 |
| 4.1 Adolescence | 34 |
| 4.2 Mládí a dospívání v měnící se společnosti | 36 |
| 4.3 Následná péče pro děti odcházející z DD | 37 |
| 4.4 Domy na půli cesty | 38 |
| 4.5 Startovací podmínky a představy o budoucnosti dětí | 39 |
| ZÁVĚR..... | 41 |
| Seznam literatury | 42 |
| Seznam příloh | 43 |
| Abstrakt | 44 |
| Přílohy | 46 |

ÚVOD

Následná péče a start do života dětí opouštějících dětské domovy je velmi často diskutované téma. Tato problematika mě vždy velmi zajímala, zkoumala jsem jaké možnosti, mají tyto děti po odchodu z dětského domova a v čem jsou jejich startovací podmínky do života jiné. Většinu své praxe jsem absolvovala v dětských domovech a proto jsem si zvolila toto téma. Tato práce je psaná z pohledu teoretika, který měl sice možnost i z blízka nahlédnout do tohoto prostředí, ale pohled praktika, který například v dětském domově pracuje několik let, by byl určitě jiný.

Tato práce má formu odborné úvahy a cílem bylo poukázat na tuto problematiku a především popsat ústavní výchovu, což znamená seznámit se s typy zařízení ústavní péče, charakterizovat její specifika a rizika a dále také popsat faktory ovlivňující start do života adolescentů opouštějících dětské domovy. Popisuji zde dle mého názoru 3 hlavní faktory, které jsou příčinou častého neúspěchu v životě těchto dětí.

Za první faktor považuji chybějící kontext rodinné výchovy, vždyť rodiče hrají v životě svého dítěte velkou roli, odpovídají za všestranný vývoj svých dětí. Pro zdárný vývoj dítěte je důležité vybudovat zázemí, které v dostatečné míře uspokojuje všechny jeho potřeby a připraví je na život v dospělosti. Rodina spojuje své členy intimními pocity a vztahy, vzájemnou spoluprací a pomocí. Předpokladem kvalitního vývoje dítěte je vytvoření citové opory, jistoty a pocit sounáležitosti. Ne všechny děti mají to štěstí a vyrůstají ve fungující rodině. Neplní-li rodina svoji funkci a je-li další vývoj dítěte ohrožen, může být dítě na základě rozhodnutí soudu umístěno do ústavní péče. Ústavní výchova však nemůže plně nahradit fungující rodinu a nemůže splnit principy rodinné výchovy nebo ne v takové míře, jenž by bylo potřeba. Ústavní výchova také přináší určitá rizika do života dítěte, myslím především riziko citové deprivace, které v této práci podrobně rozepisuji. Nelze zde poukázat na fakt, že jsme zvyklí vše jen kritizovat, ale neměli bychom opominout, že ústavní péče v posledních 10 letech zaznamenala zvýšení kvality a péče o tyto děti. Zlepšila se profesionalita personálu, vybavení těchto zařízení a hlavně přechod na rodinné buňky. Problematikou ústavní výchovy se v České republice zabývají především O. Matoušek a tomuto problému se věnoval také Z. Matějček, z jejichž literatury jsem čerpala asi nejvíce.

Druhým problémem je vývojově psychologický faktor a to především období adolescence. Dle mého názoru není adolescence rozhodně období pro opouštění dětských domovů. Vždyť právě v tomto čase mladý člověk potřebuje podporu a doprovázení v období mezi dětstvím a dospíváním. Toto období má svá specifika, člověk hledá sám sebe, svoji identitu, řeší otázky smysluplnosti bytí na tomto světě a jiné problémy. I pro adolescenta, který vyrůstá v rodině je toto období velmi náročné. Pro lepší orientaci v této práci definuji období adolescence a také zde popisuji možnosti následné péče o děti odcházející z ústavní výchovy.

Jako třetí faktor ovlivňující start do života dětí opouštějících dětské domovy uvádím problematiku sociálního prostředí, charakteristiku české společnosti její specifika, slabé a silné stránky a pro lepší orientaci v této práci jsem zde uvedla i některé znaky české rodiny.

1. Ústavní zařízení zajišťující výchovu dětí v ČR

Mezi ústavy v ČR které, zajišťují výchovu dětí lze zařadit následující instituce:

- 1) kojenecký ústav
- 2) dětský domov
- 3) výchovný ústav pro mládež
- 4) diagnostický ústav pro mládež
- 5) vězení pro mládež

1.1. Ústavní zařízení NRP

- 1) kojenecký ústav
- 2) dětský domov

Zařízení pro nejmenší děti se nazývá **kojenecký ústav nebo dětský domov pro děti od 0-6 let**. Kojenecké ústavy poskytují péči dětem od 0 do 3 let. Oba typy těchto zařízení zatím legislativně spadají do resortu Ministerstva zdravotnictví.

Péče v kolektivním zařízení je zaměřena především na uspokojení základních potřeb jako je krmení, přebalení, podání hračky, ale oproti dřívějšímu je zde více personálu a tím větší možnost se individuálně věnovat každému dítěti. Je zde snaha poskytovat dítěti co nejvíce podnětů, aby se mohlo co nejlépe rozvíjet. Kojenecké ústavy slouží primárně pro dlouhodobé pobyty dětí, kterým rodina nemůže nebo nechce poskytovat přiměřenou péči. Některé současné ústavy poskytují i krátkodobou pomoc dětem z rodin, v nichž rodiče nemohou poskytovat péči dětem, protože jsou vážně nemocní, prodávají odvykací léčbu, jsou ve vězení, přišli o byt apod. Další forma pomoci je taková, že matkám je umožněno, aby do kojeneckého ústavu docházely a své děti kojily.

Děti jsou do ústavu přijímány na základě předběžného rozhodnutí soudu, jemuž předchází podnět z odborů péče o dítě, z porodnic, dětských klinik, ze žádosti rodičů a také od pediatrů. Po dosažení určité věkové hranice, což jsou u zdravých dětí 3-4 roky u dětí, které jsou handicapované je tato věková hranice 6-8 let, jsou děti předávány buď do jiného ústavu (dětského domova nebo ústavu sociální péče), nebo do náhradní rodinné péče, kde věk nerozhoduje (adopce nebo pěstounské péče).

Moderní ústavní zařízení má odborně kvalifikovaný personál skládající se z lékařů, psychologů, rehabilitačních pracovníků, sociálních pracovníků a zdravotních sester. Snahou těchto ústavů je co nejvíce se podobat přirozené rodině, ale fungující rodinu ústav nenahradí. Rodičovskou postavou jsou v některých ústavech jen kojící ženy, v jiných ústavech jsou to jak vychovatelky tak i vychovatelé, ale většinou je zde větší počet žen než mužů. Jiným příkladem jsou také SOS vesničky. Zde je náhradní matka, která s dětmi bylí v domku. Tento model vyhovoval hlavně po druhé světové válce, kdy bylo mnoho sirotků a vdov. Dnes je tento systém velmi diskutabilní, hlavně z hlediska náročnosti rozhodnutí, které musí učinit žena – matka v SOS vesničce, kdy se alespoň do doby dospělosti svěřených dětí zříká možnosti stálého partnerského soužití. Není dovoleno, aby náhradní matka žila v domku jak se „svými dětmi“ tak i se svým partnerem. V SOS vesničce chybí mužský vzor, bývá zde zastoupen jen v podobě např. ředitele, psychologa a údržbáře.

Děti vychovávané ve větších skupinách, v nichž se na směny mění pečující osoby, jsou několikanásobně méně než v rodině podněcovány ze strany dospělého a mají také několikanásobně méně příležitostí samy dospělého upoutat svým projevem.¹

Batole (1.-3. rok) je také ještě silně ovládáno city. K podnětům z okolí přistupuje především egocentricky z pozic vlastních plně uvědomovaných přání. Dítě v tomto věku neumí při hře spolupracovat se stejně starými dětmi. Schopnost spolupráce při hře se začíná rozvíjet ve věku 3-4 let. Do té doby se děti při hře do jisté míry ruší a překázejí si. V předškolním věku se spolupráce s vrstevníky někdy daří, ale nebývá dlouhodobá a může sklouznout až do rivality. Velké kolektivy dětí jsou považovány za prostředí, které vývoji dítěte nevyhovují. Dění je zde málo řízeno dospělou osobou - případně se dospělý omezuje jen na napomínání nejnápadnějších výstřelků. Dalším negativem velkých kolektivů je to, že dítě je v prostředí stejně nezralých vrstevníků a učí se primitivním, agresivním způsobům řešení střetu, jež mají angažovat dospělého na nápravě křivdy. Dítě ke svému správnému vývoji potřebuje kromě stálého a láskyplného dospělého pečovatele hierarchicky uspořádanou posloupnost sourozenců, v níž je starší mocnější a odpovědnější a mladší je spontánnější a ochraňovanější. Pozice mladšího i pozice staršího má své nevýhody a výhody. Velkou výhodou se stává pevné místo v rodině a jasná očekávání vztahující se ke všem pozicím. V přirozené rodině se stejně staré děti téměř nevyskytují, v ústavech je to naopak.

¹ MATOUŠEK, O. *Ústavní péče*. Praha: Sociologické nakladatelství Slon, 1999

Do dětského domova mohou být umístěny děti ve věku od 3 do 18 let. Lze zde umístit také nezletilé matky spolu s jejich dětmi. Do domova jsou děti přijímány prostřednictvím diagnostického ústavu, na základě rozhodnutí soudu. Dětský domov plní zejména výchovné, vzdělávací a sociální úkoly, zajišťuje péči o děti s nařízenou ústavní výchovou, které nemají závažné poruchy chování. Dětský domov informuje rodiče o jejich dětech, pokud rodiče sami projeví zájem. Může jim také pomáhat s odstraněním příčin, pro které byla nad dítětem nařízena ústavní výchova.

Dětem je v dětském domově poskytována péče jako v rodině. Jsou rozvíjeny tělesné, citové a duševní schopnosti a také sociální dovednosti. Dětský domov vytváří podmínky pro vzdělání dětí a jejich přípravu na budoucí povolání v souladu s jejich schopnostmi, nadáním a potřebami. Ve volném čase se děti mohou věnovat svým zálibám, a to nejen v prostorách dětského domova, mohou navštěvovat různé kroužky, zapojují se do sportovních oddílů. Je kladen důraz na to, aby děti nežily v sociální izolaci.

Dětské domovy samy pravidelně pořádají různé sportovní, výtvarné a pěvecké soutěže. Během prázdnin jezdí na zájezdy, a to jak v České republice, tak i do zahraničí. Prostředí v dětských domovech se neustále zlepšuje a děti mají více možností pro rozvoj svých zájmů.

Děti žijí v dětských domovech v rodinných skupinách. Sourozenci jsou zařazováni do jedné rodinné skupiny. Skupinu tvoří 6 – 8 dětí. Práce v rodinných skupinách se snaží co nejvíce přiblížit činnosti v obvyklé funkční rodině. Tato skupina má vždy prostor, který patří jen jí, což je také velmi důležité, protože je zde zachováno soukromí. Děti se zde učí větší samostatnosti, vaří, nakupují, uklízejí atd. Vychovatelé na ně mají více času.

Dětské domovy vyvíjejí a podporují veškeré aktivity, které vedou k návratu dítěte do rodiny, k narovnání vzájemných vztahů, pokud je to v zájmu dítěte a pokud je to možné. Jestliže se děti z různých důvodů nemohou vrátit do původní rodiny, spolupracují dětské domovy s krajským úřadem při zajištění náhradní rodinné péče.

Dosáhne-li dítě zletilosti může požádat o prodloužení pobytu až do ukončení přípravy na povolání. Dítěti, které odchází ze zařízení je poskytnuta věcná pomoc nebo jednorázový peněžitý příspěvek v hodnotě nejvýše 15 000,- Kč podle §33 zákona 109/2002 Sb.²

Ředitelé dětských domovů zletilým dětem pomáhají adaptovat se na vzniklou situaci, kdy musí opustit dětský domov, pomáhají jim sehnat ubytování – dnes existují domy na půli cesty nebo si samy dětské domovy zřizují tzv. startující byt. Pomoc spočívá i v hledání práce a myslím si, že v rámci možností je poskytována i psychická podpora. Snaha dětských domovů je i nadále sledovat osud „jejich dětí“, případně jim v určité míře pomoci. Vždyť některé děti vyrůstají v dětských domovech již od raného věku a myslím si, že nelze přerhat vazby mezi dětmi a vychovateli, samozřejmě vždy závisí na osobnosti dítěte i vychovatele, ale vyvstává zde otázka, je-li možno zpřerhat vazby, které vznikaly několik let a je to vůbec žádoucí? Ani vychovatelé, ani děti nejsou stroje a mají city. A co profesionalita, můžeme si říct, ale bylo by profesionální brát práci vychovatelky v dětském domově jen čistě jako práci? Vždyť to co je v nás, předáváme do dětí a můžeme je tím ovlivnit na celý život. Děti nejsou jen nějaké součástky, které když zkazíme tak vyrobíme nové, jsou to citliví lidé s duší.

1.2. Ostatní zařízení zabývající se výchovou dětí

- 1) výchovný ústav pro mládež
- 2) diagnostický ústav pro mládež
- 3) vězení pro mládež

Dospívání je věk, v němž už může být určité chování posuzováno jako natolik společensky nebezpečné, že je zde nutná korekce a to v podobě ústavní péče. V ČR pro tyto účely existují tři typy zařízení: **diagnostické ústavy pro mládež**, jenž jsou „přestupní stanicí“ **výchovné ústavy pro mládež a vězení pro mládež**. V těchto zařízeních se také mohou objevovat mladí lidé, kteří předtím prošli kojeneckými ústavami a dětskými domovy. Tyto děti jsou tak zvyklé na podmínky ústavního života, že vyhledávají „péči“ dalšího ústavu. Jsou zvyklé na ústavní výchovu a může jim začlenění do společnosti dělat problémy.

Diagnostické ústavy slouží ke krátkodobým pobytům (kolem osmi týdnů), výchovné ústavy jsou určeny pro několikaleté pobyty, které končí osmnáctým, ve výjimečných případech devatenáctým rokem věku dítěte. Klient, který je z ústavu

² Sbírka zákonů č. 109/2002, §33 zákona

propuštěn a nemá žádné rodinné zázemí se ocitá ve vztahovém a existenčním vakuu. Většina ústavů se svými bývalými klienty udržuje minimální kontakty. Není to v jejich možnostech, věnovat dětem tolik času a prostoru. Vychovatelé zde vystupují jako profesionálové, je to jejich zaměstnání a nikdo od nich nemůže očekávat nic jiného.

2. Faktory chybějícího kontextu rodinné výchovy

Rodina je pro člověka to nejdůležitější místo, které by měl mít. Dává mu pocit bezpečí a jistoty.

2.1. Rodina a principy rodinného života

Rodinu lze považovat za nejstarší lidskou společenskou instituci. Rodina vznikla již v pradávných dobách. Vznikla nejen z přirozeného pohlavního pudu, který vede k plození a rozmnožování, ale vznikla zde také potřeba ochraňovat své děti, učit je, vzdělávat je a připravovat je pro život. Tato potřeba vznikla proto, že mládě bylo na svět málo připravené a potřebovalo péči dospělých lidí, kteří o něj pečovali a chránili jej. Bez této pomoci by dítě nepřežilo.

Dítě se v rodině učí sociálním dovednostem, orientuje se na určité hodnoty. Rodina se podílí na osobním vývoji dítěte. Každá rodina v naší společnosti je jiná, rozdíly jsou např. ve zvycích, v atmosféře, kterou rodina vydává a také v prostředí kde rodina žije. Nemít nebo ztratit rodinu je velmi těžké pro dospělého člověka, natož pro dítě. Mezi hlavní hodnoty lidského života patří mít stálého partnera a děti, mít zázemí. Důležitá je také potřeba bezpečí a jistoty.

2.2. Principy rodinného života, srovnání s životem v dětských domovech

Dle názoru Zdeňka Matějčka je rodina charakterizována principy rodinné výchovy, mezi něž patří také **vzájemné uspokojování základních psychických potřeb**. K tomu, aby se člověk vyvíjel harmonicky, je nutné uspokojit jeho základní psychické potřeby. Mezi takové potřeby lze zahrnout i to, že dítě rodičům přináší osobité podněty, které rozšiřují okruh jejich prožitků a zkušeností a zároveň jim poskytuje určitou životní jistotu. Mnoho rodičů si prostřednictvím svých dětí plní své nenaplněné touhy a přání. Děti a rodiče se navzájem potřebují. Rodiče znamenají pro své děti velkou oporu a snaží se je podporovat, jak nejdéle to jde. V ústavní výchově se tato podpora nemůže v takové míře jako v rodině vyskytovat.

Za jiný charakteristický znak rodiny lze považovat **hloubku a trvalost citových vztahů** mezi dítětem a rodičem. *V dětském domově bývá jen velmi málo podmínek pro navázání hlubších vztahů mezi vychovatelem a dítětem, přičemž jejich trvalost je omezena pobytem dítěte v ústavu.*³ Funkční rodina poskytuje dítěti určité vazby a emoce. Vztahy mezi rodiči a dětmi je krásná a zároveň křehká věc, v dysfunkčních rodinách a také v kolektivních zařízeních nelze vždy takové vztahy zažít, ale určitě záleží vždy na konkrétním ústavu a na lidech, kteří tam pracují, protože i v nepříznivých podmínkách lze vytvořit příjemné prostředí.

Za jednu z klíčových charakteristik rodinné výchovy lze označit **společnou budoucnost**. Rodiče a děti mohou společně plánovat a utvářet budoucnost. Tento princip nelze v ústavní výchově uplatnit. Vychovatel má svůj vlastní život a se svěřenými dětmi vlastní budoucnost neplánuje. Někteří vychovatelé mají kontakt s dětmi i po opuštění dětského domova, ale není v silách vychovatelů s těmito dětmi plánovat společnou budoucnost.

Na tento princip navazuje další rys rodinného soužití, označený jako **prolínání soukromí**. V rodině vznikají nejrůznější konflikty a nedorozumění, které mají pro dítě svůj socializační význam. V rodině se obvykle cítíme dobře a proto je zde zpravidla chování osobnější a upřímnější, než kdekoli jinde. V dětském domově je vychovatel určitý čas, má své soukromí. Rodiče a děti spolu sdílí čas a prostor, vychovatel má za úkol hlavně „vychovávat“. V rodině se dítě učí také mužským a ženským rolím, poznává vztahy mezi rodiči. Hodně diskutovaným problémem v ústavní výchově je nedostatečné zastoupení mužských vychovatelů. Z vlastní zkušenosti mohu říci, že jsem navštívila tři dětské domovy a vždy zde byl alespoň jeden mužský vychovatel, což není mnoho, ale z druhé strany děti, které vyrůstají v neúplných rodinách, nemají často žádný mužský vzor.

Posledním rysem je **důraz na soužití, namísto výchovných technik a praktik**. V rodině se člověk může naučit daleko více než kdekoli jinde. Rodina formuje dítě, předává mu své postoje, hodnoty a morální normy. V kolektivní výchově se užívají výchovné technologie, které jsou podloženy vědou. Jsou zde přesně určeny odměny a tresty. Mají za cíl zformovat optimálního jedince. Život přináší mnoho nečekaných a neplánovaných věcí a člověk se snaží jim přizpůsobit. Dítě musí cítit, že je přijaté a milované, takové jaké je. Dle

³ MATĚJČEK, Z. *Rodiče a děti*. Praha: Avicem, 1986

mého názoru láska znamená pro děti více než výchovná technika. Lásku nemusíme vždy pochopit, ale dokáže být tvůrčí a vynalézavá. Důležitým faktorem je princip lásky a citu.

Řekneme-li domov, většině lidí se hned vybaví spousta vzpomínek, myšlenek, pocitů, zpravidla pěkných, příjemných, milých. To, že má domov pro většinu lidí nezapomenutelné kouzlo a krásu vyjadřují také básníci, hudebníci a umělci všech oborů. Je zde snaha vyjádřit, co domov pro člověka vlastně znamená. Oldřich Matoušek se zabývá tím, jestli tyto krásné pocity prožívají opravdu všichni a jestli je mohou zažít i např. děti z dětských domovů.

Domov pro většinu lidí znamená místo, kde jsou lidé, které známe. Je to místo kde jsou naši lidé, ti kdo k nám patří a my zase patříme k nim. Místo, kde nás berou takoví, jací doopravdy jsme. Nemusíme se zde přetvařovat, nic předstírat, ba dokonce zde ani nesmíme nic takového dělat. To bychom kazili domov sobě i druhým. Z tohoto vědomí, že jsme přijímáni, plyne pak pocit jistoty a bezpečí. Domov je přístav, kam se můžeme vracet z dobrodružných výprav do světa. Místo uklidnění a odpočinku, místo spočinutí v biblickém slova smyslu.⁴

Ne všichni však mají to štěstí a mohou vyrůstat ve šťastné rodině. Mám teď na mysli především ty děti, které vyrůstají v ústavní výchově. Děti z dětského domova musí v 18 popř. v 19 letech opustit tento ústav. Dostanou věcnou nebo peněžní pomoc, ale tato pomoc není nijak značná. Věcnou pomocí může být např. povlečení, vybavení do domácnosti. Peněžní pomoc je ve výši 15 000,-. Dítě si samo vybírá jakou pomoc chce. Ředitelé dětských domovů se snaží zajistit „svým dětem“ určitou pomoc, jako je hledání ubytování a zaměstnání, ale to není vůbec lehké. Když to srovnáme s rodinou tak, málokteré dítě odchází v tomto věku z rodiny, a když už tento krok učiní, tak ho ve většině případů nenechají rodiče odejít bez toho, aniž by jejich dítě bylo nějak zajištěno. Zde je nutné také připomenout, že děti vyrůstající v rodině mají také psychickou podporu, která dětem z dětských domovů chybí.

V časopisu Zámeček, který je věnován problematice dětských domovů, jsem narazila na zajímavý příspěvek od dívky, která vyrůstala v dětském domově a teď, když je jí 19 let musí tento domov opustit. Tento článek přikládám v příloze.

⁴ MATĚJČEK, Z. *O rodině vlastní, nevlastní a náhradní*. Praha: Portál 1994

2.3. Hlavní funkce ústavů

Dle O. Matouška lze shrnout do 3 bodů:

- a) **podpora a péče**
- b) **léčba, výchova a resocializace**
- c) **omezení, izolace a represe**

1. *Podpora a péče.* V zařízeních náhradní rodinné péče jako jsou kojenecké ústavy a dětské domovy, se tato funkce vyskytuje v popředí. Tato funkce je také patrna v ústavech pro svobodné matky s dětmi, v zařízeních pro těžce mentálně nebo fyzicky hendicapované lidi, v azylových zařízeních pro bezdomovce, v domovech důchodů, v utečeneckých táborech atd. V těchto zařízeních je poskytováno chybějící zázemí či péče, bez nichž se klient nemůže obejít. Bez těchto ústavů, by kvalita života klientů byla na velmi nízké úrovni, v některých případech by nebyli schopni v běžných podmínkách přežít.
2. *Léčba, výchova a resocializace.* Tato funkce je realizována především v nemocnicích, léčebných a rehabilitačních ústavech, v zařízeních pro rizikovou mládež, v zařízeních pro propuštěné vězně atp. Hlavním cílem je změnit klientův stav, tak aby se klient cítil lépe, než před nástupem do ústavu.
3. *Omezení, izolace a represe.* Ve věznicích, v psychiatrických zařízeních s nedobrovolnými pobyty, ve sběrných táborech pro uprchlíky je tato funkce v popředí. Lze jen konstatovat, že bez těchto zařízení by byla společnost ohrožena kriminálními osobami, lidmi trpícími akutní psychózou, neznámými cizinci.

2.4. Rizika ústavní péče

Podle Oldřicha Matouška lze považovat za největší riziko dlouhodobého pobytu v ústavu tzv. **hospitalismus**. Charakterizuje ho jako stav dobré adaptace na neústavní „civilní“ život. Běžný život přináší starosti jako je vaření, materiální zabezpečení, organizace času, s tímto si klient neumí poradit, protože v ústavu to

za něj někdo dělal. Klient je většinou ve styku s omezeným počtem spoluobyvatel a zaměstnanců, a proto je pro něj snadnější orientace v tomto světě než ve světě běžném.

To, že jsou na klienta kladeny nižší nároky a má omezené podněty, musí mít své následky v tom smyslu, že klient nemá velký zájem o lidi a svět. Důsledkem toho jsou zhoršené komunikační schopnosti. Takto „postižení“ lidé hledají určitou kompenzaci, kterou mohou najít např. v jídle, automatickém pohybu atp. Tento fenomén se vyskytoval především v 60. letech 20. století, kdy byla preferována hlavně kolektivní výchova. V současnosti, kdy jsou vytvořeny rodinné buňky, je tomuto problému ve velké míře předcházeno.

V uzavřených ústavech, jako je např. vězení se může objevit také tzv. **ponorková nemoc**. Ta je důsledkem stereotypního prostředí, z něhož se nedá uniknout. Klient může pociťovat únavu a snižuje se zde také tolerance k společnému soužití. Mezi spoluobyteli vznikají konflikty.

Dalším rizikem ústavní péče může být také *šikanování*. Tento problém se vyskytuje především v uzavřených institucích s autoritativním režimem. Jedinec zde pomocí násilí může dosáhnout velkých výhod. Lze říci, že šikanování se nejvíce objevuje ve věznicích a v nápravných ústavech pro mládež.

Ztrátu soukromí lze též považovat za riziko ústavní výchovy. Existují ústavy, kde je soukromí klientů respektováno a omezováno jen málo, ale na druhé straně jsou i ústavy, kde není klientovo soukromí respektováno vůbec. Děti musí sdílet prostor s obyvateli, jež si sami nevybraly.

Za riziko ústavní výchovy lze považovat také fakt, **že lidé, kteří vyrostli v ústavu, v běžném životě moc neuspívají**. Mají totiž nižší psychickou stabilitu i sociální dovednosti, ale záleží tu i na osobnosti dítěte, na tom jak dlouho vyrůstalo v ústavní péči a na dalších aspektech. V ústavech nelze splnit všechny prvky rodinné výchovy. Neustále se zde vychovatelé střídají, a proto si děti mohou jen těžko vytvořit ucelený obraz okolního světa. V těchto podmínkách děti nemusí vždy zažívat hlubší citové vztahy k určité osobě. Proto se lze setkat s tím, že tyto děti nemají před ostatními lidmi ostych, potřebný odstup, nemají zábrany a vlastně ani nemohou znát, co je to spolehlivost a věrnost. Nelze zde tvrdit, že každé dítě, které projde ústavní výchovou neuspěje v běžném životě, ale určitě má horší

startovací podmínky. Musíme zde vzít v potaz i skutečnost, že struktura dětských domovů se značně změnila a že podmínky pro to, aby děti v životě uspívaly jsou mnohem lepší.

V článku „Z dětského domova jdou rovnou na ulici“, se uvádí, že ve střediscích Naděje a Armády spásy bylo náhodně vybráno 40 mladých bezdomovců. Ukázalo se, že všichni prošli náhradní rodinnou péčí – nejčastěji dětským domovem nebo výchovným ústavem. Dvanáct z nich žilo v pěstounské a čtyři v adoptivní rodině. Podobnou zkušenost má i občanské sdružení DOM, které nabízí pomoc a bydlení lidem od 17 do 24 let. Ústavy většinou další životní dráhu „svých dětí“ nesledují. Chybí tedy přesná data o tom, kolik dětí z ústavů v životě uspěje a kolik jich naopak prožije nějakou dobu na ulici. Lidem vychovávaným v ústavních zařízeních chybí nejen schopnost navázání vztahu k blízké osobě, ale také rozumový potenciál. Dětem vyrůstajícím v ústavech chybí motivace, protože se nemají pro koho vzdělávat.

V ČR vyrůstá v ústavní výchově více dětí než kdekoliv jinde. Např. v Británii připadá na 11 milionů dětí jen 6 tisíc v ústavní výchově, v naší republice roste bez rodičů 7,5 tisíce dětí z 10,7 milionu obyvatel.

2.5. Citová deprivace

Deprivace je stav nedostatečného uspokojování potřeb, a to v podobě absolutní deprivace, kdy nejsou uspokojovány základní existenční potřeby pro přežití, nebo také v podobě relativní deprivace, kdy člověk hodnotí svoji životní situaci ve srovnání s jinými lidmi nebo skupinami, jako nepříznivou. Psychická deprivace je chybějící možnost navazovat vztahy a věnovat se smysluplné činnosti. Psychickou deprivací u dětí se míní chybějící příležitost k budování pevné vazby s pečujícím dospělým a blokování příležitosti k rozvoji duševních schopností. Může vést k opožděnému vývoji řeči, k retardaci intelektového, emocionálního i morálního vývoje. Typickým následkem je také náhradní uspokojování nenasycených základních potřeb např. automatickými pohyby, přejídáním atd. Psychická deprivace dětí je častá v nefunkčních rodinách a v ústavech. Dlouhodobé následky psychické deprivace, jsou – oslabení vazby na lidi, navazování mnoha povrchních vztahů, provokování zájmu např. neustálým zlobením nebo příklon k trvalému náhradnímu uspokojování. *Děti, které mohou v deprivujícím prostředí působit jako relativně vyrovnané, mají tendenci později*

*selhávat v jiném prostředí, protože nemají schopnost adaptace na jiné druhy situací.*⁵ Psychická deprivace disponuje k horšímu sociálnímu fungování, hraje zde roli osamělost, nestabilní vztahy, nízká úroveň vzdělání, málo prestižní pracovní uplatnění, případně také k sociálnímu selhání. Psychická deprivace se projevuje nejen v generaci dětí postižených deprivací, ale i v generaci po ní následující, tj. u dětí těchto dětí.

Docent J. Langmeier a docent Z. Matějček odvodili kdysi z nálezů u dětí z dětských domovů svou představu čtyř základních psychických potřeb a učinili z nich určitou páteř **teorie psychické deprivace**. V životě dítěte musí být uspokojovány potřeby, a to nejen potřeby biologické, ale i potřeby psychické. Uspokojení těchto potřeb je důležité pro vývoj psychicky zralé osobnosti.

Páteř psychické deprivace tvoří:

1. *Potřeba určitého množství, kvality a proměnlivosti vnějších podnětů.* Člověk neustále potřebuje určité podněty proto, aby se nenudil, ale zároveň nesmí být podněty přetěžován. Podněty dokáží člověka „naladit“ na určitou aktivitu.
2. *Potřeba určité stálosti, řádu a smyslu v podnětech.* Jde o základní potřebu, která nám umožňuje učení. Okolo nás je mnoho podnětů a je třeba si vybírat jen ty kvalitní, které prostřednictvím všech našich smyslů přicházejí. Z těchto podnětů se později mohou stát zkušenosti, získáme také nové poznatky.
3. *Potřeba prvotních citových a sociálních vztahů, tj. vztahů k osobám prvotních vychovatelů.* Uspokojení této potřeby přináší dítěti nejen pocit životní jistoty, ale je také podmínkou pro vnitřní uspořádání jeho osobnosti.
4. *Potřeba identity, tj. potřeba společenského uplatnění a společenské hodnoty.* Pomocí této potřeby se vytváří vědomí vlastního „já“. Vědomí vlastního „já“ pomáhá člověku uvědomit si svoje cíle a hodnoty. Každý člověk má svou hodnotu je důležité, aby si tuto hodnotu uvědomil.
5. Zdeněk Matějček převzal od Jiřího Mrkvičky pátou potřebu, což je *potřeba otevřené budoucnosti neboli životní perspektivy*. Člověk během svého života potřebuje pocit, že

⁵ MATOUŠEK, O. *Slovník sociální práce*, Praha: Portál, 2003. ISBN 80- 7178-549-0

ví, kam směřuje a do jisté míry si potřebuje uvědomit, co chce v budoucnu dělat, čeho chce dosáhnout. Každý člověk potřebuje někam patřit.

Myslím si, že tato páteř psychické deprivace je velmi užitečná a člověk se z ní může mnoho poučit a zamyslet se nad tím, jak psychickou deprivaci v ústavním zařízení zmírnit, zda-li to nějakým způsobem jde. Všechny tyto potřeby jsou pro zdravý vývoj dítěte nepostradatelné.

Pro představu jsem vybrala jednu z kazuistik. Tato kazuistika představuje případ sociálního zařízení bývalých chovanců dětských domovů.

Kazuistika

Ludmila T. se narodila 6.3.1952. Do dětského domova byla přijata ve třech letech na základě soudního rozhodnutí, vzhledem k špatnému rodinnému prostředí, které ohrožovalo výchovu dítěte. Do té doby vyrůstala v týdenních jeslích. Otec je české národnosti, pracuje jako nástrojař, byl často trestán pro příživnictví. Matka je české národnosti, nepracuje, je v domácnosti, byla také opakovaně trestána pro příživnictví a prostituci. Manželství rodičů bylo nespořádané. Jmenovaná má 7 sourozenců, 6 bylo umístěno v ústavním zařízení, jedno dítě bylo osvojeno. Ani o jednoho ze sourozenců neprojevovali rodiče zájem. Sourozenci nevyrostali v dětském domově pohromadě, v současné době se však stýkají, s rodiči neudržují žádný kontakt.

Ludmila prošla třemi ústavy v DD se vyučila kuchařkou. Na život v ústavu si postupně přivykla, měla v něm mnoho přátel, mohla se věnovat svým zájmům. V DD se jí líbilo prostředí a vybavení, na vychovatele a ředitele však nerada vzpomíná („dříve byly jako kamarádky a mámy, ale pak na nás křičely a vůbec nám nerozuměly, nikdy nás nehladily“).

V 18 letech odešla z dětského domova do rodiny svého nastávajícího manžela, kterého znala již delší dobu. V současné době je v domácnosti. S manželem si postavili rodinný domek, kde žijí se svými dvěma syny. Manžel je vyučen, pracuje jako mechanik. V manželství je velice spokojena, své děti velice miluje. Upnula se zcela na svoji rodinu, žije jen pro ni. Má dobrou přítelkyni, tohoto přátelství si nesmírně váží. Má mnoho zájmů.

Často se však cítí opuštěna („nikdo mi nerozumí“), cítí se okolím zavrhaná, pociťuje úzkost z lidí. Bojí se myslet na budoucnost, má strach, že by ji děti mohly opustit, že by přišla o manžela a rodinné zázemí. Přítomnost je pro ni optimálním stavem bezpečí a jistoty v celém jejím dosavadním životě. Je naplněna úzkostí, ale možná řešení jsou často nad její síly.

Ukázky odpovědí Ludmily T. (rozhovor): Na otázku „Jaká je Vaše nejmilejší vzpomínka?“ odpověděla: „Když mě jedna známá paní a hodná paní vzala k sobě domů, tam mě vykoukala, mazlila se se mnou a četla mi pohádky“. Na otázku: „Koho máte ze všech lidí nejraději?“ odpověděla, že má nejraději své děti a manžela. V testu „Tři přání“ uvedla, že by si přála zdravou a spokojenou rodinu, mír na světě a aby nebyly dětské domovy a všechny mámy měly své děti u sebe.⁶

V rámci praxe na vyšší odborné škole jsem absolvovala několik praxí v dětských domovech a proto zde předkládám také jednu z kazuistik.

Kazuistika

Luboš (12 let), se do ústavní výchovy dostal již v 19 měsících, kdy byl umístěn do kojeneckého ústavu z důvodu zanedbání péče. Matka se potulovala s chlapcem po příbuzných v Plzni. Po neshodách s Lubošovým otcem syna opustila a svěřila ho do jeho péče. Ten se nedovedl o syna postarat a odnesl ho své sestře, která ho předala kojeneckému ústavu v Plzni. Luboš má 2 sourozence. Jeden je v dětském domově a druhý žije u matky. V roce 1992 byl Luboš na operaci rtu (rozštěpu). V r. 1994 byl Luboš umístěn do dětského domova v Horšovském Týně. Po nástupu do dětského domova si těžko zvykal na nové prostředí. Dosaženému věku neodpovídal ani jeho tělesný vývoj (malý). Neměl osvojeny základní hygienické návyky. Bez pomoci vychovatelů se neuměl sám najíst. Vyžadoval neustálou péči a klidný přístup. Úroveň rozumových vlastností byla velmi nízká. Snažil se prosazovat své zájmy, při nevyhovění se vzteká, křičí, válí se po zemi. Rodiče neprojevíli žádný zájem. Postupně začínal komunikovat, osvojovat si hygienické návyky. V 1995 na základě návrhu dětského domova, mateřské školky a dětského lékaře byl podán návrh na psychologické vyšetření. Komplexní psychologické vyšetření bylo uskutečněno. Výsledkem bylo u Luboše zjištění lehké mentální retardace. V r. 1996 Luboš stále chodil do jeslí. Špatné vyjadřování, jeho slovní zásoba se nepatrně zvýšila, ale mluvil nesrozumitelně. Byl neklidný, roztěkaný,

⁶ MATĚJČEK, Z. *Pozdní následky psychické deprivace a subdeprivace*. Praha: 1997. ISBN 80-85121-89-1

vzteklý. Chodil na nápravu řeči. Bral prášky na uklidnění. Pravidelně navštěvoval psychiatra. Luboš rád pomáhal při různých pracích podle svých schopností. V září r. 1996 byl Luboš umístěn do rodinné buňky, kde zaznamenal podstatné změny. Začal navštěvovat přípravný stupeň pomocné školy. V r. 1999 – 2000 začal navštěvovat ZvŠ. Luboš má sluchové problémy.

Z psychologického vyšetření z r. 1996 vyplývá, že Luboš se rychle unavuje, ale je schopen při vedení neklid částečně překonat. Výslovnost se zlepšila. Kontakt s Lubošem se výrazně zlepšil, je schopen sdělovat své zážitky. Aktuální intelektové výkony jsou v pásmu 3 let a 10 měsíců. Je patrné, že vývoj postupuje sice stále ve stejné disproporcii k průměru, ale nestagnuje. Pracovní zralost výrazně zlepšena.

Z psychologického vyšetření z r. 2000 vyplývá, že je Luboš těžko zvládnutelný ve skupině, ale při individuálním kontaktu, dobře spolupracuje. Silně postrádá mužský důsledný výchovný vliv. Intelektové výkony jsou celkově v pásmu lehkého mentálního defektu (s oslabenou verbálně-logickou složkou) a s výraznými projevy organického poškození CNS – především s poruchou pozornosti a impulzivitou, kterou je nutno omezovat a trestat okamžitě po nežádoucím jednání.

Luboš tráví svůj čas raději v přítomnosti dospělých než dětí. V komunikaci s ostatními dětmi má neustále problémy. Neustále si vyžaduje pozornost a to jak hlasitou mluvou tak i nepřiměřeným tělesným kontaktem. Když pozornost není věnována jenom jemu, vyvolává konflikty.

2.6. Poruchy osobnosti

Poruchy osobnosti postihují v průmyslově rozvinutých zemích asi 11 % populace. Jsou definovány několika způsoby. Některé z nich, například antisociální porucha, mohou být sociálně velmi nebezpečné (nosiči této poruchy jsou asi 3 % mužské, necelé 1 % ženské populace). Při vzniku poruch osobnosti se uplatňují vlivy dědičnosti, získané poškození stavby a činnosti mozku a zejména nepříznivé psychosociální vlivy prostředí v raném věku. Antisociální poruchu osobnosti je nutné odlišit od antisociálního chování dospělých lidí, kteří nejsou duševně ani tělesně nemocní a ani poruchu osobnosti nemají. Antisociální chování dospělých lidí může mít „mikrouroveň“ a „makrouroveň“. Ofenzivní deprivanti mívají

některé znaky poruch osobnosti, například antisociální poruchy, ale bylo by chybou jejich chování „medikalizovat“, tj. chápat jako projevy onemocnění nebo poruchy osobnosti.⁷

2.7. Příčiny vzniku poruchy osobnosti

Coid (1992,1999) v tomto ohledu vyšetřil 104 ženy a 111 mužů umístěných ve vězeňských nemocnicích a 100 mužů přímo ve věznicích. Zjistil, že pro vývoj všech druhů poruch osobnosti existují tři druhy rizik:

- 1) Výskyt duševního onemocnění nebo poruchy u příbuzného v 1. stupni příbuzenství
- 2) Poškození stavby a činnosti mozku
- 3) Nepříznivé vlivy prostředí v raném věku

Pro účely své práce se zaměřím na třetí riziko, což jsou nepříznivé vlivy prostředí v ranném věku. Z tohoto výzkumu vyplývá, že tyto osoby byly ve věku do 15 let svědky těžkých srážek mezi rodiči nebo jejich vzájemného násilného chování 50 % vyšetřovaných, cílem tělesného zneužití (bití), které zanechalo poranění nebo opakovaného krutého chování rodičů či pěstounů, které vedlo k těžkému citovému stresu v průběhu alespoň dvou let, 42 % vyšetřovaných. V prostředí hmotné bída vyrůstalo 42 % vyšetřovaných. Výchova pod dozorem úřadu pro péči o mládež 42 % zkoumaných. Rozvod rodičů prožilo 29 %. Do adopce nebo jiné formy náhradní péče bylo převzato 13 %. Úmrtí rodiče prožilo 10 % vyšetřovaných. Místo vlastního rodiče se o vyšetřovaného jedince starali pět a více let příbuzní v 10 %. Oběti incestu bylo 17 % vyšetřovaných. Obětí znásilnění nebo jiného druhu sexuálního útoku neznámým člověkem bylo 18 %.

Lidé, kteří mají poruchu osobnosti a jsou ve vězeňské nemocnici nebo vězení, byli ve více než 80 % případů vystaveni ve věku do 15 let nepříznivým psychologickým a sociálním vlivům prostředí.

Je nutné si uvědomit, že rizika sice značně zvyšují pravděpodobnost, že se u postiženého jedince vyvine porucha osobnosti, neznamená to však jistotu, že to tak musí být v každém případě.

⁷ KOUKOLÍK, F., DRTILOVÁ, J. *Zlo na každý den*. Praha: Galén, 2001. ISBN 80-7262-088-6

2.8. Deprivanti a poruchy osobnosti

Považuji za velmi důležité znovu připomenout, že deprivanti nejsou lidé nemocní, ani lidé s poruchou osobnosti v lékařském slova smyslu i když některé příznaky spadající do rámce osobnostních poruch mívají. Deprivanti jsou lidé „medicínsky“ zdraví, nicméně emočně a hodnotově oploštělí. Jejich poškození se projevuje nepřítomností vyšších úrovní emotivity i vyšších hodnot a dalšími znaky, mezi než patří také destruktivita. Deprivanti patří do sociokulturní, nikoli medicínské kategorie.

Za základní chybu lze považovat medikalizaci/psychiatrizační deprivantů, to znamená převádět jejich osobnost a chování do lékařských pojmů, chápat je jako nemocné nebo lidi s poruchou osobnosti. Deprivanti mívají řadu znaků, které charakterizují antisociální poruchu. Jedinec s touto poruchou se chová antisociálně prakticky vždy, všude a ve všech souvislostech, například i vůči vlastním dětem, neboť svým způsobem, přestože je příčetný, „nemůže“ jinak.

3 Faktory vnějšího prostředí

Psychické vlastnosti jedince jsou ovlivněny vnějšími vlivy a to má svůj význam. Znamená to, že jedinec je spoluvytvářen prostředím, v němž žije. Pro existenci jedince je důležité, aby se tomuto prostředí přizpůsobil a akceptoval jeho požadavky. Je možné, aby tyto požadavky v určité míře změnil tak, aby to lépe vyhovovalo jeho potřebám. V tom je velká výhoda potenciální variability, která je dána genotypem a umožňuje vznik různých projevů, podle toho, kterou variantu toto prostředí více stimuluje a která zde tudíž i lépe funguje. Vlivy prostředí se mohou stát také příčinou vzniku různých odchylek či patologických variant.

Mezi nejvýznamnější kategorií vnějších vlivů patří faktory sociokulturního prostředí. Představují soubor podnětů, které mohou rozvíjet specificky lidské vlastnosti, a to obvykle v rámci sociální interakce. *Psychický vývoj dítěte ovlivňují především různé sociokulturní podněty. Je jich relativně velmi mnoho a každý z nich má svou specifickou funkci.*⁸

1. **Obecné sociokulturní vlivy působí na všechny členy dané společnosti.** Jejich prostřednictvím si všichni její členové osvojí obdobné hodnoty, normy a způsoby chování, které jsou obecně respektovány a také vyžadovány. Vytvořením společného řádu je možné i lepší vzájemné porozumění a anticipace chování ostatních lidí, kteří do této společnosti patří. Vzhledem k působení těchto faktorů jsou si příslušníci dané skupiny v určité míře podobní. Pod vlivem těchto faktorů se rozvíjejí zejména ty psychické vlastnosti dítěte, které společnost považuje za důležité.
2. **Větší sociální skupina či vrstva, ke které jedinec náleží, mu obecné sociokulturní vlivy určitým způsobem zprostředkovává a interpretuje.** Děje se tak na základě toho, že některé pro ni mají větší hodnotu než jiné, nebo k nim zaujímá specifický postoj. V tomto směru lze mluvit o variantách obecného sociokulturního vzorce. Jsou zřejmé např. v určitém etniku, sociální vrstvě apod. Toto působení je zprostředkováno malými sociálními skupinami, především rodinou, nebo také institucemi jako je např. církev.

⁸VÁGNEROVÁ, M. *Vývojová psychologie*. Praha: Karolinum, 1999. ISBN 80-7184-803-4

3. **Malá sociální skupina, která je vymezena přímým kontaktem a osobním významem všech svých členů, svou strukturovaností a přesným vymezením všech rolí.** Člověk se do skupiny dostává různým způsobem, výběrově (např. do sportovního klubu či party) nebo nevýběrově (např. tím, že se do ní rodí).

Nejvýznamnější sociální skupinou, která funguje jako primární socializační činitel, je rodina. Rodina dítěti zprostředkovává sociokulturní zkušenost individualizovaně a specifickým způsobem. Rodina ukazuje dítěti např. také určité způsoby řešení problémů.

3.1. Sociální prostředí a sociální situace

Náš život se odehrává v konkrétní společnosti. Každá společnost je něčím specifická. Pojem **sociální prostor** vyjadřuje to, že okolo člověka objektivně existuje materiální a duchovní prostředí a toto okolí pro něho nabývá smysl až tehdy, ocitá-li se ve vztahu k němu.

Materiální a duchovní prostředí vyjadřuje pojem sociální prostředí, vztahy vyjadřuje pojem sociální situace. *Sociální prostředí lze vymezit jako integrovaný sociální systém tvořený lidmi, jejich vzájemnými vztahy, společnými aktivitami a produkty těchto vztahů a aktivit. Tyto produkty mohou být jak materiální tak i duchovní povahy*⁹. Jako **mikrosociální prostředí** lze označit nejbližší sociální prostor jedince, v tomto prostředí jedinec navazuje nezprostředkované, přímé meziosobní interakce. Z psychologického hlediska jde o nejdůležitější sociální prostor. Jako určitý mezistupeň mezi malými sociálními skupinami a společností je tzv. **mezosociální prostředí** (např. obyvatelé města), jako **makrosociální prostředí** označujeme velké skupiny.

Vztah jedince k sociálnímu prostředí lze označit za výběrový. Vzájemný vztah jedinec – prostředí, je ovlivněn řadou vnitřních i vnějších faktorů.

Pojem **sociální situace** označuje fakt, že určité objekty a vztahy mezi nimi tvoří vnitřně spjatý a relativně samostatný systém. Tento pojem začal být užíván především proto, aby byl zvýrazněn dynamický, interakční charakter určitého postavení lidí v sociálním

⁹ŘEZÁČ, J. *Sociální psychologie*. Brno: Paido, 1998. ISBN 80-85931-48-6

prostoru. Důležité je si uvědomit, že sociální situaci lze rozpoznat, objevit, tj. **diagnostikovat**. Sociální situaci můžeme také cíleně či náhodně vyvolat, měnit, tj. **definovat** a také to, že se neustále nacházíme v nějaké situaci.

Speciálním případem sociální situace je tzv. výchovná situace, touto situací rozumíme takovou konstelaci všech podmínek mikrosociálního prostředí, která podněcuje dítě k aktivnímu seberozvoji v souladu s výchovným cílem a také podporuje takové změny vnitřního a vnějšího prostředí, které vedou k dosažení tohoto cíle.

3.2. Některé znaky současné české rodiny

Rodina jako nejuniverzálnější činitel procesu socializace citlivě odráží a zachycuje aktuální změny společnosti. Co lze považovat za aktuální charakteristiky rodiny v ČR? Projevuje se **zvýšená orientovanost společnosti na jedince** oproti orientaci na celek. Do popředí se dostává hledání osobního pocitu štěstí, harmonie, smyslu života. Do pozadí je odsouvána tendence, jež je sociology nazývaná „dítěcentrismus“, která je dosud charakteristická především pro lokality s menší materiální stabilitou.

Chybí očekávání trvalosti vztahu a objevuje se mnoho alternativ partnerského soužití, které většinou akcentují osobní svobodu, možnost vztah ukončit, neuplatňování vzájemných závazků ani zodpovědnosti vůči členům „rodiny“.

Nastává **odsouvání rodičovství** na pozdější věková období, které souvisí s **vysokou zaměstnaností žen**. V ČR není vysokou zaměstnanost žen možné považovat za změnu aktuální, neboť vzhledem k vysoké industrializaci země již v 19. století bylo třeba lokálně řešit nástup žen do oblastí lehkého průmyslu a už tehdy byly řešeny otázky mimorodinné institucionální péče o malé děti. Zaměstnanost žen je vnímána jako setrvalý stav, se kterým společnost počítá. Za změnu lze však považovat s tím související vyšší vzdělanost žen, jejich ekonomickou samostatnost, nezávislost a rostoucí snahu se profesně realizovat.

Po II. světové válce pod vlivem filozofie „kolektivismu“ velmi utrpěla v naší zemi **prestíž mateřství**, mateřské role, „ženy v domácnosti“, která se „pouze“ stará o děti. Ženy tedy dosud často vnímají čas trávený s dětmi jako obět', nudu, ztrátu vlastního kariérového postupu, izolaci.

Společnost jim sice zajišťuje možnost mateřské dovolené z hlediska materiálního (placená mateřská dovolená je jednou z nejdělsích na světě), ale málo pozornosti je věnováno kvalitě prožívání tohoto období na straně matky. Současné mladé ženy prošly většinou institucionální péčí od raného věku a obtížně přijímají, že model chování jejich matky, který byl vynucen tehdejším sociálním kontextem, nebyl ideální a je ho možné a žádoucí měnit. Společnost je zvyklá na péči o děti v kolektivních zařízeních, a když ji mladé maminky nyní přestávají využívat pro své děti do věku tří let, chybí alternativní možnosti, jak trávit volný čas spolu s dětmi, aniž by byly umístovány do institucionální péče. Mám na mysli různé parky, hřiště, kluby, zájmové dílny, kam mohou přicházet matky s dětmi a společně tam nacházet každý své vlastní kvalitní a alternativní vyžití.

Se změnou role ženy v současnosti souvisí i **svobodná volba partnera** umocněná jistě možností užívat antikoncepci a společností běžně přijímaným předmanželským sexem. Jako jeden z významných aspektů dneška vidím možnost vytváření **intimních vztahů bez mentální vazby na možné otěhotnění**.

Dojde-li k otěhotnění, je přijímáno jako situace k řešení, a ačkoliv je často situace racionalizována a přijímána a dítě se narodí, domnívám se, že zde může sehrávat roli společenský tlak, zdravotní hledisko, neschopnost reálného hodnocení vztahu s partnerem a dítě se stává důvodem k vytvoření rodiny na velmi vratkých základech.

Dochází k **omezování bezprostředních kontaktů** mezi partnery i mezi dětmi a rodiči následkem celkového životního způsobu, tempa, měřítek hodnot.

Výrazným momentem ovlivňujícím život rodiny je **vysoké životní tempo**, které se paradoxně projevuje i u matek na mateřské dovolené. Život zvláště ve městech spotřebovává mnoho času bez efektu (doprava, nakupování ve velkých centrech, vzdálenosti na sídlištích, fronty u lékaře ...). Navíc mnoho žen klade na sebe i dítě zbytečně mnoho požadavků, které vedou k permanentnímu spěchu. Jakási povrchnost, nesoustředěnost, roztěkanost je průvodním jevem mnoha aktuálních lidských činností, a projevuje se tedy i v nejpřirozenějším lidském chování, v chování matka – dítě.

Výchovné působení rodičů je nahrazováno institucemi a dalšími celospolečenskými socializačními vlivy. Často dochází k tomu, že výchova dítěte, zvláště v jeho raném vývoji je ponechána jednoznačně na ženě a lze říci, že právě v této oblasti se pohled žen radikalizuje

a vyžaduje rovné podmínky. Boj mezi partnery často může probíhat i na úkor dětí, dokonce jsou děti zneužívány jako „rukojmi“. Navíc je dítě ochuzováno o potřebný vliv a výchovné působení ze strany otce.

Jsou stírány rozdíly mezi specifickostí mužské a ženské role. Lze pozorovat postupné drobné krůčky, kterými se ženy snaží vydobývat rovnocenné postavení s muži. Přesto některé oblasti činností spojené s chodem domácnosti zůstávají dosud tradičně mužské či ženské. **Činnosti** dříve zajišťované rodinou přejímá a realizuje náhradním způsobem společnost.

Jistě je třeba zdůraznit, že rodiny příslušející k různým úrovním sociálních vrstev se projevují různými vnějšími charakteristikami. **Přímé kontakty** jsou udržovány většinou jen mezi dvěma generacemi (dětí a rodiče), soužití širší rodiny je vzácnější.

Mezi výrazné trendy zaznamenané Populačním vývojem ČR 2001 patří nízká úroveň sňatečnosti, zvyšování věkového průměru při uzavírání sňatku, čímž se ČR blíží západoevropským zemím. Narůstá průměrný věk matek, roste počet dětí narozených mimo manželství, nejvyšší úroveň plodnosti je ve skupině žen ve věku 25–29 let, klesá počet interrupcí, rozvodovost zůstává na vysokém stupni. Z uzavřených manželství končilo 43 % v roce 2000 rozvodem.¹⁰

Ve shodě s vývojovými trendy Západní Evropy jsou v popředí zájmu ČR témata jako rozvod, snižování počtu uzavíraných manželství, pokles porodnosti, růst rodinných alternativ, jako jsou rodiny neúplné, rodiny „znovu uzavírané“, rodiny smíšené, pozornost je věnována analýze role otce v rodině dneška.

V posledních letech se v české rodině stále více projevuje požadavek osobní autonomie, což činí soužití křehčím, ale soužití v páru a posléze v malé neformální skupině je stále lákavější, než život v osamění.¹¹ Jedině citová náklonnost umožňuje odkrýt pravou identitu jedince, která je většinou ukryvána pod maskami sociálních rolí. Nezištné výměny darů (i nemateriální povahy), které v rodině stále probíhají vyvolávají jiný typ uznání sebe sama, než měřítkem sociální úspěšnosti. Ve světě, kde se hlavní hodnotou stalo individuální „Já“, je to právě rodina, která pomáhá jedinci rozvinout jeho autonomní osobnost. Ideálem

¹⁰ MOŽNÝ, I. *Česká společnost*. Praha: Portál, 2002. ISBN 80-7178-624-1

¹¹ DE SINGLY, F. *Sociologie současné rodiny*. Praha: Portál, 1999. ISBN 80-7178-249-1

manželství je tedy vytvoření individuálního „Já“ pohodlně usazeného uvnitř příliš nespojujícího.

Už v roce 1982 E. Durkheim charakterizoval dva rysy tehdejší západoevropské rodiny – její privatizaci, stále větší důraz na kvalitu interpersonálních vztahů a její socializaci, stále větší zásahy státu prostřednictvím rodiny. Intimita rodinného prostoru je tehdy vnímána jako základní hodnota, která je částečně i reakcí na intervence státu.

Paradoxně zužování rodinných vztahů a omezování propojení s širší rodinou vede k větší závislosti na celku, na společnosti.

Kdybychom chtěli zobecnit aktuální stav rodiny jako významné sociální struktury, vyhnuli bychom se pojmu destabilizace, ale vyjádřili bychom tuto etapu spíše jako změnu či hledání nové formy. Je jisté, že rodina nijak neztrácí na významu. Stále je stejně žádoucí intimní sdílení společného prostoru, sdílení společných předmětů, ale i společné budoucnosti. Jednotlivec potřebuje vztahový rámec, emocionální vazby nepodmíněné recipitou, potřebuje stabilitu vazeb, ale i značnou adaptabilitu systému, zástupnost rodinných rolí v případě potřeby (příkladně nemoci, nebo výrazné pracovní zátěže mimo rodinu).

Vzhledem k rozsáhlým a značným celospolečenským změnám – migraci obyvatelstva, „zmenšování“ světa, styku různých kultur, nezaměstnanosti a nutnosti reagovat na ni jiným profesním zaměřením – vzniká jakési zrcadlení těchto změn i uvnitř rodiny. Jsou běžná bilingvní manželství, rodiny, které několikrát ve svém vývoji změny výrazně lokální kulturu, ve které žijí, rodiny, které pečují o děti partnera, partnerky i děti společné. Rodiny formálně nesezdané, homosexuální páry pečující o děti, neúplné rodiny vzniklé rozvodem, úmrtím atd.

3.3. Charakteristika české společnosti

Pojem společnost zdůrazňuje také historickou, kulturní a generační kontinuitu tohoto systému a většinou i určitý typ ekonomického uspořádání, který je vázán i na určitou lokalitu nebo jiný prvek (např. národnostní identifikaci).

Pro svoji práci považuji za důležité uvést některé znaky české společnosti a to především znaky současné české rodiny. Priority lidí se během času mění a mění se i priorit

rodiny. Vystává zde otázka, jak se česká společnost staví k dětem opouštějícím ústavní zařízení, zda-li jim poskytuje v dostatečné míře vše pro jejich integraci do běžného života. Na člověka je kladeno čím dál tím více požadavků a je těžké se v české společnosti prosadit. Je v nás zabudována touha se s někým srovnávat.

Česká občanská společnost

Občanskou společnost lze definovat jako prostor mezi rodinou, státem a trhem, kde se lidé sdružují za účelem sledování svých zájmů. Posouzení stavu občanské společnosti v dané zemi se zakládá na čtyřech dimenzích občanské společnosti, tedy na její struktuře, vnějším prostředí, vlivu a hodnotách. Struktura občanské společnosti znamená např. počty členů, velikost dárcovství a dobrovolnictví, zastřešující organizace, lidské a finanční zdroje organizací. Vnějším prostředí se myslí, prostředí v němž občanská společnost existuje a funguje např. legislativní politický či ekonomický rámec, vztah občanské společnosti s veřejnou správou i firmami. Pod hodnotami podporované a praktikované občanskou společností se myslí např. demokracie, tolerance či ochrana přírody v praxi organizací občanské společnosti a zároveň jak je aktivně propagují v celé společnosti. Pod vlivem aktérů občanské společnosti si lze představit např. to do jaké míry organizace občanské společnosti reagují na celospolečenské zájmy, jaký dopad mají jejich aktivity v oblasti lidských práv atd.

3.4. Občanská společnost v ČR a její specifika

Minulost komunistického režimu (1948-1989) je jistě specifikem, které ovlivňuje občanskou společnost v Česku. Toto dědictví se například projevuje v přetrvávající silné roli státu, v paternalistických postojích veřejnosti, v absenci silné střední třídy, v přerušovaných tradicích dárcovství či dobrovolnictví atd. Zkušenost postkomunistické transformace v nás zanechala vysokou míru nedůvěry ve druhé lidi i v demokratické instituce.

Při pohledu na posledních patnáct let rozvoje občanské společnosti je důležité upozornit na několik specifických momentů, které charakterizují českou občanskou společnost. Někteří autoři upozorňují na rozdíl mezi „starými“ organizacemi občanské společnosti, které existovaly již před rokem 1989 a které z této doby mají poměrně rozsáhlé členství, materiální zajištění, ale i nálepku starých dob. Jedná se například o organizaci Pionýr apod. A novými organizacemi, které začaly vznikat po roce 1989 a které se vnímají jako

„skutečné“ organizace občanské společnosti. Podle Friče (1998) představují „staré“ organizace asi čtvrtinu neziskových organizací v ČR.

V českém odborném i veřejném mínění občanská společnost obvykle znamená pozitivní sdružování občanů, které je nezávislé na státu, přispívá k rozvoji občanských hodnot a sociálního kapitálu a je vůči demokracii jako společenskému režimu v podstatě konstruktivní.

Podle zprávy z projektu „Civicus Civil Society Index“ – pro českou republiku (Česká občanská společnost 2004 po patnácti letech rozvoje) kde se mimo jiné zaměřili i na sociokulturní kontext jako je důvěra, tolerance a veřejný duch vyplývá, že v otázce důvěry si jen necelá pětina českých občanů (17%) myslí, že většině lidí se dá věřit. Nedůvěra je tedy v české společnosti rozšířená. Zkušenost totalitního režimu a nedávné postkomunistické transformace zanechala zklamání a posílila nedůvěru ve společnosti, což je rys společný všem postkomunistickým zemím. V otázce tolerance je v české společnosti tolerance jednoznačně přijímanou normou, na druhou stranu existuje problém zvýšené xenofobie a netolerance, především ve vztahu k romské menšině. Podle průzkumu Občanská společnost 2004 by za svého souseda snesla Romy dobře jen necelá pětina občanů (19 %). Lidi s AIDS by bez problémů snesla čtvrtina obyvatel (27 %). Sousedství zahraničních dělníků, muslimů, Vietnamců a homosexuálů by snesla dobře jen necelá polovina občanů. Lidi s mentálním postižením by za sousedy bez problémů sneslo již 58 % občanů. Relativně nejtolerantnější by Češi byli v případě tělesně postižených (79 %) nebo Židů.

Tento výzkum se zaměřil i na to, jak se česká veřejnost podporuje boj s chudobou. Chudoba je v tom smyslu definována jako relativní, myšlena jako příjem pod nebo na hranici životního minima. Je řada organizací, které se věnují lidem ohroženým chudobou, bezdomovcům, chudým rodinám s mnoha dětmi atd., např. Naděje, Azylové domy, Armáda spásy, Charity nebo Český červený kříž a další. V oblasti řešení chudoby v ČR však hraje hlavní roli stát jako garant určité minimální životní úrovně občanů a tak jej vnímá také veřejnost. V dotazníku 60 % respondentů „určitě souhlasí“ s rolí organizací občanské společnosti v rozvíjení solidarity mezi lidmi a s rolí v řešení problémů sociálně slabých skupin lidí.

Silné a slabé stránky české občanské společnosti

Mezi silné stránky české občanské společnosti patří:

- Lidské zdroje organizací občanské společnosti – organizace občanské společnosti se mohou spolehnout na velký počet lidí, kteří jsou ochotní se angažovat, jsou plní entuziasmu, jsou vzdělaní a odborně kvalifikovaní pro oblast kde působí.
- Různorodost organizací občanské společnosti
- Ochrana životního prostředí jako hodnota
- Starost o sociálně slabé skupiny jako hodnota – solidarita a pomoc sociálně slabým je silnou hodnotou české občanské společnosti
- Starost o sociálně slabé skupiny jako vliv – od roku 1998 se organizace občanské společně dokázaly stát silným producentem sociálně zdravotních služeb, umí se postarat o část potřeb občanů a to především o znevýhodněn skupiny (sociálně nebo zdravotně postižených).

Mezi slabé stránky patří:

- Klientelismus – mnoho organizací a osob v občanské společnosti zneužívají pravomocí či postavení k osobnímu účelu a zvýhodňují blízké skupiny či osoby
- Neprůhlednost – tím je myšleno neprůhlednost financí a aktivit, neprůhlednost nebývá vždy záměrná, spíše je důsledkem toho, že chybí záměr být transparentní.
- Neschopnost sebepropagace
- Neprofesionalita – organizace nemají dostatek profesionálů
- Špatná kvalita řízení a rozhodování
- Malé finanční zdroje – z nedostatku finančních zdrojů plyne příliš velká závislost na dobrovolné práci
- Špatné fungování zastřešujících organizací
- Neschopnost mobilizovat veřejnost
- Málo veřejného ducha či veřejné kázně – nízký veřejný duch ve společnosti souvisí s celkovým stavem společnosti a nebude lepší, dokud chybující politik nebude nucen odstoupit nebo finanční úřad nebude měřit velkým a malým organizacím jedním metrem.

- Nízká důvěra – organizace občanského sektoru nemají u veřejnosti, ale ani mezi sebou navzájem takovou důvěru, jakou by mohly a měly mít. Nízká důvěra mezi lidmi i vůči institucím představuje obecně velký problém ve společnosti. Důvěru si musí organizace zasloužit a budovat, ale dosud to moc neumí.
- Organizace občanské společnosti jsou v řadě oblastí nedostatečně aktivní, např. při řešení kriminality, spolupráce s policií nebo při kontrole závazků se strany zastupitelů a vlády.
- Potenciální závislost organizací v oblasti sociálních a zdravotních služeb na státu – tyto organizace jsou příliš zaměřené na klienty a poskytování služeb a nezbývá jim čas a síla na lobbování a prosazování změn ve veřejné politice.

4. Vývojově psychologické faktory adolescence

4.1 Adolescence

Adolescencí je obvykle označováno období od začátku 16. do konce 20. roku věku. Toto období je pro jedince velmi důležité, může ho ovlivnit na celý život a určitě na to má vliv i prostředí ve kterém vyrůstá, proto jsem toto období lidského života zařadila do této práce. Termín adolescence je odvozen z latinského slova pro dorůstání, dospívání. Na začátku tohoto období je pohlavní zralost a ukončení základní školy, na konci pak ekonomická nezávislost a nástup do práce (což se netýká např. vysokoškolských studentů). Adolescence je jakési přechodné období, které člověku slouží k urovnání si vlastních hodnot, postojů a cílů, aby následně dokázal dobře nakládat se dvěma základními atributy dospělosti a to se svobodou a odpovědností.

V tomto období se také dotváří identita – odpovědi na otázky typu „Kdo jsem? Kam kráčím?“ a hledání vlastní hodnoty a schopností. Dospělý jedinec v optimálním případě ví, kým je – tedy zná své vlastnosti, své silné a slabé stránky, je si vědom limitů svých možností a vytyčil si realistické cíle - tak by to bylo ideální, je ovšem fakt, že k takovému poznání nedojde spousta lidí za celý svůj život. Vývoj identity adolescenta závisí na tom, jak se na něj dívají jeho rodiče, společnost, učitelé a samozřejmě také závisí na prostředí ve kterém jedinec vyrůstá. Uznává-li okolí podobné hodnoty, je hledání identity snazší. Ve složité společnosti (jako je ta naše) je obtížné si vytvořit vlastní identitu. Dospívající má mnoho možností a výsledkem toho jsou velké rozdíly mezi svými vrstevníky. Adolescent má v zásadě dvě možnosti, jak dojít k vlastnímu sebepojetí, ke své identitě – buď převezme nějaký prefabrikovaný vzorec od rodiny nebo jiných lidí, nebo si vytvoří identitu aktivně sám. První možnost je pohodlná, jistější, ale patrně neumožní člověku více rozvinout své možnosti. Dojít si k identitě vlastní cestou vyžaduje překonávání překážek, tedy mj. odolnost, vytrvalost a sebedůvěru, ovšem takový člověk může zpravidla lépe realizovat svůj potenciál a jeho život nebývá tak fádni, jak to někdy dopadá v tom prvním případě. Zvláštním typem převzetí identity je tzv. antiidentifikace, kdy člověk dělá přesný opak toho, co po něm chce jeho okolí. Antiidentifikace je ovšem ve skutečnosti pouze způsob kopírování druhých, kterým jedinec sice vyjadřuje nesouhlas, ale současně nehledá vlastní cestu – jen dělá to, co okolí nechce, aby dělal, a naopak nedělá to, co okolí

pokládá za žádoucí. Kromě toho je tu ovšem možnost, že jedinec nemusí být ve svém hledání sebe sama úspěšný. To se může projevit tzv. adolescentním moratoriem, kdy člověk zatím odkládá definitivní rozhodnutí ohledně vlastního zacílení a experimentuje s různými rolemi (např. jde studovat, pak ze školy odejde a nastoupí do práce, pak ho zase začne zajímat studium nebo chce založit rodinu), takovému člověku trvá déle, než se usadí. Neúspěch ve vytváření identity může mít také formu tzv. difúzní identity, která v krajním případě už spadá do oblasti patologie. Takový jedinec trpí velkým vnitřním zmatkem a není schopný systematicky směřovat k nějakému cíli.

Pro adolescenta má značný význam také jeho tělo a zevnějšek – fyzická krása nebo síla bývají důležitými součástmi sebepojetí. *Pro adolescenci je charakteristická subkultura mládeže a dočasná účast na ní, která je často spíše jen výrazem protestu proti konvenci a potřeby diferencovat se od převažujících společenských standardů a životních stereotypů.*¹² Součástí toho je i zvýšená náchylnost k užívání drog a hledání neobvyklých zážitků vůbec. Pro dospívajícího člověka jsou důležití vrstevníci. Vrstevnická skupina má potřebu odlišit se nějakým způsobem od ostatních. To se děje pomocí různých rituálů, úpravy zevnějšku, preference určitého druhu hudby apod. Tím je naplněna touha adolescenta po jednoznačnosti a vymezení. Potřebou opory a jednoznačnosti se vysvětluje, proč se někteří dospívající stanou členy různých náboženských sekt – jejich představitelé je nalákají vlídným a ochotným přijetím a jednoduchým programem, respektive vymezením záležitostí světa na dobré a špatné. Podobné pozadí mívá členství např. v anarchistických seskupeních nebo radikálních ekologických sdruženích, kdy jedinec často vnitřně nesdílí proklamované hodnoty, ale potřebuje být někde začleněn. Celý vývoj od dětství k dospělosti je charakterizován neustálým osamostatňováním. Tento proces zasahuje i vrstevnickou adolescentní skupinu, od které se zralý jedinec postupně odpoutává.

Typickým jevem adolescence je podle Eriksona vývojové moratorium, období, kdy jedinec, který nemůže zvládnout nahromaděné úkoly tohoto stadia, svůj přechod k dospělosti odkládá a „sbírá síly“ k postupu vpřed. Po určitou dobu přitom žije způsobem, který mu umožňuje odklad a věnuje se často intenzivně nějaké činnosti, která ho plně zaujme, takže vývojové úkoly na něj přestanou doléhat.

¹² NAKONEČNÝ, M. *Úvod do psychologie*. Praha: Academia, 2003. ISBN 80-200-0993-0

V této lidské etapě se taktéž mění vztah mezi dospívajícím a jeho rodiči. Rodinné konflikty jsou nejčastější právě v období ranné a střední adolescence. Objevují se zde generační spory.

S dospíváním souvisí také různé rituály, v naší zemi však nemají takový emoční náboj jako v jiných kulturách, kde je stále zachováno vědomí duchovního kontextu, v nich se rituály uskutečňují. V naší společnosti patří mezi rituály dospívání např. to, že v 15 letech získává dospívající občanský průkaz jako první oficiální identifikační symbol dospělosti. Přestává být trestný sexuální styk, což přispívá ke zvýšení vědomí vlastní sexuality a sexuální role. V 18 letech se adolescent stává zletilým, což přináší řadu důsledků. Může svobodně uzavírat sňatek, je zcela odpovědným před zákonem, může samostatně bydlet, volit, získat řidičský průkaz.

4.2. Mládí a dospívání v měnící se společnosti

Mládí je období života, ve kterém člověk získává svou vlastní identitu, pocit vnitřní jednoty se sebou samým i spojitost a sounáležitost s okolním světem. Je přechodnou dobou mezi dětstvím a dospělostí. Mladým lidem je „poskytnuta lhůta“ k dosažení vnitřní vyrovnanosti a nalezení místa ve společnosti.

Dle T. Klatezského musí mladý člověk projít těmito fázemi:

1. **Získat časovou perspektivu** – vytvořit jistý plán životní cesty a časové posloupnosti a dosahování jednotlivých cílů. Například dokončení studia, získání zaměstnání, majetku, bytu, uzavření manželství, založení rodiny atd. Časová perspektiva je podstatnou složkou celkové identity.
2. **Anticipovat úspěch** – naučit se odhadnout své schopnosti a dokázat se na ně spolehnout. Toto získání zdravého, ale realistického sebevědomí je důležité pro pozdější zařazení se do pracovní činnosti a do života vůbec.
3. **Pochopit a přijmout princip autority** – uvědomit si svou vlastní autoritu a z ní vyplývající zodpovědnost i nezbytnost respektovat autoritu cizí. Důležitou zkušeností

je pro tuto stránku identity je vyřešení vztahu dospívajícího k vlastním rodičům. Zvládnutí tohoto úkolu vytváří předpoklady pro úspěšný vlastní rodinný život a získání společenského postavení.

4. **Získat sexuální identitu** – pochopit svou roli vyplývající z pohlaví, zažít se jako žena či muž a naučit se vztahům k druhému pohlaví. Mladí lidé se takto připravují na partnerství, manželství a rodičovství.

5. **Vytvořit si vlastní hodnotový systém.** Nalezení postojů ke světu, které budou oporou v životě i ve společnosti, je základním předpokladem pro získání identity a ovlivňuje její další složky.¹³

4.3. Následná péče pro děti odcházející z DD

Dětské domovy a ústavy nemohou rodinu plnohodnotně zastoupit. V důsledku toho mladí lidé, kteří po dosažení plnoletosti ústavy opouštějí, velmi často končí jako bezdomovci. Proč? Jednoduše proto, že se o sebe neumějí vždy postarat. V ústavech je o ně dokonale pečováno. Mají pravidelně navařeno, mají pravidelně vypráno, dostávají kapesné, nemusejí se o nic starat. Téměř vše za ně udělá někdo jiný. I když tato tendence je v posledních letech jiná. Klade se zde důraz na to, aby děti byly co nejvíce samostatné. Přes to odchod z ústavu je pro ně velmi obtížný. Téměř ze dne na den se ocitnou v tvrdém světě dospělých, kde jsou nuceny se o sebe postarat samy, kde to za ně už nikdo jiný neudělá. Je na nich, aby si sehnaly práci, ony si musí platit nájem, ony si musí navařit, vyprat si. A to je spousta činností, které mladý člověk z rodiny zvládá (nebo mu pomůže rodina), ale mladý člověk z ústavu neumí vše v takové míře, jak by potřeboval. Pomocnou ruku těmto mladým lidem nabízejí tzv. Domy na půli cesty a také samotné dětské domovy zřizují pro děti tzv. startovací byty.

¹³ KLATEZKY, T., ROESEL, J., VINTER, H. *Životní fáze mládeži*.

4.4. Domy na půli cesty

Služby, které DPC nabízí jsou určeny mladým lidem odcházejícím z dětských domovů a výchovných ústavů po dosažení zletilosti, mladým lidem bez rodinného zázemí a schopnosti zajistit si vlastní bydlení pro nedostatek financí či nedostatek základních sociálních dovedností. Dům na půli cesty nabízí časově omezenou službu klientům, kteří se ocitli v obtížné životní situaci. Tato služba je spojena s poskytnutím bydlení a sociálního tréninku, zaměřeného na rozvoj psychosociálních dovedností s cílem postupného zapojování do samostatného běžného života. Domy na půli cesty jsou zařízení, ve kterých tyto „děti“ nacházejí přechodné bydlení, nejčastěji v délce jednoho roku. V domech na půli cesty se učí zvykat na svět dospělých (placení nájmu, inkasa, pojištění), učí se přebírat odpovědnost za své činy. To vše pod ochranou lidí, pracovníků domů, kteří jej nenechají spadnout až na dno. Jednoduše řečeno, mladý člověk se v domech na půli cesty učí samostatnému životu. Tak, aby po odchodu z Domu nepotřeboval berličku státu, aby se stal plnohodnotným občanem, který odvádí daně, který pracuje, který žije tak, jak se má.

Dům na půli cesty je určen pro mladé lidi:

- ve věku 17 - 25 let
- odcházející z dětských a výchovných ústavů
- bez přístřeší, bez dobrého rodinného zázemí a bez širšího sociálního zázemí
- kteří nejsou akutně závislí na alkoholu, drogách, atd.
- jejichž problémem není pouze řešení bytové otázky
- u nichž problematika přesahuje možnosti ambulantní péče

Cíle pobytu:

- integrace mladých lidí bez domova do běžné společnosti
- rozvoj psychosociálních dovedností klienta s cílem postupného zapojování do samostatného běžného života a přebírání odpovědnosti za svůj život
- budování ekonomické nezávislosti klienta
- rozvoj osobnosti klienta a jeho vztahů k lidem a společnosti

Význam projektu pro společnost obecně

- napomáhá integrovat znevýhodněné a marginalizované mladé dospělé do společnosti
- svými aktivitami zvyšuje informovanost a toleranci široké veřejnosti k vyčleněným skupinám občanů na okraji společnosti
- pracuje s vysoce rizikovou mládeží a tudíž působí jako prevence kriminality
- navazuje na činnost zařízení ústavní péče
- je aktivně začleněn do sociální sítě služeb a spolupracuje s dalšími institucemi

4.4. Startovací podmínky a představa o budoucnosti dětí

Velmi často jsem se zabývala myšlenkou jaké představy o svém životě a o své budoucnosti mají děti z dětských domovů a jak se jejich představy liší od dětí, které vyrůstaly v rodině. Na toto téma jsem psala absolventskou práci s názvem **Startovací podmínky pro realizaci životních cílů a plánů u dětí vyrůstající v ústavní výchově v porovnání s dětmi vyrůstajícími v rodinném prostředí**. V této práci jsem také uskutečnila výzkum, který se zaměřoval na představy dětí o budoucnosti, na koho by se obrátily v těžkých životních situacích. Zaměřila jsem se na srovnání startovacích podmínek dětí z rodin a dětí z dětského domova. Shrnutí tohoto výzkumu bylo takové, že startovací podmínky pro realizaci cílů a plánů dětí z dětského domova a dětí z rodiny nejsou stejné. Jednou z příčin zde může být i to, že ústavní výchova nemůže splňovat v takové míře principy rodinné výchovy jako rodina sama. Rodiče hrají v životě dítěte velkou roli a snaží se ho podporovat celý život. Potvrdil se mi předpoklad, že děti jak z dětských domovů tak z rodin mají stejné představy o budoucnosti. Rozdíly byly v představách o dalším vzdělání, kdy děti z rodiny měly větší ambice, chtěly dosáhnout vyššího vzdělání než děti z dětských domovů a představy o věku kdyby chtěly mít svůj byt/dům.

Hypotéza o tom, že pro realizaci těchto představ mají děti z rodin lepší startovací podmínky díky přirozeným rodinným vazbám, které vznikají v prostředí rodiny, se mi také potvrdila. U dětí z rodiny hraje velkou roli podpora rodičů. V hypotetických situacích, kdy si měly děti představit, že se ocitly v těžké životní situaci a na koho by se obrátily, se děti nejvíce spoléhaly na své rodiče. Děti z dětských domovů se nejvíce obracely samy na sebe, což v určitých situacích také není špatné.

Domněnka o tom, že děti z rodinného prostředí předpokládají materiální a psychickou pomoc rodičů i v dospělosti se potvrdila a to také tím, že se děti v těžkých situacích obracely na své rodiče.

Potvrdila se mi i úvaha o tom, že rodiče předpokládají podporu svých dětí i v jejich dospělosti. Podpora rodičů nekončí v okamžiku kdy dítě dostuduje, ale většina rodičů se snaží své děti podporovat po celý život, je-li to v jejich silách. Vyplývá to z přirozenosti rodinných vazeb.

Nesplnění dvou principů, což je otevřená budoucnost a prolínání soukromí považují za největší handicap dětí z ústavní výchovy, které ovlivňuje startovací podmínky.

ZÁVĚR

Česká republika se řadí mezi státy s nejvyšším počtem dětí umístěných do ústavní výchovy. V současné době se kvalita ústavní výchovy lepší, ale nic nemůže nahradit lásku a bezpečí fungujícího domova. Tato práce mě přivedla k úvaze o tom, zda-li řešíme otázku ústavní výchovy správně, je odebrání dítěte to nejlepší, co pro něj můžeme udělat? I díky této práci jsem si uvědomila, že se zde málo objevují aktivity směřující k zachování nebo obnovení funkcí rodiny v domácnostech uživatelů tzv. sanace rodin.

Smyslem této práce bylo nastínit tuto problematiku a podívat se na ní z jiného úhlu pohledu. Většina literatury zabývající se touto tematikou se zaměřuje převážně na rizika ústavní výchovy, ale je zde opomíjena problematika startu do života adolescentů opouštějících dětské domovy a následná péče o ně. Je těžké sledovat osud těchto „dětí“, ale je přece nutné vědět, co ovlivnilo způsob jejich života a jak se s faktory, které byly tohoto příčinou, vyrovnaly.

Práce shrnuje problematiku ústavní péče a upozorňuje na faktory, které ovlivňují odchod adolescentů z dětského domova do běžného života.

Seznam literatury:

- 1) MATOUŠEK, O. *Ústavní péče*. Praha: Slon, 1999 ISBN 80-85850-7
- 2) Sbíрка zákonů, č. 109/2002, § 33
- 3) MATĚJČEK, Z. *Rodiče a děti*. Praha: Avicem, 1986 ISBN 80-7178-085-5
- 4) MATĚJČEK, Z. *O rodině vlastní, nevlastní a náhradní*. Praha: Portál, 1994 ISBN 80-85282-83-6
- 5) Idnes <online> Praha: 2003, <cit. 2003-11-4>, dostupné na WWW.Idnes.cz
- 6) MATOUŠEK, O. *Slovník sociální práce*. Praha: Portál, 2003 ISBN 80-7178-549-0
- 7) KOUKOLÍK, F.; DRTILOVÁ, J. *Zlo na každý den*. Praha: Galén, 2001 ISBN 80-7262-088-6
- 8) VÁGNEROVÁ, M. *Vývojová psychologie*. Praha: Karolinum, 1999 ISBN 80-7184-803-4
- 9) ŘEZÁČ, J. *Sociální psychologie*. Brno: Paido, 1998 ISBN 80-85931-48-6
- 10) DE SINGLY, F. *Sociologie současné rodiny*. Praha: Portál, 1999 ISBN 80-7178-249-1
- 11) VAJDOVÁ, T. *Česká občanská společnost 2004 po patnácti letech*. Zpráva z projektu Civicus Civil Society Index pro ČR. Brno: CERM, 2005 ISBN 80-7204-379-X
- 12) NAKONEČNÝ, M. *Úvod do psychologie*. Praha: Academia, 2003 ISBN 80-200-0993-0
- 13) KLATEZKY, T. ROESEL, J. VINTER, H. *Životní fáze mládeži*.
- 14) BERANOVÁ, P. *Startovací podmínky pro realizaci životních cílů a plánů u dětí vyrůstající v ústavní výchově v porovnání s dětmi vyrůstajícími v rodinném prostředí*. Domažlice 2003. Absolvenská práce. Vyšší odborná škola, vedoucí práce PhDr. Ivana Havlíčková
- 15) *Česká občanská společnost a modely demokracie v 21. století : Slovník statí z mezioborového 10. semináře*. Krnov: Cesta světla, 2003
- 16) Vladislav Sobol <online> Praha, 2005 <cit. 2005-20-3> dostupné na WWW.zamecek.net
- 17) MATĚJČEK, Z. *Pozdní následky psychické deprivace a subdeprivace*. Praha: 1997 ISBN 80-85121-89-1
- 18) MOŽNÝ, I. *Česká společnost*. Praha: Portál 2002 ISBN 80-7178-624-1
- 19) MATĚJČEK, Z. *Co děti nejvíce potřebují*. Praha: Portál 1994 ISBN 80-7178-006-5

Seznam příloh:**1) Anglický sen**

ABSTRAKT

BERANOVÁ, P. *Faktory ovlivňující start do života adolescentů opouštějících dětské domovy*. České Budějovice 2006. Bakalářská práce. Jihočeská univerzita v Českých Budějovicích. Teologická fakulta. Katedra pedagogiky. Vedoucí práce L.Muchová.

Klíčové pojmy: ústavní výchova, adolescence, rodina, citová deprivace, česká společnost, následná péče pro děti odcházející z dětského domova.

Tato práce má nastínit problematiku dětí opouštějících dětské domovy. Popisují zde ústavní zařízení pro děti a mládež, její specifika, funkce a také rizika jako je např. citová deprivace, rizika ústavní výchovy jako je hospitalismus, ponorková nemoc apod. Hlavním cílem této práce je upozornit na faktory, které sťažují adolescentům start do života, jde o chybný kontext rodinné výchovy a to především o nesplnění principů rodinného života, vývojově psychologický faktor – což je období adolescence a s tím spojená problematika a také charakteristika české společnosti. Dále tato práce obsahuje možnosti následné péče, což jsou domovy na půli cesty a startovací byty.

Tato problematika je velmi diskutovaná. Tito adolescenti, kteří opouštějí dětské domovy, nejsou v životě příliš úspěšní, proto jsem se zaměřila na příčinu, tohoto častého selhávání mladých lidí vyrůstajících v ústavní výchově.

ABSTRACT

BERANOVÁ, P. *Real life of adolescent leaving children's home – factors influencing their start*. České Budějovice 2006. Bachelor work. Jihočeská univerzita v Českých Budějovicích. Teologická fakulta. Katedra pedagogiky. Vedoucí práce L.Muchová.

Key terms: institutional pedagogy, adolescence, family, emotional deprivation, bohemian society, consequent care for children leaving children's homes.

This work should sketch out the problematic of children leaving children's homes. I am describing here institutional establishment for children and young people, its specifications, roles and as well as diversifications like for example emotional deprivation, risk of institutional pedagogy like hospitalization. Main target of this work is point out the factors making more difficult the start of adolescent in the real life. It means absent context of family pedagogy and above all non execute principles family life, development psychology factor – period of adolescence, questions and characterization of bohemian society. This work contents the possibilities consequent care – it means “homes on the half way” and starting flats.

This problems is very discussed. Adolescents which are leaving children's homes are not so successful in their life therefore I focused on reason very repeated failing of young people growing in institutional pedagogy.

ANGLICKÝ SEN

VERONIKA VARGOVÁ, 19 let, v DD
Humpolec od čtrnácti. Studentka
Středního odborného učiliště -
obor obchodník se zaměřením na
podnikání s maturitou.



Jak si představuješ svůj první den po odchodu z domova?

Hm, to je složitý. Tak každopádně to bude asi jeden velký chaos, z části i nadšení ze získání svobody, po který toužej děčka z děčáku.

Chystáš nějakou rozlučku nebo se budeš chtít co nejdříve ztratit...?

Tak to rozloučení bude asi hodně veliký, předtím udělám ještě jedno veliký rozloučení pro všechny. Určitě slzičky nějaký padnou a bude mi to líto. Bude mi jasný, že ty lidi, který jsem tam měla jako svou velkou pomoc už mít nebudu, nebo možná budu, ale v menší míře.

A až za sebou naposledy zavřeš dveře?

Co budu dělat pak? To fakt vůbec nevím, asi si večer půjdu s kamarádama někam sednout. Oslavit to

nebo obřet, to taky ještě netuším...

Víš už, kde budeš bydlet?

Chci jet hned po skončení školy do Anglie, takže zatím byt potřebovat nebudu.

Co chceš v Anglii?

Chci tam dělat au-pair, starat se v anglické rodině o děti. Zdokonalím si tam jazyk, poznám novou zemi, můžu chodit na večerní kurzy a něco si vydělám.

Jak Tě to napadlo?

Už od malička mám ráda děti a navíc budu potřebovat peníze, patnáct tisíc, který dostanu z děčáku, to dneska nic není. Jako au-pair si můžu vydělat kolem čtyřiceti tisíc měsíčně, a navíc bydlení, ošacení, stravu a jazykové kurzy mám zadarmo. Nevýhodou je sice to, že je tam zkušební doba na jeden rok a během té doby nesmíš opustit zemi.

jsem jednou do té agentury napsala a dohodli jsme se, že až skončím školu, tak budeme společně hledat vhodnou rodinu, kde bych mohla pracovat.

Jak moc musíš umět anglicky?

V agentuře musím udělat pohovor, kde zjistí, jak jsem na tom s angličtinou, tak se teď co nejvíce snažím. Ve škole mám angličtinu, o prázdninách jsem byla na třítydenním jazykovém kursu, který pořádala nadace Výbor dobré vůle. A občas se učím jako samouk.

Musíš si něco zaplatit?

Jo, různé poplatky v agentuře, vízum, kurzy, letenku... Bude to asi třicet tisíc. Zatím ještě nevím, kde na to vezmu, ale už o tom přemýšlím, domlouvám se s různými lidmi...

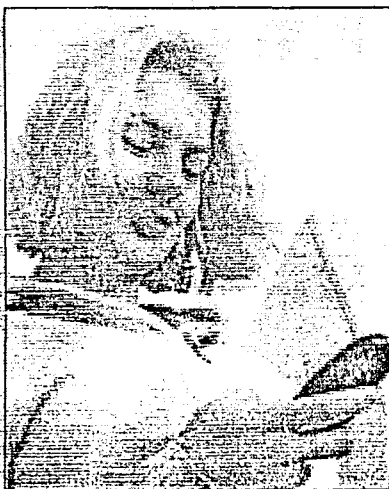
A až se vrátíš zpátky?

...pokud si vydělám dost peněz, chtěla bych si koupit byt a přihlásit se na vysokou školu. Chtěla bych se dostat buď na sociálně-právní nebo na cestovní ruch.

Takže bys pak pracovala jako...

...vychovatelka v dětském domově, sociální pracovníce, a kdyby se povedl ten cestovní ruch, tak bych si založila nějakou firmu, která by něco vyvážela do zahraničí.

Ptal se Vlád'a Sobol



Jak dlouho bys tam chtěla být?

Když se mi ta rodina bude zamlouvat, tak klidně i dýl, ale jak dlouho, to nevím, to je složitý. Třeba tam zůstanu napořád, to se nikdy neví.

Jak sis to zařídila?

Ve škole dostáváme různé nabídky od agentur, já to sleduji už od patnácti let. Tak

Tak už to mám za pár...

V době, kdy budete číst tyto řádky, bude mi chybět už jen pár dní do mých osmnácti let a do odchodu z domova.

Jak si ten den představuji? Budu se cítit trochu smutnější. Ale zase budu moct začít nový život, všechno staré dám pryč a začnu znovu. Nejdřív koupím flašku pro pana ředitele. Ten mi mockrát pomohl, nebyl jsem žádný svatoušek. Když jsem měl problém, bral všechno na rovinu, i když jsem si to musel sám vyřešit a odpykat. Ale nikdy mě nedal do pasáku, i když možná mohl. Pak se rozloučím s ostatními a pojedou do Ostravy, kde budu mít pronajatou ubytovnu.

Nejdříve si zaplatím nájem na dva měsíce dopředu a pak si skočím úplně sám na své první povolené pívko. Pak půjdu zpátky na ubytovnu, seznámím se s ostatními a jdu do toho.

Ivan Gajda, ZVŠI Dubová



MOJE JARNÍ ZAMYŠLENÍ

O CO V ŽIVOTĚ JDE A O CO NEJDE?

V ŽIVOTĚ NEJDE STÁLE VÍTĚZIT. NEJDE O TO, KOLIK LIDÍ VÁM ZATELEFONUJE. A NEJDE ANI O TO, S KÝM JSTE CHODILI, S KÝM CHODÍTE A S KÝM NE. NEJDE O TO, KOMU JSTE DALI PUSU, JAKÝ SPORT DĚLÁTE NEBO KDO VÁS MÁ RÁD. NEJDE O VAŠE BOTY NEBO O ÚČES ČI BARVU PLETI.

ANI NEJDE O TO, DO KTERÉ STŘEDNÍ ŠKOLY VÁS PŮJALI A DO KTERÉ NE.

DOKONCE NEJDE ANI O TO, KDE ŽIJETE A KAM CHODÍTE DO ŠKOLY. NEJDE ANI O ZNÁMKY, PENÍŽE, OBLEČENÍ, NEBO ZDA-LI JSTE V ŽIVOTĚ OBLÍBENI NEBO NE.

O NIC TAKOVÝHO NEJDE...

JDE O TO, JAK A KOHO MÁTE RÁDI A KOMU UBLÍŽÍTE.

JDE O TO, JAK CÍTÍTE.

JDE O DŮVĚRU, ŠTĚSTÍ A PŘÁTELSTVÍ.

JDE O TO, JESTLI POMÁHÁTE SVÝM KAMARÁDŮM A JESTLI MÁTE MÍSTO NENÁVISTI V SRDCI LÁSKU K DRUHÝM.

V ŽIVOTĚ JDE O TO, ABY JSTE SE UBRÁNILI ZÁVISTI, PŘEKONALI NEVŠÍMAVOST A BUDOVALI SI SEBEDŮVĚRU.

JDE O TO, CO ŘEKNETE A CO MÁTE NA MYSLI.

JDE O TO, ABYSTE VIDĚLI LIDI TAKOVÉ, JACÍ JSOU A PŘEDEVŠÍM JDE O TO, ABYSTE OVLIVŇOVALI SVÝM PŘÍKLADEM JINÉHO TAK, JAK BY HO NIKDO JINÝ NEOVLIVNIL. A o to v životě jde!

Petra Bláhá, Dětský domov Smolina

Poděkování Nadaci a Zámečku

Právě jsem dočetla váš časopis a nedalo mi, abych sedla k počítači a napsala Vám aspoň pár řádků.

V dětském domově vyrůstám od svých pěti roků. Dodnes pořádně nevím, proč jsem v domově, ale nejspíš kvůli tomu, že máma hodně pila a týrala nás. Mám starší sestru Zlatku, která už žije vlastním životem a taktéž vyrůstala se mnou v domově. Učím se v oboru Kuchař - číšník druhým ročníkem. Miluji sport (hlavně flóbal a jízdu na kole) Mám spoustu diplomů, které už nemám kam dávat. Jinak jsem pro veškerou srandu, mám ráda lidi, kteří jsou pohodáři a jsou sami sebou. Co nesnáším je falešnost a namyšlenost lidí. Taky ráda piši, obzvláště dopisy. V budoucnu bych chtěla být moderátorkou.

Chtěla bych poděkovat Nadaci Terezy Maxové, protože dělá pro domovy co může a je moc fajn, že se na děti z dětských domovů nedívá tak, jak se dívají někteří občané. Seznámila jsem se díky ní s paní z Prahy, která si vybrala mé přání pod stromkem splněných přání a už je to skoro 4 roky, co si s ní rozumím a mohla by být mou mámou. Ještě jednou moc díky a buďte superní napořád.

Vaše čtenářka Lenka Strkáčová
DD Valašské Meziříčí