

Jihočeská univerzita v Českých Budějovicích  
Zdravotně sociální fakulta

**Domácí násilí na ženách a mužích z pohledu  
vysokoškolských studentů**

bakalářská práce

Autor práce: Tereza Morongová  
Studijní program: Sociální politika a sociální práce  
Studijní obor: Sociální práce ve veřejné správě  
Vedoucí práce: PhDr. Martina Hrušková, Ph.D.

Datum odevzdání práce: 2. 5. 2013

## Abstrakt

Bakalářská práce *Domácí násilí na ženách a mužích z pohledu vysokoškolských studentů* je zaměřena na pohledy a názory vysokoškolských studentů Jihočeské univerzity v Českých Budějovicích k tématu domácího násilí.

V teoretické části práce je vytvořen ucelený pohled na problematiku domácího násilí. Jsou popsány základní pojmy, které s problematikou domácího násilí souvisejí. Dále je tato část zaměřena na různé definice domácího násilí, formy tohoto chování, osobnost pachatele a oběti domácího násilí. Na závěr jsou uvedeny možnosti pomoci obětem domácího násilí a bezpečnostní plán.

Domácí násilí je problém, kterému se v současné době ve společnosti dostává mnoho pozornosti. Některé státy vynakládají nemalé prostředky na služby pro oběti a na zaškolování profesionálů, kteří pomáhají obětem. Mnohé neziskové organizace také vytvářejí reklamní kampaně, které mají působit nejen na agresory a oběti, ale také na širokou veřejnost. Jejich cílem je, aby si všichni uvědomili, že domácí násilí není přijatelné a lidé by se o něm neměli bát mluvit. Je určitě dobré, že se domácímu násilí věnuje taková pozornost. Nic ale nemůže domácí násilí zcela vymýtit a nikdo obětem nepomůže, pokud nechtějí.

Ve výzkumné části bylo cílem zmapovat zkušenosti, názory a postoje vysokoškolských studentů k problematice domácího násilí. Výzkum byl proveden také za účelem toho, aby se studenti nad tímto tématem zamysleli a alespoň na chvíli si uvědomili, že se to může stát komukoli z nich, a proto je důležité se nebát o tomto tématu otevřeně hovořit. Jak je již zmiňováno v teoretické části práce, násilí se může týkat opravdu každého, a to od dětí až po seniory. Přičemž nemusejí být přímo oběti nebo agresory domácího násilí. Mohou se stát např. svědky nebo se s ním setkat při výkonu své budoucí profese.

Pro výzkum byla použita kvantitativní výzkumná strategie. Sběr dat byl proveden pomocí dotazníkového šetření. Výzkumný soubor tvořili studenti a studentky Jihočeské univerzity v Českých Budějovicích. Respondenti byli vybráni náhodným stratifikačním

výběrem, kde stratifikačním hlediskem pro výběr bylo pohlaví. Vzhledem k počtu studentů Jihočeské univerzity je velikost výběrového souboru 200 osob.

Odpovědi na otázky byly následně zpracovány do tabulek a grafů pomocí tabulkového editoru Microsoft Excel. K odpovědím u otázek, které souvisejí se stanovenou hypotézou, byly přiřazeny různé hodnoty. Pro porovnání míry informovanosti pak byly, díky přiřazeným hodnotám, vypočítány průměrné hodnoty pro studentky a pro studenty. Jestli je rozdíl mezi studentkami a studenty statisticky průkazný, bylo ověřeno pomocí dvouvýběrového t-testu.

V souvislosti s cílem práce byla stanovena hypotéza: Studentky Jihočeské univerzity v Českých Budějovicích jsou o problematice domácího násilí lépe informovány než studenti Jihočeské univerzity v Českých Budějovicích. Mezi odpověďmi studentů a studentek byl statisticky významný rozdíl pouze u jedné otázky (u otázky č. 14), u ostatních otázek statisticky významný rozdíl nebyl. Hypotéza tedy nebyla potvrzena.

Výsledky výzkumu přinesly zajímavé poznatky o znalostech vysokoškolských studentů v oblasti domácího násilí. Pozoruhodné je, že studenti i studentky jsou na tom se znalostmi tohoto problému téměř stejně. Výsledky však také odhalili mnohé chybné odpovědi a nejasnosti, můžeme tedy říci, že studenti i studentky mají v mnoha směrech této problematiky ještě značné mezery. Výsledky výzkumu ale poskytnou možnost nahlédnout do názorů vysokoškolských studentů a seznámit se s jejich postoji a zkušenostmi.

Práce může být využita jako informační zdroj pro laickou veřejnost, jako podklad pro preventivní opatření ve specifické oblasti, jako podklad pro studie podobného zaměření nebo by také mohla být poskytnuta intervenčnímu centru a využita jako informační materiál pro oběti domácího násilí.

## **Klíčová slova**

Domácí násilí, formy domácího násilí, druhy domácího násilí, mýty o domácím násilí, pachatel, oběť, institut vykázání, pomoc obětem domácího násilí.

# Abstract

Bachelor thesis Domestic violence against women and men from the perspective of undergraduate students is focused on the views and opinions of students of the University of South Bohemia in České Budějovice on domestic violence.

In the theory there is made a comprehensive view of the problem of domestic violence. It describes the basic concepts that the problem of domestic violence is related to. This part is focused on different definitions of domestic violence, forms of behavior, the personality of offenders and on the victims of domestic violence. The conclusion includes the possibility of helping victims of domestic violence and a safety plan.

Domestic violence is a problem that is currently receiving a lot of attention in the society. Some countries spend considerable resources on services for victims and on training for professionals who help the victims. Many nonprofit organizations also create advertising campaigns that affect not only the aggressors and victims, but also general public. Their aim is to make everyone aware that domestic violence is not acceptable and people should not be afraid of talking. It is certainly good that much attention is paid to domestic violence. However, nothing can completely eradicate it and no one can help the victims if they do not want to.

The aim of the research was to map experiences, opinions and attitudes of undergraduate students to the issue of domestic violence. The research was also carried out in order to let the students think about this topic and get them to realize that it can happen to any of them. So it is important not to be afraid to speak openly about this topic. As already mentioned in the theoretical part, violence can really relate to everyone, from children to seniors. They do not have to be aggressors or victims of domestic violence directly. They can become witnesses or they can meet it in their future professions.

A quantitative research strategy was used for the research. The data collection was conducted through a questionnaire survey. The research group was formed by students of University of South Bohemia in České Budějovice. Respondents were selected by stratified random selection, where the stratification criterion for the selection was sex.

Given the number of students of the University of South Bohemia is the sample size of 200.

Answers to the questions were then processed into tables and graphs using Microsoft Excel spreadsheet. To the answers of the questions related to the hypothesis different values were assigned. To compare the level of awareness were calculated two average values, one for male and the other for female students, from the previously assigned values. If the difference between the male and female students is statistically significant, was verified using an independent samples t-test.

In the context of the work a hypothesis was formulated: Female students of University of South Bohemia in České Budějovice are better informed than male students in the issue of domestic violence. Between the responses of students was statistically significant difference only for one question (question 14), for other questions the difference was not statistically significant. The hypothesis was therefore refuted.

The results of research yielded interesting findings about the knowledge of students in the field of domestic violence. Remarkably, the male and female students are dealing with the knowledge of the problem almost the same. However, the results also revealed many wrong answers and uncertainties. We can say that male and female students have still significant gaps in many ways. Although, the research results provide an insight into the views of students and we can learn about their attitudes and experiences.

The work can be used as a source of information for general public, as a base for preventive measures in specific areas, as a base for the study of a similar theme, or it could be also provided to an intervention center and used as an information material for the victims of domestic violence.

## **Keywords**

Domestic violence, forms of domestic violence, types of domestic violence, myths about domestic violence, offender, victim, institute of reporting, help for victims.

## **Prohlášení**

Prohlašuji, že svoji bakalářskou práci jsem vypracoval(a) samostatně pouze s použitím pramenů a literatury uvedených v seznamu citované literatury.

Prohlašuji, že v souladu s § 47b zákona č. 111/1998 Sb. v platném znění souhlasím se zveřejněním své bakalářské práce, a to – v nezkrácené podobě – v úpravě vzniklé vypuštěním vyznačených částí archivovaných fakultou – elektronickou cestou ve veřejně přístupné části databáze STAG provozované Jihočeskou univerzitou v Českých Budějovicích na jejich internetových stránkách, a to se zachováním mého autorského práva k odevzdanému textu této kvalifikační práce. Souhlasím dále s tím, aby toutéž elektronickou cestou byly v souladu s uvedeným ustanovením zákona č. 111/1998 Sb. zveřejněny posudky školitele a oponentů práce i záznam o průběhu a výsledku obhajoby kvalifikační práce. Rovněž souhlasím s porovnáním textu mé kvalifikační práce s databází kvalifikačních prací Theses.cz provozovanou Národním registrem vysokoškolských kvalifikačních prací a systémem na odhalování plagiátů.

V Českých Budějovicích dne 2. 5. 2013

.....

(Tereza Morongová)

## **Poděkování**

Na tomto místě bych ráda poděkovala PhDr. Martině Hruškové, Ph.D. za odborné vedení mé bakalářské práce, trpělivost a cenné rady, které mi poskytla při jejím zpracování.

# OBSAH

<b>ÚVOD.....</b>	<b>10</b>
<b>1 SOUČASNÝ STAV .....</b>	<b>11</b>
1.1 Definice pojmu domácí násilí .....	11
1.2 Znaky domácího násilí .....	12
1.3 Formy domácího násilí.....	14
1.3.1 Psychické násilí.....	14
1.3.2 Fyzické násilí .....	15
1.3.3 Sexuální násilí.....	15
1.3.4 Ekonomické násilí.....	16
1.3.5 Sociální násilí.....	17
1.3.6 Emocionální .....	17
1.3.7 Ostatní formy .....	17
1.4 Druhy domácího násilí .....	18
1.4.1 Domácí násilí na ženách .....	18
1.4.2 Domácí násilí na mužích .....	20
1.5 Cyklus domácího násilí .....	21
1.6 Mýty o domácím násilí.....	23
1.7 Příčiny a následky domácího násilí.....	25
1.7.1 Příčiny.....	25
1.7.2 Následky .....	26
1.8 Pachatel .....	27
1.8.1 Kde se vzalo násilí.....	27
1.8.2 Osobnost a charakteristika pachatele.....	28
1.8.3 Typologie pachatele.....	28
1.9 Oběť .....	29
1.9.1 Osobnost a charakteristika oběti.....	30
1.9.2 Typologie oběti.....	30
1.10 Legislativa v České republice .....	31
1.10.1 Institut vykázání .....	33



1.11 Pomoc obětem domácího násilí .....	37
1.11.1 Kdo a jak pomáhá .....	37
1.11.2 Bezpečnostní plán.....	38
<b>2 CÍLE PRÁCE A HYPOTÉZY.....</b>	<b>40</b>
2.1 Cíl práce .....	40
2.2 Hypotéza .....	40
2.3 Operacionalizace pojmů.....	40
<b>3 METODIKA.....</b>	<b>41</b>
3.1 Použité metody a techniky sběru dat.....	41
3.2 Zkoumaný soubor.....	42
<b>4 VÝSLEDKY .....</b>	<b>43</b>
<b>5 DISKUZE .....</b>	<b>66</b>
<b>6 ZÁVĚR .....</b>	<b>76</b>
<b>7 SEZNAM POUŽITÝCH ZDROJŮ.....</b>	<b>78</b>
<b>9 SEZNAM PŘÍLOH.....</b>	<b>82</b>
<b>10 PŘÍLOHY .....</b>	<b>83</b>

# ÚVOD

Domácí násilí je vnímáno jako negativní patologický jev v naší společnosti. Přesto je tento jev stále zahalen velkými neznámými a lidé o této problematice nejsou dostatečně informováni. Domácí násilí je problém, kterému se v současné době ve společnosti dostává mnoho pozornosti. Vynakládají se nemalé prostředky na služby pro oběti a na zaškolování profesionálů, kteří obětem pomáhají. Vznikají také reklamní kampaně, které mají působit nejen na agresory a oběti, ale také na širokou veřejnost. Cílem veškerého snažení je, aby si všichni uvědomili, že domácí násilí není přijatelné a lidé by se o něm neměli bát mluvit. Je určitě dobré, že se domácímu násilí věnuje taková pozornost.

Prostřednictvím bakalářské práce jsem se snažila nahlédnout do problematiky domácího násilí. V práci se tedy zabývám charakteristikou domácího násilí, popisují různé druhy a formy domácího násilí, dále se zaměřuji na osobnost oběti i pachatele. Na závěr popisují pomoc obětem domácího násilí a bezpečnostní plán.

Pro výzkum bude použita kvantitativní výzkumná strategie. Sběr dat bude proveden pomocí dotazníkového šetření. Výzkumný soubor tvoří studenti a studentky Jihočeské univerzity v Českých Budějovicích. Respondenti budou vybráni náhodným stratifikačním výběrem, kde stratifikačním hlediskem pro výběr je pohlaví. Vzhledem k počtu studentů Jihočeské univerzity je velikost výběrového souboru 200 osob.

Pomocí dotazníkového šetření jsem se snažila prozkoumat pohledy a názory studentů k tomuto tématu. Účelem výzkumu bylo také to, aby se studenti nad tímto tématem zamysleli a alespoň na chvíli si uvědomili, že se to může stát komukoli z nich, a proto je důležité se nebát o tomto tématu otevřeně hovořit.

Práce může přinést zajímavé poznatky o znalostech vysokoškolských studentů v oblasti domácího násilí, poskytne možnost nahlédnout do jejich názorů a seznámit se s jejich postoji a zkušenostmi.

# 1 SOUČASNÝ STAV

## 1.1 Definice pojmu domácí násilí

Definice domácího násilí jsou nejednotné a záleží většinou na konkrétním autorovi, jak dané pojmy přesně definuje. Jednotná terminologie a přesné vymezení domácího násilí neexistuje ani v mezinárodně platných dokumentech, vnitrostátních právních úpravách a zahraniční odborné literatuře. Definice jsou si ale velice podobné a v něčem se opakují. Je to dáno především tím, že opisují jev, který má mnoho společných a typických znaků. Pro příklad uvádím několik definic.

Podle Andrey Buskotte zní definice domácího násilí takto: „*Pod pojmem „domácí násilí“ se většinou rozumí opakované a stupňující se násilí fyzické, psychické či sexuální povahy mezi manželi nebo partnery. Problém „domácího násilí“ však lze pojmut v jeho širším významu jako rodinné násilí. Násilí v rodině totiž může mít různé konkrétní podoby, od týrání a zanedbávání dětí přes trýznění seniorů až po zmíněné psychické a fyzické násilí mezi mužem a ženou.*“ (7, str. 42)

Bílý kruh bezpečí definuje domácí násilí jako „*fyzické, psychické nebo sexuální násilí mezi intimními partnery, tj. manžely, druhy apod., ke kterému dochází v soukromí tedy mimo kontrolu veřejnosti. Intenzita násilných incidentů se zpravidla stupňuje a u oběti vede ke ztrátě schopností včas zastavit násilné incidenty a efektivně vyřešit narušený vztah. Širší pojem „násilí v rodině“ zahrnuje také násilí páchané na dětech a násilí páchané na seniorech.*“ (4)

„*Domácím násilím je obecně rozuměno chování, které u jednoho z partnerů způsobuje strach z druhého. Skrze užití moci, kterou tento strach poskytuje, kontroluje násilný partner chování druhého.*“ (29)

Ministerstvo vnitra definuje domácí násilí v rodině jako „*dlouhodobé násilné chování v rodině, které zahrnuje jakékoliv činy nebo opomenutí spáchaná v rámci rodiny některým z jejích členů, které podkopávají život, tělesnou nebo duševní integritu,*

*nebo svobodu jiného člena stejné rodiny, nebo vážně poškozují vývoj jeho osobnosti.“*  
(22)

*„Domácí násilí zahrnuje všechny formy fyzického, sexuálního a psychického týrání ve všech druzích blízkých vztahů, včetně vážných pohrůzek použití podobného násilí. Partneri nebo osoby blízké mohou žít ve společné domácnosti, mohou být rozvedeni, mohou žít odděleně, anebo spolu dlouho, či dokonce nikdy nežili. Ve většině případů jde o násilí páchané muži vůči ženám (vlastním manželkám, družkám, partnerkám), někdy i vůči dětem a prarodičům.“* (26, str. 227)

Podle Lyn Shipway (32) je domácí násilí kontinuum chování začínající slovním napadáním, pokračuje fyzickými útoky, znásilňováním a může skončit až vraždou oběti. V drtivé většině toto násilí páchají muži na ženách a svých dětech.

## **1.2 Znaky domácího násilí**

Tak jako většina pojmů i pojem domácí násilí má své specifické znaky. V různých literaturách jsou odlišné, některé se shodují. Nemusejí se vyskytovat všechny znaky najednou. Praxe však uvádí, že ve většině případů se vyskytují alespoň 4 základní znaky.

Andrea Buskotte uvádí 4 základní znaky domácího násilí:

- **Opakování a dlouhodobost:** Když dojde jen k jednomu útoku či incidentu, ještě můžeme hovořit o domácím násilí jako takovém. Tímto jedním útokem ale může vše začít (7).

- **Eskalace (stupňování):** Vše může začít urážkami, postupně to přejde v psychické snižování lidské důstojnosti, později se připojují ještě fyzické útoky a vše vrcholí až závažnými trestnými činy, které ohrožují zdraví a dokonce i život (7). Na úplném začátku nelze o domácím násilí hovořit jako o trestném činu. Násilí je typické fázemi klidu a usmiřování, přičemž se období klidu zkracují a násilí se stupňuje (tzv. spirála násilí či kruh násilí) (37). (Viz obrázek 1)

- **Jasně a nezpochybnitelné rozdělení rolí osoby ohrožené a osoby násilné:** O domácím násilí nemůžeme hovořit, pokud jde jen o vzájemné napadání, hádky, rvačky, spory, kde se role neustále střídají. V případě domácího násilí nikdy nedochází k výměně rolí. Osoba ohrožená je vždy osobou, která je ohrožena násilníkem a osoba násilná je vždy osobou, která násilí na oběti páchá (7). Násilník kontroluje život oběti hlavně v oblasti jejích sociálních vztahů a v ekonomické oblasti. Násilím tak má pod kontrolou celý její každodenní život (37).

- **Neveřejnost:** Útoky a incidenty probíhají zpravidla za zavřenými dveřmi domova (7). Hovoříme o uzavřeném místě, kam se agresor i oběť pravidelně vrací (3). Velké nebezpečí spočívá právě v tom, že vše probíhá stranou společenské kontroly, a proto se v mnoha případech na domácí násilí přijde až po několika letech nebo taky vůbec nikdy (7). Zkušenosti z praxe uvádějí, že až v případě, kdy oběť násilníka opustí a odstěhuje se od něj, může čelit násilí i na veřejnosti (3).

Jako další specifický znak domácího násilí bych uvedla skutečnost, že násilník a oběť jsou vzájemně úzce propojeni, mohou mít spolu děti, mají společné přátele, majetek i obydlí. To bývá většinou tím hlavním důvodem, proč se oběť zdráhá násilníka opustit. Bojí se, že násilník vyplní své výhrůžky, jako například, že se zbaví společného majetku a vezme jí děti, které už nikdy neuvidí. Dalším takovým důvodem, proč oběť neopustí násilníka, je její materiální závislost na násilníkovi. Bývá totiž časté, že násilník a oběť mají společný účet, se kterým může ale disponovat pouze násilník. Oběť je tak zcela finančně odkázána na násilníka, na tom kolik peněz jí násilník předá. Zpravidla to bývají ale jen velmi malé částky, které sotva pokryjí alespoň základní provoz domácnosti. Pokud se i přesto rozhodne oběť od násilníka odejít, často se dostává do finanční krize a může se ocitnout až na hranici chudoby (3).

Významným znakem domácího násilí je také složitý, ambivalentní postoj oběti k pachateli. Oběť domácího násilí se projevuje odlišně od oběti napadené cizím pachatelem. Snaha potrestat násilníka bývá kolísavá. Většinou po násilném napadení hledají pomoc a chtějí násilníka potrestat, později však svůj názor mění. Jako důvod se nejčastěji uvádí psychický tlak a strach, jelikož oběť stále bydlí spolu s násilníkem.

Dalším důvodem může být i zastrašování, naděje, že se to vše zlepší a strach o děti. Oběti chtějí jediné: zastavit násilí a obnovit dřívější harmonický vztah bez násilí (37).

## **1.3 Formy domácího násilí**

Pojmy druhy a formy domácího násilí jsou uváděny nejednotně a v různých literaturách odlišně (3). Např. v knize „*Domácí násilí v českém právu z pohledu žen*“ J. Voňková a I. Spoustová (40) definují jako druhy násilí fyzické, psychické, sexuální a ekonomické násilí. Za formy násilí pak považují sociální izolaci, citové týrání, zastrašování, vydírání atd.

Většinou ale bývá jako druh domácího násilí označováno to, mezi jakými skupinami lidí se násilí odehrává. Druh je tedy vymezen pohlavním či příbuzenským vztahem oběti a násilníka (3).

Za nejčastější formy domácího násilí jsou považovány 4 základní formy. Jedná se o násilí fyzické, sexuální, duševní a ekonomické (finanční). Dále také můžeme hovořit např. o násilí emocionálním a sociálním. Takové dělení je však pouze teoretické a nepřesné. Prakticky nelze formy násilí takto striktně rozdělit, protože spolu často souvisejí a prolínají se. I přesto je však toto teoretické dělení velice důležité. Umožňuje nám totiž poznat, jakými různými způsoby se může násilí projevat a čím může být charakteristické (7).

Nyní definuji některé formy domácího násilí, jejich charakteristické znaky a formy výskytu:

### **1.3.1 Psychické násilí**

Psychické násilí nastává, pokud osoba násilná využívá hrozby a strachu, a to s cílem získat kontrolu nad obětí (39). Vyskytuje se i samostatně, ale nejčastěji bývá spojeno ještě s jinými formami násilí a to většinou s fyzickým či sexuálním násilím.

Často se také stává, že psychické násilí je předchůdcem ostatních forem. Je takovým prvním krokem k ostatním formám násilí (7). Psychické násilí je velice složité hlavně z toho důvodu, že provází ostatní formy násilí. Když se ale vyskytne samostatné psychické násilí, je mnohem složitější násilníkovi jeho vinu dokázat (38).

O psychické násilí jde tehdy, pokud je oběť urážena, ponižována, obviňována, jsou jí dávány neustále nějaké zákazy a příkazy, je zastrašována, jsou jí ničeny její oblíbené věci a je jí vyhrožováno (např. v souvislosti s dětmi) (37).

### **1.3.2 Fyzické násilí**

Fyzické násilí je úmyslné použití fyzické síly (15). Obecně řečeno je to vše, co oběti způsobuje nějaké fyzické zranění a bolest. Fyzické násilí většinou doprovází i násilí psychické, které je s ním spojené (7). Pod pojmem fyzické násilí rozumíme hlavně různé napadání, fackování, zneužívání, bití rukama nebo předměty, škrcení, kopání, odpírání spánku a jídla (3). Fyzické násilí může končit až pokusem o vraždu a v těch nezávažnějších případech i smrtí oběti (7).

Fyzické násilí má tu „výhodu“, že je vidět i navenek, a proto je jednodušší, jej pachateli dokázat. Projevy fyzického násilí mohou být různé hematomy, otřes mozku, vyražené zuby, pohmožděniny, krvácející rány, stopy po pálení cigaretami, různé zlomeniny, vytrhané vlasy atd. (38).

### **1.3.3 Sexuální násilí**

Sexuálním násilím nazýváme situaci, kdy je žena k pohlavnímu styku donucena násilím. Sexuální násilí má však mnoho podob (7). Může to být znásilnění, naléhání k sexuálním praktikám, proti vůli oběti, dále může jít o sexuální napadání či sexuální obtěžování (37).

Jde o další formu násilí, která se pachateli prokazuje jen velmi obtížně. Vyskytuje se také společně s dalšími formami násilí a to s fyzickým a psychickým násilím (38). Tento jev také souvisí s mýtem, že „*partner má na sex se svou partnerkou prostě právo*“. A nezáleží na konkrétní situaci, když se ženě nechce či nemá náladu. I když ne v tak velké míře, ale tento názor mívají i ženy vůči svým partnerům (7).

### **1.3.4 Ekonomické násilí**

Ekonomické nebo také finanční násilí je charakteristické tím, že oběť nemá volný přístup k penězům, dostává pouze přiděly, není jí dovoleno obstarávat si vlastní příjem (je jí zakazováno chodit do zaměstnání) anebo v opačném případě, je oběť nucena pracovat a odevzdávat výdělek násilníkovi (7). Dále může jít o neposkytnutí financí na provoz společné domácnosti či na děti, nebo pokud násilník tají svou ekonomickou situaci. Pachatel také často striktně kontroluje příjmy a výdaje na děti a domácnost např. kontroluje účty, složenky, účtenky z nákupů atd.) (3).

Jak už jsem zmiňovala, bývá velice časté, že násilník a oběť mají společný účet. S ním ale může disponovat pouze násilník. Oběť je tak zcela finančně závislá na násilníkovi, na tom kolik peněz jí násilník předá. Bývají to ale jen velmi malé částky, které často nestačí ani na základní potřeby pro domácnost (3).

Od násilníka tak můžeme často slyšet rady typu: „Tohle zaměstnání je pod tvou úroveň. Máš na víc. Je to pro tebe podřadná práce. Mnohem radši budu, když budeš doma, budeš se starat o děti a o domácnost.“ Nebo poučky typu: „Teď je zrovna nejméně vhodné období pro to, abys šla do práce. Proč radši nezůstaneš doma, děti tě teď nejvíce potřebují.“ V mnoha případech se ale pachatel ani na nic neptá, nediskutuje. Prostě oběti zakáže chodit do práce slovy: „Nebudeš pracovat, budeš doma.“ (7).



### 1.3.5 Sociální násilí

Tato forma bývá někdy přiřazována k psychickému násilí, bývá označována jako další varianta psychického násilí. Je to situace, kdy se násilník snaží svoji oběť všemi různými způsoby izolovat od její rodiny, přátel a kolegů. Věří totiž (a i to tak často bývá), že pokud bude mít oběť kolem sebe co nejméně lidí, tím se bude více vázat na násilníka, svého partnera. A tím bude pro násilníka jednodušší, udržet vše v tajnosti (7).

Sociální násilí se tedy nejčastěji projevuje všemožnými zákazy setkávat se s přáteli a s rodinou oběti. Hlavním cílem pachatele je totiž co nejvíce izolovat svou oběť od okolí (sociální izolace). Násilník rozhoduje sám o všech oblastech společného života a oběť se snaží všemožně znemožnit a ponižovat ve společnosti. Násilník také na oběť vyvíjí nátlak a k tomu využívá většinou děti nebo jiné blízké osoby oběti (3).

### 1.3.6 Emocionální

Emocionální násilí bývá někdy spojováno s násilím psychickým. Jedná se o zesměšňování, citové vydírání, výhrůžky odebráním dětí atd. Násilník také neustále kontroluje co, kdy a kde oběť dělá, s kým se vídá, kam chodí, kontroluje telefon, emaily atd. (37)

### 1.3.7 Ostatní formy

Podle dotazníkového výzkumu Bílého kruhu bezpečí v roce 1999 je v České republice nejčastější formou domácího násilí kombinace fyzického a psychického násilí. Jako druhé je uváděno násilí psychické (37).

Haškovcová (17) uvádí jako další druh násilí sebepoškozování, institucionální týrání, mediální a rasové násilí. **Sebepoškozování** znamená násilí vůči své osobě. Může to být mentální anorexie (odmítání potravy) a bulimie (přejídání se a následné vyzvracení potravy). Extrémním případem tohoto násilí může být až sebevražda. Pod

pojmem **institucionální týrání** si můžeme představit např. nevhodné zacházení v nemocnicích, problémy způsobené institucemi (úřady) nebo systémové týrání (způsobeno systémem). Poměrně novým termínem je **mediální násilí**. Může to být např. často zobrazované násilí ve filmech. **Rasové násilí** úzce souvisí s předsudky společnosti, které mohou mít za následek odsouzení a agresí. Marvánová-Vargová a kol. (24) uvádějí ještě další specifickou formu násilí a to vyhrožování sebevraždou či jiným destruktivním činem. Tímto způsobem vyhrožuje násilník své oběti, že pokud neudělá to, co si přeje, vezme si život a bude to její vina.

## **1.4 Druhy domácího násilí**

Druh domácího násilí označujeme nejčastěji podle toho, mezi jakými skupinami lidí se násilí odehrává. Předpokládá tedy určitý pohlavní nebo příbuzenský vztah oběti a násilníka. Mezi druhy násilí tedy zahrnujeme násilí mužů vůči ženám, násilí žen vůči mužům, rodičů vůči dětem, dětí vůči rodičům (také násilí na seniorech), násilí na zdravotně postižených a také násilí u homosexuálních párů (3).

Vzhledem k tématu této bakalářské práce nyní uvedu charakteristiku dvou druhů domácího násilí, a to domácí násilí na ženách a domácí násilí na mužích.

### **1.4.1 Domácí násilí na ženách**

Podle slovníku sociální práce je týraná žena definována, jako žena, která je obětí násilného chování svého partnera. Taková žena ve většině případů vyrůstala v rodině, kde byl hlavou rodiny dominantní otec, nebo vyrůstala bez otce. Po takových zkušenostech z dětství může ženě připadat násilné chování normální anebo se snaží násilníkovy projevy násilí omlouvat a minimalizovat (25).

Ženy jsou oběťmi domácího násilí velice často. Násilnou osobou bývá buď manžel, nebo partner. Problémem bývá fakt, že každá třetí žena nechce nebo není schopna

domácí násilí ohlásit, pachatele udat a zažádat o pomoc (17). Lze říci, že ženy jsou v podobné situaci jako např. děti, což znamená, že svou situaci nemohou zvládnout samy (38). Výzkumy ukazují, že v ČR je fyzickému násilí vystavováno až 13 – 16 % žen. Pokud však k tomu zahrneme i jiné formy domácího násilí (převážně je to psychické násilí), potom se dopočítáme až čísla 35 % (17).

Existuje určitý typ ženy, o které můžeme říci, že podléhá domácímu násilí nejčastěji. Taková žena má určité charakteristické rysy, které se později mohou stát rizikovými faktory. Můžeme ji tedy charakterizovat následovně: Může to být žena, která je citově založena a idealizuje svého partnera. Žena spíše introvertní. Žena finančně závislá na partnerovi či manželovi. Roli zde může hrát také původ ženy, nemusí být ale hned cizinka, někdy stačí i fakt, že je ženského pohlaví. Žena s velmi nízkým sebevědomím (např. z důvodu nadváhy po porodu, barvy vlasů či výšky atd.). Žena, která je méně vzdělaná než partner (38). Může to být také žena se zvýšenou zranitelností a sklony k depresím (25).

Chyba samozřejmě není jen na straně týrané ženy. Muž, který se dopouští násilí na ženě, bývá vůči ní často majetnický, je velice žárlivý, ženu se snaží izolovat od okolí a tím ji zcela ovládnout. Násilník často také trpí nějakou poruchou osobnosti, může mít i duševní onemocnění. Bývá také časté, že násilník dříve v dětství zažíval násilí ve své rodině, zpravidla to bývá ze strany otce (25).

Proč ale dělá ženám takový problém násilného partnera či manžela opustit? Jak bychom asi všichni předpokládali, nejčastějším důvodem není strach z násilníka, ale stud. Ženy se zkrátka za svou situaci stydí, a to jim brání jednat a požádat o pomoc. Dalším důvodem může být fakt, že žena nechce opustit rodinu, nechce připravit své děti o otce, nemá kam odejít, bojí se budoucnosti, je ekonomicky či citově závislá na násilníkovi nebo také pořád tajně doufá, že se pachatel změní, zlepší a vše bude jako dříve (17).

Ve způsobu týrání se domácí násilí na ženách nijak výrazně neliší od ostatních druhů. Může mít tedy podobu bití, svazování, trhání vlasů, zakazování kontaktu s příbuznými či přáteli, odpírání jídla a pití apod. Co se týče psychické formy, může to být ponižování, zastrasování, vydírání, kritizování, sledování atd. (25)

V posledních letech se o domácím násilí začalo více mluvit i veřejně. Dochází ke zveřejňování případů, vznikají instituce a organizace pomáhající obětem. Pro ilustraci a přiblížení problematiky domácího násilí na ženách přikládám kazuistiku. (Viz příloha č. 1)

### **1.4.2 Domácí násilí na mužích**

Slovník sociální práce říká, že týraný muž je takový muž, který je vystaven násilí ze strany partnerky či manželky. Takovým mužem se nejčastěji stává muž, se kterým je žena hlavně proto, aby si dokazovala svou převahu (25).

K domácímu násilí na mužích dochází zpravidla ve vztazích, kde je muž starší a žena výrazně mladší (25). Veselý tvrdí, že nejčastějšími příčinami násilí na mužích jsou konflikty a stres, závislost na alkoholu na straně muže nebo u sebe navzájem, vzájemná nezralost partnerů nebo nepříznivá ekonomická situace rodiny (38).

Podle statistik se muži jako oběti domácího násilí objevují velmi zřídka, bývá to ve 3 – 5% případů. I když ale násilí na mužích nebývá tak časté, nemůžeme jej nijak zlehčovat (17). Formy týrání bývají zpravidla „lehčí“, ale následky mohou být stejné jako následky násilí na ženách. Přímé fyzické napadání bývá spíše výjimečné, častější je slovní napadání, vydírání, intriky atd. (25). Fyzické projevy násilí se vyskytují s využitím mechanických prostředků (např. napadení různými předměty v domácnosti) nebo za pomoci zdánlivě náhodných situací (např. otrava plynem) (38).

Už z historie je známé, že role muže v rodině je spojována se silou, odvahou a statečností. Ze společenského pohledu je tedy násilí na mužích nepřijatelné. Když už však tato situace nastane, moc se o ní nemluví (38). Pokud lze tedy jako důvod toho, že žena nenahlásí domácí násilí z toho důvodu, protože se stydí, tak u domácího násilí na mužích toto pravidlo platí dvojnásob. Muž prostě nesnese pomyslení, že by se zjistilo, že ho doma manželka či partnerka týrá. Byla by to pro něj potupa a urážka na cti. Výzkumy proto ukazují, že rozsah násilí na mužích lze hůře zjistit než rozsah týrání žen (25). Pokud tedy statistické údaje vykazují jen málo případů

násilí na mužích, neznamená to, že se nevyskytuje. Je jen velice dobře skryto a opomíjeno (38). Prevence domácího násilí na mužích by se tedy měla v první řadě zaměřit na odbourání předsudků v širší společnosti a především přijetí spojení muž - oběť (6).

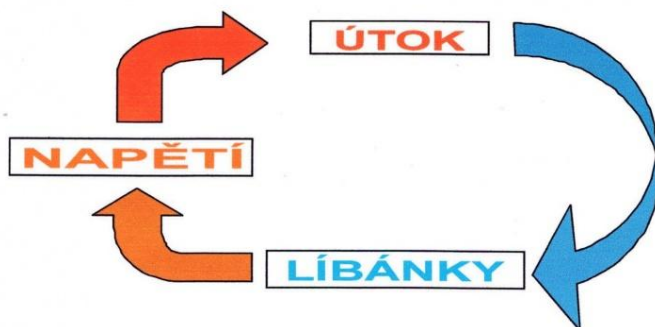
Zveřejněných případů domácího násilí na mužích není mnoho. Když ale pročítáme alespoň těch pár zveřejněných kazuistik, mnohdy si uvědomíme, že ani muži to nemají ve vztahu jednoduché a neměli bychom tyto problémy přehlížet. A jak je známo, psychické násilí mnohdy bolí více než fyzické a jeho vyléčení trvá déle, v těch nejhorších případech k úplnému vyléčení ani nedojde. Pro ilustraci uvádím kazuistiku domácího násilí na mužích. (Viz příloha č. 2)

## **1.5 Cyklus domácího násilí**

Nemůžeme říci, že domácí násilí je jednorázovým aktem. V praxi tomu bývá právě naopak. Má určitou dynamiku, která se nazývá jako tzv. „kruh domácího násilí“ nebo také „spirála násilí“. Jde o cyklus, ve kterém se pravidelně opakují celkem tři různé etapy (20). (viz Obrázek 1)

Průběh jednotlivých partnerských vztahů i projevů násilného jednání bývá odlišný. Přesto však můžeme vysledovat a určit společné rysy. Díky tomu tedy lze určit i pravidelně se opakující fáze. Tyto fáze se v průběhu domácího násilí zkracují a vzrůstá agresivita a brutalita útoků (37). Oběť ve většině případů věří, že se partner změní. Tato víra se nazývá naučená naděje. Více než polovina žen zůstává z počátku se svým partnerem právě díky jeho slibům (6).

Obrázek 1: Kruh domácího násilí



Zdroj: Sokolov – Bezpečné město (35)

**1. Fáze - Stupňování napětí:** Tato fáze předchází období týrání. Násilník bývá podrážděný, žárlivý a rozčilený. Oběť se snaží vyhnout konfliktu a vyhovět násilníkovi (37). Mohou se objevovat i různé lehčí formy týrání. Žena se je snaží ale zlehčovat a obviňuje sama sebe. Narůstá tak napětí, které dříve nebo později přeroste ve výbuch násilí (6). Jinak tuto fázi prožívají ženy, které už se s těmito fázemi setkaly. Už totiž vědí, co bude následovat a násilí se bude opakovat. Snaží se také svoje problémy uchovat co nejvíce v tajnosti. V některých případech se proto dokonce stává, že když žena napětí vycítí a očekává, že dojde k explozi, snaží se agresora sama vyprovokovat. Chce tím vše urychlit a mít to co nejdříve za sebou. Navíc si tím zaručí, že incident proběhne v soukromí. Oběť tak má násilí alespoň trochu pod kontrolou a cítí se být připravena (7).

**2. Fáze - Exploze:** Tato fáze je obdobím týrání. Agresor zcela ztratí kontrolu nad svým jednáním, neovládne se a propukne násilím. Oběť je bezmocná, má strach a cítí zlobu vůči agresorovi (37). Toto období bývá většinou velmi krátké. K násilí dochází v soukromí. Výbuch násilí bývá pro ženu často nepředvídatelný, bývá totiž podmíněn vnějšími faktory či aktuálním psychickým stavem agresora (6). Reakce oběti na tuto fázi bývá různá. Některá oběť podlehe emocionálnímu kolapsu, který může trvat

několik hodin i dnů. Projevuje se tím, že oběť je nešťastná, má depresi, je slabá a nemá sílu tuto situaci řešit. Některé oběti se však zachovají úplně jinak. Jedny okamžitě opouštějí nebezpečný domov a ukryjí se u rodiny či přátel. Jiné volají policii a podávají na agresora trestní oznámení (7).

**3. Fáze - Líbánky:** Poslední fáze může být také označena jako období usmiřování či fáze lásky. Agresor má výčitky svědomí za své jednání, omlouvá se oběti, nosí jí dárky a přísahá, že už se to nebude nikdy opakovat. Oběť mu tak začíná zase věřit, doufá, že se agresor změní a odpouští mu (37). Agresor často používá věty typu: „Co jsem to udělal?“, „ Ty se mě bojíš. Ublížil jsem jediné ženě, kterou miluji“ nebo „Zasloužím si trest, ale slibuji, že už to nikdy neudělám.“ (34). Dokonce se často stává, že pokud žena podala proti agresorovi trestní oznámení nebo žádost o rozvod, často těchto rozhodnutí lituje a dokumenty stáhne. Toto období bývá různě dlouhé (6). Bohužel ale většinou přichází zklamání a fáze 3. opět přechází ve fázi 1. Agresor začne svádět vinu na oběť a vše se rozjíždí nanovo (7).

Ovšem nemůžeme stoprocentně říci, že se tyto fáze vyskytují ve všech případech domácího násilí. V některých případech vše probíhá zcela jinak. Existují totiž také agresori, kteří zbijí svou oběť jen tak, z ničeho nic. Nemusí předcházet ani fáze napětí a po incidentu nenásleduje usmiřování a omluvy. I oběti řeší násilí různě. Některé agresora ihned opustí, jiné vyčkávají a doufají ve zlepšení (7).

Průzkumy ukazují, že zhruba u 40% všech žen, které mají nebo měly zkušenost s fyzickým násilím ze strany manžela, se jednalo o zkušenost jednorázovou či výjimečnou. Z čehož vyplývá, že u více než poloviny se násilné incidenty opakovaly (7).

## **1.6 Mýty o domácím násilí**

Mýty a předsudky nebezpečně ovlivňují naše vnímání. V žádném případě bychom je neměli brát na lehkou váhu (7). Pravda o domácím násilí je samozřejmě jiná, než

tvrdí mýty. Mýty bývají zpravidla opakem pravdy (38). Ale proč se vlastně spousta lidí nechá mýty a předsudky ovlivňovat? Je to jednoduché. Mají strach z reality. Pokud však chceme být obětmi domácího násilí užiteční a pomoci, prvním krokem by mělo být vyvarování se těmto mýtům a předsudkům (7).

Mýtů a předsudků o domácím násilí koluje ve společnosti mnoho. Zde uvádím některé typické a všeobecně známé mýty.

- „*Mýtus o fatálnosti domácího násilí.*“ Tvrdí, že domácí násilí je dědičné. Lidé z rodin, kde zažili domácí násilí v dětství, se tak budou chovat i v budoucnu ke svému partnerovi nebo partnerce (38). Opravdu tomu tak v mnoha případech může být. Potom si ale klademe otázku: Kde se objevilo násilí v původní rodině? (10)

- „*Domácí násilí je pouze soukromý problém, který by si měla rodina vyřešit sama.*“ Mnoho lidí se schovává za tvrzení, že domácí násilí je soukromý problém, a je lepší se do problémů jiných lidí nevměšovat. Ale proč? Většina lidí má strach, aby se sami nedostali do problémů. Proto raději děláme, že o ničem nevíme a unikáme odpovědnosti. To je ale právě to, co si pachatel přeje. Naši nevšímavostí a pasivitou umožňujeme pachateli, aby se cítil neohrožen. Bohužel oběť tím naopak získá pocit, že je na vše sama a společností nepochopena (7).

- „*Mýtus o sociálně slabých rodinách.*“ V povědomí lidí je zažitá představa, že domácí násilí se týká jen rodin s nižším společenským statutem a příjmem (38).

- „*Ale on je agresivní skutečně jen v případě, když se něčeho napije!*“ Je pravdou, že násilné útoky mají souvislost s užitím alkoholu. Nemůžeme však říci, že je alkohol jediným důvodem a příčinou agresivního chování. Samozřejmě s užitím alkoholu padají zábrany a klesá schopnost sebekontroly, neznamená to však hned důvod k násilnému chování. Existují také pachatelé domácího násilí, kteří jsou agresivní i bez požití alkoholu. V každém případě nemůžeme říci, že by v těchto případech hrál alkohol primární roli. Alkohol pije přece mnoho lidí a ne všichni vykazují násilnické sklony (7).

Dalšími mýty jsou např. „*Mýtus černobílého vnímání aktérů domácího násilí*“ (38), „*V manželství to prostě někdy skřípe...*“ nebo „*Kdyby to bylo tak hrozné, přece by ho oběť opustila*“ (7).



Další mýty existují také v oblasti příčin domácího násilí. V praxi se objevují různá jednoduchá tvrzení. Jako např. mýtus, že příčinou vzniku domácího násilí je „špatná“ reakce oběti na počátky násilí. Jednoduše řečeno, oběť je týrána proto, že si to nechá líbit. Důsledky takovéto pozice mohou být až katastrofální (10).

## **1.7 Příčiny a následky domácího násilí**

### **1.7.1 Příčiny**

Domácí násilí existuje v teorii i praxi zhruba 40 let. Jeho příčiny jsou však stále nejasné. Podle nejnovějších názorů můžeme říci, že různé projevy domácího násilí mají také různé příčiny (10).

Veselý tvrdí, že příčinou násilí na ženách, jsou zakořeněny už hluboko v minulosti a je důležité, hledat je především v dětství. Problém nevidí tedy na straně ženy, ale hlavně na straně partnera. Ten je často nevyrovnaný, dominantní a agresivní. Příčiny vzniku domácího násilí vidí tedy Veselý převážně v rodinné patologii (38).

Podle Čírtkové (10) existují tři různé vyhraněné přístupy, které řeší příčiny domácího násilí. Jsou to přístupy:

- psychologický,
- feministický,
- sociologický.

Psychologický přístup tvrdí, že domácí násilí je problémem individuální osobnosti. Příčiny násilí vidí hlavně v souvislosti s různými poruchami osobnosti. Naopak feministky považují za příčiny domácího násilí rodové (genderové) nerovnosti. Sociologický přístup zase klade důraz na analýzu postavení a fungování rodiny v dnešní společnosti. Za příčinu domácího násilí považuje proměny rodiny, ochranu soukromí a tlaky, kterým musí dnešní partnerské soužití odolávat (10).

V současné době je ale převažujícím a nejmodernějším směrem výzkumů v oblasti domácího násilí tzv. multifaktorová teorie. Tato teorie chápe násilí jako vícevrstvý fenomén, a proto je jeho příčinami celá řada různých faktorů (37).

Naopak Fischer a Škoda tvrdí, že příčiny domácího násilí lze rozdělit pouze na dva druhy, a to vrozené (biologické) a získané (sociální). Mezi biologické dispozice patří např. vysoká hladina testosteronu u mužů, která dle výzkumů souvisí s protispolečenským chováním. Jako sociokulturní dispozice jsou označovány např. působení rodiny a sociálních skupin, vliv společnosti či médií (16).

Obecně lze však říci, že příčinami domácího násilí jsou vztahová nespokojenost, negativní hodnocení partnera, konfliktní životní styl, nevyrovnané mocenské rozložení sil, časté rozepře a útoky (40).

### **1.7.2 Následky**

Násilí ovlivní oběť v mnoha oblastech života. Nejen, že způsobuje zdravotní potíže, ale má vliv i na ostatní funkce a dá se říci, že působí oběti potíže ve všech směrech. Násilí má tak vliv např. i na výkonnost v práci, což může vést až ke zhoršení ekonomické situace. Snižuje se také sociální status oběti, jelikož se musí často před násilníkem ukrývat v azylovém domě či dokonce zůstávají bez domova. Největší dopad má však násilí na psychiku člověka. Výzkumy potvrzují, že se u řady obětí rozvinula nějaká emoční porucha či porucha chování. Mezi nejznámější patří např. deprese, úzkost, posttraumatická stresová porucha, tzv. syndrom týrané ženy, alkoholismus, sebevražedné sklony atd. (24).

Posttraumatický stresový syndrom je následkem dlouhodobého týrání. Je to soubor různých příznaků, které bývají důsledkem vysoce stresujícího zážitku (kromě týrání to může být např. dopravní nehoda, únos atd.) Tímto syndromem však nejsou ohroženy pouze přímé oběti, ale také svědkové, což se v případě domácího násilí týká hlavně dětí. Projevuje se úzkostí, nesoustředěním, postižená osoba často prožívá událost stále znovu

a znovu, např. ve svých snech. Hlavním účinným způsobem pomoci je potom psychoterapie (25).

## **1.8 Pachatel**

### **1.8.1 Kde se vzalo násilí**

Herzog (19) uvádí, že násilí je úmyslné využití výhrůžek nebo přímo fyzického či psychického nátlaku, a to proti vlastní osobě nebo jiné osobě nebo proti skupině. Takový nátlak vede ve většině případů ke zranění, smrti nebo psychické újmě atd.

Násilné chování u lidí ovlivňuje řada rizikových faktorů. Přičemž platí, že čím více rizikových faktorů ovlivňuje danou osobu, tím vyšší je pravděpodobnost, že se z něj stane osoba násilná. Mezi takové faktory mohou patřit různé znaky osobnosti jako např. impulzivnost, nízká tolerance frustrace nebo i mužské pohlaví atd. Člověka ale neovlivňují pouze vrozené vlastnosti či charakteristiky. Mohou ho ovlivňovat také vnější faktory jako rodina, škola, obec, ve které žije apod. Mezi takové faktory můžeme zařadit zkušenosti s násilím z dětství, zneužívání, chybějící vzory, šikana ve škole, školní neúspěchy nebo také média podporující násilí (19).

Buskotte (7) uvádí, že násilí má původ taktéž v násilí. Z anketního průzkumu je jasné, že 20 až 25% dotazovaných chlapců a mladých mužů, kteří byli agresivní ve svém společenském okruhu (např. ve škole), se s násilím setkali i u svých rodičů. U respondentů, kteří se s domácím násilím neseťkali, se agresivní chování projevovalo jen u 7 až 8%.

Poněšický (28) rozeznává 5 motivací pro vznik agrese s následným násilím. Je to napětí, které je vyvoláno aktuální frustrací, násilí jako výraz nevole, agrese jako prostředek k získání sebevědomí, agrese coby motiv sociálního zařazení a poslední je agrese za účelem něčeho dosáhnout. Zároveň také tvrdí, že výzkumy se pohybují mezi dvojím pojetím agrese. První pojetí chápe agresi jen jako reakci na frustraci a bezmoc. Druhé pojetí však tvrdí, že agrese je jen touha ničit a agresivně se projevovat.

## **1.8.2 Osobnost a charakteristika pachatele**

Slovník sociální práce charakterizuje pachatele domácího násilí jako osobu, která se dopouští násilných činů v domácnosti. Tyto násilné činy musejí být však kvalifikovány v zákoně jako trestné činy (25).

Harineková (33) popisuje pachatele jako rizikového muže, který má tendenci k násilí. Jde podle ní často o muže, kteří jsou nepřiměřeně agresivní a ohrožují nejen ženy, ale i malé děti a jiné slabší členy rodiny. Často jde také o muže s psychickou poruchou osobnosti nebo o muže, kteří sami zažili násilí v dětství nebo byli svědky násilí mezi rodiči. Na veřejnosti však bývají pachatelé domácího násilí považováni naopak za osoby, které nejsou schopny ubližovat blízkým lidem (25).

Nejčastějším pachatel bývá uváděn muž se středoškolským vzděláním, vyučen nebo dokonce vysokoškolsky vzdělán. Průměrný věk je uváděn okolo 40-49 let nebo mladší ve věku 35-39 let. Věk souvisí s průměrnou délkou manželství a rozvodovostí (38).

Pachatelé bývají charakterizováni jako neempatičtí a orientováni na sebe (25). Mají nízké sebevědomí, jsou extrémně žárliví a věří v tradiční a patriarchální rodinu (40).

Už dávno neplatí tvrzení, že pachatel je jednoduchý, primitivní a nevzdělaný člověk. Pachatelem domácího násilí může být opravdu kdokoli, ať už lidé bez vzdělání, tak i vysokoškolsky vzdělaní odborníci. Průzkumy dokazují, že pachateli mohou být i vysoce uznávaní lékaři, kteří mají dobrou pověst u svých pacientů (3).

## **1.8.3 Typologie pachatele**

Typologií existuje samozřejmě hned několik a mnoho autorů jednotlivé typy popisuje různě. I když jsou však typy pachatelů pojmenováni odlišně, charakteristiky mají většinou společné. Uvádím tedy pro představu typologii od dvou autorů.

Veselý (38) rozdělil pachatele podle jejich typických znaků na dva základní typy. První je tzv. **násilník s dvojitou tváří**, ten je doma agresivní, ale okolí ho vnímá jako seriózní osobu. Většinou takový bývá pachatel z vyšších sociálních vrstev. Druhým typem je **sociálně problémový pachatel** domácího násilí. Takový bývá pachatel z nižších sociálních vrstev a projevuje se sociálněpatologickými jevy.

Na základě řady výzkumů typologií pachatelů domácího násilí byla navržena typologie, která rozlišuje tři hlavní typy pachatelů:

- **Agresor pouze v rodině**: Takový pachatel je agresivní jen ke své partnerce, k ostatním členům rodiny a k okolí se chová slušně. Někteří z nich mají zkušenosti s násilím i ze své původní rodiny. Vyznačují se lehkou psychopatií či poruchou osobnosti. Asi polovina všech pachatelů domácího násilí je právě tohoto typu.
- **Dysforický/hraniční typ**: Tento typ je nejvíce úzkostný, depresivní a emočně labilní ze všech tří skupin. Takový pachatel preferuje klasické konzervativní postoje k rozdělení genderových rolí. Je násilný hlavně vůči své rodině. Tito pachatelé představují asi 25 % všech pachatelů domácího násilí.
- **Obecně agresivní/antisociální typ**: Takový typ nemá žádný zájem o druhé, je neodpovědný a amorální. Agresivní tak bývá i mimo rodinu. U těchto pachatelů bývá často diagnostikována antisociální porucha osobnosti. Často také mívají kriminální minulost. Tito pachatelé představují také asi 25 % všech pachatelů domácího násilí (24).

## 1.9 Oběť

Obecně lze říci, že obětí se může stát doslova každý člověk. Bývají to děti, dospívající, ženy, muži i staří lidé. Vždy je však více ohrožen takový člověk, který je závislý na druhém, tedy na pachateli. Z tohoto pohledu jsou nejvíce ohroženy děti a staří lidé. Ať už je ale obětí kdokoli, každý potřebuje pomoc. Tu je však nelehké poskytnout, protože ji oběť sama nevyhledává a často dokonce i odmítá (17).

### 1.9.1 Osobnost a charakteristika oběti

Výzkumy potvrzují, že nejčastějšími oběťmi domácího násilí se stávají ženy (92-98 % z celkového počtu obětí). Počet mužských obětí se pohybuje okolo 2-5 % (26).

Podle Veselého se obětí domácího násilí stává nejčastěji žena, která má tyto charakteristické znaky: Je citově založená, idealizuje svého partnera, je na muži existenčně závislá, má nízké sebevědomí, nižší vzdělání než partner a je spíše introvertní (38).

Oběti, které prožívají domácí násilí, bývají psychicky labilní, mají velmi nízké sebevědomí, opakovaně prožívají pocity hněvu, lítosti a bezmoci, jsou věčnými pesimisty, bývají depresivní, jsou slabé a intenzivně prožívají pocity viny za to, co se jim děje (17). Podle dostupných informací o týraných ženách lze tvrdit, že žena opustí svého tyrana až sedmkrát, než odejde nadobro (34).

### 1.9.2 Typologie oběti

Typologií oběti je mnoho. Můžeme je však rozdělit podle různých kritérií do několika skupin. Dělíme je tedy podle:

1. chování: z nevědomosti, neopatrnosti, provokující chování, útočné chování
2. podle věku: děti, mladí lidé, dospělí lidé, staří lidé
3. podle pohlaví: muži, ženy
4. vzájemného vztahu: osoby cizí, známé, blízké
5. životního stylu: rizikové povolání (37).

Podle interakce „oběť – pachatel“ můžeme oběti dále dělit na:

- **Zúčastňující se oběť:** pachatel a oběť se znají, interakce mezi nimi ovlivňuje motivaci pachatele
- **Nezúčastňující se oběť:** nedochází k vzájemné interakci mezi obětí a pachatelem, oběť tak nemá možnost vnímat blížící se ohrožení
- **Provokující oběť:** oběť se záměrně nebo bezděčně vystavuje nebezpečí

- **Latentní oběť:** jde o trestné činy s vysokou latencí, jsou páčány převážně v soukromí, jsou skryté
- **Nepřavá oběť:** to je člověk, který se pouze ocitl v nesprávnou dobu na nesprávném místě (40).

Bohužel však laická veřejnost stále žije v představě, že obětí se stávají pouze pasivní, závislé či nesamostatné osoby. Nemůžeme však říci, že existuje typická oběť. Obětí může být opravdu každý, může se jí stát kdokoli z nás (37).

## 1.10 Legislativa v České republice

Právní rámec pro ochranu před domácím násilím se v první řadě opírá o principy základních lidských práv a svobod (14). Proti násilí obecně chrání náš právní řád oběti násilí hlavně Ústavou č. 1/1993Sb. a Listinou základních práv a svobod č. 2/1993Sb. Dále pak trestním zákonem č. 40/2009 Sb. v platném znění, dále přestupkový zákon č.200/1990Sb.v platném znění a zákon o soudnictví ve věcech mládeže č. 218/2003 Sb., zákon č. 359/1999 Sb., o sociálně právní ochraně dětí v platném znění, jakož i některá ustanovení o vykazání ze společně obývaného obydlí dle policejního zákona anebo předběžná opatření o zákazu vstupu do společného obydlí dle občanského soudního řádu (30).

Podle trestního zákona č. 40/2009 Sb. může v domácnosti dojít k mnoha trestným činům. Zde uvádím jen některé pro příklad.

### § 199 Týrání osoby žijící ve společném obydlí

Kdo týrá osobu blízkou nebo jinou osobu žijící s ním ve společném obydlí, může být potrestán odnětím svobody na šest měsíců až čtyři léta nebo na dvě léta až osm let (spáchá-li např. čin zvláště surovým způsobem nebo na více osobách) nebo na pět až dvanáct let (pokud způsobí smrt) (37).

Příčemž pojmem týrání se zde rozumí jakékoli „úmyslné zlé nakládání s blízkou osobou“. Je charakteristické vysokou mírou hrubosti a trvalostí (30). Pojmem společné

obydlí se rozumí dům, byt nebo jiné místo, které složí k bydlení (např. chata, hotel, ubytovna, koleje atd.) (37).

### **§ 354 Nebezpečné pronásledování**

Tento paragraf se týká těch pachatelů, kteří dlouhodobě pronásledují svou oběť např. tím, že vyhrožují ublížením na zdraví a to buď přímo konkrétní oběti anebo jejím osobám blízkým. Dále pokud pachatel svou oběť sleduje, vyhledává její osobní blízkost, neustále ji kontaktuje, omezuje ji v jejím obvyklém způsobu života nebo zneužije její osobní údaje. Takový pachatel bude potrestán odnětím svobody až na jeden rok nebo zákazem činnosti nebo na 6 měsíců až 3 roky (podle závažnosti) (42).

### **§ 145 Těžké ublížení na zdraví**

Tohoto paragrafu se dopustí pachatel, který způsobí úmyslně těžkou újmu na zdraví. Trest pro takového pachatele může být odnětí svobody na tři roky až deset let. Pokud však pachatel spáchá tento trestný čin za pomoci další osoby, na těhotné ženě, dítěti, na svědkovi anebo opětovně, bude potrestán odnětím svobody na pět až dvanáct let. Když pachatel způsobí svým činem smrt, bude potrestán na osm až patnáct let. Přičemž příprava trestného činu je také trestná. Těžkou újmou na zdraví se v tomto případě rozumí např. zmrzačení, poškození důležitého orgánu, delší dobu trvající porucha zdraví (déle jak 6 týdnů), zohyzdění, vyvolání potratu atd. (30).

### **§171 Omezování osobní svobody**

Omezování osobní svobody znamená, když násilník brání své oběti v užívání své osobní svobody. Takový pachatel bude potrestán odnětím svobody až na dva roky nebo až na dva roky (podle závažnosti). Pachatel své oběti např. znemožňuje nebo omezuje volný pohyb nebo jí brání o svém pohybu svobodně rozhodovat (42).

### **§175 Vydírání**

Pachatel nutí svou oběť něco konat, opominout nebo trpět a to násilím nebo pod pohrůzkou násilí. Takový pachatel může být potrestán odnětím svobody až na dvanáct let. Pod pohrůzkou násilí se rozumí hrozba násilí ihned v dané chvíli, ale také hrozba do budoucnosti. Jako vydírání lze také označit např. hrozba způsobení majetkové újmy či vážné újmy na cti a dobré pověsti atd. (24)

### **§ 185 Znásilnění**



Tohoto paragrafu se pachatel dopustí, pokud násilím nebo pod pohrůzkou násilí donutí svou oběť k pohlavnímu styku nebo pokud pachatel zneužije k takovému činu bezbrannost oběti. Takový pachatel bude potrestán odnětím svobody na šest měsíců až pět let nebo na dva roky až deset let (pokud použije zbraň) nebo na pět až dvanáct let (pokud spáchá tento trestný čin na dítěti mladším 14 let) nebo na deset až šestnáct let (pokud způsobí tímto trestným činem smrt oběti) (42).

### **§ 140 Vražda**

Pokud pachatel úmyslně usmrtí svou oběť, může být potrestán odnětím svobody na deset až 18 let. Když si však tento trestný čin pachatel dopředu připraví, bude potrestán trestem odnětí svobody na 12 až 20 let. V případě, že pachatel zavraždí těhotnou ženu, dítě mladší čtrnácti let, zvláště surovým způsobem nebo opětovně, může dostat trest odnětí svobody na 15 až 20 let nebo až výjimečný trest (30).

U všech výše uvedených trestných činů dále platí fakt, že výše trestu závisí na způsobeném následku a pohnutce jednání pachatele (42).

## **1.10.1 Institut vykázání**

Institut vykázání je nový způsob řešení domácího násilí, který umožňuje od 1. 1. 2007 zákon č. 135/2006 Sb., o ochraně před domácím násilím (41). Od tohoto data je tedy policie ČR oprávněna vykázat pachatele ze společného obydlí, pokud zjistí, že se v daném případě jedná o domácí násilí. Současně také zakáže pachateli vstup do společného obydlí a jeho bezprostředního okolí. Vykázání je především opatřením na ochranu ohrožených osob (27).

Základní lhůta pro vykázání je 10 dnů ode dne jeho uložení. Tato lhůta nelze krátit ani v případě, že s tím souhlasí ohrožená osoba. Přičemž policista může násilnou osobu vykázat i v její nepřítomnosti (37). Policista rozhodne o vykázání z úřední povinnosti. Jinak řečeno v každém případě, kdy jsou splněny podmínky pro takový postup. Nevyžaduje se k tomu ani souhlas ohrožené osoby (27).

Tuto lhůtu lze dále prodloužit, a to v situaci, kdy osoba ohrožená podá návrh na vydání předběžného opatření k příslušnému soudu. V tomto případě bude lhůta pro vykázání prodloužena až do té doby, dokud nenabude rozhodnutí soudu o návrhu oběti právní moci. Soud návrhu vyhoví, pokud je jednání násilné osoby pro oběť vysoce ohrožující resp. ohrožuje život, zdraví, svobodu nebo lidskou důstojnost oběti. Takové předběžné opatření potom trvá další měsíc, a to od doby, kdy skončila desetidenní lhůta pro vykázání. Předběžné opatření však lze ještě prodloužit, a to až o rok. Je to možné v takovém případě, když je ve věci samé zahájeno soudní řízení (např. návrh o rozvodu nebo o vyklizení bytu) (8).

Institut vykázání tedy vznikl hlavně proto, aby bylo po určitou dobu zabráněno v přístupu k oběti. Během této lhůty je tak osoba ohrožená ochráněna nejen před dalšími fyzickými útoky nebo výhrůzkami. Oběť si může také v klidu a bez ovlivňování ze strany násilníka rozmyslet co dál, jaké další kroky podnikne. Dále může bez obav kontaktovat některou z pomáhajících organizací či institucí, které jí mohou v této nepříznivé situaci poradit a pomoci. I když institut vykázání představuje jakési krátkodobé řešení, může oběti pomoci najít řešení i dlouhodobé (8).

Vykázaná osoba má tyto povinnosti:

1. musí ihned opustit společné obydlí
2. odevzdá policii klíče od společného obydlí (27)
3. nesmí vstupovat do tohoto prostoru
4. nesmí se stýkat nebo se snažit navázat kontakt s ohroženou osobou (nesmí ji kontaktovat telefonicky, psát jí SMS zprávy, nebo emaily, nesmí ji navštěvovat v práci, atd.) (8).

I když může být vykázaná osoba nebezpečná a její jednání je špatné, nikdy nemůžeme s jistotou říci, zda se skutečně jednání dopustila. Proto i osoba násilná má svá práva, které jí nikdo nesmí odepřít (8). Osoba násilná má tak např. právo vzít si ze společného obydlí věci, které slouží její osobní potřebě a to za přítomnosti policie (např. oblečení, léky, hygienické potřeby atd.). Dále si může odnést osobní cennosti a dokumenty. Násilná osoba také musí být poučena o svých právech a povinnostech. Policie také poskytne vykázané osobě informace o možnostech ubytování v daném

místě (např. seznam ubytoven). Policista může také vykázané osobě umožnit si ubytování telefonicky zajistit z policejní služebny (27).

Dále je policista povinen o vykázaní sepsal úřední záznam. Do 24 hodin od vstupu do obydí, kde proběhlo vykázaní, musí kopii tohoto záznamu poslat příslušnému intervenčnímu centru, soudu a orgánu sociálně-právní ochrany dětí (pokud ve společném obydlí s obětí žije i nezletilá osoba) (8).

I když tento institut není v praxi využíván dlouho, už nyní můžeme říci, že je využíván poměrně často. Například za rok 2012 bylo vykázano až 1407 násilných osob. Viz tabulka 1.

Tabulka 1: Přehled počtu vykázání policií ČR dle krajů v roce 2012

KRAJ	I.	II.	III.	IV.	V.	VI.	VII.	VIII	IX.	X.	XI.	XII.	2012
Jihočeský	4	7	5	10	9	3	4	2	3	5	6	6	64
Jihomoravský	6	13	9	24	12	13	20	11	13	8	9	12	150
Karlovarský	15	16	11	6	8	10	8	10	5	5	12	5	111
Královéhradecký	10	5	7	2	2	3	6	3	4	3	2	5	52
Liberecký	5	8	11	17	13	6	10	10	6	7	4	7	104
Moravskoslezský	9	6	11	10	7	16	5	4	11	8	9	1	97
Olomoucký	9	8	9	10	8	10	7	10	8	9	9	4	101
Pardubický	12	7	10	8	5	16	5	10	10	7	4	11	105
Plzeňský	3	2	2	1	3	6	6	0	1	1	4	1	30
Hlavní město Praha	12	8	21	13	13	6	12	7	10	11	13	12	138
Středočeský	9	5	13	8	11	7	10	7	7	6	8	15	106
Ústecký	18	17	18	22	13	22	12	22	13	18	15	14	204
Vysočina	3	4	2	2	5	3	2	4	3	4	6	5	43
Zlínský	14	12	5	8	8	7	9	9	3	9	5	13	102
<b>CELKEM VYKÁZÁNÍ</b>	<b>129</b>	<b>118</b>	<b>134</b>	<b>141</b>	<b>117</b>	<b>128</b>	<b>116</b>	<b>109</b>	<b>97</b>	<b>101</b>	<b>106</b>	<b>111</b>	<b>1407</b>
z toho opakovaná	16	14	15	19	15	17	12	13	14	16	16	22	189
tj. v %	12 %	12 %	12 %	13 %	13 %	13 %	10 %	12 %	14 %	16 %	15 %	10 %	13 %

Zdroj: Domáci násilí (12)

Žádné zákony samozřejmě nemají kouzelnou moc a nepomohou ve všech případech. Může se stát, že policejní vykázání či předběžné opatření osobu násilnou donutí k tomu, aby si to vše rozmyslela a přestala s násilím. Nikdo ale není tam mocný, ani policie ani soudy, aby násilí zcela přestalo. V každém případě je nyní zákon na straně oběti a může oběti pomoci v tom, získat zpět fyzické bezpečí a klid. Trestní zákoník zachází stejně s blízkými partnery jako s osobami cizími. I policie je v současné

době obětí domácího násilí více nápomocná. Proto je velice důležité, aby se oběť nebála klást otázky, nestyděla se a nikam nespěchala. Pomoc pro oběti domácího násilí existuje, je už jen na oběti, zda ji využije (9).

## 1.11 Pomoc obětím domácího násilí

Lidé, kteří se potýkají s domácím násilím, se cítí často osamělí. Nikdo jim nerozumí a jsou všem ukradení. Ve většině případů je to výsledkem promyšleného působení násilníka. Ten ji úmyslně znemožňuje kontakt s okolím (rodinou a přáteli), aby se nesnažily vyhledat pomoc. Oběti se často cítí slabé a stydí se za to, co se jim děje. Proto nechtějí vyhledat pomoc ať už odbornou či od svých příbuzných či přátel. Vyhledat profesionální pomoc je přitom zcela normální a přirozené (7).

V posledních letech se také objevila tzv. systematická pomoc při řešení domácího násilí. Ta v sobě zahrnuje nejen přímou pomoc oběti, ale také práci nepřímou. Nepřímá práce je zaměřena na širokou veřejnost a zahrnuje např. mediální aktivity, vzdělávání pracovníků pomáhajících profesí, publikační činnost či preventivní programy pro školy apod.) Při přímé práci s obětí je také důležité sestavení individuálního plánu. Každý případ je totiž něčím specifický a odlišný. Pomoc musí být proto směřována konkrétně a plnit tak konkrétní cíle a potřeby oběti (3).

### 1.11.1 Kdo a jak pomáhá

- **Zdravotnická zařízení:** Pokud dojde k fyzickému poranění v důsledku domácího násilí, je nezbytné vyhledat ihned lékařskou pomoc. Důležité však také je uvést pravdu o původu zranění. Taková lékařská zpráva může totiž sloužit jako důkazní materiál proti pachateli (37).

- **Krizová centra:** Nabízí psychologické a psychiatrické služby, poradenství a pomoc při sestavování krizového plánu. Je zde také možnost využití krizového lůžka (37).
- **Intervenční centra:** V ČR fungují teprve od 1. 1. 2007. Jedná se o 15 center a najdeme je v každém kraji. Nabízí bezprostřední a okamžitou pomoc obětem domácího násilí, ať už jde o pomoc psychologickou, sociální či právní (7).
- **Manželské a rodinné poradny:** Nabízí bezplatnou krizovou intervenci v oblastech rodinných a osobních. Dále poskytují např. psychologické poradenství nebo sociálně právní poradenství apod. (37).
- **Azylové domy:** Nabízí ochranu, jistotu a podporu. Oběť si tak může odpočinout jak fyzicky, tak také psychicky. Problémem však bývá přeplněná kapacita těchto zařízení (7).
- **Policie České republiky:** Ta poskytuje okamžitou pomoc při bezprostředním ohrožení. Může také násilnou osobu vykázat ze společného obydlí nebo zahájit trestní stíhání atd. (37).
- **Telefonní linky:** Většina je v nepřetržitém provozu a zdarma. Telefonní hovor zaručí oběti anonymitu a poskytne nezbytné rady (7).

Neodbornou pomoc může však poskytnout kdokoli. Nejčastěji takovou pomoc poskytuje blízký člověk oběti (příbuzný, přítel atd.). Rozpoznat takový problém však není jednoduché. Přátelé, rodina či kolegové bývají ale ti, kterým se oběť svěří jako první. V každém případě pomoc vyžaduje trpělivost. Musíme mít také na mysli, že je velice důležité oběť nezklamat, aby v nás neztratila tolik potřebnou důvěru (7).

### 1.11.2 Bezpečnostní plán

Individuální bezpečnostní plán se vypracovává poté, co se s obětí vyhodnotí rizikové faktory. Musí vycházet z aktuální situace a musí se pravidelně aktualizovat, pokud došlo ke změnám (24). Cílem bezpečnostního plánu je minimalizovat možné ohrožení oběti, pokud by ze strany násilníka hrozilo napadení. Takový plán se

zpracovává u obětí, které chtějí nadále zůstat s násilníkem. Dále se také díky bezpečnostnímu plánu může naplánovat odchod ze společné domácnosti (3). Bezpečnostní plán obsahuje např. rady typu: u koho si uchovat náhradní klíče či dokumenty, uchovat si důkaz o násilí, poučit děti a určit jim bezpečné místo v bytě nebo domluvit si signál se sousedy apod. (13). Více informací v příloze č. 3.

## **2 CÍLE PRÁCE A HYPOTÉZY**

### **2.1 Cíl práce**

Cílem bakalářské práce je zmapovat zkušenosti, názory a postoje vysokoškolských studentů k problematice domácího násilí.

### **2.2 Hypotéza**

V souvislosti s cílem práce byla stanovena hypotéza: Studentky Jihočeské univerzity v Českých Budějovicích jsou o problematice domácího násilí lépe informovány než studenti Jihočeské univerzity v Českých Budějovicích.

### **2.3 Operacionalizace pojmů**

- studentky Jihočeské univerzity v Českých Budějovicích: všechny osoby ženského pohlaví, které studují na Jihočeské univerzitě v Českých Budějovicích, a to ve formě prezenční i kombinované
- problematika domácího násilí: pojem domácí násilí, formy a druhy domácího násilí, mýty o domácím násilí, projevy domácího násilí, osobnost pachatele a oběti, pomáhající organizace, institut vykazání, znaky domácího násilí
- lepší informovanost: jedna skupina respondentů odpoví správně na více otázek z dotazníku než druhá skupina respondentů
- studenti Jihočeské univerzity v Českých Budějovicích: všechny osoby mužského pohlaví, které studují na Jihočeské univerzitě v Českých Budějovicích, a to ve formě prezenční i kombinované



## 3 METODIKA

### 3.1 Použité metody a techniky sběru dat

Pro výzkum byla použita kvantitativní výzkumná strategie. Sběr primárních dat byl proveden pomocí metody dotazování, techniky dotazníku. Před samotným výzkumem byl uskutečněn menší předvýzkum, abych zjistila, zda jsou otázky vhodně položené a srozumitelné.

Dotazníkové šetření probíhalo během února a března roku 2013. Dotazníky (viz Příloha č. 4) jsem rozdávala k vyplnění studentům Jihočeské univerzity v Českých Budějovicích. V úvodní části dotazníku byli respondenti seznámeni s účelem výzkumu, s cíly a důvodem, pro jaké potřeby poslouží jejich odpovědi. Dále byla respondentům přislíbena anonymita a bylo poděkováno za jejich čas a ochotu při vyplňování.

V rámci šetření odpovídali respondenti na 2 identifikační otázky, 17 uzavřených otázek (z toho 7 otázek s možností upřesnění a doplnění vlastního názoru) a jednu otázku otevřenou. Otázky v dotazníku byly formulovány tak, aby bylo možné zhodnotit a zmapovat zkušenosti, názory a postoje vysokoškolských studentů k problematice domácího násilí a následně ověřit hypotézu.

Odpovědi na otázky byly následně zpracovány do tabulek a grafů pomocí tabulkového editoru Microsoft Excel. K odpovědím u otázek, které souvisejí se stanovenou hypotézou, byly přiřazeny různé hodnoty. Např. u otázky č. 3. „*Víte, co si představit pod pojmem domácího násilí?*“ A to tak, že 1 – představuje nejmenší míru informovanosti (odpověď „ne“) naopak 4 představuje max. míru informovanosti (odpověď „určitě ano, mám informace“). Pro porovnání míry informovanosti pak byly vypočítány průměrné hodnoty pro studentky a pro studenty, a to tak, že přiřazená hodnota byla vynásobena počtem odpovědí u konkrétní možnosti. Dále byly všechny takto získané hodnoty zvlášť sečteny pro studentky a pro studenty a následně vyděleny počtem studentek a studentů. Jestli je rozdíl mezi studentkami a studenty statisticky

průkazný bylo ověřeno pomocí dvouvýběrového t-testu. (Po konzultaci se statistiky). Statistické vyhodnocení bylo provedeno pomocí programu Statistica 6.0 (StatSoft, Inc., Tulsa, USA).

V kapitole výsledky jsou zobrazeny grafy doplněné o míru informovanosti. U každé otázky jsou uvedeny průměrné hodnoty pro studentky a studenty. V diskuzi jsou potom tyto průměry oddiskutovány a je zde uvedeno, zda byl rozdíl mezi studentkami a studenty statisticky průkazný.

### **3.2 Zkoumaný soubor**

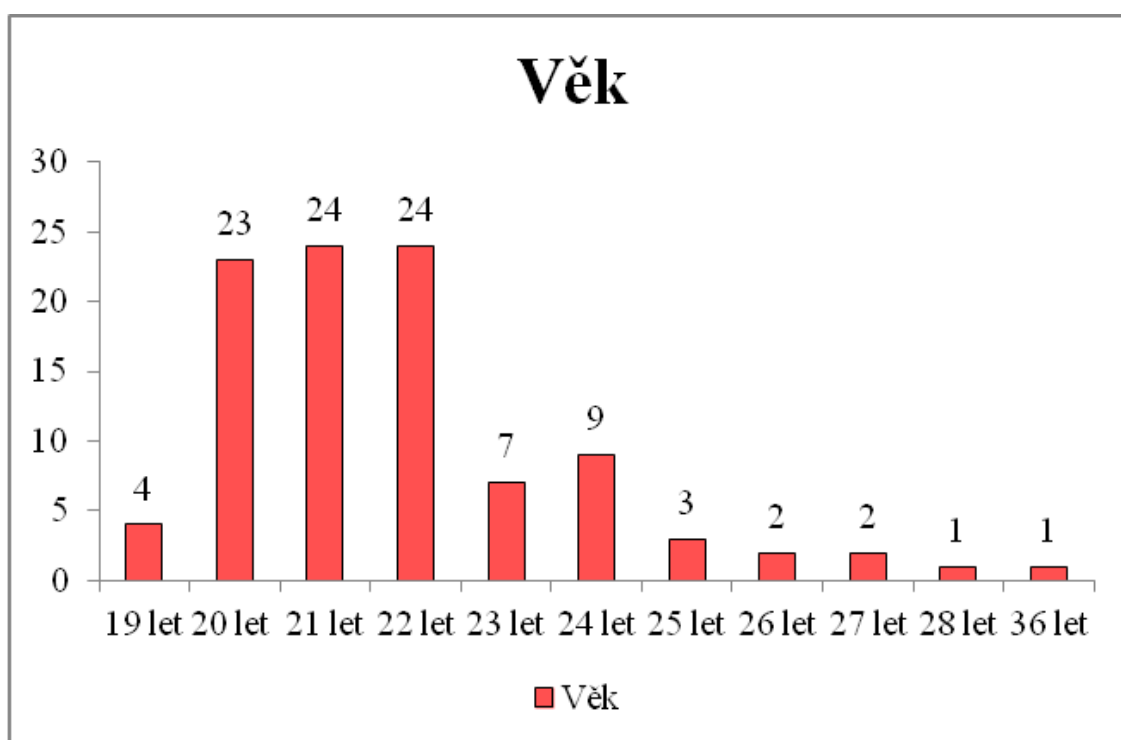
Výběrový soubor je tvořen studenty Jihočeské univerzity v Českých Budějovicích vybranými náhodným stratifikačním výběrem, kde stratifikačním hlediskem pro výběr je pohlaví. Vzhledem k počtu studentů Jihočeské univerzity v Českých Budějovicích (celkem 13 450 studentů) se předpokládá velikost výběrového souboru 200 osob. Respondenti byli tedy rozděleni na studentky a studenty. Výběrový soubor je tedy 100 studentek a 100 studentů.

## 4 VÝSLEDKY

Úvodní otázka zkoumala pohlaví respondentů. Výběrový soubor byl tvořen celkem 200 vysokoškolskými studenty. Respondenti byli rozděleni na studentky a studenty. Výběrový soubor je tedy 100 studentek a 100 studentů.

Druhá otázka zkoumala pohlaví respondentů. Graf 1 znázorňuje věkovou strukturu respondentek (studentek). Nejvíce respondentek bylo ve věku 21 a 22 let (celkem 48 respondentek). Celkem 23 respondentek bylo ve věku 20 let a celkem 9 respondentek ve věku 24 let. 7 respondentek bylo ve věku 23 let, 4 ve věku 19 let a 3 ve věku 25 let. Respondentky ve věku 26 a 27 let byly celkem 4. Nejméně dotazovaných bylo ve věku 28 a 36 let.

**Graf 1: Věková struktura respondentek**

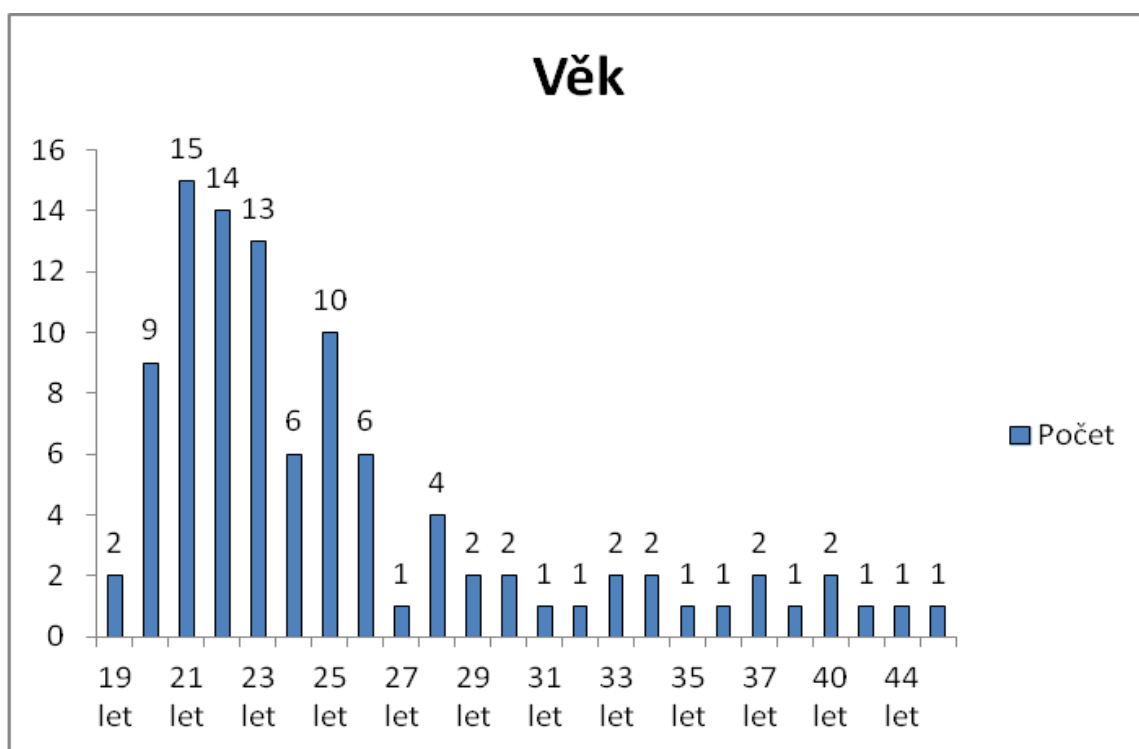


Zdroj: vlastní výzkum

Graf 2 znázorňuje věkovou strukturu respondentů (studentů). Nejvíce respondentů bylo ve věku 21 let (celkem 15). Dále ve věku 22 let (14 studentů) a 23 let (13 studentů). Potom ve věku 25 let (10 studentů) a 20 let (9 studentů). Nejstaršímu respondentovi bylo 44 let.

Celkově bylo v průměru nejvíce respondentů ve věku okolo 21 let. Na otázky odpovídalo více starších respondentů (studentů) než respondentek (studentek). Jak je z grafu 2. patrné, u respondentů byly věkové kategorie více rozmanité než u respondentek.

**Graf 2: Věková struktura respondentů**



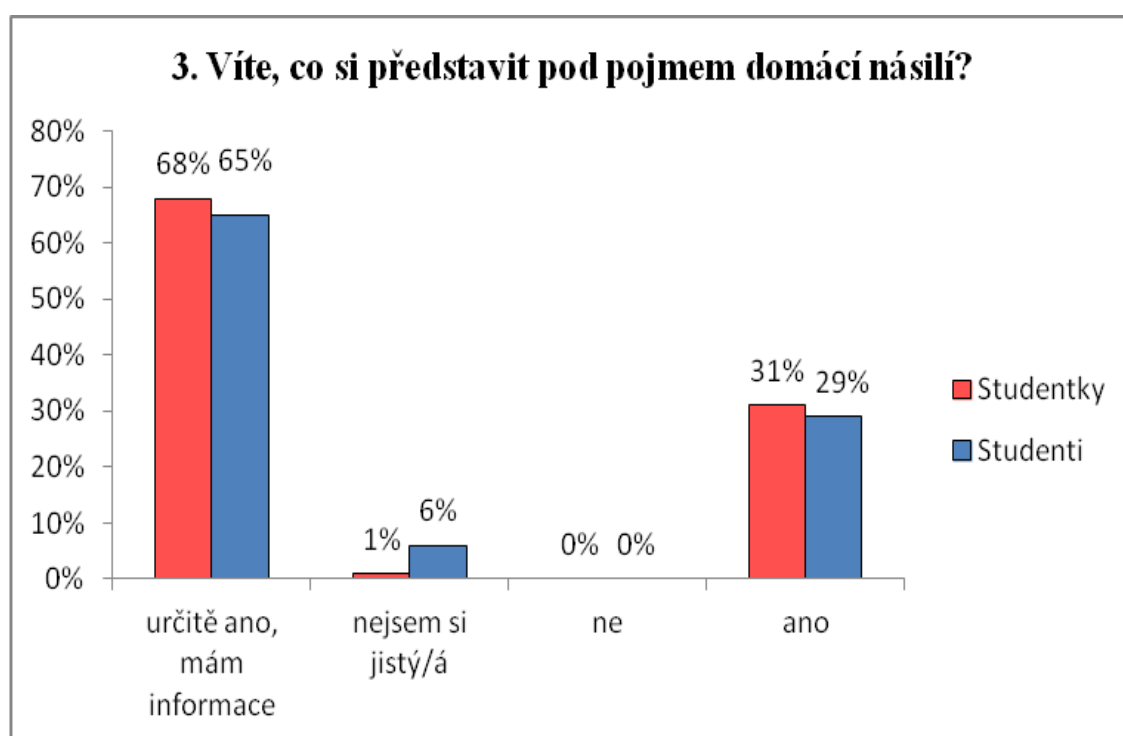
Zdroj: vlastní výzkum

Třetí otázka, graficky znázorněná v grafu 3, zjišťovala, jak jsou studenti informováni o pojmu domácího násilí. Odpovědi jsou rozděleny na 4 možnosti: a) určitě ano, mám informace, b) nejsem si jistý/á, c) ne, d) ano. Jak vyplývá z grafu č. 3, celkem 68% ze všech respondentek a celkem 65 % ze všech respondentů mají jasné informace o pojmu domácí násilí a dokázali by ho vysvětlit. 31% respondentek a 29 %

respondentů mají obecné informace a vědí, co si pod tímto pojmem představit. Pouze 1 % respondentek a 6 % respondentů si není jistých, co tento pojem znamená. Je zajímavé, že odpověď „ne“, tedy, že vůbec neznají tento pojem, ne zvolil ani jeden respondent. Z vyhodnocení této otázky tedy vyplývá, že většina studentů pojem domácí násilí zná a už se s ním někdy setkala.

Jelikož se tato otázka přímo týká hypotézy, je zde doplněna i míra informovanosti. Průměrné hodnoty jsou pro studentky 3,67 a pro studenty 3,59.

**Graf 3: Informovanost o pojmu domácí násilí**



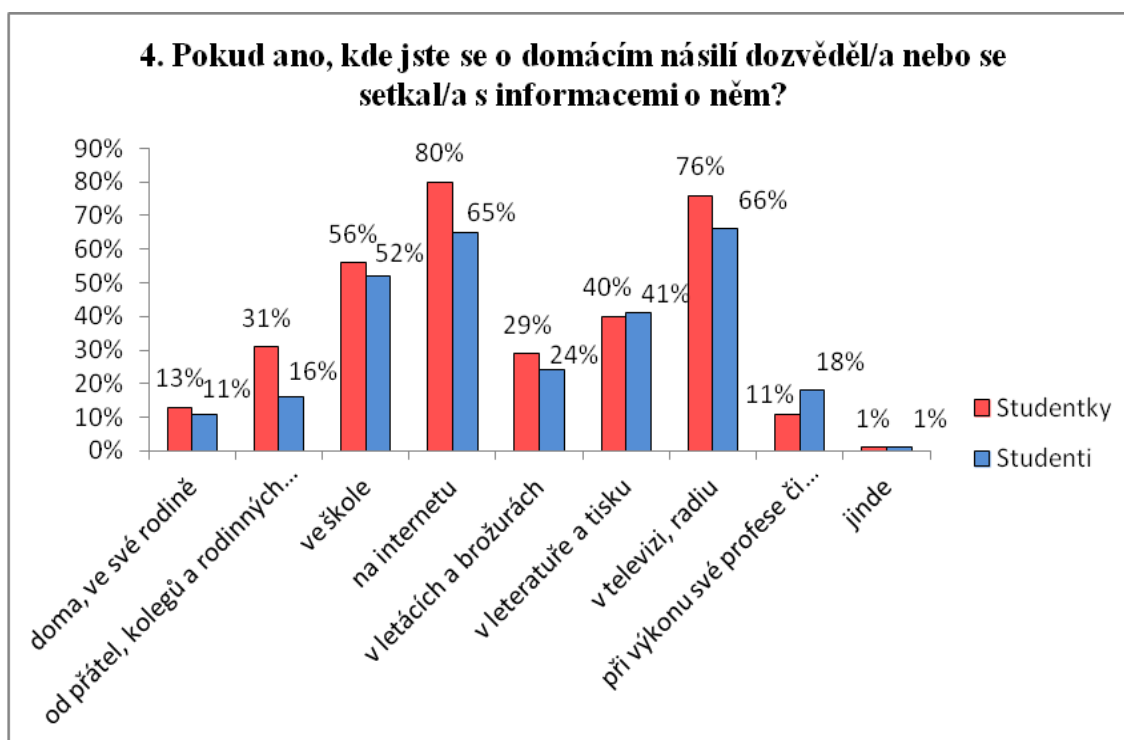
Zdroj: vlastní výzkum

Otázka čtvrtá byla nepovinná, jen pro respondenty, kteří odpověděli na předchozí otázku (otázku č. 3) kladně. Touto otázkou bylo zjišťováno, kde se respondenti s pojmem domácí násilí setkali. Jak je patrné z grafu 4, nejvíce respondentů i respondentek se o tomto pojmu dozvědělo na internetu, a to celkem 80 % respondentek a 65 % respondentů, a dále v televizi či rádiu, celkem 76 % respondentek a 66 % respondentů. Další nejčastěji volenou odpovědí bylo „ve škole“, což odpovídá

právě zvoleným respondentům (vysokoškolským studentům), kteří měli jistě možnost, ať už na střední škole či při současném studiu, se s tímto pojmem setkat ve výuce či na přednáškách. Takto odpovědělo celkem 56 % respondentek a 52 % respondentů. Dále se s pojmem setkali nejčastěji v literatuře a tisku (40 % respondentek a 41 % respondentů). Další možnosti odpovědí již nebyly tak hojně zastoupeny. Byly to dále možnosti od přátel, kolegů a rodinných příslušníků, v letáčích a brožurách nebo doma ve své rodině. Zajímavé bylo také zjištění, že poměrně dost respondentů se s domácím násilím setkalo buď při výkonu své profese či odborné praxe (bylo to celkem 11 % respondentek a 18 % respondentů).

Pokud by takto vymezené možnosti odpovědí nepostačovali, byla nabídnuta ještě možnost „jinde“, kde respondenti mohli vypsát svůj vlastní názor. Tuto možnost využila jen jedna respondentka a jeden respondent. Respondentka uvedla, že se s pojmem setkala na odborných psychologických seminářích, respondent označil tento pojem za obecně známý.

**Graf 4: Odkud respondenti znají pojem domácí násilí**

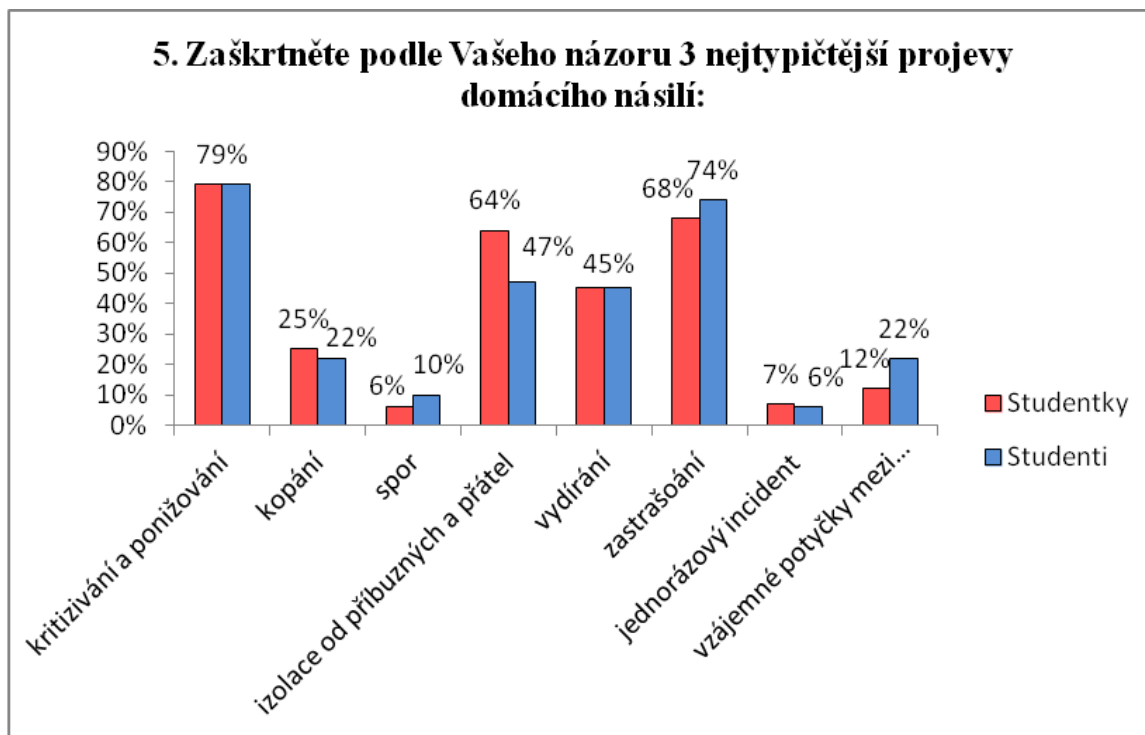


Zdroj: vlastní výzkum

Další otázka už zkoumá informovanost a přehled studentů více do hloubky. Respondenti měli zaškrtnout 3 nejtypičtější projevy domácího násilí. Jak můžeme vidět v grafu 5, nejvíce respondentů i respondentek si shodně myslí, že nejtypičtějšími projevy domácího násilí je kritizování a ponižování (celkem 79 % u obou pohlaví). Druhá nejčastější odpověď byla zastrašování, a to celkem 68 % respondentek a 74 % respondentů. Třetím nejčastějším projevem domácího násilí je, podle respondentů, izolace od příbuzných a přátel (64 % respondentek a 47 % respondentů). Na čtvrté nejčastější odpovědi se shodli respondentky i respondenti (obojí pohlaví 45 %), a to na projevu domácího násilí vydíráním. Možnost „kopání“ považovalo za správnou 25 % respondentek a 22 % respondentů. Vzájemné potyčky mezi partnery považuje za projev domácího násilí celkem 12 % respondentek a 22 % respondentů. Nejméně respondentek označilo možnost „spor“ (pouze 6 %) a nejméně respondentů označilo možnost „jednorázový incident“ (také 6 %).

Tato otázka se také přímo týká hypotézy, je proto doplněna i míra informovanosti. Průměrné hodnoty jsou pro studentky 5,87 a pro studenty 5,72.

**Graf 5: Nejtypičtější projevy domácího násilí**



Zdroj: vlastní výzkum

V následující otázce měli respondenti zaškrtnout tvrzení, které je jejich názoru nejbližší. Pro tuto otázku jsem zvolila následující možnosti:

- Domácí násilí je pouze soukromý problém, který by si členové rodiny měli vyřešit sami.
- K domácímu násilí dochází hlavně, když je agresor opilý nebo pod vlivem jiných návykových látek.
- Muži, kteří se dopouštějí násilí, za to nemohou, nejspíše je oběť vyprovokovala.
- Domácí násilí je převážně záležitostí chudých lidí a lidí s nízkým vzděláním.
- Nesouhlasím se žádným z těchto tvrzení.

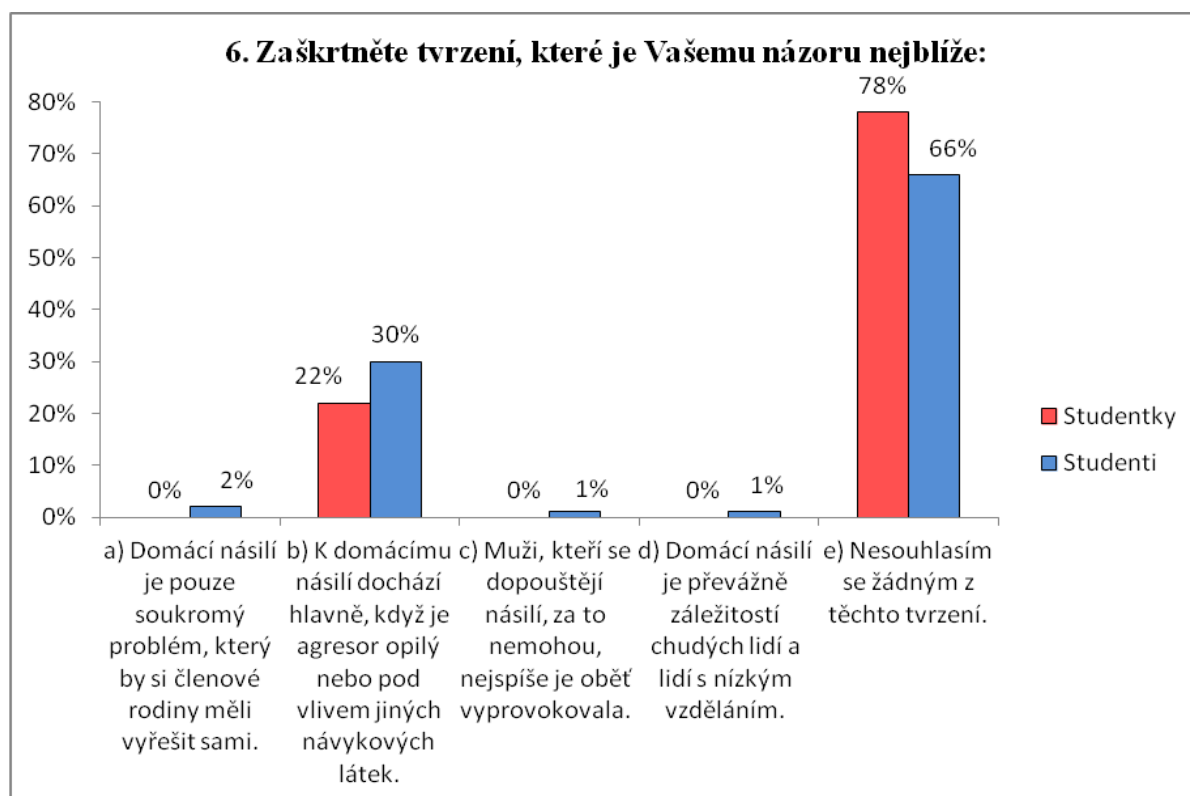
Možnosti odpovědí takového druhu byly zvoleny záměrně proto, že jde o typické mýty o domácím násilí. Cílem tedy bylo zjistit, zda mýty a předsudky známé ve společnosti, jsou také uznávány mezi vysokoškolskými studenty či nikoliv.



Potvrdilo se však mé mínění, že většina studentů nesouhlasí se žádným z těchto tvrzení (celkem 78 % respondentek a 66 % respondentů), což je samozřejmě správné a vypovídá to o vzdělanosti a všeobecném přehledu studentů.

Přesto ale můžeme, podle grafu 6, určit i nejčastěji zvolený mýtus, se kterým studenti souhlasí. Je to tvrzení: „K domácímu násilí dochází hlavně, když je agresor opilý nebo pod vlivem jiných návykových látek“. Souhlasí s ním celkem 22 % respondentek a 30 % respondentů. Dále dva respondenti si myslí, že domácí násilí je pouze soukromý problém, který by si členové rodiny měli vyřešit sami. Jeden respondent považuje za správnou možnost, že domácí násilí je převážně záležitostí chudých lidí a lidí s nízkým vzděláním. Jeden respondent dokonce souhlasí s tvrzením, že muži, kteří se dopouštějí násilí, za to nemohou, protože je oběť nejspíše vyprovokovala.

**Graf 6: Mýty o domácím násilí**



Zdroj: vlastní výzkum

Otázka sedmá je zaměřena na pomoc obětem domácího násilí. Tato otázka ukazuje, v koho mají studenti v této problematice největší důvěru a na koho by se v případě potřeby obrátili o pomoc. Tentokrát se ale odpovědi respondentů a respondentek trochu liší. Jak znázorňuje graf 7, zatímco nejvíce respondentů (celkem 44 %) by se s žádostí o pomoc obrátilo na policii, nejvíce respondentek (celkem 42 %) by pomoc hledalo u svého přítele či přítelkyně. Na dalších možnostech odpovědí se shodli jak respondenti, tak respondentky. Další nejčastější odpovědí tedy byla anonymní telefonická linka (shodně 12 % pro obě pohlaví). Shodně po 6 % získala také možnost sociální pracovník/ce. Na pomoc lékaře by se obrátily jen 2 % respondentů i respondentek. Na pedagoga či charitu by se neobrátil nikdo.

Možností pomoci je mnoho a každý může preferovat něco jiného. Proto byla respondentům nabídnuta ještě možnost „jiné“, kde mohli vypsát svůj vlastní názor. Tuto možnost využilo celkem 6 % respondentů a 6 % respondentek.

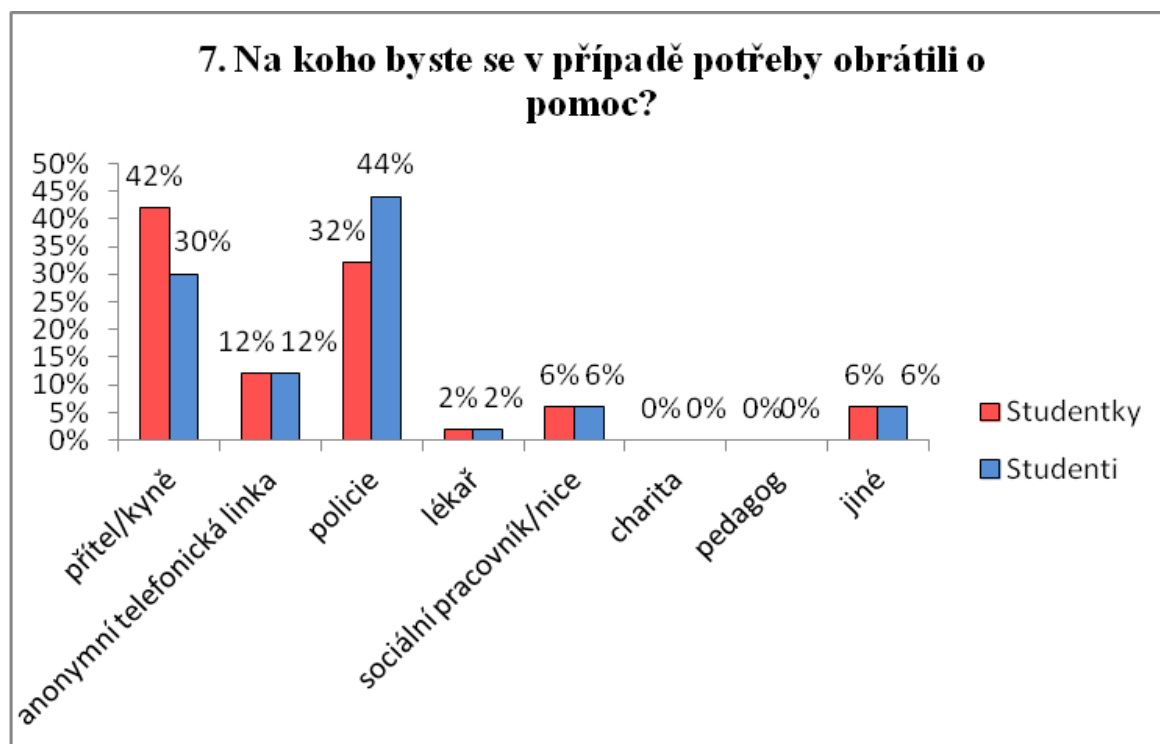
Odpovědi studentek:

- obrátila bych se na psychologa z dlouhodobého pohledu, ale v danou chvíli, pokud by byla nějaká vyhrocená situace spíše na policii.
- je zde víc možností: sociální pracovník, lékař, policie, rodina atd.
- přítelkyně, policie
- psychoterapeut
- rodina
- rodiče

Odpovědi studentů:

- Bílý kruh bezpečí
- rodina
- záleželo by na typu domácího násilí
- Podle mého se domácí násilí vztahuje hlavně na ženy, které by se měli proti němu chránit, jako muž nemohu toto objektivně posoudit.

**Graf 7: Na koho by se respondenti obrátili o pomoc**



Zdroj: vlastní výzkum

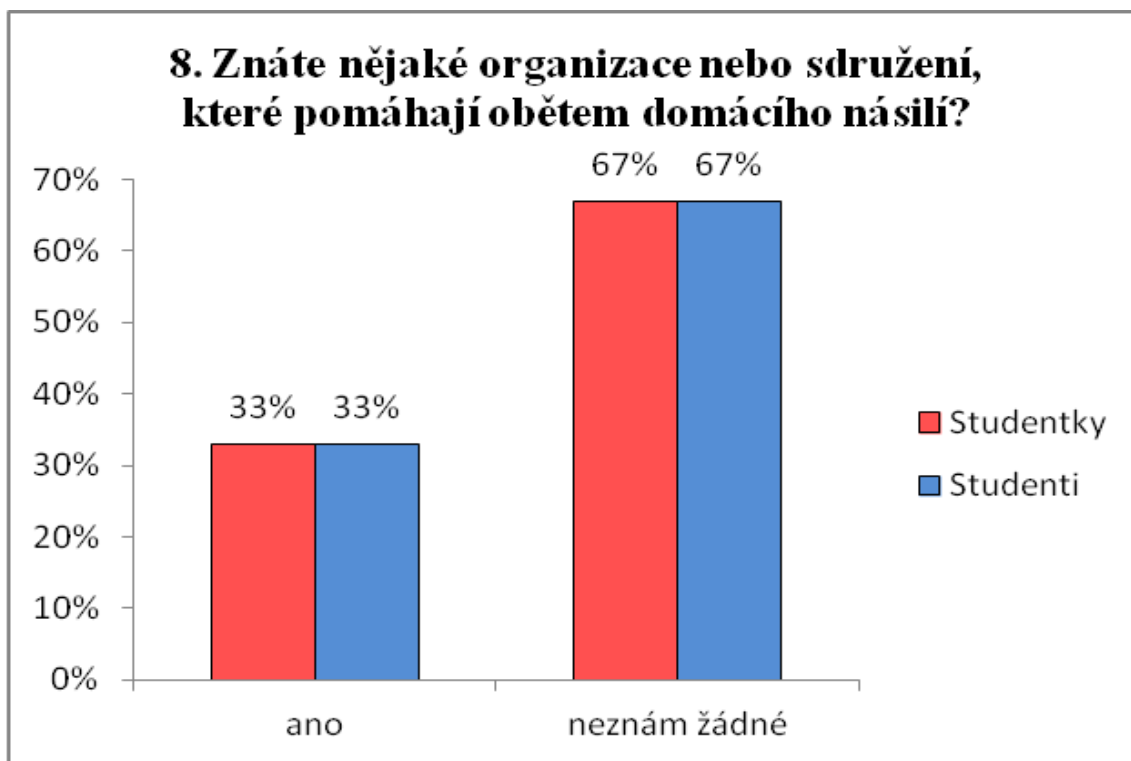
Další otázka se skládala ze dvou částí. Respondenti měli odpovědět, zda znají nějaké organizace nebo sdružení pomáhající obětem domácího násilí. Pokud však zvolili možnost „ano“, měli ještě vypsát, jaké to jsou. Jak je patrné z grafu 8, většina respondentů i respondentek nezná žádné organizace takového typu (celkem 67 % shodně z obou pohlaví). Zbýlých 33 % zvolilo kladnou odpověď, a proto v možnosti jaké, uvedli konkrétní příklady.

Odpovědi studentek: Bílý kruh bezpečí 6x, ROSA 5x, Ostatní tísňové linky 4x, DONA linka 3x, Acorus 2x, Avon 2x, Poradna Eva 2x, Koordona, Centrum nové naděje, Theia, intervenční centra, krizové centrum, charita Znojmo, žena v tísni, Diakonie.

Odpovědi studentů: Bílý kruh bezpečí 7x, Ostatní tísňové linky 3x, Poradna pro ženy a dívky v nouzi Eva, probační a mediační služba, Česká katolická charita, Intervenční centrum, DONA linka, člověk v tísni, Koordona.

Tato otázka se přímo vztahuje k hypotéze, je proto doplněna o míru informovanosti. Průměrné hodnoty jsou stejné pro studentky 1,33 jako pro studenty 1,33.

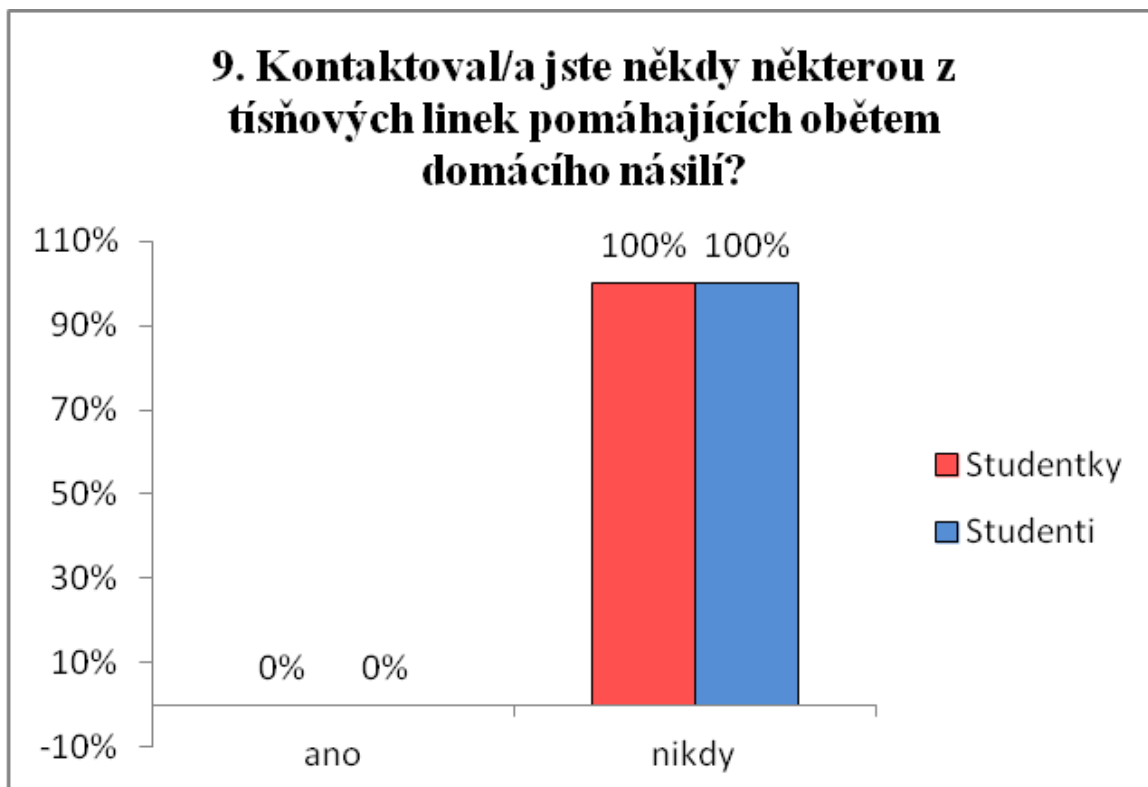
**Graf 8: Znalost pomáhajících organizací či sdružení**



Zdroj: vlastní výzkum

Devátá otázka zkoumala, zda respondenti někdy kontaktovali některou z tísňových linek pomáhajících obětem domácího násilí. Zaměřuje se tedy konkrétně na zkušenosti respondentů s domácím násilím. Cílem bylo nepřímo zjistit, zda mají nějakou osobní zkušenost s domácím násilím. Pokud by totiž někdy využili služeb některé tísňové linky, znamenalo by to, že se s domácím násilím někdy potýkali či byli svědky nějaké takové události, a proto využili rady na tísňové lince. Jak se však dalo předpokládat (vzhledem k věku studentů) a jak také znázorňuje graf 9, nikdo z nich nikdy služeb žádné linky nevyužil. Odpověď „nikdy“ zvolilo totiž celých 100 % respondentů i respondentek.

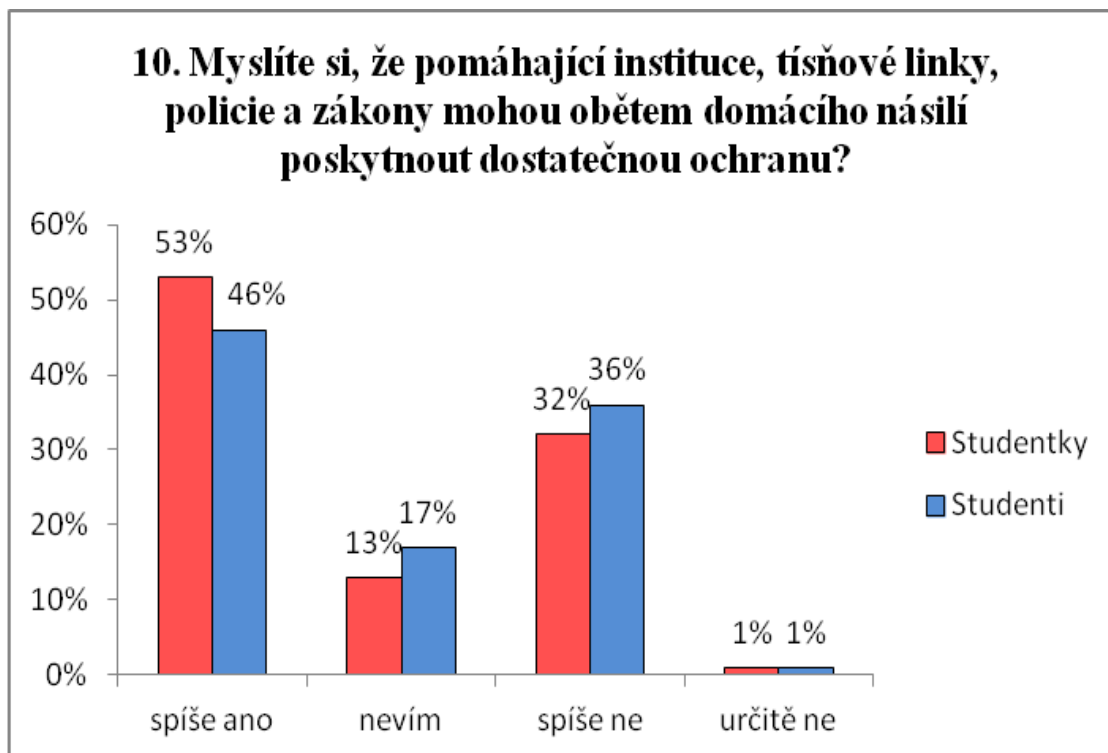
**Graf 9: Zkušenost respondentů s tísňovou linkou**



Zdroj: vlastní výzkum

Cílem desáté otázky bylo zjistit, jakou mají respondenti důvěru v instituce pomáhající obětem domácího násilí a zda si myslí, že poskytují obětem dostatečnou ochranu. Jak znázorňuje graf 10, více respondentů těmto institucím důvěřuje a domnívají se, že poskytují dostatečnou ochranu. Odpovědělo takto celkem 53 % respondentek a 46 % respondentů. Není to však mnoho. Může to být z důvodu toho, že respondenti nemají s pomáhající institucemi téměř žádné zkušenosti, a proto nemohou jejich užitečnost posoudit. Celkem 32 % respondentek a 36 % respondentů zvolilo možnost „spíše ne“. Odpovědí si není jisto 17 % respondentů a 13 % respondentek (zvolili možnost „nevím“). Pouze 1 % z obou pohlaví si razantně myslí, že takovéto pomáhající instituce neposkytují oběti dostatečnou ochranu.

**Graf 10: Důvěra v instituce pomáhající obětem domácího násilí**



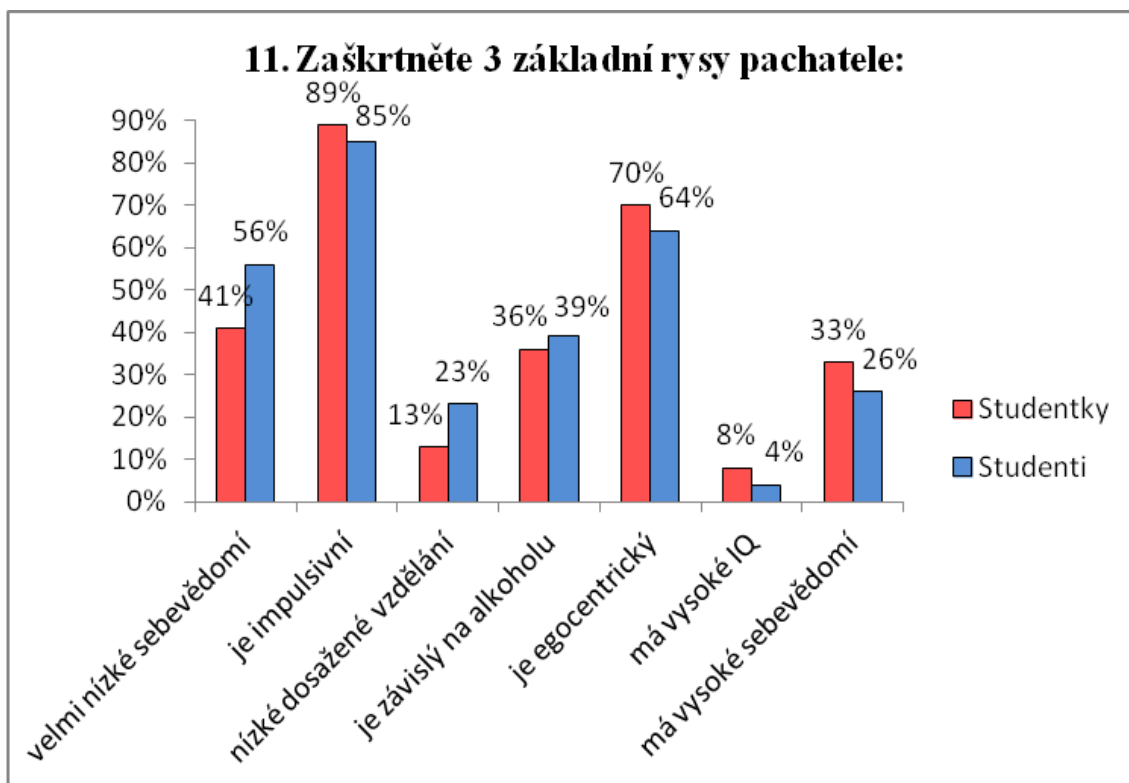
Zdroj: vlastní výzkum

Následující otázka se zaměřuje již konkrétně na pachatele domácího násilí. Cílem bylo zjistit, jak si respondenti takového pachatele představují, jaké má podle nich rysy a jaká je jeho osobnost.

Jak je patrné z grafu 11, většina respondentů si myslí, že pachatel domácího násilí je impulsivní (celkem 89 % respondentek a 85 % respondentů). Další možností, kterou označilo nejvíce respondentů, je odpověď „je egocentrický“ (celkem 70 % respondentek a 64 % respondentů). Dále si respondenti myslí, že pachatel má velmi nízké sebevědomí (41 % respondentek a 56 % respondentů). Že je pachatel závislý na alkoholu, se domnívá 36 % respondentek a 39 % respondentů. Celkem 33 % respondentek a 26 % respondentů si myslí, že má pachatel vysoké sebevědomí. Nízké dosažené vzdělání má pachatel podle 13 % respondentek a 23 % respondentů. Nejméně respondentů se domnívá, že má pachatel vysoké IQ (celkem 8 % respondentek a 4 % respondentů).

Jelikož tato otázka zkoumá znalosti respondentů ohledně pachatele domácího násilí, vztahuje se také k hypotéze. Z tohoto důvodu je doplněna o míru informovanosti. Průměrné hodnoty jsou pro studentky 7,34 a pro studenty 7,5.

**Graf 11: Základní rysy pachatele**

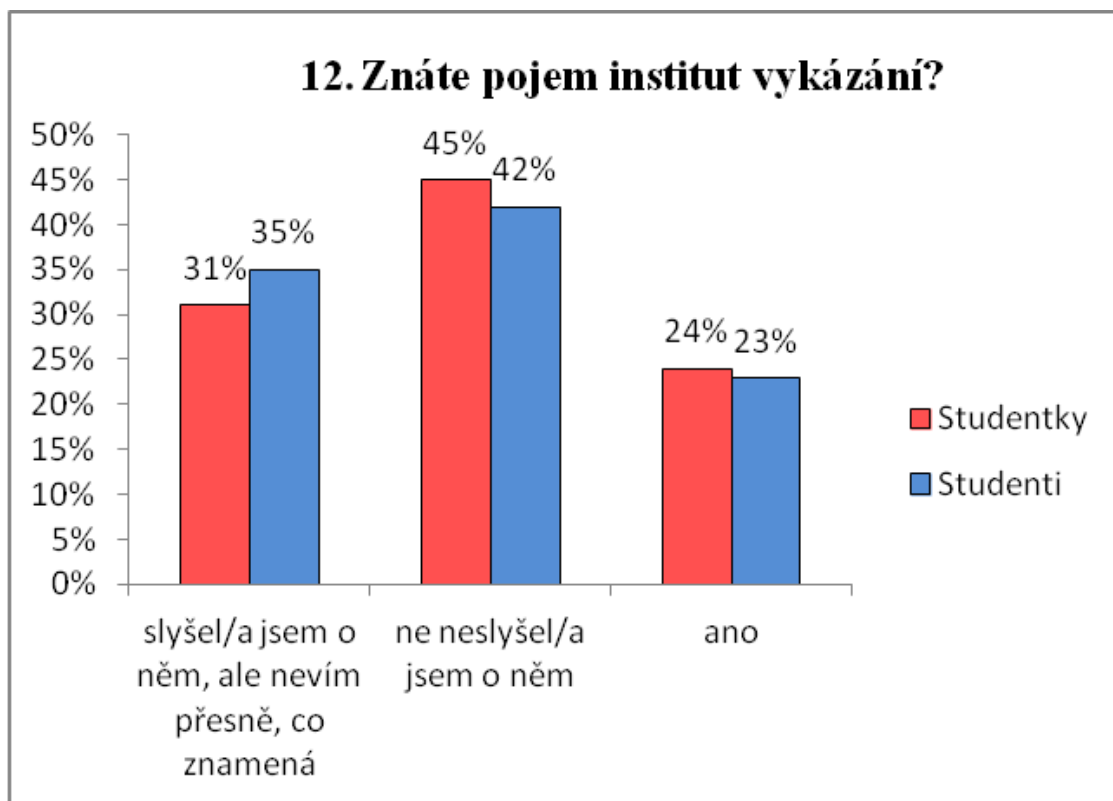


Zdroj: vlastní výzkum

Další otázka zkoumala znalost pojmu institut vykázání. Pojem institut vykázání je konkrétní a ne příliš známý pojem z oblasti domácího násilí. Tato otázka má tedy za cíl zjistit, do jaké míry ho znají respondenti. Jak je patrné v grafu 12, výsledky nejsou ale příliš pozitivní, protože většina respondentů o tomto pojmu nikdy neslyšela (celkem 45 % respondentek a 42 % respondentů). Celkem 31 % respondentek a 35 % respondentů o tomto pojmu již někdy slyšeli, ale nevědí přesně, co znamená. Pouze 24 % respondentek a 23 % respondentů pojem institut vykázání znají a mohou ho vysvětlit. Tato otázka zkoumá znalosti respondentů o konkrétním a odborném termínu z oblasti

domácího násilí, a proto se také vztahuje k hypotéze. Proto je tato otázka doplněna ještě o míru informovanosti. Průměrné hodnoty jsou pro studentky 1,79 a pro studenty 1,81.

**Graf 12: Znalost pojmu institut vykázání**



Zdroj: vlastní výzkum

Následující otázka byla nepovinná, jen pro respondenty, kteří odpověděli na předchozí otázku (otázku č. 12) kladně. Respondenti zde odpovídali na otevřenou otázku, kde konkrétně vypsali, co si myslí, že znamená pojem institut vykázání. Ne všechny odpovědi však byly správné. Zde jsou uvedeny pro příklad nejčastější odpovědi studentek i studentů.

Nejčastější odpovědi studentek:

- Znáám to jen z doslechu a nevím, zda to chápu správně, ale pokud je prokázáno, že v určité domácnosti proběhlo nějaké násilí, tak je možnost vykázat pachatele týráním, většinou je to časově omezené, ale je to možné prodloužit. Pokud vím, tak to probíhá soudně.



- pachatel je vykázán na 10 dní z bytu, nesmí do něj po tuto dobu vkročit, oběť má čas na to, aby si rozmyslela, co udělá dál. Pokud pachatel poruší a vstoupí do bytu, dopouští se maření úředního rozhodnutí.
- Pokud je partner obviněn z domácího násilí, musí opustit společné bydliště na 10 dnů. Není to ale příliš hlídané, policie ho jen odveze pryč, pachatel se pak vrací a ve vzteku svou oběť znovu napadne
- Policie má právo na základě udání a potvrzení informací od oběti vykázat útočníka z bytu na určitou dobu, i pokud má v bytě trvalé bydliště
- násilník má zákaz na 10 dní vrátit se do společné domácnosti, tento zákaz může soud prodloužit, ale ne neomezeně
- Policie vykáže pachatele DN z jeho obydlí na určitou dobu
- Vykázání agresora z domu na 10 dní od policie ČR

Objevili se ale také nějaké chybné odpovědi jako např. „*Pachatel domácího násilí je policií vykázán z místa bydliště. Myslím, že minimálně na tři dny.*“

Nejčastější odpovědi studentů:

- Vykázání je institut ze zákona o Policii České republiky a znamená, při splnění znaků domácího násilí, možnost vykázání agresora ze společného obydlí a okolí na 10 dní, nemožnost kontaktovat ohroženou osobu kromě možnosti si z obydlí odnést věci pro podnikání a běžnou potřebu za přítomnosti policie. Vykázání na podnět ohrožené osoby může soud prodloužit o 30 dní.
- V případě, že je prokázáno, že se osoba dopustila nebezpečného útoku proti životu, zdraví, důstojnosti atd., lze takovou osobu vykázat ze společného bydlení na 10 dní. Tuto lhůtu lze prodloužit předběžným opatřením.
- Jedná se o pravomoc Policie ČR podle zákona č. 273/2008 Sb., o Policii České republiky. Jednoduše řečeno, policista může vykázat násilníka ze společné domácnosti, kde dochází k domácímu násilí.
- Vykázání násilníka z domu/bytu.

I u studentů se objevily některé chybné odpovědi jako např. „*Možnost izolace agresora dle zákona na dobu 48 hodin z bytu.*“ nebo „*Soudně se může agresor vykázat ze společného bytu nebo domu na dobu 10 dní.*“

Otázka čtrnáctá se zaměřuje již konkrétně na oběť domácího násilí. Cílem bylo zjistit, jak si respondenti představují oběť domácího násilí a kdo se podle nich stává takovou obětí nejčastěji.

Jak znázorňuje graf 13, respondenti se jednoznačně domnívají, že nejčastěji se oběti domácího násilí stávají dospělé ženy, takovou odpověď totiž uvedlo celkem 84 % respondentek a 74 % respondentů. Další nejčastější odpovědi byli staří lidé (celkem 5 % respondentek a 11 % respondentů). Celkem 5 % respondentek a 8 % respondentů se domnívá, že oběti se mohou stát i děti školního věku. Shodně po 2 % má odpověď „osoby mentálně či zdravotně postižené“. Tři respondenti si myslí, že oběti se stávají děti předškolního věku. Pouze jeden respondent považuje za oběť dospělé muže.

Pokud by si však respondenti mysleli i něco jiného, než je uvedeno v možnostech, byla jim jako poslední možnost nabídnuta varianta „jiné“, kde mohli vypsát ještě nějakou další osobu, o které se domnívají, že by se mohla stát obětí domácího násilí.

Této možnosti využili 4 respondentky a 1 respondent. Jejich konkrétní odpovědi byly následující.

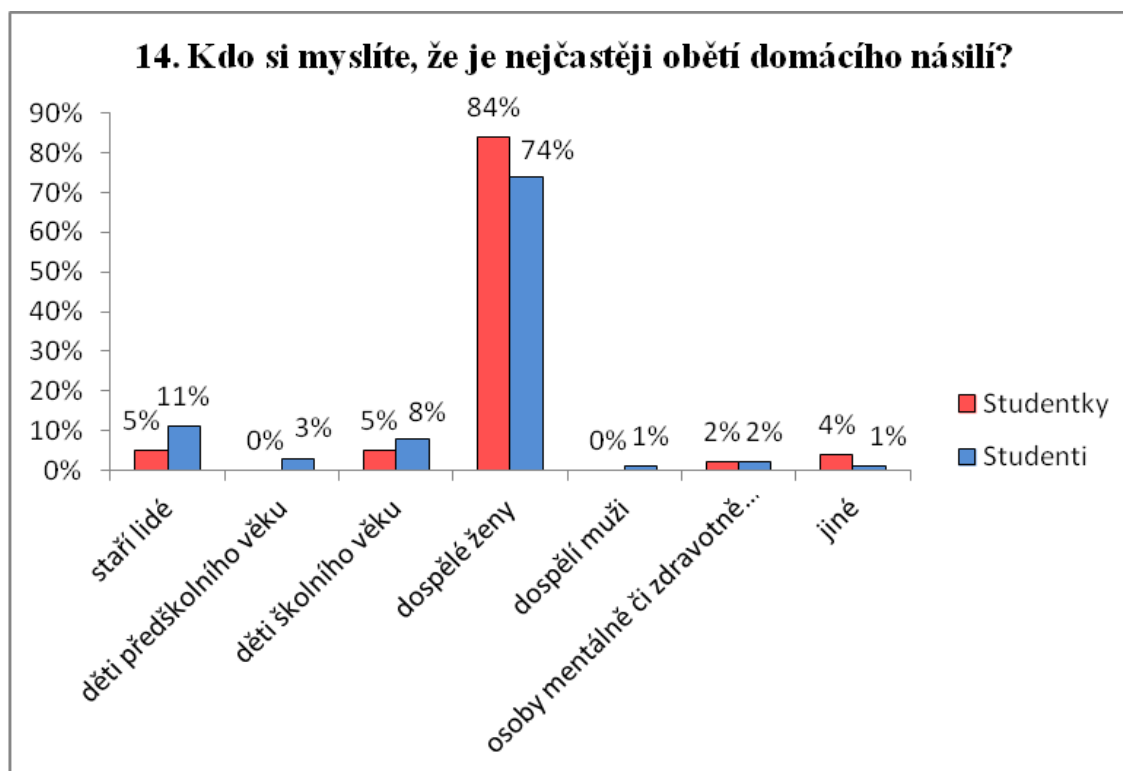
Odpovědi studentek:

- Nemůžu říci přesně, když se násilí vyskytne, tak si myslím, že je jedno, jestli je obětí dítě, žena, muž či osoby v důchodovém věku.
- nejde jednoznačně říct, jsou na to statistiky
- ženy, staří lidé
- staří lidé, ženy

Odpověď studenta - zejména ženy na věku nezáleží a děti

Jelikož tato otázka zkoumá znalosti respondentů ohledně oběti domácího násilí, vztahuje se také k hypotéze. Z tohoto důvodu je doplněna o míru informovanosti. Průměrné hodnoty jsou pro studentky 4,61 a pro studenty 4,52.

**Graf 13: Nejčastější oběť domácího násilí podle respondentů**

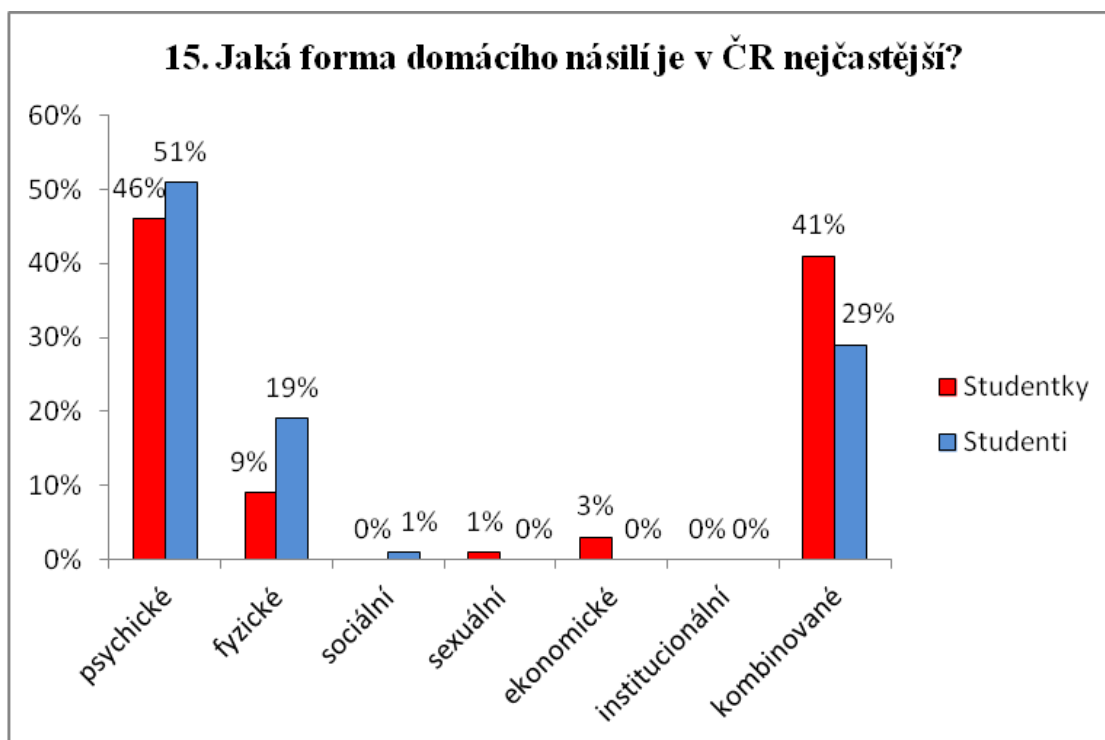


Zdroj: vlastní výzkum

Další otázka se týká forem domácího násilí. Cílem je zjistit, o kterých formách si respondenti myslí, že se v ČR vyskytují nejčastěji. Jak můžeme vidět v grafu 14, přibližně polovina dotazovaných se domnívá, že nejčastější formou domácího násilí je psychické násilí (celkem 46 % respondentek a 51 % respondentů). Další nejčastější formou je podle respondentů násilí kombinované (41 % respondentek a 29 % respondentů). Celkem 9 % respondentek a 19 % respondentů považuje za nejčastější formu fyzické násilí. Tři respondentky zvolily možnost ekonomické násilí. Jeden respondent uvedl možnost sociální násilí a jedna respondentka možnost sexuální násilí. Možnost institucionální násilí nezvolil nikdo.

Jelikož se tato otázka přímo vztahuje k hypotéze, je doplněna o míru informovanosti. Průměrné hodnoty jsou pro studentky 5,23 a pro studenty 5,06.

**Graf 14: Nejčastější forma domácího násilí v ČR podle respondentů**

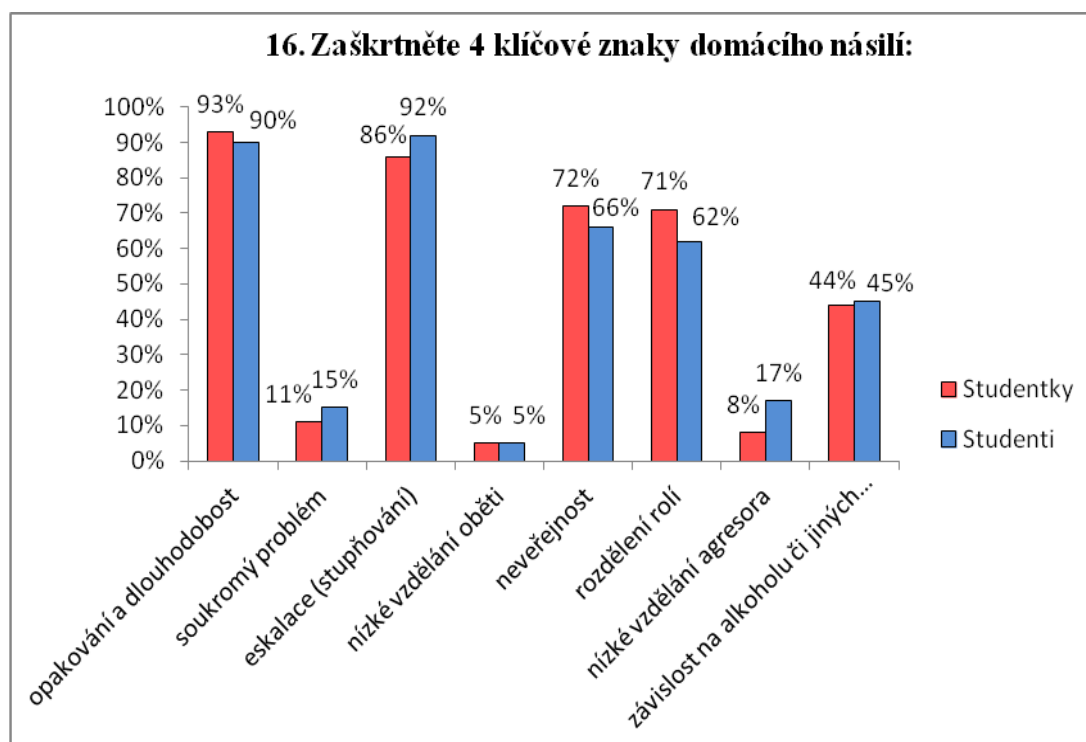


Zdroj: vlastní výzkum

Otázka šestnáctá se zaměřuje na konkrétní znaky domácího násilí. Respondenti měli zaškrtnout 4 klíčové znaky domácího násilí. Jak je patrné z grafu 15, respondenti a respondentky se v odpovědích lišili jen nepatrně. Nejvíce respondentů uvedlo jako klíčový znak eskalaci (stupňování), a to celkem 92 %. Nejvíce respondentek označilo jako klíčový znak opakování a dlouhodobost (celkem 93 %). Třetí nejčastější odpovědí byla neveřejnost (72 % respondentek a 66 % respondentů). Jen o něco málo procent získala odpověď rozdělení rolí (71 % respondentek a 62 % respondentů). Závislost na alkoholu či jiných návykových látkách považuje za znak domácího násilí celkem 44 % respondentek a 45 % respondentů. Další možností bylo nízké vzdělání agresora, tu uvedlo 8 % respondentek a 17 % respondentů. Možnost „soukromý problém“ zvolilo 11 % respondentek a 15 % respondentů. Nejméně procent (shodně 5 % pro obě pohlaví) získala odpověď „nízké vzdělání obětí“.

Tato otázka zkoumá znalost respondentů v oblasti konkrétních znaků domácího násilí. Je proto také vztažena k hypotéze. Je zde tedy doplněna míra informovanosti. Průměrné hodnoty jsou pro studentky 7,12 a pro studenty 7,02.

**Graf 15: Klíčové znaky domácího násilí**



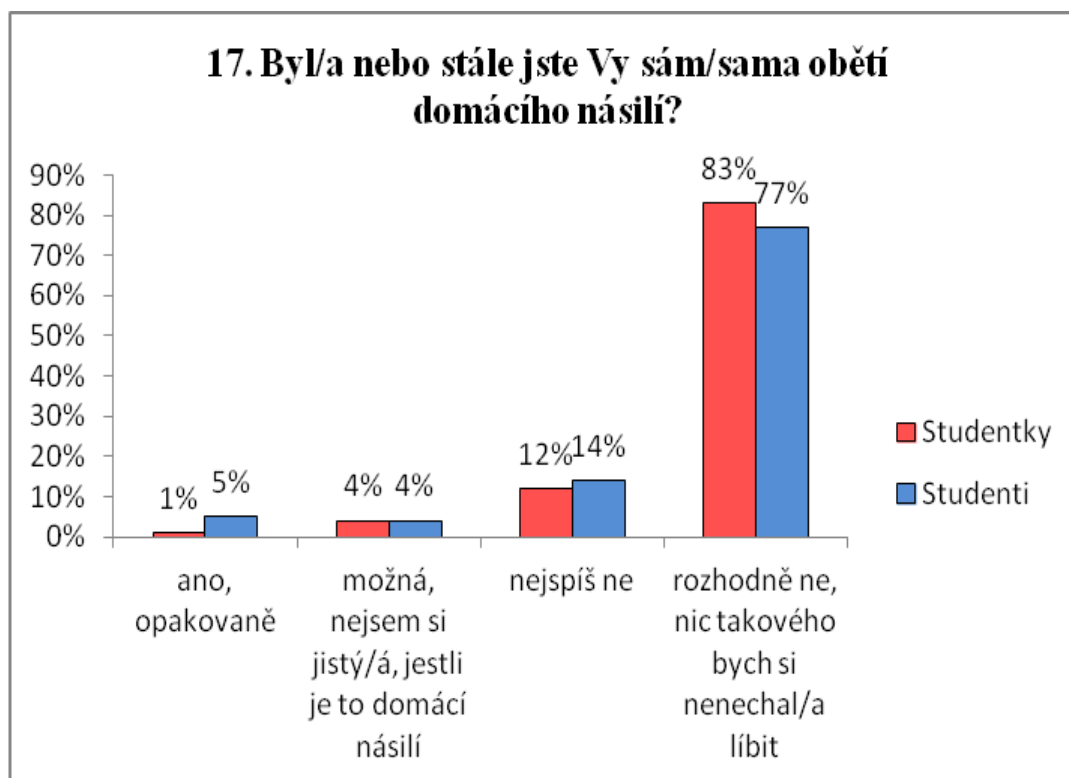
Zdroj: vlastní výzkum

Další otázka zkoumá zkušenost respondentů s domácím násilím. Konkrétně se zaměřuje na to, zda někdy byli nebo stále jsou obětí domácího násilí. Díky anonymitě, která byla v úvodu dotazníku respondentům přislíbena, mohly otevřeně odpovědět i na takto osobní otázku. Jak se však dalo předpokládat (vzhledem k věku studentů), většina z nich se osobně s domácím násilím nesešla.

Z grafu 16 tedy vyplývá, že celkem 83 % respondentek a 77 % respondentů nikdy nebyli obětí domácího násilí a nic takového by si rozhodně nenechali líbit. Zajímavé je, že 12 % respondentek a 14 % respondentů si není zcela jisto, protože zvolili odpověď „nejspíš ne“. Shodně 4 % (pro obě pohlaví) uvedli odpověď „možná, nejsem si jistý/á, jestli je to domácí násilí. Může to být také z toho důvodu, že si nejsou úplně jisti

pojmem domácí násilí a nevědí, co vše se pod tímto pojmem skrývá. Opakovaně se stala obětí domácího násilí jedna respondentka. Překvapivé je, že obětí domácího násilí je nebo bylo celkem 5 respondentů z řad studentů. Což zcela vyvrací statistiky, kde je uváděno větší procento obětí žen než mužů.

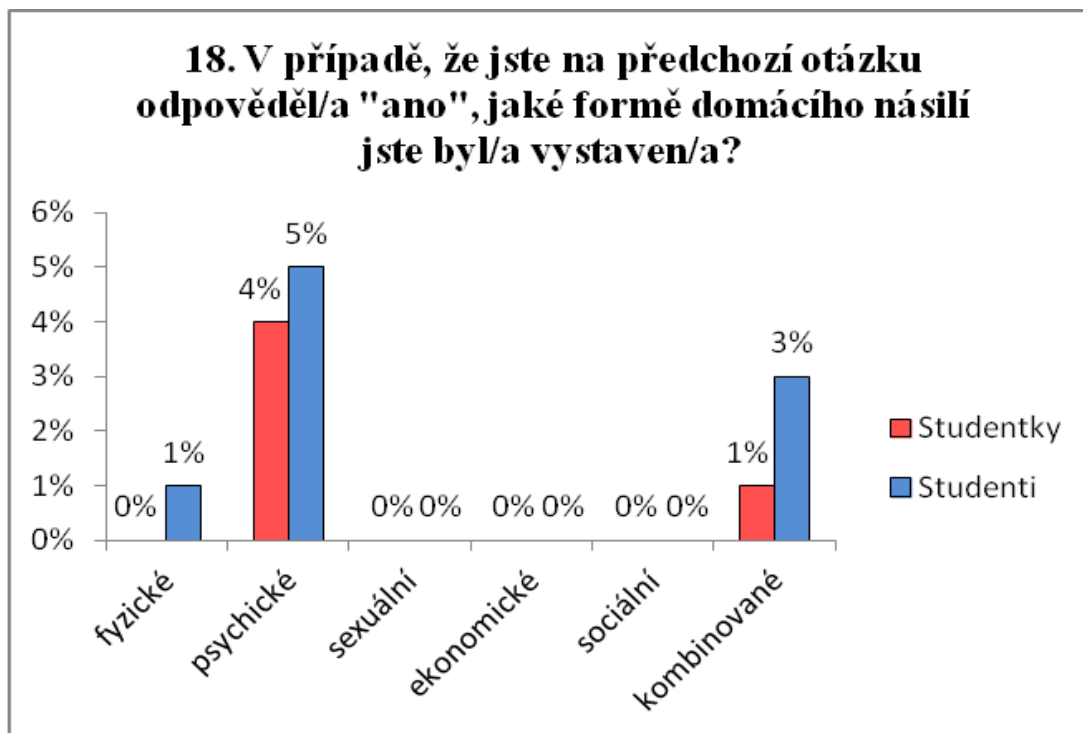
**Graf 16: Zkušenosti respondentů s domácím násilím**



Zdroj: vlastní výzkum

Navazující otázka byla nepovinná, jen pro respondenty, kteří odpověděli na předchozí otázku (otázku č. 17) kladně. Zkoumala, jaké formě domácího násilí byli respondenti vystaveni. Z grafu 17 vyplývá, že nejvíce respondentů (celkem 4 % respondentek a 5 % respondentů) zvolilo odpověď psychické násilí. Kombinované násilí uvedlo 1 % respondentek a 3 % respondentů. Fyzickému násilí byl vystaven překvapivě jeden respondent (student). Sexuální, ekonomické ani sociální násilí neuvedl žádný z respondentů.

**Graf 17: Formy domácího násilí, kterým byli respondenti vystaveni**

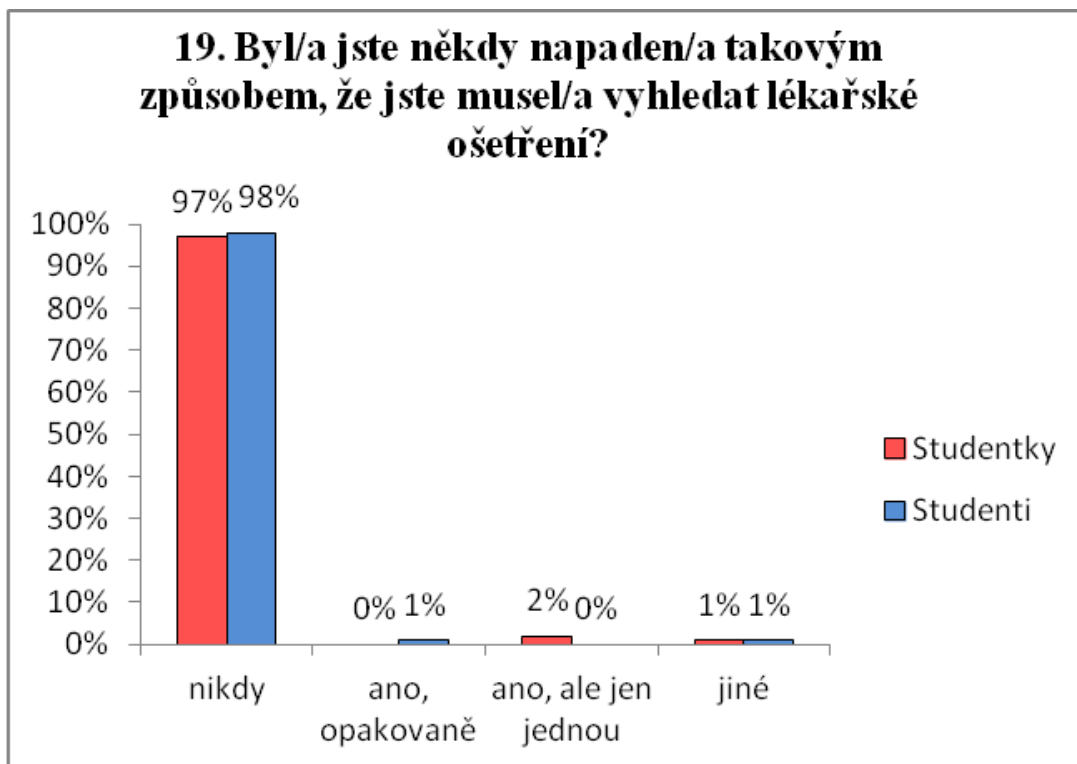


Zdroj: vlastní výzkum

Předposlední otázka byla směřována na fyzické násilí, konkrétně na takový způsob, který vyžadoval lékařské ošetření. Jak vyplývá z grafu 18, naprostá většina dotazovaných nikdy nebyla napadena tak závažným způsobem, aby musela vyhledat lékařskou pomoc (celkem 97 % respondentek a 98 % respondentů). Dvě respondentky byly jednou takovým způsobem napadeny. Jeden respondent takto bývá napadán opakovaně.

I u této otázky byla pro případné upřesnění uvedena možnost „jiné“, kde mohli respondenti uvést svůj názor. Této možnosti využila jedna respondentka a jeden respondent. Studentka uvedla, že psychické násilí je mnohdy horší, než fyzické a nemusíme vyhledávat lékaře, protože ten nám nepomůže. Student uvedl odpověď „ano“.

**Graf 18: Zkušenosti respondentů s fyzickým násilím**



Zdroj: vlastní výzkum

Poslední otázka zjišťuje, co je podle respondentů nejčastějším důvodem, proč oběti neodejdou od násilníka. Je tedy zaměřena spíše na jejich názor. Nemůžeme totiž u těchto odpovědí určit jednoznačně správnou možnost. Správných odpovědí totiž může být mnoho.

Jak můžeme vidět v grafu 19, odpovědi na tuto poslední otázku byly velmi nejednoznačné a u mnohých možností jsou procenta vyvážená. Na prvním místě je shodně odpověď „pocit bezmoci, beznaděje“ a „citová závislost na násilníkovi“. Tyto možnosti uvedlo 20 % respondentek a 19 % respondentů. Dalšími nejčastějšími odpověďmi byly „strach z budoucnosti“ (celkem 15 % respondentek a 17% respondentů), „stud ze zveřejňování svého případu“ (celkem 17 % respondentek a 9 % respondentů), „strach o děti“ (celkem 15 % respondentek a 13 % respondentů) a „snaha zachovat dětem rodinu“ (celkem 9 % respondentek a 14 % respondentů). Nejméně



dotazovaných uvedlo možnost „ekonomická závislost“, a to 1 % respondentek a 5 % respondentů.

Možností, proč oběť neopustí násilníka, je mnoho. Z toho důvodu byla u této otázky poskytnuta i volná odpověď pod možností „jiné“. Tuto možnost zvolili 3% respondentek a 4 % respondentů. Zde jsou tedy uvedeny jejich odpovědi.

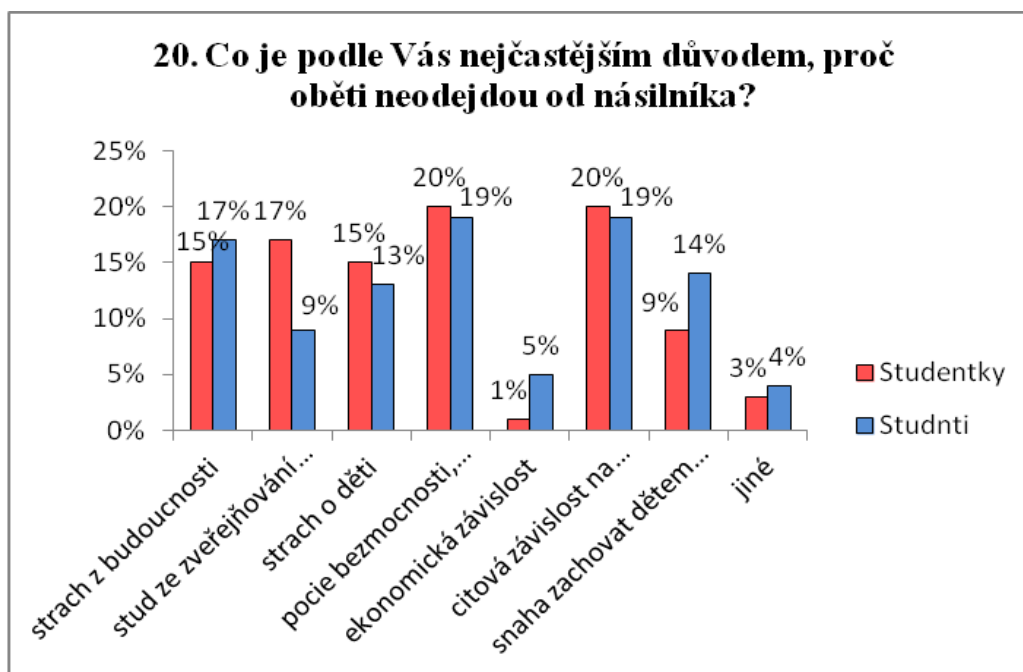
Odpovědi studentek:

- Víc možností: strach z budoucnosti, neumí bez násilníka žít, např. ho milují atd.
- Později přikládá vinu sobě a ne násilníkovi.
- Je to slabost dané osoby.

Odpovědi studentů:

- Myslím, že se vzájemně tyto faktory kombinují a nelze přesně určit, který je asi nejčastější...dle mého je to ale nejčastěji odpověď a, d, f
- Strach z budoucnosti + strach o děti (zachovat jim rodinu a zázemí).
- Podle mého názoru je zde obtížné vybrat pouze jednu odpověď.
- Od každé možnosti něco v různé míře.

**Graf 19: Důvody, proč oběť neopustí násilníka**



Zdroj: vlastní výzkum

## 5 DISKUZE

Otázky v dotazníku byly formulovány tak, aby bylo možné zhodnotit a zmapovat zkušenosti, názory a postoje vysokoškolských studentů k problematice domácího násilí a následně ověřit hypotézu.

Ke stanovené hypotéze se přímo vztahovalo celkem 9 otázek z dotazníku. K odpovědím na některé otázky, které se vztahují k hypotéze, jsem přiřadila různé hodnoty podle toho, do jaké míry jsou tyto odpovědi správné. Správnost odpovědí jsem podložila pomocí dostupných statistik a literatury. K odpovědím na jiné otázky byly přiřazeny hodnoty tak, že hodnota 1 představuje nejmenší míru informovanosti a naopak 4 představuje max. míru informovanosti. Pro porovnání míry informovanosti byly pak, pomocí určených hodnot, vypočítány průměrné hodnoty pro studentky a pro studenty.

První otázkou, která se vztahovala k hypotéze (otázka č. 3), jsem se snažila zjistit, do jaké míry jsou studenti informováni o pojmu domácího násilí. Domácí násilí je velice nejednotný pojem a bývá proto interpretován různě. Každý si pod tímto pojmem může představit něco jiného. Např. Andrea Buskotte (7) definuje domácí násilí jako opakované a stupňující se násilí, které může být fyzické, psychické či sexuální a vyskytuje se mezi manželi či partnery. V širším významu lze tento pojem definovat jako rodinné násilí. Jak jsem také předpokládala, většina respondentů věděla, co tento pojem znamená, a měla jasné informace. Někteří si nebyli zcela jisti, ale odpověď „ne“ nezvolil žádný z respondentů, což odpovídá zvolenému zkoumanému souboru. Dá se totiž předpokládat, že studenti se již s tímto pojmem setkali ve výuce či na přednáškách a mají také větší všeobecný přehled. Odpovědi respondentek a respondentů se nijak výrazně nelišily (vždy jen o pár procent). Hodnoty přiřazené k odpovědím byly následující: 1 – ne, 2 – nejsem si jistý/á, 3 – ano, 4 – určitě ano, mám informace. Pro porovnání míry informovanosti byly pak, pomocí určených hodnot, vypočítány průměrné hodnoty pro studentky a pro studenty. Průměrné hodnoty pro studentky jsou 7,12 a pro studenty 7,02. Podle průměrných hodnot jsou tedy o něco více informované

studentky než studenti. Mezi odpověďmi studentů a studentek ale není statisticky významný rozdíl ( $t= 0,052$ ;  $p= 0,96$ ).

V další otázce měli respondenti zaškrtnout, 3 nejtypičtější projevy domácího násilí. Tato otázka zkoumala informovanost a přehled studentů více do hloubky. Nejvíce respondentů i respondentek si správně myslelo, že nejtypičtějšími projevy domácího násilí je kritizování a ponižování (celkem 79 % u obou pohlaví). Druhá nejčastější odpověď byla zastrašování (68 % respondentek a 74 % respondentů). Většina respondentů tedy odpověděla správně, protože toto jsou typické projevy psychického násilí. O psychické násilí se jedná tehdy, pokud je oběť urážena, ponižována, obviňována, kritizována, jsou jí dávány neustále nějaké zákazy a příkazy, je zastrašována, jsou jí ničeny její oblíbené věci a je jí vyhrožováno (např. v souvislosti s dětmi) (37). Třetím nejčastěji uváděným projevem domácího násilí je izolace od příbuzných a přátel (64 % respondentek a 47 % respondentů). Izolace od příbuzných a přátel je typickým projevem sociálního násilí. To je podle A. Buskotte (7) situace, kdy se násilník snaží svoji oběť všemi různými způsoby izolovat od její rodiny, přátel a kolegů. Věří totiž (a i to tak často bývá), že pokud bude mít oběť kolem sebe co nejméně lidí, tím se bude více vázat na násilníka, svého partnera. A tím bude pro násilníka jednodušší, udržet vše v tajnosti. Vydírání, které uvedlo celkem 45 % všech respondentů, je také typickým projevem psychického násilí. Kopání, které považovalo za správnou 25 % respondentek a 22 % respondentů je typickým projevem fyzického násilí (3). Podle Bílého kruhu bezpečí (4) nejsou vzájemné potyčky mezi partnery, spor ani jednorázový incident projevy domácího násilí. To odhadli respondenti správně, protože tyto tři možnosti získaly neméně procent. K odpovědím byly přiřazeny různé hodnoty: 1 – spor, 1 – jednorázový incident, 1 – vzájemné potyčky mezi partnery, 2 – kritizování a ponižování, 2 – kopání, 2 – izolace od příbuzných, 2 – vydírání a 2 – zastrašování. Hodnoty 1 mají špatné odpovědi a hodnoty 2 odpovědi správné. Průměrné hodnoty pro studentky jsou tedy 5,87 a pro studenty 5,72. Podle průměrných hodnot jsou tedy o něco více informované studentky než studenti, ale mezi jejich odpověďmi není statisticky významný rozdíl ( $t= -0,938$ ;  $p= 0,349$ ).

Otázka osmá se skládala ze dvou částí. Respondenti měli odpovědět, zda znají nějaké organizace nebo sdružení pomáhající obětem domácího násilí. Pokud však zvolili možnost „ano“, měli ještě vypsát, jaké to jsou. Většina respondentů i respondentek nezná žádné organizace takového typu (celkem 67 % shodně z obou pohlaví). Zbýlých 33 % zvolilo kladnou odpověď, a proto v možnosti jaké, uvedli konkrétní příklady. Všechny konkrétní příklady organizací byly správné. Díky těmto odpovědím jsem se dozvěděla i spoustu užitečných informací. Respondenti totiž uvedli i organizace, o kterých jsem nevěděla nebo jsem je znala, ale netušila jsem, že se také zabývají problematikou domácího násilí, jako např. Avon. Kosmetická firma Avon totiž představila projekt „AVON proti domácímu násilí“, což je charitativní projekt, jehož cílem je ukázat mnoha ženám cestu ze složité životní situace a přispět ke zlepšení informovanosti o problematice domácího násilí páchaného na ženách (2). K odpovědím byly přiřazeny různé hodnoty: 1 – neznám žádné a 2 – ano. Průměrné hodnoty jsou shodné pro studentky i pro studenty 1,33. Můžeme tedy říci, že mezi odpověďmi studentů a studentek není žádný rozdíl, odpovědi jsou shodné.

Další otázka se zaměřila již konkrétně na pachatele domácího násilí. Respondenti měli zaškrtnout 3 základní rysy pachatele. Cílem bylo zjistit, jak si respondenti takového pachatele představují, jaké má podle nich rysy a jaká je jeho osobnost. Většina respondentů si myslí, že 3 základní rysy pachatele jsou impulsivnost (89 % respondentek a 85 % respondentů), egocentrismus (70 % respondentek a 64 % respondentů) a nízké sebevědomí (41 % respondentek a 56 % respondentů). Tyto nejčastější odpovědi byly jednoznačně správné. Jak se můžeme dočíst ve slovníku sociální práce, pachatelé bývají charakterizováni jako neempatičtí a orientováni na sebe (25). Mají nízké sebevědomí, jsou extrémně žárliví a věří v tradiční a patriarchální rodinu (40). Díky této definici je jasné, že odpověď „má vysoké sebevědomí“ je tedy nesprávná (zvolilo jí celkem 33 % respondentek a 26 % respondentů). Že je typickým rysem pachatele závislost na alkoholu, nemůžeme jednoznačně určit. Přesto tuto možnost chybně zvolilo 36 % respondentek a 39 % respondentů. Respondentů, kteří označili tuto odpověď, je tedy poměrně dost. Není se, však čemu divit. Fakt, že pachatel domácího násilí musí být zcela jistě alkoholik, je totiž

typickým mýtem o domácím násilí. Jako například mýtus, který uvádí A. Buskotte (7) : „*Ale on je agresivní skutečně jen v případě, když se něčeho napije!*“ Je pravdou, že násilné útoky mají souvislost s užitím alkoholu. Nemůžeme však říci, že je alkohol jediných důvodem a příčinou agresivního chování. Samozřejmě s užitím alkoholu padají zábrany a klesá schopnost sebekontroly, neznamená to však hned důvod k násilnému chování. Existují také pachatelé domácího násilí, kteří jsou agresivní i bez požití alkoholu. (7) Už dávno také neplatí tvrzení, že pachatel je jednoduchý, primitivní a nevzdělaný člověk. Pachatelem domácího násilí může být opravdu kdokoli, ať už lidé bez vzdělání tak i vysokoškolsky vzdělaní odborníci (3). Odpověď, že má pachatel nízké dosažené vzdělání (podle 13 % respondentek a 23 % respondentů), je tedy chybnou. I když odpověď „má vysoké IQ“ zvolilo nejméně respondentů (celkem 8 % respondentek a 4 % respondentů), může to být právě naopak. Vysoké IQ tedy není jednoznačně základním rysem pachatel, ale mnozí vysoké hodnoty IQ opravdu mají. Veselý (38) uvádí, že nejčastějším pachatel bývá muž se středoškolským vzděláním, vyučen nebo dokonce vysokoškolsky vzdělán. K odpovědím byly přiřazeny různé hodnoty: 1 – má nízké dosažené vzdělání, 1 – má vysoké sebevědomí, 2 – je závislý na alkoholu, 2 – má vysoké IQ, 3 – je egocentrický, 3 – má velmi nízké sebevědomí, 3 – je impulsivní. Hodnoty 1 mají špatné odpovědi, hodnoty 2 mají ostatní rysy pachatele a hodnoty 3 mají skutečné základní rysy pachatele. Průměrné hodnoty pro studentky jsou tedy 7,37 a pro studenty 7,5. Podle průměrných hodnot jsou tedy o něco více informovaní studenti než studentky, ale mezi jejich odpověďmi není statisticky významný rozdíl ( $t= 1,694$ ;  $p= 0,091$ ).

Následující otázka zkoumala znalost pojmu institut vykázání. Pojem institut vykázání je konkrétní a ne příliš známý pojem z oblasti domácího násilí. Tato otázka měla tedy za cíl, zjistit, do jaké míry ho znají respondenti. Výsledky nejsou ale příliš pozitivní, protože většina respondentů o tomto pojmu nikdy neslyšela (celkem 45 % respondentek a 42 % respondentů). Celkem 31 % respondentek a 35 % respondentů o tomto pojmu již někdy slyšeli, ale nevědí přesně, co znamená. Pouze 24 % respondentek a 23 % respondentů pojem institut vykázání znají a mohou ho vysvětlit. K odpovědím byly přiřazeny hodnoty: 1 – ne neslyšel/a jsem o něm, 2 – slyšel/a jsem,

ale nevím přesně, co znamená, 3 – ano. Průměrné hodnoty pro studentky jsou 1,79 a pro studenty 1,81. Podle průměrných hodnot jsou tedy nepatrně více informovaní studenti než studentky, ale mezi odpověďmi studentů a studentek není statisticky významný rozdíl ( $t= 0,472$ ;  $p= 0,637$ ).

Pokud respondenti odpověděli na otázku, která zkoumala znalost pojmu institut vykázání, kladně, měli tento pojem v následující otázce vysvětlit. Respondenti tak odpovídali na otevřenou otázku, kde konkrétně vypsali, co si myslí, že znamená pojem institut vykázání. Ne všechny odpovědi však byly správné. Respondenti odpovídali většinou správně, některý měli velice podrobné informace o tomto pojmu. Jako například tento respondent, který odpověděl: „*Vykázání je institut ze zákona o Policii České republiky a znamená, při splnění znaků domácího násilí, možnost vykázání agresora ze společného obydlí a okolí na 10 dní, nemožnost kontaktovat ohroženou osobu kromě možnosti si z obydlí odnést věci pro podnikání a běžnou potřebu za přítomnosti policie. Vykázání na podnět ohrožené osoby může soud prodloužit o 30 dní.*“ Stačila ale i stručná a výstižná odpověď, jak např. odpověď jedné respondentky: „*Vykázání agresora z domu na 10 dní od policie ČR*“. Jak většina respondentů správně odpověděla, institut vykázání je nový způsob řešení domácího násilí, který umožňuje od 1. 1. 2007 zákon č. 135/2006 Sb., o ochraně před domácím násilím (41). Od tohoto data je tedy policie ČR oprávněna vykázat pachatele ze společného obydlí, pokud zjistí, že se v daném případě jedná o domácí násilí. Současně také zakáže pachateli vstup do společného obydlí a jeho bezprostředního okolí (27). Základní lhůta pro vykázání je 10 dnů ode dne jeho uložení. Tato lhůta nelze krátit ani v případě, že s tím souhlasí ohrožená osoba. Přičemž policista může násilnou osobu vykázat i v její nepřítomnosti (37). Jak jsem již zmínila, některé odpovědi byly chybné, jako např. odpověď respondentky: „*Pachatel domácího násilí je policií vykázán z místa bydliště. Myslím, že minimálně na tři dny.*“ Nebo odpověď respondenta: „*Možnost izolace agresora dle zákona na dobu 48 hodin z bytu.*“ Základní lhůta pro vykázání je totiž 10 dnů ode dne jeho uložení (37). Další chybná odpověď byla: „*Soudně se může agresor vykázat ze společného bytu nebo domu na dobu 10 dní.*“ Policista rozhodne o vykázání z úřední povinnosti. Jinak řečeno, v každém případě, kdy jsou splněny podmínky pro takový

postup. Nevyžaduje se k tomu ani souhlas ohrožené osoby (27). O vykázání tedy nerozhoduje soud, ale policie. Zasahující policista je ale povinen o vykázání sepsat úřední záznam. Do 24 hodin od vstupu do obydlí, kde proběhlo vykázání, musí kopii tohoto záznamu poslat příslušnému soudu. Tento soud by rozhodoval o případném návrhu oběti na vydání předběžného opatření (8).

Další otázka se zaměřovala již konkrétně na oběť domácího násilí. Respondenti měli vybrat jednu z možností, o kom si myslí, že je nejčastěji obětí domácího násilí. Cílem bylo zjistit, jak si respondenti představují oběť domácího násilí a kdo se podle nich stává takovou obětí nejčastěji. Respondenti se jednoznačně domnívají, že nejčastěji se obětí domácího násilí stávají dospělé ženy (celkem 84 % respondentek a 74 % respondentů). Dospělé ženy jsou skutečně podle občanského sdružení Acorus nejčastějšími oběťmi domácího násilí, a to až z 92 % až 98 % (1). Další nejčastější odpovědi byli staří lidé (celkem 5 % respondentek a 11 % respondentů). Světová zdravotnická organizace uvádí, že 4-6 % seniorů se setkala s některou z forem domácího násilí. Násilí na seniorech se však často dopouštějí jejich děti, což je pro seniory velmi bolestné a jen neradi o této skutečnosti mluví. Proto je v materiálech organizací pracujících se seniory uváděno, že pouze 16 % případů týrání seniorů vyjde najevo a 84 % zůstává skryto (11). Pouze 5 % respondentek a 8 % respondentů se domnívá, že obětí se mohou stát i děti školního věku a jen tři respondenti si myslí, že obětí se stávají děti předškolního věku. Podle občanského sdružení Acorus (1) jsou však děti spolu s ženami nejčastější skupinou, která se stává oběťmi násilí v rámci rodiny. V souvislosti s týranými dětmi se hovoří o syndromu CAN (syndrom týraného, zneužívaného a zanedbávaného dítěte). Často jsou ale děti také svědky domácího násilí. Průzkumy ukazují, že se domácí násilí odehrává za přítomnosti dětí až v 69 %. Přítomnost dětí v případech domácího násilí je vysoce ohrožující a narušuje jejich zdravý vývoj. Shodně po 2 % respondenti odpověděli, že oběťmi jsou také osoby mentálně či zdravotně postižené. Tato skupina jako obětí je téměř neznámá. Zveřejněny jsou pouze nejzávažnější případy, které zpravidla končí tragicky a dostanou se před soud. Násilí páchané na postižených je skryté, neexistují žádné statistické údaje o jeho výskytu (1). Pouze jeden respondent považuje za oběť dospělé muže. Ze statistik obětí

domácího násilí vyplývá, že obětí se stalo 2 – 5 % mužů. Jsou to ale opět pouze zveřejněné případy (11). Respondentům byla také nabídnuta varianta „jiné“, kde mohli vypsát ještě nějakou další osobu, o které se domnívají, že by se mohla stát obětí domácích násilí. Z odpovědí ale nevyplývala žádná další varianta, kdo by se mohl stát obětí domácích násilí. Respondenti uváděli spíše kombinace několika možných odpovědí. K odpovědím byly přiřazeny hodnoty: 1 – jiné, 1 – osoby mentálně či zdravotně postižené, 2 – dospělí muži, 3 – staří lidé, 4 – děti předškolního věku, 4 – děti školního věku, 5 – dospělé ženy. Průměrné hodnoty pro studentky jsou 4,61 a pro studenty 4,52. Podle průměrných hodnot jsou tedy více informovány studentky než studenti. Mezi odpověďmi studentů a studentek je statisticky významný rozdíl ( $t=2,372$ ;  $p=0,019$ ).

Cílem otázky, která se týkala forem domácích násilí, bylo zjistit, o kterých formách si respondenti myslí, že se v ČR vyskytují nejčastěji. Přibližně polovina dotazovaných se domnívala, že nejčastější formou domácích násilí je psychické násilí (celkem 46 % respondentek a 51 % respondentů). Další nejčastější formou je, podle respondentů, násilí kombinované (41 % respondentek a 29 % respondentů). Podle dotazníkového výzkumu Bílého kruhu bezpečí v roce 1999 je v České republice nejčastější formou domácích násilí právě kombinace fyzického a psychického násilí. Jako druhé je uváděno násilí psychické (37). Celkem 9 % respondentek a 19 % respondentů považuje za nejčastější formu fyzické násilí. Tři respondentky zvolily možnost ekonomické násilí. Jeden respondent uvedl možnost sociální násilí a jedna respondentka možnost sexuální násilí. Možnost institucionální násilí nezmínil nikdo. Z dat občanského sdružení ROSA, které nabízí komplexní pomoc ženám – obětem domácích násilí, vyplývá, že v roce 2012 až 100 % jejich klientek, které byly obětí domácích násilí, má zkušenost s psychickým násilím, 77 % žen, obětí domácích násilí, má zkušenost s fyzickým násilím, 70 % žen, obětí domácích násilí, má zkušenost s ekonomickým násilím a 50 % žen, obětí domácích násilí, má zkušenost se sexuálním násilím (31). K odpovědím byly přiřazeny různé hodnoty: 1 – institucionální, 1 – sociální, 2 – sexuální, 3 – ekonomické, 4 – fyzické, 5 – psychické, 6 – kombinované. Na institucionální násilí neexistují žádné statistické údaje, proto jsem těmto formám přiřadila hodnotu 1. Průměrné hodnoty pro



studentky jsou 5,23 a pro studenty 5,06. Podle průměrných hodnot jsou tedy nepatrně více informovány studentky než studenti, ale mezi odpověďmi studentů a studentek není statisticky významný rozdíl ( $t= 1,927$ ;  $p= 0,055$ )

V šestnácté otázce měli respondenti zaškrtnout 4 klíčové znaky domácího násilí. Tato otázka se tedy zaměřovala na konkrétní znaky domácího násilí. Respondenti a respondentky se v odpovědích lišili jen nepatrně. Podle odpovědí respondentů jsou 4 klíčové znaky domácího násilí eskalace (celkem 92 % respondentů), opakování a dlouhodobost (celkem 93 % respondentek), neveřejnost (72 % respondentek a 66 % respondentů) a rozdělení rolí (71 % respondentek a 62 % respondentů). Výsledky této otázky tedy svědčí o dobré informovanosti jak respondentek, tak také respondentů. Podle A. Buskotte (7) jsou totiž přesně tyto čtyři znaky těmi klíčovými. Je to opakování a dlouhodobost, což znamená, že domácí násilí není jen jeden útok či incident, většinou se opakuje a může trvat i několik let. Druhým znakem je eskalace (stupňování). Vše může začít urážkami, postupně to přejde v psychické snižování lidské důstojnosti, později se připojují ještě fyzické útoky a vše vrcholí až závažnými trestnými činy, které ohrožují zdraví a dokonce i život. (7) Třetím znakem je jasné a nezpochybnitelné rozdělení rolí osoby ohrožené a osoby násilné. V případě domácího násilí nikdy nedochází k výměně rolí. Osoba ohrožená je vždy osobou, která je ohrožena násilníkem a osoba násilná je vždy osobou, která násilí na oběti páchá. (7) Posledním znakem je neveřejnost, což znamená, že útoky a incidenty probíhají zpravidla za zavřenými dveřmi domova. (7) Další poměrně častou odpovědí byla závislost na alkoholu či jiných návykových látkách. Tuto odpověď zvolilo celkem 44 % respondentek a 45 % respondentů. Jak už bylo řečeno u otázky na pachatele, fakt, že při domácím násilí hraje důležitou roli alkohol, je typickým mýtem o domácím násilí. Je pravdou, že násilné útoky mají souvislost s užitím alkoholu. Nemůžeme však říci, že je alkohol jediných důvodem a příčinou agresivního chování. Samozřejmě s užitím alkoholu padají zábrany a klesá schopnost sebekontroly, neznamená to však hned důvod k násilnému chování. (7) Možnost „soukromý problém“ zvolilo 11 % respondentek a 15 % respondentů. Toto tvrzení je však pouze dalším mýtem, který uvádí A. Buskotte (7), že domácí násilí je pouze soukromý problém a rodina by si ho měla vyřešit sama. Mnoho lidí se schovává

za tvrzení, že domácí násilí je soukromý problém a je lepší se do problémů jiných lidí nevměšovat. Většina lidí má totiž strach, aby se sami nedostali do problémů. Odpověď „nízké vzdělání agresora“ nebyla již hojně zastoupena (uvedlo ji 8 % respondentek a 17 % respondentů) a nejméně procent (shodně 5 % pro obě pohlaví) získala odpověď „nízké vzdělání oběti“. Výzkumy ale potvrzují, že už dávno neplatí tvrzení, že pachatel je jednoduchý, primitivní a nevzdělaný člověk. Pachatelem domácího násilí může být opravdu kdokoli, ať už lidé bez vzdělání, tak i vysokoškolsky vzdělaní odborníci (3). To samé platí o obětech. Bohužel však laická veřejnost stále žije v představě, že oběti se stávají pouze pasivní, závislé či nesamostatné osoby. Nemůžeme však říci, že existuje typická oběť. Oběti může být opravdu každý, může se jí stát kdokoli z nás (37). K odpovědím byly přiřazeny různé hodnoty: 1 – soukromý problém, 1 – nízké vzdělání oběti, 1 – nízké vzdělání agresora, 1 – závislost na alkoholu či jiných návykových látkách, 2 – opakování a dlouhodobost, 2 – eskalace (stupňování), 2 – neveřejnost, 2 – rozdělení rolí. Hodnoty 1 mají špatné odpovědi a hodnoty 2 odpovědi správné. Průměrné hodnoty pro studentky jsou tedy 7,12 a pro studenty 7,02. Podle průměrných hodnot jsou tedy o něco více informovány studentky než studenti, ale mezi jejich odpověďmi není statisticky významný rozdíl ( $t = -0,028$ ;  $p = 0,977$ ).

V souvislosti s cílem práce byla stanovena hypotéza: Studentky Jihočeské univerzity v Českých Budějovicích jsou o problematice domácího násilí lépe informovány než studenti Jihočeské univerzity v Českých Budějovicích. Mezi odpověďmi studentů a studentek byl statisticky významný rozdíl pouze u jedné otázky (u otázky č. 14), u ostatních otázek statisticky významný rozdíl nebyl. Hypotéza tedy nebyla potvrzena.

Výsledky výzkumu přinesly zajímavé poznatky o znalostech vysokoškolských studentů v oblasti domácího násilí. Pozoruhodné je, že studenti i studentky jsou na tom se znalostmi tohoto problému téměř stejně. Výsledky však také odhalili mnohé chybné odpovědi a nejasnosti, můžeme tedy říci, že studenti i studentky mají v mnoha směrech této problematiky ještě značné mezery. Výsledky výzkumu ale poskytnou možnost nahlédnout do názorů vysokoškolských studentů a seznámit se s jejich postoji a zkušenostmi.

Otázky vhodné k dalšímu zkoumání, by se podle mého názoru mohly týkat např. návrhů studentů na řešení domácího násilí. Je důležité si uvědomit, že společnost stále ještě není v této oblasti dostatečně informována a mýty o domácím násilí nejsou zcela vyvráceny. Dokud ale společnost nepřijme domácí násilí jako celospolečenský problém a bude ji stále vnímat jako problém soukromý, nikdy nebude pomoc obětem zcela účinná.

Myslím si, že domácí násilí je celosvětový problém, který se vyskytuje už od pradávna. Pohled na něj se naštěstí během let výrazně změnil. Podle mého názoru je ale stále co vylepšovat. Navrhnout nějaké řešení je ale velice těžké. Změny v legislativě, které v ČR proběhly zejména v roce 2007, jsou jistě velice prospěšné. Přesto však zákony nejsou všemocné. Podle mého názoru, obětem nejvíce pomůže, když se budou konkrétní případy domácího násilí zveřejňovat, a tím oběti pochopí, že v tomto problému nejsou samy a získají tak odvahu požádat o pomoc.

Práce může být využita jako informační zdroj pro laickou veřejnost, jako podklad pro preventivní opatření ve specifické oblasti, jako podklad pro studie podobného zaměření nebo by také mohla být poskytnuta intervenčnímu centru a využita jako informační materiál pro oběti domácího násilí.

## 6 ZÁVĚR

Prostřednictvím bakalářské práce jsem se snažila nahlédnout do problematiky domácího násilí. V práci se tedy zabývám charakteristikou domácího násilí, popisují různé druhy a formy domácího násilí, dále se zaměřuji na osobnost oběti i pachatele. Na závěr popisují pomoc obětem domácího násilí a bezpečnostní plán.

Cílem práce bylo zmapovat zkušenosti, názory a postoje vysokoškolských studentů Jihočeské univerzity v Českých Budějovicích k problematice domácího násilí. Výzkum byl proveden také za účelem toho, aby se studenti nad tímto tématem zamysleli a alespoň na chvíli si uvědomili, že se to může stát komukoli z nich, a proto je důležité se nebát o tomto tématu otevřeně hovořit.

Pro výzkum byla použita kvantitativní výzkumná strategie. Sběr primárních dat byl proveden pomocí metody dotazování, techniky dotazníku. Otázky v dotazníku byly formulovány tak, aby bylo možné zhodnotit a zmapovat zkušenosti, názory a postoje vysokoškolských studentů k problematice domácího násilí a následně ověřit hypotézu.

Výběrový soubor byl tvořen studenty Jihočeské univerzity v Českých Budějovicích vybranými náhodným stratifikačním výběrem, kde stratifikačním hlediskem pro výběr bylo pohlaví. Vzhledem k počtu studentů Jihočeské univerzity v Českých Budějovicích byla velikost výběrového souboru 200 osob.

Pomocí dotazníkového šetření jsem se snažila prozkoumat pohledy a názory vysokoškolských studentů Jihočeské univerzity v Českých Budějovicích k tomuto tématu. Odpovědi na otázky byly následně zpracovány do tabulek a grafů pomocí tabulkového editoru Microsoft Excel. K odpovědím u otázek, které souviseli se stanovenou hypotézou, byly přiřazeny různé hodnoty. Pro porovnání míry informovanosti pak byly, díky přiřazeným hodnotám, vypočítány průměrné hodnoty pro studentky a pro studenty. Jestli je rozdíl mezi studentkami a studenty statisticky průkazný bylo ověřeno pomocí dvouvýběrového t-testu.

V souvislosti s cílem práce byla stanovena hypotéza: Studentky Jihočeské univerzity v Českých Budějovicích jsou o problematice domácího násilí lépe

informovány než studenti Jihočeské univerzity v Českých Budějovicích. Mezi odpověďmi studentů a studentek nebyl celkově zaznamenán statisticky významný rozdíl, hypotéza byla tedy vyvrácena.

Práce přinesla zajímavé poznatky o znalostech vysokoškolských studentů v oblasti domácího násilí. Pozoruhodné je, že studenti i studentky jsou na tom se znalostmi tohoto problému téměř stejně. Výsledky však také odhalili mnohé chybné odpovědi a nejasnosti, můžeme tedy říci, že studenti i studentky mají v mnoha směrech této problematiky ještě značné mezery. Výsledky výzkumu ale poskytnou možnost nahlédnout do názorů vysokoškolských studentů a seznámit se s jejich postoji a zkušenostmi.

## 7 SEZNAM POUŽITÝCH ZDROJŮ

1. ACORUS. Občanské sdružení. Pomoc osobám ohroženým domácím násilím. Domáci násilí. *Info o domácím násilí*. [online] ©2011 [cit. 2013-04-15]. Dostupné z: <http://www.acorus.cz/cz/domaci-nasili/info-o-domacim-nasili.html>
2. AVON PROTI DOMÁCÍMU NÁSILÍ. O projektu. Vznik a cíle projektu. [online] ©2012 [cit. 2013-04-24]. Dostupné z: <http://www.avonprotidomacimunasili.cz/>
3. BEDNÁŘOVÁ, Z. a kol. *Domáci násilí: zkušenosti z poskytování sociální a terapeutické pomoci ohroženým osobám*. Praha: Acorus, 2009. 92 s. ISBN 978-80-254- 5422-0.
4. BÍLÝ KRUH BEZPEČÍ. Pomoc obětem trestných činů. Domáci násilí. *Co je a co není domácí násilí*. [online] ©2005 [cit. 2013-04-03]. Dostupné z: <http://www.bkb.cz/pomoc-obetem/domaci-nasili/co-je-a-co-neni-domaci-nasili/>
5. BUDÍKOVÁ, M. a kol. *Průvodce základními statistickými metodami*. Praha: Grada, 2010. 272 s. ISBN 978-80-247-3243-5.
6. BURIÁNEK, J. a kol. *Domáci násilí- násilí na mužích a seniorech*. Praha: Triton, 2006. 108 s. ISBN 80-7254-914-6.
7. BUSKOTTE, A. *Z pekla ven: žena v domácím násilí*. Brno: Computer Press, 2008. 176 s. ISBN 978-80-251-1786-6.
8. CANDIGLIOTA, Z. a kol. *Jak si počínat v kontaktu s policistou a strážníkem. Policejní právo v otázkách a odpovědích*. Brno: Liga lidských práv, 2010. 247 s. ISBN 978-80-87414-01-9.
9. CONWAYOVÁ, H. L. *Domáci násilí: příručka pro současné i potenciální oběti se zákonem č. 135/2006 Sb. platným od 1. ledna 2007*. Praha: Albatros, 2007. 158 s. ISBN 978-80-00-01550-7.
10. ČÍRTKOVÁ, L. *Moderní psychologie pro právníky*. Praha: Grada, 2008. 160 s. ISBN 978-80-247-8.
11. DELIBERATING IN A DEMOCRACY. *Domáci násilí*. [online] ©2008 [cit. 2013-04-15]. Dostupné z:

[http://www.did.deliberating.org/locales/documents/Lessons\\_PartnersCzech\\_Domestic%20Violence.pdf](http://www.did.deliberating.org/locales/documents/Lessons_PartnersCzech_Domestic%20Violence.pdf)

12. DOMÁCÍ NÁSILÍ. Statistika. *Přehled o vykázaní v ČR – celý rok 2012*. [online] ©2013 [cit. 2013-04-15]. Dostupné z: <http://www.domacinasili.cz/statistiky/>
13. DONA LINKA. Pomoc obětem domácího násilí. Rady. Ohroženým osobám. *Bezpečnostní plán*. [online] ©2007 [cit. 2013-04-15]. Dostupné z: <http://www.donalinka.cz/rady/ohrozenym-osobam/bezpecnostni-plan/>
14. DVOŘÁKOVÁ, B. a kol. *Sociálněpatologické jevy – některé formy násilí na dětech a ženách*. Brno: Drom, 2005. 60 s. ISBN 80-903472-3-1.
15. EDUCATION QUEENSLAND. Act smart be safe. Violence. *Physical violence*. [online] © 2005-2012 [cit. 2013-04-15]. Dostupné z: <http://education.qld.gov.au/actsmartbesafe/violence/physical.html>
16. FISCHER, S. A ŠKODA, J. *Sociální patologie. Analýza příčin a možnosti ovlivňování závažných sociálně patologických jevů*. Praha: Grada, 2009. 224 s. ISBN 978-80-247-2781-3.
17. HAŠKOVCOVÁ, H. *Manuálek o násilí*. Brno: Národní centrum ošetřovatelství a nelékařských zdravotnických oborů v Brně, 2004. 83 s. ISBN 80-7013-397-X
18. HENDL, J. *Přehled statistických metod zpracování dat. Analýza a metaanalýza dat*. Praha: Portál, 2004. 584 s. ISBN 80-7178-820-1.
19. HERZOG, R. *Násilí není řešení*. Plzeň: Fraus, 2009. 120 s. ISBN 978-80-7238-850-9.
20. KOORDONA. Koalice organizací proti domácímu násilí. Domácí násilí. Co je to domácí násilí. *Specifika domácího násilí*. [online] ©2007 [cit. 2013-02-03]. Dostupné z: <http://www.koordona.cz/domaci-nasili/co-je-to-domaci-nasili/2-specifika-domaciho-nasili.html>
21. KOZLOVÁ, L. a KUBELOVÁ, V. *Jak psát bakalářskou a diplomovou práci*. České Budějovice: Jihočeská univerzita v Českých Budějovicích, Zdravotně sociální fakulta, 2009. 55 s. ISBN 978-80-7394-155-0.

22. MAGDALENIUM. Domáci násilí. *Definice pojmu domácí násilí*. [online] ©2012 [cit. 2013-04-03]. Dostupné z: <http://www.magdalenium.cz/index.php?nid=4875&lid=cs&oid=643223>
23. MAGDALENIUM. Pomoc obětem domácího násilí. Kazuistiky klientek. *Příběh paní Petry*. [online] ©2012 [cit. 2013-03-11]. Dostupné z: <http://www.magdalenium.cz/index.php?nid=4875&lid=cs&oid=2684640>
24. MARVÁNOVÁ-VARGOVÁ, B. a kol. *Partnerské násilí*. Praha: LINDE, 2008. 159 s. ISBN 978-80-86131-76-4.
25. MATOUŠEK, O. *Slovník sociální práce*. Praha: Portál, 2003. 288 s. ISBN 80-7178-549-0.
26. MATOUŠEK, O., KODYMOVÁ, P. (eds.). *Sociální práce v praxi: specifika různých cílových skupin a práce s nimi*. Praha: Portál, 2005. ISBN 80-7367-002-X.
27. MINISTERSTVO VNITRA ČESKÉ REPUBLIKY. O nás. Bezpečnostní politika. Dokumenty – kriminalita. Domáci násilí. Domáci násilí – Institut vykazání a další informace. [online] ©2010 [cit. 2013-03-02]. Dostupné z: <http://www.mvcr.cz/clanek/domaci-nasili-institut-vykazani-a-dalsi-informace.aspx>
28. PONĚŠICKÝ, J. *Agrese, násilí a psychologie moci v životě i v procesu psychoterapie*. Praha: Triton, 2010. 172 s. ISBN 978-80-7387-378-3.
29. ROSA. Domáci násilí. *Co je domácí násilí*. [online] 2010 [cit. 2013-04-03]. Dostupné z: <http://www.rosa-os.cz/domaci-nasili/co-je-domaci-nasili/>
30. ROSA. Domáci násilí. *Legislativa v ČR*. [online] 2010 [cit. 2013-04-04]. Dostupné z: <http://www.rosa-os.cz/domaci-nasili/legislativa-v-cr/>
31. ROSA. O nás. Statistiky. Sociologická sonda klientek, obětí domácího násilí za rok 2012. [online] © 2012 [cit. 2013-04-04]. Dostupné z: [http://www.rosa-os.cz/fileadmin/rosa/STATISTIKA\\_ROSA\\_za\\_rok\\_2012.pdf](http://www.rosa-os.cz/fileadmin/rosa/STATISTIKA_ROSA_za_rok_2012.pdf)
32. SHIPWAY, L. Domestic violence. A handbook for health professionals. Londýn: Routledge, 2004. 247 s. ISBN 0-415-28206-3.



33. SCHUSTEROVÁ, I. (Ed.) *Násilie, jeho variabilita, obete a možnosti riešenia*. Trnava: Filozofická univerzita TU, 2010. 131 s. ISBN 978-80-8082-411-2.
34. SCHWARTZ, D. *Týraná. Příběh ženy, která čelila domácímu násilí*. Praha: Portál, 2012. 248 s. ISBN 978-80-262-0078-9.
35. SOKOLOV BEZPEČNÉ MĚSTO. Sociální prevence. Domácí násilí. *Proč domácí násilí samo neskončí*. [online] ©2009 [cit. 2013-04-18]. Dostupné z: <http://bezpecne.sokolov.cz/www/script/main.php?ac=stranka&id=68&menu=68>
36. STOP NÁSILÍ. Domácí násilí /ženy. Ke stažení. Individuální bezpečnostní plán. [online] ©2007 [cit. 2013-04-15]. Dostupné z: [http://www.stopnasili.cz/fileadmin/zeny\\_individualni\\_bezpecnostni\\_plan.pdf](http://www.stopnasili.cz/fileadmin/zeny_individualni_bezpecnostni_plan.pdf)
37. STRÍLKOVÁ, P. a FRYŠTÁK, M. *Vykázání jako prostředek ochrany před domácím násilím*. Ostrava: KEY Publishing, 2009. 91 s. ISBN 978-80-7418-020-0.
38. VESELÝ, M. *Vybrané kapitoly ze sociální patologie*. České Budějovice: JCU v Č.B., 2011. 127 s. ISBN 978-80-7394-272-4.
39. VIOLENCE PREVENTION INITIATIVE. Types of violence and abuse. *Psychological violence*. [online] ©2012 [cit. 2013-03-11]. Dostupné z: <http://www.gov.nl.ca/VPI/types/#psychologicalviolence>
40. VOŇKOVÁ, J. a SPOUSTOVÁ, I. *Domácí násilí v českém právu z pohledu žen*. Praha: proFem, 2008. 244 s. ISBN 978-80-903626-7-3.
41. Zákon č. 135/2006 Sb., kterým se mění některé zákony v oblasti ochrany před domácím násilím (zákon o ochraně před domácím násilím), v platném znění.
42. Zákon č. 40/2009 Sb., trestní zákoník, v platném znění.

## **9 SEZNAM PŘÍLOH**

Příloha č. 1: Příběh paní Petry

Příloha č. 2: Kazuistika domácího násilí na mužích

Příloha č. 3: Bezpečnostní plán

Příloha č. 4: Dotazník

## 10 PŘÍLOHY

### Příloha 1: Příběh paní Petry

Na osobní konzultaci čekala velice upravená, pohledná žena. Při bližším pohledu však byla ztrhaná, unavená a rozrušená.

Ve zkratkách a roztěkaně popisuje, že je fyzicky a psychicky napadaná ze strany svého partnera. Je patrné, že se stydí popisovat konkrétní projevy násilí. Sedíme dlouho, snažím se vytvořit nenucenou atmosféru a přitom popisovat služby, které naše sdružení poskytuje. Zájemkyně, řikejme jí třeba Petra, vypadá, že získává trochu jistoty. Vypráví, že její přítel bydlí v bytě naproti. Stýkají se přes rok. Celou tu dobu je však partner neskutečně podezřívavý, žárlivý. Ve své nedůvěře ji mnohokrát zbil. Nevěřil jí, že jde opravdu z práce, že jde pouze na nákup. Dny byly plné výčitek, urážek, ponižování a zastrasování. Říká, že na den, kdy padla první rána, nikdy nezapomene. Omluvil se, litoval toho. Avšak tato první facka odstartovala cosi, co netušila, že někdy potká zrovna ji. Dokonce ji i polil benzínem a chtěl zapálit, napadal ji fyzicky na veřejnosti. Se slzami v očích vypravuje, že jí nikdo z kolemjdoucích nepomohl ani nezavolal policii. Největší smutek byl patrný, hlas jí přeskakoval, když mně říkala, kolikrát byl svědkem hádek její syn. Vyčítala si poslední rok, to hlavně kvůli němu je dnes tady.

Vícekrát musela vyhledat ošetření lékaře, kvůli tříměsíční pracovní neschopnosti přišla o místo učitelky v mateřské školce. Dokázala dojít i na policii, kde podala na partnera trestní oznámení, po pár dnech však výpověď stáhla. Nedokázala si představit, co by následovalo, když by partner obdržel obálku s modrým pruhem.

Brzy vystřízlivěla z jeho slibů, omluv a odůvodnění. Rozejít se nechtěl, neslyšel její slova. Několikrát se z bytu odstěhovala na vesnici za bratrem, partner ji však našel a odvezl zpět. Dokonce i během našeho rozhovoru ji partner opakovaně kontaktoval. Po večerech zájemkyni vyhledává, kope ji do dveří, posílá jí výhružné i prosebné sms zprávy.

Paní Petra sděluje jasnou zakázku, chtěla by si zajistit výměnu bytu a odstěhovat se z dohledu přítele. Chtěla by si odpočinout, potřebuje právní pomoc i sociální poradenství.

Po přijetí do azylového domu paní Petra špatně spala, trpěla bolestmi hlavy. Časem se přidaly žaludeční potíže. Čím dál více se bála možného setkání s bývalým partnerem. Neustále se pokoušel o kontakt, vyhrožoval zabitím či podpálením bytu. A výměna telefonního čísla? Nechtěla. Sama neumí říci proč. Alespoň se s klíčovou pracovnící intenzivně pracovalo na bezpečnostním plánu. Co dělat kdyby...

Paní Petře lékařka předepsala léky na uklidnění, byla již tak unavená, že neměla sílu chodit do zaměstnání a vyřizovat běžné záležitosti. Bránila se jim, plná předsudků o antidepresivech. Brzy se jí však ulevilo. Krátce zvažovala podání návrhu na zákaz vyhledávání a kontaktování agresorem, které sepsala spolu s právníčkou azylového domu, nenašla však odvahu.

Také spolupráce s paní psycholožkou, která do azylového domu pravidelně docházela, a nezkrotný elán malého dítěte napomohl k tomu, že paní Petra opět začala vidět malé pokroky, východiska. Najednou mělo smysl se ráno namalovat, aby se líbila sama sobě. Tak dlouho nesměla!

Že není ještě vše za námi, se ukázalo ve chvíli, kdy syn více a více mlčel, přestal vyhledávat společnost ostatních dětí, uživatelů, pracovníků. Netrvalo dlouho a syn nedokázal běžně reagovat na paní Petru, svoji matku. Začal být hrubý, sprostý. Po dohodě s paní Petrou a psycholožkou azylového domu, sociální pracovníce domluvily sezení u dětské psychiatricky. Ta synovi byla diagnostikována posttraumatická stresová porucha z prožitého násilí. Byl potřeba citlivý postup, krok po kroku. Pomohla canisterapie, volnočasové aktivity a prázdniny u babičky na venkově. Po začátku dalšího stupně základní školy dokonce u syna došlo k výraznému zlepšení v udržení pozornosti a prospěchu.

Vyvstala otázka, co dál. Paní Petra se cítila lépe, dokonce nejlépe za poslední dva roky. Syn dokázal, alespoň prozatím, překonat prožité chvíle s partnerem matky. Nejjednodušší variantou se zdálo podání inzerátu na výměnu bytu. Kritérium bylo jen jedno, jen co nejdál od stávajícího, co nejdál...

Ozvalo se více zájemců, v dnešní době je malý byt výhodou. Z nabídek byl po osobním zhlédnutí nejtulnější 2+kk. A příjemné rodinné prostředí teď jak paní Petra,

tak syn potřebují nejvíce. Výměna bytu proběhla bez komplikací, též přepsání energií a zápis do nové základní školy blíže novému bydlišti.

Po více než půl roce si paní Petra začala zařizovat svoji novou domácnost.

Ze slov paní Petry pracovnícím nejvíce utkvěla v paměti věta, kdy při odchodu z azylového domu sdělila, že neví, co by bylo dnes, kdyby na jaře tenkrát nevzala do ruky telefon a nesjedнала si s námi osobní konzultaci. Pomohlo ji azylové ubytování s neveřejnou adresou, ochota pracovníc v řešení sociálních otázek, pomoc psychologické pracovnice i právničky (23).

## **Příloha 2: Kazuistika domácí násilí na mužích**

V peklo na zemi přeměnila původně příjemné hnízdečko lásky svému manželovi sedmapadesátiletá žena z Pardubic. O jedenáct let mladšího chotě téměř tři roky bila a krutě týrala, a to i před dětmi. Žena, která se doma měnila z milující manželky v divokou fúrii, svého muže týrala od června 2004 do září 2007. Její arzenál byl široký, bránila muži ve spánku, vyhrožovala mu zabitím nebo mu ničila věci. Muž nakonec skončil v péči lékařů s psychickým traumatem a subdepresivní poruchou. Soudu se podařilo prokázat hned několik útoků.

Kupříkladu na začátku roku 2007 manžela po vulgárním napadání praštila několikrát pěstí, zaútočila na něj i rohožkou, přičemž mu naplivala do tváře a pak mučenému muži vyházela všechno oblečení. Nakonec jej dokopala do garáže, kde vyděšeného manžela chytila za varlata a silně stiskla se slovy „v noci tě vykastruju“.

Když odmítl zaplatit účet za její telefon, tak ho kopl do břicha a udeřila pěstí. Opakovaně mu bránila ve spánku a vyhrožovala zabitím, pokud nevezme zpět žádost o rozvod, a plivala mu do obličeje.

V září 2007 jej krátkou dobu zamkla ve sklepě, vypustila pneumatiku u osobního automobilu, polila ho kávou a odcizila jeho osobní oblečení.

Žena v dovolání tvrdila, že soudy špatně vyhodnotily důkazy, které byly navíc prý vadné, neboť se jednalo o nahrávky nesoukromí. Nejvyšší soud ale její argumentaci odmítl. Původně jí soud uložil dvouleté vězení, odvolací soud trest zmírnil na

podmínku. Žena se přesto u Nejvyššího soudu dožadovala zproštění viny, ale soud její dovolání odmítl (38).

### **Příloha 3: Bezpečnostní plán**

#### **INDIVIDUÁLNÍ BEZPEČNOSTNÍ PLÁN**

Vytiskněte si následující stránku a vyplňte volná místa tak, aby odpovědi vycházely z Vaší současné situace. K vyplněnému bezpečnostnímu plánu se pravidelně vracíte a aktualizujete ho podle toho, jak se Vaše situace bude vyvíjet. Uschovejte si ho tak, aby k němu Váš partner neměl přístup. Pokud Vám prohlíží Vaše věci, uschovejte ho raději v práci nebo u někoho, komu věříte.

#### **1) Co mohu dělat pro své bezpečí ve chvíli akutního ohrožení?**

- A. Bezpečnostní tašku si nechám přichystanou \_\_\_\_\_ tak, abych se k ní kdykoli dostala a mohla rychle odejít.
- B. O násilí v mé rodině mohu říci \_\_\_\_\_ a požádat ji/jej aby zavolal/a policii, pokud dojde k násilí.
- C. Mohu naučit své děti jak vytočit 158 a přivolat policii nebo záchrannou službu.
- D. Slovo \_\_\_\_\_ budu se svými přáteli, rodinou nebo dětmi používat jako kód pro násilí a pro to, že potřebuji pomoc.
- E. Pokud bych musela z domu narychlo utéci, půjdu \_\_\_\_\_. (Tuto variantu si připravte i v případě, že máte pocit, že ji nebudete muset nikdy využít).
- F. Pokud by došlo k násilí, budu se snažit dostat se blíž ke dveřím nebo na bezpečnější místo v bytě jako je \_\_\_\_\_.
- G. Co dalšího mohu udělat pro zajištění svého bezpečí \_\_\_\_\_.
- H. Budu se řídit svou intuicí a odhadem situace. Budu se snažit ochránit sebe a děti, až dokud nebudeme v bezpečí.

#### **2) Jak zvýšit své bezpečí, pokud se chystám násilného partnera opustit.**

Mohu použít následující strategie:

- A. Peníze a náhradní klíče od bytu, auta apod. si nechám schované u \_\_\_\_\_.
- B. Důležité doklady a dokumenty budu mít schované u \_\_\_\_\_.
- C. Mezi další kroky, kterými mohu zvýšit svou nezávislost patří \_\_\_\_\_.
- D. Číslo na poradnu pro oběti domácího násilí je \_\_\_\_\_.
- E. Číslo na azylový dům je \_\_\_\_\_.
- F. Neustále u sebe budu mít mobilní telefon s kreditem nebo drobné na telefon. Pokud bych používala sim kartu na paušál a vyúčtování mi chodí domů, mohl by partner zjistit, kam jsem telefonovala a zjistit, kde jsem. Proto si buď vyměním sim kartu nebo budu volat od známých nebo z telefonní budky.
- G. Požádám \_\_\_\_\_ a \_\_\_\_\_, zda bych u nich mohla v krizovém případě na přechodnou dobu přespat.

H. Požádám \_\_\_\_\_ a \_\_\_\_\_, zda by mi v krizovém případě mohli půjčit nějaké peníze.

I. Založím si vlastní bankovní účet.

J. Nechám si přeposílat poštu na \_\_\_\_\_ nebo si zřídím P.O.BOX.

K. Změnu doručovací adresy musím nahlásit na \_\_\_\_\_ a \_\_\_\_\_ a \_\_\_\_\_

(doplňte dle potřeby).

L. Oblečení nebo jiné osobní věci si mohu nechat u \_\_\_\_\_.

M. Naplánuji si únikovou cestu z bytu a seznámím s ní i děti.

N. Abych si zajistila co největší ochranu, budu svůj bezpečnostní plán aktualizovat \_\_\_\_\_ (doplňte časový rámec). Proberu svůj bezpečnostní plán i únikovou cestu s \_\_\_\_\_ (doplňte svou poradkyni, právníka, kamarádka apod.).

O. O plánovaném odchodu a dalších krocích, které chci učinit nebudu svého partnera informovat.

### **3) Jak mohu zvýšit své bezpečí po odchodu od partnera?**

A. Vyměním si sim kartu a promyslím si, komu mohu nové telefonní číslo sdělit.

B. Budu nakupovat v jiných obchodech a nákupních centrech, případně v jiném čase než doposud.

C. V zaměstnání mohu o násilí říci \_\_\_\_\_, aby mi pomohl/a zajistit mé bezpečí pokud by mě tam partner vyhledal.

D. Když jedu autem ze zaměstnání, mohu parkovat \_\_\_\_\_.

E. Pokud jsou děti svěřeny do mé péče, budu informovat všechny, kteří se starají o děti, kdo je oprávněn vyzvedávat děti a předám jim kopii soudního rozhodnutí. Budu informovat:

Školu \_\_\_\_\_

Paní na hlídání \_\_\_\_\_

Učitelku, vychovatelku \_\_\_\_\_

Školku \_\_\_\_\_

Vedoucí zájmových kroužků \_\_\_\_\_

Další osoby, jako např. \_\_\_\_\_.

F. Naučím děti jak používat mobil a spojit se se mnou nebo s \_\_\_\_\_ (známí, rodina apod.) v případě, že by je chtěl partner odvézt.

G. Poradím se s právníkem nebo ve specializované poradně pro oběti násilí, zda mohu vyměnit zámek a jaká další opatření mohu učinit.

H. Pro zajištění bezpečí ještě mohu udělat \_\_\_\_\_.

### **4) Co mohu udělat proto, abych se cítila lépe?**

A. Když se cítím slabá, depresivní, znejistěná nebo když zvažuji, že bych se vrátila k násilnému partnerovi, mohu udělat \_\_\_\_\_, nebo mohu zavolat \_\_\_\_\_.

B. Pokud se musím s partnerem setkat, požádám \_\_\_\_\_, aby šel/šla se mnou a vyberu místo, kde je hodně lidí a budu moci snadno odejít tak, aby mě partner nemohl sledovat.

C. Pokud by se ke mně někdo choval manipulativně nebo se snažil mě mít pod

kontrolou, mohu si říci \_\_\_\_\_.

D. Pokud potřebuji podpořit nebo si popovídat o své situaci, mohu zavolat \_\_\_\_\_ nebo mohu jít \_\_\_\_\_.

E. Obtížné situace mi pomáhá překonat \_\_\_\_\_.

F. Radost si mohu udělat \_\_\_\_\_.

G. Cítím se silnější, když \_\_\_\_\_.

Zdroj: (36)

#### **Příloha 4: Dotazník**

### **DOTAZNÍK**

Vážené studentky, vážení studenti,

jmenuji se Tereza Morongová a jsem studentkou Zdravotně sociální fakulty Jihočeské univerzity v Českých Budějovicích. Prosím o vyplnění tohoto dotazníku, který je součástí mé bakalářské práce na téma Domácí násilí na ženách a mužích z pohledu vysokoškolských studentů. Dotazník je anonymní a veškeré odpovědi budou využity pouze pro účely osobního výzkumného projektu. Odpovědi prosím zakroužkujte nebo vypište.

Děkuji za vyplnění.

**1. Pohlaví**

- a) muž
- b) žena

**2. Věk.....**

**3. Víte, co si představit pod pojmem domácí násilí?**

- a) určitě ano, mám informace
- b) nejsem si jistý/á
- c) ne
- d) ano

**4. Pokud ano, kde jste se o domácím násilí dověděl/a nebo se setkal/a s informacemi o něm?**

- a) doma, ve své rodině
- b) od přátel, kolegů a rodinných příslušníků
- c) ve škole



- d) na internetu
- e) v letácích a brožurách
- f) v literatuře a tisku
- g) v televizi, radiu
- h) při výkonu své profese či odborné praxe
- i) jinde .....

**5. Zaškrtněte podle Vašeho názoru 3 nejtypičtější projevy domácího násilí:**

- a) kritizování a ponižování
- b) kopání
- c) spor
- d) izolace od příbuzných a přátel
- e) vydírání
- f) zastrašování
- g) jednorázový incident
- h) vzájemné potyčky mezi partnery

**6. Zaškrtněte tvrzení, které je vašemu názoru nejbližší:**

- a) Domácí násilí je pouze soukromý problém, který by si členové rodiny měli vyřešit sami.
- b) K domácímu násilí dochází hlavně, když je agresor opilý nebo pod vlivem jiných návykových látek.
- c) Muži, kteří se dopouštějí násilí, za to nemohou, nejspíše je oběť vyprovokovala.
- d) Domácí násilí je převážně záležitostí chudých lidí a lidí s nízkým vzděláním.
- e) Nesouhlasím se žádným z těchto tvrzení

**7. Na koho byste se v případě potřeby obrátili o pomoc?**

- a) přítel (kyně)
- b) anonymní telefonická linka
- c) policie
- d) lékař
- e) sociální pracovník/pracovnice
- f) charita
- g) pedagog
- h) jiné.....

**8. Znáte nějaké organizace nebo sdružení, které pomáhají obětem domácího násilí? Pokud „ano“ jaké?**

- a) ano .....
- b) neznám žádné

**9. Kontaktoval/a jste někdy některou z tísňových linek pomáhajících obětem domácího násilí? Pokud ano, tak kolikrát?**

- a) ano / kolikrát?.....

b) nikdy

**10. Myslíte si, že pomáhající instituce, tísňové linky, policie a zákony mohou obětem domácího násilí poskytnout dostatečnou ochranu?**

- a) spíše ano
- b) nevím
- c) spíše ne
- d) určitě ne

**11. Zaškrtněte 3 základní rysy pachatele:**

- a) Má velmi nízké sebevědomí
- b) Je impulsivní
- c) Má nízké dosažené vzdělání
- d) Je závislý na alkoholu
- e) Je egocentrický
- f) Má vysoké IQ
- g) Má vysoké sebevědomí

**12. Znáte pojem institut vykázání?**

- a) slyšel/a jsem o něm, ale nevím přesně, co znamená
- b) ne neslyšela jsem o něm
- c) ano

**13. Pokud jste na předchozí otázku odpověděli „ano“, pokuste se tento pojem vysvětlit.**

**14. Kdo si myslíte, že je nejčastěji obětí domácího násilí?**

- a) staří lidé
- b) děti předškolního věku
- c) děti školního věku (6 – 15 let)
- d) dospělé ženy
- e) dospělí muži
- f) osoby mentálně či zdravotně postižené
- g) jiné.....

**15. Jaká forma domácího násilí je v ČR nejčastější?**

- a) psychické (ponižování, zesměšňování, vyhrožování, křik, kontrolování.....)
- b) fyzické (kopání, bití, fyzické útoky....)
- c) sociální (izolace, zákaz styku s rodinou a přáteli, zákaz chodit do zaměstnání...)
- d) sexuální (znásilnění....)
- e) ekonomické (neposkytování finančních prostředků na domácnost, kontrola účtů....)
- f) institucionální (např. v ústavech sociální péče, v nemocnicích,...)
- g) kombinované (více různých forem dohromady, např. kombinace fyzického a psychického násilí)

**16. Zaškrtněte 4 klíčové znaky domácího násilí:**

- a) Opakování a dlouhodobost
- b) Soukromý problém

- c) Eskalace (stupňování)
- d) Nízké vzdělání oběti
- e) Neveřejnost
- f) Rozdělení rolí (osoba ohrožená a osoba násilná)
- g) Nízké vzdělání agresora
- h) Závislost na alkoholu či jiných návykových látkách

**17. Byl/a nebo stále jste Vy sám/sama obětí domácího násilí?**

- a) ano, opakovaně
- b) možná, nejsem si jistý/á, jestli je to domácí násilí
- c) nejspíš ne
- d) rozhodně ne, nic takového bych si nenechal/a líbit

*Pokud jste odpověděl/a b, c, nebo d, pokračujte otázkou 19.*

**18. V případě, že jste na předchozí otázku odpověděl/a "ano", jaké formě domácího násilí jste byl/a vystaven/a?**

- a) fyzické (kopání, bití, fyzické útoky...)
- b) psychické (ponižování, zesměšňování, vyhrožování, křik, kontrolování....)
- c) sexuální (znásilnění, vynucení pohlavního styku násilím, výhrůžkami....)
- d) ekonomické (zákaz chzení do práce, omezování přístupu k penězům, neposkytování peněz)
- e) sociální (izolace, zákaz styku s rodinou a přáteli, zákaz chodit do zaměstnání...)
- f) kombinované (více různých forem dohromady např. kombinace fyzického a psychického násilí)

**19. Byl/a jste někdy napaden/a takovým způsobem, že jste musel/a vyhledat lékařské ošetření?**

- a) nikdy
- b) ano, opakovaně
- c) ano, ale jen jednou
- d) jiné.....

**20. Co je podle Vás nejčastějším důvodem, proč oběti neodejdou od násilníka?**

- a) strach z budoucnosti
- b) stud ze zveřejňování svého případu
- c) strach o děti
- d) pocit bezmocnosti, beznaděje
- e) ekonomická závislost
- f) citová závislost na násilníkovi
- g) snaha zachovat dětem rodinu
- h) vlastní odpověď: .....