

**Jihočeská univerzita v Českých Budějovicích**  
Zdravotně sociální fakulta

**Připravenost příslušníků a civilních zaměstnanců Vězeňské služby České republiky na mimořádnou událost v Jihočeském kraji**

diplomová práce

Autor práce: Vlastimil Vlas, Bc.  
Studijní program: Civilní nouzová připravenost  
Studijní obor: Ochrana obyvatelstva  
Vedoucí práce: prof. RNDr. Jiří Patočka, DrSc.

Datum odevzdání práce: 21. 5. 2013

## ABSTRAKT

Zpracovat diplomovou práci na téma *Připravenost příslušníků a civilních zaměstnanců Vězeňské služby České republiky na mimořádnou událost v jihočeském kraji* jsem si vybral sám. Tento výběr byl zcela záměrný, jelikož tato složka je též začleněna do Integrovaného záchranného systému (dále jen IZS). Ovšem její nasazení na řešení mimořádné události může být velmi specifické. Vězeňská služba České republiky může být dle zákona č. 239/2000 Sb. o Integrovaném záchranném systému použita na řešení mimořádné události. Je začleněna mezi tzv. ostatní složky IZS, kam patří i Armáda České republiky, obecní policie, záchranné sbory, orgány veřejného zdraví, zařízení civilní ochrany, havarijní, pohotovostní, odborné a jiní poskytovatelé těchto služeb. Všechny tyto složky mohou být nasazeny na řešení mimořádné události, musí ovšem být splněna podmínka sepsané Dohody o poskytnutí pomoci. Pokud je tato dohoda sepsána, dotyčný subjekt musí být uveden v havarijním plánu kraje. Musí být známy síly a prostředky, které může dotčený subjekt poskytnout. Veřejnost je informována, že pokud nás postihnou velké povodně, pomáhá Armáda ČR, Český červený kříž, Adra a další společnosti, ale že by poskytla svou pomoc i Vězeňská služba (dále jen VS), o tom se již moc nedozvíme. A přitom VS již v minulosti několikrát svou pomoc poskytla. Na základě těchto skutečností byly stanoveny tyto cíle diplomové práce:

- analýza připravenosti příslušníků a civilních zaměstnanců Vězeňské služby České republiky na mimořádnou v Jihočeském kraji,
- zjištění postupů, možností a podmínek využití Vězeňské služby v této problematice,
- návrh materiálů ke školení příslušníků a civilních zaměstnanců Vězeňské služby České republiky.

Byly také prověřovány tyto dvě hypotézy:

- příslušníci a civilní zaměstnanci jsou dostatečně proškoleni a jsou připraveni na řešení mimořádné události,

- Vězeňská služba České republiky je plně využitelná k nasazení na řešení mimořádné události.

Pokud se zaměřím na první cíl mé práce, abych dostatečně provedl analýzu připravenosti, připravil jsem anonymní dotazník, který obsahoval osm otázek. Tyto dotazníky byly rozdány všem příslušníkům a civilním zaměstnancům VS v Jihočeském kraji. Jednalo se o 275 osob, k datu 1. 5. 2012. Zpět jsem obdržel 60 dotazníků, což představuje návratnost 21,82 %. Všechny 60 dotazníků bylo statisticky šetřeno za účelem získání potřebných dat a informací, abych mohl na základě těchto výsledků potvrdit či vyvrátit první hypotézu. Z dosažených informací jsem mohl vyhodnotit provedenou analýzu a vyjádřit se k první hypotéze. Maximální počet bodů v dotazníku byl stanoven na 24. Průměrné bodové hodnocení dosahuje mezi 19 – 20 body. Z toho lze vyvodit závěr, že příslušníci a civilní zaměstnanci jsou dostatečně proškoleni, a první hypotéza byla potvrzena.

Abych mohl vyhodnotit druhou hypotézu, musel jsem provést historickou analýzu a z této analýzy jsem dospěl k závěru, že druhou hypotézu lze potvrdit jen částečně. Hypotéza byla směřována na možnost nasazení příslušníků a zaměstnanců VS na mimořádnou událost. Z historické analýzy ovšem vyplývá, že v minulosti byla tato složka nasazována, ale její síly a prostředky nepředstavovali příslušníci či civilní osoby, ale pracovní čety z řad odsouzených osob. Toto využití se opakovalo a dalo by se říci, že nasazení pracovní čety je úspěšné, proto jsem vyvodil závěr, že druhá hypotéza byla potvrzena, ale jen částečně. Vězeňská služba je plně využitelná k řešení mimořádné události, ale její síly a prostředky budou tvořit zejména pracovní čety z řad odsouzených osob. Pokud se zaměřím na legislativu upravující nasazení, komunikaci či koordinaci této složky s orgány města, tak toto upravuje pouze Dohoda o poskytnutí pomoci. Snažil jsem se navrhnout určitý dokument, jak by taková Dohoda o poskytnutí pomoci mohla vypadat. V další kapitole byly nastíněny informace, které by mohly být použity jako určité vodítko, do jaké oblasti a hloubky příslušníky a civilní zaměstnance proškolovat. Příslušníci a civilní zaměstnanci jsou z této problematiky jednou ročně proškolení

příslušným zaměstnancem VS. Všechny cíle diplomové práce byly naplněny a jsou doplněny o vlastní názor autora.

### **Klíčová slova**

Integrovaný záchranný systém

Vězeňská Služba České republiky

Mimořádná událost

Krizový stav

Odsouzená osoba

Velitel zásahu

## ABSTRACT

The choice of the topic *Readiness of members and civilian employees of the Prison Service of the Czech Republic to the emergency in the South Bohemian Region* for my thesis was my independent decision. This choice was entirely deliberate, since this service is also incorporated into the Integrated Rescue System (IRS). However the active service of the Prison Service of the Czech Republic in case of emergency can be very specific. The Prison Service of the Czech Republic may be according to Act No. 239/2000 Coll., on the Integrated Rescue System, used to deal with emergencies. It is incorporated among the other IRS bodies, which includes also the Armed Forces of the Czech Republic, municipal police, rescue services, public health protection authorities, civil protection establishments, emergency, stand-by, specialised and other providers of these services. All these bodies can be deployed to deal with emergencies, but only on condition of a written contract for the assistance. If this contract is written, the service provider must be included in the emergency plan of the region. Usable forces and resources of the body must be known. The public is well-informed that if we experience extensive flooding, the Armed Forces of the Czech Republic, Czech Red Cross, Adra and other service providers help, but we are usually not notified that the Prison Service (hereinafter PS) would provide its assistance. However PS provided its assistance several times in the past. Based on these facts I defined following objectives of the thesis:

- analysis of readiness of members and civilian employees of the Prison Service of the Czech Republic to the emergency in the South Bohemian Region,
- detection of methods, possibilities and conditions of use of the Prison Service in this context,
- training materials design for members and civilian employees of the Prison Service of the Czech Republic.

There were also these two hypotheses tested:

- members and civilian employees are adequately trained and are ready to deal with emergencies,
- the Prison Service of the Czech Republic can be fully utilized for an active service in the solution of emergencies.

If we focus on the first goal of my work, I have prepared an anonymous questionnaire containing eight questions to adequately analyse readiness. These questionnaires were distributed to all members and civilian employees of PS in South Bohemian Region. It was 275 people, as of date 1. 5. 2012. I received back 60 questionnaires, representing returnability rate of 21.82%. All 60 questionnaires were statistically investigated in order to obtain the necessary data and information so I would be able to confirm or refute the first hypothesis on the basis of these results. I could evaluate executed analysis on the basis of the obtained information and comment on the first hypothesis. The maximum number of points in the questionnaire was set for 24. The average score was between 19 to 20 points. It can be concluded that members and civilian employees are adequately trained, and the first hypothesis was confirmed.

To be able to evaluate the second hypothesis, I had to perform historical analysis and due to this analysis I concluded that the second hypothesis can be confirmed only partially. The hypothesis was related to the possibility of deploying members and employees of PS on the incident. The historical analysis shows that this body was deployed in the past, however its forces and resources were not represented by members or civilians, but crews of convicted persons. This way of utilization was repeated and it could be said that the deployment of work crews is successful, so I concluded that the second hypothesis was confirmed, but only partially. The Prison Service is fully usable for dealing with emergencies, but its forces and resources are constituted mainly of work crews of convicted persons. If we focus on the legislation determining the use, communication or coordination of this body with the municipal authorities, this is provided only by contract for the assistance. I tried to design a document, how such

contract for the assistance could look like. The next chapter outlines the information that could be used as a guide for the decision into what area and what depth members and civilian employees should be trained. Members and civilian employees are annually trained in this matter by the appropriate employee of PS. All objectives of the thesis have been met and are completed by own opinion of the author.

### **Keywords**

Integrated rescue system

The Prison Service of the Czech Republic

Emergency situation

State of emergency

Sentenced person

Incident commander

## **Prohlášení**

Prohlašuji, že svoji diplomovou práci jsem vypracoval(a) samostatně pouze s použitím pramenů a literatury uvedených v seznamu citované literatury.

Prohlašuji, že v souladu s § 47b zákona č. 111/1998 Sb. v platném znění souhlasím se zveřejněním své diplomové práce, a to – v nezkrácené podobě – v úpravě vzniklé vypuštěním vyznačených částí archivovaných fakultou – elektronickou cestou ve veřejně přístupné části databáze STAG provozované Jihočeskou univerzitou v Českých Budějovicích na jejich internetových stránkách, a to se zachováním mého autorského práva k odevzdanému textu této kvalifikační práce. Souhlasím dále s tím, aby toutéž elektronickou cestou byly v souladu s uvedeným ustanovením zákona č. 111/1998 Sb. zveřejněny posudky školitele a oponentů práce i záznam o průběhu a výsledku obhajoby kvalifikační práce. Rovněž souhlasím s porovnáním textu mé kvalifikační práce s databází kvalifikačních prací Theses.cz provozovanou Národním registrem vysokoškolských kvalifikačních prací a systémem na odhalování plagiátů.

V Českých Budějovicích dne 21. 5. 2013

.....

Vlastimil Vlas



## **Poděkování**

Děkuji vedoucímu práce doc. RNDr. Jiřímu Patokočkovi, DrSc. za vedení mé diplomové práce a za trpělivost, kterou se mnou při konzultacích měl. Dále děkuji Ing. Janu Horákovi za potřebnou konzultaci a cenné rady, kterými výrazně přispěl k vytvoření této práce.

## OBSAH

<b>SEZNAM POUŽITÝCH ZKRATEK.....</b>	<b>12</b>
<b>ÚVOD .....</b>	<b>13</b>
<b>1 TEORETICKÁ ČÁST.....</b>	<b>15</b>
1.1 MIMOŘÁDNÁ UDÁLOST, INTEGROVANÝ ZÁCHRANNÝ SYSTÉM .....	15
1.2 OSTATNÍ SLOŽKY IZS - OZBROJENÉ SBORY.....	16
1.2.1 Vyčleněné síly a prostředky ozbrojených sil (Armády České republiky) .....	16
1.2.2 Vězeňská služba České republiky.....	17
1.2.3 Zpravodajské služby České republiky .....	18
1.2.4 Celní správa.....	18
1.2.5 Vojenská policie.....	19
1.3 NEOZBROJENÉ SBORY .....	19
1.3.1 Obecní/městská policie.....	20
1.3.2 Soukromé bezpečnostní služby.....	20
1.3.3 Ostatní záchranné sbory.....	21
1.3.4 Orgány ochrany veřejného zdraví .....	21
1.3.5 Havarijní, pohotovostní, odborné a jiné služby.....	22
1.3.6 Neziskové organizace a sdružení občanů.....	22
1.3.7 Odborná zdravotnická zařízení na úrovni fakultních nemocnic.....	23
1.4 HISTORIE VĚZEŇSKÉ SLUŽBY ČESKÉ REPUBLIKY .....	23
1.4.1 Historie od roku 1918 do roku 1939.....	23
1.4.2 Historie od roku 1939 do roku 1945.....	24
1.4.3 Obnova českého vězeňství, rok 1945 až 1952 .....	25
1.4.4 Československé vězeňství podle sovětského vzoru, rok 1953 až 1965.....	26
1.4.5 Reforma československého vězeňství, rok 1965 až 1989 .....	27
1.4.6 Reforma českého vězeňství, rok 1990 až 1992 .....	28
1.4.7 Činnost Vězeňské služby České republiky, od roku 1992.....	29
1.4.8 Vězeňská služba České republiky dnes.....	30
1.5 VĚZEŇSKÁ SLUŽBA ČESKÉ REPUBLIKY V SYSTÉMU OSTATNÍCH SLOŽEK IZS .....	32

1.6 PRACOVNĚ ZAŘAZENÉ ODSOUZENÉ OSOBY .....	33
1.7 STATISTICKÉ ŠETŘENÍ .....	40
<b>2 HYPOTÉZY .....</b>	<b>43</b>
<b>3 METODIKA .....</b>	<b>44</b>
<b>4 VÝSLEDKY .....</b>	<b>47</b>
4.1 FORMULACE STATISTICKÉHO ŠETŘENÍ .....	47
4.2 ELEMENTÁRNÍ STATISTICKÉ ZPRACOVÁNÍ.....	50
4.2.1 <i>Tabulky</i> .....	50
4.2.2 <i>Grafy</i> .....	52
4.3 VÝPOČET EMPIRICKÝCH PARAMETRŮ .....	56
4.4 NEPARAMETRICKÉ TESTOVÁNÍ (GAUSSOVA KŘIVKA) .....	60
4.4.1 <i>Jednotlivé výpočty</i> .....	62
4.5 POSTUPY, MOŽNOSTI A PODMÍNKY VYUŽITÍ VS ČR PŘI MIMOŘÁDNÉ UDÁLOSTI.....	66
4.5.1 <i>Možnosti nasazení</i> .....	66
4.5.2.1 Před mimořádnou událostí.....	69
4.5.2.2 Při vzniklé mimořádné události .....	71
4.6 ŠKOLÍCÍ MATERIÁL .....	72
4.6.1 <i>Pravomoci velitele zásahu v místě zásahu</i> .....	74
4.6.2 <i>Plánovaná pomoc na vyžádání</i> .....	75
<b>5 DISKUZE .....</b>	<b>77</b>
<b>6 ZÁVĚR .....</b>	<b>84</b>
<b>SEZNAM INFORMAČNÍCH ZDROJŮ .....</b>	<b>86</b>
<b>PŘÍLOHY.....</b>	<b>89</b>

## Seznam použitých zkratk

AČR	Armáda České republiky
ČSR	Československá republika
GŘ HZS	Generální ředitelství hasičského záchranného sboru
HZS	Hasičský záchranný sbor
IZS	Integrovaný záchranný systém
JS	Justiční stráž
MU	Mimořádná událost
MZHP	Materiální základna humanitární pomoci
NATO	Severoatlantická aliance
OSN	Organizace spojených národů
PČR	Policie České republiky
SaP	Síly a prostředky
SaP A ČR	Síly a prostředky Armády České republiky
VP	Vojenská policie
VS	Vězeňská služba
VS ČR	Vězeňská Služba České republiky
VTOS	Výkon trestu odnětí svobody

## ÚVOD

Téma Přípravenost příslušníků a zaměstnanců Vězeňské služby České republiky na mimořádnou událost v Jihočeském kraji jsem si zvolil sám. Vybral jsem si jej záměrně z několika důvodů. Z právního hlediska není žádným způsobem nastíněno nasazení ostatních složek Integrovaného záchranného systému (dále jen IZS) při mimořádné události (dále jen MU). Dle č. 239/2000, Sb. o Integrovaném záchranném systému spadá do ostatních složek mnoho subjektů, jak státních, tak soukromých a jsou velmi rozdílné, a tudíž i jejich pomoc a nasazení může být též velmi rozdílné. Vězeňská služba České republiky je státní ozbrojenou složkou a její nasazení se může zdát jako velmi pravděpodobné. Na druhou stranu z praxe a z let minulých víme, že nejvíce a neúčinněji dokáže pomáhat Armáda České republiky. Ta disponuje jak potřebnými prostředky, tak i množstvím sil z řad vojáků.

Bezpečnostní sbor Vězeňskou službu České republiky (dále jen VS ČR) jsem si též vybral záměrně, jelikož v této složce pracuji a toto prostředí je pro mne velmi známé, jak co se týče po stránce teoretické, tak po stránce praktické. V právních předpisech VS ČR je velmi malá zmínka o řešení mimořádné události či nasazení prostředků a sil na pomoc při řešení mimořádné události. Zde musím podotknout, že termín mimořádná událost VS ČR zná a je velmi podrobně řešen v jejich interních předpisech, avšak pouze pro jiné mimořádné události. Tento pojem je používán na vnitřní mimořádné události, jako jsou např. vzpoura vězňů, únik vězněné osoby, napadení příslušníka atd. Tyto mimořádné události nejsou ty, které známe ze zákona č. 239/2000 Sb., o Integrovaném záchranném systému, kde termín mimořádná událost je popsán následovně: škodlivé působení sil a jevů vyvolaných činností člověka, přírodními vlivy, a také havárie, které ohrožují život, zdraví, majetek nebo životní prostředí a vyžadují provedení záchranných a likvidačních prací. Je tedy jasné, že jsem byl nucen pro moji diplomovou práci tyto dva termíny rozlišit. Pro tuto diplomovou práci jsem vycházel z termínu mimořádná událost, jak ji popisuje zákon č. 239/2000 Sb., o IZS. Bylo to nutné i toho hlediska, že jsem prováděl šetření mezi příslušníky a civilními zaměstnanci v budovách Vězeňské služby na území Jihočeského kraje. Aby mi bylo vůbec umožněno toto šetření provést,

musel jsem jasně definovat tento termín tak, aby se diplomová práce netýkala interních mimořádných událostí, jejichž zpracování pro diplomovou práci by bylo nemožné, jelikož se jedná o utajované informace. Dále jsem se zaměřil i na to, jaké jsou možnosti této složky, kdyby hrozilo její nasazení při mimořádné události. Jedná se o specifickou složku, jejímž hlavním úkolem je zajišťovat výkon vazby, výkon trestu odnětí svobody a bezpečnost a pořádek v soudních budovách. Vězeňská služba spravuje a střeží věznice a detenční ústavy. Dále střeží, předvádí a eskortuje vězněné osoby k soudům či do zdravotnických zařízení. Je tedy jasné, že její hlavní úkoly se diametrálně liší od základních složek IZS, které jsou běžně nasazovány. Jelikož se tato složka zabývá střežením osob ve výkonu trestu, je tedy možné nasadit i tyto osoby. Proto je použití této složky značně specifické a odlišné od ostatních složek. V této diplomové práci jsem se tedy snažil uvést všechny aspekty nasazení této velmi specifické složky na mimořádné události.

V této diplomové práci byly stanoveny tyto cíle:

1. Provést šetření připravenosti příslušníku a zaměstnanců Vězeňské služby České republiky v rámci využití této složky při řešení mimořádné události. Pojem mimořádná událost dle zákona o Integrovaném záchranném systému. Zaměřeno na oblast Jihočeského kraje.
2. Navrhnout postupy, možnosti a podmínky využití Vězeňské služby České republiky v této problematice.
3. Návrh materiálu pro školení příslušníku a zaměstnanců Vězeňské služby České republiky.

# 1 TEORETICKÁ ČÁST

## 1.1 Mimořádná událost, Integrovaný záchranný systém

Jak jsem již dříve uvedl, pojem mimořádná událost zná i VS. V této diplomové práci bude pojem ovšem vycházet ze zákona o Integrovaném záchranném systému, kde je jasně formulován. Dle tohoto zákona mohou být při mimořádné události nasazeny všechny složky Integrovaného záchranného systému.

Pojmy citované ze zákona o IZS:

- *integrováním záchranným systémem se rozumí koordinovaný postup jeho složek při přípravě na mimořádné události a při provádění záchranných a likvidačních prací,*
- *mimořádnou událostí se rozumí škodlivé působení sil a jevů vyvolaných činností člověka, přírodními vlivy, a také havárie, které ohrožují život, zdraví, majetek nebo životní prostředí a vyžadují provedení záchranných a likvidačních prací,*
- *záchrannými pracemi se rozumí činnost k odvrácení nebo omezení bezprostředního působení rizik vzniklých mimořádnou událostí, zejména ve vztahu k ohrožení života, zdraví, majetku nebo životního prostředí, a vedoucí k přerušování jejich příčin,*
- *likvidačními pracemi se rozumí činnosti k odstranění následků způsobených mimořádnou událostí.*

Složky IZS se dělí na základní a ostatní složky. Nasazení základních složek na řešení mimořádné události je dáno zákonem o IZS. Co se týče nasazení ostatních složek IZS, musí být sepsána „Dohoda o poskytnutí plánované pomoci“ a následně musí být uveřejněny dotčené subjekty v havarijním plánu kraje.<sup>1</sup>

---

<sup>1</sup> Zákon č. 239/2000, o integrovaném záchranném systému a o změně některých zákonů. In: <http://portal.gov.cz/app/zakony/zakonPar.jsp?idBiblio=49556&fulltext=&nr=239~2F200&part=&name=&rpp=1>. 2001.

Ostatní složky IZS dle § 4 ods.1 zák. č. 239/2000Sb., jsou vyčleněné síly a prostředky ozbrojených sil, ostatní ozbrojené bezpečnostní sbory, ostatní záchranné sbory, orgány ochrany veřejného zdraví, havarijní, pohotovostní, odborné a jiné služby, zařízení civilní ochrany, neziskové organizace a sdružení občanů, která lze využít k záchranným a likvidačním pracím.<sup>1</sup>

## ***1.2 Ostatní složky IZS - Ozbrojené sbory***

### ***1.2.1 Vyčleněné síly a prostředky ozbrojených sil (Armády České republiky)***

Vyčleněné síly a prostředky ozbrojených sil Armády České republiky (dále SaP AČR) slouží k posílení základních složek IZS. Mohou být nasazeny k likvidaci přírodních a antropogenních katastrof, a to v tom případě, kdy už vzniklou situaci nezvládají řešit základní složky IZS.

Od roku 2008 se pod SaP AČR začleňují tyto jednotky:

- 2x samostatné záchranné roty (Rakovník a Olomouc),
- 3x ženijní prapor (Rakovník, Bechyně a Olomouc),
- 2x lehký motorizovaný prapor (Bučovice a Jindřichův Hradec),
- 31. brigáda radiační, chemické a biologické ochrany (Liberec).

Samostatné záchranné roty by měly zejména plnit tyto úkoly v rámci pomoci při řešení mimořádné události:

- vyhledávat, vyprošťovat a zachraňovat osoby ze zavalených úkrytů a trosek budov,
- provádět záchranné práce na vodě,

---

<sup>1</sup> Zákon: o integrovaném záchranném systému a o změně některých zákonů.

In: <http://portal.gov.cz/app/zakony/zakonPar.jsp?idBiblio=49556&fulltext=&nr=239~2F200&part=&name=&rpp=1>. 2001.



- provádět zemní práce, hasit malé a střední požáry,
- evakuovat osoby, zabezpečit přepravy hospodářských zvířat a materiálu,
- distribuovat pitnou vodu,
- zajistit nouzové přežití obyvatelstva včetně zřízení MZHP,
- nouzově zásobovat elektrickou energií z náhradních zdrojů,
- provádět radiační a chemický průzkum,
- vytyčovat nebezpečné oblasti,
- zřizovat dekontaminační místa, provádět dekontaminaci osob, techniky, materiálu, terénu a sanaci zamořeného prostoru,
- likvidovat únik ropných produktů a poskytovat pomoc při likvidaci ropných havárií,
- provádět potápěčské práce,
- používat trhaviny k demoličním pracím,
- vyprošťovat uvízlou nebo havarovanou techniku, provádět sběr a likvidaci uhynulých živočichů,
- uvolňovat koryta řek.

Tyto SaP AČR nemají pevně stanovenou teritoriální působnost a jejich koordinace se zajišťuje pomocí operačních a informačních středisek HZS krajů a GŘ HZS.<sup>2</sup>

### ***1.2.2 Vězeňská služba České republiky***

Vězeňská služba je rozdělena na Vězeňskou stráž a Justiční stráž. Její funkce je upravena zákonem č. 555/1992 Sb., o Vězeňské a justiční strážích České republiky. Vězeňská stráž má na starosti předvádění osob ve výkonu vazby a ve výkonu trestu

---

<sup>2</sup> *Doktrína* [online]. 2012 [cit. 2013-05-03]. ISSN 1803-036x. Dostupné z: [http://doctrina.vavyskov.cz/\\_casopis/2012\\_2/2012\\_2r\\_2a.html](http://doctrina.vavyskov.cz/_casopis/2012_2/2012_2r_2a.html)

odnětí svobody, střežení objektů VS ČR a zajišťování pořádku a kázně v těchto objektech. Justiční stráž zajišťuje bezpečnost a pořádek v budovách soudů, státních zastupitelství a Ministerstva spravedlnosti.<sup>3</sup>

### **1.2.3 Zpravodajské služby České republiky**

Zpravodajské služby České republiky upravuje zákon č. 153/1994 Sb., o zpravodajských službách. Dle tohoto zákona do nich spadá Bezpečnostní informační služba a Úřad pro zahraniční styky. Do této skupiny patří i Vojenské zpravodajství, které ale upravuje zákon č. 289/2005 Sb. jako jednotnou ozbrojenou zpravodajskou službu České republiky. Příslušníci těchto složek jsou oprávněni držet a nosit služební zbraň a použít ji v odůvodněných případech.<sup>4,5</sup>

### **1.2.4 Celní správa**

Podle zákona č. 17/2012 o Celní správě ČR, ve znění pozdějších předpisů je Celní správa bezpečnostním sborem. Příslušníci celní stráže jsou oprávněni držet a nosit služební zbraň a použít ji v odůvodněných případech.<sup>6</sup>

---

<sup>3</sup> Zákon č. 555/1992, o Vězeňské službě a justiční strážní České republiky.

In: <http://portal.gov.cz/app/zakony/zakonPar.jsp?idBiblio=40337&fulltext=&nr=555-2F1992&part=&name=&rpp=>. 1992.

<sup>4</sup> Zákon č. 153/1994, o Zpravodajských službách České republiky.

In: <http://portal.gov.cz/app/zakony/zakonPar.jsp?idBiblio=42079&fulltext=&nr=153-2F1994&part=&name=&rpp=>. 1994.

<sup>5</sup> Zákon č. 289/2005, o Vojenském zpravodajství.

In: <http://portal.gov.cz/app/zakony/zakonPar.jsp?idBiblio=60279&fulltext=&nr=289-2F2005&part=&name=&rpp=>. 2005.

<sup>6</sup> Zákon č. 17/2012, o Celní správě České republiky.

In: <http://portal.gov.cz/app/zakony/zakonPar.jsp?idBiblio=76570&fulltext=&nr=17-2F2012&part=&name=&rpp=1>. 2012.

### ***1.2.5 Vojenská policie***

Vojenská policie je specifický policejní sbor, který působí v armádě. Upravuje ji zákon č. 124/1992 Sb., o Vojenské policii, ve znění pozdějších předpisů. Vojenská policie má na starosti dohlížení na dodržování právních předpisů, zabezpečování kázně a pořádku ve vojenských objektech a mezi vojáky včetně působnosti v trestním řízení. Její pravomoc působí jen vůči vojákům v činné službě. Vůči ostatním osobám může vykonávat své pravomoci pouze tehdy, pokud se nacházejí ve vojenských objektech nebo v prostoru vojenských operací – tedy i v případě nasazení SaP AČR v rámci řešení MU a krizových situací. Proti civilním osobám může VP zasahovat také v případě, kdy páchají trestnou činnost nebo přestupky spolu s vojáky nebo když je jejich delikt namířen proti vojenským objektům, vojenskému materiálu nebo majetku státu, s nímž hospodaří Ministerstvo obrany.<sup>7</sup>

### ***1.3 Neozbrojené sbory***

Zvláštní postavení mezi neozbrojenými sbory mají obecní/městská policie a soukromé bezpečnostní služby. Jde o skupiny, které mají právo ke svému výkonu služby používat střelnou zbraň, ale nejsou přímo začleněny do bezpečnostních sborů České republiky. Hlavně obecní/městská policie se může zapojit nebývalou měrou do řešení mimořádné situace, zejména při zajišťování veřejného pořádku.

---

<sup>7</sup> Zákon č. 124/1992, o Vojenské policii.

In: <http://portal.gov.cz/app/zakony/zakonPar.jsp?idBiblio=39820&fulltext=&nr=124~2F1992&part=&name=&rpp=>. 1992.

### **1.3.1 Obecní/městská policie**

Obecní/městskou policii upravuje zákon č. 553/1991 Sb., o obecní policii, ve znění pozdějších změn. Podléhá orgánu obce, který ji zřizuje. Obecní policie zabezpečuje zajištění veřejného pořádku, ochranu osob a majetku, při těchto úkolech spolupracuje s Policií České republiky.

Zabezpečuje zejména tyto úkoly:

- přispívá k ochraně a bezpečnosti osob a majetku,
- přispívá v rozsahu stanoveném zákonem o obecní policii nebo jiným zákonem k bezpečnosti a plynulosti provozu na pozemních komunikacích,
- dohlíží nad dodržováním pravidel občanského soužití,
- odhaluje přestupky a jiné správní delikty,
- upozorňuje fyzické a právnické osoby na porušování obecně závazných právních předpisů a činí opatření k nápravě.<sup>8</sup>

### **1.3.2 Soukromé bezpečnostní služby**

Provádějí zejména tuto činnost:

- fyzickou ochranu majetku a osob (včetně vlastní ochrany),
- detektivní činnost,
- převozy peněz a cenin,
- bezpečnostní projekty,
- bezpečnostní vzdělávání.<sup>9</sup>

---

<sup>8</sup> Zákon č. 553/1991, o obecní policii.

In: <http://portal.gov.cz/app/zakony/zakonPar.jsp?idBiblio=39601&fulltext=&nr=553-2F1991&part=&name=&rpp=>. 1991.

<sup>9</sup> SBS Services [online]. [cit. 2013-04-20]. Dostupné z: <http://www.sbs-security.eu/ostraha-objektu>

### ***1.3.3 Ostatní záchranné sbory***

Mezi ostatní záchranné sbory patří:

- Báňská záchranná služba,
- Vodní záchranná služba,
- Horská služba.

Hlavním úkolem těchto složek je zejména:

- záchrana lidských životů a majetku při haváriích včetně poskytování první pomoci,
- zdolávání havárií,
- odstraňování následků havárií.

Tyto jednotky spadají i mezi skupinu Neziskových organizací a sdružení občanů, která lze využít k záchranným a likvidačním pracím.<sup>10</sup>

### ***1.3.4 Orgány ochrany veřejného zdraví***

Do orgánů ochrany veřejného zdraví spadá:

- Ministerstvo zdravotnictví,
- Ministerstvo obrany,
- Ministerstvo vnitra,
- Krajské hygienické stanice.

---

<sup>10</sup> *Integrovaný záchranný systém a požární ochrana*. Praha: MV - generální ředitelství Hasičského záchranného sboru ČR, 2010. ISBN 978-80-86640-59-4.

Krajské hygienické stanice mají právo nařizovat, organizovat, řídit a případně i provádět opatření k předcházení vzniku a zamezení šíření infekčních onemocnění. V tomto rozsahu mohou též dohlížet na činnost zdravotnických zařízení a případně nad nimi provádět kontrolu.<sup>10</sup>

### **1.3.5 Havarijní, pohotovostní, odborné a jiné služby**

- Havarijní a poruchové služby

Spadá do nich činnost energetická, vodárenství a plynárenství. Poskytují odbornou pomoc, jejíž součástí jsou činnosti snižující rizika úniku nebo bránící dalšímu úniku médií (elektrický proud, voda, plyn) při provádění záchranných a likvidačních prací.

- Technické služby

Mají na starosti čištění a zimní údržba chodníků, komunikací, údržba a oprava komunikací, údržbu a provoz veřejného osvětlení, údržbu dopravního značení včetně světelných signalizačních zařízení. Technické služby rovněž poskytují veřejné práce, zemní práce, demoliční práce, sanační a podobné činnosti. V rámci těchto aktivit mohou s využitím svých SaP příslušným způsobem spolupracovat především v rámci likvidačních prací.<sup>11</sup>

### **1.3.6 Neziskové organizace a sdružení občanů**

Mezi tyto organizace mohou patřit:

- Sdružení hasičů Čech, Moravy a Slezska,

---

<sup>10</sup> *Integrovaný záchranný systém a požární ochrana*. Praha: MV - generální ředitelství Hasičského záchranného sboru ČR, 2010. ISBN 978-80-86640-59-4.

<sup>11</sup> Integrovaný záchranný systém. In: *Městská část Brno - Nový Lískovec* [online]. [cit. 2013-04-14]. Dostupné z: <http://www.novy-liskovec.cz/14-stranka-ochrana-obyvatel.html>

- Česká hasičská jednota,
- Moravská hasičská jednota,
- Český červený kříž.<sup>10</sup>

### ***1.3.7 Odborná zdravotnická zařízení na úrovni fakulturních nemocnic***

Určená zdravotnická zařízení se za krizových stavů stávají součástí složek IZS.

Jedná se o následující fakulturní nemocnice:

- Fakulturní nemocnice Brno
- Fakulturní nemocnice Brno - Nemocnice u sv. Anny,
- Fakulturní nemocnice Motol,
- Všeobecná fakulturní nemocnice v Praze,
- Fakulturní nemocnice Královské Vinohrady,
- Fakulturní Thomayerova nemocnice s poliklinikou,
- Fingerlandův ústav patologie v Hradci Králové,
- Fakulturní nemocnice Plzeň,
- Fakulturní nemocnice Hradec Králové,
- Fakulturní nemocnice s poliklinikou v Ostravě,
- Fakulturní nemocnice Olomouc.<sup>12</sup>

## ***1.4 Historie Vězeňské služby České republiky***

### ***1.4.1 Historie od roku 1918 do roku 1939***

---

<sup>10</sup> *Integrovaný záchranný systém a požární ochrana*. Praha: MV - generální ředitelství Hasičského záchranného sboru ČR, 2010. ISBN 978-80-86640-59-4.

<sup>12</sup> *Fakulturní nemocnice* [online]. 2009 [cit. 2013-04-14]. Dostupné z: <http://fakulturninemocnice.blogspot.cz/2009/01/nov-seznam-nemocnic-v-r.html>

Po vzniku samostatné Československé republiky v roce 1918 byl převzat justiční a vězeňský systém od Rakouské monarchie. Postupné zdokonalování legislativy, organizace a celého systému justice a vězeňství započalo rokem 1919. V této době byl uplatňován progresivní systém výkonu trestu, založený na postupném zmírňujícím vězeňském režimu. Trestanci byli rozdělováni do třech tříd, z nichž nejmírnější byla první třída, ta byla i předpokladem pro vzetí návrhu pro podmíněné propuštění. V roce 1928 fungovalo v ČSR šest mužských trestnic a jedna pro ženy. Kratší tresty od šesti měsíců do jednoho roku byly vykonávány v trestničních odděleních v krajských soudních věznicích. Trestanci s dlouhodobými tresty bez možnosti podmíněného propuštění byli přemísťováni do tzv. přechodného ústavu v Leopoldově. Mladiství vykonávali tresty v polepšovnicích nebo v určených trestních ústavech. Vězeňství bylo centrálně řízeno odborem spadající pod ministerstvo spravedlnosti, tento odbor úzce spolupracoval s Mezinárodní komisí pro trestní právo a vězeňství. V této době dohled na výkon trestu odnětí svobody měli na starosti příslušní domácí komisaři (příslušní okresní prokurátoři), občanští kontroloři (poslanci Národního shromáždění) a od roku 1921 pověření zaměstnanci ministerstva spravedlnosti.<sup>13</sup>

#### ***1.4.2 Historie od roku 1939 do roku 1945***

Při vzniku tzv. Protektorátu Čech a Moravy zůstal zachován stávající systém. Zůstala stejná legislativa a model vězeňské nápravy. V době protektorátu bylo nutné schvalování všech nových právních norem (vyhlášky, výnosy, oběžníky, pokyny) říšským protektorem. Na ministerstvu sloužil pověřenec říšského protektora, který měl za úkol sledovat a koordinovat činnost ministerstva s německými úřady. Soudní věznice a trestnice byly využívány hlavně pro německé justice a tajné státní policie – gestapa. Tyto orgány měly v době okupace výhradní právo řešit trestné věci proti Velkoněmecké

---

<sup>13</sup> Historie vězeňství. *Vězeňská služba* [online]. 2010 [cit. 2013-05-14]. Dostupné z: <http://vs-cr.cz/generalni-reditelstvi-19/informacni-servis/historie-104/historie-vezenstvi>



říši a pod jejich pravomoc spadali občané protektorátu. V jednotlivých soudních věznicích a trestnicích často fungovalo dvojí vedení, protektorátní (české), které zajišťovalo především provozní činnost, a říšské (německé) vedení. To mělo na starosti využívání trestnic a soudních věznic pro vazební účely nacistických soudů a pro účely vyšetřování gestapa. Tehdejší veškerý protektorátní personál byl nucen složit slib věrnosti vůdci Adolfu Hitlerovi a zkoušku z německého jazyka. V souvislosti s protinacistickým odporem bylo v letech 1939 až 1942 prověřeno gestapem 72 zaměstnanců protektorátního vězeňství. Dohled nad soudními věznicemi a trestnicemi měli i nadále domácí komisaři, ale většinou jej vykonávali úředníci z nově vytvořené Generální inspekce vězeňství pro výkon nejvyššího dozoru. Působnost a všeobecná správa trestnic a soudních věznic se v průběhu protektorátu několikrát změnila.<sup>13</sup>

### ***1.4.3 Obnova českého vězeňství, rok 1945 až 1952***

Ihned po osvobození od německé okupace rozhodovaly o umístění do vězeňských zařízení národní výbory. Do kompetence ministerstva spravedlnosti se trestnice a soudní věznice dostaly až koncem roku 1945. Další vězeňská zařízení jako např. internační tábory, sběrné a pracovní tábory k soustředění německého obyvatelstva k odsunu, byla v kompetenci ministerstva vnitra a ministerstva národní obrany. Mimořádné lidové soudy odsuzovaly nacistické zločince, kolaboranty a zrádce, tito vězni byli nazýváni retribučními vězni. Tehdejší prezident vydal dekret na zřízení zvláštních nucených pracovních oddílů. Tyto oddíly byly zřízeny ve všech soudních věznicích a v těchto trestnicích: Valdice, Plzeň, Mikulov, Mírov a Řepy. Sloužily k zařazování odsouzených, převážně Němců, s délkou trestu nad pět let. Oddíly sloužily k obnově válečných škod na komunikacích, veřejných budov a obnově národního hospodářství. V roce 1948 vznikla nová kategorie tzv. protistátních vězňů. Jednalo se o odsouzené státním soudem dle tehdejšího zákona č. 231/1948, na ochranu lidové demokratické republiky. Tito

---

<sup>13</sup> Historie vězeňství. *Vězeňská služba* [online]. 2010 [cit. 2013-05-14]. Dostupné z: <http://vsqr.cz/generalni-reditelstvi-19/informacni-servis/historie-104/historie-vezenstvi>

vězni měli mnohem horší omezení ve věznicích než vězni odsouzení za kriminální delikty. V roce 1948 vyšel zákon o uniformovaném Sboru vězeňské stráže a došlo tedy k reorganizaci této složky podle vzoru Sboru národní bezpečnosti. Do všech trestnic a krajských soudních věznic byli jmenováni velitelé oddílů Sboru vězeňské stráže.<sup>13</sup>

#### ***1.4.4 Československé vězeňství podle sovětského vzoru, rok 1953 až 1965***

V letech 1953 až 1955 vyvrcholil dosavadní třídní systém. Od začátku roku 1953 bylo vězeňství převedeno pod Sbor národní bezpečnosti, ale jelikož koncem téhož roku zaniklo, tak znova spadalo vězeňství pod ministerstvo vnitra. Podle sovětského vzoru byl vydán Řád nápravných zařízení a došlo tedy k další reorganizaci vězeňství. Nápravná zařízení byla členěna do šesti typů podle typu střežení. Do jednotlivých typů se zařazovali odsouzení na základě druhu trestné činnosti a její závažnosti. K další diferenciaci odsouzených došlo v roce 1955, kdy byl vydán Řád pro nápravně pracující tábory, který rovněž vycházel ze sovětského systému. Ještě v roce 1961 obsahoval Řád pro výkon trestu odnětí svobody v nápravných zařízeních tzv. kategorii třídních nepřátel. Jednalo se o skupinu odsouzených, kteří vykonávali trest v těch nejpřísnějších podmínkách a byli zásadně začleňováni na fyzicky namáhavé a méně placené práce. Zvláště nebezpeční odsouzení byli umisťováni do speciálních oddělení, které bylo zřízeno ve Valdicích, Plzni, Leopoldově a v Pardubicích. Správu a kontrolní činnost mohli vykonávat jen funkcionáři Nápravných zařízení a příslušní prokurátoři.<sup>13</sup>

---

<sup>13</sup> Historie vězeňství. *Vězeňská služba* [online]. 2010 [cit. 2013-05-14]. Dostupné z: <http://vscr.cz/generalni-reditelstvi-19/informacni-servis/historie-104/historie-vezenstvi>

<sup>13</sup> Historie vězeňství. *Vězeňská služba* [online]. 2010 [cit. 2013-05-14]. Dostupné z: <http://vscr.cz/generalni-reditelstvi-19/informacni-servis/historie-104/historie-vezenstvi>

#### **1.4.5 Reforma československého vězeňství, rok 1965 až 1989**

V polovině 60. let se stal dosavadní československý vězeňský systém již politicky neudržitelným z hlediska mezinárodních požadavků na vězeňství. Došlo k zásadní úpravě výkonu trestu odnětí svobody podle Standardních minimálních pravidel pro zacházení s vězni, která doporučila OSN, a byl vydán zákon č. 59/1965 Sb., o výkonu trestu odnětí svobody. Podle tohoto zákona zařazovaly soudy odsouzené k výkonu trestu odnětí svobody do třech nápravně výchovných skupin, kterým odpovídaly typy nápravně výchovných ústavů. Do ústavu prvního typu byli zařazováni prvotrestaní za trestné činy nejméně společensky nebezpečné, do druhého typu prvotrestaní za závažnější trestné činy a ti, kteří v posledních 10 letech spáchali úmyslný trestný čin. Do třetího typu byli zařazováni pachatelé společensky nejzávažnějších trestných činů včetně tzv. trestných činů proti republice (vlastizrada, rozvracení republiky, teror, záškodnictví, sabotáž, vyzvědačství nebo trestný čin proti státu světové socialistické soustavy) a zvláště nebezpeční recidivisté. Trest mohl být ještě soudně zpřísněn umístěním do tzv. zostřené izolace. Podle tohoto nového zákona mohli ve vězeňství pracovat různí středoškolsky a vysokoškolsky vzdělaní odborníci jako vychovatelé, sociální pracovníci, pedagogové a psychologové. V roce 1968 bylo vězeňství opět převedeno z působnosti ministerstva vnitra do působnosti národních ministerstev spravedlnosti, a to jak českého, tak slovenského. V rámci této reformy vězeňství začal rozvíjet svoji činnost Výzkumný ústav penologický, který se zabýval studiem osobnosti vězněné osoby, možnostmi její nápravy a návratu zpět do společnosti. Na počátku 80. let vyvrcholila ve vězeňství normalizační opatření, což se projevilo zrušením Výzkumného ústavu penologického a úpadkem rozvíjené odbornosti. Kontrolní činnost ve věznicích a nápravně výchovných ústavů byla svěřena správě Sboru nápravné výchovy a nadále ji vykonávali okresní a krajsí dozoroví prokurátoři.<sup>13</sup>

---

<sup>13</sup> Historie vězeňství. *Vězeňská služba* [online]. 2010 [cit. 2013-05-14]. Dostupné z: <http://vsqr.cz/generalni-reditelstvi-19/informacni-servis/historie-104/historie-vezenstvi>

#### ***1.4.6 Reforma českého vězeňství, rok 1990 až 1992***

Prvním důležitým krokem k odstraňování důsledků tzv. normalizace ze 70. a 80. let bylo udělení amnestie za tzv. trestné činy proti republice a některé další trestné činy. Při této amnestii bylo propuštěno dne 8. 12. 1989 celkem 52 vězňů. K potřebě řešit nepokoje ve většině nápravně výchovných ústavů byly vytvořeny komise České národní rady, které spolu se zástupci Občanského fóra, Výboru na obranu nespravedlivě stíhaných a ostatních odborníků navštěvovaly jednotlivá nápravně výchovné ústavy a prošetřovaly stížnosti vězňů, související s ústavním režimem. Dnem 1. 1. 1990 vyhlásil prezident Václav Havel velmi širokou amnestii, po které zůstalo ve věznicích přibližně šest tisíc vězňů z předchozího stavu dvacet dva tisíc vězňených osob. I v průběhu amnestie pokračovalo šetření komisí České národní rady, které se promítlo do úpravy práv a povinností vězňů v ústavních rádech. V této době došlo ke zrušení trestu smrti a byl zaveden doživotní trest. V roce 1992 byla zpracována nová koncepce českého vězeňství v duchu Evropských vězeňských pravidel, ale i vlastních humanistických tradic, na jejímž základě byl vydán zákon č. 555/1992 Sb., o Vězeňské službě a justiční strážní, který zásadním způsobem reformoval organizaci, řízení a výkon českého vězeňství a který platí dodnes. Vznikly tři skupiny zaměstnanců: vězeňská stráž a justiční stráž (k ochraně výkonu justice), jejichž služební poměr se řídil zákonem č. 186/1992 Sb., o služebním poměru Policie ČR, a dále správní služba s civilními zaměstnanci v pracovním poměru podle zákoníku práce. V reformním období provádělo kontrolní činnost ve vězeňství ředitelství Sboru nápravné výchovy a komise pro vězeňství České národní rady. Dozorová činnost prokurátorů zanikla transformací prokuratury na státní zastupitelství.<sup>13</sup>

---

<sup>13</sup> Historie vězeňství. *Vězeňská služba* [online]. 2010 [cit. 2013-05-14]. Dostupné z: <http://vs-cr.cz/generalni-reditelstvi-19/informacni-servis/historie-104/historie-vezenstvi>

#### ***1.4.7 Činnost Vězeňské služby České republiky, od roku 1992***

Dnem 1. 1. 1993 zanikl Sbor nápravné výchovy a k plnění úkolů státní správy ve vězeňství byla zřízena Vězeňská služba České republiky, zbavená přímého vlivu politických stran, zbytečných militantních prvků, neúměrné centralizace a byrokracie. Odpovědnost za její činnost byla svěřena generálnímu řediteli, který byl jmenován ministrem spravedlnosti. Byly posíleny pravomoci ředitelů vazebních věznic a věznic, zejména v oblasti personální a ekonomické. V souladu s požadavky na dodržování základních lidských práv a občanských svobod byl vydán zákon č. 293/1993 Sb., o výkonu vazby, který stanovil, že obvinění mohou být podrobeni jen těm omezením, která jsou nutná pro potřeby trestního řízení. K prohloubení humanizace a odborného zacházení s odsouzenými byl vydán zákon č. 294/1994 Sb., který pozměnil a doplnil zákon č. 59/1956 Sb., o výkonu trestu odnětí svobody. Nový zákon formuloval nové pojmenování a členění zařízení pro výkon trestu na věznice s dohledem, dozorem, ostrahou a zvýšenou ostrahou. Dle tohoto zákona o umístování a přearazování odsouzených do jednotlivých typů věznic rozhoduje soud. Odsouzení mladiství jsou zařazováni do zvlášť vyčleněné věznice. K systémové a tvůrčí aplikaci požadavků Evropských vězeňských pravidel na základě nových poznatků a zahraničních zkušeností byl vydán nový zákon č. 169/1999 Sb., o výkonu trestu odnětí svobody, avšak základní typy věznic se nezměnily. Vnitřní kontrolní činnost ve vězeňství se stala jedním z důležitých úkolů generálního ředitelství VS ČR a odboru generální inspekce ministerstva spravedlnosti. Dohled nad výkonem vazby a trestu začali vykonávat příslušní státní zástupci, poslanci a inspekční instituce při Radě Evropy a Organizaci spojených národů.<sup>13</sup>

---

<sup>13</sup> Historie vězeňství. *Vězeňská služba* [online]. 2010 [cit. 2013-05-14]. Dostupné z: <http://vs-cr.cz/generalni-reditelstvi-19/informacni-servis/historie-104/historie-vezenstvi>

#### ***1.4.8 Vězeňská služba České republiky dnes***

V dnešní době Vězeňská služba České republiky spadá pod ministerstvo spravedlnosti. VS ČR má na starosti zejména zajištění provozu a bezpečnosti vězeňských zařízení pro výkon vazby a výkon trestu odnětí svobody, dále pak zajišťuje pořádek a bezpečnost v budovách a místech zajišťující činnost soudů, státních zastupitelství a ministerstva spravedlnosti. VS ČR spravuje 26 věznic, 10 vazebních věznic, 2 detenční ústavy, střední odborné učiliště, institut vzdělávání a zotavovny. Na území jihočeského kraje se nachází jedna vazební věznice, a to se sídlem přímo v centru Českých Budějovic. V každém bývalém okresním městě na území jihočeského kraje se nachází okresní soud a okresní státní zastupitelství, kterým zajišťují pořádek a bezpečnost justiční stráž. Funkčně a organizačně všechny tyto oblastní jednotky v těchto městech spadají pod Vazební věznici České Budějovice. Do tohoto členění spadá ještě částečně kraj Vysočina a tudíž oblastní jednotka se sídlem v Pelhřimově, která též organizačně spadá pod České Budějovice. Na území jihočeského kraje pracuje ve vězeňství 275 obyvatel. Tento počet se pak dělí na příslušníky a na civilní zaměstnance. Civilní zaměstnanci se mohou ještě dělit na odborný personál, který je v přímém styku s vězněnými osobami a na personál, který zajišťuje chod věznice.<sup>14</sup>

---

<sup>14</sup> *Vězeňská služba České republiky* [online]. 2012 [cit. 2013-03-01]. Dostupné z: <http://vs-cr.cz/>

Mapa. č. 1 – mapa organizačních jednotek Vězeňské služby ČR

## ORGANIZAČNÍ JEDNOTKY



Zdroj: Vězeňská služba České republiky [online]. 2012 [cit. 2013-03-01]. Dostupné z: <http://vsqr.cz/>

Mapa. č. 2 – mapa zobrazující umístění oblastních jednotek JS, nezobrazen Pelhřimov



Zdroj: <http://www.superchalupy.cz/ubytovani-jihocesky-kraj/>

### ***1.5 Vězeňská služba České republiky v systému ostatních složek IZS***

Vězeňská služba je rozdělena na Vězeňskou stráž a Justiční stráž. Je upravena zákonem č. 555/1992 Sb., o Vězeňské a justiční stráži. Příslušníci této složky podléhají zákonu o služebním poměru č. 361/2003 Sb. Vězeňská stráž má na starosti předvádění osob ve výkonu vazby a ve výkonu trestu odnětí svobody k jednotlivým orgánům činným v trestním řízení. Tím může být Policie České republiky nebo soudní jednání. Důležitou činností je střežení objektů Vězeňské služby a zajišťování pořádku a kázně v těchto objektech. Další podsložkou je Justiční stráž, která zajišťuje bezpečnost a pořádek v budovách soudů, státních zastupitelství a Ministerstva spravedlnosti.<sup>3</sup>

Každá věznice má krizový štáb, který řeší mimořádné události. Zde je nutno uvést a rozdělit pojem MU. V této diplomové práci bude rozebrána problematika nasazení této složky na MU v rámci zákona o Integrovaném záchranném systému. V žádném případě se nebude řešit problematika mimořádných událostí ve Vězeňské službě, např. útěk vězněné osoby nebo vzpoura vězňených osob. Řešení těchto událostí podléhá utajení a nebylo by možné na toto téma zpracovat diplomovou práci. Pokud se zaměřím na nasazení této složky na řešení mimořádné události v rámci zákona o IZS, je nutné uvést, že každý příslušník je z této problematiky jednou ročně proškolen. Toto školení se zaměřuje na Integrovaný záchranný systém, mimořádné události a problematiku krizových stavů. Rozsah školení si připravuje každá věznice jednotlivě a samostatně a zodpovídá za něj určený zaměstnanec. Pokud ovšem porovnáme tuto složku s ostatními složkami IZS, je možno vidět jeden rozdíl. V případě nasazení nějakého záchranného praporu se vysílají na pomoc přímo příslušníci určeného praporu, ale u této složky je možné nasadit tzv. pracovní četou, která je tvořena vybranými odsouzenými. Toto nasazení je pro vězeňskou službu velice výhodné, jelikož nemusí nasazovat příslušníky, kteří mohou nadále plnit své služební úkoly. Avšak na státní úrovni je řešeno nasazení

---

<sup>3</sup> Zákon č. 555/1992, o Vězeňské službě a justiční stráži České republiky.

In: <http://portal.gov.cz/app/zakony/zakonPar.jsp?idBiblio=40337&fulltext=&nr=555-2F1992&part=&name=&rpp=>. 1992.



či posílení příslušníky VS na neválečné krizové stavy. Jedná se jak o posílení příslušníků PČR, tak i příslušníků AČR. SaP AČR, které mohou tvořit jen příslušníci je vyčíslen na 10 260 vojáků a SaP tvořené VS je vyčíslen na 950 příslušníků. Z toho lze usuzovat, že na nejvyšší státní úrovni je tato možnost řešena a tudíž je nasazení příslušníků VS je opravdu reálné.<sup>15,16</sup>

### ***1.6 Pracovně zařazené odsouzené osoby***

Pokud budeme potřebovat využít odsouzené osoby na likvidaci následků mimořádných událostí, využívají se pracovně zařazené odsouzené osoby. Ve vězeňské službě je určitý postup zaměstnávání vězňů. Nejdříve se zaměstnávají na takové činnosti a práce, které se nacházejí uvnitř věznice a zpravidla tyto činnosti vykonávají pod dozorem zaměstnance VS. Zejména se jedná o činnosti, které zabezpečují neustálý provoz věznice, např. úklid, údržba, provoz kuchyně, prádelny atd. Pokud se odsouzená osoba osvědčí, má určitou šanci na přeřazení na vnější pracoviště, tzn., bude zaměstnána mimo objekt VS u právnických osob. Každý odsouzený, než je přeřazen na vnější pracoviště, je individuálně posuzován odbornou komisí a vše musí schválit příslušní kompetenti a odborní zaměstnanci dané věznice. I s tímto pracovním zařazením musí odsouzený souhlasit. Připravuje se nová legislativa, která by změnila podmínky pro zařazení do pracovní činnosti. Jedna ze změn je taková, že by se zavedla všeobecná pracovní povinnost pro každou odsouzenou osobu. Pokud se tato nová

---

<sup>15</sup> Kdo je kdo - orgány odpovědné v ČR za vnitřní bezpečnosti. *Ministerstvo vnitra* [online]. [cit. 2013-05-14]. Dostupné z: <http://www.mvcr.cz/clanek/kdo-je-kdo-organy-odpovedne-v-cr-za-vnitri-bezpecnosti.aspx>

<sup>16</sup> *Zpráva o stavu zajištění bezpečnosti České republiky v oblasti ochrany před mimořádnými událostmi*. 2006. Dostupné z: <http://www.vlada.cz/assets/ppov/brs/dokumenty/Zprava.pdf>

legislativa schválí, tak to velmi urychlí a hlavně zjednoduší systém zaměstnávání vězňených osob.<sup>17</sup>

Než se přeřadí na pracoviště mimo věznici, vytvářejí se na tuto osobu různé posudky. Zejména se klade důraz na to, aby odsouzená osoba měla všechny své skutky již vyřešené a uzavřené. Nesmí mít probíhající další vyšetřování za jiný trestný čin. Dále se posuzuje charakter trestného činu a chování vězňené osoby ve výkonu trestu odnětí svobody. Tento proces trvá určitou dobu a nedá se žádným způsobem obejít či urychlit. Tímto procesem musí projít každá odsouzená osoba, která chce pracovat mimo objekty VS.<sup>18</sup>

### ***1.6.1 Možnosti nasazení odsouzených osob***

Jak jsem výše popsal, vybrat odsouzené osoby a přidělit jim tzv. vnější pohyb (jsou pracovně zařazeni mimo objekt VS) trvá určitou dobu. Za běžných okolností odsouzené osoby, které mají přidělen volný pohyb, pracují u právnických osob v různých odvětvích. Většinou se jedná o subjekty, které se specializují na tyto odvětví: svoz a úklid odpadového materiálu, stavebnictví a hospodářství. V poslední době jsou ale i zaměstnávány u firem, které se zabývají výrobou. V době mimořádné události mohou všechny tyto subjekty omezit své služby a pozastavit výrobu. V této době se odsouzené osoby nijak nevyužívají a nepřeražují se na jiné vnitřní pracoviště. Pokud nastanou úklidové a likvidační práce po mimořádné události, může stoupnout zájem subjektu, který má na starosti úklid města, a tudíž může dojít ke zvýšení počtu odsouzených na jeho pracoviště. V tomto případě se odsouzené osoby, které pracovaly u jiných subjektů,

---

<sup>17</sup> Chystáme všeobecnou pracovní povinnost vězňů. *České Vězeňství* [online]. 2012, č. 1 [cit. 2013-05-01]. Dostupné z: [http://vsqr.cz/client\\_data/1/user\\_files/19/file/PDF/Ceske%20vezenstvi/2012/CV\\_1\\_2012\\_komprimo.pdf](http://vsqr.cz/client_data/1/user_files/19/file/PDF/Ceske%20vezenstvi/2012/CV_1_2012_komprimo.pdf)

<sup>18</sup> Zákon č. 169/1999, o výkonu trestu odnětí svobody a změně některých souvisejících zákonů. In: <http://portal.gov.cz/app/zakony/zakonPar.jsp?idBiblio=47912&fulltext=&nr=169~2F1999&part=&name=&rpp=>. 1999.

mohou dočasně přeřadit k tomuto subjektu, který zajišťuje úklid města. Za této situace se vyše jen zvýšený počet odsouzených na toto pracoviště a jiná další speciální opatření se neprovádí. Nedochozí k novému posuzování těchto odsouzených osob, jelikož mají všechny udělen volný pohyb mimo věznici. Toto přeřazení může být schválené velmi rychle, jde o nejnadhnější formu nasazení odsouzených osob. Tyto odsouzené osoby má na starosti subjekt, pod kterým vykonávají zmíněnou činnost. Pro tento subjekt věznicé zajišťuje vše jako v době, kdy není žádná mimořádná událost, a jeho pravidla nasazení na určité pracovní činnosti vycházejí ze smlouvy mezi věznicí a tímto subjektem. Změna je pouze v počtu odsouzených osob. Z tohoto je zřejmé, že všechny podrobnosti upravuje smlouva mezi danou věznicí a konkrétním subjektem, u kterého odsouzené osoby pracují.<sup>19</sup>

Pokud se zaměřím na ostatní důležité potřeby, které je třeba zajistit, např. doprava do zaměstnání a ochranné pomůcky, je pochopitelné, že všechny tyto informace musí být udány ve smlouvě. Zde je důležité zmínit, že se s přeřazením na toto pracoviště musí odsouzená osoba souhlasit. V praxi je toto řešeno obvykle prostřednictvím výběru dobrovolníků. Odsouzené osoby se na tyto činnosti hlásí velmi hojně, jelikož jim to může pomoci v jejich dalším působení ve věznici (možnost přerušlení VTOS, udělení prodloužené návštěvy, větší šance na podmíněčné propuštění). Vazební věznicé České Budějovice takto poskytla a dočasně navýšila počet pracujících odsouzených pro subjekt A.S.A. České Budějovice, který zajišťoval úklidové práce v centru města po povodních v roce 2002. Druhou možností je nasazení pracovní čety z řad odsouzených, kteří nemají přidělen volný pohyb. U této možnosti odborní zaměstnanci vytipují vhodné odsouzené osoby a poté se i od nich musí vyžádat jejich souhlas. Je nutné zmínit, že nasazení této pracovní čety se vykonává pod trvalým dohledem zaměstnance VS. Spolu s pracovní četou je vyslán na místo činnosti příslušník VS a zajišťuje zde dozor nad odsouzenými osobami. Nasazení této pracovní čety je již náročné, jelikož se

---

<sup>19</sup> Vyhláška č. 345/1999, kterou se vydává řád výkonu trestu odnětí svobody.

In: <http://portal.gov.cz/app/zakony/zakonPar.jsp?idBiblio=48255&fulltext=&nr=345~2F1999&part=&name=&rpp=>. 1999.

musí zajistit podmínky nasazení, zajištění pracovních a ochranných pomůcek, dopravy na místo a též i dozor. Tato pomoc je většinou požadována od vedení měst a obcí. Záleží pouze na vedení dané věznice a dotčené obce či města, na jakých podmínkách se dohodnou. Například při povodních v roce 2002 Vazební věznice České Budějovice poskytla pracovní čety na úklid sportovního stadionu, zimního stadionu a budovy krajského a okresního soudu. Informace, které jsou zmíněny v tomto odstavci, jsem získal od svých kolegů z věznice.

Doprava pracovní čety může být zajištěna prostředky VS, a tím je dodrženo i nutné střežení příslušníky VS. Tato pracovní četa se na místo vykonávaných činností dopravuje každý den. Pokud zájem města či obce převyšuje možnosti dané věznice, VS je schopna si vypomoci jinými organizačními složkami (tzn. pomoc z jiných věznic). V případě povodní v roce 2010, kdy bylo nasazeno celkem devadesát pět odsouzených z pěti věznic, byl zajištěn nocleh ve Vazební věznici Liberec. Vazební věznice Liberec byla centrem pomoci a odtud každý den odjížděli do konkrétních postižených obcí. Tato pomoc trvala od 30. 8. 2010 do 19. 11. 2010, během této doby odsouzení odpracovali 1 107 pracovních směn, což reprezentuje 8 500 odpracovaných hodin. Zde je nutné zmínit, že tyto činnosti prováděly odsouzené osoby bez nároku na finanční odměnu. Odsouzené osoby se často na tyto práce dobrovolně přihlašují a mají o ně velký zájem, i když ví, že za ně finanční odměnu nezískají. Závisí na domluvě s příslušným krajem, zda dodá pracovní pomůcky komplexně pro celou postiženou oblast, a tedy i pro ty, kteří se podílejí na obnově postižené oblasti, nebo zda zajištění potřebných pomůcek bude pouze v kompetenci VS. Zajištění stravy pro pracovní četu je v kompetenci VS. V tomto případě, kdy spolupracovalo více věznic, bylo velmi náročné skloubit všechny požadavky, jak legislativní, tak požadavky, které si přály dotčené obce. Z hodnocení však vyplývá, že VS se s těmito nároky vyrovnala velmi profesionálně.<sup>14</sup>

V oblasti Jihočeského kraje je výskyt mimořádných událostí takového rozsahu, aby byla nasazena na pomoc vězeňská služba, je velmi nízký. Naposledy se tak stalo při

---

<sup>14</sup> *Vězeňská služba České republiky* [online]. 2012 [cit. 2013-03-01]. Dostupné z: <http://vscr.cz/>

povodních v roce 2002. Je to dáno i tím, že pokud VS ČR poskytne své SaP, mimořádná událost musí být již velkého rozsahu. Nasazení této složky se využívá až jako nouzového řešení. Je nutné zmínit, že se SaP VS využívají na sněhové kalamity a rozsáhlé povodně. Z tohoto důvodu není nasazení SaP VS na území Jihočeského kraje obvyklé v příliš hojně míře. Na povodně v roce 2010 byly nasazeny pracovní čety z řad odsouzených z těchto věznic: Drahonice, Rýnovice, Liberec, Kynšperk nad Ohří, Nové Sedlo, Odolov, Oráčov a Stráž pod Ralskem. Celý obrázek o tomto nasazení si je možno udělat z celkové mapy umístění věznic a vazebních věznic. Ty věznice, které se podílely na odklizení škod po povodních, jsou označeny oranžovou barvou. Na dalším obrázku je zachycena konkrétní činnost.<sup>14</sup>

*Mapa č. 3 – mapa organizačních jednotek Vězeňské služby ČR, které se podílely na likvidaci škod po povodních*

#### ORGANIZAČNÍ JEDNOTKY



*Zdroj: Vězeňská služba České republiky [online]. 2012 [cit. 2013-03-01]. Dostupné z: <http://vscr.cz/>*

<sup>14</sup> *Vězeňská služba České republiky [online]. 2012 [cit. 2013-03-01]. Dostupné z: <http://vscr.cz/>*

Obrázek č. 1 – nasazení pracovní čety na likvidaci škod po povodních



Zdroj: Vězeňská služba České republiky [online]. 2012 [cit. 2013-03-01]. Dostupné z: <http://vscr.cz/>

Při zvládnutí sněhové kalamity v roce 2010 pomáhaly tyto věznice, respektive jejich pracovní čety: Praha Pankrác, Praha Ruzyně, Kuřim, Kynšperk nad Ohří, Pardubice, Příbram a Znojmo. Tyto věznice jsou opět vyznačeny oranžovou barvou v následující mapce.<sup>14</sup>

---

<sup>14</sup> Vězeňská služba České republiky [online]. 2012 [cit. 2013-03-01]. Dostupné z: <http://vscr.cz/>

Mapa č. 4 – mapa organizačních jednotek Vězeňské služby ČR, které se podílely při řešení calamitního stavu

## ORGANIZAČNÍ JEDNOTKY

---



Zdroj: Vězeňská služba České republiky [online]. 2012 [cit. 2013-03-01]. Dostupné z: <http://vscr.cz/>

Obrázek č. 2 – nasazení pracovní čety při calamitním stavu



Zdroj: Vězeňská služba České republiky [online]. 2012 [cit. 2013-03-01]. Dostupné z: <http://vscr.cz/>

## ***1.7 Statistické šetření***

Statistika je často chápána jako sběr určitých čísel a dat, ze kterých se vypočítávají určité výstupní hodnoty. Slovo statistika původně vzniklo z latinského slova stát – status a souviselo se sběrem dat o státu. V té době se shromažďovala data o počtu obyvatel, počtu sídel a výběr daní, atd. V dnešní době se do tohoto vědního oboru začlenila spousta odvětví a nejde jen o sbírání určitých dat, ale i o práci s těmito daty za využití různých metod a analýz, ale i nutnou interpretaci těchto získaných a zpracovaných informací. Ze statistiky se vytvořila vědní disciplína, která je dnes používána v přírodních, či společenských vědách a ve společnosti vůbec.<sup>20</sup>

Pokud se rozhodneme vstoupit do statistického šetření, je nutné si uvědomit, že musíme mít dostatek základních vstupních dat. Musí nastat jev, u kterého nastane mnoho výsledků a který je zároveň spojen s různými pravděpodobnostmi naměřených statistických dat. Pokud tento jev nastane, můžeme přistoupit ke statistickému šetření. Tento jev se nazývá hromadný náhodný jev. Nositelem tohoto jevu je statistická jednotka a statisticky šetřená vlastnost dané jednotky je statistický znak. U statistického šetření je základem statistický soubor, který obsahuje všechny statické jednotky. Statistický soubor je obvykle redukován pomocí náhodného výběru na výběrový statický soubor. Výše popsané pojmy tvoří první algoritmy jednotlivých kroků a současně jde o základní metodu deskriptivní statistiky zvanou formulace statistického šetření. Námí zvolený zkoumaný statistický znak má obvykle velké množství hodnot. Pokud bychom udělali jen samotný výčet těchto hodnot, neposkytne nám informaci, které hodnoty jsou více či méně pravděpodobné. Je nutné přistoupit k druhé metodě deskriptivní statistiky a tou je metoda škálování. Hodnoty statistického znaku se rozčlení do přiměřeného počtu skupin. Tyto skupiny se nazývají prvky škály. Jestliže je k dispozici vhodná škála, poté následuje další krok a tím je měření k deskriptivní statistice. Statistické jednotky rozčleníme do daných prvků škály a můžeme po

---

<sup>20</sup> *Statistika*. Brno, 2006. Dostupné z: <http://mathonline.fme.vutbr.cz/Uvod-a-historie/sc-1145-sr-1-a-138/default.aspx>



provedeném měření získat absolutní četnost. Ta vyjadřuje počty statistických jednotek náležejících k jednotlivým prvkům škály. Na základě měření získáme i relativní a kumulativní četnost. Všechny získané četnosti je důležité dále zpracovat. Tímto zpracováním se zabývá elementární statistické zpracování. V rámci této poslední metody deskriptivní statistiky jsou vytvořeny tabulky, grafy empirických rozdělení četností a jsou vypočítány empirické parametry empirických rozdělení. Pod pojmem empirické parametry si představme aritmetický průměr či směrodatnou odchylku.<sup>21</sup>

Takto získaná data se používají k základním metodám matematické statistiky. Cílem matematické statistiky je vyjádřit získané výsledky deskriptivní statistiky vhodnými nástroji, které jsou odvozeny z teorie pravděpodobnosti a takto získané pravděpodobnostní nástroje dále matematicky zpracovat. První nástroj matematické statistiky odvozený z teorie pravděpodobnosti je teoretické rozdělení. Nahrazením empirického rozdělení rozdělením teoretickým nám vytvoří další příčku statistického algoritmu jednotlivých kroků statistického šetření a současně první základní metodu matematické statistiky, která se nazývá neparametrické testování. Dalším nástrojem odvozeným též z teorie pravděpodobnosti jsou teoretické parametry. Tyto parametry jsou nedílnou součástí teoretického rozdělení. Toto odhadování teoretických parametrů je druhou základní metodou matematické statistiky zvanou teorie odhadů. Třetí nástroj, který využívá informace z teorie pravděpodobnosti je srovnání odhadnutých teoretických parametrů probíhajícího statistického šetření s jinými teoretickými či empirickými parametry, které byly získány z jiných statistických šetření. Tento postup je další základní metodou matematické statistiky a je nazvaný parametrické testování. Ve čtvrté, poslední metodě matematické statistiky, lze využít další nástroje odvozené z teorie pravděpodobnosti, ale tentokrát již v přímé kombinaci s aplikacemi matematiky. V této poslední metodě, je reagováno na skutečnost, že nemusí být zkoumán jen jeden statistický znak. Pokud se zkoumá více statistických znaků, je pracováno s vícerozměrným výběrovým statistickým souborem a je zjišťována možná závislost

---

<sup>21</sup> *Základy statistiky*. Praha: Curriculum, 2011. ISBN 978-80-904948-2-4.

např. mezi nimi či mezi dvěma statistickými znaky vybraných statistických jednotek. Toto zjišťování závislosti mezi jednotlivými statistickými znaky se nazývá měření statistických závislostí. Všechny popsané pojmy, postupy a metody patří mezi nejzákladnější stavbu statistiky. Matematické metody statistiky jsou již další stupeň statistického šetření a záleží na vstupních hodnotách, jestli bude použita i některá základní metoda matematické statistiky.<sup>21</sup>

V mé diplomové práci jsou definovány všechny základní metody deskriptivní statistiky a ze základních matematických metod bylo definováno a vypočítáno neparametrické testování.

---

<sup>21</sup> *Základy statistiky*. Praha: Curriculum, 2011. ISBN 978-80-904948-2-4.

## **2 HYPOTÉZY**

1. Příslušníci a civilní zaměstnanci Vězeňské služby České republiky jsou dostatečně proškoleni a jsou připraveni na řešení mimořádné události.
2. Vězeňská služba České republiky je plně využitelná k nasazení na řešení mimořádné události.

### 3 METODIKA

V první části diplomové práce je zpracováno postavení Vězeňské služby České republiky v Integrovaném záchranném systému. Tato složka je začleněna mezi ostatní složky IZS, a proto její nasazení obnáší různá specifika. Ostatní složky nejsou vždy nasazovány a dalo by se říci, že pokud to nastane, daná situace je už velmi vážná. Proto jsem se též snažil najít informace o nasazení této složky již v minulosti. Usiloval jsem též o zjištění informací o tom, jestli to bylo nasazení spíše výjimečné, anebo se opakovalo a jestli tedy bylo úspěšné. Tato část práce je již více soustředěna jen na VS ČR. Byla popsána její historie od počátků až po současnou podobu. Tato složka prošla několika důležitými změnami a ta poslední se odehrála v letech 1990 až 1992. Její poslední podoba se zachovala až do dnešní doby. Historii VS ČR jsem rozdělil do několika bloků, které ohraničují důležité milníky v historii České republiky. Po této části je zaměřeno na samotné nasazení této složky na řešení mimořádné události. Jsou popsány jednotlivé možnosti a prostředky, kterými tato složka disponuje. Je uvedeno, jak probíhalo nasazení pracovní čety v minulosti při různých mimořádných událostech. Tato část byla věnována spíše odsouzeným osobám, jelikož v minulosti byly nasazovány takřka vždy jen pracovní čety.

Následující část práce je věnována samotnému průzkumu znalostí příslušníků a civilních zaměstnanců VS ČR. Tato analýza byla provedena na území Jihočeského kraje a ta ve Vazební věznici České Budějovice a pak na Oblastních jednotkách justiční stráže v těchto městech: Prachatice, Písek, České Budějovice, Tábor, Pelhřimov, Strakonice a Jindřichův Hradec. Celkem bylo rozdáno 275 dotazníků (*příloha č. 1*). Zpět se vrátilo 60 vyplněných dotazníků, což představuje návratnost 21,82 %. Tyto dotazníky byly elementárně statisticky šetřeny. Cílem tohoto šetření bylo zjistit, jestli příslušníci a civilní zaměstnanci mají nějaké znalosti o IZS, zejména o možnosti nasazení této složky na řešení mimořádné události. Na tuto problematiku byla zaměřena první část dotazníku, který prověřoval jak teoretické, tak praktické znalosti, tedy jak se mají chovat v místě mimořádné události. Šetření dotazníků probíhalo jak celkově, tak i s rozdělením jeho dvou částí s následným porovnáním mezi nimi. V rámci statistického

šetření bylo postupováno v následujícím pořadí: nejprve bylo provedeno šetření z deskriptivní statistiky a pak z matematické statistiky.

Z deskriptivní statistiky:

- byly formulovány všechny pojmy statistického šetření,
- následně provedeno škálování,
- po vytvoření škál, bylo přistoupeno k měření deskriptivní statistice,
- následovalo elementární statistické zpracování.

Z matematické statistiky šlo o:

- neparametrické testování.

Všechny výpočty prováděné ve statistickém šetření byly prováděny v programu Microsoft Office Excel.

Po statistickém šetření byl vytvořen soubor postupů, jak by měla probíhat realizace nasazení této složky. Tyto postupy byly rozděleny do dvou bloků. V první části je popsána příprava této pomoci. Je zde nastíněno, že existuje jen jeden dokument, který ji upravuje a tím je Dohoda o poskytnutí pomoci. Důležitost tohoto dokumentu je dána tím, že je jediný. Nikde není popsáno, jak má ten dokument vypadat, snažil jsem se tedy navrhnout určité vodítko, co by takový dokument měl obsahovat. Samozřejmě se tento návrh vztahuje k poskytnutí pomoci od VS ČR, proto by dokument, který by byl sepsán s jiným subjektem, vypadal zřejmě jinak. Samotný vlastní návrh je uveden pod přílohou č. 2. Tento problém byl zpracován dvěma pohledy, jak z pohledu města, které pomoc potřebuje, tak z pohledu věznice, která pomoc poskytuje. V další části jsou uvedeny postupy už při trvání mimořádné události.

Dalším cílem bylo vytvořit určité materiály, které by sloužily pro přípravu příslušníků a zaměstnanců na tuto problematiku. Oblast, která je ve školicích materiálech hlavně použita a vyzdvižena, je hlavně brána s důrazem na to, s jakými problémy se tato složka může setkat. Tyto informace jsou uceleny tak, aby poskytly vodítko o této problematice zejména této konkrétní složce. Snažil jsem se vytáhnout jen

ty potřebné a nutné fakta, které se týkají této dané složky. Z tohoto důvodu jsou uváděny jen některé informace.

## 4 VÝSLEDKY

### 4.1 Formulace statistického šetření

Bylo rozdáno 275 dotazníků a vyhodnocen byl každý, který se mi vrátil, tj. 60 dotazníků. Dotazník obsahoval 8 otázek a u každé otázky byly tři odpovědi. Odpovědi byly formulovány tak, že správná odpověď byla ohodnocena třemi body, částečně správná dvěma body a špatná jedním bodem. Bylo možno zatrhnout pouze jednu odpověď. Abych mohl co nejlépe vyhodnotit tyto dotazníky, rozhodl jsem se provést statistické šetření. Abych mohl vstoupit do statistického šetření, musel jsem zjistit, zda se naskytl jev, který má hodně výsledků a který je spojen s různými pravděpodobnostmi naměřených dat. Tento jev u mne nastal a byl dán rozdílem počtu bodů v každém dotazníku. Tento jev se nazývá hromadný náhodný jev. Hromadný náhodný jev je ovlivněn statistickou jednotkou. V mém případě, to bylo bodové ohodnocení odpovědi v jednotlivé otázce dotazníku. Dotazník byl rozdělen na dvě části, na teoretickou a praktickou, a mým statistickým znakem se stalo porovnání těchto dvou částí dotazníku. Jelikož takto získaných hodnot je velice mnoho, a aby bylo možné přejít k výpočtům, je nutné použít škálování. Na základě těchto informací jsem vytvořil tabulky, kde jsem určil absolutní a kumulativní četnosti. Tato metoda se nazývá deskriptivní statistika. Na základě těchto dat jsem vytvořil grafy, tzv. polygony. Tato metoda se nazývá elementární statistické zpracování a je poslední metodou deskriptivní analýzy. Součástí této metody je i určení empirických parametrů, tím je aritmetický průměr a směrodatná odchylka.

- ***Hromadný náhodný jev***

Bodové vyhodnocení jednotlivých dotazníků.

- ***Statistická jednotka***

Bodové ohodnocení jednotlivé otázky v každém dotazníku.

- ***Statistický znak***

Dotazník je rozdělen na dvě části. Obě jsou hodnoceny bodovým způsobem od jedné do tří. První část je zaměřena na teoretické znalosti a druhá část je zaměřena na praktické zkušenosti.

- ***Hodnoty statistického znaku***

Oba znaky jsou odstupňovány stejně a to podle získaných bodů v jednotlivých otázkách. Jsou rozděleny do šesti škál. Nejnižší hodnota je sedm bodů a nejvyšší hodnota je dvanáct bodů.

- ***Základní statistický soubor a jeho rozsah***

K datu 1. 5. 2012 bylo v Jihočeském kraji u VS ČR zaměstnáno 275 civilních zaměstnanců a příslušníků.

- ***Empirický výběr - anketa***

Do statistického měření byly použity všechny dotazníky, které jsem obdržel.

- ***Výběrový statistický soubor a jeho rozsah***

Bylo rozdáno 275 dotazníků a zpět jsem obdržel 60 vyplněných. Těchto 60 dotazníků bylo využito na statistické zpracování. Což je 21,82 procent ze všech dotázaných zaměstnanců VS ČR.

- ***Škálování***

Rozdělení hodnot statistického znaku do prvků škály.



***Škálování v 1 části dotazníku (otázky 1 – 4) Tabulka č. 1.:***

1	7 bodů a méně
2	8 bodů
3	9 bodů
4	10 bodů
5	11 bodů
6	12 bodů

***Škálování ve 2 části dotazníku (otázky 4 – 8) v Tabulce č. 2.:***

1	7 bodů a méně
2	8 bodů
3	9 bodů
4	10 bodů
5	11 bodů
6	12 bodů

***Škálování v celkovém dotazníku (otázky 1 – 8) v Tabulce č. 3.:***

1	16 bodů
2	17 bodů
3	18 bodů
4	19 bodů

- 5 20 bodů
- 6 21 bodů
- 7 22 bodů
- 8 23 a více bodů

- **Sečtení bodů**

Vyhodnocení jednotlivé otázky a přiřazení určitého bodového ohodnocení v každé části dotazníku (Tabulka č. 1 a Tabulka č. 2) a v celkovém dotazníku (Tabulka č. 3).

## 4.2 Elementární statistické zpracování

### 4.2.1 Tabulky

Tabulka č. 1: Výsledky 1. části dotazníků

$x_i$	část 1	$n_i$	$n_i/n$	$\Sigma n_i/n$	$x_i n_i$	$x_i^2 n_i$	$x_i^3 n_i$	$x_i^4 n_i$
1	7 a méně	6	0,1	0,1	6	6	6	6
2	8 bodů	9	0,15	0,25	18	36	72	144
3	9 bodů	13	0,22	0,47	39	117	351	1053
4	10 bodů	11	0,18	0,65	44	176	704	2816
5	11 bodů	10	0,17	0,82	50	250	1250	6250
6	12 bodů	11	0,18	1	66	396	2376	14256
$\Sigma$		60	1		223	981	4759	24525

Vlastní zdroj

Tabulka č. 2: Výsledky 2. části dotazníků

$x_i$	část 2	$n_i$	$n_i/n$	$\Sigma n_i/n$	$x_i n_i$	$x_i^2 n_i$	$x_i^3 n_i$	$x_i^4 n_i$
1	7 a míň	5	0,08	0,08	5	5	5	5
2	8 bodů	8	0,13	0,21	16	32	64	128
3	9 bodů	14	0,24	0,45	42	126	378	1134
4	10 bodů	12	0,2	0,65	48	192	768	3072
5	11 bodů	12	0,2	0,85	60	300	1500	7500
6	12 bodů	9	0,15	1	54	324	1944	11664
$\Sigma$		60	1		225	979	4659	23503

Vlastní zdroj

Tabulka č. 3: Výsledky celkové části dotazníků

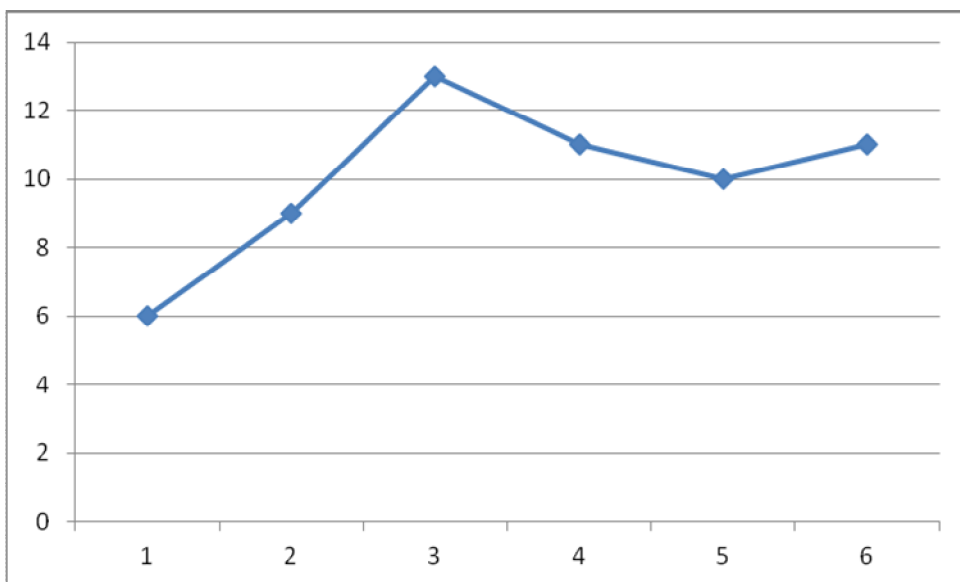
$x_i$	část 1	$n_i$	$n_i/n$	$\Sigma n_i/n$	$x_i n_i$	$x_i^2 n_i$	$x_i^3 n_i$	$x_i^4 n_i$
1	16	7	0,12	0,12	7	7	7	7
2	17	5	0,08	0,2	10	20	40	80
3	18	13	0,22	0,42	39	117	351	1053
4	19	6	0,1	0,52	24	96	384	1536
5	20	6	0,1	0,62	30	150	750	3750
6	21	12	0,2	0,82	72	432	2592	15552
7	22	6	0,1	0,92	42	294	2058	14406
8	23	5	0,08	1	40	320	2560	20480
$\Sigma$		60	1		264	1436	8742	56864

Vlastní zdroj

#### 4.2.2 Grafy

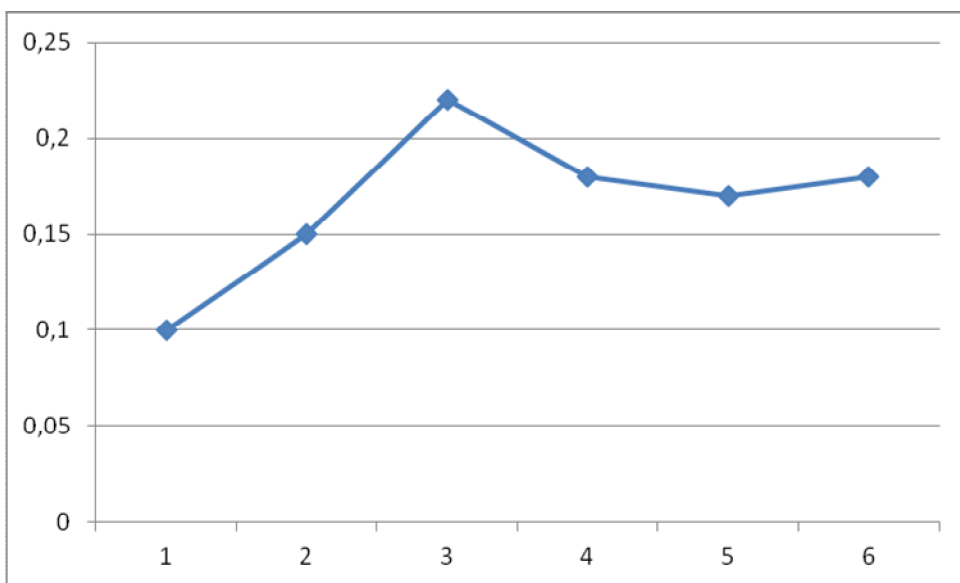
- 1. část dotazníku

Graf č. 1: Polygon absolutních četností



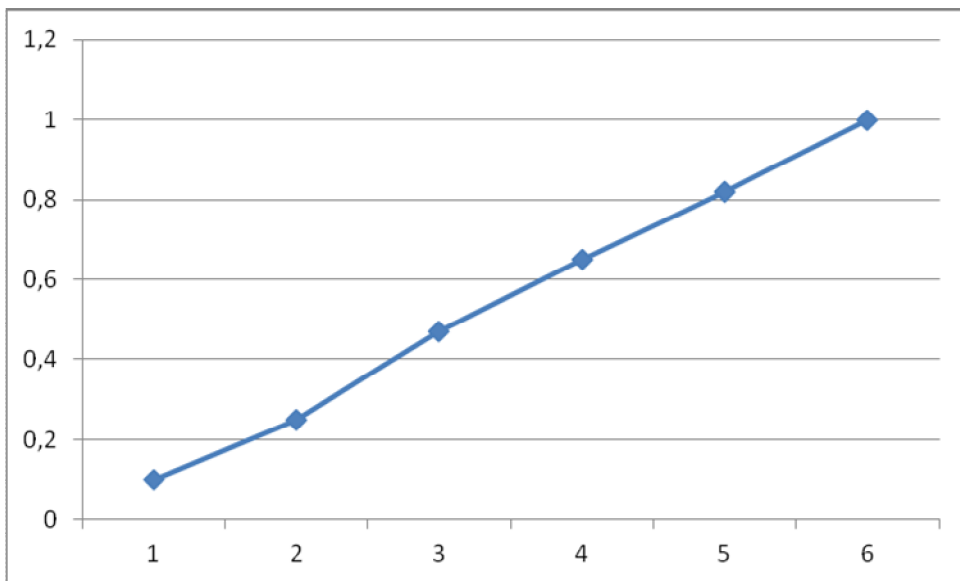
Vlastní zdroj

Graf č. 2: Polygon relativních četností



Vlastní zdroj

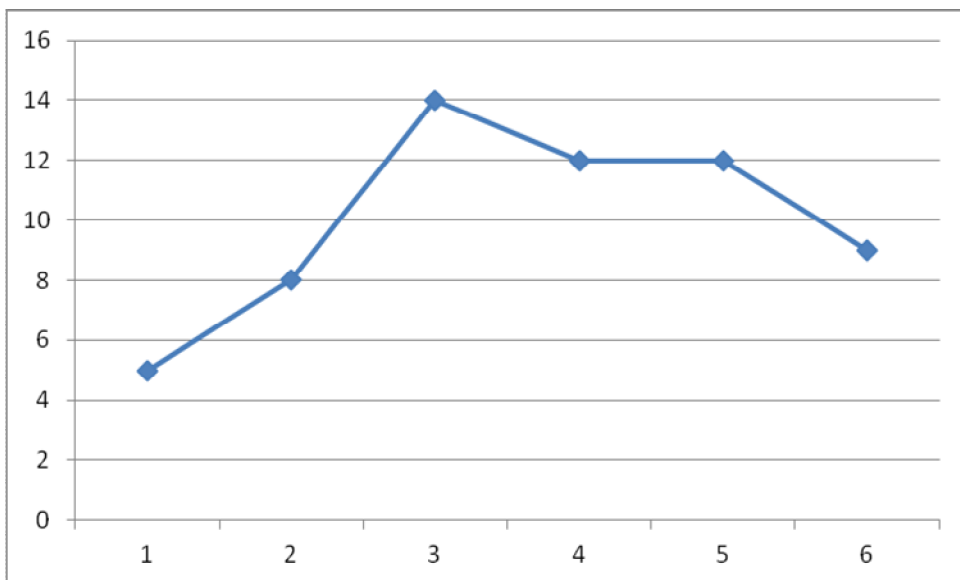
Graf č. 3: Polygon kumulativních četností



Vlastní zdroj

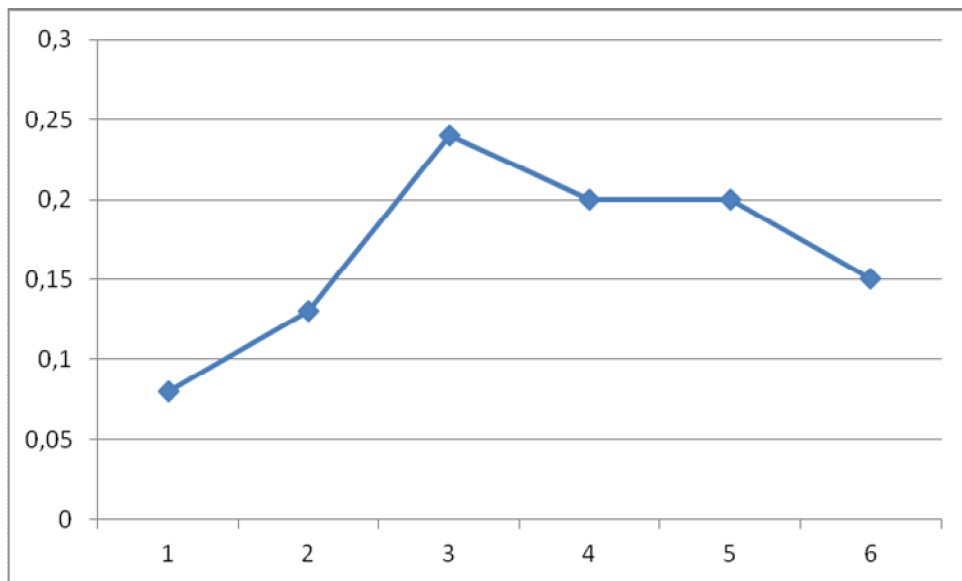
- 2. část dotazníku

Graf č. 4: Polygon absolutních četností



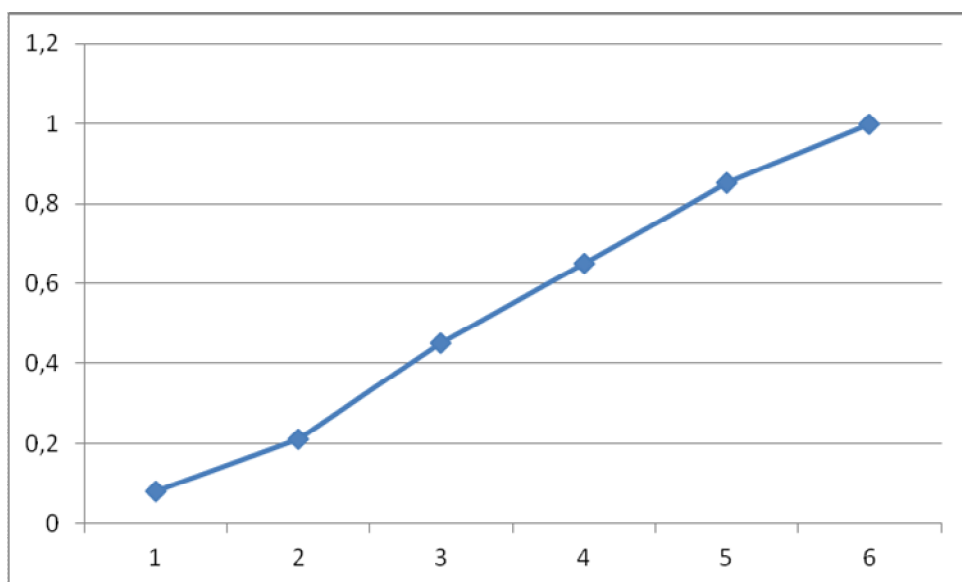
Vlastní zdroj

Graf č. 5: Polygon relativních četností



Vlastní zdroj

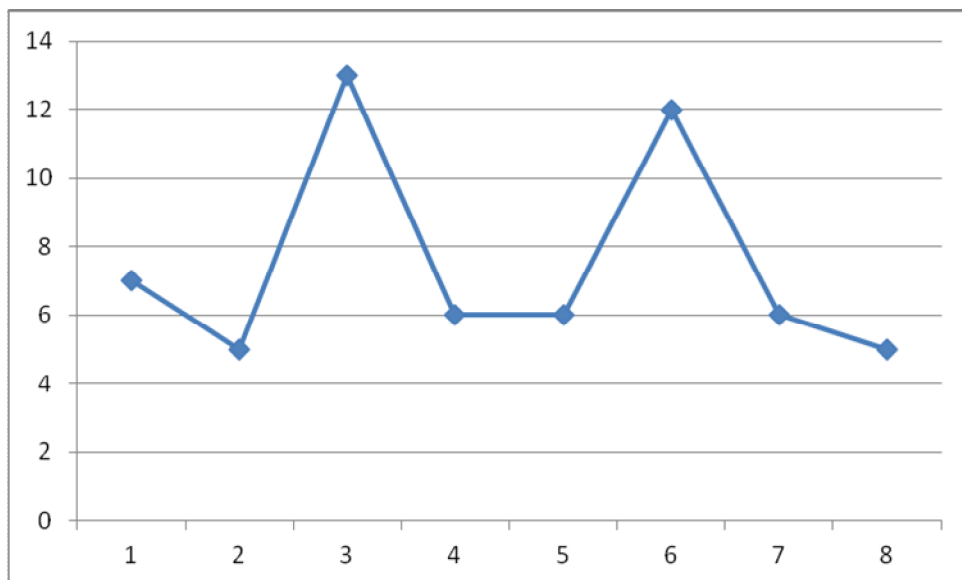
Graf č. 6: Polygon kumulativních četností



Vlastní zdroj

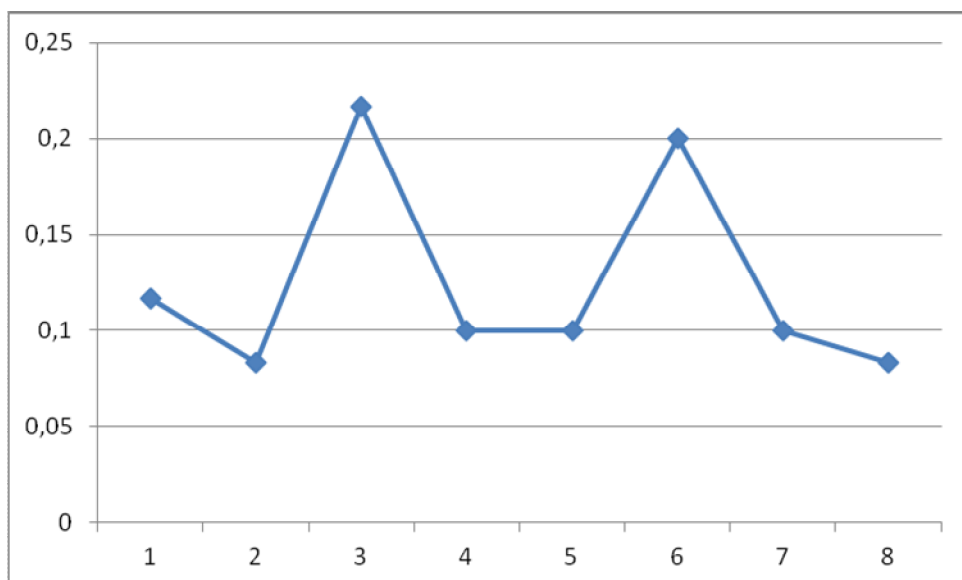
- Celková část dotazníku

Graf č. 7: Polygon absolutních četností



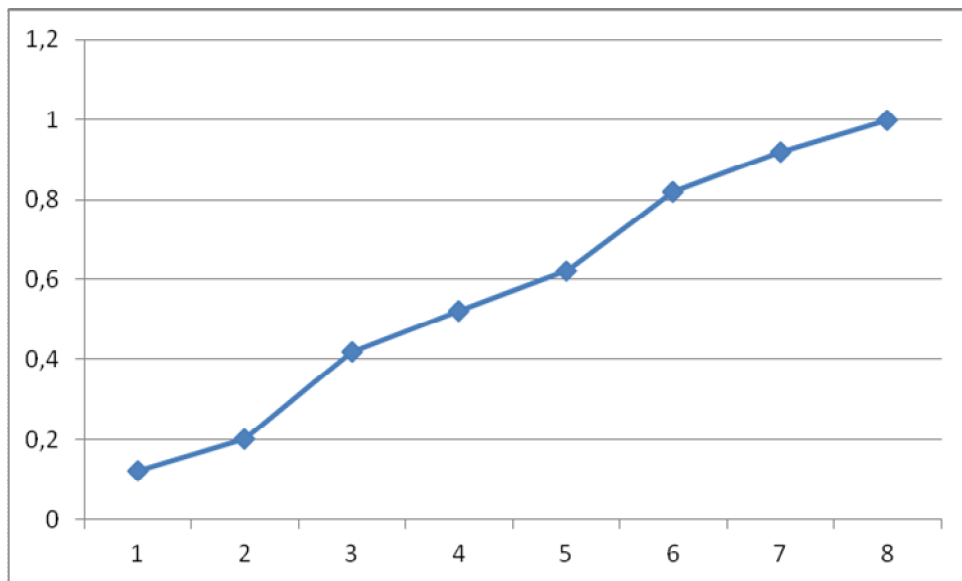
Vlastní zdroj

Graf č. 8: Polygon relativních četností



Vlastní zdroj

Graf č. 8: Polygon kumulativních četností



Vlastní zdroj

### 4.3 Výpočet empirických parametrů

$O_1$  – obecný moment 1. řádu (parametr polohy, aritmetický průměr)

$C_2$  – centrální moment 2. řádu (parametr variability, rozptyl)

$N_3$  – normovaný moment 3. řádu (parametr šikmosti)

$N_4$  – normovaný moment 4. řádu (parametr špičatosti)

$S_x$  – směrodatná odchylka



- 1. část dotazníku

Tabulka č. 4: Výpočet obecných momentů 1. – 4. řádu

$O_1 = \sum x_i * n_i / n$	3,72
$O_2 = \sum x_i^2 * n_i / n$	16,35
$O_3 = \sum x_i^3 * n_i / n$	79,32
$O_4 = \sum x_i^4 * n_i / n$	408,75

Vlastní zdroj

Tabulka č. 5 – výpočet centrálních momentů 2. – 4. řádu

$C_2 = O_2 - O_1^2$	2,54
$C_3 = O_3 - 3 * O_2 * O_1 + 2 * O_1^3$	-0,30
$C_4 = O_4 - 4 * O_3 * O_1 + 6 * O_2 * O_1^2 - 3 * O_1^4$	12,24

Vlastní zdroj

Tabulka č. 6 – výpočet normovaných momentů

$N_3 = C_3 / C_2 * \sqrt{C_2}$	-0,19
$N_4 = C_4 / C_2^2$	1,90

Vlastní zdroj

Tabulka č. 7 – výpočet směrodatné odchylky

$S_x = \sqrt{C_2}$	1,59
--------------------	------

Vlastní zdroj

- 2. část dotazníku

Tabulka č. 8 – výpočet obecných momentů 1. – 4. řádu

$O_1 = \sum x_i * n_i / n$	3,75
$O_2 = \sum x_i^2 * n_i / n$	16,32
$O_3 = \sum x_i^3 * n_i / n$	77,65
$O_4 = \sum x_i^4 * n_i / n$	391,72

Vlastní zdroj

Tabulka č. 9 – výpočet centrálních momentů 2. – 4. řádu

$C_2 = O_2 - O_1^2$	2,25
$C_3 = O_3 - 3 * O_2 * O_1 + 2 * O_1^3$	-0,44
$C_4 = O_4 - 4 * O_3 * O_1 + 6 * O_2 * O_1^2 - 3 * O_1^4$	10,42

Vlastní zdroj

Tabulka č. 10 – výpočet normovaných momentů

$N_3 = C_3 / C_2 * \sqrt{C_2}$	-0,30
$N_4 = C_4 / C_2^2$	2,05

Vlastní zdroj

Tabulka č. 11 – výpočet směrodatné odchylky

$S_x = \sqrt{C_2}$	1,50
--------------------	------

Vlastní zdroj

- Celková část dotazníku

Tabulka č. 12 – výpočet obecných momentů 1. – 4. řádu

$O_1 = \sum x_i * n_i / n$	4,4
$O_2 = \sum x_i^2 * n_i / n$	23,93
$O_3 = \sum x_i^3 * n_i / n$	145,7
$O_4 = \sum x_i^4 * n_i / n$	947,73

Vlastní zdroj

Tabulka č. 13 – výpočet centrálních momentů 2. – 4. řádu

$C_2 = O_2 - O_1^2$	4,57
$C_3 = O_3 - 3 * O_2 * O_1 + 2 * O_1^3$	0,15
$C_4 = O_4 - 4 * O_3 * O_1 + 6 * O_2 * O_1^2 - 3 * O_1^4$	39,08

Vlastní zdroj

Tabulka č. 14 – výpočet normovaných momentů

$N_3 = C_3 / C_2 * \sqrt{C_2}$	0,07
$N_4 = C_4 / C_2^2$	1,87

Vlastní zdroj

Tabulka č. 15 – výpočet směrodatné odchylky

$S_x = \sqrt{C_2}$	2,14
--------------------	------

Vlastní zdroj

- Parametr polohy (aritmetický průměr)  $O_1(x)$

ukazuje na umístění empirického rozdělení četností na vodorovné ose,

- Směrodatná odchylka

vyjádřená odmocninou z  $C_2(x)$  dává informaci o výpovědní hodnotě aritmetického průměru,

- Koeficient šikmosti

pokud je koeficient šikmosti záporný, tak to vypovídá o vyšší koncentraci prvků škály u nižších stupňů škály. Tento případ nastává v obou částech dotazníku.

#### ***4.4 Neparametrické testování (Gaussova křivka)***

Pro potřeby neparametrického testování je užitečné rozčlenit rozpětí hodnot statistického znaku nebo rozpětí prvků metrické škály u zkoumaného jednorozměrného statistického souboru na určitý počet intervalů. Do každého z vytvořených intervalů pak jsou zahrnuty odpovídající hodnoty statistického znaku nebo odpovídající prvky metrické škály.

Tabulka. č. 16: Intervalové rozdělení četností pro první část dotazníku

$n_i$	Interval	$n_i/n$	$\Sigma n_i/n$	$x_i n_i$	$x_i^2 n_i$	$x_i^3 n_i$	$x_i^4 n_i$
6	$(-\infty; 1,5>$	0,1	0,1	6	6	6	6
9	$(1,5; 2,5>$	0,15	0,25	18	36	72	144
13	$(2,5; 3,5>$	0,22	0,47	39	117	351	1053
11	$(3,5; 4,5>$	0,18	0,65	44	176	704	2816
10	$(4,5; 5,5>$	0,17	0,82	50	250	1250	6250
11	$(5,5; \infty)$	0,18	1	66	396	2376	14256
60		1		223	981	4759	24525

Vlastní zdroj

Tabulka č. 17 – intervalové rozdělení četností pro druhou část dotazníku

$n_i$	Interval	$n_i/n$	$\Sigma n_i/n$	$x_i n_i$	$x_i^2 n_i$	$x_i^3 n_i$	$x_i^4 n_i$
5	$(-\infty; 1,5>$	0,08	0,08	5	5	5	5
8	$(1,5; 2,5>$	0,13	0,21	16	32	64	128
14	$(2,5; 3,5>$	0,24	0,45	42	126	378	1134
12	$(3,5; 4,5>$	0,2	0,65	48	192	768	3072
12	$(4,5; 5,5>$	0,2	0,85	60	300	1500	7500
9	$(5,5; \infty)$	0,15	1	54	324	1944	11664
60		1		225	979	4659	23503

Vlastní zdroj

#### 4.4.1 Jednotlivé výpočty

- $u_i = \frac{x_i - \mu}{\sigma}$  normovaná hodnota odrážející horní mez  $x_i$  příslušného intervalu intervalového rozdělení četností
- $\Phi(u_i)$  – (Laplaceova funkce, F(u)) hodnota odečtena ze statistických tabulek
- $p_i = \Phi(u_i) - \Phi(u_{i-1})$  - pravděpodobnosti
- $np_i$  – teoretické absolutní četnosti
- $\chi_{\text{exp}}^2 = \sum \frac{(n_i - np_i)^2}{np_i}$
- $\chi_{\text{teor}}^2 = \chi_v^2 = \chi_{k-r-1}^2$

- První část dotazníku

Tabulka č. 18 - Výpočty  $u_i$ ,  $\Phi(u_i)$ ,  $p_i$ ,  $np_i$

$X_i$	$n_i$	Interval	$u_i$	$\Phi$	$p_i$	$np_i$
1	6	$(-\infty; 1,5>$	-1,40	0,08	0,04	1,80
2	9	$(1,5; 2,5>$	-0,77	0,22	0,14	8,40
3	13	$(2,5; 3,5>$	-0,14	0,44	0,22	13,20
4	11	$(3,5; 4,5>$	0,49	0,69	0,25	15,00
5	10	$(4,5; 5,5>$	1,12	0,87	0,18	10,8
6	11	$(5,5; \infty)$	$\infty$	1,00	0,13	7,80
	60					

Vlastní zdroj

Tabulka č. 19 - Úprava počtu intervalů, výpočet  $\chi^2_{\text{exp}}$

$X_i$	$n_i$	$np_i$	$(n_i - np_i)^2 / np_i$
1	6	1,80	9,80
2	9	8,40	0,04
3	13	13,20	0,00
4	11	15,00	1,07
5	10	10,80	0,06
6	11	7,80	1,31
	60		12,28

Vlastní zdroj

$$\Sigma(n_i - np_i)^2 / np_i = \chi_{\text{exp}}^2 = 12,28$$

Závěrem neparametrického testování je nutné určit vymezení stupňů volnosti při hladině významnosti  $\alpha = 0,05$ . Za pomoci tabulek byla získána koncová hodnota.

$$\alpha = 0,05$$

$$v = k - r - 1 = 6 - 2 - 1 = 3 \rightarrow 7,81$$

$$W \{7,81; \infty\}$$

- Interpretace výsledků

Experimentální hodnota  $\chi_{\text{exp}}^2$  patří do kritického oboru, lze proto přijmout alternativní hypotézu  $H_a$  a nelze tedy empirické rozdělení (empirický polygon) nahradit na hladině významnosti  $\alpha = 0,05$  teoretickým normálním rozdělením.

- Druhá část dotazníku

Tabulka č. 20 - Výpočty  $u_i$ ,  $\square_{ui}$ ,  $p_i$ ,  $np_i$

$X_i$	$n_i$	Interval	$u_i$	$\square$	$p_i$	$np_i$
1	5	$(-\infty; 1,5>$	-1,50	0,07	0,03	1,80
2	8	$(1,5; 2,5>$	-0,83	0,20	0,13	7,80
3	14	$(2,5; 3,5>$	-0,17	0,43	0,23	13,80
4	12	$(3,5; 4,5>$	0,50	0,69	0,26	15,60
5	12	$(4,5; 5,5>$	1,17	0,88	0,19	11,40
6	9	$(5,5; \infty)$	$\infty$	1,00	0,12	7,20
	60					

Vlastní zdroj



Tabulka č. 21 - Úprava počtu intervalů, výpočet  $\chi^2_{\text{exp}}$

$X_i$	$n_i$	$np_i$	$(n_i - np_i)^2 / np_i$
1	5	1,80	5,69
2	8	7,80	0,01
3	14	13,80	0,00
4	12	15,60	0,83
5	12	11,40	0,03
6	9	7,20	0,45
	60		7,01

*Vlastní zdroj*

$$\Sigma(n_i - np_i)^2 / np_i = \chi^2_{\text{exp}} = 7,01$$

Závěrem neparametrického testování je nutné určit vymezení stupňů volnosti při hladině významnosti  $\alpha = 0,05$ . Za pomoci tabulek byla získána koncová hodnota.

$$\alpha = 0,05$$

$$v = k - r - 1 = 6 - 2 - 1 = 3 \rightarrow 7,81$$

$$W \{7,81; \infty\}$$

- Interpretace výsledků

Experimentální hodnota  $\chi^2_{\text{exp}}$  nepatří do kritického oboru, lze proto přijmout nulovou hypotézu  $H_0$  a lze tedy empirické rozdělení (empirický polygon) nahradit na hladině významnosti  $\alpha = 0,05$  teoretickým normálním rozdělením.

#### ***4.5 Postupy, možnosti a podmínky využití VS ČR při mimořádné události***

U této kapitoly bych rád stanovil určité pořadí, nejdříve bych začal, jaké jsou možnosti využití této složky, pak plynule z toho navázal na stanovení podmínek využití a nakonec se pokusil stanovit jednotlivé postupy.

##### ***4.5.1 Možnosti nasazení***

Ze současného stavu nám vyplývá, že tato složka nejvíce nasazuje místo svých příslušníků odsouzené osoby. Je to nejvíce dáno i tím, že na tuto složku se obrací až ve fázi likvidace následků po mimořádné události. V této situaci je celkem logické, že VS sáhne po odsouzených osobách. I dotčené subjekty, kteří žádají o pomoc, jsou již tak navyklé. Za této situace žádají o pomoc starostové měst či hejtmani, a pokud je sepsána dohoda o poskytnutí pomoci, tak VS je povinna pomoc poskytnout. V této fázi pak mohou být nasazeni i příslušníci, ale již jako střežení odsouzených osob, pokud to tedy situace vyžaduje. V dnešní době nasazení přímo jednotlivých příslušníků je zcela výjimečné a vzácné.

Na jaké likvidaci se nejčastěji podílí odsouzené osoby? Je to opět dáno mimořádnými událostmi, při kterých vzniká velké množství škod a při kterých základní složky IZS potřebují pomoc. Výčet mimořádných událostí je velký, ale jen při dvou z nich jsou nasazovány. Jedná se nejčastěji o likvidaci škod po rozsáhlých povodních nebo při kalamitním stavu. Na jiné mimořádné události nebyla tato složka využita. V jihočeském kraji nás postihla v roce 2002 rozsáhlá povodeň a při její likvidaci též pomáhaly odsouzené osoby ze zdejší vazební věznice. Pracovní četa zasahovala na území města České Budějovice. Jiné nasazení na území Jihočeského kraje nebylo zapotřebí. Zde je nutné zmínit, že i vazební věznice se potýkala s problémy, jelikož byla též zatopena. Vedení věznice muselo tedy řešit zatopení uvnitř věznice a ještě poskytla pracovní četu na úklid města.

Z průzkumů a dosažených informací je výsledek takový, že VS ČR se zejména podílí na likvidaci škod a ne na přímo řešení samotné mimořádné události. Na likvidaci škod je tato složka velmi vhodná, jelikož tato složka disponuje lidmi, které může nasadit. Je nutné též zmínit i to, že odsouzené osoby tyto činnosti provádějí bez nároku na mzdu. Což se opět jeví jako velmi vhodný nástroj. V této souvislosti by bylo možné tyto odsouzené osoby více využívat. Při hrozících povodních mohou pomáhat s preventivními opatřeními, jako např. sypat písek do pytlů a stavět protipovodňové hráze. Nemusí být použiti jen na likvidaci, ale mohou se částečně zapojit i do přípravy. Tímto bych pomalu přešel k otázce, za jakých podmínek se může tato složka použít. Je nutné zmínit, že tyto osoby jsou ve výkonu trestu odnětí svobody a tak na ně musíme i nahlížet. Musí být dodrženy určité legislativní normy, které se nesmí porušit. I samotný výběr odsouzených osob nemůže být dělán náhodným výběrem, ale musí se dodržet interní předpisy VS. Je to z toho důvodu, aby se mimo věznice nedostaly osoby, které by toho mohly spíše zneužít a utéci či v nejhorším případě ohrozit bezpečnost občanů. Na druhou stranu se vybírají osoby, které již pracují mimo objekty věznice a jsou tedy určitým způsobem spolehlivé. Je ale nutné posoudit vždy míru rizika nového pracovního zařazení, a tedy i použití vězních osob při mimořádné události. Ať se již jedná jen o likvidaci či přípravu na ni. A tento proces vždy nějaký čas trvá. Město žádající o pomoc si musí uvědomit, že věznice nemůže nasadit všechny odsouzené osoby, které má ve věznici k dispozici, ale jen určitý zlomek. Nesmím zapomenout zmínit i to, že odsouzená osoba musí se vším souhlasit. V praxi se ale nevyskytl žádný případ odmítnutí na tuto činnost. Je to dáno i tím, že ač za to nemají žádný výdělek, tak jim to může pomoci v dalším životě stráveném ve věznici.

Pokud se již rozhodne o nasazení pracovní čety na řešení mimořádné události, měly by se též vyřešit logistické problémy. Kdo poskytne pracovní pomůcky, pokud je nutná doprava na místo zásahu a zpět či případné střežení příslušníkem VS. Tyto aspekty by měly být vyřešené ještě před započítáním samotného nasazení. Připravit všechny podmínky dopředu v rámci smlouvy o poskytnutí pomoci je asi velké riziko, jelikož každá mimořádná situace potřebuje individuální přístup a zahrnout vše do jedné

smlouvy by nebylo vhodné. Tyto otázky by se měly řešit při samotné žádosti o poskytnutí pomoci.

V předcházejícím textu jsem ukázal několik mapek, kde byly znázorněny ty věznice, které se zapojily na pomoc při sněhové kalamitě nebo pomáhaly likvidovat škody po povodních. V následující mapce jsou vyobrazeny věznice, které by svým profilem mohly být vytipovány na pomoc při mimořádných událostech. Jsou to věznice, které jsou profilovány pro umístění vězňů pro výkon trestu s dohledem a dozorem. Tito vězni se totiž zaměstnávají mimo objekty VS a jsou tedy i nasazováni na pomoc při mimořádných událostech. Tyto věznice jsou vyznačeny hnědou barvou. Červenou barvou jsou znázorněny vazební věznice, které mají též ve svém profilu odsouzené osoby pro výkon trestu s dozorem či dohledem. Vazební věznice jsou odlišeny z toho důvodu, jelikož jejich kapacita pro výkon trestu je omezena a je soustředěna hlavně pro chod dané vazební věznice. Proto nemůže poskytnout vyšší počty odsouzených, ale pouze v řádu jednotek.

*Mapa č. 5: mapa organizačních jednotek Vězeňské služby ČR, které mohou vyslat pomoc při řešení mimořádných událostí, hnědou barvou jsou vyznačeny věznice, které jsou profilovány do výkonu trestu s dozorem, červenou barvou vazební věznice, modrá barva označuje ostatní věznice*

## ORGANIZAČNÍ JEDNOTKY



*Zdroj: Vězeňská služba České republiky [online]. 2012 [cit. 2013-03-01]. Dostupné z: <http://vs-cr.cz/>*

## **4.5.2 Postupy**

### **4.5.2.1 Před mimořádnou událostí**

Tato část je rozdělena do několika částí. První se týká přípravy v rámci prevence a včasného nasazení a urychlení komunikace mezi dotčenými orgány či subjekty a dotčenou věznicí, ještě než dojde k jakékoliv mimořádné události. Přípravou těchto dokumentů a vyřešením komunikace v době klidu, kdy se nic neděje, může ušetřit drahocenný čas. Poté se zaměřím na návrh, jak by měl postup probíhat v době mimořádné události.

Zákon o Integrovaném záchranném systému stanoví, že ostatní složky IZS musí mít sepsanou Dohodu o poskytnutí pomoci. Z toho vyplývá, že pokud se věznice chce začlenit mezi složky, které pomáhají, musí sepsat tuto dohodu s dotčenými představiteli města. Pokud se tedy zástupci města a věznice domluví na vzájemné pomoci, ještě před sepsáním by si měli stanovit určitá pravidla a tyto podmínky nejlépe zanést do této dohody. Též je důležité, jakých činností by se měla tato složka účastnit a případně na jakou mimořádnou událost bude nasazena. Tato zmínka je důležitá, jelikož ze současného stavu víme, že pracovní čety zasahují převážně při likvidaci následků po povodních nebo při sněhových kalamitách. Pokud se vyřeší i tato otázka, následně musí být řešena otázka logistiky - kdo poskytne pracovní a ochranné pomůcky, pokud zásah bude probíhat ve vzdálenějším místě od věznice, kdo poskytne dopravu a zda v tomto případě bude nutný dozor příslušníka či zaměstnance VS ČR. Samozřejmě, že na tyto činnosti jsou přednostně nasazovány takové osoby, které pracují za normálních okolností mimo objekty věznic, při větším počtu však může být tato podmínka stanovena. Pokud se bude jednat o rozsáhlé povodně, tak může být postižena sama věznice a pak se může stát, že nebude schopna poskytnout žádné osoby, jelikož se bude sama potýkat s problémy. V roce 2002 byla takto postižena právě Vazební věznice České Budějovice. V případě sněhové kalamity tento případ asi nehrozí, ale pokud se město domluví na pomoci při jiných mimořádných událostech, je na to třeba myslet. V této dohodě by mělo být stanoveno, kdo a jakým způsobem vyrozumí o vzniklé situaci. V této souvislosti by bylo vhodné a možná i nutné informovat, že nastala taková

situace, která si nejspíše vyžádá pomoc této složky. Vedení věznice nemůže vědět, jakými prostředky disponuje vedení města a bylo by vhodné včas informovat, že pokud se daná situace nezlepší, tak může být věznice požádána o poskytnutí pomoci. Tato komunikace bude důležitá hlavně v případě, kdy bude postižena sama věznice. Na základě této komunikace budou všichni zainteresovaní lidé vědět, jak vážná je situace a můžou včas hledat případné náhradní řešení. Samozřejmě nejde do jediného dokumentu zanechat všechny možné události, které mohou nastat, a hlavně různé situace si vyžádají různá řešení. Nemělo by se zapomenout na otázku, až mimořádná událost pomine a začnou se sčítat náklady na likvidaci škod, jak se finančně vyrovnají tyto dva státní subjekty. Odsouzené osoby pracují při těchto činnostech dobrovolně a bez nároku na honorář, ale strava, pracovní a ochranné pomůcky a případně doprava na místo zásahu něco stojí. V drtivé většině případů všechny tyto prostředky poskytne VS ČR. Ale i tak by tato otázka měla být zodpovězena a vyřešena. Tento dokument by měl řešit ty nejzákladnější a nejdůležitější otázky, které pak mohou podpořit urychlení komunikace a poskytnutí pomoci. Tento dokument nemůže být napasován na všechny možné mimořádné události, které známe a při kterých může být použita pomoc od VS ČR. Měl by sloužit jako vodítko, jak postupovat, na koho se obrátit a s jakými silami a prostředky můžeme disponovat.

Co by mělo být obsaženo v Dohodě o poskytnutí pomoci:

- druh mimořádné události, na který tato složka poskytne svou pomoc,
- počet osob, které VS ČR poskytne a zda bude nutný dozor příslušníka VS ČR,
- v jakém časovém horizontu může tyto osoby VS ČR poskytnout,
- pokud bude věznice sama ohrožena, zda vůbec poskytne nějakou pomoc,
- kdo poskytne pracovní a ochranné pomůcky a zajistí další nutnou logistiku,
- kdo zajistí dopravu na místo zásahu,
- finanční vyrovnání,

- osoby, které budou řešit komunikaci mezi oběma subjekty,
- účast a délka platnosti dohody.

Pokud dojde k sepsání Dohody o poskytnutí pomoci, věznice by se k tomu měla určitým způsobem též postavit. Na základě této dohody se musí připravit na situaci, kdy může být požádána o tuto pomoc. Věznice by měla mít přehled o těch odsouzených, které může kdykoliv poskytnout na řešení mimořádné události. Věznice to má do jisté míry ulehčené, jelikož ty osoby, které mohou vykonávat činnosti mimo objekty VS ČR, jsou ve většině případů uvnitř věznice. Je to dáno tím, že v době mimořádné události ve většině případů sám dotyčný právní subjekt omezuje své činnosti, leckdy je úplně mimo provoz, a tudíž odsouzené osoby jsou uvnitř věznice a nevykonávají svoji obvyklou pracovní činnost. Tyto osoby pak mohou poskytnout pomoc. Věznice musí mít přehled, kde se odsouzené osoby vyskytují a kde momentálně pracují, proto je velice snadné v nejkratší době vytipovat osoby, které by se mohly pomoci účastnit. Jiný problém by nastal, kdy by byl ohrožen samotný chod věznice. Při povodních v roce 2002, kdy byla postižena i Vazební věznice České Budějovice, bylo tedy obtížné zajistit chod věznice. Nešlo o zajištění bezpečnosti, ale spíše normální chod, jelikož byly zatopeny takové prostory, které jsou pro normální chod věznice nezbytné. Při této události je nutné zmínit i to, že zaměstnanci měli problém se dostat do zaměstnání. Kdyby v této situaci město požadovalo pomoc, tak by pro věznici bylo velice složité, zejména z logistického zajištění, pomoc zajistit.

#### ***5.5.2.2 Při vzniklé mimořádné události***

Dojde-li k mimořádné situaci, je třeba zjistit, jaké prostředky může věznice poskytnout. Jestli opravdu může poskytnout všechny prostředky, které byly ujednány v rámci Dohody o poskytnutí pomoci. Pokud věznice může poskytnout vše potřebné, záleží na čase. Tady je nutná informovanost předem, jelikož určité právní podmínky nelze porušit anebo je jakýmkoliv způsobem obejít. Ale pokud je věznice včas informována, poskytnutí pomoci může být velmi rychlé a dalo by se říci i jednoduché.

#### **4.6 Školící materiál**

Tato kapitola je věnována k ucelení informací pro příslušníky a civilní zaměstnance VS, aby získali ucelený pohled na tuto danou problematiku. Tato část se může jevit, že do této části nepatří, ale jelikož v této diplomové práci, byl stanoven i cíl navrhnutí nějakého školícího materiálu, tak proto musí být tato část zde.

Integrovaný záchranný systém upravuje zákon č. 239/2000 Sb. Dle tohoto zákona je Integrovaný záchranný systém koordinovaný postup jeho složek při přípravě na mimořádné události a při provádění záchranných a likvidačních prací.

Tento systém není jednotlivá složka, ale tvoří ho několik složek. Tento systém byl vytvořen pro rychlejší a snadnější komunikaci, reakci a též koordinaci více zasahujících složek v místě zásahu. Zákon též vymezuje a upravuje působnost a pravomoc státních orgánů, práva a povinnosti právnických a fyzických osob nejen při přípravě na mimořádné události, ale při záchranných a likvidačních pracích a při ochraně obyvatelstva. Tyto práva a povinnosti jsou naplňovány před a po vyhlášení krizových stavů. Krizové stavy jsou čtyři a každý nastává za jiných okolností. Hejtman může na území kraje vyhlásit stav nebezpečí, primátor hlavního města Prahy na území Prahy. Vláda České republiky vyhláší nouzový stav a stav ohrožení státu. V případě nebezpečí z prodlení jej vyhláší předseda vlády, dodatečně jej musí schválit vláda. Parlament České republiky vyhláší válečný stav.

Pro naše účely je potřeba zdůraznit dva krizové stavy a to stav nebezpečí a nouzový stav. Při těchto dvou stavech bude určitě potřeba nasadit složky IZS. Složky IZS se dělí na dvě skupiny: základní a ostatní složky. Mezi základní složky patří Policie České republiky, poskytovatelé zdravotnické záchranné služby, Hasičský záchranný sbor České republiky a jednotky požární ochrany zařazené do plošného pokrytí kraje. Do ostatních složek spadají ostatní ozbrojené bezpečnostní sbory České republiky (Armáda České republiky, Vězeňská služba České republiky, Bezpečnostní informační služba), obecní policie, ostatní záchranné sbory, orgány veřejného zdraví, havarijní, pohotovostní, odborné a jiné služby, zařízení civilní ochrany, neziskové organizace a



sdružení občanů, která lze využít k záchranným a likvidačním pracím. Pojem mimořádná událost vychází též ze zákona o IZS. Z tohoto zákona vyplývá, že mimořádná událost je škodlivé působení sil a jevů vyvolaných činností člověka, přírodními vlivy, a také havárie, které ohrožují život, zdraví, majetek nebo životní prostřední a je potřeba záchranných a likvidačních prací. Pokud naváží, tak krizový stav je mimořádná událost, při které je vyhlášen některý z krizových stavů. V místě mimořádné události má nejvyšší pravomoci velitel zásahu. Všechny složky IZS jsou povinny se při zásahu řídit jeho pokyny. Pokud je prováděna koordinace s více složkami, tak velení může přebrat starosta obce s rozšířenou působností, hejtman kraje, primátor hlavního města Prahy nebo Ministerstvo vnitra. Pokud je vyhlášen nouzový stav, stav ohrožení státu nebo válečný stav, tak se při záchranných a likvidačních prací složky IZS řídí pokyny Ministerstva vnitra. Pokud je vyhlášen na některém území vyhlášen stav nebezpečí, tak se složky IZS řídí pokyny toho, kdo vyhlásil stav nebezpečí v daném území.

Je třeba zmínit, že nejdůležitější činnosti zajišťuje Hasičský záchranný sbor České republiky. Mimo jiné řídí výstavbu a provoz informačních a komunikačních sítí IZS, organizuje instruktáže a školení v oblasti ochrany obyvatelstva. V rámci vzájemné součinnosti IZS zřizuje speciální vzdělávací zařízení. Tato složka má též na starosti systém varování a vyrozumění. Tento systém má na starosti včas varovat obyvatelstvo před hrozícím nebezpečím a zároveň včas vyrozumět dotčené osoby krizového řízení zapojených subjektů, aby včas řešili danou situaci. Tato složka má starosti i koordinaci záchranných a likvidačních prací a plní úkoly stanovené ministerstvem vnitra. HZS zajišťuje i označování nebezpečných oblastí a jejich následnou dekontaminaci a další opatření s tímto spojená. Tato složka má na starosti i koordinaci evakuace, nouzové ubytování, nouzové zásobování pitnou vodou, potravinami a dalšími nezbytnými prostředky k přežití obyvatelstva.

#### **4.6.1 Pravomoci velitele zásahu v místě zásahu**

- Velitelem zásahu je v drtivé většině velitel jednotky HZS.
- Pokud ne, přebírá velení velitel takové jednotky IZS, která vykonává převažující činnost.
- Velitel zásahu koordinuje záchranné a likvidační práce.
- Usměrnjuje nasazení jednotlivých složek v předpokládaném prostoru, kde může působit daná mimořádná událost.
- Vyhláší příslušný stupeň poplachu.
- Omezí či dokonce zakáže vstup na místo zásahu.
- V případě potřeby rozdělí místo zásahu na sektory a určí velitele sektoru, těmto velitelům sektorů může udělit dílčí úkoly.
- Vykáže osoby, jejichž přítomnost je v místě zásahu nepotřebná, pokud tato osoba odmítne, je oprávněn velitel tuto osobu požádat, aby prokázala svoji totožnost a tato osoba je povinna výzvě vyhovět.
- Pokud je třeba, může bezodkladně nařídit provedení nebo odstranění staveb, terénních úprav za účelem zmírnění nebo odvrácení rizik vzniklých mimořádnou událostí.
- Může si pro svoji potřebu zřídit štáb velitele zásahu jako svůj výkonný orgán, určit náčelníka a členy štábu. Členové štábu jsou zejména velitelé zasahujících složek a vedoucí složek IZS, případně i fyzické osoby a zástupci právnických osob, které se na zásahu podílejí či poskytují pomoc.
- Velitel zásahu může vyzvat právnické či fyzické osoby o pomoc.

- Pokud potřebuje pomoc, obrací se na velitele či vedoucí složky IZS na místě zásahu, pokud to nelze, prostřednictvím místně příslušného operačního a informačního střediska IZS (tím je operační středisko HZS).

#### ***4.6.2 Plánovaná pomoc na vyžádání***

Vězeňská služba České republiky je začleněna do systému IZS jako ostatní složka IZS. Ostatní složky IZS se podílejí na řešení mimořádné události jen za určitých okolností. Vězeňská služba ČR může být nasazena jen v případě, pokud je sepsána Dohoda o poskytnutí pomoci. Pokud je dohoda sepsána a vypukne rozsáhlá mimořádná situace, můžou orgány IZS požádat o pomoc i tuto složku. V oblasti Jihočeského kraje je plánovaná pomoc řešena v rámci poplachového plánu integrovaného záchranného systému. Pomocí poplachového plánu může požádat hejtman o pomoc jakýkoli subjekt, se kterým má sjednanu dohodu o poskytnutí pomoci.

Pomoc na vyžádání mohou poskytnout:

- ministerstva, územní správní úřady, orgány krajů a obcí v mezích své působnosti,
- právnické a fyzické osoby, které vlastní nebo mají v užívání stavby civilní ochrany nebo stavby s těmito požadavky dotčené,
- poskytovatelé akutní lůžkové péče, kteří mají urgentní příjem,
- ostatní složky IZS (zde je uvedena i VS ČR),
- vojenské záchranné útvary,
- další osoby, které se k tomu smluvně zavázaly.

Do plánované pomoci na vyžádání se nemusí začlenit osoby, které by poskytnutím této pomoci vážně ohrozily plnění vlastních závažnějších povinností. Pokud ostatní složka byla požádána o pomoc a operační a informační středisko IZS si vyžádá informace o rozsahu této pomoci, tak tato složka je povinna informace poskytnout.

Zejména se jedná o sdělení těchto informací:

- osoby pověřené pro zabezpečení pomoci a způsob jejich vyrozumění,
- síly a prostředky určené k poskytnutí pomoci,
- dobu potřebnou pro poskytnutí sil a prostředků v případě vyžádání pomoci.

V místě zásahu operuje více složek IZS a několik zasahujících jednotek jednotlivých složek. Proto je nutná koordinace v místě zásahu. K tomuto slouží určení velitele zásahu a jeho pravomoci. Koordinace je nutná zejména při včasném provádění záchranných prací. Koordinace těchto složek probíhá naučenými postupy a prováděním zejména těchto činností:

- nejprve je nutné vyhodnotit druh a rozsah mimořádné události,
- uzavření místa zásahu a omezení vstupu osob, jejichž přítomnost není potřebná,
- záchrana bezprostředně ohrožených osob, zvířat nebo majetku a případné nařízení jejich evakuace,
- poskytnutí první pomoci zraněným osobám,
- provedení takových opatření, které ochrání další osoby.

## 5 DISKUZE

V této diplomové práci byly ověřovány dvě hypotézy. První hypotéza, že příslušníci a civilní zaměstnanci Vězeňské služby České republiky jsou dostatečně proškoleni a jsou připraveni na řešení mimořádné události, byla řešena statistickým šetřením. Ze statistického šetření vychází závěr, že první hypotéza byla potvrzena. Příslušníci a civilní zaměstnanci Vězeňské služby České republiky jsou dostatečně proškoleni na řešení mimořádné události.

Dotazník obsahoval 8 otázek, z nichž 4 otázky byly orientovány na teoretické znalosti a další 4 otázky na praktické znalosti. Dotazníků bylo rozdáno celkem 275. Obdržel jsem 60 dotazníků a všechny byly použity ke statistickému šetření. Maximální počet bodů byl 24. Jak za teoretickou, tak praktickou část bylo možné dosáhnout 12 bodů. Ze statistického šetření jsem zjistil průměrné bodové hodnocení jak v celkovém dotazníku, tak průměrné hodnocení u obou částí. Průměrné bodové hodnocení v celkovém dotazníku je mezi 19 a 20 body, jak již bylo napsáno, maximální počet bodů je 24. Průměrné bodové hodnocení ukazuje na velmi dobré znalosti u příslušníků a civilních zaměstnanců VS ČR na tuto problematiku. Pokud se zaměřím na jednotlivé části dotazníku, je z výsledků patrné, že zde jsou velmi slušné znalosti. U teoretické, tedy první části dotazníku bylo průměrné bodové hodnocení skoro 10 bodů. V praktické, tedy druhé části dotazníku bylo průměrné bodové hodnocení taktéž skoro 10 bodů. Z tohoto průměrného bodového hodnocení mi vychází závěr, že hypotéza č. 1 je potvrzena.

Ze statistického šetření (konkrétně graf č. 7 a č. 8) je patrná zajímavá jedna skutečnost. Polygon absolutních a relativních četností u zpracování dat z celkového dotazníku má dva vrcholy. Tento zajímavý fakt se dá nejspíše vysvětlit skutečností, že příslušník či civilní zaměstnanec, který ovládal první část dotazníku, nezvládl zodpovědět na otázky z druhé části dotazníku a obráceně. Bohužel dotazníky byly anonymní, a tudíž není možné zjistit, jaká skupina (příslušníci či civilní zaměstnanci) odpovídala na jednotlivé otázky, aby bylo možné zjistit například to, že příslušníci jsou

po praktické stránky dobře připraveni a po teoretické již nikoliv a obráceně. Na toto téma by se dala zpracovat další možná analýza či statistické šetření. Záviselo by to ovšem na tom, zda by byli příslušníci a civilní zaměstnanci ochotni přiznat, do jaké skupiny patří. V této složce je právě anonymita velmi ceněná a každý si ji chrání. Bylo to i v mém případě v tomto dotazníku. Musel jsem se vypořádat s velkým počtem otázek, zda je tento dotazník opravdu anonymní a zda informace z něj budou opravdu čerpány pro potřeby mé diplomové práce. Příslušníci a civilní zaměstnanci měli obavu, aby se informace získané tímto šetřením nedostaly k jejich vedoucím pracovníkům. Z těchto důvodů jsem vůbec do dotazníku nevčlenil žádné otázky, které by mohly být zaměřeny na osobu, která dotazník vyplňuje, např. věk, pohlaví. Je to škoda, jelikož bych získal další cenné informace a mohl je též interpretovat a dál porovnávat s již získanými daty. Kdybych věděl, jak která skupina odpovídala, mohl bych na základě těchto informací více přizpůsobit informace, které se týkají ke školení těchto osob. Za těmito důvody můžeme hledat i velmi malou návratnost dotazníků, která činí 21,82 %.

K hypotéze č. 2, že Vězeňská služba České republiky je plně využitelná k nasazení na řešení mimořádné události, lze uvést, že tuto hypotézu se částečně podařilo potvrdit. Je to z toho důvodu, že z historické analýzy vyplynuly závěry, že se nasazují odsouzené osoby a tyto osoby se nasazují hlavně na likvidaci škod po mimořádné události. Tato složka se tedy podílí určitým a specifickým způsobem na řešení mimořádné události, ale z výsledků a z provedené historické analýzy je nutno konstatovat, že výsledek je opravdu specifický a nelze hypotézu č. 2 ani plně podpořit, ani vyvrátit. Hypotéza se týkala příslušníků a zaměstnanců VS a za tohoto předpokladu je řešena problematika celé diplomové práce. Během studování informací a jednotlivých pramenů k této diplomové práci jsem zjistil, že tato složka nasazuje převážně odsouzené osoby. Příslušníci byli nasazeni pouze jednou a to by se dalo nazvat ojedinělým případem. I když ale tato složka poskytuje pomoc ve formě odsouzených osob, můžeme tvrdit, že se tato pomoc osvědčila, jelikož byla již několikrát využita. Proto lze tvrdit, že byla hypotéza č. 2 naplněna jen částečně.

Je důležité zmínit i legislativní stránku případné pomoci. Ač se tato složka využívá, legislativně to upravuje pouze jeden dokument, kterým je Dohoda o poskytnutí pomoci na vyžádání. Je zřejmé, že legislativně by tato pomoc mohla být upravena více. Je patrné, že vše závisí pouze na tomto dokumentu. Nikde není ani stanoveno, jak má tento dokument vypadat, což nám dává jistou svobodu vyřešit pomocí tohoto dokumentu takřka vše. Na druhou stranu si myslím, že u takto specifické složky, kdy jsou nasazovány odsouzené osoby, nelze vše vyřešit jedním dokumentem, který je vlastně totožný s poskytnutím pomoci jiného právního subjektu, např. poskytnutí těžké manipulační techniky na odklizení škod. Ale opět poukážu na historickou analýzu, jelikož z té je patrné, že to zatím takto funguje. Můj názor je ten, že by se pomoc ze strany VS měla více legislativně podpořit. V dnešní době činnost VS upravuje spousta metodických pokynů, nařízení generálního ředitele a dalších závazných instrukcí, které je nutné dodržovat a plnit. Činnost VS při řešení mimořádné události, řeší pouze jeden dokument, ale ten se týká mimořádných událostí v rámci VS (vzpouora vězňů, napadení příslušníka atd.), ale žádný dokument neřeší spolupráci a nasazení této složky v rámci Plánované pomoci na vyžádání v rámci IZS. Ani ze strany krizového řízení není žádný další dokument, který by tuto koordinaci upřesňoval. Jak zákon o IZS, tak v krizovém zákoně se píše jen o sepsání Dohody o plánované pomoci.<sup>22</sup>

V další části bych se vyjádřil k možnostmi nasazení této složky. V současném stavu jsem popsal problematiku, která souvisí s Vězeňskou službou a jejím nasazením na řešení a likvidaci mimořádné události. Víme, že tato složka disponuje jak nasazením příslušníků, tak může nasadit pracovní čety. Z tohoto důvodu bych možnosti nasazení této složky rozdělil na dvě skupiny a to na možnosti nasazení příslušníků a jako druhou možnost nasazení odsouzených osob. Je to z toho důvodu, že jednotlivé skupiny mohou být nasazeny pro velmi rozdílné úkoly a v rozdílný časový úsek. V současném stavu a ani ve výsledcích není zmínka o nasazení přímo příslušníků na řešení mimořádné

---

<sup>22</sup> Zákon č. 240/2000, o krizovém řízení a o změně některých zákonů.

In: [http://portal.gov.cz/app/zakony/zakonPar.jsp?idBiblio=49557&fulltext=&nr=240~2F2000&part=&ame=&rpp=](http://portal.gov.cz/app/zakony/zakonPar.jsp?idBiblio=49557&fulltext=&nr=240~2F2000&part=&name=&rpp=). 2000.

události. Je to dáno tím, že k této situaci dochází ve velmi výjimečných situacích. Hledal jsem nějaké informace, které by se týkali nasazení přímo příslušníků, a získal jsem dokument, který popisuje jednu událost. Ještě než danou událost popíši, tak jsem se dočetl, že na nejvyšší státní úrovni se tato otázka již řešila. Objevil jsem dokument, kde je sepsáno kolik sil a prostředků může AČR a VS poskytnou. V tomto dokumentu jsou zmíněni pouze příslušníci. Je tam napsáno, že pro řešení nevojenských krizových situací může být postupně vyčleněno až 10 260 příslušníků AČR a 950 příslušníků VS. Z toho lze usuzovat, že nasazení přímo příslušníků je na nejvyšší státní úrovni řešeno a tento případ může nastat.<sup>16</sup>

Událost, při které proběhlo využití příslušníků VS nastal na území Jihočeského kraje a týkal se oblastní jednotky justiční stráže v Písku. Tento případ udává určité možnosti nasazení příslušníků VS ČR. Na níže popsaných řádcích vám tento konkrétní případ následně popíši.

Stalo se to 8. 2. 2012, kdy proběhla pátrací akce po 13. letém chlapci, který se ztratil v Píseckých horách. Této akce se zúčastnili příslušníci Policie České republiky a též se zapojili i čtyři příslušníci jednotky justiční stráže z oblastní skupiny v Písku. Jako první informaci o zmizelém nezletilém chlapci dostal příslušník justiční stráže. Ten ihned informoval Policii České republiky a svého nadřízeného. Jeho nadřízený dal dohromady skupinu čtyř příslušníků justiční stráže, kteří se potom vydali ve spolupráci s Policií hledat zmizelého chlapce. Jelikož ten den byl sníh a teplota se pohybovala kolem – 16 ° C, tak bylo toto pátrání velmi naléhavé. Pátrání bylo nakonec úspěšné a velkou měrou za výsledek pátrání zapříchčili i příslušníci justičního stráže, jelikož našli stopy ve sněhu, které dopomohly k nalezení chlapce. Ten byl po nalezení převezen s omrzlinami a horečkou do nemocnice. Tento případ byl čerpán z interních dokumentů Oblastní jednotky justiční stráže v Písku.

---

<sup>16</sup> *Zpráva o stavu zajištění bezpečnosti České republiky v oblasti ochrany před mimořádnými událostmi.* 2006. Dostupné z: <http://www.vlada.cz/assets/ppov/brs/dokumenty/Zprava.pdf>



Tento případ nám může nastínit, jak lze též využít příslušníky VS. Při pátrání po pohřešovaných osobách v prvopočátcích, kdy je potřeba nasadit co nejvíce osob, je důležité zapojit do pátrací akce co nejvíce zasahujících lidí. Při těchto i podobných událostech je možné využít pomoc i těchto kolegů. Při hromadném pátrání se zapojují složky hasičských záchranných sborů či armády, určitě lze tedy povolát do akce i tuto VS. Tato složka může pomoci i při pátrání nejen po ztracených osobách, ale i při pátrání a pronásledování nebezpečných osob. Často vidíme v televizi, že Policie České republiky uzavřela vymezený prostor s vysvětlením, že někde v tomto vymezeném prostoru pátrají po nebezpečné osobě. Vězeňská služba ČR má s pronásledováním a chytáním nebezpečných osob zkušenosti, jelikož pokud se vězněná osoba dopustí útěku, buď přímo z věznice, nebo při eskortě, mají příslušníci povinnost tuto osobu pronásledovat a zajistit její dopadení. Na tyto případy se VS připravuje a provádí na tyto události jednotlivá cvičení. Příslušníci jsou při těchto činnostech vybaveni velmi podobně jako Policie ČR a též disponují velmi podobnými služebními prostředky, které při využití mohou použít. Probíhají různá součinnostní cvičení na nácvik eskortování nebezpečných osob a tyto složky si počínají velmi zkušeně a koordinovaně. Časopis České Vězeňství tyto případy součinnosti s PČR popisuje a hodnotí je velmi kladně.<sup>23</sup>

Spolupráce neprobíhá jen s PČR, ale i s ostatními složky IZS, jako např. HZS. Tento případ byl také popsán ve zmíněném časopise.<sup>24</sup>

Probíhá též velké cvičení s přehlídkou pro diváky na speciální akci s názvem Dny NATO. Na této akci se prezentují nejen české ozbrojené složky, ale jsou zde ukázky i

---

<sup>23</sup> Součinnostní cvičení věznice Mírov s Policií ČR. *České Vězeňství* [online]. 2011, č. 2 [cit. 2013-05-01]. Dostupné z: [http://vs.cr.cz/client\\_data/1/user\\_files/19/file/PDF/Ceske%20vezenstvi/2011/%C4%8CV2\\_2011.pdf](http://vs.cr.cz/client_data/1/user_files/19/file/PDF/Ceske%20vezenstvi/2011/%C4%8CV2_2011.pdf)

<sup>24</sup> Krnovskou ulicí zněly sirény hasičských vozů. *České Vězeňství* [online]. 2011, č. 1 [cit. 2013-05-01]. Dostupné z: [http://vs.cr.cz/client\\_data/1/user\\_files/19/file/PDF/Ceske%20vezenstvi/2011/CV1\\_2011\\_web.pdf](http://vs.cr.cz/client_data/1/user_files/19/file/PDF/Ceske%20vezenstvi/2011/CV1_2011_web.pdf)

zahraničních speciálních jednotek. Z těchto důvodů si myslím, že by byla reálná hlubší spolupráce mezi VS a základními složkami VS.<sup>25, 26</sup>

VS též disponuje speciálně vycvičenými psy na vyhledávání drog. Tito psy jsou nedílnou součástí bezpečnostních opatření aby se zamezilo průniku drog do věznic. Používají jak na preventivní opatření, tak i na cílené testování. Víme, že třeba celní správa využívá též pomoc takto speciálně vycvičených psů na záchyt pašovaných drog. A při této skutečnosti jsem získal informace, že funguje spolupráce mezi celní správou a VS na letišti Václava Havla (v té době letiště Ruzyně). Při této spolupráci si příslušníci počínají velmi kvalifikovaně a jejich dovednost je znát i na speciálních soutěžích, zaměřené přímo na psovody ozbrojených sborů.<sup>27, 28</sup>

Z těchto případů můžeme usuzovat, že nějaká spolupráce existuje, ale spíše jen v rámci přípravy nebo společné ukázky. Z případů, které jsem výše citoval, je zřejmé, že se VS může jevit jako složka velmi nápomocná i k jiným činnostem než na likvidaci škod po povodních či jiných mimořádných událostech. Jedinou spoluprací mezi VS a PČR, která opravdu funguje na výbornou a je často ukázkou na nějaké přehlídce, je eskortování nebezpečných osob. Tyto dvě složky jsou velmi podobné, ale jejich spolupráce je velmi ojedinělá. Myslím, že je to škoda, našly by se situace, kdy by bylo nasazení těchto dvou složek přínosem pro obě tyto složky.

---

<sup>25</sup> Přípravy na Dny NATO. *České Vězeňství* [online]. 2011, č. 3 [cit. 2013-05-01]. Dostupné z: [http://vs.cr.cz/client\\_data/1/user\\_files/19/file/PDF/Ceske%20vezenstvi/2011/%C4%8CV3\\_2011.pdf](http://vs.cr.cz/client_data/1/user_files/19/file/PDF/Ceske%20vezenstvi/2011/%C4%8CV3_2011.pdf)

<sup>26</sup> Vězeňská služba ČR opět na Dnech NATO. *České Vězeňství* [online]. 2010, č. 3 [cit. 2013-05-01]. Dostupné z: [http://vs.cr.cz/client\\_data/1/user\\_files/19/file/PDF/Ceske%20vezenstvi/2010/CV3\\_2010\\_web.pdf](http://vs.cr.cz/client_data/1/user_files/19/file/PDF/Ceske%20vezenstvi/2010/CV3_2010_web.pdf)

<sup>27</sup> Drogoví psy VS ČR si poradí i na letišti. *České Vězeňství* [online]. 2010, č. 2 [cit. 2013-05-01]. Dostupné z: [http://vs.cr.cz/client\\_data/1/user\\_files/19/file/PDF/Ceske%20vezenstvi/2010/%C4%8CV2\\_2010\\_web.pdf](http://vs.cr.cz/client_data/1/user_files/19/file/PDF/Ceske%20vezenstvi/2010/%C4%8CV2_2010_web.pdf)

<sup>28</sup> Úspěch VS na soutěži celní správy. *České Vězeňství* [online]. 2012, č. 2 [cit. 2013-05-01]. Dostupné z: [http://vs.cr.cz/client\\_data/1/user\\_files/19/file/PDF/Ceske%20vezenstvi/2012/CV\\_2\\_2012\\_komp.pdf](http://vs.cr.cz/client_data/1/user_files/19/file/PDF/Ceske%20vezenstvi/2012/CV_2_2012_komp.pdf)

Pokud se zaměřím na nasazení pracovní čety, je patrné z výsledků, že se nasazují jen na dvě mimořádné situace. Tou je sněhová kalamita a rozsáhlé povodně. Je zřejmé, že nasazení vězňených osob i při jiných činnostech by možná kladlo větší nároky na bezpečnostní stránku dané situace. I když tyto osoby nejsou více méně nebezpečné pro své okolí, jsou to stále odsouzené osoby, a tak na ně musíme nahlížet. Musí se dodržovat různá bezpečnostní opatření, aby se eliminovala hrozba různého zneužití této situace vězňenou osobou. Na tyto dvě mimořádné události je celkem snadné vypravit pracovní četou. Jelikož druh činnosti se zabývá hlavně odklizením škod po povodních či odklizením sněhu, tak tuto činnosti zvládne, dalo by se říci, skoro každý člověk. Nasazení odsouzených provází jen vyřešení nutných logistických opatření, ale jinak jde o celkem snadné použití sil VS ČR. Několik měst v České republice již tuto pomoc využívá takřka pravidelně.

Jiné nasazení pracovní čety si moc nedokážu představit. Je to dáno tím, že stále musíme mít na paměti, že to jsou odsouzené osoby. Bohužel musíme mít na paměti, že tyto osoby musí s touto pomocí souhlasit a ví, že za ni nebudou dostávat finanční ohodnocení. Pak je nutné mít na paměti, jak se k nim zachovají ostatní spoluobčané, v tom smyslu, že jim pomáhají odsouzené osoby. Některým spoluobčanům se tato pomoc nemusí líbit. Z tohoto důvodu je pomoc směřována hlavně na taková místa, která patří obci či městu.

## 6 ZÁVĚR

Při zpracování této diplomové práce byly řádně prostudovány veškeré informační materiály, které se týkaly celé této problematiky. Jednalo se hlavně o právní dokumenty, jelikož na tuto problematiku nejsou k dispozici žádné odborné studie, analýzy ani články. Diplomová práce měla tři cíle:

1. Analýza připravenosti příslušníků a zaměstnanců Vězeňské služby České republiky v rámci využití této složky při řešení mimořádné události. Pojem mimořádná událost byl použit dle zákona o Integrovaném záchranném systému se zaměřením na oblast Jihočeského kraje.
2. Navrhnout postupy, možnosti a podmínky využití Vězeňské služby České republiky v této problematice.
3. Návrh materiálů pro školení příslušníků a zaměstnanců Vězeňské služby České republiky.

Všechny cíle diplomové práce byly naplněny a jsou popsány v kapitole výsledky.

V rámci řešení celé této problematiky se přišlo na skutečnost, že VS ČR v případě požádání o pomoc nasazuje pracovní čety z řad odsouzených osob. Odsouzené osoby tuto pomoc provádějí zcela dobrovolně a bez nároku na honorář. Je zajímavé, že příslušníci a civilní zaměstnanci jsou každý rok proškolení z této problematiky, ale jejich reálné nasazení je takřka nulové. Pokud se příslušník dostane do místa zásahu zasažené mimořádnou událostí, kde jsou prováděny likvidační práce, tak to bude pravděpodobně proto, že tam vykonává dozor nad pracujícími odsouzenými. Co se týče proškolení příslušníků a civilních zaměstnanců, tak na toto téma byla provedeno statistické šetření a znalosti lze hodnotit jako velmi dobré. Maximální hodnocení činilo 24 bodů a průměrné hodnocení je mezi 19 – 20 body.

Při zpracování diplomové práce byly stanoveny dvě hypotézy:

- *H1: Příslušníci a civilní zaměstnanci jsou dostatečně proškoleni a jsou připraveni na řešení mimořádné události.*

**Hypotéza se potvrdila.** Na základě statistického šetření, kde byly hodnoceny znalosti příslušníků a civilních zaměstnanců. Maximální hodnocení činilo 24 bodů a z obdržených dotazníků bylo průměrné hodnocení mezi 19 – 20 body.

- *H2: Vězeňská služba České republiky je plně využitelná k nasazení na řešení mimořádné události.*

**Hypotéza se potvrdila jen částečně.** Na základě historické analýzy se tato složka podílí na likvidačních pracích zejména po povodních či sněhových kalamitách. Tato hypotéza byla zaměřena na nasazení příslušníků, ale příslušníci nejsou vůbec nasazováni na řešení mimořádné události. Na likvidačních pracích se podílí pracovní čety z řad odsouzených osob. Tyto osoby samozřejmě má na starosti vězeňská služba. Z historie je patrné, že tato spolupráce do určité míry funguje.

## Seznam informačních zdrojů

- 1      Zákon č. 239/2000, o integrovaném záchranném systému a o změně některých zákonů.  
In: <http://portal.gov.cz/app/zakony/zakonPar.jsp?idBiblio=49556&fulltext=&nr=239~2F200&part=&name=&rpp=1>. 2001.
- 2      *Doktríny* [online]. 2012 [cit. 2013-05-03]. ISSN 1803-036x. Dostupné z: [http://doctrine.vavyskov.cz/\\_casopis/2012\\_2/2012\\_2r\\_2a.html](http://doctrine.vavyskov.cz/_casopis/2012_2/2012_2r_2a.html)
- 3      Zákon č. 555/1992, o Vězeňské službě a justiční stráží České republiky.  
In: <http://portal.gov.cz/app/zakony/zakonPar.jsp?idBiblio=40337&fulltext=&nr=555~2F1992&part=&name=&rpp=>. 1992.
- 4      Zákon č. 153/1994, o Zpravodajských službách České republiky.  
In: <http://portal.gov.cz/app/zakony/zakonPar.jsp?idBiblio=42079&fulltext=&nr=153~2F1994&part=&name=&rpp=>. 1994.
- 5      Zákon č. 289/2005, o Vojenském zpravodajství.  
In: <http://portal.gov.cz/app/zakony/zakonPar.jsp?idBiblio=60279&fulltext=&nr=289~2F2005&part=&name=&rpp=>. 2005.
- 6      Zákon č. 17/2012, o Celní správě České republiky.  
In: <http://portal.gov.cz/app/zakony/zakonPar.jsp?idBiblio=76570&fulltext=&nr=17~2F2012&part=&name=&rpp=1>. 2012.
- 7      Zákon č. 124/1992, o Vojenské policii.  
In: <http://portal.gov.cz/app/zakony/zakonPar.jsp?idBiblio=39820&fulltext=&nr=124~2F1992&part=&name=&rpp=>. 1992.
- 8      Zákon č. 553/1991, o obecní policii.  
In: <http://portal.gov.cz/app/zakony/zakonPar.jsp?idBiblio=39601&fulltext=&nr=553~2F1991&part=&name=&rpp=>. 1991.
- 9      SBS Services [online]. [cit. 2013-04-20]. Dostupné z: <http://www.sbs-security.eu/ostraha-objektu>
- 10     *Integrovaný záchranný systém a požární ochrana*. Praha: MV - generální ředitelství Hasičského záchranného sboru ČR, 2010. ISBN 978-80-86640-59-4.

- 11 Integrovaný záchranný systém. In: *Městská část Brno - Nový Lískovec* [online]. [cit. 2013-04-14]. Dostupné z: <http://www.novyliskovec.cz/14-stranka-ochrana-obyvatel.html>
- 12 *Fakultní nemocnice* [online]. 2009 [cit. 2013-04-14]. Dostupné z: <http://fakultninemocnice.blogspot.cz/2009/01/nov-seznam-nemocnic-v-r.html>
- 13 Historie vězeňství. *Vězeňská služba* [online]. 2010 [cit. 2013-05-14]. Dostupné z: <http://vscr.cz/generalni-reditelstvi-19/informacni-servis/historie-104/historie-vezenstvi>
- 14 *Vězeňská služba České republiky* [online]. 2012 [cit. 2013-03-01]. Dostupné z: <http://vscr.cz/>
- 15 Kdo je kdo - orgány odpovědné v ČR za vnitřní bezpečnosti. *Ministerstvo vnitra* [online]. [cit. 2013-05-14]. Dostupné z: <http://www.mvcr.cz/clanek/kdo-je-kdo-organy-odpovedne-v-cr-za-vnitri-bezpecnosti.aspx>
- 16 *Zpráva o stavu zajištění bezpečnosti České republiky v oblasti ochrany před mimořádnými událostmi*. 2006. Dostupné z: <http://www.vlada.cz/assets/ppov/brs/dokumenty/Zprava.pdf>
- 17 Chystáme všeobecnou pracovní povinnost vězňů. *České Vězeňství* [online]. 2012, č. 1 [cit. 2013-05-01]. Dostupné z: [http://vscr.cz/client\\_data/1/user\\_files/19/file/PDF/Ceske%20vezenstvi/2012/CV\\_1\\_2012\\_komprimo.pdf](http://vscr.cz/client_data/1/user_files/19/file/PDF/Ceske%20vezenstvi/2012/CV_1_2012_komprimo.pdf)
- 18 Zákon č.169/1999, o výkonu trestu odnětí svobody a změně některých souvisejících zákonů.  
In:<http://portal.gov.cz/app/zakony/zakonPar.jsp?idBiblio=47912&fulltext=&nr=169~2F1999&part=&name=&rpp=>. 1999.
- 19 Vyhláška č. 345/1999, kterou se vydává řád výkonu trestu odnětí svobody.  
In:<http://portal.gov.cz/app/zakony/zakonPar.jsp?idBiblio=48255&fulltext=&nr=345~2F1999&part=&name=&rpp=>. 1999.
- 20 *Statistika*. Brno, 2006. Dostupné z: <http://mathonline.fme.vutbr.cz/Uvod-a-historie/sc-1145-sr-1-a-138/default.aspx>
- 21 *Základy statistiky*. Praha: Curriculum, 2011. ISBN 978-80-904948-2-4.

- 22 Zákonn č. 240/2000, o krizovém řízení a o změně některých zákonů.  
In:<http://portal.gov.cz/app/zakony/zakonPar.jsp?idBiblio=49557&fulltext=&nr=240~2F2000&part=&name=&rpp=>. 2000.
- 23 Součinnostní cvičení věznic Mírov s Policií ČR. *České Vězeňství* [online]. 2011, č. 2 [cit. 2013-05-01]. Dostupné z:  
[http://vscr.cz/client\\_data/1/user\\_files/19/file/PDF/Ceske%20vezenstvi/2011/%C4%8CV2\\_2011.pdf](http://vscr.cz/client_data/1/user_files/19/file/PDF/Ceske%20vezenstvi/2011/%C4%8CV2_2011.pdf)
- 24 Krnovskou ulicí zněly sirény hasičských vozů. *České Vězeňství* [online]. 2011, č. 1 [cit. 2013-05-01]. Dostupné z:  
[http://vscr.cz/client\\_data/1/user\\_files/19/file/PDF/Ceske%20vezenstvi/2011/CV1\\_2011\\_web.pdf](http://vscr.cz/client_data/1/user_files/19/file/PDF/Ceske%20vezenstvi/2011/CV1_2011_web.pdf)
- 25 Přípravy na Dny NATO. *České Vězeňství* [online]. 2011, č. 3 [cit. 2013-05-01]. Dostupné z:  
[http://vscr.cz/client\\_data/1/user\\_files/19/file/PDF/Ceske%20vezenstvi/2011/%C4%8CV3\\_2011.pdf](http://vscr.cz/client_data/1/user_files/19/file/PDF/Ceske%20vezenstvi/2011/%C4%8CV3_2011.pdf)
- 26 Vězeňská služba ČR opět na Dnech NATO. *České Vězeňství* [online]. 2010, č. 3 [cit. 2013-05-01]. Dostupné z:  
[http://vscr.cz/client\\_data/1/user\\_files/19/file/PDF/Ceske%20vezenstvi/2010/CV3\\_2010\\_web.pdf](http://vscr.cz/client_data/1/user_files/19/file/PDF/Ceske%20vezenstvi/2010/CV3_2010_web.pdf)
- 27 Drogoví psy VS ČR si poradí i na letišti. *České Vězeňství* [online]. 2010, č. 2 [cit. 2013-05-01]. Dostupné z:  
[http://vscr.cz/client\\_data/1/user\\_files/19/file/PDF/Ceske%20vezenstvi/2010/%C4%8CV2\\_2010\\_web.pdf](http://vscr.cz/client_data/1/user_files/19/file/PDF/Ceske%20vezenstvi/2010/%C4%8CV2_2010_web.pdf)
- 28 Úspěch VS na soutěži celní správy. *České Vězeňství* [online]. 2012, č. 2 [cit. 2013-05-01]. Dostupné z:  
[http://vscr.cz/client\\_data/1/user\\_files/19/file/PDF/Ceske%20vezenstvi/2012/CV\\_2\\_2012\\_komp.pdf](http://vscr.cz/client_data/1/user_files/19/file/PDF/Ceske%20vezenstvi/2012/CV_2_2012_komp.pdf)



## PŘÍLOHY

### *Příloha č. 1 – Dotazník, který byl použit na statistické šetření*

Dobrý den,

jmenuji se Vlastimil Vlas a jsem Váš kolega z oddělení Výkonu vazby a trestu Vazební věznice České Budějovice. Studuji na Zdravotně sociální fakultě magisterské studium obor Civilní nouzová připravenost. Tímto bych Vás chtěl požádat o vyplnění dotazníku, který se vztahuje k mé diplomové práci na téma Připravenost příslušníků a zaměstnanců Vězeňské služby na mimořádnou událost v Jihočeském kraji. Dotazník je anonymní a veškerá data budou pouze statisticky zpracována a budou použita jen pro účely mé diplomové práce. Tento dotazník byl konzultován a schválen vedoucím práce prof. RNDr. Jiřím Patočkou DrSc. a konzultantem Ing. Janem Horákem.

Správná odpověď je pouze jedna.

#### **1. Co je mimořádná událost?**

- škodlivé působení sil a jevů vyvolaných činností člověka a přírodními vlivy
- škodlivé působení sil a jevů vyvolaných činností člověka, přírodními vlivy, a také havárie, které ohrožují život, zdraví, majetek nebo životní prostředí a vyžadují provedení záchranných a likvidačních prací
- událost takového rozsahu, při které jsou nasazeny všechny základní složky Integrovaného záchranného systému

**2. Co je Integrovaný záchranný systém (dále jen IZS)?**

- soubor postupů jednotlivých složek IZS, který má za cíl zmírnit dopady mimořádné události
- je tvořen základními a ostatními složkami, které se každá samostatně podílí na řešení mimořádné události
- koordinovaný postup jeho složek při přípravě na mimořádné události a při provádění záchranných a likvidačních prací

**3. V jakém postavení je Vězeňská služba ČR v rámci IZS?**

- základní složka IZS
- není nijak začleněna do tohoto systému
- patří mezi ostatní složky IZS

**4. Základní rozdělení mimořádných událostí:**

- povodeň, teroristický útok, požár, občanské nepokoje, hromadné havárie
- rizika způsobená činností člověka, válečný konflikt a rizika způsobená přírodními vlivy
- rizika způsobená přírodními vlivy, rizika způsobená činností člověka, ohrožení způsobená sociálně politickým, rizika plynoucí z ekonomiky, válečný konflikt

**5. Kdo řídí činnosti v místě mimořádné události?**

- velitel zásahu
- vždy policie ČR
- ten, kdo se dostaví na místo jako první

**6. Jak je právně upraveno nasazení ostatních složek při řešení mimořádné události?**

- stanoveno zákonem o IZS a musí být sepsána Dohoda o poskytnutí pomoci
- zákon č. 240/2000 Sb. Krizový zákon
- zákon č. 240/2000 Sb. Krizový zákon a zákon č. 238/2000 Sb. O hasičském záchranném sboru

**7. V čem spočívá koordinace složek IZS?**

- společná domluva velitelů složek IZS o prováděných opatřeních a o míře podílu jednotlivých složek při záchranných a likvidačních pracích
- vyhodnocení druhu a rozsahu mimořádné události, uzavření místa zásahu a omezení vstupu osob na místo zásahu, záchrana bezprostředně ohrožených osob, zvířat nebo majetku, popřípadě jejich evakuace, poskytnutí neodkladné zdravotní péče zraněným osobám, přijetí nezbytných opatření pro ochranu životů a zdraví osob ve složkách IZS
- koordinace základních složek IZS se vždy provádí z operačního a informačního střediska kraje, přizvané ostatní složky IZS jsou operativně řízeny velitelem zásahu

**8. Co byste dělal(a) v místě mimořádné události?**

- řídil(a) se platnými předpisy, které jsou pro mne závazné
- jednal(a) podle svého uvážení
- řídil(a) se pokyny velitele zásahu

*Příloha č. 2 – Návrh na znění smlouvy o Plánované pomoci*

**Krajský Úřad Jihočeského kraje  
sídlem v Českých Budějovicích**

**Vězeňská služba České republiky  
Vazební věznice České Budějovice  
České Budějovice**

Výtisk číslo: X

Počet listů: X

Počet příloh: X

## **DOHODA**

### **o plánované pomoci na vyžádání**

mezi

*Krajským úřadem Jihočeského kraje*

*a*

## *Vazební věznici České Budějovice*

# **Dohoda o spolupráci**

### **Krajský úřad České Budějovice**

U zimního stadionu 1952/2

zastoupená panem...

a

### **Vězeňská služba České republiky**

### **Vazební věznici České Budějovice**

Goethova 1

zastoupená panem...

se v souladu s § 21 zákona č. 239/2000 Sb., o integrovaném záchranném systému a o změně některých zákonů, ve znění pozdějších předpisů, se smluvní strany dohodly na následující vzájemné spolupráci a součinnosti v rámci integrovaného záchranného systému (dále jen „IZS“), která vychází z působnosti a předmětu činnosti obou smluvních stran a upravuje zásady jejich spolupráce a poskytování plánované pomoci na vyžádání.

## **I. Podmínky dohody:**

### **A. Krajský úřad zajistí:**

- 1) Zajistí včasnou informovat o vzniklé a hrozící situaci, která může mít za následek poskytnutí pomoci ze strany Vazební věznice České Budějovice.

- 2) Zajistí kontaktní osobu, přes kterou bude pomoc koordinována. Na tuto osobu krajský úřad poskytne adresu a mobilní spojení. Tyto údaje budou průběžně aktualizovány.
- 3) Zajistí potřebnou dokumentaci, na které mimořádné události může být nasazena pomoc od Vazební věznice České Budějovice.
- 4) Zajistí dopravu pracovní čety na místo pomoci pro maximálně 5 odsouzených. Při počtu 6 a více odsouzených bude zajištěna doprava prostředky Vazební věznice České Budějovice.

#### **B. Vazební věznice České Budějovice:**

- 1) Zajistí pracovní a ochranné pomůcky pro všechny nasazené odsouzené.
- 2) Zajistí stravu.
- 3) Zajistí, aby mohlo být připraveno max. 5 odsouzených do 24 hodin od ohlášení poskytnutí pomoci a dalších 10 odsouzených 72 hodin od ohlášení poskytnutí pomoci.
- 4) Zajistí celkem 15 odsouzených do 72 hodin, nasazení většího počtu odsouzených vyřeší oba zástupci jednotlivých subjektů a záviselo by na dané konkrétní situaci.
- 5) Zajistí dozor příslušníka při nasazení všech dohodnutých odsouzených, tedy 15 osob.
- 6) V případě ohrožení věznice je poskytnuta plánovaná pomoc jen v nutném rozsahu, tedy max. 5 odsouzených.

### **C. Obě smluvní strany se dále dohodly na:**

- 1) Vzájemné informovanosti a případných konzultacích v této oblasti.
- 2) Neprodleném informování o zásadních změnách, které by narušily rychlé a bezproblémové vyžádání a realizaci pomoci, zejména o změně kontaktních osob.

### **II. Závěrečná ustanovení**

- 1) **Náhrady výdajů za poskytnutí pomoci a náhrady škody způsobené právníckým a fyzickým osobám, vzniklé v příčinné souvislosti s poskytnutím pomoci ze strany Vazební věznice České Budějovice, budou řešeny v souladu s ustanovením § 29 a § 30 zákona č. 239/2000 Sb.**
- 2) **Tato dohoda se uzavírá na dobu neurčitou. Platnost dohody nastává 1. dnem po podpisu smlouvy všemi dotčenými stranami.**
- 3) **Tato dohoda může být měněna na základě vzájemného souhlasu smluvních stran písemnými očíslovanými dodatky, které se stanou nedílnou součástí této dohody.**
- 4) **Každá smluvní strana může tuto dohodu druhé smluvní straně vypovědět bez udání důvodu. Výpovědní doba činí dva měsíce a počíná běžet prvním dnem kalendářního měsíce následujícího po dni prokazatelného doručení výpovědi druhé smluvní straně.**
- 5) **Tato dohoda je vyhotovena ve čtyřech originálech, každá ze smluvních stran obdrží dva výtisky.**

Přečteno a podepsáno v Českých Budějovicích dne 25. 5. 2013

Za Krajský úřad  
České Budějovice

.....

podpis

Za Vazební věznici  
České Budějovice

.....

podpis