

Jihočeská univerzita v Českých Budějovicích

Teologická fakulta

Katedra praktické teologie

Bakalářská práce

**SOUČASNÉ MOŽNOSTI INTEGRACE UPRCHLÍKŮ
V ČESKÉ REPUBLICE**

Vedoucí práce: Mgr. Markéta Elichová, Ph.D.

Autor práce: Lucie Machalová

Studijní obor: Sociální a charitativní práce

Ročník: 2005/2006

2006

Prohlašuji, že jsem bakalářskou práci vypracovala samostatně s využitím uvedených pramenů a literatury.

M. Chalová.....

Děkuji vedoucímu bakalářské práce Mgr. Markétě Elichové, Ph.D. za cenné připomínky, rady a metodické vedené práce.

OBSAH:

1	ÚVOD.....	6
2	ZÁKLADNÍ POJMY.....	8
2.1	UPRCHLÍK.....	8
2.2	MIGRANT.....	8
2.3	ŽADATEL O AZYL.....	9
2.4	AZYLANT.....	9
2.5	INTEGRACE.....	9
3	STRUČNÝ LEGISLATIVNÍ RÁMEC AZYLOVÉ PROCEDURY	10
3.1	ŘÍZENÍ V I. INSTANCI.....	11
3.2	ŘÍZENÍ VE II. INSTANCI	14
3.3	ŘÍZENÍ VE III. INSTANCI.....	14
4	INTEGRACE UPRCHLÍKŮ V ČR Z POHLEDU STÁTU	15
4.1	INTEGRACE U ŽADATELŮ O AZYL	15
4.1.1	<i>Zaměstnání.....</i>	15
4.1.2	<i>Vzdělávání.....</i>	16
4.1.3	<i>Ubytování.....</i>	17
4.1.4	<i>Dávky a zdravotní péče.....</i>	19
4.1.5	<i>Shrnutí.....</i>	19
4.2	INTEGRACE U OSOB, KTERÉ ZÍSKALY PŘEKÁŽKY VYCESTOVÁNÍ.....	19
4.2.1	<i>Zaměstnání.....</i>	20
4.2.2	<i>Vzdělávání.....</i>	20
4.2.3	<i>Ubytování.....</i>	20
4.2.4	<i>Dávky.....</i>	20
4.2.5	<i>Shrnutí.....</i>	21
4.3	INTEGRACE AZYLANTŮ	21
4.3.1	<i>Zaměstnání.....</i>	22
4.3.2	<i>Vzdělávání.....</i>	23
4.3.3	<i>Ubytování.....</i>	24
4.3.4	<i>Dávky.....</i>	25
4.3.5	<i>Shrnutí.....</i>	26

4.4	STÁTNI INSTITUCE ZABÝVAJÍCÍ SE INTEGRACÍ UPRCHLÍKŮ.....	26
5	INTEGRACE UPRCHLÍKŮ V ČR Z POHLEDU NESTÁTNÍCH ORGANIZACÍ.....	27
5.1	INTEGRACE ŽADATELŮ O AZYL	27
5.2	INTEGRACE OSOB, KTERÉ ZÍSKALY PŘEKÁŽKY VYCESTOVÁNÍ.....	28
5.3	INTEGRACE AZYLANTŮ	29
5.4	SHRNUTÍ	29
6	PILOTNÍ PROJEKT ZAMĚŘENÝ NA INTEGRACI UPRCHLÍKŮ Z POHLEDU NESTÁTNÍ ORGANIZACE	30
7	ZÁVĚR	36
8	LITERATURA.....	37
9	PŘÍLOHY.....	40

1 Úvod

Problematika uprchlictví je v současné době velmi aktuálním tématem nejen v České republice (dále jen ČR), ale i v dalších zemích Evropské unie (dále jen EU). Mnoho vlád EU řeší otázku, jak nejlépe integrovat uprchlíky do společnosti tak, aby jejich integrace byla především přínosem pro společnost, ať už z hlediska ekonomického, kulturního či demografického. Česká republika si vytyčila vlastní model integrace uprchlíků, je však otázkou, zda tento model nabízí uprchlíkům dostatečné možnosti k integraci v oblasti trhu práce, bydlení, vzdělávání i celkově do společnosti.

Uprchlíci jsou osoby, které přišly hledat ochranu ze své země původu do země hostitelské. Mnoho z nich bylo ve svých zemích pronásledováno či mučeno, tyto lidé do naší země přicházejí s šancí na nový život a s vidinou bezpečného života pro svoje děti. Mnoho z nich zažilo hrůzy války, genocidy a kmenových masakrů. Tito lidé doufají v naši pomoc, zároveň ale chtějí žít životem obyčejného člověka. Jejich zájmy jsou stejné jako zájmy většinové společnosti dané země, a to najít si odpovídající zaměstnání, vzdělávat se, mít rodinu, své zvyky a kulturu. Je ale připravena společnost, která byla do roku 1989 čistě homogenní, k přijímání nových kultur?

Hledat odpověď na tuto otázku je zatím předčasné, ale je jisté, že vzhledem k několika negativním jevům ve společnosti, jako je xenofóbní až rasistické nazírání na osoby z jiných kultur či států, a vzhledem ke skutečnosti, že se uprchlíci z důvodů neznalosti jazyka a prostředí špatně orientují, dochází velmi často k tomu, že jsou považováni za marginální skupiny, které jsou spíše přítěží než přínosem společnosti. Sami uprchlíci se pak většinou orientují v šedé zóně ekonomiky či na hranici zákona, kde získávají pomoc od svých krajanů, a tak jejich očekávání v lepší život utrpí porážku, která se může projevit pasivitou nebo naopak agresivitou. Uprchlíci se tak nachází v tzv. začarovaném kruhu, a jedině vhodný integrační postup a cílená pomoc jim pomáhá těmto problémům předejít, a úspěšně se tak integrovat do společnosti.

Téma integrace uprchlíků jsem si vybrala z toho důvodu, že již třetím rokem pracuji jako sociálně-právní poradkyně v Organizaci pro pomoc uprchlíkům v Praze. V oblasti uprchlíků se věnuji všem třem skupinám, a to žadatelům o status uprchlíka, cizincům s přiznanými překážkami vycestování a azylantům. Všechny tyto skupiny uprchlíků se od sebe značně liší a to zejména jejich postavením ve společnosti. Sociální práce a integrace je u těchto klientů velice náročná, vyžaduje individuální přístup i orientaci v zákonodárství zejména z důvodu odlišného přístupu státu k těmto skupinám.

Cílem mé bakalářské práce je ukázat současné možnosti uprchlíků k začlenění do české společnosti. Na úspěšnou integraci uprchlíků má nejdůležitější vliv stát, který vytváří legislativní kritéria pro integraci. Tyto kritéria jsou poté využívána státními i nestátními subjekty. V prvních kapitolách bakalářské práce se zaměřím na jednotlivé skupiny uprchlíků, které jak již bylo uvedeno, se od sebe značně liší, a bude popsán legislativní proces, tzv. azylová procedura, kterou uprchlíci v České republice procházejí. Definice jednotlivých skupin uprchlíků a vysvětlení azylové procedury je nezbytné pro pochopení hlavní náplně bakalářské práce. Hlavním náplní bakalářské práce je integrace uprchlíků, vymezená možnostmi, které jsou koncipovány státem. Možnosti integrace se budu snažit vztahovat zejména k možnostem kvalifikovaného zaměstnání, vhodného ubytování, vzdělávání i finančních prostředků, které mohou zvýšit uprchlíkům životní úroveň, a tím i jejich integraci do společnosti. V této bakalářské práci také poskytnu informace o službách vytvářených neziskovými organizacemi, které pomáhají v integraci uprchlíků. Nakonec se zaměřím na projekt, který je financovaný Evropským sociálním fondem, státním rozpočtem ČR i rozpočtem magistrátu hl.m.Prahy a prováděný neziskovou organizací v oblasti integrace uprchlíků. Tento projekt bude popsán z důvodu, že značně zvyšuje možnosti integrace uprchlíků do společnosti a doplňuje roli státu.

V bakalářské práci se pokusím se zejména o to, aby se bakalářská práce stala jakousi základní "příručkou" jak pro laiky, kteří hledají radu v odborné literatuře, tak i pro ty, kteří se chtějí o uprchlících a jejich možnostech života v České republice dozvědět základní informace.

2 Základní pojmy

2.1 Uprchlík

Základní definici pojmu „uprchlík“ nalézáme v Úmluvě o právním postavení uprchlíků, která byla přijata roku 1951 v Ženevě Valným shromážděním OSN. Úmluva o právním postavení uprchlíků je nazývána též Ženevskou konvencí a je základem pro mezinárodní právní systém na ochranu lidí, kteří jsou nuceni opustit své země původu.¹ Definice uprchlíka v článku 1 Úmluvy zní: *"Osoba, která se nachází mimo svou vlast a má oprávněné obavy před pronásledováním z důvodů rasových, náboženských nebo národnostních nebo z důvodů příslušnosti k určitým společenským vrstvám nebo i zastávání určitých politických názorů, je neschopna přijmout, nebo odmítá vzhledem ke shora uvedeným obavám, ochranu své vlasti."*²

Tato definice nám přesně vymezuje, koho lze za uprchlíka považovat. Uprchlíkem je tedy osoba, která se nachází mimo svou zemi původu pro obavy z důvodů pronásledování vyjmenovaných v Úmluvě. Uprchlík se za těchto okolností nemůže nebo nechce vrátit do své vlasti a hledá ochranu jiného státu.

2.2 Migrant

Podle Matouška (2003) je za migranta považován člověk, který opustí svou zemi původu a přechází do jiné země, kde pobývá déle než 1 rok.³ Migrant je tedy osoba, které odchází ze své země dobrovolně, na základě své vlastní vůle, do jiné země zejména z ekonomických, ale i jiných důvodů. Migrant se může stát uprchlíkem v tom případě, když požádá v hostitelské zemi o status uprchlíka. Tímto krokem se snaží legalizovat svůj pobyt na území, které má přísnou cizineckou politiku.⁴ Za migranta tedy můžeme považovat osobu, která se stěhuje za lepším životem z mnoha příčin do země, kde se chce dlouhodobě či trvale usadit.

¹ UNHCR. *Úmluva OSN o právním postavení uprchlíků* [online]. Praha : UNHCR, Posl. úpravy 2001 [cit. 2006-04-03]. Dostupné na WWW: <http://www.unhcr.cz/basics_convention50.htm>.

² OPU. *Úmluva o právním postavení uprchlíků* [online]. Praha : OPU, Posl. úpravy 2005 [cit. 2006-04-10].

Dostupné na WWW:

<http://www.opu.cz/index.php?option=com_content&task=blogsection&id=2&Itemid=17&limit=9&limitstart=18&lang=cs>.

³ MATOUŠEK, O. *Slovník sociální práce*. Praha : Portál, 2003. s. 110. ISBN 80-7178-549-0.

⁴ Multikulturní centrum. *ABC o migraci* [online]. Praha : Migrace online, Posl. úpravy 2003 [cit. 2006-03-20].

Dostupné na WWW: <<http://migraceonline.cz/abc.shtml>>.

„Do široké definice pojmu migrant se vejde asi 150 milionů lidí na celém světě, tedy necelá 3 % populace planety v roce 2000. Počet migrantů se od roku 1975 zdvojnásobil.“⁵

2.3 Žadatel o azyl

Podle § 1 odst. 3 zákona o azylu je za žadatele o azyl považován cizinec, který projevil úmysl o ochranu formou azylu. Žadatelem o azyl je po celou dobu správního řízení o udělení azylu a po dobu soudního přezkumu rozhodnutí.⁶

2.4 Azylant

Azylantem se dle Matouška (2005) rozumí cizinec, který prokázal oprávněný strach, který ho přinutil pro odchod ze země původu do hostitelské země, která mu tudíž udělila azyl. Azylantem chápeme uznaného uprchlíka.⁷ Za azylanta je považován cizinec, kterému byl podle zákona o azylu udělen azyl, a to po dobu platnosti rozhodnutí o udělení azylu.⁸

2.5 Integrace

Integrace znamená vytváření celistvosti, úplnosti. Dochází ke sjednocování, nebo-li spojování dílčích částí v komplexní celek. Integrace se vztahuje k vzájemným vztahům mezi částmi a celkem, k jejich vzájemnému sepětí a spojení v jednotnou jednotku.⁹

Pojem integrace dle Matouška (2005) znamená snahu o začleňování znevýhodněných osob do společnosti. To znevýhodnění se může projevovat jak v oblasti zdravotní, tak i sociální. V současné době je integrace vyloučených skupin obyvatelstva hlavní prioritou a cílem sociální práce.¹⁰ Integrace jako hlavní cíl sociální práce u uprchlíků je tím potřebnější, čím jsou tito lidé více marginalizováni, neboli vystrkováni na okraj společnosti. Dle Syrovátky (2002) jsou předmětem sociální exkluze často cizinci. Pro společnost, která je navyklá žít v homogenitě a stejnosti je cizinec jiný, narušující tuto homogenitu. Sociální marginalizace se projevuje zejména ekonomickým vyloučením, sociálním vyloučením, politickým vyloučením i kulturním vyloučením.¹¹

⁵ Multikulturní centrum. *ABC o migraci* [online]. Praha : Migrace online, Posl. úpravy 2003 [cit. 2006-03-20]. Dostupné na WWW: <<http://migraceonline.cz/abc.shtml>>.

⁶ OPU. *Zákon o azylu* [online]. Praha : OPU, Posl. úpravy 2005 [cit. 2006-04-03]. Dostupné na WWW: <http://www.opu.cz/index.php?option=com_content&task=view&id=48&Itemid=17&lang=cs>.

⁷ MATOUŠEK, O., KOLÁČKOVÁ, J., KODYMOVÁ, P. *Sociální práce v praxi*. Praha : Portál, 2005. str. 332. ISBN 80-7367-002-X.

⁸ OPU. *Zákon o azylu* [online]. Praha : OPU, 2005 [cit. 2006-04-03]. Dostupné na WWW:

<http://www.opu.cz/index.php?option=com_content&task=view&id=48&Itemid=17&lang=cs>.

⁹ GEIST, B. *Sociologický slovník*. Praha : Victoria Publishing, 1992. str. 13. ISBN 80-85605-28-7.

¹⁰ MATOUŠEK, O. *Slovník sociální práce*. Praha : Portál, 2003. s. 86. ISBN 80-7178-549-0.

¹¹ SIROVÁTKA, T. *Menšiny a marginalizované skupiny v České republice*. Brno : Georgetown, 2002. str. 14-18. ISBN 80-210-2791-6.

Z mých zkušeností vyplývá, že pro integraci uprchlíků do naší společnosti je nejdůležitější integrace na trh práce a celková možnost uplatnit se ve společnosti, požívat určité společenské statusy i role.

Integrační proces je složitou záležitostí a záleží na mnoha faktorech. Dle Vágnerové (1999) je úspěšnost integračního procesu závislá na emotivním a rozumovém učení ze strany jak uprchlíků, tak i společnosti. Je tedy důležitá adaptace ze strany uprchlíků, kteří se učí novým věcem a musí překonávat různé překážky, a to vše silou své motivace. Naproti tomu společnost by se měla snažit změnit své postoje k uprchlíkům, naučit se porozumět jejich odlišnostem a přijímat je do majority.¹² Podle Niessena a Schibela (2005) je integrace závislá na státních i nestátních činitelích. Nezbytná je otevřenost společnosti a spolupráce všech zainteresovaných subjektů.¹³ Ze své zkušenosti považuji za velice důležitý faktor úspěšné integrace právě otevřenost a odpovědnost společnosti pro přijímání uprchlíků a aktivitu vlády společnost v tomto podporovat. Nezbytná je také právě spolupráce a vzájemná komunikace mezi státními i nestátními subjekty, které pomáhají uprchlíkům.

V rámci integračního procesu je nezbytné vytvořit sociálně ekonomické, organizační a administrativní podmínky pro aktivní podporu integrace. Zejména v podpoře rovného přístupu a rovných příležitostí především na trhu práce, ve vztahu k bydlení, ke vzdělání, zdravotní a sociální péči.¹⁴

3 Stručný legislativní rámec azylové procedury

Průběh azylové procedury se řídí podle zákona č. 325/1999 Sb., ve znění pozdějších novel. Poslední novela č. 57/2005 Sb. nabyla účinnosti v říjnu 2005.

¹² VÁGNEROVÁ, M. *Psychopatologie pro pomáhající profese*. Praha : Portál, 1999. s. 356-7. ISBN 80-7178-678-0.

¹³ NIESSEN, J., SCHIBEL, Y. Příručka o integraci. Praha : MPSV, 2005. s. 11. ISBN 80-86878-24-4.

¹⁴ CIZINCI CZ. *Zásady koncepce integrace cizinců na území České republiky, Příloha č. 1 k usnesení vlády ze dne 7.7.1999 č. 689* [online]. Praha : Cizinci.cz, posl. aktualizace 13.6.2005. [cit.2006-04-15]. Dostupné na WWW: <<http://www.cizinci.cz/clanek.php?lg=1&id=35>>.

3.1 Řízení v I. instanci

„Zahájení správního řízení o azylu je vázáno na prohlášení cizince, ze kterého je zřejmý úmysl požádat o udělení azylu.“¹⁵

Ve většině případů musí cizinec žádost podat v přijímacím středisku MV ČR Vyšní Lhoty nacházejícím se u Ostravy, kde je s ním vykonán vstupní pohovor, sejmutí otisků prstů, odevzdání cestovního pasu cizinecké policii a lékařská vyšetření.¹⁶ Přijímací středisko je uzavřeno z karanténních důvodů, tzn. že ho nikdo z žadatelů nesmí opustit až do skončení všech vstupních procedur. V přijímacím středisku jsou žadatelům k dispozici lékař, psycholog, výchovný pracovník a sociální pracovníci, kteří vykonávají první sociální šetření.¹⁷ Z mých zkušeností vyplývá, že žadatelé o azyl pobývají v uzavřeném přijímacím středisku okolo 3 týdnů až 1 měsíce podle počtu žadatelů.

Po provedení celé vstupní procedury je žadatel o azyl buď přemístěn do pobytového střediska MV ČR nebo může odejít do tzv. soukromí.¹⁸ Žadatelé o azyl tedy mohou v průběhu azylové procedury pobývat mimo azylové zařízení. Z mých zkušeností ale vyplývá, že do soukromí docházejí jen ti, kteří přijeli do ČR s určitým obnosem finančních prostředků, dále ti, o které se postará komunita, ale i ti, kterým je pomáháno ze strany příbuzných ať již žijících na území ČR nebo někde v zahraničí.

V průběhu doby, kdy čeká žadatel na rozhodnutí v pobytovém středisku nebo v soukromí, je s ním proveden pohovor, který má blíže specifikovat důvody, jež byly uvedeny v žádosti o azyl. Pohovor patří mezi nejdůležitější úkony azylové procedury, neboť dává žadateli o azyl dostatečný prostor popsat své problémy a situaci v zemi původu. Pohovor se může i několikrát za dobu řízení v I. instanci opakovat a to zejména z důvodů zjištění skutečného stavu věci.¹⁹

¹⁵ Ministerstvo vnitra. *Azylové řízení v České republice* [online]. Praha : Ministerstvo vnitra, posl. aktualizace 2005 [cit. 2006-03-04]. Dostupné na WWW: <<http://web.mvcr.cz/azyl/azyl.html>>.

¹⁶ MATOUŠEK, O., KOLÁČKOVÁ, J., KODYMOVÁ, P. *Sociální práce v praxi*. Praha : Portál, 2005. str. 336. ISBN 80-7367-002-X.

¹⁷ SUZ MV ČR. *Azylová zařízení* [online]. Praha : SUZ MV CR, Posl. úpravy 1.1.2005 [cit. 2006-03-04]. Dostupné na WWW: <<http://www.suz.cz/modules.php?name=Content&pa=showpage&pid=12>>.

¹⁸ MATOUŠEK, O., KOLÁČKOVÁ, J., KODYMOVÁ, P. *Sociální práce v praxi*. Praha : Portál, 2005. str. 336. ISBN 80-7367-002-X.

¹⁹ HERNANDEZOVA, J., POPOVIČ, J. N., VRÁTNÁ, P. *Vítejte v České republice*, 2. rozšířené vydání, posl. aktualizace 2002. [cit. 2006-04-03]. Dostupné na WWW: <http://www.opu.cz/index.php?option=com_content&task=blogsection&id=3&Itemid=26&lang=cs>.

Podle § 22 zákona o azylu má žadatel právo jednat v průběhu celého správního řízení ve svém mateřském jazyce, popř. v jazyce, ve kterém se dorozumí. Náklady na tlumočnicka vždy hradí stát, resp. MV ČR.²⁰

Rozhodnutí o azylu by mělo být vydáno do 90 dnů, ale doba může být vzhledem k povaze věci přiměřeně prodloužena. V případě tzv. zrychleného řízení má povinnost ministerstvo vydat rozhodnutí do 30 dní, od doby, kdy cizinec požádal o azyl. Zrychlené řízení se užívá u zjevně nedůvodných žádostí o azyl, kdy např. podává žádost migrant z ekonomických důvodů, nebo si chce zde takto legalizovat pobyt.²¹ Na základě mých zkušeností je zřejmé, že žadatel o azyl, který má důvody pro přiznání statusu uprchlíka čeká na rozhodnutí průměrně okolo jednoho roku, existují však i výjimky, kdy na rozhodnutí čekají žadatelé dva i více let, což má pro tyto osoby destruktivní psychické účinky zvláště, když tento čas tráví v pobytových střediscích.

Cizinec, který byl v ČR zadržen a umístěn do Zařízení pro zajištění cizinců z důvodů porušení českých právních předpisů má právo požádat o azyl v tomto uzavřeném zařízení a to nejpozději do 7 dnů, od doby, kdy byl o této skutečnosti informován. Řízení o azylu poté probíhá v tomto zařízení až do doby propuštění cizince. Cizinec může být v tomto zařízení zadržován maximálně 6 měsíců. V tomto zařízení také probíhá řízení o správním vyhoštění cizince z ČR, jehož výsledkem je rozhodnutí cizinecké policie o době, kdy cizinec nesmí po opuštění ČR zpět do ČR přijet.²²

Správní orgán vydá žadateli o azyl správní rozhodnutí, které nabývá právní moci dnem doručení žadateli. V rozhodnutí může být uvedeno buď, že se cizinci uděluje azyl nebo jen překážky vycestování, nebo že nemá cizinec nárok ani na jedno z nich.

²⁰ OPU. *Zákon o azylu* [online]. Praha : OPU, posl. aktualizace 2005 [cit. 2006-04-03]. Dostupné na WWW: <http://www.opu.cz/index.php?option=com_content&task=view&id=48&Itemid=17&lang=cs>.

²¹ MATOUŠEK, O., KOLÁČKOVÁ, J., KODYMOVÁ, P. *Sociální práce v praxi*. Praha : Portál, 2005. str. 336. ISBN 80-7367-002-X.

²² OPU. *Zákon o pobytu cizinců* [online]. Praha : OPU, posl. aktualizace 2005 [cit. 2006-04-03]. Dostupné na WWW: <http://www.opu.cz/index.php?option=com_content&task=view&id=50&Itemid=17&lang=cs>.

„Podle § 12 zákona o azylu, v platném znění, se cizinci udělí azyl, bude-li v řízení o udělení azylu zjištěno, že cizinec a) je pronásledován za uplatňování politických práv a svobod, nebo b) má odůvodněný strach z pronásledování z důvodu rasy, náboženství, národnosti, příslušnosti k určité sociální skupině nebo pro zastávání určitých politických názorů ve státě, jehož státní občanství má, nebo, v případě, je-li osobou bez státního občanství, ve státě jeho posledního trvalého bydliště.“

„Podle § 13 zákona o azylu, může být cizinci udělen azyl za účelem sloučení rodiny a podle § 14 tzv. humanitární azyl.“²³ Humanitární azyl se z mých zkušeností uděluje zejména v případech, kdy jde o starší osobu okolo 70 let a více a dále o osobu se zdravotním postižením či psychickým narušením, jestliže by v zemi původu neměla dostatečnou péči.

V případě, že správní orgán neshledá důvody pro udělení azylu podle § 12, 13 a 14, „tak dle § 91 téhož zákona, povinnost ukončit pobyt neplatí a) pokud by byl cizinec nucen vycestovat 1. do státu, kde je ohrožen jeho život nebo svoboda z důvodu jeho rasy, náboženství, národnosti, příslušnosti k určité sociální skupině nebo pro politické přesvědčení, nebo 2. do státu, kde mu hrozí nebezpečí mučení nelidského či ponižující zacházení nebo trestu, nebo kde je jeho život ohrožen v důsledku válečného konfliktu, nebo 3. do státu, který žádá o jeho vydání pro trestný čin, za který zákon tohoto státu stanoví trest smrti, nebo b) jestliže by to bylo v rozporu s mezinárodními závazky České republiky.“²⁴

Toto ustanovení se užívá, jak vyplývá z mé praxe, u osob, které přišly ze země, kde je jejich život ohrožen zejména politickou nestabilitou či válečným stavem, ale sami o sobě nebyly v zemi původu ohroženi důvody podle § 12 zákona o azylu. V této době se status překážek vycestování uděluje v největším měřítku osobám čečenské národnosti.

²³ OPU. *Zákon o azylu* [online]. Praha : OPU, posl. aktualizace 2005 [cit. 2006-04-03]. Dostupné na WWW: <http://www.opu.cz/index.php?option=com_content&task=view&id=48&Itemid=17&lang=cs>.

²⁴ OPU. *Zákon o azylu* [online]. Praha : OPU, posl. aktualizace 2005 [cit. 2006-04-03]. Dostupné na WWW: <http://www.opu.cz/index.php?option=com_content&task=view&id=48&Itemid=17&lang=cs>.

3.2 Řízení ve II. instanci

Rozhodnutí ve věci azylu vydané Ministerstvem vnitra ČR je z mých zkušeností v mnoha případech negativní. I ze statistik Vysokého komisaře OSN pro uprchlíky vyplývá, že v roce 2005 požádalo v České republice o azyl celkem 4 021 osob, přičemž azyl byl udělen v první instanci 251 osobám.²⁵

Podle § 32 zákona o azylu může podat neúspěšný žadatel o azyl žalobu ke Krajskému soudu, který je příslušný podle místa jeho pobytu. Lhůta pro podání žaloby je 15 dnů (ve vyjmenovaných případech 7 dnů). Žaloba má ve většině případů odkladný účinek²⁶, tzn. že žadatel o azyl může setrvat na území ČR i během soudního přezkumu až do rozsudku soudu.

3.3 Řízení ve III. instanci

V případě vydání kladného rozsudku ve věci žaloby proti neudělení azylu, se případ vrací zpátky na Ministerstvo vnitra ČR k dalšímu řízení, neboť sám soud nemůže v tomto případě rozhodnout ve věci.²⁷

V případě zamítnutí žaloby má žadatel o azyl právo podat podle § 32 zákona o azylu tzv. kasační stížnost k Nejvyššímu správnímu soudu v Brně. Kasační stížnost má také odkladný účinek.²⁸ Jestliže cizinec podá kasační stížnost proti rozsudku soudu, ocitá se v režimu zákona o pobytu cizinců a je mu uděleno vízum strpění.²⁹

²⁵ UNHCR. Počet žadatelů o azyl [online], Praha : UNHCR, Posl. úpravy 2005 [cit. 2006-04-03]. Dostupné na WWW: <http://www.unhcr.cz/czech_stats.htm>.

²⁶ OPU. *Zákon o azylu* [online]. Praha : OPU, posl. aktualizace 2005 [cit. 2006-04-03]. Dostupné na WWW: <http://www.opu.cz/index.php?option=com_content&task=view&id=48&Itemid=17&lang=cs>.

²⁷ HERNANDEZOVA, J., POPOVIČ, J. N., VRÁTNÁ, P. *Vítejte v České republice*, 2. rozšířené vydání, posl. aktualizace 2002. [cit. 2006-04-03]. Dostupné na WWW: <http://www.opu.cz/index.php?option=com_content&task=blogsection&id=3&Itemid=26&lang=cs>.

²⁸ OPU. *Zákon o azylu* [online]. Praha : OPU, posl. aktualizace 2005 [cit. 2006-04-03]. Dostupné na WWW: <http://www.opu.cz/index.php?option=com_content&task=view&id=48&Itemid=17&lang=cs>.

²⁹ OPU. *Zákon o pobytu cizinců* [online]. Praha : OPU, posl. aktualizace 2005 [cit. 2006-04-03]. Dostupné na WWW: <http://www.opu.cz/index.php?option=com_content&task=view&id=50&Itemid=17&lang=cs>.

V případě, že cizinec projeví úmysl podat opakovanou žádost v době kratší než dva roky, je i tento úmysl přezkoumán, avšak pouze v případě hodném zvláštního zřetele může ministerstvo tuto lhůtu prominout. V případě nepodání opakované žádosti o azyl či její odmítnutí správním orgánem, je cizinci vystaven výjezdní příkaz s povinností vycestování z území ČR³⁰.

4 Integrace uprchlíků v ČR z pohledu státu

4.1 Integrace u žadatelů o azyl

Z mých zkušeností při práci s žadateli o azyl je postoj Ministerstva vnitra k integraci žadatelů o azyl negativní. Podle Odboru azylové a migrační politiky MV ČR by měli být žadatelé o azyl spíše připravováni na návrat do země původu, neboť jim v 95% azyl ani jiná forma ochrany není udělena.³¹

4.1.1 Zaměstnání

Žadatelé o azyl mají podle zákona o azylu právo na práci po jednom roce setrvání v azylové proceduře.³² Z tohoto omezení je zřejmé, že se stát snaží regulovat počet migrantů stěhujících se za prací a legalizujících si pobyt v ČR prostřednictvím svého vstupu do azylové procedury. Z mých zkušeností ale dále vyplývá, že mnoho žadatelů o azyl se uchyluje k tzv. nelegálnímu zaměstnávání. K tomuto jsou využíváni ve velké míře prostředníci, slangově tzv. mafiáni, kteří žadateli o azyl najdou zaměstnání za cenu placení procent ze mzdy. Mnoho osob se tak stává obětí zneužívání, nucené práce, vydírání apod.

Žadatelé o azyl mohou legálně pracovat na základě povolení k zaměstnání, které je vydáváno místně příslušným úřadem práce v místě výkonu zaměstnání. Povolení se žadateli vydává bez ohledu na situaci na trhu práce. Podání žádosti o povolení k zaměstnání podléhá správnímu poplatku 500,- Kč. Zaměstnavatel nemusí mít povolení k zaměstnání cizinců.³³

³⁰ OPU. *Zákon o pobytu cizinců* [online]. Praha : OPU, posl. aktualizace 2005 [cit. 2006-04-03]. Dostupné na WWW: <http://www.opu.cz/index.php?option=com_content&task=view&id=50&Itemid=17&lang=cs>.

³¹ UNHCR. *Počet žadatelů o azyl* [online]. Praha : UNHCR, Posl. úpravy 2005 [cit. 2006-04-03]. Dostupné na WWW: <http://www.unhcr.cz/czech_stats.htm>.

³² OPU. *Zákon o azylu* [online]. Praha : OPU, posl. aktualizace 2005 [cit. 2006-04-03]. Dostupné na WWW: <http://www.opu.cz/index.php?option=com_content&task=view&id=48&Itemid=17&lang=cs>.

³³ HERVERTOVÁ, V. *Práce v České republice* [online]. Praha : Doma v České republice, posl. aktualizace 6.1.2005. [cit.2006-04-03]. Dostupné na WWW: <<http://domavcr.cz/rady.shtml?x=154994>>.

Z praxe ale vyplývá, že žadatelé o azyl, kteří již mohou legálně pracovat, dále narážejí na neochotu zaměstnavatelů je zaměstnat. Za hlavní důvod je považována neochota platit veškeré povinné odvody za žadatele, neboť ti jsou ve velké míře zaměstnáváni z důvodu levné pracovní síly. Dále také z důvodu, že žadatel o azyl má povinnost, vyplývající z § 57 zákona o azylu, si prodlužovat svůj průkaz žadatele o azyl ověřující jeho totožnost v pobytovém středisku a to i v případě, že bydlí v soukromí, neboť platnost průkazu je časově omezená.³⁴

Dalším důvodem, proč zaměstnavatelé neradi zaměstnávají žadatelé o azyl je také to, že jejich azylová procedura může skončit zcela nenadále. Ukončením azylové procedury končí cizinci i pracovní povolení. Zaměstnavatel tak ztratí pracovníka ze dne na den. Z praxe vím, že prodlužování průkazu žadatele o azyl se děje zhruba 1x za 2 až 3 měsíce v daleko umístěných pobytových střediscích, což vyžaduje mnoho času, který jim zaměstnavatelé nechtějí dát.

4.1.2 Vzdělávání

Žadatelé o azyl mají přístup k základnímu, střednímu, vyššímu odbornému a vysokoškolskému vzdělávání za stejných podmínek jako státní občané České republiky.³⁵ Nemají však stejný přístup ke školským službám (strava, družina) a ke vzdělání, které nevede ke stupni vzdělání (mateřská škola, umělecké školy). Žadatelům o azyl (a ostatním cizincům ze „třetích zemí“) je pak za tyto služby účtován vyšší poplatek.

Přístup ke vzdělání se řídí dle Listiny základních práv a svobod, ve které je uvedeno, že každý má právo na vzdělání.³⁶ Základní školy, kde se vzdělávají děti účastníků řízení o udělení azylu žijící v azylových zařízeních i mimo azylová zařízení, zabezpečují i základní jazykovou přípravu těchto dětí. Při hodnocení dětí cizinců z předmětu český jazyk je možné při prvním roku studia tento předmět neklasifikovat.³⁷ Dle mých zkušeností vyplývá, že jeden rok neklasifikování v předmětu český jazyk velice dobře působí na dětskou psychiku, která je již tak příliš zasažena okolními událostmi.

³⁴ OPU. *Zákon o azylu* [online]. Praha : OPU, posl. aktualizace 2005 [cit. 2006-04-03]. Dostupné na WWW: <http://www.opu.cz/index.php?option=com_content&task=view&id=48&Itemid=17&lang=cs>.

³⁵ Migrace online. Cizinec a vzdělávání v České republice [online]. Praha : OPU, posl. aktualizace 1.2.2005 [cit. 2006-04-10]. Dostupné na WWW: <http://migraceonline.cz/studie.shtml?AA_SL_Session=bf6db05ca89fa69f303adaab5575b6cd&scr=1&scr_scr_Go=2>.

³⁶ Ústavní soud. *Listina základních práv a svobod* [online]. Brno : Ústavní soud, posl. aktualizace 2004 [cit. 2006-04-10]. Dostupné na WWW: <http://www.concourt.cz/pages/prav_uprava/listina.html>.

³⁷ MŠMT. *Věstník MŠMT*, ročník LVI, 2000, sešit 9 [online]. Praha > MŠMT, posl. aktualizace 2002 [cit. 2006-04-03]. Dostupné na WWW: <http://www.msmt.cz/_DOMEK/default.asp?ARI=100981&CAI=2215>.

Děti cizinců nemají nárok na bezplatné vzdělávání v posledním roce předškolního vzdělávání, tj. zejména v mateřské škole.³⁸ Takovéto omezení komplikuje zejména zaměstnávání žadatelek o azyl, které tak musejí zůstat v domácnosti.

V této oblasti vzdělávání je, viděno z praxe, problematické další vzdělávání osob, které přišli do ČR bez dokladů o dosaženém vzdělání, s tímto souvisí také nemožnost získání kvalifikovaného zaměstnání, neboť takovýto člověk je brán jako osoba se základním vzděláním. Osoby, které do ČR přišli s doklady o dosaženém vzdělání, musí požádat o nostrifikaci, tj. uznání platnosti dokladu o vzdělání na odboru školství krajského úřadu v místě pobytu v ČR.³⁹ Vyplývá ze zkušeností, že nostrifikace dokladů v mnoha případech znamená problémy a trvá od 3 měsíců do 1,5 roku.

4.1.3 Ubytování

Ubytování žadatelů o azyl, kteří pobývají v pobytových střediscích zajišťuje Správa uprchlických zařízení Ministerstva vnitra ČR. Pobytových středisek je na území České republiky celkem devět - pobytové středisko Bělá pod Bezdězem, Zastávka u Brna, Kostelec n./Orl., Havířov, Bruntál, Kašava, Stráž pod Ralskem, Seč a Zbýšov.⁴⁰

V současné době dochází, na základě zkušeností ze zaměstnání, k restrukturalizaci pobytových středisek pro žadatele o azyl a to z důvodu nižšího počtu přicházejících žadatelů o azyl. Správa uprchlických zařízení taktéž začala mít na starosti Zařízení pro zajištění cizinců, které byly před 31.1.2005 ve správě cizinecké policie. Pobytová střediska jsou velice často vzdálená od velkých měst a v některých případech i od vesnic.

³⁸ FILIPOVÁ, P. *Vzdělávání v České republice* [online]. Praha : Doma v České republice, posl. aktualizace 19.4.2005 [cit.2006-04-03]. Dostupné na WWW: <<http://www.domavcr.cz/rady.shtml?x=155138>>.

³⁹ Migrace online. *Cizinec a vzdělávání v České republice* [online]. Praha : OPU, posl. aktualizace 1.2.2005 [cit. 2006-04-10]. Dostupné na WWW: http://migraceonline.cz/studie.shtml?AA_SL_Session=bf6db05ca89fa69f303adaab5575b6cd&scrl=1&scr_scr_Go=2>.

⁴⁰ SUZ MV ČR. *Sociální práce a služby v azylových zařízeních* [online]. Praha : SUZ MV ČR, Posl. úpravy 1.1.2005 [cit. 2006-03-04]. Dostupné na WWW:

<<http://www.suz.cz/modules.php?name=Content&pa=showpage&pid=10>>.

V případě, že žadatel o azyl chce odejít z pobytového střediska na déle než 24 hodin, pak si musí vyřídít tzv. propustku, která může být vydána až na 15 dnů v měsíci, pak se musí žadatel o azyl zase vrátit a buď si vyřídít novou nebo zůstat v pobytovém středisku.⁴¹ Podle § 4 zákona o azylu mají žadatelé o azyl nárok na bezplatné ubytování, stravu, základní hygienické prostředky a kapesné. Mimo těchto služeb mohou být ministerstvem zajištěny dále služby sociální, psychologické, zdravotní i další, které přispívají k uspokojování potřeb žadatelů o azyl.⁴²

V pobytových střediscích pracují sociální pracovníci, kteří mají k dispozici první sociální šetření z Příjímacího střediska Vyšší Lhoty a snaží se řešit aktuální situaci klienta, která spočívá zejména v jeho adaptaci na změněné prostředí. Sociální pracovník si vede pečlivou dokumentaci, ale pouze se souhlasem klienta. V případě přiznání azylu klienta připravuje na integraci, v případě nepřiznání azylu klienta připravuje na návrat do země původu.⁴³

V rámci pobytových středisek má každý klient možnost účastnit se volno-časových aktivit, které jsou pořádány Správou uprchlických zařízení, dále aktivit v čajovnách či výtvarných dílnách, které jsou zřízeny v pobytových střediscích. Pro děti jsou zřízena tzv. dětská centra, která jsou podobná českým mateřským školám, a kde děti vyplňují svůj denní program.⁴⁴

Sociální práce s uprchlíky je velice náročnou profesí zejména z toho důvodu, že uprchlíci očekávají od sociálních pracovníků příliš mnoho, a za skutečnou pomoc považují jen když dostanou to, co požadovali. Je tedy nezbytnou součástí sociální práce s uprchlíky umět řádně komunikovat, především pochopit jejich kulturní zvyky i obyčeje a udržet si své vlastní hranice.⁴⁵

⁴¹ OPU. *Zákon o azylu* [online]. Praha : OPU, posl. aktualizace 2005 [cit. 2006-04-03]. Dostupné na WWW: <http://www.opu.cz/index.php?option=com_content&task=view&id=48&Itemid=17&lang=cs>.

⁴² OPU. *Zákon o azylu* [online]. Praha : OPU, posl. aktualizace 2005 [cit. 2006-04-03]. Dostupné na WWW: <http://www.opu.cz/index.php?option=com_content&task=view&id=48&Itemid=17&lang=cs>.

⁴³ SUZ MV ČR. *Sociální práce a služby v azylových zařízeních* [online]. Praha : SUZ MV ČR, Posl. úpravy 1.1.2005 [cit. 2006-03-04]. Dostupné na WWW:

<<http://www.suz.cz/modules.php?name=Content&pa=showpage&pid=10>>.

⁴⁴ SUZ MV ČR. *Sociální práce a služby v azylových zařízeních* [online]. Praha : SUZ MV ČR, Posl. úpravy 1.1.2005 [cit. 2006-03-04]. Dostupné na WWW:

<<http://www.suz.cz/modules.php?name=Content&pa=showpage&pid=10>>.

⁴⁵ HENDRIKS, M. *Sociální práce a uprchlíci*. Utrecht : Poradna pro uprchlíky. 1994. ISBN neuvedeno.

4.1.4 Dávky a zdravotní péče

Podle § 42 a 42a zákona o azylu, v platném znění, má žadatel o azyl nárok na kapesné v případě, že žije v pobytovém středisku. V případě, že žadatel o azyl pomáhá v azylovém zařízení, může obdržet zvýšené kapesné, nejvýše však 2 násobek původního kapesného.⁴⁶ V současné době, dle mých zkušeností, činí výše kapesného 16 Kč na den pro dospělého i dítě.

Žadatel o azyl, který pobývá mimo pobytové středisko v tzv. soukromí, si hradí náklady spojené s pobytem z vlastních prostředků, s výjimkou zdravotní péče, a má nárok podle § 43 odst. 2 zákona o azylu, v platném znění, na finanční příspěvek až do výše životního minima dle svých majetkových a finančních poměrů. Finanční příspěvek lze přiznat pouze 1x za dobu pobytu v soukromí a to pouze maximálně na 3 měsíce.⁴⁷ Životní minimum činí v současné době pro jednotlivce 4.420,- Kč, přičemž částka 2.400,- Kč je potřebná k zajištění výživy a ostatních základních potřeb a částka 2.020,- Kč je potřebná k zajištění nezbytných nákladů na domácnost.⁴⁸

4.1.5 Shrnutí

Z výše uvedeného vyplývá, že integrace žadatelů o azyl je v současném nastavení politiky státu velice těžká a v některých případech i nemožná. Státní politika se více méně snaží připravit žadatele o azyl spíše na návrat do země původu, což vyplývá zejména ze stížené možnosti získání legálního zaměstnání, z ubytování v pobytových střediscích, které jsou často vzdáleny od majoritní společnosti i nedostatek poskytovaných finančních prostředků, které by jim umožnily odchod do soukromí a integraci do společnosti.

4.2 Integrace u osob, které získaly překážky vycestování

Žadatelé o azyl, kterým byly uděleny rozhodnutím Odboru azylové a migrační politiky MVČR překážky vycestování mají nárok na vízum strpění, které je opravňuje k pobytu na území ČR.⁴⁹

⁴⁶ OPU. *Zákon o azylu* [online]. Praha : OPU, posl. aktualizace 2005 [cit. 2006-04-03]. Dostupné na WWW: <http://www.opu.cz/index.php?option=com_content&task=view&id=48&Itemid=17&lang=cs>.

⁴⁷ OPU. *Zákon o azylu* [online]. Praha : OPU, posl. aktualizace 2005 [cit. 2006-04-03]. Dostupné na WWW: <http://www.opu.cz/index.php?option=com_content&task=view&id=48&Itemid=17&lang=cs>.

⁴⁸ HARTMANOVÁ, M. *Životní minimum* [online]. Praha : Doma v České republice, posl. aktualizace 30.1.2006. [cit.2006-04-03]. Dostupné na WWW: <<http://www.domavcr.cz/rady.shtml?x=155638>>.

⁴⁹ OPU. *Zákon o pobytu cizinců* [online]. Praha : OPU, posl. aktualizace 2005 [cit. 2006-04-03]. Dostupné na WWW: <http://www.opu.cz/index.php?option=com_content&task=view&id=50&Itemid=17&lang=cs>.

Integrace osob s přiznanými překážkami vycestování je z mých zkušeností dlouhodobě neuspokojivá, neboť o integraci jako takové nelze v jejich případě hovořit, jsou odkázáni na pomoc ze strany komunit, neziskových organizací, ale i kriminálních struktur.

4.2.1 Zaměstnání

Osoby s vízem strpění mají právo na území České republiky pracovat na základě pracovního povolení vydávaného místně příslušným úřadem práce bez ohledu na situaci na trhu práce.⁵⁰ Vzhledem k tomu, že tyto osoby nemají trvalý pobyt, nemohou být přihlášeny na úřadu práce.⁵¹

4.2.2 Vzdělávání

Přístup ke vzdělávání mají stejní jako žadatelé o azyl (viz kapitola 4.1.2.) i azylantí.

4.2.3 Ubytování

V případě, že žadatelé o azyl žijící v pobytovém středisku obdrží rozhodnutí o přiznání překážek vycestování a proti rozhodnutí se neodvolají k příslušnému krajskému soudu, pak musejí opustit pobytové středisko⁵², a při hledání ubytování jsou odkázáni sami na sebe.

Ze zkušenosti vím, že ubytování těchto klientů je velice problematické zejména z toho důvodu, že po odchodu z pobytového střediska nemají zaměstnání a je pro ně velice těžké platit vysoké nájemy. Nejhorší situace je u žen samoživitelek, které mají ve většině případů 3 i 4 děti předškolního věku.

4.2.4 Dávky

Osoby s přiznanými překážkami vycestování mají nárok na dávky Státní sociální podpory po uplynutí 365 dnů ode dne hlášení k pobytu. Do této doby se nezapočítává doba setrvání v azylové proceduře. Dávky jsou vypláceny místně příslušným úřadem práce.⁵³ Ve výjimečných případech může být dávka sociální péče poskytnuta i nezletilému dítěti cizince,

⁵⁰ HERVERTOVÁ, V. *Práce v České republice* [online]. Praha : Doma v České republice, posl. aktualizace 6.1.2005 [cit.2006-04-03]. Dostupné na WWW: <<http://domavcr.cz/rady.shtml?x=154994>>.

⁵¹ HERVERTOVÁ, V. *Zprostředkování zaměstnání, podpora v nezaměstnanosti, rekvalifikace, podpora při rekvalifikaci* [online]. Praha : Doma v České republice, posl. aktualizace 1.10.2004 [cit.2006-04-03]. Dostupné na WWW: <<http://domavcr.cz/rady.shtml?x=155075>>.

⁵² SUZ MV ČR : *Sociální práce a služby v azylových zařízeních* [online]. Praha : SUZ MV ČR, Posl. úpravy 1.1.2005 [cit. 2006-03-04]. Dostupné na WWW: <<http://www.suz.cz/modules.php?name=Content&pa=showpage&pid=12>>.

⁵³ CIZINCI CZ : *Dávky státní sociální podpory* [online]. Praha : Cizinci.cz, posl. aktualizace 10.6.2005 [cit.2006-04-03]. Dostupné na WWW: <<http://www.cizinci.cz/clanek.php?lg=1&id=10>>.

které nesplňuje podmínku trvalého pobytu na území a to v případě, že by mu hrozila vážná újma na zdraví.⁵⁴

4.2.5 Shrnutí

Vzhledem k výše uvedenému je zřejmé, že osoba, která se nemůže vrátit do země původu např. z důvodu, že ji tam hrozí mučení, má možnosti k integraci do české společnosti ještě více zhoršené než žadatelé o udělení azylu. Tato situace osob s udělenými překážkami vycestování je z praxe dlouhodobě neúnosná, neboť tyto osoby se stávají bezdomovci, pachateli trestné činnosti, ale i jejichmi oběťmi. U těchto osob není splněna ani jedna z podmínek úspěšné integrace do společnosti. Bez pomoci se nacházejí v bludném kruhu, který jen sami těžko překročí. Z těchto důvodů se proto chystá novelizace zákona o azylu, která by měla být projednávána v červnu 2006 a která by jim měla poskytovat alespoň minimální ochranu ve společnosti a umožňovat nezbytnou pomoc ze strany státu pro jejich integraci.

4.3 Integrace azylantů

Cizinec, kterému byl přiznán azyl „*má trvalý pobyt na území po dobu platnosti rozhodnutí o udělení azylu*“⁵⁵. Azylant má právo vstoupit do tzv. Státního integračního programu (SIP) realizovaného Ministerstvem vnitra České republiky. Státní integrační program je zaměřen na pomoc azylantům při zajištění jejich začlenění do společnosti.⁵⁶

Státním integračním programem se snaží stát pomoci azylantovi zejména ve dvou základních faktorech pro úspěšnou integraci a to je poskytnutí bezplatných kurzů českého jazyka (v rozsahu 150 hodin) a nabídka bydlení. Státní integrační program se řídí především Usnesením vlády ČR, kterým byla schválena aktualizovaná Koncepce integrace cizinců v roce 2005. Materiál hodnotí aktivity realizované v oblasti integrace cizinců v roce 2005 a stanoví úkoly v této oblasti v roce 2006 a dalších letech, kde se za základní faktory úspěšné integrace považuje znalost českého jazyka, ekonomická soběstačnost, orientace cizince ve

⁵⁴ HARTMANOVÁ, M. *Dávky státní sociální podpory* [online]. Praha : Doma v České republice, posl. aktualizace 30.1.2006 [cit.2006-04-03]. Dostupné na WWW: <<http://domavcr.cz/rady.shtml?x=155723>>.

⁵⁵ OPU. *Zákon o azylu* [online]. Praha : OPU, posl. aktualizace 2005 [cit. 2006-04-03]. Dostupné na WWW: <http://www.opu.cz/index.php?option=com_content&task=view&id=48&Itemid=17&lang=cs>.

⁵⁶ OPU. *Zákon o azylu* [online]. Praha : OPU, posl. aktualizace 2005 [cit. 2006-04-03]. Dostupné na WWW: <http://www.opu.cz/index.php?option=com_content&task=view&id=48&Itemid=17&lang=cs>.

společnosti a vztahy s majoritní společností.⁵⁷ Každý rok vláda také schvaluje usnesení na zabezpečení integrace azylantů, kde se věnuje zejména uvolňování finančních prostředků na jednotlivé prvky úspěšné integrace.⁵⁸

Státní integrační program je zaměřen na pomoc azylantům při jejich začleňování do české společnosti. Jeho hlavní součástí je umožnění získání znalostí českého jazyka a poskytnutí bydlení. Pro státní integrační program schvaluje vláda ČR každoročně kvóty a finanční prostředky.⁵⁹

4.3.1 Zaměstnání

Při pobytu v integračním středisku je hlavní úkol azylanta, kromě výuky českého jazyka, také zaregistrování se na úřadu práce v příslušném regionu a aktivní vyhledávání zaměstnání. Azylanti nepotřebují získat pracovní povolení k zaměstnání, ale jejich zaměstnavatel musí hlásit místně příslušnému úřadu práce, že zaměstnal azylanta.⁶⁰

Úřady práce v České republice byly vyzvány řídicím aktem MPSV - Oznámení č.32/2004, aby všem azylantům bez rozdílu věku, kteří požádají o zprostředkování zaměstnání, a tím o zařazení do evidence uchazečů o zaměstnání, nabízely vypracování individuálního akčního plánu, s účinností od 1.10.2004. Individuální akční plán (IAP) je tedy jednou z poradenských technik, která má přispět ke zvýšení možnosti uplatnění uchazeče o zaměstnání na trhu práce a k prevenci dlouhodobé nezaměstnanosti. Jde o dlouhodobý proces poradenských aktivit (analýza individuálního potenciálu, rekvalifikace, motivační programy, bilanční diagnostika, psychologické poradenství, atd.) směřujících k aktivizaci uchazeče o zaměstnání a vytvoření prostoru pro to, aby mohl azylant za sebe převzít větší odpovědnost. Azylant může tuto možnost odmítnout, pokud však bude mít zájem o individuální akční plán směřující ke zvýšení možnosti jeho pracovního uplatnění, bude

⁵⁷ CIZINCI CZ : *Usnesení vlády ČR ze dne 8.2.2006 č. 126 ke Koncepti integrace cizinců v roce 2005* [online]. Praha. Cizinci.cz, posl. aktualizace 20.2.2006 [cit.2006-03-03]. Dostupné na WWW: <<http://www.cizinci.cz/clanek.php?lg=1&id=321>>.

⁵⁸ Ministerstvo vnitra ČR. *Usnesení vlády ČR ze dne 4.1.2006 č. 5 o zabezpečení integrace azylantů v roce 2006* [online]. MV ČR. Posl. aktualizace 2006 [cit.2006-03-03]. Dostupné na WWW: <http://kormoran.vlada.cz/usneseni/usneseni_test.nsf/6802db4c27cf71ffc1256f220067f94a/e97097a173bbaca5c12570ea002c9765>.

⁵⁹ Uherek, Z. *Integrace azylantů* [online]. Praha : Etnologický ústav Akademie věd ČR, posl. aktualizace 2002 [cit.2006-04-03]. Dostupné na WWW: <<http://www.unhcr.cz/vyzkum.htm>>.

⁶⁰ OPU. *Zákon o zaměstnanosti* [online]. Praha : OPU, posl. aktualizace 2005 [cit. 2006-04-03]. Dostupné na WWW: <http://www.opu.cz/index.php?option=com_content&task=view&id=51&Itemid=17&lang=cs>.

za jeho součinnosti s úřadem práce pro něj vypracován a bude povinen plnit podmínky v něm stanovené.⁶¹

Dle Uherka (2002) je velice problematické zaměstnávání azylantů. Nejčastějšími problémy jsou dle něj nedostatečné zvládnutí českého jazyka, omezený přístup k informacím o možnostech zaměstnávání, ale také příliš velká konkurence, neboť integrační střediska jsou vesměs strukturována do oblastí s vysokou nezaměstnaností. Dalším problémem je často nedostatečná kvalifikace azylanta, která snižuje možnost uplatnění se na trhu práce. Jak Uherek uvádí, jednou z cest pro zlepšení situace v oblasti zaměstnávání azylantů jsou asistenční programy pro zvýšení zaměstnanosti a také rekvalifikační kurzy.⁶² Pro zlepšení integrace azylantů na trh práce je propagováno vytvoření opatření, které by usnadňovalo uznávání kvalifikací nabytých v zahraničí.⁶³

Z hlediska výzkumu v oblasti zaměstnávání se poukázalo na vysokou a dlouhodobou nezaměstnanost azylantů, kde v roce 2005 bylo zaměstnáno pouze 38% azylantů starších 18 let, pouze 39% z nich byly ženy a pouze 20% z nich se podařilo získat zaměstnání, které odpovídalo jejich kvalifikaci. Situace na trhu práce komplikuje právě nedostatečná znalost českého jazyka, nepřítomnost dokladů o dosaženém vzdělání, nedostatek rekvalifikačních kurzů i kurzů na rozvíjení znalostí českého jazyka.⁶⁴

4.3.2 Vzdělávání

Osoby, které získaly azyl v ČR mají stejné možnosti ke vzdělání jako občané ČR. V této oblasti státní orgány pomoc ve většině případů neposkytují.

Podle § 70 zákona o azylu má Ministerstvo školství, mládeže a tělovýchovy povinnost do 30 dnů ode dne nabytí právní moci rozhodnutí o přiznání azylu nabídnout azylantovi bezplatnou výuku českého jazyka.⁶⁵

⁶¹ CIZINCI CZ : *Individuální akční plán pro nezaměstnané* [online]. Praha : Cizinci.cz, posl. aktualizace 3.6.2005 [cit.2006-03-03]. Dostupné na WWW: <<http://www.cizinci.cz/clanek.php?lg=1&id=321>>.

⁶² Uherek, Z. *Integrace azylantů* [online]. Praha : Etnologický ústav Akademie věd ČR, posl. aktualizace 2002 [cit.2006-04-03]. Dostupné na WWW: <<http://www.unhcr.cz/vyzkum.htm>>.

⁶³ CIZINCI CZ. *Usnesení vlády ČR ze dne 8.2.2006 č. 126 ke Koncepci integrace cizinců v roce 2005* [online]. Praha : Cizinci.cz, posl. aktualizace 20.2.2006. [cit.2006-03-03]. Dostupné na WWW: <<http://www.cizinci.cz/clanek.php?lg=1&id=321>>.

⁶⁴ Závěry z výzkumu integrace azylantů a efektivity státního integračního programu (viz příloha č. 4)

⁶⁵ OPU. *Zákon o azylu* [online]. Praha : OPU, posl. aktualizace 2005 [cit. 2006-04-03]. Dostupné na WWW: <http://www.opu.cz/index.php?option=com_content&task=view&id=48&Itemid=17&lang=cs>.

Výsledkem absolvování kurzů je certifikát, ve kterém je napsána úroveň znalosti českého jazyka. Při výuce je vždy nutné respektovat kulturní odlišnost azylanta, jeho vzdělanost a snažit se, aby si osvojil jednoduchým způsobem základní znalost českého jazyka tak, aby se domluvil v běžném životě. Vždy je nutné speciálně pečovat o ženy s dětmi, které se vlivem péče o děti často nacházejí ve společenské izolaci, ale i o osoby staré či zdravotně handicapované.⁶⁶

Ze závěru výzkumu integrace azylantů a efektivity Státního integračního programu vyplynulo zjištění, že azylanti si jsou schopni v rámci kurzů českého jazyka osvojit pouze základní znalosti, které však nestačí pro písemnou formu, která je důležitá na úřadech i u zaměstnavatelů. Z výzkumu dále vyplynulo, že nejsou dostupné státní kurzy, které by slovní zásobu azylantů rozšiřovaly.⁶⁷

4.3.3 Ubytování

Státní integrační program v oblasti bydlení je vždy realizován na základě usnesení na daný rok. V současné době se jedná o usnesení vlády ČR č. 5 ze dne 4.1.2006 o zabezpečení integrace azylantů v roce 2006. Azylant může získat bydlení na základě tří variant. I. varianta umožňuje získat smlouvu na ubytování v obecním bytě, na dobu 5 let – pokud bude azylant plnit podmínky stanovené smlouvou. II. varianta přispívá na úhradu nájemného a to ve výši, která je závislá od počtu členů v rodině. Např. pro jednu osobu činí tento příspěvek 3000 Kč měsíčně. Obec, ve které se nachází takovýto byt, navíc dostává měsíční dotaci od státu ve výši závislé na počtu osob žijících v domácnosti. III. varianta zavádí možnost získání nájemního bytu postaveného v rámci programu Podpora výstavby nájemních bytů Ministerstva pro místní rozvoj.⁶⁸

⁶⁶ CIZINCI CZ. *Usnesení vlády ČR ze dne 5.1.2005 č. 5 ke Koncepti integrace cizinců v roce 2004* [online].

Praha : Cizinci.cz, posl. aktualizace 20.2.2006 [cit.2006-03-03]. Dostupné na WWW:

<http://www.cizinci.cz/files/clanky/78/Usneseni_5_2005.pdf>.

⁶⁷ Závěry z výzkumu integrace azylantů a efektivity státního integračního programu (viz příloha č. 4)

⁶⁸ Ministerstvo vnitra. *Integrace azylantů a přesídlenců* [online]. Praha : posl. aktualizace 2005 [cit.2006-04-03].

Dostupné na WWW: <<http://www.mvcr.cz/azyl/integrace.html>>.

V přechodném období mezi udělením azylu, absolvováním jazykového kurzu a získáním integračního bytu mají azylanti možnost využít ubytování v jednom z Integračních pobytových středisek (IPS), což jsou zařízení ministerstva vnitra provozovaná Správou uprchlických zařízení. Ubytovací smlouva je s klienty uzavírána na dobu 6 měsíců s možností prodloužení do doby, než se pro ně podaří zajistit odpovídající bydlení, nebo než si jej zajistí sami. Smlouva je ukončena v okamžiku, kdy azylant získá v rámci státního integračního programu nebo individuálně trvalé bydlení. Ukončena může být i z důvodu neplnění podmínek smlouvy. Správa uprchlických zařízení v současnosti provozuje pět integračních azylových středisek, a to Předlice (Ústecký kraj), Hošťka (Ústecký kraj), Jaroměř (Královéhradecký kraj), Zastávka u Brna (Jihomoravský kraj) a Havířov (Ostravský kraj).⁶⁹

Z mé zkušenosti ze zaměstnání vyplývá, že v současné době dochází k restrukturalizaci integračních středisek, kde je záměrem udělat největší integrační středisko právě z Havířova, které je ale také nejvíce zatíženo nezaměstnaností a domnívám se, že toto opáření také značně ztíží již tak obtížnou integraci azylantů do společnosti.

Z výzkumu vyplynulo, že Státní integrační program v oblasti bydlení má zatím nezastupitelnou roli avšak i v něm se vyskytuje řada problémů. Jedná se zejména např. o lokaci bytu nabízeného státem, který azylant sice může odmítnout, ale musí roto rozhodnutí náležitě zdůvodnit. Pokud jsou důvody nerelevantní, může být vyřazen ze SIPu. Lokace bytu se velice často nachází v místech s nejvyšší nezaměstnaností. Dále je také problematická skutečnost, že azylanti přicházejí do integračních bytů často zcela bez takových finančních prostředků, aby si mohli pořídit alespoň nejzákladnější vybavení do domácnosti.⁷⁰

4.3.4 Dávky

Azylanti mohou vzhledem k získanému trvalému pobytu požádat o dávky státní sociální podpory.⁷¹ Zejména se z praxe jedná o porodné, rodičovský příspěvek, příspěvek na dítě, sociální příplatek a příspěvek na bydlení.

⁶⁹ SUZ MV ČR. *Azylová střediska* [online]. Praha : SUZ MV ČR, Posl. úpravy 1.1.2005 [cit. 2006-03-04]. Dostupné na WWW: <<http://www.suz.cz/modules.php?name=Content&pa=showpage&pid=12>>.

⁷⁰ Závěry z výzkumu integrace azylantů a efektivita státního integračního programu (viz příloha č. 4)

⁷¹ *Zákon č. 402/2001 Sb., o státní sociální podpoře* [online]. Praha : *Zákon* ČR.

Posl. aktualizace 2006 [cit. 2006-03-03]. Dostupné na WWW:

<<http://www.zakonycr.cz/seznamy/1171995Sb.html>>.

Azylanti mají dále nárok na dávky sociální péče, o jejichž přiznání a výši rozhoduje místně příslušný obecní (městský) úřad.⁷²

Azylanti evidovaní na úřadu práce mají nárok na podporu v nezaměstnanosti pouze tehdy pracovali-li v posledních 3 letech alespoň 12 měsíců.⁷³ Ti, kteří nemají nárok na podporu v nezaměstnanosti, mohou dostávat sociální dávky ve výši životního minima na sociálním odboru městského úřadu.⁷⁴

4.3.5 Shrnutí

Z výše uvedeného vyplývá, že integrací azylantů se stát poměrně důkladně zabývá. Snaží se řešit jednotlivé problematické oblasti integrace, a to zejména trh práce a znalostí českého jazyka. I když se Státní integrační program nedá považovat za ideální, je zatím jedinou možností integrace azylantů do společnosti, a jako takový by měl být rozvíjen a zdokonalován.

4.4 Státní instituce zabývající se integrací uprchlíků

Ze státních institucí se integrací uprchlíků zabývají zejména Ministerstvo vnitra a Ministerstvo práce a sociálních věcí.

Problematice integrace cizinců se v současné době v České republice věnuje značná pozornost. Klíčové postavení vzhledem k této problematice má Ministerstvo vnitra, které v roce 1998 zřídilo v rámci Odboru azylové a migrační politiky oddělení integrace cizinců. Pokynem ministra vnitra č. 3 ze dne 13. ledna 2000 byla ustanovena Komise ministra vnitra pro přípravu a realizaci politiky vlády v oblasti integrace cizinců a rozvoje vztahů mezi komunitami, která působí na meziresortní bázi jako jeho poradní orgán. Jsou v ní zastoupeni pracovníci vládních institucí, nevládní organizace, zástupci měst a obcí i akademická obec.⁷⁵

⁷² HERVERTOVÁ, V. *Dávky sociální péče* [online]. Praha : Doma v České republice, posl. aktualizace 14.10.2004 [cit.2006-04-03]. Dostupné na WWW: <<http://domavcr.cz/rady.shtml?x=154994>>.

⁷³ OPU. *Zákon o zaměstnanosti* [online]. Praha : OPU, posl. aktualizace 2005 [cit. 2006-04-03]. Dostupné na WWW:

<http://www.opu.cz/index.php?option=com_content&task=view&id=51&Itemid=17&lang=cs>.

⁷⁴ Sběrka zákonů. *Zákon č. 482/1991 Sb., o sociální potřebnosti* [online]. Praha : posl. aktualizace 2005 [cit.2006-04-03]. Dostupné na WWW: <http://i.info.cz/urs-att/p_482-91-112398137382415.htm>.

⁷⁵ CIZINCI CZ. *Činnost oddělení pro integraci cizinců* [online]. Praha : Cizinci.cz, posl. aktualizace 8.6.2005 [cit.2006-03-03]. Dostupné na WWW: <<http://www.cizinci.cz/clanek.php?lg=1&id=18>>.

V souladu s Usnesením vlády ČR č. 126 ze dne 11.2.2004 byla zřízena meziřesortní komise ministra práce a sociálních věcí, která plní úlohu poradního orgánu ve věci integrace cizinců. Komise má 20 členů, kde jsou mimo jiných i zástupci neziskových organizací, odborových organizací, zaměstnavatelských organizací a jiné. V rámci Komise jsou zřízeny poradní orgány, které Komisy poskytují podklady pro politická doporučení v oblasti integrace cizinců.⁷⁶

5 Integrace uprchlíků v ČR z pohledu nestátních organizací

Neziskové organizace se snaží asistovat státu při integraci uprchlíků do společnosti. Stát se sám snaží spolupracovat s nestátními organizacemi poskytujícími pomoc uprchlíkům a využívat jejich služeb.⁷⁷ V rámci integrace uprchlíků se uplatňují tyto neziskové organizace – Organizace pro pomoc uprchlíkům, Poradna pro uprchlíky, Sdružení občanů zabývajících se emigranty, Sdružení Česká katolická charita, Úřad vysokého komisaře OSN pro uprchlíky, Poradna pro integraci.

5.1 Integrace žadatelů o azyl

Organizace pro pomoc uprchlíkům poskytuje žadatelům o azyl sociální a právní poradenství v pobytových střediscích, v zařízeních pro zajištění cizinců i v soukromí. Prostřednictvím poskytování darů a finančních příspěvků se snaží pomoci žadatelům o azyl žijících v soukromí, kteří se ocitli ve zvlášť těžké životní situaci. Prostřednictvím svých dobrovolníků z řad českých občanů vytváří volno-časové aktivity v pobytových střediscích.⁷⁸

Poradna pro uprchlíky se taktéž zaměřuje na sociální a právní poradenství žadatelů o azyl. Dále monitoruje zacházení s uprchlíky a jejich postavení ve společnosti. V pobytových střediscích jsou Poradnou pro uprchlíky Českého helsinského výboru zabezpečovány kurzy výuky českého jazyka, kam mohou žadatelé o azyl po domluvě docházet.⁷⁹

⁷⁶ MPSV. *Komise ministra práce a sociálních věcí pro integraci cizinců* [online]. Posl. aktualizace 14.6.2005 [cit.2006-04-03]. Dostupné na WWW: <<http://www.cizinci.cz/clanek.php?lg=1&id=12>>.

⁷⁷ CIZINCI CZ : *Usnesení vlády ČR ze dne 8.2.2006 č. 126 ke Koncepti integrace cizinců v roce 2005* [online]. Praha : Cizinci.cz, posl. aktualizace 20.2.2006 [cit.2006-03-03]. Dostupné na WWW: <<http://www.cizinci.cz/clanek.php?lg=1&id=321>>.

⁷⁸ OPU [online]. Praha : OPU, Posl. úpravy 2005 [cit.206-04-03]. Dostupné na WWW: <http://www.opu.cz/index.php?option=com_content&task=view&id=1&Itemid=2&lang=cs>.

⁷⁹ Poradna pro uprchlíky v Praze [online]. Praha : PPU, [cit.2006-04-03]. Dostupné na WWW: <<http://www.uprchlici.cz/cz/uvod.htm>>.

Sdružení občanů zabývajících se emigranty taktéž zabezpečuje sociální, právní poradenství, ale také i psychologické poradenství. Realizují volno-časové aktivity. Ve vztahu k majoritě se snaží odbourávat projevy nedůvěry, nesnášenlivosti a xenofobie a zároveň posilovat vědomí lidských práv a to zejména prostřednictvím organizování osvětových a informačních přednášek, výstav, seminářů a národních kulturních večerů. Působí zejména na Moravě a ve Slezsku.⁸⁰

Sdružení Česká katolická charita poskytuje žadatelům o azyl sociální a právní poradenství. Dále provozuje humanitární sklady na hranicích, šatníky v azylových zařízeních, ubytovny pro cizince se statutem strpění, kteří podali kasační stížnost a aktivity pro volný čas.⁸¹

Úřad vysokého komisaře OSN pro uprchlíky v Praze (dále jen UNHCR) pomáhá zajistit přístup cizinců k žádosti o azyl, správné postupy v procesu posuzování jejich žádosti o azyl. Dále pomáhá zvyšovat povědomí veřejnosti o problémech uprchlíků a ochotu veřejnosti a politických zástupců poskytovat uprchlíkům ochranu a pomoc a monitorovat a podávat zprávy o situaci uprchlíků i lidských právech v České republice v souladu s mandátem UNHCR.⁸²

5.2 Integrace osob, které získaly překážky vycestování

Ze zkušenosti je zřejmé, že **Organizace pro pomoc uprchlíkům, Poradna pro uprchlíky, Sdružení občanů zabývajících se emigranty, Sdružení Česká katolická charita** i UNHCR se snaží řešit dlouhodobě špatnou situaci osob s přiznanými překážkami vycestování především tlakem na vládu z důvodu změny zákona o azylu. Těmto osobám je organizacemi věnována značná pozornost, v oblasti ubytování je snaha spolupracovat s dalšími neziskovými organizacemi jako jsou např. azylové domy pro matky s dětmi, v oblasti zaměstnávání jde o poskytování asistenčních služeb, dále se jedná o různé finanční dary.

⁸⁰ Sdružení občanů zabývajících se emigranty v Brně [online]. Brno : SOZE, [cit.2006-04-03]. Dostupné na WWW: <<http://soze.hyperlink.cz/Web/index.htm>>.

⁸¹ Česká katolická charita v Praze [online]. Praha : Charita, [cit.2006-04-03]. Dostupné na WWW: <<http://www.charita.cz/article.asp?nArticleID=320&nDepartmentID=183&nLanguageID=1>>.

⁸² Vysoký komisař OSN pro uprchlíky v Praze [online]. Praha : UNHCR, [cit.2006-04-03]. Dostupné na WWW: <http://www.unhcr.cz/basics_unhcr.htm>.

5.3 Integrace azylantů

Z praxe je zřejmé, že se integraci azylantů plně věnují výše uvedené organizace zejména v oblasti sociálního poradenství zaměřeného na poskytování dávek, možnosti získání zaměstnání, asistenčních služeb i vyhledávání vhodného ubytování.

Přímo na integraci azylantů se zaměřuje nezisková organizace **Poradna pro integraci**, jejímž smyslem je hájit lidská práva cizinců s uděleným azylem. Cílem poradny je vytvořit funkční systém integrace azylantů do společností. Soustředí se jak na práci s jednotlivými klienty, tak i na aktivity které směřují k ovlivňování politiky a společenské atmosféry v oblasti uprchlictví. Poradna otevřela komunitní centra, jejichž cílem je inkorporovat azylanty do komunity obcí.⁸³

5.4 Shrnutí

Z praxe vyplývá že Evropská unie uvolila finanční prostředky pro Českou republiku na integraci znevýhodněných skupin obyvatelstva, do kterých je zařazena i skupina uprchlíků. Mnoho neziskových organizací tudíž vypracovává projekty, které by zvýšily možnosti uprchlíků k jejich začlenění do společnosti.

⁸³ Poradna pro integraci v Praze [online]. Praha : PPI, [cit.2006-04-03]. Dostupné na WWW: <<http://www.p-pi.cz/czech/index.htm>>.

6 Pilotní projekt zaměřený na integraci uprchlíků z pohledu nestátní organizace

Organizace pro pomoc uprchlíkům (dále jen OPU) zahájila v září 2005 projekt s názvem „Sociální práce se znevýhodněnými cizinci“. Projekt je spolufinancován Evropským sociálním fondem, státním rozpočtem České republiky a rozpočtem hlavního města Prahy (program JPD3). Projekt je určen pro všechny osoby cizí státní příslušnosti s jakýmkoliv pobytovým statutem (žadatel o azyl, azylant, vízum strpění, dlouhodobé vízum, trvalý pobyt), kteří pobývají na území Hlavního města Prahy. Projekt má fungovat do srpna 2007.

Předpokládaný počet poskytnutých intervencí cizincům byl stanoven na tisíc, z čehož počet osob do projektu přihlášených se předpokládá kolem 400. Cílem projektu je přispět k integraci znevýhodněných skupin cizinců včetně uprchlíků do společnosti a na trh práce. Prostředkem k tomuto cíli je poskytování kvalitních a komplexních sociálních služeb. Projekt je zaměřen na cizince žijící či zdržující se nejméně půl roku v hlavním městě ČR v Praze. Dílčími cíli projektu je přispět ke zvýšení orientace cizinců v pracovních vztazích i nepsaných zvyklostech (způsob komunikace se zaměstnavatelem apod.), přispět ke zvýšení motivace a posílení sebevědomí u znevýhodněných cizinců a zvýšená pozornost je v tomto projektu věnována ženám samoživitelkám. Dále chce projekt přispět ke zlepšení komunikace mezi cizincem a příslušným úřadem či institucí za pomoci asistence vyškoleného studenta vysoké školy. Projekt chce také přispět k rozvoji, obnově a získání schopností a dovedností, které jsou nezbytné pro začlenění se na trh práce. Jako doplňková opatření pro naplnění cíle projektu je vytvářena pomoc také s pobytovými režimy cizinců, s vyhledáváním ubytování, s orientací se v sociálních dávkách a jinými záležitostmi, které stěžují integraci uprchlíků do společnosti a na trh práce.

Cizincům jsou v rámci projektu poskytovány následující služby:

- Bezplatné poskytování sociálního a právního poradenství zejména v oblasti pobytového statusu, zaměstnání, vzdělávání v České republice, ale i v dalších oblastech (poskytování asistenta na pomoc při získání pobytového statusu, při jednání s cizineckou policií, vyhledávání vhodného zaměstnavatele či vzdělávací instituce a pomoc s nostrifikací diplomů).
- Bezplatný přístup na Internet v kanceláři OPU každý den od 10 hod. do 16 hod. s možností pomoci ze strany asistenta.

- Bezplatné pořádání kurzů Práce na PC, kde pod vedením zkušeného lektora a s pomocí individuálního asistenta cizinci získají základní vědomosti o práci s počítači.
- Bezplatné pořádání kurzů Pracovního minima, kde se cizinci dozví o základech pracovněprávních vztahů (sepis pracovní smlouvy, práva a povinnosti zaměstnavatelů a zaměstnanců), dále si vyzkouší, jak jednat s potenciálním zaměstnavatelem, jak napsat životopis a jak uspět při výběrovém řízení na pozici pracovníka.
- Financování kurzů českého jazyka a autoškoly vybraným zájemcům.

OPU považuje při integraci cizinců, zahrnující zejména žadatele o azyl, azylanty a cizince s přiznanými překážkami vycestování, za klíčové vyplnění mezer při integraci cizinců státní správou. Jak jsem uvedla v teoretické části za nejproblematictější i nejdůležitější při integraci uprchlíků v České republice je jejich uplatnění na trhu práce.

Problémem při uplatnění na trhu práce je u uprchlíků nejčastěji nedostatečná znalost českého jazyka, nízká kvalifikace či neplatný diplom na území ČR. Uprchlíci se tak uchylují k nelegálnímu zaměstnávání, příležitostným a nekvalifikovaným pracem. Uprchlíci se také často stávají oběťmi podvodu ze strany zaměstnavatelů a to z důvodu jejich neznalosti pracovně-právních předpisů. Často ale také nevědí, kde je možnost vyhledání pracovních inzerátů, jak na ně mohou odpovědět či jak odpovídat na otázky při přijímacích pohovorech. Za ohroženou skupinu považuje OPU ženy a zejména ženy samoživitelky, neboť ve většině případů pocházejí ze zemí, kde se o rodinu stará muž a žena je v domácnosti, ale v ČR jim výdělek muže nestačí a někdy ani vzhledem k většímu počtu dětí stačit nemůže.

V tomto projektu se proto OPU snaží zabezpečit uprchlíkům nostrifikaci diplomu v případě, že ho mají. Poskytnout jim možnost zdokonalit se v českém jazyce. Dále jim umožnit přístup k bezplatnému řidičskému oprávnění, neboť mnoho z nich se dříve živilo jako řidiči, ale v ČR jim řidičských průkaz neplatí či ho nemají. Poskytnutím víkendových kurzů Práce na PC a Pracovního minima se je OPU snaží naučit alespoň základní obsluhu práce s počítačem, kde zejména většina žen neovládá ani základní úkon jako je zapnutí počítače, a prostřednictvím výuky pracovně-právních předpisů se OPU snaží zamezit vykořisťování uprchlíků jako levných pracovních sil, jejich vydírání a kriminalitě především.

Jako doprovodné opatření projektu je pomoc s vyhledáváním vhodného ubytování, a tím předcházení vzniku bezdomovectví, zejména u osob s překážkami vycestování. Dále je důležitou součástí projektu poskytování právního poradenství zejména v otázkách pobytového statusu i sociálního poradenství zejména v otázkách finančních příspěvků a dávek.

S každým novým cizincem je vyplněn dotazník, ve kterém je zohledňována délka pobytu v ČR, pobytový status, úroveň ovládnutí českého jazyka, kvalifikace cizince, současné studium v ČR, dále výše měsíčního příjmu, současné a minulé zaměstnání a zejména jeho legálnost, ubytování i jeho vhodnost, přihlášení se na úřadu práce i zkušenosti s řízením motorových vozidel. Dále se dotazník zajímá o věk klienta, jeho státní příslušnost, rodinný stav i počet dětí. Tento dotazník spolu s pohovorem slouží k monitoringu situace cizinců včetně uprchlíků na území hl.m.Prahy. V současné době nejvíce cizinců zapsaných do projektu činí cizinci se statusem žadatele o azyl (63 osob), azylanti (29 osob), osoby s překážkami vycestování (7 osob) o poté ostatní cizinci s dlouhodobým a trvalým pobytem, kteří ale nejsou náplní mé bakalářské práce, proto se o nich již dále nebudu zmiňovat. Uprchlíků, kteří jsou zapsáni do projektu je celkem 99.

Z národností nejvíce převažují rusky mluvící cizinci, tj. občané Ruské federace (24 osob), Ukrajiny (17 osob) a Běloruska (21 osob). Menší počet cizinců tvoří jiné národnosti jako např. Kazachstán, Moldavsko, Uzbekistán a jiné. Z dalších zemí převažují osoby pocházející z např. Súdán, Somálsko, Kamerun, Írán, Pákistán, Pobřeží slonoviny, Kongo, Angola a mnoho dalších.

Za dobu průběhu projektu bylo poskytnuto 561 intervencí (viz tabulka v příloze č. 1). Každému klientovi se započítává tolik intervencí, kolik mu bylo poskytnuto, přičemž při stejné intervenci se klientovi započítává pouze jednou. Příklad: Klientovi poskytneme sociální poradenství a zprostředkujeme mu přístup na internet. Klient je započítáván jako klienti dva. Tento klient, v případě, že přijde znovu na internet, pak již započítáván není.

Ukázky sociální práce s vybranými uprchlíky v rámci projektu:

Pan E.H. je z Afghánistánu. Již čtyři a půl roku je žadatelem o azyl a žije v soukromí v Praze. Jeho úroveň znalosti českého jazyka je dostatečná, tzn. porozumí se a je schopen trochu v českém jazyce číst. V Afghánistánu vystudoval vysokou školu a pracoval jako učitel. V současné době je svobodný, nemá žádné děti. Klient pracuje nelegálně na mycí lince aut, za což si vydělává 15.000,-Kč/měs. Do projektu se přihlásil s tím, že již nechce pracovat nelegálně, ví, že je to protiprávní a chce, abychom mu pomohli legálně se zaměstnat v kvalifikované práci. Bydlí v bytě 2+kk spolu s dalšími 3 krajany, kde nájem činí 9.000,-Kč/měs.

Z pohovoru vyplynulo, že klient odešel z pobytového střediska pro uprchlíky před 2 roky, neboť trpěl silnými psychickými pocity bezmoci. Odešel do Prahy a spoléhal na pomoc komunity. Přes tzv. mafiána sehnal zaměstnání na mycí lince aut. Klient sice má diplom o absolvování vysoké školy, ale ví, že mu zde neplatí, proto je brán jako člověk se základním vzděláním.

Klientovi byla nabídnuta pomoc v rámci projektu, se kterou souhlasil. V rámci projektu mu byla poskytnuta právní pomoc z důvodu dlouhodobého trvání azylové procedury. Dále byla s klientem naplánována nostrifikace diplomu, který si klient musí nejdříve nechat přeložit do českého jazyka a poté bude za asistence zaučeného studenta poslán na příslušnou vysokou školu ke zjištění podmínek nostrifikace dané vysoké školy. Tento přístup umožňuje jednak zvýšení samostatnosti klienta, nicméně s podanou pomocnou rukou v osobě studenta, který se také může blíže seznámit s odlišnou kulturou. Dále klientovi byl umožněn přístup na kurz Pracovního minima, kde se dozvěděl, jak napsat životopis a průvodní dopis, kde se nejčastěji nacházejí inzeráty zaměstnavatelů a jak případně zaměstnavatele oslovit, jak uspět při přijímacím pohovoru, co konkrétní osoba může zaměstnavateli nabídnout, dále také kolik činí odvody na pojistném, jak má vypadat pracovní smlouva a jiné pracovně-právní věci. Vzhledem k tomu, že jeho současný zaměstnavatel mu neumožňuje legální práci, pracuje se s klientem v současné době na nostrifikaci diplomu na aktivním vyhledávání zaměstnavatelů prostřednictvím internetu. V případě, že dojde k nostrifikaci diplomu, bude mu také uhrazen kurz českého jazyka, který ke své profesi bude maximálně potřebovat.

Paní A.T. získala překážky vycestování z toho důvodu, že jí v zemi původu hrozilo vězení, které by mělo za následek mučení, které je v její zemi ve věznicích obvyklé. V České republice strávila ve vydávací vazbě půl roku. Poté, co Česká republika rozhodla, že nebude do své země vydána, byla z vazby propuštěna. V ČR pobývala se svým nezletilým synem (9 let), který byl dán z důvodu vazby matky do dětského domova. Žena k nám přišla ve chvíli, kdy jí došly peníze, které dostala po opuštění vazební věznice s tím, že nemá, kde bydlet. Její ubytování se taktéž vázalo na vízum strpění, které měla od cizinecké policie dostat z důvodu přiznaných překážek vycestování. Klientka dostatečným způsobem hovořila česky. V ČR pobývala již 5 let, byla rozvedená, měla 2 děti, z nichž jedno pobývalo v dětském domově a druhé zůstalo v zemi původu. V zemi původu absolvovala dvě střední odborné školy v oborech zdravotní sestra a švadlena.

Za hlavní prioritu jsme považovali pomoc z hlediska ubytování a získání zaměstnání, aby si tak mohla vzít dítě do vlastní péče. Sociální pracovník projektu proto obvolával veškeré azylové domy, které by mohly ženu přijmout. Do svého domu ji přijalo až Sdružení České katolické charity v Praze. V rámci získávání pracovního uplatnění jsme se domluvili na nostrifikaci obou dvou diplomů, neboť uznání vzdělání klientku předurčuje k získání kvalifikovaného zaměstnání. Dále jsme jí umožnili přístup na internet z důvodu vyhledávání zaměstnání, za přítomnosti studenta, který jí pomáhal s internetem. V současné době je pro klientku životně důležité získání jakéhokoliv zaměstnání tak, aby mohla získat dítě do své péče. V současné době jsou vyhledáni vhodní potenciální zaměstnavatelé, kteří jsou ochotni legálně zaměstnat ženu-cizinku s dosud základním vzděláním. Klientce je v tomto smyslu věnována maximální péče a bude se účastnit jak kurzu Práce na PC, tak i kurzu Pracovního minima.

Pan F.J. z Kuby získal v České republice azyl pro pronásledování z politických důvodů. Klient pobývá v ČR již 6 let, jeho úroveň znalosti českého jazyka je dostatečná. Klientovi je přes 50 let, je ženatý, má jedno dítě. V zemi původu vystudoval vysokou školu, obor potravinářský průmysl. V ČR se již 5 let snaží najít kvalifikované zaměstnání, ale bez úspěchu. Je přihlášen na úřadu práce a výše státem přiznaných dávek pro jeho rodinu činí 10.000,- Kč, z toho nájemné za byt činí 7.300,- Kč za měsíc. Na úřadu práce mu bylo nabídnuto pouze jedno zaměstnání, jako učitel španělštiny, které ale poté bylo již obsazené. Klient měl zájem o financování kurzu autoškoly z důvodu profese, kterou chce vykonávat. S klientem byla dohodnuta nostrifikace vysokoškolského diplomu, pomoc se získáním zaměstnání za pomoci asistence. S klientem byl veden sociálním pracovníkem dlouhý rozhovor na téma motivace k nekvalifikovanému zaměstnání. Cílem práce s klientem byla snaha jej motivovat k aktivnímu a samostatnému vyhledávání zaměstnání a také ke snížení jeho nároků na pracovní uplatnění s ohledem na to, že je klient v současné době považován za osobu se základním vzděláním. V rámci projektu mu byl dále umožněn bezplatný kurz autoškoly, ve kterém se v současné době připravuje na závěrečné testy.

Všechny výše popsané příběhy ilustrují práci s klienty v rámci projektu. Tato práce s klienty je, jak lze vyčíst z výše uvedených příběhu, ryze individuální. Tato individuální práce s klientem umožňuje komplexní řešení situace klienta, který se poté snáze začlení do společnosti. Tento projekt považuje za nejdůležitější, začlenění klienta do pracovního procesu a umožnit tak snadnější soužití s českou majoritní společností. Další poskytované služby v rámci projektu jsou doprovodnými opatřeními k integrace klienta na trh práce.

7 Závěr

V bakalářské práci jsem se pokusila popsat možnosti integrace žadatelů o azyl, cizinců s udělenými překážkami vycestování a azylantů. Z práce vyplývá skutečnost, že tyto skupiny mají odlišné možnosti k integraci.

Stát se zavázal k integraci azylantů, tj. cizinců, kterým byl přiznán status uprchlíka. Dalším dvěma skupinám uprchlíků, tedy žadatelům o azyl a cizincům s udělenými překážkami vycestování, jak vyplývá z bakalářské práce, dostatek možností k integraci neposkytuje. Roli zástupce státu v podávání pomocné ruky poskytují v těchto případech neziskové organizace, které mimo jiné žádají prostředky z Evropské unie, kde je přístup k těmto osobám odlišný, můžeme říci, že příznivý. Otázkou ovšem zůstává, co se stane s těmito osobami po té, co Evropská Unie přestane poskytovat finanční prostředky neziskovým organizacím, které se zabývají uprchlíky.

Lze říci, že z této práce vyplývá, že integrační proces se v České republice stále vyvíjí, důležitou roli partnera státu zde hrají neziskové organizace, které ale vzhledem k často restriktivním omezením ze strany státu mají omezené možnosti. Je ale nezbytné si uvědomit, že uprchlíci k tomu, aby se mohli integrovat, by měli mít možnost přístupu na trh práce, a to jak z hlediska legislativních opáření, tak i z hlediska přístupu společnosti k těmto skupinám. Dalšími a nezbytnými faktory jejich integrace je dostatečná výuka českého jazyka, která je v pokročilejší formě prozatím suplována neziskovými organizacemi, a také možnost přístupu k vhodné lokaci ubytování.

Domnívám se, že jsem splnila cíl své bakalářské práce, a že jsem dostatečným způsobem popsala možnosti integrace jednotlivých skupin uprchlíků. Z aspektů úspěšné integrace jsem se nezabývala přístupem společnosti k uprchlíkům, což je také nezbytná součást integračního procesu, vzhledem k omezenému rozsahu bakalářské práce, neboť tento faktor by mohl být samostatným tématem práce jiné.

Dále se také domnívám, že má bakalářská práce pomůže ozřejmit laikům nejdůležitější faktory integrace uprchlíků do společnosti, a že se stane příručkou, kde se lidé dozvědí základní informace.

8 Literatura

Monografie:

HENDRIKS, M. *Sociální práce a uprchlíci*. Utrecht : Poradna pro uprchlíky, 1994. 48 s. ISBN neuvedeno.

MATOUŠEK, O., KOLÁČKOVÁ, J., KODYMOVÁ, P. *Sociální práce v praxi*. Praha : Portál, 2005. 351 s. ISBN 80-7367-002-X.

MATOUŠEK, O. *Slovník sociální práce*. Praha : Portál, 2003. 287 s. ISBN 80-7178-549-0.

SIROVÁTKA, T. *Menšiny a marginalizované skupiny v České republice*. Brno : Georgetown, 2002. 357 s. ISBN 80-210-2791-6.

VÁGNEROVÁ, M. *Psychopatologie pro pomáhající profese*. Praha : Portál, 1999. 448 s. ISBN 80-7178-678-0.

NIESSEN, J., SCHIBEL, Y. *Příručka o integraci*. Praha : MPSV, 2005. 84 s. ISBN 80-86878-24-4.

GEIST, B. *Sociologický slovník*. Praha : Victoria Publishing, 1992. 647 s. ISBN 80-85605-28-7.

Elektronické dokumenty:

CIZINCI CZ. *Dávky státní sociální podpory* [online]. Praha : Cizinci.cz, posl. aktualizace 10.6.2005 [cit.2006-04-03]. Dostupné na WWW: <<http://www.cizinci.cz/clanek.php?lg=1&id=10>>.

CIZINCI CZ. *Usnesení vlády ČR ze dne 8.2.2006 č. 126 ke Koncepti integrace cizinců v roce 2005* [online]. Praha : Cizinci.cz, posl. aktualizace 20.2.2006. [cit.2006-03-03]. Dostupné na WWW: <<http://www.cizinci.cz/clanek.php?lg=1&id=321>>.

Česká katolická charita v Praze [online]. Praha : Charita, [cit.2006-04-03]. Dostupné na WWW: <<http://www.charita.cz/article.asp?nArticleID=320&nDepartmentID=183&nLanguageID=1>>.

FILIPOVÁ, P. *Vzdělávání v České republice* [online]. Praha : Doma v České republice, posl. aktualizace 19.4.2005. [cit.2006-04-03]. Dostupné na WWW: <<http://www.domavcr.cz/rady.shtml?x=155138>>.

HARTMANOVÁ, M. *Životní minimum* [online]. Praha : Doma v České republice, posl. aktualizace 30.1.2006 [cit.2006-04-03]. Dostupné na WWW: <<http://www.domavcr.cz/rady.shtml?x=155638>>.

HERNANDEZOVA, J., POPOVIČ, J. N., VRÁTNÁ, P. *Vítejte v České republice, 2. rozšířené vydání*. [online]. Praha : OPU 2002. [cit. 2006-04-03]. Dostupné na WWW: <http://www.opu.cz/index.php?option=com_content&task=blogsection&id=3&Itemid=26&lang=cs>.

HERVERTOVÁ, V. *Práce v České republice* [online]. Praha : Doma v České republice, posl. aktualizace 6.1.2005 [cit.2006-04-03]. Dostupné na WWW: <<http://domavcr.cz/rady.shtml?x=154994>>.

HERVERTOVÁ, V. *Dávky sociální péče* [online]. Praha : Doma v České republice, posl. aktualizace 14.10.2004 [cit.2006-04-03]. Dostupné na WWW: <<http://domavcr.cz/rady.shtml?x=154994>>.

Migrace online...Cizinec a vzdělávání v České republice [online]. Praha : OPU, posl. aktualizace 1.2.2005 [cit. 2006-04-10]. Dostupné na WWW: <http://migraceonline.cz/studie.shtml?AA_SL_Session=bf6db05ca89fa69f303adaab5575b6cd&scr1=1&scr_scr_2>.

Ministerstvo vnitra. *Azylové řízení v České republice* [online]. Praha : Ministerstvo vnitra, posl. aktualizace 2005 [cit. 2006-03-04]. Dostupné na WWW: <<http://web.mvcr.cz/azyl/azyl.html>>.

Ministerstvo vnitra. *Integrace azylantů a přesídlenců* [online]. Praha : posl. aktualizace 2005 [cit. 2006-04-03]. Dostupné na WWW: <<http://www.mvcr.cz/azyl/integrace.html>>.

MPSV. *Komise ministra práce a sociálních věcí pro integraci cizinců* [online]. Posl. aktualizace 14.6.2005 [cit. 2006-04-03]. Dostupné na WWW: <<http://www.cizinci.cz/clanek.php?lg=1&id=12>>.

MŠMT. *Věstník MŠMT*, ročník LVI, 2000, sešit 9. [online]. Praha : MŠMT posl aktualizace 2002 [cit. 2006-04-03]. Dostupné na WWW: <http://www.msmt.cz/_DOMEK/default.asp?ARI=100981&CAI=2215>.

Multikulturní centrum Praha. *ABC o migraci* [online]. Praha : Migrace online, Posl. úpravy 2003 [cit. 2006-03-20]. Dostupné na WWW: <<http://migraceonline.cz/abc.shtml>>.

OPU [online]. Praha : OPU, Posl. úpravy 2005 [cit. 2006-04-03]. Dostupné na WWW: <http://www.opu.cz/index.php?option=com_content&task=view&id=1&Itemid=2&lang=cs>.

OPU. *Úmluva o právním postavení uprchlíků* [online]. Praha : OPU, posl. aktualizace 2005 [cit. 2006-04-10]. Dostupné na WWW: <http://www.opu.cz/index.php?option=com_content&task=blogsection&id=2&Itemid=17&limit=9&limitstart=18&lang=cs>.

OPU. *Zákon o azylu* [online]. Praha : OPU, Posl. aktualizace 2005 [cit. 2006-04-03]. Dostupné na WWW: <http://www.opu.cz/index.php?option=com_content&task=view&id=48&Itemid=17&lang=cs>.

OPU. *Zákon o pobytu cizinců* [online]. Praha : OPU, posl. aktualizace 2005 [cit. 2006-04-03]. Dostupné na WWW: <http://www.opu.cz/index.php?option=com_content&task=view&id=50&Itemid=17&lang=cs>.

OPU. *Zákon o zaměstnanosti* [online]. Praha : OPU, Posl. aktualizace 2005 [cit. 2006-04-03]. Dostupné na WWW: <http://www.opu.cz/index.php?option=com_content&task=view&id=51&Itemid=17&lang=cs>.

Poradna pro integraci v Praze [online]. Praha : PPI, [cit. 2006-04-03]. Dostupné na WWW: <<http://www.p-p-i.cz/czech/index.htm>>.

Poradna pro uprchlíky v Praze [online]. Praha : PPU, [cit. 2006-04-03]. Dostupné na WWW: <<http://www.uprchlici.cz/cz/uvod.htm>>.

Sbírka zákonů. *Zákon č. 482/1991 Sb., o sociální potřebnosti* [online]. posl. aktualizace 2005 [cit. 2006-04-03]. Dostupné na WWW: <http://i.jinfo.cz/urs-att/p_482-91-112398137382415.htm>.

Sdružení občanů zabývajících se emigranty v Brně [online]. Brno : SOZE, [cit. 2006-04-03]. Dostupné na WWW: <<http://soze.hyperlink.cz/Web/index.htm>>.

SUZ MV ČR : *Azylová zařízení* [online]. Praha : SUZ MV CR, Posl. úpravy 1.1.2005 [cit. 2006-03-04]. Dostupné na WWW: <<http://www.suz.cz/modules.php?name=Content&pa=showpage&pid=12>>.

SUZ MV ČR : *Sociální práce a služby v azylových zařízeních* [online]. Praha : SUZ MV CR, Posl. úpravy 1.1.2005 [cit. 2006-03-04]. Dostupné na WWW: <<http://www.suz.cz/modules.php?name=Content&pa=showpage&pid=12>>.

Uherek, Z. *Integrace azylantů* [online]. Praha : Etnologický ústav Akademie věd ČR, Posl. aktualizace 2002 [cit. 2006-04-03]. Dostupné na WWW: <<http://www.unhcr.cz/vyzkum.htm>>.

UNHCR. Počet žadatelů o azyl [online], Praha : UNHCR, Posl. úpravy 2005 [cit. 2006-04-03]. Dostupné na WWW: <http://www.unhcr.cz/czech_stats.htm>.

Ústavní soud. *Listina základních práv a svobod* [online]. Brno : Ústavní soud, posl. aktualizace 2004 [cit. 2006-04-10]. Dostupné na WWW: <http://www.concourt.cz/pages/prav_uprava/listina.html>.

Vláda ČR. *Usnesení vlády ČR č. 104 ze dne 26.1.2005* [online]. Praha : Vláda ČR, posl. aktualizace 2005 [cit. 2006-03-30]. Dostupné na WWW:
<http://racek.vlada.cz/usneseni/usneseni_test.nsf/353b7431a3a9daaec1256f540046fe0d/85ddae0e279b0afac1256f94002b9039>.

Vláda ČR. *Usnesení vlády ČR č. 5 ze dne 4.1.2006* [online]. Praha : Vláda ČR, posl. aktualizace 2006 [cit. 2006-03-30]. Dostupné na WWW:
<http://kormoran.vlada.cz/usneseni/usneseni_test.nsf/6802db4c27cf71ffc1256f220067f94a/e97097a173bbaca5c12570ea002c9765>.

Vysoký komisař OSN pro uprchlíky v Praze [online]. Praha : UNHCR, [cit.2006-04-03]. Dostupné na WWW:
<http://www.unhcr.cz/basics_unhcr.htm>.

Zákony ČR online. *Zákon č. 402/2001 Sb., o státní sociální podpoře* [online]. Praha : Zákony ČR, Posl.aktualizace 2006[cit.2006-03-03]. Dostupné na WWW:
<<http://www.zakonycr.cz/seznamy/1171995Sb.html>>.

9 Přílohy

Prilohy k programu: 1. Priloha 1 - Seznam vyhodnocovatelů
2. Priloha 2 - Seznam odborných pracovníků
3. Priloha 3 - Seznam odborných pracovníků

Příloha č. 1.

**Statistiky projektu „Sociální práce se znevýhodněnými
cizinci“**

Obr.1	do 25 let	nad 50 let	pečující	nízkokv.	dlouh.nez.	ost.nez.	ostatní	zam. ¹	Celkem
Sociální por.	39	12	12	97	52	46	31	31	320
Právní por.	9	5	4	32	13	14	8	15	100
Internet	4	0	2	18	9	10	4	7	54
Asistence na internetu	1	2	0	17	6	12	1	5	44
Asistence studentů	0	0	0	5	2	3	0	1	11
Kurzy	2	2	2	8	13	2	2	1	32
Celkem	55	21	20	177	95	87	46	60	561

¹ Statistika projektu „Sociální práce se znevýhodněnými cizinci“ do 25 let – cizinec, který není starší 25 let; do 50 let – cizinec, kterému je více jak 50 let; pečující – cizinec, který pečuje alespoň o jedno nezaopatřené dítě; nízkokv. – cizinec, který má pouze základní vzdělání nebo pouze platné zákl.vzd.; dlouh.nez. – cizinec, který déle jak 1 rok již hledá zaměstnání; ost.nez. – cizinec, který hledá zaměstnání méně než 1 rok; ostatní – cizinci, kteří nemohou pracovat; zam. – cizinci, kteří jsou již zaměstnaní

Příloha č. 2.

Statistiky Ministerstva vnitra ČR

Azyl udělen - počet rozhodnutí obou instancí v jednotlivých letech 1990 - únor 2006²

Státní příslušnost	1990	1991	1992	1993	1994	1995	1996	1997	1998	1999	2000	2001	2002	2003	2004	2005	2006	Celkem
Afghánistán	-	31	16	27	24	15	23	14	15	20	22	9	17	30	7	5	-	275
Albánie	-	31	5	4	-	-	6	-	-	-	-	-	-	-	-	-	-	46
Alžírsko	-	-	-	-	-	-	1	-	-	-	-	-	-	-	-	-	-	1
Angola	-	21	7	3	-	-	1	-	-	-	-	-	-	-	-	-	-	32
Arménie	-	-	7	32	36	8	22	4	-	3	16	1	6	26	9	19	-	189
Ázerbajdžán	-	4	1	6	1	-	1	3	7	-	6	-	3	-	-	-	-	32
Bělorusko	-	3	2	-	-	-	-	5	7	11	24	25	26	20	29	47	15	214
bez státní příslušnosti	-	-	1	8	-	-	2	6	5	3	3	1	1	-	2	1	2	35
Bosna a Hercegovina	-	-	-	14	-	1	5	16	3	4	1	-	-	1	-	-	3	48
Bulharsko	-	39	15	2	3	-	1	1	-	7	4	-	-	-	-	1	-	73
Burundi	-	-	-	-	-	-	-	-	-	-	-	-	1	-	-	-	-	1
Čad	-	-	-	-	-	-	-	-	-	1	-	-	-	-	-	-	-	1
Čína	1	-	1	-	-	-	-	-	-	-	-	-	-	-	2	3	-	7
Džibutsko	-	-	-	-	-	-	-	-	-	-	-	-	-	2	-	-	-	2
Etiopie	-	3	4	-	-	-	1	-	-	2	-	-	1	-	-	2	-	13
Gambie	-	-	2	-	-	-	-	-	-	-	-	-	-	-	-	-	-	2
Ghana	-	1	2	1	3	-	7	3	5	1	-	-	-	-	-	-	-	23
Gruzie	-	-	4	5	3	-	8	1	5	-	-	3	-	8	4	4	-	45
Guinea	-	-	-	-	-	-	-	-	-	-	-	1	-	-	-	4	-	5
Chorvatsko	-	-	-	1	2	-	-	1	-	-	-	-	-	-	-	-	-	4
Indie	-	-	-	-	-	-	-	-	-	-	-	-	-	1	-	1	-	2
Irák	1	16	18	1	2	9	9	9	6	2	7	4	8	7	4	1	-	104
Írán	-	13	-	2	6	1	1	-	-	2	1	10	-	3	3	4	-	46
Jihoafrická republika	-	-	-	3	-	-	-	-	-	-	-	-	-	-	-	1	-	4
Jordánsko	-	-	-	1	-	-	-	-	-	-	-	-	1	-	-	-	-	2
Jugoslávie	-	-	-	-	-	-	2	-	-	9	9	9	1	4	1	5	-	40
Jugoslávie (bývalá)	-	12	24	12	4	1	-	-	-	-	-	-	-	-	-	-	-	53
Kambodža	-	4	1	-	-	-	-	-	-	-	-	-	-	-	-	-	-	5
Kazachstán	-	-	-	-	-	-	-	-	-	-	1	5	-	11	10	18	3	48
Kongo	-	-	-	-	-	-	-	-	-	-	-	1	-	-	1	-	-	2
Konžská dem. rep.	-	-	-	-	-	-	-	-	9	5	4	4	-	-	-	2	-	24
Kuba	-	16	5	1	2	1	4	2	-	-	1	-	4	5	-	3	-	44
Kypr	-	-	-	1	-	-	-	-	-	-	-	-	-	-	-	-	-	1
Kyrgyzstán	-	-	-	-	-	-	-	-	-	-	-	-	-	4	4	4	-	12
Libanon	-	-	-	-	-	-	-	1	-	-	-	-	-	-	-	-	-	1
Libérie	-	-	1	1	1	-	-	-	1	-	-	-	-	-	-	-	-	4
Libye	-	1	-	-	-	-	-	-	-	-	-	-	-	-	-	-	-	1
Makedonie	-	-	-	-	-	-	5	-	-	-	-	-	-	-	-	-	-	5
Maroko	-	-	-	-	-	-	-	-	1	-	-	-	-	-	-	-	-	1
Moldavsko	-	-	-	2	2	-	-	-	-	-	-	-	-	-	1	6	-	11
Mongolsko	-	-	-	-	-	-	-	-	-	-	-	-	-	-	-	-	1	1
Myanmar	-	-	-	-	-	-	-	-	-	-	-	-	-	-	1	6	-	7
nezjištěna	-	-	-	1	-	-	-	-	-	-	-	-	-	1	1	5	-	8
Nigérie	-	10	1	2	1	-	2	6	1	1	1	1	-	-	2	-	-	28
Nikaragua	-	-	-	-	-	-	-	-	-	-	1	-	-	-	-	-	-	1
Pákistán	-	-	-	-	-	-	-	-	-	-	1	-	-	5	-	2	-	8
Palestina	-	-	-	-	1	-	-	-	-	-	-	-	-	-	-	-	-	1
Rumunsko	23	325	26	54	11	1	28	5	-	1	-	-	-	-	-	-	-	474
Rusko	-	20	26	12	4	-	2	1	4	1	8	3	28	62	45	69	18	303
Rwanda	-	-	-	-	-	-	1	-	-	-	-	-	-	-	-	-	-	1
Senegal	-	-	-	-	-	-	1	-	-	-	-	-	-	1	-	-	-	2
Sierra Leone	-	-	-	-	-	-	-	-	-	-	-	-	-	-	-	2	-	2
Sornálsko	-	-	-	1	-	4	-	2	-	-	1	-	-	-	-	-	-	8
Sovětský svaz (bývalý)	5	150	12	3	-	1	4	-	-	-	-	-	-	-	-	-	-	175

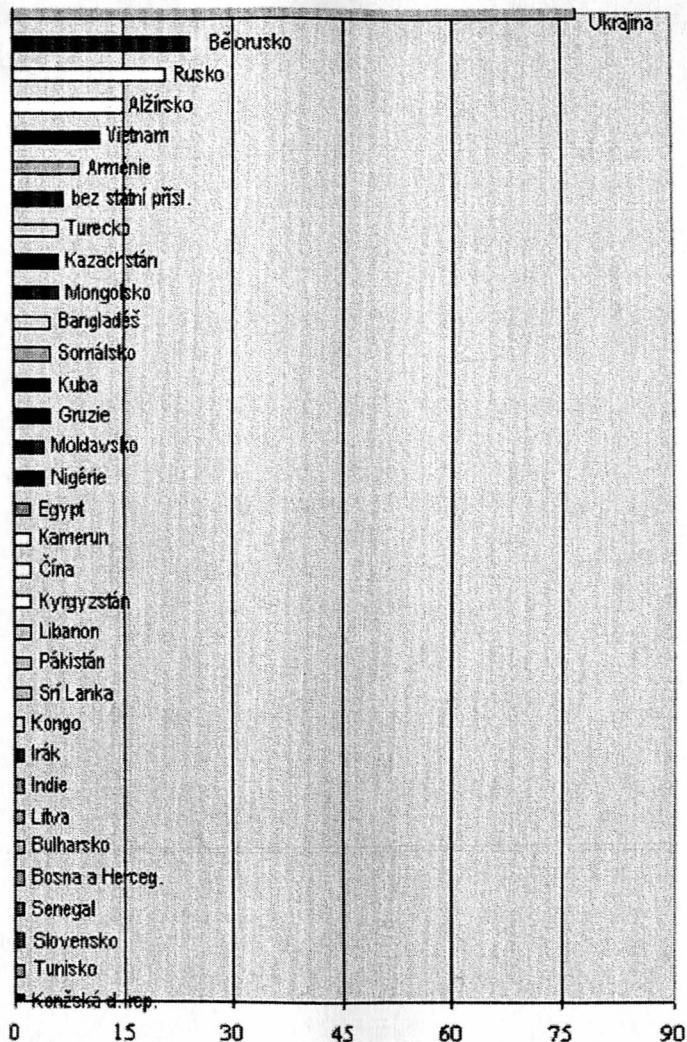
² Ministerstvo vnitra ČR, dostupné http://www.unhcr.cz/czech_soud_stats.htm

Sri Lanka	-	-	3	-	-	-	-	-	-	5	-	-	1	2	-	-	11	
Súdán	-	-	-	1	-	4	-	1	1	-	1	-	1	4	1	1	15	
Sýria	-	1	-	2	-	3	1	-	-	1	-	4	4	-	-	-	16	
Tadžikistán	-	-	-	-	-	-	-	-	4	-	1	-	-	-	-	-	5	
Togo	-	-	-	-	-	-	-	-	-	-	1	-	-	-	-	-	1	
Tunisko	-	-	-	1	-	-	-	-	-	-	-	-	-	-	-	-	1	
Turko	-	13	-	-	-	1	-	-	-	-	-	-	2	1	5	-	22	
Turkmenistán	-	-	-	-	-	-	-	-	-	1	5	-	-	-	3	-	9	
Uganda	-	26	10	7	3	1	5	-	-	1	7	3	2	6	5	9	7	92
Uzbekistán	-	-	-	-	-	-	-	-	1	2	-	-	-	1	17	1	22	
Vietnam	-	30	52	34	7	2	10	13	3	2	1	2	1	3	3	1	164	
Zimbabwe	-	6	5	5	-	6	9	2	-	-	-	-	-	-	-	-	33	
Celkem	30	776	251	250	116	59	162	96	78	79	133	83	103	208	142	251	51	2 668

Rozdělení žadatelů podle státní příslušnosti - Únor 2006³

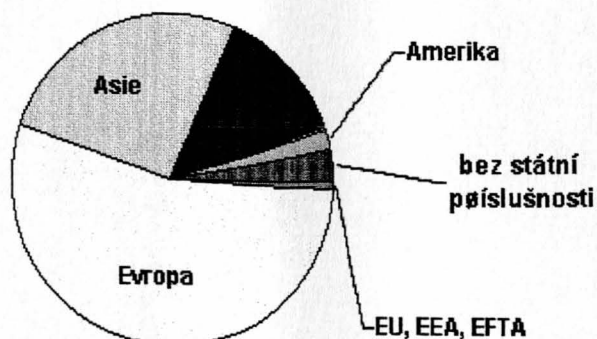
Státní příslušnost	Počet žádostí	%
Ukrajina	77	33%
Bělorusko	24	10%
Rusko	21	9%
Alžírsko	15	6%
Vietnam	12	5%
Arménie	9	4%
bez státní příslušnosti	7	3%
Turecko	6	3%
Kazachstán	6	3%
Mongolsko	6	3%
Bangladéš	5	2%
Somálsko	5	2%
Kuba	5	2%
Gruzie	5	2%
Moldavsko	4	2%
Nigérie	4	2%
Egypt	2	1%
Kamerun	2	1%
Čína	2	1%
Kyrgyzstán	2	1%
Libanon	2	1%
Pákistán	2	1%
Srí Lanka	2	1%
Kongo	1	0%
Irák	1	0%
Indie	1	0%
Litva	1	0%
Bulharsko	1	0%
Bosna a Hercegovina	1	0%
Senegal	1	0%
Slovensko	1	0%
Tunisko	1	0%
Konžská dem. rep.	1	0%
Celkem	235	100%

Rozdělení žadatelů podle státní příslušnosti



Státní příslušnost	Zahájení řízení	%
EU, EEA, EFTA	2	1%
Evropa	128	54%
Asie	61	26%
Afrika	32	14%
Amerika	5	2%
bez státní příslušnosti	7	3%
Celkem	235	100%

Rozdělení žadatelů podle kontinentu



Příloha č. 3.

Statistiky Ministerstva vnitra ČR, Odbor azylové a migrační politiky – Statistická zpráva

STATISTICKÁ ZPRÁVA

ČESKÁ REPUBLIKA

Řízení o udělení azylu v I. instanci
2005

Státní příslušnost	Počet účastníků řízení k 1.1.2005*	Počet nových žádostí	Věk vrácené z výši instance	Azy udělen	Azy neudělen	Azy neudělen přeláskáky pyceslovaní	Záčet nepřibuzní	Řízení zastaveno	Počet rozhodnutí celkem**	Předaná rozhodnutí**	Podána žaloba k soudu	Počet účastníků řízení k 31.12.2005*
Bělorusko	128	216	18	47	95	1	10	54	207	207	87	155
Bosna a Hercegovina	2	4	-	-	-	-	1	2	3	3	-	3
Bulharsko	7	45	1	1	40	-	-	7	48	52	42	1
Jugoslávie	1	-	1	5	-	-	-	1	6	6	1	-
Litva	-	4	-	-	1	-	3	-	4	4	-	-
Mačarsko	-	1	-	-	-	-	1	-	1	1	1	-
Makedonie	-	12	1	-	13	-	-	-	13	13	9	-
Moldavsko	20	59	10	6	65	1	8	4	84	81	61	7
Rumunsko	5	55	5	-	52	-	2	2	56	57	36	8
Rusko	253	260	18	69	153	50	41	83	396	393	186	139
Slovensko	11	711	8	-	-	-	704	23	727	727	640	-
Srbsko a Černá hora	3	30	-	-	23	-	1	3	27	25	19	7
Švýcarsko	1	-	-	-	1	-	-	-	1	1	1	-
Ukrajina	185	987	33	9	987	3	50	30	1079	1069	964	129
Evropa	616	2384	95	137	1430	55	821	209	2652	2639	2047	449
Afghánistán	12	2	5	5	3	1	-	3	12	13	9	3
Arménie	47	53	3	19	47	1	1	7	75	82	48	22
Azerbajdžán	7	6	-	-	2	-	-	3	5	5	1	7
Bangladéš	1	4	-	-	2	-	-	2	4	4	2	1
Čína	77	287	1	3	269	-	12	38	322	326	223	39
Gruzie	22	52	2	4	39	1	3	11	58	58	33	19
Indie	6	342	-	1	221	-	2	71	295	278	43	70
Irák	34	47	-	1	3	-	-	33	39	36	1	44
Irán	10	2	-	4	1	1	1	1	8	8	1	4
Izrael	-	1	-	-	-	-	-	1	1	1	-	-
Jordánsko	-	2	-	-	2	-	-	-	2	2	2	-
Kazachstán	23	33	1	18	18	-	1	-	37	38	19	22
Kyrgyzstán	49	35	-	4	41	3	12	12	72	73	43	12
Libanon	-	1	-	-	-	-	-	-	-	-	-	1
Mongolsko	35	119	-	-	132	-	1	4	137	136	126	18
Myanmar	4	4	-	6	-	1	-	1	8	8	1	1
Nepál	-	1	-	-	-	-	-	-	-	-	-	-
Pákistán	9	24	1	2	6	-	1	2	11	11	4	23
Palestina	-	2	-	-	2	-	-	-	2	2	1	-
Srí Lanka	-	7	1	-	6	-	-	-	6	6	5	2
Sýrie	1	22	-	-	10	-	-	3	13	11	8	12
Tádžikistán	-	1	-	-	-	-	-	1	1	1	-	-
Turecko	4	33	-	5	7	-	2	17	31	26	8	11
Turkmenistán	4	-	-	3	1	-	-	-	4	4	-	-
Uzbekistán	12	32	9	17	1	8	-	6	32	32	7	18
Vietnam	39	208	9	1	192	-	11	26	230	229	188	28
Asie	396	1320	32	93	1005	16	49	242	1405	1390	773	357
Kolumbie	-	2	-	-	1	-	-	-	1	1	1	1
Kuba	3	8	-	3	-	5	-	-	8	8	3	3
Peru	-	2	-	-	2	-	-	-	2	2	-	-
Amerika	3	12	0	3	3	5	0	0	11	11	4	4
Alžírsko	13	53	1	-	52	-	1	5	58	59	49	8
Angola	-	2	-	-	-	-	-	-	-	-	-	2
Burkina Faso	-	3	-	-	2	-	1	-	3	3	2	-
Egypt	-	7	-	-	4	-	1	2	7	7	4	-
Eritrea	1	-	-	-	-	-	1	-	1	1	-	-
Etiopie	3	2	1	2	2	-	-	4	4	4	2	2
Gambie	-	1	-	-	1	-	-	-	1	1	1	-
Ghana	1	3	-	-	4	-	-	1	5	5	4	-
Guinea	4	6	-	4	5	-	-	-	9	9	4	1
Jihoafrická rep.	1	1	1	1	1	-	-	-	2	2	1	-
Kamerun	6	11	-	-	8	-	1	1	10	13	11	4
Kongo	1	-	-	-	-	-	-	-	-	1	-	-
Konzská dem. rep.	5	5	-	2	1	-	-	3	6	5	-	5
Libérie	-	4	-	-	2	1	-	1	4	3	2	1
Mali	-	1	-	-	1	-	-	-	1	1	1	-
Maroko	-	4	-	-	3	-	-	-	3	3	3	1
Mauricius	1	-	-	-	1	-	-	-	1	1	1	-
Nigérie	27	78	5	-	70	-	15	7	92	90	66	20
Pobřeží slonoviny	6	13	1	-	7	-	2	3	12	12	8	8
Senegal	-	6	-	-	4	-	-	2	6	6	4	-
Sierra Leone	4	-	-	2	-	-	-	1	3	3	-	-
Somálsko	6	7	2	-	-	1	-	6	7	6	-	8
Súdán	8	15	-	1	-	1	1	5	8	10	2	19
Tanzánie	-	1	-	-	-	-	-	1	1	1	-	-
Togo	-	1	-	-	-	-	-	-	-	-	-	1
Tunisko	-	1	-	-	-	-	-	-	-	-	1	1
Zimbabwe	-	1	-	-	-	-	-	-	-	-	-	1
Afrika	87	226	10	12	168	3	23	38	244	246	166	76
nezjištěna	11	6	-	5	2	-	-	2	9	9	2	8
bez státní přísl.	8	73	2	1	28	-	3	23	55	54	29	30
Celkem	1 121	4 021	139	251	2 438	79	894	4 14	4 375	4 349	3 021	974

* Počet účastníků řízení = zahrnuje jak osoby, kterým nebylo dosud vystaveno rozhodnutí, tak ty kterým nebylo rozhodnutí předáno. Dále jsou zde zahrnuty osoby, kterým bylo promítnuto zmeškání lhůty pro podání dovolání či kterým bylo předchozí rozhodnutí zrušeno a dosud nebylo vystaveno nové.

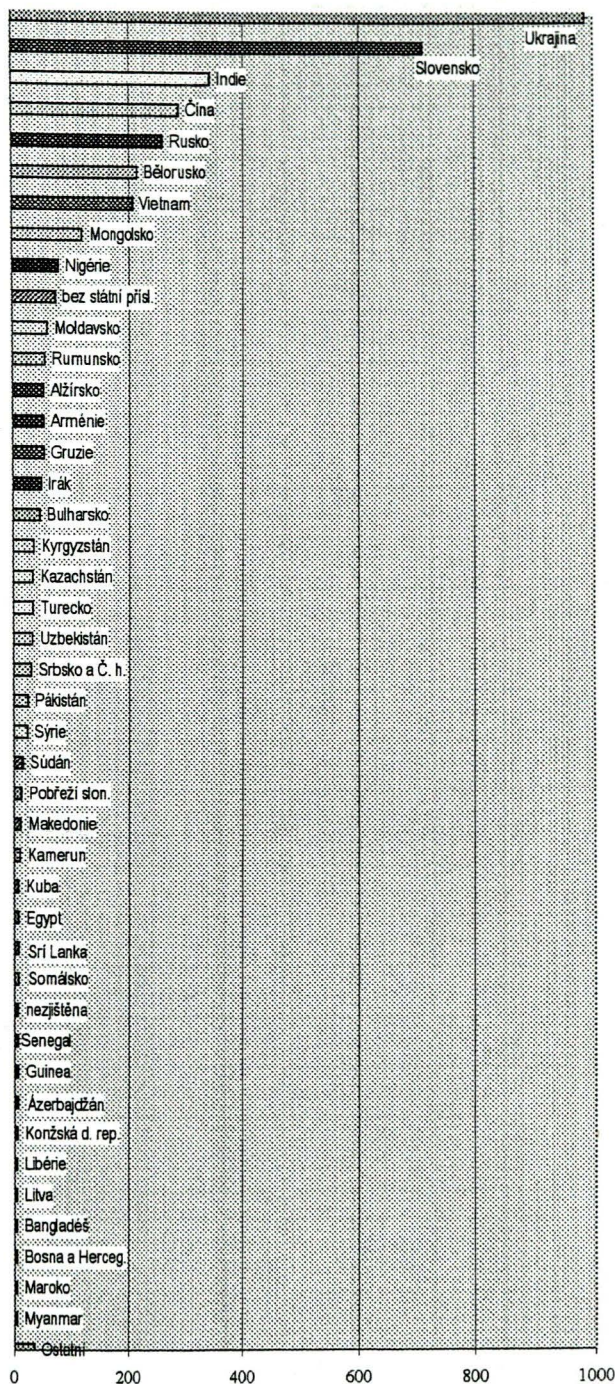
** Počet rozhodnutí celkem = zahrnuje i rozhodnutí vydaná v autoremeduře, rozhodnutí o promítnutí lhůty a některá další, v podstatě výjimečná, rozhodnutí. Není prostým součtem předcházejících položek.

*** Počet předaných rozhodnutí = zahrnuje i starší rozhodnutí předaná žadateli během sledovaného období. Předáním rozhodnutí přestává být osoba účastníkem řízení o udělení azylu v I. instanci.

Rozdělení žadatelů podle státní příslušnosti 2005

Státní příslušnost	Počet žadatelů	%
Ukrajina	987	25%
Slovensko	711	18%
Indie	342	9%
Čína	287	7%
Rusko	260	6%
Bělorusko	216	5%
Vietnam	208	5%
Mongolsko	119	3%
Nigérie	78	2%
bez státní příslušnosti	73	2%
Moldavsko	59	1%
Rumunsko	55	1%
Alžírsko	53	1%
Arménie	53	1%
Guzie	52	1%
Irak	47	1%
Bulharsko	45	1%
Kyrgyzstán	35	1%
Kazachstán	33	1%
Turecko	33	1%
Uzbekistán	32	1%
Srbsko a Č. h.	30	1%
Pákistán	24	1%
Syrie	22	1%
Súdán	15	0%
Pobřeží slonoviny	13	0%
Makedonie	12	0%
Kamerun	11	0%
Kuba	8	0%
Egypt	7	0%
Sri Lanka	7	0%
Somálsko	7	0%
nezjištěna	6	0%
Senegal	6	0%
Guinea	6	0%
Azerbajdžán	6	0%
Konžská dem. rep.	5	0%
Libérie	4	0%
Litva	4	0%
Angladés	4	0%
Bosna a Hercegovina	4	0%
Maroko	4	0%
Myanmar	4	0%
ostatní	34	1%
celkem	4021	100%

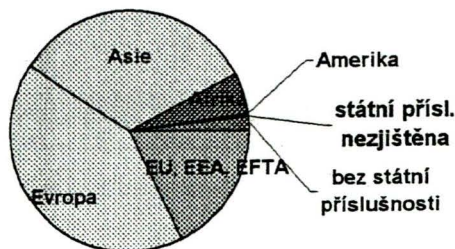
Rozdělení žadatelů podle státní příslušnosti



V přehledu jsou uvedeny pouze státy, u kterých počet žadatelů za rok dosáhl alespoň 4 osob.

Rozdělení žadatelů podle kontinentu

Státní příslušnost	Zahájení řízení	%
EU, EEA, EFTA	716	18%
Evropa	1668	41%
Asie	1320	33%
Afrika	226	6%
Amerika	12	0%
státní přísl. nezjištěna	6	0%
bez státní příslušnosti	73	2%
celkem	4021	100%



Místo podání žádosti o azyl

2005

Státní příslušnost	PřS Vysní Lhoty	PřS Praha- Ruzyně	ZZC Balková	ZZC Bělá	ZZC Poštorná	ZZC Velké Přílepy	ZZC Frydek- Místek	věznice	nemocnice	privát	ostatní azylová zařízení	Celkem
Afgánistán	1	1	-	-	-	-	-	-	-	-	-	2
Alžírsko	48	-	1	-	2	-	-	2	-	-	-	53
Angola	2	-	-	-	-	-	-	-	-	-	-	2
Arménie	46	4	-	-	1	-	-	-	-	-	2	53
Azerbajdžán	5	-	-	-	-	-	-	-	1	-	-	6
Bangladéš	2	2	-	-	-	-	-	-	-	-	-	4
Bělorusko	197	1	4	-	2	1	4	5	-	2	-	216
bez státní příslušnosti	5	59	4	-	-	1	-	2	-	1	1	73
Bosna a Hercegovina	4	-	-	-	-	-	-	-	-	-	-	4
Bulharsko	39	-	-	-	-	1	-	4	1	-	-	45
Burkina Faso	2	1	-	-	-	-	-	-	-	-	-	3
Čína	135	-	31	-	62	52	5	1	1	-	-	287
Egypt	-	5	-	-	2	-	-	-	-	-	-	7
Etiopie	2	-	-	-	-	-	-	-	-	-	-	2
Gambie	1	-	-	-	-	-	-	-	-	-	-	1
Ghana	2	-	-	-	1	-	-	-	-	-	-	3
Gruzie	41	1	2	-	1	2	2	-	-	2	1	52
Guinea	4	-	-	-	-	-	-	1	-	-	1	6
Indie	9	333	-	-	-	-	-	-	-	-	-	342
Irák	1	12	-	4	2	1	2	1	24	-	-	47
Irán	-	1	-	-	-	-	-	1	-	-	-	2
Izrael	-	-	-	-	-	-	-	1	-	-	-	1
Jihoafrická republika	1	-	-	-	-	-	-	-	-	-	-	1
Jordánsko	1	1	-	-	-	-	-	-	-	-	-	2
Kamerun	8	3	-	-	-	-	-	-	-	-	-	11
Kazachstán	26	-	1	-	-	1	-	-	-	4	1	33
Kolumbie	1	-	-	-	-	-	-	-	1	-	-	2
Konžská dem. rep.	3	-	-	-	-	1	-	-	-	1	-	5
Kuba	6	-	-	-	-	-	-	-	-	2	-	8
Kyrgyzstán	26	-	-	-	1	7	-	1	-	-	-	35
Libanon	1	-	-	-	-	-	-	-	-	-	-	1
Libérie	2	2	-	-	-	-	-	-	-	-	-	4
Litva	-	-	-	-	-	-	-	4	-	-	-	4
Maďarsko	1	-	-	-	-	-	-	-	-	-	-	1
Makedonie	9	-	1	-	-	-	-	2	-	-	-	12
Mali	1	-	-	-	-	-	-	-	-	-	-	1
Maroko	3	-	-	-	-	-	-	1	-	-	-	4
Moldavsko	45	-	3	-	3	1	-	4	1	1	1	59
Mongolsko	82	2	1	8	19	5	-	1	1	-	-	119
Myanmar	3	1	-	-	-	-	-	-	-	-	-	4
Nepál	1	-	-	-	-	-	-	-	-	-	-	1
nezjištěna	5	-	-	-	1	-	-	-	-	-	-	6
Nigérie	51	14	1	-	6	1	-	2	2	-	1	78
Pákistán	5	19	-	-	-	-	-	-	-	-	-	24
Palestina	-	-	-	2	-	-	-	-	-	-	-	2
Peru	-	-	1	-	1	-	-	-	-	-	-	2
Pobřeží slonoviny	6	3	-	-	4	-	-	-	-	-	-	13
Rumunsko	36	6	1	-	-	-	-	10	-	2	-	55
Rusko	174	10	5	32	6	4	-	9	2	5	13	260
Senegal	5	1	-	-	-	-	-	-	-	-	-	6
Slovensko	693	-	-	-	-	-	-	15	-	-	3	711
Somálsko	4	3	-	-	-	-	-	-	-	-	-	7
Srbsko a Černá hora	18	1	3	-	3	-	-	5	-	-	-	30
Srí Lanka	1	6	-	-	-	-	-	-	-	-	-	7
Súdán	3	12	-	-	-	-	-	-	-	-	-	15
Sýrie	2	16	-	4	-	-	-	-	-	-	-	22
Tádžikistán	-	-	-	-	-	-	-	1	-	-	-	1
Tanzánie	1	-	-	-	-	-	-	-	-	-	-	1
Togo	1	-	-	-	-	-	-	-	-	-	-	1
Tunisko	1	-	-	-	-	-	-	-	-	-	-	1
Turecko	11	15	3	-	4	-	-	-	-	-	-	33
Ukrajina	795	-	55	5	23	16	10	51	8	14	10	987
Uzbekistán	31	-	-	-	-	-	-	-	-	-	1	32
Vietnam	125	-	21	-	25	21	5	8	2	-	1	208
Zimbabwe	-	1	-	-	-	-	-	-	-	-	-	1
Celkem	2734	536	138	55	169	115	28	132	44	34	36	4021
% ze všech žádostí	68%	13%	3%	1%	4%	3%	1%	3%	1%	1%	1%	100%

PřS = přijímací středisko (azylové zařízení určené pro registraci nových žadatelů); ZZC = zařízení pro zajištění cizinců (zejména za účelem realizace správního vyhoštění)

k 31.12. 2005

Státní příslušnost	nemopisce	PoS Brantál	PoS Havířov	PoS Jazová	PoS Kašava	PoS Kostelec nad Ohří	PoS Sač	PoS Stráž P. R.	PoS Zastávka u Břitva	PoS Zbyšov	privát	PFS Praha - Ruzyně	PFS Vyšší Lhota	věznice	ZZC Baková	ZZC Běla	ZZC Froydek - Místek	ZZC Poštorná	ZZC Velké Přílepy	Čekem
Afgánistán	1	1	3	3	-	-	1	4	-	-	6	1	-	-	-	-	-	-	-	20
Alžírsko	-	4	-	3	10	7	1	1	2	-	6	-	4	1	1	-	-	-	-	40
Angola	-	-	1	2	-	1	-	6	-	-	-	-	-	-	-	-	-	-	-	10
Arménie	-	1	-	10	2	9	5	8	4	-	35	-	2	-	-	-	-	-	-	76
Ázerbajdžán	1	-	-	-	-	2	-	-	-	-	5	-	-	-	-	-	-	-	-	8
Bangladéš	-	-	-	-	-	-	-	-	-	-	-	1	-	-	-	-	-	-	-	1
Bělorusko	-	5	2	34	-	62	13	2	31	7	65	-	7	7	-	-	-	1	-	236
bez státní příslušnosti	-	-	-	8	-	1	1	-	3	10	8	4	2	2	-	-	-	-	-	39
Bosna a Hercegovina	-	1	-	-	-	-	1	-	-	-	3	-	-	-	-	-	-	-	-	5
Bulharsko	-	3	-	-	6	-	-	1	-	7	3	-	-	4	-	-	-	-	1	25
Burkina Faso	-	-	-	-	1	-	1	-	-	-	-	-	-	-	-	-	-	-	-	2
Čína	4	8	3	11	6	19	10	5	21	11	14	-	-	1	1	-	3	16	11	144
Egypt	-	-	-	-	-	-	-	-	-	-	-	1	-	-	-	-	-	-	-	1
Etiopie	-	-	-	-	-	1	-	1	1	-	2	-	-	-	-	-	-	-	-	5
Ghana	-	-	-	-	-	1	1	-	1	-	-	-	-	-	-	-	-	-	-	3
Gruzie	-	3	-	3	3	9	5	-	-	-	12	-	7	1	-	-	-	-	-	43
Guinea	-	-	1	1	-	2	1	-	-	-	-	-	-	-	-	-	-	-	-	5
Indie	-	-	-	-	-	17	5	1	-	-	2	3	38	-	-	-	-	-	-	66
Irák	12	-	-	5	-	3	1	6	1	-	15	3	1	1	-	-	-	-	-	48
Írán	-	-	-	1	-	-	-	-	-	-	3	-	-	1	-	-	-	-	-	5
Jemen	-	-	-	-	-	-	-	-	-	-	1	-	-	-	-	-	-	-	-	1
Jihoafrická rep.	-	1	-	-	-	-	-	-	-	-	-	-	-	-	-	-	-	-	-	1
Jordánsko	-	-	-	-	-	-	-	-	-	-	1	-	-	-	-	-	-	-	-	1
Jugoslávie	-	1	-	-	-	-	-	-	-	-	6	-	-	-	-	-	-	-	-	7
Kamerun	-	3	-	-	1	5	1	-	1	1	-	-	2	-	-	-	-	-	-	14
Kazachstán	1	-	-	2	-	6	2	-	-	3	21	-	10	-	-	-	-	-	-	45
Kolumbie	1	-	-	-	-	-	-	-	-	-	1	-	-	-	-	-	-	-	-	2
Konžská dem. rep.	1	-	1	-	-	2	-	-	2	-	-	1	-	-	-	-	-	-	1	8
Kuba	-	-	-	-	-	1	-	-	2	-	4	-	-	-	-	-	-	-	-	7
Kyrgyzstán	1	5	-	6	1	5	-	-	12	5	20	-	2	1	-	-	-	-	-	58
Libanon	-	-	-	-	-	1	-	1	-	-	-	-	-	-	-	-	-	-	-	2
Libérie	-	-	-	-	1	1	-	-	-	-	-	-	-	-	-	-	-	-	-	2
Litva	-	-	-	-	-	-	-	-	-	1	-	-	-	-	-	-	-	-	-	1
Lotyšsko	-	-	-	-	-	-	-	-	-	-	2	-	-	-	-	-	-	-	-	2
Maďarsko	-	-	-	-	-	-	-	-	-	1	-	-	-	-	-	-	-	-	-	1
Makedonie	-	2	-	-	2	-	-	1	-	-	2	-	-	2	-	-	-	-	-	9

Místo pobytu žadatelů o azyl

k 31.12. 2005

Státní příslušnost	temechnice	PoS Bruntal	PoS Havířov	PoS Jezova	PoS Kašava	PoS Kostelec nad Orlicí	PoS Seč	PoS Stráž p. R.	PoS Zastávka u Bříně	PoS Zbýšov	privát	PřS Praha-Ruzyně	PřS výšni Lhoty	věžnice	ZZC Baiková	ZZC Bělá	ZZC Frydek-Místek	ZZC Poštorná	ZZC Vaňke Přílepy	Celkem
Mali	-	-	-	-	1	-	-	-	-	-	-	-	-	-	-	-	-	-	-	1
Maroko	-	-	-	-	-	2	-	-	1	-	4	-	-	1	-	-	-	-	-	8
Mauricius	-	-	-	-	-	-	-	-	1	-	-	-	-	-	-	-	-	-	-	1
Moldavsko	-	2	-	-	2	6	2	3	4	4	45	-	-	2	-	-	-	-	1	71
Mongolsko	3	8	-	4	7	13	4	-	6	6	25	-	6	2	-	6	-	5	-	95
Myanmar	-	-	-	-	-	-	-	-	1	-	-	-	-	-	-	-	-	-	-	1
Nepál	-	-	-	-	-	1	-	-	-	-	-	-	-	-	-	-	-	-	-	1
nezjištěna	-	-	-	-	-	1	-	-	6	-	8	-	-	-	-	-	-	-	-	15
Nigérie	1	6	-	3	3	21	1	4	14	2	-	1	2	-	-	-	-	-	-	58
Pákistán	-	1	1	-	-	5	-	1	-	1	1	3	15	-	-	-	-	-	-	28
Pobřeží slonoviny	-	1	-	-	-	5	3	-	1	1	-	-	-	1	-	-	-	-	-	12
Rumunsko	-	2	-	3	-	3	2	1	1	-	5	-	1	4	-	-	-	-	-	22
Rusko	4	9	4	41	5	67	12	5	37	24	63	-	13	10	-	1	-	1	-	296
Senegal	-	-	-	-	-	1	1	1	-	-	1	-	-	-	-	-	-	-	-	3
Slovensko	-	65	-	29	31	9	15	16	9	39	2	-	-	2	-	-	-	-	-	217
Somálsko	-	-	-	-	-	2	1	1	4	-	-	-	-	-	-	-	-	-	-	8
Srbsko a Černá hora	-	2	-	-	3	1	-	1	3	-	5	-	1	3	-	-	-	1	-	20
Srí Lanka	-	-	-	1	-	1	-	-	1	-	-	-	-	-	-	-	-	-	-	3
Súdán	-	-	-	6	-	3	-	-	3	-	1	1	-	-	-	-	-	-	-	14
Sýrie	-	-	-	3	-	4	1	2	-	-	3	-	1	-	-	-	-	-	-	14
Švýcarsko	-	-	-	-	-	-	-	-	1	-	-	-	-	-	-	-	-	-	-	1
Togo	-	-	-	-	-	1	-	-	-	-	-	-	-	-	-	-	-	-	-	1
Tunisko	-	-	-	1	-	-	1	-	-	-	-	-	-	-	-	-	-	-	-	2
Turecko	-	1	-	2	-	1	-	1	-	-	-	-	1	1	-	-	-	1	-	8
Ukrajina	3	58	1	23	94	80	87	24	50	156	236	-	26	15	1	-	3	15	4	876
Uzbekistán	-	2	-	3	1	5	4	1	5	-	9	-	-	-	-	-	-	-	-	30
Vietnam	2	6	1	3	12	17	8	5	3	13	73	-	10	6	1	-	4	10	13	187
Zimbabwe	1	-	-	-	-	-	-	-	-	-	-	-	-	-	-	-	-	-	-	1
Celkem	36	201	18	211	192	404	191	102	232	292	718	18	150	70	4	7	10	50	31	2 937
	1%	7%	1%	7%	7%	14%	7%	3%	8%	10%	24%	1%	5%	2%	0%	0%	0%	2%	1%	100%

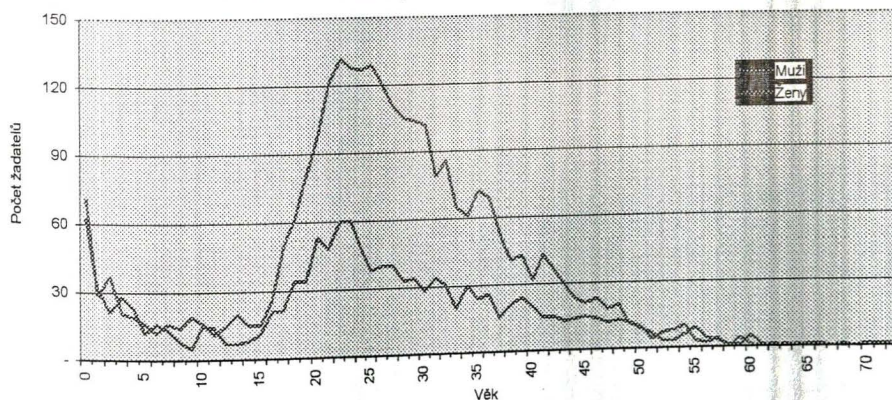
Rozdělení žadatelů podle věku a pohlaví

2005

Státní příslušnost	Dospělí			Děti (0-17 let)			
	Muži	Ženy	Celkem dospělí	Muži	Ženy	Celkem dětí	Celkem
Alžírsko	53	-	53	-	-	-	53
Arménie	27	13	40	7	6	13	53
Azerbajdžán	2	3	5	1	-	1	6
Bělorusko	143	49	192	14	10	24	216
bez státní přísl.	48	7	55	12	6	18	73
Bulharsko	19	24	43	2	-	2	45
Čína	168	89	257	20	10	30	287
Egypt	7	-	7	-	-	-	7
Gruzie	41	5	46	5	1	6	52
Guinea	5	-	5	-	1	1	6
Indie	310	-	310	32	-	32	342
Irák	20	8	28	10	9	19	47
Kamerun	10	1	11	-	-	-	11
Kazachstán	9	10	19	8	6	14	33
Konžská d.rep.	3	1	4	1	-	1	5
Kuba	5	1	6	1	1	2	8
Kyrgyzstán	12	20	32	1	2	3	35
Makedonie	12	-	12	-	-	-	12
Moldavsko	36	16	52	6	1	7	59
Mongolsko	64	44	108	9	2	11	119
nezjištěna	6	-	6	-	-	-	6
Nigérie	65	10	75	-	3	3	78
Pákistán	24	-	24	-	-	-	24
Pobřeží	12	1	13	-	-	-	13
Rumunsko	38	10	48	4	3	7	55
Rusko	108	80	188	35	37	72	260
Senegal	6	-	6	-	-	-	6
Slovensko	167	152	319	207	185	392	711
Somálsko	1	2	3	3	1	4	7
Srbsko a Černá	28	1	29	-	1	1	30
Srí Lanka	7	-	7	-	-	-	7
Súdán	14	-	14	1	-	1	15
Sýrie	13	4	17	2	3	5	22
Turecko	27	2	29	2	2	4	33
Ukrajina	573	354	927	32	28	60	987
Uzbekistán	24	7	31	-	1	1	32
Vietnam	146	56	202	4	2	6	208
Ostatní	43	8	51	4	3	7	58
Celkem	2296	978	3274	423	324	747	4021

Mladiství a nezletlí bez doprovodu					
Věková kategorie	0-14		15-17		Celkem
	Muži	Ženy	Muži	Ženy	
Arménie	-	-	-	1	1
Bangladés	-	-	1	-	1
Bělorusko	-	-	2	-	2
bez státní přísl.	-	-	1	-	1
Čína	-	-	19	9	28
Indie	-	-	32	-	32
Irák	-	-	3	-	3
Kyrgyzstán	-	-	-	1	1
Libérie	-	-	1	-	1
Moldavsko	-	1	-	-	1
Mongolsko	1	-	1	-	2
Nigérie	-	-	-	2	2
Rusko	1	1	1	1	4
Slovensko	-	-	3	4	7
Somálsko	2	-	-	1	3
Súdán	-	-	1	-	1
Sýrie	-	-	1	-	1
Ukrajina	-	1	1	2	4
Vietnam	-	-	3	1	4
Zimbabwe	-	-	1	-	1
Celkem	4	3	71	22	100

Distribuce žadatelů podle věku v době zahájení řízení



Řízení v II. instanci (rozhodnutí ministra vnitra)

2005

Státní příslušnost	Počet účastníků řízení k 1.1.2005*	Věc vrácena z KS	Azyl udělen	Azyl neudělen	Azyl neudělen překážka vycestování	Řízení zastaveno	Věc vrácena první instanci	Počet rozhodnutí celkem	Počet účastníků řízení k 31.12.2005*
Bělorusko	-	1	-	-	-	-	1	1	-
Etiopie	1	-	-	-	-	-	1	1	-
Moldavsko	1	1	-	-	-	-	2	2	-
Srí Lanka	1	-	-	-	-	-	1	1	-
Ukrajina	-	1	-	-	-	-	1	1	-
Celkem	3	3	0	0	0	0	6	6	0

KS = krajský soud (nezávislá odvolací instance)

Rozklady podávali žadatelé o azyl proti rozhodnutí ministerstva vnitra pouze do 31.1.2002. Od 1.2.2002 se odvolávají proti rozhodnutí I. stupně k soudu.

* Počet účastníků řízení = zahrnuje jak osoby, kterým nebylo dosud vystaveno rozhodnutí, tak ty kterým nebylo rozhodnutí předáno.

**Azyl udělen - počet rozhodnutí obou instancí v jednotlivých letech
1990 - prosinec 2005**

Státní příslušnost	1990	1991	1992	1993	1994	1995	1996	1997	1998	1999	2000	2001	2002	2003	2004	2005	Celkem
Afgánistán		31	16	27	24	15	23	14	15	20	22	9	17	30	7	5	275
Albánie		31	5	4			6										46
Alžírsko							1										1
Angola		21	7	3			1										32
Arménie			7	32	36	8	22	4		3	16	1	6	26	9	19	189
Azerbajdžán		4	1	6	1		1	3	7		6		3				32
Bělorusko		3	2					5	7	11	24	25	26	20	29	47	199
bez státní příslušnosti			1	8			2	6	5	3	3	1	1		2	1	33
Bosna a Hercegovina				14		1	5	16	3	4	1			1			45
Bulharsko		39	15	2	3		1	1		7	4						73
Burundi												1					1
Čad										1							1
Čína	1		1												2	3	7
Džibutsko														2			2
Etiopie		3	4				1			2			1			2	13
Gambie			2														2
Ghana		1	2	1	3		7	3	5	1							23
Gruzie			4	5	3		8	1	5			3		8	4	4	45
Guinea												1				4	5
Chorvatsko				1	2			1									4
Indie														1		1	2
Irák	1	16	18	1	2	9	9	9	6	2	7	4	8	7	4	1	104
Írán		13		2	6	1	1			2	1	10		3	3	4	46
Jihoafrická republika				3												1	4
Jordánsko				1									1				2
Jugoslávie							2			9	9	9	1	4	1	5	40
Jugoslávie (bývalá)		12	24	12	4	1											53
Kambodža		4	1														5
Kazachstán											1	5		11	10	18	45
Kongo												1			1		2
Konžská dem. rep.									9	5	4	4				2	24
Kuba		16	5	1	2	1	4	2			1		4	5		3	44
Kypr				1													1
Kyrgyzstán														4	4	4	12
Libanon								1									1
Libérie			1	1	1				1								4
Libye		1															1
Makedonie							5										5
Maroko									1								1
Moldavsko				2	2										1	6	11
Myanmar															1	6	7
nezjištěna				1										1	1	5	8
Nigérie		10	1	2	1		2	6	1	1	1	1		2			28
Nikaragua											1						1
Pákistán											1			5		2	8
Palestina				1													1
Rumunsko	23	325	26	54	11	1	28	5		1							474
Rusko		20	26	12	4		2	1	4	1	8	3	28	62	45	69	285
Rwanda							1										1
Senegal							1							1			2
Sierra Leone																2	2
Somálsko				1		4		2			1						8
Sovětský svaz (bývalý)	5	150	12	3		1	4										175
Srí Lanka			3								5			1	2		11
Súdán				1		4		1	1		1			1	4	1	14
Sýrie		1		2		3	1				1		4	4			16
Tádžikistán									4		1						5
Togo											1						1
Tunisko				1													1
Turecko		13				1								2	1	5	22
Turkmenistán										1	5						9
Ukrajina		26	10	7	3	1	5			1	7	3	2	6	5	9	85
Uzbekistán									1	2					1	17	21
Vietnam		30	52	34	7	2	10	13	3	2	1	2	1	3	3	1	164
Zair (bývalý)		6	5	5		6	9	2									33
Celkem	30	776	251	250	116	59	162	96	78	79	133	83	103	208	142	251	2 817

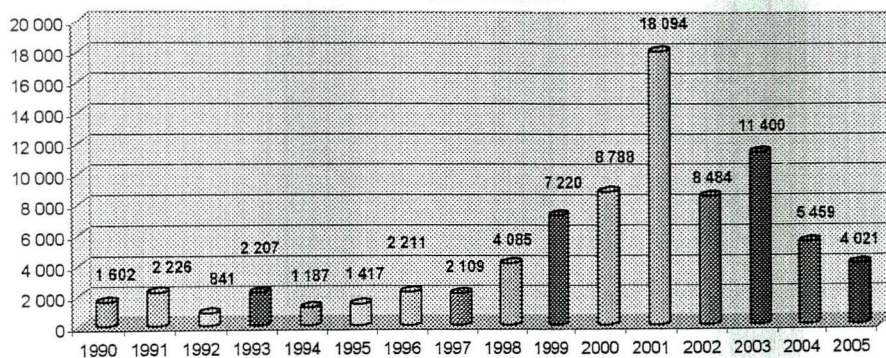
**Řízení o odnětí azylu v roce 2005
k 31.12.2005**

Státní příslušnost	Azyl udělen	Azyl odejmut	Azyl zanikl - udělení st.obč. ČR	Azyl zanikl - úmrtí nebo prohl. za mrtvého	Azyl zanikl - vzdání se azylu
Afghánistán	5	6	1	-	4
Arménie	19	-	18	-	-
Bělorusko	47	-	9	-	1
bez státní příslušnosti	1	-	4	-	-
Bosna a Hercegovina	-	-	2	-	-
Bulharsko	1	-	2	-	-
Čína	3	-	-	-	-
Etiopie	2	-	1	-	-
Ghana	-	-	2	-	-
Gruzie	4	-	-	-	-
Guinea	4	-	-	-	-
Indie	1	-	-	-	-
Irák	1	-	1	-	-
Írán	4	-	3	-	2
Jihoafrická republika	1	-	-	-	-
Jugoslávie	5	-	-	-	-
Kazachstán	18	-	3	-	-
Konžská dem. rep.	2	-	5	-	-
Kuba	3	-	-	-	-
Kyrgyzstán	4	-	-	-	-
Moldavsko	6	-	-	-	-
Myanmar	6	-	-	-	-
nezjištěna	5	-	-	-	-
Pákistán	2	-	-	-	-
Rumunsko	-	-	1	-	-
Rusko	69	-	-	-	-
Sierra Leone	2	-	-	-	-
Súdán	1	-	-	-	-
Sýrie	-	-	1	-	-
Togo	-	-	1	-	-
Turecko	5	-	-	-	-
Turkmenistán	3	-	3	-	-
Ukrajina	9	-	2	-	-
Uzbekistán	17	-	-	-	-
Vietnam	1	-	-	-	-
Celkem 2005	251	6	59	0	7
Celkem 1990 - 2005	2 817	207	601	5	82
% [2005]	8,9%	2,9%	9,8%	0,0%	8,5%

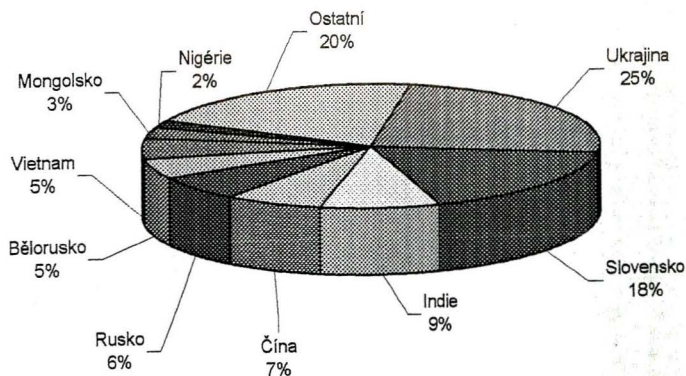
**Počet žadatelů o azyl podle roků a měsíců zahájení řízení
Červenec 1990 - prosinec 2005**

	1990	1991	1992	1993	1994	1995	1996	1997	1998	1999	2000	2001	2002	2003	2004	2005	Celkem
leden		395	138	30	172	55	57	212	219	602	593	1228	1334	686	552	346	6 619
únor		330	39	45	125	65	125	191	175	430	384	1228	679	704	588	297	5 406
březen		233	45	65	97	201	138	201	144	583	514	1635	726	588	988	307	6 465
duben		165	61	71	100	147	118	193	127	569	557	1539	762	1187	603	280	6 479
květen		248	39	141	80	211	89	114	96	604	545	1600	604	964	420	261	6 016
červen		235	64	101	64	150	187	115	119	537	942	1698	525	699	317	312	6 265
červenec	1	104	95	169	121	89	372	185	142	611	666	1614	580	925	354	330	6 358
srpen	231	137	67	198	95	118	332	151	273	581	691	1780	579	1167	300	489	7 189
září	146	77	82	814	90	155	171	168	252	699	749	1497	610	965	282	432	7 189
říjen	355	80	76	334	70	69	198	119	792	551	919	1498	773	1557	378	348	8 117
listopad	432	122	70	129	65	73	226	210	711	726	1232	1355	630	997	370	348	7 696
prosinec	437	100	65	110	108	84	198	250	1035	727	996	1422	682	761	307	271	7 563
Celkem	1 602	2 226	841	2 207	1 187	1 417	2 211	2 109	4 085	7 220	8 788	18 094	8 484	11 400	5 459	4 021	81 351

**Počet žadatelů o azyl v ČR
1990 - 31.12. 2005**



**Nejčastější státní příslušnosti žadatelů v roce 2005
(k 31.12.)**



**Krajské soudy⁽¹⁾ - Řízení o udělení azylu
2005**

Státní příslušnost	Počet účastníků řízení k 1.1.2005*	Počet podaných žalob	Věc vrácena KS z NSS	Zamítnutí žaloby	Odmítnutí žaloby	Řízení zastaveno	Věc vrácena k řízení OAMP	Počet rozhodnutí celkem	Předaná rozhodnutí	Podána kasací stížnost NSS	Počet účastníků řízení k 31.12.2005*
Albánie	2	-	-	-	-	2	-	2	2	-	-
Bělorusko	172	87	23	101	9	39	22	171	161	76	111
Bosna a Hercegovina	3	-	-	1	-	1	-	2	1	1	2
Bulharsko	27	42	-	15	3	20	1	39	36	17	31
Chorvatsko	-	-	-	-	-	-	-	-	-	1	-
Jugoslávie	21	1	2	7	-	7	1	15	17	6	7
Litva	4	-	1	1	-	2	-	3	2	1	2
Lotyšsko	1	-	1	-	-	-	-	-	-	-	2
Maďarsko	-	1	-	-	-	-	-	-	-	-	1
Makedonie	12	9	1	7	-	-	1	8	7	5	15
Moldavsko	174	61	14	97	11	28	7	143	164	98	79
Německo	1	-	-	1	-	-	-	1	1	1	-
Polsko	3	-	1	3	-	-	-	3	3	-	1
Rumunsko	22	36	1	22	4	7	5	38	34	9	23
Rusko	296	186	17	182	4	79	25	290	266	127	216
Slovensko	62	640	10	131	6	322	16	475	324	11	379
Srbsko a Černá hora	12	19	-	9	2	6	-	17	14	7	17
Švýcarsko	-	1	-	-	-	-	-	-	-	-	1
Ukrajina	1428	964	35	1054	83	241	20	1398	1425	923	910
Evropa	2240	2047	106	1631	122	754	98	2605	2457	1283	1797
Afghánistán	19	9	-	1	-	7	7	15	14	2	15
Arménie	111	48	6	76	4	18	4	102	92	77	60
Azerbajdžán	1	1	-	-	-	1	-	1	-	-	2
Bangladéš	9	2	-	3	2	4	-	9	8	1	3
Čína	197	223	4	198	10	54	3	265	250	110	154
Gruzie	154	33	4	64	1	74	3	142	130	31	57
Indie	22	43	1	11	-	9	-	20	20	5	45
Irák	4	1	2	1	-	-	-	1	2	1	5
Írán	2	1	1	1	-	-	1	2	1	1	2
Izrael	3	-	-	2	-	-	-	2	2	-	1
Jemen	3	-	-	1	-	-	-	1	1	-	2
Jordánsko	1	2	-	-	-	1	-	1	2	1	1
Kazachstán	68	19	6	44	1	6	1	52	57	29	33
Kyrgyzstán	99	43	-	62	10	19	-	91	91	43	50
Libanon	2	-	-	-	-	-	-	-	1	-	1
Mongolsko	97	126	10	85	22	28	-	135	115	61	115
Myanmar	-	1	-	-	-	-	-	-	-	-	1
Nepál	1	-	-	-	-	-	-	-	1	-	-
Pákistán	13	4	-	2	1	5	-	8	10	2	6
Palestina	-	1	-	-	-	-	-	-	-	-	1
Srí Lanka	5	5	-	2	-	5	-	7	5	2	5
Sýrie	3	8	-	1	-	1	-	2	2	2	9
Tádžikistán	1	-	-	1	-	-	-	1	1	1	-
Thajsko	1	-	-	1	-	-	-	1	1	1	-
Turecko	14	8	-	3	-	11	-	14	12	4	9
Turkmenistán	4	-	-	1	-	1	-	2	4	3	-
Uzbekistán	47	7	1	19	2	9	9	39	38	17	15
Vietnam	342	188	21	244	34	59	7	344	322	243	198
Asie	1223	773	56	823	87	312	35	1257	1182	637	790
Bolívie	1	-	-	-	-	1	-	1	1	-	-
Ekvádor	1	-	-	-	-	-	-	-	1	-	-
Chile	1	-	-	-	-	-	-	-	1	-	-
Kolumbie	-	1	-	-	-	-	-	-	-	-	1
Kuba	1	3	1	1	-	-	-	1	1	-	4
Peru	3	-	-	-	-	3	-	3	-	-	3
Amerika	7	4	1	1	0	4	0	5	4	0	8
Alžírsko	39	49	3	24	1	24	-	49	51	14	38
Angola	13	-	-	1	-	1	-	2	3	2	8
Burkina Faso	4	2	1	3	-	1	-	4	3	3	3
Egypt	1	4	-	-	-	2	-	2	1	-	4
Etiopie	4	2	1	4	1	-	-	5	4	2	4

**Krajské soudy⁽¹⁾ - Řízení o udělení azylu
2005**

Státní příslušnost	Počet účastníků řízení k 1.1.2005*	Počet podaných žalob	Věc vrácena KS z NSS	Zamítnutí žaloby	Odmítnutí žaloby	Řízení zastaveno	Věc vrácena k řízení OAMP	Počet rozhodnutí celkem	Předaná rozhodnutí	Podána kasační stížnost NSS	Počet účastníků řízení k 31.12.2005*
Gambie	1	1	-	1	-	1	-	2	1	-	1
Ghana	4	4	-	3	-	2	-	5	5	3	3
Guinea	5	4	-	1	-	4	-	5	5	3	4
Guinea-Bissau	2	-	-	1	-	1	-	2	2	1	-
Jihoafrická rep.	-	1	-	-	-	-	-	-	-	-	1
Kamerun	8	11	-	6	-	4	-	10	8	3	11
Konžská dem. rep.	8	-	-	3	-	1	-	4	5	4	2
Libérie	1	2	-	1	1	-	-	2	1	1	2
Mali	-	1	-	-	-	-	-	-	-	-	1
Maroko	11	3	-	2	1	-	-	3	7	4	7
Mauricius	-	1	-	-	-	-	-	-	-	-	1
Nigérie	38	66	2	30	5	21	4	60	52	27	50
Pobřeží slonoviny	24	8	1	13	-	13	1	27	22	11	9
Senegal	8	4	-	4	-	2	-	6	7	3	5
Somálsko	3	-	1	-	-	-	1	1	2	-	2
Súdán	-	2	-	-	-	-	-	-	-	-	2
Tunisko	2	1	-	1	-	1	-	2	1	1	1
Uganda	-	-	-	-	-	-	-	-	-	-	1
Afrika	176	166	9	98	9	78	6	191	180	83	159
nezjištěna	10	2	-	4	-	1	-	5	4	3	7
bez státní příslušn.	31	29	1	17	-	17	1	35	25	7	35
Celkem	3 687	3 021	173	2 574	218	1 166	140	4 098	3 852	2 013	2 796

KS= Krajský soud

NSS = Nejvyšší správní soud

Žadatelé o azyl mohou podat proti rozhodnutí OAMP žalobu k nezávislé odvolací instanci, kterou je od 1.1.2003 příslušný krajský soud (podle místa pobytu žadatele v době podání žaloby)

(1) = Krajský soud v Praze, Brně, Ostravě, Hradci Králové, Ústí nad Labem, Českých Budějovicích, Plzni, HK-pobočka Pardubice, UL-pobočka Liberec, Městský soud v Praze

* Počet účastníků řízení = zahrnuje osoby, o jejichž žalobách krajské soudy dosud nerozhodly nebo rozhodnutí nenabyla právní moci.

Nejvyšší správní soud - průběh řízení kasačních stížností podaných MV ČR

2005

Státní příslušnost	Počet účastníků řízení k 1.1.2005	Počet nových kasač. stížností MV ČR	Zamítnutí kasač. stížností MV ČR	Odmítnutí kasač. stížností MV ČR	Řízení zastaveno	Věc vrácena k řízení krajskému soudu	Počet rozhodnutí celkem	Předaná rozhodnutí	Počet účastníků řízení k 31. 12. 2005
Bělorusko	3	1	-	-	-	2	2	-	2
Jugoslávie	1	-	-	-	-	1	1	-	-
Moldavsko	1	-	-	-	-	1	1	-	-
Rusko	3	9	2	-	-	-	2	2	10
Slovensko	-	17	-	-	-	-	-	-	17
Srbsko a Černá hora	1	-	-	-	1	-	1	1	-
Ukrajina	14	3	4	3	-	4	11	7	6
Evropa	23	30	6	3	1	8	18	10	35
Afgánistán	3	3	-	-	-	-	-	-	6
Arménie	2	1	1	-	-	-	1	1	2
Čína	-	2	-	-	-	-	-	-	2
Gruzie	1	-	-	-	-	1	1	-	-
Irák	1	-	-	-	-	1	1	-	-
Írán	1	-	-	-	-	1	1	-	-
Kazachstán	1	-	-	-	-	-	-	-	1
Kyrgyzstán	1	-	-	-	1	-	1	-	1
Turecko	-	1	-	-	-	-	-	-	1
Uzbekistán	1	2	-	1	-	-	1	1	2
Vietnam	3	-	1	-	1	-	2	2	1
Asie	14	9	2	1	2	3	8	4	16
Alžírsko	1	-	-	-	-	-	-	-	1
Konžská dem. rep.	1	-	-	-	-	-	-	-	1
Nigérie	-	1	-	-	-	-	-	-	1
Pobřeží slonoviny	-	1	-	-	-	-	-	-	1
Somálsko	-	1	-	-	-	1	1	-	-
Afrika	2	3	0	0	0	1	1	0	4
bez státní přísl.	1	1	1	1	-	-	2	1	1
Celkem	40	43	9	5	3	12	29	15	56

Nejvyšší správní soud - průběh řízení kasačních stížností

2005

Státní příslušnost	Počet cizinců s kas.stíž. k 1.1.2005*	Počet nových kasač. stížností	Zamítnutí kasač. stížností	Odmítnutí kasač. stížností	Řízení zastaveno	Věc vrácena k řízení krajskému soudu	Počet rozhodnutí celkem	Předaná rozhodnutí	Počet cizinců s kas. stíž. k 31.12.2005*
Bělorusko	106	76	39	30	9	20	98	67	95
Bosna a Hercegovina	2	1	3	-	-	-	3	1	2
Bulharsko	31	17	14	7	-	-	21	18	30
Chorvatsko	-	1	-	-	-	-	-	-	1
Jugoslávie	19	6	4	3	2	4	13	10	14
Litva	4	1	2	-	-	1	3	3	1
Lotyšsko	4	-	-	-	2	1	3	1	2
Makedonie	11	5	3	3	3	1	10	6	10
Moldavsko	182	98	85	39	23	14	161	117	148
Německo	-	1	1	-	-	-	1	-	1
Polsko	1	-	-	-	-	1	1	-	-
Rumunsko	21	9	4	9	-	1	14	10	19
Rusko	173	127	49	41	34	17	141	94	187
Slovensko	32	11	6	12	2	10	30	20	13
Srbsko a Černá hora	6	7	5	2	-	-	7	6	7
Ukrajina	1331	923	635	370	167	30	1202	1021	1205
Evropa	1923	1283	850	516	242	100	1708	1374	1735
Afghánistán	1	2	1	-	-	-	1	1	2
Arménie	116	77	44	19	16	6	85	67	123
Bangladéš	-	1	-	-	-	-	-	-	1
Čína	63	110	43	15	4	4	66	50	119
Gruzie	56	31	25	13	5	4	47	30	54
Indie	7	5	4	-	-	1	5	4	7
Irák	4	1	2	-	-	2	4	2	2
Írán	1	1	-	1	-	1	2	1	1
Jemen	1	-	-	-	-	-	-	-	1
Jordánsko	-	1	-	-	-	-	-	-	1
Kazachstán	47	29	21	4	9	6	40	28	43
Kyrgyzstán	24	43	9	11	5	-	25	14	53
Mongolsko	79	61	38	20	2	10	70	49	81
Pákistán	-	2	-	-	-	-	-	-	2
Palestina	3	-	2	1	-	-	3	3	-
Srí Lanka	2	2	-	-	-	-	-	-	4
Sýrie	-	2	-	-	1	-	1	1	1
Tádžikistán	1	1	-	-	-	-	-	-	2
Thajsko	-	1	-	-	-	-	-	-	1
Turecko	-	4	-	1	-	-	1	-	3
Turkmenistán	-	3	-	-	-	-	-	-	3
Uzbekistán	12	17	6	2	4	1	13	5	23
Vietnam	428	243	170	94	67	21	352	293	357
Asie	845	637	365	181	113	56	715	548	884
Chile	1	-	-	-	-	-	-	-	1
Kuba	1	-	-	-	-	1	1	-	-
Amerika	2	0	0	0	0	1	1	0	1
Alžírsko	16	14	6	2	4	3	15	8	19
Angola	1	2	-	-	-	-	-	-	3
Burkina Faso	-	3	-	1	-	1	2	1	1
Etiopie	4	2	2	1	-	1	4	2	3
Ghana	2	3	-	-	1	-	1	-	5
Guinea	1	3	1	-	-	-	1	1	3
Guinea-Bissau	-	1	-	-	-	-	-	-	1
Kamerun	-	3	-	-	-	-	-	-	3
Kongo	1	-	-	-	-	-	-	-	1
Konžská dem. rep.	1	4	1	-	1	-	2	2	3
Libérie	-	1	-	-	-	-	-	-	1
Maroko	2	4	-	1	1	-	2	1	5
Nigérie	6	27	2	3	3	2	10	4	27
Pobřeží slonoviny	3	11	-	1	-	1	2	2	11
Senegal	2	3	1	1	2	-	4	2	3
Tunisko	-	1	-	-	-	-	-	-	1
Uganda	-	1	-	-	-	-	-	-	1
Afrika	39	83	13	10	12	8	43	23	91
nezjištěna	1	3	2	-	-	-	2	1	3
bez státní příslušnosti	16	7	6	1	3	1	11	9	13
Celkem	2 826	2 013	1 236	708	370	166	2 480	1 955	2 727

Po převzetí negativního rozhodnutí krajského soudu (po nabytí právní moci rozhodnutí) přestává být osoba žadatelem a udělení azylu. Proti rozhodnutí krajského soudu může cizinec podat kasační stížnost k nejvyššímu správnímu soudu v Brně. Při splnění zákonných podmínek mu může být uděleno vízum za účelem strpění pobytu.

* Počet cizinců s kasační stížností = počet cizinců, o jejichž kasačních stížnostech nebylo dosud pravomocně rozhodnuto.

Pozn.: Jsou evidovány pouze kasační stížnosti, o kterých bylo Ministerstvo vnitra vyrozuměno soudy.

Příloha č. 4.

**Závěry z výzkumu integrace azylantů a efektivity státního
integračního programu provedeného skupinou pracovníků
Etnologického ústavu AV ČR**

Závěry z výzkumu integrace azylantů a efektivity státního integračního programu

Výzkum provedla a poznatky zpracovala skupina pracovníků Etnologického ústavu AV ČR pod vedením Dr. Zdeňka Uherka. Výzkum probíhal od 1. 5. 2005 do 15. 9. 2005 a obsahuje poznatky získané analýzou údajů o účastnících Státního integračního programu (dále jen SIP) zahrnutých v databázi SIP odboru azylové a migrační politiky (dále jen OAMP) Ministerstva vnitra ČR (dále jen MV ČR) k 1.5. 2005, které byly doplněny o údaje 19 osob participujících na tomto programu, jež v databázi k danému datu absentovaly.

Cílem výzkumu bylo vyhodnotit výsledky SIP v oblasti bydlení a jazykové přípravy azylantů a zjistit, jaká je situace azylantů v oblasti zaměstnávání a integrace do lokálního prostředí v ČR.

Data pro vyhodnocení aktuální situace azylantů byla získána terénním šetřením, které proběhlo v období 1. 5. 2005 – 15. 8. 2005 a jehož hlavní součástí byly rozhovory s azylanty ve věku 18 a více let. Rozhovory byly zaznamenávány do dotazníkových protokolů. V terénu bylo zkompletováno v tomto období celkem 429 dotazníků, které shromažďují informace o 839 osobách zahrnutých v SIP. Jedná se o 64% osob, které byly do databáze SIP od jejího založení uloženy. 54 dotazníků bylo vyplněno s azylanty žijícími v integračních azylových střediscích MV ČR (dále jen IAS), 297 dotazníků s azylanty v integračních bytech a 78 dotazníků s azylanty v privátním ubytování, které si opatřili nezávisle na SIP. Data získaná rozhovory s azylanty byla doplněna údaji poskytnutými pracovníky zabývajícími se touto tematikou na krajských úřadech a v obcích, názory pracovníků nestátních neziskových organizací (dále jen NNO) a pracovníky IAS. Jedná se o postoje a názory shromážděné v období 15. 8. – 15. 9. 2005.

K 1. 5. 2005 se do SIP zapojilo celkem 57% osob, které v České republice získaly azyl. SIP nevyužily všechny skupiny azylantů stejnou měrou. Z početných skupin azylantů na SIP frekventovaně participují azylanti z Arménie, Běloruska, Bosny a Hercegoviny, Gruzie, Kazachstánu, Súdánu, relativně málo (méně než 50%) azylanti z Vietnamu, Ukrajiny, Ruska, Rumunska, Moldavska, Íránu, Bulharska. Ve skupině azylantů s menší participací jsou zastoupeny zejména země původu, ze kterých byl udělován azyl na počátku 90. let a osoby ze zemí původu, jejichž příslušníci mají v ČR širší zázemí a je pro ně snazší využít krajské, příbuzenské a další neformální sítě.

Na SIP participují především mladé rodiny s dospělými v produktivním věku, s věkem rodičů do 40 let. Rodiny jsou početnější než je současný standard v České republice. Mezi azylanty jsou nejčastější čtyřčlenné domácnosti. Přes toto zjištění je však nutné SIP koncipovat tak,

aby mohl být aplikovatelný na různorodé věkové složení, neboť mezi azylanty je též početná skupina osob v důchodovém věku.

Výzkum ověřil, že azylové řízení podstatně neovlivňuje reprodukční chování azylantů a že je nutné počítat na všech stupních integrace azylantů i s rodinami s velmi malými dětmi.

Mezi azylanty jsou i samostatně migrující osoby. Samostatně imigrovalo méně azylantů než s rodinami. V této kategorii převládají muži. V rodinné migraci je bilance mužů a žen vyrovnaná.

Z hlediska vzdělání jsou azylanti shledáváni jako skupina nadprůměrně vzdělaných lidí. Mezi muži je nejčastější vzdělanostní kategorie „vysokoškolák“, mezi ženami „středoškolačka“ tento potenciál není doposud náležitě využíván. Stávající SIP neumí nakládat se znalostmi a vědomostmi azylantů tak, aby je využil ve prospěch cílové země.

Výzkum se přednostně věnoval třem oblastem integrace azylantů: oblasti bydlení, vzdělávání a zaměstnání. Tyto oblasti tvoří jádro SIP. Právě do těchto oblastí stát zejména investuje prostředky.

V oblasti **bydlení** lze konstatovat, že byty azylantů jsou standardně vybaveny, některým potížím s kvalitou bytů by se však dalo předejít důslednou kontrolou při rekonstrukci bytů.

Na základě zjištěných údajů lze:

- pozitivně hodnotit, že nabídky bydlení azylantům jsou přizpůsobovány jejich potřebám a že jsou azylanty akceptovány a oceňovány; počet nepřijatých nabídek integračních bytů je nepatrný a většinou souvisí s tím, že azylant si našel zaměstnání jinde, než je mu nabízeno bydlení, nebo má z jiných důvodů představu jiné lokace bytu; v několika případech též usiloval o větší byt;
- ocenit, že nabídky k bydlení nejčastěji poskytují velká města, nejvíce hlavní město Praha, kde azylanti najdou spíše uplatnění než v malých sídlech, a kam se také nejčastěji sami chtějí stěhovat; vzhledem k diferencovaným potřebám azylantů je však pozitivní, že nabídky na ubytování v rámci SIP přicházejí i z malých sídel, často i z míst, kde jsou integrační azylová střediska, to znamená ze sídel, kde mají obce s azylanty zkušenosti a jejich nabídky signalizují, že se jedná spíše o zkušenosti pozitivní;
- sdělit, že lokace bytů určovaná nabídkou krajů a obcí vždy nezohledňuje možnosti uplatnění azylanta v dané lokalitě; nabídka přichází z míst prosperujících i z oblastí s velkou nezaměstnaností, odkud odcházejí původní obyvatelé; na možnosti zaměstnání azylantů by bylo třeba při nabídce bydlení brát ohled;
- dát na vědomí, že nabídky jsou poskytovány nerovnoměrně, vedle krajů s největším počtem nabídek, jakými jsou Praha, Jihomoravský a Ústecký kraj, figurují kraje, odkud nabídky do konce roku 2004 téměř absentovaly, jako je Jihočeský kraj, Karlovarský kraj nebo Zlínský kraj;

- upozornit, že nejnižší kvalita bydlení je v integračních azylových střediscích, kde rodiny a jednotlivci mají nejméně prostoru, soukromí, klidu na studium a možnosti tvůrčí činnosti, často nemají pod jedním uzavřením kuchyně, koupelny a WC; toto bydlení je chápáno jako provizorní, ale přesto zde některé rodiny tráví řadu let; bylo by proto třeba tuto dobu maximálně zkrátit a nebo bydlení zkvalitnit;
- prokázat, že azyloví lidé si vlastní aktivitou mohou bydlení opatřit jen v některých případech, a to frekventovaněji neformální cestou přes kamarády, známé a rodinné sítě než formálními žádostmi; oficiální samostatná jednání azylových lidí s představiteli obcí často selhávají; přesto stoupá počet osob, které si jsou schopny v rámci SIP vyhledat bydlení sami;
- upozornit, že velké problémy azylovým lidem při integraci v oblasti bydlení činí naprostý nedostatek prostředků na drobné opravy a základní vybavení domácnosti; mají sice integrační byty, ale nejsou pro nedostatek finančních prostředků schopni samostatně řešit ani ty nezákladnější problémy; často pobývají v prázdných bytech a nemají možnost je elementárně vybavit – průměrná měsíční částka na jednu osobu v domácnosti činila v době výzkumu 3 813,- Kč bez odečtení plateb za nájem a služby; 41% respondentů uvádělo, že s touto částkou nevystačí, 40% odpovídalo, že vystačí jen s obtížemi; bylo by třeba zvážit systém půjček a finančních výpomocí pro období těsně následující přidělení integračního bytu;
- sdělit, že s azylovými lidmi jsou zpravidla uzavírány krátkodobé nájemní smlouvy a tím se snižuje jejich jistota v oblasti bydlení; při šetření bylo zjištěno že polovina azylových lidí má nájemní smlouvu uzavřenou na jeden rok nebo na dobu kratší;
- konstatovat, že integrační bydlení stabilizuje azylového člověka v místě lokace bytu a že se azyloví lidé jsou velmi často schopni adaptovat i v menších sídlech, přestože studie nezpochybňuje velký zájem azylových lidí o bydlení v Praze a ve velkých městech;
- tlumočit téměř tří čtvrtinovou spokojenost azylových lidí s poskytnutými byty a relativně početně deklarovanou vůlí setrvat v místě současného bydliště; deklarovaná aspirace stěhovat se jinam je většinou motivována nikoli kvalitou bydlení, ale snahou přiblížit se známým, příbuzným nebo lokalitám, kde jsou pracovní místa;
- potvrdit, že v rámci SIP jsou pronajímatelem největšího počtu bytů pro azylové lidi obce;
- upozornit, že vzhledem k finančním možnostem azylových lidí se jejich schopnost zabezpečit si samostatně bydlení často nelepší ani po ukončení pětileté doby trvání SIP v oblasti bydlení; jejich jedinou jistotou může být, že budou moci setrvat v původním integračním bytě.

Výzkum ukazuje, že SIP v oblasti bydlení je zatím nezastupitelný a nelze jej nahradit například formou finanční dotace azylovému člověku, se kterou by volně disponoval při hledání bytu. Opatření bytu takovou formou je třeba dostatečně funkční gramotnost a takový institucionální kontext, který v podmínkách ČR není vytvořen. Zcela samostatně je schopen rychle a efektivně uspět pouze ten azylový člověk, který má k dispozici předchozí zkušenost v daném prostředí nebo síť známých či příbuzných nebo zaměstnavatele, který bydlení poskytne. Tyto síly mohou však do určité míry nahradit nestátní neziskové organizace zabývající se azylovými lidmi.

Vzhledem ke stávajícím podmínkám doporučujeme:

- ✓ zachovat SIP ve stávajících třech variantách s intencí prohlubovat využívání druhé a třetí varianty, kde se na vyhledávání vlastního ubytování podílí sami azylanti; v této souvislosti doporučujeme informační kampaň, která by eventuálním poskytovatelům bydlení pro azylanty osvětlila výhody a jistoty, které při poskytnutí bydlení azylantovi získávají; cílem kampaně by mělo být zvýšení efektivity vlastní iniciativy azylantů při zabezpečování integračního bytu za použití varianty II.
- ✓ při zabezpečování bydlení azylantům v maximální míře spolupracovat s obcemi jako poskytovatelem největšího počtu bytů azylantům a zvyšovat informovanost obcí o možnostech SIP tak, aby byly schopny adekvátně v případě zájmu azylanta reagovat;
- ✓ prohloubit spolupráci s nestátními neziskovými organizacemi, které při vyhledávání vhodného bydlení pro azylanty mohou pomoci a také to ve značné míře činí;
- ✓ poskytovat nabídky bydlení azylantům tak, aby spolu s bydlením pokud možno poskytovalo sídlo, kde se bydlení nachází, i adekvátní možnosti zaměstnání a společenského vyžití; cílem není azylanta pouze ubytovat, ale umožnit mu, aby si začal vytvářet podmínky pro plnohodnotný život;
- ✓ podle možností poskytovat nabídky bydlení s vědomím individuálních potřeb jednotlivých rodin azylantů; v této oblasti mohou asistovat zejména pracovníci IAS;
- ✓ respektovat, že azylanti zpravidla usilují o získání ubytování ve velkých městech, zejména v Praze, kde předpokládají, že nejsnáze najdou uplatnění;
- ✓ stimulovat k poskytování nabídek na ubytování také kraje, odkud doposud nabídky nepřicházely; kraje by měly být podněcovány k naplňování kvót určených vládou ČR;
- ✓ operativně řešit bydlení azylantů tak, aby byl jejich pobyt v azylových integračních střediscích co nejkratší; v opačném případě usilovat o zkvalitnění bydlení azylantů v integračních azylových střediscích;
- ✓ v případě privátního bydlení se zasazovat, aby bydlení azylantů bylo řádně smluvně zabezpečeno smlouvou alespoň na jeden rok (v případě integračních bytů je tento požadavek naplňován);
- ✓ vytvořit systém půjček na základní vybavení bytů azylantů po přestěhování z integračního azylového střediska do integračního bytu.

Závěrco v oblasti bydlení lze konstatovat relativně příznivou situaci, v oblasti zaměstnání je sev mnohem horší. Přítom zaměstnání je evidentně jedním z klíčových faktorů integrace azylantů. V této oblasti lze:

- upozornit na vysokou a dlouhodobou nezaměstnanost azylantů; v současné době je zaměstnáno pouze 38% azylantů starších 18 let; 45% azylantů po příchodu do České republiky již nebylo zaměstnáno;

- upozornit, že nezaměstnanost žen je ještě kritičtější než nezaměstnanost mužů; mezi azylanty, kterým se podařilo sehnat vůbec někdy zaměstnání v ČR je pouze 39% žen;
- dát na vědomí, že převážná většina zaměstnaných azylantů vykonává zaměstnání, které neodpovídá jejich kvalifikaci; pouze 20% azylantů, kteří získali zaměstnání, pracuje v oblastech, jež se jejich kvalifikaci blíží;
- sdělit, že nejvyšší zaměstnanost azylantů je v Praze (73%) a najdou zde uplatnění i ženy;
- konstatovat malou nabídku rekvalifikačních kurzů, které jsou navíc špatně dostupné a azylanti musí vyvíjet značné úsilí, aby je mohli absolvovat (například cestovat do vzdáleného sídla);
- konstatovat malou efektivitu rekvalifikačních kursů, které jen v málo případech pomáhají nalézt zaměstnání; navíc se nejedná o kurzy, které prohlubují kvalifikaci azylantů, nýbrž ji devalvují – vysokoškoláci se rekvalifikují na manuální dělníky;
- sdělit, že nabídka kurzů není rozmanitá, kurzy, které by rozvíjely azylantovu znalost češtiny jsou spíše výjimečné, přitom azylantova „nekvalifikovanost“ spočívá především v nízké úrovni češtiny;
- upozornit, že ani rekvalifikační kurs není zárukou získání zaměstnání, neboť zaměstnavatelé vyžadují praxi;
- dát na vědomí, že azylanti v mnoha případech jen obtížně mohou dokladovat vzdělání a praxi získané ve zdrojové zemi, neboť nemohou získat ze země původu příslušná potvrzení;

Ještě komplikovanější situaci lze konstatovat v případě azylantů invalidních, kde je přístup k zaměstnání obtížnější.

Jen v 9% případů studie prokázala zaměstnávání azylantů bez pracovního povolení, autoři studie si však nejsou jisti, zda jsou jejich data v této oblasti dostatečně průkazná.

Vzhledem ke zjištěným okolnostem doporučujeme:

- ✓ vyvolat diskusi, jak situaci řešit; vedle gestorů SIP by byla žádoucí účast v diskusi ze strany NNO; uvažovat, jak by bylo možné využít evropských fondů, případně dalších prostředků k řešení tíživé situace;
- ✓ motivovat NNO, aby se problematikou ve větší míře zabývaly;
- ✓ uspořádat informační kampaň jak na úradech práce, tak u zaměstnavatelů – ani u jedné z těchto instancí si odpovědní pracovníci často neuvědomují, jaké má azylant postavení a chápou ho jako pracovního migranta;
- ✓ znovu zvážit úlohu tzv. akčních plánů, které jsou doposud pro azylanty nefunkční;

- ✓ zdokonalit poradenství pro azylanty v oblasti práce a zaměstnání, včetně poradenství k podnikání – tuto oblast azylanti málo využívají;
- ✓ při zajišťování rekvalifikačních kurzů pro azylanty nevyžadovat garanta rekvalifikačního kurzu; u většiny běžných povolání se garant nenajde a azylant se tudíž nemůže rekvalifikovat;
- ✓ spojovat rekvalifikační kurzy s výukou češtiny, která by navazovala na kurs absolvovaný v rámci SIP;
- ✓ brát na vědomí, že azylanti v mnoha případech jen obtížně mohou dokladovat vzdělání a praxi získané ve zdrojové zemi, neboť nemohou získat ze země původu příslušná potvrzení; doporučujeme zavedení výjimek, které by azylantovi tuto situaci pomáhaly překonat (například bezplatné úřední přezkoušení).

V oblasti schopnosti **dorozumění v češtině a jazykového vzdělávání** je značně rozmanitá situace podle zaměstnání azylanta, sousedských vztahů a dalších příležitostí učit se jazyk. Obecně lze konstatovat, že jazykovou bariéru rychle překonávají děti azylantů a že škola působí jako vynikající integrační zařízení. V případě vzdělávání dospělých je situace mnohem složitější. Během terénního výzkumu byla zaznamenána celá řada případů perfektní znalosti češtiny stejně jako i po deseti letech pobytu v ČR naprosté neschopnosti komunikovat v češtině.

Na základě našich zjištění lze:

- konstatovat, že kurzy češtiny organizované v rámci SIP v současné době probíhají a jsou azylantům dostupné;
- uvést, že velká část azylantů si kurzy chválí a deklaruje, že jim pomohly k základním znalostem češtiny;
- sumarizovat, že pokud azylanti mají ke kurzům kritické poznámky, stěžují si, že by kurzy měly být delší a měly by poskytovat větší než zcela elementární znalost jazyka, měly by být děleny na začátečníky a pokročilé – zejména azylantům se slovanskými mateřskými jazyky kurzy neposkytovaly dostatek podnětů, byly příliš elementární a proto je někteří přestali navštěvovat;
- konstatovat, že kurzy jsou efektivní zejména pro obyvatele integračních azylových středisek, ale již nikoli pro privátní bydlení; jakmile nejsou kurzy přímo v místě ubytování azylantů, většinou jimi nejsou navštěvovány;
- ocenit, že jazykové kurzy nejsou jen nástrojem jazykové přípravy, ale i dalších forem integrace, kdy se azylanti s lektorem radí a získávají kontakty s majoritním obyvatelstvem.

Schopnost komunikovat v češtině je otázkou klíčovou nejen pro elementární každodenní kontakt v lokálním prostředí, ale také pro možnost získání práce a uplatnění v zaměstnání. Sebraná data vypovídají, že azylanti si jsou prostřednictvím jazykových kurzů

organizovaných v rámci SIP schopni osvojit základní jazykové znalosti, ale ty nestačí na písemnou komunikaci, která je nezbytná pro styk s úřady a pro vykonávání kvalifikovaného povolání, neboť pro ně nejsou dostupné kurzy, které by jejich elementární jazykové dovednosti rozšiřovaly.

Proto doporučujeme:

- ✓ spektrum kurzů rozšířit, diferencovat podle potenciálních návštěvníků kurzů, případně individualizovat, aby kurzy mohly navštěvovat i matky s malými dětmi a osoby zaměstnané;
- ✓ zvýšit počet hodin kurzu a jeho délku v měsících;
- ✓ první část kurzu i nadále věnovat řešení těch nejelementárnějších praktických situací, druhou část kurzu již více zaměřovat na písemný projev a schopnost komunikovat při úředním styku;
- ✓ dávat žákům podněty k samostudiu; zejména v IAS mají potenciální studenti často relativně dostatek času a mohli by ho na jazykovou přípravu využít;
- ✓ zavádět jazykové kurzy i jako součást rekvalifikace;
- ✓ rozšířit spektrum učebních pomůcek pro jazykovou přípravu dospělých;
- ✓ uvažovat o tom, jak azylanty k návštěvě jazykových kurzů více motivovat (například snížení nájemného v IAS za docházku do kurzů, pokud je nájemné hrazeno apod.).

Z hlediska jazykové přípravy je možné též vzít v úvahu, že azylanti jsou nadprůměrně vybaveni znalostí cizích jazyků. Vedle češtiny 37% azylantů ovládá ještě dva další jazyky, 28% azylantů ještě tři jazyky a 20% azylantů více než tři jazyky. Ze světových jazyků je mezi azylanty nejrozšířenější ruština (ovládá 61%), na druhém místě angličtina (její znalost na různých úrovních deklarovalo 24% azylantů).

Problémy s integrací azylanti často vyřešili s pomocí nevládních a neziskových organizací. Zdá se, že asistence NNO je relativně efektivní při hledání bydlení, kde nevládní a neziskové organizace asistovaly u 41% osob vedených v SIP, s nimiž byl vyplněn dotazník. Oproti tomu při hledání zaměstnání pomáhaly přibližně 7% osob. Těživost situace v oblasti zaměstnání se přitom projevila i v otázkách, kdy se respondenti vyjadřovali ke svým přáním a cílům do budoucna. Přání získat zaměstnání bylo nejfrekventovanější a bylo zaznamenáno u 40% dospělé populace azylantů.

Azylanti migrovali do České republiky pod tlakem vnějších okolností a jejich stabilizaci můžeme proto hypoteticky předpokládat za komplikovanou, přesto relativně velký počet, 73%, deklaruje, že bude usilovat o občanství České republiky.

Poznátky z rozhovorů s pracovníky krajských úřadů

Stěžejním úkolem krajských úřadů v rámci SIP v oblasti zajištění bydlení azylantům je informování a metodické vedení obcí, které se do tohoto programu rozhodly zapojit. Krajské úřady informují obce o možnostech získání dotace, jejich prostřednictvím obce o poskytnutí dotace žádají a jejich prostřednictvím jsou vybrány takové žádosti obcí, jejichž nabídky bydlení byly posouzeny jako vhodné k integraci azylantů. Žádosti jsou prostřednictvím krajských úřadů postoupeny MV ČR. Rovněž dotace je obci poskytnuta prostřednictvím krajského úřadu.

Pracovníci krajských úřadů oceňovali naprosto bezproblémový proces vyřizování dotace. Komunikace mezi jednotlivými koordinujícími subjekty byla v pořádku. Kraje oslovují především představitele tzv. dvojkových či trojkových obcí, kde předpokládají lepší možnost integrace azylantů. Větší zájem o zapojení se do SIP shledávají u obcí, kde již existují pozitivní zkušenosti s tímto programem. Vlastníkovi bytu však nejsou poskytovány žádné záruky o osobách, které se stěhují. Proto obecní úřady oceňují, že ubytovací smlouvy již nyní nejsou na deset let a jeden den, ale na jeden rok s prodloužením o další čtyři roky (z hlediska azylantů zaznamenáváme názor opačný). Představitelé krajských úřadů též upozorňovaly, že integrační byty v některých případech komplikují obecním úřadům privatizaci domů.

Pracovníci krajských úřadů uváděli, že mají s azylanty nejen pozitivní, ale i negativní zkušenosti – neplatili nájemné, byt bez oznámení opustili, neúměrně zatěžují administrativní aparát obecního (městského) úřadu atd. Tuto situaci zaznamenali například v Karlovarském, Moravskoslezském či Pardubickém kraji. Proto se tyto kraje, alespoň podle vyjádření pracovníků odpovědných za realizaci SIP na úrovni krajů, potýkají s problémem naplnit procentní kvóty v zajištění bydlení pro azylanty na tento rok.

Kraje pro zajištění bydlení pro azylanty využívají především varianty I a II. Zkušenosti s oběma variantami se kraj od kraje různí, přesto je shledáván větší zájem azylantů o variantu I. Ta jim dává určitý pocit jistoty a naděje do budoucnosti, protože je zde možnost, že budou moci po uplynutí pěti let s pronajímatelem bytu uzavřít smlouvu na dobu neurčitou. Tato varianta byla označena jako výhodnější také z pohledu obcí, neboť je pro ně ve srovnání s variantou II byrokraticky jednodušší. V souvislosti s rozpočtovými pravidly je totiž nutné podávat žádost o dotaci na obci dle varianty II každý měsíc znovu. Podle názoru pracovníků krajských úřadů by byl čtvrtletní interval pro kontrolu, že azylant neodcestoval, dostačující, a nezatěžoval by tak azylanta ani obec. Nejméně zkušenosti mají všechny kraje s variantou III.

Mnohým problémům by se podle pracovníků krajských úřadů dalo předejít, kdyby i kraje mohly disponovat bytovým fondem, ze kterého by bylo možné část bytů využít jako byty integrační. Kraje by tak mohly hrát ve státním integračním programu mnohem aktivnější úlohu než být prostředníkem mezi obcemi a ministerstvem. Mnozí pracovníci krajů se však snaží o aktivnější přístup již nyní. Příkladem může být například výměna zkušeností o integraci cizinců se zahraničními institucemi obdobného typu v rámci grantů programu Phare.

Poznatky z rozhovorů s pracovníky obecních úřadů

Motivací, proč se obecní úřady rozhodly zapojit do SIP a nabídnout k dispozici volné obecní byty, byla u většiny poskytovaná **dotace** poskytovaná. V několika případech je ale zmiňováno i sociální hledisko a snaha azylantům pomoci.

O možnosti zapojit se do SIP se představitelé obcí dozvěděli většinou díky krajským úřadům. **Proces vyřizování dotace** MV ČR na zajištění bydlení a na rozvoj infrastruktury obce hodnotili všichni dotazovaní zaměstnanci obcí jako naprosto **bezproblémový**. Byty vhodné k poskytnutí jako byty integrační představovaly většinou byty po vystěhování a další volné obecní byty (**varianta č. I**). Problém v tomto případě představuje otázka privatizace. Pokud obec chce nějaký dům úplně privatizovat raději nabídne volný byt ke koupi než by zde zřídila integrační byt, ten by pak proces privatizace mohl blokovat. Varianta II a III je zmiňována málo. Varianta č. II by mohla být vhodná a efektivní, kdyby zde jistou roli sehrál osobní faktor. Majitelé bytů, kteří by potenciální nájemníky – azylanty již trochu osobně znali, by se pak nemuseli obávat případných problémů spojených s pronájmem jejich bytu. Představitelé obcí se domnívají, že za stávajících okolností nemá vlastník záruky, jaký bude pronajímatel.

Co se týká **doby uzavírání nájemních smluv** mezi obcemi a azylanty, podle starší praxe se smlouva uzavírala na 10 let a jeden den. Podle **novější praxe** je nájemní smlouva uzavírána na jeden rok. Potom je, pokud vše probíhá bez problémů, prodlužována po jednom roce na další 4 roky. Tato varianta je z hlediska zaměstnanců obecních úřadů **hodnocena pozitivněji**. Obce se díky kratšímu smluvnímu období cítí více chráněny. Pokud vzniknou problémy s placením nájemného nebo jsou obce s azylanty nespokojeny z jiného důvodu, nejsou zavázány na tak dlouhou dobu.

Po vypršení nájemní smlouvy se někdy obecní úřady setkávají s poptávkou ze strany azylantů **byt odkoupit do osobního vlastnictví**. To je některými obcemi azylantům povoleno, pokud se osvědčili jako řádní nájemníci integračních bytů.

Co se týká **projektu obcí do budoucna** a jejich rozhodování, zda poskytnou ještě nějaké další integrační byty, **nejdůležitější faktor představují dosavadní zkušenosti daných obcí se SIP**. V obcích, kde se vyskytlo neplacení nájemného a na integračním bytě tak roste dluh, je odmítnutí dalšího zapojení se do SIP velmi razantní a rezolutní. Ani pozitivní zkušenosti s jinými azylanty v daných obcích nevyváží mínění zaměstnanců obecních úřadů a nepřehluší starosti vzniklé neplacením či neohlášeným odstěhování. Naopak dobré zkušenosti dávají chuť to znovu zkusit, pokračovat v této aktivitě, a tak získat finanční prostředky pro obec a v některých případech se i kulturně obohatit, dozvědět se něco více o jiné kultuře.

Poznatky z rozhovorů s pracovníky nestátních a neziskových organizací

Pracovníci NNO poskytli k vyhodnocení spíše negativní zkušenosti. Dosavadní varianty SIP v oblasti bydlení jim nepřipadají dostatečně motivující pro participaci obcí. V oblasti zaměstnávání azylantů je malá informovanost pracovníků na úřadech práce, spolupráce úřadů práce s azylanty je minimální. Kritika zazněla i na oblast jazykových kurzů.

Pracovníci neziskových organizací vyjádřili názor, že se stávající SIP jen minimálně zabývá problematikou handicapovaných lidí a nikdo neřeší jejich umístování do sociálních zařízení.

Poznátky z rozhovorů s pracovníky integračních azylových středisek

Pracovníci IAS hovořili o dvou okruzích problémů, jednak o specifickém přístupu azylantů k realitě České republiky, ve které se obtížně orientují, jednak o technických problémech, jak azylantům zabezpečit základní jistoty a standardy, na něž mají právo.

Pracovníci integračních azylových středisek uváděli, že azylanti často přeceňují možnosti České republiky a mají nereálná očekávání, která jim odpovědní pracovníci nemohou splnit. Z toho vyplývá řada nedorozumění, rozčarování a zklamání azylantů. Chování azylantů je též ovlivněno traumatizujícími zážitky ze zdrojových zemí.

V oblasti druhého okruhu problémů pracovníci integračních azylových středisek zmiňovali problém s tak zvaným startovním. Jedná se o částku 360,- Kč na dospělého člověka a 180,- Kč na dítě, se kterou po udělení azylu a po přestupu z pobytového do integračního azylového střediska musí azylanti vystačit po dobu 14 dní až necelých 3 týdnů, než jim je vyřízena pravidelná sociální podpora. V okamžiku udělení azylu se dostanou do neřešitelné finanční situace. Tento problém byl vyřešen novelou zákona o azylu s platností od 13. října 2005. Jednorázový finanční příspěvek se rovná výši životního minima.

Dalším problémem jsou důchody azylantů. Azylanti nárok na důchody ve zdrojových zemích, ale zpravidla není možné, aby o těchto nárocích získali ze zemí původu jakýkoli doklad. Pokud Česká republika nemá se zemí původu patřičné dohody nárokování důchodu se ještě více komplikuje. Navíc jednání se zdrojovou zemí o důchodu azylanta ozřejmuje místo jeho pobytu a to může ohrožovat nejen bezpečnost jeho osoby, ale i bezpečnost jeho příbuzných, kteří žijí ve zdrojové zemi. Azylanti proto často zůstávají pouze na variantě životního minima.

Abstrakt

MICHALOVÁ, L. Současné možnosti integrace uprchlíků v České republice. České Budějovice 2016. Bakalářská práce. Jihočeská univerzita v Českých Budějovicích. Teologická fakulta. Katedra praktické teologie. Vedoucí práce M. Elichová.

Klíčové pojmy: migrant, uprchlík, žadatel o azyl, azylant, cizinec s přiznanými překážkami v upřesnění, integrace, projekt Evropské unie

Práce se zabývá možnostmi integrace uprchlíků v České republice v současné době. Na začátek práce je zařazena charakteristika skupiny uprchlíků a integračního procesu. Dále popisem azylového řízení, kterým v České republice uprchlíci procházejí z toho důvodu, aby mohli získat azyl, tzn. status uprchlíka.

Nedůležitější část práce se týká možností integrace těchto klientů do společnosti z hlediska státu i z hlediska neziskových organizací působících na území ČR. Možnosti integrace se týkají čtyřech hlavních tématů – možnosti integrace na trh práce, možnosti vzdělávání zahrnující i výuku českého jazyka, možnosti vhodného ubytování a v neposlední řadě i poskytování finančních prostředků.

Na konci práce je popsán projekt, který se zaměřuje na integraci uprchlíků na trh práce a tím i do společnosti, a který považuji za vhodnou ukázkou možného integračního postupu.

Abstract

MICHALOVÁ, L. Present contingencies of refugees integration in Czech Republic. České Budějovice 2006. Bakalářská práce. Jihočeská univerzita v Českých Budějovicích. Teologická fakulta. Katedra praktické teologie. Vedoucí práce M. Elichová.

Keywords: migrant, refugee, foreigner for ask for asylum, foreigner with granted status of non-refoulement person, integration, project of European Union

This narrative work is looking for contingencies of integration of refugees in Czech Republic in this term. At the beginning there is characteristic of group of refugees and integration's process. Then there is summary of asylum procedure.

The most important part of this work is description of integration of these clients to the Czech society as it is seen by government and nonprofit organizations. Contingencies of integration have four main areas – integration to the labour market, education included lessons of Czech language, suitable accommodation and providing financial support.

At the end of this work there is description of project of European Union, which drala with integration to the labour market and to the society, too. This project is suitable example of eventual integration procedure.