

Jihočeská univerzita v Českých Budějovicích
Zdravotně sociální fakulta

Mýty a skutečnosti romské populace

Mýty o romské populaci u majority ve sledovaných lokalitách Jihočeského kraje

diplomová práce

Autor práce: Bc. Vojtěch Hlouch
Studijní program: Rehabilitace
Studijní obor: Rehabilitační – psychosociální péče o postižené děti, dospělé a seniory
Vedoucí práce: doc. MUDr. Lubomír Kukla CSc.

Datum odevzdání práce: 15.8.2013

Abstrakt

Soužití české a romské společnosti s sebou přináší mnoho problémů. Přesto, že jsou Romové přítomni v naší populaci již celá staletí, stále se v naší společnosti cítí jako cizinci, vnímají českou společnost jako nepřátelskou a odmítají i její pozitivní hodnoty. Romská menšina vyčítá české společnosti citový chlad, nepřátelství a zejména diskriminaci, xenofobii a rasismus. Z české strany je vytýkána hlavně hluchost, nevzdělanost, špatná pracovní morálka a nezaměstnanost, kriminalita atd.

Cílem mé práce je zjistit, jakým způsobem nahlíží majoritní společnost na minoritu a na její některé společensko-sociální problémy, které postihují nejenom ji. Zkoumaná majoritní společnost společně obývá s minoritou lokality, které jsou v odborné literatuře označeny jako sociálně vyloučené lokality. Pro svoji práci jsem si vybral tři sociálně vyloučené lokality v Jihočeském kraji, a to v Českých Budějovicích, v Českém Krumlově a v obci Větrní. Mým druhým cílem bylo zjistit, jestli je nebo není rozdíl ve vnímání romské minority a jejích některých problémů majoritou mezi jednotlivými zkoumanými lokalitami.

Teoretická část je řazena podle jednotlivých témat, která se zabývají problematikou romské menšiny v České republice. Je zde podrobně rozpracována historie Romů, která je dle mého soudu důležitou součástí jak historie, tak i dnešní situace. Dále se v teoretické části zabývám problematikou mýtu a stereotypu, které provází a ovlivňují každou společnost od jejích historických začátků až po současnost. V neposlední řadě se v teoretické části zaměřuji na: soužití s majoritou, vzdělanost, nezaměstnanost, kriminalitu, sociálně vyloučené lokality apod.

V praktické části jsem si k prvnímu cíli stanovil několik hypotéz, které se budu snažit výzkumnou částí potvrdit či vyvrátit.

H 1: Více než polovina majoritní společnosti ve zkoumaných lokalitách se domnívá, že zaměstnanost Romů je menší než třetinová.

H 2: Zástupci majoritní společnosti ve zkoumaných lokalitách se v nadpoloviční většině setkali osobně nebo zprostředkovaně s trestnou činností páchanou Romy.

H 3: Většina majoritní společnosti se domnívá, že nejčastějším finančním zdrojem Romů ve zkoumaných lokalitách jsou sociální dávky.

H 4: Většina majoritní společnosti ve zkoumaných lokalitách se domnívá, že Romové nedostatečně dbají na vzdělání svých dětí.

H 5: Většina majoritní společnosti v obci Větrní se domnívá, že lepší vzdělání Romů nemá vliv na lepší zaměstnání Romů.

V praktické části se kvantitativním výzkumem metodou dotazování, za pomoci řízeného rozhovoru, snažím získat jednotlivá data ve vybraných lokalitách. Jako lokality jsem si zvolil České Budějovice, konkrétně sídliště Máj, ulici V. Volfa a její okolí. V Českém Krumlově jsem se zaměřil na sídliště Mír a okolí ulice Lipová. V obci Větrní jsem se snažil soustředit na (geograficky) spodní část obce. Všechny tyto lokality jsou považovány podle analýzy sociálně vyloučených lokalit za sociálně vyloučené lokality. V lokalitě České Budějovice a Český Krumlov jsem oslovil 50 respondentů. V obci Větrní jsem oslovil 30 respondentů.

Moje diplomová práce měla dva cíle. Prvním cílem bylo zjistit, jak vnímá majoritní společnost ve vybraných lokalitách minoritu a jak pohlíží na její některé problémy. Tento cíl byl splněn, v praktické části jsem důkladně popsal, jak vnímá majoritní společnost minoritu a jak nahlíží na její některé problémy. Jako druhý cíl jsem si stanovil zjistit, zda je či není rozdíl ve vnímání romské minority a jejích některých problémů majoritou mezi jednotlivými zkoumanými lokalitami. I tento cíl byl splněn. V praktické části jsem potvrdil, že se jednotlivé lokality příliš neliší ve vnímání minority.

První hypotéza se potvrdila výrazná většina majoritní společnosti ve zkoumaných lokalitách se domnívá, že zaměstnanost Romů je menší než třetinová. Hypotézu číslo dvě jsem potvrdil, zástupci majoritní společnosti ve všech zkoumaných lokalitách se v nadpoloviční většině setkali osobně a to minimálně v 50 % případů, nebo zprostředkovaně a to minimálně v 70 % s trestnou činností páchanou Romy. Hypotézu číslo tři jsem potvrdil, většina majoritní společnosti a to minimálně z 50 % se domnívá, že nejčastějším finančním zdrojem Romů ve všech zkoumaných lokalitách jsou sociální dávky. Hypotéza číslo čtyři byla potvrzena. Výrazná většina majoritní společnosti ve

všech lokalitách se domnívá, že Romové nedbají na vzdělání svých dětí. Hypotéza číslo pět také byla potvrzena. V obci Větrní se přes 50 % respondentů domnívá, že vzdělání Romů nemá vliv na zaměstnání Romů.

Klíčová slova: Romové, mýtus, soužití, majorita

Abstract

The coexistence of Czech and Roma communities is beset with numerous issues. Despite the Roma population being a part of the country's population for centuries, the Roma still find themselves foreigners within the society, perceive the Czech population as hostile and reject even its positive values. The Roma minority blames the Czech society for coldness, hostility and above all discrimination, xenophobia and racism. The Czech population on the other hand upbraids the Roma for noisiness, lack of education, poor work ethics, high unemployment and crime rates, among other things.

This paper aims to ascertain the ways the majority society perceives the minority and its some social issues, that affect not only her. Representatives of the investigated majority society coexist with the minority in locations described in relevant literature as socially excluded neighbourhoods. For purposes of this paper, three neighbourhoods were selected, located in Southern Bohemia: in the city of České Budějovice, in the town of Český Krumlov, and in the village of Větrní. A secondary objective of the work was to determine if there are or there aren't differences in perceptions of the Roma minority and the most prominent issues related to it between the three locations.

The theoretical part of the paper is divided according to separate issues relevant for the Roma population in the Czech Republic. The history of the Roma population is presented, since it is considered a notable part of history as well as a significant factor in the current situation. The theoretical part also presents the issues of myth and stereotype, forming a part of any society and affecting its actions from its historical beginnings to the present time. This part of the paper also introduces other key topics relevant for the Roma minority, such as coexistence with the majority society, levels of education, unemployment, crime rates, and socially excluded neighbourhoods.

For the practical part of the work, plausible hypotheses were developed for the two objectives described above, to be verified or disproved by practical experiment.

H 1: More than half of the representatives of the investigated majority holds the opinion that Roma employment is less than one-third.

H 2: The representatives of the investigated majority in more than half amount have personally or vicariously encountered crime perpetrated by Roma.

H 3: Representatives of the majority society believes that the most common source of finance for Roma in the investigated localities are social benefits.

H 4: Most of the representatives of the investigated majority hold the opinion that Roma are poorly mindful of their children's education.

H 5: Most of the majority society in the village of Větrní is of the opinion that better education of Roma has no effect on better employment of Roma.

For the practical part of the work, quantitative research employing controlled interview was used to obtain necessary data about the selected locations. The particular sites chosen were: in České Budějovice, the housing estate “Máj” at the V. Volf Street and its surroundings; in Český Krumlov, the housing estate “Mír” and the surroundings of the Lipová Street. In the village of Větrní, the research focused on the geographically lower part of the settlement. All three locations are considered socially excluded according to an analysis of socially excluded neighbourhoods. 50 respondents were interviewed in each of České Budějovice and Český Krumlov, and 30 respondents were interviewed in Větrní.

The thesis set out to achieve two tasks. The first was to identify the perceptions held by the majority society about the Roma minority in the selected neighbourhoods and about its some of the issues. This objective was achieved, and the practical part of the paper describes in detail the perceptions of the majority society about the minority and its issues. The second task was to describe the differences in these perceptions between the investigated neighbourhoods. This second objective was also achieved. In the practical part of my thesis I have confirmed that the perceptions between the investigated neighbourhoods about the minority is not very different.

The first of the hypothesis was confirmed, overall majority of the majority society between the investigated neighbourhoods holds opinion that Roma employment is less than one-third. Hypothesis No. 2 was confirmed, representatives of the majority society between all the investigated neighbourhoods have personally at least in 50% of cases or vicariously at least 70% encountered crime perpetrated by Roma. Hypothesis

No. 3 was also confirmed as overall majority of the majority society think at least 50% that the most common source of finance for Roma in the investigated localities are social benefits. Hypothesis No. 4 was confirmed. The significant majority of the majority society in all locations believes that Roma do not care for their children's education. Hypothesis No. 5 was also confirmed. In the village of Větrní over 50% of respondents believe that the education of Roma has no effect on the employment of Roma.

Keywords: Roma, myth, coexistence, majority

Prohlášení

Prohlašuji, že jsem diplomovou práci vypracoval samostatně pouze s použitím pramenů a literatury uvedených v seznamu citované literatury.

Prohlašuji, že v souladu s § 47b zákona č. 111/1998 Sb. v platném znění souhlasím se zveřejněním své diplomové práce, a to v nezkrácené podobě - v úpravě vzniklé vypuštěním vyznačených částí archivovaných Zdravotně sociální fakultou elektronickou cestou ve veřejně přístupné části databáze STAG provozované Jihočeskou univerzitou v Českých Budějovicích na jejích internetových stránkách, a to se zachováním mého autorského práva k odevzdanému textu této kvalifikační práce. Souhlasím dále s tím, aby toutéž elektronickou cestou byly v souladu s uvedeným ustanovením zákona č. 111/1998 Sb. zveřejněny posudky školitele a oponentů práce i záznam o průběhu a výsledku obhajoby kvalifikační práce. Rovněž souhlasím s porovnáním textu mé kvalifikační práce s databází kvalifikačních prací Theses.cz provozovanou Národním registrem vysokoškolských kvalifikačních prací a systémem na odhalování plagiátů.

V Českých Budějovicích 15. 8. 2013

.....

Bc. Vojtěch Hlouch

Poděkování

Upřímně děkuji vedoucímu své diplomové práce doc. MUDr. Lubomíru Kuklovi, CSc. za ochotu, trpělivost a poskytnuté informace, které mi pomohly při zpracování mé práce.

Dále bych chtěl poděkovat svým blízkým a rodině a hlavně mé partnerce Mgr. Dominice Řezáčové za poskytnutí prostoru a velké dávky podpory a trpělivém naslouchání při psaní mé práce.

Obsah

Úvod	13
1. SOUČASNÝ STAV	15
<i>1.1 Historie Romů</i>	<i>16</i>
<i>1.1.1 Počátek.....</i>	<i>17</i>
<i>1.1.2 Romové a středověk</i>	<i>18</i>
<i>1.1.3 Romové a novověk</i>	<i>19</i>
<i>1.1.4 Dvacáté století</i>	<i>20</i>
<i>1.1.5 Romové po roce 1989</i>	<i>23</i>
<i>1.2 Kdo je považován za Roma</i>	<i>25</i>
<i>1.3 Romové a jejich sebeurčení</i>	<i>26</i>
<i>1.4 Mýtus.....</i>	<i>28</i>
<i>1.5 Mýty a stereotypy romské minority</i>	<i>29</i>
<i>1.6 Soužití Romů a majoritní společnosti</i>	<i>30</i>
<i>1.7 Romové a rodina.....</i>	<i>34</i>
<i>1.8 Romové a vzdělání</i>	<i>36</i>
<i>1.9 Romové a nezaměstnanost</i>	<i>39</i>
<i>1.9.1 Přístup na trh práce u romské menšiny</i>	<i>40</i>
<i>1.9.2 Nezaměstnanost a její vliv na rodinu</i>	<i>42</i>
<i>1.10 Kriminalita.....</i>	<i>43</i>
<i>1.10.1 Kriminalita páchaná Romy.....</i>	<i>44</i>
<i>1.11 Sociálně vyloučené lokality.....</i>	<i>46</i>
2. CÍLE A HYPOTÉZY	48
<i>2.1 Stanovené cíle</i>	<i>48</i>
<i>2.2 Hypotézy.....</i>	<i>48</i>
3. METODIKA.....	49
<i>3.1 Použité metody.....</i>	<i>49</i>
<i>3.2 Charakteristika souboru</i>	<i>50</i>

4. VÝSLEDKY	52
5. DISKUZE	70
6. ZÁVĚR	76
7. SEZNAM POUŽITÝCH ZDROJŮ.....	78
8. PŘÍLOHY.....	85

Seznam použitých zkratk

CVVM – Centrum výzkumu veřejného mínění

STEM – Středisko empirických výzkumů

ZŠP – Základní škola praktická

Úvod

V dnešní době je romská problematika hojně přetřásaným tématem ve všech vrstvách společnosti. Romové často žijí v sociálně vyloučených lokalitách, které dělají nemalé starosti nejen obyvatelům postižených měst, ale i úřadům a politikům. Jelikož sám bydlím na sídlišti, které je definované jako sociálně vyloučená lokalita, rozhodl jsem se tématem romské problematiky hlouběji zabývat. V této práci se snažím zjistit, jaký je náhled majority na minoritní Romy.

V teoretické části se zabývám nejdříve historií Romů, která sehrála důležitou roli v utváření dnešních společných vztahů mezi oběma skupinami. Dále jsem se snažil osvětlit problematiku mýtů o Romské minoritě, společném soužití, které se podílejí na vzájemných vztazích. Dále se v práci zabývám některými problematikami romské minority, jako je nezaměstnanost, vzdělání a lichva atd.

Romská populace je v majoritní společnosti izolována, navzájem spolu nekomunikují a obě tyto skupiny se dobře neznají. Majorita přebírá informace o Romech často jen z médií, z doslechu a jiných neověřených zdrojů, a tak často vznikají mýty, stereotypy a předsudky o romské populaci. Pohled majority potom může být zkreslený.

Jako příklad předsudků českých gadžů mi dovoďte uvést výstižný úryvek z knihy: „S Romy žít budeme - jde o to jak“.

„ Jak by mohli venkované přijmout ochotně mezi sebe tyto záhadné lidi, špinavé a roztrhané, kteří poslouchají neznámých zákonů a tradic, mluví jazykem, který se nepodobá žádnému jinému, jedí zdechliny, které v noci vykopávají, a vůbec se bezpochyby oddávají všem možným hanebnostem. Pokud sahala jejich paměť, vídali vesničané, jak se na jejich cestách objevují znenadání, v nepravidelných přestávkách, průvodci těchto nomádů, jsou poháněny pudy nebo zvyky právě tak nevyzpytatelnými jako pudy zvířat nebo stěhovavých ptáků. Utábořili se na trávníku u vsi, v aleji lip, odpřáhli koníky s dlouhými ocasy a sestrčivše k sobě dva tři kameny, rozdělali oheň, na který postavili ohromný černý kotel. Bůh ví, co v něm hned mohli vařit! Sotva se po vsi šustlo, že přijeli, zavírala se všescka vrata na klíč a na závoru: ale tito neobyčejní

tvorové, zvláště ženy a fakani, už byli rozlezlí po vsi, a vrata nevrata, závora nezávora, vyskytovali se najednou v sadech, na dvorech a v síních, žebrajíce seno a slámu pro koně, mléko a chléb pro děti. V mžiknutí oka dovedly cikánky ošálit bdělost nejzkušenějších hospodyň a chytit slepici nebo kuře, užívajíce prý zvláštních vnaidel a praktik: jednu ruku natahovaly po krajíci chleba nebo po otepi slámy a druhou schovávaly obratně kořist pod širokou sukni. Dva nebo tři dni udržovali vesnici v poplašném stavu, všudypřítomní, tajemní, drzí a nepřístupní.“ (42)

V praktické části své práce se snažím zjistit náhled většinové společnosti na některé problémy společného soužití, které jsem v teoretické části rozebíral. Víím, že moje diplomová práce problematickou situaci romsko-českého soužití nevyřeší, ale rád bych svojí prací přispěl k informacím o vnímání mezi těmito dvěma skupinami na konkrétním území.

1. SOUČASNÝ STAV

Soužití české a romské společnosti s sebou přináší nemalé množství problémů. Romové se v naší společnosti cítí jako cizinci, vnímají českou společnost jako nepřátelskou a odmítají i její pozitivní hodnoty. Romská menšina podle Sekyta (2007) vyčítá majoritní společnosti citový chlad, nepřátelství, vypočítavost, nadřazené chování a zejména diskriminaci, xenofobii a rasismus. Z majoritní strany je vytýkána hlavně hluchost, nevzdělanost, lenost, špatná pracovní morálka, kriminalita apod. (30) Celkově by se daly vztahy mezi majoritou a Romy v naší republice charakterizovat jako chronické napětí, které občas propuká v projevy otevřeného nepřátelství a jehož důsledkem bývá segregace. Ta se ve společnosti odráží uzavřenými romskými komunitami, které si vytvářejí vlastní normy přežití, ty jsou však často nelegální. (31)

Chování obou skupin do značné míry determinují předsudky z dávné i nedávné minulosti a také nevyřešené křivdy především z období druhé světové války, kdy došlo k hromadnému holocaustu českých a moravských Romů. (30) Většinová společnost se mylně domnívá, že nedostatky ve vzájemném soužití způsobují právě Romové. Ve skutečnosti jsou však problémy oboustranné. Romové často narážejí na bariéry, které jim neumožní žít důstojný a spokojený život v české společnosti, a současně je pro většinu majoritních obyvatel způsob života a kultura Romů tak nesrozumitelné, že ve výsledku se vzájemné vztahy stále udržují na velmi chladné úrovni. (35)

Stálé napětí mezi Romy a majoritou velmi poznamenává všechny stránky vzájemného soužití příslušníků většiny a menšiny. Majorita podsouvá romskému etniku nekalé úmysly ještě dříve, než byly nějakým projevem vyjádřeny. Jedna z chyb majority spočívá i v tom, že při společném soužití s Romy neprojeví nikdy snahu hodnotit jejich činy jinak, než podle svých zkušeností a přání. (40) Přes staletou přítomnost Romů v České republice, přes jejich přínos jak v oblasti kultury, tak i v oblasti materiální, zaujímá majoritní společnost vůči romskému etniku stereotypní a nediferencované postoje, které se projevují i v diskriminačních tendencích v nejrůznějších oblastech společenského života, oblasti vzdělávání, zaměstnání. Romové jsou naší společností stále vnímáni jako celek negativně se chovající, aniž by byla

sebemenší snaha či chuť po jejich hlubším poznání. Jen malá část, která má mezi Romy přátele, je schopna posuzovat Romy objektivněji. To, že je postoj majority ovlivněn řadou předsudků dokazují i výsledky výzkumu agentury CVVM, který se zabývá vzájemným soužitím romské menšiny a majoritou. Čtyři pětiny Čechů uvádí, že soužití je problematické. (40, 8)

Je nutné si ale zároveň uvědomit, že problémy, témata, popisy jednotlivých dějů, mechanismů a situací, kterými se v práci budu zabývat, neplatí paušálně na celou skupinu romských obyvatel. Je třeba přihlížet na různost míry integrace, sociálního a kulturního postavení a společenského statutu u jednotlivých skupin a jednotlivců v jednotlivých lokalitách. Reakce na nejrůznější podněty, vlivy a situace jsou pro každého Roma nebo skupinu konkrétní a jedinečné. Tudíž některé pojmy nelze brát jako definitivní a přesně vymezující faktory pro celou minoritní skupinu Romů v České republice.

1.1 Historie Romů

Na úvod samotné teoretické části bych se rád zabýval romskou historií. Může se zdát, že historie bývá takovou nezajímavou částí práce, kterou začínají studenti psát z části proto, aby historicky uvedli téma, tak i proto, aby se nahnaly nějaké ty strany práce navíc. Já osobně ale považuji historii za daleko závažnější a důležitější. V historii daného tématu se často objevují prvotní příčiny, vzájemné vazby a jednotlivé drobné nuance, které nejsou vždy na první pohled zřetelné. V historii, zvláště bývá-li bohatá, se často podobné problémy a otázky opakují v kulisách jiných historických souvislostí. Historické souvislosti také napomáhají pisateli a čtenářům udělat si širší přehled, popřípadě částečný nadhled či odstup od tématu, která se často velmi úzce profilují. A v neposlední řadě, jak praví klasik, člověk nebo národ, který se nepoučí z chyb ve vlastní historii, je odsouzen si ji prožít znovu. Proto pohlížejte na historii Romů nejenom jako na výčet událostí, čísel a historických kladů či záporů, ale pohlížejte na ni jako na živou věc, která formovala myšlení lidí, postoje, zvyky, mýty, předsudky atd.

Pohlížejte na ni jako na součást, které stále tak trochu žije v nás i v Romech a je současně v našich názorech, postojích, chování, předsudcích a dalším jednání.

Zmapovat historii Romů není jednoduché, protože velká část jejich dějin je zrekonstruovaná. Kroniky a letopisy podávají pouze útržkovité informace, Romové si svou historii nezaznamenávali a hmotných památek se také mnoho nedochovalo. (43, 47)

Samotných literárních zdrojů, které by nabízely hlubší poznání této minority z dějinného hlediska je opravdu velice málo, nebo jsou zaměřeny jiným směrem a historii se věnují pouze ve stručnosti v pár kapitolách. Řadu významných mezníků či událostí již v dnešní době nelze ani dohledat, protože specifíkem této menšiny bylo předávání většiny svých historických faktů, tradic aj. ústní formou, a to z generace na generaci. V dochovaných záznamech lze nalézt mnoho tradičních zvyklostí, které jsou zahaleny jakýmsi tajemstvím a připomínají spíše mýtus či legendu.

Faktem však zůstává, že Romové v průběhu času museli projít velice strastiplnou cestou, kterou si jen málokdo umí v dnešní době představit. Období jejich vyhošťování, beztrestného zabíjení a holocaustu za vlády nacistů se podepsalo ať už přímo či nepřímo do povahy dnešní romské minority. (47)

1.1.1 Počátek

Romové pocházejí z Indie, kde žili kočovným způsobem života. Předkové Romů patrně příslušeli k nejnižším a opovrhovaným kastám, které se nazývaly specifickými jmény, ale majoritní společnost je znala pod souhrnným označením „Domové“. (36) Mezi kočovná řemesla, která jim pomáhala zajistit obživu, patřilo především kovářství, kotlářství, řetězářství, košíkářství, zvěrolékařství a uplatnili se také jako významní hudebníci. Svou pravlast opustili v 10. století a už od 13. století se nacházeli na evropském kontinentu. (17, 29) Říčan uvádí, že důvodem odchodu Romů z Indie byla cesta za obživou. Sekyt (2007) vymezuje dvě trasy, kterými se Romové vydali do Evropy. První vedla přes Persii a Turecko na Balkán a odtud pak dál do střední Evropy

a druhá se táhla severem Afriky přes Gibraltar do Španělska a odtud rovněž do střední Evropy.

1.1.2 Romové a středověk

V Evropě byli Romové zpočátku příznivě přijati. Pro šlechtice a panovníky se stali zdrojem nových informací o exotických zemích, kterými během své pouti prošli. Evropské obyvatelstvo obdivovalo jejich hudbu, kovářské dovednosti a o romských ženách se tradovalo, že dokážou předpovídat budoucnost. (47) Zpočátku byli považováni za kajícíky, kteří na sebe vzali tíhu putování, aby odčinili hříchy svých předků, kteří se podle jimi šířených pověstí prohřešili proti Svaté rodině (neposkytli útulek Marii a Ježíškovi, když prchali do Egypta, vykovali hřeby, kterými byl Ježíš přibit ke kříži apod.). (29)

Odhalení nepravosti pověsti vedlo k vyloučení Romů z církve. Stalo se tak oficiálně roku 1427. Následné podezření ze žhářství a špionáže ve prospěch Turků způsobilo, že v řadě evropských zemí byla vydána nařízení, která znamenala pro Romy vypovězení ze země a v nejhorších případech i jejich beztrestné zabití. V českých zemích vyvrcholily tyto spory s Romy až v královské nařízení Ferdinanda I Habsburského o vypovězení Romů ze země. (29)

Jedny z prvních zpráv o výskytu Romů na našem území pramení z Dalimilovy kroniky, ale zde jsou pochybnosti, zda oni Kartasové pohanští byli opravdu cikáni. Podobně i tak u popravčí knihy pánů z Rožmberka, kde byl nalezen záznam o cikánovi černém, který byl obviněn jako spoluviník, se také neví zcela přesně, zda to byl cikán, nebo jenom označení či přezdívka. Jednoznačný dokladem o výskytu Romů na našem území je až kronika pražského písaře Prokopa Lupáče z Hlavačova, a to roku 1416. (36)

1.1.3 Romové a novověk

Podle odborníků může pramenit řada současných předsudků vůči Romům z jejich historie. Jedním z důvodů může být také to, že v mnoha dochovaných historických písemnostech (nařízení, edikty, zákony) se hovoří o Romech převážně negativně. (43, 47)

Nelibost mohou u majoritní společnosti v dnešní době vzbuzovat také dochované „Romane paramisa“ neboli romské pohádky, kde ústředními postavami jsou samotní Romové, kteří oplývají vychytralostí, nebojácností a mazaností nad ostatními neromskými postavami. Často pak právě díky těmto vlastnostem dosáhnou peněz, moci a uznání. Hlavní hrdinové nebývají obdařeni žádnou zvláštní schopností či nadáním, ale i přesto bez sebemenšího úsilí dosáhnou vytouženého cíle. Nejde zde o to si něco zasloužit, hrdinové získávají odměnu jen za to, že vůbec existují. (28) V tomto ohledu můžeme nalézt paralelu výše zmíněného s chováním některých dnešních Romů, kteří mnohdy nemají zájem se spolupodílet na zlepšení své sociální situace vlastním úsilím a zůstávají pasivními, zatímco od jiných (majority) očekávají své plné aktivní zapojení.

Po následující dvě století se přístup k Romům moc neměnil. První změny a tím i zmírnění a pozdější konec pronásledování Romů v českých zemích přinesla Marie Terezie. Za její vlády se některá panství pokusila o poněkud vstřícnější postoj vůči Romům. Císařovna se snažila zavádět asimilační pokusy, resp. toleranci určitých romských rodin či spíše rodů výměnou za mnohá omezení. Tzv. regulování cikáni dostávali povolení k pobytu. Označení "cikáni" bylo nahrazeno jazykovou inovací "novosedláci" (Neubauern) či "novomaďaři" (Új-Magyar). V osvícenském přístupu pokračoval i syn Marie Terezie, císař Josef II., který ve svém nařízení z roku 1782 kladl důraz na školní docházku dětí, vyučení romské mládeže, povinnou návštěvu bohoslužeb a zlepšení hygienických podmínek. V roce 1784 pak vydal další rozhodnutí. První pokus o státem řízené rozmístění romských rodin, podle nějž měly být rodiny dosud neusazených moravských Romů rozděleny dle dislokačních plánů do osmnácti moravských a dvou slezských obcí. V druhé polovině 18. století se navíc řada romských

rodin začala usazovat více méně dobrovolně. Vznikají samostatné osady tzv. Cikánské tábory, složené většinou z nuzných obydlí. (29)

Přístup Marie Terezie a Josefa II. však bezpochyby znamenal historický zlom, konečně po dlouhých staletích se prosazují snahy vzít Romy oficiálně na vědomí, legalizovat jejich přítomnost a začlenit je do společnosti. Tyto snahy nastartovaly asimilaci do českého prostředí, která se v různých formách probíhá až do dnešních časů.

Převážně jižní, střední i jihovýchodní Morava byla cílem mnoha romských rodin, které se zde dobrovolně usazovaly. Žily většinou v samostatných osadách, tzv. cikánských táborech. Mezi hlavní způsoby obživy patřila hudba, kovářství, hrubé nádenické práce a prodej podomácku vyrobeného zboží. Tyto práce jim poskytovaly jen minimum prostředků k jejich existenci, a proto byly doplňovány a nahrazovány nelegálními způsoby obživy (krádeže, žebrota, hádání z ruky, vykládání z karet). (36) Velmi často se potýkali s konflikty s majoritní společností.

Říčan zmiňuje, že uherská část Rakouska-Uherska poskytovala Romům lepší pracovní podmínky. Jedním z důvodů bylo to, že proces industrializace zde postupoval pomaleji. Již před rokem 1800 se zde Romům nabízel také snazší přístup k vyššímu vzdělání. Romové na Slovensku žili v osadách připomínajících spíše ghetta, která byla regulována pouze svou vnitřní samosprávou. Pro neromské obyvatelstvo vykonávali ty nejhrubší práce a to za naturální odměnu (jídlo, obnošené šaty apod.). Byli oceňováni jako léčitelé dobytka, bylinkáři a výborní hudebníci. Zvětšování majetku vedlo k vzestupu Romů na společenském žebříčku a následnému přestěhování se z osad do honosných vilek.

1.1.4 Dvacáté století

První republika tolerovala kočující Romy stále hůře. Roku 1927 byl vydán velmi tvrdý zákon proti potulným Romům a jiným tulákům žijícím „po cikánsku“. Zakázáno bylo kočovat a tábořit ve větších skupinách a vlastnit zbraně (včetně dýk). Ke kočování si Romové museli vyžádat dočasně platná povolení. (42)

Strašlivou kapitolou historie českých Romů byl holocaust za vlády nacistů. Protektorát Čechy a Morava vznikl 16. 3. 1939 a žily zde 3 skupiny obyvatelstva. První skupinu tvořili Němci, druhou Češi, kteří měli ve srovnání s německými spoluobčany méněcenné postavení a třetí skupinu tvořili občané tzv. neárijského původu (vedle Židů také Romové). V této kategorii bylo obyvatelstvo zbavené základních práv a svobod a jakékoliv právní ochrany. Romové byli rozděleni podle říšskoněmeckého vzoru na úplné cikány a na cikánské míšence. (36)

První protiromský výnos vydala protektorátní vláda 31. 3. 1939. Úřady měly věnovat životu a chování Romů zvýšenou pozornost a dbát na to, aby netábořili ve skupinách přesahujících rámec rodu nebo rodiny. (36)

V srpnu 1940 byly otevřeny kárné pracovní tábory v obcích Lety u Písku a Hodonín u Kunštátu. Tyto sloužily pro muže starší 18 let, kteří se vyhýbali práci a nemohli dokázat, že si řádným způsobem zajišťovali obživu. Samotné vyhlazování protektorátních Romů bylo zahájeno v cikánských táborech v Letech a v Hodoníně a ukončeno v cikánském táboře v Auschwitz-Birkenau. Do Auschwitz-Birkenau bylo z protektorátu celkem deportováno 4495 Romů. Z původních 6500 protektorátních Romů přežilo a bylo ponecháno na svobodě pouze mizivé procento. Jenom v cikánských táborech zahynulo přes 3000 mužů, žen a především dětí, z toho 326 vězňů v Letech, 207 vězňů v Hodoníně a více než 2645 protektorátních vězňů v Auschwitz-Birkenau. (36)

Po válce k nám přicházely některé skupiny Romů z Balkánu (přes Rumunsko a Maďarsko) a jiné zase ze Slovenska. Stěhování ze Slovenska bylo organizované a cílem se stalo české pohraničí, které nabízelo východisko z bídných životních podmínek, ve kterých Romové žili. Nejhůře na tom byla východní část Slovenska. Hluboký nedostatek pracovních příležitostí, nevyhovující obydlí, absence zdrojů pitné vody a kanalizace a celková izolace romských obydlí od okolních vesnic, byly důvody organizovaného přesunu slovenských Romů.

Říčan (1998) se zmiňuje, že na Slovensko za Romy jezdili také náboráři z Čech. Podle Nečase (2002) nabízela cílová města jako Most, Český Krumlov a Ostrava Romům pracovní uplatnění a lepší podmínky k bydlení. Postupně tedy migrovaly celé

romské rodiny a později je následovali jejich příbuzní a přátelé. Romové se přistěhovali do Ostravy, podobně jako do jiných imigračních měst nebo okresů nejméně ve třech vlnách, z nichž první proběhla spontánně po skončení druhé světové války, další kulminovala v souvislosti s tzv. řízeným rozptylem v polovině šedesátých let a poslední začala neorganizovaně po r. 1989. Zatímco počáteční vlna se pomalu rozplývala a doznívala ve zpětné migraci nebo v dalších změnách pobytu, pak následné vlny měly trvalejší důsledky, neboť Romové během nich už přijížděli s úmyslem nalézt pro své rodiny řádnou životní existenci a setrvat v prostředí definitivně a natrvalo.(36) Později se začala vyznačovat vysokou hustotou romské populace například Karviná, Třinec, Hlučín, Bruntál i Opava. Skutečnost, že stále se zvyšující počet romského obyvatelstva měla za následek nejen vlna přistěhovalců ze Slovenska, ale hlavně jejich přirozená reprodukce, která byla vyšší než u neromského obyvatelstva, poukazuje na fakt, že pro Romy byl a je charakteristický vysoký podíl dětí a nízký podíl starých lidí.

Co se týče pracovního uplatnění, nabízely české země pracovní příležitosti především v nezemědělských profesích, které nevyžadovaly žádnou kvalifikaci. Jednalo se o různé druhy manuálních prací ve stavebnictví (pomocné práce při výkopech), dopravě a v technických službách. Romské ženy nacházely uplatnění jako uklízečky a myčky nádobí. Volná pracovní místa byla východiskem z bídne životní situace a zároveň možností vedoucí ke zvýšení své životní úrovně. (36)

Snadné dosažení ubytování byl další z důvodů, proč se v českých průmyslových a pohraničních městech usadit. Totalitní režim v sobě mísil národnostní útlak a zneuznání romské kultury v kombinaci s paternalistickým přístupem k Romům, který jim zaručoval vhodné bydlení a zaměstnání. (51)

Romové získávali ubytování obvykle v nájemních domech. Jejich bytový fond se okolo roku 1980 vyznačoval obrovskou přelidněností a výsledkem bylo, že na jeden byt připadalo mnoho osob a to znamenalo, že každá osoba měla k dispozici pouze nepatrnou část obytné plochy. Romové žili svým tradičním způsobem života, který se značně lišil od způsobu života majoritní společnosti. Taková romská rodina si vystačila pouze s jedním pokojem a kuchyní. Kuchyň plnila řadu funkcí, sloužila jako obývací pokoj a k přijímání návštěv, zatímco pokoj byl využíván výhradně ke spánku. Romové

se dokázali alespoň částečně přiblížit svým způsobem bydlení majoritní společnosti až v 70. letech. Faktem však zůstává, že než k tomu došlo, řada romských rodin svá přidělená obydlí typem užívání naprosto zničila. Jako důkaz slouží historie sídliště Chánov. Jeho vznik byl podmíněn poddolováním města Most v polovině 70. let a díky tomuto sem byla přestěhována většina mosteckých Romů. Sídliště bylo tvořeno školou, restaurací a 13 panelovými domy. Stačilo pouze 10 let jeho užívání, aby došlo doslova k úplnému zdevastování bytů a celých budov. (51, 5)

V letech 1945-1989 přistupovala státní politika k Romům jako k populaci, která se vyznačovala historicko-společensky vymezenou determinací. Všechny koncepce poválečného řešení romské otázky zůstávaly neúplné, zaměřovaly se pouze na její sociální stránku, nerespektovaly stránku sociálně-politickou a sociálně-psychickou a zcela ignorovaly stránku etnickou. (36)

1.1.5 Romové po roce 1989

Sametová revoluce znamená historický mezník v postavení Romů a u mnoha probuzení vztahu k vlastnímu romství, uvědomění si svého místa ve společnosti a potřeby činu. Období krátce po roce 1989 patřilo pro Romy a jejich ambice tedy k těm šťastným. Přání účastnit se probíhajících změn symbolicky učinilo z Romů i v očích veřejnosti součást pozitivních politických změn. Tento jev měl i své politické vyjádření, v nových zákonodárných sborech se historicky poprvé objevili romští poslanci Občanského fóra. Vznikla politická strana Romská občanská iniciativa, která vládě předložila vlastní Koncepci řešení problematiky Romů v ČSFR. Tato koncepce byla vzata v úvahu Federálním ministerstvem práce a sociální věcí a poté Úřadem vlády při zpracovávání několika dokumentů, které vláda do roku 1993 schválila. (12) Takováto angažovanost a situace byla do té doby pro Romy velmi ojedinělá.

Současně s tímto procesem probíhal i jiný děj, který pohledem zvenčí nebyl viditelný. S odůvodněním, že jde o zrovnoprávnění Romů, se rušila nebo spíše zanikala všechna zvláštní sociální opatření z minulých let. Nový stát vsadil všechno na národnostní a tím i občanskou emancipaci Romů. Během formování státní podpory v

rozvoji romské kultury, tradic, literatury atd., však tiše a nenápadně, zato velmi rychle, probíhal strmý sociální propad většiny příslušníků etnických Romů. Romové přicházeli jako první skupiny obyvatel o práci, o sociální pomoc, nikoliv o sociální dávky a nakonec také o bydlení. (12)

Podle Říčana (1998) situace, kdy mohou ztratit zaměstnání a že jim příslušný úřad ihned nezajistí jiné, byla pro Romy doslova šokem. Dříve platila pracovní povinnost, takže změna byla radikální. Kdo si chtěl udržet zaměstnání, musel se více snažit. Mnozí si zvykli žít na podpoře, další vycítili příležitost k nejrůznějším mimozákonným aktivitám.

Listopadový obrat však také přináší i jinou nepříjemnost a to svobodu projevu, která Romy poškodila. Dříve vláda potlačovala každou zprávu, jež by prozrazovala selhání její romské politiky. Ono odhalení většinou jen negativních informací pro masovou veřejnost nevěstilo ve společnosti nic dobrého. V kombinaci i s jinými faktory, se romská komunita dostávala do etnického a duchovního vakua, všeobecně více podléhá konzumní mentalitě, alkoholu a drogám, gamblerství, brakové a mediální zábavě. Strach opírající se o reálnou zkušenost s romskou kriminalitou, kterou stupňují také média, to vše ještě zesiluje. Součinnost všech těchto faktorů gradovala ve společnosti vznikem Skinheadske hnutí a násilím s ním spojeným. (10)

Z legislativních opatření nově vzniklé ČR se pak Romů citelně dotkl zákon č. 40/1993 Sb. o nabytí a pozbytí státního občanství. Z velké části Romů na území ČR se tak ze dne na den stávají cizinci, a to v zemi, kde se narodili, vyrostli, vychovali své děti, vnuky. Na rozdíl od ostatních však většina Romů nebyla schopna splnit podmínky zákona, projít byrokratickým řízením a včas si státní občanství zvolit. Občanství se tak nepodařilo dodnes nabýt tisícům Romů a jejich rodinám. Postavení nelegálních cizinců je dále kriminalizuje. (10, 12)

Návrat zájmu o situaci tohoto etnika, a to především pod zahraničním tlakem, lze datovat rokem 1997. Tehdy vláda přijala tzv. Bratinkovu zprávu, velmi kritický dokument o listopadové situaci Romů. Zpráva obsahovala přibližný popis reálného stavu. A vyplývá z ní, že jsou na tom Romové sociálně hůře, než před rokem 1989 a jejich situace představuje časovanou bombu. (12)

V návaznosti na Bratinkovu zprávu se začala v dalších letech formovat tzv. Koncepce integrace Romů. Cílem je etnická, nikoliv sociální integrace, čili integrace do společnosti při výslovném zachování a naopak rozvíjení etnické, případně národnostní identity Romů. Tomuto cíli byla a je podřízena celá řada dalších opatření. Na okresních úřadech vznikl institut romských poradců. Ve školách začali působit romští pedagogičtí asistenti, byly zakládány nulté ročníky základních škol apod. Takových opatření, které stát zavedl a dodnes provozuje, je mnoho. (12)

Další novou možností, která se naskytla Romům i majoritě, bylo založení a působení řady romských i neromských subjektů, které se zabývají kulturou, vzděláváním a sociálním uplatněním Romů. Mezi nově vznikající romské organizace patří např. Společenství Romů na Moravě, Demokratická aliance Romů, která vydává časopis pro děti Kereka - Kruh. K otázkám diskriminace se často vyjadřuje Grémium romských aktivistů, které sdružuje představitele romských iniciativ ze západních a severních Čech. (19)

1.2 Kdo je považován za Roma

Chci-li se zabývat tématem týkajícím se romské minority, je třeba vymezit onu minoritu. Tudiž nemalou otázkou stále je, kdo je u nás dnes považován za Roma. Na tuto otázku může být několik pohledů. Legislativní pohled je podle zákona č.273/2001Sb., o právech národnostních menšin a o změně některých zákonů, ve znění pozdějších předpisů, je příslušníkem národnostní menšiny občan České republiky, který se hlásí k jiné než české národnosti a projevuje přání být považován za příslušníka národnostní menšiny spolu s dalšími, kteří se hlásí ke stejné národnosti. Tedy romské národnosti. (56)

Takové vyjádření nemůže být považováno za dostatečné. Romem může být i ten, kdo žije jako Rom a hlásí se k romským hodnotám. Za určitých okolností to mohou být též osoby neromského původu, které se do romského prostředí začlenily (např. sňatkem) a trvale v něm žijí. (42)

Dále může být Romem ten, kdo už jenom vypadá jako Rom, jeho charakteristické antropologické rysy jej řadí k příslušející romské minoritě. Příslušníci majoritní společnosti označují za Romy a následně řadí do romské minority kuriózně i romské děti vyrůstající od kojeneckého věku v adoptivních většinových rodinách, tedy nedotčené. (42)

1.3 Romové a jejich sebeurčení

Podle sociologické literatury bývá etnikum definováno jako společenství lidí, kteří mají společný rasový původ, obvykle společný jazyk a sdílejí společnou kulturu. Průcha (2004) se domnívá, že pojem etnikum je téměř synonymní s termínem etnická skupina. Jako jsou například Laponci ve Finsku či Švédsku.

Dále dle Průchy (2004) obsahuje etnické vědomí jako psychický stav dvě složky, složku kognitivní a složku emocionální. Kognitivní složka je souborem znalostí a názorů jednotlivců na původ, odlišnost, historické osudy a jiné atributy týkající se vlastního etnika. Kognitivní složku etnického vědomí lze objektivně pozorovat, zatímco emocionální složka etnického vědomí je objektivnímu pozorování méně přístupná. Jedná se o subjektivní stavy prožívání, cítění, které se vážou k vlastní etnické identitě.

Někteří autoři zabývající se integrací Romů považují v tomto kontextu za důležitou otázku identity Romů. Otázkou romské identity se zabývá také Říčan (1998), který se domnívá, že Romové procházejí v současném světě proměnami, které ovlivňují jejich etnickou identitu. Romové podle něj ztrácejí své pozitivní charakteristiky a součástí jejich identity se tak stávají negativní aspekty romství. Tradiční kladné romské vlastnosti jako jsou řemeslné dovednosti, muzikálnost, jazyk a svébytná kultura a silné citové vazby k dětem slábnou a do popředí tak vystupují rysy negativní nebo rysy, které se jako negativní jeví většinové společnosti. Na otázku, jak Romové vnímají sami sebe v důsledku obrazu, který jim předkládá většinová společnost, nalézá Říčan (1998) zajímavou odpověď, kterou rozebírá ve třech romských identitách:

- identita ukřivděných
- identita izolace

- identita konfrontace

Několik autorů poukazuje na fakt, že legislativně jsou Romové rovnoprávní občané, ve skutečnosti jsou diskriminováni a ponižováni (35, 36, 43). To v obraze Romů o sobě samých často vzbuzuje vědomí křivdy. Jejich zkušenosti je vedou k tomu, že nedůvěřují místním autoritám, policii ani soudům. Vědomí křivdy poznamenává výrazně postoje Romů k většinové společnosti a jako jeden ze základních prvků romské národní identity je nebezpečný, protože vede Romy k rezignaci, pasivitě a hostilitě. Vlivem sociální a ekonomické situace Romů, zejména vysoká nezaměstnanost, obavy z násilí ze strany extremistů, velká zadluženost a také obraz vytvářený v médiích, vede k tomu, že Romové si stále více přejí, aby je většinová společnost tzv. „nechala na pokoji“. Tato identita vede pouze k posílení odporu Romů k nezbytným změnám a může také sloužit jako argument politikům a místním autoritám, kteří chtějí odsunout Romy za města nebo do okrajových částí. Konfrontační identita vzniká jako alternativa k identitě izolace a je pouze opačnou reakcí na ohrožení. Místo útěku ve formě izolace, tak Romové v ohrožení volí konfrontační alternativu. Identita konfrontace stejně tak jako identita křivdy a identita izolace obsahuje postavu viníka, do které lze promítnout všechny své vlastní frustrace. Říčan (1998) se domnívá, že jakožto příslušníci dlouhodobě utlačované a pohrdané menšiny mají Romové sklon přebírat negativní obraz, který o nich má většina. Tím podle něj vzniká jakýsi skupinový komplex méněcennosti, pohrdání sebou samým, které může vést až k nenávisti k vlastnímu národu. Dá se tedy podle něj předpokládat, že nejhlubší vrstva identity Romů obsahuje velmi negativní sebeobraz. (42, 6)

Tento jev může být patrný i ze sčítání lidu. Občané České republiky, kteří přísluší k romské minoritní skupině a žijící u nás, většinou nemají potřebu deklarovat své romství přihlášením se k romské národnosti při sčítání lidu, ale přesto však udržují romskou kulturu a z generace na generaci si předávají národní tradice a mateřský jazyk.

1.4 Mýtus

Mýtus a jeho různé formy nás provází lidskými dějinami, jak jsou jenom dlouhé. I v dnešní době moderních technologií, otevřené společnosti a svobodných medií je stále přítomen v naší společnosti. Mýtus má dnes několik výkladů. Hlavním smyslem mýtu je identifikovat, harmonizovat člověka a společnost s daným přírodním i společenským řádem a nikoliv odpovídat na otázky o povaze světa (interpretovat svět). Pravda mýtu se opírá o důvěru, které je cizí jakékoli prověřování. V běžné řeči znamená často nepravdu, vybájené nebo vymyšlené tvrzení bez jakéhokoli podkladu, nebo velmi zkreslenou skutečnost. Podle Campbella (2000) představuje mýtus tradovaný příběh, vztahující se k základním existenčním otázkám. (7)

Výkladů mýtů je více, důležitější je ale rozdělení mýtů. Ty se rozdělují podle toho, o čem mýty hovoří. Mohou to být mýty kosmogonické (o stvoření světa), teogonické, antropogonické, urbální atd. Nás bude zajímat především urbální mýtus neboli městská legenda, která je považována za novodobé vyprávění na pomezí dějinných událostí. Většinou se jedná o vyjádření lidských obav v negativním příběhu, kde dochází k jasně strukturovanému názoru na určité postavy situace v daném čase i místu děje. (23)

Tento mýtus není založen na bezprostřední zkušenosti, ale má se za to, že pochází z ověřeného a důvěryhodného zdroje. Většinou se autor odvolává, že se skutečnost stala známému, příteli, kolegyni atd. Velmi často se takovéto mýty objevují i v médiích nebo jsou šířeny elektronicky.

Základní funkcí mýtu je zprostředkovat sociálně závazný výklad uvnitř dané kultury, vytvořit v ní model chování pro různé oblasti lidské aktivity (práce, výživa, právo, společnost, sex, vědění, válka atd.) a tak zaručit stabilitu kultury, která mýtus produkuje. Ale mýtus má i značnou poznávací hodnotu, je shrnutím (ale i výběrem) zkušeností dané kultury, vždy nějakým způsobem odráží střetávání poznávacího subjektu na něm nezávislými přírodními a společenskými silami, současně však představuje poznání ne jako proces, ale jako stav, jako soubor dosažených poznatků.

Ale zároveň také v tomto smyslu brzdí poznávací procesy, které by hrozily celistvost jeho výkladu světa narušit. (7)

Na podobných základech jako mýtus jsou pozorovány i další společenské jevy, které se ve společnosti hojně vyskytují. Člověk není schopen důkladně zpracovávat všechny podněty, kterých se mu během života dostává, a tak se uchyluje k hrubým a předem připraveným kategoriím, které mu usnadňují orientaci v okolním světě. Člověk má často přirozený sklon generalizovat, vytvářet si představy a kategorie, jejichž obsahem je zjednodušený svět zkušeností. Lidé si vytváří racionální kategorie, které se drží zkušeností z první ruky stejně tak dobře, jako kategorie iracionální, ve kterých nemusí být ani zrnko pravdy, které se skládají z toho, co se povídá, z emocionálních projekcí a z fantazie. Z takového prostředí přicházejí i stereotypy. (20)

1.5 Mýty a stereotypy romské minority

Jak jsem již uvedl, mýtus a stereotyp jsou definovány podobnými skutečnostmi. Oba dva zprostředkovávají sociálně závazný výklad, který je ne vždy založen na relevantních informacích, nebo zkušenostech. Na základě nastudování si problematiky o Romech bych vyjmenoval nejčastější předsudky a stereotypy o romské populaci:

- romská menšina je nevzdělaná
- většina Romů je nezaměstnaných
- romské menšině nezáleží na vzdělání a nepodporují v něm dostatečně svoje děti
- majorita si myslí, že jsou Romové nepřizpůsobiví naší společnosti
- majorita chová větší averzi vůči Romům než naopak
- Romové mají diametrálně odlišný životní styl než majorita
- majoritní společnost nechce bydlet v blízkosti Romů
- příslušníci majority se necítí bezpečně vedle Romů
- většina Romů je náchylná ke kriminální činnosti
- lichva je velmi častý jev v romské společnosti
- Romové žijí převážně ze sociálních dávek
- Romové nemají dostatečnou pracovní morálku (54)

1.6 Soužití Romů a majoritní společnosti

Mnoho odborníků zabývajících se romskou minoritou se shoduje na tom, že vzájemné postavení a soužití Romů a majoritní populace je často velmi problematické a má mnoho důsledků v politické, ekonomické, sociální i kulturní sféře. Jak nelichotivě probíhalo soužití v dobách dřívějších jsem už popsal v části historie Romů. Kvůli situaci a postavení romské menšiny Česká republika v letech nedávných čelila a stále čelí kritice ze strany mezinárodních i národních organizací z oblasti dodržování lidských a menšinových práv. Chronické napětí, propukající občas v otevřené nepřátelství, tak lze charakterizovat v některých lokalitách vztah mezi gádži a Romy, i když samozřejmě existují a vždycky existovaly také velmi přátelské vztahy mezi jednotlivci i skupinami. (42, 13)

Podle Kučerové (1999) se odhaduje začlenění Romů do majority třetinovým podílem. Třetina Romů je plně integrována, druhá třetina má občasné drobné nesnáze, a poslední třetina má vážné adaptační problémy. (3)

Dle Říčana (1998) se Romové v naprosté většině cítí v naší společnosti jako cizinci, a proto neuznávají naše hodnoty a normy a osud demokracie je jim více méně lhostejný. Vnímají většinovou společnost a její instituce spíše jako nepřítel než jako ochránce, mají obecný pocit ohrožení, nedůvěřují politickému systému a mnohdy se cítí jako občané druhé kategorie. Přes mnohasetletou přítomnost Romů v České republice, přes jejich nesporný přínos jak v oblasti kultury, tak v oblasti materiální (výstavba silnic, železnic, telekomunikačních sítí) vnímá dosud velká část české společnosti Romy jako přistěhovalce, jež do země nikdo nezval a kteří jen parazitují na sociálních výhodách státu. (49)

Nepříznivý vztah k Romům a sociální distanc vůči Romům není pouze výsledkem kulturní odlišnosti Romů v moderní společnosti. Ani v minulosti nebyly postoje k Romům příznivé. Podle odborníků tvoří velká část dosud tradovaných mýtů, stereotypů a předsudků vůči Romům středověký původ. Již tehdy příslušníci většinové společnosti zdůrazňovali spíše negativní prvky způsobu života Romů a považovali je za vrozené a neovlivnitelné. (42, 43, 46)

Vašečka (2004) shrnuje některé důvody averze vůči Romům, které přetrvávají dodnes. Za nejfrekventovanější výtku uváděnou v diskuzích majority označil předpoklad, že se Romové dopouštějí kriminality podstatně častěji než příslušníci majority. Dalším iritujícím předpokladem majority je obecné přesvědčení, že se Romové snaží vyhýbat práci a usilují o zneužívání sociálních dávek. Majorita má také dojem, že se Romové nechtějí vzdělávat a že dokonce odmítají naši snahu vzdělání jim poskytnout. Tato situace se navíc podle Sekyta (2007) zhoršuje také tím, že se v dětských domovech objevuje stále větší skupina romských dětí, o které se jejich rodiče odmítají nebo nemohou postarat. Majorita je podle něj také přesvědčena o tom, že rodinné vztahy Romů jsou nefunkční a nezodpovědné. Romům je také vyčítán příliš nízký věk prvorodiček a vysoký počet dětí. V neposlední řadě se Romové v očích majority chovají „divně“ – jsou hluchí a mluví divnou směsicí romštiny a češtiny. Členové majority mají podle něj vůči Romům zakořeněnou nedůvěru, která často vzniká již v rodinách a je posilována ve školách i vrstevnických skupinách. (42, 54)

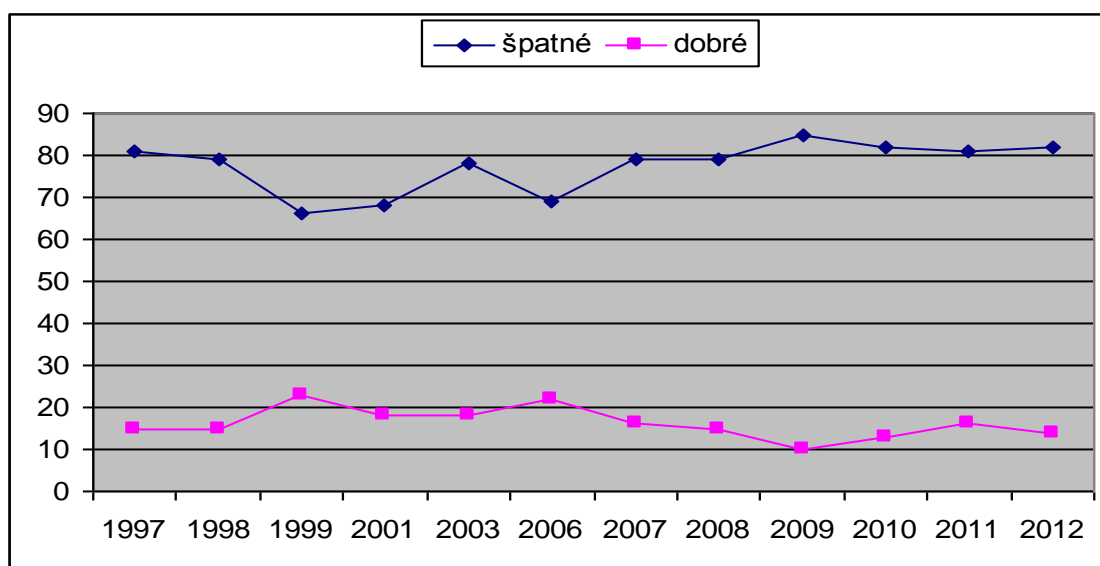
Říčan (1998) zase popisuje pohled na Roma v očích majoritní společnosti jako na snědého asociála, jemuž nelze důvěřovat, od něhož je nutno očekávat hlavně násilí, lež a krádež, člověka mazaného, dětinského, neschopného plánovat a dbát na vlastní dlouhodobý zájem, nevzdělaného, nespolehlivého, líného, špinavého a nazývá ho požívačným primitivem. (42) V podobném duchu píše o pohledu majority na Romy i Miko (2009), kdy Romové jsou podle něj považováni za zloděje, křiklouny, lháře, špinavé a nemorální lidi, kteří nepracují a žijí na okraji společnosti. (34, 31)

Některé dříve pozitivně oceňované vlastnosti jako hudební talent, nadání pro obchod či smysl pro děti a rodinu jsou v dnešní době Romům připisovány ještě méně často než kriminální činnost, vyhýbání se poctivé práci, nízká hygiena či zneužívání sociálních dávek. Výzkumy prováděné na společné vztahy majoritní společnosti a Romů (Výzkumné šetření Etnické vztahy v české společnosti 1994, Analýza etnických menšin Ústavu mezinárodních vztahů 1996, Výzkum interetnických sousedských vztahů 2001, dlouhodobé výzkumy Centra pro výzkum veřejného mínění 1997 – 2012) prokázaly, že česká společnost udržuje vůči Romům masivně odmítavé stanovisko. Převážné většině dotázaných by přítomnost Romů v sousedství vadila. (14, 35, 8)

Výzkum interetnických sousedských vztahů autorů Šimíkové, Bučkové a Smékala, (2000 – 2001) poukázal na to, že 47 % dotázaných majoritních respondentů a 37 % romských respondentů vnímalo vzájemné soužití jako problém. Polovina majoritních respondentů si nejčastěji stěžovala na obtěžující a nerespektující chování Romů (hluk, nepořádek, neslušné chování). Romští respondenti naopak příčinu problému nejčastěji spatřovali v projevech nepřátelství, rasismu a nenávisti ze strany majority. Obě skupiny podle autorů výzkumu připouštěly jako podstatu problému soužití i odlišné zvyklosti a obecně negativní mezilidské vztahy ve společnosti. Kladně hodnotili majoritní respondenti na svých romských sousedech především jejich soudržnost (21 %) a muzikální talent (20 %). Mezi připisovanými negativními vlastnostmi Romů pak dominovala nepřizpůsobivost (36 %), agresivita a kriminální chování (27 %). Příslušníci většinové společnosti od romských spoluobčanů očekávali především aktivitu, adaptaci, přijetí majoritních hodnot. S Romy jako sousedy nebyli spokojeni, neměli zájem s nimi udržovat kontakt a celkově si v chování udržovali fyzický i sociální distanc. (35)

Podle dlouhodobého průzkumu veřejného mínění, který probíhá od roku 1997 do dnešní doby, hodnotí soužití romské populace s ostatními obyvateli v rámci ČR majoritní společnost také negativně. Z výsledků plyne, že soužití Romů a ostatních obyvatel je výraznou většinou veřejnosti vnímáno jako problematické. Za špatné jej označily více než čtyři pětiny (82 %) dotázaných, z toho 40 % dokonce za „velmi špatné“. Naopak jako dobré toto soužití hodnotí pouze 14 % respondentů, kteří vesměs volili méně rozhodnou variantu odpovědi „spíše dobré“ (13 %). (35, 8)

Soužití romské a neromské populace v ČR.



Zdroj: výzkum CVVM 2012

Pozn.: Položka dobré - představuje součet odpovědí velmi dobré a spíše dobré a položka špatné - součet odpovědí spíše špatné a velmi špatné. Dopočet do 100 % tvoří odpovědi nevím.

Vztah české veřejnosti k Romům zjišťoval také výzkum STEM v roce 2012. Výzkum se zaměřil na otázku bydlení v sousedství Romů. Z výzkumu vyplynulo, že 66 % respondentů to vnímalo jako problematické, z toho 38 % za nepřijatelné. Pouze 2 % by to nevadilo.

Dále v dubnu letošního roku STEM zjišťoval také vztah veřejnosti k Romům. Výsledky ukazují, že česká společnost svůj převážně negativní vztah k Romům v zásadě nemění – nepříznivé postoje k nim aktuálně zaujímají tři čtvrtiny lidí (75 %). Třetina deklaruje mírně odmítavý vztah k Romům (31 %), téměř stejný podíl (30 %) se vyjádřil jednoznačně odmítavě a 14 % občanů dokonce pociťuje k Romům odpor. Pouze 2 % mají k Romům dobrý nebo velmi dobrý vztah, 16 % se vůči nim nevymezuje ani pozitivně ani negativně a 7 % tvrdí, že k Romům nemají vůbec žádný vztah. (45)

1.7 Romové a rodina

Základní jednotkou každé společnosti je rodina. V romské společnosti to platí dvojnásob. Rodina a široká rodová skupina či velkorodina je pro Roma nejdůležitější a největší hodnotou. Tak tomu bylo kdysi a je tomu stále i v dnešní době. Mluví-li se o rodině, občané majoritní společnosti mají většinou na mysli svoji ženu, muže, děti, rodiče, sourozence. Samozřejmě, že máme i své další příbuzné, ale ty považujeme za vzdálenější, s těmi se tak často nestýkáme. Romové však na rozdíl od nás považují za své blízké příbuzné všechny. Romská rodina se od naší rodiny liší zejména soužitím několika generací. Tradiční romská rodina (velkorodina) je vícegenerační seskupení většího počtu nukleárních rodin. Přivdané ženy patří rovněž do této rodiny, kterou i s dětmi tvoří několik desítek osob. Každá romská rodina poskytuje všem svým členům ochranu, ekonomickou a sociální podporu, ale zejména pocit sounáležitosti. Romové se s rodinou identifikují a má pro ně zásadní význam. (52, 21)

Pro formování romských osobností platí to, že jsou ovlivňováni nejvíce rodinou. Na základě empirických výzkumů posledních let je možné považovat za prokázanou komplexní závislost primárních životních podmínek dítěte a mladého člověka na sociálních zkušenostech a výchově. Je bez pochyb, že sociální prostředí rodiny, ze kterého dítě pochází, tvoří rozhodující rámec pro jeho budoucí životní dráhu (jeho motivaci k učení, výkonnosti, morálku atd.). (4)

Každý člen rodiny podléhá přísným pravidlům a přijímá kulturní a etické hodnoty své rodiny. Tradiční romské rodiny jsou přísně patriarchální a muž je vždy postaven v rodinné hierarchii na prvním místě a je výš než žena, a to i tehdy, pokud svým chováním porušuje pravidla společenství. (33)

Vědomí příslušnosti k rodině a rodu je dětem vštěpováno již od dětství. Rodina posilovala svoji prestiž počtem narozených dětí, především chlapců. Romské děti tak vyrůstaly obklopeny třemi, někdy i více generacemi v soudržném a okolnímu světu uzavřeném společenství. V romské rodině se všichni členové vzájemně podporovali a pomáhali si. (10)

Veškeré dění v rodině se dělo neskrytě, před zraky všech a za jejich spravedlivého dozoru. Chování a jednání každého jednotlivce bylo neustále kontrolováno a podrobováno dohledu. Soukromí v našem českém pojetí Romové neznali a do dnešní doby ho ne úplně chápou. V té době člověk sám o sobě neznamenal nic, sílu nacházel a čerpal z kolektivu, ve kterém měl své pevné místo. Bylo vyloučeno, aby romské dítě před dospělými mluvilo vulgárně. Prostituce u romských žen byla jevem velmi výjimečným, což také souviselo s tradičně přísným pohledem na ženu s nutností její morální čistoty. Naopak u muže byla velmi důležitá čest. Čest byla pro členy romské skupiny naprosto nepostradatelná. Rom zbavený cti by byl v komunitě odsouzen v lepším případě k věčnému posměchu. Romové, kterým čest nechyběla, si ji střežili velmi bedlivě, aby o ni nepřišli. Také z tohoto důvodu je otevřená a přímočará kritika vůči vlastní osobě Romy vnímána jednoznačně negativně, je vnímána jako útok. V romské rodině nebylo nutno souhlasit se vším a se všemi osobami, ale pro soužití bez konfliktů byl podstatný způsob i takt, s jakým se odlišné názory sdělovaly. (18)

Tradiční fungování romské rodiny s sebou ale nese i úskalí, které se může negativně projevat na jejich členech. Romská rodina vychovává své jedince tak, aby byli na rodině materiálně i psychicky závislí a brání jejich individuálnímu rozvoji. Tudíž Rom potřebuje podporu od své rodiny či aktuálního sociálního prostředí neustále a nepřetržitě. (43) To má za následek, že nemají tendenci k sebepoznávání a k sebehodnocení. Jedinec o sobě příliš nepřemýšlí a chybí zde i motivace k jakékoliv změně. Romové akceptují svou osobnost takovou, jaká je, berou jí jako danou. (50) Romové v minulosti nepokládali a ani dnes nepokládají za důležité školní vzdělání. Sami rodiče často mají jen základní vzdělání a na své děti nekladou v této oblasti žádné nároky. Pokud se dítě nechce učit, není k tomu rodiči nuceno. Romské pojetí svobodné výchovy a spontánnosti má i druhou stranu, kterou je nedostatek disciplíny, nespolehlivost a nedostatek vytrvalosti. (48)

1.8 Romové a vzdělávání

Vzdělání je pro moderní společnost stále dominantnějším klíčem, který otevírá cestu ke kvalifikované práci. Zároveň snižuje význam rozdílného sociálního i etnického původu a odemyká prostor individuálním schopnostem, pracovitosti a výkonnosti. Jinak je tomu v případě Romů. U nich je vzdělání právě tím klíčem, který jejich šance a integraci do české společnosti uzamyká. (16)

Romové v sociálně vyloučených romských lokalitách mají značně nižší úroveň dosaženého vzdělání a trpí rozsáhlým nedostatkem funkční gramotnosti. Velká část z nich předčasně opouští školní docházku (60 % má pouze základní vzdělání). (13) Podle zveřejněných statistických údajů ze sčítání lidu lze vyčíst, že Romové v ČR ve srovnání s ostatním obyvatelstvem mají výrazně nižší vzdělanostní úroveň s vyšším zastoupením osob s nedokončeným základním vzděláním či dokonce bez vzdělání, zastoupení osob se středoškolským a VŠ vzděláním je mizivé. (Přesná interpretace takto získané datové základny je obtížná a může být zavádějící, neboť je v ní zahrnuta pouze část romské populace a nelze určit, zda romskou národnost deklarovali spíše Romové s nižším či vyšším vzděláním). (9)

Romská rodina nevede své děti k překonávání potíží, které dětem ve škole vyvstávají, necení si příliš vysoko vzdělání, učitel se pro ně ve většině případů nestává pozitivním vzorem. Prostředí, ve kterém se romské děti připravují do školy, bývá často dosti problematické. Přestože rodina je pro Romy takřka vším, nevytváří svým dětem dostatečné prostředí, kde by se mohly v klidu připravovat do školy a běžná starost rodičů o přípravu na vyučování u nich také chybí. Těmto dětem chybí základní motivace k činnosti, která pro ně nemá osobní hodnotu. V sociálním prostředí, v němž po ukončení školy v naprosté většině zůstanou, nemá školní prospěch žádný význam, a tak nemá smysl ani pro identitu tohoto dítěte. Nikdo je za dobré známky nepochválí, nepřispějí k jeho ocenění a nemůže díky nim získat větší prestiž. Vynaložené úsilí by se v takové rodině nijak nezhodnotilo, a tak je zcela logické, že se dítě nakonec přestane učit. Takový postoj nelze považovat jen za aktuální odchylku, která by mohla být lehce odstranitelná. Má hlubší základ, jelikož je zakotvena v hodnotovém systému rodiny,

který dítě přejímá. V přístupu k výchově a vzdělávání romských žáků by měl být kladen důraz na prolínání vztahů mezi pozitivními a negativními podmínkami. Je třeba klást důraz na hodnoty po staletí vytvářené Romy, které jsou poučné i pro majoritu, a patří k pozitivním a obecně platným výsledkům rozvoje lidské kultury (pevné rodinné vztahy, vztahy k dítěti, vztah ke starým lidem). Ty by měla vzdělávací soustava používat a využít k procesu progresivní výchovy. Existují ale i negativní podmínky, které se zcela neskrytě rozšiřují a proti kterým je třeba cíleně zaměřit výchovu (kriminální tendence, drogová závislost, lichva). (4, 25)

Autoři se shodují, že Romové mají ke škole nedůvěru, která se zákonitě přenáší na dítě. Tento negativní vztah vyplývá z nízkého ocenění vzdělání a obavy z odcizení dítěte. Vzdělanostní úroveň Romů, v důsledku mnoha příčin jako nízké sociální podmínky ve výchově dětí a nízké podpory vzdělání, jakož i nedostatečné znalosti českého jazyka dosahuje velmi nízkých hodnot. Slabý školní prospěch lze z části vysvětlit nejen nedostatečnými schopnostmi, ale především odporem k majoritnímu typu vzdělání, které je pro Romy nepřírozený. Velmi málo dětí procházelo a prochází mateřskou školou a romská rodina nebyla schopna rozvinout v požadované míře intelektuální a motorickou aktivitu dítěte. V případě, že romské dítě neprošlo předškolní výchovou, vstupuje do základní školy s nevýhodou. Nejvýznamnější příčinou tohoto stavu je kromě nízké motivace pro vzdělání omezená znalost češtiny. (42, 36, 48, 25)

Velkým problémem současnosti je ovšem také skutečnost, že vysoké procento dětí na základních školách (někdy s přídomek praktických) (dříve pomocných, speciálních, zvláštních) (dále jen ZŠP) tvoří právě romské děti. Přeražení do takové školy je pro romské děti a někdy i pro učitele vysvobozením. Údaje o podílu romských dětí ve ZŠP do roku 2005 se výrazně liší. Říčan (1998) uvádí, že 60 % žáků ZŠP tvoří romské děti, Holomek (2000) až 80 %, vlastní odhady Vlády České republiky z roku 2000 udávají 75 %. (26) Aktuálnější informace přináší Závěrečná zpráva projektu MŠMT ČR Vzdělanostní dráhy a vzdělanostní šance romských žákyň a žáků. Na ZŠP dle ní odchází v průměru 2 z desíti romských děvčat a 2,4 z deseti romských chlapců. U neromských dívek je to pouze 1 ze sta, v případě neromských chlapců 3 žáci ze sta. U

romských žáků je tedy pravděpodobnost odchodu ze základní školy 20x resp. 24x vyšší oproti jejich neromským spolužákům. (44, 48)

Odchod na ZŠP je jedna z možností státu, jak pomoci romským dětem překonat trauma školního neúspěchu na běžné základní škole, ovšem za cenu snížení nároků na vědomosti a omezenými možnostmi na profesní uplatnění. (2)

Je ovšem nutné podotknout, že samotní rodiče často důsledně nereflektují svá rozhodnutí, nejsou ke vzdělávání svých dětí dostatečně motivováni a není ani výjimkou, že se pro své děti sami domáhají segregované výuky. (34, 25) Bylo by ovšem mylné generalizovat toto tvrzení na všechny rodiče. Trojanová v roce 2001 realizovala výzkum, který měl podobu 30 rozhovorů s Romy žádajícími o azyl ve Velké Británii. Téměř všichni respondenti s dětmi (21 z 26 rodin) uváděli jako podstatný důvod k odjezdu obavy o budoucnost svých dětí. Časté byly výpovědi o tom, jak byly romské děti v českých školách znevýhodňovány. (47) Takové výpovědi jsou jednoznačně v rozporu s obecně rozšířeným tvrzením, že romští rodiče nemají o vzdělání svých dětí zájem. Tento výzkum potvrzuje, že přístup ke vzdělání romských dětí je různorodý a individuální, nelze tedy výše popsany model uplatňovat plošně.

Výzkum Světové banky prokazatelně zjistil, že lepší vzdělání a poskytnutí odborné kvalifikace je klíčem ke zlepšení postavení Romů na pracovním trhu. Vyučení značně zvyšuje šance Romů na nalezení zaměstnání, zatímco absolvování zvláštní školy je odsuzuje k nezaměstnanosti. Padesát procent vyučených Romů je zaměstnaných. To je více než dvojnásobek Romů se základním vzděláním a přes trojnásobek počtu absolventů zvláštních škol a osob s nižším vzděláním. Jinými slovy je pravděpodobnější, že romští absolventi zvláštních škol budou dvakrát více neaktivní než vyučení Romové. To ukazuje, že druh a úroveň dosaženého vzdělání má rozhodující vliv na možnost Romů nalézt zaměstnání. Lépe vzdělaným Romům s odbornou kvalifikací se na pracovním trhu vede lépe než málo vzdělaným bez odborné kvalifikace. (13)

1.9 Romové a nezaměstnanost

Zaměstnanost je pro každého dospělého jedince naší společnosti důležitou otázkou. Prostřednictvím zaměstnání získává většina společnosti prostředky na uspokojování svých dalších životních potřeb. Proto vyloučení z trhu práce má na obyvatele celou řadu negativních dopadů. Aktuální stav politiky zaměstnanosti vychází zejména ze zákona č. 435/2004 Sb., o zaměstnanosti. Právo na zaměstnání bez ohledu na rasu, barvu pleti, pohlaví, jazyk, náboženství, politické nebo jiné smýšlení, členství v politických stranách nebo příslušnost k politickým hnutím, národnost, etnický nebo sociální původ, majetek, zdravotní stav nebo věk, je jedním ze základních práv občana, které uvedený zákon respektuje. (13)

Politiku zaměstnanosti lze rozlišit na aktivní a pasivní. Tzv. aktivní politika zaměstnanosti se buď zaměřuje na skupiny lidí, kteří jsou v evidenci úřadu práce (tak je tomu nyní v ČR), nebo je součástí makroekonomické politiky vlády. Pasivní politikou zaměstnanosti se rozumí hmotné zabezpečování uchazečů o zaměstnání. (32) Z hlediska praktického dopadu na jednotlivce má velký význam rozdělení na krátkodobou a dlouhodobou nezaměstnanost. Určit přesnou časovou hranici mezi nimi je obtížné, nicméně za dlouhodobou je většinou považována nezaměstnanost, která trvá déle než 6 měsíců. (32) Někteří autoři hovoří o dlouhodobé nezaměstnanosti, trvá-li minimálně rok. V sociálně vyloučených lokalitách žijí většinou lidé, které postihuje dlouhodobá nezaměstnanost. Nezaměstnanost neohrožuje stejnou měrou všechny skupiny lidí. Existují určité skupiny osob, u nichž je ztráta zaměstnání pravděpodobnější a pro které je také těžší nalézt nové místo. Mezi tyto rizikové skupiny ohrožené nezaměstnaností patří podle Matouška (2003) v našich podmínkách:

- Absolventi škol.
- Starší lidé
- Lidé s nízkou kvalifikací nebo bez kvalifikace v současné době u nás představují nejpočetnější skupinu – celou jednu třetinu dlouhodobě nezaměstnaných. Často jde o mladé obtížně vzdělavatelné lidi s malým zájmem o zaměstnání. Patří sem i populace Romů. Specifické charakteristiky jejich rodinného a sociálního života přispívají k jejich

vydělávání ze společnosti a vedou k vytváření nové třídy deklasovaných, která žije v trvalé závislosti na systému podpor sociálního zabezpečení.

- Romové získávají zaměstnání stále obtížněji vzhledem ke zvyšujícím se nárokům zaměstnavatelů na úroveň kvalifikace, rozsah a kvalitu sociálních dovedností. Kromě nízké vzdělanostní úrovně (80 % českých Romů má pouze základní vzdělání) je dalším handicapem pracovní morálka neodpovídající požadavkům majoritní společnosti a obecně horší zdravotní stav romské populace. Míra nezaměstnanosti v romské komunitě je u nás třiapůlkrát vyšší než v majoritní společnosti. (6, 22)

1.9.1 Přístup na trh práce u romské menšiny

Romská menšina v České republice je dlouhodobě postižena vysokou mírou nezaměstnanosti. Nezávisle na celkové míře nezaměstnanosti byla ve většině sociálně vyloučených lokalit zaznamenána míra nezaměstnanosti mezi 80 – 100 % obyvatel těchto lokalit, které jsou tvořeny z největší části romskou minoritou. (1) Značná část Romů a především Romek zůstává bez zaměstnání. Zkušenost s nezaměstnaností má, dle Winklera (2005), asi 74 % ekonomicky aktivních Romů, přitom 35 % trpí opakovanou nezaměstnaností a celých 39 % je opakovaně a dlouhodobě nezaměstnaných. (55)

Nezaměstnanosti romské menšiny u nás se věnují některé průzkumy veřejného mínění. Jak ukázal výzkum CVVM (2012), většina české veřejnosti vnímá možnost zaměstnání Romů jako horší než u majoritní populace. V šetření tento názor vyjádřily asi tři pětiny (60 %) respondentů. Dalších 30 % respondentů si myslelo, že možnosti pro zaměstnání mají Romové stejné jako majoritní populace. (8) Podle studie Světové banky je u nás v sociálně vyloučených lokalitách 61 % nezaměstnaných Romů, jen 27 % zaměstnaných a dalších 12 % má práci jen příležitostně. Ze skupiny nezaměstnaných je vysoké procento (až 90 %) těch, kteří se vůbec neúčastní pracovního trhu. (13) Velice často se jedná o dlouhodobou, mnohdy několikaletou anebo opakovanou nezaměstnanost.

Nezaměstnanost má na obyvatele sociálně vyloučených lokalit řadu vážných dopadů. Vedle materiální chudoby se jedná o sociální a psychické důsledky. Pokud romští obyvatelé lokalit pracují, je jejich pozice na trhu práce většinou marginální. Vykonávají především sezónní a příležitostné práce, jež se zakládají na nechráněných vztazích. Tato forma práce se pojí vedle nízkých výdělků s neustálou nejistotou pracovního místa. Zaměstnanecké poměry na dobu neurčitou představují v případě obyvatel sociálně vyloučených lokalit naprosté výjimky. Dlouhodobá nezaměstnanost Romů evokuje poměrně často závislost na podpoře v nezaměstnanosti a potažmo sociálních dávkách. Odhaduje se, že v romských komunitách je mnoho nezaměstnaných, kteří podporu nepobírají. Buď proto, že nespĺňují podmínky pro její poskytování, nebo proto, že již vyčerpali dobu, po níž se poskytuje. (35) Mnozí dlouhodobě nezaměstnaní Romové, si pak postupně utvářejí alternativní životní strategie, za pomoci kterých zajišťují svoji obživu. Jedná se v prvé řadě o práci na černo a další neformální ekonomické aktivity, které mnohdy hraničí se zákonem, či se dostávají do konce pod jeho úroveň (drobné krádeže, prostituce, dealerství drog). Patří sem také zadlužování. (13) Hĺoubka problému je dále násobena skutečností, kdy v sociálně vyloučených lokalitách vyrůstá již téměř jedna celá generace dětí a mládeže, kteří ve svém okolí během dosavadního života nepoznali význam pracovního vztahu. Tato generace nejenže nemá žádné pracovní návyky, ale neměla dosud ani příležitost si je vybudovat.

Příčiny vylučování z trhu práce jsou komplexní, vzájemně se doplňují a posilují. Jde o následující faktory:

- **Nízká vzdělanost:** Naprostá většina obyvatel sociálně vyloučených lokalit nemá žádnou kvalifikaci, tzn., že se jedná o absolventy základních nebo častěji zvláštních škol, popř. osoby, které nedokončily odborné učiliště či střední školu. Po nekvalifikované pracovní síle je přítom na trhu práce stále menší poptávka.
- **Nízké sociální kompetence:** Sociálně vyloučeným často činí problémy orientovat se v majoritním prostředí, na měnícím se trhu práce, ale i v systému sociálních dávek. Nejsou znalí svých práv a povinností a nejsou schopni získat si potřebné informace.

- Poměrně častou překážkou začlenění na trhu práce je **špatný zdravotní stav** mnohých obyvatel sociálně vyloučených lokalit. Ti vykazují zvýšenou nemocnost, popř. jsou ve snížené pracovní schopnosti. (22)
- Problémem je i tzv. **syndrom dlouhodobé nezaměstnanosti**, který se projevuje negativním dopadem na psychiku. Ten se projevuje rezignací na hledání pracovního místa, zpasivněním, až apatií.
- **Špatně nastavený (demotivující) sociální systém:** sociální dávky vyplácené rodinám s více dětmi jsou srovnatelné či ve výsledku dokonce vyšší než mzdové ohodnocení ve většině prací, které mají možnost nekvalifikovaní obyvatelé lokalit vykonávat. Pobírání dávek (na rozdíl od zaměstnání) navíc umožňuje pracovat „na černo“, případně se věnovat jiným neformálním ekonomickým aktivitám.
- **Mnozí sociálně vyloučení pracují „na černo“**, tj. v zaměstnaneckém poměru bez řádně uzavřené smlouvy a tedy bez odvádění daní a pojistného (zákon při takové práci porušují zaměstnanci i zaměstnavatelé). Nelegálně pracující často zároveň pobírají sociální dávky či invalidní důchod.
- Významnou bariéru při hledání práce dále představuje **nízká prostorová mobilita**, resp. malé šance odstěhovat se za prací (důvodem je v první řadě neschopnost získat bydlení). Největší množství sociálně vyloučených lokalit vzniklo v regionech, které jsou nejvíce postižené strukturálními problémy (tedy především v Ústeckém a Moravskoslezském kraji). Je zde zároveň patrná tendence k rozrůstání některých lokalit o rodiny přicházející sem z jiných regionů za levnějším bydlením.
- Opomenout není možné **diskriminaci ze strany zaměstnavatelů**. Má většinou příčiny ve všeobecně rozšířených předsudcích a stereotypch o romských pracovnících. Ty jsou někdy podporovány a potvrzovány konkrétní negativní zkušeností. Diskriminace je většinou velice těžko dokazatelná. (1)

1.9.2 Nezaměstnanost a její vliv na rodinu

Ztráta zaměstnání představuje zátěžovou situaci pro celou rodinu. Jedná se o ztrátu původního postavení (otec už nemá dominantní postavení, snižuje se jeho

prestiž), narušení stereotypu rodinného života (rušivý vliv nezaměstnaného, který je stále přítomen doma), změnu spotřeby kvůli nedostatku finančních prostředků, izolaci a omezení ostatních kontaktů mimo rodinu a v neposlední řadě změnu životního stylu. Mnoha výzkumy bylo prokázáno zhoršení zdravotního stavu u dlouhodobě nezaměstnaných. Nepřímý vliv na zhoršení zdravotního stavu má pak nadměrné požívání nikotinu, alkoholu a drog během doby nezaměstnanosti, které představuje pasivní řešení problémů a stresu ze vzrůstající finanční nouze. (22) Kumulace nezaměstnanosti v rodinách představuje zvýšené riziko – a to nejen ve vztahu k výskytu patologických jevů či přesunu do sociálně vyloučených lokalit, ale i ve vztahu k dalšímu hledání zaměstnání.

1.10 Kriminalita

Kriminalita je jedním z problémů, který postihuje celou společnost. Stejně tak se kriminalita nevyhýbá ani všem etnickým skupinám. Etnické skupiny mají často větší podíl na kriminalitě než průměrná majoritní společnost, a to v celé řadě evropských zemí. V této části mé práce se budu snažit popsat kriminalitu u romské minority a její specifika. I zde je nutno podotknout, že se problematika netýká paušálně všech Romů, ale jenom skupin, které se na kriminalitě podílí.

Kriminalita v České republice je velmi podobná kriminalitě i v jiných částech Evropy nebo vyspělého světa. V České republice je struktura kriminality až ze dvou třetin zastoupena majetkovou kriminalitou. Většina informací o kriminalitě pochází ze zpráv policejních orgánů nebo justice. Taková kriminalita se nazývá kriminalita zjevná, nebo registrovaná. Ale zároveň tu existuje i kriminalita nezjištěná, neodhalená, ale prokazatelně existující a té se říká latentní. Obě dvě tyto kriminality mají rozhodující podíl na subjektivním i objektivním pocitu bezpečí občanů žijících v daném prostředí. (38)

Romové jsou u nás velmi často považováni za problematickou minoritu. Jedním z měřítek je skutečnost, že odhalená trestná činnost Romů je několikrát vyšší než u majoritní populace. Odhaduje se, a některé policejní statistiky a výzkumy potvrzují, že

míra kriminality romské minority je přibližně čtyřikrát větší než u majoritní společnosti. Tento stav lze zároveň také považovat za celkem obvyklý i u jiných menšin v jiných zemích. (54) Přestože se Romové podílejí proporcionálně více na kriminalitě než majoritní společnost, není to jejich etnicko-psychologickou charakteristikou. Míra takto vysoké kriminality je především záležitostí sociologickou a sociálně psychologickou. Jsou známé i výzkumy které potvrzují, že míra kriminality minoritní a majoritní skupiny žijící v podobně nízkém sociálním prostředí je obdobná pro obě skupiny. (47, 36)

1.10.1 Kriminalita páchaná Romy

Kriminalita páchaná některými Romy je obvykle záležitostí celé jejich skupiny, rodiny. Nejčastěji se jedná o delikventní jednání vůči příslušníkům majoritní populace. Lze uvést, že okrádání majority není vnímáno u mnoha romských rodů jako morálně špatné. Jedná se ovšem o skupiny, které jsou v podstatě v permanentní válce s okolním světem a důsledně rozdělují veškeré obyvatelstvo na my a oni. Zato některé specifické části kriminality páchané Romy jsou rozšířeny hlavně mezi romskou minoritou (lichva, mravnostní kriminalita). Podle některých autorů se odhaduje že 20-30 % ekonomicky aktivní romské populace získává zdroje k obživě nelegálně. Vězení pro dospělé jsou z více než 60 % obsazena Romy. V různých lokalitách naší republiky se projevuje kriminalita v různých intenzitách a v různých trestných činech. Například z údajů Městské policie v Brně vyplývá, že Romové mají až 60% podíl na prostituci a kuplířství a 80 - 90 % loupeží a kapesních krádeží. V Teplicích se 7% minoritní romská skupina obyvatel podílí na 60 % delikvence celého okresu. (47, 36, 52, 54)

Zde bych chtěl poukázat na některé kriminální činnosti, které jsou pro romské pachatele častější. Velmi často se jednotlivé druhy kriminality vzájemně doplňují, přecházejí z jedné do druhé, nebo ovlivňují a vyvíjejí v další.

Jednou z nejzávažnějších trestních činností je násilná trestná činnost, kterou tak vnímá jak majorita, tak i minority. Stejně tak k násilné kriminalitě přistupují i orgány činné v trestním řízení a soudy. Nejčtetnějším trestným činem jsou loupeže. Přibližně jedna čtvrtina ze všech loupežných přepadení nebo pachatelů obviněných z loupežného

přepadení je spáchána Romem. Nemalý podíl na těchto loupežných přepadeních mají romské děti a mladiství. Vědomi si jejich nemožnosti trestního stíhání jsou často podporováni v trestné činnosti i rodinou. Na jiných trestných činech jako je vražda, úmyslné ublížení na zdraví, je podíl romských pachatelů nižší. Zvláštní kategorií násilné kriminality u některých Romů je násilná kriminalita spojená s lichvou, úžerou. Zde se nejčastěji objevuje nebezpečné vyhrožování, vydírání, útisk, zbavování osobní svobody, účast na zločinném spolčení. (47je, 38, 27)

Dalším druhem kriminality, na které se podílí někteří Romové, je majetková trestá činnost. Podle dostupných zdrojů je majetková trestná činnost nejčastější trestnou činností, na které se Romové podílí. Na tomto stavu se také podílí fakt, že pro některé romské pachatele není okrádání majority vnímáno jako kriminální akt, ale spíše jako vyzrání nad „gadžem“, nebo dobré využití „gadžem“ vytvořené příležitosti. Přestupek nebo trestný čin v takovém případě postrádá dostatečné promyšlení a naplánování, který je v mnoha případech, vlivem romského temperamentu, netrpělivostí či přítomnosti návykových látek, odhalen a potrestán. Dalším jevem, který často doprovází majetkovou trestnou činnost některých romských pachatelů, je zvýšená míra vandalizmu při páchání této kriminální činnosti. Mezi nejčastější majetkové trestné činy se řadí krádež, vloupání, podvody a zpronevěra. (38, 27)

Nezanedbatelný podíl mají někteří Romové na mravnostní kriminalitě. U mravnostní kriminality je nejzávažnější prostituce a s ní spojené kuplířství. Romští pasáci se neomezují pouze na Romky, ale i na příslušnice majoritní společnosti. Uvádí se, že až dvě pětiny všech mravnostních činů mají na svědomí romské skupiny. V romské populaci není ani výjimkou, že do kuplířství je zapojena celá rodina, kdy rodinní příslušníci vzájemně pasou příbuzné. (27)

S prostitucí a kuplířstvím je často spojená drogová kriminalita, kdy jsou prostitutky často závislé na drogách (hlavně pervitinu). Ale drogová problematika není spojena jenom s mravnostní kriminalitou. V drogové problematice jsou někteří Romové zastoupeni ve všech složkách od výroby, přes distribuci až po prodej.(24)

1.11 Sociálně vyloučené lokality

Jestli jsem ve své práci popsal některé nejzávažnější problémy romské minority v České republice, nemohu zapomenout na jeden, který může všechny výše zmíněné ovlivňovat a mnohdy umocňovat. A to je problém sociálně vyloučených lokalit. Pojem sociálně vyloučené lokality se začal v České republice dostávat stále častěji do povědomí koncem devadesátých let a to právě v souvislosti s lokalitami obývanými Romy. Ale lokality obývané Romy nejsou historicky žádnou novinkou. Někteří Romové po staletí udržovali určitý distanc vůči okolnímu (rituálně nečistému) světu. (37)

Sociální vyloučení lze definovat jako postupný proces, kdy jsou určití jedinci společnosti zbavováni přístupů ke zdrojům a statkům nezbytných pro zapojení se do ekonomických, politických a sociálních aktivit společnosti jako celku. (16) Sociální vyloučení s sebou přináší celou řadu dalších negativních faktorů, které umocňují situaci jedinců a celých skupin. Sociálně vyloučená lokalita nebo také ghetta mají homogenní charakter a dochází v nich ke koncentraci celé řady sociálně patologických jevů. Obecně jsou charakterizována sociálními problémy, jako je vysoká míra nezaměstnanosti (především dlouhodobé), nízké úrovně vzdělanosti a kvalifikace, problematické školní docházky dětí, špatných bytových podmínek, nevyhovujících hygienických a zdravotních podmínek, nižší životní úrovně, nižšího průměrného věku, vysoké míry drogové závislosti, gamblerství, vysoké míry závislosti na sociálních dávkách. (21, 11)

Sociálně vyloučené lokality mají velkou gravitační sílu vůči sociálně propadajícím rodinám a jednotlivcům a přitahují je do svého středu. Završují tak sociální vyloučení prostorovou segregací, kdy se začíná lokalita sociálně, ekonomicky a společensky vzdalovat od majoritní společnosti. Důsledkem byla adaptace na podmínky materiální chudoby vedoucí k segregaci romské minority a jejich pokračující exkluzi. Pro členy těchto lokalit bývá velmi obtížné se z lokality vymanit a třeba se odstěhovat na jiné místo. (4)

Celou situaci pak zhoršuje zesilující se neslučitelnost mezi hospodářsky, pracovní a výkonnostně dynamickou majoritní společností a dlouhodobě sociálně vyloučenou skupinou obyvatel. Prohlubuje se společenská distance a nepřekročitelnost sociálních a prostorových bariér.

Podle Skupníka (2004) sociálně vyloučená lokalita plní jakýsi anti-svět oproti majoritní společnosti. Anti-svět je jakýmsi hodnotovým protipólem majoritní společnosti, který dává svým jedincům uznání (pokřivené), uznání, které jim majoritní společnost je zřídka schopna poskytnout. Pro tuto skutečnost podle Skupníka ukazuje i stav, že se do sociálně vyloučené lokality stěhuje část majoritní společnosti, která je nějakým způsobem pro majoritu stigmatizovaná (většinou kriminální minulostí). Pro okolní svět jsou potetovanými a šilhavými zrůdami, ovšem v prostředí romské exkluze je jim věnována pozornost, uznání a potvrzení jejich hodnot, nezávisle od jejich stigmatizace. Osada, podle něj, oproti okolnímu světu poskytuje svým obyvatelům existencionální nutnost uznání v jejich lidskosti a potvrzení jejich obecně lidské hodnoty. (27)

2. CÍLE PRÁCE A HYPOTÉZY

2.1 Stanovené cíle

1. Zjistit, jak vnímá majoritní společnost ve vybraných lokalitách romskou minoritu a její některé problémy.

2. Zjistit, zda je nebo není rozdíl ve vnímání romské minority a jejích některých problémů majoritou mezi zkoumanými lokalitami.

2.2 Hypotézy

H 1: Více než polovina majoritní společnosti ve zkoumaných lokalitách se domnívá, že zaměstnanost Romů je menší než třetinová.

H 2: Zástupci majoritní společnosti ve zkoumaných lokalitách se v nadpoloviční většině setkali osobně nebo zprostředkovaně s trestnou činností páchanou Romy.

H 3: Většina majoritní společnosti se domnívá, že nejčastějším finančním zdrojem Romů ve zkoumaných lokalitách jsou sociální dávky.

H 4: Většina majoritní společnosti ve zkoumaných lokalitách se domnívá, že Romové nedostatečně dbají na vzdělání svých dětí.

H 5: Většina majoritní společnosti v obci Větrčí se domnívá, že lepší vzdělání Romů nemá vliv na lepší zaměstnání Romů.

3. METODIKA

3.1 Použité metody

Informace pro vypracování mé diplomové práce byly získány studiem odborné literatury a kvantitativním výzkumem uskutečněným ve zkoumaných lokalitách.

Kvantitativní výzkum použitý ke sběru dat probíhal metodou dotazování, kdy byla zvolena vysoce efektivní technika řízeného rozhovoru, pro který byla vytvořena struktura rozhovoru.

Struktura rozhovoru se skládala z 24 otázek, z toho 15 otázek uzavřených polytomických s výběrem jedné alternativy odpovědi (otázky č. 2, 3, 6, 7, 8, 9, 10, 11, 16, 17, 18, 19, 22, 23, 24), další 2 otázky uzavřené polytomické s výběrem několika alternativ odpovědi (otázky č. 14, 15), dalších 6 otázek dichotomicky uzavřených (otázky č. 1, 4, 5, 13, 20, 21) a jedné otázky otevřené polytomické (otázka č. 12).

Dotazování bylo prováděno v jednotlivých lokalitách mojí osobou a za pomoci dvou mých přátel, kteří byli seznámeni s problematikou mé diplomové práce a instruováni jak dotazovat respondenty. Respondentům vyplnění trvalo přibližně 10 minut. Dotazování probíhalo během měsíce května a to ve vybraných lokalitách.

Při statistickém zpracování některých dat z provedeného dotazníkového šetření bylo použito především dvojnásobné třídění získaných dat. Toto třídění umožnilo získat kontingenční tabulky typu $r \times c$. Na jejich základě bylo následně provedeno testování hypotéz, přičemž byl konkrétně využit test hypotézy o shodě multinomických rozdělení, jehož nulovou a alternativní hypotézu lze formálně zapsat jako:

$$H_0 : \pi_{i1}; \pi_{i2} \dots; \pi_{ij} \text{ jsou shodná pro } \forall i$$

$$H_A : \text{non } H_0.$$

Výsledky testování hypotéz byly interpretovány ve všech provedených testech na hladině významnosti $\alpha = 0,05$, tj. s 95 % spolehlivostí, pokud není uvedeno jinak. Pro detailnější rozbor byly použity pro dokreslení situace a příčiny případného zamítnutí

nulové hypotézy, tzv. mozaikové grafy s vyjádřením velikosti standardizovaných Pearsonových reziduí.

Veškeré potřebné numerické výpočty byly provedeny prostřednictvím statistického balíčku R verze 2.15.3. Při výpočtech testové statistiky u testu na shodu multinomického rozdělení nebyla využita Yatesova korekce na spojitost, která činí testování konzervativnějším. (39, 41) Výsledky jsou uváděny v absolutních hodnotách i relativních (procentech).

3.2 Charakteristika souboru

Cílem mé práce je zjistit, jak vnímá majorita problémy minority ve svém okolí. Tomuto cíli jsem se snažil přizpůsobit zkoumaný vzorek. Jako zkoumaný vzorek jsem použil příslušníky majoritní společnosti žijící ve stejné lokalitě společně s minoritou (v takzvaných vyloučených lokalitách). Zkoumané lokality jsem si zvolil tři, České Budějovice, Český Krumlov a obec Větrná. V lokalitě České Budějovice a Český Krumlov jsem oslovil 50 respondentů. V obci Větrná jsem oslovil 30 respondentů. Ve všech lokalitách jsem se snažil o genderově vyvážené zastoupení respondentů. Vzhledem k velikosti vzorku lze brát výsledky spíše jako pilotní studii, nebo jako sondu do problematiky v daných lokalitách.

Český Krumlov

Skupina Romů žijících v Českém Krumlově přišla do lokality po roce 1945 v první vlně poválečného osídlování. Tyto skupiny přišly za prací či bydlením většinou spontánně nebo na základě náborů. Skupina se zapojila do místního života a dnes zde žijí její členové již v několikáté generaci. Dnes místní Romové žijí v několika částech města, které vznikly vlivem přirozeného nebo řízeného sestěhování v devadesátých letech. Zkoumanou lokalitou v rámci výzkumu byla lokalita sídliště Mír. Lokalita v rámci obce je umístěna do periferie. Prostorové vyloučení je částečné. Nejbližší sociálně nevyločení bydlí ve stejných či sousedních domech. Základní služby a obchody se nachází přímo na sídlišti. Stav domů je bezvadný, některé vchody jsou však

hůře udržované. Celkový odhad počtu romských obyvatel v Českém Krumlově je mezi 700 a 800. (53)

Lokalita České Budějovice.

Sídliště Máj bylo postaveno v 80. letech v souvislosti s výstavbou jaderné elektrárny v Temelíně. Po roce 1989 sem byli v důsledku privatizace a restitucí sestěhováni Romové z městských bytů z centra města. Společně s řízeným sestěhováním probíhalo i přirozené sestěhování jak z rodinných, tak i ekonomických důvodů. Sídliště je situováno na okraji západní části města. Samotná lokalita se rozkládá v několika ulicích vnitrobloku sídliště. Občanská vybavenost je dobrá, v dosahu jsou obchody, zdravotní péče, předškolní i školní zařízení. Dopravní obslužnost je dobrá. Stav domů je bezvadný se standardní výbavou. Celkový odhad počtu romských obyvatel je kolem 400.

Lokalita Větrní

S touto obcí je úzce spjata papírenská továrna, která v nedávné historii plnila funkci velkého zaměstnavatele v regionu, kterou v současné době již firma neplní. Romové přišli do obce Větrní za prací, o kterou v 90. letech přišli nejen oni, ale i velká část neromského obyvatelstva. S postupným úpadkem papírny vznikla v jejich některých objektech a okolí sociálně vyloučená lokalita. Vznikla zde kombinace dlouhodobé existence a řízeného sestěhování Romů, kteří sem často odcházejí z rodinných či ekonomických důvodů z Českého Krumlova. Činžovní domy nejsou v ideálním technickém stavu, chybí jakákoli esteticky přijatelná hodnota místa. Přesto jsou tyto domy obývané, slouží však převážně „sociálně vyloučeným“ lidem nebo těm, kterým toto vyloučení bezprostředně hrozí. Počet romských obyvatel lokality se odhaduje kolem 400. (53)

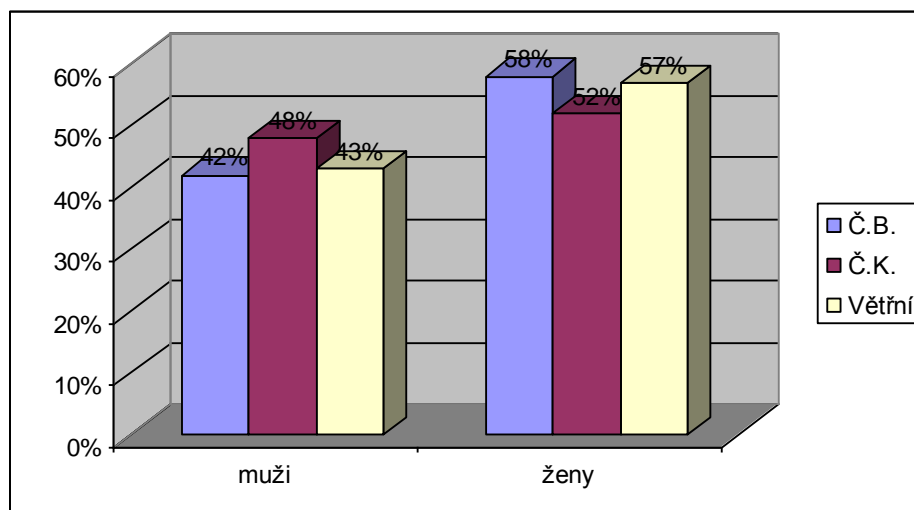
4. VÝSLEDKY

V této kapitole se zaměřím na analýzu získaných dat a interpretaci výsledků, které jsem výzkumným šetřením získal. Kapitola je stratifikována podle jednotlivých otázek v rozhovoru, který jsem prováděl. Témata otázek jsem vymezil v teoretické části. Odpovědi na otázky jsou zpracovány do grafů, tabulek a vzájemně porovnávány mezi jednotlivými lokalitami.

Obecné údaje

Výzkumného šetření se zúčastnilo celkem 130 respondentů. Obecné údaje o respondentech jako pohlaví, věk, vzdělání jsou uvedeny v grafech pro názorné srovnání jednotlivých vzorků.

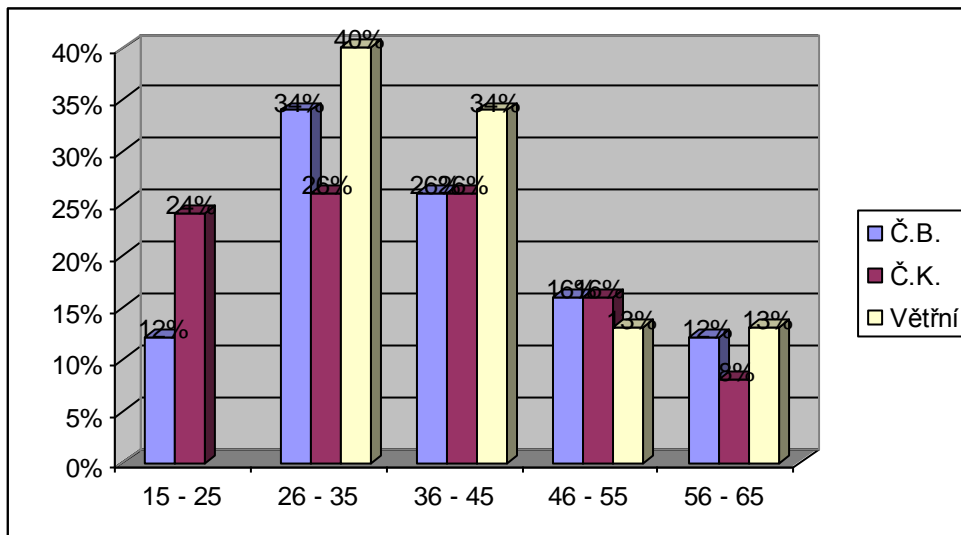
Graf č. 1 (ot. č. 1 - „Pohlaví“)



Zdroj: Vlastní výzkum

Z celkového počtu respondentů, kteří se účastnili výzkumu, bylo více žen - 72 (České Budějovice 29, Český Krumlov 26, Větřní 17) než mužů - 58 (České Budějovice 21, Český Krumlov 24, Větřní 13), a to ve všech třech zkoumaných lokalitách. Zastoupení ve všech lokalitách je podobné (viz graf 1).

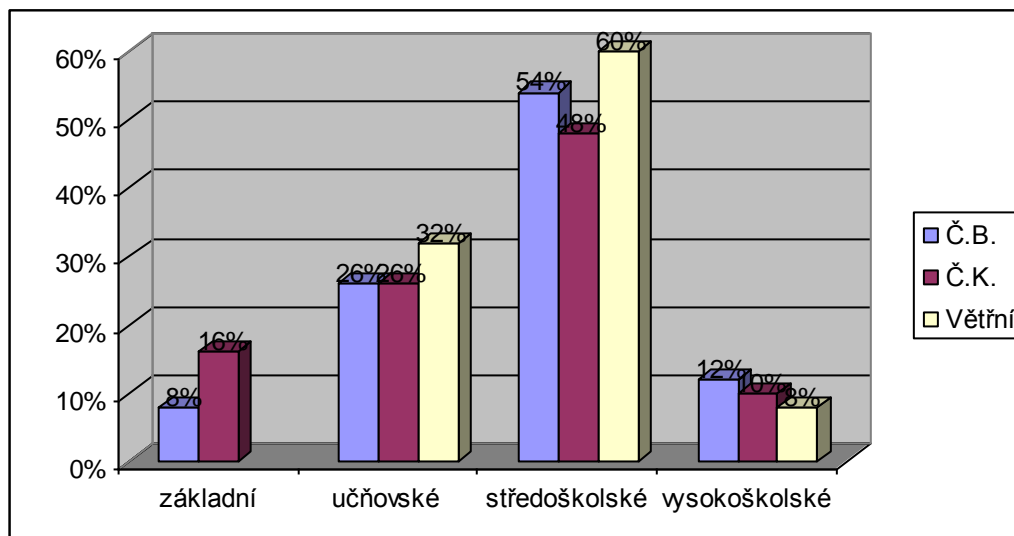
Graf č. 2 (ot. č. 2 – „Věk“)



Zdroj: Vlastní výzkum

Věkovou strukturu v jednotlivých lokalitách přináší graf 2. Z něho je např. patrné, že ve Větrní nebyla zastoupena kategorie 15 – 25, že ve všech lokalitách je nejčetnější zastoupení v kategorii 26 – 35 let a nejméně v kategorii 56 – 65 let.

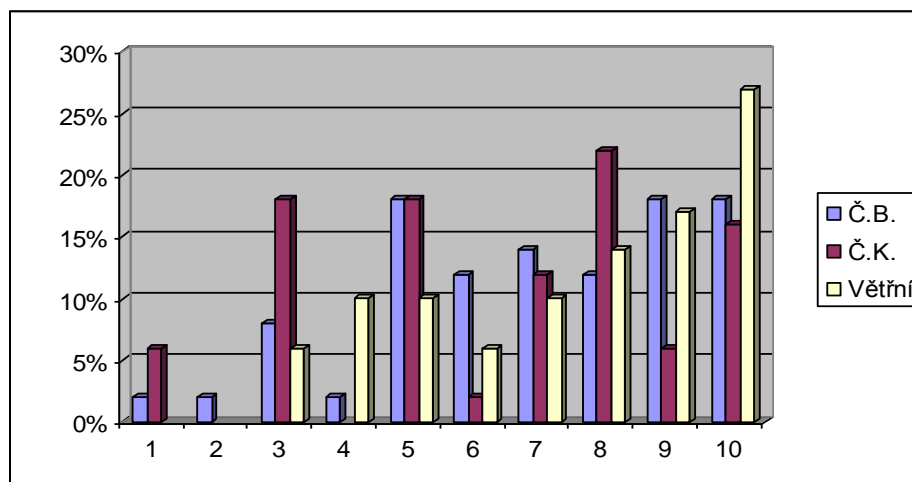
Graf č. 3 (ot. č. 3 – „Jaké je vaše dosažené vzdělání?“)



Zdroj: Vlastní výzkum

U dosaženého vzdělání měli v Českých Budějovicích 4 respondenti základní, 13 učňovské, 27 středoškolské a 6 respondentů vysokoškolské vzdělání. V Českém Krumlově mělo 8 respondentů základní vzdělání, 13 učňovské, 24 středoškolské a 5 vysokoškolské vzdělání. Ve Větrní nebyl žádný respondent se základním vzděláním, 10 mělo učňovské, 18 středoškolské a 2 vysokoškolské.

Graf č. 4 (ot. č. 6 – „Cítíte se zde, kde bydlíte, bezpečně?“)



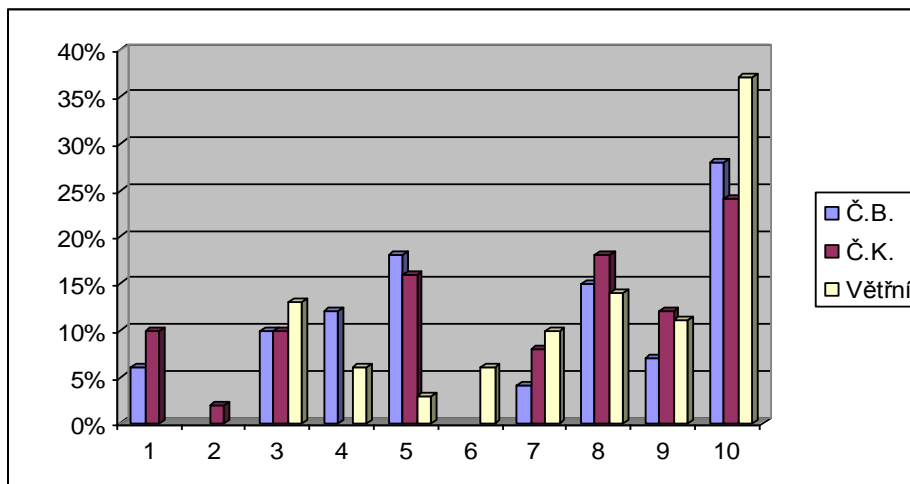
Zdroj: Vlastní výzkum

Bezpečně se cítí v Českých Budějovicích (na stupnici označili 1 a 2) jen 4 % respondentů, zato 36 % respondentů označilo, že se tu necítí vůbec bezpečně (na stupnici 9 a 10). V Českém Krumlově se cítí zcela bezpečně v lokalitě 6 % respondentů, zato 16 % se tu necítí vůbec bezpečně. Ve Větrním žádný z respondentů neuvedl, že se tu cítí zcela bezpečně, zato 27 % se tu necítí vůbec bezpečně.

Vysvětlení stupnice: 1 = ANO, cítím se zcela bezpečně 10 = NE, necítím se vůbec bezpečně

Prostřednictvím testu na shodu multinomických rozdělení, se na hladině významnosti $\alpha=0,05$ a na základě absolutních četností obsažených v kolabované kontingenční tabulce, nepodařilo zamítnout nulovou hypotézu ve prospěch alternativní hypotézy. Lze tedy říci, že pocit bezpečnosti není ovlivněn tím, v jaké ze tří lokalit respondent žije (p -value = 0,3751).

Graf č. 5 (ot. č. 7 – „Nevadilo by Vám bydlet vedle Roma?“)

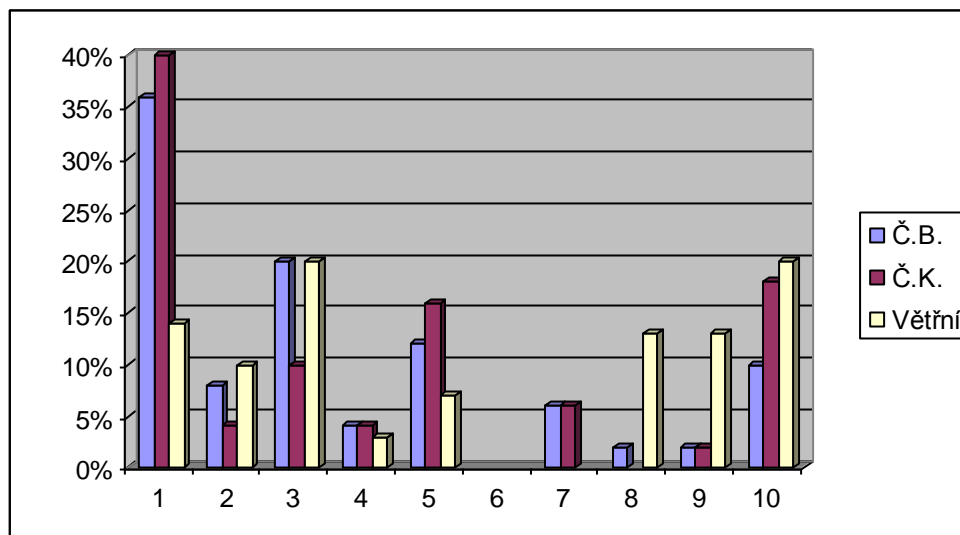


Zdroj: Vlastní výzkum

Na otázku, zda by vadilo respondentům bydlet vedle Romů, odpovědělo v Českých Budějovicích 6 %, že by jim to vůbec nevadilo, zato 28 % by se aktivně snažilo o jejich odstěhování. V České Krumlově to vůbec nevadí 10 % respondentů, zato odstěhovat by se je snažilo 24 % respondentů. Ve Větrní nebyl žádný respondent, kterému by vůbec nevadilo bydlet vedle Roma, ale zato 37 % by aktivně usilovalo o jejich odstěhování.

Vysvětlení stupnice: 1= ANO, vůbec by mi to nevadilo, 10 = NE, aktivně bych usiloval o jejich odstěhování

Graf č. 6 (ot. č. 9 – „Domníváte se, že lepší vzdělání napomůže lépe najít zaměstnání?“)



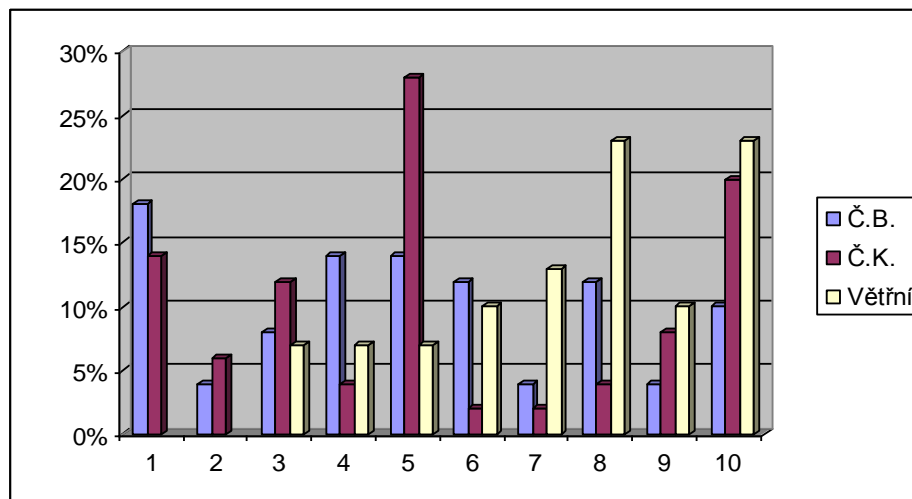
Zdroj: Vlastní výzkum

Graf č. 10 ukazuje, jestli respondenti věří, že lepší vzdělání napomůže lépe najít zaměstnání. V Českých Budějovicích a v Českém Krumlově se domnívá 40 % respektive 36 % dotázaných, že zcela určitě, zato 10 % a 18 % že vzdělání nemá vliv. Ve Větrní se domnívá 14 %, že vzdělání má vliv zcela určitě a 20 %, že nemá vliv.

Vysvětlení stupnice: 1 = ANO, zcela určitě, 10 = NE, vzdělání nemá vliv

Prostřednictvím testu na shodu multinomických rozdělení se na hladině významnosti $\alpha=0,05$ a na základě pozorovaných absolutních četností obsažených kontingenční tabulce, lze tedy říci, že názor na to, zda lepší vzdělání napomůže lépe najít zaměstnání, je do jisté míry ovlivněn tím, v jaké ze tří lokalit respondent žije (p -value = 0,03065).

Graf č. 7 (ot. č. 10 – „Domníváte se, že lepší vzdělání Romů napomůže lepšímu zaměstnání Romů?“)

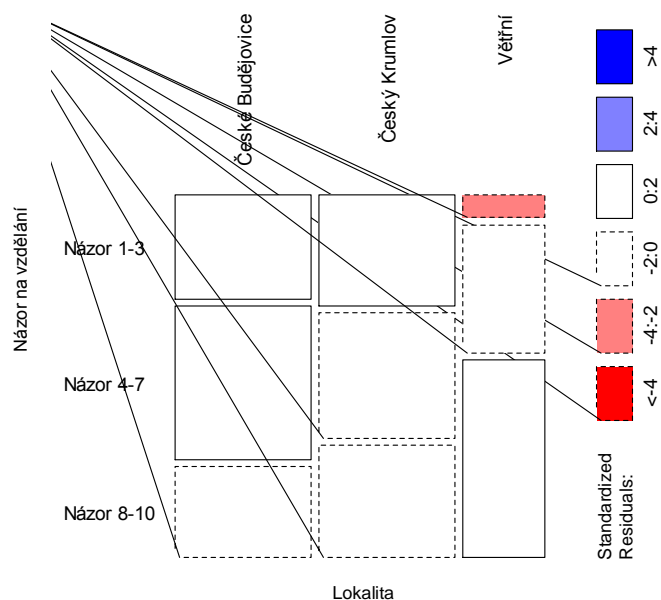


Zdroj: Vlastní výzkum

Na tuto otázku odpovědělo 18 % z dotazovaných v Českých Budějovicích a 14 % v Českém Krumlově, že vzdělání Romů zcela určitě napomůže lepšímu zaměstnání Romů. 10 % z dotazovaných v Českých Budějovicích a 20 % v Českém Krumlově označilo, že vzdělání nemá žádný vliv na zaměstnání Romů. Co se týče odpovědí v obci Větrní, většina se přiklání spíše k možnosti, že vzdělání nemá vliv, 23 % respondentů označilo, že vůbec nemá vliv na lepší zaměstnání Romů.

Vysvětlení stupnice: 1 = ANO, zcela určitě, 10 = NE, vzdělání nemá vliv)

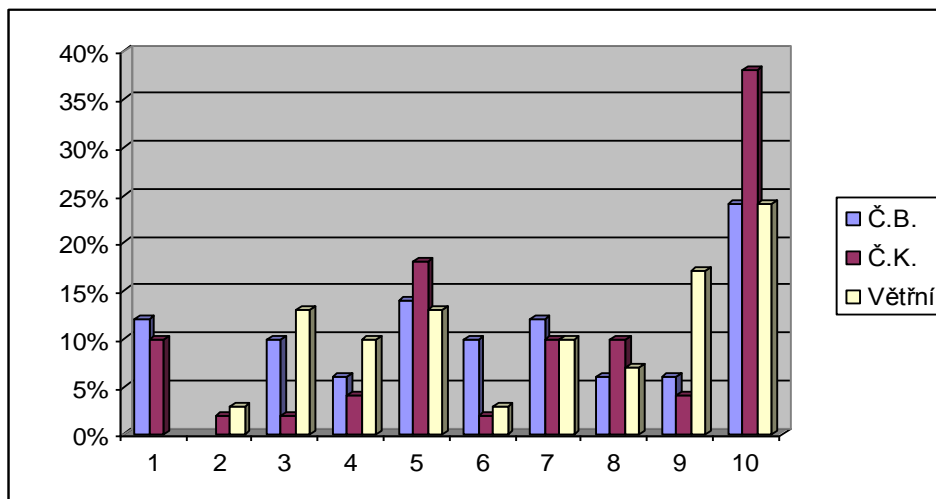
Graf č. 8 (Průkaznost rozdílů mezi lokalitami)



Z mozaikového grafu je zřejmé, že k zamítnutí hypotézy o shodě multinomických rozdělení přispěla kombinace „Názor na vzdělání - bodové ohodnocení 1 - 3“ a lokalita "Větřní".

Prostřednictvím testu na shodu multinomických rozdělení se na hladině významnosti $\alpha = 0,05$ a na základě pozorovaných absolutních četností obsažených v kontingenční tabulce, podařilo zamítnout nulovou hypotézu ve prospěch alternativní. Lze tedy říci, že názor na to, zda lepší vzdělání Romů napomůže lepšímu zaměstnání Romů, je do jisté míry ovlivněn tím, v jaké ze tří lokalit respondent žije (p -value = 0,02502).

Graf č. 9 (ot. č. 11 – „Zaměstnal/a byste do své firmy nebo jako svého kolegu/yni Roma?“)

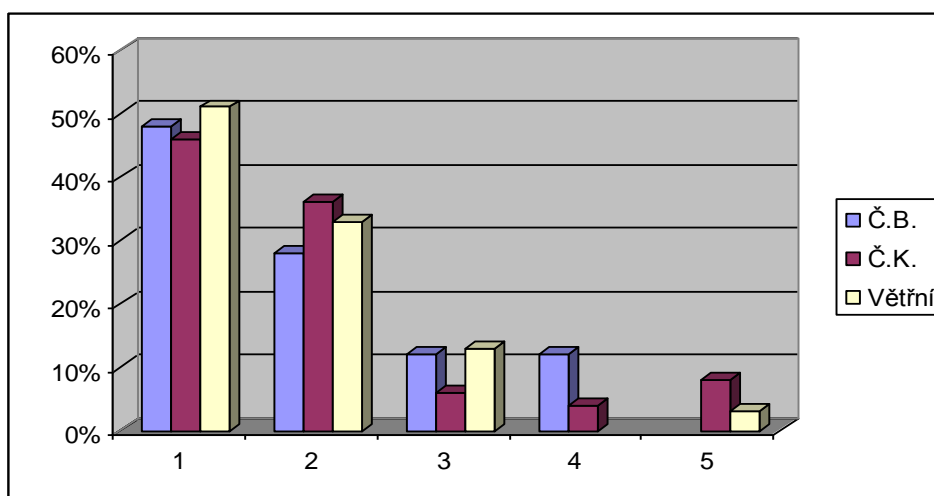


Zdroj: Vlastní výzkum

Na otázku č. 11, zda by zaměstnali do své firmy nějakého Roma, odpovědělo kladně v Českých Budějovicích 12 % a v Českém Krumlově 10 %. 24 % a 38 % dotazovaných v těchto lokalitách označilo možnost, ne, nikdy bych nezaměstnal žádného Roma. Ve Větřní se 24 % dotázaných přiklání k možnosti, že by také nikdy nezaměstnali žádného Roma. A žádný respondent neoznačil možnost, že by zcela určitě Roma zaměstnal.

Vysvětlení stupnice: 1 = ANO, zcela určitě, 10 = NE, nikdy

Graf č. 10 (ot. č. 12 - „Kolik se domníváte, že procent Romů pracuje, má stálé, nebo sezónní zaměstnání?“)

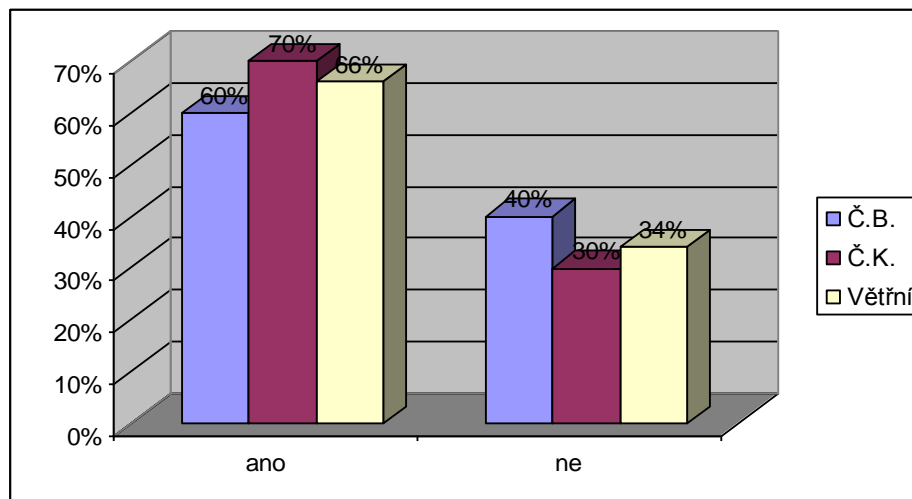


Zdroj: Vlastní výzkum

Na otázku, kolik procent Romů pracuje, odpovědělo 48 % dotázaných v Českých Budějovicích a 46 % v Českém Krumlově, že podle nich pracuje 10 nebo méně než 10 % Romů, tuto možnost zvolilo 51% dotázaných ve Větrní. 28 % v Českých Budějovicích a 36 % v Českém Krumlově označilo, že pracuje 10 – 20 % Romů, ve Větrní si tuto možnost volí 33 %. Další možnost, že pracuje 20 - 30 % Romů, označilo 12 % respondentů v Č. Budějovicích a 6 % v Č. Krumlově, ve Větrní si tuto možnost zvolilo 13 % dotázaných. Dále možnost, že pracuje až 40 % Romů uvedlo 12 % v Č. Budějovicích a 4% v Č. Krumlově a ve Větrní si tuto možnost nezvolil nikdo. A nakonec odhad, že pracuje 40 a více procent Romů, volí pouze 8 % respondentů v Č. Krumlově a 3 % ve Větrní.

Vysvětlení stupnice: 1....pracuje 0-10%, 2....11-20%, 3....21-30%, 4....31-40%, 5....více než 40%

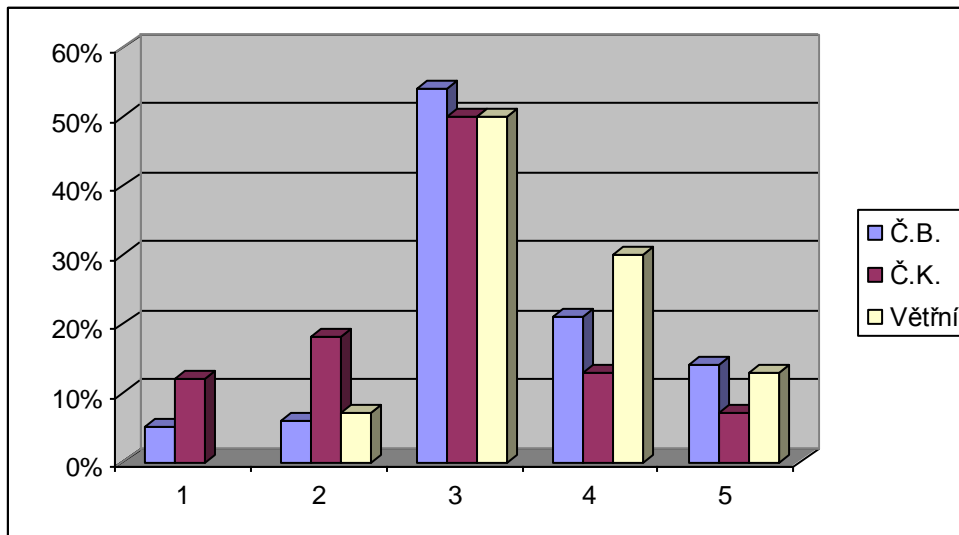
Graf č. 11 (ot. č. 13 – „Viděl/a jste za poslední měsíc ve svém okolí pracovat nějakého Roma?“)



Zdroj: Vlastní výzkum

Na otázku, zda respondenti viděli za poslední měsíc pracovat nějakého Roma, odpovědělo 60 % dotázaných v Č. Budějovicích a 70 % v Č. Krumlově ano, ve Větrní je to 66 % a zápornou odpověď zvolilo 40 % v Č. Budějovicích, 30 % v Č. Krumlově a 34 % ve Větrní.

Graf č. 12 (ot. č. 14 – „Jaké se domníváte, že jsou hlavní finanční zdroje romského příjmu?“)



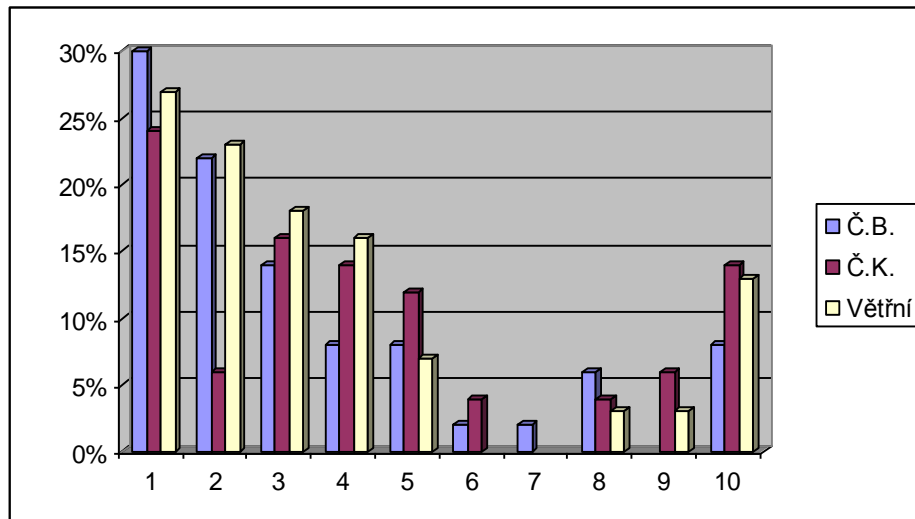
Zdroj: Vlastní výzkum

Z grafu vyplývá, že 5 % respondentů v Č. Budějovicích a 12 % v Č. Krumlově vidí jako hlavní zdroj příjmu pravidelný plat. Příležitostnou práci zvolilo 6 % respondentů v Č. Budějovicích, 18 % v Č. Krumlově a 7 % ve Větrní. Sociální dávky jsou dle respondentů hlavním příjmem, 54 % v Českých Budějovicích a 50 % v Č. Krumlově a ve Větrní. Kriminalitu, jako zdroj příjmu zvolilo 21% v Č. Budějovicích a 13% v Č. Krumlově a dále 30% ve Větrní. A naposledy půjčky jako zdroj příjmů zvolilo 14% v Č. Budějovicích, 7% v Č. Krumlově a 13% ve Větrní.

Vysvětlení grafu: 1...pravidelný plat, 2...příležitostné práce, 3...sociální dávky, 4...kriminalita, 5...půjčky

Prostřednictvím testu na shodu multinomických rozdělení se na hladině významnosti $\alpha = 0,05$ a na základě pozorovaných absolutních četností obsažených kontingenční tabulce, lze tedy říci, že názor na to, jaké jsou hlavní finanční zdroje romského příjmu, není ovlivněno tím, v jaké ze tří lokalit respondent žije (p -value = 0,3637).

Graf č. 13 (ot. č. 18 – „Domníváte se, že jsou Romové sebejistí a páni ve vašem okolí?“)

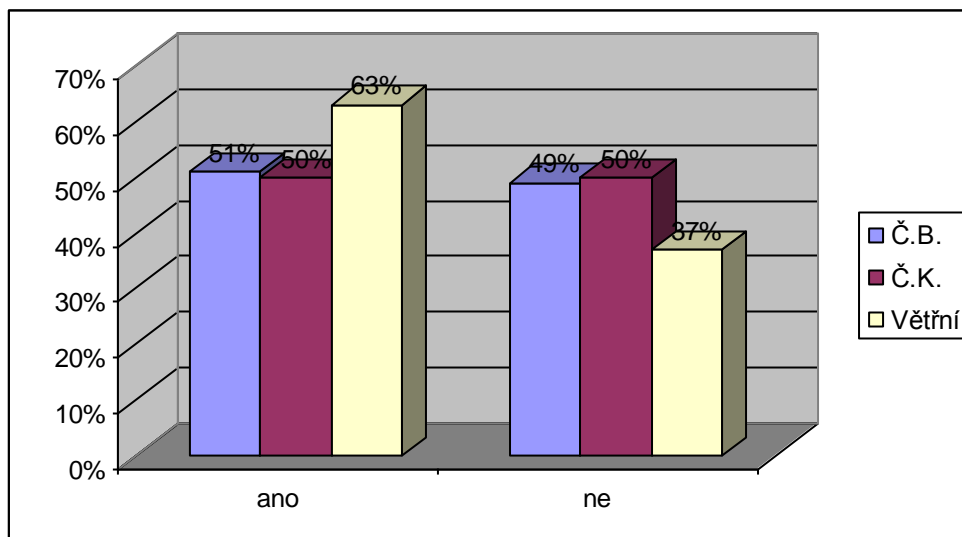


Zdroj: Vlastní výzkum

Z grafu vyplývá, že dle dotazovaných se Romové chovají sebejistě. Většina z respondentů volila možnosti zcela určitě a spíše ano. Přesněji v Č. Budějovicích si možnost, ano, zcela určitě jsou sebejistí v našem okolí zvolilo 30 % všech dotázaných, V Č. Krumlově to bylo 24 % a ve Větrní 27 %. Opačnou odpověď, že se Romové cítí velmi nejistě si vybralo v Č. Budějovicích pouze 8 %, V Č. Krumlově to bylo 14 % a podobně tak ve Větrní 13 % respondentů.

Vysvětlení stupnice: 1 = ANO, zcela určitě, 10 = NE, cítí se velmi nejistě)

Graf č. 14 (ot. č. 20 – „ Byl/a jste někdy poškozen (napadení, krádež, hádka) Romem?“)

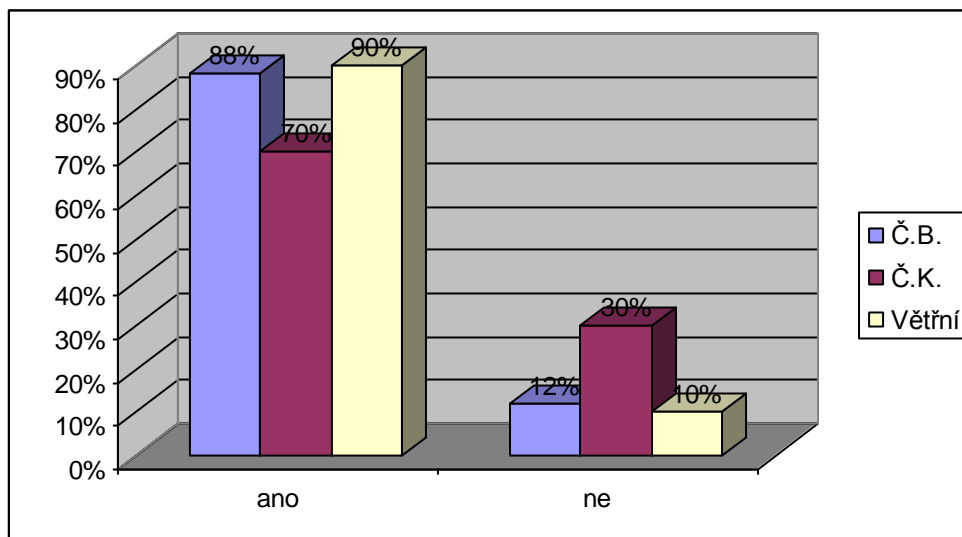


Zdroj: Vlastní výzkum

Z grafu vyplývá, že nejhorší zkušenosti mají s Romy v obci Větrní, je to 63 % dotázaných, pak je to 51 % v Č. Budějovicích a dále 50 % dotázaných v Č. Krumlově odpovědělo, že byli někdy nějak poškozeni Romem. Odpověď ne, nebyl jsem poškozen, byla nejméně volena v obci Větrní, 37 %.

Prostřednictvím testu na shodu multinomických rozdělení se na hladině významnosti $\alpha=0,05$ a na základě absolutních četností obsažených kontingenční tabulce pozorovaných dat, nepodařilo zamítnout nulovou hypotézu ve prospěch alternativní hypotézy (p -value = 0,5962). Jinak řečeno, na základě zaznamenaných odpovědí se nepodařilo prokázat, že by se „zkušenost s prodělaným poškozením“ respondenta lišila v závislosti na lokalitě.

Graf č. 15 (ot. č. 21 – „Znáte někoho z vašeho blízkého okolí, kdo byl/a poškozen (napadení, krádež, hádka) Romem?“)

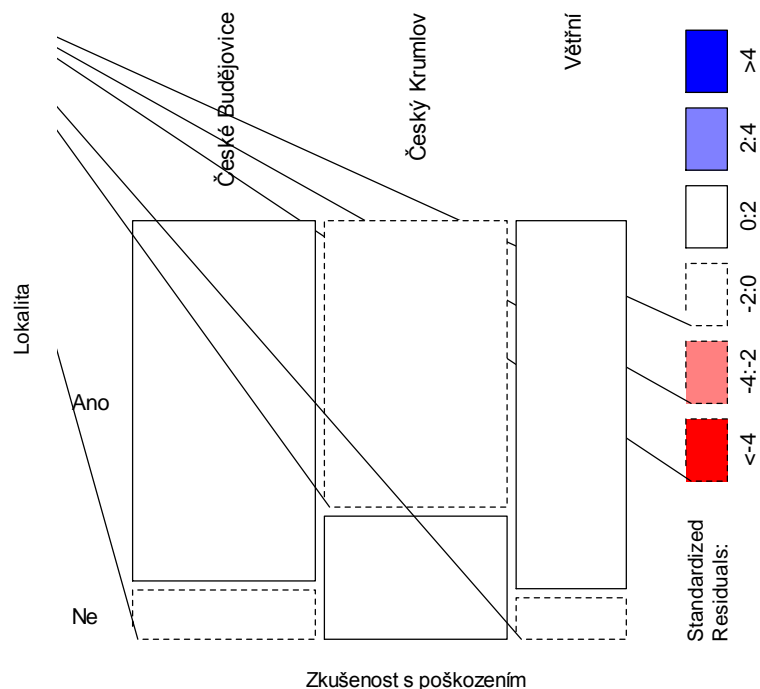


Zdroj: Vlastní výzkum

Na otázku, zda byl poškozen Romem někdo z okolí dotázaných, zvolilo kladnou odpověď 88 % v Českých Budějovicích, dále 70 % v Č. Krumlově a 90 % v obci Větrní. Zbytek odpovídal ne, že nikoho takového nezná.

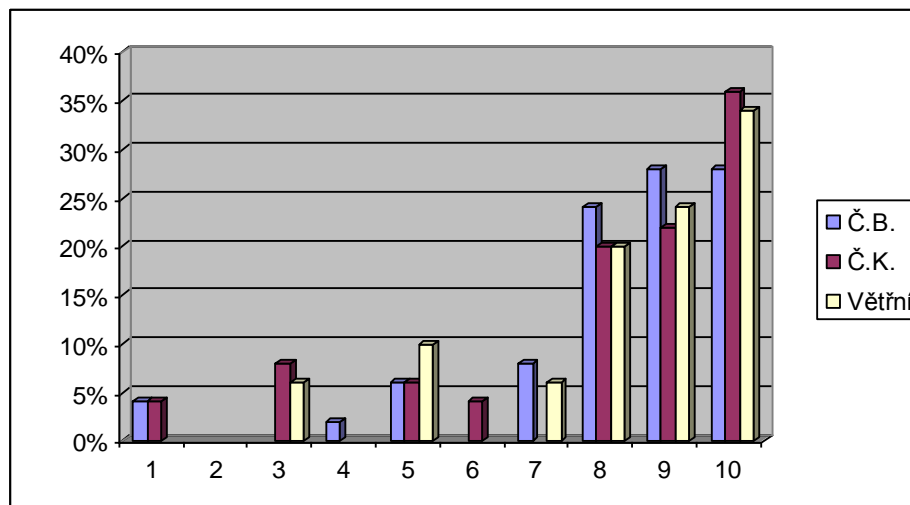
Prostřednictvím testu na shodu multinomických rozdělení se na hladině významnosti $\alpha = 0,05$ a na základě absolutních četností obsažených ve výše uvedené kontingenční tabulce pozorovaných dat, podařilo zamítnout nulovou hypotézu ve prospěch alternativní hypotézy (p -value = 0,02684). Jinak řečeno, na základě zaznamenaných odpovědí se s více než 95 % spolehlivostí podařilo prokázat, že se odpovědi respondentů na otázku zda znají ve svém okolí někoho, kdo byl „poškozen“ Romem, liší v závislosti na lokalitě, ve které žijí.

Graf č. 16 (Průkaznost rozdílů mezi lokalitami)



Z výše uvedeného mozaikového grafu viz graf je zřejmé, že k zamítnutí hypotézy o shodě multinomických rozdělení přispěly všechny kombinace jednotlivých úrovní sledovaných proměnných. Hodnoty jednotlivých Pearsonových reziduí se ve všech buňkách kontingenční tabulky pohybovaly v absolutní hodnotě od 0 do 2, jak je patrné z grafu. Nejvyšší podíl na zamítnutí měla na základě plochy obdélníku v mozaikovém grafu kombinace lokality „České Budějovice“ a kladnou odpovědí na to, zda respondent zná někoho se zkušeností s poškozením ze strany Romů.

Graf č. 17 (ot. č. 23 – „Domníváte se, že Romové dbají na vzdělávání svých dětí?“)



Zdroj: Vlastní výzkum

Odpověď na tuto otázku, jak vidíme v grafu 17, dostaneme víceméně podobnou ve všech lokalitách. Možnost, že je Romům jedno vzdělání svých dětí zvolilo 28 % dotázaných v Č. Budějovicích, 36 % v Č. Krumlově a 34 % v obci Větrní. Opačný názor, že se se svými dětmi pravidelně učí, si myslí shodně 4 % v obou městech a nikdo tuto možnost nezvolil ve Větrní.

Vysvětlení stupnice: 1 = ANO, pravidelně se s nimi učí, 10 = NE, je jim to jedno)

Prostřednictvím testu na shodu multinomických rozdělení se na hladině významnosti $\alpha=0,05$ a na základě pozorovaných absolutních četností obsažených v kolabované kontingenční tabulce, nepodařilo zamítnout nulovou hypotézu ve prospěch alternativní hypotézy. Lze tedy říci, že se názor respondentů na to, zda Romové dbají na vzdělání svých dětí, neliší s ohledem na to, v jaké ze tří lokalit respondent žije (p -value = 0,5518).

Pro průkaznost rozdílů mezi jednotlivými lokalitami byl u každé otázky (ot. č. 6 až 24) použit test na shodu multinomických rozdělení a na základě pozorovaných absolutních četností obsažených v kontingenční tabulce bylo vyhodnoceno, zda se zkoumané lokality v jednotlivých otázkách navzájem od sebe liší či ne. Na základě

výsledků lze tedy říci, že některé lokality se ze všech zkoumaných 19 otázkách od sebe statisticky lišily jen v otázkách č.8 č. 9, č.10, č.21, č.22.

Lze tedy říci, že rozdíl ve vnímání romské minority a jejích některých problémů majoritou mezi zkoumanými lokalitami není zdaleka tak významný, jak bychom předpokládali.

5. DISKUZE

Cílem mé práce bylo zjistit ve vybraných lokalitách, jak vnímá majoritní společnost romskou minoritu a jaký má majorita pohled na některé společensko - sociální problémy, které nejenom tuto skupinu postihují. Zároveň jsem chtěl zjistit, zda se některé tyto pohledy od sebe liší v jednotlivých lokalitách. K tomuto srovnání jsem se snažil vybrat podobné skupiny respondentů v různých lokalitách, které mají jeden společný jmenovatel. A tím byla podmínka společného bydlení v lokalitě s romskou minoritou (v tzv. sociálně vyloučené lokalitě).

Všechny tři společně posuzované lokality jsou přibližně rovnoměrně zastoupeny v obecných údajích jako je pohlaví, věk, vzdělání. Ve všech lokalitách mírně převládaly ženy respondentky nad muži, věkově byly ve všech lokalitách výraznější skupiny od 26 do 45 let. Dosažené vzdělání bylo také u všech zkoumaných lokalit velmi podobně zastoupeno, kdy dominovali středoškolsky vzdělaní respondenti nad ostatními skupinami.

Na základě výše uvedených grafů a výsledků se budu snažit prověřit pravdivost stanovených hypotéz a porovnávat je s odbornými informacemi použitými v teoretické části. Protože je problematika soužití majoritní a minoritní společnosti složitá a rozsáhlá, vybral jsem jen některé společensko sociální problémy minority a pro přehlednost budu v diskuzi postupovat podle stanovených hypotéz.

Jako první hypotéza byla stanovena hypotéza, že více než polovina majoritní společnosti ve zkoumaných lokalitách se domnívá, že zaměstnanost Romů je menší než třetinová. Z dostupných dat v odborné literatuře je zřejmé, že nezaměstnanost u romské minority je velmi rozšířeným jevem, a to hlavně opakovaná a dlouhodobá. V mém výzkumu se respondenti domnívají, že zaměstnanost romské minority je velmi nízká ve všech třech lokalitách. Necelá jedna polovina respondentů se domnívá, že Romů pracuje v jejich okolí do deseti procent, další jedna třetina se domnívá, že je to do dvaceti procent (graf č.10). S podobnými výsledky se můžeme setkat i u odborné literatury, kde se uvádí, že v sociálně vyloučených lokalitách je nezaměstnanost okolo osmdesáti a více procent. (1) Podle studie Světové banky je u nás v sociálně vyloučených lokalitách

61 % nezaměstnaných Romů. (13) Dlouhodobá a opakovaná nezaměstnanost se vyskytuje až u tří čtvrtin ekonomicky aktivních Romů. (55)

Nezaměstnanosti romské menšiny u nás se věnují některé průzkumy veřejného mínění. Jak ukázal výzkum CVVM (2012), většina české veřejnosti vnímá možnost zaměstnání Romů jako horší než u majoritní populace. V šetření tento názor vyjádřily asi tři pětiny (60 %) respondentů. Dalších 30 % respondentů si myslelo, že možnosti pro zaměstnání mají Romové stejné jako majoritní populace. (8) Podobnou otázku jsem položil i respondentům ve svém výzkumu, a to, jestli by zaměstnali Roma jako svého kolegu, či kolegyni. A výsledky jsou podobné. Zhruba jedna čtvrtina by neměla větší problémy zaměstnat Roma, zato asi jedna polovina by měla problém zaměstnat Roma. V obci Větrná je to více jak jedna polovina (graf č. 9). Pro tak negativní zkušenosti se zaměstnaností romské minority mě zajímalo, jestli ve vybraných lokalitách viděli za poslední měsíc pracovat nějakého člověka, který by se dal podle určitých fyziognomických znaků zařadit k romskému etniku. Víím, že tato otázka je velmi diskutabilní, ale zajímalo mě, jestli ve vybraných lokalitách mají i pozitivní vzory v otázce zaměstnanosti romské minority. Ve všech lokalitách jsem se setkal s kladnou odpovědí a to ze dvou i více třetin (graf č. 11). **Hypotézu č. 1 jsme potvrdili**, více než polovina majoritní společnosti ve zkoumaných lokalitách se domnívá, že zaměstnanost Romů je menší než třetinová.

Dalším zkoumaným problémem v mé práci bylo, zda se majoritní společnost setkala osobně s trestnou činností minority. K tomuto problému byla stanovena hypotéza číslo dvě. Zástupci majoritní společnosti ve zkoumaných lokalitách se v nadpoloviční většině setkali osobně nebo zprostředkovaně s trestnou činností páchanou Romy. S touto problematikou také souvisí pocit bezpečí většinové společnosti v soužití s menšinovou společností. Podle dlouhodobého průzkumu veřejného mínění, který probíhá od roku 1997 do dnešní doby, hodnotí soužití romské populace s ostatními obyvateli v rámci ČR majoritní společnost negativně. Z výsledků plyne, že soužití Romů a ostatních obyvatel je výraznou většinou veřejnosti vnímáno minimálně jako problematické. Za špatné jej označily více než čtyři pětiny (82 %) dotázaných, z toho 40 % dokonce za „velmi špatné“. Naopak jako dobré toto soužití hodnotí pouze 14

% respondentů, kteří vesměs volili méně rozhodnou variantu odpovědi „spíše dobré“ (13 %). (35)

Výzkum interetnických susedských vztahů autorů Šimíkové, Bučkové a Smékala, (2000 – 2001) poukázal na to, že 47 % dotázaných majoritních respondentů vnímalo vzájemné soužití jako problém. Polovina majoritních respondentů si nejčastěji stěžovala na obtěžující a nerespektující chování Romů (hluk, nepořádek, neslušné chování), na agresivitu a kriminální chování si stěžovalo 27 %. S Romy jako sousedy nebyli spokojeni, neměli zájem s nimi udržovat kontakt a celkově si v chování udržovali fyzický i sociální distanc. (35,)

Vztah české veřejnosti k Romům zjišťoval také výzkum STEM v roce 2012. Výzkum se zaměřil na otázku bydlení v sousedství Romů. Z výzkumu vyplynulo, že 66 % respondentů to vnímalo jako problematičké, z toho 38 % za nepřijatelné. Pouze 2 % by to nevadilo.

V dubnu 2012 STEM zjišťoval také vztah veřejnosti k Romům. Výsledky ukazují, že česká společnost svůj převážně negativní vztah k Romům v zásadě nemění – nepříznivé postoje k nim aktuálně zaujímají tři čtvrtiny lidí (75 %). Pokud bychom toto číslo dále upřesnili, tak třetina deklaruje mírně odmítavý vztah k Romům (31 %), téměř stejný podíl (30 %) se vyjádřil jednoznačně odmítavě a 14 % občanů dokonce pocítuje k Romům odpor. Pouze 2 % mají k Romům dobrý nebo velmi dobrý vztah, 16 % se vůči nim nevymezuje ani pozitivně ani negativně a 7 % tvrdí, že k Romům nemají vůbec žádný vztah. (45)

Ve svém výzkumu jsem se také zabýval podobnými otázkami. Jednou z nich bylo, jestli se cítí příslušníci většinové společnosti bezpečně ve svém okolí, kde bydlí společně s příslušníky menšinové společnosti. Z odpovědí vyplynulo, že se skoro dvě třetiny necítí bezpečně v lokalitách společně obývané většinovou a menšinovou společností (graf č. 4). Společné susedské soužití by vadilo a velmi vadilo v Č. Budějovicích - přes padesát procent respondentů, v Č. Krumlově přes šedesát a ve Větrní přes sedmdesát procent (graf č. 5). K podobných výsledkům dochází i Šimíková, Bučková a Smékal. (35) Dvě třetiny v Českém Krumlově a tři čtvrtiny a více respondentů v Č. Budějovicích a Větrní se domnívají, že romská menšinová společnost

se chová velmi sebejistě ve svém okolí. (graf č. 13). V neposlední řadě jsem se zaměřil na otázku, zda občané majoritní společností byli někdy poškozeni (napadení, krádež, hádka) menšinovou romskou společností, nebo jestli znají někoho ze svého blízkého okolí, kdo byl někdy poškozen romskou minoritou. Ve všech lokalitách z odpovědí vyplynulo, že ano a to u poloviny respondentů, v případě Větrní to bylo více, až ke dvěma třetinám respondentů (graf č. 14). Při otázce, zda znají někoho ze svého blízkého okolí, kdo byl poškozen (napadení, krádež, hádka) Romem, odpovědělo v rozmezí od sedmdesáti do devadesáti procent respondentů, že ano (graf č. 15).

Hypotézu č. 2 jsme tedy potvrdili, většina majoritní společnosti se osobně i zprostředkovaně setkala s trestnou činností páchanou Romy na majoritní společnosti, v lokalitě Český Krumlov z 50% respektive 70%, v Českých Budějovicích z 51% respektive 88% a ve Větrní z 63% respektive 90%.

Další hypotézou, kterou se zabývám ve své práci, je hypotéza číslo tři. Většina majoritní společnosti se domnívá, že nejčastějším finančním zdrojem Romů ve zkoumaných lokalitách jsou sociální dávky. Pro ověření této hypotézy slouží graf č. 12. Respondenti majoritní společnosti se ve většině domnívají, že hlavní příjem menšinové romské společnosti je tvořen sociálními dávkami (graf č. 12). Jako další hlavní příjem uvádí respondenti kriminalitu a dále příjmy z pracovních činností, které se pohybují do jedné pětiny odpovědí. Odborníci poukazují na situaci, kdy sociální dávky vyplácené rodinám s více dětmi jsou srovnatelné, či ve výsledku dokonce vyšší, než mzdové ohodnocení ve většině prací, které mají možnost nekvalifikovaní obyvatelé lokalit vykonávat. Na sociálních dávkách se pak stává závislých stále více členů menšinové romské společnosti. Pobírání dávek (na rozdíl od zaměstnání) navíc umožňuje pracovat „na černo“, případně se věnovat jiným neformálním ekonomickým aktivitám. (13, 21, 55)

Hypotézu č. 3 jsme potvrdili. Hypotéza se potvrdila většinová majoritní společnost se domnívá, že hlavním příjmem romské menšiny jsou sociální dávky a to v Českých Budějovicích z 53 %, Českém Krumlově z 50 % a v obci Větrní z 50 %.

Podle hypotézy číslo čtyři bylo stanoveno že, většina majoritní společnosti ve zkoumaných lokalitách se domnívá, že Romové nedostatečně dbají na vzdělání svých dětí. Cílem dotazníku bylo zjistit, jak vnímá majoritní společnost přístup části romské minority ke vzdělávání svých dětí. Ve všech lokalitách se majoritní společnost domnívá, že Romové nedostatečně dbají na vzdělání svých dětí a to až ze čtyř pětín (graf č. 17). K této problematice se také vyjadřují autoři, kteří poukazují na skutečnost, že romská rodina nevede své děti k překonávání potíží, které dětem ve škole vyvstávají, necení si příliš vysoko vzdělání, učitel se pro ně ve většině případů nestává pozitivním vzorem. Prostředí, ve kterém se romské děti připravují do školy, bývá často dosti problematické. Samozřejmě tento popis nelze automaticky aplikovat na celou minoritu. (34, 4, 25) **Hypotézu č. 4 jsme potvrdili.** Většina majoritní společnosti se ve zkoumaných lokalitách domnívá, že Romové nedostatečně dbají na vzdělání svých dětí.

Následující hypotézou byla hypotéza číslo 5, která zněla, že většina majoritní společnosti v obci Větrí se domnívá, že lepší vzdělání Romů nemá vliv na lepší zaměstnání Romů. Většina autorů zabývajících se romskou problematikou (Říčan, 1998, Nečas 2002, Kaleja 2011, Kopal 2007, Balvín 2010, Sekyt 2007 atd.) zastává názor, že jednou z hlavních cest ke zlepšení postavení Romů na pracovním trhu je zajištění lepšího vzdělání a kvalifikace.

Výzkum Světové banky prokazatelně zjistil, že lepší vzdělání a poskytnutí odborné kvalifikace je klíčem ke zlepšení postavení Romů na pracovním trhu. Vyučení značně zvyšuje šance Romů na nalezení zaměstnání, zatímco absolvování základní školy praktické je odsuzuje k nezaměstnanosti. Padesát procent vyučených Romů je zaměstnaných. To je více než dvojnásobek Romů se základním vzděláním a přes trojnásobek počtu absolventů základních škol praktických a osob s nižším vzděláním. To ukazuje, že druh a úroveň dosaženého vzdělání má rozhodující vliv na možnost Romů nalézt zaměstnání. Vzdělanějším Romům s odbornou kvalifikací se na pracovním trhu vede lépe než málo vzdělaným bez odborné kvalifikace. (13)

Z mého výzkumu vyplynulo, že problematiku vzdělání vnímají lokality poněkud odlišně. Zatímco v Č. Budějovicích a Č. Krumlově je větší polovina přesvědčena, že má pozitivní vliv vzdělání na lepší zaměstnání, v obci Větrní se přes dvě třetiny

respondentů domnívá, že lepší vzdělání Romů nemá vliv na jejich lepší zaměstnání (graf č. 7 a 8). Je třeba zároveň podotknout, že podobný přístup ke vztahu vzdělání a práce mají lokality i při obecné otázce, zda se domnívají, že lepší vzdělání napomůže lépe najít zaměstnání. Zde výzkum prokázal, že až tři čtvrtiny respondentů z lokalit Č. Budějovice a Č. Krumlov věří ve vztah mezi lepším vzděláním a lepším zaměstnáním, oproti tomu ve Větrní je „jen“ větší polovina. (graf č. 6). **Hypotézu č. 5 jsme potvrdili,** v obci Větrní se většina respondentů domnívá, že lepší vzdělání nenapomůže lepšímu zaměstnání.

6. ZÁVĚR

Moje diplomová práce měla dva cíle. Jeden z cílů bylo zjistit, jak vnímá majoritní společnost ve vybraných lokalitách minoritu a jak pohlíží na její některé problémy. Tento cíl byl splněn, v praktické části jsem důkladně popsal, jak vnímá majoritní společnost minoritu a jak nahlíží na její některé problémy. K prvnímu cíli jsem si stanovil pět hypotéz.

H 1: Více než polovina majoritní společnosti ve zkoumaných lokalitách se domnívá, že zaměstnanost Romů je menší než třetinová. **Hypotézu číslo jedna jsme potvrdili.** Více než dvě třetiny respondentů ve všech lokalitách se domnívají, že zaměstnanost Romů je menší než třetinová.

H 2: Zástupci majoritní společnosti ve zkoumaných lokalitách se v nadpoloviční většině setkali osobně nebo zprostředkovaně s trestnou činností páchanou Romy. **Hypotézu číslo dvě jsme potvrdili.** Zástupci majoritní společnosti se ve všech lokalitách osobně setkali s trestnou činností v 50 % a více, zprostředkovaně dokonce v 70 % a více.

H 3: Většina majoritní společnosti se domnívá, že nejčastějším finančním zdrojem Romů ve zkoumaných lokalitách jsou sociální dávky. **Hypotézu číslo tři jsme potvrdili,** v 50 % a více se respondenti ve všech lokalitách domnívají, že nejčastějším finančním zdrojem Romů jsou sociální dávky.

H 4: Většina majoritní společnosti ve zkoumaných lokalitách se domnívá, že Romové nedostatečně dbají na vzdělání svých dětí. **I tato hypotéza byla potvrzena,** přes dvě třetiny respondentů ve všech lokalitách se domnívá, že Romové nedostatečně dbají na vzdělání svých dětí.

H 5: Většina majoritní společnosti v obci Větrčí se domnívá, že lepší vzdělání Romů nemá vliv na lepší zaměstnání Romů. **Tuto hypotézu jsme rovněž potvrdili,** přes 50 % respondentů v obci Větrčí se nedomnívá, že lepší vzdělání Romů má vliv na lepší zaměstnání Romů.

Jako druhý cíl jsem si stanovil zjistit, zda je nebo není rozdíl ve vnímání romské minority a jejích některých problémů majoritou mezi vybranými lokalitami. I tento cíl byl splněn. V praktické části jsem potvrdil, že se jednotlivé lokality příliš neliší v celkovém vnímání romské minority v jednotlivých lokalitách.

Za zajímavé zjištění v mém výzkumu shledávám hned několik údajů. Za první mě překvapila míra, se kterou se setkali respondenti osobně nebo zprostředkovaně s poškozením od romské minority v jednotlivých lokalitách. Dále mě trochu překvapilo, že majorita v Českém Krumlově vnímá romskou minoritu velmi podobně jako v ostatních lokalitách, i přes pozitivní přínos romské minority pro obec (např. angažovanost Dezidera Dunky atd.). V neposlední řadě mě zaujalo v lokalitě Větrní, že respondenti majoritní společnosti nepovažují lepší vzdělání jako cestu k lepšímu zaměstnání, jak všeobecně, tak i u romské minority.

Na základě získaných informací a seznámení se s problematikou si troufnu říci, že majoritní společnost stále zůstává v přístupu k romské minoritě uzavřená, zastává stále velmi podobné názory a v myšlení převládají stereotypy a mýty. Majoritní společnost klade hlavní důraz na změnu ze strany romské minority. Raději volí vzájemné odcizování se obou skupin než společnou práci na překonávání překážek a rozdílů.

Jako jednu z cest do budoucna vidím, aby si obě skupiny uvědomily nutnost snažit se vzájemně spolu vycházet a více se sbližovat, než se před sebou uzavírat a nezvratitelně se oddalovat.

Práce by měla sloužit především pro čtenáře jako sonda do vztahů mezi majoritou a minoritou ve zkoumaných lokalitách. Pro úplnost sondy do vztahů mezi majoritou a minoritou by bylo zajímavé provést podobnou práci u romské minority.

7. SEZNAM POUŽITÝCH ZDROJŮ

1. *Analýza sociálně vyloučených romských lokalit a absorpční kapacity subjektů působících v této oblasti*. Praha: MPSV, 2006. 41-52 s.
2. BALABÁNOVÁ, H. Romské děti v systému českého základního školství a jejich následná profesionální příprava a uplatnění. In: *Romové v České republice*. Praha: Socioklub, 1999. 378 s. ISBN 80-902260-7-8.
3. BALVÍN, J. a kol. *Romové a etika v multikulturní výchově*. Ústí nad Labem: Hnutí R, 1999. 17-23 s. ISBN 80-902149-4-0.
4. BALVÍN, J. et al. *Romové ve spektru mezinárodních vědeckých studií*. Praha: Hnutí R, 2010. ISBN 978-80-86798-04-2.
5. BARŠOVÁ, A. a kol. *Romové ve městě*. Praha: Socioklub, 2002. 144 s. ISBN 80-238-5270-1.
6. BUDILOVÁ, L. a kol. *Romové a Cikáni – neznámí i známí – interdisciplinární pohled*. Leda: 2009. 96-125 s. ISBN 978-8073-35-119-9.
7. CAMPBELL, J. *Tisíc tváří hrdiny*. Praha: 2000b. 344 s. ISBN 80-7178-397-8.
8. CVVM *Romové a soužití s nimi očima české veřejnosti – duben 2012* (online). (cit. 2012-07-14). Dostupné z:
<http://www.cvvm.cas.cz/index.php?disp=zpravy&lang=0&r=1&s=&offset=&shw=1012>
9. ČESKÝ STATISTICKÝ ÚŘAD *Sčítání lidu, domů a bytů 2001* (online). (cit. 2012-03-24). Dostupný z: <http://www.czso.cz/sldb/sldb2001.nsf/tabx/CZ0000>

10. DAVIDOVÁ, E. *Cesty Romu - Romano drom*. 2. vyd. Olomouc: Univerzita Palackého, 2004. 273 s. ISBN 80-244-0524-5.
11. DAVIDOVÁ, E. *Kvalita života a sociální determinanty zdraví u Romů v České a Slovenské Republice*. Praha: Triton, 2010. 256 s. ISBN 978-80-7387-428-5.
12. *Dekáda romské inkluze 2005-2015*. Praha: Rada vlády ČR pro záležitosti romské komunity, 2005. 17 s. ISBN80-86734-46-3.
13. DOKUMENT SVĚTOVÉ BANKY *Česká republika: Šance na zlepšení zaměstnanosti Romů*. Praha: 2008. 13-31 s. ISBN 978-80-87041-52-9.
14. GABAL, I. a kol. *Etnické menšiny ve střední Evropě*. Praha: G plus G, 1999. 198 s. ISBN 80-86103-23-4.
15. GRYGAR, J. a kol. *Antidiskriminační vzdělávání a veřejná správa v ČR : příručka pro zaměstnance veřejné správy*. Praha: Multikulturní centrum Praha, 2006. 78 s. ISBN 80-239-7825-X.
16. HOLOMEK, K. Postavení Romů v současnosti. In: *Černobílý život*. Praha: Gallery, 2000. 263 s. ISBN 80-86010-37-6.
17. HORVÁTHOVÁ, J. *Kapitoly z dějin Romů*. Praha: Lidové noviny, 2002. 32-50 s. ISBN 80-7106-614-1.
18. HORVÁTHOVÁ, J. *Svedectvom starých pohľadnic*. Poprad: Region, 2006. 96 s. ISBN 80-969344-0-6.

19. HÜBSCHMANNOVÁ, M. Několik poznámek k hodnotám Romů. In: *Romové v České republice*. Praha: Socioklub 1999a. 210 s. ISBN 80-902260-7-8.
20. JAKOUBEK, M. *Konec (ne)jednoho mýtu*. Praha: BMSS-Start, 2004. 317 s. ISBN 80-86140-21-0.
21. JAKOUBEK, M. HIRT, T. *Romové: Kulturologické etudy*. Plzeň: Aleš Čeněk, s.r.o., 2004. 383 s. ISBN 80-86473-83-X.
22. KAJANOVÁ, A. *Sociální determinanty zdraví vybraných romských komunit*. České Budějovice, 2009. 196 s. Disertační práce. Jihočeská univerzita v Českých Budějovicích: Zdravotně sociální fakulta, Jihočeská univerzita, 2009, Katedra sociální práce a politiky. Vedoucí práce Eva Davidová.
23. KAJANOVÁ, A. *Vybrané kapitoly za sociální a kulturní antropologie*. Jihočeská univerzita v Českých Budějovicích, 2011. 60 s. ISBN 978-80-7394-301-1.
24. KALEJA, M., J. KNEJP. *Mluvte o Romech. Aven vakeras pal o Roma*. Ostrava, Ostravská univerzita, 2009. 199 s. ISBN 978-80-7368-708-3.
25. KALEJA, M. *Romové a škola versus rodiče a žáci*. 1. vyd. Ostrava: PdF Ostravské univerzity v Ostravě, 2011. 164 s. ISBN 978-80-7368-943-8.
26. KOPAL, J. *Stigmata-segregovaná výuka Romů ve školách střední a východní Evropy*. Brno: Liga lidských práv: Evropské centrum pro práva Romů, 2007. 15-21 s.
27. KRYŠTOF, R. Způsoby obživy romských populací souvisejících s trestnou činností. In: *POLIS: PODPORA SOCIÁLNĚ – INTEGRAČNÍCH POLITIK A SLUŽEB* [online]. 2005 [cit. 2013-04-04].
Dostupnéz:<http://www.epolis.cz/download/pdf/materials_37_1.pdf>.

28. LACKOVÁ, E. Vždycky mě přitahovali Olašští Romové. In: Manuš, E. *Jdeme dlouhou cestou*. Praha: Arbor vitae, 1998. 342 s. ISBN 80-901964-5-4.
29. MANN, ARNE B. *Romský dějepis*. 1. vyd. Praha: Fortuna, 2001. 7-21 s. ISBN 80-7168-762-6.
30. MARADA, R. *Etnická různost a občanská jednota*. První vydání. Brno: Centrum pro studium demokracie a kultury (CDK), 2006. 310 s. ISBN80-7325-111.
31. MAREŠ, P. *Nezaměstnanost jako sociální problém*. První vydání. Praha : Sociologické nakladatelství, 1994. 151 s. ISBN80-901424-9-4.
32. MATOUŠEK, O. *Sociální práce v praxi: specifika různých cílových skupin a práce s nimi*. 1. vyd. Praha: Portál, 2005. 351 s. ISBN 80-7367-002-X.
33. MATOUŠEK, O. *Rodina jako instituce a vztahová síť*. Praha: Sociologické nakladatelství, 1993. 124 s. ISBN 80-901424-7-8.
34. MIKO, V. *Anticikanismus v Čechách*. České Budějovice: Nová Forma, 2009. 132 s. ISBN 978-80-87313-02-2.
35. NAVRÁTIL, P. *Romové v české společnosti*. Praha: Portál, 2003. 105-130 s. ISBN 80-7178-741-8.
36. NEČAS, C. *Romové v České republice včera a dnes*. 5. vyd. Olomouc: Univerzita Palackého, 2002. 41-45 s. ISBN 80-244-0497-4.
37. NIKOLAI, T. *Příběhy ze špatné čtvrti : aneb jak pracovat s tématem segregace nejen ve školství*. Praha: Člověk v tísni o.p.s., 2007. 118 s. ISBN 978-80-86961-45-3.

38. NOVOTNÝ, O. et al. *Kriminologie*. Praha: ASPI, 2004. 282 s. ISBN 80-7357-026-2.
39. PECÁKOVÁ, I. *Statistika v terénních průzkumech*. 1. vyd. Praha: Professional Publishing, 2008, 231 s. ISBN 978-808-6946-740
40. RAICHOVÁ, I. *Romové a nacionalismus?* První vydání. Brno : Muzeum romské kultury, Praha : Sociologický ústav AV ČR, 2001. 59 s. ISBN80-7330- 001-X (brož.).
41. ŘEZANKOVÁ, H. *Analýza dat z dotazníkových šetření*. 1. vyd. Praha: Professional Publishing, 2007, 212 s. ISBN 978-80-86946-49-8.
42. ŘÍČAN, P. *S Romy žít budeme – jde o to jak*. Praha: Portál, 1998. 72, 113-122 s. ISBN 80- 7178- 250-8.
43. SEKYT, V. a kol. *Individuální přístup k pomoci jiným, začlenění minorit. 4 díl*. Olomouc: 2007, 137 s. ISBN 978-80-903654-3-8.
44. SIROVÁTKA, T. *Menšiny a marginalizované skupiny v České republice*. Brno: Georgetown, 2002. 244 s. ISBN 80-210-2791-6.
45. STEM *Vztahy veřejnosti k Romům 2012*. [online]. [cit. 2012-07-20]. Dostupné na: <http://www.stem.cz/clanek/2454>
46. ŠIMÍKOVÁ, I. VAŠEČKA I. *Mechanismy sociálního vyčleňování romských komunit na lokální úrovni a nástroje integrace*. Brno: Barrister & Principal, 2004, 211 s. ISBN 80-7364-009-0.

47. ŠIŠKOVÁ, T. a kol. *Menšiny a migranti v České republice*. Praha: Portál, 2001. 155-163 s. ISBN 80-7178-648-9.
48. ŠOTOLOVÁ, E. *Vzdělávání Romů*. Praha: Karolinum: 2011, 31-38 s. ISBN 978-8024-619-09-5.
49. ŠULÉŘ, P. a kol. *Romové: tradice a současnost*. Brno : SVAN, 1999. ISBN 80-85956-14-4.
50. VÁGNEROVÁ, M. *Psychopatologie pro pomáhající profese*. Vyd. 3., rozš. Praha: Portál, 2004. 870 s. ISBN 80-7178-802-3.
51. VAŠEČKA, I. *Kvalita života v strategiách sociálnej práce vo vzťahu k marginalizovaným skupinám*. Prešov: Košický samosprávny kraj a Katedra sociálnej práce, Filozofická fakulta Prešovskej univerzity, 2008. 158 s. ISBN 978-80-969932-0-8.
52. VAŠEČKA, M. a kol. *Čačipen pal o Roma*. Bratislava: Institute for Public Affairs, 2003. 362-363 s. ISBN 80-88935-46-6.
53. VALACH, P. *Romové v regionu a městě Český Krumlov* (online). (cit. 2013-07-16). Dostupny z: <http://data.ckrumlov.cz/files/1830-romove-v-regionu-ck.pdf>
54. VEČERKA, K. a kol. *Romové v české republice*. Praha: Socioklub, 1999. 417-445 s. ISBN 80-902260-7-8.
55. WINKLER, J. et al. *Analýza potřeb integrace Romů na českém trhu práce. In Účelové programy na lokálních trzích práce*. 1. vyd. Brno: Masarykova univerzita, 2005. 13-30 s. ISBN 80-210-3867-5.

56. ŽIJÍ MEZI NÁMI. *Historie a současnost Romů*. (online). (cit. 2013-04-16). Dostupné z: <<http://www.romcentrum.karvina.info/publikace.pdf>>, <http://www.romcentrum.karvina.info/publikace.pdf>

8. PŘÍLOHY

Příloha č. 1.

Řízený rozhovor pro majoritní společnost

1. Muž - Žena

2. Věk

15-25 26-35 36-45 46-55 56-65 66 a více

3. Jaké je Vaše dosažené vzdělání:

bez vzdělání - základní - učňovské - středoškolské - VŠ

4. Máte v okruhu svých známých, přátel nějakého Roma?

ANO NE

5. Vedl/a jste rozhovor za poslední 2 měsíce s nějakým Romem?

ANO NE

6. Cítíte se zde, kde bydlíte bezpečně?

(Znázorněte na stupnici 1 = ANO, cítím se zcela bezpečně, 10 = NE, necítím se vůbec bezpečně)

1 2 3 4 5 6 7 8 9 10

7. Nevadilo by Vám bydlet vedle Roma?

(Znázorněte na stupnici 1 = ANO, vůbec by mi to nevadilo, 10 = NE, aktivně bych usiloval o jejich odstěhování)

1 2 3 4 5 6 7 8 9 10

8. Domníváte se, že jsou Romové prospěšní naší společnosti?

(Znázorněte na stupnici 1 = ANO, určitě jsou, 10 = NE, nebyli, nejsou a nikdy nebudou)

1 2 3 4 5 6 7 8 9 10

9. Domníváte se, že lepší vzdělání napomůže lépe najít zaměstnání?

(Znázorněte na stupnici: 1 = ANO, zcela určitě, 10 = NE, vzdělání nemá vliv)

1 2 3 4 5 6 7 8 9 10

10. Domníváte se, že lepší vzdělání Romů napomůže lepšímu zaměstnání Romů?
(Znázorněte na stupnici: 1 = ANO, zcela určitě, 10 = NE, vzdělání nemá vliv)

1 2 3 4 5 6 7 8 9 10

11. Zaměstnal/a byste do své firmy, nebo jako svého kolegu/yni Roma?
(Znázorněte na stupnici: 1 = ANO, zcela určitě, 10 = NE, nikdy)

1 2 3 4 5 6 7 8 9 10

12. Kolik se domníváte, že procent Romů pracuje (má stálé, nebo sezónní zaměstnání).

Napište číslo v %

13. Viděl/a jste za poslední měsíc ve svém okolí pracovat nějakého Roma?

ANO – NE

14. Jaké se domníváte, že jsou hlavní finanční zdroje romského příjmu?

pravidelný plat příležitostné práce sociální dávky kriminalita půjčky

15. Kde se domníváte, že si Romové nejčastěji půjčují peníze?

(Nebankovní společnosti: Cofidis, Provident, Cetelem, Profi-kredit, eCredit, Homecredit atd.)

banka nebankovní společnost lichvář nemají půjčky

16. Domníváte se, že je lichva zásadním problémem v romské společnosti?

(Znázorněte na stupnici: 1 = ANO, zcela určitě, 10 = NE, lichva nemá vliv na Romskou společnost)

1 2 3 4 5 6 7 8 9 10

17. Nemáte předsudky a averzi vůči Romům?

(Znázorněte na stupnici: : 1 = ANO, vůbec mi nevadí, 10 = NE, nesnáším je)

1 2 3 4 5 6 7 8 9 10

18. Domníváte se, že jsou Romové sebejistí a páni ve vašem okolí?

(Znázorněte na stupnici: 1 = ANO, zcela určitě, 10 = NE, cítí se velmi nejistě)

1 2 3 4 5 6 7 8 9 10

19. Jaké se domníváte, že jsou vzájemné vztahy mezi Romy?

(Znázorněte na stupnici: : 1 = ANO, výborné, jedna velká rodina, 10 = NE, nevycházejí se sebou)

1 2 3 4 5 6 7 8 9 10

20. Byl/a jste někdy poškozen (napadení, krádež, hádka) Romem?

ANO - NE

21. Znáte někoho z vašeho blízkého okolí, kdo byl/a poškozen (napadení, krádež, hádka) Romem?

ANO - NE

22. Domníváte se, že Romové páchají trestnou činnost také na svém etniku?

(Znázorněte na stupnici: 1 = ANO, zcela určitě, 10 = NE, páchají ji výhradně na majoritě)

1 2 3 4 5 6 7 8 9 10

23. Domníváte se, že Romové dbají na vzdělávání svých dětí?

(Znázorněte na stupnici: 1 = ANO, pravidelně se s nimi učí, 10 = NE, je jim to jedno)

1 2 3 4 5 6 7 8 9 10

24. Domníváte se, že si Romové za svoji situaci mohou sami?
(Znáznorněte na stupnici: 1 =ANO, zcela určitě, 10 = NE, můžeme za to majoritní společnost)

1 2 3 4 5 6 7 8 9 10

