

Jihočeská univerzita v Českých Budějovicích

Teologická fakulta

Katedra církevních dějin a patristiky

Bakalářská práce

„Přínos Jakuba Bursy pro jihočeský region v kontextu doby z pohledu sakrálních prvků
v architektuře“

Vedoucí práce: Doc. ThLic. Martin Weis, Th.D.

Autor: Ludmila Půbalová

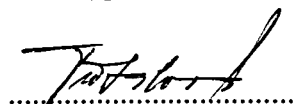
Studijní obor: Náboženská výchova a etika

Forma studia: Kombinovaná

2006

Prohlašuji, že jsem bakalářskou práci pod názvem „Přínos Jakuba Bursy pro jihočeský region v kontextu doby z pohledu sakrálních prvků v architektuře“ vypracovala samostatně s použitím uvedených pramenů a literatury.

Ve Lštění 20. června 2006

A handwritten signature in black ink, written in a cursive style, positioned above a horizontal dotted line.

podpis

Děkuji především svému vedoucímu práce doc. ThLic. Martinu Weisovi, Th.D. za cenné rady, připomínky a metodické vedení práce.



Pamětní deska na budově radnice ve Vlachově Březí, byla odhalena v r.1984

OBSAH

Úvod.....	6
1. <i>Metodika práce</i>	7
2. <i>Charakteristika kraje, v němž Jakub Bursa tvořil</i>	9
2.1. Vývoj osídlení vesnic do 19. stol.....	10
2.2. Vesnická zástavba 19. století.....	11
2.3. Selské baroko.....	12
3. <i>Jakub Bursa</i>	15
3.1. Život lidového stavitele Jakuba Bursy.....	15
3.2. Životopisná data Jakuba Bursy.....	18
4. <i>Tvorba Jakuba Bursy</i>	20
4.1. 40. léta v tvorbě Jakuba Bursy.....	20
4.1.1. Ranná tvorba.....	20
4.1.2. Řemeslné a sakrální symboly na Bursovo stavbách.....	21
5. <i>50. léta - vrchol Bursovy tvorby</i>	23
5.1. Stavby v Jiřeticích.....	23
5.2. Statek U Dudáků v Libotyni.....	24
5.2.1. Náboženské představy.....	24
5.2.2. Barokizující prvky.....	25
5.3. Přestavba statku Tvrzických (příloha č. 8).....	26
5.4. Stavba štítu U Malinů (příloha č. 9).....	27
5.5. Sakrální stavby (příloha č. 10).....	28
6. <i>60. léta v tvorbě J. Bursy</i>	30
6.1. Nejvyzrálejší Bursovo stavby.....	30
6.1.1. Přestavba statku U Plachtů.....	30
6.1.2. Statek ve Dvorech (příloha č. 12).....	30
6.1.3. Dům v Lipovicích (příloha č. 13).....	31
6.2. Rekonstrukce staveb po požáru.....	31
6.2.1. Živnost „U Chalupů“.....	32
6.2.2. Statek „U Kahovců“.....	32
6.3. Pozdní Bursova díla – závěr tvorby.....	33
7. <i>Význam díla Jakuba Bursy</i>	34
Závěr.....	35
<i>Použitá literatura:</i>	37
<i>Seznam příloh</i>	39
<i>Abstrakt</i>	55
<i>Abstract</i>	56

ÚVOD

„Staré domy jsou jako staří lidé, plné vzpomínek“¹

Téma mé bakalářské práce jsem si vybrala s ohledem na původ Jakuba Bursy, který je, stejně jako já, šumavským rodákem. Zaujal mě jeho životní příběh, lidská síla, odhodlání, s jakým celý život tvořil svá díla. Zaujalo mě však i jeho dílo jako takové, vyzařuje z něho hluboká víra, čistota, prostota. V důsledku nedostatečné informovanosti v období totality byly často jeho stavby přestavovány bez ohledu na zachování symboliky, kterou chtěl Bursa svému okolí sdělit. Mnohé stavby byly zničeny a zbourány. I dnes jim hrozí přestavba v jiném, než v původním duchu. Mění se barevnost, mizí sakrální prvky. Dnešní člověk nedovede správně vysvětlit symboliku, přetváří ji ve svém duchu.

Cílem mé práce je vyzdvihnout význam Jakuba Bursy, význačného lidového stavitele 19. století. Chtěla bych přiblížit jeho život a působení v jeho rodném kraji a zdůraznit jeho přínos jako lidového umělce, ale také poodhalit duši prostého vesnického člověka, jeho víru, touhy a přání, kterým dával průchod např. i vyobrazením symbolů na jím stavěných dílech.

¹ Jan Očenášek *Romeo, Julie a tma*

1. Metodika práce

Jakub Bursa je osobnost dost známá a zdálo by se, že odborné literatury o něm a jeho tvorbě existuje poměrně hodně. Všechna však pouze kopíruje dodnes zřejmě nepřekonané dílo profesora Josefa Brože, rodáka z Vlachova Březí, významného národopisce a kreslíře, který žil v letech 1866-1949: Jeho práce „Zedník umělec, tvůrce svérázu jihočeské vesnice“² byla i mým vodítkem při sledování životní i profesní poutě svérázného zednického mistra. Od jeho vydání však uplynulo již tři čtvrtě století a na mnohých stavbách zapracoval zub času. Mnohé prošly rekonstrukcí, u některých majitelé dbali o zachování čistoty díla, někde byly stavby měněny s ohledem např. na pohodlí bydlení. Rovněž bohatá štukatérská výzdoba nebyla většinou zachována v původním stavu. Důvody mohly být různé: např.:

1) neznalost symboliky, dnešní člověk jen těžko chápe především náboženské symboly, které byly ještě v 19. stol. zcela pochopitelné pro venkovského člověka, neboť uprostřed náboženství vyrůstal, s ním v souladu žil a pracoval,

2) úmysl, neboť mnohá symbolika, především náboženská, se jistě nehodila pro zdůvodnění péče o stavby v období totality,

3) malá osvěta a neochota udržovat stav staveb v původním stavu, neboť jejich údržba je ekonomicky náročná a ne vždy se lehce skloubí s nároky na moderní bydlení.

Proto jsem se snažila porovnávat mnou vytvořené fotografie s kresbami Josefa Brože a analyzovat rozdíly. Zároveň také zdokumentovat stavby, které Josef Brož opomněl, neboť se soustředil především na velké a známé statky.

Při pátrání po historii Bursů rodu, při odhalování jeho životopisu jsem vycházela především z kroniky města Vlachova Březí, ze Státního oblastního archivu v Třeboni, z farní kroniky Vlachova Březí, z údajů Okresního archivu v Prachaticích i z Národního

² Poprvé vyšla jako Zvláštní otisk v Národopisném věstníku československém,

Brož, J.: *Zedník umělec, tvůrce svérázu jihočeské vesnice*. Národopisný věstník československý, 1931, roč. 24, č. 2, s. 132-151.

památkového ústavu v Českých Budějovicích, kde jsou umístěny plány některých nemovitostí. Děkuji pani Mgr. Havlíčkové za ochotu při pátrání.

Zajímavé bylo rovněž setkání s jedním z potomků Jakuba Bursy. Vzhledem k tomu, že Bursa zemřel ve Vlachově Březí v chudobinci téměř zapomenut, nezískala jsem bohužel žádné materiály, které by osvětlovaly jeho životní pouť a způsob jeho myšlení. Proto i v tomto jsem vycházela z prací Josefa Brože, který měl možnost ještě hovořit s pamětníky a zachytil tak jejich vzpomínky.

V neposlední řadě jsem využila informací představitelů Obecního úřadu ve Vlachově Březí, kteří jsou otevřeni dalším snahám v této oblasti a do budoucna by chtěli uchovat poselství svých předků a vytvořit skanzen a muzeum selského baroka na jihu Čech, v němž by Bursovo dílo mělo své čelné místo.

2. Charakteristika kraje, v němž Jakub Bursa tvořil

Region jižních Čech je určován jednak nižšími polohami, jejichž jádrem jsou Blata a jednak polohami vyššími v horských oblastech Šumavy. Za jednu z našich nejzajímavějších oblastí s charakteristickou vesnickou zástavbou lze také považovat rozsáhlou oblast Pošumaví, (dlouhý pás od Českokrumlovska na jihovýchodě až po Domažlicko na severozápadě) stejně tak jako oblast Horaždovicka charakterizovaná kamennou výstavbou s ohledem na nedostatek dřeva

Kraj, jenž se táhne od Volyně směrem k Vlachovu Březi, je krajem plným přírodních i uměleckých krás. Kolik umělců ho navštívilo, kolik z nich zde tvořilo i přetvářelo přírodní scenérii. Kaple, kapličky, boží muka patří ke kraji stejně jako k němu patří i štítý chalupa a statků, které tu stavěl poctivý mistr Jakub Bursa. Byl jedním z mnoha výtvarných rázovitých řemeslníků, kteří se v tomto kraji narodili, jimiž kraj okolo městečka Vlachova Březi proslul.³

³ Osada Březi je poprvé doložena r. 1274 jako majetek bratrů Michala, Verner a Vchyny. Linhart z Březi byl r. 1380 uváděn jako purkrabí na hradě Helfenburku – z tohoto rodu zřejmě pocházel kněz, který křtil Jana Husa. Později se na zdejší tvrzi usadil rod Malovců. Vlach v r. 1415 přivěsil svou pečeť ke stížnému listu proti upálení Jana Husa. Po Vlachovi, věrném přívrženci Jiřího Poděbradského, byla obec pojmenována Vlachovo Březi. V r. 1468 při bojích s okolní šlechtou byla tvrz poprvé vypálena, následující rok opět, ale vždy byla obnovena. V r. 1538 Ferdinand I. povýšil Vlachovo Březi na městys, který se r. 1868 stal městem. V r. 1620 byla tvrz opět vypálena. Tehdy byla majetkem Čermínů. V r. 1623 Anna Čermínová z Příchovic prodala vyhořelou tvrz i celé městečko Jindřichu Žakavci ze Žakavy na Hradišti. Pravděpodobně za Žakavců byla tvrz přestavěna na barokní zámek. Pak se zde vystřídalo ještě několik šlechtických rodů, nejdéle, téměř 200 let, se tu udrželi Dietrichsteinové. Dominantou táhlého ulicovitého náměstí je raně barokní kostel Zvěstování Panny Marie, postavený ve 2. polovině 17. století na místě původní románské svatyně, jejíž zbytky byly odkryty r. 1930. V r. 1735 byly k lodi přistavěny kaple svatého Jana Nepomuckého a svaté Barbory, ve druhé polovině 19. století následovaly další úpravy. V sousedství pivovaru je židovský hřbitov, založený před rokem 1724 s náhrobky z první poloviny 19. stol. Roubená synagoga z konce 18. stol. byla adaptována na obytný domek. Na náměstí stojí několik zajímavých domů (empírový, další s barokním štítem atd.). V uličce Na Kavčinci je rodný domek Jana Vlastimila Plánka (1789-1865), vyučeného truhláře, horlivého vlastence, divadelního ochotníka a přítele F.L. Čelakovského. Necelé dva roky od r. 1824 pobýval ve Vlachově Březi jako justiciář František Turinský, úspěšný dramatik. U svého přítele prodléval Josef Jungmann. Městečko je spojeno i s osudy básníka Jana Nerudy (1834-1891). Ve Vlachově Březi žil panský úředník Alois Tichý, jehož matka byla sestrou matky Nerudovy. Tichý byl potřetí ženatý. Z prvního manželství mu zůstala jediná dcera – jedenadvacitiletá krasavice Anna Ernestina. Z druhého manželství žilo sedm dětí, ve třetím manželství se mělo narodit další dítě. Neruda pozval r. 1877 své tři neteře Aničku, Rézinku a Vilmu do Prahy – a do Anny se 43letý Neruda hluboce zamiloval. Napřesrok se za dívkou rozjel, bloudil ruku v ruce krásnou přírodou, ale rodiče nepřáli rostoucímu citu. A tak o 22 let starší Neruda musel šumavskou epizodu ukončit a vrátit se do Prahy. Anička se později vdala, Neruda se sem vrátil už jen jednou v r. 1880. Pošumaví popsal v Prostých motivech, vliv je patrný i v Baladách a romancích (k Baladě horské inspirovala Nerudu kaplička sv. Ducha, kde Kristus na kříži „nemá rány ve svém boku“ – to se ale říká o více místech). Na hřbitově ve Vlachově Březi je také hrob Karla Poláka (1834-1906), činoherního herce a Nerudova spolužáka na Akademickém gymnáziu, někdy omylem označovaného za prvního Jeníka z prodané nevěsty – tím byl ale tenor Jindřich Polák.

2.1. Vývoj osídlení vesnic do 19. stol.

Středověkým sídelním rozvojem byla sídelní síť na našem území v zásadě dobudována. Narušována byla jen zanikáním některých vsí už ve středověku, které mělo několik příčin: od střetu s nepříznivými přírodními podmínkami až po likvidaci při válečných událostech. Pokud později docházelo k doplňkům nebo změnám sídelní struktury tak již nepřinášejí zpravidla oproti středověkým nic nového, s tím rozdílem, že mezi nimi převažují volnější řádkové sestavy a lze z nich zpravidla dobře usoudit, že pro ně byly k dispozici pozemky ve velikosti i kvalitě daleko menší, než u starších středověkých založení .

Chudší chalupy a domky vznikaly dodatečným dělením a zahušťováním zástavby v již existujících vesnicích. Různé varianty přiřazování a včleňování těchto objektů, situovaných v těsné či volnější vazbě na usedlosti, patří k nejdůležitějším příčinám různorodosti a malebnosti obrazu zástavby tradiční české vesnice. Usedlost jako celek přejímal ("kupoval" včetně písemného záznamu v pozemkové - gruntovní - knize) vždy pouze jeden z potomků - syn nebo zeť. Základní příčinou vzniku nových objektů byla proto zřejmě nutnost zabezpečit podílem z přejetého majetku ("vyplatit") i další případné sourozence, kteří většinou zůstaly na vesnici. Pracovali u sedláků nebo v panských službách (zejména dvorech) a věnovali se podle možností a poptávky řemeslné výrobě. Prvotní vazba na konkrétní (mateřské) usedlosti je u těchto objektů často patrná, i když už stojí v prostoru návsi. Mohly být ale stavěny i na jiných pozemcích, patřících k usedlosti, nebo na parcelách, které se daly získat jinde, často například na obecní půdě ("na obci"), což jsou právě případy výstavby uvnitř návěsních prostorů nebo při cestách na okraji vesnic⁴ .

Chalupami a domky mladšího původu se postupně zaplňovaly návěsní prostory a okraje zástavby zejména v oblastech, kde se ukázaly vhodnější podmínky k provozování nějakých doplňkových živností, zejména domácích řemesel, na která pak navázal mladší, pro některé regiony typický průmysl (plátenictví, zpracování skla). Mnohé vesnice s původně velkorysým návěsním prostorem tento charakter zcela ztratily, mnohé jiné naopak dokázaly volný návěsní prostor udržet tím, že preferovaly nové stavební parcely pro chalupy jinde, zpravidla na okrajích vesnic u cest .

⁴ Smetánka, Z. *Architektura zemědělských usedlostí pozdního středověku v Čechách*. Archeologické rozhledy, 1974, roč. 26, č. 5.

Všechny mladší objekty měly setrvalou tendenci k osamostatňování a zmenšování - touhou každého chalupníka a domkáře bylo získat alespoň nějakou půdu, a dospět tak k ekonomické soběstačnosti. Z toho plyne, že tyto chalupy postupně získávaly podobu drobnějším domů v usedlostech a přidružovaly se k nim i malé hospodářské budovy, takže celky získávaly charakter jakýchsi zmenšenin velkých usedlostí .

Poněkud zvláštní postavení mezi dodatečnou mladší zástavbou mohly mít chalupy výměnkářů - odstupujících hospodářů, kteří měli na základě výměnkářských smluv, zapisovaných do pozemkových knih při předávání usedlostí, zabezpečen do konce života pobyt na usedlosti včetně hospodářského zajištění. Výměnek mohl mít nejrůznější charakter, od pouhého koutu v hospodářově světnici až po samostatný objekt u mladších a bohatších usedlostí, který měl rovněž regionální utváření. nebo těsně před touto linií, tzn. směrem do návsi, čímž se jednak vyjádřila a nepopřela těsná vazba k mateřské usedlosti a současně měli výměnkáři pocit určité samostatnosti včetně kontaktu s obecním prostranstvím - návsi .

Zajímavé problémy situace s chalupami při usedlostech nastaly při prvním číslování domů v letech 1770-1771, kdy podle dané situace byla chalupa zahrnuta pod číslo mateřské usedlosti nebo nebyla a dostala číslo samostatné⁵ .

2.2. Vesnická zástavba 19. století

Zrušení poddanství v r. 1848 přineslo venkovu relativní zvýšení životní úrovně, což se projevilo i rozmachem stavební činnosti na obytných i hospodářských staveních. Lidoví zedničtí mistři vytvořili v polovině 19. století nový typ jihočeského statku s bohatým členěním průčelí. Vzory přejímali podle stavebních prvků, jaké vídali na panských sídlech nebo městských patricijských domech, ať již renesančních, barokních nebo empírových. Takové stavby nemají u nás obdoby a označují se jako jihočeské nebo selské baroko. (Oblasti lidové architektury na Prachaticku a její zachycení na mapě – viz. Příloha č. 1)

⁵ Mareš, F., Sedláček, J.: Soudpis památek historických a uměleckých v politickém okrese Prachatickém, Praha 1918.

2.3. Selské baroko

Obecně platí, že selské baroko⁶ je asi poslední fází lidové architektury. Výstavba domů ztrácí krajové rysy, jednotlivé oblasti se odlišují především štíty a průčelími, neboť v té době byl už ustálen vývoj tvarů usedlostí. Na topení a vaření se už používaly sporáky, často ale kombinované s pecí.

Bohatá štuková výzdoba většiny průčelí vychází z tradic baroka a dokládá svéráznou transformaci stylových architektonických prvků do venkovského prostředí.

Některé ze staveb spojovala osobnost jednoho a téhož zedníka. Jeho rukopis je obvykle dobře patrný. Autora poznáme nejen podle umístění stavby v krajině, jejího členění, ale také podle shodného tvaru štítu, reliéfu, zdobných prvků - bohaté štukové výzdoby, umístění říms, okének atd. Nejinak je tomu i v případě jednoho z tvůrců lidového baroka, který se podepsal především svojí tvorbou na Prachaticku, Volyňsku a Vodňansku, rodáka z Dolních Nakvasovic, Jakuba Bursy.

Sám Bursa navazoval na práce starší, není vyloučeno, že na práce svého otce, ale umně zapojil i prvky, které načerpal při svém tovaryšském putování na zkušenou ve světě. Skloubil získané poznatky s bohatou fantazií, aby tak vytvořil množství výjimečných štítů, statků i menších chalup, kaplí, drobný kapliček a božích muk. Sám tvůrce, ale i investoři byli lidé

⁶ Baroko je stavební a umělecký sloh, vzniklý asi během třicetileté války, rozvíjející se tedy od roku asi 1650 přibližně sto let, kdy končí obdobím rokoka (asi 1740-80). Nový styl - empír, klasicismus - přichází přibližně s Napoleonem. Snaží se o napodobení římského, antického slohu. Takže proti barokním oblým a krouceným tvarům zdůrazňuje geometrické, rovné tvary. Nejlépe je to vidět na tvaru štítu. V druhé polovině 19.století nastupují různé historizující slohy a na počátku 20. století přichází secese. Stavby, kterým říkáme Selské baroko, pocházejí většinou z druhé poloviny 19.století, alespoň jejich vnější tvary a výzdoba. Co tedy mají společného s barokem? Asi to, že schopní zedníci kopírovali na selských stavbách prvky, které znali z měst a z kostelů. Barokní i klasicistní. A kostely u nás jsou převážně barokní, nebo barokně přestavěné. Souvisí to asi také s třicetiletou válkou a s dobou po ní. Takže opět, jako i v jiné lidové tvořivosti nejde v pravém smyslu o lidovou (anonymní) tvořivost. Tvůrci byli ve své době známi, někde je známe i dnes. A většinou to nebyli osamocení zedníci, ale podnikatelé, kteří zaměstnávali desítky lidí a pracovali na několika místech současně. Půvab lidovosti je často dosažen i jistou naivitou. A hlavně časem, za který se to už stalo součástí jihočeské krajiny. Časté je nepochopení původní symboliky a její přetvoření na výzdobný prvek. Např. na klasicistních stavbách pilastry předstírají, že jsou sloupy a nesou štít-tympanon. Ale v lidové architektuře občas nedosahují až k němu a štít jakoby visí ve vzduchu (příloha č.1/a). Podobně třeba voluty, původně jakoby nosný prvek štítu, se někdy zalamují do vnitřní plochy štítu a tu "nosnou" funkci ztrácejí.(příloha č. 1/b) Přibývají další výzdobné prvky, převzaté např. z roubených staveb, nebo i třeba z výšivek. Je otázkou, zda je "správnější" předstírat, že štít nesou sloupy, nebo z toho udělat jen prvek výzdoby. Selský rozum napovídá to druhé.

věřící, poznáme to např. ze zdobných prvků, kterými se pyšní průčelí staveb. Rovněž drobné sakrální stavby tak, jak je Bursa vytvořil, byly vytvářeny z náboženských popudů a tedy k větší slávě Boží a dokazovaly hluboký vztah venkovského obyvatelstva k církvi a náboženství. Jsou to především malé kapličky, zvoničky, křížky, boží muka, obrazy patronů, které zde Bursa zanechal, aby připomínaly významné události v životě prostých lidí a aby je připomínaly i generacím následujícím. Drobné sakrální stavby nás doprovázejí doslova na každém kroku.

Velké množství návesních kaplí, zvoniček a drobných kapliček, jejichž je Jakub Bursa tvůrcem si jistě pozornost zaslouží. Vesnice, v níž nenalezneme kapli ani zvoničku, je u nás spíše výjimkou. Jsou výzvou k modlitbě. Návesní kaple i výklenkové kapličky jsou si v mnoha případech podobné, ale při pozorném zkoumání zde téměř vždy nacházíme různé odchylky a rozmanitost tvarosloví.

Stejně jako kapličky i Boží muka byly stavěny z různých důvodů, na místě neštěstí, či jako výraz díky nebo prosby o ochranu úrody apod.⁷

Zdobné prvky, které ve svém díle Jakub Bursa používal, hovoří rovněž o postojích svého tvůrce. Jakoby Jakubu Bursovi tryskaly přímo ze srdce. Umisťoval je na průčelí staveb. Snažil se jimi vyjádřit svůj vztah k víře, která byla úzce spojena s historií kraje tak, jak ji vnímal on, člověk prostého původu, bez odborných škol. Tou pravou školou života mu byla rodinná výchova, vždyť kraj, z něhož pocházel, se téměř 100% hlásil k římsko katolické církvi a víra prostupovala všedním životem prostých lidí a byla jeho neodmyslitelnou součástí. Člověk se do víry rodil, s ní v souladu žil a v ní i umíral. Od Boha očekával přijetí sebe, k němu se utíkal se všemi svými bolestmi i radostmi. Od něho očekával ochranu. Svoji víru projevoval právě v sakrálních stavbách, v sakrálních prvcích na stavbách sloužících běžnému životu. Každý z těchto prvků byl zároveň symbolem. Symbolem víry, naděje, lásky. Proto bývá nejčastějším výzdobným prvkem kříž, jako symbol umučení Páně, ale zároveň vzkříšení a příslib života

⁷ Brož, J. *Jihočeská boží muka*, Národopisný věstník československý 1924, roč. 17, č. 1 s. 67-74.

Brož, J. *Kapličky a výtvarníci lidoví na šumavském Podlesí*. Národopisný věstník československý, 1924, roč. 17, č. 1, s. 45-63.

věčného, srdce – symbol Boží lásky i samotné Boží oko, bdící nad veškerým děním na statcích.

Poměrně hojné jsou i sochy sv. Floriána- ochránce v nebezpečí ohně, vody a války, patrona hasičů, kominíků a zedníků, či svatého Václava, jednoho z hlavních patronů českých zemí Svatováclavský kult se projevuje např. ikonami či soškami ve výklencích štítů. .

Velká většina staveb vytvořených Jakubem Bursou zanikla, byla přestavěna v jiném slohu, ale některé z nich se zachovaly dodnes a stále přitahují pozornost mnoha etnografů i prostých obdivovatelů kraje.

3. Jakub Bursa

3.1. Život lidového stavitele Jakuba Bursy

Životopis Jakuba Bursy je dosti známý. Při jeho studiu můžeme vycházet z prací profesora Josefa Brože, rodáka z Vlachova Březí, významného národopisce a kreslíře, který jak sám uvádí, čerpal ponejvíce ze vzpomínek pamětníků či ze záznamů rozhovorů s potomky Jakuba Bursy, kteří jsou dodnes v městečku a okolí usazeni, v neposlední řadě z Vlachobřezské matriky a z archiválií uložených v okresním archivu v Prachaticích a ve Státním oblastním archivu v Třeboni.

21. 7. 1813 byla rodina Jana a Anny Bursových v Dolních Nakvasovicích č.p. 17 rozšířena o prvorozeného syna Jakuba, pokřtěného po kmotru Jakubu Chalupovi z Bušanovic.⁸

Život v pošumavské vesnici byl těžký i pro bohatšího sedláka, natož pro drobného chalupníka jakým byl Bursův otec Jan. Sám byl dovedný zedník, ale nalézt práci doma bylo velmi obtížné. Proto musel odcházet za prací „do světa“. Starost o malé hospodářství plně připadala starším dětem a manželce. Uvědomíme li si ještě vzdálenost mezi Dolními Nakvasovicemi a Vlachovo Březím (asi 6 km), kam chodil Malý Jakub do dvojtřídní triviální školy, nemůžeme se divit, že měl dle školních záznamů velmi špatnou docházku a jeho znalosti byly nevalné⁹. Proto se také později na fasádách domů setkáváme s pravopisnými chybami, jež často napomáhají k určení Bursova autorství.

Po ukončení základní školy se Bursa vyučil u svého otce zedníkem. V r. 1831 byl přijat do zednického cechu, do malého pořádku, v němž byli soustředěni tovaryši a složil tu příjemné 2fl. Doposud se o tom v rodině Bursů uchovaly cechovní zápisy. Ostatně i oba bratři Jakuba Bursy pracovali dnes bychom řekli ve stavebnictví. Bratr Jan byl rovněž zedníkem a druhý bratr Tomáš zručným tesařem. Potomci rodiny Bursů jsou dodnes ve Vlachově Březí a okolí usedlí a mnozí z nich byli zedníky či provozovali jiná stavební povolání.

⁸ Kniha narozených pro obec Nakvasovice při kostele Zvěstování Pany Marie ve Vlachově Březí, č. 34, 1784-1814, str.126. Státní oblastní archiv Třeboň.

⁹ O Bursovi a jeho prospěchu Starý, V. *Jakub Bursa – tvůrce lidových staveb na Prachaticku a Volyňsku*. Výběr z prací členů Historického klubu při Jihočeském muzeu v Českých Budějovicích, 1973, roč. 10, č. 1, s. 197-8.

Situace v rodině se zhoršila, když v r.1833 Jakubu Bursovi otec zemřel. Finanční problémy se Jakub Bursa rozhodl vyřešit svým odchodem do světa „na zkušenou“. Po návratu ze světa postupně zaměstnal všechny zedníky, kteří pracovali s jeho otcem a ve čtyřicátých letech se z něj stal zednický mistr.

Když se životní poměry rodiny zlepšily, oženil se Jakub Bursa 28. 2. 1938 s Annou Fundovou z Milíkovic¹⁰. Z tohoto manželství se mu narodily čtyři děti. Ale v rodinném životě neměl štěstí. 22. 9. 1854 mu první manželka zemřela. Nedospělé děti a starost o jejich výchovu ho donutily uzavřít 21. 11. 1854 nový sňatek s Klotyldou, dcerou Kajetána Baudysa z Vlachova Březí. Sňatkem získal Bursa dům č.p. 29 ve Vlachově Březí, který celý přestavěl. Ale už 13.8.1855 mu i druhá manželka zemřela a nedlouho poté jeho dům do základů vyhořel.

Potřetí se Jakub Bursa oženil s Kateřinou Šafránkovou.

Jakub Bursa pracoval obvykle s 30 až 40 dělníky, dnes bychom tedy řekli, že byl podnikatelem se středně velkou stavební firmou. Byl však také bohém, Josef Brož jej popisuje jako osobu rázovité povahy, vypráví se, že vždy v sobotu po vyplacení dělníků pohostil celou hospodu, kdo si řekl, tomu půjčil, všichni pili na jeho účet a v pondělí obvykle neměl zase nic.¹¹ Svoji rodinu dokázal zabezpečit, na sebe nikdy ale nemyslel.

Za svého života nedošel Bursa uznání. Snad proto se jeho život naplnil v jednom ze dvou vlachobřezských chudobinců, kde 19. srpna 1884 téměř zapomenut a zcela chudý ve věku 71 let zemřel. V Matrice zemřelých pro obec Vlachovo Březí je zapsáno, že 19. 8. 1884 zemřel Jakub Bursa, vdovec po Kateřině, rozené Chán. Zemřel náhle, svátostmi nezaopatřen. Důvod smrti – „marasmus“. Pochován 21. 8. 1884, farář – Jan Myslík.¹² Pohřben byl 21. 8. 1884 .

¹⁰ Matrice Oddanych, Křtěných a Zemřelých pro ves Chrámů Páně farnímu Vlachobřezkému patřící Nakvasowice . Kniha 1., 1784-1840, Státní oblastní archiv Třeboň, s. 139.

¹¹ Brož, J.: *Zedník umělec, tvůrce svérázu jihočeské vesnice*, Národopisný věstník československý, roč. 24, č.2, Praha 1931, s. 132-151.

¹² Kniha Zemřelých pro obec Vlachovo Březí, Kniha 23, 1866-1886, Státní oblastní archiv Třeboň. , s. 174.

U příležitosti stého výročí mu byla odkryta ve Vlachově Březí pamětní deska. Vzhledem k tomu, že dům, ve kterém Bursa zemřel, byl ve špatném stavu, je pamětní deska umístěna na vlachobřezské radnici.

3.2. Životopisná data Jakuba Bursy¹³

21.7.1813 Janu a Anně (rozené Valíkové z Úlehle) Bursovým se narodil prvorozený syn Jakub

22.7.1813 Vlachobřezský kněz Vojtěch Kareš pokřtil Jakuba Bursu v kostele Zvěstování Panny Marie ve Vlachově Březí, jméno Jakub dostal po svém kmotru Jakubu Chalupovi z Bušanovic

Sourozenci Jakuba Bursy:

- Marie * 1810
- Vavřinec * 1816
- Václav *1818
- Kateřina *1822, zemřela
- Jan *1823
- František *1826
- Kateřina *1829

r. 1819 malý Jakub začal navštěvovat dvojtřídní triviální školu ve Vlachově Březí

r. 1831 byl přijat za člena zednického cechu ve Vlachově Březí

r. 1833 zemřel otec Jan Bursa (bylo mu pouhých 49 let)

28. 2. 1838 uzavírá Jakub Bursa svůj první sňatek s Annou (roz. Fundovou) z Milíkovic z tohoto manželství se narodily děti:

- Terezie * 1839, zemřela
- Marie * 1840, zemřela
- Marie * 1842
- Josef * 1844
- Kateřina * 1846

1. ¹³ Zpracováno na základě archivního bádání Dr. Starého z Prachatic a Matrice Oddaných, Křtěných a Zemřelých pro wes Chrámu Páně farnímu Vlachobřezskému patřící Nakvasowice . Kniha I.1784-1840, Státní oblastní archiv Třeboň.

- Matěj * 1850

r. 1840 – jmenován mistrem cechu zednického

r. 1852 – zemřela matka Anna Bursová (ve věku 62 let)

22. 9. 1854 - zemřela manželka Anna Bursová (ve věku 39 let)

21. 11. 1854 – uzavřel 2. sňatek s Klotyldou (rozenou Baudysovou, dcerou soukeníka)
z Vlachova Březí

z tohoto manželství se narodily děti

- Jan * 1855

13. 8. 1855 krátce po porodu zemřela manželka Klotylda

r.1855 uzavřel sňatek s Kateřinou (roz. Šafránkovou * 1826) z Vlachova Březí

z tohoto manželství se narodily děti:

- František * 1857, zemřel
- Anna * 1858, zemřela
- Magdaléna * 1860
- Jan * 1862
- Anna * 1865
- Cecílie * 1868, zemřela

1881 – tragicky zahynul na stavbě nejstarší syn Josef (* 1844)

- zemřela dcera Magdalena (*1860)

10. 3. 1883 zemřela manželka Kateřina (dožila se 58 let)

19. 8. 1884 – v obecním chudobinci ve Vlachově Březí Jakub Bursa umírá ¹⁴

¹⁴ Kniha Zemřelých pro obec Vlachovo Březí, Kniha 23, 1866-1886, s. 174. Státní oblastní archiv Třeboň.

4. Tvorba Jakuba Bursy

4.1. 40. léta v tvorbě Jakuba Bursy

4.1.1. Ranná tvorba

V r. 1833 vypukl ve Vlachově Březí velký požár. Při něm shořela celá jedna jeho část, tzv. Dolejší kout. Jakub Bursa, který stanul v čele otcovy zednické party, postavil znovu celou dnešní Pražskou ulici. Stavěl štíty a komíny tak, jak to doposud nikdo ve Vlachově Březí nedělal.

Tím si mladý zednický mistr udělal takové jméno, že ho hned poté objednávali na stavby i do okolních vesnic. Z těchto staveb se dochovalo pouhé torzo. Stavěl komíny, domy i celé ulice. Vystavěl tak např. celou ulici v Chlumanech, vesničce asi 2 km vzdálené od Vlachova Březí, či v nedaleké Lhotě Chocholaté.

Ve své práci byl inovativní nejen co se vnějšího vzhledu staveb týče, ale rovněž co do funkčnosti staveb a jejich vybavení. Po polovině 18. století začaly být totiž černé kuchyně rušeny a byly stavěny běžné dřevohliněné komíny, což bylo vynuceno i protipožárními předpisy. Nejčastější a nejjednodušší tradiční řešení zděného provedení kuchyňské části síně s komínem lze totiž vysvětlit právě jako náhradu staršího lehkého komína, resp. dymníku na témže místě.¹⁵ Problém byl jenom v podepření té strany, která byla nejvíce vysunuta do síně. Tu původně vynášel stropní trám, který ale na podepření mnohem těžšího zděného komína už nestačil. Proto se sem potom umístil klenutý pas, rozepřený šikmo mezi zadní stěnu síně a zpravidla kratší kolmou zídku, vymežující otvory topenišť na druhé straně. Celé řešení mohlo být (zejména u novostaveb) i jednodušší, jenom s krátkými a stejně dlouhými zídkami, které podepřely čtvrtou stranu dymníkového ústí komína klenutým pasem či jenom překladovým

¹⁵ Charakteristickým znakem dymné jizby je situování topeniště (ohniště a pece) v jizbě, přičemž se dým volně rozptyluje v prostoru. V dobách kdy tato místnost neměla strop, odcházel kouř otvory v horní části stěn a ve střeše ven. Po zavedení stropu stoupal dým z ohniště a pece do podstropního prostoru, odkud unikal dveřním otvorem nebo otvorem nad dveřmi do síně a odtud ven. V některých oblastech sloužily k tomuto účelu zvláštní otvory ve stěně, v podstropní části. Starší forma dymné jizby byla u nás patrně rozšířena ještě v 16. století a místy se udržovala i ve stoletích pozdějších. Přejídnou formou je polodýmná jizba, dým z topeniště se odvádí dymníkem na půdu nebo do síně.

trámem. Celý útvar malé kuchyně (dnes bychom řekli kuchyňského koutu) měl tak ze strany síně podobu jakéhosi velkého krbu, do jehož otvoru se vstupovalo k obsluze topenišť.¹⁶

Jako střešní krytina se ze stejných důvodů začínají používat tašky, i když došková¹⁷ a šindelová¹⁸ krytina dlouho přežívá. Bursa byl zastáncem taškové krytiny a používal ji již na svých prvních stavbách. Tašky vyžadovaly silnější konstrukci krovů a to opět znamenalo přizpůsobení práce městským stavbám. Výstavba domů tak ztrácela krajové rysy, o to více typické pro Bursu zůstaly průčelí a štíty.

První dochované stavby z nejranějšího období Bursovy práce nesou letopočet 1842.

4.1.2. Řemeslné a sakrální symboly na Bursovo stavbách

Jeho iniciály najdeme i na kovárně č.p. 24 v Libotyni, která je dnes opravena do věrné podoby, jíž ji Bursa dal (příloha č. 5). Pouze jedno z původních oken pod štítem je dnes zazděno. Štít nese typické znaky práce Jakuba Bursy. Vedle již zmíněných iniciál jsou na něm zobrazeny znaky kovářského řemesla, dva smrčky se šiškami, jež Bursa neopomněl na žádné stavbě vyobrazit. Zde je umístil na volné ploše. Smrček vždy byl pro zedníka symbolem radosti ze zdaru dobře zakončené stavby. Plastická výzdoba je doplněna pěti hlavičkami anděličků a srdcem, symbolem víry.

Z bohaté symboliky můžeme i později vyčíst silnou víru, kterou mu dali do vínku jeho rodiče, vlachobřezský pan farář i kmotříček. I když v písmu nalézáme u Bursy množství chyb, symboly víry používá Bursa neomylně. Jimi doplňoval symboliku řemeslnou, ať to byla symbolika kovářského řemesla v Libotyni a ve Vlachově Březí či symbolika hostinské

¹⁶ Můžeme tak posoudit z ze stavebního plánu rekonstrukce hospody v Radhosticích, kde nosné zdi a základní členění stavby zůstalo zachováno, dům slouží v současné době k rekreaci, také z tohoto důvodu byla snaha o co nejvěrnější zachování původní podoby stavby – příloha č. 3.

¹⁷ Materiálem doškové krytiny byla žitná sláma, která byla svázána ve snopy nazývané došky. Došky dlouhé 50 až 70 cm se přivazovaly k latím nebo tyčím vzdáleným 35 až 50 cm obvykle povříšly. U okapu, popř. hřebene je krytí dvojité nebo se kryje šindelí či prkny. Na hřeben se kladou pásy jílovitého drnu. Došková krytina byla velmi lehká, dobře izoluje, je však hořlavá. Frolec, V. *Lidová architektura : encyklopedie*. Praha, Bratislava : SNTL, Alfa, 1983

¹⁸ ŠINDEL (z němčiny Schindel) Je krytina z úzkých dřevěných prkének, které byly opatřené na jedné straně drážkou, na druhé straně ostřím. Klade se ostrou hranou proti směru převládajících větrů na řídké laťování. Konce šindelů byly někde ozdobně seříznuté. Frolec, V. *Lidová architektura : encyklopedie*. Praha, Bratislava : SNTL, Alfa, 1983

profese, tak aby naznačil účel stavby. Nalézáme ji v zájezdním hostinci Josefa Leška v blízkých Radhoticích z r. 1842(příloha č. 4). Zde umně vyzdobil Bursa nejen štít, ale i prostor nad vstupními dveřmi. Po obou stranách dveří umístil Bursa korunované lvy, z nichž jeden podává džbánek s pivem, druhý pečivo, prý vánočku. Nápis nad římsou je RUMERO (numero) MÉ TU 23 a pod obloukem MOZEF (Josef) LEŠEK a WYSTAWYTEL TOHO (příloha č.4). Zachována zůstala i plastika stropu. Uprostřed něho je velký kříž, postavený na srdci s písmeny S a I, v rozích orámování jsou hostinské symboly – máz na pivo, láhev na koňalku s kalíškem, lžíce, vidlička a nůž, rohlík s preclíkem, pečený věnec, který se dle informací místních obyvatel dával rodiče tzv. do postele.¹⁹

V jeho tvorbě se objevují typické nepravidelné voluty (spirálové závity v křídlech štítů), baňaté sloupky, římsy a především bohatá štuková výzdoba, kterou Bursa vyřezával přímo bez předlohy do malty. Mezi oblíbené Bursovy prvky patřilo např. Boží oko s paprsky, kříž s umučeným Kristem či výrazné postavičky andílků. Mnohde vidíme stylizované smrčky, symbol dokončeného díla, ale také rokokové štrapečky, dále prvky vypovídající o způsobu využití stavby. Vše bývá doplněno nápisem. Bursa jako jediný z mistrů lidového baroka se nebál využít písma, i když právě pravopis vykazuje množství pravopisných chyb. Štuková výzdoba svědčí jednak o silném náboženském cítění autora i o jeho nedostatečném teoretickém vzdělání. Přesto mají stavby neopakovatelný řád naivní kompozice, jsou ideálně umístěné v okolní krajině. Plocha štítu je právě díky písmu vyvážená a nakonec můžeme z ní poznat i smysl pro humor, nadsázku a osobitou stylizaci.

¹⁹ Prý se jednalo o preclík velikosti nůše, který stál 70 kr. až 1 zl. – Brož, J.: *Zedník umělec, tvůrce svérázu jihočeské vesnice*. Národopisný věstník československý, 1931, roč. 24, č. 2, s. 139.

5. 50. léta - vrchol Bursovy tvorby

5.1. Stavby v Jiřeticích

Konec 40. let a 50. léta potom patří k vrcholům jeho tvůrčího umění.

Na počátku 50. let Bursa dále rozvíjí symboliku motivů na svých stavbách, baňatý sloupek, obrazy i štukové reliéfy. Spolu s průpovídkami je nalzáme na přestavbách statků v Předslavicích či na přestavbě uedlosti č. 12 v Jiřeticích.

Bohatší kraj mu poskytl větší možnosti. Sedláci chtěli mít něco, čím by imponovali celé vesnici, a to Bursovy štíty zajisté byly.

Z r. 1843 pochází štíty z Jiřetic pod Helfenburkem²⁰ (příloha č. 6). Jedná se o první štíty s postranními volutami, jež ale Bursa nedovedl nakreslit , takže jsou svinuty poněkud nepravidelně. Uvnitř jsou štíty členěny pilastry, jež nad římsou nesou půlkruhový tympanon. Ten je pro Bursu typický a užívá jej později u všech staveb. V tympanonu je reliéf, skládající se ze symbolů světa, na vrcholu zářící slunce, po stranách srpečky měsíce, dvě svíčky ve svícnech a mezi tím dva andílci, kteří drží kalich.²¹ Stojí na podlaze, kterou nesou dvě hlavičky andílků Pod římsou je vodorovně rozlinkovaný štít, na němž stojí téměř záhadný nápis:

RENOWACI – STALO SE – WISTA

WENI - ROKU - LETAPAN – 1843 – ME

NO – WISTA

WITEL – GE

TOMAS – BO

²⁰ Štíty jsou dobře známé, popisuje je Mencl, V. *Lidová architektura na okrese Prachatickém*. Prachatice : Okresní vlastivědné muzeum, 1981.

²¹ Dle J. Brože kalich hořkosti. Brož, J.: *Zedník umělec, tvůrce svérázu jihočeské vesnice*. Národopisný věstník československý, 1931, roč. 24, č. 2, s. 145.

QKA – ZEN

O – MANZELK

O – STALO SE

PODPISOWATEL – MENA

GE GAKUB BURSA

Soubor tří štítů je skutečně Bursovým mistrovským dílem. 2. ze štítů je umístěn nad vraty. V tympanonu ozářené Boží oko, pod římsou rokokové střepečky, smřčky a uprostřed obraz sv. Václava²² Pod štítem je římsa, pod ní z každé strany vrat okénko. Třetí ze štítů je umístěn na špýcharu. Na něm chybí typický polokruhový tympanon. Ve vrcholu štítu zářící slunce, pod ním římsa nesená dvěma pilastry, mezi nimi jsou dvě okénka určená k větrání ve tvaru srdce.

5.2. Statek U Dudáků v Libotyni

Z roku 1845 pochází statek „U Dudáků“ č.p. 6 v Libotyni. (příloha č.7) Bursa se tu projevil jako velice svědomitý stavitel, o čemž svědčí mohutné zdi i klenby z kamene. Budova se zvednutým patrem se sýpkou a komorami připomíná selské domy německého typu, jaké se stavěly na Vimpersku²³. Štukatérská výzdoba opět svědčí o tom, že Bursa byl zbožným myslitelem.²⁴

5.2.1. Náboženské představy

Své náboženské představy projevil i na statku Tvrzických v Dolních Nakvasovicích. Na obou je symbolicky zachycen akt umučení Páně, zachycuje nástroje a předměty použité při

²² Obraz zachycuje již v r. 1931 J. Brož Brož, J.: *Zedník umělec, tvůrce svérázu jihočeské vesnice*. Národopisný věstník československý, 1931, roč. 24, č. 2, s. 146.

²³ Brož, J. *Typy selských statků na podhůří boubínském*. Národopisný věstník československý, 1932, roč. 25, č. 2, s. 147-160

²⁴ Popis domu je uveřejněn v Národopisném věstníku č. XXIV, autor J. Brož Brož, J.: *Zedník umělec, tvůrce svérázu jihočeské vesnice*. Národopisný věstník československý, 1931, roč. 24, č. 2, s. 139.

umučení Krista. U Dudáků vyplňuje celou velkou střední plochu, v Dolních Nakvasovicích pouze menší obdélník mezi dvěma barokně vykrojenými okénky, obroubenými spirálami.

Nevíme, odkud čerpal námět pro svoji práci. Snad nějaký obrázek, který nosil v mysli. Zcela určitě neměl šablonu ani žádný konkrétní obraz., jenž by okopíroval. Svědčí o tom to, že předměty jsou v poli nerovnoměrně rozloženy. Bursa řezal své představy přímo do malty.²⁵

Nápis na štítu zní:

WISTAWITEL GAKUB DUDAK

STALOSE WISTAWENI TOHO DO

MULETA – PANE – 1845 ROKU TOHO

5.2.2. Barokizující prvky

Štít u Dudáků je ukázkou postupného přehodnocování narůstání vlivu městského baroka, svědčí o tom rozeklaný štítový nástavec. I na dalších stavbách se objevují barokní prvky: basovitě vykrajovaná okénka a mušle ve vrcholech štítů. Baňatý sloupek spolu se štukovým reliéfem a průpovídkami se rozvíjí na dalších pracích.

Takto popisuje Dudákovíc štít J. Brož v Nár. věstníku r. XXIV, str. 138 „ Na Dudákovíc štítu spatřujeme v hlavním poli, vroubeném z obou stran obrubou, z čočkovitých tvarů složenou, odznaky mystérií, celý soubor předmětů symbolických, nesoucích se k tragickému dramatu Umučení, tak jak je zbožná česká duše mnohokrát procítla a zobrazovala. Kříž se Spasitelem uprostřed umístěný obklopují tu z obou stran ozářené slunce s měsícem, jež při smrti Kristově se zatmělo, dále všechny mučící nástroje, kladivo, kleště, hřeby, dűtky, jimiž byl týrán, kopí skřížená s bodlem a houbou, jež octem naplněná podána žiznicímu trpiteli, žebřík, jež sloužil při sněti z kříže. Andělé z obou stran zachycují do kalichů drahou krev Kristovu, z ran kapající a meč Šimona Petra i s Malchovým uťatým uchem a kohoutem připomínajícím nevěrnost Petrovu. Kol lebky, symbolu smrti, ovinutý had hřichu prvotního, jež Kristovou smrtí, lebkou naznačenou, byl smyt. Dole doplněn tragický děj nádobami různých tvarů antických, obsahujícími drahé masti, aloe a myrhu, nádobu s octem, i kalich utrpení, z něhož měl pít člověk obětovaný za lid. Přidán i zámek od řetězu, jímž byl trpitel spoután, i kopí a jiné odznaky s praporem, jako standartou oddělení vojáků, jež provázelo průvod na Kalvárii.

5.3. Přestavba statku Tvrzických (příloha č. 8)

Přestavba statku Tvrzických č. p. 9 v Dolních Nakvasovicích pochází z r. 1847. Stavebník byl Bursův kamarád z mládí. Víme o něm od Josefa Brože²⁶, že s přestavbou otálel. Ale Bursa mu domlouval: „ Stav jen Františku, stav. Já ti to udělám lacino. “ A skutečně prý vzal za stavbu jen pár strychů žita. Uvědomíme-li si, že Bursa musel sám platit dělníky i materiál, ukazuje to opět jeden z důležitých rysů Bursovy povahy. Byl šťastný, když měl práci a jeho dílo se líbilo.

Svého kamaráda zvěčnil na štítu sýpky

STALO SE NOWÉ WISTAWENI ZAWRANCE TVRZICKIHO ROKU 1847

Na protějším trojúhelném štítě nad půdou mezi vykrojenými okénky je menší emblém Ukřížování vroubenými spirálkami. Na této stavbě je mimo jiné zajímavé klenutí, jež se zachovalo z dřívější doby. Připomíná klenutí, které používali Němci na Vimpersku.

Štukatéřské umění Bursovo se plně rozvinulo při přestavbě selského domu č.p. 18 v Předslavicích, která nese všechny prvky Bursova dekoračního umění. Na ornamentálních podstavcích jsou umístěny bachraté sloupky, v tympanonu opět symbolika, i když pro naše chápání je dost nejasná. Operutěná tvář zřejmě Boha otce, po stranách slunce a měsíc, pod ním dle J. Brože mělo být skleslé tělo, které však dnes ve štukové výzdobě chybí. Místo něj je zde symbol srdce. V kruhu okolo jsou poprsí empirových figur a dvě koňské podkovy, zřejmě symbol štěstí. Do rohů umístil autor hlavičky andělíčků. Ve středovém poli nad římsou mezi sloupky by měl být obraz Svaté trojice s holubicí Ducha svatého. Po stranách vrat ve výklencích jsou obrazy českých patronů, sv. Jana Nepomuka a sv. Vojtěcha, které jsou bohatě orámovány spirálkami a rokokovými střapečky. Mezi nimi nápis RE 1848 - MEO 18. Část krajní voluty je přerušena, zřejmě pozdější přístavbou.

²⁶ Brož, J.: *Zedník umělec, tvůrce svérázu jihočeské vesnice*, Národopisný věstník československý, 1931, roč. 24, č. 2, s. 145.

5.4. Stavba štítu U Malinů (příloha č. 9)

Z téhož roku 1848 pochází i stavba druhého štítu „U Malinů“ s bohatou výzdobou a nápisem. Opět se zde setkáváme s bachratým sloupkem umístěným na podstavci, na něm smrčky, coby symbol šťastně dokončeného díla, v tympanonu na vše shlíží zářící Boží oko. Nápis je umístěn pod římsou, proti původnímu je v něm několik oprav

Ve výklenku je v současné době freska sv. Václava na koni. Sám Bursa malířem nebyl, středová pole zůstávala prázdná. Domnívám se, že ale bohatí sedláci si právě s úmyslem nechat si štít vymalovat, takovouto kompozici štítu volili. Na některých stavbách byla freska vyhotovena hned po pořízení, někde však trvalo celá léta než byl obraz vyhotoven a někde zůstal prostor prázdný dodnes.

Původní nápis:

TOMU DOMU WISTAWIL SEM NEWIM KOMU

GEDINE SAMEMU BOHU LETA PANE

je dnes pozměněn takto:

POŽEHNÁNÍ TOMU DOMU WISTAWEL SEM

NEWIM KOMU GEDINE SAMEMU PANU BOHU LP1848.

Další nepřesnosti vyplývají z porovnání dvou fotografií, jedné ze současnosti, druhé kopie kresby J. Brože.

5.5. Sakrální stavby (příloha č. 10)

Ze čtyřicátých let se zachovaly i tři kapličky, autorství čtvrté z nich je sporné. Letopočet 1842 nese návesní kaple v Radhosticích. Právě u ní chybí to, co je pro Bursu typické, bohatá štuková výzdoba. Ani pamětníci si nepamatují, že by zde někdy nějaká štuková výzdoba byla. Podobnost s kaplí ve Spůli, u níž je Bursovo autorství nesporné, však dává možnost, že i v Radhosticích se jedná o Bursovo dílo.

Z r. 1844 pochází zvonička v Libotyni, jež už nese barokní štít a ozdobnou věžičku, která je podobná věžičce v Radhosticích. Na ní poprvé můžeme spatřit vyduté sloupky místo plochého pilastru. Je to jeden z projevů, jak se do Bursovy tvorby vkrádal vliv městského baroka. Náboženská symbolika je velice silná, půlkruhovém tympanonu boží oko, měsíčky, hlavičky andělíčků, nad vchodem kříž na srdci, z něhož planou tři plamínky víry. Nezbytnou součástí je nápis

LETA PANE 1844 - GEZUSNAZARETKCI

a smrčky

Velmi zajímavou stavbou je trojboká kaple v Radhosticích, jež stávala na trase, kudy procházeli poutníci. Dle informací pamětníků v Radhosticích byla v 60. letech téměř celá zničena při stavbě silnice. Tehdejší MNV ji však nechal postavit znovu a umístit o několik metrů dál proti původní poloze. Stalo se tak i přesto, že byly snahy tehdejšího ONV, aby tato stavba zcela zmizela. Jak je zřejmé z obrazu J. Brože, přestavbou doznala určitých změn. Je zřejmé z pozdějších let Bursovy tvorby. Usuzujeme tak z ladné elegance. Kapličky tohoto typu prý postavil Bursa tři. Ostatní se mi však zjistit nepodařilo.

Bursovým dílem je i křížová cesta se 14 zastaveními ke kapli sv. Ducha z r. 1851 (rozhodnutí rady pro stavbu křížové cesty – viz. příloha č. 15²⁷). V té době však zde ještě kaple v dnešní podobě nestála. Barokní kaple sv. Ducha nad zámek pochází z 18. století přístavba je z r. 1903. Přístavba kaple byla tvorbou Jakuba Bursy značně ovlivněna a je

²⁷ Památná kniha Fary Wlachobřezké založená Leta Páně 1825. Vlachovo Březí, Kronika, Římskokatolická farnost Vlachovo Březí.

stavěna v jeho duchu. Při stavbě bylo již uvažováno s doplněním křížové cesty frezkami. Při opravě v r. 1969 byly sňaty plechové obrazy Jindřicha Bošky a pod nimi byly nalezeny frezky, z toho 1 označena signaturou F.M. 1890²⁸, z nich ale již pět bylo značně poškozeno a nemohly být obnoveny.

²⁸ Jedná se zřejmě o lidového umělce Františka Matouška (24. 11. 1846 -30. 4. 1911) z Vlachova Březí viz. Památná kniha Fary Wlachobřezké založená Leta Páně 1825. Vlachovo Březí, Kronika, Římskokatolická farnost Vlachovo Březí, s. 369.

6. 60. léta v tvorbě J. Bursy

6.1. Nejvyzrálejší Bursovo stavby

6.1.1. Přestavba statku U Plachtů

Z roku 1852 je přestavba selské usedlosti „U Plachtů“ v Jiřeticích. Bursovy štíty jsou zde obdobně uspořádány jako na usedlosti č. 4 tamtéž. Na obytné budově štít hlavní, nad vraty štít dceřinný a dva štíty nad špýcharem. V roce 1971 při renovaci byl objeven nápis MARIA.²⁹

Pracně vypracovaný je rovněž štít nad vjezdem sv. Floriána hasícího hořící dům. Dům, jenž hoří, je velmi podobný domu č.p. 12. Dle výpovědi majitele domu byl obraz, podle něhož byla freska dělána, majetkem rodiny ještě před přestavbou. A Jakub Bursa s ní již při stavbě zřejmě počítal. Autorem fresky byl snad některý ze zaměstnanců Jakuba Bursy.

6.1.2. Statek ve Dvorech (příloha č. 12)

Výtvarně nejvyzrálejší díla završil Bursa stavbou roku 1855 ve Dvorech u Prachatic v č.p. 11. Touto stavbou dokončil vytvoření svého typu, k němuž později jen přidával nebo ubíral tak, jak si to majitel objektu přál.

Ve Dvorech je poprvé štít členěn na více než na tři pole. Ke středovému poli připojil složité okřídlení (příloha č.13). Vpravo Bursa od základu přistavěl křídlo pro čeládku a sýpku. Bursa rozčlánkoval štítovou zeď, to prozrazuje novou etapu jeho tvorby. Na štítu čteme nápis, kde se Bursa zase jednou podepsal

STALO SE ZA JANA

FIDLERA TEHOŽ ČASU

PŘEDNOSTI OBCE OD

JAKUBA BURSI 1855

²⁹ Informuje nás o tom Braun, V. *O nejslavnějším jihočeském zedníku Jakubu Bursovi*. Výběr z prací členů Historického klubu při Jihočeském muzeu v Č. Budějovicích. 1973, roč. 10, č. 3, s. 176-177.

Od padesátých let opouští Bursa částečně dekorativnost a soustřeďuje se více na stavebnost a celkovou vyváženost stavby. V té době zaměstnával i více než 40 zedníků a dělníků. Kupodivu i v letech, která nepřála stavební činnosti, se Bursovi pro ně podařilo sehnat práci. Jak se dozvídáme v Národopisném věstníku XXIV, str. 146 od J. Brože na statku jsou zachovány i některé prvky, které zde byly ještě před přestavbou Jakubem Bursou. Především je to zajímavé kamenné polokruhové a goticky profilované pažení, které sem zřejmě bylo přineseno z některého hradu z okolí. Bursa měl cit pro historické prvky staveb a mimo pažení zachoval i původní asi 300 let staré dubové dveře. Dnes se jedná asi o nejznámější Bursovo dílo vůbec. S maketou statku, která byla údajně pořízena podle fotografie z r. 1908 jsem se setkala ve vlastivědném muzeu v Prachaticích. Avšak nesouhlasí ani s kresbou J. Brože ani se současným stavem.

6.1.3. Dům v Lipovicích (příloha č. 13)

V podobném duchu jako přestavba statku ve Dvorech byl stavěn i dům v Lipovicích. Štít je stejně členěný, vysoký, dělený nástěnnými pilířky, bez příkras. Pouze v nadřímsovém pásu je řada vodorovných spirál. Vyřazuje z něho strohá elegance.

6.2. Rekonstrukce staveb po požáru

Část tvorby padesátých let spadá do okolí Bušanovic a Benedy. V padesátých letech byly obě vesnice vypáleny žhářem z Bušanovic. První velký oheň stihl Bušanovice v r. 1838,³⁰ vyhořelo několik větších statků, mezi nimi i statek „U Chalupů“ a statek „U Kahovců“. Další ohně následovaly. Nejbližším stavitelem, který se mohl stavby ujmout, byl Jakub Bursa z 3km vzdálených Dolních Nakvasovic.

³⁰ Starý, V. *Jakub Bursa – tvůrce lidových staveb na Prachaticku a Volyňsku*. Výběr z prací členů Historického klubu při Jihočeském muzeu v Českých Budějovicích, 1973, roč. 10, č. 1, s. 197-8.

O ohni ve Vlachově Březí a v okolních obcích nás informuje také Památná kniha Fary Vlachobřezské založená Leta Páně 1825. Vlachovo Březí, Kronika, Římskokatolická farnost Vlachovo Březí, s. 25 – 27.

Jakub Bursa už byl v této době dosti znám, proto si ho na renovaci svých statků objednávali především největší sedláci. Kraj mezi Volyní, Předslavicemi a Vlachovo Březím je typický také tím, že zdejší statky patřily k prvním kamenným českým statkům vůbec. Proto nevyhořely budovy do základů, ale jen po strop. Nebylo tedy třeba měnit půdorys staveb, renovace sestávala především z nového krovu a stropu.

6.2.1. Živnost „U Chalupů“

Živnost „U Chalupů“ byla první, která vyhořela. Od ní se šířil oheň dál, Bursa ji postavil téměř celou znova.³¹ Členění štítu je podobné jako v Jiřeticích „U Bošků“. I zde je štít hlavní a dceřinný. Tympanon nad římsou, v něm Boží oko, římsu nesou 2 pilastry, prostor nad půdními okénky je vodorovně rozlinkován, v něm nápis:

STALO SENOWE WISTAWE

NI ROKU LETA PANE 1844

Pod tím spleť spirálek, smřčky na pilířcích a monogram MARIA nad půdovými okénky. Na původní stavbě byli ještě nad dvířky dva ptáčkové nesoucí domovní číslo.

6.2.2. Statek „U Kahovců“

U Kahovců zručný mistr dovršil líbivý dojem vytvořením dvou štítů: hlavního a dceřinného. Jak se z něj dozvídáme je statek starý pře 300 let, Bursa na něj zapsal i letopočet renovace – rok 1860. Štít poprvé rozčlenil Bursa na této stavbě na dvě patra. V takovémto duchu je stavěna i usedlost v Tvrzicích. Vysoký štít je rozdělen do 5 polí, osnova štítu se jakoby rozpadá v jednotlivé elementární články. Ve středovém poli štítu je umístěna freska, nepodařilo se mi však zjistit, zda-li je původní. Štít nese obvyklé znaky Bursovy práce, nepravidelné voluty, tympanon.³²

³¹ Na památku ohně byl ve výklenku umístěn červený kohout.

³² Statek byl v 70. letech prodán po více jak 20letém chátrání, okna nebyla, podlahy a část střechy rovněž ne. Při renovaci vycházel majitel z fotografie ze začátku 20. stol. Rovněž je snaha zachovat co nejvěrnější barevnost stavby.

6.3. Pozdní Bursova díla – závěr tvorby

Podobně členěný jako štít č. 13 v Bušanovicích je štít na č. 5 v Buku. Strohá elegance bez příkras, pod římsou pouze několik vodorovných elips. Průčelí členěno sloupky, štít o dvou patrech na výšku, na šířku členěn v 1. patře do pěti polí, jež jsou v krajích zakončeny volutami. Ve vrcholu štítu tympanon, v něm štuková výzdoba znázorňující Boží oko.

Z 60. let pochází i stavby ve Lhotě Chocholaté, (příloha č. 14a) štít byl v nedávné době renovován a dle mého nevhodně doplněn freskou.

Z pozdní tvorby pochází i jedna z posledních staveb zachovaná ve Vlachově Březí – bývalá kovárna na dolejší konci Pražské ulice (příloha č. 14b). Jak rozdílná je výzdoba této kovárny proti kovárně v Libotyni z počátku Bursovy tvorby. Vysoký štít sice nedělí římsa na jednotlivá pole, ale k optickému rozdělení na dvě části přispívá změna sloupku, jež ve vyšší části přechází ve sloupek baňatý. Středové pole zdobí štuková výzdoba. Ani v tympanonech nenacházíme žádnou výzdobu. Výtvarně dokonale zvládnutý štít je však nevhodným doplňkem moderně působící stavby. Průčelí stavby působí nejednotným dojmem.

Z pozdního období tvorby se zachovala usedlost v Budkově (příloha č. 14c), jež nese znaky tohoto období, strohost, klid, umírněnost a šablonovitost. Štít je dělený vodorovně i kolmo, v tympanonu je obvyklé ozářené Boží oko.

Poslední stavby Jakuba Bursy nesou letopočet 1862. Opustil již jakékoliv rokokové či empírové prvky. Z díla mizí rozmarné nápady, hříčky, výzdoba. Štíty domů jsou jednodušší, i nápisy nejsou již tak hovorné, omezují se na pouhé letopočty. Ke konci Bursovy činnosti bývají stavby prováděny většinou podle šablon tak, aby vyhovovaly praktickým účelům. Ve výtvorech 60. let se objevuje klid, umírněnost, ale i zkušenost a ladná elegance

V Čepřovicích podle výpovědi J. Brože se jedná skutečně o stavbu Jakuba Bursy, i když v hlavním štítě došlo zřejmě při pozdějších opravách ke zjednodušení. Bursa se snažil vždy o

Při renovaci stropu byla odhalena původní lepenice, jež byla jakýmsi prvním protipožárním opatřením. Byla dělána ze dvou vrstev, mezi něž se vkládala vrstva slámy, která se zapálila. Tím se hlína vypálila a vytvořila jedolitou vrstvu.

Zajímavá byla rovněž rekonstrukce štítu, který byl původně stavěn z cihel zvaných vepřovice – zdroj informace získané od dnešního majitele.

ucelenou kompozici, ale tento hlavní štít neodpovídá výzdobě štítu dceřinného. Štít je již výrazně plochý, ani voluty nejsou dokončeny, sloupky a tympanony nalezneme i na štítě dceřinném. Rovněž nesprávné je datum na hlavním štítě – 1882, neboť v té době Bursa již netvořil. Jedná se zřejmě o rok 1862.

7. Význam díla Jakuba Bursy

Jakub Bursa se nesmazatelně zapsal do srdce svých současníků. Jeho tvorba je zároveň ale i svědectvím doby pro dnešek. Vypovídá o tvůrčím duchu prostého lidového stavitele, o jeho hluboké víře, o víře všech stavebníků, kteří žili svůj život v souladu s náboženstvím, přijatým od svých předků a jejichž víra, promítnutá do lidových staveb, přežila do dnešní doby. A to i přesto, že období komunistického režimu nepřálo udržování sakrálních staveb a sakrálních prvků. Tyto památky se pomalu vytrácely. Buďto byly úmyslně ničeny, nebo jen nebyly obnovovány a tak se nakonec podvolily rozkladným procesům a zbyla po nich jen hromádka kamení. A právě tím, že zmizely z místa, kde dlouhá léta stály, měly zmizet i z povědomí lidí. Někteří jedinci si však uvědomili, že je škoda přicházet o tyto drobné lidové skvosty, protože tím přicházíme i o svoji minulost. A opět jen díky prostým lidem, pro které stavby představovaly odkaz jejich předků, jejich rodinné tradice, můžeme obdivovat umění Jakuba Bursy. S nimi by nenávratně zmizely z krajiny otisky naděje, lásky i víry našich předků.

Výjimečnost Jakuba Bursy nespočívala jen ve zvládnutí stavebních prvků, vždyť stavebních mistrů bylo v té době nespočet. Čeští zedníci byli známi daleko za hranicemi své vlasti, vystavěli např. velkou část Vídně. Jakub Bursa do svých staveb zahrnul i část sebe, své srdce, svoji víru. A to činí jeho umění nenapodobitelným.

ZÁVĚR

Bursa čerpal z prvků městského baroka, empíru či rokoka. Rok 1848 však přetrhal pouta na českém venkově, pomohl pronikání městských prvků na venkov. Nebylo to však jen kopírování a napodobování. V. Mencl v *Lidové architektuře* o tom hovoří takto³³: „Byla to středověká metoda adice, spojující prvky stejné váhy do řad vázaných rytmickým taktem, tedy typ postojící ke skutečnosti, existenciální kvalita, která patrně ještě v té době na našem venkově byla velmi intenzívně živá, vázaná a dosud ještě vázající na kulturní stupeň primitivního myšlení, jež vykonalo historicky ještě tak pozdě toto překvapující dílo. V tom tedy a nikoli v příbuznosti s prvky barokního města, byla základní hodnota výtvarné práce Šochů, Patáků i Bursů a všech těch dnes už neznámých lidových primitivů, kteří se dali na našem venkově inspirovat městským barokem, byli a zůstali primitivy, nepodlehli napodobování, nearanžovali, nýbrž tvořili spontánně; jejich dílo posvěcuje skutečnost, že zůstalo tím, čím každé umění je, tvůrčím projevem.“

Malebné štíty selského baroka proslavily jižní Čechy po celé zemi i v zahraničí. Jihočeským statkům dodaly nezapomenutelný ráz, pro který je vyhledávají každoročně tisíce turistů. Jejich povědomí o selském baroku však většinou končí na návsi v Holašovicích na Českobudějovicku, které je pod ochranou UNESCO. Společná propagace lidové architektury totiž jižním Čechám chybí

"Moc jsem toho nepotkal, myslím, že by to (propagace) určitě prospělo," říká Miroslav Pikous z Českých Budějovic, který na internetu založil vlastní stránky s tematikou lidové architektury na jihu Čech. Podle něj je na jihu Čech několik oblastí selského baroka, které se v některých prvcích liší, ale bylo by lepší je propagovat společně. Také ředitel Krajského úřadu Jihočeského kraje a nadšený turista Jan Stráský považuje propagaci jihočeského selského baroka za nedostatečnou. "Je to věc velmi známá, ale materiálů k ní je velmi málo," soudí Stráský. Podle něj se nyní připravuje společný jihočesko-jihobavorský propagační projekt, jehož jedna část by měla hovořit o baroku v obou regionech. Nedostatek propagace je přitom na škodu i pro samotné turisty. Zatímco tisíce cizinců tají dech nad zachovalou návsi Holašovic na Českobudějovicku, další desítky vesnic jim zůstávají skryty. Holašovice, které

³³ Mencl, V. *Lidová architektura na okrese Prachatickém*. Prachatice, Okresní vlastivědné muzeum, 1981.

jsou pod ochranou UNESCO, navíc neobsahují podle odborníků nejvýznamnější stavby lidového baroka, ale jsou vzácné především komplexností návsí. Jejich výhodou je právě zařazení do seznamu UNESCO, které znamená peníze na propagaci a celosvětovou proslulost.

Jihočeská centrála cestovního ruchu JČCK přiznává, že celkovou propagaci selské baroko nemá. Podle zástupců centrály zatím nejsou žádné materiály připraveny, o fenoménu lidové architektury však vědí. "JČCK si ujasňuje základní cíle a postupy propagace," řekla ČTK jedna z pracovníků centrály.

Jediným místem, kde se tak lze dozvědět komplexnější informace o selském baroku, jsou Pikousovy internetové stránky na adrese <http://selskebaroko.unas.cz/barokoaselske.htm>. Nejsou zde však zmapovány oblasti kolem Volyně na Strakonicku a Vlachova Březí, kde Jakub Bursa působil. Podle Pikouse se další rozšíření stránek chystá. O památkách na Strakonicku vydala malou brožuru strakonická radnice a Obecní úřad ve Vlachově Březí.

POUŽITÁ LITERATURA:

Monografie

1. Braun, V. *Památky strakonického okresu : základní údaje se státního seznamu nemovitých kulturních památek podle stavu k 31. prosinci 1967*. Strakonice : ONV, 1969.
2. Frolec, V. *Lidová architektura : encyklopedie*. Praha, Bratislava : SNTL, Alfa, 1983.
3. Mareš, F., Sedláček, J. *Soupis památek historických a uměleckých v politickém okresu Prachatické*. Praha : Česká Akademie, 1913.
4. Mencl, V. *Lidová architektura na okrese Prachatickém*. Prachatice : Okresní vlastivědné muzeum, 1981.
5. Mencl, V. *Lidová architektura v Československu*. Praha : Academia, 1980.
6. Voděna, S., Škabrada, J. *Jihočeská lidová architektura*. České Budějovice : Jihočeské nakladatelství, 1986.

Periodika

1. Braun, V. *O nejslavnějším jihočeském zedníku Jakubu Bursovi*. Výběr z prací členů Historického klubu při Jihočeském muzeu v Č. Budějovicích. 1973, roč. 10, č. 3, s. 176-177.
2. Brož, J. *Jihočeská boží muka*, Národopisný věstník československý 1924, roč. 17, č. 1 s. 67-74.
3. Brož, J. *Kapličky a výtvarníci lidoví na šumavském Podlesí*. Národopisný věstník československý, 1924, roč. 17, č. 1, s. 45-63.
4. Brož, J.: *Zedník umělec, tvůrce svérázu jihočeské vesnice*. Národopisný věstník československý, 1931, roč. 24, č. 2, s. 132-151.
5. Brož, J. *Typy selských statků na podhůří boubínském*. Národopisný věstník československý, 1932, roč. 25, č. 2, s. 147-160.
6. Brož, J. *Starobylý dům selský v kraji volyňských Krakováků*. Věstník Československého zemědělského muzea, 1936, roč. 9, č. 3, s. 145-155.
7. Brož, J. *Selský barok na Volyňsku (sloh sloupkový či „zemanský“)*. Věstník Československého zemědělského muzea, 1942, roč. 15, č. 2, s. 105-107.
8. Dostál, O. *Příspěvek k poznání jihočeské lidové architektury*. Památková péče, 1963, roč. 1, č. 1.

9. Chmelík, J. *Opuštěný mistr selského baroka J. Bursa dožil v chudobinci*. MF Dnes, 1994, roč. 2.
10. Johnová, H. *Lidová architektura v okolí Čkyně*, Český lid, 1951, roč. 38, č. 2, s. 82-91.
11. Smetánka, Z. *Architektura zemědělských usedlostí pozdního středověku v Čechách*. Archeologické rozhledy, 1974, roč. 26, č. 5.
12. Starý, V. *Jakub Bursa – tvůrce lidových staveb na Prachaticku a Volyňsku*. Výběr z prací členů Historického klubu při Jihočeském muzeu v Českých Budějovicích, 1973, roč. 10, č. 1, s. 197-8.
13. Starý, V. *Lidový zedník českého Pošumaví tvořil na lešení*. Listy Prachaticka, 1993, roč. 1.
14. Starý, V. *Mistr cechu zednického uměl vylepšit domy, ne cesty osudu*, Listy Prachaticka, 2003, roč. 12.
15. Štěpánek, L. *Jakub Bursa a Jan Panovec – zedníci – umělci*. Chatař, 1977, roč. 9, č. 6, s. 188-189.

Elektronické zdroje

Pikous, M. Baroko a selské baroko. [online] dostupné na <http://selskebaroko.unas.cz/barokoaselske.htm>

Nepublikované texty

1. Památná kniha Fary Wlachobřezké založená Leta Páně 1825. Vlachovo Březí, Kronika, Římskokatolická farnost Vlachovo Březí.
2. Matrice Oddaných, Křtěných a Zemřelých pro wes Chrámu Páně farnímu Vlachobřezkému patřící Nakvasowice . Kniha 1.1784-1840, Státní oblastní archiv Třeboň.
3. Kniha Zemřelých pro obec Wlachovo Březí, Kniha 23, 1866-1886, Státní oblastní archiv Třeboň.

4. Seznam příloh

Příloha č. 1 - Oblasti lidové architektury – Prachaticko

Příloha č. 2 - Seznam do dnešního dne zachovaných objektů s prokázaným Bursovo autorstvím

Příloha č. 3 Plán vnitřního členění hospody v Radhonicích

Příloha č. 4:

- obr. č.1 hostinské znamení na vstupními dvěřmi do hostince
- obr. č. 2 štít hospody v Radhonicích
- obr. č. 3 Josef Brož štít hospody v Kovaníně – uvedeno pro srovnání výzdoby

Příloha č. 5 - Kovárna v Libotyni

Příloha č. 6 - Stavby v Jiřeticích

Příloha č. 7 - Statek „U Dudáků“ v Libotyni

Příloha č. 8 Štít na statku Tvrzických v Dolních Nakvasovicích J. Brož 20. léta

Příloha č. 9 - Předslavice

Příloha č. 11 - Křížová cesta ve Vlachově Březí

Příloha č.12 - Statek ve Dvorech

Příloha č. 13 - dům na návsi v Lipovicích

Příloha 14a) - dům ve Lhotě Chocholáté

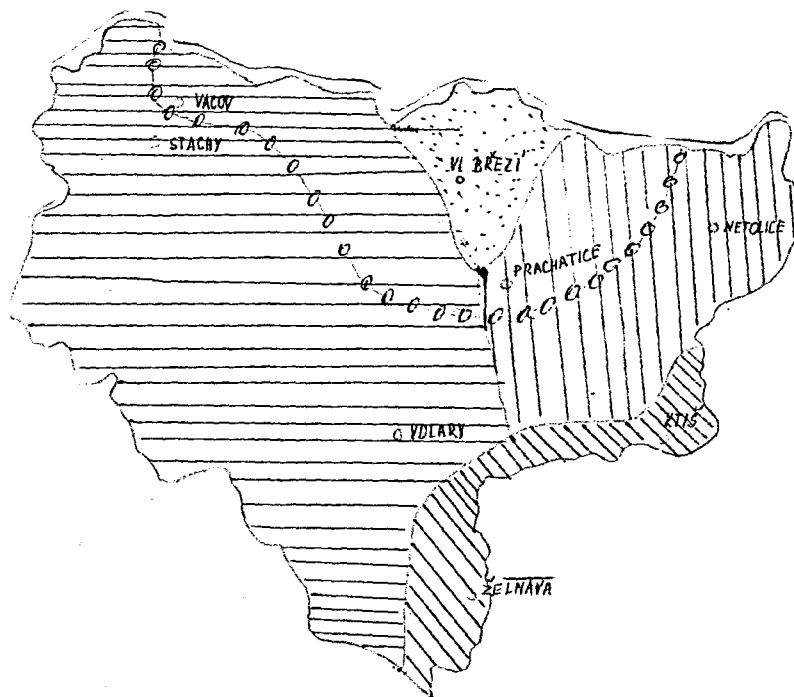
Příloha 14 b) – kovárna ve Vlachově Březí

Příloha 14c) – dům v Budkově

Příloha15 - rozhodnutí o stavbě křížové cesty

Příloha č. 1 Oblasti lidové architektury – Prachaticko

V prachatickém okrese se nachází pět základních typů staveb lidové architektury, které se vzájemně v některých oblastech prolínají



Převážné zastoupení

Hornorakouský - Vierkant - podél hranic s Českokrumlovskem

Alpský dům v Pošumaví - Volary, Stachy, Vimpersko

Dům jihočeský zděný - Netolicko

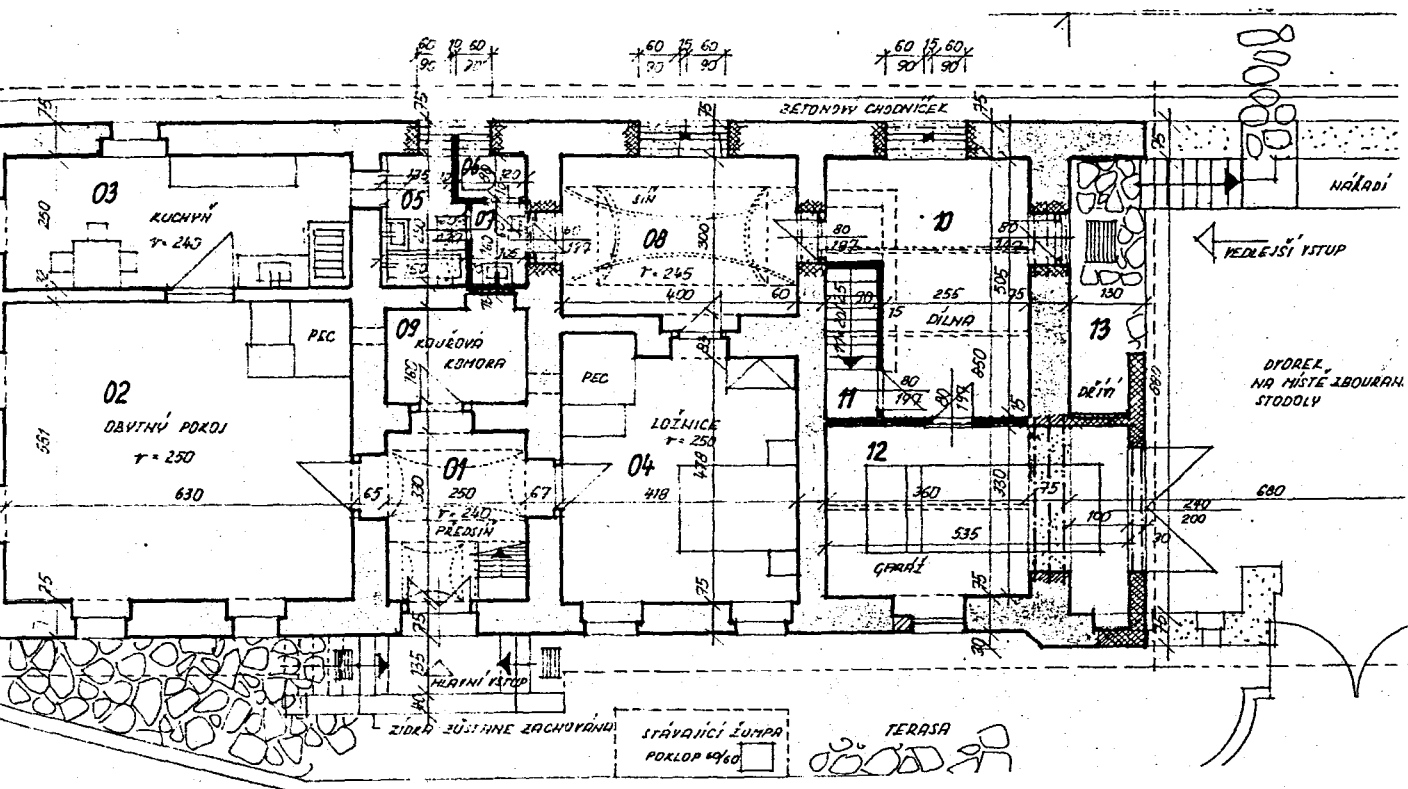
Pošumavský špýcharový dům - Vitějovice, Hracholusky

Barokizující štíty Jakuba Bursy - okolí Vlachova Břeží

Seznam do dnešního dne zachovaných objektů s prokázaným Bursovo autorstvím

1. Bývalá hospoda „Na Nové“ v Šumavských Hošticích
2. Dům č. 5 v Buku
3. Dům č. 11 ve Dvorech
4. Dům v Budkově
5. Kovárna ve Vlachově Březí
6. Dům v Lipovicích
7. Kaplička na návsi v Lipovicích
8. Vrata na hřbitov ve Vlachově Březí
9. Křížová cesta ve Vlachově Březí
10. Statek „U Dudáků“ v Libotyni
11. Kovárna v Libotyni
12. Kaplička na návsi v Libotyni
13. Návesní kaple v Radhosticích
14. Trojboká kaplička v Radhosticích
15. Bývalá hospoda v Radhosticích
16. Kaple ve Spůli
17. Statek „Tvrzických“ v Dolních Nakvasovicích
18. Dům U Kahovců v Bušanovicích
19. Dům Chalupů v Bušanovicích
20. Bývalá hospoda v Kovaníně
21. Statek „U Malinů“ v Předslavicích
22. Statek „U Blumů“ v Předslavicích
23. Statek č. 4 v Jiřeticích
24. Statek č. 12 v Jiřeticích
25. Dům ve Lhotě Chocholaté

Příloha č. 3 plán vnitřního členění hospody v Radhoticích



Příložený plán je plánem vnitřního řešení stavby bývalé hospody v Radhoticích. Stavebník se snažil zachovat původní rozvržení stavby a nosné zdi nedoznaly žádných změn. Je s podivem, že Bursovo funkční řešení stavby je vhodné pro použití i dnes.

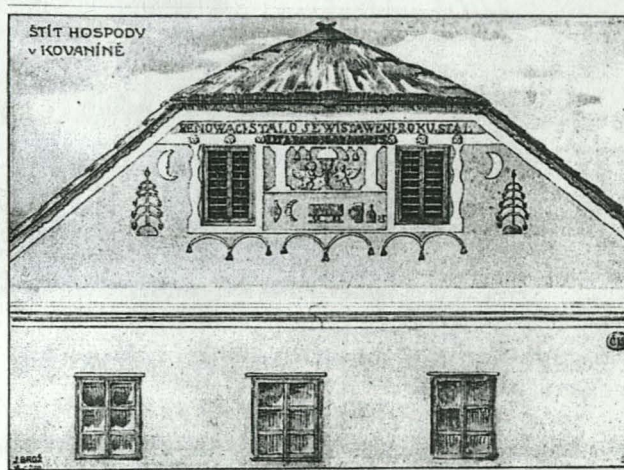
Čerpáno z materiálů Národního památkového ústavu v Českých Budějovicích

Příloha č. 4

obr. č. 1 hostinské znamení na vstupními dvěřmi do hostince

obr. č. 2 štít hospody v Radhosticích

obr. č. 3 Josef Brož štít hospody v Kovaníně – uvedeno pro srovnání výzdoby

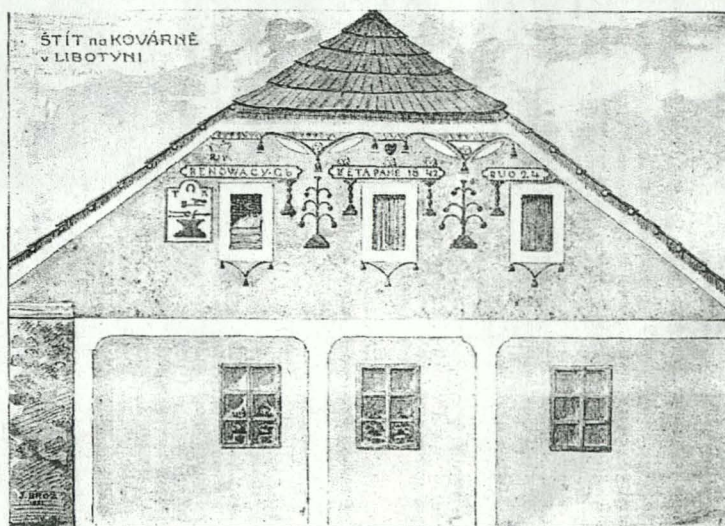


Příloha č. 5

Kovárna v Libotyni

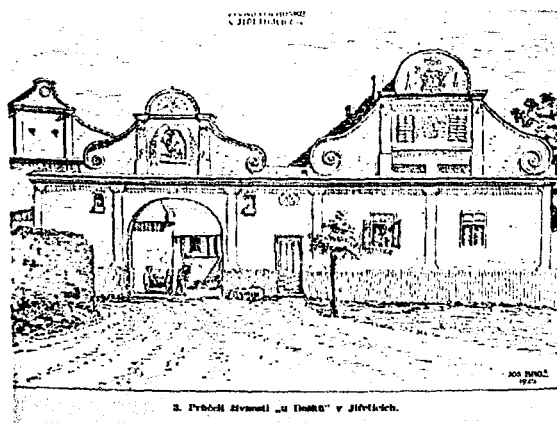
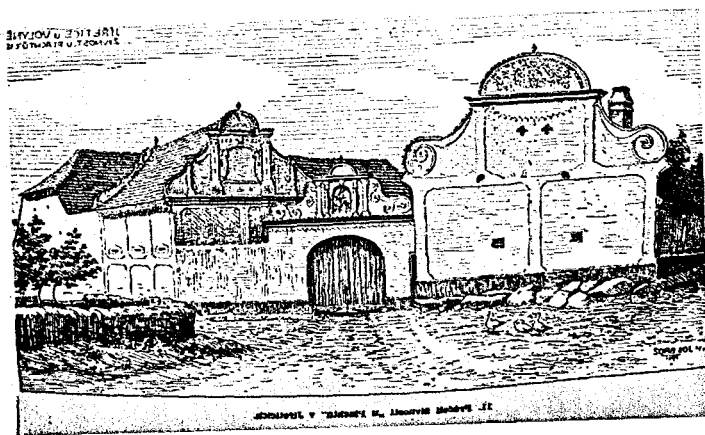
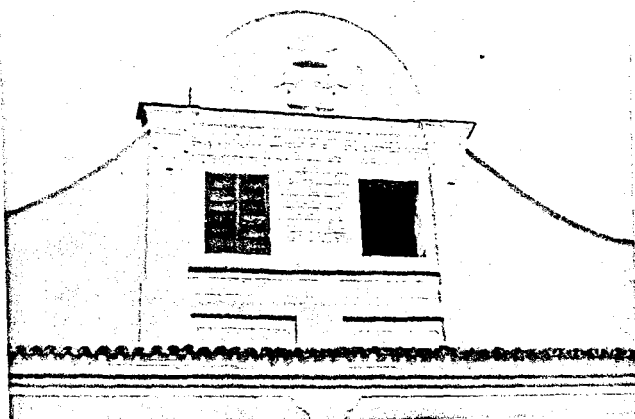
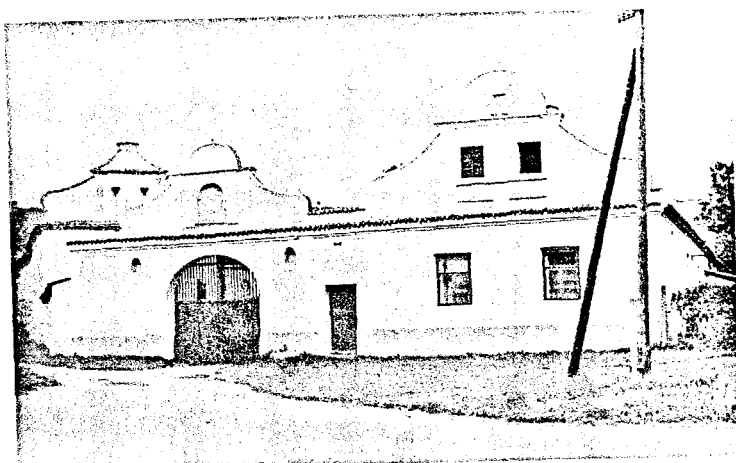


Štít na kovárně v Libotyni 20. léta – Josef Brož



1. Štít na býv. kovárně v Libotyni.

Příloha č. 6 – stavby v Jiřeticích

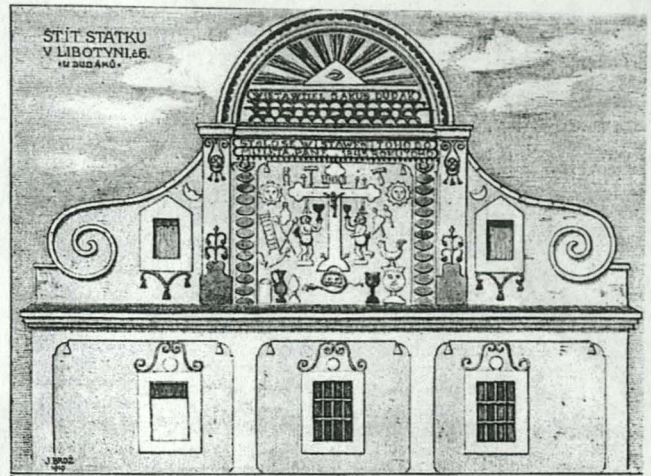


Příloha č. 7 Statek „U Dudáků“ v Libotyni

Pohled na průčelí statku – současný stav



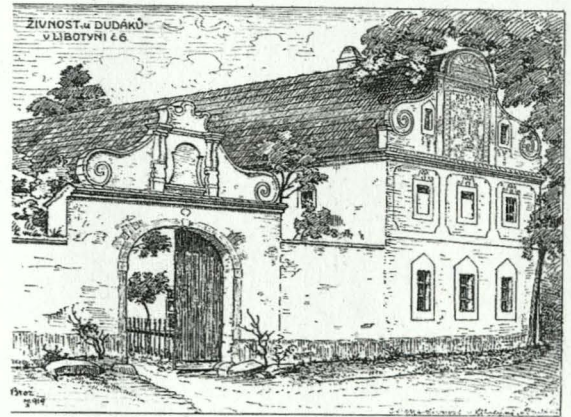
Josef Brož – Štít statku (kresba 20. léta)



Detail štítu – současný stav



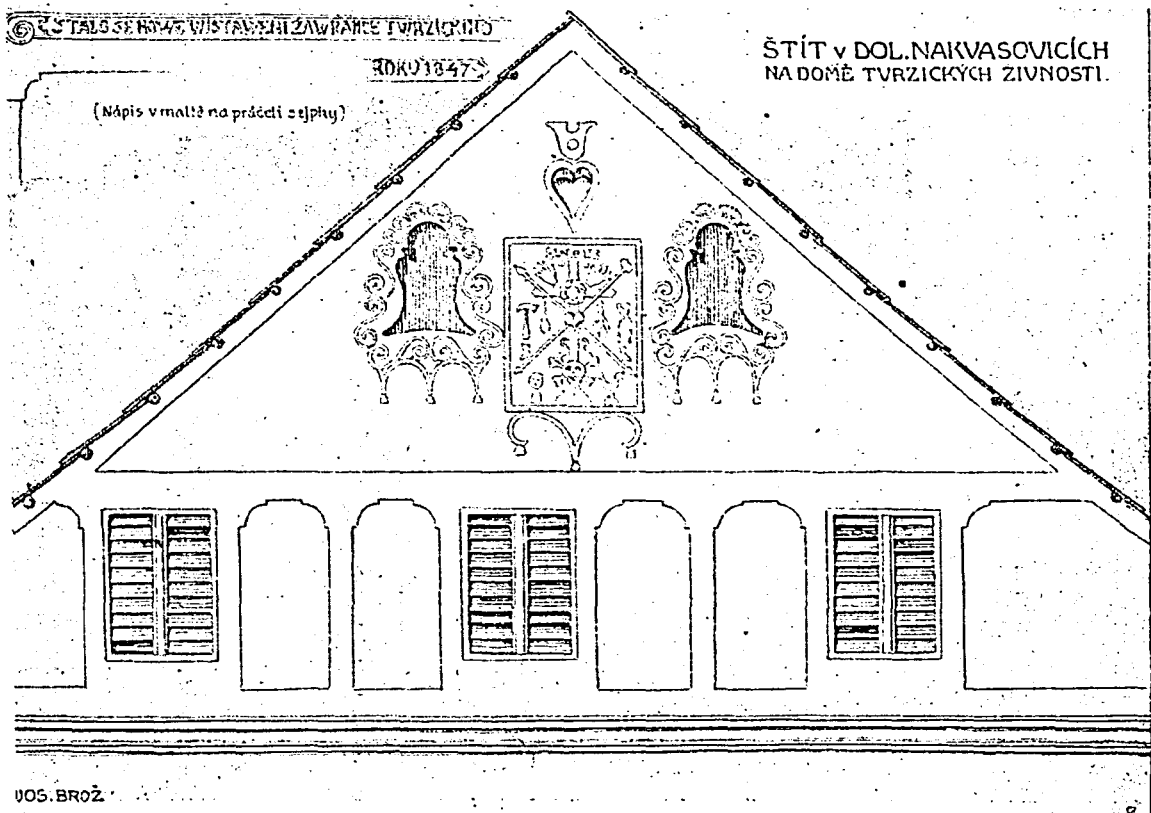
Celkový pohled na statek – J. Brož



Dceřinný štít - současný stav



Příloha č. 8 - štít na statku Tvrzických v Dolních Nakvasovicích J. Brož 20. léta



Příloha č. 9 - Předslavice

a) statek „U Malinů“

b) statek „U Blumů“

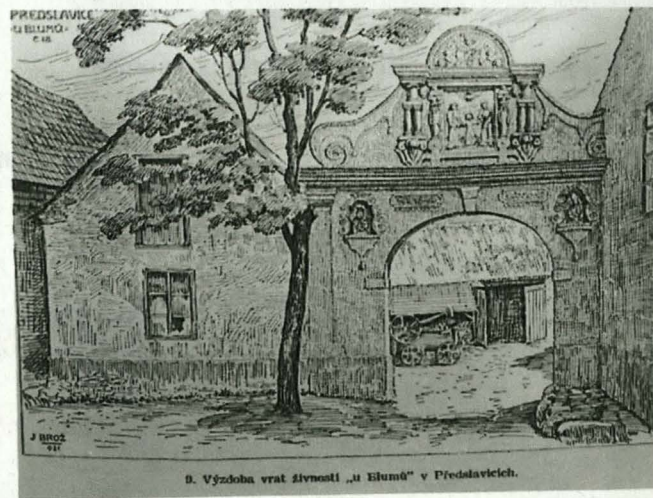
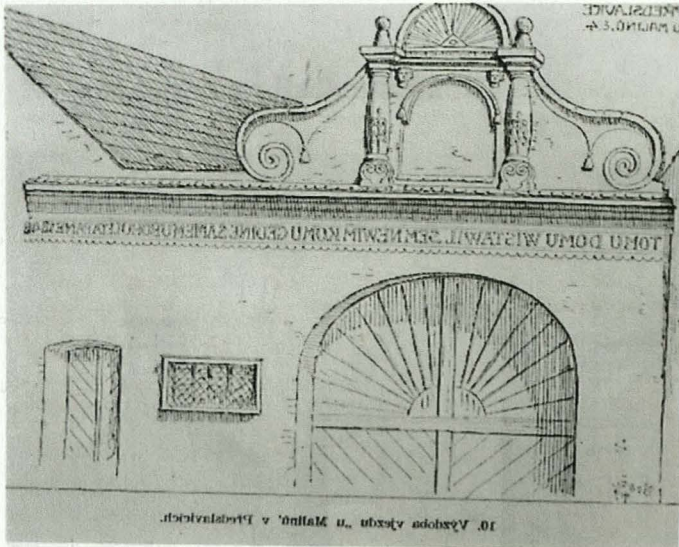
a) současný stav

b) současný stav



a) kresba J. Brože

b) kresba J. Brože



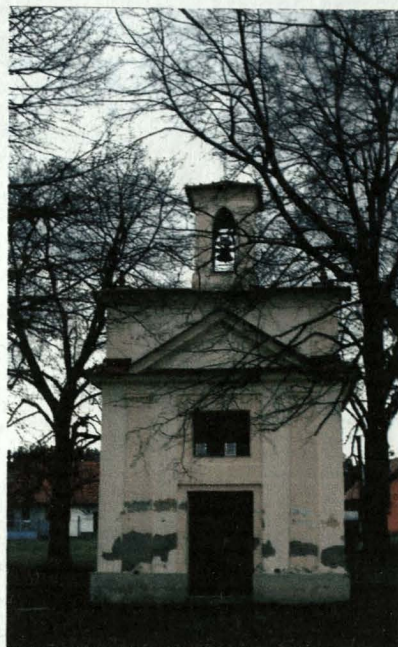
Příloha č. 10 – kaple a kapličky

Návesní kaple v Libotyni – kresba J. Brože



4. Zvonička v Libotyni.

Návesní kaplička v Lipovicích



Návesní kaplička v Radhoscicích



Trojboká kaplička v Radhoscicích

a) dnešní stav



b) kresba J. Brože



Křížová cesta ve Vlachově Březí je rovněž dílem Jakuba Bursy, na vrcholku kostel Svatého Ducha.



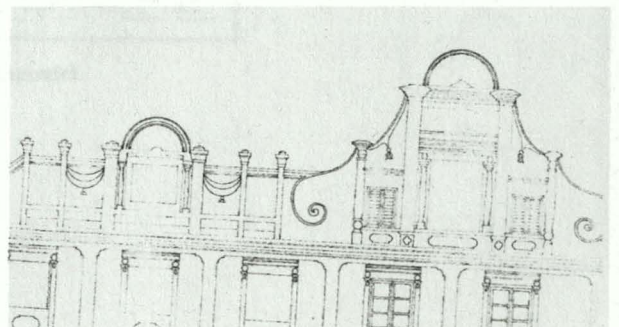
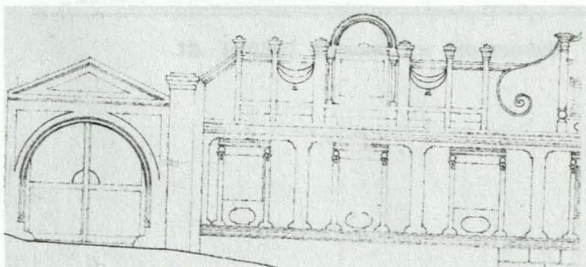
statek ve Dvorech



Detail štítu



Plán statku tak, jak je uchován jako povinné ohlášení rekonstrukce stavby na NPÚ Č. Budějovice.

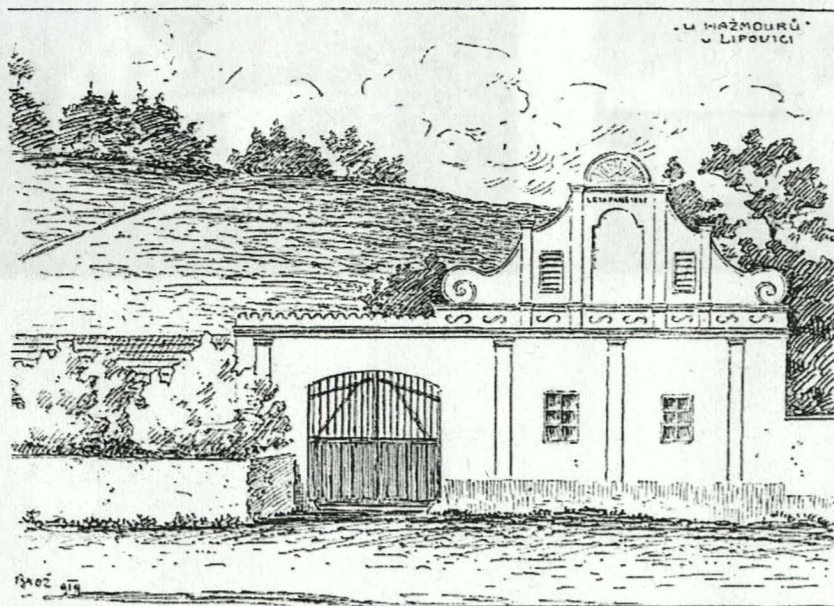


Příloha č. 13 - dům na návsi v Lipovicích

a) současný stav



b) kresba J. Brože



13. Průčelí živnosti „u Hažmourů“ v Lipovicích.

Příloha č.14

14 a – dům ve Lhotě Chocholaté

Detail štítu



14 b – kovárna ve Vlachově Březi



14 c – dům v Budkově



ABSTRAKT

Půbalová, Ludmila: Přínos Jakuba Bursy pro jihočeský region v kontextu doby z pohledu sakrálních prvků v architektuře.

České Budějovice 2006. Bakalářská práce. Jihočeská universita, Teologická fakulta. Vedoucí práce Martin Weis.

Klíčové pojmy: lidové baroko, sakrální prvky v lidovém stavitelství, lidové stavby 19. stol., projev lidové zbožnosti, Jakub Bursa, oblast Volyňska, Vodňanska, Vlachobřezska

Práce je zaměřená na život, přínos a význam jihočeského rodáka z Dolních Nakvasovic, Jakuba Bursy.

Jakub Bursa se narodil 21. července 1813 v rodině zedníka Jana a Anny Bursových. Do školy chodil ve Vlachově Březí. A poté se vyučil u svého otce. V roce 1831 byl přijat do cechu zednického ve Vlachově Březí. Po smrti otce v roce 1833 přebírá postupně všechny dělníky a stane se z něho zednický mistr. Celá léta 40. a 50. 19. století patří k vrcholům tvůrčího umění Jakuba Bursy. V jeho tvorbě nelze přehlédnout typické nepravidelné voluty, baňaté sloupky, římsy, okna, niky a především pak reliéfní výzdobu, kterou Bursa přímo bez předlohy do malty vyřezával. Mezi oblíbené Mistrovy motivy patří Boží oko s paprsky, kříž s umučeným Kristem a svérázné postavy andílků. To vše svědčí o silném náboženském citění autorově. Jako jediný z mistrů selského baroka se nebál využít písma, coby výtvarného plastického prvku, i když právě pravopis i tvary písmen nepatřily k jeho silným stránkám.

Koncem 50. let opouští Bursa částečně dekorativnost a o to více se soustřeďuje na stavebnost a celkovou optickou vyváženost. Stále více času musí také věnovat vedení své živnosti, která dávala živobytí i 40 zedníkům a dělníkům. Jeho schopnosti získat pro ně práci byly nesporné, dobrým obchodníkem však nikdy nebyl. Tento lidový bohém a stavební umělec nikdy v životě nezbohatl. Dokázal zabezpečit svou početnou rodinu, avšak na sebe nemyslel. Snad proto se jeho život naplnil v jednom ze dvou vlachobřezských chudobinců, kde 19. srpna 1884 zemřel.

ABSTRACT

Půbalová, Ludmila:

The contribution of Jakub Bursa to the south Bohemian region from the perspective of religious components in architecture connected with that period of time.

České Budějovice 2006. Bachelor Work. The University of South Bohemia, The Faculty of Theology. The leading professor Martin Weis.

Key terms: folk baroque, religious elements in folk building art, folk buildings of 19th century, manifestation of folk piety, Jakub Bursa, region of towns Volyně, Bosňany, Vlachovo Březí

The work is focused on Jakub Bursa's life his importance and contribution to his birthplace, the South Bohemian's of Dolní Nakvasovice.

Jakub Bursa was born on 21st of July in 1813 in Dolní Nakvasovice in a bricklayer family of Anna and Jan Bursa. He attended school in Vlachovo Březí and later became his father's apprentice. In 1831 he was admitted to a bricklayer guild in Vlachovo Březí. After his father's death in 1833 he was gradually taking over all the workmen from his group and he became a bricklayer master in 1840. The whole period between the forties and fifties of the 19th century belongs to the peaks of Jakub Bursa's creative art. In his work it's impossible to overlook typical irregular volutek, bulky columns, sills, recesses and embossing decoration that was Bursa craving into the mortar without using any pattern to look at. Among master's favorite motives belonged. God's eye with rays, crucifix with Jesus Christ and specific figures of angels. All that reflects his strong religious sentiment. As the only master he was not afraid of using font and writing as a plastic artistic unit, despite the fact that orthography and the shapes of some letters were not his strong points.

At the end of fifties, Bursa is partly leaving his decorative style and concentrates on a classical type of building and an optical balance as a whole. A conduction of his trade takes

him up more time and also provides a daily bread to 40 bricklayers and workmen. His aptitude to gain work for them was without dispute but he was never a good merchant. This folk bohemian and architectural artist never got rich during his life. He was able to set his numerous family up but he never thought of himself or his senior age period. And that's why his life was fulfilled in one of two poorhouses in Vlachovo Březí, where he also died on 19th August in 1884.

