

Jihočeská univerzita v Českých Budějovicích
Teologická fakulta
Katedra praktické teologie

Bakalářská práce

Vývoj apoštolátního působení Salesiánských spolupracovníků
za posledních 10 let

Vedoucí práce: Ing. Dr. Alois Křišťan

Autor práce: Ing. Josef Bernard
Studijní obor: Pastorační asistence
Ročník: třetí

2006

Prohlašuji, že jsem bakalářskou práci vypracoval samostatně s využitím uvedených pramenů a literatury.

Vlastní šetření apoštolátních aktivit probíhalo ve spolupráci s Provinciální radou Sdružení Salesiánských spolupracovníků.

Bemard

Obsah

Úvod	5
1. Úvodní kapitola: Úvodní slovo a předmluva	6
2. Úvodní kapitola: Úvodní slovo a předmluva	6
3. Úvodní kapitola: Úvodní slovo a předmluva	6
4. Úvodní kapitola: Úvodní slovo a předmluva	6
5. Úvodní kapitola: Úvodní slovo a předmluva	6
6. Úvodní kapitola: Úvodní slovo a předmluva	6
7. Úvodní kapitola: Úvodní slovo a předmluva	6
8. Úvodní kapitola: Úvodní slovo a předmluva	6
9. Úvodní kapitola: Úvodní slovo a předmluva	6
10. Úvodní kapitola: Úvodní slovo a předmluva	6
11. Úvodní kapitola: Úvodní slovo a předmluva	6
12. Úvodní kapitola: Úvodní slovo a předmluva	6
13. Úvodní kapitola: Úvodní slovo a předmluva	6
14. Úvodní kapitola: Úvodní slovo a předmluva	6
15. Úvodní kapitola: Úvodní slovo a předmluva	6
16. Úvodní kapitola: Úvodní slovo a předmluva	6
17. Úvodní kapitola: Úvodní slovo a předmluva	6
18. Úvodní kapitola: Úvodní slovo a předmluva	6
19. Úvodní kapitola: Úvodní slovo a předmluva	6
20. Úvodní kapitola: Úvodní slovo a předmluva	6
21. Úvodní kapitola: Úvodní slovo a předmluva	6
22. Úvodní kapitola: Úvodní slovo a předmluva	6
23. Úvodní kapitola: Úvodní slovo a předmluva	6
24. Úvodní kapitola: Úvodní slovo a předmluva	6
25. Úvodní kapitola: Úvodní slovo a předmluva	6
26. Úvodní kapitola: Úvodní slovo a předmluva	6
27. Úvodní kapitola: Úvodní slovo a předmluva	6
28. Úvodní kapitola: Úvodní slovo a předmluva	6
29. Úvodní kapitola: Úvodní slovo a předmluva	6
30. Úvodní kapitola: Úvodní slovo a předmluva	6

**Děkuji vedoucímu bakalářské práce Ing. Dr. Aloisovi Křišťanovi
za cenné rady, připomínky při vedení práce.**

Obsah

Úvod	5
1 Salesiánští spolupracovníci, jejich působení v Čechách.....	5
1.1 Základní charakteristika života ACS	6
1.2 Salesiánský duch.....	9
1.3 Formace	10
1.4 Rodinnost, Preventivní systém	11
1.5 Součinnost ACS se Salesiánskou rodinou.....	13
2 Apoštolát ACS a způsoby jeho uplatnění v praxi	13
3 Provedené šetření apoštolátního působení ACS v roce 1996/7	14
4 Provedené šetření apoštolátního působení ACS v roce 2005	16
4.1 Stav salesiánských spolupracovníků v Čechách a na Moravě.....	16
4.2 Metoda sběru dat a způsob zpracování.....	18
4.3 Zpracování	20
5 Interpretace výsledků.....	21
5.1 Srovnání s předchozím průzkumem v roce 1996/7	23
Závěr.....	25
Shrnutí	28
Seznam literatury	29
Abstrakt.....	33

Úvod

Sdružení Salesiánských spolupracovníků působí aktivně v českých zemích již od první třetiny 20. století, výrazně se začalo rozvíjet v 80. letech min. století. „Spolupracovníci“ postupně hledali svoji identitu a sdružení se profilovalo od finančních příspěvovatelů po v zásadě samostatnou složku salesiánské rodiny s vlastním apoštolátním působením. Po pádu komunismu došlo i u tohoto sdružení k posunu apoštolátní činnosti a to především z uzavřeného rodinného prostředí na veřejnost. Tato práce si klade za cíl popsat změny v apoštolátním působení Salesiánských spolupracovníků za posledních deset let.

Autor této práce vychází z předpokladu, že změny ve společnosti se projevují i u salesiánských spolupracovníků, a to především v prohloubení profesionalizace apoštolátního působení, v užší spolupráci s církví a v posunu orientace od křesťanských rodin a křesťanské mládeže k veřejnému působení.

Prvá část práce (kapitoly 1 – 2) je především teoretická a zabývá se zdroji ze kterých čerpají „Spolupracovníci“ sílu a elán i důvody své apoštolátní činnosti.

Druhá část (kapitoly 3 – 5) se věnuje praktickému šetření o zaměření působení salesiánských spolupracovníků dnes a změnám, které proběhly za poslední období.

1 Salesiánští spolupracovníci, jejich působení v Čechách

Sdružení salesiánských spolupracovníků (Associazione Cooperatori salesiani) představuje třetí větev salesiánské rodiny, kterou založil v roce 1876 svatý Jan Bosko. Soustřeďuje ty křesťany (laiky, duchovní, svobodní i manželé), kteří chtějí v salesiánském duchu společně pracovat pro druhé, zejména pro mládež a obyčejné lidi.

Don Bosco o spolupracovnících řekl: „*Dílo spolupracovníků se rozšíří do všech zemí, pronikne do celého křesťanského světa. Boží ruka je podpírá! Právě spolupracovníci budou šířit katolického ducha. I kdyby to byla utopie, já se jí přesto nevzdám*“¹.

V Českých zemích podporovali lidé salesiány od samého začátku jejich zdejšího působení, tj. ještě před rokem 1927, kdy Ignác Stuchlý přivedl Salesiány do Čech a založil dům ve Fryštáku. Tito „příspěvovatelé“ již tehdy dostávali dekret „Salesiánského

¹ Pravidla apoštolátního života Sdružení salesiánských spolupracovníků, úvod, citace Don Bosco : MB XVIII, 161

spolupracovníka“. Jejich základním cílem bylo zajišťování prostředků a duchovní podpora salesiánského díla modlitbou a dobrými skutky. Tento stav trval v zásadě až do zavření řeholních domů komunisty a začátku persekuce řeholníků, kdy zánik „salesiánských domů“ způsobil i zánik „spolupracovnické“ činnosti na bázi podpory salesiánských děl. V 60. a 70. letech min. stol. formují salesiáni v podzemí novou generaci „Spolupracovníků“. Tentokrát již nejde o prostou podporu jejich díla, ale o další větev salesiánské rodiny s vlastním apoštolátním působením. V prosinci 1976 skládají sliby manželé Schrötterovi. Dalších 5 manželských párů (včetně autora této práce) skládá sliby v únoru 1980. V 80. letech pak vznikají již místní společenství spolupracovníků, probíhá jejich prudký rozvoj, a to v různých částech republiky. Na začátku 80tých let jsou postupně přeloženy a uváděny do českých podmínek Pravidla apoštolátního života Salesiánských spolupracovníků. Dílo začíná růst vlastním životem².

Na světové úrovni nově formulované Stanovy salesiánských spolupracovníků používají termín „Salesián Spolupracovník“ k vyjádření přímého podílu „Spolupracovníků“ na salesiánské rodině³.

V době komunismu zůstal apoštolát spolupracovníků skrytý, zahrnoval katecheze, přípravu snoubenců, rodinná a farní společenství, chaloupky, studium, vydávání samizdatové literatury⁴.

V 90. letech se existence a činnost spolupracovníků zveřejňuje. Roste spolupráce s místními církvemi, účast spolupracovníků ve veřejném životě, ve školství.

1.1 Základní charakteristika života ACS

Salesiánští spolupracovníci chtějí prožívat evangelium jako žáci svatého Jana Bosca. Vznikl⁵ na výzvu, s níž se Don Bosco obracel od prvopočátku na laiky, muže a ženy, a na diecézní duchovenstvo, aby „spolupracovali“ na jeho poslání pro záchranu mládeže, především chudé a opuštěné.⁵

Pravidla apoštolátního života salesiánských spolupracovníků říkají: „Žít jako spolupracovník znamená odpovědět na salesiánské povolání, tedy zvláštním způsobem uplatňovat evangelium ve svém životě a podílet se na poslání církve. Je to zároveň dar i

² Doloženo osobní zkušeností autora

³ Návrh Stanov ACS – *Apoštolátní plán života*, vnitřní dokument, pracovní verze z 15.5., překlad J.Ihnát

⁴ Např. Samizdatový časopis čtení do krosny

⁵ *Pravidla apoštolátního života Sdružení salesiánských spolupracovníků*, úvod §1

svobodná volba, která dává životu salesiánský ráz. Aby mohl spolupracovník tento plán uskutečnit, opírá se o věrnost toho, který ho povolal⁶

Salesiánský spolupracovník je křesťan žijící ve světě, křesťan, ve kterém Duch svatý nasměroval osobní vlohy do proudu salesiánského charismatu započatého Donem Boskem. Realizuje svoji účast na službě církve jako salesiánskou službu. Nejedná se tedy o nějaký příležitostný čin, o nějakou okrajovou příslušnost, o prostou sympatii „přítele“ nebo „dobrodince“. Působení Ducha svatého zasahuje do hloubi duše a celou bytost vztahuje do salesiánského stylu života a služby: „dává životu salesiánský ráz“.

Povolání ke „spolupracovníctví“ není vyhrazeno nějaké elitě, ať už společenské nebo kulturní. Jde o upřímnou vůli sloužit podle vlastních schopností a vlastní situace. Ten, kdo se cítí přitahován Donem Boskem a prací salesiánů, by mohl říkat: „Nejsem příliš schopný, nestudoval jsem. Jsem z nízké společenské vrstvy, jsem nemocný, atd.“ Don Bosko odpovídá: „Na tom nezáleží. Každý způsob spolupráce je upotřebitelný a cenný. Kdo může dát hodně, dává hodně. Kdo může dát málo, dá to málo, které bude možná v Pánových očích mnoho!“⁷

Spolupracovník laik prožívá salesiánského ducha v každodenních situacích svého života a práce s vnímavostí a způsobem, jež je vlastní jeho stavu. Tak působí na své prostředí⁸. Podle představ Dona Boska tedy uskutečňuje spolupracovník svůj apoštolát především plněním každodenních povinností. V běžných životních podmínkách se snaží uskutečňovat evangelní ideál lásky k Bohu a bližním. Při tom se inspiruje salesiánským duchem a všude se přednostně věnuje potřebné mládeži.

První apoštolát ve světě se uskutečňuje v prostředí vlastní rodiny. Se členy vlastní rodiny vytváří spolupracovník „domácí církve“. Podporuje dialog, vzájemnou lásku a společnou modlitbu. Pečuje o dobré vztahy s příbuznými a věnuje zvláštní pozornost nejmladším a starým. Je velkorysý a pohostinný, přispívá všem, kdo potřebují pomoc a ochotně spolupracuje s jinými rodinami⁹.

Spolupracovník žijící v manželství čerpá ze svátosti manželské lásky sílu k nadšenému plnění manželského a rodičovského poslání s cílem vytvořit ve dvou

⁶ Pravidla apoštolátního života Sdružení salesiánských spolupracovníků, úvod §2

⁷ AUBRY, Joseph. Průvodce pravidly apoštolátního života Sdružení salesiánských spolupracovníků. kap. IV 4-5, čl. 3 a 20

⁸ Pravidla apoštolátního života Sdružení salesiánských spolupracovníků, čl. 4

⁹ Pravidla apoštolátního života Sdružení salesiánských spolupracovníků, čl.9

o co li w se narodil

„důvěrné společenství života a manželské lásky“¹⁰ Uskutečňovat „hluboké manželské společenství“ dvou osob a to na rovině duchovní i tělesné a také v činnosti. Zvláště důležitá je vzájemná pomoc a služba v úsilí o křesťanský růst. Jde o to být „svědkem víry jeden druhému“¹¹.

Spolupracovník pokračuje v Božím stvořitelském díle i ve svém ostatním okolí a svědčí o Kristu při práci, při studiu a ve volném čase:

- svým čestným, pracovitým a důsledným životem;
- svou solidní odborností odpovídající požadavkům doby;
- bratrským sdílením radostí, bolestí i spravedlivých požadavků s lidmi kolem sebe;
- velkomyslnou ochotou ke službě bližnímu za všech okolností.

Velká oblast působení spolupracovníků je i společensko-politické prostředí¹². Don Bosko chtěl mít ze svých chlapců „poctivé občany“. Spolupracovník formuje své svědomí, aby správně viděl svou odpovědnou účast na společenském životě v oblasti kultury, hospodářství a politiky. Odmítá vše, co budí a živí nespravedlnost a útlak, co vede k vyřazení na okraj společnosti a k násilí, a odvážně se pokouší odstranit příčiny těchto jevů. Snaží se ozdravit a obnovit smýšlení a mravy, zákony a uspořádání prostředí, ve kterém žije a pracuje, aby odpovídalo požadavkům evangelní svobody, spravedlnosti a bratrství. Začleňuje se podle vlastních schopností a možností do kulturních, odborových a společensko-politických struktur, aby mohl účinněji působit¹³.

Prostřednictvím odborně připravených členů se Sdružení zapojuje do apoštolátních hnutí a organizací, jejichž programem je především služba mládeži a rodině, pomoc lidem v rozvojových zemích a prosazování spravedlnosti a míru¹⁴.

Pravidla i ostatní dokumenty používají literární žánr, který staví „Spolupracovníkům“ před oči ideál. Ten je v běžných životních podmínkách realizován dle konkrétních možností.

¹⁰ GS 48a

¹¹ LG 35

¹² Pravidla apoštolátního života Sdružení salesiánských spolupracovníků. čl. 10-11

¹³ Pravidla apoštolátního života Sdružení salesiánských spolupracovníků. čl. 11

¹⁴ Pravidla apoštolátního života Sdružení salesiánských spolupracovníků čl. 12

1.2 Salesiánský duch

Salesiánský duch je styl, kterým je vyjadřován způsob vztahu k Bohu a ke všem činnostem běžného denního života. Je to komplex řady rysů. Je velmi vzácným Božím darem.

Dokument *Pefectae caritas* v čl. 2 potvrzuje: „Je výhodou pro samu církev, že jednotlivé církevní instituty mají vlastní povahu a poslání. Proto je třeba věrně interpretovat a zachovávat ducha i cíle zakladatelů“

Don Bosco je charismatická osobnost salesiánského díla. Církev jeho svatořečením potvrdila jeho zvláštní dary pro salesiánskou rodinu i pro ni samotnou. Tyto dary dnes opatrují salesiáni i celá salesiánská rodina a dále je v podmínkách současné doby rozvíjí.

Don Bosco byl nadšenec, vedený vědomím:

- Velikosti povolání spaseného člověka – říkával „Můj cíl je zachránit duše a pracovat pro Boží slávu“.
- Bídy těch, kteří se s Boží spásou mýjí – tj. lidmi, kteří jsou v jádru dobří, ale které ohrožuje hmotná i duchovní bída, kteří jsou smutní, osamělí, ohrožení, vykořisťovaní, vystavení neřestem a trestné činnosti.
- Živým vědomím svého povolání k apoštolátní práci – prožitek zodpovědnosti. Formuloval si životní heslo: Pane dej mi duše a ostatní si vezmi.

Praktická interpretace je těchto zásad je dobře uvedena v salesiánských stanovách. Ty říkají: „Salesián se věnuje svému poslání s neúnavnou pracovitostí a snaží se dělat každou věc dobře, prostě a s mírou. Ví, že se svou prací podílí na tvůrčí Boží činnosti a spolupracuje s Kristem na výstavbě Božího království“¹⁵. Konkrétně to lze vyjádřit např. takto¹⁶:

- Neúnavná pracovitost: Salesiánský život je láska vyjádřená skutkem. Don Bosco říkal, že Salesiána charakterizuje práce. Práce, která neznamená neklid, ale práce apoštolská, konaná z lásky k Bohu.
- Přizpůsobení se realitě: Salesián nevychází z abstraktních úvah. Apoštolát začíná mezi konkrétními lidmi, v jejich situaci, s jejich zkušenostmi, v historických podmínkách, ve kterých žijí.

¹⁵ Stanovy Společnosti svatého Františka Saleského. kap. 18

¹⁶ AUBRY, Joseph. *Salesiánský duch*. kap. 10

- Salesián má „pastorační fantazii“: salesián používá disponibilní prostředky a metody a podle potřeby tvoří i nové.

Don Bosco byl hluboce přesvědčen, že apoštolské poslání bylo svěřeno církvi. Nedělal apoštolát partizánsky. Vidí církev jako živý organismus, který shromažďuje a podněcuje všechny síly. Přestože ne vždy je ve svém snažení od církevní byrokracie chápán a musí řešit problémy v této oblasti, tak vždy působí na půdě církve, má smysl pro církev (*census Ecclesiae*).

Dne 16. února 1869 řekl Don Bosco: „Dlouho jsem přemýšlel jak založit salesiánské spolupracovníky. Jejich pravým a bezprostředním cílem není pomáhat salesiánům, ale nabídnout pomoc církvi, biskupům, farářům a pod vedením salesiánů pracovat v dobročinných spolcích, vyučovat katechismus, vychovávat chudé děti, apod. Podporovat salesiány není nic jiného, než pomáhat katolické církvi. Je pravda, že se na ně budeme obracet ve svých potřebách, ale spolupracovníci jsou především nástrojem v rukou biskupa ...“¹⁷. Salesiánský duch je Boží dar církvi, kterou tímto Bůh takto obohacuje.

Zvláštní důraz kladou salesiáni na práci pro mládež. I když není salesián či salesiánský spolupracovník vždy schopen přímé práce s mládeží, neměl nikdy chybět zájem o mládež a touha pomáhat jakýmkoli způsobem

Pochopení salesiánského ducha se neobejde bez určitého osobního prožitku tohoto životního stylu.

1.3 Formace

Každodenní zkušenost vede salesiánské spolupracovníky k neustálé formaci. Proto¹⁸:

- rozvíjí své lidské vlohy, aby mohli stále lépe naplňovat svou odpovědnost v rodině, v zaměstnání a v občanské společnosti,
- usilují o růst ve víře a lásce tím, že prohlubují své spojení s Bohem, aby svůj život stále více připodobňovali evangelnímu a salesiánskému ideálu,
- věnují čas rozjímání a studiu, aby prohloubili své poznatky o Písmu svatém, nauce církve a o Donu Boskovi,
- rozvíjí své předpoklady pro apoštolát a pro službu, ke které jsou povoláni.

¹⁷ AUBRY, Joseph. *Průvodce pravidly apoštolátního života Sdružení salesiánských spolupracovníků*. kap.V, citace Don Bosco : MB 17,25

¹⁸ *Pravidla apoštolátního života Sdružení salesiánských spolupracovníků*. čl. 37

Pravidla života salesiánských spolupracovníků nabízí pro tuto formaci podněty: měsíční ústraní a každoroční duchovní cvičení pro rovinu duchovní¹⁹, a dále různá pracovních setkání k plánování činnosti, k debatám a uvažování ...

Salesiánský spolupracovník vnímá, že Pán nepřestává volat a utvrzovat své povolání skrze všechny změny ve společnosti, v rodině, zaměstnání i církvi. Formace proto pokračuje i po vstupu:

- na rovině lidské: „rozvíjet vlastní dary”,
- na rovině duchovní: „nechat uzrávat vlastní víru a lásku”,
- na rovině naukově-kulturní: „věnovat čas úvahám a studiu”,
- na rovině praktické: „rozvíjí své předpoklady pro apoštolát”.

Za vlastní formaci zodpovídá na prvním místě sám spolupracovník. Protože je přesvědčen, že formace vyžaduje ochotně naslouchat Duchu svatému, bere velmi vážně život modlitby a duchovní vedení. Sdružení podporuje a uskutečňuje osobní a komunitní formaci svých členů prostřednictvím kvalifikovaných spolupracovníků a delegáta/ky), kteří nesou za svou činnost společně odpovědnost²⁰.

1.4 Rodinnost, Preventivní systém

Jan Pavel II v listě Salesiánům z roku 1988 napsal: „Rád uvažuji o Donu Boskovi, jak realizuje svou osobní svatost nasazením ve výchově, kterou prožívá s horlivostí a apoštolským srdcem. Don Bosco umí předkládat svatost jako konkrétní cíl pedagogiky“.

Don Bosko věnoval celý život výchově, přesto se nikdy nepřel o teoretické principy, týkající se výchovy a školy. Jeho výchovný systém byl zcela osobní. Nazýval jej pedagogií lásky. Spočíval v tom, že se snažil uspokojit potřeby těla i duše. Říkal: “Moje pedagogie je dcerou lásky.” V praxi nazýváme výchovný systém Don Bosca „Preventivním systémem“²¹. Je to způsob výchovné a pastorační činnosti, která prostřednictvím výchovné přítomnosti a silou přesvědčení a lásky umožňuje mladým lidem růst v „čestné občany a dobré křesťany”. Je to láska, která se dává nezištně, protože čerpá z lásky Boha, který každé stvoření předchází prozřetelností, doprovází přítomností a

¹⁹ Pravidla apoštolátního života Sdružení salesiánských spolupracovníků čl. 34

²⁰ Pravidla apoštolátního života Sdružení salesiánských spolupracovníků čl. 38

²¹ Don Bosco – vychovatel a katecheta, výukový materiál CD ROM TF JCU, 2004

zachraňuje. Uplatňuje se tedy jako trvalé praktikování lásky, dělá vychovatele znakem a svědkem lásky.²²

Preventivní systém není vlastně ani tolik výchovný systém, jako spíše způsob bytí, styl života, mentalita, skrze níž dospělý křesťan, rozhodnutý pracovat s nedospělými, přijímá souhrn zdravých a přirozených postojů (podobně jako to činí rodiče vůči svým dětem).

Vychovatel, který využívá „Preventivní systém“, má k mladým vztah, má je rád i s tím, co milují oni. Působí na mladé tím, že se pokouší naučit je něco dobrého, především něco potřebného, je současně učí být i dobrými lidmi.

Výchovná účinnost se nezakládá pouze na organizaci výchovných aktivit, ale také na kvalitě výchovné kultury. Mladým lidem je potřeba pomoci se ji naučit a podněcovat je k formaci podle ní²³.

Tak realizoval Don Bosco i Ježíšův požadavek hlásat evangelium. Je to integrace výchovy k lidství s výchovou k víře v konkrétních podmínkách a aktuální situaci:

- pomocí katechetizovaným, aby jejich víra postupně zrála. Nemá jít o pouhé šíření náboženských vědomostí a o osvojení si určité praxe, ale o osobní postoj.
- napomáháním tomu, aby se postoj víry pevně zakořenil do osobnosti, zvnitřnil.
- zdůrazněním, že je třeba, aby mladí lidé cítili, že jsou milováni

Nachází-li životní praxe křesťana motivaci ve víře, není vlastně možné, aby takový člověk současně nebyl dobrým a poctivým občanem, což byl jeden z nejobecnějších výchovných cílů Don Bosca.

Preventivní systém jako výchovná metoda, směřuje právě ke zvnitřnění norem, takže vychovávaní dodržují stejná pravidla za přítomnosti i nepřítomnosti vychovatele. Není podstatné motivování tresty a odměnami.

Svobodné přijetí mravních norem a náboženské výchovy mladými jsou pak i jejich odpovědí na Boží nabídku.

Vychovatelské rysy Dona Bosca jsou poučné i dnes²⁴:

- *„Schopnost dávat jasným způsobem pokyny pro život, které jsou přiměřené osobním možnostem a vlohám.*

²² Stanovy Společnosti svatého Františka Saleského. kap. 2

²³ BOSCO, Teresio., NANNI, Carlo. *Dej mi duše*. str. 173 - 179

²⁴ BOSCO, Teresio., NANNI, Carlo. *Dej mi duše*. str. 193

- *Spolehlivé a rozvážné vedení v obtížích, které s sebou nese život v určitém prostředí*
- *Solidarita a lidská blízkost při vnitřním utrpení a v okamžicích krizí, jež jsou spojeny s osobním růstem*
- *Schopnost objevovat svobodná a odpovědná povolání pro církev i společnost*
- *Činorodost při zřizování a budování podpůrných struktur a konkrétních prostorů pro život ve svobodě*
- *Zejména jeho přátelská povaha, kterou se vždy snažil vložit do svých výchovných vztahů; vícekrát vyzval i své spolupracovníky aspoň k otcovsky prožívaným vztahům.“*

1.5 Součinnost ACS se Salesiánskou rodinou

Jednota Salesiánské rodiny má svůj kořen ve společném duchu a poslání, ve službě mládeži a lidovým vrstvám. Proto se tato rodina snaží i být opravdovou komunitou, ve které jsou všichni integrováni podle vlastních darů, svých specifických funkcí a různých forem života v církvi. Tento ideál se sice daří dosahovat jen částečně, ale přesto zůstává trvalým cílem.

Salesiánská rodina je součást církve a to i jako charismatická komunita, dar Ducha svatého církvi. Pro své členy představuje také zvláštní povolání v bohatství charismatu zakladatele.

Toto bohatství přinášejí salesiánští spolupracovníci i do pastorace místních církvi a realizují tak svůj vlastní příspěvek v této oblasti života církve.

Salesiánští spolupracovníci se snaží se i o spolupráci s jinými skupinami a církevními a civilními institucemi k integrální, osobní výchově a společenskému začlenění mladých lidí.

2 Apoštolát ACS a způsoby jeho uplatnění v praxi

Salesiánští spolupracovníci realizují svým apoštolátem své povolání ke svatosti – obecně to znamená uvádění salesiánského ducha do svého vlastního prostředí. Proto můžeme z celosvětového hlediska hovořit o velmi široké apoštolátní činnosti spolupracovníků. Při hrubším popisu ji lze shrnout:

- Katecheze farní, školní, rodinná.

- Formační aktivity zaměřené na skupiny Sdružení, hnutí.
- Rodinný apoštolát, příprava dvojic na manželství (předmanželská katecheze), výchovu dětí.
- Apoštolské aktivity ve výchovných střediscích, středoškolských střediscích, výchova ke svobodě a lásce.
- Aktivity sociálního charakteru: péče charitativní, lékařská, kulturní, zájem o nemocné.
- Díla sociální pomoci pro děti na ulici, na pomoc utečencům, drogově závislým.
- Aktivity v oblasti hledání povolání.
- Aktivity v oblasti společensko-politické, zodpovědnost ve státní správě.
- Apoštolát modlitby, organizování modlitebních setkání, ústraní, duchovní cvičení, podpora slavení svátostí.
- Aktivity farní služby, eucharistie, farní rady, liturgická animace, zpěv.
- Aktivity diecézní služby, diecézní rada, charita.
- Pomoc při pastorači mládeže, školní tábory, pomoc při využívání volného času.
- Aktivity v oblasti společenské komunikace, šíření dobrých tiskovin, tvorba materiálů.

Cílem salesiánů / salesiánských spolupracovníků nejsou apoštolátní aktivity jako takové. Cílem je zájem o člověka, pomoc potřebným a tak i život v Božím přátelství. Ne vše se vždy daří, a tak je to i stálé hledání i napravování chyb a růst.

3 Provedené šetření apoštolátního působení ACS v roce 1996/7

V 90-tých letech došlo k nastartování rozsáhlých společensko-politických i hospodářských změn. Bylo potřeba vyrovnat se s novou svobodou, měnila se stupnice uznávaných hodnot, rostl tlak na výkon a pod. Změnila se i poptávka po nabízených „službách“ církve. Mění se tedy i církve i Salesiáni. Vznikají nové aktivity a přitom je třeba překonat mnoho omylů a nalézat nové cesty.

Tyto změny vyvolaly i u salesiánských spolupracovníků mnoho nových aktivit. U řady lidí došlo ke změnám zaměstnání, sociálního postavení apod. Vzniká řada nestátních a neziskových organizací, a tak i určitá konkurence v oblasti práce pro mládež. K apoštolátním aktivitám jsou potřeba stále významnějším způsobem i finanční zdroje a je

potřeba se učit je získávat formou projektů apod. To přináší potřebu kvality činnosti i jejího měření. To vše vyvolává nezbytnost odbornosti, vzdělání a trvalého nasazení.

Již v roce 1996 si pro zlepšení své vzájemné informovanosti a lepšímu cílení svých kroků salesiánští spolupracovníci připravili mapování rozsahu a způsobu svého apoštolátního působení. Toto šetření se protáhlo až do roku 1997, kdy byly zpracovány závěry.

Toto mapování proběhlo dotazníkovou metodou bez předem definovaných typů aktivit. Zobecnění proběhlo až při zpracování analýzy, tj. apoštolátní aktivity byly seřazeny do tématicky blízkých „skupin“ apoštolátních aktivit jednotlivců, které jsou charakterizovány celým spektrem činností. Podklady tehdy dodalo cca 250 spolupracovníků. Výsledky zpracovávala tehdejší provinciální rada.

Hlavním výstupem tohoto šetření byla rozsáhlá tabulka s apoštolátními aktivitami salesiánských spolupracovníků, která pomohla salesiánské rodině seznámit se a propojit spolupracovníky s obdobnou apoštolátní činností k rychlému získávání vzájemných kontaktů a informací.

Jednotlivé, poměrně mnohotvárné apoštolátní aktivity dle šetření v letech 1996/7 byly shrnuty do několika skupin, přičemž ne vždy to bylo možno udělat jednoznačně, protože se činnosti překrývaly, byly prováděny společně s jinými organizacemi a pod, Přesto je i dnes tehdejší výstup poměrně významným vodítkem.:

- Práce s dětmi a mládeží, organizace volného času
- Katecheze, práce se snoubenci
- Práce s rodinami
- Skauting
- Veřejná a politická činnost
- Práce ve školství
- Pěstounská péče, adopce
- Služby v církvi
- Vnitřní potřeby salesiánských spolupracovníků
- Péče o salesiánské objekty

Šetření nesledovalo věk těch, ke kterým se salesiánští spolupracovníci obrazejí ani míru spolupráce s dalšími subjekty.

4 Provedené šetření apoštolátního působení ACS v roce 2005

Další vývoj společenských změn ve 21. stol. lze z hlediska této práce charakterizovat komercializací řady oblastí života, širokou nabídkou všemožných služeb a na druhou stranu požadavky na dosahování kvality i různých certifikátů. Řadu věcí již tedy nemohou „Spolupracovníci“ realizovat na soukromé bázi, musí využívat vzájemné podpory či spolupracovat s dalšími organizacemi.

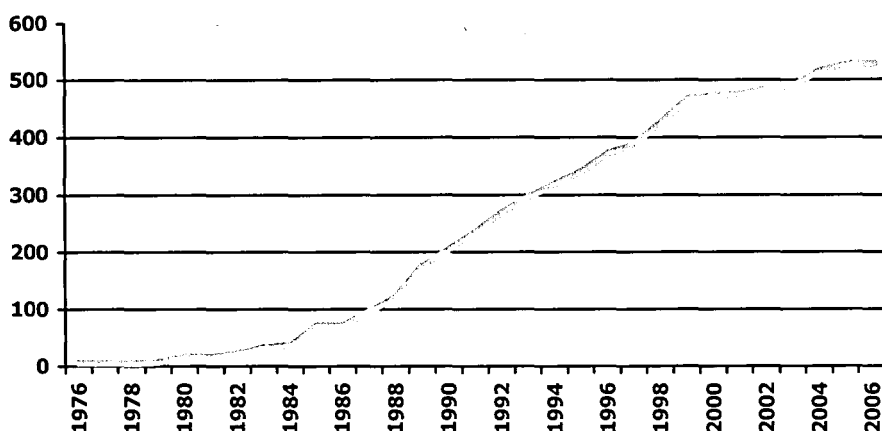
To vyvolalo potřebu aktualizovat výsledky šetření apoštolátních činností z roku 1997. Hlavním důrazem byl opět požadavek vzájemné informovanosti a koordinace apoštolátních aktivit. Bylo důležité získat výstupy, které by zjednodušily těm, kteří pracují ve stejné oblasti, aby o sobě navzájem věděli, mohli se sejít a spolupracovat.

Autor této práce se po dohodě s Provinciální radou salesiánských spolupracovníků ujal přípravy sběru dat, jejich zpracování i distribuce výsledků mezi salesiánské spolupracovníky. Formálně zpracované výstupy s popisem změn v apoštolátním působení salesiánských spolupracovníků za poslední období využil autor po příslušných doplněních a úpravách jako praktickou část bakalářské práce.

4.1 Stav salesiánských spolupracovníků v Čechách a na Moravě

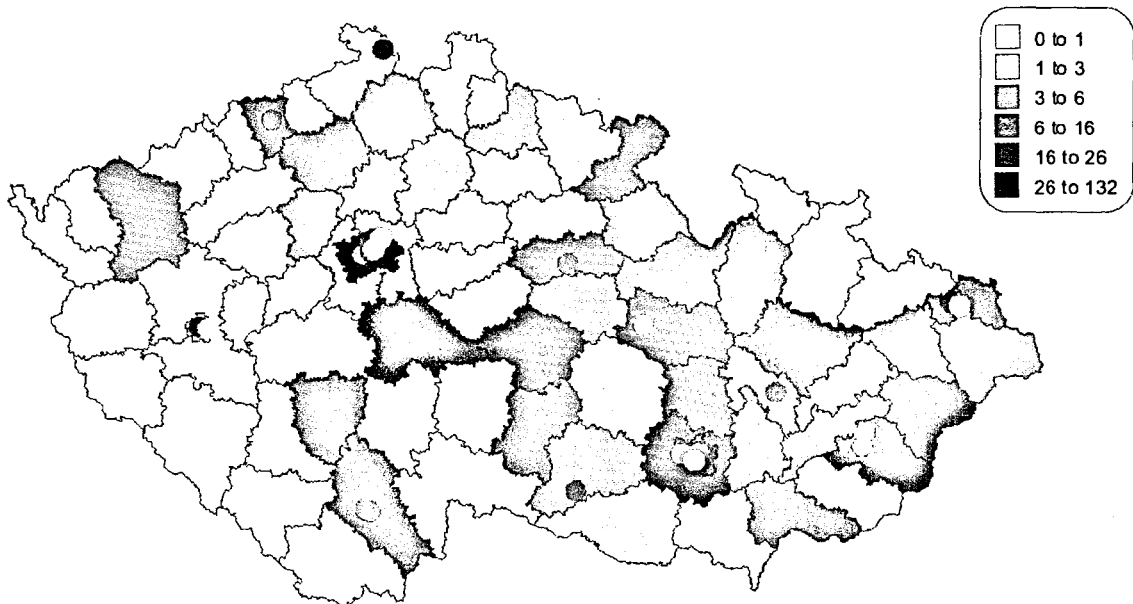
Pro šetření apoštolátních aktivit „Spolupracovníků“ byly zpracována i různá statistická data. Provinciální rada salesiánských spolupracovníků vede průběžně adresář spolupracovníků, ze kterého byla čerpána následující podklady:

- K 1.1. 2006 je počet salesiánských spolupracovníků se sliby 529.
- Počet lidí ve formaci je 51, průměrná délka oficiální přípravné doby formace je 2,2 roku.
- Graf postupného nárůstu spolupracovníků od roku 1976:



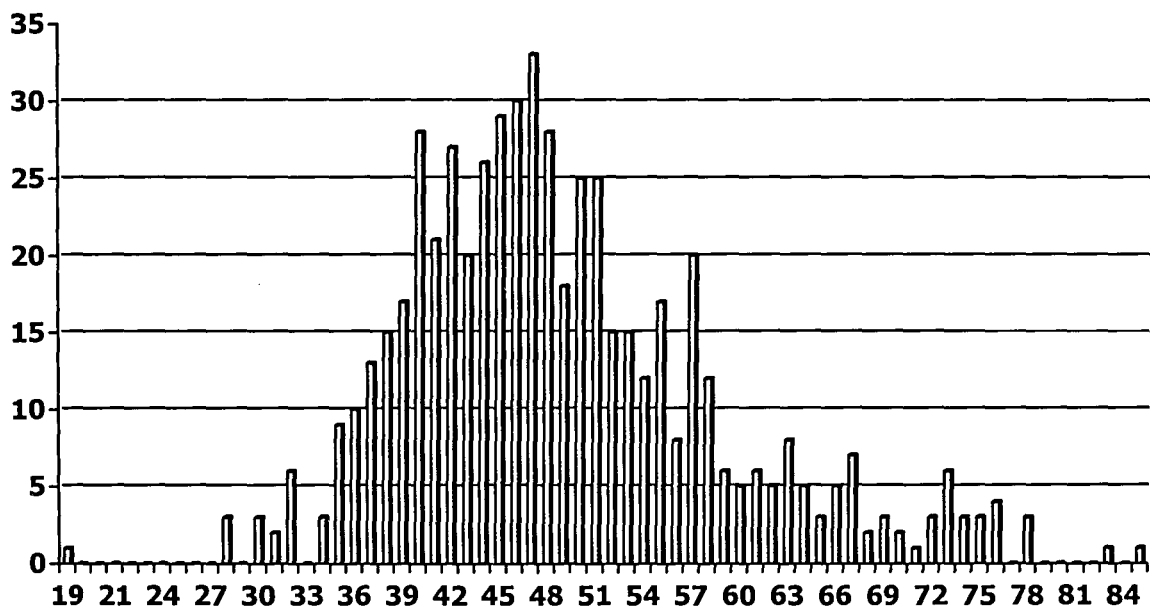
- Počet místních společenství je 30.
- Průměrný počet členů místního společenství je 20.
- Nejmenší místní společenství má 7 členů, největší má 41 členů.

Schématické rozložení spolupracovníků v okresech ČR je uvedeno na obrázku:



Současný průměrný věk spolupracovníků je 47 let, za období od šetření v roce 1997 došlo k nárůstu průměrného věku o 6 let, tedy Salesiánští spolupracovníci v Čechách stárnou.

Věkové rozložení je na následujícím schématu:



4.2 Metoda sběru dat a způsob zpracování

Autor této práce vycházel při přípravě organizace sběru dat o apoštolátních činnostech z vlastní opakované zkušenosti, že salesiánští spolupracovníci jsou zodpovědní a nadšení lidé pro vše dobré, co rozvíjí působení salesiánského ducha a slouží mládeži. Proto bylo možno počítat s rozesláním dotazníků, které budou mít velmi vysokou návratnost.

Z pověření Provinciální rady se autor obrátil na všechna spolupracovnická společenství v Čechách a na Moravě se žádostí o vyplnění tabulky, která je uvedena jako příloha č.1 této práce.

Konkrétní položky pro tabulku ke sledování apoštolátních aktivit byly navrženy autorem, vodítkem byly výstupy z šetření apoštolátních aktivit salesiánských spolupracovníků, které proběhlo v letech 1996/7. Následně byly položky sbíraných dat diskutovány Provinciální radou salesiánských spolupracovníků.

Výsledné položky pro připravované šetření jsou uvedeny následující v tabulce:

Hlavní hodnocené oblasti apoštolátní činnosti (převažující činnosti):

1) Práce v s dětmi a mládeží, organizace volného času
2) Katecheze
3) Práce se snoubenci
4) Práce s rodinami
5) Skauting
6) Tisk a sdělovací prostředky
7) Veřejná a politická činnost
8) Práce ve zdravotnictví
9) Práce ve školství
10) Pěstounská péče, adopce, dětské domovy
11) Jáhenská služba, Pastorační asistence, akolyta, lektor
12) Práce pro farnost
13) Práce pro formaci, v radách ACS
14) Sociální oblast
15) Péče o sal. objekty (chalupy, centra, ...)
16) Studium vlastní
17) Přednášení
18) Společné apoštolátní dílo
19) Ostatní

Věk, kterému jsou jednotlivé činnosti směřovány:

a) Předškolní děti
b) 6 – 11 let
c) 11 – 15 let
d) Dospívající
e) Děti různého věku
f) Dospělí
g) Senioři
h) Bez věk. Určení

Začlenění apoštolátu do nějaké organizační struktury, jiného díla:

1) ACS
2) SHM
3) YMCA
4) Centra pro rodinu
5) Salesiánská střediska mládeže
6) Sokol, Orel
7) Zdravotnictví
8) Školství
9) Kostel, fara
10) Oratoře, kluby
11) Rodina
12) Státní správa
13) Jiné

Vážný zájem o scházení se k dané apoštolátní činnosti se spolupracovníky z jiných společenství:

1) Ano
2) Ne
3) Ochota podílet se na organizování
4) Už se scházíme

Vlastní sběr dat bylo potřeba zajistit co nejjednodušší formou. Proto byly připraveny dvě možné formy, obsahově shodné. Záznam mohl být proveden buď zaškrtnutím položek v textové tabulce nebo raději (více doporučená forma) s využitím připravené šablony Excel souboru. Aby byl sběr údajů i vyhodnocení co nejjednodušší, bylo v tabulce u většiny položek možno používat pouze přednastavené hodnoty a to v max. počtu 3 aktivit na jednoho respondenta.

Z výsledků výzkumu se ukázalo, že zvolené nástroje pro sběr dat vyhovovaly, přitom převážná většina respondentů použila datový tvar Exel souboru a pouze menší množství spolupracovníků (cca 10%) použilo zaškrťovací textovou tabulku.

Oproti původnímu šetření 1996/7 byl sběr připraven tak, že respondenti museli sami zařazovat své apoštolátní aktivity do již předem stanovených kategorií činností, jejich zaměření a spolupráci. V oblasti těchto kategorií se v zásadě jednalo o rozvedení shrnujících skupin činností z předchozího šetření. Zcela nová kategorie je „Společné apoštolátní dílo“. Apoštolátní dílo je nový fenomén, který se postupně v salesiánské rodině rozšiřuje. Jedná se o takové dílo, na kterém se podílí více spolupracovníků i z různých společenství. Typickým příkladem jsou některé oratoře ale i další oblasti, např. školství apod. Vzniká tak větší soustředění sil, charismat i dalších zdrojů. Takové dílo působí ale i pozitivně dovnitř salesiánské rodiny posilováním jejich rodinných vztahů.

4.3 Zpracování

Vzhledem k přátelským rodinným vztahům, které mezi spolupracovníky panují, bylo bezproblémové ověřit si i některé závěry a pochopení zpracovaných výsledků zpětnými dotazy. To umožnilo najít i chyby v šetření (např. způsob chápání záznamu apoštolátního díla) či zlepšit interpretaci některých výsledků (zájem o organizování kontaktů mezi spolupracovníky se stejnou aktivitou apod.).

Všechna sebraná data byla následně převedena do jednotné elektronické podoby a zpracována v připravené excel tabulce. Excel byl zvolen jako značně rozšířený a poměrně jednoduchý nástroj k třídění a zpracování dat.

Z této podoby pak byly generovány výstupy pro jednotlivá společenství a to jak ve formě celkové tabulky se všemi daty k dalšímu osobnímu zpracování dle různých potřeb, a jednak ve formě přímo vygenerovaných tabulek podle typů činností, podle společenství, podle ochoty k organizování další komunikace. Data byla zaslána všem zainteresovaným jak po organizační, tak i věcné rovině. Pro ty, co nevládnou počítačovou dovedností, byla připravena prezentace a tabulky v textové podobě.

Ve Zpravodaji salesiánských spolupracovníků²⁵ byl zveřejněn popis šetření a textový souhrn výsledků.

²⁵ Zpravodaj ACS, č. 75

Všechna získaná data byla předána Provinciální radě salesiánských spolupracovníků. Ta čerpá výsledků z šetření pro své další plánování.

5 Interpretace výsledků

Celkem bylo osloveno 30 spolupracovnických společenství a 565 salesiánských spolupracovníků, včetně převážné části lidí ve formaci. Z tohoto množství do doby zpracování celého projektu jich neodpovědělo 95, což představuje úspěšnost 83 %.

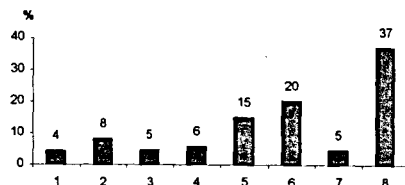
Převažující činnosti ACS	Spolupracovníci, kteří takto působí	
	počet	%
1) Práce v s dětmi a mládeží, organizace volného času	127	13
2) Katecheze	67	7
3) Práce se snoubenci	40	4
4) Práce s rodinami	95	10
5) Skauting	23	2
6) Tisk a sdělovací prostředky	10	1
7) Veřejná a politická činnost	58	6
8) Práce ve zdravotnictví	31	3
9) Práce ve školství	43	4
10) Pěstounská péče, adopce, dětské domovy	37	4
11) Jáhenská služba, Pastorační asistence, akolyta, lektor	55	6
12) Práce pro farnost	209	21
13) Práce pro formaci, v radách ACS	62	6
14) Sociální oblast	30	3
15) Péče o sal. objekty (chalupy, centra, ...)	18	2
16) Studium vlastní	19	2
17) Přednášení	10	1
18) Společné apoštolátní dílo	7	1
19) Ostatní	44	4

Jak je patrné, nejvíce spolupracovníků se podílí na práci ve farnosti (209), dále na práci s dětmi a mládeží v oblasti volného času (127) a na práci s rodinami (95).

Ani ostatní kategorie nejsou zanedbatelné, jak je patrné z následující tabulky.

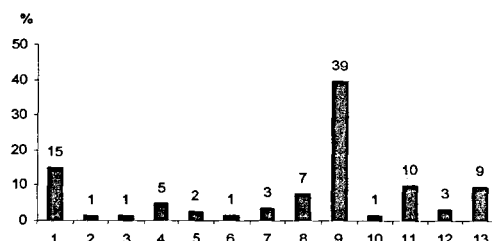
Nejméně zastoupená kategorie „Společné apoštolátní dílo“ byla takto málo jmenována patrně proto, že jednotliví spolupracovníci uvedli činnost, kterou společně dělají v jiné osobní aktivitě (škola – školství, Centrum pro rodinu – práce s rodinami apod.).

Věk těch, kterým se věnujeme	odpovědi počet	%
a) Předškolní děti	40	4
b) 6 – 11 let	77	8
c) 11 – 15 let	43	5
d) Dospívající	54	6
e) Děti různého věku	140	15
f) Dospělí	193	20
g) Senioři	45	5
h) Bez věk. Určení	351	37



Nejvíce spolupracovníků uvedlo, že nemohou určit, jaké věkové kategorii se věnují (např. při práci ve farnosti). Přesto lze výstup ve svém celku interpretovat tak, že se převážně věnujeme dospělým nebo dětem různého věku.

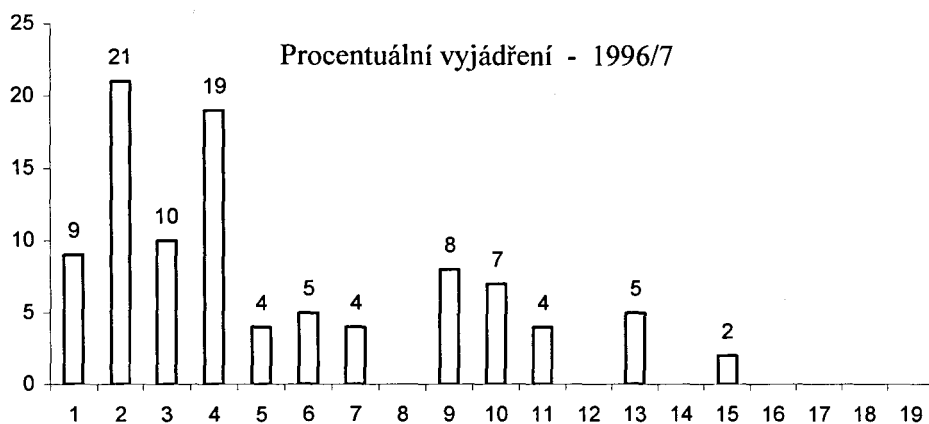
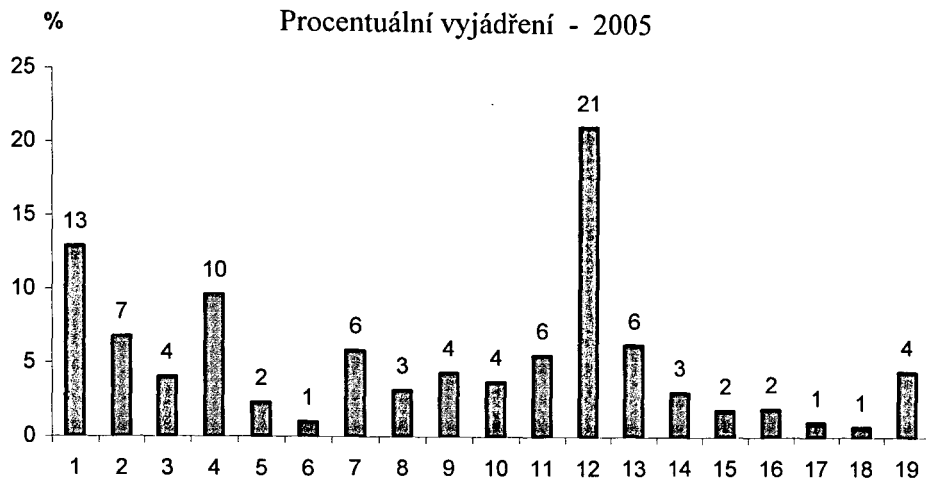
Začlenění	odpovědi počet	%
1) ACS	134	15
2) SHM	11	1
3) YMCA	13	1
4) Centra pro rodinu	44	5
5) Sales. střediska mládeže	22	2
6) Sokol, Orel	11	1
7) Zdravotnictví	31	3
8) Školství	67	7
9) Kostel, fara	357	39
10) Oratoře, kluby	12	1
11) Rodina	89	10
12) Státní správa	29	3
13) Jiné	86	9



Z pohledu začlenění pod zastřešující organizaci řada spolupracovníků uvedla, že konají apoštolát jako členové salesiánských spolupracovníků, dále u svého kostela či ve farnosti nebo ve své rodině. Významné zastoupení má práce ve školství či při centrech pro rodinu.

5.1 Srovnání s předchozím průzkumem v roce 1996/7

V posledním šetření v letech 1996/7 nebyly při sběru dat stanoveny konkrétní kategorie, takže jednotlivé odpovědi bylo potřeba vhodně přiřadit.



Čísla pod sloupci odpovídají položkám tabulky aktivit z prováděného výzkumu. Přitom bylo potřeba skupiny činností z roku 1996/7 zařadit tak, aby bylo možno provést porovnání.

Z uvedeného vyplývá, že procentuálně vzrostla:

- Práce s dětmi a mládeží ve volnočasových aktivitách
- Veřejná a politická činnost
- Práce v církvi (jáhni, lektori a akolyté)

Na stejné úrovni zůstala:

- Práce v radách ACS
- Péče o salesiánské objekty

Srovnání je procentuální, současná skupina je více než dvojnásobná, nelze tedy hovořit o úbytku činností, i když to z grafů může takto vypadat. (např. práce s rodinami vychází v současnosti 4% a původně 10%, přitom se jedná o stejný počet spolupracovníků, kteří se této činnosti věnují).

Interpretace výsledků vlastního šetření a srovnání s předchozím je uvedena v závěru práce (následující kapitola). V řadě případů jde o naznačení směru, jehož rozpracování přesahuje rámec této práce.

Závěr

Provedené šetření potvrzuje otevřenost a dynamiku salesiánských spolupracovníků. V životním stylu, který odpovídá salesiánskému duchu aktivně realizují své povolání i v měnících se podmínkách.

Hlavní těžiště apoštolátního působení se soustředí na práci v místní církvi, která je reprezentována farností. Nejedná se ale o drobnou hospodářskou podporu, ale o pastorační či jáhenskou práci, služby akolyty, lektora, vedení ministrantů.

Další velká oblast působení spolupracovníků je v práci s dětmi a mládeží a v oblasti organizací volného času. Obdobně výrazné je i působení spolupracovníků v pro-rodinných aktivitách.

Při srovnání s výsledky minulého šetření je patrné omezení katechetických činností a práce v rodinách. Jedná se o oblast, ve které se angažují organizace s profesionální úrovní (katecheze, práce se snoubenci, práce s rodinami, tisk a sdělovací prostředky). Aktivity již nelze dělat doma, je potřeba vzdělání, pověření, kanonická mise apod.

Šetření potvrdilo trend profesionalizace nejen v oblasti katechezí, ale i ostatních činností. Dnes je obecným požadavkem doložení odborností, certifikátů, plnění norem vybavení. Trend profesionalizace rovněž vyplývá z rostoucího počtu aktivit, které „Spolupracovníci“ realizují pod hlavičku již zavedených profesionálních organizací.

Ze srovnání typu zaměstnání a apoštolátu vyplynulo, že své povolání považují za součást apoštolátu většinou ti, kteří pracují ve veřejných a politických funkcích, ve školství, ve zdravotnictví či v sociálních službách.

Při podrobném zkoumání a ověřování výsledků se ukázalo, že řada spolupracovníků uvedla svoji aktivitu, která je podílem na společném apoštolátním díle více složek salesiánské rodiny, jako jednu ze svých apoštolátních činností. Důvodem je jednak v tomto ohledu chybně postavený dotazovací formulář a jednak i stále zatím málo chápaný význam takto soustředěných sil – společných děl celé salesiánské rodiny.

Cílem šetření bylo také najít organizačně schopné spolupracovníky, kteří mají zájem a ochotu k jednotlivých oblastem působení organizovat další vnitro-spolupracovnickou komunikaci. Tento výstup šetření je uveden v následující tabulce. Ne všichni mají o další celorodinnou komunikaci zájem, a ještě méně spolupracovníků je připraveno se věnovat

organizaci této komunikace. Při bližším zkoumání (osobními dotazy) byl jako hlavní důvod uváděn nedostatek času.

V tomto ohledu ukazuje šetření i malou připravenost ke vzájemnému „profesnímu“ setkávání u lidí, kteří pracují pro církve jako takovou. Jde především o jáhenskou službu, pastorační asistenci, různé práce ve farnosti. Přestože tato oblast činnosti zaujímá podstatnou část apoštolátu spolupracovníků, neprožívají v této věci spolupracovníci potřebu vzájemného sdílení. Důvody lze hledat v odlišnostech jednotlivých farností, ale i v poměrně decentralizovaném životě a v řízení církve. Závěry v této oblasti přesahují rámec této práce a bylo by vhodné se touto problematikou dále podrobněji zabývat.

Významným výsledkem provedeného šetření jsou seznamy těch, kteří možnost podpory vzájemného setkávání a sdílení vítají, i těch, kteří jsou připraveni podpořit tuto snahu aktivně. Vznikla tak řada dřív netušených setkání, jako velmi zajímavé se např. ukazuje již několikáté setkávání spolupracovníků, kteří působí ve zdravotnictví.

Převažující činnosti ACS	zájem se intenzivněji k tomu scházet	
	počet	ochota organizovat setkání
1) Práce v s dětmi a mládeží, organizace volného času	33	5
2) Katecheze	12	2
3) Práce se snoubenci	13	3
4) Práce s rodinami	22	1
5) Skauting	8	2
6) Tisk a sdělovací prostředky	2	2
7) Veřejná a politická činnost	11	1
8) Práce ve zdravotnictví	5	1
9) Práce ve školství	4	0
10) Pěstounská péče, adopce, dětské domovy	5	1
11) Jáhenská služba, pastor. asistence, akolyta, lektor	10	0
12) Práce pro farnost	42	0
13) Práce pro formaci, v radách ACS	14	1
14) Sociální oblast	2	1
15) Péče o sal. objekty (chalupy, centra, ...)	1	0
16) Studium vlastní	2	0
17) Přednášení	3	0
18) Společné apoštolátní dílo	1	0
19) Ostatní	7	1

Grafické vyjádření rozložení činností salesiánských spolupracovníků a jejich začlenění apoštolátu pod zastřešující organizace je uvedeno v příloze 2.

Zpracování šetření apoštolátních aktivit předpokládalo poměrně značnou počítačovou gramotnost „Spolupracovníků“. Ukázalo se, že i když si „Spolupracovníci“ v této oblasti dokáží poměrně dobře vzájemně pomáhat, tak přímo s počítačovými nástroji jich dokáže pracovat pouze o něco více jak polovina. Velký rozsah dat bylo tedy potřeba převést z textové, ručně připravené podoby, do počítačové formy. K odstranění chyb byl převod dvakrát kontrolován.

Šetření také ukázalo rozdíly mezi společenstvími salesiánských spolupracovníků. Některá jsou příliš velká a některá zase malá. Velikost má vliv na rodinnost i vzájemnou spolupráci či izolovanost konkrétních „Spolupracovníků“. Velká společenství jsou méně operativní a výrazněji se o činnost svých členů nezajímají. Také proto jsou některá společenství jsou i „málo funkční“, tj. ne všichni se podílejí na apoštolátu, vezou se.

Spolupracovnická společenství postupně stárnou. Na změny apoštolátního působení i má dopad i tento trend. Tato skutečnost má jednak důvody v celkovém stárnutí společnosti, ale i vnitřní důvody, kdy „spolupracovnická nabídka“ dnes mladé neoslovuje tak silně jako před časem.

Podklady z provedeného šetření jsou zdrojem pro další práci Provinciální rady salesiánských spolupracovníků.

Shrnutí

Popisované šetření apoštolátních aktivit salesiánských spolupracovníků sloužilo, jak je již uvedeno v kapitolách 3 - 5, především pro potřeby salesiánských spolupracovníků. Hlavním výstupem uváděného šetření jsou tabulky s aktivitami konkrétních spolupracovníků a společenství, které slouží pro vnitřní potřeby salesiánských spolupracovníků.

V rámci bakalářské práce byla k tomuto šetření zpracována teoretická část o důvodech aktivit salesiánských spolupracovníků a výsledky šetření byly zhodnoceny i pro potřeby této práce.

Zpracování potvrdilo předpoklad uvedený v první kapitole této práce. Dochází k profesionalizaci, k užšímu propojení apoštolátních aktivit a církve i ke zvýraznění veřejného působení, především spoluprací s dalšími organizacemi i působením ve veřejných a politických funkcích. Došlo k omezení „soukromých“ aktivit jednotlivců, i když i ty jsou salesiánským spolupracovníkům stále vlastní. Spíše se apoštolátní aktivity stahují pod subjekty s širší působností.

Přitom se ukazuje, že nedochází k odklonu od hlavních témat salesiánského působení či k opouštění dynamismu salesiánského ducha.

Tato bakalářská práce představuje shrnující dokument provedeného šetření, který bude použit i pro rodinu salesiánských spolupracovníků a to v různých oblastech, např. i pro další zájemce o salesiánský životní styl, jak a kde se zapojit, podpořit formaci a pod.

Seznam literatury

Hlavní prameny:

Alphonso, Herbert. *Osobní povolání. Kostelní Vydří* : Karmelitánské nakladatelství, 1994. ISBN 80-85527-58-8

BOSCO, Teresio. *Don Bosko*. Praha: Portál, 1991. ISBN 80-85282-01-3

BOSCO, Teresio, NANNI, Carlo. *Dej mi duše*. Kostelní Vydří : Karmelitánské nakladatelství, 2006. ISBN 80-7192-882-8

JAN PAVEL II. *Christifideles laici. Postsynodní apoštolský list o povolání a poslání laiků v církvi a ve světě z 30.12.1988*. Praha: Zvon, 1999.

KAPLÁNEK, Michal. *Pastorace mládeže. Studijní text pro pracovníky s mládeží*. Praha: Salesiánská provincie Praha ve spolupráci se SaSM v Praze – Kobyliších, 1999.

KŘÍŽKOVÁ, Marie, Růt. *Kniha víry, naděje a lásky. 70 let působení salesiánů v Čechách a na Moravě*. Praha: Portál, 1996. ISBN 80-7178-122-3

OPATRŇNÝ, Aleš. *Pastorační situace u nás. Analýzy a výhledy*. Kostelní Vydří : Karmelitánské nakladatelství, 1996. ISBN 80-7192-092-4

PAVEL VI. *Evangelii nuntiandi. Apoštolská exhortace Hlásání evangelia z 8.12.1975*. Praha : Zvon, 1990.

SCHIÉLÉ, Robert. *Don Bosco*. Praha: Portál, 1999. ISBN 80-7178-196-7

ŠTĚCHOVÁ, Marie. *Život světcův. Svatý Jan Bosco*. Praha: A. Neubert, 1937.

VRACOVSKÝ, Jaroslav. *Diplomová práce. Chaloupky – pastorační analýza salesiánských prázdninových táborů v době totality*. České Budějovice: Jihočeská univerzita teologická fakulta, 2001.

Knižně nepublikované prameny:

AUBRY, Joseph. *Průvodce pravidly apoštolátního života Sdružení salesiánských spolupracovníků*. Olomouc : pro vnitřní potřebu ACS, 1992.

AUBRY, Joseph. *Salesiánský duch*. Praha : Sdružení salesiánských spolupracovníků, pro vnitřní potřebu SDB, rok vydání neuveden.

Don Bosco – vychovatel a katecheta. České Budějovice : výukový materiál CD ROM TF JCU, 2004

Duchovní cvičení ACS 2002, téma: Duc in altum. Olomouc : Provinciální rada salesiánských spolupracovníků, 2002.

Formační plán ACS. téma Bůh Otec, Praha : Společenství Praha-Jih, pro vnitřní potřebu, 1999.

Formační plán ACS 2002. téma Sebepřijetí, Trvalá formace, Moje rodina, Duchovní život a Angažovanost, Praha : Provinciální rada salesiánských spolupracovníků, 2002.

JAN PAVEL II. *Catechesi tradende. Apoštolská exhortace o soudobé katechezi z 16.10.1979.* Samizdatové vydání, 1979.

KAPLÁNEK, Michal. *Pastorace mládeže.* Studijní text pro pracovníky s mládeží. Praha : Salesiánská provincie Praha ve spolupráci se Sal. střediskem mládeže v Praze – Kobyliších, 1999.

MED, Oldřich. *Kniha naděje díl I.* Praha: Salesiánská provincie Praha, pro vnitřní potřebu SDB, 1995.

MED, Oldřich. *Kniha víry.* Samizdat pro vnitřní potřebu SDB, 1968.

Stanovy ACS – Apoštolátní plán život. Řím: pro vnitřní potřebu ACS, pracovní verze z 15.5.2006, překlad J.Ihnát

Pravidla apoštolátního života Sdružení salesiánských spolupracovníků. Řím : pro vnitřní potřebu ACS, 1986.

Stanovy a Všeobecná pravidla Společnosti svatého Františka Saleského. Řím : pro vnitřní Průkaz totožnosti členů Salesiánské rodiny Dona Boska. Řím : pro vnitřní potřebu ACS, 1995.

Příručka pro zodpovědné ve sdružení salesiánských spolupracovníků. Řím : vnitřní dokument Světové rady ACS, 1993.

Zpravodaj ACS. č.75, vnitřní dokument Sdružení salesiánských spolupracovníků, 2005.

Příloha 1
 Přehled možných kategorií k vyplnění tabulky „Apoštolátní aktivity v ACS“ pro jednotlivé sloupce - Tuto tabulku nevyplňovat – tento tvar je to pouze pro informaci

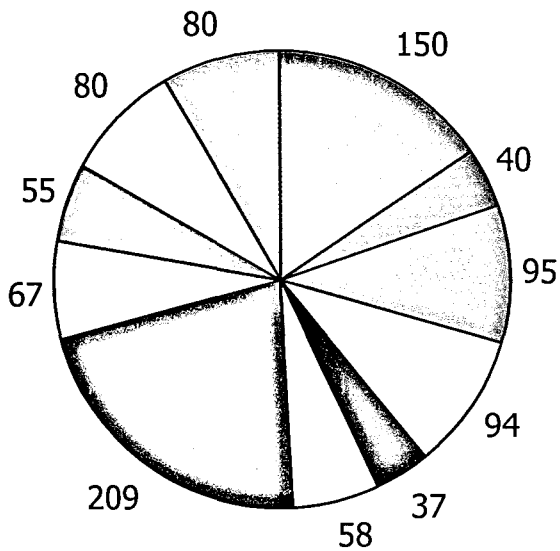
Příjmení a jméno	Typ zaměstnání	Převažující činnosti	Věk těch, kterým se věnujeme	Začlenění	Mám vážný zájem se scházet s lidmi stejné činnosti	Poznámka, upřesnění kategorie činnosti „Ostatní“ a „Spol. apošt.díla“
		1) Práce v s dětmi a mládeží, organizace volného času	i) Předškolní děti	14) ACS	5) Ano	
		2) Katecheze	j) 6 – 11 let	15) SHM	6) Ne	
		3) Práce se snoubenci	k) 11 – 15 let	16) YMCA	7) Ochota podílet se na organizování	
		4) Práce s rodinami	l) Dospívající	17) Centra pro rodinu	8) Už se scházíme	
		5) Skauting	m) Děti různého věku	18) Salesiánská střediska mládeže		
		6) Tisk a sdělovací prostředky	n) Dospělí	19) Sokol, Orel		
		7) Veřejná a politická činnost	o) Senioři	20) Zdravotnictví		
		8) Práce ve zdravotnictví	p) Bez věk. určení	21) Školství		
		9) Práce ve školství		22) Kostel, fara		
		10) Pěstounská péče, adopce, dětské domovy		23) Oratoře, kluby		
		11) Jáhenská služba, Pastorační asistence, akolyta, lektor		24) Rodina		
		12) Práce pro farnost		25) Státní správa		
		13) Práce pro formaci, v radách ACS		26) Jiné		
		14) Sociální oblast				
		15) Péče o sal objekty (chalupy, centra, ...)				
		16) Studium vlastní				
		17) Přednášení				
		18) Společné apoštolátní dílo (upřesni v poznámce)				
		19) Ostatní				

Tabulka je v datovém tvaru, prosíme její zpracování a vrácení zpět cestou e-mailu – tedy zase v datovém tvaru.

Kategorie (sloupce Činnosti, Věk, Začlenění a Zájem) mají možnost vkládat pouze stanovené položky z rolovacího menu, ke každému jménu je možnost použít zápisu tří činností

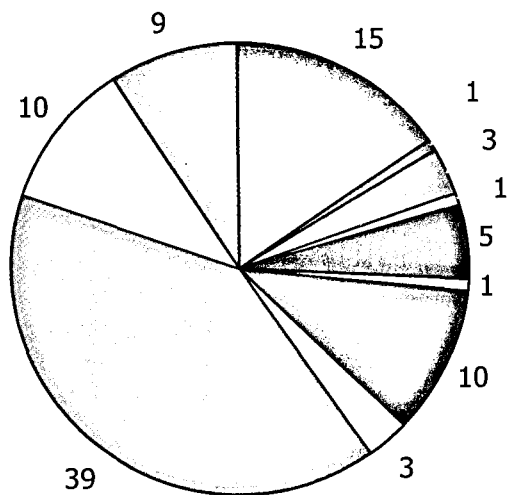
Volný text je použitelný pouze ve sloupcích Zaměstnání a Poznámka.

Grafické rozložení činností salesiánských spolupracovníků:



- Práce v s dětmi a mládeží, organizace volného času
- Práce se snoubenci
- Práce s rodinami
- Zdravotnictví, školství a sociální oblast
- Pěstounská péče, adopce, dětské domovy
- Veřejná a politická činnost
- Práce pro farnost
- Katecheze
- Jáhenská služba, pastorační asistence, akolyta, lektor
- Práce pro ACS
- Ostatní

Grafické vyjádření začlenění apoštolátu pod zastřešující organizace (%):



- ACS
- SHM
- Salesiánská střediska mládeže, oratoře, kluby
- YMCA
- Centra pro rodinu
- Sokol, Orel
- Zdravotnictví a školství
- Státní správa
- Kostel, fara
- Rodina
- Jiné

Abstrakt

Bernard, J. *Vývoj apoštolátního působení Salesiánských spolupracovníků za posledních 10 let.* České Budějovice 2006. Bakalářská práce. Jihočeská univerzita v Českých Budějovicích. Teologická fakulta. Katedra praktické teologie. Vedoucí práce A. Křišťan.

Klíčové pojmy: salesiánský duch, apoštolát, formace, rodinnost, preventivní systém, průzkum, sběr a zpracování dat.

Bakalářská práce se zabývá vývojem apoštolátního působení Salesiánských spolupracovníků za posledních 10 let. V teoretické části shrnuje práce důvody apoštolátní činnosti salesiánských spolupracovníků a v praktické části se věnuje šetření o zaměření působení salesiánských spolupracovníků dnes a změnám, které proběhly za poslední období.

Práce potvrzuje stanovenou hypotézu, tj. trend profesionalizace, otevřenost a dynamiku salesiánských spolupracovníků, která odpovídá salesiánskému duchu.

Abstrakt

Bernard, J.: *Development of Salesian colleagues apostolic action in the Czech Republic in last ten years.*

Key terms: Salesian spirit, apostolate, formation, familiarity, system of prevention, survey, data collection and data processing.

The graduation theses deals with development of the apostolic incidence of Salesian colleagues over the past 10 years. In the theoretical part, the theses summarises reasons for apostolic activities of the Salesian colleagues. In the practical part, it investigates the set of the incidence of the Salesian colleagues today and also the changes, which passed at last period.

The theses acknowledges rated hypothesis, i. e. trend of personalisation, frankness and dynamics of the Salesian colleagues, which comes up the Salesian spirit.