

**Jihočeská univerzita v Českých Budějovicích
Teologická fakulta
Katedra praktické teologie**

Bakalářská práce

**KOMUNITNÍ PLÁNOVÁNÍ SOCIÁLNÍCH SLUŽEB
NA DOMAŽLICKU**

Vedoucí práce: Doc. Ing. Lucie Kozlová, PhD.

Autor práce: Lukáš Minařík, DiS.

Studijní obor: Sociální a charitativní práce

Ročník: čtvrtý

2006

Prohlášení:

Prohlašuji, že jsem bakalářskou práci vypracoval samostatně a využitím uvedených pramenů a literatury.

A handwritten signature in black ink, appearing to read "Pavel Kubry", written in a cursive style.

Poděkování:

Děkuji vedoucí bakalářské práce doc. Ing. Lucii Kozlové, PhD. za velmi cenné rady, připomínky a profesionální metodické vedení práce.

OBSAH

ÚVOD.....	7
1 Sociální služby v kontextu tří pilířů sociální politiky.....	8
1.1 Členění sociálních služeb.....	9
1.1.1 Služby sociální péče.....	11
1.1.2 Služby sociální prevence.....	11
1.1.3 Sociální poradenství.....	12
1.1.4 Sociální služby poskytované ve zdravotnických zařízeních ústavní péče.....	12
1.1.5 Sociální rehabilitace.....	12
2 Reforma sociálních služeb.....	13
3 Komunitní plánování sociálních služeb	14
3.1 Legislativní rámec procesu komunitního plánování sociálních služeb.....	15
3.1.1 Sociální politika a komunitní plánování na úrovni EU.....	15
3.1.2 Sociální politika a komunitní plánování na úrovni vlády ČR.....	16
3.1.3 Bílá kniha v sociálních službách a Návrh věcného záměru zákona o sociálních službách.....	17
3.2 Strany zúčastněné v procesu komunitního plánování.....	18
3.2.1 Uživatelé sociálních služeb.....	18
3.2.2 Poskytovatelé sociálních služeb.....	20
3.2.3 Zadavatel sociálních služeb.....	21
3.2.4 Široká veřejnost.....	21
4 Komunitní plánování sociálních služeb na Domažlicku.....	22
4.1 Cíl realizovaného projektu.....	23
4.2 Město Domažlice v roli zadavatele sociálních služeb.....	23
4.2.1 Charakteristické znaky města v sociální oblasti.....	24
4.3 Poskytovatelé služeb a poskytované služby na území Domažlicka.....	25
4.4 Uživatelé služeb na území Domažlicka.....	26
4.5 Organizační zajištění projektu.....	27
4.6 Místní partnerství.....	30
4.6.1 Řídící skupina.....	30

4.6.2	Pracovní skupiny.....	31
4.6.3	Veřejná setkání.....	31
4.6.4	Vzdělávání místního partnerství.....	32
4.7	Konkrétní aktivity v rámci zavádění procesu komunitního plánování na území Domažlicka.....	32
4.7.1	Analytická část komunitního plánu.....	32
4.7.2	Strategická část komunitního plánu.....	35
4.7.3	Implementační část komunitního plánu.....	36
4.8	Zvýšení informovanosti široké veřejnosti o sociální problematice a nabídce sociálních služeb.....	37
ZÁVĚR.....		39
Seznam použitých zdrojů.....		40
Seznam příloh.....		41
Přílohy:	příloha č.1 – Anketa pro širokou veřejnost.....	42
	příloha č.2 – Tisková zpráva o projektu.....	45

Abstrakt

Úvod

V dnešní globalizovaném světě, který je často charakterizován svojí rychlostí a je v něm kladem velký důraz na výkon se stále častěji stává, že se člověk dostává do situací na něž vlastními silami nestačí. Důvodů může být mnoho. Ztráta zaměstnání, zdravotní postižení, nebo sociální vyloučení. V civilizovaných společnostech existují však různé systémy, které mají lidem zajistit a garantovat v takovýchto situacích přiměřené zabezpečení. Jde o různé systémové komplexy, které jsou zameřené ať už na předvídatelné, jako jsou problémy spojené s procesem stárnutí či nepředvídatelné sociální situace jako např. sociální problémy spojené se poškozením zdraví. Do roku 1989 existoval na území tehdejšího Československa direktivní a centralizovaný systém plánování, který se promítal i do podoby sociálních služeb a sociálního zabezpečení. S politickými změnami po tomto roce, přicházejí i změny spojené právě se sférou sociální. Postupem doby byla nastartována tzv. reforma sociálních služeb, která probíhá dodnes. Cílem této reformy je transformace nejen legislativních podkladů ale i změny v podobě nového nastavení celého systému sociálního zabezpečení občanů, který bude stát na třech základních pilířích. Ty jsou tvořené systémem sociálního pojištění, státní sociální podporou a institutem sociální ochrany. Významnou složkou třetího zmíněného jsou sociální služby. Oblast, která byla dlouhou dobu podceňována, přičemž se z hlediska řešení nepříznivých situací jeví jako neefektivnější nástroj. Proto jsem tuto práci zameřil právě na téma sociálních služeb. V úvodu se věnuji právě kontextu do kterého sociální služby zapadají a také tomu jakou v něm hrají roli a jaké funkce plní. Velkou roli v současné době hraje nový Zákon o sociálních službách č.108/2006 Sb., který nabyde platnosti 1. lednem 2007. Ten dává obcím, krajům a ministerstvu za povinnost sestavovat akční rozvojové plány v sociální oblasti. Jednou z efektivních metod, která k nám byla importována z Velké Británie a která byla řadu let testována na území Písecka, je komunitní plánování sociálních služeb. Jde o konsensuální metodu, kdy se na procesu plánování podílejí všichni ti, kterých se plánování týká. Tedy zadavatelé a poskytovatelé společně s uživateli sociálních služeb. Jde o moderní nástroj sociální politiky a dnes se touto metodou plánují služby ve více jak 160ti obcích a městech. Pocházím z malého městav západních Čechách jménem Domažlice. Toto město začalo pracovat s myšlenkou komunitního plánování v loňském roce a dnes již v této oblasti intenzivně pracuje. Proto poslední hlavní část této práce je zaměřena na praktickou aplikaci a popis toho, jak v praxi vypadá zavedení procesu komunitního plánování sociálních služebna konkrétním území v činnost.

1 Sociální služby v kontextu tří pilířů sociální politiky

Pro pochopení významu a funkce sociálních služeb je nezbytně nutné definovat je v rámci kontextu jehož jsou nedílnou součástí. O roku 1995 je sociální politikou České republiky postupně zaváděn systém tzv. sociálního zabezpečení reprezentovaný třemi základními pilíři.

První z těchto pilířů je institut sociálního pojištění. V současné světě jde o nejběžnější formu zajištění zabezpečení. Jde o systém, *kterým se občan sám, svou činností, nebo někdo jiný občana povinně zajišťuje pro případ budoucí pojistné události*¹. Zahrnuje v sobě důchodové a nemocenské pojištění a příspěvek na státní politiku zaměstnanosti. Občané jsou nuceni k vlastní odpovědnosti tím, že se odložením své aktuální osobní spotřeby zabezpečují pro případ budoucí možné sociálně nepříznivé události. Ta může být spojena se ztrátou výdělečné činnosti z důvodu mateřství, ošetřování člena rodiny nemoci, invalidity, nezaměstnanosti, stáří nebo ztráty živitele. Cílem je udržení přiměřeného životního standardu po dobu trvání těchto sociálních situací.

Druhým pilířem sociálního zabezpečení je tvořen systémem státní sociální podpory. V roce 1995 byl tento pojem definován Zákonem o státní sociální podpoře a to jako systém zaopatřovacích dávek, poskytovaný určitým skupinám na základě splnění stanovených právních podmínek. Je výrazem státem organizované solidarity a je hrazena z daní. Vychází z předpokladu, že většinu sociálních potřeb si zabezpečí občan vlastními silami. Stát přispívá pouze tam, kde to občan vlastními silami nezvládá a to v případě společensky uznané sociální události, na niž nebývá možné se předem připravit (např. rozvat rodiny). Tento princip je aplikován vždy tam, kde je rámec pojištění úzký nebo z jiného důvodu nepoužitelný pro zajištění sociální stability a bezpečnosti občana. Konstrukce dávek státní sociální podpory je odvozena od institutu životního minima, což je *společensky uznaná příjmová hranice, pod níž nastává stav hmotné nouze*². Dávky jsou poskytovány buďto na základě zjišťování výše příjmů nebo majetkových poměrů (dávky tzv. testované např. přidavek na dítě). V konkrétních případech i bez zjišťování majetkových a příjmových poměrů pouze na základě splnění zákonem stanovených podmínek (dávky tzv. netestované jako např. porodné či pohřebné).

¹ TOMEŠ, I. Sociální politika teorie a mezinárodní zkušenost. Druhé vydání, Praha: nakladatelství Sociopress, 2001, ISBN 80-86484-00-9

² Zákon o životním minimu č. 463/91 Sb.

Třetím pilířem sociální politiky je systém sociální pomoci. Ten se uplatňuje v momentě, kdy nejsou k dispozici jiné zdroje, které by mohli jedinci (nebo rodině) pomoci překonat tuto obtížnou situaci. Sociální pomoc vyjadřuje skutečnost, že se občan dostal do situace, kdy není v jeho silách se sám zaopatřit. Liší se od systému sociálního pojištění a státní sociální podpory svou individualizovanou aplikací, které je podmíněna chudobou či dočasnou nebo náhlou nouzí. Státní sociální správy a obce mají jako subjekty sociální politiky určitou povinnost poskytovat v nezbytném rozsahu pomoc, která plyne z ústavního práva na existenci. Systém zahrnuje věcné, peněžité dávky a služby, jejichž poskytování je podmíněno vznikem sociální potřeby, a to po individuálním posouzení celkové sociální situace občana. Sociální pomoc je hrazena ze státního rozpočtu, z rozpočtu obcí a z prostředků nestátních subjektů a je organizována a poskytována obcemi, státními a nestátními organizacemi. Je třeba si uvědomit, že celý systém sociálních služeb prošel a stále prochází obrovskými změnami. Velkou roli v těchto změnách hraje celkový nárůst a rozšíření spektra služeb do stále konkrétnějších sociálních oblastí. Vzniklo mnoho nových zařízení, metod a forem práce v sociální oblasti, což svědčí o její velké důležitosti. *Sociální služby nejsou významné proto, že je potřebuje mnoho lidí, ale proto, že bez jejich působení by se významná část občanů nemohla podílet na všech stránkách života společnosti, bylo by znemožněno uplatnění jejich lidských a občanských práv a docházelo by k jejich sociálnímu vyloučení³.*

1.1 Členění sociálních služeb

Vzhledem k tomu, že je mnoho pohledů na to, jak je možné sociální služby členit, omezím se pro potřebu této práce na to, jakým způsobem charakterizuje zákon o sociálních službách, který nabyde platnosti 1. lednem 2007. Zákon poukazuje na konkrétní základní činnosti, které definují sociální službu.

Jde o:

- pomoc při zvládnání běžných úkonů péče o vlastní osobu
- pomoc při osobní hygieně nebo poskytnutí podmínek pro osobní hygienu
- poskytnutí stravy nebo pomoc při zajištění stravy
- poskytnutí ubytování nebo pomoc při zajištění bydlení
- pomoc při zajištění chodu domácnosti
- výchovné, vzdělávací a aktivizační činnosti

³ KOZLOVÁ, L. Sociální služby. 1. vydání, Praha: nakladatelství Triton, 2005, ISBN 80-7254-662-7

- poradenství
- zprostředkovávání kontaktu se společenským prostředím
- sociálně terapeutické činnosti
- pomoc při prosazování práv a zájmů
- telefonická krizová pomoc

Zákon dále hovoří o tom, že fakultativně mohou být v rámci poskytování sociálních služeb zajišťovány i další činnosti, řízené prováděcím právním předpisem. Dále hovoří o tom, v jakých zařízeních mají být sociální služby poskytovány. Zejména v těchto institucích:

- centra denních služeb
- denní stacionáře
- týdenní stacionáře
- domovy pro osoby se zdravotním postižením
- domovy pro seniory
- domovy pro osoby s chronickou duševní nemocí nebo se závislostí na návykových látkách
- chráněné bydlení
- azylové domy
- domy na půl cesty
- zařízení pro krizovou pomoc
- nízkoprahová denní centra
- nízkoprahová zařízení pro děti a mládež
- noclehárny
- terapeutické komunity
- sociální poradny

Dále jsou služby definována podle toho, zda-li jsou poskytovány terénní formou nebo jako jak činnost pobytového zařízení. Zákon rozděluje služby do pěti základních druhů. Těmi jsou služby sociální péče, sociální prevence, sociální poradenství, sociální služby poskytované ve zdravotnických zařízeních ústavní péče a sociální rehabilitace.

1.1.1 Služby sociální péče

Služby sociální péče napomáhají osobám se stabilizovaným zdravotním stavem zajistit jejich fyzickou a psychickou soběstačnost, s cílem umožnit jim v nejvyšší možné míře zapojení do běžného života společnosti, a v případech, kdy toto vylučuje jejich stav zajistit jim důstojné prostředí a zázemí⁴. Do služeb sociální péče jsou zahrnuty: osobní asistence, pečovatelská služba, tísňová péče, průvodovské, předčitatelské a tlumočnické služby, raná péče, podporované bydlení, odlehčovací služby, centra denních služeb, denní stacionáře, týdenní stacionáře, domovy pro osoby se zdravotním postižením, domovy pro seniory, domovy pro osoby s chronickou duševní nemocí nebo se závislostí na návykových látkách a chráněné bydlení. Zákon dále konkrétněji definuje každý ze zmíněných komplexů služeb a definuje jaké základní činnosti musí daný komplex splňovat. Např. obsahem služby podporované bydlení je pomoc při zajištění chodu domácnosti, výchovné, vzdělávací a aktivizační činnosti, zprostředkování kontaktu se společenským prostředím, sociálně terapeutické činnosti a pomoc při prosazování práv a zájmů.

1.1.2 Služby sociální prevence

Služby sociální prevence napomáhají zabránit sociálnímu vyloučení osob, které jsou tímto ohroženy pro krizovou sociální situaci, životní návyky, způsob života vedoucí k e konfliktu se společností, sociálně znevýhodňující prostředí a ohrožení práv a zájmů trestnou činností jiné osoby. Cílem služeb sociální prevence je napomáhat osobám k překonání jejich nepříznivé sociální situace a chránit společnost před vznikem a šířením nežádoucích společenských jevů⁵. Do této skupiny služeb spadají telefonická krizová pomoc, azylové domy, domy na půl cesty, kontaktní centra, krizová pomoc, nízkoprahová denní centra, nízkoprahová zařízení pro děti a mládež, noclehárny, služby následné péče, sociálně aktivizační služby pro rodiny s dětmi, terapeutické komunity a terénní programy. Stejně jako u služeb sociální péče jsou i zde zmíněné komplexy dále definovány a to včetně již zmíněných základních činností, které jsou v nich realizovány.

⁴ Zákon o sociálních službách č. 108/2006 Sb. Dostupné z www.mpsv.cz

⁵ Zákon o sociálních službách č. 108/2006 Sb. Dostupné z www.mpsv.cz

1.1.3 Sociální poradenství

Sociální poradenství tvoří v zákoně o sociálních službách samostatnou kapitolu, jelikož se jakožto jedna ze základních činností prolíná všemi druhy sociálních služeb. Podstatou je poskytování potřebných informací osobám v nepříznivé sociální situaci, tak aby tyto informace vedly ke změně stavu a překonání této situace. *Odborné sociální poradenství je poskytováno se zaměřením na potřeby jednotlivých okruhů sociálních skupin osob v občanských poradnách, manželských a rodinných poradnách, v poradnách pro oběti trestných činů a domácího násilí a zahrnuje též sociální práci s osobami se specifickými potřebami⁶.* Tento komplex služeb je charakterizován základními realizovanými činnostmi jako jsou poradenství v užším slova smyslu, zprostředkování kontaktu se společenským prostředím, sociálně terapeutické činnosti a pomoc při prosazování práv a zájmů.

1.1.4 Sociální služby poskytované ve zdravotnických zařízeních ústavní péče

Za sociální služby se považují i služby poskytované ve zdravotnických zařízeních ústavní péče osobám, které vzhledem ke svému zdravotnímu vztahu nejsou schopny obejít se bez pomoci jiné osoby nebo odborného zařízení a nemohou být tudíž z toho zařízení propuštěny. To platí za předpokladu, že nelze péči zajistit v přirozeném prostředí klienta nebo pokud mu nemůže být poskytnuta jiná potřebná sociální služba.

1.1.5 Sociální rehabilitace

Tato oblast je orientována na osoby se zdravotním postižením. Sociální rehabilitaci je možné charakterizovat jako soubor specifických činností směřujících k dosažení samostatnosti a soběstačnosti osob v nejvyšší možné míře s ohledem na jejich dlouhodobě nepříznivý zdravotní stav. Cílem takovýchto činností by mělo být dosažení takové míry sociálního začlenění, které umožní zdravotně postiženým pracovní rehabilitaci, optimální rekvalifikaci a tím zvýšení možnosti nalezení uplatnění na trhu práce.

⁶ Zákon o sociálních službách č. 108/2006 Sb. Dostupné z www.mpsv.cz

2 Reforma sociálních služeb

Právě probíhající reforma sociálních služeb by měla vytvořit systém sociálních služeb, v němž by byla zaručena dostupnost služeb pro všechny osoby, které se ocitnou v nepříznivé sociální situaci. V takovém systému je nutné garantovat kvalitu takovýchto služeb, zavést do praxe proces jejich účinné kontroly, vytvořit způsob efektivního plánování služeb a vymezit požadavky na profesionalitu pracovníků činných v této oblasti. *Sociální služby musí být v souladu s principem rovných příležitostí k dispozici každému, kdo pomoc potřebuje, musí umožnit řešení situace konkrétního uživatele v jeho přirozeném prostředí, při zachování co nejvyšší míry samostatnosti a způsobem, který by byl v souladu s jeho zájmy a potřebami*⁷. Cílem této reformy je vytvoření a postupné zavedení takového systému, který bude respektovat důstojnost, individuální potřeby a nezávislost klientů. Ti by měli být více motivováni ke společenské a ekonomické spoluúčasti na tomto procesu. Možnost jak toho docílit je důraz na již zmíněné individuální potřeby uživatelů a přímé adresné směřování finančních prostředků k oprávněným osobám. Radikální změnu např. ve financování a spoluúčasti na financování přinese již citovaný návrh zákona o sociálních službách. Ten uvádí, že sociální služby se poskytují osobám bez úhrady nákladů nebo za částečnou nebo plnou úhradu nákladů. Dále stanovuje u jakých služeb se v jakém rozsahu na úhradě podílí či nepodílí právě klienti. Jako služby, které budou poskytovány bez úhrady uvádí např. služby ranné péče, krizové pomoci, telefonické krizové pomoci, následné péče, terénních programů atd. Na poskytování služeb např. v týdenních stacionářích, domovech pro seniory, chráněných dílnách atd. se budou klienti *podílet úhradou nákladů za ubytování, stravu a péči poskytovanou ve sjednaném rozsahu*⁸. Podobná situace bude platit i za poskytování služeb v oblastech osobní asistence, pečovatelských služeb, tísňové péče, odlehčovacích služeb atd., kde se budou klienti podílet na spolufinancování *základních činností v rozsahu stanoveném smlouvou*⁹. Prováděcí předpis by pak měl stanovit maximální možné limity za úhradu služby. Jelikož jednou z významných priorit reformy sociálních služeb je velký důraz kladený na kvalitu poskytovaných služeb, jsou do praxe postupně zaváděny Standardy kvality sociálních služeb. Ty jsou souborem kritérií, které definují potřebnou úroveň kvality poskytování sociálních služeb v oblasti procedurální, personální a provozní. Jejich smyslem je umožnit průkazným způsobem posoudit kvalitu poskytované služby, nikoliv stanovit, jaká práva

⁷ KOZLOVÁ, L. Sociální služby. 1. vydání, Praha: nakladatelství Triton, 2005, ISBN 80-7254-662-7

⁸ Zákon o sociálních službách č. 108/2006 Sb. Dostupné z www.mpsv.cz

⁹ Zákon o sociálních službách č. 108/2006 Sb. Dostupné z www.mpsv.cz

a povinnosti mají zařízení a uživatelé sociálních služeb. Každý jednotlivý standard je rozdělen do tzv. kritérií, jejichž naplňování je měřitelné a platí pro všechny druhy poskytovaných sociálních služeb. Standardy jsou zaměřené zejména na oblasti:

- naplňování lidských práv uživatelů služeb včetně práva na svobodnou volbu,
- naplňování cílů sociálních služeb,
- naplňování osobních cílů uživatelů, které prostřednictvím sociálních služeb chtějí dosáhnout,
- individuální přizpůsobení služeb situaci jednotlivých uživatelů,
- pravidla pro podávání stížností,
- dodržování dohod o poskytování služeb,
- bezpečnosti a odbornosti poskytování sociálních služeb,
- informování o poskytovaných službách.

Z předchozích informací vyplývá, že při současné stále probíhající reformě sociálních služeb je největší důraz kladen právě na:

- změnu financování sociálních služeb
- zajištění kvality a inspekce poskytovaných služeb
- vzdělávání pracovníků, kteří ve službách pracují
- komunitní plánování, jako efektivní metodu plánování a rozvoje sociálních služeb

3 Komunitní plánování sociálních služeb

Posláním komunitního plánování je zajišťování dostupnosti sociálních služeb. Prakticky se jedná o zjištění stavu poskytování sociálních služeb v dané lokalitě a zároveň potřeb, které nejsou naplněny. Srovnáním těchto dvou základních parametrů a v souladu s množstvím finančních prostředků, které obec na sociální služby vynakládá, vzniká v procesu vzájemných konzultací komunitní plán, který je konsensem mezi tím, co je možné, a tím, co bylo označeno jako potřebné či prioritní. Představuje cyklický, spirálovitě se opakující proces. Slovo komunitní dává tušit, že celé plánování sociálních služeb probíhá za účasti komunity – případě sociálních služeb se tedy jedná zejména o zástupce uživatelů, poskytovatelů a zadavatelů sociálních služeb, ale i další veřejnosti, již je téma sociálních

*služeb blízké*¹⁰. Tento proces můžeme charakterizovat jako nástroj sociální politiky, který nám má dopomoci nalézt odpověď na otázku: "Jaké sociální služby mají v obci, městě regionu být, aby odpovídaly specifickým místu, potřebám celé komunity i potřebám jednotlivců?" Odpověď na tuto otázku se nehledá lehce. Proces je složitý a dlouhodobý, proto od něj nelze čekat rychlé závěry či výsledky.

3.1 Legislativní rámec procesu komunitního plánování sociálních služeb

Tento rámec vymezuje prostor, ve kterém se nachází komunitní plánování ve vztahu k politikám EU a ČR. Komunitní plánování je jedním ze způsobů, jak efektivně naplňovat hlavní cíle sociální politiky EU a ČR.

3.1.1 Sociální politika a komunitní plánování na úrovni EU

Sociální politika Evropské unie je zakotvena v tzv. Amsterodamské smlouvě. V současné době sociální politiku EU řídí tzv. Lisabonský proces, který vede k tomu, aby se EU do roku 2010 stala nejkonkurenceschopnější a nejdynamičtější ekonomikou na světě. Ta by měla být založena na znalostech a schopnosti trvale udržitelného růstu s více vhodně nastavenými pracovními místy a především vyšší sociální soudržností. V roce 2000 byl v Nice přijat Evropský sociální program. V rámci tohoto projektu, který se vztahuje na oblast boje proti chudobě a sociálnímu vyloučení, byly v Nice odsouhlaseny 4 následující cíle.

- Usnadnit lidem z ohrožených skupiny účast na trhu práce a přístup ke zdrojům, právům, službám a zboží.
- Předcházet riziku sociálního vyloučení.
- Pomáhat nejzranitelnějším.
- Mobilizovat všechny důležité účastníky.

Kromě toho se v EU hovoří o službách v obecném zájmu, mezi něž patří i sociální služby. Na regulaci těchto služeb jsou kladeny následující klíčové požadavky:

- **Kvalita** – Souvisí se schopností uspokojit známé či předpokládané potřeby uživatelů služeb.
- **Dostupnost** – Fyzická, ekonomická, sociální, informační a psychologická.

¹⁰ Průvodce procesem komunitního plánování sociálních služeb. Praha: MPSV ČR, 2004. ISBN 80-86878-03-1

- **Ochrana uživatele** – Bezpečnost, transparentnost, aktivní účast uživatelů při plánování i poskytování služby.

Komunitní plánování sociálních služeb, zejména ve spojení se zaváděním standardů kvality soc. služeb, vede k naplnění těchto požadavků.

3.1.2 Sociální politika a komunitní plánování na úrovni vlády ČR

Ministřtvo práce a sociálních věcí ČR vytvořilo tzv. Národní akční plán sociálního začleňování na období let 2004 až 2006. Tento strategický dokument je nastaven tak, aby korespondoval se stanovenými cíly Evropského sociálního programu, který byl přijat v Nice. Mimo jiné je v tomto materiálu stanoven cíl: „Usnadnění přístupu ke zdrojům, právům, zboží a službám pro všechny“, včetně „Rovného přístupu k sociálním službám“. V této části je metoda komunitního plánování výslovně zmiňována jako jedna z možných opatření, která zajišťuje takový systém sociálních služeb na úrovni obce a kraje, který je schopen sledovat a vyhodnocovat změny v potřebách jednotlivých uživatelů i celé komunity a na tyto změny je schopen reagovat. Další významným faktem je, že Česká republika ratifikovala Evropskou sociální chartu a zavázala se usilovat pomocí všech vhodných prostředků a tím dosáhnout podmínek, za kterých budou účinně naplňovány mimo jiné následující práva a principy:

- Každý, kdo nemá dostatečné prostředky, má právo na sociální a zdravotní pomoc.
- Každý má právo využívat služeb sociální péče.
- Osoby zdravotně postižené mají právo na odborný výcvik, rehabilitaci a sociální readaptaci bez ohledu na původ a povahu jejich postižení.
- Rodina jakožto základní jednotka společnosti má právo na vhodnou sociální, právní a hospodářskou ochranu k zajištění svého plného rozvoje.
- Matky a děti bez ohledu na svůj rodinný stav a rodinné vztahy mají právo na přiměřenou sociální a hospodářskou ochranu.

Za základě takového vymezení se komunitní plánování sociálních služeb jednoznačně jeví je vhodný nástroj, protože umožňuje efektivní a adresný rozvoj sociálních služeb. Dalšími významnými dokumenty, které jsou úzce spjaté s problematikou komunitního plánování jsou Bílá kniha v sociálních službách a zákon o sociálních službách.

3.1.3 Bílá kniha v sociálních službách a zákon o sociálních službách¹¹

V Evropské unii mají bílé knihy obecně charakter doporučení. Bílá kniha v sociálních službách je pracovním dokumentem, který je pojat jako výklad jednotlivých otázek týkajících se sociálních služeb. Kromě tohoto jsou zde formulovány možné potíže spojené s reformou sociálních služeb a soubory určitých doporučení, které mají fungovat jako pomocná vodítka v celém reformním procesu. Jsou zde definovány základní zásady, vycházející z evropského pojetí sociální politiky. Tyto zásady jsou úzce spjaty s podstatou komunitního plánování sociálních služeb. Jsou to:

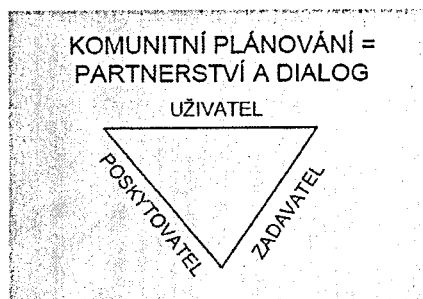
- **Nezávislost a autonomie** – Jelikož lidé jsou odpovědní za svůj vlastní život. Mohou tvořit a musejí být povzbuzováni tak, aby tvořili a vyjadřovali, své vlastní preference o tom, jak jim mohou sociální služby pomoci udržet nebo obnovit nezávislost.
- **Začlenění a integrace** – Sociální služby existují proto, aby pomáhaly lidem udržet si své místo ve společnosti a tak, aby je chránily před sociálním vyloučením.
- **Respektování potřeb** – Charakter služeb nabízených jednotlivcům je určována potřebami lidí, nikoliv potřebami systému.
- **Partnerství** – Občané jsou aktivními účastníky při zajišťování uspokojení svých služeb ve spolupráci s poskytovateli a zadavateli sociálních služeb na základě vzájemné spolupráce.
- **Kvalita** – uživatelé služeb musí mít v užívané službě důvěru. Poskyvatelé na druhé straně musí být schopni poskytovat služby tak aby byly v souladu s přijatými standardy.
- **Rovnost** – Přístup a možnost využití sociálních služeb nesmí být omezována na základě odlišného způsobu života, postižení, původu, víry, věku, pohlaví nebo sexuální orientace.
- **Národní standardy, rozhodování v místě (v komunitě)** – Vzhledem k tomu, že způsob poskytování služeb vyplývá z potřeb jednotlivců a komunity, musí být rozhodnutí o tom, co je poskytováno, komu a jakým způsobem učiněno na úrovni jednotlivce a komunity.

¹¹ Návrhy kapitol pro komunitní plánování sociálních služeb v České republice. vydalo Komunitní plánování o.p.s. Praha, 2005. Dostupné na www.kpss.cz

Budoucí zákon o sociálních službách zavede do praxe pojem "plán rozvoje sociálních služeb". Tento pojem je obsahově totožný s pojmem komunitní plán sociálních služeb. Zákon dává za povinnost obcím *zpracovávat střednědobý plán rozvoje sociálních služeb ve spolupráci s krajem, poskytovateli sociálních služeb na území obce a za účasti osob, kterým jsou poskytovány sociální služby*¹². Kraje v samostatné působnosti mají toto taktéž za povinnost. Svě strategické rozvojové plány v sociálních službách vypracovávají na základě rozvojových plánů obcí. Totéž platí pro Ministerstvo práce a sociálních věcí, které má za povinnost sestavovat národní plán rozvoje sociálních služeb na základě rozvojových plánů krajů.

3.2 Strany zúčastněné v procesu komunitního plánování

Již bylo naznačeno že se v procesu komunitního plánování sociálních služeb vzájemně sektávají všechny dotčené strany. Společně plánují ti, kterých se plánování týká, tedy uživatelé, zadavatelé a poskytovatelé služeb. Tento systém je nazýván jako pracovní triáda nebo komunitní trojúhelník.



3.2.1 Uživatelé sociálních služeb

Uživatelem sociálních služeb se rozumí osoba, která službu užívá. Je jí tedy poskytována sociální služba a to na základě nepříznivé sociální situace. Zastoupení uživatelů v procesu je charakterizováno jako nejpříznivější. Bez nich by nebylo poskytovatelů ani zadavatelů sociálních služeb ani služeb samotných. Proto mají v tomto procesu zcela zásadní význam a nenahraditelnou roli. Především oni mohou dostatečně poskytovat zpětnou vazbu o kvalitě sociálních služeb. Právě v jejich zapojení resp. nezapojení do procesu můžeme vidět největší úskalí celého snažení. Je si třeba uvědomit, že uživatelé služeb jsou v tomto ohledu

¹² Zákon o sociálních službách č. 108/2006 Sb. Dostupné z www.mpsv.cz

nejvíce hendikepováni právě tím, že sociální službu užívají. Jsou totiž navyknutí přijímat to, co jim nabídnul či zařídil někdo jiný. Podcenění této skutečnosti a nezapojení uživatelů do procesu plánování, může mít své výsledky, jde o plánování služeb, ale ne plánování komunitní. V podstatě jde o udržení stylu: *"pro uživatele to prostě nějak zařídíme, protože přeci víme co potřebují nejvíce"*¹³. Další úskalí spojené přímou uživateli služeb je charakterizováno jako delegování kompetencí. Je třeba překonat tradici, že jediné kompetentní složky jsou správní orgány státu a samospráv. *Lidé nezačnou být aktivní dokud nebudou vidět, že to má smysl, tj. že jejich aktivita a zapojení se přináší změny*¹⁴. Další možná úskalí v procesu komunitního plánování ve vztahu k uživatelům definoval v jedné ze svých přednášek Mgr. Ivan Úlehla, přední český odborník na tuto problematiku. Definoval "choroby"¹⁵ o kterých se raději neví, ale které proces zavádění komunitního plánování velice ohrožují a je třeba se jim co nejrychleji vyhnout.

- **Syndrom Sindibádova dědka**

Sindibát na svém putování potkal staříka, slitoval se nad jeho prosbou a vzal jej na záda aby mu pomohl dostat se dál. Jakmile si jej naložil, stařík pookřál, nasitil se a nejen, že se nechtěl pustit, ale nutil Sindibáda starat se o něj dál a dál. Tímto syndromem trpí řada uživatelů služeb a stejně jako dědek Sindibáda, i oni ženou stát, obce a poskytovatele do maxima. Jinými slovy čím více komplexní služby poskytujeme, tím více jsou na nich uživatelé závislí. Je třeba si připomenout, že služby sou tu od toho, aby pomohli uživatelům vyřešit problém tak aby na těchto službách v budoucnu závislý nebyl.

- **Syndrom opičí matky**

Některé opičí matky milují své potomky "opičí láskou" a nedokáží je pustit ze své náruče, dokonce mnohdy i když je opičátko mrtvé, ještě stále jej tahají s sebou. Podobné neschopnosti se dopouštějí i poskytovatelé a zadavatelé sociálních služeb. Indiáni z Dakoty k tomu říkají, že když jezdec zjistí, že jede na mrtvém koni je nejlepší z něj sesednout. Namísto změny se pak v sociálních službách vynalézají různá "opičí řešení" např. vzít silnější bič, vyměnit jezdce, sestavit komisi ke studiu koně apod. Jinými slovy, je třeba si uvědomit, že změny

¹³ ÚLEHLA, I. Úskalí komunitního plánování. Přednáška. Sokolov 2004. Dostupné na www.kpss.cz

¹⁴ ÚLEHLA, I. Úskalí komunitního plánování. Přednáška. Sokolov 2004. Dostupné na www.kpss.cz

¹⁵ ÚLEHLA, I. Úskalí komunitního plánování. Přednáška. Sokolov 2004. Dostupné na www.kpss.cz

které s sebou přináší změny v sociálních službách mohou znamenat také jejich omezení.

- **Syndrom Chytré Horákyně**

Ani oblečená ani neoblečená, ani pěšky ani na voze... Podle Úlehly tato pohádka zcela přesně vystihuje českou schopnost vydržet na cokoli. Oblast sociálních služeb často svádí ke stylu práce: dělat něco jen na oko. Je to finančně náročné a často velmi náročné, ale hlavně naprosto neefektivní. I komunitní plánování se dá dělat jen na oko, zeshora nebo od stolu.

- **Syndrom Johanky z Arku**

Vedena ideou a posláním sebrala Johanka vojsko a dala se do boje. Její konečný osud je znám všem. Stejně tak mají tendenci chovat se i dnes, někteří komunitní plánovači. Je to především v momentě, kdy se pro ideu správného plánování nadchnou natolik, že se kvůli ní pustí do boje, namísto toho aby diplomaticky jednali, domlouvali se a hledali cesty k dohodě.

3.2.2 Poskytovatelé sociálních služeb

Poskytovatel sociálních služeb je subjekt, který služby poskytuje a nabízí, bez ohledu na to, zda se jedná například o nestátní neziskové organizace, organizace zřízené obcí nebo krajem. Poskytovatelé jsou ti, kdo služby provozují, prodávají, uskutečňují bez ohledu na to, zda se jedná o organizaci zřízenou, státní či nestátní, ziskovou či neziskovou. Mezi poskytovatele také zahrnujeme osoby pečující o své příbuzné a blízké (ačkoli jsou částečně též uživateli služeb). Poskytovatelé vytvářejí plány či projekty na zachování a rozšiřování svých zařízení, pracovních míst a služeb, které poskytují. Cílem poskytovatelů je udržet a rozvíjet svoje zařízení. Opírají se přitom o vlastní průzkumy potřebnosti svých služeb a spokojenost svých klientů. Poskytovatelé soutěží na trhu o získání prostředků na udržení své existence především cenou a kvalitou služeb, které nabízejí. Poskytovatelé obvykle sledují moderní trendy ve vývoji sociálních služeb, zvládají moderní metody řízení organizace a řízení kvality, dokáží vzájemně (i mezisektorově) velmi dobře spolupracovat – vědí, že spolupracující síť je silnější než osamocená organizace, dokáží vytvářet lobbyistické skupiny k prosazování vlastních zájmů a především nestátní organizace se často dokáží velmi pružně přizpůsobit změně poptávky. Poskytovatelé obvykle mají velmi dobrý přehled

o finančních zdrojích na poskytování sociálních služeb. Mohou tedy přinést do místního systému sociálních služeb další finanční zdroje.

3.2.3 Zadavatel sociálních služeb

Je odpovědný za zajištění sociálních služeb na příslušném území. Zadavateli služeb jsou především obce a kraje a volbami pověřeni zastupitelé - nesou hlavní odpovědnost za kvalitu a dostupnost sociálních služeb. Zadavatelé služby platí, zřizují, zadávají, organizují a dělají na ně výběrová řízení. Mají legitimní moc vzešlou z demokratických voleb. Rozhodováním o návrzích vzešlých z procesu KPSS jim dávají politickou legitimitu. Cílem zadavatelů je nakoupit občanům potřebné služby co nejkvalitnější a co nejlevněji – k tomu potřebují znát standardy kvality sociálních služeb, zdroje svého regionu, demografii, statistiky, atd. Nejdůležitější úkol zadavatelů je zadávat „politickou zakázku“ - aktivně vytvářet a podporovat příznivou atmosféru k realizaci komunitního plánování. V optimálním případě je zadavatel více finanční manažer než zřizovatel sociálních služeb. Důležité je, aby obce a kraje usnesením zastupitelstva deklarovala své odhodlání rozvíjet sociální služby.

Zadavatelé zejména:

- Vytváří příležitosti pro dlouhodobé zapojování a spolupráci občanů.
- Je aktivní v rozšiřování řady metod řízení a plánování sociálních služeb a jejich koordinace s ostatními veřejnými službami.
- Podporuje spoluúčast občanů na rozhodovacím procesu o sociálních službách.
- Zveřejňuje od prvopočátku srozumitelnou a dostupnou formou všechny podstatné informace o procesu i výsledcích komunitního plánování.
- Respektuje při svém rozhodování o sociálních službách cíle a priority stanovené v komunitním plánu.

3.2.4 Široká veřejnost

Širokou veřejností rozumíme všechny ostatní zájemce, kterým nejsou sociální služby a jejich fungování a poskytování lhostejné a jsou schopni aktivně přispět k vytvoření plánu a jeho realizaci. Je nutné připomenout, že každý občan je potenciálním uživatelem sociálních služeb. Uživatelem sociálních služeb se může stát, překvapivě rychle, kdokoliv. Veřejnost může doplnit zcela nové náměty a potřeby, které se v pracovních strukturách neobjeví

a může také podpořit přijetí změn v místním systému sociálních služeb. Veřejnost je nutné o plánovacím procesu informovat a zapojovat do něj. Zapojováním veřejnosti můžeme získat nové spolupracovníky, nápady i zdroje. Zapojení veřejnosti je základem pro transparentnost celého plánování.

4 Komunitní plánování sociálních služeb na Domažlicku

V této části bych se chtěl věnovat praktickému zavádění procesu komunitního plánování sociálních služeb do praxe. Konkrétně bych chtěl popsat situaci na území Domažlicka, které právě v této době dává tento systém plánování do pohybu. Trocha kontextu úvodem. Krajský úřad Plzeňského kraje vyhlásil v druhé polovině roku 2005 druhé kolo výzvy k předkládání akcí v rámci Grantového schématu "Podpora sociální integrace v plzeňském kraji". Termín pro předkládání projektů byl stanoven na 17. října 2005. V rámci tohoto grantového schématu byla vyhlášena snaha podpořit neinvestiční akce, které se budou zaměřovat mimo jiné i na zavedení procesu komunitního plánování resp. činností vedoucích k vytváření plánů rozvoje sociálních služeb a rozvoje občanské společnosti na základě spolupráce a partnerství mezi všemi zúčastněnými subjekty. Grantové schéma nabízelo velmi výhodné podmínky pro obce mimo jiné 90ti procentní pokrytí nákladů spojených s realizací projektu. Představitelé města Domažlice si kromě tohoto byli dostatečně vědomi i toho, že zavedení procesu komunitního plánování bude do budoucna prakticky nutností. Velkou roli hrál už jen samotný budoucí zákon o sociálních službách nebo např. nutnost mít zpracovaný komunitní plán v oblasti sociálních služeb pro možnost čerpání příslušných finančních prostředků z fondů Evropské unie. Byla vypracována Důvodová zpráva, která byla 21. září 2005 předložena zastupitelům města, kteří zprávu projednali a jednostranně podpořili návrh projektu "komunitní plánování sociálních služeb na Domažlicku" Tento projekt vypracovaný ve spolupráci s Centrem pro komunitní práci západní Čechy byl předložen do Společného regionálního operačního programu v rámci 2. kola výzvy již zmíněného grantového schématu. Dne 7.2.2006 byl tento projekt zastupitelstvem Plzeňského kraje schválen a správnímu obvodu obce s rozšířenou působností Domažlice (kromě Svazku Kdyňsko – v současné době již samostatně komunitně plánujícího) byla přidělena dotace na jeho realizaci. Tento správní obvod čítá včetně města Domažlice celkem 38 obcí. 20. března 2006 byl sestaven realizační tým, který začal zajišťovat koordinaci tohoto projektu. Dále byla vypracována zadávací dokumentace pro výběrové řízení, ve kterém byla 13. dubna 2006 z 3 došlých nabídek vybrána organizace, která ve spolupráci s realizačním

týmem a pracovními skupinami vypracuje Komunitní plán pro území Domažlicka. Touto organizací se stalo Centrum pro komunitní práci západní Čechy. Dne 28.4.2006 byla podepsána smlouva o financování mezi Plzeňským krajem a městem Domažlice. Celkové uznatelné finanční náklady akce jsou 1.598.570,- Kč, z toho příspěvek ze strukturálního fondu činí 1.278.856,- Kč (80%), příspěvek ze státního rozpočtu činí 127.885,60 Kč (8 %), příspěvek z krajského rozpočtu činí 31.971,40 Kč (2%), příspěvek z rozpočtu města Domažlice je 159.857,- Kč (10%). Financování akce bylo rozděleno do dvou etap. 1. etapa od 1.3.2006 - 30.11.2006 s rozpočtem 749 320,- Kč. 2. etapa od 1.12.2006 – 29.2.2008 s rozpočtem 849 250,- Kč. Tímto momentem byl celý proces komunitního plánování sociálních služeb na Domažlicku spuštěn.

4.1 Cíl realizovaného projektu

Město Domažlice a celá jeho spádová oblast získá realizací projektu účinný nástroj moderní sociální politiky, který spočívá v systematickém, transparentním a otevřeném plánování sociálních služeb za účasti všech dotčených subjektů na trhu sociálních služeb. Přínosem bude vytvořený komunitní plán, který bude obsahovat směry rozvoje sociálních služeb a cíle pro cílové skupiny uživatelů těchto služeb. Cílovými skupinami jsou zejména senioři, lidé se zdravotním postižením, a některé skupiny osob ohrožené sociálním vyloučením. Tento systém sociálních služeb města Domažlice, který bude nastaven v souladu s komunitním plánem, bude zajišťovat dostupnost kvalitních sociálních služeb reagujících na specifické potřeby místních obyvatel. Součástí komunitního plánu bude také zpracovaný realizační plán na rok 2008. Další výstupem projektu bude určitý zásobník projektů, který bude obsahovat konkrétně rozpracované záměry, které budou v maximální možné míře posilovat sociální soudržnost, podporovat sociální začleňování a předcházení sociálnímu vyloučení ohrožených osob. Realizační plán a zásobník projektů pak budou tvořit nejvýznamnější indikátory udržitelnosti tohoto projektu i po jeho úvodní fázi, tedy v období mezi roky 2008 a 2011.

4.2 Město Domažlice v roli zadavatele sociálních služeb

Město se velmi výraznou měrou podílí na podobě trhu sociálních služeb. Při tom vychází z platných norem a zákonů v sociální oblasti. Stávající platné normy jsou pro sociální oblast a zejména pro oblast sociálních služeb již zastaralé a neodpovídají současnému vývoji v praxi. S platností zákona o sociálních službách dojde k zásadním změnám v této oblasti.

Základním nástrojem k zajištění územní a typové dostupnosti se stane strategické plánování rozvoje sociálních služeb. Město stále ještě nemá zpracovaný žádný koncepční dokument zaměřený na sociální oblast. Taktéž nemá zpracovaný komunitní plán sociálních služeb. Jedinými dokumenty ze kterých je v současné době možné vycházet jsou "Strategie rozvoje města Domažlice" a "Rozvojová strategie Svazku českých měst a obcí v česko-bavorském příhraničním prostoru – Střed", který byla zpracována na období mezi roky 2000 a 2006. Z první zmíněné strategie vyplývá, že jedním z prioritních směrů a cílů dalšího rozvoje města je rozvoj lidských zdrojů. Tato priorita byla dále rozpracována do 4 opatření:

- rozvoj sociálních služeb pro seniory
- rozvoj služeb pro zdravotně postižené a handicapované občany
- řešení bezbariérových přístupů do veřejných, kulturních budov a veřejných prostranství
- zajištění péče o ohrožené sociální skupiny a jednotlivce

Tato opatření však nebyla dále rozpracována do jednotlivých aktivit. Takže je možné i na základě těchto údajů říci, že budoucí komunitní plán bude jeden z významných nástrojů jak tyto priority naplnit.

4.2.1 Charakteristické znaky města v sociální oblasti

Předpokládá se trend stárnutí obyvatelstva a od toho odvozená vyšší poptávka po sociálních službách. Mezi lety 2005 až 2015 má dojít v české republice k celkovému nárůstu věkové skupiny obyvatel nad 65 let až o 600 tisíc osob. Současně je nezbytné přihlížet ke stabilnímu nárůstu počtu osob se zdravotním postižením až o 100 osob ročně. Pro region Domažlicka je v sociální oblasti charakteristická také problematika sociálně vyloučených skupin obyvatel, konkrétně se jedná o prostituci, problematiku zvrácených osob a drogové závislosti. Zvýšený výskyt těchto problémů je spojený s příhraničním postavením regionu. Jako další problematické okruhy je třeba zmínit:

- Odliv mladé populace a prohlubování degresivního vývoje venkovských sídel.
- Nezajištění dostatečné dopravní obslužnosti venkovských sídel.
- Zhoršující se situace v zemědělství spojená s razantním poklesem zaměstnanosti.
- Nebezpečí úbytku celkového počtu obyvatel.

Město samotné se podílí na trhu sociálních služeb následujícími činnostmi:

- Postavením a funkcí Odboru sociálních věcí a zdravotnictví při MěÚ Domažlice – ten obec zřídila na základě §102 odst. 2 písmena f) zákona o obcích a vykonává státní správu na úseku dávek. Odbor se člení na úsek sociálně právní ochrany dětí a úsek sociální prevence. Pod tímto odborem funguje i institut rómského poradce, koordinátora sociální péče a protidrogový koordinátor.
- Poskytováním finanční podpory organizacím působícím v sociální sféře – městský úřad poskytuje každoročně finanční dotace z vymezené položky rozpočtu města. Dotace jsou poskytovány na základě schválené žádosti a dojednané smlouvy, neexistuje však žádný standardizovaný systém přerozdělování finanční podpory do této sféry.

4.3 Poskytovatelé služeb a poskytované služby na území Domažlicka

Zákon o sociálních službách zavede povinnost subjektů činných v sociálních službách se registrovat. Prozatím je možné ve výčtu poskytovatelů vycházet ze znalosti místních poměrů a na základě toho s jakými organizacemi město Domažlice spolupracuje. V rámci správního obvodu tak můžeme hovořit zhruba o 20-ti významných poskytovatelích sociálních služeb. Jsou to tyto následující organizace:

- Terapeutická komunita Medvědí kámen – Léčba sociálně patologických jevů, klienti závislí na nealkoholových drogách.
- Domov sv. Zdislavy pro matky s dětmi v tísní – Azylové zařízení pro matky s dětmi a těhotné ženy v krizových životních situacích.
- o.s.Network East West – provozuje centrum Jana – Provádí primární, sekundární prevenci sociálně patologických jevů, prevenci pohlavně přenosných nemocí, to celé se zaměřením na problematiku prostituce.
- Dům s pečovatelskou službou Domažlice – Pečovatelská a ošetřovatelská služba pro seniory.
- Dům s pečovatelskou službou Bělá nad Radbuzou – Pečovatelská a ošetřovatelská služba pro seniory.
- Dům s pečovatelskou službou Hostouň – Pečovatelská a ošetřovatelská služba pro seniory.

- Dům s pečovatelskou službou Poběžovice – Pečovatelská a ošetřovatelská služba pro seniory.
- Dům s pečovatelskou službou Klenčí pod Čerchovem – Pečovatelská a ošetřovatelská služba pro seniory.
- Poradna pro občany při diecézní charitě Plzeň
- Svaz neslyšících a nedoslýchavých
- Svaz tělesně postižených
- Centrum pro zdravotně postižené
- Svaz postižených civilizačními chorobami
- REHA-centrum (klub a půjčovna kompenzačních pomůcek)
- Sjednocená organizace nevidomých a slabozrakých
- Asociace rodičů a přátel postižených dětí
- Občanské sdružení zdravotně postižených dětí
- D-KONTAKT – primární prevence sociálně patologických jevů
- Středisko rané péče Plzeň
- Speciální škola Diakonie Radost Merklín

V rámci projektu "Komunitní plánování sociálních služeb na Domažlicku" byli smlouvou ustanoveni dva oficiální partneři města a to centrum Jana a Centrum pro zdravotně postižené – pracoviště Domažlice. Tyto dvě organizace velice aktivně přistupují k procesu komunitního plánování. I s ostatními poskytovateli má město dobrou vztah proto se předpokládá spolupráce a zapojení se do procesu alespoň z 80ti procent těchto subjektů.

4.4 Uživatelé služeb na území Domažlicka

Na území Domažlicka působí několi organizací, které sdružují uživatele sociálních služeb. Z větší části jde o organizace sdružující osoby se zdravotním postižením. Tyto organizace realizují různé aktivity a projekty ve prospěch svých členů. Dále poskytují praktické informace nejen pro své členy ale i pro jejich přátele a rodiny. V zapojení těchto osob do procesu komunitního plánování nevidím osobně problém. Skutečným problémem bude zapojení uživatelů, kteří se žádným způsobem neorganizují. Např. zapojení uživatelů služeb centra Jana, které se ve městě věnuje práci s prostituujícími se ženami, vidím jako prakticky nereálné a to i přesto, že je toto zařízení jedním z velice významných poskytovatelů služeb.

Přesto však budou veškeré snahy orientovány velde široké veřejnosti na cílové skupiny jako jsou:

- Uživatelé sociálních služeb z řad seniorů.
- Lidé se zdravotním postižením (tělesným, smyslovým a mentálním postižením a duševním onemocněním).
- Osoby ohrožené sociálním vyloučením jako jsou dlouhodobě nezaměstnaní, absolventi škol a mladiství bez praxe, občané bez kvalifikace či s nízkou úrovní kvalifikace, národnostní a etnické menšiny, mládež navracející se z ústavních zařízení nebo z výkonu trestu odnětí svobody, osoby bez přístřeší, děti a mládež ohrožené delikvencí, násilím, drogovou závislostí či prostitucí.

4.5 Organizační zajištění projektu

Předkladatelem projektu a žadatelem o finanční prostředky je město Domažlice. Projekt řídí a koordinuje realizační tým ve složení vedoucí realizačního týmu resp. projektový manažer, finanční manažer, kontaktní osoba a pověřeni pracovníci dodavatele (Centrum pro komunitní práci západní Čechy). Kompetence jednotlivých členů jsou následující:

Projektový manažer odpovídá:

- za realizaci projektu po obsahové stránce (za organizaci a průběh projektu)
- za komunikaci s dodavatelem,
- řízení pracovníka – kontaktní osoby pro KP,
- za zpracování a podávání průběžných (etapových) a závěrečných zpráv dalších dokladů vyžádaných poskytovatelem finančních prostředků,
- za zajištění kontaktu a průběžné komunikace s poskytovatelem finančních prostředků.

Finanční manažer odpovídá za:

- realizaci plateb dodavatelům
- realizaci výběrového řízení na dodavatele služeb, zajištění smluv o dílo s dodavatelem služeb a součinnost s dodavateli,

- vedení účetnictví a výkaznictví v souladu s požadavky na projekty financovanými ze Společného regionálního operačního programu,
- zpracování a podávání průběžných (etapových) a závěrečných zpráv se žádostí o platbu a dalších dokladů vyžádaných poskytovatelem finanční podpory,
- zajištění kontaktu a průběžné komunikace s poskytovatelem finanční podpory.

Kontaktní osoba pro KP odpovídá za:

- zajištění zpracování materiálů informujících Radu a Zastupitelstvo města Domažlice a rady a zastupitelstva obcí na území správního obvodu Domažlice o průběhu realizace projektu a plánovaných aktivitách a podkladů pro schvalování jednotlivých částí komunitního plánu sociálních služeb radou a zastupitelstvem města,
- kontakt mezi představiteli měst a obcí ve správním obvodu Domažlice a pracovníky městských a obecních úřadů ve správním obvodu,
- zajištění kontaktu s médii a jejich informování o průběhu komunitního plánování sociálních služeb,
- realizaci správného zajištění publicity projektu,
- spolupráci s koordinátorem komunitního plánování na zajištění informační kampaně projektu,
- zpracování katalogu poskytovatelů sociálních služeb,
- koordinaci setkávání pracovních skupin a řídicí skupiny, zpracování výstupů z jednání pracovních skupin,
- organizaci veřejných setkání a pracovních skupin.

Pracovník informačních technologií odpovídá za:

- vytvoření informačního portálu v rámci stávajících webových stránek města Domažlice,
- technické zajištění průběžného naplňování a aktualizace informačního portálu na základě podkladů dodaných koordinátorem komunitního plánování,
- zpracování dotazníků a odpovědních formulářů určených pro obyvatele a širokou veřejnost pro jejich vyvěšení na portál.

Dodavatel služeb – koordinátor komunitního plánování Centrum pro komunitní práci západní Čechy zajistí:

- realizaci analytických průzkumů,
- zpracování komunitního plánu sociálních služeb,
- facilitaci jednání pracovních skupin a řídicího výboru, přípravu materiálů pro jednání a zpracování výstupů z jednání řídicí skupiny, expertní posudky pro jednání pracovních skupin a řídicí skupiny,
- realizaci, přípravu, facilitaci veřejných setkání, zpracování výstupů ze setkání,
- program zapojení veřejnosti, metodické vedení informační kampaně,
- realizaci vzdělávacích seminářů pro členy pracovních skupin a účastníky veřejného setkání a realizaci informačního semináře o standardech kvality sociálních služeb.

Metodik projektu – dílčí dodavatel služeb zajistí:

- Metodické vedení projektu spočívající v poskytování konzultací v oblasti řízení procesu komunitního plánování, informační kampaně k procesu komunitního plánování, zapojování zadavatele, poskytovatelů, uživatelů a veřejnosti do procesu, v oblasti realizace a zpracování částí komunitního plánu a v oblasti průběžného monitorování a hodnocení výstupů a výsledků procesu komunitního plánování.
- Odborné porovnání stávajících sociálních služeb a jejich uživatelskou potřebností.

Minimálními standardy v oblasti zajištění spolupráce při realizaci komunitního plánování sociálních služeb bude:

- Pověření pracovníci dodavatele se budou setkávat na poradách jednou týdně a vždy v případě potřeby.
- Setkávání pracovníků dodavatele s finančním a projektovým manažerem a kontaktní osobou se budou uskutečňovat pravidelně jednou měsíčně a vždy v případě potřeby.
- Po zahájení realizace I. etapy projektu a dále kdykoliv podle potřeby budou pracovníci dodavatele průběžně konzultovat realizaci plánovaných aktivit a průběh projektu s metodikem, metodik bude také připomínkovat zpracované materiály, pro spolupráci budou využity osobní, e-mailové, telefonické kontakty, ze setkání budou pořizovány zápisy, které budou k dispozici řídicí skupině, dle potřeby se metodik účastní také setkání řídicí skupiny a pracovních skupin.

- Pracovníci dodavatele budou průběžně připravovat podklady pro kontaktní osobu za účelem jejího informování Rady a Zastupitelstva města Domažlic a rady a zastupitelstva měst a obcí ve správním obvodu, kromě území Sdružení obcí Kdyňska (v současné době již samostatně komunitně plánujícího), o průběhu projektu a jednotlivých částech komunitního plánu sociálních služeb.

4.6 Místní partnerství

Jednou ze zásadních aktivit bude vytvoření a realizování funkčního místního partnerství. Efektem bude především zvýšená spolupráce mezi zadavateli, poskytovateli a uživateli sociálních služeb, která povede k vytváření nových společných projektů. Zároveň bude takto nastartován nový systém plánování sociálních služeb na řešeném území. Značným efektem bude i komplexní znalost potřeb vybraných skupin uživatelů sociálních služeb a zapojení uživatelů do tvorby komunitního plánu. Místní partnerství bude realizováno prostřednictvím pracovních skupin, řídicí skupiny a veřejných jednání.

4.6.1 Řídicí skupina

Řídicí skupina bude ustavena po výběru dodavatele služeb. Skupinu bude zastupovat vedoucí skupiny. Stanovení ŘS bude probíhat na principu partnerství, to znamená, že zde budou rovnoměrně zastoupeni poskytovatelé, uživatelé i zadavatelé sociálních služeb. Řídicí skupina bude realizovat následující aktivity:

- spolupracuje s koordinátorem komunitního plánování, metodikem, finančním a projektovým manažerem,
- monitoruje postup realizace projektu,
- připomínkuje katalog poskytovatelů sociálních služeb, dotazníkové šetření u široké veřejnosti,
- stanovuje záměry uvedené v zásobníku projektů k rozpracování koordinátorovi komunitního plánování,
- stanovuje kritéria pro implementaci komunitního plánu sociálních služeb a způsob monitorování naplňování komunitního plánu,
- připomínkuje závěry jednotlivých pracovních skupin,
- připomínkuje průběžné výsledky jednotlivých částí komunitního plánu,

- schvaluje části komunitního plánu (analytická část plánu, vize rozvoje sociálních služeb a cíle pro jednotlivé skupiny uživatelů sociálních služeb, opatření a aktivity vedoucí k naplnění cílů, realizační plán na jeden rok, zásobník projektů, návrh celého komunitního plánu),
- komunikuje s Radou a Zastupitelstvem města Domažlice dotčených obcí,
- bude komunikovat se zpracovatelem KP mikroregionu Kdyňska a koordinovat vzájemné přesahy ve zpracovávaných komunitních plánech.

4.6.2 Pracovní skupiny

Pracovní skupiny budou vytvořeny na prvním veřejném setkání K aktivní účasti v pracovních skupinách budou zájemci vyzváni prostřednictvím informační kampaně. Budou v nich zastoupení poskytovatelé, uživatelé a zadavatelé sociálních služeb. Každou pracovní skupiny budou zastupovat vedoucí skupin voleni z řad členů pracovních skupin. Aktivity pracovních skupin budou:

- připomínkování katalogu poskytovatelů sociálních služeb,
- připomínkování odborného porovnání stávajících sociálních služeb s jejich uživatelskou potřebností,
- stanovení cílů pro jednotlivé skupiny uživatelů sociálních služeb,
- rozpracování cílů do opatření a aktivit
- návrh finančního zajištění stanovených aktivit,
- návrh realizačního plánu na jeden rok a návrh záměrů do zásobníku projektů,
- vypořádání připomínek z veřejného projednání návrhu komunitního plánu.

4.6.3 Veřejná setkání

Princip partnerství bude dodržován i na veřejných setkáních projektu. Díky efektivně nastavenému programu zapojení veřejnosti se bude realizovat široká informační kampaň o konání jednotlivých veřejných projednání. Veřejných setkání se bude účastnit zadavatel, poskytovatelé a uživatelé sociálních služeb a dále všechny organizace, instituce i jednotlivci působící v oblasti rozvoje lidských zdrojů (např. v oblasti služeb zaměstnanosti, zdravotnictví, bydlení atd.) a zájímaví se o oblast sociálních služeb a široká veřejnost. Tato setkání budou sloužit k:

- informování o průběhu realizace projektu a seznamování s jednotlivými zpracovanými částmi komunitního plánu,
- vzniku pracovních skupin,
- spolupráci při provádění analytických výzkumů,
- zpracování SWOT analýzy systému sociálních služeb,
- rozpracování vize rozvoje sociálních služeb,
- připomínkování návrhu komunitního plánu sociálních služeb,
- neformálnímu setkávání s dalšími subjekty i jednotlivci působícími v oblasti rozvoje lidských zdrojů.

4.6.4 Vzdělávání místního partnerství

Vzdělávání místního partnerství bude realizováno formou vzdělávání účastníků procesu komunitního plánování sociálních služeb. Účelem vzdělávacích seminářů je zvýšit efektivitu celého procesu komunitního plánování. V rámci projektu budou proto realizovány 2 odborné semináře. První seminář bude zaměřen na sebedefinování jednotlivých skupin účastníků procesu komunitního plánování a umění komunikace a spolupráce. Tématem druhého semináře bude zpracování a využití SWOT analýzy. Oba tyto semináře odborně povede a zajistí najmutý metodik komunitního plánování.

4.7 Konkrétní aktivity v rámci zavádění procesu komunitního plánování na území Domažlicka¹⁶

Projekt je rozvrhnut do třech základních částí. Těmi jsou analytická, strategická a implementační část.

4.7.1 Analytická část komunitního plánu

Hlavním cílem analytické části je přesné definování cílových skupin uživatelů sociálních služeb, zjištění jejich potřeb a služeb, které využívají. Sekundárním cílem je zjištění povědomí široké veřejnosti o podobě sociální sítě v regionu a jejich názorů na zlepšování v oblasti sociálních služeb. V rámci této části bude probíhat místní demografická analýza, která bude sloužit zejména jako podklad při základním zmapování řešeného území

¹⁶ Komunitní plánování sociálních služeb na Domažlicku. Projektová dokumentace. Centrum pro komunitní práce západní Čechy. Plzeň, 2005.

z hlediska sítě sociálních služeb. Bude zpracována na základě sekundární analýzy dat. Analýza bude vycházet ze současných dokumentů a trendů sociálního vývoje. Při použití údajů města Domažlice, jednotlivých obcí, Českého statistického úřadu, úřadu práce apod. jsou informace zásadní měrou rozšířeny a doplněny s tím, že cílem bude zjistit minimálně následující informace:

- Počet obyvatel řešeného území, věkové rozložení, rozložení podle pohlaví, identifikace minorit a jejich podíl na počtu obyvatel, lidé s postižením, rozložení obyvatel podle vzdělání atd.
- Stav na trhu práce.
- Míra nezaměstnanosti.
- Možnost dopravy do zaměstnání, dostupnost a nabídka rekvalifikací.
- Zdravotnické informace.
- Statistika kriminality.
- Zneužívání nelegálních drog a alkoholu
- Otázky chudoby.
- Informace o sociální úrovni (vzdělávání/bydlení).

Analýza poskytovatelů služeb

Výstupem analýzy poskytovatelů sociálních služeb je doplnění popisu aktuálního stavu v oblasti poskytování sociálních služeb:

- Podrobná analýza poskytovatelů sociálních služeb na řešené území Domažlicka.
- Popis poskytovatelů sociálních služeb mimo území správního obvodu, které jsou však pro uživatele z regionu Domažlicka dostupné.

Analýza poskytovatelů bude sloužit k přesnému zmapování poskytovaných služeb, jejich kapacit a vytížení. Současně bude postihovat hlavní slabá místa současného systému a mapovat vlastní plány poskytovatelů sociálních služeb. Výstupem této části analýzy budou aktuální informace o poskytovatelích (sídlo, zaměření činnosti, programy, počet pracovníků, z toho dobrovolníků, kvalifikace pracovníků), dále cílové skupiny uživatelů služeb, jejich počet, zdroje financování, náklad yna jednoho uživatele, identifikace problematických oblastí a informovanost a příprava na plnění standardů kvality sociálních služeb. Analýza poskytovatelů služeb bude zpracována současně s místní demografickou analýzou. Výstupy

z této analýzy budou sloužit jako podkladní materiál pro budoucí Katalog poskytovatelů sociálních služeb v regionu Domažlicka. Tato část bude zpracována technikou strukturovaných rozhovorů s poskytovateli zároveň bude sloužit k prvotnímu informování poskytovatelů sociálních služeb o komunitním plánování.

Analýza zdrojů systému sociálních služeb

Analýza zdrojů slouží ke zmapování toků v oblasti sociálních služeb. Bude zahrnovat zdroje:

- Lidské zdroje (kvalifikovaní pracovníci, dobrovolníci, možnosti vzdělávání pracovníků v sociální oblasti).
- Zdroje materiální (majetek organizací a obcí).
- Zdroje finanční (popis finančních toků v sociální oblasti, náklady na jednoho uživatele v různých typech zařízení).

Bude rovněž popisovat finanční zdroje pro poskytování sociálních služeb, jak z oblasti městské a státní, tak z oblasti soukromých či zahraničních nadací a nadačních fondů, či z Evropské unie. Bude zpracována společně s analýzou poskytovatelů sociálních služeb. Zpracování bude tedy probíhat také prostřednictvím strukturovaných rozhovorů a zároveň analýzou sekundárních dat jako jsou informace o financování dotčených poskytovatelů ze strany MPSV, města Domažlice a dalších údajů.

Analýza potřeb uživatelů sociálních služeb

Výstupem zpracované analýzy potřeb uživatelů soc. služeb bude zpracovaný popis potřeb jednotlivých cílových skupin vnímavosti na využívané sociální služby. Zároveň bude tato analýza sloužit k ověření správného výběru cílových skupin uživatelů projektu komunitního plánování (cílové skupiny viz výše). Na základě této analýzy bude následně přesně definováno a prioritizováno zaměření pracovních skupin. V realizaci analýzy potřeb uživatelů sociálních služeb budou kombinovány kvantitativní i kvalitativní přístupy. V první fázi bude využita sekundární analýza, která bude využívat již existující dokumenty a data a pomocí níž budou definovány cílové skupiny uživatelů sociálních služeb a jejich základní sociodemografické charakteristiky. Technikami sběru dat jsou zde získaná data z výše zmiňovaných zdrojů jako jsou statistiky ÚP, zprostředkované informace od poskytovatelů sociálních služeb, informace od rodiny cílových skupin, atd. Druhá fáze bude využívat

kvalitativní metody výzkumu a to zejména techniku hloubkového interview. Případně bude využita i technika tzv. „focus groups“.

Anketa mezi širokou veřejností o zjištění potřeb v sociální oblasti (viz. Příloha č. 1)

Výstupem ankety bude zjištění názorů široké veřejnosti na problematiku sociálních služeb v regionu. Anketa mezi širokou veřejností o zjištění potřeb v sociální oblasti bude zpracována na základě již zpracovaných předcházejících analýz. Tato část bude realizována prostřednictvím ankety, která bude realizována pomocí strukturovaného dotazníku vypracovaného na základě níže uvedených okruhů otázek. Tato bude zaměřena na širokou veřejnost Domažlicka. Okruhy otázek nebudou natolik konkrétní jako u uživatelů nebo poskytovatelů sociálních služeb. Cílem bude zjistit následující problematické okruhy otázek:

- Jaké problémové okruhy v sociální oblasti jsou podle Vás na Domažlicku nejtěživější ?
- Jaké sociální služby v regionu znáte, používáte? (které znají sami od sebe, které se jim vybaví, o kterých jen slyšeli, o kterých vůbec neslyšeli?)
- Na které nové sociální služby byste přispěli?
- Jaké sociální služby by měly být městem podporovány?
- Jaké skupiny obyvatel by měly být nejvíce podporovány?

4.7.2 Strategická část komunitního plánu

Účelem této části je strategické naplánování prioritních oblastí v sociálních službách určených seniorům, lidem se zdravotním postižením a některým skupinám osob ohrožených sociálním vyloučením na období 4 let. Strategická část komunitního plánu bude mít 2 části a to SWOT analýzu stávajícího systému sociálních služeb a Strategickou část na období 2008 až 2011.

SWOT analýza stávajícího systému sociálních služeb

SWOT analýza definuje slabé a silné stránky systému soc. služeb, příležitosti k rozvoji a posílení systému a vymezení možných ohrožení fungování systému soc. služeb. Smyslem SWOT analýzy je shrnutí vnitřních a vnějších faktorů ovlivňujících systém. SWOT analýza je základní oporou strategické části při formulaci priorit a opatření komunitního plánu. Přípravou pro SWOT analýzu je tzv. „Porovnání stávajících sociálních služeb s jejich

uživatelskou potřebností“. Toto porovnání stávajících sociálních služeb s jejich uživatelskou potřebností bude provedeno z hlediska stávajícího rozložení sociálních služeb, poptávky po sociálních službách a klientely z hlediska demografických potřeb. Porovnání provede najmutý metodik projektu. SWOT analýza bude provedena na veřejném setkání, kterého se budou účastnit zadavatelé, poskytovatelé, uživatelé soc. služeb a široká veřejnost. Na veřejném setkání bude přítomen facilitátor, který bude zajišťovat řízenou diskusi. Před samotným veřejným setkáním se bude pro účastníky realizovat vzdělávací seminář o SWOT analýze, jejím významu a dopadu na celý projekt komunitního plánování. Zpracovaná SWOT analýza bude následně předložena ke schválení řídicí skupině projektu.

Strategická část na období 2008 až 2011

Na základě analytické části a SWOT analýzy bude zpracováván strategický dokument rozvoje sociálních služeb, který bude obsahovat rozvoj sociálních služeb pro 3 cílové skupiny uživatelů. Tato část komunitního plánu se bude skládat z následujících sekcí:

- Vize rozvoje sociálních služeb.
- Cíle pro jednotlivé skupiny uživatelů služeb.
- Opatření a aktivity pro naplnění cílů.
- Financování realizace výstupů komunitního plánu.

4.7.3 Implementační část komunitního plánu

Implementační část komunitního plánu bude obsahovat realizační plán na rok 2008 a konkrétní aktivity pro implementaci komunitního plánu

Realizační plán na rok 2008

Realizační plán na rok 2008 bude obsahovat konkrétní projekty včetně jejich popisu, cílové skupiny stanovení období realizace, odpovědné osoby za realizaci projektu, monitorovací indikátory, předpokládané dopady projektu. Návrh realizačního plánu na rok 2008 zpracují pracovní skupiny, poté bude návrh připomínkován řídicí skupinou.

Zásobník projektů

Zásobník projektů bude zpracován pro období let 2008 – 2011 a bude obsahovat projekty, jejichž realizace přispěje k sociální integraci na řešeném území obce s rozšířenou působností Domažlice. Zásobník bude mít následující parametry:

- Bude zpracováno min. 5 projektů.
- U každého projektu bude stanovena osoba odpovědná za realizaci a partneři projektu.
- Bude stanoven finanční zdroj, závazně bude i stanoveno dofinancování projektu.
- Bude zpracován logframe a předpokládaný rozpočet projektu.

Zpracování zásobníku projektů tedy povede k přípravě a podání projektů v oblasti sociálních služeb. Pracovní skupiny vytipují záměry do zásobníku projektů. Rozpracování jednotlivých záměrů zadá koordinátorovi projektu k rozpracování řídicí skupina. Zpracovaný zásobník projektů bude spolu se zpracovanými částmi komunitního plánu předložen k projednání Radě města Domažlice a poté ke schválení Zastupitelstvu města Domažlice. Bude předložena také informativní zpráva dotčeným obcím. Efektem zpracovaného zásobníku projektů by mělo být:

- Zvýšení sociální integrace.
- Zvýšení zaměstnanosti na řešeném území ORP Domažlice.
- Zavádění kvalitních, nových metod v oblasti sociálních služeb.
- Standardy kvality u realizovaných projektů.

4.8 Zvýšení informovanosti široké veřejnosti o sociální problematice a nabídce sociálních služeb

Cílem informační kampaně je informovat zadavatele, poskytovatele a uživatele sociálních služeb a širokou veřejnost o komunitním plánování sociálních služeb a o realizovaném projektu. Zároveň je cílem kampaně zvýšit informovanost široké veřejnosti o sociální problematice a nabídce sociálních služeb v lokalitě. Informační kampaň je spolu s připomínkovacím procesem návrhu komunitního plánu součástí efektivního programu zapojení veřejnosti do procesu komunitního plánování sociálních služeb. Cílem programu zapojení veřejnosti je:

- motivovat obyvatele daného území k účasti na procesu komunitního plánování,
- informovat širokou veřejnost o projektu komunitního plánování (plánované aktivity, očekávané výstupy, možnosti pro zapojení občanů do konzultace komunitního plánu),
- informovat širokou veřejnost o sociální problematice na daném území,
- informovat širokou veřejnost o nabídce sociální služeb na daném území,
- konzultovat výstupy komunitního plánu s veřejností.

Hlavními úkoly realizačního týmu v rámci informační kampaně o komunitním plánování jsou následující aktivity:

- realizovat písemnou výzvu zástupcům zadavatele, poskytovatelům a organizacím uživatelů služeb k aktivní účasti na procesu komunitního plánování sociálních služeb,
- prvotně informovat uživatele a poskytovatele služeb o projektu komunitního plánování v rámci osobních setkání s nimi při zpracování analytické části,
- uveřejnit 12 článků, tiskových zpráv o průběhu projektu včetně informování o sociální problematice na řešeném území prostřednictvím místního a regionálního tisku,
- zajistit odvysílání příspěvků v průběhu realizace projektu v TV a rozhlasu,
- informovat o projektu a jeho realizaci, o sociální problematice a o místních poskytovatelích sociálních služeb prostřednictvím informačního portálu v rámci stávajících webové stránky města, zpracování podkladů pro zveřejnění na informačním portálu,
- zpracovat katalog místních poskytovatelů sociálních služeb, který bude široce distribuován v počtu 1500 výtisků na veřejně přístupných místech (informační středisko, lékaři, poskytovatelé soc. služeb a další veřejně navštěvované instituce),
- informování ohledně konání 30 setkání pracovních skupin, 13 setkání řídicí skupiny a 3 veřejných setkání k projektu,
- zveřejňování zápisů z pracovních skupin, řídicí skupiny a veřejných setkání, pracovních verzí komunitního plánu na informačním portálu pod stávajícími webovými stránkami města (viz. Příloha č. 2),
- distribuce 200 kusů samostatného komunitního plánu,
- zapojení dětí do projektu prostřednictvím výtvarné soutěže.

Závěr

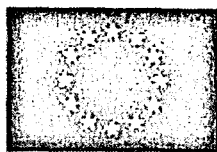
Do jaké míry bude zavedení procesu komunitního plánování sociálních služeb na území Domažlicka ukáze čas. V současné době se intenzivně pracuje na zapojení všech kompetentních subjektů od zadavatelů, poskytovatelů přes uživatele až po širokou veřejnost. Právě probíhá první část projektu zaměřená komplexní monitoring příslušné oblasti. První výstupy z této analytické části by měli být známé koncem července 2006. Zapojení veřejnosti probíhá na základě informační kampaně, která probíhá po linii regionálního tisku, informačních center, prostřednictvím internetu a je již naplánován termín pro první veřejné setkání. Po zadavatelích byli následně osloveni i všichni zástupci místních poskytovatelů sociálních služeb. Celý proces se pomalu ale jistě rozjíždí, ale již v této chvíli je zřejmé, že jde o projekt, který může domažlickému regionu přinést mnoho výhod. Důležité je držet se myšlenky, že plánování probíhá kvůli dosažení určitého výsledku. Plánování jen pro samotné plánování nemá smysl. Je třeba skutečně dosáhnout nějakého výsledku a tím by mělo být prokazatelné zlepšení situace v nabídce a rozvoji sociálních služeb.

Seznam použitých zdrojů

- **Bílá kniha v sociálních službách.** Konzultační dokument. Praha: MPSV ČR, 2003.
- **ČERMÍKOVÁ, K. - JOHNOVÁ, M. Zavádění standardů kvality sociálních služeb do praxe: průvodce poskytovatele.** 1 vydání, Praha: MPSV ČR, 2002, ISBN 80-86552-45-4.
- **Komunitní plánování sociálních služeb na Domažlicku.** Projektová dokumentace. Centrum pro komunitní práce západní Čechy. Plzeň, 2005.
- **KOZLOVÁ, L. Sociální služby.** 1. vydání, Praha: nakladatelství Triton, 2005, ISBN 80-7254-662-7.
- **Kvalita v sociálních službách.** Praha: MPSV ČR, 2002. ISBN 80-86552-16-0.
- **Návrhy kapitol pro komunitní plánování sociálních služeb v České republice.** vydalo Komunitní plánování o.p.s. Praha, 2005. Dostupné na www.kpss.cz
- **Průvodce procesem komunitního plánování sociálních služeb.** Praha: MPSV ČR, 2004. ISBN 80-86878-03-1
- **SALAMON, E. Kdo je zákazníkem sociálních služeb?** Human Systems: The Journal of systemic Consultation and Management, vol. 5. Stockholm, 1994. Překlad dostupný na www.kpss.cz (přeložil Úlehla, I.)
- **TOMEŠ, I. Sociální politika teorie a mezinárodní zkušenost.** Druhé vydání, Praha: nakladatelství Sociopress, 2001, ISBN 80-86484-00-9.
- **ÚLEHLA, I. Propojení standardů kvality a komunitního plánování sociálních služeb.** Metodika. Komunitní plánování o.p.s. Praha, 2005. Dostupné na www.kpss.cz
- **ÚLEHLA, I. První kroky komunitního plánování.** Přednáška. Písek, 2001. Dostupné na www.kpss.cz
- **ÚLEHLA, I. Sociálně psychologické aspekty komunitního plánování obcí.** Přednáška. Písek, 2002. Dostupné na www.kpss.cz
- **ÚLEHLA, I. Úskalí komunitního plánování.** Přednáška. Sokolov 2004. Dostupné na www.kpss.cz
- **VASKOVÁ, V. - ŽEŽULA, O. Komunitní plánování – věc veřejná.** 1 vydání, Praha: MPSV ČR, 2002. ISBN 80-86552-30-6.
- **VASKOVÁ, V. - ÚLEHLA, I. - KOVÁŘ, M. Komunitní plánování jako součást reformy sociálních služeb.** In Sociální politika. Praha: MPSV ČR, 2001, roč. 27, č. 11, s. 8 – 9. ISBN 0049-0962
- **Zákon č. 108/2006 Sb. o sociálních službách.** Dostupné na www.mpsv.cz

Seznam příloh

- příloha č. 1: **Anketa pro širokou veřejnost**
- příloha č. 2: **Tisková zpráva o projektu Komunitní plánování sociálních služeb na Domažlicku**



PLZEŇSKÝ KRAJ



Tato akce je spolufinancována Plzeňským krajem a Evropskou unií v rámci Společného regionálního operačního programu – grantové schéma „Podpora sociální integrace v Plzeňském kraji“.

ANKETA

KOMUNITNÍ PLÁNOVÁNÍ SOCIÁLNÍCH SLUŽEB NA DOMAŽLICKU

Vážení spoluobčané,

byli bychom velice rádi, kdybyste si našli chvíli času k zamyšlení a k vyplnění tohoto anketního lístku, který je zaměřen na oblast sociálních služeb. Jeho prostřednictvím Vám nabízíme příležitost vyjádřit se k sociálním službám ve Vašem regionu. Vždyť i na Vás záleží, jak budou sociální služby v budoucnu vypadat, zda budou vyhovovat Vaším potřebám. Vítáme proto Vaše názory a vnímáme je jako jeden z podkladů pro tvorbu dlouhodobějšího plánu rozvoje sociálních služeb pro území správního obvodu obce s rozšířenou působností Domažlice.

Za zpracovatele komunitního plánování sociálních služeb
Mgr. Kateřina Vrtílková, CpkP západní Čechy

*Pokud není uvedeno jinak, **ZAKROUŽKUJTE** u jednotlivých otázek vždy číslo odpovědi, která nejlépe odpovídá Vašemu názoru či postoji.*

1. Řekl(a) byste o sobě, že máte vše, co potřebujete ke spokojenému životu?

1. určitě ano
2. spíše ano
3. spíše ne
4. určitě ne

2. Představte si, že jste se ocitl(a) v situaci, kdy už nestačíte všechno zvládat vlastními silami. Na koho byste se obrátil(a)?

U každého výroku zakroužkujte vždy jedno číslo vyjadřující, na koho byste se v dané situaci obrátil(a):

- **Pokud bych sám(a) nestačil(a) na péči o domácnost, obrátil(a) bych se na:**
 1. rodinu nebo přátele
 2. veřejně poskytované služby

- **Pokud bych sám(a) nestačil(a) na péči o svou osobu, obrátil(a) bych se na:**
 1. rodinu nebo přátele
 2. veřejně poskytované služby

- **Pokud bych nestačil(a) na péči o blízkého člověka, obrátil(a) bych se na:**
 1. rodinu nebo přátele
 2. veřejně poskytované služby

- **Pokud bych potřeboval(a) pomoc s hledáním práce, obrátil(a) bych se na:**
 1. rodinu nebo přátele
 2. veřejně poskytované služby

- **Pokud bych sám(a) nestačil(a) na péči o své zdraví a duševní pohodu, obrátil(a) bych se na:**
 1. rodinu nebo přátele
 2. veřejně poskytované služby

- **Pokud bych potřeboval(a) pomoc se získáním informací, obrátil(a) bych se na:**
 1. rodinu nebo přátele
 2. veřejně poskytované služby

- **Pokud bych potřeboval(a) pomoc se zajištěním bydlení, obrátil(a) bych se na:**
 1. rodinu nebo přátele
 2. veřejně poskytované služby

3. Se kterým z těchto výroků byste se nejvíce ztotožnil(a)? Označte pouze jeden výrok!

1. O sociální služby se nezajímám.
2. O sociálních službách téměř nic nevím.
3. Vím, kde najít informace o sociálních službách.
4. Orientuji se pouze v sociálních službách, které sám(a) využívám.
5. V sociálních službách se dobře orientuji.
6. Nevím přesně, co si pod pojmem sociální služby představit.

4. Využíváte nějaké sociální služby?

1. ano
2. ne

5. Čemu by podle Vašeho názoru měla Vaše obec věnovat největší pozornost při řešení sociálních problémů? Vyberte maximálně 3 možnosti.

1. Řešení problémů seniorů
2. Řešení problémů lidí bez domova
3. Řešení problémů nezaměstnaných
4. Řešení problémů osob ohrožených závislostí
5. Řešení problémů rodin s malými dětmi
6. Řešení problémů dětí z rodin v sociální krizi
7. Jiné:

6. Jaký postoj zaujímáte k možnosti finančně přispět (např. v rámci sbírky nebo formou sponzorského příspěvku) na vybudování služeb (zařízení), které by tyto problémy pomáhaly řešit?

1. Určitě bych přispěl(a)
2. Asi bych přispěl(a)
3. Na podobné služby již přispívám
4. Asi bych nepřispěl(a)
5. Určitě bych nepřispěl(a)

7. Váš věk:

8. Pohlaví:

1. Žena
2. Muž

9. Jste:

1. Studující
2. Pracující
3. Nezaměstnaný
4. Důchodce
5. V domácnosti (včetně mateřské/rodičovské dovolené)

10. Nejvyšší ukončené vzdělání:

1. Základní bez vyučení
2. Vyučen(a) bez maturity
3. Maturita
4. Vyšší odborná nebo vysoká škola

11. Obec, ve které žijete:

Děkujeme za Vaše odpovědi!

Veškeré informace o projektu Komunitní plánování sociálních služeb na Domažlicku naleznete na internetové adrese: www.domazlice.info



PLZEŇSKÝ KRAJ



„Tento projekt je spolufinancován Plzeňským krajem a Evropskou unií v rámci Společného regionálního operačního programu – grantové schéma Podpora sociální integrace v Plzeňském kraji.“

ZÁKLADNÍ INFORMACE TÝKAJÍCÍ SE PROJEKTU:

Komunitní plánování sociálních služeb je moderním nástrojem současné sociální politiky. Jeho úkolem je zajišťování dostupnosti a společná koordinace sociálních služeb tak, aby odpovídaly specifickým a potřebám daného regionu. Zastupitelstvo města Domažlice na svém zasedání dne 21. září 2005 projednalo a schválilo na základě důvodové zprávy návrh projektu „Komunitní plánování sociálních služeb na Domažlicku“. Tento projekt vypracovaný ve spolupráci s Centrem pro komunitní práci západní Čechy byl předložen do Společného regionálního operačního programu v rámci 2. kola výzvy grantového schématu Plzeňského kraje 3.2 „Podpora sociální integrace v Plzeňském kraji“. Dne 7.2.2006 byl tento projekt zastupitelstvem Plzeňského kraje schválen a správnímu obvodu obce s rozšířenou působností Domažlice (kromě Svazku Kdyňsko – v současné době již samostatně komunitně plánujícího) byla přidělena dotace na jeho realizaci.

TISKOVÁ ZPRÁVA MĚSTSKÉHO ÚŘADU DOMAŽLICE:

Domažlice zahájily komunitní plánování sociálních služeb

Město Domažlice je dalším městem v Plzeňském kraji, které zareagovalo na společenskou nutnost zmapovat, poznat a dokonale zprůhlednit systém sociálních služeb na území správního obvodu obce s rozšířenou působností Domažlice formou cíleného komunitního plánování.

Město v květnu 2006 zahájilo projekt komunitního plánování sociálních služeb. Jedná se o jeden a půlletý projekt, jehož realizaci zajišťuje Městský úřad Domažlice ve spolupráci s Centrem pro komunitní práci západní Čechy. Realizace projektu je z větší části hrazena z prostředků Evropské unie, menší částí se na financování projektu podílí město Domažlice.

Jaké sociální služby potřebují občané Domažlicka? Jaké zdroje je možné využít pro zajištění těchto služeb? A jaké služby budou občanům prioritně poskytovány v letech 2008 – 2011? To jsou základní otázky, na které budou v rámci projektu společně hledat odpověď jak organizace nabízející sociální služby, tak zástupci a pracovníci obcí a měst ve správním obvodu obce s rozšířenou působností Domažlice a zároveň lidé, kteří sociální služby v současnosti využívají či potencionálně budou využívat v budoucnu.

Hlavním přínosem komunitního plánování je, že povede k větší srozumitelnosti systému sociálních služeb pro občany, k poskytování potřebných a kvalitních služeb a k efektivnějšímu vynakládání finančních prostředků na tyto služby. Komunitní plánování je jedinečné a unikátní zejména v tom, že problémy v oblasti sociálních služeb se diskutují a řešení nalézají za partnerské účasti všech, kterých se oblast sociálních služeb dotýká.

V úvodní fázi, ve které se projekt právě nachází, je mapována stávající situace v oblasti sociálních služeb - jsou zjišťovány a sumarizovány statistické, demografické a sociologické

údaje a jsou mapovány sociální služby, poskytované občanům v současnosti. V této souvislosti budou osloveny všechny organizace, které poskytují sociální služby občanům na Domažlicku, s dotazníkem a prosbou o jeho vyplnění (nebo jim bude dotazník zaslán).

Současně budou práce na projektu pokračovat zjišťováním potřeb uživatelů sociálních služeb a také zjišťováním názoru široké veřejnosti na sociální problematiku v regionu. Tato úvodní, analytická část projektu se bude realizovat až do listopadu tohoto roku.

Získané informace z této části jsou nezbytným základem pro to, aby mohli poskytovatelé, uživatelé a zástupci a pracovníci obcí a měst následně společně plánovat další rozvoj sociálních služeb, ať již jde o oblast seniorů, osob zdravotně postižených či dalších osob ohrožených sociálním vyloučením. Všechny uvedené kategorie jsou zahrnuty v projektu.

Z informací získaných v úvodní, analytické části bude pro obyvatele Domažlicka připraven katalog poskytovatelů sociálních služeb na území správního obvodu obce s rozšířenou působností, který bude zpracován v tištěné i elektronické podobě koncem roku 2006.

Finálním výstupem projektu, který vyvrcholí v únoru 2008, bude realizační plán obsahující projekty určené k realizaci v sociální oblasti v roce 2008, zásobník minimálně pěti vhodných projektů podporujících sociální integraci na území správního obvodu Domažlic a především komunitní plán sociálních služeb pro období 2008– 2011.

Aktivní účast v komunitním plánování je jedinečnou příležitostí pro všechny, kteří se v oblasti sociálních služeb pohybují, spolupracovat na vytváření sociální politiky v regionu, na určování dalších směrů a pravidel jejího rozvoje. Informace o projektu a jeho průběhu, o plánovaných aktivitách a možnostech zapojení poskytovatelů, uživatelů i široké veřejnosti do komunitního plánování budou zveřejněny v regionálních médiích, v Domažlických novinách, na úvodním veřejném setkání připravované na polovinu září 2006 nebo na webových stránkách města Domažlice.

Kontaktními osobami pro představitele a pracovníky obecních a městských úřadů ve správním obvodu Domažlic jsou:

Jana Kaiserová

Odbor investic, strategického plánování a rozvoje města MěÚ Domažlic
finanční manažerka projektu KPSS

tel.: +420 379 719 179

email: jana.kaiserova@mesto-domazlice.cz

Bc. Jana Váchalová

vedoucí Odboru sociálních věcí a zdravotnictví MěÚ Domažlice
projektová manažerka projektu KPSS

tel.: +420 379 719 281

email: jana.vachalova@mesto-domazlice.cz

Kontaktní osobou pro poskytovatele a uživatele sociálních služeb a každého, kdo se zajímá o problematiku sociálních služeb je Lukáš Minařík, DiS. Tento kontaktní pracovník přijímá veškeré vaše dotazy a náměty k projektu.

kontakt:

Lukáš Minařík, DiS.

kontaktní osoba pro komunitní plánování sociálních služeb MěÚ Domažlice

tel.: + 420 774 859 088

email: lukas.minarik@mesto-domazlice.cz

Abstrakt

MINAŘÍK, L. *Komunitní plánování sociálních služeb na Domažlicku.* Domažlice 2006. Bakalářská práce. Jihočeská univerzita v Českých Budějovicích. Teologická fakulta. Katedra praktické teologie. Vedoucí práce doc. Ing. Lucie Kozlová, PhD.

Klíčové pojmy: sociální služby, komunitní plánování, komunitní plánování sociálních služeb, sociální politika ČR

Práce se zabývá problematikou komunitního plánování sociálních služeb jako jedné z nových a účinných metod současné sociální politiky. Úvodní část práce je věnována obecné charakteristice sociálních služeb, jejich funkci, cílům a také jejich zařazení v systému sociálního zabezpečení státu. Následující část je pak již věnována samotnému procesu komunitního plánování a jeho postavení v aktuálně probíhající reformě sociálních služeb. Komunitní plánování sociálních služeb je metoda užívaná pro rozvoj a plánování služeb v konkrétní oblasti (komunitě) a za účasti všech dotčených stran, tedy těch, kterých se plánování skutečně týká. Jde zejména o uživatele, poskytovatele a zadavatele služeb. Ty na základě konsenzu společně pracují na tvorbě rozvojových plánů v oblasti sociálních služeb orientovaných na daný region. Závěrečná část práce je zaměřena na popis praktického využití metody komunitního plánování ve spádové oblasti obce s rozšířenou působností Domažlice, která s tímto procesem v současné době právě začíná.

Abstract

MINAŘÍK, L. *Community planning of social services at Domažlice region.* Domažlice 2006. Bachelor Work. University of South Bohemia in České Budějovice. Faculty of Theology. Practical Theology Department. Supervisor doc. Ing Lucie Kozlová, PhD.

Keywords: Social services, Community planning, Community planning of social services, Social policy of the Czech Republic.

This work addresses the problems of community planning of social services as one of the new and effectual methods of the present social policy. The first part of the work is dedicated to the general characteristic of social services and its role, aims, and also its engaging in the social security system of our country. The following part is dedicated to the process of community planning itself and its position in the current reform of social services. The community planning of social services is a method used for the services progress and planning in particular area (community) and in participation of all the parties concerned, these are those whom the planning actually refers to. It mainly concerns the users, providers and submitters of the services. On a consensus basis they are working together on the plans of development in a domain of social services aimed at particular region. The final part of the work is focused on a description of a practical use of the community planning method in the attraction zone of the municipality with extended scope of Domažlice which just starts with this process at the present time.