

Bakalářská práce

2007

Jakub Cozl

Jihočeská Univerzita v Českých Budějovicích
Teologická fakulta
Katedra praktické teologie

Bakalářská práce

**TÉMA: Typologie azylových zařízení pro lidi v nouzi
a jejich praktické uplatnění v Plzeňském kraji**

Vedoucí práce: Mgr. Lucie Maliňáková

Autor práce: Jakub Cozl

Studijní obor: Sociální a charitativní práce

Ročník: 3.

Forma studia: Prezenční

2007

Prohlašuji, že jsem bakalářskou práci vypracoval samostatně s využitím uvedených pramenů a literatury.

Jakub Cozl

Poděkování

Děkuji vedoucí bakalářské práce Mgr. Lucii Maliňákové za cenné rady, připomínky a metodické vedení práce. Zároveň děkuji týmu zaměstnanců Domova sv. Františka za to, že mi umožnili načerpat praktické zkušenosti pro zpracování tohoto tématu.

1 Obsah

1	Obsah	5
2	Úvod.....	7
3	Bezdomovství a bezdomovectví v České republice	9
3.1	Definice bezdomovství	10
3.2	Sociální charakteristika bezdomovců	11
3.3	Zjevné, skryté a potenciální bezdomovství.....	12
4	Příčiny bezdomovství obecně	13
4.1	Příčiny bezdomovství jako sociální problém.....	13
4.2	Bezdomovci jako marginální skupina.....	16
4.2.1	Chudoba jako příčina marginalizace.....	17
5	Bezdomovství v Evropě.....	19
5.1	Organizace FEANTSA	20
5.1.1	Klíčové aktivity FEANTSA.....	21
5.1.2	Cíle organizace FEANTSA	21
5.2	Organizace DAL ve Francii – vznik a vývoj	22
5.2.1	Evropská platforma za právo na ubytování pro všechny	24
5.3	Bezdomovství ve Skotsku.....	25
5.4	Bezdomovství a vstup České republiky do EU	25
6	Azylová péče v České Republice.....	26
6.1	Vymezení pojmu azylové zařízení.....	27
6.2	Poslání, cíle a vznik azylových domů.....	28
6.3	Typologie azylových zařízení	28
6.3.1	Noclehárny	28
6.3.2	Denní pobyty pro bezdomovce	29
6.3.3	Azylové domy	29
6.3.4	Zařízení napůl cesty	30
6.3.5	Chráněné byty	30
6.3.6	Krizová lůžka.....	31
6.3.7	Ubytovny pro matky s dětmi	31
6.4	Současný stav, vývoj a návrhy na optimální síť azylových zařízení	31
6.5	Způsob financování azylového domu	32
6.6	Sdružení provozovatelů azylových domů (SAD)	32
6.7	Práce Armády spásy s bezdomovci	33
6.8	Program NADĚJE na pomoc bezdomovcům	34
6.8.1	Integrační program.....	34
7	Bezdomovství v Plzeňském kraji.....	36
7.1	Občanské sdružení Naděje - integrační program v Plzeňském kraji	36
7.1.1	Program potravinové pomoci.....	37
7.2	Projekt Domov sv. Františka	38
7.2.1	Podmínky pro přijetí klientů	38
7.2.2	Přístup personálu.....	39
7.2.3	Individuální plán	40
7.2.4	Služby nabízené mužům	40
7.2.4.1	Postup práce s klientem	41
7.2.4.2	Ostatní aktivity s klientem	43
7.2.3	Služby nabízené ženám v Domově sv. Františka	44
7.3	Domov sv. Zdislavy	44
7.3.1	Podmínky pro přijetí klientek do Domova sv. Zdislavy	45

7.3.3	Péče o klientky v Domově sv. Zdislavy	46
9	Seznam literatury	50
10	Diskuse.....	52
11	Seznam příloh	54

2 Úvod

Téma bakalářské práce Typologie azylových zařízení a jejich praktické uplatnění v Plzeňském kraji jsem se rozhodl zpracovat po načerpání dostatku praktických zkušeností v azylových domech provozovaných Českou katolickou charitou. Jedná se o Domov sv. Františka v Plzni a Domov sv. Zdislavy v Plzni, o kterých se v bakalářské práci podrobněji zmíním. V těchto azylových zařízeních jsem vykonával odborné praxe v rámci studia Vyšší odborné školy Domažlice a Teologické fakulty Jihočeské University a dále samostatné brigády. Další zkušenosti s prací s lidmi v nouzi mám z Domova sv. Pavla v Českých Budějovicích, kde jsem v roce 2005 pracoval. O tomto azylovém domě v bakalářské práci psát nebudu. Přestože pro mě zmíněné zaměstnání bylo velkým přínosem, organizační strukturu zde považuji za nedostatečnou.

Praktické znalosti práce s lidmi bez domova jsou nedílnou součástí profesionality sociálního pracovníka působícího v azylovém domě, nikoli však jedinou. Další významná část se týká teoretických znalostí z dané problematiky a právě tu mi pomůže prohloubit zpracování tohoto tématu do bakalářské práce.

Mým cílem při zpracování výše uvedeného tématu bude popsat jednotlivé typy azylové péče, které jsou v České republice k dispozici lidem, kteří se z různých důvodů ocitli bez střechy nad hlavou. Na tento popis chci navázat charakteristikou zařízení, které v praxi fungují v Plzeňském kraji.

V práci nebude chybět uvedení do problematiky bezdomovství, její základní charakteristiky a popis příčin tohoto jevu podle autorů odborné literatury určené pro sociální pracovníky zabývající se prací s lidmi bez domova. Dále bych se chtěl zmínit o tom, jak se uvedená problematika řeší v zemích západu a jaké organizace se jí zabývají v Evropské Unii. V neposlední řadě bych chtěl nastínit náhled do českých organizací, v praxi fungujících jako poskytovatelé azylové péče pro lidi v nouzi. Před závěrem práce popíšu činnost organizací zabývajících se touto problematikou v Plzeňském kraji, odkud pocházím.

Problematiku bezdomovství se pokusím popsat z hlediska sociální práce, psychologie, sociologie a nebudou zde chybět ani právní základy české legislativy pro činnost azylových domů. Právě s nedostatkem takového zákona se donedávna střetávali lidé v nouzi i samotní poskytovatelé azylových služeb v České republice. Až od roku 2007 platí zákon č. 108/2006 Sb. O sociálních službách, který přímo zmiňuje azylové domy.

Další důležitý aspekt, který mě vedl k zpracování tohoto tématu je skutečnost, že bezdomovcem se může stát doslova každý člověk. Pejorativní pohled většinové společnosti na subkulturu bezdomovců není na místě. Statistiky dokazují, že člověk se do tohoto typu nouze

nejčastěji dostane z důvodu vlastní indispozice k vykonávání činností, které jsou pro společnost běžné. Velmi často to bývá duševní nebo jiné onemocnění. A na lidi nemocné má veřejné mínění zcela jiná měřítko, než na bezdomovce. Dále se velmi často jedná o opuštěné lidi, kteří znají jen ústavní zařízení různých typů. Tito lidé, po určité době pobytu, považují azylový dům za svůj domov a tým zaměstnanců za jediné lidi, kteří jsou ochotni jim ve vážné životní krizi pomoci. Zastávám názor, že každý člověk by měl dostat šanci postavit se znovu na vlastní nohy poté, co spadne až na dno. Ne všichni lidé mají v životní krizi podporu od rodiny a přátel, a právě tito lidé azylové domy potřebují k důstojnému životu.

Z uvedených důvodů považuji sociální služby poskytované v azylových domech za smysluplné a společensky legitimní. Osobně bych si přál, aby vlády co největšího počtu států světa i nadále bojovaly s fenoménem bezdomovství a prohlubovaly profesionalitu služeb poskytovaných lidem, kteří se ocitli v těžké životní situaci.

3 Bezdomovství a bezdomovectví v České republice

Problém bezdomovství v Čechách jistě existuje, avšak donedávna se tento termín nevyskytoval v českých zákonech. Proto je obtížné vystihnout přesnou definici tohoto slova. Nejedná se jen o lidi, kteří nemají střechu nad hlavou, například klienti azylových zařízení mají kde spát, přesto jsou to bezdomovci. Na druhou stranu nelze bezdomovce chápat jako člověka, který nežije ve svém vlastním bytě či domě. Značná část české populace žije například v pronajatém bytě, který může považovat za svůj domov.¹

Bezdomovci jsou lidé, kteří nemají své zázemí, rodinu, nebo jim chybí rodinné vazby. Mívají hodně příbuzných, na které se však nemohou obrátit, bývají osamělí. A navíc skutečně „nikde nebydlí“. Slovo bezdomovec má tedy mnohem širší význam, než je jen absence střechy nad hlavou. Být bez domova, to je být bez prostředí, kde je možno si odpočinout, být bez místa, kde bych složil hlavu. Je rozdíl bydlet a být ubytován. Někteří bezdomovci pocházejí z dětských domovů a v dospělosti žili po ubytovnách nebo byli ve vězení či na psychiatrii. Tito lidé nikdy nepoznali vlastní domov, nikdy skutečně nebydleli.²

Ilja Hradecký rozděluje pojmy bezdomovství a bezdomovectví. Bezdomovectví považuje za trvalé postavení, se kterým se nedá nic udělat, přirovnává ho k určitým řemeslům. Pojem bezdomovství vysvětluje neutrálně jako určitý stav, kde se člověk nachází vlivem subjektivních i objektivních příčin.³ Terénní pracovníci se setkávají jen s částí bezdomovců. Pomoc se poskytuje jen těm, kteří ji sami dovedou najít, nebo kterým ji někdo najít pomůže. Ve velkých městech však žije mnoho bezdomovců, kteří se živí odpadky z popelnic a přespávají pod mostem nebo „kde se dá“. Tito lidé, přesto že by pomoc potřebovali, nejvíce ji nedostávají a často nejsou ochotni a schopni o ni požádat. Někteří bezdomovci rezignovali úplně, někteří jen částečně. Jsou mezi nimi takoví, kteří prožívají opakované vzestupy a pády.

Bezdomovství je důsledek a ne příčina těžké životní situace člověka. Tomuto důsledku předcházejí nějaké faktory. Často je to primární absence domova v dětství. Jedná se o děti, které nemají vlastní rodinu, nebo byly rodině odebrány. Takové děti často vystřídaly několik dětských domovů. Absence domova se dá chápat i jako život v rodině deformované či neúplné nebo v rodině úplné, ale nefunkční. Absence domova poznamenává člověka nejvíce. Když člověk v dětství nepozná, jak funguje rodina, nemá vhodný vzor, podle kterého by měl

¹ Hradecký, I.; Hradecká V. Bezdomovství – extrémní vyloučení 1. vyd. Praha: Naděje, 1996. s. 25.

² Hradecký, I.; Hradecká V. Bezdomovství – extrémní vyloučení 1. vyd. Praha: Naděje, 1996. s. 26.

³ Hradecký, I.; Hradecká V. Bezdomovství – extrémní vyloučení 1. vyd. Praha: Naděje, 1996. s. 30.

žít s rodinou v dospělosti. Lidé, kteří vyrůstali v dětských domovech často nezvládnou výchovu svých dětí, ty jsou jim potom odebrány a umístěny také do dětského domova.

Deformovaná nebo neúplná rodina je často tvořena svobodnou nebo rozvedenou matkou nebo otcem, kteří se starají o vlastní dítě. Jedná se také o rodiny, ve kterých dítě vyrůstá s nevlastním otcem nebo matkou. V některých rodinách děti střídají nevlastního rodiče každé dva roky. Dále sem patří volné svazky, které nemají takovou pevnost a trvanlivost jako manželství. V takových rodinách chybí oficiální závazek a slib, přestože mají pevné pouto, kterým jsou společné děti. Tento názor Ilji Hradeckého je podle mě diskutabilní vzhledem ke stylu života. Nefunkční rodiny jsou takové rodiny, ve kterých se vyskytuje alkoholismus nebo drogová závislost u rodiče. Také zahrnují rodiny, kde rodič trpí psychickou poruchou, nebo se v nich vyskytuje domácí násilí, popřípadě týrání, sexuální zneužívání či zanedbávání péče o děti. Zanedbávání péče může být úmyslné nebo neúmyslné. Stejný negativní efekt na dítě má i situace, kdy rodič tráví příliš mnoho času v zaměstnání.

K pojmu bezdomovství se přiklonil překladatelský tým vedený M. Bartákem v překladu příručky výsledků výzkumů z Velké Británie. Celá příručka nese zmíněný název *Bezdomovství*⁴ a její české vydání pochází z Institutu zdravotní politiky a ekonomiky v Kostelci nad Černými lesy. Dále se tímto pojmem Barták zabývá v publikaci *Zdravotní stav bezdomovců v ČR a jeho determinanty 1*.⁵, již je autorem. Oproti tomu laici vesměs užívají pojem *bezdomovectví*, když chtějí vyjádřit fenomén, který se bezdomovců týká. Slovo *bezdomovství* tedy přisuzuji výhradně práci V. a I. Hradeckých a následně autorům, kteří jej převzali. Nicméně v mé bakalářské práci jej budu nadále využívat.

3.1 Definice bezdomovství

Definici bezdomovství nelze podle autorů V. a I. Hradeckých a M. Bartáka jednoznačně určit. Ve snaze o určení této definice je třeba vzít v potaz, jak české slovo *bezdomovec* vůbec vzniklo. Slovo *bezdomovec* se skládá ze dvou slov – *bez* (poukazující na absenci čehosi) a *domov* (jeden z aspektů bydlení, nikoliv však bydlení samotné).⁶

⁴ Fitzpatrick, S. a kol.: *Bezdomovství*. Kostelec nad Černými lesy. 1. vyd.: 2004. Institut zdravotní politiky a ekonomiky.

⁵ Barták, M. *Zdravotní stav populace bezdomovců v ČR a jeho determinanty 1*. 1.vyd. Kostelec nad Černými lesy: Institut zdravotní politiky a ekonomiky, 2004. s. 5

⁶ Barták, M. *Zdravotní stav populace bezdomovců v ČR a jeho determinanty 1*. 1.vyd. Kostelec nad Černými lesy: Institut zdravotní politiky a ekonomiky, 2004. s. 13.

Evropská organizace FEANTSA se zabývá prací s lidmi bez domova. O této organizaci se podrobněji zmíním v kapitole Azylová péče v ostatních zemích Evropy. FEANTSA rozděluje definování významu slova bezdomovec do více kategorií:

- Lidé, kteří nemají střechu nad hlavou.
- Lidé žijící v institucích, protože nemají kam jít
- Lidé, žijící v nejistém ubytování.
- Lidé, žijící v nevhodném a standardu neodpovídajícím ubytování.⁷

Při hledání definice pojmu bezdomovství se musí vzít v potaz i doba, po kterou jsou jedinec, či rodina bezdomovci. Důležité je rozpoznat, zda jde o krátkodobou krizi člověka, kterou lze rychle vyřešit, nebo dlouhodobou záležitost bez viditelného řešení.⁸

3.2 Sociální charakteristika bezdomovců

I. Hradecký v časopisu Sociální práce uvádí základní charakteristiku bezdomovců: „Jsou mezi námi a jsou projevem extrémní chudoby.“⁹ V publikaci Bezdomovství – extrémní vyloučení charakteristické znaky bezdomovců rozpracoval podrobněji:

- Chudoba
- Nezaměstnanost
- Negramotnost
- Většina mužů
- Menšinu tvoří migranti a uprchlíci
- Zanedbaný vzhled

Bezdomovci jsou nejčastěji muži středního věku, zároveň chroničtí alkoholici a lidé chronicky duševně nemocní, kteří byli propuštěni z psychiatrických zařízení, nebo se do nich vůbec nedostali. Další částí bezdomovců jsou lidé v náhlé existenční krizi. Nejrychleji rostoucím podílem bezdomovců jsou rodiny s dětmi, o které se stará žena bez partnera. Osamělé ženy a osamělí mladí lidé tvoří menší podíl bezdomovců. Společným rysem všech bezdomovců je, že až na výjimky jsou to velmi chudí lidé. Většina bezdomovců je

⁷ Kolektiv autorů: Sborník ze semináře na téma bezdomovství v Evropě; Praha; Naděje; 1997, str. 32

⁸ Kolektiv autorů: Sborník ze semináře na téma bezdomovství v Evropě; Praha; Naděje; 1997, str. 33

⁹ Hradecký, I. Jak spočítat bezdomovce. In: Sociální práce 4/2004. s. 65

nezaměstnaná a má nízké a nedostatečné vzdělání. Většina bezdomovců jsou muži, ale existují i náznaky nárůstu počtu žen mezi bezdomovci. Ještě existuje fenomén skrytého bezdomovství. Jedná se zejména o ženy. Jsou schopny si najít bydlení, ale vždy na krátkou dobu u někoho jiného.¹⁰

3.3 Zjevné, skryté a potenciální bezdomovství

Bezdomovskou populaci lze rozdělit do tří skupin:

- Skupina fenoménu zjevného bezdomovství.
- Skupina fenoménu skrytého bezdomovství.
- Skupina fenoménu potenciálního bezdomovství.¹¹

Nejviditelnější část bezdomovské populace tvoří skupina zjevných bezdomovců. Patří sem osoby žijící na ulicích, na nádražích, patří sem i ti, kteří vyhledávají nocleh v zimních ubytovnách, azylových domech a noclehárnách připravených městy nebo charitativními organizacemi. Reprezentují však pouze část obyvatel bez trvalého bydliště.¹²

Skupina fenoménu skrytých bezdomovců jsou ti lidé bez přístřeší, kteří se neobracejí na veřejné nebo charitativní služby, aby našli nocleh. Počet těchto osob může být značný hlavně v regionech, kde nabídka služeb je nedostačující. Tyto osoby užívají jiné formy pomoci, např. ubytování u přítele nebo u příbuzných. Bezdomovství skryté předčí viditelnější formu bezdomovství zjevného.¹³

Do skupiny potenciálních bezdomovců patří osoby, jejichž potřeby jsou úřadům buď neznámé, nebo známe jen částečně. Žijí v životně těžkých podmínkách, rodinných problémech, v potížích udržet si byt a v riziku jej ztratit. Do této skupiny zařadíme i ty, kteří čekají na propuštění z různých ústavů, vězení, na opuštění dětského domova a ty, kteří tvoří skupinu migrační a exilní.¹⁴

Rozdělení do tří uvedených skupin používá i O. Matoušek ve své nové publikaci Sociální práce v praxi.¹⁵ Rovněž autorka S. Fitzpatrick se zabývá rozdělením bezdomovství na zjevné a skryté,¹⁶ potenciální bezdomovství ve své publikaci nezmiňuje.

¹⁰ Hradecký, I.; Hradecká V. Bezdomovství – extrémní vyloučení. 1. vyd. Praha: Naděje, 1996. s. 34-35.

¹¹ Hradecký, I.; Hradecká V. Bezdomovství – extrémní vyloučení. 1. vyd. Praha: Naděje, 1996. s. 36.

¹² Hradecký, I.; Hradecká V. Bezdomovství – extrémní vyloučení. 1. vyd. Praha: Naděje, 1996. s. 36.

¹³ Hradecký, I.; Hradecká V. Bezdomovství – extrémní vyloučení. 1. vyd. Praha: Naděje, 1996. s. 37.

¹⁴ Hradecký, I.; Hradecká V. Bezdomovství – extrémní vyloučení. 1. vyd. Praha: Naděje, 1996. s. 37.

¹⁵ Matoušek, O. Sociální práce v praxi. 1. vyd. Praha: Portál. 2005. s. 317.

¹⁶ Fitzpatrick, S. a kol.: Bezdomovství. Kostelec nad Černými lesy. 1. vyd.: 2004. Institut zdravotní politiky a ekonomiky .s. 16.

4 Příčiny bezdomovství obecně

Část lidí nedisponuje schopnostmi a sociálními dovednostmi, které by jim zabezpečily běžný život v manželství, rodině, bytě, stabilní zaměstnání a bezkonfliktní vztah ke společnosti, sátu a jeho orgánům. Nároky na občana se zvyšují, a to jak v zaměstnání, tak při zabezpečování svých potřeb a sociálních záležitostí, nároků, pojištění a podobně. Existuje stále více rizik ztráty sociálního bezpečí, zejména u osob, které jsou zranitelné v důsledku svých osobnostních dispozic. Je stále více lidí, kteří postrádají sociální zázemí.¹⁷ Jednotlivé systémy sociální ochrany (sociální pojištění a státní sociální podpora) nejsou schopny garantovat zajištění všech osob a tak dochází k případům, že některé osoby zůstávají nezabezpečeny. Nefunguje trh s byty a není prakticky možné opatřit si levné nebo cenově dostupné bydlení. To je nejzávažnější pro osoby bez rodinného a sociálního zázemí.¹⁸

S. Fitzpatrick ve své publikaci rozděluje příčiny bezdomovství na strukturální¹⁹, pocházející ze společenského prostředí a individuální, pocházející z osobnostních dispozic jedince. Toto rozdělení odpovídá klasifikaci českých autorů, pocházející od V. a I. Hradeckých, kteří rozdělují faktory vyvolávající fenomén bezdomovství na objektivní a subjektivní²⁰. Tento koncept v roce 2004 převzal M. Barták.²¹

4.1 Příčiny bezdomovství jako sociální problém

Koukolík a Drtilová uvádí v publikaci *Vzpouora deprivantů* následující příčiny vzniku fenoménu bezdomovství:

- *Propuštění chronicky duševně nemocných z psychiatrických zařízení*

omezujících počet lůžek, aniž by byla zajištěna dlouhodobá náhradní péče. Důvodem jsou úsporná opatření. Ani část dobře léčených nemocných není schopna zvládnout každodenní problémy spjaté s obstaráváním jídla a bydlení. Psychotropní léky mají řadu nepříjemných a nebezpečných vedlejších účinků. Mnoha pacientům je ve světě duševní choroby lépe,

¹⁷ Kolektiv autorů: Sborník ze semináře na téma bezdomovství v Evropě; Praha; Naděje; 1997. str. 28.

¹⁸ Hradecký, I.; Hradecká V. *Bezdomovství – extrémní vyloučení* 1. vyd. Praha: Naděje, 1996. s. 45.

¹⁹ Fitzpatrick, S. a kol.: *Bezdomovství*. Kostelec nad Černými lesy. 1. vyd.: 2004. Institut zdravotní politiky a ekonomiky .s. 32.

²⁰ Hradecký, I.; Hradecká V. *Bezdomovství – extrémní vyloučení* 1. vyd. Praha: Naděje, 1996. s. 46.

²¹ Barták, M. *Zdravotní stav populace bezdomovců v ČR a jeho determinanty* 1. 1. vyd. Kostelec nad Černými lesy: Institut zdravotní politiky a ekonomiky, 2004. s. 25.

než jim je ve světě reality spojeným s těmito vedlejšími účinky. Mnozí odmítají přijmout skutečnost, že jsou duševně nemocní, zvláště jde-li o důsledky drogových závislostí.²²

Koukolík uvádí, že duševní nemocí nebo alkoholismem je postiženo kolem poloviny bezdomovců. Pokud jsou duševně nemocní, je jejich onemocnění v 70 – 80 % případů celoživotní. Duševní onemocnění může být jak příčinou, tak důsledkem bezdomovství. Delší bezdomovství je zhoršuje.²³

Bezdomovci nejčastěji trpí těmito duševními nemocemi:

- Schizofrenií
- Alkoholismem a drogovou závislostí
- Poruchami osobnosti

Více než polovina dospělých mužských bezdomovců byla v dětství předčasně odloučena od rodičů, zvláště matky, nebo trpěla poruchou chování. Třetina dospělých žen bez domova byla v dětství předmětem zneužívání. Dvě třetiny byly svědkem rozpadu vlastní rodiny. Polovina bezdomovců nemá žádné sociální vazby, nikoho, komu by důvěřovali, nebo na koho by se mohli obrátit. V případě duševního onemocnění se jich do této situace dostává více.²⁴

U lidí, kteří se stali bezdomovci, se již předtím často vyskytlo kriminální chování. Do zdravotnické péče se bezdomovci dostávají pro poranění, aktivní tuberkulózu a další infekční onemocnění, často mají svrab a jsou zavšiveni.

Koukolík a Drtilová dále ve své publikaci uvádějí tyto příčiny vzniku fenoménu bezdomovství:

- *Ekonomické vlivy* – nezaměstnanost, bída a nedostatečný počet tzv. sociálních bytů včetně vystěhování na ulici, které odpovídá za 13 % bezdomovců.
- *Sociální vztahy* – téměř polovina bezdomovců uvádí, že je jejich rodiče, přátelé ani známí nechtějí ubytovat.
- *Úmyslné bezdomovství* – prezident Reagan řekl, že bezdomovci se dostali do své situace vesměs z vlastního rozhodnutí. Tento názor zastávají i někteří čeští politici. Avšak výzkum potvrdil nepravdivost tohoto výroku. K bezdomovství se jich rozhodla pouhá 4%.²⁵

²² Koukolík, F. – Drtilová, J.: Vzpouza deprivantů; Praha; Makropulos; 1996. str. 140.

²³ Koukolík, F. – Drtilová, J.: Vzpouza deprivantů; Praha; Makropulos; 1996. str. 141

²⁴ Koukolík, F. – Drtilová, J.: Vzpouza deprivantů; Praha; Makropulos; 1996. str. 142

²⁵ Koukolík, F. – Drtilová, J.: Vzpouza deprivantů; Praha; Makropulos; 1996. str. 142

Koncept příčin bezdomovství použitý v této kapitole pochází z výzkumů prováděných v USA, navržené rozdělení těchto příčin se však podle mého názoru dá v praxi použít i v českých podmínkách.

Konkrétní důvody, proč se lidé stávají bezdomovci:

- Návrat z výkonu trestu odnětí svobody.
- Návrat z psychiatrické léčebny.
- Propuštění z výchovného ústavu pro mládež.
- Propuštění z dětského domova.
- Nízká mentální úroveň.
- Tuláctví.
- Alkoholová závislost.
- Drogová závislost.
- Rozvod.²⁶

Výše uvedené důvody, pocházející z publikace Naděje, se částečně liší od tzv. spouštěcích mechanismů bezdomovství, které uvádí M. Barták ve své publikaci:

Spouštěcí mechanismy bezdomovství

- Odchod z domu rodičů po hádce.
- Manželský nebo partnerský kolaps.
- Ovdovění.
- Odchod z armádních složek.
- Opuštění institucionální péče.
- Opuštění vězení.
- Ostré zhoršení duševního zdraví nebo zvýšení zneužívání alkoholu a drog.
- Finanční krize spojená s růstem dluhů
- Vykližení z nájemného nebo vlastněného bytu.²⁷

²⁶ Kolektiv autorů: Sborník ze semináře na téma bezdomovství v Evropě; Praha; Naděje; 1997. str. 19

²⁷ Barták, M. Zdravotní stav populace bezdomovců v ČR a jeho determinanty 1. vyd. Kostelec nad Černými lesy: Institut zdravotní politiky a ekonomiky, 2004. s. 26.

4.2 Bezdomovci jako marginální skupina

Jan Keller uvádí, že počet nepřizpůsobivých lidí v průmyslových zemích nepřekračoval nikdy čtyři procenta. Ani v dobách ekonomického vzestupu se počet chudých lidí nezmenšoval, naopak rostl. V šedesátých letech sociolog Webster zjistil, že marginalizace se týká desítek miliónů lidí. Tito lidé zaplnili podřadné čtvrti uvnitř velkých měst, zatímco jejich šťastnější spoluobčané prchli do bezpečí předměstí. Jedná se převážně o příslušníky etnických menšin, úroveň jejich bydlení, stravy a lékařské péče je hluboko pod standardem středních vrstev i dělníků. Je zarážející, že s růstem bohatství společnosti jejich řady houstnou. Poválečný technický pokrok a automatizace výroby způsobila změny na trhu práce. Je poptávka po kvalifikovaných pracovních silách a nekvalifikované dělníky ve velké míře nahradily stroje. Na dobře placená pracovní místa je požadované vzdělání a lidé, žijící ve špatných podmínkách si vzdělání dovolit nemohou. Jejich nízký kulturní kapitál znevýhodňuje i jejich potomky a bludný kruh se opakuje v celých generacích. Marginalita je předávána jako dědictví.²⁸

V ekonomicky nejvyvinutějších společnostech roste počet osob, které jsou vyloučeny z přístupu k práci, ke vzdělání a kultuře, tedy podmínkám důstojného života. Do této kategorie klesají všichni, kteří nemají přístup k základním právům většiny na sociální ochranu, na bydlení a na práci, tedy ti, kdo nemají právo svobodně si vybrat, jakou formou se zapojí do společnosti. Jádrem této kategorie jsou nezaměstnaní. Avšak ne všichni nezaměstnaní žijí pod hranicí bída, ne všichni chudí patří mezi sociálně vyloučené a ne všichni sociálně vyloučení jsou bez práce.

Nárazová charitativní péče i systematictější sociální podpora ze strany státu mají společné to, že nedokáží začlenit marginální zpět do společnosti. Nabízejí almužnu, nikoli integraci. Sociální podpora je jen maskovaný nezájem. Neumožňuje těm, kteří jsou z hlediska potřeb bohatých přebyteční, vystoupit ze své exkluze. Taková politika jen dále uzavírá vyloučené do jejich izolace a utvrzuje je v tom, že si více zájmu ani nezaslouží.²⁹

V současnosti žije téměř polovina světové populace ve městech a podle předpovědi některých expertů budou do roku 2025 obyvateli měst již více než dvě třetiny obyvatelstva světa. Počet městského obyvatelstva se každý den zvyšuje a města přitahují stále více přistěhovalců z venkovských oblastí. Jedním z důvodů, proč se lidé z venkovských oblastí stěhují do měst, je zlepšení jejich životní úrovně. Města umožňují sociální a ekonomický

²⁸ Keller, J.: Dvanáct omylů sociologie. Praha. Sociologické nakladatelství. 1995. str. 98-99.

²⁹ Keller, J.: Dvanáct omylů sociologie. Praha. Sociologické nakladatelství. 1995. str. 99- 100

vzestup, dávají lepší podmínky ke vzdělání, jsou centry sociálního rozvoje, centry obchodu a výroby.

Na druhou stranu velkoměsta představují vážná nebezpečí v oblasti likvidace odpadu, používání vody, oblasti klimatických změn a životního prostředí. Nyní již více než miliarda lidí na světě žije v neuspokojivých podmínkách. Prostředky, které jsou k dispozici na výstavbu a financování bytů a městské infrastruktury jsou omezené. Chudí lidé jsou nuceni žít v nejstísněnějších a nejnebezpečnějších podmínkách, v povodňových oblastech, v blízkosti zdrojů znečištění a skládek. Příliš rychlá urbanizace a překotný růst obyvatelstva ve městech může způsobit velké potíže. Mezi ně mohou patřit přelidnění, nezabezpečení základních služeb, potíže s nedostatkem odpovídajícího bydlení, negativní ovlivnění životního prostředí. Vyjmenované potíže působí již v současnosti a často přehlušují výhody života ve městech. Více než třetina městské populace žije v neodpovídajících podmínkách, nemá k dispozici nezávadnou pitnou vodu nebo adekvátní hygienická zařízení.³⁰

V předchozím odstavci jsem citoval J. Kellera a jeho sociologická zdůvodnění, proč populaci bezdomovců potkáváme převážně ve městech. Zmíněný autor o problematice bezdomovství publikoval kromě jiného i v časopise Bariéry.³¹ Skutečnost, že bezdomovci přebývají často ve městech je obecně známa a je zakotvena i v jiných publikacích, týkajících se fenoménu bezdomovství. O úzkých souvislostech, proč se bezdomovci vyskytují ve větších aglomeracích, se můžeme dočíst také u V. a I. Hradeckých,³² a v německé publikaci Okrajové sociální kultury, jejímž autorem je R. Giltler.³³

4.2.1 Chudoba jako příčina marginalizace

Život ve městě postihuje hlavně nejslabší jedince. Chudoba postihne vždy ty, kteří jsou málo odolní nebo slabí. Nerovnoprávnost žen a mužů, odlišnost jejich rolí, povinností a nerovných přístupů k prostředkům jako jsou nemovitosti, půjčky, školení ztěžuje ženám možnost pozvednout jejich životní úroveň a životní úroveň jejich dětí. Městská chudoba tak roste především mezi ženami. Rozvedené ženy musí bojovat s diskriminací, vykonávat často těžkou fyzickou práci a překonávat daleko těžší úkoly života chudých a bez domova. Chudoba má přímý vliv na růst bezdomovství. To dále prohlubuje chudobu a může být

³⁰ Keller, J. Dvanáct omylů sociologie. Praha: Sociologické nakladatelství 1996. str. 99- 102.

³¹ Keller, J. Trosečníci v obydlé zemi. In: Bariéry 2/97. s. 3-4.

³² Hradecký, I.; Hradecká V. Bezdomovství – extrémní vyloučení. 1.vyd. Praha: Naděje, 1996. s. 30. .

³³ Giltler, R.: Okrajové sociální kultury. 1. vyd. Brno: Masarykova Univerzita, 2001. s. 39. .

vyřešeno pouze ve městech. Jen města mohou nabízet bezplatné nebo levné sociální služby, které umožňují chudému člověku nějak začít. Život každého člověka je stále komplikovanější. Neustálé technické, ekonomické a sociální změny vyvolávají v lidech nejistotu, strach a úzkost. Lidé se stále musí něčemu přizpůsobovat, nově se orientovat v rychle se měnících společenských procesech i sociální struktuře naší společnosti. Často neřešitelné situace, destrukce lidských vztahů, zhoršující se životní prostředí, nespokojivá míra potřeb hmotných, psychických i sociálních v nás vyvolává nespokojenost a konflikty. Někteří lidé jsou silní a schopni se vyrovnat s mnoha životními problémy, jiní podléhají snadno i v málo zátěžových stresových situacích. Adaptace na životní podmínky není u každého stejná.³⁴

Názor, že dospělý člověk je osobně zodpovědný za svůj život a za životní úroveň své existence, není dostatečně zdůvodnitelný. Poruchy při procesu socializace, bariéry v mezilidských vztazích, nemoci a duševní nebo fyzická postižení, stáří a jiné objektivní faktory brání mnohým žít odpovědně a plnohodnotně. Starost o společensky závislé a maladaptované občany je součástí péče státu a nás všech.

Uspokojování alespoň základních potřeb těchto „neodpovědných“ se stává postupně celosvětovým problémem. Zmírnění tohoto problému vyžaduje dlouhodobý program, kterým by se měli zabývat všichni lidé. Na celé populaci závisí, zda se v našem státě vytvoří sociální politika tak vyspělá, aby omezovala sociální nerovnováhu a zajistila podmínky a předpoklady pro harmonický vývoj všech jedinců a rodin. Jak již bylo uvedeno výše, adaptabilita na nové společenské prostředí není u každého stejná. Klesá s věkem, s nedostatečným vzděláním, s fyzickým a hlavně psychickým postižením nebo chorobou.

Slabší jedinci se snadno dostanou do nouze:

- *Hmotné* – nedostatečně uspokojené životní potřeby.
- *Sociální* – dlouhodobá hmotná nouze často spojená s osamělostí.
- *Morální* – nedůstojné uspokojování životních potřeb.
- *Společenského vyloučení* – z níž je nesnadné a bez vnější pomoci navrátit se k obvyklému životnímu stylu. Často je doprovázeno úplnou rezignací.³⁵

Určité skupiny osob jsou nejzranitelnější v možnosti společenského vyloučení.

Nejzranitelnější jsou osoby zdravotně nebo společensky hendikepované:

- lidé vyloučení z hospodářského života (dlouhodobě nezaměstnaní),
- mládež, která se nedovede hospodářsky uchytit,
- invalidé (lidé s tělesným, duševním a mentálním postižením),
- rodiny s nemocným členem, o kterého pečují,

³⁴ Keller, J.: Dvanáct omylů sociologie; Praha; Sociologické nakladatelství; 1995. str. 102-103

³⁵ Koukolík, F. – Drtilová, J.: Vzpouza deprivantů; Praha; Makropulos; 1996. str. 148

- nestabilní rodiny,
- staří lidé,
- ženy (společenská diskriminace přes ústavou zajištěnou rovnoprávnost),
- lidé institucionálně poznamenaní (dětským domovem, výchovným ústavem, vězením)
- příslušníci minorit a cizinci³⁶

Jestliže dojde ke kumulaci dvou nebo více rizikových faktorů, nebezpečí společenského vyloučení se umocňuje. Navíc je třeba vzít v úvahu i skutečnost, že neustále roste počet rodin, jejichž základem není manželství, partnerské vztahy jsou stále méně stabilní a existuje mnoho rodin jednorodičovských. Přitom kořeny společenského vyloučení jsou právě v dětství, kdy dítě rodinu potřebuje. S krizí rodiny souvisí život dítěte v nepřírodných podmínkách. Tyto děti bývají často v dospělosti ohroženy společenským vyloučením. Méně schopný jedinec se obvykle dostává současně do hmotné i sociální nouze. Mezi bezdomovci je kolem 80% osob v dětství poznamenáno krizí rodiny.³⁷

Hmotná a sociální nouze je negací důstojnosti člověka. Tam, kde jsou lidé odsouzeni k životu v chudobě, jsou často porušována lidská práva.

5 Bezdomovství v Evropě

V různých částech Evropy se problém bezdomovství vyskytuje v odlišné míře. Podle těchto měřítek organizace FEANTSA Evropu rozděluje na čtyři části:

- Do první skupiny patří severské země: Dánsko, Švédsko, Norsko a Finsko. V těchto zemích je nejmenší počet bezdomovců na počet obyvatel, protože vlády těchto zemí se problematikou bezdomovství zabývají už řadu let.
- Do druhé skupiny patří vysoce industrializované státy jako je Německo, Francie, Belgie, Spojené království atd. Paradoxně v těchto vyspělých státech je fenomén bezdomovství nejvíce rozšířený. Souvisí to s ekonomickou politikou zemí, s vysokou nezaměstnaností a redukcí sociálního zabezpečení.
- Třetí skupinou jsou státy jižní Evropy: Itálie, Španělsko, Portugalsko, Řecko. V těchto zemích nemá práce s bezdomovci dlouhou tradici jako na severu. Být bez střechy nad

³⁶ Hradecký, I.; Hradecká V. Bezdomovství – extrémní vyloučení 1. vyd. Praha: Naděje, 1996. s. 49.

³⁷ Hradecký, I.; Hradecká V. Bezdomovství – extrémní vyloučení 1. vyd. Praha: Naděje, 1996. s. 50.

hlavou v zemích s teplým podnebím, neohrožuje zdraví člověka jako tam, kde je zima. Proto vlády těchto zemí nerealizují mnoho projektů pro bezdomovce.

- Čtvrtou skupinu tvoří střední a východní Evropa, kde se nachází i Česká republika. Bezdomovství zde není tak rozšířené, jako v západních státech, lze však registrovat nárůst počtu bezdomovců v posledních letech. Proto zde vznikají nová azylová zařízení a programy zaměřené na pomoc bezdomovcům.³⁸

Souhrnem lze říci, že problém bezdomovství je vyšší ve velkých, průmyslových zemích, pak následují malé, průmyslové země a jiné je to v zemích zemědělských. Dříve byly ve státech západní Evropy bezdomovci převážně muži středního věku s problémem alkoholismu. V polovině 80. let začaly tyto země mít ekonomické problémy a snižovaly své sociální výdaje a podpory. To způsobilo, že začal narůstat počet bezdomovců.³⁹

Ve Spojeném Království byly v roce 1984 mladým lidem vzaty všechny dosavadní finanční podpory. To mělo za následek nárůst počtu mladých bezdomovců až o 50% v průběhu tří let.

V těchto letech stoupala v zemích západní Evropy nezaměstnanost a stále více rodin mělo ekonomické potíže. To urychlilo rozpad tradiční rodiny. Zároveň většina evropských vlád začala omezovat investice na sociální bydlení. Výsledkem bylo, že stále více lidí nemělo peníze a šanci získat bydlení. V běžné praxi je základní právo člověka právo na bydlení. To však existuje ve velice málo Evropských státech. V právním systému má toto právo ustanoveno Portugalsko bez jakýchkoli podmínek. Další zemí je Francie, na jejíž systém se zaměřily zahraniční nevládní organizace.⁴⁰

V současnosti je nabídka sociálního bydlení minimální. Výstavba soukromých bytů je podporována státem. Je velký zájem o získání soukromých nájemních bytů, ale jejich dostupnost klesá. Dříve mohli lidé dostat podporu na úhradu nájmu, nyní omezování rozpočtových výdajů na sociální podpory zapříčinilo snižování částek na podporu bydlení a nájmu.⁴¹

5.1 Organizace FEANTSA

FEANTSA je z francouzského názvu *Fédération Européenne d'Associations Nationales Travaillant avec les Sans-Abri*, to znamená česky Evropská federace národních

³⁸ Kolektiv autorů: Sborník ze semináře na téma bezdomovství v Evropě; Praha; Naděje; 1997. str. 60

³⁹ Kolektiv autorů: Sborník ze semináře na téma bezdomovství v Evropě; Praha; Naděje; 1997. str. 61

⁴⁰ Kolektiv autorů: Sborník ze semináře na téma bezdomovství v Evropě; Praha; Naděje; 1997. str. 62-63

⁴¹ Kolektiv autorů: Sborník ze semináře na téma bezdomovství v Evropě; Praha; Naděje; 1997. str. 63

sdužení pracujících s bezdomovci. FEANTSA je podporována Evropskou komisí a Evropským parlamentem.

Jedním z hlavních úkolů organizace je boj proti sociálnímu vyloučení. Snaží se mluvit o problematice bydlení na evropské úrovni, protože to je jeden z hlavních faktorů podílejících se na vzniku bezdomovství.⁴²

5.1.1 Klíčové aktivity FEANTSA

- *Podpora nevládních organizací*
 - podporovat sbírání dat
 - podporovat profesionální přístup
 - podporovat kampaně
- *Seznamovat s problémem bezdomovství nejširší veřejnost*
 - mediální aktivity
 - sleep outs
 - otevřené promluvy (diskuse)
 - noviny v ulicích
- *Kampaně na úrovni EU za dostupnost bydlení*
 - otázka fondů bydlení
 - odpovědnost na evropské úrovni
 - shromažďování informací⁴³

5.1.2 Cíle organizace FEANTSA

Organizace FEANTSA se řídí dle následujících cílů:

- Burcovat evropské instituce a národní vlády k pomoci bezdomovcům a k eliminaci fenoménu bezdomovství.
- Podporovat politiku k eliminaci fenoménu bezdomovství v členských státech EU.
- Předkládat specifické návrhy Evropskému parlamentu a Evropské komisi pro zastavení tohoto fenoménu a sledovat vývoj v Parlamentu a Komisi v této oblasti.

⁴² Kolektiv autorů: Sborník ze semináře na téma bezdomovství v Evropě; Praha; Naděje; 1997. str. 52

⁴³ Kolektiv autorů: Sborník ze semináře na téma bezdomovství v Evropě; Praha; Naděje; 1997. str. 53

- Koordinovat národní organizace pracující s bezdomovci, pomáhat jim a podporovat je v jejich zápase za eliminaci fenoménu bezdomovství.
- Podporovat výměnu zkušeností a poznatků mezi nestátními organizacemi s ohledem na bezdomovce.
- Rozvíjet studium a výzkum problému bezdomovství v členských zemích z pohledu druhu, rozsahu a příčin.
- Burcovat veřejné mínění.⁴⁴

5.2 Organizace DAL ve Francii – vznik a vývoj

Od svého založení vytvořila organizace DAL své kanceláře, kde poskytuje poradenskou službu a sleduje jednotlivé případy ve snaze obstarat lidem bydlení. Organizuje také kolektivní akce s těmi rodinami, které jsou připraveny k činu. Tak se za první dva roky zorganizovala řada protestních stanových lokalit, čímž dosáhli toho, že někteří účastníci akce získali bydlení.⁴⁵

Takovéto akce umožňují odpovídat na vystěhování poskytnutím alternativního bydlení, veřejnosti se ukazují nesnesitelné podmínky bezdomovců a zároveň se tak dokazuje, že ti, kteří jsou vytlaceni na okraj společnosti, jsou schopni se za svá práva práť.

Sdělovací prostředky důsledně sledují zápasy mezi úřady a bezdomovci či těmi, kdo žijí v nevyhovujících podmínkách. Podpora významných osobností veřejného života, jako jsou církevní autority, různí vědci, filosofové a umělci, zvyšuje tlak na úřady a dodává věrohodnosti akcím lidí, kterým jsou upírána jejich práva. Od roku 1990 do roku 1992 bylo hlavní formou protestu bezdomovců kempování na veřejných prostranstvích. Jak tato kempingová stanoviště nabývala každoročně na významu, stát přitvrdil svůj postoj a odmítl poskytovat okamžité a trvalé bydlení. V listopadu 1992 povolaly úřady policejní zásahové jednotky proti nepokojům, aby odstranily 300 rodin, převážně západoafrického původu z předměstí Paříže. Od té doby se DAL uchýlila k jiné strategii a organizuje squatting tj. nepovolené bydlení v prázdných budovách.

V roce 1993 obsadili nebydlící sami nemovitost v centru Paříže. Po půl roce nepovoleného obývání je město vystěhovalo. Vystěhované rodiny pokračovaly v protestní

⁴⁴ Kolektiv autorů: Sborník ze semináře na téma bezdomovství v Evropě; Praha; Naděje; 1997. str. 54

⁴⁵ Kolektiv autorů: Via Europa. Evropská transformace a sociální otázky; Praha; Organizace pro pomoc uprchlíkům; 1996. str. 35

akci o několik týdnů později pod tlakem veřejného mínění, a ve světle rozhodnutí, které dalo vystěhovaným šest měsíců výpovědní lhůtu, úřady ustoupily a začaly vystěhované rodiny opět ubytovávat. Město Paříž, které bylo za brutálnost svého postupu veřejností odsuzováno, upustilo od záměru vystěhovat další rodiny, které se bez povolení usídlily v dalších budovách. I v dalších letech pokračovalo obsazování prázdných objektů. Banque de France a Elektrárenské podniky našly jiné ubytování rodinám zastoupeným DAL, které zabraly jejich prázdné budovy.

Na konci roku 1994 bylo této organizaci souzeno dostat se do popředí politiky v celostátním měřítku. Po intenzivní kampani na znovuzavedení zákona o zabránění, záboru administrativních budov, pouličních protestech a debatách, organizace okupovala velkou centrální pařížskou budovu v Saint Germain de Prés. Tato stavba byla určena k demolici.

Akce DAL měla přímý dopad na veřejné mínění, které bylo čím dál víc znepokojeno rostoucí sociální krizí. Tehdejší premiér přislíbil, že k žádnému vystěhování nedojde. Primátor Paříže (Jacques Chirac) rozhodl obnovit platnost zákona o záboru a ve všech velkých městech byly vytvořeny výbory pro právo na ubytování (výbory DAL) a zorganizoval se squatting zaměřený na velké majitele nemovitostí. Od té doby francouzská vláda zlepšuje proceduru podloženou obnoveným zákonem o zabránění nemovitosti. Bytová krize a otázka bezdomovectví se dostala na pořadí politických priorit a justice vydává rozsudky ve prospěch bezdomovců. Francouzská společnost rozpoznala dobré úmysly a nezbytnost akcí DAL, i když je někdy zapotřebí udělat nelegální kroky. Výše uvedená akce je legální, protože je pod kontrolou a je nenásilná. Záměrem je nezpochybňovat vlastnická práva a postupovat nezávisle na politických stranách. Akce organizace DAL pomohly znovu nalézt bydlení pro 1200 rodin. Hnutí je nyní činné a na celostátní úrovni. Avšak finanční angažovanost státu nestačí a organizace stále musí pokračovat v akcích, aby nedocházelo k vystěhování rodin, jejichž práva brání. Koordinace těchto akcí se musí realizovat na celoevropské úrovni, abychom dosáhli toho, že právo na bydlení bude naplněno pro každého. I v jiných zemích, než je Francie, je třeba naučit bezdomovce se organizovat a požadovat své základní právo: Právo na domov, na normální život a participaci na společenském pokroku spolu s ostatními.⁴⁶

Organizace DAL požaduje:

⁴⁶ Kolektiv autorů: Via Europa. Evropská transformace a sociální otázky; Praha; Organizace pro pomoc uprchlíkům; 1996. str. 36 – 40.

- Aby mezinárodní a evropské instituce uznaly akce bezdomovců, kteří se nabourávají do neobydlených budov nebo organizují akce kolektivního protestu, když jim představitelé moci odmítají poskytnout ubytování, využívaje například svých rekvizičních pravomocí.
- Aby evropské instituce zabezpečily uskutečnění následujících kroků:
 - Vyvlastnění prázdných budov patřících velkým vlastníkům.
 - Vytvoření daně z neobydlených budov, která by byla použita na ubytování nejvíce potřebných.
 - Financování projektů sociálního bydlení v počtu dostatečném na ubytování obětí bytové krize a chudoby.
 - Ukončení nuceného vystěhování rodin s nízkými příjmy bez náhrady.
 - Učinit „právo na ubytování“ právně závazné.
 - Aby Spojené národy schválily mezinárodní úmluvu o právu na ubytování, která by umožňovala úspěšné vedení soudního sporu v případě porušení článku 11 mezinárodní konvence o ekonomických, sociálních a kulturních právech z 16. prosince 1996, který dává záruky na „právo každého včetně jeho rodiny na slušnou životní úroveň, včetně jídla, ošacení a bydlení a na šanci zlepšení těchto podmínek“.⁴⁷

5.2.1 Evropská platforma za právo na ubytování pro všechny

Organizace na obranu bezdomovců a lidí s nedostatečným přístřeším v evropských zemích jednájíce nezávisle na politických stranách a náboženských hnutích vydává dokument nazvaný Evropská platforma za právo na ubytování pro všechny.

V důsledku toho, organizace DAL jedná solidárně s různými evropskými organizacemi angažovanými v tomto boji na podporu a rozvoj akcí podniknutých oběťmi bytové krize proti nucenému vystěhování, proti zvyšování nájemného a za právo na slušné ubytování všemi legitimními a nenásilnými prostředky včetně nastěhování do neobydlených domů.⁴⁸

⁴⁷ Kolektiv autorů: Via Europa. Evropská transformace a sociální otázky; Praha; Organizace pro pomoc uprchlíkům; 1996. str. 52

⁴⁸ Kolektiv autorů: Via Europa. Evropská transformace a sociální otázky; Praha; Organizace pro pomoc uprchlíkům; 1996. str. 48

5.3 Bezdomovství ve Skotsku

V Edinburghu existuje organizace s názvem Edinburgh Council for the Single Homeless, která se zaměřuje na poskytování různých služeb bezdomovcům. Je to velká nevládní organizace, podporovaná státními orgány a mimo jiné poskytuje hlavně ubytování mladým lidem. Jedno její zařízení je určeno mladým ženám. Dále provozuje středisko pomoci, kam si lidé přicházejí odpočinout. Mohou tam také sledovat televizi, hrát kulečnick a jsou jim poskytovány některé potřebné věci.⁴⁹

5.4 Bezdomovství a vstup České republiky do EU

Se vstupem do EU se bezdomovství stalo poprvé otázkou veřejné politiky respektive strategických dokumentů v ČR. 18. prosince 2003 proběhlo v Bruselu Společné memorandum o sociálním začleňování Česká republika. Toto jednání bylo organizováno ve spolupráci s Evropskou komisí Generálním ředitelstvím pro zaměstnanost a sociální věci v rámci přípravy ČR na plné zapojení při vstupu do EU. V tomto memorandu se řeší především otázka bytové politiky s ohledem na podporu skupin osob, které se ocitly mimo dosah standardních podpůrných nástrojů bytové politiky jako jsou osoby se zdravotním postižením a sníženou soběstačností, mladí lidé odcházející z ústavů či osoby, které přišly o byt v důsledku nepříznivých životních okolností, dále příslušníci národnostních menšin a zejména Romové.⁵⁰

Česká Republika nyní spolupracuje s Evropskou observatoří bezdomovství (European Observatory on Homelessness, EOH). EOH je skupina odborníků, kterou zastupuje z každého členského státu EU vždy jeden národní korespondent, který monitoruje problematiku bezdomovství ve své zemi. Souhrnnou zprávu o bezdomovství každoročně zveřejňuje organizace FEANTSA,⁵¹ o které jsem se zmínil v kapitole 5.1.

⁴⁹ Kolektiv autorů: Sborník ze semináře na téma bezdomovství v Evropě; Praha; Naděje; 1997. str. 37

⁵⁰ Barták, M. Zdravotní stav populace bezdomovců v ČR a jeho determinanty 1. vyd. Kostelec nad Černými lesy: Institut zdravotní politiky a ekonomiky, 2004. s. 44.

⁵¹ Hradecký, I. Profily bezdomovství v České republice Proč spí lidé venku a kdo jsou ti lidé – Tématická zpráva 2005 zpracovaná pro Evropskou observatoř bezdomovství: 2005. s. 4

6 Azylová péče v České Republice

Ustanovením a výkladům Evropské sociální charty odpovídá nárok na poskytnutí sociální pomoci každému ze zákona, nikoliv podle posouzení příslušným orgánem. Podle Listiny základních práv a svobod se každému zajišťuje nárok na elementární pomoc a to bez dalších podmínek, cestou zabezpečení podmínek na přežití.

Poskytnutí azylové péče je elementárním projevem lidské solidarity. Jde současně o specifickou službu, reagující na neopakovatelné lidské osudy, o službu, která musí reagovat na vlastnosti lidí, na jejich životní postoje a mravní normy, které je dovedly do takového stavu, že nejsou bez pomoci schopny dostat běžným zvyklostem života. To je vylučuje z běžné společnosti a brání jim podílet se na aktivitách při uplatňování jejich občanských práv. Tím se dostávají do extrémní chudoby, která způsobuje jejich následné sociální vyloučení. Tento stav občanů ohrožuje demokratickou společnost, proto se problematikou bezdomovství zabývá určitá oblast politiky.

Poskytování péče v azylových zařízeních vyžaduje uplatnění vysoké profesionality, praktických dovedností a technik. Legislativa a provozní normy by měly umožňovat pružná a praktická řešení. Je proto v současnosti výhodnější a schůdnější provozování azylové péče prostřednictvím nestátních subjektů, a to z následujících pěti důvodů:⁵²

- Azylová péče je služba, která nemá podporu občanů, daňových poplatníků. Je to péče o osoby na okraji společnosti, které nemají sociální zázemí. Je to ovšem aktivita, kterou obec, popřípadě stát musí garantovat, avšak provozujícím subjektem by měl být někdo jiný než obec nebo stát.
- Nestátní subjekt má pro provozování zařízení tohoto typu mnohem výhodnější předpoklady než stát nebo obec, neboť může mnohem pružněji řešit provozní otázky. K těmto aktům není třeba rozhodnutí orgánu, neplatí právo na odvolání podle správního řádu, lhůty na vyřízení a podobně. Po přestupku může ihned následovat předem ohlášená sankce, pozitivní aktivita může být naopak ihned odměněna.
- Nestátní subjekt může mnohem více a lépe využívat kvalifikace a sociálních dovedností sociálních pracovníků, než je tomu v rámci rozhodovacích schémat a kompetencí aparátu obcí či státu.
- Nestátní subjekt může spíše získávat pro svou činnost sponzorskou podporu než obec či stát.
- Osoby, již se potřeba azylové péče týká, vyhledají s větší důvěrou nestátní subjekt

⁵² Autorský kolektiv: Obce, města, regiony a sociální služby; Socioklub: Praha; 1997, str. 98

než instituci státu či obce, které vzhledem ke své osobní pozici a vlastním zkušenostem považují spíše za orgány represe.⁵³

Poskytování azylové péče má i některé další vedlejší účinky a významy. Možnost osobní hygieny a vyprání prádla zmírňuje faktory, které tyto osoby vylučují ze společnosti. Možnost přespání, zabezpečení základní stravy odsouvá z center měst, nádraží, levných restaurací takové jevy, jako jsou drobné krádeže potravin, přespávání na lavičkách, žebrání atd. Již pouze tento důvod je dostatečný proto, aby problému azylové péče byla státem a obcemi věnována pozornost. Je patrné, že azylová péče je sociální služba, která v sestavě nejzákladnějších sociálních aktivit v obci nesmí chybět.⁵⁴

6.1 Vymezení pojmu azylové zařízení

Azylová zařízení jsou ta zařízení, která slouží pro sociální práci s lidmi bez přístřeší a nabízí jim rovněž potřebnou péči, jejíž součástí je i zabezpečení základních životních podmínek. Jejich odlišovacím znakem je skutečnost, že jsou v nich vůči klientům uplatňovány odborné postupy sociální práce, že nejde jen o ubytování a jídlo, ale o určitý sociální program. Podle rozsahu účasti na sociálních aktivitách, se určuje i kvalita azylové péče. Nároky toho, který není ochoten vykonat nic pro řešení své situace, se omezují na základní péči noclehárny. Sociální program azylových zařízení obsahuje podle podkladů SAD tři skupiny činností:

- *Sociální práce* – obsahuje pomoc při vyřizování dokladů, zajišťování sociálního zázemí a případně mobilizuje klienta k aktivitě, pomáhá při řešení právních otázek, zdravotního zabezpečení a podobně.
- *Pomoc při řešení otázek zaměstnání* – jde o pomoc při vyhledávání práce, při uzavírání pracovních smluv, kontaktů se zaměstnavatelem, organizace práce v zařízení, popřípadě o práci pro potřebu obce či regionu.
- *Vzdělávací činnosti* – tyto aktivity jsou dobrovolné a vycházejí ze zájmu klientů – patří sem např. vyhledávání a zprostředkování rekvalifikace, dokončení vzdělání, zájmová činnost a podobně.⁵⁵

Azylové domy poskytují podle zákona o sociálních službách pobytové služby na přechodnou dobu osobám v nepříznivé sociální situaci spojené se ztrátou bydlení. Služba

⁵³ Autorský kolektiv: Obce, města, regiony a sociální služby; Socioklub: Praha; 1997. str. 98-100

⁵⁴ Autorský kolektiv: Obce, města, regiony a sociální služby; Socioklub: Praha; 1997. str. 100

⁵⁵ Barták, M. Zdravotní stav populace bezdomovců v ČR a jeho determinanty 1. 1.vyd. Kostelec nad Černými lesy: Institut zdravotní politiky a ekonomiky, 2004. s. 46.

zahrnuje tyto základní činnosti: poskytnutí nebo pomoc při zajištění stravy, poskytnutí ubytování, pomoc při uplatňování práv, oprávněných zájmů a při obstarávání osobních záležitostí.⁵⁶

Zřizovatelem jsou územní samosprávné celky a jimi zřizované právnické osoby, další právnické osoby, osoby fyzické, ministerstvo a ministerstvem zřízené organizační složky státu.

6.2 Poslání, cíle a vznik azylových domů

Posláním azylových domů je praktické uplatňování evangelia v životě a jeho šíření. Na tomto poslání se shodují organizace Naděje a Česká katolická charita

Cílem je vybudování a provozování sítě služeb lidem v nouzi na křesťanských principech. Ve svých zařízeních i mimo ně poskytují pomoc duchovní, morální, sociální, zdravotní, lékařskou, hygienickou, stravovací, ubytovací, hmotnou, právní, poradenskou, osvětovou, vzdělávací, výchovnou, apod. včetně doplňkových služeb.⁵⁷

Uplatňována je dobrovolná práce pravidelná i příležitostná a práce v pracovním poměru.

6.3 Typologie azylových zařízení

V praxi se vytvořilo sedm typů azylových zařízení, či spíše azylových aktivit, protože dochází s ohledem na provozní dispozice k jejich souběžnému provozování. Charakteristiky těchto typů lze vymezit následovně:⁵⁸

6.3.1 Noclehárny

Noclehárny jsou elementární zařízení, poskytující ubytování vždy na jednu noc.

⁵⁶ Zákon ze dne 14. března 2006 o sociálních službách, DSF, 2007, § 57 Azylové domy

⁵⁷ Kolektiv autorů: Sborník ze semináře na téma bezdomovství v Evropě; Praha; Naděje; 1997, str. 36.

⁵⁸ Autorský kolektiv: Obce, města, regiony a sociální služby; Socioklub; Praha; 1997. str. 101

Poskytnutí služby se realizuje vždy tak, že po příchodu si klient uloží své oblečení do přidělené skříňky, po absolvování hygienické očištění (sprchy) spí na přiděleném lůžku. Na pokoji spí více osob a každý by měl mít k dispozici židli a skříňku. Podle možností se oděv klienta vypere za malý poplatek, nebo se nahradí oděvem jiným ze sbírek. Od nocležníka se žádná aktivita neočekává. Může obdržet jídlo a ráno zařízení opouští.⁵⁹

6.3.2 Denní pobyty pro bezdomovce

Jde o určitý ekvivalent noclehárny. Zařízení může poskytnout možnost hygieny, jednoduché jídlo, čaj nebo kávu a sociální poradenství. Technicky jsou denní pobyty vybaveny stoly a židlemi. Denní pobyt nenavazuje na noclehárnu jako pokračování pobytu. Jde o jiné zařízení s vlastními pravidly pro vstup. Pravidelný klient tohoto zařízení (a všech vyšších typů azylových zařízení), může toto zařízení zmocnit, aby bylo příjemcem jeho sociálních dávek a dalších případných plateb s tím, že mu bude vyplácet stanovené denní nebo týdenní kapesné. Toto zmocnění má účel ochránit klienta před sebou samým, aby mohl propít nebo jinak nezodpovědně utratit jen část svých peněz a ne vše.⁶⁰

6.3.3 Azylové domy

Azylové domy jsou určeny k přechodnému i déletrvajícím pobytu osob bez přístřeší. Od obyvatel azylového domu se očekává, že budou pracovat, a to buď v rámci vlastních výdělečných činností zařízení, nebo mimo ústav. Provoz těchto zařízení je zpravidla zcela zabezpečován vlastními obyvateli. Práce má v tomto směru pro tyto osoby a pro jejich budoucí návrat do vlastního bytu a samostatný život velký význam. Dále se očekává, že se obyvatelé budou účastnit sociálních programů, do nichž patří účast na komunitách, výcviku sociálních dovedností, vzdělávání, rekvalifikaci a podobně. Za pobyt v azylovém domě se platí.⁶¹

⁵⁹ Autorský kolektiv: Obce, města, regiony a sociální služby; Socioklub: Praha; 1997. str. 102

⁶⁰ Autorský kolektiv: Obce, města, regiony a sociální služby; Socioklub: Praha; 1997. str. 103

⁶¹ Autorský kolektiv: Obce, města, regiony a sociální služby; Socioklub: Praha; 1997. str. 104

Pokud jsou všechny předchozí typy zařízení provozovány v jednom objektu, což není optimální, platí pravidlo, že společné mohou být jen technické provozy, nikdy však prostory obytné, tj. ložnice, denní pobyty a podobně. Klienti jednotlivých stupňů se zásadně nestýkají a neprolínají, komfort azylového domu je vyšší než denního pobytu či noclehárny. Je to dáno i odlišnými nároky a povinnostmi uživatelů těchto stupňů azylové péče. Lze je chápat také jako etapy. Přechod z noclehárny do azylového domu představuje odměnu, návrat na noclehárnu je nástrojem sankce.⁶²

M. Barták uvádí,

6.3.4 Zařízení napůl cesty

Jde o zařízení pro klienty, kteří se nacházejí mezi závislým životem v instituci a nezávislým životem ve vlastním bytě. Jejich schopnost žít samostatně a nezávisle není ověřena, sociální dovednosti nejsou fixovány, a proto je třeba je upevnit a rozvinout. V tomto zařízení jsou často ubytováni ti, kteří mají za sebou delší pobyt v azylovém domě, kde prokázali schopnosti k samostatnějšímu, ale ještě ne úplně samostatnému životu. Proto se jedná o zařízení napůl cesty. Tento typ zařízení bývá objekt s několika malými byty. Jejich obyvatelé si již sami spravují své záležitosti, zabezpečují plně chod domácnosti, placení poplatků atd. To vše je pouze pod generálním dohledem sociálního pracovníka.⁶³

O zařízeních na půli cesty publikoval v časopisu Sociální práce autor J. Winkler článek K diskusi o hodnocení kvality sociálních služeb v domech na půli cesty,⁶⁴ ve kterém vychází z názorů Doc. L. Musila. Na toto téma jsem navázal v diskusi přiložené v závěru práce.

6.3.5 Chráněné byty

Celý předchozí systém azylové péče musí být na konci uzavřený tak, aby klienti tohoto systému mohli úspěšně opustit odchodem do sociální nezávislosti a suverenity. V tomto případě jde o samostatný byt. Pojem chráněné bydlení se užívá zejména pro bydlení

⁶² Autorský kolektiv: Obce, města, regiony a sociální služby; Socioklub: Praha; 1997. str. 104

⁶³ Autorský kolektiv: Obce, města, regiony a sociální služby; Socioklub: Praha; 1997. str. 105

⁶⁴ Winkler, J. K diskusi o hodnocení kvality sociálních služeb v domech na půli cesty. In: Sociální práce 1/2004. s. 49

mentálně postižených osob, které k relativně samostatnému životu potřebují určitou asistenci. I v oblasti péče o bezdomovce se zatím zejména v zahraničí uplatňuje praxe, že organizace provozující azylovou péči a zařízení napůl cesty má od obcí přiděleny byty. Sem odcházejí klienti, kteří osvědčili schopnost samostatného života. Pokud se tato schopnost projeví i v bytě, je tento objekt převeden na klienta a organizace obdrží od obce objekt nový.⁶⁵

6.3.6 Krizová lůžka

Zvláštním typem azylových aktivit je existence krizových lůžek. Jde o lůžka, která jsou k dispozici pro případ, kdy se osoba ocitne z mimořádných důvodů bez střechy nad hlavou a je třeba i krátkodobě ubytovat. Takové situace jsou například případy, kdy matka s dítětem po konfliktu s otcem a jeho násilném jednání opustí byt, nebo děti na útěku a podobně. Existence krizových lůžek by měla být samozřejmostí, ale není rozhodující, které zařízení sociálních služeb je poskytně.⁶⁶

6.3.7 Ubytovny pro matky s dětmi

Tato zařízení jsou určena pro matky s dětmi, které nemají zabezpečeno bydlení a které se tak ocitly v situaci nouze. Jde zpravidla o dlouhodobější ubytování.⁶⁷

6.4 Současný stav, vývoj a návrhy na optimální síť azylových zařízení

Praktické zkušenosti z provozu azylových zařízení naznačují, že:

- Trvale roste počet osob, které potřebují azylovou péči.
- Narůstá počet osob mladších 20 let, které potřebují azylovou péči.
- Chybí zařízení typu napůl cesty.
- Chybí návaznost azylové péče na možnost získání bytu.⁶⁸

⁶⁵ Autorský kolektiv: Obce, města, regiony a sociální služby; Socioklub: Praha; 1997. str. 106

⁶⁶ Autorský kolektiv: Obce, města, regiony a sociální služby; Socioklub: Praha; 1997. str. 107

⁶⁷ Autorský kolektiv: Obce, města, regiony a sociální služby; Socioklub: Praha; 1997. str. 107

⁶⁸ Autorský kolektiv: Obce, města, regiony a sociální služby; Socioklub: Praha; 1997. str. 110

Odborníci zjistili o otázce optimální sítě azylových zařízení, že je třeba vytvořit síť těchto zařízení v každém regionu. Tato síť by měla být vzájemně propojena a její působení koordinováno. Tím by se zabránilo jejímu zneužívání cestováním po azylových domech a využíváním krátkodobých pobytů. Základním kritériem pro další rozvoj je vytvoření fungující sítě těchto zařízení. V každém okrese by měly přitom být všechny typy azylových činností.⁶⁹

Situace v ČR se výrazně pozitivně změnila po vstupu České republiky do EU. Program sociálního začleňování států aktivně řeší problematiku bezdomovství. Tento program vyústil k vydání zákona č. 108/2006 Sb. O sociálních službách platného od 1. 1. 2007, který v paragrafu č.57 přímo definuje sociální práci v azylových domech.⁷⁰ Bezdomovské populace se dále týkají nové zákony č. 110/2006 Sb. O životním a existenčním minimu⁷¹ a č. 111/2006 Sb. O pomoci v hmotné nouzi.⁷²

O současném stavu azylových zařízení M. Barták uvádí, že podle statistik bylo v roce 2001 v České republice 214 azylových domů, z toho 140 nestátních.⁷³

6.5 Způsob financování azylového domu

V současnosti jsou aktivity v oblasti azylové péče financovány z více zdrojů:

- Příspěvky od klientů na úhradu nákladů za poskytnutou péči
- Příspěvky obcí
- Příspěvky okresních úřadů
- Krytí části nákladů samotnými provozovateli
- Dotace ze státního rozpočtu pro nestátní subjekty
- Příspěvky sponzorů⁷⁴

6.6 Sdružení provozovatelů azylových domů (SAD)

⁶⁹ Autorský kolektiv: Obce, města, regiony a sociální služby; Socioklub: Praha; 1997. str. 111

⁷⁰ Zákon č. 108/2006 Sb. O sociálních službách. § 57. Azylové domy.

⁷¹ Zákon č. 110/2006Sb. O životním a existenčním minimu.

⁷² Zákon č. 111/2006 Sb. O pomoci v hmotné nouzi.

⁷³ Barták, M. Zdravotní stav populace bezdomovců v ČR a jeho determinanty 1. 1.vyd. Kostelec nad Černými lesy: Institut zdravotní politiky a ekonomiky, 2004. s. 44.

⁷⁴ Autorský kolektiv: Obce, města, regiony a sociální služby; Socioklub: Praha; 1997. str. 112

Azylové domy v České republice začaly vznikat počátkem devadesátých let. Zakládaly je státní instituce, obce i nestátní organizace. Pro zvýšení spolupráce mezi jednotlivými azylovými domy, vzniklo občanské sdružení SAD, které má dnes již bezmála 50 členů. Jsou zde sdruženy domy nestátní, státní, církevní a obecní. Klienty jsou v těchto domech nejen muži, ale i ženy a matky s dětmi. Do sdružení je přijat pouze ten dům, který má určitý program, jak lidem bez domova pomáhat. Způsoby této pomoci jsou dané specifickou oblastí, zřizovatelem, zaměstnanci, klientelou a finančními možnostmi.⁷⁵

V čele SAD je sedmičlenný výbor, který je volen na dva roky. Členové organizace se scházejí na valné hromadě a na společném semináři. Tento seminář navštěvují i sociální pracovníci ze státní správy a samosprávy. SAD vede vzdělávací kurzy vedoucích pracovníků azylových domů. Organizace je členem mezinárodní organizace FEANTSA, kterou podporuje Evropský parlament a Evropská komise.⁷⁶

SAD vytváří celkovou koncepci péče o lidi bez domova. Je nutné zmapovat, kolik azylových domů by bylo třeba zřídit, kde by měly být, pro jaké klienty a jak by měly být financovány. Spolupracuje s výzkumným ústavem MPSV při mapování problémů lidí bez domova. Organizace pomáhá při zakládání nových azylových domů, nabízí možnosti konzultací, stáže a školení nových zaměstnanců. Jednotlivé azylové domy by měly spolupracovat se zařízeními určenými pro lidi závislé na alkoholu, drogách nebo hráčství. Dále by měly spolupracovat s probačními a mediačními pracovníky. Cílem SAD není pomáhat jen lidem v nouzi, ale i celé společnosti.⁷⁷

6.7 Práce Armády spásy s bezdomovci

Armáda spásy je mezinárodní organizace, která působí ve více než 100 zemích světa. Má mnohaletou tradici v pomáhání lidem chudým, slabým a odmítaným, za tímto cílem byla založena již před 135 lety. Péče o bezdomovce a sociální práce tvoří dnes významnou část aktivit Armády spásy. Organizace má fungující zařízení ve velkých městech v České republice. Cílem Armády spásy je poskytnout lidem střechu nad hlavou, jídlo a ošacení, ale také nalézt cestu z bezvýchodné situace a posílit lidskou důstojnost.⁷⁸

⁷⁵ Autorský kolektiv: Obce, města, regiony a sociální služby; Socioklub: Praha; 1997. str. 115

⁷⁶ Autorský kolektiv: Obce, města, regiony a sociální služby; Socioklub: Praha; 1997. str. 117

⁷⁷ Autorský kolektiv: Obce, města, regiony a sociální služby; Socioklub: Praha; 1997. str. 117

⁷⁸ Kolektiv autorů: Sborník ze semináře na téma bezdomovství v Evropě; Praha: Naděje; 1997. str. 39

Azylové domy Armády spásy nejsou jen noclehárnami, ale zařízeními se strukturovaným programem. Cílem tohoto programu je klienty motivovat a pomoci jim dostat se zpět do společnosti, ze které se odloučili. Program realizují sociální pracovníci, pečovatelé, animátoři atd. formou resocializace a pracovní terapie. Od klientů se očekává aktivní spolupráce na řešení své situace, která je podmínkou pobytu v azylovém domě. Je důležité, aby klienti Armády spásy udržovali kontakty i s jinými organizacemi, úřady a společenskými strukturami. Armáda spásy spolupracuje s organizací FEANTSA a dalšími mezinárodními organizacemi. Tato spolupráce je důležitá pro poučení se ze zkušeností, které si vyměňují v podobě informací.⁷⁹

6.8 Program NADĚJE na pomoc bezdomovcům

Naděje vznikla v roce 1990. Jejím prvním programem bylo vydávání stravy rumunským uprchlíkům na pražském Hlavním nádraží. Později začali zaměstnanci Naděje poskytovat nouzové ubytování v Praze a dále samostatnou činnost ve vládních uprchlických táborech. V uprchlickém táboře Jabloneček Naděje otevřela školu pro děti od 3 do 18 let s výukou zaměřenou na český jazyk. Záměrem byla integrace uprchlíků do společnosti.⁸⁰

Hlavní aktivitou Naděje jsou integrační programy. V počátcích zahrnovaly nabídku ubytování, hygieny a stravování, zprostředkování práce, poradenství, osvětu a kurzy o duchovenskou péči. Brzy byli klienty těchto programů občané Československa, kteří přišli o domov, nebo byli propuštěni z vězení. Integrační program byl proto přeformulován na pomoc bezdomovcům s uplatněním vícestupňové struktury.⁸¹

6.8.1 Integrační program

Integrační program je určen na pomoc lidem společensky vyloučeným a lidem, kterým společenské vyloučení bezprostředně hrozí. Jeho smyslem se spoluúčast na hledání životních cílů a společenského uplatnění. Součástí programu je okamžitá pomoc při uspokojování základních lidských potřeb, ale také nabídka ubytování a dlouhodobější pomoci. Integrační program je určen osobám, které splňují několik základních podmínek:

⁷⁹ Kolektiv autorů: Sborník ze semináře na téma bezdomovství v Evropě; Praha: Naděje; 1997. str. 40

⁸⁰ Hradecká, M. Deset let Naděje. 1 vyd. Praha: Naděje, 2000.s. 7.

⁸¹ Hradecká, M. Deset let Naděje. 1 vyd. Praha: Naděje, 2000.s. 10

- Pomoc potřebují
- Jsou ochotny pomoc přijmout
- Jsou schopny a ochotny podřídit se integračnímu programu.⁸²

Program je víceúrovňový se speciálními službami. Nultý stupeň plní dvojí úkol, jednak krizového centra s psychoterapií a možností uspokojení základních životních potřeb a počátek celého integračního programu. Všechny služby jsou poskytovány bezplatně.

Jedná se o následující služby:

- Dobré slovo, přátelský rozhovor (psychoterapie)
- Osobní hygiena (sprcha, holení, desinfekce)
- Ošacení a obuv (ze sbírek)
- Nasycení a občerstvení (z potravinové banky)
- Posezení a odpočinek (v teplém a čistém prostředí)
- Nabídka a zprostředkování práce, pracovní poradenství
- Nabídka azylového ubytování (podle možností)
- Lékařské vyšetření a ošetření, zdravotní poradenství
- Osvěta a poradenství, sociální prevence
- Asistence při jednání s úřady,
- Křesťanská misijní a pastorační služba.⁸³

První, druhý a třetí stupeň je založen na azylovém ubytování různého typu s nabídkou souvisejících služeb. Vyžaduje se dodržování domácího řádu, zvláštní důraz je kladen na práci. Na ubytování a další služby klienti přispívají diferenciovaně.

Integrační programy jsou určeny pro specifické skupiny klientů. Jedná se o:

- Pomoc mladým lidem, zejména odchovancům dětských domovů.
- Pomoc starým lidem, kteří se dostali na okraj společnosti. Často nemohou žít s obyvateli domovů důchodců.
- Kontinuální pomoc a postpenitenciární péče.
- Pracovní terapie a rekvalifikace.
- Zdravotní péče o lidi bez domova.⁸⁴

⁸² Hradecká, M. Deset let Naděje. 1 vyd. Praha: Naděje, 2000. s. 23.

⁸³ Hradecká, M. Deset let Naděje. 1 vyd. Praha: Naděje, 2000. s. 23.

⁸⁴ Hradecká, M. Deset let Naděje. 1 vyd. Praha: Naděje, 2000. s. 24.

7 Bezdomovství v Plzeňském kraji

Přestože se ve městě Plzni fenomén bezdomovství objevuje ve značné míře, doposud oficiální sčítání bezdomovců zde neproběhlo. Do Plzně ročně přichází mnoho lidí za prací, je zde široká nabídka pracovních příležitostí. Město je také ve výhodné dopravní pozici mezi Prahou a Německem, stává se tedy důležitou spojkou řadě cestovatelům.

Tyto obecné předpoklady pro existenci fenoménu bezdomovství v Plzni a okolí jsou fakticky doloženy záznamy z databáze SAD (počítačový program Sdružení azylových domů, který je v projektu využíván) Domova sv. Františka. V této databázi se během 5-ti let existence Domova sv. Františka ocitlo více jak 2000 klientů, kteří žádali o přístřeší případně přidružené služby. Poměr mezi muži a ženami, evidovanými v této databázi SAD, vyjádřený v procentech, odpovídá poměru, který byl zjištěn během akce Sčítání bezdomovců, Praha 2004.⁸⁵ Z analýzy databáze SAD dále vyplývá, že počet klientů, kteří žádají o poskytnutí jakékoliv formy pomoci v Domově sv. Františka, zůstává během let stabilní.

Existenci problému bezdomovství vidí každý občan Plzně i dalších větších měst denně v běžném životě, kdy jej upoutá, případně ruší či obtěžuje skupina bezdomovců u velkých nákupních center či na vlakovém nádraží. V případě neexistence tohoto projektu by byly tyto skupinky značně početnější a v zanedbanějším stavu, neboť projekt Domov sv. Františka je jediným takovým projektem na území celého Plzeňského kraje a svojí komplexností se řadí k několika málo projektům v rámci celé ČR.

V Plzni konkrétně jsou tři zařízení, která mohou naplnit status azylových domů.

7.1 Občanské sdružení Naděje - integrační program v Plzeňském kraji

Plzeňská Naděje poskytuje svým klientům Programy integrační a Program potravinové pomoci.

Integrační program, má za cíl integrovat, zařadit a vrátit do společnosti jedince, kteří stojí z jakýchkoliv důvodů na jejím okraji.⁸⁶ V Plzni to jsou konkrétně ženy bezdomovkyně a dlužníci nájemného.

⁸⁵ Barták, M. Zdravotní stav populace bezdomovců v ČR a jeho determinanty 1. 1.vyd. Kostelec nad Černými lesy: Institut zdravotní politiky a ekonomiky, 2004. s. 48.

⁸⁶ Hradecká, M. Deset let Naděje. 1.vyd. Praha: Naděje, 2000. s. 23.

Po jednáních s magistrátem v listopadu 1998 město zrekonstruovalo 20 bytových jednotek pro dlužníky nájemného.

Pracovníci Naděje obyvatelům poskytují sociální, pracovní a právní poradenství, pomáhají při řešení rodinných a soukromých problémů, při řešení sousedských vztahů.⁸⁷ Pokud sociální pracovník uzná, že jsou objektivní příčiny k vyřízení sociálních dávek, pomůže klientovi s vyplňováním žádostí a jejich získáním. Sociální pracovníci dbají zejména na to, aby klienti získali pravidelné příjmy, ze kterých by mohli platit nájem a zdravotní pojištění a posilují motivaci k získání vlastního bydlení. Příčiny, proč je člověk nebo celá rodina vystěhována do ubytovny pro dlužníky nájemného, jsou velmi často podobné těm, proč se člověk stává bezdomovcem.

Naděje nabízí svým klientům rozsáhlou duchovní péči, velká pozornost je věnována dětem. Pro děti jsou v klubovně zařízené v přízemí domu, pořádány nejrůznější soutěže, hry a další akce. Probíhá zde dopolední školka „Klubíčko“, kterou navštěvují děti z domu i okolí, a která vznikla ve spolupráci se Sdružením pro rodinu. Děti se zde učí různé říkanky, poznávat barvy, zpívají, atd. Odpolední dětský klub nabízí využití volného času školním dětem, a to i o víkendech, kdy jsou pořádány víkendové akce. V létě se konají letní tábory. Školákům je v rámci klubu nabízena pomoc s domácími úkoly a doučování. Děti mají rády hudební odpoledne, při kterých zpívají a zdokonalují se ve hře na hudební nástroje.

Dospělí ve spolupráci s Úřadem městského obvodu Plzeň 2 docházejí na pracovní terapie při úklidu města (hřiště, parky a cyklostezky), docházejí i na večery s promítáním křesťanských videofilmů a s následnou diskusí. Všem je k dispozici duchovní, který dochází v pátek na pravidelná setkání s klienty a dále po domluvě.

7.1.1 Program potravinové pomoci

Naděje jako jediný azylový dům v Plzni nabízí i rozsáhlejší materiální pomoc, jejíž součástí je potravinová banka a šatník.

Díky udržování formálních i neformálních dvoustranných nebo mnohostranných vztahů s jinými organizacemi, dochází k vzájemné podpoře a vzájemné pomoci společným

⁸⁷ www.nadeje.cz/plzen.html

klientům, k výměně zkušeností nebo společnému monitorování situace. Příkladem je vzájemná výměna ošacení (s humanitárním skladem v Cukrovarské ulici), pomoc potravinové banky, do které je zapojeno 30 organizací.⁸⁸

7.2 Projekt Domov sv. Františka

Domov sv. Františka byl založen v r. 1994, původně jako „Domeček“ pro šest klientů Městskou charitou Plzeň⁸⁹. MCHP jako účelové zařízení církve římskokatolické je z rozhodnutí biskupa plzeňského (dle kánonu 116 § 2) samostatnou organizační jednotkou církve s vlastní právní subjektivitou. Zároveň je součástí Diecézní charity Plzeň a řídicím subjektem organizačních složek MCHP. Organizačními složkami jsou farní charity u sv. Bartoloměje, u sv. Martina a Prokopa, u Panny Marie Růžencové a Plzeň - Severní předměstí. Poradním orgánem ředitele je Rada MCHP. Tvoří ji ředitel, zástupkyně ředitele, jednatelé farních charit a 1 zástupce farního společenství.

7.2.1 Podmínky pro přijetí klientů

Klienti Domova sv. Františka jsou občané ČR (přednostně občané Plzeňského kraje) a občané dalších států EU (pouze v nutných případech pro krátkodobé několikadenní pobyty), starší 18-ti let, jejichž zdravotní stav si nevyžaduje hospitalizaci, a který zájemci o službu umožňuje plnou sebeobsluhu a mobilitu. Jedná se o občany, kteří se, vzhledem ke své minulosti, kvalifikaci, původu, psychickým schopnostem, životním návykům, zdravotnímu stavu či náhlé krizové situaci ocitají bez možnosti nebo schopnosti zajistit si samostatně přiměřené ubytování, finanční příjem a zdravotní péči. Jsou to zejména nezaměstnaní, osoby

⁸⁸ www.nadeje.cz/plzen.html

⁸⁹ MCHP jako účelové zařízení církve římskokatolické je z rozhodnutí biskupa plzeňského (dle kánonu 116 § 2) samostatnou organizační jednotkou církve s vlastní právní subjektivitou. Zároveň je součástí Diecézní charity Plzeň a řídicím subjektem organizačních složek MCHP. Organizačními složkami jsou farní charity u sv. Bartoloměje, u sv. Martina a Prokopa, u Panny Marie Růžencové a Plzeň - Severní předměstí. Poradním orgánem ředitele je Rada MCHP. Tvoří ji ředitel, zástupkyně ředitele, jednatelé farních charit a 1 zástupce farního společenství.

přicházející z výkonu trestu odnětí svobody či z ústavní péče, osoby značně zadlužené, osoby trpící závislostmi a psychiatrickými potížemi, invalidní lidé a lidé v důchodovém věku.⁹⁰

7.2.2 Přístup personálu

Personál Domova sv. Františka ve vztahu ke klientům uplatňuje komplexní přístup a snaží se částečně motivací a částečně uplatňováním sankčního řádu ovlivnit chování klientů natolik, aby se ročně alespoň 30% z nich vrátilo na trh práce, 50% z nich získalo stabilní příjem (ať už formou dávek v hmotné nouzi a nebo starobního, případně invalidního důchodu), adekvátní ubytování a základní sociální návyky. Návrat na trh práce znamená získání pracovního poměru na pracovní smlouvu případně dohodu o práci, adekvátním ubytováním se rozumí buď sociální ubytovna, pronajatý byt a nebo umístění v odpovídajícím zařízení (léčebna dlouhodobě nemocných, domov pro seniory, ústavy sociální péče, atd.)⁹¹.

Základem v péči o klienta je zabezpečení základních životních potřeb jako:

- poskytnutí ubytování
- poskytnutí hygienického zázemí i hygienických potřeb a poskytnutí lůžkovin
- možnost získání šatstva z charitního šatníku
- možnost přípravy jídla v kuchyňkách
- možnost vyprání šatstva a lůžkovin
- možnost získání potravin zdarma (pro klienty, kteří náhle přišli o trvalý příjem, nebo se jim jej ještě nepodařilo zajistit)
- úvěrové jízdné – pro klienty s trvalým bydlištěm mimo Plzeň v případě potřeby nezbytného vyřízení naléhavých záležitostí.⁹²

Optimální přístup ke klientovi vyžaduje, aby se pracovníci Domova sv. Františka řídili následujícími pravidly:

- Klienta trpělivě vyslechnou a jeho oprávněné nároky plně a v co nejkratším čase uspokojí, případně hledají kompromis, nebo zdůvodní, proč není možné vyjít vstříc (jasná pravidla při poskytování dávek, úvěrového jízdného apod.)

⁹⁰ Grban, D.: Projektová dokumentace – Domov sv. Františka. Plzeň: 2005

⁹¹ Grban, D.: Projektová dokumentace – Domov sv. Františka. Plzeň: 2005

⁹² Grban, D.: Projektová dokumentace – Domov sv. Františka. Plzeň: 2005

- Animátoři i sociální pracovníci musí být důslední při vyžadování plnění povinností (úklidy, slušné chování, absence alkoholu a drog, což je dáno vnitřním řádem).
- S každým klientem jednají vždy korektně, s plnou vážností a humor používají velmi citlivě a s přihlédnutím k psychickému stavu klienta.
- Klientům všichni pracovníci zásadně vykají a při oslovování předradí před příjmením klienta slovo „pane“, nebo „paní“..
- Klientům slibují jen to, co sami mohou a chtějí splnit. Slíbené je nutno vždy v termínu realizovat.
- Na chodbách a před ostatními klienty nevedou žádné zbytečné hovory, zvláště ne o pracovních a nebo soukromých záležitostech klientů, s každým se vše řeší v soukromí, maximálně za účasti dalšího spolupracovníka, se kterým klient také spolupracuje, nebo za účasti vedoucího Domova sv. Františka.
- Před klienty se nekomentuje jednání kolegů a nesnižuje jejich vážnost.⁹³

7.2.3 Individuální plán

S každým klientem je vytvořen tzv. individuální plán, v němž jsou podrobně rozepsány jednotlivé resocializační kroky. Klient dokládá veškeré své aktivity, které by vedly k postupu v resocializačním systému a začlenění do společnosti. Jedná se o návštěvy ÚP, návštěvy potenciálních zaměstnavatelů, konkrétní kroky v řešení exekucí apod. Ideálním výsledkem je změna životních postojů klienta, vedoucí od pasivního přijímání sociálních dávek k aktivnímu řešení jeho situace.⁹⁴

7.2.4 Služby nabízené mužům

V Domově sv. Františka existuje pro muže systém čtyř resocializačních stupňů. Dva stupně v rámci ubytoven navazují na systém dvou resocializačních stupňů v rámci nocleháren, které ubytovněm předcházejí.

Nízký standard nocleháren je záměrný, prostředím by klienty mělo motivovat ke snaze o získání lepšího bydlení ve formě celodenního ubytování. V tzv. Staré nocležně je 16 lůžek,

⁹³ Grban, D.: Projektová dokumentace – Domov sv. Františka. Plzeň: 2005

⁹⁴ Grban, D.: Projektová dokumentace – Domov sv. Františka. Plzeň: 2005

klient je nucen při každém příchodu povléknout si lůžko a ráno při odchodu lůžko opět svléknout, vyklidit skříňku, kterou měl přes noc k dispozici a lůžkoviny si uložit ve skladu.⁹⁵ Možnost přijetí na celodenní ubytování je podmíněna aktivní spoluprací s personálem na řešení své situace a schopností si toto ubytování hradit.

Závěrečnou polovinou čtyřstupňového resocializačního systému, který je založen na zvyšujících se potřebách klienta je celodenní ubytování. Pro postup do ubytovny musí klient splňovat následující kritéria: Dodržování osobní hygieny a udržování pořádku a čistoty, kontakt s úřady a zdravotnickými zařízeními, získávání legálního příjmu, hospodaření s penězi, ochota řešit své závislosti a celkové přebírání zodpovědnosti za svůj život. Tento systém je „oboustranně propustný“. To znamená, že klient, který se dostal do určitého resocializačního stupně, může postoupit do vyššího, ale také v případě nespolupráce sestoupit do nižšího. Tato oboustranná propustnost působí jako jeden z hlavních motivačních prvků směrem k žádoucím aktivitám klienta. Je nutné mluvit o „žádoucích aktivitách klienta“, protože existuje zájem společnosti na změně chování této cílové skupiny obyvatel. Nelze tedy pouze reflektovat přání klientů, ale spíše působit na změnu jejich postojů ke společnosti a ke svému životu..

7.2.4.1 Postup práce s klientem

Denní centrum

Posláním nízkoprahového denního centra v domově sv. Františka je poskytovat osobám bez přístřeší a v krizi materiální, sociální a duchovní podporu. Cílem služeb v nízkoprahovém centru je podpořit schopnosti a vůli uživatele služeb k začlenění se do společnosti a na trh práce, případně k napojení se na další vhodné sociální služby.

První kontakt s klientem denního centra zajišťuje tzv. animátor, který zjišťuje základní problémy a potřeby klienta na základě vyplnění podrobného vstupního dotazníku. Následně klienta přebírá sociální pracovník.

Noclehárna

Posláním provozu Nocleháren v domově sv. Františka je poskytovat osobám bez přístřeší a v krizi materiální zázemí spojené s duchovní podporou. Cílem je zamezit zdravotní újmě, která by hrozila při přespávání na ulici a vytvořit prostor pro znovuzískání základních hygienických a společenských návyků.

⁹⁵ Grban, D.: Projektová dokumentace – Domov sv. Františka. Plzeň: 2005

Klient, který si požádal o ubytování, uvádí při prvním příjmu na noclehárnu údaje o své osobě do podrobného vstupního dotazníku. Při jeho vyplňování mu asistuje pracovník Domova sv. Františka (animátor). Na základě takto vyplněného dotazníku jsou zjištěny základní problémy a potřeby klienta. Další práci klienta přebírá sociální pracovník denního centra. O umístění do fáze celodenního ubytování si u sociálního pracovníka žádají klienti, kteří již postoupili do druhého stupně nocleháren. Sociální pracovník postup konzultuje s vedoucím Domova sv. Františka.

Informace o klientovi čerpá sociální pracovník ze vstupního dotazníku, z pohovorů s klientem, z konzultací s ostatními pracovníky (především tzv. animátory) a od institucí, se kterými klient spolupracuje.

Hlavními podmínkami pro přijetí klienta do celodenního ubytování jsou:

- minimálně několikátýdenní pobyt ve druhém resocializačním stupni noclehárny
- existence platných dokladů
- existence legálního příjmu
- dodržování řádu noclehárny
- dobrá platební morálka
- aktivní snaha o získání zaměstnání

Průběh pobytu klienta ve třetím resocializačním stupni – ubytovna I. Patro

Klient je ubytován na smlouvu o ubytování ve 3 - 4 lůžkových pokojích, ke kterým patří společné sociální zařízení, kuřárna a kuchyňka.

Zde dochází k postoupení klienta dalšímu sociálnímu pracovníkovi, určenému pro klienty ubytoven v I a ve II. patře. Sociální pracovník i nadále pokračuje v plnění individuálního plánu, dbá na to, aby klient dokládal své aktivní kroky a snaží se, aby v resocializaci postoupil. Doba pobytu v I patře bývá zhruba 3 měsíční.

Průběh pobytu klienta ve čtvrtém resocializačním stupni – ubytovna II. patro

Klient je ubytován na smlouvu o ubytování ve 2-3 lůžkových pokojích, ke kterým patří společné sociální zařízení a kuchyňka.

Klient podléhá režimu progresivně rostoucího nájmu za ubytování, které se časem blíží komerčním podmínkám.

V rámci naplňování individuálního plánu jsou identifikovány poslední přetrvávající klientovy problémy a rozpracovány způsoby jejich řešení – na této práci s klientem se podílí sociální pracovník a psycholog. Sociální pracovník kontroluje plnění tohoto plánu.

Ukončení pobytu na ubytovně II. patro nastává z těchto důvodů:

- Klient je vyřazen z projektu z důvodu uplynutí dvouleté maximální doby pobytu – po 3 měsících může být do projektu přijat zpět (zpravidla 1 klient za rok).
- Klientovi je vypovězena smlouva o ubytování – vážně porušuje ubytovací řád (zpravidla 1-2 klienti za rok).
- Klient sestupuje zpět na ubytovnu I. patro z důvodu absence zaměstnání po dobu více jak dvou měsíců (zpravidla 1 klient za rok)
- Klient uzavírá nájemní, podnájemní nebo ubytovací smlouvu v komerčních podmínkách (zpravidla 1-2 klienti za rok) a projekt opouští – byl splněn resocializační cíl

7.2.4.2 Ostatní aktivity s klientem

Souběžně s jednotlivými kroky směrem k zaměstnávání klientů jsou řešeny i další jejich problémy:

- *Vysoká zadluženost* – hrozba exekuce na plat je pro klienta silně demotivujícím prvkem pro vstup na trh práce. Sociální pracovník klientovi pomáhá ve sjednávání splátkových kalendářů, které by neměly tak drastický dopad na klientův příjem jako případná exekuce.
- *Závislosti (alkoholismus, narkomanie, gamblerství)* – klient trpící závislostí má snížené pracovní schopnosti s ohledem na pravidelnost a dlouhodobost pracovního úvazku. Proto klient prochází řadou motivačních pohovorů s psychologem a sociálním pracovníkem k zahájení léčby této závislosti a následně mu může být na jeho žádost zprostředkována péče ve specializovaném zařízení.
- *Hospodaření s penězi* – Klienti si po návratu na pracovní trh neumí účelně nakládat s penězi tak, aby byli schopni hradit si své závazky a zároveň vystačit se získanými prostředky do další výplaty. Klientům je proto umožněno (na základě jejich žádosti), aby si své peníze uložili v zařízení a vybírali si je po menších částkách, případně jejich výdaje konzultovali se sociálním pracovníkem.
- *Vztahy na pracovišti* – řada klientů ztrácí zaměstnání vlivem nezvládnutí konfliktních situací na pracovišti – tyto situace s klientem rozebírá sociální pracovník a psycholog, přičemž je klient veden k tomu, aby sám na celou situaci nahlédl s odstupem a vyhodnotil, co udělal špatně, případně jak by se tato situace dala řešit lépe.
- *Problematika bydlení* – klient často nemá představu o tom, kde a jak se ucházet o samostatné bydlení a jaké jsou cenové hladiny v bytové oblasti. Jednou z podmínek

setrvání klienta v programu azylového domu je i (dle konkrétních okolností) podání si žádosti o přidělení obecního bytu nebo o přijetí do domova důchodců či ústavu sociálních služeb. Vytvoření reálné představy o možnostech a nutných aktivitách klienta v oblasti bydlení probíhá v rámci pohovorů se sociálním pracovníkem, který jej případně i doprovází při konkrétních aktivitách.⁹⁶

7.2.3 Služby nabízené ženám v Domově sv. Františka

Ženy mají v domově sv. Františka k dispozici samostatnou nocležnu o kapacitě 6 lůžek, na které mohou kromě spánku trávit i čas v době fungování denního centra. Na nocležně je vybavená kuchyňka, koupelna a toaleta.⁹⁷ Ženám je k dispozici sociální pracovnice, která s nimi pracuje ve všedních dnech. V týmu zaměstnanců je jasně patrné, že práce s ženami bez domova je dlouhodobě odlišná od práce s bezdomovci – muži.

7.3 Domov sv. Zdislavy

Posláním Domova sv. Zdislavy v Plzni je pomoc matce s dítětem v sociální nouzi s cílem předejít jejich vzájemnému odloučení.⁹⁸

Domov sv. Zdislavy nabízí ubytování až na 2 roky ve třiceti obytných buňkách a širokou psychosociální pomoc svobodným matkám, ženám po rozvodu a nebo v rozvodovém řízení, dále ženám utíkajícím před násilím, agresivitou nebo alkoholismem partnera a ženám, kterým v kritické situaci neposkytne pomoc rodina, příbuzní a nebo partner.

Pomoc klientkám zajišťují při prvním kontaktu animátoři se kterými spolupracují sociální pracovníci a dětská sestra se sociálním, pedagogickým a zdravotním vzděláním, celkem osm pracovníků. Jejich snahou je spolu s klientkou najít cestu k řešení problémů, motivovat ji ke snaze řešit své problémy a schopnosti převzít odpovědnost za svůj život i za život svého dítěte. Přístup ke všem klientkám je individuální na principech křesťanské

⁹⁶ Grban, D.: Projektová dokumentace – Domov sv. Františka. Plzeň: 2005

⁹⁷ Výroční zpráva 2005. Městská charita Plzeň. 2006. s. 12

⁹⁸ <http://www.mchp.cz>

lásky, je jim poskytnuto bezpečné zázemí, které jim umožní zlepšení fyzického i psychického stavu matek i dětí.⁹⁹

7.3.1 Podmínky pro přijetí klientek do Domova sv. Zdislavy

Klientkou domova sv. Zdislavy se může stát žena mající trvalé bydliště v Plzni nebo obci, která má s Městskou charitou uzavřenou dohodu o poskytování sociálních služeb - aktuálně se jedná o Přešticko, Nýřansko, Kralovicko a Stodsko. Podmínkou přijetí je prokázané těhotenství nebo soustavná péče o dítě. Žadatelka musí být svobodná, rozvedená, v rozvodovém řízení, eventuelně vdaná v krizové rodinné situaci. Musí mít podanou žádost o přidělení bytu. Klientka je přijímána na vlastní žádost podanou příslušnému sociálnímu odboru obvodního úřadu města Plzně nebo příslušné obce a o jejím přijetí rozhoduje na svém pravidelném jednání Komise pro rozhodování o přijetí matek do Domova sv. Zdislavy pro matky s dětmi v tísní, která byla jmenována Radou města Plzně usnesením č. 666 ze dne 5. 12. 1996. Klientky doporučuje k přijetí sociální odbor příslušného obvodního nebo obecního úřadu. Komise zasedá jednou měsíčně. Je-li žadatelka a její dítě vystaveni psychickému nebo fyzickému násilí a je ohroženo jejich zdraví a život, sociální pracovník příslušného sociálního odboru situaci posoudí a ve spolupráci s ostatními členy Komise zajistí možnost okamžitého přijetí klientky do Domova.¹⁰⁰

Jestliže se na Domov sv. Zdislavy obrátí klientka přímo a nesplňuje podmínky k přijetí, je jí poskytnuto krizové lůžko na dobu nezbytně nutnou (1 -2 dny) a sociální pracovník s ní projde veškeré možnosti další pomoci (odkáže na jiné služby, zařídí ubytování ve vhodnějším zařízení apod.).

Cena služby se liší podle jednotlivých budov. V Plzni v Čermákově ulici klientka zaplatí částku 2990,- Kč měsíčně. Jedná se o zálohovou platbu, která je v běžném měsíci zohledněna skutečnou spotřebou elektřiny, vody a poplatkem za prádelnu. V Plzni Radobyčicích se nájemné pohybuje od 2000,- do 2400,- Kč měsíčně dle velikosti bytové jednotky. Platba je za matku s jedním dítětem, za každé další dítě se připočítává 100,- Kč k základní částce. Jedná se o konstantní platbu.

⁹⁹ <http://www.mchp.cz>

¹⁰⁰ <http://www.mchp.cz>

7.3.3 Péče o klientky v Domově sv. Zdislavy

Po vstupním pohovoru a sepsání ubytovací smlouvy jsou klientce nabídnuty sociální služby z nabídky AD, mezi které patří: Pomoc a doprovázení při vyřizování úředních, soudních, finančních nebo zdravotních záležitostí, konzultace a pomoc v otázkách péče o děti, konzultace při řešení výchovných problémů, školní docházky a prospěchu dětí, klientky, které z různých důvodů odešly ze školy jsou vedeny k dokončení vzdělání a tím pádem měly větší možnost uspět při hledání zaměstnání, pomoc při hledání vhodného bydlení, sjednání návštěvy speciálních poraden, Mezi další služby určené klientkám Domova sv. Zdislavy patří poskytnutí základního právního poradenství. Na něj může navázat zprostředkování právního zastoupení klientky, které má emocionální i praktické cíle: Poskytnout klientce informace, podporu, trénink v sebeuvědomění, intervenuje ve prospěch obětí, doprovází je na jednotlivé instituce a podle možností i před soud, dále je možné domluvit doprovod klientky sociálním pracovníkem k průběhu policejního výslechu, tréninky asertivního chování, budování sebevědomí a sebejistoty, apod.

Pracovníci vždy pamatují na to, že klientky se při příchodu do azylového domu často cítí zahanbené, ponížené a že si přisuzují velký podíl viny za to, co se jim stalo. První, čeho se jim dostává, je ujištění, že od této chvíle nejsou samotné, že i jiné ženy prošly touto zkušeností a že od této chvíle mají zázemí.. Poskytování konkrétní sociální služby vychází vždy z přání klientky a její rozhodnutí není zpochybňováno. Sociální pracovník vychází z předem stanoveného individuálního plánu, na jehož tvorbě se stejnou měrou podílí on i klientka. Klientka vždy svým podpisem stvrzuje, že souhlasí s dohodnutým způsobem pomoci. Pracovníci dále kontrolují proces poskytování veškerých služeb, které poskytují nejen v rámci domova sv. Zdislavy, ale i ve spolupráci s ostatními institucemi a organizacemi, policií a podobně, aby klientky pomoc skutečně získaly. Mnoho času a péče se pracovníci domova sv. Zdislavy snaží věnovat dětem, které spolu s matkami prošly krizovou situací a byly svědky mnoha konfliktů. Děti zažívají celou škálu vývojových poruch projevujících se poruchami chování, emocionálními poruchami a problémy s adaptací v návaznosti na zažitý odchod z rodiny a z důvěrně známého prostředí. Často se cítí zmatené a někdy cítí hněv kvůli změně ve vztazích rodičů. Právě pro děti je určena řada zájmových aktivit, kterých se účastní spolu s matkami anebo samotné. Personál Domova sv. Zdislavy má kromě sociálního i pedagogické vzdělání a proto nabízí dětem i doučování (některé navštěvují zvláštní školu a mají s učením výrazné problémy). Po konzultaci s psychologkou jsou

s dětmi pravidelně prováděny cvičení s cílem odstranit poruchy chování. Klientkám i starším dětem je nabízeno i bezplatné připojení na internet v rámci projektu Domova sv. Zdislavy. A v neposlední řadě klientky mají možnost využití materiální a potravinové pomoci podle možností.¹⁰¹

¹⁰¹ <http://www.mchp.cz>

8 Závěr

Zpracováním tématu Typologie azylových domů pro lidi v nouzi a jejich praktické uplatnění v Plzeňském kraji jsem dospěl k mnoha novým poznatkům. V první části práce jsem věnoval pojmosloví a uvedení do problematiky. Dále jsem do práce zařadil rozdělení fenoménu bezdomovství na tři základní typy: Zjevné, skryté a potenciální.

Druhou kapitolu jsem věnoval otázce: Jak se člověk může stát bezdomovcem? A uvedl jsem základní rozdělení příčin bezdomovství podle autorů odborné literatury o dané problematice. Ze sociologického hlediska jsem pojal následující kapitolu nazvanou Bezdomovci jako marginální skupina.

V další části práce jsem nastínil, jak s bezdomovci pracují ve vyspělých státech Evropy, které organizace jsou z evropského měřítka významné. Za nejdůležitější považuji činnost organizace FEANTSA, která je centrem pro jednotlivé organizace, zabývající se otázkou bezdomovství v celé Evropě. V České republice má zastoupení ve Sdružení azylových domů (SAD), o kterém se v práci samozřejmě také zmiňuji.

Po uvedení do problematiky bezdomovství jsem se přímo věnoval cíli práce. Popsal jsem charakteristiky jednotlivých typů azylové péče, fungujících v České Republice. Je jich celkem sedm: Noclehárny, denní pobyty, azylové domy, ubytovny pro matky s dětmi, krizová lůžka, domy na půli cesty a chráněné byty.

Následující kapitolu jsem určil poskytovatelům azylové péče v České republice, zejména Armádě spásy a Naději. V této části práce by měly být informace o činnosti České katolické charity v oblasti boje proti bezdomovství. Tento nedostatek je způsoben z následujícího důvodu: Zmíněný poskytovatel nevydává souhrnné, celostátní příručky, popřípadě výroční zprávy, ze kterých bych v kapitole, týkající se České republiky, vycházel.

O České katolické charitě píšu podrobněji v poslední kapitole práce. Jedná se však o menší měřítko, pouze o působení její pobočky Městské charity Plzeň. V Plzeňském kraji je Česká katolická charita nejvýznamnější organizace pro lidi v nouzi, protože provozuje dva azylové domy: Domov sv. Františka a Domov sv. Zdislavy. V této kapitole jsem se věnoval popisu služeb, které jsou klientům k dispozici. Neopomněl jsem popsat služby, které jsou v Plzni lidem v nouzi poskytovány organizací Naděje. Cíl práce jsem tedy naplnil.

Celá práce je napsána teoreticky, chybí zde výzkumná část v podobě vyhodnocení dotazníku či ankety. Pro zpracování jsem použil dostupné zdroje z vědeckých a univerzitních knihoven, internetu a odborných publikací věnovaných Ministerstvem práce a sociálních věcí azylovému domu Domov sv. Františka. Z praktických zkušeností jsem vycházel v příložené diskuzi.

Zpracování bakalářské práce mi bylo přínosem v teoretických znalostech z problematiky bezdomovství. Dále ve mě posílilo odhodlání se i nadále věnovat sociální práci s lidmi v nouzi a postupně zdokonalovat kvalitu služeb, které jsou pro lidi v nouzi určeny.

9 Seznam literatury

- Hradecká, M. Deset let Naděje. 1. vyd. Praha: Naděje, 2000. ISBN 80-86451-00-3.
- Giltler, R. Okrajové sociální kultury. Vyd. 1. Brno: Masarykova Univerzita, 2001. ISBN 80-210-2728-2.
- Zákon č. 108/2006 Sb. O sociálních službách. § 57. Azylové domy.
- Zákon č. 110/2006 Sb. O životním a existenčním minimu.
- Zákon č. 111/2006 Sb. O pomoci v hmotné nouzi.
- Grban, D. Projektová dokumentace – Domov sv. Františka. Plzeň: 2005.
<http://www.mchp.cz> (cit. 15.4.2007).
- Barták, M. Zdravotní stav populace bezdomovců v ČR a jeho determinanty 1. 1. vyd. Kostelec nad Černými lesy: Institut zdravotní politiky a ekonomiky, 2004. ISSN 1213-8096.
- Hradecký, I.- Hradecká V. Bezdomovství – extrémní vyloučení. 1. vyd. Praha: Naděje, 1996. ISBN 80-902292-0-4.
- Fitzpatrick, S. a kol. Bezdomovství. 1. vyd. Kostelec nad Černými lesy: 2004. Institut zdravotní politiky a ekonomiky. ISBN 80-86625-15-X.
- Hradecký, I. Profily bezdomovství v České republice Proč spí lidé venku a kdo jsou ti lidé – - Tématická zpráva 2005 zpracovaná pro Evropskou observatoř bezdomovství: 2005.
- Kolektiv autorů. Katalog poskytovatelů sociálních služeb na území města Plzně: Plzeň, 2005. Nava tisk pro Komunitní plánování sociálních služeb.
- Kolektiv autorů. Informační příručka – Získejte si bydlení. Krnov: 2005. Aklub – centrum vzdělávání a poradenství.
- Kolektiv autorů. Informační příručka – Vyřešte své osobní problémy. Krnov: 2005. Aklub – centrum vzdělávání a poradenství.
- Kolektiv autorů. Sborník ze semináře na téma bezdomovství v Evropě. Praha: Naděje. 1997.
- Autorský kolektiv. Obce, města, regiony a sociální služby. Praha: 1997. Socioklub. Editor Ing. L. Průša.
- Kolektiv autorů. Via Europa. Evropská transformace a sociální otázky. Praha: 1996.
- Organizace pro pomoc uprchlíkům.
- Keller, J. Dvanáct omylů sociologie. 1. vyd. Praha: 1995. Sociologické nakladatelství. ISBN 80-85850-09-5.
- Koukolík, F. – Drtilová, J. Vzpouza deprivantů. 1. vyd. Praha: Makropulos. 1996. ISBN 80-7262-410-5.
- Keller, J. Trosečníci v obydlené zemi. In: Barriéry 2/97. s. 3-4.

www.nadeje.cz/plzen.html (cit. 10.4.2007)

Winkler, J. K diskusi o hodnocení kvality sociálních služeb v domech na půli cesty. In: Sociální práce 1/2004. s. 49.

Hradecký, I. Jak spočítat bezdomovce. In: Sociální práce 4/2004. s. 65.

Výňatek ze zákona č. 108/2006 Sb. O sociálních službách. In: Sociální práce 3/2006 s. 35.

Výňatek ze zákona č. 110/2006 O životním minimu a č. 111/2006 O pomoci v hmotné nouzi. In: Sociální práce 4/2006. s. 40.

Hradecký, I. Proč spí lidé venku a kdo jsou ti lidé. In: Sociální práce 4/2006. s. 52.

Matoušek, O. Sociální práce v praxi. 1. vyd. Praha: 2005, Portál. ISBN 80-7367-002-X.

Výroční zpráva 2005. Městská charita Plzeň. 2006.

10 Diskuse

Z člověka se stane bezdomovec z různých důvodů. Příčiny a spouštěcí mechanismy fenoménu bezdomovství uvádím ve svojí bakalářské práci. V praxi jsou na noclehárnu v azylovém zařízení společně ubytováni lidé z úplně odlišnými problémy. Může to být člověk, který byl zrovna okraden, nebo člověk, kterého vyhnala partnerka z bytu, setkal jsem se i s pocestným studentem university. Ve stejné místnosti s nimi spí lidé propuštění z vězení, často kriminálníci – recidivisté, lidé propuštění z psychiatrické léčebny a lidé sociálně vyloučení, kteří nedbají na osobní hygienu, dokud je nikdo nepřinutí. Další skupina lidí, využívající azylové zařízení jsou staří lidé, kteří z finančních problémů nemohou bydlet v zařízeních pro seniory. Snažím se poukázat na to, že nocleh mezi členy všech těchto skupin není pro jednotlivce často vyhovující. Pracovníci azylových domů říkají, že takové prostředí člověka lépe motivuje k tomu, aby pobyt v azylovém domě dříve ukončil. Na druhou stranu je v každém městě velký počet bezdomovců, kteří se díky nevyhovujícím podmínkám na noclehárnách azylovým domům úmyslně vyhýbají a svoji životní krizi tím prohlubují. Rozdělit klienty noclehárny do více ložnic, popřípadě do více prostorů, by znamenalo určité jedince zvýhodnit hned na začátku. To odporuje základní myšlence resocializačního procesu, kdy klient dostává lepší ubytování za vlastní zásluhy. Tuto myšlenku podporuji, ale zároveň je mi líto některých lidí, kteří jsou nečekaně ubytováni v místnosti s někdy deseti a více kriminálníky, aniž by něco sami provedli.

Tento příspěvek se týká také prostoru v azylových domech. Jak v práci uvádím, klienti jednotlivých typů zařízení by se neměli stýkat. V praxi bývá v azylovém domě v přízemí noclehárna a denní centrum, v horních patrech potom celodenní ubytování. Pro klienty, kteří využívají služeb v azylovém domě je matoucí, když jednou může jen dolů, potom třeba jen nahoru, a potom zase jen dolů a tak se to střídá. Klienti to chápou, berou to ale jako zbytečný výmysl konkrétního člověka, který má zrovna službu. Tento problém by vyřešilo oddělení nocležníků a celodenně ubytovaných do různých domů, to je ale velmi nákladné. Stačily by dveře zamykatelné na číselný kód, který by se pravidelně měnil.

Další téma diskuse se týká také oddělení noclehárny a celodenní ubytovny. Ubytovna je pochopitelně pro klienta finančně nákladnější, jsou zde lepší podmínky pro dlouhodobé bydlení. V Domově sv. Františka rozhoduje o postupu klienta na celodenní ubytování vedoucí azylového domu, klient si tento postup musí určitým způsobem zasloužit. I způsob platby je u jednotlivých služeb odlišný. Noclehárna se platí za jednotlivé noci, několik nocí za měsíc si klienti mohou místo platby odpracovat. Celodenní ubytování se platí za celý měsíc. Tento

rozdíl je pro mne velmi podstatný. Rozdíl mezi dvaceti a padesáti korunami, tím myslím rozdíl cen jednoho noclehu a celodenního pobytu na jeden den není tolik patrný. Proto, když je ceník služeb nastaven na jednotlivé dny, o celodenní ubytování žádají i klienti, kteří nejsou schopni zaplatit nájemné na celý měsíc. Odmítnutím je pracovník znevýhodňuje, padesátikorunu přece klient vždy sežene. A přijetím na celodenní ubytování pracovník znevýhodní ty klienty, kteří svoji nepříznivou situaci již aktivně řeší. Proto podporuji měsíční formu platby na celodenním ubytování, aby se klienti lépe připravili na platby v samostatném bydlení po ukončení pobytu v azylovém domě.

Poslední příspěvek do této diskuse se týká služby dům na půli cesty. Tato služba je určena pro mladé lidi ve věku od 18 do 26 let, kteří ukončí ústavní výchovu. Podmínkou k pobytu klientů je pracovat, nebo aktivně hledat práci a zároveň si samozřejmě pobyt hradit. Problém je v tom, že schopnějším dětem najdou práci a ubytování již v dětském domově. Všichni v tomto ohledu ale nejsou tolik pracovně zdatní, a jsou to právě oni, kteří přicházejí do domu na půli cesty. Ti lidé, co přijdou žádat o pobyt do takového zařízení, často již někde zklamali. Nejsou proto motivováni si práci najít ani pod podmínkou, že jim bude brzy pobyt ukončen. Další typ klientů jsou neplatiči. Ti, i když chodí do práce, zkouší, jak dlouho mohou v domu na půli cesty zůstat bez placení, a když dojde na ukončení pobytu, nepřekvapí je to. Jediný dobře fungující dům na půli cesty jsem viděl v Praze, jmenuje se DOM: Zde, oproti jiným podobným zařízením, se ke klientům chovali jako k dospělým lidem. Klienti měli dovolené návštěvy, i opačného pohlaví, což je pro mladého člověka velmi pozitivní. Z malého množství nalezené marihuany u klienta byl postih pouze podmíněčný, mírně podnapilý stav také pracovníkům nevadil. Také měli klienti možnost vracet se do DOMu později večer. Přísné nároky, které si kladli v Plzni a v Č. Budějovicích, připomínají daleko více ústavní zařízení, než svobodný život. Klienti to brzy zjistí a dům na půli cesty opouštějí. Potom zůstává v celém domě sám pracovník se svým přísným vnitřním řádem, popřípadě s několika málo konformními jedinci. Tudy cesta nevede. Mladý člověk potřebuje objevovat svět, který se mu po dovršení zletilosti teprve otvírá.

11 Seznam příloh

1. Zákon č. 108/2006 Sb. O sociálních službách – paragraf 57-58..
2. Organizační struktura Domova sv. Františka v Plzni.

**Příloha č. 1 Zákon č. 108/2006 Sb. O sociálních službách – paragraf
57-58.**

§ 57

Azylové domy

(1) Azylové domy poskytují pobytové služby na přechodnou dobu osobám v nepříznivé sociální situaci spojené se ztrátou bydlení.

(2) Služba podle odstavce 1 obsahuje tyto základní činnosti:

- a) poskytnutí stravy nebo pomoc při zajištění stravy,
- b) poskytnutí ubytování,
- c) pomoc při uplatňování práv, oprávněných zájmů a při obstarávání osobních záležitostí.

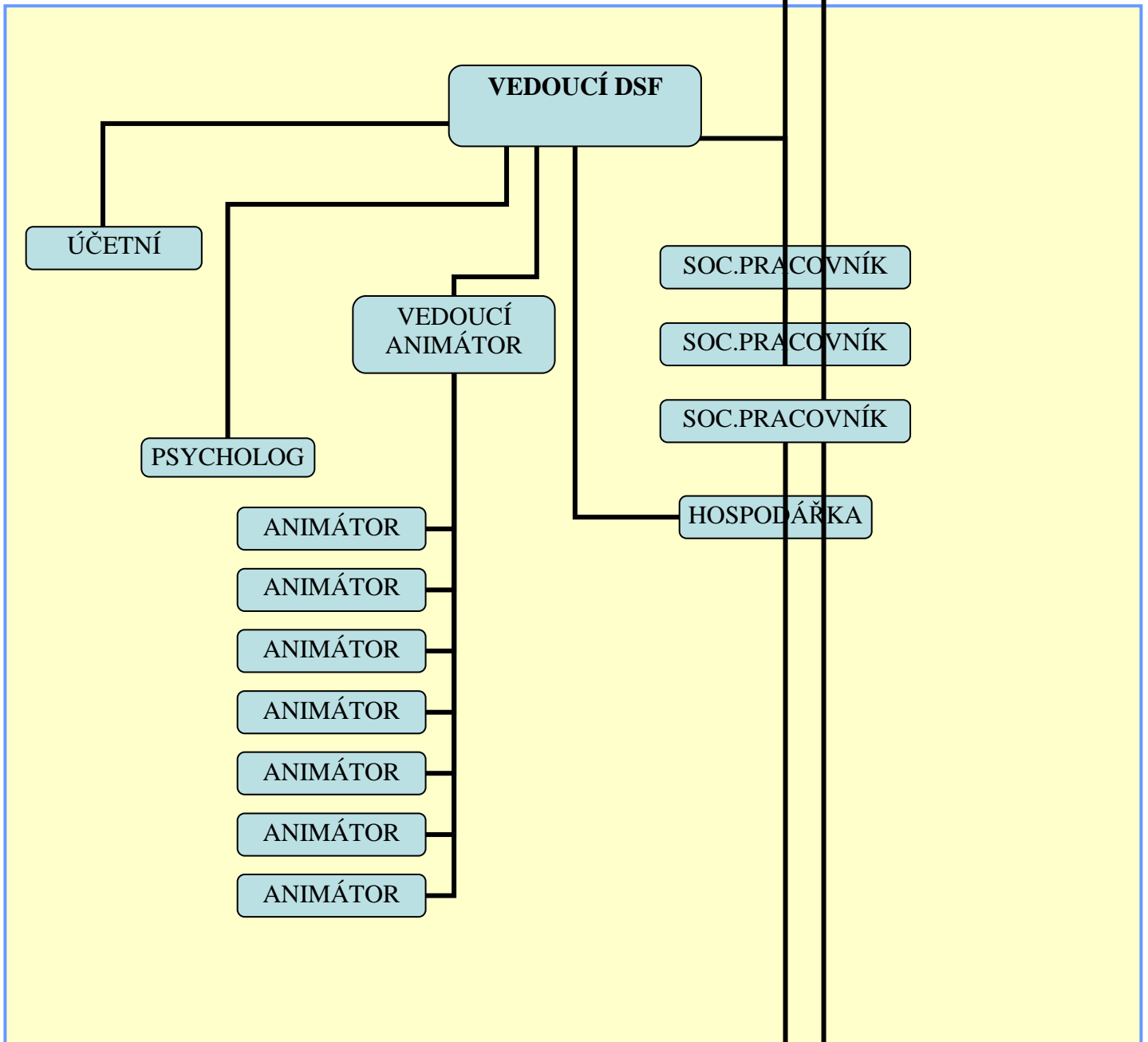
§ 58

Domy na půl cesty

(1) Domy na půl cesty poskytují pobytové služby zpravidla pro osoby do 26 let věku, které po dosažení zletilosti opouštějí školská zařízení pro výkon ústavní nebo ochranné výchovy, popřípadě pro osoby z jiných zařízení pro péči o děti a mládež, a pro osoby, které jsou propuštěny z výkonu trestu odnětí svobody nebo ochranné léčby. Způsob poskytování sociálních služeb v těchto zařízeních je přizpůsoben specifickým potřebám těchto osob.

(2) Služba podle odstavce 1 obsahuje tyto základní činnosti:

- a) poskytnutí ubytování,
- b) zprostředkování kontaktu se společenským prostředím,
- c) sociálně terapeutické činnosti,
- d) pomoc při uplatňování práv, oprávněných zájmů a obstarávání osobních záležitostí.



Abstrakt

Cozl, J. *Azylová péče v České republice pro lidi v nouzi a její praktické uplatnění v Plzeňském kraji*. České Budějovice 2005. Bakalářská práce. Jihočedká Univerzita v Českých Budějovicích. Teologická fakulta. Katedra praktické teologie. Vedoucí práce Mgr. Lucie Maliňáková.

Klíčové pojmy: Bezdomovství, bezdomovci, azylové domy, noclehárny, denní pobyty, domy na půli cesty, Naděje, Armáda Spásy, Sdružení azylových domů, Domov sv. Františka

Práce v úvodní části popisuje situaci lidí bez domova, základní charakteristiky bezdomovců a nejčastěji navštěvovaná místa cílovou skupinou. V další části jsou uvedeny příčiny a konkrétní důvody, proč se z lidí stávají bezdomovci. Hlavní část práce pojednává o azylové péči určené pro lidi v nouzi. Nejprve je umístěn náhled do organizací v Evropské Unii, podrobněji je popsána koordinační činnost organizace Feantsa. Její zastoupení v České republice organizací Sdružení azylových domů je popsáno v další části práce, která se zabývá péčí o bezdomovce v České republice. Zde jsou charakterizovány jednotlivé typy azylové péče a organizace, které fungují jako její poskytovatelé. Závěrečná část práce pojednává o činnosti organizací Městská charita Plzeň a Naděje v oblasti boje proti bezdomovství v Plzeňském kraji. Nejpodrobněji jsou zde zpracovány údaje o Domovu sv. Františka v Plzni, které zahrnují popis resocializačního procesu sociální práce s klientem.

Abstract

Cozl, J. *Asylum care in the Czech republic for the people in the dearth and it's practical exercise in the brink of Plzeň.*

Key terms: Homelessness, homeless people, shelters, common lodging-house, day care centres, Naděje, Salvation Army, the Association of Asylum Houses, St. František's Asylum House

The work deals with the situation of the homeless people, their basic characteristics and places, where is this group hourly situated. The following part describes the causes and particular reasons, why people become homeless. The major part of the work deals with the asylum care intended for the people in the dearth. At first there is a view of organisations situated in the European Union, circumstantially is described the coordination activities of the organisation Feantsa. The representation of Feantsa in the Czech republic by the Association of Asylum Houses is described in the following chapter called The work which is engaged in the Czech asylum organisations. There are characterised component types of asylum care and organisations that convey the care. The final part of the work deals about the activities of the organisations Městská charita Plzeň and Naděje in the sphere of the actions against the homelessness. Most circumstantially there are described informations about St. František's House. These information comprehend the parts of the resocialisation process of the social work with the client.