

Jihočeská univerzita v Českých Budějovicích
Teologická fakulta
Katedra praktické teologie

Bakalářská práce

Doučování romských dětí na Kutnohorsku

Vedoucí práce: Mgr. Markéta Elichová, Ph.D.
Autor práce: Kateřina Šimová
Studijní obor: Sociální a charitativní práce
Ročník: III.

Prohlašuji, že jsem bakalářskou práci vypracovala samostatně s využitím uvedených pramenů a literatury.

.....
Prohlašuji, že v souladu s § 47b zákona č.111/1998 Sb. v platném znění souhlasím se zveřejněním své bakalářské práce, a to v nezkrácené podobě.
.....

Děkuji vedoucí bakalářské práce Mgr. Markétě Elichové Ph.D. za cenné rady, připomínky a metodické vedení práce. Dále bych chtěla poděkovat ředitelce Komunitního a edukačního centra Maják Boženě Grečmannové za vstřícnost a podporu, a svým rodičům za oporu v průběhu celého studia.

Obsah

ÚVOD	6
1 <u>Romové v České republice</u>	7
1.1 Kdo je Rom.....	7
1.2 Historie romského etnika	8
1.3 Počet Romů v České republice	13
1.4 Romský jazyk	14
1.5 Postavení Romů ve společnosti	15
1.5.1 Romové jako sociálně vyloučená skupina.....	15
1.5.2 Diskriminace.....	17
1.6 Romské dítě v rodině	17
2 <u>Charakteristika lokality Kutnohorsko</u>	20
2.1 Romská komunita	21
3 <u>Problémy ve státním školství</u>	23
3.1 Romské děti ve speciální škole.....	24
3.2 Romský pedagogický asistent	25
3.3 Jazyková bariéra.....	25
3.4 Přípravné třídy.....	26
3.5 Volnočasové aktivity a doučování	27
3.5.1 Volný čas.....	27
3.5.2 Doučování	28
4 <u>Komunitní a edukační centrum Maják</u>	28
5 <u>Cíl práce a hypotézy</u>	32
5.1 Cíl práce.....	32
5.1.1 Dílčí cíle.....	32
5.2 Hypotézy	32

5.2.1 Hlavní hypotézy.....	32
5.2.2 Dílčí hypotézy	32
6 <u>Metodologie</u>.....	33
6.1 Popis metody	33
6.2 Sběr dat.....	33
6.3 Základní a výběrový soubor	33
7 <u>Výsledky</u>	33
7.1 Rekapitulace	36
ZÁVĚR.....	38
Seznam použitých zdrojů	39
Seznam příloh.....	41
Přílohy.....	
Příloha I.....	42
Příloha II	43
Příloha III.....	44
Abstrakt	45
Abstract	46

ÚVOD

Romská otázka je v naší zemi stále často diskutovaným tématem. Postoj majoritní společnosti k této minoritě vykazuje jisté znaky nepochopení vyplývající jak z neznalosti, tak mnohdy i z nezájmu. Velký podíl na této situaci má i bývalý totalitní systém, který projevoval znaky až násilné asimilace. Nízký stupeň tolerance spolu s nechutí akceptovat Romy jako rovnocenné spoluobčany vedl k tomu, že se Romové často ocitli na okraji naší společnosti a tento stav v určité míře přetrvává dodnes. K pozitivnímu vnímání Romů majoritní společností nepřispívají ani massmédiá, která zdůrazňují především jejich negativní projevy a vlastnosti. V posledních letech ale dochází k osvětě, která si klade za cíl změnit postoje majority vůči Romům. Ta může probíhat například formou přednášek a otevřených diskuzí na toto téma přímo ve školách. Před několika lety jsem se takové přednášky zúčastnila i já. Díky tomu jsem se seznámila s možností aktivně se zapojit při pomoci řešení některých aktuálních problémů s výukou romských dětí v Kutné Hoře. Pracovala jsem jako dobrovolník v místní Komunitním a edukačním centru Maják. Zde se má aktivita týkala zejména doučování a využívání volného času romských dětí. Zkušenosti, které jsem zde získala, mě vedly k rozhodnutí vypracovat bakalářskou práci právě na toto téma.

Záměrem mé teoretické části je tedy nastínit problematiku vzdělávání romských dětí, zamýšlení se nad důvody, proč mají Romové se vzděláváním ve většině případů potíže a také jaké jsou možnosti vzdělávání této minority bez omezování její etnicity.

Práce je strukturovaná následujícím způsobem. V první kapitole se věnuji charakteristice romského etnika včetně jeho specifik. Druhá kapitola je věnována historii Romů. Ve třetí kapitole se zaměřuji konkrétně na romskou komunitu žijící v oblasti Kutné Hory a na činnost Komunitního a edukačního centra Maják, které spravuje Oblastní charita Kutná Hora. Toto centrum je v našem regionu svým zaměřením a poskytovanými službami zcela ojedinělé.

Základem praktické části mé práce popsané v následujících kapitolách jsou dotazníky vyplněné klienty centra Maják, kteří využívají služeb doučování, prostřednictvím skupinového dotazování. Jejich cílem bylo zjistit, jak klienti službu vnímají, nakolik ji využívají, zda jim pomáhá nebo čím je motivuje.

Při psaní této práce jsem nejčastěji čerpala z publikací Říčana, Šotolové, Navrátila a ze Sešitů pro sociální politiku - Romové v České republice. Dále jsem čerpala informace z webových stránek Vzdělávacího cyklu o Romech a Romů v České republice.

1. Romové v České republice

1.1. Kdo je Rom

Z právního hlediska je „Rom“ občan, který se podle čl. 3, odst. 2 Listiny základních práv svobod a podle § 2 zákona č. 273/2001 Sb., o právech příslušníků národnostních menšin, hlásí k romské národnosti.

Pokud hledáme nějakou definici pojmu Rom, ve většině případů se setkáváme s následujícím faktem. Nekritické označování různých osob a jejich zařazení do kategorie „Rom“ může vyvolávat řadu nejasností či omylů, rozlišují se tři možné okruhy znaků, které bývají při zařazování osob do kategorie „Rom“ běžně používány ale i vzájemně směřovány.

1. **Etnická identita** - *Rom je ten, kdo se považuje za příslušníka romského národa (etnika)* - hlásí se k romské etnické identitě. Etnická či národnostní identita však není ničím původním, vrozeným a odjakživa daným, ale výsledkem výchovného, politického a osvětového působení. V kontextu tradiční romské kultury je skupinová identita (pocit sounáležitosti) odvozována zejména od rodové příslušnosti, nikoli od členství v „etnické skupině“.

2. **Fyzická charakteristika** - *Rom je ten, kdo má charakteristické fyziologické znaky* - fyzické nebo biologické znaky, barva pleti, vlasů, očí. Podle kritéria fyziologických znaků jsou "Romové" jak ti, kteří jednají, myslí a chovají se stejně jako členové většinové společnosti (jsou tedy kulturně součástí majority), tak ti, kteří sdílejí hodnoty "tradiční romské kultury" a jednají a myslí podle naprosto odlišných hodnot a vzorců.

3. **Kritérium kultury** - *Rom je ten, kdo sdílí tradiční romskou kulturu* - odlišný způsob myšlení, jiný hodnotový systém, jiné životní strategie a odlišné hodnoty a normy řídící život člověka. V tomto smyslu není největším rozdílem mezi Romy a majoritní společností barva pleti ani identita, ale systém hodnot, norem a způsobů řešení problémů, odlišné principy sociální organizace.

Identita a fyziologické znaky se vzájemně nepřekrývají, někdy se dokonce vylučují. Lidé vypadající jako Romové mohou být nositeli jakékoli kultury. Kultura se získává výhradně učením, nikoli geneticky.¹

Je zřejmé, že Romové nejsou a nikdy nebyli homogenní skupinou a proto je správné je rozlišovat.²

¹ srov. URBAN, K. *Policie v multikulturní společnosti*, Dostupné na WWW: <<http://www.mvcr.cz/casopisy/policista/2006/04/manual.html>>.

² srov. *Romové v České republice*, Dostupné na WWW: <<http://romove.radio.cz/cz/clanek/18901>>.

Čeští a moravští Romové v drtivé většině nepřežili druhou světovou válku. Po válce zůstal na našem území necelý tisíc Romů „což představovalo přibližně sto rodin, které patřily do skupin českých a moravských usedlých Romů.“³ Po roce 1945 přišli do České republiky slovenští a maďarští Romové z osad na středním a východním Slovensku.⁴

Slovenští Romové dnes tvoří asi 90 % romské populace v ČR. Na naše území přicházeli po druhé světové válce. Dělí se „na 'starousedlíky' a nověji příchozí, kteří jsou adaptováni hůře než slovenští Romové přišli do ČR již v prvních letech po válce.“⁵ Zdrojem jejich obživy bylo kovářství, košíkářství, pálení cihel, hudebnictví, nádenické práce, žebrota.⁶

Olašští Romové byli považováni za vyšší vrstvu. Používají jazyk, kterému jiné romské skupiny nerozumí. Oni se tímto jazykem dorozumí s většinou olašských Romů žijících nejen v Evropě, ale všude na světě.⁷ Jsou potomci kočovných skupin, které se v 19. století z Rumunska dostaly do střední Evropy. Živili se jako obchodníci a překupníci s koňmi, kotláři, korytáři, ženy věštily z rukou nebo vykládaly karty. Dále se dělí podle rodů a specializace. První skupinu tvoří Kalderaši (kotláři). Druhou tvoří Lováριοvé (koňští handlíři). Jsou označováni za „bílé Cikány“, odhadem tvoří 10 % romské populace u nás.⁸

Sintí jsou němečtí Romové, západní větev (někteří se za Romy nepovažují). Patří mezi ty skupiny, pro které „je nepřipustná nejen gádžovská práce manuální, nýbrž například povolání lékaře. Dotyk s částmi těla od pasu dolů a dotyk s lidskými výměšky je prasto = marime „poskvrňující, znečišťující“, a pochopitelně znečištěn je i ten, komu se takový dotyk stane povoláním.“⁹

Mezi subetnickými skupinami Olachů a Rumungrů (již zmiňovaní maďarští Romové) lze pozorovat značné bariéry. Vymezují se jako samostatné celky a nelze považovat "olašského krále" za krále všech Romů v Čechách. Stýkají se mezi sebou většinou zřídka a jejich dialekt je tak odlišný, že si mnohdy navzájem nerozumí. Rozdíly jsou tedy jazykové, ve způsobu oblékání, způsobu obživy, sociálním statutem (například Olaši se považují za nadřazenou skupinu, která stojí výš ve společenském žebříčku).¹⁰

³ ŠIŠKOVÁ, E. ed. *Výchova k toleranci a proti rasismu*, s. 76.

⁴ srov. URBAN, K. *Policie v multikulturní společnosti*, Dostupné na WWW: <<http://www.mvcr.cz/casopisy/policista/2006/04/manual.html>>.

⁵ MATOUŠEK, O. *Slovník sociální práce*, s. 191.

⁶ srov. URBAN, K. *Policie v multikulturní společnosti*, Dostupné na WWW: <<http://www.mvcr.cz/casopisy/policista/2006/04/manual.html>>.

⁷ srov. ŠIŠKOVÁ, E. ed. *Výchova k toleranci a proti rasismu* s. 77.

⁸ srov. URBAN, K. *Policie v multikulturní společnosti*, Dostupné na WWW: <<http://www.mvcr.cz/casopisy/policista/2006/04/manual.html>>.

⁹ *Romové v České republice, sešity pro sociální politiky*, s. 125.

¹⁰ srov. URBAN, K. *Policie v multikulturní společnosti*, Dostupné na WWW: <<http://www.mvcr.cz/casopisy/policista/2006/04/manual.html>>.

Romové vnímají jako problém také to, že široká veřejnost disponuje naprostou neznalostí zásadních rozdílů mezi romskou populací a bere je jako celek. Přesto ale mezi Romy není nikdo, kdo by se soustavně zabýval psaním populárně vědeckých textů určených pro širokou veřejnost.¹¹

Romská populace netvoří na území České republiky jedolitou komunitu, naopak je definována subetnickým členěním, rodinnou příslušností a konceptem rituální nečistoty. Takto určené skupiny se mnohdy vůči sobě vymezují jako vzájemně pod- či nadřazené a nekompatibilní.¹²

1.2. Historie romského etnika

Původ

U Romů a jejich skupin se setkáváme s absencí písemného či ústního zachycení jejich historie. Tato absence vlastní psané historie nutí romisty obracet se na dobové prameny. Ty většinou zachycují skutečnost, jak tuto minoritu vnímala majorita a ne to, jak samotní Romové vnímali většinovou společnost. Na čem se prameny, shodnou je fakt, že pravlastí Romů je Indie.

Romští předkové v Indii náleželi převážně k původnímu obyvatelstvu, které se i tělesně (mj. tmavší pleti) poněkud odlišovalo od většiny, jež nad ním později převládla. Postavení v kastovním systému prošlo určitým vývojem, který byl spíše sestupný. Již v této vlasti jim kočování zajišťovalo uplatnění řemeslné dovednosti. Bylo to převážně kovářství a hudebnictví. V nouzi si vypomáhali i žebrotou. Z Indie emigrovali zřejmě za obživou.¹³ „Přesná datace migrace Romů z jejich pravlasti není možná pro nedostatek historických pramenů k této události. Nicméně bývá uváděno, že Romové Indii opouštěli ve 3. - 5. resp. 5. - 9. století.“¹⁴ Je pravděpodobné, že důvodem kočování Romů, které provozovali již v Indii, bylo to, že produkty jejich řemesel potřebovalo venkovské obyvatelstvo jen občas a nikoliv pravidelně. Části rodin proto musely odcházet a hledat nová odbytí svých produktů. Proč se jednotlivé rody či skupiny těchto lidí vydávaly v různě silných proudech

¹¹ srov. ŠIŠKOVÁ, E. ed. *Výchova k toleranci a proti rasismu*, s. 75.

¹² srov. URBAN, K. *Policie v multikulturní společnosti*, Dostupné na WWW: <<http://www.mvcr.cz/casopisy/policista/2006/04/manual.html>>.

¹³ srov. ŘÍČAN, Pavel. *S Romy žít budeme, jde o to jak*, s. 14.

¹⁴ *Dějiny Romů*, Dostupné na WWW: <<http://www.rommuz.cz/index.php?option>>.

mezi třetím až desátým stoletím mimo své pravidelné trasy pryč ze své vlasti, se můžeme jen dohadovat. Mohly to být války, hladomory...¹⁵

Situace v Evropě

„Na území západní a střední Evropy se Romové objevují pravděpodobně již ve 13.-14. století a zcela nepochybně potom v 15. století.“¹⁶ Po odchodu z Indie Romové přišli nejprve do Persie, kde nějakou dobu setrvali. Po odchodu z Persie se dostali i na Balkán (byzantská říše). Zde se objevili kolem 11. století. Zprávy o odchodu Romů z Balkánu se objevují až na začátku 15. století, v době, kdy byla byzantská říše ohrožována nájezdy Turků.¹⁷

Situace v České republice

V českých zemích se Romové objevili prokazatelně kolem roku 1417, kdy romská skupina vedená „vojvodou Panuelem“ rychle prošla českými zeměmi dále do Německa a do Švýcarska.¹⁸ Jde o první zcela nepochybné údaje o romském lidu na našem území „o čemž byl k dispozici záznam ve ztracených knihách počtů města Znojma.“¹⁹ Příznivé přijetí Romů v Evropě se však nekonalo. Církev je označila za falešné kajícíky a v roce 1427 je pařížský arcibiskup exkomunikoval. Dále byli podezříváni, že špehují ve prospěch Turků nebo že zakládají požáry. V tomto okamžiku se poutníci stávají štvanci.²⁰

Pronásledování Romů pokračuje i po roce 1700 - za vlády Marie Terezie (1740-1780). Tato císařovna nahradila otevřenou represi asimilačními pokusy. Rozhodla se tolerovat určité romské rodiny či rody výměnou za mnohá omezení (dostali sice povolení k pobytu, ale další pohyb na daném území byl přísně kontrolován).²¹ „Dekret císařovny Marie Terezie nařizoval, aby Romové byli po dopadení vypovězeni za hranice. Při návratu měli být vymrskáni, na záda jim kat vyřezal písmeno R a po sepsání reversu byli znovu vypovězeni. Při dalším návratu měli být trestáni smrtí.“²² Kovářství, hudebnictví a další, pro Romy typická řemesla, s postupem času již nestačila zajistit pro početné rodiny zdroj obživy, tak se mnozí Romové začali věnovat nádenickým a sezónním pracím vykonávaným pro „gádže“. Odvěká izolace se

¹⁵ srov. MANN, A. *Romský dějepis*, s. 27.

¹⁶ *Dějiny Romů*, Dostupné na WWW: <<http://www.rommuz.cz/index.php?option>>.

¹⁷ srov. *Vzdělávací cyklus o Romech*, Dostupné na WWW: <<http://skola.romea.cz/cz/index.php?id=historie/01>>.

¹⁸ srov. NEČAS, C. *Historický kalendář - dějiny českých Romů v datech*, .s 8.

¹⁹ NEČAS, C. *Historický kalendář - dějiny českých Romů v datech*, .s 8.

²⁰ srov. ŘÍČAN, Pavel. *S Romy žít budeme, jde o to jak*, s. 14.

²¹ srov. *Romové v České republice*, Dostupné na WWW: <<http://romove.radio.cz/cz/clanek/18785>>.

²² NEČAS, C. *Historický kalendář - dějiny českých Romů v datech*, .s 26.

tak začala prolamovat.²³ Toto prolamování však ani později neznamenalo pozitivní vztahy majority k této minoritě.

První republika i přes svůj pozoruhodně demokratický charakter tolerovala kočující Romy stále hůře a v roce 1927 byl vydán zákon proti potulným Romům a tulákům žijících „po cikánsku“.²⁴

Období druhé světové války patří v romské historii k těm nejstrašnějším. Po nástupu Adolfa Hitlera k moci, který uskutečňoval rasovou politiku, byli Romové - právě tak jako Židé - označeni za občany druhé třídy a byli považováni za rasové nebezpečí pro německý národ. Ústav pro rasovou hygienu, který byl roku 1936 zřízen Nacionálně-socialistickou stranou, začal pod vedením dr. Roberta Rittera provádět nedobrovolnou sterilizaci Romů. V roce 1938 byla na rozkaz tehdejšího říšského velitele SS a velitele policie zostřena opatření vůči Romům. Až do konce války byly sběrné tábory pro „Cikány“ v Marzahnu u Berlína a v Magdeburku. V roce 1936 byli na území Německa Romové zaregistrováni a vše bylo připraveno k jejich likvidaci. Roku 1940 bylo v Protektorátě Čechy a Morava „ *evidováno 36 969 Romů, kteří měli v Ústředí pro evidenci potulných cikánů své daktyloskopické karty, a dále 36 313 Romů, kteří byli držiteli cikánských legitimací.*“²⁵ Téhož roku bylo deportováno z Hamburku a Brém do Belzeku v Polsku asi tisíc romských osob. Dalších 1500 osob bylo zatčeno v Kolíně, Hannoveru, Stuttgartu a transportováno do ghatt v Polsku. Všichni deportovaní museli podepsat dokument, kterým se zavazovali, že po případném návratu do Německa budou sterilizováni.²⁶

Mnoho Romů zemřelo i při pokusech, které prováděl Dr. Josef Mengele. Přibližně zahynulo 94 % romských vězňů. Podobný osud stíhal i Romy ve všech dalších okupovaných zemích Evropy. Celkem bylo v zemích Evropy zabito více než 500 000 Romů. Před nacistickou okupací žilo v Čechách a na Moravě přibližně sedm tisíc Romů a po druhé světové válce se jich vrátilo okolo pěti set.²⁷

Než mohlo odeznít válečné trauma, přišel komunistický puč roku 1948. První poúnorová léta neznamena pro Romy pohromu, protože nebyli spjati s demokratickou opozicí. Naopak získali! Pozitiva pro ně představovalo zrušení zákona z roku 1927. (...) Volná pracovní místa a byty, které byly k dispozici v českých zemích, znamenaly pro některé Romy záchranou před holou bídou, pro mnohé další příležitost k podstatnému zvýšení životní úrovně. (...) Rasistický odpor proti nim - pokud existoval - byl slabý. (...) V padesátých letech se také ustálila

²³ srov. Romové v České republice, Dostupné na WWW: <<http://romove.radio.cz/cz/clanek/18785>>.

²⁴ srov. NEČAS, C. *Historický kalendář - dějiny českých Romů v datech*, s. 58.

²⁵ NEČAS, C. *Historický kalendář - dějiny českých Romů v datech*, s. 67.

²⁶ srov. ŠOTOLOVÁ, E. *Vzdělávání Romů*, s. 11-12.

²⁷ srov. ŠOTOLOVÁ, E. *Vzdělávání Romů*, s. 13-14.

- nevyhlášená, leč konzistentní - strategie celkového přístupu k romské menšině, která se uplatňovala až do zhroucení komunistické moci v roce 1989. Tato strategie spočívala v kombinaci národnostního útlaku (plynouceho z neuznání romské národnosti) s paternalistickým „rozmazlováním“ Romů.²⁸

Po zhroucení komunismu roku 1989 se nejen u nás „rozpoutala“ svoboda. Tato svoboda byla založena na sociální, kulturní, politické i duchovní tradici Západu. I pro Romy byl tento politický převrat velkým mezníkem v jejich životech. Přinesl jim svobodu užívat svého jazyka a pěstovat svou národní kulturu. S tím je též spojeno zakládání organizací, rozvíjení mezinárodních vztahů a podobně.²⁹

Přechod od komunistického paternalismu k liberalismu a jeho dopad na české Romy dále Říčan dělí na následujících pět oblastí:

- Nezaměstnanost: Zkušenost ztráty zaměstnání a s tím spojená skutečnost, že úřady nikomu, tedy ani Romům, ihned nezajistí zaměstnání nové, byla pro Romy doslova šokem. Do té doby platná pracovní povinnost byla zrušena. Ten, kdo se dříve práci vyhýbal a odpracoval jen několik směn proto, aby nebyl obviněn z příživnictví, teď práci rovnou ztratil. A ten, kdo si chtěl udržet zaměstnání, se mnohdy musel daleko více snažit.³⁰
- Mediální pranýř: Listopad přinesl svobodu projevu, která ve svých důsledcích spíše Romy poškozuje. Zákon sice zakazuje jakékoliv šíření nenávisti proti skupině obyvatel, ale v současné době se v médiích uplatňuje tržní princip: zejména tisk a televize přinášejí zprávy a pořady vybrané tak, aby vyhovovaly většině. Tato většina je ale proti Romům zaujata.³¹ „Čím více se média přizpůsobují poptávce po senzačně přibarvených negativních informacích o Romech, tím horší představy o nich má veřejnost. A čím horší jsou představy veřejnosti, tím lépe se ovšem takovéto negativní informace „prodávají“ - čímž je uzavřen bludný kruh, či spíše tím hrozivěji se rozvíjí spirála vzájemného odcizení, strachu a nenávisti.“³²
- Dostupnost atraktivních škodlivin: Romská populace podléhá daleko snadněji konzumní mentalitě, alkoholu, drogám a gamblerství. Polistopadová liberalizace obchodu s těmito komoditami nemilosrdně devastuje Romy nejen fyzicky, psychicky, morálně ale i ekonomicky.

²⁸ Romové v České republice, Dostupné na WWW: <<http://lachve-chave.cz/romovevcr.php>>.

²⁹ srov. ŘÍČAN, P. *S Romy žít budeme, jde o to jak*, s. 28.

³⁰ srov. Říčan, P. *S Romy žít budeme, jde o to jak*, s. 30.

³¹ srov. tamtéž, s. 30.

³² Říčan, P. *S Romy žít budeme, jde o to jak*, s. 30.

- Většinová averze: V období po revoluci se tato averze nebývale vystupňovala. Skinheadské násilí je jen špičkou ledovce. Rasová nenávisť je přítomna, ať ve větší či v menší koncentraci, ve všech složkách české společnosti. Strach z romské kriminality toto vědomí sále zesiluje.
- Krátkozraká pragmatická politika: *Politik, jehož hlavním cílem je být opět zvolen, a jehož jediným „kompasem“ jsou tedy volební preference, nemůže Romům pomoci. (...) Hledá-li se při tom spása v ekonomické transformaci místo v duchovní a etnické obnově všeho života, tedy ekonomiky, politiky, kultury a vzdělanosti - pak je otázka, jak budou Romové v této zemi žít, stěží vůbec pojmenována a její řešení je znovu a znovu odsunováno.*³³

1.3 Počet Romů v České republice

Pokud se zabýváme jakoukoliv minoritou, mezi první otázky, které si klademe, je otázka týkající se počtu příslušníků. Nejinak je tomu u romské. Ale na tuto otázku není lehká odpověď. Zjišťování počtu Romů úzce souvisí s tím, že v České republice je nezákoně evidovat obyvatelstvo podle etnické či národnostní příslušnosti. Jediným, zákonem povoleným způsobem, vedoucím k získání údajů o počtu Romů na území České republiky je sčítání lidu, při kterém je příslušnost k menšině dána dobrovolným přihlášením se. To poslední, které u nás proběhlo v roce 2001, uvádí, že by zde mělo žít kolem 11 746 Romů.³⁴ (Pro zajímavost jsem si dovolila tento údaj srovnat s výsledky demografické statistiky romského obyvatelstva, kterou se dlouhodobě zabývá demografka Květa Kalibová. Ta uvádí, že podle evidencí národních výborů žilo v roce 1989 (tehdy se tyto evidence dělaly naposledy) v České republice 145 738 Romů.³⁵)

Podle kvalifikovaných odhadů odborníků a romských aktivistů žije na našem území asi 300 tisíc Romů³⁶ (tvoří tedy 3% obyvatel). Proč se od sebe tolik liší údaje o počtu Romů? Podle Říčana to s největší pravděpodobností může být proto, že Romové mají s „gádžovskými seznamy za poslední staletí ty nejhorší zkušenosti“.³⁷

³³ Říčan, P. *S Romy žít budeme, jde o to jak*, s.31.

³⁴ srov. *Sčítání lidu, domů a bytů 2001*, Dostupné na WWW: <<http://www.czso.cz/sldb/sldb.2001.nsf/tabx/CZ0000>>.

³⁵ srov. KALIBOVÁ, K. *Romové z pohledu statistiky a demografie*, s. 91-114.

³⁶ srov. ŘÍČAN, Pavel. *S Romy žít budeme, jde o to jak*, s. 34.

³⁷ tamtéž, s. 33.

1.4 Romský jazyk

Romský jazyk patří do starší větve západních novoindických jazyků. Při putování z Indie se vytvořily tři základní dialektové skupiny romského jazyka: arménská, evropská a syrská. „*Romština se vyvíjí ve styku s prostředím a je v různé míře ovlivněna jazyky národů, na jejichž území Romové žijí. Do romštiny jsou přijímána většinou ta slova a výrazy, které Romové ve své pravlasti (před zhruba tisícem let) neznali a ani nemohli znát. Romština má však i svůj vlastní produktivní slovo tvorný a pojmenování tvorný systém, takže mnoho nových pojmů je schopna vyjádřit vlastními prostředky.*“³⁸

S tématem romského jazyka souvisí i vzdělávání. V roce 1991 byl Romům přiznán statut národnostní menšiny. To znamená, že se na vzdělávání Romů vztahuje § 6 zákona ČNR č. 564/1990 Sb. Ten stanoví, že „*podle místních potřeb a podmínek u předškolních zařízení, škol a školských zařízení zabezpečuje školský úřad vyučování v jiném jazyce než českém*“.³⁹ Toto národnostním menšinám zaručuje i zákon č. 273/2001 Sb., o právech národnostních menšin, Listina základních práv a svobod, atd.

*Romský jazyk se učí jen na dvou středních školách a na třech vysokých školách. Odborně se romským jazykem zabývá Ústav romistiky katedry jazyků Asie a Afriky Filosofické fakulty Univerzity Karlovy. Je sice vydána učebnice romského jazyka a romsko – český slovník, oboje určeno pro dospělé zájemce, není však dosud vypracována metodika výuky a nejsou zpracovány učebnice pro děti (s výjimkou slabikáře a početnice pro nejmenší). Pokud je romský jazyk vyučován na pedagogických fakultách (Praha, Ústí nad Labem), je jako nepovinný předmět pro studenty speciální pedagogiky.*⁴⁰

Charakter romského jazyka je poněkud odlišný od českého. Romština není tak diferencovaná jako čeština, což je dáno tím, že tradiční romská skupina nebyla rozdělena na tolik sociálních vrstev. Když po roce 1945 přicházeli Romové (ve větší míře slovenští) do Čech, museli si osvojit češtinu. Byl to ale etnolekt češtiny.⁴¹ Dle Šotolové je etnolekt „*neustálená forma nevlastního jazyka, který bilingvní populace používá jako druhý jazyk. Projevuje se v něm interference, vlivy jazyka vlastního, prvního.*“⁴² „*Romský etnolekt češtiny*

³⁸ ŠOTOLOVÁ, E. *Vzdělávání Romů*, s. 23.

³⁹ Zákon o právech národnostních menšin, Dostupné na WWW: <<http://www.mvcr.cz/sbirka/1990/sb091-90pdf>>.

⁴⁰ *Zpráva o stavu romských komunit v České republice 2004*, Dostupné na WWW: <<http://www.vlada.cz/cs/rvk/rzrk/dokumenty.html>>.

⁴¹ srov. ŠOTOLOVÁ, E. *Vzdělávání Romů*, s. 26.

⁴² Tamtéž, s. 26.

*je tedy česká fonetika poznamenaná romskou výslovností, jsou to gramatické modely a sémantická pole romských slov vyjadřované českými výrazovými prostředky.*⁴³

Romská komunita v České republice se řadí k nejpočetnějším. Proto je dle mého názoru překvapivé, že i navzdory tomuto faktu romský jazyk mizí. Ale proč je tomu tak?

*V českých zemích je téměř pravidlem, že první generace slovenských Romů, kteří se přistěhovali ze Slovenska, užívá při vzájemné komunikaci romštiny, zatímco příslušníci druhé generace sice romsky ještě (alespoň pasivně) umějí, ale romštiny užívají jen omezeně. Příslušníci třetí generace pak romsky obvykle už neumějí (což ovšem neznamená, že by vždy bezchybně ovládali češtinu).*⁴⁴ Tento fakt způsobuje tzv. jazykové vakuum. To nastává tehdy, když dítě vyrůstá v rodině, kde již rodiče romsky nemluví a čeština je špatná. Dítěti pak chybí mateřský jazyk v plném slova smyslu. Katastrofa pak nespočívá jen v obtížích s dorozumíváním, ale i v ochuzeném myšlení a v tom, že je narušena jemnost citění.⁴⁵

Je ale nutné říci, že se v posledních letech objevují snahy některých Romů, kteří si chtějí romský jazyk zachovat. *Někteří naši elitní (tj. vzdělaní) Romové se dnes usilovně zdokonalují v romštině, kterou dosud mluvili jen málo, pokoušejí se vytvářet pro nové pojmy nová romská slova nepřevzatá z jiných jazyků, usilují o sjednocení četných variant romštiny u nás i ve světě, brání její kreolizaci, tj. mísení s většinovým jazykem dané země, který v této směsi stále převažuje. (...) Navíc je možné, že rostoucí tlak ze strany nepřátelské většiny vyprovokuje Romy k větší snaze mluvit vlastní řečí, protože mají v podmínkách demokracie - na rozdíl od totality - dost prostoru k tomu, by se „postavili na odpor“.*⁴⁶

1.5 Postavení Romů ve společnosti

Práva Romů jako národnostní menšiny upravuje zákon č. 273/2001 Sb., o právech národnostních menšin. Přesto *„historické a etnografické analýzy vypovídají o tom, že Romové nikdy nebyli považováni za rovnocenné příslušníky české společnosti či právoplatné občany českého státu, ale že jejich místo bylo na okraji.“*⁴⁷ Romové, jako etnická menšina, mají v České republice obvykle menší zastoupení ve významných společenských pozicích a nižší společenské postavení. V tomto případě se dá již mluvit o sociálním vyloučení.

⁴³ HÜBSCHMANNOVÁ, M. *Můžeme se domluvit - Šaj pes dovakeras*, s. 68.

⁴⁴ ŠEBKOVÁ, H. *Jazyková situace Romů a její vývoj*, s. 19.

⁴⁵ srov. ŘÍČAN, Pavel. *S Romy žít budeme, jde o to jak*, s. 40.

⁴⁶ Tamtéž, s. 41.

⁴⁷ NAVRÁTIL, P. a kol. *Romové v české společnosti*, s. 56.

1.5.1 Romové jako sociálně vyloučená skupina

Menšina je podřízená skupina, jejíž příslušníci mají významně méně kontroly nebo moci nad svými životy, než mají příslušníci dominantní skupiny. Často se stávají terčem předsudků. V české společnosti jsou právě Romové tou skupinou, která je sociálním vyloučením nejvíce ohrožena a mnohdy již i vyloučena.

Matoušek definuje sociální exkluzi takto: sociální vyloučení „označuje obvykle komplexně podmíněnou nedostatečnou účast jednotlivce, skupiny nebo místního společenství na životě celé společnosti“.⁴⁸ Dále uvádí: „Dlouhodobý pocit, že člověk nemá ve společnosti místo, je zdrojem stresu. Příčiny sahají od individuálních až po systémové. Konkrétněji nízké sebevědomí, nízký příjem, nedokončené vzdělání, nedostatečné sociální dovednosti, špatné duševní i tělesné zdraví, špatné bydlení, vysoký věk, vysoká úroveň kriminality v místě.“⁴⁹ Toto potvrzuje i Navrátil. Ten říká, že každá společnost má různé strategie, kterých využívá, když se potřebuje vyrovnat s přítomností menšin. Navrátil tyto možnosti dělí na tři kategorie: oblast kulturní, sociální a politickou, přičemž ve strategii v oblasti sociální můžeme hovořit o strategii sociálního vyloučení a naopak o strategii sociálního včleňování.

- strategie sociálního vyloučení: „V jejím důsledku mají určití jednotlivci, rodiny, případně skupiny či celá lokální společenství (komunity) omezený přístup ke zdrojům, které jsou potřebné pro participaci na sociálním, ekonomickém i politickém životě společnosti. Typicky se sociální vyloučení projevuje nízkou kvalitací, obtížemi při uplatnění na trhu práce, nízkými příjmy a chudobou, problematickou kvalitou bydlení, horším zdravotním stavem.“⁵⁰
- strategie sociálního včleňování: „V současné době se stále více prosazuje trend využívat při tvorbě strategií a praktik postoje a zkušenosti minoritních skupin. Tyto přístupy zdůrazňují nutnost zahrnout do tvorby různých služeb i jejich praxe perspektivy minorit.“⁵¹

Koncepce romské integrace na rok 2005 uvádí: *Integrované poskytování služeb v oblasti sociálního vyloučení romských komunit je svou povahou činnost značně specifická, neboť musí brát v úvahu sociokulturní odlišnosti dané historickým vývojem od většinové společnosti. Malá úspěšnost dosavadních opatření směřujících k odstranění a prevenci sociálního vyloučení, resp. k integraci romských komunit, je způsobena především tím, že jednotliví realizátoři opatření - tj. zejména ministerstva - řeší jen dílčí problémy. Ministerstva realizují*

⁴⁸ MATOUŠEK, O. *Slovník sociální práce*, s. 217.

⁴⁹ MATOUŠEK, O. *Slovník sociální práce*, s. 217.

⁵⁰ NAVRÁTIL, P. a kol. *Romové v české společnosti*, s. 28.

⁵¹ Tamtéž, s. 28.

Koncepci romské integrace nanejvýš v úzké výseči vymezené kompetenčním zákonem. Problémy související se sociálním vyloučením jsou však komplexní, složité a vnitřně provázané. Většina příslušníků romských komunit se potýká se začarovaným kruhem ztíženého přístupu ke kvalitnímu bydlení, vzdělání a možnostem výdělečné činnosti.⁵²

1.5.2 Diskriminace

Diskriminace je „rozlišování poškozující někoho, neuznávání jeho rovnosti s jinými, popírání a omezování práv urč. kategorií obyvatelstva“.⁵³ Přestože rasismus od diskriminace rozlišujeme, ve vztahu k Romům je rasismus často jejím motivem.

Diskriminace Romů je v České Republice běžná. „Trestní zákon ji nepostihuje, stanoví trest pouze za veřejné vyzývání k ní, přičemž veřejností se rozumí přítomnost více než tří svědků.“⁵⁴ Je to zejména z toho důvodu, že naše „platné zákony, ale i právní řád ČR jako celek rasovou diskriminaci zásadně nepřipouštějí. Základním předpisem je při tom ústavní Listina základních práv a svobod, která obsahuje zákaz diskriminace především v čl. 1 (ale i v dalších), který stanoví, že „lidé jsou svobodní a rovni v důstojnosti a právech“.⁵⁵ Ale přesto se Romové setkávají s diskriminací v každodenním životě.

1.6 Romské dítě v rodině

Pojem „rodina“ znamená často pro Neroma něco jiného než pro Roma. Pokud přemýšlí příslušník majoritní společnosti o rodině, myslí zpravidla na svého manžela a děti, popřípadě na rodiče či sourozence. Ale pro Roma má rodina daleko hlubší a širší význam.

Romská rodina pro své členy především zaručuje místo ve společnosti. Toto místo se získává již narozením. Stačí neporušit rodinná tabu a místo má jedinec zajištěno na celý život. Vědomí příslušnosti k rodu je od narození vštěpováno každému dítěti. Na těchto základech stojí další nezbytné součásti romství: úcta ke starším, ochrana slabších a protěžování všech členů rodiny, a to často i na úkor ostatních, kteří do rodiny nepatří.⁵⁶ Pokud tento fakt srovnáme s českou společností, zjistíme, že v majoritě není zvykem, že by dítě narozením získávalo nějaké trvalé místo ve společnosti. Pochopitelně je podstatné, do jaké rodiny se dítě narodí, ale postavení rodiny mu nezaručí celoživotní participaci ani ho žádným způsobem

⁵² *Koncepce romské integrace*, Dostupné na WWW: <<http://www.vlada.cz/dokument8150.html>>.

⁵³ *Akademický slovník cizích slov*, str. 170.

⁵⁴ ŘÍČAN, P. *S Romy žít budeme, jde o to jak*, s. 71.

⁵⁵ *Romové v České republice, sešity pro sociální politiky*, s. 258-259.

⁵⁶ srov. *Rizikové chování dospívajících a jeho prevence*, s. 140-146.

nelimituje. Záleží především na samotném jedinci, jaké místo si svým přičiněním ve společnosti vybuduje. Mám na mysli především vzdělání, profesi atd.

Dětství romského dítěte bylo za posledních sedmdesát let poznamenáno mnoha změnami. Dříve mívalo romské dítě většinou těžký život. Často hladovělo, mrzlo a umíralo v důsledku nedostatečné zdravotní péče ať na kočovném voze, nebo v chudé osadě. Vyhlídky na lepší budoucnost byly, vzhledem k mizivé šanci na vzdělání, špatné. A dnes? Pokud jde o pohodlí, lékařskou péči, stravování a vzdělání je na tom romské dítě nesrovnatelně lépe.⁵⁷

Také výchova v romské rodině prošla mnoha změnami a podstatně se liší od neromské. *V evropských rodinách je velký důraz na výchovu k samostatnosti, dítě si zvnitřňuje zprvu vnější normy, a tak si buduje páteř své budoucí osobnosti. Romské dítě toto zvnitřňování zdaleka tak nepotřebuje, svůj život stráví mezi spoustou příbuzných, a tak se nikdy nebude muset rozhodovat samo za sebe. Místo individuality se v romské rodině pěstuje úcta ke starším, místo schopnosti prosadit se vede k podřizování se skupině. V rodině existuje hierarchie starších a mladších, mužů a žen, ale každý člen velkorodiny se může ke každé věci vyjadřovat a jeho slovo může být vzato za kolektivní rozhodnutí. Navenek je pak člen rodiny jen nositelem tohoto kolektivního rozhodnutí. (...) Dítě se v rodině naučí znát její kulturní vzorce, ale i její vnitřní uspořádání, hierarchii, které rodiny patří ke stejnému rodu, které jsou považovány za rovnocenné a lze tedy s nimi vstupovat do intimních vztahů a které jsou naopak nečisté a nelze tedy s nimi ani pojíst u jednoho stolu, natož pak sníst jídlo, které připravovaly.*⁵⁸

Tato odlišná výchova často způsobuje problémy romským dětem, které se dostanou do majoritního prostředí. Děti vyrůstající v „přirozeném“ prostředí romské komunity, jsou spontánní a otevřené. Na první pohled by se mohlo zdát, že se jim vlastně nikdo nevěnuje, a přitom jsou pod kontrolou a dohledem všech členů rodiny. Pokud se však náhle dostanou do výhradně majoritního společenství, jsou vystaveny extrémní zátěži a stresu. Děti jsou v tomto prostředí nejisté, nevědí jak se mají chovat a co se od nich očekává. Jsou zvyklé na vysokou míru neverbální komunikace a na osobní blízkost své rodiny. Děti v tradiční romské komunitě nemají „svá“ území, pokoje, koutky, hračky. Výchova dětí je vedena spíše kolektivně.⁵⁹

Tradiční romská rodina (velkorodina) je mnogenerační seskupení většího počtu nukleárních rodin, které odvozují svůj původ od společného předka. Tato rodina se i dnes vyznačuje velikou mírou solidarity. To můžeme vidět například na tom, jakou povinnost Romové cítí při poskytování přístřeší. Příbuzní, kteří se náhle ocitnou v nouzi, se mohou

⁵⁷ srov. ŘÍČAN, P. *S Romy žít budeme, jde o to jak*, s.103.

⁵⁸ *Rizikové chování dospívajících a jeho prevence*, s.144.

⁵⁹ srov. Navrátil, P.; Šimíková, I. Komunitní sociální práce jako nástroj boje proti sociálnímu vyloučení: příklad „Strategie sociální inkluze Romů v Brně“. *Sociální práce*, s. 112.

spolehnout na to, že jim rodina poskytne přístřeší i tehdy, kdy se bude muset sama uskromnit. To vede v mnoha případech k přeplňování bytů nad únosnou míru, zhoršení hygienických i sociálních podmínek. Tato skutečnost se jeví majoritě jako nepochopitelná.

Dítě, které žije v této velkorodině, se snadněji učí navazovat sociální kontakty. Respektuje dospělé a dospělí zpětně respektují dítě. Při výchově dítěte (zejména v minulosti) byl brán zřetel na pohlaví. Chlapci většinou pracovali se svými otci a dívky s matkami. Každé dítě mělo své povinnosti. Chlapec se učil otcovu řemeslu tím, že mu pomáhal (např. v rodině kováře chlapec sháněl staré železo a pomáhal dmýchat měchy). Dívka se učila tomu, jak být dobrou ženou a matkou. Pomáhala s péčí o mladší sourozence nebo v kuchyni. V rodině se tak děti učily především pro svůj praktický život bez ohledu na vzdělání. Romové mu nepřipisují velký význam ani dnes. Neznamená to ale, že si nepřejí být moudří a netouží po společenském uplatnění. Moudrost je u Romů vysoce ceněna, ale ne taková, jakou známe u Neromů. Romská moudrost se předávala ze starších na mladší formou vyprávění, pohádek apod. Školní vzdělanost stojí u Romů v hodnotovém žebříčku hluboko pod položkou „peníze“. I v dnešní době je mnoho Romů, kteří dostatečně neovládají čtení a psaní. Tento fakt je způsoben především tím, že současné školské vzdělávání nerespektuje rozdílné kulturní a sociální podmínky Romů⁶⁰. Mám na mysli konkrétně právo na vzdělávání v mateřském jazyce (viz. kapitola 1.4) Většina rodičů nemůže svým dětem, které nezvládají školu, pomáhat, protože učivo sami neznají.

Pokud srovnáme dětství romského a neromského dítěte, vidíme následující rozdíly. První rozdíl je v tom, že romské dětství je „kratší“. Je to dáno především biologicky, to znamená časnější pubertou, která je patrně uspišena romskou tradicí - brzkým zahájením sexuálního života. Druhý rozdíl souvisí s vysokou kohezí romské rodiny. Děti se odmala účastní rozhovorů dospělých a také jejich rozhodování. To je z psychologického hlediska nezdravá zátěž pro dítě.⁶¹ Dětství u Romů končí založením vlastní rodiny.

Jak jsem již uvedla, vývoj romské rodiny zaznamenal v posledních letech významné změny. Jako příklad lze uvést stále častější samostatné bydlení mladých romských rodin. Přesto však jsou zachovány vazby k původní rodině a z toho vyplývající povinnosti, důkazem čehož je zcela ojedinělé umístění romských seniorů v domovech důchodců.⁶²

Etnografka a folkloristka Davidová ke změnám, jež proběhly v romské rodině, uvádí: *Príslušníci rozvětvených rodin, „silných rodů“, mají dodnes větší autoritu u ostatních a vzájemně si pomáhají. (...) Dříve platil u většiny romských skupin nepsaný zákon „čisté*

⁶⁰ srov. Romové v České republice, Dostupné na WWW: <<http://romove.radio.cz/cz/clanek/18389>>.

⁶¹ srov. ŘÍČAN, P. *S Romy žít budeme, jde o to jak*, s.104.

⁶² srov. ŘÍČAN, P. *S Romy žít budeme, jde o to jak*, s. 46.

krve“, který zakazoval manželství s jinoetnickými partnery. Tento pozůstatek rodové endogamie přetrvává u většiny Romů olašských, zatímco u všech ostatních se tento zákaz začal narušovat již v uplynulých letech. Dnes již téměř neplatí nejen mezi jednotlivými skupinami, ale i vzhledem k Neromům; počet interetnických - smíšených manželství romsko - českých, romsko - slovenských či jiných stále narůstá a je dokladem zásadnějších změn v hodnotové orientaci a postavení Romů, zejména v českém a moravském městském prostředí (romský partner, častěji je to muž, si obvykle však přitom zachovává svoji identitu, což je pozitivní).⁶³

2 Charakteristika lokality Kutnohorsko

Region Kutná Hora se rozprostírá na území Středočeského kraje. Ve středověku byla Kutná Hora druhé královské město po Praze s bohatými stříbrnými doly a centrálním mincovnou (od roku 1300). Ve 20. století Kutnohorsko nepatřilo do průmyslové oblasti středních Čech, spíše zde převažovalo zemědělství. V poválečném období se ale situace začala měnit. Postupně docházelo k rozvoji stávajících, ale i nových průmyslových kapacit. S počátkem 90. let se průmyslová výroba začala realizovat zejména ve strojírenství, potravinářství či v tabákovém průmyslu. V průběhu 90. let někteří z významných zaměstnavatelů z ekonomických důvodů omezili svoji činnost případně zanikli, některým se podařilo najít vhodného investora a výrobu udržet či rozšířit. Ale zejména v důsledku útlumu výroby v některých průmyslových podnicích dosahoval region Kutná hora nejvyšší míry nezaměstnanosti ze všech regionů kraje. K 31. 12. 2003 bylo v rámci regionu evidováno 4 290 uchazečů o zaměstnání, což představuje registrovanou míru nezaměstnanosti 11,86 %, to bylo téměř o 4,5 % více než průměr kraje. Určité oživení na trhu práce nastalo v květnu roku 2005 se zahájením výroby v továrně na výrobu malých osobních automobilů TPCA (Toyota Peugeot Citroën Automobile) v sousedním regionu Kolín. Tato skutečnost pozitivně ovlivnila zaměstnanost i na Kutnohorsku. Mezi další největší zaměstnavatele v Kutné Hoře a v okolí patří podniky Phillip Morris Kutná Hora a ČKD.

Na konci prvního měsíce letošního roku 2007 evidoval Úřad práce v Kutné Hoře celkem 3 529 osob. Míra registrované nezaměstnanosti k 31. 1. 2007 činila 8,79 %.⁶⁴

K 1. lednu 2004 bylo na Kutnohorsku 88 obcí, kde žilo 73 452 obyvatel, z toho 36 112 mužů a 37 340 žen. Při sčítání lidu v roce 2001 byl průměrný věk 38,3 let. V roce 2004 byl

⁶³ Romové v České republice, Dostupné na WWW: <<http://romove.radio.cz/cz/clanek/18571>>.

⁶⁴ srov. HÜTTNER, V. Úřad práce informuje. Čáslavské noviny, s. 8.

průměrný věk 40,1 let. Již dnes žije v tomto regionu více obyvatel ve věku poproduktivním než ve věku předproduktivním. Proto jsou zde přizpůsobeny sociální služby zejména nejstarším občanům tohoto regionu.

Co se týká zastoupení národnostních menšin, zejména Romů, zveřejnil Český statistický úřad to, že po posledním sčítání lidu v roce 2001 v Kutné Hoře žilo 15 občanů romské národnosti (viz. tabulka č. 1).

Tabulka č. 1 Kutná Hora - obyvatelstvo podle národnosti

národnost	celkem obyvatel
česká	20518
moravská	50
slezská	2
slovenská	338
romská	15
polská	40
německá	17
ruská	15
ukrajinská	41
vietnamská	5
ostatní	84
nezjištěno	328

Zdroj: Český statistický úřad

Školství je v regionu zastoupeno sítí základních, praktických a speciálních škol, učilišť i středních škol. V regionu jsou tři gymnázia (dvě v Kutné Hoře, jedno v Čáslavi). Jsou tu i tři vyšší odborné školy.

Sociální služby na Kutnohorsku zajišťují převážně tyto poskytovatelé: město Kutná Hora, město Čáslav a Oblastní charita Kutná Hora. Cílové skupiny poskytovaných služeb jsou zejména: osoby bez přístřeší, sociálně slabé rodiny, romské děti, osoby s mentálním postižením, péče o seniory a péče o matky na mateřské dovolené.

Dle mého osobního hodnocení by bylo vhodné v regionu rozšířit kapacitu domovů důchodců v Čáslavi a v Kutné Hoře a kapacitu domů s pečovatelskou službou. Také v regionu chybí azylový dům.

2.1 Romská komunita

První zmínku o Romech, kteří se objevili v Kutné Hoře, datujeme roku 1481,⁶⁵ ale největší příliv tohoto etnika byl kolem roku 1954. Dodnes naprostou většinu „kutnohorských“

⁶⁵ srov. NEČAS, C. *Historický kalendář - dějiny českých Romů v datech*, s. 8.

Romů tvoří ti, kteří tohoto roku přicházeli do zdejší oblasti za prací zejména „ze Staré Lubovni a z vesnic v okolí tohoto východoslovenského města (Podsadok, Matisová, Lomnička)“.⁶⁶

Sociální vyloučení

Čáslavská ulice je v Kutné Hoře považována za nejproblematičtější městskou lokalitu, v níž žijí sociálně nejslabší rodiny romské i neromské. Střediskem pro sociálně slabé Romy je „Přístav“ (jedno ze středisek místní Oblastní charity) a komplex bytů IV. kategorie v budově bývalého cukrovaru, kde se nachází další ze středisek Oblastní charity a to „Maják“.

„Ani jedna z městských lokalit neplatí za dobrou adresu, nicméně se nacházejí v těsném sousedství běžné zástavby, tudíž ke kontaktu s majoritním obyvatelstvem nutně neustále dochází.“⁶⁷

Romové v Kutné Hoře nemají žádného mluvčího, nikdo z představitelů zdejších velkých rodů (Čurejovci, Červeňákovci, Pompovci) nemá zásadní slovo, nejedná jménem všech např. s Městským úřadem.

Další Romové, kteří jsou sociálním vyloučením ohroženi, žijí v přilehlých vesnicích v okolí Kutné Hory. Jedná se zejména o Ovčáry u Nových Dvorů, Neškaredice a Třebešice. I přes skutečnost, že romské rodiny žijící ve městě a rodiny žijící v okolí jsou příbuzensky provázané, tak „Romové z vesnic v okolí Kutné Hory jsou z pohledu těch „městských“ těmi nejhoršími. Nevraživost mezi „městskými“ a „vesnickými“ je obecně platná.“⁶⁸

Co se týče sociální patologie, bylo mj. Bolfem (pracovník společnosti Člověk v tísni) zjištěno, že „do vyloučené lokality v Čáslavské ulici nepravidelně zajíždějí luxusní auta z Kladna, údajně za účelem získávání adeptek pro prostituci. Některé romské dívky tuto činnost nárazově vykonávají, ale považují to za běžnou práci, kterou přilepšují svojí rodině.“⁶⁹

⁶⁶ srov. Zpráva o stavu sociálně vyloučených lokalit v České republice, Dostupné na WWW: <<http://www.mvcr.cz/dokument/index.html>>.

⁶⁷ Zpráva o stavu sociálně vyloučených lokalit v České republice, Dostupné na WWW: <<http://www.mvcr.cz/dokument/index.html>>.

⁶⁸ Zpráva o stavu sociálně vyloučených lokalit v České republice, Dostupné na WWW: <<http://www.mvcr.cz/dokument/index.html>>.

⁶⁹ Zpráva o stavu sociálně vyloučených lokalit v České republice, Dostupné na WWW: <<http://www.mvcr.cz/dokument/index.html>>.

Podle dokumentu Strategie integrace romské komunity ve Středočeském kraji lze situaci romské komunity v našem kraji charakterizovat jako stabilní. Dle kvalifikovaných odhadů romských poradců žije v našem kraji přibližně 20 000 Romů.⁷⁰

3 Problémy ve státním školství

Mezi charakteristické znaky, které jsou romské populaci připisovány, patří i nízká vzdělanost tohoto etnika. Ale proč tomu tak je?

„Škola je Romy chápána jako ‚bílá‘, víceméně represivní instituce. Romové k ní mají a priori nedůvěru, a ta se přenáší na dítě.“⁷¹ „Děti vyrůstající na rozhraní romského domova a neromské školy mohou vnímat školu dopředu jako nepřátelské území.“⁷² Je proto důležité, aby škola, pokud možno, již při zápisu navázala s rodiči budoucího žáka užší kontakt, čímž mohou být položeny základy budoucí, oboustranně fungující komunikace.

Neméně důležitou roli v komunikaci mezi školou a romskými rodiči hraje přístup učitele. Komunikace má být především pozitivní a učitel by měl být otevřený a vstřícný. Říčan však varuje, že „Vstřícnost neznamena měkkost nebo ústupnost na nepravém místě, podléhání nátlaku, když romští rodiče vymáhají neoprávněné výhody. Zkušený učitel, který má zároveň k romskému etniku dobrý citový vztah, někdy akceptuje komunikační styl romských rodičů a „pohádá se“ s nimi.“⁷³

Odlíšný styl výchovy (viz. kapitola 1.6) romské rodiny má vliv na to, že se dítě při vstupu na základní školu může cítit osamoceno. V tomto, pro něj naprosto cizím prostředí, je odděleno od rodiny, ve které není zvyklé nést za cokoli odpovědnost či dělat jakákoliv samostatná rozhodnutí. „Způsob života v romské rodině vede u jednotlivce ke ztrátě pocitu zodpovědnosti za svůj život, což je v rozporu s pocitem tíhy zodpovědnosti za sebe sama, který je nosným principem evropské kultury.“⁷⁴ Jednou z podmínek dosažení zvýšení vzdělanostní úrovně romské minority je „akceptování etnických, sociálních a kulturních odlišností ve výchovně-vzdělávacím procesu“.⁷⁵

Tyto výše popsané skutečnosti zpravidla vedou k tomu, že romské děti nezvládají nároky vyučování. Proto je, dle mého názoru, důležitá dostupnost doučování. V současné době již zpravidla není doučování organizováno školou.⁷⁶ Službu doučování dnes nabízejí za úplatu

⁷⁰ srov. *Strategie integrace romské komunity ve Středočeském kraji*, Dostupné na WWW: <<http://www.kr-stredocesky.cz/socialni-oblast/romska-integrace>>.

⁷¹ ŘÍČAN, Pavel. *S Romy žít budeme, jde o to jak*, s. 109.

⁷² *Romové v České republice, sešity pro sociální politiku*, s. 337.

⁷³ ŘÍČAN, Pavel. *S Romy žít budeme, jde o to jak*, s. 110.

⁷⁴ Tamtéž, s. 338.

⁷⁵ ŠOTOLOVÁ, E. *Vzdělávání Romů*, s. 42.

⁷⁶ srov. PRŮCHA, J.; WALTEROVÁ, E.; MAREŠ, J. *Pedagogický slovník*, s. 49.

například různé agentury, soukromí učitelé či Domy dětí a mládeže. Zdarma se objevuje v nabídkách zejména neziskových organizací.

3.1 Romské děti ve speciální škole

Vzdělávání romských dětí je často zatíženo jedním specifickým jevem. Jedná se o to, že bohužel velká část romských dětí je zařazována do speciálních škol. Tento jev vyplývá z mnoha důvodů.

Téměř každé romské dítě před vstupem do školy navštíví pedagogicko-psychologickou poradnu, kde je podrobena vyšetření úrovně školní zralosti. *„Velmi málo romských dětí prochází mateřskou školou a výchova v romské rodině zpravidla není dobrou přípravou pro školní práci. Dítě zřídka získává zkušenost s knížkou, hračkami, tužkou a papírem.“*⁷⁷ Odlišný styl výchovy se odráží také na tom, že při zjišťování školní zralosti můžou projevy romského dítěte nést znaky pseudoretardace. Posuzování školní zralosti se ale děje podle stejných kritérií jako u majoritní společnosti a neberou se v úvahu specifické znaky tohoto etnika.⁷⁸

Dalším důvodem, proč romské děti stále navštěvují speciální školy v daleko větší míře než neromské, je následující skutečnost. *Díky sociální politice před rokem 1989 byla „romská otázka“ řešena kromě jiného také sestěhováním romských rodin do neatraktivních městských čtvrtí na okrajích velkých měst. Postupem času tak vznikla „romská ghetta“. Základní školy v těchto čtvrtích byly a jsou spádovými školami, kam romští rodiče zapisují své děti. Jak se která spádová škola vyrovnala s tím, že část jejich žáků tvoří malí Romové? Většinou se škola přiklonila k nejjednoduššímu postupu: přeřazení alespoň části romských žáků - těch nejproblémovějších - do zvláštní školy. Takto se, kromě jiného, také regulovala rovnováha v poměru žáků z romské etnické skupiny a ostatních dětí ve spádové škole. (...) Tendence přeřazovat romské děti do zvláštních škol zapříčinila, že mnohé z těchto škol, byť jejich posláním je vzdělávat děti mentálně retardované, mají v současné době více než polovinu žáků pocházejících z romské etnické skupiny.⁷⁹ „V současné době je ČR zhruba 60% Romů vzděláváno ve zvláštních školách. Je to početná skupina asimilovaných Romů ve společnosti neorientovaných. (...) Většina těchto lidí neví, jaký je rozdíl mezi zvláštní*

⁷⁷ ŘÍČAN, Pavel. *S Romy žít budeme, jde o to jak*, s. 111.

⁷⁸ srov. ŠOTOLOVÁ, E. *Vzdělávání Romů*, s. 43.

⁷⁹ *Romové v České republice, sešity pro sociální politiky*, s. 336.

*a základní školou, a proto klidně podepíší doklad o přeložení dítěte ze základní na zvláštní školu.*⁸⁰

Naprostou nutností se v současnosti začíná zdát příprava učitelů na práci s dětmi z odlišných sociokulturních prostředí. Také *doporučení, aby podmínkou akreditace studijního programu na pedagogických fakultách bylo zařazení povinného minima o romských komunitách, jejich historii, jazyce, kultuře a zvláštěnostech komunikace a spolupráce s rodiči, je například součástí Realizačního plánu naplňování Koncepce romské integrace v letech 2006 až 2009. Tato příprava pak musí probíhat nejen na pedagogických školách, ale i v rámci samostatného dozdělávání učitelů.*⁸¹

Jako dobré řešení se v poslední době také jeví fungování tzv. romského asistenta.

3.2 Romský pedagogický asistent

Romský asistent je další formou pomoci romským dětem při překonávání školních problémů. Cílem takového asistenta je: pomoc žákům při aklimatizaci na školní prostředí, pomoc pedagogům školy při vlastní výchovné činnosti při komunikaci se žáky, spolupráce s rodiči, spolupráce s romskou, popřípadě jinou komunitou v místě školy.⁸² *„Asistent pedagoga je přítomen vyučování, pomáhá učiteli s individuální výukou, zajišťuje dětem kvalitní trávení volného času o přestávkách i po vyučování, dohlíží na vypracovávání domácích úloh, děti doučuje a komunikuje s jejich rodinami. Jeho role je ve třídách s větším počtem dětí ze sociokulturně znevýhodňujícího prostředí nezastupitelná.*⁸³

3.3 Jazyková bariéra

Ve vzdělávání romských dětí se setkáváme s tzv. jazykovou „interferencí“. *„Interferenci rozumíme vzájemné střetávání a ovlivnění dvou oblastí, v tomto případě se jedná o vzájemné ovlivňování češtiny a romštiny.*⁸⁴ Dle Šotolové interferenci můžeme rozdělit do čtyř oblastí:

- 1. Fonetická a lexikální oblast: Romština si jako původní indickou zvláštnost uchovala aspirované hlásky. Každá z nich má svou párovou, neaspirovanou: č-čh, k-kh, t-th. Je třeba dodržovat rozdíl ve výslovnosti, jinak dochází k nedorozuměním. Odlišná je

⁸⁰ HEJKRLIKOVÁ, J. *Vzdělávání romských dětí v ČR*. Dostupné na WWW: <<http://tolerance.cz/kurzy/hejkrlikova.htm>>.

⁸¹ *Zpráva o stavu romských komunit v České republice 2004*, Dostupné na WWW: <<http://www.vlada.cz/cs/rvk/rzrk/dokumenty.html>>.

⁸² srov. ŠOTOLOVÁ, E. *Vzdělávání Romů*, s. 49.

⁸³ *Zpráva o stavu romských komunit v České republice 2004*, Dostupné na WWW: <<http://www.vlada.cz/cs/rvk/rzrk/dokumenty.html>>.

⁸⁴ ŠOTOLOVÁ, E. *Vzdělávání Romů*, s. 27.

i výslovnost délky samohlásek, je zde jiný přízvuk a intonace řeči. Celková melodie romštiny je tedy úplně jiná než melodie češtiny.

- 2. Gramatická oblast: Romská a česká gramatika se vzájemně velmi odlišují. Romština má jedenáct slovních druhů, dvě čísla (jednotné a množné) a pouze dva rody (mužský a ženský). Dalším rozdílem je také to, že romština má osm pádů (ablativ vyjadřuje vztah od, z)
- 3. Sémanticko-lexikální oblast: To, že v romštině chybí neutrum je příčinou následujícího písemného projevu, se kterým se často setkáváme. Např.: „malymu hžibátkovi“ (Hříbě, o khuro, je v romském jazyce mužského rodu) apod. Dalším místem častého chybování romských žáků je používání pádů a číslovek (důvodem je používání jiného pádu).
- 4. Stylistická oblast: Jako každý cizí jazyk má i romština odlišné „sémantické pole ekvivalentních základních významů (tzn. že většina slov nemá pouze jeden význam, ale k významu se druzí celý soubor významů odvozených). Např. romské sloveso džal má v češtině dva významy: jít a jet.⁸⁵

Ve všech těchto oblastech romští žáci často chybují.

Říčan mluví také o tom, že romské děti česky rozumějí často špatně, přičemž romsky ještě hůř. Dobrou češtinu neslyší v rodině ani během školní docházky, čímž jejich handicap ještě narůstá.⁸⁶

Jazykový handicap spolu se sociálním způsobuje pomalejší začlenění do procesu vzdělávání, nízkou soustředěnost a časté nedorozumění mezi romským žákem a pedagogem.

3.4 Přípravné třídy

Většině romských dětí bývá odložena školní docházka z důvodu somatické či psychické nezralosti. Další pobyt v domácím, mnohdy málo podnětném prostředí, nemá pro budoucí docházku větší význam.⁸⁷

Dominantním problémem ve vzdělávání romských dětí - žáků zůstává jazyková příprava. Výuka v romském jazyce není realizována, protože není dostatek kvalifikovaných učitelů a mnozí romští rodiče takovou výuku ani nepožadují. Jedním z řešení problematiky vzdělávání romských žáků je zřizování přípravných tříd.⁸⁸ „*Přípravný ročník by měl tedy splňovat adaptační, komunikační a vzdělávací funkci. Plní také funkci sociální a jeho*

⁸⁵ srov. ŠOTOLOVÁ, E. *Vzdělávání Romů*, s. 27-30.

⁸⁶ srov. ŘÍČAN, P. *S Romy žít budeme, jde o to jak*, s. 112.

⁸⁷ srov. *Romové v České republice, sešity pro sociální politiky*, s. 344.

⁸⁸ srov. ŠOTOLOVÁ, E. *Vzdělávání Romů*, s. 44.

*působení na škole vede k propojení rodiny se školou.*⁸⁹ Neměl by se zaměřovat pouze na osvojení českého jazyka, ale jeho úkolem je rozvíjet také jazyk, kulturu a tradice Romů vůbec.⁹⁰ *Cílem práce učitelů v přípravných třídách je připravit děti ze sociokulturně znevýhodňujícího prostředí k bezproblémovému začlenění do vzdělávacího procesu od prvního ročníku základní školy a předcházet tak u nich případným neúspěšným začátkům ve školní docházce, které by mohly ohrozit průběh jejich dalšího vzdělávání a tím i jejich perspektivy v dalším životě. Cíle se dosahuje uplatňováním nejrůznějších výchovně vzdělávacích prostředků. Základem je organizovaná činnost dětí - různé hry, rozhovory, vycházky, pracovní, pohybové, hudební a výtvarné činnosti i výuka podobná té školní. Těžiště práce je v jazykové a komunikativní výchově, rozvoji matematických představ a v rozvoji poznání. V přípravné třídě se rovněž procvičují zručnosti a praktické dovednosti dětí. Motivující je pro tyto děti výtvarná, tělesná a hudební a výchova. Přípravná třída se zřizuje dle ustanovení § 47 zákona č. 561/2004 Sb., o předškolním, základním, středním, vyšším odborném a jiném vzdělávání (školský zákon), pokud je přihlášeno alespoň sedm dětí.*⁹¹

3.5 Volnočasové aktivity a doučování

3.5.1 Volný čas

Definici volného času můžeme chápat jako „Čas, se kterým může člověk nakládat podle svého uvážení a na základě svých zájmů. Volný čas je doba, která zůstane z 24 hodin běžného dne po odečtení času věnovaného práci, péči o rodinu a domácnost, péči o vlastní fyzické potřeby (včetně spánku). Na výchovu a vzdělávání ve volném čase je zaměřena pedagogika volného času.“⁹² Jeden z důležitých znaků volného času je to, že jde o činnosti, které „mohu, ale nemusím“ vykonávat.⁹³

Volný čas dětí a mládeže se od volného času dospělých liší tím, že v něm stále probíhá vývoj všech stránek osobnosti. Ve volném čase dětí není vývoj přerušen, ale pokračuje další formování osobnosti.⁹⁴ „Specifickou zvláštností volného času dětí a mládeže je to, že z výchovných důvodů je žádoucí jeho pedagogické ovlivňování.“⁹⁵ Míra ovlivňování volného času je determinována věkem dětí, jejich mentální i sociální vyspělostí i charakterem rodinné

⁸⁹ Romové v České republice, sešity pro sociální politiky, s. 344.

⁹⁰ srov. ŠOTOLOVÁ, E. Vzdělávání Romů, s. 44

⁹¹ Zpráva o stavu romských komunit v České republice 2004, Dostupné na WWW: <<http://www.vlada.cz/cs/rvk/rzrk/dokumenty.html>>.

⁹² PRŮCHA, J.; WALTEROVÁ, E.; MAREŠ, J. Pedagogický slovník, s. 274.

⁹³ srov. VESELÁ, J. Jak ve volném čase, s. 5.

⁹⁴ srov. VESELÁ, J. Jak ve volném čase, s. 9.

⁹⁵ PÁVKOVÁ, J. HÁJEK, B. HOFBAUER, B. et. al. Pedagogika volného času, s. 15.

výchovy.⁹⁶ Rodina by samozřejmě měla zajistit výchovu dětí také v jejich volném čase, ale ne vždy je toho schopna. „Společnost by měla mít zájem na tom, jak děti svůj volný čas tráví. (...) Historické zkušenosti i zkušenosti ze zahraničí potvrzují, že prevence je ve výchově účinnější a také podstatně levnější než náprava chyb a převýchova. A právě kvalitní výchova dětí ve volném čase má významný preventivní význam.“⁹⁷

V roce 2001 byla Ministerstvem školství, mládeže a tělovýchovy schválena Strategie Ministerstva školství, mládeže a tělovýchovy ČR pro zlepšení vzdělávání romských dětí. Mezi klíčové oblasti strategie pro zlepšení vzdělávání romských dětí mj. patří i „podpora smysluplného trávení volného času“.⁹⁸ Různorodá činnost ve volném čase je součástí života každého dítěte. Tato činnost závisí na podmínkách, kde se odehrává. Proto je strategickým cílem podporovat občanská sdružení zaměřená na činnost romských dětí a mládeže ve volném čase. Finanční prostředky budou nadále poskytovat ústřední orgány, kraje, místní orgány a neziskové organizace. Pokud má dojít ke spravedlivému rozdělování, je nezbytné zajistit potenciálním adresátům rovný přístup k informacím o těchto zdrojích. Na základě pozitivních zkušeností se jeví jako potřebné podporovat střediska volného času a další obdobná zařízení v jejich činnosti s romskými dětmi a mládeží. Právě v této oblasti se tvůrci žádoucích změn stávají sami Romové - to je trend podporovaný celou touto strategií.

3.5.2 Doučování

Zájmová činnost, která se odehrává v rámci volného času, nemá sloužit k doučování či opakování látky povinných či povinně volitelných vyučovacích předmětů.⁹⁹ Pedagogický slovník definuje doučování takto: „Forma pomoci žákům, kteří mají z různých důvodů učební problémy, nestačí tempu školního vyučování nebo dosahují slabších studijních výsledků.“¹⁰⁰

Základní školy počítají s tím, že pokud dítě probíranou látku nepochopí, najde pomoc u svých rodičů. Pokud látku nepochopí romské dítě, má problémy. Domnívám se, že právě nabídka doučování (která by měla splňovat princip dostupnosti) může být jedním z řešení, jak pomoci romským dětem zvládat vzdělávací proces.

4 Komunitní centrum Maják

⁹⁶ srov. PÁVKOVÁ, J. HÁJEK, B. HOFBAUER, B. et. al. *Pedagogika volného času*, s. 5.

⁹⁷ PÁVKOVÁ, J. HÁJEK, B. HOFBAUER, B. et. al. *Pedagogika volného času*, s. 16.

⁹⁸ *Strategie MŠMT pro zlepšení vzdělávání romských dětí - verze 2001*. Dostupné na WWW: <<http://www.msmt.cz/vzdelavani/strategie-pro-zlepseni-vzdelavani-romskych-deti-1>>.

⁹⁹ srov. VESELÁ, J. *Jak ve volném čase*, s. 8.

¹⁰⁰ PRŮCHA, J.; WALTEROVÁ, E.; MAREŠ, J. *Pedagogický slovník*, s. 49.

Sociální pomoc a péče v naší zemi je realizována jednak prostřednictvím státních organizací, jednak různými nestátními neziskovými organizacemi, které vedle státu nejčastěji usilují o pomoc občanům. Sociální programy jsou jejich cílem, nikoliv prostředkem k dosažení jiných záměrů. Často bývají označovány jako „třetí sektor“ (vedle sektoru prvního - státního a druhého - ziskového).

Mezi hlavní legislativní normy a opatření, kterými se práce v takovýchto zařízeních realizuje, patří: zákon č. 108/2006 Sb., o sociálních službách, Listina základních práv a svobod, Ústava České republiky, vnitřní předpisy (standardsy soc. služeb).

Nestátní neziskové organizace, které pracují ve prospěch romské komunity, můžeme rozdělit na tři typy: 1. romské organizace: Mají důležitou roli v emancipaci Romů. Jsou prostředkem, kterým Romové hledají své místo ve společnosti a jejichž prostřednictvím participují na jejich systémech. 2. proromské organizace: Výhodou je, že znají romskou komunitu „zevnitř“ a mají snadnější vstup do komunity. Nevýhodou je častá nezkušenost s těmi systémy, protože je málo znají. 3. multikulturní organizace: Zde pracují Romové a Neromové vedle sebe. To je přínosné tím, že zde sehrávají modelovou situaci, která je potřebná v multikulturní společnosti.¹⁰¹

Nestátní nezisková organizace nebo obec bývá zřizovatelem komunitních center. Pokud je zřizovatelem nestátní nezisková organizace, získává finanční prostředky prostřednictvím grantové a projektové činnosti.

- grantové programy poskytují: Phare a TACIS - program EU (administrováno Nadací ROS), různé rezorty - MPSV, MV, MZ, MŠMT a obce
- projektová činnost: neziskové organizace podávají žádosti formou projektů (na přidělení finančních prostředků neexistuje právní nárok), každý projekt musí být ekonomicky a institucionálně udržitelný.

Komunitní centrum je „zařízení poskytující ambulantní programy, o něž je v místní komunitě zájem a jejichž cílem je vzdělávání, pěstování zájmů, občanská svépomoc či řešení určitého problému“.¹⁰² Činnost takového centra a možnost aktivně se do ní zapojit jsem měla přímo v místě mých středoškolských studií v Kutné Hoře. Jedná se o komunitní centrum Maják.

Cílem celého projektu centra Maják je řešení problémů kutnohorské romské komunity prostřednictvím podpory společenství, kde děti, jimž je pomoc určena, žijí. Jedná se zejména

¹⁰¹ srov. Frištenská H. *O úloze nestátních neziskových organizací, pracujících ve prospěch romské komunity.* s.41-42.

¹⁰² MATOUŠEK, O. *Slovník sociální práce*, s. 93.

o zmírnění sociální distance majority vůči minoritě, zlepšení vzájemné komunikace. Dále centrum usiluje o zlepšení všeobecných znalostí a dovedností u dětí z rodin se slabou sociokulturní úrovní a tím zajištění zvýšení šancí obstát nárokům společnosti.

V regionu Čáslavska, Kutnohorska a Kolínska je Komunitní centrum Maják svým zaměřením a poskytovanými službami jediné zařízení. Na Kutnohorském okrese se nezaměstnanost pohybuje okolo 10 % a z toho Romové tvoří až více než $\frac{3}{4}$ (asi 80-85%) těchto nezaměstnaných. Jsou to lidé většinou se základním vzděláním. A právě děti z těchto rodin z 95% se stanou přímo nebo postupem času žáky různých speciálních škol a tím je jim značně ztíženo další vzdělávání. Cílem Majáku je zvyšovat počet dětí, které jsou schopny nastoupit a absolvovat školní docházku na klasické základní škole.

Děti přicházejí do Majáku už kolem třetího roku, mohou navštěvovat předškolní klub, kde se učí nejprve základním hygienickým návykům, soužití v kolektivu, později pak základním dovednostem potřebným pro nástup do první třídy. Předškolní klub je bezplatná služba, jediným výdajem rodičů je svačinka, kterou si děti s sebou nosí. Je to proto, že romské rodiny si ze svých příjmů nemohou dovolit platit drahé poplatky za školku a toto je pro ně přijatelnější. Tím, že děti předškolní klub navštěvují, učí se určitým pravidlům i rodiče: ráno včas vstát, připravit dítě do „školky“, připravit svačinku, dítě včas přivést. Tato „školka“ funguje od pondělí do čtvrtka v čase od 9:00 do 11:30 hodin a navštěvuje ji denně 4 - 5 dětí. Oproti „běžné“ školce se to může zdát málo, ale tyto děti vyžadují daleko větší péči a individuální přístup, takže pedagog, který s nimi pracuje, se takovéto skupince dětí může lépe věnovat. Větší počet dětí znamená, že nastupuje jako pomocník asistent.

Odpoledne probíhají v Majáku tzv. volnočasové aktivity pro děti. Od 13:00 hodin mají hernu k dispozici všechny děti bez rozdílu věku, mohou se vydovádět, pohrát si. Mezi 13:45-14:00 hodin je dětem podávána malá svačinka (tu dostávají děti bezplatně). Od 14:00 hodin začínají kroužky. Ty jsou rovněž bezplatné, dobrovolné, nepovinné a nepodávají se do nich žádné přihlášky. V tomto školním roce zde fungují tyto kroužky: přírodovědný, rukodělný, pohybový, hudební a kroužek kreslení. Kapacita kroužků je kolem deseti dětí, což většinou nedostačuje zájmu dětí. Za bezpečnost, průběh, náplň a fungování je zodpovědný jeho vedoucí, v případě, že jej vede student – externista, vykonává dozor ještě stálý zaměstnanec Majáku.

Kroužky končí v 15:00 hodin a následuje hodina doučování. Hodina proto, že je to u dětí maximum, kdy jsou schopné udržet pozornost a soustředit se. Maják nabízí možnost připravit se na vyučování, napsat si úkoly, nechat si vysvětlit učivo, ale smyslem je i zlepšení komunikace mezi rodinou a školou. Často ani rodiče přesně nevědí, co po nich škola požaduje a mají možnost se přijít poradit. Je možná také pomoc při zajištění kontaktu rodičů se školou

nebo doprovod, pokud o to rodiče projeví zájem. Při doučování je využívána pomoc externistů a kapacita se odvíjí od počtu externistů a zaměstnanců Majáku. Ideální je na jedno dítě jeden doučující, ale při větším počtu dětí je možnost rozdělit je do skupinek (po 2, max. po 3), pokud jsou z jedné třídy a mají stejné úkoly. Největší zájem o doučování je na začátku školního roku, později mírně opadá a kolem vánoc se opět zvyšuje, protože se blíží pololetí. Poté přijde opět období „klidu“ a v květnu a v červnu už se chodí doučovat pouze vytrvalci a děti, kterým hrozí přeřazení např. do základní praktické školy pro děti s mentálním postižením. Děti, které mají výdrž a chodí po celý rok na doučování, většinou nemají se školní docházkou až takové problémy. Některé děti však začínají navštěvovat doučování, až když nastane taková situace, kdy jim učitel oznámí, že propadají.

Kromě toho centrum Maják organizuje pro děti i jednorázové akce – výlety, příměstské tábory a pobytové letní tábory, vystoupení pro rodiče apod.

Pokud děti v mladistvém věku spáchají méně závažnou trestnou činnost, centrum nabízí probační programy, kterými se snaží dosáhnout změny chování klientů, jejich resocializaci, vede je k sebepoznání, uvědomění si své viny, k sebehodnocení a k vytvoření žebříčku hodnot a cílů.

Kromě dětských a mladistvých klientů má centrum i klientelu dospělou. V odpoledních hodinách se tu scházejí nezaměstnané handicapované ženy v klubové dílně, kde pod vedením lektorky vytvářejí drobné výrobky. Ty se potom prodávají na různých řemeslných trzích a výtěžek pomáhá Majáku alespoň částečně pokrýt výdaje za materiál.

Jedenkrát týdně je v dílně vystřídají dospělí klienti ÚSP, kteří sem docházejí na tzv. pracovní vyučování. Pro ně je to zpestření jejich života v ústavu, chodí do Majáku vlastně „na návštěvu“.

V posledním roce v komunitním centru Maják přibyl i další program. Je to možnost odpracovat si trest obecně prospěšných prací, který je přidělován odsouzeným za méně závažnou trestnou činnost. Ve spolupráci se soudem a místním střediskem Probační a mediační služby je těmto pachatelům udělován trest. Mohou si ho odpracovat při úklidu Majáku a jeho okolí, při drobných opravách nebo výpomocí v klubové dílně.

Na Maják navazují i další služby OCH Kutná Hora: středisko Přístav s ubytovnou a sociální poradnou (specializují se na práci s dospělými klienty a celými rodinami), Dobrovolnické centrum, středisko Domek na sídlišti v Šipší, středisko Rané péče, Denní centrum pro osoby bez přístřeší, charitní šatník a pečovatelská služba.

Bez ohledu na využívání různých výše uvedených forem pomoci, přetrvávají některé problémy uživatelů těchto služeb i nadále. Jedná se zejména o nízkou sociokulturní úroveň rodin, problémy s bydlením, hledání práce, nízkou úroveň přizpůsobivosti, špatnou

komunikaci mezi majoritou a minoritou, problémy s přijetím minority majoritou. Ale tyto všechny problémy nemůže vyřešit jedno komunitní centrum. A tak zůstává otevřen prostor pro další projekty.

5 Cíl práce a hypotézy

5.1. Cíl práce

Cílem práce je zjistit, jaký efekt má služba „doučování“ v Komunitním a edukačním centru Maják v Kutné Hoře pro klienty (romští žáci základní a praktické školy).

5.1.1 Dílčí cíle

Dílčími cíli mé práce je zjistit:

- zda klienti navštěvují doučování pravidelně a ze své vůle
- jestli službu využívají jen tehdy, když mají domácí úlohu či potřebují vysvětlit látku, která se probírá ve škole
- zda se učí také jinde, než na tomto kroužku
- co jim doučování přináší, jak ho vnímají a jestli jim pomáhá k lepšímu školnímu prospěchu

5.2 Hypotézy

5.2.1 Hlavní hypotézy

H1 - Klienti na doučování docházejí, protože potřebují znovu vysvětlit látku probíranou ve škole.

H2 - Klienti docházejí na doučování jen když mají domácí úlohu.

H3 - Doučování klientům pomáhá ke zlepšení prospěchu ve škole.

5.2.2 Dílčí hypotézy

1. Klienti chodí na doučování pravidelně.
2. Doučování navštěvují zejména klienti, kterým to bylo doporučeno jejich vyučujícími
3. Klienti považují doučování za pomoc.
4. Klienti se jinde, než na kroužku doučování, neučí.

6 Metodologie

6.1 Popis metody

Ke zjištění cílů bakalářské práce jsem použila techniku skupinového vyplňování dotazníků. Byl použit anonymní dotazník, který byl rozdělen na 2 části (viz. Příloha I a II). První část obsahovala 7 možností, jakým jazykem klienti mluví. Druhá obsahovala 8 otázek. Otázky byly uzavřené, polootevřené a jedna otevřená.

6.2 Sběr dat

Sběr dat probíhal formou skupinového vyplňování dotazníků. Na vyplnění měli klienti dvacet minut.

6.3 Základní a výběrový soubor

Základní soubor dotazovaných klientů tvoří romské děti 2. až 5. tříd, které využívají služeb doučování na Kutnohorsku. Tuto službu na Kutnohorsku nabízí pouze Komunitní a edukační centrum Maják. Základní soubor se tedy rovná výzkumnému.

Z celkového počtu 23 dotazníků bylo správně vyplněno všech 23. Jelikož se mělo jednat o soubor romských dětí a určujícím znakem bylo používání romského jazyka, musely být 3 dotazníky ze souboru vyloučeny. Soubor tedy tvoří 20 romských dětí.

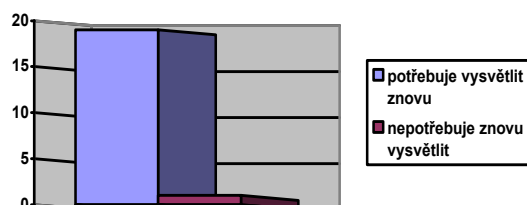
7 Výsledky

- **Množství klientů, kteří potřebují znovu vysvětlit látku, která se probírá ve škole**

Znovu vysvětlit látku potřebuje 19 z 20 respondentů,

- 1 z 20 respondentů školnímu tempu stačí (viz. graf 1).

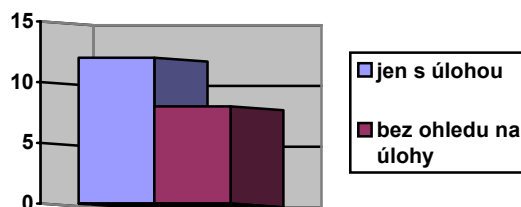
Graf 1 - Potřeba opětovného vysvětlení probírané látky ve škole



▪ **Docházka na doučování**

Službu doučování navštěvuje 12 z 20 respondentů jen tehdy, když mají domácí úlohu, - 8 z 20 respondentů službu využívá bez ohledu na domácí úlohy (viz. graf 2).

Graf 2 - Důvod využití služby doučování

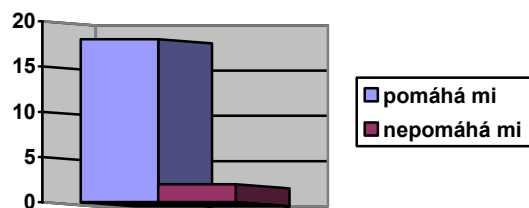


▪ **Vliv doučování na školní prospěch**

Zlepšování prospěchu v souvislosti s navštěvováním doučování zaznamenalo 18 z 20 respondentů,

- 2 respondenti uvedli, že jim doučování k lepšímu prospěchu nepomáhá (viz. graf 3).

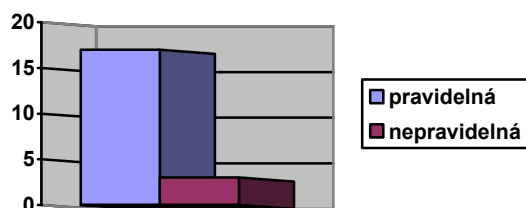
Graf 3 - Pozitivní vliv doučování na školní prospěch



▪ **Pravidelnost ve využívání služby doučování**

Pravidelně službu doučování využívá 17 z 20 respondentů,
 - 3 respondenti této služby využívají nepravidelně (viz. graf 4).

Graf 4 - Docházka na doučování

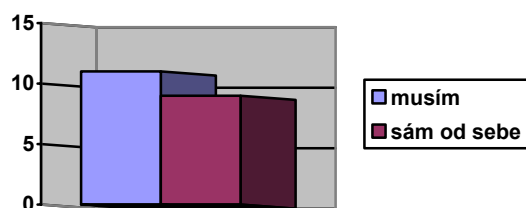


▪ **Motiv využívání služby doučování**

Doučování navštěvuje 11 z 20 respondentů z toho důvodu, že jim to bylo důrazně doporučeno vyučujícím,

- 9 z 20 respondentů využívá služby doučování z důvodu vlastní iniciativy (viz. graf 5).

Graf 5 - Motiv docházky na doučování



▪ **Vnímání služby doučování klienty**

Doučování vnímá 13 z 20 respondentů jako pomoc,

- 5 z 20 respondentů považuje doučování za nutnost
- 2 z 20 respondentů považují doučování za zbytečně strávený čas (viz. graf 6).

Graf 6 - Charakteristika služby doučování klienty

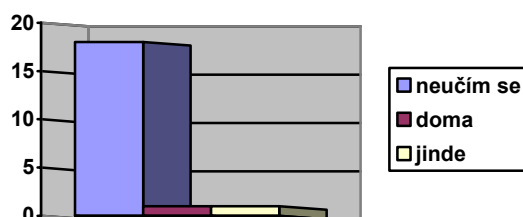


▪ Kde všude se klienti učí

Vyjma kroužku doučování se 18 z 20 respondentů ve svém volném čase neučí,

- 1 respondent z 20 se učení věnuje doma
- 1 respondent z 20 v otevřené otázce uvedl, že se učí u prarodičů (viz. graf 7).

Graf 7 - Možnosti místa učení



7.1 Rekapitulace

Z výsledků dotazníků vyplynuly tyto skutečnosti (viz příloha III) :

- naprostá většina respondentů potřebuje znovu vysvětlit látku, kterou probírají ve škole,
- více než polovina respondentů využívá službu doučování jen tehdy, když má domácí úlohu,

- ve většině případů, kdy dítě navštěvuje doučování, došlo ke zlepšení školního prospěchu,
- doučování téměř všichni respondenti navštěvují pravidelně,
- pro více než polovinu respondentů se motivem pro docházku na doučování stalo doporučení vyučujícího,
- necelé tři čtvrtiny respondentů vnímají nabídku služby doučování jako pomoc, jedna čtvrtina ji považuje za nutnost,
- drtivá většina respondentů se jinde, než na doučování, neučí.

ZÁVĚR

Ve své práci jsem se pokusila přiblížit problematiku vzdělávání romských dětí. Vzdělávání je dle mého názoru jeden z největších problémů romské komunity, protože nekvalifikovaní Romové se dostávají na okraj společnosti a často dochází k sociálnímu vyloučení. Nezaměstnanost Romů vzhledem k jejich nedostatečnému vzdělání a díky latentnímu rasismu postihuje velkou část tohoto etnika.

Přestože u nás Romové tvoří jednu z nejpočetnějších etnických minorit, mnozí učitelé ani dnes o jejich historii a kultuře nic nevědí.

Cílem mé práce bylo zamyslet se nad tím, proč je u romských dětí větší míra školní neúspěšnosti než u neromských. Co je vede k využívání služeb doučování v Komunitním a edukačním centru Maják v Kutné Hoře. Z vlastních zkušeností, které mám právě s doučováním romských dětí a z výsledků skupinového dotazování, které jsem provedla ve výše jmenovaném centru, vyplynulo, že hlavním důvodem je nediferencované tempo výuky. Romské děti proto potřebují opětovné vysvětlování učební látky. Dále bylo skupinovým dotazováním zjištěno, že respondenti se jinde, než na kroužku doučování neučí a zároveň se ukázalo, že téměř u všech došlo k prokazatelnému zlepšení školního prospěchu.

Romové vnímají školu jako instituci „bílých“, která má sloužit k jejich nedobrovolné asimilaci. Tento úhel jejich pohledu vyvolává značnou nedůvěru romských rodičů ke školskému zařízení a jejich nulovou podporu dětí ve vzdělávání. Je proto důležité, aby škola, pokud možno, již při zápisu navázala s rodiči budoucího žáka užší kontakt, čímž mohou být položeny základy budoucí, oboustranně fungující komunikace a překonány první rozpaky.

Přínosem této práce je poukázání na nefunkčnost školního vzdělávání romských dětí na školách, které nerespektují etnická, sociální a kulturní specifika této minority. Doučování romských dětí se jeví jako jedna z možností, jak tento „handicap“ minimalizovat.

Celou historií soužití romského etnika s majoritou v české kotlině se jako červená nit odvíjí množství jednoduchých řešení, postupů a strategií. Bohužel žádná sebelépe míněná snaha o vyřešení této problematiky zatím nedosáhla svého cíle. Na řešitele tohoto problému stále čeká Nobelova cena.

Seznam použitých zdrojů:

Akademický slovník cizích slov, Praha : Academia, 2000. ISBN 80-200-0982-5.

Dějiny Romů [online]. Brno : Muzeum romské kultury, © 2000-2005 [cit. 17. ledna 2007]. Dostupné na WWW: <<http://www.rommuz.cz/index.php?option>>.

Frištenská H. O úloze nestátních neziskových organizací, pracujících ve prospěch romské komunity. In *Romové a obec*. Ústí nad Labem : Hnutí R, 2001, ISBN 80-902461-5-X.

HEJKRLIKOVÁ, J. *Vzdělávání romských dětí v ČR* [online]. Příbram : Tolerance, 2001 [cit. 22. ledna 2007]. Dostupné na WWW: <<http://tolerance.cz/kurzy/hejkrlikova.htm>>.

HÜBSCHMANNOVÁ, M. *Můžeme se domluvit - Šaj pes dovakeras*. Olomouc : PedF UP, 1993. ISBN neuvedeno

HÜTTNER, V. Úřad práce informuje. *Čáslavské noviny*, 2007, č.3, s. 8.

KALIBOVÁ, K. Romové z pohledu statistiky a demografie. In: *Romové v České republice*. Praha: Socioklub, 1999. ISBN: 80-902260-7-8.

Koncepce romské integrace [online]. Praha: Úřad vlády České republiky, © 2007 [cit. 14. ledna 2007]. Dostupné na WWW: <<http://www.vlada.cz/dokument8150.html>>.

MANN, A. *Romský dějepis*. Praha : Fortuna, 2001. ISBN 80-7168-762-6.

MATOUŠEK, O. *Slovník sociální práce*. Praha : Portál, 2003. ISBN 80-7178-549-0.

Strategie MŠMT pro zlepšení vzdělávání romských dětí - verze 2001 [online]. Praha: MŠMT, © 2002 [cit. 15. září 2006]. Dostupné na WWW: <<http://www.msmt.cz/vzdelavani/strategie-pro-zlepseni-vzdelavani-romskych-deti-1>>.

NAVRÁTIL, P. et al. *Romové v české společnosti*. Praha : Portál, 2003. ISBN 80-7178-741-8.

Navrátil, P.; Šimíková, I. Komunitní sociální práce jako nástroj boje proti sociálnímu vyloučení: příklad „Strategie sociální inkluze Romů v Brně“. *Sociální práce*, 2003, č.4, s. 81. ISSN 1213-624.

NEČAS, C. *Historický kalendář - dějiny českých Romů v datech*. Olomouc : Univerzita Palackého, 1997. ISBN 80-7067-769-4.

PRŮCHA, J.; WALTEROVÁ, E.; MAREŠ, J. *Pedagogický slovník*. 4. akt. vyd. Praha : Portál, 2003. ISBN 80-7178-772-8.

Romové v České republice [online]. Praha: Český rozhlas, © 1997-2007 [cit. 13. března 2007]. Dostupné na WWW: <<http://www.romove.radio.cz/cz>>.

Nejstarší dějiny Romů, [online]. Praha: Lače Čhave - dětský romský klub, © 2001 [cit. 18. března 2007]. Dostupné na WWW: <<http://lache-chave.cz/romovevcr.php>>.

- Romové v České republice*, Praha : Socioklub, 1999. ISBN 80-902260-7-8.
- Romové ve městě*. Praha : Socioklub, 2002. ISBN 80-86484-01-7.
- ŘÍČAN, P. *S Romy žít budeme, jde o to jak*. Praha : Portál, 1998. ISBN 80-7178-250-5.
- Sčítání lidu, domů a bytů 2001* [online]. Praha : Český statistický úřad, 2005, [cit. 11. října 2006]. Dostupné na WWW: <<http://www.czso.cz/sldb/sldb.nsf/i/home>>.
- Strategie integrace romské komunity ve Středočeském kraji* [online]. Praha : Středočeský kraj, 2007, [cit. 14. dubna 2007]. Dostupné na WWW: <<http://www.kr-sredocesky.cz/socialni-oblast/romska-integrace>>.
- ŠEBKOVÁ, H. *Jazyková situace Romů a její vývoj*. Praha : Ment, 1995. ISBN neuvedeno
- ŠÍŠKOVÁ, E. ed. *Výchova k toleranci a proti rasismu*, Praha : Portál, 1998. ISBN 80-7178-285-8.
- ŠOTOLOVÁ, E. *Vzdělávání Romů*. 2. rozšíř. vyd. Praha : Grada, 2001. ISBN 80-247-0277-0.
- URBAN, K. *Policie v multikulturní společnosti. Policista* [online]. 2006, č. 4 [cit. 12. listopadu 2006]. Dostupné na WWW:<<http://www.mvcr.cz/casopisy/policista/2006/04/manual.html>>.
- VESELÁ, J. *Jak ve volném čase*, Hradec Králové : Gaudeamus, 1997. ISBN 80-7041-146-5.
- SEKYT, V. Specifika romské populace, mužská a ženská role, formování rodičovských postojů. In *Rizikové chování dospívajících a jeho prevence*. Praha: Cevap, 2005. ISBN 80-902898-9-4.
- Vzdělávací cyklus o Romech* [online]. Praha: Romea, © 2004-2005 [cit. 13. února 2007]. Dostupné na WWW: <<http://skola.romea.cz/cz/index.php?id=historie/01>>.
- Zákon o právech národnostních menšin, [online]. Praha: MVCR, © 2005 [cit. 19. ledna 2007]. Praha Dostupné na WWW: <<http://www.mvcr.cz/sbirka/1990/sb091-90pdf>>.
- Zpráva o stavu sociálně vyloučených lokalit v České republice* [online]. Praha: MVCR, © 2005 [cit. 27. ledna 2007]. Dostupné na WWW: <<http://www.mvcr.cz/dokument/index.html>>.

SEZNAM PŘÍLOH:

Příloha I: Dotazník, část I.

Příloha II: Dotazník, část II.

Příloha III: Souhrnný graf

Příloha I – Dotazník, část I.

Jakým jazykem doma mluvíte?

- a) českým
- b) slovenským
- c) romským
- d) českým, slovenským, romským
- e) slovenským a romským
- f) českým a slovenským
- g) českým a romským

Příloha II – Dotazník, část II.

třída:.....

Zakroužkuj odpověď, která je nejpravdivější.

- 1) **Chodíš na doučování pravidelně?**
 - a) ano
 - b) ne

- 2) **Chodíš na doučování jen když máš domácí úlohu?**
 - a) ano
 - b) ne

- 3) **Potřebuješ často vysvětlit znovu něco, co jste probírali ve škole?**
 - a) ano
 - b) ne

- 4) **Chodíš na doučování sám od sebe, nebo protože musíš?**
 - a) sám od sebe
 - b) musím

- 5) **Učíš se i někde jinde, než tady, na kroužku doučování?**
 - a) doma
 - b) neučím se
 - c) jinde (napiš kde)

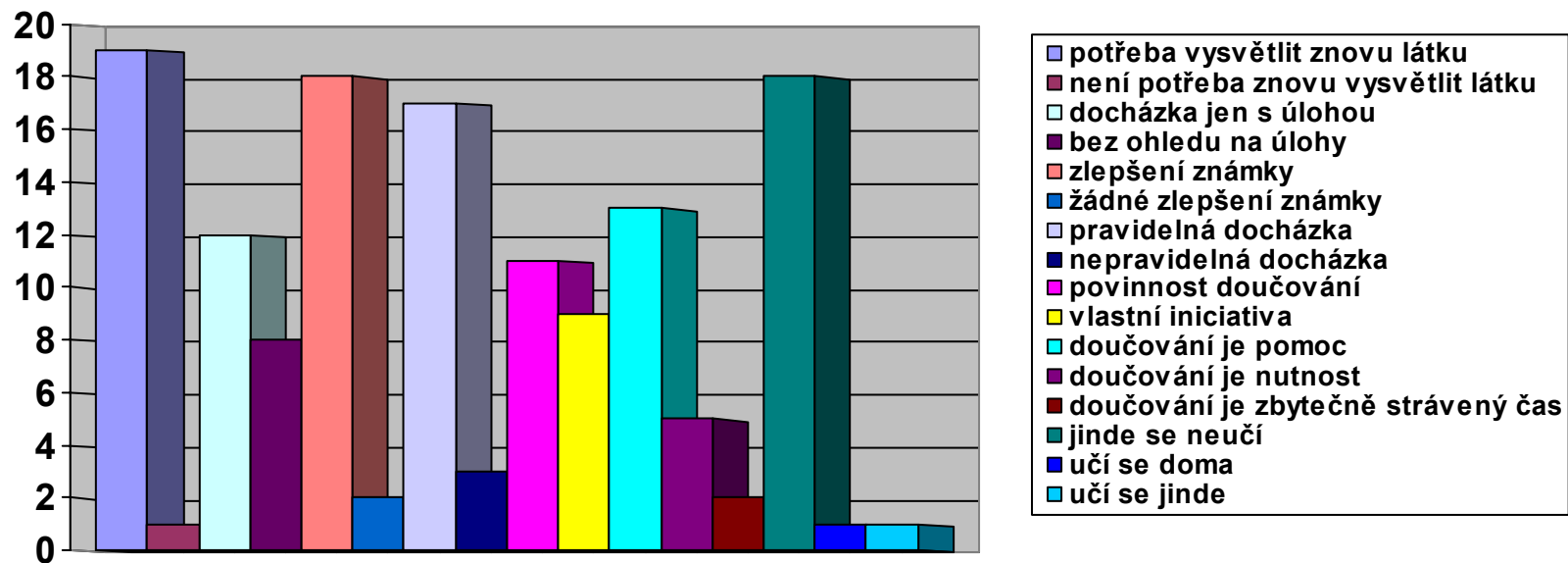
- 6) **Pomáhá ti doučování k lepším známkám?**
 - a) ano
 - b) ne
 - c) nevím

- 7) **Co ti ještě přináší doučování?**

- 8) **Doučování považuješ za:**
 - a) zbytečně strávený čas
 - b) nutnost
 - c) pomoc

Děkuji za vyplnění otázek.

Příloha III - Souhrnný graf



Abstrakt

ŠÍMOVÁ, K. *Doučování romských dětí na Kutnohorsku*. České Budějovice 2007. Bakalářská práce. Jihočeská univerzita v Českých Budějovicích. Teologická fakulta. Katedra praktické teologie. Vedoucí práce M. Elichová.

Klíčové pojmy: romská minorita, vzdělávání Romů, problémy romských dětí ve škole, doučování, komunitní centrum, nezisková organizace

Práce se zabývá problematikou vzdělávání romských dětí a doučováním, které je realizováno v Komunitním a edukačním centru Maják v Kutné Hoře. Teoretická část je vymezena k charakteristice romského etnika v České Republice a Kutnohorské lokality až po problematiku vzdělávání romských dětí.

Praktická část obsahuje výsledky dotazníků vyplněných klienty Komunitního a edukačního centra Maják v Kutné Hoře, kteří zde využívají službu doučování. Z těchto výsledků vyplývá, že naprostá většina romských dětí potřebuje znovu vysvětlit látku, kterou probírají ve škole. Dále bylo zjištěno, že se děti jinde než na kroužku doučování neučí a tuto službu považují za pomoc. Ukázalo se, že téměř u všech došlo k prokazatelnému zlepšení školního prospěchu.

Abstract

The additional afternoon teaching of gipsy children in Kutná Hora region.

Key terms: the gipsy minority, the education of gipsy community, troubles of gipsy children in the school, additional teaching, community centre, nonprofit organisation

The work deals with the issue of gipsy children education and their additional teaching provided by the Community and education centre „Lighthouse“ in Kutná Hora town. The first theoretic part ranges from characteristics of gipsy ethnic in the Czech Republic and Kutná Hora region to the issue of gipsy children education.

The practical part includes the results of questionnaires filled in by clients of Community and education centre „Lighthouse“ in Kutná Hora town who benefit from the additional afternoon teaching service there. These results shows that the vast majority of gipsy children is in the need of re-explanation of the lessons taken in the school. The next finding is that the gipsy children do not prepare themselves for next day lessons, except these additional afternoon lessons and that they take this service as a kind of help for them. There was a significant improvement of school marks of almost all gipsy children in the school as the result of this service.