

Jihočeská univerzita v Českých Budějovicích

Teologická fakulta

Katedra praktické teologie

## **Bakalářská práce**

# **MAPOVÁNÍ SOCIÁLNÍCH SLUŽEB PRO MLÁDEŽ V TÝNĚ NAD VLTAVOU A OKOLÍ**

Vedoucí práce: Mgr. Jana Šimečková

Autor práce: Václav Remiš

Studijní obor: Sociální a charitativní práce

Ročník: 3.

Prohlašuji, že bakalářskou práci s názvem Mapování sociálních služeb pro mládež v Týně nad Vltavou a okolí jsem zpracoval samostatně a veškerou použitou literaturu jsem uvedl v závěru práce.

Prohlašuji, že v souladu s § 47b) zákona č. 111/1998 Sb. v platném znění souhlasím se zveřejněním své bakalářské práce a to v nezkrácené podobě fakultou elektronickou cestou ve veřejně přístupné databázi STAG provozované Jihočeskou univerzitou v Českých Budějovicích na jejich internetových stránkách.

Dne: 7. 5. 2007

**Děkuji Mgr. Janě Šimečkové za laskavé vedení bakalářské práce, cenné rady, připomínky a metodické vedení práce. Děkuji za trpělivost, kterou mi věnovala.**

## OBSAH

<b>ÚVOD .....</b>	<b>6</b>
<b>1 DOSPÍVÁNÍ .....</b>	<b>7</b>
1.1 Pubescence.....	8
1.2 Adolescence .....	10
<b>2 SOCIÁLNÍ SLUŽBY .....</b>	<b>12</b>
<b>3 CHARAKTERISTIKA SOCIÁLNÍCH SLUŽEB DLE ZÁKONA O SOCIÁLNÍCH SLUŽBÁCH .....</b>	<b>13</b>
3.1 Typologie sociálních služeb .....	15
3.1.1 Služby sociální péče .....	15
3.1.2 Služby sociální prevence .....	15
3.1.3 Sociální poradenství .....	16
3.1.4 Úhrada nákladů za sociální služby .....	16
<b>4 POPIS REGIONU .....</b>	<b>17</b>
4.1 Vymezení mikroregionu Týna nad Vltavou .....	17
4.2 Obyvatelstvo mikroregionu Týna nad Vltavou .....	18
<b>5 KOMUNITNÍ PLÁNOVÁNÍ .....</b>	<b>19</b>
5.1 Obsah komunitního plánu .....	20
5.2 Komunitní plánování v Týně nad Vltavou .....	20
5.3 Anketa pro veřejnost .....	22
5.4 Výsledky ankety .....	24

<b>6</b>	<b>POSKYTOVATELÉ SOCIÁLNÍCH SLUŽEB .....</b>	<b>27</b>
6.1	Městský úřad Týn nad Vltavou .....	27
6.2	Základní škola Malá Strana .....	29
6.2.1	Základní škola Hlinecká .....	31
6.2.2	Základní škola Dolní Bukovsko .....	33
6.3	Gymnázium Týn nad Vltavou .....	34
6.4	Střední odborná škola a Střední odborné učiliště Hněvkovice .....	37
6.5	Městský dům dětí a mládeže Týn nad Vltavou .....	39
5.6	Farní charita Týn nad Vltavou .....	40
6.7	Domov sv. Anežky o. p. s Čihovice .....	42
6.8	Jihočeský Streetwork při o.s. Present .....	46
<b>7</b>	<b>ZÁVĚR .....</b>	<b>47</b>
	Seznam literatury .....	49
	Seznam příloh .....	50
	Přílohy .....	51

Již řadu let pracuji jako policista v Týně nad Vltavou a při své práci se mimo jiné dostávám do kontaktu také s mládeží žijící v uvedeném regionu. Jedná se zejména o mládež, která svým jednáním naplnila skutkovou podstatu přestupku nebo trestného činu a dále s oběťmi trestných činů z řad mladých lidí. Není mi lhostejný život dospívající mládeže na Vltavotýnsku a z tohoto důvodu jsem se rozhodl v této bakalářské práci zmapovat terén, zjistit jaké možnosti trávení volného času mají mladí lidé v Týně nad Vltavou a okolí. Cílem mé práce je udělat seznam poskytovatelů sociálních služeb, kteří v uvedeném regionu působí a v budoucnu se mohou spojit a poskytovat služby ve větším rozsahu a kvalitě.

Dospívání je velmi důležitá etapa ve vývoji jedince, která se současně dotýká biologického, psychického a sociálního rozvoje mladého člověka. Tato etapa se prolíná celým životem a má na něho velký vliv rodinné a společenské prostředí ve kterém mladý člověk vyrůstá.

V bakalářské práci bych nejprve chtěl začít pojednáním o dospívání, které lze rozložit na dvě části. Období pubescence - starší školní věk, které je začátkem období dospívání a končí zhruba ve 20. letech věku. Časově lze samotnou pubescenci ohraničit 11. až 15. rokem jedince kdy navštěvuje základní školu a je dobou hledání a rozvoje identity. Trávení volného času v tomto období je velmi ovlivněno všemi změnami, kterými pubescent prochází. Opouští své dětské zájmy a nahrazuje je novými, vyspělejšími. Druhé období v etapě dospívání je adolescence, které lze ohraničit 15. až 20. rokem života. Rovněž toto období je velmi důležité pro přípravu na budoucí povolání, osamostatnění se od své rodiny. Volnočasové aktivity v tomto období mají již svá specifika a proto vyhledávají velmi často extrémní sporty, hlasitou hudbu a dostávají se do tohoto období také drogy. Proto je velmi důležité znát změny kterými mladý člověk v těchto obdobích prochází a mít pro ně pochopení, respekt a trpělivost.

Při mapování sociálních služeb je velmi důležité znát také region, popis upřesňuje danou oblast a slouží k lepší orientaci. Rovněž část své práce věnuji komunitnímu plánování v mikroregionu Vltavotýnska ve které jsem uvedl důležité poznatky z ankety pro veřejnost se zaměřením na sociální služby.

V bakalářské práci se snažím uvést své poznatky, které jsem získal při svých odborných praxích v rámci studia, při kontaktu s mladými lidmi a organizacemi, které v regionu poskytují sociální služby pro mládež.

Poté bych se pokusil o nástin možností, které nabízejí organizace v Týně nad Vltavou a okolí v oblasti sociálních služeb pro mládež. Zde se pokusím o uvedení odlišností práce ve státních a nestátních neziskových organizacích.

# 1 Dospívání

Obdobím dospívání lze všeobecně nazvat časový úsek v životě člověka, který je na jedné straně ohraničený prvními známkami pohlavního zrání a vyznačenou akcelerací růstu, na druhé straně dovršením pohlavní zralosti a ukončením tělesného růstu.<sup>1</sup>

Současně s biologickým rozvojem probíhá řada důležitých psychických změn, které jsou charakteristické ohlášením nových pudových tendencí a hledáním možností jejich uspokojování a kontroly, celkovou emoční labilitou a zároveň nástupem vyspělého způsobu myšlení s následným dosažením jeho rozvoje.<sup>2</sup>

Délka období dospívání je závislá na mnoha dalších faktorech. Jedním z nich jsou životní podmínky, v kterých člověk vyrůstá. Zde jsou patrné rozdíly mezi mládeží, která vyrůstá v jižních, tedy teplejších krajích a mezi mládeží ze zemí severních. Mezi další činitele, které se podílejí na rozvoji jedince lze obecně zahrnout otázky výživy, vlivu kulturního prostředí a sociálních činitelů. Důležitým faktorem pro proces dospívání jsou dědičné znaky.

Tělesné, psychické a sociální změny v procesu dospívání probíhají do určité míry souběžně a jsou navzájem na sebe závislé, tato souběžnost a závislost však neznamená přímou příčinnou podmíněnost. Jednak zde působí vlivy již výše zmíněné, dále je nutno počítat s faktory, které lze nazvat jako zprostředkující proměnné. Jako příklad je možno uvést proces, kdy při změnách v pohlaví dochází nepřímo k působení na nervový systém, ale i nepřímo k tomu, kdy mladý člověk pozoruje na svém těle změny, v přístupu dospělých k němu a reaguje jednak tím, že vyjadřuje touhu po dospělém postavení a na druhé straně se vyznačuje nejistotou.<sup>3</sup> U mnoha dospívajících existuje velká rozdílnost mezi změnami tělesnými, psychickými a sociálními, které často označujeme jako změny pubertální. Jedinci, u kterých se ještě neprojevíly změny pohlavního zrání, jsou stále ještě emočně, intelektuálně a sociálně nezralí.<sup>4</sup>

V problematice vymezení období dospívání nelze opomenout mimořádně velkou interindividualitu. Jedná se zde zejména o rozdíly mezi pohlavím. Dívky vstupují do tohoto procesu v průměru o rok dříve než chlapci. Zatímco u některých dívek se projevují první

---

<sup>1</sup> LANGMEIER, J. *Vývojová psychologie pro dětské lékaře*. Praha: Avicenum, 1991, s.129.

<sup>2</sup> LANGMEIER, J. *Vývojová psychologie pro dětské lékaře*. Praha: Avicenum, 1991, s.129.

<sup>3</sup> LANGMEIER, J. *Vývojová psychologie pro dětské lékaře*. Praha: Avicenum, 1991, s.129.

<sup>4</sup> ŘÍČAN, P. *Cesta životem*. Praha: Panorama, 1990, s. 182.

sekundární znaky už v osmi letech, u jiných nastupují teprve v patnácti. Totéž platí v posunutém časovém sledu u chlapců.<sup>5</sup>

Pro vymezení období dospívání je v literatuře nejčastěji použito toto rozlišení:

**1) Období pubescence** – věkové vymezení zhruba od 11 do 15 let

**2) Období adolescence** – věkové vymezení zhruba od 15 do 20 let.

## 1.1 Pubescence

Pubescence – starší školní věk je začátkem období dospívání, které končí zhruba ve 20 letech nástupem dospělosti. Dochází v něm ke komplexní proměně všech složek osobnosti dospívajícího. Nejnápadnější je tělesné dospívání spojené s pohlavním dozráváním. V souvislosti s ním se mění zevnějšek dospívajícího a stává se podnětem ke korekci sebepojetí.<sup>6</sup> Časově můžeme pubescenci ohraničit 11. až 15. rokem. Jak již bylo řečeno, v tomto období dochází ke zrychlenému, nerovnoměrnému růstu. Roste nejen kostra a svalstvo, vyvíjí se také primární i sekundární pohlavní znaky a postava pubescenta ztrácí dětský charakter. Tento rychlý vývoj má za následek zhoršení celkové koordinace pohybů a zvýšenou unavitelnost v tomto období. Menší odolnost se týká i v oblasti psychiky mladého člověka, typická je emoční labilita.<sup>7</sup> Vnímání se postupně vyrovnává vnímání dospělého člověka. Dospívající přesně vnímá plochu, prostor, čas, umí odhadnout hmotnost, velikost podnětů, rozlišuje jemné odstíny sluchových, čichových i zrakových vjemů.<sup>8</sup>

*PUBESCENCE* ( i pozdější období – adolescence) je podle E.H. ERIKSONA dobou *hledání a rozvoje identity*. Rostoucí a vyvíjející se mladí lidé, kteří se musejí vyrovnávat s touto vnitřní fyziologickou revolucí i se zřejmými úkoly dospělých, jež na ně čekají, dělají si především starost o to, jak se jeví očím ostatních ve srovnání s tím co sami v sobě cítí.<sup>9</sup> Nebezpečím v tomto stádiu je tzv. *konfúze rolí*, kdy mladý člověk není schopen najít svou identitu a identifikuje se s nějakou významnou osobností do té míry, že svou identitu ztrácí. Dětská identita byla závislá hlavně na mínění dospělých, pubescent při hledání identity usiluje o hlubší sebepoznání, snaží se integrovat jednotlivé složky své osobnosti, která se právě

<sup>5</sup> LIEVEGOED, B.C.J. *Vývojové fáze dítěte*. Praha: Baltazar, 1992, s.81.

<sup>6</sup> VÁGNEROVÁ, M. *Vývojová psychologie – dětství, dospělost, stáří*. Praha: Portál, 2000, s. 209.

<sup>7</sup> VÁGNEROVÁ, M. a VALENTOVÁ, L. *Psychický vývoj dítěte a jeho variabilita*. Praha: Univerzita Karlova, 1994, s.97.

<sup>8</sup> PŘÍHODA, V. *Ontogeneze lidské psychiky I. – Vývoj člověka do 15 let*. Praha: SPN, 1963, s. 206.

<sup>9</sup> ERIKSON, E. H. *Childhood and society*. New York: W.W. Bortin & co., 1950, s. 227-228.



v tomto stádiu tolik mění, uvažuje i o tom, jaký by měl být. Pro sebepoznání pubescenta je důležité srovnávání s jinými lidmi, ale i jejich hodnocení a také introspekce, která se v pubescenci objevuje jako nový způsob sebepoznání.<sup>10</sup>

*Kognitivní vývoj* se v pubescenci dostává do stádia *formálních logických operací*, mladý člověk již dokáže myslet formálně, tedy nezávisle na obsahu.<sup>11</sup> Pro myšlení pubescenta je charakteristické uvažování o mnoha možnostech, schopnost myslet systematicky a kombinovat různé myšlenky. I když mu ještě chybí dostatek zkušeností a cviku, dokáže pubescent argumentovat stejně jako dospělý člověk.

*Sociální role* pubescenta se mění. Je to dáno jednak změnou jeho zevnějšku (už nevypadá jako dítě) a také jeho snahou emancipovat se od rodiny. Odmítá podřazenou roli v rodině, je vůči dospělým kritický, vyvolává konflikty, snaží se odpoutat od hodnotového systému rodiny. Na důležitosti získávají vrstevníci – mladý člověk přijímá normy ve skupině vrstevníků, „parta“ je jeho referenční skupinou, určuje způsob trávení volného času i způsob oblékání, mezi vrstevníky existuje určitý komunikační styl, odlišný od světa dospělých. Také role kterou má dospívající mezi vrstevníky, je v této době pro jeho identitu významná.<sup>12</sup> Období pubescence je obdobím vzpoury proti formálním autoritám, rodičům a učitelům. Tato vzpoura umožňuje dospívajícím, aby se vymanili z citové závislosti na rodičích a našel si k nim kvalitativně odlišný vztah, který jim nebude v pozdějším věku bránit navázat hluboký intimní vztah. Přípravou pro tento vztah jsou také izosexuální přátelství, které pubescenti v této době navazují. Hledají si kamaráda stejného pohlaví, se kterým by mohli sdílet své pocity a se kterým si rozumějí a důvěřují si. Někdy toto přátelství vydrží i na celý život, ale jsou také významná i sama o sobě pro nácvik milenecké a manželské důvěrnosti.<sup>13</sup> Přesto se v pubertě objevují první heterosexuální vztahy, většinou na platonické úrovni, byť může být tento vztah občas doprovázený rozpačitým experimentováním, pettingem.<sup>14</sup>

Aktivity ve volném čase jsou velmi ovlivněny všemi změnami, kterými pubescent v tomto období prochází. Opouští své dětské zájmy a nahrazuje je novými, vyspělejšími. Tyto změny jsou individuální a závisí na celkové zaměřenosti člověka.<sup>15</sup>

V prvních dvou letech ještě doznívají hry z dětství, později přestává přesné rozlišení mezi hrami děvčat a chlapců. Nejčastějšími hrami jsou skupinové hry s prvky soutěživosti.

---

<sup>10</sup> VÁGNEROVÁ, M. *Vývojová psychologie – dětství, dospělost, stáří*. Praha: Portál, 2000, s. 222-225.

<sup>11</sup> PIAGET, J. *Psychologie inteligence*. Praha: Portál, 1999, s. 138.

<sup>12</sup> VÁGNEROVÁ, M. *Vývojová psychologie – dětství, dospělost, stáří*. Praha: Portál, 2000, s. 228-233.

<sup>13</sup> ŘÍČAN, P. *Cesta životem*. Praha: Panorama, 1990, s. 196-197.

<sup>14</sup> VÁGNEROVÁ, M. *Vývojová psychologie – dětství, dospělost, stáří*. Praha: Portál, 2000, s. 250.

<sup>15</sup> KURIC, J. a kol. *Ontogenetická psychologie*. Praha: SPN, 1986, s. 220.

Mezi zájmy stále figuruje četba, i když to je v dnešní době potlačováno vlivem televize a hlavně počítačových her.

## 1.2 Adolescence

Dospívání vrcholí obdobím adolescence, které je časově ohraničeno 15. – 20. rokem života. Významným sociálním mezníkem počátku adolescence je ukončení povinné školní docházky. Po ukončení tohoto období nejsou důležitá biologická kritéria, ale spíše kritéria psychologická – dosažení osobní autonomie, případně pedagogická a sociologická ( získání profesní kvalifikace a role dospělého ).<sup>16</sup> Období adolescence je vrcholným obdobím mládí, kdy evoluční procesy mají ještě stále velkou převahu nad procesy involučními. Tělesný vývoj se dokončuje, motorika je opět dobře koordinována a pohyby se harmonizují.

Tělo mladého člověka již má charakteristický, mužský či ženský vzhled. Oproti pubescenci opět stoupá výkonnost a vytrvalost, což se projevuje ve všech aktivitách dospívajícího.

V adolescenci pokračuje budování identity, která se již počíná ustalovat. Na počátku adolescence ještě často se svými rodiči „soupeří“, mezi 16. a 17. rokem se vazby s rodiči obnovují a zvyšuje se odpovědnost za vlastní chování a jeho důsledky. V poslední fázi formování identity v adolescenci se pak ustaluje vztah sám k sobě na základě pocitu vlastní autonomie a jedinečnosti. Pro chlapce je významnou složkou budování jejich identity profesní orientace, kompetence a výkon, pro dívky je sebedefinování založeno na interpersonálních vztazích.<sup>17</sup>

Již v pubescenci dospívající dosáhl *stádia formálních operací*, adolescent však již dokáže abstraktního myšlení využívat obratněji, rychleji, má již více zkušeností.<sup>18</sup> V kognitivním vývoji tedy si již nemůže osvojovat nové myšlenkové operace, spíše si procvičuje stávající a vstřebává nové informace, rozvíjí tedy svou krystalickou inteligenci.

V období adolescence by měl být ukončen proces separace od závislosti na rodině. Sami si vybírají hodnoty a normy, k nimž chtějí být loajální, a nepřijímají automaticky to, co jim rodiče či společnost nabízejí. Jedním z výsledků adolescenčního hledání identity je volba hodnot a norem.<sup>19</sup> Kvalitativně se mění také sociální role adolescenta. Jednak role v rodině, kde adolescent již přestává být chápán jako dítě a získává právo i povinnosti

<sup>16</sup> MACEK, P. *Adolescence – psychologické a soc. charakteristiky dospívajících*. Praha: Portál, 1999, s. 11.

<sup>17</sup> MACEK, P. *Adolescence – rodové stereotypy a problémy identity*. Psychologie dnes, 1998, roč. 4, č. 9, s. 15.

<sup>18</sup> ŘÍČAN, P. *Cesta životem*. Praha: Panorama, 1990, s. 209.

<sup>19</sup> VÁGNEROVÁ, M. *Vývojová psychologie – dětství, dospělost, stáří*. Praha: Portál, 2000, s. 274.

dospělého člověka, a potom i jeho role „profesní“, která směřuje od role studenta či učně k roli zaměstnance, případně vysokoškolského studenta, které mají vyšší společenskou prestiž. Tato změna role nemusí být vždy jednoduchá. Role, které adolescent přijímá, mohou být ale někdy dvojznačné. Na jedné straně se po něm například v oblasti erotických vztahů vyžaduje zodpovědné chování a přijetí dospělé role, což znamená, že se nebude chovat promiskuitně a rizikově. Na druhé straně dospělé přijetí sexuality znamená, že nebude prožívat pocity viny ze sexuálního styku a že při vstupu do manželství bude mít erotickou zkušenost a srovnání.<sup>20</sup> Potřeba citového vztahu a sociálního kontaktu je v adolescenci uspokojováno hlavně mezi vrstevníky, vztahy k nim se kvalitativně mění. Jsou nyní hlubší a trvalejší, tato proměna interpersonálních vztahů je klíčová pro převzetí dalších rolí v dospělosti, ať už partnerských, přátelských, rodinných nebo profesních. Členstvím ve vrstevnické skupině dospívající získává sociální status i pocit vlastní hodnoty.<sup>21</sup> Parta také ovlivňuje, jak tomu bylo již v pubescenci, způsob trávení volného času mladého člověka i jeho celkový životní styl. Ke konci období adolescence se dospívající dostává podle E. H. Eriksona do stádia *intimity*, které pak vrcholí v mladší dospělosti.<sup>22</sup> Mladý člověk dozrává pro blízký milostný a partnerský vztah, který zahrnuje i sexualitu, i když většina adolescenčních lásek příliš dlouho nevydrží.

Zájmy ve volném čase získávají u dospívajícího člověka větší intenzitu, bere je více vážně. Zájmy, které máme v dospívání, nám zpravidla vydrží na celý život, protože zhruba již od 16 let je daný náš životní styl. V pozdějším věku se k nim pouze vracíme, mnoho jiných zájmů již nerozvíjíme.

Volnočasové aktivity u některých adolescentů mají svá specifika, která jsou ovlivněna některými psychosociálními charakteristikami adolescenta. Adolescent je zaměřen na intenzivní prožitky, má potřebu neodkladného uspokojení.<sup>23</sup> Proto jsou v adolescenci často vyhledávané různé extrémní sporty, jako jsou například bungee dumping, horolezectví či potápění, ale i hlasitá hudba či drogy. Dospívající se také snaží vyznat sám v sobě, proto mezi jeho zájmy převažují i ty, které mu umožňují svobodnější sebevyjádření. Například výtvarná a literární tvorba, hudba. Tyto pokusy nemívají zpravidla velkou uměleckou hodnotu, mají ale velkou hodnotu výpovědi o jedinci jako takovém, o jeho vnitřním životě a prožívání (dospívající se často stahuje do sebe, známé je tzv. denní snění).<sup>24</sup> Mezi zájmy se také začíná objevovat sebevzdělávání, v četbě pak poezie a psychologické romány

---

<sup>20</sup> HUČÍN, J. a MACEK, P. *Dospívající hraje dvojí roli*. Psychologie dnes, 1999, roč. 5, č. 11, s. 3.

<sup>21</sup> MACEK, P. *Adolescence – psychologické a soc. charakteristiky dospívajících*. Praha: Portál, 1999, s. 65-73.

<sup>22</sup> ERIKSON, E. H. *Childhood and society*. New York: W.W. Bortin & co., 1950, s. 229.

<sup>23</sup> VÁGNEROVÁ, M. *Vývojová psychologie – dětství, dospělost, stáří*. Praha: Portál, 2000, s. 265-266.

<sup>24</sup> ŘÍČAN, P. *Cesta životem*. Praha: Panorama, 1990, s. 213-215.

či dramata. Sport dostává rekreační funkci, mladý člověk se chce při sportu odreagovat a „vybít se“.

## 2 Sociální služby

Sociální služby a sociální práce v nich jsou jedním z důležitých nástrojů realizace sociální politiky např. ve vztahu k dětem, kterým se rozpadla rodina. V anglosaském pojetí se vše, co „poskytuje výhody těm, kdo mají problém“, označuje jako sociální služby. Naše právní předpisy takto označují jen služby, tj. činnosti, kdy někdo pro někoho něco činí.

V zásadě je možné sociální služby rozdělit do dvou základních skupin na:

1. sociální služby státní a obecní
2. sociální služby nestátní.

I státní či obecní sociální služby mohou být smlouvou svěřeny nestátním organizacím či pospolitosti občanů; takové sociální služby jsou vždy regulovány státem, jsou realizovány jako veřejnoprávní a zákonným způsobem financovány. Vedle toho mohou vznikat soukromoprávní sociální služby povolené státem ( koncese ) nebo provozované se státní podporou ( smlouva ). Podmínit provoz sociální služby koncesí je nezbytně nutné, protože jde o služby občanům, kteří se pro svůj zdravotní stav nebo věk mohou jen stěží bránit případné šikaně a zlým úmyslům. Proto potřebují veřejnoprávní ochranu, potřebují, aby stát prováděl dozor a reguloval podmínky provozu soukromoprávních sociálních služeb.<sup>25</sup>

Zařízení vytváří příležitosti k tomu, aby uživatelé sociálních služeb mohli uplatňovat vlastní vůli, jednat na základě vlastních rozhodnutí, aby mohli být sami sebou. Cílem organizace je předcházet sociálnímu vyloučení uživatelů. Je důležité vytvářet podmínky, které umožní lidem v nepříznivé situaci být součástí většinové společnosti. Poskytovatelé sociálních služeb nesmí vytvářet závislost uživatelů na poskytovaných službách, ale naopak je aktivizovat, podporovat jejich růst.

Výkon sociálních služeb vyžaduje nejen profesionální sociální práci, ale i práce obslužné poskytované jinými profesemi, např. ošetřovatelkami, nebo i nekvalifikované práce. Profesionální sociální pracovníci poskytují informace a rady, zastupují, pracují s uživateli a poskytují jim odborné služby. Odbornost sociálního pracovníka se vyznačuje tím, že je schopen se znalostí základů sociologie, psychologie, zdravotní péče, práva a sociální politiky diagnostikovat konkrétní potřeby konkrétního člověka a navrhnout řešení. Sám však

---

<sup>25</sup> MATOUŠEK, O. a kol. *Základy sociální práce*, Praha: Portál, 2001, s. 178-179.

neposkytuje psychologické, zdravotní, právní nebo jiné specifické odborné služby, ale odkazuje uživatele na příslušné odborníky.<sup>26</sup>

### **3 Charakteristika sociálních služeb dle zákona o sociálních službách**

V roce 2006 byl Parlamentem České republiky schválen nový zákon č. 108/2006 Sb., o sociálních službách, upravující mimo jiné podmínky poskytování pomoci a podpory fyzickým osobám v nepříznivé sociální situaci prostřednictvím sociálních služeb. Tato právní norma vstoupila v platnost dnem 1. 1. 2007. Tato kapitola je věnována nové terminologii základních termínů, které jsou v novém zákoně charakterizovány.

#### **Sociální služba**

Sociální služba je činnost nebo soubor činností, jimiž se zajišťuje pomoc osobám v nepříznivé sociální situaci. Rozsah a forma pomoci musí zachovávat lidskou důstojnost, musí působit na osoby aktivně a motivovat je k činnostem, které neprodlužují nebo nezhoršují jejich nepříznivou situaci, a musí zabraňovat jejich sociálnímu vyloučení.<sup>27</sup>

#### **Forma poskytování sociálních služeb**

Sociální služby jsou buď pobytové, ambulantní nebo terénní. Pobytovými službami se rozumí služby spojené s ubytováním v zařízeních sociálních služeb. Ambulantními službami se rozumí služby, za kterými osoba dochází nebo je doprovázena nebo dopravována do zařízení sociálních služeb a součástí služby není ubytování. Terénními službami se rozumí služby, které jsou osobě poskytovány v jejím přirozeném prostředí.<sup>28</sup>

#### **Zařízení sociálních služeb**

Zákon rozeznává zejména tato zařízení sociálních služeb: centra denních služeb, denní stacionáře, týdenní stacionáře, domov pro osoby se zdravotním postižením, domovy pro seniory, domovy pro osoby s chronickou duševní nemocí nebo na závislosti na návykových látkách, chráněné bydlení, azylové domy, domy na půl cesty, zařízení pro krizovou pomoc, nízkoprahová denní centra, nízkoprahová zařízení pro děti a mládež, noclehárny, terapeutické komunity, sociální poradny.<sup>29</sup>

---

<sup>26</sup> MATOUŠEK, O. a kol. *Základy sociální práce*, Praha: Portál, 2001, s.180.

<sup>27</sup> Zákon o sociálních službách č. 108/2006 Sb., MPSV, § 3.

<sup>28</sup> Zákon o sociálních službách č. 108/2006 Sb., MPSV, § 33.

<sup>29</sup> Zákon o sociálních službách č. 108/2006 Sb., MPSV, §34.

## **Nízkoprahová zařízení pro děti a mládež**

Nízkoprahová zařízení pro děti a mládež poskytují ambulantní služby dětem a mládeži ohroženým sociálním vyloučením. Služba je určena rizikovým, neorganizovaným dětem a mládeži, kteří jsou ohroženi sociálně - patologickými jevy nebo mají vyhraněný životní styl neakceptovaný většinovou společností. Základním prostředkem pro navázání kontaktu s cílovou skupinou je nabídka volnočasových aktivit. Cílem je zlepšit kvalitu života cílové skupiny předcházením, snížením sociálních a zdravotních rizik souvisejících s jejich způsobem života, umožnit jim lépe se orientovat v jejich sociálním prostředí a vytvářet podmínky, aby v případě zájmu mohli řešit svoji nepříznivou sociální situaci. Služba obsahuje výchovné, vzdělávací a aktivizační činnosti, zprostředkování kontaktu se společenským prostředím a pomoc při prosazování práv a zájmů. Služba se poskytuje bezúplatně.<sup>30</sup>

### **Základní činnosti při poskytování sociálních služeb**

Sociální služby jsou soustavy vybraných základních činností. Jedná se např. o pomoc při zvládnutí běžných úkonů péče o vlastní osobu; pomoc při osobní hygieně nebo poskytnutí podmínek pro osobní hygienu; poskytnutí stravy nebo pomoc při zajištění stravy; poskytnutí ubytování, popřípadě přenocování; pomoc při zajištění chodu domácnosti; výchovné, vzdělávací a aktivizační činnosti; sociální poradenství; zprostředkování kontaktu se společenským prostředím; pomoc při prosazování práv a zájmů a další.<sup>31</sup>

---

<sup>30</sup>Zákon o sociálních službách č. 108/2006 Sb., MPSV, §61.

<sup>31</sup>Zákon o sociálních službách č. 108/2006 Sb., MPSV, §35.

### 3.1 Typologie sociálních služeb

Sociální služby se dělí na služby sociální péče, služby sociální prevence a sociální poradenství.

#### 3.1.1 Služby sociální péče

Služby sociální péče napomáhají osobám se stabilizovaným zdravotním stavem zajistit jejich fyzickou a psychickou soběstačnost s cílem umožnit jim zapojení se do běžného života společnosti v případech, kdy toto vylučuje jejich stav, zajistit jim důstojné prostředí a zacházení.

Mezi služby sociální péče patří:

- pečovatelská služba,
- průvodcovské a předčitatelské služby,
- odlehčovací služby,
- denní stacionáře,
- domovy pro osoby se zdravotním postižením,
- chráněné bydlení,
- tísňová péče,
- podpora samostatného bydlení,
- centra denních služeb,
- týdenní stacionáře,
- domovy pro seniory,- domovy se zvláštním režimem,
- sociální služby poskytované ve zdravotnických zařízeních ústavní péče.<sup>32</sup>

#### 3.1.2 Služby sociální prevence

Služby sociální prevence napomáhají zabránit sociálnímu vyloučení osob, které jsou jím ohroženy pro krizovou sociální situaci, životní návyky, způsob života vedoucí ke konfliktu se společností, sociálně znevýhodňující prostředí a ohrožení práv a zájmů trestnou činností jiné osoby. Cílem služeb sociální prevence je napomáhat osobám k překonání jejich nepříznivé sociální situace a chránit společnost před vznikem a šířením nežádoucích společenských jevů.

Služby sociální prevence jsou:

- raná péče,
- tlumočnické služby,
- telefonická krizová pomoc,
- azylové domy,

---

<sup>32</sup> Zákon o sociálních službách č. 108/2006 Sb., MPSV, § 38.

- domy na půl cesty,
- krizová pomoc,
- nízkoprahová zařízení pro děti a mládež,
- služby následné péče,
- sociálně aktivizační služby pro seniory a osoby se zdravotním postižením,
- terénní programy,
- kontaktní centra,
- nízkoprahová denní centra,
- noclehárny,
- sociálně aktivizační služby pro rodiny s dětmi,
- sociálně terapeutické dílny,
- terapeutické komunity,
- sociální rehabilitace.<sup>33</sup>

### 3.1.3 Sociální poradenství

Sociální poradenství poskytuje informace přispívající k řešení nepříznivé sociální situace a je základní činností při poskytování všech druhů sociálních služeb. Odborné sociální poradenství se zaměřuje na potřeby jednotlivých sociálních skupin osob v občanských poradnách, manželských a rodinných poradnách, poradnách pro oběti trestných činů a domácího násilí a zahrnuje též sociální práci s osobami se specifickými potřebami. Součástí odborného poradenství jsou i půjčovny kompenzačních pomůcek.<sup>34</sup>

### 3.1.4 Úhrada nákladů za sociální služby

Sociální poradenství, raná péče, telefonická krizová pomoc, tlumočnické služby, krizová pomoc, služby následné péče, sociálně aktivizační služby pro rodiny dětí, sociálně aktivizační služby pro seniory a osoby se zdravotním postižením, terénní programy, sociální rehabilitace (s drobnou výjimkou), sociální služby v kontaktních centrech a nízkoprahových zařízeních pro děti a mládež, služby sociálně terapeutických dílen (s drobnou výjimkou) jsou poskytovány bez úhrady nákladů. Ostatní služby mohou být poskytovány za částečnou nebo plnou úhradu.<sup>35</sup>

<sup>33</sup> Zákon o sociálních službách č. 108/2006 Sb., MPSV, § 53.

<sup>34</sup> Zákon o sociálních službách č. 108/2006 Sb., MPSV, § 37.

<sup>35</sup> Zákon o sociálních službách č. 108/2006 Sb., MPSV, § 71.

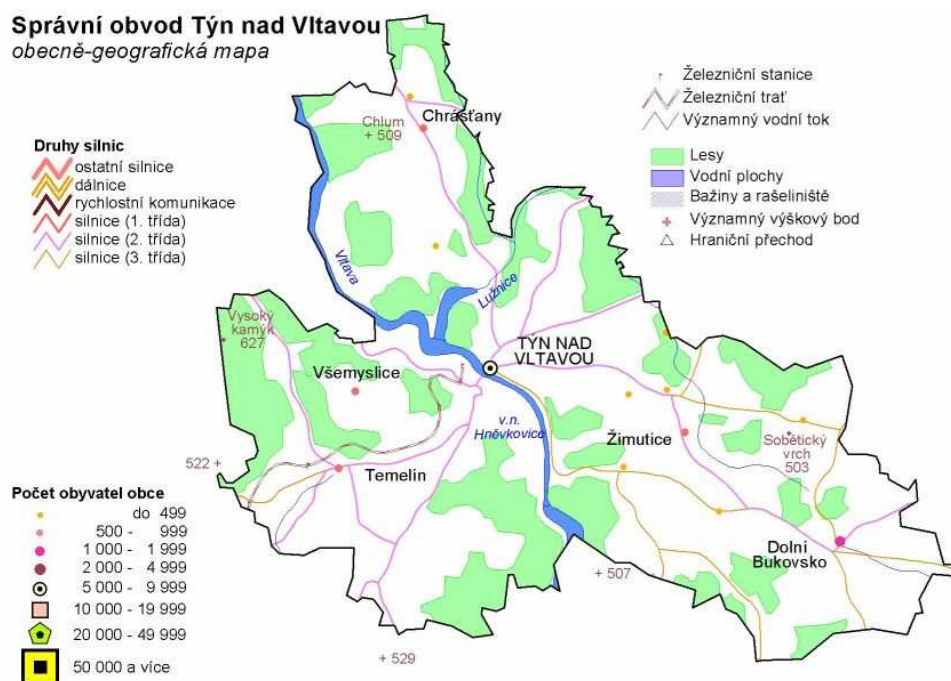


## 4 Popis regionu

### 4.1 Vymezení mikroregionu Týna nad Vltavou

Mikroregion Týna nad Vltavou se nachází v centrální oblasti jižních Čech, poblíž soutoku řek Vltavy a Lužnice. Jeho územní hranice jsou totožné s hranicemi obce s rozšířenou působností Týn nad Vltavou. Mikroregion sousedí s pěti obcemi s rozšířenou působností Jihočeského kraje: Písek, Milevsko, Tábor, Soběslav a České Budějovice .

Většina jeho území se nachází na severu Českobudějovického okresu na hranicích s okresy Písek a Tábor. Rozloha území: 26 242 ha – tj. 2,6 % rozlohy celého Jihočeského kraje. V porovnání s ostatními obcemi s rozšířenou působností je Vltavotýnsko druhý nejmenší mikroregion v Jihočeském kraji, menší je pouze správní obvod obce s rozšířenou působností Vodňany.<sup>36</sup>



Vltavotýnsko získalo své jméno podle jednoho z nejstarších sídel jižních Čech, města Týna nad Vltavou. Týnská osada (označení hrazeného místa, pevnosti) vznikla

<sup>36</sup> Rozvoj Vltavotýnska, CpKP jižní Čechy, listopad 2001

pravděpodobně již v 11. století, když území mezi Lužnicí a Vltavou se dostalo do majetku pražského biskupství. Díky své výhodné poloze při vodní cestě a vltavskému brodu se z osady záhy stalo významné ekonomické a obchodní středisko, jehož existenci dokládá první písemná zpráva z roku 1229.

Tvoří jej celkem 14 obcí kromě vlastního města Týn nad Vltavou zahrnuje obce Bečice, Čenkov u Bechyně, Dobšice, Dolní Bukovsko, Dražíč, Hartmanice, Horní Kněžeklady, Hosty, Chrášťany, Modrá Hůrka, Temelín, Všemyslice a Žimutice. Tyto obce jsou sdružené v rámci Sdružení měst a obcí Vltava. Na jeho území žije 13 842 obyvatel tj. cca 2,2 % obyvatel kraje. Z toho cca 60 % všech obyvatel žije ve městě Týn nad Vltavou, což město řadí v kontextu Jihočeského kraje na přední místo v koncentraci obyvatel ve správním centru území obce s rozšířenou působností.

## **4. 2 Obyvatelstvo mikroregionu Týna nad Vltavou**

V roce 2005 měl mikroregion Vltavotýnsko celkem 13 842 obyvatel ve 14 obcích a 44 osadách. Počet obyvatel města Týn nad Vltavou (dle údajů z roku 2005) je 8 300 obyvatel, počet obyvatel ostatních obcí mikroregionu celkem je 5 542. Týn nad Vltavou je městem s největším počtem obyvatel, proto je přirozeným centrem mikroregionu. Počet 1 000 obyvatel v mikroregionu přesahují pouze dvě obce – Dolní Bukovsko (1 464) a Týn nad Vltavou (8 300). Méně než 1000 obyvatel mají obce Dražíč (273), Chrášťany (748), Temelín (740), Všemyslice (918), Žimutice (611). Méně než 200 obyvatel mají dále obce Bečice (97), Dobšice (105), Hartmanice (160), Horní Kněžeklady (140), Hosty (160). Nejmenší obec Čenkov u Bechyně má celkem 50 obyvatel a Modrá Hůrka (76). Čenkov u Bechyně a Modrá Hůrka jsou jediné obce mikroregionu, které mají počet obyvatel menší než 100.

Zástavba v obcích se navzájem velmi liší. Výrazný městský charakter Týna nad Vltavou odlišuje centrum od ostatních obcí s tradičním vesnickým uspořádáním. U něho je patrné velké zvýšení počtu obyvatel v důsledku výstavby Jaderné elektrárny Temelín, a s tím související výstavba sídliště Hlinky. Protikladem je vesnické osídlení všech ostatních obcí, od něhož se jen velmi málo odlišují Dolní Bukovsko a Neznašov. Z těchto údajů vyplývá, že město Týn nad Vltavou je přirozeným centrem s výraznou dominancí v mikroregionu a proto mu také dává své jméno.<sup>37</sup>

---

<sup>37</sup> Rozvoj Vltavotýnska, CpKP jižní Čechy, listopad 2001

## 5 Komunitní plánování

Komunitní plánování sociálních služeb, je metoda, která umožňuje zpracovávat rozvojové materiály pro různé oblasti veřejného života na úrovni obce i kraje a která výrazně posiluje principy zastupitelské demokracie. Při komunitním plánování se v rámci pracovních skupin zapojují všichni, kterých se zpracovaná oblast týká. Tito členové skupin spolu vedou dialog s cílem dosáhnout výsledku, který je přijat a podporován většinou účastníků. Na úrovni obcí nebo krajů lze plánovat sociální služby tak, aby odpovídaly místním specifikám a potřebám jednotlivých občanů. Komunitní plánování je otevřený proces zjišťování potřeb a zdrojů a hledání nejlepších řešení v oblasti sociálních služeb.<sup>38</sup>

Základem komunitního plánování je spolupráce zadavatelů s uživateli a poskytovateli sociálních služeb při vytváření plánu a vyjednávání o budoucí podobě služeb. Při komunitním plánování se vychází z porovnání existující nabídky sociálních služeb se zjištěnými potřebami uživatelů a potencialními uživatelů. Tyto potřeby se zjišťují aktivním vyhledáváním. Výsledek provedeného porovnání slouží jako podklad pro zformulování priorit v oblasti sociálních služeb.

Komunitní plánování používá metody, které vedou k efektivní spolupráci tří zainteresovaných skupin v procesu plánování, s cílem dosáhnout širokého konsensu.

### Proces se opírá o následující základní hodnoty:

- ✓ uživatel na prvním místě ( přání a potřeby uživatelů se musí stát prioritou, od níž se odvíjí obsah, rozsah, kvalita a možnosti sítě sociálních služeb)
- ✓ veřejný zájem ( komunitní plán musí být věcí veřejnou a veřejně kontrolovanou)
- ✓ rovnost příležitostí ( v sociálních službách musí mít všichni zaručeny stejné příležitosti)
- ✓ vědomí souvislostí ( sociální služby musí být hodnoceny a řešeny v souvislostech se všemi dalšími službami lidem, například zdravotnickými službami, ale i volnočasovými a vzdělávacími aktivitami)
- ✓ prevence ( obtížným situacím by se mělo spíše předcházet, než je později napravovat ).

Aby mohl být podpořen rozvoj těch potřebných druhů služeb, které nejsou zastoupeny vůbec, nebo jen nedostatečně, a aby bylo možné dosáhnout uskutečnění zamýšlených kroků, je nutná spolupráce všech zainteresovaných stran nejen ve fázi samotného plánování,

---

<sup>38</sup> VASKOVÁ, V. a ŽEŽULA, O. Komunitní plánování – věc veřejná. 1. vydání. Praha: Ministerstvo práce a sociálních věcí, 2002. s. 4.

ale i při uskutečňování navržených opatření. Společným cílem je zajistit dostupnost kvalitních sociálních služeb, které vycházejí ze specifických potřeb.

Neoddělitelnou součástí komunitního plánování je komunitní plán.

## 5.1 Obsah komunitního plánu

- ✓ popis a analýzu existujících zdrojů ( popis a soupis státních, obecních a nestátních poskytovatelů sociálních služeb a souvisejících služeb – zejména školství, zdravotnictví, pracovní příležitosti, volný čas, možnosti práce dobrovolníků )
- ✓ statistické, sociologické, demografické údaje a další ( věkové složení obyvatel regionu, porodnost a úmrtnost, prognózy demografického vývoje ) popis a analýzu existujících přání a potřeb obyvatel v oblasti sociálních služeb
- ✓ představu budoucnosti sociálních služeb – stanovení priorit a cílů rozvoje služeb
- ✓ časový plán postupu prací a zásady, které je třeba při zpracování a naplňování plánu dodržet
- ✓ způsobem, jakým bude komunitní plán sledován, vyhodnocován a případně měněn.<sup>39</sup>

Při přípravě komunitního plánu jsou osloveny a vyzvány ke spolupráci místní organizace i zájmové skupiny, kterých se poskytování sociálních služeb dotýká ( veřejné instituce, nemocnice, úřad práce, školy, NNO, policie ), ale také občanské iniciativy, etnické skupiny včetně skupin, se kterými je obtížná komunikace. Čím vyšší je míra zapojení dalších organizací, která se liší podle jejího dalšího podílu na naplňování priorit a cílů komunitního plánu, tím vyšší je efektivita procesu komunitního plánování.

## 5.2 Komunitní plánování v Týně nad Vltavou

V roce 2002 na základě výzvy MPSV podali přihlášku iniciátoři Komunitního plánování v Týně nad Vltavou a byli vybráni mezi šest pilotních měst. Se souhlasem Rady města začala na plánování pracovat „triáda“ v tomto složení: Mgr. Jana Kučerová, zástupce zadavatele, pracovnice Informačního centra mikroregionu; Mgr. Jan Šesták, zástupce poskytovatelů, ředitel obecně prospěšné společnosti Domov sv. Anežky; Božena Poláčková, důchodkyně, zástupce uživatelů.

---

<sup>39</sup> VASKOVÁ, V. a ŽEŽULA, O. Komunitní plánování – věc veřejná. 1. vydání. Praha: Ministerstvo práce a sociálních věcí, 2002. s.7-8.

### **Cíle komunitního plánování pro rok 2003:**

- ✓ zahájit proces komunitního plánování sociálních služeb,
- ✓ seznámit obyvatele mikroregionu, politické představitele, výkonné úředníky, cílové skupiny a veřejnost s principy, metodou a přínosy komunitního plánování,
- ✓ vytvořit struktury a mechanismy pro další pokračování a využívání komunitního plánování v Týně nad Vltavou,
- ✓ metodou komunitního plánování zpracovat Plán odstraňování bariér ve městě.

### **Pro rok 2004:**

- ✓ pokračování komunitního plánování v Týně nad Vltavou,
- ✓ problematika drog v Týně nad Vltavou,
- ✓ sociální služby poskytované seniorům,
- ✓ potřebnost sociálního bydlení,
- ✓ odstraňování bariér.

### **Pro rok 2005:**

- ✓ garantem komunitního plánování se stává město,
- ✓ pokračování v rozpracovaných tématech – problematika seniorů, dětí a mládeže, etnických menšin, projekty na odstraňování bariér ve městě,
- ✓ příprava celkového komunitního plánu,
- ✓ koordinace pracovních skupin pro jednotlivé tématické oblasti.

### **Pro rok 2006:**

- ✓ Projekt „Pokračování komunitního plánování na Vltavotýnsku „ jehož cílem je zapojení veřejnosti, poskytovatelů služeb i obcí Vltavotýnska do vytvoření koncepce služeb podle skutečných potřeb lidí žijících v celém mikroregionu.

### **Cíle projektu:**

- ✓ Sociodemografická studie Vltavotýnska s výhledem do roku 2010,
- ✓ zjišťování potřeb uživatelů sociálních služeb,
- ✓ zjišťování zdrojů sociálního systému Vltavotýnska,
- ✓ mapování poskytovatelů sociálních služeb,

- ✓ zjišťování názorů široké veřejnosti,
- ✓ definování rozdílů mezi potřebami uživatelů a poskytovanými s službami,
- ✓ vytvoření SWOT analýz pro vybrané cílové oblasti,
- ✓ veřejné projednání analytické části komunitního plánu sociálních služeb.

Komunitní plánování je založeno na spolupráci a zapojení veřejnosti do jeho realizace. V Týně nad Vltavou měla veřejnost možnost zapojení do pracovních skupin, děti prostřednictvím soutěží, zapojení prostřednictvím ankety, zapojení politických představitelů města, přímé zapojení uživatelů.

### **5.3 Anketa pro veřejnost**

V Týně nad Vltavou proběhla v říjnu 2006 rozsáhlá anketa pro veřejnost, respondenty byli obyvatelé Vltavotýnska. Anketa byla distribuována osobně tazateli (členové řídicí skupiny, pracovních skupin, dobrovolníci), kteří oslovovali respondenty z obcí Vltavotýnska, na vyhledávání dotazovaných se také velkou měrou podíleli studenti vltavotýnského gymnázia pod vedením Mgr. Šnorka.

#### **Anketa byla zaměřena na tato témata:**

- ✓ využití sociálních služeb – respondentem osobně, popř. někým z rodiny,
- ✓ povědomí o existujících zařízeních a sociálních službách na Vltavotýnsku,
- ✓ sociální služby, které respondenti postrádají,
- ✓ nejpalčivější sociální problém v dotčeném regionu,
- ✓ dostupnost informací o poskytovaných sociálních službách v regionu,
- ✓ ochota zapojit se do aktivit v sociální oblasti.

#### **Údaje o respondentech**

Ankety se zúčastnilo celkem 257 respondentů. Téměř polovina respondentů (49%) bydlí přímo v Týně nad Vltavou. 22% respondentů trvale žije v Dolním Bukovsku, 7% v Modré Hůrce, 5% bydlí ve Všemyslicích. 4% respondentů bydlí v Chrástanech, po 2% v Temelíně a Horních Kněžekladech a po 1% v Čenkově u Bechyně a Dražíči. 4% respondentů žijí mimo dotčený region. 4 respondenti neuvedli bydliště. Pokud jde o zastoupení pohlaví anketu vyplnilo 100 mužů (41%) a 146 žen (59%), 9 respondentů neuvedlo pohlaví.

### **Věkové kategorie byly zastoupeny následovně:**

- ✓ **do 20ti let – 25 respondentů - 10%**
- ✓ 21- 35 let – 61 respondentů - 24%
- ✓ 36- 50 let – 63 respondentů - 25%
- ✓ 51- 65 let – 60 respondentů - 24%
- ✓ nad 65 let – 44 respondentů - 17%

### **Zastoupení pohlaví v jednotlivých věkových kategoriích:**

- ✓ **do 20ti let – 32% mužů a 68% žen**
- ✓ 21- 35 let – 28% mužů a 72% žen
- ✓ 36- 50 let – 46% mužů a 54% žen
- ✓ 51- 65 let – 46% mužů a 54% žen
- ✓ nad 65 let – 50% mužů a 50% žen

Při vyhodnocování ankety bylo použito méně detailní členění respondentů podle bydliště, protože v případech některých sídel se jednalo o příliš malý počet respondentů. V rámci zjednodušení byli respondenti rozděleny na:

- ✓ respondenty v Týně nad Vltavou – 124 osob – 49% (34% mužů a 66% žen),
- ✓ respondenty mimo Týn nad Vltavou (ale žijící v dotčeném regionu) -120 osob – 47% (46% mužů a 54% žen),
- ✓ respondenty mimo region – 9 osob – 4% (56% mužů a 44% žen).

### **Využití sociálních služeb**

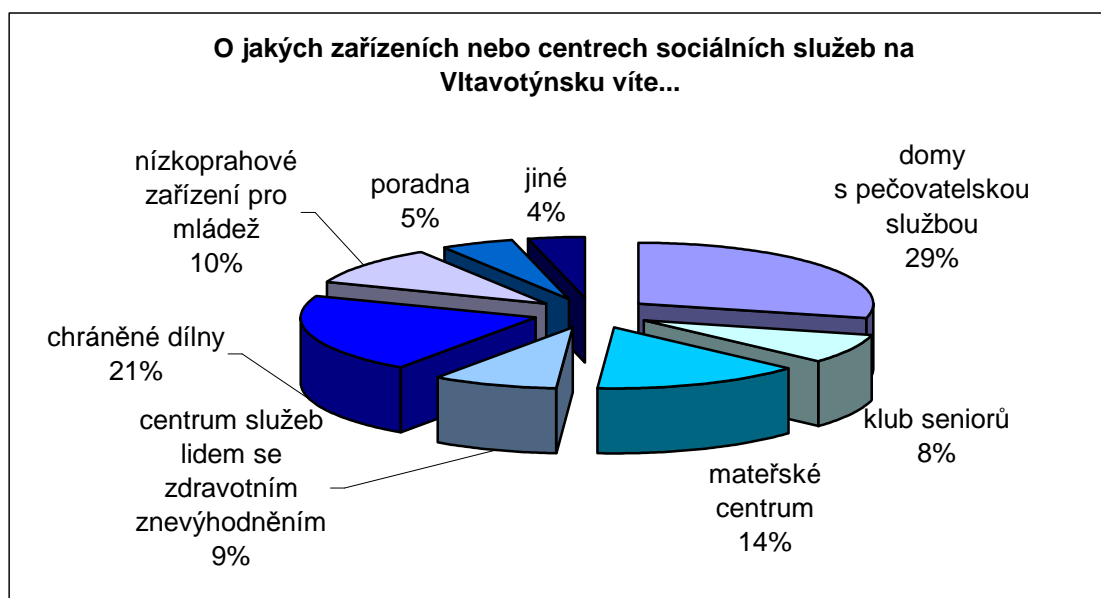
Sociálních služeb v regionu přímo využívá 17% dotázaných, dalších 13% uvedlo, že těchto služeb využívá někdo z rodiny. Celkem 70% respondentů sociální služby nevyužívá.

## 5. 4 Výsledky ankety

Využívání sociálních služeb v regionu roste s věkem. Podíl využití (respondentem osobně nebo někým z rodiny) služeb se pohybuje mezi 24% u respondentů do 20ti let a 48% u respondentů nad 65 let. Průměrně uvádějí respondenti využití sociálních služeb v regionu Vltavotýnsko kolem 30% (17% osobně, 13% někým z rodiny).

Pokud bychom měli sestupně seřadit sociální služby poskytované v regionu podle odpovědí našich respondentů výsledek by byl následující:

1. Domy s pečovatelskou službou.
2. Chráněné dílny.
3. Mateřské centrum.
4. Nízkoprahové zařízení pro mládež.
5. Centrum služeb lidem se zdravotním znevýhodněním.
6. Klub seniorů.
7. Poradny.
8. Jiné služby.

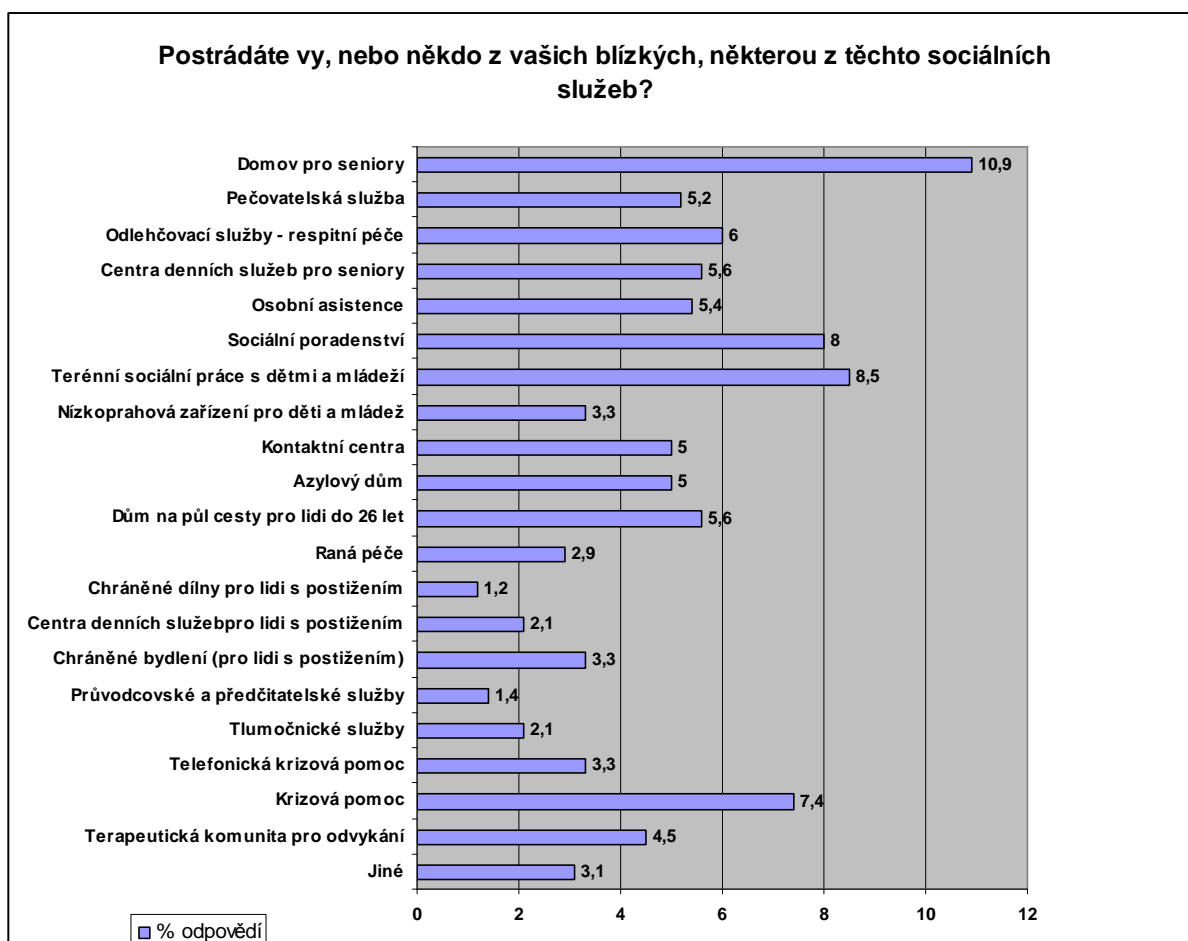


Většina respondentů ví, kde a kým jsou tyto služby poskytovány, v kontrolní podotázce o jaké konkrétní služby/ jaká konkrétní zařízení se jedná byl průměrný počet správných odpovědí 84%.

V případě dotazu na sociální služby, které respondentům v regionu chybí, se v celkových číslech i v údajích za obě pohlaví střídavě opakují na prvních čtyřech místech chybějící



domov pro seniory, práce s mládeží, sociální poradenství a krizová pomoc. V případě tří věkových kategorií (do 20ti let, 21-35 let, 36-50 let) je na prvním místě terénní sociální práce s mládeží a služby jako krizová pomoc, dům na půl cesty – pomáhající opětovnému začlenění do společnosti. U starších věkových kategorií se častěji objevují služby určené především seniorům (domov pro seniory, DPS, osobní asistence, odlehčovací služby apod.) Respondenti z Týna nad Vltavou uvádějí častěji *chybějící služby pro mládež a služby určené drogově závislým*.



Jako nejpalčivější sociální problém regionu jsou vnímány domovy pro seniory a DPS, *problémy s mládeží (volnočasové aktivity, vandalismus) a drogová závislost* - to je patrné především v celkovém přehledu a v datech za obě pohlaví. Opakuje se tak podobný vývoj jako v otázce chybějících sociálních služeb.

Drogy jsou problémem číslo jedna pro věkovou kategorii respondentů do 20 let, dalším problémem je soužití s Romy a nedostatek kulturního využití.

Respondenti mezi 21-35 lety pocítují nejvíce *problémy s mládeží – volný čas a financování služeb pro mladé*, následuje kritika komunikací v obcích a problémy spojené se službami pro seniory.

Pro dotázané ve věku 36-50 let jsou největším problémem chybějící služby pro seniory, *drogová závislost a problémy mládeže*.

Ve věkové kategorii 51-65 jsou jako tři největší problémy vnímány problémy seniorů – domov pro seniory a DPS, ostatní jednotlivé problémy a nedostatek sportovišť.

V nejstarší kategorii respondentů (nad 65let) jsou v drtivé většině uváděny problémy s domovy pro seniory a v malé míře také problémy s romskou menšinou.

Dotázaní bydlící v Týně nad Vltavou vnímají jako *nejpalčivější problém drog ve městě*, následují problémy týkající se především seniorů (domovy pro seniory, DPS a zlepšení poskytovaných služeb), *dalším problémem je nedostatek péče o mládež*.

Pro respondenty z regionu (mimo město Týn nad Vltavou) je/jsou zásadním problémem především domov(y) pro seniory a DPS, potom *problém s volným časem mládeže, finanční podpora pro mladé* a nezaměstnanost.

Respondenti mimo region vidí jako největší sociální problémy Vltavotýnska v absenci center denních služeb, *v problémech s mládeží z rizikových skupin*.

Asi polovina respondentů uvádí, že informace o poskytovaných službách v sociální oblasti má, nebo ví, kde je získat, asi třetina není spokojena s dostupností informací o těchto službách a zhruba pětina tyto služby nepotřebuje. Nejlépe informováni jsou respondenti nad 65 let a respondenti z Týna nad Vltavou. Výjimkou jsou kategorie do 20ti let, jak respondenti sami uvádí, tyto informace nepotřebují. Další výjimkou jsou respondenti mimo region a respondenti mimo Týn nad Vltavou – informace mimo město Týn nad Vltavou chybí.

Průměrně je ochoten zapojit se do aktivit v sociální oblasti asi každý čtvrtý dotazovaný. V případě věkových kategorií do 35ti let je to překvapivě více jak každý třetí oslovený respondent. Ve věkových skupinách 36-50 let a nad 65let je zhruba každý desátý účastník ankety ochoten nějak pomoci v sociálních službách.

## **6 Poskytovatelé sociálních služeb pro mládež v Týně nad Vltavou a okolí**

V Týně nad Vltavou je řada organizací, které poskytují sociální služby mládeži ( viz příloha I ).

### **6.1 Městský úřad Týn nad Vltavou**

#### **Odbor sociálních věcí**

Městský úřad v Týně nad Vltavou

ADRESA: Městský úřad Týn nad Vltavou  
Odbor sociálních věcí, Náměstí Míru 2, Týn nad Vltavou

KONTAKTNÍ OSOBA: Marta Bezlerová, vedoucí odboru

TELEFON: 385 772 200

E-MAIL: marta.bezlerova@tnv.cz

INTERNETOVÉ STRÁNKY: [www.tnv.cz](http://www.tnv.cz)

#### **Služby a činnosti pro děti a mládež:**

- ✓ dávky sociální péče pro rodiny s dětmi,
- ✓ poskytování příspěvku na výživu dítěte,
- ✓ prominutí úhrady poplatků za MŠ a ŠD,
  
- ✓ vykonávání funkce kolizního opatrovníka – zastupování a hájení zájmů dětí v občanskoprávním řízení,
- ✓ vedení opatrovnických spisů dětí,
- ✓ kontrola dodržování práv dětí v zařízení pro výkon ústavní výchovy,
- ✓ poskytování poradenství při podávání návrhů k soudu,
- ✓ spolupráce se státními a nestátními subjekty při zajišťování soc. právní ochrany dětí,
  
- ✓ podání žádostí o náhradní rodinnou péči,
- ✓ vedení spisové dokumentace žadatelů o náhradní rodinnou péči,
- ✓ poskytování poradenství budoucím osvojitelům a pěstounům,

- ✓ vedení spisové dokumentace dětí vhodných pro náhradní rodinnou péči a vyhledávání těchto dětí,
- ✓ vydávání rozhodnutí o svěřeni dítěte do předadopční nebo předpěstounské péče,
- ✓ činnost s dětmi s výchovnými problémy, spolupráce s rodiči a se školskými zařízeními,
- ✓ výkon opatrovníka mladistvých při trestním řízení,
- ✓ poskytování sociální dávky občanům bez prostředků propuštěným z výkonu trestu,
- ✓ poskytování poradenství pro tyto osoby, cizince.

#### **Uživatelé:**

- ✓ děti a mládež Týna nad Vltavou a správního obvodu Týna nad Vltavou.

#### **Provozní doba:**

Po 8.00 – 17.00 hodin

St 8.00 – 17.00 hodin

### **Romský a protidrogový poradce**

Městský úřad v Týně nad Vltavou

ADRESA: Městský úřad Týn nad Vltavou  
Náměstí Míru 2, Týn nad Vltavou

KONTAKTNÍ OSOBA: JUDr. Petr Pavlásek

TELEFON: 385 732 298

E-MAIL: petr.pavlasek@tnv.cz

INTERNETOVÉ STRÁNKY: [www.tnv.cz](http://www.tnv.cz)

#### **Služby se zaměřením na mládež:**

- ✓ **protidrogový koordinátor**
- monitoruje situaci v oblasti protidrogové prevence ve městě a předkládá návrhy k řešení drogové problematiky. Cílem je zefektivnění vlastní práce a vzájemná propojenost místně

příslušných subjektů v problematice protidrogového působení. Organizuje porady všech zainteresovaných institucí a organizací za účelem řešení problematiky sociálně patologických jevů u dětí a mládeže.

**Uživatelé:**

- ✓ děti a mládež

**Provozní doba:**

Po 8.00 – 17.00 hodin

St 8.00 – 17.00 hodin

### **6. 2. 1 Základní škola Malá Strana**

ADRESA: Základní škola Týn nad Vltavou,  
Malá Strana, Žižkova 285

KONTAKTNÍ OSOBA: Mgr. Daniela Ponertová – školní metodik prevence

TELEFON: 385 721 421

E-MAIL zstynms@seznam.cz

INTERNETOVÉ STRÁNKY: <http://zizkova.tynnv.indos.cz>

#### **Minimální preventivní protidrogový program školy:**

- ✓ **jednorázové preventivní akce školního roku**
  - beseda o nebezpečí kouření a jeho následcích,
  - program primární prevence pro žáky I. stupně základních škol Ajax,
  - beseda o poruchách příjmu potravy,
  - beseda o nebezpečí návykových látek a jejich důsledcích.
- ✓ **peer program**
  - spolupráce s peer aktivisty z Gymnázia v Týně nad Vltavou, uskutečnění besedy se žáky:
    - a) 6. ročníků - cílem je odhalení vztahu žáků k drogám, ke kouření a šikaně,
    - b) 7. ročníků – cílem je analyzovat klima ve třídě.

✓ **schránka pro anonymní dotazy**

- zřízena v roce 2002 a je umístěna v hale školy.

✓ **stálý informační panel**

- je umístěn v hale školy, vedle schránky na dotazy, jsou na něm uvedeny důležité informace a aktualizovaná telefonní čísla.

✓ **informace rodičů o drogové problematice a její prevenci**

- podány průběžně na rodičovských schůzkách,  
- prostřednictvím www stránek školy.

✓ **knihovna**

- knihovna a videotéka pro potřeby školního metodika prevence a ostatních pedagogických pracovníků je umístěna v kabinetu chemie.

✓ **tématické bloky v jednotlivých ročnících a předmětech**

- I. stupeň v rámci výuky - rodiče, prarodiče, vyprávění o průběhu dne, vhodné trávení volného času, zdravá výživa, alkoholismus, drogy, jak se nenudit, lidský organismus, Projekt „Strom zdraví“,  
- II. stupeň v rámci výuky – zneužívání návykových látek, kouření, alkoholismus, společenské hodnoty a normy, vzorce chování, právo, člověk v dospívání, svoboda, odpovědnost, člověk jako občan, pracovní sešity Malé policejní akademie a další.

✓ **spolupráce s dalšími odborníky a institucemi**

- s Odborem sociálních věcí v Týně nad Vltavou ( pomoc při řešení problémového chování některých žáků a záškoláctví ),  
- se Speciálně pedagogickým centrem v Týně nad Vltavou,  
- s Pedagogicko psychologickou poradnou v Českých Budějovicích,  
- se Střediskem výchovné péče v Českých Budějovicích,  
- s katolickou Charitou v Týně nad Vltavou.

V Základní škole Malá Strana v Týně nad Vltavou mají žáci možnost navštěvovat pravidelné kroužky ( viz. příloha č. II ).

## 6. 2. 2 Základní škola Hlinecká

ADRESA: Základní škola, Hlinecká, Týn nad Vltavou  
KONTAKTNÍ OSOBA: Mgr. Jiří Hladeček – školní metodik prevence a výchovný  
poradce  
TELEFON: 385 731 440, 604 216 500  
E-MAIL: zshlinecka@volny.cz  
INTERNETOVÉ STRÁNKY: www.zshlinecka.cz

### Minimální preventivní protidrogový program školy:

Cílem primární prevence je zvýšení odolnosti dětí a mládeže vůči sociálně patologickým jevům. Na Základní škole Hlinecká v Týně nad Vltavou nazvali minimální preventivní program „**Škola bez drog**“.

#### ✓ zaměření programu pro žáky I. stupně

- 1. - 3. ročník - včasný začátek preventivních aktivit, trénování odolnosti a kvality postojů, odmítání návykových látek, pravidla soužití mezi žáky a učiteli, vyjádření svého názoru a schopnost pracovat v kolektivu,
- 4. - 5. ročník - výchova k zdravému životnímu stylu, základní mezilidské vztahy, projevy lidské nesnášenlivosti, vědomí na koho se obrátit při poškozování svých práv, protiprávnost šikany a násilí, rozvoj schopnosti diskutovat, řešení problémů a konfliktů.

#### ✓ zaměření programu na žáky II. stupně

- 6. ročník
  - komunikační schopnosti a emoční stavy – aktivní naslouchání, důvěryhodnost, tolerance, pravidla soužití třídní komunity, odlišné názory a zájmy a odlišné způsoby chování a myšlení,
  - zdravý životní styl, alkohol a kouření, schopnost zhodnotit vhodné a nevhodné zdravotní návyky, umět vysvětlit své postoje z pohledu zdraví,
- 7. ročník
  - drogy, závislost psychická a fyzická, důvody užívání a zdravotní účinky, možnosti pomoci, chorobné hráčství, virtuální drogy, umět diskutovat o zneužívání drog, trénink umění říci „ne“,
  - trestní problematika, zvládání náročných fyzických a duševních situací,

- 8. - 9. ročník - odmítání drog, výskyt drog ve společnosti, droga – sex – AIDS, přijímání svobodných a odpovědných rozhodnutí, schopnost odolávat nebezpečím a krizím, přehled životních rizik, protiprávnost zneužívání dětí,
- náboženské sekty, formování zdravých životních postojů, intolerance a rasismus,
- komunikace se specializovanými službami, kde hledat odbornou pomoc, linky důvěry, krizová centra, odmítání brutality v médiích, rozhodování v situacích ohrožení.

#### ✓ **příprava aktivit pro žáky**

- tématické bloky s dětmi – prostor v jednotlivých vyučovacích předmětech a v celkovém působení školy ( pozitivní formování třídního kolektivu, soutěže, projekt MV „Jak to vidím já,“ tělesná výchova, pohybová aktivita o přestávkách a další ).

#### ✓ **volnočasové aktivity**

- zapojení žáků do mimoškolní činnosti – zájmové kroužky ve škole, domě dětí, sportovní organizace, instituce zabývající se volným časem dětí ( Skaut ), umělecké školy, náboženství, školní knihovna a další,
- o možnostech aktivit informovat rodiče a snažit se je zapojit do těchto aktivit,
- vyčlenění pracovníka pro spolupráci s Městským domem dětí a mládeže Týn nad Vltavou
- příprava samostatných školních projektů.

V Základní škole Hlinecká v Týně nad Vltavou mají žáci možnost navštěvovat pravidelné kroužky ( viz. příloha č. III ).

#### ✓ **spolupráce s rodiči**

- docílit aby mezi školou a rodiči panovala naprostá důvěra, rodiče tuto problematiku podceňují a dítě často kryjí,
- možnost účasti rodičů ve výuce ( Dny otevřených dveří ),
- informace rodičů na třídních schůzkách ( party a nuda, únik od problémů, napodobování negativních vzorů ),
- snaha o zapojení rodičů do plánovaných aktivit,
- informace rodičů o zařízení zabývajících se prevencí a léčbou závislostí,
- informace rodičů o příznacích užívání psychotropních a omamných látek ( změny v chování dětí ),
- konzultační hodiny – čtvrtek 14.00 hodin.



✓ **klima školy**

- ve spolupráci s dalšími pracovníky školy sledovat rizika vzniku projevů sociálně patologických jevů a navrhnout cílená opatření k jejich včasnému odhalování,
- integrace pravidel ( Školní řád ) do denního života školy – vědomí a prožitek, že dodržování stanovených pravidel se vyplatí,
- podíl žáků na vytváření pravidel v rozsahu přiměřeném věku – pravidla soužití, vzájemného respektu, úcty, důvěry a empatie.

✓ **zajištění metodických pomůcek a kontaktů**

- pokračovat v zajišťování metodických pomůcek.

✓ **spolupráce s ostatními spolupracovníky a odborníky**

- spolupráce s Pedagogicko psychologickou poradnou v Českých Budějovicích, Speciálně pedagogickým centrem v Týně nad Vltavou, Odborem sociálních věcí v Týně nad Vltavou, Charita Týn nad Vltavou, Policie ČR a Infocentrem Týn nad Vltavou.

### **6. 2. 3 Základní škola Dolní Bukovsko**

ADRESA: Základní škola Dolní Bukovsko.  
KONTAKTNÍ ADRESA: Mgr. Ivana Faflíková – metodik sociálně patologických jevů.  
TELEFON: 385 726 122  
E-MAIL: zsdbuk@iol.cz  
INTERNETOVÉ STRÁNKY: [www.dolnibukovsko.cz/zakladniškola](http://www.dolnibukovsko.cz/zakladniškola)

Na Základní škole v Dolním Bukovsku na tvorbě minimálního programu prevence sociálně patologických jevů spolupracoval garant programu, kterým je Mgr. Ivana Faflíková s výchovným poradcem paní Mgr. Blankou Němcovou a ředitelem školy Mgr. Josefem Kapinusem. V uvedené škole byl nejprve proveden monitoring s třídními učiteli a učitelkou občanské a rodinné výchovy a vedením školy. Tímto byly sledovány radikální změny v chování žáků, absence, zhoršení fyzické výkonnosti žáků, neadekvátní únavy a apatie a osamocení. Následně bude proveden monitoring společensky nežádoucích jevů u dětí formou dotazníků. Po vyhodnocení dle potřeb bude upraven preventivní program.

Velký důraz je kladen na navozování příznivého klimatu ve škole a včasné odhalování specifických poruch učení, vadám řeči nebo jiným postižením. Úspěch uvedené práce také souvisí s dobrou znalostí rodinného prostředí žáků. Snahou školy je nabídnout dětem co nejširší škálu kroužků, aby měly možnost i ve volném čase rozvíjet svou osobnost. Mimo to zařazují i vhodné nepovinné předměty jako např. zdravotní tělesná výchova, sborový zpěv, zájmová tělesná výchova a další. Pravidelně se škola zúčastňuje turnaje nazvaného „Olympijský den“, kde si změří své síly venkovské a městské děti.

Výše uvedené aktivity spolu s výchovou ke zdraví a zdravému životnímu stylu směřují k jednotnému cíli – zvýšená odolnost dětí vůči sociálně patologickým jevům, snížení rizik a vlivů, které narušují zdravý rozvoj osobnosti a sociální vývoj dětí.

Samotný preventivní program je obdobně koncipován jako na výše uvedených školách se zaměřením na umístění informační nástěnky s protidrogovou tematikou a seznamem institucí a organizací poskytující pomoc. Dále je preventivní program zaměřený na žáky školy pořádáním jednorázových akcí – besedy, spolupráce s občanským sdružením SEMAFOR, přednášky a zapojení všech žáků do přípravy oslav výročí školy. Zapojení žáků do volnočasových aktivit zejména spolupráce s Tělovýchovnou jednotou Sokol D. Bukovsko, Sdružením dobrovolných hasičů D. Bukovsko a ostatními učiteli a rodiči při vedení jednotlivých kroužků.

### **6.3 Gymnázium Týn nad Vltavou**

ADRESA: Gymnázium Týn nad Vltavou, Havlíčkova 13, Týn nad Vltavou.

KONTAKTNÍ OSOBA: Mgr. Milan Šnorek – metodik sociálně patologických jevů.

TELEFON: 385 722 053

E-MAIL: snorek@gtnv.cz

INTERNETOVÉ STRÁNKY: [www.gtnv.cz](http://www.gtnv.cz)

V rámci školní protidrogové výchovy na Gymnázium v Týně nad Vltavou se prevencí společensko – patologických jevů zabývají peer aktivisté. Jejich cílovou skupinou jsou děti od 6. do 9. třídy základních škol. V tomto věku totiž mladí lidé procházejí mnoha fyzickými a psychickými změnami a nedokáží se s tímto sami vyrovnat. V krajních případech začínají

své zdánlivě nevyřešitelné problémy řešit drogami, alkoholem nebo zapojením se pochybně do společnosti. Peer aktivisté jsou tady od toho, aby se pokusili těmto situacím předejít.

Na této škole existuje peer program již šest let a po starších studentech přebírají štafetu další. Je zde zapojeno do projektu celkem 8 dívek ve věku 17 – 19 let po odborném proškolení.

Obsah projektu je dán tak, aby přispíval k ovlivnění názoru a postoje mladých k drogám a dalším negativním vlivům dnešní společnosti správným směrem. V nižších třídách základních škol ( 6. a 7. třída ) se zaměřují spíše na komunikaci a vztahy a ve vyšších třídách se zabývají problematikou drog. Nepůsobí návodně, spíše se snaží mladým daný problém osvětlit.

Na začátku lekce nechají dospívající postavit židle do kruhu a hned poté hrají hru, při které je rozsadí od sebe, aby si neříkali své názory jen mezi sebou. Následuje vysvětlení kdo jsou, proč sedí v kruhu a nahodí téma uvedené besedy. Problém jim přímo nevysvětlují, ale pokládají otázky takovým způsobem, aby na to přišli sami. Pokud komunikace vážne, hrají se různé hry týkající se tématu. Na konci přednášky dospívající říkají jak se jim lekce líbila nebo nelíbila.

Uvedené besedy byly uskutečněny na základních školách v Týně nad Vltavou v rámci minimálního preventivního protidrogového programu.

### **Minimální preventivní program školy:**

Rovněž na Gymnázium v Týně nad Vltavou mají zpracovaný minimální preventivní program protidrogové prevence, který je členěn do několika oblastí s vědomím, že se jedná o komplexní problém. Působením proti sociálně patologickým jevům je zde chápán v rámci uplatňování zdravého životního stylu na škole, tvorba samostatného a pozitivního postoje ke společnosti a odpovědnosti za vlastní život.

#### **✓ monitorování situace v oblasti sociálně patologických jevů**

- zjištění zapojení studentů do volnočasových aktivit,
- účast v celostátním monitoringu sociálně patologického chování,
- možnost anonymního sdělení důvěryhodnému učiteli ( obdoba schránky důvěry ),
- spolupráce s Peer aktivisty,
- výměna informací s domem dětí a základními školami.

### ✓ **oblast poskytování informací**

- informace studentům – nástěnka s kontakty na instituce poskytující pomoc a poradenství,
- knihovnička ve školní knihovně, videotéka v kabinetě dějepisu,
- v rámci výuky pravdivé a věku odpovídající informace,
- informace učitelům na poradách, vývoj situace v oblasti sociálně patologických jevů, jak si počínat při problémech s drogami, nabídka výchovných aktivit při vyučování,
- informace rodičům – ředitel na schůzkách sdružení rodičů a přátel školy, metodik školní prevence při třídních schůzkách, nástěnka s uvedenými kontakty na instituce,
- informace veřejnosti – publikace ve Vltavotýnském zpravodaji – ředitel, metodik školní prevence,
- osobní kontakt a informace na zasedáních městského zastupitelstva – ředitel,
- kontakt s domem dětí a základními školami – koordinace, společné akce, možnost tvorby společných projektů.

### ✓ **změna formování postojů**

- ve vyučovacích hodinách – sociodrama, psychohry, konkrétní nácvik odmítání drog, zvládání konfliktů, sexuální život, komunikace, relaxace, sebevědomí, v rámci menších skupin při hodinách estetické výchovy využití spolupráce s Peer aktivisty.

### ✓ **pozitivní alternativy**

- demokratický duch školy – řešení problémů přes studentskou radu, možnost realizace studentských aktivit,
- zřetelná podpora volnočasových aktivit – sportoviště, mimoškolní kroužky.

## 6. 4 Střední odborná škola a Střední odborné učiliště Hněvkovice

ADRESA :	Střední odborná škola a Střední odborné učiliště, Hněvkovice č. 1, Týn nad Vltavou.
KONTAKTNÍ OSOBA:	Jana Plaňanská – metodik sociálně patologických jevů.
TELEFON:	385 778 124, 775 619 683
E-MAIL:	info@issshnevkovice.cz
INTERNETOVÉ STRÁNKY:	www.issshnevkovice.cz

### **Minimální preventivní program Střední odborné školy a Středního odborného učiliště:**

Na uvedené škole je minimální preventivní program členěn do několika oblastí s vědomím, že se jedná o komplexní problém. Působení proti sociálně patologickým jevům je zde chápán v rámci uplatňování zdravého životního stylu na škole, domově mládeže, tvorbě samostatného a pozitivního postoje ke společnosti a odpovědnosti za svůj i cizí život.

#### **✓ monitorování situace v oblasti sociálně patologických jevů**

- zjištění zapojení studentů do volnočasových aktivit ( dotazník) například na téma:  
Jak trávím volný čas; výtvarná soutěž na téma: Volný čas a zdraví
- účast na celostátním monitoringu sociálně patologických jevů,
- možnost anonymního sdělení ve stránkách důvěry na více místech v areálu domova mládeže (odpovědi na dotazy na nástěnkách),
- spolupráce s Farní charitou v Týně nad Vltavou ( setkávání s členy, získání nových informací).

#### **✓ oblast poskytování informací studentům**

- nástěnka s kontakty na instituce poskytující pomoc a poradenství,  
aktuální témata, zdravý životní styl,
- nástěnka na domově mládeže s informacemi o nejčastějších drogách, kontakty na Centra pomoci drogově závislých,
- knihovnička ve školní knihovně i na domově mládeže, videotéka v kabinetě výchovné poradkyně a na domově mládeže u vychovatele,
- zajišťování nových tiskopisů s uvedenou problematikou, knih letáků, videokazet, získávání

- nových kontaktů na protidrogové projekty,
- protidrogové zaměření – letáky, různé publikace na toto téma, besedy s lidmi, kteří těmito problémy prošli,
  - sexuální zaměření – besedy s odborníky a lékaři, pohlavní choroby, prevence, těhotenství, bezpečný sexuální život,
  - jednorázové akce dle nabídky programů, spíše cíleně, pro menší skupiny, pokud možno ověřené kvality, pouštění videozáznamů, předčítání na klubovnách, otevřené diskuse o těchto problémech,
  - zabývat se protidrogovým působením, včetně spolupráce s rodiči (zákonnými zástupci) u dětí a mládeže či ostatních zákoně odůvodněných osob.

#### ✓ **oblast poskytování informací učitelům**

- na poradách koordinace informačního toku, vývoj situace v oblasti sociálně patologických jevů, jak si počínat při problémech s drogami, nabídka výchovných aktivit ve vyučovacích hodinách,
- beseda pro učitele s danou problematikou, podle požadavků a možností současné situace.

#### ✓ **informace rodičům**

- ředitel na schůzkách sdružení a přátel školy,
- metodik školní prevence na třídních schůzkách,
- nástěnka s kontakty na instituce,
- těsná spolupráce rodičů s vychovateli (telefonní spojení, návštěvy rodičů, rozdávání tiskopisů s uvedenou problematikou).

#### ✓ **pozitivní alternativy**

- demokratický duch školy – řešení problémů přes studentskou radu, možnost realizace studentských aktivit cestou ředitele, metodika nebo výchovného poradce,
- zřetelná podpora volnočasových aktivit:
  - sportoviště (hřiště na fotbal, kurty na tenis, hřiště na petangue, ruské kuželky),
  - tělocvična ( volejbal, basketbal, floorbal, stolní tenis),
  - posilovna (velký výběr posilovacího náradí, otevření druhé posilovny pro velký zájem mládeže),
  - mimoškolní kroužky (střelecký, výtvarný, aranžování, práce se dřevem, hlinou, kovem, volejbal, floorbal a paintboll).

## 6. 5 Městský dům dětí a mládeže Týn nad Vltavou

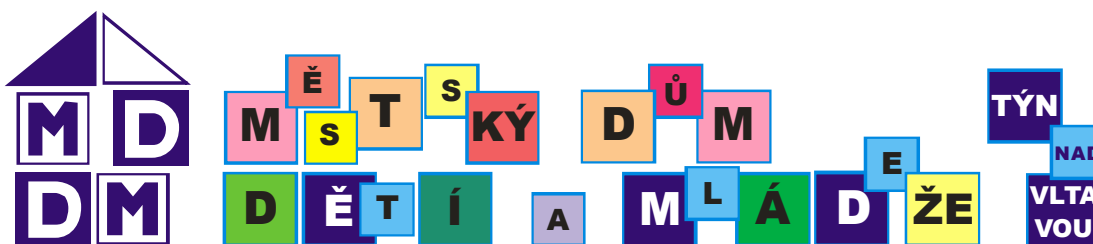
ADRESA: Městský dům dětí a mládeže, Tyršova č. 26,  
Týn nad Vltavou.

KONTAKTNÍ OSOBA: Mgr. Miroslav Petřík, ředitel MěDDM.

TELEFON: 385 731 645.

E-MAIL: info@ddmtyn.cz

INTERNETOVÉ STRÁNKY: www.ddmtyn.cz



Městský dům dětí a mládeže v Týně nad Vltavou je středisko volného času zřizované Městem Týn nad Vltavou jako příspěvková organizace. Působnost městského domu je ve vltavotýnském regionu včetně spádových obcí Dříteň, Chrást'any, Temelín, Neznašov a příležitostně Dolní Bukovsko. V různých zájmových útvarech se sdružují děti od předškolního věku až po mládež i nad 18 let.

Zájmové útvary se konají pravidelně včetně sobot a nedělí, aby měli možnost přijít i ti, kteří v týdnu odjíždějí na internáty nebo studují mimo domov. Prostory v městském domě dětí a mládeže jsou využívány celoročně od pondělí do neděle nejen dětmi a mládeží, ale také dospělými, převážně ve večerních hodinách při různých akcích jako jsou třeba jazykové kurzy.

### **Pedagogická činnost:**

- ✓ pravidelná činnost zájmových útvarů
- ✓ příležitostná činnost
- ✓ táborová činnost a pobytové akce

Pravidelnou činnost v 70 zájmových útvarech zajišťují čtyři stálí zaměstnanci a 40 externích pracovníků. Průzkumem zájmů dětí a mládeže se zde snaží upravit a doplnit pestrou nabídku zájmových útvarů tak, aby si každý mohl vybrat co nejpříjemnější a nejkvalitnější trávení svého volného času. Seznam zájmových útvarů viz příloha č.IV.

V průběhu roku a o víkendech městský dům organizuje mnoho akcí v zájmové příležitostné činnosti pro děti, mládež a širokou veřejnost. Příkladem jsou například šachové a judistické turnaje, soutěžní dopoledne, ukázky výtvarných technik, výtvarné a literární soutěže.

O prázdninách poskytuje městský dům dětí a mládeže v přizpůsobených prostorách ubytování táborovým skupinám jiných dětských organizací. Pro týnské děti a mládež jsou pořádány jarní a letní tábory v tuzemsku, příměstské tábory a oblíbené pobyty u moře. V zimě a o jarních prázdninách jsou pravidelně organizované lyžařské soustředění a pobyty na horách. Některé zájmové obory si pořádají vlastní víkendové a prázdninové tábory.

## 6. 6 Farní charita Týn nad Vltavou

ADRESA:	Farní charita, Týn nad Vltavou, Děkanská č. 220, Týn nad Vltavou.
KONTAKTNÍ OSOBA:	Bc. Daniela Laschová, ředitelka, Mgr. Štěpánka Dragounová, sociální pracovnice Nízkoprahového zařízení pro děti a mládež Bongo.
TELEFON:	385 731 553, 731402991.
E-MAIL:	reditelka@farnicharita.cz, bongo@farnicharita.cz.
INTERNETOVÉ STRÁNKY:	<a href="http://www.farnicharita.cz">www.farnicharita.cz</a>

Farní charita působí v Týně nad Vltavou od roku 1992, jako dobrovolná organizace pod vedením Diecézní charity v Českých Budějovicích. Od ledna 2004 má charita vlastní právní subjektivitu. Posláním charity je služba milosrdné lásky k bližnímu v nouzi, a to bez ohledu na jeho příslušnost k rase, národnosti a náboženství. Farní charita poskytuje mimo jiné služby pro mládež. Cílovou skupinou, které jsou služby především určeny jsou děti a mládež ohrožená delikvencí, „*děti sídliště*“. Pro tuto cílovou skupinu byl v červnu 2005 zahájen provoz Nízkoprahového zařízení pro děti a mládež v Týně nad Vltavou pod názvem BONGO. Posláním nízkoprahového zařízení pro děti a mládež je usilovat o sociální začlenění a pozitivní změnu v životním způsobu dětí a mládeže, které se ocitly v nepříznivé sociální situaci, poskytovat informace, odbornou pomoc, podporu, a předcházet tak jejich sociálnímu vyloučení.



## **Cílem nízkoprahového zařízení BONGO je dětem a mládeži zabezpečit:**

- ✓ podporu pro zvládnutí obtížných událostí,
- ✓ snížení sociálních rizik vyplývajících z konfliktních životních situací, životního způsobu a rizikového chování,
- ✓ zvýšení sociálních schopností a dovedností,
- ✓ podporu sociálního začlenění do skupiny vrstevníků i do společnosti, včetně zapojení do dění místní komunity,
- ✓ nezbytnou psychickou, fyzickou, právní a sociální ochranu během pobytu v zařízení a podmínky pro realizaci osobních aktivit.

Cílovou skupinou nízkoprahového zařízení BONGO jsou děti a mládež, které zažívají nepříznivé sociální situace ( konfliktní společenské situace, obtížné životní události a mají omezující životní podmínky ). BONGO je dále určeno pro mladé, kteří se nemohou nebo nechtějí zapojit do standardních volnočasových aktivit, vyhýbají se standardním formám institucionalizované pomoci a péče, dávají přednost pasivnímu trávení volného času, dávají přednost trávení volného času mimo domov a mají vyhraněný životní styl.

Kvalifikovaní sociální pracovníci pod vedením Mgr. Štěpánky Dragounové jsou zde k dispozici mládeži ve věku od 12 do 20 let, která má v tomto zařízení možnost smysluplného trávení volného času. Mládež se může na sociální pracovníky obrátit se svými problémy a starostmi ( například jak odmítnout nabízenou drogu, co s šikanou, hádky rodičů, konflikty v kolektivu a další).

V nízkoprahovém zařízení BONGO si lze zahrát různé hry ( kulečnické, elektronické šipky, stolní fotbal, stolní tenis, deskové hry a hru na kytaru nebo klávesy ). Další novinkou v uvedeném zařízení je provoz hudební zkušebny s hudební aparaturou, která je určena bezplatně mladým začínajícím kapelám. Mezi další aktivity, které zařízení zajišťuje jsou víkendové pobyty, turnaje a soutěže, sportovní akce, besedy, koncerty a výstavy.

BONGO lze navštívit v pracovních dnech od úterý do čtvrtka v době od 13.30 hodin do 19.00 hodin. Ve dnech pátek a sobota je možnost prodloužena od 13.30 hodin do 21.00 hodin.

## 6. 7 Domov sv. Anežky, o.p.s. Čihovice

ADRESA:	Domov sv. Anežky, o. p. s. Čihovice č. 30, Týn nad Vltavou.
KONTAKTNÍ OSOBA:	Mgr. Jan Šesták – ředitel společnosti.
TELEFON:	385 724 007, 603 265 491.
E-MAIL:	anezka@anezka-tyn.cz
INTERNETOVÉ STRÁNKY:	www.anezka-tyn.cz

Domov sv. Anežky vznikl v prosinci roku 1999 díky několikaletému úsilí občanského sdružení Pomoc Týn nad Vltavou jako centrum sociálních služeb lidem se zdravotním postižením. Jeho posláním je pomoci těmto lidem začlenit se v co možná největší možné míře do běžného života, získat pracovní dovednosti, základní osobní a společenské návyky a žít samostatný, soběstačný a důstojný život s odpovídajícím sociálním postavením a naplněnými potřebami užitečnosti a potřebnosti.

### **Cíle Domova sv. Anežky :**

Směřují ke zlepšení nebo stabilizaci ( nezhoršování ) sociálního, psychického, pracovního a tělesného stavu uživatele sociálních služeb nebo zaměstnance chráněné dílny:

- ✓ aktivizace, umožnění pracovního uplatnění a smysluplného využití volného času,
- ✓ posílení samostatnosti a soběstačnosti,
- ✓ umožnění rozvoje nebo stabilizace sociálních, tělesných a pracovních dovedností a návyků,
- ✓ umožnění pobytu v akceptujícím a vstřícném prostředí,
- ✓ vytvořit podmínky pro pocit užitečnosti, potřebnosti a důstojnosti,
- ✓ provázet při přechodu do nechráněného světa dospělých,
- ✓ pomáhat rodinám uživatelů služeb a spolupracovat s nimi při naplňování cílů.

### **Cílová skupina Domova sv. Anežky:**

- ✓ mládež a dospělí lidé s lehkým a středně těžkým mentálním postižením,
- ✓ mládež a dospělí lidé s tělesným nebo kombinovaným postižením,
- ✓ mládež a dospělí lidé s dlouhodobým psychickým onemocněním,
- ✓ uchazeči o zaměstnání se změněnou pracovní schopností.

### **Poskytované sociální služby:**

Sociální služby jsou poskytovány na základě písemné Smlouvy o poskytování sociálních služeb uživatelům (cílové skupině), účastníkům rekvalifikačních kurzů a zaměstnancům chráněných dílen se znevýhodněním. Podle typologie sociálních služeb MPSV ČR jde převážně o komplex služeb Centrum denních služeb.

### **Základní služby:**

- poradenství (pomoc při styku s úřady, pomoc při hledání návazných sociálních služeb),
- osobní asistence při každodenních činnostech,
- volnočasové a denní zájmové aktivity,
- tyto služby jsou poskytovány také zaměstnancům chráněných dílen s postižením.

### **Pracovní rehabilitace :**

- prováděna v chráněných dílnách Domova sv. Anežky, ve speciálních dílnách a v prostředí malé zemědělské farmy spolupracujícího zemědělce,
- jde o zapojení uživatele do činností tkalcovské dílny, keramické dílny, truhlářské dílny, úklidu a správy objektu, při údržbě zeleně, při práci na zahradě, při práci v živočišné výrobě (koně, krávy, údržba), při zajištění kulturních a pobytových akcí a dalších činností,
- pracovní rehabilitace je zabezpečována kmenovými pracovníky, vedoucími jednotlivých dílen, kteří jsou absolventy vzdělávacího programu (akreditace MŠMT ČR) „Pracovní asistent – pracovní asistence lidem s postižením“,
- pracovní rehabilitace je prováděna na základě sjednaného individuálního plánu uživatele služeb.

### **Výchovné, vzdělávací a aktivační služby:**

- basální výuka (čtení, psaní, počty) sloužící k udržení nebo zlepšování vědomostí a dovedností,
- všeobecné bloky zaměřené na rozšiřování rozhledu, zajímavostí a informací (přírodopis, literatura, hádanky, skládačky, počítačová gramotnost, zeměpis, výuka jazyků apod.),
- individuální nácvik soběstačnosti a sebeobsluhy (nákup, hygiena, hospodaření s penězi, bydlení, organizace volného času, vaření, styk s úřady atd.),
- kontakt se společenským prostředím (pořádání kulturních a společenských akcí v přirozeném prostředí, výletů apod.),
- kamarád dobrovolník (přicházejí dobrovolníci jako kamarádi uživatelů),
- tyto služby jsou poskytovány také zaměstnancům chráněných dílen s postižením.

### **Podpůrné aktivity a terapie :**

- fyzioterapie (rehabilitace, kondiční cvičení, relaxace, sportovní aktivity), probíhá 1 x týdně,
- arteterapie (práce se dřevem, hlínou, textiliemi, barvami, kresba apod.), probíhá 1 x týdně,
- hippoterapie (v současnosti na úrovni kontaktu s koňmi a péčí o ně, předpokládá se rozvoj služby na úroveň hipporehabilitace),
- logopedie, probíhá 1 x za 14 dní,
- tyto služby jsou poskytovány také zaměstnancům chráněných dílen s postižením.

### **Ubytování s asistencí:**

- 10 ubytovacích jednotek s vlastním sociálním zázemím umožňuje uživatelům služeb a zaměstnancům chráněných dílen ze vzdálenějších míst pobyt v centru od pondělí do pátku,
- součástí je osobní asistence při zajištění každodenních činností (příprava stravy, hospodaření s penězi, hygiena, volný čas apod.),
- tyto služby jsou poskytovány také zaměstnancům chráněných dílen s postižením.

### **Chráněné bydlení, pomoc při zajištění chodu domácnosti :**

- v současné době je služba poskytována ve vybudovaném vlastním objektu U svaté Kateřiny v Týně nad Vltavou, ulice Ke Hradu,
- je realizována podpora při zajištění chodu domácnosti .

### **Pracovní příprava a projekt „Dejte nám šanci!“:**

- je specifickým doplňkem služeb Domova sv. Anežky orientovaným na žáky speciální a pomocné školy v Týně nad Vltavou (speciálních tříd základních škol), především z posledních stupňů a tříd,
- první formou služby je na základě písemné dohody mezi Domovem sv. Anežky a školou realizace pracovního vyučování žáků pracovního stupně pomocné školy v chráněných dílnách Domova sv. Anežky, tato služba probíhá 1 x týdně dopoledne během školního roku a účastní se jí 1-2 žáci,
- druhou formou je aktivizační odpoledne pro dobrovolné zájemce z řad žáků speciálních tříd, které probíhá 2 x týdně po ukončení školní výuky v rámci denních aktivit Domova sv. Anežky,
- třetí formou je cca 1 x měsíčně dopoledne, kdy celá třída stráví v Domově sv. Anežky čas výuky formou různých pracovních nebo výtvarných činností,
- služba je velmi významná z pohledu vzájemného poznání možností, schopností a dovedností, které přispívají k snazšímu a citlivějšímu přechodu při předpokládaném využití služeb Domova sv. Anežky v budoucnosti.

Služby jsou poskytovány na základě písemné smlouvy a individuálního plánu, kterým je sjednán rozsah služeb.

Služby jsou poskytovány celoročně od pondělí do pátku v denním rozsahu 7:00 – 17:00 hodin, služba ubytování s asistencí je poskytována od pondělí do čtvrtka od 17:00 do 06:00 hodin. Služba pomoci při zajištění chodu domácnosti je poskytována podle potřeby.

Sociální služby jsou personálně zajišťovány třemi pracovníky (sociální pracovník, 2 asistentky) v úzké spolupráci s vedoucími chráněných dílen (pracovní asistenti) a externími spolupracovníky (fyzioterapeutka, pedagog výtvarné výchovy, logoped, dobrovolníci).

Důležité je vedení podrobné dokumentace (smlouvy o poskytnutí služeb, záznam o vstupním rozhovoru, individuální plány, hodnocení jednotlivých aktivit, kazuistiky, zápisy z porad, apod.). Dokumentace, která obsahuje osobní data uživatelů podléhá řízenému přístupu pověřených pracovníků a podepsanému souhlasu uživatele nebo jeho zákonného zástupce.

V průběhu nebo po skončení služby je se souhlasem uživatele nebo jeho zákonného zástupce prováděno průběžné hodnocení a doporučovány další návazné služby, pokud je to vhodné (např. zaměstnání na primárním trhu práce, účast v rekvalifikačním kurzu atd.).

Uživateli služeb na úhradu využívaných služeb přispívá podle správní radou schváleného ceníku služeb, který vymezuje úhradu za služby .

## 6. 8 Jihočeský Streetwork ( při o. s. Prevent )

ADRESA:	Lannova 63, České Budějovice
KONTAKTNÍ OSOBA:	Tomáš Brejcha, DiS
TELEFON:	723 527 512, 721 550 027
E-MAIL:	street@os-prevent.cz
INTERNETOVÉ STRÁNKY:	www.os-prevent.cz

Projekt Jihočeský streetwork pracuje v ulicích krajského města a v ulicích menších měst jako je například Týn nad Vltavou, které nebylo pokryto službami pro uživatele drog. Jedním z cílů terénních pracovníků je vyhledávání, navazování a prohlubování kontaktů s uživateli drog, poskytování informací o rizicích v souvislosti s užíváním drog či o infekčních chorobách. Jihočeský streetwork působí v rámci krizové intervence, poskytuje zdravotní ošetření asistenční služby a další. Pracovníci Jihočeského streetworku dále aktivně vystupují v oblasti ochrany tzv. „abstinenční společnosti“ před negativními dopady rizikového chování uživatelů drog v podobě zamezování šíření infekčních nemocí, likvidace pohozeného injekčního materiálu, monitorování drogové scény, informování a vzdělávání veřejnosti v problematice drogových závislostí formou veřejných diskusí, besed na školách a v médiích. V neposlední řadě je Jihočeský streetwork zaměřen na vytváření lepšího propojení a spolupráce v síti sociálních služeb pro osoby užívající návykové látky, na spolupráci se zařízeními závazné péče a informování laické veřejnosti o situaci ve věcech drog.

### **Uživatelé:**

- ✓ uživatelé drog

### **Provozní doba:**

Pá 13.00 – 19.00 hodin v Týně nad Vltavou.

Závěrem bakalářské práce bych chtěl shrnout všechny poznatky, které jsem získal při sbírání informací, studiu regionu a hlavně při konzultacích s poskytovateli sociálních služeb. Při psaní jsem si uvědomil jak je důležité mít teoretické poznatky, které mi pomáhaly při orientaci v dané oblasti a mohl jsem tak lépe rozumět řeči poskytovatelů sociálních služeb. Zjistil jsem, že práce s mládeží není vždy jednoduchá, vyžaduje značnou trpělivost a je velmi důležité vcítit se do duše „náctiletého“. Při vlastní práci s uživateli sociálních služeb se objevuje řada překážek, nečekaných situací, kterým musí dobrý pracovník čelit a nesmí utéci před první komplikací. Při rozhovorech se sociálními pracovníky jsem si uvědomil jak je důležité být připravený a mít chuť pracovat v této oblasti. Bez zájmu o mladé a velké trpělivosti to prostě nejde.

Je řada možností jak pracovat s mladými, jsou různé stupně kde a jak pracovat s mládeží. Při vlastní práci se setkávám s mladými, kteří mají za sebou již nějaký průšvih, často pohnuté osudy, které je vedly ke spáchání trestné činnosti. Z tohoto důvodu byla tato práce přínosem uvědomit si, že každý má šanci na lepší život, ale mnohdy záleží zda se objeví ve správnou chvíli na správném místě. Mládež má možnost využívat v regionu řadu preventivních programů, při kterých se mohou setkat s odborníky, kteří mají možnost je směřovat správným směrem. Zjistil jsem, ale že ani dobrý sociální pracovník „nespasí svět“ a nepomůže všem. Pracovník je nablízku a pomáhá mladým s problémy, je průvodcem při řešení nepříznivé situace. Může poradit, doporučit, ale rozhodnutí jak situaci řešit je na mladém člověku.

Smutné je když mladý člověk neví co dělat, nemá využití pro svůj volný čas. Rodiče v práci, babička a děda daleko. Nuda. Tak kam vyrazit? Do ulic s partou, která se poflakuje a občas udělá co se nemá, nebo někam kde se něco děje. V našem regionu je dostatečná nabídka volnočasových aktivit, které nabízejí školská zařízení, nebo neziskové organizace. Je možnost využívat organizovaných aktivit (pravidelné kroužky s daným programem a dobou konání). V nabídce je také zároveň možnost neorganizovaných aktivit, kde si sám uživatel volí jak bude svůj čas v zařízení trávit, za předpokladu dodržení minimálních pravidel. Tato služba zastává princip nízkoprahovosti a uživatel se může aktivně podílet na přípravě programu.

Při práci jsem se přiblížil poskytovatelům sociálních služeb. Byl jsem překvapen velmi dobrou spoluprací státních i nestátních organizací. Společně se snaží poskytovat dané cílové skupině komplexní službu, která pomáhá při utváření správných hodnot. Společně připravují řadu odborných přednášek na aktuální témata (rizika kouření, anorexie, apod.). Snaží se také o zapojení rodičů a široké veřejnosti.

Při zhodnocení možností pro mladé v tomto regionu jsem došel k závěru, že mají velkou rozmanitost nabízených programů. Organizace nabízejí dostatečnou nabídku v oblasti sociálních služeb pro děti a mládež na Vltavotýnsku.

Touto prací jsem získal přehled o sociálních službách v regionu, udělal si představu o možnostech pozitivního působení na mládež formou volnočasových aktivit. Přínosem pro mne bylo osobní seznámení s poskytovateli, na které se budu moci obrátit při mé vlastní práci. Měl jsem možnost vyslechnout osudy „problémové mládeže“ a uvědomit si, že každý z nás má v sobě kus dobrého a kus toho kyselého. Potvrdil jsem si, že člověk nemá jednat unáhleně, s horkou hlavou a odsuzovat bez znalostí dané situace.



## LITERATURA:

1. ERIKSON, E. H. Childhood and society. New York: W.W. Bortin & co., 1950
2. KURIC, J. a kol. Ontogenetická psychologie. Praha: SPN, 1986
3. LANGMEIER, J. Vývojová psychologie pro dětské lékaře. Praha: Avicenum, 1991, ISBN 80-201-0098-7
4. LIEVEGOED, B.C.J. Vývojové fáze dítěte. Praha: Baltazar, 1992, ISBN 80-900307-7-7
5. MACEK, P. Adolescence – psychologické a soc. charakteristiky dospívajících. Praha: Portál, 1999, ISBN 80-7178-348-x
6. MATOUŠEK, O. a kol. Základy sociální práce, Praha: Portál, 2001, ISBN 80-7178-473-7
7. PIAGET, J. Psychologie inteligence. Praha: Portál, 1999, ISBN 80-7178-309-9
8. PŘÍHODA, V. Ontogeneze lidské psychiky I. – Vývoj člověka do 15 let. Praha: SPN, 1963
9. ŘÍČAN, P. Cesta životem. Praha: Panorama, 1990, ISBN 80-7038-078-0
10. VÁGNEROVÁ, M. Vývojová psychologie – dětství, dospělost, stáří. Praha: Portál, 2000, ISBN 80-7178-308-0
11. VÁGNEROVÁ, M. a VALENTOVÁ, L. Psychický vývoj dítěte a jeho variabilita. Praha: Univerzita Karlova, 1994, ISBN 80-7066-384-7
12. VASKOVÁ, V. a ŽEŽULA, O. Komunitní plánování – věc veřejná. 1. vydání. Praha: Ministerstvo práce a sociálních věcí, 2002, ISBN 80-86552-30-6
13. HUČÍN, J. a MACEK, P. Dospívající hraje dvojí roli. Psychologie dnes, 1999, roč. 5, č.11
14. Komunitní plánování sociálních služeb v Týně nad Vltavou, Domov sv. Anežky, 2003
15. Komunitní plánování sociálních služeb – pokračování 2004, Domov sv. Anežky, 2004
16. Komunitní plánování sociálních služeb na Vltavotýnsku – pokračování 2006-2007, Domov sv. Anežky, 2007
17. MACEK, P. Adolescence – rodové stereotypy a problémy identity. Psychologie dnes, 1998, roč. 4, č. 9
18. Rozvoj Vltavotýnska, CpKP jižní Čechy, listopad 2001
19. Zákon o sociálních službách č. 108/2006 Sb. MPSV

## **SEZNAM PŘÍLOH:**

- I. Seznam poskytovatelů sociálních služeb pro mládež v Týně nad Vltavou a okolí.
- II. Seznam kroužků v Základní škole Malá Strana v Týně nad Vltavou.
- III. Seznam kroužků v Základní škole Hlinecká v Týně nad Vltavou.
- IV. Seznam zájmových útvarů Městského domu dětí a mládeže v Týně nad Vltavou.

Příloha I.

## **SEZNAM POSKYTOVATELŮ SOCIÁLNÍCH SLUŽEB PRO MLÁDEŽ V TÝNĚ NAD VLTAVOU A OKOLÍ**

### **Městský úřad Týn nad Vltavou**

#### **Odbor sociálních věcí**

Městský úřad v Týně nad Vltavou

ADRESA: Městský úřad Týn nad Vltavou  
Odbor sociálních věcí, Náměstí Míru 2, Týn nad Vltavou

KONTAKTNÍ OSOBA: Marta Bezlerová, vedoucí odboru

TELEFON: 385 772 200

E-MAIL: [marta.bezlerova@tnv.cz](mailto:marta.bezlerova@tnv.cz)

INTERNETOVÉ STRÁNKY: [www.tnv.cz](http://www.tnv.cz)

#### **Romský a protidrogový poradce**

Městský úřad v Týně nad Vltavou

ADRESA: Městský úřad Týn nad Vltavou  
Náměstí Míru 2, Týn nad Vltavou

KONTAKTNÍ OSOBA: JUDr. Petr Pavlásek

TELEFON: 385 732 298

E-MAIL: [petr.pavlasek@tnv.cz](mailto:petr.pavlasek@tnv.cz)

INTERNETOVÉ STRÁNKY: [www.tnv.cz](http://www.tnv.cz)

## **Základní škola Malá Strana, Týn nad Vltavou**

ADRESA: Základní škola Týn nad Vltavou,  
Malá Strana, Žižkova 285

KONTAKTNÍ OSOBA: Mgr. Daniela Ponertová – školní metodik prevence

TELEFON: 385 721 421

E-MAIL [zstynms@seznam.cz](mailto:zstynms@seznam.cz)

INTERNETOVÉ STRÁNKY: <http://zizkova.tynnv.indos.cz>

## **Základní škola Hlinecká, Týn nad Vltavou**

ADRESA: Základní škola, Hlinecká, Týn nad Vltavou

KONTAKTNÍ OSOBA: Mgr. Jiří Hladeček – školní metodik prevence a výchovný  
poradce

TELEFON: 385 731 440, 604 216 500

E-MAIL: [zshlinecka@volny.cz](mailto:zshlinecka@volny.cz)

INTERNETOVÉ STRÁNKY: [www.zshlinecka.cz](http://www.zshlinecka.cz)

## **Základní škola Dolní Bukovsko**

ADRESA: Základní škola Dolní Bukovsko.

KONTAKTNÍ ADRESA: Mgr. Ivana Faflíková – metodik sociálně patologických jevů.

TELEFON: 385 726 122

E-MAIL: [zsdbuk@iol.cz](mailto:zsdbuk@iol.cz)

INTERNETOVÉ STRÁNKY: [www.dolnibukovsko.cz/zakladniškola](http://www.dolnibukovsko.cz/zakladniškola)

## **Gymnázium Týn nad Vltavou**

ADRESA: Gymnázium Týn nad Vltavou, Havlíčkova 13, Týn nad Vltavou.  
KONTAKTNÍ OSOBA: Mgr. Milan Šnorek – metodik sociálně patologických jevů.  
TELEFON: 385 722 053  
E-MAIL: [snorek@gtnv.cz](mailto:snorek@gtnv.cz)  
INTERNETOVÉ STRÁNKY: [www.gtnv.cz](http://www.gtnv.cz)

## **Střední odborná škola a Střední odborné učiliště Hněvkovice**

ADRESA : Střední odborná škola a Střední odborné učiliště, Hněvkovice č. 1, Týn nad Vltavou.  
KONTAKTNÍ OSOBA: Jana Plaňanská – metodik sociálně patologických jevů.  
TELEFON: 385 778 124, 775 619 683  
E-MAIL: [info@isshnevkovice.cz](mailto:info@isshnevkovice.cz)  
INTERNETOVÉ STRÁNKY: [www.isshnevkovice.cz](http://www.isshnevkovice.cz)

## **Městský dům dětí a mládeže Týn nad Vltavou**

ADRESA: Městský dům dětí a mládeže, Tyršova č. 26, Týn nad Vltavou.  
KONTAKTNÍ OSOBA: Mgr. Miroslav Petřík, ředitel MěDDM.  
TELEFON: 385 731 645.  
E-MAIL: [info@ddmtyn.cz](mailto:info@ddmtyn.cz)  
INTERNETOVÉ STRÁNKY: [www.ddmtyn.cz](http://www.ddmtyn.cz)

## **Farní charita Týn nad Vltavou**

ADRESA: Farní charita, Týn nad Vltavou, Děkanská č. 220, Týn nad Vltavou.

KONTAKTNÍ OSOBA: Bc. Daniela Laschová, ředitelka, Mgr. Štěpánka Dragounová, sociální pracovníce Nízkoprahového zařízení pro děti a mládež Bongo.

TELEFON: 385 731 553, 731402991.

E-MAIL: [reditelka@farnicharita.cz](mailto:reditelka@farnicharita.cz), [bongo@farnicharita.cz](mailto:bongo@farnicharita.cz).

INTERNETOVÉ STRÁNKY: [www.farnicharita.cz](http://www.farnicharita.cz)

## **Domov sv. Anežky, o.p.s. Čihovice**

ADRESA: Domov sv. Anežky, o. p. s. Čihovice č. 30, Týn nad Vltavou.

KONTAKTNÍ OSOBA: Mgr. Jan Šesták – ředitel společnosti.

TELEFON: 385 724 007, 603 265 491.

E-MAIL: [anezka@anezka-tyrn.cz](mailto:anezka@anezka-tyrn.cz)

INTERNETOVÉ STRÁNKY: [www.anezka-tyrn.cz](http://www.anezka-tyrn.cz)

## **Jihočeský Streetwork ( při o. s. Prevent )**

ADRESA: Lannova 63, České Budějovice

KONTAKTNÍ OSOBA: Tomáš Brejcha, DiS

TELEFON: 723 527 512, 721 550 027

E-MAIL: [street@os-prevent.cz](mailto:street@os-prevent.cz)

INTERNETOVÉ STRÁNKY: [www.os-prevent.cz](http://www.os-prevent.cz)

**SEZNAM KROUŽKŮ V ZŠ MALÁ STRANA TÝN NAD VLTAVOU**

<b>Název</b>	<b>Vedoucí</b>	<b>Třídy</b>	<b>Termín</b>
<b>Zdravotnický</b>	p.Ponertová	2. stupeň	
<b>Odbíjená</b>	p.Šnorková	2. stupeň	středa od 14
<b>Informatika</b>	p.Míková	6. - 7. ročník	čtvrtek od 14
<b>Sborový zpěv</b>	p.Dortová	1.a 2. stup.	
<b>Keramický kroužek I</b>	p.Mikušová p.Coufalová	2.- 4. roč.	středa 13 - 14 <sup>30</sup>
<b>Keramický kroužek II</b>	p.Mikušová	7. - 8. roč.	středa 14 <sup>30</sup> - 16
<b>Individ. práce s žáky s využitím PC</b>	p.Kamarýtová	2. roč.	čtvrtek od 12 <sup>45</sup>
<b>Kurz práce s počítačem</b>	p.Kubátová	8. - 9. ročník	úterý 14 - 15
<b>ČJ příprava na PZ</b>	p.Branšovská	9. roč.	
<b>Výtvarný</b>	p.Drhovská	2. - 5.ročník	
<b>Matematický</b>	p. Koberová	9.C	úterý 14 - 14 <sup>45</sup>
<b>Dyslektický</b>	p.Dašková	1. stupeň	
<b>Čeština hrou</b>	p.Jarošová	9. roč.	středa 14 - 15
<b>Basketbalový</b>	p.Soukup, p.Holub	4.,5. roč.	středa 15 - 16
<b>Šachový</b>	p.Janál	1.+ 2. stupeň	

<b>Kroužek šikovných dětí</b>	p.Kamarytová	6.A	
<b>Divadelní</b>	p.Švecová	1.+ 2. stupeň	



## SEZNAM KROUŽKŮ ZŠ HLINECKÁ V TÝNĚ NAD VLTAVOU

<b>Francouzský jazyk</b>	<b>vedoucí Mgr. J. Nýdlová</b>
<b>Španělský jazyk I</b>	<b>vedoucí Mgr. V. Vávrová</b>
<b>Zdravotnický I</b>	<b>vedoucí Mgr. I. Horká</b>
<b>Zdravotnický II</b>	<b>vedoucí Mgr. H. Duroňová</b>
<b>Výtvarný</b>	<b>vedoucí Mgr. M. Míková</b>
<b>Pohybové hry</b>	<b>vedoucí Mgr. J. Werbynská</b>
<b>Odbíjená dívek</b>	<b>vedoucí Mgr. J. Koberová</b>
<b>Malá kopaná</b>	<b>vedoucí Mgr. V. Kainzinger</b>
<b>Basketbal chlapců</b>	<b>vedoucí Mgr. J. Mikeska</b>
<b>ILhká atletika</b>	<b>vedoucí Mgr. J. Mikeska</b>

### Nepovinné a volitelné předměty:

<b>Sportovní hry</b>	<b>vedoucí Z. Sedláčková</b>
<b>Sborový zpěv</b>	<b>vedoucí Mgr. V. Veisheiplová</b>
<b>Náboženství</b>	<b>vedoucí K. Sádlo</b>
<b>Náboženství</b>	<b>vedoucí J. Staněk</b>
<b>Náboženství</b>	<b>vedoucí V. Bouchnerová</b>

## SEZNAM ZÁJMOVÝCH ÚTVARŮ MĚDDM TÝN NAD VLTAVOU

č.	Zájmový útvar	vedoucí	den	doba konání
1	Aerobik 1	Otčenášková	út	15:00-16:00
2	Aerobik 2	Otčenášková	út	16:00-17:00
3	Angličtina 1	Fraňková	po	14:00-14:50
4	Angličtina 2	Fraňková	po	15:00-15:50
5	Angličtina "prima"	Durďáková	po	16:00-16:50
6	Cvičení děvčat	Říhová	út	17:00-18:00
7	Cvičení holek a kluků	Rečková	út	13:00-14:00
8	Cvičení rodičů a dětí	Marková	po	15:30-16:30
9	Cvičení rodičů a dětí	Marková	po	16:30-17:30
10	Dětský klub - Klubíčka	Rečková	st	09:30-11:00
11	Dětský klub - Kořata	Marková	st	15:30-17:30
12	Dětský klub - Myšky 1	Rečková	út	09:30-11:00
13	Dětský klub - Myšky 2	Rečková	čt	09:30-11:00
14	Disko unlimited	Vaňousová, Vojáčková	st. pá.	17-18:30, 15-16:30
15	Divadelní klub	Dušková	so	od 14 hod.
16	Dračí doupe 1	Maršík	so	14:00-16:00
17	Dračí doupe 2	Rachač	so	16:00-19:00
18	Frizbee dance	Mikešová, Macháčková	čt	16:30-18:00
19	Gymnastika	Bílková	st	17:00-19:00
20	Jóga děti	Polanská	út	15:00-16:00
21	Jóga mládež,dospělí	Fraňková	po	18:30-19:30
22	Kouzelníci	Studenovský	st	15:00-16:00
23	Letecké modely	Janovský	út	16:00-18:00
24	Magic - karetní klub	Kuna	so	14:00-17:00
25	Malování	Linerová	út	14:00-16:00
26	Mažoretky 1	Trnková	st	15:00-16:30
27	Mažoretky 2	Trnková	po	14:00-15:30
28	Mažoretky začáteč.	Trnková	po	13:00-14:00
29	Míčové hry dívky+chlapci	Holub	pá	17:30-18:30
30	Plastik. modeláři 1	Kučera	ne	10:00-12:00
31	Plastik. modeláři 2	Kučera	pá	15:30-17:00
32	Počítačový klub	Máca	po	16:00-17:30
33	Počítačový klub pro dívky	Durďáková	út	16:00-17:00
34	Přírodovědný klub	Fraňková	čt	14:00-15:30
35	Radio OK	Pletka	čt	16:00-17:30
36	Sebeobrana dorost	Dudková	po, st	18:30-20:30

37	<b>Sebeobrana - Mlád'ata</b>	Štos	po (čt)	16:00-17:30
38	<b>Sebeobrana - Žáci</b>	Petřík	po,út (čt)	17:30-19:00
39	<b>Sebeobrana začát.</b>	Vaňous / Nociarová	út (čt)	16:00-17:30
40	<b>Sportovní hry dívky</b>	Popelková	út	16:00-17:00
41	<b>Stolní deskové hry (moderní)</b>	Horák	út	17:00-19:00
42	<b>Šachy</b>	Valtr	po	15:45-17:15
43	<b>Šermířský klub</b>	Rachač	pá	17:00-19:00
44	<b>Taneční - Anni dance</b>	Eliášová	st	17:30-18:30
45	<b>Taneční MaJa 1</b>	Eliášová	st	16:30-17:30
46	<b>Taneční MaJa 2</b>	Fraňková	pá	17:30-18:30
47	<b>Turist'áček</b>	Kupková	st	15:00-16:00
48	<b>Turist'ák</b>	Kupková	út	15:00-17:00
49	<b>Tvořivé ruce</b>	Trnková	út	14:00-15:30
50	<b>Úpolové hry dětí</b>	Nekolová	st	15:30-16:30
51	<b>Vaření 1</b>	Zvířecí	út	15:00-17_00
52	<b>Vaření 2</b>	Dvořáková	čt	16:00-18:00
53	<b>Volejbal 1 (začáteč.)</b>	Mácová	čt	16:00-17:30
54	<b>Volejbal 2 (pokroč.)</b>	Berková	čt	16:00-17:30
55	<b>Volejbal 3 (pokroč.)</b>	Jaroš	čt	17:30-19:00
56	<b>Volejbal 4 (pokroč.)</b>	Trča	út	17:30-19:00
57	<b>Vyšší šití</b>	Cvachová	út	16:00-17:30
58	<b>Výtvar. a hud. klub Dívanky</b>	Petřík	pá	14:30-17:00
59	<b>Výtvarná tvorba 1</b>	Fraňková	st	13:30-15:30
60	<b>Výtvarná tvorba 2</b>	Fraňková	pá	13:30-15:30
61	<b>Výtvarný obor 1</b>	Rybičková K.	čt	14:00-15:30
62	<b>Výtvarný obor 2</b>	Rybičková K.	st	17:00-18:30
63	<b>Začínáme s počítačem 1</b>	Jiřík	čt	17:00-18:00
64	<b>Začínáme s počítačem 2</b>	Hanzlíková	st	15:00-16:00
65	<b>Žest'ové nástroje</b>	Košnář	po	13:30-14:30
66	<b>Žest'ové nástroje</b>	Košnář	po	17:00-18:00
67	<b>PC Klub</b>	Změlíková	út	13:30-14:30
68	<b>Tvořeníčko</b>	Změlíková	út	15:00-16:30
69	<b>Sportovní hry</b>	Změlíková	čt	13.30-14.30
70	<b>Tvořeníčko</b>	Změlíková	čt	15.00-16.30

## **ABSTRAKT**

REMIŠ, V. *Mapování sociálních služeb pro mládež v Týně nad Vltavou a okolí*. České Budějovice 2007. Bakalářská práce. Jihočeská univerzita v Českých Budějovicích. Teologická fakulta. Katedra praktické teologie. Vedoucí práce Mgr. Jana Šimečková.

**Klíčové pojmy:** dospívání, adolescence, pubescence, sociální služby, mikroregion Týn nad Vltavou, komunitní plánování, poskytovatelé sociálních služeb, trávení volného času mládeže.

Práce je teoretického charakteru a je zaměřená na mapování sociálních služeb pro mládež v Týně nad Vltavou a okolí. Zabývá se problematikou dospívání mladých lidí, jejich psychickými a fyzickými změnami. Dále je zaměřena na možnosti poskytování sociálních služeb v Týně nad Vltavou a okolí a trávení volného času mládeže ve státních a nestátních organizacích.

## **Abstract**

REMIŠ, V. Survey of social services for the youth in Týn nad Vltavou and in the surroundings. České Budějovice 2007. Bachelor thesis. The University of South Bohemia. Theological faculty. Department of practical theology. Supervisor Mgr. Jana Šimečková.

**Key conception:** puberty, adolescence, pubescence, social services, microregion Týn nad Vltavou, community planning, social service providers, how the youth spend their leisure time.

This work has got theoretical character and focuses on the survey of social services for the youth in Týn nad Vltavou and in the surroundings. It is further engaged in young people's adolescent problems and in their mental and physical changes. Next it deals with possibilities of social service providers and how the youth spend their leisure time in public and non-public organisations.